

GYVENTOJŲ IR GYVENVIEČIŲ TINKLO RAIDA XX A. PAB. – XXI A. PR. BIRŽŲ RAJONO SAVIVALDYBĖJE

*Dovydas Balčiūnas, Jurgita Mačiulytė
Vilniaus universitetas*

SANTRAUKA

Straipsnyje nagrinėjama gyventojų ir gyvenviečių tinklo raida subregioniniu ir lokaliu lygmeniu XX a. pab. – XXI a. pr. Biržų r. savivaldybėje. Toks tyrimo mastelio pasirinkimas leidžia geriau suprasti mechanizmus ir jų priežastis, lemiančias gyventojų kaitą. Pagrindinis tyrimo tikslas – nustatyti gyventojų skaičiaus pokytį ir gyvenviečių tinklo raidą, remiantis 1989, 2001 ir 2011 m. visuotinio gyventojų surašymo duomenimis. Apibendrinus išanalizuotus rodiklius, matyti, kad gyventojų skaičius šiuo laikotarpiu mažėjo visose Biržų r. savivaldybės seniūnijose. Net penkiose Biržų r. savivaldybės kaimiškose seniūnijose gyventojų tankumas 2011 m. nebesiekė 12,5 gyv./km², tai jau yra retai apgyvendintos teritorijos ribos. Ypač svarbu, kad Biržų miestas sudaro įtakos zoną, kurioje esančios kaimyninės Biržų miesto seniūnijos demografiškai nyko lėčiau nei periferinės Biržų r. savivaldybės seniūnijos. Beje, priemiestinės Širvėnos seniūnijos demografiniai rodikliai buvo geriausi iš visų kaimiškų seniūnijų.

Reikšminiai žodžiai: gyventojai, gyvenvietės, demografija, Biržų r. savivaldybė.

DOI: <http://dx.doi.org/10.5200/GE.2022.1>

ĮVADAS

Darbo aktualumas. Biržų r. savivaldybė – periferinė Lietuvos Respublikos savivaldybė – daugiau nei šimtu kilometrų nutolusi nuo bet kurio Lietuvos didmiesčio. Neigiamas migracijos saldo, neigiama natūrali gyventojų kaita ir periferinė geografinė padėtis didžiųjų Lietuvos miestų ir apskritai šalies atžvilgiu yra pagrindinės Biržų r. savivaldybės problemos, vis labiau gilinančios demografinę krizę. Nykstančios gyvenvietės, mažėjantis gyventojų tankis kuria tikras „demografinės dykras“, plintančias jau visose septyniuose kaimiškose Biržų r. savivaldybės seniūnijose. Dėl gyventojų mažėjimo savivaldybėje retai ar visai nebesukuoja viešasis transportas, nebeteikiamos kai kurios paslaugos. Tai sukelia daug socialinių problemų kaimiškose teritorijose gyvenantiems žmonėms. Gyventojų ir gyvenviečių tinklo raidos analizė galbūt nepadės išgelbėti gyvenviečių nuo

visiško išnykimo, tačiau tai gali būti vienas iš veiksnių, padėsiančių spręsti dar likusių gyventojų socialines problemas. Skirtingai nuo kitų geografo darbų, nagrinėjančių gyventojų ir gyvenviečių raidą, šis tyrimas yra atliktas subregioniniu (savivaldybės) ir lokaliu (seniūnijos) lygmeniu dviejų dešimtmečių laikotarpiu, nagrinėjant vienkiemius, kaimus, miestelius ir miestų gyventojų kaitą. Toks tyrimų mastelio pasirinkimas leidžia geriau suprasti mechanizmus ir jų priežastis, lemiančias gyventojų kaitą.

Sovietiniais metais kaimo gyvenviečių tipologiją ir gyvenviečių sistemos transformacijas, kaimo gyventojų demografinę raidą tyrė V. Rupas ir S. Vaitekūnas (Rupas, Vaitekūnas, 1980). Gyventojų raidą po nepriklausomybės atkūrimo nagrinėjo V. Daugirdas, D. Burneika, E. Kriaučiūnas, S. Stanaitis, S. Vaitekūnas, R. Ubarevičienė ir kiti. Mokslinėje monografijoje „Lietuvos retai apgyvendintos teritorijos“ aptariamos Lietuvos retai apgyvendintos teritorijos, išskiriami tokių teritorijų – seniūnijų – paplitimo arealai, pateikiamos to priežastys. Be to, atliekant minėtą tyrimą vertinama didžiųjų miestų įtaka gyventojų skaičiaus kaitai. Monografijoje taip pat teigiama, kad mažesni miestai reikšmingos įtakos demografinėms tendencijoms nedaro visai, išskiriami tik keli, pastebimą įtaką gretimoms seniūnijoms darantys vidutiniai Lietuvos miestai: Druskininkai, Rokiškis (Daugirdas ir kt., 2013).

V. Baranauskienė straipsnyje „Kaimiškų teritorijų identifikavimo problema: Lietuvos seniūnijų atvejis“ 2019 m. nurodo, kad neurbanizuotos – kaimo tipo – seniūnijos 2001–2018 m. prarado apie 16 proc. gyventojų, o bent iš dalies urbanizuotose teritorijose gyventojų skaičius augo. Įdomu tai, kad Biržų r. savivaldybėje, anot autorės, išskiriamos net trys urbanizuotos seniūnijos iš aštuonių esančių: Biržų miesto seniūnija – vyraujančios urbanizacijos teritorija, Širvėnos seniūnija – mažai urbanizuota teritorija, kurioje seniūnijos administracinis centras yra įsikūręs mieste, ir Vabalninko seniūnija – mišri urbanizuota teritorija, kurioje yra ir miesto, ir kaimo tipo gyvenviečių (Baranauskienė, 2019).

Naujausiame V. Baranauskienės tyrime – mokslo daktaro disertacijoje „Socioteritorinė atskirtis Lietuvos retai apgyventose teritorijose“ – Šiaurės Rytų Lietuva įvardijama kaip sudėtingiausia demografinę situaciją ir tendencijas turintis Lietuvos regionas, pasižymintis sparčiu depopuliacijos procesu. Šis regionas V. Baranauskienės disertacijoje buvo pasirinktas kaip etaloninis viešųjų paslaugų įstaigų tinklo analizės pavyzdys. Šiai teritorijai, be tokių savivaldybių, kaip Švenčionių r. savivaldybė, Ukmergės r. savivaldybė ir kt., buvo priskirta ir šiame straipsnyje nagrinėjama šiaurčiausia Lietuvos Biržų r. savivaldybė (Baranauskienė, 2021).

S. Vaitekūno ir E. Čepienės straipsnyje „Lietuvos kaimų sistema: koncepcija, skaičius, dydis, tankumas, išsidėstymas, kitimas“ kaimų skaičius, dydis ir tankumas yra nagrinėjami savivaldybių lygmeniu, kaimų pasiskirstymas pagal dydį yra lyginamas apskritimis. Lokaliniu – seniūnijų – lygmeniu straipsnyje yra nagrinėjami tik seniūnijų centrų nuotolių nuo savivaldybės centrų skirtumai. Pabrėžiama, kad Biržų, Telšių, Molėtų r. savivaldybės seniūnijų centrai nuo pagrindinio administracinio centro yra nutolę net daugiau nei 16 kilometrų (Vaitekūnas, Čepienė, 2014). Be to, mokslininkės E. Čepienė ir A. Bučienė (2020) vertino ir demografinę kaitą skirtingo kaimiškumo lygio savivaldybėse.

Gyvenviečių tinklo kaita subregioniniu lygiu yra nagrinėjama ir E. Kriaučiūno straipsnyje „Lietuvos kaimo gyvenviečių tinklo kaitos ypatumai 1989–2011 metais“. Jame teigiama, kad kai kuriose Lietuvos savivaldybėse (pvz.: Biržų, Kėdainių, Zarasų) gyvenvietės be gyventojų jau sudaro apie trečdalį visų kaimo gyvenviečių (Kriaučiūnas, 2013).

Tyrimo objektas – Biržų r. savivaldybės gyventojai ir gyvenviečių tinklas.

Tyrimo tikslas – nustatyti gyventojų skaičiaus pokytį ir gyvenviečių tinklo raidą 1989–2011 m. laikotarpiu Biržų r. savivaldybėje, remiantis 1989, 2001 ir 2011 m. visuotinio gyventojų surašymo duomenimis.

Tyrimo uždaviniai:

- išnagrinti gyventojų skaičiaus kaitą ir tendencijas 1989–2011 m. laikotarpiu Biržų r. savivaldybėje;
- išanalizuoti gyvenviečių tinklo raidą 1989–2011 m. laikotarpiu Biržų r. savivaldybėje ir įvertinti atsiradusius teritorinius skirtumus.

Darbo metodologija. Tyrimas buvo atliekamas Biržų r. savivaldybės gyvenamųjų vietovių (vienkiemų, kaimų, miestelių ir miestų) lygmeniu. Tyrimo metu buvo analizuojami Lietuvos statistikos departamento pateikti trijų visuotinių gyventojų surašymų (1989, 2001, 2011 m.) duomenys. 1979 m. visuotinio gyventojų surašymo duomenys nenaudoti dėl tuo metu buvusio kito Biržų r. savivaldybės administracinio teritorinio suskirstymo. 2020 m. bandomojo gyventojų surašymo rezultatai tyrimui netiko, nes duomenys pateikti 1 × 1 km² gardelėmis, o ne gyvenamosiomis vietovėmis.

Skirtingų surašymų duomenų pagrindu buvo sudaryta *Ms Excel* duomenų bazė. Naudojant šią programą buvo skaičiuojami skirtumai, pastebimos elementarios tendencijos ir atliekami kiti skaičiavimai. Žemėlapiai buvo sudaryti naudojantis *Philcarto* programa, sumaketuoti – *Adobe Illustrator* programa.

GYVENTOJŲ SKAIČIAUS KAITA

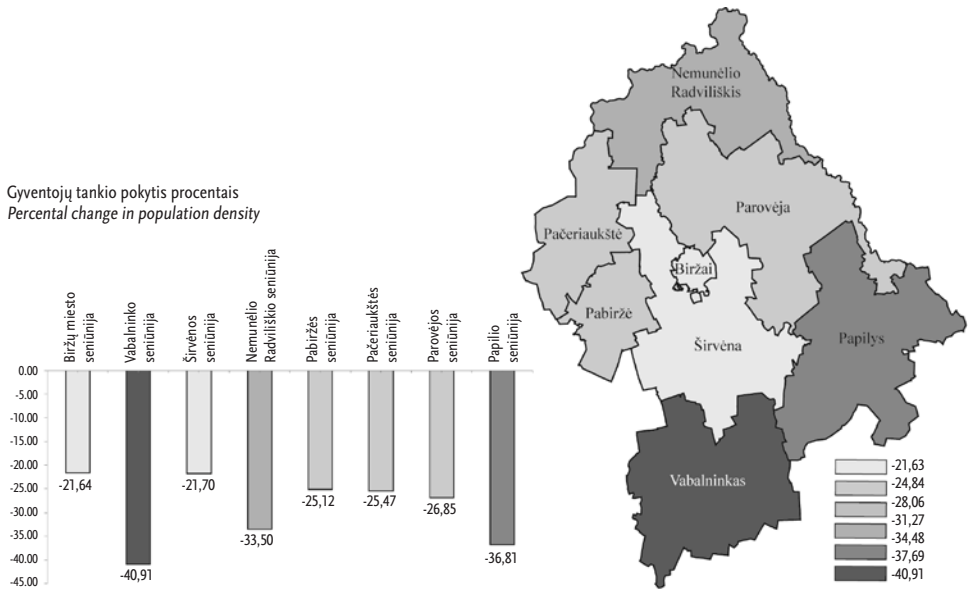
Biržų r. savivaldybės gyventojų skaičius 1989–2011 m. sumažėjo nuo 38 515 iki 28 171 gyventojų. 2001 m. visuotinio gyventojų surašymo duomenimis, Biržų r. savivaldybėje buvo 35 417 gyventojų. Per tiriamuosius 22 metus rajono savivaldybės gyventojų skaičius sumažėjo net 26,86 proc. Biržų r. savivaldybėje kartu su Zarasų ir Ignalinos r. savivaldybėmis gyventojų tankio mažėjimas buvo didžiausias Lietuvoje (Daugirdas ir kt., 2013).

Nagrinėjant mažesniu, seniūnijų, lygmeniu, pastebima, kad gyventojų taip pat sparčiai mažėja. Jau 2006 m. Geologijos ir geografijos instituto atliktame tyrime trys Biržų r. savivaldybės kaimiškos seniūnijos (Papilio, Parovėjos ir Nemunėlio Radviliškio) buvo priskirtos retai apgyvendintoms seniūnijoms, tai yra teritorijoms, kuriose gyventojų tankumas buvo mažesnis nei 12,5 gyv./km² (Daugirdas ir kt., 2013). 2011 m. pasirinktos 12,5 gyv./km² ribos nepasiekė jau net penkios seniūnijos: Parovėjos, Papilio, Nemunėlio Radviliškio, Pačeriaukštės ir Vabalninko.

Lietuvos retai apgyvendintoms teritorijoms skirtoje monografijoje teigiama, kad 10 gyv./km² riba yra laikytina kritine, nes ją peržengus depopuliacijos procesai yra negrįžtami (Daugirdas ir kt., 2013). 1989 m. Biržų r. savivaldybėje šią ribą buvo peržengusi tik Parovėjos seniūnija (9,33 gyv./km²), 2001 m. – Parovėjos (9,15 gyv./km²) ir Papilio (9,92 gyv./km²) seniūnijos, o 2011 m. – Parovėjos (6,82 gyv./km²), Papilio (7,47 gyv./km²) ir Nemunėlio Radviliškio (8,38 gyv./km²) seniūnijos. Jei tendencijos kardinaliai nesikeitė, tai 2021 m. surašymo metu šį sąrašą papildys dar dvi ribinės seniūnijos: Pačeriaukštės (10,81 gyv./km² (2011 m.)) ir Vabalninko (11,72 gyv./km² (2011 m.)).

Tačiau naujausių tyrimų metu nurodoma, kad retai apgyvendintų teritorijų išskyrimo kriterijų yra prasminga sumažinti iki 5 gyv./km² ribos, grindžiant tuo, kad dėl senstančių gyventojų dauguma paslaugų sektoriaus objektų išnyks (Barauskienė, 2021). 2011 m. arčiausiai šios ribos buvo Parovėjos seniūnija (6,82 gyv./km²).

Vabalninko seniūnija – greičiausiai nykstanti seniūnija Biržų r. savivaldybėje (žr. 1 pav.). Jos gyventojų tankis per 22 tiriamuosius metus sumažėjo 40,91 proc., tai yra nuo 19,83 gyv./km² 1989 m. iki 11,72 gyv./km² 2011 m. Gyventojų skaičius atitinkamai sumažėjo nuo 4 911 iki 2 902 gyventojų. Tokiam gyventojų skaičiaus mažėjimui seniūnijoje daug įtakos turėjo Vabalninko miestas, kuriame labiausiai sumažėjo gyventojų. Miestas tiriamuoju laikotarpiu prarado 848 gyventojus (-44,51 proc.).

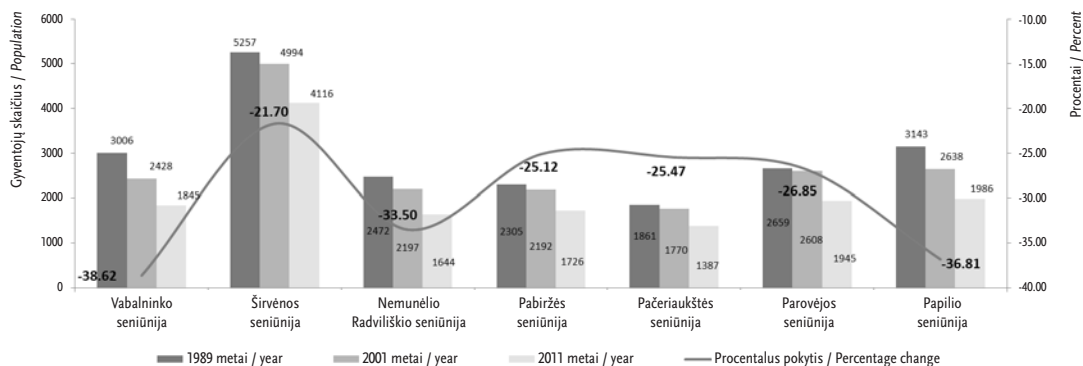


1 pav. Biržų rajono savivaldybės gyventojų tankio pokytis seniūnijose 1989–2011 m. laikotarpiu (duomenys iš: Statistikos departamentas prie..., 1991; Lietuvos Respublikos..., 1993; Statistikos departamentas, 2003; Lietuvos statistikos departamentas, 2011) / *Change in population density in Biržai district municipality in elderships in the period 1989–2011*

Kita vertus, net ir lyginant tarpusavyje tik kaimiškas seniūnijas be Biržų ir Vabalninko miestų, Vabalninko seniūnija vis tiek patyrė didžiausią gyventojų skaičiaus nuosmukį (žr. 2 pav.) – bendras gyventojų skaičius mažėjo ne tik mieste, bet ir kaimuose.

O Biržų miesto priemiestinės Širvėnos seniūnijos demografiniai rodikliai buvo geriausi iš visų kaimiškų seniūnijų. Jos gyventojų skaičius mažėjo tik 21,7 proc. (-1 141 gyventojų), o gyventojų tankis 2011 m. buvo 16,28 gyv./km². Širvėnos seniūnija kartu su tankiausiai apgyvendinta kaimiška Pabiržės seniūnija (2011 m. – 20,99 gyv./km²) yra vienintelės Biržų r. savivaldybės kaimiškos seniūnijos, dar nepasiekusios retai apgyvendintos teritorijos (12,5 gyv./km²) ribos.

Tankiausiai apgyvendinta kaimiška seniūnija visu tiriamuoju laikotarpiu buvo Pabiržės seniūnija (1989 m. – 28,03 gyv./km², 2001 m. – 26,66 gyv./km², 2011 m. – 20,99 gyv./km²). Toks didelis skirtumas tarp Pabiržės ir kitų seniūnijų (2011 m. duomenimis, Pabiržės seniūnijos gyventojų tankis buvo 3 kartus didesnis nei Parovėjos, 2,8 karto nei Papilio, 2,5 karto nei Nemunėlio Radviliškio, 2 kartus nei



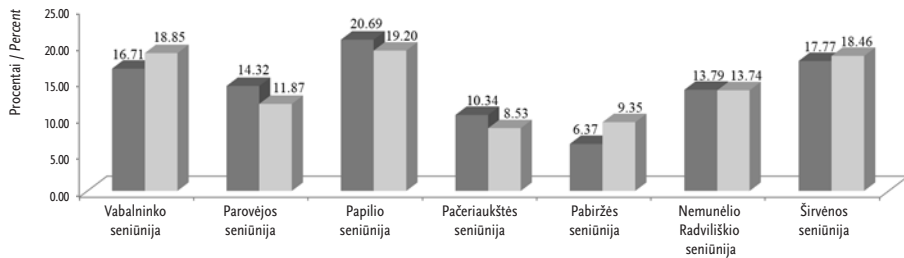
2 pav. Biržų rajono savivaldybės kaimiškų seniūnijų (Vabalninko seniūnija be Vabalninko miesto) gyventojų skaičiaus kaita 1989–2011 m. laikotarpiu (duomenys iš: Lietuvos Respublikos..., 1993; Statistikos departamentas, 2003; Lietuvos statistikos departamentas, 2011) / *Population change of rural elderships of Biržai district municipality (Vabalninkas eldership without Vabalninkas town) in the period 1989–2011*

kaimyninės Pačeriaukštės seniūnijos) atsirado dėl santykinai mažo seniūnijos ploto (82,23 km² – tai mažiausio ploto kaimiška seniūnija rajono savivaldybėje, 3,47 karto mažesnė nei Parovėjos seniūnija) ir seniūnijoje esančių kelių didžiųjų Biržų r. savivaldybės gyvenviečių, tokių kaip Kirdonys (2011 m. buvo 456 gyventojai), Naciūnai (2011 m. – 387 gyventojai), Pabiržė (2011 m. – 300 gyventojų).

Rečiausiai gyvenama yra Parovėjos seniūnija (1989 m. – 9,33 gyv./km², 2001 m. – 9,15 gyv./km², 2011 m. – 6,82 gyv./km²), kurios plotas didžiausias Biržų r. savivaldybėje, t. y. 285,09 km². Ji turi tik dvi didžiausias rajono savivaldybės kaimiškas gyvenvietes, t. y. Medeikius, kuriuose 2011 m. gyveno 497 gyventojai, ir Parovėją, kurioje 2011 m. gyveno 329 gyventojai. Žinoma, prie itin reto Parovėjos seniūnijos apgyvendinimo prisideda ir Biržų giria, užimanti reikšmingai didelį seniūnijos plotą.

Nors Pabiržės ir Parovėjos seniūnijų gyventojų tankis skiriasi tris kartus, tačiau minėtose seniūnijose bei Pačeriaukštės ir Širvėnos seniūnijose gyventojų skaičiaus mažėjimas yra mažesnis nei periferinėse Vabalninko, Papilio, Nemunėlio Radviliškio seniūnijose. Biržų miesto artumas turi įtakos gyventojų skaičiaus mažėjimui, todėl galima teigti, kad ir subregioniniu lygmeniu veikia „centro“ ir „periferijos“ vektoriai.

Papilio seniūnija tiriamuoju 22 metų laikotarpiu turėjo didžiausią kaimiškų gyvenviečių ir gyventojų jose mažėjimo įtaką Biržų r. savivaldybėje (žr. 3 pav.).



■ Gyvenviečių, kuriose mažėjo gyventojų skaičius, dalis (%) nuo visų Biržų rajono savivaldybės gyventojų skaičiumi mažėjusių gyvenviečių / Percentage of settlements with a declining population out of the total number of declining settlements

■ Sumažėjusio gyventojų skaičiaus seniūnijose dalis (%) nuo viso sumažėjusio gyventojų skaičiaus Biržų rajono savivaldybės kaimiškose gyvenvietėse / Percentage of population decline in the total population decline in rural settlements

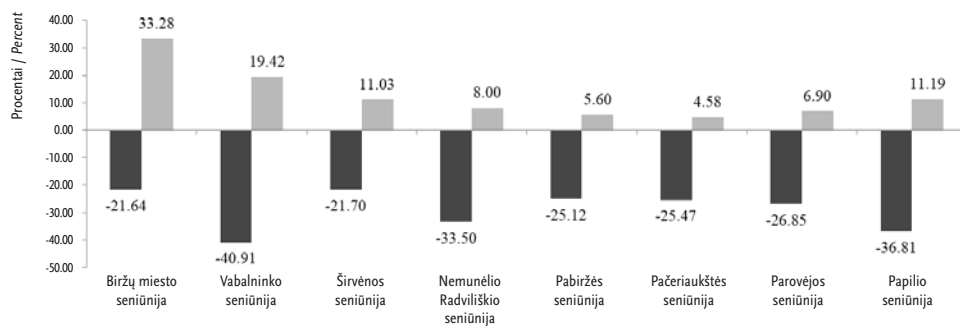
3 pav. Kaimo gyventojų ir gyvenviečių, kuriose mažėjo gyventojų skaičius, dalis (proc.) seniūnijose nuo bendro kaimo gyventojų ir gyvenviečių skaičiaus mažėjimo savivaldybėje (duomenys iš: Lietuvos Respublikos..., 1993; Statistikos departamentas, 2003; Lietuvos statistikos departamentas, 2011) / *Share of the decrease in the number of rural population and settlements in the elderships from the decrease in the total number of rural population and settlements*

Kitaip sakant, Papilio seniūnijos gyventojų skaičiaus mažėjimas turėjo didžiausią įtaką bendram Biržų r. savivaldybės kaimo gyventojų mažėjimui.

Jei skaičiuotume ne tik kaimo gyventojų, bet ir bendrą gyventojų skaičiaus mažėjimą su miestų (Biržų, Vabalninko) gyventojais, tai Papilio seniūnija pagal savo indėlį į rajono savivaldybės gyventojų mažėjimą nusileidžia ir Vabalninko, ir Biržų miestų seniūnijoms (žr. 4 pav.). Daugiausia gyventojų – 3 442 – prarado Biržų miesto seniūnija nuo 1989 iki 2011 m.

Kita vertus, nepaisant Biržų miesto gyventojų skaičiaus mažėjimo rajono savivaldybėje, Biržų mieste gyvenančių gyventojų skaičius savivaldybėje auga, t. y. Biržų r. savivaldybėje procentiškai auga miestiečių skaičius. Nors ir Vabalninko miesto gyventojų skaičius 1989–2001 m. laikotarpiu savivaldybėje sumažėjo, tačiau Biržų miesto gyventojų dalis dengia ir Vabalninko miesto gyventojų mažėjimą: 1989 m. Biržų ir Vabalninko miestuose gyveno 45,3 proc. savivaldybės gyventojų, 2001 m. – 46,8 proc., o 2011 m. – jau 48 proc. Biržų r. savivaldybės gyventojų. Su Biržų miestu besiribojančioje Širvėnos seniūnijoje gyventojų dalis nuo bendro savivaldybės gyventojų skaičiaus taip pat nedaug augo – nuo 13,7 iki 14,6 proc.

Biržų miesto įtaka priemiestinei Širvėnos seniūnijai matyti 5 paveiksle. Kai rėje žemėlapiu pusėje pateiktose trijose skirtingų metų kartoschemose pastebima tendencija, kad 5 iš 7 kaimiškų seniūnijų 2011 m. patenka į vieną intervalą, kuriame yra seniūnijos, turinčios nuo 1 000 iki 2 000 gyventojų. O 1989 m. į ši

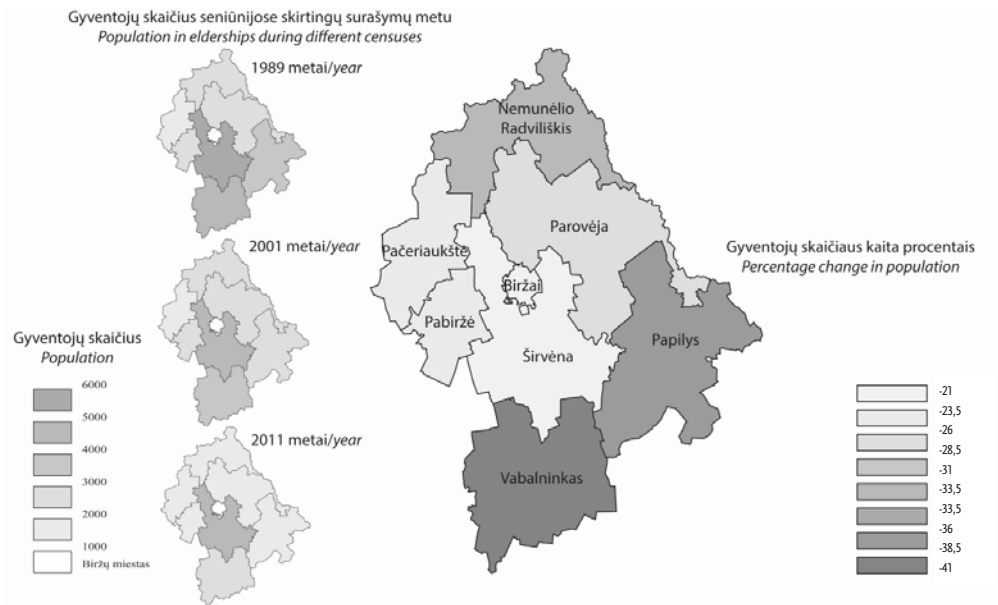


■ Sumažėjęs gyventojų skaičius procentais/ Percentage decrease in population

■ Sumažėjusio gyventojų skaičiaus dalis (%) seniūnijose nuo bendro gyventojų skaičiaus sumažėjimo savivaldybėje/ Percentage of population decline in the entire district municipality

4 pav. Gyventojų skaičiaus mažėjimas (proc.) Biržų rajono savivaldybės seniūnijose ir šio mažėjimo dalis nuo bendro gyventojų skaičiaus mažėjimo savivaldybėje (duomenys iš: Statistikos departamentas prie..., 1991; Lietuvos Respublikos..., 1993; Statistikos departamentas, 2003; Lietuvos statistikos departamentas, 2011) / *Percentage decrease in population in Biržai district municipality elderships and share of this decrease in total population decrease in municipality*

intervalą pateko tik viena Pačeriaukštės seniūnija. Išskirtinės yra Vabalninko ir Širvėnos seniūnijos. Pirmoji, Vabalninko seniūnija, per 22 tiriamuosius metus iš 4 000–5 000 gyventojų turinčių seniūnijų grupės pateko į 2 000–3 000 gyventojų turinčių seniūnijų grupę. O Širvėnos seniūnija per daugiau nei du dešimtmečius pasikeitė tik vienu intervalu – nuo 5 000–6 000 iki 4 000–5 000 gyventojų seniūnijoje. Mažiausiai gyventojų skaičius mažėjo seniūnijose, besiribojančiose su Biržais, ir Pačeriaukštės, Pabiržės seniūnijose, kurios yra tarp Biržų bei Pasvalio miestų. Apskritai tiriamuoju laikotarpiu Biržų miesto ir kaimiška Širvėnos seniūnijos prarado mažiausią gyventojų dalį. Įdomu tai, kad Širvėnos seniūnija neturi nė vieno istoriškai susiformavusio miestelio – seniūnijoje yra tik kaimai ir vienkiemiai. O didžiausias seniūnijos Biržų kaimas yra pati didžiausia pagal gyventojų skaičių kaimiška gyvenvietė visoje savivaldybėje, gyventojų skaičiumi lenkianti ne tik visus savivaldybės keturis miestelius, tačiau 2011 m. aplenkusi ir Vabalninko miestą (Biržų kaime gyveno 1 094 gyventojai, o Vabalninko mieste – 1 057 gyventojai). Taigi, Širvėnos seniūnijos demografinė situacija yra geresnė nei likusiose savivaldybės kaimiškose teritorijose dėl Biržų miesto įtakos ir santykinai didelės pagrindinės, didžiausios seniūnijos gyvenvietės.



5 pav. Gyventojų skaičius seniūnijose skirtingų surašymų metu ir gyventojų skaičiaus kaita (proc.) Biržų rajono savivaldybėje 1989–2011 m. (duomenys iš: Statistikos departamentas prie..., 1991; Lietuvos Respublikos..., 1993; Statistikos departamentas, 2003; Lietuvos statistikos departamentas, 2011) / Population in elderships during different censuses and percentage change in population in Biržai district municipality

GYVENVIEČIŲ TINKLO RAIDA

Keičiantis gyventojų skaičiui bei tankumui Biržų r. savivaldybėje, transformuojasi ir gyvenviečių tinklas. Atkūrus Lietuvos nepriklausomybę, toks drastiškas gyvenviečių naikinimas, braukimas iš Lietuvos gyvenamųjų vietovių sąrašo, koks vyko Sovietinių Socialistinių Respublikų Sąjungos valdžios paliepiamu 1959–1989 m., jau nevyko (Kavoliutė, 2014). Taigi, tiriamuoju 1989–2011 m. laikotarpiu gyvenviečių skaičius Biržų r. savivaldybėje kito nedaug: 1989 m. visuotinio gyventojų surašymo metu buvo surašytos 538 kaimiškos vietovės (kaimai, kaimų dalys, viensėdžiai ir Papilio, Kuprelišio, Nemunėlio Radviliškio miesteliai), taip pat Biržų ir Vabalninko miestai bei Pabiržės miesto tipo gyvenvietė, kuri suformuota 1989 m. atskyrus Pabiržę nuo Likėnų miesto tipo gyvenvietės. 2001 m. visuotinio gyventojų surašymo metu buvo surašytos 542 kaimiško tipo gyvenvietės (kaimai, kaimų dalys, viensėdžiai bei Pabiržės, Nemunėlio Radviliškio, Kuprelišio, Papilio

miesteliai) ir Vabalninko, Biržų miestai. Šio surašymo metu surašomų objektų skaičius dokumentuose kito dėl panaikintos Pabiržės miesto tipo gyvenvietės statuso – Pabiržė buvo priskirta prie kaimo gyvenviečių. Taip pat Pabiržės seniūnijoje surašytos naujos Užulieknio ir Daudžgirių kaimo dalys, o 2001 m. Nemunėlio Radviliškio seniūnijos surašymo dokumente nebebuvo Juozeliškių kaimo, tačiau surašyti nauji Salos, Palsupės kaimai. 2001 m. Pačeriaukštės seniūnijos surašymo dokumente pateiktas naujas Gudiškių kaimas. Papilio seniūnijoje 2001 m., lyginant su 1989 m. surašymu, nebebuvo Ažubalio, Ažuolynės ir Kalnų kaimų, tačiau Parovėjos seniūnijoje prisidėjo Juozeliškių II bei Ažubalių kaimai, kurių nebuvo senesniame surašymo dokumente. Širvėnos seniūnijoje 2001 m. sąrašą papildė Deikiškių kaimo dalis, kurios 1989 m. gyventojų surašymo dokumente nėra pateikta. Vabalninko seniūnijoje 2001 m. nebebuvo surašytas negyvenamas Zizonių kaimas. Taigi, 1989 ir 2001 m. surašymų metu atsiradęs skirtumas yra labai simbolinis: nesurašytos 5 prieš tai buvusios gyvenvietės, tačiau surašyti 9 nauji objektai, dėl to 2001 m. visuotinio gyventojų skaičiaus surašymo metu gyvenviečių skaičius yra 4 vienetais didesnis.

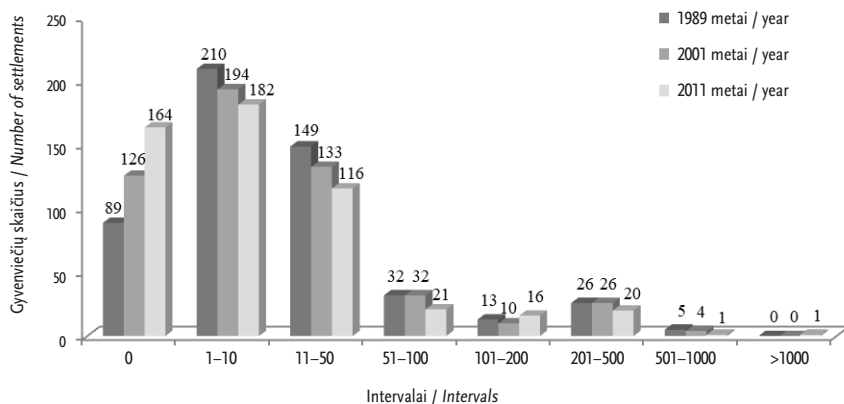
2011 m. surašytos 522 kaimiškos gyvenvietės (kaimai, viensėdžiai ir Nemunėlio Radviliškio, Pabiržės, Kupreliško, Papilio miesteliai) bei du miestai. Per 10 metų 20 gyvenamųjų vietovių skirtumas atsirado dėl 2011 m. visuotinio gyventojų surašymo ataskaitoje atskirai nebeiškirtų kaimo dalių, todėl iš 32 buvusių kaimo dalių liko 14 kaimų: Deikiškių kaimo dalis Širvėnoje, Užulieknio bei Daudžgirių kaimų dalys Pabiržėje visai buvo panaikintos, Zasiškių kaimas Parovėjos seniūnijoje sujungtas iš trijų kaimo dalių, kurios buvo surašytos atskirai Nemunėlio Radviliškio, Širvėnos, Parovėjos seniūnijose. Gyvenviečių skaičiaus skirtumą lėmė ir 5 gyvenvietės, kurios 2011 m. nebuvo surašytos, bei 3 naujos gyvenamosios vietovės, kurių nebuvo 2001 m. surašymo metu. Nemunėlio Radviliškio seniūnijoje 2011 m. surašymo dokumente nebėra Lujėnų I bei Salų kaimų duomenų, tačiau Pačeriaukštės seniūnijoje 2011 m. surašytas Medinėlių kaimas. Papilio seniūnijoje nebefiksuotas Akmenės II kaimas, tačiau vėl kaip 1989 m. surašytas Ažuolynės kaimas, Parovėjos seniūnijoje – anksčiau nesurašytas Kareiviškių kaimas, o Ažubalių kaimas vėl kaip 1989 m. priskirtas prie Papilio seniūnijos. Vabalninko seniūnijoje 2011 m. iš surašymo išbraukti Purvų I ir II kaimai. Surašymų skirtumų atsirado dėl skirtingos taikytos metodikos ar pasikeitusios administracinės teritorinės sistemos (Pabiržės atveju), tačiau šie skirtumai yra labai nedideli ir esminio poveikio tyrimui nedaro.

Nagrinėjant Biržų r. savivaldybės gyvenviečių tinklo raidą yra daug svarbiau įvertinti pačių gyvenviečių kaitą, t. y. gyventojų skaičiaus gyvenvietėse raidą.

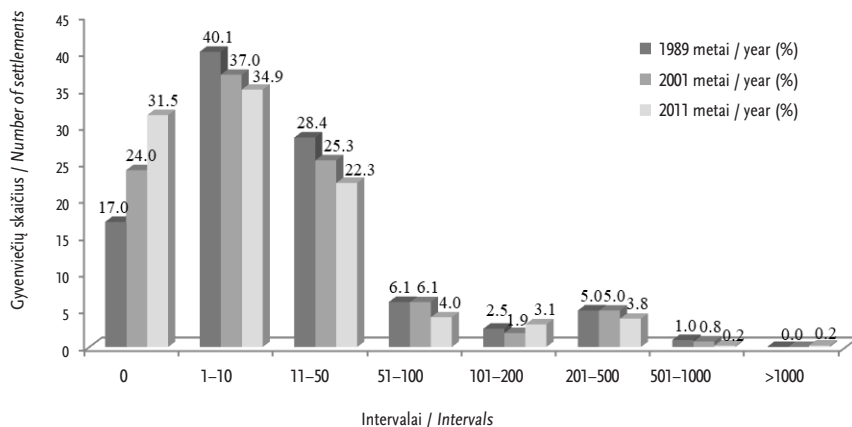
1989 m. net 210, arba 40,1 proc., Biržų r. savivaldybės gyvenviečių turėjo nuo 1 iki 10 gyventojų (žr. 6 ir 7 pav.). Laikui bėgant ši gyvenviečių grupė mažėja ir papildoma nebegyvenamų gyvenviečių grupę. 1989 m. nebegyvenamų gyvenviečių buvo 121 vienetu mažiau nei gyvenviečių, turinčių nuo 1 iki 10 gyventojų. O 2011 m. gyvenviečių, kuriose nebėra nė vieno gyventojų, buvo tik 18 vienetų mažiau nei gyvenviečių, dar turinčių kelis gyventojus. Iš matomų procesų yra aišku, kad, drastiškai nesikeičiant demografiniams rodikliams, greitai metu Biržų r. savivaldybėje bus daugiausia gyvenamųjų vietovių, kuriose nebegyvens nė vienas gyventojas.

Be šios tendencijos, matomas dar ir kitas ryškus, depopuliaciją Biržų r. savivaldybės gyvenvietėse patvirtinantis procesas. 1989–2001 m. gana stambių, turinčių nuo 201 iki 500 gyventojų, gyvenviečių skaičius mažai kito, Biržų r. savivaldybėje tokių gyvenviečių abiejų surašymų metu buvo 26, arba 5 proc. visų nagrinėjamų gyvenamųjų vietovių. Tačiau 2001–2011 m. laikotarpiu šių gyvenviečių gerokai sumažėjo (-23 proc.). Taip pat 1989 ir 2001 m. visuotinio gyventojų surašymų metu buvo atitinkamai 5 ir 4 kaimiškos gyvenvietės, kuriose buvo nuo 501 iki 1 000 gyventojų, o 2011 m. tokia gyvenvietė liko tik viena (Nemunėlio Radviliškis – 566 gyventojai). Taigi, toks gyventojų skaičiaus mažėjimas Biržų r. savivaldybės didžiausiose gyvenvietėse 2001–2011 m. laikotarpiu rodo įvykusį lūžį, kurio metu XX a. pab. dar labai nemažėjusios ar net šiek tiek padidėjusios gyvenvietės (Kirdonyse gyventojų skaičius kito nuo 474 iki 492 gyventojų, Naciūnuose – nuo 434 iki 455 gyventojų, Germaniškyje – nuo 426 iki 429 gyventojų, Drąseikiuose – nuo 218 iki 247 gyventojų) XXI a. pr. pradėjo mažėti, taip prisidėdamos prie bendro savivaldybės gyventojų skaičiaus mažėjimo. Taigi, gyvenviečių tinklo pokyčiai kaimiškose teritorijose nevyksta vienodai. Istorinis, socioekonominis kontekstas ir kiti teritoriniai veiksniai daro įtaką gyvenviečių raidai. Ir šie procesai gali būti suprantami tik atliekant tyrimą stambesniu nei šalies teritoriniu lygmeniu.

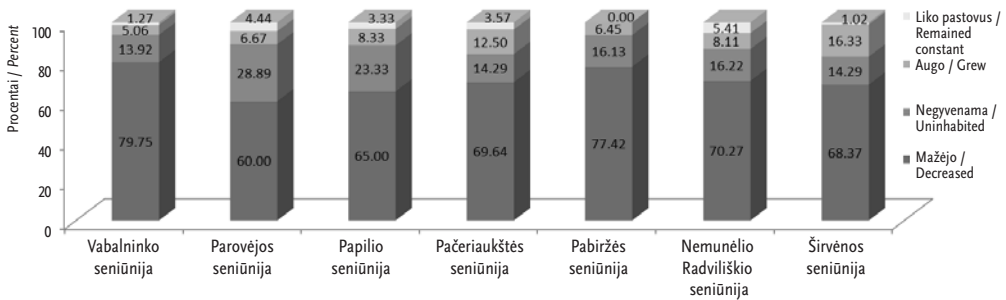
Tačiau tiriamuoju laikotarpiu pastebimas ir vienas visai kitoks, išsiskiriantis, pavyzdys. 2011 m. Biržų r. savivaldybėje atsirado pirmoji kaimiška gyvenvietė, turinti daugiau nei 1 000 gyventojų. 1989 m., 2001 m. surašymų metu tokio gyventojų skaičiaus nė vienoje gyvenvietėje nebuvo. Biržų kaime, priemiestinėje Biržų miesto gyvenvietėje, gyventojų skaičius padidėjo nuo 865 gyventojų 1989 m. iki 1 094 gyventojų 2011 m. Tarp šios gyvenvietės bei Biržų miesto nėra net pastebimos ribos, nes kaimas ribojasi su miestu. Taigi, ši gyvenvietė yra vienintelis realus Biržų miesto suburbanizacijos pavyzdys. Galbūt ateityje būtų logiška šią gyvenvietę prijungti prie Biržų miesto, praplečiant miesto (kaip buvo



6 pav. Biržų rajono savivaldybės gyvenviečių (miestelių, kaimų ir vienkiemių) skaičius pagal gyventojų skaičių 1989, 2001 ir 2011 m. (duomenys iš: Lietuvos Respublikos..., 1993; Statistikos departamentas, 2003; Lietuvos statistikos departamentas, 2011) / *Number of settlements (towns, villages and single farms) of Biržai district municipality during different censuses by number of inhabitants in settlements*



7 pav. Biržų rajono savivaldybės gyvenviečių (miestelių, kaimų ir vienkiemių) dalis (proc.) pagal gyventojų skaičių gyvenvietėse 1989, 2001 ir 2011 m. (duomenys iš: Lietuvos Respublikos..., 1993; Statistikos departamentas, 2003; Lietuvos statistikos departamentas, 2011) / *Percentage of settlements (towns, villages and single farms) in Biržai district municipality during different censuses by population in settlements*



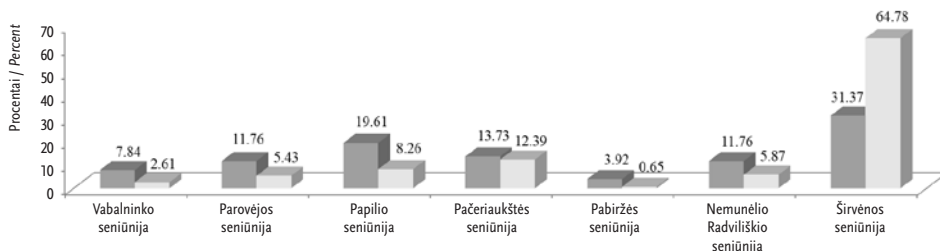
8 pav. Gyvenviečių dalis (proc.) kaimiškose seniūnijose pagal gyventojų skaičiaus kaitos procesus 1989–2011 m. laikotarpiu Biržų rajono savivaldybėje (duomenys iš: Lietuvos Respublikos..., 1993; Statistikos departamentas, 2003; Lietuvos statistikos departamentas, 2011) / *Percentage of settlements in rural elderships according to population change processes in the period 1989–2011 in Biržai district municipality*

ir su didžiaisiais Lietuvos miestais) ribas. Šis pavyzdys rodo, kad ir vidutinių miestų administracinių ribų klausimas yra aktualus.

Tiriamuoju 1989–2011 m. laikotarpiu Parovėjos seniūnijoje buvo didžiausia nebegyvenamų vietovių dalis (žr. 8 pav.). Visų trijų surašymų metu šiose gyvenvietėse buvo fiksuota nulis gyventojų. Parovėjos seniūnijoje tokių gyvenviečių buvo net 28,89 proc., kai Širvėnos ar Pačeriaukštės seniūnijose tokių gyvenviečių dalis buvo du kartus mažesnė.

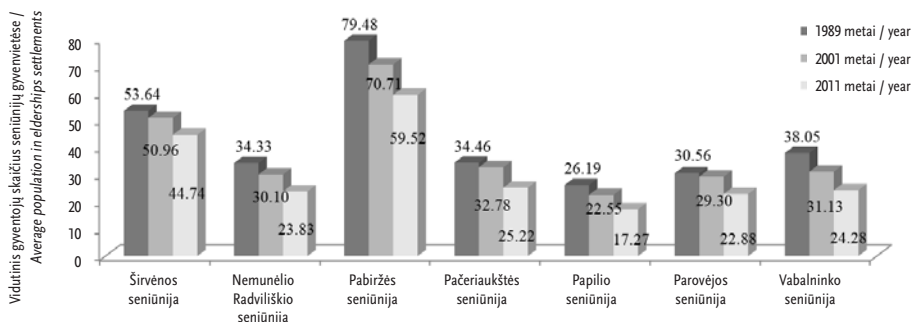
Visose seniūnijose daugiau nei 60 proc. gyvenviečių gyventojų skaičius mažėjo, tačiau Vabalninko seniūnijoje pastarųjų dalis yra didžiausia ir siekia net 79,95 proc. Vertinant seniūnijos įtaką gyvenviečių nykimo procese visos savivaldybės mastu, pirmąją jau praeitame skyriuje aptarta Papilio seniūnija (žr. 3 pav.), kurioje buvo 20,69 proc. Biržų r. savivaldybės gyvenviečių, kuriose gyventojų skaičius mažėjo. Vabalninko seniūnijoje šis skaičius siekė 16,71 proc. visų savivaldybės gyvenviečių. Taigi, vertinant gyvenviečių skaičių, kuriose mažėjo gyventojų skaičius, seniūnijų lygmeniu, didžiausia dalis gyvenviečių, kuriose daugiausia mažėjo gyventojų, buvo Vabalninko seniūnijoje, o savivaldybės lygmeniu – Papilio seniūnijoje.

Širvėnos seniūnijoje buvo didžiausia dalis gyvenviečių, kuriose gyventojų skaičius augo (žr. 8 pav.). Šis augimas turėjo didžiausią teigiamą demografinę įtaką viso rajono savivaldybei. Šioje seniūnijoje demografiškai augusios gyvenvietės sudarė beveik trečdalį gyvenviečių, kuriose gyventojų skaičius augo (žr. 9 pav.).



- Gyvenviečių, kuriose gyventojų skaičius augo, dalis (%) nuo visų Biržų r. sav. gyvenviečių, turėjusių demografinį augimą / Share of settlements with population growth (%) of all settlements of Biržai district municipality with demographic growth
- Gyventojų skaičiaus didėjimo dalis (%) nuo viso Biržų r. sav. gyventojų skaičiaus augimo seniūnijomis / Population growth share (%) of the total population growth of Biržai district municipality in elderships.

9 pav. Kaimo gyventojų skaičiaus augimo ir gyvenviečių, kuriose augo gyventojų skaičius, dalis seniūnijose nuo bendro Biržų r. savivaldybės kaimo gyventojų skaičiaus augimo ir gyvenviečių, kuriose augo gyventojų skaičius 1989–2011 m. laikotarpiu (duomenys iš: Lietuvos Respublikos..., 1993; Statistikos departamentas, 2003; Lietuvos statistikos departamentas, 2011) / *Share of rural population and settlement growth in elderships from total rural population and settlement growth*



10 pav. Vidutinio gyventojų skaičiaus gyvenvietėse kaita 1989–2011 m. laikotarpiu Biržų rajono savivaldybės kaimiškose seniūnijose (duomenys iš: Lietuvos Respublikos..., 1993; Statistikos departamentas, 2003; Lietuvos statistikos departamentas, 2011) / *Change in the average population of rural elderships of Biržai district municipality in settlements in the period 1989–2011*

Gyvenviečių vidutinio dydžio analizė parodė, kad tankiausiai apgyvendintose Pabiržės ir Širvėnos seniūnijose tendencingai taip pat yra ir didžiausias gyvenviečių vidutinis dydis (žr. 10 pav.). Mažas vidutinis gyvenviečių dydis yra Papilio, Vabalninko, Nemunėlio Radviliškio seniūnijose, kuriose gyventojų skaičius nagrinėjamoju laikotarpiu sumažėjo daugiau nei trečdaliu.

IŠVADOS

1. Gyventojų skaičius 1989–2011 m. laikotarpiu mažėjo visose Biržų rajono savivaldybės seniūnijose. Mažiausias neigiamas gyventojų skaičiaus pokytis buvo Biržų miesto ir priemiestinėje Širvėnos seniūnijoje, didžiausias – Vabalninko seniūnijoje, esančioje toliausiai nuo Biržų miesto.
2. 1989–2011 m. laikotarpiu Biržų rajono savivaldybėje labiausiai išaugo gyvenviečių be gyventojų skaičius. Šių gyvenviečių tiriamuoju laikotarpiu daugiausia buvo Parovėjos seniūnijoje, mažiausiai – Širvėnos ir Pačeriaukštės seniūnijose.
3. Širvėnos seniūnija – geriausias demografinius rodiklius turinti kaimiška Biržų rajono savivaldybės seniūnija. 2011 m. duomenimis, šioje seniūnijoje atsirado nauja, daugiau kaip 1 000 gyventojų turinti kaimiška gyvenvietė, gyventojų skaičiumi aplenkusi net Vabalninko miestą. Viena pagrindinių tokių santykinai teigiamų demografinių rodiklių priežastis – gera seniūnijos padėtis Biržų miesto atžvilgiu.
4. Biržų miestas sudaro suburbanizacijos zoną, kurioje esančios kaimyninės Biržų miesto seniūnijos demografiškai nyko lėčiau nei periferinės Biržų rajono savivaldybės seniūnijos.
5. Vabalninko miestui būdingi prasti demografiniai rodikliai, miestas turi ekonominių ir socialinių problemų, todėl jis nedaro teigiamos demografinės įtakos aplinkinėms teritorijoms.
6. Subregioniniu ir lokaliu lygmeniu atliktas tyrimas parodė, kad Lietuvoje nors dar silpnai, tačiau pradeda vykti teritoriniai demografiniai procesai, kurie Vakarų Europoje prasidėjo 9-ajame dešimtmetyje. Vidutiniai santykinai dinamiški miestai, tokie kaip Biržai, daro teigiamą poveikį aplinkinių teritorijų demografiniai situacijai. Deja, Lietuvoje tokių centrų poveikio zona dar neapima didesnių teritorijų.

LITERATŪRA

1. Baranauskienė, V. (2019). Kaimiškų teritorijų identifikavimo problema: Lietuvos seniūnijų atvejis. *Geografijos metraštis*, 52, 55–72. [Žiūrėta 2021 m. birželio 2 d.]. Prieiga internete: <https://vb.lstc.lt/object/elaba:48451619/index.html>.
2. Baranauskienė, V. (2021). *Socioteritorinė atskirtis Lietuvos retai apgyventose teritorijose: Mokslo daktaro disertacija*. Vilnius: Vytauto Didžiojo universitetas, LSMC, Kauno technologijos universitetas.
3. Čepienė, E., Bučienė, A. (2020). Demografinė situacija Lietuvos kaimiškose savivaldybėse. *Geografija ir edukacija*, 8, 26–37.

4. Daugirdas, V. ir kt. (2013). *Lietuvos retai apgyvendintos teritorijos*. [Žiūrėta 2021 m. birželio 3 d.]. Prieiga internete: https://lstc.lt/download/Retai_apgyvendintos_teritorijos_visas.pdf.
5. Kavoliutė, F. (2014). Gyvenamųjų vietovių vardai – nematerialūs šalies kultūros paveldas. *Geografijos metraštis*, 47, 88–102.
6. Kriauciūnas, E. (2013). *Lietuvos kaimo gyvenviečių tinklo kaitos ypatumai 1989–2011 metais*. [Žiūrėta 2021 m. birželio 1 d.]. Prieiga internete: <https://etalpykla.lituanistikadb.lt/fedora/objects/LT-LDB-0001:J.04~2013~1407395726103/datastreams/DS.002.0.01.AR-TIC/content>.
7. Lietuvos statistikos departamentas. (2011). *Gyventojai gyvenamosiose vietovėse*. [Žiūrėta 2021 m. vasario 1 d.]. Prieiga internete: http://statistics.bookdesign.lt/dalis_10.pdf.
8. Rupas, R., Vaitekūnas, S. (1980). *Lietuvos kaimo gyventojai ir gyvenvietės*. Vilnius: Mintis.
9. Statistikos departamentas prie Lietuvos Respublikos Vyriausybės. (1991). *1989 metų visuotinio gyventojų surašymo duomenys. I tomas*. [Žiūrėta 2021 m. sausio 25 d.]. Prieiga internete: <https://osp.stat.gov.lt/services-portlet/pub-edition-file?id=7453>.
10. Statistikos departamentas. (2003). *Miestų gyventojai pagal tautybę 2001 m.* [Žiūrėta 2021 m. sausio 29 d.]. Prieiga internete: osp.stat.gov.lt/documents/10180/204992/Miestu_gyventojai_pagal_tautybe_2001.xls.
11. Statistikos departamentas. (2003). *Panevėžio apskrities kaimo gyvenamosios vietovės ir jų gyventojai*. [Žiūrėta 2021 m. sausio 29 d.]. Prieiga internete: https://osp.stat.gov.lt/documents/10180/212976/Panevezio_apskritis.pdf/fb8f7224-7627-464a-8b3b-f6a-507c63a6b.
12. Vaitekūnas, S., Čepienė, E. (2014). Lietuvos kaimų sistema: koncepcija, skaičius, dydis, tankumas, išsidėstymas, kitimas. *Tiltai*, 2, 53–74.

DEVELOPMENT OF THE NETWORK OF POPULATION AND SETTLEMENTS AT THE END OF THE 20TH CENTURY – BEGINNING OF THE 21ST CENTURY IN BIRŽAI DISTRICT MUNICIPALITY

Dovydas Balčiūnas, Jurgita Mačiulytė

Summary

The research examines the development of the population and settlement network at the sub-regional and local level from the end of the 20th century – to the beginning of the 21st century in Biržai district municipality. This choice of research scale allows a better understanding of the mechanisms and their causes that drive population change. The main goal of the study is to determine the change in the population and the development of the settlement network on the basis of the data of the 1989, 2001 and 2011 censuses. Summarizing the analyzed indicators, it is clear that the population decreased in all elderships of Biržai district municipality during this period. Even in five rural elderships

of Biržai district municipality, the population density in 2011 was less than 12.5 inhabitants km², which is the boundary of a sparsely populated area. It is important that the city of Biržai forms an area of influence in which the neighboring elderships of Biržai city demographically disappeared more slowly than the periphery elderships of Biržai district municipality. And the suburban Širvėna eldership was characterized by the best demographic indicators among all rural elderships.

Keywords: population; settlements; demography; Biržai district municipality.