

# Senojo geležies amžiaus ietigalių su užbarzdomis radiniai Lietuvoje ir jų chronologija

Mykolas Michelbertas

Įvairių geležies amžiaus laikotarpių Europos tautų ir genčių ginklų tyrinėjimai rodo, kad jų formos keitėsi iš lėto. Tai ryšku ir iš geležinių ietigalių formų. Didelė dalis ietigalių randami smarkiai paveikti korozijos, ap-  
lūžę, kas labai apsunkina šių ginklų tipologiją ir data-  
vimą. Sunku ietigalius tiksliau datuoti ir tuo atveju, kai jie aptinkami piliakalnių bei gyvenviečių kultūri-  
niuose sluoksniuose ar kapuose be tiksliau datuojamų papuošalų.

Šios publikacijos tikslas – apžvelgti Lietuvos seno-  
jo geležies amžiaus paminkluose rastus geležinius įmo-  
vinius ietigalius su užbarzdomis, palyginti Lietuvos ra-  
dinius su baltų žemių ir kaimyninių baltams kultūrų  
radiniais, pamėginti pateikti tikslesnę Lietuvos radi-  
nių chronologiją. Tenka susilaikyti nuo platesnių ko-  
mentarų dėl šių ietigalių paskirties. Viena aišku, kad  
pagal savo dydį (ilgį), įmovo skersmenį didesnė dalis  
šių dirbinių buvo svaidomų iečių antgaliai. Tokios ie-  
tys turėjo būti naudojamos kaip ginklas, prireikus ir  
kaip medžioklės įrankis.

Lietuvoje aptiktus ietigalius su užbarzdomis minė-  
jo XIX a. pab.–XX a. pr. tyrinėtojai. Ietigalį iš  
Antasarės–Laukių pilkapių (Švenčionių raj.) aprašė  
F. Pokrovskis (Ф. В. Покровский, 1897, p. 166),  
Moškėnų–Laukupėnų piliakalnyje (Rokiškio raj.) ras-  
tą ietigalį paskelbė L. Krzywickis (L. Krzywicki, 1917,  
p. 36, lent. XII:16). Po Antrojo pasaulinio karo dalį  
ankstesnių radinių paminėjo A. Tautavičius (P. Kuli-  
kauskas, R. Kulikauskienė, A. Tautavičius, 1961,  
p. 312). Pastaraisiais dešimtmečiais naujus radinius a-  
parašė ar paskelbė I. Jablonskis (I. Jablonskis, 1978,  
p. 69), V. Valatka (V. Valatka, 1978, p. 77), E. Svetikas  
(E. Svetikas, 1989, p. 4, pav. 10:2), šių eilučių autorius  
(M. Michelbertas, 1994, p. 23, pav. 12:1). Dalis ank-

tesnių radinių minima O. Kuncienės publikacijoje  
(O. Kuncienė, 1978, p. 60, pav. 2:1).

Išsamiausia įvairių geležies amžiaus laikotarpių  
įmovinių ietigalių su užbarzdomis apžvalga yra patei-  
kęs V. Kazakevičius (V. Kazakevičius, 1979, p. 62–63;  
В. Казакевичус, 1988, p. 55–57, pav. 22, žemėl. XII).  
Šis tyrinėtojas visus įmovinius ietigalius su užbarzdo-  
mis skiria VII tipui, tačiau potipių neišskiria, nors ir  
aprašo skirtingų formų plunksnas. V. Kazakevičius kai  
kuriuos ietigalius (pvz., ietigalį iš Zastaučių, Mažei-  
kių raj.) datuoja vėlyvesniu laikotarpiu negu pamin-  
klo tyrinėtojas (V. Kazakevičius, 1979, p. 62). Jis nu-  
rodo, kad ietigalių su užbarzdomis forma Lietuvai  
yra nebūdinga. Reti šio tipo ietigaliai turėjo būti įvežti  
ar pagal įvežtinius pavyzdžius pagaminti vietoje  
(V. Kazakevičius, 1979, p. 63; В. Казакевичус, 1988,  
p. 57).

Sprendžiant iš minėtų publikacijų, kai kurių pa-  
minklų ir kapų medžiagos, senajam geležies amžiui  
galima skirti įmovinius užbarzdinius ietigalius iš šių  
Lietuvos radimviečių. Jas pateikiame abėcėlės tvarka.

1. Antasarė–Laukiai, Švenčionių raj. 1894 m. F. Po-  
krovskio tyrinėtame 4 pilkapiu griautiniame vyro kape  
prie mirusiojo dešinioios alkūnės rastas ietigalis su  
užbarzdomis, kurio ilgis – 37 cm, įmovo skersmuo –  
2,2 cm. Kaip nurodo tyrinėtojas, ietigalio užbarzdos  
pasižymi savo dydžiu ir nagų forma (Ф. В. Покров-  
ский, 1897, p. 166). Tyrinėtojas ietigalio nuotraukos ar  
piešinio nepaskelbė. Radinys saugomas Valstybiniame  
istorijos muziejuje Maskvoje (Rusija). F. Pokrovskis  
tikslensnio datavimo nepateikia. A. Tautavičius ietigalį  
skiria IV–V amžiui (P. Kulikauskas, R. Kulikauskienė,  
A. Tautavičius, 1961, p. 312), nors vėliau griautinių ka-  
pų medžiagą datuoja V–VI a. (LAA, III, p. 22).

O. Kuncienė ietigalių taip pat skiria viduriniam geležies amžiui (O. Kuncienė, 1978, p. 62).

Nors Antasarės–Laukių 4 pilkapiro kape, be ietigalio, daugiau nieko neaptikta, manytume, kad ietigali galima skirti senojo geležies amžiaus pabaigai – D periodui (pagal priimtą H. J. Eggerso–K. Godłowskio chronologinę schemą). Šiam datavimui neprieštarauja griautinis laidojimo būdas, pilkapių apdėjimas akmenų vainikais, toje pačioje grupėje kituose pilkapiuose rasti keli stikliniai kuboaktaedriniai karoliai, apvalus raudono emalio karolis, žalvarinės segės lenkta kojele dalis (Ф. В. Покровский, 1897, p. 165–168).

2. Dzirmiškės (Dirmiškės), Alytaus raj. 1988 metais E. Svetiko tyrinėtame pilkapiro Nr. 2 berniuko-pauglio kape, kairėje galvos pusėje aptiktas įmovinis ietigalis su užbarzdomis. Jo ilgis – 12 cm, plotis ties užbarzdomis apie 2 cm, įmovo skersmuo – 2,1 cm. Kairėje galvūgalio pusėje dar aptiktas juodas glūdintu paviršiumi molinis puodelis, prie mirusiojo pėdų – du geležiniai pentiniai su buoželėmis lankelio galuose (E. Svetikas, 1989, p. 3–5, pav. 8, 10). Tyrinėtojas kapą datuoja III–IV a. Radiniai saugomi Alytaus kraštotyros muziejuje.

Reikia pažymėti, kad Dzirmiškių ietigalis pasižymi trumpa lygiašonio trikampio formos plunksna su nedidelėmis užbarzdomis (1:1 pav.). Panašių savo forma ietigalių yra aptikta Pševorsko kultūros paminkluose. Pagal neseniai P. Kaczanowskio atliktą šios kultūros įmovinių ietigalių klasifikaciją, artimiausias Dzirmiškių ietigaliui būtų tipas H, datuojamas B<sub>2</sub> periodu (P. Kaczanowski, 1995, p. 32, lent. XVII:3). Panašių pagal formą užbarzdinių ietigalių aptikta rytinių baltų žemėse – brūkšniuotos keramikos kultūros piliakalniuose Baltarusijoje (Labenščinos, Bancerovščinos, Augustovo piliakalniai, žiūr. А. Г. Митрофанов, 1978, p. 37–38, pav. 20:1; А. Г. Митрофанов, 1967, pav. 2:1; А. Г. Митрофанов, 1969, pav. 2:2). Pastarieji ietigaliai datuojami IV a. prieš m. e.–pirmaisiais m. e. amžiais ir, be abejo, mažai gali padėti datuojant Dzirmiškių ietigali.

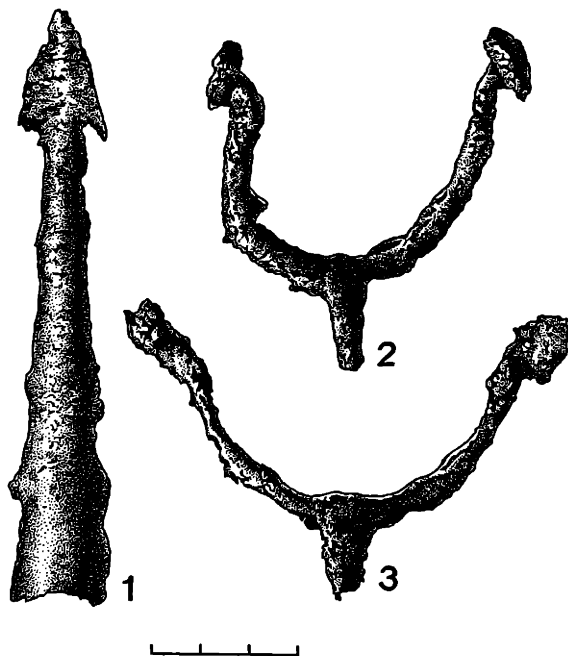
Dzirmiškių ietigalių padeda datuoti kartu kape aptikti pentiniai (1:2, 3 pav.). Tokio

tipo geležiniai pentiniai Lietuvos archeologiniuose paminkluose aptinkami su C<sub>1a</sub> periodo pabaigos – D periodo pirmosios pusės medžiaga. Todėl reikėtų pritari tyrinėtojo pateiktai kapo ir ietigalio chronologijai.

3. Kašučiai, Kretingos raj. 1975 metais I. Jablonskio tyrinėtame 28-ame pilkapyje (kape) atsitiktinai rastas ietigalis su užbarzdomis (I. Jablonskis, 1978, p. 69). Ietigali vėliau paskelbė V. Kazakevičius (В. Казакевичюс, 1988, p. 88, pav. 22:6). Abu tyrinėtojai ietigalio nedatuoja. Kašūčių ietigalis pagal visą pilkapyne medžiagą mūsų buvo datuotas B<sub>2</sub>/C<sub>1</sub>–C<sub>1b</sub> periodu (M. Michelbertas, 1986, p. 173). Radinys yra Kretingos kraštotyros muziejuje.

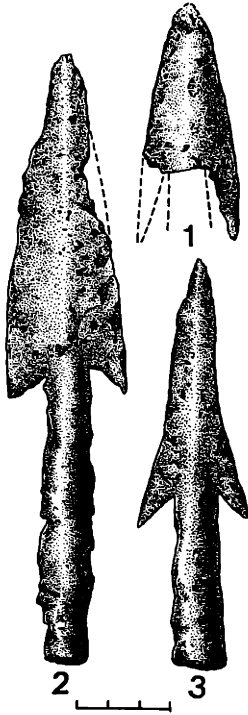
Kašūčių ietigalis turi lygiašonio trikampio formas, truputį išmaugtais šonais plunksną, kurios ilgis šiek tiek viršija įmovo ilgį (2:3 pav.). Bendras ietigalio ilgis – 12 cm, plotis per užbarzdas – 3,7 cm.

Panašių pagal formą ietigalių aptikta Pševorsko kultūros paminkluose. Tai būtų P. Kaczanowskio tipo F pirmoji atmaina, kuri žinoma B<sub>1</sub> periodo paminkluose, B<sub>1</sub> ir B<sub>2</sub> periodų sandūroje (P. Kaczanowski, 1995,



1 pav. Dzirmiškės. Pilkapiro Nr. 2 radiniai:

1 – ietigalis su užbarzdomis; 2, 3 – pentiniai. Geležis. Pagal E. Svetiką.



2 pav. Ietigaliai su užbarzdomis.

1 – Moškėnai–Laukupėnai; 2 – Zastaučiai; 3 – Kašučiai. Geležis. Pagal L. Krzywickį (1) ir V. Kazakevičių (2, 3).

p. 31, lent. XVI:8). Panašus Kašučių formai ietigalis žinomas iš Vielbarko kultūros, Pila vietovės (P. Kaczanowski, J. Zaborowski, 1988, p. 224–225). Jis datuojamas ankstyvuojuo romėnišku laikotarpiu.

Kašučių ietigalio datavimą galima šiek tiek patikslinti pagal 28-to kapo medžiagą. Šiame vyro kape, be geležinių ir akmeninių daiktų, buvo aptikta prūsų serijos akinė segė ir A 128 tipo laiptelinė segė, taigi, kapo chronologija – B<sub>2</sub>/C<sub>1</sub> periodas. Galbūt šis ietigalis buvo išjudintas iš minėto kapo. Ietigalis skirtinas B<sub>2</sub>/C<sub>1</sub> periodui.

4. Moškėnai–Laukupėnai, Rokiškio raj. 1911 metais L. Krzywickio tyrinėtame piliakalnyje aptiktas geležinio ietigalio fragmentas su išlikusia viena užbarzda (L. Krzywicki, 1917, p. 36, lent. XII:16). Šis ietigalis dar kartą publikuotas V. Kazakevičiaus (В. Казакевичос, 1988, p. 55, pav. 22:5). Deja, šie autoriai ietigalio nedatuoja. Radinys saugomas Kauno Vytauto Didžiojo karo muziejuje.

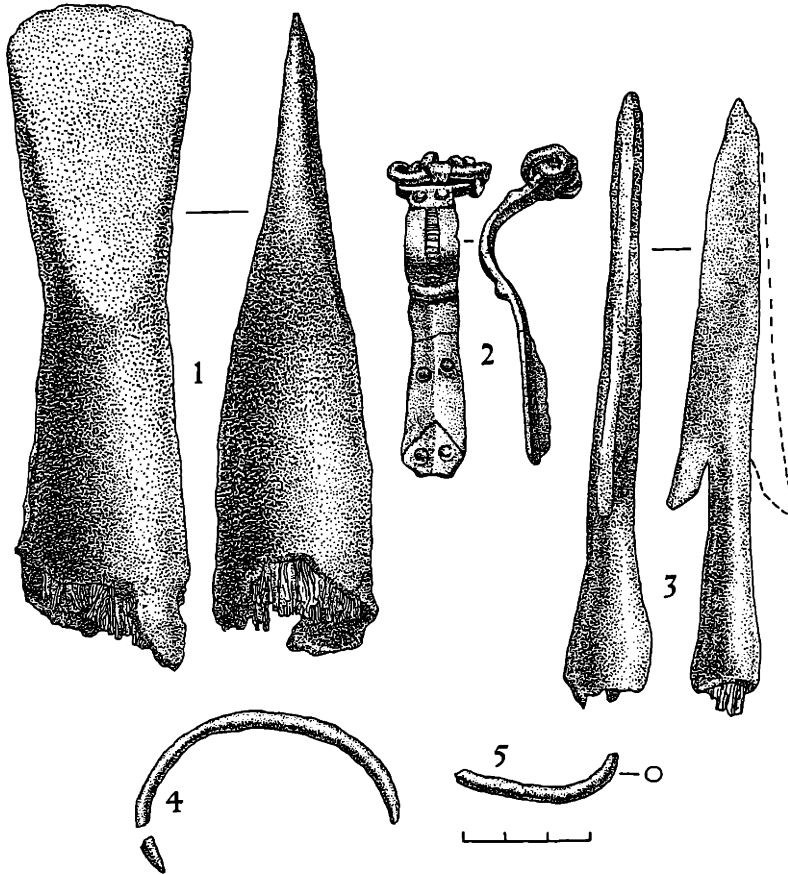
Moškėnų–Laukupėnų ietigalio fragmento ilgis – 5,3 cm, plotis plačiausioje vietoje (t. y. per užbarzdas) – 3,1–3,2 cm (2:1 pav.). Ietigalio plunksna yra lygiašonio trikampio formos, jos pjūvis gali būti rombinis (sprendžiant pagal L. Krzywickio pateiktą nuotrauką). Manytume, kad ietigalis galėjo būti panašus į Dzirmiškių, t. y. ilga įmova ir trumpa plunksna.

Sunku ietigalį tiksliau datuoti. Moškėnų–Laukupėnų piliakalnyje rastos medžiagos chronologiniai rėmai yra I tūkst. prieš m. e.–VII m. e. amžius (LAA, II, p. 112). Ietigalio datavimą iki mūsų eros reikėtų atmesti kaip mažai įtikimą, nes iš ankstyvojo geležies amžiaus turime labai nedaug geležinių daiktų. Tarp I–VII m. e. amžių medžiagos vyrauja senojo geležies amžiaus tiksliau datuoti žalvariniai daiktai. Tai II gr. statinėlinis smeigtukas, I gr. ratelinis smeigtukas, II gr. segė trikampe kojele (L. Krzywicki, 1917, lent. XIII:2, 5, 22). Šie daiktai priklauso B<sub>2</sub>/C<sub>1</sub>–C<sub>2</sub> periodams. Šiam laikotarpiui turėtų priklausyti ir dalis piliakalnyje rastų geležinių daiktų – lazdelinių smeigtukų, peilių lenkta nugarėle, ylių, kirstukas ir kiti. Todėl didelė tikimybė, kad Moškėnų–Laukupėnų ietigalis buvo pagamintas ir naudotas B<sub>2</sub>/C<sub>1</sub>–C<sub>2</sub> periodais.

5. Paragaudis, Šilalės raj. 1988 metais M. Michelberto tyrinėtame XXXVI pilkapio vyro kape Nr. 1 rastas įmovinis ietigalis su išlikusia viena užbarzda (M. Michelbertas, 1994, p. 23, pav. 12:1). Jis aptiktas ant kairiojo galvūgalio akmens. Ietigalis yra ilgesne už įmovą plunksna, kuri yra lygiašonio trikampio formos (pav. 3:3). Ietigalio ilgis – 14,7 cm, įmovos ilgis – 5,6 cm, spėjamas plotis per užbarzdas – apie 3 cm. Ietigalis yra Lietuvos nacionaliniame muziejuje Vilniuje. Kape jis buvo aptiktas su geležiniu įmoviniu kirviu, žalvarine prūsų serijos akinge sege, dviem žalvarinėmis apyrankėmis pumpurinėmis galais (3:1, 2, 4, 5 pav.). Todėl šio ietigalio chronologija didesnių abejonių nekelia. Jį reikia datuoti B<sub>1</sub> periodo pabaiga–B<sub>2</sub> periodo pradžia.

Panašių Paragaudžiui savo forma ietigalių taip pat rasta Pševorsko kultūros paminkluose. Artimiausias yra E tipas, labiausiai ten žinomas iš B<sub>2</sub> periodo (P. Kaczanowski, 1995, p. 31, XVI:7).

6. Zastaučiai, Mažeikių raj. 1974 metais V. Valatkos tyrinėtame kapinyne atsitiktinai rastas ietigalis su užbarzdomis (V. Valatka, 1978, p. 77). Vėliau šį ietigalį paskelbė O. Kuncienė (O. Kuncienė, 1978, pav. 2:1) ir V. Kazakevičius (В. Казакевичос, 1988, p. 55, pav. 22:3). Tyrinėtojas V. Valatka šio ietigalio ne-



3 pav. Paragaudis. XXXVI pilkapijo kapo Nr. 1 radiniai.

1 – įmovinis kirvis; 2 – prūsų serijos akinė segė; 3 – ietigalis su užbarzdomis; 4, 5 – apyrankės pumpuriniai galais. 1, 3 – geležis, 2, 4, 5 – žalvaris.

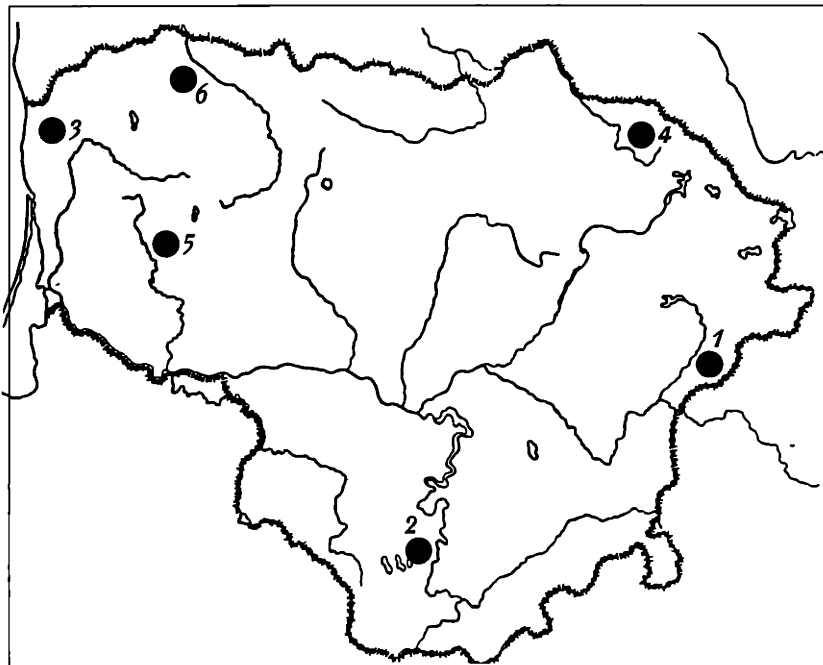
datuoja, tik pažymi, kad kalvelėje, kur aptiktas ir ietigalis, buvo IV–V a. kapų, nors ten rasta ir B<sub>1</sub>–B<sub>2</sub> periodo radinių (įvijinis antsmilkinis). Likusius ietigalius V. Valatka skiria III–IV amžiui. V. Kazakevičius mano, kad Zastaučių ietigalis galėjo būti naudotas VI–VIII amžiuje (V. Kazakevičius, 1979, p. 62–63). Radinys yra Mažeikių kraštotyros muziejuje.

Zastaučių ietigalio ilgis – 18,5 cm, plotis per užbarzdą – apie 4 cm. Plunksna yra lygiašonio trikampio formos. Ji sudaro pusę viso ietigalio ilgio (2:2 pav.).

Manytume, kad tai yra to paties tipo ietigalis kaip ir rastasis Kašučiuose, todėl ir jų chronologija turėtų būti panaši – B<sub>2</sub>/C<sub>1</sub> periodas. Minėjome, kad panašių ietigalių aptikta ir Pševorsko kultūros teritorijoje.

Taigi iki šiol Lietuvoje žinomos šešios geležinių įmovinių ietigalių su užbarzdomis radimo vietos (4 pav.). Tokių ietigalių aptikta Vakarų Lietuvos ir Žemaitijos kapinyuose ir pilkapynuose, Užnemunės ir Rytų Lietuvos pilkapiuose, Rytų Lietuvos piliakalniuose. Kaip matėme, šio tipo ietigalius Lietuvoje pradėta dėti į kapus jau B<sub>1</sub> periodo pabaigoje – B<sub>2</sub> periodo pradžioje, naudoti ir vėlesniais senajo geležies amžiaus laikotarpiais.

Galima šiek tiek papildyti užbarzdinių ietigalių tipologinį skirstymą. Skirdami juos visus V. Kazakevičiaus VII tipui, išskirtume tris potipius. Potipis a: ietigaliai su lygiašonio trikampio formos plunksna, sudarancia apie pusę viso daikto ilgio (Kašučiai, Zastaučiai). Plunksnos pjūvis gali būti rombinis.



4 pav. Senojo geležies amžiaus įmovinių ietigalių su užbarzdomis radimvietės Lietuvoje:  
1 – Antasarė–Laukiai; 2 – Dzirmiškės, 3 – Kašučiai; 4 – Moškėnai–Laukupėnai; 5 – Paragaudis, 6 – Zastaučiai.

Piešiniai – Izoldos Maciukaitės

Potipis b: ietigaliai su lygiašonio trikampio formos plunksna, sudarančia daugiau kaip pusę daikto ilgio. Plunksna – rombinio pjūvio (Paragaudis).

Potipis c: ietigaliai su trumpomis lygiašonio trikampio formos plunksnomis, sudarančiomis nedidelę daikto dalį (Dzirmiškės, Moškėnai–Laukupėnai, galbūt ir Antasarė).

Ietigalių su užbarzdomis nedaug aptikta ir kitoje baltų genčių gyventoje teritorijoje. Radinius rytinių baltų žemėse jau šiek tiek aptarėme. Prūsų genčių teritorijoje iš senojo geležies amžiaus tėra žinoma vos keletas radinių. Jie aptikti Sambijoje ir Mozūrų srityje (žiūr. W. Gaerte, 1929, p. 224, pav. 195:a, e; W. Nowakowski, 1996, lent. 56:1). Dalis jų skiriama O. Tischlerio C periodui, dalis tiksliau datuojama  $C_{1b}$ – $C_2$  periodu. Latvijoje, žemgalių laidojimo paminkluose aptiktas vienas ietigalis su užbarzda, datuojamas laikotarpiu apie 400 metų (P. Stepinš, 1939, p. 57, pav. 10:9). Atrodo, kad ietis su užbarzdiniu ietigaliu baltų žemė-

se didesnės reikšmės neturėjo arba tokio tipo ginklai retai buvo dedami į kapus. Pavyzdžiui, Paragaudžio pilkapyne aptikta 16 įmovinių ietigalių, tarp jų – tik vienas su užbarzdomis, kas sudaro 6,2 proc. visų ietigalių. Zastaučių pilkapiuose ir kapinyne, pagal V. Valatkos paskelbtus duomenis, buvo aptikta 30 įmovinių ietigalių, iš jų tik vienas (3,3 proc.) su užbarzdomis.

Tiek Lietuvoje, tiek kitoje baltų genčių teritorijoje įmoviniai ietigaliai su užbarzdomis retai buvo naudojami ir viduriniame, ir vėlyvajame geležies amžiuje (O. Kuncienė, 1978, p. 61–63; E. Butėnienė, 1984, p. 52; В. Казакъвичюс, 1988, p. 55–57).

Atkreiptinas dėmesys į dar vieną dalyką. Lietuvoje rastų senojo geležies amžiaus ietigalių užbarzdos yra trumpesnės už analogiškų ietigalių užbarzdas prūsų genčių teritorijoje, Pševorsko kultūroje. Lietuvoje nerasta ietigalių ornamentuotomis įmovomis. Galimas daiktas, kad dalis mūsų aptartų užbarzdinių ietigalių buvo pagaminta vietinių meistrų – kalvių.

## Literatūra

1. Butėnienė E., 1984. Želmeniškes pilkapynas. In: *Archeologiniai tyrinėjimai Lietuvoje 1982 ir 1983 metais*. Vilnius, p. 50–53.
2. Gaerte W., 1929. Urgeschichte Ostpreussens. Königsberg.
3. Jablonskis I., 1978. Kašūčių (Kretingos raj.) pilkapių tyrinėjimai 1975 metais. In: *Archeologiniai tyrinėjimai Lietuvoje 1974 ir 1975 metais*. Vilnius, p. 64–70.
3. Kaczanowski P., 1995. Klasyfikacja grotów broni drzewicowej kultury przeworskiej z okresu rzymskiego. Kraków.
4. Kaczanowski P., Zaborowski J., 1988. Bemerkungen über die Bewaffnung der Bevölkerung der Wielbark – Kultur. In: *Kultura wielbarska w młodszym okresie rzymskim*. t. I, Lublin. p. 221–239.
5. Kazakevičius V., 1979. Ietigaliai Lietuvoje V–VIII a. (2. Įmoviniai). In: *Lietuvos TSR MA darbai: A serija*, t. 2(67), p. 53–65.
6. Krzywicki L., 1917. Grodziska górnó – litewskie. Grodzisko na Górze Ościkowej pod Rakiszkami. In: *Pamiętnik Fizyograficzny*. t. XXIV, dział V. Warszawa. p. 1–42, lent. I–XIII.
7. Kulikauskas P., Kulikauskienė R., Tautavičius A., 1961. Lietuvos archeologijos bruožai. Vilnius.
8. Kuncienė O., 1978. M. e. V–VII amžių užbarzdinis ietigalis iš Grigiškių (Neravų) pilkapyno. In: *Lietuvos TSR MA darbai: A serija*, t. 2(63), p. 59–64.
9. LAA., II. Lietuvos TSR archeologijos atlasas, t. II. Vilnius, 1975.
10. LAA., III. Lietuvos TSR archeologijos atlasas. t. III. Vilnius, 1977.
11. Michelbertas M., 1986. Senasis geležies amžius Lietuvoje. Vilnius.
12. Michelbertas M., 1994. Paragaudžio pilkapynas. In: *Šilalės kraštas*, t. 1, Vilnius, p. 11–25.
13. Nowakowski W., 1996. Das Samland in der römischen Kaiserzeit und seine Verbindungen mit dem römischen Reich und der barbarischen Welt. Marburg–Warszawa.
14. Stepinš P., 1939. Senkapi „Liepu kalnā“ Rubas pag. Rūsišos–Debešos, Jelgavas apr. In: *Senatne un māksla*, t. I. Rīga, p. 45–63.
15. Svetikas E., 1989. Dzirmiškių pilkapynas. Alytus.
16. Valatka V., 1978. Zastaučių (Mažeikių raj.) I–IV amžių pilkapių ir kapinynas. In: *Archeologiniai tyrinėjimai Lietuvoje 1974 ir 1975 metais*, p. 72–78.
17. Казакиявичюс В., 1988. Оружие балтских племен II–VIII веков на территории Литвы. Вильнюс.
18. Митрофанов А. Г., 1967. Банщеровское городище. In: *Белорусские древности*. Минск, с. 243–261.
19. Митрофанов А. Г., 1969. Августовское городище. In: *Тезисы докладов к конференции по археологии Белоруссии*. Минск, с. 77–81.
20. Мирофанов А. Г., 1978. Железный век средней Белоруссии. Минск.
21. Покровский Ф. В., 1897. К исследованию курганов и городищ на восточной окраине современной Литвы. In: *Труды IX археологического съезда в Вильне 1893*, t. 2, с. 138–196.

## DIE FUNDE DER SPEERSPITZEN MIT TÜLLEN UND WIDERHAKEN DER RÖMISCHEN KAISERZEIT IN LITAUEN UND IHRE CHRONOLOGIE

Mykolas Michelbertas

### Zusammenfassung

In dem Artikel wird eine Übersicht von den Speerspitzen mit Tüllen und Widerhaken der römischen Kaiserzeit gegeben, die litauischen Gegenstände werden mit den Funden anderer baltischer Gebiete und Nachbarkulturen verglichen, es wird sowie die präzisierte Chronologie der litauischen Funde angegeben.

Laut den früheren Veröffentlichungen und Forschungsergebnissen mancher Denkmäler und Begräbnisstätten, kann man eine Schlussfolgerung ziehen, dass die Speerspitzen mit Tülle und Widerhaken zur römischen Kaiserzeit aus folgenden Fundorten zuzuordnen sind:

1. Antasará–Laukiai, Ray. Švenčionys. 1894 in dem von F. Pokrowski erforschten Hügelgrab 4, in Männergrab ist eine Speerspitze mit Widerhaken neben dem rechten Ellbogen des Gestorbenen gefunden worden. Die Länge der Speerspitze beträgt 37 cm. Laut den Funden und Ergebnissen der Forschungen der Nachbarschaftshügelgräber

kann man die Speerspitze der Stufe D zu ordnen (nach dem H. J. Eggerts – K. Godłowski System).

2. Dzirmiškes (Dirmiškes), Ray. Alytus. 1988 in dem von E. Svetikas erforschten Hügelgrab 2, auf der linken Seite des Kopfes von halbwüchsigen Jungen ist eine Speerspitze mit Widerhaken gefunden worden. Länge 12 cm, Breite an den Widerhaken 2 cm, Durchmesser der Tülle 2,1 cm. Als Beilagen sind Eisenknopfsporen, ein schwarzes poliertes Tongefäß gefunden worden. Die ähnlichsten Speerspitzen kommen in den Denkmälern der Pszeworsk–Kultur vor (von P. Kaczanowski festgesetzter Typ H) sowie auf dem Territorium der Ostbalten – auf den Burgbergen der Strichkeramik–Kultur in Weissrusland. Die o. g. Speerspitze ist zur Ende der Stufe C<sub>1a</sub> – erster Hälfte der Stufe D zugeschrieben.

3. Kašūčiai, Ray. Kretinga. 1975 in dem von I. Jablonskis erforschten Hügelgrab 28 ist zufällig eine Speerspitze mit Widerhaken gefunden worden. Länge 12 cm, Breite an den Wi-

derhaken 3,7 cm. Formenähnliche Speerspitzen kommen in den Denkmälern der Pszeworsk-Kultur vor (I Art F Types von P. Kaczanowski) sowie auf dem Territorium der Wielbark-Kultur. Das Inventar des o. g. Hügelgrabes lässt die Speerspitze der Stufe B<sub>2</sub>/C<sub>1</sub> zu ordnen.

4. Moškėnai-Laukupėnai, Ray. Rokiškis. 1911 in dem von L. Krzywicki erforschten Burgberg ist ein Teil der Speerspitze mit einem erhalten gebliebenen Widerhaken gefunden. Vermutliche Breite der Speerspitze an den Widerhaken 3,1–3,2 cm. Aufgrund der Funde des Burgberges wäre die Speerspitze den Stufen B<sub>2</sub>/C<sub>1</sub> – C<sub>2</sub> zugeordnet sein.

5. Paragaudis, Ray. Šilalė. 1988 in dem von M. Michelbertas erforschten Hügelgrab XXXVI (Männerbestattung 1) ist eine Speerspitze mit einem erhalten gebliebenen Widerhaken gefunden worden. Länge der Speerspitze 14,7 cm, Länge der Tülle 5,6 cm. Das Inventar der Bestattung (Tüllenbeil, bronzene Augenfibel der preussischen Serie, zwei Armringe mit Knopfenden) lässt die o. g. Speerspitze aus dem Ende der Stufe B<sub>1</sub> – Anfang der Stufe B<sub>2</sub> zu datieren. Die ähnlichsten Gegenstände dem o. g. Fund sind von P. Kaczanowski abgesetzten E types der Pszeworsk-Kultur.

6. Zastaučiai, Ray. Mažeikiai. 1974 in dem von V. Valatka erforschten Gräberfeld ist zufällig eine Speerspitze mit Widerhaken gefunden. Länge 18,5 cm, Breite an den Wi-

derhaken ca. 4 cm. Der Fund wird zum denselben Typ wie der in Kašučiai gefundene Gegenstand zugeordnet und aus der Stufe B<sub>2</sub>/C<sub>1</sub> datiert.

Die Speerspitzen mit Tüllen und Widerhaken sind in den Hügelgräber und Gräberfelder Westlitauens und Žemaitija, Hügelgräber Ostlitauens und Užnemunė, aus den Burgbergen Ostlitauens gefunden worden. Es lässt sich, die Funde in drei Untertypen zu setzen:

A. Speerspitzen mit den gleichschenkelig-dreieckförmigen Federn, die fast eine Hälfte der Gesamtlänge umfassen (Kašučiai, Zastaučiai).

B. Speerspitzen mit den gleichschenkelig-dreieckförmigen Federn, die mehr als eine Hälfte der Gesamtlänge umfassen. Der Querschnitt der Feder ist rautenförmig (Paragaudis).

C. Speerspitzen mit kurzen gleichschenkelig-dreieckförmigen Federn, die nur geringen Teil der Gesamtlänge umfassen (Dzirmiškės, Moškėnai-Laukupėnai, wahrscheinlich auch Antasare).

Die Speerspitzen mit Tüllen und Widerhaken kommen selten auch auf dem restlichen Territorium baltischer Stämmen (Preußen, Lettland) vor. Vermutlich waren solche Speerspitzen beim Gebrauch nicht so wichtig oder wurden als Bestattungsbeilagen selten gegeben.