

Karšuvos laukai, bajorlaukiai ir bajorkaimiai XIV–XVIII amžiuje: šaltiniai, statistika, tęstinumas ir lokalizacija

Eugenijus Savišcevas

Docentas, daktaras
Vilniaus universitetas
Istorijos fakultetas
Senovės ir vidurinių amžių istorijos katedra
El. paštas: eugenijus.saviscevas@if.vu.lt

Santrauka. Straipsnyje sisteminių šaltinių kompleksų pagrindu nagrinėjamas ikirikščioniškojo laikotarpio laukų ryšys su XVI a. bajorų laukais ir XVII–XVIII a. bajorkaimiais. Tyrimui pasirinktas Žemaitijos Karšuvos mažojo pavieto pavyzdys. Sugrupavus apdorotą šaltinių medžiagą įrodomas laukų ir bajorkaimių vardų tęstinumas, iš to darant prielaidą dėl lauko struktūros tęstinumo bajorkaimiuose. Pritaikius kartografavimo metodiką atkuriamas Karšuvos bajorkaimių ir kaimų geografijs.

Reikšminiai žodžiai: laukas, bajorkaimis (*akalica*), Žemaitija, Karšuva, padūmės cenzo registrai, onomastika.

Fields, Noblemen's Fields, and Noblemen's Villages of Karšuva in the 14th–18th Centuries: Sources, Statistics, Continuity, and Localization

Summary. This paper examines the connection of pre-Christian fields with the 16th c. noblemen's fields and the 17th–18th c. noblemen's villages (*okolica*) on the basis of systematic source complexes. The sample of Karšuva district (*powiat*) in Samogitia was chosen for the study. After grouping the processed source material, the continuity of the names of the fields and noble villages is proven, thereby assuming the continuity of the field structure in the noble villages. After applying the mapping methodology, the geography of the noble villages and peasant villages of Karšuva is restored.

Keywords: field, noblemen's village (*okolica*), Samogitia, Karšuva, registers of fireplace census, onomastics.

Beveik prieš šimtmetį Henryko Łowmiańskiego (1898–1984) darbai atgręžė istorikus į iki tol kone pamirštą, dar prieš Lietuvos valstybei susikuriant baltų kraštuose plačiai paplitusį laukų fenomeną. Łowmiańskiego supratimu, baltų laukas (prūsų ir latvių – *lauks*) turėjo dvi reikšmes: iki šiol gyvą bendrinę reikšmę (*znaczenie potoczne*), pagal kurią laukas buvo suvokiamas kaip tam tikros erdvės fizinis-geografinis reiškinyss – erdvė, tinkama ūkinei veiklai, taip pat dabar nebevertojamą, techninę reikšmę (*znaczenie techniczne*),

Received: 17/10/2022. Accepted: 07/11/2022

Copyright © 2022 Eugenijus Savišcevas. Published by Vilnius University Press

This is an Open Access article distributed under the terms of the Creative Commons Attribution License, which permits unrestricted use, distribution, and reproduction in any medium, provided the original author and source are credited.

pagal kurią laukas yra, visų pirma, kolonizacijos arba ūkinės veiklos vienetas, pasižymintis žmogaus rankomis sukurta struktūra, turintis branduolį – šeimininko sodybą / kiemą su jį supančiais dirbamaisiais laukais ir kitais priklausiniais, t. y. pievomis, miškais, krūmynais, priėjimais prie vandens telkinių ir pan. Pastarasis lauko supratimas turi ryškų ūkinį-socialinį pobūdį, kuris implikuoja tiek žmonių, gyvenusių lauke, tiek skirtinguose laukuose gyvenusių bendrijų tarpusavio santykių problemas. Toks laukas – greičiau visuomenės istorijos, nei fizinis-geografinis reiškinys¹. Viduramžių laikotarpio šaltiniai teikia labai nedaug žinių apie laukus, o juo labiau apie juose gyvenusius žmones. Tad vėliau šios problemos ėmėsi istorikai lauko ir jo gyventojų santykius aiškino greičiau modeliavimo, nei šaltinių „prakalbinimo“ būdu. Kad ir kaip būtų buvę, šie tyrimai prisidėjo prie *laukininko* sąvokos, reiškiančios laisvą žemdirbį, įsitvirtinimo lietuvių istoriografijoje. Tam tikra prasme laukininkas buvo priešingas su agrarinėje Lietuvos raidoje vėliau (tikėtina XIV a. pirmojoje pusėje) atsiradusiu valstiečiu, kuris buvo prievolių susaistytas su valsčiumi, o laukininką saistė tik giminei bendruomenei būdingi įsipareigojimai². Pasak Juozo Jurginio ir Edvardo Gudavičiaus, stiprėjančios Lietuvos valdovai, plėsdami savo dinastijos domeną, laisviesiems ūkininkams pamažu primetė duokles ir darbo prievoles. Dėl to laukininkai virto valstiečiais, atitinkamai laukai nyko, o jų sąskaita kūrėsi pilims išlaikyti reikalingi valsčiai. XV a. Lietuvos teritorinę ir administracinę istoriją atspindinčiuose šaltiniuose senieji laukai nebeminimi. Tęstinumas nutrūko? Ne visai! XVI a. didžiojoje etninės Lietuvos dalyje laukai vėl minimi, tačiau jų forma jau kita – jie nebe laukininkų, o smulkiųjų bajorų nuosavybė – *bajorlaukiai*. Tokį pasikeitimą Łowmiańskis siejo su galutiniu bendruomeninių kaimo žemių atribojimu nuo bajorų nuosavybės, kuris įvyko Valakų reformos metu³. Łowmiańskis XVII–XVIII a. istorijos šaltiniuose surado pavyzdžių, kai tos pačios vietovės, vadintos bajorlaukais (lenk. *Pole*, rusėn. *Поле*), vėliau vadinamos *bajorkaimiais* (*okolicy*)⁴.

Zbysławas Wojtkowiakas ir Gediminas Lesmaitis, kiekvienas savaip, naudodamiesi skirtingų pavičių pavyzdžiais, analizavo XVI a. pabaigos bajoriškų laukų išsidėstymo (lokalizacijos), dydžio ir socialinės sąrangos ypatumus⁵. Abu tyrėjai pritarė Łowmiańskio hipotezei apie XVI a. bajoriškų laukų giminingumą XVII–XVIII a. bajorkaimiams, bet

¹ H. Łowmiański, 1929, t. 1, p. 95–125. Apie naują literatūrą prūsų laukų klausimu žr. W. Długocki, 2008, p. 38–41.

² J. Jurginis, 1962, p. 166–176; Ю. Юргинис, 1974, p. 289–296; E. Gudavičius, Lietuvos istorija, p. 34, 86–89, 93–95. Gudavičiaus samprotavimuose apie laukus lieka šokia tokia intriga. Jis taip niekur ir nepaaiškino, kaip šis fenomenas susijęs su jo *odalio* teorija. Panašūs lauko modeliavimo su kitais istoriniais fenomenais atvejai: A. Dubonis, 2011, p. 59–67, 245–249; E. Saviščevas, 2016, p. 112–129.

³ H. Łowmiański, 1929, t. 1, p. 115.

⁴ H. Łowmiański, 1929, t. 1, p. 104. Mūsų istoriografijoje šiam reiškiniiui įvardyti dažniausiai taikoma *bajorkaimio* sąvoka, kurios etimologija numato paralelę su kaimu, t. y. kelių santykinai arti vienas kito išsidėsčiusių ūkių-sodybų junginiu (dar vadinamu kupetiniu kaimu). Bajorkaimio sąvoka visiškai tinka apibūdinti ir šiame straipsnyje tyrinėjamo fenomeno esmę, tačiau šalia jos pravartu turėti ir *bajorkiemio*, t. y. atskiro bajoro ūkio su viena sodyba sąvoką. XIX a. kartografiniai šaltiniai rodo, kad labiau buvo paplitę bajorkiemiai (viensėdžiai), nors kartais buvo ir kupetinio kaimo formą turėjusių bajorkaimių. Bene svarbiausia – bajorkaimio fenomenas geografinė prasme buvo ne geografinis taškas – sodyba, o taškų (erdvėje išblaškytų sodybų) aibė. Apie Lietuvos kaimo seniausias organizacijos formas žr. H. Łowmiański, 1929a; J. Jurginis, p. 116–128.

⁵ Z. Wojtkowiak, 1971, p. 157–169; G. Lesmaitis, 2002, p. 243–254.

iš esmės netyrinėjo nei XIV a., nei XVII a. medžiagos, todėl jų samprotavimai šia tema liko hipotetiniai. O Witoldas Sienkiewiczus, tyrinėdamas XVII a. padūmės tarifų registrus, pabandė apibrėžti laukų – bajorkaimių paplitimo Lietuvoje zoną. Pasak jo, bajorkaimių reiškinys būdingas etninėms lietuvių žemėms ir aptinkamas nuo Žemaitijos iki pat Breslaujos ir Vilniaus imtinai⁶. Tiesa, regis, šio tyrėjo kai kurių vietovių lokalizacija yra abejotina. Vis dėlto svarbiausia yra tai, kad XVII–XVIII a. baltišką lauko sąvoką, tebūnie šaltiniuose ir užrašomą kaip vertinys (lenk. *pole*, rusėn. *поле*), išstūmė slaviškas *akalicos* (lenk. *okolica*, rusėn. *околоица*) terminas, be bajorkaimio turėjęs dar ir bendrinę *apylinkės* reikšmę⁷. Akalicomis vadinamų bajoriškos žemėvaldos objektų buvo apstu visoje Abiejų Tautų Respublikos teritorijoje. Kadangi lauko ir akalicos sampratos susipynusios, gali kilti mintis, jog abiejų šių fenomenų kilmė yra bendra. Tokį lauko vertinimą matome senutėliame Zygmunto Glogerio straipsnyje, kuriame autorius, nagrinėdamas XVIII a. pabaigos bajorkaimių klausimą, nebematė didesnio skirtumo tarp Žemaitijos ir Palenkės bajorkaimių⁸. Nesusipratimų miglos nė kiek neprasklaidė ir didžiulio Žemaitijos istorijos tyrėjų autoriteto Grzegorzio Błaszczyko plunksnai priklausantis darbas, skirtas Lietuvos Didžiosios Kunigaikštystės (toliau – LDK) istorinei geografijai. Jame vos užsimenama apie laukus, nematant jų reikšmės Lietuvos kaimiškosios vietovės apgyvendinimui⁹.

Šio straipsnio tikslas – XIV a. Žemaitijos laukų santykio su XVI a. bajorlaukais ir XVII–XVIII a. bajorkiemiais išaiškinimas, siekiant patikrinti šių objektų kategorijų hipotetinių ryšių mikrolygiu, t. y. tam tikros istorinės teritorijos visų šaltiniuose minimų laukų ir bajorkaimių tęstinumo nagrinėjimas. Net imant Žemaitijos mastu laukų kiekis ir paplitimo ypatybės per didelės, kad taptų nedidelio tyrimo objektu. Todėl, viena vertus, tyrimo objektą reikia susiaurinti erdvės požiūriu iki Karšuvos krašto / pavieto / valsčiaus¹⁰ teritorijos (šio pasirinkimo priežastys bus paaiškintos toliau); antra vertus, šiame straipsnyje bus aptartas tik lauko santykis su besikeičiančia istorine erdve: XIV–XVIII a. šaltiniai, juose pateikiama statistika, laukų – bajorkaimių tęstinumo ir lokalizacijos klausimai. Lauko ir bajorkaimio kaip socialinių organizacijų (žmonių tarpusavio santykių) klausimas bus sprendžiamas kitame straipsnyje.

⁶ W. Sienkiewicz, 1989, p. 233–262.

⁷ XVI a. pradžioje šios sąvokos įgijo teisinę reikšmę bajorų kilmės įrodymo procesuose. *Литовская Метрика. Книги записей* (Русская историческая библиотека, т. 27), Санкт-Петербург, 1910, p. 1114.

⁸ Z. Gloger, 1877, p. 286–290.

⁹ G. Błaszczyk, 2012, p. 92, 93.

¹⁰ XV–XVIII a. Žemaitijos teritorinis ir administracinis padalijimas pasižymi kitiems LDK kraštams nebūdingu savitumu. Teisine prasme visa Žemaitija sudarė vieną pavietą – bajorų savivaldos organizaciją. Tačiau Lietuvos valdovo administracija Žemaitijoje klostėsi nenatūraliai, o vienu metu primetus valdžią visiems gyventojams. Todėl vietinių, seniai susiklosčiusių bendruomenių teritorijose (kraštuose) atsirado dvi toje pačioje teritorijoje sugyvenusios organizacijos: bajoriškoji – mažasis pavietas ir valstietiškoji – valsčius. XVI a. pradžioje Žemaitijos valsčių teritorijos galutinai nusistovėjo, tačiau kitaip nei gali pasirodyti, valsčių ribos buvo svarbios ne tiek valstiečių, kiek kilmingųjų (šlėktos) teritorinei organizacijai: XVI a. pašauktinės LDK kariuomenės surašymuose Žemaitijos bajorija surašyta pagal valsčius. O po Valakų reformos didelė dalis valsčiams arba tūjūnijoms priklausiusių valstiečių buvo persikirstyti į naujai sukurtas ūkines seniūnijas. Todėl senųjų valsčių ribose liko tik bajoriškoji – kilmingųjų organizacija. XVII–XVIII a. šaltiniuose ji vadinama pavietu, nors tikrąja žodžio prasme pavietas nebuvo, mat neturėjo atskiro seimelio. Visą šį laikotarpį egzistavo bendras visai Žemaitijai kilmingųjų seimelis, kuris dažniausiai rinkosi Raseiniuose. Toliau šiame straipsnyje iš valsčių išaugusius pavietus vadinsiu Žemaitijos mažaisiais pavietais.

I. Šaltiniai. Baltų gentinių visuomenių reliktai, ypač kai kalbame apie agrarinius elementus, gausiausiai ir geriausiai išliko Žemaitijoje. Šių relikų atsispindėjimą XIV a. pabaigos šaltiniuose nulėmė geopolitinė padėtis, kai į kraštą besiveržę vokiečiai sudarė kelių aprašymus – *vegeberichtus*¹¹. Vegeberichtai – šališkas šaltinis, nes jo sudarytojų nedomino Žemaitijos fizinė ar socialinė geografinė, o vien tik žygių maršrutai. Šie duomenys nepateikia bendro krašto vaizdo, todėl jų informatyvumo nereikia absoliutinti. Antai tyrimuose dažnai formuojama iš pirmo žvilgsnio visai logiškai atrodanti prielaida, kad vegeberichtuose minimi laukai yra mažesnė teritorinė organizacija negu kraštai, verta atsargesnės interpretacijos¹². Viena vertus, abejonės kelia šaltinyje minimų skirtingų vietovardžių kategorijų apskaita: vadinamųjų kraštų šaltiniuose aptinkame daugiau negu laukų. Antra vertus, XIV a. pabaigos Žemaitijoje beveik visiškai nematome to meto Lietuvai būdingos valdžios teritorinės organizacijos: pilių, tijūnijų, valsčių. Tad ikivalstybinį dėmenį turinčių krašto ir lauko sąvokų santykis su valstybinėmis teritorinėmis struktūromis yra neaiškus. Šiek tiek aiškesnį vaizdą galime susidaryti iš XIV a. pabaigos ir XV a. pirmosios pusės Žemaitijos kilmingųjų atstovaujamo bendruomenių, kuriuos istoriografijoje irgi vadinamos kraštais¹³, tačiau pastarieji akivaizdžiai nėra tolygūs vegeberichtuose minimiems kraštams. Pagaliau savo vaidmenį skirstant vietovardžius į kategorijas suvaidino laisva vietovardžių konversija, kai tuo pačiu vardu vadinami skirtingos prigimties objektai: gyvenvietė, apyruobė, sodyba, pilis ir pan. Ji rodo geografinę, erdvės apgyvendinimo ir valdžios teritorinę organizaciją žyminčių kategorijų susipynimą. Todėl istorikų bandymai, pasirėmus iš akies sudarytų šaltinių aprašymais, susieti archajinius vietovardžius su vėlyvesnių skirtingo dydžio teritorinių vienetų kategorijomis neišvengiamai palieka plačią erdvę paklaidoms.

XV–XVI a. pirmos pusės šaltiniuose Žemaitijos seniūnijoje laukai neminimi. Tačiau kaip tik tuo metu šaltinių skaičius didėjo, o jų kokybė gerėjo. Juose radosi visą regiono žemėvaldos padėtį atspindinčių surašymų serijos: 1528, 1567, 1621 m. pašauktinės bajorų kariuomenės sąrašai¹⁴, 1537, 1538 m. valstiečių sąrašai¹⁵, o nuo XVI a. vidurio – pasirikų valsčių valakų matavimo inventoriai, ypač šiam tyrimui svarbus 1562 m. Karšuvos valsčiaus inventorius¹⁶. Laukų ir bajorkaimių istorijoje šiuos šaltinius sunku prakalbinti, tačiau, jei lauką ir bajorkaimį suvokiame ne vien kaip erdvės, bet ir žmonių santykių

¹¹ *Scriptores rerum prussicarum*, hrsg. von Theodor Hirsch, Max Toppen, Ernst Strehlke, t. 2, Leipzig, 1863 (toliau – SRP 2), p. 600–667.

¹² V. Biržiška, 1930; V. Almonaitis, 1998, p. 73–82.

¹³ E. Saviščevas, 2010, p. 112–116, 361–363.

¹⁴ *Lietuvos Metrika (1528), kn. 523 (1528). Viešųjų reikalų knyga 1*, parengė A. Baliulis, A. Dubonis, Vilnius, 2006 (toliau – LM 523), p. 143–167; *Литовская Метрика. Переписи войска литовского* (Русская историческая библиотека, т. 33), Петроград, 1914, p. 1256–1354; *Rejestrzy popisowe pospolitego ruszenia szlachty Wielkiego Księstwa Litewskiego z 1621 r.*, opracował A. Rachuba, Warszawa, 2015, p. 55–114. Yra išlikęs mažiau šiam tyrimui naudingas dar ir 1563–1564 m. Žemaitijos pašauktinių surašymas. Tačiau jame pateiktas ne vardinis bajorų sąrašas, o tik bendri pašauktinių skaičiai iš kiekvieno valsčiaus / pavieto. *Popisy wojskowe pospolitego ruszenia Wielkiego Księstwa Litewskiego (1524–1566)*, opracował G. Lesmaitis, Białystok, 2016, p. 122–125.

¹⁵ *Žemaitijos valsčių surašymas 1537–1538 m.*, K. Jablonskio tekstą spaudai parengė A. Baliulis, Vilnius, 2003, p. 140–156, 323–241.

¹⁶ *Акты издаваемые Виленскою Археологическою Коммиссиею*, т. 25: Инвентари и разграничительные акты, Вильна, 1898 (toliau – AVAK 25), p. 9–92.

fenomeną, akivaizdu, kad pritaikius tam tikrus tyrimo metodus tokio pobūdžio šaltiniai gali teikti svarbios informacijos.

XVI a. paskutinio ketvirčio laukų (tiksliau – bajorlaukių) „sugrįžimą“ į istorijos šaltinius geriausiai atspindi Žemaitijos seniūnijos teismų knygų aktai. Darbą su šia, šiaip beveik visa iki mūsų laikų išsaugota¹⁷, medžiaga smarkiai palengvina Ivano Sprogio parengti aktų aprašai¹⁸ ir XVI a. pabaigos Žemaitijos geografinė rodyklė¹⁹. Iš tos medžiagos matome kelis svarbius dalykus. Pirma, bajorlaukio sąvokos sugyvenimą su valstybės primestomis pavieto / valsčiaus sąvokomis. Nors bajorlaukiai dažniausiai buvo priskirti kuriam nors pavietui, tačiau susiduriame su atvejais, kai to paties lauko valdos buvo pasklidusios kelių mažųjų pavietų paribiuose (XVII a. pabaigoje Šventaragis, Rezgaliai, Ganyprova ir kt. bajorkaimiai minimi ir Karšuvos, ir gretimo Kražių pavieto sąrašuose; Laukuvos vardo bajorkaimius matome ne tik Šiauduvos, kurios centras buvo Laukuvos miestelyje, paviete, bet ir Karšuvos, Pajūrio ir Medingėnų pavietuose). Antra, dokumentuose apibūdinant lauko padėtį erdvėje beveik visada pateikiami jo lokaciją patikslinantys kiti objektai: dažniausiai upėvardis ir / arba apylinkė (*окръг / okrąg*), apyruobė (*уточине / uroczyisko*), kirtimas arba trakas (*обруб / orąb*). Trečia, valdų pirkimo–pardavimo aktai nurodo smulkiosios bajoriškos žemėvaldos (t. y. bajorkaimių savininkų valdų) menką koncentraciją, kai nemaža dalis valdelių buvo išblaškytos įvairaus dydžio eksklavais (užsieniai (*застенок / zaścianek*), apyruobės). Ketvirta, teismų aktuose atspindintis Žemaitijos vietovių vardynas demonstruoja lauko bendrine ir technine prasme atribojimo problemas. Dokumentuose susiduriame su gausybe vietovardžių, kurių nedvejojant negalime priskirti lauko technine prasme kategorijai, tačiau jų pavadinimuose atsispindi baltišką lauko sandą (pavyzdžiui: Bytlaukis, Sauslaukis, Garulaukis, Vaikų Laukas, Šienulaukis ir t. t.). Iš tokio pobūdžio vietovardžių savitai išsiskiria Dvarulaukis, kurio pats pavadinimas nurodo lauko fenomeno pertvarkymo į dvarą galimybę. Galiausiai, lygindami XVI a. pabaigos Žemaitijos pavieto teismų knygų teikiamą medžiagą su LDK kanceliarijos (Lietuvos Metrikos) knygų turiniu, matome, kad tuo metu, kai Žemaitijoje, kaip ir didžiojoje Aukštaitijos dalyje, apibūdinant smulkių kilmingųjų žemėvaldą buvo plačiai vartojama lauko sąvoka, valstybės centrinis aparatas jos visiškai nevartojo. Turbūt tai ir leidžia paaiškinti istoriografijoje minėto XV–XVI a. pirmos pusės laukų termino „išnykimo“ iš šaltinių kalbos priežastį: laukas nebuvo valstybinės teritorinės organizacijos vienetas, todėl oficialiojoje kalboje nebuvo minimas, o dažniausiai iš rusėniškų LDK žemių kilusiems kanceliarijos raštininkams lauko (*поле*) sąvoka turėjo ryškų fizinės geografijos prasmės kiautą, neleidusį suprasti šios sąvokos lietuviškos specifikos.

XVII a. LDK pasikeitė žemvaldžių apmokestinimo principai. Pagrindiniu prievolės vienetu tapo dūmas (vienas namų ūkis), todėl prievolinkų surašymai vadinami

¹⁷ D. Vilimas, 2013. Deja, šis darbas tik iš dalies padeda gaudytis šio šaltinių komplekso visumoje, nes autorius nepabandė palyginti šiuo metu esamo knygų turinio su XX a. pradžioje sudarytų knygų aktų aprašymu. Žr. kitą išnašą. Apie kai kurių knygų praradimus žr. J. Drungilas, 2014.

¹⁸ *Опись документов Виленского Центрального Архива Древних актовых книг*, т. 1–6, Вильна, 1901–1908 (toliau – ODVCA).

¹⁹ И. Спрогис, *Географический словарь древней жомойтской земли XVI столетия*, Вильна, 1888 (toliau – I. Sprogis, 1888).

padūmės cenzo surašymais arba registrais. Turime išlikusią 1667²⁰, 1690²¹, 1775 m.²² Žemaitijos kunigaikštystės padūmės registrų seriją. Visi trys registrai sudaryti pagal skirtingą metodiką. Vienintelis bendras dalykas – dūmai surašyti atsižvelgiant į mažųjų pavių teritorinį suskirstymą²³. Dažniausiai naujo pavieto dūmų sąrašas prasideda nauju puslapiu, pirmiausia – nurodant mažojo pavieto pavadinimą²⁴. 1667 m. registre kiekvieno pavieto sąrašai padalyti į dvi dalis: šlėktos dūmų (*dymy szlacheckie*) ir valdinių dūmų (*dymy podańskie*) sąrašus. Valdinių turėję šlėktos iš esmės valdė mažesnius ar didesnius dvarelius, o į šlėktų dūmų sąrašą buvo įtraukti tie, kurie valdinių neturėjo. Abiejų tipų sąrašai sudaryti puslapyje išskiriant tris grafas. Pirmojoje nurodytas valdos pavadinimas, antrojoje – savininko vardas, trečiojoje – valdytų dūmų kiekis. Dažniausiai, bet ne visur, šlėktos dūmų sąrašuose virš pirmosios grafos įrašytas žodis *okolica* (bajorkaimis), o virš trečiosios – *dymy* (dūmai arba bajorkiemis). Valdinių dūmų sąrašuose virš pirmosios grafos nieko neįrašyta. Tad pati surašymo metodika išskiria bajorkaimius ir jų savininkus. Sulyginę abu to paties pavieto šlėktos ir valdinių dūmų sąrašus matome, kad nė vienas žemvaldys nėra paminėtas abiejuose sąrašuose. Vadinas, tyrinėjant bajorkiemius reikia koncentruotis tik į šlėktų dūmų sąrašus. Tiesa, sulyginę abiejų sąrašų minimus vietovardžius matome dažnus sutapimus, kurie nurodo, jog ir smulkūs, ir stambesni dvareliai sugyveno kaimynystėje su to paties pavadinimo bajorkaimiais.

1690 m. Žemaitijos kunigaikštystės padūmės registras yra publikuotas Ukrainos mokslų akademijos Lvovo bibliotekoje saugomo rankraščio pagrindu. Registrą spaudai parengęs Błaszcyk sulygino originalo tekstą su keliais nuorašais, taip publikacijai suteikdamas didesnę patikimumą. Rankraščio sudarymo metodą išduoda paantraštė: „Žemaitijos kunigaikštystės visų pavių tarifai, nurodantys šlėktos, valdinių ir karaliaus dūmus“²⁵. Šiame, kitaip nei 1667 m. registre, kiekvienas pavietas, be šlėktos ir valdinių dūmų sąrašų, dar turi valdovo dūmų sąrašą. Bajorkiemių tyrimui aktualus šlėktų dūmų sąrašas sudarytas painiau. Kaip ir 1667 m. registre dūmų kiekis įrašytas į atskirą grafą dešiniajame lapo krašte, tačiau kitaip nei 1667 m. kairiajame krašte nebeliko grafos su valdų pavadinimais. Pastarieji įrašyti toje pačioje eilutėje iš karto po jų savininko vardo (pavyzdžiui, *P. Stefan Giesztowt z okolicy Paszkiewicz dym*²⁶). Jei kito sąrašė įrašyto savininko bajorkiemis buvo ten pat, tai pavadinimas nekartojamas, o įrašyta – „iš to paties [bajorkiemio]“ (*z teyże [okolicy]*). Dėl tokio surašymo metodo pavieniais atvejais kyla

²⁰ Lietuvos valstybės istorijos archyvas, Senieji aktai (toliau – LVIA SA), b. 3234. Surašymas pavadintas: *Rejstra przez nas Mikołaja Kazimierza Szemeta podstarościego, Jana Malchera Bilewicza sądziego, Stanisława Staręskiego czas(z)mika polockiego, pisarza, urzędników grodzkich żmudzkich podług constytuty anno 1667 odebrania juramentów podana*.

²¹ *Metryka Litewska. Rejestry podymnego Wielkiego Księstwa Litewskiego. Księstwo Żmudzkie 1690 r.*, opracował G. Błaszcyk, Warszawa, 2009 (toliau – RPKŽ 1690).

²² LVIA SA, b. 3319, 3341.

²³ Žr. šio darbo 10 išnašą.

²⁴ Karšuvos sąrašas LVIA SA, b. 3234, l. 116v–126v.

²⁵ *Tarifa Księstwa Żmudzkiego wyrażająca dymy szlacheckie, poddańskie i królewskie w powiatach wszystkich*. Rejestry podymnego 1690. RPKŽ 1690, p. 21.

²⁶ RPKŽ 1690, p. 24.

šaltinio supratimo problemų, kai ankstesniame įrašė bajorkiečio pavadinimas buvo praleistas, o kitame įrašė nurodoma „iš to paties“. Tiesa, tokie atvejai nėra dažni. Ir 1667 m., ir 1690 m. padūmės cenzo surašymo metodika leidžia be didesnių paklaidų sudaryti ne tik bajorkaimių, bet ir į jų sudėtį įėjusių bajorkiečių statistiką.

1775 m. padūmės registras išliko dviem nuorašais. Jų struktūra – labai panaši, tik pirmajame nėra nurodytos nuo valdų mokamos mokesčių sumos, kurios įrašytos antrajame nuoraše²⁷. Toliau vadovausimės antruoju nuorašu. Jame šlėktos, valdinių ir valdovo dūmai surašyti ne į atskirus sąrašus, o pateikiami kartu: kiekvieno atskiro mažojo pavieto dvarai, palivarkai, bažnytinės valdos ir bajorkaimiai surašyti pramaišiu, o jų dūmų kiekiai pagal kategorijas sužymėti skaitmenimis tam skirtose grafose kairiajame lapo krašte. Valdų ir jų savininkų surašymas yra suskirstytas ne tik pagal pavietus, bet ir pagal parapijas, o to paties pavadinimo valdų turėtojai neišblaškyti po visą sąrašą, o surašyti koncentruotai po paantraštėmis, skelbiančiomis bajorkiečio, dvaro ar palivarko pavadinimą. Interpretavimo problemų kelia gal tik atvejai, kai vienoje paantraštėje nurodomi ne vieno, o kelių bajorkiečių pavadinimai (pavyzdžiui: „Okolice Kwieście, Platuście, Bogdany, Meyry“)²⁸. Tokiais atvejais neaišku, prie kurio iš nurodytų bajorkaimių reikėtų priskirti vieną ar kitą bajorkiečių. Tačiau po tokiomis paantraštėmis dažniausiai pateikiamas neilgas savininkų sąrašas, iš to galime spėti, kad tai nykstantys, smulkūs bajorkaimiai.

1775 m. padūmės registro medžiagą šiek tiek papildė Gliogerio straipsnelis apie 1789 m. aukos mokesčio registrą. Jame autorius pateikia Žemaitijos bajorkiečių pavadinimų sąrašą, kuris, nors ir nėra išsamus, bet leidžia stebėti bent jau kai kurių mažųjų pavietų bajorkaimių dinamiką²⁹.

Pagaliau bajorkaimių lokalizacijai nepamainomas šaltinis yra XIX a. trečiame–ketvirtame dešimtmetyje sudarytas Rusijos imperijos generalinio štabo vakarinių gubernijų atlasas (sutrumpintai vadinamas Theodoro von Schuberto vardu). Jame pažymėti atlaso sudarymo metu gyvavę bajorkaimiai. Verta pabrėžti, kad žemėlapiuose labai daug vietovardžių rašybos klaidų: tas pats vietovardis užrašomas keliomis formomis ir pan. Regis, rinkdami tekstą spaudai spaustuvininkai dažnai neteisingai perskaitydavo ranka parašytus pavadinimus. Atlasas buvo ne kartą papildytas ir perleistas. Šiame straipsnyje

²⁷ Sąlyginai pirmuoju vadiname nuorašą su ankstesne signatūra (LVIA SA, b. 3319). Jo paantraštė antraštiniame lape: „Taryfa podatku podymnego z dobr stolowych, dziedzicznych, ziemskich, duchownych y hibernowych w Xięstwie Żmuydzkim y iego wszystkich powiatach sytuowanych podług rozrządzenia zgromadzonych na seym stanów w roku tysiąc siedemset siedmdziesiąt piętym uchwalonego a przez nas, lustratorów, od tychże zkonfederowanych stanów do układania takowego podatku w tymże roku wyznaczonych od konstytucy do krain regulowanej y ustanowionej nalożona y sporządzana.“ Antrojo nuorašo (LVIA SA, b. 3341) paantraštė įterpta pirmojo registro lapo viršutinėje paraštėje: „Taryfa krurzących się dymów w Xięstwie Żmuydzkim dystyncją w rubrykach wyrażoną do przepisu prawa stosowana z lustracyi za konstytucyą 1775 roku fundis bonorum expediowana do kancelaryi grodzkiey Xięstwa Żmudzkiego sporządzona.“

²⁸ LVIA SA, b. 3341, l. 53v. Be minėtos sudėtinės paantraštės, dar yra: l. 52 Okolica Janowdovo Kołtyniany; l. 52v Okolica Kwasze Antyniki; l. 53. Okolice Janowdowa, Plunksnie, Pegie, Purwinski; Okolice Janowdowa, Plunksnie; l. 54 Okolice Poszyle, Bireliski, Rezgole, Tomkie; l. 54v Okolica Poworcia Pilsudy, Mockaycie, Juszkaycie, Zakaimie y Laurynaycie.

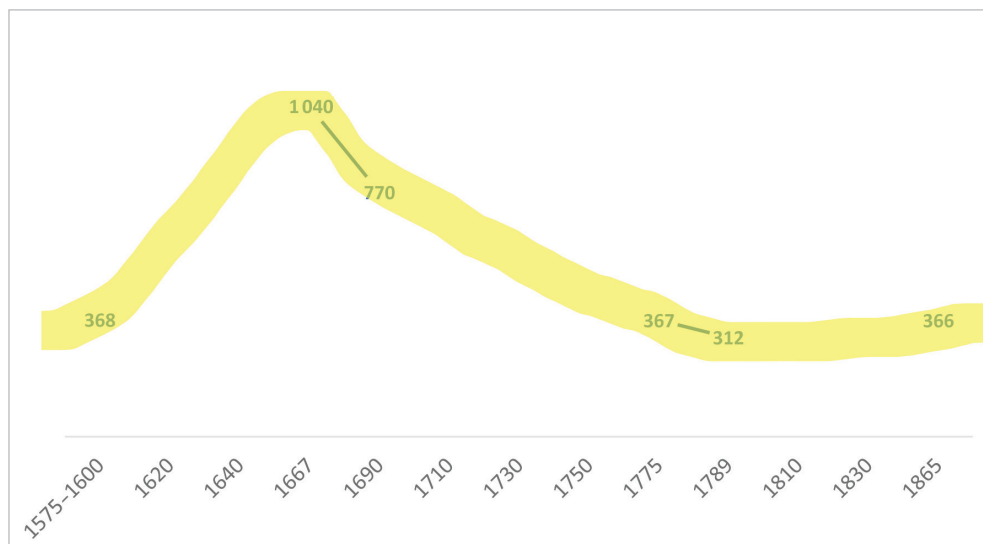
²⁹ Z. Gloger, 1877.

panaudotas jo 1915 m. leidimas³⁰. Vienas didžiausių jo trūkumų – erdvės neskirstymas kvadratais, dėl to naudojantis juo sudėtinga žodžiais nusakyti konkrečios vietovės padėtį.

Iš visų anksčiau minėtų šaltinių sudarę bendrą Žemaitijos laukų, bajorlaukių ir bajorkaimių pavadinimų sąrašą ir jį palyginę su Schuberto žemėlapiu duomenimis, galime apytikriai lokalizuoti tyrimui reikalingų vietovių geografinę padėtį.

II. Statistika ir tyrimo objekto sufokusavimas. XVI–XVIII a. šaltiniai ir XIX a. žemėlapis leidžia susidaryti įspūdį apie Žemaitijos bajorlaukių ir bajorkaimių kiekybę (žr. 1-ą grafiką). Ypač įspūdingai atrodo didžiulis šuolis tarp 1600 ir 1667 m., kai bajorkiemių skaičius padidėjo beveik tris kartus. Toks didėjimas rėžia akį, kai jį vertiname bendrų Žemaitijos demografinių procesų kontekste, kurio tyrėjai nurodo ryškų gyventojų skaičiaus sumažėjimą XVII a. viduryje (vadinamojo Tvano epochoje). Paaiškinti kontrastą, kai gyventojų skaičiaus kreivė staigiai krito žemyn, o bajorkaimių – atvirkščiai – staigiai pakilo, nėra paprasta. Žinoma, galime spėti, kad XVII a. vidurio demografinė krizė nevienodai palietė skirtingus gyventojų sluoksnius. Galbūt smulkūs kilmingieji turėjo geresnes galimybes išsaugoti savo gyvybę nei prastuomenė arba demografinė krizė paskatino staigų smulkiosios žemėvaldos skaldymąsi, o dėl to radosi daug naujų bajorkiemių. Bet tokiems spėjimams reikia ieškoti tvirtesnių argumentų. Kita vertus, minėtų kreivių nesutapimą galime sieti ir su šaltinių apdorojimo problemomis. Pirmam grafikui sudaryti panaudota XVI a. Žemaitijos žemės teismų aktų medžiaga yra kitokio pobūdžio nei 1667 m. padūmės cenzo registras. Ji nesistemiška, labiau atsitiktinė, tad grafike fiksuoti jos teikiami skaičiai, turbūt, yra mažesni nei buvo iš tikrųjų. Bet apsisprendžiant dėl XVII–XVIII a. padūmės registruose pateiktų bajorkaimių skaičiavimo metodikos buvo pasirinktas principas: to paties mažojo pavieto teritorijoje buvusius vienodo pavadinimo bajorkiemius skaičiuoti kaip vienetą, t. y. bajorkaimį. Geriausių tokios padėties pavyzdį matome XIX a. vidurio žemėlapyje, kuriame apie Pašilės miestelį pažymėti keturi Pašilės bajorkaimiai, o padūmės registruose Pašilės bajorkaimiui priskirta dar daugiau mokesčio mokėtojų dūmų-kiemų (1667 m. – 18 (įskaitant Pašilę Vaidaičius ir Pašilę Rezgliaus)); 1690 m. – 6 (kartu su Pašile Acėcinais, bet valdinių dūmų savininkų sąraše minimi net 13 Pašilės „dvarelių“, turėjusių po 1–2 valdinius); 1775 m. Pašilės bajorkiemių skaičius suplaktas su kitais bajorkaimiais (bajorkiemių skaičių žr. 2-o priedo lentelėje). Taigi bajorkaimių gyvybingumas priklausė nuo bajorkiemių skaičiaus, bet šiuos du dydžius turime aiškiai skirti. Registrai neleidžia atskirti atvejų, kada bajorkaimiai buvo susispietę į tankiau apgyvendintą plotą – iš esmės kaimą, o kada vienas nuo kito nutolę didesniu ar mažesniu atstumu.

³⁰ Специальная карта Западной части Российской Империи, составленная и гравированная в 1/420000 dello настоящей величины при Военно-Топографическом Депо, во время управления генерал-квартирмейстера Нейдгарта под руководством генерал-лейтенанта Шуберга, 1832. Vėliau šis atlasas daug kartų taisytas ir atnaujintas. Straipsnyje naudota viena paskutiniųjų jo versijų: Специальная карта Европейской России. Масштаб: 10 верст в дюйме (1 : 420 000), под редакцией Капитана Генерального Штаба И. А. Стрельбицкого, Петроград, 1915, [prieiga internetu], in: <<http://www.maps4u.lt/lt/maps.php?cat=20>>.



1 grafikas. Bendra XVI–XVIII a. Žemaitijos laukų ir bajorkaimių skaičiaus dinamika

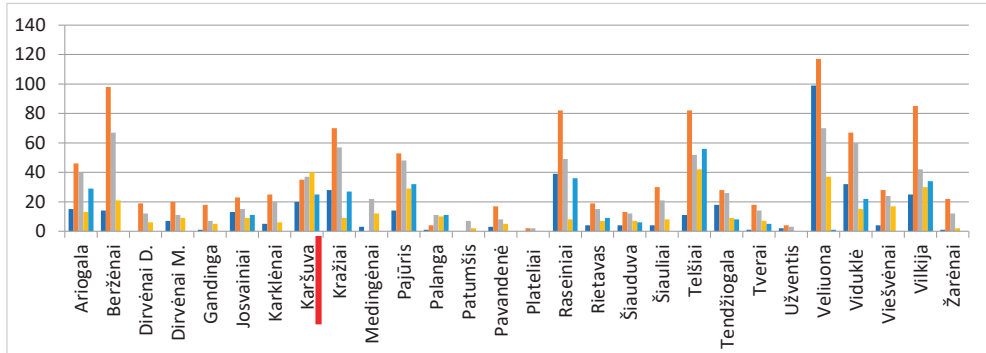
Bajorkiečių skaičiavimo metodika dar turi būti tikslinama, todėl lentelėje pateiktus skaičius reikia vertinti kaip apytikrius.

Net ir prabėgomis metus žvilgsnį į panaudotų tyrime šaltinių visumą, gąsdina ne tik medžiagos kiekis, bet ir apdorojimo problemos. Tyrinėdami šią medžiagą susiduriame su tūkstančiais smulkių įrašų, suformuluotų skirtingais principais sudarytuose sąrašuose; su lietuviškų vietovardžių ir asmenvardžių iškraipymais; su sudurtiniais vietovių pavadinimais, vienu metu liudijančiais apie naujų bajorkaimių radimąsi iš senųjų, bet kitu kartu – dviejų senų susijungimą į vieną ir pan. Tyrėjas, siekiantis susigaudyti šiame chaose, pasmerktas klysti, bet svarbiausia – kuo didesnės duomenų apimtys, tuo didesnės ir tyrimo rezultatų paklaidos. Todėl pradinio tyrimo plotą reikia sumažinti imant už pagrindą kurią nors Žemaitijos dalį. Metodine prasme toks objekto siaurinimas kelia naujų problemų, nes per kelis šimtmečius regiono teritorinė organizacija kardinaliai keitėsi: XIV a. vyravusi kraštų sistema per XV a. buvo pakeista valsčiais / mažaisiais pavietais, kurių tinklas stabilizavosi tik XVI a. viduryje, o vėliau keitėsi nereikšmingai³¹. Kurį iš kraštų, virtusių valsčiais, pasirinkti? Lemiamą žodį čia taria išlikę šaltiniai. Ankstyviausias ir plačiausias Žemaitijos ir Lietuvos laukų aprašymas pateiktas XIV a. pabaigos vegeberichtuose. Grynai dėl geografinių priežasčių – tiesiausio kelio tarp Vokiečių ordino pilių ir Mažosios Žemaitijos³² centrų, jis detaliosiai nušviečia pietvakarių Žemaitijos, t. y. senojo Karšuvos krašto, padėtį. Šis per XV a. buvo pertvarkytas į Karšuvos valsčių ir nors nemaža dalis senojo krašto, matyt, atsidūrė naujai įkurtame Pajūrio valsčiuje, tačiau diduma krašto teritorijos visgi sutapo su Karšuvos valsčiaus erdve. XVI a. pradžioje prie

³¹ J. Jakubowski, 1928 (žr. žemėlapi); G. Błaszczuk, 1985, žr. darbo pabaigoje pridėtą žemėlapi ir p. 47, kur pateikti pavietų ploto dydžiai.

³² Mažosios Žemaitijos sąvoka žr. E. Saviščevas, 2010, p. 36, 37.

Karšuvos valsčiaus buvo prijungti mažesni Pašilės ir Kaltinėnų valsčiukai³³. Ir tik tada valsčiaus / pavieto teritorija galutinai nusistovėjo. Todėl, jei koncentruojamės į Karšuvos valsčių, tai jo statistinį apibūdinimą turime sieti su stabilizuotos teritorijos laikotarpiu XVI a. antroje pusėje–XVIII a. Atsižvelgdami į bajorkaimių priskyrimą atskiriems pavietams galime patikrinti, kaip Karšuvos duomenys atrodo bendroje Žemaitijos statistikoje (žr. 2-ą grafiką).



2 grafikas. Žemaitijos laukų / bajorkaimių skaičiaus dinamika pagal valsčius / pavietus XVI–XVIII a.

Stulpeliuose pateikti skirtingų: **1.** 1575–1600 m.; **2.** 1667 m.; **3.** 1690 m.; **4.** 1775 m.; **5.** 1789 m. – duomenys.

Bajorkaimių kiekis neparodo, kiek šis reiškinys buvo intensyviai išplitęs, tad dar reikia jį suderinti su pavietų plotu. Iš 1-o priedo lentelėje pateiktos medžiagos galime susidaryti įspūdį apie Žemaitijos bajorkaimių tankumą pagal du išsamiausius padūmės surašymus³⁴. Kuo mažesnis pavieto ploto ir bajorkaimių kiekio santykis, tuo bajorkaimių tinklas tankesnis. XVII–XVIII a. Karšuvos paviete bajorkaimių tinklas buvo vienas tankiausių, bent jau aiškiai viršijo Žemaitijos vidurkį. Be to, kaip rodo 2-as grafikas, Karšuvoje bajorkaimių skaičius per du amžius keitėsi ne taip drastiškai, kaip kituose pavietuose ar Žemaitijoje apskritai (žr. 1-ą grafiką). Žinoma, išvesti vidurkiai ne kažin ką pasako apie realybę, nes tam tikruose plotuose bajorkaimiai buvo „sutūpę“ artimoje vienas kito kaimynystėje, o pakraštiniai Žemaitijos pavietai buvo apaugę sengirėmis, kuriose niekas negyveno (tai aktualu kalbant apie Veliuoną, ypač Žemaitijos seniūnijai priklausiusią Užnemunės dalį). Išaiškinti šią padėtį padės bajorkaimių lokalizacija. Bet nei bajorkaimių skaičius, nei sužymėjimas žemėlapyje nieko nepasako apie bajorkaimių valdytos žemės plotus. Nors istoriografijoje ir būta bandymų nustatyti vieno statistiškai vidutinio bajorkaimio užimamą erdvę – jai Łowmiańskis priskyrė apytikriai 10 km² arba

³³ E. Saviščevas, 2010, p. 158, 294.

³⁴ 1690 m. surašymas eliminuotas dėl dviejų priežasčių: 1. Jame bajorkaimių savininkai nesugrupuoti bajorkaimiais. Tik retkarčiais prie kai kurių valdų pavadinimų pridėti įrašai *okolica* leidžia spėti, kad visas valdinių neturėjusių bajorų sąrašuose minimas vietoves galime vadinti bajorkaimiais. 2. Šio surašymo duomenys nekeičia bendros bajorkaimių skaičiaus mažėjimo tendencijos.

60 Kulmo lanų³⁵ (1 lanas apie 18 hektarų), bet akivaizdu, kad tai yra greičiau spekuliacija, nei rimta išvada. Ir laukai, ir bajorkaimiai buvo labai nevienodi, tad apie jų dydžius galime kalbėti tik išnagrinėję kiekvieną konkretų atvejį. Tam prireiktų ir detalių šaltinių, ir sukurti tinkamą darbo metodiką, tai pareikalautų daug darbo ir laiko, o ir tokių apskaičiavimų prasmė būtų dvejetaini. Todėl šiame tyrimų etape nuo laukų ploto nustatymo reikia susilaikyti.

III. Karšuvos laukų ir bajorkaimių pavadinimų tęstinumas. Rimčiausia problema nagrinėjant laukų tęstinumo klausimą susijusi su XIV a. vegeberichtuose minimų laukų ir XVI a. bajorlaukių santykiu. Ordino kelių aprašymuose Žemaitijoje nurodyti 22 laukai (*feld*), 15 kiemų, pilių ir piliaviečių, apie tris dešimtis nekategorizuotų Mažosios Žemaitijos vietovių ir net 26 kraštai (*land*). Į šį skaičių neįtraukiamos tarp Prūsijos ir Žemaitijos buvusios vadinamosios dykros – vietovės, kuriose Ordinas turėdavo laikinus pastovius. Ne visada aišku, kurias iš tų vietovių galime priskirti Karšuvai³⁶. Todėl yra prasminga iš pradžių susidaryti XVI a. Karšuvos bajorlaukių bei XVII–XVIII a. bajorkaimių sąrašus ir juos palyginti su vegeberichtuose minimais ne vien laukų, bet ir kitų vietovių vardais. Toks vertinimui reikalingų vietovardžių rato išplėtimas kyla iš supratimo, kad vietovardžiams, ir istoriniams, ir atsirandantiems dabar, būdinga kvalifikacinė konversija – to paties vietovardžio taikymas skirtingiems objektams įvardyti. Skirtingų kategorijų vienodi vietovardžiai (pavyzdžiui: Biržų Lauko kaimas, Biržulaukio bajorkaimis, Biržulaukio dvaras ir pan.) vis dėlto leidžia matyti ne tik istorinių vietų vardų, bet ir vietovių tęstinumą. O to paties vietovardžio kategorijų plėtotė nemaža dalimi turi būti siejama su visuomenės sąrangos pokyčiais. Akivaizdu, kad tokios vietovardžių kategorijos kaip dvaras, pilis, valsčius, palivarkas ir pan. turi būti siejamos su valdovo domeno ir privačios žemėvaldos atsiradimu, o kartu ir su gimininės bendruomenės suskilimu į valstietišką ir bajorišką. Žemaitijoje, kitaip nei Lietuvoje, šis procesas buvo staigesnis, nors chronologine prasme galutinė jo stadija abiejuose regionuose sutapo. Tai įvyko XIV–XV a. sandūroje, o su didžiojo kunigaikščio Kazimiero privilegija (dažniausiai datuojama 1447 m.) šis procesas pasibaigė. Kaip tik tuo laikotarpiu kai kurie senieji Karšuvos laukai galėjo virsti kiemais – dvarais, kaimais, prievaizdijomis, valsčiais ar kitokiomis nekategorizuotomis vietovėmis. Tad sudarant bendrą laukų / bajorkaimių sąrašą verta atsižvelgti ir į kitų kategorijų vietovardžius, kurių pavadinimai sutampa su laukų / bajorkaimių pavadinimais. Tokį sąrašą matome 2-o priedo lentelėje. Į ją pakliuvo septyniasdešimt šešios XVI–XIX a. Karšuvos mažojo pavieto teritorijoje buvusios vietovės.

Kaip rodo 2-o priedo lentelės duomenys, XVI a. pabaigos Karšuvos pavieto laukų vardynas iš esmės sutampa su XVII–XIX a. bajorkaimių vardynu (17 iš 20 turėjo tęstinumą), todėl nėra pagrindo abejoti XVI a. bajorlaukio ir vėlyvesnio bajorkaimio genetiniu ryšiu. Kiek mažiau sutampa XIV a. pabaigos ir XVI a. laukų pavadinimai: iš 5 Karšuvai

³⁵ H. Lowmiański, 1929, t. 1, p. 115.

³⁶ Naudingų pastabų apie XIV a. Karšuvos geografiją žr. V. Almonaitis, 2013, p. 9–82.

priskirtinų laukų vėliau bajorlaukiais vadinti tik 2 (Biržų Laukas³⁷ ir Putvė). Tiesa, į šią kategoriją dar turime įtraukti tris XIV a. pabaigoje kraštais vadintus vietovardžius, kurių vardais vėliau vadinami bajorkaimiai (Jonaudava³⁸, Kvesčiai, Pašilė). Labiausiai tikėtina, kad šaltiniuose šie vietovardžiai priskiriami skirtingoms kategorijoms dėl to, jog kiek kitaip interpretuojamas vegeberichtų žodis *land*, kurį nebūtina sieti vien tik su „administraciniu vienetu“, kaip manyta istoriografijoje³⁹, o tiesiog su atviromis, miškais neužžėlusiomis erdvėmis, kurios išoriškai niekuo nesiskyrė nuo laukų. Kartu gauname aštuonis XIV a. vietovardžius, iki XIX a. bent kartą kategorizuotus kaip laukai. Iš jų vienintelė Pašilė iki XVI a. pradžios buvo tapusi valsčiumi (vėliau prievaizdija ir vaitija), o 4 (Airiškėnai, Biržų Laukas, Ringailiai ir Vingininkai) XVI–XVIII a. vadinami kaimais (rusėn. *село*; lenk. *siolo*). Beje, iš pastarųjų vienintelis Biržų Laukas buvo ir bajorkaimį, ir valstiečių kaimą⁴⁰ ženklinantis oikonimas. Toks to paties vardo vartojimas ir bajorų, ir valstiečių gyvenamai erdvei įvardyti leidžia spėti apie toje pačioje bendruomenėje įvykusį socialinį pasidalijimą į du skirtingus sluoksnius: karo ir darbo prievolinkus. Kaip minėta, šis procesas Žemaitijoje sparčiai vyko XV a. pirmojoje pusėje⁴¹. Turbūt su jo padariniais galime sieti ir vėlyvesniuose šaltiniuose aptinkamus bajorkaimių ir valstiečių kaimų vardų sutapimus. Tokių atvejų galime priskaičiuoti dar devynis: Antininkai, Biržulaukis, Gedbutaičiai, Jonaudava, Kaušai, Labardžiai (Labvardžiai), Laumėnai, Pilsūdai, Prienai⁴² (žr. 2-ą priedą). Beveik visų jų, kaip bajorkaimių, vardai vėliau sunyko, tai, galbūt, sietina su ryškėjusia luomine atskirtimi. Bet kuriuo atveju jau šiame analizės lygyje nesunku pastebėti kai kurias bendras iš onomastikos kylančias ypatybes. Ir laukų, ir bajorkaimių vardų daryboje ypač išreikšta kuopinė prigimtis – vyriškosios giminės daugiskaitinės galūnės. Beje, šiuolaikiniuose vietovardžių atitikmenyse jos kartais pakeistos moteriškosios giminės vienaskaita arba daugiskaita (Pašiliai – Pašilė, Krutuliai – Krutilės, Meirai – Meirės ir t. t.). Labai panašu, kad tai dėl lenkų kalbos įtakos atsiradęs reiškinys, bet tai jau kalbininkų rūpestis. Kol kas sunku iš to daryti aiškesnes išvadas, tačiau, regis, senosios vietovardžių formos gali būti užuomina apie lokaliųjų bendruomenių įsivardijimą pagal gyvenamąją vietą (Pavarčiai), asmenines savybes (Devynakiai) ar bendrą protėvį (Gimbučiai). Pastaruoju atveju galime išskirti dvi vietovardžių kartas: kilusią iš baltiškų vardų (Bytautai, Butkaičiai, Dirgėlos ir t. t.) bei vėlyvesnę – iš krikščioniškų vardų (Andriejiaičiai, Bagdonai, Tomkai, Ždanai ir pan.). Ir vienu, ir kitu atveju vietovardžiai mena jų kilmę iš realiai gyvenusių žmonių asmenvardžių ir užsimena apie valdų savininkų giminių žemėvaldos plėtotę. Šią pastabą bus galima panaudoti nagri-

³⁷ Verta priminti, kad vegeberichtai mini du Biržų Laukus: vieną Karšuvoje, kitą – prie Nemuno. Žr. V. Biržiška, 1930, žr. žemėlapij priede.

³⁸ Apie šio vietovardžio užrašymo formą žr. L. Bilkis, 2019.

³⁹ V. Almonaitis, 2013, *passim*. Apskritai *krašto*, kaip administracinio vieneto, egzistavimas XIV a. pabaigoje Žemaitijoje diskutuotinas. Net jei krašto sąvoką suprasime kaip žyminčią tam tikrą žmonių bendriją, ji greičiau reikš vietinių gyventojų savivaldą, nei pavaldumą feodalinio pobūdžio valdžiai. Tuo kraštas kategoriškai skiriasi nuo valsčiaus, kurio prigimtis susijusi su pilių arba dvarų aptarnavimu, tai ir turime sieti su teritoriniu administravimu.

⁴⁰ AVAK 25, p. 59–60.

⁴¹ Susistemintą XV a. Lietuvos valdovų suteiktųjų Žemaitijos bajorams medžiagą žr. E. Saviščevas, 2014, p. 490–508.

⁴² AVAK 25, p. 22, 35, 43, 45, 50, 52, 59, 60, 76.

nėjant lauke ir bajorkaimyje gyvenusių žmonių tarpusavio santykius. Kartu ji nurodo po bajorkaimių vardais slypintį tam tikrą nevientisumą, geografinės objektų padėties nestabilumą, pavyzdžiui, Butvilų bajorkaimyje 1667 m. buvo 5 kiemų savininkai, kurių paveldėtojai XIX a., jei tikėtume Schuberto žemėlapiu, gyveno dviem viensėdžiais – didesniu bajorkaimiu, o kažkuris iš jų dar valdė Butvilų palivarką. Beje, šiuo atveju nėra šiaip jau labai paplitusių ir dažniausiai toli nuo pagrindinio bajorkaimio buvusių užusienių, kurie dar labiau išplėstų bajorkaimio valdas. Štai kodėl samprotaudami apie bajorkaimius turime matyti ne geografinius taškus, o ganėtinai plačias, dažnai vientiso kompleksu nesudarancias erdves.

IV. Laukų ir bajorkaimių lokalizavimas. Antrajame priede pateikta lentelė apibrėžia lokalizuotinių vietovardžių grupę. Ten išvardytų vietovardžių lokalizaciją vertėtų pradėti nuo Schuberto atlaso, kuriame yra seniausias, XIX a. ketvirtame dešimtmetyje sudarytas Žemaitijos žemėlapis. Nepaisant didžiulės jo vertės, vis dėlto reikia priminti kelias metodines problemas, kurios kyla atlasą pritaikant šio tyrimo reikmėms. Žemėlapis (lapas 11-2) neapima visos XVI–XVIII a. Karšuvos mažojo pavieto teritorijos. Jo pagrindu lokalizuojami bajorkaimiai neapima šiaurinio Tauragės pakraščio (Sudimantlaukio, žr. 2-as priedas, Nr. 60) ir Ramuvos vaitijos (su Tamošaičių Balskių bajorkaimiu, žr. 2-as priedas, Nr. 62), kuri atskiru anklavu buvo įsiterpusi tarp Prūsijos sienos ir Pajūrio mažojo pavieto. Kita vertus, žemėlapis negali padėti atkurti senojo Karšuvos krašto teritorijos, kuri, matyt, buvo apėmusi tam tikrą Akmenos upės vakarinio kranto dalį. Ligi šiol visiškai neaišku, kaip iki XVI a. pradžios susiklostė šio krašto, o vėliau valsčiaus / pavieto ribos, tik akivaizdu, kad jos iki to laiko kito. Toliau pateikta kartoschema (3-ias priedas) leidžia išryškinti natūralias Karšuvos krašto ribas: iš vakarų – Akmenos ir Jūros, o iš rytų – Ančios vagos. Galiausiai, neturime pamiršti ir gana judraus to meto, ypač iki XVII a., bajorų gyvenimo būdo. XVI a. pirkimo–pardavimo sutartyse susiduriame su bajorų namų sienojų pardavimo ir paskui sodybų perkėlimo į kitą vietą atvejais⁴³. Todėl išlieka ir to paties pavadinimo bajorkiemio perkėlimo į kitą vietą galimybė.

Šio straipsnio 3-iaame priede pateikta Schuberto žemėlapio pagrindu sudaryta Karšuvos bajorkaimių kartoschema, susieta su 2-ame priede surašytu laukų ir bajorkaimių vardu. Ne visas vardyne paminėtas vietoves pavyko lokalizuoti, pavyzdžiui, neaišku, kur buvo: Bireliškės, Devynvarčiai, Drabulaukis (?), Gedbutai, Mackaičiai, Miežiškiai, Purviškiai, Tomkai, Vilulaukis (?), Žakainiai (?) (2-as priedas, Nr. 7, 14, 15, 18, 42, 53, 63, 72, 74). Kai kurių iš šių vietovių apibūdinimai leidžia nuspėti jų vietą, bet ne tiek tiksliai, kad būtų galima tas vietoves žymėti kartoschemoje. Abejonių kelia ir Vičiškių (?) siejimas su Vaičiais (2-as priedas, Nr. 69), ir Viksnių su Paviksviete (2-as priedas, Nr. 70). Nereikia pasitikėti ir Nosaičių (2-as priedas, Nr. 44) bei Šarkių (2-as priedas, Nr. 61) lokalizacija, nes kartoschemoje nurodytos vietovės yra, greičiausiai, už Karšuvos pavieto ribų. Visgi kartoschemos pagrindą sudaro 28 iki XIX a. išlikę ir Schuberto žemėlapyje Karšuvos pavieto teritorijoje lokalizuoti bajorkaimiai. Kaip matyti iš 2-ame

⁴³ ODVCA, t. 4, p. 39, Nr. 300.

priede esančios lentelės, septyni iš pastarųjų (Dirgėlos, Kalniškiai, Miliai / Milaičiai, Radiškiai, Ruškiai, Uosvetė, Žiliai)⁴⁴ iki tol nevadinti bajorkaimiais. Visi kiti XIX a. bajorkaimiai turi ilgą istoriją, o ir iš likusiųjų vardų sutapimų su kitų kategorijų objektų įvardijimu gauname pagrindą, bent jau didžiąja dalimi, pasitikėti šia lokalizacija.

Kartoschema sudaro tolygiai iš pietų į šiaurę, aukštyn prieš srovę palei tekančių upių krantus išsidėsčiusių bajorkaimių tinklo tankėjimo įspūdį. Jis kiek nedera su mintimi apie bajorų tarnybą valdovo pilyse, nes tokiu atveju bajorkaimių turėjo būti daugiau pietiniame pavieta pakraštyje, mat visos valdovo pilys Žemaitijoje koncentravosi ant Nemuno krantų. Kita vertus, tokia bajorkaimių padėtis leistų spėti apie Žemaitijos nobilų dirbtinį subajorinimą, kuris nebuvo pagrįstas asmeniniais valdovo ir kilmingojo ryšiais ir ilga tarnyste, apie tai jau esu rašęs⁴⁵. Be to, kartoschema gali apgauti, jei neatsižvelgsime į bajorkaimių dydį. Neturime galimybių bent apytikriai apskaičiuoti bajorkaimių žemės valdos dydžių, bet galime išsiaiškinti kiekvienam bajorkaimiui priskirtinų bajorkiemių kiekį. Tiesa, pašauktinių kariuomenės sąrašų ir padūmės tarifų duomenis skirstydami į atskiras kategorijas susiduriame su įvairiomis duomenų interpretavimo subtilybėmis, kurios neleidžia tikėti absoliučiu gautų duomenų tikrumu (žr. 2-o priedo lentelės trečiame, ketvirtame ir penktame stulpelyje paryškintus skaičius). Ir vis dėlto iš jų aišku, kad XIV–XVIII a. bent penki bajorkaimiai (Jonaudava, Kvesčiai, Pašilė, Pilsūdai-Pavarčiai, Tamošaičiai-Balskiai) pasižymėjo dideliu bajorkiemių kiekiu, kurio viena iš išraiškų buvo dvinarių bajorkaimių pavadinimų sudarymo praktika, rodžiusi bajorkaimių skilimo tendenciją. Galbūt šie bajorkaimiai radosi iš anksčiausiai Lietuvos valdovų sukurtų bajoriškų tarnybų. Tačiau turimi XV a. suteikčių žemaičių bajorams duomenys greičiau leidžia spėti bajorkaimių žemėvaldos gimimą iš alodinių valdų, nei iš valdovų donacijų. Glaudų bajorkaimių ryšį su senosiomis laukininkų bendruomenėmis rodo ir jų geografinė padėtis – išsidėstymas tarp XVI a. valakinių kaimų (žr. 3-ią priedą). Iš 1562 m. Karšuvos valsčiaus inventoriaus duomenų matome, kad didieji bajorkaimiai (Pašilė, Pilsūdai ir Tamošaičiai) ir pagal artimą lokaciją, ir pagal pavadinimus buvo susipynę su kai kuriomis vaitijomis (atitinkamai Pašilės, Pilsūdų ir Ramuvos). Maža to, jei žemėlapyje pažymėsime XVI a. vidurio Karšuvos į vaitijas sujungtų kaimų ryšius, tai pamatysime, kad jie sudaro valsčiaus stuburą, apie kurį spiečiasi bajorkaimiai. Kol kas pabrėžkime tik šią artimą kaimynystę, o žmonių tarpusavio santykių nagrinėjimą palikime kitam tyrinėjimui.

Išvados

Atsižvelgus į Žemaitijos istorinį savitumą pasirinkto Karšuvos atvejo tyrimas įrodo XIV a. pabaigos laukų, XVI a. bajorlaukių ir XVII–XVIII a. bajorkaimių genetinį ryšį. Bajorkaimių gausa ir santykinai menkos jų valdos leidžia spėti, o kartu kelti hipotezę tolesniems tyrimams apie bajorkaimių susiformavimą iš alodinės žemėvaldos. Bajorkai-

⁴⁴ Tikėtina, kad bent trys iš paminėtųjų valdų yra ankstesnės kilmės, žr. RPKŽ 1690, p. 90 (Dirgiały); p. 89 (Kołniany); p. 88 (Miłoszajcie).

⁴⁵ E. Saviščevas, 2014, p. 491.

miai (bajorlaukiai) nuo senųjų laukų – laukininkų bendruomenių – atsiskyrė prievolių valdovui paskirstymo procese. Karo tarnyba valdovui bajorlaukių savininkams garantavo patekimą į bajorų kategoriją, kuri vedė į nobilitaciją, atvėrusią teisinę galimybę alodines valdas prilyginti ištarnai (feodalinei nuosavybei). Kaip tik ši aplinkybė XVI–XVIII a. trukdė valstybės administracijai vykdyti bajorkaimių suvalstietinimą. Tačiau valstybinės žemėvaldos apribojimas Valakų reformos metu nepaliko bajorkaimiams galimybės laisvai žemių kolonizacijai, o kartu paskatino jų savininkų žemėvaldos smulkėjimą – bajorkaimių skaičiaus ir bajorkiečių kiekio bajorkaimyje didėjimą.

Bibliografija

- Almonaitis V., 1998 – Vytenis Almonaitis, *Žemaitijos politinė padėtis 1380–1410 metais*, Vilnius, 1998.
- Almonaitis V., 2013 – Vytenis Almonaitis, *Vakarų Lietuva XIII–XV amžiuje*, Kaunas, 2013.
- Bilkis L., 2019 – Laimutis Bilkis, „Dėl kaimo vardo Jaunodava kilmės“, in: *Baltistica*, t. LVI, p. 145–157.
- Biržiška V., 1930 – Vaclovas Biržiška, „Kryžiuočių keliai į Lietuvą. Pirmoji dalis. Keliai į Žemaitiją“, in: *Praeitis*, t. 1, Kaunas, 1930, p. 1–63.
- Błaszczak G., 1985 – Grzegorz Błaszczak, *Żmudz w XVII–XVIII wieku. Zaludnienie i struktura społeczna*, Poznań, 1985.
- Błaszczak G., 2012 – Grzegorz Błaszczak, *Geografia historyczna Wielkiego Księstwa Litewskiego*, Poznań, 2012.
- Długokęcki W., 2008 – Wiesław Długokęcki, „Prusy w starożytności i we wczesnym średniowieczu“, in: *Państwo zakonu krzyżackiego w Prusach. Władza i społeczeństwo*, Warszawa, 2008, p. 38–41.
- Drungilas J., 2014 – Jonas Drungilas, „Iš Lietuvos istorijos šaltinių „kelionių“: XX a. pradžioje pradinę Žemaitijos žemės teismo knyga (1595 m.) – Maskvoje“, in: *Lituanistica*, 2014, t. 60, Nr. 4 (98), p. 274–275.
- Dubonis A., 2011 – Artūras Dubonis, in: *Lietuvos istorija*, t. 3, XIII–1385 m. Valstybės iškilimas tarp Rytų ir Vakarų, D. Baronas, A. Dubonis, R. Petrauskas [Vilnius]: Baltos lankos, 2011.
- Gloger Z., 1877 – Zygmunt Gloger, „Szlachta okoliczna na Żmudzi“, in: *Biblioteka Warszawska*, t. 4, 1877, p. 286–290.
- Gudavičius E., 1998 – Edvardas Gudavičius, *Lietuvos istorija. Nuo seniausių laikų iki 1569 metų*, Vilnius, 1999.
- Jakubowski J., 1928 – Jan Jakubowski, *Mapa Wielkiego Księstwa Litewskiego w połowie XVI wieku. I część północna*, Krakow, 1928.
- Jurginis J., 1974 – Юозас Юргинис, „Польское „ополе“ и литовский „лаукас““, in: *Польша и Русь. Черты общности и своеобразия в историческом развитии Руси и Польши XII–XIV вв.*, Москва, 1974, p. 289–296.
- [Jurginis J., 1974 – Juozas Jurginis, „Pol’skoe „opole“ i litovskii „laukas““, in: *Pol’sha i Rus’. Čerty obščnosti i svoeobrazija v istoričeskom razvitii Rusi i Polšy XII–XIV v.v.*, Moskva, 1974, p. 289–296.]
- Jurginis J., 1962 – Juozas Jurginis, *Baudžiamos įsigalėjimas Lietuvoje*, Vilnius, 1962.
- Lesmaitis G., 2002 – Gediminas Lesmaitis, „XVI a. antrosios pusės Kauno pavieto lauko problematika“, in: *Kauno istorijos metraštis*, t. 3, 2002, p. 243–254.
- Łowmiański H., 1929 – Henryk Łowmiański, *Studia nad początkami społeczeństwa i państwa litewskiego*, t. 1, Wilno, 1929.
- Łowmiański H., 1929a – Henryk Łowmiański, „Przyczynki do kwestii najstarszych kształtów wsi litewskiej“, in: *Ateneum Wileńskie*, R. 6, Wilno, 1939, z. 3–4, p. 293–336.
- Saviščevas E., 2010 – Eugenijus Saviščevas, *Žemaitijos savivalda ir valdžios elitais 1409–1566 metais*, Vilnius, 2010.

- Saviščevas E., 2014 – Eugenijus Saviščevas, „Polityka nadań wielkich ksiąząt litewskich na Żmudzi w pierwszej połowie XV wieku“, in: *Zeszyty naukowe uniwersytetu Jagiellońskiego. Prace historyczne* 141, z. 2, s. 481–510.
- Saviščevas E., 2016 – E. Saviščevas, „Rikių šešėlis: kelios pastabos apie XIII–XIV a. pradžios baltų genčių aristokratiją ir jos likimą“, in: *Lietuvos Didžiosios Kunigaikštystės istorijos atodangos. Profesorius Mečišlovo Jučo 90-mečio jubiliejui skirtų mokslinių straipsnių rinkinys*, sudarė V. Dolinskas, R. Petrauskas, E. Rimša, Vilnius, 2016, p. 112–129.
- Sienkiewicz W., 1989 – Witold Sienkiewicz, „Trakty, okręgi, koła, rody, okolicy jako jednostki terytorialno-osadnicze w Wielkim Księstwie Litewskim w XVII wieku“, in: *Lituanoslavica posnaniensia. Studia historica*, t. 3, 1989, p. 233–262.
- Truska L., 1982 – Liudas Truska, „Žemėvaldos ir feodalų klasės struktūra Lietuvoje XVIII a. pabaigoje (2. Žemaitija 1775–1790 m.)“, in: *Lietuvos TSR Mokslų akademijos darbai, serija A*, t. 4 (81), 1982, p. 74–81.
- Vilimas D., 2013 – Darius Vilimas, „Žemaičių bajorai žemės teisme XVI a. pabaigoje (trumpa buvusių ir esamų Žemaitijos žemės teismų knygų apžvalga)“, in: *Lituanistica*, 2013, t. 59, Nr. 4 (94), p. 221–234.
- Wojtkowiak Z., 1971 – Zbysław Wojtkowiak, „Pole jako jednostka osadniczo-terytorialna na Litwie w XVI wieku (na przykładzie powiatu wilkomirskiego)“, in: *Zeszyty Naukowe uniwersytetu im. Adama Mickiewicza, Historia*, z. 11, 1971, p. 157–169.
- Wojtkowiak Z., 1980/2005 – Zbysław Wojtkowiak, *Litwa Zawilejska w XV i pierwszej połowie XVI w.*, Poznań 1980 = *Lithuania Transwilniensis saec. XIV–XVI: podziały Litwy północnej w późnym średniowieczu*, Poznań, 2005.

Priedas Nr. 1

Žemaitijos pavietų ploto santykis su bajorkaimių kiekiu. Pavietų plotas pateiktas remiantis Błaszczyko tyrimu⁴⁶. Pavietų eiliškumas lentelėje pateiktas pagal bajorkaimių tankumą: pavietai, kuriuose bajorkaimių tinklas buvo tankiausias, įrašyti viršuje, o apačioje – pavietai, kuriuose tankumas mažiausias. Per lentelės vidurį išvestos vidurkio linijos.

Vienas bajorkaimis pavieto erdvėje (km ²) (1667 m.)	Pavietas / valsčius, (jo plotas km ²) ir bajorkaimių kiekis 1667 m.	Vienas bajorkaimis erdvėje (km ²) (1775 m.)	Pavietas / valsčius ir bajorkaimių kiekis 1775 m.
6,4	Medingėnai (160) – 25	13,3	Medingėnai – 12
7,8	Karklėnai (455) – 25	15,2	Karšuva – 40
8,3	Tverai (149) – 18	21,2	Tverai – 7
9,3	Ariogala (428) – 46	24,6	Šiauduva – 7
10,2	Raseiniai (835) – 82	26,7	Viešvėnai – 17
11,5	Žarėnai (253) – 22	32	Palanga – 10
11,6	Pavandenė (198) – 17	32,5	Karklėnai – 6
12,8	Karšuva (609) – 50	33	Ariogala – 13
13,2	Šiauduva (172) – 13	39,6	Pavandenė – 5
14	Kražiai (979) – 70	44,1	Tendžiogala – 9
14	Beržėnai (1 362) – 98	44,6	Pajūris – 29
14,2	Tendžiogala (397) – 28	46,2	Vilkija – 30
16,2	Viešvėnai (455) – 28	49,5	Patumšis – 2
16,3	Vilkija (1 387) – 85	50,5	Josvainiai – 9
19,7	Josvainiai (455) – 23	58,2	Telšiai – 42
19,8	Patumšis (99) – 5	65	Beržėnai – 21
23,6	Viduklė (1 581) – 67	77,4	Dirvėnai M. – 9
24,4	Pajūris (1 296) – 53	86,3	Veliuona – 37
27,2	Veliuona (3 194) – 117	104,4	Raseiniai – 8
28	Šiauliai (2 295) – 30	105	Rietavas – 7
30	Telšiai (2 445) – 82	105,4	Viduklė – 15
34,8	Dirvėnai M. (697) – 20	108,7	Kražiai – 9
36,7	Užventis (147) – 4	122,5	Dirvėnai D. – 6
38,7	Dirvėnai D. (735) – 19	126,5	Žarėnai – 2
38,7	Rietavas (735) – 19	184,6	Gandinga – 5
51,3	Gandinga (923) – 18	219,5	Biržinėnai – 2
80	Palanga (320) – 4	287	Šiauliai – 8
87,8	Biržinėnai (439) – 5	nėra	Plateliai – 0
93	Plateliai (186) – 2	nėra	Užventis – 0
Vidurkis 22,2	Visoje Žemaitijoje (23 126 km²) – 1 040	63,1	Visoje Žemaitijoje – 366

⁴⁶ G. Błaszczyk, 1985, p. 47.

Priedas Nr. 2

Sudaryta: 1 stulpelis – SRP 2; 2 – I. Sprogis, 1888 (išnašomis pridėtos nuorodos į papildomus šaltinius); 3 – 1667 m. Žemaitijos kunigaikštystės padūmės registras (LVIA SA, b. 3234); 4 – RPKŽ 1690; 5 – LVIA SA, b. 3341; 6 – Z. Gloger, 1877; 7 – Schuberto atlasas. Vietovardžiai pateikiami šaltinio kalba, išskyrus paskutinį, XIX a. vid., stulpelį, į kurį įrašyta šiuolaikinių vietovardžių lietuviška forma. Tik tais atvejais, kai šiuolaikinės vietovės tokiu pavadinimu nebėra, nurodomas Schuberto žemėlapyje įrašytas vietovardis. Tais atvejais, kai vietovardžio nėra nei Schuberto žemėlapyje, nei žinoma dabartinio vietovardžio forma, įrašyta spėjama lietuviška forma su klausukuku. Papilkinti stačiakampiai nurodo, kad šio darbo šaltiniuose atitinkami laukai / bajorkaimiai neminimi arba vietovardis minimas, bet jis nepriskirtas laukų / bajorkaimių kategorijai. Paryškintas skaičius po pavadinimu nurodo bajorkiemių kiekį bajorkaimyje pagal 1667, 1690 ir 1775 m. padūmės registrus, o skaičius skliausteliuose – šaltinio publikacijos puslapį ar rankraščio lapą. Žvaigždute pažymėti 1775 m. padūmės registro duomenys, kuriuose dūmų sąrašai pateikti bendrai kelių bajorkaimių, todėl negalime jų priskirti konkretiems bajorkaimiams. Paskutiniame stulpelyje pateikiami smulkesnių vietovių lokalizacijos duomenys (žemėlapio Nr. ir kvadratas) pagal Lietuvos kelių atlasą⁴⁷.

1385–1395	1575–1600	1667	1690	1775	1789	XIX a.
	Апещины (15)		Acycyn Poszyle 2 (82, 85)			1. Acėcinai? (dab. nėra)
		Andrejajci 7 (118v–120)	Andrzajcie 2 (84) / Andrzejajcie Pookmiany 2 (84)	Andreiaycie 5 (51), Šilalės parapija		2. Andriejaičiai
	Онтиники (213)	Antiniki 6 (116v–120)	Antiniki 7 (84) / Antiniki, Kwasze 1 (81)	Žr. Košai		3. Antininkai, dab. Košiai I
Arisken laukas (670, 671)	Ariškėnų kaimas ⁴⁸					4. Ariškėnai, dab. Draudėnai
				Bogdany* (53v), Kaltinėnų parap.		5. Bagdonas
	Борди (27)					6. Bardžiai
				Bireliszki* (54), Kaltinėnų parap.		7. Bireliškės?
Birsėn-velde (674) laukas	Биржулавки (23, 24)	Birzołowki 1 (118v)	Biržuławki Szeszuliszki 1 (82)	Biržuławki 7 (51), Šilalės parap.		8. Biržų Laukas
	Битовти, Битовгловки (p. 24)	Bitowty 5 (117–119)	Bitowty 4 (82, 84)	Bitowcie 7 (51v), Kaltinėnų parap.	Bitowcie (288)	9. Bytlaukis
	-----	Butkayci 1 (119)	Žr. Ganyprova	Butkaycie 15 (52v), Kaltinėnų parap.	Butkaycie alias Krytynie (288)	10. Butkaičiai?

⁴⁷ Lietuvos kelių atlasas (M1:100 000), parengė A. Dubikalienė, Alma littera, 2010.

⁴⁸ AVAK 25, p. 86.

1385–1395	1575–1600	1667	1690	1775	1789	XIX a.
	Бутвилайте valda (32)	Butwiły 5 (116v–117)	Butwiły 5 (82–86)	Butwiły 3 (52v), Kaltinėnų parap.	Butwiły (288)	11. Būtvilai
				Dyrgiały laikymas (54)		12. Dirgėlos
	Девиноки valda (92)	Dewinaki 4 (121)	Dewiniaki 3 (82–83)	Devynakiai (žr. Lomia)	Deimiaki (288)	13. Devynakiai
	Девиньварты (92, 94), žr. Вытлаукис					14. Devynvarčiai?
	Дробулавки ⁴⁹ valda	Drabulawki 4 (119v–121)	Drabuławki 1 (82) / Drabuławki Plunksny 3 (86)			15. Drabuļaukis?, žr. Plunksnės
			Dungiry 1 (83)	Dungiry 3 (52), Kaltinėnų parap.		16. Dungeriai
	Гониправа (81)	Goniprowa 12 (118–120)	Goniprowo 7 (82–85) / Goniprovo Butkajcie 1 (82)			17. Ganyprova
			Giedbuty? 1 (85)			18. Gedbutai?
	Гердудойти, Гердудишки (72)	Gierduci 7 (117–121)	Gierducie 5 (82–83) / Gierduci? 1 (84)	Girducie 9 (51v), Kaltinėnų parap.	Gierducie (288)	19. Gerdučiai (73 B1)
	Гимбуты valda (74)	Gymbuty 6 (116v–118)	Gimbuty 3 (82–84), plg. Gedbutai			20. Gimbūčiai (73 C1)
	Гровжели (?) valda (85)	Grawży 1 (119)		Grauze 3 (55), Batakių parap.		21. Griaužai
				Grygule 8 (51v), Kaltinėnų parap.	Grygule (288)	22. Griguliai
Jonawdo (675) kraštas	Яновдова (351)	Janowdowa 34 (116v–121)	Jonawdowo 26 (81–86) / Jonawdowo Zarwicie 1 (86)	Janowdowo Kołtyniany 10 (52) ir (53, 53v)*, Kaltinėnų parap.	Janowdowo, Janowdowo-Putwinski (288)	23. Jonaudava, dab. Jaunodava
				Juszkajycie* (54v), Batakių parap.		24. Juškaičiai (73 D2)
						25. Kalniškiai
	Кавше kaimas (125)				Kawsze (288)	26. Kaušai (53 C6)
				Kozaki 3 (51v), Kaltinėnų parap.	Kozaki (288)	27. Kazokai (73 B1)

⁴⁹ ODVCA, t. 4, p. 196, Nr. 145; p. 296, Nr. 44.

1385–1395	1575–1600	1667	1690	1775	1789	XIX a.
	Килпины (134)	Kilpiny 4 (118v)	Kilpiny 1 (84)			28. Kilpinės
		Kwoszy 2 (116v)		Kwasze A(n) tyniki 10 (52v), Kaltinėnų parap.		29. Košiai
	Крутиле, Крутилайте (153)	Krutyly, Krutyly-Goniprowa 6 (117v–120)	Krutele / Krutile alias Goniprowo 8 (82, 85)			30. Krutuliai, dab. Krūtilės
Questen, Questin (671, 672) kraštas	Квести (126)	Kwesci 33 (116v–121)	Kwiescie 20 (82–85) / Kwiescie Ejdziaty 1 (84)	Kwiescie* (53v), Kaltinėnų parap.	Kwiescie alias Jagminiszki (288)	31. Kvesčiai
	Лабварде (160)	Labwardzi 5 (117–120v)	Łabardzie 1 (83)	Labardzi laikymas (51v)		32. Labvardžiai, dab. Labardžiai
	Ловково valda Karšuvos pav. (170)		Ławk Dwary 3 (82)	Laukdwory 4 (54v), Laukuvos parap.	Langdwery (288), turėtų būti Lawkdory	33. Laukdvariai
		Łowkowa 4 (117–120)	Ławokwo 1 (86)			34. Laukuva
	Ловмяны kaimas (171)	Lowmiany 1 (117v)	Ławmie (Laumėnai?) 1 (83)			35. Laumėnai
				Laurynacie* (54v), Batakių parap.		36. Laurynaičiai
	Лигенишки		Ligniszki (86) valda	Ligniszki 3 (53), Kaltinėnų parap.	Lingieniszki (288)	37. Lingeniškės (72 C1)
	Lomių valda ⁵⁰	Lamiow 3 (117–119v), Łomayci 1 (121)	Łomie 2 (82) / Łemki (Lomiai?) 1 (83)	Lomie / Dewinacie 9 (55), Batakių parap.		38. Lomiai
			Mackajcie 1 (83)	Mockajcie* (54v), Batakių parap.		39. Mackaičiai ?
	Монкишки valda (194), žr. Pilsūdai	Monkayci, žr. Pilsūdai	Monkaicie 1 (82), žr. Pilsūdai	Monkaycie 7 (52), Kaltinėnų parap.	Mąkajcie (288)	40. Mankaičiai (73 C2)
				Meyry* (53v), Kaltinėnų parap.		41. Meirai, dab. Meirės
		Mierzyszki 1 (?) (117v)			Merzyniszki (288)	42. Miežiškiai?

⁵⁰ ODVCA, t. 1, p. 111, Nr. 109; t. 4, p. 291, Nr. 4; p. 302, Nr. 93; t. 5, p. 163, Nr. 339; p. 247, Nr. 136.

1385–1395	1575–1600	1667	1690	1775	1789	XIX a.
	Милайге (188) kaimas					43. Miliai / Milaičiai
	Носайги kaimas (205), Viduklės pav.	Naysaci 2 (?) (118, 119)				44. Nosaičiai?
	Покольнишки valda (247)				Pakalniszki (288)	45. Pakalniškiai
Passeel (671, 672) kraštas	Пошиле (257) valsčius iki 1527 m.	Posiła 16 (116v–121); Posiła Waydayci 1 (121); Poszyła-Rezgoli 1 (121)	Poszyle 5 (82–86); žr. Acacinas	Poszyle* (54), Kaltinėnų parap.	Poszyle, Poszyle alias Tomkie (288)	46. Pašilė
	Поворти (239), žr. Pilsūdai	Powarci 6 (117–119v), žr. Pilsūdai	Poworcie 1 (83), žr. Pilsūdai	Poworcia* (54v) / Poworcia Pilsudy 16 (55), Batakių parap.	Žr. Pilsūdai	47. Pavarčiai
	Пеки (?) valda (225)			Pegie* (53), Kaltinėnų parap.		48. Peigiai? Пеили, dab. Pabalčiai?
	Пилсуды (231)	Piļsudy 16 (116v–121); Piļsudy Monkayci 6 (117v–119v); Piļsudy Mac-kayci 2 (118)	Piļsudy 3 (82–86) / Piļsudy Monkajcie 1 (83) / Piļsudy Poworcie 9 (82–84)	Piļsudy* (54v), Batakių parap., žr. Pavarčiai	Juskajcie-Poworcie alias Piļsudy (288)	49. Pilsūdai
			Platustis (?) 88	Platuscie* (53v), Kaltinėnų parap.	Plātušcie (288)	50. Platustėliai, Плотустяли
				Plunksnie* (53, 53v), Kaltinėnų parap.		51. Plunksnės, plg. Drabuļaukis
	Прены, Принуловке (261)	Preny 11 (116v–120)	Preny 5 (86)	Preny 2 (53), Kaltinėnų parap.	Žr. Ždanai	52. Prienai (dab. Šilalės r.)
				Purwiniszki 21* (53), Kaltinėnų parap.		53. Purviniškiai?
Putenvelde (674) / Puteļauken (675) laukas	Путвы (265) valda	Putwi 2 (118v, 119v)	Putwie 3 (85)		Putwie (288)	54. Putvė
	Радишки valda (268)					55. Radiškiai, dab. Radiškė
	Резгали valda Краžių pav. (269)	Žr. Pašilė-Rezgaliai (121)		Rezgole* (54), Kaltinėnų parap.		56. Rėzgaliai

1385–1395	1575–1600	1667	1690	1775	1789	XIX a.
Ringelauken (675) laukas	Рингали каймас (273)					57. Ringaliai
						58. Ruškiai, dab. Ruška
	Соаркомпе валда ⁵¹			Surkompie 3 (54), Tauragės parap.		59. Siaurkampis?
	Судмонтгалавке, Судимонту Лавкас (303)	Sudmontu lawkas, Sudymonty 3 (119–120v)	Sudimonty 2 (85)			60. Sudimantlaukis ties Norkaičiais šalia Tauragės
			Szarki 1 (85)			61. Šarkiai ?
		Tomaszayci 3 (119–120)	Tomaszajcie 6 (85)	Tamoszaycie Bałski 14 (Šilalės parapija) (51)	Tamoszajcie Bałski (288)	62. Tamošaičiai, Bałskiai 72 C4
				Tomkie * (54), Kaltinėnų parap.		63. Tomkai?
						64. Uosvietis
					Wobały (288)	65. Vabaliukai
	Войдотани (58)					66. Vaidotoniai
		Woyszary 1 (119)				67. Vaišnorai? Vaišnoriškiai
	Вежейлавки вельдано земѣ (37)	Weżeławka 2 (120, 121)	Wieżoławki 2 (83)			68. Vėžalaukis
			Wicziszki 1 (83)			69. Vičiškiečiai?, dab. Vaičiai?
	Виксвья? урѣ (49)	Wikśni 1 (118)				70. Viksniai? Paviksvietie?
Wingen / Wingen-veld (673) laukas	Винги (54) kaimas					71. Vinginiai
			Witutajkie (Vitutakiai / Vilulaukis?) 2 (84)			72. Vilulaukis? / Vitutakiai?
	Возгирды (57)		Vojzgirdy 2 (86)		Wojzgirdy (288)	73. Vosgirdai
				Zakaimie* (54v), Batakių parap.		74. Žakainiai?
				Ždany 3 (53), Kaltinėnų parap.	Ždany alias Preny (288)	75. Ždanai
						76. Žiliai, žr. Jonaudava
5	20	35	37	49	25	28

⁵¹ ODVCA, t. 2, p. 117, Nr. 222, 224.

Priedas Nr. 3. Karšuvos bajorkaimiai

Kartoschemoje nurodyti bajorkaimiai pagal eilės numerį 2-o priedo lentelėje. Orientavimuisi pa-
 lengvinti pažymėti miesteliai ir pagal 1562 m. Karšuvos inventorių (AVAK 25) lokalizuoti va-
 lakiniai kaimai, kurie sujungti linijomis į atskiras vaitijas (Pašilės, Nartikių, Pilsūdų (Upynos),
 Paakmenės, Obelyno, Pagramančio).

