

Vilniaus universitetas
Filosofijos fakultetas
Sociologijos ir socialinio darbo institutas

Žeimantė Straševičiūtė

Socialinės politikos magistro studijų programa
Magistro darbas

Piniginės socialinės paramos gavėjų įsidarbinimą ribojantys veiksniai

Darbo vadovas: prof. dr. Romas Lazutka

Vilnius
2023

Turinys

| | |
|---|----|
| Santrauka | 2 |
| Įvadas | 3 |
| 1. Minimalių pajamų apsaugos sistemos samprata ir aktyvinimas: jų sąsajos | 5 |
| 1.1 Minimalios pajamos gerovės valstybėje: ar turime jas užtikrinti? | 5 |
| 1.2 Minimalių pajamų apsaugos sistemų raida ir aktyvinimas: sąsajos | 8 |
| 2. Teoriniai pagrindai: įsidarbinimą ribojantys veiksniai Europoje | 11 |
| 2.1 Įsidarbinimą ribojantys veiksniai: Lietuvos atvejis | 17 |
| 3. Empirinio tyrimo metodika | 17 |
| 3.1 Piniginės paramos gavėjų charakteristikos | 18 |
| 3.2 Kiekybinio tyrimo rezultatai: įsidarbinimo ribojimai | 19 |
| 3.3 Kiekybinio tyrimo rezultatai: minimalių pajamų sistemos adekvatumas | 26 |
| Išvados | 30 |
| Diskusija | 32 |
| Rekomendacijos | 34 |
| Summary | 36 |
| Literatūra | 38 |
| Priedai | 43 |

Santrauka

Darbo tikslas yra išanalizuoti minimalių pajamų apsaugos sistemose esančių asmenų, kurie gali dirbti, įsidarbinimą ribojančius veiksnius. Europos Komisija (2008) akcentuoja aktyvios įtraukties politiką. Dvi iš trijų šios politikos svarbiausių krypčių, vykdo piniginės paramos sistema. Piniginės paramos sistema yra svarbi dėl siekio užtikrinti minimalias pajamas (apsaugą nuo skurdo) bei siekio didinti asmenų užimtumą, įsitraukimą į visuomenės gyvenimą. Socialinės apsaugos ir darbo ministerija (2021), Valstybės kontrolė (2019) bei Nacionalinis skurdo mažinimo organizacijų tinklas (2021) skirtinguose šaltiniuose parodo, jog asmenų, kurie gauna socialinę pašalpą įsidarbinimas Lietuvoje yra problematiškas. Todėl šiame darbe gilinamasi į įsidarbinimo trikdžius, su kuriais susiduria galintys dirbti Lietuvos piniginės paramos gavėjai.

Teorinis pagrindas. Minimalių pajamų apsaugos garantijų (ne)užtikrinimas nagrinėtas per dvi skirtingas perspektyvas: socialinių teisių (Fabre 2001; Wilensky 2002; Aidukaitė et. al. 2012; Panican ir Ulmestig 2016) bei meritokratijos (Arrow et al. 2000). Taip pat pateikiama minimalių pajamų apsaugos sistemų vystymosi raida Europoje bei JAV: nuo minimalių pajamų garantijų nesąlyginio suteikimo iki aktyvinimo sąlygos įtraukimo. Pateikiamos Europoje aktualios ilgalaikiams bedarbiams, bedarbiams bei piniginės paramos gavėjams aktualios nedarbo priežastys. Jos klasifikuojamos į išorines, aplinkos bei individualias (Lindsay 2009; Europos Socialinės Politikos Tinklas 2018; Duell et al. 2016; Beržinskienė, Budvytytė-Gudienė 2010). Jas apjungus ir modifikavus, pagal autorę, pateikiama bendra nedarbo veiksmų schema.

Tyrimu siekta sužinoti kokie barjerai yra aktualūs Lietuvos piniginės paramos gavėjams, žemų pajamų gyventojams. Apimant išorinius, aplinkos bei individualius įsidarbinimo barjerus. Taikytas savianalizės (*angl. self-reported*) metodas. Tyrimui atlikti pasitelkiama projekto „Darbo rinkos ir socialinės paramos politikų sąveikos modelis ir jo įgyvendinimo metodikų sukūrimas“ metu atliekama apklausa. Bendradarbiaujant su NVO „Nacionaliniu skurdo mažinimo organizacijų tinklu“, anketa apklausiami 499 respondentų. Duomenys analizuoti „SPSS“ programa, taikytos logistinės dvinarės regresijos, koreliacijos, kryžminės lentelės.

Tyrimas atskleidė, jog aktualiausias nedarbo priežastys Lietuvos piniginės paramos gavėjams daugiausiai susijusios yra su išoriniais bei individualiais veiksniais. Aktualiausia nedarbo priežastis yra darbo jėgos paklausos trūkumo bei kartu susisiekiama problema. Be to, tyrimo rezultatai rodo, kad geresnės materialinės (finansinės) esamos ar siektinos sąlygos, galima sakyti, jog nedarbo įtakos ilgesniam nedarbui ar socialinės pašalpos gavimui.

Ivadas

Europos Komisija akcentuoja aktyvios įtraukties politikos svarbą. Svarbios kryptys aktyvios įtraukties politikoje – kokybiškų socialinių paslaugų užtikrinimas, minimalių pajamų užtikrinimas bei įtrauki darbo rinka (Europos Komisija 2008). Adekvatus minimalių pajamų užtikrinimas yra itin svarbus siekiant mažinti absoliutų skurdą. Taip pat siekį piliečiams užtikrinti orų pragyvenimą rodo ir Lietuvos Respublikos Konstitucijoje įteisintas socialiai orientuotos valstybės statusas. Jame teigiama, kad valstybė aktyviai „siekia pagal išgales padėti spręsti socialines problemas“ (Kūris, 2002, p. 66).

Lietuvoje vienas iš svarbiausių instrumentų, kuris įtvirtina šį siekį ir turėtų užtikrinti minimaliuosius vartojimo poreikius, apsaugą nuo skurdo yra piniginės socialinės paramos sistema. Piniginės socialinės paramos teikimo principai apima ir siekį „sudaryti palankias nepasiturinčių gyventojų užimtumo galimybių didinimo sąlygas, skatinant juos įsitraukti į visuomenės gyvenimą“ bei didinti pačių asmenų motyvaciją integruotis į darbo rinką¹. Statistika rodo, kad 2020 metais, asmenų, kurie gavo socialinę pašalpą ir buvo įdarbinti nuolatiniam darbui apytiksliai buvo 6 iš 10. Tačiau šiais duomenimis galima abejoti dėl neįprasto duomenų rinkimo per COVID'19. Įprastai (2017-2019 metais) tik 3-4 asmenys iš 10, kurie gavo socialinę pašalpą, buvo įdarbinti nuolatiniam darbui (Socialinės apsaugos ir darbo ministerija 2021).

Lietuvos Respublikos Valstybės kontrolė (2019) atlikusi auditą, pastebi, kad dauguma ar beveik visi asmenys, baigę užimtumo didinimo programą, neišsilaikė darbo rinkoje ilgiau nei 3 mėnesius. Nacionalinis skurdo mažinimo organizacijų tinklas (2021) išskiria, kad vykdomos priemonės nėra pakankamai efektyvios siekiant spręsti nedarbo problemas pažeidžiamų grupių tarpe dėl priemonių per mažo tinkamumo, tikslingumo, efektyvumo bei poveikumo.

Sunkus skurstančiųjų integravimasis į darbo rinką yra aktualus ne tik Lietuvai ir ne tik šiems laikams. Aktualumą rodo skirtingose šalyse ir skirtingais laikmečiais įvedamos skurstančiųjų asmenų aktyvinimo sąlygos. Jau 1834 m. D. Britanijoje skurstantys asmenys, kurie norėjo gauti pagalbą, turėjo apsigyventi darbo namuose (Basley ir Coate 1992). Vėliau, nuo 1950 m., kitas skurstančiųjų aktyvinimo formas įveda ir JAV (Basley ir Coate 1992) bei kitos Europos šalys (Europos Socialinis Tinklas 2006, Europos Komisija 2008).

Šis darbas siekia praplėsti esamus tyrimus ir ataskaitas atskleidžiant priežastis, kurios riboja piniginės paramos gavėjų įsidarbinimą Lietuvoje.

¹ Lietuvos Respublikos piniginės socialinės paramos nepasiturintiems gyventojams įstatymas. Nr. IX-1675. Lietuvos Respublikos Seimas. 2022. 2022-06-02.

Darbo tikslas – išanalizuoti įsidarbinimą ribojančius veiksnius, kuriuos patiria piniginės paramos gavėjai.

Darbo objektas – įsidarbinimo barjerai, kuriuos patiria piniginės paramos gavėjai.

Darbo uždaviniai:

1. Išanalizuoti minimalių pajamų apsaugos sistemų sampratą, įtraukiant aktyvinimo principą, nurodyti jų sąsajas.
2. Išanalizuoti bedarbiams ir socialinės paramos gavėjams aktualius įsidarbinimo barjerus Europos šalyse.
3. Ištirti Lietuvos piniginės paramos sistemoje esančių asmenų, kurie gali dirbti, įsidarbinimą ribojančius veiksnius.

Šio darbo pirmame skyriuje pateikiamas minimalių pajamų (ne)suteikimo klausimas per skirtingų principų prizmes – ar turėtume suteikti minimalias pajamas piliečiams skirtingų tipų gerovės valstybėje. Taip pat pirmajame skyriuje pateikiama minimalių pajamų, apjungiant aktyvinimą, vystymosi raida. Antrajame skyriuje pateikiami įsidarbinimą ribojantys veiksniai, aktualūs bedarbiams ir piniginės paramos gavėjams. Trečiajame skyriuje pateikiama piniginės paramos gavėjų tyrimo (499 žemų pajamų gyventojų) metodika bei rezultatai. Rezultatuose pristatomi įsidarbinimo barjerai, su kuriais susiduria Lietuvos piniginės paramos gavėjai, bei jų materialinė padėtis.

1. Minimalių pajamų apsaugos sistemos samprata ir aktyvinimas: jų sąsajos

Siekiant aptarti minimalių pajamų apsaugos sistemą bei aktyvinimo principą, svarbu suprasti kuo remiantis šios sistemos/principai yra sukurti. Visų pirma, aptariama minimalių pajamų garantijų idėja per skirtingų principų perspektyvas. Toliau pateikiama minimalių pajamų sistemų vystymosi raida, galiausiai apjungiant aktyvinimo principą.

1.1 Minimalios pajamos gerovės valstybėje: ar turime jas užtikrinti?

Minimalių pajamų garantijų suteikimą galima sieti su tam tikrų autorių išskirta gerovės valstybei būdinga charakteristika. Kaip išskiria G. Esping-Andersen, gerovės valstybė yra įsipareigojimas išsaugoti tam tikrą minimalų gerovės lygį savo piliečiams. Taip pat N. Smelseris aiškindamas gerovės valstybės sąvoką, išskiria, jog gerovės valstybė reiškia išaugusią valstybės atsakomybę. Ši atsakomybė turi garantuoti savo piliečiams materialinę gerovę (Aidukaitė et al. 2012 pg. Smelser). Aidukaitė et al. (2012 p. 20) apibendrina gerovės valstybės sampratą ir teigia, kad ji gali būti „<...> suprantama kaip valstybės įsipareigojimas garantuoti kiekvienam orų pragyvenimą, kuris suteikiamas ne kaip labdara, o kaip socialinė teisė per socialinę ir sveikatos apsaugą <...>“ (Aidukaitė et al. 2012 p. 20). Išskiriama, kad socialinė parama (įskaitant ir minimalias pajamas) yra pagrindinis aspektas tiriant geroves valstybes, todėl, kad visuomenė būtent per socialinės paramos sistemą gali užtikrinti minimalų socialinės apsaugos lygį kiekvienam savo piliečiui (Panican ir Ulmestig 2016).

Gerovės valstybės atsiradimas dažnai kildinamas iš Thomaso Marshallo pilietybės vystymosi koncepcijos. T. Marshall suskirstė pilietybę į tris stadijas: civilinę pilietybę, politinę pilietybę ir socialinę pilietybę. Socialinė pilietybė yra suprantama kaip teisė į ekonominę gerovę ir socialinį saugumą. Būtent socialinės pilietybės samprata grindžia minimalių pajamų užtikrinimą piliečiams per socialinių teisių perspektyvą (Aidukaitė et al. 2012). Wilensky (2002) išskiria, kad gerovės valstybės pagrindinė sąlyga – minimalų gyvenimo lygį suteikti visiems piliečiams per socialinių teisių, o ne labdaros, perspektyvą. Kitas autorius, Fabre (2001), išskiria, kad asmenys nėra atsakingi už tai, kad materialinių gėrybių reikia ir ne visada yra atsakingi už tai, kad negali jų gauti.

Fabre (2001), kaip ir Wilensky (2002), teigia, kad į poreikių užtikrinimą galima žvelgti per socialinių teisių principą. Autorius išskiria, jog siekiant asmens savarankiškumo ir gerovės, turi būti saugoma teisė į poreikių užtikrinimą. Minimalius išteklius poreikių užtikrinimui turėtų garantuoti valstybė ar trečioji šalis. Autorius išskiria dvi poreikių rūšis, kurios turėtų būti patenkintos: pragyvenimo

poreikiai, kuriuos turi visi žmonės; poreikiai gyvenant konkrečioje visuomenėje. Norint patenkinti pragyvenimo poreikius, asmuo turi įpirkti pakankamai maisto, gėrimų bei padorių rūbų. Poreikiai, kurie yra būdingi tam tikroje visuomenėje, priklauso nuo šalies socialinio, ekonominio išsivystymo, vyraujančių socialinių normų bei klimato. Autorius pateikia Didžiosios Britanijos, kaip vienos iš Vakarų valstybių, pavyzdį. Televizija bei viešasis transportas yra poreikiai, kuriuos D. Britanijoje turėtų užtikrinti valstybė ar trečioji šalis. Taip pat autorius išskiria būsto užtikrinimą. Būsto standartai, kurie turėtų būti užtikrinti D. Britanijoje, gali skirtis Indijoje. Paminėtose šalyse skiriasi požiūris į tinkamą, padorų būstą. D. Britanijoje 4 asmenų šeimos gyventi mažame kambaryje nėra tinkama, tačiau Indijoje gali būti kitaip. Dėl klimato sąlygų D. Britanijoje didžiąją laiko dalį gyvenama patalpose. Be to, šioje šalyje laikoma norma tėvams turėti privačią erdvę, vaikams ruošti pamokas tyloje ir t.t. Indijoje šie aspektai gali skirtis.

Tačiau į minimalių pajamų užtikrinimą galima žvelgti ir iš kito socialinio teisingumo principo perspektyvos – meritokratijos. Pagal Arrow et al. (2000), meritokratija suprantama, kai yra suteikiama galimybių lygybė (vykdant kompensacinius mechanizmus dėl nepalankių aplinkybių). Tačiau nesiekama sulyginti ar kompensuoti asmenų pastangų. Lygių galimybių politika turėtų būti suprantama kaip asmens pasiekimo lygis priklausantis tik nuo jo pastangų, o ne nuo aplinkybių. Autoriai priduria, kad skirtingi rezultatai atsiranda, kai asmenys daro skirtingus pasirinkimus, tačiau yra vienodose aplinkybėse. Pavyzdžiui, du moksleiviai, kurių genai, šeima, kultūra bei kita socialinė aplinka yra vienoda, gali įgyti skirtingą išsilavinimo lygį dėl skirtingo pastangų taikymo.

Darbo autorė kelia kritinius klausimus meritokratinio požiūrio atstovams. Visų pirma, ar praktiškai įmanoma kompensuoti ir sukurti asmenims visiškai lygias galimybes? Taikomi įvairūs kompensaciniai mechanizmai (pavyzdžiui, skiriama pinigine socialinė parama patiriant skurdą), kai problema pripažįstama ir ją bandoma spręsti. Net pradėjus problemą spręsti, prieš tai patirtos neigiamos patirtys, greičiausiai įtaką darys dabartyje bei tolimesniam asmens gyvenimui. Kitaip tariant, jeigu pinigine socialinė parama patenkintų minimaliuosius poreikius ir visas sukurtas kompensacinis mechanizmas veiktų nepriekaištingai, žmonių įgytos neigiamos patirtys praeityje jau būtų padariusios jiems neigiamą įtaką. Pripažįstama, kad skurdo patirtys asmenims kelia neigiamas emocijas, stresą. Taip pat patiriant skurdą mažėja pasitenkinimas gyvenimu (Haushofer, Fehr 2014). Skurdo neigiamas psichologines pasekmes patvirtinta ir autorių (Haushofer, Fehr 2014) išskirtos rekomendacijos gerovės valstybių sistemų vykdymui: pirma, priemonėmis siekti sumažinti skurdą; antra, priemonėmis mažinti skurdo sukeltas psichologines pasekmes; trečia, fokusuotis į *trumparegišką* ekonominę elgesį, kuris kyla dėl psichologinių pasekmių. Galima daryti prielaidą, kad skurdo sukeltos psichologinės pasekmės veiks

asmens elgesį ir požiūrį ateityje ne tik ekonominiu aspektu. Todėl, teikiant piniginę socialinę paramą ar taikant kitus kompensacinius mechanizmus patiriantiems skurdą, yra problematiška suteikti lygias galimybes, lyginant su nepatiriančiais skurdo. Galima kelti klausimą, ar ne per vėlai įsijungia kompensacinis mechanizmas?

Visų antra, dažniausiai kompensaciniai mechanizmai neveikia tobulai. Pavyzdžiui, Lietuvoje pinigine socialine parama yra kritikuojama dėl neadekvačiai mažo dydžio ir nepatenkinamų minimaliųjų poreikių (Lietuvos Respublikos Valstybės kontrolė 2019). Be to, Trekšelys (2014) išskiria švietimo prieinamumo² problematiką tarp mokinių, kurie patiria skurdą. Trekšelio (2014) vykdytame tyrime išskiriamos švietimo neprieinamumo detalios priežastys. Mokiniai yra susiskirstę pagal socialinę ir kultūrinę kilmę, kuri lemia mokymosi rezultatus. Kita tyrime išskirta priežastis – mokinių socialinių išteklių nelygybė. Autorius išskiria ir mokinių, patiriančių skurdą, diskriminaciją bei diferenciaciją klasėje. Socialiai remtini mokiniai dažniau klasėje patiria pedagogų bei bendraamžių diskriminaciją dėl savo socialinės padėties. Socialinis statusas daro įtaką skurdą patiriančių mokinių mokymosi rezultatams. Pasak skurdą patiriančių mokinių, jiems neužtenka pinigų įsigyti visų būtiniausių mokymosi priemonių, dėl pinigų stygiaus jie negali vykti į pažintines ekskursijas, dalyvauti olimpiadose ir kita. Taip pat socialiai remtini mokiniai nepritampa prie bendraamžių – nėra ryšio tarp socialiai remtinų ir pasiturinčių mokinių.

Kitas svarbus kritinis klausimas: kaip galima atskirti asmenų pastangas ir aplinkybes, kai yra keblu nustatyti, ar ir kiek aplinkybės lemia individo pasirinkimus? Kitaip tariant, individo pasirinkimams gali daryti įtaką įvairios aplinkybės ir sąlygos, kurias kartais sunku nustatyti ir pamatuoti. Beje, įtaką daro aplinkybių visuma. Pavyzdžiui, net jeigu du moksleiviai, kurių genai, šeima, kultūra bei socialinė aplinka būtų panaši iš pirmo žvilgsnio, gali mokslams skirti nevienodą kiekį pastangų. Taip gali atsitikti dėl to, kad aplinkybės darė įtaką šio vaiko pasirinkimui skirti mažiau pastangų mokslams. Detalizuojant, taip gali atsitikti dėl daug priežasčių: iš pažiūros panašioje šeimoje (pagal pajamas, tėvų išsilavinimo lygį ir kita) daug tarpusavio konfliktų, o vaikui sunku mokytis dėl prastos psichologinės atmosferos namuose; vaiko mokykloje, kuri iš pažiūros yra panaši į kito vaiko mokyklą (pagal mokymosi rezultatus, skiriamus kaštus vienam moksleiviui ir pan.), mokytoja vaiko nemotyvuoja, jį žemina ir t.t.

Grįžtant prie minimalių pajamų apsaugos sistemų, darbo autorė mano, kad tiek individualios asmens pastangos, tiek socialinė aplinka bei biologiniai veiksniai, daro įtaką bendrai asmens situacijai, jog asmuo dabar patiria skurdą. Tačiau kokį *svorį bendroje formulėje* priskirti asmenų pastangoms ir

² Švietimo prieinamumas – kiekvienam asmeniui sudaryta galimybė pagal savo išgales ir poreikius naudotis kokybiškomis švietimo paslaugomis, kurias užtikrina valstybė (Trekšelys 2014).

kokį socialinei aplinkai bei biologiniams aspektams – nustatyti yra keblu dėl reiškinių kompleksškumo. Remiantis šiuo požiūriu, darbo autorė pritaria Fabre ir Wilenksy požiūriams, jog asmenys nėra visada tik patys atsakingi už tai, kad negali gauti net ir minimalių materialinių gėrybių ir savarankiškai savimi pasirūpinti.

1.2 Minimalių pajamų apsaugos sistemų raida ir aktyvinimas: sąsajos

Kaip išskiria Liebig ir Mau (2002), politikai pradėjo kelti minimalių pajamų saugumo klausimą, remiantis teze, jog darbo rinka ir esamos gerovės valstybės sistemos negali užtikrinti pakankamo pajamų saugumo. Todėl buvo teikiami siūlymai, kad reikia kurti pagrindinius poreikius atliepiančią alternatyvią sistemą, kuri yra nesusijusi su darbo rinka ar draudiminėmis sistemomis. Taip pat kaip ir prieš tai autoriai, Lodemel ir Trickey (2001) išskiria, kad politikai pradėjo skirti daugiau dėmesio socialinės paramos politikai (minimalių pajamų apsaugos sistemos politikai), kai buvo pripažinta, kad socialinio draudimo bei socialinių paslaugų sistemų plėtra po II-ojo Pasaulinio Karo efektyviai nesumažino poreikio socialinei paramai. Pastebėta, kad išlaidos socialinei paramai tik didėjo. Taip pat Noël (2018 pg. Marx ir Nelson) išskiria ne politikus, o mokslininkus. Teigiama, kad nuo 1990 m. matoma bendra tendencija dėl gerovės valstybės tyrimų koncentravimosi į socialinio draudimo veikimą, kuris apėmė didžiąją dalį piliečių. Pastebėtas gerovės valstybės tyrimų fokusavimasis ne į skurdą ar minimalių pajamų apsaugos sistemas. Dalis mokslininkų manė, kad socialinio draudimo veikimas, kuris apima daugiausiai asmenų, leidžia iš esmės apibrėžti gerovės valstybę. Taip pat dalis mokslininkų, kaip ir politikai, tikėjosi, kad dėl socialinio draudimo veikimo, laikui bėgant poreikis socialinei paramai bei skurdas mažės. Bet įvertinus socialinį draudimą kaip mažiau saugų³, tarptautinės organizacijos, įskaitant Pasaulio banką bei Europos Sąjungą, akcentavo socialinę paramą kaip neatsiejamą gerovės valstybės formą (Lodemel, Trickey 2001).

Kalbant konkrečiau apie tarptautines organizacijas, Europos Sąjunga yra įsivardijusi vieną iš svarbiausių principų – pagarbą žmogaus orumui. Išskiriant pagarbą žmogaus orumui minimalių pajamų apsaugos kontekste, Europos Sąjunga pagrindinių teisių chartijos 34 straipsnyje nurodo, jog asmenys turi teisę į socialinę pagalbą, pagalbą apsirūpinant būstu. Siekiama, kad būtų užtikrintos tinkamos gyvenimo sąlygos visiems, kas neturi pakankamai lėšų (Europos Komisija 2008). Kiti svarbūs Europos Sąjungos aktai, kaip 1992 m. išleista Europos Tarybos rekomendacija dėl pakankamų išteklių ir socialinės paramos apsaugos sistemose bei 2008 m. Komisijos rekomendacija dėl iš darbo išstumtų asmenų aktyvios

³ Pakankamai menkos aprėpties, nepakankamai adekvačių dydžių išmoky.

įtraukties, rodo, jog minimalių pajamų sistemos remiantis pagarbos žmogaus orumui principui yra plėtojamos.

Vienas iš plėtojamos sistemos aspektų, formuoti integralią ir nuoseklią politiką. Ši apimtų ne tik tinkamą finansinę paramą, tačiau ir įtraukia darbo rinką bei galimybę naudotis kokybiškomis paslaugomis. Išskiriant įtraukia darbo rinką, jos tikslas yra „nustatyti tvarką, kurios laikantis asmenims, kurių būklė yra tinkama darbui, būtų užtikrinta veiksminga pagalba ieškant darbo, grįžtant į darbą arba tęsiant darbą, atitinkantį jų gebėjimą dirbti“ (Europos Komisija 2008 p. 13). Kaip matoma, Europos Sąjunga kartu su siekiu užtikrinti minimalius poreikius, skatina ir asmenų užimtumą (bei kokybiškų paslaugų gavimą) (Europos Komisija 2008).

Ne tik Europos Sąjunga, tačiau ir kitose valstybėse šalia minimalių pajamų garantijų suteikimo, taikoma užimtumo sąlyga. Žvelgiant istoriškai, pasak Noël (2018, pg. Walker, Van Mechelen) pastebėta, kad daugumoje šalių laikui bėgant (ne gerovės valstybės vystymosi pradžioje) valdantieji minimalių pajamų apsaugos sistemose pradėjo labiau rūpintis dėl paskatų dirbti, o ne dėl minimalių poreikių užtikrinimo.

Priežasčių, kodėl užimtumo sąlyga yra taikoma kartu su minimalių pajamų garantijomis, yra ne viena. Dar 1834 m. Didžiojoje Britanijoje priimtame įstatyme nepasiturintiems (angl. *Poor Law*) nurodoma, kad bus suteikiama pagalba tik tada, kai skurstantieji apsigyvens darbo namuose (angl. *workhouse*). Taip pat senovės Prancūzijoje buvo suteikiama pagalba skurstantiems, jeigu jie dalyvaudavo labdaros organizuojamuose mokymuose (Besley ir Coate 1992). Kaip teigia Besley ir Coate (1992), apie 1950 m. JAV politikams pastebėjus, kad reikia daugiau išlaidų socialinei paramai, svarstyta, kad taip atsitiko todėl, kad asmenys tapo priklausomi nuo valstybės teikiamos paramos. Todėl siekiant socialinę paramą padaryti mažiau patrauklią – siūlė įvesti darbo reikalavimą. Noël (2018 pg. Immervoll), taip pat išskiria lėšų taupymo aspektą. Teigiama, kad po 1990 m. socialinės paramos sistemose įvestos sąlygos, kurios yra susijusios su aktyvinimu, dėl siekio sumažinti paramos dydį. Jeigu asmuo nesilaikydavo šių sąlygų – paramos dydis mažinamas ir lėšos yra sutaupomos. Programos, kuriose yra privaloma sąlyga dirbti ar dalyvauti mokymuose, norint gauti minimalias pajamas (angl. *workfare*), pasak Besley ir Coate (1992), valstybei kainuotų mažiau kaštų.

Žvelgiant per istorinę prizmę ir remiantis Europos Socialiniu Tinklu (2006), Europos šalių vyriausybės pradėjo siekti bendrai aktyvesnio dalyvavimo darbo rinkoje dalinai dėl aukščiau minėtų priežasčių: dėl matomo išaugusio nedarbo lygio bei didėjančių išlaidų socialinei apsaugai. Tačiau svarbu išskirti ir kitą priežastį: siekis aktyvesnio dalyvavimo darbo rinkoje yra susijęs ne tik su paskata sutaupyti išlaidų socialinės apsaugos srityje, bet ir su socialinės įtraukties konceptu. Socialinė įtrauktis, o kartu

aktyvinimas, kaip mano Europos Komisija, daro teigiamą poveikį pačiam asmeniui dėl savivertės jausmo bei pozityvesnio požiūrio į visuomenę⁴. Matoma, kad Europos Komisija skatina nares siekti aktyvesnio dalyvavimo darbo rinkoje ne tik dėl norimų sutaupyti kaštų, tačiau ir dėl pačių asmenų gerovės, taip pat valstybės piliečių sanglaudos.

Lodemel ir Trickey (2001) pastebi, kad socialinės paramos teikimas, tikrinant asmenų motyvaciją ieškotis darbo ir tikrinant ar ir kaip asmenys priima darbo pasiūlymus, yra būdingas liberalių ideologijų šalims. Šiuo metu galima matyti kaip iš liberalios ideologijos kilusi idėja yra būdinga ir pagal Esping-Andersen išskiriamų kitokių ideologijų šalims – socialdemokratinėms ar konservatyvioms.

⁴ Darbo autorė kritiškai vertina Europos Komisijos poziciją: jei asmuo dalyvauja darbo rinkoje, tai daro įtaką pozityvesniam požiūriui į visuomenę. Pasak darbo autorės, yra itin svarbios kitos asmens patirtys, kurios gali formuoti ir atvirkštinį požiūrį. Pavyzdžiui: ar darbuotojas jaučiasi išnaudojamas darbe; ar darbuotojas yra patenkintas, kur keliauja jo mokesčiai; ar ir kokius ryšius darbuotojas yra užmezgęs darbe; ir kita.

2. Teoriniai pagrindai: įsidarbinimą ribojantys veiksniai Europoje

Šiame skyriuje pateikiamos Lietuvos ir užsienio šalių bedarbių sunkaus integravimosi į darbo rinką priežastys. Atkreipiamas dėmesys, kad skyriuje pateikiama informacija apie bedarbius, ne tik apie piniginės paramos gavėjus. Remiamasi požiūriu, kad nedirbančius asmenis ir piniginės paramos gavėjus stabdantys veiksniai dėl grįžimo į darbo rinką yra panašūs ar persidengiantys. Tačiau suprantama, kad kai kurios žemiau vardinamos priežastys socialinės paramos gavėjams gali turėti didesnę svarbą ar būti aktualesnės nei bedarbiams. Todėl, kad socialinės paramos gavėjai labiau nei bedarbiai patiria didesnę finansinį nepriteklių, izoliaciją (socialinę atskirtį) ir yra pasižymintys žemesniu pasitikėjimu savimi (Klein et al. 1993).

Nedarbas suprantamas kaip darbingo amžiaus asmenų (nuo 15 iki 74 metų), nedirbančių per ataskaitinę savaitę, tačiau galinčių dirbti apmokamą ar savarankišką darbą (Eurostat 2022). Eurostat pateikia dar vieną nedarbo apibrėžimo sąlygą: asmuo aktyviai ieško darbo per 4 savaitių laikotarpį ar vykdo veiklą, ieškodamas samdomo ar savarankiškos veiklos darbo ar susirado darbą, kurį galės pradėti ne vėliau kaip per 3 mėnesius nuo ataskaitinės savaitės pabaigos. Tačiau šiame darbe koncentruojamasi į barjerus, kurie trukdo įsilieti į darbą. Todėl šiame darbe laikoma, kad nors oficialiai asmuo gali būti besieškantis darbo, tačiau praktiškai asmeniui kelia problemų darbo ieškojimas ir/ar įsidarbinimas. Taip pat ilgalaikis nedarbas suprantamas, kai nedirbama 12 mėnesių ar ilgiau (Eurostat 2020).

Tirdami ilgalaikio nedarbo tendencijas ir politiką Europos Sąjungoje, Duell et. al. išskiria (2016, p. 38) veiksnius, kurie daro įtaką ilgalaikiam nedarbui: nėra darbo jėgos poreikio; asmeninės kliūtys; menkos administracinės/institucinės paskatos ieškoti ir priimti darbą; asmens įgūdžių ir reikalingų įgūdžių darbo vietoje neatitikimas (žiūrėti 1 schemą).

Detaliau išskiriami veiksniai darantys įtaką ilgalaikiam nedarbui pagal Duell et. al. (2016, p. 37) veiksmų schemą:

- **Nėra darbo jėgos poreikio.** Tai gali lemti dideli darbo kaštai, mažas konkurencingumas, technologiniai pokyčiai, darbo teisės įstatymų griežtumas; verslo ciklo poveikis; makroekonominė situacija.
- **Asmeninės kliūtys.** Tai gali būti suprantama kaip psichologiniai veiksniai. Kuo ilgiau asmuo nedirba, tuo didesnė tikimybė, kad prastės asmens įgūdžiai reikalingi darbe. Taip pat asmeniui ilgesnį laiką nedirbant, mažės ankstesnės darbo patirties vertė. O tai yra susiję su darbdavių neigiamomis nuostatomis ilgalaikių bedarbių atžvilgiu.

1 schema. Ilgalaikiam nedarbui įtaką darantys veiksniai.



Šaltinis: Duell et al., 2016. Išversta darbo autorės.

- **Institucinės paskatos ieškoti ir priimti darbo pasiūlymą.** Tai yra susiję su socialinės politikos priemonėmis: socialinėmis išmokomis (minimalios pajamos, nedarbo draudimo išmokos), silpnais aktyvinimo reikalavimais, ADRP priemonėmis bei socialinėmis paslaugomis.
- **Asmens ir reikalingų darbo vietoje įgūdžių neatitikimas.** Asmens ir darbo vietų įgūdžių, kompetencijų, reikiamos patirties neatitikimas. Tam turi įtakos kontekstiniai veiksniai – profesinio mokymo bei kitų švietimo sistemos mokymų kokybė.

Kaip išskiria Duell et al. (2016), dažniausiai aukščiau aprašytos priežastys yra tarpusavyje susijusios ir veikia kompleksiskai ilgalaikį nedarbą.

Kitas tyrėjas, Lindsay (2009 p. 19), tirdamas Jungtinės Karalystės atvejį, išskiria veiksnius, kurie daro įtaką nedarbui, taiko savo schemą:

- **Individualūs veiksniai.** Asmens įgūdžiai, kompetencijos, patirtis, „prisirišimas“ prie darbo rinkos (visa, kas daugeliui darbdavių yra esminės charakteristikos priimant asmenį į darbą).

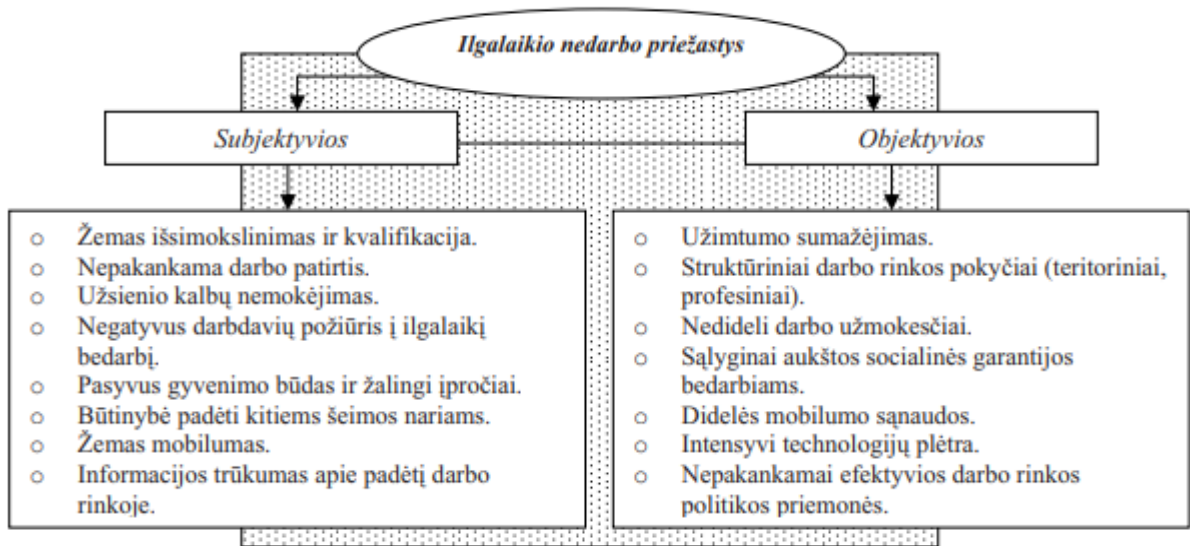
- **Asmens aplinkybės.** Buitinės aplinkybės; gali būti susijusios su šeimos priežiūros paslaugomis; taip pat asmens sveikata; galimybė patenkinti pagrindinius namų ūkio poreikius (skurdo patirtis); prieiga prie socialinio kapitalo (t. y. asmeninė parama ir darbo paieškos tinklai).
- **Išoriniai veiksniai.** Darbo jėgos paklausa, t. y. laisvų darbo vietų pobūdis, vietovė, kuriose yra laisvų darbo vietų, ar/kiek yra laisvų darbo vietų (lygis); darbdavių pasitelkiami įdarbinimo būdai; išmokų sistemos bei galimybės ir kliūtys, kurias suteikia įdarbinimo programos; viešųjų paslaugų (pvz., transporto, vaikų priežiūros paslaugų) prieinamumas.

Nors priežastys sugrupuotos kitaip, tačiau dauguma jų sutampa su Duell et al. (2016) išskirtais veiksniais, kurie daro įtaką nedarbiui. Galima sutapatinti Lindsay (2009) individualius veiksnius ir Duell et al. (2016) asmens ir reikalingų darbo vietoje įgūdžių neatitikimą. Taip pat galima iš dalies sutapatinti Lindsay (2009) išskirtus išorinius veiksnius ir Duell et al. (2016) išskirtus veiksnius nėra darbo jėgos poreikio bei institucinės paskatos ieškoti ir priimti darbo pasiūlymą. Tačiau reikia pabrėžti pagrindinį skirtumą – Lindsay (2009) veiksniai priskirti asmens aplinkybių grupei, tik iš dalies yra paminėti Duell et al. (2016) asmeninių kliūčių grupėje. Lindsay apima daugiau veiksnių, kurie yra susiję su asmens artima aplinka. Jis pamini ne tik prastėjančius įgūdžius laikui bėgant bei diskriminaciją iš darbdavių pusės, bet ir platesnę asmens aplinką. T. y. (ne)teikiamas paslaugas šeimoje, asmens sveikatą, galimybę užsitikrinti pagrindinius namų ūkio poreikius, prieigą prie socialinio kapitalo (darbo paieškos tinklai, asmeninė parama).

Išskirdamas bedarbius socialinės paramos gavėjus, Europos Socialinės Politikos Tinklas (2018), nurodo veiksnius, kurie gali būti priskirti asmens aplinkybėms ir individualiems veiksniams. Europos Socialinės Politikos Tinklas išskiria socialines problemas: skolos, vaikų priežiūros trūkumas, sveikatos problemos. Nors Europos Socialinės Politikos Tinklas (2018) konkrečiai iš visų bedarbių išskiria bedarbius socialinės paramos gavėjus kaip patiriančius minėtas socialines problemas, tačiau matoma, kad problemos persidengia ir ilgalaikių bedarbių nedarbo priežastimis (kurias išskyrė Lindsay (2009)).

Lietuvės tyrėjos, Beržinskienė ir Būdvytytė-Gudienė (2010), taip pat išskiria ilgalaikio nedarbo priežastis. Jos taiko schemą, kurioje priežastys išskiriamos į objektyvias ir subjektyvias (žiūrėti 2 schemą).

2 schema. Ilgalaikio nedarbo priežastys.



Šaltinis: Beržinskienė, Būdvytytė-Gudienė, 2010.

2 schemeje išskirtos ilgalaikio nedarbo priežastys beveik visos yra paminėtos Lindsay (2009) bei Duell et al. (2016). Užsienio kalbų mokėjimas, didelės mobilumo sąnaudos – šios priežastys dar nebuvo išskirtos autorių aukščiau. Tačiau užsienio kalbų mokėjimą galima priskirti stambesnėms grupėms, t. y. išsimokslinimui, reikiamai kvalifikacijai. Dideles mobilumo sąnaudas galima priskirti prie Lindsay (2009) išskirtų išorinių veiksnių grupės.

Apjungiant, išplečiant ir modifikuojant autorių išskirtas ilgalaikio nedarbo priežastis, gaunama 3 schema (žiūrėti 2 priedą). 3-oje schemeje priežasčių klasifikavimas yra pagal Lindsay (2009). Tačiau kiekvienai grupei priskirtos priežastys yra praplėstos ar modifikuotos kitomis darbe minėtomis priežastimis bei šio darbo autorės įžvalgomis.

Išoriniai veiksniai. Priskiriami veiksniai, kurie daro įtaką nedarbui makro lygiu, taip pat veikia asmens aplinką bei individualius veiksnius. Pateikiamos autorių aukščiau išvardintos priežastys: technologijų plėtros įtaka darbo vietoms – darbo vietų mažėjimas ar reikalavimai persikvalifikuoti; nedarbo apsaugos sistemos (sąlyginai per dosnios socialinės išmokos, menki aktyvinimo reikalavimai); struktūriniai darbo rinkos pokyčiai (teritoriniai, profesiniai); darbo rinkos reguliavimas (griežti įstatymai lankstumo aspektais, dideli mokesčiai ir kita); darbo jėgos paklausos nebuvimas (makroekonominės situacijos bei darbo rinkos pokyčių padariniai). Taip pat autorių (Lindsay 2009; Duell et al. 2016; Beržinskienė, Budvytytė-Gudienė 2010) pateiktos priežastys, kurios veikia ilgalaikį nedarbą yra praplečiamos ir modifikuojamos.

3-oje schemeje išskirta nedarbo apsaugos sistema iš dalies apima tai, ką išskiria autoriai. Detaliau, sąlyginai per dosnias socialines išmokas ir menkus aktyvinimo reikalavimus. Darbo autorė mano, jog keliant aktyvinimo reikalavimus, visų pirma, turėtų būti sudarytos galimybės jų siekti. Pavyzdžiui, pirmiausiai išsprendžiamos problemos (jeigu tokių yra) ir tik tada keliami aktyvinimo reikalavimai dėl darbo paieškos ar dalyvavimo įvairiuose mokymuose (švietimo sistemoje). Taip pat atsižvelgiama į makroekonominis veiksniai (darbo jėgos paklausa ir kita) ir tik tada sprendžiama ar ir kokie gali būti keliami aktyvinimo reikalavimai. Beje, darbo autorė mano, kad iki tam tikro lygio (svarbu, kad išmokų ar pašalpų dydžiai neviršytų minimalios algos ribos), socialinės išmokos gali būti teikiamos. Svarbiausia yra kiti reikalavimai ar sąlygos, pavyzdžiui, aktyvinimo reikalavimai (kaip minėta – atsižvelgiant į individualias asmens galimybes).

Taip pat 3 schemeje išskirta švietimo sistema apima ne tik profesinį mokymą ar kitus mokymus, kurie taikomi bedarbiams. Išskiriama ir bendroji ugdymo programa bei mokslai vėliau. Pasak darbo autorės, švietimo sistema nebūtinai turėtų *pagaminti* reikiamą kiekį reikalingų specialistų darbo rinkai, tačiau turėtų suteikti bendrą įgūdžių, t. y. gebėjimų mokytis, adaptuotis, ugdyti gebėjimą identifikuoti kur gyvenime norėtų save realizuoti ir galėtų savomis pastangomis pasitelkiant švietimo sistemą, tai pasiekti. Dar viena praplėsta ir paminėta sritis – paslaugų prieinamumas. Paslaugos suprantamos ne tik kaip viešojo transporto, darželių, globos (priežiūros), socialinių paslaugų prieinamumas. Menkas sveikatos paslaugų teikimas ar iš viso neteikimas taip pat veikia nedarbą dėl asmenų prastos sveikatos.

Asmens aplinka. Asmens aplinka suprantama kaip visa fizinė ir socialinė aplinka, kuri jį supa. Išskirta materialinė ir socialinė padėtis suprantama ne tik kaip materialinė būklė, tačiau ir jos socialinis poveikis. Esant prastai materialinei būklei, patiriant skurdą, kartu yra būdinga socialinė atskirtis (Brazienė, Guščinskienė 2004). Autorių paminėta diskriminacija taip pat yra svarbi ne tik iš darbdavių perspektyvos. Galima kelti prielaidą dėl žemų pajamų gyventojų stigmatizavimo iš visuomenės (piliečių). Todėl, kad visuomenę sudaro ir vieni kitiems įtaką daro ne tik darbdaviai, bet ir patys socialinės paramos politikos atstovai bei jų žeminantys (stigmatizuojantys) terminai (Žalimienė 2011), taip pat medijų kuriamas įvaizdis (Donauskaitė 2015)⁵.

Išskirtas socialinis kapitalas yra itin svarbus norintiems įsidarbinti. Lindsay (2009) išskyrė dėl tinklų, kurie gali padėti susirasti darbą bei artimųjų palaikymo (tiek dėl emocinio palaikymo, teikiamų paslaugų, finansų ir kita). Paskutinysis veiksnys, artimųjų priežiūra. Šis veiksnys yra itin susietas su

⁵ Skurdas vaizduojamas kaip žemos skurdžių moralės pasekmė. Galima interpretacija: skurstantieji yra tik patys kalti dėl savo sudėtingos (skurdo) padėties. Tai gali daryti įtaką visuomenės narių neigiamui požiūriui ir diskriminacijai nukreiptai į skustančiuosius.

paslaugų prieinamumu. Asmuo gali nedirbti todėl, kad yra asmenų, kuriuos nori ar/ir turi prižiūrėti dėl visuomenės primetamų normų ir/ar savojo pasirinkimo.

Individualūs veiksniai. Tai yra veiksniai, kurie yra individualūs, labiausiai atsispindintys per patį žmogų. Visų pirma, išskiriamos kompetencijos, įgūdžiai, taip pat patirtis. Turimos omenyje charakteristikos, kurios yra itin aktualios darbdaviui. Taip pat naujai išskirta yra psichologinė ir fizinė sveikata. Psichologinei būklei gali daryti įtaką nepasitikėjimas savo įgūdžiais, socialinė ir ekonominė atskirtis (dėl skurdo), priklausomybės, priimta neigiama visuomenės etiketė (Europos Komisija 2021). Taip pat svarbi yra ir fizinė sveikatos būklė. Svarbu išskirti ne tik pačią fizinę sveikatos būklę, sveikatos paslaugų prieinamumą, bet ir asmens gyvenimo būdą.

Apibendrinant, išskirti išoriniai, asmens aplinkos bei individualūs veiksniai, darantys įtaką nedarbui, yra tarpusavyje susiję ir veikiantys vienas kitą. Nedarbo priežastys yra įvairios ir kompleksinės, gali būti įvairiai klasifikuojamos. 3-oje schemoje pasiūlytas klasifikavimo būdas pagal Lindsay (2009). Schemoje pateikiamos autorių ir organizacijų, t. y. Lindsay (2009), Europos Socialinės Politikos Tinklo (2018), Duell et al. (2016), Beržinskienė, Budvytytė-Gudienė (2010) bei darbo autorės nedarbo priežastys. Toliau plačiau apie Lietuvai aktualias nedarbo priežastis.

2.1 Įsidarbinimą ribojantys veiksniai: Lietuvos atvejis

Norint analizuoti ar ir kokius įsidarbinimo ribojimus patiria ilgalaikiai bedarbiai, o konkrečiau piniginės paramos gavėjai Lietuvoje, visų pirma, reikia aptarti kiek asmenų Lietuvoje galimai patiria tokių apribojimų.

Remiantis Eurostat (2022) duomenis 2021 m. Lietuvoje tarp 15-74 amžiaus asmenų ilgalaikio nedarbo lygis siekė 2,6%. Tuo tarpu 2021 m. ilgalaikio nedarbo ES mediana yra 1,9%. Tai rodo, kad Lietuvos ilgalaikio nedarbo rodikliai yra prie šalių, kurios turi didesnius ilgalaikio nedarbo rodiklius – viršijama mediana.

Absoliučiais skaičiais 2021 m. Lietuvoje yra 225 225 registruotų bedarbių (Oficialios statistikos portalas 2022), t. y. ne tik ilgalaikių bedarbių, bet ir registruotų nedirbančiųjų iki metų. Matoma, kad registruotų bedarbių skaičius išaugo – nuo 2019 m. 144 898 iki 2021 m. 225 225 (t. y. padidėjo apie 71 tūkst.). Įprastai iki 2019 m. registruotų bedarbių skaičius kasmet svyravo nuo 3-6 tūkst. Iš 225 225 registruotų bedarbių, 22 689 tūkst. gauna socialinę pašalpą (Socialinės apsaugos ir darbo ministerija 2022). Visų socialinės pašalpos gavėjų skaičius 2021 m. yra apie 67 tūkst. (Socialinės apsaugos ir darbo ministerija 2022).⁶ Kaip matoma, palyginus socialinės paramos gavėjus, kurie yra registruoti bedarbiai (t. y. darbingo amžiaus ir galinčius dirbti) su visais socialinės paramos gavėjais – skaičius yra sąlyginai mažas. Taigi, tikslinė grupė, kuri galimai susiduria su įsidarbinimo barjeriais Lietuvoje yra santykinai nedidelė – tiek iš visų socialinės pašalpos gavėjų perspektyvos, tiek iš visų registruotų bedarbių perspektyvos.

Išoriniai veiksniai. Vienas svarbiausių veiksnių, kurių būtina paminėti dėl ženkliai 2020-2021 m. išaugusio registruotų bedarbių skaičiaus yra makroekonominiai veiksniai ir dėl jų sumažėjusi darbo jėgos paklausa. Neigiamus makroekonominės situacijos pakitimus lemia COVID'19 pandemija bei karas Ukrainoje (OECD 2022). Dar 2017 m., prieš COVID'19 pandemiją ir karą Ukrainoje, Krutulienė et al. išskiria, kad Lietuvoje ilgalaikį nedarbą labiausiai lėmė ekonominiai ciklai ir bendra socialinė šalies padėtis.

Nacionalinis skurdo mažinimo organizacijų tinklas (2022) (toliau – NSMOT) išskiria ir kitus veiksnius, kurie trukdo pažeidžiamų grupių asmenims (taip pat ir socialinės paramos gavėjams bei bedarbiams) įsilieti į darbo rinką. Vienas iš trikdžių yra socialinių paslaugų teikimo aspektas. NSMOT

⁶ Keista, tačiau didėjant registruotų bedarbių skaičiui, socialinės pašalpos gavėjų skaičius ženkliai nepadidėjo – 2019 m. socialinės pašalpos gavėjų buvo apie 66 tūkst., 2021 m. – 67 tūkst (Socialinės apsaugos ir darbo ministerija 2022).

(2022) kritikuoja socialinių paslaugų teikimo kokybę, taip yra dėl itin skiriamo dėmesio formaliems reikalavimams kaip personalo kvalifikacija, patalpos, o tai nebūtinai daro įtaką teikiamų paslaugų kokybei. Taip pat NSMOT (2022) įvardija pagrindinius trūkumus: nepakankamas finansavimas socialinėms paslaugoms, nepakankamas paslaugų prieinamumas, paslaugų nesuteikimas laiku, paslaugų neatliepimas asmens individualių poreikių. Taip pat NSMOT (2022) skatina socialines paslaugas teikti kartu su darbo paieška, o ne atskirti kaip yra dabar.

NSMOT (2022) išskiria darbo grafiko lankstumo aspektus, kurie galėtų spręsti vaikų užimtumo problemą. Matoma, kad yra apjungiami išoriniai veiksniai ir asmens aplinkos veiksniai iš 3 schemos. Kitaip tariant, vienas kitą galėtų kompensuoti. Svarbu išskirti, kad darbo grafiko lankstumą lemia ne tik pats darbdavys, tačiau ir prie išorinių veiksnių 3 schemoje paminėtas – darbo rinkos reguliavimas. Tai yra ar darbdaviui suteikiama galimybė tokį darbo grafiką siūlyti/taikyti.

Dar vienas išorinis veiksnys, kurį išskiria NSMOT (2022) yra išmokų ir kompensacijų dydžiai, t. y. nedarbo apsaugos sistemos. NSMOT (2022) išskiria, kad infliacija didėja – čia galima matyti atsaką į kitą išorinį veiksni, į makroekonominės situacijos pokyčius. NSMOT (2022) išskiria, kad socialinė parama nepasiturintiems, šalpos pensijos ir kitos išmokos yra neužtektinai padidintos ir neužtikrina minimalių vartojimo poreikių.

Asmens aplinka. Rudžinskienė (2013) atlikdama anketinę apklausą ir pusiau struktūruotus interviu išskiria, kad viena iš priežasčių kodėl jaunuoliai tampa ilgalaikiais bedarbiais yra darbdavių neigiamos nuostatos. Darbdaviai teikia pirmumą asmenims, kurie turi patirties. Todėl kalbant ne tik apie jaunimą, bet ir apie socialinės paramos gavėjus, galima daryti prielaidą, kad įsidarbinti jiems taip pat būtų sunkiau dėl įgūdžių neapraktikavimo kurį laiką – ką darbdaviai vertintų neigiamai.

Individualūs veiksniai. Rudžinskienė (2013) išskiria, kad pagrindinės priežastys kodėl jaunuoliai tampa ilgalaikiais bedarbiais yra motyvacijos stoka, taip pat išsilavinimo stoka. Taip pat autorė kitame darbe (2014), tirdama Šiaulių miesto ilgalaikius bedarbius, išskiria ne tik ilgalaikius bedarbius ir nurodo, kad viena iš priežasčių kodėl asmenys ilgą laiką nedirba yra dėl siūlomo darbo lūkesčių ar kvalifikacijos neatitikimų. Taip pat tai išskiria ir NSMOT (2021) skurdą patiriančių asmenų susitikime. Susitikime išskirta, jog Užimtumo tarnyboje lankyti kursai ir programos neatitiko asmenų poreikių, interesų ar net darbo pasiūlos regione. Pavyzdžiui, Užimtumo tarnybos buvo pasiūlyti kambarinės kursai, nors jos gyvenamojoje vietovėje nėra nė vieno viešbučio.

3-oje schemoje išskirta psichologinė būklė ir fizinė būklė. Psichologinė būklė yra suprantama plačiąja prasme kaip savijauta, kuri lemia asmens motyvaciją veikti kasdienės, darbinės veiklas. Taip pat tai yra susiję ir su motyvacija eiti į darbą ar ieškoti darbo (Europos Komisija 2021). Krutulienė et al. (2017) išskirdama mokslinio tyrimo rekomendacijas „Sunkiai integruojamų į darbo rinką asmenų

užimtumo didinimo galimybių tobulinimo“ ataskaitoje nurodo, jog reikia didinti motyvaciją įsidarbinti teikiant profesinio orientavimo paslaugas bendrojo ugdymo mokyklose, jaunimo NVO. Taip pat teikiant emocinę paramą.⁷

Kitas labai svarbus aspektas kodėl asmenys nedirba yra – asmenų fizinė sveikata. Rudžinskienė (2013) tirdama Šiaulių miesto ilgalaikius bedarbius, nurodo, kad viena iš priežasčių kodėl jie neįsidarbina yra liga. Bet pats negalėjimas įsidarbinti dėl ligos ir patiriamas skurdas, ilgalaikis nedarbas taip pat neigiamai veikia asmens sveikatą (Pocius, Miežienė 2017). Taigi, asmuo papuola į ratą – negali dirbti dėl ligos, o tai dar labiau pastūmėja į skurdą, o kartu ir neigiamai veikia asmens sveikatą.

Apibendrinant, Lietuvoje bedarbiams bei piniginės paramos gavėjams yra būdingi trijų rūšių veiksniai: individualūs, asmens aplinkos, išoriniai. Aktualūs išoriniai veiksniai: makroekonominė situacija (karas Ukrainoje bei COVID'19 pandemijos padariniai); socialinių paslaugų kokybė, jų finansavimas, prieinamumas bei individualių poreikių neatliepimas; socialinių paslaugų ir darbo paieškos paslaugų nesuderinamumas; nelankstus darbo grafikas; minimalių vartojimo poreikių neužtikrinantys socialinės paramos, šalpos pensijų ir kiti minimalūs dydžiai. Aktualūs asmens aplinkos veiksniai: darbdavių neigiamos nuostatos bei artimųjų priežiūra (išskirta vaikų priežiūra prie išorinių veiksnių, paminint darbo grafiko lankstumą). Aktualūs individualūs veiksniai: fizinė, psichologinė sveikata; kompetencijos (išsilavinimas).

Dalinai remiantis Lietuvos tyrėjų bei institucijų išskirtomis ilgalaikio nedarbo, nedarbo bei piniginės paramos gavėjų nedarbo priežastimis buvo sudaryta tyrimo apklausa – anketa. Plačiau apie tai kitame skyriuje.

⁷ Ne tik profesinis orientavimas, bet ir jaunuolių pavyzdžių stebėjimas artimoje, t.y. šeimos narių, artimųjų, draugų tėvų ir kitų, kurie yra darbo rinkoje, formuoja požiūrį apie konkrečias profesijas. Taip pat ir darbo rinką. Todėl svarbu išskirti, kad asmens aplinka yra itin susijusi su išoriniais veiksniais – bendros darbo rinkos situacijos *atspindžiai* jaunuolių pasieks ir per artimuosius, taip formuos jam požiūrį. Taip pat didelę įtaką turi ne tik jaunuolio artimieji, kurie yra darbo rinkos veikėjai, bet ir medijos, jų formuojamas požiūris apie darbo rinką.

3. Empirinio tyrimo metodika

Tyrimo tikslas – ištirti nedirbančių piniginės paramos sistemoje esančių asmenų įsidarbinimą ribojančius veiksnius. Atsižvelgiama į nedarbą skatinančius veiksnius, t. y. individualius, asmens aplinkos, išorinius. Tikslui pasiekti vykdytas kiekybinis tyrimas. Išskiriant detaliau, tyrimui atlikti pasitelkiama projekto „Darbo rinkos ir socialinės paramos politikų sąveikos modelis ir jo įgyvendinimo metodikų sukūrimas“ metu atliekama apklausa. Apklausa skirta tikslinei grupei (vykdyta tikslinė atranka), apklausiami 499 (n) nedirbantys piniginės paramos gavėjai, žemų pajamų gyventojai.

Projekto metu bendradarbiaujama su NVO „Nacionaliniu skurdo mažinimo organizacijų tinklu“. 2022 m. pirmąjį pusmetį, NVO įgalino joje esančius organizacijų atstovus vykdyti tikslinės grupės t. y. nedirbančių piniginės paramos gavėjų ir žemų pajamų gyventojų, apklausą. Vykdytą apklausą, pasitelkiamas kiekybinis apklausos metodas – anketa (žiūrėti 1 priedą). Anketa sudaryta remiantis projekto tyrėjų atliktos analizės nedarbo priežastimis, kurios trukdo nedirbantiems piniginės paramos gavėjams įsiliesti į darbo rinką. Jie iš esmės sutampa su šio darbo autorės teorinėje dalyje išskirtomis nedarbo priežastimis (žiūrėti 3 schemą).

Atlikus nedirbančių piniginės socialinės paramos gavėjų bei žemų pajamų gyventojų apklausą, duomenys analizuojami pasitelkiant „SPSS“ programą. Taikyti statistiniai metodai: kryžminės lentelės, logistinės regresijos, koreliacijos. Kryžminės lentelės parodys ar ir kiek tarp piniginės paramos gavėjų, kurie nedirba ilgiau nei metus ir kurie nedirba trumpiau nei metus, yra statistiškai reikšmingų skirtumų. Koreliacija bus taikoma norint ištirti ar yra ryšys tarp gyvenamosios vietos ir darbo vietų stokos kartu su susisiekimo problema. Logistinė regresija parodys ar ir kiek įtakos turi veiksniai (nepriklausomi kintamieji) susisiekimo su darbo vieta problemai. Taip pat dar viena logistinė regresija parodys ar ir kiek yra statistiškai reikšmingų skirtumų tarp respondentų, kurie gauna ilgesnį ir trumpesnį laiką socialinę pašalpą, ir jų materialinės padėties.

Tyrimo etika. Respondentai savanoriškai sutiko dalyvauti apklausoje. Respondentams suteiktas konfidencialumas: apklausėjui yra žinomi respondento vardas, pavardė, gyvenamoji vieta, tačiau pateikiant bendrus duomenis tolimesnei analizei, identitetas žymimas skaitine išraiška (kodu). Taip pat respondentai supažindinti su tyrimo tikslu.

Tyrimo apribojimai. Kadangi atliekant tyrimą bendradarbiauta su NVO, apklausiami tik tie respondentai, kurie dalyvauja ar kitaip yra susiję su NVO. Ndirbantys, tačiau galintys dirbti, piniginės paramos gavėjai, kurie yra nesusiję su NVO, šiame tyrime yra neapklausiami. Darbas nėra reprezentatyvus visų Lietuvos piniginės paramos gavėjų grupės atžvilgiu. Pateikti duomenys 3.2 ir 3.3

skyreliuose negali būti generalizuojami visai Lietuvos socialinės piniginės paramos gavėjų ar žemų pajamų gyventojų grupei. Darbo autorė rekomenduoja ateityje praplėsti tyrimą: atliekant tikslią atranką ir pasitelkiant savivaldybių fiksuojamus duomenis apie piniginės paramos gavėjus.

Taip pat šis tyrimas remiasi respondentų savianalize (*angl. self-reported*). Nebūtinai taip, kaip asmuo apibūdina situaciją, ji tokia gali atrodyti ir *iš šono* (pavyzdžiui, pasikalbėjus su asmens socialiniu darbuotoju, analizuojant duomenų bazes ar pan.)

3.1 Piniginės paramos gavėjų charakteristikos

Prieš pateikiant rezultatus apie nedirbančių piniginės paramos gavėjų įsidarbinimą ribojančius veiksnius, pateikiamos respondentų bendros charakteristikos. Tai padeda suprasti nedirbančių piniginės paramos gavėjų grupės specifiką, t. y. kokių piniginės paramos gavėjų grupei galime taikyti žemiau (3.2 skyrelyje) pateiktas įsidarbinimą ribojančias priežastis.

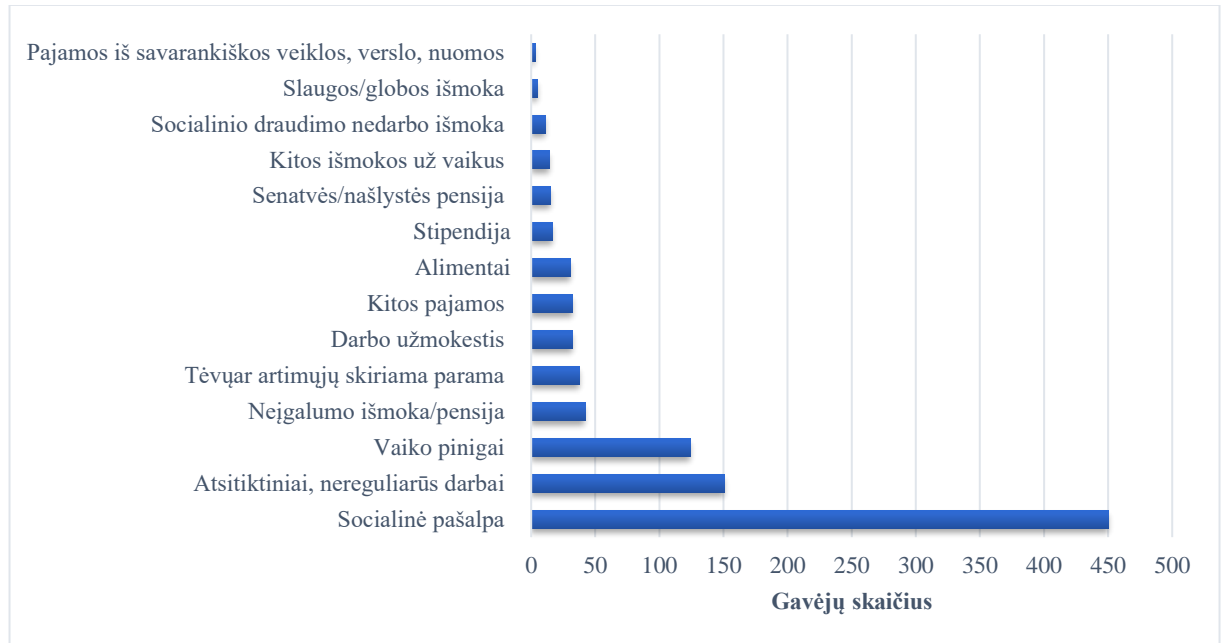
Kaip jau minėta, tyrime dalyvavo 499 (n) respondentai: iš jų 45,58% vyrų ir 54,42% moterų. Daugiausiai respondentų yra iš kaimo vietovių, vienkiemių – 42,20%. 30,98% respondentų yra iš esamų ar buvusių didmiesčių (Vilniaus, Kauno, Klaipėdos, Šiaulių, Panevėžio). Mažiausiai respondentų yra iš kitų miestų, rajono centrų – 26,82%.

Viena svarbiausių piniginės paramos gavėjų charakteristikų yra susijusi su nedarbo laiku ir socialinės pašalpos gavimo laikotarpiu: daugiau nei pusė respondentų nedirba daugiau nei 3-ejus metus, tokių respondentų tyrime yra 52,66%. Bendrai sudėjus ilgalaikius bedarbius (t. y. nedirbančius ilgiau nei 12 mėn.), jų tyrime yra dauguma – 81,96%. Atitinkamai nedirbančių iki metų yra 18,04%.

Socialinės pašalpos gavimo laikotarpis tendencijomis yra panašus į nedarbo laikotarpio charakteristiką: 59,58% respondentų socialinę pašalpą gauna ilgiau nei metus. Atitinkamai 40,42% respondentų gauna socialinę pašalpą iki metų.

Taip pat svarbu, kad iš visų tiriamųjų (499), piniginės paramos gavėjų yra 450. 1 lentelėje pateikiami respondentų pajamų šaltiniai. Respondentas gali gauti ne vieną pajamų šaltinį. Pavyzdžiui, gali gauti socialinę pašalpą ir išmokas vaikams (vaiko pinigus).

1 lentelė. Respondentų pasiskirstymas pagal pajamų šaltinius.



Šaltinis: sudarė darbo autorė.

Bendrai, dauguma respondentų yra ilgą laiką (ilgiau nei 12 mėn.) nedirbantys ar gaunantys socialinę pašalpą. Taip pat beveik ketvirtadalis respondentų yra iš kaimo vietovių ar vienkiemių. Dauguma, t. y. 450 iš 499, respondentų yra piniginės socialinės paramos gavėjai. Todėl gauti rezultatai 3.2 skyrelyje gali būti taikomi šiai grupei, t. y. grupei, kuri pasižymi charakteristikomis aprašytais aukščiau.

3.2 Kiekybinio tyrimo rezultatai: įsidarbinimo ribojimai

Į pateikto klausimo „Dėl kokios priežasties Jūs nedirbate?“ atsakymų variantus atsakė nuo 451 iki 462 respondentų, priklausomai nuo varianto (žiūrėti 1 lentelę).

2 lentelė. Išranguotos pagal aktualumą respondentų pažymėtos nedarbo priežastys.

| | Dėl kokios priežasties Jūs nedirbate? | Atsakę taip (%) |
|----|--|-----------------|
| 1. | Mano gyvenamoje vietovėje nėra darbo, kitur važiuoti yra transporto problema | 56 |
| 2. | Turiu sveikatos problemų, nors neįgalumas nėra nustatytas | 42 |

| | | |
|-----|--|----|
| 3. | Negaliu rasti darbo pagal mano įgytą specialybę/profesiją | 40 |
| 4. | Nėra darbo už tinkamą atlyginimą, kurio užtektų pragyvenimui | 35 |
| 5. | Man neapsimoka dirbti, nes didelę dalį uždarbio atskaičiuos antstoliai | 31 |
| 6. | Nepriima manęs į darbą dėl vyresnio amžiaus | 30 |
| 7. | Nėra jokio darbo, net už minimalią algą | 27 |
| 8. | Siūlomas darbas tik pamainomis | 24 |
| 9. | Man neapsimoka dirbti, nes labai sumažės socialinės išmokos | 20 |
| 10. | Pragyvenimui pakanka socialinių išmokų/pašalpų | 19 |
| 11. | Turiu priklausomybę (nuo alkoholio, narkotikų ar kt.) | 19 |
| 12. | Prižiūriu vaiką | 16 |
| 13. | Prižiūriu senyvą/neįgalų giminaitį | 8 |
| 14. | Esu neįgalus (nustatytas nedarbingumo lygis) | 8 |
| 15. | Nenoriu dirbti | 7 |

Šaltinis: projekto „Darbo rinkos ir socialinės paramos politikų sąveikos modelis ir jo įgyvendinimo metodikų sukūrimas“ autoriai.

Interpretuojant barjerus, kurie pasak piniginės paramos gavėjų, trukdo įsidarbinti, remiamasi 3-oje schemoje pateiktu priežasčių suskirstymu. 1 lentelėje išoriniai veiksniai žymimi žalia spalva, asmens aplinkos veiksniai – violetine, o individualūs veiksniai – žydra. Veiksniai, kurie yra būdingi ne vienai grupei, žymimi daugiau nei viena spalva.

Matoma, kad 8 iš 15 priežasčių dalinai ar visiškai yra susijusios su išoriniais veiksniais. Taip pat matoma, kad ir pirmos penkios nedarbo priežastys dalinai ar visiškai susijusios su išoriniais veiksniais. Tai reiškia, kad labiausiai aktualios nedarbo priežastys, kurias nurodė piniginės paramos gavėjai, yra itin susijusios su išoriniais veiksniais – veiksniais, kurie nepriklauso ar tik dalinai priklauso nuo pačių asmenų ar artimesnės asmenų aplinkos. Pati aktualiausia nedarbo priežastis, jog gyvenamojoje vietovėje nėra darbo, o kitur važiuoti transporto problema, nurodo menką darbo jėgos poreikį bei paslaugų teikimo (viešojo transporto, pavėžėjimo socialinės paslaugos) neatitikimą su realiu poreikiu. Taip pat šios priežasties aktualumas rodo ir nedarbo apsaugos vienos iš sistemų, piniginės socialinės paramos, nepakankamus dydžius už kuriuos būtų galima įsigyti viešojo transporto paslaugas.

2 pagal aktualumą išskirta priežastis, t. y. sveikatos problemų turėjimas, tačiau nenustatytas neįgalumas, yra susijusi su individualiais veiksniais, taip pat su išoriniais veiksniais (paslaugų

prieinamumu). Prasta sveikata yra priskiriama prie individualių veiksnių, fizinės būklės.⁸ Tačiau nenustatytas neįgalumas gali būti ne tik dėl to, jog pats žmogus nesikreipia į Neįgalumo ir darbingumo nustatymo tarnybą. Taip gali atsitikti ir dėl kitų priežasčių: galbūt asmeniui nėra suteikiama informacija kur jis turėtų kreiptis (į Neįgalumo ir darbingumo nustatymo tarnybą); galbūt asmens, kaip dalinai nedarbingo, nepripažino tarnybos, nors turėjo; galbūt asmens sveikata nėra tokios prastos būklės, jog būtų nustatomas dalinis nedarbingumas, tačiau darbo vietose atlikti visų funkcijų negali. Suprantama, kad priežasčių gali būti ir daugiau. Tačiau matoma, kad nenustatytas neįgalumas priklauso ne tik nuo pačio žmogaus, tačiau ir nuo išorinių veiksnių: veikiančių institucijų, tokių kaip Neįgalumo ir darbingumo nustatymo tarnyba; specialistų, dirbančių su socialinės paramos gavėjais (socialiniai darbuotojai ir kita); Užimtumo tarnybos darbuotojų; darbdavių deleguojamų darbo krūvių darbuotojams; nedarbingumo nustatymo ribos – vykdoma politika.

3-oji priežastis, t. y. negaliu rasti darbo pagal įgytą specialybę, taip pat dalinai yra išorinis veiksnys ir dalinai asmens individualus veiksnys. Nors teorinėje dalyje tyrėjai Beržinskienė, Būdvytytė-Gudienė (2010), Lindsay (2009) išskiria, jog asmens kvalifikacija, specialybė, profesija yra individuali ar subjektyvi charakteristika, tačiau ar ir kokią kvalifikaciją asmuo įgis priklauso ne tik nuo paties asmens. Pavyzdžiui, NSMOT (2021) išskiria, kad vienai dalyvei iš skurdą patiriančių asmenų susitikimo Užimtumo tarnyba pasiūlė kambarinės kursus, tačiau jos gyvenamojoje vietovėje nėra nei vieno viešbučio. Taip pat ar ir kokią kvalifikaciją asmuo įgis priklauso ir nuo profesinio konsultavimo ugdymosi įstaigose, socialinės-ekonominės padėties (American Psychological Association 2017; Gruževskis, Okunevičiūtė-Neverauskienė 2003).

4-oji priežastis pagal aktualumą, kuri susijusi tik su išoriniais veiksniais ir nepriklauso nuo asmens individualių veiksnių bei artimesnės asmens aplinkos – antstolių išskaičiuojama suma iš atlyginimo. Konkrečiai ši sritis yra susijusi su teisės ir nedarbo apsaugos (socialinės paramos) sistemų veikimu. Dar 2019 m. NSMOT teigė, kad įsiskolinimai ir jų grąžinimo sistema nemotyvuoja asmenų įsidarbinti, asmenys patenka į skurdo spąstus. 2022 m. pirmąjį pusmetį atlikta apklausa rodo, kad ši problema vis dar aktualiausių nedarbo priežasčių 5-uke.

1 lentelėje 3 iš 15 priežasčių yra susijusios su aplinkos veiksniais. Tačiau negalima teigti, kad asmens aplinkos veiksniai yra mažiausiai aktualūs ar svarbūs nedarbo priežasčių klausimu. Todėl, kad į priežasčių sąrašą nėra įtrauktos socialinio kapitalo priežastys. Pavyzdžiui, nėra klausimo varianto „Neturiu pažįstamų darbdavių ar asmenų, kurie gali pasiūlyti ar rekomenduoti darbą.“ Matoma, kad 3

⁸ Tačiau net prastai asmens sveikatai gali daryti įtaką asmens aplinkos ar išorės veiksniai: artimųjų priežiūra, skurdas daugiausiai sukeltas išorinių veiksnių ar pan.

nurodytos asmens aplinkos priežastys yra susijusios su diskriminacija iš darbdavių perspektyvos bei artimųjų priežiūra.

1 lentelėje 8 iš 15 nedarbo priežasčių visiškai ar dalinai yra susijusios su individualiais veiksniais. Labiausiai aktualios priežastys (pirmos trys) yra dalinai susijusios su individualiais veiksniais. Jos aptartos aukščiau. Tačiau svarbu išskirti ir mažiau aktualias priežastis, t. y. turiu priklausomybę nuo alkoholio, narkotikų ir kt. arba nenoriu dirbti, kurias asmenys pažymėjo. Tai rodo, kad asmenys pripažįsta esančią problemą ar motyvacijos stoką. Skirtingai nei kitų atsakymų žymėjime, galima daryti prielaidą, kad asmenys pateikę šiuos atsakymus, netaiko racionalizacijos⁹.

Toliau išskiriant aktualiausia nedarbo priežastį, t. y. jog jų gyvenamojoje vietovėje nėra darbo, o kitur važiuoti yra transporto problema, taikyta koreliacinė analizė. Koreliacine analize siekta ištirti ar aktualiausia nedarbo priežastis yra susijusi su gyvenama vieta. Konkrečiau, tirtas ryšys tarp gyvenamosios vietos (didieji miestai – Vilnius, Kaunas, Klaipėda, Šiauliai, Panevėžys; kiti miestai, rajono centrai; kaimo vietovės) ir nedarbo priežasties – gyvenamoje vietovėje nėra darbo, kitur važiuoti yra transporto problema. Ryšys yra statistiškai reikšmingas ($p = 0,000$), o stiprumas vidutinis ($r = 0,586$).

Remiantis koreliacijos duomenimis, toliau tiriamas priežastingumas pasitelkiant logistinę dvinarę regresiją. Nepriklausomi kintamieji: gyvenamoji vieta, laikotarpis per kurį gauna socialinę pašalpą ir kiek laiko nedirba. Priklausomas kintamasis suskirstytas į dvi grupes: tie, kurie nurodė, kad nedirba, nes gyvenamojoje vietovėje nėra darbo, o kitur važiuoti yra problema (1 grupė); tie, kurie nepažymėjo „taip“, jog tai yra priežastis kodėl jie nedirba – priskiriami į kitą grupę (0 grupė).

3 lentelė. Dvinarė logistinė regresija: galimybių santykiai (Exp(B)) ir reikšmingumo lygmenys (Sig.) susidurti su problema, jog gyvenamojoje vietovėje nėra darbo, o kitur važiuoti yra transporto problema.

| | Exp(B) | Sig. |
|--|--------|-------|
| Nedarbo trukmė | | |
| <i>Nedarbo laikotarpis (ref. 0-3 mėn.)</i> | | |
| 4-6 mėn | 1,354 | 0,739 |
| 7-12 mėn | 0,477 | 0,360 |
| Ilgiau nei 1 metus | 0,601 | 0,500 |

⁹ Racionalizacija apibrėžiama savęs apgaudinėjimu, siekiant sumažinti stresinėje situacijoje nerimą arba įtampą: tikrieji minčių, veiksmų ir jausmų motyvai nutylimi, o vietoje jų pateikiami sau patogūs, bet nesutampantys su tikraisiais (Mogilevec, Činikienė, 2014).

| | | |
|---|---------------|--------------|
| Ilgiau nei 2 metus | 0,571 | 0,469 |
| Ilgiau nei 3 metus | 1,030 | 0,967 |
| Socialinės pašalpos gavimo trukmė | | |
| <i>Socialinės pašalpos gavimo laikotarpis (ref. 0-3 mėn)</i> | | |
| 4-6 mėn | 0,758 | 0,565 |
| 7-12 mėn | 1,383 | 0,558 |
| Ilgiau nei 1 metus | 1,755 | 0,274 |
| Ilgiau nei 2 metus | 1,204 | 0,726 |
| Ilgiau nei 3 metus | 0,704 | 0,437 |
| Geografinės charakteristikos | | |
| <i>Gyvenamoji vieta (ref. didieji miestai – Vilnius, Kaunas, Klaipėda, Šiauliai, Panevėžys)</i> | | |
| Kiti miestai, rajono centrai | 6,375 | 0,000 |
| Kaimo vietovės, vienkiemiai | 48,194 | 0,000 |
| Konstanta | | 0,010 |
| „Nagelkerke R-squared“ | | 0,487 |

Šaltinis: sudaryta darbo autorės.

Kaip matoma 2 lentelėje, modelis yra statistiškai reikšmingas ($p = 0,010$) ir prognozuoja apie 49% reiškinio. Taip pat matoma, kad tik geografinės charakteristikos yra statistiškai reikšmingos. Palyginus su didžiais miestais, gyvenantys miestuose ar rajono centruose susiduria apie 6 kartus dažniau su darbo vietų stokos gyvenamojoje vietoje bei transporto organizavimo problemomis. Tuo tarpu gyvenantys kaimo vietovėse ar vienkiemiuose palyginus su didžiųjų miestų respondentais, susiduria apie 48 dažniau su darbo vietų stokos gyvenamojoje vietoje bei transporto organizavimo problemomis. Regresinė analizė parodė, kad nedarbo trukmė bei socialinės pašalpos gavimo laikotarpis nėra reikšmingi atsakymui, kad darbo gyvenamojoje vietoje nėra, o kitur važiuoti transporto problema. Taigi, matoma, kad atokiose gyvenamosiose vietovėse, tiek ilgalaikiai bedarbiai, tiek neseniai pradėję ieškoti darbo, vienodai susiduria su darbo vietų stoka bei transporto organizavimo trūkumais.

Išskiriant individualų veiksnį, asmenų psichologinę būklę, o konkrečiau motyvaciją, tiriama ar įsidarbinimo motyvacijai daro įtaką norima uždirbti suma (eur., *neto*). Tikrinama hipotezė ar bedarbiai tikisi pakankamai daug uždirbti, todėl nedirba. Pasitelkus kryžmines lenteles hipotezei patikrinti, tiriamas nedarbo laikotarpis ir norima uždirbti suma (*neto*). Išskirtos dvi norimų uždirbti atlyginimų ribos *neto* –

apie 2022 m. I-ojo pusmečio minimalų mėnesinį atlyginimą (apie 600 eurų) ir apie 2022 m. I-ojo pusmečio vidutinį mėnesinį atlyginimą (apie 900 eurų).

4 lentelė. Kryžminė lentelė: pasiskirstymai tarp nedirbančiųjų iki metų ir ilgiau nei metus per norimų uždirbti sumų (riba – minimalus atlygis, *neto*) perspektyvą.

| Nedarbo trukmė | Iki metų | Ilgiau nei metai |
|---|-----------------|-------------------------|
| Norima uždirbti suma <i>neto</i> | | |
| 0-600 eur. | 12,8% | 87,2% |
| Daugiau nei 601 eur. | 21,6% | 78,4% |

Šaltinis: sudaryta darbo autorės.

5 lentelė. Kryžminė lentelė: pasiskirstymai tarp nedirbančiųjų iki metų ir ilgiau nei metus per norimų uždirbti sumų (riba – vidutinis atlygis, *neto*) perspektyvą.

| Nedarbo trukmė | Iki metų | Ilgiau nei metai |
|---|-----------------|-------------------------|
| Norima uždirbti suma <i>neto</i> | | |
| 0-900 eur. | 15,1% | 84,9% |
| Daugiau nei 901 eur. | 26,2% | 73,8% |

Šaltinis: sudaryta darbo autorės.

3 ir 4 lentelėse visi nurodyti procentai yra statistiškai reikšmingi. 3 lentelėje matyti, jog tarp tų, kurie nedirba trumpiau nei metus, jie statistiškai reikšmingai („Pearson Chi-Square“ = 0.02) dažniau norėtų didesnio užmokesčio (t. y. nuo 600 eur. ir daugiau, *neto*). Taip pat trumpesnę nedarbo patirtį turintieji statistiškai reikšmingai („Pearson Chi-Square“ = 0.00) dažniau norėtų didesnės nei vidutinė alga (t. y. didesnės nei 901 eur. ir daugiau, *neto*). Atitinkamai asmenys, kurie nedirba ilgiau nei 12 mėnesių (ilgalaikiai bedarbiai) tikisi uždirbti mažiau. Taigi, ilgalaikio nedarbo priežastis nėra bedarbių lūkesčiai uždirbti daugiau. Tai rodo, kad asmenų motyvacija įsidarbinti nepriklauso nuo aukštų ekonominių lūkesčių.

Taip pat toliau gilinamasi į materialinius išteklius. Ar asmenys, kurie yra turtingesni, ilgiau nedirba? Tiriamas materialus bedarbių skurdas ir nedarbo trukmė. Taikyta logistinė regresija. Pasirinktas priklausomas kintamasis „kiek laiko gaunate socialinę pašalpą?“ – asmenys, kurie gauna socialinę pašalpą ilgiau nei metus priskirti 1-ai grupei, asmenys, kurie gauna socialinę pašalpą trumpiau nei metus priskirti 0-ei grupei. Nepriklausomas kintamasis: ar per paskutinius 6 mėnesius Jūsų namų ūkis dėl pinigų stokos negalėjo nusipirkti automobilio degalų, negalėjo nupirkti vaikams mokymosi priemonių, sumokėti už būsto nuomą, naudotis viešuoju transportu, apmokėti komunalinių mokesčių, apmokėti telefono/interneto paslaugas, nusipirkti higienos priemonių, nusipirkti pakankamai maisto, nusipirkti rūbų, gražinti skolos, jeigu ją turi. Analizėje laikoma, kad tie, kurie galėjo susimokėti arba jiems nereikėjo mokėti už išvardintą paslaugą ar prekę, gyvena geriau. Kiti nepriklausomi kintamieji: bendros namų ūkio pajamos bei pajamos tenkančios vienam namų ūkio nariui.

6 lentelė. Dvinarė logistinė regresija: galimybių santykiai (Exp(B)) ir reikšmingumo lygmenys (Sig.) socialinės pašalpos gavimo laikotarpiui.

| | Exp(B) | Sig. |
|---|--------|-------|
| Materialinė padėtis | | |
| <i>Tenkanti suma vienam namų ūkio nariui „į rankas“ (ref. 0-100 eur.)</i> | | |
| 101-200 eur. | 1,183 | 0,568 |
| Daugiau nei 201 eur. | 1,108 | 0,756 |
| <i>Bendros namų ūkio pajamos</i> | 1,000 | 0,737 |
| <i>Pajėgumas įsigyti prekes ar paslaugas per paskutinius 6 mėn. (ref. galėjo susimokėti arba nereikėjo mokėti už visas prekių ir paslaugų sritis)</i> | | |
| Negalėjo įsigyti bent vienos prekės ar paslaugos bent kartą | 0,766 | 0,191 |
| Konstanta | 0,000 | |
| „Nagelkerke R-squared“ | 0,006 | |

Šaltinis: projekto „Darbo rinkos ir socialinės paramos politikų sąveikos modelis ir jo įgyvendinimo metodikų sukūrimas“ autoriai.

Nors modelis yra statistiškai reikšmingas, tačiau „Nagelkerke R-squared“ (0,006) rodo, kad modelis paaiškina itin mažai to, kiek laiko asmuo bus socialinės pašalpos gavėjas. Taip pat matoma, kad

nei vienas iš įtrauktų nepriklausomų kintamųjų nėra statistiškai reikšmingas (žiūrėti sig.) Matoma, kad nuo materialinės būklės beveik nepriklauso asmuo trumpiau ar ilgiau bus socialinės pašalpos gavėju.

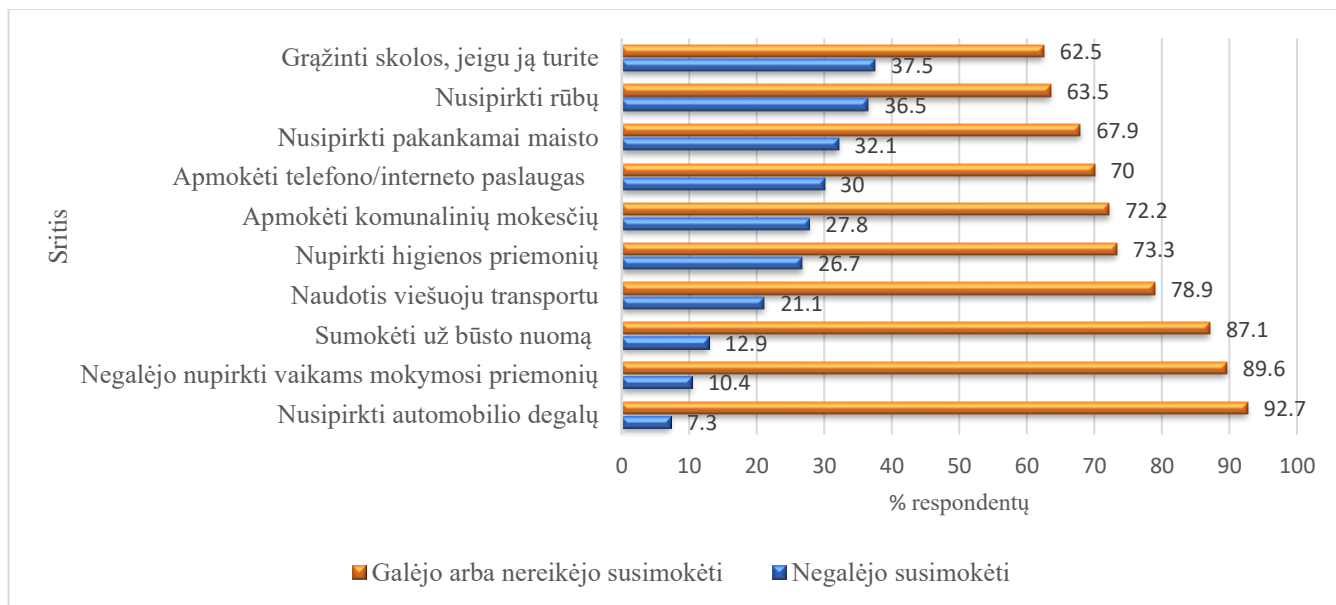
3.3 Kiekybinio tyrimo rezultatai: minimalių pajamų sistemos adekvatumas

Į materialinį aspektą galima žvelgti ne tik iš įsidarbinimo perspektyvos, bet ir iš minimalių poreikių (ne)užtikrinimo perspektyvos (žiūrėti 1 skyrių). Anketoje prie užduoto klausimo „Ar per paskutinius 6 mėnesius Jūsų namų ūkis dėl pinigų stokos negalėjo laiku sumokėti?“ pateikti atsakymai „nusipirkti pakankamai maisto“; „nusipirkti rūbų“; „apmokėti telefono/interneto paslaugas“; „komunalinių mokesčių“; „už būsto nuomą“; „nusipirkti automobilio degalų“; „grąžinti skolos, jeigu ją turite“; „už ką dar negalėjote sumokėti?“. Pateikti 4 galimi pasirinkimo atsakymai (žiūrėti 1 priedą), kurie sujungiami į dvi grupes: 1) Negalėjo apmokėti (negalėjo apmokėti 1 kartą; negalėjo apmokėti 2 kartus ir daugiau); 2) Galėjo arba nereikėjo apmokėti. Kaip matoma 7 lentelėje, iš esmės vyrauja tendencija, kad socialinės pašalpos gavėjai, žemų pajamų gyventojai, už visas išvardintas sritis daugiau galėjo arba nereikėjo susimokėti nei negalėjo. Tačiau negalėjimas susimokėti tarp skirtingų sričių svyruoja nuo 7,3% respondentų iki 37,5%. Labiausiai socialinės pašalpos gavėjai, žemų pajamų gyventojai, negalėjo grąžinti skolos. Kaip išskirta 3-oje schemeje, tai galima priskirti prie išorinių veiksnių, o tiksliau nedarbo apsaugos sistemos, darbo rinkos politikos, teisėsaugos veikimo. Beje, šie duomenys antrina teorinėje dalyje NSMOT išskirtai šiai nedarbą skatinančiai problemai.

Svarbu atkreipti dėmesį ir į kitas sritis: rūbų, maisto, telefono ar interneto paslaugų neįpirkimą. Šios sritys yra labiausiai neapmokamų paslaugų ir prekių penketuke. Minimalių pajamų apsaugos kontekste, turėtų būti siekiama, kad visi žemų pajamų gyventojai galėtų užsitikrinti šiuos pirminius poreikius.

Taip pat svarbu išskirti, kad rezultatai, jog respondentai iš esmės galėjo ar nereikėjo mokėti už įvairias sritis, nebūtinai rodo socialinės paramos gavėjų, žemų pajamų gyventojų, pasiturintį gyvenimą. Pavyzdžiui, nors matoma, jog didelė dalis respondentų pažymėjo, kad galėjo įpirkti ar nereikėjo susimokėti už automobilio degalus, tai nebūtinai rodo, jog asmenys yra pajėgūs tai įpirkti. Veikiausiai, automobilio degalų pirkimui respondentai neįjutė poreikio, nes neturi automobilio.

7 lentelė. Respondentų namų ūkių finansinis pajėgumas.



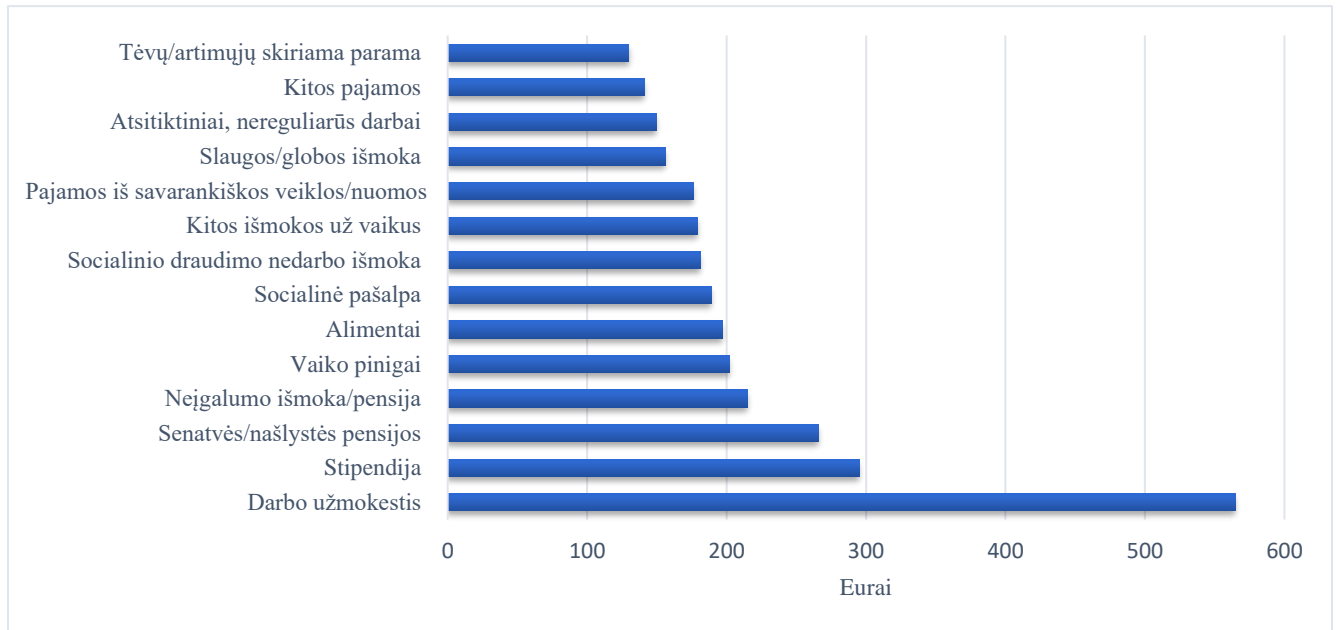
Šaltinis: sudaryta darbo autorės.

Kitas aspektas, kuris parodo namų ūkių finansinį pajėgumą ir minimalių vartojimo poreikių (ne)užtikrinimą yra respondentų pajamų šaltiniai bei jų vidutinės sumos. Kadangi dauguma respondentų yra socialinės pašalpos gavėjai, atkreipiamas dėmesys, kad respondentų vidutinis socialinės pašalpos dydis siekia 189 eur.

Nors yra išvardintų nemažai pajamų šaltinių, tačiau retai respondentai turi daugiau nei vieną pajamų šaltinį. Pagal šaltinių dažnumą, socialinę pašalpą gauna 450 respondentų, pajamų iš atsitiktinių, nereguliarių darbų – 151, išmokas vaikams (vaiko pinigus) – 124. Pajamas iš visų kitų pajamų šaltinių gauna iki 50 respondentų ties atskiru pajamų šaltiniu.

Matoma, kad daugumos respondentų pajamos nesiekia minimalių vartojimo poreikių dydžio (267 eur.), jeigu gaunama tik socialinė pašalpa. Jeigu kartu su socialine pašalpa yra gaunamos išmokos vaikams, tokiu atveju, siekiama MVPD. Tačiau kaip matoma, tokių gavėjų yra nedidelė dalis. Įvertinti nereguliarių atsitiktinių darbų pajamų dydį yra sunku. Todėl ar kartu gaunant socialinę pašalpą yra pasiekiamas minimalių vartojimo poreikių dydis, įvertinti problematiška. Atkreipiamas dėmesys, kad neatsižvelgiama į socialines paslaugas, tai reiškia, kad lyginami pajamų dydžiai ir minimalių vartojimo poreikių dydis.

8 lentelė. Respondentų pajamų šaltiniai ir jų vidutiniai dydžiai.



Šaltinis: sudaryta darbo autorės.

Apibendrinant kiekybinio tyrimo analizės rezultatus, 5 aktualiausias priežastys, kodėl (daugiausiai ilgalaikiai) piniginės paramos gavėjai neįsidarbina: gyvenamojoje vietovėje nėra darbo, o kartu juntama susisiekimo problema; sveikatos problemos, nors neįgalumas nėra nustatytas; nerandamas darbas pagal įgytą specialybę; nerandamas darbas už adekvatų atlygį; pajamų išskaičiavimas – antstoliai. Iš visų pažymėtų piniginės paramos gavėjų priežasčių (jų yra 15), svarbu išskirti, kad apie pusę jų yra dalinai ar visiškai susijusios su išoriniais veiksniais. T. y. su veiksniais, kurie nepriklauso nuo paties asmens ar artimesnės asmens aplinkos. Pavyzdžiui, itin aktualus darbo jėgos paklausos trūkumas. Be to, taikyta logistinė regresija parodė, kad šis nedarbo barjeras yra aktualiausias apie 48 kartus aktualesnis kaimo vietovių gyventojams, miestas bei rajono centras apie 6 kartus aktualesnis nei didmiesčių gyventojams.

Taip pat apie pusę pažymėtų priežasčių gali būti priskiriamos asmens individualiems veiksniais. T. y. veiksniais, kurie yra susiję su asmens kompetencijomis bei psichologine ir fizine būkle. Mažiausiai aktualūs piniginės paramos gavėjams yra asmens aplinkos veiksniai (diskriminacija iš darbdavių pusės, vaikų bei kitų artimųjų priežiūra). Ranguojant priežastis pagal aktualiausias, asmens aplinkos veiksnių priežastis užima 6-ąją vietą, kitos dar žemiau.

Išskiriant bedarbių materialines (finansines) sąlygas, nenustatyta, jog jos darytų įtaką asmenų motyvacijai įsidarbinti. Pavyzdžiui, asmenys, kurie nedirba ilgiau nei metus, dažniau tikisi uždirbti mažesnę atlyginimą įsidarbinę už tuos, kurie nedirba iki metų. Taip pat kiti parametrai, tokie kaip suma

tenkanti vienam namų ūkio nariui, bendras namų ūkio pajamų dydis ar galėjimas/turėjimas daugiau prekių ir paslaugų sunkiai paaiškina ilgesnį buvimą socialinės pašalpos gavėju.

Paskutinis analizuotas punktas yra susijęs su minimalių poreikių neužtikrinimu. Jeigu namų ūkis kartu su vidutiniu socialinės pašalpos dydžiu negauna vidutinio dydžio išmokų vaikams, jų pajamos, greičiausiai, nesiekia MVPD. Be to, net 37,5% respondentų negalėjo grąžinti skolos (jeigu ji turima). Tokie pirminiai poreikiai kaip maistas, rūbai ir internetas/telefono paslaugos taip pat yra vieni labiausiai neįperkamu tarp prekių ar paslaugų. Svarbu atkreipti dėmesį ir į vidutinį socialinės pašalpos dydis – jis siekia vos 189 eur.

Išvados

1. Žvelgiant istoriškai, po II-ojo pasaulinio karo išplėtotos socialinio draudimo bei socialinių paslaugų sistemos efektyviai nesumažino poreikio socialinei paramai. Išlaidos socialinei paramai tik didėjo. Įvertinus socialinį draudimą kaip mažiau saugų, tarptautinės organizacijos, įskaitant Pasaulio banką bei Europos Sąjungą, akcentavo socialinę paramą kaip neatsiejamą gerovės valstybės formą.
2. Žvelgiant istoriškai, minimalių pajamų sistemose pradėta diegti aktyvinimo sąlyga daugiau liberaliai orientuotose (skirstymas pagal Esping-Andersen) valstybėse. Vėliau aktyvinimo sąlyga persikėlė ir į socialdemokratinę bei konservatyvių ideologijų šalis. Įdiegiant aktyvinimo sąlyga buvo siekiama, kad asmenys nepiktnaudžiautų teikiama parama, nebūtų nuo jos priklausomi bei siekiama socialinės įtraukties.
3. Į minimalių pajamų garantavimą galima žvelgti iš kelių skirtingų perspektyvų: minimalios pajamos kaip socialinė teisė, ne labdara; meritokratijos teisingumo požiūriu. T. Marshallo koncepcijoje minimalių pajamų garantijos piliečiams yra suprantamos kaip socialinė teisė. Fabre: asmenys nėra visada tik patys atsakingi už tai, kad materialinių gėrybių jiems reikia, ne visada atsakingi už tai, kad negali jų gauti. Kitas požiūris – meritokratija. T. y. suteikiama galimybių lygybė vykdant kompensacinius mechanizmus dėl nepalankių aplinkybių, tačiau nesiekama sulyginti ar kompensuoti asmenų pastangų. Darbo autorė teikia kritiką meritokratiniam požiūriui: modelis neatsižvelgia į tai, kad ne visada kompensacinis mechanizmas nepalankias aplinkybes praktiškai kompensuoja; sunku nustatyti kada asmuo pasirenka pats ir kiek jo pasirinkimams daro įtakos aplinka. Darbo autorė pritaria požiūriui, kad minimalios pajamos turi būti suteiktos kaip socialinė teisė, ne labdara. Tiek pats asmuo, tiek socialinė aplinka, yra atsakinga dėl susiklosčiusios skurdo padėties.
4. Autorių (Lindsay 2009; Duell et. al. 2016; Europos Socialinės Politikos Tinklo 2018; Beržinskienė, Būdvytytė-Gudienė 2010) bei šio darbo autorės išskirtus nedarbo veiksnius galima schemuoti į: išorinius, aplinkos, individualius. Išoriniai veiksniai apima globalios politikos, ekonomikos aspektus bei šalies socialinę politiką. Asmens aplinkos veiksniai daugiausiai apima asmens artimą aplinką, su kuria jis gali tiesiogiai susidurti. Individualūs veiksniai apima sritis, kurios atsispindi pačiame asmenyje. Pavyzdžiui, kompetencijos bei psichologinė ar fizinė būklė.

5. Vykdytius anketinę apklausą 499 respondentams (iš jų 450 yra socialinės pašalpos gavėjai), respondentai nurodė aktualiausias nedarbo priežastis. Daugiausiai priežasčių galima priskirti išoriniams ir individualiems veiksniams. Trys aktualiausios nedarbo priežastys, pasak respondentų: darbo vietų stoka gyvenamojoje vietoje, taip pat susisiekimo/transporto problema (56%); sveikatos problemos, nors neįgalumas nenustatytas (42%); negalėjimas susirasti darbo pagal įgytą specialybę (40%).

6. Daugiau nei pusei respondentų aktuali nedarbo priežastis – gyvenamojoje vietovėje nėra darbo, o kartu susisiekimas yra problematiškas. Ši priežastis yra itin susijusi su geografine vietoje. Lyginant su didmiesčiais (Vilnius, Kaunas, Klaipėda, Šiauliai, Panevėžys), kitų miestų ir rajono centrų respondentai pasižymi tikimybe, kad susidurs apie 6 kartus dažniau su išskirta nedarbo priežastimi. O lyginant didmiesčių bei kaimo vietovių ir vienkiemių respondentus, kaimo ir vienkiemių respondentai pasižymi 48 tikimybe, kad susidurs su minėta nedarbo priežastimi 48 kartus dažniau.

7. Asmenų esamos ar siektinos santykinai geresnės finansinės (materialinės) sąlygos nedaro įtakos ilgesniam nedarbui. Nerastas (arba itin silpnas) statistiškai reikšmingas ryšys tarp asmenų ilgesnės socialinės pašalpos gavimo trukmės ir jų bendros namų ūkio pajamų sumos; sumos, kuri tenka vienam namų ūkio nariui; namų ūkių, kurie daugiau prekių ar paslaugų gauna/gali įpirkti. Nerastas ryšys ir tarp norimos uždirbti didesnės sumos ir ilgesnio nedarbo laikotarpio.

8. Tiriamųjų, kurie yra socialinės pašalpos gavėjai, vidutinis socialinės pašalpos dydis yra 189 eurai. Jeigu namų ūkis papildomai negauna vidutinio dydžio išmokos vaikams ar papildomai *neprisiduria* iš kitų šaltinių – jie nesiekia MVPD nustatytos ribos. Nedidelė dalis tiriamųjų kartu gauna išmokas vaikams ar pajamų iš kitų šaltinių. Taip pat priklausomai nuo srities, 1 ar 2 kartus ir daugiau nuo 7,3% iki 37,5% tiriamųjų negalėjo apmokėti paslaugų ir/ar prekių. Daugiausiai tiriamieji negalėjo grąžinti skolos (37,5%), nusipirkti rūbų (36,5%) bei nusipirkti pakankamai maisto (32,1%). Todėl galima sakyti, kad asmenims nėra užtikrinami minimalūs poreikiai.

Diskusija

Šiame darbe atsiskleidė pakankamai didelis išorinių veiksnių poveikis. Remiantis tuo, kad ir individualiems veiksniams daro įtaką asmens aplinkos ar/ir išoriniai veiksniai, galima daryti prielaidą, kad išorinių asmens aplinkos veiksnių poveikis – gana didelis. Todėl kyla klausimai: ar piniginės paramos gavėjams taikomos bausminės priemonės (pavyzdžiui, socialinės pašalpos mažinimas) dėl darbo nepriėmimo ar darbo nesieškojimo yra teisingos? Kodėl yra baudžiama dėl veiksnių, kurie ne visada priklauso tik nuo pačio asmens? Pavyzdžiui, dėl darbo jėgos paklausos stygiaus, prasto susisiekiimo su darbo vieta ir kita.

Svarbu išskirti, kad šis darbas fokusuojasi į buvimą socialinės paramos sistemoje, šiek tiek kalbama apie asmens kelią iki socialinės paramos sistemos (apie tai užsimenama išskiriant nedarbo priežastis). Tačiau svarbu išskirti ir asmens tolimesnį kelią išėjus iš socialinės paramos sistemos. Suprantama, kad ypač svarbūs yra pirmieji mėnesiai dėl asmens *išsilaikymo* darbo rinkoje. Tačiau kas vyksta po to? Ar asmuo kyla saviugdos (karjeros) laiptais? Ar socialiniam mobilumui yra sudaryta pakankamai galimybių? Ar prie to turėtų prisidėti valstybės paskatos? Ar asmuo susiduria su naujomis problemomis? Ar asmuo susiduria su įsisenėjusiomis problemomis (su jomis susidūrė būdamas piniginės paramos sistemoje)?

Taip pat darbe išskirta socialinio kapitalo sąvoka. Socialinį kapitalą suprantant ir kaip socialinius tinklus, kurie gali padėti ieškoti darbo ar suteikti psichologinį palaikymą. Ar asmenims, kurie stokoja šio kapitalo yra pakankamai kompensuojama socialinių darbuotojų, NVO ar kitų organizacijų? Ar tai padaryti įmanoma formalių institucijų jėgomis? Ar socialinės paramos sistema (formali sistema) turėtų skatinti neformalių ryšių mezgimą?

Kitas išryškėjęs aspektas – didelei daliai piniginės paramos gavėjų nėra užtikrinami minimalūs vartojimo poreikiai (vidutinis piniginės paramos dydis; negalėjimas įsigyti prekių ar paslaugų). Todėl kyla klausimai: ar tokio dydžio piniginė parama turėtų motyvuoti greičiau ieškoti darbo, ar kaip tik dar labiau asmenis atskirti nuo visuomenės (darbo, renginių ir kita)? Darbo autorė laikosi pozicijos, jog nepakankamas užtikrinimas interneto prieigos, rūbų, maisto ir kitų būtinų reikmių, iš asmenų atima galimybę (o gal teisę?) dalyvauti. Dalyvauti visuomeniniuose renginiuose dėl gėdos pojūčio (pavyzdžiui, dėl socialiai nepriimtinių drabužių); dalyvauti darbo pokalbiuose nejaučiant gėdos; matyti visus darbo skelbimus internete ir t.t. Dalyvavimas renginiuose tiesiogiai darbo paieškos neveiks. Tačiau tai gali prisidėti prie socialinio kapitalo stiprinimo (ryšių mezgimo), kuris gali pasitarnauti ieškant darbo. Ir, žinoma, prie geresnės psichologinės būklės.

Taip pat svarbu išskirti vaikus, kurie auga tokiuose namų ūkiuose. Išskiriant jų patiriamą skurdą tik dėl to, kad jie auga tokiam namų ūkyje. Svarbu pabrėžti, kad darbo autorė akcentuoja dydžius, kuriuos galima prilyginti minimalių vartojimo poreikių dydžiui. Dėl didesnių dydžių, reikėtų atskiro darbo ir diskusijos.

Rekomendacijos

Tyrimams

1. Sukurtą nedarbo priežasčių 3 schemą papildyti ir (ar) nustatyti kaip tarpusavyje veiksniai yra susiję. T. y. ištirti, kurie veiksniai labiausiai veikia kitus veiksnius. Galima patobulinti schemą nubraižant kas ir kaip veikia vienas kitą. Pavyzdys, hipotezė. Individualų veiksnį, asmens įgytas kompetencijas, labiausiai veikia: švietimo sistema (stoka socialinio mobilumo; pastas profesinis orientavimas ir t.t.); asmens psichologinė būklė (patikslinti kaip); artimųjų priežiūra (pvz., dėl vaikų priežiūros negalėjimas įgyti kompetencijos ir kita) ir t.t.

2. Atlikti piniginės paramos gavėjų anketinę apklausą vykdant kitokią atranką nei šiame darbe. T. y. apklausti socialinės pašalpos gavėjus pagal savivaldybių registruojamus socialinės pašalpos gavėjų duomenis. Pasirinkti atitinkamą respondentų skaičių iš skirtingų vietovių. Taikyti atsitiktinę atranką, kad gautus duomenis būtų galima generalizuoti socialinės pašalpos gavėjų grupei.

3. Atlikti ekspertų (ministerijų, mokslininkų, Užimtumo tarnybos darbuotojų) tyrimą – kokias socialinės paramos gavėjų nedarbo priežastys yra įvardijamos. Ištirti ar ir kokių yra neatitikimų – kaip iš skirtingų perspektyvų traktuojamos nedarbo priežastys.

4. Atlikti longitudinalinį tyrimą (pavyzdžiui, 30 metų tyrimą), kuris tiria esamų socialinės paramos gavėjų gyvenimo kelią. Galimi tirti aspektai: ar ir kur asmenys įsidarbino; ar asmenys kyla karjeros pozicijose, turi hobių ar užsiima bet kokia saviugda/tobulėjimu; ar ir kaip sprendžia įvairias problemas – kilusias šeimoje, finansines ar kitokio pobūdžio; asmenų sveikatos ypatumus. Šiuos duomenis palyginti su jų tėvų ar senelių – patikrinti socialinio mobilumo (ne)galimybes ir kompensacinio mechanizmo (ne)veikimą. Išskirti kokios institucijos, ryšiai ar kita labiausiai asmenims padeda.

Socialinei politikai

5. Siekti, jog visiems piniginės paramos gavėjams bendra pajamų suma, kurią gauna namų ūkis atitiktų MVPD metodikos dydžius (įskaitant išmokas vaikams ir kitas išmokas).

6. Didinti socialinių darbuotojų, socialinių paramų skyriaus darbuotojų, Užimtumo tarnybų darbuotojų, teikiančiųjų socialines paslaugas darbuotojų, pasitenkinimą darbu. Rekomenduojama didinti darbo užmokesčius, mažinti darbo krūvius, suteikti daugiau atostogų, veiksmingai spręsti mobingo problemas. Tai padėtų įgyvendinti praktiniame lygmenyje socialinės paramos politiką efektyviau, veiksmingiau.

7. Skatinti asmenis, kurie dirba su piniginės paramos gavėjais, individualizuoti skiriamą socialinę pašalpą. Tokiu atveju būtų labiau atsižvelgiama į konkrečią situaciją, asmens poreikius.

Summary

The aim of the work is to analyze the factors restricting the employability of persons in minimum income protection schemes who can work. The European Commission (2008) emphasizes active inclusion policies. Two of the three main strands of this policy are carried out by the monetary social assistance system. The monetary social assistance system is important because of the aim of ensuring a minimum income (protection against poverty) and the aim of increasing employment and participation in society. The Ministry of Social Security and Labour (2021), the National Audit Office of Lithuania (2019) and the National Network of Poverty Reduction organizations (2021) show from different sources that the employment of persons receiving social benefit in Lithuania is problematic. This work therefore focuses on employment disruptions faced by monetary social assistance recipients who can work.

Theoretical basis. The guarantee of minimum income (non)protection has been examined in two different perspectives: social rights (Fabre 2001; Wilensky 2002; Aidukaite et al. 2012; Panican et Ulmestig 2016) and meritocracy (Arrow et al. 2000). The development of minimum income protection systems in Europe and the US is also presented, ranging from unconditional provision of minimum income guarantees to inclusion of activation clauses. The causes of unemployment in Europe are presented, which are relevant for the unemployed, the long-term unemployed and those receiving monetary social assistance. The causes are divided into external, environmental and individual (Lindsay 2009; European Social Policy Network 2018; Duell et al. 2016; Beržinskienė, Budvytytė-Gudienė 2010). When combined and modified by author, a general scheme of unemployment factors is presented.

The study sought to find out which barriers are relevant to the recipients of Lithuania's monetary social assistance and low income residents. Covering external, environmental and individual barriers to employment. The self-reported method was used. The research was carried out using the survey conducted during the project "The model of interaction between the labor market and social assistance policies and the creation of its implementation methodologies". In cooperation with the "National Network of Poverty Reduction Organizations", 499 respondents were surveyed. A questionnaire was used. The data was analyzed by the "SPSS" program, logistic binomial regressions, correlations, and cross-tabulations were applied.

The survey revealed that the most topical causes of unemployment for Lithuanian cash assistance recipients are mainly related to external and individual factors. The most pressing cause of unemployment is the lack of labour demand and, at the same time, the problem of connectivity.

Moreover, the results of the study show that better material (financial) conditions, present or to be achieved, can be said not to affect longer unemployment or periods of social benefits.

Literatūra

1. Aidukaitė, J., Bogdanova, N., Guogis, A., 2012. *Gerovės valstybės kūrimas Lietuvoje: mitas ar realybė?* Lietuvos socialinių tyrimų centras. Prieiga per internetą: https://lstc.lt/download/Geroves_valstybes_kurimas_visas.pdf.
2. American Psychological Association, 2017. *Education and socioeconomic status*. Prieiga per internetą: <https://www.apa.org/pi/ses/resources/publications/factsheet-education.pdf>.
3. Arrow, K., Bowles, S., Durlauf, S., 2000. *Meritocracy and economic inequality*. Princeton University Press.
4. Beržinskienė, D., Budvytytė-Gudienė, A., 2010. Ilgalaikio nedarbo dinamika ekonomikos nuosmukio sąlygomis. Prieiga per internetą: <https://etalpykla.lituanistikadb.lt/object/LT-LDB-0001:J.04~2010~1367171166523/>.
5. Besley, T., Coate, S., 1992. *Workfare versus welfare: Incentive arguments for Work Requirements in Poverty – Alleviation Programs*. The American Economic Review. Prieiga per internetą: https://www.jstor.org/stable/pdf/2117613.pdf?casa_token=LZ_TO1W3dngAAAAA:MJDQOZyp1nIzV_I_2CRNNAVB7q1wF59Uhdpm-I_LAAIK0DPJWUrcbon3lQ1NGrybIwvl9Ri7Fo3XkbDvw8O1B43U8TmlpK_AaMxKgzBTZ5Hcz_6zT0.
6. Brazienė, R., Guščinskienė, J., 2004. Socialinės atskirties modeliai Lietuvoje. *Filosofija. Sociologija*. Nr. 4. P. 50-56. Prieiga per internetą: <https://etalpykla.lituanistikadb.lt/object/LT-LDB-0001:J.04~2004~1367158892208/J.04~2004~1367158892208.pdf>
7. Donauskaitė, D., 2015. *Žiniasklaidos vaidmuo skurdo mažinimo politikoje: Lietuvos interneto dienraščių 2008 m. ekonominės krizės metu atvejais*. Daktaro disertacija: Vilniaus universitetas. Prieiga per internetą: <https://epublications.vu.lt/object/elaba:8281480/>.
8. Duell, N., Thurau, L., Vetter, T., *Long-term Unemployment in the EU: Trends and Policies*. Bertelsmann Stiftung. Prieiga per internetą: https://www.bertelsmann-stiftung.de/fileadmin/files/user_upload/Studie_NW_Long-term_unemployment.pdf.
9. Europos Komisija, 2008. *Komisijos rekomendacija dėl iš darbo rinkos išstumtų asmenų aktyvios įtraukties*. Prieiga per internetą: <https://eur-lex.europa.eu/legal-content/LT/TXT/PDF/?uri=CELEX:32008H0867&from=EN>.
10. Europos Komisija, 2021. *Psichikos sveikata*. Prieiga per internetą: https://health.ec.europa.eu/non-communicable-diseases/mental-health_lt.

11. Europos Socialinės Politikos Tinklas, 2018. *Helping social assistance beneficiaries to find jobs: evidence from a controlled trial in the City of Lausanne (Switzerland)*. Report. Prieiga per internetą: <https://ec.europa.eu/social/BlobServlet?docId=19650&langId=en>.
12. Europos Socialinis tinklas, 2006. *Social and Employment activation*. A briefing paper. Prieiga per internetą: https://www.esn-eu.org/sites/default/files/publications/Social_and_Employment_Activation.pdf.
13. Eurostat, 2022. *Glossary:Unemployment*. Statistics Explained. Prieiga per internetą: <https://ec.europa.eu/eurostat/statistics-explained/index.php?title=Glossary:Unemployment>.
14. Eurostat, 2020. *Glossary:Long-term unemployment*. Statistics Explained. Prieiga per internetą: https://ec.europa.eu/eurostat/statistics-explained/index.php?title=Glossary:Long-term_unemployment.
15. Eurostat, 2022. *Long-term unemployment rate by sex*. Prieiga per internetą: <https://ec.europa.eu/eurostat/databrowser/view/tesem130/default/bar?lang=en>.
16. Fabre, C., 2001. *Social Rights under the Constitution*. Oxford University Press.
17. Gruževskis, B., Okunevičiūtė-Neveauskienė, L., 2003. *Jaunimo integracijos į darbo rinką problemos*. Darbo ir socialinių tyrimų institutas, Vilniaus Gedimino Technikos Universitetas. Prieiga per internetą: <https://etalpykla.lituanistikadb.lt/object/LT-LDB-0001:J.04~2003~1377852868637/J.04~2003~1377852868637.pdf>.
18. Haushofer, J., Fehr, E., 2014. *On the psychology of poverty*. Science. Prieiga per internetą: https://www.science.org/doi/full/10.1126/science.1232491?casa_token=gBInbs_szfUAAAAA%3AYY-b225BBh5Me99n2gqdHwDcpekRoTGxZ_-cChIDVNtWKDprPJqUga_aQBnRYyM-141ky2-9dwVYyOQ.
19. Klein, H., Amundson N., Borgen W., 1992. *The Dynamics of Unemployment for Social Assistance Recipients*. Journal of employment counseling. Prieiga per internetą: <https://eric.ed.gov/?id=EJ446952>.
20. Krutulienė, S., Miežienė, R., Gruževskis, B., 2019. *Aktyvios įtraukties koncepcija ir trajektorijos: Lietuvos atvejis*. Filosofija. Sociologija. Prieiga per internetą: <https://www.lmaleidykla.lt/ojs/index.php/filosofija-sociologija/article/download/4156/3067?inline=1>.
21. Krutulienė, S., Pocius, A., Gruževskis, B., Okunevičiūtė-Neveauskienė, L., Junevičius, R., 2017. *Mokslinio tyrimo „Sunkiai integruojamų į darbo rinką asmenų užimtumo didinimo galimybių tobulinimas“ ataskaita*. Prieiga per internetą: <https://www.smtinklas.lt/wp-content/uploads/simple-file->

[list/Studijos/Sunkiai-integruojam%C5%B3-%C4%AF-darbo-rink%C4%85-asmen%C5%B3-u%C5%BEimtumo-didinimo-galimybi%C5%B3-tobulinimas.pdf](#).

22. Kūris, E., 2002. *Koordinaciniai ir determinaciniai konstituciniai principai*. Jurisprudencija, p. 59–74.

23. Liebig, S., Mau., S, 2002. *A Legitimate Guaranteed Minimum Income?* Basic Income European Network. Prieiga per internetą: <https://www.academia.edu/download/49757161/2002LiebigMau.pdf>.

24. Lietuvos Respublikos Valstybės Kontrolė. 2019. *Valstybinio audito ataskaita. Ar socialinė parama užtikrina skurdžiai gyvenančių asmenų minimalius vartojimo poreikius ir skatina įsitraukti į darbo rinką?* Lietuva: Vilnius. Prieiga per internetą: <https://www.valstybeskontrolė.lt/LT/Product/Download/3774>.

25. Lindsay C., D., 2009. *The concept of employability and the experience of unemployment*. The Business School, Edinburgh Napier University. Didžioji Britanija. Prieiga per internetą: [f](#).

26. Lodemel, I., Trickey, H., 2001. *An Offer You Can't Refuse: Workfare in International Perspective*. Didžioji Britanija: Bristolis.

27. Mogilevec, E., Činikienė, R., 2014. *Nuo alkoholio priklausomų asmenų psichologinės gynybos savitumai*. Biologinė psichiatrija ir psichofarmakologija. Nr. 2. P. 74-78. Prieiga per internetą: http://biological-psychiatry.eu/wp-content/uploads/2014/12/BPP_2014_T16_Nr2-4FULL.pdf#page=20.

28. Nacionalinis skurdo mažinimo organizacijų tinklas, 2021. *Skurdas ir socialinė atskirtis 2021*. Apžvalga. Prieiga per internetą: <https://www.eapn.eu/wp-content/uploads/2021/10/eapn-Leidiny-PW-Lithuania-Final-5258.pdf>.

29. Nacionalinis skurdo mažinimo organizacijų tinklas, 2022. *Skurdas ir socialinė atskirtis 2022*. Apžvalga. Prieiga per internetą: <https://www.smtinklas.lt/wp-content/uploads/simple-file-list/Metin%C4%97-skurdo-ir-socialin%C4%97s-atskirties-ap%C5%BEvalga/Skurdas-ir-socialin%C4%97-atskirtis-Lietuvoje-2022.pdf>.

30. Nacionalinis skurdo mažinimo organizacijų tinklas, 2019. *Skurdas ir socialinė atskirtis Lietuvoje 2019*. Apžvalga. Prieiga per internetą: <https://www.smtinklas.lt/wp-content/uploads/simple-file-list/Metin%C4%97-skurdo-ir-socialin%C4%97s-atskirties-ap%C5%BEvalga/Skurdas-ir-socialine%CC%87-atskirtis-Lietuvoje-2019.pdf>.

31. Navickė, J., 2016. Asmens (šeimoms) minimalių poreikių dydžio apskaičiavimo metodika, šio dydžio apskaičiavimas 2017 m. ir rekomendacijos dėl valstybės remiamų pajamų ir bazinės socialinės

išmokos dydžių susiejimo su minimalių poreikių dydžiu. Ataskaita. Prieiga per internetą: https://www.fsf.vu.lt/dokumentai/ataskaita_mpd_151216f.pdf.

32. Noël, A., 2018. *The Politics of Minimum Income Protection in OECD Countries*. Journal of Social Policy. Prieiga per internetą: <https://www.cambridge.org/core/journals/journal-of-social-policy/article/abs/politics-of-minimum-income-protection-in-oecd-countries/EBEFED5BE6FF43FA7233E2F8D91DD3C7>.

33. OECD, 2022. *Economic outlook, Volume 2022, Issue 2: Preliminary version*. Prieiga per internetą: https://www.oecd-ilibrary.org/sites/f6da2159-en/1/3/1/index.html?itemId=/content/publication/f6da2159-en&csp_=761d023775ff288a22ebcaaa183fbd6c&itemIGO=oecd&itemContentType=book.

34. Oficialios statistikos portalas, 2022. *Absoliutaus skurdo lygis*. Lietuva: Vilnius. Prieiga per internetą: https://osp.stat.gov.lt/statistiniu-rodikliu-analize?hash=e18f7d83-c970-44b6-92c6-37fb24a4da84#./

35. Oficialios statistikos portalas, 2022. *Registruotas nedarbas apskrityse*. Prieiga per internetą: https://osp.stat.gov.lt/statistiniu-rodikliu-analize?hash=907a427c-6809-451b-9951-6241740a8809#./

36. Panican, A., Ulmestig, R., 2016. *Social rights in the shadow of poor relief – social assistance in the universal Swedish welfare state*. Švedija: Lund University ir Linnaeus University. Prieiga per internetą: <https://www.tandfonline.com/doi/pdf/10.1080/13621025.2016.1139053?needAccess=true>.

37. Rudžinskienė, R., 2013. *Jaunų ilgalaičių bedarbių integracijos į darbo rinką ypatumai*. Prieiga per internetą: <https://etalpykla.lituanistikadb.lt/object/LT-LDB-0001:J.04~2013~1377603690693/J.04~2013~1377603690693.pdf>

38. Rudžinskienė, R., 2014. Darbo biržos specialistų, dirbančių su ilgalaikiais bedarbiais, teikiamų paslaugų vertinimas. Prieiga per internetą: <https://etalpykla.lituanistikadb.lt/object/LT-LDB-0001:J.04~2014~1467898898495/J.04~2014~1467898898495.pdf>.

39. Trekšėlys, K., 2014. *Žmogaus gerovės kūrimas transformuotoje visuomenėje: švietimo prieinamumo principas*. Prieiga per internetą: <https://www.ateitis.net/lt/temos/234/>.

40. Socialinės apsaugos ir darbo ministerija, 2022. *Socialinės pašalpos ir būsto šildymo ir išlaidų vandeniui kompensacijų gavėjų skaičius 2021 metais (pagal savivaldybes)*. Prieiga per internetą: <https://socmin.lrv.lt/uploads/socmin/documents/files/veiklos-sritys/seima/pinigine-parama/Socialines%20pasalpos%20ir%20kompensaciju%20gavejai%202021%20m.xls>.

41. Socialinės apsaugos ir darbo ministerija, 2021. *Asmenų, gaunančių socialinę pašalpą, įdarbintų nuolatiniam darbui, dalis tarp visų Užimtumo tarnyboje registruotų socialinės pašalpos gavėjų 2021 m.* Lietuva: Vilnius. Prieiga per internetą: <https://qlik-public.socmin.lt/sense/app/3b7d2f59-5a02-4f21-87aa-e92332d457d7/sheet/beb0d79a-1914-495f-8c0e-1f517a775cbc/state/analysis>.

42. Žalimienė, L., 2011. <https://etalpykla.lituanistikadb.lt/object/LT-LDB-0001:J.04~2011~1367175367647/J.04~2011~1367175367647.pdf>

Teisės aktai:

1. *Lietuvos Respublikos piniginės socialinės paramos nepasiturintiems gyventojams įstatymas.* Nr. IX-1675. Lietuvos Respublikos Seimas. 2022. 2022-06-02.

Priedai

1 priedas. Socialinės pašalpos gavėjų apklausos anketa.



Vilniaus
universitetas



Lietuvos
mokslo
taryba

Nedirbančių socialinės paramos gavėjų tyrimas

Vilniaus universiteto mokslininkai, įgyvendindami projektą „**Darbo rinkos ir socialinės paramos politikų sąveikos modelis ir jo įgyvendinimo metodikų sukūrimas**“ atlieka tyrimą, kurio tikslas - surinkti duomenis apie nedirbančių socialinės paramos gavėjų pajamas ir kliūtis, kurios jiems trukdo įsidarbinti.

Klausimyne Jūsų prašome pateikti faktinę informaciją apie save bei išreikšti nuomonę atitinkamais klausimais. Atsižvelgdami į Jūsų nuomonę, patirtis ir kt., parengsime rekomendacijas, kurios padės pagerinti nedirbančių paramos gavėjų padėtį.

Prašome atvirai ir išsamiai atsakyti į visus klausimus. Jūsų atsakymų anonimiškumas - garantuojamas, bus naudojami tik apibendrinti duomenys.

Klausimyno užpildymas užtruks 20-30 min.

A BLOKAS. KLAUSIMAI APIE RESPONDENTĄ/RESPONDENTĘ

A1. Jūsų lytis:

1. Vyras
2. Moteris

A2. Koks Jūsų amžius? _____ m. (įrašykite skaičių)

A3. Šiuo metu Jūs gyvenate?

1. Didmiestyje (Vilniuje, Kaune, Klaipėdoje, Šiauliuose, Panevėžyje)
2. Kitame mieste, rajono centre
3. Kaimo vietovėje, vienkiemyje

A4. Koks yra Jūsų aukščiausias įgytas išsimokslinimas?

1. Pradinis/pagrindinis
2. Vidurinis
3. Aukštesnysis
4. Profesinis
5. Aukštasis neuniversitetinis (kolegija)
6. Aukštasis universitetinis
7. Kita (įrašykite) _____

A5. Kokia yra Jūsų šeiminė padėtis:

1. Nevedęs/ netekėjusi
2. Vedęs/ ištekejusi
3. Gyvenu su partneriu neregistruotoje santuokoje
4. Našlys/našlė
5. Kita

A6. Kiek asmenų sudaro Jūsų namų ūkį (įrašykite skaičių):

1. Visi suaugę asmenys, vyresni nei 18 metų amžiaus ____
2. Suaugę asmenys, vyresni nei 65 metų amžiaus ____
3. Vaikai/paaugliai 12-17 metų amžiaus ____
4. Vaikai 7-11 metų amžiaus ____
5. Vaikai 3-6 metų amžiaus ____
6. Vaikai 0-2 metų amžiaus ____

KLAUSIMAI B7-B11 APIE NEDARBĄ IR UŽIMTUMĄ

B7. Kiek laiko Jūs nedirbate?

1. Mažiau nei 3 mėnesius
2. 4-6 mėnesius
3. 7-12 mėnesių
4. Daugiau nei 1 metus
5. Daugiau nei 2 metus
6. Daugiau nei 3 metus

B8. Kaip apibūdintumėte savo ekonominio aktyvumo (veiklos) pobūdį prieš tampant bedarbiu?

1. Samdomas darbuotojas, dirbantis visą darbo dieną (taip pat esantis vaiko priežiūros atostogose)
2. Samdomas darbuotojas, dirbantis nevisą darbo dieną (taip pat esantis vaiko priežiūros atostogose)
3. Savarankiškai dirbantis asmuo (įskaitant dirbantį be atlyginimo šeimos versle)
4. Ūkininkas (-ė)
5. Studentas (-ė)
6. Nedirbantis dėl negalios
7. Nedirbantis dėl silpnos sveikatos, bet neturiu nustatyto neįgalumo
8. Namų šeimininkas (-ė)
9. Kitas ekonomiškai neaktyvus asmuo
10. Kita _____ (įrašykite)

| B9. Dėl kokios priežasties Jūs nedirbate? | Taip | Ne |
|--|-----------------------|-----------------------|
| Negaliu rasti darbo pagal mano įgytą specialybę/profesiją | <input type="radio"/> | <input type="radio"/> |
| Nėra jokio darbo, net už minimalią algą | <input type="radio"/> | <input type="radio"/> |
| Yra siūlomi darbai tik pagal verslo/individualios veiklos liudijimą | <input type="radio"/> | <input type="radio"/> |
| Nėra darbo už tinkamą atlyginimą, kurio užtektų pragyvenimui | <input type="radio"/> | <input type="radio"/> |
| Mano gyvenamoje vietovėje nėra darbo | <input type="radio"/> | <input type="radio"/> |
| Siūlomas darbas tik pamainomis | <input type="radio"/> | <input type="radio"/> |
| Prižiūriu senyvą/neįgalų giminaitį | <input type="radio"/> | <input type="radio"/> |
| Prižiūriu vaiką | <input type="radio"/> | <input type="radio"/> |
| Turiu priklausomybę nuo alkoholio | <input type="radio"/> | <input type="radio"/> |
| Esu buvęs kalinys, tokių į darbą nepriima | <input type="radio"/> | <input type="radio"/> |
| Nepriima mane į darbą dėl vyresnio amžiaus | <input type="radio"/> | <input type="radio"/> |
| Prižiūriu naminius gyvulius | <input type="radio"/> | <input type="radio"/> |
| Pragyvenimui pakanka socialinių išmokų/pašalpų | <input type="radio"/> | <input type="radio"/> |
| Man neapsimoka dirbti, nes labai sumažės socialinės išmokos | <input type="radio"/> | <input type="radio"/> |
| Man neapsimoka dirbti, nes didelę dalį uždarbio atskaičiuos antstoliai | <input type="radio"/> | <input type="radio"/> |
| Nenoriu dirbti | <input type="radio"/> | <input type="radio"/> |
| Kita | | |

| B10. Ar per paskutines 4 savaites Jūs: | Taip | Ne |
|---|-----------------------|-----------------------|
| Niekaip nieiškvojote darbo | <input type="radio"/> | <input type="radio"/> |

| B10. Ar per paskutines 4 savaites Jūs: | Taip | Ne |
|--|-----------------------|-----------------------|
| Kreipėtės į užimtumo tarnybą (darbo biržą) | <input type="radio"/> | <input type="radio"/> |
| Kreipėtės į privačią įdarbinimo agentūrą | <input type="radio"/> | <input type="radio"/> |
| Kreipėtės tiesiogiai į darbdavius | <input type="radio"/> | <input type="radio"/> |
| Kreipėtės į draugus, gimines ir kt. | <input type="radio"/> | <input type="radio"/> |
| Skelbėte savo skelbimą apie darbo paiešką | <input type="radio"/> | <input type="radio"/> |
| Nagrinėjote darbo skelbimus žiniasklaidoje | <input type="radio"/> | <input type="radio"/> |
| Dalyvavote konkurse ar darbo pokalbyje, laikėte testą ar egzaminą dėl priėmimo į darbą | <input type="radio"/> | <input type="radio"/> |
| Ieškojote darbo arba galimybės pradėti individualią veiklą, arba verslą | <input type="radio"/> | <input type="radio"/> |

| B11. Ar per paskutinius 12 mėn. Jūs: | Taip | Ne |
|--|-----------------------|-----------------------|
| Gavote bent vieną samdomo darbo pasiūlymą iš Užimtumo tarnybos/darbo biržos | <input type="radio"/> | <input type="radio"/> |
| Gavote du samdomo darbo pasiūlymus iš Užimtumo tarnybos/darbo biržos | <input type="radio"/> | <input type="radio"/> |
| Gavote tris ar daugiau samdomo darbo pasiūlymų iš Užimtumo tarnybos/darbo biržos | <input type="radio"/> | <input type="radio"/> |
| Dalyvavote Užimtumo tarnybos/darbo biržos organizuojuose mokymuose | <input type="radio"/> | <input type="radio"/> |
| Dalyvavote kitose Užimtumo tarnybos/darbo biržos organizuojuose priemonėse | <input type="radio"/> | <input type="radio"/> |
| Dalyvavote savivaldybės organizuojuose visuomenei naudinguose darbuose | <input type="radio"/> | <input type="radio"/> |
| Lankėtės Užimtumo tarnyboje/darbo biržoje vidutiniškai kas 1-2 mėn. | <input type="radio"/> | <input type="radio"/> |
| Lankėtės Užimtumo tarnyboje/darbo biržoje vidutiniškai kas 3-4 mėn. | <input type="radio"/> | <input type="radio"/> |
| Lankėtės Užimtumo tarnyboje/darbo biržoje vidutiniškai kartą per pusę metų ar rečiau | <input type="radio"/> | <input type="radio"/> |

KLAUSIMAI C12-C16 APIE PAJAMAS

C12. Kiek laiko gaunate socialinę pašalpą? (Nesuklyskite, atsakykite apie ne bet kokią socialinę išmoką, bet tik apie socialinę pašalpą, kuri mokama savivaldybės dėl nepakankamų pajamų).

1. Mažiau nei 3 mėnesius
2. 4-6 mėnesius
3. 7-12 mėnesių
4. Daugiau nei 1 metus
5. Daugiau nei 2 metus
6. Daugiau nei 3 metus

C13. Koks turėtų būti mėnesinis atlyginimas „į rankas“?? už kurį jūs norėtumėte dirbti:

1. Mažiau nei 200 EUR

2. 200–300 EUR
3. 301–400 EUR
4. 401–500 EUR
5. 501–600 EUR
6. 601–700 EUR
7. 701–900 EUR
8. 901–1 100 EUR
9. 1 101–1 500 EUR
10. Daugiau nei 1500 EUR

| C14. Nurodykite kurie iš žemiau pateiktų pajamų šaltinių sudaro Jūsų namų ūkio pajamas vidutiniškai per mėnesį 2022m. Ties kiekvienu pajamų šaltiniu pažymėkite sumą | Eurai |
|---|--------------|
| Darbo užmokestis | |
| Pajamos iš savarankiškos veiklos, verslo, nuomos | |
| Atsitiktiniai, nereguliarūs darbai | |
| Socialinio draudimo nedarbo išmoka | |
| Senatvės/našlystės pensija | |
| Neįgalumo išmoka/pensija | |
| Vaiko pinigai | |
| Kitos Išmokos už vaikus | |
| Stipendija | |
| Alimentai | |
| Socialinė pašalpa | |
| Tėvų ar artimųjų skiriama parama | |
| Kitos pajamos | |

| C15. Ar per paskutinius mėnesius Jūsų namų ūkis dėl pinigų stokos negalėjo laiku sumokėti? | | | | |
|---|-----------------------|--------------------------|-----------------------|-----------------------|
| | Taip, 1 kartą | Taip, 2 ir daugiau kartų | Galėjo | Nereikėjo mokėti |
| Nusipirkti pakankamai maisto | <input type="radio"/> | <input type="radio"/> | <input type="radio"/> | <input type="radio"/> |
| Nusipirkti rūbų | <input type="radio"/> | <input type="radio"/> | <input type="radio"/> | <input type="radio"/> |
| Apmokėti telefono/interneto paslaugas | <input type="radio"/> | <input type="radio"/> | <input type="radio"/> | <input type="radio"/> |
| Komunalinių mokesčių | <input type="radio"/> | <input type="radio"/> | <input type="radio"/> | <input type="radio"/> |
| Už būsto nuomą | <input type="radio"/> | <input type="radio"/> | <input type="radio"/> | <input type="radio"/> |
| Nusipirkti automobilio degalų | <input type="radio"/> | <input type="radio"/> | <input type="radio"/> | <input type="radio"/> |
| Grąžinti skolos, jeigu ją turite | <input type="radio"/> | <input type="radio"/> | <input type="radio"/> | <input type="radio"/> |
| Už ką dar negalėjote sumokėti? | | | | |

C16. Nurodykite vienam Jūsų namų ūkio nariui tenkančią pajamų (*darbo užmokestis, stipendijos, socialinės pašalpos, išmokos už vaikus ir t.t.*) sumą eurais per mėnesį (atskaičius mokesčius). PASTABA: Gaunamą visų pajamų sumą padalinkite iš visų namų ūkio narių skaičiaus (įskaitant nepilnamečius vaikus).

1. Mažiau nei 50 EUR
2. 50–100 EUR
3. 101–200 EUR
4. 201–300 EUR
5. Daugiau nei 301 EUR

D1. Gali būti, jog anketoje liko nepaminti svarbūs klausimai susiję su Jūsų nedarbu, darbo paieškomis ir pajamomis bei jų trūkumu.



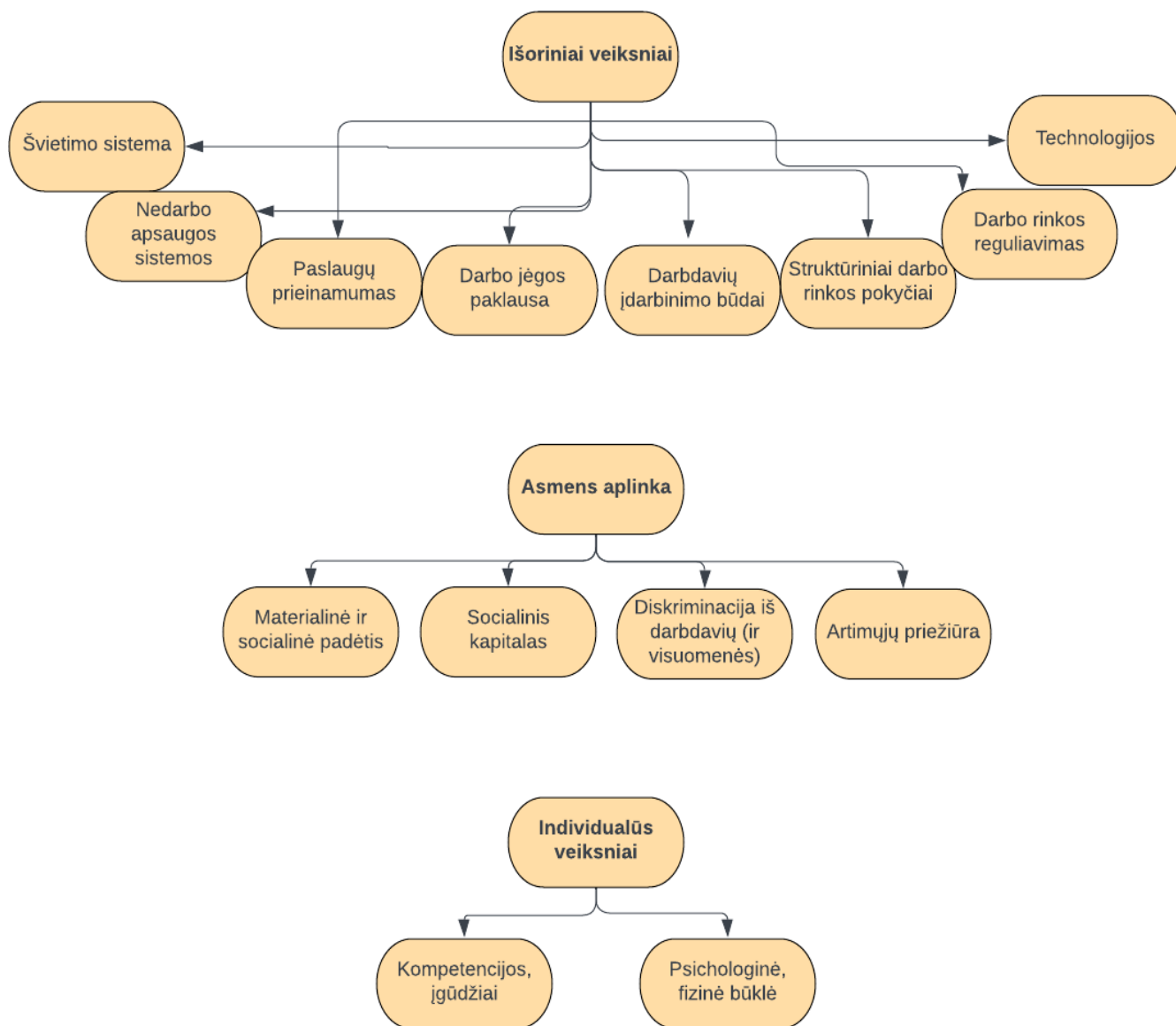
.....

.....

.....

2 priedas.

3 schema. Apjungtos ir papildytos nedarbo priežastys.



Šaltinis: modifikuota ir papildyta darbo autorės pagal Lindsey (2009), Europos Socialinio Politikos Tinklą (2018), Duell et al. (2016), Beržinskienę, Budvytytę-Gudienę (2010).