

**ŠIAULIŲ UNIVERSITETAS
SOCIALINIŲ MOKSLŲ FAKULTETAS
VADYBOS KATEDRA**

Rasa JUŠKIENĖ

**KAIMO GYVENTOJŲ TĘSTINIO NEFORMALIAUS UGDYMO
TOBULINIMAS**

Magistro darbas

Šiauliai, 2007

**ŠIAULIŲ UNIVERSITETAS
SOCIALINIŲ MOKSLŲ FAKULTETAS
VADYBOS KATEDRA**

**KAIMO GYVENTOJŲ TĘSTINIO NEFORMALIAUS UGDYMO
TOBULINIMAS**

**Magistro darbas
Socialiniai mokslai, vadyba ir administravimas (03S)**

Magistro darbo autorius.....

Vadovas.....
.....

Recenzentas.....
.....

Rasa Juškienė. Kaimo gyventojų tęstinio neformalaus ugdymo tobulinimas: vadybos (viešojo administravimo) magistratūros studijų baigiamasis darbas / mokslinis vadovas doc. Jonas Jasaitis; Šiaulių universitetas, Vadybos katedra. – Šiauliai, 2007. – 82 p.

SANTRAUKA

Šiame darbe analizuojamas neformalusis tęstinis kaimo gyventojų mokymasis Lietuvoje. Ekonominės situacijos analizė rodo, kad daugumai kaimiškųjų vietovių gyventojų stinga profesinio pasirengimo, būtino darbo rinkoje, o ypač pradedant ir plėtojant nuosavą verslą. Neaiškios ES struktūrinių fondų pasinaudojimo galimybės. Tyrimas parodė, kad nors mūsų valstybėje yra parengta nemažai įstatymų, reglamentuojančių neformalųjį suaugusiųjų mokymą, tačiau jo plėtra, lyginant su ES išsivysčiusiomis valstybėmis, yra nepakankama. Tik nedaugelis kaimo gyventojų dalyvauja įvairiose mokymosi programose. Ypač nenoriai mokosi vyresnio amžiaus asmenys, silpna besimokančiųjų motyvacija. Daugumai gyventojų trūksta informacijos apie mokymą organizuojančias institucijas ir jų teikiamą naudą. Valstybėje būtina keisti požiūrį į kaimo funkcijas, suvokti kaimo vietovių daugiafunkcinės plėtros būtinybę.

Rasa Juškiene. THE IMPROVEMENT OF NON-FORMAL PERMANENT EDUCATION OF RURAL INHABITANTS: final work of Business (Public Administration) master studies /research adviser doc. dr. Jonas Jasaitis; Šiauliai University, Management Department. – Šiauliai, 2007.- 82 p.

SUMMARY

The paper deals with the problems of non-formal permanent education of rural population in Lithuania. The analysis of the economic situation shows about the lack of professional qualification, which is necessary in the labor market, especially for the beginning and developing of the own private business. The possibilities of EU structural funds using are unclear for the majority of rural inhabitants. Our research shows, the development of the adults' education system isn't insufficient, although the government of Lithuania has created a lot of law acts, which are regulating the non-formal training of rural adults. Only insignificant number of the current rural residents is participating in the various training programs. Particularly elders are reluctantly participating in training. Their motivation is fairly low. The

majority of countryside people are having incomplete information about the non-formal vocational training institutions and the favor of such training. It is necessary to change the official attitude of the rural functions and to realize the necessity of multifunctional development in the countryside.

TURINYS

<i>PAGRINDINĖS SĄVOKOS</i>	7
<i>IŠVADAS</i>	9
1. KAIMO GYVENTOJŲ NEFORMALIAUS TĘSTINIO UGDYMO SISTEMA	15
1.1. Lietuvos kaimo raida atkūrus Lietuvos nepriklausomybę ir pertvarką reglamentuojantys teisės aktai.....	15
1.2. Užimtumo situacijos pokyčiai.....	18
1.3. Kaimo gyventojų švietimo politika.....	26
2. ŽEMDIRBIŲ IR KAIMO GYVENTOJŲ TĘSTINIS MOKYMAS IR JŲ ORGANIZUOJANČIOS INSTITUCIJOS	35
2.1. Programos „Leader“ ir žemdirbių mokymo metodikos centras.....	36
2.2. Žemės ūkio rūmai.....	37
2.3. Lietuvos žemės ūkio konsultavimo tarnyba.....	39
2.4. Lietuvos veterinarijos akademijos Tęstinio mokymo centras.....	41
2.5. Lietuvos žemės ūkio universitetas Žemės ūkio mokslo ir technologijų parkas	42
2.6. Kitos mokymo institucijos organizuojančios kaimo gyventojų tęstinį ugdymą.....	43
2.7. Aukščių parodomasis ūkis.....	45
3. DABARTINIAI KAIMO GYVENTOJŲ ŠVIETIMO IR SAVIUGDOS POREIKIAI	48
<i>IŠVADOS IR REKOMENDACIJOS</i>	63
<i>LITERATŪRA</i>	65
<i>PRIEDAI:</i>	
1 priedas. Anketa „Kaimo gyventojų ugdymo tobulinimas“.....	74
2 priedas. Žemdirbių tęstinio profesinio mokymo centrai.....	79
3 priedas. Žemdirbių tęstinio mokymo centrų Lietuvoje žemėlapis.....	80
4 priedas. Kitos mokymo įstaigos organizuojančios žemdirbių tęstinį profesinį mokymą.....	81
5 priedas. Lietuvos žemės ūkio mokslo įstaigos.....	82

LENTELĖS IR PAVEIKSLAI

LENTELĖS

1 lentelė. Miesto ir kaimo gyventojai.....	19
2 lentelė. Darbo jėga, užimtieji gyventojai, bedarbiai.....	20
3 lentelė. Gyventojų pasiskirstymas pagal ekonomines veiklos šakas.....	21
4 lentelė. Užimti gyventojai pagal darbovietėje dirbančiųjų asmenų skaičių.....	22
5 lentelė. Užimti gyventojai pagal užimtumo statusą ir darbą.....	22
6 lentelė. Gyventojų pasiskirstymas pagal išsilavinimą.....	23
7 lentelė. Samdomi darbuotojai pagal darbo užmokestį.....	24
8 lentelė. Apklaustųjų kaimo gyventojų pasiskirstymas pagal amžių (proc.).....	48
9 lentelė. Apklaustųjų mokymosi poreikis įvairiems mokomiesiems dalykams (proc.)....	59

PAVEIKSLAI

1 paveikslas. Apklaustųjų pagrindinis užsiėmimas (proc.).....	49
2 paveikslas. Apklaustųjų kaimo gyventojų pasiskirstymas pagal išsilavinimą (proc.).....	50
3 paveikslas. Apklaustųjų kaimo gyventojų pajamos (proc.).....	51
4 paveikslas. Apklaustųjų kaimo gyventojų pagrindiniai pragyvenimo šaltiniai (proc.).....	51
5 paveikslas. Apklaustųjų kaimo gyventojų, kurie per dvejus metus tobulino savo kvalifikaciją (proc.).....	52
6 paveikslas. Apklaustųjų kaimo gyventojų seminarų, kursų ir kt. organizuojamų mokymų lankymas (proc.).....	53
7 paveikslas. Apklaustųjų kaimo gyventojų pageidaujama organizuojamų mokymų trukmė (proc.).....	53
8 paveikslas. Patogiausias metų laikas mokytis (proc.).....	54
9 paveikslas. Apklaustųjų kaimo gyventojų pageidaujama mokymų organizavimo vieta (proc.).....	54
10 paveikslas. Apklaustųjų kaimo gyventojų turima informacija apie mokymo įstaigas (proc.).....	55
11 paveikslas. Apklaustųjų kaimo gyventojų turimos lėšos mokymuisi (proc.).....	56
12 paveikslas. Priežastys trukdančios kaimo gyventojams mokytis (proc.).....	56
13 paveikslas. Veiksniai skatinantys kaimo gyventojus mokytis (proc.).....	58
14 paveikslas. Apklaustųjų kaimo gyventojų poreikis mokomiesiems dalykams (proc.)....	60

PAGRINDINĖS SĄVOKOS

Sąvokos magistro darbe pateikiamos remiantis šiais šaltiniais: Lietuvos kaimo plėtros 2007-2013 metų fondo programa (2006), Lietuvos Respublikos žemės ūkio ministro įsakymas „Dėl darbo ekonomikos ir mokymo metodikos tarnybos pavadinimo pakeitimo ir programos „Leader ir žemdirbių mokymo metodikos centro nuostatų patvirtinimo, Lietuvos Respublikos teritorijos administracinių vienetų ir jų ribų įstatymas, Dabartiniu lietuvių kalbos žodynu.

Alternatyvi žemės ūkiui veikla – bet kuri kaimo vietovėje vykdoma veikla, nepriskirtina žemės ūkio veiklai.

Andragogika – edukologijos (pedagogikos) mokslo šaka, naginėjanti suaugusių ugdymo problemas.

Ekologinis žemės ūkis – Žemės ūkio ministerijos nustatytus reikalavimus atitinkanti žemės ūkio veiklos sistema, kurioje pagaminami ekologiški žemės ūkio ir maisto produktai.

Formalus mokymas – tai mokymas, kurį baigęs asmuo įgyja valstybės pripažintą pažymėjimą. Formalaus mokymo programos yra įtrauktos į Studijų ir mokymo programų valstybinį registrą, o norinčios pagal jas mokytis įmonės, organizacijos, švietimo įstaigos turi gauti leidimą (licenciją).

Įrenginiai ir mechanizmai – nauji įrenginiai ir mechanizmai (įskaitant ir kompiuterius, programinę įrangą, specialaus transporto priemones, žemės ūkio techniką, prietaisus, įtaisus energijai, medžiagoms gaminti ir informacijai priimti, perduoti ar keisti), atitinkantys priemonių specialiuosius reikalavimus: kai jie yra sudedamoji projekto dalis, jų įsigijimas pagrįstas projekto vykdytojo išlaidų apmokėjimą įrodančių ir išlaidas pateisinančių dokumentų originalais.

Kaimas - geografiškai apibrėžta gyvenamoji vietovė, neturinti miesto ir miestelio požymių.

Kaimo bendruomenė – įstatymų nustatyta tvarka įregistruota grupė kaimo vietovėje gyvenančių žmonių, siejamų bendrų viešųjų poreikių ir interesų, kuriuos numatyta įgyvendinti savivaldos principais paremtomis priemonėmis.

Kaimo gyvenamoji vietovė – kaimas, miestelis ar miestas, kuriame gyvena ne daugiau kaip 3000 gyventojų.

Kaimo plėtra – kaimo vietovių gyventojų gyvenimo kokybės gerinimas, kaimo ūkinės ir socialinės struktūros, taip pat bendruomeninių ryšių tobulinimas siekiant užtikrinti ekonominę ir socialinę sanglaudą, saugoti ir kurti darbo vietas kaimo vietovėse, saugoti ir puoselėti etninę kultūrą, kraštovaizdį bei gamtinę aplinką.

Leader programa - viena iš Europos bendrijos programų, kurios tikslas – skatinti kaimo bendruomenių plėtrą, ugdyti jų savarankiškumą ir iniciatyvumą. Iki Lietuvai tampa ES nare, šiai bendrijai priklausančiose šalyse nuo 1991 metų buvo vykdoma Leader I programa. Ją pakeitė Leader II.

Miestelis - yra kompaktiškai užstatytos gyvenamosios vietovės, turinčios nuo 500 iki 3000 gyventojų, kurių daugiau kaip pusė dirbančiųjų dirba pramonėje, verslo bei gamybinės ir socialinės infrastruktūros srityse, taip pat tradiciniai miesteliai.

Neformalus suaugusiųjų mokymas – tai mokymas, kurį baigęs asmuo įgyja laisvos formos pažymėjimą, kuriame fiksuojamos jo įgytos žinios, kompetencija. Valstybė nereglamentuoja šio mokymo programų turinio, išduodamų pažymėjimų.

Tradiciniai amatai – specialaus pasirengimo, gebėjimų ir įgūdžių reikalaujančios, iš kartos į kartą perduodamos ūkinės veiklos formos, grindžiamos daugiausia rankų darbu, nesudėtingu įrankių naudojimu, istoriškai susiklosčiusiomis technologijomis (technikomis) bei įprastinėmis vietos žaliavomis ir kuriančios produktus, turinčius autorinio individualumo bruožų.

Vietos veiklos grupė (VVG) - tai teritoriniu pagrindu suburta savarankiška organizacija, kurioje vietinės valdžios atstovų gali būti ne daugiau kaip 25 proc., o kitą dalį turi sudaryti visuomeninių ir verslo organizacijų atstovai.

Žemdirbių tęstinio profesinio mokymo centrai - tai žemės ūkio mokslo, mokymo ir konsultavimo įstaigose veikiančios skyriai, vykdančios specialistų, žemdirbių ir kaimo gyventojų formalųjį ir neformalųjį tęstinį mokymą.

Žemės ūkis – ūkio šaka, apimanti žemės ūkio veiklą.

Žemės ūkio produktų gamyba – veikla, kurios metu yra sukuriama arba iš gamtos išgaunami žemės ūkio produktai.

Žemės ūkio veikla – veikla, apimanti žemės ūkio produktų gamybą ir apdorojimą, savo pagamintų ir apdorotų žemės ūkio produktų perdirbimą, maisto produktų gamybą ir šių produktų realizavimą, taip pat paslaugų žemės ūkiui teikimą. Žemės ūkio veikla nelaikoma maisto produktų gamyba iš ne savo pagamintų ir apdorotų žemės ūkio produktų ir šių produktų realizavimas.

IVADAS

Lietuvos kaimiškosios vietovės skirstomos į miestelius, kaimų gyvenvietes ir vienkiemius. Miesteliai turi savo ilgesnę ar trumpesnę, neretai gana įdomią, savitą gyvavimo istoriją. Daugelyje jų veikia bažnyčios ir mokyklos, įsikūrusios seniūnijos ir kitos įstaigos. Miesteliuose nuo seno telkiasi amatininkai, veikia buitinių paslaugų įmonės, kultūros centrai.

Kaimų gyvenvietės, kuriose gyveno nemaža gyventojų dalis iki Lietuvos valstybės atkūrimo 1918 metais, pamažu prarado ankstesnę vaidmenį, formuojantis savarankiškų ūkininkų sluoksniui. Dvidešimtojo amžiaus trečiojo dešimtmečio pradžioje Lietuvos Žemės ūkio ministro kun. Mykolo Krupavičiaus iniciatyva vykdant žemės reformą, 1922-26 metais buvo panaikinta dvarininkų žemėvalda. Netekę šeimininkų, apleisti, įkeisti už skolas dvarai buvo išdalinti sklypais [4].

Ūkių savininkai kūrė sodybas įsigytoje žemėje. Taip Lietuvoje ėmė sparčiai gausėti vienkiemiai. Kiekvienas ūkininkas stengėsi tvarkyti savo sodybą taip, kad ji būtų jauki, patraukli, tvarkinga, patogi ūkinei veiklai ir šeimos narių laisvalaikiui. Didėjo ūkininkų įtaka valstybės gyvenime. Praėjus dešimtmečiui ūkininkai sudarė didžiausią vidurinėsios klasės – svarbiausios valstybės atramos dalį. Lietuvos žemės ūkio produkcija vis sėkmingiau įsitvirtino tarptautinėse rinkose. Lietuviški bekonai, sviestas ir kiti produktai buvo vertinami Anglijoje, Vokietijoje ir kitose Vakarų Europos valstybėse.

Tačiau tokią besiformuojančią sistemą sugriovė sovietinė okupacija. Ūkininkų žemė buvo suvalstybinta, daug gerų ūkininkų išvežta į Sibirą, o jų sodybos – sunaikintos. Prievarta kuriami taip vadinamieji „tarybiniai“ ir „kolektyviniai“ ūkiai, vienkiemių gyventojai buvo perkelti į dar išlikusias arba naujas gyvenvietes. Toks kaimiečių perkėlimas suardė tradicinę ūkininkavimo sistemą. Žmonės prarado ne tik savo žemę bei kitą privačią nuosavybę, bet ir meilę žemei, savarankiškumą, iniciatyvumą. Kaime ėmė plisti tinginystė ir alkoholizmas [5, p.219]. Nežiūrint visų okupacinės valdžios pastangų išlaikyti žmones kaimuose, jų gyventojų skaičius smarkiai sumažėjo. Jaunoji karta stengėsi bet kuria kaina ištrūkti iš kolūkių, kuriuose nematė jokios šviesesnės perspektyvos. Palaipsniui mechanizuojant žemės ūkio darbus, atsilaisvinusią darbo jėgą absorbavo sparčiai auganti miestų pramonė ir paslaugų sfera.

1990 metų kovo 11-osios Aktu buvo atkurta Lietuvos nepriklausomybė. Netrukus pradėta naujoji žemės ūkio reforma, kuri iki šiol, nors praėjo jau pusantro dešimtmečio, tebėra nebaigta. Ši reforma vertinama labai prieštaringai. Žemės ūkio reformos įstatymas buvo keičiamas daugybę kartų. Aršiai šio įstatymo vykdymui priešinosi buvusios kolūkių vadovybės, kurios iki tol naudojosi beveik neribota valdžia kaimo gyventojams. Neskaidriai

išdalintas buvęs bendrojo naudojimo turtas. Žemės ūkio technika atsidūrė nedidelės grupės asmenų, daugiausia buvusių kolūkių pirmininkų ir vyriausiųjų specialistų rankose [2, p.237 - 240]. Didžioji atkurtų privačių ūkių savininkų dalis liko be jokių gamybos priemonių. Dar ir dabar galima pamatyti šios „reformos“ pasekmes, t.y. kaimuose tebestyrantys buvusių gyvulininkystės fermų, šiltnamių, pašarų sandėlių ar kitų statinių griuvėsiai. Eiliniai žmonės neteko darbo – vienintelio pragyvenimo šaltinio. Ištuštėjusiose gyvenvietėse buvo uždarytos mokyklos, kultūros įstaigos, parduotuvės, buitinio aptarnavimo įmonės. Kaimas, kaip rašo Arūnas Poviliūnas (2002), liko ekonomiškai, politiškai ir socialiai atskirtas [67].

Kas atsitiko kaime per paskutiniuosius 15 metų, savo darbuose apžvelgia Lietuvos Žemės ūkio universiteto (buvusios Akademijos), Lietuvos agrarinės ekonomikos instituto, Vilniaus Pedagoginio universiteto, Klaipėdos ir Šiaulių universitetų mokslininkai: Mečislovas Treinys (2002), Valerija Uždavinienė ir Erika Ribašauskienė (1999), Donatas Stanikūnas (2002), Jonas Jasaitis (2004, 2005), Valentina Ratkevičienė, Raimundas Dužinskas (2004, 2006) ir kt. Per Lietuvos okupacijos laikotarpį – nuo 1944 iki 1990 metų – Lietuvos kaimas labai pasikeitė: daug Lietuvos gyventojų dėl įvairių priežasčių po kelis kartus pakeitė gyvenamąją vietą. Kaimuose nutiesti nauji keliai, iškirsti miškeliai, iškasti melioracijos grioviai, pakeistos upelių vagos, buldozeriais sunaikintos kalvos ir užlygintos žemumos [5, p. 223-225]. Dėl pasikeitusio kraštovaizdžio dabar daug kur labai sunku nustatyti buvusios iki 1940 metų žemėvaldos sklypų ribas arba nebeįmanoma jų atkurti senoje vietoje. Nemaža savininkų, atgavusių savo tėvų ar senelių turėtą žemę, neturėjo jokio profesinio žemdirbiško pasirengimo.

Savininkams, atgavusiems žemę, nebuvo sudarytos galimybės imtis gamybinės veiklos. Jų atgautuose sklypuose neišliko nė vieno pastato. Žmonės neturėjo kur gyventi, laikyti gyvulių bei žemės ūkio technikos, saugoti išaugintą derlių. Nepakako lėšų ne tik naujoms statyboms, bet ir būtiniausiai žemės ūkio technikai įsigyti. [10, p.31-32]. Todėl dalis naujųjų savininkų atsidūrė visiškoje nežinioje. Jų žemės niekas nenorėjo išsinuomoti ir dirbti, net veltui naudoti ganykloms ir pievoms. Žemė tapo beverte. Atsirado didžiuliai apleisti, nedirbami plotai.

Anot Jono Jasaičio, daliai savininkų iškilo didžiulės kliūtys naudotis savo žeme dėl atstumo tarp ūkio valdos ir savininko dabartinės gyvenamosios vietos. Kaip, pavyzdžiui, ūkininkauti savininkui, gyvenančiam Šiauliuose, jeigu jo atgautas žemės sklypas yra kažkur už Skuodo arba Pagėgių? Po kurio laiko buvo priimta Žemės reformos įstatymo pataisa, leidžianti savininkui atsiimti žemę natūra kitoje vietoje. Tačiau ši pataisa, nežiūrint jos gerų intencijų, netrukus sukėlė didžiulę sumaištį. Kaip įvertinti skirtingose vietose esančią žemę,

koku santykiu ją grąžinti? Ką daryti, jei naujoje žemės paveldėtojo gyvenamojoje vietovėje nėra laisvos, t.y. be šeimininkų likusios žemės, kurią jam būtų galima perduoti vietoje turėtos ankstesnėje gyvenamojoje vietovėje?

Kita kaimo gyventojų grupė nuosavos žemės neturėjo. Reformos vykdymo metu buvo priimta pataisa, suteikianti jiems teisę gauti iš valstybinės žemės fondo 2-3 ha ploto sklypą kaip savotišką kompensaciją už ilgametį darbą kaime. Tokius sklypus paskubomis atmatavo buvusios apylinkių tarybų sudarytos komisijos. Tačiau netrukus išryškėjo naujos problemos. Pirmiausia žemė daug kur buvo atmatuota tose vietose, kurios priklausė teisėtiems paveldėtojams. Tai sukėlė nemažą kaimo gyventojų susipriešinimą. Antra, šiuolaikiškai ūkininkauti 2-3 ha dydžio sklype, neturint žemės ūkio technikos, yra neįmanoma. Toks ūkininkavimas gali būti pateisinamas ūkiniu požiūriu tik keliais atvejais: žemė naudojama šiltnaminei daržininkystei, verslinei sodininkystei, vaistažolių auginimui ir pan. Tradiciniam ūkininkavimui, t.y. mišrios paskirties ūkiui, reikia žymiai didesnio žemės ploto.

Tačiau bene svarbiausioji naujų žemės savininkų problema buvo žinių stygius. Atkūrus privatinę žemės nuosavybę, per 15 metų iš esmės pasikeitė kaimiškųjų vietovių gyventojų struktūra ir jų ūkinės veiklos turinys. Pasak Šiaulių universiteto Kaimo plėtros tyrimų centro vadovo, „nemaža dalis žemės savininkų, ir anksčiau dirbusių žemės ūkyje, profesinis pasirengimas buvo labai specializuotas. Pavyzdžiui, asmuo, nusimanęs augalininkystėje ir turėjęs netgi nemažą laukų darbų patirtį, beveik nieko nežinojo apie verslo planavimą. Gyvulininkystės specialistas negalėjo pritaikyti pasirengimo, įgyto dirbant stambaus ūkio fermose“ [6]. Didelė dalis savininkų neturėjo jokie supratimo, kaip ūkininkauti. Įgiję pramonės arba aptarnavimo sferos specialybes ir visą gyvenimą dirbę mieste, jie nežinojo, ką toliau veikti su paveldėta tėvų ar senelių žeme.

Dar viena kaimo gyventojų grupė, neturėjusi nuosavos žemės, neteko anksčiau turėto darbo keičiantis ekonominiams santykiams. Tai – buvę kolūkių remonto dirbtuvių darbininkai, šiltnamių prižiūrėtojai (santehnikai, staliai ir pan.), vietinių mokyklų mokytojai, uždarytų kultūros įstaigų specialistai ir t. t. Alternatyvi žemės ūkiui veikla, galėjusi tapti nauju pragyvenimo šaltiniu, buvo jiems tarsi „nežinoma žemė“. Kaip rodo Vakarų Europos valstybių patirtis, jose užimtųjų žemės ūkyje dalis yra beveik tris kartus mažesnė negu dabartinėje (2005 metų) Lietuvoje. Dar labiau atsilieka pagal darbo našumo rodiklius, naujausių technologijų taikymą, veiklos kooperaciją ir kitus ypatingai svarbius ūkinės veiklos rodiklius [5].

Siekiant padėti kaimo vietovių gyventojams prisitaikyti prie iš esmės pasikeitusių sąlygų darbo rinkoje, Lietuvos Respublikos Vyriausybė dar iki 2000 metų ėmėsi kurti

kokybiškai naują suaugusių kaimo gyventojų kvalifikacijos įgijimo, jos tobulinimo ir perkvalifikavimo sistemą.

Palaipsniui buvo steigiami nauji tęstinio neformalaus mokymo centrai, ėmė formuotis naujos šių gyventojų ugdymo strategijos kryptys. Tačiau pagal 2004 m. atliktus kaimuose ir miestuose (iki 30000) gyvenančių suaugusiųjų mokymosi poreikių tyrimus, kuriuos užsakė LR Švietimo ir mokslo ministerija, paaiškėjo, kad suaugusiųjų (kaimo gyventojų) neformalus tęstinis mokymasis Lietuvoje, lyginant su ES vidurkiu, nėra pakankamai išplėtotas: tik nedidelė dalis suaugusiųjų dalyvauja mokymosi programose, neaukštas mokymosi motyvacijos lygis, vyresnio amžiaus kaimo gyventojai nenoriai mokosi arba visai nesimoko [75]. Žemesnio išsilavinimo gyventojai visiškai nesidomi siūlomomis mokymosi paslaugomis. Mažiausiai suaugusiųjų švietime dalyvauja žemesnio socialinio statuso kaimo gyventojai t.y. turintys žemesnį išsilavinimą. Paaiškėjo, kad socialinės atskirties grupių atžvilgiu būtini specialūs tyrimai, siekiant aiškiau identifikuoti jų švietimosi interesų struktūrą, ją įtakojančius veiksnius [74].

Kaip pažymi Teodoras Tamošiūnas ir kiti tyrinėtojai (2004), neteikiant reikiamo dėmesio socialinės atskirties grupėms, didėja visuomenės susiskaidymas, kuris žinių visuomenės kontekste (žinios kinta labai sparčiai) ilgainiui gali tapti dar sunkiau įveikiamu [76]. Be visiems prieinamo, atitinkančio daugumos poreikius, nuoseklaus ir efektyvaus kaimo gyventojų švietimo neįmanoma efektyvi Lietuvos žemės ūkio ir kaimo integracija į ES. Todėl labai svarbu suteikti kaimo gyventojams galimybę įgyti ar atnaujinti profesines žinias, jas pagilinti, persikvalifikuoti, supažindinti su moderniomis technologijomis ir šiuolaikinio verslo vadyba. Visa tai skatins kaimo ekonominės veiklos pažangą, stiprins kaimo bendruomenių veiklą, leis efektyviau pasinaudoti valstybės ir ES fondų parama. Suaugusiųjų tęstinio mokymosi galimybių plėtojimas yra svarbi pažangos sąlyga tiek valstybės, tiek pavienių individų raidos etapais. Tai yra didelės socialinės svarbos uždavinys.

Norint užtikrinti kryptingą suaugusiųjų tęstinio mokymosi plėtrą, reikalingi patikimi ir nuolat atnaujinami empirinių tyrimų duomenys. Taigi **problema** yra ta, kad kaimo gyventojai yra nepasirengę įvairinti ir plėtoti privatų verslą. Jiems trūksta žinių, kaip pasinaudoti ES teikiama parama ir prisitaikyti prie ES rinkos reikalavimų. Todėl susiduria su nemažais sunkumais, realizuodami savo produkciją. Labai svarbu sudaryti galimybę verslininkams susipažinti su šiuolaikinio verslo vadyba ir naujosiomis agrarinėmis technologijomis. Kaimo gyventojus reikia nuolat informuoti apie žemės ūkio produkcijos, technikos ir kitų žemės ūkyje naudojamų priemonių bei medžiagų kainas, supažindinti su ES teikiama struktūrinių fondų parama, sudaryti galimybes gauti lengvatinį kreditą.

Tyrimo aktualumas. Siekiant pagerinti kaimo gyventojų socialinę gerovę ateityje turėtų būti prieinama ir atitinkamai organizuojama švietimo veikla, kuri atitiktų jų poreikius, teiktų galimybę įgyti naujų žinių, jas atnaujinti ir pagilinti. Būtina padėti norintiems persikvalifikuoti žmonėms susipažinti su moderniomis šiuolaikinėmis technologijomis ir verslo vadybos galimybėmis kaime. Būtina suteikti jiems žinių, kurios skatintų ekonominės veiklos pažangą, padėtų gyventojams pasinaudoti ES teikiama struktūrinių fondų parama. Šios informacijos teikimas turėtų būti kryptingas, tikslingas ir tęstinis.

Tyrimo objektas – visos pagrindinės dabartinių kaimo gyventojų grupės: žemės savininkai, samdomi ūkio darbininkai, kaimo gyventojams paslaugas teikiantys darbuotojai, kaime gyvenantys, bet ne žemės ūkio veikla užsiimantys asmenys, tarp jų ir važinėjantys dirbti į miesto įmones bei įstaigas, pensininkai ir neįgalieji, namų šeimininkės.

Tyrimo dalykas – kaimo gyventojų neformalaus tęstinio ugdymo turinys ir jo organizavimas, galimybės jį tobulinti, pritaikyti visoms kaimo gyventojų kategorijoms.

Tyrimo tikslas - išnagrinėti kaimuose ir miesteliuose (gyventojų skaičius iki 3000) gyvenančių suaugusių žmonių neformaliojo tęstinio mokymosi poreikius ir juos sąlygojančius veiksnius.

Uždaviniai:

1. Ištirti kaimiškose vietovėse gyvenančių suaugusių žmonių mokymosi poreikius, motyvaciją bei jos skirtumus pagal amžių, išsilavinimo lygį, ūkinės veiklos turinį.
2. Įvertinti stipriąsias ir silpnąsias kaimo gyventojų švietimo projektų rengimo puses, galimybes, grėsmes ir perspektyvas.
3. Išnagrinėti, kokia neformaliojo švietimo mokymosi programų suaugusiesiems (kaimo gyventojams) pasiūla šalyje, koks yra susiformavęs suaugusiųjų švietimo paslaugas teikiančių institucijų skaičius ir pasiskirstymas pagal jų tipus ir vietas.
4. Išanalizuoti, su kokiais problemomis susiduria besimokantys suaugusieji kaimo gyventojai. Aptarti suaugusiųjų mokymosi plėtros galimybes.

Pagrindinė tyrimo hipotezė: dabar veikianti kaimo gyventojų žinių bei gebėjimų ugdymo sistema nevisiškai atitinka naujausius reikalavimus, kuriuos diktuoja europinė integracija ir naujos kaimo plėtros tendencijos – daugiafunkcinio kaimiškųjų vietovių vaidmens kūrimas. Abejotina, ar pakanka kaimo gyventojams žinių apie šiuolaikinio verslo vadybą ir Lietuvos integracijos į Europos Sąjungą galimybes, ar esame pasirengę tinkamai panaudoti Europos Sąjungos teikiamų struktūrinių fondų paramą.

Tyrimo metodai

1. Mokslinės literatūros, konferencijų, skirtų kaimo gyventojų neformaliojo ugdymo tobulinimui, medžiagos studijavimas, dokumentų ir antrinių statistinių duomenų nagrinėjimas, periodinės spaudos apžvalga, Lietuvos valstybės dokumentų, reglamentuojančių neformalųjį suaugusiųjų švietimą, valstybės institucijų duomenų ir neformalaus švietimo programų pasiūlos analizė.

2. Kaimo gyventojų apklausa (anketavimas, interviu), kuria siekėme išsiaiškinti besimokančiųjų suaugusiųjų (kaimo gyventojų) dalį, mokymosi motyvaciją ir pasiskirstymą pagal motyvus, iškylančias problemas, pasitenkinimą mokymusi.

Tyrimas buvo atliktas pagal Šiaulių universiteto Kaimo plėtros centro tyrimo programą. Darbo laikas, šiame tyrimų centre, nuo 2005 m. spalio iki 2007 m. birželio. Tyrimų rezultatai buvo pristatyti 7-oje studentų mokslinių darbų konferencijoje „Ekonomikos ir vadybos aktualijos“ plenarinėje sesijoje, 2007m. gegužės 3 d., Šiaulių universitete.

1. KAIMO GYVENTOJŲ NEFORMALIAUS TĘSTINIO UGDYMO SISTEMA

1.1. Lietuvos kaimo raida atkūrus Lietuvos nepriklausomybę ir pertvarką reglamentuojantys teisės aktai

Atkūrus nepriklausomybę Lietuvos kaimo raidos kelias buvo sunkus ir ilgas. R. Naujokienė rašo, kad „nepriklausoma valstybė paveldėjo kolūkių ir tarybinių ūkių kaimą, kuris neatitiko rinkos ekonomikos sąlygų“ [10 p.12]. A. Gapšys, V. Dumchovskaja ir kt. rašo, kad „po nepriklausomybės atkūrimo žemės ūkio politikos formavimas buvo orientuotas į naujų gamybinių ir ekonominių santykių tarp žemės ūkio produkcijos augintojų, perdirbėjų bei vartotojų kūrimą. Planinę ekonomiką keitė rinkos ekonomika, valstybinę ir kolūkinę nuosavybę – į privačią“ [10 p.31]. Tuo metu Lietuvoje buvo privatizuojami kolūkiai, žemė gražinama savininkams ar paveldėtojams. Tačiau Lietuvoje žemės reforma užsitęsė. Dar daug gyventojų kaime naudojami jiems paskirta žeme, bet jų žemės nuosavybė nėra juridiskai įforminta. Pagal Seimo priimtus įstatymus beveik visi kaimo gyventojai privalėtų turėti bent trijų hektarų žemės privačią nuosavybę. Tačiau šiuo metu, gyvenimo sąlygų tyrimo duomenimis, tik kiek daugiau kaip pusė kaimo namų ūkių turi privačią žemės nuosavybę. Lietuvoje žemės privati nuosavybė ir nuoma yra labiau paplitusi nei Estijoje ar Latvijoje [20 p.74]. Piliečių nuosavybės teisių į žemę, mišką atkūrimas prasidėjo 1991 metais, priėmus įstatymą „Dėl piliečių nuosavybės teisių į išlikusį nekilnojamąjį turtą atkūrimo tvarkos ir sąlygų bei Žemės reformos įstatymą. 2001 m. šie įstatymai buvo papildyti, jų pakeitimo esmė buvo tokia: nustatytas prašymų atkurti nuosavybės teises terminas, valios dėl atlygintino būdo už išperkama žemę keitimo terminas bei dokumentų patvirtinančių nuosavybės teisę bei giminytės ryši su savininku, pateikimo terminas. LR žemės reformos įstatymo pakeitimo esmė – leisti fiziniams ir juridiniams asmenims savo lėšomis apmokėti žemės reformos žemėtvarkos projektų įgyvendinimo darbus, kurie paspartintų nuosavybės teisių atkūrimą [13].

Lietuvos bendrojo programavimo dokumente 2004 – 2006 m. nurodoma, kad iki 2003 m. atgauti nuosavybės teises į 4,17 mln. ha žemės ir miško kaimo vietovėse pateikta 726 paraiškos. Iki šiol atkurtos nuosavybės teisės į 3,4 mln. ha t.y. 84,05 proc. paraiškose numatyto ploto [22]. Skubotas žemės ūkio įmonių turto privatizavimas neužtikrino sklandaus

gamybos tęstinumo. Pasak A. Gapšio ir kt. „sutriko ūkinė veikla, mažėjo pasėlių plotai, gyvulių skaičius, sustojo statybos, nevyko melioracijos darbai. Smarkiai sumažėjo žemės ūkio produkcijos gamyba“. Didelė dalis gyventojų liko be nuolatinio darbo. Susiformavo daug smulkių, pusiau natūrinių, nekonkurencingų ūkių. Žemės ūkis per šį laikotarpį patyręs daug ir didelių gamybos nuosmukių stabilizavosi tik apie 2000 – 2002 m. [10 p.31-32].

Atkūrus Lietuvos nepriklausomybę, kaip teigia J. Jasaitis, „buvo tikima, kad valstybės ekonomika savaime sureguliuos rinką, naujosios ūkininkavimo sistemos mechanizmai liko nesuformuoti. Nepasirūpinus naujųjų savininkų ūkinės veiklos kooperavimu, sunaikinta ir toliau galėjusi efektyviai funkcionuoti žemės ūkio gamybos aptarnavimo materialinė bazė“ [5 p.223]. Naikinant kolūkius ir tarybinius ūkius, jų disponuojamas per laiką ūkiniu būdu sukauptas visuomeninis finansinis ir materialus turtas buvo paskirstytas dirbantiesiems, priklausomai nuo jau turimo darbo stažo šioje žemės ūkio įmonėse [70 p.43]. Gautas turtas turėjo būti panaudotas ūkininkų ūkiams steigti, tačiau didelė dalis jų nebuvo pasirengę individualiam ūkininkavimui dėl įvairių priežasčių: socialinių, ekonominių. Žmonėms trūko žinių, kaip savarankiškai ūkininkauti. Nusimanantis vienoje srityje negalėjo žinoti apie kitą. Pavyzdžiui, nusimanęs augalininkystėje ir turėjęs netgi nemažą laukų darbų patirtį, beveik nieko nežinojo apie verslo planavimą. J. Jasaitis pabrėžia, kad tokia politika sukėlė nepageidaujamus padarinius, tokius kaip: darbo našumo kritimas, apleistų žemės plotų didėjimas, skurdas, bedarbiystė, kaimo vietovių infrastruktūros griūtis. Prie vykstančių pokyčių Lietuvoje buvo sunku prisitaikyti visiems, o ypač kaimo gyventojams. V. Uždavinienė ir E. Ribašauskienė atskleidžia, kad „kaimo gyventojai nesugebėjo prisitaikyti prie rinkos ekonominių sąlygų, prarado pasitikėjimą savo jėgomis, pasidavė apatijai [...] Vis daugiau valstybės biudžeto lėšų tenka skirti pašalpoms“ [19]. Autorės nurodo, kad „reikalinga tokia valstybės politika, kuri sudarytų prielaidas kaimo gyventojų užimtumui bei visų socialinių grupių pajamingumui didėti, [...] kad būtų atkuriamas dvasingumas, gerėtų demografinė padėtis“. A. Poviliūnas mano, kad kaimo plėtros politika vis labiau atskiriama nuo žemės ūkio. Jis teigia, kad „... žmonės kaime yra reikalingi tik, kiek jie gali gaminti žemės ūkio produkciją. O jei tokios produkcijos gaminti negali [...] toje vietovėje liekantys gyventi žmonės atsiduria kaip išmesti už borto, nereikalingi. Tokiu būdu nemaža dalis kaime gyvenančių žmonių buvo atsidūrę anapus politinės galios dėmesio ir vienintelis valstybės santykis su jais buvo pašalpa“ [67]. Taigi kaimo gyventojus žlugdė ir skaudino dažnai nepamatuoti ir jiems nesuprantami valdžios sprendimai ir skuboti veiksmai, nuolat keičiami įstatymai ir pertvarką reglamentuojantys teisės aktai.

J.Jasaičio nuomone, kaimo žmogui reikalinga valstybės pagalba, bet net tik pašalpomis. „Kaip valstybėje nė viena vieta negali likti „užkampiu“, taip ir žmogui pirmiausia reikia dėmesio“. Autorius teigia, kad būna situacijų, kai žmogus vienas pats negali išspręsti savo problemų, todėl jam reikalinga visuomenės pagalba. Pasak tuometinio Lietuvos agrarinės ekonomikos instituto Kaimo plėtros skyriaus vedėjo J. Jasaičio, „atliekami tyrimai rodo, kad kai kurioms gyventojų grupėms būtina kryptingiau pasirūpinti. Ši parama pirmiausia reiškia kaimo ūkinės veiklos įvairinimą, naujų darbo vietų kūrimą ir darbą praradusių asmenų perkvalifikavimą pagal darbo rinkos poreikius [6]. Valstybė turi motyvuoti žmogų tobulinti savo kvalifikaciją arba įgyti naują, rinkoje paklausią specialybę, o ne siūlyti pašalpas ir taip atsiriboti nuo savo piliečių ir jų problemų.

Valstybės institucijos stengėsi žemės reformą ir turto privatizavimą vykdyti teisingai ir teisėtai, o ekonomiką pertvarkyti pagal programinius dokumentus žvelgiant į perspektyvą. 1991 metais Lietuvos Respublikos Vyriausybė patvirtino prioritetinę paramos ūkininkams programą. Ji reikšminga tuo, kad pirmą kartą po nepriklausomybės atkūrimo buvo įvardinti žemės ūkio prioritetai, kryptys. 1993 metais patvirtintas pirmasis strateginis dokumentas – Nacionalinė žemės ūkio plėtojimo programa laikotarpiui iki 2000 metų. Joje numatyta agrarinės reformos, turto privatizavimo, rinkos santykių įtvirtinimo proceso principai. Reformos tikslas – efektyvių ūkinių darinių sukūrimas, pagrindas – žemės ūkio privatizavimas. Šioje programoje aptarta ūkio įmonių privatizavimo klausimai [27]. Tačiau reformą reguliuojantys įstatymai nutolo nuo programinių nuostatų, jie buvo dažnai keičiami, jų įgyvendinimas sudėtingas, o kaimo žmogui sunkiai suprantamas.

1996 metais patikslinta Nacionalinės žemės ūkio plėtojimo programa, joje numatyta užbaigti žemės ūkio reformą, restruktūrizuoti ūkį, padidinti stambių ir vidutinių ūkininkų segmentą rinkoje, kooperuoti smulkiaprekę žemės ūkio gamybą bei realizavimą, sukurti komercinę ir informacinę paslaugų infrastruktūrą, stiprinti informavimo ir intelektualinio aprūpinimo sistemą, atlikti mokslinius tyrimus. Daugelis šios programų nuostatų neįvykdyta [28].

Atsižvelgiant į tai, kad Nacionalinė žemės ūkio plėtojimo programa ir jos įgyvendinimo priemonės, kurioms Lietuvos Respublikos Vyriausybė buvo pritarusi 1996 metais, jau nebeatitiko esamos situacijos (baigė galioti 2000 m.), buvo parengta „Žemės ūkio ir kaimo plėtros 2000 - 2006 metams strategija“. Šia strategija buvo siekiama atkreipti dėmesį Lietuvos žemės ūkio privalumus ir iškilusias problemas bei įvertinti galimos integracijos į Europos Sąjungą pasekmes, apibrėžti žemės ūkio ir kaimo plėtros politiką, pagrindinių sektorių pertvarkymo kryptis, uždavinius, tikslus [30]. Ši strategija orientuota į trumpojo ir

vidutinės trukmės laikotarpių priemonės. Įgyvendinant Žemės ūkio ir kaimo plėtros strategiją siekiama sukurti palankią aplinką daugiafunkcionaliai ekonominei, socialinei, gamtosauginei ir etnokultūrinei kaimo plėtrai, kuri sąlygotų gyvenimo kokybės gerinimą ir padėtų integruotis į Europos Sąjungą. J. Jasaitis išskiria kaimiškujų vietovių funkcijas:

1. Rezidencinė funkcija apima kaimo gyventojų gyvenamąją vietą, ji išreiškia naujų gyvenamųjų vietovių planavimo ir būsto tobulinimo tendencijas.

2. Ūkinės veiklos diversifikacija. Autorius siūlo kurti kuo daugiau darbo vietų nesusijusių su žemės ūkiu, pvz. kaimo turizmas, keramika, skulptūra, buitinio inventoriaus paslaugos, skalbimo paslaugos ir kt.. Tokius asmenis reikėtų mokyti, suteikti žinių, kad galėtų gerai ir kokybiškai atlikti savo pareigas.

3. Relaksacinė – reabilitacinė funkcija. Anot autoriaus, reikia kuo daugiau išnaudoti neurbanizuotos erdvės sąlygas: oras, vanduo, sąlytis su gamta ir kt. Lietuvoje, kaip teigia J. Jasaitis, apytiksliai išnaudojama tik 2-3 proc. relaksacinių galimybių.

4. Pažintinė – lavinamoji funkcija (išreiškiamą per gyventojų mokymą). Autoriaus manymu šiandieninis žmogus jau nebepažįsta gyvūnų, augalų, t.y. nėra jokio sąlyčio su gamta, jis nebežino kaip joje elgtis (laužo, daužo), į gamtą žiūri tik vartotojišku žvilgsniu, o turėtų žiūrėti menišku.

5. Etnografinio ir etinio paveldo puoselėjimo funkcija, t.y. kaimo senosios architektūros (senosios kapinaitės, tautosakos, sakmių, dainų ir kt.) puoselėjimas.

6. Kraštovaizdžio išsaugojimo ir puoselėjimo funkcija. J. Jasaitis teigia, kad turi atsirasti žmonių, kurie puoselėtų ir mokėtų tvarkyti kraštovaizdį (pvz. Mosėdžio akmenų muziejus, akmenis, kurie trukdė, panaudojo kaip papuošalą ir dabar daugelis žmonių vyksta pažiūrėti), atkurtų parkus, dvarus, kurtų ir puoselėtų sodybas [34].

Valstybės institucijos parengė ir daugiau dokumentų, kuriais siekiama pagerinti kaimo plėtrą, tai 2002 m. parengta „Žemės ūkio ir kaimo strategija“ apimanti laikotarpį iki 2015 metų, Žemės ūkio ministerijos patvirtintas „Lietuvos kaimo plėtros planas 2004-2006 metams“, intensyviai rengiamasi naujam programavimo laikotarpiui – 2007-2013 metams.

1.2. Užimtumo situacijos pokyčiai

Tolygiai kaimo plėtrai yra svarbios žmonių žinios ne tik apie žemės ūkį, bet ir verslo vystymą kaime. Reikia atsisakyti nuostatos, kad kaimas yra tik žemės ūkio produkcijos gamintojas. Anot Šiaulių universiteto Kaimo plėtros tyrimų centro vadovo, „kaimas

suprantamas kaip retai apgyventa vietovė, kurioje plėtojama tradicinė augalininkystė, daržininkystė, gyvulininkystė, miškininkystė ir pan., o daugumos gyventojų išsimokslinimas – nebaigtas vidurinis arba darbininkiškas proftechninis (jie yra baigę žemės ūkio profesines technikos mokyklas arba specialybes įgiję trumpalaikiuose kursuose, neatsitraukdami nuo gamybos). Kaime, darbo našumas – gana žemas, pragyvenimas – sunkus, gyvenimo kokybė – nepakankama, laisvalaikis – primityvus, perspektyvų suvokimas – miglotas“ [9].

Remiantis Statistikos departamento duomenis galima teigti, kad nuo 2000 m. iki 2006 m. gyventojų skaičius mažėjo tiek mieste, tiek kaime.

Nors kaime gyvena tik 30 proc. gyventojų, tačiau kaimiškosios vietovės teritorijos plotas sudaro 97,4 proc. mūsų valstybės teritorijos, o miestas - tik 2,6 proc. Gyventojų pasiskirstymas yra toks: iš viso Lietuvoje 2000 m. gyveno 3512 tūkst. gyventojų, iš jų: mieste 62 proc., (moterų 46 proc., vyrų 54 proc.), kaime 38 proc. (moterų 48 proc., vyrų 52 proc.), o 2006 m. iš viso gyvena 3403 tūkst. gyventojų, mieste 61 proc. (moterų 45 proc. vyrų 55 proc.), kaime 39 proc. (moterų 48 proc. vyrų 52 proc.) [66]. Taigi pastebimas bendras gyventojų mažėjimas, tačiau pagal gyvenamą plotą tiek mieste, tiek kaime gyventojų procentas išlieka toks pats, tik pagal lytį moterų kaime lyginat 2000 m. su 2006 m. sumažėjo 1 proc., o vyrų 1 proc. padidėjo.

Miesto ir kaimo gyventojai

Lentelė Nr. 1

Metai	Lietuvoje			Mieste			Kaime		
	Iš viso	Moterys	Vyrai	Iš viso	Moterys	Vyrai	Iš viso	Moterys	Vyrai
2000	3512,1	1644,3	1867,8	2357,1	1086,6	1270,5	1155,0	557,7	597,3
2006	3403,3	1586,7	1816,6	2268,8	1036,7	1232,1	1134,5	550,0	584,5

Saltinis: Statistikos departamentas prie LRV. Gyventojai ir socialinė statistika.

Lietuvoje žemės ūkyje, medžioklėje, miškininkystėje, žuvininkystėje 2003 m. I ketv. užimti gyventojai sudarė 20,6 proc., o 2006 m. I ketv. – 13,0 proc. Taigi šiose srityse dirbančiųjų per tris metus sumažėjo 7,6 proc. [66]. Lietuvos darbo biržos direktoriaus V. Šlekaičio nuomone, labai daug reikia investuoti į žmogų, kad būtų aprūpintas šalies ūkis kvalifikuota darbo jėga. Jis teigia, kad reikia visų profesijų žmonių, kai kuriuose regionuose trūksta žemės ūkio specialistų, gerų mechanizatorių. Pasak LDB vadovo, nėra pakankamai mokymo įstaigų, kurios galėtų rengti specialistus dirbti su naujausia technika [3].

Remiantis statistikos departamento duomenimis galima teigti, kad darbo jėga (žr. 2 lentelė) 2001 m. kaime sudarė 52,5 proc. visų kaimo gyventojų, o 2004 m. – sumažėjo 1 proc.

Užimtieji kaimo gyventojai 2001 m. sudarė 45 proc. visų kaimo gyventojų, o 2004 m. – šis skaičius išaugo 1,6 proc. Galima pastebėti bedarbių skaičiaus mažėjimą nagrinėjamu laikotarpiu, bedarbių 2001 m. kaime buvo 7,5 proc., o 2004 m. sumažėjo – iki 5 proc. Taigi galima teigti, kad kaimuose užimtų gyventojų skaičius, nors nedaug, bet didėja, o bedarbių skaičius mažėja.

Darbo jėga, užimtieji gyventojai, bedarbiai

Lentelė nr.2

	2001 m. Tūkst.	2004 m. Tūkst.
Darbo jėga		
Mieste	1159,8	1143,3
Kaime	476	477,4
Užimtieji gyventojai		
Mieste	944,2	1005,2
Kaime	407,6	431,1
Bedarbiai		
Mieste	215,6	138,1
Kaime	68,4	46,3

Šaltinis: Statistikos departamentas. Darbo jėga, užimtumas ir nedarbas. (2005)

Tačiau šiandien, anot Lietuvos darbo biržos direktoriaus V. Šlekaičio, bedarbių skaičius mažėja, bet „pasirengusių darbo rinkai pakankamai nėra, o po mokymų irgi reikalingas laikotarpis žmogui įsitvirtinti“ [3]. Mažinant bedarbystę reikia šviesti suaugusiuosius, suteikti jiems galimybę persikvalifikuoti, kelti jų mokymosi motyvaciją ir taip padėti tokiems asmenims pasirengti darbo rinkai.

Didžioji dalis darbo biržose registruotų bedarbių neturi jokios profesinės kvalifikacijos arba yra ją praradę. Didelė jų dalis ilgalaikiai bedarbiai, praradę mokymosi motyvaciją bei įgūdžius. Jų atstatymas ir profesinės kvalifikacijos įgijimas yra dažnai sudėtingas, o tradicinės aktyvios darbo rinkos priemonės neretai baigiasi nesėkmėmis, nes trūksta efektyvių metodikų ir kvalifikuotų specialistų. J. Jasaičio teigimu, bedarbiams ir menkas pajamas turinčioms šeimoms teikiama socialinė parama neskatina jų noro mokytis. Kaime per pastarąjį dešimtmetį susiformavo sluoksnis potencialiai darbingų asmenų, gyvenančių iš pašalpų ir vengiančių darbo. Ūkininkams ir kaime įsikūrusiems verslininkams vis sunkiau rasti norinčių dirbti. Paskatinti imtis darbo asmenis, ilgą laiką gyvenusius iš pašalpų, yra žymiai sunkiau, negu surasti darbą norintiems dirbti. Ši aplinkybė sąlygoja dalies kaimo gyventojų moralinį nuosmukį, alkoholizmą ir nusikalstamumą [6]. Nemaža dalis

asmenų nedirba ir nesimoko, tačiau nesiregistruoja darbo biržoje. Šiems asmenims trūksta darbo ar mokymosi motyvacijos, jie retai kreipiasi į viešojo administravimo įstaigas ir todėl valstybė apie juos duomenų turi labai mažai, o ir šie duomenys neretai išblaškyti tarp įvairių įstaigų ir nėra sisteminami. Dėl šios priežasties ypač sudėtinga suteikti tokiems asmenims pagalbą grįžti į švietimo sistemą arba integruotis į darbo rinką.

Remiantis Statistikos departamento duomenimis galima teigti, kad žemės ūkio srityje (žr. 3 lentelė) 2000 m. dirbo 54 proc. kaimo gyventojų, lyginant su 2005 m., kaime šia veikla užsiimančiųjų skaičius sumažėjo 11,6 proc. Iš šios statistikos galima pastebėti, kad žemės ūkyje dirbančiųjų skaičius vis mažėja dėl nepalankaus klimato (sausra, per didelis kritulių kiekis), nestabilios situacijos rinkoje sąnaudos viršija pajamas, pvz. galvijų auginimas pardavimui.

Gyventojų pasiskirstymas pagal ekonomines šakas

Lentelė Nr. 3

Ekonominės šakos	Kaime 2000 m. tūkst.	Kaime 2005 m. tūkst.
Žemės ūkis, medžioklė, miškininkystė	233,8	183,8
Žuvininkystė	0,4	1,0
Pramonė	45,6	64,1
Statyba	15,0	29,1
Paslaugos	138,6	155,7

Šaltinis: Statistikos departamentas. Darbo jėga, užimtumas ir nedarbas.

Žuvininkystės verslu kaime užsiimančių gyventojų skaičius labai mažas: 2000 m. - 0,1 proc., o 2005 m. - 0,02 proc. Taigi galima daryti išvadą, kad žuvininkystės verslas yra nepopuliarus dėl didelių šios šakos sąnaudų, nesugebėjimo įsiliesti į Lietuvos ir tarptautines rinkas, nes trūksta žinių ir kapitalo. Pramonėje 2000 m. kaimo gyventojų dirbo 10,5 proc., o 2005 m. padidėjo – iki 14,8 proc. Dėl minėtų priežasčių kaimo gyventojai važiuoja dirbti į miestą, o žemdirbystėje užsiima tik savo poreikių tenkinimui. Statybos šakoje 2000 m. kaime dirbo 3,5 proc., 2005 m. – 6,7 proc. Nors šioje sferoje dirbančiųjų skaičius išaugo, bet kaimo vietovėse vis dar labai trūksta kvalifikuotų statybinių profesijų specialistų. Paslaugų sferoje dirbančių kaimo gyventojų 2000 m. buvo 32 proc., o 2005 m. skaičius padidėjo 4 proc. t.y. 36 proc. Akivaizdu, kad dirbančiųjų žemės ūkyje, medžioklėje, miškininkystėje ir žuvininkystėje

dalį bendrame užimtųjų skaičiuje, nors lėtai, bet mažėja. Bendras šalies gamybos tempų sulėtėjimas, nedarbas, nedidelė ekonominės veiklos kaimo vietovėse įvairovė, smulkūs ūkiai ir nenašus darbas juose, nepakankamos žinios dirbant rinkos sąlygomis ir kitos priežastys lėmė, kad Lietuvos gyventojų, užimtų žemės ir miškų ūkio sektoriuje bei žuvininkystėje dalis yra nedidelė [14]. Tačiau kaimo žmonių pagrindinė veikla vis dar yra žemės ūkis, nors šia veikla užsiimančiųjų kaimo gyventojų skaičius mažėja. Nemaža dalis kaime gyvenančių asmenų be žemės ūkio veiklos dirba paslaugų sferoje.

Užimti gyventojai pagal darbovietėje dirbančiųjų asmenų skaičių

Lentelė Nr. 4

	Kaime 2000 m. tūkst.	Kaime 2005 m. tūkst.
Iki 10	104,5	97
11-19	26,9	38,7
20-49	34,4	41,6
Daugiau nei 50	91,6	105,7

Šaltinis: Statistikos departamentas. Darbo jėga, užimtumas ir nedarbas. (2005)

Remiantis statistikos departamento duomenimis galima teigti, kad 2000 m. kaime mažose įmonėse (žr. 4 lentelė) iki 10 žmonių dirbo 15,2 proc., o 2005 m. – 31,3 proc. Įmonėse nuo 11 iki 19 asmenų kaime dirbo 2000 m. – 11,3 proc., o 2005 m. – 12,5 proc. Įmonėse kur dirbančiųjų skaičius nuo 20 iki 49, 2000 m. kaime dirbo 14,4 proc., o 2005 m. – 13,4 proc. Didesnėse įmonėse, kur dirbančiųjų skaičius didesnis nei 50 asmenų, 2000 m. dirbo - 53,2, o 2005 m. – 34 proc. Galima daryti išvadą, kad kaimo gyventojai daugiau dirbo 2005 m. mažose įmonėse, kur darbuotojų skaičius vyrauja nuo 1 iki 19. Taigi didelės įmonės lengviau įveikia darbuotojų kaitos krizes, todėl dažnai tokiose įmonėse menkai vertinami darbuotojai. Smulkiuose ir vidutinėse įmonėse darbuotojų trūkumas gali nulemti organizacijos žlugimą. Tokios įstaigos labiau suinteresuotos išlaikyti pastovius darbuotojus, mokėdamos šiek tiek didesnius atlyginimus.

Užimti gyventojai pagal užimtumo statusą ir darbą

Lentelė Nr. 5

	Kaime 2000 m. tūkst.	Kaime 2005 m. tūkst.
Darbdaviai ir savarankiškai dirbantys	156,4	130,7

Sandomieji darbuotojai	231,4	267,5
-------------------------------	-------	-------

Šaltinis: Statistikos departamentas. Darbo jėga, užimtumas ir nedarbas. (2005)

Remiantis Statistikos departamento duomenimis darbdaviai ir savarankiškai dirbantys asmenys 2000 m. kaime sudarė 36 proc., o 2005 m.– 30,1 proc. Taigi kaime savo verslu užsiimančių asmenų skaičius sumažėjo 6,1 proc., to priežastis galėjo būti žinių stoka, netinkamai pasirinkta veiklos sritis, ne iki galo apgalvotas verslo planas ir kt. Samdomi darbuotojai 2000 m. sudarė 53,4 proc., o 2005 m. šis skaičius augo iki 61,7 proc. Daugelis gyventojų bijo rizikuoti pradėti savo verslą ir saugiau jaučiasi dirbdami samdomais darbuotojais.

Pagal turimą išsilavinimą 2001 m. kaimo gyventojai pasiskirstę taip: aukštąjį išsilavinimą turėjo 4,6 proc., o 2005 m. šis skaičius didėjo iki 6,3 proc., aukštesnįjį – 3,1 proc., 2005 m. – sumažėjo iki 2,5 proc., spec. vidurinį – 12,7 proc., 2005 m. – sumažėjo iki 11,3 proc., pavidurinį – 4 proc., 2005 m. – 4,5 proc., vidurinį su prof. - 6 proc., 2005 m. – didėjo iki 7 proc., vidurinį – 17,3 proc., 2005 m. – 20,8 proc., pagrindinį su prof. – 4,1 proc., 2005 m. - 4 proc., pagrindinį – 18 proc., 2005 m. - 21 proc., pradinį – 29,3 proc., 2005 m. - 22 proc.

Gyventojų pasiskirstymas pagal išsilavinimą

Lentelė Nr. 6

	Kaime 2001 m. tūkst.	Kaime 2001 m. proc.	Kaime 2005 m. tūkst.	Kaime 2005 m. proc.
Aukštasis	42,2	4,6	59,3	6,3
Aukštesnysis	28,3	3,1	23,4	2,5
Spec. vidurinis	115,5	12,7	104,6	11,3
Povidurinis	36,8	4	41,8	4,5
Vidurinis su prof.	55,2	6	65,0	7
Vidurinis	157,1	17,3	193,9	20,8
Pagrindinis su prof.	37,6	4,1	36,3	4
Pagrindinis	162,5	18	195,0	21
Pradinis	266,7	29,3	205,2	22

Šaltinis: Statistikos departamentas. Darbo jėga, užimtumas ir nedarbas. (2005)

Kaime yra neproporcingai daug gyventojų, turinčių nepilną vidurinį ir dar žemesnį išsimokslinimą, neįgijusių jokio profesinio pasirengimo. Darbo rinkoje ryškiai mažėja nekvalifikuotos darbo jėgos paklausa. Išsilavinimas – lemiantis veiksnys darbo rinkoje. Mažai

žmonių su aukštuoju išsilavinimu ateina į rajonus, jie nemato čia perspektyvos. Nemaža dalis darbingo amžiaus asmenų nėra įgiję pagrindinio išsilavinimo. Tai jiems didelė kliūtis siekiant tobulinti savo profesinę kvalifikaciją, o tuo pačiu pagerinti savo padėtį darbo rinkoje. Pageidaujantiems dalyvauti aukštesnio lygio profesinio mokymo programose pagrindinio išsilavinimo diplomai yra privalomas. Profesinio mokymo įstaigose trūksta išlyginamųjų programų, kurios tokiems asmenims palengvintų individualių mokymosi poreikių tenkinimą.

EUROSTAT duomenimis Lietuvoje žemesnės kvalifikacijos asmenys dalyvauja tęstiniame mokyme kelis kartus rečiau nei turintys aukštesnę kvalifikaciją ir tai yra nerimą keliantis ženklas ūkio sektoriams, kurie stipriau priklauso nuo darbininkiškų profesijų darbuotojų. Sociologinio tyrimo „Neformaliojo suaugusiųjų švietimo būklė ir gyventojų bei darbdavių požiūris į neformalų suaugusiųjų švietimą“ [76] duomenys patvirtina, jog būtent darbininkų rengimas ir perkvalifikavimas yra silpniausia neformaliojo suaugusiųjų švietimo grandis. Šios grupės mokymosi poreikiai yra mažiausiai tenkinami lyginant su kitomis profesijų grupėmis. Tačiau didžiausia problema - žemas šių poreikių supratimo lygis tarp pačių darbininkų, o ypač darbdavių nuostata, kad darbininkams ir reikia mokytis mažiausiai [84].

Profesiniame mokyme dažniau dalyvauja moterys, mokosi tie, kurie dirba valstybinėse įstaigose, jie savo kvalifikaciją kelia dvigubai dažniau nei dirbantys privačiame sektoriuje, kas rodo, kad privataus sektoriaus darbdaviai nepakankamai vertina kvalifikacijos kėlimo svarbą. Lyginant tris Baltijos šalis, pastebėta, kad estai kėlė kvalifikaciją dažniausiai, o lietuviai rečiausiai. Visose trijose šalyse dažniausiai mokėsi darbuotojai su aukštuoju išsilavinimu, rečiausiai - su pagrindiniu ar žemesniu. [66]. Tai parodo, kad asmenys turintys aukštesnio lygio išsilavinimą ir toliau jį kelia, taip užsitikrindami didesnes perspektyvas darbo rinkoje, o mažiau išsilavinę asmenys – atvirkščiai.

Taigi turintiems žemesnio lygio išsilavinimą kaimo gyventojams yra sunkiau prisitaikyti prie darbo rinkos pokyčių. Todėl būtina organizuoti suaugusiųjų tęstinį mokymą, teikti naujausią informaciją, padėti tokiems asmenims įgyti profesinę kvalifikaciją, kad įgytos žinios padėtų jiems prisitaikyti ir įsitvirtinti darbo rinkoje.

Samdomi darbuotojai pagal darbo užmokestį

Lentelė Nr. 7

	Kaime 2001 m. tūkst.	Kaime 2005 m. tūkst.
Iki 430	96,8	36,2
431- 600	47,8	88,7

600-1000	50,1	72,4
1001-1500	5,5	16,6
1501-2000	1,1	5,7
2001 ir daugiau	0,2	2,9

Šaltinis: Statistikos departamentas. Darbo jėga, užimtumas ir nedarbas. (2005)

2000 m. už minimalų darbo užmokestį dirbančiųjų kaimo gyventojų buvo 43,7 proc., o 2005 m. sumažėjo iki 13,5 proc. Asmenys, gaunantys atlyginimą nuo 431 iki 600 2000 m. sudarė 22,6 proc., o 2005 m.– 33,1 proc. Nuo 601 iki 1000 Lt atlygį gaunančių gyventojų kaime 2000 m. buvo 22,6 proc., 2005 m. padidėjo iki 27 proc. Asmenys, gaunantys atlyginimą nuo 1001 iki 1500 Lt per mėnesį nebuvo daug: 2000 m.– 2,4 proc., 2005 m. didėjo iki 6,2 proc. Nuo 1501 iki 2000 Lt darbo užmokestį gaunančių asmenų buvo labai nedaug: 2000 m. tik 0,5 proc., o 2005 m. didėjo iki 2,1 proc. Daugiau nei 2000 Lt gaunančių asmenų buvo dar mažiau nei gaunančių iki 2000 Lt, 2000 m. tik 0,09 proc., 2005 m. didėjo iki 1 proc.

Viena iš didžiausių kliūčių, ribojančių kaimo plėtrą, yra menkos kaimo gyventojų pajamos. Gyventojų pajamų lygis kaime gerokai žemesnis nei mieste, o pajamų nelygybė tarp gyventojų – gana ryški.

Darbdaviai norėdami išlaikyti darbuotojus ir kalbėdami apie darbo jėgos trūkumus, patys turėtų prisiimti atsakomybę už tai, kad mokėdami mažus atlyginimus neišlaikys gerų specialistų. Žmonės gaudami mažus atlyginimus išvažiuoja iš kaimų į miestus ar net migruoja į kitas šalis. Todėl darbdaviams reikia susimąstyti, kaip pritraukti specialistus dirbti būtent jų įmonėje, skatinti neturinčius kvalifikacijos mokytis paklausios specialybės. Žemės ūkio įmonių darbdaviai nebuvo aktyvūs ir todėl šiai sričiai nebuvo ruošiamų daug specialistų. „Žemės ūkyje yra nedidelė paklausių profesijų skalė – tai žemės ir miškų ūkio variklinių mašinų įrenginių operatoriai, sodininkai ir medelynų, daigynų augintojai, pienininkystės ir gyvulininkystės produktų gamintojai ir darbininkai“ [3]. Apibendrinant galima teigti, kad kaimo gyventojų pajamos nuo 2000 m. iki 2005 m. kito labai nežymiai.

1.3. Kaimo gyventojų švietimo politika

Žemdirbių ir kitų kaimo gyventojų tęstinio mokymo pradžia, kaip nurodo ilgametė Žemės ūkio ministerijos specialistė, kuravusi Kaimo gyventojų mokymo klausimus, dabar einanti Žemdirbių mokymo metodikos ir „LEADER“ programos centro direktorės pareigas V. Pilipavičienė, laikomi 1993 m., kai buvo parengta ūkininkavimo žinių minimumo programa, pagal kurią mokėsi ir mokosi tūkstančiai žmonių neturinčių žemė ūkio išsimokslinimo ir siekiantys įregistruoti žemės valdą ar ūkininko ūkį. Pasak autorės, „planinga žemdirbių švietimo ir konsultavimo veikla pradėta vykdyti įkūrus Lietuvos žemės ūkio konsultavimo tarnybą ir sustiprėjus Žemės ūkio rūmams bei asociacijoms“ [10, p.110].

Kaimo gyventojų ir žemdirbių švietimas, konsultavimas, mokymas - viena iš esminių žemės ūkio ir kaimo plėtros sąlygų, be kurios neįmanoma toliau tobulinti žemės ūkio gamybos, struktūriškai pertvarkyti ir pritaikyti laisvosios rinkos sąlygoms žemės ūkį, taip pat modernizuoti kaimą kaip tradicinę gyvenamąją vietovę [15]. Kaimo gyventojų sistemingas švietimas turi didžiulę įtaką sėkmingai kaimo plėtrai. Žemės ūkio ir kaimo plėtros strategija yra susijusi su žmogiškųjų išteklių ugdymu ir jų kokybine kaita. Lietuvai integruojantis į Europos Sąjungą būtina sukurti naują, jos reikalavimus atitinkančią, žemdirbių ir kaimo gyventojų švietimo sistemą, kuri leistų mokytis ir tobulėti visą gyvenimą. ES šalyse ūkininkų ir kaimo gyventojų tęstinis profesinis mokymas jau seniai pripažintas ir gerai organizuotas, o Lietuvoje tokia sistema tik pradeda kurti.

Vienas svarbiausių mokymosi visą gyvenimą rodiklių, rodančių visuomenės kūrybiškumą ir inovacinį potencialą, yra suaugusiųjų dalyvavimas tęstiniame mokyme. 2005 m. tęstiniame mokyme Lietuvoje dalyvavo beveik dvigubai mažesnė suaugusiųjų dalis nei ES. [52]. Suaugusieji labai neaktyvūs formaliajame, neformaliajame mokymesi ir net savišvietoje, tačiau prasčiausias jų dalyvavimas neformaliajame mokyme – daugiau nei du kartus žemesnis nei vidutiniškai ES šalyse.

Iki šiol mūsų šalyje žemdirbių ir kaimo gyventojų profesinis švietimas, jų tęstinis mokymas nebuvo pakankamai reglamentuotas teisiniais dokumentais, nebuvo metodiškai vadovaujama ir tinkamai koordinuojama, netiriama jo kokybė ir efektyvumas. Vis dar trūksta neformaliojo tęstinio mokymo programų, mokymo priemonių, nesukurta moderni informacinė sistema. Tęstinis mokymas taip pat neįgyvendintas ir aukštesnio lygio specialistų mokymo srityse. Neapibrėžta kvalifikacijos pažymėjimo įteisinimo tvarka, neišspręsti mokymo finansavimo, reikiamos mokomosios literatūros leidimo klausimai [18, p.4]. Suaugusiųjų

mokymo srityje ypatingai ryški šiuolaikinės mokomosios medžiagos trūkumo problema. Neformalaus ir savaiminio mokymosi pripažinimo sistemos ir metodų kūrimas Lietuvoje dar beveik neprasidėjo. Dėl šios priežasties didelę gyvenimišką ir darbo patirtį turintys asmenys formalaus švietimo sistemoje pastatomi į lygią gretą su tokios patirties neturinčiais asmenimis ir todėl mokymo turinys visiškai neatitinka jų individualių poreikių [51]. Nors tobulinti žemdirbių ir kaimo gyventojų švietimo, mokymo, konsultavimo informacinę sistemą skatina Lietuvos Respublikos Seimo priimta Žemės ūkio ir kaimo plėtros strategija (2000-06-13), Lietuvos Respublikos Vyriausybės veiklos programa ir kitos programos bei dokumentai.

Žemės ūkio ir kaimo plėtros strategija numato:

1. Integruoti žemės ūkio mokslo institucijas į vieną universitetinę sistemą.
2. Plėsti ir koordinuoti žemės ūkio mokslo, tęstinio mokymo, perkvalifikavimo, konsultavimo veiklą.
3. Modernizuoti universitetinių ir aukštųjų studijų institucijų tyrimų ir mokymo bazę, ją pritaikyti praktiniams darbams, tęstiniam mokymui.
4. Koordinuoti kaimo verslų mokymo centrų kūrimą ir veiklą.
5. Sukurti ūkininkų tęstinio mokymo sistemą [31].

Pirmieji darbai organizuojant kaimo gyventojų tęstinį profesinį ugdymą jau yra padaryti. Buvo įkurta Darbo ekonomikos ir mokymo metodikos tarnyba, kuri dabartiniu metu reorganizuota į Programos „Leader“ ir žemdirbių mokymo metodikos centrą. Ji konsultuoja tęstinio profesinio mokymo metodikos klausimais. 2001m. įvairiose žemės ūkio mokyklose buvo įkurti 24 tęstinio profesinio mokymo centrai, kurie aprūpinti kai kuriomis mokymo priemonėmis [12, p.5]. A. Slavickienės ir N. Stončiuvienės nuomone, Lietuvoje parengta nemažai tęstinio mokymo programų, iš jų 8- apskaitos ir finansų srities, tačiau ne visos jos atitinka žemdirbių tęstinio mokymo reikalavimus. Kai kurių programų per didelė apimtis, dalis programų orientuota viena kryptimi pvz. 5 programos skirtos kooperacijai žemės ūkyje, o kai kurių aktualių temų programų trūksta pvz. verslo planų rengimo, organizavimo, netradicinių verslo šakų plėtra [45]. Taigi apibendrintai galima teigti, kad nekaupiami informaciją apie reikalingų žemdirbių mokymų kryptis, jų programas.

Šiuolaikiniame pasaulyje mokymasis vis labiau suprantamas ir vertinamas kaip patirtis, kurią individas įgyja per visą savo gyvenimą. Taip yra todėl, kad nė viena atskira ar net visos kartu formalaus švietimo pakopos negali suteikti kompetencijų rinkinio visam gyvenimui. Konkurencingą ir žinioms imlią ekonomiką gali sukurti tik visuomenė, kuriai mokymasis yra tapęs kasdienybės, kiekvieno jos nario asmeninės kultūros dalimi. Švietimo sistema turi skatinti ir padėti visapusiškai tenkinti mokymosi visą gyvenimą poreikius. Todėl ji turi tapti

lanksti, panaikinti barjerus visais mokymosi tipais, formomis ir būdais įgytų kompetencijų įvertinimui, pripažinimui ir tobulinimui, o taip pat naujų kompetencijų įgijimui, atsižvelgiant į besimokančiojo tikslus ir poreikius. Būtinai kokybiniai pokyčiai visoje švietimo sistemoje, apimančios mokymosi prieinamumo, stebėsenos ir kokybės laidavimo, mokymosi visą gyvenimą koordinavimo, finansavimo, infrastruktūros plėtros, personalo kvalifikacijos tobulinimo ir kitų susijusių problemų sprendimą [84].

Bendroje ES politikoje ypatingas dėmesys skiriamas žmogiškųjų išteklių plėtrai kaime, ypač menkiau išsivysčiusiems regionams, siekiama sudaryti lygias teises ir galimybes vyrams bei moterims dirbti kaime.

Ūkininkų ir kitų kaimo gyventojų tęstinis mokymas yra būtinas dėl atsiradusių naujų ūkininkavimo formų, padidėjusio ūkininkaujančių skaičiaus, kitų kaimo gyventojų kuriančių kitokią verslą, nesusijusį su žemės ūkiu, poreikio tobulėti ir plėtoti nacionalines vertybes, naujų ekonominių ir finansinių galimybių sukurti šiuolaikinį, modernų ūkį ar pradėti sėkmingą verslą kaimo vietovėje. Gerai žinoma, kad globalizuotame pasaulyje aukščiausios kokybės prekė yra naujausia informacija, žinios, įgūdžiai. V. Pilipavičienė teigia, kad daugelis dabartinių darbuotojų, apie 60 proc., mokėsi pagal sovietines programas, kurios orientuotos į labai siaurą sritį ir atitiko tuo metu buvusią ūkio sistemą. Ji mano, kad ir naudojant modernioje visuomenėje švietimo sistemoje įgytas žinias yra nepakankama sąlyga ilgai profesinei veiklai užtikrinti, todėl reikia nuolat tobulinti profesinę kvalifikaciją ar prirėkus persikvalifikuoti, tokiu būdu išvirtinant darbo rinkoje [40]. Daugelio gyventojų bendrosios žinios ir įgūdžiai nėra pakankami, pirmiausia – kompiuterinio raštingumo, verslumo, komunikabilumo, iniciatyvumo, kūrybingumo srityse. Tuo bendrosios žinios ir įgūdžiai yra labai svarbūs gerinant gyventojų prisitaikymą prie rinkos pokyčių, didinant jų galimybes dalyvauti darbo rinkoje ir siekti kokybiško užimtumo. A. Pilipavičienės nuomone, vykdomas žemdirbių švietimas nepakankamas. Šalies ekonomikos pertvarka ir technologijų pažanga pareikalavo gilesnių profesinių ir vadybinių žinių, naujų gebėjimų persiorientuoti darbui rinkos ekonomikos sąlygomis. Viso to trūko daugeliui žemės ūkio specialistų, konsultantų ir ypatingai asmenims, neturintiems žemdirbiškos patirties ir profesinio pasirengimo ūkininkauti. Žemdirbių ir kitų kaimo gyventojų išsilavinimo lygis yra gerokai mažesnis negu miesto gyventojų. Kaimo verslininkų išsilavinimo lygis taip pat žemesnis negu mieste dirbančių verslininkų. Daugiau kaip pusė jų nėra baigę aukštojo mokslo. Netgi pradinį išsilavinimą turintys kaimo žmonės (tiesa, tokių nedaug) savarankiškai organizuoja savo verslą [10, p. 110].

Kalbant apie kompiuterinį raštingumą, Statistikos departamento duomenimis, 2004 m. Lietuvoje pagrindinių kompiuterio naudojimo kompetencijų lygis tarp 16–74 m. gyventojų siekė 25–33 proc. (skaičiuoklių ir el. pašto naudojimas, kopijavimo/įklijavimo funkcijų naudojimas). Tai maždaug atitiko Lenkijos ar Latvijos gyventojų kompetencijos lygį, tačiau labai atsiliko nuo, pvz., Skandinavijos šalių (54–66 proc.). Apie 26 proc. gyventojų dalyvavo kompiuterių kursuose – vėlgi gerokai mažiau nei kompiuterinio raštingumo srityje gerokai pažengusiose Skandinavijos valstybėse (apie 60 proc.). Akivaizdi ir skaitmeninės atskirties problema, kuri labiausiai gresia kaimo gyventojams, neįgaliesiems, vyresnio amžiaus žmonėms, šeimoms auginančioms daugiau kaip 3 vaikus ir šeimoms, kuriose yra tik vienas iš tėvų. Tai lemia minėtų socialinių grupių mažesnės pajamos, žemesnis išsimokslinimo lygis, vertybės, skeptiškas visuomenės požiūris į besimokančius šiuolaikinių technologijų pagyvenusius asmenis, socialinių paslaugų tinklo trūkumai, aplinkos pritaikymo stoka. Tiesa, šiuo metu yra įgyvendinami Phare ir ES struktūrinių fondų finansuojami projektai, pagal kuriuos numatoma sukurti apie 900 viešųjų interneto prieigos taškų kaimo vietovėse. Šie projektai bent iš dalies turėtų padėti sumažinti skaitmeninės atskirties problemą. Be to, reiktų suteikti galimybę naudotis kompiuteriais ir internetu bendruomenės centruose, dienos centruose, kitose socialines paslaugas teikiančiose įstaigose [39].

Lisabonoje 2000 m. kovo mėn. Europos Taryba patvirtino „Mokymosi visą gyvenimą memorandumą“ ir nurodė, kad svarbiausias ateities siekis – mokymasis visą gyvenimą. Jame yra suformuluota nuolatinio mokymosi sistemos plėtros strategija ir pateiktos svarbiausios tezės:

1. Suformuoti visiems naujus pagrindinius įgūdžius.
2. Skirti daugiau investicijų į žmogiškuosius išteklius.
3. Diegti naujoves į mokymą ir mokymąsi.
4. Vertinti mokymąsi.
5. Pergalvoti orientavimą ir konsultacijas.
6. Priartinti mokymąsi prie namų [51].

Šiuo dokumentu nurodoma, kad egzistuoja dvi svarbios priežastys, kodėl Europos Sąjungai taip būtina įgyvendinti mokymąsi visą gyvenimą:

1. Europa eina link žiniomis grindžiamos visuomenės ir ūkio. Labiau nei bet kada naujausios informacijos ir žinių prieinamumas, motyvacija ir įgūdžiai protingai naudotis šiais resursais savo ir visos visuomenės vardu tampa veiksmu, didinančiu Europos kompetenciją, žmonių darbingumą ir pritaikomumą.

2. Šiandieniniai europiečiai gyvena sudėtingame socialiniame ir politiniame pasaulyje. Labiau nei bet kada jie nori planuoti savo gyvenimą. Iš jų tikimasi aktyvios visuomeninės veiklos. Jie privalo mokytis gyventi kultūrinės, etninės ir kalbinės įvairovės sąlygomis. Švietimas plačiąja prasme yra svarbiausias dalykas, mokantis ir suprantant, kaip priimti šiuos iššūkius.

Šie du šiuolaikinių socialinių ir ekonominių pokyčių bruožai tarpusavyje susiję. Jie nurodo du vienodai reikšmingus mokymosi visą gyvenimą tikslus: skatinti aktyvų pilietiškumą ir didinti galimybę įsidarbinti. Aktyvus pilietiškumas atskleidžia, ar ir kaip žmonės dalyvauja visose visuomeninio ir ekonominio gyvenimo srityse, kaip jie išnaudoja pasitaikančias progas ir išvengia pavojų, kiek jaučiasi visuomenės nariai. Dažniausiai daugeliui žmonių apmokamas darbas garantuoja jų nepriklausomybę, savigarbą ir gerovę. Tai svarbiausias žmonių gyvenimo kokybės veiksnys. Galimybė dirbti – gebėjimas išsaugoti darbo vietą – yra ne tik pagrindinis aktyvaus pilietiškumo rodiklis, bet ir lemiamą sąlyga, siekiant visiško užimtumo, stiprinant Europos konkurencingumą ir gerovę „naujoje ekonomikoje“. Ir galimybė dirbti, ir aktyvus pilietiškumas priklauso nuo žmogaus turimų atitinkamų naujausių žinių ir įgūdžių, reikalingų dalyvaujant ekonominiame bei visuomeniniame gyvenime [84].

Visi vykstantys pokyčiai verčia radikaliai pertvarkyti kaimo gyventojų tęstinio neformalaus ugdymo sistemą, ieškoti naujų mokymo, informavimo ir konsultavimo kryptių, taikyti naujas teorinio ir praktinio rengimo formas, kurti naujas mokymo programas, vaizdinę ir metodinę medžiagą. Anot J.Jasaičio, „atsiradus naujų žinių ir gebėjimų paklausai, kuriasi informavimo bei konsultavimo įstaigų tinklas, keičiasi mokymo įstaigų veiklos pobūdis. Kursų bei seminarų sistemą papildo nuotolinio mokymo sistema, internetinė žiniasklaida“ [55].

Suaugusiųjų švietimas apima vyresnius kaip 18 metų asmenis, nesimokančius nuosekliojo švietimo mokyklų sistemoje. Jis leidžia asmeniui pradėti lavintis nauja kryptimi ir tą lavinimą tęsti, taip pat sudaro galimybę keisti veiklos kryptį ar profesiją. Neformalus suaugusiųjų švietimas apima į valstybės registrą neįtrauktas švietimo rūšis – bendrąjį lavinimąsi, jei jo apimtis nesudaro reglamentuoto modulio, pomėgių ugdymą, bendrą savišvietą. Neformalų švietimą vykdo valstybinės ir nevalstybinės oficialiai įregistruotos švietimo įstaigos ar organizacijos. Svarbiausios yra dvi formaliojo ir neformaliojo suaugusiųjų švietimo dalys: tiesiogiai su darbo rinka susijęs suaugusiųjų mokymas ir valstybės remiamų socialinių grupių švietimas [18].

Šiaulių universiteto Kaimo plėtros tyrimų centro vadovas išskiria tris savarankiškas, tačiau tarpusavyje susijusias kaimo gyventojų tęstinio ugdymo kryptis:

1. Žemdirbių profesinės kvalifikacijos tobulinimas.

2. Nesusijusios su pirmine žemės ūkio gamyba profesinės kvalifikacijos įgijimas ir tolesnis profesinio meistriškumo tobulinimas.

3. Neformalusis bendrasis kaimo gyventojų švietimas bei konsultavimas [7, p.12].

Autoriaus nuomone labiausiai išskiria žemdirbių profesinės kvalifikacijos tobulinimo sritis, kuriai iki šiol skiriamas didžiausias dėmesys. Kitos dvi kryptys tik pradeda įgauti pripažinimą. Nesusijusios su žemės ūkiu profesinės kvalifikacijos įgijimas įgauna vis didesnį populiarumą. Susidomėjimas amatais didėja, o jų gaminiai tampa vis paklausesnis rinkoje. Neformalusis bendrasis švietimas yra specifinė formaliojo bendrojo lavinimo tąsa, viena iš mokymosi visą gyvenimą sričių. Minėto autoriaus manymu, „jos turinį apsprendžia ne tik mokslo pažanga, bet ir bendruomenės aplinka, profesinės veiklos pokyčiai, demografinė situacija“ [56].

Kaimo gyventojų ir žemdirbių švietimas, konsultavimas, mokymas - viena iš esminių žemės ūkio ir kaimo plėtros sąlygų, be kurios neįmanoma toliau tobulinti žemės ūkio gamybos, struktūriškai pertvarkyti ir pritaikyti laisvosios rinkos sąlygoms žemės ūkį, taip pat modernizuoti kaimą kaip tradicinę gyvenamąją vietovę [16]. Kaimo gyventojų sistemingas švietimas turi didžiulę įtaką sėkmingai kaimo plėtrai. Žemės ūkio ir kaimo plėtros strategija yra susijusi su žmogiškųjų išteklių ugdymu ir jų kokybine kaita. Lietuvai integruojantis į Europos Sąjungą būtina sukurti naują, jos reikalavimus atitinkančią, žemdirbių ir kaimo gyventojų švietimo sistemą, kuri leistų mokytis ir tobulėti visą gyvenimą. ES šalyse ūkininkų ir kaimo gyventojų tęstinis profesinis mokymas jau seniai pripažintas ir gerai organizuotas, o Lietuvoje tokia sistema tik pradeda kurti.

Vienas svarbiausių mokymosi visą gyvenimą rodiklių, rodančių visuomenės kūrybiškumą ir inovacinį potencialą, yra suaugusiųjų dalyvavimas tęstiniame mokyme.

Tyrimų duomenimis, 2003 m. Lietuvoje bet kokio lygio ar pakopos mokyme dalyvavo tik 28 proc. gyventojų (ES vidurkis – 42 proc.), o neformaliajame mokyme – tik 10 proc. dirbančiųjų (ES vidurkis – 21 proc., Latvijos ir Estijos rodikliai, atitinkamai, 17 ir 19 proc.). Todėl poreikis ir potencialas didinti gyventojų, dalyvaujančių mokymosi visą gyvenimą programose skaičių yra didelis. 2005 m. tęstiniame mokyme Lietuvoje dalyvavo beveik dvigubai mažesnė suaugusiųjų dalis nei ES. Nors skirtumas tarp Lietuvos ir ES per pastaruosius 5 metus šiek tiek sumažėjo, tačiau sunku tikėtis, kad Lietuvai pavyks pasivyti ES, kuri yra užsibrėžusi pagerinti šį rodiklį iki 12,5 proc. 2010 m. Lietuva ambicingai tikisi

pasiekti bent 10 proc. [84]. Nacionalinėje bendrojoje strategijos projekte, nurodoma, kad suaugusiųjų dalyvavimas visose – formaliojo, neformaliojo – švietimo formose ir net savišvietos lygis yra žemas, tačiau prasčiausiai dalyvaujama neformaliajame mokyme [28]. Eurostat duomenimis, Lietuvoje žemesnės kvalifikacijos asmenys dalyvauja tęstiniame mokyme kelis kartus rečiau nei turintys aukštesnę kvalifikaciją ir tai yra nerimą keliantis ženklas ūkio sektoriams, kurie stipriau priklauso nuo darbininkiškų profesijų darbuotojų. Darbininkų rengimas ir perkvalifikavimas yra silpniausia neformaliojo suaugusiųjų švietimo grandis. Greta darbininkų mokymosi poreikiai yra mažiausiai tenkinami tarp visų amžiaus grupių specialiųjų poreikių, socialinės rizikos asmenų, vyresnių ir kaimo vietovių gyventojų [26]. Sociologinio tyrimo „Neformaliojo suaugusiųjų švietimo būklė ir gyventojų bei darbdavių požiūris į neformalų suaugusiųjų švietimą“ duomenys patvirtina, jog būtent darbininkų rengimas ir perkvalifikavimas yra silpniausia neformaliojo suaugusiųjų švietimo grandis. Šios grupės mokymosi poreikiai yra mažiausiai tenkinami lyginant su kitomis profesijų grupėmis. Tačiau didžiausia problema - žemas šių poreikių supratimo lygis pačių darbininkų tarpe, o ypač darbdavių nuostata, kad darbininkams ir reikia mokytis mažiausiai [76].

Lietuvoje gana nemaža dalis darbingo amžiaus asmenų mokosi savišvietos būdu: darbo vietoje (pvz., intensyviai mokosi neseniai pakeitę darbo vietą arba pareigas), namie, viešosiose bibliotekose ar pan. Tačiau savarankiškai įgytos žinios paprastai nėra pakankamai sistemingos ir gilios bei galėtų būti reguliariai praturtinamos kitomis mokymosi formomis, aktyviai dalyvaujant švietimo institucijoms. Labai kuklus švietimo sistemos indėlis į suaugusiųjų tęstinį mokymąsi neabejotinai neigiamai įtakoja Lietuvos darbo jėgos inovacinį potencialą, našumo augimą ir galiausiai ekonomikos konkurencingumą.

Švietimo ir mokslo ministerijos užsakymu 2004 m. atlikto tyrimo „Suaugusiųjų mokymo galimybių plėtra Mokymosi visą gyvenimą strategijos kontekste“ duomenimis, 16–74 metų amžiaus asmenų grupėje, per paskutinius metus jokiaje mokymosi veikloje nedalyvavo apie 83 proc. šalies gyventojų. Net ir visiškai pašalinus priežastis, kurios galėtų trukdyti mokytis, 62,5 proc. šalies gyventojų toliau mokytis nenorėtų [74]. Suaugusieji labai neaktyvūs formaliajame, neformaliajame mokymesi ir net savišvietoje, tačiau prasčiausias jų dalyvavimas neformaliajame mokyme – daugiau nei du kartus žemesnis nei vidutiniškai ES šalyse. Pasak A. Astromskienės, šiuo metu išryškėja keturios profesinio ugdymo turinio kryptys tai: mokymas veikti, mokymas žinoti, mokymas gyventi drauge ir mokymąsį būti. Anot autorės didelė dalis yra nukreipta į mokymąsi veikti t.y. kaip užsidirbti, prisitaikyti prie kintančių darbo sąlygų ir kt., mažesnioji dalis nukreipta į mokymąsi žinoti, o dar mažesnė

dalis – į mokymąsi gyventi drauge, skatinant demokratinį dalyvavimą visuomenės veikloje ir visai maža dalis – į mokymąsi būti t.y. vystytis visapusei asmenybei [33].

Neaktyvus dalyvavimas mokymosi veikloje sąlygoja ir tai, kad didelė dalis suaugusiųjų neįgyja šiuolaikinėje demokratinėje visuomenėje gyventi reikalingų pilietinių kompetencijų. Pilietinių kompetencijų trūkumas savo ruožtu silpnina ir pačią pilietinę visuomenę. Apie visuomenės pilietiškumo lygį galima būtų spręsti iš tokių reiškinių kaip dalyvavimas visuomeninėje veikloje (narystės įvairiose organizacijose), tolerancijos lygio, demokratijos bei žmogaus teisių lygio šalies viduje vertinimo bei kt. Pilietinės visuomenės instituto duomenimis šiuo metu įvairių visuomeninių organizacijų bei judėjimų veikloje dalyvauja vos 17 proc. šalies gyventojų. Pastaruoju metu pilietiškumo lygiui svarbus ir nedemokratinis valdymo formų vertinimas, kuris Lietuvoje yra gana aukštas (išlieka labai didelė visuomenės parama „stiprios rankos“ politikai). Beveik pusė (46,6 proc.) Lietuvos gyventojų mano, jog mūsų šaliai yra labai tinkama arba greičiau tinkama politinė sistema su stipriu lyderiu, kurio nevaržo nei parlamentas, nei rinkimai. Tik 34 proc. mano, kad toks valdymas Lietuvai netinka. Galima daryti prielaidą, jog tokios vertybės gali nepalankiai veikti ir šalies ūkio raidą. Atsižvelgiant į pateiktus duomenis galima būtų teigti, kad tokią situaciją neabejotinai skatina tam tikrų pilietinių kompetencijų stoka [52].

Tęstinio mokymosi reikšmė sparčiai auga ir dėl demografinių procesų. Nuo 1990 m. šalyje mažėja gimstamumas, o natūralus gyventojų prieaugis nuolat yra neigiamas. Tad į formaliojo švietimo įstaigas ilgainiui ateis gerokai mažiau vaikų ir jaunuolių. Pirmiausia demografinius pokyčius pajuto bendrojo lavinimo sistema, jau 2006 m. juos pajus profesinio mokymo sistema, o greitai ir aukštojo mokslo sistema. Tuo pačiu visuomenė senėja ir tai didina spaudimą kiek įmanoma ilgiau išlaikyti gyventojus ekonomiškai aktyvius. Šios tendencijos, greta sparčių ekonominių ir technologinių pokyčių, didina tęstinio mokymosi reikšmę. Tačiau formaliojo švietimo sistema yra menkai prisitaikiusi prie šių pokyčių. Tiek profesinio mokymo, tiek aukštojo mokslo įstaigos teikia mažai tęstinio mokymo paslaugų. Ypač nedidelę dalį pajamų už tokias paslaugas savarankiškai užsidirba profesinio mokymo įstaigos. Tuo tarpu aukštosios mokyklos vykdo išlyginamąsias, neakivaizdines ir vakarines studijas, kurios tenkina labai svarbius mokymosi visą gyvenimą poreikius. Tačiau neformaliojo mokymo, kvalifikacijos tobulinimo ar perkvalifikavimo paslaugų aukštos kvalifikacijos specialistams jos kol kas siūlo labai mažai [84]. Švietimo paslaugos nėra lygiai prieinamos visoms visuomenės grupėms, ypač žemas galimybes mokytis visą gyvenimą turi visų amžiaus grupių socialinės rizikos asmenys, darbininkiškų profesijų atstovai, nepakankamai išvystyta paramos besimokantiems ir studentams sistema, daliai norinčiųjų

mokymosi paslaugos nėra prieinamos dėl lėšų ir informacijos trūkumo [52]. Suaugusiųjų mokymo srityje ypatingai ryški šiuolaikinės mokomosios medžiagos trūkumo problema. Per pastaruosius penkiolika metų Lietuvoje nebuvo leidžiama beveik jokios andragoginės literatūros, kurios trūksta besimokantiejiems. Neformalaus ir savaiminio mokymosi pripažinimo sistemos ir metodų kūrimas Lietuvoje dar beveik neprasidėjo. Dėl šios priežasties didelę gyvenimišką ir darbo patirtį turintys asmenys formalaus švietimo sistemoje pastatomi į lygią gretą su tokios patirties neturinčiais asmenims ir todėl mokymo turinys visiškai neatitinka jų individualių poreikių. Dalis vyresnio amžiaus žmonių dėl šios priežasties nesinaudoja formaliojo švietimo paslaugomis ar apskritai vengia mokytis. Būtina sudaryti sąlygas, kad individo pasiekimai būtų deramai įvertinti ir jis būtų skatinamas siekti naujų kvalifikacijų.

2. ŽEMDIRBIŲ IR KAIMO GYVENTOJŲ TĘSTINIS MOKYMAS IR JŲ ORGANIZUOJANČIOS INSTITUCIJOS

Valstybės politiką žemės ūkio mokymo, konsultavimo, žemdirbių švietimo srityse įgyvendina Žemės ūkio ministerijos Kaimo plėtros departamentas. Žemdirbių tęstinį profesinį metodiškai koordinavo iki 2005m. Žemės ūkio ministerijos Darbo ekonomikos ir mokymo metodikos tarnyba [12, p.5], nuo 2005 metų kovo 15 dienos ši tarnyba reorganizuota į Programos „Leader“ ir žemdirbių mokymo metodikos centrą.

Ūkininkų tęstinį mokymą vykdo:

1. Mokslo ir mokymo įstaigos bei įmonės, turinčios Švietimo ir mokslo ministerijos licenziją mokyti, naudodamos patvirtintas programas.
2. Fiziniai ir juridiniai asmenys, Švietimo ir mokslo ministerijos nustatyta tvarka įgiję teisę mokyti kaimo gyventojus.

Ūkininkų formaliojo ir neformaliojo tęstinio profesinio mokymo programos gali rengti studijų, mokslo ir mokymo institucijos, visuomeninės organizacijos, darbdaviai, bendruomenės, fiziniai asmenys, atsižvelgdami į darbo rinkos poreikius ir pačių ūkininkų pageidavimus. Jas tvirtina Žemės ūkio ministerija. Patvirtintos programos įrašomos į Žemdirbių neformaliojo tęstinio profesinio mokymo programų sąvadą.

Mokymo programos yra diferencijuojamos pagal klausytojų išsilavinimą ir profesinį pasirengimą: turintiems didesnę kvalifikaciją skirtos aukštesnio lygio programos. Jos nagrinėjamos tęstinio profesinio mokymo centruose. Šiuo metu veikia jau 45 tokie centrai, kurie organizuoja trijų lygių kursus žemdirbiams ir kitiems kaimo gyventojams.

I lygio mokymo centruose, bei jų skyriuose mokomi pradedantys ūkininkauti arba asmenys, planuojantieji imtis kurio nors kito verslo, bet neturintys specialaus profesinio pasirengimo. Šiuo metu Lietuvoje veikia 38 tokie centrai išsikūrę visoje Lietuvoje.

II lygio mokymo centruose ir jų skyriuose mokomi ūkininkai ir specialistai, siekiantys tobulinti žemdirbystės ar kitas specifines žemės ūkio bei verslo žinias, asmenys norintys persikvalifikuoti. Šiuo metu Lietuvoje veikia 3 antrojo lygio mokymo centrai tai: Marijampolės kolegija, Vilniaus kolegijos agrotechnologijų fakultetas ir Žemaitijos kolegija.

III lygio centruose ir jų skyriuose mokomi asmenys, vykdantys valstybinį žemės ūkio administravimą bei kontrolę: konsultavimo įstaigų, žemdirbių savivaldos organizacijų, žemės ūkio mokyklų dėstytojų ir I, II lygio mokymo centrų darbuotojai. Trečiojo lygio mokymo centrų Lietuvoje yra 4 tai: Lietuvos žemės ūkio universiteto Žemės ūkio mokslo ir

technologijų parkas, Lietuvos veterinarijos akademijos Tęstinio mokymo centras, Lietuvos žemės ūkio konsultavimo tarnyba, UAB „Žemės ūkio kooperacijos ir verslo mokymo centras [12. p.36-38].

Lietuvoje kaip ir daugelyje Europos Sąjungos šalių, sparčiai kaimo plėtrai reikalingi aukštos kvalifikacijos specialistai, kurie atitiktų šių dienų darbo rinkos reikalavimus, turėtų teorinių žinių ir praktinių gebėjimų, žinotų žemės ūkio gamybos technologines sistemas, gebėtų organizuoti žemės ūkio gamybą, perdirbimą, realizavimą, diegtų ir valdytų naujas technologijas. Tik tokie specialistai, galėtų padėti tobulinti kvalifikaciją ūkininkaujantiems ir dirbančiam žemės ūkyje dirbantiems, gilinti jų teorines žinias ir praktinius gebėjimus, ugdyti žmonių verslumą.

Daugiau kaip 50 proc. visų Lietuvoje kaimo vietovėse gyvenančių žmonių žemės ūkio veikla yra pagrindinis pragyvenimo ir pajamų šaltinis [38].

Autorių nuomone kaimo gyventojams trūksta žinių ir iniciatyvos, o tai lemia mažą jų užimtumą. Daugumai ūkininkų ir kaimo gyventojų stinga būtiniausių žinių ir praktinių įgūdžių organizuojant savo verslą, susiduria ir sunkumais rengiant paraiškas išmokoms gauti. Todėl reikia juos mokyti ir konsultuoti aktualiomis temomis.

2.1. Programos „Leader“ ir žemdirbių mokymo metodikos centras

Programos „Leader“ ir žemdirbių metodikos centras yra žemdirbių, kaimo bendruomenių, vietinių veiklos grupių narių ir kitų žemės ūkio sektoriuje dirbančiųjų asmenų kvalifikacijos tobulinimo ir tęstinio profesinio mokymo metodikos bei mokymo koordinavimo įstaiga, išlaikoma iš valstybės biudžeto. Šio centro pagrindiniai uždaviniai yra nurodyti Programos „Leader“ ir žemdirbių mokymo centro nuostatuose:

1. Užtikrinti žemdirbių, kaimo bendruomenių, VVG narių bei kitų kaimo gyventojų tęstinį profesinį mokymą, švietimą ir informavimą.
2. Tobulinti žemės ūkio sektoriuje dirbančiųjų žmonių kvalifikaciją [24].

Centras, įgyvendindamas savo uždavinius, bendradarbiauja su šalies ir užsienio valstybių valdymo, mokslo, mokymo ir konsultavimo, žemdirbių ir švietimo darbuotojų savivaldos institucijomis, ūkininkais, įmonių ir organizacijų vadovais, asociacijomis, besirūpinančiais žmogiškųjų išteklių plėtra.

Programos „Leader“ ir žemdirbių metodikos centras organizuoja ir vykdo VVG grupių mokymą įvairiais klausimais pvz. kaimo vietovių plėtros strategijos rengimas, VVG darbo

organizavimas, partnerystės kūrimo, administravimo ir kt. klausimais, tiria VVG narių mokymo, specialistų kvalifikacijos kėlimo poreikį, organizuoja seminarus, konferencijas, ruošia žemdirbių ir kitų kaimo gyventojų tęstinio profesinio mokymo programas, nuotolinio mokymo ir mokymosi dalykinę metodinę medžiagą, konsultuoja Žemės ūkio ministerijos reguliavimo srities institucijų, žemdirbių tęstinio profesinio mokymo centrų, Žemės ūkio rūmų, savivaldybių ir kitų organizacijų specialistus [68].

2.2. Žemės ūkio rūmai

Žemės ūkio rūmai tai viena iš daugelio šalies organizacijų, kuri vykdo žemdirbių švietimą ir profesinį mokymą. Ši organizacija yra valstybės remiamas savarankiškas žemės ūkio produkcijos gamintojų, perdirbėjų, prekyautojų šiais produktais konsultavimo paslaugų žemės ūkiui teikėjų interesus atstovaujančių organizacijų susivienijimas. Pagrindinė šios institucijos darbo sritis – kaimo plėtra. B. Markauskas Žemės ūkio rūmų veiklą suskirsto sekančiai: profesinis mokymas sudaro apie 33 proc., rinkos informacija – 16 proc., kooperacijos plėtra – 16 proc., žemdirbių savivalda – 32 proc., kita veikla – 3 proc. [38]. Rūmai analizuoja, sprendžia ir koordinuoja visus žemės ūkiui ir kaimui svarbius klausimus [12, p.68]. Žmogiškųjų išteklių tolesnis ugdymas kaime sudaro 1/3 Žemės ūkio rūmų veiklos. Ši institucija vadovaujasi tokiomis vertybėmis: konsultavimo paslaugų kokybė, kaimo konkurencingumas, orientacija į rinką ir aplinkos apsaugą, savitumo išsaugojimas, darnus socialinių bei infrastruktūrinių poreikių patenkinimas [85].

Profesinį mokymą ir konsultavimą Žemės ūkio rūmai atlieka pagal tęstinio žemdirbių mokymo programas, organizuodami konferencijas, seminarus, grupines ir individualias konsultacijas bendraujant tiesiogiai, elektroniniu paštu ar telefonu, skelbdami straipsnius respublikinėje ar periodinėje spaudoje, organizuodami leidybinę veiklą.

Žemės ūkio rūmai mokymo veiklą atlieka trimis būdais: konsultavimas, mokymas, kita su mokymu susijusi veikla.

Konsultavimas, kaip teigia B. Markauskas ir A. Norkus, yra „viena iš efektyviausių priemonių kaimo gyventojų gebėjimams ugdyti“ [38]. Žemės ūkio rūmai konsultuoja žemdirbius ir kitus kaimo gyventojus alternatyvios žemės ūkio veikos, kooperatinės veiklos, vaistažolių, prieskoninių augalų, grybų, kailinių žvėrelių, tradicinių amatų ir kitais klausimais [12, p.70]. Šis mokymo būdas sudaro 82,7 proc. mokymo veikos. Konsultacijos kaimo gyventojams yra teikiamos žodžiu, telefonu ir elektroniniu paštu. Taip pat teikiamos

individualios konsultacijos vykstant į konkrečią vietą. B. Markausko manymu konsultuoti daugiausiai reikia rimtus ūkininkus ir smulkiuosius žemės ūkio sklypų savininkus [38]. Konsultavimas vyksta pagal kryptis, kurios yra suderintos su Žemės ūkio ministerija. Autoriai išskiria tokias pagrindines konsultavimo kryptis:

1. Augalininkystės ir gyvulininkystės produkcijos konkurencingumo didinimas.
2. Alternatyviosios veikos plėtra ir papildomų darbo vietų kūrimų skatinimas kaime.
3. Pelningo ūkininkavimo mažiau palankiose ūkininkauti vietovėse skatinimas.
4. Agrarinės aplinkosaugos priemonių diegimo skatinimas.
5. Žemdirbių savivaldos ir kaimo bendruomenių plėtros ir kitos vietos iniciatyvos skatinimas.
6. Veterinarijos, higienos normų kitų maisto kokybę ir saugą užtikrinančių reikalavimų laikymosi skatinimas.
7. Ekologiškų žemės ūkio ir maisto produktų gamybos skatinimas.
8. Konsultacijų teikimas rengti paraiškas ir verslo planus paramai pagal BPD ir KPP priemones ir tiesioginėms išmokoms gauti.
9. Verslo pradmenų klausimai.
10. Verslo teisiniai ir buhalterinės apskaitos klausimai.
11. ES teikiamos finansinės paramos įsisavinimas. [38].

Konferencijos organizuojamos tarptautiniu ir respublikiniu mastu. Pvz. 2005 metais buvo organizuota tarptautinė konferencija „Kaimo turizmas – nacionalinio turizmo forma“, kurioje dalyvavo apie 300 dalyvių iš Lietuvos, Latvijos, Baltarusijos, Vokietijos, Austrijos Seminarai organizuojami, kaimo gyventojams aktualiomis temomis, kurių metu naudojama vaizdinė medžiaga, klausytojams pateikiama padalomoji medžiaga susijusi su seminaro metu nagrinėjama tema. Žemės ūkio rūmai vykdo žemdirbių tęstinį mokymą pagal mokymo programas, pvz. Kooperacija ir kooperatyvų steigimas, Poilsio kaime organizavimas ir kt. Taip pat ši organizacija užsiima ir kita mokymo ir švietimo veikla tai straipsniai respublikinėje ir vietos spaudoje, pokalbiai radijo ir televizijos laidose, metodiniai leidiniai, leidžia periodinį leidinį Lietuvos kaimo bendruomenių sąjungos naujienos, kuris yra skirtas kaimo žmonėms šviesti ir informuoti, rengia ir tobulina mokomasias programas, mokomąją medžiagą.

Taigi Žemės ūkio rūmai organizuoja seminarus, mokymus, konsultacijas ne tik žemdirbiams, bet ir kaimo gyventojams, kaimo bendruomenėms įvairiais klausimais, bando spręsti iškilusias problemas, pateikia pasiūlymus, analizuoja žemės ūkiui ir kaimui svarbius klausimus, vertina ekonominių ir politinių pokyčių poveikį kaimui ir žemės ūkiui, skelbia ir gina narių nuomonę apie žemės ūkio šakų plėtrą.

2.3. Lietuvos žemės ūkio konsultavimo tarnyba

Lietuvos žemės ūkio konsultavimo tarnyba įkurta 1993 m., tačiau 1997 m. buvo reorganizuota į ne pelno siekiančią viešąją įstaigą Lietuvos žemės ūkio konsultavimo tarnybą. Toks tarnybos statusas įpareigoja plėtoti visuomenei naudingą veiklą ir tenkinti viešuosius interesus [47]. Ji yra įsikūrusi Lietuvos centre – Akademijos miestelyje, Kėdainių rajone. Konsultavimo tarnyba yra dviejų lygių: centras yra Akademijos miestelyje ir 49 struktūriniai padaliniai pasiskirstę visoje Lietuvoje, kurie teikia žemdirbiams per 50 įvairių paslaugų, leidžia populiarų žurnalą „Mano ūkis“, rengia straipsnius periodinei ir respublikinei spaudai, įvairius informacinius lapelius. Konsultavimo tarnybos centro skyrių specialistai rūpinasi konsultantų kvalifikacija, aprūpina metodine medžiaga, koordinuoja padalinių veiklą. Kiekviename padalinyje dirba nuo 3 iki 9 specialistų, kurie specializuojasi vienoje srityje: ūkio apskaitos, augalininkystės, gyvulininkystės, ekonomikos, inžinerijos. Ši tarnyba domėjosi įvairių šalių patirtimi, tačiau pasirinko ir pritaikė Danijos modelį [60]. Tarnybos misija – „padėti ūkininkaujantiems ūkininkams pelningai plėtoti savo verslą nedarant žalos aplinkai gaminti konkurencingą produkciją, išlikti ir pirmauti rinkos ekonomikos sąlygomis“ [12, p.61]. Lietuvos žemės ūkio konsultavimo tarnybos pagrindas yra žemdirbių mokymas, informavimas, konsultavimas, kurį vykdo tarnybos specialistai organizuodami kursus, seminarus, parodomuosius bandymus, lauko dienas, konkursus, varžybas, stebėjimus, leisdami informacinius leidinius, straipsnius spaudai, taip padėdami žemdirbiams susigaudyti nuolat besikeičiančioje žemės ūkio politikoje.

Tarnyba teikia šias paslaugas:

1. Specializuotų augalininkystės ir gyvulininkystės ūkių plėtojimas.
2. Aplinkosauginės ūkinės veiklos propagavimas.
3. Verslo planų rengimas.
4. Racionalaus technikos naudojimo planavimas.
5. Gamybinių pastatų projektavimas ir rekonstravimas.
6. Ūkio apskaitos tvarkymas ir rezultatų analizė [12, p. 62].

Anot V. Tovensko paslaugos teikiamos aukščiausio lygio naudojant kvalifikuotą technologinę informaciją, jos yra nuolat atnaujinamos atsižvelgiant į norminių dokumentų nuostatas, žemdirbių ir kaimo gyventojų poreikius, paslaugų rinkos pokyčius [47]. Temos seminarams ir kursams parenkamos atsižvelgiant konkrečiau regiono situaciją, klientų poreikių,

pvz. 2005 metais konsultantai suorganizavo seminarus, kuriuose supažindino žemdirbius su technologinėmis naujovėmis, rinkos informacija, mokslo pasiekimais, parodomųjų bandymų galutiniais ir tarpiniais rezultatais. Lauko dienos organizuojamos specializuotuose ūkiuose, kuriuose sėkmingai investuota į technologijas, aplinkosaugos reikalavimus, taikomi pažangūs darbų organizavimo metodai, užtikrinama produktų kokybė ir kt. Parodomieji bandymai vyksta ūkininkų ūkiuose, pvz. augalininkystės srityje veislių palyginimo, tręšimo, pesticidų naudojimo ir kt. bandymai, daromos bandymų analizės, leidžiamos brošiūros, rezultatai viešinami renginiuose, straipsniuose [61]. Remiantis Konsultavimo tarnybos atliktų apklausų duomenimis, šios institucijos paslaugomis dažniausiai naudojasi jaunesni, aukštesnį išsilavinimą, didesnę nei vidutinę ūkį turintys žemės ūkio veiklos subjektai. Tačiau V. Tovenskas teigia, kad jų patirtis rodo, jog organizuodami seminarus arčiau kaimo gyventojų gyvenamosios vietos teikiama informacija domisi ir smulkieji žemės naudotojai. Autoriaus nuomone, informacija apie naujas paramos programas, jų reikalavimus paskatino kaimo gyventojų aktyvumą domėtis jų paslaugomis [47]. Darbuotojai yra svarbiausias organizacijos išteklius, todėl užtikrinant konsultavimo paslaugų kokybę ir darbo rezultatus Konsultavimo tarnyba nuolat tobulina darbuotojų profesinę kvalifikaciją. Tarnybos veiklos pradžioje veiklą pradėjo tik su keliais darbuotojais centre, o vėliau išaugo į respublikinę organizaciją. 2000 metais jau buvo 276 darbuotojai, o 2005 – 328, iš jų 300 darbuotojų įvairių specialybių konsultantai bei specialistai. Beveik 70 proc. darbuotojų turi aukštąjį išsilavinimą [61]. V. Tovensko nuomone „periodiškas darbo vertinimas, atestavimas, skatinimo sistema motyvuoja darbuotojus siekti žinių ir tobulinti darbo įgūdžius“ [47]. Ypatingas dėmesys yra skiriamas naujų darbuotojų įvedimo į darbą, jiems priskiriamas kuruojantis konsultantas, kurie skiria jiems naujas užduotis ir stebi kaip jie supranta naujoves, priima žinias ir pradeda teikti paslaugas, organizuojami įvadiniai ir kompiuteriniai kursai. Darbuotojai nuolat kelia savo kvalifikaciją, atestuojasi kas 3 metai, vyksta į įvairias stažuotės užsienio šalyse: Vokietijoje, Danijoje, Latvijoje, Estijoje, Lenkijoje, Suomijoje, Vengrijoje, Airijoje, Rusijoje, Italijoje, Belgijoje, Bulgarijoje, Graikijoje, Austrijoje, Šveicarijoje, Švedijoje, Anglijoje, Čekijoje, Nyderlanduose. Iš viso nuo 2003 iki 2005 metų į stažuotes vyko 321 darbuotojas, daugiausiai asmenų vyko stažuotis į Vokietiją, Lenkiją, Vengriją [47]. Konsultavimo tarnyboje darbuotojui suteikiamos palankios darbo sąlygos suteikta galimybė naudotis internetu, elektroniniu paštu, nemokamu vidiniu telefono ryšiu. Modernizuotos informacinės sistemos, sukurtas privatus kompiuterinis tinklas, kuris teikia galimybę saugiai perduoti duomenis į visus konsultavimo tarnybos padalinius.

Taigi Lietuvos žemės ūkio konsultavimo tarnyba teikia informaciją, mokymus, konsultacijas kaimo gyventojams respublikiniu mastu prisitaikydama prie besikeičiančios aplinkos remdamasi naujausia informacija. Didelį dėmesį skiria darbuotojams, jų motyvacijai, kvalifikacijos kėlimui, gerina darbo sąlygas diegdamos modernias informacijos ir ryšio technologijas.

2.4. Lietuvos veterinarijos akademijos Tęstinio mokymo centras

Lietuvos veterinarijos akademijos Tęstinio mokymo centras - tai III pakopos organizacija, organizuojanti tęstinį mokymą. A. Sederavičius ir G. Palubinskas teigia, kad „mokslas labai sparčiai žengia į priekį, jau nebepakanka iš kartos į kartą perduodamų žinių ir įgūdžių bei įvairių profesinių dalykų, kuriuos Lietuvos veterinarijos akademijos absolventai sužinojo studijuodami šioje aukštojoje mokykloje“. Taip pat integruojantis į Europos sąjungą didėjant maisto produktams keliami reikalavimai, didėjant ir stambėjant pieno ūkiams, mėsai auginančių galvijų augintojų skaičiui buvo pagrindas Tęstinio mokymo centrui įkurti [44]. 2001 metais gruodžio 11 d. remiantis LR švietimo, LR profesinio mokymo ir LR neformalaus suaugusiųjų švietimo įstatymais Lietuvos veterinarijos akademijoje buvo įkurtas Lietuvos veterinarijos akademijos tęstinio mokymo centras [59]. Šis centras yra Lietuvos veterinarijos padalinys, vykdomas valstybinį ir privatų veterinarijos gydytojų, gyvulininkystės specialistų bei kitų šios srities darbuotojų, ūkininkų, žemdirbių, produkcijos perdirbėjų, administravimo, kontrolės ir konsultavimo įstaigų, pasienio ir transporto tarnybų, gyvūnų globos tarnybų darbuotojų, farmacinė veikla užsiimančių asmenų, gyvūnų vežėjų, žemės ūkio bendrovių, maisto pramonės darbuotojų tęstinį profesinį mokymą [44]. 2003 metais sausio mėn. Likvidavus Respublikinį maisto veterinarijos konsultavimo centrą Lietuvos veterinarijos akademija perėmė šio centro funkcijas – ruošti mokymo programas ir organizuoti valstybinėje maisto ir veterinarijos tarnyboje dirbančių specialistų tęstinį profesinį mokymą [59]. A.Sederevičius ir G. Palubinskas nurodo pagrindinį tęstinio mokymo centro tikslą – „vykdyti specialistų ir darbuotojų kvalifikacijos tobulinimą, padėti spręsti iškilusius klausimus, informuoti apie mokslo ir technikos naujoves šioje srityje, skatinti diegti pažangias technologijas, kurių įgyvendinimas duotų ekonominės naudos ir pagerintų gaminamos produkcijos kokybę“ [44].

Lietuvos veterinarijos akademijos Tęstinio mokymo centras organizuoja kursus, konferencijas, seminarus, kurių metu supažindina dalyvius su naujovėmis, jų darbinę veiklą

reglamentuojančiais įstatymais, pateikia komentarus apie jų praktinį pritaikymą jų veikloje, ruošia mokymo programas ir pritaiko skirtingo išsilavinimo asmenims. Kaip ir kitos mokymo organizacijos stiprina mokymo centro materialinę ir techninę bazę, tobulina darbuotojų profesinę kvalifikaciją, sprendžia įvairias iškilusias problemas. A. Sederavičius nurodo tokias problemas: praktinis užsiėmimų atlikimas, nes nepakanka specializuotų ūkių, žemdirbių mokymo centrų darbuotojų apmokėjimo už darbą problema, žada įvesti bent du valstybės finansuojamus etatus, organizuoti mokymus žemdirbių mokymo projektų vadovams, neišspręsta apmokėjimo problema dėl mokymo programų ruošimo ir dalomosios medžiagos sukūrimo [44].

Taigi Lietuvos veterinarijos akademijos Tęstinio mokymo centras rūpinasi savo personalo kvalifikacija, nes tik aukštos kvalifikacijos specialistas gali suteikti savo klientui kokybiškas paslaugas, o kaimo gyventojai pasinaudoję šiomis paslaugomis sėkmingai plėtoti savo verslą.

2.5. Lietuvos žemės ūkio universiteto Žemės ūkio mokslo ir technologijų parkas

Lietuvos žemės ūkio universiteto Žemės ūkio mokslo ir technologijų parko paskirtis yra kelti bendrą kaimo kultūros lygį propaguojant mokslo naujoves, diegiant naujas technologijas, tobulinti miškų, žemės ir vandens specialistų, ūkininkų kvalifikaciją [62]. Ši organizacija organizuoja tęstinį ūkininkų, specialistų mokymą žemės, vandens ir miškų ūkio srityje, skleidžia pažangias technologijas, organizuoja žemės ir miškų parodas, kurios yra didelis kultūrinis, švietėjiškas renginys kviečiantis aplankyti visus besidominančius žemės ūkiu, rengia mokslines, gamybines konferencijas, pasitarimus, seminarus, koordinuoja mokslinės ir techninės kūrybos taikomųjų leidinių rengimą ir leidimą.

Lietuvos žemės ūkio universitetas Žemės ūkio mokslo ir technologijų parkas turi struktūrinius padalinius tai:

1. Mokymo ir kvalifikacijos tobulinimo centras.
2. Parodų organizavimo.
3. Kaimo regioninės plėtros centras.
4. Naujų technologijų centras.

LŽŪU dėstytojai ruošia neformalaus tęstinio mokymo programas, kurias patvirtino Žemės ūkio ministerija šiose srityse:

1. Aplinkosauga. Šioje srityje yra parengtos tokios programos kaip tausojamojo, ekologinio ūkininkavimo pagrindai, ekologinio žemės ūkio gamybos taisyklių reikalavimų įgyvendinimas.

2. Augalininkystė. Programos yra tokios: augalų apsaugos sertifikavimas, žemės dirbimo ir sėjos optimizavimo būdai ir priemonės, salyklinių miežių auginimo technologija, kukurūzų auginimas grūdams, žalienu tvarkymas prekiniam pienu ūkyje, saugus konkurencingas augalinis maistas, ekologiškai išaugintų augalinių produktų kokybė bei atitikties įvertinimas, ekologinė žemdirbystė.

3. Ekonomika, apskaita, kooperacija. Siūlomos programos: ūkininkų ir kitų kaimo gyventojų verslumo ugdymas, ekonominės veiklos plėtra ir alternatyviųjų pajamų skatinimas, apskaitos svarba ūkininko ūkyje, ūkininko ūkio veiklos apskaita paprastąja sistema ir taikant dvejybinių įrašų, ūkininkavimo planavimas ir rezultatų vertinimas.

4. Kaimo verslai. Šioje srityje siūloma dekoratyvinių ir sportinių vejų įrengimo ir priežiūros programa.

5. Vadyba ir kitos socialinės temos. Dėstytojai paruošė ir siūlo kaimo gyventojams šias programas: dalykinis bendravimas, vadovavimo pagrindai, kaimo vietovių socialinio ir ekonominio konkurencingumo stiprinimas, bendruomenės veikla plėtojant kaimo infrastruktūrą.

6. Žemės ūkio mechanizavimas ir statyba, energetika. Žemdirbiams yra paruoštos programos: žemės ūkio technika ir jos naudojimas, šiuolaikiniai purkštuvai ir paruošimas techninei apžiūrai, technika ekologiniam ūkininkavimui, grūdinių ir aliejinių augalų nuėmimo technika, lauko daržovių derliaus nuėmimo ir prekinio paruošimo technika, statybos pagrindai ūkininkams [62]. Taigi Lietuvos žemės ūkio universiteto Žemės ūkio mokslo ir technologijų parkas kaimo gyventojams siūlo įvairių sričių tęstinio mokymo programas, pagal kurias rengiami įvairūs seminarai. Organizuoja konferencijas, parodas, kurių metu pateikiama naujausia informacija, supažindina su naujausia technika, kuri naudojama žemės ūkyje.

2.6. Kitos mokymo institucijos organizuojančios kaimo gyventojų tęstinį ugdymą

Tiek valstybė, tiek kaimo gyventojai supranta, kad be naujų žinių ir profesinio tobulėjimo kokybiško produkto nesukurs. Todėl remiamas šių gyventojų tęstinio mokymo ir konsultavimo, švietimo bei informavimo paslaugos.

Žemdirbių ir kaimo gyventojų tęstinį profesinį mokymą vykdo po visą Lietuvą išsidėstę ne tik tęstinio profesinio mokymo centrai, bet ir kitos profesinio mokymo institucijos: žemės ūkio mokyklos, profesinio rengimo centrai, technologijos ir verslo mokyklos, savivaldos organizacijos (VŠĮ „Kaimo verslo projektai“, VŠĮ „Privačių miškų plėtros centras“, Lietuvos ūkininkų draugija ir kt.).

UAB „Žemės ūkio kooperacijos ir mokymo centras“ organizuoja mokymus, konsultacijas, seminarus (finansų valdymo, personalo vadybos ir asmeninių įgūdžių formavimo, kokybės vadybos, rinkodaros ir pardavimų valdymo, pokyčių vadybos) vadovams, specialistams, mažoms grupėms, atlieka mokslinius tiriamuosius darbus, pažintines keliones, rengia informacinius renginius [80].

Marijampolės kolegijos Tobulinimosi studijų centro tikslas yra įgyvendinti mokymosi visą gyvenimą koncepciją. Šis centras organizuoja ūkininkavimo pradmenų kursus, norintiems pirkti ar paveldėti žemės ūkio paskirties žemę, išduoda ūkininkavimo pradmenų pažymėjimus, teikia ūkininkams konsultavimo paslaugas, juos dominančiais klausimais [64].

Žemaitijos kolegija Suaugusiųjų tęstinio profesinio mokymo centro tikslas – plėtoti suaugusiųjų švietimą Žemaitijos regione, sudaryti sąlygas dirbantiems įgyti trūkstančių žinių, tobulinti ar keisti profesinę kvalifikaciją. Ši institucija tiria profesinio suaugusiųjų mokymosi poreikį, organizuoja neformalaus mokymo kursus pagal darbo rinkos dalyvių pageidavimus, ruošia mokymosi programas, dalyvauja įvairiuose projektuose įgyvendinant suaugusiųjų tęstinį mokymą [86].

VŠĮ „Kaimo verslo projektai“ tikslas, kaip nurodo V. Knašys, yra „plėtoti įvairių kaimo verslų planavimo, valdymo, organizavimo, kaimo gyventojų švietimo ir kvalifikacijos tobulinimo programas“ [36]. Anot autoriaus, jie stengiasi per trumpalaikius kursus sudominti klausytojus perspektyva, sužadinti jų norą mokytis, padėti žmonėms suprasti jų galimybes, priklausomai nuo jų išsilavinimo, žmogiškųjų ir materialinių išteklių. Ši įstaiga konsultuoja fizinius ir juridinius asmenis tokiais klausimais kaip verslo projektavimas, valdymas, finansavimas, marketingas, bendruomenių veikla, vietos veiklos grupių organizavimas, strategijų kūrimas, mokesčiai, teisė, apskaita. Rengia verslo plėtros galimybių studijas, verslo planus, investicijų projektus ir kt. dokumentus bankų paskoloms, ES nacionalinei paramai gauti, kaimo bendruomenių ir vietos veiklos grupių strateginius ir veiklos projektus paramai gauti iš ES struktūrinių ir kitų fondų gauti. Padeda projektuoti, organizuoti verslą, kurti verslui tinkamą infrastruktūrą, kryptingai vykdyti kaimo bendruomenių veiklą, rengti veiklos planus. Įgyvendina žemės ūkio ir kitų kaimo verslų, kaimo bendruomenių veiklos planavimo ir

valdymo, žemės ūkio ir alternatyvių verslo technologijų įdiegimo, netradicinių verslo organizavimo, ūkininkų ir kitų kaimo gyventojų švietimo ir kvalifikacijos kėlimo programas.

Yra ir daugiau organizacijų, kurios organizuoja kaimo gyventojų tęstinį mokymą, kurios įsikūrusios visoje Lietuvoje, tai yra didžiuosiuose ir mažesniuose miestuose bei miesteliuose: Alantoje, Anykščiuose, Balbieriškyje, Dauguose, Gruzdžiuose, Joniškyje, Joniškėlyje, Kaišiadoryse, Kaune, Kėdainiuose, Kelmėje, Kretingoje, Kupiškyje, Vieکشniuose, Panevėžyje, Pajūryje, Plungėje, Marijampolėje, Raseiniuose, Rokiškyje, Smalininkuose, Skuode, Šeduvoje, Šilutėje, Švenčionyse, Varniuose, Varėnoje, Vilniuje, Veisėjuose, Tauragėje, Ukmergėje, Utenoje, Zarasuose. Taigi žemdirbiai ir kaimo gyventojai, kurie nori mokytis, gali pasirinkti prieinamiausią ir patogiausią mokymo įstaigą, siūlomas programas, kurios atitinka jų poreikius.

2.7. Auksučių parodomasis ūkis

Auksučių ūkis tai specifinė organizacija norinti padėti kaimo gyventojams, ūkininkams, ypač šis ūkis orientuojasi į vidutinius ir smulkiuosius ūkininkus, nes Vytauto Šliūpo manymu tokiems ūkininkams daugiausiai ir reikia padėti.

Auksučių ūkis įsikūręs šiaurės vakarų Lietuvoje, tarp Kuršėnų ir Gruzdžių, Šiaulių rajone. Šį ūkį įkūrė JAV lietuvis atgavęs savo senelių žemę, kurią sudarė 50 ha dirbamos žemės ir 25 ha miško. Savininkas padidino turimos žemės plotą nupirkdamas sklypą iš kaimyno. Dabar Auksučių ūkiui priklauso 150 ha žemės, iš kurių 50 ha sudaro miškas [21]. V. Šliūpas papasakojo apie Auksučių ūkio idėją, kuri kilo atgavus iš senelių paveldėtą žemę. Amerikoje gyvenantis lietuvis nėra ūkininkas, jis - žymaus aušrininko, JAV lietuvių veikėjo, buvusios Palangos burmistro Jono Šliūpo sūnus Vytautas Šliūpas pirmiausia Amerikoje atėjo į lietuviškų laikraščių redakcijas su idėja steigti tą centrą. Jis prašė organizuoti aukų rinkimą. Tuo metu dirbo „Dirvos“ redaktoriumi (Cleveland, Ohio – lietuviškai Ohajo valstijoje). Amerikos lietuvis tik norėjo padėti smulkiems Lietuvos ūkininkams. Pati kelio pradžia buvo pasaulinio garso ūkio mokykla, Kalifornijos universitetas, kur V. Šliūpas susipažino su keliais profesoriais, kurie jam pasiūlė vykdyti projektą. Tokie projektai jau buvo vykdomi Kalifornijoje, todėl amerikiečių lietuvis nusprendė pabandyti šią veiklą įgyvendinti Lietuvoje. V. Šliūpas kartu su profesoriumi C. Qualset sutelkė kitus, panašiai mąstančius asmenys ir sudarė grupę profesionalų, kurie patys susipažino su sąlygomis Lietuvoje.

1997 metais C. Qualset, L. Rutkauskas, D. Lawrence ir V. Šliūpas atvyko į Lietuvą, apsilankė Žemės ūkio ministerijoje, Dotnuvoje, Kauno universitete, Šiaulių administracijoje ir

pasiūlė savo projektą. Atliko tyrimus, kurių metu apklausinėjo ūkininkus. Apklaustos metu jie norėjo išsiaiškinti jų poreikius. Tuomet Amerikoje įsteigė pelno nesiekiančią organizaciją „The Auksuciai Foundation“, vėliau, po 3 metų, tokią organizaciją įsteigė Lietuvoje. Jos tikslas – suburti talkininkus ir aukotojus užsienyje Lietuvoje veikiančiam Auksučių parodomajam ūkiui ir padėti Lietuvos smulkiesiems ūkininkams atsigausti po sovietinės okupacijos [77]. V. Šliūpas teigia, kad Lietuvos stambieji ūkininkai turi daugiau galimybių, juos labiau remia Lietuvos valdžia, todėl jie turi didesnių galimybių kurtis, dirbti, plėstis nei smulkieji ūkininkai, kurių yra beveik 300 tūkstančių. Įkūrėjo manymu, tokiems ūkininkams trūksta žinių, sunku prisitaikyti prie laisvosios rinkos sąlygų. Todėl šio ūkio tikslas ir yra padėti smulkiesiems ūkininkams įsitvirtinti rinkoje. V. Šliūpas mano, kad kiekvienas ūkininkas nori pats pamatyti, paliesti, paragauti. Kaip tik šiame ūkyje todėl ir propaguoja naujus augalus, bando jau auginamus, atlieka tyrimus. Šiais metais Auksučių ūkis atliko ūkininkų apklausą, kurios tikslas buvo išsiaiškinti Šiaulių regiono ūkininkų poreikius. Apklaustos metu buvo apklausti 173 ūkininkai, iš kurių 41,1 proc. ūkininkų augina daugiau nei vieną augalinę kultūrą, 26,2 proc. – užsiima gyvulininkyste, 9,8 proc. – miškininkyste, po 8,2 proc. – augina įvairias daržoves, vaisius, uogas. Tyrimo metu paaiškėjo, kad 26,6 proc. apklaustų ūkininkų informacijos apie žemės ūkį gauna iš Lietuvos valstybinės konsultavimo tarnybos ir tik 3,1 proc. – iš interneto. Svarbiausią informaciją ūkininkai įvardijo žemės ūkio tyrimus – 23,6 proc., tęstinį švietimą žemės ūkio technologijų srityje – 13,2 proc.

Šis ūkis yra išlaikomas iš rėmėjų, gyvenančių užsienyje, nors pats didžiausias rėmėjas yra pats V. Šliūpas (Šiaulių r. Atidarytas Auksučių žemės ūkio ir miškų centras. 2006 m.). Kalifornijoje gyvenantis vokiečių kilmės ūkininkas G. Dierssen išeidamas į pensiją padovanojo visą savo ūkio techniką. JAV valdžia buvo žadėjusi lėktuvu šią techniką pargabenti į Lietuvą, tačiau 2001 metų teroro aktas sutrukdė šiems planams. Vėliau ši technika pargabenta jūra. Pagrindinio ūkvedžio pastato statybos išlaidas apmokėjo pats V. Šliūpas su žmona, taip pat jie dar nupirko kelis traktorius. JAV valdžia ir ambasada Lietuvoje nupirko keturis sunkvežimius, traktorių, keltuvą. Šiaulių rajono valdžia žadėjo remti Auksučių ūkį. Buvo ir nesklandumų, ilgai užtruko kelio tiesimas, net trejus metus. Lietuvos elektros tinklai nutiesė elektros tinklus. 2006 metais liepos 16 dieną vyko pagrindinio Auksučių centro pastato atidarymas, kurio statybą parėmė G. Liautad, savo tėvo, agronomo J. Gudaičio atminimui.

Šiuo metu Auksučių ūkio žemė užsėta dviejose vietose. 10 ha skirta įvairioms kultūroms, t.y. žemė skirta bandymams, eksperimentiniams augalams. Likusi žemė apsėta javais ir rapsais, o nedidelės pajamos naudojamos eksperimentiniams darbams apmokėti.

V. Šliūpo manymu, žemdirbiai galėtų ramiau gyventi ir konkuruoti laisvos rinkos sąlygomis susivieniję į kooperatyvus ir veikti bendromis jėgomis. Jis siūlo kurti kooperatyvus, kurie galėtų sutramdyti tarpininkų veiklą ir išnaudojimą.

Auksučiuose planuojama sukurti galimybę ūkininkus šviesti kooperatyvo steigimo reikalais, rengti įvairius seminarus ūkininkams aktualiomis temomis tokiomis kaip pavyzdžiui paklausios produkcijos auginimo technologijos, ūkių finansų valdymas, dėl naujų kultūrų auginimo, auginamų kultūrų pardavimo sistemos kūrimas, žemės ūkio vadyba, vietinių verslų vystymas, menai, rankdarbiai, konsultavimas dirbant su ES paraiškomis, ekologinės žemdirbystės propagavimas.

Naujai įkurto J. Gudaičio centro pastato paskirtis:

1. Žemės ūkio ir miškininkystės sričių mokslininkų lauko laboratorija, kurioje vyks taikomieji tyrimai, duomenų apdorojimas, lauko bandymai, parodomieji plotai.
2. Šiaulių universiteto sodo lauko laboratorija, kurioje vyks natūraliai augančių vietinių augalų atpažinimas, naujų augalų platinimo technologijos, dekoratyvinė sodininkystė.

Taip pat šiame pastate bus organizuojami įvairūs seminarai ūkininkams ir bendruomenės susirinkimams, t.y. vietinių ūkininkų grupėms ir jų veiklai. Dar planuojama įsteigti kompiuterių laboratorija, kurioje vyks kursai vietiniams ūkininkams, rinkos informacijos centrą, lankytojų, turistų informacijos centrą.

Taigi valstybės ir visų švietimo įstaigų pagrindinis tikslas turėtų būti – sukurti veiksmingą ir darnią, visiems prieinamą, tęstinio švietimo sistemą, kuri užtikrintų darbo jėgos atitikimą darbo rinkos poreikiams ir sudarytų sąlygas asmenims mokytis visą gyvenimą nepriklausomai nuo jo amžiaus ir išsilavinimo. Tik nuolatinis kvalifikacijos tobulinimas ar prirėikus ir turimos specialybės keitimas t.y. persikvalifikavimas, gali užtikrinti žmogaus įsitvirtinimą darbo rinkoje.

3. DABARTINIAI KAIMO GYVENTOJŲ ŠVIETIMO IR SAVIUGDOS POREIKIAI

Tyrimų organizavimas. 2006 metais birželio – rugsėjo mėnesiais atlikta kaimo gyventojų apklausa Šiaulių, Mažeikių ir Ukmergės rajonų savivaldybėse. Buvo tiriamas kaimo gyventojų domėjimasis įvairiais mokymo dalykais, dalyvavimas užsiėmimuose, priežastys, skatinančios tobulinti kvalifikaciją ir kliūtys, trukdančios mokytis. Mūsų tyrimai buvo integruoti į Šiaulių universiteto Socialinių mokslų fakulteto Kaimo plėtros tyrimų centro kompleksinę tyrimų programą. Šiame pranešime apžvelgiame kaimo gyventojų apklausos duomenis.

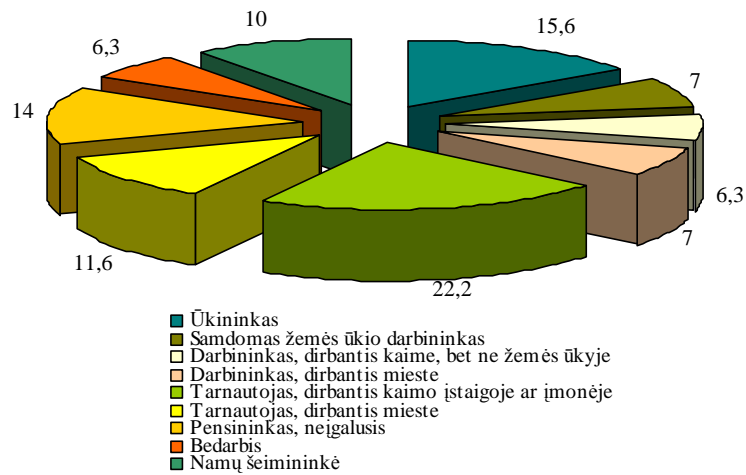
Respondentų charakteristika. Apklausoje dalyvavo atsitiktinės atrankos būdu parinkti 302 respondentai ir trijų Lietuvos kaimiškųjų savivaldybių. 56 proc. respondentų sudaro moterys. Gausiausiai tyrime dalyvavo asmenys, priklausantys aktyviausiai ūkiniu ir socialiniu požiūriu visuomenės grupei, kurių amžius – nuo 31 iki 50 metų. 31-40 metų asmenys sudaro 29,1 proc., o 41-50 metų - 23,8 proc. apklaustųjų. Pasyviausiai tyrime dalyvavo jaunimas iki 20 metų (4,9 proc.) ir vyresni nei 65 metų – 7,4 proc. (žr. 8 lentelė)

Apklaustųjų kaimo gyventojų pasiskirstymas pagal amžių

Lentelė Nr. 8

Eil.nr.	Amžiaus grupė	Respondentų pasiskirstymas (proc.)
1.	Iki 20	4,9
2.	21 – 30	17,9
3.	31 – 40	29,1
4.	41 -50	23,8
5.	51 -65	16,8
6.	Vyresni nei 65	7,4
	Iš viso	100

Apklausos duomenys (žr. 1 paveikslas) rodo, kad gausiausia respondentų grupė (22,2 proc.) yra asmenys, užsidirbantys pragyvenimui ne žemės ūkyje. Tai tarnautojai, dirbantys kaimo įstaigose ar įmonėse. Nemažą dalį sudaro ūkininkai – 15,6 proc. Kitos grupės: pensininkai ar neįgalūs asmenys – 14 proc., tarnautojai, dirbantys mieste – 11,6 proc. Prie neturinčių pastoviai apmokamo darbo tenka priskirti namų šeimininkes – 10 proc. Pasyviausiai apklausoje dalyvavo darbininkai: dirbantys kaime, bet ne žemės ūkyje (6,3 proc.), dirbantys mieste (7 proc.), samdomi žemės ūkio darbininkai (7 proc.) ir bedarbiai (6,3 proc.).

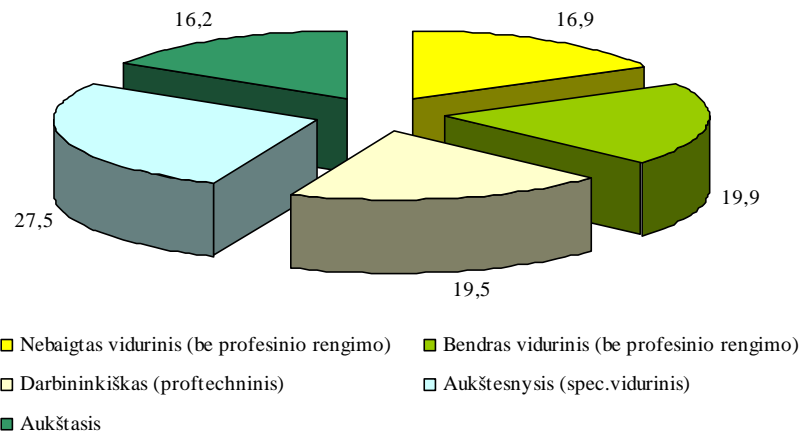


1 Pav. Apklaustųjų pagrindinis užsiėmimas (proc.)

Analizuojant Statistikos departamento duomenis išryškėja, kad dauguma kaimo gyventojų turi tik pagrindinį ir bendrąjį vidurinį išsilavinimą. Nors Lietuvoje veikia platus žemės ūkio mokymo ir konsultavimo institucijų tinklas, tačiau gana sunku įvardinti, koks jų indėlis sprendžiant kaimo žmonių socialines ir ekonomines problemas.

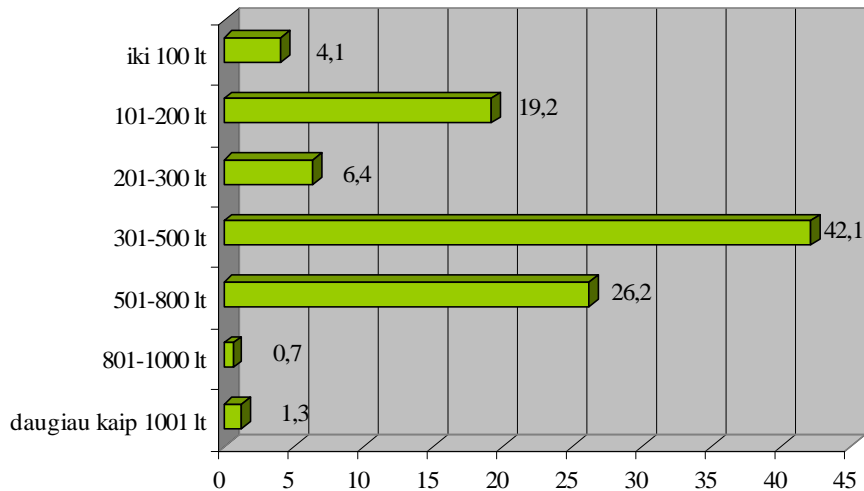
Žemesnis išsilavinimas bei profesinis pasirengimas turi įtakos nedarbo lygiui kaime. Nemažą dalį apklaustų respondentų sudaro asmenys be profesinio pasirengimo - 36,8 proc. (žr.2 paveikslas) Iš jų: su nebaigtu viduriniu išsilavinimu – 16,9 proc., bendru viduriniu išsilavinimu - 19,9 proc. Dėl žemo išsilavinimo lygio kaimo gyventojams kur kas sunkiau prisitaikyti prie rinkoje vykstančių pokyčių, persiorientuoti ir imtis naujų ekonominės veiklos formų. Didžiausios problemos: žemas šių poreikių supratimo lygis pačių darbininkų tarpe, taip pat darbdavių nuostata, kad darbininkams mokytis reikia mažiausiai. Tokie asmenys nenoriai dalyvauja tęstinio mokymosi kursuose, jie dažniausiai mano, kad turimų žinių pakanka.

Daugiau nei pusė apklausoje dalyvavusių respondentų yra asmenys, turintys profesinį išsilavinimą (63,2 proc.) Iš jų: darbininkišką profesiją turinčių asmenų - 19,5 proc., aukštesnį išsilavinimą – 27,5 proc. ir aukštąjį – 16,2 proc. Asmenys, turintys aukštesnįjį ar aukštąjį išsilavinimą, žymiai geriau supranta, kad norint prisitaikyti prie darbo rinkos pokyčių reikia tobulėti, nes turimos profesinės žinios greitai sensta ir jas būtina atnaujinti. Didėjant konkurencijai darbo rinkoje, norint gauti darbą kitose ekonominėse veiklose reikia turėti reikiamą išsilavinimą arba paklausią profesiją ir atitinkamas asmenybės savybes.



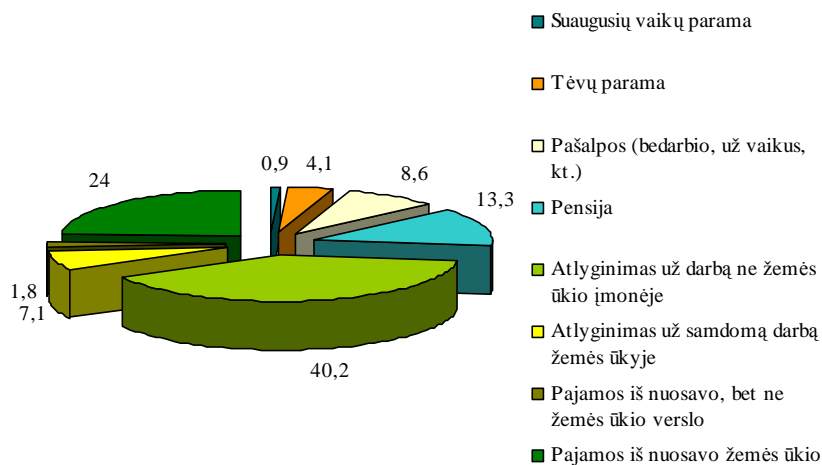
2 Pav. Apklaustųjų kaimo gyventojų pasiskirstymas pagal išsilavinimą (proc.)

Didelę įtaką mokymuisi turi asmens gaunamos pajamos. Lietuvoje labiausiai skurstantys yra bedarbiai, iš socialinių pašalpų gyvenantys asmenys, tris ir daugiau vaikų auginančios šeimos. Kaimo vietovių gyventojams tikimybė patekti į skurdo grupę yra daug didesnė nei mieste. Remiantis apklausos duomenis galima teigti (žr. 3 paveikslas), kad asmenų gaunančių didesnes nei vidutiniškas pajamas, yra visai nedaug: daugiau kaip 1000 Lt per mėnesį vidutiniškai tenkančių vienam šeimos nariui buvo 1,3 proc., nuo 801 iki 1000 Lt – 0,7 proc. Daugiausiai respondentų atsakė, kad jų pajamų dalis vidutiniškai tenkanti vienam asmeniui per mėnesį yra nuo 301 iki 500 Lt. Tai sudaro beveik pusę visų apklaustųjų - 42,1 proc. Beveik trečdalis visų apklaustųjų vidutiniškai vienam asmeniui per mėnesį tenka nuo 501 iki 800 Lt. Tai sudaro 26,7 proc. Nemaža dalis apklaustų asmenų gyvena iš pensijos ar pašalpų ir gauna visai mažas pajamas - nuo 201 iki 300 Lt. Tai sudaro 19,2 proc. apklaustųjų. Jeigu asmuo negali normaliai tenkinti savo pagrindinius poreikius, negali išlaikyti šeimos, užtikrinti jos gerovės, tai jis dažniausia jau ir nemąsto apie savo asmenybės tobulėjimą. Didėjant konkurencijai darbo rinkoje, norint gauti darbą kitose ekonominėse veiklose reikia turėti tinkamą išsilavinimą arba paklausių profesiją ir atitinkamas asmenybės savybes.



3 Pav. Apklaustųjų kaimo gyventojų pajamos (proc.)

Apklauso duomenys (žr. 4 paveikslas) rodo, kad didžiausia dalis kaimo gyventojų pajamas gauna dirbdami ne žemės ūkio įmonėje ar įstaigoje.

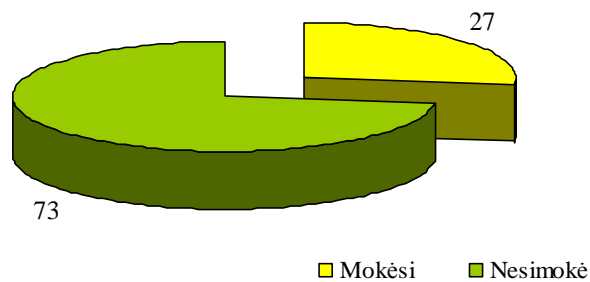


4 Pav. Apklaustųjų kaimo gyventojų pragyvenimo šaltiniai (proc.)

Tai sudaro 40,2 proc. Pajamos gaunamos iš žemės ūkio sudaro 24 proc. Iš jų 15 proc. respondentų pagrindiniu pajamų šaltiniu įvardija ūkininkavimą. Jie neužsiima jokia kita veikla ir save laiko smulkiaisiais ūkininkais. Tokiems asmenims sunku išlikti dabartinėmis rinkos sąlygomis, nes valstybė (bent jau šiuo metu) skatina stambių ūkių formavimąsi. 9 proc.

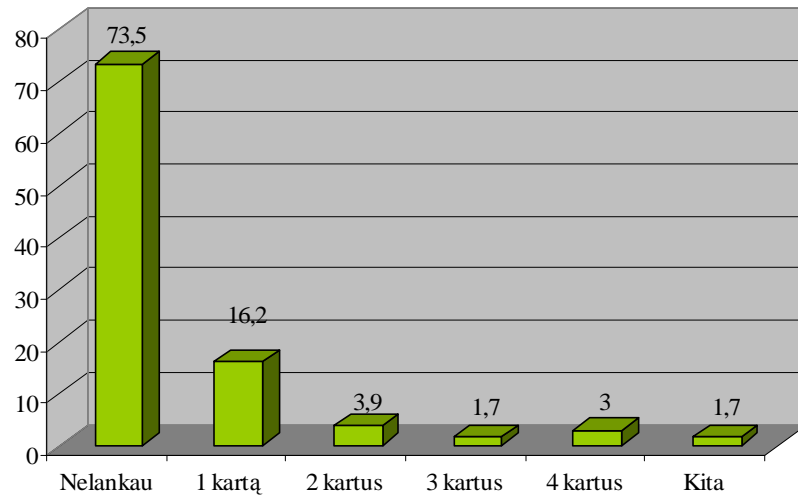
apklaustųjų žemės ūkio veikla yra tik papildomas pajamų šaltinis. Asmenys, įvardijantys pagrindinėmis pajamomis socialines išmokas, sudaro 26,9 proc. Iš jų: asmenys gyvenantys iš pensijos – 13,3 proc., kitos pašalpos (bedarbio, už vaikus ir kt.) - 8,6 proc., tėvų parama – 4,1 proc. ir suaugusiųjų vaikų parama – 0,9 proc. Visai nedaug respondentų, plėtojančių privatų ne žemės ūkio verslą – 1,8 proc.

Tyrimo rezultatai (žr. 5 paveikslas) rodo, kad labai nedaug respondentų per paskutinius dvejus metus mokėsi, tobulino savo kvalifikaciją. Iš visų apklaustųjų mokėsi tik 27 proc. Didžiausią asmenų, tobulinusių savo profesinę kvalifikaciją, dalį sudarė mokytojai. Tarp apklaustųjų yra labai nedaug besimokančių asmenų, kurie dirba žemės ūkyje arba turi savo privatų neagrarinį verslą.



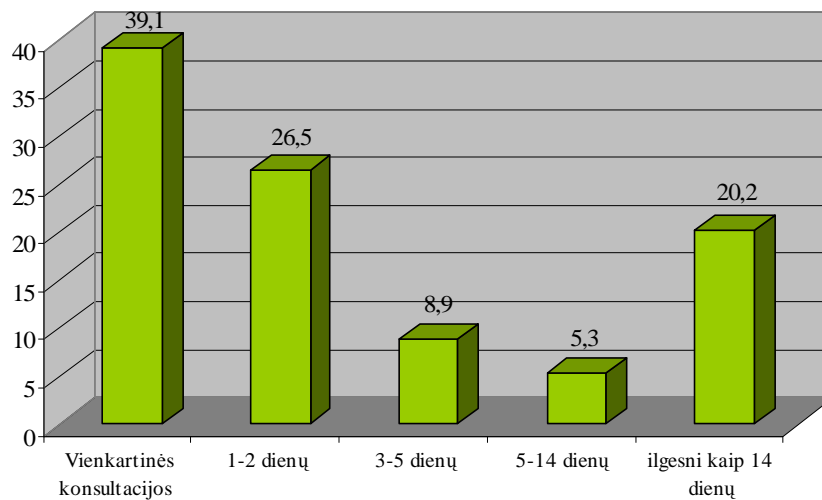
5 Pav. Apklaustųjų kaimo gyventojų proc., kurie per dvejus metus tobulino savo kvalifikaciją

Per pastaruosius dvejus metus dauguma mokėsi tik vieną kartą (žr. 6 paveikslas). Tai sudaro 16,2 proc. Respondentų, kurie mokėsi daugiau nei vieną kartą, buvo labai mažai: 2 kartus – 3,9 proc., 3 kartus – 1,7 proc., 4 kartus – 3 proc. ir daugiau nei 4 kartus – 1,7 proc. Tarp apklaustųjų kaimo gyventojų, ne vieną kartą tobulinusių savo profesinę kvalifikaciją, daugumą sudaro mokytojai.



6 Pav. Apklaustųjų kaimo gyventojų seminarų, kursų ir kt. Organizuojamų mokymų lankymas (proc.)

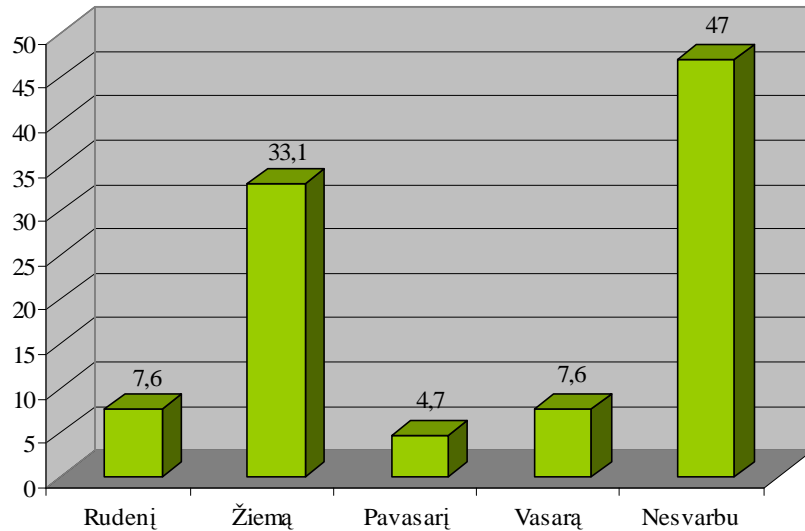
Labiausiai kaimo gyventojai pageidauja vienkartinį konsultacijų – 39,1 proc. Beveik trečdalis respondentų norėtų gauti išsamesnę informaciją, kurią dėstytojai išaiškintų per 1-2 dienas. Tai sudaro 26,5 proc. Tik penktadalis apklaustųjų norėtų mokytis ilgiau nei 14 dienų (žr. 7 paveikslas)



7 Pav. Apklaustųjų kaimo gyventojų pageidaujama organizuojamų mokymų trukmė (proc.)

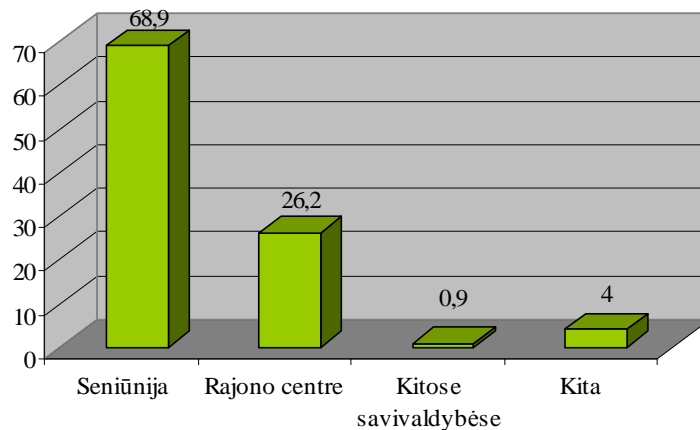
Analizuojant, kuris metų laikas būtų patogiausias mokymuisi (žr. 8 paveikslas), pastebėta, kad beveik pusei kaimo gyventojų tai nesvarbu. Taip teigia net 47 proc.

apklaustųjų. Trečdalis respondentų (33,1 proc.) norėtų, kad mokymas būtų organizuojamas žiemą. Daugiausiai šį variantą rinkosi ūkininkai.



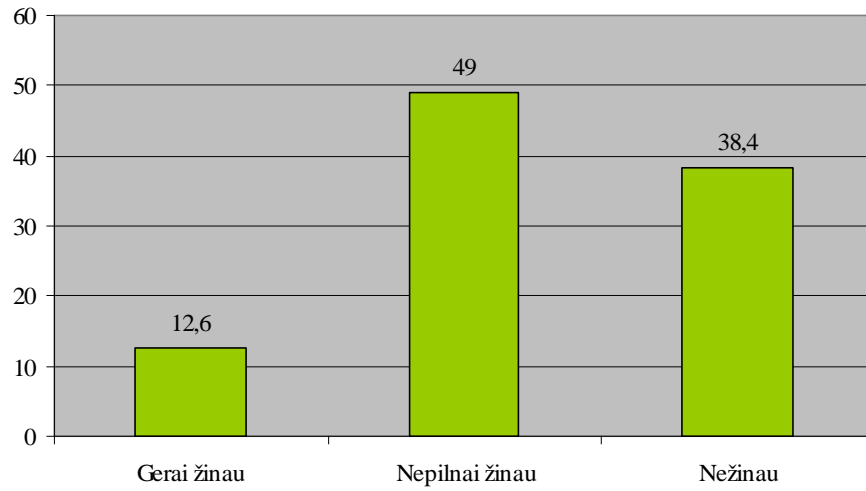
8 Pav. Patogiausias metų laikas mokytis (proc.)

Dauguma kaimo gyventojų (68,9 proc.) pageidautų, kad mokymai būtų organizuojami seniūnijose. Beveik trečdalis (26,2 proc.) norėtų, kad jie vyktų rajono centre (žr. 9 paveikslas). Tai viena iš priežasčių, dėl kurios dalis kaimo gyventojai nesimoko.



9 Pav. Apklaustųjų kaimo gyventojų pageidaujama mokymų organizavimo vieta (proc.)

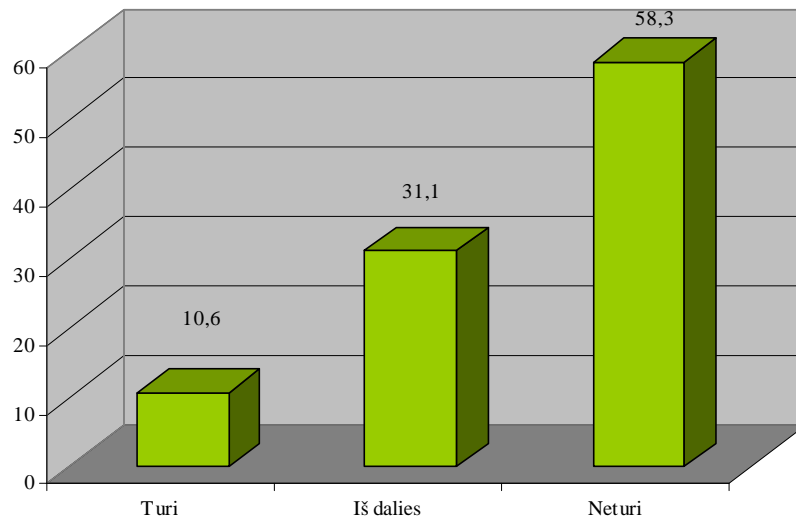
Ne visi asmenys gali nuvykti į kitą seniūniją ar savivaldybę. Tam turi reikšmės jų pajamos, susiekimo galimybės, nes ne visi kaimo gyventojai turi nuosavas transporto priemones arba turi 15-20 metų senumo automobilį.



10 Pav. Apklaustųjų kaimo gyventojų turima informacija apie mokymo įstaigas (proc.)

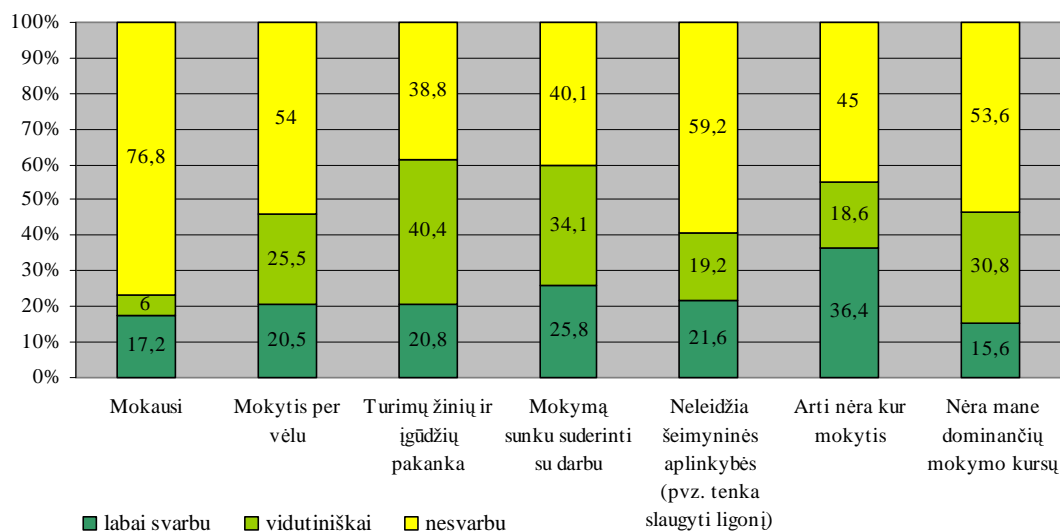
Kita priežastis, dėl kurios kaimo gyventojai nesimoko, yra informacijos trūkumas (žr. 10 paveikslas). Gerai žinančių mokymo įstaigas, kurios organizuoja tęstinį suaugusiųjų kaimo gyventojų mokymą, yra labai nedaug - tik 12,6 proc. Tyrimo rezultatai parodė, kad dauguma respondentų nepilnai žino (49 proc.), arba visai nežino (38,4 proc.) apie tokį mokymą. Mokymo įstaigos turėtų daugiau reklamuoti savo teikiamas paslaugas ir jų privalumus, naudą žmogui, skatinti kaimo gyventojų mokymosi motyvaciją.

Trečioji priežastis, trukdanti kaimo gyventojams mokytis, yra lėšų trūkumas (žr. 11 paveikslas). Tik maža dalis (10,6 proc.) kaimo gyventojų, gali mokytis savo lėšomis. Galinčių padengti dalį mokymosi išlaidų yra truputį daugiau - 31,1 proc. respondentų. Daugiau nei pusė apklaustųjų (58,3 proc.) neturi lėšų mokymuisi. Didelę dalį iš žemės ūkio gaunamų pajamų sudaro natūrinės pajamos, kurios leidžia tik prasimaitinti, tačiau nesuteikia tokių pasirinkimo galimybių, kaip pinigai. Ši aplinkybė labai susiaurina kitų poreikių tenkinimą, daro kaimo gyventojus labiau pažeidžiamais tiek ekonomiškai, tiek socialiai.



11 Pav. Apklaustųjų kaimo gyventojų turimos lėšos mokymuisi (proc.)

Dar viena priežastis, trukdanti kaimo gyventojui mokytis (žr. 12 paveikslas), yra darbdavių neigiamas požiūris į mokymąsi. Besimokančiam asmeniui neretai sunku suderinti mokslą su darbu. Ketvirtadalis respondentų mano, kad darbą ir mokslą sunku suderinti. 34,1 proc. apklaustųjų tikisi, kad šią kliūtį galima įveikti.



12 Pav. Priežastys trukdančios kaimo gyventojams mokytis (proc.)

Turintys savo verslą ir nedirbantys asmenys, pensininkai mano, kad nėra jokių kliūčių, trukdančių mokytis ir dirbti. Tačiau tikrovėje taip nėra, nes kai kurie darbdaviai ne tik

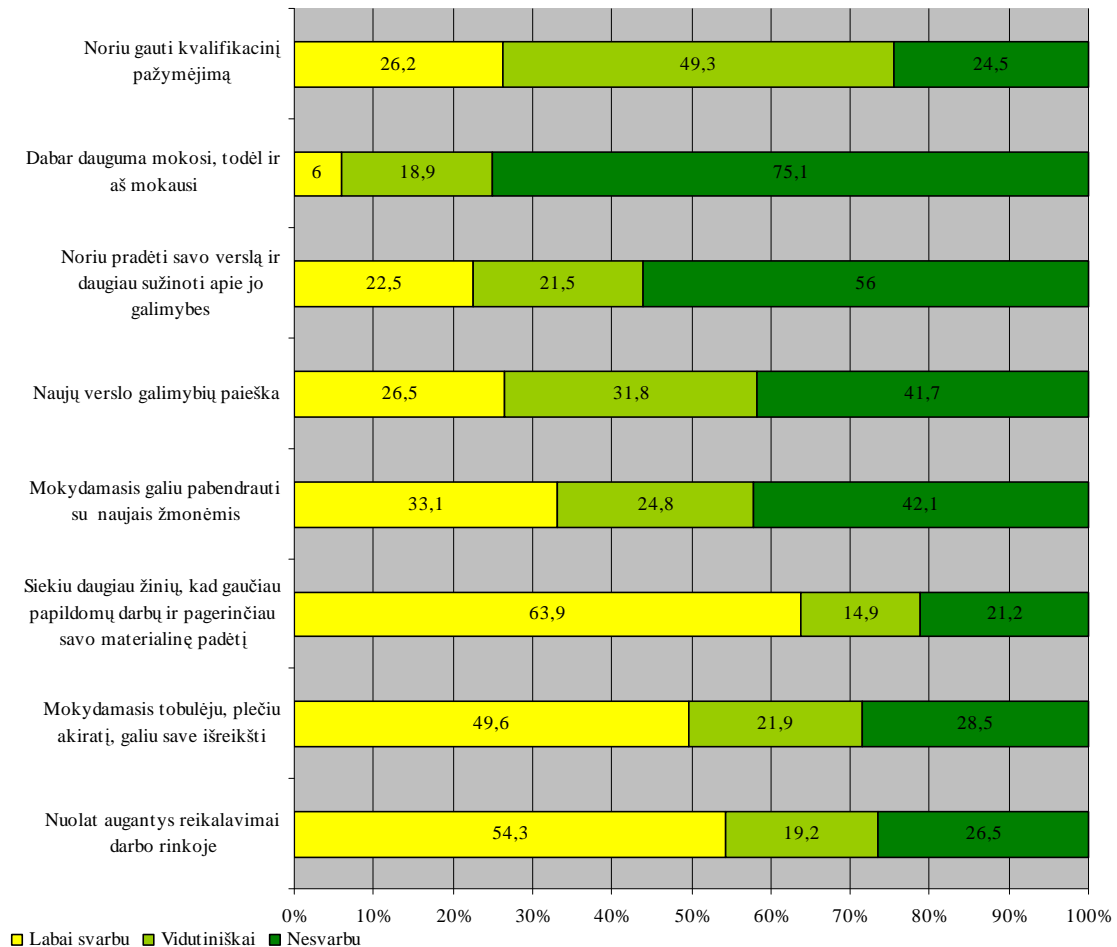
neskatina darbuotojo mokytis, bet kartais sudaro tokias sąlygas, kad besimokantis asmuo turi rinktis vieną iš dviejų alternatyvų: arba mokslas, arba darbas. Žinoma, žmogus pasirenka darbą, nes tik dirbdamas jis gali užsitikrinti pastovias pajamas pragyvenimui. Neturėdamas pastovaus pajamų šaltinio jis negali leisti sau tobulintis.

Šeimyninės aplinkybės kartais taip pat būna viena iš priežasčių, dėl kurių nesimoko kaimo gyventojai. Materialinę padėtį sąlygoja ne tik gaunamų pajamų dydis, bet ir šeimos narių skaičius: jei šeimoje yra daugiau išlaikytinių (vaikai, ligoniai, neįgalieji), tai ir pajamų dalis tenkanti vienam asmeniui bus mažesnė. Dabartinėje kaimo gyventojų šeimoje dažniausia yra daugiau nei 3 vaikai. Taip pat tapo populiariu neregistruoti santuokos, kad galėtų gauti išmokas, skiriamas vienišioms tėvams ar daugiavaikėms šeimoms. Kuo šeima didesnė, tuo ir išlaidos didesnės, o vienam asmeniui tenkančios lėšos mažesnės. 40,8 proc. respondentų mano, kad šeimyninės aplinkybės yra svarbus veiksnys mokymuisi: kad tai labai svarbu įvardijo 21,6 proc., vidutiniškai svarbu 19,2 proc. visų apklaustųjų. Tačiau didesnė dauguma (59,2 proc.) mano, kad šeimyninės aplinkybės netrukdo mokytis. Šį atsakymo variantą dažniausiai pasirenka pensininkai, asmenys, kurių vaikai jau yra suaugę ir jiems iš tiesų šeima nėra kliūtis mokytis.

Daugiau nei pusė respondentų (55 proc.) mano, kad dar viena iš priežasčių, trukdanti mokytis, yra ta, kad nėra arti mokymosi organizacijų. Šią priežastį, kaip labai svarbią, trukdančią mokytis, įvardinusių apklaustųjų buvo 36,4 proc., vidutiniškai svarbi – 18,6 proc.

Lietuvos visuomenėje įprasta, kad vyresnio amžiaus asmenys, o ypač pensininkai nebenori mokytis ir jiems niekas neįdomu. Jie nesidomi mokymosi įstaigomis ir jų siūlomomis programomis. Gyvenimo pavyzdžiai įtikina, kad per daug ankstyvas pasitraukimas iš aktyvios veiklos ir lavinimosi proceso yra nenaudingas. Šie žmonės dar galėtų susidomėti kokia nors veikla, tradiciniais ar netradiciniais amatais, kaip antai vytelių pynimu, sukurti savo smulkų verslą ir taip padidinti savo pajamas, imtis įdomių užsiėmimų. Tačiau mūsų tyrimas atskleidė, kad asmenys, esantys daugiau nei 50 metų, dažniausiai mano, esą jiems mokytis jau per vėlu. Kaip vieną iš labai svarbių priežasčių tokio amžiaus respondentai (20,5 proc.) nurodo amžių. Jaunesni - nuo 40 iki 50 metų amžiaus asmenys mano, kad amžius nėra labai svarbus faktorius, tačiau jis turi įtakos mokymuisi. Daugiau nei pusė apklaustųjų (54 proc.) mano, kad amžius mokymuisi netrukdo. Tačiau iš visų apklaustųjų besimokančiųjų asmenų buvo labai nedaug - tik 23,2 proc. Kai kurie iš besimokančiųjų nurodė, kad jie tobulina savo kvalifikaciją kursuose, seminaruose, kiti mokosi kolegijose ar aukštosiose mokyklose ir nori įgyti specialybę. Nemaža dalis respondentų (61,2 proc.) mano, kad jie turi pakankamai žinių ir jiems mokytis nebereikia. Tvirtai įsitikinę savo žiniomis buvo

20,8 proc. visų apklaustųjų, vidutiniškai savo žinių lygį įvertino net 40,4 proc. respondentų ir tik 38,8 proc. kaimo gyventojų mano, kad reikia įgyti ar atnaujinti žinias. Daugiau nei pusės respondentų (53,6 proc.) visiškai nedomina tęstinio suaugusiųjų mokymo programos ir jiems visiškai nesvarbu, koks mokymas organizuojamas. 30,8 proc. apklaustųjų mano, kad nėra pakankamai jų dominančių kursų, tačiau jie negali įvardinti, kokių mokymo programų norėtų. Tik maža dalis (15,6 proc.) kaimo gyventojų galvoja, kad labai svarbi aplinkybė, skatinanti mokytis, yra mokymo programų ir formų pasiūla.



13 Pav. Veiksniai, skatinantys kaimo gyventojus mokytis (proc.)

Nors dauguma respondentų mano, kad turi pakankamai žinių, tačiau kaip vieną iš svarbiausių priežasčių skatinančių mokytis (63,9 proc.) nurodė žinių siekimą, norint gauti papildomų darbų, kurie padėtų gerinti jų materialinę padėtį (žr. 13 paveikslas). Kitos svarbios priežastys, jų manymu, būtų: nuolat augantys reikalavimai darbo rinkoje (54,3 proc.), asmenybės tobulėjimas, akiračio plėtimas (49,6 proc.), bendravimas su naujais žmonėmis,

pasikeitimas informacija (33,1). Vidutiniškai svarbios priežastys skatinančios mokytis buvo šios: kvalifikacinio pažymėjimo gavimas (49,3 proc.), naujų verslo galimybių paieška (31,8 proc.). Visai nesvarbiomis priežastimis apklaustieji kaimo gyventojai įvardijo tokia aplinkybę, kaip mokymąsi todėl, kad mokosi kiti (75,1 proc.). Respondentų neskatina mokytis ir galimybė pradėti savo verslą. (56 proc.). Tyrimas atskleidė, kad dauguma kaimo gyventojų pripažįsta, jog nuolat augantys reikalavimai darbo rinkoje, akiračio praplėtimas, naujų žinių įgijimas yra skatinantys veiksniai mokytis ir tobulinti savo kvalifikaciją. Tačiau dauguma jų nesimoko, nes tam trukdo subjektyvūs veiksniai: jų pačių nusiteikimas, pasyvumas, įpročio nuolat lavintis neturėjimas. Tarp objektyvių priežasčių, trukdančių mokytis, yra lėšų trūkumas.

Mokymosi poreikių struktūroje vyrauja siekis išmolti šių dalykų (žr. 14 pav.): dirbti kompiuteriu (42,1 proc.), užsienio kalbų (33,8 proc.), verslo organizavimo ir vadybos (23,8 proc.), buhalterinės apskaitos (20,9 proc.), projektų rengimo siekiant gauti ES paramą (19,9 proc.) teisės pagrindų (18,8 proc.). Kiek mažesnis susidomėjimas galimybe mokytis psichologijos (15,9 proc.), ekologinio ūkininkavimo (15 proc.), ekonomikos (12,6 proc.). Tačiau visus šiuos dalykus respondentai įvardijo kaip labai svarbius ir reikalingus. Mažiausiai dominantys mokymo dalykai: paukštininkystė (4 proc.), miškininkystė (4,6 proc.), netradiciniai amatai (6,3 proc.). Respondentų nuomone, tarp vidutiniškai svarbių dalykų yra: buhalterinė apskaita (21,5 proc.), projektų rengimo gauti ES paramą (15,9 proc.), psichologija (15,6 proc.), teisės pagrindai (15 proc.), tradiciniai amatai (14,2 proc.).

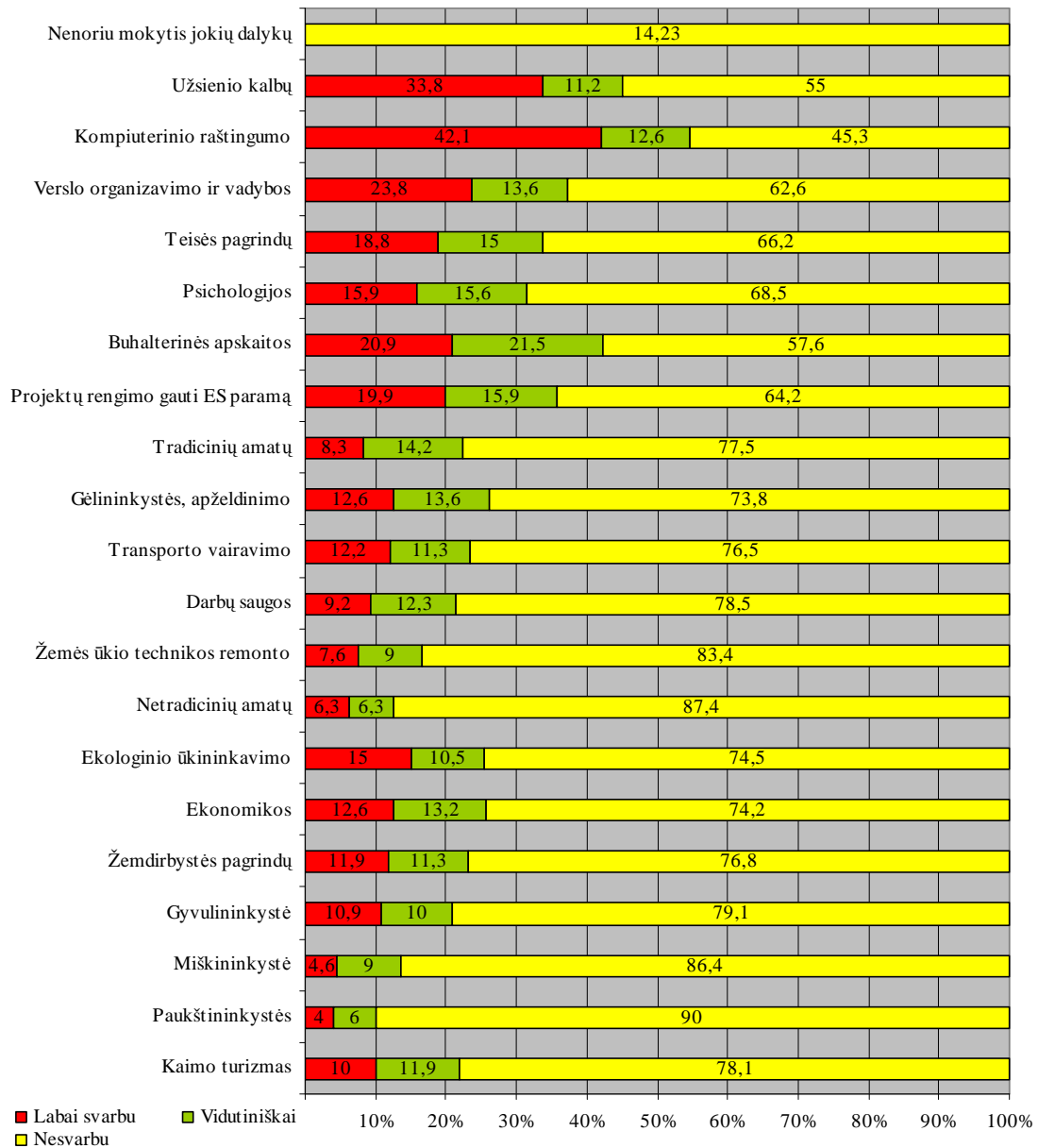
Apklaustųjų mokymosi poreikis įvairiems mokomiesiems dalykams (proc.)

Lentelė Nr.9

Mokomieji dalykai	Nenori mokytis	Nori mokytis	Mokomieji dalykai	Nenori mokytis	Nori mokytis
Kaimo turizmas	78,1	21,9	Darbų sauga	78,5	21,5
Paukštininkystė	90	10	Transporto vairavimo	76,5	21,5
Miškininkystė	86,4	13,6	Gėlininkystė	73,8	26,2
Gyvulininkystė	79,1	20,9	Tradicinių amatų	77,5	22,8
Žemdirbystės pagrindų	76,8	23,2	Projektų rengimo gauti ES paramą	64,2	35,8
Ekonomikos	74,2	25,8	Buhalterinė apskaita	57,6	42,4

Juškienė R. Kaimo gyventojų tęstinio neformalaus ugdymo tobulinimas

Ekologinio ūkininkavimo	74,5	25,2	Psichologija	68,5	31,5
Žemės ūkio technikos remonto	63,4	16,6	Teisės pagrindai	66,2	33,8
Kompiuterinio raštingumo	45,3	54,7	Užsienio kalbos	55	45
Netradicinių amatų	87,4	12,6	Verslo organizavimas	62,6	37,4



14 Pav. Apklaustųjų kaimo gyventojų poreikis mokomiesiems dalykams (proc.)

Sudėjus (žr. 2 lentelę) labai svarbius ir vidutiniškai svarbius mokomuosius dalykus galima daryti išvadą, kad daugiau nei pusė apklaustųjų nori įgyti ar patobulinti savo kompiuterinį raštingumą (54,7 proc.), didelė dalis respondentų pageidautų mokytis užsienio kalbų (45 proc.), buhalterinės apskaitos (42,4 proc.), verslo organizavimo ir vadybos (37,4 proc.), projektų rengimo gauti ES paramą (35,8 proc.), teisės pagrindų (33,8 proc.), psichologijos (31,5 proc.). Apklaustųjų nuomone, mažiausiai dominantys dalykai būtų paukštininkystė (10 proc.), netradiciniai amatai (12,6 proc.), miškininkystė (13,6 proc.). Jokių dalykų nenori mokytis 14,2 proc. visų respondentų. Labiausiai nenori mokytis pensininkai, namų šeimininkės ir asmenys, turintys tik nebaigtą vidurinį ar bendrąjį vidurinį išsilavinimą.

Tyrimo duomenys rodo, kad nuosavą žemės ūkį pagrindiniu pajamų šaltiniu laiko labai nedaug respondentų, todėl poreikis mokytis žemdirbiškų dalykų nėra didelis. Tradiciniai kaimo amatai (kalvio, staliaus, puodžiaus ir kt.) ir netradiciniai amatai (pynimas iš vytelių, vaistinių bei prieskoninių augalų auginimas) kol kas yra nepopuliarūs. Respondentai mano, kad jie neduos pajamų, o juo labiau netaps pagrindiniu pragyvenimo šaltinis. Kaimo turizmas, reabilitacijos centrų kūrimas dažniausiai eiliniam kaimo žmogui yra neprieinamas. Šia veikla dažniausiai užsiima turtingesni miesto ir kaimo gyventojai. Todėl ir poreikis mokytis šių dalykų yra labai mažas. Antra vertus, tai liudija apie mūsų visuomenės inertiškumą, nepakankamą verslo pagrindų suvokimą, rinkotyros spragas. Kaip gali augti susidomėjimas amatais, kai nėra išsamesnės informacijos apie šios rūšies gaminių paklausą, rinkas, kainą, sąnaudas ir kt.

Šis mūsų tyrimas atskleidė, kad kaimo gyventojų ekonominė ir socialinė situacija yra labai sudėtinga. Kaime didelis nedarbo lygis, o dirbančiųjų darbo laikas išnaudojamas neefektyviai. Išryškėjo ir paradoksaliūs reiškiniai: kaimuose, kur didelė bedarbystė, tampa rimta problema surasti žmogų sezoniniams darbams. Pavyzdžiui, ūkininkai neranda norinčių skinti braškes. Iškreipta socialinės paramos šeimai esmė - ją gaunanti visuomenės dalis neskatinama tobulintis ir ieškoti darbo.

Skubota švietimo reforma, mokyklų stambinimas, mažesnių mokyklų uždarymas neskatina jaunus kaimo gyventojus mokytis. Nedidelė ekonominės veiklos įvairovė sąlygoja mažas kaimo gyventojų pajamas. Nebėra jaunų kaimo gyventojų, kurie norėtų dirbti, steigti verslą. Didelė dalis jaunų žmonių yra nusivylę ir išvyksta į kitas šalis. Žemas dalies kaimo gyventojų išsilavinimas neatitinka rinkos ekonomikos reikalavimų, trūksta verslumo ir sugebėjimo prisitaikyti prie naujų sąlygų. Visa tai įpareigoja sukurti tokią kaimo socialinę

Juškienė R. Kaimo gyventojų tęstinio neformalaus ugdymo tobulinimas

politiką, kuri sudarytų palankias sąlygas visoms kaimo gyventojų grupėms turėti galimybę dirbti ir užsitikrinti socialinę apsaugą.

IŠVADOS IR REKOMENDACIJOS

1. Po nepriklausomybės atkūrimo mūsų valstybės institucijos parengė nemažai dokumentų ir įstatymų, kuriais siekiama pagerinti kaimo plėtrą, tačiau dažni, vienas kitam prieštaraujantys šių įstatymų pakeitimai buvo nesuprantami eiliniam kaimo žmogui. Kaimo gyventojai buvo reikalingi tiek, kiek jie galėjo gaminti žemės ūkio produkciją. Valstybės sąsaja su kaimo gyventojais palaikoma tik mokant pašalpas, bet neskatinant jų tobulėti, užsiimti savo privačiu verslu, ieškotis daugiau pajamų teikiančio, įdomesnio darbo, mokytis darbo rinkoje paklausios specialybės arba tobulinti jau turimą kvalifikaciją.

2. Būtina atsisakyti mūsų visuomenėje paplitusios nuostatos, kad „kaimo gyventojų darbo našumas - žemas, pragyvenimas - sunkus, gyventojų gyvenimo kokybė - nepakankama, laisvalaikis – primityvus, ateities perspektyvos - neaiškios“. Nemaža kaimo gyventojų dalis yra praradę profesinę kvalifikaciją arba jos visai neįgiję, neturintys motyvacijos nei dirbti, nei mokytis. Todėl ūkininkams ar kaime įsikūrusiems verslininkams vis sunkiau rasti norinčių dirbti asmenų. Žemas išsilavinimas yra didelė kliūtis tobulinti profesinę kvalifikaciją ir pagerinti savo padėtį darbo rinkoje, nes pageidaujantiems dalyvauti aukštesnio lygio mokymo programose yra būtinas ir tam tikras išsilavinimo minimumas.

3. Beveik trys ketvirtadaliai (73,5 proc.) apklaustųjų kaimo gyventojų visai nesimoko. Besimokantieji visiškai nėra motyvuoti įgyti daugiau žinių, jie nori tik vienkartinį konsultacijų. Didelę įtaką suaugusiųjų mokymuisi turi kursų ar seminarų organizavimo vieta, nes gaudami nedideles pajamas, norintys mokytis gyventojai, neturi lėšų toli vykti mokytis, ypač kai mokymasis trunka keletą dienų.

4. Viena iš pagrindinių priežasčių, kodėl kaimo gyventojai nesimoko, yra informacijos trūkumas apie mokymą organizuojančias įstaigas, jų teikiamus privalumus, naudą žmogui. Trūksta žinių kaimo gyventojams, norintiems kurti savo verslą. Jie ypač stokoja informacijos apie ES struktūrinių fondų panaudojimo galimybes.

5. Šio tyrimo metu buvo siekiama išsiaiškinti kaimo žmonių poreikius mokomiesiems dalykams. Paklausiausi dalykai yra: kompiuterinis raštingumas, užsienio kalbos, buhalterinė apskaita, verslo organizavimas ir vadyba, ES projektų rengimas. Mažiausiai paklausūs dalykai: paukštininkystė, netradiciniai amatai, miškininkystė. Tyrimas parodė, kad žemdirbiškų dalykų mokymosi poreikis nėra didelis.

Apibendrinus darbo rezultatus siūlomos šios **rekomendacijos**:

1. Parengti populiaria, kaimo gyventojams suprantama kalba parašytas knygytes apie kaimo plėtros galimybes, pasinaudojant ES struktūrines parama, steigiant naujus ūkius, diegiant naujas technologijas, įvairinant ekonominę veiklą.

2. Kaimo gyventojams, norintiems užsiimti privačiu verslu, parengti šiuolaikinius reikalavimus atitinkančią mokomąją medžiagą, daugiau dėmesio skiriant žemdirbių ir kitų kaimo verslų praktiniams užsiėmimas, pateikiant perspektyvių praktinių pavyzdžių.

3. Skatinti kurti pavyzdinius (parodomočius) ūkius, kuriuose būtų galima organizuoti praktinius mokomočius užsiėmimus, supažindinti su ūkininkavimo arba kitų verslų naujovėmis.

4. Atlikus centralizuotą kaimo gyventojų poreikių tyrimą, sudaryti paklausiausių mokymosi programų kursą.

5. Organizuoti gyventojų mokymą jų gyvenamojoje teritorijoje, kad būtų galima ženkliai sumažinti besimokančiųjų išlaidas, susijusias su norimos specializacijos įgijimu.

6. Valstybė turėtų labiau skatinti ne tik stambių, bet ir vidutinių bei mažų ūkių plėtrą.

7. Valstybė turėtų sudaryti palankias sąlygas žmonėms, norintiems užsiimti amatų, kaimo turizmo, kraštovaizdžio populiarinimo, releksacinės – reabilitacinės, etnografinės veiklos plėtrai. Gyventojams užsiimantiems amatininkystės veikla, valstybė turėtų dalinai subsidijuoti šią veiklą, nes iš Kinijos atvežamų prekių kainos yra žymiai mažesnės nei Lietuvoje. Todėl šia veikla užsiimantys verslininkai nuolat patiria nuostolius ir negauna pelno.

8. Skatinti miesto verslininkus kurti kaimo vietovėse naujas darbo vietas neagrariniam sektoriuje.

LITERATŪRA

Monografijos ir kiti leidiniai

1. Agriculture of Lithuania 2005. Ministry of Agriculture of the Republic of Lithuania. Vilnius. 2005.
2. Dužinskas R. (2006). Žemės ūkio politikos raida. Lietuvos ūkio transformacija 1990 – 2005 metais. Ekonominės ir socialinės politikos studijos. Mokslinių straipsnių rinkinys (II). Vilnius: Vilniaus pedagoginis universitetas, Ekonomikos katedra.
3. Jankauskienė, M. (2006). Kaimo darbo rinka: ar verta investuoti į žmogų? Darbo biržos naujienos. Lietuvos Darbo biržos informacinis biuletenis. Nr. 8 (105).
4. Jasaitis, J. (2005). Lietuvos kaimiškujų vietovių ekonominės ir socialinės situacijos pokyčiai. Socialiniai tyrimai 2005 2(6). Šiauliai: Šiaulių universitetas, socialinių mokslų fakultetas.
5. Jasaitis, J. (2006). Kaimo plėtros tyrimų integralumo problema. Lietuvos ūkio transformacija 1990 – 2005 metais. Ekonominės ir socialinės politikos studijos. Mokslinių straipsnių rinkinys (II). Vilnius: Vilniaus pedagoginis universitetas, Ekonomikos katedra.
6. Jasaitis J. (2006). Kaimo raidos tyrimo kompleksškumo problema. Ekonomika ir vadyba: aktualijos ir perspektyvos 2006 1 (6). Šiauliai: VŠĮ Šiaulių universiteto leidykla.
7. Jasaitis, J., Naujokienė, R., Pareigienė, L., ir kt. (2004). Mokymo, švietimo įtaka kaimo gyventojų verslumui, ūkių konkurencingumui. Naujų mokymo krypčių indentifikavimas. Taikomojo tyrimo Nr. 1.1.3. Vilnius: Lietuvos agrarinės ekonomikos institutas, kaimo plėtros skyrius.
8. Jasaitis, J., Naujokienė, R., ir kt. (2004) Smulkaus ir vidutinio verslo plėtros kaimo vietovėse strategija ir priemonės. Tyrimas parengtas Lietuvos Respublikos ūkio ministerijos užsakymu, sutartis Nr.8-422/4. Kaunas: Lietuvos regioninių tyrimų institutas. Lietuvos agrarinės ekonomikos institutas.
9. Jasaitis J., Šurkuvienė S. (2006). Neurbonizuotų vietovių šiuolaikinių funkcijų sistemos kūrimas. Ekonomika ir vadyba: aktualijos ir perspektyvos 2006 1 (6). Šiauliai: VŠĮ Šiaulių universiteto leidykla.
10. Lietuvos kaimo raida. (2005). Autorių kolektyvas: Melnikienė, R. Vilnius: Lietuvos agrarinės ekonomikos institutas.
11. Lietuvos ūkininkų nuotolinis mokymas (2003). Ats. red. Skėraitienė, L. Vilnius: Darbo ekonomikos ir mokymo metodikos tarnyba.

12. Lietuvos žemdirbių švietimas (2003). Ats. red. Skėraitienė, L., Lapinskienė, D. Vilnius: Valstiečių laikraščio leidykla.
13. Lietuvos žemės ūkis 2001. Ats. red. Naujokienė, R. Vilnius: Lietuvos agrarinės ekonomikos institutas (2002).
14. Lietuvos žemės ūkis (ekonominė apžvalga) 2002. Ats. red. Naujokienė, R. Vilnius: Lietuvos agrarinės ekonomikos institutas (2003).
15. Lietuvos žemės ūkis (ekonominė apžvalga) 2003. Ats. red. Naujokienė, R. Vilnius: Lietuvos agrarinės ekonomikos institutas (2004).
16. Lietuvos žemės ūkis ir kaimo plėtra 2004. Ats. red. Naujokienė, R. Vilnius: Lietuvos agrarinės ekonomikos institutas (2005).
17. Osborn E. Slomczynski K.M. (2005). Open for Business the Persistent Class in Poland. Warsaw, 2005.
18. Pagrindiniai profesinio pasirengimo ūkininkauti dokumentai: norminiai dokumentai ir pažymėjimų pavyzdžiai (2003). Ats. red. Skėraitienė, L. Vilnius: Darbo ekonomikos ir mokymo metodikos tarnyba.
19. Ribašauskienė, E., Uždavinienė, V. (1999). Lietuvos kaimas: regioniniai ypatumai (integracija į Europos Sąjungą kontekste). Vilnius: Lietuvos agrarinės ekonomikos institutas.
20. Slomczynski K. M. (2001). Social Structure: Changes and Linkages the Advanced Phase of the Post – Communist Transition in Poland. Warsaw, 2001.
21. Zemlickas, G. (2002). Auksučiai ir Jono Šliūpo archyvas. Mokslo Lietuva. Nr. 7 (275) 2003 m. balandžio 3-16 d.

Teisės aktai

22. Lietuvos 2004-2006 metų bendrasis programavimo dokumentas. Patvirtintas Lietuvos Respublikos Vyriausybės 2004m. rugpjūčio 2d. nutarimu Nr.935.
23. Lietuvos kaimo plėtros 2007-2013 metų fondo programa. 2006 m. birželio 1 d. Lietuvos respublikos žemės ūkio ministerija.
24. Lietuvos Respublikos žemės ūkio ministro įsakymas “Dėl darbo ekonomikos ir mokymo metodikos tarnybos pavadinimo pakeitimo ir programos „Leader ir žemdirbių mokymo metodikos centro nuostatų patvirtinimo. 2005 m. kovo 15 d. Nr. 30 -141. Vilnius.
25. Lietuvos Respublikos teritorijos administracinių vienetų ir jų ribų įstatymas Nr. I – 558. 1994 liepos 19 d. Vilnius.

26. Nacionalinė žemės ūkio ir kaimo plėtros 2000-2006 programa (2001). Vilnius, Lietuvos Respublikos žemės ūkio ministerija.
27. Nacionalinė žemės ūkio plėtojimo programa (1993 m.) Patvirtinta Lietuvos Respublikos Vyriausybės 1993 m. rugsėjo 9 d. nutarimu Nr. 690.
28. Nacionalinė žemės ūkio plėtojimo programa (1996 m.) Patvirtinta Lietuvos Respublikos Vyriausybės 1996 m. rugpjūčio 1 d. nutarimu Nr. 917.
29. Nacionalinė gyventojų senėjimo pasekmių įveikimo strategija. Patvirtinta Lietuvos Respublikos Vyriausybės 2004m. birželio 14d. nutarimu Nr.737
30. Žemės ūkio ir kaimo plėtros strategija (2000 m.) Patvirtinta Lietuvos Respublikos seimo 2000 m. birželio 13 d. nutarimu Nr. VIII – 1728.
31. Žemės ūkio ir kaimo plėtros įstatymas Nr. IX -987. 2002 m. birželio 25 d. Vilnius. Žin. 2002-07-11 nr. 72-3009.

Konferencijų medžiaga

32. Ališauskas, K., Katkuvienė, V.(2005). Kaimo plėtros galimybės įgyvendinant bendruomenių strategijas. Didžiausios investicijos kaimui – kaimo žmonių švietimas konferencijos pranešimų medžiaga.[Vilnius, 2005m. rugsėjo 28d.]. Vilnius: Lietuvos Respublikos žemės ūkio ministerija programos Leader ir žemdirbių mokymo metodikos centras.
33. Astromskienė, A. (2005). Ekonominio žemės ūkio darbuotojų švietimo ir mokymosi visą gyvenimą strategijos įgyvendinimo sąsajos. Didžiausios investicijos kaimui – kaimo žmonių švietimas konferencijos pranešimų medžiaga. [Vilnius, 2005m. rugsėjo 28d.]. Vilnius: Lietuvos Respublikos žemės ūkio ministerija. Programos Leader ir žemdirbių mokymo metodikos centras.
34. Jasaitis J. (2006). New Functions Of Non – Urbanized Areas As Main Prerequisites For State Strategic Planing.The Scientific Report For The international Conference „Modernization Of The Public Administration System Of The Republic Of Kazakhstan: The Main Priorities And Mechanisms.“ October 27 2006 Astana, Kazakhstan.
35. Ёсаитес Ё. (2006). Усиливающая роль общинного движения в модернизации системы самоуправления. Общемировые тенденции эффективного государственного управления. 10 февраля 2006 г. Астана.
36. Knašys, V. (2005). Žemdirbių verslumas – mokymo patirtis. Didžiausios investicijos kaimui – kaimo žmonių švietimas konferencijos pranešimų medžiaga. [Vilnius,

- 2005m. rugsėjo 28d.]. Vilnius: Lietuvos Respublikos žemės ūkio ministerija programos Leader ir žemdirbių mokymo metodikos centras.
37. Marčiukaitis, S.,J. (2005). Žemdirbių verslumas – mokymo patirtis. Didžiausios investicijos kaimui – kaimo žmonių švietimas konferencijos pranešimų medžiaga. [Vilnius, 2005m. rugsėjo 28d.]. Vilnius: Lietuvos Respublikos žemės ūkio ministerija programos Leader ir žemdirbių mokymo metodikos centras.
38. Markauskas B., Norkus A. (2005). Kaimo gyventojų švietimas aktyvinant kooperaciją, kaimo verslus ir amatus, stiprinant bendruomenių veiklą. Didžiausios investicijos kaimui – kaimo žmonių švietimas konferencijos pranešimų medžiaga. [Vilnius, 2005m. rugsėjo 28d.]. Vilnius: Lietuvos Respublikos žemės ūkio ministerija programos Leader ir žemdirbių mokymo metodikos centras.
39. Mažylis L. Tirvienė J., Ragalaukaitė K. Problems of the Administration of the EU Rural development Policy Measures. Rural development 2005 Globalisation and Integration Challenges To the Rural of East and Central Europe. The Second International Scientific Conference. Proceedings. Volume 2, Book 1, 2005 November 17-19. Akademija, Kaunas region. Lithuania.
40. Pilipavičienė, V. (2005). Žemdirbių tęstinio profesinio mokymo kokybės tobulinimas. Didžiausios investicijos kaimui – kaimo žmonių švietimas konferencijos pranešimų medžiaga.[Vilnius, 2005m. rugsėjo 28d.]. Vilnius: Lietuvos Respublikos žemės ūkio ministerija, programos Leader ir žemdirbių mokymo metodikos centras.
41. Pusvaškis, V. (2005). Žemdirbių mokymo indėlis Utenos regiono plėtrai. Didžiausios investicijos kaimui – kaimo žmonių švietimas konferencijos pranešimų medžiaga.[Vilnius, 2005m. rugsėjo 28d.]. Vilnius: Lietuvos Respublikos žemės ūkio ministerija programos Leader ir žemdirbių mokymo metodikos centras.
42. Science for Society – Science with Society. Summary of Euraagri Conference Brussels, 14-15 October 2002.
43. Sederavičius, A. (2005). LVA TMC organizuotas ir vykdytas specialistų ir žemdirbių tęstinis mokymas. Didžiausios investicijos kaimui – kaimo žmonių švietimas konferencijos pranešimų medžiaga.[Vilnius, 2005m. rugsėjo 28d.]. Vilnius: Lietuvos Respublikos žemės ūkio ministerija programos Leader ir žemdirbių mokymo metodikos centras.
44. Sederavičius, A., Palubinskas, G. (2005). Veterinarijos gydytojų, gyvulininkystės specialistų, žemdirbių ir kaimo gyventojų tęstinis mokymas Lietuvos veterinarijos akademijoje. Didžiausios investicijos kaimui – kaimo žmonių švietimas konferencijos

pranešimų medžiaga.[Vilnius, 2005m. rugsėjo 28d.]. Vilnius: Lietuvos Respublikos žemės ūkio ministerija programos Leader ir žemdirbių mokymo metodikos centras.

45. Slavickienė, A., Stončiuvienė, N. (2005). Žemdirbių profesinio mokymo patirtis. Didžiausios investicijos kaimui – kaimo žmonių švietimas konferencijos pranešimų medžiaga.[Vilnius, 2005m. rugsėjo 28d.]. Vilnius: Lietuvos Respublikos žemės ūkio ministerija programos Leader ir žemdirbių mokymo metodikos centras.
46. Sropa, K., Majewska, M. (2005). Perspectives Of Vocational Education Development For Country Inhabitants in Poland. Didžiausios investicijos kaimui – kaimo žmonių švietimas konferencijos pranešimų medžiaga.[Vilnius, 2005m. rugsėjo 28d.]. Brwinow: Agriculture advisory center.
47. Tovenskas, V. (2005). Lietuvos žemės ūkio konsultavimo tarnybos patirtis ir ateities perspektyvos. Didžiausios investicijos kaimui – kaimo žmonių švietimas konferencijos pranešimų medžiaga.[Vilnius, 2005m. rugsėjo 28d.]. Vilnius: Lietuvos Respublikos žemės ūkio ministerija programos Leader ir žemdirbių mokymo metodikos centras.
48. Zurius, K. (2005). The System And Experience Of Agriculturist's Training System in Latvia. Didžiausios investicijos kaimui – kaimo žmonių švietimas konferencijos pranešimų medžiaga. [Vilnius, 2005m. rugsėjo 28d.]. Vilnius: Lietuvos Respublikos žemės ūkio ministerija programos Leader ir žemdirbių mokymo metodikos centras.
49. Žekonienė, V., Bakutis, B., Daugėlienė, N., Baltramaitytė, D. (2005). Vieninga konsultavimo, mokymo, informavimo, agrarinės aplinkosaugos ir ekologinio žemės ūkio sistema. Didžiausios investicijos kaimui – kaimo žmonių švietimas konferencijos pranešimų medžiaga.[Vilnius, 2005m. rugsėjo 28 d.]. Vilnius: Lietuvos Respublikos žemės ūkio ministerija programos Leader ir žemdirbių mokymo metodikos centras.
50. Žostautienė, V. (2005). Lietuvos žemdirbių ir kitų kaimo gyventojų švietimo sistema. Didžiausios investicijos kaimui – kaimo žmonių švietimas konferencijos pranešimų medžiaga. [Vilnius, 2005m. rugsėjo 28d.]. Vilnius: Lietuvos Respublikos žemės ūkio ministerija programos Leader ir žemdirbių mokymo metodikos centras.

Internetiniai šaltiniai

51. Annual Progress Report on the Implementation of the National Lisbon Strategy Implementation Programme of Lithuania. (2006). [žiūrėta 2007-03-27]. Prieiga per internetą: <http://ec.europa.eu/growthandjobs/key/nrp2006_en.htm>.

52. Community Strategic Guidelines for Rural Development (Programming Period 2007-2013). [žiūrėta 2007-03-27]. Prieiga per internetą: <http://ec.europa.eu/rurdev/index_en.htm>.
53. Darbo jėga, užimtumas ir nedarbas.(2005). Statistikos departamentas. [žiūrėta 2006-12-01]. Prieiga per internetą: www.std.lt.
54. Dienys, V. (2000). Suaugusiųjų švietimo plėtra Lietuvoje. Savišvieta 2000: Lietuvos suaugusiųjų asociacijos periodinis leidinys. Konferencijos pranešimų medžiaga [2000m. liepa – gruodis]. [žiūrėta 2005-12-03]. Prieiga per internetą:<http://www.lssa.smm.lt/docs/savisv_2000_2.doc>.
55. Jasaitis, J.(2004). Vietos veiklos grupių (VVG) narių mokymas įgyvendinant Leader+ programą Lietuvoje (anketinės apklausos duomenys) [žiūrėta 2005-12-03]. Prieiga per internetą:<<http://www.leaderplus.lt/UserFiles/File/Visi%20Leader%20failai/2005%2007%2029/dok/Sociologines%20apklausos%20duomeny%20analize.htm>>.
56. Jasaitis, J. (2005). Ar bendruomenė nušvies Lietuvą? [žiūrėta 2005-12-21]. Prieiga per internetą:< <http://www.bendruomenes.lt/news.php?strid=11791&id=25039>>.
57. Kaimo plėtra ir inovacijos. (1997). Stebėjimo institucijos leidinys Nr.2 [žiūrėta 2005-11-07]. Prieiga per internetą:< <http://www.rural-europe.aeidl.be>>.
58. Konsultavimo tarnybos veiklos ataskaita. [žiūrėta 2006-08-27]. Prieiga per internetą: <www.lzukt.lt/veikla/ataskaita/3_1.htm>.
59. Lietuvos veterinarijos akademijos Tęstinio mokymo centras. [žiūrėta 2006-08-27]. Prieiga per internetą: <www.lva.lt/tmc/files/tmc_istorija.pdf>.
60. Lietuvos žemės ūkio konsultavimo tarnyba. [žiūrėta 2006-08-27]. Prieiga per internetą: <www.lzukt.lt/apie_mus/aps#truputis%20istorijos>.
61. Lietuvos žemės ūkio konsultavimo tarnybos 2006 metų veiklos programa. [žiūrėta 2006-08-27]. Prieiga per internetą: <www.lzukt.lt/veikla/programa/veiklos_programa.pdf>.
62. Lietuvos žemės ūkio universitetas Žemės ūkio ir mokslo technologijų parkas. [žiūrėta 2006-08-27]. Prieiga per internetą: <www.lzuu.lt/mtp/?id=1652>.
63. Lukošūnienė, V. (2000). Nuo idėjos iki rezultato. Savišvieta 2000:Lietuvos suaugusiųjų asociacijos periodinis leidinys. Konferencija pranešimų medžiaga [2000m. liepa – gruodis]. [žiūrėta 2005-12-03]. Prieiga per internetą:<http://www.lssa.smm.lt/docs/savisv_2000_2.doc>.
64. Marijampolės kolegija Tobulinimo studijų centras. [žiūrėta 2006-08-27]. Prieiga per internetą: <www.marko.lt/index.php/action.about/ID.108>.

65. Nuotolinis mokymas Vokietijoje. Samprata, tikslai ir pagrindai. Vokietijos Federalinės Respublikos požiūris į nuotolinį mokymą Europos bendrijoje [žiūrėta 2005-12-03]. Prieiga per internetą: < <http://www.zum.lt/mmc/leader1.htm> >.
66. Pagrindiniai gyventojų užimtumo rodikliai 2003 m. I ketv. ir 2006 m. I ketv. Statistikos departamentas. [žiūrėta 2006-12-01]. Prieiga per internetą: www.std.lt.
67. Poviliūnas, A. (2005). Provincijoje vyksta dideli pokyčiai. 2005. Prieiga per internetą: < <http://www.bendruomenes.lt/news.php?strid=11791&id=25039> > žiūrėta 2005-12-21.
68. Programos “Leader” ir žemdirbių mokymo metodikos centro nuostatai. [žiūrėta 2006-08-27]. Prieiga per internetą: <www.zum.lt/mmc/dok/NUOSTATAI1.htm>.
69. Putting Rural Development to Work for Jobs and Growth. Newsletter – Special Edition. 03/2006. [žiūrėta 2007-03-27]. Prieiga per internetą: <http://ec.europa.eu/agriculture/lisbon/index_en.htm>.
70. Stancevičius, A. (2003). Kooperacijos ištakos ir žemės ūkio kooperacijos. Kooperacija žemės ūkyje Lietuvos Respublikos žemės ūkio rūmai. Lietuvos žemės ūkio universitetas. Kaunas.
71. Statistikos departamentas prie Lietuvos Respublikos Vyriausybės. Darbo jėga ir nedarbas. [žiūrėta 2006-08-27]. Prieiga per internetą: <www.std.lt/lt/catoalog/download/?=121&donload=1>.
72. Šiaulių rajone atidarytas Auksčių žemės ūkio ir miškų centras. [žiūrėta 2006-07-19]. Prieiga per internetą: <www.forest.lt/index.php?-397954191>.
73. Švietimo ir mokymo sistemos modernizavimas siekiant bendrų ES 2010 metams užsibrėžtų tikslų. Pasirengimas bendrai Europos Komisijos/Tarybos 2006 metų ataskaitai. Lietuvos respublika [žiūrėta 2005-12-03]. Prieiga per internetą: <http://www.spc.fsf.vu.lt/Ndarbai/EC_LLL_report_LT_official.doc>.
74. Tamošiūnas, T., Linkaitytė, G., Tureikytė, D., Šutinienė, I., Žilinskaitė, L. (2004). Suaugusiųjų tęstinio mokymo galimybių plėtra mokymosi visą gyvenimą strategijos įgyvendinimo kontekste. Vilnius [žiūrėta 2005-11-27]. Prieiga per internetą: < http://www.smm.lt/svietimo_bukle/tyrimai.htm >.
75. Tamošiūnas, T., Šutinienė, I., Filipavičienė, D., Guseva, O. (2004). Kaimuose ir miesteliuose (gyventojų skaičius iki 30000) gyvenančių suaugusiųjų mokymosi poreikiai. LR Švietimo ir mokslo ministerijai, Pilietinės visuomenės institutui sociologinio tyrimo ataskaita. Vilnius. [žiūrėta 2005-11-27]. Prieiga per internetą: < http://www.smm.lt/svietimo_bukle/tyrimai.htm >.

76. Tamošiūnas, T., Šutinienė, I., Filipavičienė, D., Guseva, O. (2005). Neformaliojo suaugusiųjų švietimo būklė ir gyventojų bei darbdavių požiūris į neformalųjį suaugusiųjų švietimą. Vilnius [žiūrėta 2005-11-27]. Prieiga per internetą:< http://www.smm.lt/svietimo_bukle/tyrimai.htm >.
77. The Auksuciai Foundation For Agriculture And Forest Development. [žiūrėta 2006-07-19]. Prieiga per internetą:<www.aukfoundation.org/historic.html
78. Vasiliauskienė, V., Jukna, Č., Kriščiukaitienė, I., Naujokienė, R., Ruzgas, V., Stanikiūnas, D., Treinys, M., Vaitkus, V. Kaimo ir žemės ūkio plėtotės strategija [žiūrėta 2005-12-03]. Prieiga per internetą:< <http://195.182.67.2/files/Docs/Ilgalaiki/9%20kaimo%20zemes%20ukio%20pletotes%20strategija.doc> >.
79. Vilimienė, R. (2000). Nauja tradicija suaugusiųjų švietime. Savišvieta 2000:Lietuvos suaugusiųjų asociacijos periodinis leidinys. Konferencija pranešimų medžiaga [2000m. liepa – gruodis]. [žiūrėta 2005-12-03]. Prieiga per internetą:< http://www.lssa.smm.lt/docs/savisv_2000_2.doc>.
80. VšĮ “Kaimo verslo projektai”. [žiūrėta 2006-08-27]. Prieiga per internetą: <www.kaimoprojektai.lt/>.
81. Žemdirbių švietimo tarybos nuostatai [žiūrėta 2005-12-03]. Prieiga per internetą:< <http://www.zuym.lt/mmc/leader1.htm> >.
82. Žemdirbių tęstinio mokymo ekspertų grupių veiklos nuostatai [žiūrėta 2005-12-03]. Prieiga per internetą:< <http://www.zum.lt/mmc/leader1.htm> >.
83. Žemdirbių tęstinis profesinis mokymas [žiūrėta 2005-12-03]. Prieiga per internetą: < http://www.lzukt.lt/veikla/ataskaita/2_9_2.htm >.
84. Žmogiškųjų išteklių plėtros veiksmų programa 2007 – 2013 m. Projektas. Pateiktas Lietuvos Respublikos Vyriausybei rugpjūčio 18 d. Vilnius. 2006 m. rugpjūčio 9 d. [žiūrėta 2006-09-03]. Prieiga per internetą: <www.smm.lt/es_parama/docs/pasirengimas/VP1_Zmogiskuju%20istekliu_0818.doc>.
85. Žemės ūkio rūmų veikla. Prieiga per internetą: www.zur.lt
86. Žemaitijos kolegija tęstinio mokymo centras. Prieiga per internetą: www.zemko.lt

PRIEDAI

ANKETA

Kaimo gyventojų ugdymo tobulinimas

Šiaulių universiteto Socialinių mokslų fakulteto Kaimo plėtros tyrimų centras vykdo kaimo gyventojų apklausą apie galimybes mokytis, tobulinti savo profesinį pasirengimą. Apklausą padės išsiaiškinti Jūsų poreikius ir pageidavimus. Tikimės, kad Jūsų atsakymai padės geriau organizuoti tokius kursus, kurie atitiktų Jūsų poreikius.

Labai prašome atsakyti į visus pateiktus klausimus.

Atsakydami į klausimus, apibraukite Jums tinkančio atsakymo numerį arba įrašykite savo atsakymą.

1. Jūsų gyvenamoji vietovė (įrašykite rajono ir kaimo pavadinimą).....

2. Šią anketą užpildė 2.1. moteris 2.2. vyras

3. Jūsų amžius

3.1 iki 20 metų 3.2 21-30 m. 3.3 31-40 m. 3.4 41-50 m.
3.5 51-65 m. 3.6 vyresni kaip 65m.

4. Jūsų pagrindinis užsiėmimas

- 4.1 Ūkininkas
- 4.2 Samdomas žemės ūkio darbininkas
- 4.3 Darbininkas, dirbantis kaime, ne žemės ūkyje
- 4.4 Darbininkas, dirbantis mieste
- 4.5 Tarnautojas, dirbantis kaimo įstaigoje ar įmonėje
- 4.6 Tarnautojas, dirbantis mieste
- 4.7 Pensininkas, neįgalus
- 4.8 Bedarbis
- 4.9 Namų šeimininkė

5. Jūsų išsilavinimas

- 5.1 Nebaigtas vidurinis (be profesinio rengimo)
- 5.2 Bendras vidurinis (be profesinio rengimo)
- 5.3 Darbininkiškas (proftechninis)

5.4 Aukštesnysis (spec. vidurinis)

5.5 Aukštasis

6. Kiek narių Jūsų šeimoje?

6.1 vienas

6.2 Vyras ir žmona

6.3 Vyras, žmona ir 1-2 vaikai

6.4 Vyras, žmona ir 3-4 vaikai

6.5 Vyras, žmona ir daugiau kaip 4 vaikai

6.6 Motina ir vaikai

6.7 Tėvas ir vaikai

6.8 kita šeimos sudėtis (įrašykite).....

7. Koks vidutiniškai pajamų dydis tenka vienam Jūsų šeimos nariui per mėnesį?

7.1 iki 100 Lt 7.4 301-500 Lt 7.7 daugiau kaip 1001Lt

7.2 101-200 Lt 7.5 501-800 Lt

7.3 201-300 Lt 7.6 801-1000 Lt

8. Pagrindinis Jūsų pajamų šaltinis?

8.1 Pajamos iš nuosavo žemės ūkio

8.2 Pajamos iš nuosavo, bet ne žemės ūkio verslo

8.3 Atlyginimas už samdomą darbą žemės ūkyje

8.4 Atlyginimas už darbą ne žemės ūkio įmonėje ar įstaigoje

8.5 Pensija

8.6 Pašalpos (bedarbio, už vaikus, kitos)

8.7 Tėvų parama

8.8 Suaugusių vaikų parama

8.9 Užsienyje dirbančių artimų parama

9. Ar per paskutinius dvejus metus (2004-2005) Jūs kur nors mokėtės?

9.1 Taip

9.2 Ne

10. Ar žinote apie mokymo įstaigas, kuriuose gali būti tobulinama Jūsų profesinė kvalifikacija?

10.1 Gerai žinau

10.2 Nepilnai žinau

10.3 Nežinau

11. Ar turite lėšų savo profesinei kvalifikacijai tobulinti?

11.1 Taip

11.2 Iš dalies

11.3 Ne

12. Ar šeima skatina Jus mokytis, tobulinti savo profesinę kvalifikaciją?

12.1 Taip

12.2 Iš dalies

12.3 Ne

13. Kiek kartų per metus Jūs lankote įvairius kursus, seminarus ir pan.?

13.1 Nelankau 13.4 3 kartus

13.2 1 kartą 13.5 4 kartus

13.3 2 kartus 13.6 kita (nurodykite).....

14. Kokios trukmės kursų Jūs pageidautumėte?

14.1 Vienkartinės konsultacijos 14.4 5-14 dienų

14.2 1-2 dienų 14.5 ilgesni kaip 14 dienų

14.3 3-5 dienų

15. Kokių metų laiku Jūs labiau pageidautumėte mokytis?

15.1 Rudenį 15.3 Pavasarį 15.5 Nesvarbu

15.2 Žiemą 15.4 Vasarą

16. Kaip manote, kaip reikėtų tobulinti kaimo gyventojų mokymą?

16.1 Organizuoti daugiau praktinių užsiėmimų

16.2 Pateikti teigiamų pavyzdžių

16.3 Suteikti konkrečią pagalbą, patarti, kaip ūkininkauti ir plėtoti savo verslą

16.4 Suteikti daugiau teorinių žinių

16.5 Kita (nurodykite).....

17. Kokia būtų tinkamiausia kursų organizavimo vieta?

17.1 Seniūnija 17.3 Kitose savivaldybėse

17.2 Rajono centre 17.4 Kita (nurodykite).....

Kokios priežastys jus skatina mokytis? Įvertinkite kiekvieną punktą pagal svarbą trijų balų sistemoje: 1 - nesvarbu, 2 – vidutiniškai svarbu, 3 – labai svarbu

18. Nuolat augantys reikalavimai darbo rinkoje.	
19. Mokydamasis tobulėju, plečiu akiratį, galiu save išreikšti.	
20. Siekiu daugiau žinių, kad gaučiau papildomų darbų ir pagerinčiau savo materialinę padėtį.	
21. Mokydamasis galiu pabendrauti su naujais žmonėmis.	

22. Naujų verslo galimybių paieška.	
23. Noriu pradėti savo verslą ir daugiau sužinoti apie jo galimybes	
24. Dabar dauguma žmonių mokosi, todėl ir aš mokausi.	
25. Noriu gauti kvalifikacinį pažymėjimą.	

Kokios kliūtys trukdo jums mokytis? Įvertinkite kiekvieną punktą pagal svarbą trijų balų sistemoje: 1 - nesvarbu, 2 – vidutiniškai svarbu, 3 – labai svarbu

26. Mokausi.	
27. Mokytis per vėlu.	
28. Mokymuisi trūksta lėšų.	
29. Turimų žinių ir įgūdžių pakanka.	
30. Mokymą sunku suderinti su darbu.	
31. Neleidžia šeimyninės aplinkybės (pavyzdžiui, tenka slaugyti ligonį)	
32. Arti nėra kur mokytis.	
33. Trūksta informacijos apie mokymosi įstaigas	
34. Nėra mane dominančių mokymo kursų.	

35. Kuria užsienio kalba Jūs mokate:

- | | |
|---------------|--------------------------------------|
| 35.1 Rusų | 35.4 Prancūzų |
| 35.2 Anglų | 35.5 Lenkų |
| 35.3 Vokiečių | 35.6 Kitos kalbos (nurodykite) |

36. Kaip gerai mokate užsienio kalbą?

- | | |
|--|--------------------|
| 36.1 Nemoku | 36.3 Kalbu laisvai |
| 36.2 Suprantu ir šiek tiek galiu susikalbėti | |

37. Ar dalyvavote kursuose, kuriuose buvo aiškinama, kaip pasinaudoti Europos Sąjungos parama?

- | | |
|-----------|---------|
| 37.1 Taip | 37.2 Ne |
|-----------|---------|

38. Kokia ES parama jau esate pasinaudoję?

- | | |
|--------------------------------|-----------------------------------|
| 38.1 ES struktūriniais fondais | 38.4 Kita parama (įrašykite)..... |
| 38.2 SAPARD | 38.5 Nesinaudoju jokia parama |
| 38.3 Kaimo rėmimo programa | |

Kokių dalykų Jūs norėtumėte mokytis? Įvertinkite juos pagal svarbą trijų balų sistemoje: 1- nesvarbu; 2 – vidutiniškai svarbu; 3 – tikrai svarbu

39. Nenoriu mokytis jokių dalykų	
40. Užsienio kalbų	
41. Kompiuterinio raštingumo	
42. Verslo organizavimo ir vadybos	
43. Teisės pagrindų	
44. Psichologijos	
45. Buhalterinės apskaitos	
46. Projektų rengimo gauti ES paramą	
47. Tradicinių amatų	
48. Gėlininkystės, apželdinimo	
49. Transporto vairavimo	
50. Darbų saugos	
51. Žemės ūkio technikos remonto	
52. Netradicinių amatų	
53. Ekologinio ūkininkavimo	
54. Ekonomikos	
55. Žemdirbystės pagrindų	
56. Gyvulininkystės	
57. Miškininkystės	
58. Paukštininkystės	
59. Kaimo turizmo	

60. Ar norėtumėte steigti savo verslą?

- 60.1 Jau turiu savo verslą 60.4 Noriu steigti ir domiuosi, bet nėra galimybių
 60.2 Niekada apie tai negalvojau 60.5 Negaliu atsakyti
 60.3 Kartais apie tai pagalvoju, bet realaus sprendimo dar nesu priėmęs

61. Kokios priežastys Jums trukdo steigti savo verslą?

- 61.1 Trūksta specialių žinių ir įgūdžių 61.2 Netinkamos verslo sąlygos
 61.3 Trūksta pradinių lėšų verslui pradėti 61.4 Trukdo kitos aplinkybės
 61.5 Negaliu atsakyti

Anketos užpildymo data: 200...m.....mėn.....d.

Dėkojame už atsakymus

Žemdirbių tęstinio profesinio mokymo centrai

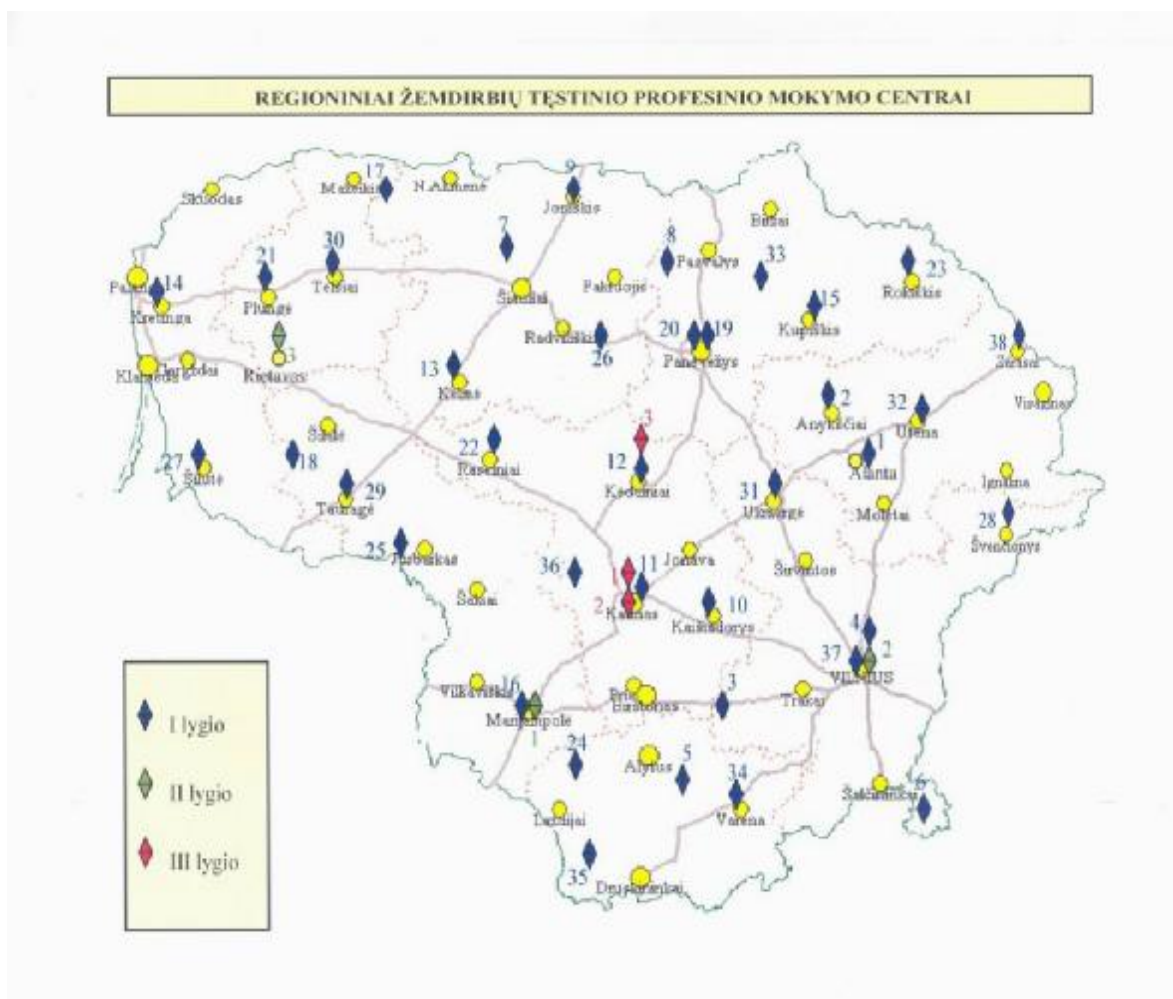
I lygio

1. Alantos technologijos ir verslo mokykla
2. Daugų technologijos ir verslo mokykla
3. Gruzdžių žemės ūkio mokykla
4. Joniškėlio Igno Karpio aukštesniosios žemės ūkio mokykla
5. Kaišiadorių žemės ūkio mokykla
6. Joniškio žemės ūkio mokykla
7. Kretingos technologijos ir verslo mokykla
8. Marijampolės kolegija
9. Mažeikių politechnikos mokyklos Viekšnių skyrius
10. Panevėžio profesinio rengimo centras
11. Raseinių technologijos ir verslo mokykla
12. Smalininkų aukštesniosios žemės ūkio mokykla
13. Šeduvos aukštesniosios žemės ūkio mokykla
14. Šilutės žemės ūkio mokykla
15. Švenčionių profesinio rengimo centras
16. Veisėjų technologijos ir verslo mokykla
17. Vilniaus aukštesniosios žemės ūkio mokykla
18. Vilniaus kolegijos Buivydiškių žemės ūkio studijų centras
19. Zarasų žemės ūkio mokykla
20. Žemaitijos kolegija

II-III lygio

21. Lietuvos veterinarijos akademija
22. Lietuvos žemės ūkio universitetas
23. Lietuvos žemės ūkio konsultavimo tarnyba
24. UAB Žemės ūkio kooperacijos ir verslo mokymo centras

Žemdirbių tęstinio mokymo centrai Lietuvoje žemėlapis



Šaltinis: Žemės ūkio ministerija. Prieiga per internetą: http://www.zum.lt/mmc/1-reg_centrai.htm

Kitos mokymo įstaigos organizuojančios žemdirbių tęstinį profesinį mokymą

1. Anykščių žemės ūkio mokykla
2. Aukštadvario žemės ūkio mokykla
3. Balbieriškio žemės ūkio mokykla
4. Bukiškių žemės ūkio mokykla
5. Dieveniškių žemės ūkio mokykla
6. Kauno kolegijos Kraštotvarkos fakultetas
7. Kauno maisto pramonės mokykla
8. Kėdainių profesinio rengimo centras
9. Kėdainių profesinio rengimo centras
10. Kelmės profesinio rengimo centras
11. Kupiškio technologijos ir verslo mokykla
12. Pajūrio žemės ūkio mokykla
13. Marijampolės profesinio rengimo centras
14. Panevėžio Margaritos Rimkevičienės technologinė mokykla
15. Plungės žemės ūkio ir verslo mokykla
16. Rokiškio technologijos, verslo ir žemės ūkio mokykla
17. Simno žemės ūkio mokykla
18. Tauragės profesinio rengimo centras
19. Ukmergės aukštesnioji mokykla
20. Utenos regioninis profesinio rengimo centras
21. Vabalinko žemės ūkio mokykla
22. Varėnos žemės ūkio mokykla
23. Varnių paslaugų verslo ir žemės ūkio mokykla
24. Vilkijos žemės ūkio mokykla
25. Žeimelio žemės ūkio mokykla
26. Skuodo kaimo verslų, amatų ir paslaugų mokykla
27. VšĮ „Privačių miškų plėtros centras“
28. VšĮ „Kaimo verslo projektai“

Lietuvos žemės ūkio mokslo įstaigos

Mokslo institutai (jų filialai, bandymų stotys, centrai)

1. Lietuvos agrarinės ekonomikos institutas
2. LVA gyvulininkystės institutas
3. Paukštininkystės bandymų stotis
4. KTU maisto institutas
5. Lietuvos sodininkystės ir daržininkystės institutas
6. LŽŪU vandens ūkio institutas
7. LVA veterinarijos institutas
8. Lietuvos žemdirbystės institutas
9. Vėžaičių filialas
10. Vokės filialas
11. Elmininkų bandymų stotis
12. Joniškėlio bandymų stotis
13. Kaltinėnų bandymų stotis
14. Rumokų bandymų stotis
15. Upytės bandymų stotis
16. Agrocheminių tyrimų centras
17. LŽŪU žemės ūkio inžinerijos institutas

Aukštosios mokyklos

1. Lietuvos veterinarijos akademija
2. Lietuvos žemės ūkio universitetas