

ŠIAULIŲ UNIVERSITETAS  
SOCIALINĖS GEROVĖS IR NEGALĖS STUDIJŲ FAKULTETAS  
SOCIALINĖS PEDAGOGIKOS IR PSICHOLOGIJOS KATEDRA

Socialinės pedagogikos magistrantūros studijų programa

*Vita Jozėnaitė*

**RIZIKOS GRUPĖS VAIKŲ SOCIALINĖS RAIDOS YPATYBĖS  
UGDYMOSI KONTEKSTE**

*Magistro darbas*

*Magistro darbo vadovė –  
Soc. m. Dr. Asta Vaitkevičienė*

2008

### *Magistro darbo santrauka*

Darbe atlikta *teorinė* socialinės rizikos šeimose augančių vaikų ypatumų ir ugdymosi institucijos poveikio rizikos grupės vaikų socialinei adaptacijai *analizė*.

Iškelta *hipotezė*, kad socialinės rizikos šeimose augančių vaikų psichosocialinių poreikių tenkinimo galimybės lemia ugdymosi ypatumus.

Anketinės *apklausos metodu* buvo atliktas tyrimas, kurio tikslas – atskleisti rizikos grupės vaikų socialinės raidos ypatybes ugdymo(si) kontekste. Atlikta *statistinė* (aprašomoji dažnių, vidurkių, koreliacinė, chi kvadrato testo) *duomenų analizė*.

Tyrimė dalyvavo 100 moksleivių iš rizikos grupės šeimų, 100 moksleivių iš kitų šeimų, 100 bendrojo lavinimo mokyklų pedagogų ir 100 tėvų iš rizikos grupės šeimų.

*Empirinėje* dalyje nagrinėjamas rizikos grupės vaikų ir kitų vaikų ugdymosi ypatumų, elgesio apraiškų socialinėje aplinkoje, laisvalaikio pomėgių bei ugdymosi poreikių tenkinimo popamokinėje veikloje ryšys su ugdymu šeimoje.

Svarbiausios empirinio tyrimo *išvados*:

1. Tyrimo pradžioje iškelta hipotezė pasitvirtino, tyrimo tikslas įgyvendintas. Gauti rezultatai parodė, kad socialinės rizikos šeimų vaikų menkas psichosocialinių poreikių užtikrinimas, lemia ugdymosi ypatumus.
2. Tyrimo rezultatai atskleidė reikšmingus mokymosi tikslų skirtumus, sąlygojamus tėvų nuostatų į mokslą. Mokiniai ne iš rizikos grupės šeimų buvo labiau orientuoti į ateitį, kurią siejo su aukštojo mokslo siekimu. Tuo tarpu rizikos grupės mokiniai svarbiausiu mokymosi motyvu laikė savo statuso įtvirtinimą bendraamžių grupėje.
3. Nustatyta, kad rizikos grupės mokiniai silpniau pasirengę mokyklos keliamiems socialiniams ir akademiniais reikalavimams nei jų bendraamžiai, todėl socialinės kompetencijos srityje kilo įvairių problemų, sąlygojamų netinkamo elgesio.
4. Tyrimo duomenys atskleidė, kad tėvų ir mokytojų tarpusavio menkas bendravimas, vienas kito kaltinimas ir nesigilinimas į vaiko poreikius, trukdo rizikos grupės mokiniams pasiekti tinkamą statusą klasėje. Tėvų negebėjimas (ar nenorėjimas) pripažinti bendravimo su vaikais spragų, o mokytojų kritiško požiūrio į save, kaip į ugdytoją, trūkumas, sąlygojo mokinių nepripažinimą klasėje.
5. Atskleisti statistiškai reikšmingi elgesio charakteristikų skirtumai. Mokiniai iš socialinės rizikos šeimų žymiai dažniau nei kiti jų bendraamžiai įsivėlė į peštynes, grasino ir gąsdino kitus asmenis, turėjo ryšių su paaugliais, dažnai patenkančiais į bėdą.

*Esminiai žodžiai*: rizikos grupės vaikai, delinkventiškas (asocialus) elgesys, socialinė integracija, mokymosi motyvacija, savivertė, santykiai klasėje, mokytojo įvaizdis, ugdymas šeimoje, papildomas ugdymas.

## Turinys

<b>Įvadas</b> .....	4
<b>1 skyrius. SOCIALINĖS RIZIKOS ŠEIMŲ BEI JOSE AUGANČIŲ VAIKŲ YPATUMŲ GENEZĖ</b> .....	8
1.1. Socialinės rizikos šeimų situacija.....	8
1.2. Rizikos grupės vaikas kaip psichosocialinių poreikių menkaverčio tenkinimo rezultatas.....	12
1.3. Veiksniai, įtakoiantys netinkamo elgesio apraiškas .....	16
<b>2 skyrius. UGDYMO INSTITUCIJOS POVEIKIS RIZIKOS GRUPĖS VAIKŲ SOCIALINEI ADAPTACIJAI</b> .....	22
2.1. Mokytojo vaidmuo rizikos grupės mokinių ugdymui.....	22
2.2. Veiksniai, įtakoiantys dezadaptaciją ir bendraamžių atstūmimą grupėje.....	25
2.3. Rizikos grupės vaikų socialinės integracijos galimybės per papildomą ugdymą bei popamokinę veiklą.....	28
<b>3 skyrius. RIZIKOS GRUPĖS VAIKŲ SOCIALINĖS RAIDOS YPATYBĖS</b> .....	31
3.1. Tyrimo organizavimas ir metodika.....	31
3.2. Tyrimo rezultatų aptarimas.....	34
<b>Išvados</b> .....	52
<b>Rekomendacijos</b> .....	53
<b>Literatūra</b> .....	54
<b>Summary</b> .....	58
<b>Priedai</b> .....	59

## IVADAS

### **Socialinis praktinis aktualumas**

Visas žmogaus gyvenimas nuo gimimo iki mirties yra sąlygojamas šeimos ryšių ir santykių. Taigi, šeima – svarbiausias veiksnys, apsprendžiantis vaiko asmenybės tapsmą. Vaiko psichologiniai sunkumai dažnai taip pat priklauso nuo santykių šeimoje. Deja, šiandienos visuomenės socialinių, moralinių, ekonominių bei kitų problemų atspindys – agresyviai besielgiantys, nesaugūs, menkų socialinių gebėjimų, emociškai pažeisti vaikai.

Augantis žmogus nuolat patiria psichologinių sunkumų dėl tam tikrų amžiaus krizių ir asmenybės formavimosi dėsningumų, tarpusavio santykių keblumų, savęs aktualizavimo, įsitvirtinimo formaliose ir neformaliose grupėse poreikio, adaptavimosi mokykloje ir įvairių kitų socialinių priežasčių – tėvų skyrybų, ekonominio, fizinio ar seksualinio smurto, panaudoto prieš jį patį, materialinio skurdo ir t.t.

Dažnai vaikas be tinkamos pedagogų ir psichologų paramos nesugeba įveikti adaptacijos naujoje socialinėje aplinkoje krizės, ir jo elgesys įgauna neigiamas formas, bendravimo sutrikimo simptomus, mokyklos nelankymą. Vaikų teisių kontrolieriaus įstaigos informacijoje teigiama, kad 2004 – 2005 mokslo metais daugiau kaip 2 tūkst. mokyklinio amžiaus vaikų nelankė arba vengė lankyti mokyklą. Nelankantys mokyklos vaikai yra nuolatinis rezervas socialinės atskirties grupėms papildyti. Didelis pamokų nelankomumas paprastai lydi rizikos grupės vaikus. Jų elgesys įvardijamas kaip „asocialus“ (Vaikų ir paauglių nusikalstamumo prevencijos nacionalinė programa, 1997-2005).

Lietuvos švietimo įstatymu reglamentuojama, kad vaikai ir paaugliai privalo mokytis iki 16 metų ir apibrėžia jų socialinę pedagoginę pagalbą. Duomenys rodo (Stankūnienė, 2001), jog privalomojo mokslo siekia 95 % 7–15 metų amžiaus mokinių. Pranešimuose apie žmogaus socialinę raidą Lietuvoje (1999, 2004) pateikiamas faktas, jog kasmet 18–24 tūkst. vaikų Lietuvoje nelanko mokyklos dėl motyvacijos rimtai veiklai trūkumo, skurdo, ligų arba dėl to, kad auga asocialiose šeimose. Nenorintys mokytis paaugliai paprastai papildo bedarbių, valkatų, narkomanų ar nusikaltėlių gretas (Rupšienė, 2000).

Nedidelės gyvenvietės mokykloje vaikų ir paauglių integracijos sunkumai, emocinės ir elgesio problemos ypač akivaizdžios. Jas įvardinti ir atpažinti yra ypač svarbu jau vien todėl, kad netrukus šie paaugliai turės įsijungti į visuomenę, kurti savo šeimas ir gyvenimo

jose modelį. Norėdami praktiškai padėti vaikams ir paaugliams įgyti pakankamus gyvenimo įgūdžius ir įvaldyti prosocialaus elgesio normas, turime išsiaiškinti svarbiausias netinkamo elgesio priežastis, bendravimo problemas, kurios lydi šiuos mokinius. Tokiu būdu šis magistro darbas gali turėti praktinės vertės ir pasitarnauti kuriant psichosocialinės pagalbos rizikos grupės vaikui programas.

### **Mokslinis aktualumas**

Jau yra tyrimų atskleidžiančių ugdomąją veiklą, susijusią su rizikos grupės vaikais. Visų pirma tai pasakytina apie tyrimus, kuriuose nagrinėjamas šeimos, aplinkos vaidmuo ir įtaka vaiko asmenybei. Pažymėtini Z. Bajoriūno (1978, 1994, 2004), M. Barkauskaitės (2001), B. Bitino (1996, 2004), I. Leliūgienės (1997, 2003), G. Kvieskienės (2000, 2004, 2005), A. Juodaitytės (2002) ir kiti tyrimai, skirti šeimai, sociumo vaidmeniui ir jų įtakai ugdytinio socialinei raidai. Atskleidę ypatingą šeimos aplinkos svarbą vaiko ugdymui ir įvertinę vaiko padėtį šeimoje V. Armanavičiūtė (1975) ir Z. Bajoriūnas (1994) nustatė, kad žalingiausi vaiko ugdymui šeimoje yra nenormalūs tėvų tarpusavio bei vaikų ir tėvų santykiai, jų nepasitikėjimas tėvais ir šeimos irimas. Rizikos grupės vaikų ypatumus savo darbuose nagrinėjo Šiaulių universiteto studentai A. Jaškulis (2005), analizavęs mokinių santykius bendraamžių atstūmimo grupėje aspektu, R. Streikutė (2006), kuri atskleidė veiksnius, lemiančius šių vaikų elgesio raiškos ypatumus, L. Augaitė (2007), analizavusi rizikos grupės mokinių vertinimus apie mokytojų su jais elgesį ir kt.

Paauglio socializacija įtakoja jo vertybines orientacijas, elgesį su bendraamžiais bei aplinkiniais, todėl labai svarbu kuo anksčiau atpažinti ir įvertinti rizikos grupės vaikų socialinės raidos ypatybes bei imtis atitinkamų priemonių.

### **Probleminiai klausimai:**

1. Kaip tėvų ir vaikų tarpusavio santykiai sąlygoja socialines - pedagogines problemas ugdymo procese?
2. Kiek negatyvios (ne)pritaipimo grupėje patirtys gali įtakoti sėkmingą mokymą(si)?

**Tyrimo objektas** – rizikos grupės vaikų socialinės raidos ypatybės ugdymo(si) kontekste.

**Tyrimo tikslas** – atskleisti rizikos grupės vaikų socialinės raidos ypatybes ugdymo(si) kontekste.

Šiame darbe keliama **hipotezė**:

**Tikėtina, kad socialinės rizikos šeimose augančių vaikų psichosocialinių poreikių tenkinimo aplinkybės lemia ugdymosi ypatumus ir elgesį.**

**Tyrimo uždaviniai:**

- atskleisti rizikos grupės šeimose augančių vaikų psichosocialinės aplinkos poveikio ypatumus;
- remiantis sukonstruotu klausimynu, išanalizuoti keturių respondentų grupių (rizikos grupės šeimose gyvenančių vaikų, jų tėvų, mokytojų ir kitose šeimose augančių vaikų) požiūrį į socialinę raidą ir ją lemiančius veiksnius;
- taikant aprašomosios matematinės statistikos metodus, statistinių išvadų metodus, išanalizuoti šeimos santykių poveikį rizikos grupės mokinių mokymo(si) motyvacijai, statusui klasėje ir bendradarbiavimui, mokinio elgesiui,
- atskleisti mokinių, gyvenančių rizikos grupės šeimose, ir kitų mokinių popamokinės veiklos praleidimo būdus ir laisvalaikio turiningumą.
- numatyti būtinas prielaidas vaikų, augančių socialinės rizikos šeimose, socialinei raidai ir ugdymui;

**Tyrimo dalyviai** – tyrime dalyvavo 200 moksleivių iš Radviliškio rajono ir Kėdainių rajono mokyklų (iš jų 100 iš socialinės rizikos šeimų ir 100 iš kitų šeimų), 100 klasių auklėtojų ir 100 socialinės rizikos šeimų (viso 400 respondentų).

**Tyrimo metodai:** tyrimas buvo atliekamas taikant teorinius (mokslinės literatūros analizė) bei empirinius (klausimynai) tyrimo metodus, skaičiavimams taikyta MS Excel bei SPSS (Statistical Package for Sciences 11,0 versija) programinė įranga.

**Pagrindinės sąvokos**

**Rizikos grupės vaikai** – linkę nusikalsti vaikai; jų elgesys dažnai įvardijamas kaip „asocialus elgesys“ (Kvieskienė, G. (2000). *Socializacijos pedagogika*. Vilnius: Baltijos kopija).

**Delinkventiškas (asocialus) elgesys** – tai tokie poelgiai arba visuma poelgių, kurie pažeidžia konkrečioje socialinėje struktūroje priimtas teisės, moralės normas ar egzistuojančias tradicijas bei papročius; įvairiausi nukrypimai nuo vyraujančių socialinių normų (Kvietkienė, G. (2003). *Socializacija ir vaiko gerovė*. Vilnius: Baltijos kopija).

**Agresyvus elgesys** – toks elgesys, kuriuo vykdomas fizinis arba žodinis smurtas kito asmens atžvilgiu (Žukauskienė, R. (2002). *Raidos psichologija*. Vilnius: Margi raštai).

**Savivertė (savęs vertinimas)** – individo savęs paties, savo galimybių savybių ir vietos tarp kitų žmonių vertinimas. Nuo savęs vertinimo priklauso žmogaus santykiai su aplinkiniais žmonėmis, jo savikritiškumas, reiklumas sau, požiūris į savo laimėjimus ir nesėkmes. Augis, R. (1993). *Psichologijos žodynas*. Vilnius: Mokslo ir enciklopedijų leidykla).

**Mokymosi motyvacija** – tai visi stimulai, skatuliai, kurie skatina moksleivį mokytis; skatuliai gana įvairūs ir apima skirtingas mokymosi bei gyvenimo ypatybes (Rupšienė, L. (2000). *Nenoras mokytis – socialinis pedagoginis reiškiny*s. Monografija. Klaipėda: Klaipėdos universitetas)

**Socialinė integracija** – asmens įsiliejimas į socialinę grupę, visuomenę pagal bendras vertybes, normas, tikėjimą ir pan. (*Socialinės apsaugos terminų žodynas*. <http://www.sec.lt/pages/zodynas/1.htm> (žiūrėta 2007-09-18))

**Papildomas ugdymas** – tai sudėtinė švietimo sistemos dalis, skirta įvairaus amžiaus žmonėms prigimtinių galių ir įvairių gebėjimų bei polinkių atskleidimui skirtingose ugdymo institucijose ir jų centruose, saviraiškos poreikių ir kūrybiškumo plėtojimui, kultūrinių vertybių puoselėjimui bei turiningo laisvalaikio praleidimui, socializacijai ir nusikalstamumo prevencijai (Kvieskienė, G. (2000). *Socializacijos pedagogika*. Vilnius: Baltijos kopija).

**Magistro darbo struktūra.** Ši magistro darba sudaro: santrauka lietuvių kalba, įvadas, 3 skyriai, išvados, naudotos literatūros sąrašas (60 šaltinių), santrauka anglų kalba, priedai. Tyrimo duomenis iliustruoja 5 lentelės, 8 paveikslai. Prieduose pateikiami demografiniai duomenys, tyrimo duomenų koreliacinių ryšių, chi kvadrato, dažnių lentelės, klausimyno pavyzdys. Darbo apimtis – 57p.

# 1 SKYRIUS. SOCIALINĖS RIZIKOS ŠEIMŲ BEI JOSE AUGANČIŲ VAIKŲ YPATUMŲ GENEZĖ

## 1.1. Socialinės rizikos šeimų situacija

Šeima – pirminė visuomenės ląstelė, viena pagrindinių jos struktūros elementų. Pirminė todėl, kad joje visų pirma ugdomi vaikai, formuojamas charakteris, idealai. Antai Bajoriūnas (1997, p. 13), remdamasis „Amerikos enciklopedija“ nurodo, kad visoms šeimoms būdingi keturi bruožai:

- 1) tai nariai, susieti vedybomis, krauju ir įsisūnijimu;
- 2) jie gyvena kartu po vienu stogu, o jei gyvena atskirai, tai namų ūkį laiko savo namais;
- 3) jie bendrauja vieni su kitais atlikdami socialines funkcijas: motina ir tėvas, vyras, žmona, sūnus, brolis, sesuo;
- 4) laikosi bendrų papročių bei tradicijų ir kuria naujas.

Išvardyti šeimos bruožai vertingi todėl, kad čia akcentuojamos socialinės tėvų ir vaikų tarpusavio funkcijos. Svarbus apibrėžimo požymis - nurodymas, kad šeimos laikosi bendrų papročių bei tradicijų ir kuria naujas. Tai labai svarbu Lietuvai, nes papročiai ir tradicijos yra sudėtinė tautos dvasios dalis, jiems sunykus, neliktų ir dvasiškai sveikos šeimos bei tautos.

**Tradicinės šeimos misija** – šeimoje, kaip mažutėje valstybėje, tėvai pirmieji tampa savo vaikų auklėtojais. Jie saugo ir gina savo atžalas, perduoda jiems šeimos ir tautos tradicijas, skiepia žmogiškąsias vertybes ir paruošia juos tapti visaverčiais visuomenės ir bendruomenės nariais. Vaikai nuo pirmųjų dienų patyrę šeimos meilę, vieni kitų pagarbą, išmoksta gerbti ir mylėti kiekvieną žmogų, bendrauti ir bendradarbiauti su kitais.

Pastaruoju metu šeimos pokyčiai yra gana akivaizdūs: daugėja nevedusių asmenų ir vienišų motinų, skyrybų, porų, gyvenančių neįregistravus santuokos. Pastaruoju metu dėl neužtikrintos ateities ir stiprėjančių individo savybių vengiama reglamentuotų vedybų ryšių. Gausėja abortų, mažėja vaikų gimstamumas, keičiasi jaunimo požiūris į santuoką. Šeimotyrininkė V. Stankūnienė (2005) tokius šeimoje vykstančius pokyčius vadina transformacija, o sociologas R. Grigas (1995) – šeimos krize.



Žvelgiant į šeimą iš ekonominės būklės, tenka pastebėti, jog šiuolaikinėje Lietuvoje situacija gana prieštaringa, kadangi socialinės ekonominės sąlygos lėmė visuomenės susisluoksniavimą, vienu šeimų nuskurdinimą, kitų praturtėjimą. A. Mitriko (cit. Rupšienė, 2001) atlikto tyrimo „Lietuvos šeima ir gimstamumas“ rezultatai atskleidė, jog labai sunkiai besiverčiančių šeimų yra daugiau nei ketvirtadalis (apie 29 %). Blogiausia ekonominė padėtis tose šeimose, kuriose vieniša motina augina mažamečius ar nepilnamečius vaikus.

Didėja tokių šeimų, kurios įdirgusios, sunerimusios, agresyvios, nepasitikinčios savimi, kaltinančios ne savo gyvenimo būdą ir elgesio trūkumus, o kitus žmones, savo vaikus, pareigūnus, visuomenę bei valstybę. Tokie žmonės neretai papildo rizikos grupės asmenų skaičių.

Lietuvos Respublikos Piniginės socialinės paramos mažas pajamas gaunančioms šeimoms (vieniems gyvenantiems asmenims) 2006 m. lapkričio 21 d. Nr. X-916 įstatymo I skirsnyje III straipsnyje, socialinės rizikos asmuo ir socialinės rizikos šeima apibrėžiamos taip:

**Socialinės rizikos asmuo** – vyresnis kaip 18 metų asmuo, turintis emocinių, elgesio, socialinių problemų ir dėl to esantis socialiai atskirtas – elgetaujantis, vaikataujantis, skurstantis arba (ir) patyręs psichologinę, fizinę ar seksualinę prievartą, smurtą šeimoje, arba (ir) piktnaudžiaujantis alkoholiu, narkotinėmis, psichotropinėmis ar toksinėmis medžiagomis, arba (ir) yra priklausomas nuo azartinių lošimų, arba (ir) įsitraukęs ar linkęs įsitraukti į nusikalstamą veiklą.

**Socialinės rizikos šeima** – šeima, kurioje auga vaikų iki 18 metų ir kurioje bent vienas iš tėvų piktnaudžiauja alkoholiu, narkotinėmis, psichotropinėmis ar toksinėmis medžiagomis, yra priklausomas nuo azartinių lošimų, dėl socialinių įgūdžių stokos nemoka ar negali tinkamai prižiūrėti vaikų, naudoja prieš juos psichologinę, fizinę ar seksualinę prievartą, gaunamą valstybės paramą panaudoja ne šeimos interesams ir todėl iškylo pavojus vaikų fiziniam, protiniam, dvasiniam, doroviniam vystymuisi bei saugumui. Socialinės rizikos šeimai priskiriama ir šeima, kurios vaikui įstatymų nustatyta tvarka yra nustatyta laikinoji globa (rūpyba).

Kai kurios socialinės grupės visuomenei nepriimtinos, jas visuomenė baudžia – atstumdama, pasmerkdamą ir užmiršdamą. Viena iš tokių grupių – asocialios, nedarnios – socialinės rizikos šeimos bei tokių šeimų vaikai. Ši sąvoka gana plati, su ja įprasta sieti

daugelį visuomenei nepageidautinų ir žalingų reiškinių. Tokį požiūrį visuomenėje formuoja žiniasklaida bei įvairios socialinės laidos („Bėdų turgus“, „Kaip gyveni“ ir kt.) per televiziją. Tie, kam buvo lemta gimti tokioje šeimoje, lieka visam gyvenimui paženklinėti prigimties ir susiformavusios viešosios nuomonės. Jų likimai dažnai būna panašūs: tėvai, arba vienas iš tėvų geria, namuose skurdas, ugdymas(is) paliekamas patiems vaikams. Vaikams sunku paruošti pamokas nepailsėjęs namie, naktį neišsimiegojus, alkanam. Asocialios šeimos auklėja vaikus riksmomis ir smūgiais. Tokie vaikai vertina tik jėgą ir paklūsta tik jai.

Asocialioje šeimoje nėra deramo ryšio tiek tarp pačių šeimos narių, tiek tarp šeimos ir aplinkos. Tų šeimų tėvai ir vaikai nevertina kultūrinių šalies vertybių ir konfliktuoja su jomis. Jie dažniausiai nėra pajėgūs aprūpinti save, į pavojų stato savo ir kitų žmonių gerovę ar patys tampa negerų draugų aukomis. Tokių šeimų vaikams būdingi pabėgimai iš mokyklos, emocijų ir elgesio sutrikimai, nusikaltimai. Jos dažniausiai turi nuo 3 iki 5 vaikų. Vienas vaikas – retas reiškinys šeimoje. Tokios šeimos vaikas per droviai elgiasi su bendraamžiais. Jis dažnai abejoja, ar verta užmegzti kontaktą su kitais vaikais. Ketverių ar penkerių metų vaikai bėgą iš namų, prašo iš praeivių pinigų, elgetauja ir pan. Latentiniame ir jaunystės perioduose jie išsiugdo sunkiai suprantamą kitiems žmonėms „superego“. Tokių šeimų vaikai gali būti eksploatuojami, nuvertinami arba patys tapti agresyviais, konfliktiškais ir žiauriais eksploatatoriais. (Valickas, 1997, p. 49)

Leliūgienė (2003) tirdama socialinės rizikos šeimas, išskyrė tokius rizikos šeimų tipus:

- vienas arba abu tėvai turi žalingų įpročių ar impulsijų – vartoja kvaišalus, demonstruoja palaidą seksualinį elgesį, lošia azartinius žaidimus, per daug laiko praleidžia darbe,
- vienas arba abu tėvai grasina ir naudoja fizines bausmes, kaip pagrindinę disciplinos priemonę. Vaikai gali būti fizinio smurto liudininkais arba priversti dalyvauti baudžiant brolius ir seseris, arba gyvena baimėje dėl galimų agresijos protrūkių,
- vienas ar abu tėvai naudoja stiprią autoritarinę kontrolę, kaip auklėjimo priemonę,
- vienas ar abu tėvai naudoja vaikus kaip nuosavybę, kurios pagrindinis tikslas tenkinti tėvų fizinius ir emocinius poreikius,
- vienas ar abu tėvai netenkina ir grasina netenkinti vaiko bazinių poreikių,
- šeima fanatiškai seka tam tikrais tikėjimais ar stereotipais.

Tuo tarpu Ignatovičienė ir Žukauskienė (1999) nurodo tokius šeimoms būdingus bruožus, kurie nepalankiai veikia vaiko raidą bei įtakoja elgetavimą gatvėje:

- girtaujantys tėvai, kurie nesugeba pasirūpinti savo vaikais, dažnai juos terorizuoja, muša (ypač tėvas, terorizuojantis ir motiną), namuose nuolat renkasi kompanijos, nuolat girtaujama;
- šeimos, kurios neturi pastovaus pragyvenimo šaltinio (abu tėvai niekur nedirba), neturi kur gyventi, nuolat keliasi iš vienos vietos į kitą, gyvena netinkamuose gyventi būstuose, namuose trūksta maisto ir kitų būtiniausių dalykų. Vaikai tėvų verčiami arba patys išeina elgetauti, vėliau įtraukiami į nusikalstamų grupuočių veiklą, prostituciją;
- vienišos motinos šeima, kurioje motina dažnai kaltina vaikus dėl nenusisekusio gyvenimo, įkyriai pamokslauja ir priekaištauja. Padėtis dar blogėja, jei vieniša motina verčiasi prostitucija, girtauja, valkatauja. Šeimoje nuolat trūksta pinigų, vaikas jaučiasi nemylimas, nuolat kuo nors kaltinamas, ypač tomis ydomis, kurias turėjo tėvas;
- vienišo tėvo šeima (motina mirusi arba palikusi šeimą, patekusi į įkalinimo įstaigą ar pan.), kurioje tėvas nesugeba suteikti vaikams reikalingos priežiūros, garantuoti saugumo bei emocinio palaikymo, mažai dėmesio skiria bendravimui su vaikais;
- netikęs tėvų pavyzdys vaikams. Šeimose, kuriose tėvai užsiima nusikalstama veikla arba yra nesąžiningi su kitais žmonėmis, vaikai mato nederamo elgesio pavyzdžius, dažnai yra tėvų paliekami likimo valiai. Tokių šeimų vaikai pradeda vagiliauti, norėdami atkeršyti savo tėvams (dažnai vagia iš namų), arba tiesiog pateisina savo elgesį tuo, kad ir jų tėvai elgiasi panašiai. Šiuo atveju šeimos narių elgesys nulemia vaiko polinkį nusikalstamai veiklai;
- nepakankamas dėmesys vaikui. Vaikai iš šeimų, kuriose tėvai jais visai nesidomi, neskiria jiems laiko, nesidomi jų interesais, veikla, nebendrauja su jais, gali susirasti draugų, kurie užsiima nusikalstama veikla, uosto kljus, vartoja narkotikus, ir taip pat įsitraukti į šią veiklą, norėdami prie jų pritapti.

Dažniausiai visi šie socialinės aplinkos aspektai tarpusavyje susipynę: skurdas, nedarbas veda šeimą prie alkoholizmo ir narkotikų vartojimo, prie gyvenamosios vietos netekimo ir nesugebėjimo reikiamai pasirūpinti savo vaikais.

Iš esmės autorių išskirti rizikos grupės šeimų bruožai panašūs. Tiek Leliūgienė, tiek Ignatovičienė bei Žukauskienė kaip svarbiausią veiksnį nurodo girtavimą, palaidą seksualinį elgesį, nesirūpinimą vaikais, grasinimus ar prievartos naudojimą. Ignatovičienė ir Žukauskienė pastebi dar vieną veiksnį, kurio neišskyrė Leliūgienė, tai vienišos motinos ar vienišo tėvo šeimas bei nesidomėjimą vaiko veikla, interesais. Tuo tarpu Leliūgienė svarbiu veiksmu socialinės rizikos šeimose laiko fanatišką sekimą stereotipais ar tam tikrais tikėjimais.

Apibendrinant galima teigti, jog visuomenėje suformuotas vaizdinys lyginant su autorių išsakytais teiginiais apie rizikos grupės šeimas iš esmės yra teisingas. Tėvų nesirūpinimas vaikais, bazinių poreikių nepatenkinimas, vaikui daro didelę įtaką. Pirmiausia tai atsispindi vertybių ir interesų formavimosi procese. Vėliau tėvų elgesio modelius vaikai taiko sprenddami asmenines problemas, bendraudami su bendraamžiais.

## **1.2. Rizikos grupės vaikas kaip psichosocialinių poreikių menkaverčio tenkinimo rezultatas**

Individo socializacija prasideda šeimoje. Čia vaikas įgyja savo pirmąją patirtį, elementarių žinių, išmoksta elgesio normų, formuojasi jo pasaulėžiūra. Mėgdžiodamas savo tėvus, bei stengdamasis elgtis taip kaip jie, perima jų elgsenos modelius.

Rupšienės (2001), kaip ir daugelio kitų autorių požiūriu, šeima yra pati palankiausia vaikų ugdymo institucija, tačiau toji minima šeima turėtų būti normaliai funkcionuojanti. Šeimos funkcionalumas gali sutrikti dėl įvairių priežasčių: smurtavimo, alkoholio ir narkotikų vartojimo šeimoje, netinkamo tėvų pareigų savo vaikams atlikimo, barnių, skurdo. Visa tai lemia šeimoje gyvenančių asmenų, visų pirma vaikų, psichosocialinius ypatumus, netinkamo elgesio formavimąsi.

Gimtoji šeima daro neišvengiamą įtaką vaiko ugdymui(si). „Tėvams ar kitiems vaiką auklėjantiems asmenims tenka didžiausia atsakomybė už gyvenimo sąlygų, būtinų vaikui vystytis, sudarymą pagal jų sugebėjimus ir fizines galimybes.“ (Sakalauskas, 2000, p. 29) Šeimos įtaką vaiko socializacijai, jos ugdomąjį potencialą išvelgė ir Lietuvos klasikai: S. Šalkauskis, Vydūnas bei šių dienų mokslininkai: V. Aramavičiūtė (1975), Z. Bajoriūnas (1997), J. Uzdila (1993), L. Rupšienė (2001) ir kt. Būtent šeimoje vaikas įgyja savo pirmąją patirtį, elementarias žinias, išmoksta elgesio normų, formuojasi jo pasaulėžiūra ir

pasaulėjauta, įpročiai, kurie išlieka visą gyvenimą. (Grigas, 1995) Čia jis užmezga pirmuosius socialinius ir emocinius kontaktus, pajaučia šilumą ir abejingumą, meilę ir neapykantą. Vaikas auga pamėgdžiodamas tėvus, perima jų elgesio modelius. Tėvų tarpusavio santykius jis suvokia kaip socialinių santykių normą.

Cummings ir Zahn – Waxler (1992) ir kiti atliko seriją eksperimentų tyrinėdami vaikų reakcijas į foninį barnį. Mažiems vaikams buvo pateikti garso ir vaizdo įrašai, vaizduojantys suaugusiųjų barnius. Autoriai siekė sužinoti, kaip šeimyniniai nesklandumai veikia vaikus. Ikimokyklinukai klausėsi įrašo, kur dvi suaugusios moterys apsikeičia švelniomis, mandagiomis ar piktomis replikomis. Po piktojo pokalbio klausymo buvo užregistruota daugiau verbalinės agresijos pasireiškimų nei po girdėto malonaus pokalbio. Kiti eksperimentai parodė, kad konfliktus stebėję vaikai buvo labai sukrėsti ir nusiminę. Vaikai, kurių šeimose fizinė agresija dažnas reiškinys, greičiau ir aščiau reagavo į savo motinos ar kito suaugusiojo balse pasigirdusias pykčio intonacijas, nei vaikai iš darnių šeimų. Taip pat autorius nustatė, kad dažnai tėvų barami vaikai labiau linkę agresyviai elgtis tiek su savo bendraamžiais, tiek su suaugusiais.

Nedarniose šeimose, kuriose vyrauja prastas mikroklimatas, jose augančių vaikų elgesį daugelis autorių – Leliūgienė (1997, 2003), Ignatavičienė ir Žukauskienė (1999), Rupšienė (2000,2001) ir kt. - apibrėžia kaip „problemišką“. Kaip teigia L. Rupšienė (2001), remdamasi Vaikų teisių apsaugos duomenimis, apie 30 tūkstančių vaikų gyvena nedarniose šeimose. Visi nedarnių šeimų bei linkę nusikalsi vaikai vadinami „rizikos grupės“ vaikais. Jų elgesys įvardijamas kaip „asocialus elgesys“. Toks, visuomenės normų neatitinkantis elgesys kartais apibūdinamas kaip „nevisuomeniškas“, kenkiantis visuomenei, dar kitais atvejais asocialus elgesys aprašomas kaip įvairūs nukrypimai nuo priimtų socialinių normų. „Asocialaus“ elgesio sąvoka išsiskiria tuo, kad ji pati plačiausia ir savyje apima įvairius nukrypimus nuo vyraujančių socialinių normų (Kvieskienė, 2000). Delinkventinį elgesį galima apibūdinti kaip polinkį pažeisti egzistuojančias elgesio normas. Delinkventai dažniausiai neįvykdo rimtų teisės pažeidimų arba nusikaltimų. Delinkventai – tai padidintos rizikos vaikų ir paauglių grupė, kurių atžvilgiu taikomos visuomeninio poveikio priemonės.

Ignatavičienės ir Žukauskienės (1999) apibendrinamos rizikos grupės mokinių charakteringą elgesį, teigia, jog šiai grupei priklauso:

- vaikai, kurie atliko bausmę auklėjimo ir drausmės įstaigose arba kurių bausmės vykdymas yra atidėtas teismo sprendimu;
- vaikai, padarę teisės pažeidimų, fiksuotų vidaus reikalų institucijose;
- vaikai, turintys pedagoginių nuobaudų, fiksuotų mokyklos dokumentuose;
- vaikai, turintys asocialaus elgesio požymių, tėvams paprašius ir klasės vadovui pritarus;
- beglobiai, vaikataujantys, šiukšlynų, asocialių šeimų vaikai, pripažinti vaikų teisių apsaugos tarnybų arba pedagoginių institucijų;
- vaikai, gyvenantys ypač sunkiomis materialinėmis sąlygomis, kurios gali skatinti delinkventiškumą, tai patvirtinus socialinės rūpybos skyrių, vaikų teisių apsaugos tarnybų, mokyklų vadovams;
- vaikai, turintys kriminogeninės rizikos požymių;
- vaikai, padarę nusikaltimų ar kitų teisės pažeidimų;
- vaikai, patyrę seksualinę prievartą ar kitą prievartą, rekomenduoti mokyklų psichologų, psichologinių tarnybų ar vaikų psichiatrų.

Analizuodamos mokinių elgesį įtakojančias charakterio ypatybes, tos pačios autorės išskiria socialinės rizikos grupės vaikams būdingus charakterio bruožus:

1. Vaikai dažniausiai būna nedrausmingi, nemandagūs, įžūlūs su suaugusiais, nes namuose nėra išmokę deramai elgtis.
2. Vaikams būdingas nepasitikėjimas savimi, dėl to jie labai greitai išsižeidžia, reaguoja į kiekvieną suaugusiųjų (tėvų, mokytojų) ar bendraamžių pastabą keiksmoždžiais, muštynėmis, įvairiais užgauliojimais arba tiesiog pabėgimu iš klasės.
3. Šie vaikai dažnai jaučia baimę, nerimą, yra nervingi. Tai verčia juos ieškoti stiprių draugų, lyderių, kurie gali juos apginti nuo įvairių pavojų.
4. Vaikų kalba dažniausiai primityvi, žodynas skurdus, kalboje jie vartoja daug keiksmoždžių, dažnai grasina savo bendraamžiams, erzina ir pravardžiuoja vieni kitus.
5. Šie vaikai turi įvairių mokymosi sunkumų, sunkiai sukaupia dėmesį, nesugeba ilgesnį laiką intensyviai dirbti, greitai pavargsta ir išsenka, todėl susiformuoja neigiama mokymosi motyvacija, jie praleidinėja pamokas arba visai nustoja lankyti mokyklą.

6. Šie vaikai linkę meluoti, apgaudinėti, dažnai išsigalvoja nebūtų dalykų, kad išsisuktų nuo bausmės arba sukeltų gailestį ar užuojautą, gautų vienokios ar kitokios naudos. Jie gali meluoti norėdami nuslėpti šeimos problemas, pateisinti netikusį savo tėvų elgesį, norėdami patys išsisukti nuo bausmės ir pan.
7. Jie gana gerai orientuojasi įvairiose socialinėse situacijose, yra apsukrūs, aktyvūs, sugeba numatyti kaip galima sukelti suaugusiųjų gailestį ir užuojautą, išpašyti pinigų ar gauti kitokios naudos.
8. Šiems vaikams būdingas interesų siaurumas. Pagrindinė vertybė gyvenime, jų požiūriu, yra pinigai, todėl visos jų pastangos ir mintys nukreiptos į tai, kaip ir iš kur jų gauti.
9. Jie nepasitiki suaugusiais, labai įtarūs, greitai pastebi tikrąsias suaugusiųjų nuostatas, negerbia ir niekina pedagogus, jaučiančius tik gailestį ar panieką tokiems vaikams.
10. Vaikai yra nestabilios psichikos, nesugeba valdyti savo emocijų, greitai supyksta ir dėl to gali būti labai agresyvūs, visada pasiruošę pulti arba gintis nuo užpuolėjo.

Nedarnioje šeimoje augantis vaikas patiria stresus, gyvena nuolatinėje įtampoje, kuri lemia destruktivaus charakterio sklaidą, iškreiptą pasaulėžiūrą, neadekvatų elgesį, susijusį su įvairių taisyklių bei visuomenės normų nesilaikymu, dėl to šie vaikai tampa atstumti ar ignoruojami ne tik bendraamžių, bet ir suaugusiųjų.

*Materialinė gerovė taip pat turi įtakos socialinei raidai.* Leliūgienės požiūriu (2003), socialinės rizikos šeimų vaikai dėl ydingų sąlygų šeimoje labai anksti patiria skausmą, alkį, neviltį, o tai labiausiai veikia jų psichiką, fiziologinį bei moralinį augimą: jie tampa grubūs, savanaudiški, neretai nesusivaldantys, neišmokyti dirbti, tvarkytis, atsakyti už savo elgesį, asocialūs, egocentiški. Tai, be abejo, turi įtakos jų mokymosi lygiui ir kokybei.

Kairio (2001) požiūriu, skurdas gimdo neviltį, pažeminimą, pyktį. Skurde gyvenantys žmonės nepajėgia savęs mylėti ir gerbti, tuo pačiu ir kitų, o tai yra geriausia terpė prievartai ir smurtui. Visaverčio maisto ir būtinų mokymuisi priemonių stoka lemia sveikatos, emocinių sukrėtimų, tėvų autoriteto praradimo, socialinės izoliacijos problemas. Tačiau materialinių lėšų stygius visgi nėra svarbiausias veiksnys vaiko socializacijai. Anot, Igotavičienės ir Žukauskienės (1999), vaiko socialinė raida įtakojama tuomet, kai materialinės sąlygos koku nors būdu iššaukia delinkventiškumą. Daug svarbesniais

veiksniais autorės laiko asocialų elgesį ir teisės pažeidimus, emocinius sutrikimus, žemą savivertę, kuri lemia neadekvačias reakcijas į suaugusiųjų pastabas ir kt.

Deja, socialinės rizikos šeimose neatliekamos svarbiausios šeimos funkcijos: neužtikrinamas vaiko saugumas, dažnai trūksta gyvybei palaikyti būtinų išteklių, todėl šie vaikai šlaistosi gatvėmis, savo jėgomis kovoja už būvį, pradeda vartoti alkoholį ir kitas narkotines medžiagas, įsitraukia į nusikalstamą veiklą ir pan., o vaikystės bei paauglystės patyrimas palieka gilų pėdsaką tolimesnei asmens raidai ir trukdo jo sėkmingai socializacijai.

### 1.3. Veiksniai, įtakojantys netinkamo elgesio apraiškas

Žmogus savo prigimtimi yra socialinė būtybė, kurios socializavimasis, pasak Leliūgienės (1997), vyksta visą gyvenimą. Jau nuo pirmų dienų kūdikio raidą veikia artimiausia jo aplinka – šeima, augant aplinkos poveikis tampa dar įtakingesnis, kuomet vaikas dalį patirties perima iš aplinkinių, bendraamžių. Vystantis asmenybei vis didesnę reikšmę jos daromiems sprendimams, poelgiams teikia individualūs, vidiniai faktoriai, tokie kaip charakterio savybės, temperamentas, savivertė ir kt.

Raidos teoretiko E. Eriksono (1983) teigimu, asmenybės ir savęs suvokimo vystymąsi lemia daugelis veiksnių, kurie grupuojami į endogeninius (vidinės kilmės) ir egzogeninius (išorinės kilmės) veiksnius. Visi šie veiksniai formuoja paauglio ar jaunuolio savęs suvokimą ir asmenybę. Kalbant apie veiksnius, formuojančius tai, negalime nepaminėti protinių sugebėjimų ir pažinimo.

**Endogeniniai vystymosi veiksniai** yra iš ankstesnių kartų paveldimos tam tikros savybės, turinčios įtakos ne tik biologiniam, bet ir psichologiniam vystymuisi. Brendimą skatina vidiniai augimo procesai, glaudžiai sąveikaujantys su aplinka.

Svarbus vidinis mechanizmas, kuris lemia asmenybės savybes yra **savivertė**. Tiesiogiai dalyvaudamas elgesio ir veiklos reguliacijoje, savęs vertinimas nustato tam tikrą pusiausvyrą tarp išorinių poveikių, vidinės asmenybės būsenos ir jos elgesio formų. Tais atvejais, kai susiformuoja iškreiptas, neadekvatus savęs vertinimas, sutrinka visos asmenybės normali raida, iškyla daug problemų ne tik pačiam žmogui, bet ir aplinkiniams.

Robichand (2007) požiūriu, ugdant savivertę, tėvų vaidmuo yra esminis. Šiuos vaidmenis dažnai lemia iš kartos į kartą perduodamos kultūrinės tendencijos. Būtent šeimoje



įgyjami pirmi socialinės kompetencijos elementai ir pradeda formuotis savivertė artimiesiems pritariant ir palankiai įvertinant elgesį.

Jeigu daugkartiniai bandymai pakelti savęs vertinimo lygį socialiai priimtinais būdais neleidžia probleminių šeimų vaikams pasiekti norimų rezultatų, negatyvus patyrimas kaupiasi ir didėja, tai po tam tikro laiko visuotinai pripažinta vertybių sistema tampa nereikšminga, t.y. nuvertinami tie idealai ir elgesio normos, kurių atžvilgiu asmenybė ilgą laiką negalėjo pasiekti sėkmės. Paruošiamos vidinės sąlygos asmenybės persiorientavimui į gyvenimą gatvėje, kurioje jis perims negatyvias elgesio normas ir idealus, kurių atžvilgiu jam pagaliau pavyks pakelti savęs vertinimo lygį ir pajauti savąją vertę. Šioje aplinkoje poelgiai, už kuriuos paauglys anksčiau buvo smerkiamas ir baudžiamas, vertinami visiškai kitaip. Taigi, noras parodyti kitiems ir sau pačiam savosios asmenybės vertę bei reikšmingumą, siekimas pašalinti menkavertiškumo jausmą, galiausiai pasireiškš iškreipta, asocialia forma (Valickas, 1991).

Adler individualiojoje psichologijoje reikšmingu laiko nevisavertiškumo jausmą (Vaitkevičienė, 2004), kuris yra tiesiogiai susijęs su socialinės padėties žemėjimu. Suvokus savo nevisavertiškumą pradedama protestuoti, siekiama pranašumo. Priklausomai nuo asmenybės raidos, jo gali būti siekiama socialiai priimtinais (vykstant kompensacijai) arba nepriimtinais (vykstant pseudokompensacijai) būdais. Norėdamas patraukti artimųjų dėmesį vaikas būna triukšmingas, išsišokėlis, kiršina, erzina kitus, pajutęs, kad dėmesio sulaukia tik prasikaltęs, netrukus toks vaikas ima kerštauti.

Kairienės (2002) teigimu, endogeniniams (individualiems) veiksniams svarbus vaiko **išsivystymo lygis**, kuris labai įvairiai gali atliepti netinkamo elgesio su vaiku atsiradimą. „tai kaip vaikas suvokia ir interpretuoja agresyvų elgesį su juo, tiesiogiai pasireiškia jo gebėjime prisitaikyti. Vaiko **temperamentas** ir fizinė būklė, pasak autorės, taip pat labai svarbūs. Remiantis temperamentu galima paaiškinti skirtingą vaikų reakciją į tokio paties pobūdžio agresiją.

Šiuo metu surinkta nemažai medžiagos sąlygojančios **charakterio tipus** ir teisės pažeidimų tarpusavio ryšį. *Charakteris* – visuma individualių psichinių savybių, pasireiškiančių asmenybei tipiškomis aplinkybėmis (Tarptautinių žodžių žodynas, 2002, p. 58). Nedidelis charakterio nukrypimas – charakterio akcentuacija. Charakterio nukrypimas

dažnai pablogina vaiko, paauglio santykius su aplinkiniais. To pasekmė - paauglio išitraukimas į asocialią veiklą, pakitusi vertybių sistema bei polinkis į nusikaltimus.

Panagrinėkime keletą charakterio akcentuacijų tipų, kuriuos turėdami paaugliai dažniausiai padaro nusižengimus(Justickis, 1984).

Būdingiausias hipertiminio paauglio bruožas – trykštanti energija. Jos hipertimikas turi daugiau, negu reikia kasdieniniame gyvenime. Šis energijos perteklius dažnai trukdo jam prisitaikyti, o visada pakili nuotaika, neleidžia deramai įvertinti pavojų ir aplinkybių. Nepasotinamas noras griebtis vis naujų darbų, verčia hipertimiką ieškoti naujų nuotykių, rizikingų situacijų. Tyrimais nustatyta, kad net 76 % hipertimiškų paauglių pasižymi delinkventišku elgesiu, lengviau negu kiti paaugliai patenka į kriminogeninę situaciją, sąveikauja su asocialiomis grupėmis. (Justickis, 1984, p. 40)

Specialistų, dirbančių su šio tipo akcentuacijos paaugliais, patirtis rodo, kad išmokyti hipertimišką paauglį saugoti ir vertinti savo neigiamą patirtį - nelengvas uždavinys. Tačiau dirbantys su tokiais paaugliais žmonės atlieka nemenką prevencinį darbą.

Kita charakterio akcentuacija priešinga hipertiminiam tipui – *epileptoidinis charakterio nukrypimas*. Mokslininkų tyrimų duomenimis, epileptoidinio tipo paaugliai užima antrą vietą pagal teisės pažeidimus po hipertimikų. Net 61 % tirtųjų epileptoidų yra padarę teisėtvarkos pažeidimus. (Justickis, 1984, p. 62) Kuo gi ypatingas šis tipas? A. Ličko vienu iš svarbiausių epileptoidinio charakterio bruožų laiko “judesių lėtumą, mąstymo inertiškumą, paliekantį pėdsakus visoje psichikoje: pradedant motorika ir emocionalumu, ir baigiant mąstymu ir asmenybinėmis vertybėmis”. Pagal K.Loenhardą – tai dažniausiai tylus, fiziškai labai stiprus, sunkios galvosenos žmogus, lėtai ir nuodugnai atliekantis kokį nors darbą. Epileptoidai – apsigimę vadovai ir nors ne visada jie turi ką valdyti, bet jų santykis su aplinkiniais despotiškas. (Justickis, 1984, p. 46) Beje, šis tipas skiriasi nuo kitų dar ir tuo, kad jam būdingas didesnis agresyvumas, o su juo ir polinkis į pykčio priepuolius, sadizmą. Į kiekvieną priešiško pasireiškimą jis reaguoja dar didesniu priešišku ir visomis konfliktinėmis situacijomis darosi vis labiau užsispyręs. Todėl dirbant su epileptoidiniu paaugliu, mažai padeda tie auklėjimo metodai, kurie būna efektyvūs kito charakterio tipo paaugliams.

Negalime nepaminėti ir *isteroidinio charakterio nukrypimo*. Šio tipo pagrindinis bruožas yra nuostabus sugebėjimas šalinti iš sąmonės nepageidaujamus, nemalonius faktus,

jausmus, mintis. Labiausiai tokie individai trokšta atkreipti aplinkinių dėmesį į save, nustebinti, priblokšti, bet ne tikrais laimėjimais, o išoriniais efektais. Jie praleidinėja pamokas, nieko nedirba, nes "pilkas gyvenimas" jų nepatenkina, o pasižymėti moksle, kas tenkintų jų savimeilę, neužtenka nei gabumų, nei atkaklumo. Dažnai šie paaugliai užūliai elgiasi viešose vietose, užkabinėja žmones, triukšmauja. Šio tipo paaugliai dažniausiai pažeidžia administracinę tvarką, retai pasitaiko nusikaltimų susijusių su prievarta, plėšimu. Tačiau isteroidinio tipo paaugliai aktyviau nei kiti charakterio akcentuacijų tipai įsitraukia į asocialių grupių veiklą. Draugystė su asocialiais paaugliais tenkina esminį norą pasižymėti ir būti dėmesio centre.

Tai tik pagrindiniai charakterio nukrypimai iš viso jų priskaičiuojama su jau minėtais sutrikimais šešiolika.

Per daug agresyvūs, trokštantys pramogų, norintys atkreipti į save dėmesį rizikos grupės vaikai dažnai neranda būdų patenkinti savo poreikių prosocialioje aplinkoje. Daug dažniau negu kiti, tokie paaugliai turi rinktis: arba elgtis priešingai savo charakteriui, arba pažeisti nustatytas elgesio normas. Vaiko apsisprendimui didelę įtaką turi tėvai, tačiau Žukauskienės požiūriu (2001), tėvų vaidmuo ne visada išlieka svarbus, kai kalbama apie komplikuotus tėvų ir vaikų tarpusavio santykius rizikos grupės šeimose.

**Egzogeniniai veiksniai** - tai aplinkos poveikiai, į kuriuos individas reaguoja, vienus įsisavindamas, kitus atmesdamas. Išmokimas - svarbus asmenybės vystymosi veiksnys. Juo įgyjama individuali patirtis, padedanti įsitvirtinti visuomenėje.

Normalią vaiko raidą sutrikdo poreikio kam nors priklausyti, saugumo ir tikrumo poreikio, solidarumo su artimaisiais, meilės ir pripažinimo poreikių nepatenkinimas. Daugelis socialinės psichologijos atstovų pabrėžia artimumo ir **saugaus prieraišumo** – emocinio ryšio bei pasitikėjimo jausmo su kitu žmogumi – reikšmę asmenybės vystymuisi. E. Eriksonas (1983) teigia, kad saugiai prieraišūs vaikai į pasaulį žvelgia su pamatiniu pasitikėjimu – jie tiki, kad pasaulis yra patikimas ir nuspėjamas. Teoretikas pamatinį pasitikėjimą aiškino tėvų elgesiu su vaiku. Jo nuomone, kūdikiai, turintys jautrius bei mylinčius globėjus, susidaro pasitikėjimo nuostatą visam gyvenimui. Ir, priešingai, patyrę išsiskyrimo jausmą, tokie vaikai „keršija“ neklusniu elgesiu ar ignoravimu. Tokie vaikai impulsyvūs jiems būdingi emociniai protrūkiai, fizinė agresija.

Vaiko **savarankiškumas** bei noras imtis **iniciatyvos** aktyviausiai reiškiasi nuo vienerių iki šešerių metų. Rūpestingų tėvų dėka, vaikas mokosi pats pasirūpinti savimi, vaikščioti, kalbėti, stengiasi atlikti kuo daugiau veiksmų mėgdžiodamas suaugusiuosius. Tačiau bazinių poreikių neužtikrinimas saugaus prieraišumo stadijoje, neigiamai veikia vaiko savarankiškumo raidą, tikėjimą savo sugebėjimais.

Mokyklinių metų pradžia yra svarbi savivertės formavimuisi. Vaikas, sąveikaudamas su bendraamžiais ir kitais žmonėmis, intensyviai siekia įgauti kompetencijų bei mokyklinių žinių. Nepilnavertė socialinė aplinka, mažos nesėkmės mokykloje, turi stiprų poveikį mokinio menkavertiškumo formavimuisi. Šiame periode, taip pat ir paauglystės laikotarpiu, kuomet individas **ieško savo vaidmens**, ypač svarbus šeimos modelis. Perėmęs ugdytojų vaidmenų šeimoje modelį, paauglys konstruos savo gyvenimą bei šeimą, įsilies į visuomenę, perims elgesio normas, todėl socialinio dalyvavimo sėkmingumas priklausys nuo pilnaverčių tėvų ir vaikų santykių.

Daugelis autorių normaliai vaiko raidai pabrėžia **tradicinės šeimos svarbą**. Glebuviene ir Čiumakova (2005), tirdamos netipinės šeimos vaiko kompetencijų ypatumus, atskleidė, jog viena, iš socialiai teisingų sąlygų, leidžiančių vaikui ugdytis ir būti ugdomam nepažeidžiant jo biologinės bei psichologinės prigimties, yra tradicinė, tipinė šeima: tėvas-motina-vaikas.

Žukauskienė (1996, p. 17) taip pat akcentuoja, kad atskyrimas nuo vieno iš tėvų daro didžiulį poveikį vaikui. Kai tėvai ar kiti suaugusieji ankstyvaisiais raidos periodais neužtikrina vaikui saugumo jausmo, nebepatenkina emocinių vaiko poreikių, labai pasunkėja socialiai pageidautinų elgesio formų perėmimas, asmenybės prisitaikymas prie kintančių aplinkos sąlygų, sąryšio su kitais žmonėmis jausmo formavimasis.

Nepalankioms asmenybės vystymosi sąlygoms šeimoje dažniausiai priskiriamos ne tik nepilna ir nedarni šeima, bet ir alkoholio ir narkotikų vartojimas, nuolatiniai tėvų nesutarimai bei konfliktai, emocinių ryšių tarp tėvų ir vaikų nebuvimas, įvairios auklėjimo klaidos, iškreipti tėvų ir vaikų tarpusavio santykiai.

Justickio požiūriu (1984), „vaiko auklėjimo prielaida yra jo geri **santykiai su tėvais**“. Nuo šių santykių priklauso vaiko psichikos vystymasis, jo charakterio ir intelekto savybių formavimasis.

Tarpusavio santykius autorius laiko nenormaliais, kai:

- Tėvai per daug vadovauja (neugdomas vaiko savarankiškumas);

- Nekritiškai žiūrima į vaiką (vaikas pernelyg globojamas);
- Kai vaikas menkai arba visiškai neprižiūrimas;
- Kai vaikas tėvų niekinamas;
- Kai jam keliami pernelyg dideli reikalavimai ir kt.”

Čia išvardinti tik patys pagrindiniai veiksniai, turintys įtakos asmenybės raidai. Aišku, kad kuo daugiau nepalankių faktorių vienu metu veikia asmenybę, tuo didesnė elgesio nukrypimų tikimybė. Svarbią reikšmę vaiko (ne)sėkmingai raidai turi tėvų auklėjimo stiliai, prievartos (kaip auklėjimo priemonės) tikimybė.

Svarbus tėvų uždavinys ne tik užtikrinti gerą vaikų priežiūrą ir discipliną, bet ir pozityviai paskatinti jų prosocialų elgesį. Vaikų socialiniai įgūdžiai ir socialinė kompetencija geriausiai formuojama tada, kai tėvai neapsiriboja prosocialaus elgesio modelių pateikimu, bet kartu nuolat atkreipia dėmesį į pageidautinus vaikų veiksmus ar poelgius, suteikia jiems pozityvų grįžtamąjį ryšį bei padrąsina.

## 2 SKYRIUS. UGDYMO INSTITUCIJOS POVEIKIS RIZIKOS GRUPĖS VAIKŲ SOCIALINEI ADAPTACIJAI

### 2.1. Mokytojo vaidmuo rizikos grupės mokinių ugdymui

Nors šeima atlieka pagrindinį vaidmenį asmenybės socializacijoje, tačiau vaikui augant vis didesnę poveikį daro kiti socializacijos veiksniai, tarp kurių pirmiausiai išsiskiria mokykla ir bendraamžių grupės. Mokykla – antroji vaiko bendruomenė, į kurią vaikas patenka po šeimos ir kurioje socializuojasi, įgauna tam tikrus elgesio bendravimo su bendraamžiais ir vyresniais žmonėmis įgūdžius (Kvieskienė, 2003, p. 110).

Mokykla įveda individą į sudėtingą, greitai kintančios informacijos sistemą, į socialinių, ypač dvasinių, vertybių pasaulį. Mokykla turėtų mokyti ir susiorientuoti kintančioje realybėje, ir išsaugoti bei pagausinti savo kūrybinį potencialą, išmintingiau elgiantis ir sumaniau sąveikaujant su kitais. (Grigas, 1995)

Moksleivių mokymosi sėkmė iš dalies priklauso nuo mokytojo pozicijos, darbo stiliaus, intuicijos ir daugelio kitų savybių. Mokymosi sėkmės ar nesėkmės priežasčių įsivaizdavimas turi įtakos mokytojo veiklai, nukreipia jo veiklą tam tikra linkme ir pagaliau nulemia kitokius moksleivio pasiekimus (grafiškai tai pavaizduota 1 pav.). (Rupšienė, 2000, p. 27)



*1 pav.* Mokytojų požiūrio į moksleivių sėkmes (nesėkmes) mokykloje priežasčių įtaka moksleivių mokymosi motyvacijai.

Ignotovičienės ir Žukauskienės požiūriu (1999), mokykloje vyrauja stipriai išreikšta vertinamoji aplinka: kiekvieną dieną vertinami mokinių laimėjimai bei poelgiai, jų savybės ar žinios lyginamos su kitų mokinių savybėmis ar žiniomis ir t.t. Akivaizdu, kad čia mokiniai susilaukia ne tik teigiamų, bet ir neigiamų vertinimų. Tuo tarpu rizikos grupės vaikai - dažniausiai neigiamų, nes jiems sunku paklusti mokyklos taisyklėms. Paprastai jie daro

nedidelių drausmės pažeidimų, tokių kaip vėlavimas, nepaklusnumas mokytojui, įvairios smulkios pražangos. Jeigu tokie mokiniai ir toliau kaupia negatyvią patirtį, tai vėliau jie jau ne tik atsilieka moksle, bet ir klasėje užima nepatenkinamą padėtį tarpasmeninių santykių sistemoje. Atstumtųjų mokinių patiriamą emocinį diskomfortą bei neigiamą jų požiūrį į mokyklą gali sustiprinti įvairios mokytojų darbo klaidos ir trūkumai. Mokytojai vis dar nepakankamai domisi socialinės rizikos šeimų vaikų ir paauglių gyvenimu už mokyklos ribų, susiklosčiusiais santykiais su tėvais ir bendraamžiais, neįtraukia šių mokinių į jiems reikšmingas veiklos sritis, nepasitiki jų galimybėmis bei teigiamomis savybėmis, kartais atvirai demonstruoja savo neigiamą požiūrį ir antipatiją.

Rupšienės (2000) požiūriu, vaiko nuostata į mokymąsi bei mokyklinę patirtis didžiąja dalimi priklauso nuo tėvų mokymosi patirties. Jeigu tėvai turi sukaupę gerą patirtį, jeigu jie sugebėjo įveikti vaikystėje savo sunkumus, jie linkę padėti savo vaikui suformuoti teigiamą požiūrį į mokyklą, kaip saugią ir draugišką aplinką. Tokie tėvai geba paremti vaiką nesėkmės akimirka, pasidalyti prisiminimais iš savo mokyklinių metų, kai patiems teko įveikti sunkumus, ir kartu padrąsinti nenuleisti rankų. Jie stengiasi įtikinti, kad mokytojas – gero linkintis draugas ir padėjėjas, kuris žino ir nori pasidalyti savo žiniomis, o su klasės draugais ne tik smagu mokytis, bet ir kartu leisti laisvalaikį, dalytis patirtimi bei išgyvenimais.

Valickas (1997), remdamasis tyrimų duomenimis apie mokinių elgseną grupėje, teigia, jog socialinės rizikos šeimų vaikų, paauglių poelgiai grupėje dažnai būna išūlesni, lengvai peržengiantys ne tik moralės, bet ir teisės normas. Taip yra todėl, kad patekęs į grupę, kuri jam yra patraukli ir reikšminga, žmogus elgiasi kitaip negu tada, kai būna vienas. Tuo tarpu su vaiku bendraujant individualiai, jis gali išreikšti pritarimą prosocialioms elgesio normoms. „Tokių požiūrių kaita atsiranda todėl, kad šių paauglių nuostatos ir vertybės yra silpnai interiorizuotos, ir jų pasireiškimui didelės įtakos gali turėti konkreti socialinė aplinka“ (Valickas, 1997). Mokytojo, kaip grupės vedančiojo vaidmuo, šiuo atveju labai svarbus sutelkiant grupės narius bendravimui, bendrų pomėgių ar idėjų vystymui, draugiškų santykių skatinimui bei pasitikėjimo grupės nariais didinimo. Kyburienė (2006) rekomenduoja keletą būdų ugdytojams, kaip užmegzti grupės bei mokytojo teigiamus ryšius bei įgauti pasitikėjimo:

- *Mylėkite save.* Turite gerbti save, nes mokiniai tai pastebėdami gerbs jus;

- *Pažinkite savo mokinius.* Domėkitės mokiniais kaip asmenybėmis. Domėkitės jų šeima, pomėgiais, baimėmis, laimėmis, apskritai visu gyvenimu;
- *Supraskite savo mokinius.* Įsivaizduokite save mokytojo vietoje, taip suprasite kokius sunkumus jiems tenka patirti. Tai padės jums kitaip į juos pažvelgti.
- *Pripažinkite savo mokinius.* Skatinkite juos geru žodžiu, vertinkite jų padarytus gerus darbus. Rodykite, kad mokiniai jums brangūs;
- *Klauskite savo mokinių.* Leiskite mokiniams pasidalyti mintimis apie savo gyvenimą, jausmus, leiskite tiesiog „išsilieti“;
- *Darykite mažas nuolaidas.* Stenkitės kartais ką nors pakeisti savo klasėje, pvz.: išleisti mokinius anksčiau iš pamokos, neužduoti jokių užduočių ir pan;
- *Leiskite mokiniams turėti savo balsą.* Išklauskite jų, leiskite dalyvauti priimant sprendimus. Padėkite jiems pasijusti svarbiais;
- *Gerbkite mokinius.* Nežeminkite, laikykitės bendrų taisyklių, pažadų, duokite jiems daugiau atsakomybės;
- *Žiūrėkite į mokinius kaip į galimybę.* Žiūrėkite į mokinius kaip į galimą sėkmę, kad jie gali būti tiesiog nuostabūs, nors ir tuo momentu tai atrodo neįtikima;
- *Būkite atviri su mokiniais.* Kalbėkitės su mokiniais įvairiomis temomis, leiskite daugiau sužinoti apie suaugusių pasaulį. Kalbėkitės apie save, savo džiaugsmus, liūdesį, sėkmes ir nesėkmes, taip mokiniai geriau pažins jus ir daugiau pasitikės jumis.

Pasitikėjimas, anot autorės, taip pat labai svarbus palaikant tarpusavio ryšį su mokiniais. Jis užtikrina saugumą, leidžia laisvai bendrauti, nejaučiant įtampos, baimės būti įskaudintam, nuviltam, apgautam, išduotam.

Klasės atmosferą labiausiai įtakoja pats mokytojas, todėl tai, kaip bus priimtas rizikos grupės vaikas ir kokios mokytojo nuostatos į tokį vaiką, lems visą klasės atmosferą ir kitų bendraklasių požiūrį į tokius vaikus. Kiekvienas vaikas yra individualus, todėl jei mokytojas rizikos grupės vaiko elgesį vertins neigiamai, nes tai būdinga tokiems vaikams, tai klasės



atmosfera įgaus neigiamą atspalvį, o klasės draugų tarpe toks vaikas taps atstumtas, niekas nenorės su bendrauti ir bendradarbiauti.

## **2.2. Veiksniai, įtakojantys dezadaptaciją ir bendraamžių atstūmimą grupėje**

Pradėję lankyti mokyklą, probleminių šeimų vaikai dažnai iš karto atsiduria blogesnėje padėtyje nei jų bendraamžiai. Tokie vaikai ateina į mokyklą blogiau pasiruošę mokymuisi. Socialinės rizikos šeimų vaikai daug dažniau atsilieka moksle, stokoja mokymosi motyvacijos, dažnai bėga iš pamokų. Galima daryti prielaidą, jog nesėkmės moksle, šiltų santykių klasės kolektyve stoka yra vieni iš veiksnių, kuriems esant greičiau atsiranda bei vystosi įvairūs elgesio nukrypimai.

Bendravimas – tai būtinausias žmogaus poreikis, nes taip jam lengviausia išreikšti savo mintis, jausmus, svajones ir kt. Bendravimas žmogui teikia malonumą, todėl kiekvienam asmeniui svarbu priklausyti tam tikrai grupei, kad jis galėtų patenkinti ne tik bendravimo, bet ir saugumo, priklausomybės ir kt. jausmus. Tačiau agresyviai ar destruktvyviai besielgiantys vaikai dažnai yra atstumiami bendraamžių, atstūmimą taip pat sąlygoja kalbos stilius, maneros, išvaizda ir kt. Remiantis Valicko (1989) tyrimo duomenimis, 61-90 % asocialių vaikų ir paauglių savo klasėse yra atstumti, bendraklasiai dažniausiai jų nemėgsta, vengia, ignoruoja.

Leskauskas (cit. Ubeikienė, 2006) išskiria tokias dažniausiai pasitaikančias *atstūmimo priežastis*:

- Prastas mokymasis;
- Netvarkinga išvaizda;
- Socialinė padėtis;
- Fiziniai vystimosi sutrikimai;
- Netinkamas vaiko elgesys;
- Žalingi įpročiai;
- Problemos šeimoje;
- Naujoko statusas;
- Kalbos akcentas;
- Rengimosi stilius;

- Vaiko vardas;
- „Mamyčiuko“ statusas;
- Neigiamas mokytojo požiūris į vaiką;
- Savęs pervertinimas arba neįvertinimas;
- Vyresnių brolių, seserų įtaka.

Robichand (2007), tirdamas paauglių bendravimo grupėje ypatumus, atskleidė, jog *atstūmimą bendraamžių grupėje lemia* tokios priežastys:

- Agresyvus ir asocialus elgesys. Pavyzdžiui, nemandagi kalba, stumdymasis, muštynės, grasinimai, priešgyniavimas, melavimas, vagystės, triukšmavimas ar užgaulių komentarų laidymas.
- Purvini drabužiai ir nemalonūs įpročiai: nemalonus burnos kvapas, nemalonus kūno kvapas, nosies ar ausų krapštymas visų akivaizdoje, nosies šnypštimas į drabužius.
- Arogancija. Pavyzdžiui, vaikas, kuris galvoja viską žinąs, nori būti pirmas arba žvaigždė ir nemoka kalbėti nekeldamas kivirčų.
- Nusišalinimas: ypač drovus, verkia, greitai įsižeidžia ir labiau mėgsta suaugusiuosius.
- Paslapčių išdavimas.
- Silpni mokslo pasiekimai.
- Nebemadingi drabužiai, šukuosena.
- Skundimas, polinkis maivytis.

Robichand, apibūdinamas atstumtųjų paauglių grupėje priežastis, išskiria vidines savybes – netinkamą elgesį, temperamentą, aroganciją, tuo tarpu Leskauskas svarbesniais veiksniais laiko ir labiau akcentuoja išorines savybes – išvaizdą, rengimosi stilių, kalbos akcentą. Taip pat autorius pastebi dar kelis veiksnius, kurių neišskyrė Robichand, tai šeimos narių įtaka – brolių seserų poveikis, „mamyčiuko“ statusas, taip pat svarbus veiksnys – mokytojo požiūris į vaiką, kurį savaime perima kiti klasės mokiniai.

Kadangi paauglio svarbiausias poreikis yra bendrauti ir būti pripažintam, socialinės rizikos šeimų vaikai labai dažnai nepatenkina šių poreikių. Jie yra psichologiškai izoliuoti nuo klasės bendruomenės. Tokia situacija kelia neigiamus emocinius išgyvenimus, dažnai su

negatyvaus elgesio nuostata. Atstumtojo vaidmuo paauglį skatina nederamai elgtis, sudaro pagrindą neigiamoms asmenybės savybėms formuotis.

Barkauskaitės požiūriu (2001), paauglio patirtas emocinio bendravimo deficitas sudaro sąlygas išsivystyti negrįžtamam susvetimėjimui tarp jo ir kitų žmonių. Tokių vaikų, ypač paauglių, kognityvinė branda paprastai atsilieka, jiems nesuprantam kitų žmonių emociniai išgyvenimai, stinga savikontrolės, jie agresyvūs kitų žmonių atžvilgiu.

Gučas (1993) mano, kad paauglių atstūmimą grupėje lemia neapykanta ir pykčio demonstravimas prieš klasės draugus. Autorius ištyrė, kad šiems paaugliams pyktį sukelia draugų įžeidimai, žodžio netesėjimas. Agresyvūs išgyvenimai ar agresyvūs veiksmai siejami su šių paauglių žema saviverte, negebėjimu valdyti savo emocijų. Teigiama, kad paaugliai, kurie nepasitiki savimi namuose, klasėje, draugų tarpe, nesiseka papulti į bendraamžių grupes.

Nuolatiniai konfliktai, atstumtojo padėtis, emocinė įtampa, skatina paauglius ieškoti kokios nors išeities. Todėl stengiamasi neutralizuoti mokytojų ir bendraklasių negatyvius vertinimus, jų antipatiją savo atžvilgiu, asocialūs vaikai savo ruožtu pradeda ignoruoti jų poveikius, elgiasi grubiai, iššaukiančiai, panaudoja fizinę jėgą, grasinimus ir prievartą. Deviantiniu elgesiu pasižyminčių nepilnamečių grupėse yra paplitusios tam tikros elgesio taisyklės, kurių kiekvienas grupės narys, norintis išsaugoti savo poziciją, privalo laikytis. Vyrauja nuostata „arba aš mušu, arba mane muša“ (Kvieskienė, 2005).

Vaikams iš socialinės rizikos šeimų, kaip ir kitiems vaikams, paaugliams, bendravimas bendraamžių grupėje yra labai svarbus įgyjant socialinę patirtį, laisvėjant nuo šeimos, formuojant individualią pažiūrų sistemą. Asmuo, kuris yra nepriimtas į grupę – izoliuotas ar atstumtas – patiria neigiamas emocijas, žemą savęs vertinimą ir pan., todėl nepaprastai svarbu išryškinti teigiamas jo savybes, ugdyti pasitikėjimą savimi, ruošti integracijai bendraamžių grupėje, skatinti mokymosi motyvaciją.

### **2.3. Rizikos grupės vaikų socialinės integracijos galimybės per papildomą ugdymą bei popamokinę veiklą**

Per pastarąjį dešimtmetį žymiai sumažėjo vaikų užimtumas, vis daugiau jų nebelanko mokyklos, jie linkę pažeidinėti teisėtvarkos normas. Ribotos galimybės bei menkas socialinis patyrimas iš šeimos perimti turiningo laisvalaikio praleidimo formas, neigiamai veikia vaiko socializaciją, pilnavertį kultūrinių vertybių perėmimą. Tokioms šeimoms būtina socialinė bei pedagoginė pagalba, materialinė parama, kryptinga socialinė integracija.

Terminas „integracija“ pastaruoju metu itin populiarus, kai kalbama apie pagalbą žmogui, apie siekimą tapti pilnaverčiu visuomenės nariu. Internetiniame Socialinės apsaugos terminų žodyne randame tokį sąvokos „integracija“ paaiškinimą: „Asmens įsiliejimas į socialinę grupę, visuomenę pagal bendras vertybes, normas, tikėjimą ir pan.“

Skatinant kryptingą vaikų iš socialinės rizikos šeimų integraciją didelį dėmesį reikėtų skirti vaikų ir jaunimo užimtumui – tai dalis vaikų ir jaunimo gerovės programos, siekianti parengti vaikus ir jaunimą produktyviai ir konkurentabiliai dalyvauti darbo rinkoje, mokėti kūrybiškai keisti mikro ir makro aplinką. Čia galima išskirti keletą aspektų: (Kvieskienė, 2000, p. 60)

- *įtraukiant jaunimą į savanorišką veiklą* – laisva valia pasirinktos programos, skirtos konkrečių socialinių ir ekologinių problemų sprendimui. Vaikai iš socialinės rizikos šeimų supažindinami su konkrečia problemos sprendimo išraiška, tam tikromis institucijomis, įgyja konkrečių įgūdžių;
- *pagalbos bendruomenei programos* – programos, skirtos artimiausios bendruomenės problemų sprendimui;
- *viešieji darbai vaikams ir jaunimui* – tai valstybės ar savivaldybės inicijuotos ir finansuojamos specialios viešųjų darbų programos;
- *darbo vietų vaikams ir jaunimui kūrimas* – specifinės darbo vietos, garantuojančios vaikų užimtumą, saugumą ir profesinį tobulėjimą;
- *reabilitacinės darbo programos* – specialios darbinės programos socialiai pažeistų grupių jaunimui su papildoma pedagogine ir psichologine pagalba.

Pilnaverčiam asmenybės ugdymui užtikrinti, būtina sudaryti sąlygas kiekvienam vaikui patenkinti interesus, saviraiškos poreikius, plėtoti gabumus, gilinti dalykinius

gebėjimus, kurių dėl vienokių ar kitokių priežasčių negalėjo įsisavinti nuoseklioje švietimo sistemoje. Tokio tikslo įgyvendinimo siekiama per papildomą ugdymą. Kviesskienė (2000, p. 49) išskiria tokias ugdymo formas, kurios be bendrojo lavinimo turi didžiulę įtaką socialinių normų bei vertybių įsisavinimui:

- Papildomas ugdymas – tai sudėtinė švietimo sistemos dalis, skirta įvairaus amžiaus žmonių prigimtinių galių ir įvairių gebėjimų bei polinkių atskleidimui skirtingose ugdymo institucijose ir jų centruose, saviraiškos poreikių ir kūrybiškumo plėtojimui, kultūrinių vertybių puoselėjimui.
- Formalus papildomas ugdymas – tikslingas ir prognozuojamas, tam tikrais standartais apibrėžtas formalus ugdymas.
- Neformalusis papildomas ugdymas – pasižymi tikslingu poveikiu, tačiau nėra taip griežtai apibrėžiamas ir prognozuojamas.
- Informalus papildomas ugdymas – ypatingas tuo, kad neturint išankstinio pedagoginio tikslo, žmogus veikiamas visos sociokultūrinės aplinkos.
- Bendrasis papildomas ugdymas – padeda kurti atvirą vietos bendruomenei bendrojo lavinimo mokyklą, atliekančią kultūros židinio funkcijas, integruojant visus bendruomenės narius ir telkiant juos tobulėjimui bei vietos problemų sprendimui.

Papildomojo ugdymo metu vaikai, dalyvaudami įvairiuose būreliuose, programose, pilietinės iniciatyvos projektuose, mokyklos reprezentaciniuose ir kituose renginiuose ne tik ugdo atsakomybę, bet ir konkrečiai susipažįsta su tam tikrais svarbiais mokyklos, miesto, krašto įvykiais, mokosi priimti kolektyvinius sprendimus, ugdo atsakingumą.

Robichand požiūriu (2007), svarbus ne tik atsakomybės ugdymas, bet ir priklausymo grupei jausmo ugdymas, bendrumo jausmo vystymas, siekiant bendro tikslo. Sportinio ar kultūrinio pobūdžio popamokinė veikla yra puikus būdas, anot autoriaus, šiam jausmui ugdyti. Svarbu, kad vaikas pasirinktų tokį užsiėmimą ar vaidmenį, kuris padės jam tapti pripažintam už savo indėlį į grupę. Svarbiausia - ne laimėjimas, tai gali būti pagalbinis, bet visiems dalyviams naudingas vaidmuo.

Laisvalaikio užimtumo, mokinių pilietinio brendimo problemas valstybėje padeda spręsti atsikūrusios vaikų ir jaunimo organizacijos: skautai, ateitininkai, kudirkaičiai, maironiečiai ir kitos aktyviai kuria projektus įtraukiančius tiek mokinius, tiek akademinį

jaunimą į pilietines, patriotines iniciatyvas. Šios organizacijos, jei joms ženkliu padėtų valstybė, galėtų kur kas pilniau spręsti praktinius pilietinio ugdymo uždavinius.

Organizacija, pasak Biliūtės – Aleknavičienės (2004), – tai savanoriškas didesnis ar mažesnis sambūris, skirtas bendromis pastangomis siekti tikslo (tikslas nesietinas su materialinių vertybių gaminimu ar pelno siekimu), narius vienija bendros vertybinės koncepcijos, idealai. Todėl labai svarbu, kad vaikai ir paaugliai – viena iš silpniausių socialinių grupių, galėtų jungtis į įvairias organizacijas, kuriose spręstų savo problemas su jiemis artima bendraamžių grupe.

E. Biliūtės – Aleknavičienės (2004) atliktų tyrimų duomenimis, dalyvavimas kurios nors organizacijos veikloje padeda kaupti įvairiapusę socialinę patirtį: prasmingai praleidžiamas laisvalaikis, praturtinamas dvasinis pasaulis, tampama savarankiškesniais ir aktyvesniais. Autorė pabrėžia, kad prasmingas dalyvavimas veikloje, padeda asmenybės savikūrai ir raiškai.

Paauglių socializacijos ugdymo procese svarbų vaidmenį užima popamokinė veikla, kuomet paaugliai aktyviai ieško vietos saviraiškai. Poreikių ir socialinių galimybių neatitikimas, nepakankamas bendravimas su tėvais, nesaugumo bei izoliacijos jausmas mokykloje, dažnai lemia paauglių susibūrusios grupės vartimą į asocialią. Siekiant apsaugoti jaunuolius nuo patekimo į tokias socialinių normų neatitinkančias grupes, ugdymo institucijos privalo imtis kryptingos veiklos, kad paauglių laisvas laikas po pamokų taptų prasmingas, skatintų jų kūrybinį potencialą, keltų socialinį statusą kitų bendraamžių grupėje.

### **3. VAIKŲ, AUGANČIŲ SOCIALINĖS RIZIKOS ŠEIMOSE, UGDYMOSI YPATYBĖS**

#### **3.1 Tyrimo organizavimas ir metodika**

Teorinės prielaidos paskatino atlikti tyrimą, kurio tikslas įvertinti rizikos grupės vaikų socialinės raidos ypatybes. Pagrindinis tyrimo metodas - apklausa raštu (klausimynas). Klausimynas orientuotas į rizikos grupės mokinių ugdymosi ypatumus, gebėjimą veikti ir dalyvauti bendraamžių bei suaugusiųjų aplinkoje socialiai priimtinais būdais, atsižvelgiant į jų ypatingą psichosocialinę raidą. Klausimynas buvo rengiamas remiantis anketų sudarymo reikalavimais, rekomendacijomis (Kardelis, 2002) bei nagrinėta literatūra. Jį sudaro uždaro ir pusiau uždaro tipo klausimai, naudotos nominalinės ir ranginės skalės. Anketa anoniminė. Kiekybinis tyrimas buvo atliekamas 2007 gruodžio mėnesį ir baigtas 2007 sausio mėnesį Radviliškio rajono Sidabravo vidurinėje mokykloje bei Kėdainių rajono Mikalojaus Katkaus gimnazijoje. Atliekant tyrimą anketavimu, buvo apklausta 200 moksleivių iš 4-12 klasių (100 vaikų iš rizikos grupės bei probleminių šeimų, ir 100 - iš kitų šeimų), 200 suaugusiųjų: mokinių auklėtojai bei dalykų mokytojai (100) ir 100 socialinės rizikos bei probleminių šeimų (kurių vaikai mokosi tose klasėse), iš viso 400 respondentų. Tiriant abiejų grupių mokinius, klausimynai buvo išdalinti ir mokinių grąžinti tą pačią dieną, iškart užpildžius, todėl šių respondentų anketų grąžtamumo kvota buvo šimtaprocentinė. Tiems patiems mokiniams iš rizikos grupės šeimų buvo išdalinti tokie patys klausimynai, skirti jų tėvams. Kiekvienoje anketoje buvo nurodytas grąžinimo laikas – 1 savaitė, per kurią tėvai turėjo jas užpildyti. Auklėtojų (ir mokytojų) grupei anketos buvo išdalintos vėliausiai, kuriose taip pat buvo nurodytas grąžinimo laikas (užpildyti per vieną savaitę). Mokytojų ir tėvų anketų grąžtamumo kvota atitinkamai lygi 83 proc. ir 61 proc. Visiems tiriamiesiems buvo taikomi tie patys tyrimo metodai su visoms tiriamųjų grupėms vienodais klausimais, laikantis vienodos tyrimų sekos, siekiant išsiaiškinti kiekvieno šiame procese dalyvaujančio asmens nuostatas į svarstomą problemą. Sąvoka „rizikos grupės vaikai“, buvo pavartota tik mokytojų anketoje. Rizikos grupės mokinių bei jų tėvų anketose, laikantis lygiateisiškumo principo bei vengiant „etikečių klįjavimo“, tokia socialinė grupė buvo įvardijama kaip „vaikai ir jų šeimos, kurioms reikalinga parama ir pagalba“.

Klausimyną sudaro penkios dalys:

**I dalis** atspindi respondento demografinę charakteristiką.

**II dalis** - apie vaiko motyvaciją mokslui, jo santykius su klase, mokytojais. Klausimai šiai daliai parinkti ne atsitiktinai, bet remiantis Petrauskienės (2000), Butkienės, Kepalaitės (1996) ir kt. autorių tyrimais, todėl darome prielaidą, jog mokiniai, pasižymintys žema mokymosi motyvacija sunkiau orientuosis į tikslą, todėl jo poreikis siekti pagalbos iš šalies bus labiau komplikuoatas, kas lems korekcijos kokybę bei rezultatus.

Sėkmingam mokymosi procesui taip pat svarbūs pilnaverčiai santykiai su mokytoju bei klase. Skiltyje apie mokytojo įvaizdį, visos priešingos charakterio bruožų poros atskleidžia mokytojų ir mokinių tarpusavio santykius. Kuo laisvesnis ir demokratiškesnis bendradarbiavimas, tuo mokiniui labiau teigiami atrodys ir mokytojo charakterio bruožai. Esant nelygiaverčiams santykiams – mokytojo įvaizdis, manoma, mokinio atžvilgiu turėtų atspindėti labiau neigiamus charakterio bruožus.

Pripažinimas, tinkamas bendravimas ir bendradarbiavimas klasėje paauglystės laikotarpiu yra labai svarbus bei reikšmingas. Paaugliai neturintys emocinio ryšio su šeima ar patiriantys emocinį deficitą, tikėtina, kad klasėje susidurs su bendravimo problemomis, izoliacija, pažeminimu.

**III dalis** atspindi mokinio elgesio analizę, jo konfliktiškumą, žalingus įpročius. Taip pat analizuojama mokinio savivertė. Tikėtina, kad pavyzdžio ėmimas iš suaugusiųjų ar kitų juos įtakančių aplinkinių, bei vidinių veiksnių įtaka: psichologinė būklė, charakteris, temperamentas, savivertė ir kt., lems mokinio elgesį, konfliktinių situacijų dažnumą. Žalingi įpročiai taip pat ir konfliktų kilimas gali būti iškreipta mokinio pagalbos prašymo forma, dėmesio atkreipimas į save. Kas tai įtakoja, atskleis tyrimo rezultatai.

**IV dalį** sudaro informacija apie ugdymą namuose, santykius tarp tėvų ir vaikų, tėvų nuostata į mokslą bei bausmių taikymą už neklausymą ar nusižengimus.

Šilti ir glaudūs santykiai tarp tėvų ir vaikų užtikrina pilnavertį vaiko kaip asmenybės formavimąsi, o tinkama vaiko poreikius tenkinanti aplinka – saugumą, pasitikėjimą savimi, pagarbą kitam žmogui. Šeimoje vyraujančios vertybės bei nuostatos perduodamos vaikams, kurias jie atsineša į klases, todėl mokymas namuose yra labai svarbus vaiko asmenybės formavimuisi.



Klausimyne taip pat pateikiamos įvairios bausmės (įvairūs *veiksmų apribojimai*: neleidimas žiūrėti televizoriaus, susitikti su draugais, vertingo vaikui daikto atėmimas; *bendravimo apribojimai*: nesikalbėjimas bei ignoravimas arba, priešingai, keiksnėjimai ir apšaukimai; *baudimas darbu*: reikalavimas atlikti daugiau namų ruošos darbų; *drastiški bauginimai*: grasinimas atiduoti į vaikų namus, išvaymas iš namų; *fizinės bausmės*: mušimas, sužeidimas, prievarta). Respondentai turi išrinkti penkias dažniausiai taikomas ar pasitaikančias. Tyrimo rezultatai, tikėtina, atskleis glaudžius ryšius tarp ugdymo šeimoje, bausmių taikymo bei mokinio elgesio, savivertės ir santykių klasėje (ne)sėkmingumo. Kokie konkretūs faktoriai tarpusavyje koreliuos, parodys tyrimas.

**V dalį** sudaro informacija apie mokinių laisvalaikį bei jo praleidimo būdą. Laisvalaikis bei mėgstama veikla po pamokų skatina mokinių saviraišką, kūrybą, aktyvumą. Turiningas laisvalaikis suteikia naujų žinių, mokėjimų, tobulina asmenybę. Tikėtina, kad tyrimas atskleis mažesnę rizikos grupės mokinių aktyvumą sportuojant bei dalyvaujant įvairiose organizacijose. Taip pat darome prielaidą, jog šių mokinių laisvalaikio praleidimo būdai žymiai skirsis nuo kitų mokinių, o mokytojų anketose atsispindės labiau neigiamas požiūris į rizikos grupės mokinių laisvalaikio praleidimo turiningumą nei tėvų anketose.

Duomenims apdoroti ir analizuoti naudota SPSS kompiuterinė statistinių duomenų apdorojimo programa bei EXCEL.

### 3.2. Tyrimo rezultatų aptarimas

**Mokymosi motyvacijos ir ugdymo šeimoje ypatybės.** Reikšmingi skirtumai tarp mokinių gyvenančių rizikos grupės šeimose ir mokinių, gyvenančių kitose šeimose išanalizuoti 1 lentelėje.

1 lentelė

Abiejų grupių mokinių (N=201) skatinančių mokyti ypatybių lentelė, %.

	Norėjimas gauti gerą pažymį		Domėjimasis mokslo žiniomis		Siekimas užimti deramą vietą tarp draugų		Piniginiai paskatinimai iš tėvų		Siekimas suteikti tėvams džiaugsmo		Aukštojo mokslo siekimas	
	Taip%	Ne%	Taip%	Ne%	Taip%	Ne%	Taip%	Ne%	Taip%	Ne%	Taip%	Ne%
<b>Rizikos gr. mokinys</b>	94	6	93	6,9	75,3	24,7	29,7	71	88,2	10,9	81,2	17,8
<b>Kitas mokinys</b>	94	6	90	10	63	37	17	83	85	15	91	9
<b>Pearson Chi – Square Asymp.Sig</b>	1,924 0,588		3,402 0,334		9,982 0,043		17,008 0,001		4,688 0,321		9,969 0,041	

Pateiktoje lentelėje matyti, kad mokiniams, gyvenantiems rizikos grupės šeimose, lyginant su kitais mokiniams, yra labai reikšmingas draugų palaikymas ( $p=0,043$ ) bei piniginiai paskatinimai iš tėvų ( $p=0,001$ ). Tuo tarpu, kitų mokinių tikslai yra žymiai aukštesni ir orientuoti į ateitį. Tarpgrupinis duomenų palyginimas patvirtino prielaidą, kad mokiniai ne iš rizikos grupės šeimų reikšmingai dažniau savo ateitį sieja su aukštojo mokslo siekimu ( $p=0,041$ ).

Norime atkreipti dėmesį į abiejų grupių mokinių motyvacijos ir santykių su tėvais tarpusavio ryšį (žr. 3, 4 priedai). Tyrimo duomenys atskleidė, kad rizikos grupės mokinių domėjimasis mokslo žiniomis įtakoja dažnas svetimų žmonių lankymasis namuose ( $r=-0,209$ ,  $p=0,036$ ) ir nesirūpinimas jaunesniais broliais ir seserimis ( $r=-0,274$ ,  $p=0,006$ ). Galime daryti prielaidą, jog nuolat besilankantys svetimi žmonės ir jaunesnių brolių ar seserų priežiūra, galbūt, lemia ne tik vaiko nepasiruošimą pamokoms, tačiau įtakoja ir truputį mažesnę domėjimąsi mokslu, kadangi šeimose tokio pavyzdžio jie dažniausiai nemato. Tai reikštų,

kad santykie tarp rizikos grupės vaikų ir jų tėvų įtakoja deramo statuso tarp draugų siekimą. Tuo tarpu kitų mokinių (žr. 4 priedas) ir jų tėvų tarpusavio ryšys nerodo tokių reikšmingų koreliacijų.

Palyginus, kokį ryšį tėvų nuostatos į mokslą turi su skatinančiomis mokytiis ypatybėmis (5, 6 priedai), paaiškėjo, kad rizikos grupės mokinius (žr. 5 priedas) daug labiau motyvuoja mokytiis siekimas suteikti tėvams džiaugsmo ( $r=0,358$ ,  $p=0,000$ ), nei kitus vaikus ( $r=0,227$ ,  $p=0,023$ ). Remiantis šiais duomenimis, galime daryti prielaidą, jog tokiu būdu rizikos grupės mokiniai stengiasi atkreipti tėvų dėmesį į save, įrodyti jiems savo reikšmingumą ir reikalingumą, parnešdami į namus geresnį pažymį. Tai reikštų, kad jei tik rizikos grupės šeimų tėvai skirtų didesnę dėmesį savo vaikų pasiekimams, jų mokymosi rezultatai būtų dar pozityvesni.

2 lentelė

**Abiejų grupių mokinių (N=201) trukdančių mokytiis ypatybių lentelė, %.**

	Menki gebėjimai		Blogai išaiškintos užduotys		Blogos sąlygos namuose		Pamokų praleidinėjimas		Namų darbų neatlikimas		Nesutarimai su bendraklasiais		Mokytojo pažeminimas	
	Taip %	Ne% %	Taip %	Ne% %	Taip %	Ne% %	Taip %	Ne% %	Taip %	Ne% %	Taip %	Ne% %	Taip %	Ne% %
<b>Rizikos gr. mokiniys</b>	40,6	58,4	54,4	44,5	10,9	87,2	27,8	69,3	43,6	56,4	30,7	67,4	28,7	70,3
<b>Kitas mokiniys</b>	27	73	41	59	7	93	10	90	26	73	23	76	18	81
<b>Pearson Chi – Square Asymp. Sig</b>	8,659 0,07		6,680 0,154		3,443 0,087		18,416 0,001		9,812 0,047		13,368 0,010		5,386 0,371	

Pateiktoje 2 lentelėje matyti, kad rizikos grupės mokiniai iš trukdančių mokytiis ypatybių reikšmingai dažniau išskiria pamokų praleidimą ( $p=0,001$ ), namų darbų neatlikimą ( $p=0,047$ ) ir nesutarimus su bendraklasiais ( $p=0,010$ ) nei kiti mokiniai. Nurodydami mokymąsi trukdančius veiksnis, rizikos grupės mokiniai atskleidžia, jog supranta savo mokymosi nesėkmių priežastis. Galime daryti prielaidą, jog, galbūt, rizikos grupės mokiniai

patys suprasdami, jog tai kenkia jų mokymuisi, nori socialiai nepriimtinu būdu atkreipti į save dėmesį.

Reikšmingų ryšių yra žymiai daugiau tarp santykių su tėvais ir *trukdančių mokytis* ypatybių (žr. 3 priedas). Rizikos grupės mokiniams išaiškintų užduočių klasėje nesupratimą dar labiau apsunkina tėvų negebėjimas suprasti vaiko išgyvenimų ir jausmų ( $r= 0,361$   $p=0,000$ ), tėvų dėmesio ir rūpestingo elgesio stoka ( $r= 0,296$ ,  $p=0,003$ ). Prie trukdančių mokytis ypatybių rizikos grupės mokiniai išskyrė blogas sąlygas namuose, kurioms jie priskyrė nevienodai išreikštą meilę vaikams ( $r= 0,256$ ,  $p=0,008$ ) ir tėvų nesirūpinimą ( $r= 0,296$ ,  $p=0,003$ ). Prie blogų sąlygų namuose, įtakojančių vaiko nesėkmes mokyklose, prisideda dar vienas reikšmingas faktorius, turintis *stipriausią ryšį* su trukdančiomis mokytis ypatybėmis, – svetimų žmonių dažnas lankymasis namuose ( $r= 0,367$ ,  $p=0,000$ ). Taigi, apibendrinant galime daryti prielaidą, kad rizikos grupės mokinių mokymosi nesėkmėms didelę įtaką turi ugdytas šeimoje bei svetimų žmonių lankymasis.

Rizikos grupės mokiniams trukdo mokytis (žr. 3 priedas) mokytojo pažeminimas, turintys ryšį su tėvų nesirūpinimu vaikais ( $r=0,298$ ,  $p=0,002$ ) bei tėvų negebėjimu suprasti savo atžalą ( $r=0,248$ ,  $p=0,013$ ). Emocinio ryšio nebuvimas tarp tėvų ir vaikų yra glaudžiai susijęs su socialiniu elgesiu, sąlygojama savęs vertinimo. Todėl, bet koks mokytojo, nebūtinai neigiamas, vertinimas ar pastaba mokinio atžvilgiu, vaikui gali atrodyti kaip pažeminimas ar paniekimas.

Tuo tarpu kitų mokinių duomenų lentelė (žr. 4 priedas) atskleidė, jog trukdantys mokytis faktoriai (menki gebėjimai, blogai išaiškintos užduotys, nesutarimai su bendraklasiais bei mokytojo pažeminimas) koreliuoja su trimis santykius su tėvais apibūdinančiomis ypatybėmis – visiems vaikams vienodai išreikšta meile, vaiko išklausymu bei rūpestingu elgesiu ir dėmesio ir laiko skyrimu. Stipriausia koreliacija atsiskleidžia tarp mokytojo pažeminimo ir tėvų rūpestingo elgesio ir išklausymo ( $r=0,392$ ,  $p=0,000$ ). Galime daryti prielaidą, jog ne rizikos grupės mokiniai dėl savo nesėkmių mokykloje tėvus, galbūt, kaltina dėl dėmesio stokos.

Penktame ir šeštame prieduose (žr. 5, 6 priedai) pavaizduotos abiejų grupių mokinių mokymosi motyvacijos ir tėvų nuostatos į mokslą koreliacijų lentelės atskleidė mokinių požiūrį į mokslą. Ne rizikos grupės mokinių manymu (žr. 6 priedas), jų tėvams labai svarbus yra išsilavinimas, tėvai tuo rūpinasi skatindami mokytis ir tikrindami namų darbus. Tuo tarpu

rizikos grupės mokinių tėvams (žr. 5 priedas) svarbesni yra mokymosi pasiekimai nei išsilavinimas.

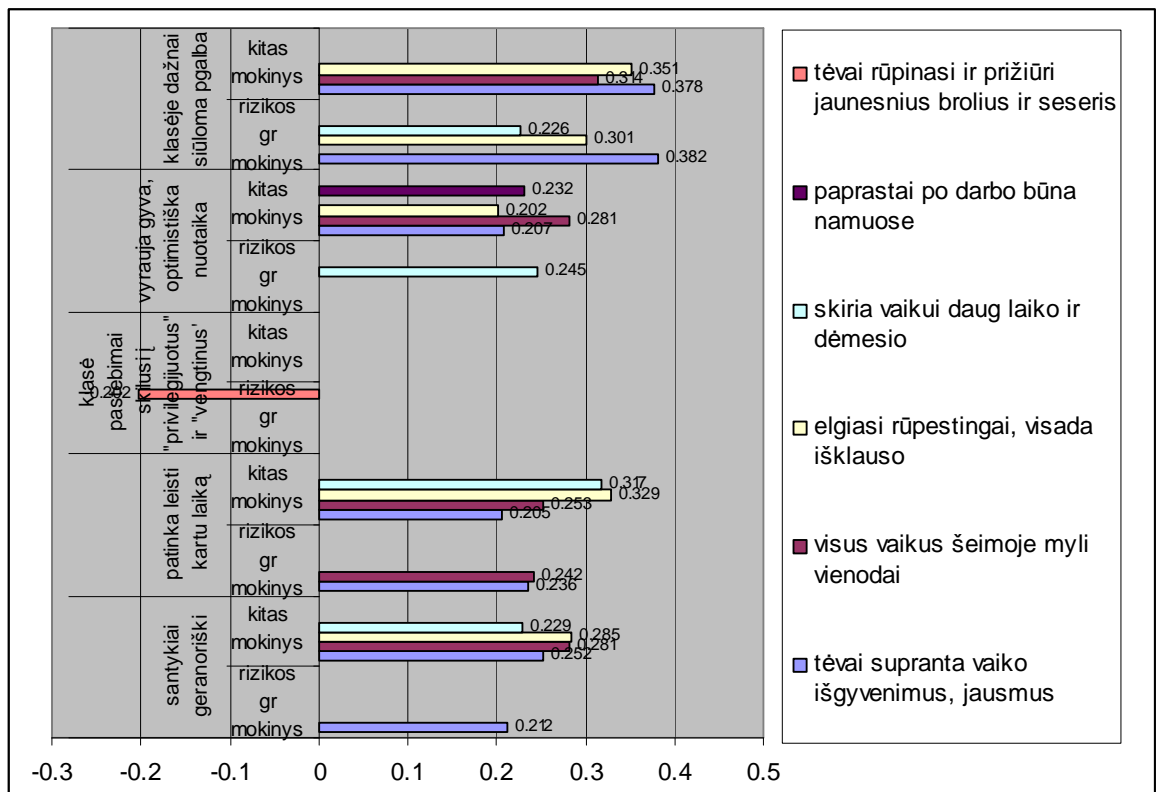
Gauti rezultatai patvirtino, kaip abiejų grupių mokinių motyvaciją mokslui įtakoja tėvų požiūris. Kadangi ne rizikos grupės tėvams svarbesnis yra išsilavinimas, jų vaikai reikšmingai dažniau (žr. 1 lentelę) siekia aukštojo mokslo nei rizikos grupės vaikai. Tuo tarpu mokiniams iš rizikos grupės šeimų svarbiau savo tėvus nudžiuginti geru pažymiu, kadangi jų tėvams aktualesnis yra geras pažymys. Gauti duomenys išryškino tendenciją, jog ne rizikos grupės mokiniai mokydami siekia socialiai prasmingesnių tikslų nei mokiniai gyvenantys rizikos grupės šeimose.

**Santykių klasėje ir ugdymo šeimoje ypatybės.** Septintame priede (žr. 7 priedas) pateiktas visų respondentų (N=400) požiūris į santykių klasėje ir ugdymo šeimoje tarpusavio ryšius. Nesunku pastebėti, kad dauguma ugdymo šeimoje ypatybių (tiek vaikų santykiai su tėvais, tiek tėvų nuostata į mokslą bei materialinė gerovė namuose) turi ryšį su geranoriškais ar konfliktiškais santykiais klasėje. Nagrinėjant lentelės duomenis akivaizdu, kad santykių tarp vaikų ir tėvų sėkmingumas ir artumas turi glaudų ryšį su visomis santykių klasėje ypatybėmis, o nuostatų į mokslą ypatybės koreliuoja su daugeliu santykių klasėje teiginių. Vadinasi, bet kuri iš tyrime matuotų ypatybių yra kompleksinė, t.y. bet kuris teiginys apibūdinantis tarpusavio santykių su tėvais problemišumą, bei neigiamas tėvų nuostatas į mokslą, sąlygoja naujų problemų atsiradimą ir socializacijos sunkumus klasėje.

Tuo tarpu ne rizikos grupės mokiniai (žr. 8 priedas) reikšmingesniais ir labiau įtakojančias santykius su bendraklasiais laiko tik kai kurias tarpusavio santykių su tėvais ypatybes. Mokiniam ne iš rizikos grupės šeimų (1 pav.) geriems santykiams su bendraklasiais ypač svarbus tėvų gebėjimas suprasti jo išgyvenimus, jausmus ( $r=0,252$ ,  $p=0,012$ ), vienodai išreikšta šeimoje meilė vaikams ( $r=0,281$ ,  $p=0,005$ ), rūpinimasis ( $r=0,285$ ,  $p=0,004$ ), laiko ir dėmesio skyrimas ( $r=0,229$ ,  $p=0,023$ ). Tie patys faktoriai įtakoja ir norą dalyvauti bendroje veikloje, leisti kartu laiką. Ne rizikos grupės mokinių manymu, klasėje vyrauja teigiama atmosfera, gyva, optimistiška nuotaika, klasės draugai nevengia vieni kitiems siūlyti pagalbą (žymėtų ypatybių vidurkis atskleidžia teigiamų santykių vyravimą).

Rizikos grupės mokinių duomenų analizė (žr. 9 priedas) parodė šiek tiek mažiau koreliacinių ryšių tarp santykių su tėvais sėkmingumo bei santykių klasėje (1 pav.). Kaip

svarbiausią veiksnį įtakojantį *neprisitaikymą* klasėje (teiginys „klasė pastebimai skilusi į „privilegiuotus“ ir „vengtinus“) rizikos grupės mokiniai nurodė tėvų nesirūpinimą jaunesniais broliais ir seserimis bei jų nepriežiūrą. Vadinas, galima daryti prielaidą, jog, galbūt, mokiniai, norėdami nusišalinti savo bei tėvų nepilnavertiškus santykius, neatskleidžia tų ypatybių, įtakojančių santykius klasėje, kurios, jų manymu, turi tiesiogines sąsajas su jais pačiais. Tuo tarpu kitų brolių ar seserų nepriežiūrą atskleidžia problemiška situaciją šeimoje.

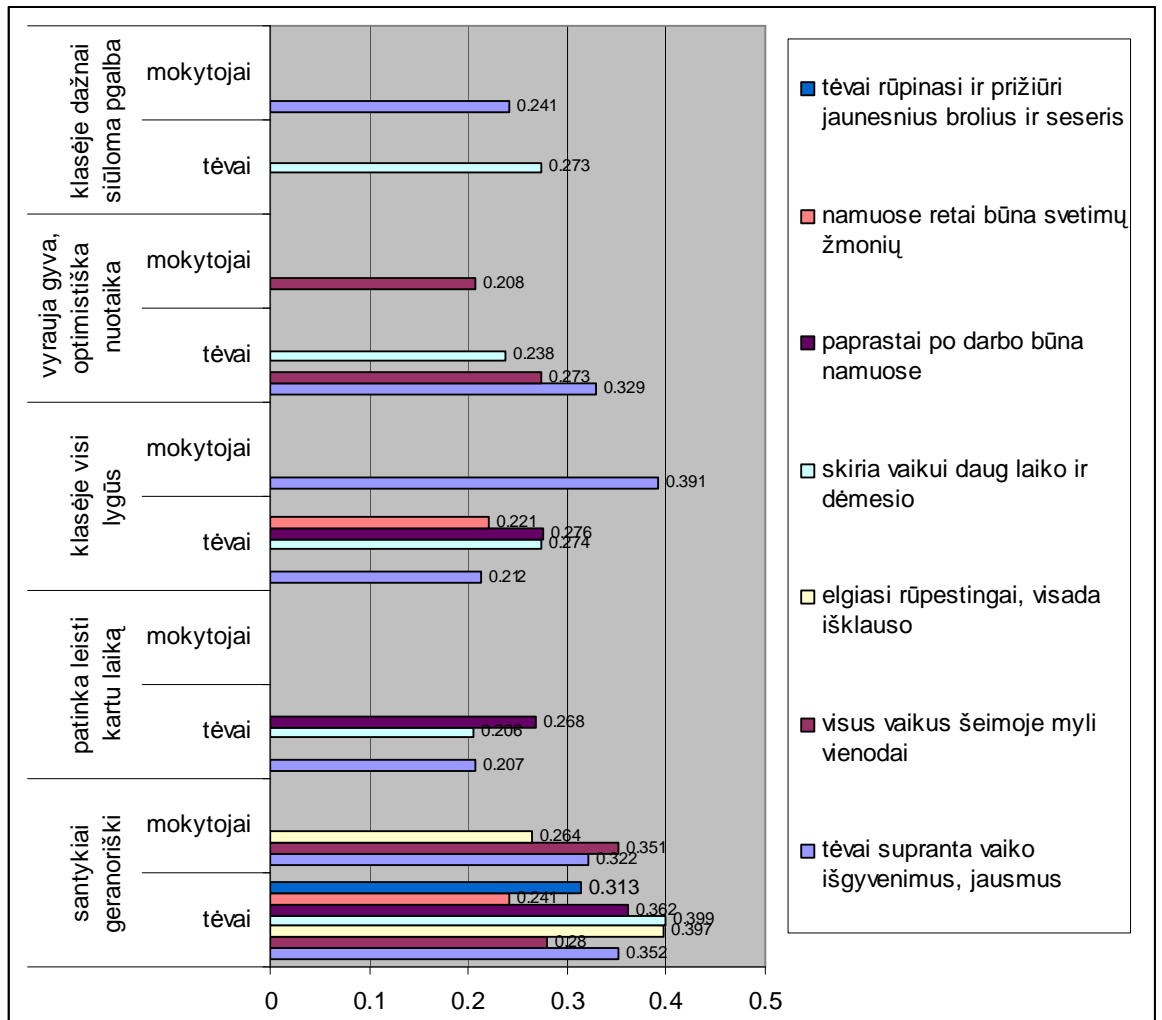


1 pav. Abiejų grupių mokinių požiūris į santykių tarp tėvų ir vaikų ir santykių klasėje ryšį, R.

2 paveiksle tos pačios ypatybės atskleidžia tėvų bei mokytojų nuostatas. Rizikos grupės tėvai mano, kad geri santykiai tarp jų ir vaikų įtakoja santykius klasėje, tačiau apskritai, jų požiūriu, santykiai klasėje gana vidutiniški (žymėtų ypatybių vidurkis atskleidžia nei teigiamų, nei neigiamų santykių vyravimą).

Tėvų nuomone, santykius klasėje stipriai įtakoja mokytojo elgesys ir *įvaizdis* (žr. 3 lentelę, p.40). Visos ypatybės, apibūdinančios santykius klasėje, turi ryšį su mokytojo įvaizdžiu. Vadinas, galima daryti prielaidą, jog, tėvų manymu, mokytojo santykiai su mokiniais ir požiūris į juos, įtakoja mokinių tarpusavio bendravimą.

Tuo tarpu mokytojų duomenų analizė rodo, kad santykius klasėje labiau įtakoja normalūs santykiai tarp tėvų ir vaikų (2 pav.), tačiau, jų požiūriu, mokytojo įvaizdis mokinių santykius klasėje mažai įtakoja (11 priedas).



2 pav. Tėvų ir mokytojų požiūris į santykių tarp tėvų ir vaikų ir santykių klasėje ryšį, R.

Galime daryti prielaidą, kad tėvų ir mokytojų tarpusavio menkas bendravimas, vienas kito kaltinimas ir nesigilinimas į vaiko poreikius, trukdo rizikos grupės mokiniams pasiekti tinkamą statusą klasėje. Tėvų negebėjimas (ar nenorėjimas) pripažinti bendravimo su vaikais spragų, o mokytojų kritiško požiūrio į save, kaip į ugdytoją, trūkumas, sąlygoja mokinių nepritapimą klasėje.

**Rizikos grupės tėvų požiūris į santykių klasėje ir mokytojo įvaizdžio tarpusavio koreliacijas (N=100)**

	Santykiai geranoriški-konfliktiški	patinka leisti kartu laika-abejingi bendravimui	klasėje visi lygus-skilusi i privilegijuotus ir vengtinus	vyrauja gyva optimistinė nuotaika-prislėgta nuotaika	klasėje dažnai siūloma pagalba-kl niekas nepadeda
gerbiantis-niekinantis	.451(**) .000	.339(**) .001	.429(**) .000	.351(**) .000	.402(**) .000
įdomus-nuobodus	.346(**) .000	.329(**) .001	.359(**) .000	.269(**) .007	.339(**) .001
aktyvus-pasyvus	.296(**) .003	.446(**) .000	.307(**) .002	.364(**) .000	.364(**) .000
draugiškas-priešiškas	.383(**) .000	.071	.309(**) .002	.266(**) .008	.337(**) .001
optimistas-pesimistas	.338(**) .001	.297(**) .003	.371(**) .000	.372(**) .000	.419(**) .000
Pripaž. klaidas-visada teisybės	.432(**) .000	.256(**) .011	.383(**) .000	.314(**) .002	.306(**) .002
įkvepa-žlugdo	.305(**) .002	.320(**) .001	.379(**) .000	.474(**) .000	.456(**) .000
užjaučiantis-abejingas	.415(**) .000	.305(**) .002	.396(**) .000	.418(**) .000	.526(**) .000
patariantis-priekaištaujantis	.533(**) .000	.280(**) .005	.484(**) .000	.423(**) .000	.504(**) .000

(\* -reikšmingumo lygmuo < 0,05, \*\* -reikšmingumo lygmuo < 0,01)

Sėkmingus santykius klasėje atspindi mokinių **bendradarbiavimas ir darbas grupėse** pamokos metu. Ketvirtoje lentelėje pateikti bendravimo ir bendradarbiavimo tarpusavio ryšiai. Nesunku pastebėti, kad rizikos grupės mokinių bendradarbiavimą išreiškiančiose ypatybėse korelaciinių ryšių yra daug mažiau negu kitų mokinių, todėl galima teigti, kad rizikos grupės mokiniai socialinės kompetencijos srityje atsilieka nuo savo bendraamžių. Matyt, tai sąlygoja netinkamas vaikų auklėjimas ir asocialaus elgesio modelis, kurį mokiniai galėjo perimti iš savo tėvų.

Rizikos grupės mokiniai (žr. 4 lentelę) visiškai nemano, kad dirbant grupėje galima pasiekti daug geresnių rezultatų nei dirbant savarankiškai, taip pat dalinai nesutinka su



teiginiais, jog darbas grupėje suteikia galimybę bendrai spręsti problemą, pasinaudoti kitų pagalba bei nevisiškai sutinka su teiginiu, kad darbas grupėje reikalauja atsakomybės už visus jos narius. Galima daryti prielaidą, jog rizikos grupės mokiniai komandinio darbo metu deda mažas pastangas norėdami pasiekti glaudesnių ryšių ir geresnio tarpusavio bendravimo su bendraamžiais.

4 lentelė

**Mokinių gyvenančių rizikos grupės šeimose ir kitų mokinių bendradarbiavimo klasėje interkoreliacijos (N=200)**

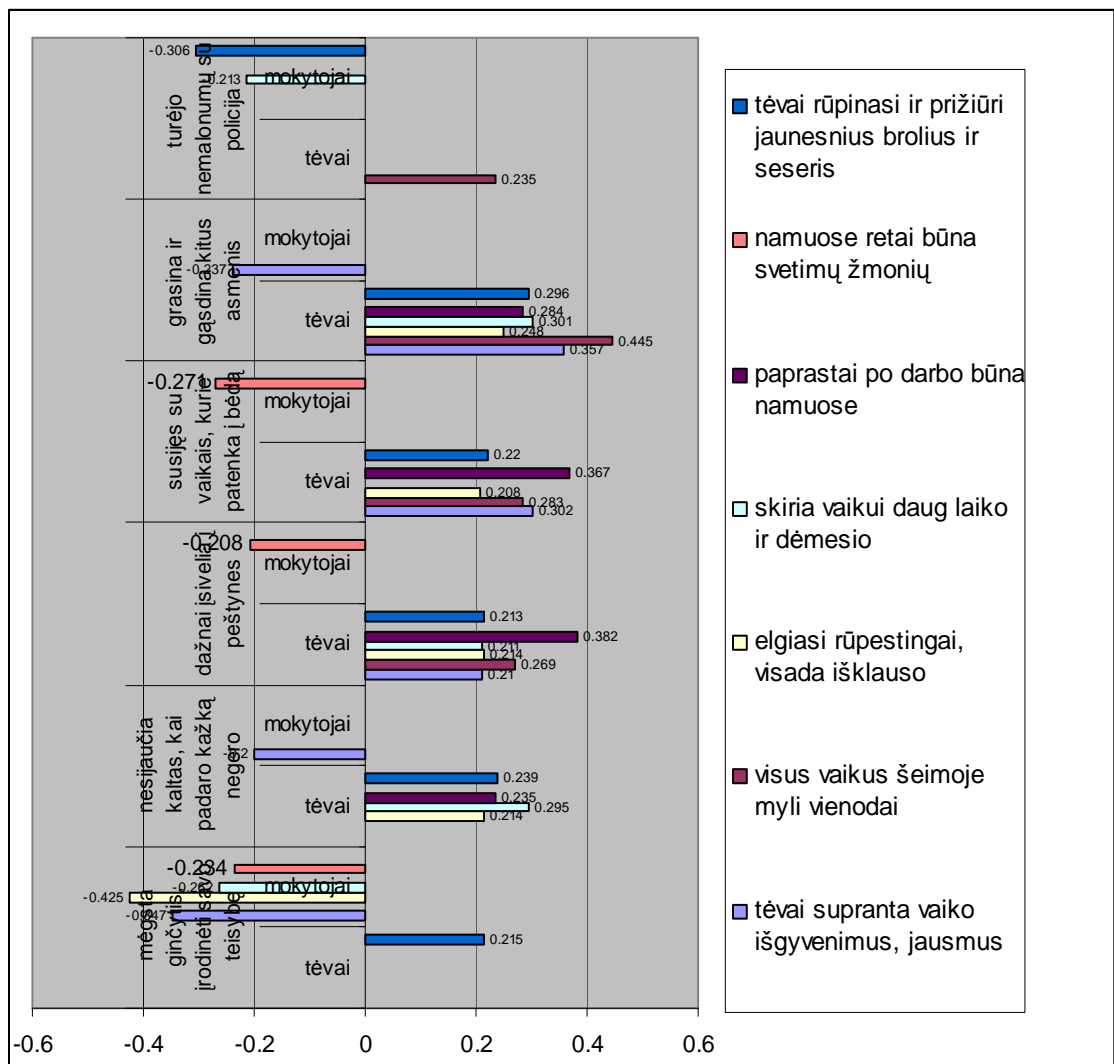
		Kiti mokiniai							
Rizikos grupės mokiniai		Bendradarbiavimas kl stiprina mokinių norą mokytis	gauti iš bendraklasivių naujos informacijos labai svarbu	bendra veikla skatina nuoširdesni bendravimą draugiškus santykius	darbas grupėje suteikia galimybę bendrai spręsti problemą, pasinaudoti kt pagalba	darbas grupėje galimybė išreikšti nuomonę	dirbant grupėje geresni rezultatai nei dirbant savarankiškai	darbas grupėje reikalauja atsakomybės už visus narius	
		Bendradarbiavimas kl stiprina mokinių norą mokytis		,243(*) ,015	,144	,279(**) ,005	,411(**) ,000	,312(**) ,002	,194
		gauti iš bendraklasivių naujos informacijos labai svarbu	,207(*) ,039		,443(**) ,000	,333(**) ,001	,288(**) ,004	,329(**) ,001	,311(**) ,002
		bendra veikla skatina nuoširdesni bendravimą draugiškus santykius	,274(**) ,006	,233(*) ,019		,357(**) ,000	,287(**) ,004	,286(**) ,004	,392(**) ,000
		grupėje suteikia galimybę bendrai spręsti problemą, pasinaudoti kt pagalba	,170	,352(**) ,000	,171		,487(**) ,000	,272(**) ,006	,163
		darbas grupėje galimybė išreikšti nuomonę	,440(**) ,000	,451(**) ,000	,144	,317(**) ,001		,381(**) ,000	,235(*) ,019
		dirbant grupėje geresni rezultatai nei dirbant savarankiškai	,046	,126	,012	,067	,079		,131
		darbas grupėje reikalauja atsakomybės už visus narius	,153	,491(**) ,000	,131	,193	,402(**) ,000	,087	

(\*-reikšmingumo lygmuo < 0,05, \*\*-reikšmingumo lygmuo < 0,01)

**Mokinių elgesio ir ugdymo šeimoje ypatybės.** Elgesys turi tiesioginę įtaką socialinių ryšių palaikymui bendraamžių tarpe. Socialinių gebėjimų stoka gali reikštis tokiais elgesio ir asmenybiniais bruožais: individas gali dažnai įsivelti į peštynes, mėgti ginčytis ir įrodinėti savo teisybę, nesijausti kaltu, kai padaro kažką negero, gali siekti dėmesio socialiai

nepriimtinais būdais, pavyzdžiui, tyčia stengtis susižeisti, gadinti daiktus, kurie jam nepriklauso, vogti, jaustis nemylimu, išgyventi nepritapimo ir neprisitaikymo jausmą ir kt.

Visų grupių tiriamųjų (N=400) duomenų analizė (12 priedas) atskleidžia aiškia mokinių elgesio ir santykių su tėvais priklausomybę. Tačiau išanalizavus duomenis atskiromis visų mokinių ir tėvų bei mokytojų grupėmis, paaiškėjo, jog tėvų ir mokytojų nuomonė apie ugdymo įtaką netinkamo elgesio apraiškoms yra heterogeniška (žr. 3 pav.).

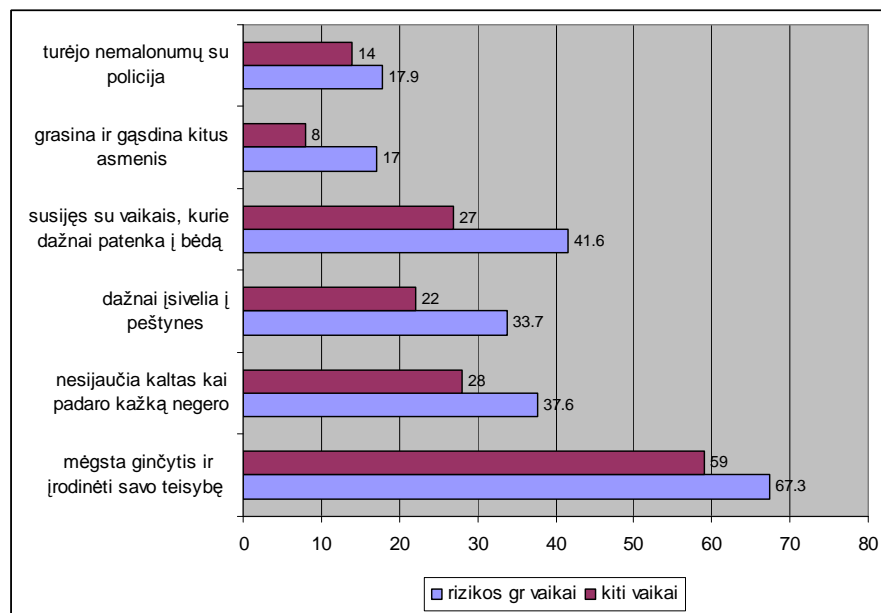


3 pav. Tėvų ir mokytojų požiūris į delinkventiško elgesio ir santykių su tėvais ryšį, R.

Daugelis ypatybių, apibūdinančių mokinio konfliktiškumą, mokytojų ir tėvų grupėse skiriasi statistiškai reikšmingai ( $p < 0,01$ ). Tėvų požiūriu, ugdymas šeimoje yra pilnavertis ir užtikrinantis vaiko gerovę bei poreikius, tačiau koreliaciniai ryšiai rodo, kad rizikos grupės

mokinių elgesys visgi turi delinkventiškų bruožų. Vyrauja ryškios neigimo tendencijos nepilnaverčių santykių šeimoje įtakos vaiko elgesiui atžvilgiu, todėl galime daryti prielaidą, kad tėvai, galbūt, bando nuslėpti bendravimo ir rūpinimosi vaikais nepilnavertiškumą. Tuo tarpu mokytojų duomenų analizė atskleidžia neigiamus koreliacinius ryšius tarp analizuojamų ypatybių, todėl galime daryti prielaidą, kad mokytojų požiūriu, menkavertis vaikų poreikių užtikrinimas bei prasti tėvų ir vaikų santykiai šeimoje įtakoja mokinio elgesį tiek bendraamžių grupėse, tiek kitų suaugusiųjų tarpe.

Pateiktame paveiksle (4 pav.) matyti, kad mokiniai, gyvenantys rizikos grupės šeimose, dažniau nei kiti jų bendraamžiai pasižymi delinkventišku elgesiu. Tarpgrupinis duomenų palyginimas išryškino statistiškai reikšmingus skirtumus tarp tokių ypatybių kaip dažnas įsivėlimas į peštynes ( $p=0,045$ ), sąsajos ir ryšiai su tais vaikais, kurie dažnai patenka į bėdą ( $p=0,034$ ) bei kitų asmenų gąsdinimas ir grasinimas ( $p=0,027$ ).



4 pav. Mokinio konfliktiškumą apibrėžiančios ypatybės, %.

Tokie skirtumai yra sąlygojami socialinės aplinkos, kurioje vaikas augo. Koreliaciniai ryšiai tarp elgesio ir santykių su tėvais atskleidžia glaudžias sąsajas rizikos grupės mokinių tarpe (žr. 13 priedą). Nuo tėvų elgesio su vaikais ( $r=0,203$ ,  $p=0,042$ ) bei dėmesio ir laiko skyrimo vaikui ( $r=0,390$ ,  $p=0,000$ ) tiesiogiai priklauso viešosios tvarkos pažeidinėjimas – nemalonumai su policija, kylantys dėl dažno įsivėlimo į peštynes ( $r=0,200$ ,  $p=0,045$ ), kitų asmenų gąsdinimo ir grasinimo ( $r=0,294$ ,  $p=0,003$ ). Tuo tarpu kitų mokinių

grupėje tyrimo duomenys nerodo jokių koreliacinių ryšių tarp santykių su tėvais ir mokinių delinkventiškumo.

Gauti rezultatai patvirtina E. Eriksono teoriją apie paauglių tapatumo krizę, kai tapatybės ieškojimas bendraamžių grupėse gali turėti negatyvaus pastiprinimo paauglio vystymuisi išraišką. Agresyvių vaikų atveju, tokia savybė kaip agresyvumas apriboja galimybę veikti prosocialios aplinkos rėmuose. Išaugus priklausomybės grupei poreikiui, individas renkasi grupę, kurios nariai yra panašūs į jį patį. Tokiu būdu, veikdamas ir veikiamas į jį panašių grupės narių, individas įsisavina agresyvaus, neretai ir asocialaus elgesio modelį, kaip visiškai priimtina.

Kitų asmenų gąsdinimas ir grasinimas taip pat yra įtakojamas rizikos grupės mokinių santykių su tėvais (ne)pilnavertiškumo (žr. 13 priedas). Nuo to ar visi vaikai šeimoje yra mylimi vienodai ( $r=0,235$ ,  $p=0,019$ ), su jais elgiamasi rūpestingai ( $r=0,294$ ,  $p=0,003$ ) priklauso vaiko asocialaus elgesio ryškumas, pasižymintis kitų asmenų gąsdinimu ir grasinimu. Stiprų ryšį su pastarąja ypatybe turi tėvų buvimas namuose po darbo ( $r=0,312$ ,  $p=0,002$ ), vadinasi, apibendrinant galima daryti prielaidą, jog vaiko socialinių, saugumo, meilės ir savęs aktualizavimo poreikių tenkinimas padėtų išvengti asocialaus elgesio apraiškų.

Nuo ugdymo šeimoje ir santykių su tėvais priklauso ir mokinių **žalingų įpročių apraiškos**. Keturioliktame priede (žr. 14 priedas) matyti visų respondentų ( $N=400$ ) požiūris į žalingų įpročių ir ugdymo šeimoje santykį. Tiriamųjų nuostatų tendencijos krypsta į tai, jog santykiai tarp tėvų ir vaikų turi glaudų ryšį su keturiomis žalingus įpročius apibūdinančiomis ypatybėmis - daiktų, kurie vaikui nepriklauso, gadinimu, teisybės pripažinimu, tik „prispyrus“ vaiką prie sienos, vagiliavimu, keiksmažodžių vartojimu. Tačiau palyginus duomenis atskirose mokinių grupėse (15, 16 priedai) paaiškėjo, kad, rizikos grupės mokiniams būdingas neurozinio pobūdžio žalingas įprotis – nagų kramtymas ( $r=0,265$ ,  $p=0,007$ ) priklausančias nuo to, ar tėvai visus vaikus šeimoje myli vienodai. Tačiau, apskritai, *statistiškai reikšmingi* skirtumai atsiskleidė tik tokioms ypatybėms kaip bėgimas iš namų ir vagiliavimas ( $p < 0,05$ ), tuo tarpu necenzūrinių žodžių vartojimas yra dažnas reiškinyse abiejose mokinių grupėse.

Mokytojų ir tėvų tarpgrupinis duomenų palyginimas parodė daugiau statistiškai reikšmingų skirtumų (kai  $p < 0,05$ ). Suaugusiųjų nuomonės išsiskyrė apie daiktų gadinimą,

kurie vaikui nepriklauso ( $p=0,000$ ), teisybės prisipažinimo, tik mokinį „prispyrus“ prie sienos ( $p=0,000$ ), „pomėgio“ padeginėti ( $p=0,033$ ), vagiliauti ( $p=0,000$ ), vartoti keiksmožodžius ( $p=0,000$ ). Tendencija išliko ta pati, jog mokytojų požiūris į rizikos grupės mokinius yra labiau neigiamas nei tėvų požiūriu.

5 lentelė

**Savivertės ir santykių su tėvais tarpusavio ryšiai (N=400)**

	trūksta pasitikėjimo savimi	jaučiasi nepritampanti(s) ir neprisitaikanti(s)	jaučiasi ne toks protinga(s) kaip kiti	galvoja, kad jo(s) niekas nemylė	mano, kad nori kiti jam kažką iškrėsti	jaučia, kad kiti ji seka ir apkalbinėja
tėvai supranta vaiko išgyvenimus, jausmus	.158(**) .002	.195(**) .000	.092	.245(**) .000	.120(*) .017	.147(**) .003
visus vaikus šeimoje myli vienodai	.144(**) .004	.211(**) .000	.115(*) .021	.264(**) .000	.110(*) .027	.132(**) .001
elgiasi rūpestingai, visada išklauso	.254(**) .000	.336(**) .000	.227(**) .000	.308(**) .000	.137(**) .006	.133(**) .008
skiria vaikui daug laiko ir dėmesio	.199(**) .000	.251(**) .000	.218(**) .000	.233(**) .000	.104(*) .037	.026
paprastai po darbo būna namuose	.245(**) .000	.285(**) .000	.204(**) .000	.281(**) .000	.145(**) .004	.183(**) .000
namuose retai būna svetimu žmonių	.176(**) .000	.175(**) .000	.130(**) .010	.177(**) .000	.011	.117(*) .020
tėvai rūpinasi ir prižiūri jaunesnius brolius ir seseris	.051	.170(**) .001	.109(*) .029	.113(*) .025	.010	.003

(\* -reikšmingumo lygmuo  $< 0,05$ , \*\* -reikšmingumo lygmuo  $< 0,01$ )

**Mokinių savivertės ir santykių su tėvais tarpusavio ryšiai** pavaizduoti 5 lentelėje. Nesunku pastebėti, kad beveik visi koreliaciniai ryšiai yra reikšmingi. Vadinasi, yra didelė mokinio savęs vertinimo priklausomybė nuo santykių su tėvais pilnavertiškumo. Tačiau mokinių tarpgrupinis duomenų palyginimas parodė, kad tiek rizikos grupės mokiniai, tiek kiti mokiniai jaučia nepasitikėjimo savimi, nepritapimo grupėje baimę (18, 19 priedai). Didelis skirtumas (nors jis ir nėra statistiškai reikšmingas) tas, kad rizikos grupės mokiniai labiau nepasitiki savimi todėl, kad mano, jog jų niekas nemylė ir jaučia, kad kiti mokiniai juos seka

ir apkalbinėja. Tuo tarpu kitų mokinių grupėje žemesnę savivertę įtakoja abejonės dėl gebėjimų moksle.

Būtina atkreipti dėmesį į abiejų grupių mokinių stiprius ryšius savivertės interkoreliacinėje lentelėje (žr. 20 priedas). Ypač stiprus ryšys atsiskleidžia mokinių, gyvenančių ne rizikos grupės šeimose, vertinime. Kaip jau buvo minėta, *gebėjimai moksle* stipriai įtakoja šių mokinių nepasitikėjimo savimi ir nepritapimo grupėje jausmą ( $r=0,511$ ,  $p=0,000$ ). Nesant išsamių studijų sunku paaiškinti tokių rezultatų priežastis. Vis dėlto esame linkę manyti, kad mokiniai ne iš rizikos grupės šeimų yra labiau savikritiški ir keliantys sau didesnius reikalavimus, nei rizikos grupės mokiniai, aukštojo mokslo siekime (tai jau buvo patvirtinta šio tyrimo pradžioje duomenų analizėje apie mokymosi motyvaciją), todėl, galbūt, mokiniai mano, kad mokymosi pasiekimai yra svarbus pritaipimo bendraamžių grupėje veiksnys. Manome, kad *ne rizikos grupės* mokinių didesnį nepasitikėjimo jausmą kai kuriose charakteristikose įtakoja būtent didesni reikalavimai sau, taip pat tam įtakos gali turėti individualūs veiksniai ypač būdingi paauglystės laikotarpiu, kaip, pavyzdžiui, nepasitenkinimas savo išvaizda, apranga ir pan.

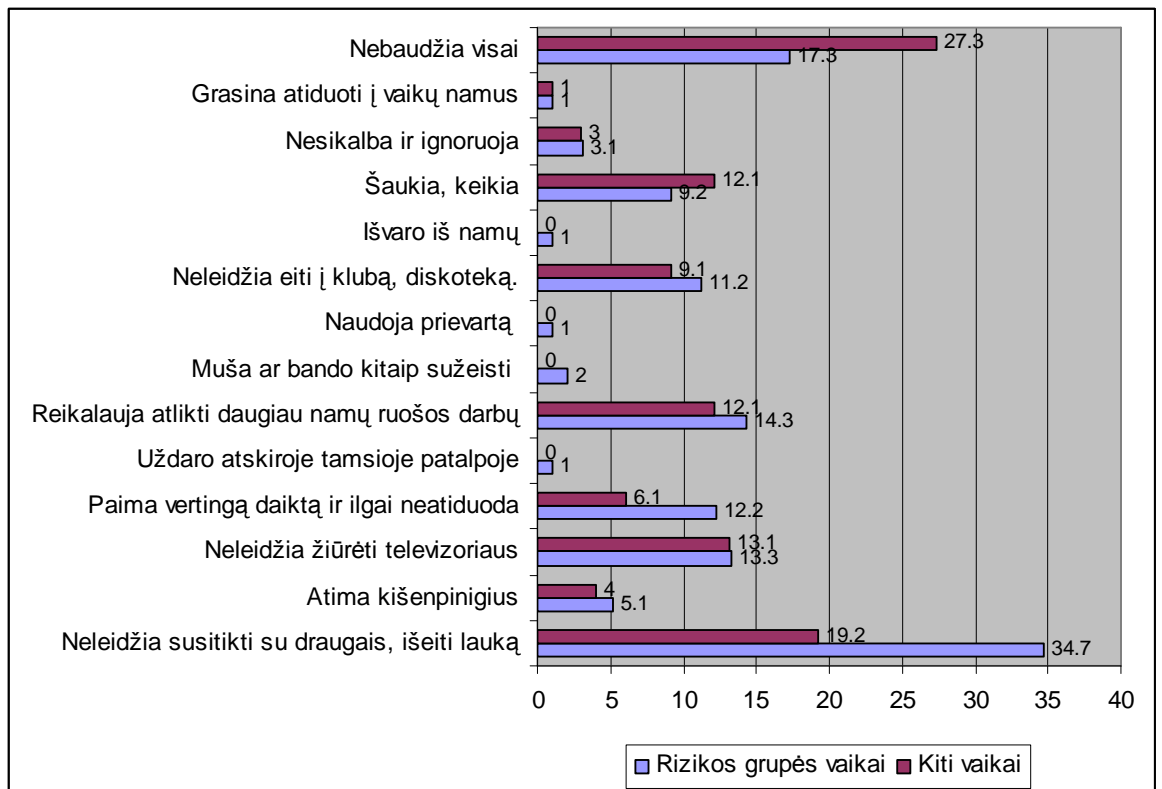
Mokinių tarpgrupinis duomenų palyginimas atskleidė jiems **taikomų bausmių rūšis** ir dažnumą (5 pav.). Kaip matome paveiksle ir 21 priede, abiejų grupių mokinių tėvai savo vaikams dažniausiai taiko įvairius apribojimus: neleidžia susitikti su draugais, išeiti į lauką, neleidžia žiūrėti televizoriaus, paima vertingą daiktą, neleidžia eiti į klubą, diskoteką. Taip pat abiejų grupių mokiniai gana dažnai yra visai nebaudžiami (tai būdinga vyresniųjų klasių mokiniams).

Kaip dažniausiai taikomą bausmę rizikos grupės mokiniai ( $N=101$ ) nurodė apribojimą susitikti su draugais, išeiti į lauką (34,7%). Norime atkreipti dėmesį į tai, kad ne rizikos grupės vaikų požiūriu ( $N=100$ ) dažniausiai jie visai nebaudžiami (27,3%). Antrai vietai atitinkamai rizikos grupės vaikai priskyre visišką nebaudimą (17,3%), kiti vaikai nurodė apribojimą susitikti su draugais, išeiti į lauką (15,2%).

Trečioje vietoje rizikos grupės vaikai nurodė baudimą darbu - reikalavimą atlikti daugiau namų ruošos darbų (14,3 %), kiti vaikai nurodė ribojimą žiūrėti televizorių (13,1 %), Būtina paminėti, jog baudimas darbu yra abejotinos vertės poveikio būdas. Miškinio požiūriu (2003), vaikas gali susidaryti neigiamą požiūrį į patį darbą, kuris vėliau gali asocijuoti su bausme. Todėl, galime daryti prielaidą, kad toks poveikio būdas ateityje gali įtakoti rizikos

grupės mokinių vengimą dirbti, o pragyvenimo šaltiniu tokiems žmonėms gali tapti visuomenėje nepriimtinos veiklos, pavyzdžiui vagiliavimas.

Ketvirtoje vietoje atitinkamai – ribojimas žiūrėti televizorių (13,3 %), kitiems mokiniams – apšaukimas ir keikimas (12,1 %), reikalavimas atlikti daugiau namų ruošos darbų (12,1 %). Penktai vietai pagal bausmių taikymo dažnumą rizikos grupės mokiniai žymėjo vertingo daikto paėmimą (12,2 %), kiti mokiniai – ribojimą eiti į klubą, diskoteką (9,1 %).

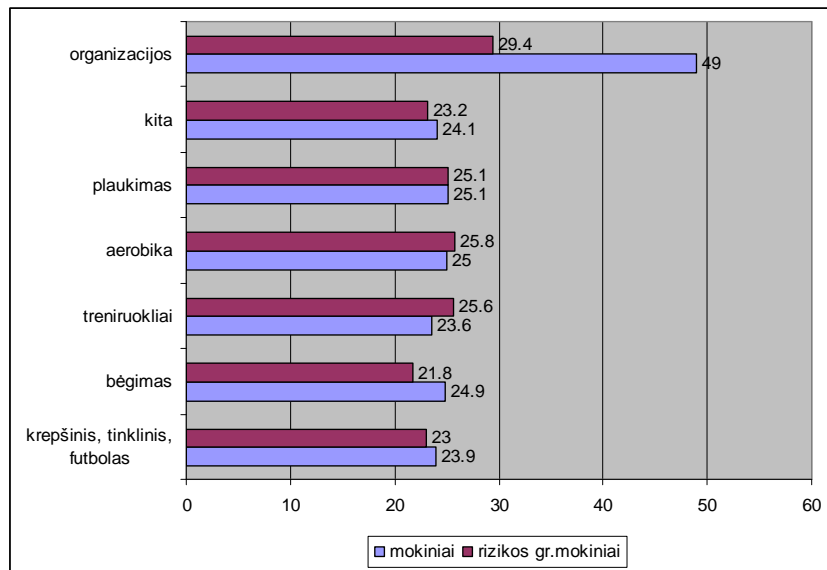


5 pav. Rizikos grupės ir kitų mokinių bausmių taikymo dažnumas, %

Akivaizdu, kad bausmės yra vartojamos visose šeimose. Tėvai negali prarasti savo pozicijų ir autoriteto visiškai ignoruodami vaiko nepriimtina elgesį. Tačiau pati bausmė kaip poveikio priemonė ugdant atsakomybę už netinkamus veiksmus yra abejotina. Gauti tyrimo duomenys patvirtino, kad vaiko elgseną, santykius su aplinkiniais žmonėmis įtakoja ugdymas šeimoje. Praktika rodo, kad tėvai paprastai auklėja vaikus taip, kaip patys buvo auklėjami, nors to ir nepastebi. Tokiu būdu sukuriamas pavojingas ratas, nes tėvai tampa tolesnės vaiko

elgsenos modeliu. Matyt, geriausia išeitis atviras ir nuoširdus pokalbis su vaiku apie konkretų nepriimtina veiksmą bei jo galimas pasekmes.

**Popamokinės veiklos ir laisvalaikio ypatumai.** Popamokinės veiklos ir laisvalaikio klausimyno duomenys leido įvertinti, kaip mokiniai iš rizikos grupės šeimų ir kiti mokiniai geba turiningai praleisti laisvalaikį, kokiomis sporto šakomis užsiima, kaip dažnai dalyvauja įvairių organizacijų, klubų veikloje. Šeštame paveiksle (6 pav.) matyti, kokiomis sporto šakomis vaikai užsiima bei kaip dažnai dalyvauja organizacijų veikloje.

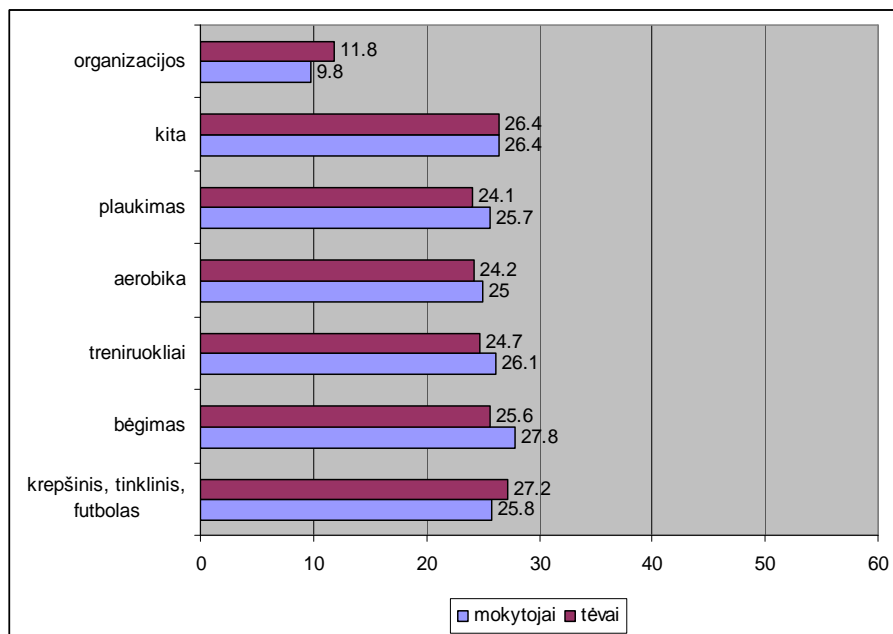


**6 pav.** Rizikos grupės mokinių ir kitų mokinių duomenys apie sporto šakas bei dalyvavimą organizacijose, %

Kadangi rizikos grupės mokinių ir jų tėvų santykiai nėra pilnavertiški, be to jiems būdingas izoliacijos jausmas mokykloje, kuris dažnai lemia paauglių susibūrusios grupės vartimą į asocialią, darėme prielaidą, jog šie mokiniai rečiau praleis laiką sportuodami, dalyvaudami įvairiose organizacijose. Tačiau reikšmingų skirtumų tarp grupių sportavimo dažnumo nenustatėme (žr. 6 pav.). Antra vertus, mokiniai ne iš rizikos grupės šeimų daug dažniau dalyvauja organizacijų, klubų veikloje (49 %) nei rizikos grupės mokiniai (29,4 %). Mokiniai renkasi karate, debatų klubus, priklauso mokinių ar mokyklos tarybai.

Apie mokinių dalyvavimą organizacijose bei sportavimą tėvų ir mokytojų požiūriai panašūs (7 pav.).





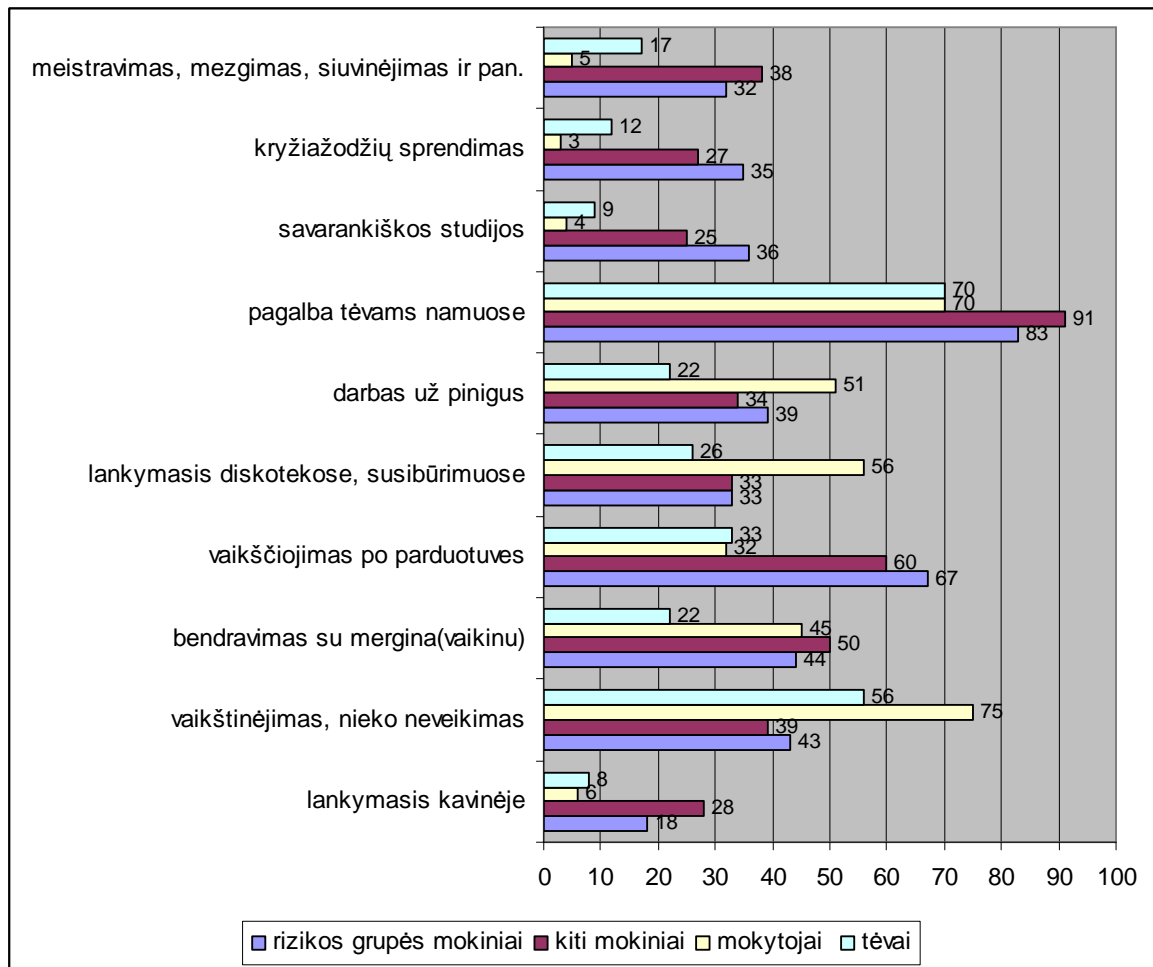
7 pav. Tėvų ir mokytojų duomenys apie sporto šakas bei mokinių dalyvavimą organizacijose, %

Tačiau lyginant mokinių ir suaugusiųjų grupes atsiskleidė statistiškai reikšmingi skirtumai ( $p=0,000$ ) požiūriuose apie bėgimą, plaukimą, treniruoklius, aerobikos užsiėmimus bei dalyvavimą organizacijų veikloje. Apskritai, mokytojų požiūris į mokinių popamokinę veiklą yra teigiamas, tėvų ir mokinių požiūriai iš esmės sutampa. Antra vertus, atsiskleidė gana heterogeniškos visų respondentų nuomonės apie dalyvavimą organizacijose. Didžioji dalis tėvų ir mokytojų mano, kad rizikos grupės vaikai nepriklauso nei vienai organizacijai ar klubui, tačiau mokiniai jose dalyvauja gana dažnai (29,4%)

Aštuntame paveiksle tyrimo duomenys atskleidė statistiškai reikšmingus skirtumus (kai  $p=0,000$ ) apie **laisvalaikio praleidimo būdus** visų respondentų grupėse (žr. 22 priedą, kur  $p<0,05$ ). Tarpgrupiniame duomenų palyginime išryškėjo tendencija, kad tėvai ir mokytojai daugeliu atveju nežino, kaip rizikos grupės mokiniai leidžia laisvalaikį, be to mokytojų duomenys histogramoje atskleidžia gana neigiamą suformuotą nuostatą į mokinių praleidžiamo laisvalaikio turiningumą. Mokytojų požiūriu, rizikos grupės mokiniai labai dažnai (75 %) leidžia laiką vaikštinėdami ir nieko neveikdami, tėvai taip pat teigia, kad mokiniai dažnai (56 %) neturiningai leidžia laiką. Tuo tarpu, mokinių požiūris skiriasi – taip elgiasi 43 % rizikos grupės mokinių ir 39 % kitų mokinių.

Požiūrių skirtumai atsiskleidė apie bendravimą su mergina (vaikinu). Tyrimo duomenys rodo, kad rizikos grupės mokiniai rečiau susitikinėja su priešingos lyties draugais ar draugėmis (44 %) nei kiti mokiniai (50 %). Didžioji dalis tėvų (78 %) ir mokytojų (55%) teigia, mokiniai neturi antrųjų pusių.

Suaugusiųjų ir mokinių požiūriai išsiskyrė apie vaikščiojimą po parduotuves. Abiejų grupių mokiniai tai daro pakankamai dažnai (neaišku, turėdami tikslą ar ne), tuo tarpu daugelis tėvų ir mokytojų galvoja, kad mokiniai retai vaikštinėja po parduotuves. Mokytojų nuomonė išsiskyrė apie mokinių lankymąsi diskotekose (56 %) bei uždarbiavimą (51 %) laisvu nuo pamokų laiku, kitų respondentų požiūriai apie šiuos laisvalaikio praleidimo būdus panašūs.



8 pav. Respondentų požiūriai apie mokinių praleidžiamą laisvalaikį, %

Tyrimo duomenys atskleidė, kad vis dėlto mokiniai daug laiko praleidžia padėdami savo tėvams namuose ar ūkio ruošos darbuose. Tėvams padeda 83 % rizikos grupės mokinių, 91 % - kitų mokinių. Pačių tėvų ir mokytojų nuomone atitinkamai po 70 %.

Respondentų požiūriai išsiskyrė apie laisvo laiko skyrimą savarankiškomis studijoms, kryžiažodžių sprendimui ar mezgimui, meistravimui, siuvinėjimui ir pan. Tėvų (9 %) ir mokytojų (4 %) nuomone, mokiniai labai retai arba niekada neskiria laiko savarankiškomis studijoms. Teigiančių, kad rizikos grupės mokiniai dažnai ar labai dažnai taip leistų laisvalaikį beveik nebuvo (žr. 22 priedą). Tuo tarpu, rizikos grupės mokiniai (36 %) nors ir gana retai, tačiau šiek tiek dažniau nei kiti mokiniai (25 %) skiria laiko studijoms namuose bei kryžiažodžių sprendimui.

Meistravimu, mezgimu, siuvinėjimu ir kt., tėvų (17 %) ir mokytojų (5 %) požiūriu, mokiniai vienareikšmiškai užsiima labai retai. Tuo tarpu mokinių požiūriai apie šį teiginį buvo skirtingi, tačiau visgi, didesnė dalis rizikos grupės mokinių (32 %) bei kitų mokinių (38 %) pripažino, tuo užsiimantys gana retai.

Svarbu pažymėti, jog suaugusiųjų požiūris į mokinių praleidžiamą laisvalaikį gerokai skiriasi nuo vaikų teiginių, ir atspindi labiau neigiamą požiūrį į laisvalaikio praleidimo turiningumą. Ypač tokia tendencija išryškėjo klausimuose, susijusiuose su laiku, skirtu saviraiškai – meistravimui, mezgimui, savarankiškomis studijoms, bei nenaudingai praleidžiamu laiku - nieko neveikimu, TV žiūrėjimu (žr. 22 priede).

## IŠVADOS

1. Tyrimo pradžioje iškelta hipotezė pasitvirtino, tyrimo tikslas įgyvendintas. Gauti rezultatai parodė, kad socialinės rizikos šeimų vaikų nepilnavertis psichosocialinių poreikių užtikrinimas, lemia ugdymosi ypatumus.
2. Tyrimo rezultatai atskleidė reikšmingus mokymosi tikslų skirtumus, įtakojamus tėvų. Ne rizikos grupės šeimų tėvams svarbus yra išsilavinimas, todėl jų vaikai reikšmingai dažniau siekia aukštojo mokslo nei rizikos grupės vaikai. Tuo tarpu mokiniai iš rizikos grupės šeimų svarbiau įtvirtinti savo statusą klasėje ir nudžiuginti tėvus geru pažymiu, kadangi jų tėvams aktualesnis yra geras pažymys. Gauti duomenys išryškino tendenciją, jog ne rizikos grupės mokiniai mokydami siekia socialiai prasmingesnių tikslų nei mokiniai gyvenantys rizikos grupės šeimose.
3. Tyrimo duomenys atskleidė, kad tėvų ir mokytojų tarpusavio menkas bendravimas, vienas kito kaltinimas ir nesigilinimas į vaiko poreikius, trukdo rizikos grupės mokiniams pasiekti tinkamą statusą klasėje. Tėvų negebėjimas (ar nenorėjimas) pripažinti bendravimo su vaikais spragų, o mokytojų kaltinimai tėvams bei kritiško požiūrio į save, kaip į ugdytoją, trūkumas, sąlygojo mokinių nepritapimą klasėje. Tyrimo rezultatų duomenimis, tėvai, kaip svarbiausią vaikų nepritapimo klasėje veiksnį nurodė mokytojo įvaizdžio įtaką rizikos grupės mokiniams.
4. Nustatyta, kad rizikos grupės mokiniai silpniau pasirengę mokyklos keliamiems socialiniams ir akademiniais reikalavimams nei jų bendraamžiai, todėl socialinės kompetencijos srityje bei komandinio darbo metu rizikos grupės mokiniai deda mažas pastangas norėdami pasiekti glaudesnių ryšių ir geresnio tarpusavio bendravimo su bendraamžiais.
5. Atskleisti statistiškai reikšmingi elgesio charakteristikų skirtumai. Mokiniai iš socialinės rizikos šeimų žymiai dažniau nei kiti jų bendraamžiai įsivelia į peštynes, grasina ir gąsdina kitus asmenis, turi ryšių su paaugliais, dažnai patenkančiais į bėdą. Koreliaciniai ryšiai tarp elgesio ir santykių su tėvais atskleidė glaudžias sąsajas rizikos grupės mokinių tarpe. Todėl galime daryti prielaidą, jog vaiko socialinių, saugumo, meilės ir savęs aktualizavimo poreikių tenkinimas padėtų išvengti asocialaus elgesio apraiškų.
6. Reikšmingų skirtumų sportinėje veikloje tarpgrupinis duomenų palyginimas neatskleidė. Antra vertus, mokiniai ne iš rizikos grupės šeimų daug dažniau dalyvauja organizacijų, klubų veikloje, nei rizikos grupės mokiniai. Suaugusiųjų požiūris atspindi labiau neigiamas nuostatas į laisvalaikio praleidimo turiningumą, nei mokinių manymu (ypač tai atsispindi klausimuose, susijusiuose su laiku, skirtu saviraiškai).

## REKOMENDACIJOS

1. Augimas nedarnioje šeimoje, kurioje nėra deramo ryšio tarp šeimos narių, turi didžiulį psichologinį poveikį vaikui. Pradėję lankyti ugdymo įstaigas, tokie mokiniai išgyvena daug ilgesnį adaptacijos naujoje aplinkoje periodą, nepasitiki supančia aplinka, negatyviau reaguoja į socialinės aplinkos dirgiklius, sunkiau įgyja bendraamžių palankumą bei tinkamą statusą klasėje, yra labiau orientuoti į mokymosi pasiekimus, nei į procesą. Todėl visose ugdymo įstaigose vaikui turėtų būti prieinama **psichologinė ir socialinė pagalba**, skatinanti savivoką, padedanti suvokti vaikui elgesio – pasekmių ryšį, tarpininkaujanti tarp vaiko ir supančios aplinkos kritinėse situacijose ir atstovaujanti vaiko interesus. Kaip vienas iš sprendimų, skatinančių mokinius siekti aukštesnių tikslų, galėtų būti susitikimų su daug pasiekusiais žmonėmis, anksčiau augusiais rizikos grupės šeimoje, organizavimas, pasidalijimas prisiminimais, kaip jis įgavo stiprybės nepasiduoti, iš kur sėmėsi jėgų tobulėti.
2. Dauguma linkusių nusikalsti vaikų paprastai yra iš nestabilių, patiriančių nuolatinį stresą šeimų. Tokių šeimų vaikai į mokyklą ateina nepasirengę mokyklos keliamiems socialiniams ir akademiniais reikalavimams. Rizikos grupės vaikams sunku paklusti mokyklos reikalavimams. Vaiko agresyvus elgesys ir disciplinos pažeidinėjimas gali baigtis visišku pa(si)šalinimu iš mokyklos. Todėl **mokyklose svarbu vykdyti nusikalstamo elgesio prevencijos programas**, į kurias **būtina įtraukti tėvus**, atskleisti jiems galimas vaikų netinkamo elgesio priežastis ir pasekmes vaiko ugdymui(si)
3. Bendruomenėse reikėtų steigti **šėimos ir vaiko socialinės pagalbos centrus**, kurie **stiprintų ugdomąjį šėimų potencialą**. Mokyklos ar bendruomenės specialistai galėtų vesti vaikų savipagalbos grupes, tėvų grupes, praktinius bendravimo įgūdžių lavinimo užsiėmimus tėvams ir vaikams. Būtina kuo akivaizdžiau tėvams atskleisti, kaip jų elgesys gali paveikti vaikus. Tėvai turėtų mokytis efektyvių paskatinimų ir bausmių, bendravimo be pykėių, konfliktų valdymo meno.
4. **Humanizuoti mokytojų ir moksleivių santykius**. Mokytojams po įtemptų santykių su moksleiviais praverstų relaksacijos seansai, atvejo analizės grupės, kurių metu pedagogai vieni kitiems padėtų spręsti iškilusias bendravimo su mokiniais problemas. Santykius su mokiniais galėtų pagerinti galimybė „apsikeisti vaidmenimis“. Atlikdamas mokytojo vaidmenį mokinys atspindės neigiamus mokytojo elgesio ir įvaizdžio bruožus tuo būdu sudarydamas galimybę mokytojui „pamatyti“ save tarsi iš šalies.

## Literatūra

1. Arends, R. (1998). *Mokomės mokyti*. Vilnius: Margi raštai.
2. Armanavičiūtė, V. (1975). *Nedarnių šeimų vaikai ir jų auklėjimo ypatumai*. Metodinė medžiaga. Vilnius: Vilniaus universitetas.
3. Augaitė, L. (2007). *Socialinės rizikos grupės vaikų vaizdinys: vaikų vertinimai ir patirtys* (Nepublikuotas bakalauro darbas, Šiaulių universitetas, 2007)
4. Bajoriūnas, Z. (1978). *Visuomeninio nepilnamečių auklėtojo darbas*. Kaunas: Šviesa.
5. Bajoriūnas, Z. (1994). *Familistikos pagrindai*. Vilnius: Vilniaus pedagoginio universiteto leidykla.
6. Bajoriūnas, Z. (1997). *Šeimos edukologija*. Vilnius: Vilniaus pedagoginio universiteto leidykla.
7. Bajoriūnas, Z. (2004). *Šeimos ugdymo mokslas ir praktika*. Vilnius: Kronta.
8. Barkauskaitė, M. (2001). *Paaugliai: sociopedagoginė dinamika*. Vilnius: Vilniaus pedagoginis universitetas.
9. Biliūtė – Aleknavičienė, E. (2004). *Jaunimo organizacijų poveikis asmenybės savirealizacijai*. Tyrimo atsakaita. <http://www.ceeol.com/aspx/getdocument.aspx?logid=5&id=91dc9d4e-e6f5-4d37-8c73-abc038bb2976> (žiūrėta 2008-02-15)
10. Bitinas, B. (1996). *Ugdymo filosofijos pagrindai*. Vilnius: Kronta.
11. Bitinas, B. (2004). *Hodegetika: auklėjimo teorija ir technologija*. Vilnius: Kronta.
12. Butkienė, G. Kepalaitė, A. (1996). *Mokymasis ir asmenybės brendimas*. Vilnius: Margi raštai.
13. Cummings, E. M., Zahn – Waxler C. (1992). *Emotions and the Socialization of socialization and aggression*. New York: Spring Velag
14. Erikson, E. (1983). *A conversation with Erikson (by E. Hal)*. Psychology today.
15. Glebuviene, V. S., Čiumakova, V. (2005). *Netipinės šeimos vaikas: kompetencijų ypatumai*. <http://www.ceeol.com/aspx/issuedetails.aspx?issueid=6a79d054-a25b-4d88-8e54-c8cd153aa2dc&articleId=2319ac77-165c-41fa-89ba-0c70abaf0744> (žiūrėta 2008-02-18)
16. Grigas, R. (1995). *Tautos likimas*. Vilnius: Rosma
17. Gučas, A. (1990). *Vaiko ir paauglio psichologija*. Kaunas: Šviesa.

18. Harris, M. (1998). *Kultūrinė antropologija*. Kaunas: Tvermė.
19. Ignatovičienė, S., Žukauskienė, R. (1999). *Rizikos grupės vaikai*. Vilnius : LR švietimo ir mokslo ministerijos leidybos centras.
20. Jaškulis, A. (2005). *Socialinės paramos bendraamžių grupėje atstumtiems paaugliams įvertinimas* (Nepublikuotas magistro darbas, Šiaulių universitetas, 2005)
21. *Jaunimo reikalų departamentas*. <http://www.jrd.lt>. (žiūrėta 2007-10-18)
22. Jensen, E. (2001). *Tobulas mokymas*. Vilnius: Ovo.
23. *JT Vaiko teisių konvencija* (1995). <http://www.nplc.lt>. (žiūrėta 2007-10-25)
24. Juodaitytė, A. (2002). *Socializacija ir ugdymas vaikystėje*. Vilnius: P. Kalibato II „Petro ofsetas“
25. Justickis, V. (1984). *Nepilnamečių teisės pažeidėjų charakterio nukrypimai*. Kaunas: Šviesa.
26. Kaffemanienė, I. (2006). *Negalės ir socialinės gerovės metodologiniai aspektai*. Šiauliai: Šiaulių universiteto leidykla.
27. Kairienė, B. (2002). *Jaunuolių, patyrusių tėvų agresiją, psichologinė raida ir pedagoginės korekcijos galimybės* (Nepublikuota daktaro disertacija, Kaunas)
28. Kairys, J. (2001). *Tarp paramos ir pagalbos*. Utena: Kintava.
29. Kardelis, K. (2005). *Mokslinių tyrimų metodologija ir metodai*. Šiauliai: Lucilijus.
30. Kyburienė, M. (2006). *Klasės valdymo psichologiniai aspektai*. Kėdainiai: Kauno kolegijos leidybos centras.
31. Kviesskienė, G. (2000). *Socializacijos pedagogika*. Vilnius: Baltijos kopija
32. Kviesskienė, G. (2003). *Socializacija ir vaiko gerovė*. Vilnius: Baltijos kopija
33. Kviesskienė, G. (2004). *Nepalikime vaiko nuošaly*. Vilnius: Vilniaus pedagoginis universitetas.
34. Kviesskienė, G. (2005). *Pozityvioji socializacija*. Vilnius: VPU leidykla
35. Leliūgienė, I. (1997). *Žmogus ir socialinė aplinka*. Kaunas: Technologija.
36. Leliūgienė, I. (2003). *Socialinė pedagogika*. Kaunas: Technologija.
37. *Lietuvos respublikos Šeimos teisė Oficialių dokumentų tekstai su pakeitimais ir papildymais iki 2001m. balandžio 6 d.*(2001). Vilnius: Saulužė.
38. *Lietuvos Respublikos II-III jungtinės ataskaitos dėl Jungtinių tautų vaiko teisių konvencijos įgyvendinimo Lietuvoje NVO komentaras*. (2005) Vilnius: Saulužė.

39. Miškinis, K. (2003). *Šeima žmogaus gyvenime*. Kaunas: Aušra.
40. Nuskalstamumo prevencijos Lietuvoje centras *Nepilnamečių justicijos programa*. <http://www.nplc.lt> (žiūrėta 2007-10-15)
41. Petrauskienė I. (2000). *Pradinių klasių mokinių charakterio akcentuacijų pedagoginis koregavimas* (Nepublikuota daktaro disertacija, Vilniaus pedagoginis universitetas, 2000).
42. *Psichologijos žodynas*. (1993). Vilnius: Mokslo ir enciklopedijų leidykla
43. Robichand, M. G. R. (2007). *Vaikas kenčia pažeminimus mokykloje*. Vilnius: Baltos lankos.
44. Rupšienė, L. (2000). *Nenoras mokytis – socialinis pedagoginis reiškinys*. Klaipėda: Klaipėdos universiteto leidykla
45. Rupšienė, L. (2001). *Šeimotyros įvadas*. Klaipėda: Klaipėdos universiteto leidykla
46. Sakalauskas, G. (2000). *Vaiko teisių apsauga Lietuvoje*. Vilnius: Vaiko teisių informacijos centras.
47. *Socialinės apsaugos terminų žodynas*. <http://www.sec.lt/pages/zodynas/1.htm> (žiūrėta 2007-09-18)
48. Stankūnienė, V. ir kt. (2001). *Paramos šeimai politika: samprata ir patyrimas*. Kolektyvinė monografija. Vilnius: Mokslo aidai.
49. Stankūnienė, V. (2005). *Šeimos, vaikai, šeimos politika: modernėjimo prieštaros*. Vilnius: Sociologinių tyrimų institutas.
50. Streikutė, R. (2006). *Veiksniai, lemiantys socialinės rizikos grupei priklausančių vaikų, elgesio ir raiškos ypatumus* (Nepublikuotas bakalauro darbas, Šiaulių universitetas, 2006)
51. Sutton C. (1999). *Socialinis darbas, bendruomenės veikla ir psichologija*. Vilnius
52. Ubeikienė, R. (2006). *Bendraamžių atstumtų vaikų mokykloje problemų analizė socialinės atskirties kontekste*.
53. Uzdila, J. (1993). *Dorinis asmenybės ugdymas šeimoje*. Vilnius: Academia.
54. Vaitkevičienė, A. (2004). Vygotskyj defekto kompensacijos teorija: ištakos ir sąsajos su Adler individualiaja psichologija. *Specialusis ugdymas*, 2 (11).
55. Vaitkevičiūtė, V. (2002). *Tarptautinių žodžių žodynas*. Vilnius: Žodynas.



56. Valickas G. (1991). *Asmenybės savęs vertinimas*. Vilnius: Vilniaus universiteto leidykla.
57. Valickas, G. (1997). *Psichologinės asocialaus elgesio ištakos*. Monografija. Vilnius: Lietuvos teisės akademija.
58. Žukauskienė, R. (1996). *Raidos psichologija*. Vilnius: Valstybinis leidybos centras.
59. Žukauskienė, R. (1999). *Agresija ir bendradarbiavimas. Kaip padėti vaikams išmokti konstruktyviai elgtis*. Vilnius: Valstybinis leidybos centras.
60. Žukauskienė, R. (2001). *Kodėl vaikai neklauso?: moksleivių netinkamo elgesio ypatumai*. Vilnius: G. Kulskio firma.

## **SOCIAL DEVELOPMENT CHARACTERISTICS OF RISK GROUP CHILDREN WITHIN EDUCATIONAL CONTEXT**

The Master's degree Thesis

### **Summary**

Integration difficulties of children and teenagers at school of a not big town, the emotional and behavior orientated problems are particularly identifiable. It is especially important to refer and to recognize them already for this reason that in a little while these teenagers will have to join the society, to start their families and inside of them their life model. We have to clarify the most important reasons of a not proper behavior and to define the communication problems, which attend these schoolchildren, if we want to help the children and teenagers practically to develop sufficient life experience and to conduct the pro-social behavior norms.

The paper includes the theoretical analysis about the children characteristics from the social risk families and about the educational institution's influence on the social adoption of the risk group children.

The hypothesis implies that the psychosocial needs' fulfillment possibilities of the children, who have grown up in the social risk families, affect the educational characteristics.

The survey as a questionnaire interviewing method is performed with the target to analyze the social development characteristics of the risk group children within the educational context. The statistical data analysis (descriptive, of frequencies, of averages, correlative, chi-square test) is being made.

100 schoolchildren of the risk group families, 100 schoolchildren of the other families, 100 pedagogues of the secondary education schools and 100 parents of the risk group families have participated in the survey.

The relation between the development features, the behavior expression in the social environment, the free time interests or the educational requirement fulfillment in the after-school activities of the risk group children and of other children by comparing with the development in the family is analyzed in the empirical paper part.

The most important empirical research conclusions:

- The obtained results have shown that the psychosocial needs' fulfilment of the children from the social risk families is weak, what influences the educational characteristics.
- The research results have discovered the relevant differences of the educational targets, which are conditioned by the parents' attitude to the education. The schoolchildren from the not risk group families are more future orientated, with what they conjoin their high education obtainment. Unlike the children from the risk group families have maintained their status consolidation in the group of the same age children as their most important motive.
- It is determined that the children from the risk group families are less stronger prepared for the social and academic requirements upraised by school as to the same of their peers, because of that lots of different problems affected by the not proper behavior appear in the field of the social competence.
- The research data has detected, that the weak communication between the parents and teachers, the imputation by each other and the deficiency of child's needs analysis interrupt the children from the risk group families to achieve the proper status in the class. The parents' incapability (or their not desire) to recognize the lacks of the communication with their children or the deficiency of the teachers of the critical attitude to their selves as the educators have affected the non-integration of the schoolchildren in the class
- The relative characteristics differences are statistically determined. The schoolchildren from the social risk group families explicit oftener than the other children of the same age have been involved in to the fray, have threatened and frightened other persons; have had relationship with teenagers, who have often an issue with troubles.

*Keywords:* risk group children, deviant (asocial) behavior, social integration, educational motivation, self-worth, relations in the class, the attitude of the teacher, the development in the family, additional development/education.

# Priedai

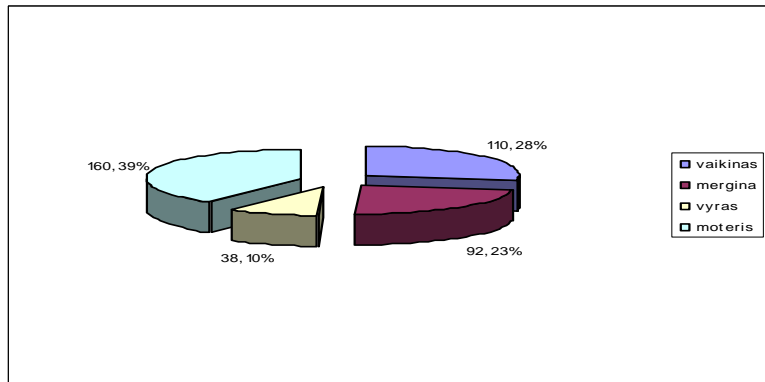
1 priedas. Respondentų demografinės charakteristikos

Demografinės charakteristikos			Skaičius (N)	Procentai %
<b>Imties dydis</b>			<b>400</b>	<b>100</b>
<b>Respondentai</b>	Rizikos grupės mokiniai		101	25,3
	Kiti mokiniai*		100	25
	Tėvai		99	24,8
	Mokytojai		100	25
<b>Pasiskirtymas pagal lytį</b>	Rizikos gr mokiniai	Vaikinas	62	61,4
		Mergina	39	38,6
	Kiti mokiniai	Vaikinas	47	147
		Mergina	53	53
	Tėvai	Vyras	21	21,2
		Moteris	78	78,8
	Mokytojai	Vyras	18	18
		Moteris	82	82
<b>Amžius</b>	Rizikos gr mokiniai	10-12	32	31,7
		13-15	53	52,5
		16-19	16	15,8
	Kiti mokiniai	10-12	30	30
		13-15	32	32
		16-19	38	38
	Tėvai	20-35	25	25,3
		36-50	66	66,7
		51-70	8	8,1
	Mokytojai	20-35	21	21
		36-50	58	58
		51-70	21	21
<b>Išsilavinimas</b>	Tėvai	Pradinis	6	6,1
		Pagrindinis	21	21,2
		Vidurinis	18	18,2
		Aukštasis neuniv.	24	24,2
		Aukštasis univ.	9	9,1
		Nebaigtas aukštasis	3	3
		Proftechinė	18	18,2
	Mokytojai	Vidurinis	1	1
		Aukštasis neuniv.	21	21
		Aukštasis univ.	76	76
		Nebaigtas aukštasis	2	2
<b>Geografinė sklaida</b>	Kaimas, gyvenvietė		359	89,8
	Miestas		41	10,3

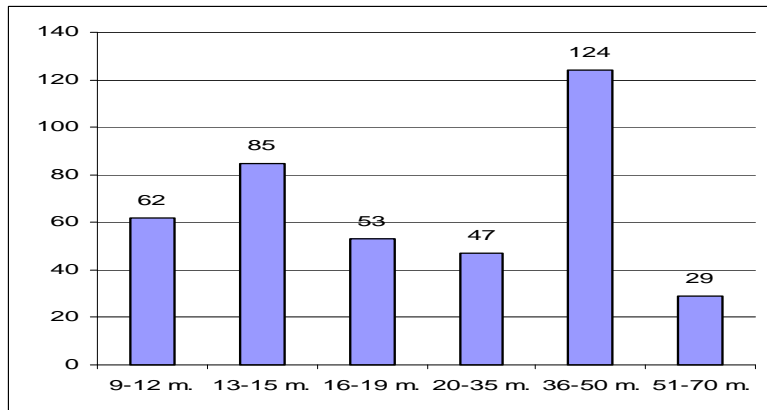
\* Kiti mokiniai – mokiniai, gyvenantys ne rizikos grupės šeimose

2 priedas. Bendras respondentų pasiskirstymas pagal lytį, amžių ir išsilavinimą (N=400)

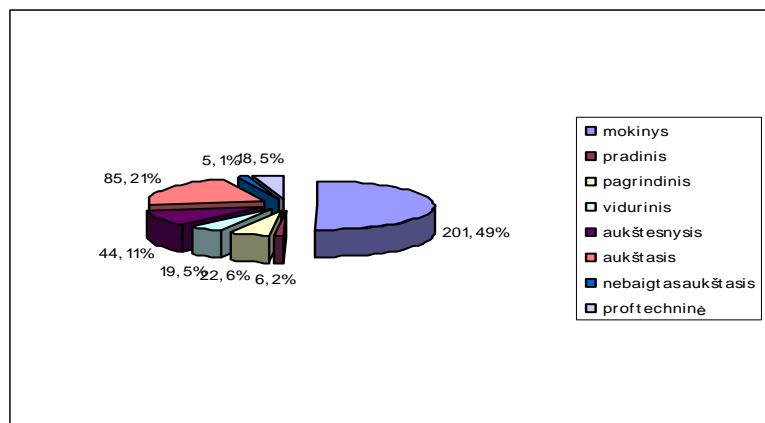
**Pasiskirstymas pagal lytį.**



**Pasiskirstymas pagal amžių.**



**Pasiskirstymas pagal išsilavinimą**



3 priedas. Rizikos grupės mokinių mokymosi motyvacijos ir santykių su tėvais tarpusavio koreliacijos (N=101)

	Tėvai supranta vaiko išgyvenimus, jausmus	Visus vaikus šeimoje myli vienodai	Elgiasi rūpestingai, visada išklauso	Skiria vaikui daug laiko ir dėmesio	Paprastai po darbo būna namuose	Namuose retai būna svetimų žmonių	Tėvai rūpinasi ir prižiūri jaunesniu brolius ir seseris	
Skatinančių mokytis ypatybių kontekste	Norėjimas gauti gerą pažymį	,218(*) ,029	,090	,168	,154	,015	,225(*) ,024	-,039
	domėjimasis mokslo žiniomis	-,058	-,015	,000	-,002	,001	-,209(*) ,036	-,274(**) ,006
	siekimas užimti gerą vietą tarp draugų	,104	,126	,077	,162	,014	,249(*) ,012	,292(**) ,003
	piniginiai paskatinimai iš tėvų	,013	,175	,075	,081	-,141	-,003	,102
	siekimas suteikti tėvams džiaugsmo	,074	-,026	,077	,187	,039	,065	,127
	aukštojo mokslo siekimas	,054	,060	,102	,071	,095	,077	-,062
Trūkančių mokytis ypatybių kontekste	menki gebėjimai	-,015	,073	-,019	,082	-,079	,021	,120
	blogai išaiškintos užduotys	,361(**) ,000	,035	,296(**) ,003	,223(*) ,025	-,024	,198(*) ,048	,243(*) ,015
	blogos sąlygos namie	,191	,265(**) ,008	,218(*) ,029	-,027	,247(*) ,013	,367(*) ,000	-,006
	pamokų praleidimas	-,193	,025	-,030	,068	,105	-,037	,146
	namų darbų neatlikimas	-,098	,106	,009	-,010	-,076	-,176	,098
	nesutarimai su bendraklasiais	-,156	-,033	,010	,148	,082	,065	,093
	mokytojo pažeminimas	,248(**) ,013	,201(*) ,044	,298(**) ,002	-,053	-,019	-,045	,171

(\*-reikšmingumo lygmuo < 0,05, \*\*-reikšmingumo lygmuo < 0,01)

4 priedas. Kitų mokinių mokymosi motyvacijos ir santykių su tėvais tarpusavio koreliacijos  
(N=100)

		Tėvai supranta vaiko išgyvenimus, jausmus	Visus vaikus šeimoje myli vienodai	Elgiasi rūpestingai, visada išklauso	Skiria vaikui daug laiko ir dėmesio	Paprastai po darbo būna namuose	Namuose retai būna svetimų žmonių	Tėvai rūpinasi ir prižiūri jaunesniu brolius ir seseris
Skatinančių mokytis ypatybių kontekste	Norėjimas gauti gerą pažymį	-,017	,059	,004	-,124	-,146	,147	,087
	domėjimasis mokslo žiniomis	,005	,191	,025	,029	,034	,185	,049
	siekimas užimti gerą vietą tarp draugų	,066	-,098	-,111	-,149	-,087	,008	,020
	piniginiai paskatinimai iš tėvų	-,045	,038	-,061	-,078	-,147	-,062	-,005
	siekimas suteikti tėvams džiaugsmo	,112	-,118	,059	,007	-,094	,001	-,019
	aukštojo mokslo siekimas	-,004	-,152	-,126	,063	,017	,035	,078
Trukdančių mokytis ypatybių kontekste	menki gebėjimai	-,128	,272 (*) ,006	,162	-,172	,255 (*) ,010	-,066	114
	blogai išaiškintos užduotys	-,161	,296 (**) ,003	,257(**) ,013	-,128	-,051	-,087	-,140
	blogos sąlygos namie	,008	,212 (*) ,034	,262 (**) ,008	,224(*) ,025	-,005	-,074	-,001
	pamokų praleidimas	-,140	,059	,014	,027	-,049	,004	-,024
	namų darbų neatlikimas	-,066	,149	-,096	-,062	-,033	-,021	,228 (*) ,023
	nesutarimai su bendraklasiais	,197(*) ,049	,264(**) ,008	,335(**) ,001	,271(**) ,006	-,133	-,017	,046
	mokytojo pažeminimas	,210(*) ,036	,248(*) ,013	,392(**) ,000	,198(*) ,049	-,026	-,047	-,028

(\*-reikšmingumo lygmuo < 0,05, \*\*-reikšmingumo lygmuo < 0,01)

5 priedas. Rizikos grupės mokinių mokymosi motyvacijos ir tėvų nuostatos į mokslą koreliacijos (N=101)

	tėvai skatina mokytis, tikrina namų darbus	mano, kad išsilavinimas labai svarbus	domisi mokslo pasiekimais	aktyviai dalyvauja tėvų susirinkimuose	
Skatimančių mokytis ypatybių kontekste	Norėjimas gauti gerą pažymį	-,042	,057	,169	,101
	domėjimasis mokslo žiniomis	,110	-,026	-,084	,015
	siekimas užimti gerą vietą tarp draugų	-,034	,030	,061	,174
	piniginiai paskatinimai iš tėvų	-,059	,010	,116	,105
	siekimas suteikti tėvams džiaugsmo	,358(**) ,000	,116	,170	,117
	aukštojo mokslo siekimas	,172	,085	,078	,043
Trukdančių mokytis ypatybių kontekste	menki gebėjimai	,071	-,091	,070	,078
	blogai išaiškintos užduotys	-,089	,168	,203(*) ,042	,128
	blogos sąlygos namie	-,059	,010	,232(*) ,019	,102
	pamokų praleidimas	,050	-,003	-,046	-,024
	namų darbų neatlikimas	-,054	,032	-,042	,009
	nesutarimai su bendraklasiais	-,042	,252(*) ,011	,059	,133
	mokytojo pažeminimas	,048	-,022	,206(*) ,039	,091

(\*-reikšmingumo lygmuo < 0,05, \*\*-reikšmingumo lygmuo < 0,01)



6 priedas. Kitų mokinių mokymosi motyvacijos ir tėvų nuostatos į mokslą koreliacijos  
(N=100)

		tėvai skatina mokytis, tikrina namų darbus	mano, kad išsilavinimas labai svarbus	domisi mokslo pasiekimais	aktyviai dalyvauja tėvų susirinkimuose
Skatinančių mokytis ypatybių kontekste	Norėjimas gauti gerą pažymį	-,022	-,119	-,020	,013
	domėjimasis mokslo žiniomis	-,054	,036	,080	,116
	siekimas užimti gerą vietą tarp draugų	,056	-,068	-,096	-,023
	piniginiai paskatinimai iš tėvų	-,039	-,112	-,191	-,027
	siekimas suteikti tėvams džiaugsmo	,227(*) ,023	,001	-,070	-,098
	aukštojo mokslo siekimas	,029	,055	,049	-,072
Trukdančių mokytis ypatybių kontekste	menki gebėjimai	-,091	-,004	-,032	-,013
	blogai išaiškintos užduotys	-,119	-,108	-,063	-,146
	blogos sąlygos namie	,079	,227(*) ,023	,058	,082
	pamokų praleidimas	,131	,208(*) ,037	,096	-,056
	namų darbų neatlikimas	-,088	-,061	-,081	-,077
	nesutarimai su bendraklasiais	,201(*) ,045	,242(*) ,015	-,124	-,080
	mokytojo pažeminimas	,265(*) ,008	-,139	-,125	-,149

(\*-reikšmingumo lygmuo < 0,05, \*\*-reikšmingumo lygmuo < 0,01)

7 priedas. Santykių klasėje ir ugdymo šeimoje tarpusavio koreliacijos (N=400)

		Santykiai geranoriški-konfliktiški	patinka leisti kartu laika-bejingi bendravimui	klasėje visi lygus- skilusi i privileijuotus ir vengtinus	vyrauja gyva optimistine nuotaika-prislėgta nuotaika	klasėje dažnai siūloma pagalba-kl niekas nepada
Santykiai su tėvais	tėvai supranta vaiko išgyvenimus, jausmus	.269(**)	.162(**)	.179(**)	.112(*)	.246(**)
	visus vaikus šeimoje myli vienodai	.238(**)	.161(**)	.092	.126(*)	.105(*)
	elgiasi rūpestingai, visada išklauso	.251(**)	.118(*)	.135(**)	.068	.183(**)
	skiria vaikui daug laiko ir dėmesio	.216(**)	.080	.091	.102(*)	.165(**)
	paprastai po darbo būna namuose	.141(**)	.094	.138(**)	.018	.051
	namuose retai būna svetimu žmonių	.068	.047	.084	.005	.025
	tėvai rūpinasi ir prižiūri jaunesnius brolius ir seseris	.128(*)	.092	-.012	.030	-.028
Nuostata į mokslą	tėvai skatina mokytis, tikrina namu darbus	.149(**)	.138(**)	.092	.033	.102(*)
	mano, kad išsilavinimas labai svarbus	.168(**)	.105(*)	.151(**)	.012	.023
	domisi mokslo pasiekimais	.209(**)	.133(**)	.155(**)	.032	.080
	aktyviai dalyvauja tėvų susirinkimuose	.148(**)	.080	.089	.002	.085
Materialinė gerovė	i mokykla visada vaikai eina pavalgę	.154(**)	.103(*)	.070	-.023	.056
	visada turi kuo apsirengti ir apsiauti	.114(*)	.051	.121(*)	.036	.036
	turi rašomąjį stalą prie kurio ruošia namu darbus	.056	.048	.063	-.052	.010
	namuose visada yra maisto	.151(**)	.090	.092	.007	.026
	namuose visada šilta ir tvarkinga	.145(**)	.035	.051	.019	-.020
	namuose yra elektra	.093	.082	.038	.058	.037

(\*-reikšmingumo lygmuo < 0,05, \*\*-reikšmingumo lygmuo < 0,01)

8 priedas. Kitų mokinių santykių klasėje ir ugdymo šeimoje tarpusavio koreliacijos (N=100)

		Santykiai geranoriški-konfliktiški	patinka leisti kartu laika-bejingi bendravimui	klasėje visi lygus-skilusi i privilegijuotus ir vengtinus	vyrauja gyva optimistinė nuotaika-prislėgta nuotaika	klasėje dažnai siūloma pagalba-kliekas nepadeda
Santykiai su tėvais	tėvai supranta vaiko išgyvenimus, jausmus	,252(*) ,012	,205(*) ,042	,127	,207(*) ,040	,378(**) ,000
	visus vaikus šeimoje myli vienodai	,281(**) ,005	,253(*) ,012	,180	,281(**) ,005	,314(**) ,002
	elgiasi rūpestingai, visada išklauso	,285(**) ,004	,329(**) ,001	,192	,202(*) ,045	,351(**) ,000
	skiria vaikui daug laiko ir dėmesio	,229(*) ,023	,317(**) ,001	,065	,159	,196
	paprastai po darbo būna namuose	,123	,155	,169	,232(*) ,021	,193
	namuose retai būna svetimu žmonių	,099	,056	,074	,121	,196
	tėvai rūpinasi ir prižiūri jaunesnius brolius ir seseris	,010	,154	,099	,122	,068
Nuostata į mokslą	tėvai skatina mokytis, tikrina namų darbus	,157	,202(*) ,045	,071	,068	,106
	mano, kad išsilavinimas labai svarbus	,115	,123	,158	-,025	,093
	domisi mokslo pasiekimais	,108	,178	,230(*) ,022	,009	,107
	aktyviai dalyvauja tėvų susirinkimuose	,100	,231(*) ,021	,156	-,007	,014
Materialinė gerovė	i mokykla visada vaikai eina pavalgę	,116	,098	-,110	-,070	-,085
	visada turi kuo apsirengti ir apsiauti	,093	,140	,070	,026	,017
	turi rašomąjį stalą prie kurio ruošia namų darbus	,114	,213(*) ,034	,027	,163	,190
	namuose visada yra maisto	,151	,156	,115	,047	,136
	namuose visada šilta ir tvarkinga	,135	,137	,136	,114	,151
	namuose yra elektra	,148	,118	,180	,063	,129

(\*-reikšmingumo lygmuo < 0,05, \*\*-reikšmingumo lygmuo < 0,01)

9 priedas. Rizikos grupės mokinių santykių klasėje ir ugdymo šeimoje tarpusavio koreliacijos(N=101)

		Santykiai geranoriški-konfliktiški	patinka leisti kartu laika-abejingi bendravimui	klasėje visi lygus- skilusi i privilegijuotus ir vengtinus	vyrauja gyva optimistinė nuotaika-prislėgta nuotaika	klasėje dažnai siūloma pagalba-kl niekas nepadedą
Santykiai su tėvais	tėvai supranta vaiko išgyvenimus, jausmus	,212(*) ,033	,236(*) ,017	,184 ,067	,031 ,755	,382(**) ,000
	visus vaikus šeimoje myli vienodai	,165 ,100	,242(*) ,015	,022 ,827	,086 ,395	,124 ,216
	elgiasi rūpestingai, visada išklauso	,128 ,203	,102 ,309	,161 ,110	,129 ,198	,301(**) ,002
	skiria vaikui daug laiko ir dėmesio	,089 ,375	-,036 ,722	,004 ,972	,245(*) ,013	,226(*) ,023
	paprastai po darbo būna namuose	-,031	,084	,056	,029	,084
	namuose retai būna svetimu žmonių	-,109	-,028	,120	,159	-,010
	tėvai rūpinasi ir prižiūri jaunesnius brolius ir seseris	,060	-,034	-,202(*) ,045	,062	-,159
Nuostata į mokslą	tėvai skatina mokytis, tikrina namų darbus	,021	,072	-,112	-,131	,108
	mano, kad išsilavinimas labai svarbus	,103	,177	,049	,076	-,055
	domisi mokslo pasiekimais	,080	,105	-,005	,074	,046
	aktyviai dalyvauja tėvų susirinkimuose	,012	-,025	-,064	,034	,068
Materialinė gerovė	i mokykla visada vaikai eina pavalgę	,028	,098	-,061	-,033	,066
	visada turi kuo apsirengti ir apsiauti	-,106	-,003	,042	,038	,038
	turi rašomąjį stalą prie kurio ruošia namų darbus	-,095	,167	-,022	-,106	,095
	namuose visada yra maisto	,025	,297(**) ,003	-,024	,076	,088
	namuose visada šilta ir tvarkinga	-,018	,023	-,001	,103	-,009
	namuose yra elektra	,035	,008	-,082	,014	-,044

(\*-reikšmingumo lygmuo < 0,05, \*\*-reikšmingumo lygmuo < 0,01)

10 priedas. Mokinių bendradarbiavimo tarpusavyje koreliacijos (N=201)

		Kiti mokiniai						
		Bendradarbiavimas kl stiprina mokinių norą mokytis	gauti iš bendraklasių naujos informacijos labai svarbu	bendra veikla skatina nuoširdesnį bendravimą draugiškus santykius	darbas grupėje suteikia galimybę bendrai spręsti problemą, pasinaudoti kt pagalba	darbas grupėje- galimybė išreikšt nuomonę	dirbant grupėje geresni rezultatai nei dirbant savarankiškai	darbas grupėje reikalauja atsakomybės už visus narius
Rizikos grupės mokiniai	Bendradarbiavimas kl stiprina mokinių norą mokytis		,243(*) ,015	,144	,279(**) ,005	,411(**) ,000	,312(**) ,002	,194
	gauti iš bendraklasių naujos informacijos labai svarbu	,207(*) ,039		,443(**) ,000	,333(**) ,001	,288(**) ,004	,329(**) ,001	,311(**) ,002
	bendra veikla skatina nuoširdesnį bendravimą draugiškus santykius	,274(**) ,006	,233(*) ,019		,357(**) ,000	,287(**) ,004	,286(**) ,004	,392(**) ,000
	grupėje suteikia galimybę bendrai spręsti problemą, pasinaudoti kt pagalba	,170	,352(**) ,000	,171		,487(**) ,000	,272(**) ,006	,163
	darbas grupėje- galimybė išreikšt nuomonę	,440(**) ,000	,451(**) ,000	,144	,317(**) ,001		,381(**) ,000	,235(*) ,019
	dirbant grupėje geresni rezultatai nei dirbant savarankiškai	,046	,126	,012	,067	,079		,131
	darbas grupėje reikalauja atsakomybės už visus narius	,153	,491(**) ,000	,131	,193	,402(**) ,000	,087	

(\*-reikšmingumo lygmuo < 0,05, \*\*-reikšmingumo lygmuo < 0,01)

11 priedas. Klasės auklėtojų ir mokytojų požiūris į santykių klasėje ir mokytojo įvaizdžio tarpusavio koreliacijas (N=100)

	Santykiai geranoriški-konfliktiški	patinka leisti kartu laika-abejingi bendravimui	klasėje visi lygus- skilusi i privilegijuotus ir vengtinus	vyrauja gyva optimistinė nuotaika-prislėgta nuotaika	klasėje dažnai siūloma pagalba-kl niekas nepadedą
gerbiantis-niekinantis	.088	-.048	.140	-.077	.048
įdomus-nuobodus	.182	.041	.292(**) .003	-.071	.079
aktyvus-pasyvus	.120	.051	.320(**) .001	.079	.157
draugiškas-priešiškas	.141	.047	.057	.041	.089
optimistas-pesimistas	.171	.105	.154	-.024	.028
Pripaž. klaidas-visada teišus	.170	.148	.155	-.090	-.028
įkvepa-žlugdo	.364(**) .000	.278(**) .005	.174	.077	.103
užjaučiantis-abejingas	.167	.107	.039	.092	.098
patariantis-priekaištaujantis	.138	.074	.061	.071	.082

(\*-reikšmingumo lygmuo < 0,05, \*\*-reikšmingumo lygmuo < 0,01)

12 priedas. Mokinių elgesio ir santykių su tėvais tarpusavio koreliacijos (N=400)

Subskalės	Tėvai supranta vaiko išgyvenimus, jausmus	Visus vaikus šeimoje myli vienodai	Elgiasi rūpestingai, visada išklauso	Skiria vaikui daug laiko ir dėmesio	Paprastai po darbo būna namuose	Namuose retai būna svetimų žmonių	Tėvai rūpinasi ir prižiūri jaunesniu brolius ir seseris
Mėgsta ginčytis ir įrodinėti savo teisybę	0,182**	0,081	0,206**	0,151**	0,112*	0,028	0,038
Nesijaučia kaltas kai padaro kažką negero	0,207**	0,115*	0,293**	0,259**	0,232**	0,071	0,015
Dažnai išsivelia į peštynes	0,133**	0,181**	0,280**	0,237**	0,254**	0,127*	0,123*
Yra susijęs su vaikais, kurie dažnai patenka į bėdą	0,151**	0,141**	0,220**	0,173**	0,174**	0,179**	0,067
Grasina ir gąsdina kitus asmenis	0,060	0,168**	0,228**	0,189**	0,189**	0,082	0,044
Turėjo nemalonumų su policija	0,059	0,136**	0,069	0,173**	0,043	0,092	0,111*

(\*-reikšmingumo lygmuo < 0,05, \*\*-reikšmingumo lygmuo < 0,01)

13 priedas. Rizikos grupės mokinių elgesio ir santykių su tėvais tarpusavio koreliacijos  
(N=101)

Subskalės	Tėvai supranta vaiko išgyvenimus, jausmus	Visus vaikus šeimoje myli vienodai	Elgiasi rūpestingai, visada išklauso	Skiria vaikui daug laiko ir dėmesio	Paprastai po darbo būna namuose	Namuose retai būna svetimų žmonių	Tėvai rūpinasi ir prižiūri jaunesniu brolius ir seseris
Mėgsta ginčytis ir įrodinėti savo teisybę	.148	.012	.131	-.034	.008	-.068	-.082
Nesijaučia kaltas kai padaro kažką negero	.234(*) .018	.054	.165	.264(**) .008	.159	.033	-.139
Dažnai išsivelia į peštynes	-.054	.140	.200(*) .045	.177	.148	.142	.172
Yra susijęs su vaikais, kurie dažnai patenka į bėdą	.049	.130	.149	.150	.119	.232(*)	-.071
Grasina ir gąsdina kitus asmenis	.061	.235(*) .019	.294(**) .003	.146	.312(**) .002	.079	-.075
Turėjo nemalonumų su policija	.059	.183	.203(*) .042	.390(**) .000	.131	.191	-.042

(\* -reikšmingumo lygmuo < 0,05, \*\* -reikšmingumo lygmuo < 0,01)



14 priedas. Žalingų įpročių apraiškų ir santykių su tėvais tarpusavio koreliacijos (N=400)

Subskalės	Tėvai supranta vaiko išgyvenimus, jausmus	Visus vaikus šeimoje myli vienodai	Elgiasi rūpestingai, visada išklauso	skiria vaikui daug laiko ir dėmesio	paprastai po darbo būna namuose	namuose retai būna svetimų žmonių	tėvai rūpinasi ir prižiūri jaunesnius brolius ir seseris
tyčia stengiasi susižeisti ar bando žudyti	.029	.091	.067	.052	.107(*)	.123(*)	.042
gadina daiktus, kurie jam nepriklauso	.221(**)	.176(**)	.296(**)	.248(**)	.214(**)	.124(*)	.062
teisybę prisipažįsta tik prisipirtas prie sienos	.248(**)	.200(**)	.384(**)	.352(**)	.329(**)	.150(**)	.086
kramto nagus	.043	.170(**)	.127(*)	.142(**)	.096	.036	.004
bėga iš namų	.003	.073	.078	.080	.106(*)	.045	.045
patinka padeginėti, jau yra kažką padegęs	-.080	.074	.091	.068	.080	.040	.030
vagia	.151(**)	.188(**)	.266(**)	.204(**)	.223(**)	.105(*)	.064
vartoja keiksmažodžius	.357(**)	.264(**)	.369(**)	.358(**)	.275(**)	.105(*)	.156(**)

(\*-reikšmingumo lygmuo < 0,05, \*\*-reikšmingumo lygmuo < 0,01)

15 priedas. Kitų mokinių žalingų įpročių apraiškų ir santykių su tėvais tarpusavio koreliacijos (N=100)

	Tėvai supranta vaiko išgyvenimus, jausmus	Visus vaikus šeimoje myli vienodai	Elgiasi rūpestingai, visada išklauso	Skiria vaikui daug laiko ir dėmesio	Paprastai po darbo būna namuose	Namuose retai būna svetimų žmonių	Tėvai rūpinasi ir prižiūri jaunesniu brolius ir seseris
tyčia stengiasi susižeisti ar bando žudyti	-.049	.048	.100	-.038	-.010	-.050	-.073
gadina daiktus, kurie jam nepriklauso	-.140	-.071	.063	-.092	-.115	-.035	-.122
teisybę prisipažįsta tik prispirtas prie sienos	.052	.015	.027	-.004	.015	-.076	-.004
kramto nagus	-.026	.074	.042	-.051	.115	-.040	-.136
bėga iš namų	.011	.021	.017	.017	.061	-.049	.057
patinka padeginėti, jau yra kažką padegęs	-.121	-.029	.024	-.102	-.037	-.053	-.051
vagia	-.087	-.073	-.082	-.133	-.048	-.128	-.066
vartoja keiksmažodžius	.219(*) .029	.215(*) .031	.291(**) .003	.112	.069	-.019	.131

(\*-reikšmingumo lygmuo < 0,05, \*\*-reikšmingumo lygmuo < 0,01)

16 priedas. Rizikos grupės mokinių žalingų įpročių apraiškų ir santykių su tėvais tarpusavio koreliacijos (N=101)

Subskalės	Tėvai supranta vaiko išgyvenimus, jausmus	Visus vaikus šeimoje myli vienodai	Elgiasi rūpestingai, visada išklauso	skiria vaikui daug laiko ir dėmesio	paprastai po darbo būna namuose	namuose retai būna svetimų žmonių	tėvai rūpinasi ir prižiūri jaunesnius brolius ir seseris
tyčia stengiasi susižeisti ar bando žudyti	.145	.097	.127	.076	.222(*)	.093	.051
gadina daiktus, kurie jam nepriklauso	.114	.235(*)	.071	.062	.112	.148	.095
teisybę prisipažįsta tik prispirtas prie sienos	.068	.014	.101	.165	.016	.137	-.073
kramto nagus	.050 .622	.265(**) .007	.086 .395	.153 .126	.023 .822	.060 .550	.050 .624
bėga iš namų	-.071	.023	-.019	.016	-.050	.057	-.053
patinka padeginėti, jau yra kažką padegęs	-.156	-.060	-.045	-.072	.033	-.029	-.034
vagia	.158	.166	.136	.047	.093	.059	.089
vartoja keiksmažodžius	.285(**) .004	.146	.184	.361(**) .000	.066	.151	.013

(\*-reikšmingumo lygmuo < 0,05, \*\*-reikšmingumo lygmuo < 0,01)

17 priedas. Mokinių savivertės ir santykių su tėvais tarpusavio koreliacijos (N=400)

	trūksta pasitikėjimo savimi	jaučiasi nepritampanti(s) ir neprisitaikanti(s)	jaučiasi netoks protinga(s) kaip kiti	galvoja, kad jo(s) niekas nemyli	mano, kad nori kiti jam kažką iškrėsti	jaučia, kad kiti ji seka ir apkalbinėja
tėvai supranta vaiko išgyvenimus, jausmus	.158(**) .002	.195(**) .000	.092	.245(**) .000	.120(*) .017	.147(**) .003
visus vaikus šeimoje myli vienodai	.144(**) .004	.211(**) .000	.115(*) .021	.264(**) .000	.110(*) .027	.132(**) .001
elgiasi rūpestingai, visada išklauso	.254(**) .000	.336(**) .000	.227(**) .000	.308(**) .000	.137(**) .006	.133(**) .008
skiria vaikui daug laiko ir dėmesio	.199(**) .000	.251(**) .000	.218(**) .000	.233(**) .000	.104(*) .037	.026
paprastai po darbo būna namuose	.245(**) .000	.285(**) .000	.204(**) .000	.281(**) .000	.145(**) .004	.183(**) .000
namuose retai būna svetimu žmonių	.176(**) .000	.175(**) .000	.130(**) .010	.177(**) .000	.011	.117(*) .020
tėvai rūpinasi ir prižiūri jaunesnius brolius ir seseris	.051	.170(**) .001	.109(*) .029	.113(*) .025	.010	.003

(\* - reikšmingumo lygmuo < 0,05, \*\* - reikšmingumo lygmuo < 0,01)

18 priedas. Kitų mokinių savivertės ir santykių su tėvais tarpusavio koreliacijos (N=100)

	trūksta pasitikėjimo savimi	jaučiasi nepritampanti(s) ir neprisitaikanti(s)	jaučiasi ne toks protinga(s) kaip kiti	galvoja, kad jo(s) niekas nemyli	mano, kad nori kiti jam kažką iškrėsti	jaučia, kad kiti ji seka ir apkalbinėja
tėvai supranta vaiko išgyvenimus, jausmus	.128	.076	.045	.124	.056	-.069
všius vaikus šeimoje myli vienodai	.236(*) .018	.256(*) .010	.335(**) .001	.266(**) .007	.129	.087
elgiasi rūpestingai, visada išklauso	.227(*) .023	.319(**) .001	.278(**) .005	.173	.039	-.082
skiria vaikui daug laiko ir dėmesio	.203(*) .043	.272(**) .006	.215(*) .032	-.023	.085	-.049
paprastai po darbo būna namuose	.234(*) .019	.199(*) .047	.273(**) .006	.144	.103	.054
namuose retai būna svetimu žmonių	.139	.113	.221(*)	.151	-.025	.136
tėvai rūpinasi ir prižiūri jaunesnius brolius ir seseris	-.029	.137	.077	-.023	-.103	-.091

(\* -reikšmingumo lygmuo < 0,05, \*\* -reikšmingumo lygmuo < 0,01)

19 priedas. Rizikos grupės mokinių savivertės ir santykių su tėvais tarpusavio koreliacijos  
(N=101)

	trūksta pasitikėjimo savimi	jaučiasi nepritampanti(s) ir neprisitaikanti(s)	jaučiasi netoks protinga(s) kaip kiti	galvoja, kad jo(s) niekas nemyli	mano, kad nori kiti jam kažką iškrėsti	jaučia, kad kiti ji seka ir apkalbinėja
tėvai supranta vaiko išgyvenimus, jausmus	.101	.110	-.006	.187	-.004	.230(*)
visus vaikus šeimoje myli vienodai	.281(**) .005	.263(**) .008	.020 .840	.231(*) .021	.091 .366	.294(**) .003
elgiasi rūpestingai, visada išklauso	.256(*) .010	.323(**) .001	.189 .059	.303(**) .002	.087 .389	.321(**) .001
skiria vaikui daug laiko ir dėmesio	.186	.141	.175	.178	.078	.077
paprastai po darbo būna namuose	.199(*) .047	.089 .381	-.005 .959	.256(*) .010	.096 .344	.229(*) .022
namuose retai būna svetimu žmonių	.114	.080	-.137	.076	-.058	.023
tėvai rūpinasi ir prižiūri jaunesnius brolius ir seseris	.021	.157	.054	.022	-.037	-.085

(\*-reikšmingumo lygmuo < 0,05, \*\*-reikšmingumo lygmuo < 0,01)

20 priedas. Mokinių ir rizikos grupės mokinių savivertės koreliacijos (N=201)

Charakteristikos		Kiti mokiniai					
		truksta pasitikejimo savimi	jauciasi nepritampantis ir neprisitaikantis	jauciasi ne toks protingas kaip kiti	galvoja, kad jo niekas nemyli	mano, kad nori kiti jam kazka iskresti	jaucia, kad kiti ji seka ir apkalbineja
Rizikos grupės mokiniai	truksta pasitikejimo savimi		.202(*) .043	.418(**) .000	.266(**) .007	.191 .056	.097 .336
	jauciasi nepritampantis ir neprisitaikantis	.371(**) .000		.511(**) .000	.320(**) .001	.208(*) .038	.144 .153
	jauciasi ne toks protingas kaip kiti	.454(**) .000	.364(**) .000		.254(*) .011	.158 .116	.145 .150
	galvoja, kad jo niekas nemyli	.378(**) .000	.399(**) .000	.486(**) .000		.419(**) .000	.478(**) .000
	mano, kad nori kiti jam kazka iskresti	.237(*) .018	.191 .057	.283(**) .004	.138 .172		.448(**) .000
	jaucia, kad kiti ji seka ir apkalbineja	.410(**) .000	.377(**) .000	.171 .089	.414(**) .000	.371(**) .000	

(\*-reikšmingumo lygmuo < 0,05, \*\*-reikšmingumo lygmuo < 0,01)

21 priedas. Rizikos grupės mokinių ir kitų mokinių bausmių rangavimas pagal taikymo dažnumą (N=201)

	Bausmė	N	%	Std. deviation
1.	Neleidžia susitikti su draugais, išeiti lauką	34	34,7	2,11
2.	Nebaudžia visai	17	17,3	1,79
3.	Reikalauja atlikti daugiau namų ruošos darbų	14	14,3	1,84
4.	Neleidžia žiūrėti televizoriaus	13	13,3	2,01
5.	Paima vertingą daiktą ir ilgai neatiduoda	12	12,2	1,58

Rizikos grupės mokinių bausmių rangavimas pagal taikymo dažnumą (N=101)

	Bausmė	N	%	Std. deviation
1.	Nebaudžia visai	27	27,3	1,79
2.	Neleidžia susitikti su draugais, išeiti lauką	19	19,2	2,11
3.	Neleidžia žiūrėti televizoriaus	13	13,1	2,01
4.	Šaukia, keikia	12	12,1	1,89
	Reikalauja atlikti daugiau namų ruošos darbų	12	12,1	1,84
5.	Neleidžia eiti į klubą, diskoteką.	9	9,1	1,72

Kitų mokinių bausmių rangavimas pagal taikymo dažnumą (N=100)



22 priedas. Mokinių laisvalaikio praleidimo būdai (N=400)

Subskalės		mokytojai	N	tėvai	N	mokinys kitas	N	mokinys rizikos gr	N
<b>Dalyvavimas sporto rungtyne</b>  Chi-square Asymp.-Sig. p=0,001	niekada	17,6%	13	36,5%	27	23,0%	17	23,0%	17
	retai	28,6%	50	22,9%	40	28,0%	49	20,6%	36
	daznai	31,0%	31	23,0%	23	19,0%	19	27,0%	27
	labai dažnai	9,5%	4	11,9%	5	35,7%	15	42,9%	18
<b>Lankymasis kavinėje</b>  Chi-square Asymp.-Sig. p=0,000	niekada	42,1%	69	32,9%	54	11,0%	18	14,0%	23
	retai	12,6%	20	20,8%	33	32,7%	52	34,0%	54
	daznai	6,0%	3	12,0%	6	50,0%	25	32,0%	16
	labai dažnai	30,0%	3	20,0%	2	30,0%	3	20,0%	2
<b>Vaikštinėjimas, nieko neveikimas</b>  Chi-square Asymp.-Sig. p=0,000	niekada	-	-	17,5%	7	40,0%	16	42,5%	17
	retai	16,3%	23	23,4%	33	31,9%	45	28,4%	40
	daznai	17,6%	21	34,5%	41	26,1%	31	21,8%	26
	labai dažnai	57,4%	54	16,0%	15	8,5%	8	18,1%	17
<b>Bendravimas su draugais</b>  Chi-square Asymp.-Sig. p=0,001	niekada	25,0%	1	25,0%	1	25,0%	1	25,0%	1
	retai	11,8%	4	52,9%	18	14,7%	5	20,6%	7
	daznai	25,3%	45	27,5%	49	27,5%	49	19,7%	35
	labai dažnai	27,1%	48	16,4%	29	25,4%	45	31,1%	55
<b>Bendravimas su mergina (vaikinu)</b>  Chi-square Asymp.-Sig. p=0,000	niekada	12,0%	12	47,0%	47	21,0%	21	20,0%	20
	retai	29,5%	36	19,7%	24	23,0%	28	27,9%	34
	daznai	29,7%	33	14,4%	16	33,3%	37	22,5%	25
	labai dažnai	24,0%	12	12,0%	6	26,0%	13	38,0%	19
<b>Vaikščiojimas po parduotuves</b>  Chi-square Asymp.-Sig. p=0,000	niekada	54,5%	6	27,3%	3	-	-	18,2%	2
	retai	31,4%	59	31,4%	59	20,7%	39	16,5%	31
	daznai	18,8%	26	19,6%	27	32,6%	45	29,0%	40
	labai dažnai	11,1%	6	11,1%	6	27,8%	15	50,0%	27

<b>Lankymasis diskotekose, susibūrimuose</b>  Chi-square Asymp.-Sig. p=0,000	niekada	8,8%	10	38,1%	43	25,7%	29	27,4%	31
	retai	22,8%	29	20,5%	26	29,9%	38	26,8%	34
	daznai	36,7%	33	16,7%	15	25,6%	23	21,1%	19
	labai dažnai	39,7%	23	19,0%	11	17,2%	10	24,1%	14
<b>Darbas už pinigus</b>  Chi-square Asymp.-Sig. p=0,000	niekada	8,4%	7	37,3%	31	27,7%	23	26,5%	22
	retai	22,0%	35	27,0%	43	27,0%	43	23,9%	38
	daznai	40,4%	44	17,4%	19	21,1%	23	21,1%	23
	labai dažnai	18,9%	7	8,1%	3	29,7%	11	43,2%	16
<b>Važinėjimasis dviračiu, motociklu ir kt.</b>  Chi-square Asymp.-Sig. p=0,017	niekada	8,5%	4	29,8%	14	27,7%	13	34,0%	16
	retai	16,8%	18	26,2%	28	30,8%	33	26,2%	28
	daznai	31,9%	44	22,5%	31	26,1%	36	19,6%	27
	labai dažnai	31,4%	32	22,5%	23	17,6%	18	28,4%	29
<b>Bendravimas su seneliais, tėvais.</b>  Chi-square Asymp.-Sig. p=0,001	niekada	33,3%	2	16,7%	1	33,3%	2	16,7%	1
	retai	39,4%	37	24,5%	23	19,1%	18	17,0%	16
	daznai	27,4%	45	24,4%	40	26,2%	43	22,0%	36
	labai dažnai	10,8%	14	25,4%	33	28,5%	37	35,4%	46
<b>Muzikos klausymasis</b>  Chi-square Asymp.-Sig. p=0,222	niekada	25,0%	1	-	-	25,0%	1	50,0%	2
	retai	19,0%	8	40,5%	17	16,7%	7	23,8%	10
	daznai	29,2%	42	26,4%	38	22,9%	33	21,5%	31
	labai dažnai	22,5%	46	20,6%	42	28,4%	58	28,4%	58
<b>Pagalba tėvams namuose</b>  Chi-square Asymp.-Sig. p=0,000	niekada	14,3%	1	-	-	42,9%	3	42,9%	3
	retai	37,5%	27	37,5%	27	8,3%	6	16,7%	12
	daznai	21,1%	36	27,5%	47	26,3%	45	25,1%	43
	labai dažnai	23,8%	34	16,1%	23	32,2%	46	28,0%	40

<b>Savarankiškos studijos</b>  Chi-square Asymp.-Sig. p=0,000	niekada	35,3%	67	30,5%	58	15,8%	30	18,4%	35
	retai	19,8%	24	23,1%	28	34,7%	42	22,3%	27
	daznai	7,3%	4	16,4%	9	34,5%	19	41,8%	23
	labai daznai	-	-	-	-	31,6%	6	68,4%	13
<b>Kryžiažodžių sprendimas</b>  Chi-square Asymp.-Sig. p=0,000	niekada	36,9%	65	28,4%	50	17,0%	30	17,6%	31
	retai	21,0%	29	25,4%	35	31,2%	43	22,5%	31
	daznai	6,3%	3	14,6%	7	39,6%	19	39,6%	19
	labai daznai	-	-	17,2%	5	27,6%	8	55,2%	16
<b>Grojimas koku nors muzikos instrumentu</b>  Chi-square Asymp.-Sig. p=0,005	niekada	25,6%	74	26,6%	77	24,2%	70	23,5%	68
	retai	29,6%	21	21,1%	15	31,0%	22	18,3%	13
	daznai	14,3%	2	21,4%	3	21,4%	3	42,9%	6
	labai daznai	-	-	5,6%	1	27,8%	5	66,7%	12
<b>Meistravimas, mezgimas, siuvinėjimas ir pan.</b>  Chi-square Asymp.-Sig. p=0,000	niekada	47	47	25,8%	39	17,2%	26	25,8%	39
	retai	46	46	26,7%	40	24,0%	36	18,7%	28
	daznai	5	5	18,6%	11	45,8%	27	27,1%	16
	labai daznai	-	-	18,2%	6	33,3%	11	48,5%	16
<b>Gyvūnų priežiūra</b>  Chi-square Asymp.-Sig. p=0,005	niekada	15,8%	9	31,6%	18	26,3%	15	26,3%	15
	retai	33,0%	38	23,5%	27	22,6%	26	20,9%	24
	daznai	30,3%	47	22,6%	35	22,6%	35	24,5%	38
	labai daznai	6,0%	4	23,9%	16	34,3%	23	35,8%	24
<b>Žaidimas kompiuteriu</b>  Chi-square Asymp.-Sig. p=0,011	niekada	11,1%	6	24,1%	13	29,6%	16	35,2%	19
	retai	19,7%	13	24,2%	16	27,3%	18	28,8%	19
	daznai	36,1%	53	25,2%	37	23,8%	35	15,0%	22
	labai daznai	21,0%	26	24,2%	30	24,2%	30	30,6%	38
<b>TV žiūrėjimas</b>  Chi-square Asymp.-Sig. p=0,038	niekada	-	-	-	-	-	-	-	-
	retai	9,4%	3	18,8%	6	31,3%	10	40,6%	13
	daznai	17,6%	22	30,4%	38	26,4%	33	25,6%	32
	labai daznai	30,7%	73	22,3%	53	23,9%	57	23,1%	55

## Anketa MOKSLEIVEI, anketa MOKSLEIVIUI

Miela MOKSLEIVE, mielas MOKSLEIVI,

Lietuvoje vis didesnio dėmesio ir pagalbos susilaukia tie vaikai ir jų šeimos, kurioms **reikalinga parama ir pagalba**. Nors organizuojamos įvairios televizijos akcijos ir renginiai, ne visi žino, su kokiais sunkumais susiduriama.

Kviečiame Tave **dalyvauti apklausoje** ir pasidalinti mintimis, kaip Tu jautiesi šeimoje ir mokykloje, kaip sutari su bendraamžiais, su kokiais sunkumais susiduri. Žinodami su kokiomis problemomis susiduria moksleiviai, galėsime organizuoti **kryptingą pagalbą**.

*Apklausa yra ANONIMINĖ - duomenys bus analizuojami ir pateikiami tik apibendrinta statistine forma.*

Nei vardo, nei pavardės žymėti nereikia.

Dėkojame už bendradarbiavimą!

Pažymėk tau tinkantį variantą:

AŠ GYVENU: LYTIS:                      PARAŠYK KIEK TAU METŲ:.....

- mieste;                       berniukas;  
 kaime;                       mergaitė;

**MOKYMOŠI MOTYVACIJA**

Kiekvienam teiginiui žymėkite **TIK VIENĄ Jums labiausiai tinkantį** variantą.

ŽYMĖJIMO  
PAVYZDYS:

	Tikrai ne	Ko gero ne	Ko gero taip	Tikrai taip
Aš myliu gyvūnus.	●	●	●	●

Kas skatina mokinius mokytis?

	Tikrai ne	Ko gero ne	Ko gero taip	Tikrai taip
Norėjimas gauti gerą pažymį	●	●	●	●
Domėjimasis mokslo žiniomis	●	●	●	●
Siekimas užimti deramą vietą tarp draugų	●	●	●	●
Piniginiai paskatinimai iš tėvų	●	●	●	●
Siekimas suteikti tėvams džiaugsmo	●	●	●	●
Aukštojo mokslo siekimas	●	●	●	●
Menki gebėjimai	●	●	●	●
Blogai išaiškintos užduotys	●	●	●	●
Blogos sąlygos namuose	●	●	●	●
Pamokų praleidinėjimas	●	●	●	●
Namų darbų neatlikimas	●	●	●	●
Nesutarimai su bendraklasiais	●	●	●	●
Mokytojo pažeminimas	●	●	●	●

Kas trukdo mokiniams mokytis?

## MOKYTOJO ĮVAIZDIS

Žemiau išvardintos charakterio savybės, įvertink ir pažymėk, kurios būdingos tavo klasės auklėtojui. Išvardintos žodžių poros žymi **priešingus** charakterio bruožus. Kiekvienai žodžių porai žymėk **tik po vieną** atsakymą (žr. ŽYMĖJIMO PAVYZDĮ). Kuo rutuliukai yra labiau į dešinę ar labiau į kairę, tuo žodžiai tiksliau atspindi Tavo nuomonę.

ŽYMĖJIMO  
PAVYZDYS:

	Pritariu	Lyg ir pritariu	Lyg ir pritariu	Pritariu	
Geras					Blogas

Mano  
klasės  
auklėto  
jas

	Pritariu	Lyg ir pritariu	Lyg ir pritariu	Pritariu	
Gerbiantis					Niekinantis
Įdomus					Nuobodus
Aktyvus					Pasyvus
Draugiškas					Priešiškas
Optimistas					Pesimistas
Pripažįsta klaidas					Visada teisus
Įkvepiantis					Žlugdantis
Užjaučiantis					Abejingas
Patariantis					Priekaištaujantis

## Koks aš būnu klasėje

Kiekvienam teiginiui žymėkite **TIK VIENĄ Jums labiausiai tinkantį** variantą.

Kokia tavo nuomonė apie šiuos teiginius?

	Tikrai ne	Ko gero ne	Ko gero taip	Tikrai taip
Bendradarbiavimas klasėje stiprina mokinių norą mokytis	●	●	●	●
Galimybė gauti iš bendraklasių naujos informacijos labai svarbi.	●	●	●	●
Bendra veikla skatina nuoširdesnį bendravimą ir draugiškus santykius	●	●	●	●
Darbas grupėje suteikia galimybę bendrai spręsti problemą ir pasinaudoti kitų pagalba.	●	●	●	●
Darbas grupėje – tai galimybė išreikšti savo nuomonę.	●	●	●	●
Dirbant grupėse rezultatai būna geresni nei dirbant savarankiškai.	●	●	●	●
Darbas grupėje reikalauja atsakomybės už visus jos narius, siekiama, kad visiems sektųsi.	●	●	●	●

## Santykiai klasėje:

Kiekvienam teiginiui žymėkite **TIK VIENĄ** Jums labiausiai tinkantį variantą

	Taip	Lyg ir taip	Lyg ir taip	Taip	
Santykiai geranoriški	☺	☺	☹	☹	Santykiai konfliktiški
Bendraklasiams patinka leisti kartu laiką, dalyvauti bendroje veikloje	☺	☺	☹	☹	Abejingumas bendravimui, vyrauja neigiamos emocijos
Klasėje visi lygūs	☺	☺	☹	☹	Klasė pastebimai skilusi į „privilegiuotus“ ir „vengtinus“
Vyrauja gyva, optimistinė nuotaika	☺	☺	☹	☹	Vyrauja prislėgta nuotaika
Klasėje dažnai siūloma pagalba	☺	☺	☹	☹	Klasėje niekas niekam nepadedą

## KAIP AŠ ELGIUOSI

Žemiau esančiais teiginiais galima apibūdinti jaunas žmones. Pažymėk **vieną** tau labiausiai tinkantį variantą.  
ŽYMĖJIMO PAVYZDYS:

	Netinka	Dalinai tinka	Labai tinka
Mane kankina galvos skausmai	-	+ -	+

Ar esi konfliktiškas?

	Netinka	Dalinai tinka	Labai tinka
Mėgstu ginčytis ir įrodinėti savo teisybę	-	+ -	+
Nesijaučiu kaltas, kai padarau kažką negero	-	+ -	+
Dažnai išviliu į peštynes	-	+ -	+
Esu susijęs su vaikais, kurie dažnai patenka į bėdą	-	+ -	+
Grasinu ir gąsdinu kitus asmenis	-	+ -	+
Turėjau nemalonumų su policija	-	+ -	+

Ar turi žalingų įpročių?

Tyčia stengiuosi susižeisti arba bandau žudyti	-	+ -	+
Gadinu daiktus, kurie man nepriklauso	-	+ -	+
Teisybę pripažįstu tik prispiriamas prie sienos	-	+ -	+
Kramtau nagus	-	+ -	+
Bėgu iš namų	-	+ -	+
Patinka padeginėti, jau kažką padegiau	-	+ -	+
Vagiu	-	+ -	+
Vartuju keiksmazodžius	-	+ -	+

Kaip tu jauties

Trūksta pasitikėjimo savimi	-	+ -	+
Jautiesi nepritampanti(s) ir neprisitaikanti(s)	-	+ -	+
Jautiesi ne tokia (toks) protinga(s) kaip kiti	-	+ -	+
Galvoji, kad tavęs niekas nemyli	-	+ -	+
Manai, kad kiti nori tau kažką iškrėsti	-	+ -	+
Jauti, kad kiti tave šėka ar apkalbinėja	-	+ -	+

## UGDYMAS ŠEIMOJE

		Tikrai NE	Lyg ir ne	Lyg ir taip	Tikrai TAIP
<b><i>Kiekvienoje eilutėje žymėkite tik vieną Jums labiausiai tinkantį atsakymą:</i></b>					
Santykiai su tėvais	Supranta mano išgyvenimus, jausmus	NE	ne	taip	TAIP
	Mane mėgsta labiau nei brolius ar seseris	NE	ne	taip	TAIP
	Elgiasi rūpestingai, visada išklauso	NE	ne	taip	TAIP
	Tėvai atlieka visus ruošos darbus namuose	NE	ne	taip	TAIP
	Skiria man daug laiko ir dėmesio	NE	ne	taip	TAIP
	Visada būna namuose	NE	ne	taip	TAIP
Nuostata į mokslą	Namuose dažnai būna svetimų žmonių	NE	ne	taip	TAIP
	Visada prižiūriu savo jaunesnius brolius ar seseris.	NE	ne	taip	TAIP
	Skatina mokytis, tikrina namų darbus	NE	ne	taip	TAIP
	Mano, kad išsilavinimas yra labai svarbus	NE	ne	taip	TAIP
Materialinė gerovė	Domisi mokymosi pasiekimais	NE	ne	taip	TAIP
	Aktyviai dalyvauja klasės tėvų susirinkimuose	NE	ne	taip	TAIP
	Į mokyklą visada einu pavalgęs(pavalgiusi).	NE	ne	taip	TAIP
	Visada turiu kuo apsirengti ir apsiauti.	NE	ne	taip	TAIP
	Turiu rašomąjį stalą, prie kurio ruošiu namų darbus.	NE	ne	taip	TAIP
	Namuose visada yra maisto	NE	ne	taip	TAIP
	Namuose visada šilta ir tvarkinga	NE	ne	taip	TAIP
	Namuose yra elektra	NE	ne	taip	TAIP

### Bausmės

Kiekvienas esame buvęs nubaustas. Kokios bausmės dažniausios tavo šeimoje? (surikiuok 5 pagal dažnumą)

**Žymėjimo  
PAVYZDYS**

<b>V</b>	<b>Ž</b>	<b>Z</b>	<b>P</b>	<b>R</b>
1 vieta	2 vieta	3 vieta	4 vieta	5 vieta

A	Neleidžia susitikti su draugais, išeiti lauką
B	Atima kišenpinigius
C	Neleidžia žiūrėti televizoriaus
D	Paima vertingą daiktą ir ilgai neatiduoda
E	Uždaro atskiroje tamsioje patalpoje
F	Neduooda valgyti
G	Reikalauja atlikti daugiau namų ruošos darbų
H	Muša ar bando kitaip sužeisti (pvz.: peiliu ar koku kitu daiktu)
I	Naudoja prievartą (seksualinio, emocinio pobūdžio)
J	Neleidžia eiti į klubą, diskoteką.
K	Neleidžia eiti į mokyklą
L	Išvaro iš namų
M	Šaukia, keikia
N	Nesikalba ir ignoroja
O	Grasina atiduoti į vaikų namus



<b>1</b> vieta	<b>2</b> vieta	<b>3</b> vieta	<b>4</b> vieta	<b>5</b> vieta
-------------------	-------------------	-------------------	-------------------	-------------------

## MANO LAISVALAIKIS

Popamokinė veikla:

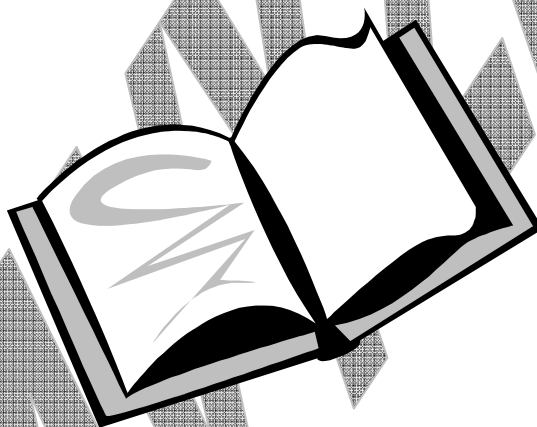
<p>Kokia sporto šaka tu užsiimi?</p> <input type="checkbox"/> jokia <input type="checkbox"/> krepšinis, tinklinis, futbolas ir kt. <input type="checkbox"/> bėgimas; <input type="checkbox"/> treniruokliai; <input type="checkbox"/> aerobika; <input type="checkbox"/> plaukimas; <input type="checkbox"/> kita.....	<p>Išvardink organizacijas, klubus ar grupes, kurių narys(narė) tu esi:</p> <input type="checkbox"/> nepriklausau nei vienai; 1. .... 2. .... 3. ....
--	--

***Kiekvienoje eilutėje žymėkite tik vieng Jums labiausiai tinkantį atsakymą***

	Niekada	Retai	Dažnai	Labai dažnai
Dalyvavimas sporto rungtynėse	•	•	•	•
Lankymasis kavinėje	•	•	•	•
Vaikštinėjimas, nieko neveikimas	•	•	•	•
Bendravimas su draugais	•	•	•	•
Bendravimas su mergina (vaikinu)	•	•	•	•
Vaikščiavimas po parduotuves	•	•	•	•
Lankymasis diskotekose, susibūrimuose	•	•	•	•
Darbas už pinigus	•	•	•	•
Važinėjimas dviračiu, motociklu ir kt.	•	•	•	•

Bendravimas su seneliais, tėvais.	•	•	•	•
Muzikos klausymasis	•	•	•	•
Pagalba tėvams namuose	•	•	•	•
Savarankiškos studijos	•	•	•	•
Kryžiažodžių sprendimas	•	•	•	•
Grojimas koku nors muzikos instrumentu	•	•	•	•
Meistravimas, mezgimas, siuvinėjimas ir pan.	•	•	•	•
Gyvūnų priežiūra	•	•	•	•
Žaidimas kompiuteriu	•	•	•	•
TV žiūrėjimas	•	•	•	•

DĖKOJAME UŽ DALYVAVIMĄ IR LINKIME SĖKMĖS!



Anketą sudarė:  
Vita Jozėnaitė  
Socialinės pedagogikos  
II kurso magistrantė