

**ŠIAULIŲ UNIVERSITETAS
SOCIALINIŲ MOKSLŲ FAKULTETAS
VADYBOS KATEDRA**

Inga ŠMIGELSKIENĖ

**KAIMO PLĖTROS KONSULTAVIMO SISTEMA ALYTAUS
RAJONE**

Magistro darbas

Šiauliai, 2008

SANTRAUKA

Inga Šmigelskienė

Kaimo plėtros konsultavimo sistema Alytaus rajone

Magistro darbas.

Šio darbo magistro darbo užsibrėžtas tikslas - nustatyti konsultavimo sistemos poreikį trijose Alytaus rajono Simno seniūnijos bendruomenėse. Magistro darbe buvo analizuojami įvairių Lietuvos ir užsienio autorių kaimo plėtros ir konsultavimo sistemos teoriniai aspektai.

Tyrimo metu pasitvirtino teorinė prielaida, kad užtikrinant tolygią kaimo ekonominę ir socialinę plėtrą, būtina didinti žmonių sugebėjimą dirbti rinkos ekonomikos sąlygomis, plėsti šviečiamąją veiklą, o kaimo gyventojų švietimas bei konsultavimas turi tapti kaimo plėtros, pažangos žemės ūkyje įgyvendinimo priemone. Taip pat pasitvirtino mokslinio tyrimo hipotezė, kad Lietuvoje yra sukurta ir veikia bendra konsultavimo sistema, tačiau tik keletas iš institucijų ir įstaigų plėtodamos konsultavimo paslaugų teikimo tinklą, siekia konsultavimo paslaugas teikti kompleksiskai.

SUMMARY

Inga Šmigelskienė

System of Consulting on Rural Development in Alytus Region

Master's Theses.

This Master's Theses is an independent section of a collegial research project. The goal of the authors of the project is to determine efficiency of the consulting system in three communities of Simnas country district. The Master's Theses analyses theoretical aspects of the system of rural development and consulting presented by different Lithuanian and foreign authors.

The survey confirmed a theoretical assumption that in order to ensure equivalent rural economic and social development, it is necessary to increase people's ability to work under conditions of Market economy, expand educational activities, whereas education and consulting of rural inhabitants has to become a means of rural development and implementation of progress in agriculture. The survey also confirmed the hypothesis that even though a general consulting system is created in Lithuania and it is in action, only a few of the institutions and organizations, while expanding the service supply network, try to supply complex consulting services.

TURINYS

ĮVADAS.....	1
1. KAIMO PLĖTRA.....	4
1.1 Lietuvos patirtis.....	4
1.2 Kaimo vietovių socialinis konkurencingumas.....	8
1.3 Vietovės socialinio konkurencingumo gerinimas.....	9
1.4 Nevyriausybinių organizacijų (NVO) funkcijos.....	14
1.5 Nevyriausybinių organizacijų partnerystės kūrimas.....	17
1.6 Kaimo bendruomenės plėtros etapai.....	21
2. KAIMO PLĖTROS KONSULTAVIMAS.....	23
2.1 Kaimo plėtros konsultavimo samprata.....	23
2.2 Konsultavimo institucinė sistema.....	33
3. KAIMO PLĖTROS KONSULTAVIMAS ALYTAUS RAJONE.....	41
3.1 Tyrimo metodika.....	41
3.2 Tyrimo eiga ir imtis.....	43
3.3 Tyrimas.....	43
IŠVADOS.....	57
REKOMENDACIJOS ORGANIZACIJAI, IŠPLAUKIANČIOS IŠ ATLIKTŲ	
TESTAVIMO TYRIMŲ.....	59
LITERATŪRA.....	60
PRIEDAI.....	65

PAVEIKSLAI

1 pav.	Paslaugų pakopos.....	5
2 pav.	Vietos paslaugų veiksniai.....	7
3 pav.	Respondentų pasiskirstymas pagal bendruomenes.....	44
4 pav.	Respondentų lytis.....	45
5 pav.	Respondentų amžius	45
6 pav.	Respondentų išsilavinimas	46
7 pav.	Respondentų pajamos 1 šeimos nariui.....	47
8 pav.	Respondentų pajamos.....	47
9 pav.	Respondentų kaimo plėtros žinių stoka.....	48
10 pav.	Respondentų pageidaujamos žinios.....	49
11 pav.	Respondentų naudojimosi konsultacinėmis įstaigomis dažnumas.....	50
12 pav.	Respondentų lankyti kursai.....	50
13 pav.	Konsultacinės įstaigos, kuriomis respondentai dažniausiai naudojasi.....	51
14 pav.	Konsultavimo paslaugų nauda respondentams.....	52
15 pav.	Priežastis dėl ko respondentai norėtų dalyvauti konsultacijose.....	53
16 pav.	Priežastys trukdančios respondentams lankyti konsultacijas.....	54

ĮVADAS

Bendruomenėse žmones vienija bendras tikslas, tradicijos, patirtis, tam tikros vertybės ir įsitikinimai. Šiuolaikinės bendruomenės tobulėjimo ir išlikimo sąlyga – žinios ir greita reakcija į aplinkos pokyčius. Vis greitesnį pagreitį įgaunantis globalizacijos procesas išryškina šiuos konkurencinius veiksnius. Žinoma, kad žinias kaupti ir įgyti gali tik žmogus. Šiuolaikiniame kompiuterizacijos ir technologinės pažangos amžiuje, ne technika, bet žmogus tampa pagrindiniu įstaigos ar institucijos ištekliumi, stipriu konkurenciniu veiksniu.

Bendruomenės esti įvairios, tačiau kiekvieną iš jų galime apibrėžti kaip socialinį junginį, turintį savo struktūrą, tikslus, viziją, misiją, kultūrą. Dabartiniu metu Lietuvoje kaimo bendruomeninis judėjimas įgauna vis didesnę pagreitį, kuriasi kaimo bendruomenių centrai, kurie jungiasi į rajoninius, regioninius ir nacionalinius tinklus.

Kaimo gyventojus vis labiau domina bendra jų gyvenimo kokybė, t.y. sveikatos, saugumo, asmeninio tobulėjimo, laisvalaikio organizavimo ir kiti svarbūs klausimai. Per įvairius mokymus ir susitikimus su bendruomenių nariais bei jų lyderiais paaiškėja, kad bendruomenėms trūksta teorinių ir praktinių žinių, kaip prisitaikyti prie dinamiškai besikeičiančios aplinkos, kaip kurti savo bendruomenės organizacijų strategijas ir jas įgyvendinti. Dažniausiai pasirenkamas nevyriausybinių organizacijos teisinis statusas, kad apjungus jėgas, būtų lengviau siekti gerovės, atstovauti bendrus interesus ir t.t. Jos dažniausiai užsiima kultūrine, socialine, švietėjiška veikla, kaimo infrastruktūros gerinimu. Bendruomenių socialinės veiklos prioritetas – padėti mažiau aktyviems bei sunkiau besiverčiantiems bendruomenių nariams.

Svarbia kaimo plėtros užtikrinimui sąlyga tampa konsultavimas. Konsultavimo paslaugos mažiausiai apčiuopiamos lyginant su kitomis paslaugomis, nes šių paslaugų vartotojas gali gauti materialią naudą tik pasinaudojęs įgytomis žiniomis, šios paslaugos yra neprivalomos, o konsultacinio pobūdžio ir tik pats asmuo sprendžia ar tas žinias panaudoti praktikoje. Tačiau visgi kaimo plėtros konsultavimo sistema yra pagrindinė kaimo plėtros ir pažangos žemės ūkyje įgyvendinimo priemonė. Todėl pastarųjų metų suteiktų konsultavimo paslaugų skaičiaus augimas Lietuvoje yra naudingas ir svarbus.

Kaimo gyventojams keliamas pagrindinis reikalavimas - konkurencingumo tiek užsienio, tiek ir vidaus rinkoje didinimas, todėl būtina didinti kaimo žmonių sugebėjimą dirbti rinkos ekonomikos sąlygomis, plėsti konsultacinę veiklą. Konsultavimo paslaugų kokybė ir gaunama nauda yra labai sunkiai išmatuojama, nes gali būti išreikšta tiek subjektyviais, tiek objektyviais rodikliais.

Temos mokslinį problemiškumą nusako faktas, kad atskirai konsultavimo klausimais tyrimų yra atlikta nemažai, tačiau jų sąveika atskiroje bendruomenėje atskirai nebuvo tyrinėta.

Magistro darbo **tyrimo problema** gali būti apibūdinta keliais klausimais, reikalaujančiais specialaus mokslinio tyrimo:

- *Kaip ir pagal kokias dimensijas palankiai/nepalankiai reiškiasi konsultavimo paslaugų kokybė bei gaunama nauda?*
- *Kokios dimensijos, charakteristikos apibūdina konsultavimą?*
- *Ar kaimo plėtros konsultavimo sistema yra pagrindinė kaimo plėtros ir pažangos žemės ūkyje įgyvendinimo priemonė?*
- *Ar suteiktos konsultavimo paslaugos yra naudingos ir svarbios?*

Užsienio autoriai yra atlikę nemažai mokslinių studijų tyrinėdami konsultavimą, jo sąryšius su įvairiomis įstaigomis ir institucijomis, organizacijos veiklą apibūdinančiomis charakteristikomis – produktyvumu, pasitenkinimu darbu, tačiau pripažįstama, kad konsultavimo sistemos reiškinys dar nėra pakankamai ištirtas, todėl tikslingi tyrimai, kurie ateityje patikrintų daugelio skirtingų konsultavimo paslaugų validumą. Nepaisant didžiulės kaimo plėtros konsultavimo organizacijų įvairovės, kiekviena organizacija teikia tik tam tikras konsultavimo paslaugas, su bendromis ir tam tikromis specifinėmis savybėmis. Bendruomenės siekia išgyventi intensyviai besikeičiančios aplinkos sąlygomis, inicijuoja vidinius atsinaujinimo ir integracijos procesus, keičia struktūras, o viso to svarbia sąlyga tampa kaimo bendruomenės narių konsultavimas.

Tyrimo objektas – konsultavimo poreikis kaimo plėtros srityje Alytaus rajone.

Hipotezė - teikiamos konsultacinės paslaugos užtikrina funkcionalią ir efektyvią veiklą, yra palanki sąlyga kaimo plėtros užtikrinimui garantuoti.

Tikslas – nustatyti kaimo bendruomenės narių konsultavimą kaimo plėtros klausimais Alytaus rajone.

Tyrimo uždaviniai:

1. Išnagrinėti mokslinę literatūrą apie kaimo plėtros ir konsultavimo būtinumą bendrąja prasme, atlikti mokslo darbų ir tyrimų atitinkamomis temomis refleksiją, atskleisti esamus žinių deficitus.
2. Interpretuoti gautus faktinius duomenis apie konsultavimo teikiamas paslaugas konkrečiose bendruomenėse.

3. Atlikti bendruomenės narių konsultavimo poreikių analizę.
4. Įvertinti kaimo plėtros konsultavimo pakankamumą bei suformuluoti efektyvinimo gaires, remiantis atlikto tyrimo rezultatais ir veiklos analize.

Tyrimo teorinį pagrindą sudaro šiuolaikinės vadybos mokslas apie konsultavimo paslaugas bei bendruomenių narių teorinės žinios apie kaimo plėtrą, jų įgyvendinimą praktinėje veikloje.

Tyrimo metodologinį pagrindą sudaro socialiniuose moksluose susiklosčiusi ir visuotinai pripažinta empirinio atrankinio tyrimo metodika bei klasikinė testų teorija.

Tyrimo metodai:

- Mokslinės literatūros, dokumentų bei teisės aktų analizė (kontent analizė).
- Kokybinis tyrimas ir jo analizė (pusiau standartizuota anketinė apklausa).
- Statistinė duomenų analizė;
- Grafinis duomenų pateikimas.

Mano darbo **tyrimo teorinį reikšmingumą** parodo tai, kad šis magistrinis darbas prisideda prie kai kurių mokslinių sampratų išplėtimo ir sukonkretinimo. Empiriškai nustatyti sąryšiai tarp kaimo plėtros efektyvinimo ir konsultavimo. Šio tyrimo išvados skatina siekti efektyvios kaimo plėtros.

Tyrimo empirinė bazė:

Empiriniame tyrime buvo apklausta 3 Simno seniūnijos bendruomenės: Simno seniūnijos Ažuolinių kaimo bendruomenė, Simno seniūnijos bendruomeninė visuomeninė organizacija "Simnija", Verebiejų bendruomenė, iš viso 104 jos narių. Šioje apklausoje dalyvavo aktyvesni, drąsesni, vyresnio amžiaus kaimo gyventojai, kurie savanoriškai sutiko atsakyti į klausimus.

Tam, kad būtų galima sužinoti Alytaus rajono bendruomenės narių konsultavimo poreikius bei konsultavimo sistemos efektyvumą pasirinkau vieną iš kokybinių duomenų rinkimo metodų - pusiau standartizuotą anketinę apklausą, kai iš anksto numatomi būtini ir galimi klausimai šio tyrimo tikslui pasiekti.

Buvo sudarytas anoniminis klausimynas, sudarytas iš dviejų dalių. Pirmoji dalis – tai klausimai apie respondento gyvenimo faktus, veiklą. Antroji – klausimai, tiesiogiai susiję su tirama problema t. y respondentų vertinimai, požiūriai, motyvai.

Darbą sudaro: įvadas, kuriame pateikiama bendroji darbo charakteristika, 3 skyriai: Kaimo plėtra; Kaimo plėtros konsultavimas; Kaimo plėtros konsultavimo analizė Alytaus rajone. diagnostinio tyrimo metodika; tyrimo rezultatai; išvados, rekomendacijos, literatūros sąrašas, priedai.

1.KAIMO PLĖTRA

1.1 Lietuvos patirtis

Tarpusavyje susijusių ekonominės veiklos rūšių ir santykių, sudarančių sąlygas kurti žmogiškąjį, fizinį kapitalą bei vertybes, kuriomis naudojasi visuomenė ir individai tenkindami savo individualius ir socialinius poreikius, teritorinė sistema gali būti apibrėžiama kaip kaimo socialinė infrastruktūra. Moderni ekonomikos teorija ir šiuolaikinė pasaulio patirtis pripažįsta, kad paslaugos kaip ekonominės veiklos rūšys yra fundamentalūs ūkinės veiklos komponentai ir turi lemiamą reikšmę ekonomikos plėtroje. Kaimo paslaugų sektorius yra specifinė veiklos sfera, kurioje efektyvi pusiausvyra pasiekama derinant privatų interesą su visuomenine nauda. Tam reikia aktyvios valstybinių ir savivaldos institucijų veiklos koordinuojant paslaugų plėtrą, formuojant paslaugų plėtros politiką, sprendžiant finansavimo problemas. Lietuvoje, skirtingai nei Europos Sąjungos šalyse, skiriamas per mažas dėmesys paslaugų sektoriaus plėtros efektyvumui.¹

Neefektyviai plėtojamą kaimo paslaugų sektorius daro neigiamą įtaką kaimo gyventojų sveikatai, jų išsilavinimui, gyvenimo sąlygoms; kitų kaimo verslų plėtojimui (pvz., kaimo turizmo, dailiųjų verslų); žmogiškojo ir fizinio kapitalo augimui; šalies gyventojų gyvenimo kultūrai ir Šalies progresui; ekonomikos plėtrai. Vietos paslaugos, taip pat, kaip darbo vietų kūrimas ir kaimo gyventojų verslumas, pastaruoju metu yra esminis veiksnys siekiant, kad kaimo vietovėse gyventų ir dirbtų žmonės, būtų investuojama. Paslaugos sukuria naujas bendrumo ir socialinės sanglaudos formas. Vietos paslaugų teikimo organizavimas, gyvybingų paslaugų palaikymas ir nuolatinis atnaujinimas retai apgyvendintose kaimo vietovėse verčia ieškoti naujų, tvarios kaimo plėtros principus atitinkančių sprendimų.²

Kiekvienos šalies įstatymai, administracinio suskirstymo ypatybės lemia skirtingą vietos paslaugų teikėjų funkcijų ir atsakomybės pasidalijimą tarp administracinių vienetų ir skirtingo lygmens valdymo institucijų. Tačiau pastaraisiais metais daugelyje Europos valstybių pripažįstamas paslaugų administravimo decentralizavimo principas - organizuojant paslaugas kaimo vietovėse kuo daugiau funkcijų turi būti atiduota vietos savivaldai, kaimo bendruomenėms. Savivaldybės administracija, vietos gyventojai yra pagrindiniai veikėjai, kuriantys ir garantuojantys vietos paslaugas kaimo gyventojams.

¹ Lazarevaitė, L.(2006). Kaimo plėtros idėjų formavimasis Lietuvoje: istorija ir perspektyva. Vagos. (70),p. 66.

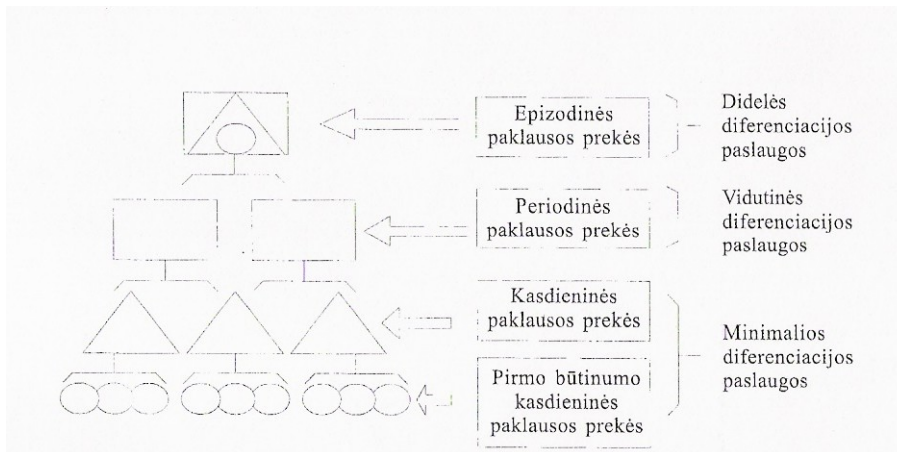
² Atkočiūnienė, V.(2007). Įvadas. Paslaugų kaimo gyventojams plėtra :LEADER programos mokymo metodinė priemonė. Kaunas: LZŪU: Akademija,p.15.

Dėl besikeičiančių kaimo vietovių funkcijų įvairių vietos plėtros galimybių vietos paslaugos tampa svarbiausia strateginių svarstymų tema kalbant apie kiekvieną atskirą vietovę, priklausomai nuo to, kuri ekonomikos sektorių ta vietovė ketina plėtoti ateityje. Svarstomų sprendimų įgyvendinimas svarbus ir vietos valdžios struktūroms, privačioms ir pelno nesiekiančioms organizacijoms, ir patiems paslaugų vartotojams. Vietos paslaugos yra pritaikytos naujiems poreikiams, atsirandantiems keičiantis vartotojų gyvenimo būdui, ypač kreipiant dėmesį į kokybę ir specifines vartotojų grupes, tokias kaip pagyvenę žmonės, jaunos šeimos, žmonės, kasdien važinėjantys į darbą miestuose ar kitose kaimo vietovėse ir t. t.

Parama paslaugų sukūrimui ir gyvybingumo palaikymui kaimo vietovėse dažnai vykdoma pagal atskirus (švietimo, sveikatos apsaugos, socialinį, kultūrinį ir kt.) sektorius kaip specifinė politikos dalis.

Lietuvos paslaugų sektoriaus objektų tinklo hierarchinė struktūra. Lietuvoje paslaugų sektorius turi išplėtotą objektų tinklą, turintį hierarchinę struktūrą. Pastarąją siekiama racionaliau paskirstyti išteklius, didinti paslaugų pasiūlos ir paklausos efektyvumą. Pagal paslaugų vartojimo naudą ir dažnumą bei paslaugų diferenciacijos lygį paslaugų organizavimo sistemoje egzistuoja pakopos - tam tikra teritorinė struktūros dalis, turinti jai būdingą paslaugų asortimentą, kuris tenkina tam tikro lygio vartotojų poreikius. Galima išskirti keturias paslaugų pakopas:³

1 paveikslas



I pakopa - tai objektai, užtikrinantys pirmo būtinumo paslaugas - pradinė mokykla, šeimos gydytojas, kilnojamoji biblioteka, maisto produktų parduotuvė, viešoji interneto prieiga ir kt. Minėti objektai sutelkti didesnėse gyvenvietėse, o teikiamomis paslaugomis naudojasi tos gyvenvietės ir aplinkinių gyvenviečių kaimų ir vienkiamų gyventojai.

II pakopa - tai objektai, užtikrinantys kasdienio būtinumo paslaugas. Paslaugų objektai sutelkti seniūnijų centruose. Ekonominės socialines funkcijas atlieka periferinis kultūros centras, pagrindinė

³ Atkočiūnienė, V.(2007). Paslaugų kaimo gyventojams plėtra : LEADER programos mokymo metodinė priemonė. Kaunas: LZŪU: Akademija,p.29.

mokykla, banko filialas, pastai, sveikatos centras, policijos nuovada, kilnojamosios buitinių gyventojų paslaugų tarnybos, komunalinio ūkio tarnyba ir kiti objektai. Objektų teikiamomis paslaugomis naudojasi tos seniūnijos gyventojai.

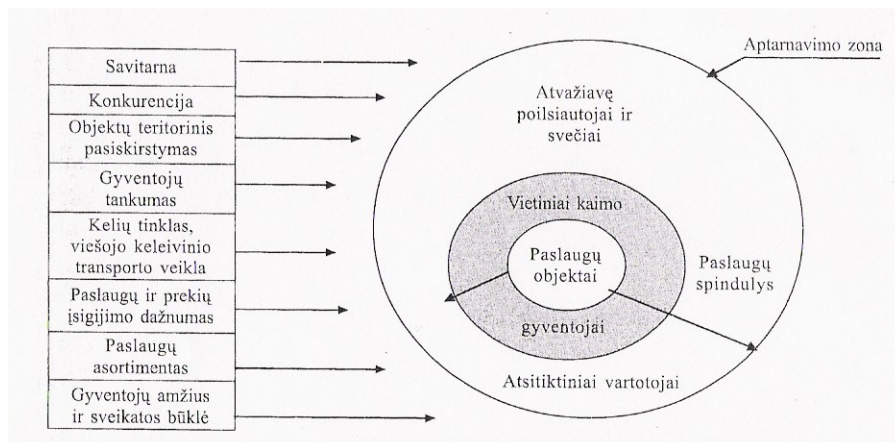
III pakopa - tai objektai, užtikrinantys periodinės paklausos paslaugas - rajono kultūros centras, poliklinika, ligoninė, vidurinė, aukštesnioji mokykla, buitinių gyventojų paslaugų tarnybos, priešgaisrinės apsaugos tarnyba, socialinės globos trnyba, ryšių tarnyba, krašto muziejus ir kt. Šios pakopos objektų teikiamomis paslaugomis naudojasi to rajono gyventojai.

IVpakopa užtikrina epizodinės paklausos paslaugas. Pakopos objektai išdėstyti miestuose ir apima teatrus, muziejus, aukštąsias mokyklas, poliklinikas, ligonines, sporto rūmus ir kitus objektus. Teikiamomis paslaugomis naudojasi aplinkinių rajonų ir miestų gyventojai.

Socialiniu požiūriu dažnesnės pirmo būtinumo ir kasdienės paklausos paslaugos, priartinamos prie pirkėjo – kaimo gyventojų gyvenamosios vietos. Paslaugų objektus, kurie teikia retesnes arba retos paklausos paslaugas, galima išdėstyti rečiau. Atlikti mokslininkų tyrimai ir analizė rodo, kad periodinės ir epizodinės paklausos paslaugų. (III ir IV pakopos) objektai iš tikrųjų turi didesnio teritorinio sutelkimo galimybių, gali padidinti savo veiklos spindulius. Kaimo gyventojai IV pakopos teikiamomis paslaugomis naudojasi tik mieste, o III - miesteliuose ir miestuose. Dėl tokio paslaugų objektų sukcentravimo kaimo gyventojų socialinės paslaugos ne tik nepablogėja, bet ir pagerėja. Čia veikia konkurencija tarp socialines paslaugas teikiančių objektų bei darbuotojų, o kaimo gyventojai turi didesnę pasirinkimą ir geresnės kokybės paslaugas. Maksimaliai priartinus paslaugų objektus prie vartotojų iki minimumo sumažėja konkurencija, susidaro nedidelės traukos zonos, kurios ne visada užtikrina paslaugų kokybę ir pakankamas pajamas iš veiklos, tačiau ypač išauga viešojo keleivinio transporto, vietinių kelių tinklo vaidmuo.

Siekiant nustatyti, kokių tankumu reikia išdėstyti paslaugų objektus, kad jų veikla būtų efektyvi ir atitiktų kaimo gyventojų poreikius bei užtikrinti reprodukcijos procesą galima apskaičiuoti atskirų paslaugų objektų arba jų komplekso paslaugų spindulius ir jų veiklos arsenalo dydžius. Čia kyla problema: pradedantys paslaugų verslą verslininkai, bendruomeninių organizacijų lyderiai neturi pakankamos informacijos apie reikalingiausias paslaugas ir jų teikimo vietas. Darbui imliems ir brangiems tyrimams atlikti jie stokoja lėšų ir kompetencijos, o regiono mastu tokių tyrimų taip pat niekas neatlieka. Specialioje literatūroje nėra itin griežtų nurodymų, o tuo labiau normatyvų vietos paslaugų objektų veiklos spinduliui optimizuoti. Konkrečiam vidutiniam aptarnavimo spinduliui turi įtakos labai daug veiksnių. Svarbesni iš jų:⁴

⁴ Petlickaitė, R. (2007). Kaimo plėtra ir inovacijos : LEADER programos mokymo metodinė priemonė. Kaunas: LZŪU: Akademija, p.15.



Vietos paslaugos Lietuvos kaimo vietovėse. Lietuvoje konkrečią paslaugų teikimo veiklą vykdo paslaugų teikimo institucijos, kurios gali veikti kaip biudžetinės įstaigos, kaip nevyriausybinų organizacijų įstaigos ar privatūs paslaugų teikėjai. Paslaugų kokybė taptų geresnė, jei paslaugų teikėjai būtų nepriklausomi nuo paslaugų organizatorių. Lietuvoje tai dar nėra įgyvendinta, kadangi daugelis paslaugų įstaigų yra savivaldybėms, valstybei priklausančios biudžetinės paslaugų įstaigos. Paslaugų organizatorius yra savivaldybės socialinės paramos, švietimo, kultūros, komunalinio ūkio ir kiti skyriai, o paslaugų teikimo įstaigos yra tiesiogiai pavaldžios šiems skyriams. Pastaraisiais metais savivaldybėse atskiriami paslaugų centrai, kurie tampa paslaugų teikėjais, įgyvendinant tokį atskyrimą būtina spartinti kaimo bendruomeninių organizacijų ir kitų NVO, vietos privataus sektoriaus įtraukimą į paslaugų teikimą. Savivaldybės administracijos turėtų tapti tik paslaugų organizatorėmis savo bendruomenėje, pirkti paslaugas iš socialines paslaugas teikiančių įstaigų.⁵

Paslaugų sistemoje veikiančių objektų tinklas sudaro hierarchinę struktūrą, kurią lemia paslaugų asortimentas ir pirkėjų perkamų paslaugų dažnumas.

Dėl kaimo paslaugų sektoriaus ir kaimo vietovių ypatumų bei plėtros tikslų būtinas kaimo gyventojų paslaugų sistemos sujungimas su miesto gyventojų paslaugų sistema. Miesto paslaugų objektų veikla turėtų integruotis į kaimo vietoves. Kaimo paslaugų sektorius turėtų papildyti miesto paslaugų sektorius, sudarydamas vientisą sistemą „miestas – kaimas“.

Lietuvos VVG organizacinė struktūra ir specifinis veiklos pobūdis leidžia vietos paslaugų teikimui skirti pakankamą dėmesį vietos plėtros strategijoje nuo pat jo kūrimo pradžios. VVG gali suteikti paramą kuriant paslaugų tinklus tarp atskirų vietovių ir organizuojant socialines paslaugas. Pagrindiniai

⁵ Čiūtas, R. (2007). Kaimo vietovių socialinio konkurencingumo stiprinimas : LEADER programos mokymo metodinė priemonė. Kaunas: LZU: Akademija, p.49.

VVG veiksmai galėtų būti: esamų paslaugų ir turimų išteklių analizė; nepatenkintų reikmių ir kylančios paklausos nustatymas; dalyvavimas apibrėžiant naujus kriterijus bei siekius (skirtumai tarp esamų paslaugų ir to, ko gyventojai pageidauja prioritetų, atstumo, pasiekiamumo, lankstumo, kokybės ir kainos požiūriu); novatoriškų sprendimų kūrimo palaikymas; sprendimų įgyvendinimo galimybių vertinimas; naujų paslaugų steigimo rėmimas; projekto tęstinumo rėmimas; profesionalių specialistų ir savanorių rengimas naujų paslaugų teikimui; tinklų organizavimas tarp atskirų vietovių; konsultavimas.⁶

1.2 Kaimo vietovių socialinis konkurencingumas

Kaimo plėtros socialinė problematika yra labai specifinė ir pasižymi besiplėtojančiu sudėtingumu: čia gausu įvairių ir vienas kitam prieštaraujančių mąstysenos stereotipų, kuriuos gyvenimas papildo naujais mitais ir socialinėmis viltimis, taip pat akivaizdi interesų įtaka įsitvirtinusiems visuomenės vaizdiniais ir viešojo gyvenimo faktų interpretacijoms. Socialinės problematikos nagrinėjimą dar labiau komplikuoja painūs plėtros sąveikos ryšiai: sunku vienareikšmiškai nustatyti, kas yra priežastis, o kas pasekmė.

Kadangi šalies viešajame gyvenime akivaizdi visuotinai pripažįstamų vertybinių orientacijų stoka, o vertinant sovietinio kaimo laimėjimus ir pastarųjų dešimtmečių permainas atsiveria ryškios prieštaros, galima tik apgailestauti, kad visuomenės poreikis turėti sanglaudą užtikrinančią ir dominuojančią naratyvą (epinį vaizdinį) nėra patenkintas.⁷

Vienijantis vaizdinys galėtų remtis visuomenės teigiamai vertinama šalies naryste Europos Sąjungoje. ES šalių sukaupta geroji kaimo plėtros patirtis (be finansinės paramos) gali tapti ateities orientyru ir „sufleruoti“ ne tik konkrečias plėtros technologijas, bet ir vertybines orientacijas.

Perprasti ES šalių dabartinę kaimo plėtros politiką galima tik susipažinus (nors ir fragmentiškai) su Vakarų pasaulio visuomeninės minties raida, kuri pastaraisiais dešimtmečiais lėmė kardinalius vykdomos politikos pokyčius. Žinant visuomeninės minties „atramos taškus“ galima lengviau suvokti, kodėl tiek daug dėmesio ES šalys skiria homogeninei plėtrai (vienalytei ir sugebančiai save generuoti sistemai) ir kaimo gyventojų aktyvumui skatinti. Suprantamesnis tampa ir atvirai veiklos pragmatizmą deklaruojančių nuostatų organiškasis ryšys su demokratijos vertybėmis, taip pat dialogo kultūros ir partnerystės puoselėjimas.⁸

⁶ Lazarevaitė, L. (2007). LEADER programos patirtis: ką kaimo vietovėms reiškia globalizacija? Kaunas: LZŪU: Akademija, p.61.

⁷ Čaplikas, J.(2007). Kaimo vietovių teritorinis konkurencingumas : LEADER programos mokymo metodinė priemonė. Kaunas: LZŪU: Akademija, p.17.

⁸ Marozas, V., Aleksandravičius, A.(2007). Kaimo vietovių aplinkosaugos konkurencingumo stiprinimas : LEADER programos mokymo metodinė priemonė. Kaunas: LZŪU: Akademija, p.23.

Viešojo gyvenimo gyvybingumo ištakų paieška privertė ES šalis iš naujo įvertinti kaimo bendruomenių ir kitų teritorinių bendruomeninių darinių vaidmenį. Pastaraisiais dešimtmečiais teritorinės bendruomenės iš „praeities atgyvenų“ tapo labai vertinama ir proteguojama šiuolaikiškos visuomenės viešojo gyvenimo raiškos forma.

1.3. Vietovės socialinio konkurencingumo gerinimas

Pagal ekonominės plėtros sampratą socialiniai dalykai nelaikomi pagrindiniu konkurencingumo elementu. Labai dažnai jie suprantami kaip reikalaujantys papildomų priemonių ar rūpintys tik socialiniams darbuotojams.

Teritorinių projektų tikslas, priešingai ekonominės plėtros tradicijai, yra integruoti socialinį konkurencingumą teritoriniu lygmeniu. LEADER patirtis parodė, kad ekonomines strategijas efektyvu derinti su naujos socialinės patirties plėtra ir pan.⁹

1. Kolektyvinio sąjūdžio sukūrimas socialinio konkurencingumo srityje

1. 1. Bet kurios intervencijos pavertimas koordinavimo įrankiu

LEADER grupėms socialinio konkurencingumo gerinimo strategijos dalis yra kiekvieno poveikio pavertimas koordinavimo įrankiu. Iš tiesų bet kokia intervencija - teritorinis vertinimas, mokymas, projektų atranka ar finansavimas - yra potenciali priemonė, tinkama socialinių struktūrų kūrimo paramai ne tik dėl turinio, bet ir dėl būdų, kuriais yra įgyvendinama.¹⁰

1. 2. Efektyvių pagalbos mobilizavimo metodų paieška

a) situacijos „laimėti ir laimėti“ sukūrimas visur, kur tik įmanoma

Dauguma veikėjų imasi veiklos tik tuo atveju, jei patys tikisi kažkokios naudos. Jei prieš derybas užimama pozicija „laimėti ir laimėti“, dažnai tai paskatina derybas. Įmanomi du konsultacijų būdai: surasti geriausią bendrą vardiklį arba vieną dalyką, vienijantį visus ypatingus interesus. Reikia nepamiršti, kad jei neįmanoma padaryti taip, kad visos šalys ką nors laimėtų, reikia sukurti mechanizmą, kuris suteiktų kompensacijas pralaimėjusioms šalims.

b) priimtina rizikos pasidalijimo (paramos) idėja

Bet kuri veikla, ypač novatoriška, yra rizikinga ne vien finansiniu požiūriu. Kaimo vietovėse, kur visi vieni kitus pažįsta, rizikuojant ir patyrus nesėkmę, tai gresia gero vardo praradimu, o

⁹ Lietuvos agrarinės ekonomikos instituto Kaimo plėtros skyrius (2006). Smulkaus ir vidutinio verslo plėtra Lietuvos kaime. Vilnius, p.42.

¹⁰ Marcinkevičiūtė, L.(2002). Kaimo socialinė raida ir gyventojų užimtumas . Tiltai. Nr. 3, p.15.

sėkmės atveju - pavydu. Vertinant šiuo aspektu, rizikos prisiėmimas yra daug opesnis klausimas kaimo vietovėse nei miestuose.

Padedant veikėjams užmegzti kontaktus vieniems su kitais ir su institucijomis tinkamu lygiu, tampa įmanoma dalytis rizika ir gauti paramą vykdomiems projektams. Toks rizikos pasidalijimas apima ir bendrą finansavimą, kuriam organizuoti labai tinka LEADER programos inicijuota veikla.

c) apeliavimas į veikėjų atsakomybės jausmą

Vietos veikėjai paprastai pasižymi skirtingu atsakomybės už vietos plėtrą bei išteklius laipsniu, nes užima skirtingą socialinę ir institucinę poziciją, netgi ir tais atvejais, kai atsakomybė gana aiškiai apibrėžta. Bendradarbiavimui plėtoti gali būti panaudoti atsakomybės svertai, taip užsitikrinant vietos veikėjų paramą.¹¹

1. 3. Konsultacijų parinkimas ir panaudojimas

Konsultacijos atlieka pagrindinį vaidmenį:

1. išėinant iš „mirties taško“ - įvykiai, apie kuriuos „niekas neturėtų kalbėti“, politinės partijos ir socialinės klasės - visa tai gali užgesinti bet kuri sąjūdi, jam dar neprisidėjus;
2. pasirenkant teisingą socialinę skalę, sukuriant ryšius ir bendradarbiavimą mažinama rizika, taip pasirenkant labiausiai priimtina veiksmų socialinę konfigūraciją.

Reikia priminti, kad konsultacijos nereiškia, kad visi veikėjai turi sutarti. Jų tikslas yra sukurti vietos pasitikėjimo atmosferą, kuri leistų:

1. kuriant bendrus projektus pasinaudoti kūrybingų asmenų pagalba;
2. suteikti galimybių novatoriškiausiems veikėjams, neatimant galimybių ir iš kitų;
3. greitai reaguoti į didėjančias galimybes ir įsitikinti, kad visos progos yra panaudojamos;
4. susieti skirtingus interesus ir technologinę patirtį;
5. valdyti įtampą tarp kooperacijos ir konkurencijos, viešo ir privataus, asmeninio ir kolektyvinio požiūrio, privačios ir socialinės ekonomikos, kaimo ir miesto, taip pat tarp skirtinguose sektoriuose susiformavusių sampratų.¹²

2. 1. Prioritetų skalės nustatymas.

Įtraukiamos tarpasmeninės, socialinės ir išskirtinumo problemos, todėl vietovės socialinio konkurencingumo gerinimas yra ilgalaikis procesas.

¹¹ Vazonis, V., Vinciūnienė, V., Vazonis, B. (2007). Kaimo vietovių ekonominio konkurencingumo stiprinimas : LEADER programos mokymo metodinė priemonė. Kaunas: LZŪU: Akademija, p.11.

¹² Gerry Mc, Alinden. (2000). Veiksmingos partnerystės grupės. Baltijos šalių kaimo bendruomenių partnerystės programa Kaimo gerovės plėtrai. Enterplan, p.85.

Kai kurie tikslai yra lengviau pasiekiami, kitiems pasiekti reikia daugiau laiko arba būtina atkreipti dėmesį į specifines sąlygas, todėl kartais lieka labai mažai galimybių manevruoti.

Kai kada dalykas yra tapęs tabu ir apie jį negali būti kalbama. Tokiu atveju problemą tenka spręsti aplinkiniais keliais.

Kai kuriose kaimo vietovėse istoriškai yra susiklostęs gyventojų susiskaldymas. Dėl šios priežasties kolektyviniai veiksmai yra pasmerkti žlugti. Tokiu atveju kolektyvinių veiksmų idėja reikia įgyvendinti palaipsniui.¹³

2. 2. Išėities taško pasirinkimas: žmonių, galinčių imtis projektų, paieška.

Tada, kai aišku, kokie yra keliami pagrindiniai tikslai, aiškūs trumpalaikiai, vidutinio ilgumo bei ilgalaikiai prioritetai, kitas žingsnis yra išaiškinti labiausiai tinkamus veikėjus, su kuriais būtų galima pradėti procesą, kad rizika sumažėtų iki minimumo.

Tai yra:

1. platesnių pažiūrų veikėjai (jauni žmonės, naujai atvykę, emigrantai, grįžę namo ir pan.) arba veikėjai, kurie gali veikti kaip tarpininkai tarp šios ir kitų vietovių (emigrantai, turistai, vasarnamių savininkai, iš tos vietovės kilę politiniai lyderiai ir pan.);
2. veikėjai, galintys imtis pagrindinio tarpininko vaidmens tarp skirtingų interesų grupių;
3. veiklūs žmonės, nebijantys finansinės bei socialinės rizikos;
4. veikėjai, palankiai vertinantys kolektyvinį veikimo būdą;
5. veikėjai, jau dalyvaujantys kituose novatoriškuose projektuose ar kitokiu būdu įsipareigoję pokyčiams.¹⁴

Norint išvengti inertiškumo, stengiamasi rasti būtent tai, dėl ko veikėjai galėtų priimti palankų sprendimą..

Kartais naujų veikėjų įtraukimas paskatina pajudėjimą iš „mirties“ taško. Iš tiesų dažniausiai būna žmonių, kurie reiškia savo nuomonę, mintis bei norus įvairiais klausimais. Naujų veikėjų įsitraukimas visa tai praplečia ir paskatina informacijos sklidimą.

2 .3. Strategijos įgyvendinimas: reikiamu lygiu, reikiama apimtimi.

Kaimo vietovės, kuriose mažas gyventojų tankumas ir/arba silpnai plėtojamas verslas, turi operuoti didesnėmis gebėjimų, finansavimo ir pan. galimybėmis.

Kiekviena įgyvendinama priemonė privalo turėti daug įvairių charakteristikų, pavyzdžiui, tam tikrą dydį (apimtį, apyvartą, dalyvaujančių žmonių skaičių) ir organizuotumo lygį. Pavyzdžiui, jei

¹³ Juozaitis, A., Vilimienė, R.(2000). Nevyriausybės organizacijos: nuo aiškios strategijos link efektyvios veiklos. Vilnius, p.68.

¹⁴ Kaimo plėtros politika ir mokslo uždaviniai.(1999). Mokslinės konferencijos pranešimai. Vilnius,p. 25-42.

vietos produktams norima suteikti kažkokį specialų ženklą, tai visi gamintojai turi atitikti tam tikrus reikalavimus. Norint apsaugoti aplinką, į veiklą turi įsitraukti visi vietos ūkininkai, gyvulių augintojai, žvejai, vietos valdžia ir t. t.¹⁵

Veikėjų sugrupavimo arba pasikeitimo mintimis būtini veiksmai veda prie konsultacijų ir naujų veikėjų bei išteklių formų. Kaimo renovacija, kokybės ženklo kūrimas, įvairių paslaugų centro įsteigimas ir t.t. yra galimos socialinio konkurencingumo stiprinimo idėjos.

Tokia veikla padeda mokytis veikti bendrai. Formalūs ir neformalūs ryšiai bei bendradarbiavimas sukuria sąlygas dalytis informacija, žiniomis, atsakomybe, technologine patirtimi, atrasti naujas rinkas ir t. t.

Siekiant apsibrėžti „reikiamą apimtį“, kitaip tariant, būtiną skaičių tinkamai parengtų veikėjų, atkreipiamas dėmesys į:

1. ryšių tarp veikėjų įvairovę (ekonomistai, socialiniai darbuotojai, ekologai, viešosios ir privačios organizacijos ir pan.);
2. mainų kokybės gerinimą, įgyvendinant visiems priimtinas taisykles (kokybės parametrus, mainų sutartis ir t. t.);
3. vidinio ir išorinio bendradarbiavimo suvienijimą, sukuriant „naujus gebėjimų išteklius“.¹⁶⁵⁴

2. 4. Vietos veikėjų įtraukimas į tęstinumo bei vertinimo procesą.

Tęstinumas bei vertinimas yra pagrindiniai įgytos socialinio konkurencingumo strategijos elementai. Tiesioginė ar netiesioginė apžvalga turi lemiamos reikšmės, nes tai padeda išvengti aklavietės ir nepataisomų klaidų. Pagaliau kiekvienas veikėjas, dalyvaujantis diskusijose bei konsultacijose, turi galimybę daryti įtaką veiklos tęstinumui ar vertinimui. Dalyvavimas konsultacijose, žinoma, palengvina problemos sprendimą ir yra skatinamas. Tam tikslui organizuojami forumai, juose galima susirinkti ir išdėstyti savo požiūrį. Papildomas dėmesys yra skiriamas:

1. mąstymo skatinimui apie priemones. Priemonės, kurioms reikia bendrų pastangų, pvz., susitikimo vietos sukūrimas, tradicinių valgių užkandinių įsteigimas, švenčių rengimas kaime yra tinkama proga visiems susitikti ir pradėti debatų forumus;
2. vietos veikėjų įgytų socialinių įgūdžių panaudojimui. Socialinis konkurencingumas apima socialinės sanglaudos ir socialinės integracijos idėjas ir yra susijęs su vietos veikėjų gebėjimu inicijuoti pokyčių procesą, jį valdyti ir tinkamai reaguoti į kaimo vietovės iššūkius. Tai apima gebėjimą remiantis konkrečia strategija ir veiksmais užmegzti naujus ryšius tarp asmenų,

¹⁵ Atkočiūnienė, V.(2000). Kaimo Socialinė infrastruktūra: ekonominis vertinimas ir plėtra. Daktaro disertacijos santrauka.Kaunas.

¹⁶ Baliulevičienė, R., Utenkova, N.(2002). Parankinė knyga kaimo bendruomenių iniciatoriams. Kaunas,p. 72.

sektorių ir institucijų.¹⁷

Bendra veikla - ne utopija. Tai yra ypatingos svarbos dalykas vietovėms, kenčiančioms dėl gyventojų skaičiaus mažėjimo, konkurencijos, restruktūrizacijos, nepakankamo politinio intereso regiono bei nacionaliniu lygmenimis, vietos konfliktų ir pan.

Socialinis konkurencingumas atveria konsultavimo galimybes ir leidžia atsirasti kolektyviniams veikėjams, išreiškiantiems naujus interesus. Tai leidžia suvaldyti skirtingų rūšių energijas, būtinas bet kokiai plėtros strategijai, ypač didelių pokyčių laikotarpiu. Tai aktyvina pilietinį sąmoningumą ir skatina kovoti su problemomis, išskylančiomis dabartiniame kaime.

Vienas iš politikos apibrėžimų skamba taip - politika yra apie tai, kas, ką, kada ir kaip gauna (Politics: Who Gets What, When, How, Harold D.Lasswell, New York, 1936 m.). Tačiau valstybės valdyme, skirtingai nei politikoje, neužtenka tik atsakyti į pagrindinį politikos klausimą, turi būti pasiekta, kad valstybės veikla duotų reikalingiausių rezultatų, būtų geriausios kokybės ir taip pat būtų išleista kuo mažiau mokesčių mokėtojų pinigų.

Klausimą, kaip išleidžiant mažiau valstybės pajamų nupirkti daugiau ir geresnės kokybės paslaugų, galima būtų priskirti prie amžinų klausimų. Atsakymo į jį ieško visos, bent truputį žmonių gerovės siekiančios bei ekonominės logikos turinčios, vyriausybės ir administracijos. Daugumoje išsivysčiusių pasaulio valstybių sutariama, kad siekiant padaryti valstybės arba savivaldybių darbą rezultatyvų ir efektyvų reikia ne tik užtikrinti sklandų valdžios institucijų darbą, bet ir maksimaliai įtraukti pilietinį sektorių, t.y. nevyriausybinės organizacijas, į viešąjį gyvenimą ir viešųjų funkcijų įgyvendinimą.¹⁸

1.4. Nevyriausybinių organizacijų (NVO) funkcijos

Leidinyje „Viešojo valdymo reforma ir ekonominė, ir socialinė plėtra" (Public Management Reform and Economic and Social Development, 1998 m.) teigiama, kad senasis valstybės valdymo

¹⁷ Kaimo plėtros strategijos. (2002).Tarpautinės mokslinės konferencijos medžiaga.Kaunas: Lietuvos žemės ūkio universitetas, p.210-220.

¹⁸ Kučinskas, A., Pivoraitė V.(2001). Savivaldybių ir nevyriausybinių organizacijų partnerystė. Nevyriausybinių organizacijų informacijos ir paramos centras.Vilnius, p.54.

modelis, kuris daugiausia akcentavo procesą ir taisykles bei hierarchinį sprendimų priėmimą ir kontrolę, turi būti keičiamas nauju modeliu, kurį apibrėžia:

1. orientacija į rezultatus, geriau užtikrinanti paslaugų efektyvumą ir kokybę bei realią naudą vartotojui;
2. didesnė orientacija į vartotoją ir vartotojo pasirinkimo užtikrinimas, kuriant viešojo sektoriaus ir nevyriausybinių organizacijų bei viešojo sektoriaus vidaus konkurencinę aplinką;
3. valdymo decentralizavimas, taip suderinantis veiklą ir atsakomybę, kad sprendimai dėl lėšų skyrimo ir paslaugų suteikimo priartinami prie paslaugų vartotojo bei sudaromos geresnės galimybės gauti vartotojo ir kitų suinteresuotų grupių nuomonę ir į ją atsižvelgti;
4. atskaitomybė už rezultatus ir už gerą praktiką atitinkančią veiklą, o ne už taisyklių laikymąsi.
5. Nevyriausybinių organizacijų įtraukimas į valstybės ar savivaldybių funkcijų įgyvendinimą gali duoti įvairiapusės naudos:
6. stiprina demokratiją (viešumą, pilietinį dalyvavimą, visuomeninę kontrolę ir pan.);
7. gerina viešųjų funkcijų įgyvendinimo kokybę. Mintis čia gana paprasta - viešųjų, taip pat kaip ir komercinių, paslaugų teikime atviros vartotojų ir užsakovų galimybės rinktis paslaugų teikėją ir teikėjų galimybės įsijungti į paslaugų teikimą su savo pasiūlymais turėtų didinti paslaugų efektyvumą, t.y. nuolatos skatintų vystyti daugiau ir geresnių paslaugų už mažesnę kainą.¹⁹

Jei paslaugų teikimo konkurencija išplėtotą atsargiai ir apgalvotai, ji gali labai teigiamai paveikti paslaugų teikimą skatindama:

1. užsakovus aiškiau ir detaliau nustatyti uždavinius ir paslaugų teikėjo atsakomybę;
2. užsakovus daugiau dėmesio skirti pasiektų rezultatų įvertinimui;
3. vykdytojus laikytis išipareigojimų ne tik dėl nustatomų skatinimo priemonių ir baudų, bet ir dėl galimybės teikti paslaugas ateityje;
4. vykdytojus skirti didesnę dėmesį vartotojo poreikiams.
5. Tačiau nevyriausybinių sektoriaus įsiliejimas į valstybės ar savivaldybių funkcijų vykdymą kelia nemažai sudėtingų klausimų:
6. kaip tiksliai suformuluoti užduotį, esant dažnai sunkiai apčiuopiamam viešųjų paslaugų

¹⁹ Rutkauskaitė, J. (2006). Kaimo ekonominė plėtra: tendencijos ir ekonominę plėtrą skatinančios priemonės. Tiltai. Klaipėda : Klaipėdos universiteto leidykla, p.29-32.

- rezultatui (pvz., žinių teikimas, socialinis konsultavimas ir pan.);
7. kaip užtikrinti vienodą paslaugų prieinamumą visiems vartotojams;
 8. kaip detalizuoti sutartyje visas būtinas paslaugų teikimo sąlygas;
 9. kaip užtikrinti objektyvų lėšų paskirstymą, kai reikia pasirinkti iš kelių nevyriausybinių organizacijų projektų;
 10. kaip užtikrinti išsipareigojimų laikymosi ir išlaidų efektyvumo kontrolę;
 11. kaip užtikrinti valdžios galimybes operatyviai koreguoti vykdomą politiką ir perskirstyti finansavimą (pvz., reaguoti į netikėtus valstybės poreikius ir finansines problemas);
- ar nepadidės valdžios institucijų išlaidos, skiriamos paslaugų teikimo administravimui.²⁰

Kad ir kokie būtų atsakymai į šiuos klausimus, reikia taip pat prisiminti, kad dauguma klausimų išlieka ir svarstant kitokias paslaugų teikimo alternatyvas (pvz., naudojant valdžios institucijų ar joms pavaldžių įstaigų tinklą. Kad ir koks veiklos mechanizmas būtų pasirinktas, visada svarbu skirti kuo didesnę dėmesį siektinų rezultatų, komunikavimo ir kokybės stiprinimo mechanizmo bei atsiskaitymo ir įvertinimo sistemos nustatymui.

Funkcijos apibrėžimas, norint pasiūlyti įgyvendinti NVO.

Viena iš didžiausių problemų, stabdančių platesnį NVO panaudojimą valstybės ar savivaldybių funkcijų įgyvendinimui yra labai menka valstybės bei savivaldybių institucijų ir tarnautojų patirtis, planuojant kiekybinius bei kokybinius rezultatus, kuriuos reikia pasiekti, įgyvendinant valstybės ar savivaldybių funkcijas. Jei nesugebama detaliai kiekybiškai ir kokybiškai aprašyti funkcijos, tai neįmanoma kalbėti apie jos perdavimą NVO įgyvendinimui. Tokiu atveju lieka vienintelis valstybės ar savivaldybių funkcijų įgyvendinimo organizavimo būdas - per hierarchiškai viena kitai pavaldžias valstybės bei savivaldybių institucijas su vadovais, nuolat nurodančiais, ką ir kaip daryti.²¹

Lietuvos Vyriausybėje pirmas pabandytas reglamentuoti vyriausybinių institucijų veiklos planavimą nuo Vyriausybės prioritetų iki konkrečių priemonių įvyko tik 2000 m. - Finansų ir Valdymo reformų ir savivaldybių reikalų ministrai patvirtino Strateginio planavimo metodiką. Tačiau ji yra tik pirmas bandymas ir konkrečių kiekybinių ir kokybinių reikalavimų formulavimas konkrečioms priemonėms čia dar labai neapibrėžtas ir neaiškus.²²

Kad ir kaip būtų, apibrėžiant funkcijas turi būti užtikrinta, kad NVO perduodamos funkcijos prisidėtų tiek prie konkretaus sektoriaus, tiek prie visiems sektoriams bendrų tikslų ar strategijų

²⁰ Vietinio plėtros projekto pradžia ir vadyba (1995). LEADER I patirtis / European LEADER Observatory/AEIDL.

²¹ LEADER+ Lietuvoje. (2004). Kaunas. ŽŪR.

²² Lietuvos ūkio (ekonomikos) plėtros iki 2015 m. ilgalaikė strategija. (2003). Vilnius.

įgyvendinimo. NVO turi būti pripažintos svarbia valstybės ir savivaldybių egzistavimo dalimi, savo kasdieninėmis pastangomis prisidedančia prie visų žmonių gerovės.

Valstybė ar savivaldybės negali rūpestį geros praktikos plėtra palikti vien tik funkciją įgyvendinančios NVO nuožiūrai, kita vertus, neįmanoma nuolat būti šalia ir nukreipti funkcijos įgyvendinimą teisingiausia linkme. Todėl už funkcijos įgyvendinimo organizavimą atsakingos valstybės ar savivaldybių institucijos, nuolat bendraudamos su funkcijų vykdytojais ir kitais ekspertais bei nuolat analizuodamos funkcijų įgyvendinimo procesą ir rezultatus, turėtų periodiškai fiksuoti teigiamą ir neigiamą patirtį bei skleisti ją geros praktikos rekomendacijų ar geros praktikos standartų forma.²³

Kaip objektyviai paskirstyti lėšas NVO projektams.

Objektyvus lėšų paskirstymas NVO projektams yra dar viena sudėtinga užduotis. Pirmiausiai užduotį komplikuoja tai, kad dažniausiai neįmanoma nustatyti visiškai objektyvių ir matematinių vertinimo kriterijų, visiškai neįtraukiančių žmogaus subjektyvaus vertinimo. Kitos komplikacijos šaknys tikriausiai glūdi „sovietinėje“ Lietuvos istorijoje su beribiu valstybės institucijų dominavimu - žmonėms dažniausiai kyla mažai klausimų apie lėšų paskirstymą valstybės ar savivaldybių įstaigoms, tačiau lėšų paskirstymas NVO visada yra po padidinamuoju neobjektyvumo paieškos stiklu. Kad ir kaip būtų institucijos, atsakingos už lėšų skirstymą, NVO projektams tai turi turėti omenyje ir preciziškai formuoti lėšų paskirstymo procedūras.²⁴

Čia galima išskirti kelis pagrindinius lėšų paskirstymo procedūros organizavimo principus tiek sustiprinančius objektyvumą, tiek padedančius apsiginti konfliktų atveju;

1. „žaidimo“ taisyklės turi būti numatytos iš anksto ir visi turi būti pakviesti dalyvauti „žaidime“;
2. visi esami ir potencialūs valstybės ar savivaldybių funkcijų vykdytojai tiek tiesiogiai, tiek per jiems atstovaujančias „skėtines“ struktūras turi būti įtraukti tiek į lėšų skirstymo procedūrų planavimą (pvz., pakviesti dalyvauti specialiaame konsultaciniame forume), tiek į jų įgyvendinimą (pvz., pakviesti dalyvauti ekspertų komisijos darbe) - jei kils konfliktas su NVO, galima bus pasakyti, kad jų atstovai visame kame patys dalyvavo;
3. atsakingos institucijos turi stengtis surinkti kuo daugiau nuomonių, atstovaujančių skirtingus „kampus“ (pvz., NVO atstovų, praktikos ekspertų, akademinį sluoksnį atstovų, aukščiau ar žemiau esančių valdymo lygių atstovų (seniūnijų, ministerijų ir t.t.) - jei kils konfliktas, galima bus pasakyti, kad buvo surinktos visos įmanomos ir visos skirtingos

²³ Furhnam, A. (1999). The psychology of behavior at work: the individual in the organization. United Kingdom: Biddles Ltd.

²⁴ Jucevičius, R. (1995). Moderni organizacija: metodologinis aspektas. Organizacijų vadyba: sisteminiai tyrimai, 1, p. 47.

nuomonės ir remiantis jomis buvo priimtas sprendimas;

4. turi būti sukurta maksimaliai „matematinė“ projektų vertinimo sistema, nustatanti balais įvertinamus vertinimo kriterijus (vertinimo klausimus) - jei kils konfliktas, galima bus pasakyti, kad buvo sukurta maksimaliai objektyvi, viską balais vertinanti sistema.²⁵

1.5 Nevyriausybinų organizacijų partnerystės kūrimas

Bendradarbiavimas siekiant išspręsti bendruomenės problemas.

Palankiausias bendradarbiavimo modelis - sukurti nevyriausybinų organizacijų, dirbančių toje pačioje srityje arba sprendžiančių labai panašias problemas, sambūrį. Pamažu pastebimas didėjantis poreikis sukurti autentišką susivienijimą, jungiantį bendrus interesus turinčias įvairias organizacijas. Tad galima teigti, kad tol, kol organizacijos nesukurs bendradarbiavimo tinklo bei bendrus jų interesus atstovaujančio organo, tol jos nebus vertinamos nei visuomenėje, nei politikoje.

Yra galimos veiklos formos, kurios palengvintų ryšių užmezgimą su kitomis organizacijomis, sugriautų barjerus bei leistų geriau vieniems kitus pažinti. Tai gali būti organizavimas plenarinių ir atskirų sričių atstovų susitikimų, specialiųjų mokymų bei viešosios politikos diskusijų, į kurias kviečiami svečiai.²⁶

Įvairūs organizacijų partnerystės matai.

Bendradarbiaujančios organizacijos veikia siekdamos bendrų tikslų, laikydamosi naujų sprendimo taisyklių ir bendrų reikalavimų. Reikalaujama, kad kiekviena organizacija ar institucija įtrauktų ir savo išteklių. Žinoma, tokia tarpusavio priklausomybė gali būti nuolatinė arba laikina, kuomet funkcionuojanti partnerystė reikalinga tik tam tikroje situacijoje. Tokios partnerystės formos yra tinklas, koordinacinė grupė ir sąjunga. Šios trys formos skiriasi bendra organizacijų - narių įtaka, tikslais ir partnerystės veiksmais bei jų sąlygojamais sambūriais.²⁷

Organizacijos, kurios gana laisvai tarpusavyje bendradarbiauja, vadinamos tinklu. Pagrindinis tokios partnerystės tikslas - pasikeitimas informacija. Nariai gali laisvai, be jokių sunkumų, prie tinklo prisidėti arba iš jo išėiti, nedarydami poveikio pačios partnerystės egzistavimui. Proceso modeliai ir tinklo struktūros yra visiškai neformalios. Tokiu atveju organizacijos - narės visiškai nepraranda savo autonomijos. Dalijimasis ištekliais dažniausiai vyksta idėjų, žinių, ataskaitų, pranešimų lygmenyje. Tokia partnerystė apibūdinama kaip *koalicija*. Sunku „užčiuopti“ tokio tinklo egzistavimą, nes

²⁵ Aleksandravičius, A.(2007). LEADER programos patirtis: nuo kaimo plėtros strategijos prie veiksmų - projektų atranka : LEADER programos mokymo metodinė priemonė .Kaunas: Akademija, 83.

²⁶ Ramanauskas, J.(2007). Kooperatyvų plėtra globalizacijos sąlygomis: Vadybos mokslas ir studijos - kaimo verslų ir jų infrastruktūros plėtrai: tarptautinės mokslinės konferencijos straipsnių rinkinys. Kaunas: LZŪU: Akademija, p.64.

²⁷ Lietuvos žemės ūkis ir kaimo plėtra.(2005). Vilnius: Lietuvos agrarinės ekonomikos institutas, p. 45-63.

dažniausiai čia nereikia tokios atskiros erdvės, kaip biuras ar pastatas. Todėl organizacija, neįnešdama jokių specialių lėšų, gali būti kelių tinklų nare.

Kartu veikiančios organizacijos, pasižyminčios artimesniais ryšiais, vadinamos koordinacinėmis grupėmis. Jos siekia didesnių, negu tik pasikeitimas informacija, tikslų. Narystė jose yra stabilesnė, taip pat didelis dėmesys skiriamas tiems, kas nori ateiti bei kas vyksta tuomet, kai kas nors nusprendžia pasitraukti. Proceso modeliai bei koordinavimo struktūra labiau formalizuoti. Be to, kiekvienas narys turi atsisakyti dalies savo autonomijos, o tai gali turėti įtakos vidaus taisyklėms. Kalbant apie išteklius, tai kiekvienas koordinacijai narys turi paaukoti dalį savo laiko, personalo, lėšų ar įrangos. Tokia partnerystė lengviau pastebima, nes jos tikslai bei veiksmai reikalauja labiau apčiuopiamo proceso ir struktūros.²⁸

Sąjungos organizacijos - narės yra glaudžiai susijusios. Tikslas konkretus, dažniausiai sudėtingas ir ilgalaikis. Narystė labai stabili. Narių priėmimas ir praradimas tampa rimta problema ir gali sukelti esminių pokyčių, net ir žlugimą. Proceso modeliai ir bendradarbiavimo struktūra beveik visais atvejais išdėstoma raštu, dažniausiai - juridinio dokumento pavidalu. Kiekviena organizacija - narė atiduoda didelę savo autonomijos dalį bendradarbiavimo labui, o atstovai, veikiantys partnerystėje, turi didelę sprendimo galią. Lėšų indėlis tokios partnerystės atveju gali būti labai didelis, todėl organizacija, prieš nusprenddama dalyvauti, turi atlikti išsamią analizę.

Taip suprantamas bendradarbiavimas yra labiau pastebimas nei kuri nors atskira organizacija - narė. Ypač tai būdinga organizacijų koalicijoms, siekiančioms ginti nevyriausybinių sektoriaus bei jo klientų interesus.²⁹

Vienas iš pagrindinių nevyriausybinių organizacijų veiklos tikslų yra ne tik tiesioginis paslaugų teikimas, bet ir interesų gynimas. Pastarasis yra svarbi nevyriausybinių organizacijų funkcija, rodanti nevyriausybinių organizacijų brandą. Iš esmės, interesų gynimas pasireiškia darant įtaką politikai, siekiant apginti interesus bei suteikti didesnes plėtros galimybes tam tikroms visuomenės grupėms.

Interesų gynimo srityje veikiančios organizacijos:

1. atlieka tyrimus, analizę ir rengia ataskaitas;
2. stebi, kaip paisoma teisių ir kontroliuoja atskirų visuomenės grupių interesų apsaugą;
3. atstovauja atskiroms visuomenės grupėms;
4. reformuoja, recenzuoja ir inicijuoja sisteminio pobūdžio sprendimus, tame tarpe ir juridinius;

²⁸ Furhnam, A.. The psychology of behavior at work: the individual in the organization. United Kingdom: Biddles Ltd.-1999.

²⁹ Organizacijų vadyba : sisteminiai tyrimai 24. – Kaunas, 2002.

5. palaiko ryšius su valstybės ir vietos valdžios institucijomis.³⁰

Šios trys organizacijų bendradarbiavimo formos nėra partnerystės lygmenys. Koalicijos kūrimas yra procesas, tad visuomet tęstinis ir vykstantis nuolat. Organizacija, su kuria tinkle susitinkame tik dėl vieno reikalo, kitu klausimu gali būti drauge su mumis koalicijoje. Siūlomi partnerystės modeliai nėra nei patys geriausi, nei patys blogiausi, ir tai, kas pasiteisina vienoje situacijoje, kitoje gali visiškai netikti. Kaip ir pavojai, kurie, mūsų manymu, gali slypėti bendradarbiavime, dažniausiai priklauso nuo partnerystės formos, jie yra nereikšmingi tinklo atveju, bet vis labiau didėja partnerių ryšiams tampant glaudesniems.³¹

Formalių susivienijimų kūrimo galimybės ir kliūtys.

Kiekviena nevyriausybinė organizacija pati kuria savo identitetą. Tačiau praeitis palieka savo pėdsaką, kuris negatyviai nuteikia prieš viską, kas galėtų būti manipuliacija ar valdymas iš viršaus. Todėl labai puoselėjama visiška nepriklausomybė. Didelės organizacijos nejaučia poreikio bendradarbiauti su kitomis, nes pačios jaučiasi stiprios, yra šalia finansavimo šaltinių ir mano, kad tai niekad nesibaigs. Mažos organizacijos, tiesiogiai orientuotos į savo veiklą ir išlikimą, nemano, kad būtina dalį savo laiko skirti bendradarbiavimui. Dažnai konfliktai kyla ir todėl, kad į kitas organizacijas žiūrima kaip į konkurentus, siekiančius tų pačių paramos šaltinių finansavimo, jos nesistengia drauge sukurti naujų šaltinių ir toliau naudoja tuos pačius. Be to, stambios struktūros dažnai mažesnes struktūras laiko nereikšmingomis ir neprasmingomis; tuo tarpu mažos organizacijos dideles laiko biurokratiniais, sustingusiais ir negalinčiais sėkmingai dirbti.³²

Tačiau tokio bendravimo tinklo kūrimas negali būti sėkmingas, jeigu jo nesąlygoja autentiškas organizacijų poreikis, jų noras bendradarbiauti. Juk niekas niekam negali jo primesti, iš anksto neparengus sambūrio pagrindo, kuris pagrįstų tokios struktūros sukūrimą, neefektyvus yra vien tik formalios struktūros sukūrimas, nes iš esmės ji nieko neišsprendžia. Tinklas nėra pats sau tikslas, bet turi savyje atspindėti viziją, ką norime kartu nuveikti ar pasiekti. Deja, kartais formalios struktūros kūrimą gali lydėti išankstinė nuostata, kad pats pavadinimo suteikimo faktas panaikina bet kokias problemas, kylančias siekiant tikslo bei atliekant bendrus veiksmus, kad viskas savaime kažkaip išsispręs.³³

Inicijuodami nevyriausybinių organizacijų formalios koalicijos sukūrimą, atsižvelgiama į daugelį elementų, kurie palengvina lyderių grupės integraciją bei leidžia parengti tų nevyriausybinių organizacijų bendradarbiavimo strategiją.

³⁰ Lietuvos žemės ūkio universitetas. Kaimo bendruomenių plėtra. Kolektyvinė monologija. – Kaunas, 2004.

³¹ Garalis, A.(1998). Organizacijų raidos tendencijos ir šiuolaikinio naujo tipo vadovo parengimo koncepcijos pagrindimas. Organizacijų vadyba: sisteminiai tyrimai, p. 25–30.

³² Burokienė, G. (2003). Bendruomenės - kaimo ateitis. Rinka, 3, p.124.

³³ Jucevičienė, P.(1996). Organizacijos elgsena. Kaunas: Technologija, p.86.

Svarbus, bet ne prioritetinis, klausimas šiame etape yra koalicijos veiklos finansavimas.

Kitas uždavinys yra tokio nevyriausybinų organizacijų susitarimo tikslų ir uždavinių sąrašo sudarymas. Dalyviai formuluoja organizacijų bendradarbiavimo argumentus sutarties forma. Tai gali būti:

1. efektyvesnis organizacijų keitimasis informacija;
2. didesnė galimybė nustatyti aplinkos poreikius;
3. reprezentacinių veikslių įteisinimas;
4. tarpininkavimas konfliktuojančioms organizacijoms.³⁴

Kiekvienas dalyvis privalo įvardyti tris jam svarbiausius vietos nevyriausybinų organizacijų bendradarbiavimo prioritetus. Šios bendros nuostatos taps kuriamos koalicijos veiksmų programos ir plėtros kelio, nuo neformalios susitikimo vietos, klubo iki susitarimo ir formalios sąjungos, pasirinkimo pagrindu.

Viena iš tolesnių tokios grupės vystymosi kryptių turėtų būti inicijavimas ir įsijungimas į darbą, susijusį su nevyriausybinių sektoriaus integracija ir reprezentacinės sistemos kūrimu: susitikimų organizavimas, dokumentų rengimas, informacijos apie aktualias organizacijų ir institucijų iniciatyvas plačiai suprantamų visuomenės paslaugų srityje suteikimas, atstovų dalyvavimas atitinkamų savivaldybės organų veikloje.³⁵

Profesionaliausios reprezentatyvios organizacijos problemų sprendimui turi mobilizuoti savo išteklius, ypač intelektualinius ir nematerialius, kad galėtų stipriai paveikti išorinius partnerius: vietos savivaldybę, centrinę valdžią, parlamentą. Tačiau tol, kol susivienijimas nebus organizacijos tipo, kurios nariais būtų draugijos ir fondai, tol niekas į jį nekreips dėmesio kaip ir į bet kurią kitą atskirą organizaciją - dalininę. Todėl sąjungų, tikrųjų visų nevyriausybinių sektoriaus organizacijų atstovų, sukūrimas tampa būtinybe. Be abejonės, juridinis tokio susivienijimo statusas nesutrukdys atskirų asmenų ir organizacijų veiklos intensyvumui ir išitraukimui į veiklą ir padės apginti mūsų teises bei mūsų globotinių ir klientų interesus.³⁶

1. 6 Kaimo bendruomenės plėtros etapai

³⁴ Treinys, M.(2006). Lietuvos kaimo deagrarizacijos ir daugiafunkciškumo sąsajos. Žemės ūkio mokslai, Agrarinė ekonomika, Kaimo sociologija. Nr. 1 (priedas), p. 203.

³⁵ Čaplikas, J. (2007). Tyrimai ir žinių sklaida kaime : LEADER programos mokymo metodinė priemonė. Kaunas: LZŪU: Akademija, p.16-36.

³⁶ Čaplikas, J.(2007). Naujų veiklų kaime rėmimas : LEADER programos mokymo metodinė priemonė. Kaunas: LZŪU: Akademija, p.21.

Yra išskiriami šeši pagrindiniai bendruomenių plėtros etapai:

1. bendruomenės ir platesnio konteksto suvokimas;
2. bendruomenės aktyvinimas;
3. grupės formavimas;
4. gebėjimų stiprinimas;
5. poreikių analizė;
6. bendruomenės tinklas.

Kiekvieno etapo veiklos pasižymi tam tikrais ypatumais, sunkumais ir sėkmėmis. Labai svarbu, kad plėtojant kaimo vietas dalyvautų bendruomenių iniciatoriai, bendruomenių, kaimo plėtros konsultantai.³⁷

Svarbus vaidmuo konsultuojantis su vietos bendruomenėmis ir kuriant vietos strategiją tenka bendruomenių iniciatoriams. Jie paprastai padeda telkti kaimo žmones, aktyviai imtis vietos poreikių tyrimo ir analizavimo. Dėl kasdieninio bendruomenių iniciatorių darbo su kaimo bendruomenėmis, iniciatorių pastangomis į strateginio planavimo procesą yra įtraukiami kaimo žmonės, tikroviškiau pradedami suvokti poreikiai, pasiekiamas bendras sutarimas dėl prioritetinių veiklos sričių.³⁸

Bendruomenės aktyvumo skatinimas yra prioritetas numeris vienas. Socialinio įtraukimo sąvoka reiškia, kad bendruomenių lyderiai, iniciatoriai ir kaimo plėtros konsultantai turėtų jautriai reaguoti ir būti pasirengę padėti dažnai neišgirstoms, o kartais – ir atskirtoms bendruomenės narių grupėms, sudaryti jiems galimybes aktyviai įsitraukti į bendruomenės veiklą, kaimo vietovių struktūrinius pokyčius. Dažnai toks požiūris gali kirstis su kitų interesais ir išankstiniu nusistatymu. Paprastai tiesiogiai labiausiai suinteresuotoms atskiroms grupėms trūksta pasitikėjimo savimi arba tikėjimo (taip pat ir tikėjimo savimi), kad ryžtųsi dalyvauti veikloje. Vietos ir bendruomenių plėtra – galių ir tarpusavio pagalbos suteikimas. Bendruomenių iniciatoriai gali būti plėtros katalizatoriai, dirbantys skurdo ir socialinės atskirties apimtose vietose. Bendruomenių iniciatoriaus, konsultanto kaip žmogiškųjų išteklių įvedimas gali būti akivaizdi ir greitą rezultatą duodanti bendruomenių plėtros priemonė. Vėliau ši pradinė parama turėtų būti papildyta lėšomis, skirtomis projektams vykdyti.³⁹

Bendruomenių konsultantų nuomone, pradedant bet kokios bendruomenės aktyvinimo darbą, bendruomenės lyderiui labai svarbu:

1. surasti kiekvienos bendruomenės arba kaimo unikalumą;

³⁷ Rutkauskaitė, J. (2006). Kaimo ekonominė plėtra: tendencijos ir ekonominę plėtrą skatinančios priemonės. Tiltai. Klaipėda, p.6.

³⁸ Seilius, A. (1998). Organizacijų tobulinimo vadyba. Klaipėda: Klaipėdos universiteto leidykla, p. 129.

³⁹ Čaplikas, J.(2005). Tarptautinė konferencija "Kaimo plėtra 2005" Lietuvos mokslų akademijos žinios. Nr. 5, p. 20.

2. turėti galvoje bendruomenei būdingas charakteristikas (kaip konservatyvumas, savitarpio pagalba ir pan.);
3. suvokti, kame glūdi kaimo galia;
4. suvokti skirtumus pačiame kaime;
5. būti pasiruošusiems dirbti tiek su asmenimis, tiek su grupėmis, nes daugelyje kaimų nerasime grupių, o grupės dažnai bus paremtos stipria asmenybe.

Bendruomenės plėtros „šerdis“ – daugelio žmonių, bendrai atstovaujančių savo bendruomenei ir veikiančių jos vardu, bendradarbiavimas. Dažniausiai pagrindinis aktyvinimo proceso tikslas – suformuoti žmonių grupę, turinčią bendrą plėtros tikslą. Bendruomenių nariai labiausiai norės įsitraukti į tokią veiklą, kuri pagerins jų, jų šeimos narių, draugų ir kaimynų padėtį. Grupės sudaro plėtros pastangų branduolį, kuris suformuoja išteklių paskirstymo bendruomenėje mechanizmą, veikiantį tada, kai lėšos plėtrai skiriamos bendruomenei, o ne siekiant asmeninės naudos.⁴⁰

Siekiant, kad grupė būtų veiksminga kaip bendruomenės plėtros grupė, ji turi atlikti bendruomenės vadovo ir bendruomenės atstovo funkciją. Bendruomenės grupė gali nuspręsti gyvuoti tol, kol bus baigtas ją dominantis darbas. Kitos grupės gali laikytis platesnio, daugiau integruoto ir ilgalaikio į savo vietovės plėtrą. Tokia grupė gali gyvuoti ilgesnį laiką ir padėti koordinuoti plėtros veiksmus.

Bet kuriuo atveju pagrindinis iššūkis – tinkamas paramos suteikimas grupei stiprinant bendruomenių plėtros gebėjimus, kad jos nariai galėtų atlikti savo vaidmenį trumpesnį ar ilgesnį laiką ir būtų patenkinti matydami įgyvendintus kaimo bendruomenės plėtros projektus ir jų tęstinį poveikį kaimo plėtrai.

2.KAIMO PLĖTROS KONSULTAVIMAS

2.1 Kaimo plėtros konsultavimo samprata

Enciklopedijoje sąvoka „konsultacija“⁴¹ (lot. consultatio - pasitarymas) aiškinama, kaip žinovo, specialisto patarimas. Išanalizavus literatūrą, įvairūs autoriai konsultavimą apibrėžia taip: “konsultavimas - informacijos perdavimo procesas, siekiant padėti žmonėms priimti tinkamą sprendimą”⁴².

⁴⁰ Kurlavičius, A.(2007). The modelling of sustainable rural development: cybernetic approach. Informacinės technologijos konferencijos pranešimų medžiaga . Kaunas: Kauno technologijos universitetas, p. 364.

⁴¹ Dabartinės lietuvių kalbos žodynas.Lietuvių kalbos institutas. (2000).4- asis leid. Vilnius,p.196.

⁴² Jucevičienė, L.(1996). Organizacijos elgsena. Kaunas: Technologija.p.246.

“Konsultavimas - tai pagalbos suteikimas, kai konsultantas pats neatsako už kliento problemos sprendimą, o tik padeda rasti sprendimų tiems, kas už tai atsakingas.”⁴³

„Konsultavimas - intelektinės veiklos rūšis, kurios svarbiausias produktas yra patarimas.”⁴⁴

“Konsultavimas - sąmoningas informacijos perdavimas, siekiant padėti žmonėms susidaryti tvirtą nuomonę ir priimti gerus sprendimus, kaip naudingiau arba norima linkme plėtoti veiklą, spręsti kitas aktualias problemas.”⁴⁵

Konsultavimas - procesas, kurio metu žmonėms padedama priimti sprendimus pasirenkant alternatyvius problemų sprendimo variantus.⁴⁶ Konsultavimas atsirado daugiau nei prieš 100 metų ir gyvuoja iki šiol. Tai pagalbos suteikimas, kai konsultantas pats neatsako už kliento problemos išsprendimą, o tik padeda rasti sprendimą tiems, kas už tai atsakingas. Konsultantai kiekvieną kartą stengiasi pakeisti arba pagerinti susidariusią situaciją, bet nedalyvauja jos vykdyme. Konsultavimas - tai sąmoningos socialinės įtakos forma: sąmoningas informacijos perteikimas, siekiant padėti žmonėms susidaryti teisingą nuomonę ir priimti tinkamus sprendimus.

Beveik kiekvienas mokslininkas konsultavimo sąvoką apibrėžia šiek tiek kitaip. Tačiau egzistuoja du pagrindiniai požiūriai į konsultavimą. Pirmuoju požiūriu konsultavimo sąvoką nusako F. Steel: “Konsultavimo procesą aš suprantu kaip bet kokią pagalbos suteikimo formą santykiyje su užduoties ar grupės užduočių turiniu, procesu ar struktūra, kurios metu konsultantas pats neatsako už užduoties vykdymą, bet padeda tiems, kas atsakingas už tai”.⁴⁷ Taigi, vadovaujantis šios autorės nuomone, galima teigti, kad pirmasis požiūris į konsultavimą yra funkcinis.

Antrąjį požiūrį į konsultavimą galima išskirti remiantis R. Greyner ir R. Meteger nuomone. Jų teigimu “konsultavimas- tai konsultavimo tarnyba, dirbanti pagal sutartį ir vykdanči paslaugas organizacijoms, specialiai apmokytų ir kvalifikuotų žmonių pagalba, kuri padeda organizacijai- klientui išsiaiškinti veiklos problemas, išanalizuoti jas, suteikia tų problemų sprendimo rekomendacijas ir esant poreikiui, pagelbėja vykdanč sprendimus.”⁴⁸ Vadinasi konsultavimas- profesionali pagalba.

Manytina, kad šie du požiūriai papildo vienas kitą, nes verslo konsultavimu laikytina ypatinga profesionali pagalba. Remiantis apibrėžimais konsultavimo tikslas- suteikti klientui progą iširti, atrasti

⁴³ Melnikas, B., Jakubavičius, A., Strazdas, R. (2000). Inovacijos verslas, vadyba, konsultavimas. Vilnius: Lietuvos inovacijų centras, p.32.

⁴⁴ Pilypas, G.(1999). Konsultuoti - ne tik perteikti žinias// Ž.Ū. ekonomikos mokslas: raida ir problemos, skirtos EF 50-đui straipsnių rinkinys: tarptautinė mokslinė konferencija. Kaunas : Akademija, p.152.

⁴⁵ Valstybės vaidmuo žemės ūkio konsultavimo paslaugų rinkos plėtoje.(2002). Rinkotyra: ž. u. ir maisto produktai.3, p.42.

⁴⁶ Banas, A. ,W. V. Hawkinsas, H. S.(1999). Žemės ūkio konsultavimas. Vilnius, p.26.

⁴⁷ Kubr, M.(1986). Management consulting, International Labour Organization.New York: Row Publisher,p.260.

⁴⁸ Žabaliūnas, J.(2002). Žemės ūkio konsultavimo subjektų sistema ir jos tobulinimas// Ž.ū. struktūrų pertvarka ir kooperacija - tarptautinės mokslinės - praktinės konferencijos pranešimų medžiaga.Kaunas:Akademija, p.26.

ir išryškinti, kaip būtų galima išradingiau ir geriau gyventi. Konsultavimas nėra materialinė veikla. Svarbiausias šio proceso tikslas yra informacijos, atitinkamiems sprendimams priimti, suteikimas.

Pasak K.Davis ir J. Newstrom, pagrindinės konsultavimo funkcijos, kurios apibūdina konsultavimo sąvoką, yra:

1. patarimas- pasakymas ką žmogus patarėjo nuomone turėtų daryti;
2. nuraminimas - žmogaus padrašinimas, susidūrus su problema;
3. komunikacija - aprūpinimas informacija, žmogaus supratimas;
4. emocinis atpalaidavimas - pagalba žmogui psichologiškai atsipalaiduoti;
5. mąstymo išryškėjimas - padrašinimas racionaliai galvoti;
6. perorientavimas - padrašinimas vidiniams pokyčiams, pavyzdžiui keisti tikslus, vertybes.⁴⁹

Konsultavimas, taip pat gali būti suvokiamas kaip:

1. Kaip savarankiška mokslo sritis, pasižyminti tiek bet kuriam verslui būdingomis savybėmis ir dėsninumu, tiek ir specifinėmis ypatybėmis, išreiškiančiomis būtent šiam verslui charakteringus išskirtinius požymius. Galima teigti, kad konsultavimo veikla, traktuojant ją kaip vadybos mokslo objektą, gali būti vertinama kaip viena iš galimų verslo sričių.
2. Konsultavimo veikla gali būti suvokiama kaip socialinės, ekonominės, technologinės pažangos ir raidos katalizatorius, savo vystymusi užtikrinantis vis labiau spartėjantį intelektualinį visuomenės ir jos institutų prisotinimą naujomis idėjomis, vizijomis ir sprendimais. Šiuo požiūriu galima teigti, jog verslo konsultavimo veikla traktuojama kaip visą visuomenės socialinę, ekonominę, technologinę pažangą katalizuojanti valdymo sistemos grandis: tokiu atveju verslo konsultavimo veiklos kaip vadybos mokslo objekto įvardijimas sietinas su bendrąja socialinės, ekonominės, technologinės pažangos ir raidos valdymo sistema.
3. Konsultavimo veikla gali būti suvokiama kaip daugiaprofilinis, daugiaobjektis bei į įvairių socialinės, ekonominės, technologinės raidos ir pažangos sričių problematiką orientuotas reiškinys, akumuliuojantis savyje verslo konsultavimo funkcijas. Šiuo požiūriu verslo konsultavimo veikla, galima identifikuoti su kiek siauriau ir tiksliau apibrėžiama verslo konsultavimo sritimi, suvokiant, jog verslo konsultavimas yra ne kas kita, kaip pagrindinė ir bene populiariausia konsultacinės veiklos atmaina.⁵⁰

Konsultavimas ankstyvuojų kaimo plėtros konsultavimo etapu buvo vertinama kaip mokymas, informacijos perteikimo forma ir metodas arba kaip tam tikra pagalbos suteikimo forma, kuria, atlieka

⁴⁹ Jucevičienė, L. (1996). Organizacijos elgsena. Kaunas: Technologija, p.247.

⁵⁰ Melnikas, B., Srazdas, R. (1998). Šiuolaikinė konsultavimo samprata // Ekonomika ir vadyba: tarptautinės konferencijos pranešimų medžiaga. Kaunas, 23 (24) p.53.

įmonės darbuotojai. Tuo tarpu dabar kaimo plėtros konsultavimas yra laikomas atskira profesine veikla, kuria, atlieka specialiai apmokyti ir turintys patirtį konsultantai- profesionalai. Profesionalus konsultantas turi turėti pakankamai teorinių žinių, praktinio darbo įgūdžių. Bet tai dar ne viskas, kad jo darbo sėkmė būtų garantuota. Lygiai tiek pat svarbu gebėjimas pritaikyti konsultavimo mokslo ir psichologijos principus situacijoje, kurioje jis dirba Lasswell'is nurodo, kad konsultantui keliami aukšti reikalavimai:

1. profesionalios žinios apie reikiamą produktą, ar paslaugą kurios padėtų išspręsti problemą (sugebėjimas greitai rasti reikalingą informaciją);
2. būti ekspertu ir partneriu klientui;
3. analitinis problemų sprendimas;
4. būti atkakliu, empatišku;
5. būti patikimu ir sąžiningu;
6. turėti novatoriškas savybių;
7. būti geros estetiškos išvaizdos;
8. laikysena, regimasis ryšys, kalbos aiškumas ir t.t.⁵¹

Konsultavimo rezultatyvumas, komunikacijos proceso sklandumas priklauso nuo to, kas teikia konsultaciją. Iš kitos pusės ne tik konsultanto indėlis nulemia konsultacijos efektyvumą, bet ir vietos bendruomenės narių įnašas, pasidalinant turima informacija su konsultantu. Klientas, geriausiai žino savo tikslus, finansines galimybes, todėl konsultanto ir vietos bendruomenės narių glaudus bendradarbiavimas padeda sukurti efektyvią konsultavimo sistemą.

Literatūroje kartais aiškinama, kad konsultavimo veikla visuomenės požiūriu gali būti suprantama dvejopai: kaip verslas, kurio pagalba užsidirbama lėšų pragyventi: kaip priemonė verslui plėsti.

„Konsultacinė veikla kaip priemonė verslui plėsti gali padėti plėtoti jau egzistuojantį verslą. Tai reiškia, jog visuomenės požiūriu konsultacinė veikla daro įtaką gana daugeliui visuomenės narių. Tuo tarpu konsultacinė veikla kaip verslas nėra labai paplitęs netgi ekonomiškai išsivysčiusiose šalyse. Nors konsultacinė veikla kaip verslas visuomenės požiūriu šiuo metu nėra tokia svarbi, tačiau konsultacinė veikla kaip verslas ir konsultacinė veikla kaip priemonė verslui plėsti yra tarpusavyje susiję.“⁵²

Šis ryšys pasireiškia tuo, jog kuo silpniau išplėtotas konsultacinis verslas, tuo silpniau jis gali paveikti ir egzistuojančio šalies verslo plėtrą. Ryšis būtų silpnas ar visai jo nebūtų, jei verslo įmonės galėtų samdyti vidinius konsultantus. Tokiu atveju konsultantas būtų traktuojamas kaip įmonės

⁵¹ Vilčinskis, M., Paulikas, V. Lietuvos žemės ūkio integracija į Europos Sąjungą. (2000). Vilnius: Europos komitetas prie Lietuvos Respublikos Vyriausybės, p. 4.

⁵² Tarptautinė konferencija “Konsultavimo sistemų plėtra integruojantis į Europos Sąjungą” pranešimai. (2003) [gegužės 15-16 d.] Vilnius: Lietuvos žemės ūkio konsultavimo tarnyba, p.94-115.

darbuotojas ir vykdytų konsultanto funkcijas. Tenka pastebėti, jog dauguma didelių įmonių turi įdarbinę vidinius konsultantus. tačiau nepaisant to šios įmonės papildomai samdo išorinius konsultantus. Dauguma autorių sutinka, kad išorinių konsultantų niekada nepakeis vidiniai konsultantai. Tačiau daugeliu atvejų konsultacinės įmonės yra efektyvesnės, nei pavieniai konsultantai”.⁵³

Reikia pastebėti, kad konsultavimas dažniausiai įvardijamas kaip paslauga. Paslauga tai intelektualus produktas sunkiau apčiuopiamas ir pamatuojamas negu materialinė prekė, todėl ir jos kelias iki vartotojo reikalauja daugiau paslaugos teikėjo pastangų. Sąvokos “paslauga” apibrėžimų yra daug, tiek negatyvinių, tiek pozityvinių, tačiau mokslininko Hillo apibrėžimas, pripažintas vienu geriausiai atspindinčių paslaugų reikšmę. Jis paslaugų veiklą įvertino kaip veiklą, kuri nekuria ir neperdirba fizinį produktą. Ją teikiamas produktas yra nematerialus ir negali būti apčiuopiamas, transportuojamas ar įgyjamas.⁵⁴ Šiame apibrėžime išryškėja viena iš pagrindinių paslaugos savybių-neapčiuopiamumas.

Atskirų autorių skirtingiems sąvokos “paslauga” apibrėžimams bendra ir yra tai, jog bet kokiame atveju akcentuojamas paslaugos neapčiuopiamumas. Paslaugų sfera yra viena iš perspektyviausių greičiausiai besivystančių ekonomikos šakų. Ji apima plačią veiklos sritį: nuo prekybos ir transporto iki finansavimo, draudimo, įvairaus tarpininkavimo. Paslaugų rinka nepanaši į kitas dėl dviejų priežasčių:

1. kol paslauga nepateikiama vartotojui, ji neegzistuoja. Tai neleidžia jos palyginti ar įvertinti iki paslaugos gavimo. Palyginti ir įvertinti galima tik laukiamą ir gautą naudą;
2. paslaugoms būdingas aukštas neapibrėžtumo lygis, lemiantis tam tikras problemas pateikiant jas rinkai.
3. Tiek konsultavimo, tiek visos kitos paslaugos pasižymi šiomis savybėmis:
4. neapčiuopiamumas, t.y. negalima fiziškai apčiuopti, apibrėžiama kaip savijauta ar patirtis.
5. heterogeniškumas, t.y. paslaugų neįmanoma standartizuoti;
6. nepatvarumas, t.y. paslaugų neįmanoma išsaugoti ar susandėliuoti, norint jas ateityje parduoti. Paklauso ir pasiūlos subalansavimo problema;
7. vartotojo dalyvavimas paslaugos teikimo procese;
8. paslaugos teikimo ir vartojimo vienalaikiškumas, t.y. paslauga teikiama tik tada kai vartotojas ją užsako;
9. nuosavybės nekeičiamumas, t.y. vartotojas naudojasi tik paslaugos teikėjo vertybėmis arba patogumais tam tikrą laikotarpį.⁵⁵

⁵³ Rauluškevičienė, J. (2004). Žemės ūkio ekonominių reiškinių raidos modeliavimas ir prognozavimas. Kaunas: LZŪU: Akademija, p.130.

⁵⁴ Langvinienė, N., Vengrienė, B. (2005). Paslaugų teorija ir praktika. Kaunas: Technologija, p.122.

⁵⁵ Langvinienė, N., Vengrienė, B. (2005). Paslaugų teorija ir praktika. Kaunas: Technologija, p.123.

Konsultacinė veikla turi daug sąsajų su informavimu, mokymu ir moksliniais tyrimais, nes ši veikla taip pat yra žinių rinkimo ir perdavimo procesas. Tad norint atskirti konsultavimą nuo šių giminingų veiklų, konsultavimo apibrėžime papildomai turėtų būti įvardintos šios aplinkybės:

1. Būtinai dviejų pusių dalyvavimas: kliento ir žinovo;
2. Būtinai savanoriškas kliento dalyvavimas;
3. Procesu metu turi būti sprendžiamos specifinės kliento problemos;
4. Žinovas turi žodžiu ar raštu pateikti patarimą, kaip spręsti kliento problemą;
5. Patarimas turi būti ne privalomojo, o rekomendacinio pobūdžio.⁵⁶

Jeigu žinovas dalyvauja procese, o klientas - ne, tai galima įvardyti, kaip mokslinį tyrinėjimą ar monologą, todėl konsultavime dviejų pusių dalyvavimas būtinai. Procesas, kai žinovas nedalyvauja, o klientas dalyvauja, gali būti vadinamas savarankiškomis studijomis. Kliento savanorišką dalyvavimą galima suvokti taip - klientas ir žinovas procese dalyvauja savo noru. Pavyzdžiui moksliniame tyrime, ar mokyme klientas gali dalyvauti ne savo noru. Specifinės problemos sprendimas pasireiškia tuo, kad konsultuojant atliekama kliento problemų analizė, o susitikimo ar mokymo metu, kliento problemų analizės nėra. Ketvirta sąlyga - tai, kad žinovas turi suteikti patarimą, o klientas, pripažinęs, jog tas patarimas tiesiogiai susijęs su problemos sprendimu. Taip pat būtina, kad šis patarimas turi būti rekomendacinio požiūrio, kadangi jei patarimas bus privalomojo pobūdžio, tai, jau ši veikla vadinsis ne konsultavimu, o instruktavimu ar vadovavimu.⁵⁷

Konsultacinis patarimas gali būti suteikiamas pasirenkant atitinkamus konsultavimo metodus. Konsultavimo metodai atlieka keletą funkcijų konsultavimo procese, jie yra naudojami paskleisti žinioms, vystyti praktiniams įgūdžiams, vystyti intelektualiniams įgūdžiams. Lietuvoje, kaip Danijoje ir Švedijoje, pasirinkta lengvai suprantama ir pritaikoma konsultavimo metodų klasifikacija, pagal tokius kriterijus:⁵⁸

1. pagal pateikimo formą;
2. pagal daromą poveikį klientui;
3. pagal panaudojimo mastą;

Konsultavimo metodai pagal panaudojimo mastą skirstomi į:

1. individualius (laiškai, verslo planai, konsultanto vizitai į ūkius, abipusės diskusijos, užduočių demonstravimas);
2. grupinius (seminarai, grupinės diskusijos, paskaitos parodomieji bandymai);

⁵⁶ Lietuvos žemdirbių švietimas. Informacinis leidinys.(2006). Vilnius, p.10-36.

⁵⁷ Kubr. M. Management consulting. International Labour Organization.(1986). New York: Row Publisher, p.30.

⁵⁸ Lietuvos žemės ūkio konsultavimo tarnyba. Lietuvos žemės ūkio konsultavimo tarnybos informacinis leidinys.(2000). Kaunas: Akademija, p.5.

3. masinius (naujienų biuleteniai, knygos, straipsniai spaudoje, laidos televizijoje, radijuje).

Kuri metodą pasirinkti, konsultantas nusprendžia atsižvelgiant į tai, kokią klientų auditoriją konsultantas nori pasiekti vienu metu. Manytina, kad efektyviausias yra individualus konsultavimas, tačiau jam reikalingi ir didesni žmogiškieji bei laiko ištekliai, taip pat didesnės konsultavimo paslaugos vartotojo finansinės galimybės. Prieš taikant kurį nors metodą arba jų derinį, būtina atkreipti dėmesį, kokio konsultavimo metodo pageidauja klientai, kuris iš jų bus suprantamiausias ir priimtinausias būtent jiems, konsultavimo paslaugų vartotojams. Dėl to reikia nuolat ir sistemingai atlikti vietos bendruomenės apklausas, atsižvelgti į jų pageidavimus bei pasiūlymus.⁵⁹

Pagal pateikimo formą konsultavimo metodai gali būti:

1. rašytiniai (elektroninės duomenų bazės, laiškai, verslo planai, naujienų biuleteniai, knygos, straipsniai spaudoje);
2. žodiniai (vizitai į ūkius, grupinės diskusijos, laidos radijuje);
3. vaizdiniai (užduočių demonstravimas, parodomieji bandymai, laidos televizijoje).⁶⁰

Atsižvelgiant į tikslus, darbo aplinkybes, konsultantas renkasi atitinkamą darbo metodą ar jų derinį. Minėta klasifikacija leidžia įvertinti kurias priemones pasitelkti vienoje ar kitoje situacijoje. Kai kurie metodai yra neišvengiamai derinami beveik kiekvieno konsultavimo proceso metu.

Literatūroje pateikti įvairūs apibrėžimai nepakankamai tiksliai apibrėžia konsultavimą: į konsultavimo proceso apibrėžimą būtina įtraukti papildomas sąlygas, siekiant konsultavimą išskirti iš giminingų veiklų. Konsultavimo paslaugoms giminingos galėtų būti: mokymas, moksliniai tyrimai, reklama, instruktavimas, vadovavimas bei kt. paslaugos.

Taigi galima išskirti tokias konsultavimo paslaugų savybes:

1. Neapčiuopiamumas. Konsultavimas priklauso paslaugų grupei, vadinamųjų “grynų” paslaugų, t. y. visai ar beveik neturinčių materialaus turinio. Tokiomis paslaugomis pakanka paties kliento dalyvavimo, o jų rezultatas gali neturėti jokios vizualios išraiškos - tai gali būti. pav.. tik pasikeitęs kliento informuotumo lygis.
2. Nekaupiamumas. Konsultavimo paslaugų teikiamos ir vartojamos tuo pačiu metu. Jų negalima iš anksto “pagaminti”, sukaupti ir vėliau pasiūlyti. Tai sukelia daug sunkumų planuojant konsultantų pajėgumus ir darbo laiką, nes jis turi būti patogus paslaugų vartotojams. Numatyti, kada klientų ir užsakymų padaugės ar sumažės. įmanoma, tačiau ne visuomet lengva atitinkamai sureguliuoti konsultavimo organizacijos veiklą. Todėl

⁵⁹ Šakickieinė, A. Konsultantai perduoda aktualiausias žinias. // Ūkininko patarėjas. (2003) [rugpjūčio 2 d.], (89), p.3.

⁶⁰ Valstybės vaidmuo žemės ūkio konsultavimo paslaugų rinkos plėtroje.(2002). Rinkotyra: ž. u. ir maisto produktai, (3),p.6.

paslaugų nekaupiamumas laikomas viena sunkiausiai sprendžiamų paslaugų rinkodaros problemų.

Neatskiriamumas. Kadangi konsultavimo paslaugų gamyba ir vartojimas glaudžiai susiję, labai svarbi paslaugos savybė - kliento dalyvavimas ją teikiant. Ši paslaugos savybė kelia tam tikrų reikalavimų konsultantui, jo kvalifikacijai. Nuo konsultanto profesionalumo dalinai priklauso, ar klientas vėl apsilankys konsultavimo organizacijoje.

3. Heterogeniškumas (nevienodumas). Nevienodumas atsiranda dėl to, kad konsultavimo paslauga yra jos tiekėjo (konsultanto) ir kliento sąveikos rezultatas. Paslauga vienam klientui nėra visiškai tokia pat kitam klientui. Netgi toje pačioje organizacijoje dirbantys konsultantai skiriasi savo žiniomis, patirtimi, sugebėjimais. Tai reiškia, kad kiekvienas iš jų gali suteikti šiek tiek kitokias paslaugas. Panašūs skirtumai atsiranda ir dėl klientų ryšio su paslauga. Todėl netgi tos pačios paslaugos, suteiktos to paties asmens, kokybę skirtingi klientai gali vertinti nevienodai. Be to, paslaugos kokybę lemia daugelis kitų veiksnių, susijusių su paslaugos teikimo vieta, laiku ir kt. Pvz., konsultavimas organizacijoje ir vizitas į ūkius. Visų minėtų veiksnių sąveika sukuria paslaugos heterogeniškumą, t. y. sunku tikėtis, kad tas pats paslaugos teikėjas vėl suteiks visiškai tokią paslaugą, netgi tam pačiam vartotojui, nes tai vyks kitu laiku ir galbūt kitomis aplinkybėmis.

Konsultavimas padeda:

1. analizuoti situaciją;
2. nustatyti problemas ir jų galimybes;
3. padidinti žinias;
4. vystyti išvalgumą;
5. vystyti, organizuoti ir nukreipti savo pačių žinias;
6. įgauti specifinių žinių;
7. priimti racionalius ir atsakingus sprendimus;

Veika, kurią būtų galima įvardinti konsultavimu turi atitikti šiuos kriterijus:

1. procese dalyvautų klientas ir konsultantas;
2. klientas ir konsultantas dalyvautų savo noru;
3. konsultantas spręstų specifines kliento problemas;
4. konsultantas suteiktų patarimą, kaip spręsti kliento problemą, o klientas pripažintų, jog tas patarimas tiesiogiai susijęs su jo problemos sprendimu;
5. patarimai būtų rekomendacinio, bet ne privalomojo pobūdžio.⁶¹

⁶¹ Valstybės vaidmuo žemės ūkio konsultavimo paslaugų rinkos plėtroje. (2002). Rinkotyra: ž. u. ir maisto produktai, (3), p. 6.

Žmonės yra pagrindiniai veikėjai žinių visuomenėje. Vertingiausia - žmogaus gebėjimas nuolat besikeičiančioje aplinkoje naudoti žinias veiksmingai ir protingai. Siekdami pilnai išvystyti šį gebėjimą, žmonės turi norėti ir galėti imti gyvenimą į savo rankas - trumpai tariant, tapti aktyviais piliečiais. Nuolatinis mokymas ir konsultavimas yra geriausias būdas priimti permainingų iššūkius.⁶²

Analizuojant kaimo gyventojų aktyvumo sritis, pastebimas jų pasyvumas mokymo srityje - tiks kas penktas bedarbis, gyvenantis kaimo vietovėje, dalyvauja mokymo programose. Atskirų kaimiškųjų rajonų bedarbių dalyvavimo profesinio mokymo aktyvumas skiriasi 3-4 kartus. Tokią situaciją galima įvertinti įvairiai: kaime gyvenantys ir pajamų neturintys žmonės neturi pinigų kelionės išlaidoms, antra, nepaisant to, kad yra užsiregistravę darbo biržoje, jie laiko gyvulius ir neturi laiko važinėti į mokymo kursus. Be to, ne visada, informacija apie mokymosi galimybes ir organizuojamus kursus pasiekia kaimo žmones ne tik dėl jų kaltės - mokymo renginių organizatoriai nepakankamai dėmesio skiria informacijos sklaidai.⁶³

Žinių, įgūdžių ir sąvokų, kurias įgyjame vaikystėje ir jaunystėje šeimoje, mokykloje, kolegijoje ar universitete, neužteks visam gyvenimui. Siekiant įgyvendinti mokymąsi visą gyvenimą, labai svarbu integruoti mokymąsi į suaugusiųjų gyvenimą.⁶⁴ Jei žmonės norės mokytis, jie susiplanuos nuoseklią mokymosi veiklą. Tačiau jie nenorės mokytis, jeigu ankstesnė mokymosi patirtis buvo nesėkminga ir asmeniškai neigiama. Jie nenorės tęsti mokslo, jei galimybės praktiškai neprieinamos laiko, spartumo, vietos ar pasiūlos prasme. Jie neturės mokymosi motyvų, jeigu jo turinys ir metodai neatitinka jų kultūrinių perspektyvų ir gyvenimiškos patirties. Jie nenorės gaišti laiko, dėti pastangų ir pinigų į tolesnį mokymąsi, jei anksčiau įgytos žinios, įgūdžiai ir patyrimas tinkamai nepripažįstamas dėl asmeninių priežasčių ar neįvertinamas darbe. Individuali mokymosi motyvacija ir įvairios mokymosi galimybės yra esminės sąlygos mokymuisi visą gyvenimą sėkmingai vykti. Būtina didinti mokymosi poreikį ir plėsti pasiūlą, ypač tiems, kurie iki šiol iš švietimo ir mokymo pelnę mažiausiai. Kiekvienam turi būti sudalytos sąlygos siekti mokslo pagal pasirinkimą, o ne prievarta parenkant dalykus. Vadinasi, švietimo ir mokymo sistemos turi prisitaikyti prie individualių poreikių ir reikalavimų, o ne atvirkščiai.⁶⁵

Kaimo plėtros konsultacinės paslaugos gali būti teikiamos gana įvairiais klausimais:

1. įmonės steigimo;

⁶² Mokymosi visą gyvenimą memorandumas.2003.[Internete], [žiūrėta 2008-05-19].Prieiga per internet:http://www.lssa.smm.lt/docs/Memorandumas_2001.doc

⁶³ Adamonienė, R., Astromskienė, A.(2003). Kaimo gyventojų užimtumo didinimo problemos Lietuvoje. Tiltai. Klaipėda, p.260.

⁶⁴ Vanagaitė, D.(2003). Išgyventi Lietuvos ūkininkui padės konsultantai. Ūkininko patarėjas [gegužės 27 d,2003],p. 60.

⁶⁵ Stanikūnas, D.(2001). Konkurencingas žemės ūkis ir jo reikšmė Lietuvoje// Konkurencingas žemės ūkis ir jo svarba šalies ekonomikai. Vilnius,p.114.

2. verslo projektų rengimo ir valdymo;
3. buhalterinės apskaitos tvarkymo;
4. produkcijos asortimento atnaujinimo, jos pasiūlos ir paklausos tyrimų;
5. gamybos materialinės-techninės bazės vystymo;
6. rekonstravimo, modernizavimo, automatizavimo;
7. naujų technologijų įvaldymo;
8. gamybos organizavimo tobulinimo;
9. organizacijų struktūrų ir valdymo procesų tobulinimo;
10. produkcijos realizavimo organizavimo;
11. rinkos plėtojimo;
12. teisiniais, psichologiniais ir kt. klausimais.⁶⁶

Populiariausios paslaugos šiuo metu konsultacinėje paslaugų rinkoje pasaulyje yra audito, verslo valdymo, apskaitos klausimais. Vis dažnesnės tampa ir juridinės paslaugos. Galima išskirti tokias konsultavimo paslaugų rūšis:

1. Unikalioms paslaugoms - būdingos ypatingiems vartotojams, padeda išspręsti gyvybiškai svarbias organizacijų problemas ir turi reikšmingą, įtaką valytojo ateičiai (organizacijų sujungimas, organizacijų įsigijimas ir t. t.).
2. Patirties paslaugos - darbai susiję su didele rizika ir vartotojas neturi jokios problemų sprendimo patirties.
3. Vardo paslaugos - vartotojai teikia pirmenybę konsultantams, turintiems gerą reputaciją konkrečiose srityse, tokiose kaip kokybės arba žmoniškųjų išteklių valdymas ir t. t.

Paprastos paslaugos - apima smulkius ir nesudėtingus konsultacinius darbus (mokesčių, pajamų paskaičiavimą, įvairios verslo dokumentacijos mokymą ir sutvarkymą).

Apibendrinant tai kas išdėstyta, galima teigti, kad kaimo plėtros konsultavimas - tai profesionali paslauga. Teikiama kvalifikuoto asmens ar asmenų vietos bendruomenės nariams, padeda nustatyti problemą, priimti tinkamiausią sprendimo variantą ir įsisavinti teikiamą informaciją.

Konsultavimo naudą, kaimo plėtrai galima įvardinti, kaip:

1. padeda vietos bendruomenės nariams analizuoti esamą ir pageidautiną situaciją ateityje;
2. padeda suvokti, kokių problemų gali kilti, padarius tokią analizę;
3. suteikia daugiau žinių, padeda susisteminti jau turimas žinias ir suvokti problemų esmę;

⁶⁶ Stasiukaitis, A.(2006). Konsultavimo tarnyba šiandien ir rytoj. H Valstiečių laikraštis. [2006 m. birželio 3 d.] Nr 44 (8235).

4. padeda įgyti specifinių žinių, susijusių su tam tikrų problemų sprendimais ir jų pasekmėmis, kad jie galėtų pasirinkti tinkama, sprendimą;
5. padidina motyvaciją įgyvendinti savo pasirinktą sprendimą;
6. padeda įvertinti ir patobulinti nuomonės formavimo ir sprendimų priėmimo įgūdžius.

Konsultavimas pats savaime nesprendžia visų šių klausimų, jis neturi to daryti. Sulaukę pagalbos vienu ar keliais aspektais, vietos bendruomenės nariai dažnai jau patys gali išspręsti problemą iki galo.

Kartais užtenka aiškiai apibūdinti problemą ir sistemingai ją išanalizuoti. Kitose situacijose užtenka pateikti klientui informaciją, kurios jam trūksta.

Konsultacinė veikla plinta todėl, kad konsultacinės organizacijos disponuoja plačia šakine ir tarpšakine informacija apie mokslo, technikos ir technologijos pasiekimus, apie pažangų įmonių patyrimą. Konsultantai, nebūdami įmonės darbuotojais, gali objektyviai įvertinti problema., nes jų neveikia tarnybinis lojalumas, neigiamą vadovybės reakcija į rekomenduojamą naujovę.⁶⁷

Taigi, konsultacijos, suteiktos paslaugos teikimo metu, nėra privalomos, o tik rekomendacinio pobūdžio. Ir tik pats vartotojas sprendžia, ar šias žinias vėliau panaudoti praktikoje ar ne. Po paslaugos gavimo klientas įgyja žinių, bet ne materialią naudą, o ją jis gali gauti tik panaudojęs tas žinias.

Anot profesionalių konsultantų, mokslininkų konsultavimo veikla nuolat keičiasi, ji evoliucionuoja veikiami šių veiksnių:

1. ekonomikos (ekonominė plėtra, ūkio struktūra, pragyvenimo lygis);
2. visuomenės (gyventojų struktūra, gyventojų požiūris į paslaugų vartojimą, elgsenos, kultūros ypatumai);
3. mokslo ir technikos pažangos (naujovių diegimas aptarnavimo sferoje, gamyboje);
4. konkurentų (konkurencija vidaus paslaugų rinkoje, konkurencija užsienio rinkose. konkurencija kaimyninių šalių rinkose);
5. įstatymų (verslo įstatymai šalyje, darbo įstatymai);
6. išteklių (kapitalo rinka, darbo rinka šalyje).⁶⁸

2.2.Konsultavimo institucinė sistema

Žmogiškųjų resursų plėtra yra viena svarbiausių šalies prioritetinių kryptių. Daugeliui dirbančiųjų žemės ūkyje trūksta profesinės kompetencijos savarankiškai tvarkyti ūkį pasinaudoti ES teikiama parama, prisitaikyti prie naujų ES reikalavimų, keliamų aplinkosaugai, produktų kokybei, gyvūnų

⁶⁷ Banas, A. W. V., Hawkinsas, H. S.(1999). Žemės ūkio konsultavimas. Vilnius,p.32.

⁶⁸ Kubr. M. Management consulting, International Labour Organization.(1986). New York: Row Publisher, p.260.

gerovei ir pan.⁶⁹ Be visiems prieinamo, atitinkančio daugumo poreikius, nuoseklaus ir efektyvaus žemdirbių bei kitų kaimo gyventojų konsultavimo neįmanoma kaimo plėtra pagal ES normas ir reikalavimus.

Europos Sąjungos šalyse ūkininkų, kaimo gyventojų konsultavimas jau seniai pripažintas ir gerai organizuotas. Lietuvoje tokia sistema kuriama. Visapusiškas žemdirbių konsultavimas yra būtinas, nes be jo sunku įkurti modernius ūkius, sėkmingai ūkininkauti, sudalyti verslo planus, pagal užsienio šalių programas priimti Europos Sąjungos teikiamą paramą, prisitaikyti prie greitai kintančių laisvosios rinkos sąlygų, be konsultavimo neįmanoma kaimo plėtra.

2005 m. Lietuvoje pradėta įgyvendinti Europos Sąjungos bendroji žemės ūkio politika, kurios tikslas yra įdiegti subalansuotos žemės ūkio plėtros modelį visoje Europos Sąjungoje. Tai nėra paprastas uždavinys, nes Europos Sąjunga vienija daug šalių, kurios yra skirtingos, tačiau norima įgyvendinti šią politiką idant sumažėtų ekonominiai ir socialiniai skirtumai tarp ES narių.

Šios žemės ūkio politikos nuostatos yra įtvirtintos tokiuose dokumentuose kaip LR žemės ūkio ir kaimo plėtros įstatymas; žemės ūkio ir kaimo plėtros strategija. Bendrasis programavimo dokumentas 2004- 2006 m. (BPD), kaimo plėtros 2004- 2006 metams planas.

Norint užtikrinti tolygią kaimo ekonominę ir socialinę plėtrą, būtina didinti kaimo žmonių sugebėjimą, dirbti rinkos ekonomikos sąlygomis, taigi konsultavimas turi tapti kaimo plėtros, pažangos žemės ūkyje įgyvendinimo priemone. Nuo 2004m. LR žemės ūkio ministerija akreditavo 27 institucijas, teikiančias konsultavimo paslaugas žemdirbiams. Dauguma šių institucijų yra įsiregistravo Vilniuje, Kaune. Konsultavimo tarnybos konsultuoja ūkininkų ūkius. Šeimos, ūkius, žemės ūkio bendroves bei kitus ūkio subjektus.

Organizacijos ir institucijos, kurios teikia konsultavimo paslaugas Lietuvos kaimo gyventojams, galima suskirstyti į:

1. Valstybinės institucijos ir organizacijos:
 - a) Žemės ūkio ministerija;
 - b) Žemės ūkio rūmai;
 - c) Žemės ūkio konsultavimo tarnyba.
2. Švietimo ir profesinio rengimo institucijos:
 - a) Universitetai.
 - b) Kolegijos.
 - c) Žemės ūkio mokyklos.

⁶⁹ Smalskytė S. Žemdirbių tęstinio profesinio mokymo rėmimas [Internet]., [žiūrėta 2008-07-22].Prieiga per internet:http://www.zum.lt/min/Informacija/dsp_news.cfm?NewsID=1340&langparam=LT&Title=&From=&To=&Page=94&list=10

d) Profesinio rengimo centrai.

3. Nevyriausybinės organizacijos.

a) Vietos veiklos grupės;

b) Kaimo bendruomeninės organizacijos (bendruomenės).

4. Kitos organizacijos ir įstaigos (privačios švietimo ir konsultavimo įstaigos ir organizacijos).

Žemės ūkio ministerija vykdo įstatymų ir kitų teisės aktų jai pavestas žemės, maisto, žuvininkystės ūkio, kaimo plėtros valstybės valdymo funkcijas ir įgyvendina šiose srityse valstybės politiką.

LR žemės ūkio ministerijos misija - dalyvauti formuojant ir įgyvendinti Europos Sąjungos žemės, maisto ūkio, kaimo plėtros ir žuvininkystės politiką, vykdyti ministerijai priskirtų sričių valstybini reguliavimą, skatinant konkurencingos produkcijos gamybą, kaimo gyventojų užimtumą ir užtikrinant šių šakų darbuotojų pajamų didėjimą.

Žemės ūkio ministerijai vadovauja ministras, kuri pagal Lietuvos Respublikos Konstituciją skiria į pareigas ir atleidžia iš jų Respublikos Prezidentas Lietuvos Respublikos Ministro Pirmininko teikimu. Žemės ūkio ministrą gali laikinai pavaduoti tik Lietuvos Respublikos Ministro Pirmininko paskirtas kitas Lietuvos Respublikos Vyriausybės narys.⁷⁰

Ministerijos veikla organizuojama vadovaujantis Lietuvos Respublikos Vyriausybės aprobuotais, viešai paskelbtais strateginiais veiklos planais, rengiamais vadovaujantis Lietuvos Respublikos Vyriausybės programa, kuriai Lietuvos Respublikos Seimas pritaria, ir derinamais su Valstybės ilgalaikės raidos strategija.

Žemės ūkio ministerija rengia įvairius seminarus, konferencijas, teikia konsultacijas ūkininkams, rengia mokslinius - informacinius straipsnius, rekomendacijas ir metodikas, planus. Kurių nemaža dalis rezultatų pristatoma įvairiose gamybinėse konferencijose bei seminaruose ūkininkams.

Programos „Leader“ ir žemdirbių mokymo metodikos centras, esantis prie Lietuvos žemės ūkio ministerijos, yra žemdirbių, kaimo bendruomenių, vietinių veiklos grupių narių ir kitų žemės ūkio sektoriuje dirbančių žmonių kvalifikacijos tobulinimo ir tęstinio profesinio mokymo metodikos bei mokymo koordinavimo įstaiga, išlaikoma iš valstybės biudžeto. Centro steigėja yra Lietuvos Respublikos žemės ūkio ministerija.

Pagrindiniai Centro uždaviniai:

1. Užtikrinti žemdirbių, kaimo bendruomenių, WG narių bei kitų kaimo gyventojų profesinį tęstinį mokymą, švietimą ir informavimą.

⁷⁰ Žemės ūkio ministerijos internetinis tinklapis [Internetė], [žiūrėta 2008-06-04]. Prieiga per internet: <http://www.zum.lt/lt/zemes-ukio-ministerija/apie-ministerija/>

2. Tobulinti žemės ūkio sektoriuje dirbančių žmonių kvalifikaciją.⁷¹

LR žemės ūkio rūmai - nepolitinė žemdirbių savivaldos organizacija, siekianti atstovauti bendriems visų kaimo gyventojų interesams nacionaliniu ir Europos Sąjungos lygmeniu.

Ši valstybinė organizacija vykdo konsultacinę veiklą tokiomis temomis :

1. Gaminamos augalininkystės ir gyvulininkystės produkcijos konkurencingumo didinimas. Panaikinus bet kokius žemės ūkio produktų prekybos apribojimus tarp Europos šalių, daugeliui žemės ūkio veiklos subjektų iškilo problema, kaip kuo mažesniais kaštais pagaminti konkurencingą produkciją bendrajai ES rinkai, seminarų metu dėstoma, kaip didinti augalininkystės ir gyvulininkystės produkcijos konkurencingumą, mažinant savikainą bei gamybos išlaidas ir diegiant pažangesnes gamybos technologijas.

2. Alternatyvios žemės ūkiui veiklos plėtotės ir papildomų darbo vietų kūrimo kaime skatinimas. Lietuvoje kaip ir dažnoje ES valstybėje jaučiamas tradicinių žemės ūkio Šakų produktų perteklius, nes pagaminama yra daugiau nesuvartojama. Šios konsultacinės veiklos tikslas skatinti ieškoti naujų veiklos sričių bei taip didinti gaunamas pajamas.

3. Pelningo ūkininkavimo mažiau palankiose ūkininkauti vietovėse skatinimas. Jei ūkininkas turi žemę mažiau palankiose ūkininkauti vietose jis iškart gauna ir mažiau pajamų, todėl Šie seminarai padeda ūkininkams pasirinkti teisingas ūkio kryptis bei kūrimo principus.

4. Agrarinės aplinkosaugos priemonių diegimo skatinimas. Šia konsultacine veikla informuojama ir supažindinama su naujausiais aplinkosauginiais ES ir Šalies įstatymais, teisės aktais ir kitais norminiais dokumentais, reglamentuojančiais žemės ūkio veiklą. Konsultuojant žemdirbius Kaimo plėtros plano Agrarinės aplinkosaugos priemonės programų klausimais, siekiama detaliai paaiškinti dalyvavimo priemonėse sąlygas, išaiškinti priemonės administravimo tvarką, informuoti dalyvaujantiems programose apie skiriamos paramos dydžius.

5. Žemės ūkio kooperacijos plėtros skatinimas. Žemės ūkio veiklos subjektams dėstomos pagrindinės kooperatinės filosofijos nuostatos, kooperatinių bendrovių (kooperatyvų) pranašumai ir nauda kooperacijos dalyviams, lyginant su kitomis įmonių rūšimis, valstybės politika, plėtojant žemės ūkio kooperaciją. Konsultuojama kooperatinių bendrovių (kooperatyvų) steigimo ir pradinės jų veiklos organizavimo klausimais. Seminarų ir individualių konsultacijų metu žemės ūkio veiklos subjektai supažindinami su kooperatyvų veiklą reglamentuojančiais teisės aktais, kooperuotos veiklos galimybėmis atskiruose sektoriuose, valstybės ir Europos Sąjungos parama kooperacijos plėtrai.

⁷¹ Tarybos sprendimas dėl Bendrijos strateginių gairių kaimo plėtrai (2007—2013 m. programavimo laikotarpis) [Internete], [žiūrėta 2008-03-27]. Prieiga per internet: http://www.zum.lt/min/failai/COM_2005_304_gaires_LT.pdf

6. Žemdirbių savivaldos ir kaimo bendruomenių plėtros bei kitos vietinės iniciatyvos skatinimas. Žemės ūkio rūmai ugdo žemės ūkio veiklos subjektų savimone, skatina spręsti ekonomines, socialines, kultūrinės problemas, aktyviai naudojantis valstybinių institucijų, kaimo 37 organizacijų ir ZŪR teikiama pagalba. Žemės ūkio veiklos subjektai konsultuojami kaimo bendruomenių veiklos organizavimo, kaimo bendruomenių strategijos ir darbo planų sudarymo, bendruomenės mobilizacijos, kaimo bendruomenių buhalterijos tvarkymo, struktūrinių fondų lėšų įsisavinimo, projektų ruošimo ir kitais klausimais.

7. Veterinarijos, higienos normų ir kitų maisto kokybę ir saugą užtikrinančių reikalavimų laikymosi skatinimas. Pristatomi aktualūs naujaisi Valstybinės maisto ir veterinarijos tarnybos reikalavimai dėl tiesiogiai skirti vartoti žalio pieno pardavimo, specialieji reikalavimai pienininkystės, paukštininkystės, triušininkystės ūkiams. Taip pat seminarų metu pristatomi pagrindiniai reikalavimai ir galimybės Lietuvos ūkininkams nuo 2007 metų.

8. Ekologiškų žemės ūkio ir maisto produktų gamybos skatinimas. Organizuojami seminarai ir individualios konsultacijos prisideda prie žemdirbių ekologinės produkcijos konkurencingumo didinimo, ekologinio žemės ūkio mokslo ir gamybos naujovių diegimo, skatina plėtoti alternatyvią veiklą ekologiškai ūkininkaujančių ūkininkų ūkiuose. Skatiname ekologinių ūkių kooperaciją pieno, mėsos, daržovių, vaisių, uogų, bičių produktų, grūdų ir kituose gamybos sektoriuose.

9. Konsultuoja paramos gavimo iš struktūrinių fondų klausimais, įvertina kliento galimybes pretenduoti į struktūrinę parama., rengia Verslo ir Veiklos planus, padeda parengti visus paraiškos dokumentus, padedame parengti visus paraiškos dokumentus, koordinuojame projekto įgyvendinimo eigą.

LR žemės ūkio rūmai vykdo ūkininkų ir kitų kaimo gyventojų, dalyvaujančių ar ketinančių dalyvauti žemės ūkio, miškininkystės ir žemės ūkiui alternatyvioje veikloje, mokymus pagal Lietuvos BPD Kaimo plėtros ir žuvininkystės prioriteto priemonę "Mokymas" šias kaimo gyventojų verslumą, didinančias mokymo programas:

1. Kooperacija ir kooperatyvų steigimas.
2. Ūkininko ūkio veiklos apskaita paprastąja sistema.
3. Verslo organizavimas ir struktūrinė parama.
4. Ekonominės veiklos plėtra ir alternatyvių pajamų skatinimas.
5. Ūkininkavimo pradmenys.⁷²

Lietuvos žemės ūkio konsultavimo tarnyba - šiuo metu pati pažangiausia organizacija šalyje.

Konsultacinių paslaugų spektras, kurias teikia ši tarnyba yra gana platus:

⁷² Žemės ūkio rūmai [Internet]. [žiūrėta 2008-06-15]. Prieiga per internet: <http://www.zur.lt/>

1. Mokymų, seminarų, lauko dienų ir pan. organizavimas;
2. Informacijos ūkininkaujantiems teikimas (informaciniai lapeliai, lankstinukai ir kt);
3. Kursų apie darbo rinkos profesinio mokymo programas organizavimas;
4. Verslo planų rengimas;
5. Verslo planų ilgalaikė priežiūra;
6. Pirkimo konkursų ataskaitinių dokumentų rengimas;
7. Ūkio ekonominio gyvybingumo vertinimas;
8. Visuomeninių organizacijų apskaitos tvarkymas;
9. Paraiškų pildymas;
10. Ūkio veiklos buhalterinės apskaitos tvarkymas;
11. Kooperatyvų, kredito unijų, žemės ūkio bendrovių, ir kitų žemės ūkio bendrovių įstatų ir jų pakeitimų rengimas;
12. Pasėlių struktūros, tręšimo, augalų apsaugos planų rengimas;
13. Pasėlių būklės vertinimas ir rekomendacijos;
14. Pasėlių plotų matavimas GPS įranga;
15. Dirvožemio ir pasamėminių paėmimas;
16. Raciono sudarymas;
17. Pašarų reikmės skaičiavimas;
18. Produkcijos savikainos skaičiavimas;
19. Gyvulių judėjimo, ganiavos tvarkymo, šėrimo planų rengimas;
20. Pieno ūkiu sertifikavimo dokumentu rengimas;
21. Bičių ligų diagnostika, gydymas ir kitos paslaugos bitynams;
22. Žemės ūkio technikos tikrinimas ir reguliavimas;
23. Technologijų, investicijų į žemės ūkio techniką vertinimas ir analizė;
24. Gamybinių pastatų statybos projektų ir rekonstrukcijos technologinių planų rengimas;
25. Technikos išlaidų skaičiavimas;
26. Mėšlidžių vertinimas;
27. Statinio projekto aplinkosauginės dalies rengimas;
28. Darbuotojų saugos ir sveikatos dokumentu rengimas. Tokias paslaugas teikia Lietuvos Žemės ūkio konsultavimo tarnyba.

Lietuvos žemės ūkio konsultavimo tarnyba buvo įkurta 1993 m. birželio mėnesį. Jos steigėjai yra Lietuvos žemės ūkio ministerija, Lietuvos ūkininkų sąjunga ir Lietuvos žemės ūkio bendrovių asociacija. 1997 m. birželio 3 d. Konsultavimo tarnyba buvo reorganizuota į nepelno viešąją įstaigą.

Buvo ilgai domėtasi įvairių šalių žemės ūkio konsultavimo tarnybomis, tačiau pasirinktas ir pritaikytas Danijos modelis.

Aukščiausias LŽŪKT valdymo organas yra Visuotinis susirinkimas, kurio metu sprendžiamojo balso teisę turi konsultavimo tarnybos steigėjai, o patariamąjį - Nacionalinės priežiūros tarybos nariai, administracija. Nacionalinė priežiūros taryba - renkamas kolegialus valdymo organas, koordinuojantis Konsultavimo tarnybos veiklą tarp visuotinių susirinkimų. Rajono biuro priežiūros taryba - renkamas kolegialus valdymo organas, koordinuojantis LŽŪKT rajono biuro veiklą ir teikiantis rekomendacijas. Šis sukurtas konsultavimo tarnybos tinklas apima visą Lietuvą ir per kiekvieną rajono priežiūros tarnybą.

Organizacija stengiasi padėti visiems ūkininkaujantiems pelningai plėtoti savo verslą, nedarant žalos aplinkai, gaminti konkurencingą produkciją, išlikti ir pirmauti rinkos ekonomikos sąlygomis. Tai yra LŽŪKT misija. Šiai pagalbai suteikti kiekviename iš priežiūros tarnybų dirba nuo 2 iki 8 konsultantų, kurie konsultuoja apskaitos, verslo ekonomikoms, gyvulininkystės, augalininkystės, inžinerijos klausimais. Konsultantų skaičius kinta, laikui bėgant reikalingi vis didesni žmogiškųjų išteklių resursai.

Profesionaliam konsultantui keliami dideli reikalavimai t.y. patirtis, bendravimo įgūdžiai, mokėjimas taikyti analitinius sprendimų priėmimo būdus, atkaklumas. LŽŪKT suprasdama, kad išorinei aplinkai nuolat keičiantis keičiasi ir ūkininkų konsultavimo poreikiai, stengėsi pagal savo finansines išgales nuolat kelti savo darbuotojų kvalifikaciją.

1993m. dirbo tik keli darbuotojai, o šiuo metu organizacija išaugo į respublikinę. LŽŪKT darbuotojai stengiasi ūkininkams perteikti mokslo naujoves, pažangų savo šalies ir užsienio šalių ūkininkų patyrimą, naudodami įvairius konsultavimo metodus - konsultuodami pačioje tarnyboje ar atvykdami į ūkius, organizuodami kursus, seminarus, lauko dienas, vykdydami parodomuosius bandymus, ruošdami ir platindami įvairius žemdirbiams reikalingus leidinius, informacinius lapelius, žurnalą "Mano ūkis". Leidinio misija- supažindinti ūkininkus, kaimo bendruomenes, žemės ūkio specialistus su naujausiomis augalininkystės, gyvulininkystės, daržininkystės sodininkystės technologijomis, informuoti skaitytojus apie Lietuvos ir Europos žemės ūkio politikos, skelbti žemės ūkio technikos ir verslo naujienas. Visi Lietuvos žemės ūkio konsultavimo tarnybos paslaugų vartotojai kiekviename biure gali susipažinti su paslaugų įkainiais, numatomais renginiais, teikiamų paslaugų sąrašu.⁷³

⁷³ Konkurencingas žemės ūkis ir jo svarba šalies ekonomikai(2000).Mokslinės konferencijos pranešimai.Vilnius, p.22.

Šios tarnybos konsultantai organizuoja kursus, seminarus ir padeda žemdirbiams susigaudyti nuolat besikeičiančioje žemės ūkio politikoje, konsultuoja, kaip naudotis ES struktūrinių fondų parama. Tai skatina žemdirbius priimti optimalius sprendimus, didinti ūkio konkurencingumą [19].⁷⁴

LŽŪKT darbų pobūdis keičiasi kariu su kliento poreikiais, kuriuos formuoja bendrosios žemės ūkio politikos nuostatos ir reikalavimai. Ši tarnyba nuolat atlieka klientų apklausas, norėdama išsiaiškinti kokio paslaugos yra reikalingos. Tačiau tęstinumas yra viena iš LŽŪKT vertybių. Klientai, bendradarbiaudami su tarnybos rajonų biurų konsultantais, tikisi, kad teikiamos paslaugos bus tęsiamos.

Tarnybos darbuotojams sudaromos sąlygos nuolat tobulėti. Šis tobulėjimas yra tiesioginė parama žemdirbiui, nes nuolat besikeičiančioje aplinkoje tik profesionalus konsultantas gali padėti ūkininkui išlikti ir konkuruoti naujos ekonominės bendrijos rinkoje. LŽŪKT kiekvienais metais vertina darbuotojų profesinę veiklą. Šis kasmetinis vertinimas yra naudingas nes:⁷⁵

1. vadovai gauna informaciją, kuri padeda jiems priimti sprendimus dėl darbuotojų atitikimo pareigoms, jų paaukštinimo, atlyginimo dydžio ar pareigų pakeitimo;
2. darbo vertinimas pagal nustatytus standartus suteikia galimybę vadovams ir pavaldiniams suvienodinti savo supratimą apie atliekamą darbą;
3. įvertinę darbuotoją (darbuotojus), vadovai gali laiku pastebėti ir pašalinti trūkumus arba įtvirtinti privalumus;
4. atlikto darbo vertinimas yra svarus pagrindas organizacijos darbuotojų mokymo, kvalifikacijos kėlimo poreikiui nustatyti ir įgyvendinti;
5. įvertintas pavaldinys žino, kaip konkrečiai jo darbą vertina vadovas. Taip jis gali savarankiškai priimti sprendimus, susijusius su savo darbo perspektyva;
6. pagrindinis tikslas - visapusiškai įvertinti darbuotojo indėlį į bendrą veiklą ir nustatyti, ar jis tinka užimamoms pareigoms.

Šis vertinimas pasitarnauja ir kokybiškesnės paslaugos siekimo procese. Juk itin didele dalim paslaugos kokybė priklauso nuo konsultanto kvalifikacijos, bendravimo įgūdžių ir pan. Konsultantų darbo vertinimo kriterijų parinkimas nėra paprastas, nes konsultanto darbo kokybė labai priklauso nuo jo asmeninių savybių. Būtina išvengti neobjektyvumo, nuvertinimo, pervertinimo ir pan. Netinkamas kriterijų parinkimas neigiamai įtakos ir konsultanto darbo kokybę.

Lietuvos žemės ūkio konsultavimo tarnyboje neformalus vertinimas atliekamas jau įdiegta kompiuterine Veiklos programa. Besikaupianti informacija atspindi kiekvieno darbuotojo indėli.

⁷⁴ Lietuvos žemės ūkio konsultavimo tarnyba [Internete], [žiūrėta 2008-04-29].Prieiga per internet: <http://www.lzukt.lt/veikla/paslaugos.asp>

⁷⁵ Binkienė, G.(2005). Konsultavimo tarnybos patirtis ir perspektyvos.Mano ūkis. 10, p.210-232.

Konsultantai mano, kad šis vertinimas naudingas tuo, kad padeda tobulinti personalo ugdymo sistemą, labiau motyvuojami darbuotojai, leidžia nustatyti, ar darbuotojas tinka užimamoms pareigoms, vertinimas padeda gerinti vadovavimą ir apmokėjimo sistemą. Kriterijus geriausiai nusakančius darbo kokybę LŽŪKT darbuotojai apibūdino kaip profesinės (specialybės) žinios; atsakomybė, darbštumas ir rimtas požiūris į darbą, konsultanto charakterio pastovumas, sugebėjimas susidoroti su užduotimis įvairiose situacijose, geri klientų atsiliepimai. Tačiau svarbus ne tik konsultanto požiūris, tačiau ir klientų vertinimas. Jei klientai ir konsultantai skirtingai supranta paslaugos kokybę sunku pasiekti gerus darbo rezultatus.

Kiekvienų metų paskutini ketvirtį Lietuvos žemės ūkio konsultavimo tarnyba atlieka savo klientų ir rajonų Priežiūros tarybų apklausą. Manytina, kad didžiausią reikšmę konsultanto darbo kokybei, respondentai atsakė taip: kliento reiklumas, darbdavio reiklumas, paslaugos kaina.

Žemdirbių ir kitų kaimo gyventojų švietimą bei konsultavimą organizuoja ne tik valstybinės institucijos bei organizacijos, bet ir kitos švietimo ir mokymo institucijos: universitetai, žemės ūkio mokyklos, profesinio rengimo centrai, technologijos ir verslo bei kitos mokyklos. Sėkmingai šioje srityje dirba žemdirbių savivaldos organizacijos: Lietuvos kaimo turizmo asociacija, Lietuvos miškų savininkų asociacija, Lietuvos bitininkų sąjunga, Lietuvos ūkininkų draugija, VŠĮ “Kaimo verslų projektai”, VŠĮ ”Privačių miškų plėtros centras ir kt. ⁷⁶

Mūsų šalyje vis dar nėra bendros žemės ūkio konsultavimo sistemos, tačiau pavienių individualias konsultavimo paslaugas žemės ūkio veiklos subjektams ir kitiems kaimo gyventojams teikiančių institucijų yra nemažai, ir jos konkuruoja paslaugų teikimo rinkoje. Suprantama, kad žemės ūkio konsultavimo veikloje dalyvaujančių pelno siekiančių, visuomeninių, mokslo, mokymo institucijų, savivaldos tikslai ir interesai skiriasi. ⁷⁷

Kalbant apie kaimo plėtrą, negalima galvoti vien apie žemės ūkį, nes Lietuvos ateities, kaimo žmonių užimtumo ir pajamų visoms šeimoms neužtikrinsime. Tad, vėlgi esame priversti pagalvoti apie subalansuotą mokymo sistemą, konsultavimo paslaugas, jas teikiančių žmonių kvalifikacijos kėlimą ir raginti visus, kurie su tuo susiję, permąstyti besimokančiųjų poreikius, jų galimą sudėti, galvojant ne tik apie rytdieną, bet ir apie ateities perspektyvą. ⁷⁸

Labai svarbu aktyvinti pačias bendruomenes, turint mintyse naujas kaimo žmonių iniciatyvas, vietos veiklos grupių parinkimą, kitoms, jau konkrečioms strategijoms ir veiksams, priemonėms įsisavinti. Pačios bendruomenės turi sustiprėti taip, kad galėtų, pavyzdžiui, steigti kooperatyvus ar

⁷⁶ Lietuvos žemdirbių švietimas.(2003). Informacinis leidinys. Vilnius, p.6.

⁷⁷ Butkienė, G.(2005). Konsultavimo tarnybos patirtis ir perspektyvoms. Mano ūkis.10, p.167.

⁷⁸ Programos “LEADER” ir žemdirbių mokymo metodikos centro nuostatai [Internete], [žiūrėta 2008-07-04].Prieiga per internet:<http://www.zum.lt/mmc/dok/NUOSTATA1.htm>

prisidėti prie jų veiklos, inicijuoti daugelį infrastruktūros bei labai konkrečių žemdirbiškų ar kitų alternatyvių verslų projektų. Taigi, nuolatinis konsultavimas yra laikomas reikalingu procesu.

3. KAIMO PLĖTROS KONSULTAVIMAS ALYTAUS RAJONE

3.1 Tyrimo metodika

Nepaisant didžiulės kaimo plėtros konsultavimo organizacijų įvairovės, kiekviena organizacija teikia tik tam tikras konsultavimo paslaugas, su bendromis ir tam tikromis specifinėmis savybėmis. Siekiant nustatyti Alytaus rajono bendruomenės narių konsultavimo poreikius bei konsultavimo sistemos efektyvumą pasirinktas kokybinio tyrimo metodas. Šio tyrimo tikslas - atlikti Alytaus raj. 3 vietos bendruomenės narių kaimo plėtros konsultavimo sistemos efektyvumo tyrimą Alytaus apskrityje. Konkretizuojant šio tyrimo tikslą, išskirti šie tyrimo uždaviniai:

1. Išanalizuoti respondentų socialines-demografines charakteristikas.
2. Atlikti bendruomenės narių, konsultavimo poreikių analizę.
3. Įvertinti kaimo plėtros konsultavimo sistemos efektyvumą.

Kokybiniais metodais surinkta informacija nepateikia tikslui skaičių, koreliacijų, bet įgalina nusakyti tendencijas, idėjas, požiūrius. Kokybiniai metodai yra orientuoti į atvejus, o ne į skaičius, kintamuosius. Kokybinių tyrimų metodu gauta informacija yra daugiau atskleidžianti ne “kiek daug”, “kaip dažnai”, “kaip labai”, bet susijusi su interpretacija, aiškinimu, bandanti ieškoti atsakymų į klausimus “kodėl”, “kaip”, “kas”, suteikianti prasmę bei atskleidžianti respondentų motyvaciją, vertybes, požiūrius, suvokimus. Kokybiniai tyrimai dažnai naudojami kiekybiniais rezultatams įprasminti, prieš kiekybinį arba po kiekybinio tyrimo. Tačiau kokybinių tyrimų tikslas ne fiksuoti visumos nuomonės, požiūrius, bet atskleisti idėjų spektrą.

Tam, kad būtų galima sužinoti Alytaus rajono bendruomenės narių konsultavimo poreikius, bei konsultavimo sistemos efektyvumą pasirinkau vieną iš kokybinių duomenų rinkimo metodų - pusiau standartizuotą anketinę apklausą, kai iš anksto numatomi būtini ir galimi klausimai šio tyrimo tikslui pasiekti.

Anketa yra viena iš priemonių norimai informacijai nagrinėjamu klausimu surinkti. Anketa buvo sudaryta iš 19 dichotominių, multichotominių, ranginių, uždarų klausimų - tai struktūriškai išdėstyti klausimai, kurių kiekvienas logiškai susietas su pagrindiniu tyrimo tikslu.

Tyrimo instrumentas - klausimynas sudarytas iš dviejų dalių. Kadangi, ketinau klausti asmenišką bendruomenės narių nuomonę, pirmojoje dalyje verta trumpai prisistatyti -papasakoti apie tyrėją, jo atliekamą apklausą, jos tikslus ir panaudojimo galimybes. Anketoje yra skiriamas tiesioginis dėmesys respondentui, paskatinantis nuoširdžiai atsakinėti į klausimus.

Antrą anketos dalį sudaro užduodami respondentams klausimai. Šiuos klausimus galima suskirstyti į dvi dalis: Pirmoji dalis - tai klausimai apie respondento gyvenimo faktus, veiklą. Jie dar vadinami socialiniais-demografiniais klausimais. Iš atsakymų į šiuos klausimus mes galėjome sužinoti objektyvius duomenis apie respondentą: jo lytis, kokiai amžiaus grupei jis priklauso, išsilavinimas, profesija, vidutinės disponuojamos pajamos vienam šeimos nariui per mėnesį. Antroji dalis - tai klausimai, tiesiogiai susiję su tirama problema, apie kuria, noriu sužinoti respondentų nuomonę, jų vertinimus, požiūrius, motyvus. Visi klausimai anketoje išdėstomi pagal tam tikrą loginę ir tikslią seką, kurią sieja prasminiai blokai grupuojami pagal tam tikras temas ar potemes atitinkamai koncentruojant respondento dėmesį.

Anketos klausimai buvo formuluojami taip, kad bendruomenės nariai nesunkiai ir teisingai juos suprastų ir galėtų atsakyti. Buvo klausama tik apie tyrimui svarbius dalykus.

3.2 Tyrimo eiga ir imtis

Prieš pradėdant tyrimą buvo renkama informacija, apibrėžtos sąvokos. Konceptualizacijoje buvo remiamasi teorinėmis žiniomis, sukaupomomis mokslinėje literatūroje. Kitame etape - nuo konceptualaus - teorinio lygmens buvo pereinama prie empirinio - stebimojo. Jungiamoji teorinio ir empirinio lygmens grandis - operacionalizacija (analizės tinklėlis). Remiantis operacionalizacija buvo sudalytas klausimynas, kuriuo remiantis buvo atliekamas tyrimas.

Empirinis šaltinis tyrime buvo kaimo plėtos konsultavimo sistemos efektyvumas bendruomenės nariams, esantiems nuolat besikeičiančioje žemės ūkio situacijoje, parengtas klausimynas, kuris buvo panaudotas pusiau standartizuotos anketinės apklausos metu.

Empirinis tyrimas buvo atliktas 2007 liepos - rugpjūčio mėnesiais. Tyrimo vieta, kurioje buvo atliekamas tyrimas ir identifikuojami bendruomenės narių kaimo plėtos konsultavimo sistemos efektyvumas, yra Alytaus rajonas.

Dažniausiai neįmanoma iširti visą objektų populiaciją, nes tai pareikalautų daug laiko ir piniginių sąnaudų. Todėl apklausos nukreipiamos į mažesnes gyventojų visumos dalis - imtis. Identifikuojant imtis atliekama atranka. Jos tikslas atrinkti visumos dalį (populiacijos segmentą).

galinčią tinkamai jai atstovauti ir teikti reikalingą informaciją. Buvo apklausti trijų Simno seniūnijos bendruomenių nariai. Darbe naudosis tikimybinę atranką, kurios yra reprezentatyvios, ir gauti rezultatai būtų patikimi ir kokybiški.

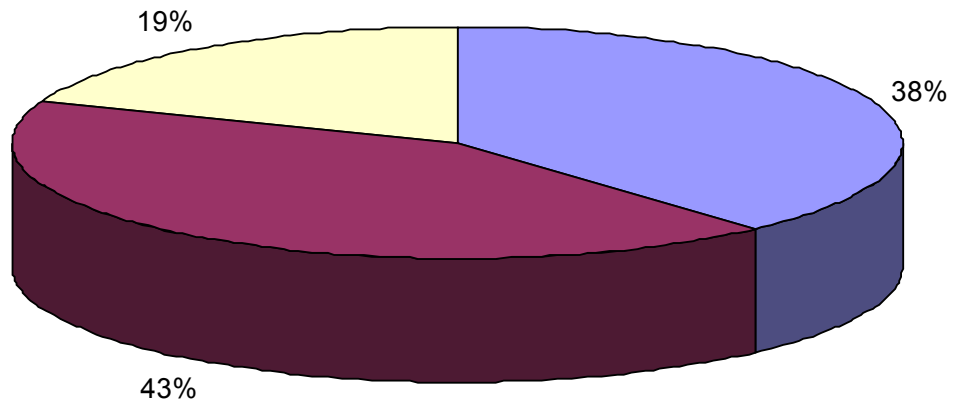
Empiriniame tyrime buvo apklausta 3 Simno seniūnijos bendruomenės, iš viso 104 jos narių. Šioje apklausoje dalyvavo aktyvesni, drąsesni, vyresnio amžiaus kaimo gyventojai, kurie savanoriškai sutiko atsakyti į klausimus.

3.3 Tyrimas

Kaip matome 3 paveiksle, daugiausiai apklausoje dalyvavo (43 proc.) Simno seniūnijos Ažuolinių kaimo bendruomenės narių, Visuomeninės organizacijos “Simnija” nariai (38 proc).

3 paveikslas

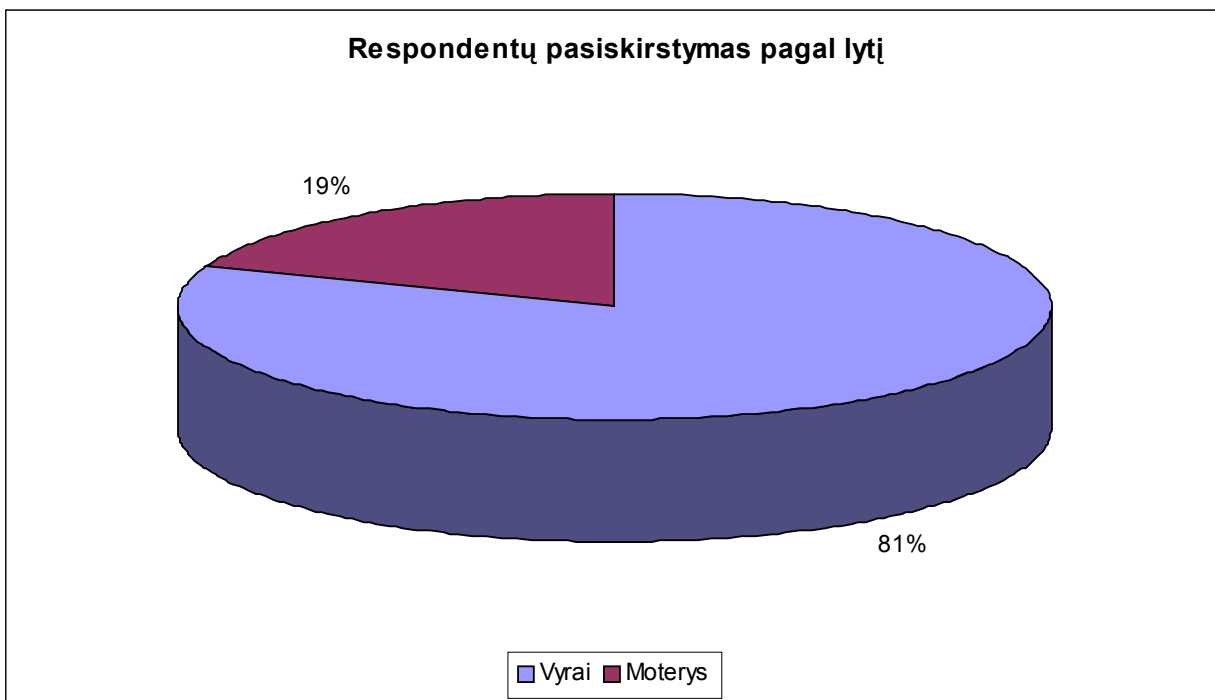
Respondentų pasiskirstymas pagal bendruomenes



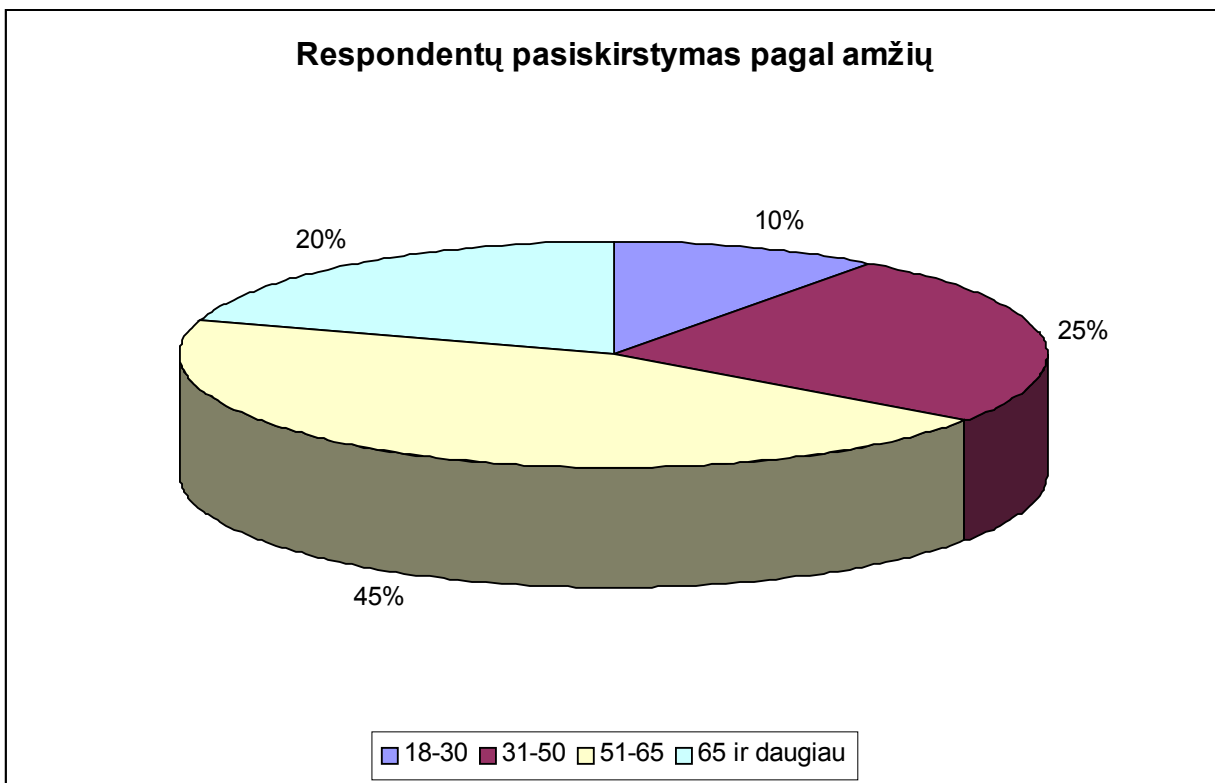
■ Ažuolinių kaimo bendruomenė ■ Visuomeninė organizacija "Simnija" □ Verebiejų

Pagal gautus apklausos rezultatus, didesnę dalį atrankoje dalyvavusių (81 proc.) bendruomenės narių sudarė vyrai, moterys - 19 proc.

4 paveikslas



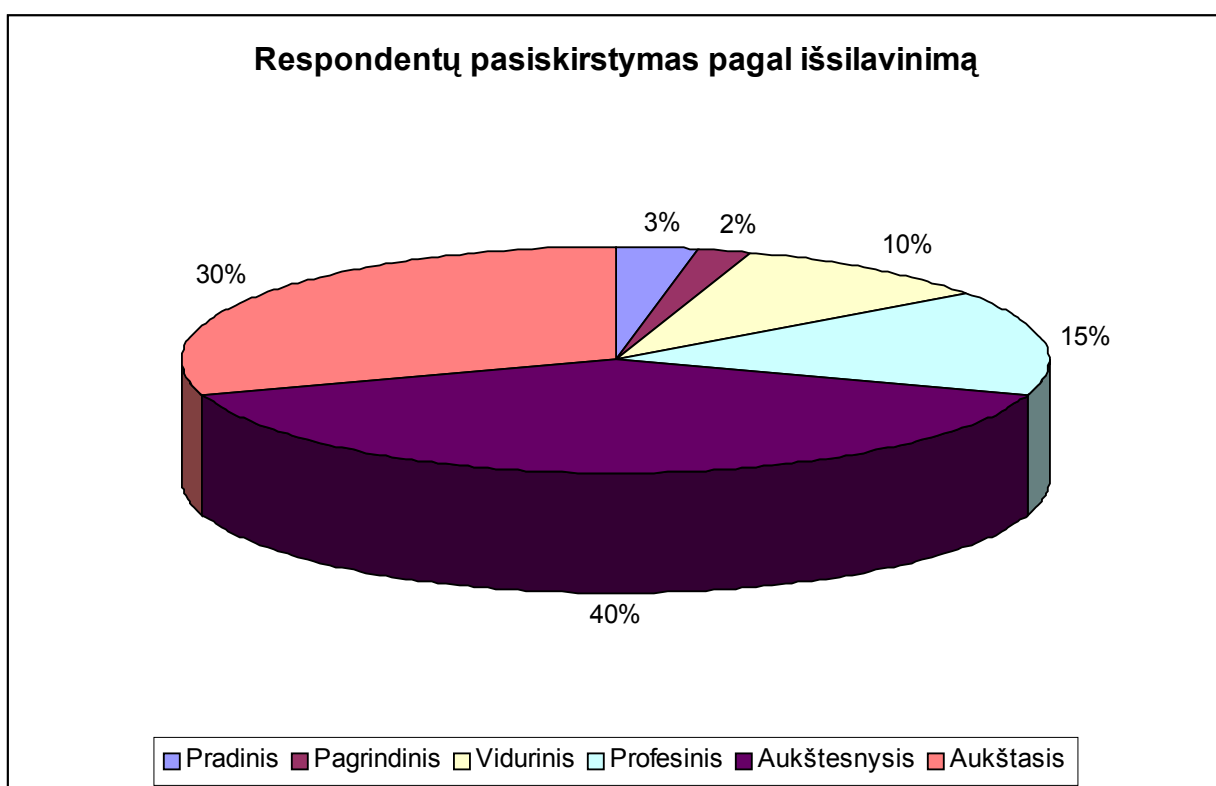
5 paveikslas



Daugelis bendruomenės narių, kaip matome iš paveikslėlio Nr. 5, kaip matome priklauso 51-65 metų amžiaus grupei (45 proc.). Trečdalis apklausoje dalyvavusių bendruomenės narių amžius priklausė 31-50 metų amžiaus grupei (25 proc.). Tik nedaugelis (10 proc.) bendruomenės narių pagal

gautus rezultatus buvo 18-30 amžiaus, ir vyresni nei 65 m. amžiaus (20 proc.) Matome, kad vis dėlto Alytaus rajono bendruomenių nariai yra vidutinio ir vyresnio amžiaus sulaukę gyventojai. Jie turi daugiau praktinės patirties tačiau tokio amžiaus žmonėms dažnai būna sunku prisitaikyti prie naujų sąlygų bei šiandieninių ES ūkininkavimo reikalavimų. Tyrimo rezultatai (6 pav.) parodė, kad apklausti Alytaus rajono bendruomenės nariai yra įgiję pakankamai aukštą išsilavinimo lygį: 30 proc. visų apklaustųjų respondentų turi aukštąjį išsilavinimą, ir 40 proc.-aukštesnįjį. Vidurinį išsilavinimą, turi 10 proc. profesinį išsilavinimą 15 proc. respondentų. Kaip matome, bendruomenės narių išsilavinimo lygis yra pakankamai aukštas, ir tokį išsilavinimo lygį gali įtakoti ES programų bei projektų reikalavimai, pagal kuriuos asmenys turi turėti atitinkamą išsilavinimą tam tikroje srityje paramai gauti, todėl šie reikalavimai priverčia bendruomenės narius mokytis ir siekti aukštesnio išsilavinimo.

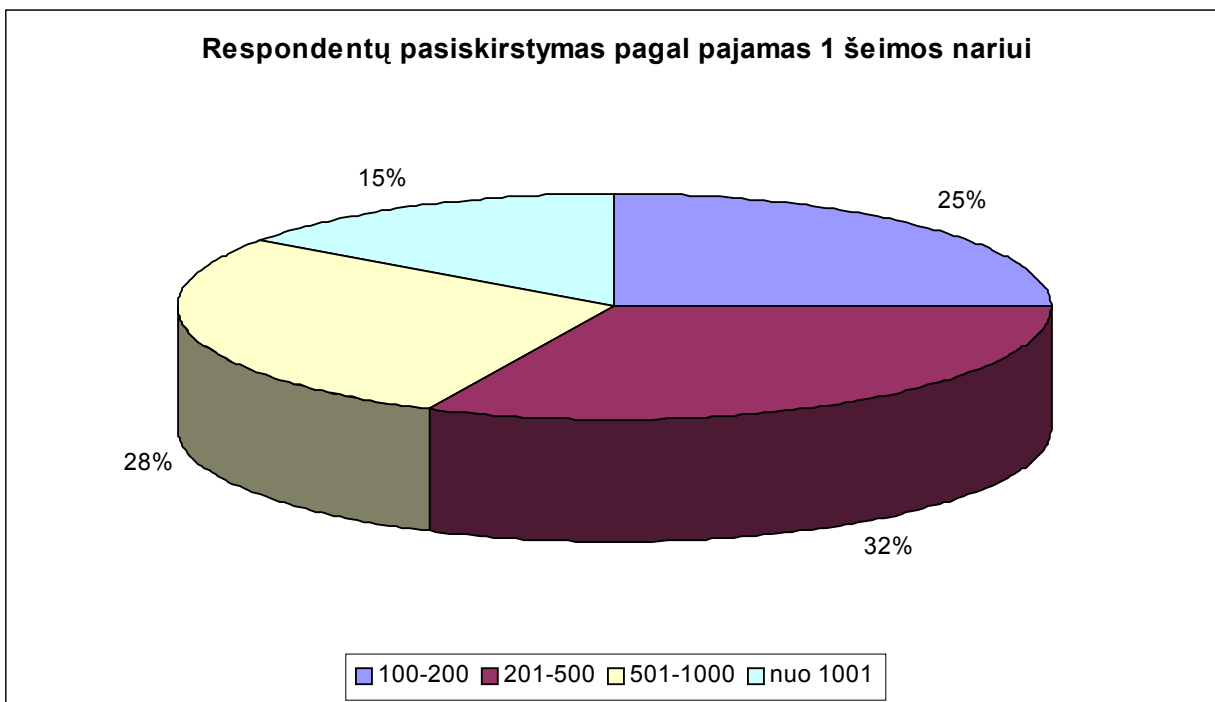
6 paveikslas



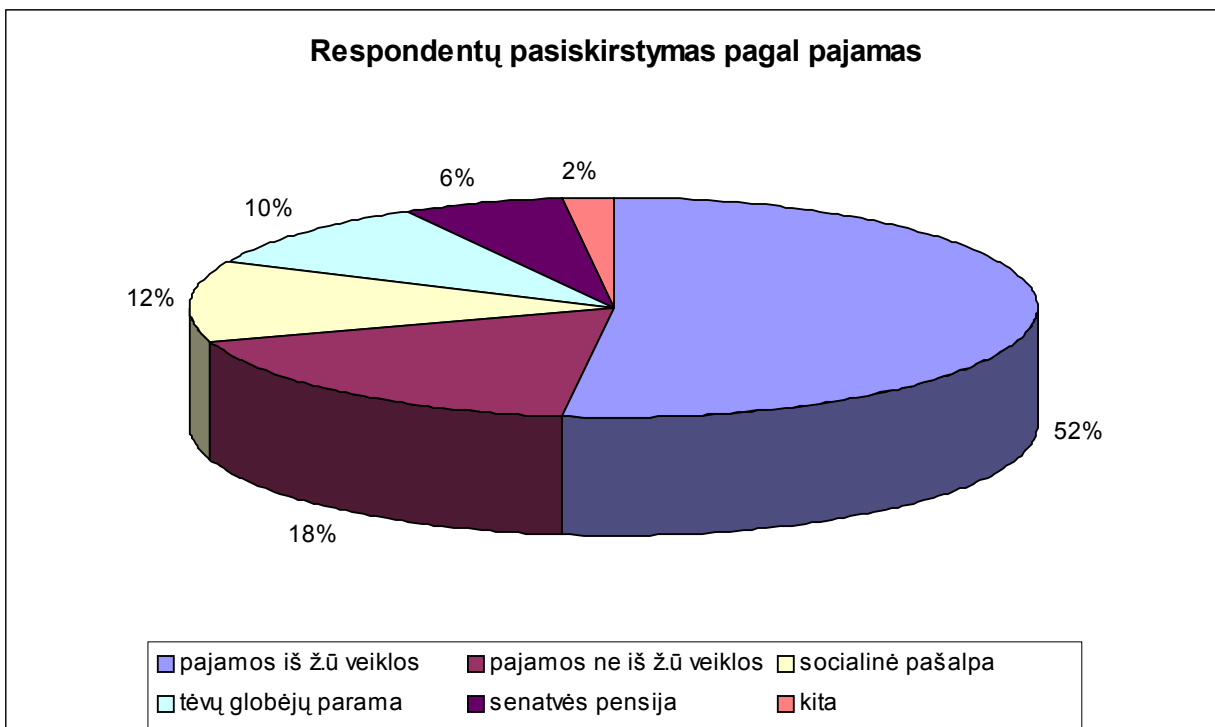
Pateiktame 5 paveiksle gauti tyrimo rezultatai rodo, kad 32 proc. respondentų nurodė, kad pajamų dydis vienam šeimos nariui yra 201-500 Lt per mėnesį. Nemažai respondentų nurodė, kad pajamos vienam šeimos nariui yra 501-1000 Lt (28 proc.), 100-200 Lt. Pajamų gauna 25 proc. bendruomenės narių, ir daugiau nei 1000 Lt per mėnesį (15 proc.).

Respondentai (pav. Nr .7) uždirba pakankamai ne mažai iš žemės ūkio veiklos.

7 paveikslas



8 paveikslas

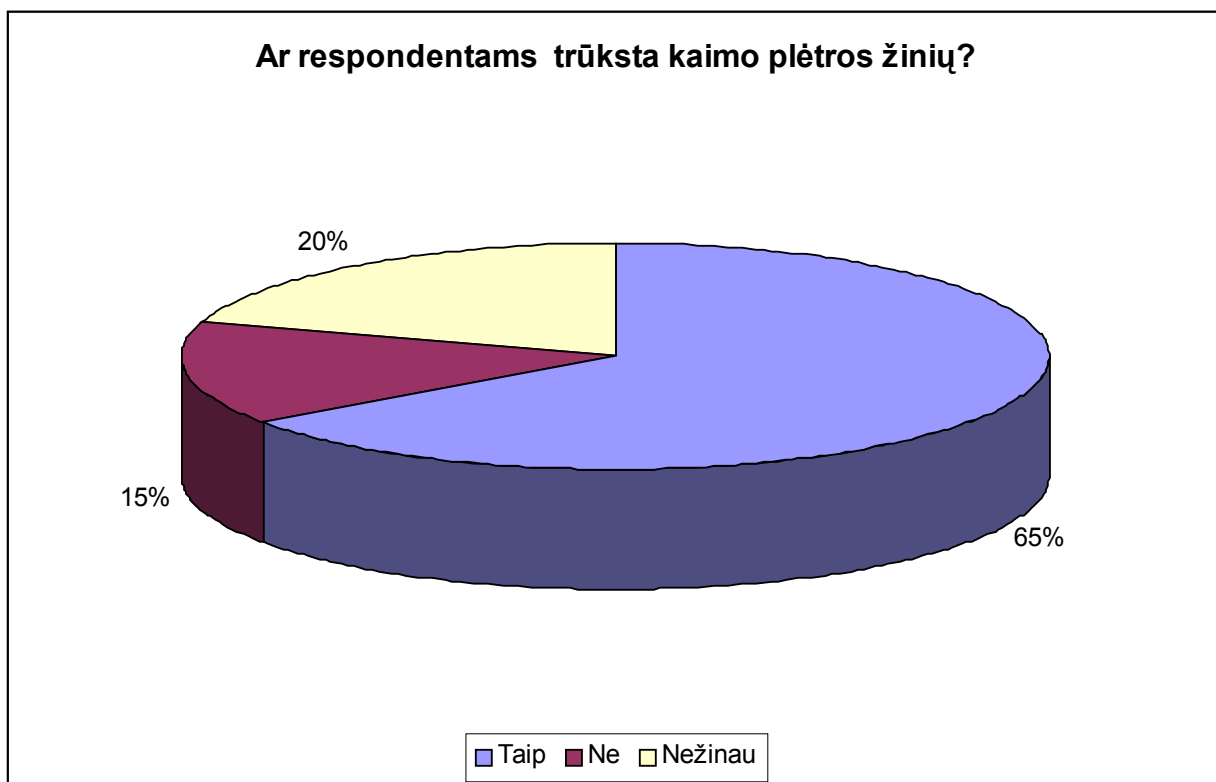


Kaimo plėtros konsultavimas tikrai negali išspręsti visų bendruomenės narių problemų. Reikiamas žinias galima panaudoti sprendžiant tik kai kurias kaimo plėtros problemas ir tikrai tokiu

atveju, jei konsultantai patys turės reikalingų žinių ir gebėjimų arba kartu su bendruomenės nariais galės jų įgyti. Bendruomenės narius galima konsultuoti 2 skirtingais būdais: juos galima išmokyti kaip spręsti specifines problemas, ir dalyvaujant problemų sprendimo procese.

Anketinės apklausos metu buvo klausama respondentų ar Jums kaimo plėtros žinių?(pav. Nr 9) Daugiau nei pusė t. y. 65 proc. respondentų nurodė, kad jiems trūksta tokių žinių. 20 proc. respondentų nurodė, kad šių žinių jiems netrūksta, o likusieji 15 proc. to nežinojo.

9 paveikslas



Kaip nurodė respondentai, labiausiai Jiems trūksta projektų paramai gauti (45 proc). užsienio kalbos (42. proc.), kompiuterinio raštingumo (40proc), ES paramos galimybių (38 proc.) žinių buhalterinės apskaitos (po 34 proc.), teisinių (30 proc.), žemės ūkio technikos (10proc). Tik nedaugelis respondentų nurodė, kad jiems reikalingos tradicinių amatų (3 proc.), gyvulininkystės (3 proc), augalininkystės (4 proc.) žinių, psichologijos (2 proc.), literatūros ir meno (1 proc.).

10 paveikslas

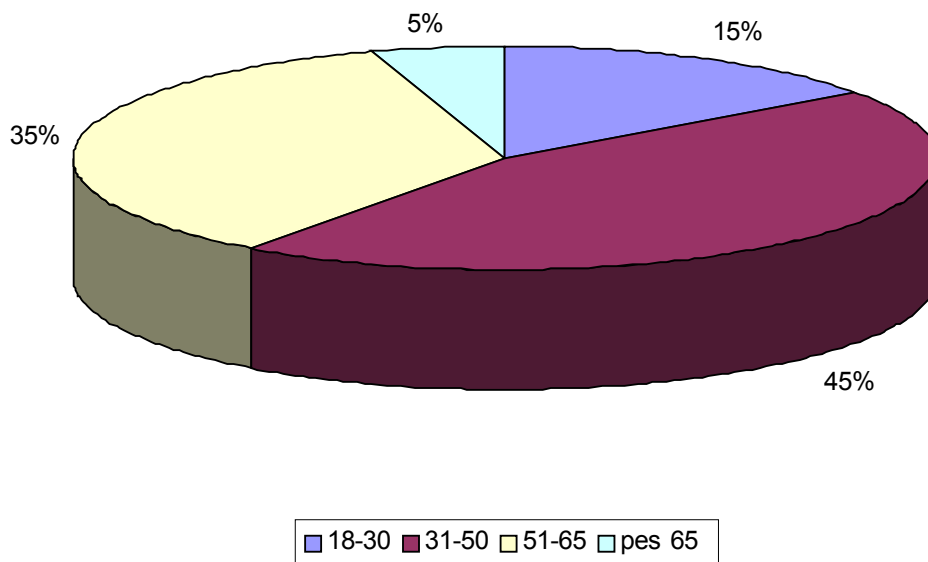


Konsultavimo institucijos ir įstaigos vykdo kaimo plėtros konsultavimą bendruomenės nariams neformaliojo suaugusiųjų švietimo formomis - organizuoja ir veda kursus, seminarus, dėsto paskaitas. Tyrimas parodė (11pav) , kad dažniausiai organizuojamuose kursuose bei seminaruose dalyvauja vidutinio amžiaus respondentai: 25 proc. apklaustų respondentų, kurie priklauso 31-50 metų amžiaus grupei. Iš 51-65 metų amžiaus grupės respondentų, organizuojamuose kursuose ir seminaruose dalyvauja jų 13 proc. visų apklaustų respondentų. Vyresni. 65 metų ir daugiau sulaukę respondentai lankosi kursuose, ir seminaruose kur kas rečiau (3 proc. respondentų).

Kaip matome, bendruomenės narių amžius labai įtakoja konsultavimo institucijų ir įstaigų organizuojamų kursų ir seminarų lankymą.

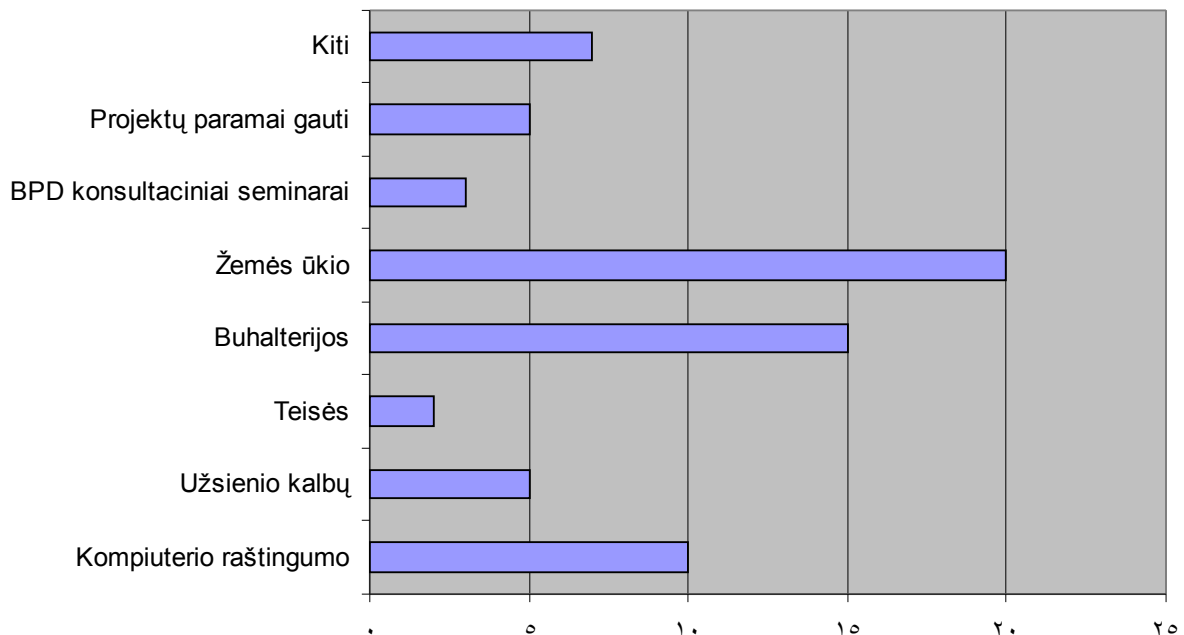
11 paveikslas

Respondentų naudojimosi konsultacinėmis įstaigomis dažnumas



12 paveikslas

Respondentų lankyti kursai

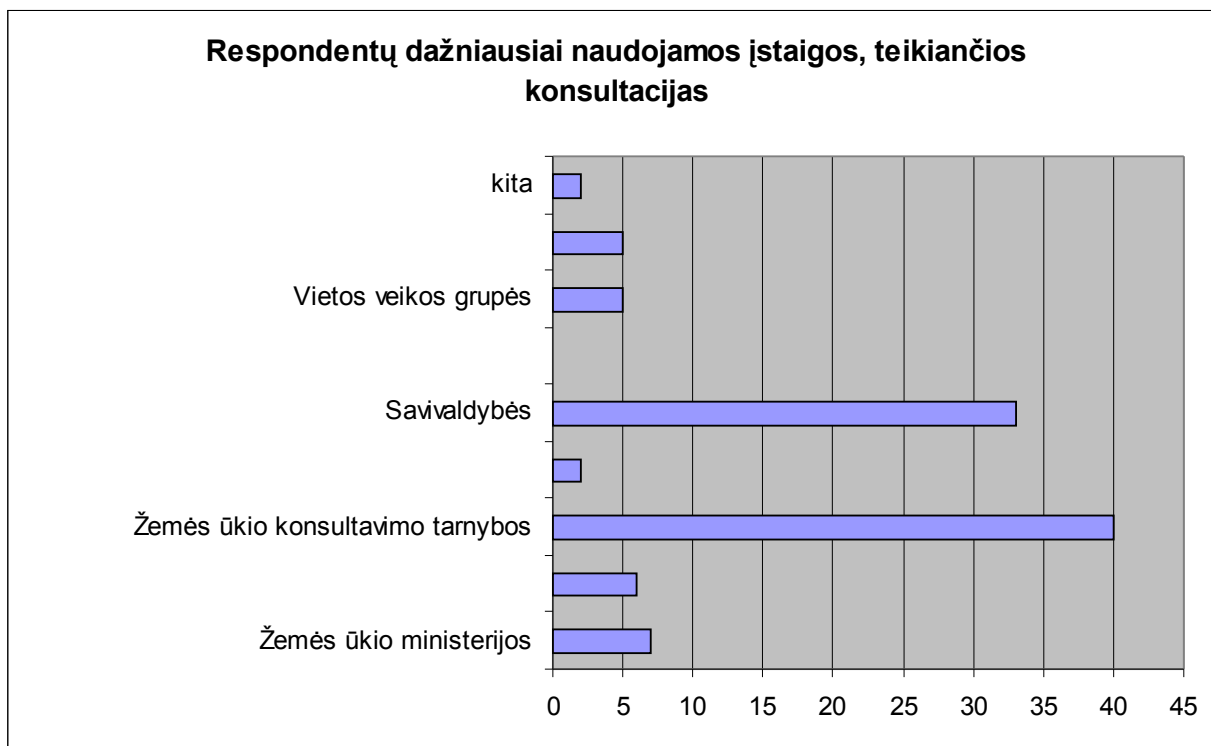


Dažniausiai respondentai yra lankę, kaip parodė atliktas tyrimas, kompiuterio raštingumo kursus (10 proc. apklaustų), cheminių priemonių panaudojimo seminarus (6 proc. apklaustų), Žemės ūkio -augalų apsaugos seminarus, pieno ūkių kūrimų ir plėtros seminarus (20 proc.), užsienio kalbos kursus lankė apie 5 proc. respondentų. BPD konsultaciniai seminarai (atitinkamai 3 proc. apklaustų) projektų paramai gauti (5 proc.).(Žr. 12 pav.)

Respondentų buvo klausama, kokiomis organizacijomis ir įstaigomis, kurios teikia konsultavimo paslaugas Jūs naudojate ir nurodykite jų dažnumą. Kaip matome kad paklausiausios ūkininkus konsultuojančios organizacijos ir institucijos yra dvi: tai Žemės ūkio konsultavimo tarnyba (40 proc.) bei rajono savivaldybė (33 proc.). (13 pav.)

Net 30 proc. apklaustų respondentų Žemės ūkio konsultavimo tarnybos paslaugomis naudojami 4 ir daugiau kartų per metus, 18 proc. respondentų - 2-3 kartus per metus, bei 13.9 proc. respondentų - 1 kartą per metus. Rajono savivaldybės, kuri teikia konsultacijas, organizuoja mokymus bendruomenės nariams, paslaugomis naudojami 33proc. respondentų 4 ir daugiau kartų per metus. 20. proc. respondentų - 2-3 kartus per metus.

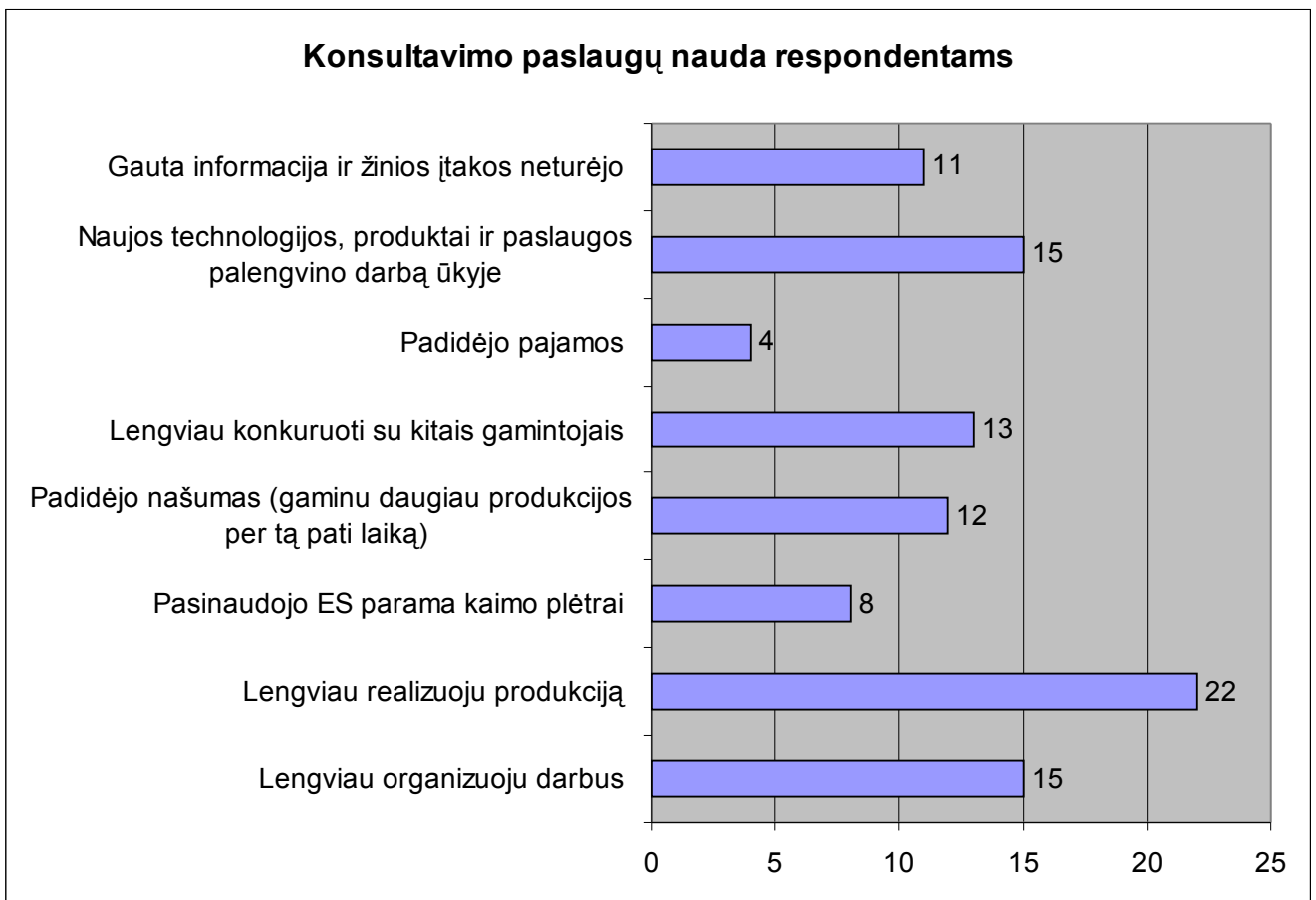
13 paveikslas



Konsultacijų metu gauta informacija, kaip nurodė respondentai davė tokią naudą:

1. Lengviau organizuoju darbus 15 proc.
2. Lengviau realizuoju produkciją 22 proc.
3. Pasinaudojo ES parama kaimo plėtrai tik 8 proc.
4. Padidėjo našumas (gaminu daugiau produkcijos per tą patį laiką) 12 proc.
5. Lengviau konkuruoti su kitais gamintojais 13 proc.
6. Padidėjo pajamos 4 proc.
7. Naujos technologijos, produktai ir paslaugos palengvino darbą ūkyje 15 proc.
8. Gauta informacija ir žinios įtakos neturėjo 11 proc. (14 pav.)

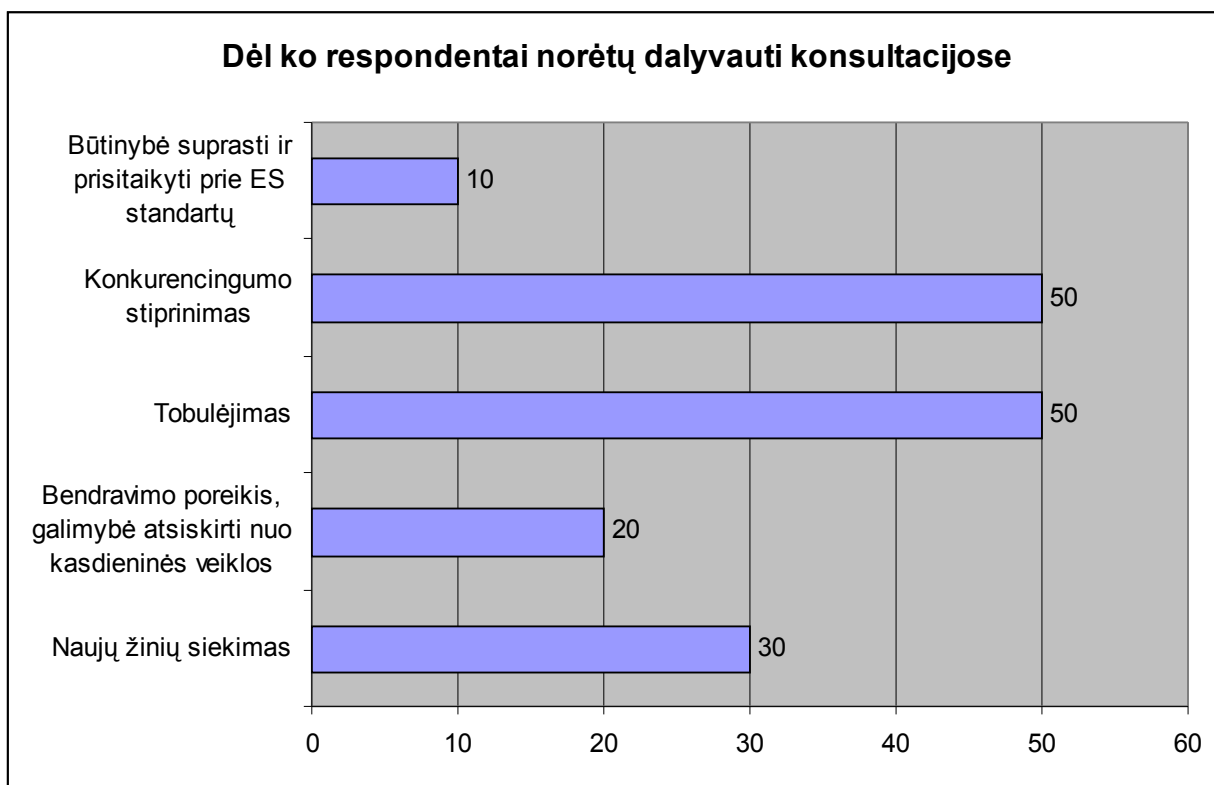
14 paveikslas



Atliktos apklausos metu buvo siekiam išsiaiškinti dėl kokių priežasčių respondentai nori dalyvauti ir dalyvauja konsultacijose (15 pav), bei dėl kokių priežasčių respondentai negali ar neturi galimybių dalyvauti. Kaip matome paveiksle, pusė respondentų sutinka, kad jie norėtų dalyvauti

švietimo ir mokymo kursuose, seminaruose siekiant įgyti naujų žinių (30 proc.) ir tai būtų puiki galimybė jiems profesionaliai tobulėti ir konkurencingumą stiprinti (atitinkamai 50 proc. apklaustų respondentų). Gaila, bet tik 10 proc. respondentų sutinka, kad dalyvavimas yra būtinas norint atitikti šiuolaikinius ES reikalavimus. 20 proc. respondentų sutinka, kad dalyvaujant rengiamuose seminarus ir kursuose, jiems patenkintų bendravimo poreikį.

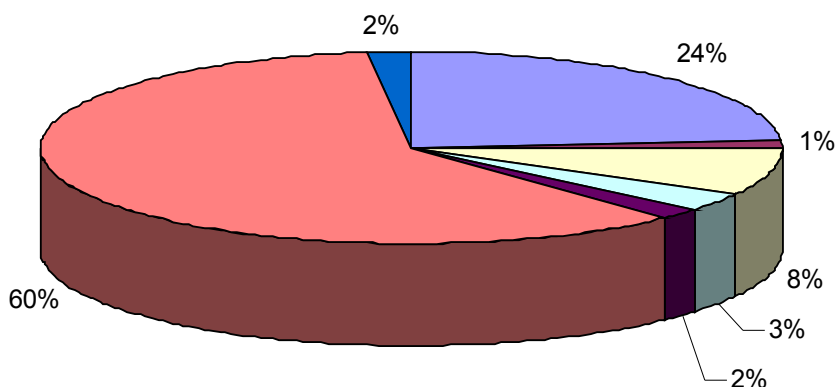
15 paveikslas



Dėl kokių priežasčių negali dalyvauti respondantai konsultacijose, kaip matome 16 paveiksle, jie buvo labai kategoriški. Daugelis respondentų nurodė, kad nepatogi mokymosi vieta (60 proc. respondentų), finansinės priežastys (2.4 proc. respondentų), nuostata dėl amžiaus apribojimų (8 proc. respondentų) įtakoja nedalyvavimo priežastis.

16 paveikslas

Priežastys trukdančios respondentams lankyti konsultacijas



Finansinės priežastys	Negalvoju, kad tai reikalinga dabar ir ateityje
Nuostata dėl amžiaus apribojimų	Aplinkinių vertinimo baimė
Neigiama ankstesnio mokymosi patirtis	Nepatogi mokymų vieta
Žema mokymų kokybė	

Atlikus Alytaus raj. bendruomenės narių konsultavimo efektyvumo tyrimą siūlau šiame darbe taikyti bendruomenės narių konsultavimo, orientuoto į kaimo plėtrą modelį, kurio įgyvendinimas per neformalaus ugdymo sistemą, sudaro realias prielaidas kaimo plėtros didinimui. Modelį sudaro trys pagrindiniai etapai:

1. Vidinių ir išorinių veiksnių analizė.
2. Neformalaus suaugusiųjų konsultavimo organizavimas.
3. Konsultavimo paslaugų vertinimas.

Kaimo plėtros bendruomenėje ugdymas- tai epizodiškai organizuojanti sistema, kuri apima institucinius, žmogiškuosius išteklius bei lėšas, kurie numatyti kaimo plėtros skatinimui.

Atlikus išorinių veiksnių analizę (nacionalinės 2007-2013 metų kaimo plėtros strategijos numatomas kryptis bei prioritetus) ir vidinių veiksnių analizę (bendruomenės narių turimos žinios bei gebėjimai, asmeninės savybės), nustatomi bendruomenės narių konsultavimo poreikiai.

Atlikus kaimo bendruomenės narių kaimo plėtros efektyvumo analizę organizuojamas neformalusis bendruomenės narių švietimas, t. y.:

- 1) nustatomos institucijos, kurios teikia konsultavimo paslaugas;
- 2) vieta, kur tos paslaugos yra teikiamos;
- 3) ir kaip konsultavimo paslaugos yra teikiamos (konsultavimo formos bei metodai).

Suaugusiųjų konsultavimo paskirtis - sudaryti sąlygas asmeniui mokytis visą gyvenimą, tenkinti pažinimo poreikius, tobulinti įgytą kvalifikaciją, įgyti papildomų žinių.

Bendruomenės narių neformalaus suaugusiųjų konsultavimo vykdytojai ir organizatoriai - juridiniai ir fiziniai asmenys, rengiantys ir įgyvendinantys neformaliojo konsultavimo programas. Šiame modelyje, siūlomos šios neformalaus konsultavimo institucijos:

1. Žemės ūkio rūmai;
2. Žemės ūkio konsultavimo tarnyba;
3. rajonų savivaldybės;
4. vietos veiklos grupės (VVG);
5. kaimo bendruomenės organizacijos.

Pagrindinės neformaliojo suaugusiųjų konsultavimo formos rekomenduojamos šios:

1. Kursai;
2. seminarai;
3. paskaitos;
4. mokymai;
5. mokomosios ekskursijos;
6. gerosios patirties atvejų studijos.

Konsultavimo įstaigų ir institucijų organizuojamas neformalusis konsultavimas rekomenduojamas vykdyti specializuotame mokymo centre, bendruomenės centre ar kultūros centre kad kaimo gyventojams nereikėtų vykti toli nuo savo namų bei šeimos ūkio. t.y. būtų laikomasi principo mokymasis kuo arčiau paslaugos gavėjo.

Atlikus nacionalinės bei ES kaimo plėtros strategijos ir programos priemonių 2007-2013 metų analizę, siekiant įgyvendinti strategijos tikslus, kaimo gyventojams yra reikalingas asmeninių savybių bei žinių ir gebėjimų ugdymas. Sėkmingai kaimo plėtrai yra reikalingos Šios asmeninės savybės: aktyvumas, darbštumas, atsakingumas, pasitikėjimas savimi, polinkis naujovėms, bendradarbiavimas ir gebėjimas vadovauti.

Kaimo gyventojams norint prisitaikyti prie besikeičiančių technologijų ir verslo aplinkos, mokymosi poreikių struktūroje dažniausiai jiems trūksta šių verslo valdymo ir technologijų žinių bei gebėjimų: paraišką ES ir nacionalinei paramai gauti rengimo, kompiuterinio raštingumo, teisiniu, buhalterinės apskaitos, ES paramos gavimo galimybių, rinkos situacijos vertinimo ir rinkodaros žinių bei gebėjimų

Taigi šiuo modeliu siekiama, kad kaimo gyventojų konsultavimas atitiktų augančius kaimo plėtros poreikius, skleistų naujausias mokslo žinias ir gerąją praktiką bei skatintų kaimo žmonių aktyvų dalyvavimą kaimo ekonominės plėtros procesuose.

Būtina stiprinti dirbančiųjų žemės ūkyje bei kitų kaimo gyventojų įgūdžius ir gebėjimus, prisitaikyti prie sparčiai besikeičiančios technologinės žemės ūkio verslo aplinkos, siekiant sėkmingai įgyvendinti naujausias maisto kokybės, aplinkos apsaugos, higienos, biologinės įvairovės ir kraštovaizdžio išsaugojimo reikalavimus, naujas gamybos technologijas, ekonominio ūkininkavimo metodus, vystyti alternatyvią veiklą, kaimo vietovėse bei teikti kitas žinias, būtinas prisitaikant prie kaime vykstančių kokybinių ir kiekybinių pokyčių.

Neformalusis konsultavimas daugumoje rajonų yra plėtros, kai kur reformų stadijoje, tačiau taip realiai sprendžiamų švietimo problemų savivaldybių veikloje kaimo plėtros konsultavimui dažnai skiriamas labai menkas dėmesys daugumos savivaldybių tarybų veikloje, švietimui platesne prasme - ir švietimo skyrių veikloje: daugiausia (bet ne visuose rajonuose) čia rūpinamasi tik bendrojo lavinimo ir pedagogų kvalifikacijos tobulinimo organizavimu. Tai sąlygota tiek inercijos ir siauros kaimo plėtros konsultavimo sampratos, tiek ir geresnių finansinių, įstatyminių ir pan. sąlygų trūkumo. Esama ir modernių poslinkių, sėkmingų ir mažiau sėkmingų bandymų reformuoti ir plėsti šią veiklos sritį mokymosi visą gyvenimą strategijos realizavimo linkme, tenkinant įvairesnius gyventojų poreikius bei juos ugdant. Šia linkme dirba nemažai gerų, aktyvių specialistų, ne visuomet turinčių geras veiklos galimybes. Šioje srityje susiduriama su sunkumais:

1. neformalusis švietimas neturi pakankamos įstatyminės bazės, grindžiančios sertifikatų pripažinimą, finansavimą ir pan.:
2. savivaldybių tarybose vyrauja siaura kaimo plėtros konsultavimo samprata:
3. daliai savivaldybių lygmens atstovų ir specialistų trūksta kompetencijos, patirties:
4. trūksta motyvacijos mokytis, darbdavių suinteresuotumo: ne visos galimos konsultavimo grandys aktyviai dalyvauja organizavime, trūksta koordinavimo ir kt.

Daugelio rajonų konsultavimo institucijose stinga informacijos apie kaimo plėtros poreikius. Informacijos apie mokymo ir konsultavimo paslaugas sklaida irgi ne visuomet pakankama.

IŠVADOS

Visapusiškas Alytaus rajono bendruomenės narių kaimo plėtros konsultavimas yra būtinas dėl atsiradusių naujų ūkininkavimo formų, poreikio tobulėti ir plėtoti savo autentiškas nacionalines vertybes, be jo yra sunku įkurti modernius ūkius, sėkmingai ūkininkauti, sudaryti verslo planus, gauti Europos Sąjungos paramą, prisitaikyti prie greitai kintančių rinkos sąlygų. Lietuvoje būtina didinti kaimo gyventojų mokymosi poreikį ir plėsti mokymo pasiūlą, tačiau kaimo plėtros konsultavimo sistema turi derinti individualių kaimo gyventojų poreikius ir kaimo plėtros politikos reikalavimus.

Siekiant įgyvendinti pagrindinį tyrimo tikslą, tai yra išanalizuoti kaimo plėtros konsultavimo sistemos efektyvumą Alytaus rajone sudarant konsultavimo, orientuoto į kaimo plėtros didinimą, modelį, buvo atliekamas Alytaus raj. 3 Simno seniūnijos bendruomenių konsultavimo poreikių ir efektyvumo tyrimas.

Bendruomenės nariams labiausiai padėtų palanki kaimo plėtrai aplinka bei valstybės savivaldybės parama.

Kaimo plėtros konsultavimo kontekste yra labai svarbi mokymosi vieta. Dauguma kaimo gyventojų pageidautų mokytis specializuotame mokymo centre, kultūros centre ar bendruomenės centre.

Tyrimas parodė, kad dažniausiai organizuojamuose kaimo plėtros konsultacijose dalyvauja vidutinio amžiaus respondentai. Vyresni ir patys jauniausi bendruomenės nariai lankosi kursuose, ir seminaruose kur kas rečiau.

Paklausiausios kaimo plėtros konsultavimo organizacijos ir institucijos Alytaus rajone yra Žemės ūkio konsultavimo tarnyba bei rajono savivaldybė.

Labiausiai bendruomenės nariams Alytaus rajone trūksta projektų paraiškų paramai gauti rengimo, užsienio kalbų, kompiuterinio raštingumo, teisinių, buhalterinės apskaitos, ES paramos gavimo, ir rinkodaros žinių bei gebėjimų.

Dauguma bendruomenės narių norėtų dalyvauti konsultavimo kursuose, seminaruose siekiant įgyti naujų žinių ir tai būtų puiki galimybė jiems profesionaliai tobulėti. Susirūpinimą kelia tai, kad Alytaus rajono bendruomenės nariams noras atitikti šiuolaikinius ES reikalavimus bei dalyvavimas tokiose konsultacijose nėra vienas prioritetinių.

Apibendrinus tyrimo rezultatus, galima teigti, kad norint užtikrinti tolygią kaimo ekonominę ir socialinę plėtrą, būtina didinti žmonių sugebėjimą dirbti rinkos ekonomikos sąlygomis, plėsti šviečiamąją, veiklą, o kaimo gyventojų švietimas bei konsultavimas turi tapti kaimo plėtros, pažangos žemės ūkyje įgyvendinimo priemone. Vakarų Europos šalyse bendruomenės narių konsultavimas yra valstybės remiamas ir laikomas vienu iš pagrindinių prioritetų.

Lietuvoje yra sukurta ir veikia bendra konsultavimo sistema, susidedanti iš Žemės ūkio ministerijos akredituotų konsultavimo įstaigų, ir kitų institucijų, teikiančių žemės ūkio veiklos subjektams ir kitiems kaimo gyventojams konsultavimo paslaugas bei informaciją. Tik keletas iš jų plėtodamos konsultavimo paslaugų teikimo tinklą siekia konsultavimo paslaugas teikti kompleksiskai.

REKOMENDACIJOS

1. Sudaryti visuotinį ir nuolatinį mokymosi prieinamumą, kad būtų įgyjami bei atnaujinami įgūdžiai, reikalingi kaimo plėtrai.
2. Didinti viešąsias investicijas į kaimo žmogiškuosius išteklius.
3. Plėtoti neformalųjį bendruomenės narių mokymąsi, taikant veiksmingus mokymo ir mokymosi metodus, rengiant kursus bei mokymus pagal specializuotas programas.
4. Tobulinti neformalaus konsultavimo institucijų dėstytojų bei konsultantų kvalifikaciją.
5. Tobulinti neformalaus mokymosi ir jo rezultatų supratimą ir vertinimą.
6. Sudaryti mokymosi visą gyvenimą sąlygas kuo arčiau besimokančiųjų, jų bendruomenėse, kur įmanoma, taikant kompiuterines mokymosi technologijas.

LITERATŪROS SĄRAŠAS

1. Adamonienė, R., Astromskienė, A.(2003). Kaimo gyventojų užimtumo didinimo problemos Lietuvoje. Tiltai. Klaipėda, p.260.
2. Aleksandravičius, A.(2007). LEADER programos patirtis: nuo kaimo plėtros strategijos prie veiksmų - projektų atranka : LEADER programos mokymo metodinė priemonė .Kaunas: Akademija, 83.
3. Atkočiūnienė, V.(2007). Įvadas. Paslaugų kaimo gyventojams plėtra :LEADER programos mokymo metodinė priemonė. Kaunas: LZŪU: Akademija,p.15.
4. Atkočiūnienė, V.(2000). Kaimo Socialinė infrastruktūra: ekonominis vertinimas ir plėtra. Daktaro disertacijos santrauka.Kaunas.
5. Baliulevičienė, R., Utenkova, N.(2002). Parankinė knyga kaimo bendruomenių iniciatoriams. Kaunas,p. 72.
6. Banas, A. ,W. V. Hawkinsas, H. S.(1999). Žemės ūkio konsultavimas. Vilnius, p.26.
7. Binkienė, G.(2005). Konsultavimo tarnybos patirtis ir perspektyvos.Mano ūkis. 10, p.210-232.
8. Burokienė, G. (2003).Bendruomenės - kaimo ateitis. Rinka, 3, p.124.
9. Butkienė, G.(2005). Konsultavimo tarnybos patirtis ir perspektyvom. Mano ūkis.10, p.167.
10. Čaplikas, J. (2007).Tyrimai ir žinių sklaida kaime : LEADER programos mokymo metodinė priemonė. Kaunas: LZŪU: Akademija, p.16-36.
- 11.Čaplikas, J.(2005). Tarptautinė konferencija "Kaimo plėtra 2005" Lietuvos mokslų akademijos žinios. Nr. 5, p. 20.
12. Čaplikas, J.(2007). Naujų veiklų kaime rėmimas : LEADER programos mokymo metodinė priemonė. Kaunas: LZŪU: Akademija, p.21.
13. Čaplikas, J.(2007). Kaimo vietovių teritorinis konkurencingumas : LEADER programos mokymo metodinė priemonė. Kaunas: LZŪU: Akademija, p.17.
14. Čiūtas, R.(2007). Kaimo vietovių socialinio konkurencingumo stiprinimas : LEADER programos mokymo metodinė priemonė. Kaunas: LZŪU: Akademija, p.49.
15. Dabartinės lietuvių kalbos žodynas.Lietuvių kalbos institutas. (2000).4- asis leid. Vilnius,p.196.
16. Furhnam, A. (1999). The psychology of behavior at work: the individual in the organization. United Kingdom: Biddles Ltd.

17. Garalis, A. (1998). Organizacijų raidos tendencijos ir šiuolaikinio naujo tipo vadovo parengimo koncepcijos pagrindimas. Organizacijų vadyba: sisteminiai tyrimai, p. 25–30.
18. Gerry Mc, Alindenas. (2000). Veiksmingos partnerystės grupės. Baltijos šalių kaimo bendruomenių partnerystės programa Kaimo gerovės plėtrai. Enterplan, p.85.
19. Jucevičienė, P. (1996). Organizacijos elgsena. Kaunas: Technologija, p.86.
20. Jucevičienė, L. (1996). Organizacijos elgsena. Kaunas: Technologija. p.246 – 247.
21. Jucevičius, R. (1995). Moderni organizacija: metodologinis aspektas. Organizacijų vadyba: sisteminiai tyrimai, 1, p. 47.
22. Juozaitis, A., Vilimienė, R. (2000). Nevyriausybinės organizacijos: nuo aiškios strategijos link efektyvios veiklos. Vilnius, p.68.
23. Kaimo plėtros politika ir mokslo uždaviniai. (1999). Mokslinės konferencijos pranešimai. Vilnius, p. 25-42.
24. Kaimo plėtros strategijos. (2002). Tarptautinės mokslinės konferencijos medžiaga. Kaunas: Lietuvos žemės ūkio universitetas, p.210-220.
25. Konkurencingas žemės ūkis ir jo svarba šalies ekonomikai (2000). Mokslinės konferencijos pranešimai. Vilnius, p.22.
26. Kubr, M. (1986). Management consulting, International Labour Organization. New York: Row Publisher, p.30-260.
27. Kučinskas, A., Pivoraitė V. (2001). Savivaldybių ir nevyriausybinių organizacijų partnerystė. Nevyriausybinių organizacijų informacijos ir paramos centras. Vilnius, p.54.
28. Kurlavičius, A. (2007). The modelling of sustainable rural development: cybernetic approach. Informacinės technologijos konferencijos pranešimų medžiaga. Kaunas: Kauno technologijos universitetas, p. 364.
29. Langvinienė, N., Vengrienė, B. (2005). Paslaugų teorija ir praktika. Kaunas: Technologija, p.122-123.
30. Lazarevaitė, L. (2006). Kaimo plėtros idėjų formavimasis Lietuvoje: istorija ir perspektyva. Vagos. (70), p. 66.
31. Lazarevaitė, L. (2007). LEADER programos patirtis: ką kaimo vietovėms reiškia globalizacija? Kaunas: LZŪU: Akademija.
32. Lazarevaitė, L. (2006). Kaimo plėtros idėjų formavimasis Lietuvoje: istorija ir perspektyva. Vagos. (70).
33. Lileikiene, A., Šaparnis, G., Tamošiūnas T. (2004). Magistro darbo rengimo metodika. VŠĮ Šiaulių universiteto leidykla, 2004.

34. LEADER+ Lietuvoje.(2004).Kaunas.ŽŪR.
35. Lietuvos agrarinės ekonomikos instituto Kaimo plėtros skyrius (2006). Smulkaus ir vidutinio verslo plėtra Lietuvos kaime.Vilnius, p.42.
36. Lietuvos ūkio (ekonomikos) plėtros iki 2015 m. ilgalaikė strategija. (2003). Vilnius.
37. Lietuvos žemdirbių švietimas. Informacinis leidinys.(2006). Vilnius, p.10-36.
38. Lietuvos žemdirbių švietimas.(2003). Informacinis leidinys. Vilnius, p.6.
39. Lietuvos žemės ūkio konsultavimo tarnyba. Lietuvos žemės ūkio konsultavimo tarnybos informacinis leidinys.(2000). Kaunas:Akademija, p.5.
- 40.Lietuvos žemės ūkio universitetas. Kaimo bendruomenių plėtra. Kolektyvinė monologija. Kaunas, 2004.
41. Lietuvos žemės ūkis ir kaimo plėtra.(2005). Vilnius: Lietuvos agrarinės ekonomikos institutas, p. 45-63.
42. Lietuvos žemės ūkio konsultavimo tarnyba [Internete], [žiūrėta 2008-04-29].Prieiga per internet: <http://www.lzukt.lt/veikla/paslaugos.asp>
43. Marcinkevičiūtė, L.(2002). Kaimo socialinė raida ir gyventojų užimtumas . Tiltai. Nr. 3, p.15.
44. Marozas,V., Aleksandravičius, A.(2007). Kaimo vietovių aplinkosaugos konkurencingumo stiprinimas : LEADER programos mokymo metodinė priemonė. Kaunas: LZŪU: Akademija, p.23.
45. Melnikas, B., Jakubavičius, A., Strazdas, R. (2000). Inovacijos verslas, vadyba, konsultavimas. Vilnius: Lietuvos inovacijų centras,p.32.
46. Melnikas, B., Srazdas, R. (1998).Šiuolaikinė konsultavimo samprata// Ekonomika ir vadyba: tarptautinės konferencijos pranešimų medžiaga. Kaunas, 23 (24) p.53.
47. Mokymosi visą gyvenimą memorandumas.2003.[Internete], [žiūrėta 2008-05-19].Prieiga per internet:http://www.lssa.smm.lt/docs/Memorandumas_2001.doc
48. Organizacijų vadyba : sisteminiai tyrimai 24. – Kaunas, 2002.
49. Petlickaitė, R. (2007).Kaimo plėtra ir inovacijos : LEADER programos mokymo metodinė priemonė. Kaunas: LZŪU: Akademija, p.15.
50. Pilypas, G.(1999). Konsultuoti - ne tik perteikti žinias// Ž.Ū. ekonomikos mokslas: raida ir problemos, skirtos EF 50-đui straipsnių rinkinys: tarptautinė mokslinė konferencija. Kaunas : Akademija, p.152.
51. Programos “LEADER” ir žemdirbių mokymo metodikos centro nuostatai [Internete], [žiūrėta 2008-07-04].Prieiga per internet:<http://www.zum.lt/mmc/dok/NUOSTATA1.htm>

52. Ramanauskas, J.(2007). Kooperatyvų plėtra globalizacijos sąlygomis: Vadybos mokslas ir studijos - kaimo verslų ir jų infrastruktūros plėtrai: tarptautinės mokslinės konferencijos straipsnių rinkinys. Kaunas: LZŪU: Akademija, p.64.
53. Rauluškevičienė, J. (2004). Žemės ūkio ekonominių reiškinių raidos modeliavimas ir prognozavimas. Kaunas: LZŪU: Akademija, p.130.
54. Rutkauskaitė, J. (2006). Kaimo ekonominė plėtra: tendencijos ir ekonominę plėtrą skatinančios priemonės .Tiltai. Klaipėda, p.6-32.
55. Seilius, A. (1998). Organizacijų tobulinimo vadyba. Klaipėda: Klaipėdos universiteto leidykla, p. 129.
56. Smalskytė S. Žemdirbių tęstinio profesinio mokymo rėmimas [Internete], [žiūrėta 2008-07-22].Prieiga per internet:http://www.zum.lt/min/Informacija/dsp_news.cfm?NewsID=1340&langparam=LT&Title=&From=&To=&Page=94&list=10S
57. Stanikūnas, D.(2001). Konkurencingas žemės ūkis ir jo reikšmė Lietuvoje// Konkurencingas žemės ūkis ir jo svarba šalies ekonomikai. Vilnius,p.114.
58. Stasiukaitis, A.(2006). Konsultavimo tarnyba šiandien ir rytoj. H Valstiečių laikraštis. [2006 m. birželio 3 d.] Nr 44 (8235).
59. Šakickieinė, A. Konsultantai perduoda aktualiausias žinias. // Ūkininko patarėjas.(2003) [rugpjūčio 2 d.], (89), p.3.
60. Tarybos sprendimas dėl Bendrijos strateginių gairių kaimo plėtrai (2007—2013 m. programavimo laikotarpis) [Internete], [žiūrėta 2008-03-27].Prieiga per internet:http://www.zum.lt/min/failai/COM_2005_304_gaires_LT.pdf
61. Tarptautinė konferencija “Konsultavimo sistemų plėtra integruojantis į Europos Sąjungą” pranešimai. (2003) [gegužės 15-16 d.]Vilnius: Lietuvos žemės ūkio konsultavimo tarnyba, p.94-115.
62. Treinys, M.(2006). Lietuvos kaimo deagrarizacijos ir daugiafunkciškumo sąsajos.Žemės ūkio mokslai, Agrarinė ekonomika, Kaimo sociologija. Nr. 1 (priedas), p. 203.
63. Valstybės vaidmuo žemės ūkio konsultavimo paslaugų rinkos plėtroje.(2002). Rinkotyra: ž. u. ir maisto produktai.3, p. 6-42.
64. Vanagaitė, D.(2003). Išgyventi Lietuvos ūkininkui padės konsultantai. Ūkininko patarėjas [gegužės 27 d,2003],p. 60.
65. Vazonis, V., Vinciūnienė, V., Vazonis, B. (2007).Kaimo vietovių ekonominio konkurencingumo stiprinimas : LEADER programos mokymo metodinė priemonė. Kaunas: LZŪU: Akademija, p.11.

66. Vietinio plėtros projekto pradžia ir vadyba (1995).LEADER I patirtis / European LEADER Observatory/AEIDL.
67. Vilčinskas, M., Paulikas, V. Lietuvos žemės ūkio integracija į Europos Sąjungą.(2000). Vilnius: Europos komitetas prie Lietuvos Respublikos Vyriausybės, p. 4.
68. Žabaliūnas, J.(2002). Žemės ūkio konsultavimo subjektų sistema ir jos tobulinimas// Ž.ū. struktūrų pertvarka ir kooperacija - tarptautinės mokslinės - praktinės konferencijos pranešimų medžiaga.Kaunas:Akademija, p.26.
69. Žemės ūkio ministerijos internetinis tinklapis [Internete], [žiūrėta 2008-06-04].Prieiga per internet: <http://www.zum.lt/lt/zemes-ukio-ministerija/apie-ministerija/>
70. Žemės ūkio rūmai [Internete], [žiūrėta 2008-06-15].Prieiga per internet: <http://www.zur.lt/>

PRIEDAI



Trumpa testo versija

Šis ANKETA yra **ANONIMINĖ**. Nei vardo, nei pavardės **niekur** nurodyti nereikia. Remdamiesi mokslininko etika, tyrėjai įsipareigoja ir garantuoja, kad rezultatai bus pateikiami tik apibendrintai: niekas nesužinos testuoto asmens.

Anketos pildymo **ATMINTINĖ**

Labai svarbu, kad atsakytumėte į VISUS testo klausimus. Mums Jūsų nuomonė yra svarbi. Galima tikėtis, kad testavimas padės gerinti konsultavimo sistemos efektyvumą, o tuo pačiu ir Jūsų darbo rezultatus.

Teste nėra *teisingų* arba *neteisingų* atsakymų. Tiesiog svarbu, kad Jūs pareikštumėte SAVO nuomonę. Pirmas vertinimas perskaičius klausimą, atėjęs į galvą, paprastai yra pats teisingiausias.

Dėmesio!

Nepaisant didžiulės kaimo plėtros konsultavimo organizacijų įvairovės, kiekviena organizacija teikia tik tam tikras konsultavimo paslaugas, su bendromis ir tam tikromis specifinėmis savybėmis. Kiekvienos bendruomenės nariai turi savo konsultavimo poreikių, idėjų bei požiūrių. Todėl vertinkite SAVO bendruomenę, SAVO nuomonę.

Žemiau bus pateikti įvairūs teiginiai, vertinantys konsultacinę sistemą Jūsų bendruomenėje. Vieni teiginiai pabrėžia palankius, kiti – nepalankius dalykus. Reikia atsakyti, ar **sutinkate** (**nesutinkate**) su teiginiu. Atsakymas žymimas, užbraukiant skrituliuką. (žr. atsakymų žymėjimo pavyzdį).

Atsakymų kategorijų paaiškinimas

Pasirinktą variantą pažymėti taip:

ATSAKYMŲ ŽYMĖJIMO PAVYZDYS:

TEIGINIAI	Sutinku	Sunku pasakyti	Nesutinku
Lengviau realizuoju produkciją	●	✗	●
Lengviau organizuoju darbus	✗	●	●
Padidėjo našumas (gaminu daugiau produkcijos per tą patį laiką)	●	●	✗



O dabar žymėkite JŪS!

Ar sutinkate (nesutinkate) su šiais teiginiais, apibūdinančiais Jūsų bendruomenę?

[vertinkite kiekvieną žemiau pateiktą teiginį!]

Keletas klausimų apie Jus:

Jums **tinkančius** atsakymus įrašykite arba žymėkite taip ✗ :

Jūs priklausote:

- Simno seniūnijos Ažuolinių kaimo bendruomenei
- Simno seniūnijos bendruomeninei visuomeninei organizacijai „Simnija“
- Verebiejų kaimo bendruomenei

Jūs esate:

- Vyras
- Moteris

Jūsų amžius:

- 18-30
- 31-50
- 51-65
- 65 ir daugiau

Koks Jūsų išsimokslinimas?

- Pradinis

- Pagrindinis (aštuonmetis, devynmetis, dešimtmetis)
- Vidurinis (11-12 klasių, bendrojo lavinimo mokykla)
- Profesinis
- Aukštesnysis (spec.vidurinis, technikumai)
- Aukštasis universitetinis

Jūsų vidutinės pajamos vienam šeimos nariui per mėnesį (Lt)

- 100-200 Lt
- 200-500 Lt
- 500-1000 Lt
- Daugiau nei 1000 Lt

Pagrindiniai Jūsų pajamų šaltiniai:

- Pajamos iš žemės ūkio
- Pajamos ne iš žemės ūkio
- Socialinė pašalpa
- Tėvų (globėjų) parama
- Senatvės pensija
- Kita (nurodykite).....

Kokius mokymo kursus bei seminarus suaugusiems Jūs esate lankę?

(nurodykite).....

Kuriomis organizacijomis ir institucijomis, kurios teikia kaimo plėtros

konsultavimo paslaugas Jūs naudojotės (-atės) ? Nurodykite naudojimosi dažnumą:

<i>Organizacijos-institucijos</i>	<i>1 kartą per metus</i>	<i>2 - 3 kartus per metus</i>	<i>4 ir daugiau kartų per metus</i>	<i>Rečiau kaip 1 kartą per metus</i>
Žemės ūkio ministerijos	●	●	●	●
Žemės ūkio rūmų	●	●	●	●
Žemės ūkio konsultavimo tarnybos	●	●	●	●
Apskritis viršininko administracijos	●	●	●	●
Savivaldybės	●	●	●	●
Universitetu, kolegijų ir kitų mokymų įstaigų	●	●	●	●
Vietos veikos grupės	●	●	●	●
Kaimo bendruomeninės organizacijos (bendruomenės)	●	●	●	●
Kitos organizacijos nurodykite	●	●	●	●

Kokius kursus lankėte?

- Kompiuterinio raštingumo
- Užsienio kalbų
- Teisės

- Buhalterijos
- Žemės ūkio
- BPD konsultaciniai seminarai
- Projektų paramai gauti
- Kiti (įrašyti).....

Jei lankėte kokius nors kursus ar mokymus, kaip gauta informacija įtakojo Jus?

<i>Veiksniai</i>	<i>Sutinku</i>	<i>Sunku pasakyti</i>	<i>Nesutinku</i>
1. Pasinaudojau ES parama kaimo plėtrai	●	●	●
2. Lengviau realizuoju produkciją	●	●	●
3. Lengviau organizuoju darbus	●	●	●
4. Padidėjo našumas (gaminu daugiau produkcijos per tą patį laiką)	●	●	●
5. Lengviau konkuruoti su kitais gamintojais	●	●	●
6. Padidėjo pajamos	●	●	●
7. Naujos technologijos, produktai ir paslaugos palengvino darbą ūkyje	●	●	●
7. Gauta informacija ir žinios įtakos neturėjo	●	●	●
8. Kita (nurodykite).....			

Kokioje vietoje Jūs norėtumėte konsultuotis:

- Specializuotame mokymo centre
- Bendruomenės centre
- Seniūnijos kultūros centre
- Artimiausioje mokykloje
- Namuose
- Kita (nurodykite).....



Ar jums trūksta kaimo plėtros žinių?

- Taip
- Ne
- Nežinau

Labiausiai Jums trūksta šių žinių:

Kursai	1 - Taip	2 - Ne	3 - Iš dalies
1. Kompiuterinio raštingumo	●	●	●
2. Užsienio kalbų	●	●	●
3. Profesiniu žinių	●	●	●
4. ES paramos galimybių	●	●	●
5. Projektu paramai gauti rengimo	●	●	●
6. Rinkos situacijos vertinimo	●	●	●
7. Būhalterinės apskaitos	●	●	●
8. Teisinių žinių	●	●	●
9. Žemės ūkio technikos	●	●	●
10. Ekologinio ūkininkavimo	●	●	●
11. Augalininkystės	●	●	●
12. Gyvulininkystės	●	●	●
13. Tradicinių amatų	●	●	●
14. Literatūros ir meno	●	●	●
15. Psichologijos žinių	●	●	●
19. Kita nurodykite.....			

Ar norėtumėte dalyvauti konsultacijose? Jei taip nurodykite, kodėl:

<i>Veiksniai</i>	<i>Sutinku</i>	<i>Sunku pasakyti</i>	<i>Nesutinku</i>
1. Naujų žinių siekimas	●	●	●
2. Bendravimo poreikis, galimybė atsiskirti nuo kasdienės veiklos	●	●	●
3. Tobulėjimas	●	●	●
4. Konkurencingumo stiprinimas	●	●	●
5. Būtinybė suprasti ir prisitaikyti prie ES standartų	●	●	●
6. Kita nurodykite).....			



Nurodykite, dėl kokių priežasčių Jūs negalite dalyvauti konsultacijose?

Veiksniai	<i>Sutinku</i>	<i>Sunku pasakyti</i>	<i>Nesutinku</i>
1. Finansinės priežastys	●	●	●
2. Negalvoju, kad tai reikalinga dabar ir ateityje	●	●	●
3. Nuostata dėl amžiaus apribojimų	●	●	●
4. Aplinkinių vertinimo baimė	●	●	●
5. Neigiama ankstesnio mokymosi patirtis	●	●	●
6. Nepatogi mokymų vieta	●	●	●
7. Žema mokymų kokybė	●	●	●
8. Kita (nurodykite).....			



Apklausa baigta!
Dėkojame už dalyvavimą ir linkime sėkmės darbuose!

Ažuolinių kaimo bendruomenė

Kodas: 1433367

Tipas: Asociacija

Adresas: Alytaus rajonas Simno seniūnija Ažuolinių kaimas.

Bendruomenė įregistruota Valstybiniame registrų centre 2004 05 13

Ažuolinių kaimo bendruomenė susikūrusi 2004 m. vasario mėn., įregistruota 2004 m. gegužės mėn. Šiuo metu joje 105 nariai, iš jų 13 jaunuolių iki 18 metų. Bendruomenės teritorijoje yra Ažuolinių, Skiturių, Zailių, Bambininkų ir Žuvintų kaimai, kuriuose yra 170 sodybų, iš jų 15 tuščių ir 440 gyventojų.



Ažuolinių pradinė mokykla, Ažuolinių kaimo biblioteka, PSPC med. punktas, Alytaus kultūros centro Simno filialo Ažuolinių laisvalaikio salė, Ažuolinių kaimo bendruomenės būstinė - viskas po vienu stogu.

Ažuoliniai didžiuojasi unikaliu savo gamtovaizdžiu. Visai šalia telkšo Simno, Giluičio ir Žuvinto ežerai. Per gyvenvietę savo vandenį plukdo Bambenos upelis, jungiantis visus tris ežerus. Prie upelio, gyvenvietės centre, beržais apaugusią galvą iškėlęs senasis Bambininkų piliakalnis, anksčiau vadintas Dambavaragio, o dar anksčiau Kaukų vardu.



Nuo neatmenamų laikų prie piliakalnio rinkdavosi aplinkinių kaimų jaunimas ir čia rengdavo gegužines, švėsdavo Jonines. Vėliau gimė mintis prie piliakalnio pasodinti retų medžių ir įrengti parką, juolab, kad čia nuo 1963 metų jau buvo įsikūrusi Žuvinto aštuonmetė mokykla. Parko projektą sutiko parengti patyręs miškininkas, Dubravos miškų tyrimo instituto mokslinis bendradarbis, Stasys Tuminauskas. Parko projekto įgyvendinimu rūpinosi tuometinis kolūkio pirmininkas Algirdas Petniūnas su žmona Anele. Daug prisidėjo ir kiti ažuoliniečiai. Tad 1966 – 1967 m. tapo Ažuolinių parko sodinimo pradžia. Šiandien parke auga apie 300 rūšių įvairių medžių ir krūmų. Gyvenvietės centre stovi kaimo kryžius ir senas vėjinis malūnas.



Ažuoliniai – tai nedidelė kaimo gyvenvietė Alytaus r. Simno sen., 6 km. į šiaurę nuo Simno miesto. Iš kitos pusės kaimas ribojasi su Žuvintais, kur įsikūręs Žuvinto biosferos rezervatas. Gyvenvietę sudaro 5 gatvės, kuriose yra 105 sodybos ir gyvena 309 ažuoliniečiai. 1923 m. kaimo teritorijoje gyveno 20 gyventojų, 1959 m. – 42 gyv., 1970 m. – 195 gyv., 1979 m. – 305 gyv.

Gyvenvietės centre, buvusiam Žuvinto kolūkio administraciniame ir kultūros namų pastate, veikia Simno vid. m-klos Ažuolinių skyrius (pradinė mokykla), ją lanko 11 Ažuolinių, Babininkų, Zailių ir Žuvinto kaimų vaikai. Šiame pačiame pastate veikia ir kaimo biblioteka bei felčerinis punktas, o nuo 2004 metų pavasario čia įsikūrė ir Ažuolinių kaimo bendruomenės būstinė.

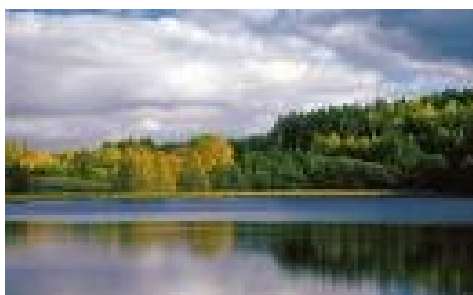


Miestelis įsikūręs prie Simno ir Giluičio ežerų. Gyvena 2500 gyventojų.

Simne dabar yra apie 20 įstaigų ir organizacijų. Tarp jų UAB "Alytaus melioracija", AB "Dainava" filialas ir kt. Miestelyje yra slaugos ligoninė, vaistinė, poliklinika, kultūros namai, 12 parduotuvių, paštas, Hansa banko filialas. Simno gyventojai verčiasi žemės ūkio produktų gamyba, gyventojų aptarnavimu, žuivivaisa, melioracija, statyba, siuvimu. Miestelio gatvių ilgis - 8 km., pagrindinės - asfaltuotos. Simno bažnyčia, Sūduvos zonoje, yra seniausias respublikinės reikšmės architektūrinis paminklas. Yra vidurinė mokykla (<http://www.is.lt/simnovid>). Nuo jos gyvavimo pradžios išleista 55 laidos. 1986 m. duris atvėrė Simno žemės ūkio mokykla. (<http://www.szum.simnetas.lt>) Čia moksleiviai įsigyja žemės ūkiui reikalingas specialybes. Mokykla išleido 15 laidų. Nuo 2002 metų vyksta suaugusiųjų mokymai. Mokymai vyksta ir pagal SAPARD programas. Miestelyje veikia specialioji internatinė mokykla, kur prieglobstį ir šilumą randa likimo nuskriausti vaikai.

Simno bendruomenės gyvenimą pagyvina miestelyje veikiančios nevyriausybines organizacijos: Simno apylinkės bendruomenė "Simnija",

Lietuvos pensininkų sąjungos "Bočiai" Alytaus rajono Simno skyrius, Simno knygų mėgėjų draugija, Lietuvai pagražinti draugijos Simno skyrius.



ALYTAUS SENIŪNIJOS BENDRUOMENĖS

Miklusėnų bendruomenės visuomeninė organizacija “Miklusėnai”

Alyvų g. 11, Miklusėnų k.

Telefonas: 8 315 64364

vytautasmo@delfi.lt

Vytautas Mocevičius

Radžiūnų kaimo bendruomenė

Radžiūnai

Telefonas: 8 315 43407

Bronius Kivaras

Panemuninkų kaimo bendruomenė

Panemuninkų k.

Virginijus Pranckevičius

Užubalių kaimo bendruomenė “Užubalių gojus“

Užubalių k.

Telefonas: 8 315 42661

uzubaliugojus@walla.com

Algina Palevičienė

Luksnėnų kaimo bendruomenė “ Spindulys”

Pulko g. 17, Luksnėnų k.

Aldona Batiuškienė

Likiškėlių kaimo bendruomenė

Likiškėlių k.

likiskeliai@gmail.com

Gintarė Romančiuckienė

Genių kaimo bendruomenė Genių k.
Marytė Šarkuvienė
Praniūnų kaimo bendruomenė "Praniūnai"
Praniūnų k.
Telefonas: (8 315) 48 666
Geraldina Langelienė
Bendruomenė „Talokiai“
Makniūnų k.,
Telefonas:(8 315) 55 995
Simas Salickas

ALOVĖS SENIŪNIJA

Alovės bendruomenės visuomeninė organizacija “Susiedai”
Alovės k., Kranto g. 1
Telefonas: 8 687 34109
alovessusiedai@yahoo.com
Asta Kisielienė
Venciūnų kaimo bendruomenė visuomeninė organizacija “Venciūnų sodiečiai”,
Venciūnų k.,
Telefonas: 8 682 43206
sodieciai@one.lt
Virginija Makaveckienė
Alytaus kaimo bendruomenės visuomeninė organizacija „Alytaus kaimelis“
Alytaus k.,
Telefonas: 8 687 07 123
Vytautas Krivas

BUTRIMONIŲ SENIŪNIJA

Visuomeninė organizacija Butrimonių bendruomenė “Šviesa”
Draugystės g. 1, Butrimonių k.
Telefonas: 8 315 61386 , 8 315 61330 , 8 650 79054
[bvm@ post.omnitel.net](mailto:bvm@post.omnitel.net)

zitalukoseviciene@one.lt

Zita Lukoševičienė

VšĮ Eičiūnų kaimo vaikų ir jaunimo užimtumo centras

Eičiūnų k.

Telefonas: 8 315 41210

ekvjuc@centras.lt

Audronė Anušauskienė

Asociacija Eičiūnų bendruomenė

Eičiūnų k.,

Telefonas: 8 699 94 982

eiciunai@gmail.com

Milda Stanevičienė

DAUGŲ SENIŪNIJA

Kančėnų kaimo bendruomenė “Dėmesio centras”

Kančėnų k.

Telefonas: 8 315 40698 , 8 682 29153

Danutė Petrauskienė

Daugų miesto bendruomenės visuomeninė organizacija “Daugų kraštas”

Ežero 26-7, Daugų m.

Telefonas: 8 315 69272

Ramunė Gaisrienė

MIROSLAVO SENIŪNIJA

Papėčių kaimo bendruomenė “Sodžius”

Papėčių k.

Vytautas Sinkevičius

Parėčėnų kaimo bendruomenė „Mažoji sodybėlė“

Parėčėnų k.

Lina Čeponienė

Miroslavo kaimo bendruomenė “Svirtis”

Miroslavo k.

Danutė Griškonienė

Kumečių kaimo bendruomenė

Kumečių k.

Telefonas: 8 616 46594
Audronė Granskienė
Vankiškių kaimo bendruomenė
Vankiškių k.,
Regina Jakucevičienė

KROKIALAUKIO SENIŪNIJA

Krokialaukio kaimo bendruomenė
Krokialaukio mstl.
eremas@takas.lt
Rimas Marčiulynas
Visuomeninė organizacija “Želmuo”
Vytauto g. 24, Ūdrijos k.
Telefonas: 8 315 61131 , 8 670 06870
zelmuo@bendruomenes.lt;
www.udrija.alytus.org
Genė Zorskienė

NEMUNAIČIO SENIŪNIJA

Visuomeninė organizacija “Nemuno vingis”
Telefonas: 8 680 75005
Algimantas Krajauskas
Asociacija „Nemunaičio bendruomenė“
Nemunaičio k.
Danutė Česnulevičienė
NVO Žalieji Nemunaičio skautai
Nemunaičio k.
Telefonas: 8 613 69692
Marija Krajauskienė
Pilnų namų bendruomenė
Nemunaitis
Telefonas: 8 31 541998 , 8 698 31356
pnbvr@bonbon.net
www.pnb.ten.lt
kun. Valerijus Rudzinskas

PIVAŠIŪNŲ SENIŪNIJA

Junčionių kaimo bendruomenė

Junčionių k.

Telefonas: 8 315 29532

Roma Šmigelskienė

Gervėnų kaimo bendruomenė

Gervėnų k.,

Vladimiras Cygankovas

Visuomeninė organizacija Pivašiūnų bendruomenė

Einorinių k.,

Telefonas: 8 686 53 369

kristinosturizmas@yahoo.com

Kristina Šoblickaitė

PUNIOS SENIŪNIJA

Punios kaimo visuomeninė organizacija "Punios ainiai"

Margirio g. 38a-3, Punios mstl.

Telefonas: 8 315 68687

punele@takas.lt

www.punia.ten.lt

Juozas Krušinys

Vaisodžių kaimo bendruomenė "Vaisodžiai"

Vaisodžių k.

Telefonas: 8 315 42341, 8 654 45594

vaisodziai@takas.lt

Antanina Beitnorienė

Žagarių kaimo bendruomenė

Žagarių k.,

Telefonas: 8 688 31 445

Alvydas Bernatavičius

Medūkštos kaimo bendruomenė

Strazdų 13, Medūkštos km.

Telefonas: 8 620 42 821

daina.kaziukoniene@gmail.com

Fabijonas Delinda

SIMNO SENIŪNIJA

Ažuolinių kaimo bendruomenė

Ažuolinių k.

Telefonas: 8 315 49542

azuoliniai@one.lt

Irena Pranckienė

Simno seniūnijos bendruomeninė visuomeninė organizacija “Simnija”

Vita Jatkauskienė

Verebiejų kaimo bendruomenė

Verebiejų k.

jzekiene@gmail.com

Julė Žėkienė

Mergalaukio bendruomenė „Besimokanti visuomenė – sėkmingas ateities garantas“

Paupio g. 4, Simnas

Telefonas: 8 315 47844

RAITININKŲ SENIŪNIJA

Ryliškių kaimo bendruomenė

Ryliškių k.

Eglė Sereičikienė

Makniūnų sodžiaus bendruomenė

Makniūnų k.

Telefonas: 8 315 46942 , 8 613 44 619



Pirmoji pradžios mokykla Verebiejų kaime buvo įkurta 1926 m. J.Grėbliausko namuose. Šioje mokykloje mokėsi Dzingiškių, Liepakojų, Radastų, Struogiškių, Navininkų, Verebiejų kaimų vaikai. Juos mokė mokytojas A.Žilinskas.

Vėliau mokyklos buvo įsikūrusios ir veikė: 1930-1944 m. ūkininko J.Noraus, 1944-1945 m. A.Liegaus, 1945-1947 m. A.Kunigonienės, 1947-1949 m. A.Mordosos, 1949-1951 m. M.Grėbliauskienės namuose. Dirbo mokytojai: K.Plečkaitis (1930-1933 m.), A.Katalynas (1933-1934 m.), A.Židžiūnas (1934-1936 m.), G.Poškienė (1936-1938 m.), A.Jaškevičius (1938-1939 m.), S.Lesevičius (1939-1940 m.), kaip buvęs karininkas ištremtas š sibirą, L.Misevičius (1940-1941 m.), J.Grybaitė-Noruvienė (1942-1946 m.), M.Dapkevičiūtė (1946-1947 m.), M.Mickevičiūtė, A.Vokietaitis (1947-1949 m.), J.Vosyliūtė (1949-1951 m.).

Nuo 1951 m. pradžios mokykla reorganizuota į septynmetę, įsikūrė A.Mordosos namuose. Dirbo direktorius V.Čižikas, mokytojos E.Čižikienė ir J.Akambakaitė. Veikė 5 klasės, buvo mokoma dviem pamainomis. 1963 m. jau aštuonmetė mokykla perkelta į naujo kolūkio "Komjaunimo keliu" pastatą. Čia mokėsi 5-8 klasių mokiniai, o pradinukai - ištremtų į Sibirą Kunigonių namuose. Direktore dirbo M.Matukynienė. 1975-1988 m. mokyklai vadovavo A.Mažeikienė. Virš trisdešimt metų mokykloje išdirbo mokytojos A.Narukynienė, N.Čiginskienė, J.Šeimienė. 1988 m. "Atžalyno" kolūkio pirmininko V.Baravyko iniciatyva buvo pastatyta nauja moderni mokykla. Mokyklai vadovavo V.Ščiگلinskas. Nuo 1994 m. mokyklos direktorė - O.Stankevičiūtė.