

Tarp mokslo populiarinimo ir orientacijos į visuomenę: archeologinio paveldo eksponavimo tendencijos Lietuvoje

Inga Šildiajevaitė 

Vilniaus universiteto Istorijos fakultetas
Faculty of History at Vilnius University
i.sildiajevaite@gmail.com

Santrauka. Muziejai, eksponuojantys archeologinį paveldą, vis labiau atsisako XIX a. – XX a. pirmojoje pusėje išsisknijusios eksponavimo praktikos, siejamos su pozityvizmo idėjomis. Nors dauguma Lietuvos muziejų nuolatines archeologijos ekspozicijas yra atnaujinę, naujųjų ekspozicijų kokybė ir jų poveikis visuomenei iki šiol nevertintas. Straipsnio tikslas – taikant šiuolaikiškoms archeologinėms ekspozicijoms būdingus kriterijus ir principus, atlikti nūnai Lietuvoje veikiančių archeologijos ekspozicijų analizę ir tuo pagrindu išryškinti pagrindines archeologinio paveldo eksponavimo tendencijas. Tyrimas parodė, kad Lietuvos archeologijos ekspozicijose dominuoja pozityvistinė eksponavimo prieiga, pasireiškianti chronologiniu-tipologiniu pranešimo konstravimo būdu, faktografinio pobūdžio informacija ir tariamai neutraliu santykiu su praeitimi. Trečdalį ekspozicijų sudaro mišri eksponavimo prieiga, kurioje esama šiuolaikiškų archeologinių artefaktų eksponavimo principų, tačiau skirtingais lygiais pasireiškia ir pozityvizmas. Tarp analizuotų ekspozicijų tik vienas atvejis atitinka naujosios koncepcijos archeologijos ekspozicijos principus. Atskleistos archeologinio paveldo eksponavimo tendencijos lemia, jog praeities artefaktai Lietuvos muziejuose dažnu atveju lieka neprakalbinti, o praeities istorijos, tikėtina, neišgirstos.

Reikšminiai žodžiai: archeologijos ekspozicijos Lietuvoje, archeologinis paveldas, eksponavimo tendencijos, modernus muziejus.

Between Popularization of Science and Public Orientation: Tendencies in Exhibiting Archaeological Heritage in Lithuania

Abstract. Museums displaying archaeological heritage have been increasingly moving away from the practices rooted in the 19th and the early 20th century and associated with the ideas of positivism. Although most Lithuanian museums have renewed their permanent archaeology exhibitions, their quality and impact on the public have not been assessed. The aim of this article is to analyze and highlight the main trends of archaeological exhibitions in Lithuanian museums using the criteria and principles of modern archaeological display. The study reveals that a positivist approach, characterized by a chronological-typological point of view, factual information and a neutral look at the past, has been dominating the Lithuanian exhibitions. A third of the exhibitions consist of mixed displays, set up using modern principles of exhibiting archaeological artifacts but with varying degree of positivism. Among the exhibitions analyzed, only one case corresponds to the principle of the new concept of archaeological display. The revealed tendencies in exhibiting archaeological heritage in Lithuanian museums show that the artifacts of the past often remain 'silent' and the stories are likely undiscovered.

Keywords: archaeological exhibitions in Lithuania, archaeological heritage, tendencies in exhibiting, modern museum.

Received: 27/02/2023. Accepted: 17/04/2023.

Copyright © 2022 Inga Šildiajevaitė. Published by the [Martynas Mažvydas National Library of Lithuania](#).

This is an Open Access article distributed under the terms of the [Creative Commons Attribution Licence](#) (CC BY 4.0), which permits unrestricted use, distribution, and reproduction in any medium, provided the original author and source are credited.

Įvadas

Muziejų istorija rodo, kad siekiant patenkinti skirtingų visuomenės sluoksnių poreikius jie skirtingu metu evoliucionavo¹. Nūdienos muziejai, atitinkdami šiuolaikinio lankytojo interesus, vis labiau stengiasi atsakyti išsisknijusios tradicinės XIX a. – XX a. pirmosios pusės filosofijos ir iš kolekcijai ir mokslui tarnaujančios institucijos tampa institucija, tarnaujančia visuomenei: ne tik kaupiančia, saugančia ir tyrinėjančia, bet ir skatinančia įvairovę, siūlančia patirtį, skirtą mokytis, gerėtis, apmąstyti ir dalytis žiniomis². Muziejams tampant vis atviresniems ir orientuotiems į visuomenę, keičiasi ir požiūris į eksponavimą. Naujuosiuose muziejuose eksponatai pateikiami taip, kad būtų suprantami lankytojams, atspindėtų pasaulio platumą, būtų orientuoti į pažinimo procesą³.

Panašiais principais vadovaujasi ir muziejai, eksponuojantys archeologinį paveldą. Pasaulinė muziejų praktika rodo, kad tradicinis požiūris į praeities materialinių liekanų eksponavimą iki pat XX a. pabaigos buvo pagrįstas eksponavimo principais, paplitusiais dar XIX a. pirmojoje pusėje. Porytis muziejuose prasidėjo pamačius, kad norint suprasti praeities materialines liekanas reikalingos specifinės eksponavimo priemonės. Todėl šiandien muziejai, eksponuojantys archeologinį paveldą, skatinami iš pasyvių saugyklų tapti aktyviais praeities gyvenimo būdo aiškintojais, sugebančiais pralabinti eksponatus⁴.

Remiantis 2020 m. Lietuvos kultūros tarybos užsakymu atlikto tyrimo duomenimis, archeologijos muziejai ir šio pobūdžio ekspozicijos yra vieni lankomiausių Lietuvoje⁵. Be to, dauguma Lietuvos nuolatinių archeologijos ekspozicijų yra atnaujintos arba greitai metu ketinama tai padaryti. Vis dėlto, nors šios ekspozicijos populiarios ir atnaujintos, jų kokybė ir poveikis visuomenei dar neįvertintas tyrimais⁶. Apskritai archeologinių artefaktų eksponavimas nėra sulaukęs nuodugnesnio tyrėjų dėmesio – iki šiol tai aptariama tik platesniame muziejinių ekspozicijų kontekste. Paminėtini Nastazijos Keršytės⁷, Birutės Salatkienės⁸, Rimvydo Laužiko⁹ ir Rūtos Šermukšnytės¹⁰ atlikti tyrimai. Esant tokiam menkam iširtumui, neaišku, kaip nūdienos Lietuvos archeologinio paveldo ekspozicijose kuriamas praeities

¹ Žr. Simmons, J. E. History of Museums. In: *Encyclopedia of Library and Information Sciences* / Eds. J. D. McDonald, M. Levine-Clark. London and New York: Taylor and Francis Group, 2018, p. 1822, <https://doi.org/10.1081/E-ELIS4>.

² Plačiau žr. Museum Definition. ICOM. Prieiga per internetą: <https://icom.museum/en/resources/standards-guidelines/museum-definition/> [žiūrėta 2022-12-08].

³ Žr. Šermukšnytė, R. *Istorija, muziejus ir didaktinė perteikimo problema*. Vilnius: Vilniaus universiteto leidykla, 2008, p. 18.

⁴ Žr. Owen, J. Making Histories from Archaeology. In: *Making Histories in Museums* / Ed. G. Kavanagh. London: Leicester University Press, 1996, p. 201.

⁵ Žr. Ambrazevičiūtė, A.; Matulaitienė, R. *Gyventojų dalyvavimas kultūroje ir pasitenkinimas kultūros paslaugomis*. Vilnius: Lietuvos kultūros taryba, 2021, p. 84. Prieiga per internetą: <https://www.kulturostyrimai.lt/wp-content/uploads/2021/03/Gyventoju-dalyvavimas-kulturoje-ir-pasitenkinimas-kulturos-paslaugomis-2020-ataskaita.pdf> [žiūrėta 2022-04-22].

⁶ Plačiau apie šių tyrimų poreikį žr. Laužikas, R. Lietuvos muziejai 1991–2011 metais: pagrindiniai kiekybiniai veiklos rodikliai, rezultatai ir problemos. *Acta Museologica Lithuanica*, 2013, t. 1, p. 48–85, <https://doi.org/10.15388/MusLithuan.2013.1.5337>.

⁷ Glaustai aptardama Lietuvos proistorės ekspozicijų raidą muzeologė N. Keršytė teigė, kad didžioji muziejų dalis Lietuvos proistorės aspektus pateikia panašiais tradiciniais principais, tačiau pati tradicinio eksponavimo sąvoka straipsnyje neanalizuota. Žr. Keršytė, N. Muziejiniai Lietuvos istorijos kontekstai. Temų, problemų topografijos konstantos ir pokyčiai. *Acta Museologica Lithuanica*, 2015, t. 2, p. 49–52, <https://doi.org/10.15388/MusLithuan.2015.2.9208>.

⁸ Archeologė B. Salatkienė straipsnyje analizavo, kaip yra atskleidžiama Kryžiaus karų samprata Lietuvos muziejuose. Tyrėja atkreipė dėmesį, kad ekspozicijos ne visada atspindi mokslinius tyrimus ir jų išvadas. Žr. Salatkienė, B. Kryžiaus karų epochos įvaizdis Lietuvos muziejų ekspozicijose. In: *Kryžiaus karų epocha Baltijos regiono tautų istorinėje sąmonėje* / sud. R. R. Trimonienė, R. Jurgaitis. Šiauliai: Saulės delta, 2007, p. 263–277.

⁹ Komunikacijos specialistas R. Laužikas analizuodamas naratyvų raišką Lietuvos muziejuose nustatė, kad ekspozicijose dominuoja pozityvistinis naratyvas, pasireiškiantis nenoru interpretuoti faktus. Tačiau jo analizė apėmė platesnį tyrimų lauką, neapsiribojant archeologinėmis ekspozicijomis. Žr. Laužikas, R. Naratyvai Ukrainos ir Lietuvos muziejų ekspozicijose: komunikacinė perspektyva. In: *Naratyvų labirintuose: Lietuvos ir Ukrainos muziejų patirtys* / R. Šermukšnytė, V. Banachas, I. Choma, I. Hnidik, S. Koniuchovas, S. Kulevičius, J. Kurdina, R. Kuzminas, R. Laužikas, J. Lisejko, P. Verbicka, O. Žukauskaitė. Vilnius: Vilniaus universiteto leidykla, 2019, p. 124–136.

¹⁰ Šermukšnytė, R. Istorijos muziejus: samprata, šiuolaikinių muziejinių naratyvų kūrimo idėjos ir jų raiška Vilniaus mieste. *Lituanistica*, 2012, t. 58, Nr. 2(88), p. 152–153, <https://doi.org/10.6001/lituanistica.v58i2.2297>.

pasakojimas ir ar jis atliepia XXI a. visuomenės poreikius ir lūkesčius. Tad straipsniu siekiama prisidėti prie ką tik išryškintos spragos nūdienos Lietuvos archeologijos ekspozicijų tyrimuose užpildymo. Straipsnio tikslas – taikant šiuolaikiškoms archeologinėms ekspozicijoms būdingus kriterijus ir principus, atlikti nūnai Lietuvoje veikiančių archeologijos ekspozicijų analizę bei išryškinti pagrindines archeologinio paveldo eksponavimo tendencijas. Jam pasiekti iškeliami šie uždaviniai: 1) remiantis naujosios koncepcijos (modernių) muziejų apibrėžtimi ir archeologinio paveldo interpretavimo principais, išskirti šiuolaikiškoms archeologinio paveldo ekspozicijoms keliamus reikalavimus; 2) taikant šiuos kriterijus ir principus, išanalizuoti Lietuvoje veikiančias archeologinio paveldo ekspozicijas ir to pagrindu išryškinti pagrindines archeologinio paveldo eksponavimo tendencijas šalies muziejuose.

Archeologijos paveldo ekspozicijos straipsnyje apibrėžiamos kaip nuolatinės muziejų ekspozicijos, kuriose eksponuojami archeologiniais metodais rasti ir tirti artefaktai, apimantys laikotarpį nuo priešistorės iki naujausių laikų (10900 prieš Kr. – XX a. pabaigos). Siekiant įgyvendinti straipsnyje iškeltus uždavinius pasitelkiami ir derinami anketinės apklausos, lyginamieji, interpretaciniai ir analitiniai metodai. Iš viso analizuojama ir interpretuojama 30 ekspozicijų: Alytaus kraštotyros muziejaus, Birštono muziejaus, Biržų krašto muziejaus „Sėla“ priešistorės ir istorijos, Joniškio istorijos ir kultūros muziejaus, Kelmės krašto muziejaus, Kernavės archeologinės vietovės muziejaus, Kėdainių krašto muziejaus, Kretingos muziejaus, Kuršių nerijos istorijos muziejaus, Lietuvos nacionalinio muziejaus (LNM) Gedimino pilies bokšto, LNM Senojo arsenalo, Mažeikių muziejaus, Nacionalinio muziejaus Lietuvos Didžiosios Kunigaikštystės Valdovų rūmų (Valdovų rūmai), Nalšios muziejaus, Panevėžio krašto muziejaus, Pasvalio krašto muziejaus, Rokiškio krašto muziejaus, Šilalės Vlado Statkevičiaus muziejaus, Šilutės Hugo Šojaus muziejaus, Tauragės krašto muziejaus Archeologijos bokšto ir istorijos, Trakų salos pilies muziejaus, Tuskulėnų rimties parko memorialinio komplekso, Ukmergės kraštotyros muziejaus, Utenos kraštotyros muziejaus; Vytauto Didžiojo karo muziejaus (VDKM) ekspozicijos „Karyba priešistorinėje Lietuvoje“ ir „LDK karybos istorija“; Mažosios Lietuvos istorijos muziejaus (MLIM), MLIM archeologijos ekspozicija „Kurtina“. Ekspozicijos aplankytos *in situ*. Papildoma informacija apie jas rinkta pasitelkus muziejų interneto svetaines ir anketinę apklausą. Ekspozicijų *in situ* tyrime išskyrėme šiuos kriterijus: eksponavimo prieiga (orientuota į eksponatą ar į lankytoją), bendras ekspozicijos estetinis vaizdas, taikomas pranešimo konstravimo būdas (teminis ar chronologinis-tipologinis), materialinių liekanų analizės lygis, dėmesys kontekstui, eksponatų sąveika su pagalbine medžiaga (aiškinamieji tekstai, eksponatų etiketės, maketai, žemėlapiai, rekonstrukcijos, interaktyvios priemonės), praeities individo vaidmuo ekspozicijoje. Atsižvelgiant į naujosios koncepcijos (modernaus) muziejaus bruožus, aiškinamasi, kaip ekspozicijose formuojamas ryšys su visuomene, ar lankytojas įtraukiamas į interpretavimo ir pažinimo procesą, taip pat tai, kaip ekspozicijose išlaikomas ryšys tarp praeities ir dabarties visuomenių. Pagal išskirtus kriterijus (pavyzdžiui, chronologinį-tipologinį eksponavimo būdą, konteksto nebuvimą ir pan.) ekspozicijos tipologizuojamos į tris skirtingas grupes. Pažymėtina, kad šia analize ir interpretacija nenorima aptarti kiekvienos minėtos ekspozicijos atskirai, veikia siekiama įvardinti vyraujančias eksponavimo tendencijas.

Straipsnį sudaro dvi dalys: teorinė ir empirinė. Pirmoje, teorinėje, dalyje remiantis dalyko literatūros analize aptariami naujosios koncepcijos (modernaus) muziejaus bruožai ir pagrindiniai archeologinio paveldo eksponavimo principai. Remiantis jais išryškinami šiuolaikiškos (atitinkančios šiandienos muzeologijos ir archeologijos mokslų idėjas) archeologijos paveldo ekspozicijos kriterijai ir principai. Antrąją, empirinę, dalyje, taikant išskirtus kriterijus ir principus, pristatomas archeologinio paveldo eksponavimo tendencijų Lietuvoje landšaftas. Veikiančios archeologijos ekspozicijos aptariamos trijuose skyriuose, kuriuose pateikiamos skirtingų ekspozicijų grupių (pozityvistinės ekspozicijos, mišrios ekspozicijos, naujosios koncepcijos ekspozicijos) bendrieji bruožai ir juos iliustruojantys atvejai. Straipsnio pabaigoje pateikiamos išvados.

1. Šiuolaikiškos archeologijos paveldo ekspozicijos kriterijai ir principai

Kaip teigia archeologas Arūnas Puškorius, frazės „naujas, šiuolaikiškas, modernus muziejus“ dažnai vartojamos apibūdinant naujai atidarytas ekspozicijas, atkreipiant dėmesį į gražias vitrinas ar skaitmeninių technologijų pritaikymą¹¹. Vis dėlto tradicines muziejines erdves padaryti estetiškas ir interaktyvias neužtenka. 1986 m. UNESCO rengtame seminare apibrėžti pagrindiniai naujosios koncepcijos muziejaus principai yra reikšmingi ir šiandien ir plėtojami įvairiomis kryptimis: naujieji muziejai turi būti suprantami visiems, atspindėti pasaulio platumą, orientuoti ne į baigtinį, o į pažinimo procesą, siekti nuolat atsinaujinti. Eksponuojami objektai turi pasakoti ne tik apie praeitį, bet iš esmės ir apie dabartį¹². Austrų muziejininkas Wolfgangas Kosas, papildydamas šiuos principus, teigia, kad naujieji muziejai nebegali vadovautis praėjusio amžiaus muziejininkystės nuostatomis, kai muziejiniai objektai būdavo pristatomi be įvadinės informacijos, todėl turi būti aiškinami eksponuojamų artefaktų kontekstai. Be to, naujieji muziejai turi pasakoti ne tik vadinamąsias didžiąsias ar dominuojančias istorijas, bet ir atspindėti kasdienį gyvenimą, nenutolti nuo dabarties realijų, nebijoti būti kritiški ir alternatyvūs¹³. Remiantis šiais principais vis dažniau plėtojama dalyvaujamojo muziejaus (angl. *participatory museum*) idėja: lankytojai suvokiami ne kaip pasyvūs stebėtojai, o kaip aktyvūs dalyviai¹⁴. Muzeologės Ninos Simon nuomone, dalyvaujamojo muziejaus tikslas – dalintis aktualiu, suasmenintu ir kintančiu turiniu, sukurtu kartu su lankytojais (nesvarbu, tai viena edukacinė programa ar visa lankytojo patirtis muziejuje)¹⁵. Šias teorinės krypties idėjas atspindi ir naujai priimtas ICOM muziejų apibrėžimas, kuriame akcentuojami nauji tikslai – įtraukti lankytojus, siekti prienamumo ir įvairovės¹⁶.

Išvardinti naujosios koncepcijos (modernaus) muziejaus principai yra būtini kuriant ir archeologines ekspozicijas. Vis dėlto eksponuojant archeologinį paveldą reikia atidžiai išnagrinėti ne tik naująsias eksponavimo tendencijas, bet ir atkreipti dėmesį į specifinius – archeologinio paveldo analizės ir interpretavimo – principus. XX a. pabaigoje susiformavusi nauja teorinė paradigma – postprocesų archeologija skatino keisti archeologų požiūrį į materialinių liekanų analizę ir interpretavimą¹⁷. Archeologijos teorijos pokyčiai taip pat paskatino ieškoti naujų archeologinio paveldo eksponavimo būdų¹⁸. Iki pat XX a. pabaigos archeologijos muziejuose ir ekspozicijose vyravo sisteminis, klasifikacinis eksponavimo metodas. Jis pasireiškia chronologine-tipologine seka, t. y. remiantis tam tikro mokslo klasifikacija atrenkami vieno tipo objektai, besiskiriantys forma, spalva ar kitomis savybėmis¹⁹. Postprocesų archeologijos atstovai, kritikuodami tokį eksponavimo metodą, teigia, kad archeologų pareiga – ne tik iškasti radinius, juos dokumentuoti ir padėti muziejų vitrinose, bet taip pat įprasminti turimą (eksponuojamą) medžiagą²⁰. Postprocesualizmo pradininko archeologo Iano Hodderio teigimu, archeologinei medžiagai suprasti ir teisingai interpretuoti reikalingas kontekstas. Archeologo požiūriu, jei kontekstas žinomas,

¹¹ Puškorius, A. Įžanga. In: *Muziejininkystės studijos, t. 3: modernaus muziejaus veiklos gairės* / sud. A. Puškorius. Vilnius: Vilniaus universiteto leidykla, 2014, p. 7–8. Taip pat prieiga per internetą: https://www.emuziejai.lt/wp-content/uploads/2013/02/Muziejininkystes_studijos_III.pdf [žiūrėta 2022-04-22].

¹² Žr. Šermukšnytė R. *Istorija, muziejus ir didaktinė perteikimo problema*, p. 18.

¹³ Kos, W. Redefining the Mission: From the Historical Museum of the City of Vienna to the Wien Museum. In: *Muziejiniai Vilniaus istorijos kontekstai* / sud. N. Keršytė. Vilnius: Kultūros, filosofijos ir meno institutas, 2008, p. 128.

¹⁴ Plg., žr. Simon, N. *The Participatory Museum*. Santa Cruz, California: Museum 2.0, 2010, p. 5–8. Taip pat prieiga per internetą: <https://tomskmuseum.ru/content/editor/Posetitel/Opit%20kolleg/Muzej-v-kontekste-kultury-uchastiya.pdf> [žiūrėta 2022-12-22].

¹⁵ Plačiau žr. *ibidem*, p. 4, 34.

¹⁶ Plačiau apie tai žr. Etges, A.; Dean, D. The International Council of Museums and the Controversy about a New Museum Definition – A Conversation with Lauren Bonilla-Merchav, Bruno Brulon Soares, Lonnie G. Bunch III, Bernice Murphy, and Michele Rivet. *International Public History*, 2022, Vol. 5, No. 1, p. 20, <https://doi.org/10.1515/iph-2022-2039>.

¹⁷ Plačiau žr. Hodder, I. *Praeities skaitymas* / iš anglų k. vertė D. Merkevičienė. Vilnius: Vaga, 2000, p. 12.

¹⁸ Žr. *ibidem*, p. 209.

¹⁹ Žr. Šermukšnytė, R. *Istorija, muziejus ir didaktinė perteikimo problema*, p. 30.

²⁰ Žr. visų pirma: Hodder, I. *Praeities skaitymas*, p. 229; Andersson, A. Re-Considering Processual and Post-Processual Archaeology: Can a Historical Approach Help Nuance the Usage of aDNA and Archaeogenetics. *Archaeologia Lituana*, 2022, t. 23, p. 39–40, <https://doi.org/10.15388/ArchLit.2022.23.2>.

artefaktas jau nėra nebylus – kontekstas padeda atskleisti jo prasmę²¹. Šiai I. Hodderio minčiai antrina ir archeologė Janet Owen. Jos nuomone, kontekstinės archeologijos pritaikymas kuriant muziejines ekspozicijas gali padėti lankytojams (ne profesionalams) lengviau suprasti artefaktų funkcines ir simbolines reikšmes²². Archeologų Michaelo Shankso ir Christopherio Tilley nuomone, muziejų lankytojai tampa neveiklūs interpretuojant ar suprantant muziejinius artefaktus, kurie laiko ir erdvės atžvilgiu išplėsti iš pirminės aplinkos, todėl svarbiausia archeologinių ekspozicijų užduotis – prakalbinti artefaktus taip, kad archeologų jiems suteikiamos reikšmės ir prasmės taptų matomos ne tik profesionalams²³. Užsienio archeologams antrina ir Lietuvos tyrinėtojai. R. Laužiko teigimu, iš konteksto išimtas objektas praranda prasmę arba net gali tapti klaidinantis. Paveldo komunikacijos tyrinėtojas pateikia pavyzdį, kaip tokie objektai gali būti skirtingai interpretuojami: ietigalis, rastas kape, ir ietigalis, rastas mūšio lauke. Nors iš esmės tai tas pats artefaktas, jo panaudojimo būdai, prasmė ir interpretavimas skirtinguose kontekstuose visiškai skirtingi: ietigalis kaip ritualinis laidojimo objektas ir ietigalis, naudotas kovoje²⁴.

Kitas svarbus archeologinio paveldo eksponavimo principas – lankytojas, žvelgdamas į eksponatus, turėtų ne tik suprasti daikto paskirtį, bet ir pamatyti praeities visuomenę bei individą, pagaminusį ar naudojusį daiktą²⁵. I. Hodderio teigimu, archeologai dažnai linkę turimą medžiagą išsprauti į stilius, kultūras, sistemas, struktūras ir paprastai ignoruoja atsitiktinę individualaus variantiškumo nedarną²⁶. Šis archeologas, analizuodamas materialias praeities liekanas, paneigė išgalėjusią nuostatą, kad archeologija negali matyti individų:

[...] kiekvieną archeologinį objektą sukuria individas (arba individų grupė), o ne socialinė sistema. Kiekvieną puodą pagamina individualus asmuo. Jis suteikia puodui formą ir įbrėžia ornamentą²⁷.

Šiai nuomonei pritaria M. Shanksas ir Ch. Tilley: jų teigimu, kiekvienas ekspozicijoje matomas artefaktas prieš šimtus ar net tūkstančius metų buvo sukurtas konkretaus žmogaus, todėl labai svarbu, kad ekspozicijų rengėjai nepamirštų to pabrėžti²⁸. Galiausiai, archeologo Donaldo Hensonso nuomone, muziejų ekspozicijose kur kas svarbiau yra akcentuoti praeities gyvenimo būdo individualius aspektus, o ne tipologines artefaktų klases²⁹. Šio archeologo nuomone, galimybė atsekti individualius veiksnius gali padėti atkurti efektyvesnę praeities pasakojimą, humanizuoti ekspoziciją ir sumažinti laiko ir erdvės atstumą tarp lankytojo ir eksponato³⁰.

Tačiau tam, kad lankytojas nebūtų tik pasyvus praeities stebėtojas, specialistai siūlo muziejaus auditoriją įtraukti į patį archeologinės medžiagos interpretavimo procesą³¹. Minėta archeologė J. Owen rekomenduoja muziejaus lankytojams paaiškinti, kaip vyksta materialinių liekanų analizės ir interpretavimo procesas ir paprašyti, remiantis turimais įrodymais, padaryti išvadas apie pateiktą informaciją³². Jos teigimu, muziejaus lankytojų būtų galima paprašyti pamąstyti ir pateikti nuomonę apie simbolinę ekspozuojamų artefaktų formos ir stiliaus reikšmę, pavyzdžiui: kodėl praeities žmonės vienus daiktus puošė,

²¹ Hodder, I. *Praeities skaitymas*, p. 152–155.

²² Owen, J. *Making Histories from Archaeology*, p. 202–205.

²³ Shanks, M.; Tilley, Ch. *Re-Constructing Archaeology: Theory and Practice*. London: Routledge, 1992, p. 9, 94, <https://doi.org/10.4324/9780203973462>.

²⁴ Laužikas, R. Archeologija kaip komunikacija. *Lietuvos archeologija*, 2007, t. 32, p. 35. Taip pat prieiga per internetą: https://www.istorija.lt/data/public/uploads/2020/10/la_32_31-50.pdf [žiūrėta 2022-04-22].

²⁵ Žr. Owen, J. *Making Histories from Archaeology*, p. 204.

²⁶ Hodder, I. *Praeities skaitymas*, p. 190.

²⁷ *Ibidem*, p. 22.

²⁸ Shanks, M.; Tilley Ch. *Re-Constructing Archaeology: Theory and Practice*, p. 73.

²⁹ Henson, D. *The Meso-What? The Public Perceptions of the Mesolithic* [PhD Thesis]. York: University of York, 2016, p. 150. Prieiga per internetą: <https://etheses.whiterose.ac.uk/17486/> [žiūrėta 2022-04-22].

³⁰ *Ibidem*, p. 82.

³¹ Barker, A. W. Exhibiting Archaeology: Archaeology and Museums. *Annual Review of Anthropology*, 2010, Vol. 39, p. 296, <https://doi.org/10.1146/annurev.anthro.012809.105115>.

³² Owen, J. *Making Histories from Archaeology*, p. 205.

o kitus paliko nepuoštus; kodėl panašūs artefaktai dekoruojami skirtingais stiliais; ar puodų dekoravimo praeityje reikšmė ir paskirtis tokia pat kaip šiandien. Archeologės teigimu, muziejaus ekspozicija tada taptų diskusijų dalimi, o ne vienu baigtiniu rezultatu³³.

Atkreiptinas dėmesys į muzeologės R. Šermukšnytės teiginį, kad muziejaus lankytojas savo subjektyvioje rekonstrukcijoje iššifruoja tik tai, su kuo susiduria asmeniniame gyvenime³⁴. Tai reiškia, kad paaiškinti praeities žmonių sukurtas materialines liekanas šiuolaikiniam lankytojui yra lengviau, jeigu jos perteikiamos per šių dienų visuomenės perspektyvą. Šį teiginį papildo kitų tyrėjų teiginys, kad praeities susiejimas su šiuolaikine visuomene, jos sampratomis ir asmenine patirtimi gali padėti sustiprinti praeities artefaktų aktualumą³⁵. Todėl muziejaus ekspozicijose visuomenei turėtų būti siūlomos aktualios temos, perteiktos per dabarties prizmę (pavyzdžiui, klimato kaita, lyčių lygybė, migracija, sveikata ir ligos, kitos dabartinei visuomenei aktualios temos). I. Hodderio teigimu, sugretinti praeities ir dabarties visuomenės įmanoma ir gali būti moksliskai pagrįsta. Tam taikomos panašios procedūros kaip ir lyginant du praeityje egzistavusius kaimyninius archeologinius objektus ir kultūras. Abiem atvejais tai yra dviejų kontekstų panašumų ir skirtumų įvertinimo ir sugebėjimo įžvelgti, ar galima perkelti informaciją iš vieno konteksto į kitą, klausimas³⁶.

Apibendrinant galima teigti, kad šiandienos muziejai, eksponuojantys archeologinį paveldą, skatinami atliepti naujosios koncepcijos (modernių) muziejų principus: orientuotis į pažinimo procesą, siekti informaciją pateikti taip, kad būtų suprantama visiems, atspindėti kasdienio gyvenimo ypatumus, pasakoti ne tik apie praeitį, bet iš dalies ir apie dabartį, siekti nuolat atsinaujinti. Muziejams rekomenduojama taikyti iš esmės tuos pačius analizės ir interpretavimo metodus, kuriais remdamiesi archeologai analizuoja praeities materialinius pėdsakus. Tai reikštų, kad materialinių liekanų analizės ir kontekstinės archeologijos pagrindu ekspozicijose turi būti sukurta tokia erdvė, kuri per archeologinius artefaktus pateiktų sukonstruotą praeities pasakojimą lankytojams. Galiausiai, viena vertus, praeities procesų analizė turi būti įtraukta į konkretų su žmogumi susijusį kontekstą, kita vertus, muziejaus auditorija turi būti supažindinta su materialinių liekanų analizės ir interpretavimo procesu. Praeities pasakojimai turi atspindėti visuomenei aktualias šių dienų temas.

2. Archeologijos paveldo ekspozicijų tendencijos Lietuvoje: bandymas klasifikuoti eksponavimą

Antroje, empirinėje, dalyje pristatomas archeologinio paveldo eksponavimo tendencijų Lietuvoje landšaftas. Pagal ankstesnėje dalyje apibūdintus šiuolaikiškoms archeologinio paveldo ekspozicijoms taikomus kriterijus ir principus jis skaidomas į tris ekspozicijų grupes. Pirmą, gausiausią, Lietuvos archeologinių ekspozicijų grupę įvardijame kaip *pozityvistines ekspozicijas*. Jos sietinos su pozityvistine eksponavimo prieiga ir neatliepia šiuolaikiškoms archeologinėms ekspozicijoms taikomų kriterijų ir principų. Antrą archeologinį paveldą eksponuojančių ekspozicijų grupę įvardijame kaip *mišriąsias ekspozicijas*, nes joms būdinga ir pozityvistinė eksponavimo prieiga, ir su šiuolaikiškais archeologinėmis ekspozicijomis siejami kriterijai ir principai. Trečioji grupė įvardijama kaip *naujosios koncepcijos ekspozicijos*, sietinos su šiuolaikiškais archeologinio paveldo eksponavimo principais.

2.1. Pozityvistinės ekspozicijos

Pozityvizmas kilęs iš XIX a. filosofijos krypties, kurios susiformavimas siejamas su mokslo pakilimu. Jis linkęs atsiriboti nuo bet kokių spekuliacijų, siekti tyrinėti tik grynus faktus. Šios krypties atstovų

³³ *Ibidem*, p. 205.

³⁴ Šermukšnytė, R. *Istorija, muziejus ir didaktinė perteikimo problema*, p. 10.

³⁵ Owen, J. *Making Histories from Archaeology*, p. 205.

³⁶ Hodder, I. *Praeities skaitymas*, p. 180.

manymu, pagrindinis mokslo uždavinys – aprašyti reiškinius, o ne aiškinti jų esmę ir priežastis³⁷. R. Laužiko teigimu, pozityvistinė eksponavimo prieiga, muziejuose susiformavusi dar XIX a., Lietuvoje išliko vyraujanti iki šių dienų, nes sovietinės okupacijos metais visuose SSRS muziejuose formavosi netikrumo būsena ir bet kuri interpretacija galėjo būti sukritikuota. Pozityvizmas tapo „interpretavimo problemų“ sprendimo būdu, o diskusijos apie Vakaruose paplitusias naujas teorines paradigmas, pakeitusias pozityvizmą, Lietuvos nepasiekė. Naujosios teorinės paradigmos Lietuvos tyrėjams tapo prieinamesnės tik atkūrus Lietuvos nepriklausomybę. R. Laužiko teigimu, skirtingai nuo mokslininkų bendruomenės, muziejuose naujosios paveldo komunikavimo idėjos plito lėtai. Šio tyrėjo nuomone, pozityvistinio naratyvo įtaka juose dažniausiai lemia tai, kad ekspozicijoje dominuoja artefaktų, ekofaktų bei jų metrių (pavadinimas ir datavimas) eksponavimas ir enciklopedinio pobūdžio faktografinės informacijos pateikimas³⁸.

Atlikus archeologijos ekspozicijų *in situ* analizę, galima išskirti 21 archeologijos ekspoziciją, kuri atitinka pozityvistines eksponavimo tendencijas. Atkreipiant dėmesį į pozityvistinių ekspozicijų bendrąsias charakteristikas (žr. 1 lentelę), aptikta, kad didžioji dalis ekspozicijų įkurta savivaldybių muziejuose (16). Daugiausia tai istorijos ir kraštotyros muziejai, kuriuose pristatoma krašto istorija, o archeologija yra viena iš kelių muziejuje reprezentuojamų temų. Ekspozicijose daugiausia dėmesio skiriama priešistorės laikotarpiui reprezentuoti (iš 21 pozityvistinio pobūdžio ekspozicijos net 17 pristato priešistorės artefaktus, devyniose pristatoma išskirtinai tik priešistorė). Ekspozicijose gana plačiai pristatomi ir viduramžiai – iš viso juos reprezentuoja 12 ekspozicijų. Dalis viduramžiais datuojamų eksponatų chronologine seka papildo priešistorės ekspozicijų dalis. Naujųjų laikų eksponatai pristatomi tik keturiose ekspozicijose.

Atliekant tyrimą atkreiptas dėmesys į ekspozicijų įkūrimo ar atnaujinimo metus. Viena ekspozicija nuo įkūrimo 1972 m. nė karto nebuvo atnaujinta. Tai nedidelė Birštono muziejaus ekspozicija „Birštonas senovėje“. Pati naujusia ekspozicija parengta 2022 m. vasarą Joniškio kultūros ir istorijos muziejuje. Net septynių ekspozicijų turinys neatnaujintas daugiau nei 15 metų. Tik vienas muziejus archeologijos ekspoziciją atnaujinama kasmet – tai Valdovų rūmai, tačiau tai daugiausia susiję su eksponatais, o ne su koncepcija.

1 lentelė. Pozityvistinių archeologijos ekspozicijų charakteristika³⁹

Eil. Nr.	Muziejaus ar ekspozicijos pavadinimas	Pavaldumas	Periodizacija	Ekspozicijos įkūrimo arba paskutinio atnaujinimo metai
1.	Birštono muziejaus ekspozicija „Birštonas senovėje“	Savivaldybės	Priešistorė	1972
2.	Biržų krašto muziejaus „Sėla“ priešistorės ekspozicija	Savivaldybės	Priešistorė	2003
3.	Biržų krašto muziejaus „Sėla“ istorijos ekspozicija	Savivaldybės	Viduramžiai, naujieji laikai	2003
4.	Joniškio kultūros ir istorijos muziejus	Savivaldybės	Priešistorė, viduramžiai	2022
5.	Kelmės krašto muziejus	Savivaldybės	Priešistorė, viduramžiai	2012

³⁷ Plačiau žr. Juozelis, E.; Kanišauskas, S. *Mokslo filosofijos pagrindai*. Vilnius: Mykolo Romerio universitetas, 2018, p. 46–47; Nekrašas, E. *Pozityvus protas: jo raida ir įtaka modernybei ir postmodernybei*. Vilnius: Vilniaus universiteto leidykla, 2010.

³⁸ Laužikas, R. *Naratyvai Ukrainos ir Lietuvos muziejų ekspozicijose: komunikacinė perspektyva*, p. 125–126.

³⁹ Ekspozicijų charakteristiniai duomenys pateikti remiantis muziejų interneto svetainėse nurodyta informacija (MLIM, Utenos) ir periodiniais leidiniais (VDKM). Muziejų, kurie apie ekspozicijas nėra pateikę informacijos minėtuose šaltiniuose, buvo paprašyta į klausimus apie ekspozicijų atnaujinimo metus atsakyti elektroniniu paštu.

Eil. Nr.	Muziejaus ar ekspozicijos pavadinimas	Pavaldumas	Periodizacija	Ekspozicijos įkūrimo arba paskutinio atnaujinimo metai
6.	Kėdainių krašto muziejus	Savivaldybės	Priešistorė, viduramžiai	2000
7.	Kretingos muziejus	Savivaldybės	Priešistorė	2012
8.	Kuršių nerijos istorijos muziejus	Savivaldybės	Priešistorė	2002
9.	LNM Gedimino pilies bokšto ekspozicija	Nacionalinis	Priešistorė, viduramžiai	2018
10.	MLIM archeologijos ekspozicija	Savivaldybės	Priešistorė, viduramžiai	2004
11.	Nalšios muziejus	Savivaldybės	Priešistorė	2000
12.	Rokiškio krašto muziejus	Savivaldybės	Priešistorė – naujieji laikai	2017
13.	Šilalės Vlado Statkevičiaus muziejus	Savivaldybės	Priešistorė	2012
14.	Šilutės Hugo Šojaus muziejus	Savivaldybės	Priešistorė	2021
15.	Tauragės krašto muziejaus Archeologijos bokštas	Savivaldybės	Priešistorė	2018
16.	Tauragės krašto muziejaus istorijos ekspozicija	Savivaldybės	Priešistorė – naujieji laikai	2018
17.	Trakų salos pilies istorijos muziejus	Respublikinis	Viduramžiai, naujieji laikai	2015
18.	Utenos kraštotyros muziejus	Savivaldybės	Priešistorė, viduramžiai	2004
19.	Valdovų rūmai	Nacionalinis	Viduramžiai	Kasmet
20.	VDKM priešistorės ekspozicija	Respublikinis	Priešistorė	2011
21.	VDKM istorijos ekspozicija	Respublikinis	Viduramžiai	2011

Pozityvistinė eksponavimo prieiga minėtose archeologijos ekspozicijose visų pirma pasireiškia chronologiniu-tipologiniu pranešimo konstravimo būdu. Pristatoma praeitis skirstoma chronologine seka pagal moksle taikomas periodizacijas. Atitinkamam laikotarpiui atskleisti ir pranešimui kurti pasitelkiamas eksponatų skirstymas į tipus pagal formą, spalvą ir kitas savybes. Tipologija ekspozicijose dažnai pasižymi vienos rūšies objektų gausa. Pastebėta, kad tokio pobūdžio ekspozicijose materialinių liekanų analizei ir kontekstui skiriama itin mažai dėmesio, didžiausias siekis – atsakyti į tris klausimus: kas, kada ir kokio tipo. Be abejonės, norint apibrėžti praeities visuomenių procesus, atskleisti chronologinę seką ar skirtingus archeologinius artefaktus yra svarbu ir neišvengiama, tačiau aptariamose ekspozicijose tai dažniausiai tampa vieninteliu ir pagrindiniu pranešimo konstravimo būdu. Didžiausia eksponavimo problema tokio pobūdžio ekspozicijose – vitrinose matomi artefaktai, išimti iš pirminės aplinkos, įpinami į skirtingus kontekstus su kitais artefaktais. Tikėtina, kad toks pranešimo konstravimo būdas neleidžia muziejaus lankytojui užmegzti ryšio su praeitimi. Pavyzdžiui, ekspozicijose tvarkingai išdėliota skirtingų laidojimo paminklų medžiaga (tokių atvejų rasta Biržų krašto muziejaus „Sėla“ istorijos ekspozicijoje, LNM Gedimino pilies bokšto, Kėdainių krašto, Nalšios, Šilalės Vlado Statkevičiaus, Šilutės Hugo Šojaus, Utenos kraštotyros muziejuose, MLIM), kai įkapės atskirtos nuo palaidotojo, lankytojui nieko nepasako apie įkapių savininko lytį, amžių, socialinį identitetą ar statusą. Tokie eksponatai tampa dalimi vieno bendro paveikslu, kuris neleidžia identifikuoti praeities individo specifiškumo (ar tipiškumo) (žr. 1 ir 2 iliustracijas).



1 iliustracija. LNM Gedimino pilies bokšto ekspozicija, eksponatų dekontekstualizavimo pavyzdys. 2022. Ingos Šildiajevaitės nuotraukos



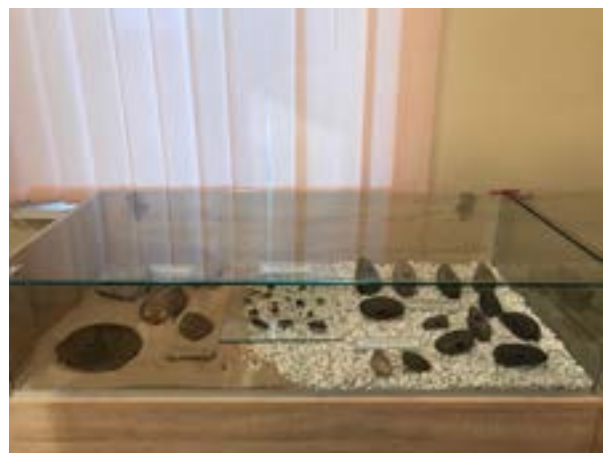
2 iliustracija. Kėdainių krašto muziejaus ekspozicija, dekontekstualizavimo pavyzdys. 2021.

Kiek kitaip pranešimas konstruojamas Joniškio istorijos ir kultūros, Kelmės krašto muziejaus ekspozicijose, LNM Gedimino pilies bokšto ir Valdovų rūmų ekspozicijose. Kelmės krašto muziejaus ekspozicijoje chronologinis pasakojimas perteikiamas pasitelkiant ne periodizacijas, o veikiau konkrečius Kelmės rajono archeologinius paminklus ir juose rastus artefaktus. Šiuo atveju pateikiama tik susisteminta konkrečių tyrimų medžiaga, o praeityje vykę procesai neanalizuojami. Kitose ekspozicijose, nors ir formuojamas teminis pranešimas (Joniškio istorijos ir kultūros muziejaus ekspozicijoje pristatoma žiemgalių kultūra, LNM Gedimino pilies bokšto ekspozicija reprezentuoja aukštutinės pilies raidą, Valdovų rūmuose pristatoma ginkluotė, valstybės išdas, mitybos ypatumai ir pan.), eksponatai atsako į tuos pačius klausimus: kas, kada ir kokio tipo. Valdovų rūmų pranešimo konstravimą sunkina noras aprėpti kiek įmanoma platesnius rūmų raidos etapus (archeologiniai radiniai eksponuojami 14 salių), o eksponatų skirstymas į tipus vienas ryškiausių iš visų analizuojamų ekspozicijų. Atsižvelgiant į eksponatų gausą, galima numanyti, kad nesiekama analizuoti materialinių liekanų, o artefaktų užduotis ekspozicijoje – kalbėti patiems už save.

Kitas aptariamų ekspozicijų bruožas – konstruojamas neutralus santykis su praeitimi. Praeities artefaktai nėra interpretuojami ar vertinami, o ekspozicijų turinys daugiausia paremtas tradicinėmis akademinėmis žiniomis. Pastebėta, kad akmens amžius beveik visose ekspozicijose pristatomas identišškai, o pagrindiniai šio laikotarpio eksponatai – kirvukai ir titnago dirbiniai (žr. 3, 4, 5, 6 iliustracijas).



3 iliustracija. Kėdainių krašto muziejus. Akmens amžiaus ekspozicijos dalis. 2021.



4 iliustracija. Kelmės krašto muziejus. Akmens amžiaus ekspozicijos dalis. 2022.



5 iliustracija. Tauragės krašto muziejaus Archeologijos bokštas. Akmens amžiaus ekspozicijos dalis. 2022.



6 iliustracija. Šilutės Hugo Šojaus muziejus. Akmens amžiaus ekspozicijos dalis. 2021.

Žvelgiant į tokias ekspozicijų vitrinas susidaro įspūdis, kad lankytojui kuriamas maždaug toks pasakojimas apie šį periodą: *akmens amžiaus žmogus (dažniausiai vyras) tik gamino skirtingus kirvius ir titnaginius įrankius, daugiau nieko nedarė*. Viena vertus, tokį neišsamų akmens amžiaus pranešimą lemia palyginti negausi šio laikotarpio archeologinė medžiaga ir šio laikotarpio tyrinėjimų stoka⁴⁰. Kita vertus, dar 1984 m. archeologė Rimutė Rimantienė išleistoje knygoje „Akmens amžius Lietuvoje“ akcentavo, kad remiantis turima archeologine medžiaga įmanoma kalbėti ne tik apie chronologiją ir tipologiją, bet ir apie ūkio, santykių su kaimynais, visuomeninės organizacijos, meno, pasaulio sampratos raidą⁴¹. Todėl daugelyje ekspozicijų pasigendama tokių temų kaip technologijos, mityba, simbolių reikšmės ar šeimos statusas.

Aptariamose ekspozicijose daugiausia dėmesio skiriama ankstyvųjų metalų laikotarpiui ir geležies amžiui. Tokių gausių geležies amžiaus reprezentavimą galima sieti su tuo, kad šis laikotarpis, palyginti su kitais, Lietuvoje analizuojamas bene plačiausiai (sprendžiant tiek iš tyrinėjamų objektų, tiek iš publikacijų skaičiaus)⁴². Tačiau beveik visose ekspozicijose geležies amžius perteikiamas rodant laidojimo paminklų medžiagą. Tai leidžia kelti probleminį klausimą: kodėl daugiausia reprezentuojamas mirusiųjų, o ne gyvųjų pasaulis? Gausių kapinynų medžiagos eksponavimą galima sieti su etninės kultūros tyrinėjimais, kurie Lietuvoje paplito su kultūrine istorine ir marksistine paradigmomis ir išliko gana reikšmingi iki šių dienų. Analizuojant etninės kultūros klausimus, pagrindiniai šaltiniai yra laidosena ir įvairių radinių tipų paplitimas. Archeologas Rokas Vengalis disertacijoje „Rytų Lietuvos gyvenvietės I–XII a.“ pabrėžė, kad šių teorinių paradigimų besilaikančių Lietuvos tyrėjų darbuose iš esmės daugiausia analizuojami tik radiniai ir labai nedaug dėmesio skiriama visuomenės rekonstrukcijai. Skirtumai tarp genčių, ideologija ir pasaulėžiūra analizuojami remiantis papuošalų ir laidosenos ypatumais. Verslai, amatai, žemdirbystė, prekyba analizuojami tik aprašant jiems naudojamus įrankius ir gaminius⁴³. Galima teigti, kad būtent gyvenviečių archeologijos tyrinėjimų stoka lemia tai, jog ekspozicijose daugiausia matome laidosenos artefaktus.

Kitas svarbus bruožas – pozityvistinėse ekspozicijose dėmesio centru dažniausiai tampa objektai, o ne juos palikę praeities individai. Kai kuriose ekspozicijose praeities žmonės apskritai ignoruojami (pavyzdžiui, Birštono, Kėdainių krašto, Kuršių nerijos istorijos, LNM Gedimino bokšto, Rokiškio krašto,

⁴⁰ Žr. Rimkus, T. Akmens amžius pietų Žemaitijoje. Nauji archeologiniai duomenys ir jų vieta rytų Baltijos regiono kontekste. *Acta Historica Universitatis Klaipedensis*, 2019, t. 39, p. 72, <https://doi.org/10.15181/ahuk.v39i0.2117>.

⁴¹ Rimantienė, R. *Akmens amžius Lietuvoje*. Vilnius: Mokslas, 1984, p. 3.

⁴² Žr. Vengalis, R. *Rytų Lietuvos gyvenvietės I–XII a.* [Daktaro disertacija. Humanitariniai mokslai, istorija (05 H)]. Vilnius: Vilniaus universitetas, 2009, p. 5. Taip pat prieiga per internetą: <https://epublications.vu.lt/object/elaba:1784040/1784040.pdf> [žiūrėta 2022-04-22].

⁴³ *Ibidem*, p. 4–5.

Tauragės krašto ir Trakų salos pilies muziejų ekspozicijose). Vienintelės nuorodos į žmones abstrakčiai pateiktos tik informaciniuose tekstuose. Kitose ekspozicijose galima rasti fragmentinių praeities gyvenotojų pėdsakų, pateikiamų pagalbinėje medžiagoje, kuri visose ekspozicijose gana atsikartojanti. Galima išskirti dvi pagalbinės medžiagos grupes. Tai grafinė medžiaga ir žmogaus modelio rekonstrukcijos. Ekspozicijose praeities žmonių gyvenimo būdas daugiausia perteikiamas grafine medžiaga. Pastebėta, kad žmogaus atvaizdas dažnesnis tik geležies amžių reprezentuojančiose dalyse, tačiau čia jis vaizduojamas ne kaip atliekantis tam tikrus procesus, o veikia kaip modelis, atspindintis etniškumo skirtumus pasitelkiant papuošalus ir įrankius (žr. 7 iliustraciją). Kitą pagalbinę medžiagą – žmogaus modelio rekonstrukcijas galima išvysti Joniškio istorijos ir kultūros, Kretingos, Šilutės Hugo Šojaus muziejų ir VDKM ekspozicijose. Tyrinėtojų teigimu, tai puikus būdas „sužmoginti“ ekspoziciją – lankytojai su aptariamu laikotarpiu supažindinami ne tik pateikiant eksponatus, bet ir apibūdinant praeities žmones⁴⁴. Tačiau minėtose Lietuvos ekspozicijose daugiausia perteikiami geležies amžiaus ir viduramžių laikų atstovai, labiausiai pabrėžiant aprangos detales (žr. 8 iliustraciją). Sunku nustatyti, kiek tokie aprangą demonstruojantys modeliai gali atspindėti tikrovę. Greičiausiai į šias rekonstrukcijas reikia žiūrėti labiau kaip į menines interpretacijas. Vis dėlto tinkamai atliktos žmogaus modelio rekonstrukcijos, atkreipiant dėmesį ne tik į aprangos detales, bet ir į bioarheologinių tyrimų rezultatus (pavyzdžiui, osteometriją), galėtų būti pateikiamos kiekvienoje ekspozicijos dalyje ir atspindėti skirtingus periodus bei žmogaus išvaizdos pokyčius.



7 iliustracija. MLIM ekspozicija, žmogaus grafinio vaizdavimo pavyzdys. 2022.



8 iliustracija. Šilutės Hugo Šojaus muziejaus ekspozicija, geležies amžiaus žmonių rekonstrukcijos. 2021.

Beveik visose pozityvistinėse ekspozicijose matomas vienas dėsniumas: pateikiama informacinė medžiaga dažnai primena archeologinių tyrinėjimų ataskaitą. Aiškinamieji tekstai dažniausiai ilgi ir perkrauti, juose vyrauja moksliniai pavadinimai, įvardijami tyrimus atlikę archeologai, nurodomi tyrinėjimų metai, kultūrinių sluoksnių storai ir pan. Vengiama interpretacijų, tačiau daug dėmesio skiriama tyrimų vietovėms aprašyti, artefaktų radimo aplinkybėms bei kultūriniais sluoksniams nuodugnai nagrinėti. Eksponatų aprašai – trumpi, juose pateikiama svarbiausi duomenys: artefaktų tipas, radimo vieta, datavimas. Mažai dėmesio skiriama periodams apibūdinti, nenaudojamos laiko skalės. Tarp aiškinamųjų tekstų ir eksponatų menkas ryšys. Muziejų specialistas Davidas Deanas tokio pobūdžio ekspozicijas laiko orientuotomis į *muziejinę kolekciją*. Jis teigia, kad jose neanalizuojamos pačių eksponuojamų objektų reikšmės, o pagrindinis kūrėjų siekis – tiesiog patraukliai sutvarkyti objektus, pasikliaujant, kad jie patys bus iškalbingi⁴⁵. Vienas didžiausių tokių ekspozicijų minusų – dauguma lankytojų nepajėgūs

⁴⁴ Žr. Henson, D. *The Meso-What? The Public Perceptions of the Mesolithic*, p. 161.

⁴⁵ Dean, D. *Museum Exhibition: Theory and Practice*. London: Routledge, 1994, p. 4, <https://doi.org/10.4324/9780203039366>.

savarankiškai interpretuoti pateiktos medžiagos, taigi susidaro išpūdis, kad pozityvistinių ekspozicijų tikslinė grupė – tyrėjai profesionalai. Kaip taikliai pabrėžia M. Shanksas ir Ch. Tilley, šios problemos priežastis yra patys archeologai, nes jie dažnai neįaučia ryšio su visuomene. Jų teigimu, archeologas savo darbe rūpinasi suteikti objektams tikslią prasmę, o pristatant visuomenei šios objektyvaus tikslumo paieškos kelia nuobodulį, nes nepaisoma ryšio tarp praeities ir dabarties⁴⁶. Tai rodo, kad pozityvistinėse ekspozicijose lankytojas suprantamas veikiau kaip pasyvus praeities stebėtojas nei aktyvus dalyvis. Vienintelėje Biržų muziejaus „Sėla“ ekspozicijoje siūlomas edukacinis žaidimas vaikams. Ekspozicijos pabaigoje įkurtos nedidelės „kasinėjimų aikštelės“ užrašas skelbia: „Būk archeologu: kasinėk ir atrask, nufotografuok...“.

Nors naudojamos kompiuterinės technologijos tikrai nelemia muziejų šiuolaikiškumo ir naujumo, tinkamos interaktyvios priemonės gali padėti mokymosi ir pažinimo procese. Interaktyvią prieigą ekspozicijose siūlo trys muziejai. LNM Gedimino pilies bokšto ekspozicijoje vaizdo ekranuose pateikiama informacija apie pačius Gedimino kalno kasinėjimus ir kai kurių eksponatų grafinę ar animuotą medžiagą. Valdovų rūmų interaktyviuose terminaluose pateikiama papildoma medžiaga: tyrimų ir radinių nuotraukos, jų aprašymai, planai ir edukaciniai žaidimai (dėlionės, viktorinos). Tauragės krašto muziejaus istorijos ekspozicijoje interaktyvi prieiga naudojama tik LDK laikų ekspozicijos dalyje. 2019 m. išleistame periodiniame leidinyje „Lietuvos muziejai“, pristatant atnaujintą šio muziejaus ekspoziciją, pabrėžiama, kad su Tauragės krašto istorija kviečiama susipažinti ne tik apžiūrint senovinius eksponatus, bet ir žaidžiant virtualius žaidimus, dalyvaujant viktorinose⁴⁷. Tenka pastebėti, kad šiuo atveju nei žaidimai, nei pati viktorina nėra tiesiogiai susijusi su eksponatais, t. y. eksponatai neatlieka pagalbininko ar suflerio vaidmens norint pasitikrinti žinias (pavyzdžiui, viktorinos klausimas „Kiek gyventojų turėjo Tauragė 1940 m.“ tiesiogiai nesusijęs su eksponatais).

2.2. Mišrios ekspozicijos

Antrą tirtų archeologijos ekspozicijų grupę sudaro vadinamosios mišrios ekspozicijos. Jos iš dalies atspindi archeologinio paveldo eksponavimo tendencijas (dėmesys materialinių liekanų analizei, kontekstui ir praeities individui) bei naujosios koncepcijos muziejaus principus (orientacija į pažinimo procesą, suprantamumas, kontekstų aiškinimas, ryšio tarp praeities ir dabarties išlaikymas, kasdienio gyvenimo atspindėjimas), tačiau skirtingais lygiais pasireiškia ir pozityvistinė prieiga (vienose – tik fragmentiškai, o kitose tai sudaro eksponavimo pagrindą). Galima išskirti aštuonias ekspozicijas, kurių eksponavimo prieiga atitinka mišrios ekspozicijos principus. Tai Alytaus kraštotyros muziejaus, Kernavės archeologinės vietovės muziejaus, LNM Senojo arsenalo, Mažeikių muziejaus, Panevėžio krašto muziejaus, Pasvalio krašto muziejaus, Tuskulėnų rimties parko memorialinio komplekso ir Ukmergės kraštotyros muziejaus ekspozicijos. Bendrosios charakteristinės savybės (žr. 2 lentelę) atskleidė, kad mišrios ekspozicijos įkurtos savivaldybių (5), nacionaliniuose (1) ir žinybiniuose (2) muziejuose ir jose plačiausiai pristatomos priešistorės ir viduramžių epochos. Šiai grupei priskirta ir vienintelė ekspozicija, pristatanti naujausių laikų ir XX a. pabaigos archeologinių tyrinėjimų duomenis. Tai Tuskulėnų rimties parko memorialinio komplekso ekspozicija „Tuskulėnų dvaro paslaptys“. Mišraus pobūdžio ekspozicijos, palyginti su pozityvistinėmis, gana naujos. Didžioji dalis įkurtos ar atnaujintos laikotarpiu nuo 2010 iki 2019 metų. Trys ekspozicijos atnaujintos per pastaruosius dvejus metus. Seniausia mišraus pobūdžio ekspozicija – LNM Senasis arsenalas – įkurta 2000 m.

⁴⁶ Shanks, M.; Tilley, Ch. *Re-Constructing Archaeology: Theory and Practice*, p. 94.

⁴⁷ Žr. Vitartaitė, A. Atnaujintos Tauragės krašto muziejaus ekspozicijos. *Lietuvos muziejai*, 2019, Nr. 4, p. 18. Taip pat prieiga per internetą: <https://museums.lt/wp-content/uploads/LIETUVOS-MUZIEJAI-20194-.pdf> [žiūrėta 2022-04-22].

2 lentelė. Mišrių archeologijos ekspozicijų charakteristika⁴⁸

Eil. Nr.	Muziejaus ar ekspozicijos pavadinimas	Pavaldumas	Periodizacija	Ekspozicijos įkūrimo arba paskutinio atnaujinimo metai
1.	Alytaus kraštotyros muziejus	Savivaldybės	Priešistorė, viduramžiai	2013
2.	Kernavės archeologinės vietovės muziejus	Žinybinis	Priešistorė, viduramžiai	2012
3.	LNK Senojo arsenalo ekspozicija	Nacionalinis	Priešistorė	2000
4.	Mažeikių muziejus	Savivaldybės	Priešistorė	2018
5.	Panevėžio krašto muziejus	Savivaldybės	Priešistorė, viduramžiai	2020
6.	Pasvalio krašto muziejus	Savivaldybės	Priešistorė	2010
7.	Tuskulėnų rimties parko memorialinio komplekso muziejaus ekspozicija „Tuskulėnų dvaro paslaptys“	Žinybinis	Viduramžiai – naujesieji laikai	2011
8.	Ukmergės kraštotyros muziejus	Savivaldybės	Priešistorė – naujieji laikai	2020

Mišrios ekspozicijos pirmiausia pasižymi estetinė eksponavimo prieiga. Pirmas įspūdis tik įžengus į ekspozicijos erdvę yra labai svarbus, nes jis lemia ne tik lankytojo nuotaiką, bet ir susidomėjimo lygį. Muziejų specialisto D. Deano teigimu, net jei pristatoma tema lankytojui yra svetima, patrauklus dizainas gali sužadinti norą susipažinti su pateikiamu turiniu. Kai ekspozicijos dizainas nepatrauklus, procesas atvirkštinis: lankytojai į pateikiamą turinį reaguos neigiamai, kad ir kokie svarbūs eksponatai būtų reprezentuojami⁴⁹. Mišrioms ekspozicijoms būdingas originalus vitrinų išdėstymas, modernus dizainas ir apšvietimas, taip pat dalinis aplinkos rekonstravimas. Tokių ekspozicijų pavyzdys – Kernavės muziejus: nusileidus laiptais į pirmą salę, lankytoją pasitinkantys tamsūs atspalviai ir blankus apšvietimas tarsi perkelia į kitą erdvę; dar daugiau emocijų suteikia garsiniai efektai – liepsnojančios ugnies traškėjimas pirmoje salėje primena Kernavės miesto likimą.

Estetiška eksponavimo prieiga bene labiausiai pasižymi Mažeikių muziejus. Juodas fonas ir į artefaktus nukreiptas apšvietimas itin gerai išryškina bronzinius, žalvarinius ir geležinius dirbinius, vitrinas puošia baltiški motyvai. Vis dėlto reikia pabrėžti, kad ši ekspozicija nepaaiškina ir nerekonstruoja praeities procesų. Nors kūrėjai skelbia, kad ekspozicijos tikslas – atspindėti trijų etninių kultūrų skirtumus⁵⁰, jie išdėstyti gana chaotiškai, o tarp eksponatų ir aiškinamuosiuose tekstuose pateiktos informacijos nieko bendra. Tačiau Mažeikių muziejaus ekspozicija greičiausiai yra vienintelis archeologijos ekspozicijos pavyzdys, kai į archeologinius artefaktus galima žiūrėti ne kaip į praeities pasakotojus, o kaip į meno kūrinus. Tai parodo, kad tinkamas ekspozicijos dizainas gali suteikti artefaktams visiškai kitokią raišką.

Nuo pozityvistinių mišrios ekspozicijos skiriasi tuo, kad jose skiriama dėmesio kontekstui ir materialinių liekanų analizei. Vis dėlto tokiose ekspozicijose materialinės liekanos analizuojamos labai skirtingais lygiais, taikant skirtingus metodus, o dėmesys kontekstui dažniausiai gana ribotas. Artefaktų kontekstualizavimo priemonės itin plačiai naudojamos Kernavės archeologinės vietovės muziejuje. Nors

⁴⁸ Ekspozicijų charakteristiniai duomenys pateikti remiantis muziejų interneto svetainėse (Alytaus, Mažeikių) nurodyta informacija bei ekspozicijų vadovais (Senasis arsenalas). Muziejų, kurie apie ekspozicijas nepateikę informacijos nurodytuose šaltiniuose, buvo paprašyta į klausimus apie ekspozicijų atnaujinimo metus atsakyti elektroniniu paštu.

⁴⁹ Dean, D. *Museum Exhibition: Theory and Practice*, p. 32.

⁵⁰ Mažeikių kraštas: tarp kuršių, žiemgalių ir žemaičių. *Mažeikių muziejus*. Prieiga per internetą: <https://mazeikiumuziejus.lt/naujienos/mazeikiu-krastas-tarp-kursiu-ziemgaliu-ir-zemaičiu/> [žiūrėta 2022-04-22].

praeities pasakojimas konstruojamas chronologiniu-tipologiniu principu, tradicinę eksponavimo priemonę itin gerai papildo vaizdo medžiaga, čia atliekanti aiškinamųjų tekstų funkciją. Ekranuose vaizduojami eksperimentinės archeologijos meistrų atkurti eksponuojamų artefaktų gamybos ir panaudojimo būdai, o tiksliai rekonstruota aplinka leidžia lankytojui tarsi pažvelgti į praeitį (žr. 9 iliustraciją). Visoje ekspozicijoje siekiama sukurti tiesioginį kontaktą su praeitimi, jis itin sustiprėja pabaigoje – viduramžių laikų salėje. Čia lankytojas gali pamatyti rekonstruotą aptariamo laikotarpio būstą, kurį itin pagyvina ir tikrumo suteikia gyventojai – rekonstruoti modeliai (žr. 10 iliustraciją).

Panevėžio krašto muziejaus ekspozicija yra bene vienintelė, kurioje priešistorės laikų artefaktai tiesiogiai integruoti į rekonstruotą praeities individo aplinką. Atkurtoje mezolito laikotarpio stovyklavietėje šalia besišildančio mezolito atstovo ant odos skiautės tvarkingai sudėlioti keli akmens amžiaus artefaktai: peilis, strėlės antgalis, nuoskalos ir pan. (žr. 11 ir 12 iliustracijas). Ne už stiklo, o atkurtoje panaudojimo erdvėje eksponuojami artefaktai sukuria tiesioginį ryšį tarp praeities ir jį naudojusio individo (tampa aišku, kas tai per įrankiai, kas juos naudojo, kada naudojo ir kokiam tikslui). Teigtina, kad toks eksponavimo būdas iš dalies sumažina ir atotrūkį tarp dabarties ir praeities – praeitis tarsi tampa pasiekiamą ranka.

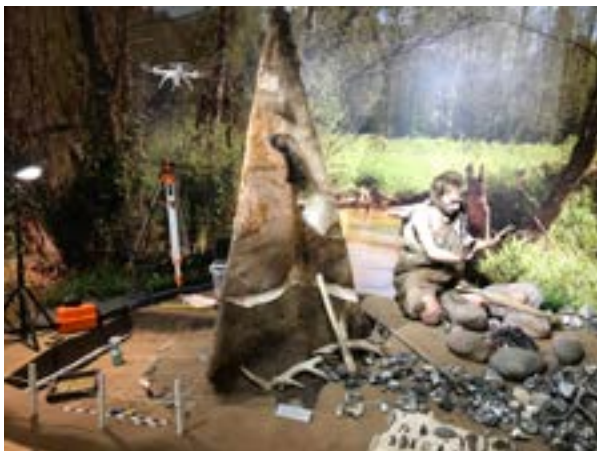
Ukmergės krašto tyros muziejaus ekspozicija yra viena iš nedaugelio, kuriose atskleidžiami laidojimo papročių skirtumai. Tam pasitelkiami rekonstruoti griautiniai ir degintiniai kapai. Aptariant laidojimo papročius plačiau analizuojama įkapių reikšmė (kitose ekspozicijose tai nepabrėžta, pateikta kaip savaimė suprantamas dalykas). Išskiriami ne tik laidosenos, bet ir įkapių skirtumai (galima palyginti vyro, moters ir net žirgo įkapes).



9 iliustracija. Kernavės archeologinės vietovės muziejus, vaizdo medžiagos pritaikymas. 2022.



10 iliustracija. Kernavės archeologinės vietovės muziejus, viduramžių būsto rekonstrukcija. 2022.



11 iliustracija. Panevėžio krašto tyros muziejaus ekspozicija, akmens amžiaus stovyklavietės rekonstrukcija. 2022.



12 iliustracija. Panevėžio krašto tyros muziejaus ekspozicija, artefaktų integravimas į rekonstruotą aplinką. 2022.

Archeologės J. Owen teigimu, lankytojai muziejuose daugiau dėmesio skiria sąvokoms, kurios yra suprantamos ir vartojamos kasdienėje kalboje. Todėl ji siūlo tradicines periodizacijos sąvokas papildyti teminiais subtitrais, kurie būtų aiškūs kiekvienam⁵¹. Tai ne tik atkreipia dėmesį į eksponuojamus objektus neišgašdinant lankytojo moksliniais terminais, bet ir prisideda prie konteksto suteikimo eksponatams. Įdomius, koncentruotus ir lengvai suprantamus aiškinamuosius tekstus ir eksponatų aprašus galima rasti Alytaus, Pasvalio ir Ukmergės muziejuose. Alytaus kraštotyros muziejaus ekspozicija yra viena iš nedaugelio, kuriose aiškiai įvardijama kiekvieno eksponato paskirtis. Aprašuose ne tik pateikiama tradicinė informacija *kas, kada, kur*, bet ir kiekvienas eksponatas identifikuojamas pagal paskirtį, o grafinėje medžiagoje pavaizduoti jų panaudojimo būdai. Toks reikšmės suteikimas itin naudingas identifikuojant tuos eksponatus, su kuriais šiuolaikinei auditorijai tapatintis sunkiausia (pavyzdžiui, akmens amžiaus titnaginiai dirbiniai). Pasvalio krašto muziejaus ekspozicijoje kontekstas kuriamas ne tik atskleidžiant artefaktų reikšmes, bet ir tradicinius periodų pavadinimus papildant teminėmis potėmis:

*Pirmieji žmonės (akmens amžius), Metalų pradžia (žalvario amžius), Žiemgalių kraštas (geležies amžius). Tekstais kuriamas tiesioginis praeities pasakojimas, į kurį įpinami eksponatai: Pasiėkę Įstros upelį, mūsų protėviai greičiausiai čia įkūrė stovyklą, iš kurios medžioti išėję vyrai besivaikydami grobį prarado dvi ietis. Iš rago padaryti ietigaliai tūkstančius metų išgulėjo Įstros dumble netoli Pumpėnų*⁵².

Tiesa, kai kurių ekspozicijų aiškinamieji tekstai sudaryti grynai faktografinės informacijos pagrindu, pateikiami smulkiu raštu, taigi patys savaime nekviečia lankytojo prieiti ir juos perskaityti. Ši problema išryškėja minėtoje Panevėžio krašto muziejaus ekspozicijoje. Ji konstruojama kaip „tekstas-eksponatai“, t. y. kiekviena vitrina su eksponatais turi įžanginį tekstą, tačiau pateikiama informacija yra abstrakti, daug dėmesio skiriama konkrečių laidojimo paminklų aprašymams, o ne eksponuojamų artefaktų analizei.

Nors mišraus pobūdžio ekspozicijos pasižymi skirtingais pranešimo konstravimo būdais, vis dėlto labiausiai laikomasi tradicinės chronologinės sekos, eksponatus ir jų reikšmes analizuojant pagal periodus (pavyzdžiui, Alytaus kraštotyros, Kernavės archeologinės vietovės, Panevėžio krašto ir Pasvalio krašto muziejų ekspozicijose). Kitose ekspozicijose laikomasi chronologinės-tipologinės sekos, tačiau praeities pasakojimas taip pat konstruojamas teminiu principu. Taikant tokį pranešimo būdą įprastai siekiama plačiau analizuoti eksponatų reikšmes, keliant ne tik tradicinius klausimus, bet ir plačiau atspindint žmonių gyvenimą, pasaulėžiūrą, buitį ir pan. Plačiausią temų spektrą siūlo LNM Senasis arsenalas: nors pranešimas konstruojamas tradiciniu principu, laikantis išgalėjusių periodizacijų ir radinių skirstymo į tipus, kiekvieno periodo eksponatai smulkiau suskirstyti pagal temas (medžioklė, žvejyba, perėjimas prie gamybinio ūkio, menas ir pasaulio samprata priešistorėje, prekyba, mainai ir t. t.⁵³). Nors ekspozicija tarsi konstruojama teminiu pagrindu, temos atskleidžiamos apsiribojant *kas, kada, kur* analizės principu.

Mišrioje ekspozicijoje kiek daugiau referencijų į praeities individą, tačiau čia, kaip ir pozityvistinėse ekspozicijose, individai dažniausiai lieka antrame pasakojimo plane. Jie daugiausia nagrinėjami pasitelkiant osteologinę medžiagą. Tokį pateikimą galima pagrįsti tuo, kad osteologinė medžiaga (net ir rekonstruoti palaidojimai) leidžia akis į akį susidurti su konkrečiu asmeniu, pažvelgti į jį ir į jam kadaise priklausiusį turtą, „perskaityti“ jo gyvenimo istoriją⁵⁴. Nors daugelyje mišrių ekspozicijų konkrečių žmonių pėdsakai ir matomi, jie paprastai analizuojami tik plačiame bendros sistemos kontekste. Tokios

⁵¹ Owen, J. *Making Histories from Archaeology*, p. 209.

⁵² Ištrauka iš Pasvalio krašto muziejaus ekspozicijos.

⁵³ Plg., žr. Gričiuvienė, E. *Lietuvos priešistorė. Archeologijos ekspozicijos vadovas*. Vilnius: Lietuvos nacionalinis muziejus, 2000, p. 30–86.

⁵⁴ Plačiau apie osteologinės medžiagos teikiamas galimybes, žr. Jatautis, Š. *Lietuvos paleodemografija (remiantis osteologiniais duomenimis)* [Daktaro disertacija. Humanitariniai mokslai, istorija (05 H)]. Vilnius: Vilniaus universitetas, 2018. Taip pat prieiga per internetą: <http://talpykla.elaba.lt/elaba-fedora/objects/elaba:27226832/datastreams/MAIN/content> [žiūrėta 2022-04-22].

ekspozicijos pavyzdys – Kernavės archeologinės vietovės muziejus. Viduramžių laikų salėje lankytojai kviečiami pažvelgti į jaunos moters, palaidotos su įstabiomis įkapėmis, laidojimo rekonstrukciją. Informacija apie palaidojimą perduodama audiogidu, tačiau pasakojime nėra neužsimenama apie galimą moters socialinį statusą ir įkapių išskirtinumą (juk kažkodėl ekspozicijoje pasirinkta rekonstruoti būtent šį atvejį). Nuo konkretaus asmens pereinama prie bendro Kernavės laidosenos vaizdo, pasakojama apie laidojimo tradicijas, krikščionybės įtaką ir net vyrų įkapės lyginamos su moterų įkapėmis. Panašus eksponavimas yra ir Ukmergės kraštotyros muziejuje. Nors ekspozicijos centre rodomos palaidojimo rekonstrukcijos, o įkapės suskirstytos pagal priklausomybę lytims, visa tai analizuojama tik paisant tipologijos. Neįvardijamas įkapių savininkų amžius ar socialinis statusas, o eksponuojamos palaidojimo rekonstrukcijos taip pat lieka nebylios.

Daugumoje mišraus pobūdžio ekspozicijų daugiau ar mažiau integruotos įvairios mokymosi ir pažinimo priemonės. Alytaus ir Pasvalio muziejų ekspozicijose įkurtuose „eksperimentiniuose kampeliuose“ galima išbandyti akmens amžiuje naudotus įrankius ir technikas. Alytaus ir Mažeikių muziejuose originalius eksponatus papildoma jų kopijos, kurias lankytojai gali liesti. Pavyzdžiui, Alytaus kraštotyros muziejaus lankytojai kviečiami išbandyti geležies amžiaus moteriškus papuošalus ir viduramžių laikų kario kovos reikmenis. Papuošalų ir kovos įrankių kopijas paliesti ir išbandyti siūlo ir Mažeikių muziejus. Pabrėžiama, kad pagrindinis šių kopijų tikslas – ekspoziciją padaryti prieinamą lankytojams, turintiems regėjimo negalią ir eksponatus galintiems pažinti tik lytint⁵⁵.

Bene populiariausia ekspozicijose pasitelkiama priemonė – skaitmeninės technologijos. Interaktyvūs ekranai, terminalai ir QR kodai naudojami iš viso penkiose ekspozicijose (Alytaus, Kernavės, Ukmergės ir Tuskulėnų muziejuose, LNM Senajame arsenale). Juose pateikiamas turinys visur gana vienodas – daugiausia tai žaidimai, testai, vaizdo įrašai, susiję su ekspozicijos turiniu.

Dalis mišrių ekspozicijų lankytojus supažindina ne tik su praeities įrodymais, bet ir pačiu archeologijos mokslu. Pavyzdžiui, Kernavėje vizualiai itin gražiai atkurtoje archeologinėje perkasoje ne tik pristatytas lauko tyrimų pobūdis, bet ir pažymėta archeologinių tyrinėjimų seka šioje vietovėje: nuotraukose užfiksuotos archeologinių tyrinėjimų akimirkos nuo 1979 metų. Panašiai rekonstruota perkasa ir Panevėžio krašto muziejaus ekspozicijoje. Tik Ukmergės kraštotyros muziejuje įrengta atskira erdvė pažintinei archeologijai pristatyti. Didelę dalį užima vadinamosios archeologinių sluoksnių spintelės, tarsi imituojančios kultūrinius sluoksnius, o kai kuriose spintelėse randami artefaktai su aprašymais „Ar žinai, kad?“ stiliumi. Pažintinėje erdvėje naudojant kinetinį smėlį įrengtoje kasinėjimų aikštelėje lankytojas bent iš dalies gali įsijausti į archeologo vaidmenį ir ieškoti keramikos šukių. Ekspoziciją papildoma interaktyvūs ekranai su žaidimais bei vaizdo filmai apie archeologinių tyrinėjimų specifiką.

Tik keliose analizuojamose ekspozicijose praeities artefaktai gretinami su šiuolaikinėmis visuomenėmis. Bene darniausiai praeitis ir dabartis sugretinama Mažeikių muziejuje: atskiroje ekspozicijos dalyje pateikiami Vilniaus dailės akademijos (VDA) menininkų kurti šiuolaikiški baltiški papuošalai, inspiruoti archeologinės kolekcijos. Minėta Panevėžio krašto muziejaus mezolito laikotarpio rekonstrukcijos dalis, kaip teigia ekspozicijos autoriai, įrengta „laiko tilto“ metodu, t. y. dalis interjero skirta įsivaizduojamai praeičiai, kita dalis – dabarčiai, kurioje sukurta mezolito laikų stovyklavietę tiriančio XXI a. archeologo darbo vieta⁵⁶. Pasvalio muziejuje praeitis ir dabartis sugretinama eksponuojant XXI a. radinius – šiukšles (metalo, stiklo liekanas), randamas tyrimų metu. Vis dėlto dabartis ir praeitis susiejama dar gana paviršutiniškai, nes nėra vienoje ekspozicijoje remiantis materialinėmis liekanomis neanalizuojami aktualūs klausimai: lyčių lygybė, ekologija, klimato kaita, migracija ir pan. O tai ir turėtų būti pagrindinis praeities ir dabarties susiejimo tikslas.

⁵⁵ Žr. Petraitienė, L. Atrask, paliesk ir išgirsk. *Lietuvos muziejai*, 2019, Nr. 2, p. 22. Taip pat prieiga per internetą: <https://museums.lt/wp-content/uploads/LIETUVOS-MUZIEJAI-20192-07-24-atskiri-lapai-2.pdf> [žiūrėta 2022-04-22].

⁵⁶ Astramskas, A. Panevėžio muziejaus pasakojimo konstravimas. *Lietuvos muziejai*, 2020, Nr. 4, p. 24. Taip pat prieiga per internetą: <https://museums.lt/wp-content/uploads/LIETUVOS-MUZIEJAI-20204.pdf> [žiūrėta 2022-04-22].

2.3. Naujosios koncepcijos ekspozicija

Trečiai tirtų archeologijos ekspozicijų grupei priskiriamos vadinamosios naujosios koncepcijos ekspozicijos. Jos atitinka naujosios koncepcijos muziejaus ypatybes (orientuojamasi į pažinimo procesą; informaciją siekiama pateikti taip, kad būtų suprantama visiems; atspindimi kasdienio gyvenimo ypatumai; pasakojama ne tik apie praeitį, bet iš dalies ir apie dabartį) ir yra pagrįstos pagrindiniais archeologinio paveldo eksponavimo principais (dėmesys kontekstui, materialinių liekanų analizei ir praeities individui). Iš 30-ies šiame tyrime analizuojamų archeologijos ekspozicijų naujosios koncepcijos grupei galima priskirti tik vieną – archeologijos ekspoziciją „Kurtina“. Ji atidaryta 2021 m. rugpjūčio 1 d. kaip Mažosios Lietuvos istorijos muziejaus padalinys, atsiradus poreikiui pristatyti viduramžių ir naujųjų laikų Klaipėdos istoriją. Naujosios ekspozicijos erdvė išties didelė – 1500 kv. m įkurtos dvi salės⁵⁷. „Kurtinos“ ekspozicijos naujumą pirmiausia atspindi estetinė eksponavimo prieiga. Skirtingas abiejų salių dizainas ir apšvietimas sukuria tarsi persikėlimo iš vieno laikotarpio į kitą jausmą. Pirma salė išsiskiria šviesiais, pasteliniiais atspalviais. Antra – visai kitokia, joje dominuoja tamsios spalvos, ekspozicija imituoja XVI a. pradžios – XVIII a. pabaigos Klaipėdos miestą (žr. 13 iliustraciją). Žinoma, tokį reprezentatyvumą lėmė ir galimybė didelėse patalpose įrengti visiškai naują ekspoziciją.



13 iliustracija. Klaipėdos ekspozicija „Kurtina“, antros salės dizainas. 2022.

Kitas „Kurtinos“ bruožas – orientacija į pažinimo procesą. Pirmiausia supažindinama su kasdieniu archeologų darbu – pristatoma ne tik archeologinių kasinėjimų specifika, bet ir archeologijoje taikomi duomenų analizės ir datavimo metodai: radioanglies metodas, dendrochronologija, zooarcheologija, cheminiai tyrimai ir t. t.⁵⁸ Toks archeologijos mokslo pristatymas – lyg ekspozicijoje konstruojamo pranešimo pratarmė: apibūdinant duomenų analizės ir datavimo metodus tarsi įrodoma, kad konstruojamas pasakojimas yra pagrįstas mokslinių tyrimų rezultatais, su kuriais lankytojas ir kviečiamas susipažinti. Pažintinės archeologijos dalyje taip pat atkreipiamas dėmesys į radinių konservavimo ir restauravimo svarbą. Pirmoje salėje *in situ* eksponuojamą Klaipėdos viduramžių laikų miesto atodangą lankytojas gali apžiūrėti iš visų pusių. Apie išsaugotą senojo miesto fragmentą ir Klaipėdos piliavietės tyrinėjimus pasakoja lyg nuo perkastos nužengęs pats archeologas profesorius Vladas Žulkus. Itin dideliame ekrane rodomoje filmuotoje medžiagoje lankytojas mato archeologą visu ūgiu, stovintį ant perkastos krašto. Tiesiai iš

⁵⁷ Žr. Songailaitė, R. Archeologijos ekspozicija „Kurtina“. *Lietuvos muziejai*, 2021, Nr. 4, p. 19. Taip pat prieiga per internetą: <https://museums.lt/wp-content/uploads/LIETUVOS-MUZIEJAI-20214.pdf> [žiūrėta 2022-04-22].

⁵⁸ Taip pat žr. Apie muziejų. *Pilies muziejus*. Prieiga per internetą: <https://www.mlimuziejus.lt/lt/muziejus/pilies-muziejus/> [žiūrėta 2022-04-22].

jo lūpų sklindanti informacija leidžia lankytojui tarsi akis į akį susitikti su tyrėju. Norint daugiau sužinoti apie šioje vietoje atliktus tyrinėjimus pagelbėja interaktyvūs ekranai, plačiau supažindinantys su Klaipėdos archeologinių tyrimų istorija nuo 1968 metų.

„Kurtinos“ ekspozicijoje, kaip ir dera naujosios koncepcijos muziejams, taikomas teminis pranešimo konstravimo būdas. Pirmoje salėje, be pažintinės archeologijos, pristatomas 1252–1525 m. laikotarpis. Antroje pasakojama XVI a. pradžios – XVIII a. pabaigos Klaipėdos istorija. Pristatomos kasdienybę atspindinčios temos: žvejyba ir laivininkystė, ginkluotė, amatai ir profesijos, prekyba, mityba, laisvalaikis, mokslas ir kt. – jų spektras labai platus. Nesilaikoma neutralaus eksponatų principo ir nevengiama disonansinių temų, tokių kaip azartiniai žaidimai, rūkymas, alkoholinių gėrimų vartojimas bei gamyba ir kt. Tačiau matomas gana didelis kontrastas tarp abiejų salių. Nors pirmoje salėje pranešimas konstruojamas teminiu pagrindu, ši dalis labiau primena mišrią ekspoziciją: tarsi bandoma atskleisti tam tikras temas, tačiau apsiribojama eksponatų gausa ir jų skirstymu į tipus. Antra ekspozicijos dalis visiškai kitokia. Čia artefaktai neskirstomi į tipus. Geras pavyzdys – mitybos tema: užuot tradiciškai eksponavus vieno tipo puodus, pasirinkta pristatyti įvairius buityje ir maisto gamyboje naudotus praeities artefaktus.

„Kurtinos“ ekspozicijoje daug dėmesio skiriama materialinių liekanų analizei ir kontekstui. Dėmesio praeities procesų rekonstrukcijai skiriama jau antros ekspozicijos salės pradžioje. Lankytoją, įžengusį į rekonstruotą Klaipėdos senamiesčio gatvelę, pasitinka miesto praeities liudininkai – metraštininkai: 10 manekenu ne tik estetiškai papildo ekspoziciją, bet ir atlieka tam tikrą funkciją. Siekiant išvengti perteklinės tekstinės informacijos, pasirinkta visą istorinę medžiagą sudėti į metraštininkų rankas – interaktyvius terminalus, kuriuose pateikiama istoriniais šaltiniais paremta informacija: Klaipėdoje galioję įstatymai, Reformacijos istorija, tuometinė sveikatos situacija, medicinos prieinamumas ir pan. Kiekvieną ekspozicijos dalį (temą) atitinkamai papildo įdomiai skambantys pavadinimai, iš kurių lengva suprasti temos turinį: pavyzdžiui, „Draugystė, sudaryta per taurę, yra trapi kaip stiklas“ (klaipėdiečių laisvalaikis) arba „Ko negydo vaistai, gydo gamta“ (farmacijos tema).

Tradicinio eksponavimo palei sienas čia atsakyta. Artefaktai išdėstyti ne tik įprastose vitrinose, bet ir įkomponuoti į pirmines aplinkas. Pavyzdžiui, serviravimo indai tvarkingai sudėti medinėje indaujoje (žr. 14 iliustraciją). Užeigos kasdienybę atspindinys artefaktai (bokalai, pypkės, lėkštės) eksponuojami ant stalo, o kitoje jo pusėje sėdi hologramos būdu atkurti užeigos lankytojai. Grindyse po stalu įmontuotoje dar vienoje vitrinoje – archeologiniai radiniai: keramikos ir stiklo šukės, monetos, gyvulių kaulai ir kt. (žr. 15 iliustraciją). Tokia eksponavimo prieiga ne tik atspindi to meto požiūrį į tvarką, bet ir nebyliai liudija, kad archeologų randamos materialinės liekanos yra tik praeities žmonių išmesti ar netyčia prarasti daiktai.



14 iliustracija. Klaipėdos ekspozicija „Kurtina“. Indaujoje eksponuojami artefaktai. 2022.



15 iliustracija. Klaipėdos ekspozicija „Kurtina“. Rekonstruota užeiga. 2022.

Praeičiai atkurti plačiai naudojamos ir interaktyvios priemonės. Amatininkystės ir kalvystės eksponatus papildoma ir konteksto suteikia eksperimentinės archeologijos vaizdo medžiaga. Pasitelkiamos iki tol niekur nematytos hologramos – trimačiai vaizdo įrašai. Naudojant tokias hologramas atliktos XVI–XVII a. virtuvės bei laisvalaikio leidimo rekonstrukcijos. Apie gyvenimą XVII a. Klaipėdos mieste, jo gyventojus ir buitį pasakoja istoriškai pagrįstas trumpametražis filmas, rodomas 15 × 6 m dydžio projekcijoje (trukmė 35 min.⁵⁹). Vis dėlto sunku atsakyti, kodėl materialinių liekanų analizė abiejose „Kurtinos“ salėse pateikiama taip skirtingai. Galbūt ekspozicijos kūrėjai norėjo išvengti muziejaus kaip pramogų erdvės etiketės? O gal siekia išlaikyti balansą tarp tradicinės ir modernios eksponavimo priemonės, paliekant patiems lankytojams interpretuoti artefaktus.

„Kurtinos“ ekspozicija išsiskiria ir dėmesiu praeities individui. Antroje salėje praeities pasakojimas konstruojamas neatsiejamai nuo individo. Praeities žmonių (vyrų, moterų, vaikų) gyvenimas perteikiamas ne tik grafine medžiaga ir interaktyvia prieiga – individų pėdsakų aptinkama net ir smulkiausiose detalėse. Pavyzdžiui, pasakojimą apie klaipėdiečių mitybos ypatumus papildoma 1598 m. išleista miesto gyventojų receptų knyga, kurios ištraukos pateikiamos ir ekspozicijoje. Plačiausiai individų veikimo visuomenėje būdai nagrinėjami minėtame trumpametražiame filme. Jame pristatomi skirtingų socialinių sluoksnių ir specialybių Klaipėdos gyventojai: nuo kunigo iki tarnaitės, atskirai atskleidžiant kiekvieno individualias istorijas. Įdomu, kad tie patys filmo veikėjai pasirodo ir minėtose hologramose, taip tarsi perteikiant, kad šie žmonės ir buvo daiktų, kuriuos dabar vadiname materialinėmis liekanomis, savininkai ar naudotojai. Individas į pirmą planą iškeliamas ir ekspozicijos dalyje apie amatininkų darbus.

„Kurtinos“ ekspozicijos analizę užbaigsime muziejų specialisto Peterio van Menscho pastebėjimu, kad norint kokybiškai pažinti ir patirti ekspoziciją būtinos ne tik žiūrėjimo ir mąstymo, bet ir darymo bei jautimo sąlygos⁶⁰. „Kurtinos“ ekspozicijos lankytojai kviečiami pažinti Klaipėdos istoriją ne tik per eksponatus ir interaktyvius terminalus, bet ir per žaidimus. Rekonstruotoje mokyklos erdvėje lankytoji siūloma sėsti į suolą ir pasitikrinti rašymo plunksna gebėjimus (tam pasitelkiamas interaktyvus terminalas) ir išmėginti viduramžių laikais populiarius kauliukų žaidimus. Vis dėlto atsižvelgiant į ekspozicijos dydį tokių lankytojų įtraukiančių veiklų palyginti nedaug. Trūksta lytėjimą, klausą stimuliuojančių priemonių.

Išvados

Šiandienos muziejai, eksponuojantys archeologinį paveldą, skatinami atliepti naujosios koncepcijos (modernių) muziejų principus: orientuotis į pažinimo procesą, siekti informaciją pateikti taip, kad būtų suprantama visiems, atspindėti kasdienio gyvenimo ypatumus, pasakoti ne tik apie praeitį, bet iš dalies ir apie dabartį, siekti nuolat atsinaujinti. Rekomenduojama taikyti iš esmės tuos pačius analizės ir interpretavimo metodus, kuriais remdamiesi archeologai analizuoja praeities materialinius pėdsakus. Išskirti pagrindiniai principai, kurie turėtų būti atspindėti šiuolaikiškose archeologijos paveldo ekspozicijose: 1) materialinių liekanų analizės ir kontekstinės archeologijos pagrindu turi būti sukurta tokia erdvė, kuri per archeologinius artefaktus pateiktų sukonstruotą praeities pasakojimą lankytojams; 2) praeities procesų analizė turi būti įtraukta į konkretų su žmogumi susijusį kontekstą; 3) muziejaus auditorija turi būti supažindinta su materialinių liekanų analizės ir interpretavimo procesu; 4) siekiant atkreipti lankytojų dėmesį, siūloma taikyti praeities gretinimo su šiuolaikinėmis visuomenėmis principą.

Atlikta Lietuvoje veikiančių archeologijos ekspozicijų analizė leidžia jas suskirstyti į tris grupes. Pirmą – gausiausią – grupę sudaro pozityvistinės ekspozicijos (21 iš 30-ies analizuotų). Pozityvistinės

⁵⁹ Žr. taip pat: Songailaitė, R. *Archeologijos ekspozicija „Kurtina“*, p. 20.

⁶⁰ van Mensch, P. Nauja mokymosi muziejuose koncepcija: naujas požiūris į muziejų komunikaciją. In: *Muziejininkystės studijos, t. 3: modernaus muziejaus veiklos gairės* / sud. Arūnas Puškorius. Vilnius: Vilniaus universiteto leidykla, 2014, p. 40. Taip pat prieiga per internetą: https://www.emuziejai.lt/wp-content/uploads/2013/02/Muziejininkystes_studijos_III.pdf [žiūrėta 2022-04-22].

ekspozicijos orientuotos į muziejinę kolekciją – dažniausiai siekiama tiesiog patraukliai sutvarkyti artefaktus, pasikliaujant, kad jie patys bus iškalbingi. Pranešimas konstruojamas chronologiniu-tipologiniu būdu, o materialinių liekanų analizei ir kontekstui skiriama itin mažai dėmesio. Labiau linkstama perteikti gamtos motyvus, ignoruojant žmogaus veiklos joje atspindžius. Lankytojas suprantamas veikiau kaip pasyvus praeities stebėtojas nei aktyvus dalyvis. Pastebėta, kad pranešimo konstravimo būdas dažnu atveju nesiskiria net ir atsižvelgiant į pozityvistinių ekspozicijų atnaujinimo ar įkūrimo metus – ir pačios naujausios ekspozicijos Lietuvoje pagrįstos tradicinių tendencijų diktuojamais eksponavimo principais.

Antrai archeologinių ekspozicijų grupei priskirtos mišrios ekspozicijos (aštuonios ekspozicijos – trečdalis visų tirtų ekspozicijų). Jos iš dalies pagrįstos šiuolaikiškais archeologinių artefaktų eksponavimo principais ir atspindi naujosios koncepcijos (modernaus) muziejaus bruožus, tačiau jose skirtingais lygiais pasireiškia pozityvizmas. Ekspozicijos pasižymi estetinė eksponavimo prieiga, labiausiai laikantis tradicinės chronologinės sekos. Materialinės liekanos analizuojamos taikant skirtingus metodus, o dėmesys kontekstui pasireiškia fragmentiškai. Praeities individas pateikiamas kaip antraplanis praeityje vykusio proceso dalyvis, o ne kaip pagrindinis praeities pasakotojas. Tik keliuose ekspozicijose praeities artefaktai gretinami su šiuolaikinėmis visuomenėmis.

Trečią grupę sudaro naujosios koncepcijos ekspozicijos. Jos atitinka naujosios koncepcijos muziejaus bruožus ir yra pagrįstos šiuolaikiškais archeologinio paveldo eksponavimo principais. Šiai grupei priskiriama tik Mažosios Lietuvos istorijos muziejaus archeologijos ekspozicija „Kurtina“.

Lietuvos archeologinių ekspozicijų analizė parodė, kad didžioji dalis muziejų tikisi, jog tvarkingai išdėlioti vitrinose artefaktai patys bus iškalbingi. Vadovaujamosi seniai nusistovėjusiomis eksponavimo tradicijomis, kurios lemia tai, jog praeities artefaktai dažnai lieka neprakalbinti, o praeities istorijos – neišgirstos.

ORCID

Inga Šildiajevaitė  <https://orcid.org/0000-0002-2631-7087>

Literatūros ir šaltinių sąrašas

- Andersson, Adam. Re-Considering Processual and Post-Processual Archaeology: Can a Historical Approach Help Nuance the Usage of aDNA and Archaeogenetics. *Archaeologia Lituana*, 2022, t. 23, p. 34–52. <https://doi.org/10.15388/ArchLit.2022.23.2>
- Apie muziejų. *Pilies muziejus*. Prieiga per internetą: <https://www.mlmuzejus.lt/lt/muziejus/pilies-muziejus/> [žiūrėta 2022-04-22].
- Ambrazevičiūtė, Agnė; Matulaitienė, Rūta. *Gyventojų dalyvavimas kultūroje ir pasitenkinimas kultūros paslaugomis*. Vilnius: Lietuvos kultūros taryba, 2021. Prieiga per internetą: <https://www.kulturostyrimai.lt/wp-content/uploads/2021/03/Gyventoju-dalyvavimas-kulturoje-ir-pasitenkinimas-kulturos-paslaugomis-2020-ataskaita.pdf> [žiūrėta 2022-04-22].
- Astramskas, Arūnas. Panevėžio muziejaus pasakojimo konstravimas. *Lietuvos muziejai*, 2020, Nr. 4, p. 24–28. Taip pat prieiga per internetą: <https://museums.lt/wp-content/uploads/LIETUVOS-MUZIEJAI-20204.pdf> [žiūrėta 2022-04-22].
- Barker, Alex W. Exhibiting Archaeology: Archaeology and Museums. *Annual Review of Anthropology*, 2010, Vol. 39, p. 293–308. <https://doi.org/10.1146/annurev.anthro.012809.105115>
- Dean, David. *Museum Exhibition: Theory and Practice*. London: Routledge, 1994. <https://doi.org/10.4324/9780203039366>
- Etges, Andreas; Dean, David. The International Council of Museums and the Controversy about a New Museum Definition – A Conversation with Lauren Bonilla-Merchav, Bruno Brulon Soares, Lonnie G. Bunch III, Bernice Murphy, and Michele Rivet. *International Public History*, 2022, Vol. 5, No. 1, p. 19–27. <https://doi.org/10.1515/iph-2022-2039>

- Griciuvienė, Eglė. *Lietuvos priešistorė. Archeologijos ekspozicijos vadovas*. Vilnius: Lietuvos nacionalinis muziejus, 2000.
- Henson, Donald. *The Meso-What? The Public Perceptions of the Mesolithic* [PhD Thesis]. York: University of York, 2016. Prieiga per internetą: <https://etheses.whiterose.ac.uk/17486/> [žiūrėta 2022-04-22].
- Jatautis, Šarūnas. *Lietuvos paleodemografija (remiantis osteologiniais duomenimis)* [Daktaro disertacija. Humanitariniai mokslai, istorija (05 H)]. Vilnius: Vilniaus universitetas, 2018. Taip pat prieiga per internetą: <http://talpykla.elaba.lt/elaba-fedora/objects/elaba:27226832/datastreams/MAIN/content> [žiūrėta 2022-04-22].
- Juozelis, Evaldas; Kanišauskas, Saulius. *Mokslo filosofijos pagrindai*. Vilnius: Mykolo Romerio universitetas, 2018.
- Hodder, Ian. *Praetities skaitymas / iš anglų k. vertė Dalė Merkevičienė*. Vilnius: Vaga, 2000.
- Keršytė, Nastazija. Muziejiniai Lietuvos istorijos kontekstai. Temų, problemų topografijos konstantos ir pokyčiai. *Acta Museologica Lithuanica*, 2015, t. 2, p. 41–85. <https://doi.org/10.15388/MusLithuan.2015.2.9208>
- Kos, Wolfgang. Redefining the Mission: From the Historical Museum of the City of Vienna to the Wien Museum. In: *Muziejiniai Vilniaus istorijos kontekstai / sudarė N. Keršytė*. Vilnius: Kultūros, filosofijos ir meno institutas, 2008, p. 126–135.
- Laužikas, Rimvydas. Archeologija kaip komunikacija. *Lietuvos archeologija*, 2007, t. 32, p. 31–50. Taip pat prieiga per internetą: https://www.istorija.lt/data/public/uploads/2020/10/la_32_31-50.pdf [žiūrėta 2022-04-22].
- Laužikas, Rimvydas. Lietuvos muziejai 1991–2011 metais: pagrindiniai kiekybiniai veiklos rodikliai, rezultatai ir problemos. *Acta Museologica Lithuanica*, 2013, t. 1, p. 48–85. <https://doi.org/10.15388/MusLithuan.2013.1.5337>
- Laužikas, Rimvydas. Naratyvai Ukrainos ir Lietuvos muziejų ekspozicijose: komunikacinė perspektyva. In: *Naratyvų labirintuose: Lietuvos ir Ukrainos muziejų patirtys / R. Šermukšnytė, V. Banachas, I. Choma, I. Hnidik, S. Koniuchovas, S. Kulevičius, J. Kurdina, R. Kuzminas, R. Laužikas, J. Lisejko, P. Verbicka, O. Žukauskaitė*. Vilnius: Vilniaus universiteto leidykla, 2019, p. 93–137.
- Mažeikių kraštas: tarp kuršių, žiemgalių ir žemaičių. *Mažeikių muziejus*. Prieiga per internetą: <https://mazeikiumuzejus.lt/naujienos/mazeikiu-krastas-tarp-kursiu-ziemgaliu-ir-zemaiciu/> [žiūrėta 2022-04-22].
- Museum Definition. ICOM. Prieiga per internetą: <https://icom.museum/en/resources/standards-guidelines/museum-definition/> [žiūrėta 2022-12-08].
- Nekrašas, Evaldas. *Pozityvus protas: jo raida ir įtaka modernybei ir postmodernybei*. Vilnius: Vilniaus universiteto leidykla, 2010.
- Owen, Janet. Making Histories from Archaeology. In: *Making Histories in Museums / Ed. Gaynor Kavanagh*. London: Leicester University Press, 1996. p. 200–215.
- Puškorius, Arūnas. Įžanga. In: *Muziejininkystės studijos, t. 3: modernaus muziejaus veiklos gairės / sudarytojas Arūnas Puškorius*. Vilnius: Vilniaus universiteto leidykla, 2014, p. 6–8. Taip pat prieiga per internetą: https://www.emuziejai.lt/wp-content/uploads/2013/02/Muziejininkystes_studijos_III.pdf [žiūrėta 2022-04-22].
- Petraitiienė, Lilija. Atrask, paliesk ir išgirsk. *Lietuvos muziejai*, 2019. Nr. 2, p. 22. Taip pat prieiga per internetą: <https://museums.lt/wp-content/uploads/LIETUVOS-MUZIEJAI-20192-07-24-atskiri-lapai-2.pdf> [žiūrėta 2022-04-22].
- Rimantienė, Rimutė. *Akmens amžius Lietuvoje*. Vilnius: Mokslas, 1984.
- Rimkus, Tomas. Akmens amžius pietų Žemaitijoje. Nauji archeologiniai duomenys ir jų vieta rytų Baltijos regiono kontekste. *Acta Historica Universitatis Klaipedensis*, 2019, t. 39, p. 71–95. <https://doi.org/10.15181/ahuk.v39i0.2117>
- Salatkienė, Birutė. Kryžiaus karų epochos įvaizdis Lietuvos muziejų ekspozicijose. In: *Kryžiaus karų epocha Baltijos regiono tautų istorinėje sąmonėje / sudarytojai Rita Regina Trimonienė, Rorbertas Jurgaitis*. Šiauliai: Saulės delta, 2007, p. 263–277.
- Simmons, John Edward. History of Museums. In: *Encyclopedia of Library and Information Sciences / Eds. John D. McDonald, Michael Levine-Clark*. London and New York: Taylor and Francis Group, 2018, p. 1812–1823. <https://doi.org/10.1081/E-ELIS4>
- Simon, Nina. *The Participatory Museum*. Santa Cruz, California: Museum 2.0, 2010. Taip pat prieiga per internetą: <https://tomskmuseum.ru/content/editor/Posetitel/Opit%20kolleg/Muzej-v-kontekste-kultury-uchastiya.pdf> [žiūrėta 2022-12-22].

- Shanks, Michael; Tilley, Christopher. *Re-Constructing Archaeology: Theory and Practice*. London: Routledge, 1992. <https://doi.org/10.4324/9780203973462>
- Songailaitė, Roma. Archeologijos ekspozicija „Kurtina“. *Lietuvos muziejai*, 2021, Nr. 4, p. 19–20. Taip pat prieiga per internetą: <https://museums.lt/wp-content/uploads/LIETUVOS-MUZIEJAI-20214.pdf> [žiūrėta 2022-04-22].
- Šermukšnytė, Rūta. Istorijos muziejus: samprata, šiuolaikinių muziejinių naratyvų kūrimo idėjos ir jų raiška Vilniaus mieste. *Lituanistica*, 2012, t. 58, Nr. 2(88), p. 146–160. <https://doi.org/10.6001/lituanistica.v58i2.2297>
- Šermukšnytė, Rūta. *Istorija, muziejus ir didaktinė perteikimo problema*. Vilnius: Vilniaus universiteto leidykla, 2008.
- van Mensch, Peter. Nauja mokymosi muziejuose koncepcija: naujas požiūris į muziejų komunikaciją. In: *Muziejininkystės studijos, t. 3: modernaus muziejaus veiklos gairės / sudarytojas Arūnas Puškorius*. Vilnius: Vilniaus universiteto leidykla, 2014, p. 33–43. Taip pat prieiga per internetą: https://www.emuziejai.lt/wp-content/uploads/2013/02/Muziejininkystes_studijos_III.pdf [žiūrėta 2022-04-22].
- Vengalis, Rokas. *Rytų Lietuvos gyvenvietės I–XII a.* [Daktaro disertacija. Humanitariniai mokslai, istorija (05 H)]. Vilnius: Vilniaus universitetas, 2009. Taip pat prieiga per internetą: <https://epublications.vu.lt/object/elaba:1784040/1784040.pdf> [žiūrėta 2022-04-22].
- Vitartaitė, Agnė. Atnaujintos Tauragės krašto muziejaus ekspozicijos. *Lietuvos muziejai*, 2019, Nr. 4, p. 17–19. Taip pat prieiga per internetą: <https://museums.lt/wp-content/uploads/LIETUVOS-MUZIEJAI-20194-.pdf> [žiūrėta 2022-04-22].