

ŠIAULIŲ UNIVERSITETAS
EDUKOLOGIJOS FAKULTETAS
EDUKOLOGIJOS KATEDRA

REDA INDRULĖNAITĖ
Edukologijos studijų programos (specializacija:
švietimo vadyba) studentė

**BENDROJO LAVINIMO MOKYKLŲ FINANSAVIMAS
PANEVĖŽIO APSKRITYJE: SITUACIJOS ANALIZĖ IR
PROGNOSTIKA**

MAGISTRO DARBAS

Darbo vadovas:
Prof. dr. Vincentas Lamanuskas

Šis darbas yra originalus ir nebuvo teikiamas kuriam nors laipsniui ar
kvalifikacijai įgyti

Šiauliai, 2007

Santrauka

Indrulėnaitė R. Bendrojo lavinimo mokyklų finansavimas Panevėžio apskrityje: situacijos analizė ir prognostika Magistro darbas. Vadovas Prof. Dr. Vincentas Lamanauskas. Šiaulių Universitetas, Edukologijos fakultetas, Edukologijos katedra. Šiauliai, 2007 m.

Temos aktualumas. Nors Lietuvos švietimo įstatyme teigiama, jog valstybinis finansavimas užtikrina normalias bendrojo lavinimo mokyklų veiklos sąlygas, tačiau dažnai kyla nepasitenkinimas, kai kalbama apie šių veiklų finansavimą: vieni tvirtina, kad lėšos naudojamo neskaidriai, švaistomos, o kiti skundžiasi nepakankamu finansavimu. Ši pasirinkta tema aktuali, nes nuo finansavimo priklauso ir ugdymo kokybė. Todėl šiame darbe analizuojama finansavimo situacija bendrojo lavinimo mokyklose Panevėžio apskrityje, apžvelgti švietimo finansavimo teoriniai ir praktiniai aspektai, atskleista finansavimo būklė išryškinant jos tendencijas, atlikta lyginamoji analizė tarp atskirų apskrities savivaldybių, suformuluota prognostika.

Problema – nepakankamas bendrojo lavinimo mokyklų finansavimas Panevėžio apskrityje.

Tyrimo objektas: bendrojo lavinimo mokyklų finansavimo situacija ir tikėtina kaita Panevėžio apskrityje.

Hipotezė – galima manyti, kad bendrojo lavinimo mokyklų finansavimas Panevėžio apskrityje yra nepakankamas.

Tyrimo tikslas – išanalizuoti bendrojo lavinimo mokyklų finansavimo būklę Panevėžio apskrityje, atlikti lyginamąją analizę tarp atskirų apskrities savivaldybių ir atskleisti finansavimo būklę išryškinant jos tendencijas.

Tyrimo uždaviniai:

1. išanalizuoti švietimo finansavimo teorinius ir praktinius aspektus;
2. išanalizuoti bendrojo lavinimo mokyklos finansavimo situaciją Panevėžio apskrityje;
3. atskleisti tikėtinas finansavimo būklės Panevėžio apskrityje kaitos tendencijas.

Tyrimo metodologija. Atliktas kokybinis tyrimas. Kokybiniai duomenys analizuojami loginiu-indukciniu būdu, kai duomenys interpretuojami pasitelkus logika.

Tyrimo metodai.

Teoriniai. Mokslinės informacijos šaltinių, švietimo dokumentų content analizė.

Empiriniai. Ekspertinė apklausa.

Tyrimo instrumentai. Diskusija, atviri klausimai.

Tyrimo dalyviai.

Iš preliminariai sudarytos 20 ekspertų grupės tyrime dalyvavo 15, kuriuos reprezentavo: administracijos direktorius, vyr. finansų specialistai, finansų skyriaus vedėjai, savivaldybių biudžeto skyriaus vedėjai.

Išvados

- Išanalizavus duomenis nustatyta, kad dėl nepakankamo mokinių skaičiaus klasėse mažose mokyklose Panevėžio apskrityje moksleivio krepšelio įvedimas tik iš dalies išsprendė ugdymo finansavimo problemą, nes lėšos skiriamos ne pasiekti rezultata, o finansuoti procesą.
- Atskleista, kad nepakankamas darbo užmokestis nemotyvuoja mokytojų tobulėti Panevėžio apskrityje. Kai trūksta reikiamos techninės įrangos, pakankamai neaprūpinama IT priemonėmis mokymas tampa sausesnis, neįdomus, mažėja moksleivių mokymosi motyvacija, o tai įtakoja ugdymo kokybę.
- Nepriklausomų ekspertų nuomone, Panevėžio apskrityje nepakankamą finansavimą bendrojo lavinimo mokyklų sąlygoja šie veiksniai: finansuojamos tik einamosios išlaidos (darbo užmokestis, komunalinės paslaugos ir pan.), tuo tarpu pastatai yra seni, daug lėšų reikia skirti šildymui, būtina pastatų renovacija.
- Paaiškėjo, kad finansinių išteklių efektyvesnis naudojimas Panevėžio apskrityje - viena iš sąlygų, turinčių įtakos mokyklų tinklo kaitai savivaldybėse. Nesutvarkytas mokyklų tinklas turi įtakos neefektyviam lėšų naudojimui.
- Tikėtina, kad pertvarkius bendrojo lavinimo mokyklų tinklą Panevėžio apskrityje, nereikės finansuoti „tuščių“ vietų, o biudžetinių asignavimų didinimas, švietimo įstaigų optimizacija, skaidresnis biudžeto asignavimų skirstymas, nebiudžetinių lėšų ieškojimas pagerins bendrojo lavinimo mokyklų finansavimą.

SUMMARY

Reda Indrulėnaitė. Financing of General Secondary school in Panevėžys Region: analyses of the situation and prognosis. The work for the Master's degree. Supervisor professor Dr. Vincentas Lamanauskas. Department of Educology Faculty of Educology of Šiauliai University, Šiauliai, 2007

The importance of the subject. In the Law of Education of Lithuania it is stated that the state financing creates normal conditions for the activity of general secondary schools, but when the questions of financing are discussed dissatisfaction is expressed: some say that the money is not always used transparently or not for the due purposes and others claim that the state financing is not enough. The chosen topic is very important as the quality of education depends on its financing. The financial situation in the general schools of Panevėžys region is analyzed in this paper, theoretical and practical aspects of financing are discussed, the status of financing and its tendencies are revealed, comparative analyses of different parts of the region is made and prognoses formulated.

Problem: insufficient financing of general secondary schools in Panevėžys region.

The object of the investigation: financial situation of general secondary schools and expected changes in Panevėžys region.

Hypothesis. It can be thought that financing of general schools in Panevėžys district is insufficient.

The aim of the investigation. To analyze the status of financing of general secondary schools in Panevėžys region, to carry out the comparative analyses among different parts of the region and reveal the status of financing at the same time pointing out its tendencies.

The tasks of the investigation.

To analyze theoretical and practical aspects of financing of education;

To analyze the situation of financing of general secondary schools in Panevėžys region.

To reveal the tendencies of changing in financing in Panevėžys region.

Methodology of investigation. The investigation of quality was carried out. The data of the quality are analyzed using the logical method of induction when the data are surveyed and analyzed using logic.

Methods of investigation.

Theoretical. Analyses of the content of sources of information and documents of education.

Empirical. Interview of the experts.

Instruments of investigation. Discussion, open questions.

Participants of investigation. Preliminary a group of 20 experts was formed 15 of whom took part in the investigation. They were represented by administrative director, chief specialists of finance, heads of financial departments and heads of the departments of budget of local municipalities.

Conclusions

- After analyzing the data it was stated that due to insufficient number of pupils in smaller schools of Panevėžys region introduction certain amount of money for each pupil solved the problem of financing only partly as the money is used for the financing of the process, but not for achieving the result.

- It was revealed that insufficient pay for work does not motivate the teachers of Panevėžys region to refresh their knowledge. When the shortage of teaching equipment is felt, there is not enough IT resources education process becomes dull and uninteresting, pupils motivation goes down which has great influence on the quality of education.

- According to the opinion of independent experts insufficient financing of general secondary schools in Panevėžys region is caused by these two factors: only daily costs are financed (wages, services etc.) and at the same time the buildings are old, much money is used for heating, the buildings must be renovated.

- It became clear that the more effective use of financial resources in Panevėžys region is one of conditions influencing the changes in the net of schools in different parts of region. Disorder in the net of schools has influence on using financial resources ineffectively.

- It can be believed that after the reorganization of the net of schools in Panevėžys region, empty places at schools will not be financed and at the same time bigger funds and looking for non – budgetary funding will make financing of schools better.

TURINYS

ĮVADAS	7
1. ŠVIETIMO FINANSAVIMO TEORINIAI IR PRAKTINIAI ASPEKTAI	9
1.1. Istorinis aspektas.....	9
1.2. Bendrojo lavinimo mokyklų finansavimas.....	11
1.2.1. Savivaldybių biudžetai.....	14
1.2.2. Mokinio krepšelis.....	16
2. BENDROJO LAVINIMO MOKYKLŲ FINANSAVIMAS PANEVĖŽIO APSKRITYJE: SITUACIJOS ANALIZĖ IR PROGNOSTIKA	19
2.1. Finansavimo būklė.....	23
2.1.1. Tyrimo metodika.....	23
2.1.2. Tyrimo rezultatai.....	23
2.2. Nepakankamas bendrojo lavinimo mokyklų finansavimas, kaip problema: ekspertinis tyrimas.....	35
2.2.1. Tyrimo metodika	35
2.2.2. Tyrimo rezultatai.....	35
2.3. Mokinio krepšelis kaip finansavimo šaltinis.....	44
2.3.1. Tyrimo metodika.....	44
2.3.2. Tyrimo rezultatai.....	44
3. DISKUSIJA	47
4. IŠVADOS	49
REKOMENDACIJOS	50
LITERATŪRA	51
PADĖKA	54
PRIEDAI	55

ĮVADAS

Tyrimo aktualumas. Nūdienos Lietuvoje gyvename rinkos ekonomikos sąlygomis. Visi suvokia, kad reikia vystyti švietimą, mokslą, meną, rūpintis sveikata yra būtina, norint užtikrinti visavertį žmonių gyvenimą. Lietuvoje vykdoma valstybės finansų politika remiasi neapibrėžtomis valstybės funkcijomis, ydingais biudžeto formavimo principais, į atskirus piniginius fondus išskaidyta valstybės finansų sistema. Tai mažina finansų politikos skaidrumą, didina valstybės poreikį skolintis, veda prie didėjančios mokesčių naštos, kas, savo ruožtu, mažina rinkos pelningumą, didina investicijų riziką. Ekonominės problemos reikalauja profesionalumo, efektyviai naudojant gana menkas valstybės biudžeto lėšas. Nors Lietuvos švietimo įstatyme teigiama, jog valstybinis finansavimas užtikrina normalias bendrojo lavinimo mokyklų veiklos sąlygas, tačiau dažnai kyla nepasitenkinimas, kai kalbama apie šių veiklų finansavimą: vieni tvirtina, kad lėšos naudojamos neskaidriai, švaistomos, o kiti skundžiasi nepakankamu finansavimu. Švietimo ekonomikos problema yra labai aktuali pereinant iš planinės ekonomikos į rinkos ekonomikos sąlygas ir ypač esant sunkiai šalies ekonominei būklei bei nepakankamam švietimo finansavimui. Ši pasirinkta tema aktuali, nes nuo finansavimo priklauso ir ugdymo kokybė. Todėl šiame darbe analizuojama finansavimo situacija bendrojo lavinimo mokyklose Panevėžio apskrityje, apžvelgti švietimo finansavimo teoriniai ir praktiniai aspektai, atskleista finansavimo būklė išryškinant jos tendencijas, atlikta lyginamoji analizė tarp atskirų apskrities savivaldybių, suformuluota prognostika.

Tyrimo metu naudojamosi įvairia literatūra: įstatymais, poįstatyminiais aktais, monografijomis, straipsniais spaudoje, internetine prieiga, statistiniais duomenimis analizuojant finansinę situaciją. Reikia pastebėti, kad norint išsamiai išgvildinti temą, reikia naudotis įvairiais literatūros šaltiniais, tačiau finansavimo klausimu mokslinės literatūros nėra daug, tema plačiai nenagrinėta. Pagrindinis informacijos šaltinis yra Lietuvos įstatyminė bazė.

Problema – nepakankamas bendrojo lavinimo mokyklų finansavimas Panevėžio apskrityje.

Tyrimo objektas: bendrojo lavinimo mokyklų finansavimo situacija ir tikėtina kaita Panevėžio apskrityje.

Hipotezė – galima manyti, kad bendrojo lavinimo mokyklų finansavimas Panevėžio apskrityje yra nepakankamas.

Tyrimo tikslas – išanalizuoti bendrojo lavinimo mokyklų finansavimo būklę Panevėžio apskrityje, atlikti lyginamąją analizę tarp atskirų apskrities savivaldybių ir atskleisti finansavimo būklę išryškinant jos tendencijas.

Tyrimo uždaviniai:

1. išanalizuoti švietimo finansavimo teorinius ir praktinius aspektus;
2. išanalizuoti bendrojo lavinimo mokyklos finansavimo situaciją Panevėžio apskrityje;
3. atskleisti tikėtinas finansavimo būklės Panevėžio apskrityje kaitos tendencijas.

Tyrimo metodologija. Atliktas kokybinis tyrimas. Kokybiniai duomenys analizuojami loginiu-indukciniu būdu, kai duomenys interpretuojami pasitelkus logika.

Tyrimo metodai.

Teoriniai. Mokslinės informacijos šaltinių, švietimo dokumentų content analizė.

Empiriniai. Ekspertinė apklausa.

Tyrimo instrumentai. Diskusija, atviri klausimai.

Tyrimo dalyviai.

Iš preliminariai sudarytos 20 ekspertų grupės tyrime dalyvavo 15, kuriuos reprezentavo: administracijos direktorius, vyr. finansų specialistai, finansų skyriaus vedėjai, savivaldybių biudžeto skyriaus vedėjai.

Tyrimo etapai:

1. 2006-01-01 – 2006-06-30 analizuota Lietuvos įstatyminė baze, remtasi monografijomis, straipsniais spaudoje, internetine prieiga, statistiniais duomenimis analizuojant finansinę situaciją.
2. 2006-09-01 – 2007-01-01 atliktas ekspertinis tyrimas Panevėžio apskrityje.
3. 2007-01-01 – 2007-04-15 atlikta atskirų savivaldybių lyginamoji analizė, gauti duomenys leido suformuluoti darbo išvadas, išvelgti finansavimo būklės kaitos tendencijas.

Tyrimo naujumas – reikšmingumas. Plačiau atskleistas bendrojo lavinimo mokyklų finansavimas Panevėžio apskrityje. Gauti rezultatai padės praktikams ir teoretikams įvertinti šiuo atžvilgiu situaciją.

Magistro kvalifikacinio darbo struktūra. Magistro darbą sudaro įvadas, 4 skyriai, diskusija, išvados, rekomendacijos, literatūros sąrašas, padėka, priedai.

1. ŠVIETIMO FINANSAVIMO TEORINIAI IR PRAKTINIAI ASPEKTAI

1.1. Istorinis aspektas

Panevėžio apskritis yra vienas iš seniausių Lietuvos teritorinių padalinių. Jos ištakos siekia lietuvių tautos ir Lietuvos valstybės formavimąsi. Remiantis dabartinėmis archeologijos mokslo žiniomis, į Vidurio Lietuvos žemumą lietuviai plito iš pietų, maždaug iš dabartinių Kauno apylinkių.

Kai buvo paskelbta nepriklausomybė 1919 metais, Lietuva buvo suskirstyta į 20 apskričių. Panevėžio apskritis labai sumažėjo, neteko keletą šimtmečių priklausiusių teritorijų šiaurėje - iš jų sudaryta Biržų apskritis. Pradžioje jai priklausė net Pumpėnų ir Pušaloto valsčiai, bet 1926 m. jie gražinti Panevėžio apskričiai. Užtat rytuose prie Panevėžio apskrities prijungti Andrioniškio, Kupiškio, Raguvos, Surdegio, Šimonių, Troškūnų, Viešintų valsčiai, anksčiau priklausę Ukmergės apskričiai, o vakaruose - Šeduvos valsčius, priklausęs Šiaulių apskričiai. [Prieiga prie interneto: <http://lt.wikipedia.org/wiki/panev>]

Būdingiausias šio laikotarpio bruožas - administracijos sulietuvinimas ir jos siekis dirbti lietuvių visuomenės labui. Apskritims vadovavo apskričių viršininkai, atstovavę centrinei valdžiai. Be to, veikė apskričių tarybos ir valdybos, kurios nuo 1931 m. buvo visiškai apskričių viršininkų kontroliuojamos. Pirmasis lietuvis Panevėžio apskrities viršininku 1918 m. spalio mėnesį buvo išrinktas Pranas Dauguvietis, režisieriaus Boriso Dauguviečio tėvas. Jis šias pareigas ėjo pusmetį. Ilgiausiai šias pareigas - nuo 1930 iki 1938 metų pabaigos - ėjo Antanas Staškevičius.

Apskrities viršininkais tapdavo gerai išsilavinę žmonės, dažnai be savo tiesioginių pareigų aktyviai dalyvavę visuomeniniame gyvenime. Vladas Rozmanas buvo vienas iš skautų sąjūdžio Panevėžyje pradininkų, Panevėžio ir Biržų muziejų steigimo iniciatorius. Bronius Stosiūnas iki Pirmojo pasaulinio karo redagavo "Šaltinį" ir "Milicijos žinias". Paskutinytis prieš okupaciją Panevėžio apskrities viršininkas Pranas Morkus bendradarbiavo "Keturiuose vėjuose", artimai bendravo su Kaziu Binkiu.

Apskrities administracijai buvo pavestas tvarkos ir įstatymų vykdymo užtikrinimas, rūpinimasis visuomenės gerove. Apskritis rūpinosi švietimu, sveikatos apsauga, socialine rūpyba, kelių tiesimu. Visiems šiems reikalams pinigų nuolat trūko ir ne visus būtinus poreikius sugebėta įgyvendinti. Bet per nepriklausomybės dvidešimtmetį, palyginus su cariniais laikais, kraštas padarė didelį šuolį pirmyn.

Nors ir sudėtingomis sąlygomis gyventojų iniciatyva taip pat buvo pradėtos steigti lietuviškos mokyklos: 1915m. suorganizuotos pirmos lietuviškos vidurinės mokyklos Vilniuje, Kaune, Panevėžyje. Palaiapsniui kūrėsi gimnazijos, progimnazijos, kuriose už mokslą reikėjo mokėti. Tačiau tas mokestis nebuvo vienodas. Dalis mokinių turėjo mokėti aukščiausią kainą – 150 litų per metus, o daliai tas mokestis buvo sumažinamas iki 75% nuo bendros sumos, kitai daliai 15% labai gerai besimokančių neturtingų šeimos vaikų būdavo atleidžiami nuo mokesčio už mokslą. Taip pat buvo ir tokia kategorija mokinių, kaip savanorių, mokytojų vaikai, kuriems už mokslą mokėti nereikėjo.

Iš prieškarinių laikų Panevėžio apskritis paveldėjo 24 pradinės mokyklas, iš kurių 15 buvo senuose namuose, o 9 patalpas nuomojosi. Tarpukariu pradinių mokyklų skaičius labai greitai didėjo, laikyta, kad jų tankis turi būti toks, jog mokiniui į mokyklą nereikėtų eiti daugiau kaip 4 kilometrus. Todėl jau 1919 m. apskrityje veikė 81 mokykla, 1928 m. - 158 pradžios mokyklos, iš jų net 113 patalpas nuomojosi. Be to, apskritis rūpinosi mokyklų aprūpinimu mokytojais, reikalingu inventoriumi, nuo 1923 m. organizavo mokyklinių suolų gamybą.

1938 m. apskrityje buvo 173 pradžios mokyklos. Pradžioje mokyklos daugiausia tik remontuotos. Iki 1928 m. pastatytos vos 4 pradžios mokyklos, o vienai patalpos nupirktos.

Antrajame dešimtmetyje pradėti sparčiai statyti nauji mokyklų pastatai. Buvo paruošti tipiniai mokyklų projektai, bet apskrities inžinieriai paruošė savo tipinius pradžios mokyklų projektus su didesniais privalumais. Per metus apskrityje buvo pastatoma po keletą mokyklų. 1938 m. jau 95 pradinės mokyklos turėjo nuosavus pastatus. Buvo pastatytos ir dvi stambios vidurinės mokyklos su komunaliniais patogumais Ramygaloje bei Šeduvoje. [Prieiga prie interneto: [http:// www.pava.lt/](http://www.pava.lt/)] Tokia mokykla atspindi Panevėžio apskrityje.

1.2. Bendrojo lavinimo mokyklų finansavimas

Siekiant apibrėžti bendrojo lavinimo mokyklas, visų pirma būtina pasigilinti ką apima švietimo sistema, kokios išskiriamos mokyklų grupės ir tipai.

Lietuvos Respublikos švietimo įstatyme nurodoma, jog Lietuvos švietimo sistemą apima:

- 1) formalųjį švietimą (pradinį, pagrindinį, vidurinį ugdymą, profesinį mokymą, aukštesniąsias ir aukštojo mokslo studijas);
- 2) neformalųjį švietimą (ikimokyklinį, priešmokyklinį ugdymą ir kitą neformalųjį vaikų bei suaugusiųjų švietimą);
- 3) savišvietą;
- 4) pagalbą mokiniui (informacinę, psichologinę, socialinę pedagoginę, specialiąją pedagoginę ir specialiąją pagalbą bei sveikatos priežiūrą mokykloje);
- 5) pagalbą mokytojui ir mokyklai (informacinę, konsultacinę, kvalifikacijos tobulinimo bei kitą pagalbą).

Bendrojo lavinimo mokyklų, mokinių ir mokytojų skaičius tai pirminė informacija apie bendrojo lavinimo būklę kiekvienoje savivaldybėje. Apskritis ir švietimo mokslo ministerijos įsteigtų mokyklų atveju – informacija apie tai, kaip organizuojama pagalba specialiųjų poreikių turintiems privalomo mokytis amžiaus vaikams ir jaunuoliams. Švietimo įstatymu numatyta įvairių tipų ir įvairios paskirties mokyklų. Pavyzdžiui, mokykla-darželis, kitaip nei pradinė mokykla, teikia tiek ikimokyklinio, tiek pradinio ugdymo programas. Mokykloje-darželyje pagal ikimokyklinio ugdymo programą ugdytam vaikui lengviau pradėti mokytis pirmojoje klasėje. Kai kuriems vaikams tai labai svarbu. Jaunimo mokyklos skirtos bendrojo lavinimo mokykloje nepritapusiems, mokymosi motyvų stokojantiems mokiniams. Valstybinės švietimo strategijos 2003–2012 metų nuostatose teigiama, kad turi būti sukurta ir išplėta paramos ypač gabiems vaikams ir jaunimui sistema. Tam tikrai gali praversti platus ir mokiniams lengvai pasiekiamas gimnazijų tinklas. Jeigu savivaldybės teritorijoje šių tipų mokyklos menkiau paplitusios, vadinasi, savivaldybė specialiųjų poreikių turinčių mokinių problemas sprendžia kitais būdais. Vidurinė mokykla kaip bendrojo lavinimo mokyklos tipas ne visada atliepia besikeičiančius mokinių poreikius. Todėl valstybinės švietimo strategijos 2003–2012 metų nuostatose numatoma, kad kai kurios vidurinės mokyklos gali laipsniškai peraugti į gimnazijas, jeigu taip nusprendžia mokyklos steigėjas. O antrojoje gimnazijos koncepcijos redakcijoje numatoma, kad laipsniškai, vykstant mokyklų akreditacijai, gimnazija turi tapti svarbiausiu pagrindinį ir vidurinį išsilavinimą teikiančios mokyklos tipu.

Didesnė įprastų vidurinių mokyklų dalis bendrame bendrojo lavinimo mokyklų skaičiuje netiesiogiai rodo ne tokią tvirtą savivaldybės nuostatą pritaikyti įvairių tipų bendrojo lavinimo mokyklų ypatumus savivaldybėje gyvenančių mokyklinio amžiaus vaikų ir jaunuolių poreikiams tenkinti. Bendras mokyklų, mokinių ir mokytojų skaičius parodo, kokio lygio bendrojo vidurinio lavinimo uždavinius sprendžia viena ar kita savivaldybė.

Švietimo įstaigos finansuojamas iš dviejų pagrindinių šaltinių: valstybės biudžeto (tikslinė dotacija vaikų ugdymui - moksleivio krepšelis) ir savivaldybių (ir valstybės) biudžetų (mokyklos aplinkos lėšos).

Dėl nepakankamo mokinių skaičiaus klasėse mažose mokyklose, moksleivio krepšelio įvedimas tik iš dalies išsprendė ugdymo finansavimo problemą šalyje.

Lietuvos Respublikos švietimo įstatyme 69 straipsnyje numatytas švietimo programų ir mokyklų finansavimas:

1. Formaliojo švietimo programoms valstybinėse, savivaldybių ir nevalstybinėse mokyklose, išskyrus aukštąsias mokyklas, finansuoti, neformaliojo vaikų švietimo programoms finansuoti iš valstybės ir savivaldybių biudžetų taikomas mokymo lėšų skyrimo vienam mokiniui principas.
2. Mokymo lėšos savivaldybių ir nevalstybinėms mokykloms ikimokyklinio, priešmokyklinio, pradinio, pagrindinio, vidurinio, atitinkamų specialiojo ugdymo programų, profesinio mokymo, formaliojo švietimo programas papildantiems ir mokinių saviraiškos poreikius tenkinantiems šių programų moduliams vaikų neformaliojo švietimo mokyklose finansuoti skiriamos iš atitinkamų metų Valstybės biudžeto ir savivaldybių biudžetų finansinių rodiklių patvirtinimo įstatyme tvirtinamų savivaldybių biudžetams valstybės biudžeto specialiųjų tikslinių dotacijų, valstybinėms mokykloms – iš valstybės biudžete numatytų asignavimų.
3. Mokyklos (išskyrus nevalstybines tradicinės religinės bendruomenės ar bendrijos mokyklas, nurodytas šio straipsnio 7 dalyje) ūkio lėšas mokykloms skiria mokyklos steigėjas savo nustatyta tvarka.
4. Neformaliojo vaikų švietimo (išskyrus ikimokyklinio ir priešmokyklinio ugdymo) programų vykdymą finansuoja mokyklos steigėjas, mokiniai (jų atstovai) bei rėmėjai teisės aktų nustatyta tvarka.
5. Profesines, aukštesniąsias, neformaliojo suaugusiųjų švietimo mokyklas, pagalbą mokiniui, mokytojui ir mokyklai teikiančias įstaigas finansuoja steigėjai.

6. Aukštosios mokyklos finansuojamos Aukštojo mokslo įstatymo nustatyta tvarka.

7. Vaikų muzikos, dailės, meno ir sporto mokyklos, nevalstybinės mokyklos, neformaliojo švietimo finansuojamos Vyriausybės ar jos įgaliotos institucijos nustatyta tvarka, skiriant iš biudžeto mokymo lėšų ir mokyklos ūkio lėšų tiek, kiek ir to paties tipo valstybinėms ar savivaldybės mokykloms, jeigu tai numatyta Lietuvos Respublikos tarptautinėje sutartyje.

8. Sveikatos priežiūra mokykloje Vyriausybės nustatyta tvarka finansuojama iš Privalomojo sveikatos draudimo fondo biudžeto, valstybės ir savivaldybių biudžetų ir kitų lėšų. Programos Vyriausybės nustatyta tvarka remiamos iš valstybės ir savivaldybių biudžetų. Nevalstybinės tradicinės religinės bendruomenės ar bendrijos mokyklos, vykdančios formaliojo švietimo programas.

Šalyje vyrauja tradicinių tipų mokyklos – pagrindinės ir vidurinės mokyklos. Lietuvoje 2005–2006 mokslo metais bendrojo lavinimo mokyklos turėjo 513 mokyklų skyrių. 21 proc. šalies bendrojo lavinimo mokyklų turi vieną ar daugiau skyrių. Paprastai buvusios mokyklos, tapusios skyriais, jungiamos prie vidurinių ir pagrindinių mokyklų. 87 proc. mokyklų skyrių teikiama tik pradinio ugdymo programa, 3 proc. – pradinio ir pagrindinio ugdymo programos, 1 skyriuje – pradinio, pagrindinio ir vidurinio ugdymo programos¹. Kaimo vietovėse dėl menko mokyklinio amžiaus vaikų ir jaunuolių skaičiaus savivaldybėms sunkiau užtikrinti bendrojo lavinimo mokyklų tipų įvairovę.

Savivaldybių įsteigtose bendrojo lavinimo mokyklose 2005–2006 m. m. pradžioje mokėsi 524 395 mokiniai (be priešmokyklinukų), apskričių įsteigtose mokyklose – 6055, o ŠMM įsteigtose mokyklose – 5598 mokiniai (be priešmokyklinukų).

Iš viso Lietuvos bendrojo lavinimo mokyklose 2005–2006 m. m. pradžioje mokėsi 536 048 mokiniai.

1.2.1. Savivaldybių biudžetai

Pagal Lietuvos Respublikos vietos savivaldos įstatymo sąvoką savivaldybė – valstybės teritorijos administracinis vienetas, turintis juridinio asmens statusą bei Lietuvos Respublikos Konstitucijos laiduotą savivaldos teisę, įgyvendinamą per savivaldybės tarybą. Biudžetinė įstaiga yra valstybės arba savivaldybės institucija, steigiamą įstatymų nustatyta tvarka, visiškai arba iš dalies išlaikoma iš biudžeto ir taip įvardyta steigimo akte bei nuostatuose.

Savarankišką biudžetą turi kiekviena savivaldybė. Savivaldybės biudžetas sudaromas ir tvirtinamas yra vieneriems metams. Savivaldybių biudžetų rengimo, svarstymo, tvirtinimo procedūrą nustato Biudžeto sandaros įstatymas ir Vyriausybės nutarimu patvirtintos taisyklės. Biudžetinais metais savivaldybės turi teisę tikslinti. Savivaldybės biudžeto sudarymo pagrindas yra savivaldybės tarybos patvirtintos socialinės, ekonominės ir kitos programos.

Valstybės ir visuomenės pastangomis įgyvendinami per 2003–2012metus pagrindiniai švietimo plėtotės siekiai: tikslingu finansavimu ir racionaliu išteklių naudojimu pagrįsta švietimo sistema; užtikrinama švietimo kokybė, o kad būtų užtikrinamas švietimo plėtotės efektyvumas: persikirstomos ir aiškiai apibrėžiamos valstybės, savivaldybių ir mokyklų funkcijos, decentralizuojamas ir dekoncentruojamas valdymas. Savivaldybėms ir apskritims perduodama didelė dalis atsakomybės už bendrąjį lavinimą. Kiekviena savivaldybė tvarko visų jos teritorijoje gyvenančių vaikų registrą ir koordinuoja pavaldžių mokyklų komplektavimą bei mokinių srautus.

Bendrojoje Lietuvos švietimo koncepcijoje (1992) aptariant bendrojo jaunimo švietimo tikslus teigiama, jog „šiuo švietimo tarpsnyje teikiamas šiuolaikinius reikalavimus atitinkantis bendrasis išsilavinimas ir ugdomas asmens siekis mokytis visą savo gyvenimą“.

Švietimo finansavimas ir išteklių naudojimas reformuojamas taip, kad padėtų švietimo sistemai geriau prisitaikyti prie laisvos rinkos ir užtikrintų geresnį švietimo prieinamumą ir kokybę, pereinama prie švietimo programinio finansavimo: švietimo lėšos įtraukiamos į apskaitą ir skiriamos pagal patvirtintus prioritetus ir metodiką tiek vietos, tiek regiono, tiek valstybės lygiu. Švietimo programos pagrindžiamos valstybės, savivaldybių ir Europos Sąjungos struktūrinių fondų lėšomis.

Švietimas finansuojamas iš kelių šaltinių: lėšų paskirstymo metodikos principas „pinigai paskui mokinį“, švietimui atnaujinti greta valstybės biudžeto išteklių veiksmingai naudojamos Europos Sąjungos struktūrinių fondų lėšos ir privatus kapitalas; įtvirtinamas realus finansinis mokyklų savarankiškumas ir skaidri finansinė atskaitomybė.

LR biudžeto sandaros pakeitimo įstatyme 2 straipsnyje apibrėžiama finansavimo sąvoka: „Finansavimas — lėšų pervedimas į asignavimų valdytojų vadovaujamų biudžetinių įstaigų ir kitų subjektų sąskaitas jų programoms vykdyti arba tiesioginis biudžetinių įstaigų ir kitų subjektų programų išlaidų ir įsigyjamo turto apmokėjimas iš biudžetų (valstybės išdo) sąskaitų.“ Šis apibrėžimas atskleidžia dvejopą biudžetinių įstaigų finansavimo tvarką: finansavimas vykdamas programas (pagal parengtas sąmatas) bei tiesioginis išlaidų apmokėjimas tiekėjams.

Finansinių išteklių efektyvesnis naudojimas - viena iš sąlygų, turinčių įtakos mokyklų tinklo kaitai savivaldybėse ir apskrityse.

1.2.2. Mokinio krepšelis

Valstybės išlaidų, skirtų švietimui, augimo tempai nėra dideli. Kita vertus, švietimo poreikiai yra dideli ir nuolat auga: reikia modernizuoti mokymo bazę, atnaujinti mokymo ir mokymosi medžiagą, kelti mokytojų kvalifikaciją. Šiems tikslams įgyvendinti valstybės skiriamų biudžeto asignavimų nepakanka, todėl būtina racionaliau naudoti turimas lėšas, ieškoti papildomų finansavimo šaltinių.

Kai kurie svarbūs struktūriniai pokyčiai jau vyksta. Įgyvendintas perėjimas prie 10 – mečio pagrindinio išsilavinimo. Palyginti nedidelių, siaurai specializuotų aukštesniųjų mokyklų bazėje steigiamos stambios regioninės kolegijos, vykdančios neuniversitetinių studijų programas. Kartu su šiais pokyčiais prasidėjo ir bendrojo lavinimo mokyklų bei profesinių mokyklų tinklų optimizavimas. Moksleivio krepšeliu paremtas finansavimas skatina vietos valdžią didinti sistemos veiksmingumą.

Praktiškai visos šiuo metu veikiančios mokyklos turi biudžetinės įstaigos juridinį statusą. Tai mažina mokyklų suinteresuotumą ir galimybes ieškoti papildomų finansavimo šaltinių, plėtoti švietimo paslaugas, laisviau disponuoti įgytu turtu.

Mokyklų finansavimas turi būti siejamas su jų veiklos kokybės rodikliais (priimtųjų ir baigusiujų santykis, įsidarbinusių arba tęsiančiųjų mokslą skaičius, mokymo įstaigos pajėgumų panaudojimas kt.). Be to, svarbu atsižvelgti ir į mokymo programos sudėtingumą, nes atskirų programų finansavimo poreikiai yra skirtingi.

Mokinio krepšelio lėšos skiriamos ugdymo planui (pedagogų atlyginimams ir socialinio draudimo įmokoms), pedagogų kvalifikacijos tobulinimui, vadovėlių ir vaizdinių – techninių priemonių įsigijimui, pedagoginei psichologinei pagalbai, bibliotekai ir mokyklos valdymui finansuoti.

Mokinio krepšelio lėšos apskaičiuojamos, skiriamos ir naudojamos bendrojo lavinimo mokyklos vieno mokinio bei mokyklos ir ikimokyklinės įstaigos priešmokyklinio ugdymo mokinio ugdymui per metus, atsižvelgiant į mokyklos tipą, ugdymo koncentrą (pakopą) bei klasės komplekto ar grupės dydį.

Mokinio krepšelio lėšas sudaro 2 dalys:

1) kintamoji mokinio krepšelio dalis:

pedagogų atlyginimai, valdymo, pedagoginę, psichologinę, socialinę ir specialiąją pagalbą teikiančių darbuotojų ir mokyklų bibliotekų darbuotojų atlyginimai ir šių darbuotojų socialinio draudimo lėšos bei pedagogų kvalifikacijos kėlimo išlaidos;

2) pastovioji mokinio krepšelio dalis:

vadovėliams, mokymo priemonėms įsigyti skirtos lėšos bei lėšos mokinių pažintinei veiklai, profesiniam konsultavimui, atsiskaitymui už neformalųjį vaikų švietimą, atsiskaitymams už išvykusius mokinius.

Vadovaujantis Lietuvos Respublikos Vyriausybės patvirtinta mokinio krepšelio ir sutartinių moksleivių skaičiaus apskaičiavimo metodika, Savivaldybės administracija skaičiuoja sutartinių moksleivių skaičių ir mokinio krepšelio lėšas ateinantiems metams pagal einamųjų mokslo metų moksleivių duomenų bazės duomenis.

Mokinio krepšelio lėšų paskirstymą kontroliuoja Savivaldybės administracijos Švietimo ir Biudžeto skyriai.

Bendrojo lavinimo mokykloms, ikimokyklinėms įstaigoms, atsižvelgus į faktišką šių įstaigų mokinio krepšelio lėšų poreikį, gali būti perskirstoma iki 5 procentų visų tais metais Savivaldybei skirtų specialios tikslinės dotacijos mokinio krepšeliui finansuoti lėšų. Už mokinio krepšelio lėšų naudojimą pagal paskirtį yra atsakingi ugdymo įstaigų vadovai.

Mokinio krepšelio lėšos pirmiausia skiriamos ugdymo procesui užtikrinti - pedagogų atlyginimams, socialiniam draudimui, ugdymo proceso valdymui, pedagoginei psichologinei pagalbai teikti, vadovėliams, mokymo priemonėms, moksleivių pažintinei veiklai, profesiniam konsultavimui, pedagogų kvalifikacijai tobulinti ir kitoms mokinio krepšelio išlaidoms priskiriamoms išlaidoms finansuoti.

Įvykdžius bendruosius ugdymo planus ir visiškai patenkinus mokinio krepšelio poreikį, likusi nepanaudota tikslinė dotacija mokinio krepšeliui finansuoti Savivaldybės tarybos sprendimu gali būti perskirstyta kitoms mokymo reikmėms finansuoti.

Nuo 2007 metų mokinio krepšelyje vienam sutartiniam mokiniui skiriama 2333 litai (2006 metais buvo skiriama 1942 litai). Nuo 2007 m. sausio 1 dienos mokytojams papildomai tarifikuojama 1 valanda už papildomai atliekamus darbus. Lėšos vadovėliams įsigyti mokinio krepšelyje didinamos 30proc. Tiek pat didinamos lėšos ugdymo priemonėms įsigyti.

2006 metais mokinio krepšelyje pirmą kartą buvo skirta pinigų mokinių pažintinei veiklai (ekskursijoms į muziejus, žymias Lietuvos vietas ir pan.). Iš viso 2006 metais pažintinei veiklai buvo skirta pustrėčio milijono litų. Šiomet lėšos mokinių pažintinei veiklai didinamos 95proc.

2007 metų mokinio krepšelyje numatomos lėšos mokinių profesiniam konsultavimui. Vienam mokiniui planuojama skirti 3,73 litus.

Atsižvelgus į mokinio krepšelio ir sutartinių mokinių skaičiavimo koeficientų didinimą, Lietuvos Respublikos 2007 metų valstybės biudžeto ir savivaldybių biudžetų finansinių rodiklių patvirtinimo įstatymo projekte specialiajai tikslinei dotacijai mokinio krepšeliui finansuoti savivaldybėms numatyta skirti 1 503 050 tūkst. litų.

2. BENDROJO LAVINIMO MOKYKLŲ FINANSAVIMAS PANEVĖŽIO APSKRITYJE: SITUACIJOS ANALIZĖ IR PROGNOSTIKA

Šiuo metu Panevėžio apskritį sudaro Panevėžio miesto bei Biržų, Kupiškio, Panevėžio, Pasvalio, Rokiškio rajonų savivaldybių teritorijos.

Švietimo vystymas – vienas svarbiausių kiekvieno regiono plėtros tikslų. Ši sritis susieta su socialinio, ekonominio bei kultūrinio gyvenimo kokybe. Panevėžio apskrities švietimo 2006-2008 metų strateginiame plane nurodyta, jog apskrityje veikia septynios profesinės mokyklos. Pagal Švietimo ir mokslo ministerijos profesinių mokyklų tinklo pertvarkos 2005-2012 metais planą numatoma Panevėžio prekybos ir paslaugų verslo mokyklą 2007 metais prijungti prie VŠĮ Panevėžio profesinio rengimo centro skyriaus teisėmis, o Biržų politechnikos, Kupiškio technologijos ir verslo bei Joniškėlio Igno Karpio aukštesniąją žemės ūkio mokyklas perduoti atitinkamai Biržų, Kupiškio, Pasvalio savivaldybėms (bandomasis projektas) bei pertvarkyti trijų profesinių mokyklų vidaus struktūrą. [Prieiga prie interneto: [http:// www.pava.lt/](http://www.pava.lt/)]

2004 - 2005 m. m. pradžioje regione veikė 50 ikimokyklinių įstaigų, kurias lankė 4176 vaikai. Per 2003 - 2004 m. m. reorganizuotos aštuonios ikimokyklinės įstaigos.

Panevėžio apskrities viršininko administracija kartu su apskrities savivaldybių administracijomis nuo 1995 metų vykdo apskrities viršininkui ir savivaldybių merams deleguotas funkcijas švietimo srityje. Jos apima bendrosios švietimo politikos įgyvendinimą apskrityje ir savivaldybėse, vaikų, jaunimo ir suaugusiųjų bendrąjį ir specialųjį ugdymą bei sąlygų juos ugdyti sudarymą, pavaldžių švietimo teikėjų, vaikų globos namų priežiūrą ir kitas funkcijas įteisintas Lietuvos Respublikos švietimo, apskrities valdymo, vietos savivaldos įstatymų.

Igyvendinant šalies mokyklų tobulinimo programą, 2002-2005 metais apskrityje renovuota ir aprūpinta šiuolaikiškais mokymo priemonėmis, baldais po vieną pagrindinę mokyklą kiekvienoje savivaldybėje ir Panevėžio specialioji mokykla. Vykdam Lietuvos Respublikos Vyriausybės 2005 metų lapkričio 16 d. nutarimą Nr. 1230 „Dėl Bendrojo lavinimo ir profesinių mokyklų rekonstravimo ir aprūpinimo mokymo priemonėmis 2006-2008 metų programos patvirtinimo“ (Žin., 2005, Nr. 137-4919), numatoma renovuoti dar 10 mokyklų (8 bendrojo lavinimo, 1 profesinę, 1 specialiąją mokyklą).

Siekiant sudaryti kuo geresnes sąlygas visapusiškai ugdytis jaunajam panevėžiečiui, optimizuoti švietimo įstaigų tinklą, efektyviai naudoti miesto biudžeto švietimui skiriamas lėšas, 2005 metais patvirtintas Panevėžio miesto savivaldybės bendrojo lavinimo mokyklų tinklo pertvarkos 2005-2012 metų bendrasis planas. Jame užfiksuoti planuojami miesto švietimo sistemos pokyčiai iki 2012 metų.

Tinkamų darbo sąlygų mokiniams ir pedagogams siekta gerinant švietimo įstaigų sanitarinę būklę (2003-2006 metais skirta 645 tūkst. Lt), tęsiant pastatų atnaujinimą (panaudota 5,2 mln. Lt), švietimo įstaigų ir viešųjų bibliotekų kompiuterizavimo programą, remiant mokinių sveikatinimo programas.

Kadangi švietimo vystymas remiasi tikslu sudaryti sąlygas vaikams ir suaugusiems mokytis ir plėtoti asmenines, socialines, komunikacines ir specialiąsias kompetencijas visą gyvenimą, tai svarbu žinoti kas sudaro apskrities švietimo sistemą.

Aukštąjį išsilavinimą Panevėžio apskrityje teikia dvi mokyklos - Kauno technologijos universiteto Panevėžio institutas (KTU Panevėžio institutas) ir Panevėžio kolegija (PK). KTU Panevėžio instituto Technologijų ir vadybos ir Administravimo fakultetuose galima mokytis pagal 6 bakalauro ir 3 magistro studijų programas: automatika ir valdymas, mechanikos inžinerija, statybos inžinerija, transporto priemonių inžinerija, valdymo inžinerija, verslo administravimas, vadyba. Panevėžio institute 2006 metais mokėsi 1906 studentai. Jų skaičius kiekvienais metais didėja. Pagrindinė KTU Panevėžio instituto problema - nedidelis mokslinius laipsnius bei pedagoginius vardus turinčių dėstytojų skaičius. Tai viena iš rimčiausių kliūčių įsteigiant savarankišką regioninį universitetą. Panevėžio miesto savivaldybės mero 2004 m. rugsėjo 24 d. potvarkiu Nr. M-55 sudaryta darbo grupė iš 17 asmenų rengia iniciatyvinę paraišką dėl aukštosios universitetinės mokyklos steigimo Panevėžyje. 2002 metais sujungus tris apskrities aukštesniąsias mokyklas įsteigta Panevėžio kolegija –neuniversitetinė aukštoji mokykla. Kolegijos studentų skaičius 2002-2006 m. padidėjo nuo 1683 iki 2344. Panevėžio kolegijoje studentai ruošiami pagal tokias programas:

- Verslo ir technologijų fakultetas (aplinkos apsauga, elektros ir automatikos įrenginiai, statyba, kompiuterių technika, informacinės sistemos, buhalterinė apskaita, verslo vadyba).
- Sveikatos, socialinės priežiūros ir edukologijos fakultetas (bendrosios praktikos slauga, kineziterapija, odontologinė priežiūra, burnos higiena, socialinis darbas, socialinė pedagogika, užimtumo administravimas, pradinio ugdymo pedagogika, ikimokyklinio ugdymo pedagogika, dailės ir technologijų pedagogika, pramoginė muzika, muzikos pedagogika).
- Rokiškio filialas (kultūrinės veiklos vadyba, anglų ir vokiečių kalbų pedagogika, muzikos pedagogika).

Dėl švietimo ir mokslo sistemoje vykdomų pertvarkų kolegijų vieta dar nėra visiškai aiški ir apibrėžta, aukštasis neuniversitetinis išsilavinimas yra palyginti naujas dalykas. Bet, Panevėžio regione yra palyginti žema aukštojo mokslo įstaigų koncentracija ir Panevėžio kolegija sulaukia vis didesnio jaunų žmonių susidomėjimo ir darbdavių pripažinimo. Panevėžio kolegijai aktualios. Tokios pačios problemos, kaip ir daugumai regiono švietimo ir mokymo įstaigų – jai trūksta aukštos kvalifikacijos mokslo ir pedagoginio personalo, pasenusi įstaigos materialinė bazė. Viena iš potencialių galimybių yra alternatyvūs finansavimo šaltiniai, tarp jų ir ES parama.

Apskirtyje veikia aštuonios profesinės mokyklos. Pagal Švietimo ir mokslo ministerijos profesinių mokyklų tinklo pertvarkos 2005 - 2012 metais planą 2007 metais numatoma Panevėžio prekybos ir paslaugų verslo mokyklą prijungti prie VŠĮ Panevėžio profesinio rengimo centro skyriaus teisėmis, o Biržų politechnikos, Kupiškio technologijos ir verslo bei Joniškėlio Igno Karpio aukštesniąją žemės ūkio mokyklą perduoti atitinkamai Biržų, Kupiškio ir Pasvalio savivaldybėms (bandomasis projektas) bei pertvarkyti trijų profesinių mokyklų vidaus struktūrą. 2005 - 2006 m. m. pradžioje regione veikė 49 ikimokyklinės įstaigos (2 darželiai, 47 lopšeliai darželiai), kurias lankė 4176 vaikai.

2005 - 2006 m. m. apskrityje vaikus ugdė 142 bendrojo lavinimo mokyklos – 5 pradinės (45 pradinio ugdymo skyriai prie pagrindinių ir vidurinių mokyklų), 19 mokyklų darželių, 64 pagrindinės, 3 jaunimo, 40 vidurinių mokyklų ir 10 gimnazijų. Įgyvendinant mokyklų tinklo pertvarką savivaldybių mokyklose 5 pagrindinės mokyklos pertvarkytos į pradinės mokyklas (skyrius), nuo 8 iki 10 padidėjo gimnazijų skaičius dėl vykdomos vidurinio ugdymo programos akreditacijos. Lyginant su 2004-2005 m., apskrityje sumažėjo trimis bendrojo lavinimo mokyklomis.

Apskrities viršininkui pavaldžių švietimo įstaigų tinklas išsiplėtė, nes Švietimo ir mokslo ministerija perdavė Panevėžio konservatoriją, o Panevėžio miesto savivaldybės taryba Panevėžio Vytauto Mikalausko pagrindinę mokyklą. Šios mokyklos nuo 2006 m. rugsėjo 1 d. sujungimo būdu reorganizuotos į Panevėžio Vytauto Mikalausko menų mokyklą, teikiančią pagilintą meninį ugdymą apskrities gyventojų vaikams. Kitų mokyklų skaičius nepakito; veikė trys specialiosios mokyklos, vienas specialiojo ugdymo centras, suaugusiųjų bendrojo lavinimo vidurinė mokykla Panevėžio pataisos namuose. Apskrities specialiosiose mokyklose 2005-2006 mokslo metų pabaigoje mokėsi 350 mokinių. Iš jų 113 - lavinamosiose klasėse. Specialiųjų poreikių vaikams integruojantis į apskrities bendrojo lavinimo mokyklas, nuosekliai mažėja mokinių specialiosiose mokyklose (centre). Per praėjusius mokslo metus mokinių apskrities mokyklose sumažėjo 31 mokiniu (8 proc.), tai 3 proc. daugiau negu 2004 -2005 m.m.

2004 - 2005 m. m. bendrojo lavinimo mokyklose buvo ugdomi 52066 mokiniai: 3633 pradinėse 12109 pagrindinėse, 26746 vidurinėse mokyklose, 6277 gimnazijose. Įvairiose mokyklose buvo mokomi 5577 specialiųjų poreikių vaikai. Iš jų 12,5 proc. (šalies vidurkis – 9,7proc.) buvo ugdomi integruotai. 224 vaikai, neturintys mokymosi motyvacijos, mokėsi trijose jaunimo mokyklose. Vykdamas suaugusiųjų švietimo plėtrą, sudarytos sąlygos 1428 suaugusiesiems mokytis suaugusiųjų mokymo centruose, suaugusiųjų bendrojo lavinimo mokyklose. 2583 vaikai lankė priešmokyklinio ugdymo grupes mokyklose ir darželiuose. 391 mokinys, turintis specifinių sveikatos sutrikimų, mokėsi specialiosiose mokyklose.

2004-2005 m. m. vidurinio ugdymo programą baigė 3077 abiturientai, o brandos atestatus gavo 2914 (94,7 proc. (šalies vidurkis – 95,8 proc.)). 2003 m. 64,6 proc. mokinių, baigusiuju vidurinio ugdymo programas, įstojo mokytis į aukštąsias universitetines mokyklas.

Apskritis savivaldybės švietimui vidutiniškai skiria 52,6 proc. bendro biudžeto lėšų (skiriamos lėšos kinta nuo 49,3 proc. iki 58,9 proc.), tačiau jų dar nepakanka pilnavertei pedagoginei ir psichologinei pagalbai teikti bendrojo lavinimo ir specialiosiose mokyklose. 20-30proc. mokinių dar negauna reikalingos specialiojo pedagogo, logopedo, socialinio pedagogo ar psichologo pagalbos savivaldybių ir valstybinėse mokyklose.

Apskritis viršininkui pavaldzių švietimo įstaigų 2006 metų biudžetas lyginant su 2005 metais padidėjo 389,0 tūkst. litų dėl mokinio krepšelio lėšų ir darbo užmokesčio didinimo. 5proc. padidėjo ir vienam mokiniui tenkanti ugdymui ir ūkiui skirtų lėšų suma specialiose mokyklose ir pasiekė 15293 litus.

Mažėjantis mokinių skaičius lėmė ir vidutinio mokinių skaičius klasės komplekte mažėjimą specialiosiose mokyklose. 2006 m. vidutiniškai klasės komplekte buvo 7,3 mokinio. Lyginant su 2005 m. sumažėjo 0,5 mokinio.

2.1. Finansavimo būklė

2.1.1. Tyrimo metodika.

Baigus aplinkos ir vidaus veiksnių analizę padaromos tam tikros išvados. Šių analizių rezultatai apibendrinami naudojant SSGG (SWOT) analizę. Analizės pavadinimo santrauka sudaryta iš lietuvių (anglų) kalbos žodžių: stiprybės (Strengths), silpnybės (Weaknesses), galimybės (Opportunities), grėsmės (Threats).

SSGG analizės tikslas – nustatyti esmines bendrojo lavinimo mokyklos problemas ir tikslus. Stiprybę sudaro tai, ką bendrojo lavinimo mokykla geba ir gali padaryti, silpnybės – bendrojo lavinimo mokyklų bruožai, kurie menkina gebėjimą teikti geros kokybės paslaugas. Aplinkos analizė atskleidžia grėsmes su kuriomis mokykla susiduria, o galimybėmis leidžiama nuspręsti ką ir kada norima daryti.

2.1.2. Tyrimo rezultatai.

Rezultatuose atsispindi svarbus stiprybių aspektas, paminimas išplėtotas bendrojo lavinimo, specialiųjų, profesinio, neformaliojo švietimo, kvalifikacijos kėlimo ir pagalbos mokiniui, mokyklai ir mokytojui įstaigų tinklas; įvardijamos aktualios silpnybės: nepakankamas švietimo paslaugų teikėjų finansavimas, pasenusi mokymo bazė bei įranga, informacinės komunikacinės technologijos; išskirtos galimybės: teikiama kvalifikuota pagalba specialiųjų poreikių mokiniams bendrojo lavinimo mokyklose, renovuotos švietimo įstaigos, atnaujinta jų mokymo, techninė bazė ir informacinės komunikacinės technologijos, jos aprūpintos moderniomis mokymo priemonėmis, o jų aplinka pritaikyta neįgaliesiems ugdyti; nurodomos iškylančios grėsmės: nesugebėjimas pasinaudoti ES fondų parama, renovuoti švietimo įstaigas, atnaujinti mokymo, techninę bazę, darbuotojų kvalifikaciją bei perkvalifikavimą, nepakankamas mokyklų aplinkos finansavimas.

Bendrojo lavinimo mokyklų stiprybių, silpnybių, galimybių, grėsmių analizė (SSGG) Panevėžio apskrityje.

STIPRYBIŲ, SILPNYBIŲ, GALIMYBIŲ IR GRĖSMIŲ ANALIZĖ (SSGG)

Stiprybės	Silpnybės
<ol style="list-style-type: none"> 1. Įsteigta Panevėžio kolegija – neuniversitetinė aukštoji mokykla. 2. Pakankamai aukšta mokytojų ir vadovų kvalifikacija. 3. Įgyvendinami mokyklų tinklo pertvarkos bendrieji planai. 4. Veikia apskrities ir savivaldybių savivaldos institucijos. 5. Išplėtotas bendrojo lavinimo, specialiųjų, profesinio, neformaliojo švietimo, kvalifikacijos kėlimo ir pagalbos mokiniui, mokyklai ir mokytojui įstaigų tinklas. 6. Veiksminga valstybinių ir savivaldybių administracijų švietimo padalinių, švietimo įstaigų bendradarbiavimas. 	<ol style="list-style-type: none"> 1. Neįsteigtas savarankiškas Panevėžio universitetas. 2. Nepakanka technologinio profilio grupių profesinėse mokyklose. 3. Teikiama nepakankama pagalba integruotai ugdomiems specialiųjų poreikių asmenims. 4. Profesinėse mokyklose parengti specialistai tik iš dalies tenkina darbo rinkos poreikius. 5. Nepakankamai išplėtotas suaugusiųjų mokymas, švietimas, perkvalifikavimas. 6. Nepakankamas mokinių skaičius klasėse, ypač kaimo bendrojo lavinimo mokyklose. Ugdymas organizuojamas dviem pamainomis (Panevėžio miestas). 7. Nepakankamas švietimo paslaugų teikėjų finansavimas, pasenusi mokymo bazė bei įranga, informacinės komunikacinės technologijos.
Galimybės	Grėsmės
<ol style="list-style-type: none"> 1. Įsteigta Panevėžio kolegija – neuniversitetinė aukštoji mokykla. 2. Modernus, subalansuotas, racionalus ir efektyvus švietimo įstaigų tinklas, tenkinantis gyventojų poreikius. 3. Įgyvendintas visuotinis priešmokyklinis ugdymas. 4. Parengtos (atnaujintos) ugdymo ir profesinio mokymo programos, atitinkančios gyventojų ir darbo rinkos poreikius, plačiau taikomas 	<ol style="list-style-type: none"> 1. Šalies ekonomikos augimo tempų ir švietimo finansavimo mažėjimas. 2. Nepalanki įstatymų bazė, reglamentuojanti švietimo ir kitų visuomenės veiklos sferų veiklą. 3. Nesugebėjimas pasinaudoti ES fondų parama, renovuoti švietimo įstaigas, atnaujinti mokymo, techninę bazę, darbuotojų kvalifikaciją bei perkvalifikavimą. 4. Gabaus, aktyvaus jaunimo, kvalifikuotų specialistų migracija į didžiuosius miestus,

<p>modulinis mokymas.</p> <p>5. Profesinėse mokyklose padidintas technologinio profilio grupių skaičius, bendradarbiaujama su vidurinėmis mokyklomis, gimnazijomis įgyvendinant profilinį mokymą.</p> <p>6. Teikiama kvalifikuota pagalba specialiųjų poreikių mokiniams bendrojo lavinimo mokyklose.</p> <p>7. Renovuotos švietimo įstaigos, atnaujinta jų mokymo, techninė bazė ir informacinės komunikacinės technologijos, jos aprūpintos moderniomis mokymo priemonėmis, o jų aplinka pritaikyta neįgaliesiems ugdyti.</p>	<p>užsienio šalis.</p> <p>5. Mokytojų bedarbių skaičiaus didėjimas, piliečių pasyvumas, nusivylimas, asocialumas, nepalanki kriminogeninė situacija.</p> <p>6. Nepalankios apskrities ir savivaldybių politikų nuostatos švietimo kaitos regione, klausimais, nepakankamas mokyklų aplinkos finansavimas.</p> <p>7. Asocialių šeimų ir jų vaikų skaičiaus didėjimas, žalingų įpročių plitimas tarp vaikų ir jaunimo.</p>
---	--

Siekiant atlikti lyginamąją analizę Panevėžio apskrityje bus nukreiptas dėmesys į mokyklų tinklą, jo efektyvumą Biržų rajono, Kupiškio rajono, Panevėžio miesto, Panevėžio rajono, Pasvalio rajono, Rokiškio rajono savivaldybes.

Biržų rajono savivaldybės švietimo įstaigų tinklui didžiausią įtaką turi ir turės demografinis kontekstas. Savivaldybės teritorijoje gyvena 35417 gyventojai. Gyventojų tankumas yra 23,9 (šalies vidurkis 53,2) gyv./kv.km. Miesto gyventojai sudaro 46,8 (šalies vidurkis 66,9) proc. visų gyventojų. Darbingo amžiaus gyventojai sudaro 54 proc. visų gyventojų. Jaunimo (20-29 metų) išsilavinimo lygis yra gana žemas: pagrindinį išsilavinimą turi 36 proc. jaunimo, pradinį – 6 proc., 0,5 proc. neturi pradinio išsilavinimo.

Gimimų skaičius per 10 metų sumažėjo nuo 509 iki 299 arba 41 procento. Biržų mieste 2003 m. gimė 103 vaikai. Mieste gyventojų skaičius sumažėjo nuo 16252 iki 15111 arba 7 proc., kaime – nuo 21061 iki 18661 arba 11 proc. Asocialių šeimų skaičius per penkerius metus savivaldybės teritorijoje mažai keitėsi, 156 šeimose auga 411 vaikų. Mažėjant gimimų skaičiui mažės mokinių skaičius. Nekeičiant situacijos daugės mažų švietimo įstaigų skaičius.

Mokinių skaičius savivaldybėje nuo 2001 metų pradėjo mažėti. Kasmet ateina vidutiniškai apie 50, t.y. apie 1 proc. mokinių mažiau. Prognozuojama, kad 2007-2008 mokslo metais lyginant su 2003-2004 mokslo metais apskritai mokysis 17,3 proc. mažiau mokinių: pradinio ugdymo (1-4 kl.) koncentracija mokinių sumažės 27,0 proc., pagrindinio ugdymo turinio pirmajame (5-8 kl.)

koncentre mokinių sumažės 13,5 proc., pagrindinio ugdymo turinio antrajame (9-10 kl.) koncentre – 13,1 proc., vidurinio ugdymo (11-12 kl.) koncentre – 19,6 procento. 2011 – 2012 mokslo metais prognozuojamas stiprus mokinių skaičiaus mažėjimas beveik visuose centruose. Biržų mieste išanalizavus duomenis matyti, kad Biržų mieste pradinė klasių mokinių skaičius mažėja. Palyginti 2003-2004 m.m. su 2001-2002 m.m. skaičius sumažėjo 121 mokiniu (10,5 proc.). Prognozuojama, kad 2004-2005 m. m. palyginti su 2003-2004 m. m. sumažės dar apie 60 mokinių (5,8 proc.).

Daugėja norinčių mokytis suaugusiųjų klasėse, tęsti nutrauktą mokymąsi jaunimo mokyklos klasėse. Problema – neatitinkančios šiuolaikinių reikalavimų, mažos jaunimo mokyklos ir suaugusiųjų mokymui skirtos patalpos.

Tvarkant bet kurio tipo mokyklų tinklą tikėtinas geresnis klasių komplektų užpildymas, didesnis mokinių skaičius mokykloje, t.y., žymiai racionalesnis lėšų naudojimas. Biržų miesto mokyklose galime prognozuoti ženklų mokinių skaičiaus mažėjimą. Palyginti 2003-2004 m. m. su 2001-2002 m. m. skaičius sumažėjo 121 mokiniu (10,5proc.)

Pagal visos savivaldybės ir Biržų m. situaciją, galime daryti išvadą, kad esant mokinių mažėjimo tendencijai jau dabar būtina spręsti klasių komplektavimo ar mokyklų tinklo pertvarkos klausimus. Nekeičiant situacijos – mažės mokyklos, t.y., klasių kompleksuose bus mažesnis negu Mokinio krepšelio (MK) metodikoje nustatytas mokinių skaičius, daugės tuščių mokymosi vietų. Galima daryti išvadą, kad bus neracionaliai naudojamos švietimui skirtos lėšos. Neskaitlingoms mokykloms Mokinio krepšelio trūkstamos lėšos turės būti skiriamos iš savivaldybės biudžeto.

2002 metais Biržų savivaldybės bendrojo lavinimo mokyklose vieno mokinio išlaikymui vidutiniškai buvo skirta 2687 litų; 2003 metais – 2645 litų. Ikimokyklinėse įstaigose 2002 metais vienam vaikui vidutiniškai buvo skirta 3821 litas, 2003 metais – 3852 litai. Brangiau, negu šis vidurkis, vieno mokinio išlaikymas kainavo kaimo pradinėse ir mažose pagrindinėse mokyklose (Kratiškių ir Kvetkų pagrindinėse mokyklose vidutiniškai vienam vaikui buvo skirta 5665 ir 4917 Lt.), kai tuo tarpu miesto vidurinėse mokyklose vienam mokiniui vidutiniškai buvo skirta apie 2000 litų. Darželiuose mokyklose “Vyturėlis” ir “Ažuoliukas” vidutiniškai vieno vaiko išlaikymas kainavo 5585 ir 5098 litų. Jeigu žiūrėtume sąlygų ugdymo kokybei užtikrinti ir vieno mokinio išlaikymo lėšų santykio požiūriu, pastebėtume, kad esant žymiai mažesniems finansiniams mokinio išlaikymo išlaidoms iš tikrųjų mokinys turi geresnes sąlygas. Paprastai taip yra pakankamai didelėse mokyklose: mokomasi ne jungtinėse klasėse, mokykloje yra atitinkamų kabinetų, sporto ir (ar) aktų salė, biblioteka, (skaitykla), valgykla, didesnis mokytojų specialistų skaičius, papildomojo ugdymo pasiūla ir pan.

Ryškėja klasių komplektų užpildymo mažėjimas, t.y. daugėja tuščių mokymosi vietų. 2003-2004 mokslo metais rajone yra 232 tuščios mokymosi vietos. 2007-2008 mokslo metais prognozuojama, kad skaičiuojant pagal moksleivio krepšelio metodikoje nustatytą minimalų mokinių skaičių komplekte tokių vietų bus apie 30 procentų daugiau.

Palyginus prognozuojamą tuščių vietų skaičių su vieno mokinio išlaikymo kaina, galima konstatuoti, kad vien tik 2007-2008 mokslo metais apie penkis šimtus tūkstančių litų bus naudojama visiškai neefektyviai (2003 m. - virš trijų šimtų tūkstančių litų).

Švietimui skirtų lėšų panaudojimo efektyvumą taip pat apibūdina mokinių ir mokytojų santykis. Vidutiniškai rajone šis santykis yra 12,3. Šio skaičiaus nesiekia beveik visos pradinės mokyklos. Be to, imant tik pradinės mokyklas – daugiau negu pusėje šio tipo mokyklų nesiekia vidurkio. Pagrindinėse mokyklose taip pat panaši situacija.

Daroma prielaida, kad mokyklų tinklo optimizavimas būtinas jau vien todėl, kad lėšas, kurios dabar tenka ir ateityje tektų tuščioms mokymosi vietoms finansuoti, būtų galima investuoti į ugdymo kokybės sąlygų modernizavimą.

Prognozuojama situacija nekeičiant mokyklų tinklo (grėsmės), jog žymiai padaugės mokyklų, kuriose mokysis labai mažas mokinių skaičius, t.y., sumažės vidutinis mokinių skaičius komplekte bei daugelyje mokyklų nesieks Mokinio krepšelio metodikoje nustatyto minimalaus mokinių skaičiaus. Kadangi Mokinio krepšelio lėšų savivaldybė nebegalės perskirstyti, todėl norint padengti atsirandantį trūkumą, teks skirti papildomų lėšų iš savivaldybės biudžeto. Lyginant su 2003-2004 m.m. tuščių mokymosi vietų skaičius padidės beveik 30 proc. Šioms vietoms finansuoti bus išleista vien tik 2007 m. apie 500 tūkst. litų. Atitinkamai vieno mokinio išlaikymo kaina padidės keletą kartų.

Prognozuojama, kad susidarys situacija, kada vienu metu neteks darbo didelis pedagogų skaičius, todėl atsiras dar didesnių problemų (pvz. Vienu metu bus reikalingos didelės lėšos išieitinėms kompensacijoms). Nuolatinis lėšų stygius neleis mokyklų ne tik aprūpinti naujomis, moderniomis mokymo priemonėmis, bet ir atnaujinti turimų, negerės ugdymo sąlygos apskritai (pvz., nebus lėšų patalpų remontui, renovacijai).

Mokyklose toliau dirbs didelis procentas ne specialistų; nebus specialiosios pagalbos specialistų (spec. pedagogų, psichologų). Tai viena iš priežasčių, kad mokiniams nebus sudarytos lygios mokymosi galimybės.

Ši situacija gali padidinti iškritusių iš mokymo sistemos mokinių skaičių, kartojančių kursą mokinių skaičius ne tik kad gali nesumažėti, bet gali ir padidėti. Ugdymo kokybės pablogėjimas neleis mūsų mokyklų mokiniams konkuruoti su kitų regionų mokiniais.

Prognozuojama situacija tvarkant mokyklų tinklą (galimybės), kad pertvarkant švietimo įstaigų tinklą palapsniui bus mažiau problemų su pedagogų įdarbinimu: dalis persikvalifikuos, atsiras galimybė įsteigti naujo pobūdžio darbo vietas, ne vienu metu reikės lėšų išieitinėms kompensacijoms. Lėšas, kuriuos šiuo metu tenka tuščių mokymosi vietų finansavimui, bus galima panaudoti ugdymo bazės atnaujinimui (informacinės technologijos, vadovėliai, įranga ir pan.).Sumažės 1 vaiko išlaikymo kaina.

Daugiau mokinių mokysis geresnėse patalpose, nes bus galima skirti lėšų patalpų remontui, renovacijai. Visas mokyklas bus galima aprūpinti mokykliniu transportu. Mokiniai mažiau laiko praleis kelionėje į mokyklą ir atgal, turės daugiau galimybių lankyti papildomojo ugdymo užsiėmimus, išvykti į renginius. Susidarys sąlygos lygioms mokymosi galimybėms užtikrinti. Bus galima taikyti naujas ugdymo formas. Daugiau pamokų ves mokytojai specialistai, bus teikiama spec. pagalba ir t.t. Mokymosi motyvacijos netekę mokiniai galės tęsti mokymąsi tam geriau pritaikytoje jaunimo mokykloje. Atsiras sąlygos aukštesnei ugdymo kokybei užtikrinti, tuo pačiu padidės mūsų regiono mokinių konkurencingumas.

Pasvalio rajone 2002 – 2003 mokslo metais ir 2003 – 2004 mokslo metais savivaldybės bendrojo lavinimo mokyklų skaičius nesikeitė. Veikė 3 darželiai-mokyklos, 17pradinių, 12 pagrindinių, 4 vidurinės mokyklos, 1 gimnazija, 1 jaunimo ir suaugusiųjų mokymo centras (8 lentelė). Be to, veikė 3 papildomo ugdymo įstaigos: sporto mokykla, saugaus eismo mokykla, muzikos mokykla.

1 lentelė. **Mokyklų skaičius**

	Skaičius	Dalis proc.
Darželiai – mokyklos	3	8
Pradinės mokyklos	17	44
Pagrindinės mokyklos	12	31
Vidurinės mokyklos	4	11
Gimnazija	1	3
Jaunimo ir suaugusiųjų mokymo centras	1	3
Iš viso:	38	100

Nuo 2004 m. sausio 1 d. mažakomplektės pradinės mokyklos tapo artimiausių vidurinių pagrindinių mokyklų skyriais, Kiemėnų ir Grūžių pagrindinės mokyklos – filialais. 2003 – 2004 mokslo metais rajono bendrojo lavinimo mokyklose mokėsi 5942 mokiniai, t.y. 94 mokiniais arba 1, 6 proc. mažiau negu 2002 – 2003 mokslo metais.

Prognozuojama, kad 2007 – 2008 mokslo metais mokysis 386 mokiniais arba 6, 5proc.mažiau, negu 2003 – 2004 mokslo metais.

2 lentelė. **Prognozuojamas mokinių skaičius**

	2002 –2003m.m.	2003-2004m.m.	2007– 2008m.m. progozė	Pastabos
1-4kl.	2112	1937	1656	2007-2008m.m. progozė: į 1 kl. – 99proc. atitinkamais metais gimusiųjų; į 11 kl. -65proc. baigusiųjų10kl.
5-10kl	3359	3435	3152	
11-12kl.	552	556	734	
Iš viso:	6023	5928	5542	

Labai sumažėjo pradinių klasių mokinių skaičius. 2003- 2004mokslo metais 1- 4 klasėse mokėsi 1937 mokiniai, t.y. 175 mokiniai arba 8,3 proc. mažiau, negu 2002 – 2003mokslo metais. Prognozuojama, kad 2007 -2008 mokslo metais 1 – 4 klasėse mokysis 281 mokinių arba 14,5 proc. mažiau negu 2003 – 2004 mokslo metais.

Pasvalio rajono savivaldybės bendrojo lavinimo mokyklų vidutinis dydis yra gerokai mažesnis, negu šalies. Pastebima šio dydžio mažėjimo tendencija.

3. lentelė. **Mokyklų skaičius bei Pasvalio rajono savivaldybėje**

Savivaldybėje				
	Šalyje 2002-2003m.m.	2002 - 2003m.m.	2003 - 2004m.m.	2007 - 2008m.m. Progozė, jeigu mokyklų skaičius liks toks pat
Darželiai- mokyklos	82	67	64	60
Pradinės mokyklos	53	28	24	28 (be Talačkonių ir Deglėnų)
Pagrindinės mokyklos	182	164	229	213
Vidurinės mokyklos	673	529	426	392
Gimnazija	836	902	879	823

Remiantis „Lietuvos švietimas regionuose 2005“ duomenimis 2004 m. Pasvalio rajono vidutiniškai vieno mokinio ugdymui skirtos mokinio krepšelio lėšos sudarė 2,062 [1,91] tūkst. Lt. Papildomai vieno mokinio ugdymui savivaldybė skyrė 0 [5] Lt.

Perskirstytų tarp mokyklų lėšų dalis sudarė 8,3 [2,5]%. Pagal paskirtį panaudotų ugdymui mokinio krepšelio ir savivaldybės papildomai skirtų lėšų dalis sudarė 91,1 [96,4]%. Ugdymui skirtų lėšų, panaudotų mokyklų ūkio reikmėms, dalis sudarė 3,8 [2,2]%. Ugdymui skirtų lėšų, perduotų kitoms įstaigoms, dalis sudarė 0[0,2]%. Ikimokyklinio ugdymo įstaigų priešmokyklinio ugdymo grupėms skirta visų savivaldybėje ugdymui panaudotų mokinio krepšelio lėšų dalis sudarė 1,4 [1,3]%. Vienam ikimokyklinio ugdymo įstaigos priešmokyklinio ugdymo grupės ugdytiniui teko vidutiniškai 1270 [829]Lt.

Panaši situacija ir Kupiškio rajone, kasmet mažėjant mokyklinio amžiaus vaikų, keičiasi mokyklų skaičius ir dydis. Lyginant 1999-2000 m. m. ir 2005-2006 m. m. pradinių mokyklų sumažėjo nuo 10 iki 6 (iš jų 5 tapo skyriais). Pagrindinių mokyklų buvo 9, dabar yra 10. Šiuo laikotarpiu 1 pagrindinė mokykla buvo reorganizuota į pradinę, o 2 vidurinės mokyklos — į pagrindines.

2005-2006 m. m. rajone yra 4 ikimokyklinės įstaigos, 1 pradinė mokykla (5 skyriai), 10 pagrindinių (2 iš jų nepilnos), 3 vidurinės, 1 gimnazija, 2 papildomojo ugdymo (muzikos ir sporto mokyklos) įstaigos. Rajone yra vaikų globos namai ir technologijos ir verslo mokykla. Mokykloje nesudarytos galimybės vidurinio ugdymo pakopoje pasirinkti technologinio profilio programų. Suaugusiųjų formalų švietimą vykdo Kupiškio Povilo Matulionio vidurinė mokykla. Rajone neišplėtotas suaugusiųjų bendrojo lavinimosi ir neformalaus švietimo programų tinklas. Dviem pamainomis dirbančių mokyklų rajone nėra.

2005-2006 m. m. rajone mokosi 3978 mokiniai, iš jų 710 mokinių turi specialiųjų ugdymosi poreikių, t.y. 17,83 proc. visos mokinių populiacijos. Specialiųjų poreikių vaikai (be tų, kurie turi tik kalbos ir kitų komunikacijos sutrikimų) sudaro 5,78 proc. bendro mokinių skaičiaus. Praėjusiais, t.y. 2004-2005 m. m., Kupiškio miesto ir rajono mokyklose buvo ugdomi 4025 mokiniai. 709 iš jų turėjo specialiųjų ugdymosi poreikių.

Specialiųjų poreikių vaikai sudarė 17,6 proc. visos moksleivių populiacijos. Mokyklų skaičiaus kaitai, jų įgyvendinamoms programoms tiesioginės įtakos turi mokinių skaičius.

Rajono pavaldumo mokyklose mokinių skaičius, palyginus 1999-2000 m. m. (4280 mokinių) ir 2004-2005 m.m. (25 mokiniai), sumažėjo 255 mokiniais (6 proc). Žymiai mažėja mokinių 1-4 klasėse. Per pastaruosius penkerius mokslo metus sumažėjo 606mokiniais (34proc.). Pagal pastarųjų penkerių metų Civilinės būklės aktų įrašų tarnybos ir mokyklų pateiktus duomenis apie gimusius vaikus, kasmet vidutiniškai Kupiškio mieste gimsta 70

vaikų. Kupiškio miesto pradinėse klasėse 2007-2008 m.m. turėsime apie 280 mokinių. Nors per pastaruosius penkerius metus mokinių skaičius 5-12 klasėse padidėjo 312 (1999-2000 m.m. mokėsi 2519 mokinių, 2004-2005 m.m. – 2870 mokinių), tačiau mokyklos planuoja, kad 2007-2008 m.m. 5-12 klasėse mokysis 2795 mokiniai, t.y. 75 (2,62 proc.) mažiau. Iš 2001-2002 m.m. rajono dieninėse bendrojo lavinimo mokyklose 10 klasėje besimokiusių šiose mokyklose 11 klasėje tęsė mokymąsi 75,9 proc. dešimtokų (šalies vidurkis – 75,9 proc.) ir Kupiškio technologijos ir verslo mokykloje – 20,43 proc. mokinių.

2002-2003 m.m. – 70,1 proc. dešimtokų (šalies vidurkis – 75,9 proc.) ir Kupiškio technologijos ir verslo mokykloje – 25,3 proc. 2003-2004 m.m. – 71,8 proc. dešimtokų (šalies vidurkis – 75,8 proc.), Kupiškio technologijos ir verslo mokykloje – 25,1 proc. 2004-2005m.m. – 68,2 proc. dešimtokų, Kupiškio technologijos ir verslo mokykloje–29,6 proc.

2005-2006 m. m. 11 kl. mokosi 249 (65,2 proc. dešimtokų) ir Kupiškio technologijos ir verslo mokykloje – 26,2 proc. rajono 10 kl. mokinių. Jeigu šis rodiklis rajone nemažės, tai 2008-2009 m. m. 11 kl. mokysis apie 258 moksleiviai, o 2012-2013 m. m. – 182 mokiniai. Kupiškio technologijos ir verslo mokykloje besimokančių 11 klasėje mokinių skaičius kasmet didėja.

Remiantis „Lietuvos švietimas regionuose 2005“ duomenimis 2004 m. Kupiškio rajone vidutiniškai vieno mokinio ugdymui skirtos mokinio krepšelio lėšos sudarė 2,125 [1,91] tūkst. Lt. Papildomai vieno mokinio ugdymui savivaldybė skyrė 0 [5] Lt. Perskirstytų tarp mokyklų lėšų dalis sudarė 3,1 [2,5]%. Pagal paskirtį panaudotų ugdymui mokinio krepšelio ir savivaldybės papildomai skirtų lėšų dalis sudarė 98,2 [96,4]%. Ugdymui skirtų lėšų, panaudotų mokyklų ūkio reikmėms, dalis sudarė 1,8 [2,2]%. Ugdymui skirtų lėšų, perduotų kitoms įstaigoms, dalis sudarė 0,0[0,2]%. Ikimokyklinio ugdymo įstaigų priešmokyklinio ugdymo grupėms skirta visų savivaldybėje ugdymui panaudotų mokinio krepšelio lėšų dalis sudarė 1,0 [1,3]%. Vienam ikimokyklinio ugdymo įstaigos priešmokyklinio ugdymo grupės ugdytiniui teko vidutiniškai 1033 [829]Lt.

Rokiškio rajone yra šios švietimo įstaigos: 7 lopšeliai – darželiai, 4 darželiai- mokyklos, 3 pradinės mokyklos ir 6 pradinio ugdymo skyriai, 11 pagrindinių mokyklų (3 iš jų nepilnos), 3 vidurinės mokyklos, 5 gimnazijos, 1 jaunimo mokykla, 1 suaugusiųjų mokymo centras, 6 papildomojo ugdymo įstaigos: muzikos, choreografijos, moksleivių kūrybos ir darbo centras, 2 meninio lavinimo centrai, kūno kultūros ir sporto centras.

Be to, savivaldybės teritorijoje yra vaikų globos namai, Pandėlio vidurinėje mokykloje yra specialiųjų internatinių klasių skyrius, o Konstantinavoje – profesinė mokykla,

įgyvendinanti vidurinio ugdymo ir profesinio mokymo programas. Neformalųjį suaugusiųjų švietimą vykdo Rokiškio rajono savivaldybės Švietimo centras.

2006-2007 m. m. rajono mokyklose mokosi: iš viso - 6015 mokinių, iš jų: gimnazijose - 2993 mokiniai; vidurinėse mokyklose - 1203 mokinių; pagrindinėse mokyklose - 766 mokiniai; jaunimo mokykloje - 62 mokiniai; pradinėse mokyklose - 6380 mokinių. Dviem pamainom dirbančių mokyklų rajone nėra. Per pastaruosius 5 mokslo metus vidutiniškai per metus sumažėja 125 mokiniais.

Remiantis „Lietuvos švietimas regionuose 2005“ duomenimis 2004 m. Rokiškio rajone vidutiniškai vieno mokinio ugdymui skirtos mokinio krepšelio lėšos sudarė 2,014 [1,91] tūkst. Lt. Papildomai vieno mokinio ugdymui savivaldybė skyrė 0 [5] Lt. Perskirstytų tarp mokyklų lėšų dalis sudarė 2,4 [2,5]%. Pagal paskirtį panaudotų ugdymui mokinio krepšelio ir savivaldybės papildomai skirtų lėšų dalis sudarė 98,2 [96,4]%. Ugdymui skirtų lėšų, panaudotų mokyklų ūkio reikmėms, dalis sudarė 1,2 [2,2]%. Ugdymui skirtų lėšų, perduotų kitoms įstaigoms, dalis sudarė 0[0,2]%.

Ikimokyklinio ugdymo įstaigų priešmokyklinio ugdymo grupėms skirta visų savivaldybėje ugdymui panaudotų mokinio krepšelio lėšų dalis sudarė 1,9 [1,3]%. Vienam ikimokyklinio ugdymo įstaigos priešmokyklinio ugdymo grupės ugdytiniui teko vidutiniškai 959 [829] Lt.

Panevėžio mieste yra 62 švietimo įstaigos. 31 ikimokyklinio ugdymo įstaigoje ugdymo procesas organizuojamas vadovaujantis gairėmis. 5-6 metų vaikams garantuojamas kokybiška vaikų darželių programa „Vėrinėlis“ ir Ikimokyklinio ugdymo priešmokyklinis ugdymas, sudaromos lygios mokymosi pradžios galimybės.

Bendrasis ugdymas organizuojamas 24 įstaigose: 1 mokykloje - darželyje, pradinėje, 5 pagrindinėse, Jaunimo, 14 vidurinių mokyklų ir 2 gimnazijose. Miesto bendrojo lavinimo mokyklų mokytojai, diferencijuodami darbą pamokose, skatina gabių moksleivių intensyvesnę mokymąsi. Moksleiviai dalyvauja įgyvendinant įvairius projektus, miesto, respublikinėse olimpiadose ir konkursuose. Praradusieji mokymosi motyvą dažniausiai lanko Jaunimo mokyklą. Specialiųjų poreikių moksleiviai ugdomi pagal modifikuotas ar adaptuotas bendrojo lavinimo mokyklų programas. Ypatingas dėmesys skiriamas moksleivių socializacijai, prevenciniams projektams, programoms kurti, organizuoti ir įgyvendinti. Mieste yra 4 papildomojo ugdymo įstaigos: gamtos mokykla, moksleivių namai bei dailės ir muzikos mokyklos.

Mieste yra 4 profesinio mokymo įstaigos - Prekybos ir paslaugų verslo mokykla, Margaritos Rimkevičaitės technologijų mokykla, Profesinio rengimo centras ir Vilniaus

Gedimino technikos universiteto nepertraukiamo mokymo centro Panevėžio filialas, konservatorija ir kolegija.

Panevėžyje veikia Kauno technologijos universiteto Panevėžio institutas. Jame studijuoja apie 1200 studentų (2003). 2002 metais įkurta Panevėžio kolegija, kur studijuoja 1623 studentai (2003).

Remiantis „Lietuvos švietimas regionuose 2005“ duomenimis 2004 m. Panevėžio miesto vidutiniškai vieno mokinio ugdymui skirtos mokinio krepšelio lėšos sudarė 1,705 [1,91] tūkst. Lt. Papildomai vieno mokinio ugdymui savivaldybė skyrė 0 [5] Lt. Perskirstytų tarp mokyklų lėšų dalis sudarė 3,8 [2,5]%. Pagal paskirtį panaudotų ugdymui mokinio krepšelio ir savivaldybės papildomai skirtų lėšų dalis sudarė 99,4 [96,4]%. Ugdymui skirtų lėšų, panaudotų mokyklų ūkio reikmėms, dalis sudarė 0,6 [2,2]%. Ugdymui skirtų lėšų, perduotų kitoms įstaigoms, dalis sudarė 0 [0,2]%.

Ikimokyklinio ugdymo įstaigų priešmokyklinio ugdymo grupėms skirta visų savivaldybėje ugdymui panaudotų mokinio krepšelio lėšų dalis sudarė 3,1 [1,3]%. Vienam ikimokyklinio ugdymo įstaigos priešmokyklinio ugdymo grupės ugdytiniui teko vidutiniškai 1022 [829]Lt.

Panevėžio rajono gyventojų skaičius – 43063. Gyventojų tankumas – 19,8 [52,8] gyv./kv.km. Miesto gyventojai sudaro 4 [67]%. 2004m. savivaldybėje buvo 9886 0-16 metų vaikai, jie sudarė 23,0 [20,8]% visų gyventojų. Privalomo mokyti amžiaus (7-16m.) vaikų buvo 6678. Jie sudarė 15,5 [14,0]% visų gyventojų.

Remiantis „Lietuvos švietimas regionuose 2005“ duomenimis 2004 m. Panevėžio rajono vidutiniškai vieno mokinio ugdymui skirtos mokinio krepšelio lėšos sudarė 2,412 [1,91] tūkst. Lt. Papildomai vieno mokinio ugdymui savivaldybė skyrė 0 [5] Lt. Perskirstytų tarp mokyklų lėšų dalis sudarė 7,1 [2,5]%. Pagal paskirtį panaudotų ugdymui mokinio krepšelio ir savivaldybės papildomai skirtų lėšų dalis sudarė 97,8 [96,4]%

Ugdymui skirtų lėšų, panaudotų mokyklų ūkio reikmėms, dalis sudarė 0,6 [2,2]%. Ugdymui skirtų lėšų, perduotų kitoms įstaigoms, dalis sudarė 0 [0,2]%

Ikimokyklinio ugdymo įstaigų priešmokyklinio ugdymo grupėms skirta visų savivaldybėje ugdymui panaudotų mokinio krepšelio lėšų dalis sudarė 1,2 [1,3]%. Vienam ikimokyklinio ugdymo įstaigos priešmokyklinio ugdymo grupės ugdytiniui teko vidutiniškai 1023 [829]Lt.

2.2. Nepakankamas bendrojo lavinimo mokyklų finansavimas, kaip problema: ekspertinis tyrimas.

2.2.1. Tyrimo metodika. Norint išsiaiškinti bendrojo lavinimo mokyklų finansavimą Panevėžio apskrityje, pasirinkta ekspertinė paprasta grupė. Tyrimas atliktas 2007m. balandžio mėnesį.

Tyrimo tikslas. Išsiaiškinti grupės nepriklausomų ekspertų nuomonę apie bendrojo lavinimo mokyklų finansavimą, taip pat su kokiomis problemomis susiduriate ir kaip jas išsprendžiate, kokia jų įtaka ugdymo kokybei.

Tyrimas realizuojamas siekiant uždavinių:

1. įvertinti finansinę situaciją Panevėžio apskrityje;
2. atskleisti tikėtinas finansavimo būklės kaitos tendencijas;
3. pateikti rekomendacijas kaip spręsti nepakankamo finansavimo problemą;
4. atskleisti veiksnius, kurie sąlygoja nepakankamą bendrojo lavinimo mokyklų finansavimą

Tyrimo metodas atitinka tyrimo pobūdį; apklausa raštu, atskleidžianti ekspertų nuomonę apie bendrojo lavinimo mokyklų finansavimą, išryškinant finansavimo būklės kaitos tendencijas.

Tyrimo dalyviai. Iš preliminariai sudarytos 20 ekspertų grupės tyrime dalyvavo 15, kuriuos reprezentavo: administracijos direktorius, vyr. finansų specialistai, finansų skyriaus vedėjai, savivaldybių biudžeto skyriaus vedėjai.

Svarbiausias atrankos kriterijus - kompetencija.

1 lentelė

Tyrimo ekspertai

Kategorijos, pareigybės	Skaičius
Administracijos direktorius	1
Vyr. finansų specialistai	5
Finansų skyriaus vedėjai	4
Savivaldybių biudžeto skyriaus vedėjai	3
Vyr. specialistės švietimui	2

Buvo parengta anketa , kurią sudarė 4 atviri klausimai:

- Kaip manote, kokia yra bendrojo lavinimo mokyklų finansinė situacija Panevėžio apskrityje?
- Kokie veiksniai sąlygoja nepakankamą bendrojo lavinimo mokyklų finansavimą?
- Kaip jūs manote, kokia bendrojo lavinimo mokyklų finansavimo įtaka ugdymo kokybei?
- Kaip jūs siūlytumėte spręsti nepakankamo finansavimo problemą?

Toliau anketoje buvo pateikti klausimai su atsakymų variantais. Ekspertų buvo prašoma pasirinkti atsakymo variantą, išskirti kokiai sričiai labiausiai trūksta finansinių lėšų, pažymėti faktorius, kurie galėtų pagerinti bendrojo lavinimo mokyklų finansavimą Panevėžio apskrityje.

Su ekspertais komunikauta el. paštu.

2.2.2. Tyrimo rezultatai.

Sužinojome, kad bendrojo lavinimo mokyklų finansavimas Panevėžio apskrityje yra nepakankamas.

2 lentelė

Bendrojo lavinimo mokyklų finansinė situacija Panevėžio apskrityje

Kategorijos, pareigybės	Teiginiai
Administracijos direktorius	<ul style="list-style-type: none"> • <i>finansavimas nepakankamas pastatų renovacijai</i>
Vyr. finansų specialistai	<ul style="list-style-type: none"> • <i>finansavimas yra nepakankamas visose srityse;</i> • <i>finansavimas nepakankamas priemonių pirkimui;</i> <ul style="list-style-type: none"> • <i>gan nedidelis darbo užmokestis mokytojams, o ypač klasių auklėtojams.</i> • <i>lyginant su kitomis apskritimis niekuo ypatingai neišsiskiria;</i> <ul style="list-style-type: none"> • <i>lyginant su ES šalimis situacija finansavimas manau yra maždaug 30 proc. jų lygio.</i>

Finansų skyriaus vedėjai	<ul style="list-style-type: none"> • <i>lyginant su kitomis Lietuvoje esančiomis veiklos sritimis, finansavimas šiek tiek žemesnis;</i> • <i>nepakankamas finansavimas pastatų renovacijai;</i> • <i>nepakankama, manau, ne tik Panevėžio apskrityje, bet ir visoje respublikoje;</i> • <i>trūksta lėšų mokyklų aplinkos finansavimui.</i>
Savivaldybių biudžeto skyriaus vedėjai	<ul style="list-style-type: none"> • <i>patenkinama, pakanka lėšų darbo užmokesčiui;</i> • <i>trūksta finansavimo kvalifikacijos tobulinimui;</i> • <i>trūksta lėšų vadovėlių įsigijimui;</i>
Vyr. specialistės švietimui	<ul style="list-style-type: none"> • <i>trūksta lėšų mokyklų patalpų atnaujinimui;</i> • <i>nepakankamai lėšų baldų įsigijimui.</i>

Iš lentelės matyti, kad finansavimas Panevėžio apskrityje nepakankamas, nes respondentai nurodo, jog trūksta finansavimo pastatų renovacijai, neužtenka lėšų kvalifikacijos tobulinimui, vadovėlių įsigijimui, nepakanka lėšų baldų įsigijimui, mokyklos aplinkos finansavimui.

Ši lentelė aiškiai parodo veiksnius, kurie sąlygoja bendrojo lavinimo mokyklų finansavimą.

3 lentelė

Veiksniai sąlygojantys nepakankamą bendrojo lavinimo mokyklų finansavimą

Kategorijos, pareigybės	Teiginiai
Administracijos direktorius	<ul style="list-style-type: none"> • <i>mažai prisideda savivaldybės įsigyjant mokymo priemones.</i>
Vyr. finansų specialistai	<ul style="list-style-type: none"> • <i>per mažai savivaldybės skiria renovuojant mokyklas;</i> • <i>šalies ekonominis pajėgumas (išsivystymas);</i> • <i>žemas bendras vidaus produktas tenkantis vienam gyventojui;</i> • <i>valstybės politika;</i> • <i>rajono ekonominė situacija, mažai surenkama mokesčių, ne laiku gaunamos valstybės dotacijos;</i> • <i>pirmiausia finansavimas nukreipiamas, kur laukiama staigaus ekonominio pakilimo, ES direktyvų vykdymui (krašto apsauga ir t.t.)</i>
Finansų skyriaus vedėjai	<ul style="list-style-type: none"> • <i>nepamatuotų duotų pažadų gyventojams vykdymui;</i> • <i>nesutvarkytas švietimo įstaigų tinklas.</i> • <i>būtina pastatų renovacija;</i> • <i>nepakankamai naudojamosi Struktūrinių fondų lėšomis.</i>
Savivaldybių biudžeto skyriaus vedėjai	<ul style="list-style-type: none"> • <i>nors švietimui yra skiriama nemaža valstybės biudžeto dalis, tačiau finansuojamos tik einamosios išlaidos (darbo užmokestis, komunalinės paslaugos ir pan.),</i> • <i>tuo tarpu pastatai yra seni, o daug lėšų reikia skirti šildymui;</i> • <i>taikoma švietimo įstaigų finansavimo</i>

	<i>sistema.</i>
Vyr. specialistės švietimui	• <i>nepakankamas privačių lėšų pritraukimas.</i>

Iš lentelės matyti, kad respondentai pamini ne tik einamąsias išlaidas (darbo užmokestį, komunalines paslaugas) kaip veiksnius sąlygojančius nepakankamą finansavimą, bet ir nurodo, jog žemas vidaus produktas tenkantis vienam gyventojui, nepakankamas privačių lėšų pritraukimas, nepakankamas naudojimasis Struktūrinių fondų lėšomis sąlygoja nepakankamą finansavimą bendrojo lavinimo mokyklose Panevėžio apskrityje. Respondentai teigia, jo pirmiausia finansavimas yra nukreipiamas, kur laukiama staigaus ekonominio pakilimo, ES direktyvų vykdymui (Krašto apsauga ir t.t.)

4 lentelė

Bendrojo lavinimo mokyklų finansavimo įtaka ugdymo kokybei	
Kategorijos, pareigybės	Teiginiai
Administracijos direktorius	<ul style="list-style-type: none"> • <i>Kai trūksta priemonių, reikiamos techninės įrangos, mokymas tampa sausesnis, neįdomus, mažėja moksleivių mokymosi motyvacija, o kartu ir rezultatai.</i>
Vyr. finansų specialistai	<ul style="list-style-type: none"> • <i>darbo ir mokymosi aplinka (suremontuotos patalpos) tai pat įtakoja ugdymo kokybę.</i> • <i>nepakankamas darbo užmokestis nemotyvuoja mokytojų tobulėti, geriausi specialistai ieško kitų, geriau apmokamų įsidarbinimo galimybių.</i> • <i>tiesioginė;</i> • <i>trūkstant lėšų šiuolaikinėms mokymo priemonėms negalima užtikrinti ugdymo kokybės.</i> • <i>labiausiai ugdymo kokybei „nepadeda“ mažas darbo užmokestis (netiesiogiai), dėl ko mokyklose jaučiamas mokytojų – gerų dalyko specialistų trūkumas;</i>

Finansų skyriaus vedėjai	<ul style="list-style-type: none"> • <i>į mokytojo specialybę žvelgiama su užuojauta, dėl ko nesirenka mokytojo specialybės gambiausi Lietuvos abiturientai, dažnai vadovai mokytojams nuolaidžiauja dėl darbo kokybės, nes neturi alternatyvos;</i> • <i>mokyklose nepakankamai yra steigiami „pagalbos mokiniui“ etatų (psichologas, spec. pedagogas, mokytojo padėjėjas ir kt.)</i> • <i>tiesioginę įtaką ugdymo kokybei turi mokyklos aprūpinimas IT priemonėmis ir mokymo priemonėmis.</i>
Savivaldybių biudžeto skyriaus vedėjai	<ul style="list-style-type: none"> • <i>minimalios intelektualinių ir materialinių išteklių panaudojimo galimybės,</i> • <i>nejauki, neturtinga edukacinė aplinka,</i> • <i>IKT nepakankamumas mažina vaikų mokymosi motyvaciją, ugdymo individualizavimo galimybes ir ugdymo kokybę.</i>

Įdomus respondentų pastebėjimas, kad mokytojų specialybę renkasi ne gambiausi abiturientai, todėl nukenčia jų darbo kokybė, kuri pereina į ugdymo kokybę. Nurodoma, kad trūkstant priemonių, reikiamos įrangos mokymas tampa sausesnis, neįdomus, mažėja moksleivių mokymosi motyvacija, o kartu ir rezultatas. Respondentai nurodo, kad nejauki, neturtinga edukacinė aplinka taip pat įtakoja ugdymo kokybę.

Siūlymai kaip spręsti nepakankamo finansavimo problemą

Kategorijos, pareigybės	Teiginiai
Administracijos direktorius Vyr. finansų specialistai	<ul style="list-style-type: none"> • <i>ieškoti nebiudžetinių lėšų;</i> • <i>bendradarbiauti su socialiniais partneriais;</i> • <i>dalyvauti vidaus ir tarptautiniuose projektuose;</i> • <i>skaidriau paskirstyti lėšas;</i> • <i>mažinti gyventojų pajamų mokesčių;</i> • <i>nežymiai (apie 50 proc.) galėtų tai padėti spręsti racionalus švietimo įstaigų tinklas</i>
Finansų skyriaus vedėjai	<ul style="list-style-type: none"> • <i>ministerija galėtų daugiau finansuoti vidurines mokyklas, gal projektų pagalba kaip pvz. pagrindinės mokyklos buvo finansuojamos per MTP projektą.</i> • <i>taikyti mokesčių lengvatas už šildymą, elektrą, kitus patarnavimus.</i> • <i>daug didesne dalimi valstybės galėtų padėti visų veiklos sferų išsivystymo lygio augimas;</i> • <i>palanki terpė sudaryta Lietuvos valdžios institucijų.</i>
Savivaldybių biudžeto skyriaus vedėjai	<ul style="list-style-type: none"> • <i>atlikti finansinį auditą;</i> • <i>parengti mokyklų pastatų renovacijos programą;</i> • <i>parengti intelektualinio ir materialinio aprūpinimo programą.</i>
Vyr. specialistės švietimui	<ul style="list-style-type: none"> • <i>efektyvinti finansinių išteklių naudojimą.</i>

Nepakankamo finansavimo problemą siūloma spręsti atliekant finansinį auditą, parengiant intelektualinio ir materialinio aprūpinimo programas, ieškant nebiudžetinių lėšų, mažinant gyventojų pajamų mokesčių, dalyvaujant vidaus ir tarptautiniuose projektuose.

Ekspertams pateiktu atviru klausimu išsiaiškinome sritis, kurioms labiausiai trūksta finansinių lėšų.

6 lentelė

Sritis, kurioms labiausiai trūksta finansinių lėšų

Teiginiai	%
Darbo užmokestis	17,95
Prekių ir paslaugų naudojimas (ryšiai, elektros energija, transporto išlaikymas)	5,13
Statyba	-
Renovacija	38,46
Einamasis remontas	12,82
Materialinė ir techninė bazė	25,64

Iš lentelėje pateiktų teiginių galime pastebėti, kad labiausiai trūksta lėšų renovacijai, materialinei ir techninei bazei gerinti, darbo užmokesčiui. Tokie gauti rezultatai tik dar kartą patvirtina, jog nedalyvaujama tarptautiniuose projektuose, neieškoma nebiudžetinių lėšų, nebendradarbiuojama su socialiniais partneriais.

Sekančiu pateiktu respondentams klausimu išsiaiškinome faktorius, kurie gali pagerinti bendrojo lavinimo mokyklų finansavimą.

7 lentelė

Faktoriai, kurie galėtų pagerinti bendrojo lavinimo mokyklų finansavimą

Teiginiai	%
Biudžetinių asignavimų didinimas	25
Skaidresnis biudžeto asignavimų skirstymas	13,64
Efektyvesnė finansų kontrolė	2,27
Efektyvi regioninė politika	9,09
Viešojo ir privataus sektoriaus partnerystė	-
Švietimo įstaigų optimizacija	18,18
Dalyvavimas tarptautinių paramos programų ir fondų priemonėse	15,91
Organizacijų vidaus administravimo reforma	-
Nebiudžetinių lėšų ieškojimas	9,09
Bendradarbiavimas su socialiniais partneriais	6,82

Respondentai nurodo, kad ypač biudžetinių asignavimų didinimas, švietimo įstaigų optimizacija, skaidresnis biudžeto asignavimų skirstymas, nebiudžetinių lėšų ieškojimas, galėtų pagerinti bendrojo lavinimo mokyklų finansavimą.

2.3. Mokinio krepšelis kaip finansavimo šaltinis

2.3.1. Tyrimo metodika.

Lyginimo metodu siekiama metodinių uždavinių sprendimo būdų: aprašomojo (panašumai, skirtumo nustatymo), analitinio (aiškinimo, praktinių rekomendacijų). Šios aplinkybės ir lemia lyginimo būdų, veikslių, viso tyrimo analizės ir organizavimo realizavimą.

Tyrimo tikslas.

Atlikti lyginamąją analizę tarp atskirų apskrities savivaldybių Panevėžio apskrityje ir atskleisti finansavimo būklę išryškinant jos tendencijas.

Tyrimas realizuojamas siekiant uždavinių:

1. išsiaiškinti finansavimą atskirai lyginant pagal savivaldybes;
2. išryškinti finansavimo būklės tendencijas;
3. formuluoti prognostiką.

Tyrimo rezultatai.

Išsiaiškinta, kad daugiausiai padidėjo mokinio krepšelis Panevėžio miesto savivaldybėje. Galima išryškinti tendenciją, jog kiekvienais metais didėjantis mokinio krepšelis išsprendžia ugdymo finansavimo problemą, įtakoja geresnę mokymo kokybę bendrojo lavinimo mokykloje (mokytojų kvalifikacijos kėlimas, atnaujinimas mokymo bazės, pastatų renovavimas ir t.t.), tiesioginę įtaką ugdymo kokybei turi taip pat mokyklos aprūpinimas mokymo priemonėmis.

Atskirai lyginamas šešių savivaldybių (Panevėžio m., Panevėžio rajono, Pasvalio, Biržų, Kupiškio, Rokiškio), esančių Panevėžio apskrityje mokinio krepšelis. Statistiniai duomenys pateikti naudojantis prieiga prie interneto: http://www.finmin.lt/notes_images/; <http://www.smm.lt/>

8 lentelė. Atlikta lyginamoji analizė 2005 – 2007 metų mokinio krepšelio Panevėžio apskrityje

Savivaldybės	2005 metai	2006 metai	2007 metai
Panevėžio m. sav.	40885	43197	50650
Biržų r. sav.	12322	13238	15626
Kupiškio r. sav.	9886	10424	12192
Panevėžio r. sav.	14922	16003	18651
Pasvalio r. sav.	14017	15019	17985
Rokiškio r. sav.	15675	17133	19548

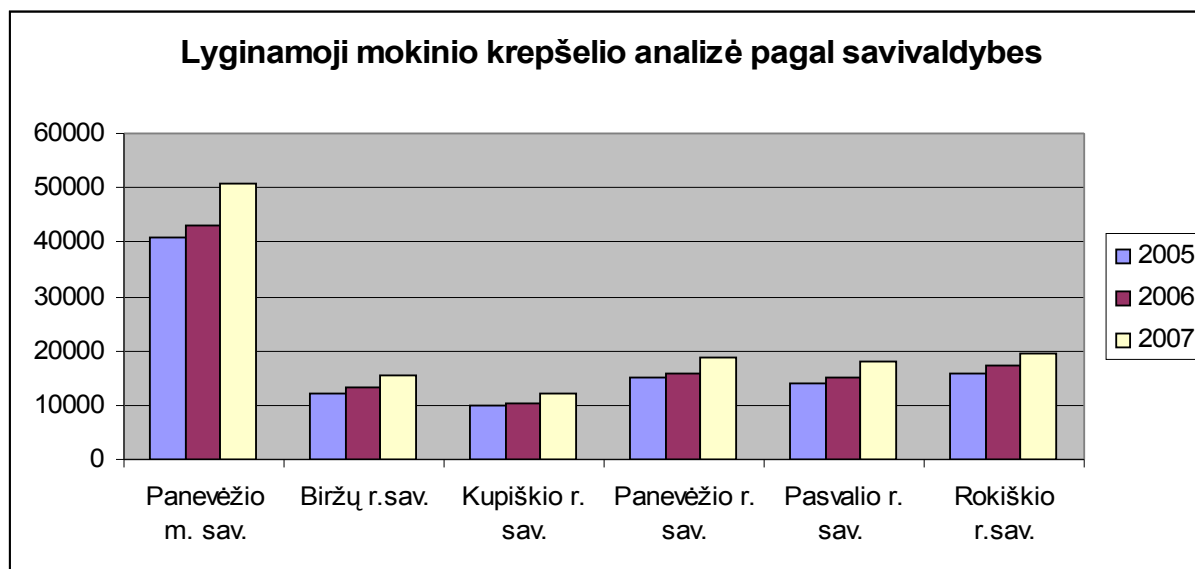
Iš lentelės galime išvelgti, kad kiekvienais metais didinamas mokinio krepšelis, tai reiškia, kad vis daugiau skiriama lėšų ugdymo planui (pedagogų atlyginimams ir socialinio draudimo įmokoms), pedagogų kvalifikacijos tobulinimui, vadovėlių ir vaizdinių – techninių priemonių įsigijimui, pedagoginei psichologinei pagalbai, bibliotekai ir mokyklos valdymui finansuoti. Išanalizavus duomenis nustatyta, kad Panevėžio miesto savivaldybėje nuo 2005 iki 2007 metų mokinio krepšelis padidėjo apytiksliai apie 10 000 litų, o Panevėžio r., Pasvalio ir Rokiškio r. savivaldybėse apie 4000 litų, tuo tarpu Kupiškio savivaldybėje tik apie 2000 litų.

Pagal tokią situaciją esančią Panevėžio apskrityje galime daryti prielaidą, kad tokia reformos metodika siekiama, kad išliktų kuo didesnės mokyklos.

Savivaldybės turi pertvarkyti mokyklų tinklą dėl šių priežasčių:

- vaikų gimstamumo mažėjimas;
- mokinių ir klasių mažėjimas;
- netolygus ir nepakankamas mokyklų užpildymas;
- netolygus lėšų paskirstymas;
- netolygiai pasiskirstę tarp savivaldybės mokyklų moksleivių srautai.

Finansavimo tendencijos atskirose savivaldybėse Panevėžio apskrityje



Pirmajame paveiksle aiškiai matyti kaip kiekvienais metais didėja mokinio krepšelis - tai mokymo lėšos, vienam sutartiniam mokiniui atskirose Panevėžio apskrities savivaldybėse (Panevėžio m. sav., Biržų r., Kupiškio r., Panevėžio r., Pasvalio r., Rokiškio r.). Mokinio krepšelį sudaro pinigai mokytojų atlyginimams, vadovėliams, mokymo priemonėms, pedagoginei psichologinei pagalbai, mokytojų kvalifikacijai tobulinti, moksleivių pažintinei veiklai.

Galime pastebėti (1pav.), kad mokinio krepšelis 2007 metais labiausiai padidėjo Panevėžio miesto savivaldybėje, o tai reiškia, kad būtent ši savivaldybė galės labiau sustiprinti savo mokymo bazę.

3. DISKUSIJA

Ši trumpa analizė akivaizdžiai rodo, kad bendrojo lavinimo mokyklų finansavimas yra nepakankamas Panevėžio apskrityje: trūksta lėšų renovacijai, mokytojų kvalifikacijos tobulinimui, mokymo priemonių įsigijimui, materialinės ir techninei bazės gerinimui. Trūkumas lėšų įtakoja ne tik mokymą, bet ir pačių moksleivių motyvaciją, o kartu ir rezultatus. Akivaizdu, kad nors ir švietimui yra skiriama nemaža valstybės biudžeto dalis, tačiau finansuojamos tik einamosios išlaidos (darbo užmokestis, komunalinės paslaugos), o didžiausias finansavimas nukreipiamas, kur laukiama staigaus ekonominio pakilimo. Nuogaustaujama, kad dėl per mažo darbo užmokesčio jaučiamas mokytojų trūkumas Panevėžio apskrityje, o ir gambiausi Lietuvos abiturientai nesirenka mokytojo specialybės, tokioje situacijoje mokyklos vadovai priversti nuolaidžiau dėti dėl darbo kokybės, nes neturi alternatyvos.

Savaime suprantama, jog skaidrų finansavimo kelią užkerta ir silpna vadyba. Pirmiausia reikia geros vadybos ir realiai veikiančios atskaitomybės bei kontrolės sistemos, kuri būtų ne biurokratinė formalumų grandinė, o greita ir reali sistema. Mokyklų vadovus reikia mokyti ekonomikos ir finansų vadybos, bei pareikalauti griežtesnės atsakomybės. Kiekvienas mokyklos vadovas turi būti ne tik pedagogas, bet ir ekonomistas ir vadybininkas.

Kadangi švietimo poreikiai dideli ir kiekvienais metais auga, reiktų racionaliau naudoti turimas lėšas, ieškant papildomų finansavimo šaltinių bendradarbiaujant su socialiniais partneriais, rengti tarptautinius projektus. Taip pat bendrojo lavinimo mokyklos Panevėžio apskrityje neturėtų „bijoti“ viešo informavimo, kiek ir kam lėšų skirta. Galime daryti prielaidą, kad švietimo sistemoje pinigai bus naudojami tikslingai tik tada, kai šioje srityje bus susidurta su konkurencija tarp mokymo įstaigų, taip pat galime įžvelgti, jog dabartinis mokiniui skirtas pinigų krepšelis yra nepakankama paskata užtikrinti darbo kokybę ir efektyvumą, o veikiau skatina tik turėti daugiau mokinių.

Dar viena iškyla svarbi problema – grėsmė, tai nesugebėjimas pasinaudoti Europos Sąjungos fondų parama, piliečių pasyvumas, nepalanki kriminogeninė situacija, nepalankios apskrities ir savivaldybių politikų nuostatos švietimo kaitos regione. Akivaizdu, kad šiandieninė savivaldybių finansavimo sistema neužtikrina ne tik savivaldybių finansinio savarankiškumo, bet ir veiklos efektyvumo, ir ji toliau vis labiau komplikuojama įvairiais nesisteminiais pataisymais.

Reiktų atkreipti dėmesį ir į mokyklų tinklą, kadangi kiekvienais metais mažėja gimstamumas, tai mažėja ir mokinių skaičius. Esant mokinių mažėjimo tendencijai mažės mokyklos, o tai reikštų, kad daugėjant tuščių mokymosi vietų bus neracionaliai naudojamos lėšos.

Mokyklų tinklo optimizavimas būtinas, kad lėšas, kurios dabar tenka ir ateityje tektų tuščioms mokymosi vietoms finansuoti, būtų galima investuoti į ugdymo kokybės sąlygų modernizavimą. Viena iš sąlygų, turinčių įtakos mokyklų tinklo kaitai savivaldybėse ir apskrityse būtų finansinių išteklių efektyvesnis naudojimas.

4. IŠVADOS

- Išanalizavus duomenis nustatyta, kad dėl nepakankamo mokinių skaičiaus klasėse mažose mokyklose Panevėžio apskrityje moksleivio krepšelio įvedimas tik iš dalies išsprendė ugdymo finansavimo problemą, nes lėšos skiriamos ne pasiekti rezultatą, o finansuoti procesą.
- Atskleista, kad nepakankamas darbo užmokestis nemotyvuoja mokytojų tobulėti Panevėžio apskrityje. Kai trūksta reikiamos techninės įrangos, pakankamai neaprūpinama IT priemonėmis mokymas tampa sausesnis, neįdomus, mažėja moksleivių mokymosi motyvacija, o tai įtakoja ugdymo kokybę.
- Nepriklausomų ekspertų nuomone, Panevėžio apskrityje nepakankamą finansavimą bendrojo lavinimo mokyklų sąlygoja šie veiksniai: finansuojamos tik einamosios išlaidos (darbo užmokestis, komunalinės paslaugos ir pan.), tuo tarpu pastatai yra seni, daug lėšų reikia skirti šildymui, būtina pastatų renovacija.
- Paaikškėjo, kad finansinių išteklių efektyvesnis naudojimas Panevėžio apskrityje - viena iš sąlygų, turinčių įtakos mokyklų tinklo kaitai savivaldybėse. Nesutvarkytas mokyklų tinklas turi įtakos neefektyviam lėšų naudojimui.
- Tikėtina, kad pertvarkius bendrojo lavinimo mokyklų tinklą Panevėžio apskrityje, nereikės finansuoti „tuščių“ vietų, o biudžetinių asignavimų didinimas, švietimo įstaigų optimizacija, skaidresnis biudžeto asignavimų skirstymas, nebiudžetinių lėšų ieškojimas pagerins bendrojo lavinimo mokyklų finansavimą.

REKOMENDACIJOS

1. Pertvarkant bendrojo lavinimo mokyklų tinklą palaipsniui bus mažiau problemų su pedagogų įdarbinimu: dalis persikvalifikuos, atsiras galimybė įsteigti naujo pobūdžio darbo vietas, ne vienu metu reikės lėšų išėtinėms kompensacijoms. Lėšas, kuriuos šiuo metu tenka tuščių mokymosi vietų finansavimui, bus galima panaudoti ugdymo bazės atnaujinimui (informacinės technologijos, vadovėliai, įranga ir pan.).
2. Atlikti finansinį auditą ir parengti bendrojo lavinimo mokyklų esančių Panevėžio apskrityje pastatų renovacijos ir intelektualinio bei materialinio aprūpinimo programą.
3. Sprendžiant nepakankamo bendrojo lavinimo mokyklų finansavimo problemą Panevėžio apskrityje, siūloma ieškoti nebiudžetinių lėšų, bendradarbiauti su socialiniais partneriais, dalyvauti vidaus ir tarptautiniuose projektuose, skaidriau paskirstyti lėšas, mažinti gyventojų pajamų mokestį.

LITERATŪRA

1. Arimavičiūtė M. (2005). Viešojo sektoriaus institucijų strateginis valdymas. Vilnius.
2. Bitinas B. (2006). Edukologinis tyrimas: sistema ir procesas. Vilnius.
7. Bukauskienė T. (1990). Lietuvos mokykla ir pedagoginė mintis 1918 – 1940m. Vilnius.
4. Mokinio krepšelio paskirstymas pagal savivaldybes. [žiūrėta 2007-02-18].
Prieiga per internetą : http://www.smm.lt/svietimo_bukle/docs/statistika
5. Jovaiša L. (2007) Enciklopedinis edukologijos žodynas. Vilnius.
6. Kardelis K. (2002). Mokslinio tyrimo metodologija. Kaunas.
7. Lietuvos valstybės švietimo strategijos nuostatos 2003-2012m. [žiūrėta 2006-12-18].
Prieiga per internetą : <http://www.smm.lt>
8. Lietuvos Respublikos švietimo ir mokslo ministerija. Lietuvos švietimas skaičiais 2006. Vilnius.
9. Panevėžio miesto savivaldybė. [žiūrėta 2007-02-18].
Prieiga per internetą: <http://www.panevezys.lt>
10. Biržų rajono savivaldybė. [žiūrėta 2007-01-09].
Prieiga per internetą: <http://www.birzai.lt/>
11. Kupiškio rajono savivaldybė. [žiūrėta 2006-12-17].
Prieiga per internetą: <http://www.kupiskis.lt/>
12. Panevėžio rajono savivaldybė. [žiūrėta 2007-02-17].
Prieiga per internetą: <http://www.panrs.lt/>

13. Panevėžio apskrities švietimo 2006 – 2008 metų strateginis planas
Prieiga per internetą: http://www.pava.lt/sv_pl_2006_2008.doc
14. Pasvalio rajono savivaldybė. [žiūrėta 2006-11-07].
Prieiga prie interneto: <http://www.pasvalys.lt/>
15. Rokiškio rajono savivaldybė. [žiūrėta 2006-10-19].
Prieiga prie interneto: <http://www.savivaldybe.rokiskyje.lt/>
16. Kepalaitė L. (2005, saus.6, p. 2) Panevėžio rytas: nepriklausomas laikraštis. Mokinio krepšelio pinigai- lyg iš dangaus. Panevėžys.
17. Plikšnys A. (2003, Nr.1 (501)), p.63-64 Dienovidis: literatūros, meno ir kultūros žurnalas.
Pilnėjantis krepšelis: [apie terminą „mokinio krepšelis“] Kaunas.
18. Puškorius S.(2002). Viešojo sektoriaus institucijų administravimas. Monografija. Vilnius.
19. Laisvoji enciklopedija. Vikipedija. [žiūrėta 2006-11-07].
Prieiga prie interneto: <http://lt.wikipedia.org/wiki>
20. Lietuva. Švietimas regionuose. Mokytojai – 2006 [žiūrėta 2006-12-18].
Prieiga per internetą : <http://www.smm.lt>
21. Lietuvos Respublikos Švietimo įstatymas. [žiūrėta 2006-12-16]
Prieiga per internetą : http://www.smm.lt/teisine_baze/docs/istatymai
22. Lamanauskas V. (2004b). Švietimo monitoringo įvadas. Šiauliai.
23. Lietuvos Respublikos 2006 metų valstybės biudžeto ir savivaldybių biudžetų finansinių rodiklių patvirtinimo įstatymas // Valstybės žinios. 2005, Nr. 150-5462.
24. Lietuvos Respublikos vietos savivaldos įstatymo pakeitimo įstatymas // Valstybės žinios. 2000, Nr. 91-2832.
25. Lietuvos Respublikos švietimo įstatymas // Valstybės žinios. 1998, Nr. 67-1940.

26. Mačys G. (2005). Regionų ekonomika, politika ir valdymas Lietuvoje. Vilnius.
27. Mokinio krepšelio statistiniai duomenys. Žiūrėta [žiūrėta 2007-02-16]
Prieiga prie interneto: http://www.finmin.lt/notes_images/
28. Svetikas K. Ž. (2005, Nr.40, p. 8-9) Savivaldybių žinios. Savivaldybių išlaidos savarankiškomis funkcijoms vykdyti ir jų finansavimo problemos. Vilnius.
29. Tidikis R. (2003) Socialinių mokslų tyrimų metodologija. Vilnius.
30. Žukauskas K. (1982). Liaudies švietimo raida Tarybų Lietuvoje. Vilnius.
31. Франсуа – Мари Жерар Ксабье Рожье. (1993) Разработка и анализ школьных учебников. Москва.

PADĖKA

Esu dėkinga darbo vadovui **dr. prof. Vincentui Lamanuskui** už konsultacijas, suteiktas žinias ir toleranciją, rengiant magistro darbą.

Dėkoju **nepriklausomiems ekspertams**, už pareikštas nuomones, atliekant tyrimą.

PRIEDAI

Ekspertų sąrašas:

Tyrimo ekspertai

Kategorijos, pareigybės	Skaičius
Administracijos direktorius	1
Vyr. finansų specialistai	5
Finansų skyriaus vedėjai	4
Savivaldybių biudžeto skyriaus vedėjai	3
Vyr. specialistės švietimui	2

EDUKACINIS TYRIMAS „Bendrojo lavinimo mokyklų finansavimas Panevėžio apskrityje: situacijos analizė ir prognostika“

Gerb. kolegos,

Vykdomė tyrimą, siekiant išsiaiškinti bendrojo lavinimo mokyklų finansavimo situaciją Panevėžio apskrityje. Suformuota paprasta ekspertinė grupė, kurioje Jūs esate pasirinktas kaip ekspertas.

Pagrindinis šios apklausos tikslas - išsiaiškinti Jūsų nuomonę apie bendrojo lavinimo mokyklų finansavimą, taip pat su kokiais problemomis susiduriate ir kaip jas išsprendžiate.

Atskirų ekspertų nuomonė nebus viešai skelbiama ar diskutuojama. Tyrimui ypač svarbūs Jūsų komentarai, pastabos, nuomonės, tai padės mums išsamiau išsiaiškinti bendrojo lavinimo mokyklų finansavimo situaciją ir atlikti prognostiką.

Prašome, atsakymus į klausimus grąžinti elektroniniu paštu – indrulenaite.reda@gmail.com

Šiaulių Universiteto edukologijos magistrantė Reda Indrulėnaitė

1. Kaip manote, kokia yra bendrojo lavinimo mokyklų finansinė situacija Panevėžio apskrityje?

Komentaras:

2. Kokie veiksniai sąlygoja nepakankamą bendrojo lavinimo mokyklų finansavimą?

Komentaras:

3. Kaip jūs manote, kokia bendrojo lavinimo mokyklų finansavimo įtaka ugdymo kokybei?

Komentaras:

4. Kaip jūs siūlytumėte spręsti nepakankamo finansavimo problemą?

Komentaras:

5. Kaip manote, kokiai sričiai labiausiai trūksta finansinių lėšų (galimi keli atsakymo variantai)? (galimi keli atsakymų variantai)

Darbo užmokestis

Prekių ir paslaugų naudojimas (ryšiai, elektros energija, transporto išlaikymas ir kt.)

Statyba

Renovacija

Einamasis remontas

Materialinė ir techninė bazė

Kita.....

6. Kokie faktoriai galėtų pagerinti bendrojo lavinimo mokyklų finansavimą Panevėžio apskrityje (galimi keli atsakymų variantai)?

- Biudžetinių asignavimų didinimas
- Skaidresnis biudžeto asignavimų skirstymas
- Efektyvesnė finansų kontrolė
- Efektyvi regioninė politika
- Viešojo ir privataus sektoriaus partnerystė
- Švietimo įstaigų optimizacija
- Dalyvavimas tarptautinių paramos programų ir fondų priemonėse
- Organizacijų vidaus administravimo reforma
- Nebiudžetinių lėšų ieškojimas
- Benradarbiavimas su socialiniais partneriais
- Kita.....

Iš anksto dėkojame ir linkime Jums sėkmės.