

ŠIAULIŲ UNIVERSITETAS
SPECIALIOSIOS PEDAGOGIKOS FAKULTETAS
SOCIALINĖS PEDAGOGIKOS IR PSICHOLOGIJOS KATEDRA

Ramunė Kaštanovienė

**ASMENŲ, GRĮŽUSIŲ IŠ ĮKALINIMO ĮSTAIGŲ, INTEGRACIJOS Į DARBO RINKĄ
PROBLEMOS**

Magistro darbas

Magistro darbo vadovė – dr. doc. Gražina Morozova

Šiauliai 2005

ANOTACIJA

Buvusių kalinių socialinė reintegracija, integracija į darbo rinką yra viena opesnių šalies socialinių problemų. Statistiniai duomenys rodo, jog nemaža dalis iš įkalinimo įstaigų išėjusių asmenų vėl nusikalsta, būna praradę kvalifikaciją ir darbinius įgūdžius. Iš kitos pusės ir pačios visuomenės pozicija yra ne itin palanki.

Šio tyrimo tikslas – statistinių duomenų, buvusių kalinių apklausos analizės pagalba įvertinti esamą situaciją, recocializuojant buvusius kalinius, nustatyti grįžusių iš įkalinimo įstaigų asmenų neįsidarbinimo priežastis, įvertinti esamos paramos teikimo asmenims, grįžusiems iš laisvės atėmimo vietų, sistemos būklę bei poreikius ir kelius jai tobulinti. Tyrimo problemą atskleidžia faktas, kad iki šiol Lietuvoje yra mažai atlikta tyrimų, leidžiančių įvertinti resocializacijos ir integracijos į darbo rinką problemas.

Darbą sudaro dvi dalys I teorinė dalis, kurioje aptariamos teorinės asmenų, grįžusių iš įkalinimo įstaigų, integracijos į darbo rinką problemos, II dalyje tyrimo rezultatų analizė. Gauti įvairūs duomenys, iš kurių nustatytos asmenų, grįžusių iš įkalinimo vietų, neįsidarbinimo priežastys ir problemos.

Pagrindinės sąvokos: marginalinės grupės, socializacija, resocializacija, reintegracija, izoliacija, stigma.

Turinys

Įvadas	4
1. ASMENŲ, GRĮŽUSIŲ IŠ ĮKALINIMO ĮSTAIGŲ, RESOCIALIZACIJOS IR INTEGRACIJOS Į DARBO RINKĄ SITUACIJOS YPATUMAI	7
1.1. Socializacija, resocializacija ir integracija: samprata, veiksniai.....	7
1.2. Teisiniai, norminiai aktai, reglamentuojantys socialinę pagalbą asmenims, grįžusiems iš įkalinimo įstaigų.....	14
1.3. Teisės aktai, reglamentuojantys darbo rinką ir asmenų, grįžusių iš įkalinimo įstaigų, užimtumo analizę.....	17
1.4. Nuteistųjų ir asmenų, paleistųjų iš laisvės atėmimo vietų, socialinės adaptacijos 2004–2007 metų programa.....	21
1.5. Užsienio šalių patirtis sprendžiant asmenų, grįžusių iš laisvės atėmimo vietų, reintegracijos problemas.....	22
2. ASMENŲ, GRĮŽUSIŲ IŠ ĮKALINIMO ĮSTAIGŲ, INTEGRACIJOS Į DARBO RINKĄ PROBLEMŲ TYRIMAS	30
2.1. Tyrimo organizavimas, metodika ir tiriamųjų imtis.....	30
2.2. Tyrimo rezultatų analizė:.....	31
2.2.1. Demografinė respondentų struktūra.....	31
2.2.2. Pasirengimas gyventi laisvėje ir adaptacinis laikotarpis.....	32
2.2.3. Išsimokslinimas ir mokymosi motyvacija, jų įtaka įsidarbinimui.....	36
2.2.4. Integracijos darbo rinkoje problemos:.....	39
2.2.4.1. Darbo patirtis ir nedarbo priežastys prieš patenkant į įkalinimo įstaigą.....	39
2.2.4.2. Aktyvumas darbo paieškoje.....	41
2.2.4.3. Darbo pobūdis, darbo užmokesčio lygis ir darbo reikšmė asmenims, grįžusiems iš įkalinimo įstaigų.....	44
2.2.4.4. Asmenų, grįžusių iš įkalinimo įstaigų, neišdarbinimo priežastys ir priemonės padedančios jas įveikti.....	46
2.2.5. Priežastys, turinčios įtaką resocializacijos procesui:.....	49
2.2.5.1. Ryšiai su artimaisiais ir gyvenamoji vieta.....	49
2.2.5.2. Įsidarbinimas grįžus iš įkalinimo įstaigos ir galimybė įsidarbinti, lyginant su kitais nedirbančiais asmenimis.....	50
2.2.5.3. Visuomenės požiūris į asmenis, grįžusius iš įkalinimo įstaigų.....	52
Išvados	54
Literatūra	56
Santrauka	60
Priedai	61

Ivadas

Lietuvai, įeinant į Europos Sąjungos erdvę, vienos svarbiausių problemų yra aukštas nusikaltimų skaičius ir integracijos į darbo rinką problemos. 2004 metų pabaigoje Lietuvos įkalinimo įstaigose buvo 6637 asmenys, per 2004 metus laisvės atėmimo bausme buvo nuteisti 8928 asmenys, o paleisti į laisvę – 4452 asmenys. (www.kalejimudepartamentas.lt/2005-02-13) Per 2004 metus išaiškinti 38335 nusikaltimai, iš jų 14233 padarė asmenys niekur nedirbantys ir nesimokantys. 2004 metų statistikos duomenimis beveik kas trečias asmuo, grįžęs iš įkalinimo įstaigų, nesugebėjęs prisitaikyti visuomenėje pakartotinai nusikalsta ir vėl grįžta į laisvės atėmimo vietas. Dėl to labai svarbi nuteistųjų ir asmenų, grįžusių iš Kalėjimų departamento įstaigų, resocializacija, kurios vienas komponentų yra integracija į darbo rinką. Esminiais individų resocializacijos elementais, pasak garsaus šio amžiaus norvegų kriminologo Malthieseno (1990), buvo ir išlieka šie: darbas, mokymas, moralinė įtaka, disciplina (*Malthiesen, 1990, p.125*). Visos šios veiklos formos tarnauja resocializacijos tikslui – pakeisti individą. Šiame darbe bus kalbama apie vieną iš keturių T.Malthieseno išskirtų resocializacijos veiksnių – darbą. Darbas bus nagrinėjamas kaip vienas iš svarbiausių resocializacijos formų išėjusiems iš laisvės atėmimo vietų. Tačiau šios grupės asmenys dažnai patiria nesėkmes integruojantis į darbo rinką.

Nedarbas – sudėtinga ekonominė, socialinė problema, sukelianti ir psichologines problemas, veikianti atskirus asmenis ir visą šalį. Dar daugelis žmonių nėra psichologiškai pasiruošę priimti pasikeitimus darbo rinkoje, nežino kaip elgtis pasikeitusioje darbo rinkos situacijoje. Pastaraisiais metais Lietuvoje didėja atskirties grupių skaičius, vis daugiau žmonių yra išstumiami iš visuomenės (marginalizuojami), jų tarpe – asmenys, paleisti iš laisvės atėmimo vietų. Atsiranda grupės, kurios ypatingai kenčia nuo nedarbo, tai probleminės darbo rinkos grupės: žmonės su negalia, moterys, ilgalaikiai bedarbiai, priešpensinio amžiaus asmenys, jaunimas, asmenys, atlikę bausmę įkalinimo įstaigose.

Asmenų, grįžusių iš laisvės atėmimo įstaigų, resocializacijos problema Lietuvoje nauja, trūksta specialistų, pasiruošusių dirbti su šia asmenų grupe. Tai nulemia **socialinį darbo aktualumą**.

Stinga tarnybų, kurios teiktų ilgalaikes psichosocialines konsultacijas buvusiems kaliniams, domėtusi, kaip jie gyvena, patartų, kaip galima būtų išspręsti vieną ar kitą socialinę problemą, nuolat konsultuotų juos pagal individualų veiklos planą, mokytų pamirštų gyvenimo įgūdžių ir pamažu padėtų integruotis į visuomenę. Mažai teatliekama tyrimų probleminių darbo rinkos grupių klausimais. Probleminės darbo rinkos grupės daktaro disertacijoje nagrinėjo Matiušaitytė(2001), tačiau nepalietė grįžusių iš įkalinimo įstaigų įsidarbinimo problemų. Grįžusių iš įkalinimo įstaigų

asmenų problema nagrinėta Darbo ir socialinių tyrimų institute (2001), Vilniaus darbo biržoje (2003). Resocializacijos problemas nagrinejo įvairūs Lietuvos ir užsienio šalių mokslininkai, tačiau asmenų, grįžusių iš įkalinimo įstaigų, įsidarbinimo problema nagrinėta mažai. Todėl svarbu išanalizavus asmenų, grįžusių iš įkalinimo vietų, socialinės ir darbinės integracijos priemonių teisinę ir juridinę bazę, jų neišdarbinimo priežastis padėti žmonėms, grįžusiems iš įkalinimo įstaigų, integruotis į darbo rinką.

Problema: Dauguma asmenų, grįžusių iš įkalinimo įstaigų, susiduria su įsidarbinimo problemomis. Šie žmonės dažniausiai yra išstumti iš darbo rinkos. Kyla probleminiai klausimai:

1. Kodėl šiems žmonėms yra sunku įsidarbinti?
2. Kaip patys grįžusieji iš įkalinimo aiškina savo integracijos į darbo rinką problemas?

Mokslinis aktualumas: Lietuvoje ši problema mažai nagrinėta. Tiek teoriniame, tiek praktiniame lygmenyje trūksta sistemingos asmenų, grįžusių iš įkalinimo įstaigų, padėties darbo rinkoje analizės.

Objektas: Asmenų, grįžusių iš įkalinimo įstaigų, įsidarbinimo problemos.

Hipotezė: Asmenų, grįžusių iš įkalinimo įstaigų, integracijos į darbo rinką procesas vyksta nepakankamai sklandžiai dėl išorinių (darbdavių nepasitikėjimas) ir vidinių (nepasitikėjimas savo jėgomis, žmogiškojo kapitalo, motyvacijos, aktyvumo, socialinių įgūdžių stoka) prielaidų.

Tyrimo tikslas: Lietuvos darbo biržos statistinių duomenų analizės, buvusių kalinių apklausos pagalba, įvertinti esamą situaciją recocializuojant buvusius kalinius, nustatyti grįžusių iš įkalinimo įstaigų asmenų neišdarbinimo problemas.

Uždaviniai:

1. Išanalizuoti Lietuvos socialinę ir darbo rinkos politiką, išskiriant esmines problemas.
2. Išsiaiškinti grįžusių iš įkalinimo įstaigų asmenų situaciją darbo rinkoje.
3. Ištirti grįžusių iš įkalinimo asmenų įsidarbinimo motyvaciją ir nustatyti jų subjektyvų požiūrį į įsidarbinimo problemas.

Tyrimo metodai: tyrime buvo taikoma mokslinės literatūros analizė, leidžianti apibūdinti ir įvertinti atskirų darbo rinkos teorijų požiūrį įvairiais darbo rinkos klausimais.

Tyrimas atliktas standartinio anketavimo būdu.

Tyrimo naudotas duomenų sisteminimas. Atlikta kiekybinė duomenų analizė, matematinio, statistinio apdorojimo metodai: aprašomosios statistikos metodas (dažnių lentelių analizė ir grafinė analizė) ir statistinių hipotezių (Chi kvadrato(X^2))tikrinimas.

Tyrimo imtis: apklausti 110 grįžusių iš įkalinimo asmenų, registruotų Vilniaus darbo biržoje.

Nagrinėjant asmenų, grįžusių iš įkalinimo įstaigų, integracijos į darbo rinką problemas svarbu būtų nagrinėti resocializacijos esmę ir situaciją Lietuvoje. Aptariant grįžusių iš įkalinimo vietų asmenų problemas svarbu aptarti tokias **sąvokas**: marginalinės grupės, socializacija, resocializacija, reintegracija, izoliacija, stigma.

Darbo struktūra:

Darbas sudarytas iš įvado, dviejų skyrių ir išvadų, literatūros sąrašo (57 šaltiniai) ir 10 priedų, reziumė anglų kalba. Darbo apimtis 60 puslapių. Pirmojoje darbo dalyje pateikiama asmenų, grįžusių iš įkalinimo įstaigų, resocializacijos ir integracijos į darbo rinką situacijos analizė. Antrojoje darbo dalyje pristatoma tyrimo metodologija ir metodika bei apibūdinamas tyrimo objektas ir jo organizavimas; pristatomas asmenų, grįžusių iš įkalinimo įstaigų, integracijos į darbo rinką problemų tyrimas. Tyrimą iliustruoja 3 lentelės, 25 grafikai.

1. ASMENŲ GRĮŽUSIŲ IŠ ĮKALINIMO ĮSTAIGŲ RESOCIALIZACIJOS IR INTEGRACIJOS Į DARBO RINKĄ SITUACIJOS YPATUMAI

1.1. Socializacija, resocializacija, integracija: samprata, veiksniai.

Pastaruoju metu Lietuvoje vis aktualesnė tampa nuteistųjų socialinės reintegracijos problema (2004 m. duomenimis, kalinčių nuteistųjų Lietuvoje buvo maždaug 6 tūkstančiai), todėl ypač svarbu sukurti tokią nuteistųjų resocializacijos ir ugdymo sistemą, kuri iš tikrųjų sumažintų pakartotinį nusikalstamumą bei padėtų nuteistiesiems pasitaisyti, pasikeisti, geriau suvokti visuomenės pokyčius ir atsižvelgti į jų ypatumus, spręsti nuteistųjų būsto, darbo problemas, teikti moralinę, socialinę bei psichologinę pagalbą, rūpintis, kad klientai galėtų realizuoti savo teises, dalyvauti saviraiškos, savęs aktyvinimo bei bendruomenės veikloje. Siektina, kad žmogus, atlikęs bausmę, grįžtų į visuomenę kaip visavertis pilietis, gebantis prisiimti atsakomybę už savo veiksmus ir pajėgiantis integruotis į dinamišką šiandieninį gyvenimą. Dažnai laikas, praleistas laisvės atėmimo vietoje, daro didelę neigiamą įtaką nuteistojo asmenybei: pasikeičia jo požiūriai, interesai, poreikiai. Izoliacija nuo visuomenės keičia asmenines nuostatas, neskatina savarankiškumo, prarandami ir nebesukuriami asmeniniai tikslai. Ateina ta diena, kai nuteistasis, atlikęs paskirtą bausmę, grįžta į visuomenę. Didelė dalis anksčiau teistų asmenų nesugeba integruotis į jau pasikeitusią visuomenę. Kad buvęs nuteistasis galėtų visaverčiai integruotis į visuomenę, jam būtinas pragyvenimo šaltinis - darbas, kurio dažniausiai nesugeba arba neturi galimybės susirasti. Taip pat jis nesugeba prisitaikyti ir prie aplinkos arba, dar blogiau, jau būna praradęs ryšius su šeima, t. y. praranda tarpusavio priklausomybę, atsakomybės ir globos saitus su savo artimaisiais. Resocializacijos procese nemažai galėtų prisidėti socialinio darbo specialistai, kad asmenys atlikę bausmę lengviau adaptuotųsi ir integruotųsi į visuomenės gyvenimą, kad būtų pasiruošę grįžti į visuomenę ir savo artimiausią aplinką.

Egzistuoja labai glaudus **socializacijos ir resocializacijos** ryšys. Resocializaciją galima laikyti socializacijos dalimi, kuomet asmuo gali pasitaisyti, pakeisti savo gyvenimo būdą. Anot Baliukevičiaus (2001), resocializacija - tai procesas, apimantis ir pasaulėžiūros, ir dorovinių nuostatų lygmenis. Kučinsko (*Kučinskas, Kučinskienė, 2000, p. 215*) teigimu, resocializacija - tai socialinio statuso ir vertingumo grąžinimas įvairiomis priemonėmis individui, kuris buvo praradęs aplinkos socialinį pasitikėjimą. Būtent „prarastas socialinis pasitikėjimas“ leidžia teigti, kad teisės pažeidėjai gali prarasti visuomenės pasitikėjimą darydami nusikaltimą. Resocializacijos proceso metu teisės pažeidėjui stengiamasi grąžinti jo, kaip visuomenės nario, vertę ir padėti jam grįžti į jo

paties atstumtą visuomenę. Dauguma resocializacijos sąvokų pabrėžia svarbų aspektą, kad bausmę atliekantis individas yra tik „perkuriamas“ - nusikaltusio asmens grąžinimas į normalią socialinę tvarką reikalauja bendrų tiek pataisos įstaigos, tiek paties nusikaltusio individo pastangų. Resocializacijos tikslas yra padėti individui keistis pačiam, todėl išskiriami esminiai resocializacijos elementai: darbas, mokymasis, moralinė įtaka, disciplina.

XX amžiaus viduryje buvo suformuluoti visuotiniai **resocializacijos principai** (*Foucault, 1998*), kuriais remiantis buvo tikimasi efekto. Šiais principais vadovaujamosi ir dabar:

- Klasifikacijos principas - kaliniai izoliuojami arba bent jau sugrupuojami pagal bausmės dydį, ypač pagal amžių, pažiūras, jiems taikytinus pataisos metodus.

- Pataisos principas - įkalinimo esminė funkcija - individo elgesio transformacija. Laisvės atėmimo bausmės esminis tikslas yra nuteistojo moralinis pasitaisymas ir jo reintegracija, priemonės reikia naudoti atsižvelgiant į didelius nuteistųjų fizinius ir moralinius skirtumus, nevienodas jų pataisos galimybes.

- Švietimo principas - įkalinimas pasieks savo tikslą tik tuo atveju, jei bus organizuotas švietimas. Apsaugant kalinį nuo bet kokių nepageidautinų ryšių, turi būti iš esmės pasirūpinta bendruoju ir profesiniu jo išsilavinimu, jo išsilavinimo lygio kėlimu.

- Darbo, kaip prievolės ir kaip teisės, principas - darbas yra pagrindinis resocializacijos elementas.

- Įkalinimo kontrolės principas - kalėjimo personalą sudaro specialistai, kurių moralinės savybės ir pasirengimas garantuoja individo resocializacijos sėkmę.

Kad resocializacija būtų sėkminga, būtina įgyvendinti ne tik šiuos principus, reikalingi darbuotojų (būrio viršininko, socialinio darbuotojo, psichologo) ir kalinio tarpusavio supratimas bei pagarba. Visi šie veiksniai lemia tinkamą nuteistųjų resocializaciją ir yra vieni iš svarbiausių resocializacijos sąlygų.

Toks procesas, kurio metu buvęs nuteistasis naujomis gyvenimo sąlygomis įtraukiamas į visavertį socialinį gyvenimą jam padedant įveikti bei pašalinti su įkalinimu susijusius socialinius padarinius ir prietarus (*European Committee on Crime Problems. The criminal record and rehabilitation of convicted persons, 1984, p. 29*), vadinamas socialine reintegracija.

Baltrukonis, Kalendra, Šuksteris (2001) tvirtina, kad švietimas ir ugdymas nuteistųjų pataisos darbų įstaigose išsiskiria viena bene svarbiausių savo funkcijų - resocializuoti teisės pažeidėją, paruošti jį gyvenimui, veiklai ir bendravimui visuomenėje neigiamą jo nuostatą keičiant teigiama.

Resocializacija jau turėtų prasidėti įkalinimo įstaigoje. **Resocializacija įkalinimo įstaigoje** - tai galimybė bausmę atliekančiam asmeniui turėti tokias gyvenimo sąlygas, kurios padėtų

nuteistiesiems neatitolti nuo gyvenimo visuomenėje, o įkalinimo įstaigoje ilgiau esantiems asmenims primintų apie tai, kas jų laukia laisvėje. Tokios gyvenimo sąlygos galėtų būti: galimybė mokytis, galimybė dirbti, bendravimo įgūdžių įgijimas ir socialinių ryšių išlaikymas. Bitino (1995) nuomone, pirmiausia būtina neigiamą šių asmenų požiūrį keisti teigiamu. Autorius nurodo, kad daugiausia sunkumų socialiniai darbuotojai ir kiti specialistai, iš kurių būtų galima paminėti pedagogus, psichologus, patiria pirmame darbo su nuteistaisiais etape, kai reikia „sugriauti“ neigiamą nuostatą. Bitino (1995) teigimu, tai galima pasiekti dviem būdais: įgyjant auklėtinio pasitikėjimą bei sukuriant situaciją, kurioje asmuo išgyvena stiprų emocinį sukrėtimą, griauančią jo neigiamą nuostatą. Teigiamas požiūris į socialinę tikrovę yra pirmas žingsnis teigiamos socializacijos link. Asmenybės socializacija laikoma šiuolaikinės švietimo sistemos tikslu, veiksnau žmogaus ugdymu.

Socializacija – tam tikrų žinių, gebėjimų, normų ir vertybių perėmimo procesas, leidžiantis žmogui tapti asmenybe. Socializacijos procesas tęsiasi visą žmogaus gyvenimą. Dėl socializacijos žmogus gali tenkinti savo poreikius ir tapti visateisiu visuomenės nariu (*Sociologičeskij enciklopedičeskij slovar, 2000, p. 307*). Amerikiečių sociologas Parsonsas (2001) socializaciją apibūdina kaip procesų, kuriems vykstant žmogus tampa socialinės visuomenės dalimi įgydamas tam tikrą socialinį statusą, visumą. Analizuojant socializaciją, išskiriami sociologiniai ir psichologiniai jos aspektai.

Socializacija sociologiniu požiūriu yra itin sudėtingas, visą laiką trunkantis procesas, kurio metu žmogus, veikiamas aplinkos ir pats dalyvaudamas įvairiarūšėje veikloje, laipsniškai perima tai visuomenei, kuriai pats priklauso, būdingas vertybes, socialinio elgesio normas, materialinį pasaulį, veiklos ir bendravimo su kitais būdus, užtikrinančius jo aktyvų dalyvavimą visuomenės gyvenime.

Tačiau žmogus yra ne tik socializacijos subjektas, jis gali būti ir jos auka. Tai susiję su tuo, kad socializacijos procesas ir jo rezultatai turi prieštaravimų. Sėkminga socializacija vyksta individui prisitaikant prie visuomenės, su ja sugyvenant ir sąveikaujant, nesėkminga - išsiskiriant iš jos, nepritampant. Vienas iš nepritapimo atvejų gali būti nusižengimas teisės normoms. Nepritapę prie visuomenės, nusižengę teisės normoms, iš jos išskirti nariai - tai žmonės, kuriems reikalinga resocializacija.

Psichologiniu požiūriu socializacija suprantama kaip poreikių formavimo ir tvarkymo (reguliavimo) procesas, kurio esmė - visuomenėje priimtinas šių poreikių tenkinimo būdas. Socializacijos metu formuojasi ir keičiasi individo asmenybė. Žmogus ne tik prisitaiko prie aplinkos, bet ir turi jai įtakos, keisdamas bei formuodamas tikrovę pagal savo poreikius.

Amerikiečių sociologinės mokyklos atstovų nuomone, socializacijos procesui atskleisti ypač reikšmingas asmens prisitaikymas, kuris sociologijoje suvokiamas kaip žmogaus prisitaikymo prie kultūrinių, socialinių ir psichologinių socialinės aplinkos veiksnių procesas (*Valickas, 1997, p. 98*).

„Kiekvienas individas gimsta objektyvioje socialinėje struktūroje ir susiduria su reikšmingais kitais individais, atsakingais už jo socializavimąsi. Reikšmingi tie, kurie tarpininkauja jam ir šitam pasauliui, keičia šį pasaulį jį perduodami. Jie atrenka tam tikrus jo aspektus pagal jų pačių užimamą padėtį socialinėje struktūroje, taip pat pagal individualius, biologiškai nulemtus jiems būdingus bruožus” (*Berger, Luckman, 1999, p. 165*). Vaikas iš žemesniosios socialinės klasės perima ne tik jos požiūrį į socialinį pasaulį, bet ir jos šio pasaulio suvokimo ypatumus. Toks socialinio pasaulio suvokimas ypač būdingas žmonėms, kuriems marginalo statusas yra įgimtas.

Žmogus gali atsidurti visuomenės užribyje. Viena iš galimų asmenų grįžusių iš įkalinimo neįsidarbinimo priežasčių, o kartu ir nedarbo ar nusikalstamumo pasekmė gali būti šios grupės asmenų marginalumas.

Marginalinės grupės – tai socialinės grupės, esančios tarp dviejų socialinių sluoksnių ir pasižyminčios socialinio statuso neapibrėžtumu. Šiuo požiūriu yra tam tikras skirtumas tarp marginalų, kurie gimdami socialiai „paveldi” marginalinį statusą, ir marginalų, kurie tokiais tampa dėl visuomenėje vykstančių socialinių pokyčių. Sociologų ir psichologų tyrimai rodo, kad įvairioms marginalinėms grupėms priklausantys žmonės nesugeba lanksčiai reaguoti į pokyčius visuomenėje ir savarankiškai prie jų prisitaikyti. Marginalinių grupių atstovams būdingas nesugebėjimas savarankiškai spręsti gyvenimo problemų, skatinantis fizinį ir dvasinį degradavimą (*Slovar–spravočnik po socialnoi rabote, 2000, p. 156*). Šie žmonės tampa atstumti ir nereikalingi normaliai visuomenei. Marginaliniam statusui būdinga socialinė izoliacija, ryšių sumažėjimas ir socialinės aplinkos susiaurėjimas. Taip pat būtina analizuoti kitas su marginalumu susijusias sąvokas, pavyzdžiui, *stigmatizacija, socialinė izoliacija*, nes jų turinys ir jį apibūdinantys požymiai gali parodyti socialinio darbo reikmes, padėti numatyti jo kryptis.

Marginalumas skatina gebėjimų ir gabumų mažėjimą. Tai susiję su socialinio statuso pasikeitimu. Dažnai žmonės, atsidūrę sunkioje padėtyje, paliekami likimo valiai. Dažniausiai lieka nepatenkinti jų socialiniai poreikiai: savęs išreiškimas, pripažinimo ir apsaugos siekimas. Tokiu atveju atsiranda socialinis reiškiny, kurį Durkheimas pavadino *anomija*. Tai tam tikros moralinės tuštumos jausmas, normų nebuvimo būsena, kuri atsiranda tuomet, kai žmogaus viltys (jo vertybės) viršija tikrąsias jų įgyvendinimo galimybes (socialinę padėtį). Žmogus, negalėdamas pasiekti norimų vertybių dėl išteklių stokos, gali įvairiai reaguoti į vidinę įtampą: prisitaikyti prie

susidariusios padėties (to padarinys – alkoholizmas, narkomanija, prostitucija), imtis kitokios, neįprastos veiklos (siekti tikslų nelegaliais būdais), atsisakyti tikslų, pasitraukti (pavyzdžiui, vaikatauti), pasipriešinti (sąmoningai siekti keisti struktūras). Durkheimas teigia, kad kiekvienas gyvas organizmas gali egzistuoti ir jaustis laimingas tik tada, kai jo poreikiai visiškai patenkinami. Šiuo atveju svarbi žmonių pastangų ir poreikio patenkinimo lygio yra pusiausvyra. Durkheimo nuomone, galimybių ribas tenkinant poreikius gali nustatyti tik visuomenė. Anomijos būseną Durkheimas sieja su visuomenės dezorganizacija.

Amerikiečių sociologas R. Parkas, tyrinėdamas etninius konfliktus, pirmasis pavartojo *marginalaus žmogaus* sąvoką. Jo nuomone, marginalams būdingas abejojimas savo asmenybės vertingumu, santykių su draugais neapibrėžtumas, nuolatinė baimė būti atstumtam, neapibrėžtų situacijų vengimas, uždarumas, vienišumas, didelis polinkis svajoti, perdėta ateities ir rizikingų situacijų baimė, įsitikinimas, jog aplinkiniai su jais elgiasi neteisingai bei nesugebėjimas džiaugtis gyvenimu (*Shibutani, 1969, p. 475*).

Žmonės, kuriems priskiriamas marginalo statusas, susiduria su moralinių nuostatų formavimosi sunkumais. Marginalas susiduria su dilema: kaip bepasielgtų, vis tiek atsiras nepatenkintų jo poelgiu.

Analizuojant marginalizacijos procesą ypač daug dėmesio skiriama *socialinės izoliacijos* ir *stigmatizacijos* veiksniams, kurie lemia socialinio darbo ypatumus.

Socialinė izoliacija pasireiškia socialinių ryšių susilpnėjimu ar visišku išnykimu bei socialinio atstumo tarp tam tikros marginalinės grupės ir visuomenės atsiradimu. Žmogus šiuo atveju jaučiasi bejėgis, negalintis patenkinti savo poreikių bei įvykdyti visuomenės keliamų reikalavimų. Socialinė izoliacija dar labiau sustiprėja, jei žmogus nesulaukia pagalbos, kurios viena iš rūšių – socialinis darbas, o visuomenėje suformuojama nuostata, jog šis žmogus kitoks, dažniausiai blogas, kad tokių žmonių reikia vengti. Galima teigti, jog socialinė izoliacija tampa gynybos mechanizmu, saugančiu nuo visuomenės puolimo.

Susiformavus tam tikrai nuostatai individo ar marginalinės grupės atžvilgiu šiems žmonėms neišvengiamai pritaikoma tam tikra „etiketė“ – **stigma**. Ši „etiketė“ liudija esant labai nepriimtina elgesį bei savybes ir izoluoja individą nuo kitų žmonių. Sociologijoje stigmatizacijos teorijos tiria žmonių tapimo marginalais procesus remiantis žmonių, kurie nustato taisykles ir siekia jas taikyti, bei šias taisykles pažeidinėjančių (asocialių) žmonių sąveika.

Urmonienės (2001) manymu, pagrindinės stigmatizacijos teorijų nuostatos glūdi Durkheimo teiginyje, jog socialinių reiškinių, įskaitant ir marginalinio elgesio priežastis, reikia ieškoti socialinėje erdvėje, t. y. ne tik materialinių reiškinių srityje, bet ir individų sąmonėje. Remdamiesi

šiomis nuostatomis stigmatizacijos teoretikai įrodinėja, kad marginalų elgesį reikia aiškinti kaip tam tikro individui suteikto statuso (vaidmens, teisių, pareigų, veiklos garantijų visumos) įgyvendinimo padarinių (*Urmonienė, 2001, p. 165*).

Marginalo statusas žmogui dažnai tiesiog priskiriamas, nes visuomenėje sukuriama socialinis marginalumo stereotipas – žmonių sąmonėje ankstesnės patirties sukurtas ir schemiškai supaprastintas beveik nesikeičiantis tam tikro socialinio objekto (žmogaus, žmonių grupės, jų elgesio, socialinio reiškimo) vaizdinys, dažnai atkuriamas kaip išankstinis nusistatymas, vienpusiškas nepagrindinių vertinamo objekto požymių reikšmės padidinimas. Galima teigti, jog šiuo atveju, be pirminių marginalumo priežasčių, pavyzdžiui, skirtingų kultūrinių, psichologinių, psichopatologinių ir kitokių socialinių veiksnių, yra ir antrinių priežasčių, kurių veikimas priklauso nuo to, kaip valstybė ir visuomenė bei jos grupės reaguoja į marginalų elgesį. Lietuvoje asmenys grįžę iš įkalinimo įstaigų, pasak Matulionio(2003), pagal visuomenės stratifikaciją yra pačioje žemiausioje padėtyje.

Kaip vienas iš reagavimo būdų galėtų būti veiksminga socialinė parama, leidžianti žmogui sau padėti bei tapti aktyviu keitimosi proceso dalyviu. Priešingu atveju žmogus susitapatina su visuomenės priskirtu marginalo vaidmeniu.

Marginalizacijos pavojingumas visuomenei pasireiškia ne dėl naujo socialinio statuso, o dėl asmens netinkamo elgesio padarinių, referentiškai veikiančių žmogaus asmenybės deformaciją: iš pradžių keičiasi žmogaus požiūris, įsitikinimai, vėliau – elgesio normų suvokimas ir vertybių sistema. Keičiasi tam tikro žmogaus elgesio motyvai, pervertinami gyvenimo tikslai, visuomenėje priimtų normų reikšmingumas ir priimtumas. Dėl tam tikrų priežasčių (skyrybų, nedarbo, ryšių su draugais ir artimaisiais nutrūkimo) vietos gyvenime netekęs žmogus ima jos ieškoti kitokiais būdais, o tai vienaip arba kitaip keičia ir patį žmogų. Šiuos ieškojimus dažnai lydi stresas, depresija, psichikos sutrikimai. Padariniai priklauso nuo žmogaus sugebėjimo prisitaikyti, gyvenimo nuostatų stabilumo. Didelę įtaką turi išorinė aplinka, suteikianti žmogui vienokių arba kitokių galimybių arba atimanti paskutinę viltį (*Urmonienė, 2002*).

Todėl svarbi asmenų grįžusių iš įkalinimo įstaigų resocializacija.

Analizuojant socializacijos procesui įtakos turinčius veiksnius svarbi E. Durkheimio mintis, jog pagrindinis vaidmuo socializacijos procese tenka visuomenei. „Visuomenė gali egzistuoti tik tuomet, kai jos nariai yra vienas kitam panašūs, todėl visuomenėje egzistuoja tam tikri šablonai” (*Mudrik, 2000, p. 20*).

Socializacijos proceso metu žmogus gali perimti įvairiausias elgesio formas, tarp jų ir nepageidaujamas. Galima išskirti tokias asmenybės socializacijos ypatumus lemiančių veiksnių grupes (*Valickas, 1997, p. 15*), į kurias būtina atsižvelgti socialinio darbo praktikoje:

- Psichobiologiniai veiksniai (konstituciniai–somatiniai asmenybės ypatumai, fiziniai defektai, pavyzdžiui, neįgalūs asmenys);
- Socialiniai ir psichologiniai veiksniai (auklėjimo ypatumai, asmenybės padėtis asmeninių santykių sistemoje; žiniasklaidos poveikis, pvz., nusikaltėlių, homoseksualų, atžvilgiu);
- Individualūs ir asmenybiniai veiksniai (vertybių sistemos ypatumai, savęs vertinimo lygis, savireguliacijos sugebėjimai, pvz., narkomanų, alkoholikų, suicidų atveju);
- Socialiniai ir ekonominiai veiksniai (nestabili ekonominė padėtis, pvz., bedarbių, benamių, elgetų atveju).

Dėl šių veiksnių keičiasi žmogaus asmeninės savybės, poreikiai, vertybės, nuostatos, taip pat fizinė išvaizda. Socializacijos eigai bei jos sutrikimams įtakos turintys veiksniai lemia ir marginalinio statuso formavimąsi. Nesėkmingos socializacijos atveju žmogaus savęs kūrimo procesas virsta savęs naikinimu, kurio padarinys – fizinė, dvasinė ir socialinė degradacija.

Šiandien Lietuvoje yra dar nemažai socialinių problemų. Jų turi ir laisvėje gyvenantys piliečiai, ir už įvairius nusižengimus nuteisti asmenys.

Sudėtingų socialinių problemų sprendimas reikalauja daug socialinės pagalbos siekiančių ir ją teikiančių žmonių pastangų. Nuteistųjų resocializacijos problemos ir jų sprendimo procesas problemiški tuo, kad socialinis-psichologinis poveikis nuteistajam realizuojamas ir taikomas ypatingomis sąlygomis. Asmens izoliuotumas nuo visuomenės yra nepalanki aplinka teigiamiems asmenybės pokyčiams. Sunku tapti geresniam, kai aplink tiek daug žmonių, vadinamų nusikaltėliais. Todėl pirma užduotis, kurią tenka spręsti siekiant nusikaltusių asmenų resocializacijos - nustatyti nuteistųjų individualias savybes, išsiaiškinti jų poreikius ir problemas. Pataisos įstaigose šį darbą atlieka Auklėjamo darbo skyriai. Tiesiogiai su nuteistaisiais dirba socialiniai darbuotojai, psichologai, inspektoriai socialiniais klausimais, būrio viršininkai.

Socialinis darbas įkalinimo įstaigose atliekamas vykdant įvairias socialines programas, skirtas nuteistųjų resocializacinėms problemoms spręsti. Auklėjamojo darbo su nuteistaisiais ir šių programų pagrindu sudaromas kiekvieno nuteistojo individualus pataisos planas, kuriame numatomas jo dalyvavimas atskirose pataisos programose, atsižvelgiant į nuteistojo asmenybės ypatybes, socialumo laipsnį, išsilavinimą, profesinį pasirengimą, padaryto nusikaltimo pobūdį, laisvės atėmimo bausmės laiką ir kitas ypatybes.

Kiekvienos programos turinys koreguojamas pagal konkrečios įkalinimo įstaigos specifiką, programos tobulinamos, atsižvelgiant į teisinės bazės pokyčius, savo bei kitose įkalinimo įstaigose sukauptą patirtį, pritaikant pagal esamas sąlygas iš užsienio partnerių gaunamą medžiagą.

Jų reintegracija į gyvenimą vyksta dviem etapais: įkalinimo įstaigoje jie rengiami išeiti į laisvę, o antrajame etape jiems padedama prisitaikyti prie aplinkos sąlygų ir surasti būdų bei priemonių apsigyventi, įsidarbinti ir pasijusti visaverčiu visuomenės nariu. Praktiškai įgyvendinant reintegracijos etapus dalyvauja ne tik pats nuteistasis, bet ir daug valstybės bei visuomenės institucijų arba sistemų, ir jų indėlis, ryšių bei veiksmų suderinimas tampa pagrindine reintegracijos sėkmės sąlyga.

Apibendrinant reintegracijos problemas daromos išvados, kad: 1) asmenys, atlikdami laisvės atėmimo bausmę įkalinimo įstaigoje ir nedirbdami, praranda užimtumo bei profesinius įgūdžius, ir tai daro neigiamą poveikį jų socialinei reintegracijai; 2) pirmas įkalinimo įstaigų reintegracijos darbas yra susiaurintas iki dalinės informacijos suteikimo, o socialinės paramos veikla nepakankamai gerai vykdoma dėl specialistų ir lėšų trūkumo; 3) nė viena valstybės institucija nesirūpina aplinkos sąlygų ruošimu bei keitimu, todėl išlieka neigiamas požiūris į iš įkalinimo įstaigų grįžusį asmenį; vienas trečdalis jų vėl sugrįžta į įkalinimo įstaigas.

1. 2. Teisiniai, norminiai aktai, reglamentuojantys socialinę pagalbą asmenims grįžusiems iš įkalinimo įstaigų.

Socialinės reintegracijos įgyvendinimo garantas yra įstatymai, užtikrinantys sėkmingą socialinės reintegracijos vyksmą ir darantys jam įtaką. Išanalizavus Lietuvos Respublikos teisinius aktus ir įstatymus, Vyriausybės nutarimus, kitus norminius aktus ir dokumentus, reglamentuojančius nuteistųjų ir grįžusiųjų iš įkalinimo vietų socialinę reintegracijos veiklą, galima teigti, kad šiai problemai teisininkai skiria nemažai dėmesio. 1990 - 2000 metais priimta daug svarbių dokumentų, iš kurių ypač aktualūs:

Lietuvos Respublikos socialinių paslaugų įstatymas (Žin., 1996, Nr. 104-2367) nustato, kad asmenims, grįžusiems iš įkalinimo, kardomojo kalinimo (suėmimo), socialinės bei psichologinės reabilitacijos įstaigų turi būti teikiamos socialinės paslaugos.

Lietuvos Respublikos bausmių vykdymo kodeksas (Žin., 2002, Nr. 73-3084), Lietuvos Respublikos kardomojo kalinimo įstatymas (Žin., 1996, Nr. 12-313), Lietuvos Respublikos Vyriausybės 2003 m. balandžio 14 d. nutarimas Nr. 475 „Dėl Socialinės paramos nuteistiesiems fondo sudarymo ir jo lėšų naudojimo tvarkos patvirtinimo ir Lietuvos Respublikos Vyriausybės

1996 m. gruodžio 5 d. nutarimo Nr. 1440 „Dėl socialinės paramos teikimo asmenims, grįžusiems iš laisvės atėmimo, kardomojo kalinimo vietų, socialinės bei psichologinės rehabilitacijos įstaigų, ir šių asmenų įdarbinimo“ pakeitimo“ (Žin., 2003, Nr. 37-1617), Lietuvos Respublikos Vyriausybės 2003 m. balandžio 24 d. nutarimas Nr. 513 „Dėl Paleidžiamų iš pataisos įstaigų arba areštinių asmenų kelionės išlaidų apmokėjimo, aprūpinimo maistu, drabužiais ir avalyne, taip pat vienkartinės negražinamos pašalpos skyrimo tvarkos ir sąlygų“ (Žin., 2003, Nr. 40-1832),

Lietuvos Respublikos Bausmių vykdymo kodeksas (Patvirtintas LR 2002 m. birželio 27 d. Įstatymu Nr. IX – 994) garantuoja iš laisvės atėmimo vietų paleidžiamų asmenų teisę paleidimo metu gauti tam tikrą socialinę paramą ir apima šias priemones:

- Pagrindinės socialinės rehabilitacijos formos yra: 1) individualus ir grupinis darbas su nuteistaisiais, dirbamas atsižvelgiant į areštą atliekančių nuteistųjų asmenybę, amžių, lytį, išsilavinimą ir kitas savybes, taip pat padarytos nusikalstamos veikos pavojingumą ir pobūdį, elgesį bausmės atlikimo metu ir kitas aplinkybes; 2) kultūros, sporto ir kiti masiniai renginiai; 3) pagalba sprendžiant nuteistųjų problemas; 4) paskatinimo priemonių ir nuobaudų skyrimas nuteistiesiems.
- Areštinės psichologinė tarnyba atlieka individualią ir grupinę nuteistųjų psichologinę terapiją.

Paleidžiamų iš pataisos įstaigų arba areštinių asmenų kelionės į jų gyvenamąją vietą išlaidas apmoka bausmę vykdžiusi institucija. Paleidžiami iš pataisos įstaigų asmenys aprūpinami maisto produktais arba pinigais kelionei pagal nustatytas normas. Paleidžiami asmenys, kurie neturi pagal sezoną reikiamų drabužių, avalynės ir lėšų jiems įsigyti, drabužiais ir avalyne pagal sezoną aprūpinami nemokamai. Paleidžiamiesiems iš pataisos įstaigų asmenims gali būti skiriama vienkartinė negražinama iki vieno MGL dydžio pašalpa. Paleidžiamų asmenų kelionės išlaidų apmokėjimo, aprūpinimo maistu, drabužiais ir avalyne, taip pat vienkartinės negražinamos pašalpos skyrimo tvarką ir sąlygas nustato Lietuvos Respublikos Vyriausybė. Paleidžiamiesiems neįgaliesiems ir pagyvenusiems asmenims jų prašymu turi būti suteikta Lietuvos Respublikos teisės aktuose nustatyta socialinė parama. Neturinčius tėvų paleidžiamus nepilnamečius pataisos įstaigos ar areštinės administracija pasiunčia į internatus arba perduoda šeimos nariams, artimiesiems giminaičiams, kitiems asmenims globoti ar rūpintis.

Lietuvos Respublikos Vyriausybės 1992 m. rugsėjo 25 d. nutarimas Nr. 704 „Dėl Lietuvos Respublikos gyventojų apsirūpinimo gyvenamosiomis patalpomis įstatymo įgyvendinimo tvarkos“ (Žin., 1992, Nr.29-908) ir Lietuvos Respublikos Vyriausybės 1992 m. balandžio 30 d. nutarimas Nr. 318 „Dėl nakvynės namų steigimo grįžusiems iš įkalinimo vietų bei kai kuriems kitiems asmenims ir

jų įdarbinimo“ (Žin., 1992, Nr.18-540) kuriuo siekiama užtikrinti asmenų, paleistų iš laisvės atėmimo vietų ir neturinčių nuolatinės gyvenamosios vietos, apgyvendinimą bei įdarbinimą (jame nustatomi ir pagrindiniai nakvynės namų steigimo principai). Nustato nakvynės namų suteikimo iš įkalinimo įstaigų paleistiems asmenims tvarką bei naudojimosi nakvynės namais sąlygas (šiuose aktuose be kita ko nustatyta, kad asmenys į nakvynės namus paprastai priimami ne ilgiau kaip šešiams mėnesiams; pirmą mėnesį nakvynės namuose asmenys apgyvendinami nemokamai, o pradedant antruoju mėnesiu, iš jų imamas kas mėnesį didėjantis mokestis, kurio dydis priklauso nuo buvimo nakvynės namuose trukmės).

Lietuvos Respublikos Vyriausybės 1996 m. gruodžio 5 d. nutarimas Nr. 1440 "Dėl socialinės paramos teikimo asmenims, grįžusiems iš laisvės atėmimo, kardomojo kalinimo vietų, socialinės bei psichologinės reabilitacijos įstaigų, ir šių asmenų įdarbinimo“ (Žin., 1996, Nr. 119-2796) reglamentuojantis socialinės paramos teikimą asmenims, paleistiems iš laisvės atėmimo vietų. Nutarime nustatomos socialinės paramos rūšys ir formos: vienkartinės pašalpos skyrimas, apnakvindinimas laikinuosiuose namuose (nakvynės namuose) iki 6 mėnesių, terminuotas nemokamas maitinimas (pagal savivaldybės sprendimą), kitos ne piniginės pagalbos formos, numatytos savivaldybės sprendimuose, taip pat jų teikimo tvarka ir sąlygos. Remdamosi šiuo nutarimu, savivaldybių institucijos gali savo sprendimais steigti adaptacijos tarnybas.

Lietuvos Respublikos Vyriausybės 1999 m. spalio 25 d. nutarimas Nr. 1179 „Dėl nuteistų ir grįžusių iš kardomojo kalinimo vietų, pataisos darbų ir socialinės bei psichologinės reabilitacijos įstaigų asmenų socialinės adaptacijos 2001-2004 metų programos patvirtinimo“ (Žin., 1999, Nr. 91-2676). Programos tikslas - asmenų, grįžusių iš kardomojo kalinimo vietų, pataisos darbų ir socialinės bei psichologinės reabilitacijos įstaigų, adaptacijos, kurios metu jie integruojami į visuomenės gyvenimą ir jiems sudaromos galimybės gyventi savarankiškai, sistemos sukūrimas. Programoje apžvelgiama situacija minėtų asmenų socialinės adaptacijos srityje, nustatomi pagrindiniai kuriamos socialinės adaptacijos sistemos tikslai ir pateikiamas šios sistemos sukūrimui skirtų priemonių planas.

Socialinės paramos struktūrą iliustruoja Socialinės apsaugos ir darbo ministerijos vykdomos programos. Vieną, kuri buvo (ir tebėra) vykdoma 2001 – 2004 metais “Nuteistų ir grįžusių iš kardomojo kalinimo vietų, pataisos darbų ir socialinės bei psichologinės reabilitacijos įstaigų asmenų socialinės adaptacijos 2001–2004 metų programa”, kurios metu jie integruojami į visuomenės gyvenimą ir jiems sudaromos galimybės gyventi savarankiškai, sistemos sukūrimas, numatomi socialinės adaptacijos sistemos tikslai ir pateikiamas šios sistemos sukūrimui skirtų priemonių planas, tačiau ji nėra iki galo įgyvendinta. To viena iš priežasčių - 1999 m. gruodžio 17 d.

Nr. 1438 Vyriausybės nutarimas, kuriame vienas esminių teiginių yra: „Atsižvelgdama į ribotas 2000 metų Lietuvos Respublikos valstybės biudžeto galimybes, Lietuvos Respublikos Vyriausybė nutaria:“... apkarpyti lėšas, bei sumažinti planuojamų veikų apimtį, tokiu būdu nukeliant problemų sprendimą ateinantiems laikotarpiams.“

1.3 Teisiniai aktai, reglamentuojantys darbo rinką ir asmenų grįžusių iš įkalinimo įstaigų užimtumo analizė.

Užimtumo politika yra grindžiama teisine baze, kurią sudaro įstatymai, reguliuojantys paramą bedarbiams, profesinį mokymą ir perkvalifikavimą, lygias moterų ir vyrų teises, darbo sutartis, asmens pajamų apsaugą ir valstybinį socialinį draudimą. Užimtumo politiką reguliuoja šie įstatymai:

Lietuvos Respublikos darbo kodeksas (2002 m. birželio 4 d. Nr. IX-926, Vilnius)

86 str. – Teisė į darbą

88 str. – DB struktūra

91 str. – Bedarbio apibrėžimas

Lietuvos Respublikos bedarbių rėmimo įstatymas (Žin., 1991, Nr.2-25; 1996, Nr. 18-457, 2004 gruodžio 22 d. Nr. I-864, Vilnius) Jame numatytos bendros ir specialios (kituose šio įstatymo straipsniuose) socialinės garantijos iš įkalinimo įstaigų paleistiems asmenims. Asmenims, grįžusiems iš įkalinimo įstaigų taikomos papildomos užimtumo garantijos; šiems asmenims bei kitiems papildomas užimtumo garantijas turintiems asmenims įdarbinti darbo biržos teikimu savivaldybės kasmet darbdaviams nustato įdarbinimo arba darbo vietų skaičiaus steigimo kvotas.

Lietuvos Respublikos nedarbo socialinio draudimo įstatymas (2003 gruodžio 16 d. Nr. IX-1904, Vilnius).

Lietuvos Respublikos socialinių įmonių įstatymas (Žin., 2004, Nr. 96-3519).

Lietuvos respublikos vyriausybės nutarimas dėl viešųjų darbų atlikimo tvarkos (2004 m. gruodžio 24 d. Nr. 1656, Vilnius).

Dėl nedarbo socialinio draudimo išmokų nuostatų patvirtinimo (2004 m. gruodžio 24 d. Nr. 1656.).

Lietuvos Respublikos Socialinės apsaugos ir darbo ministerijos Įsakymai:

Lietuvos respublikos socialinės apsaugos ir darbo ministerijos įsakymas 2005 m. Vasario 22 d. Nr. A1-53, Vilnius „[Dėl bedarbių registravimo darbo biržose ir individualių įsidarbinimo planų sudarymo taisyklių patvirtinimo](#)“.

- „Dėl darbo rinkoje papildomai remiamų bedarbių užimtumo rėmimo tvarkos“
- „Dėl įdarbinimo į Užimtumo fondo remiamus darbus tvarkos“
- „Dėl darbo rinkos Profesinio mokymo tvarkos“
- „Dėl Viešųjų darbų atlikimo tvarkos“
- „Dėl paskolos bedarbiams savo verslui organizuoti suteikimo tvarkos“
- „Dėl vietinių užimtumo iniciatyvų projektų įgyvendinimo tvarkos“
- „Dėl laisvų darbo vietų registravimo darbo biržoje tvarkos“

Kiti ministerijos įsakymai.

Lietuvos darbo biržos generalinio direktoriaus įsakymai

Teritorinių darbo biržų direktorių įsakymai.

Lietuvos padėties situacijos ypatumas yra tas, kad Bedarbių rėmimo įstatyme numatytos teisinės užimtumo garantijos tam tikroms gyventojų grupėms – asmenims nuo 16 iki 25 metų, pirmą kartą pradantiems darbinę veiklą; profesinių, aukštesniųjų ir aukštųjų mokyklų absolventams, pradantiems darbinę veiklą pagal specialybę; motinoms arba tėvams, auginantiems vaiką iki 8 metų; asmenims, kuriems liko mažiau nei 5 metai iki senatvės pensijos; grįžusiems iš įkalinimo įstaigų asmenims, kai laisvės atėmimo laikotarpis buvo ilgesnis negu 6 mėnesiai ir invalidams - Invalidų socialinės integracijos įstatymo nustatyta tvarka. 2002 m. sausio 28 d. Socialinės apsaugos ir darbo ministro įsakymu Nr. 14 patvirtinta „Darbo rinkoje papildomai remiamų bedarbių užimtumo tvarka“. Ši tvarka nustatyto darbo vietų steigimo bei įdarbinimo organizavimą šių kategorijų asmenims.

Nedarbas – tai vienas iš negatyvių darbo rinkos reiškinių. Jį sukelia įvairios priežastys, todėl jį apibrėžti nėra lengva.

Siekiant spręsti nedarbo problemas vykdoma darbo rinkos politika, skiriami du jos aspektai:

Pirmasis – pasyvioji darbo rinkos politika, kai valstybinėmis priemonėmis reguliuojamas kompensacinis mechanizmas, nedarbo atveju nustatomos kompensacijų mokėjimo sąlygos, formos, dydis ir garantuojamas draudimas nuo nedarbo.

Antrasis – aktyvioji darbo rinkos politika, kai valstybinėmis priemonėmis, diferencijuotomis pagal socialines grupes, regionus, ūkio šakas, selektyviai reguliuojamas paklausos ir pasiūlos darbo rinkoje santykis.

Per 2004 metus teritorinėse darbo biržose registravosi 5282 asmenys, grįžę iš įkalinimo įstaigų. Teritorinės darbo biržos, kurių teritorijoje yra įkalinimo įstaigos yra pasirašiusios bendradarbiavimo susitarimus su jų administracijomis. Darbo biržų darbuotojai vyksta į įkalinimo įstaigas, veda konsultacinius pokalbius su besirengiančiais išeiti į laisvę asmenimis, supažindina su

situacija darbo rinkoje, galimybėmis persikvalifikuoti, darbo biržos teikiamomis paslaugomis (*Lietuvos darbo biržos archyvas, 2004*).

Grįžusių iš įkalinimo įstaigų asmenų pasiskirstymas pagal pasirengimą darbo rinkai tikrai nebuvo geras – pasirengę darbo rinkai buvo vos 1,6 proc. tokių asmenų. Taigi net 98,4 proc. grįžusių iš įkalinimo vietų asmenų buvo nepasirengę darbo rinkai: neturėjo profesinio pasirengimo, turėjo ilgesnę nei vienų metų darbo pertrauką, buvo įgiję nepaklausią profesiją. daugiau kaip pusė (52 proc.) grįžusių iš įkalinimo asmenų neturi darbinės patirties, o ketvirtadalis turi 1-5 metų darbinės veiklos pertrauką. Tai reiškia, kad šios grupės bedarbiai yra visiškai praradę ryšį su darbo rinka (*Lietuvos darbo biržos archyvas, 2004*).

Daugeliui (86,4 proc.) buvusių kalinių darbo paieška buvo nutraukta dėl įvairių darbo paieškos tvarkos pažeidimų. Daugiau nei pusei tokių asmenų buvo tik pasibaigęs bedarbio pašalpos mokėjimo laikotarpis. Galima teigti, kad nemaža dalis bedarbių, grįžusių iš įkalinimo vietų, darbo biržoje lankėsi tik dėl bedarbio pašalpos gavimo ir įvairių pažymų kitoms socialinėms garantijoms įteisinti (*Lietuvos darbo biržos archyvas, 2004*).

1 lentelė

2004 metų Vilniaus darbo biržos statistiniai duomenys

	Registr uota per 2004m.	Registr uota 2005 01 01	Įdarbin ta 2004 m.	Subsidi juojam os darbo vietos	Profesi nis mokym as	Verslo pagrind ų mokym as	Viešiej i darbai	Remi ami darba i	Darbo klubai	Ilgalaikių bedarbių įgūdžių atnaujini mas
Bedarbiai	34594	15735	19428	820	3377	517	5134	666	7474	1131
Asmenys, grįžę iš įkalinimo įst.	832	358	287	13	122	5	43	4	251	7

Lietuvos darbo rinkos specialistai pažymi, kad dauguma buvusių kalinių nepageidauja mokytis profesijos ar persikvalifikuoti, atsisako dirbti viešuosius ir remiamuosius darbus, dalyvauti grupinės darbo paieškos programose ir pan. Jie registruojasi darbo biržoje todėl, kad to reikalauja policija ir kad užtikrintų teisę į socialinę paramą. Kadangi nuo 2005 m. sausio 1 d. pasikeitė bedarbio pašalpų mokėjimo tvarka, buvę kaliniai, atlikę bausmę ilgiau nei šešis mėnesius nebeturi teisės į nedarbo socialinio draudimo išmoką. Ją gauna tik tie asmenys, grįžę iš įkalinimo įstaigų, kurie turi 18 mėnesių darbo stažą per paskutinius 3 metus.

Įkalinimo įstaigose įdarbinama tik apie 25 proc. nuteistųjų. Europos šalyse įdarbinimo vidurkis 2–3 kartus didesnis: Austrijoje dirba 74 proc. visų nuteistųjų, Vengrijoje – 72,4 proc., Švedijoje – 63 proc., Vokietijoje – 58 proc. visų nuteistųjų (*Kalėjimų departamentas, 2004*).

Įkalinimo įstaigų darbuotojai žino šiuos įdarbinimo veiksmus ir pagal savo galimybes bando juos spręsti. Įkalinimo įstaigų gyventojams yra sudarytos galimybės mokytis profesijos, įsigyti pagrindinį ir bendrąjį vidurinį išsilavinimą, mokytis konsultaciniame punkte lietuvių bei užsienio kalbų, informatikos, studijuoti Vilniaus universitete. Pavyzdžiui, Vilniaus griežtojo režimo kolonijoje 2004 m. mokymosi paslauga naudojosi 301 nuteistasis iš 973, ir tai sudaro 30,9 proc. visų nuteistųjų. Iš jų vidurinėje mokykloje mokėsi 44 nuteistieji, konsultaciniame punkte – 55, Vilniaus universitete – 75, profesinėje mokykloje – 127 nuteistieji. Populiariausios studijuojančiųjų specialybės Vilniaus universitete yra filologija (25 studentai), psichologija (22 studentai) ir informatika (16 studentų) o profesinėje mokykloje – avalyninkas (34 studentai), elektromontuotojas (32 studentai) ir siuvėjas–motoristas (31 studentas). (*Kalėjimų departamento archyvas, 2004*).

Daug sunkiau spręsti nuteistųjų, turinčių arba įgijusių specialybę, įdarbinimo klausimus, nes įkalinimo įstaigos neturi nei ekonominių, nei finansinių galimybių kurti darbo vietas ir aprūpinti jomis. Čia turėtų padėti Darbo birža, kuri įsitraukia į nuteistųjų įdarbinimą tik 2 reintegracijos etape, kai buvusį kalinį dažnai siunčia mokytis į Lietuvos darbo mokymo tarnybą ir skiria tam lėšų. Sujungus Darbo biržos ir įkalinimo įstaigos jėgas dar 1 reintegracijos etape, t. y. įkalinimo įstaigoje būtų galima kurti darbo vietas, kad būtų pigiau valstybei ir naudingiau nuteistajam.

Lietuvos darbo birža rengia valstybines ir kartu su savivaldybėmis – teritorines gyventojų užimtumo programas, kurias tvirtina valstybės valdymo organai arba savivaldybės. Užimtumo programos finansuojamos iš atitinkamų biudžetų

Žmogus ištiktas priverstinio nedarbo kenčia ne vien dėl pajamų sumažėjimo, jis kenčia ir psichologiškai, ko ekonomistai nesugeba išmatuoti. Nedarbas demoralizuoja žmogų ir sąlygoja netikrumą rytojumi, psichines ligas, savižudybes, nusikaltimus, skyrybas ir panašiai. Pavyzdžiui, JAV atlikti nedarbo fizinių ir protinių tarpusavio nepriklausomybės analizės rezultatai – bauginantys. Nedarbui išaugus 1proc., savižudybių padaugėja 920 atvejų, mirties dėl širdies ligų – 21 tūkst. (tai sudaro 2 proc. bendro skaičiaus), žmogžudysčių – 648, psichinių sutrikimų – 4543, nusikaltimų – 3440 atvejų (*Jenkins, 1997, p. 196*).

Gyventojų užimtumas ir bedarbiystė turi tiesioginę įtaką šalies ūkio ekonomikai ir jos augimo tempams. Kiekvienas žmogus savo darbu kuria, išreiškia sugebėjimus, planuoja pajamas ir ateities gyvenimą. Šio proceso pradžia – žmogaus jaunystė, kada renkama specialybė bei gyvenamoji vieta. Kai žmogaus svajonės neišsipildo, jis negauna darbo ar jį praranda, žmogus nusivilia, neretai jį ištinka depresija, o jos pasekmės sunkiai nusakomos. Todėl labai svarbi įvairiapusė pagalba asmenims, grįžusiems iš įkalinimo įstaigų.

1.4. Nuteistųjų ir asmenų, paleistų iš laisvės atėmimo vietų, socialinės adaptacijos 2004 – 2007 metų programa

Siekiant padėti nuteistiems asmenims adaptuotis darbo rinkoje, spręsti užimtumo problemas, organizuoti besirengiančių išeiti į laisvę asmenų konsultavimą darbo rinkos klausimais, supažindinti juos su darbo paieškos metodais, teritorinės darbo biržos pasirašė bendradarbiavimo susitarimus su įkalinimo įstaigomis bei pataisos inspekcijomis, kurios dirba su lygtinai paleistais į laisvę nuteistaisiais. Pasirašyti susitarimai nustato šalių bendradarbiavimo santykius dėl laisvės atėmimo vietose esančių asmenų tikslinių užimtumo programų sudarymo ir įgyvendinimo, jų konsultavimo ir informavimo, mokymo, informacinės medžiagos rengimo bei pasikeitimo.

2003 metais parengtas Nuteistųjų ir asmenų, paleistų iš laisvės atėmimo vietų, socialinės adaptacijos 2004-2007 metų programos projektas, siekiant 2004-2007 metais kompleksiskai įgyvendinti nuteistųjų ir asmenų, paleistų iš laisvės atėmimo vietų, resocializacijos politiką ir sumažinti nusikaltimų recidyvą (patvirtinta Lietuvos Respublikos Vyriausybės 2004 m. vasario 9 d. nutarimu Nr.143 (Žin., 1999, Nr.91-2676; 2004, Nr.23-709).

Apibendrinant reiktų išskirti šiuos socialinės paramos teikimo grįžusiems iš įkalinimo įstaigų akcentus, vykdant *Lietuvos Respublikos Vyriausybės 1999 m. spalio 25 d. nutarimą Nr.1179 „Dėl Nuteistų ir grįžusių iš kardomojo kalinimo vietų, pataisos darbų ir socialinės bei psichologinės reabilitacijos įstaigų asmenų socialinės adaptacijos 2001-2004 metų programos patvirtinimo“*:

- iš programoje numatytų 2001-2002 m. skirti 2433 tūkst. litų valstybės biudžeto lėšų skirta tik 507 tūkst. litų, todėl buvo neįvykdytos programoje numatytos priemonės, už kurių įgyvendinimą atsakingos savivaldybės ir apskričių viršrinkų administracijos;
- neįsteigti socialinės adaptacijos padaliniai buvusiems kaliniams: dienos centrai, tarnybos, nakvynės namai.
- savivaldos institucijos, negavusios lėšų numatytoms programoje priemonėms įgyvendinti, šiam tikslui neskyrė lėšų ir iš savo biudžetų.
- konstatavus, kad dėl lėšų trūkumo nuteistųjų ir asmenų, paleistų iš laisvės atėmimo vietų socialinė adaptacija vykdoma nepatenkinamai, o buvusių kalinių socialinė resocializacija yra nuolatinis procesas, kuriam būtina skirti pastovų dėmesį ir finansavimą;
- parengta nauja programos redakcija, kurioje numatyta: tobulinti savivaldybių ir nevyriausybinių organizacijų socialinių darbuotojų kvalifikaciją arba perkvalifikuoti juos dirbti su nuteistaisiais ir asmenimis, paleistais iš laisvės atėmimo vietų; remti

organizacijų projektus, skirtus nuteistųjų ir asmenų, paleistų iš laisvės atėmimo vietų, socialinei reabilitacijai ir integracijai į visuomenę, siekiant tobulinti esamą sistemą; kaupti informaciją apie institucijas ir organizacijas, teikiančias socialines bei psichologines paslaugas bei siekiant nustatyti nuteistųjų ir asmenų, paleistų iš laisvės atėmimo vietų, socialinius poreikius bei juos tenkinti, atlikti institucijų ir organizacijų, teikiančių socialines bei psichologines paslaugas apklausą. Taip pat numatyta ir toliau tęsti nuteistųjų bei asmenų, paleistų iš laisvės atėmimo vietų, profesinį apmokymą ir įdarbinimą, vykdyti socialinės, psichologinės bei profesinės adaptacijos priemones.

- Įgyvendinama *Lietuvos Respublikos Vyriausybės šiais metais (2004 m. vasario 9 d. nutarimu Nr.143 „Dėl Nuteistųjų ir asmenų, paleistų iš laisvės atėmimo vietų, socialinės adaptacijos 2004-2007 metų programos patvirtinimo”* (Žin., 1999, Nr.91-2676; 2004, Nr.23-709)) patvirtintos programos priemonę „Remti organizacijų projektus, skirtus nuteistųjų ir asmenų, paleistų iš laisvės atėmimo vietų, socialinei reabilitacijai ir integracijai į visuomenę”, Socialinės apsaugos ir darbo ministerija paskelbė Nuteistųjų ir asmenų, paleistų iš laisvės atėmimo vietų, socialinės reabilitacijos ir integracijos į visuomenę projektų 2004 metais konkursą. Buvo pateikti 43 projektai, laimėjo konkursą 31 projektas, kuriems skirta 250 tūkst. Lt.

2004 m. vasario 9 d. Nr. 143 patvirtinta Nuteistųjų ir asmenų, paleistų iš laisvės atėmimo vietų, socialinės adaptacijos 2004–2007 metų programa. Tačiau jau buvo 2001-2004 metų programa. Tačiau neskiriama lėšų jai įgyvendinti ir geri norai taip ir lieka popieriuje.

1.5. Užsienio šalių patirtis sprendžiant grįžusių iš laisvės atėmimo vietų reintegracijos problemas

Susirūpinusi dėl nuolat didėjančio kalinių skaičiaus ir laisvės atėmimo vietų perpildymo, taip pat atsižvelgdama į efektyvios nusikalstamumo prevencijos tikslus, tarptautinė bendrija (ypač paskutiniajame 20 amžiaus dešimtmetyje) ėmėsi priemonių mažinant laisvės atėmimo bausmės taikymo mastą bei skatinant laisvės atėmimui alternatyvių priemonių, tarp kurių minėtinas probacijos taikymas.

Klausimai susiję su probacija ir kitomis alternatyvomis laisvės atėmimo bausmei viso pasaulio mastu ypatingai aktyviai buvo svarstomi Šeštajame Jungtinių Tautų kongrese (1980) Dėl nusikaltimų prevencijos ir elgesio su teisės pažeidėjais, kurio metu buvo priimta 8 rezoliucija Dėl alternatyvų laisvės atėmimo bausmei, taip pat Septintajame Jungtinių Tautų kongrese (1985) Dėl nusikaltimų prevencijos ir elgesio su teisės pažeidėjais, kurio metu buvo priimta 16 rezoliucija Dėl

kalinių skaičiaus mažinimo, alternatyvų laisvės atėmimo bausmei ir teisės pažeidėjų socialinės integracijos.

Nepaisant to, kad probacija ir kitos laisvės atėmimui alternatyvios priemonės didesnio ar mažesnio dėmesio sulaukė ne kartą, išskirtini trys pagrindiniai su probacijos ir kitų laisvės atėmimui alternatyvių priemonių taikymu susiję tarptautiniai dokumentai.

Svarbiausias šiuos klausimus reglamentuojantis universalaus pobūdžio tarptautinis dokumentas - 1990 m. įvykusio Aštuntojo Jungtinių Tautų kongreso Dėl nusikaltimų prevencijos ir elgesio su teisės pažeidėjais rekomendacijos pagrindu priimta *Jungtinių Tautų Generalinės Asamblėjos rezoliucija Nr. 45/110*, kuria patvirtintos Jungtinių Tautų standartinės minimalios su laisvės atėmimu nesusijusių priemonių taisyklės (vadinamosios Tokijo taisyklės). Tokijo taisyklėse įtvirtinti šie jų tikslai (<http://www.ltu.lt/~julius/Tarptautiniai%20elgesio%20su%20nuteistaisiais%20standartai/ET%20ir%20JTO%20dokument/Tokijo%20taisykles.doc>):

- nustatyti pagrindinius principus, kurie padėtų naudoti su laisvės atėmimu nesusijusias priemones;
- nustatyti minimalias garantijas asmenims, kuriems paskirtos laisvės atėmimui alternatyvios priemonės;
- didinti bendruomenės įsitraukimą į kriminalinės justicijos valdymą (ypač darant poveikį teisės pažeidėjų elgesiui, taip pat teisės pažeidėjų tarpe skatinant atsakomybės visuomenei jausmą).

Labai svarbu tai, kad taisyklėse pažymima, jog jos turi būti įgyvendinamos atsižvelgiant į politines, ekonomines, socialines ir kultūrinės kiekvienos šalies sąlygas bei kriminalinės justicijos sistemos tikslus ir uždavinius. Ši nuostata leidžia užtikrinti pakankamai lankstų jų įgyvendinimo tvarkos pasirinkimą bei praplėsti jomis besivadovaujančių šalių ratą.

Siekiant efektyvesnio Tokijo taisyklių įgyvendinimo ir jų nuostatų išaiškinimo unifikavimo, 1993 m. buvo parengtas *Jungtinių Tautų standartinių minimalių su laisvės atėmimu nesusijusių priemonių taisyklių komentaras*. 1998 m., tikintis užtikrinti efektyvesnę Tokijo taisyklių įgyvendinimą, buvo parengtas Probacijos vadovas. Bene pagrindinis aptariamos srities regioninio pobūdžio tarptautinis dokumentas - *Europos Tarybos Ministrų komiteto rekomendacija Nr. R (92) 16* ([http://www.ltu.lt/~julius/Tarptautiniai%20elgesio%20su%20nuteistaisiais%20standartai/ET%20ir%20JTO%20dokument/ET%20rekom.R92\(16\)Europos%20bendruomenes%20sankciju%20ir%20priemoniu%20taisykles.doc](http://www.ltu.lt/~julius/Tarptautiniai%20elgesio%20su%20nuteistaisiais%20standartai/ET%20ir%20JTO%20dokument/ET%20rekom.R92(16)Europos%20bendruomenes%20sankciju%20ir%20priemoniu%20taisykles.doc)), kuria patvirtintos Europos taisyklės dėl visuomeninio pobūdžio sankcijų ir priemonių (toliau - Europos taisyklės). Šių taisyklių tikslai iš esmės atkartoja Tokijo

taisyklėse nurodytus tikslus, tačiau jose pabrėžiama ne vien formali taisyklių paskirtis (tikslai), bet ir pagrindiniai jų turinio principai:

- įtvirtinti eilę standartų, kurie įgalintų įstatymų leidėjus bei atsakingas institucijas teisingai ir efektyviai taikyti visuomeninio pobūdžio sankcijas ir priemones (taikant šias priemones turi būti siekiama palaikyti būtiną ir pageidautiną balansą tarp būtinumo apsaugoti visuomenę (tiek teisinės tvarkos laikymosi požiūriu, tiek ir teisės normų, užtikrinančių aukų patirtos žalos atlyginimą, taikymo požiūriu), iš vienos pusės, ir esminių su socialine adaptacija susijusių teisės pažeidėjo poreikių pripažinimo, iš kitos pusės);
- pateikti Valstybėms narėms bazinius kriterijus, kurie užtikrintų, kad visuomeninio pobūdžio sankcijų bei priemonių sukūrimas ir naudojimas galėtų būti derinamas su garantijomis, nukreiptomis prieš pavojų, kad gali būti pažeistos pagrindinės teisės pažeidėjų žmogaus teisės, patenkančios į tokių sankcijų bei priemonių sritį. Būtina užtikrinti, kad šių sankcijų bei priemonių taikymas nesąlygotų jokio piktnaudžiavimo, kuris, pavyzdžiui, galėtų kilti dėl jų panaudojimo tam tikrų socialinių grupių nenaudai. Turi būti visapusiškai apsvaistyta tokių sankcijų bei priemonių socialinė nauda ir žala, taip pat potencialus jų keliamas ar dėl jų galintis kilti pavojus. Vien tikslo rasti pakaitalą laisvės atėmimui siekimas, nepateisina naudojimusi bet kokia sankcija ar priemone ar įgyvendinimo būdu;
- siekiant užtikrinti, kad visuomeninio pobūdžio sankcijų bei priemonių įgyvendinimas dera su visomis nustatytais sąlygomis ir įpareigojimais ir tuo būdu suteikiant pasitikėjimą bet kuriomis nustatytais sąlygomis bei įpareigojimais, pasiūlyti aiškias elgesio taisykles už įgyvendinimą atsakingam personalui, taip pat visiems į šią veiklą įsitraukusiems bendruomenės nariams. Tačiau tai nereiškia, kad įgyvendinimas turi būti suvokiamas kaip nelankstus ar formalistiškas. Vietoje to tai turi būti atliekama su nuolatiniu susirūpinimu dėl individualizavimo, tai yra, siekiant suderinamumo tarp teisės pažeidimo ir reakcijos į jį, taip pat teisės pažeidėjo asmenybės ir sugebėjimų.

Kitas svarbus regioninio pobūdžio tarptautinis dokumentas - *Europos Tarybos Ministrų komiteto rekomendacija Nr. R (99) 22* Dėl kalėjimų perpildymo bei kalėjimų populiacijos mažinimo ([http://www.ltu.lt/~julius/Tarptautiniai%20elgesio%20su%20nuteistaisiais%20standartai/ET%20ir%20JTO%20dokument/ET%20rekomR\(99\)22del%20kalejimu%20perpildymo.doc](http://www.ltu.lt/~julius/Tarptautiniai%20elgesio%20su%20nuteistaisiais%20standartai/ET%20ir%20JTO%20dokument/ET%20rekomR(99)22del%20kalejimu%20perpildymo.doc)).

Šioje rekomendacijoje pabrėžiamas būtinumas spręsti su kalėjimų perpildymu susijusias problemas, pateikiamas pavyzdinis laisvės atėmimui alternatyvių priemonių sąrašas, formuluojami kai kurie pavyzdiniai įpareigojimai kriminalinės justicijos sistemoje dirbantiems pareigūnams. Rekomendacijoje nurodoma, kad nubaudimo pagrindai turi būti nustatomi, atsižvelgiant į poreikį sumažinti laisvės atėmimo naudojimą, išplėsti visuomeninio pobūdžio sankcijų ir priemonių naudojimą bei naudoti nukreipimo priemones, tokias kaip mediacija ar kompensavimas aukai.

Siekiant efektyviau įgyvendinti atskirų šalių teisėje nustatytas ir kompetentingų institucijų paskirtas su laisvės atėmimu nesusijusias priemones, buvo imtasi priemonių plėtojant įvairių valstybių tarpusavio pagalbą šių priemonių įgyvendinimo srityje. Antai 1964 m. Europos Tarybos rėmuose buvo sudaryta Sutartis dėl lygtinai nuteistų ar lygtinai paleistų iš laisvės atėmimo įstaigų teisės pažeidėjų priežiūros, o 1990 m. Jungtinių Tautų Generalinės Asamblėjos rezoliucija Nr. 45/118 buvo patvirtinta Pavyzdinė sutartis dėl lygtinai nuteistų ar lygtinai paleistų iš įkalinimo asmenų priežiūros perleidimo.

Šalia teisinio reglamentavimo, gana intensyviai plėtojama ir tarptautinio bendradarbiavimo praktika, kurios tikslas yra ne tik keistis įvairių šalių patirtimi, bet ir tarptautiniu mastu spręsti problemas, kylančias taikant probaciją, tobulinti bei plėtoti probacijos vykdymo metu taikomas priemones, kuriomis siekiama didesnio visuomenės saugumo užtikrinimo ir teisės pažeidėjų integracijos į visuomenę. Pavyzdžiui, 1980 m. siekiant išspręsti probacijos skyrimo ir vykdymo užsieniečiams problemas ir apsikeisti alternatyvių priemonių taikymo patirtimi 14 Europos Tarybos narių valstybių įsteigė Europos probacijos ir bausmę atlikusių asmenų priežiūros asamblėją.

Tai, kad daugelyje valstybių galimybė paskirti probaciją priklauso nuo laisvės atėmimo bausmės trukmės, gali būti paaiškinta tuo, kad už nusikaltimą skiriamos bausmės dydis paprastai atitinka nusikaltimo ir jį padariusio asmens pavojingumą visuomenei. Dažniausiai gali būti atidedama nedidelė laisvės atėmimo bausmė: pvz., Ispanijoje gali būti taikoma probacija, kai paskiriamas laisvės atėmimas iki 2 metų. Geriausiai probacijos skyrimo galimybės priklausomybę nuo skirtinos laisvės atėmimo bausmės dydžio iliustruoja Vokietijos praktika. Jei nuteistajam asmeniui paskirta laisvės atėmimo bausmė iki 1 metų, tai dažniausiai ji yra atidedama, nes paskirtai laisvės atėmimo iki 1 m. bausmei atidėti yra reikalinga tik tiek, kad „...teismas nustatytų, jog yra pagrįstas pagrindas tikėtis, kad šis nuteistasis asmuo ateityje daugiau nebedarys nusikaltimų“ (*Federal Ministry of Justice. Criminal Justice in Germany/Facts and Figures. Bonn. 1997. psl. 37.*), o paskirta laisvės atėmimo bausmė nuo 6 mėn. iki 1 metų nebus atidėta tik tuo atveju, jeigu siekiant palaikyti teisinę tvarką yra būtina, kad asmuo atliktų paskirtą laisvės atėmimo bausmę. Jeigu paskirta laisvės atėmimo bausmė yra nuo 1 iki 2 metų, tai probacijos taikymas yra išimtinis:

probacija bus taikoma tik tuo atveju, jeigu atsižvelgiant į padaryto nusikaltimo aplinkybių visumą, yra atitinkamų aplinkybių, kuriomis remiantis tikslinga atidėti paskirtą laisvės atėmimo bausmę.

Kai kuriose valstybėse probacijos skyrimo galimybė priklauso ne nuo paskirtos bausmės dydžio, bet nuo padaryto nusikaltimo sunkumo. Pavyzdžiui, Suomijoje probacija gali būti paskirta, jeigu nusikaltimas, atsižvelgiant į nusikaltimu padarytą žalą ir nusikalstamą veiką padariusio asmens kaltę, yra nesunkus. Prancūzijoje probacija negali būti paskirta už tam tikras nusikalstamų veikų rūšis. Beje, iš pradžių Prancūzijoje probacija buvo galima skirti už bet kokio pobūdžio nusikaltimus, tačiau vėliau buvo įvesti apribojimai.

Probacijos skyrimas atsižvelgiant į nusikaltimo pobūdį gali būti motyvuojamas tuo, kad kai kurių nusikaltimų, pavyzdžiui tyčinio nužudymo, įvykdymas kelia labai didelę grėsmę visuomenei, todėl sunkų nusikaltimą įvykdę asmenys privalo būti izoliuoti nuo visuomenės, neatsižvelgiant į galimybę jiems paskirti probaciją. Tačiau probacija turėtų būti skiriama atsižvelgiant į paskirtos bausmės dydį, o ne į nusikaltimo sunkumą, nes tik tada teismas gali lanksčiau ir adekvačiau reaguoti remdamasis įvairiomis kiekvienos bylos aplinkybėmis. Bausmės skyrimas daugelyje valstybių priklauso ne tik nuo nusikaltimo pobūdžio, bet ir nuo daugybės kitų aplinkybių. Todėl kartais už kai kurias veikas, šiaip laikomas ne itin sunkiais nusikaltimais, gali būti skirta griežtesnė bausmė nei už itin sunkius nusikaltimus, pavyzdžiui, nei už nužudymą lengvinančiomis aplinkybėmis, kai yra skiriama minimali galima skirti bausmė. Tokiu būdu probacijos skyrimas, remiantis vien tik nusikaltimo pobūdžiu, būtų neadekvatus nusikaltimo pavojingumui: pirmuoju atveju, kai padarytas nesunkus nusikaltimas, bus galima skirti probaciją, o antruoju jau nebe, nes buvo įvykdytas sunkus nusikaltimas, nors už yra skiriama mažesnė bausmė.

Kai kuriose valstybėse, siekiant užtikrinti visuomenės saugumą, įtvirtinti ir kitokie probacijos skyrimo pagrindai, pavyzdžiui, Ispanijoje probacija gali būti skiriama, jeigu nuteistasis asmuo nusikaltimą padarė pirmą kartą.

Taikant probaciją ir siekiant užtikrinti visuomenės saugumą, yra akcentuojama ir specialioji prevencija, todėl reikalaujama atsižvelgti į tas aplinkybes, kuriomis remiantis nustatoma tikimybė, kad nuteistasis asmuo nebebusikals. Kai kuriose valstybėse pirmiausia yra atsižvelgiama į bendrosios prevencijos poreikius, todėl nors ir yra aplinkybių, rodančių, kad nuteistasis asmuo ateityje nebedarys nusikaltimų, jam vis tiek neatidedamas bausmės vykdymas (skyrimas). Taip yra Vokietijoje, kai probacija yra neskiriama tuo atveju, kai "...bausmės įvykdymas yra būtinas, siekiant palaikyti teisinę tvarką visuomenėje (Vokietija)", Suomijoje, kur "...bausmės vykdymas yra neatidedamas, jei tai menkina pagarbą įstatymams" (*Matti Joutsen. Criminal Justice systems in Europe/ Finland. Helsinki. 1995. psl. 20.*). Airijoje – probacija skiriama, "...jeigu paskirtos bausmės

vykdymas yra nereikalingas siekiant užtikrinti, kad kiti asmenys neįvykdys nusikaltimų” (*Probation services in Austria: internete adresu <http://www.vbsa.at>, puslapis redaguotas 2000 m.*)

Įvairių valstybių praktikoje yra įtvirtinta daugybė pagrindų, kurie numato galimybę skirti probaciją atsižvelgiant į nuteistojo asmens gyvenimo sąlygas, jo asmenybę. Pavyzdžiui, Airijoje, skiriant bausmę, yra atsižvelgiama į nuteistojo asmens charakterį, jo amžių, sveikatos bei psichikos būklę, taip pat ir į jo praeitį. Suomijoje – į nuteistojo asmens veiksmus, siekiant išvengti padaryto nusikaltimo neigiamų pasekmių, į jo asmenines savybes ir pan.

Tačiau, kaip buvo minėta, svarstant probacijos skyrimo galimybę, yra siekiama užtikrinti ir nuteistojo asmens interesus. Siekiant šio tikslo yra atsižvelgiama į dvi aplinkybių grupes: galimas neigiamas pasekmes, kurios gali atsirasti įvykdžius paskirtą laisvės atėmimo bausmę ir tų pasekmių išvengimo galimybę, atidėjus bausmės vykdymą, ir į tai, kiek nuteistajam asmeniui yra būtina ir reikalinga pagalba, ir ar tikslinga tokią pagalbą teikti.

Daugelyje valstybių skiriant probaciją taip pat dar turi būti atsižvelgta ir į aplinkybes, kurios nulemia galimą pedagoginių – socialinių priemonių taikymo efektyvumą.

Probacijos teisės normų realizavimas yra savo esme, kaip jau buvo minėta, dvilypis ir kartais netgi prieštaringas procesas. Tai valstybės prievartos priemonės įgyvendinimas, tačiau tuo pačiu yra siekiama nuteistojo asmens reabilitacijos patenkinant jo interesus, sprendžiant jo problemas. Taigi galimi atvejai, kai siekiama suteikti nuteistajam asmeniui pagalbą bei patenkinti jo interesus prieš jo valią ir norą. Kadangi probacijos realizavimas yra dviejų skirtingų, kartais net prieštaringų, funkcijų vykdymas, tai iškyla šių funkcijų derinimo, o tais atvejais, kai derinimas yra neįmanomas, prioritetų teikimo klausimas. Kaip įvairios pasaulio valstybės sprendžia šių funkcijų – valstybės prievartos įgyvendinimo ir pagalbos nuteistajam teikimo – derinimo klausimus ir kurios funkcijos įgyvendinimui yra teikiamas prioritetas, didele dalimi parodo tai, kokioms institucijoms yra pavedamas probacijos vykdymas. Institucijos, kuri vykdo probaciją, pobūdis, veiklos principai, šiose institucijose dirbančių pareigūnų kvalifikacija dėsningai nulemia minėtos problemos sprendimo būdus.

Daugumoje valstybių probacijos nuostatų įgyvendinimas pavedamas bausmių vykdymo institucijoms. Kai kuriose valstybėse probaciją vykdo institucijos, kurių kompetencija tarsi reprezentuoja du baudimo metodus: jos vykdo laisvės atėmimo bausmę ir taiko socialines pedagogines priemones – jų kompetencijoje yra probacijos, viešųjų darbų, kitų alternatyvų laisvės atėmimo bausmei (parolio ir kt.), asmenų, išėjusių iš laisvės atėmimo vietos, priežiūros vykdymas, socialinės pagalbos teikimas kaliniams ir kt. Taip bausmių vykdymas yra organizuotas Danijoje, kur Kalėjimų ir Probacijos tarnybos (The Prison and Probation Service) pagrindinė paskirtis yra visų

teismo paskirtų bausmių, įskaitant netgi psichiškai nesveikų asmenų priežiūrą, vykdymas. Tai, kad Kalėjimų ir Probacijos tarnybos veikla atspindi du baudimo metodus, geriausiai įrodo jų veiklai keliami reikalavimai ir jiems teikiama vienoda svarba – vykdydama bausmes tarnyba privalo atsižvelgti į kontrolės ir saugumo reikalavimus ir skatinti teisės pažeidėjus laikytis visuomenei priimtinių taisyklių, padėti nuteistųjų asmenų asmeniniam ir socialiniam vystymuisi (*Danish Prison and Probation Service. Ministry of Justice, Department of Prison and Probation. Copenhagen. 1998. psl. 7.*).

Atkreiptinas dėmesys į tai, kad Danijoje buvo priimta laisvės atėmimo ir probacijos vykdymo principų programa, kurioje buvo akcentuojama, kad tiek vykdant laisvės atėmimo bausmę, tiek vykdant probaciją pareigūnai turi vadovautis vienodais principais. Būtina paminėti, kad iš esmės šia programa buvo siekiama akcentuoti, jog bausmės, kuriomis nuteistajam atimama laisvė, turi būti vykdomos taip pat, kaip ir bausmės, kuriomis nuteistasis paliekamas visuomenėje. Tačiau, reikalaujant humaniškai elgtis su nuteistaisiais, nepaisant to, kokia bausmė yra paskirta, yra kartu pabrėžiama ir būtinybė kiekvienu atveju užtikrinti visuomenės saugumą. (*A programme of principles for prison and probation work in Denmark. Copenhagen. 1994.*) Beje, nagrinėjant Danijos probacijos vykdymo praktiką galima pažymėti, kad jos pareigūnai, iškilus nuteistojo asmens reabilitacijos ir visuomenės saugumo reikalavimų sankirtos problemai, labai didelę reikšmę palyginus su kitų valstybių praktika skiria visuomenės saugumo užtikrinimui (nors probacija yra skiriama tiems nuteistiems asmenims, kurie yra mažiau pavojingi visuomenei). Panašiai probacijos vykdymas yra organizuotas ir Švedijoje, kur probaciją vykdo Nacionalinė Kalėjimų ir Probacijos Sistemos institucijos (National Prison and Probation System) Šią sistemą sudaro Švedijos Kalėjimų ir Probacijos valdyba, atsakinga už bausmių vykdymo politikos formavimą, Švedijos Kalėjimų ir Probacijos administracija, atsakinga už laisvės atėmimo bausmės, probacijos, kardomojo suėmimo vykdymą. (*Bosf. Svenson. Criminal Justice systems in Sweden. Göteborg. 1995. psl. 49.*)

Kadangi probacijos vienas iš esminių elementų yra socialinių – pedagoginių priemonių taikymas, tai kai kuriose valstybėse probacijos vykdymas pavedamas ne tiek bausmių vykdymo institucijoms, o institucijoms, kurių veiklos pobūdis yra tik socialinis darbas: Airijoje – Probacijos ir socialinės rūpybos tarnybai (The Probation and Welfare service) (*Cliona J. M. Kimber. Criminal Justice Systems in Europe: Ireland. Helsinki. 1995. psl. 43.*), Austrijoje probacijos tarnybą sudaro dvi organizacijos: Probacijos ir socialinio darbo asociacija ir asociacija “Saugokime vaikus” (*Cartledge, Tak, Tomic – Malic. Probation in Europe. Netherlands. 1981. psl.40. Beje, jau nuo 1999 m. probaciją vykdo vien tik Probacijos ir socialinio darbo asociacija.*)

Savanorių įtraukimas į probacijos sistemą labiau paremtas idėja, kad jie gali efektyviai reintegruoti nuteistą į visuomenę, nei ekonominiu faktoriumi. Pagrindinė savanorių funkcija suprantama kaip paslaugų siūlymas ir įvairių paslaugų teikimo skatinimas. Jų paslaugos naudojamos sistemškai ir pastoviai, taip pat jie turi teisę oficialiai dalyvauti valstybės politikos kūrime (*Hamai Koichi "Proabtion Round the World", London and New York, 1995. psl. 169,175*).

Kanadoje visose provincijose, išskyrus Kvebeko ir Jukono į probacijos darbą įtraukiami savanoriai, tačiau priklausomai nuo provincijų jų darbo funkcijos gana stipriai skiriasi.

Esminis kriterijus, atrenkant savanorius yra jų atsakingumas ir noras padėti žmonėms, kurie atliks probaciją. Nėra griežto draudimo buvusiems nuteistiesiems dalyvauti savanorių programose, tačiau siekiant apsaugoti visuomenę, šie asmenys, ypač asmenys teisti už lytinius nusikaltimus, ypatingai kruopščiai tikrinami. Reikia pastebėti, kad buvo pritaikyta ne viena sėkminga programa, kai buvę nuteistieji, išsprendę savo problemas, galėjo padėti spręsti tas pačias ar panašias problemas. Kai kuriose provincijose privalomas įvadinis savanorių apmokymas, kurio metu jie gauna visą būtinąją informaciją darbui su nuteistaisiais, kuri teikia provincijos valdžios struktūros (*Hamai Koichi "Proabtion Round the World", London and New York, 1995, psl. 168-169*).

2. ASMENŲ, GRĮŽUSIŲ IŠ ĮKALINIMO ĮSTAIGŲ, INTEGRACIJOS Į DARBO RINKĄ PROBLEMŲ TYRIMAS

2.1 Tyrimo organizavimas, metodika, imtis

Siekiant atlikti tyrimą apie asmenų, grįžusių iš įkalinimo įstaigų, integracijos į darbo rinką problemas, buvo paruošta anketa asmenims, grįžusiems iš įkalinimo įstaigų (Priedas Nr.1).

Šiame tyrime remtasi kiekybiniu tyrimo metodu. Kiekybinių tyrimų metodas – anketinė apklausa – pasirinktas todėl, kad šis metodas leidžia per trumpesnę laiką apklausti daugiau respondentų.

Parengta instrukcija ir uždaro bei atviro tipo klausimai. Instrukcijoje paminėtas tyrimo tikslas, tyrimą atliekantis tyrėjas, kaip žymėti pageidaujamą atsakymą. Esminis instrukcijos komponentas – apklausos anonimiškumo pabrėžimas. Atvirais klausimais siekiama, kad respondantai išsakytų nuomonę savais žodžiais. Uždari klausimai siūlo respondentui eilę alternatyvų, iš kurių tiriamasis gali pasirinkti vieną, labiausiai jam priimtina atsakymą.

Penkiasdešimt šešis klausimus galima suskirstyti į penkis blokus. Anketa prasideda klausimu apie pasirengimą gyventi laisvėje. Antrojo bloko klausimais aiškinamasi ko respondantai tikisi laisvės pradžioje. Trečiasis klausimų blokas susijęs su respondentų profesija ir darbine veikla, ar dirbo ar buvo Darbo biržos klientas. Ketvirtas blokas išsiaiškina ar iš karto, kiek laiko ir kokiais būdais asmenys, grįžę iš įkalinimo įstaigų, ieško darbo. Koks asmenų, grįžusių iš įkalinimo įstaigų, darbo užmokesčio lygis. Su kokiomis problemomis susiduria asmenys, grįžę iš įkalinimo įstaigų. Darbo birža organizuoja įvairias programas ir ar respondantai žino jas, ar naudojami tomis programomis, ar buvo pasiūlyta dalyvauti tose programose? Baigiamoji anketos dalis skirta demografiniams respondentų duomenims.

Tyrimo imtis buvo formuojama atsitiktinės atrankos būdu. Iš viso buvo išdalinta 110 anketų. Tyrimui pasirinkti jau registruoti Vilniaus darbo biržoje iš įkalinimo įstaigų grįžę asmenys, nes jie galės nurodyti problemas, sunkumas su kuriais susidūrė pradėdami įsidarbinimo procesą. Anketų grįžtamumo kvota 100 proc..

Tyrimas buvo vykdomas 2004 m. sausio – vasario mėnesiais.

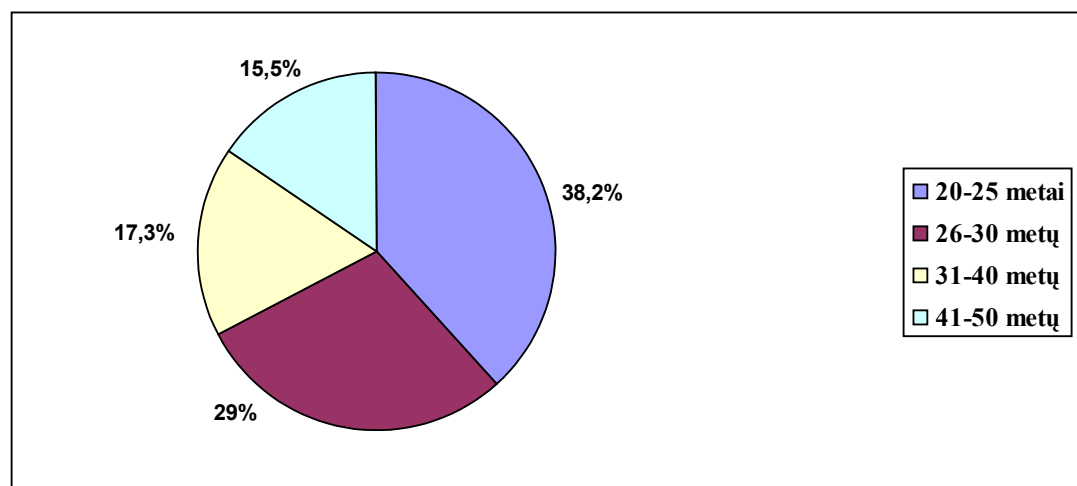
Tyrimas apdorotas Excel statistikos skaičiavimo programa Statistical. Apdorojant statistinius duomenis, buvo taikomas aprašomasis statistikos metodas. Aprašomosios statistikos esmę sudaro tokių parametrų vidurkiai, santykiniai ir absoliutūs dažniai. Buvo tikrinamos statistinės hipotezės (Chi kvadrato testu(X^2)). X^2 kriterijus naudojamas statistinėms hipotezėms tikrinti. Jis parodo ar empirinio ir teorinio skirstinių skirtumas yra reikšmingas. Pagal X^2 kriterijų buvo tikrinamos hipotezės apie požymių vidurkių lygybę. Ryšys tarp požymių statistiškai reikšmingas, kai reikšmingumo slenkstis $p < 0.05$.

2. 2 Tyrimo rezultatų analizė.

Prieš pradėdant nagrinėti klausimyną, svarbu apžvelgti bendrąsias respondentų charakteristikas: respondentų lytį, demografinę struktūrą, šeimines padėtis ir jų įtaką integracijai į darbo rinką.

2. 2. 1 Demografinė respondentų imties struktūra.

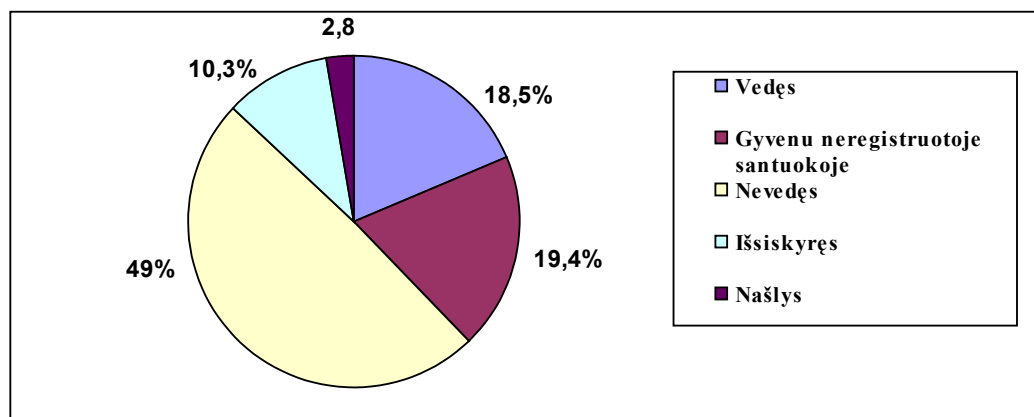
Apklausoje dalyvavo tik vyrai. Respondentų tarpe dominavo jaunesnio amžiaus asmenys. Didesnė jų dalis buvo 20-30 metų amžiaus (žr.1 diagramą). Šie duomenys rodo, kad nusikalsta daugiau jauni žmonės. Siekiant užkirsti kelią nusikalstamumui, svarbu ypatingą dėmesį skirti jaunimo užimtumo problemoms.



1 pav. Respondentų pasiskirstymas pagal amžių.

Išsiaiškinus respondentų pasiskirstymą pagal amžių, buvo tikrinama, ar įsidarbinimas priklauso nuo amžiaus. Atlikus X^2 testą, paaiškėjo, kad daugiausiai įsidarbinusių buvo 31- 40 metų amžiaus grupėje. p reikšmė lygi 9,63 E-09. Pasirodo, kad požymiai labai glaudžiai susiję. X^2 testo rezultatai pateikti lentelėse (žr. priedą Nr. 2).

Atliekant tyrimą buvo domėtasi asmenų, grįžusių iš įkalinimo įstaigų, šeimine padėtimi, buvo įdomu sužinoti ar šeiminei padėtis turi įtakos šių asmenų įsidarbinimui (žr. 2 pav.).



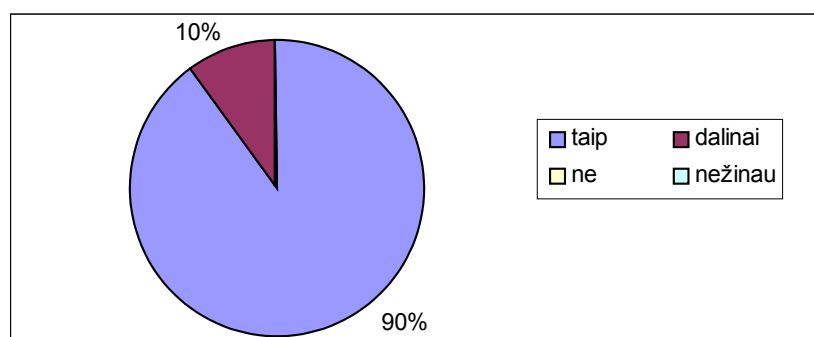
2 pav. Respondentų pasiskirstymas pagal šeimyninę padėtį.

Iš paveikslo matyti, kad daugiausiai asmenų, grįžusių iš įkalinimo įstaigų, yra nevedę (49 proc.). Atlikus X^2 testą, paaiškėjo, kad asmenų, grįžusių iš įkalinimo įstaigų, šeiminei padėčiai turi įtakos įsidarbinimui, p reikšmė lygi 0,005. Pasirodo, kad daugiausia įsidarbino vedę ir gyvenantys neregistruotoje santuokoje asmenys, grįžę iš įkalinimo įstaigų, mažiausiai įsidarbinusių nevedusių tarpe (žr. Priedas Nr.3).

Apibendrinant rezultatus, galima teigti, kad daugiau galimybių įsidarbinti turi vedę ir gyvenantys, neregistruotoje santuokoje asmenys, ar priklausantys 31 – 40 m. amžiaus grupei (žr. 2 ir 3 priedus).

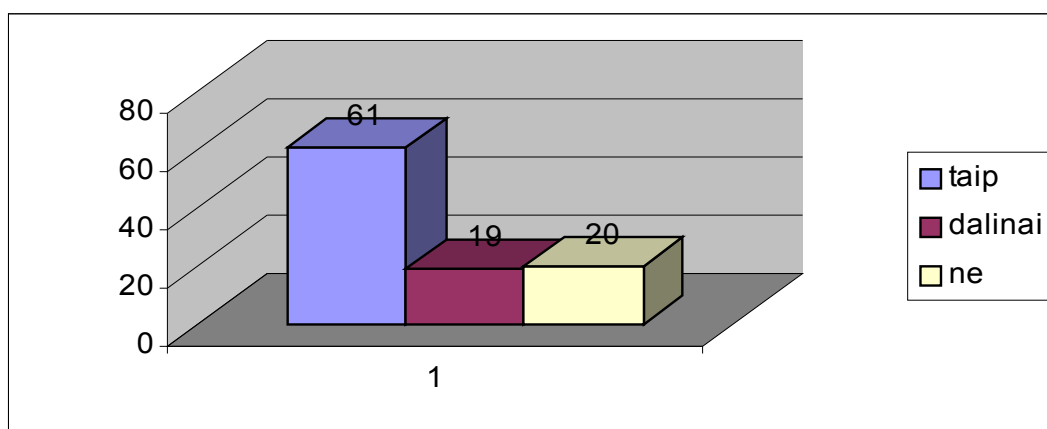
2. 2. 2 Pasirengimas gyventi laisvėje ir adaptacinis laikotarpis

Klausimų bloke apie pasiruošimą gyventi laisvėje ir adaptaciją, siekta išsiaiškinti buvusių nuteistųjų pasiruošimą grįžti į laisvę, kokios buvo ar yra adaptacijos problemos, kurios gali turėti įtakos tolesniam integravimuisi į visuomenę ir kaip jas būtų galima įveikti. Nuo pirmų gyvenimo laisvėje mėnesių labai priklauso tolimesnė asmenų, grįžusių iš įkalinimo įstaigų, socializacija. Respondentų buvo klausiamą ar jie buvo pasiruošę išeiti į laisvę, ar galėjo gauti visą reikiamą informaciją, susijusią su išėjimu į laisvę.



3 pav. Pasirengimas gyventi laisvėje.

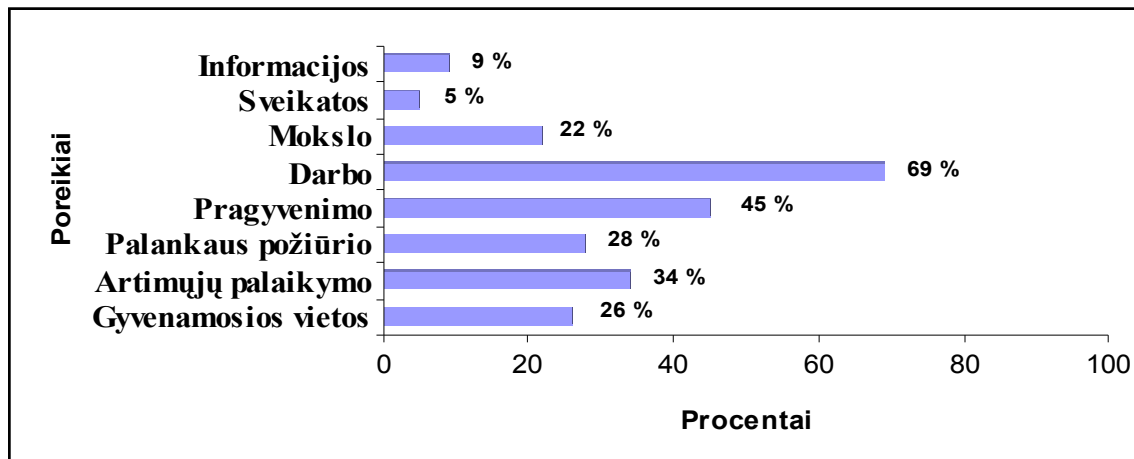
Kaip matome iš 3 pav., didžioji dalis (90 proc.) apklaustųjų teigia, kad buvo visiškai pasiruošę išeiti į laisvę. Dauguma (61 proc.) gavo pakankamai informacijos įkalinimo įstaigoje, susijusios su išėjimu į laisvę. Tik 20 proc. respondentų teigia - negavę informacijos, negalėjo tinkamai pasiruošti išėjimui į laisvę (žr.4 pav.).



4 pav. Informacijos suteikimas.

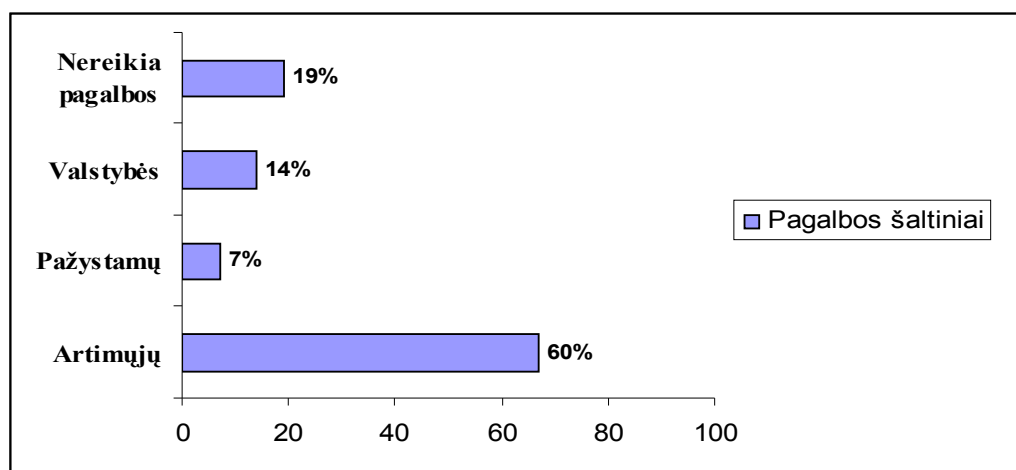
Kadangi dauguma gavo reikalingą informaciją įkalinimo įstaigose, reiškia informacija yra suteikiama. Negavusieji reikiamos informacijos, tikriausiai, nerodė pakankamai iniciatyvos sužinoti reikiamą informaciją.

Norint padėti asmenims, grįžusiems iš įkalinimo įstaigų, integruotis į visuomenę, svarbu išsiaiškinti šių asmenų poreikius, tik išėjus į laisvę. Todėl buvo užduotas klausimas „Ko Jums labiausiai reikia išėjus į laisvę?“ (žr. 5 pav.)



5 pav. Poreikiai išėjus į laisvę.

Daugiausiai (69 proc.) respondentų nurodė, kad jiems labiausiai reikia darbo, tai rodo, kad asmenims, grįžusiems iš įkalinimo įstaigų, darbas yra svarbiausias poreikis. Sekantis svarbus poreikis po darbo (45 proc.) - pragyvenimo šaltinis. Darbas taip pat galėtų būti pragyvenimo šaltinis, bet šie respondentai pažymėjo būtent pragyvenimo šaltinį. Galima daryti prielaidą, kad šie asmenys nesitiki greitai susirasti darbą, todėl adaptaciniu laikotarpiu jiems yra labai svarbus kažkoks pragyvenimo šaltinis. Arba galima daryti kitą prielaidą, kad šie asmenys nenori įsidarbinti, įdėti pastangų ieškantis darbo, o tikisi valstybės ar artimųjų išlaikymo. Kaip matyti iš atsakymų į klausimą apie pagalbos reikalingumą (žr. 6 pav.). Asmenys, grįžę iš įkalinimo įstaigų, adaptuojantis visuomenėje, labiausiai tikisi artimųjų palaikymo (34 proc.) ir pagalbos (60 proc.). Nemaža dalis apklaustųjų (19 proc.) nurodė, kad jiems nereikia pagalbos, t.y. jie patys savarankiškai norėtų pradėti gyvenimą laisvėje.



6 pav. Pagalba, kurios tikisi asmenys, išėję iš įkalinimo įstaigų, laisvės pradžioje.

Iš respondentų atsakymų matyti, kad jiems svarbiausia yra artimųjų parama. Todėl labai svarbus yra asmenų, grįžusių iš įkalinimo įstaigų, artimųjų indėlis, suteikiant paramą, padedant iš naujo prisitaikyti visuomenėje, tik grįžus iš laisvės atėmimo vietos. Tačiau artimieji, kad ir kaip norėtų, negali suteikti visos reikalingos pagalbos, todėl norint užtikrinti asmenų, grįžusių iš įkalinimo įstaigų, integraciją į visuomenę, į darbo rinką, svarbu numatyti įvairias priemones ir pagalbos šaltinius, padėsiančius efektyviai adaptuotis tik išėjus į laisvę.

Numatant paramą, asmenims, grįžusiems iš įkalinimo įstaigų, yra svarbi jų pačių nuomonė apie svarbiausias pagalbos priemones. Todėl buvo prašoma respondentų pažymėti išvardintas paramos priemones nuo svarbiausios iki ne tokios svarbios. Apklaustųjų atsakymai procentais atsispindi 2 lentelėje.

Lentelė 2

Socialinės paramos priemonės

SOCIALINĖS PARAMOS PRIEMONĖS	I vietoje	II vietoje	III vietoje	IV vietoje	V vietoje	VI vietoje	VII vietoje	VIII vietoje
Socialinė išmoka (pašalpa):	60	9	7	6	0	3	-	-
Talonai maistui:	5	7	6	6	6	9	-	-
Apranga, rūbai:	5	4	10	5	5	7	4	
Laikinas apgyvendinimas:	3	4	5	3	-	-	-	-
Nuolatinis apgyvendinimas:	8	9	2	2	11	6	3	10
Socialinio darbuotojo konsultacija:	3	6	11	8	3	5	-	-
Psichologo konsultacija:	5	4	6	6	11	6	3	
Dokumentų tvarkymas (registracija, pasas ir pan.):	10	21	16	8	5	-	-	-
Pagalba susirandant darbą:	23	8	17	10	2	4	-	-

Pagalba sprendžiant sveikatos problemas:	3	2	5	2	5	9	-	-
Speciali pagalba priklausomybei nuo alkoholio:	4	7	-	-	-	-	-	-
Speciali pagalba priklausomybei nuo narkotikų:	7	-	-	-	-	-	-	-

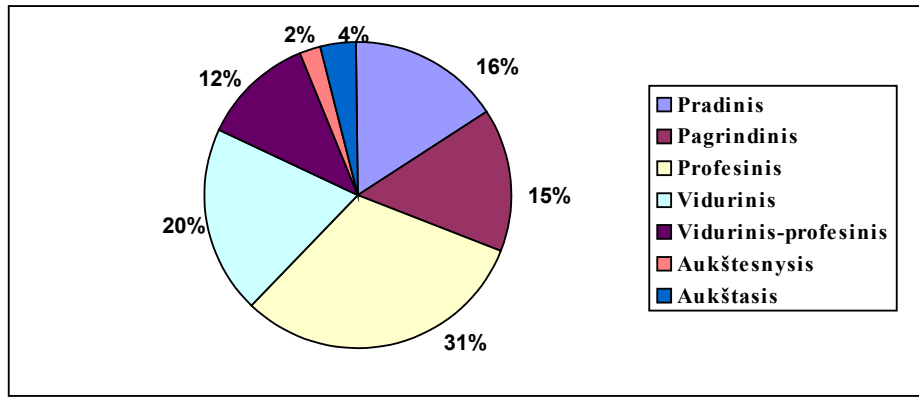
Daugiausia respondentų (60 proc.) nurodo, kad svarbiausia jiems valstybės/savivaldybės teikiama socialinės paramos priemonė yra socialinė išmoka. Tai rodo, kad asmenims, tik grįžusiems iš įkalinimo įstaigų, svarbiausia yra materialinė parama. Galima teigti, kad asmenys, atlikdami bausmę, įpranta būti išlaikomi valstybės ir grįžę iš įkalinimo įstaigų tikisi to paties. Arba įsidarbinimas gali užtrukti, todėl materialinė parama svarbiausia, norint patenkinti svarbiausius fiziologinius poreikius, o tuo pačiu turėti galimybę ieškotis darbo. 23 proc. respondentų nurodė, kad jiems svarbi pagalba susirandant darbą. Taip pat reikalinga pagalba tvarkant dokumentus. Toliau pagal svarbumą seka pagalba dėl nuolatinio apgyvendinimo, speciali pagalba priklausomybei nuo narkotikų, talonai maistui, apranga, psichologo konsultacija, speciali pagalba priklausomybei nuo alkoholio, pagalba sprendžiant sveikatos problemas bei laikinas apgyvendinimas.

Vadinasi, galima daryti išvadą, kad asmenims, grįžusiems iš įkalinimo įstaigų, labiausiai reikalinga materialinė parama: socialinės pašalpos. Taip pat svarbi pagalba susirandant darbą. Labiausiai respondentai pagalbos tikisi iš artimųjų. Nemaža dalis buvusių kalinių tikisi valstybės pagalbos. Manytume, kad valstybės pagalba yra reikalinga ir būtina, tačiau svarbesnė pagalbos priemonė būtų - ne tiesioginės socialinės išmokos, bet didesnė pagalba susirandant darbą, aktyvių darbo rinkos programų finansavimas, bendruomenių, centrų kūrimas.

2. 2. 3 Išsimokslinimas ir mokymosi motyvacija, jų įtaka įsidarbinimui

Šis klausimų blokas susijęs su respondentų profesija ir mokymosi motyvacija. Asmenų, grįžusių iš įkalinimo įstaigų, išsilavinimas svarbus tuo, kad galime matyti koks šių žmonių žmogiškasis kapitalas ir kokią įtaką jis gali turėti jų konkurencingumui darbo rinkoje.

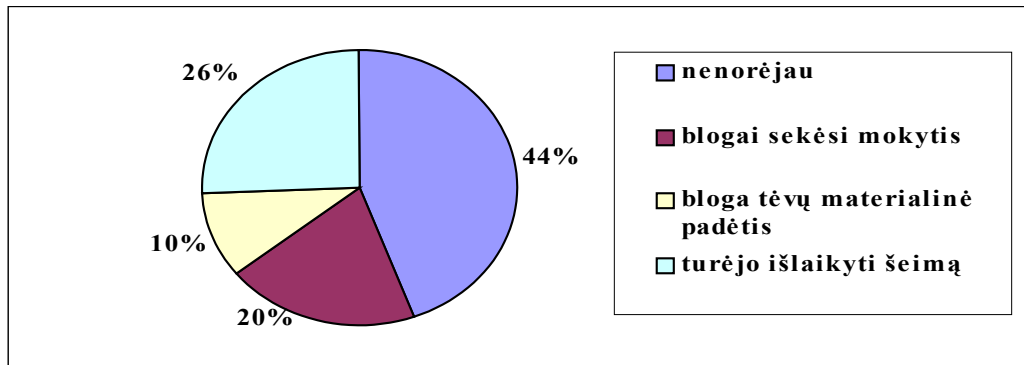
Susumavus respondentų atsakymus apie išsilavinimą paaiškėjo, kad dauguma (51 proc.) apklaustųjų neturi profesijos (žr. 7 pav.). Tai yra viena iš priežasčių, apsunkinanti integraciją į darbo rinką. Kadangi Kalėjimų departamento (2004) duomenys rodo, kad dauguma nusikaltusių asmenų yra nuo 20 iki 30 metų, todėl galima daryti prielaidą, kad dauguma asmenų nusikaltimus darė tik baigę mokyklas, neturint jokio kito užsiėmimo.



7 pav. Nuteistųjų išsilavinimas.

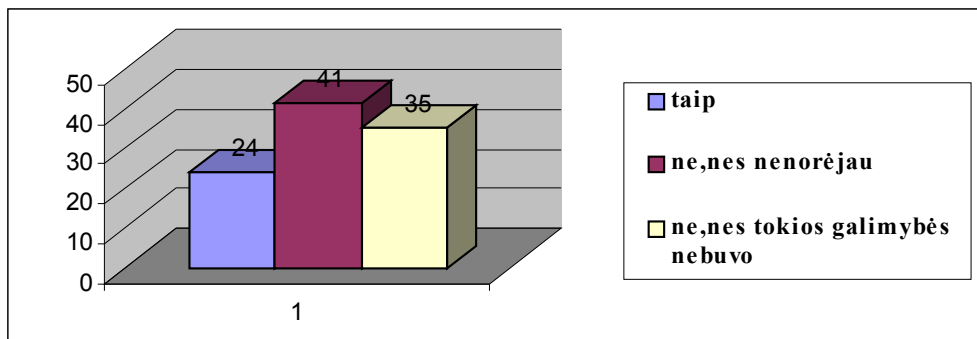
Naudojant X^2 kriterijų buvo tikrinama ar įsidarbinimas priklauso nuo išsilavinimo. Išaiškėjo, kad išsilavinimas glaudžiai susijęs su įsidarbinimu, p reikšmė lygi 0,0054382. Daugiausiai įsidarbino asmenys turintys aukštąjį ir vidurinį su profesine kvalifikacija išsilavinimą. X^2 testo rezultatai pateikiami priede Nr. 4.

Neturinčių profesijos asmenų buvo klausiama apie nesimokymo priežastis. Daugiausia respondentų (44 proc.) teigė patys savo valia netęsę mokslų, nes nenorėjo toliau mokytis. Kai kurie manė, kad jiems nesisekė mokytis, todėl netęsė mokslų po bendrojo lavinimo mokyklos. Kiti teigė, kad tėvų bloga materialinė padėtis buvo kliūtis tolesniam mokymuisi (žr. 8 pav.).



8 pav. Priežastys, dėl kurių buvo netęsiamas mokslas.

Buvo keliamas klausimas „Ar respondentai dalyvavo profesinio mokymo programoje laisvės atėmimo įstaigoje?“, siekiant išsiaiškinti nuteistųjų požiūrį į mokymąsi laisvės atėmimo įstaigoje (9 pav.). 41 proc. respondentų nurodė, kad nenorėjo dalyvauti profesinio mokymo programose laisvės atėmimo įstaigoje. Kiti buvę nuteistieji nurodė, kad tokios galimybės jie neturėjo, nes jų bausmės

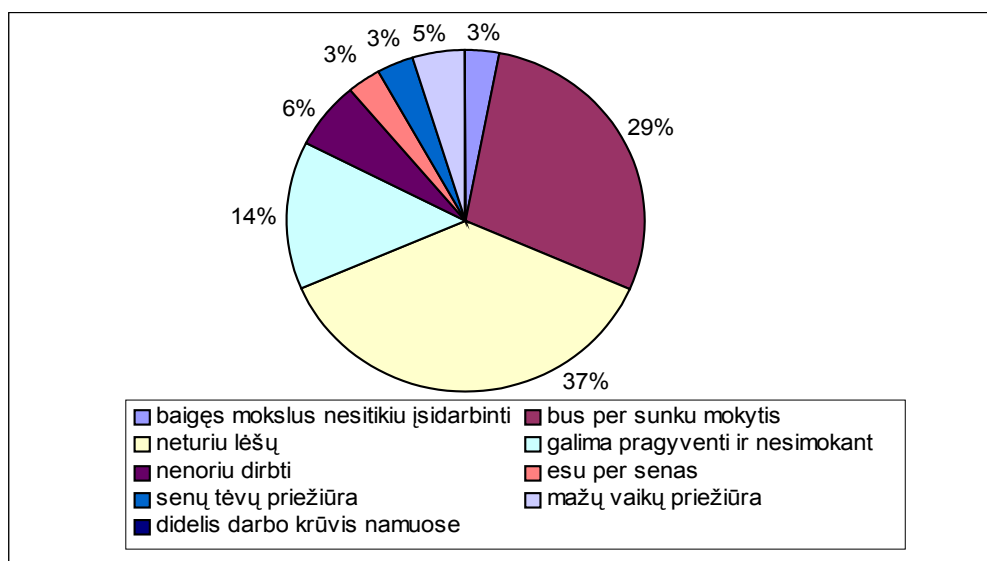


atlikimo vietoje nebuvo vykdomos profesinio mokymo programos, gal šie asmenys būtų mokęsi, jei būtų buvusi tokia galimybė. Tik 24 proc. apklaustųjų teigė dalyvavę profesinio mokymo programose. Baigę mokslus įgijo paklausias šių dienų darbo rinkai profesijas (autošaltkalvio, plataus profilio statybininko, suvirintojo, staliaus staklininko, elektromonterio ir kt.).

9 pav. Dalyvavimas profesinio mokymo programose laisvės atėmimo įstaigoje.

Respondentų buvo klausiama ar jie norėtų toliau mokytis. 31 proc. respondentų nurodė, kad nenorėtų toliau mokytis, nes mano esą arba tinkamai pasiruošę ir jų turimų žinių pakanka, arba tiesiog nemato prasmės toliau tęsti mokslų. Tačiau 69 proc. apklaustųjų išreiškė norą mokytis. Šiems apklaustiesiems buvo siūloma atsakyti į klausimą „Jei norėtumėte toliau mokytis, tuomet, kokios priežastys Jums gali trukdyti įgyti profesiją ar tobulinti kvalifikaciją?“.

10 pav. Priežastys, trukdančios įgyti profesiją ar tobulinti kvalifikaciją.



Iš 10 paveikslo matyti, kad daugiausia respondentų (37 proc.) negalėtų tęsti mokslų, nes neturi lėšų, apmokėti išlaidas, susijusias su tolesniu mokymusi. Kai kurie respondentų tiesiog nepasitiki savo jėgomis, ir galvoja, kad jiems būtų per sunku mokytis. Dalis respondentų mano, kad galima pragyventi ir nesimokant. O 6 proc. apklaustųjų teigia apskritai nenorintys dirbti, todėl tęsti mokslų jie nenori. Mažiausiai kliūčių mokytis sukelia artimųjų priežiūra ar darbas namų ūkyje.

Apibendrinus šį klausimų bloką galima teigti, kad asmenų, grįžusių iš įkalinimo įstaigų, buvo žema mokymosi motyvacija, nes nemaža dalis asmenų, grįžusių iš įkalinimo įstaigų ir prieš patenkant į įkalinimo įstaigą ir atliekant bausmę nenorėjo mokytis, neįgijo jokios profesijos. To priežastis, mūsų nuomone, gali būti nepakankamas profesinis orientavimas mokykloje ir įkalinimo įstaigoje. Paklausus, ar respondentai norėtų gauti specialią konsultaciją Darbo biržoje dėl profesijos

įsigijimo, net 57 proc. apklaustųjų teigia, kad jiems reikalinga speciali darbo biržos specialistų konsultacija, susijusi su profesija. Tai reiškia, kad šie asmenys turi mažai informacijos apie mokymosi galimybes ir perspektyvas įsidarbinti po mokslų baigimo. O norintiems mokytis įvairios priežastys gali sutrukdyti tai daryti. Viena problema, kad ne visose įkalinimo įstaigose yra galimybė įgyti profesiją ar persikvalifikuoti, o jau atlikus bausmę gali būti problema – sunki materialinė padėtis. Pastarąją problemą gali padėti išspręsti Darbo biržos, siūsdamos asmenis, grįžusius iš įkalinimo įstaigų, į darbo rinkos profesinio mokymo kursus, kurie yra finansuojami iš užimtumo fondo, asmenims, grįžusiems iš įkalinimo įstaigų tiesiogiai iš biudžeto, o nuo šių metų ir iš Europos socialinio fondo.

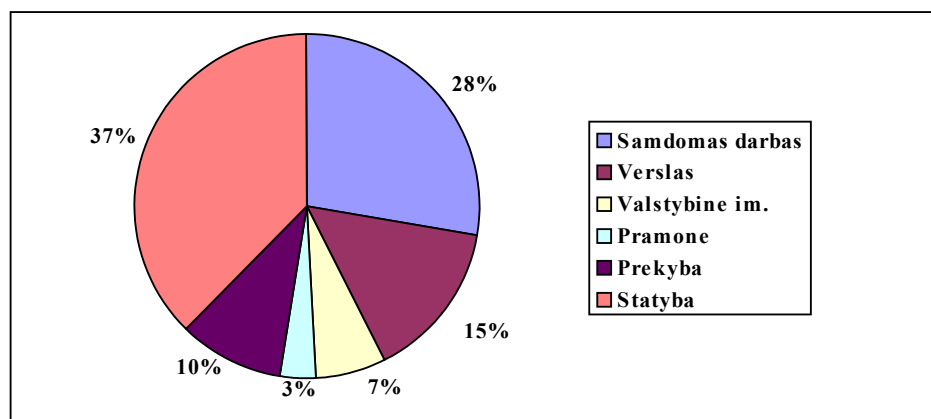
2.2.4 Integracijos darbo rinkoje problemos

Kaip rodo Lietuvos darbo biržos praktika, grįžę iš įkalinimo vietų asmenys turi žymiai daugiau problemų bandydami įsidarbinti negu kitos, papildomą rėmimą turinčios bedarbių grupės. Tai dažnai neturintys profesijos, žemą bendrą išsilavinimą, įsidarbinimo motyvaciją turintys asmenys, o teistumas labai sumažina jų patrauklumą darbdaviams. Galima daryti prielaidą, kad asmenų, grįžusių iš įkalinimo įstaigų integracijos į darbo rinką problemas nulemia kompleksinės priežastys. Dažnai būna neišspręsta šių asmenų apgyvendinimo problema, daugelis jų turi sveikatos problemų (įvairios priklausomybės), dažnai nebūna sutvarkyti įvairūs dokumentai bei kiti formalumai. Vien tik darbo vietos (laikinos ar nuolatinės) suteikimo gali nepakakti - būtina kartu spręsti gyvenamosios vietos (būsto), sveikatos, profesinio paruošimo ir darbo problemas.

2. 2. 4. 1 Darbo patirtis ir nedarbo priežastys prieš patenkant į įkalinimo įstaigą.

Apklausus, buvusius nuteistuosius, paaiškėjo, kad 55 proc. respondentų prieš patenkant į laisvės atėmimo įstaigą dirbo. Norėta išsiaiškinti, ar darbo patirtis prieš patenkant į įkalinimo įstaigą, turi įtakos įsidarbinimui grįžus. Testuojant X^2 pagalba paaiškėjo, kad šie požymiai tarpusavyje nesusiję (žr. Priedą Nr. 5).

55 proc. respondentų, kurie dirbo prieš patenkant į įkalinimo įstaigą, buvo užduotas klausimas „Jeigu dirbote iki paskutinio laisvės atėmimo, kokia tai buvo darbinė veikla?“ Šis klausimas svarbus tuo, kad sužinoma respondentų darbinė veikla, t.y. buvusiųjų nuteistųjų gyvenimas iki jiems patenkant į laisvės atėmimo įstaigą.

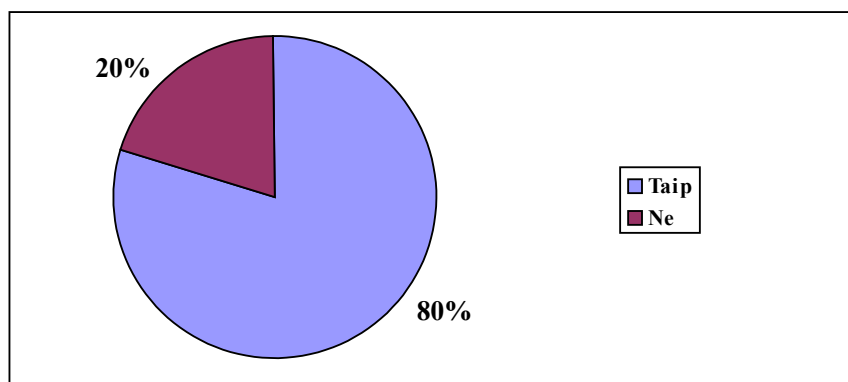


11 pav. Darbinė veikla, prieš patenkant į laisvės atėmimo įstaigą.

Iš 11 pav. matyti, kad daugiausia respondentų (37 proc.) dirbo statybose. Kiek mažiau apklaustųjų dirbo samdomą, padienį darbą. Net 15 proc. respondentų teigia turėję savo verslą. Nebuvo apklaustųjų, kurie būtų dirbę intelektualinį darbą bei žemės ūkyje. Apklauskos rezultatai rodo, kad daugumai respondentų teko dirbti fizinį darbą.

Nedirbusių prieš patenkant į įkalinimo įstaigą asmenų buvo klausiami apie nedarbo priežastis. Daugiausiai apklaustųjų (21 proc.) teigia nedirbę, nes jų netenkino darbo užmokestis. Kiek mažiau respondentų (20 proc.) teigia niekada neturėję pastovaus darbo, todėl prieš patenkant į įkalinimo įstaigą nedirbo. 15 proc. respondentų dirbo laikiną sezoninį darbą, todėl ne visada turėjo darbą. 13 proc. teigia turėję nesutarimų su darbdaviu, todėl nedirbo prieš patekdami į įkalinimo įstaigą. 11 proc. apklaustųjų neteko darbo dėl etatų mažinimo arba likvidavosi įmonė (9 proc.). 7 proc. respondentų netenkino darbo sąlygos. 4 proc. Turėjo sveikatos problemų.

Nedirbę asmenys buvo klausiami apie registraciją Darbo biržoje. Net 80 proc. respondentų teigia, kad jie naudojos darbu biržos paslaugomis (12 pav.).



12 pav. Registracija valstybinėje darbo biržoje.

Šio bloko atsakymų į klausimus rezultatai parodė, kad prieš patenkant į įkalinimo įstaigą dauguma respondentų dirbo fizinį darbą (statybose). Statybininko profesija šiai dienai tikrai paklausi (Lietuvos darbo biržos archyvas, 2004). Pagrindinė nedarbo priežastis, respondentų teigimu, buvo mažas atlyginimas. Dalis respondentų iš vis neturėjo darbo patirties ar dirbo padenius, samdomus darbus.

2. 2. 4. 2 Aktyvumas darbo paieškoje.

Tyrėme respondentų aktyvumą darbo paieškoje ir jo įtaką asmenų, grįžusių iš įkalinimo įstaigų įsidarbinimui. Anketos klausimu „Ko jūs šiai dienai norite?“ siekiama sužinoti respondentų nuomonę apie jų poreikius išėjus į laisvę, susijusius su darbine veikla. Atsakymai procentais atsispindi 3 lentelėje.

3 lentelė

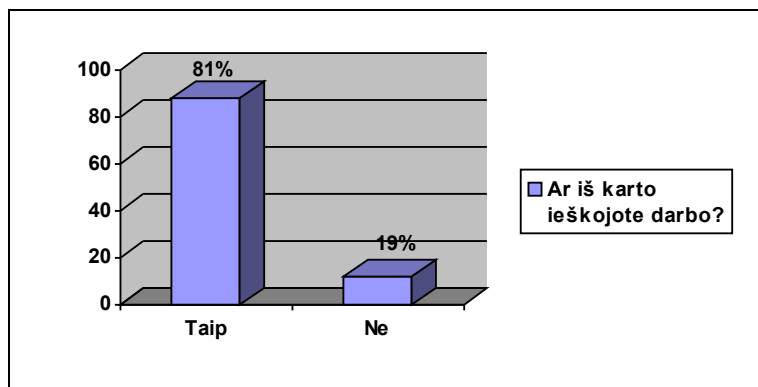
Norai, grįžus iš laisvės atėmimo vietos

	Taip	Ne
Kelti/įgyti kvalifikaciją	59	37
Persikvalifikuoti (pakeisti specialybę)	32	44
Dirbti viešuosius (visuomeninius) darbus	20	80
Dirbti laikinuosius darbus	32	68
Pakeisti gyvenamąją vietą, jeigu bus pasiūlytas nuolatinis darbas	100	0
Nedirbti	0	100

Visi respondantai (100 proc. apklaustųjų) sutiktų pakeisti gyvenamąją vietą, jeigu būtų pasiūlytas nuolatinis darbas. Tai labai svarbi ekonominė priežastis, į kuria valstybinės institucijos turėtų atsižvelgti ir suteikti nuteistiesiems tokią galimybę. Su šiuo klausimu susijusi ir svarbi psichologinė-socialinė priežastis – buvęs nuteistasis perkeltas į kitą miestą ir gavęs jame darbą,

jausis geriau, nes niekas jo nepažįsta, nežino, kad jis buvo nusikaltęs, o tai turės didelės įtakos integruojantis į visuomenę, darbo rinką. Dauguma apklaustųjų (80 proc.) teigia labiausiai nenorintys dirbti viešųjų darbų, nors 32 proc. respondentų sutiktų dirbti laikinus darbus. Vis dėlto dauguma (44 proc.) respondentų nenorėtų keisti savo specialybės, kaip ir nenorėtų (37 proc.) kelti kvalifikacijos.

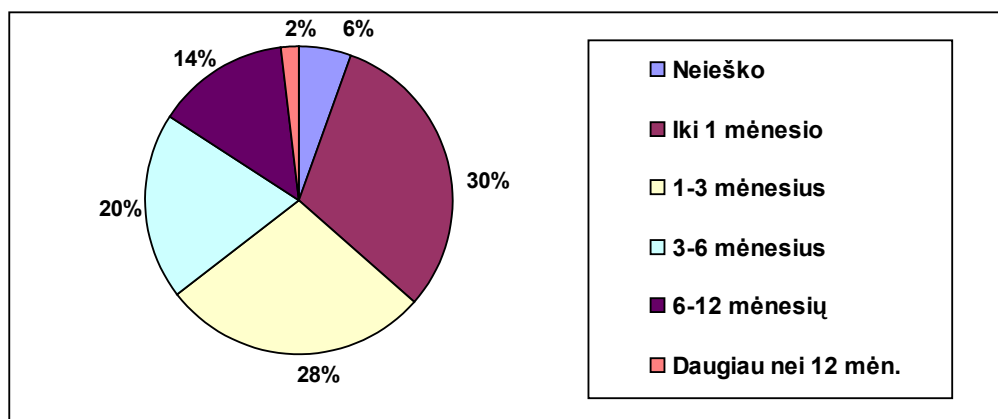
Darbo paieškoje svarbus noras įsidarbinti, todėl buvo užduotas klausimas „Ar išėjus iš laisvės atėmimo įstaigos iš karto ieškojote darbo?“ (žr. 13 pav.).



13 pav. Ar iš karto ieškojote darbo?

Respondentų atsakymai parodė - dauguma iš karto ieškojo darbo. Buvo tikrinama ar darbo ieškojimas tik išėjus iš įkalinimo vietos turi įtakos įsidarbinimui, naudojant X^2 testą. Gauti rezultatai rodo, kad požymiai tarpusavyje susiję. Daugiau įsidarbino asmenų, pradėjusių iš karto ieškoti darbo, nei tų, kurie vėliau įsitraukė į darbo paiešką (žr. Priedą Nr. 6).

Įdomu buvo sužinoti buvusių nuteistųjų darbo paieškos trukmę. Darbo jie ieško tik 1 mėnesį (atsakė 30 proc. respondentų), 28 proc. respondentų darbo ieško nuo 1-3 mėnesių, ir kol kas dar jo nerado. Beveik pusę metų ieško darbo – atsakė 20 proc. apklaustųjų. Tik 2 proc. darbo ieško jau ilgiau kaip metus. Remiantis anketos duomenimis, galima teigti, kad vidutinis tokių asmenų įsidarbinimo laikas yra 3 - 5 mėnesiai. Tai nėra ilgas laiko tarpas, norint, kad asmuo, grįžęs iš įkalinimo įstaigos, sėkmingai integruotųsi į visuomenę. Tačiau remiantis darbo biržos praktika, nemažam skaičiui asmenų darbo paieška nutraukiama ne įsidarbinus, o dėl registracijos tvarkos pažeidimų t.y. neatvykus į darbo biržą gauti pasiūlymo dirbti ar mokytis. Todėl ir apklausoje dalyvauja, neseniai registruoti darbo biržoje asmenys. 6 proc. apklaustųjų prisipažino, kad darbo dar neieškojo. Galima teigti, kad grįžusiems iš įkalinimo asmenims trūksta motyvacijos darbo paieškai (14 pav.).



14 pav. Darbo paieškos trukmė.

Norint išsiaiškinti, koks asmenų, grįžusių iš įkalinimo įstaigų, aktyvumas darbo paieškoje buvo užduotas klausimas apie darbo paieškos būdus. Iš atsakymų buvo galima sužinoti kokie darbo paieškos būdai dažniausiai naudojami ir kokia jų įtaka įsidarbinimui. 79 proc. respondentų nurodė, kad darbo ieško per darbo biržą, draugų, pažįstamų pagalba naudojasi 76 proc. asmenų, žiniasklaidos priemonėmis – 25 proc., 14 proc. skambina telefonu, kreipiasi tiesiogiai į įmones 10 proc. asmenų, o 6 proc. dar neieškojo. Taigi pagrindiniai darbo paieškos būdai yra per darbo biržą bei draugus ir pažįstamus.

Norint išsiaiškinti aktyvumą darbo paieškoje buvo paklausta „Kiek kartų per paskutinius metus teko dalyvauti pokalbyje su darbdaviu?“. Paaiškėjo, kad 41 proc. respondentų dar neteko dalyvauti pokalbyje su darbdaviu, 38 proc. Buvo įsidarbinimo pokalbyje iki 3 kartų, 7 proc. asmenų - iki 6 kartų ir 8 proc. dalyvavo iki 10 kartų. Iš atsakymų matyti, kad asmenys, grįžę iš įkalinimo įstaigų, gana pasyviai ieško darbo, retai kreipiasi į darbdavius, ar kai kuriems dar iš vis neteko dalyvauti pokalbyje su darbdaviu. Aktyvumas darbo paieškoje gali turėti įtaką, asmenų, grįžusių iš įkalinimo įstaigų, integracijai į darbo rinką. Tokį ryšį su įsidarbinimu pavyko rasti atlikus X^2 testą, greičiausiai įsidarbino tie asmenys, kurie aktyviausiai ieškojosi darbo(žr. Priedą Nr.7).

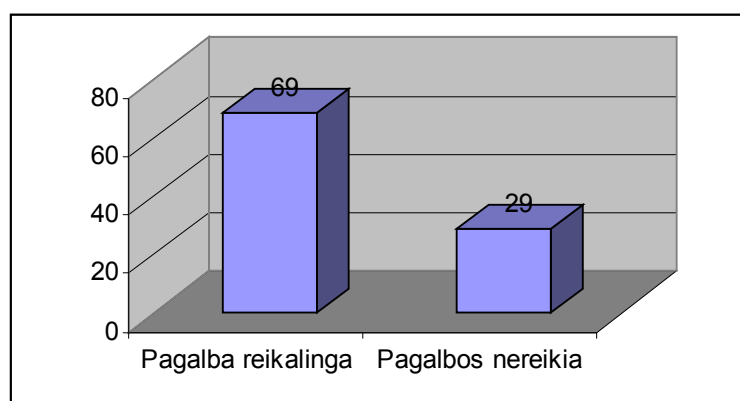
Tų, kuriems teko kreiptis į darbdavius buvo klausama: „Jeigu dalyvavote pokalbyje su darbdaviu, kaip jautėtės pokalbio metu?“ 17 proc. asmenų nurodė, kad žinojo, jog darbo vis tiek negaus, tiek pat jaudinosi. Būtent psichologinės priežastys, t. y. nepasitikėjimas savimi, jaudulys, pokalbio metu, galėjo nulemti neigiamą atsakymą, priimant asmenį, grįžusį iš įkalinimo įstaigos į darbą. Tik 10 proc. asmenų jautėsi drąsiai, nesijaudino, 5 proc. pasitikėjo savimi. 6 proc. kritiškai vertino save.

Savijauta pokalbio metu taip pat turi įtakos įsidarbinimui, tai pavyko nustatyti taikant X^2 kriterijų. Įdomus faktas, kad daugiausiai įsidarbino asmenų, kurie pokalbio metu save vertino

kritiškai, o mažiausiai įsidarbino tų, kurie jau iš anksto buvo nusiteikę, kad darbo negaus (žr. Priedas Nr. 8).

Aiškinantis asmenų, grįžusių iš įkalinimo įstaigų, neišdarbinimo priežastis, buvo svarbu išsiaiškinti su kokių darbdavių požiūriu respondentai susidūrė, ieškodami darbo. 20 proc. respondentų susidūrė su palankiu darbdavio požiūriu, 25 proc. asmenų su abejingu, 6 proc. – su neigiamu. 22 proc. nurodė, kad pokalbis su darbdaviu buvo dalykiškas, 20 proc. – malonus, 11 proc. pasirodė pokalbis formalus ir 2 proc. pokalbis buvo nemalonus.

Kadangi, asmenys, grįžę iš įkalinimo įstaigų, turi problemų ieškant darbo, buvo klausama „Ar reikalinga pagalba darbo paieškoje?“



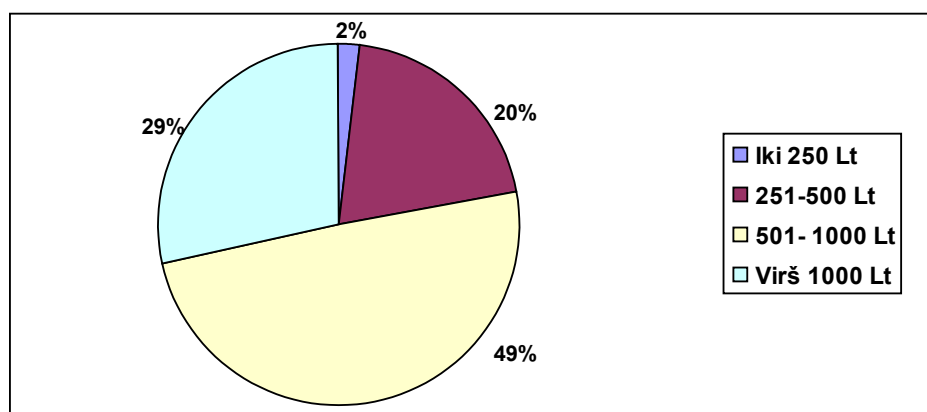
15 pav. Pagalbos reikalingumas darbo paieškoje.

Kaip matyti iš paveikslo, net 69 proc. respondentų teigia, kad jiems pagalba reikalinga, t.y. jie patys nesugebėtų susirasti darbo. Tai rodo, kad valstybinės institucijos, visuomenė, darbdaviai turėtų padėti asmenims, grįžusiems iš įkalinimo įstaigų, nes jiems pagalba, kaip teigia patys, yra reikalinga. Jų pasyvumas ieškantis darbo ir nepasitikėjimas savimi gali nulemti integracijos į darbo rinką problemas.

2. 2. 4. 3 Darbo pobūdis, darbo užmokesčio lygis ir darbo reikšmė asmenims, grįžusiems iš įkalinimo įstaigų.

Norint padėti asmenims, grįžusiems iš įkalinimo įstaigų, integruotis į darbo rinką, buvo svarbu išsiaiškinti kokį darbą jie pageidautų dirbti, į kokį darbo užmokestį orientuojasi ir ką šiems asmenims reiškia darbas. Anketoje pateiktas klausimas „Kokio pobūdžio darbo Jūs ieškote?“ 72 proc. respondentų nurodė, kad norėtų pastovaus darbo, 2 proc. sutiktų dirbti laikinus darbus, 13 proc. norėtų įkurti savo verslą, 6 proc. nesvarbu koks darbas, 2 proc. gali dirbti įvairius atsitiktinius

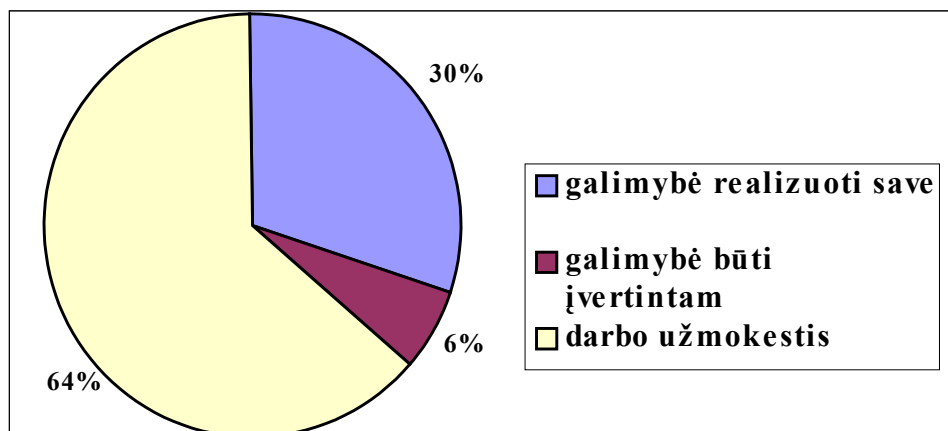
darbus. Galima teigti, kad asmenys, grįžę iš įkalinimo įstaigos, norėtų pastovaus ir ilgalaikio darbo, kuris užtikrintų nuolatinės pajamas, saugumo jausmą. Pagal norimą darbo užmokestį respondentai pasiskirsto taip (žr. į 16 pav.):



16 pav. Pageidaujamas atlyginimas.

Kaip matome iš 16 pav. - 49 proc. respondentų gana realiai vertina šiandieninę situaciją, darbo užmokesčio klausimu, sutiktų dirbti už 501 – 1000 litų. Patikrinus pageidaujamo atlyginimo ir įsidarbinimo požymių, X^2 testu priklausomybę, paaiškėjo, kad požymiai susiję. Įsidarbino daugiausiai asmenų, kurie sutiko įsidarbinti už 501 – 1000 litų (žr. Priedas Nr. 9).

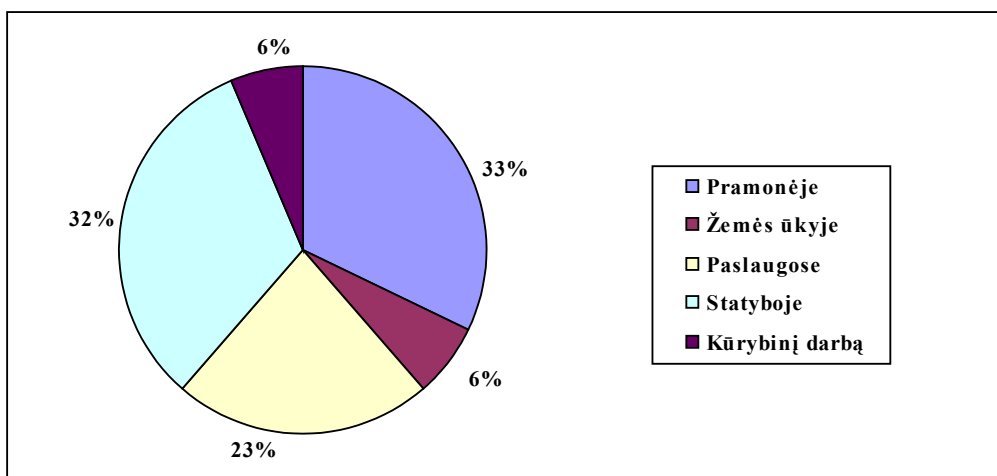
Aiškinantis darbo reikšmę asmenims, grįžusiems iš įkalinimo įstaigų paaiškėjo, kad daugumai respondentų (64 proc.) darbo užmokestis būtų vienintelė galimybė pragyventi ir nebenusikalsti. Mūsų nuomone, asmenys, grįžę iš įkalinimo vietų jaučia baimę iš vis negauti darbo, todėl pirmiausia akcentuojamas darbo užmokestis, svarbu patenkinti pagrindinius fiziologinius poreikius, o tik paskui galima atkreipti dėmesį galimybe būti įvertintam, į savirealizaciją. Taigi, galima teigti, kad asmenims, grįžusiems iš įkalinimo įstaigų svarbiausia turėti darbą, jį dirbti, gauti pajamų bei žinoma, neturėti progos daugiau nusikalsti. Šio klausimo procentinė raiška pateikta 17 paveiksle.



17 pav. Darbo reikšmė.

Klausimu „Kas Jums svarbiausia renkantis darbą?“, siekiama sužinoti respondentų nuomonę apie tai, į ką jie labiausiai kreipia dėmesį, kuomet ieško/renkasi darbą. Tai svarbu, norint sužinoti apklaustųjų psichologinę-socialinę nuomonę. 47 proc. respondentų nurodė, jog svarbiausia renkantis darbą – kad darbo užmokestis patenkintų mano (šeimoms) poreikius. Tai dar kartą patvirtina, kad asmenys, grįžę iš įkalinimo įstaigų, labiausiai atsižvelgia į ekonominius rodiklius: pinigus, būstą. 19 proc. respondentų teigia, kad svarbiausia susirasti darbą, o apie jokias sąlygas jie negalvoja. Tai rodo, kad daliai respondentų darbas yra labai svarbus. Tik 16 proc. respondentų teigia, kad svarbiausia, jog darbas atitiktų mano kvalifikaciją. Vadinasi, likusiems apklaustiesiems nesvarbu kokią darbą dirbti, svarbu, kad jis būtų gerai apmokamas. Tačiau 14 proc. apklaustųjų nurodė, kad svarbu, jog darbas įgalintų daryti karjerą (kilti tarnyboje). Ir tik 4 proc. respondentų atsakė, kad svarbiausia renkantis darbą, kad jį kažkas gerbtų. Tai dar kartą patvirtina, kad savigarbos klausimas nėra pačioje aukščiausioje vietoje, ją nustelbia finansiniai ištekliai.

Respondentų buvo klausiama kokioje ekonominėje veikloje jie norėtų dirbti, t.y. į kokias sferas turėtų orientuotis valstybinės įstaigos, darbo birža, darbdaviai, kad galėtų padėti asmenims, grįžusiems iš įkalinimo įstaigų, įsidarbinti. Pagal ekonomines sferas daugiausia norinčių dirbti pramonės (33 proc.) ar statybos (32 proc.) sektoriuose (žr. 18 pav.).

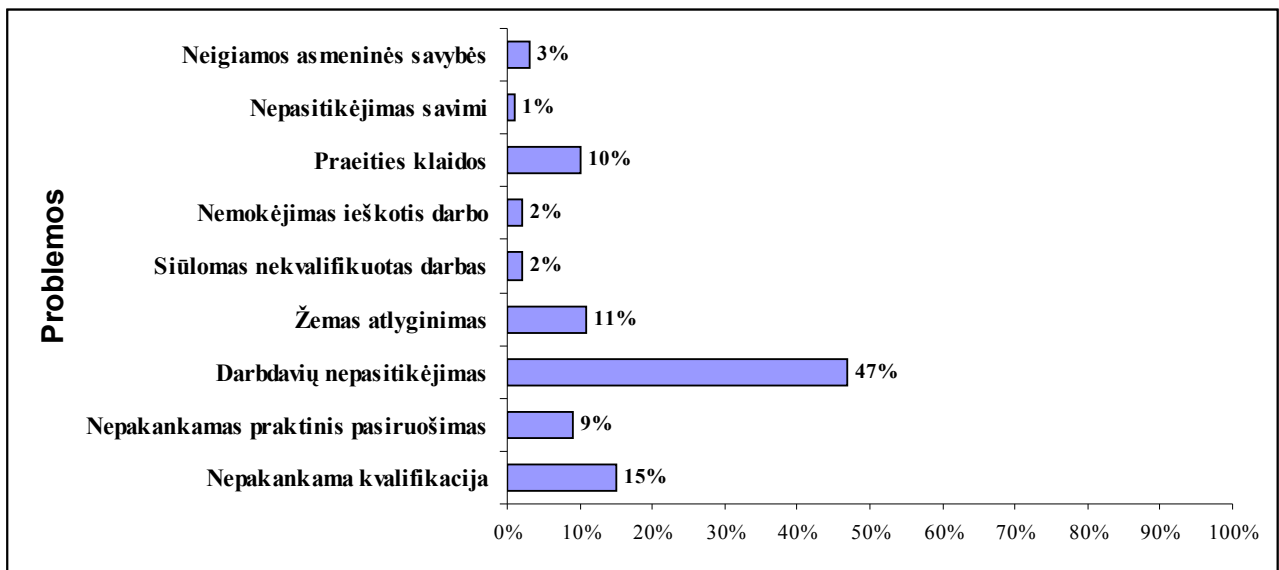


18 pav. Ekonominė darbo sfera.

Apibendrinant darbo pobūdžio, užmokesčio ir pačio darbo reikšmę asmenims, grįžusiems iš įkalinimo įstaigų, galima teigti, kad šie asmenys norėtų pastovaus darbo, tačiau pats darbo pobūdis, ką dirbti labai didelės reikšmės neturi, svarbiausias dalykas yra darbo užmokestis, o kaip dauguma teigia, tai ir vienintelė galimybė nebeusikalsti. Darbas tikrai svarbus asmenų, grįžusių iš įkalinimo įstaigų, resocializacijos veiksnys.

2. 2. 4. 4 Asmenų, grįžusių iš įkalinimo įstaigų neįsidarbinimo priežastys ir priemonės padedančios jas įveikti

Siekiant išsiaiškinti buvusių kalinių neįsidarbinimo priežastis, buvo užduotas klausimas „Su kokiomis pagrindinėmis problemomis, Jūsų nuomone, susiduria asmenys, išėję iš laisvės atėmimo įstaigų ir norintys įsidarbinti?“



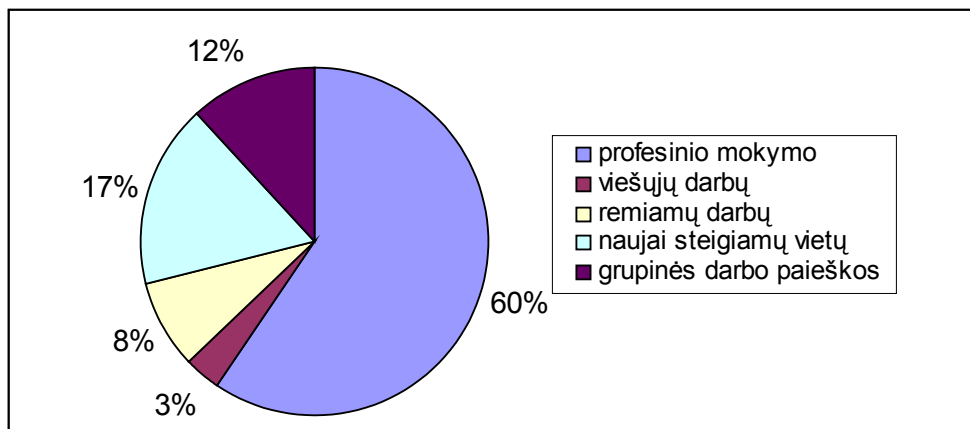
19 pav. Pagrindinės problemos ieškant darbo.

19 pav. atspindi tokios problemos: net 47 proc. respondentų nurodė, kad pagrindinė problema su kuria susiduria asmenys, išėję iš įkalinimo įstaigos ir norintys įsidarbinti, yra darbdavių nepasitikėjimas. Tai gali būti subjektyvi asmenų, grįžusių iš įkalinimo įstaigų, nuomonė, tačiau remiantis Lietuvos darbo biržų buvusių kalinių įsidarbinimo statistika, darbuotojų patirtimi, galima teigti, kad darbdavių požiūris į buvusius kalinius yra neigiamas.

Norėta išsiaiškinti, kokie objektai veiksmingiausiai gali padėti integruotis į darbo rinką. Daugiausiai respondentų (25 proc.) nurodė, kad jų manymu svarbi yra Darbo birža, kuri padeda susirasti darbą. Tik 2 proc. respondentų įvardijo didesnę valstybės paramą, finansuojamas programas. 17 proc. respondentų mano, kad ieškant ir susirandant darbą svarbiausia protas, talentas, gabumai. 14 proc. apklaustųjų teigė, kad labai svarbu didelis noras įsidarbinti, o 13 proc. respondentų – darbdavių požiūris į asmenis, grįžusius iš įkalinimo įstaigų. 9 proc. respondentų paminėjo, kaip vieną iš svarbiausių objektų ieškant darbo pažintis, draugus, gimines; 6 proc. apklaustųjų – didesnes pastangas ieškant darbo; atitinkamai 2 proc. respondentų nurodė didelę darbo patirtį ir profesinius įgūdžius.

Į klausimą „Kokiose Darbo biržos organizuojamose programose norėtumėte dalyvauti?“ respondentai atsakė taip (lygiagrečiai pateiksime atsakymus į klausimą „Kokia Darbo biržos organizuojama programa jums buvo pasiūlyta?“): net 60 proc. respondentų teigia, kad jie norėtų dalyvauti profesinio mokymo programoje (63 proc. apklaustųjų teigia, kad tokia programa buvo pasiūlyta). 17 proc. apklaustųjų teigia norintys dalyvauti naujai steigiamų vietų programoje ir 20 proc. respondentų tokia programa jau buvo pasiūlyta. 12 proc. respondentų norėtų dalyvauti grupinės darbo paieškos (darbo klubų) programoje, 11 proc. respondentų tokia darbo biržos programa jau

buvo pasiūlyta. Remiamų darbų programoje norėtų dalyvauti 8 proc. apklaustųjų, tuo tarpu tik 2 proc. respondentų nurodė, kad tokia programa jiems buvo pasiūlyta. Ir tik 3 proc. norėtų dalyvauti viešųjų darbų mokymo programoje, ir 4 proc. tokia programa buvo siūloma. Šios paralelės rodo, kad yra atsižvelgiama į asmenų, grįžusių iš įkalinimo įstaigų, nuomonę, nes paklausa ir pasiūla praktiškai sutampa. Pusė respondentų sutiko dalyvauti jiems pasiūlytose programose, trečdalis atsisakė.



20 pav. Darbo biržos organizuojamos programos.

Darbo biržose surinkta informacija parodė, kad per 2004 metus į teritorines darbo biržas iš viso kreipėsi 5282 asmenys, grįžę iš įkalinimo įstaigų (metų pabaigoje buvo užregistruota 3241). Iš jų 2614 dalyvavo darbo rinkos politikos priemonėse: profesinio mokymo programose – 441, viešųjų darbų programoje – 732. Per 2004 metus teritorinėms darbo biržoms pavyko įdarbinti 1496 šios grupės bedarbius. Šitie skaičiai rodo, kad darbo rinkos politikos sistemoje yra nemažai priemonių, galinčių padėti grįžtantiems iš įkalinimo įstaigų asmenims integruotis darbo rinkoje. Tačiau dažnai Darbo biržų darbuotojams tenka susidurti su asmenų, grįžusių iš įkalinimo įstaigų, nenoru dalyvauti darbo biržos siūlomose programose, motyvacijos įsidarbinti stoka.

Apibendrinant klausimų grupę, apie integracijos į darbo rinką problemas galima daryti išvadas, kad asmenims grįžusiems iš įkalinimo įstaigų trūksta aktyvumo darbo paieškoje, tai yra viena iš neįsidarbinimo priežasčių, kita priežastis – nepasitikėjimas savimi, dauguma susiduria su nepalankiu darbdavio požiūriu į buvusį nuteistąjį. Net 70 proc. nuteistųjų pripažįsta, kad jiems

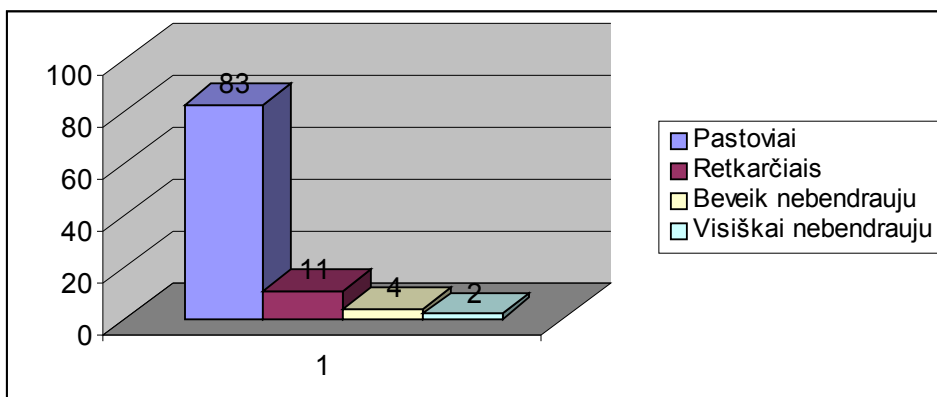
reikalinga pagalba ieškant darbo ir ją veiksmingiausiai, buvusių kalinių nuomone, gali suteikti Darbo birža. Nors daugelis respondentų nenorėtų dirbti viešųjų darbų, atsisakymo priežastis gali būti nepakankama informacija apie viešųjų darbų programą. Darbo biržų darbuotojai turėtų išsamiau suteikti informaciją apie galimybes dalyvauti įvairiose darbo biržos programose. Darbas - buvusiems nuteistiesiems yra svarbiausias poreikis. Darbo užmokestis - pagrindinė galimybė nebeusikalsti ir svarbiausias dalykas renkantis darbą.

2.2.5. Priežastys, turinčios įtaką resocializacijos procesui

Ši anketos dalis skirta išsiaiškinti respondentų demografinius duomenis (jie buvo aptarti tyrimo pradžioje) ir sužinoti, priežastis lemiančias sėkmingą/nesėkmingą resocializacijos procesą. Tai yra ar buvę nuteistieji jaučiasi pilnaverčiais žmonėmis, ar juos palaiko artimieji, ar jie yra diskriminuojami, koks visuomenės požiūris į asmenis, grįžusius iš įkalinimo įstaigų. Visa tai svarbu, nes sėkminga socializacija lemia gyvenimo kokybę.

2.2.5.1 Ryšiai su artimaisiais ir gyvenamoji vieta

Klausimu „Ar palaikote ryšius su artimaisiais (šeimos nariais, giminėmis)?“ siekiama sužinoti respondentų nuomonę, ar jie galėjo tikėtis paramos išėjus į laisvę. Kad santykius su artimaisiais palaiko pastoviai, teigia net 83 proc. respondentų. Tai labai svarbus rodiklis, lemiantis sėkmingą integravimąsi į visuomenę, darbo rinką. Kad santykius palaiko retkarčiais atsakė 11 proc. respondentų. Beveik nebendrauja 4 proc. apklaustųjų, o visiškai nebendrauja tik 2 proc. respondentų. Šie atsakymai rodo, kad vis dėlto nuo nuteistųjų patys artimiausi žmonės nenusigręžia, jiems padeda, o patys buvę nuteistieji turi į ką atsiremti, kieno paprašyti pagalbos. Šio klausimo raiška pateikta 21 paveiksle.



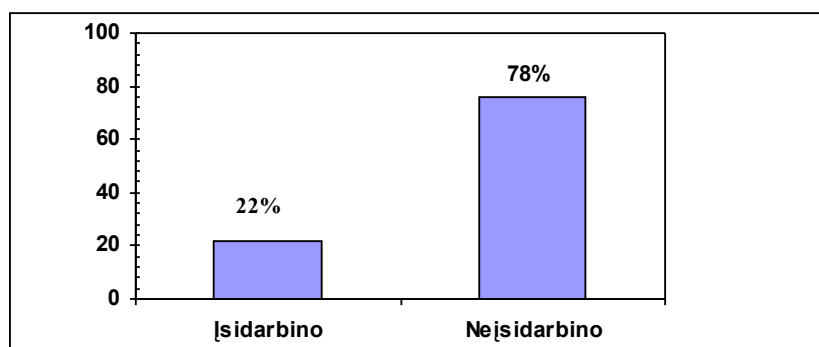
21 pav. Ryšiai su artimaisiais.

Anketoje buvo pateikti klausimai apie respondentų pastovią gyvenamą vietą, pastovų pragyvenimo šaltinį. Net 98 proc. respondentų nurodė, kad jie turi kur gyventi, tai reiškia, kad ši problema yra išspręsta. Tačiau į klausimą „Ar turite pastovų pragyvenimo šaltinį?“ 58 proc. respondentų atsakė, kad ne – jie neturi pastovaus pragyvenimo šaltinio. Vadinasi šiuo atveju tampa labai svarbi įsidarbinimo problema.

2. 2. 5. 2 Įsidarbinimas, grįžus iš įkalinimo įstaigos ir galimybės įsidarbinti, lyginant su kitais nedirbančiais asmenimis.

2004 m. iš teritorinėse darbo biržose registruotų asmenų, grįžusių iš įkalinimo įstaigų, įsidarbino 28,3 proc.. Tuo tarpu iš 242065, 2004 m. visų registruotų darbo biržose asmenų įsidarbino 130600, tai sudaro beveik 54 proc..

Anketoje respondentų buvo klausama, ar grįžus iš įkalinimo įstaigos jiems pavyko įsidarbinti. Kad įsidarbino atsakė 22 proc. asmenų, grįžusių iš įkalinimo įstaigų.



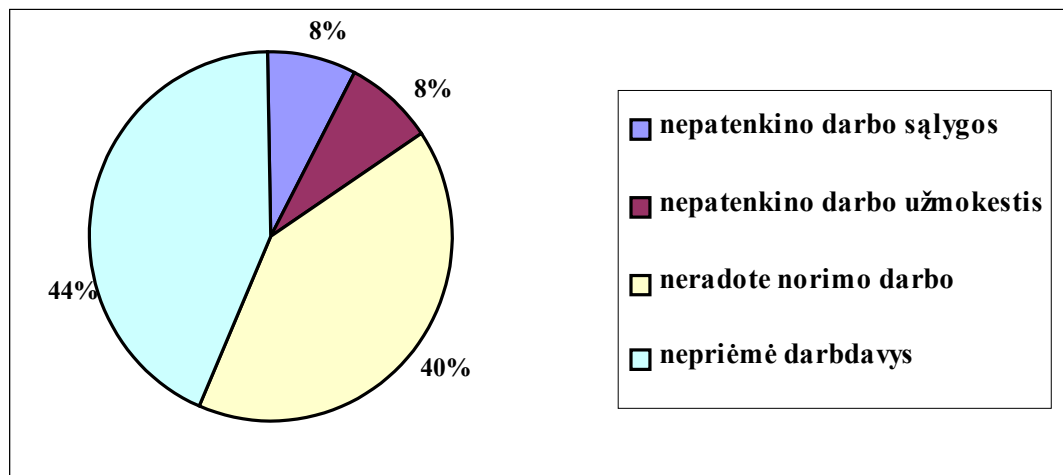
22 pav. Įsidarbinimas grįžus iš įkalinimo įstaigos.

Kas turėjo įtakos asmenų, grįžusių iš įkalinimo įstaigų, įsidarbinimui, buvo testuojama hipotezes tikrinant X^2 testu (žr. Priedai Nr. 2 – 9). Kaip anksčiau buvo rašyta, įsidarbinimui įtakos turėjo išsilavinimas, šeiminė padėtis, aktyvumas darbo paieškoje, savijauta pokalbio su darbdaviu metu, rezultatai pateikti lentelėse ir grafiškai 2- 9 prieduose.

Tiems, kurie įsidarbino buvo pateiktas klausimas „Jei įsidarbinote, tai kokį darbą dirbote?“, į kurį respondentai atsakė taip: 12 proc. respondentų susirado pastovų darbą, 9 proc. dirbo nelegaliai ir 7 proc. apklaustųjų dirbo pagal terminuotą darbo sutartį. Tai rodo, kad vis dėlto pastovų darbą galima susirasti, tai ir padarė asmenys, grįžę iš įkalinimo įstaigos.

Klausimu „Dėl kokių priežasčių neįsidarbinote?“ siekiama sužinoti respondentų nuomonę, kokios priežastys lėmė, kad jie nerado darbo. Procentinė raiška pateikta 23 paveiksle.

23 pav. Neįsidarbinimo priežastys.

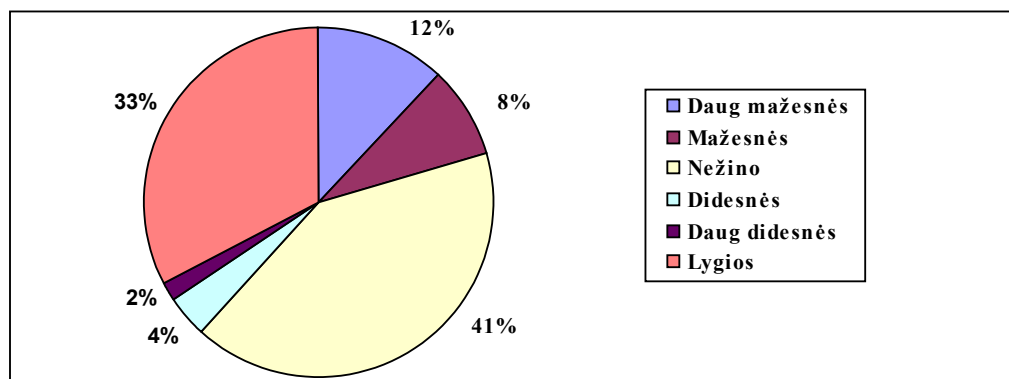


Kaip matyti iš paveikslo, 44 procentai respondentų nurodė, kad nepriėmė darbdavys todėl ir neįsidarbino. Tai rodo neigiamą darbdavių požiūrį į buvusius nuteistuosius. 40 proc. apklaustųjų teigia neradę norimo darbo. Ir po 8 proc. apklaustųjų teigė, kad neįsidarbino, nes netenkino darbo sąlygos, netenkino darbo užmokestis. Galima teigti, kad pagrindinės priežastys yra skirtingos: viena - susijusi su išorinėmis priežastimis (priklausymas nuo darbdavio), kita – nuo vidinių (nerado norimo darbo, t.y. pats asmuo sutiktų dirbti tik tai, ko jis pats norėtų).

Anketoje buvo užduotas klausimas, siekiant sužinoti respondentų nuomonę ar jie artimoje ateityje tikisi gauti darbą. Iš 83 atsakiusių 43 proc. respondentų įsitikinę, kad gaus darbą, 36 proc. nežino ar gaus darbą, 14 proc. neįsitikinę, kad gaus darbą, o 6 proc. visiškai neįsitikinę, kad gaus darbą. Sudėjus atsakymus galima teigti, kad daugiau respondentai buvo nusiteikę skeptiškai šiuo požiūriu (kad artimoje ateityje gaus darbą). Tai, kad net 36 proc. apklaustųjų teigia negalintys

pasakyti ar jie gaus darbą, rodo tai, kad jie jaučia didelę nežinomybę, kas gali trukdyti sėkmingai resocializuotis. Asmenys, grįžę iš įkalinimo įstaigų nežino realios situacijos darbo rinkoje. Todėl jau įkalinimo įstaigoje reikėtų plėsti informavimą apie situaciją darbo rinkoje, darbo biržos siūlomas paslaugas.

Respondentams buvo užduotas klausimas „Kaip manot, kokios galimybės įsidarbinti lyginant su kitais nedirbančiais?“ Atsakymų procentinė raiška pateikta 24 paveiksle.

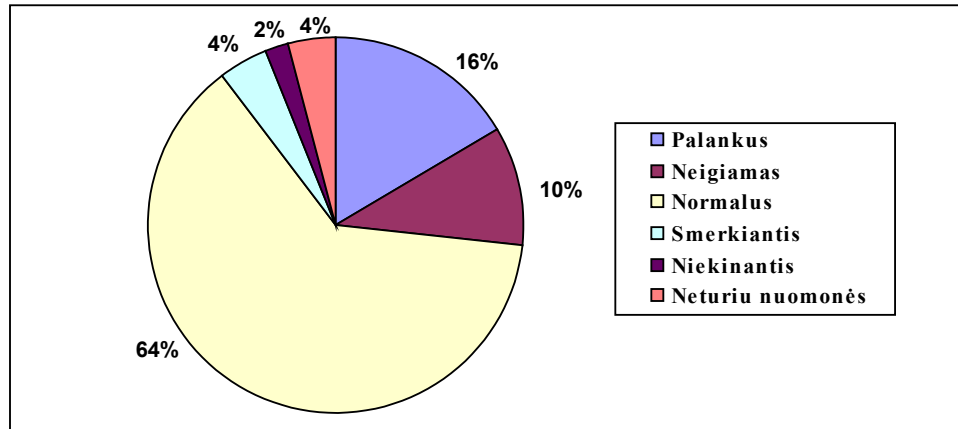


24 pav. Įsidarbinimo galimybės lyginant su kitais nedirbančiais žmonėmis.

Analizuojant rezultatus, pateiktus 24 paveiksle, galima matyti, kad nemaža dalis respondentų mano, kad jų galimybės įsidarbinti yra lygios, lyginant su kitais nedirbančiais žmonėmis. Tai rodo, kad asmenys, grįžę iš įkalinimo įstaigų, pozityviai vertina savo gebėjimus, žinias ir nemano esantys blogesni už kitus nedirbančiuosius. Tačiau net 41 proc. neturi nuomonės šiuo klausimu, kas rodo, kad arba jiems nesvarbus šis klausimas, arba jie negali įvertinti savo įsidarbinimo galimybių, nes nežino realios situacijos darbo rinkoje.

2.2.5.3. Visuomenės požiūris į asmenis, grįžusius iš įkalinimo įstaigų.

Teorinėje dalyje buvo nagrinėta asmenų, grįžusių iš įkalinimo įstaigų stigmatizacija, marginalumas, tačiau iš respondentų atsakymų galime spręsti, kad buvę nuteistieji nejaučia ypatingai nepalankaus visuomenės požiūrio. Atsakydami į klausimą „Kaip jaučiate, koks visuomenės požiūris į Jus?“ 64 proc. apklaustųjų nurodė, kad visuomenės požiūris į juos yra normalus, t.y. nei geras, nei blogas. 16 proc. respondentų mano, kad požiūris yra palankus, ir tik 10 proc., kad neigiamas. Taigi, ir į klausimą „Ar Jūs jaučiatės pilnaverčiais visuomenės nariais?“ dauguma (87 proc. respondentų) į šį klausimą atsakė teigiamai.



25 pav. Visuomenės požiūris.

Išanalizavus buvusių kalinių nuomonę apie visuomenės požiūrį į juos, galima daryti išvadą, kad jie nejaučia visuomenės neigiamos nuomonės, jaučiasi pilnaverčiais visuomenės nariais. Neigiamas darbdavių požiūris apsunkina integraciją į darbo rinką, tai gali būti viena iš problemų, turinčių įtaką asmenų, grįžusių iš įkalinimo įstaigų, neįsidarbinimui, tačiau tai nėra pagrindinė problema.

Įsidarbinimo problemas lemia daugelis veiksnių, iš vienos pusės išoriniai veiksniai: darbdavių neigiamas požiūris, Valstybės socialinė, darbo rinkos politika, ekonominė situacija iš kitos pusės asmens, grįžusio iš įkalinimo įstaigos, asmeninės savybės: nepasitikėjimas savimi, asocialumas, žalingi įpročiai, kaip parodė tyrimo rezultatai - kitos šių asmenų charakteristikos: amžius, išsilavinimas, šeiminė padėtis, aktyvumas darbo paieškoje, užmokesčio lygis.

Išvados

- Asmenys, grįžę iš įkalinimo įstaigų, integruojantis į darbo rinką, turi daugiau problemų, nei kitos probleminės darbo rinkos grupės, jie stigmatizuojami ne tik dėl buvusio įkalinimo, bet ir kaip bedarbiai.
- Teisinių, norminių aktų, reglamentuojančių paramą buvusiems kaliniams, yra pakankamai, tačiau, neskiriant lėšų numatytų priemonių ir programų įgyvendinimui, socialinės paramos veikla vyksta nepakankamai sklandžiai, buvę kaliniai be reikiamos pagalbos nesugeba prisitaikyti visuomenėje ir trečdalis jų vėl grįžta į įkalinimo įstaigas.
- Darbo rinką reglamentuojančiuose įstatymuose asmenims, grįžusiems iš įkalinimo įstaigų, numatyta teisė į papildomą rėmimą. Tačiau maža dalis buvusių kalinių ta teise pasinaudoja. Dažnai asmenys, grįžę iš įkalinimo įstaigų, atsisako dalyvauti darbo biržos siūlomose programose.
- Hipotezė, jog asmenų, grįžusių iš įkalinimo įstaigų integracijos į darbo rinką procesas vyksta nepakankamai sklandžiai dėl išorinių (darbdavių nepasitikėjimas) ir vidinių (nepasitikėjimas savo jėgomis, žmogiškojo kapitalo, motyvacijos, aktyvumo, socialinių įgūdžių stoka) prielaidų pasitvirtino.
- Įsidarbinimo problemas lemia daugelis veiksnių. Iš vienos pusės, išoriniai veiksniai: darbdavių neigiamas požiūris, Valstybės socialinė, darbo rinkos politika, ekonominė situacija. Iš kitos pusės, asmens, grįžusio iš įkalinimo įstaigos, individualios savybės: nepasitikėjimas savimi, asocialumas, žalingi įpročiai. Kaip parodė tyrimo rezultatai, kitos šių asmenų charakteristikos: amžius, išsilavinimas, šeiminė padėtis, aktyvumas darbo paieškoje taip pat vaidina nemažą vaidmenį.
- Asmenys, atlikdami laisvės atėmimo bausmę įkalinimo įstaigoje ir nedirbdami, praranda užimtumo bei profesinius įgūdžius, ir tai daro neigiamą poveikį jų socialinei reintegracijai. Dauguma grįžusių iš įkalinimo vietų asmenų yra nepasirengę darbo rinkai: neturi profesinio pasirengimo, neturėjo mokymosi motyvacijos.
- Nemaža dalis respondentų teigė norintys tęsti mokslus, kelti profesinę kvalifikaciją. Viena problema - ne visose įkalinimo įstaigose yra galimybė įgyti profesiją ar persikvalifikuoti, o jau atlikus bausmę - bloga materialinė padėtis gali trukdyti mokytis. Pastarąją problemą turėtų spręsti Darbo biržos, siūsdamos asmenis, grįžusius iš įkalinimo įstaigų, į darbo rinkos profesinio mokymo kursus, finansuojamus tiesiogiai iš biudžeto, per užimtumo

fondą, o nuo šių metų - ir iš Europos socialinio fondo specialiai asmenims, grįžusiems iš įkalinimo įstaigų.

- Asmenims, grįžusiems iš įkalinimo įstaigų, labiausiai reikalinga materialinė parama - socialinės pašalpos. Be to, svarbus darbo poreikis ir pagalba darbo paieškose. Kadangi buvę kaliniai nesitiki greitai gauti darbo, pirmiausia jie tikisi materialinės paramos. Darbas ir darbo užmokestis buvusiems kaliniams - vienintelė galimybė nebeusikalsti.
- Pagalbos adaptuojantis, išėjus į laisvę, labiausiai tikimasi iš artimųjų. Nemaža dalis respondentų tikisi pagalbos iš valstybės. Manytume, kad valstybės pagalba yra reikalinga ir būtina, tačiau ne tiesioginės išmokos, bet didesnė pagalba integruojantis į darbo rinką.
- Veiksminga priemonė darbo paieškoje, buvusių kalinių nuomone, – Darbo birža.
- Apibendrinant veiklos pobūdžio, užmokesčio ir paties darbo reikšmę asmenims, grįžusiems iš įkalinimo įstaigų, galima teigti, kad šiems asmenims reikalingas pastovus darbas, ir ką dirbti - didelės reikšmės neturi. Pagrindinis dalykas, renkantis darbą – darbo užmokestis. Dauguma respondentų sutiktų pakeisti gyvenamąją vietą, jeigu būtų pasiūlytas nuolatinis darbas.
- Dauguma asmenų, grįžusių iš įkalinimo įstaigos, teigia, kad visuomenėje jie jaučiasi pilnaverčiais jos nariais, o visuomenės požiūris į juos – adekvatus.

Literatūra

1. Baliukevičius, A. (2001). Socialinis darbas pataisos sistemoje. Kryžkelė, 2.
2. Baltrukonis, M., Kalendra, R., Šuksteris, A. (2001). Pataisos įstaigos modernios švietimo sistemos ir jos diegimo strateginių nuostatų pagrindimas: magistro tezės: socialiniai mokslai. - Kaunas: Kauno technologijos universitetas.
3. Berger, P. L., Luckman, T. (1999). Socialinis tikrovės konstravimas. Vilnius: Baltos lankos.
4. Bitinas, B. (1995). Auklėjimo procesas. Šiauliai.
5. Durkheim, E. (2001). Sociologijos metodo taisyklės. Vilnius: Vaga.
6. European Committee on Crime Problems. (1984). The criminal record and rehabilitation of convicted persons. – Strasbourg, No. R (84).
7. Europos užimtumo ir socialinė politika: politika žmonėms, Švietimo ir kultūros generalinis direktorius. (2001). Vilnius.
8. Foucault, M. (1998). Disciplinuoti ir bausti: kalėjimo gimimas. Vilnius: Baltos lankos.
9. Gruževskis, B. (2002). Žmogaus socialinė raida – užimtumas. Vilnius: Justicia.
10. Jankauskienė, M. (2003). 2003 metų darbo rinkos prognozė. Vilnius: Lietuvos darbo biržos darbo pasiūlos ir paklausos skyrius.
11. Klimavičius, G. (2003). Nuteistojo rengimas paleidimui. Kryžkelė, 1.
12. Koichi, H. (1995). Proabtion Round the World, London and New York, 169-175.
13. Kučinskas V., Kučinskienė R. (2000). Socialinis darbas švietimo sistemoje. Teoriniai aspektai. Klaipėda.
14. Lietuvos Darbo biržos ir kalėjimų departamento prie LR Teisingumo ministerijos bendradarbiavimo sutartis. (2002, sausis). Vilnius.
15. Lietuvos Respublikos Bausmių vykdymo kodeksas // Patvirtintas LR 2002 m. birželio 27 d. Įstatymu Nr. IX – 994) (2000). Žinios, 65-1968.
16. Lietuvos Respublikos bedarbių rėmimo įstatymas (1991). Valstybės žinios, 2–25. Vilnius.
17. Lietuvos Respublikos nedarbo socialinio draudimo įstatymas (2003). Valstybės žinios, Nr. X-1904. Vilnius.
18. Lietuvos Respublikos socialinių įmonių įstatymas (2004). Valstybės žinios, Nr. 96-3519. Vilnius

19. Lietuvos respublikos vyriausybės nutarimas dėl viešųjų darbų atlikimo tvarkos (2004). Valstybės žinios, Nr. 1656. Vilnius.
20. [Dėl nedarbo socialinio draudimo išmokų nuostatų patvirtinimo](#) (2004). Valstybės žinios, Nr. 1656. Vilnius
21. Lietuvos Respublikos Konstitucija. (1993). Vilnius.
22. Lietuvos Respublikos socialinių paslaugų įstatymas. (1996). Valstybės Žinios, 104-2367.
23. LR Socialinės ir darbo apsaugos ir darbo ministrės įsakymas „Dėl socialinių paslaugų katalogo 2000 m. patvirtinimo“ (2000). Žinios, 65-1968. Įsakymas dėl jo pakeitimo (2003) Valstybės Žinios, 43-1989.
24. Lietuvos Respublikos Vyriausybės 1992 m. balandžio 30 d. nutarimas Nr. 318 „Dėl nakvynės namų steigimo grįžusiems iš įkalinimo vietų, bei kai kuriems kitiems asmenims ir jų įdarbinimo“ (1992). Valstybės žinios, 18–540.
25. Lietuvos Respublikos Vyriausybės 1994 m. gegužės 9 d. nutarimas Nr. 360 „Dėl Socialinės paramos koncepcijos“ (1994). Valstybės žinios, 36–653.
26. Lietuvos Respublikos Vyriausybės 1994 m. rugpjūčio 8 d. nutarimas Nr. 705 „Dėl Socialinės bei psichologinės reabilitacijos įstaigų nuostatų patvirtinimo“ (1994) Valstybės žinios, 62–1219.
27. Lietuvos Respublikos Vyriausybės 1996 m. gruodžio 5 d. nutarimas Nr. 1440 „Dėl socialinės paramos teikimo asmenims, grįžusiems iš laisvės atėmimo, kardomojo kalnimo vietų, socialinės bei psichologinės reabilitacijos įstaigų ir šių asmenų įdarbinimo“ (1996). Valstybės žinios, 119–2796.
28. Lietuvos Respublikos Vyriausybės 1999 m. spalio 25 d. nutarimas Nr. 1179 „Dėl nuteistų ir grįžusių iš kardomojo kalnimo vietų, pataisos darbų ir socialinės bei psichologinės reabilitacijos įstaigų asmenų socialinės adaptacijos 2001-2004 metų programos patvirtinimo“ (1999). Valstybės Žinios, 91-2676.
29. Matiušaitytė, R. (2001). Darbo rinkos probleminės grupės ir jų padėties gerinimas [rankraštis]. Daktaro disertacija. : socialiniai mokslai, ekonomika. Kaunas
30. Parsons, D.W. (2001). Viešoji politika. Vilnius: Eugrimas.
31. Pieters, D. (1998). Įvadas į pagrindinius socialinės apsaugos principus (1998). Vilnius: Eugrimas.
32. Rimkutė, J. (2001). Žmogaus socialinė raida. Vilnius: Homo Liber.
33. Socialinių paslaugų katalogas. (2000). Vilnius.

34. Socialinis pranešimas 2001. (2002). Vilnius: Socialinės apsaugos ir darbo ministerija.
35. Socialinis pranešimas 2002. (2003). Vilnius: Socialinės apsaugos ir darbo ministerija.
36. Teismų praktikos, taikant paskirtų bausmių vykdymo atidėjimą, apžvalga, aprobuota Lietuvos Aukščiausiojo teismo 2000 m. birželio 16 d. nutarimu Nr.25 (2000). Vilnius.
37. Urmonienė, M. (2001). Stigmatizacijos įtaka marginalinio elgesio formavimuisi. Sociologija: praeitis, dabartis, perspektyvos. Mokslinės konferencijos medžiaga. Kaunas.
38. Urmonienė, M.(2002). Marginalinės grupės – socialinio darbo dalykas. Socialinis darbas, 2(2).
39. Vaicekauskienė, V. (2002). Nuteistųjų socialinės reintegracijos problemos. Socialinis darbas, 1.
40. Valickas, G. (1997). Psichologinės asocialaus elgesio ištakos. Vilnius.
41. Valionis, A. (1997). Socialinė parama grįžtantiems į laisvę. Kryžkelė, 1.
42. Žemaitaitytė, I. Čiurinskienė, D. (2004). Nuteistųjų požiūris į dalyvavimą socialinėse programose kaip resocializacijos galimybę. Socialinis darbas, 3(2).
43. 2001m. gruodžio 27 d. Kalėjimų departamento direktoriaus įsakymas Nr. 112 “Dėl asmenų, kuriuos rengiamasi paleisti iš laisvės atėmimo vietų, teisinio ir socialinio švietimo programos patvirtinimo ” . (2002). Valstybės žinios,1.
44. Cartledge, Tak, Tomic – Malic. (1981). Probation in Europe, Netherlands.
45. Cliona, J. M. Kimber. (1995). Criminal Justice Systems in Europe: Ireland, Helsinki.
46. Goodin, R.E. (1996). Inclusion and exclusion. *Archives Europeennes de Sociologie*, 37/2.
47. Danish Prison and Probation Service. Ministry of Justice, Department of Prison and Probation. Copenhagen.
http://www.kriminalforsorgen.dk/uk_web/uk_info/prisons2001/danish_prison-2.htm.
48. Federal Ministry of Justice. Criminal Justice in Germany//Facts and Figures. Bonn. 1997.
<http://www.bmj.bund.de/media/archive/625.pdf>
49. Joutsen, M. (1995). Criminal Justice systems in Europe/ Finland. Helsinki.
50. Probation and probation Services: A European perspective. Ed. by Anton, M. van Kalmthout, Jack, T.M. Derks
http://www.vidya.nl/_produkten/0006_kalmth_probation/Probation_inh.pdf
51. Svenson, B. (1995).Criminal Justice systems in Sweden. Göteborg.
52. Словарь–справочник по социальной работе.(2000). Москва.
53. Социологический энциклопедический словарь.(2000). Москва.
54. Мудрик, А. В.(2000). Социальная педагогика. Москва.

55. Шибутани, Т. (1969). Социальная психология. Москва.
56. Kalėjų departamento internetinis puslapis. Statistiniai duomenys(2005-02-19).
[http:// www.kalejimudepartamentas.lt](http://www.kalejimudepartamentas.lt).
57. Lietuvos darbo birža internetinis puslapis. Situacijos darbo rinkoje statistiniai duomenys.(2005-03-05).
http://www.ldb.lt/ldb_site/index.aspx/lt/tendencijos/ketvirtines_tendencijos/darbo_pasiulos/?selected_secondary_menu=265 .

SUMMARY

Ex-prisoners social reintegration and integration into the labour market is one of the biggest social problems in the country. Statistic data show, that people who have just returned from places of imprisonment, commit a crime again, they lose their qualification and work skills. Looking from the other side, our societies' position is not propitious too.

The purpose of this research - is to evaluate present situation re-socializing ex-prisoners, to estimate unemployment reasons for people, who have just returned from places of imprisonment and to offer a suggestion improving their situation in labour market, to evaluate the present support giving system condition, needs and ways of improvement, for people, who have just returned from places of imprisonment, according statistical data and ex-prisoners inquiry analysis. Research work shows that there are not so many research works, that will let to evaluate re-socialization and integration into the labour market problems.

Research work consists of two parts. The first one is theory part, in which theoretical problems of people who have just returned from places of imprisonment are discussed. The second part – research results analysis. Suggestions concerning support improvement for people who have just returned from places of imprisonment are offered at the end of research work.

The main concepts: marginal groups, socialization, re-socialization, reintegration, isolation, stigma.

PRIEDAI

ANKETA

Ši anketa yra skirta asmenims, kurie grįžo iš laisvės atėmimo vietos ir užsiregistravo darbo biržoje. Anketos tikslas – nustatyti, kokios paramos ir pagalbos reikia norintiems įsidarbinti asmenims, grįžusiems iš įkalinimo vietos.

Anketa anoniminė (nereikia rašyti nei vardo, nei pavardės), apklausos duomenys bus skelbiami tik apibendrinti, sugrupuoti pagal įvairius požymius, asmeninės nuomonės slaptumas garantuojamas. Apklausa atliks Šiaulių universiteto magistrantė Ramunė Kaštanovienė.

Apklausoje dalyvaus apie 110 asmenų. Jūsų nuomonė, išsamūs ir nuoširdūs atsakymai padės nustatyti, kokios pagalbos Jūs tikėtės iš valstybės, argumentuoti ir pagrįsti užimtumo politikos priemones, sprendžiant asmenų, išėinančių į laisvę iš įkalinimo įstaigų, problemas.

Anketa pildoma raštu, pabraukiant Jums tinkančius atsakymus. Nesant Jums tinkamo atsakymo ar norint plačiau pakomentuoti kai kuriuos anketos punktus, savo nuomonę įrašykite laisvose tam skirtose eilutėse. Prašytume rašyti aiškiai, nesibijant taisymų, trūkstant vietos asmeniniams komentarams – anketos paraštėse. Norėtume, kad anketoje atsispindėtų Jūsų asmeninė, individuali nuomonė.

Iš anksto dėkojame už jūsų geranoriškumą, dalyvavimą anketinėje apklausoje.

I. JŪS IŠĖJOTE Į LAISVĘ!

1. Ar jaučiatės pasirengęs (-usi) gyvenimui laisvėje? (pabraukite vieną atsakymą):
1) taip 2) dalinai 3) ne 4) nežinau
2)

II. LAISVĖ VIENUS TRAUKIA, O KITIEMS SUKELIA DAUG NERIMO

2. Ar įkalinimo vietoje Jūs galėjote gauti informaciją visais Jums rūpimais klausimais, susijusia su išėjimu į laisvę?
1) taip 2) dalinai 3) ne
3. Ko Jums labiausiai reikia išėjus į laisvę? (pabraukite ne daugiau kaip 3 atsakymus):
1) gyvenamosios vietos (būsto);
2) artimųjų palaikymo;
3) palankaus (normalaus) visuomenės požiūrio į teistumą;
4) pragyvenimo šaltinio;
5) darbo;
6) galimybės mokytis;

- 7) sveikatos priežiūros (gydytojų pagalbos);
- 8) informacijos įvairiais klausimais;
- 9) Kita (įrašykite)

4. Kokios pagalbos tikėtės gyvenimo laisvėje pradžioje? (pabraukite 1 Jums tinkantį atsakymą);

- 1) artimųjų (žmonos/vyro, vaikų, giminių)
- 2) pažįstamų, draugų, kurie liko laisvėje;
- 3) buvusių kalnimo įstaigos draugų;
- 4) valstybės institucijų;
- 5) religinių organizacijų;
- 6) visuomeninių organizacijų;
- 7) pagalbos nereikės, pats/i susitvarkysiu gyvenimą;
- 8) niekieno;
- 9) kita (įrašykite).....

5. Jums pateiksime įvairias valstybės/savivaldybės teikiamas socialines paramos priemones. Kurios iš jų Jums reikalingos pirmaisiais mėnesiais išėjus iš įkalinimo įstaigos? Sugrupuokite nuo svarbiausios (pažymėkite 1) iki nesvarbios (pažymėkite 8)

	SOCIALINĖS PARAMOS PRIEMONĖS	
5.1.	Socialinė išmoka (pašalpa):	
5.2.	Talonai maistui:	
5.3.	Apranga, rūbai:	
5.4.	Laikinas apgyvendinimas:	
5.5.	Nuolatinis apgyvendinimas:	
5.6.	Socialinio darbuotojo konsultacija:	
5.7.	Psichologo konsultacija:	
5.8.	Dokumentų tvarkymas (registracija, pasas ir pan.):	
5.9.	Pagalba susirandant darbą:	
5.10.	Pagalba sprendžiant sveikatos problemas:	
5.11.	Speciali pagalba priklausomybei nuo alkoholio:	
5.12.	Speciali pagalba priklausomybei nuo narkotikų:	
5.13.	Kita	

III. JŪSŲ IŠSIMOKSLINIMAS IR DARBINĖ VEIKLA

6. Jūsų išsimokslinimas (pabraukite):

- | | |
|--|------------------------------------|
| 1) pradinis, nėra pradinio; | 5) vidurinis su profesiniu mokymu; |
| 2) pagrindinis; | 6) aukštesnysis (technikumas); |
| 3) pagrindinis (8, 9, 10 kl.) su profesiniu; | 7) aukštasis. |

4) vidurinis;

8) Kita(įrašykite)

7. Jeigu mokėtės ir įgijote specialybę, įrašykite jos pavadinimą:

8. Jeigu po bendrojo lavinimo mokyklos toliau nesimokėte, nurodykite priežastis (pažymėkite 1 atsakymą):

1) nenorėjau

2) blogai sekėsi mokytis

3) bloga tėvų materialinė padėtis (negalėjo išleisti į mokslą)

4) turėjau užsidirbti pinigų išlaikyti šeimą

5) kita (įrašykite).....

9. Ar dalyvavote profesinio mokymo programose laisvės atėmimo įstaigoje?

7 1) taip

2) ne, nes nenorėjau

3) ne, nes tokios galimybės nebuvo

10. Jeigu dalyvavote profesinio mokymo programoje, tai kokią profesiją/specialybę įgijote (įrašykite):

11. Ar Jūs norėtumėte gauti specialią konsultaciją dėl profesijos darbo biržoje?

1) taip

2) ne

3) nežinau

12. Ar norėtumėte toliau mokytis ?

1) taip

2) ne ⇒ *toliau atsakinėkite nuo 14 klausimo*

13. Jei norėtumėte toliau mokytis, kokios priežastys Jums gali trukdyti įgyti profesiją ar tobulinti kvalifikaciją? (pabraukite 1-ą Jums tinkantį atsakymą):

1) baigęs mokslus nesitikiu įsidarbinti;

2) galvoju, kad man bus per sunku mokytis;

3) neturiu lėšų apmokėti išlaidas, susijusias su tolesniu mokymusi;

4) manau, jog galima pragyventi nesimokant toliau;

5) nenoriu dirbti;

6) esu per senas;

7) senų tėvų priežiūra;

8) mažų vaikų priežiūra;

9) didelis darbo krūvis namų ūkyje;

10) kita (nurodykite):.....

14. Ar prieš patenkant į laisvės atėmimo įstaigą dirbote?

1) taip

2) ne ⇒ *toliau atsakinėkite nuo 16 kl.*

15. Jeigu dirbote iki paskutinio laisvės atėmimo, kokia tai buvo darbinė veikla:

1) samdomasis darbas;

2) turėjau savo verslą;

3) žemės ūkis;

22. Kokiais būdais ieškote darbo? Pabraukite 3 dažniausiai naudojamus darbo paieškos būdus.

- | | |
|-------------------------|-------------------------------------|
| 1) Žiniasklaida | 5) Per darbo biržą |
| 2) Draugai ir pažįstami | 6) Per privačią įdarbinimo agentūrą |
| 3) Lankiausi įmonėse | 7) Dar neieškojau |
| 4) Skambinau telefonu | 8) Kita..... |

23. Kiek kartų per paskutinius metus teko dalyvauti pokalbyje su darbdaviu?

- 1) Nedalyvavau
- 2) 1-3 kartus
- 3) 3-6 kartus
- 4) 7-10 kartų
- 5) Kita.....

24. Jeigu dalyvavote pokalbyje, kaip jautėtės pokalbio metu? Pažymėkite 1- ną atsakymą.

- 1) Drąsiai, nesijaudinau
- 2) Žinojau, kad darbo vis tiek negausiu
- 3) Jaudinausi
- 4) Man buvo visiškai vienodai priims ar nepriims mane į darbą
- 5) Jaučiausi pasitikintis savimi
- 6) Nepasitikėjau savimi
- 7) Gyriau save
- 8) Krištiškai vertinau save
- 9) Kita.....

25. Su koku darbdavių požiūriu ieškodami darbo susidūrėte?

- 1) Palankiu
- 2) Neigiamu
- 3) Abejingu
- 4) Kita.....

26. Koks buvo pokalbis su darbdaviu?

- 1) Malonus
- 2) Dalykiškas
- 3) Nemalonus
- 4) Formalus
- 5) Kita.....

27. Ar ieškant darbo Jums reikalinga pagalba?

- 1) taip, reikalinga pagalba;
- 2) ne, pats surasiu sau darbą;

28. Kokio pobūdžio darbo Jūs ieškote ?

- | | |
|---------------------------------|---|
| 1) nuolatinio; | 4) nesvarbu kokio; |
| 2) laikino; | 5) norėčiau dirbti įvairius atsitiktinius darbus; |
| 3) norėčiau įkurti savo verslą; | 6) kita (įrašykite) |

29. Kokį mažiausią darbo užmokestį gaudamas "į rankas" Jūs sutiktumėte įsidarbinti?

- 1) iki 250 Lt 2) 251-500 Lt 3) 501 - 1000 Lt 4) virš 1000 Lt

30. Ką Jums reiškia darbas?

- 1) Galimybė realizuoti savo sugebėjimus, žinias, profesinius įgūdžius
- 2) Galimybė būti įvertintam, gerbiamam
- 3) Darbo užmokestis būtų vienintelė galimybė pragyventi ir nebenusikalsti
- 4) Galimybė daugiau bendrauti su žmonėmis
- 5) Įdomus užsiėmimas
- 6) Kita.....

31. Kas Jums svarbiausia renkantis darbą? (pažymėkite 1 atsakymą):

- 1) kad darbas atitiktų mano kvalifikaciją;
- 2) kad darbas įgalintų daryti karjerą (kilti tarnyboje);
- 3) kad darbo užmokestis patenkintų mano (mano šeimos) poreikius;
- 4) kad mane gerbtų darbe;
- 5) svarbiausia bus surasti darbą, apie jokiais sąlygas negalvoju;
- 6) kita (įrašykite)

32. Kokioje ekonominėje veikloje norėtumėte dirbti?

- 1) pramonėje
- 2) žemės ūkyje
- 3) paslaugose
- 4) statyboje
- 5) kūrybinį darbą
- 6) kita(nurodykite).....

33. Su kokiomis pagrindinėmis problemomis, Jūsų nuomone, susiduria asmenys, išėję iš laisvės atėmimo įstaigų ir norintys įsidarbinti?

- 1) Nepakankama kvalifikacija
- 2) Nepakankamas praktinis pasiruošimas
- 3) Darbdavių nepasitikėjimas buvusiais kaliniais
- 4) Siūlomas žemas atlyginimas
- 5) Siūlomas nekvalifikuotas arba mažai kvalifikuotas darbas
- 6) Nemokėjimas ieškoti darbo
- 7) Praeities klaidos
- 8) Neigiamos asmeninės savybės
- 9) Nepasitikėjimas savimi
- 10) Nemokėjimas prisistatyti darbdaviui
- 11) Amžius
- 12) Sveikata
- 13) Žalingi įpročiai
- 14) Kita (įrašykite).....

34. Kurie iš šių nurodytų objektų, Jūsų nuomone, veiksmingiausi? (įrašykite) :

- 1) Darbo birža
- 2) Didesnė valstybės parama, įvairios finansuojamos programos
- 3) Suformuotas teigiamas visuomenės, darbdavių požiūris į asmenis, grįžusius iš laisvės atėmimo vietų
- 4) Jūsų didesnės pastangos susirasti darbą
- 5) Jūsų didelis noras įsidarbinti
- 6) Didelė darbo patirtis
- 7) Teigiamos asmeninės savybės

- 8) Profesiniai įgūdžiai
- 9) Protas, talentas, gabumai
- 10) Pažintys, draugai, giminės
- 11) Jaunas amžius
- 12) Kita.....

35. Ar norėtumėte dalyvauti darbo biržos organizuojamose programose?

- 1) Taip
- 2) Ne

36. Jeigu taip, tai kokiose programose norėtumėte dalyvauti?

- 1) Profesinio mokymo programoje
- 2) Viešųjų darbų programoje
- 3) Remiamų darbų programoje
- 4) Naujai steigiamų vietų programoje
- 5) Grupinės darbo paieškos (darbo klubų) programoje

37. Ar jums buvo pasiūlyta kokia nors darbo biržos programa?

- 1) Taip
- 2) Ne

38. Jei taip, tai kuri programa?

- 1) Profesinio mokymo programa
- 2) Viešųjų darbų programa
- 3) Remiamų darbų programa
- 4) Naujai steigiamų vietų programa
- 5) Grupinės darbo paieškos (darbo klubų) programa

39. Ar Jūs dalyvavote pasiūlytoje programoje?

- 1) Taip
- 2) Atsisakiau
- 3) Nesiūlė

Jei atsisakėte, parašykite atsisakymo priežastį

.....

V. KELETAS KLAUSIMŲ APIE JUS IR JUMS

40. Jūsų amžius (įrašykite metus):

41. Jūsų lytis (pabraukite): 1) vyras; 2) moteris.

42. Šeimyninė padėtis:

- | | |
|---|------------------------------|
| 1) vedęs (ištekėjusi); | 4) išsiskyręs (išsiskyrusi); |
| 2) gyvenu neregistruotoje santuokoje (turiu
sugyventinį/ę) | 5) našlys (našlė). |
| 3) nevedęs (netekėjusi); | |

43. Ar palaikote ryšius su artimaisiais (šimos nariais, giminėmis)?

- 1) taip, pastoviai;
- 2) taip, retkarčiais;

- 3) labai retai, beveik nebendrauju;
- 4) visiškai nebendrauju.

44. Ar šiuo metu turite pastovią gyvenamąją vietą ?

- 1) taip;
- 2) ne

45. Jūsų pastovios gyvenamosios vietos rajonas (įrašykite):.....

46. Ar turite pastovų pragyvenimo šaltinį ?

- 1) taip
- 2) ne

47. Ar jūs grįžę iš įkalinimo įsidarbinote?

- 1) Taip
- 2) Ne ⇒ *toliau atsakinėkite nuo 50 klausimo*

48. Jei įsidarbinote:

- 1) Dirbote pagal terminuotą darbo sutartį?
- 2) Įsidarbinote į pastovų darbą?
- 3) Dirbote privačiai(nelegaliai)?

49. Jei įsidarbinote ir buvote atleistas, kokia buvo atleidimo priežastis?

- 1) Išėjau savo noru
- 2) Buvo nemokamas atlyginimas
- 3) Nesutariau su darbdaviu
- 4) Darbdavys sužinojo, kad buvau teistas ir liepė išeiti
- 5) Buvau atleistas dėl darbo drausmės pažeidimo

50. Jei neįsidarbinote, tai dėl kokių priežasčių?

- 1) nepatenkino darbo sąlygos
- 2) nepatenkino darbo užmokestis
- 3) neradote norimo darbo
- 4) nepriėmė darbdavys

Kita.....

51. Kaip tvirtai jūs esate įsitikinęs, kad artimojoje ateityje gausite darbą?

- 1) Visai neįsitikinęs
- 2) Neįsitikinęs
- 3) Nežinau
- 4) Įsitikinęs
- 5) Tvirtai įsitikinęs

Kita.....

52. Kokios jūsų galimybės įsidarbinti lyginant su kitais nedirbančiais žmonėmis?

- 1) Daug mažesnės
- 2) Mažesnės
- 3) Nežinau
- 4) Didesnės
- 5) Daug didesnės
- 6) Lygios

53. Kaip jaučiate koks visuomenės požiūris į Jus?

- 1) Palankus
- 2) Neigiamas
- 3) Normalus
- 4) Smerkiantis
- 5) Niekinantis
- 6) Neturiu nuomonės
- 7) Kita.....

54. Ar Jūs jaučiatės pilnaverčiais visuomenės nariais?

- 1) Taip
- 2) Ne

55. Parašykite, kaip manote, kokie veiksniai padėtų greičiau įsidarbinti grįžusiems iš įkalinimo žmonėms?

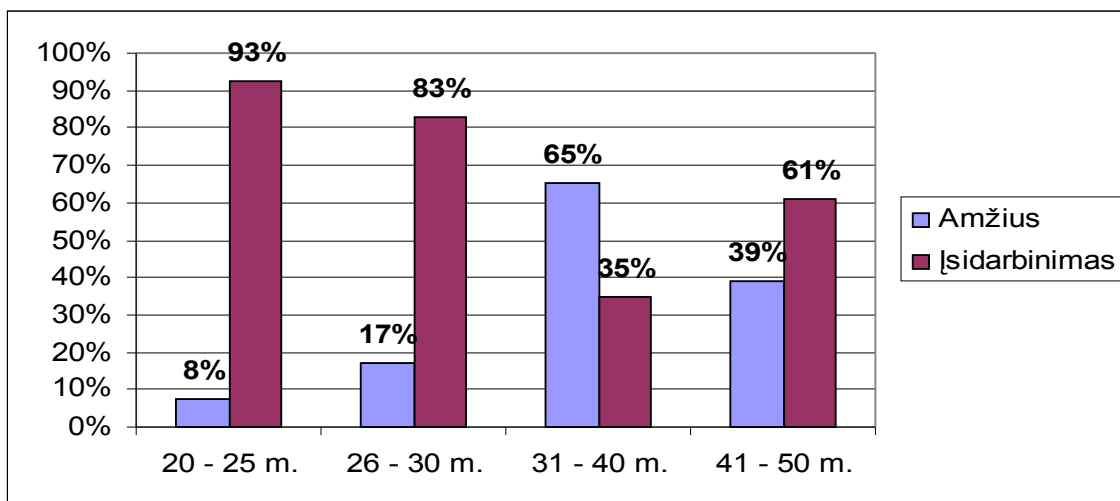
.....

56. Ką dar norėtumėte pažymėti, pakomentuoti aukščiau anketoje aptartomis temomis (įrašykite)

.....

Ar atsakėte į visus anketoje pateiktus klausimus? Patikrinkite

Ačiū Jums

Amžiaus ir įsidarbinimo X² testo rezultatai

1pav. Amžius ir įsidarbinimas

Lentelė Nr.1

Amžiaus ir įsidarbinimo stebimi dažniai

Amžius	20 - 25 m.	26 - 30 m.	31 - 40 m.	41 - 50 m.	Iš viso
Įsidarbinimas					
Įsidarbino	3	5	15	7	30
Neįsidarbino	37	24	8	11	80
Iš viso	40	29	23	18	110

Lentelė Nr.2

Amžiaus ir įsidarbinimo tikėtini dažniai

Amžius	20 - 25 m.	26 - 30 m.	31 - 40 m.	41 - 50 m.	Iš viso
Įsidarbinimas					
Įsidarbino	11	8	6	5	30
Neįsidarbino	29	21	17	13	80

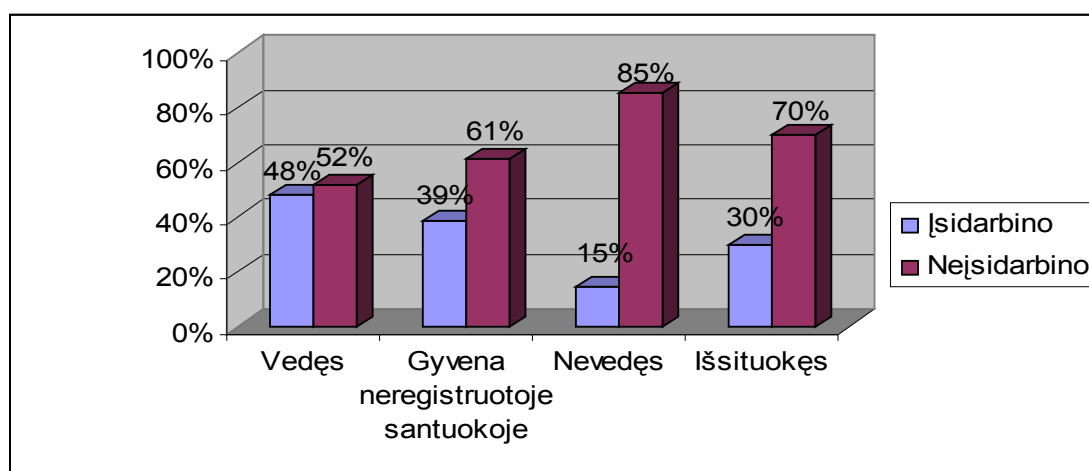
Iš viso	40	29	23	18	110
---------	----	----	----	----	-----

p = 9, 63 -09

Išvada: $p < 0,05$, požymių skirtumas statistiškai reikšmingas, įsidarbinimas priklauso nuo amžiaus.

Priedas Nr. 3

Šeiminė padėtis ir įsidarbinimas X² testo rezultatai



1 pav. Šeiminė padėtis ir įsidarbinimas

Lentelė Nr.1

Šeiminės padėties ir įsidarbinimo stebimi dažniai

Šeiminė padėtis		Gyvena neregistruotoje santuokoje			
Įsidarbinimas	Vedęs		Nevedęs	Išsituokęs	Iš viso
Įsidarbino	12	7	8	3	30
Neįsidarbino	13	11	47	7	78
Iš viso					

Lentelė Nr.2

Šeiminės padėties ir įsidarbinimo tikėtini dažniai

Šeiminė padėtis		Gyvena neregistruotoje santuokoje			
Įsidarbinimas	Vedęs		Nevedęs	Išsituokęs	Iš viso
Įsidarbino	7	5	15	3	30
Neįsidarbino	18	13	40	7	78
Iš viso					

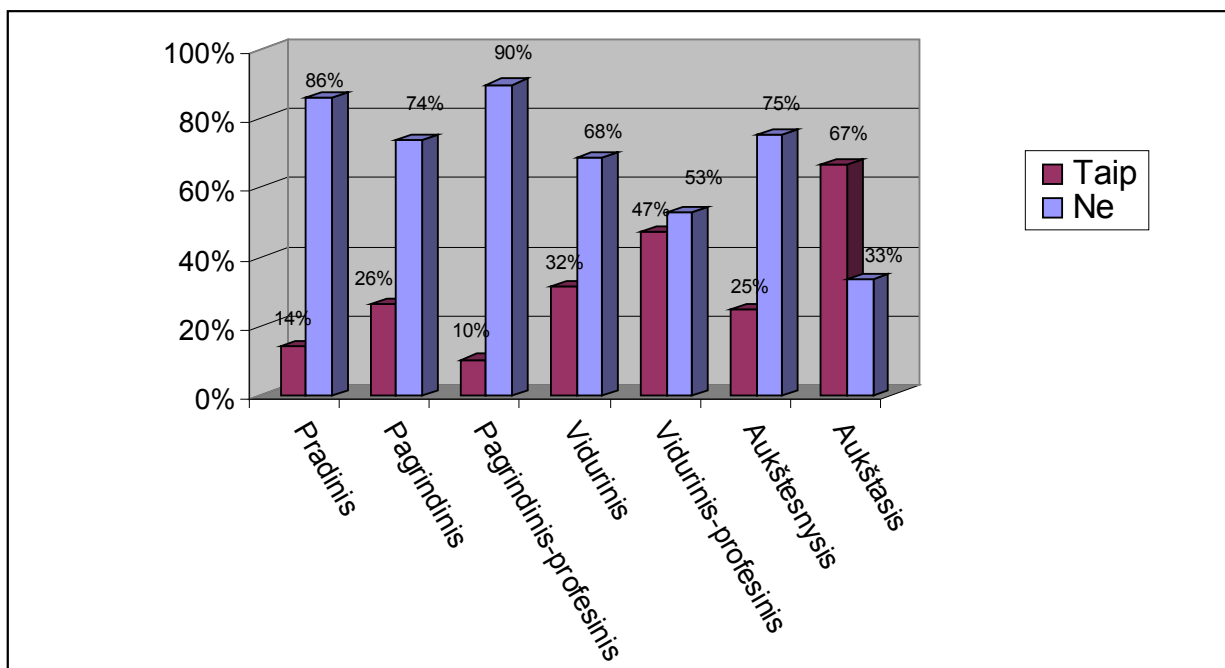
p = 0,00508446

p < 0,05

Išvada: Požymių skirtumas statistiškai reikšmingas, įsidarbinimas priklauso nuo šeiminės padėties.

Priedas Nr. 4

Išsilavinimo ir įsidarbinimo X² testo rezultatai



1pav. Išsilavinimas ir įsidarbinimas

Lentelė Nr. 1

Išsilavinimo ir įsidarbinimo tikėtinų dažnių lentelė

Išsilavinimas	Pradinis	Pagrindinis	Pagrindinis-profesinis	Vidurinis	Vidurinis-profesinis	Aukštesnysis	Aukštasis
Išsilavinimas	Pradinis	Pagrindinis	Pagrindinis-profesinis	Vidurinis	Vidurinis-profesinis	Aukštesnysis	Aukštasis
Įsidarbinimas							
Įsidarbino	4	5	5	5	1	2	
Neįsidarbino	10	14	21	14	14	3	4
Įsidarbino	2	5	3	6	9	1	4
Neįsidarbino	12	14	26	13	10	3	2

Lentelė Nr. 2

Išsilavinimo ir įsidarbinimo stebimų dažnių lentelė

p = 0,0054382

p < 0,05

Išvada: Ryšys tarp išsilavinimo ir įsidarbinimo statistiškai reikšmingas.

Priedas Nr. 5

Darbo prieš įkalinimą ir įsidarbinimo po įkalinimo X² testo rezultatai

Lentelė Nr.1

Santykinių dažnių lentelė

Darbas prieš įkalinimą	Dirbo prieš įkalinimą	Nedirbo prieš įkalinimą	Iš viso
Įsidarbinimas			
Įsidarbino	24,59%	30,61%	27,27%
Neįsidarbino	75,41%	69,39%	72,73%
Iš viso:	100,00%	100,00%	100,00%

Lentelė Nr. 2

Stebimų dažnių lentelė

Darbas prieš įkalinimą	Dirbo prieš įkalinimą	Nedirbo prieš įkalinimą	Iš viso
Įsidarbinimas			
Įsidarbino	15	15	30
Neįsidarbino	46	34	80
Iš viso:	61	49	110

Lentelė Nr. 3

Tikėtinų dažnių lentelė

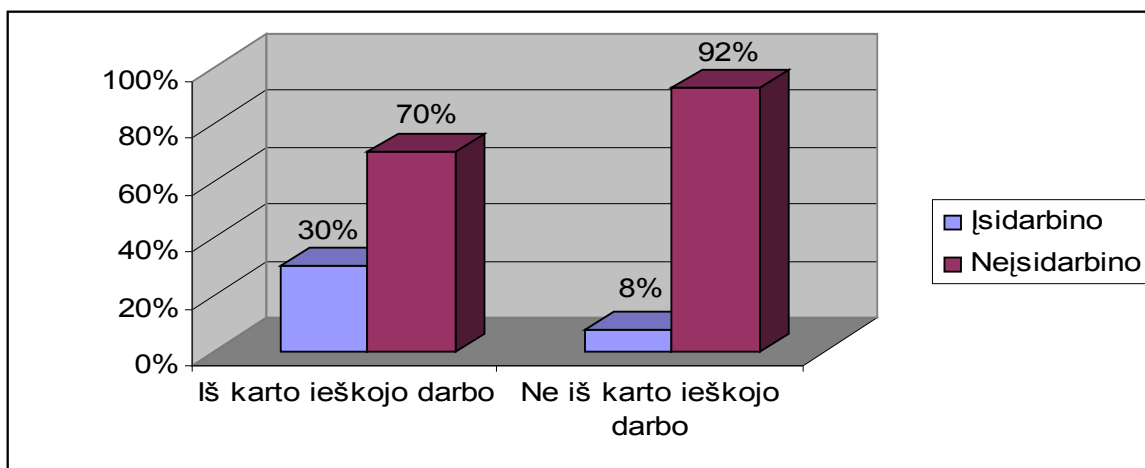
Darbas prieš įkalinimą	Dirbo prieš įkalinimą	Nedirbo prieš įkalinimą	Iš viso
Įsidarbinimas			
Įsidarbino	17	13	30
Neįsidarbino	44	36	80
Iš viso:	61	49	110

p = 0,48215247

p > 0,05

Išvada: Požymių skirtumas atsitiktinis, statistiškai reikšmingo požymio nėra.

Darbo paieškos tik išėjus iš laisvės atėmimo vietos ir įsidarbinimo X² testo rezultatai



1. pav. Darbo paieška tik išėjus iš laisvės atėmimo vietos ir įsidarbinimas

Lentelė Nr.1

Darbo paieškos tik išėjus iš laisvės atėmimo vietos ir įsidarbinimo stebimi dažniai

Darbo paieška įsidarbinimas	Iš karto ieškojo darbo	Ne iš karto ieškojo darbo	Iš viso
Įsidarbino	29	1	30
Neįsidarbino	68	12	80
Iš viso	97	13	110

Lentelė Nr.2

Darbo paieškos tik išėjus iš laisvės atėmimo vietos ir įsidarbinimo tikėtini dažniai

Darbo paieška įsidarbinimas	Iš karto ieškojo darbo	Ne iš karto ieškojo darbo	Iš viso
Įsidarbino	26	4	30
Neįsidarbino	71	9	80
Iš viso	97	13	110

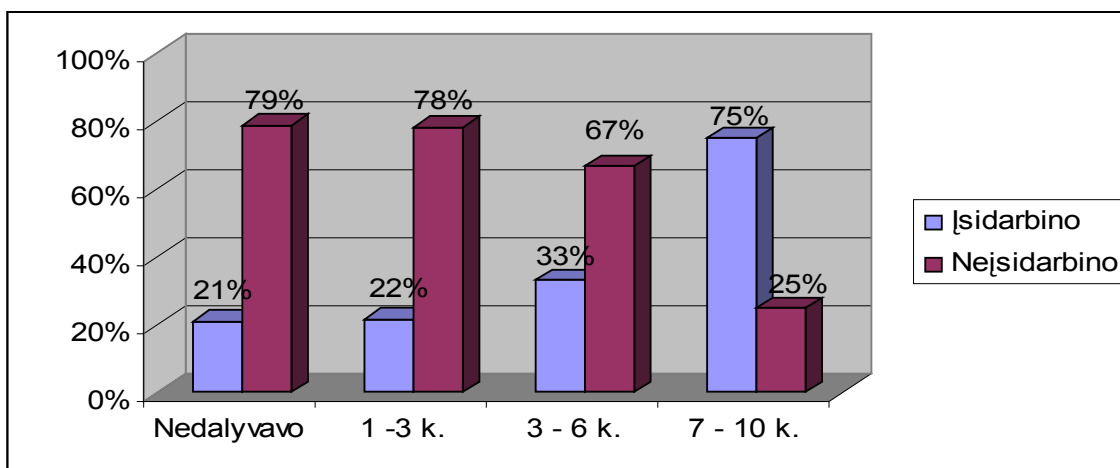
p = 0,00675122

p < 0,05

Išvada: Ryšys tarp darbo paieškos tik išėjus iš laisvės atėmimo vietos ir įsidarbinimo statistiškai reikšmingas.

Priedas Nr.7

Pokalbis su darbdaviu ir įsidarbinimas X^2 testo rezultatai



1 pav. Pokalbio su darbdaviu dažnumas ir įsidarbinimas

Lentelė Nr.1

Pokalbio su darbdaviu dažnumo ir įsidarbinimo stebimi dažniai

Lankymasis pas darbdavį					
Įsidarbinimas	Nedalyvavo	1-3 k.	3-6 k.	7-10 k.	Iš viso
Įsidarbino	8	10	3	9	30
Neįsidarbino	30	36	6	3	78
Iš viso	38	46	9	12	108

Lentelė Nr.2

Pokalbio su darbdaviu dažnumo ir įsidarbinimo tikėtini dažniai

Lankymasis pas darbdavį					
Įsidarbinimas	Nedalyvavo	1-3 k.	3-6 k.	7-10 k.	Iš viso
Įsidarbino	11	14	3	4	30
Neįsidarbino	27	33	7	9	78
Iš viso	38	47	10	13	108

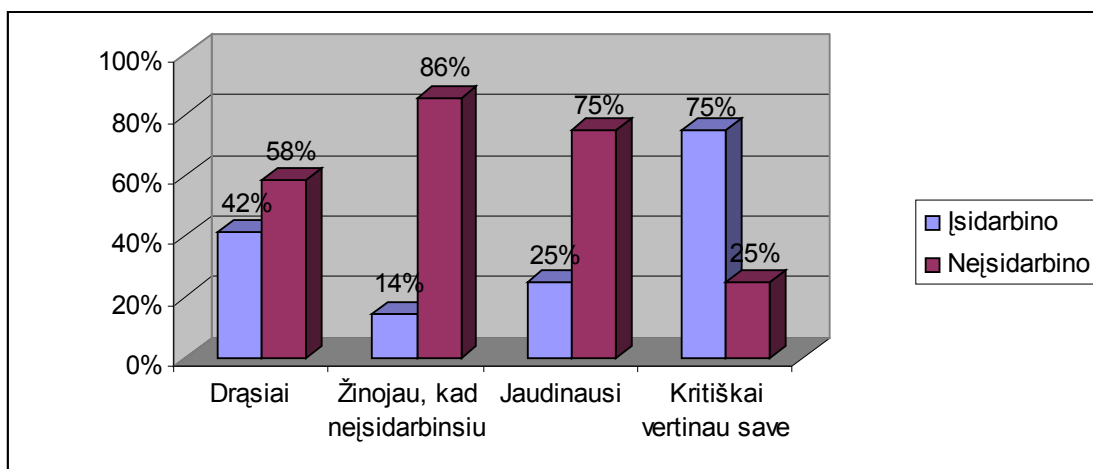
p = 0,00160141

p < 0,05

Išvada: Ryšys tarp pokalbio su darbdaviu dažnumo ir įsidarbinimo statistiškai reikšmingas.

Priedas Nr. 8

Savijautos pokalbio su darbdaviu metu ir įsidarbinimo X² testo rezultatai



1 pav. Savijauta pokalbio su darbdaviu metu ir įsidarbinimas

Lentelė Nr. 1

Savijautos ir įsidarbinimo stebimi dažniai

Savijauta			Žinojau, kad darbo negausiu		Pasitikėjau savimi	Kritiškai vertinau save	Iš viso
Įsidarbinimas	Nedalyvavo	Drąsiai		Jaudinausi			
Įsidarbino	7	10	2	5	0	6	30
Neįsidarbino	32	14	12	15	5	2	80
Iš viso	39	24	14	20	5	8	110

Lentelė Nr. 2

Savijautos ir įsidarbinimo stebimi dažniai

Savijauta			Žinojau, kad darbo negausiu		Pasitikėjau savimi	Kritiškai vertinau save	Iš viso
Įsidarbinimas	Nedalyvavo	Drąsiai		Jaudinausi			
Įsidarbino	11	7	4	5	1	2	30
Neįsidarbino	28	17	10	15	4	6	80
Iš viso	39	24	14	20	5	8	110

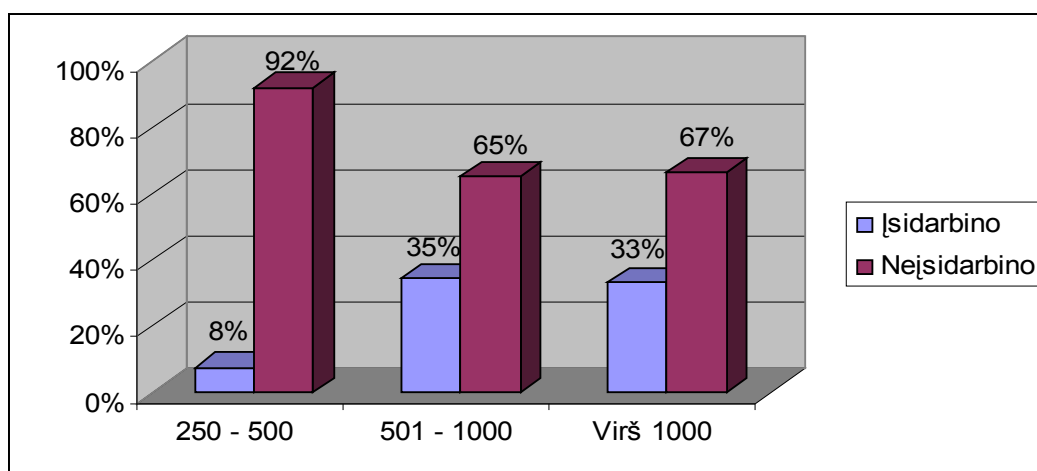
p = 0,0057360

p < 0,05

Išvada: Ryšys tarp savijautos pokalbio su darbdaviu metu ir įsidarbinimo statistiškai reikšmingas.

Priedas Nr. 9

Pageidaujamo darbo užmokesčio ir įsidarbinimo X² testo rezultatai



1 pav. Pageidaujamas darbo užmokestis ir įsidarbinimas

Lentelė Nr.1

Pageidaujamo darbo užmokesčio ir įsidarbinimo stebimi dažniai

Atlyginimas	250 – 500 Lt.	501 – 1000 Lt.	Virš 1000 Lt.	Iš viso
Įsidarbinimas				
Įsidarbino	2	17	11	30
Neįsidarbino	24	32	22	78
Iš viso	26	49	33	108

Lentelė Nr.2

Pageidaujamo darbo užmokesčio ir įsidarbinimo tikėtini dažniai

Atlyginimas	250 – 500 Lt.	501 – 1000 Lt.	Virš 1000 Lt.	Iš viso
Įsidarbinimas				
Įsidarbino	7	14	9	30
Neįsidarbino	19	35	24	78
Iš viso	26	49	33	108

$p = 0,000293846$

Išvada: $p < 0,05$, požymių skirtumas statistiškai reikšmingas, įsidarbinimas priklauso nuo pageidaujamo atlyginimo.