

**ŠIAULIŲ UNIVERSITETAS
SPECIALIOSIOS PEDAGOGIKOS FAKULTETAS
SOCIALINĖS PEDAGOGIKOS IR PSICHOLOGIJOS KATEDRA**

Aurelijus Jaškulis

**SOCIALINĖS PARAMOS BENDRAAMŽIŲ GRUPIŲ
ATSTUMTIEMS PAAUGLIAMS ĮVERTINIMAS**

Magistro darbas

Magistro darbo vadovas – doc. Adolfas Juodraitis

Šiauliai 2005

Summary

There are many influential social factors which influence teenagers personality formation, but today the most important personality socialization factors is a group of contemporaries. Repudiation is connected with undesirable behavior consequences.

One of the most important personality socialization factors is a group of contemporaries. Repudiation is connected with undesirable behaviour consequences.

Most often repudiation from contemporaries groups reveals in teens and becomes apparent in disability to accommodate with contemporaries behavior' culture. The index of dependence difficulties in contemporaries groups are getting into conflicts, aggressive behavior, unnature behavior forms and low self esteem.

The review of scientific literature and researches in Lithuania has showed that peculiarities of contemporary groups and repudiation factors has been rarely analysed in the sociological studies. The social workers lack experience and complex model to help teenagers in this problem.

The aim of this work was set to reveal the specific features of contemporary groups, the factors of repudiation from these groups and foresees the intensity of social assistance.

Research tasks:

1. to discuss scientific conceptions of teenagers communication and different relationships;
2. to reveal conformities of contemporaries groups development, specific features and adaptation;
3. on the ground of empirical research describe expression of belonging to contemporaries groups, their choices motives, the factors of repudiation and need of social work.

Research fact-findings and processing methods:

Theoretical analysis: scientific literary study. Prime usable methods – questionnaire. Using half reticence unstandart torrent of questions. In to the research attend 143 teenagers (13-17 years old) studiing at school of the “Medelyno” in Šiauliai.

Research findings:

1. Teenagers learn communication skills in the contemporaries groups more than from adults.
2. Friends are the most significant factor in teenagers' socialization process. Communicating with friends they adopt contemporaries' predominant interests,

norms and rules. In teen the need to belong to contemporaries groups is strengthened by wish to become free of parents influence.

3. Teenagers choose those groups which are characteristic to the teen's age. The most common teenagers groups are leadership, club and class groups.
4. Unacceptable behavior is connected with repudiation from contemporaries groups.
5. Repudiation limits teenagers' contacts with prosocial contemporaries and decrease outcasts possibilities to model positive interrelations, the formation of social skills.
6. Teenagers sensitively react to failed relations with friends. Communication failure and anxiety to become an outcast reflect the most significant teenagers' perception of themselves, their social relations and development moment. Therefore it is necessary social support for the repudiated teenagers.

TURINYS

Summary

Įvadas.....5

1. PSICHOSOCIALINIAI PAAUGLIŲ FUNKCIONAVIMO

BENDRAAMŽIŲ GRUPĖSE YPATUMAI.....8

1.1. Bendraamžių grupės ir jų raidos specifiškumas.....8

1.2. Paauglių pritaipimą bendraamžių grupėse trikdantys veiksniai.....15

1.3. Socialinės paramos bendraamžių grupių atstumtiems poreikis ir galimybės.....18

2. PSICHOSOCIALINIAI PAAUGLIO ĮSITVIRTINIMO IR ATSTUMIMO

IŠ BENDRAAMŽIŲ GRUPIŲ ASPEKTAI BEI SOCIALINĖS

PARAMOS TEIKIMO REIKŠMINGUMAS.....21

2.1. Tyrimo metodai, instrumentai, imtis.....21

2.2. Tyrimo duomenys.....23

2.2.1. Paauglių socializacija draugų tarpe.....25

2.2.2. Poreikio priklausyti bendraamžių grupėms raiška.....28

2.2.3. Bendraamžių grupių tipų įvairovė.....32

2.2.4. Paauglių bendraamžių grupių pasirinkimo dėsningumai.....34

2.2.5. Paauglių nepritaipimo bendraamžių grupėse priežastys.....37

2.2.6. Paauglių atstumimą iš bendraamžių grupių lemiantys veiksniai.....39

2.2.7. Socialinės paramos įvertinimas.....41

IŠVADOS IR REKOMENDACIJOS.....44

LITERATŪRA.....48

PRIEDAI.....51

Priedas Nr. 1

Priedas Nr. 2

Priedas Nr. 3

ĮVADAS

Socialinis aktualumas. Tarp ypač svarbių socialinių veiksnių, lemiančių paauglio asmenybės formavimąsi, didelis dėmesys kreipiamas į paauglių tarpusavio santykius ir bendravimą. Tokį susidomėjimą šia problema lemia ir vis dažniau konstatuojami faktai, jog socialinis neprisitaikymas paauglystėje įgalina prognozuoti vėlesnes prisitaikymo visuomenėje problemas ir rimtų elgesio ir emocijų sutrikimų išsivystymą. Paauglio gebėjimas prisitaikyti prie sudėtingų ir kintančių socialinių, psichologinių, ekonominių gyvenimo sąlygų pokyčių yra vienas svarbiausių asmens socializacijos sėkmingumo ir kokybės rodikliu. Šiame raidos etape vienas svarbiausių asmenybės socializacijos veiksnių yra bendraamžių grupės ir jų funkcionavimo dinamika. Bendraamžių grupėse, pagal savo populiarumą, asmenybė gali užimti labai skirtingą padėtį. „Viename kontinuumo poliuje esantys paaugliai yra visų mėgstami, pripažįstami bei gerbiami, tuo tarpu į kitą polių patekę paaugliai yra beveik visų nemėgstami, atstumiami, neturi draugų“ (Valickas, 1998, p. 34).

Atstumimas apriboja paauglio kontaktus su prosocialiais bendraamžiais, sumažina atstumtųjų galimybes modeliuoti pozityvius tarpasmeninius santykius, įgyti socialinių įgūdžių, sukelia dažnas frustracijas. Atstumimas tiesioginiais priežastiniais ryšiais yra susijęs su nepageidautinomis elgesio pasekmėmis (Valickas, 1998).

Atstumimas iš bendraamžių grupių dažniausiai stebimas paauglystėje ir susijęs su paauglių negebėjimu prisitaikyti prie bendraamžių, nes dažnai neatitinka jose formuojamos subjektyviai suvokiamos elgesio toje terpėje kultūros. Bendraamžių grupėse priklausymo sunkumų rodikliai yra paauglių konfliktiškumas, agresyvumas, nebrandžios bendravimo formos, kontroversiškumas, žema savivertė ir kt.

Navaičio (1998) atlikti tyrimai rodo kad 34 – 36% į psichologinę konsultaciją besikreipiančių paauglių skundžiasi problemomis, kilusiomis dėl bendravimo su bendraamžiais ir draugais sunkumų. Epidemiologiniai tyrimai parodė, jog pasaulyje nuo 17% iki 22% paauglių patiria įvairių asmenybės vystymosi ir elgesio problemų.

Gučas (1993), Valickas (1998), Navaitis (1998) ir kt., teigia, kad bendraamžių grupės priėmimo rodiklis labai tiksliai leidžia numatyti socialinę bei psichologinę paauglio adaptaciją arba dezadaptaciją. Akivaizdu, kad paauglių atstumimą iš bendraamžių grupių lemiančių arba skatinančių veiksnių nustatymas yra aktuali tyrinėjimų sritis.

Dauguma mokslininkų išskiria psichologines, pedagogines, socialines bendraamžių atstumimo iš grupių priežastis.

Taip gana dažnai atstumimas iš bendraamžių grupių siejamas su paauglių asmenybės ir elgesio ypatumais.

Mokslinis aktualumas. Asher, Coie (1990), Čerenkova (1990), Mudrik (1990) atlikti tyrimai atskleidė paauglio atstumimą iš bendraamžių grupių sąlygojančius veiksnius. Bendraamžių grupių svarbą ir jų specifiškumo bruožus labiausiai padėjo suvokti Barkauskaitės (1979, 1993, 1997, 1998, 2000) atlikti tyrimai. Kitų autorių – Valicko (1998), Žukauskienės (1997), Pilkauskaitės (1999), Leliūgienės (1997), Navaičio (1998), Martišauskienės (1997) - atlikti tyrimai įvertina bendraamžių grupių raidos ypatumus bei bendraamžių grupių atstumimą lemiančius veiksnius.

Probleminiai klausimai.

1. Kokios Lietuvoje paauglių grupių specifiškumo ir patekimo į jas sąlygos bei atstūmimo iš jų veiksniai?

2. Kokios galimos pagalbos priemonės atstumimą patiriantiems paaugliams?

Tyrimo objektas. Paauglių įsitvirtinimo įvairių tipo bendraamžių grupėse dimensijos ir atstumimas iš tų grupių kaip psichosocialinė problema ir parama ją įveikiant.

Tyrimo dalykas. Paauglių įsitvirtinimo ir atstūmimo specifika bendraamžių grupėse.

Tyrimo hipotezės:

- Lemiami paauglių socializacijos sąlyga - teigiami santykiai. Emocijų bei elgesio sutrikimai, konfliktai, santykių kontroversiškumas sunkina įsiliejimą į socialines bendraamžių grupes ir lemia atstumimą.

- Bendraamžių grupių tipų įvairovė lemia jų pasirinkimo kriterijus ir prioritetus bei poreikį dominuoti, kuris dažnai lemia tarpasmeninius konfliktus ir atstumimą arba izoliaciją.

Tyrimo tikslas: remiantis mokslinės literatūros analizės pagrindu ir atlikto tyrimo duomenimis atskleisti paauglių įsitvirtinimo įvairių tipų bendraamžių grupėse specifiką ir atstumimą iš šių grupių lemiančius veiksnius bei prognozuoti socialinės pagalbos poreikį ir teikimo galimybes.

Tyrimo uždaviniai:

1. Įvertinti paauglių bendravimo ir įvairaus pobūdžio tarpusavio santykių susiklostymo mokslines koncepcijas, akcentuoti esmines jų idėjas.

2. Išryškinti paauglių bendraamžių grupių raidos, specifikos bei pritaipymo šiose grupėse dėsningumus, atskleistus psichologinėje, pedagoginėje, sociologinėje literatūroje.

3. Atlikto empirinio tyrimo pagrindu apibūdinti paauglių priklausymo bendraamžių grupėms raišką, grupių pasirinkimo motyvus, atstūmimo iš šių grupių veiksnius bei galimą socialinę paramą.

Tyrimo duomenų rinkimo ir apdorojimo metodai:

- Teorinė analizė: mokslinės literatūros studijavimas, literatūros šaltinių nagrinėjimas;
- Pagrindinis naudojamas metodas – anketa. Naudojamas pusiau uždaro tipo nestandartizuotas klausimynas.

Tyrimo imtis: Tyrime dalyvavo Šiaulių „Medelyno“ vid. mokyklos 143 paaugliai; 13-17 os metų amžiaus.

1. Psichosocialiniai paauglių funkcionavimo bendraamžių grupėse ypatumai

1.1. Bendraamžių grupės ir jų raidos specifiškumas

Draugystė - pats reikalingiausias dalykas gyvenime, nes niekas nepanorės gyventi be draugų, net jei turėtų visas kitas gėrybes (A r i s t o t e l i s).

Žodis grupė yra neatsiejamas nuo „socializacijos“ sąvokos, kadangi visi procesai, susiję su individo tapsmu, jo pasaulėžiūros ir vertybinės orientacijos formavimusi, vyksta jam gyvenant ir veikiant vienoje ar kitoje grupėje, jo socializacijos proceso metu. Suslavičius, Valickas (1999) teigia, jog grupėje vyksta asmenybės socializacija arba socialinis brendimas, - grupei veikiant formuojasi žmogaus pasaulėžiūra, charakterio ypatybės. Aplinkos įvykius žmonės suvokia ne tiesiogiai, o per grupę, ji primeta tam tikrą įvykių vertinimo modelį. Žmogus yra daugelio grupių dalyvis ir jose atlieka skirtingus socialinius vaidmenis, kartais net vienas kitam prieštaraujančius (Suslavičius, Valickas, 1999). Kalbant apie bendraamžių grupes, svarbu apsibrėžti socializacijos sąvoką, nes kitaip negalima kalbėti apie atskiro individo ir grupės sąveiką. Berger ir Luskmann (1999) mano, kad individas negimsta visuomenės nariu, bet gimsta su polinkiu į socialumą. Kiekvienas individas savo gyvenime tam tikru laiku ir tvarka pradeda nuo internalizacijos, kurią jie supranta kaip aplinkoje vykstančių objektyvių įvykių ir jų procesų interpretavimą ir suvokimą, ko pasekoje jie tampa subjektyviai prasmingais. Internalizacija yra pagrindas, padedantis suprasti kitus ir pasaulį kaip socialinę tikrovę. Berger ir Luskmann (1999) teigia, jog internalizacijos dėka individas suvokia ne tik kito asmens subjektyvius procesus, bet ir pasaulį, kuriame jis gyvena ir kuriame tampa savas, perimdamas jo suvokimą iš kitų. Tik pasiekęs šitokią internalizacijos lygį, individas tampa visuomenės nariu. Šį procesą autoriai vadina socializacija.

Leliūgienė (1997) išskyrė socializacijos procesą sąlygojančius veiksnius, kuriuos suskirstė į tris grupes:

1. Makroveiksniai – tai kosmosas, žemė, šalis, visuomenė. Jie veikia visų planetos gyventojų socializaciją.
2. Mezoveiksniai – jie skirstomi, pagal tautinius požymius, gyvenamąją vietą ir jos tipą (miestas, gyvenvietė, kaimas)
3. Mikroveiksniai – tai šeima, bendraamžių grupės, organizacijos, vykdančios socialinį ugdymą.

Mikroveiksniai veikia žmogaus vystymąsi per taip vadinamus socializacijos agentus, tai yra asmenis, su kuriais praeina visas individo gyvenimas. Įvairiose amžiaus grupėse šie agentai būna skirtingi. Vaikams ir paaugliams tokiais socialiniais agentais būna šeima, bendraamžiai, mokytojai. Augdamas ir bendraudamas su kitais žmonėmis, perima jų kalbą, mąstymo metodus,

tuos papročius, santykius su aplinka, kurie yra jo šeimoje. Šeima, kaip pirminė grupė, yra kitų socialinių grupių – klasės, nacijos, valstybės, tam tikros darbo grupės ir pan. Šeimos, kaip pirminės grupės, egzistavimo formą ir turinį sąlygoja vertybės, normos, kultūra, būdingos tai visuomenei, kuriai ji priklauso (Jacikevičius, 1995).

Visas galimas žmonių grupes apima šis apibrėžimas, pradedant nuo artimiausiuose santykiuose esančiose mažose grupėse – vaiko ir jį maitinančios motinos iki didžiausios grupės – visos žmonijos, turinčios bendrą siekį ir atliekančios bendrus veiksmus tiems siekiams įgyvendinti (Jasikevičius, 1995)

Hern (2004) išskiria keletą grupių komponentų:

1. Vertybių elgesio normų specifika.
2. Ypatingas dialektas.
3. Savotiški pomėgiai ir skoniai.
4. Specifinės aprangos ir elgesio normos.
5. Grupinis bendrumas ir solidarumas
6. Specifinė statusų struktūra.
7. Suaugusiųjų nekontroliuojamos elgesio normos.
8. Elgesys skirtingos lyties atžvilgiu.

Pikūnas, Palujanskienė (2000) pabrėžia, jog svarbu susiformuoti teisingą savęs vertinimą. Valickas (1992) teigia, jog savęs neįvertinimas gali trukdyti priimti ir gerbti save. Maniūkaitė (1992), atlikdama socialinį tyrimą atskleidė, jog savęs įvertinimas dažniausiai yra pačių paauglių pasirinkimas.

Paaugliai dažniausiai patys renkasi su kuo, kokiai grupei save priskirti, sutapatinti. Jei paaugliai nevertina pripažintų elgesio normų, jie gali pradėti ieškoti aplinkos, kur pripažįstamos kitos vertybės ir normos. Daugelis autorių – Valickas (1997), Leliūgienė, Suslavičius (1999), Barkauskaitė (2000), Mudrik (1990), Žukauskienė (1997), Želvys (1995), Pilkauskaitė (1998) ir kt. teigia, jog šias normas paaugliai dažniausiai atranda asocialiose grupėse. Šiose grupėse perimamos tokios elgesio normos ir idealai, kurie padeda gerai save vertinti. Čia į buvusius trūkumus pradedama žiūrėti kaip į privalumus. Suslavičius, Valickas (1999) teigia, jog ieškant pripažinimo yra lengviau mainyti etaloną negu savęs vertinimą.

Paaugliai, pažindami pasaulį, ieškodami savo vietos gyvenime, pirmiausiai susitinka su tais žmonėmis, su kuriais bendrauja, kuriuos myli, kuriuos smerkia, priekaištauja. Todėl paauglystėje taip stipriai pasireiškia emocinių kontaktų būtinybė. Ši būtinybė patenkinama, kai santykiai asmeniškai ir emociškai yra teigiami.

Želvys (1994), Žukauskienė (1997) mano, jog paaugliams bendraamžių grupė reikšminga tada, kai paaugliai nepakankamai dėmesio patiria šeimoje. Bendraamžių grupė vadovauja paauglio socializacijai, nes išsilaisvinama nuo tėvų globos tada, kai ištraukiama į bendraamžių grupes. Valickas (1992) pabrėžia, kad jeigu tarp tėvų ir vaikų susiklosto konfliktiški santykiai ir šeimoje vyrauja neigiamos emocijos, paaugliai gali užsisklęsti savyje, bet gali ieškoti kompensacijos ir kitur. Tai gali būti orientavimasis į bendraamžių grupes, su joms būdingomis elgesio normomis ir vertybėmis, vengimas bendrauti su tėvais. Bendraudami su draugais, paaugliai gali elgtis visiškai kitaip nei būdami vieni. Grupėje paaugliai patenkina pagrindinius bendravimo ir savęs įtvirtinimo poreikius.

Mudrik atlikto (1990) socialinio tyrimo duomenys parodė, kad emocinio kontakto ieškojimas tarp bendraamžių gali būti ne vien neigiamų santykių šeimoje rezultatas. Paauglystėje šis poreikis toks stiprus, kad paprasčiausiai nebeužtenka santykių su artimaisiais; reikalingi ir kiti žmonės, dažniausiai bendraamžiai.

Čerenkova (1990), tirdama paauglių grupavimąsi, pastebėjo, jog dažnai paaugliai vakare, grįžus visiems namo, išeina iš namų. Kartais iš anksto susitarę susitikti, kartais ir be konkretaus tikslo. Paprastai paaugliai eina į gatvę ir čia susitinka pažįstamus draugus. Susibūrusi grupė pastovi ar pasivaikšto gatvėmis, kalbasi nieko nereiškiančiomis frazėmis arba aptaria matytus filmus. Paprastai paaugliams pasitenkinimą suteikia visiškai ne tai, kas kalbėta, ir ne tai, su kuo praleistas laikas. Šito laiko praleidimo prasmė – pajusti kontaktą su bendraamžiais, būti jų priimtam, pripažintam. Jiems svarbi galimybė bendrauti.

Šie emociniai kontaktai, bendravimo formos tarp paauglių psichologinėje, sociologinėje, pedagoginėje literatūroje vadinami labai įvairiai. Valickas (1999), Suslavičius (1999), Barkauskaitė (2000), Mudrik (1990), Čerenkova (1990), Leliūgienė (1997), Žukauskienė (1997), Želvys (1995) ir kt. paauglių grupes pradeda klasifikuoti nuo formalių ir neformalių grupių.

Socialinėje psichologijoje žmonių grupės pirmiausia skirstomos į sąlygines ir realias. Sąlyginėmis vadinamos grupės, sudaromos loginio mąstymo keliu, pagal tam tikras bendras ypatybes. Pavyzdžiui, pagal lyties požymius žmonės skirstomi į vyrus ir moteris, pagal amžiaus ypatybes – į vaikus ir suaugusius, pagal tautybę – į lietuvius, rusus, anglos ir t.t., pagal profesiją – į darbininkus, pedagogus, moksleivius ir pan. Būdinga, kad sąlygiškai sudaromų grupių nariai teoriškai paprastai yra jungiami į grupę, o ne patys į ją įsijungia savo praktine veikla. Tarp tokios grupės narių nėra ne tik tarpasmeninių santykių, bet ir tie asmenys gali būti niekada nesusitikę, nieko nežinoti vieni apie kitus.

Realiomis laikomos tokios grupės, kurių nariai veikia tuo pačiu metu bendroje erdvėje ir turi vienokių ar kitokių tarpusavio santykių. Šeima, darbininkų brigada, vienos įstaigos

tarnautojai, klasės moksleiviai – tai realių grupių pavyzdžiai. Jos dar vadinamos kontaktinėmis grupėmis, nes čia tarp grupės narių esama šiokių tokių kontaktų. Tie kontaktai gali vykti per paprastus susitikimus, pokalbius, įvairius susirinkimus ir pasitarimus, per techniką – telefoną, radiją, televiziją ir pan. Grupių kontaktiškumo lygiai gali būti matuojami atsižvelgiant į kontaktuojančių asmenų skaičių, kontaktų dažnumą, trukmę, turinį ir kitas ypatybes.

Pagal grupes sudarančių asmenų skaičių jos yra skirstomos į makro (dideles) ir mikro (mažas). Tačiau šias grupes skiria ne tik jas sudarančių individų skaičius. Didelėse grupėse nėra tiesioginių kontaktų, artimesnių tarpusavio santykių, nors jos gali būti ne tik sąlyginės, bet ir realios. Didelės grupės dar skirstomos į organizuotas ir neorganizuotas. Didelės grupės skirstomos į: 1) tautas, 2) demografines grupes, 3) teritorines, regionines grupes, 4) profesines grupes, 5) klasių ir kastų grupes, 6) organizacijas 7) auditorijas (laikraščio skaitytojai, televizijos žiūrovai ir pan.). Didžiausia makro grupe galima laikyti visą žmoniją, kuri turi bendrų ypatybių, skirtingų nuo žemesniųjų gyvūnų grupių.

Mikrogrupėmis vadinamos tokios grupės, kurias sudaro nedidelis skaičius individų, jų nariai turi daugiau ar mažiau bendrus veikimo tikslus ir tiesioginius kontaktus. Šeima, mokyklos klasė ir pan. – tai mikrogrupių pavyzdžiai. Mikrogrupės specifika sudaro tai, kad jos nariai nuolatos bendrauja. Dėl to ji visada yra kontaktinė grupė su įvairiausiais tarpasmeniniais santykiais tarp grupės narių.

Esminės mikrogrupės ypatybės yra šios:

1. Autonomija (savivalda). Mikrogrupė yra daugiau ar mažiau savarankiškas vienetas, socialinėje erdvėje, tačiau, priklausydama nuo platesnės struktūros grupių, vis dėlto yra reliatyviai savarankiška. Mikrogrupės autonomija pasireškia pirmiausia tuo, kad ji yra glaudesnė, negu grupę supanti socialinė aplinka. Grupės glaustumas priklauso nuo tiesioginių ir atvirkštinių bendravimo tarp grupės narių ryšių. Jos autonominis požymis taip pat yra integralumas, tai yra gebėjimas išsaugoti savo struktūrą ir funkcijas
2. Narių tarpusavio kontrolė. Grupės žmonės pasiskirsto funkcijomis ir užima tam tikras pozicijas (pavyzdžiui, lyderio, pokštininko, opozicionieriaus, tiesos ieškotojo ir. t. t.). Kiekvienoje pozicijoje atliekamos tam tikros rolės. Kiekvienoje mikrogrupėje nariai kontruliuoja vienas kitą, kad rolės būtų atliekamos pagal priimtas normas – etalonus. Jeigu žmonių sankaupoje tokios kontrolės nėra, tai ji nesudaro mikrogrupės.
3. Prie esminių mikrogrupės požymių dauguma socialinės psichologijos mokslininkų priskiria ir jos optimalų dydį. Visiško susitarimo čia dar nėra. Mažiausia mikrogrupė susideda iš dviejų žmonių. Ji dar vadinama diada. Viršutinės mikrogrupės ribos nėra tiksliau apibrėžtos. Tikrovėje egzistuoja daugiau kaip 20 – 30 asmenų grupės. Dauguma tyrinėtojų pažymi, kad

tiesioginiai kontaktai tokiose didelėse mikrogrupėse jos narių nepatenkina, todėl jos dar susiskirsto į vadinamąsias pirmines mikrogrupes, kurias sudaro nuo dviejų iki septynių asmenų. Būdami pirminės mikrogrupės nariai ir palaikydami intymesnius tarpusavio santykius, individai gali priklausyti ir didesniai – antriniai mikrogrupei, palaikyti tiesioginius, nors ir oficialesnius ryšius su didesniu skaičiumi grupės narių. Ypač tai liečia vadinamųjų formalių grupių struktūrą (Jacikevičius, 1995).

Formalios bendraamžių grupės (oficialios ir neoficialios). Formali grupė – tokia grupė, kurioje narių padėtį ir elgesį reglamentuoja organizacijos taisyklės (Barvydienė ir kt., 1996). Formali bendraamžių grupė – tai dažniausiai būna organizacija, turinti jos narių santykius reglamentuojančias taisykles, etatų sąrašą, nuostatus ir juridinį statusą. Atėjimas į šią grupę arba išėjimas iš jos yra formaliai reguliuojamas. Šioje grupėje numatomos ir atskirų grupės narių oficialios rolės (Jacikevičius, 1995).

Didžiausias mokslininkų dėmesys krypta į bendraamžių neformalias, arba mažąsias, grupes.

Neformalios paauglių bendraamžių grupės. Neformalios grupės – tai grupės, neturinčios aiškiai apibrėžtų tikslų ir pasižyminčios ryškiais emociniais tarpusavio santykiais. Grupės gali atsirasti savaime, be ryšio su formaliomis grupėmis. Pavyzdžiui, du jauni žmonės (paaugliai) pradeda draugauti, ilgainiui pasiskirsto rolėmis – vienas lyderis, antras jo varžovas, trečias sekėjas, ketvirtas stengiasi sudominti kokiais nors pokštais ir pan (Jacikevičius, 1995). Neformalių grupių struktūrą kuria pačios grupės. Tai kiemo paauglių grupė, turinti vienodą hobį turinti žmonių grupė (Barvydienė ir kt., 1996).

Čerenkova (1990), Barkauskaitė (1979, 1997, 2000), Valickas (1998), Žukauskienė (1996), Leliūgienė (1997), tyrinėdami paauglių grupes, kalba apie neformalių grupių motyvacinės struktūras.

Intymiai – asmeninė forma

Jos motyvacinė struktūra – emocinis išgyvenimas, pasitikėjimas ir supratimas, savęs įvertinimas tarp bendraamžių, tarpusavio pagalba ir bendradarbiavimas. Noras save išreikšti ir realizuoti. Barkauskaitė (2000) teigia, jog tai bendravimas su asmeniu jaučiant jam simpatiją. Tai gali būti klasės draugai, kiemo vaikai, rečiau vyresni vaikai. Čia suaugusieji nėra bendravimo partneriai.

Stichiškai – grupinė forma.

Jos motyvacinė struktūra – socialinė identifikacija su bendraamžių grupe, šiek tiek vyresniais vaikais. Jaučiamas artumas kartu linksminantis, savęs įtvirtinimas tarp bendraamžių ir suaugusiųjų, savęs išreiškimas ir realizavimas grupėje, pasitikėjimas ir bendraamžių tarpusavio

supratimas, emocinis išgyvenimas. Čerenkova (1990), tyrinédama mažąsias grupes, teigia, jog stichiška – grupinè bendravimo forma remiasi bendra veikla, atsitiktinių kontaktų pagrindu. Joje dažniausiai dalyvauja kiemo vaikai, vyresni, jaunesni vaikai ir keletas atsitiktinių suaugusių. Mokytojų ir tøvų čia nėra, Ši paauglių bendravimo forma yra pavojinga ir gali virstiasocialia bendravimo forma.

Socialiai orientuota forma.

Jos motyvacinè struktūra – visuomeninis savęs vertinimas, tarpusavio pagalba ir bendradarbiavimas su bendraamžiais ir suaugusiais, savęs realizavimas bendroje veikloje, savojo „aš“ išreiškimas grupėje, pasitikėjimas bendraamžiais, emocinis išgyvenimas. Tai bendradarbiavimas, kurio pagrindas bendras – visuomenei reikšmingas. Bendravimas grupėje su bendraamžiais, kalbant apie pažinimą, savęs suvokimą, veda į asmenybės augimą (Черенкова 1990).

Anot Mudrik (1990), paauglystėje yra prieštaringi troškimai. Vienas jų – būti panašiu į bendraamžius, net iki smulkmenų. Kitas troškimas – nebūti panašiu į nieką. Būti „tokiu kaip visi“ ir būti absoliučiai „ne tokiu kaip visi“ žymiai lengviau, jeigu ši panašumą arba išskirtinumą palaiko bendraamžių grupė kuri turi kažką būdingo visiems jos nariams ir kažką savo, išskiriančio ją iš kitų. Dažniausiai tokios grupės seka pagal mados kryptį, muzikos stilius, turi savo paslaptis, netgi pasivaikščiojimo maršrutus, laisvalaikio praleidimo formas. Daugelio paauglių toks bendravimas nepatenkina. Martišauskienė (1999) mano, jog nepasitenkinimos savo draugų grupe prasmė glūdi tame, kad paaugliai bendraudami joje, jausdami savo vertę, bendraamžių pripažinimą, neišgyvena saugumo, pasitikėjimo, gilaus supratimo. Todėl bendravimas be turinio mažiau suteikia galimybių pažinti ir parodyti save, nors gali pažinti kitus. Daugelis norėtų išeiti iš tokios grupės, tačiau nesant pasirinkimui rasti kitą grupę, labiau linkę kęsti, bet nelikti vienatvėje.

Leliūgienė (1997) siūlo dar vieną, struktūriškesnę bendraamžių grupių klasifikaciją. Ši klasifikacija leidžia labiau susipažinti su paauglių grupių specifiškumu.

Autorė išskiria tokius parametrus:

1. Socialinį – psichologinį statusą (priklausomybės grupės – klasė, klubas, kompanija – joms žmogus realiai nepriklauso, bet į jas orientuojasavo elgesį ir savęs vertinimą).
 2. Stabilumo laipsnį (pastovios, situacinės, laikinos).
 3. Erdvinę lokalizaciją (kiemo, gyvenvietės, išsklaidytos prie organizacijų).
 4. Lyderiavimo tipą (autoritarinės arba demokratinės).
 5. Vertybinį kryptingumą (prosocialinės, asocialinės, antisocialinės).
- Paaugliai tuo pačiu metu priklauso keletui grupių, kuriose elgesys gali smarkiai skirtis.

Formali grupė žmogų teigiamai veikia tada, kai ji vysto iniciatyvią ir turtingą veiklą, kai asmuo turi draugų, kai toleruojami jo santykiai už grupės ribų. Formalių grupių nariai dėl įvairių priežasčių susiskirsto į grupeles. Ne visada grupelės yra vienodo lygio, interesų, socialinio aktyvumo. Galimi atvejai, kai grupėje yra narių, atsiliekančių nuo bendrojo jos lygio. Pasitaiko, kad atskiri grupės nariai aplenkia savo bendraamžius intelektualiniu, fiziniu, socialiniu išsivystymu. Tokiu atveju nepritampantys grupės nariai riboja kontaktus su kitais, ieško pažinčių neformaliose grupėse.

Neformaliosioms grupėms priklauso beveik visi paaugliai. Nors manoma, kad šiose grupėse jie laisvi, gali būti savimi, tačiau dažniausiai ir jose reikia laikytis atitinkamų normų, kartais ir labai griežtų. Valickas (1997), Barkauskaitė (1993, 1997, 2000), Žukauskienė (1997) išskiria asocialias grupes, kuriose paprastai yra ryškus autoritarinis lyderis, siekiantis nuslopinti kitus grupės narius, paversti juos marionetėmis. Tokiose grupėse ne tik nėra laisvės, bet iš jos ne visada galima paprastai išeiti.

Paauglių tarpe dažnai būna populiarios socialinio – psichologinio statuso grupės. Tai priklausomybė grupėms, klasėms. Joms žmogus realiai nepriklauso, bet orientuoja į jas savo elgesį. Pasak Valicko (1997), šiai grupei būdingi socialiniai psichologiniai faktoriai, kurie atspindi asmenybės artimiausios aplinkos ypatumus – bendraamžių grupėje priimtas elgesio normas, vertybių sistemą, asmenybės bei kitų žmonių tarpasmeninių santykių pobūdį.

Draugystėje paaugliams svarbu prisirišimo jausmas, jie bijo likti vieniši. Jeigu bendraamžių grupės interesai atitinka, jie laikosi vienas už kitą. Tokios bendraamžių grupės *vadīnamos pastoviomis*. Pastovios paauglio grupės formuojasi vaikystėje. Vaikus sieja tas pats vaikų darželis, tie patys žaislai, tie patys interesai. Pastovios grupės dažniausiai susiformuoja erdvinėje lokalizacijoje, t. y. kieme, todėl dažnai paaugliai priklauso dviem grupėms tuo pačiu metu.

Stabilumo laipsnį turinčiai bendraamžių grupei priklauso ir situacinės grupės. Jos susidaro, dėl tam tikrų aplinkybių. Pavyzdžiui, bendraamžiai susitinka vienoje išvykoje ir joje kartu bendrauja. Čia juos dažniausiai sieja bendras amžius ir bendras tikslas. Situacinės bendraamžių grupės trunka neilgai, tik tiek, kiek vyksta ta pati jiems būdinga situacija ar aplinkybės. Laikinos bendraamžių grupės skiriasi nuo situacinių bendraamžių grupių tik laiko atžvilgiu. Laikinos grupės gali susidaryti tik vienai valandai, pavyzdžiui, atlikti tą pačią užduotį ir ją aptari.

Bendraamžių tarpe labai paplitusios autoritarinės ir demokratinės bendraamžių grupės. Jau buvo minėta, jog autoritarinės bendraamžių grupės būdingos daugiau asocialioms grupėms, kai vienas grupės narys vadovauja grupei, iškeldamas savo asmenybę, savo nuomonę. Toks grupės narys nesitaria su grupės nariais nei dėl veikimo tikslų, nei dėl metodų, paskatinių ir kt. Grupės

nariams lyderis įsakinėja trumpais, lakoniškais sakiniais, kartais net grąšinančią potekste. Autoritarinės grupės lyderis nemėgsta prieštaravimų, nes jie jį užgauna (Jacikevičius, 1995).

Libiausiai tarp bendraamžių yra paplitusios vertybinio kryptingumo grupės: tai prosocialinės, asocialinės, antisocialinės. Prosocialinės grupės – tai paauglių bendraamžių grupės, kurios pasižymi labai geru, pavyzdingų elgesiu, laikosi teisės, visuomenės, moralės nustatytų normų, tradicijų ir papročių. Asocialios bendraamžių grupės – tai paauglių grupės, kurias sieja nevisuomeniškas, kenkiantis visuomenei elgesys. Paaugliai pažeidžia konkrečioje socialinėje struktūroje priimtas teises, moralės normas ar egzistuojančias tradicijas. Dažnai tokios grupės dar vadinamos delinkventinio elgesio paauglių grupėmis. Delinkventinį elgesį galima apibudinti kaip psichologinį polinkį, arba tendenciją, pažeisti egzistuojančias elgesio normas. Delinkventai dažniausiai nepadarо rimtų teisės pažeidimų arba nusikaltimų. Antisocialinės bendraamžių grupės, dažniausiai išsivysto iš asocialių grupių. Šios grupės retai sutinkamos. Antisocialinės bendraamžių grupės visais atvejais darо labai didelę žalą grupės ar visuomenės funkcionavimui. Ši bendraamžių grupė dažniausiai linkusi nukrypti į kriminalinius nusikaltimus. Būtina paminėti, jog antisocialinės grupės susiformuoja nepilnamečių kolonijose, kalėjimuose (Valickas, 1997).

1.2. Paauglių pritaipimą bendraamžių grupėse trikdantys veiksniai

Svarbu aptarti jau kai kurių autorių: Pilkauskaitės (1999), Žukauskienės (1997), Valicko (1998), Gučo (1993) ištirtus veiksnius, kurie neleidžia pritaipyti bendraamžių grupių.

Emocinis atstumimas ir priėmimas vyksta dažniausiai grupėje. Kada būtum priimtas į grupę, reikia įvykdyti tam tikras sąlygas.

Bendraamžiai turi labai daug reikšmės paauglio socialiniam gyvenimui. Vienas iš svarbiausių paauglio buvimo bendraamžių grupėje psichologinių rezultatų yra socialinis priėmimas. Tai paauglio mėgstamumas ir laikymas geru socialiniu partneriu. Psichologė Pilkauskaitė (1999) siūlo išskirti keturis paauglių socialinio priėmimo tipus: populiarius, atmetamus, kontraversiškas ir ignoruojamas. Tie, kuriuos savoji grupė atmeta, dažniausiai turi didesnių ar mažesnių psichologinių nesklandumų. To negalima pasakyti apie ignoruojamus, vidutiniškai populiarius paauglius ar juo labiau apie populiarius. Yra keletas priežasčių, kodėl vienus paauglius bendraamžių grupė priima, o kitus ne? Tai paauglio vardas, fizinis patrauklumas, padėtis jo šeimoje. Tačiau svarbiausia – tarpusavio bendravimo stilius, kuris akivaizdžiai susijęs su daugelio kitų priežasčių. Bendraamžių grupės atmetimas sietinas su paauglio konfliktiškumu, agresivumu, itin aktyviu elgesiu ar kitomis nebrandaus bendravimo formomis. Toks paauglys dažnai turi daug kogntyvaus sugebėjimo trūkumų. Kontraversiški

paaugliai turi ir teigiamų, ir neigiamų socialinio bendravimo įgūdžių, tačiau ne visada vienodai sėkmingai juos taiko bendraudami. Ignoruojami paaugliai vengia socialinės sąveikos su bendraamžiais situacijų, tačiau jiems tai nekelia labai didelių rūpesčių ir jie dažnai nesijaučia vieniši. Susiformavęs paauglio socialinio priėmimo lygmuo turi tendenciją išlikti ilgą laiką. Jį palaiko bendraamžių grupėje vykstančios sąveikos. Į blogiausią padėtį papuola grupės atstumtieji, tad jie savęs realizavimo būdų kartais pradeda ieškoti asocialiose grupėse. Čia, veikiant asocialių paauglių tarpusavio pastiprinimo, spaudimo ir modeliavimo mechanizmams, formuojasi įvairios atstumtų paauglių asocialaus elgesio formos: alkoholizmas, narkomanija, prostitucija ir t.t. (Pilkauskaitė, 1999).

Martišauskienė (1999), tirdama paauglių požiūrį į gyvenimą mokykloje, atskleidė, jog paaugliams svarbu draugo sąžiningumas, draugiškumas. Net 65% paauglių nesupranta draugų, kurie padlaižiauja, meluoja, vagia. Tokių draugų jie nenori turėti savo grupėje. Toks paauglys klasėje turi žemą statusą. Todėl žemas paauglio statusas grupėje teikia mažą galimybę patenkinti bendravimo poreikį.

Valickas (1992) mano, jog paauglių atstūmimas grupėje pasireiškia, kai paauglys nuolat sukelia konfliktiškas situacijas. Psichologinių tyrimų rezultatai rodo, jog paaugliai dažniausiai mėgdžioja tų žmonių elgesį, kuriais žavisi. Jeigu šeimoje nuolat vyksta konfliktai, tą patirtį paauglys atsineša į bendraamžių grupę. Šioje grupėje tokio jo elgesio netoleruoja.

Gučas (1993), tirdamas atstumtuosius paauglius, atskleidė, jog grupėje paaugliai yra atskirti dėl neapykantos ir pykčio demonstravimo. Autorius ištyrė, jog šiems paaugliams pyktį sukelia draugų įžeidimai, žodžio netesėjimas. Autorius tai sieja su žemu savęs vertinimu, nesugebėjimu susivaldyti. Tokiems paaugliams dažnai atsiranda agresyvumo išgyvenimai arba net agresyvumo veiksmai. Taip pat bendraamžių grupė atstumia paauglius, kurie visada neigia savo kaltę, neprisiima atsakomybės už savo veiksmus. Gučas (1993) nustatė, jog paaugliams, kurie nuolat yra stresinėje būsenoje, kurie savimi nepasitiki nei šeimoje, nei klasėje, nei draugų rate, nesiseka papulti į bendraamžių grupes. Tokie paaugliai būna viskam abejingi, meluoja, šiurkštauja.

Dishion, Eddy ir kt., (1997) pastebi, kad atstumtųjų tarpe būna ir tokių paauglių, kurie nemoka išklaudyti draugų. Jie nemėgsta kalbėti, nemėgstas ir klausyti. Kai neklausoma, nesugebama suteikti pašnekovui būtino atgalinio ryšio. Yra paauglių, kurie tik perša savo nuomonę ir nesutinka su kitų nuomonėmis. Tokie paaugliai yra nemėgstami, draugai atsisako su jais bendrauti, priimti į savo grupę. Vienas iš paauglių bendravimo trūkumų tas, kad jie kalba labai nuobodžiai, monotoniškai.

Jovaiša (1995) nurodo paauglių savybes, kurios trukdo pritaipyti prie bendraamžių grupės:

1. Emociniai trūkumai (baimė, nejautrumas, pyktis ir kt.).
2. Pernelyg didelis akiplėšiškumas, chuliganiški nusiteikimai.
3. Hipertrofuotas negatyvumas.
4. Konstruktyvus melas.
5. Savęs pervertinimas
6. Konfliktiškumas.

Dobsono (1999), Horner (1998), Kišonienės (1999) Valicko (1998) atlikti tyrimai rodo, jog atstumti paaugliai, palyginus su populiariesniais bendraamžiais, rečiau patenka į prosocialias, tarpusavio santykius skatinančias sąveikas ir dažniau dalyvauja antagonistiniuose tarpusavio santykiuose, susilaukia mažesnės paramos iš mokytojų, dažniau tampa bendraamžių agresijos objektu, jiems būdingas didesnis socialinio distreso lygis, jie stipriau išgyvena vienišumo jausmą. Atstumtieji labiau agresyvūs, bendraamžius jie vertina kaip savo problemų ir nesėkmių priežastį, o patekę į konfliktines situacijas savo veiksmais paprastai dar labiau jas sustiprina, kadangi į priešiškus bendraamžių veiksmus atsako agresija. Reikia pridurti, jog atstumtieji, esant provokuojančioms tarpasmeninės sąveikos situacijoms, dažniau negu kiti priskiria bendraamžiams priešiškus ketinimus, generuoja ir išreiškia daugiau agresyvių bei mažiau socialiai kompetentiškų reakcijų, dėl to dar labiau padidėja tarpusavio santykių konfliktiškumas. Kaip liudija tyrimų rezultatai, prosocialiuose grupėse dažniausiai yra atstūmiami agresyvūs paaugliai.

Daugelis autorių siekia nustatyti, kas lemia blogus paauglio santykius su bendraamžiais, tam tikrus jo kognityvius, emocinius ir elgesio ypatumus. Nepopuliarūs paaugliai, lyginant su geriau bendraamžių priimamais paaugliais, elgiasi nepriimtina, patiria sunkumų susirasdami draugus. Be to, socialiniai tyrimai patvirtina, kad agresyvus atstumtų paauglių elgesys išlieka stabilus laikui bėgant ir turi didelę reikšmę tolesnei paauglių socialiniai raidai ir tarpusavio santykiams su bendraamžiais. Parke ir Silaby (1994) duomenimis, agresyvumas gana dažnai būdingas berniukų elgesiui su bendraamžiais (nuo 5% iki 10%) ir žinomas kaip stipriausias veiksnys, nulemiantis paauglio atstumimą iš bendraamžių pusės. Remiantis Coie, Kupersmidt (1990) atliktais eksperimentais, galima teigti, kad būtent agresyvus, netinkamas paauglių elgesys lemia tai, jog paauglys įgyja negatyvų statusą tarp bendraamžių.

Literatūros šaltinių analizė atskleidė bendraamžių reikšmę paauglio socialinei raidai ir pagrindines bendraamžių grupės atmetimo problemas. Aiškinantis, kokie veiksniai lemia atstumimą arba priėmimą iš bendraamžių pusės, buvo nustatyta, kad kooperatyvumas ir prosocialus elgesys koreliuoja su pozityviu statusu. Tuo tarpu socialiai nepriimtinas elgesys, toks

kaip agresija ir drovumas, izoliavimas pozityviai susiję su bendraamžių atstūmimu ir izoliacija. Remiantis šia analize bus atliekamas kiekybinis tyrimas, kurio gauti rezultatai, patvirtins, ar reikalinga socialinė parama paaugliams, kurie yra atmesti bendraamžių grupių. Remiantis mokyklų socialinių darbuotojų tarybos nuostatomis, kurios skelbia, jog socialinio darbuotojo mokykloje tikslas yra padėti mokiniams spręsti socialines, emocines, elgesio sutrikimo arba mokymosi problemas, kurios apsprendžia mokinių pažangą mokykloje arba nulemia jų asmenybės vystymąsi, bus pateiktos rekomendacijos mokyklų socialiniams darbuotojams ir socialiniams pedagogams, kaip organizuoti socialinę paramą paaugliams, įveikiant bendraamžių grupės atmetimo problemą.

Taigi aptarę mokslininkų išskirtus veiksnius, kurie trukdo pritapti prie bendraamžių grupių galime daryti išvadas: bendravimas su bendraamžiais yra labai svarbus paauglio gyvenime. Taip pat tyrinėtojai nustatė, kad geri santykiai su bendraamžiais apsaugo nuo įvairių stresų, daro teigiamą įtaką socialinės kompetencijos raidai, tai yra jie yra tam tikras kontekstas, kuriame formuojasi pagrindiniai paauglio gebėjimai bendrauti. Taigi paauglių emocijų ir elgesio sutrikimai, kaip agresija, nuolatiniai konfliktai, pykčio protrūkiai, emocinis nestabilumas, kontraversiškas, sunkina priėmimą į bendraamžių grupes. Šie veiksniai neigiamai emociškai veikia bendraamžių grupių narius, todėl jie tokius paauglius stengiasi atstumti, taip apsaugodami save nuo neigiamos emocinės įtampos.

1.3. Socialinė parama bendraamžių grupių atstumtiems poreikis ir galimybės

Socialinės, psichologinės paramos teikimas bendraamžių grupių atstumtiems paaugliams kol kas neturi gilesnių, senų, tradicijų.

Apžvelgti paauglių bendravimo ir tarpusavio santykių ypatumai rodo, kad specialiosios psichologinės – socialinės pagalbos poreikis mokykloje yra akivaizdus.

Navaitis (1998), Žukauskienė (1999) yra pasiūlę psichologinės – socialinės pagalbos būdus, kaip padėti bendraamžių grupių atstumtiems paaugliams.

Paaugliui bręstant, didėjant jo socialinė kompetencija. Ypač didelę reikšmę jai turi bendravimo patirtis. Be bendravimo su suaugusiais, šeima, paaugliui vis svarbesni tampa ryšiai su bendraamžiais. Paauglystėje bendravimui imami kelti didesni doroviniai reikalavimai, vėliau ima dominuoti bendri interesai, bendra veikla. Paauglystės amžiaus tarpsni konfliktai su bendraamžiais, nepritapimas prie jų sunkiai išgyvenami. Bendravimo paskatų ir jam reikalingų asmeninių savybių raida rodo, kad jaunam žmogui nelengva sėkmingai bendrauti. Navaitis (1998) mano, jog teikiant pagalbą paaugliams, efektyvu sukurti „bendravimo laboratoriją“, kurioje paaugliai galėtų iširti savo sukeltą įspūdį, įvertinti save kitų akimis, išbandyti naujus

socialinio elgesio būdus. Vadovauti paauglių grupėms gali socialiniai mokyklos pedagogai, psichologai, arba gali su bendraamžių grupių atstumtaisiais paaugliais dirbti komandinį darbą. Kiekvienas paramos būdas turi savo privalumų ir trūkumų. Navaitis (1998) teigia, jog svarbiausias bet kurio būdo privalumas – jis turi atitikti sprendžiamą problemą.

Žukauskienė (1999), Navaitis (1998) išskiria grupinio konsultavimo pranašumus įveikiant paauglio sunkumus:

1. Grupė modeliuoja visuomenę, kurioje paaugliui trūksta patirties
2. Grupė suteikia informaciją apie tai, kaip paauglį suvokia kiti, padeda objektyviai save įvertinti.
3. Grupė emociškai palaiko paauglį.
4. Grupėje saugu išbandyti bendravimo būdus: paklusimą ir vadovavimą, nusišalinimą ir atsakomybę ir kt.;
5. Grupėje sudaromos sąlygos pažinti kitus ir patikrinti savo sprendimus apie juos.

Navaitis (1998) svarsto, jog galima nurodyti ir daugiau grupės ypatybių, kurios yra svarbios teikiant psichologinę – socialinę paramą paaugliui: sąlygiška nepriklausomybė nuo mokyklos psichologo, socialinio pedagogo, situacija, kai paauglys yra ne tik psichologinio – socialinio poveikio „objektas“, bet ir veikia kitus. Yra manoma, jog grupinis konsultavimas gali užimti mažiau laiko ir būti efektyvesnis nei individualus.

Navaitis (1998), Valickas (1997) pastebi, jog grupėse būna paauglių, kurių nuostatos suaugusiųjų atžvilgiu labai neigiamos. Dažnai šie paaugliai elgiasi pagal stereotipą – agresyviai išsako šią nuostatą, sukritikuoja veiklą ir išėina iš grupės, tokiu būdu išvengdami atsisako pagalbos, nors būtent jiems jos reikia. Pastebėjęs tokias nuostatas, socialinis pedagogas, psichologas gali nesunkiai koreguoti situaciją.

Dalyvavimas grupėje, be abejo, turi būti savanoriškas. Tą patį reikėtų pasakyti apie grupėje atliekamus pratimus. Grupės vadovas, skatindamas aktyviai įsijungti į grupės darbą, tuo pat metu turi apsaugoti jos narį nuo per didelės grupės įtakos (Navaitis, 1998).

Pilkauskaitė (1999) teigia, jog susiformavęs paauglio socialinio priėmimo lygmuo turi tendenciją išlikti ilgą laiką. Jį palaiko bendraamžių grupėje vykstančios sąveikos. Į blogiausią padėtį pakliūvą grupių atstumtieji, tad jie savęs realizavimo būdų kartais pradeda ieškoti asocialiose grupėse. Čia, veikiant asocialių paauglių tarpusavio pastiprinimo, spaudimo ir modeliavimo mechanizmams, formuojasi įvairios atstumtųjų paauglių asocialaus elgesio formos. Šioje problemoje dažniausiai dirba tik psichologai ir jie taiko tris intervencijos būdus:

1. Ryšių su bendraamžiais paaugliais bei teigiamos socialinės sąveikos stiprinimas. Taip galima išmokyti paprasčiausiai socialinio bendravimo įgūdžių.
2. Tinkamo socialinio elgesio modeliavimas. Paaugliams rodomi filmai, kuriuose demonstruojamos sudėtingos teigiamos socialinės sąveikos.
3. Tiesioginis mokymas, priežiūra ir grįžtamasis ryšys. Pilkauskaitė (1999) teigia, jog šis metodas duoda geriausių rezultatų, jeigu remiasi modeliavimo privalumais

Atstumtieji paaugliai dažnai pereina į destruktivią gynybą, pasireiškiančią agresyvumu, išūliu elgesiu ir pan. Taip susiformuoja užburtas ratas, kai padarinys virsta nauja, padėti dar labiau sunkinančia priežastimi. Gruzinskas (1999) siūlo, jog tokiu atveju būtina analizuoti tokios paauglio elgsenos ištakas ir priežastis. Galbūt ta priežastimi tapo pats konfliktas ir atstumtojo vaidmuo. Šiuo atveju labai svarbu indentifikuoti ne tik jausmus, bet ir juos sukėlusius stimulus. Be abejo, ne visus su paauglio statusu ir jo charakterio ypatybėmis susijusius konfliktus įmanoma pašalinti ar bent sušvelninti. Neretai galima gauti pakankamai gerų rezultatų koreguojant dalyvių elgseną. Gruzinskas (1999) mano, jog reikia siekti, kad konfliktuojantis paauglys pats keistų savo elgesį, užuot laukęs ar reikalavęs iš aplinkinių. Nederėtų vadovautis išankstiniu to paauglio įvaizdžiu. Į paauglį reikia žiūrėti kaip į „švarią lentą“. Būtina išaiškinti paaugliui, kad jo konstruktyvų elgesį galima pakeisti, patarti jam nevengti situacijų, kuriuose tenka bendrauti su kitais bendraamžiais, jo atžvilgiu priešiška nusiteikusiai. Atvirkščiai, toks paauglys turi stengtis, neparodyti savo pavyčio, nepasitenkinimo ar priešiškumo, siūlyti arba suteikti savo paslaugas, o į provokuojantį konfliktą reaguoti geranoriškai. Pravartu pasiūlyti pačiam pamąstyti, kodėl draugai taip su juo elgiasi, net atvirai šito paklausti ir nuspręsti, ką paauglys pats savo jėgomis galėtų pakeisti. Atkreipti dėmesį į tai, kaip elgiasi klasėje populiarūs paaugliai, ir aptarti, kiek toks elgesys įmanomas ir priimtinas jam pačiam.

Socialinio pedagogo, socialinio darbuotojo parama šioje problemoje gali būti efektyvi ir kaip tarpininko tarp psichologo, pedagogo ir paauglių, turinčių bendravimo problemų, ir atstūmimo iš bendraamžių grupių problema.

Paauglys turi pats priimti sprendimą dėl psichologinės – socialinės pagalbos. Šiuo atveju mokyklos socialinis pedagogas gali tik paskatinti paauglį konsultuotis, bet jokių būdų neturi versti kreiptis į konsultaciją.

Psichologinė – socialinė pagalba paaugliui negali būti teikiama visai neutraliai, siekiant, kad prisiimtų didžiausią atsakomybės dalį, kaip tai daroma konsultuojant suaugusius. Svarbu paauglį palaikyti, paskatinti ir netgi pasirūpinti jo priežiūra.

Taigi aptarę galimą psichosocialinę pagalbą paaugliams galime daryti išvadas, kad psichologinės – socialinės paramos poreikis mokykloje yra labai aktualus, nes augantis žmogus nuolat patiria psichologinių – socialinių problemų, kylančių dėl tam tikrų amžiaus krizių ir asmenybės formavimosi dėsningumą, savęs aktualizavimo sunkumą, tarpusavio santykių keblumą, įsitvirtinimo formaliose ir neformaliose grupėse ir t.t. Tarp paauglio psichika be tinkamos šeimos, pedagogo, psichologo, socialinio pedagogo paramos neretai palūžta slegiama šių sunkumų naštos ir paauglio elgesys įgauna įvairiai pasireiškiančių negatyvių bruožų.

2. Psichosocialiniai paauglio įsitvirtinimo ir atstumimo iš bendraamžių grupių aspektai bei socialinės paramos teikimo reikšmingumas

2.1. Tyrimo metodai, instrumentai imtis

Tyrimo tipas: aprašomasis kiekybinis tyrimas. Toks tyrimo būdas suteikia galimybę gauti aiškų tiriamosios grupės požiūrį ar nuomonę tyrinėjamu klausimu.

Teorinė populiacija- paaugliai. **Tikroji tyrimo populiacija:** Šiaulių miesto „Medelyno“ vid. mokyklos 7 – 8 – 9 klasių mokiniai.

Tyrimo atranka ir imtis: Tyrime užimti moksleiviai, besimokantys 7-8-9 klasėse. Buvo parinkti 143 respondentai. 2004 10 mėnesį apklausti 7-8-9 klasių mokiniai. Atliekant tyrimą, 9b klasės moksleiviai buvo išvykę, todėl vienos klasės mokiniai tyrime nedalyvavo. Mokiniais išdalinti klausimynai (anketos). Visos anketos sugrižo. Duomenų analizei naudotos visos anketos

Duomenų rinkimo instrumentas – anketa. Duomenys buvo apdorojami SPSS 11, EXCEL.

Duomenų rinkimo metodas – anketinė apklausa. Anketa buvo anonimiška, skirta į tyrimo rėmus patekusiam kiekvienam paaugliui. Anketinė apklausa socialiniuose moksluose yra plačiai paplitusi kaip populiarus ir patikimas tyrimo metodas. Kardelis (1997) teigia, jog iš respondento gauta informacija atspindi realią padėtį pagal tai, kaip ta realybę priėmė ir „apdorėjo“ kiekvienas individas. Todėl Kardelis (1997) pabrėžia, kad ne visada galima rašyti lygybės ženklą tarp tiriamosios objektyvios realybės ir duomenų, rodančių žmonių nuomonę apie tą realybę.

Anketa skirta paaugliams, sudaro: instrukcija, demografiniai duomenys ir diagnostinių kintamųjų klausimai (santykiai su draugais, bendraamžių grupių specifiškumas, priklausomumas, veiksniai, nulemiantys paauglių atstumimą). Iš viso anketoje yra 30 klausimas, kuriuos galimasuskirstyti į keletą grupių.

1–4 klausimai atspindi demografinę charakteristiką.

5–10; 21, 25 klausimai parodo paauglių santykius su draugais, socializacija tarp draugų.

11-16 klausimai atskleidžia bendraamžių grupių specifiškumą ir paauglių priklausomumą joms.

13-15, 17-20, 22-24, 27 klausimai tiria veiksnius, kurie neleidžia pritapti prie bendraamžių grupių

28-30 klausimai leidžia numatyti socialinę paramą atstumtiems paaugliams

Anketos instrukcijoje neryškiai pažymėta, jog ši anketa skirta ištirti, ar „Medelyno“ vid. mokykloje yra bendraamžių grupių atstumtų paauglių. Kadangi ši anketa skirta paaugliams, kurie jautriai reaguoja į bet kokią problemą, o ypatingai jie nenori kalbėti apie savo nesėkmingus santykius su draugais, todėl atstūmimas anketoje nebuvo įvardintas. Tai buvo pateikta kaip nesusipratimas, sunkumas bendraujant su draugais. Svarbiausi instrukcijos akcentai tie, jog anketa yra anonimiška ir ji nebus vertinama. Tai buvo svarbu atkreipti dėmesį, nes jie į anketos pateiktus klausimus atsakinėjo mokykloje, kurioje viskas vertinama: ne tik mokymo rezultatai, bet ir jų santykiai su draugais, mokytojais.

Paauglių santykiams su draugais ir jų statusai ištirti buvo parengti klausimai, remiantis Barkauskaitės (2000), Pikūno (2000), Pilkauskaitės (1999), Navaičio (1998), Suslavičiaus (1999), Žukauskienės (1999) teoriniu pagrindu. Bendravimas su draugais – naujas paauglių interesų šaltinis.

Šiame tyrime analizuojamas vienas iš svarbiausių paauglių socializacijos komponentų – bendraamžių grupės specifiškumas ir priklausomumas joms. Klausimai apie bendraamžių grupių specifiškumą, paauglių priklausomumą bendraamžių grupėms ištirti sudaryti remiantis, Leliūgienės (1997), Čerenkova (1990), Mudrik (1990), Navaičio (1998), Barkauskaitės (2000), Žukauskienės (1999) pagrindu. Paauglių bendravimas su bendraamžiais turi didelės reikšmės paauglių socializacijai. Nustatyta, kad pozityvūs santykiai su bendraamžiais daro įtaką socialinės kompetencijos raidai, tai yra tam tikras kontekstas, kuriame išsivysto pagrindiniai paauglių sugebėjimai, taip pat saugo nuo įvairių stresų (Žukauskienė, 1997).

Remiantis Gučo (1993), Navaičio (1998), Žukauskienės (1997), Barkauskaitės (2000), Brodzinsky, Gormly, Ambron (1994) tyrimais ir pastebėjimais buvo paruošti klausimai paaugliams išsiaiškinti jų bendravimo ypatumams, išskylantiems neigiamiems veiksniams bendraujant su draugais. Bendraamžių grupės priėmimo rodiklis labai tiksliai leidžia numatyti socialinę psichologinę paauglio adaptaciją ar dezaptaciją. Siekiant ištirti, kas neleidžia pritapti prie bendraamžių grupių, buvo sudaryta skalė, kuri susideda iš subskalių. Jos skirtos išsiaiškinti pagrindiniams faktoriams, kurie lydi paauglius jų santykiuose su bendraamžių grupe, draugais. Tai – konfliktiškumas, agresivumas, kontraversiškas. Ta pati skalė parodo, kiek į tyrimo imtį

papuolė lyderiu. Asher, Coie (1990) savo socialiniame tyrime nustatė, kad atstumtiems paaugliams, lyginantis su geriau bendraamžių priimamais paaugliais, dažniau būdingas sociokognityvus deficitas, jie elgiasi nepriimtinais, patiria sunkumų susirasdami draugų.

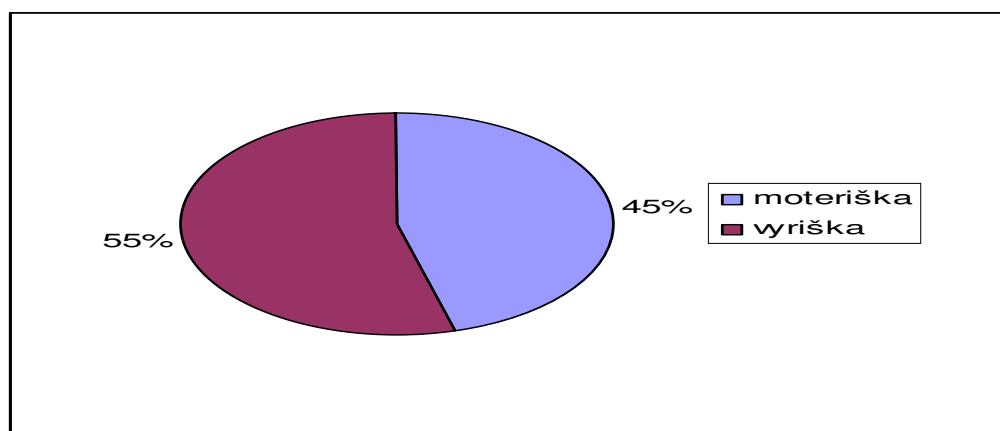
Anketos pabaigoje buvo pateikti trys klausimai, kurie leido numatyti socialinę paramą.

Tyrimo apribojimas. Šiame tyrime dėl nepakankamos imties buvo atsisakyta išsamios statistinės analizės. Norint nustatyti statistinio ryšio patikimumą, reikia didinti respondentų apimtį. Norint surasti daugiau respondentų, reikia tyrimą atlikti ne viename tyrimo lizde, o mažiausiai septyniuose lizduose. Svarbiausia, kad šiame tyrime buvo svarbu ne kiekybinės išraiškos, bet socialinės paramos būtinumas iškilus problemai. Teoriniame pagrindime analizavome įvairių autorių tyrimų rezultatus, kurie aiškino, jog menka bendravimo patirtis su draugais, bendraamžių grupėmis veda į desocializaciją, menkėja paauglių asmenybės vystymasis. Todėl mums svarbu buvo ištirti, kiek yra tokių paauglių. Remiantis gautais duomenimis buvo suformuluotos rekomendacijos.

2.2. Tyrimo duomenys

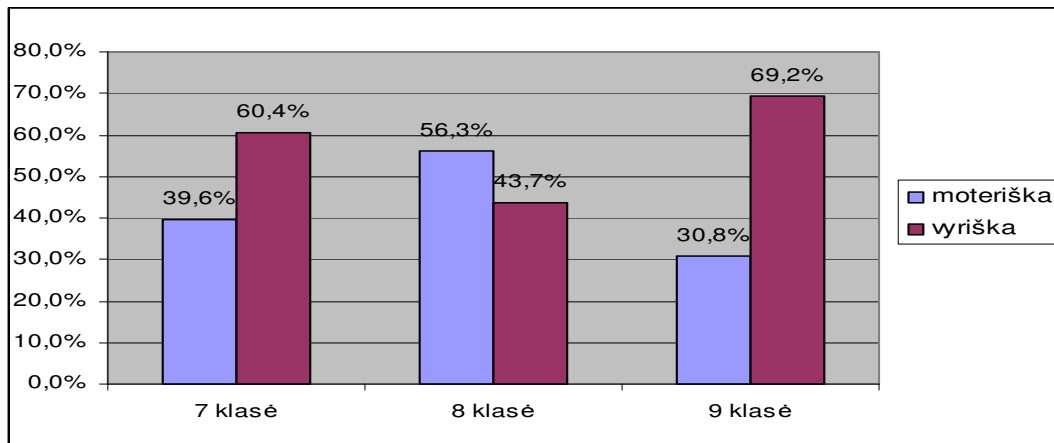
Imties charakteristika

Iš visų 143 tyrime dalyvavusių paauglių: 55% mergaitės ir 45% berniukai. Grafiškai respondentų pasiskirstymas pagal lytį pavaizduotas 1 pav.



1 pav. Tiriamųjų pasiskirstymas pagal lytį

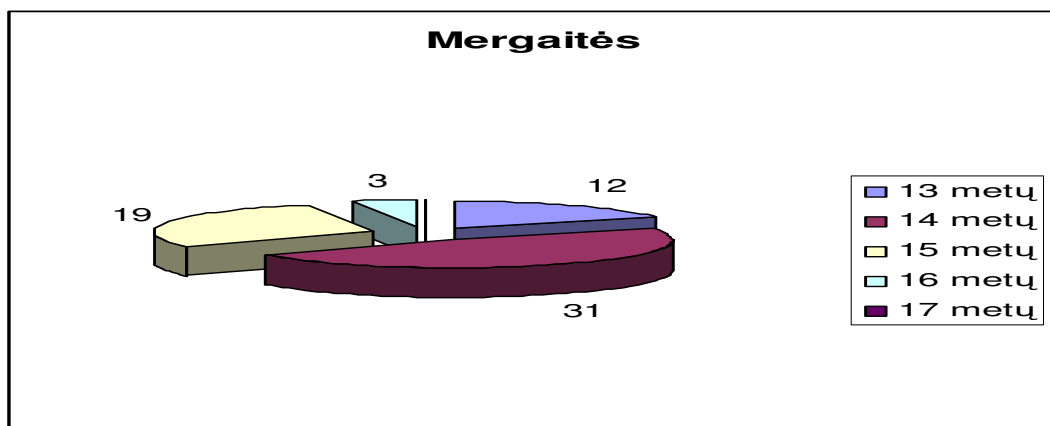
Klasių diferencijoje, respondentai pasiskirstė: iš visų septyntų klasių besimokančių mokinių 39,6% mergaitės ir 60,4% berniukai. Aštuntokių mergaičių tyrime dalyvavo 56,3%, o aštuntokų berniukų 43,7%. Devintų klasių moksleiviai tyrime susiskirstė į 30,8% mergaičių ir 69,2% berniukų.



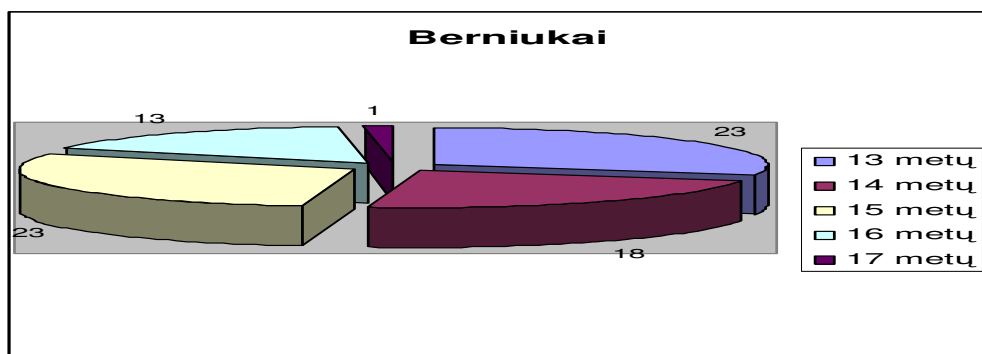
2 pav. Tiriamųjų pasiskirstymas pagal klases

Dar viena labai svarbi imties charakteristika šiame tyrime yra respondentų pasiskirstymas pagal amžių 3, 4 pav. Kai kurie autoriai – Žukauskienė (1999), Barkauskaitė (2000). Kuzmickaitė (1991), Martišauskienė (1997) – pastebi, jog grupių struktūra priklauso nuo amžiaus. Šie autoriai teigia, jog 12 – 13 metų paauglių draugystė paremta noru kartu būti, užsiimti bendra veikla. O 14 – 15 metų paaugliams draugystė labai pasikeičia – svarbi vieta tenka emocijoms ir sąmonei. Šiuo laikotarpiu svarbiausias draugystės požymis yra abipusis pasitikėjimas. Tarp 16 – 17 metų paauglių pradeda vyrėti bendri interesai ir bendros veiklos siekimas, padidėja pakantumas individualiems skirtumams ir mažėja baimė būti draugų užmirštam.

Tyrime dalyvavo 12 mergaičių, kurioms yra 13 metų. 19 mergaičių - penkiolikmetės. 31 paauglė keturiolikos metų. Šešiolikmečių paauglių tyrime mažiausiai – tik 3 mergaitės. Iš viso tyrime dalyvavo 65 mergaitės



3 pav. Mergaičių pasiskirstymas pagal amžių



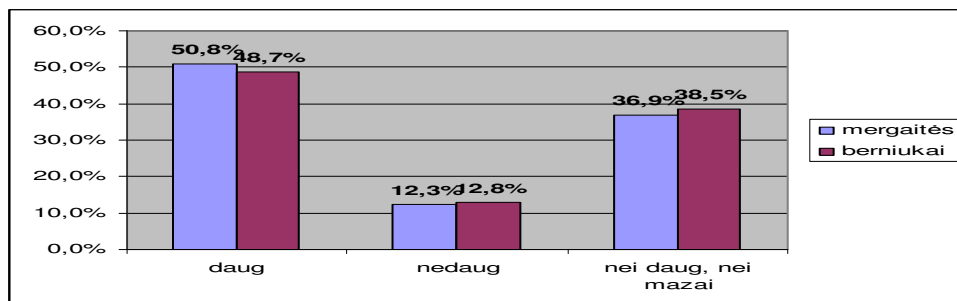
4 pav. Berniukų pasiskirstymas pagal amžių

Berniukų pasiskirstymas pagal metus atrodo taip: (4 pav.), matome, jog trylikamečių berniukų tyrime dalyvavo 23, tiek pat ir penkiolikmečių. Keturiolikmečių paauglių 18. Šešiolikmečių berniukų 13 ir tik vienas 17 metų vaikinai. Iš viso dalyvavo 78 berniukai.

2.2.1. Paauglių socializacija draugų tarpe

Paaugliai šiame amžiuje elgesio ir bendravimo įgūdžių mokosi ne tiek iš suaugusiųjų, kiek iš savo draugų. Paaugliai formuojasi vertybes, kurios suprantamesnės ir artimesnės bendraamžiams ir draugams negu suaugusiems. Paauglio tarpusavio supratimo pagrindas platus ir įvairialypis.

Atliekant šį tyrimą svarbu buvo išsiaiškinti, kiek tiriamieji turi draugų ir su kokio amžiaus draugais jie labiau bendrauja.



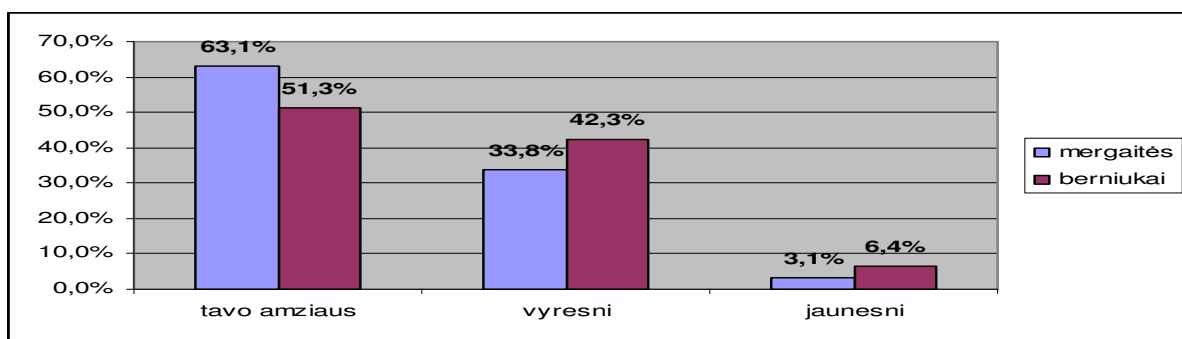
5 pav. Paauglių draugų skaičius

Matome, kad 50,8% mergaičių turi daug draugų, o berniukai įvardino, kad draugų turi daug 48,7%. Lyginant abi tiriamąsias grupes pastebėjome, jog 38,5% berniukų teigia, jog draugų turi nei daug, nei mažai, o mergaitės tai įvardijo 36,9%. Mergaitės ir berniukai pasiskirstė beveik po lygiai, mažai draugų berniukai turi 12,8% ir mergaitės 12,3%.

(5 pav.) parodė, jog ypatingai paauglystės metais yra svarbu turėti daug draugų, nes prisitaikymas ir noras būti panašium į kitus šiuo opiu laikotarpiu stipriai išauga. Draugas -

didžiausia vertybė. Ir kuo paauglys turi daugiau draugų, tuo labiau jisai yra vertinamas. Tai nenugalimas noras ir siekimas, kuris, anot Želvio (1995) tęsiasi iki 17 metų, tačiau po 17 metų pastebimas laipsniškas ir nepaliaujamas šio poreikio mažėjimas.

Paauglių santykiuose su draugais amžius yra svarbus rodiklis. Labiausiai yra vertinami bendraamžiai draugai, nes paaugliai elgesio ir bendravimo įgūdžių mokosi iš savo vienmečių. Žukauskienė (1997) teigia, kad paauglių raminančiai veikia supratimas, jog dauguma bendraamžių susiduria su panašiomis problemomis ir išgyvenimais. Būtent bendravime su bendraamžiais susiduriama su lygiateisiškumo idėjos teorija ir praktika: padėdamas bendraamžiui, esi su juo lygioje padėtyje. Tuo tarpu paaugliai bendraudami su vyresniais draugais, dažnai būna paklūstančių vaidmenyje.



6. pav. Draugų pasiskirstymas pagal amžių

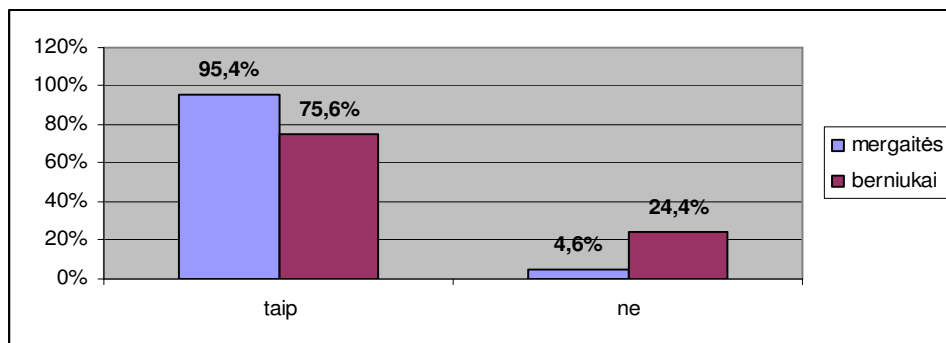
Šioje diagramoje matome, kad abi tiriamosios grupės daugiau draugų turi vienmečių tarpe. 63,1% mergaitės ir 51,3% berniukų turi savo amžiaus draugų. Tačiau pastebima, jog iš dalies nemažai paauglių turi ir vyresnių draugų. 33,8% mergaičių ir net 42,3% berniukų savo atsakymuose nurodė, jog turi vyresnių draugų. 3,1% mergaičių turi jaunesnių už save draugų, o berniukai jaunesnių draugų už save turi 6,4%.

Daugelis autorių – Želvys (1995), Asher, Coie (1990) - savo tyrimais atskleidė, kad paauglys džiaugiasi, kai jo santykiai su draugais geri. O jeigu santykiai su vienmečiais klostosi prastai, jei nėra artimų draugų arba jeigu stinga, draugystė išyra, paauglys labai sielojasi ir išgyvena tikrą asmeninę dramą. Dažnai paaugliams, kuriems nepasisekė draugystė su bendraamžiais, draugystę pakeičia bendravimu su jaunesniais draugais. Čia jis visada laukiamas draugas. Galima iš dalies manyti, kad ir šie tiriamieji draugystę su jaunesniais draugais dėl to, kad nesiseka bendravimas su bendraamžiais.

Paaugliai, kurie renkasi vyresnius draugus, dažnai nori būti pranašesni už savo bendraamžius. Vyresnių draugų įgijimas yra būdingas 15-16 metų paaugliams. Dažniausiai juos čia traukia nemenkai išmoktos bendravimo ir elgesio normos. Valickas (1998) mano, jog vyresnių draugų turėjimas siejamas su didesniu socialiniu priėmimu į draugų tarpą. Paauglystės

laikotarpiu santykiai su vyresniaisiais jau turi tam tikrą „suaugusį atspalvį“. Paaugliai bendraudami su vyresniais atsisako savo amžiaus vertybių ir perima draugų amžiaus, su kuriais bendrauja, vertybes.

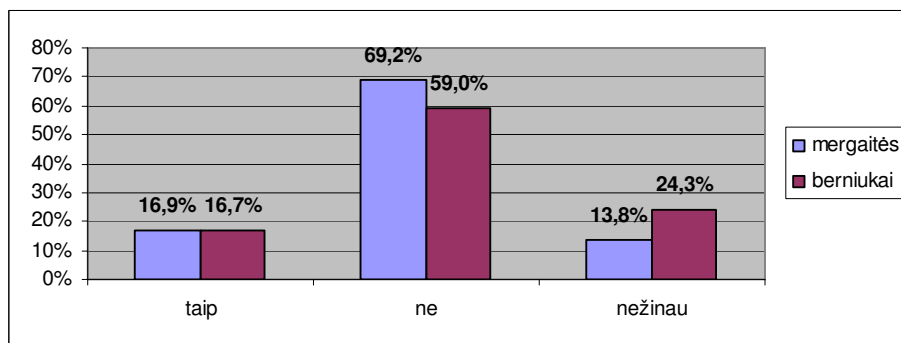
Paauglystėje yra labai svarbi draugų nuomonė. Trokšdamas būti gerbiamas ir pripažintas savo bendraamžių, paauglys jautriai reaguoja į draugų nuomonę ir vertinimą. Jis dažnai susimąsto, kodėl draugai priekaištauja, dėl ko įžeidžia, kodėl nepatenkinti.



7 pav. Draugų nuomonės reikšmingumas

Diagramos rezultatai rodo, kad paaugliams tiek mergaitėms, tiek berniukams, yra svarbi draugų nuomonė. Tačiau 24,4% berniuku ir 4,6% mergaičių teigia, jog jiems bendraamžių nuomonė nesvarbi. Tai parodo, kad mergaitėms draugų nuomonė svarbesnė. Asher, Coie (1990) mano, jog paaugliai, kuriems nuomonė yra nesvarbi, dažnai nemoka priimti draugų kritikos ir patarimų. O su tokiais bendraamžiais, kurie nesugeba priimti kritikos, dažnai paaugliai nenori bendrauti ir dėl to dažnai kyla konfliktų.

Tiriant paauglių socializaciją tarp draugų buvo domimasi tiriamųjų norą būti panašiu į savo draugus (žr. 8 pav.).



8 pav. Paauglių nuostatos dėl lygiavimosi į draugus

Tyrimas parodė, kad abiejų grupių tiriamiesiems nėra svarbu būti panašiems į savo draugus. Dauguma paauglių atsakymai – reikia būti savimi.

16.9% mergaičių ir 16.7% berniukų yra svarbu būti panašiams į savo draugus, nes: „noriu pritapti prie draugų“, „kitaip tavęs nepriims į grupę“, „gali nepatikti toks koks esi“, „apskritai neturėsi draugų“ .

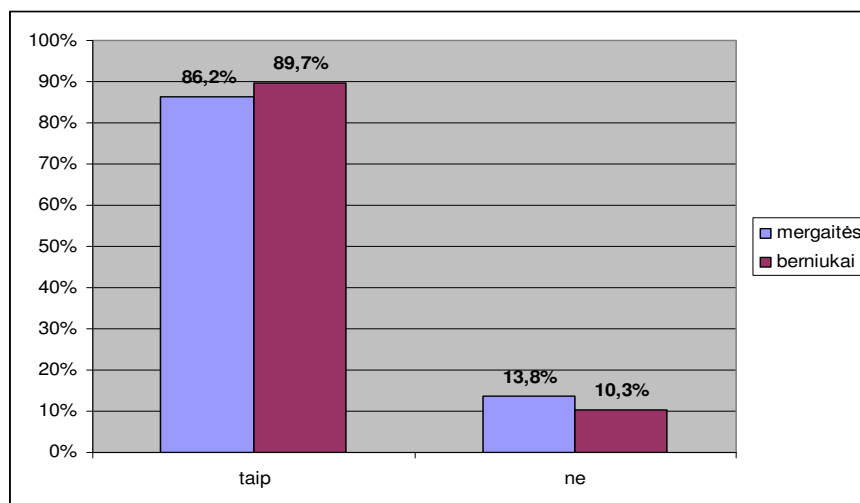
Toks paauglių būdas patekti į bendraamžių grupę yra labai svarbus. Panašumas į draugus leidžia paaugliams įsitraukti į atitinkamo amžiaus grupę, jiems pajusti savo priklausomybę draugų tarpe, jos normoms, vertybėms, panašumą į bendraamžius.

Aptarus tyrimo duomenis apie paauglių socializaciją draugų tarpe, galima teigti: Socializacija tarp draugų padeda paaugliams išmokti kontroliuoti elgesio normas plėtoti atitinkančius šį amžiaus tarpsnį interesus ir įgūdžius, moko kartu įveikti savo išgyvenimus bei spręsti bendras problemas. Taip pat paaugliai sąveikaudami tarpusavyje mokosi bendravimo įgūdžių daugiau vieni iš kitų negu iš suaugusių.

2.2.2. Poreikio bendraamžių grupėms raiška

Paauglių socialinė kompetencija apima paauglio sugebėjimą bendrauti ir sutarti su bendraamžiais, gerbti bendraamžių grupės nuomonę. Beveik visiems paaugliams yra svarbūs ryšiai su bendraamžiais ir bendraamžių grupėmis. Norėdami pasitikėti bendraamžiais, turi su jais artimai draugauti. Kiekvienas paauglys renkasi bendraamžių grupę pagal savo poreikius.

Tyrimai parodė, kiek tyrime dalyvavusių respondentų priklauso bendraamžių grupei.



9 pav. Paauglių priklausomumas bendraamžių grupėms pagal lytį

Pažiūrėję į (9 pav.), matome, kad bendraamžių grupėms daugiausia priklauso berniukai 89,7%; mergaitės 86,2%. Visai bendraamžių grupei savęs nepriskyrė 13,8% mergaičių ir 10,3% berniukų

Barkauskaitė (1997), analizuodama atliktus socialinius tyrimus, atskleidė, jog beveik dauguma paauglių siekia ir stengiasi priklausyti bendraamžių grupėms. Paauglių grupių tarpusavio santykiai dažnai klostosi nepriklausomai nuo kiekvieno grupės nario. Dažniausiai atėjęs į grupę paauglys jau žino šios grupės taisykles, vertybines orientacijas ir retai kas nori tai pakeisti. Iškilus konfliktui, paauglys dažniausiai turi arba pasitraukti iš grupės, arba paklusti esamai „tvarkai“ vidiniuose grupės santykiuose. Visiems grupės santykiams yra būdingas savas raidos turinys ir logika.

Šis tyrimas parodė, kaip paaugliai stengiasi patekti į bendraamžių grupes. Prie šio klausimo, remiantis Barkauskaitės (2000), Navaičio (1998), Žukauskienės (1997), Asher, Coie (1990) teoriniu pagrindu, buvo pateikti 4 teiginiai ir 1 laisvas teiginys. Jame paaugliai galėjo įrašyti sau tinkamą atsakymą. Respondentai galėjo pasirinkti kelis jiems tinkamus teiginius.

Į bendraamžių grupes patekimo motyvai

1 Lentelė

Eilės nr.	Kintamieji	Mergaitės		Berniukai	
		N	%	N	%
1	Būni kartu su draugais, kurie priklauso grupei	44	67,7%	45	57,7%
2	Stengiesi su draugais bendraamžių grupės nekonfliktuoti	13	20,0%	23	29,5%
3	Gerbi bendraamžių grupės nuomonę	29	44,6%	24	30,8%
4	Priimi bendraamžių grupės taisykles	6	9,2%	10	12,8%
5	Kita	3	4,60%	5	6,4%

Pastaba: N mergaitės- su šiuo teiginiu sutikusių mergaičių skaičius. N berniukai – su šiuo teiginiu sutikusių berniukų skaičius. % - respondentų atsakymai, išreikšti procentais.

Savo pastangas patekti į bendraamžių grupes nurodė (N=143) paaugliai. Jie galėjo pasirinkti kelis tinkamus atsakymus. Pažiūrėję į 1 lentelę matome, jog daugiausiai mergaitės 67,7% paprasčiausiai būna kartu su draugais, kurie priklauso bendraamžių grupei, su šiuo teiginiu sutiko ir 57,7% berniukų. Paaugliai žino, jog norint priklausyti bendraamžių grupėms, svarbu gerbti tos grupės nuomonę 44,6% mergaičių ir 30,8% berniukų, norįdami priklausyti bendraamžių grupėms, gerbia bendraamžių nuomonę. Tiek mergaitės 20% tiek berniukai 29,5% nurodė, jog norint patekti bendraamžių grupes, reikia stengtis nekonfliktuoti. Galima teigti, jog mergaitės ir berniukai stengiasi nekonfliktuoti, nes tai yra neigiamas veiksnys, trukdantis patekti

į bendraamžių grupes. Daugelis autorių – Asher, Coie (1990), Navaitis (1998), Pilkauskaitė (1998) – teigia, jog konfliktiškumas yra vienas iš pagrindinių faktorių, trukdančių priklausyti bendraamžių grupėms. Stengdamiesi pateikti 5 bendraamžių grupes, jose taisyklių laikosi daugiau berniukai 12,8% negu mergaitės. 9,2% mergaičių stengiasi laikytis grupės nustatytų taisyklių. 4,6% mergaičių ir 6,4% berniukų nurodė kitas priežastis: nesistengia visai patekti, nepriima į bendraamžių grupes, man ir taip gerai, nesvarbu ir nežinau.

Aptarę 1 lentelėje pateiktus rezultatus, galime teigti, jog paaugliai, norintys patekti ir priklausyti bendraamžių grupėms, turi stengtis nekonfliktuoti, gerbti draugų nuomonę, būti su draugais, kurie priklauso bendraamžių grupėms. Pastebėta, jog empyriškai ryškaus skirtumo tarp veiksmų, norint patekti į bendraamžių grupes, beveik nėra. Todėl galima teigti, jog šie veiksniai, kaip draugų nuomonės gerbimas, taisyklių laikymasis, buvimas paprasčiausiai kartu, yra vieni iš pagrindinių sąlygų bendraamžių grupių raidoje ir grupių specifikoje.

Tiriamieji paauglių priklausomumą bendraamžių grupėms, svarbu buvo sužinoti pačių respondentų nuomonę, kodėl jiems svarbu priklausyti bendraamžių grupėms. Tiriamieji paaugliai buvo paprašyti, kad jie išvardytų tris priežastis, kodėl jiems svarbu priklausyti bendraamžių grupėms. Tai numatyta todėl, jog buvo siekiama ištirti paauglių socializaciją. Numačiau, jog gali būti ir tokių respondentų, kuriems nesvarbu priklausyti bendraamžių grupėms. Todėl suformulavome tiriamiesiems klausimą, į kurį atsakydami išvardintų tris priežastis, kodėl nesvarbu priklausyti bendraamžių grupėms (žr. 2 lentelę).

Bendraamžių grupėms priklausyti svarbumą nurodė ir įvardijo esmines priežastis 42 mergaitės. 18 mergaičių į šį klausimą atsakė „nežinau“. Taip pat 37 berniukai nurodė priežastys. 29 berniukai taip pat atsakė „nežinau“. (2 lentelėje) matome, jog 37,9% berniukų nurodė, jog jiems svarbu priklausyti bendraamžių grupei, nes tada turi daug draugų. Tuo tarpu, mergaitės įvardijo po 21,4%, jog joms svarbu priklausyti bendraamžių grupėje, nes tada gali pabendrauti ir linksmai praleisti laisvalaikį. Berniukai bendravimą įvardijo kaip 2-ą priežastį 13,5%. Trečioji priežastis tai, jog yra įdomu ir linksmas, berniukai 10,8% ir mergaitės 14,3%. Taip pat 10,8% vaikinių pasisakė jog tai yra saugiau. 4,5,6 vietose merginos įvardijo, jog turi daug draugų, kad nebūtum vieniša ir pagalbą vieni kitiems, po 9,5%. Vaikinukai pagalbą vieni kitiems bei užimtumą pasirinko 8,1%. Kai tampa bendraamžių grupės nariu, berniukai galvoja, jog tada su draugais gali eiti kur nori 5,4%. Paskutinės berniukų įvardintos priežastys buvo tai, jog į grupes buriasi visi paaugliai, nes kitaip gali likti vienas pasirinko 2,7%. 2,4% merginų nori būti saugios, kai esi grupėje jautiesi kietesnė, gali išreikšti nuomonę, jautiesi svarbi bei grupės narių panašus mąstymas.

Respondentų nuomonė apie priklausymo grupėje svarbą

2 Lentelė

Eil. Nr.	N berniukai	priežastys	%	N mergaitės	priežastys	%
1	14	Turi daug draugų	37,9	9	Gali pabendrauti	21,4
2	5	Gali pabendrauti	13,5	9	Laisvalaikio praleidimas	21,4
3	4	Įdomu, linksma	10,8	6	Įdomiau, linksmiau	14,3
4	4	Kad apgintų	10,8	4	Turi daug draugų	9,5
5	3	Padedą	8,1	4	Kad nebūtum viena	9,5
6	3	Turi ką veikti	8,1	4	Pagalba	9,5
7	2	Gali eiti kur nori	5,4	1	Kad apgintu	2,4
8	1	Kad nebūtum vienas	2,7	1	Gali išreikšti nuomonę	2,4
9	1	Taip daro visi	2,7	1	Jautiesi kietesnė	2,4
10				1	Panašus mąstymas	2,4
11				1	Jautiesi svarbi	2,4
12				1	Kad nebūtum liurbė	2,4

Taigi iš pateiktų respondentų atsakymų galime sąlyginai daryti prielaidas, jog bendraamžių grupė vadovauja paauglio socializacijai. Abiejų grupių pateikti atsakymai iš dalies liudija, jog bendraamžių grupės fenomenas jų vertinimu yra labai svarbus ir būtinas.

Tarp tiriamųjų respondentų buvo ir tokių, kurie pateikė priežastis, kodėl nesvarbu priklausyti bendraamžių grupei.

Respondentų atsakymai apie nenorą priklausyti grupei

3 Lentelė

Eil. Nr.	N berniukai	priežastys	%	N mergaitės	priežastys	%
1	5	nesutampa nuomonės	41,8	3	nesutampa nuomonės	60
2	1	Man to nereikia	8,3	1	Man to nereikia	20
3	1	Skriaudžia kitus	8,3	1	Geriau vienas draugas	20
4	1	Neatitinku jų reikalavimus	8,3			
5	4	Nenurodė	33,3			

Iš 143 dalyvavusių tyrime respondentų priežastis, dėl kurių nesvarbu priklausyti bendraamžių grupėms, nurodė tik 5 mergaitės ir 8 berniukai, nors neigiamai pasisakė 12

berniukų. Pažiūrėję į 3 lentelę, pamatysime, jog tarp abiejų grupių empirinio skirtumo sąlyginai nėra. Pirmos pagal eiliškumą priežastys (nesutampa nuomonės, man to nereikia) rodo, kad šių respondentų asmenybė bendraamžių grupėse užima labai skirtingą padėtį. Šie atsakymai sąlyginai atskleidžia, kad šie paaugliai galbūt nėra pritaapę prie bendraamžių ar net yra atstumti.

Pilkauskaitė (1999) teigia, jog paauglių vengimas priklausyti bendraamžių grupėms ir sąveikauti su jomis būdinga ignoruojantiems paaugliams. Ta pati autorė teigia, jog tokiems paaugliams tai nekelia didelių rūpesčių ir jie dažniausiai nesijaučia vieniši. Tame tyrime galime susieti su tokiais atsakymais, kaip „man to nereikia, geriau vienas draugas“. Ši Pilkauskaitės (1999) pastebėjimą patvirtina mūsų tyrimo duomenys. Tad iš dalies galima teigti, jog į mūsų tyrimo imtį pateko paauglių, kurie yra ar buvo atstumti bendraamžių grupių ir dabar priklauso asocialiom bendraamžių grupėms.

Tačiau būtina pastebėti, kad į šiuos klausimus, kodėl svarbu ir nesvarbu priklausyti bendraamžių grupėms, atsakė ne visi paaugliai. Neaišku, kokia yra tų paauglių nuomonė apie priklausymą bendraamžių grupėms svarbumą.

Tiems paaugliams, kurie nurodė priežastis, kodėl nesvarbu priklausyti bendraamžių grupėms, būtų galima padėti, teikiant socialinio elgesio modeliavimą, tai galbūt padėtų paaugliams pritaapti bendraamžių grupėse.

Apibendrinus mergaičių ir berniukų atsakymų duomenis, galima teigti, kad paauglių socializacijos procesui labiausiai reikšmės turi draugai. Be to, bendraudami paaugliai išmoksta kontroliuoti savo elgesio normas, vysto atitinkančius šį tarpsnį interesus ir įgūdžius. Poreikis priklausyti bendraamžių grupėms paauglystėje stiprina nora išsilaisvinti iš tėvų įtakos ir kuo greičiau ateiti pas bendraamžius. Todėl galime teigti, kad hipotezė pasitvirtino.

2.2.3. Bendraamžių grupių įvairovė

Prieš imantis vertinti paauglių priklausomumą bendraamžių grupėms, svarbu buvo ištirti bendraamžių grupių specifiškumą, tai yra sužinoti, kokios grupės vyrauja tarp tiriamųjų paauglių.

Teorinėje darbo dalyje aptarėme galimas bendraamžių grupes, jų specifiškumą. Remiantis Leliūgienės (1997), Barkauskaitės (1997, 1998, 2000), Žukauskienės (1997), Navaičio (1998) aptartomis grupių specifikomis, buvo sudarytas šis deagramų blokas.

eil. Nr	Bendraamžių grupių pavadinimai	Turinys	%
1	Socialinį - psichologinį statusą turinti grupė	*Su draugai bendrauju tik klasėje;	43,4
		*Bendrauji tik *organizacijos, * būrelio, * treniruotės, kurias lankai draugai	15,4
		* Su draugai bendrauju tik klube;	8,4
2	Erdvinės lokalizacijos grupė	*Nuolat bendrauju tik su savo kiemo draugais;	35,7
		*Bendrauji tik *organizacijos, * būrelio, * treniruotės, kurias lankai draugai	15,4
3	Vertybinio kryptingumo grupė	* Bendrauji tik su tais draugai į kuriuos lygiuojiesi;	21,7
		* Kuriems gali įsakinėti;	2,1
		*Kurie mėgsta rizikuoti;	16,8
		* Išdykusiais draugais	11,2
4	Stabilumo laipsnį turinčios grupės	*Bendrauji su bendraamžiais per keliones; *žygius, renginius;	9,1
		* Nuolat bendrauju tik su savo kiemo draugais.	35,7

Paaugliams anketoje buvo pateikti 9 teiginiai, iš kurių respondantai galėjo pasirinkti kelis jiems tinkamus atsakymus. Visi šie teiginiai apibūdina bendraamžių grupių specifiką. Bendraamžių grupių specifiškumo reitingas rodo, kad paaugliai dažniau renkasi socialinio – psichologinio statuso grupes. Tai draugai, su kuriais bendrauja klasėje, klube, būreliuose, treniruotėse.

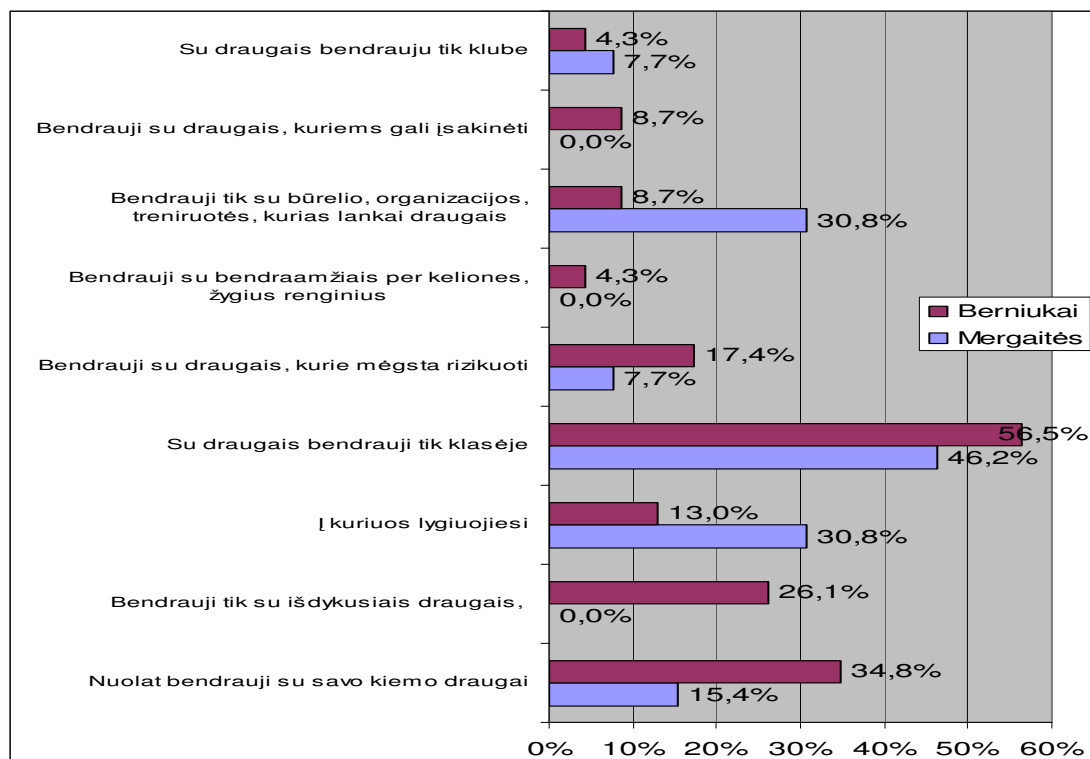
Nemažai paauglių renkasi vertybinio kryptingumo grupės specifiką atspindi, kad grupės, kurioms priklauso riziką mėgstantys draugai, išdykę draugai, paaugliai pasirenka ir tokias grupes, kuriose gali įsakinėti; kuriuose galima lygiuotis į draugus; kalbėtis apie mokslą. Mažiausiai paaugliai vertina stabilaus laipsnio grupes.

Bendras visų grupių telkimosi pamatas – vienodi interesai. Kiekviena grupė turi savo interesus. Tai jungia ir palaiko tos grupės narius.

Respondentų atsakymai leidžia daryti išvadas, jog daugiausiai paaugliai, tiek berniukai, tiek mergaitės, renkami socialinį – psichologinį statusą turinčias, bei vertybinio kryptingumo grupes, o joms būdingas lygiateisiškumas.

2.2.4. Paauglių bendraamžių grupių pasirinkimo dėsningumai

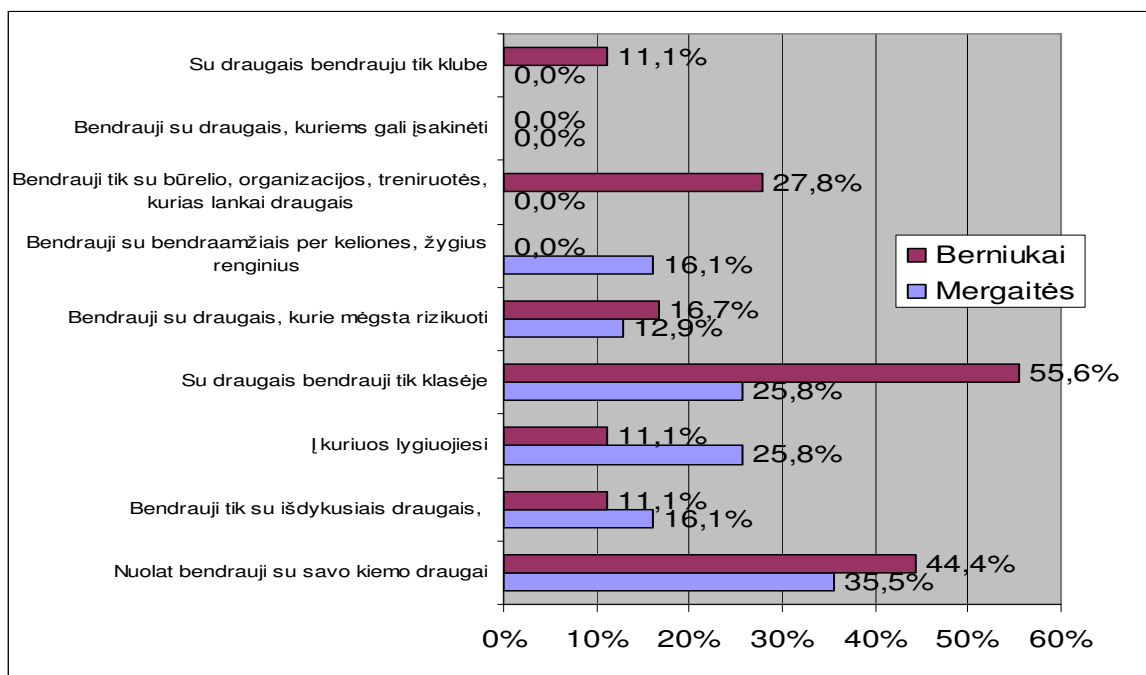
Jeigu palygintume trylikos metų mergaičių ir berniukų priklausomumą bendraamžių grupėms, pastebėtume empiriškai skirtingus reitingus. Tyrimo rezultatai rodo, kad mergaitės labiau renkami būrelio, organizacijos, treniruotės grupę, o berniukai priklauso ir renkami klasės bei kiemo grupes. Taigi jų priklausymas grupei iš dalies skirtingas. Ryškiai skiriasi abiejų respondentų grupių empirinis pasiskirstymas, mergaitės visiškai nemėgsta bendrauti su draugais kuriems gali įsakinėti ir nemėgsta dalyvauti kelionėse ar žygiuose. Tuo tarpu berniukai, atvirkščiai, jie dar mėgsta bendrauti su „išdykusiais“, bei kurie mėgsta rizikuoti, paaugliais. Tačiau mergaitės linkusios bendrauti su draugėmis į kurias lygiuojasi ir renkami klubo grupę.



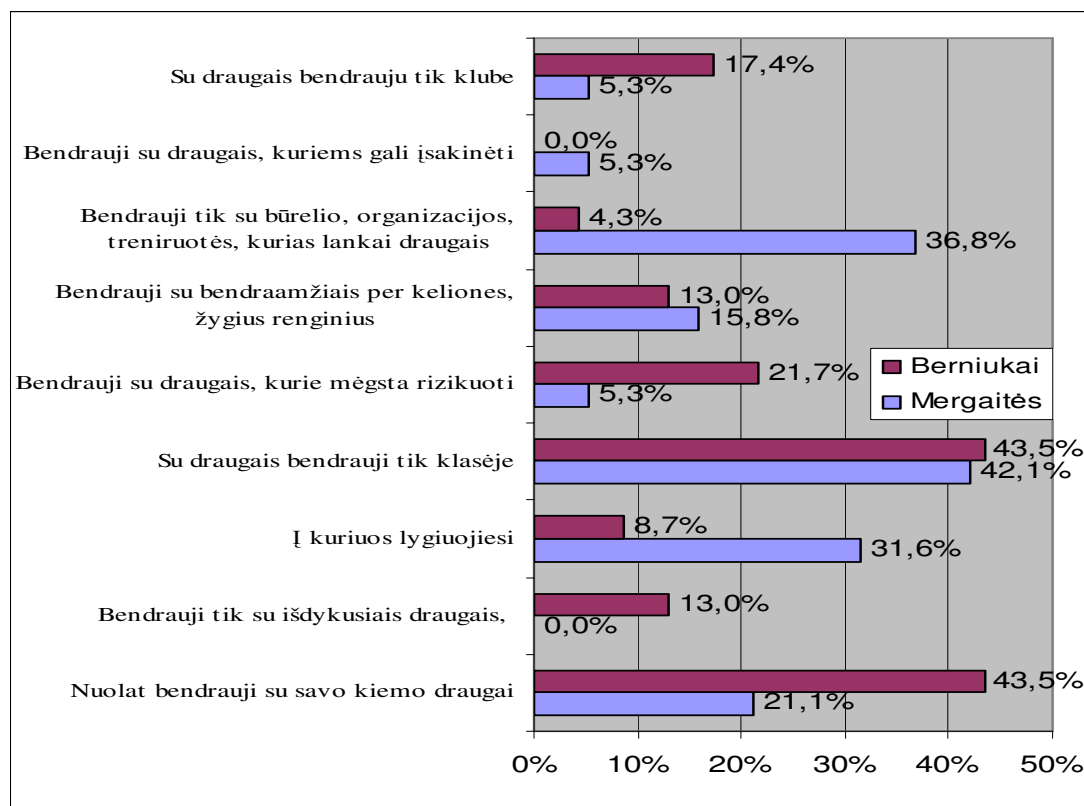
10 pav. Trylikamečių bendraamžių grupėms priklausymo lyties ir amžiaus aspektu

(11 pav.) Palyginę trylikamečių ir keturiolikamečių paauglių bendraamžių grupės priklausymo ir pasirinkimo reitingus, matome, jog keturiolikmečiai bendrauja daugiau su klubo, klasės ir kiemo draugais. Keturiolikmetės mergaitės vis dar renkami draugus į kuriuos lygiuojasi. Tačiau vaikinukai nebemėgsta įsakinėti, o mieliau renkami būrelius. Šį kartą mergaitės daugiau linkusios bendrauti per keliones ar žygius. Mergaitės taip pat nebenori įsakinėti, bet vis dar

labiau mėgsta “išdykusių” jaunuolių kompaniją. Kaip ir 13 metų, taip ir 14 metų berniukai yra linke rizikuoti



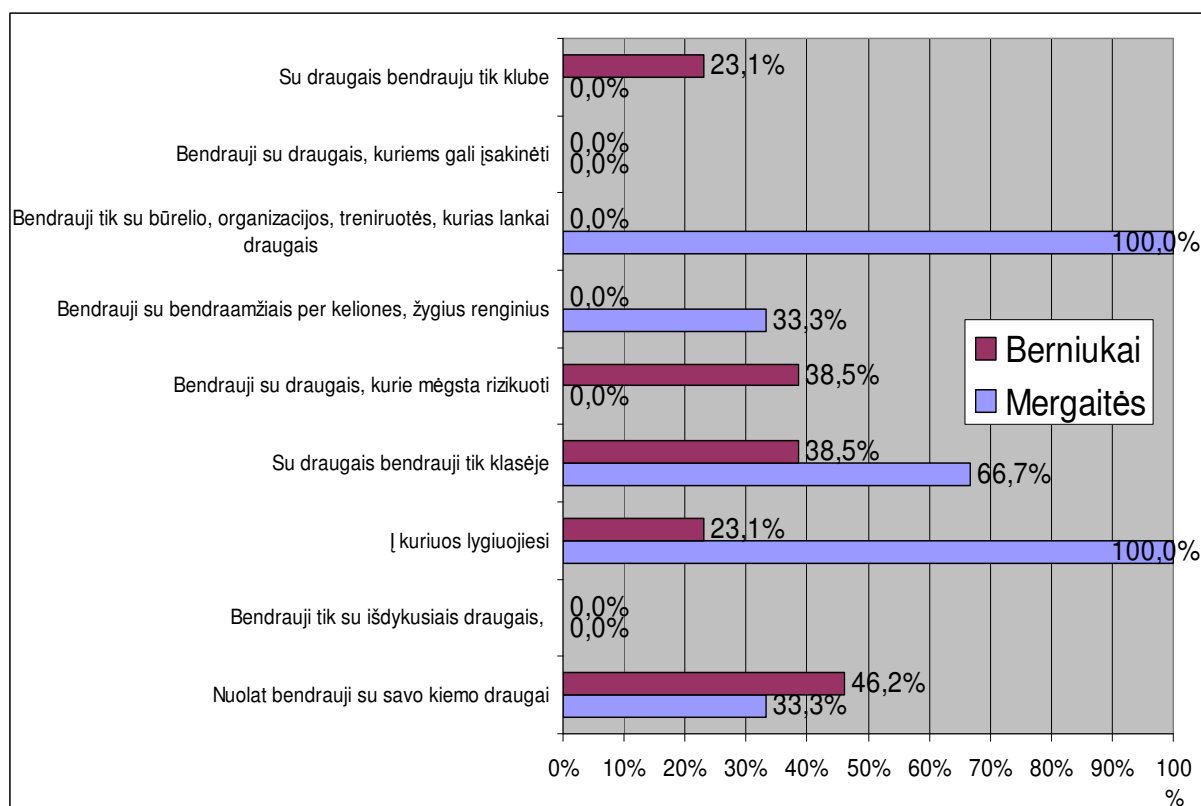
11 pav. Keturiolikmečių bendraamžių grupėms priklausymas lyties ir amžiaus aspektu



12 pav. Penkiolikmečių bendraamžių grupių priklausymas lyties ir amžiaus aspektu.

(12 pav.) 13, 14, 15 16 metų berniukai renkasi kiemo bei klasės draugus. Berniukai pamažu pradeda rinktis į klubo draugus. Penkiolikmetės merginos taip pat pradėjo daugiau bendrauti su savo klasės draugais. Visais amžiaus tarpsniais merginos linkusios draugauti su tais paaugliais į kuriuos lygiuojasi. Vėlgi vaikinukai mėgsta riziką, bei išdykusius draugus. Berniukai panoro bendrauti su bendraamžiais per keliones, žygius, renginius. Mergaitės berniukus lenkia bendraudamos būrelio ar treniruotės draugais.

Palyginus paauglių mergaičių ir berniukų amžiaus požiūriu bendraamžių grupių pasirinkimo reitingus, buvo nustatyta, kad paaugliai iš dalies renkasi skirtingas grupes ir šis skirtumas yra empyriškai patikimas (plg. 10, 11, 12 pav).



13 pav. Šešiolikmečių bendraamžių grupių priklausymas lyties ir amžiaus aspektu.

Visų mūsų minėtų, amžiaus berniukai renkasi klubo draugus ir labai mėgsta rizikuoti, taip pat renkasi kiemo bei klasės draugus. 16- mečiai mažiau bendrauja su išdykusiais draugais. Nėra empyrinio skirtumo ir tarp mergaičių amžiaus kurios bendrauja su draugais į kuriuos lygiuojasi. 13, 14, 15 metų mergaitės bendrauja su būrelio, organizacijos, treniruotės, kurias lankai draugais. Taip pat merginos linkusios bendrauti su bendraamžiais per žygius renginius.

Tyrimas parodė, kad visiems paaugliams, nepaisant jų lyties ir amžiaus, svarbu yra priklausyti bendraamžių grupėms. Nors visos bendraamžių grupės užima skirtingas vietas.

Norėdami išsiaiškinti paauglių priklausomumą bendraamžių grupėms panašumus ir skirtumus amžiaus aspektu, palyginome šių keturių grupių paauglių priklausomumą bendraamžių grupėms reitingus. 13, 14, 15, 16 metų berniukai empyriškai aukščiau renkasi klasės ir kiemo grupę (10, 11, 12, 13 pav.) Lyginant lyties aspektu, galima iš dalies rasti panašų bendraamžių grupių pasirinkimą. Tačiau pastebėta, kad tarp mergaičių ir berniukų pasirenkant bendraamžių grupes ryškių panašumų nėra. Taigi galima daryti prielaidą, kad berniukai ir mergaitės iš dalies skirtingai renkasi bendraamžių grupes, tai empyriškai yra patikima. Tik abiejų 14-metėms ir 16-metėms nebūdinga rinktis bendraamžių grupę, kurioje galima įsakinėti. Taip pat 16-metėms mažiau bendrauja su išdykusiais draugais.

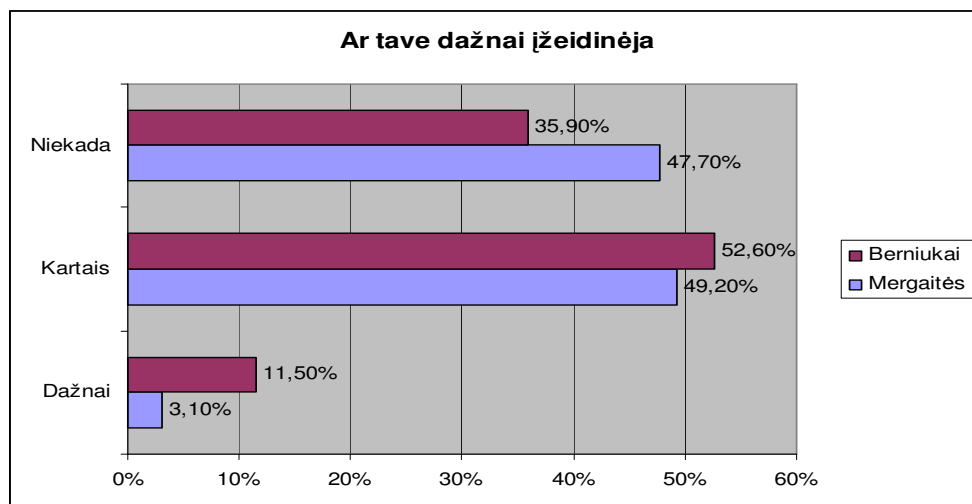
Akivaizdu, jog skirtingo amžiaus paaugliai renkasi tas bendraamžių grupes, kurios būdingas kiekvieno amžiaus tarpsniui. Tarp 13, 14, 15, 16 metų paauglių, lyginant lyties aspektu galima iš dalies atrasti bendraamžių grupių pasirinkimo dėsningumą – tai bendraamžių grupės - klasės grupė, kiemo grupė.

Siekiant ištirti priklausymo grupei elgesio motyvus buvo pateikta motyvų skalė, kuri susideda iš keturių subskalių. Šia skale bandėme įvertinti faktorius, kurie lydi paauglius bendraujant su bendraamžių grupių draugais. Paaugliai labiau renkasi tas grupes, kuriose amžius nėra svarbiausias priėmimo faktorius. Paauglių bendravimas yra labai reikšmingas jų tapsmo procese, todėl jie siekia rasti draugų jei ne formaliose grupėse: klasėje, būrelyje, klube, tai - neformaliose grupėse. Dėl sparčių socialinių pokyčių didėja atotrūkis tarp kartų, todėl padidėja bendraamžių įtaka paauglio socializacijai. Žemo statuso paaugliai negalėdami patenkinti bendravimo poreikio klasėje, mokykloje praleidžia daug pamokų arba visai nelanko mokyklos įsitraukdami į antivisuomeniško pobūdžio grupes, įsitraukia į įvairias priklausomybes, padaro teisėtvarkos pažeidimų.

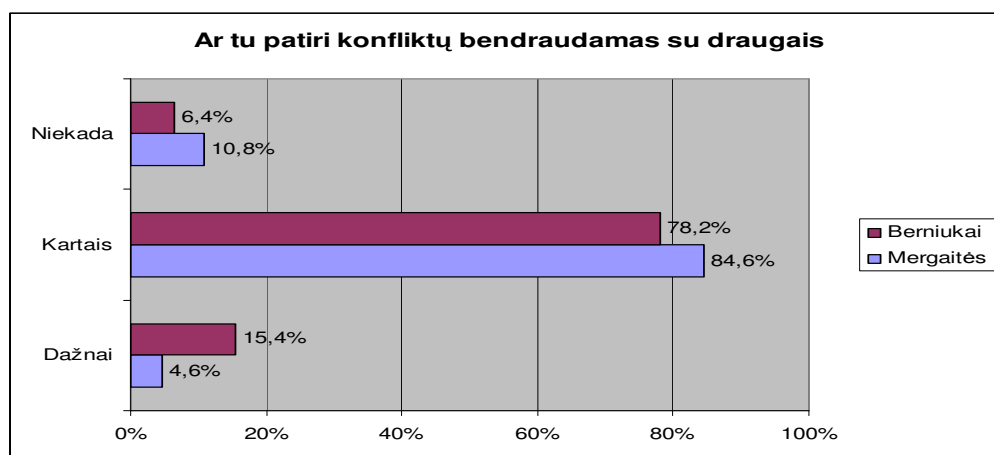
2.2.5. Paauglių nepritapimo bendraamžių grupėse priežastys

Nuolatiniai konfliktai, agresijos iššūkiai, negatyvūs emociniai išgyvenimai tarpasmeniniuose santykiuose su draugais, skatina atstumtuosius paauglius imtis atsakomųjų veiksmų. Reaguodami į grupės priešišumą, atstumtieji paaugliai pradeda ignoruoti tuos grupės narius, kurie yra mėgstami draugų, elgiasi su jais šiurkščiai bei įžuliai, kartais net panaudoja fizinę jėgą, grąšina. Valickas (1998) teigia, jog atstumtieji paaugliai, esant provokuojančioms tarpasmeninėms bendravimo situacijoms, dažniau negu kiti priskiria bendraamžiams priešiškus ketinimus, generuoja ir išreiškia daugiau agresyvių bei mažiau socialiai kopetenciškų reakcijų, dėl to dar labiau padidėja tarpusavio santykių konfliktiškumas.

Šiame tyrime bandėme atskleisti, kokio priežastys lemia, kad tiriamieji nepritampa prie bendraamžių grupių.



14 pav. Paauglių konfliktiškumas



15 pav. Paauglių konfliktiškumas

(14 ir 15 pav.) 35,9% berniukų niekada draugai neįžeidinėja. 47,7% mergaičių taip pat nesiskundžia draugų užgauliojimais. Akivaizdžiai matyt, tiek mergaites 49,2%, tiek berniukus 52,6% kartais įžeidinėja, taip pat patiria konfliktų su draugais (mergaitės 84,6% ir 78,2% berniukai). 11,5% berniukų ir 3,10% mergaičių draugai dažnai įžeidinėja. 15,4% berniukų ir 4,6% mergaičių dažnai patiria konfliktų bendraudami su draugais. Labai mažai paauglių nekonfliktuoja su draugais, tai 6,4% berniukų ir 10,8% mergaičių.

Vertinant paauglių patiriamą konfliktiškumą su draugų tarpe svarbu buvo palyginti akivaizdžius duomenis su paauglių patiriamomis nuoskaudomis. Tyrimas parodė, kad paaugliai

dažniau patiria konfliktų bendraudami su draugais, nei ižeidinėjimų. Iš dalies visi respondentai yra patyrę konfliktų su draugais ir patyrę draugų ižeidimų.

Taigi išanalizavę 14, 15 pav, galime teigti, jog paaugliai sąlyginai dažniau patiria konfliktų negu yra ižeidinėjami

2.2.6. Paauglių atstumimą iš bendraamžių grupių lemiantis veiksniai

Šiame skyriuje aptariami paauglių elgesio faktoriai, kurie leidžia arba neleidžia pritapti prie bendraamžių bendruomenės. Ieškant statistinių ryšių tarp faktorių, sujungtų į subskales, buvo taikomas koreliacinis analizės metodas.

Interkoreliacinėje lentelėje (žr. 2 priedas) ieškojome ryšių tarp veiksmių, kurie nulemia paauglių atstūmimą iš bendraamžių grupių. Vienas iš atsiskleidusių prasmingų statistinių ryšių apima paauglių socializaciją tarp draugų. Neigiamas statistinis ryšys ($r=-2.7$) rodo, kad bendraamžių erzinas paauglys turi sąlygiškai mažiau draugų ir, atvirkščiai, tas, kuris turi daug draugų, kaip ir kiti, manoma yra mažiau erzinas.. Vadinasi, draugų turėjimas apsaugo paauglius nuo desocializacijos. Tą patį atspindi neigiamas statistinis ryšys ($r=-3.3$) tarp pripažinimo ir draugų skaičiaus. Tai reiškia kad, jeigu paauglio nuomonė grupei iš dalies nepriimtina, tai, vadinasi, jis nepageidaujamas bendraamžių grupėje. Kita vertus, tai atskleidžia, kad turėjimas draugų iš dalies reiškia, jog draugo nuomonė turi patikti kitiems, o tai atskleidžia grupių lygybės bruožą.

Teigiamas statistinis ryšys ($r=1,9$), patvirtinantis atstūmimo problemą, apima populiarumą bendraamžių grupėje ir draugų nepriėmimą. Galime numatyti, kad nepopuliarių bendraamžių grupėje paauglių socialinė kompetencija yra mažesnė. Tačiau šie nepopuliarūs paaugliai neretai būna bendraamžių grupėje naudingi atlikti įvairius neįdomius užduotis. O šiems paaugliams tai dažniausiai būna viena iš galimybių parodyti savo sugebėjimus bendraamžių grupei. Kitas reikšmingas statistinis ryšys ($r=3,9$) atsiskleidė tarp nepopuliarumo ir ignoravimo. Akivaizdu, jog nepopuliarūs paaugliai grupėje neretai būna ignoruojami, nepripažįstant jų nuomonės. Tai atsitinka iš dalies dėl to, jog paaugliai pastebi bendraamžių silpniau išreikštą bendravimo su draugais įgūdį.

Dar vienas statistinis ryšys ($r=5,3$), atskleidžiamas atstūmimo priežastis, yra susijęs su dominavimu bendraamžių grupėje. Paaugliai, kurie nelabai geba parodyti savo nuomonės reikalingumą, neretai tampa bendraamžių grupės „pastumdėliais“ (žr. 2 priedas).

($r=4,9$) atsiskleidė tarp dviejų vienas kitą paaiškinančių teiginių: mano bendraamžiai dažnai mane erzina ir mano bendraamžiai su manim nenori būti. Tai patvirtina, kad bendraamžių grupės nariai iš dalies vengia bendrauti su socialiai silpnais bendraamžiais. Tai reiškia, kad

norint pritaipyti prie bendraamžių grupės, reikia turėti iš dalies panašius socialinius įgūdžius bei statusą.

Interkoreliacinėje lentelėje (žr. 2 priedas) matome, jog tarp atstumtųjų gali būti ir kitokią nuomonę nei bendraamžiai turintys paaugliai. Vidutinio dydžio statistinis ryšys ($r=5,5$) rodo šių dviejų priežaščių koreliacinę ryšį. Galima teigti, kad tarp atstumtųjų bendraamžių gali būti ir klasės pirmūnai ar labai individualios asmenybės. Tą patį patvirtina statistinis ryšys ($r=1,1$) tarp paauglio statuso nepripažinimo ir paauglio nuomonės ignoravimo. Vertinant tai, kaip paaugliai priėmimai tarp bendraamžių, pastebėta, kad bendraamžiai jautriai reaguoja į didesnius draugų mokslo pasiekimus ir neretai jie būna atstumti dėl savo pranašumo. Kitas statistinis ryšys ($r=3,2$) iš dalies patvirtina, jog pasiekimų moksle ir iš dalies atstumto statuso ryšys yra teigiamas. Daugelis paauglių kurie yra iš dalies atstumti bendraamžių grupių, supranta, kad bendraamžiai nori būti panašūs į juos, bet nėra ir negali būti dėl kažkokių socialinių savybių, iš pavydo atstumia juos, taip patirdami pranašumą prieš šiuos paauglius.

Taip pat teigiamas statistinis ryšys ($r=2,5$) atskleidžia žemą paauglio savęs vertinimą su atstumimu iš bendraamžių grupės. Paaugliai, kurie iš savo draugų grupės išsiskiria ramesniu, lėtesniu charakteriu, kalbėjimo, manieromis, dažniausiai nebūna teigiamai vertinami. O pastarieji paaugliai pamatę, kaip jų bendraamžiai bendrauja tarpusavyje ir kaip kiti vertinami draugų, dažnai nori būti kitokie negu yra.

Interkoreliacinėje lentelėje (žr. 2 priedas) matome, jog yra teigiamas statistinis ryšys ($r=1,6$) tarp lyderystės ir socializacijos draugų tarpe. Ši koreliacija patvirtina jau visiems gerai žinomą mintį, jog toks individas gali būti lyderis. Ryškiausiai lyderystę atskleidžia teigiamas statistinis ryšys ($r=3,8$) tarp tokių teiginių, kaip mano draugai nori būti kaip aš ir mane grupėje draugai laiko lyderiu. Taip pat šioje interkoreliacinėje lentelėje. Taip pat šioje interkoreliacinėje lentelėje ryškiai pastebėta neigiamos grupės lyderystė. Daugelis autorių, kaip Valickas (1998), Žukauskienė (1997), Leliūgienė (1997) ir kt; ją įvardina kaip asocialią grupę.. Tai atskleidžia teigiami, prasmingi statistiniai ryšiai ($r=5,9$; $r=1,7$) tarp neigiamos lyderystės ir pasitenkinimo bendraamžių grupių atmetamo veiksmo. Tačiau šios grupės nariai, kaip jau patys charakterizavo šią grupę, patiria teigiamus jausmus, jaučia pasitenkinimą darydami bloga. Taigi matome, kad neigiama lyderystė tampa aktuali dažniausiai atstumtiesiams, nes nutrūkus pozityviems ryšiams su grupe paaugliai sudaro mažąsias grupes su savo elgesio normomis, vertybių sistema bei interesais arba patenka į jau susiformavusius asocialaus kryptingumo grupes. Valickas (1998) atlikęs tyrimus, atskleidžia, kodėl atstumtieji renkasi asocialias draugų grupes, jiems šioje grupėje atsiveria plačios veiklos galimybės, visa tai leidžia asmenybei kompensuoti prosocialioje aplinkoje patiriamas nesėkmes ir užtikrinti minimalų psichologinį komfortą. Asociali grupė įgyja

atstumtųjų paauglių atžvilgiu referentinės grupės statusą ir pradeda atlikti pagrindinį vaidmenį formuojantis jų asmenybei (ši grupė tampa savotišku „filtru“, nulemiančiu atitinkamų elgesio normų bei vertybių interiorizaciją, savęs bei aplinkinių žmonių vertinimą).

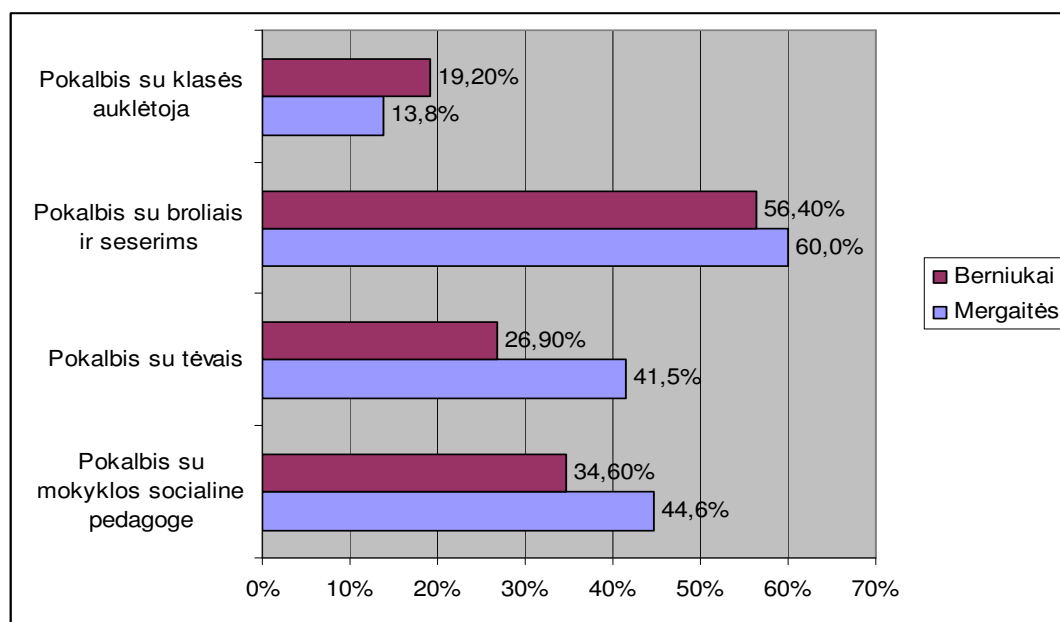
Būtina pažymėti, jog atstumimą gali paskatinti paauglių konfliktiškumas, kontraversiškumas, dažni draugų užgauliojimai, socialinės kompetencijos trūkumas.

Tačiau atlikę interkoreliacinės matricos analizę galime teigti, jog atstūmimas yra sietinas su nepageidautinomis elgesio pasekmėmis tiesioginiais priežastiniais ryšiais. Kadangi atstumimas apriboja paauglio kontaktus su prosocialiais bendraamžiais, jis kartu sumažina atstumtųjų galimybes modeliuoti pozityvius tarpasmeninius santykius, įgyti socialinių įgūdžių. Ir visa tai gali tiesiogiai nulemti vertybiniu požiūriu nekryptingą paauglio asmenybės socializaciją.

2.2.7 Socialinės paramos reikmės įvertinimas

Tyrimo rezultatai prodė, kad ne vienas tiriamasis yra susidūręs su psichologiniais sunkumais šio tyrimo rezultatai rodo, kad Šiaulių „Medelyno“ vid. mokyklos kai kurie paaugliai patiria sunkumų su draugais. Be to, kai kurie paaugliai yra atstumti bendraamžių grupių.

Anketoje buvo pateikti keli klausimai susiję su socioalinės paramos organizavimu bendraamžių grupių atstumtiems paaugliams. Šiais klausimais norėta išsiaiškinti, ar tiriamiesiems paaugliams reikia socialinės paramos šioje opioje problemoje.



18 pav. Artimos aplinkos pagalba.

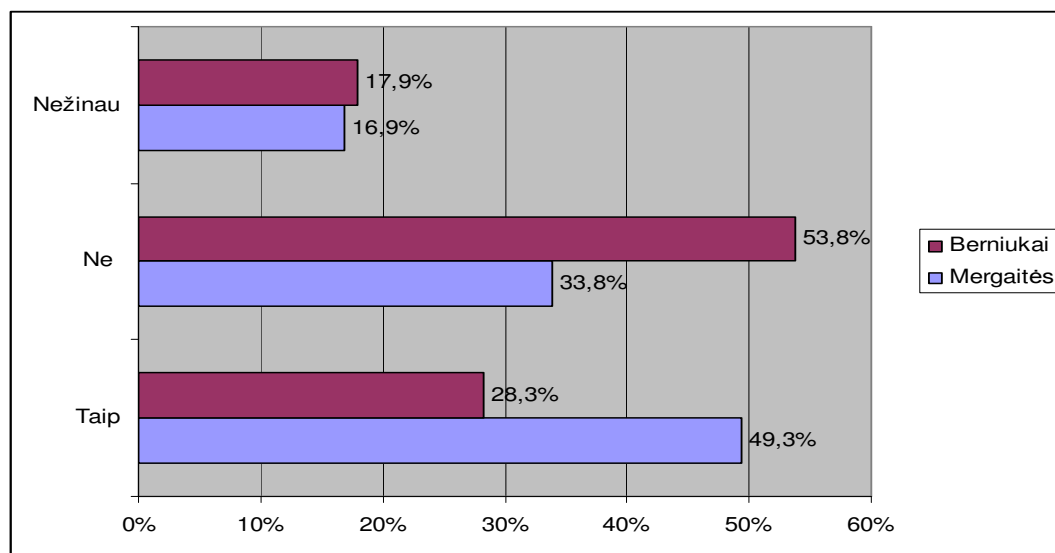
Ši diagrama rodo, kad 60% mergaičių ir 56,4% berniukų iškilus konfliktui su draugais, apie tai kalbasi ir guodžiasi su savo broliais ir seserimis. Tiriamieji paaugliai patiki savo

nesėkmes bendravime, mokyklos socialinei pedagogai. Ir jos vaidmuo šioje paauglių problemoje yra reikšminga. Tačiau matome, jog tiek 41,5% mergaičių ir 26,9% berniukų dėl savo problemų su draugais kreipiasi į tėvus, su jais tariasi, jiems guodžiasi. Tiriamieji paaugliai mažiausiai pasitiki šioje problemoje klasės auklėtojais.

Taigi ši diagrama parodė, jog tiriamiesiems reikia socialinės paramos. Ją galėtų organizuoti ir kurti tinkamą socialinės paramos modelį mokyklos socialinis pedagogas. Žukauskienė (1999) teigia, kad geriausių rezultatų galima pasiekti organizuojant psichosocialinę paramą paaugliams su jais kalbant pirmiausia apie jų emocijas būklę ir apie elgesio kontrolės stiprinimą.

Atsižvelgiant į tai, kad sukonfliktavę su draugais paaugliai būna labai impulsyvūs, jautrūs, o tai pasak Navaičio (1998), yra potencialiai kenksminga tiek „nukentėjusiems“, tiek aplinkiniams, neišvengimai kyla poreikis numatyti paauglims ramią vietą atsipalaiduoti, nusiraminti ir pabūti vieniems.

Tiriamųjų paauglių paklausėme, ar jiems reikia ramios vietos, kambario pabūti vieniems, kai jie yra susipykę su draugais?



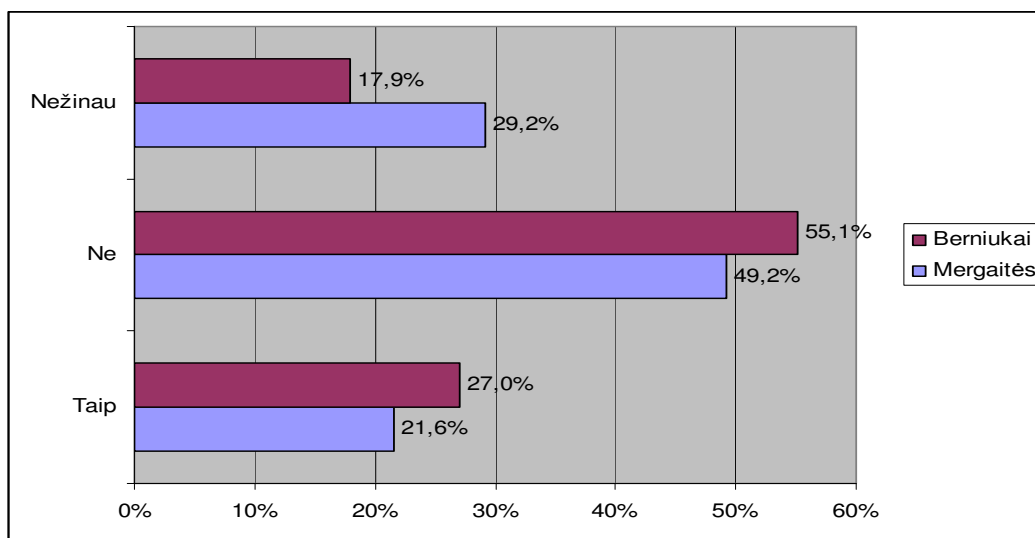
19pav. Saugios aplinkos reikmė

Ši diagrama rodo, kad 49,3% mergaičių ir 28,3% berniukų sutinka, kad reikia ramios vietos pabūti vieniems, kai esi sukonfliktavęs su draugais. Tačiau nemažai berniukų ir mergaičių nesutinka, kad reikia ramios vietos pabūti vienam nuo aplinkinių. 17,9% berniukų, panašiai tek pat mergaičių nežino ar reikia ramios vietos pabūti vienam.

Taigi šie tyrimųjų paauglių atsakymai patvirtina, kad mokykloje iš dalies reikėtų sukurti paaugliams aplinką, kurioje galėtų nusiraminti sukonfliktavusiems su draugais. Žukauskienė

(1999) mano, jog ramios vietos buvimas mokykloje, leidžia paaugliams save apsaugoti nuo streso, įtampos.

Buvo pastebėta, kad tiriamieji, Šiaulių „Medelyno“ vid. mokyklos, paaugliai po konflikto su draugais, dažnai kreipiasi į socialinę pedagogę. Neįvardinę specialisto, paauglių pakartotinai paklausėme, ar reikia žmogaus mokykloje, kuris galėtų padėti santykiuose su draugais. Ir praktikai, ir mokslininkai, tyrinėjantys šią sritį, sutinka, kad paaugliams, tarpusavio santykių sunkumų, reikalinga pagalba ne tik agentūrose, bet ir mokyklose.



20 pav. Profesionalios pagalbos reikmė

Šioje diagramoje matyti jog ir berniukai, ir mergaitės nenori, jog mokykloje būtų žmogus, su kuriuo būtų galima pasikalbėti apie santykius su draugais. Bet 29,2% mergaičių ir 17,9% berniukų pareiškė norą kad toks žmogus būtų. Nemažai berniukų ir mergaičių dar nežino ar toks žmogus yra reikalingas.

Vis dėl to galima manyti, jog šie paauglių atsakymai atveria galimybę organizuoti Šiaulių „Medelyno“ vid. mokykloje pagalbą, bendraamžių grupių atstumtiesiems paaugliams ir bendravimo sunkumų turintiems paaugliams.

Taigi išanalizavę tiriamųjų atsakymus, galime teigti, jog paaugliai jautriai reaguoja į nepasisekusius santykius su draugais, paauglių nesėkmė bendravyme su draugais ir nerimas dėl galimo atstūmimo iš bendraamžių grupių, atspindi reikšmingiausias jų savęs suvokimo, socialinių santykių, vystymosi momentus. Socialinės pagalbos intervencijos strategijos elgesio sutrikimui, impulsyvumui, konfliktiškumui, kontraversiškumui, agresyvumui šalinti turi būti kuriamos remiantis tokio elgesio priežasčių supratimu ir teoriniu aiškinimu. Taigi neabejotina, jog mokykloje reikalinga socialinė parama bendraamžių grupių atstumtiesiems paaugliams.

Išvados

Žmogaus elgesys visada yra nukreiptas į šalia esantį. Net kai mes pasitraukiame į tylų kempelį, tai irgi yra mūsų elgesys su kitais žmonėmis. Išsiskiriančiu elgesiu labiausiai siekiama atkreipti dėmesį į save. Jaunimas ir suaugusieji stengiasi išsiskirti neįprastais drabužiais, šukuosenomis, gestais, ypač kalbos maniera, keistu elgesiu ir kitaip. Išsiskiriantis elgesys turi įvairių individualių ir visuomeninių priežasčių. Toks reiškinys yra nevienareikšmis, bet jis parodo, kad daugelis žmonių slapčia trokšta pripažinimo, tvirtos padėties visuomenėje, sėkmės. (Sabine Herm, 2004).

1. Socializacija tarp draugų padeda paaugliams išmokti kontroliuoti elgesio normas, vystyti šį amžiaus tarpsnį atitinkančius interesus ir įgūdžius, moko kartu įveikti savo išgyvenimus bei spręsti bendras problemas. Taip pat paaugliai sąveikaudami tarpusavyje daugiau mokosi bendravimo įgūdžių vieni iš kitų negu iš suaugusiųjų. Socializacija paauglį tarp draugų ar mokykloje, ar draugų grupėje veikia raminančiai, nes paaugliai supranta, kad to paties amžiaus draugais susiduria su panašiomis problemomis.

2. Paauglių socializacijos procesui didžiausią reikšmę turi draugai. Bendraudami su draugais paaugliai imliai perima šio tarpsnio interesus, vyraujančias bendraamžių grupės normas ir taisykles. Poreikį priklausyti bendraamžių grupėms paauglystėje stiprina noras išsilaisvinti iš tėvų įtakos ir kuo greičiau ateiti pas bendraamžius

3. Mokiniai statusą klasėje pasirenka ne patys. Jį paskiria suteikia klasės draugai, todėl natūralu, kad būti žemo statuso grupėje niekas nenori. Nepatenkinti savo padėtimi klasėje paaugliai jaučiasi neįvertinti mokytojų, klasės draugų, o laikui bėgant susitaiko su tokia padėtimi ir patys pradeda nepasitikėti savo jėgomis, laikyti save netikėliais, nieko vertais.,Psichologai pripažįsta, kad ypač neigiamą įtaką vaiko savęs vertinimo formavimuisi turi negatyvus kitų žmonių vertinimai, kurie ugdo vaiko nepasitikėjimą savimi. Nemažai mokytojų, vertindami mokinių elgesį, mokymąsi, dažniausia orientuojasi į jų klaidas, nesėkmes. Todėl kuo vaikui sunkiau sekasi mokykloje, tuo daugiau neigiamų vertinimų bei kritikos jis susilaukia “ (Gailienė, Bulotaitė, Sturlienė, 1996).

4. Paaugliai jautriai reaguoja į nepasisekusius santykius su draugais, paauglių nesėkmė bendravime su draugais ir nerimas dėl galimo atstūmimo iš bendraamžių grupių, atspindi reikšmingiausias jų savęs suvokimo, socialinių santykių, vystymosi momentus. Socialinės pagalbos intervencijos strategijos elgesio sutrikimui, impulsyvumui, konfliktiškumui, kontraversiškumui, agresivumui šalinti turi būti kuriamos remiantis tokio elgesio priežasčių supratimui ir teoriniu aiškinimu. Taigi neabejotina, jog mokykloje reikalinga socialinė parama bendraamžių grupių atstumtiems paaugliams.

5. Paaugliai renkasi tas bendraamžių grupes, kurios būdingos kiekvieno amžiaus tarpsniui. Tarp 13, 14, 15, 16-mečių paauglių, lyginant lyties aspektu galima iš dalies atrasti bendraamžių grupių pasirinkimo dėsningumus – tai bendraamžių grupės, klasės, kiemo grupės, klubo grupės bei lygiavimasis į bendraamžius.

6. Interkoreliacinė matrica atskleidė, jog atstumimas yra susijęs su nepageidautinomis elgesio pasekmėmis tiesioginiais priežastiniais ryšiais. Kadangi atstumimas apriboja paauglio kontaktus su prosocialiais bendraamžiais, jis kartu sumažina atstumtųjų galimybes modeliuoti pozityvius tarpasmeninius santykius, įgyti socialinių įgūdžių. Ir visa tai gali tiesiogiai nulemti nekreipingą paauglio asmenybės socializaciją.

7. Paaugliai jautriai reaguoja į nepasisekusius santykius su draugais, paauglių nesėkmė bendravime su draugais ir nerimas dėl galimo atstūmimo iš bendraamžių grupių, atspindi reikšmingiausias jų savęs suvokimo, socialinių santykių, vystymosi momentus. Socialinės pagalbos intervencijos strategijos elgesio sutrikimui, impulsyvumui, konfliktiškumui, kontraversiškumui, agresyvumui šalinti turi būti kuriamos remiantis tokio elgesio priežasčių supratimu ir teoriniu aiškinimu. Taiigi neabejotina, jog mokykloje reikalinga socialinė parama bendraamžių grupių atstumtiems paaugliams.

Rekomendacijos

Remiantis paauglių atsakymo variantais padarėme išvadą, kad Šiaulių „Medelyno“ vid. mokyklos paaugliams reikalingas socialinės paramos modelis bendraamžių grupių atstumtiems paaugliams.

Atsižvelgiant į tyrimo duomenis, galima paaugliams padėti konstruktyviai spręsti sudėtingas bendravimo problemas. Atstumimą lemiantys veiksniai ir bendradarbiavimas su draugais bendraamžių grupėse atspindi du kraštutinius paauglio socialinės srities ypatumus.

Šioje paaugliams opioje problemoje galime skirti 4 pagrindinius intervencijos etapus bendraamžių atstumtų paauglių elgesiui keisti. Jie yra paruošti remiantis Žukauskienės (1999) adaptuotomis rekomendacijomis bei tyrimo teorinėmis ir praktinėmis žiniomis.

Sprendžiant visas problemas, kylančias bendraamžių atstumtiems paaugliams, galima siūlyti įvairias intervencijas, skirtas lavinti socialinius įgūdžius, taip pakeliant jų statusą tarp bendraamžių.

1. Paaugliai, atstumti bendraamžių grupių, dažnai sąveikauja tik su asocialios grupės nariais, jie neturi galimybės įgyti naujų bendravimo įgūdžių bei naujų draugų. Šios intervencijos tikslas būtų, naudojantis įvairiais pastiprinimais, padidinti paauglio ryšius, sąveiką su kitais paaugliais. Kita vertus, atstumimą iš bendraamžių grupių lemia ne vien galimų ryšių su draugais

kiekis. Atstumti paaugliai neturi tam tikros teigiamos sąveikos su bendraamžiais įgūdžių, nemoka sėkmingai sąveikauti ir įgyti blogesnę socialinę statusą. Šiuo atveju paaugliai turi būti mokomi tokių bendravimo įgūdžių, kurių reikia sėkmingai tarpusavio sąveikai. Paaugliai turi būti pratinami inicijuoti sąveiką su kitu paaugliu, susidraugauti, lavinamas jų gebėjimas bendrauti.

„Žemo statuso paaugliai, negalėdami patenkinti bendravimo poreikio klasėje, pripažinimo ieško už klasės ribų, stengdamiesi išvengti mokytojų įtakos. Nutrukus emociniams ryšiams, tokie paaugliai nutolsta nuo mokyklinių problemų, klasės gyvenimo, antrą vertus, psichologiškai jie tampa lengvai pažeidžiami. Svarbiausia, kad atsiradusią pripažinimo, bendravimo tuštumą gali lengvai užpildyti kiekvienas paauglys: užtenka jam parodyti bent menkiausią dėmesį, be to, ir pats paauglys intensyviai siekia tą tuštumą užpildyti” (Barkauskaitė, 2001 p. 54).

Šis tyrimas parodė, jog atstumimą iš bendraamžių lemia ne tik žemas savęs vertinimas bet ir destruktivus elgesys.

2. Būtina stengtis paaugliui padėti nukreipti reakciją nuo agresijos ir konfliktiškumo. Šios intervencijos tikslas būtų padėti paaugliui išugdyti savikontrolę. Želvys (1994), Žukauskienė (1999) mano, jog paauglio emocinė draugystė su draugais turi ir psichoterapinį atspalvį. Tačiau atstumtiems paaugliams sunku suvaldyti emocijas ir čia jis būna atstumtas. Atstumimas iš bendraamžių grupių yra rimta problema ir taip greitai neišsprendžiama. Reikėtų padėti paaugliui išmokti nutraukti savo impulsyvų elgesį ir pyktį. Šiuo atveju galima naudoti socialinės darbuotojos ir pačių paauglių sukurtą knygą „Surask save ir savo draugus“. Įvairių pasakų ir apsakymų herojų elgesio iliustracijos sąlyginai gali nukreipti paauglio reakciją nuo pykimo ir agresijos pasireiškimo. Taip pat šioje knygoje paaugliai gali rasti įvairių patarimų, kaip elgtis vienoje ar kitoje situacijoje.

3. Ypatingai šioje problemoje gali padėti paaugliams socialinis mokyklos pedagogas, kuris yra jau ištyręs paauglio atstūmimą lemiančius veiksnius. Socialinis pedagogas kartu su paaugliu stengiasi mokytis nutraukti impulsyvų elgesį, mokama tą patį pasakyti su pykčiu, paskui garsiai, o paskui ramiai ir tyliai. Remdamasis įvairiomis socialinių įgūdžių lavinimo programomis, gali padėti paaugliams modeliuoti teigiamą elgesį. Socialinis pedagogas gali mokyti paauglius atpažinti ir įvardinti kylančius pykčio impulsus. Taip pat gali padėti paaugliams surasti tinkamesnį sprendimo būdą tose situacijose, kai iškyla konfliktas su draugais. Atstūmimas siejamas ir su bendraamžių grupės nuomonės negerbimu, draugų ignoravimu. Čia socialinis pedagogas gali padėti paaugliams, kartu su jais aptardamas frustracinės situacijas, kurios sukelia atstūmimo problemą. Šias situacijas socialinis darbuotojas gali nagrinėti kartu su paaugliais pasikliaudamas įvairius pavyzdžius. Nagrinėjant šias situacijas, paaugliai mokomi pamažu

atpažinti, kokia iš tiesų yra problema ir kas, jų nuomone, toliau gali vykti. Paaugliai, be to gali būti mokomi sugalvoti įvairių problemų sprendimo būdus ir įvertinti, kokius padarinius jie gali sukelti, ir taip diskutuoti, kol atrandamas efektyviausias sprendimas.

4. Po šio etapo paaugliai gali būti mokomi atlikti įvairius vaidmenis, kai tariami yra provokuojami konflikto, agresijos, nuomonės negerbimo. Tada paaugliai patys realiai pamatytų kokios reakcijos iškyla bendraamžiams ir kodėl jie lieka atstumti. Pamato realius padarinius.

Rekomendacijos Šiaulių „Medelyno“ vid. mokyklos pedagogams

Socialinis pedagogas, vykdydamas savo pareigas, siekdamas optimizuoti žemo statuso mokinio padėtį, turi mokėti įvertinti situaciją, nustatyti iškilusias problemas, užsibrėžti tikslus, surinkti būtiną informaciją ir ją tinkamai išanalizuoti, iširti visus galimus alternatyvius sprendimus, formuoti ir įgyvendinti intervenciją bei įvertinti darbo rezultatus.

Šioje problemoje svarbų vaidmenį gali vaidinti ir pedagogai. Nepamirštant, jog mokykla yra mikrosociumas, kuriame vyksta ne tik kontroliuojamas socialinis ugdymas, bet ir vyksta narių tarpusavio sąveika, moksleivių veiklos aktyvumui ir ugdymosi aktyvumui turi įtakos mokytojų ir moksleivių sąveika. Mokytojas, pastebėjęs klasėje paauglį, kuris yra klasės grupės atstumtas, gali padėti jam palaikydamas jį ugdymo procese, paskatindamas morališkai pagirdamas jį už vieną ar kitą atliktą užduotį. Tada bendraamžių grupių atstumti paaugliai nesijaus ignoruojami visos mokyklinės bendruomenės. Dėl silpnos paauglio socializacijos draugų tarpe, pažinimo procese gali netapti mokinių aktyvumo realizacijos sritimi. Todėl mokyklos poveikis mokiniams mažėja, turint galvoje ir bendrą socializaciją.

Rekomendacijos tolesniems tyrimams

Šis tyrimas gali būti tęsiamas. Tyrimas yra atliktas tik Šiaulių „Medelyno“ vid. mokykloje. Bendraamžių grupių specifiškumo ir atstūmimo veiksnių analizė būtų efektyvesnė, jeigu būtų didesnis respondentų skaičius. Tada galima būtų galvoti ir apibendrinti rekomendacijas ne vienai mokyklai, bet didesniam paauglių skaičiui iš įvairių mokyklų. Atliekant panašų tyrimą, būtų galima palyginti abi lyčių grupes ir pateikti rekomendacijas skirtingoms lyčių grupėms, nes kai kurie autoriai – Želvys (1994), Žukauskienė (1997) – teigia, jog mergaitėms yra būdinga emocinė draugystė, o berniukai labiau dėmesį kreipia į bendrą veiklą. Taigi pagalbą berniukams ir mergaitėms reikia neišvengiamai diferencijuoti.

Literatūra:

1. Asher S. R., & Coie J. D. (1990) Peer rejection in childhood. Cambridge University Press.
2. Barkauskaitė M. (2001) Paaugliai: sociopedagoginė dinamika. Vilnius.
3. Barkauskaitė M. (2000) Paauglių tarpusavio santykių sociopedagoginė dinamika. Vilnius: Vilniaus Pedagoginis Universitetas.
4. Barkauskaitė M. (1997) Paauglių santykių dinamika. Lietuvos mokslai – 600 metų tarptautinės konferencijos medžiaga. Vilnius: Pedagogikos institutas.
5. Barkauskaitė M. (1993) Bendravimas ir draugystė. Vilnius: Ethos.
6. Barkauskaitė M. (1979) Mokinių tarpusavio santykiai. Kaunas: Šviesa.
7. Barkauskaitė M. (1998) Humanistinio ugdymo proceso įvertinimo ir paauglių saugumo šeimoje bei klasėje sąveika: Mokslo darbai. Pedagogika.
8. Barvydienė V., Beresnevičienė D., Lekavičienė R. (1996) Psichologija studentui. Kaunas: Technologija.
9. Bitinas B. (1998) Ugdymo tyrimų metodologija. Vilnius: Jošara.
10. Berger P. L., Luskman T.H (1999) Socialinės tikrovės konstravimas. Vilnius: Pradai.
11. Brodzinsky D. M., Gormly A. V., Ambron S . R. (1994) Lifespan humas Development. New york: The Guilford press.
12. Coie J. D., Kupersmitd J. B. (1983) A behavior analysis of emerging social status I boys group. Chilf development.
13. Dishion T. J., Eddy M. Haas, E., Li, F., Spracklen K. (1997) Friendships and Violent Behavior During Adolescence. Social Development. New York: John Wiley and Sons, Inc.
14. Dobson J. (1999) Užsispyręs vaikas. Kaunas: Sidabrinis trimitas.
15. Gailienė D., Bulotaitė L., Sturlienė N. (1996) Psichologijos pagrindai. Vilnius.
16. Gučas A. (1993) Atstumtieji: Paauglių emocijų ypatumai. Psichologija.
17. Gruzinskas J. (1999) Specifiniai mokinio asmenybės bruožai ir jų psichologinė konsultacija.
18. Hern S. (2004). „Sunkūs“ vaikai: praktiniai patarimai auklėtojams ir tėvams. Vilnius: Alma littera.
19. Horner A. J. (1998). Working with the care relationship problem in psiotherapy.
20. Jovaiša L. (1995). Hodegetika. Kaunas: Agora.
21. Jacikevičius, A. (1995). Žmonių grupių (socialinė) psichologija. Vilnius: Žodynas


22. Kardelis V. (1997) Mokslinių tyrimų metodologija ir metodai. Kaunas
23. Kišonienė Z. (1999) Mokyklos nelankymas. Socialinė ir pedagoginės priežastys. Socialiniai tyrimai: tarpdisciplininis požiūris: Šiaulių Universitetas.
24. Kuzmickaitė L. (1991) Vertybinės paauglių orientacijos (Nr. 6): Ethos.
25. Keinys St., ir kt. (Red.). (1993) Dabartinės Lietuvių kalbos žodynas. Vilnius: Mokslo ir enciklopedijų leidykla.
26. Leliūgienė I. (1997) Žmogus ir socialinė aplinka. Kaunas: KTU.
27. Maniūkaitė G. (1992) Jaunimo gyvenimo tikslai ir jų išgyvenimo realijos: Vertybinis problemos aspektas. Kelias: sociologiniai tyrimai: Vilnius.
28. Martišauskienė E. (1999) Vyresniųjų paauglių požiūris į gyvenimą mokykloje. Socialiniai mokslai: Edukologija.
29. Martišauskienė E. (1997) Paauglių dorovinių vertybinių formavimas. Vilnius
30. Myers D. (2000) Psichologija: [Vadovėlis aukštųjų mokyklų studentams]. Kaunas: UAB „Poligrafija ir informatika“.
31. Navaitis G. (1998) Psichologinė parama vaikams. Vilnius: Kronta.
32. Pikūnas J., Palujanskienė A. (2000) Asmenybės vystimasis. Kaunas: Pasaulio Lietuvių kultūros, mokslo ir švietimo centras.
33. Pilkauskaitė R. (1999) Psichologinė paauglių problemos ir konsultavimas. Giedrienė R. (Red.). Vaikų psichologinis konsultavimas. Vilnius: Valstybinis psichikos centras.
34. Parke R. D., Silaby R. G. (1994) The Development Of Aggression. Handbook Of Child Psychology.
35. Suslavičius A. Valickas G. (1999) Socialinė psichologija teisėtvarkos pareigūnams. Kaunas: Teisės akademija.
36. Vaitkevičiūtė V. (1999) Tarptautinių žodžių žodynas. Vilnius: Žodynas.
37. Valickas G. (1997) Psichologinės asocialaus elgesio ištakos. Vilnius: Lietuvos teisės akademija.
38. Valickas G. (1992) Asocialaus paauglių elgesio priežastys. Mokykla.
39. Valickas G. (1998) Vaikų ir paauglių atstūmimas grupėje kaip asmenybės desocializacijos šaltinis. Vaikas visuomenėje ir jo socializacija tarptautinės konferencijos pranešimų medžiaga. Kaunas: Vytauto Didžiojo Universitetas.
40. Želvys R. (1994) Paauglio psichikos vystimasis. Vilnius: VU.
41. Želvys R. (1995) Bendravimo psichologija. Vilnius. Valstybinis leidybos centras.
42. Žukauskienė R. (1997) Jaunesniojo ir vyresniojo mokyklinio amžiaus vaikų tarpusavio santykiai: mokslo darbai. Psichologija.

43. Žukauskienė R. (1996) Raidos psichologija. Vilnius: Valstybinis leidybos centras.
44. Žukauskienė R. (1999) Agresija ir bendradarbiavimas: Kaip padėti vaikams išmokti konstruktyviai elgtis. Vaikas visuomenėje ir jo socializacija tarptautinės konferencijos pranešimų medžiaga. Kaunas: Vytauto Didžiojo universitetas.
45. Черенкова Т, В. (1990) Изучение и мотивации различных форм общения подростков. Психологические средства выявления особенностей личностного развития и юношества. Москва.
46. Мудрик А. В. (1990) Вреть поиска и решений, или старшеклассникам о них самих. Москва: Просвещение.

Anketa

Brangus moksleivij, ši anketa yra skirta Tau. Tai nėra anketa, skirta patikrinti žinias Tavo nuoširdūs atsakymai, galės padėti organizuoti pagalbą, ar kurti programą, skirtą Tau ir Tavo draugams, kurie turi nesusipratimų, sunkumų su draugais



Ši anketa yra anoniminė. Tavo atsakymai nebus vertinami, todėl nereikia rašyti nei vardo, nei pavardės. **Svarbiausia tavo nuomonė.**

Atsakydamas į pateiktus klausimus, pažymėk  (vieną tau tinkamą atsakymą). Prie klausimų, kur yra nurodyta pastaba (galimi keli atsakymai), pasirink kelis tinkamus atsakymus. Prie klausimų, kur nėra šios pastabos, žymėk tik **vieną** tau tinkamą atsakymą .

Iš anksto dėkoju už nuoširdžius atsakymus.

1. Kiek tau metų? _____

2. Kokia tavo lytis?




1. Moteriška 
2. Vyriška 

3. Kelintoje klasėje Tu mokaisi? _____




4. Ar Tu turi brolių, seserų?

1. Taip 
2. Ne 

5. Ar Tu turi daug draugų?

1. Daug 
2. Nedaug 
3. Nei daug, nei mažai 



6. Tavo draugai yra:

1. Tavo amžiaus 
2. Vyresni 
3. Jaunesni 




7. Ar Tau svarbi draugų nuomonė?

1. Taip 
2. Ne 




8. Kas renkasi draugus?

1. Tu renkiesi draugus 
2. Draugai Tave renkasi 

9. Ar tu patiri konfliktų bendraudamas su draugais

1. Dažnai 
2. Kartais 
3. Niekada 





10. Su kuo Tau labiausiai nesiseka bendrauti?

1. Su tėvais 
2. Su draugais 
3. Su mokytojais 
4. Kita _____




11. Ar tu priklausai bendraamžių grupei?

1. Taip 
2. Ne 

12. Kaip tu stengiesi patekti į bendraamžių grupę? (galimi keli atsakymai)

1. Būni kartu su draugais, kurie priklauso grupei 
2. Stengiesi su draugais bendraamžių grupės nekonfliktuoti 
3. Gerbi bendraamžių grupės nuomonę 
4. Priimi bendraamžių grupės taisykles 
5. Kita _____

13. Ar Tavo manymu svarbu priklausyti bendraamžių grupei?

1. Taip  (toliau 14 klausimas)
2. Ne  (toliau 15 klausimas)
3. Nežinau 

14. Kodėl tavo manymu svarbu priklausyti bendraamžių grupei? (parašyk tris priežastys)

1. _____
2. _____
3. _____

15. Kodėl tavo manymu nesvarbu priklausyti bendraamžių grupei? (Parašyk tris priežastys)

1. _____
2. _____
3. _____

Valio, Tu jau įpusėjai 👍

16. Kokiai grupei Tu save priskirtumei: (gali pasirinkti du variantus)

1. Su draugai bendrauji tik klasėje. 🖐 Kodėl? _____

2. Su draugais bendrauji tik klube. 🖐 Kodėl? _____

3. Nuolat bendrauji tik su savo kiemo draugais. 🖐 Kodėl? _____

4. Bendrauji tik su „išdykusiais“ draugais. 🖐 Kodėl? _____





5. Bendrauji tik su organizacijos, būrelio, treniruotės, kurias lankai, draugais. 🖐 Kodėl? _____
6. Bendrauji su bendraamžiais per keliones, žygius, renginius. 🖐 Kodėl? _____

7. Bendrauji tik su tais draugais, į kuriuos lygiuojies. 🖐 Kodėl? _____

8. Bendrauji su draugais, kuriems gali įsakinėti. 🖐 Kodėl? _____

9. Bendrauji, su draugais, kurie mėgsta labai rizikuoti. 🖐 Kodėl? _____




17. Susipykęs su draugais Tu: (galimi keli atsakymai)

1. Jaudiniesi dėl to 
2. Bijai, jog būsi atstumtas draugų 
3. Stengiesi kuo greičiau susitaikyti 
4. Nekreipi į tai dėmesio 
5. Kita _____

18. Kai Tu susipyksti su draugais Tau svarbu grįžti į grupę?

1. Taip 
2. Ne 
3. Nežinau 




19. Kaip stengiesi atgal patekti į bendraamžių grupę? (galimi keli atsakymai)

1. Atsiprašai draugų 
2. Paklūsti draugų sąlygoms 
3. Stengiesi būti naudingas draugams 
4. Kita _____

20. Ar nori nutraukti ryšius su draugais, kai esi su jais susipykęs?

1. Taip 
2. Ne 
3. Nežinau 


21. Kaip apibudintum savo ryšius su draugais? (galimi keli atsakymai)

1. Jie mielai su manimi bendrauja 
2. Jiems įdomu su manimi bendrauti 
3. Jie dažnai prašo mano pagalbos 
4. Kita _____

22. Kai draugai Tavęs nenori priimti į bendraamžių grupę, Tu:

1. Jaudiniesi 
2. Nesijaudini 


23. Ar Tave draugai dažnai įžeidinėja?

- 1. Dažnai 
- 2. Kartais 
- 3. Niekada 

24. Ar Tu pastebi, kad draugai nuo Tavęs slepia įvairius dalykus?

- 1. Taip 
- 2. Ne 
- 3. Nežinau 

25. Kaip manai, ar reikia stengtis būti tokiu, kaip ir Tavo draugai?

- 1. Taip 
- 2. Ne 
- 3. Nežinau 





26. Kodėl? _____

27. Pažymėkite prie kiekvieno teiginio, jums tinkamą skaičių:




1-Vsiškai sutinku, 2-Sutinku, 3-Nežinau, 4- Nesutinku, 5-Visiškai nesutinku

Aš turiu daug draugų, kaip ir kiti mano draugai	1	2	3	4	5
Aš nesu populiarus bendraamžių grupėje	1	2	3	4	5
Aš sugalvoju visas situacijas, kuriuose dalyvauja ir draugai	1	2	3	4	5
Mano bendraamžiai dažnai mane erzina	1	2	3	4	5
Mano nuomonė, dažnai nepatinku bendraamžiams	1	2	3	4	5
Mano bendraamžiai su manimi nenori būti	1	2	3	4	5
Aš dažnai pasikliauju savimi, nes aš esu kitoks nei kiti mano bendraamžiai	1	2	3	4	5
Mėgstu „kabinėtis“ prie kitų bendraamžių	1	2	3	4	5
Jaučiu malonumą erzindamas draugus	1	2	3	4	5
Mano draugai nori būti kaip aš	1	2	3	4	5
Aš norėčiau būti kitokiu, gal tada turėčiau daugiau draugų	1	2	3	4	5
Mane grupėje draugai vadina lyderiu	1	2	3	4	5
Bendraamžiai į savo tarpą manęs nepriima, nes man pavydi	1	2	3	4	5
Bendraudamas nuolat pertraukiu savo draugus	1	2	3	4	5




28. Kai Tu susipyksti su draugais, Tu: (galimi keli atsakymai)

1. Pasikalbi apie tai su tėvais 
2. Pasikalbi su broliais, seserimis 
3. Pasikalbi su mokyklos socialine darbuotoja 
4. Pasikalbi su klasės auklėtoja 

29. Kai Tave draugai įžeidžia, ar tau reikia ramios vietos, kambario pabūti vienam?

1. Taip 
2. Ne 
3. Nežinau 

30. Ar mokykloje reikalingas žmogus, kuris galėtų Tau padėti santykiuose su draugais?

1. Taip 
2. Ne 
3. Nežinau 

Ačiū už Jūsų nuoširdžius atsakymus

Anketą sudarė Aurelijus Jaškulis

2004 01 06

2 Priedas

	as turiu daug draugu kaip ir kiti	noreciau buti kitokiu, gal tada tureciau daugiau draugu	draugai nori buti kaip ir as	jauciu malonuma erzindamasis	as esu kitoks nei mano draugai	Nepatinka nuomone bendraamziams	as sugalvoju situacijas, kuriuose dalyvauja ir draugai	as nesu populerus bendraamziu grupeje	daznai mane erzina	megstu kabinetis prie kitu	nenori bendrauti
as turiu daug draugu kaip ir kiti											
man draugai pavydi		,162*	,236**	,375**		,112*					,319**
mane vadina lyderiu	,159*		,382**	,266**			,487**			,280**	
noreciau buti kitokiu, gal tada tureciau daugiau draugu	-,366**										,246**
draugai nori buti kaip ir as				,113*							
jauciu malonuma erzindamasis	,057*								,182*	,588**	
as esu kitoks nei mano draugai								,015*			,095*
nepatinku bendraamziams	-,329**							,398**	,527**		
as sugalvoju situacijas, kuriuose dalyvauja ir draugai	,208*										
as nesu populerus bendraamziu grupeje											
daznai mane erzina	-,273**								,188*		
megstu kabinetis prie kitu					,049*		,113**				
nenori bendrauti						,550**				,493**	

**Koreliacija yra reikšminga 0,01 lygmeinyje

*Koreliacija yra reikšminga 0,05 lygmenyje

Pagrindinės sąvokos

Bendraamžis – to paties amžiaus žmogus (Darbinės lietuvių kalbos žodynas, 1993).

Bendraamžių grupė - tai grupė, kurią sudaro nebūtinai to paties amžiaus žmonės: jų amžius gali skirtis keliais metais. Individus jungia bendra psichologinė – vertybinė orientacija (Leliūgienė, 1997, p. 96).

Formalios grupės - tokios grupės, kuriuose narių padėtį ir elgesį reglamentuoja organizacijos taisyklės (Barvydienė ir kt., 1996, p. 49).

Neformalios grupės – tai grupės, neturinčios aiškiai apibrėžtų tikslų ir pasižymi ryškiai emociniais tarpusavio santykiais. Neformalios grupės struktūrą kuria pati grupė. Tai kiemo paauglių grupė, vienodą hobį turinti žmonių grupelė (Barvydienė ir kt., 1996, p. 49).

Paauglystė – įtampa tarp biologinės brandos ir socialinės priklausomybės, kuri sukuria „audrų ir sunkumų“ laikotarpį (Myers, 2000, p. 108).

Atstūmimas – yra susijęs su nepageidautinomis elgesio pasekmėmis tiesioginiais priežastiniais ryšiais. Atstūmimas apriboja paauglio kontaktus su prosocialiais bendraamžiais, jis kartu sumažina atstumtųjų galimybes modeliuoti pozityvius tarpasmeninius santykius, įgyti socialinių įgūdžių, sukelia dažnas frustracijas (Valickas, p. 1998).

Grupių atstumtieji – tai žemo statuso mokiniai, esant provokuojančioms tarpasmeninėms sąveikos situacijoms, dažniau negu kiti priskiria bendraamžiams priešiškus ketinimus, generuoja ir išreiškia daugiau agresyvių bei mažiau socialiai kompetenciškų reakcija (Valickas, 1998, p. 34).

Agresija – bet koks priešiškas elgesys, kuriam būdingas įžūlus pranašumo demonstravimas arba net jėgos vartojimas prieš kitą žmogų ar žmonių grupę. Tokio elgesio tikslas – pakenkti kitam žmogui psichologiškai ar fiziškai (Žukauskienė, 1999, p. 86).

Konfliktas – priešingų nesuderinamų norų, poreikių, tikslų susidūrimas, sukeliantis sunkių išgyvenimų.

Kontraversija – nuomonių skirtumas, nesutarimas, stiprus ginčas (Vaitkevičiūtė, 1999).