

ŠIAULIŲ UNIVERSITETAS

MENŲ FAKULTETAS

TAIKOMOSIOS DAILĖS IR TECHNOLOGIJŲ KADERA

ILONA SADAUSKIENĖ

Dailės magistratūros (oda) studentė

RELIKTAS

Magistro darbas

Mokslinio darbo vadovas:

doc. Albinas Kavaliauskas.

Recenzentas:

doc. Gražina Šimoliūnienė.

Šiauliai, 2008

University of Siauliai

Arts faculty

Arts and crafts chair

ILONA SADAUSKIENE

Arts magistracy (leather) student

Relic

Master's degree study

Mastermind of master's degree study:

docent Albinas Kavaliauskas.

Reviewer:

docent Grazina Simoliuniene.

Siauliai, 2008

TURINYS

SUMMARY.....	4
SANTRAUKA.....	5
ĮVADAS.....	6
1. INDO SAKRALINĖ IR PRAGMATINĖ REIKŠMĖ ŽMONIJOS ISTORINĖJE RAIDOJE.....	10
1.1. Indo simbolis religinėje kultūroje ir jos semantinė reikšmė.....	10
1.2. Indo forma – pragmatiškumo ir estetikos sąveikos rezultatas.....	13
1.3. Odos tūrinė plastika – nuo gertuvės iki skulptūros.....	17
2. INDO MOTYVAS ĮVAIRIŲ ŠALIŲ MENININKŲ KŪRYBOJE.....	19
2.1. Europos tautų menininkų kūrybinės indo interpretacijos.....	19
2.2. Rytu Azijos dailėje susiformavę indo vaizdavimo charakteringi bruožai.....	21
2.3. Indas Šiaurės tautelių buityje ir mene.....	24
3. KŪRYBINĖS KOLEKCIJOS “RELIKTAS” PRISTATYMAS.....	25
3.1. Kūrybinio projekto koncepcija.....	25
3.2. Artimiausi analogai jų analizė.....	26
IŠVADOS.....	28
LITERATŪRA.....	29

SUMMARY

In my Master's degree study I tried to explain sense, aesthetics and pragmatic of old- world things. When I try to analyze vessels likes' sacramental, religious, semantic prism, I will found many difference. And we can make conclusion, that vessels was used not only in real life's, but vessels importance significance to cultural evolutions.

Main conception of my study – take attention vessels forms, variety, aesthetics influence to cultural evolutions. I tried to image the first water vessel symbol and transmit this to my seeing. To present idea are used many different leathers arts techniques and materials. On the ground of my study I choose a classic dress leather and use frame method. Develop a creative idea I use elected semantic sings of abstractive conception. I make conclusion, that vessels and sings influence each other's and this influence is one of communicative measure. I would like, that my study excite sense and stimulate ours thinking about semantic things meaning. As a rule, when artist choose this way to present leathers formative method, its potential to present main idea.

SANTRAUKA

Magistro darbe „Reliktas“, siekiama atskleisti iš senovės išlikusių daiktų prasmę, jų pragmatiškumą ir estetiką. Analizuojant indo simbolį per filosofinę, sakralinę, religinę, semantinę prizmę, atskleidžiamas, šios formos nevienalytiškumas. Prieta prie išvados, kad indas ne tik buvo naudojamas žmogaus buityje, bet ir turėjo ypatingą reikšmę žmonijos kultūros raidai.

Pagrindinė magistro darbo studijų koncepcija - atkreipti dėmesį į kaip materialaus paveldo indų formų įvairovę ir estetiką, šią idėję perteikti meninėmis priemonėmis. Nenutolstant nuo pirmojo vandens indo simbolio vaizdavimo, perteikti šį reiškinį per savąją matymo prizmę. Įdėjai perteikti panaudojamos įvairios odos meninės apdailos technikos ir medžiagos. Pagrindu pasirinktas klasikinis odos išdirbimas, karkasinio formavimo metodas, kūrybiniai idėjai vystyti naudotos abstrakčios sąvokos, išrinktos iš semantinių ženklų. Tyrime prieta išvados, kad indai ir ženklai netik turi tarpusavio sąsajų, bet yra žmonių ryšio, bendravimo priemonė. Siekiama, kad kūrinys žadintu jausmus, stimuliuotu mus mąstyti, ir suvokti daikto semantinę prasmę. Autorius priklausomai nuo projekto stengėsi pasirinkti tą odos tūrinio formavimo būdą, kuris suteikia plačiausių galimybių ir įgalina geriausiai išreikšti užmanyta idėją.

ĮVADAS

Odos naudojimo ir išdirbimo pradžia siekia akmens bei žalvario amžius. Jau tada žmonėms odos reikėjo apavui, rūbams pasidaryti, indams vandeniui laikyti, būstams statyti. Buvo sukuriama iš pažiūros paprastų kasdieninių daiktų unikali forma ir dekoras, todėl šie daiktai tapdavo estetiški, drauge atskleisdavo atitinkamam laikmečiui ir paskiroms vietovėms būdingus šio amato savitumus.

Odininkystės vystymosi istorijoje seniausi žinomi odos tūrinės plastikos objektai, tai odiniai vandens laikymo, gėrimo indai, buteliai, kurie buvo paplitę viduramžiais. Tačiau jie visiškai išnyko devyniolikto amžiaus pradžioje. Jų išnykimą sąlygojo masiškas keramikos indų plitimas. Odiniai indai daugiausia buvo paprastų žmonių kasdienio vartojimo daiktai, kurie dėvėjosi ir nyko naudojami ir tuo laiku nebuvo galvojama tuos indus talpinti į muziejus išsaugojimui.

Būtent dėl to, kad odinių indų yra išlikę vos keli pavieniai egzemplioriai, informacija apie tai, kaip jie buvo gaminami yra labai paviršutiniška ir padrika. Yra žinoma, kad šios paskirties tūriniai odos daiktai paprastai būdavo labai patvarūs ir ilgalaikiai. Odinių indų gaminimui ir formai išgauti buvo naudojama šlapia augalinio rauginimo oda, kurią išstempiant ant medinės formos, jai išdžiuvus, suteigdavo indams reikiamą tūrinę formą. Ilgą laiką odos indai buvo gaminami pagal nusistovėjusias formas, kopijuojant anksčiau buvusius indus. Vėlesniu laikotarpiu odos indai buvo gaminami remiantis išlikusiais senųjų odos indų fragmentais arba jų kopijomis, darytomis iš kitų medžiagų. Pavyzdžiui galėtu būti geros kokybės odinis ąsotėlis su koštuvėliu naudotoms arbatžolėms supilti buvo naudotas „Black Jack“. Jų tradicinė spalva būdavo juoda, tačiau buvo naudojamos pilka ir tamsiai mėlyna spalvos.

Darbo aktualumas. Žmogaus gyvenime indas užima vieną iš svarbiausių daiktų vietą. Jau akmens ir žalvario amžiuje žmogui reikėjo indo vandeniui laikyti. Ankstyvuoju periodu žmonės versdavosi medžiokle ir iš gyvūnų išdirbtos odos pradėjo gaminti pirmuosius odinius indus, kurie buvo patikimi ir patvarūs. Tai buvo didelis pasiekimas, kadangi iki tol reikalingi indai buvo gaminami, kaip tvirtina archeologai, iš skobto moliūgo, pinami iš vytelių arba medžio žievės. Tik daug vėliau atsirado keramika ir keramikiniai indai. Indo paskirtis žmogui išliko svarbi pradėjo rasti ne tik moliniai, bet ir metalo indai.

Pačių seniausių molinių puodžių darbas buvo gana grubokas. Indus lipdydavo moterys, sudėdamos vieną ant kito molinius volelius arba juostas, paskui iš abiejų pusių gludindavo sieneles ir po to juos išdegdavo paprastame židinyje.

Indo pragmatinė ir sakralinė reikšmė. Dažniausiai buitinių indų forma priklauso nuo medžiagos, iš kurios jie pagaminami, tačiau didelę reikšmę turi ir paskirtis.

Šiuolaikinis indų dizainas grindžiamas susiklosčiusiomis geriausiomis puodininkystės tradicijomis, funkciją derinant su patogumu ir estetinę išvaizdą. Dėl civilizacijos poveikio keičiasi daugelio daiktų estetinė forma ir konstrukcija ir gaminto technologija. Pavyzdžiui išradus žiedžiamąjį ratą, patobulėjo indo formos, išradus stiklą, porcelianą – indai įgavo naują estetinę kokybę.

Darbo objektas. Indas – pragmatinis daiktas užimantis svarbią vietą žmogaus buityje ir sakralinis elementas religinėje kultūroje. Kartu su žmonijos vystymosi raida vystėsi indo formos, technologijos ir paskirtis.

Taurė – tai Vandens elementas. Vanduo yra tekantis, kintantis ir nesugaunamas, prisitaikantis prie bet kurios formos, parsismelkiantis pro visas kliūtis, bet kartu turintis milžinišką jėgą. Tą patį pasakytume apie jausmų pasaulį. Taurė atspindi jausminę sferą: tipiškas emocines reakcijas, jausmų pokyčius gyvenimo patirties ir bendravimo su kitais žmonėmis įtakoje.

Darbo tikslas. Atlikti pasirinktos srities temines studijas. Sukurti ir įgyvendinti medžiagoje tūrinę kompoziciją vandens indo sakralumo, pragmatiškumo ir formos evoliucijos tema.

- Darbo uždaviniai.**
1. Literatūros šaltinių analizė pasirinkta tema.
 2. Vizualios informacijos apie istorinėje raidoje nusistovėjusių indo formų ir estetikos rinkimas ir analizavimas.
 3. Meno kūrybinių interpretacijų indo tema analizavimas.
 4. Eskizavimas, projektavimas, maketavimas, plastinių meninės raiškos priemonių paieška.
 5. Techninio įgyvendinimo sprendimų analizė.
 6. Kūrybinio projekto įvykdymas medžiagoje įvykdymas.

Darbo hipotezė. Seniausi žinomi odos tūrinės plastikos objektai, tai odiniai vandens laikymo indai, davę pradžią racionalių formų kitimui.

1. Odiniai indai daugiausia buvo paprastų žmonių kasdieninio vartojimo ir sakralinių apeigų daiktai.
2. Indų tradicinė forma ilgas evoliucijos rezultatas.
3. Funkcinės paskirties tobulėjimas lemia estetiškos išvaizdos tobulėjimą.

Darbo metodologija. Nuo seniausių laikų įvairiose šalyse iš odos žmonės gamino sau ir kitiems įvairiausių buitinius daiktus: rūbus, apava, krepšius, indus vandeniui laikyti, pakinktus. Tokiems iš pažiūros paprastiems kasdieniams daiktams amatininkai gebėjo pritaikyti dekorą – padaryti šiuos daiktus estetiškus.

Metodika. Meninis sprendimas atliktas remiantis konceptualizmo krypties įtakoje. Kūrinio formai išgauti naudojamas kartono karkasas, iš jo formuojama tradicinė indo forma, kuri pagaminama iš papje-mašė ir kartono. Forma lyginama, glaištoma, vėliau paviršius išlygimas, šlifuojant.

Naudojama augalinio rauginimo oda, kuri gali būti nudažoma įvairiomis spalvomis.

Sudrėkinus augalinio rauginimo odą, ji yra tampoma, lankstoma, tepama klizais ir aptraukiama. Tokiu būdu išgaunama tūrinė indo forma. Išdžiuvusi oda sukietėja išlaikydama jai suteiktą formą. Tai yra svarbi odos savybė, suteikianti plačias galimybes odos tūrinėje plastikoje.

Strategija. Magistro darbo planas 2 semestru:

1. Idėjų kūrybiniam projektui paieškos.
2. Teorijos ir darbo temos analizavimas.
3. Magistro darbo medžiagos rinkimas.
4. Eskizavimas.
5. Darbo kolekcijos aptarimas.
6. Darbo kolekcijos fragmentų atlikimas medžiagoje.

Magistro darbo planas 3 semestru:

1. Galutinis teorijos studijų magistro darbo tema atlikimas.

2. Kūrybinės kolekcijos magistro darbo tema atlikimas medžiagoje.

Rezultatų naujumas. Sukurta skulptūrinė kompozicija, kurioje vandens indo motyvas perteikiamas, pragmatiškumo, sakralumo ir istorinės evoliucijos aspektais.

Teorinis darbo reikšmingumas. Teorinė studijų medžiaga ir kūrybinė kolekcija iškelia idėja, kad indas ne tik buvo naudojamas žmogaus buityje, bet ir turėjo ypatingą reikšmę žmonijos kultūros raidoje.

1. INDO SAKRALINĖ IR PRAGMATINĖ REIKŠMĖ ŽMONIJOS ISTORINĖJE RAIDOJE

1.1 Indo simbolis religinėje kultūroje ir jo semantinė reikšmė

Visos esančios šiame pasaulyje tautos turi savo religinius įsitikinimus. Kiekviena religija turi savo istorinę raidą, tradicijas. Kiekvienoje tautoje yra vis kitokia indo sakralinė ir pragmatinė reikšmė. Pats svarbiausias indo simbolis krikščionybės religinėje kultūroje yra Gralio taurė. Visos pasaulyje sukurtos taurės atitinka Gralio taurės formą ir paskirtį, gerti joje esantį skystį.



1 pav.



2 pav.

Gralio taurės

[www.shortcut to grail.lnk.com](http://www.shortcut.to/grail.lnk.com)

Gralio legenda yra keltiškos kilmės įvilktą į krikščionybės rūbą. Visos kalbos apie Gralio antgamtinės galias taip pat yra senųjų keltų legendų kilmės. Galutinė Gralio legendos versija atsirado kažkur apie 1200 m. Tiesa, liko dvi Gralio interpretacijos: 1. Paskutinės vakarienių taurė. 2. Taurė į kurią buvo surinktas nukryžiuoto Kristaus kraujas. Paskiau šias legendos versijas tiesiog apjungė ir susiejo su Juozapo iš Arimatėjos vardu, tarsi jis surinko kraują, keliavo į Britų salas skelbti krikščionybės ir pametė tokį stebuklingą daiktą. Legenda išplito po visą Europą ir relikvijų karštingės metu, Gralis buvo "atrastas". Sakoma, kad gralis šiuo metu saugomas Barselonoje, Valensos katedroje bet ko gero panašių relikvijų yra ir kitur.



3 pav.



4 pav.



5 pav.



6 pav.



7 pav.



8 pav.

Babilono demonų dubenys

www.mocoloco.com.

“Visų tikėjimų sistemų ir visų kultūr pamatas turi būti tam tikri pagrindiniai vaizdiniai ir ritualinės apeigos, kurios nepaisant formų įvairovės, visose religijose turi tą pačią objektyvią prasmę ir visur atlieka tas pačias funkcijas.” Jau nuo senų senovės apsisaugojimo nuo kerų apeigoms naudojami

taip vadinami Babilono demonų dubenys, kurių plačios naudojimo tradicijos išsiskiria unikalumu. Šitie aprašyti žemiškieji indai buvo rasti skirtingose vietose. Irane ir Irake VI a. – VIII a. m. e., o taip pat kituose regionuose. Lėkštės dažniausiai aprašinės vienu iš trijų aramėjų kalbos dialektu – žydų, aramėjų, sirijiečių ar mandaikų, nors kai kurios lėkštės aprašinės persų kalba. Rašto forma ir kryptys laiškuose skirtingos. Taip pat lėkščių pagalba, dalyvaujant blogoms dvasioms, siekta traumuoti žmones arba nešti nuosavybės turtinius nuostolius. Tokie tekstai ne tik suteikia mums vertingą informaciją apie istorinius magijos metodus ir tikėjimus, jie taip leidžia susipažinti su socialiniu įtemptu bendravimu ir kasdieniais senovės bendrijų visuomenės konfliktais.

Žmonijos gyvenime praeityje ir dabar indo simbolis kaip semantinę reikšmę turi smėlio laikrodis. Jis savo struktūra visai nepanašus į mums įprasta laikrodį. Jis valandų neskaičiuoja, tik apvertus jį vieną kartelį, pradėjęs byrėti smėlis, skaičiuoja tarsi paskutines tau likusias minutes. Smėlio laikrodis skaičiuoja tik tam tikrą laiko dalį kuris telpa į laikrodyje esančias smėlio smilteles.



9 pav.

Smėlio laikrodžiai

www.ekstra.puslapiai.lt

Laikas – viena pagrindinių (greta erdvės) materijos egzistavimo formų, pasireiškianti materialinių objektų egzistavimo trukme, jų būsenų kaitos nuoseklumu. Laikas ir erdvė neatsiejamai priklauso vienas nuo kito.

Naujaisiais laikais įsigalėjo Izaoko Niutono absoliutaus laiko koncepcija, vyravusi iki XIX a. vidurio. Filosofijos ir gamtos mokslo istorijoje egzistavo 2 pagrindinės laiko koncepcijos – absoliutaus ir reliatyvaus.

Lietuvoje, mes galime aptikti sakralinio indo analogijų, jau paminėtiems. Pavyzdžiui krikštykla rasta Vištyčio Šv. Trejybės bažnyčioje. Medis, metalas, smiltainis, mūras; drožyba, staliaus darbai, polichromija. 420x 250 x 120, indo h 170, (/) 75. Krikštykla įrengta šalia presbiterijos, navos dešinėje. Pastebima bažnyčios interjere. Nuo kitų tokios paskirties įrenginių skiriasi savo kompozicija, struktūra. Įrengta ant mūrinio, priekyje pusračiu išlenkto ir nesudėtingai profiliuoto paaukštinimo. Taurės pavidalo švęsto vandens indas stovi šio paaukštinimo centre, o jo gilumoje yra įrenginys, kuris įrėmina tapytų paveikslų "Jėzaus krikštas" ir primena altoriaus retabulą.

Sidabras, kalstymas, valcavimas, cizeliavimas, graviravimas, auksavimas. Klieliko h23,5 pėdos h 13, taurės h 8,2. Klielikui būdingos kiek modifikuotos baroko taurių formos ir proporcijos.

Indą puošia nevienaklimis dekoras; vyrauja neorokoko ir ne baroko ornamentika, bet yra neogotinis stiliaus motyvų.

1.2 Indo forma – pragmatiškumo ir estetikos sąveikos rezultatas

Indo forma priklauso nuo jo paskirties. Odiniai indai tai – ąsočiai, bokalai, statinės, gertuvės yra absoliučiai skirtingos formos. Taip pat ir šių indų pragmatiškumas yra nevienodas. Labai panaši į odinių indų kompozicija yra keramikos dirbinių kompozicija ir projektavimas. Jos glaudžiai susiję su medžiagų ypatybėmis ir apdorojimo technika bei technologija. Keramikos meno galimybės yra neribotos. Geras amato išmanymas ne tik nevaržo kūrybinės minties, bet priešingai – padeda jai atsiskleisti.

Kampuoti indai turi kubo, gretasienio, piramidės (smailėjančios į viršų arba į apačią) ir daugiakampio pavidalą. Dar pasitaiko indų, formuojamų iš suspausto cilindro su ovaliniu dugnu bei asimetriškų. Vieni jų yra atviri, kiti – uždari. Dažnai indų formos pajvairinamos briaunomis ir funkcinėmis detalėmis (ąsomis, rankenomis, snapeliais, dangčiais ir kt.). tobulų formos sandaros pavyzdžių yra gamtoje, liaudies meistrų kūryboje.

Kai kurie buityje vartojami indai turi dangčius. Jie uždedami ir fiksuojami labai įvairiai: vieni dedami ant viršaus, kiti įleidžiami į vidų; vieni turi spurgulį arba ąsą, kiti be jų. Pastarųjų skersmuo pagal rankos plaštakos dydį neturi būti didesnis kaip 10 – 12 cm. Tokio pat skersmens privalo būti cilindriniai indai, jeigu jie yra be ąsos. Storesniems indams reikia ąsos arba jų forma turi būti įsmaugta, kad neslystų iš rankos. Dideliems indams klijuojamos dvi ąsos, kai kuriems indams jos pritaissomos ir iš kitų medžiagų. Gražiausios ąsos yra ištemptos šlapiu būdu, bet svarbiausia, kad būtų tvirtos.



10 pav.

A.



11 pav.

B.



12 pav.

C.

A.Pavadinimas: stuba (trintuvė). Amžius: apie 100 metų. Priklauso: Naujosios Akmenės Ramučių gimnazija. Kilmė: Šiluvos kaimas, amatininko darbas. Autorius: Monika Baltutienė. Darbo vadovas: doc. Kavaliauskas.

B.Pavadinimas: puodas. Pagaminimo būdas: metalo kalimas. Pagaminimo metai: XIX a. Dabartinis stovis: blogas, surūdijęs. Autorius: nežinomas. Radimo vieta, priklausomybė: Kleboniškis, Radviliškio raj. Darbo vadovas: Doc. A. Kavaliauskas.

C..Pavadinimas: ąšotis vynui laikyti. Pagaminimo būdas: molio žiedimas. Pagaminimo metai: XX a. Dabartinis stovis: geras. Autorius: nežinomas. Radimo vieta, priklausomybė: Kleboniškis, Radviliškio raj. Gabaritiniai matmenys: apie 60x20. Darbo vadovas: doc. A. Kavaliauskas.

Lietuvos teritorijoje moliniai indai buvo jau 4 tūkstantmetyje pr. Kr. Iki XXa. Puodai buvo lipdomi rankomis, išpaudžiant ornamentu – nuo jo pobūdžio atskirų laikotarpių keramika ir gavo pavadinimus šukelinė, virvelinė, brūkšniuotoji, grublėtoji.

XIV a. pr. Lietuvoje pradėtas vartoti rankinis žiedžiamas ratas.

XV a. buitinės keramikos dirbiniai pradėti dengti glazūra.

XVI a. atsirado spalvinis ornamentas.

13. Pavadinimas: ąsočiai. Pagaminimo būdas: molis. Pagaminimo metai: XX a. Dabartinis stovis: geras, naudojamas. Autorius: nežinomas. Radimo vieta, priklausomybė: Kleboniškis, Radviliškio raj. Darbo vadovas: doc. A. Kavaliauskas.

14. Puodininkystės centrai Lietuvoje susikūrė tose vietose, kur buvo tinkamo molio. Šiltu metų laiku puodžiai molį sudėdavo ant lentų ir laikydavo pavėsyje, kad neperdžiūtų, o žiemą – priemenėje, kad nesušaltų. Dirbdavo šalia virtuvės esančiame kambarėlyje. Rankomis gerai išminkydavo molį. Ant tekėlo, kurį suko koja nuo savęs, būdavo formuojamas puodas. Šalia sukamo rato stovėjo indas su vandeniu, moliui padrėkinti.

Gaminius, kuriuos padarydavo vasaros metu, džiovindavo pavėsyje, o žiemą – trobelėje ant lentynų, arčiau krosnies.

Indus glazūruodavo prieš degimą. Pagal paskirtį liaudies keramika skirstoma į tris grupes:

buitinę – indai maistui gaminti, laikyti ir vartoti,

architektūrinę – įvairūs keraminiai pastatų elementai, kokliai,

dekoratyvinę – urnos, vazos, skulptūrėlės, švilpukai, žvakidės.



13 pav.

A.

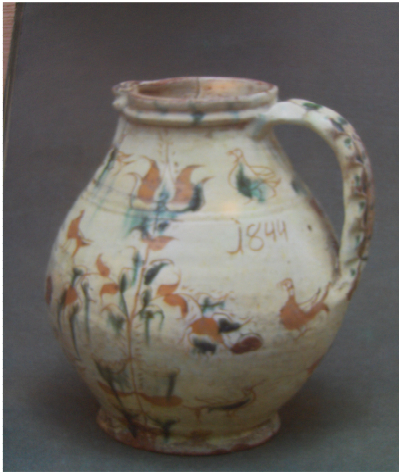


14 pav.

B.

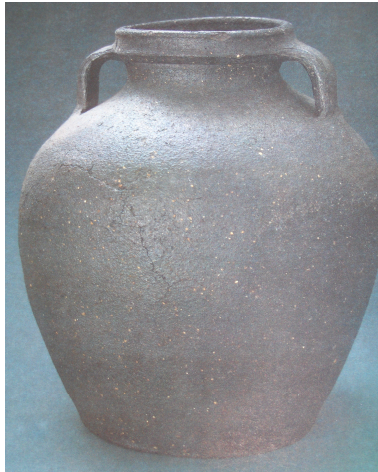
A. Piestelės pipirams, taukams, druskai, kanapėms grusti. XIX a. pab.

B. Vestuvinė apeiginė taurė. 1770 m.



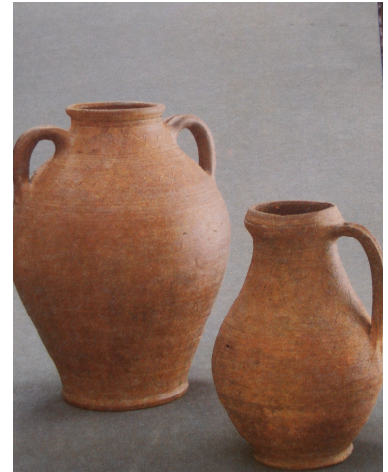
15 pav.

Puodynė. XIX a. pab.



16 pav.

Puodynė



17 pav.

Puodynė ir ąsotis

Keramikos dirbinių paskirtis nulėmė ir formą, ilgainiui ji keitėsi, tobulėjo, bet pagrindiniai struktūriniai elementai liko pastovūs. Daugiausia dirbinių likę iš XVII ir XIX a. Miestuose XV-XVI a. atsirado molinių dirbinių amatininkų dirbtuvės ir pirmieji keramikos cechai. Keramiką turi charakteringus etnografinius bruožus. Sritinės keramikos ypatybes atspindi formos niuansai, puošimo technika bei motyvai. Vienus juosia duobučių, taškų, brūkšnelių, vingelių, trikampių, eglučių eilės, kitų – rozetės, įvijos. Lietuvių keramikoje vyraavo neryškios spalvos. Aiškus siluetas, formos, raštų ir spalvų darnumas, gerai juntama medžiaga lemia liaudies keramikos meninę vertę.

Įvairesni indai naudoti per talkas, vaišes ir apeigas. Tai lauknešėliai, dubenėliai, ąsočiai alui, girai, sulai, puodeliai, druskinės, sviestinės ir t.t. Dirbiniai buvo puošiami įspaudais, neaukštu reljefu ir glazūra. Buitinių ir dekoratyvinių keramikos dirbinių puošimui buvo naudojama polichrominė tapyba. Dirbinių paviršius papuoštas raudonos, žalios, gelsvos, baltos spalvos glazūra. Formos tektoniką dar lemia technika ir technologija. Dėl civilizacijos poveikio keičiasi daugelio daiktų estetinė forma ir konstrukcija. Pavyzdžiui išradus žiedžiamąjį ratą, patobulėjo indo formos, išradus porcelianą – indai įgavo naują estetinę kokybę. Technikos aukštinti nereikia, tačiau geras jos panaudojimas rodo puikų profesionalumo lygį. Gera technika gali tobuliau išreikšti autoriaus meninę idėją.

Keramiką pradėta laikyti ir vaizduojamosios dailės šaka – išnyko skirtumas tarp keraminio daikto ir meno kūrinio. Dabar keramikos kūrinio vertę lemia ne tik atlikimo būdas ar meistriškumas, bei ir individualus kūrėjo požiūris į meną apskritai. Išpuoselėtą keramiškumą keičia netradicinis medžiagos traktavimas. Technologinis eksperimentavimas užleido vietą filosofavimui, pasąmonės vaizdinių interpretavimui. Keramikos kaip dailininko galimybės yra neribotos, tik reikia atitinkamų žinių, kurios leistų valdyti.

Keramikos technologijos ryšys su formos tektonika ir paskirtimi – atskira meninė ir funkcinė problema. Patyrę keramikai gerai žino, kad ne kiekviena forma gali būti įvykdoma. Kai kurių formų dirbiniai džiūdami skilinėja, traukiasi, kitų formų dirbiniai degimo metu deformuojasi, nes neišlaiko savo svorio, neatitinka krosnies gabaritų ir kt. Vienoms formoms geriau tinka žvilganti glazūra, kitoms – matinė; kristalinėms glazūroms išryškinti reikia didesnių plokštumų, paprastesnių formų. Kiekvienas vartojamas daiktas turi būti patogus, sukurtas pagal žmogaus psichofiziologiją.

1.3 Odos tūrinė plastika - nuo gertuvės iki skulptūros

Sudrėkinus augalinio rauginimo odą, galima tampyti, lankstyti, sukti ir tokiu būdu išgauti erdvines formas. Išdžiovinus oda sukietėja išlaikydama jai suteiktą formą. Tai yra labai svarbi odos savybė, suteikiant plačias galimybes odos plastikoje. Augalinio rauginimo oda gali būti išbalinama, taip pat nudažoma įvairiomis spalvomis. Nors manoma, kad ruda spalva yra labiau būdinga odai, bet oda sėkmingai gali būti dažoma įvairiomis spalvomis, tame tarpe ir labai ryškiomis, pavyzdžiui, ryškiai oranžine, violetine arba mėlyna. Be spalvinimo, odos lygus paviršius gali būti dekoruojamas įvairiomis faktūromis ar ornamentais, panaudojant metalines klišes, šlampukus, graviruojant, atplėšinėjant odos paviršių. Odos spalvinimas ir įvairių faktūrų naudojimas dar labiau išplečia ir praturtina odos tūrinės plastikos menines išraiškos galimybes. Ilgą laiką odos apdirbimas vystėsi kaip amatas, į pirmą vietą išskeldamas gaminamų daiktų utilitarinę paskirtį, estetinei išvaizdai skirdamas mažiau svarbų vaidmenį. Nors per ilgą odos naudojimo laikotarpį susiklostė savos odos meninės apdailos tradicijos ir technologijos, mes galime padaryti prielaidas, kad odos, kaip medžiagos panaudojimo galimybės nėra iki galo ištyrinėtos ir atskleistos.

Karkasinio formavimo metodu gaminami tik kietos konstrukcijos dirbiniai. Išimtį gali sudaryti tie atvejai, kai panaudojamos atskiros minkštos konstrukcijos detalės. Dirbinio pagrindą sudaro karkasas, kuris vėliau aptraukiamas oda ir palieka daikto viduje. Karkasai gaminami iš papje-maše, kartono, medienos, plastiko ir kitų medžiagų. Gaminant karkasą išgaunama norima daikto forma, kuri vėliau dirbinį aptraukus oda ir susidaro pagrindinę dirbinio tūrinę išvaizdą. Dirbant šiuo metodu galima naudoti tiek augalinio, tiek chrominio išdirbimo odas. Pageidautina, kad odos būtų pakankamai elastingos.



18 pav.



19 pav.

Pirmųjų gertuvių pavyzdžiai

www.history.uk.com/articles/



20 pav.



21 pav.



22 pav.

Gertuvės

www.bottles.com.

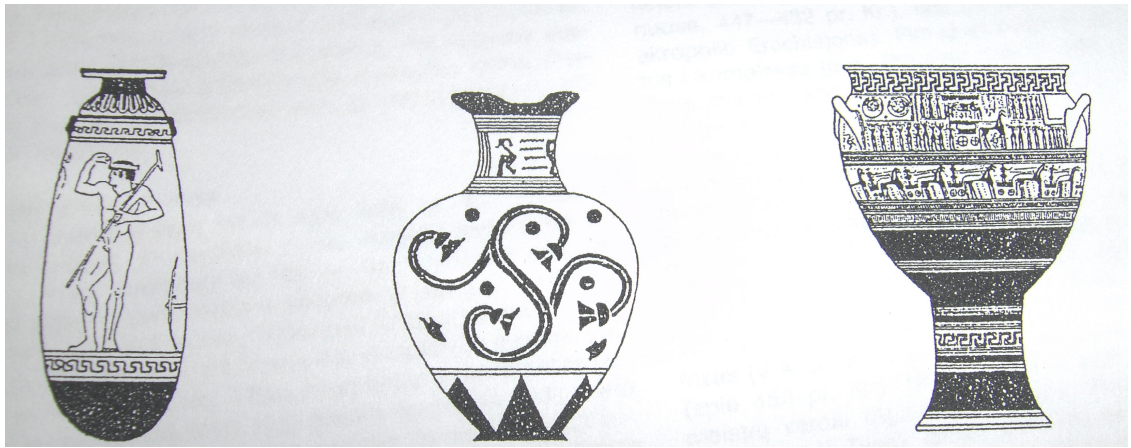
Karkasinio formavimo metodu gaminami tik kietos konstrukcijos dirbiniai. Išimtį gali sudaryti tie atvejai, kai panaudojamos atskiros minkštos konstrukcijos detalės. Dirbinio pagrindą sudaro karkasas, kuris vėliau aptraukiamas oda ir palieka daikto viduje.

Karkasai gaminami iš papje-maše, kartono, medienos, plastiko ir kitų medžiagų. Gaminant karkasą išgaunama norima daikto forma, kuri vėliau dirbinį aptraukus oda ir susidaro pagrindinę dirbinio tūrinę išvaizdą. Dirbant šiuo metodu galima naudoti tiek augalinio, tiek chrominio išdirbimo odas. Pageidautina, kad odos būtų pakankamai elastingos.

2. INDO MOTYVAS ĮVAIRIŲ ŠALIŲ MENININKŲ KŪRYBOJE

2.1. Europos tautų menininkų kūrybinės indo interpretacijos

Senovės graikų menas. Senovės graikų meno ištakos siekia apie 1000 pr.Kr., Kretos ir Mikėnų kultūrą; jo nuosekli raida, menkai teveikiama kitų kultūrų, truko maždaug iki 100 pr. Kr. Galiausiai senovės graikų menas įsiliejo į romėnų meną ir smarkiai šį paveikė. Tad daugelis senovės graikų meno kūrinių išliko romėnų kopijų pavidalu. Apie šio laikotarpio tapybos aukštą meninį lygį galima spręsti tik iš to meto aprašymų. Tačiau puiki antikos vazų tapyba rodo šios dailės šakos nemenką kokybę. 1050 – 700 pr. Kr. šiame ankstyvajame etape graiku menas rutuliojosi žemyn. Graikijos Mikėnų kultūros pagrindu. Keramikos puošybos pavadinimas kilęs iš linijinės (geometrinės) juostų, meandrų ir kt. ornamentų. Vėliau vazų forma pakinta: labiau akcentuojamos indo dalys, pvz., kojelė, kaklelis. Dažnai ornamentus sudaro properšos juodoje blizgančioje glazūroje. Nuo VIII a. pr. Kr. geometrinį raštą papildė žvėrių ir žmonių figūros. Ne tik puošyboje, bet ir plastikoje vyrauja geometrinio stiliaus principai. (Universalus meno žodynas. Nuo seniausiųjų laikų iki dabarties. 408ps.).



23 pav.

Alabastronas.

24 pav.

Apsotis.

25 pav.

Vėlyv. geometr. stiliaus laidojimo krateris.

Maždaug nuo 1000 pr. Kr. iki helenizmo ir Romos laikų buvo gaminama daug įvairios formos indų. Buitinė keramika – iš rupesnio molio dažniausiai storasienė, kuklaus dekoro kitąkart visai be tapinių. Šventyklose ir nekropoliuose randami dirbiniai pagaminti kruopščiau ir ištapyti ornamentais arba figūromis. Indų forma ir jų tapyba nuolat kito. Tačiau meniniai raiškos būdai buvo perduodami iš regiono į regioną.

Anglų keramiko Josiah Wedgwoodo (1730- 1795) 1759 m. kilusio iš puodžių šeimos įkurta spalvotojo, plonojo fajanso manufaktūra. Vedvužio keramiką labai išgarsino aukšta kokybė („queensware“), juodosios akmens masės atradimas („basaltware“). Jis induose naudodavo reljefinius iškilimus, juos dažydavo, glazūruodavo. Tuo metu kai jis domėjosi indų puošimo galimybėmis ir kūryba, vyko socialiniai ir ekonominiai pasikeitimai. Vedvudis vienas iš pirmųjų pradėjo taikyti indus vidutinei klasei. Kad ir mažiau turtingi žmonės galėtu įsigyti įvairių indų. Tuo metu indų prekyba tapo lankstesnė, atsižvelgė į socialines klases. Visoje Europoje išplitęs pavyzdinis klasicizmui būdingas dekoras.

Angliškas porcelianas. Istorija angliško porceliano yra susijusi su sidabru. Pirmieji porcelianą pradėjo gaminti sidabro juvelyrų. XVIII a. sidabrą pakeitė porcelianas. Porcelianiniai indai buvo kopijuojami iš sidabrinių indų. 1716 m. Niholas Sprimontas ir Thomas Briandas tapo Chelsio fabriko įsteigėjais. Fabrike Sprimontas gamindavo porcelianinių indų kopijas iš sidabrinių indų, jo darbuose vyravo rokoko stilius. O Briandas kurdamas naudojo realistines formas, idėjų semdavosi iš gamtos. Dažniai lankydavosi druskinguose kalnuose. (Universalus meno žodynas. Nuo seniausiųjų laikų iki dabarties).

Ukraina. Ukrainos menas turi tradicines šaknis. 1908 m. Vikenty Khvoiko įkūrė indų dirbtuves. Dirbtuvėse indus išdegdavo, dažydavo, glazūrodavo. Dažniausiai gamindavo rankomis, su lygiomis sienelėmis, puošti mėgdavo banguojančiomis linijomis. Ukrainos indai paplito kituose miestuose. Anksčiau XIV a. – XVI a. indu dekoravime vyravo Bizantijos meno įtaka. Kiek vėliau dirbiniai įgavo vietinio dekoru charakteristika. Ukrainiečiai prieš puodo žiedimą mėgo mediniu rėztuku išraižyti geometrinius ornamentus. Vyravo baltos ir žalios spalvos. XVIII a. – XIX a. pradėtas naudoti spalvotas molis. Indai dekoruojami geometrinėmis formomis, paukščių, augalų motyvai atsispindėdavo puodeliuose, lėkštutėse. Pradėta naudoti liūtų figūrėlės. Servizai laikomi ypatingose, visų matomose, kambario vietose. Kambario sienų spalva derėdavo su indu spalvomis.

XVIII a. – XIX a. pradėtas naudoti spalvotas molis. Indai dekoruojami geometrinėmis formomis, paukščių, augalų motyvai atsispindėdavo puodeliuose, lėkštutėse. Pradėta naudoti liūtų figūrėlės. Servizai laikomi ypatingose, visų matomose, kambario vietose. Kambario sienų spalva derėdavo su indu spalvomis. Matvei Kovalsky ir Petro Gavrishchev XIX a. pradžioje buvo žinomi kaip vieni iš geriausių puodžių. Indų puošyboje pradėjo naudoti istorinių įvykių žanrus. Gavrishchevo darbuose buvo jaučiamas komiškas žmogaus vaizdavimas. Vaizduojama – žmogus rūkantis pypkę, jojantis, geriantis degtinę iš didelių taurių, tačiau niekada nevaizduodavo žmogaus mūšyje.(Folk art in the cukraine 246ps.).

Lietuvoje lipdytų indų būta jau neolito I-laikotarpyje (IV t-metis pr. Kr.). X a. pasirodė rankinis, XIII a. – kojinis žiedžiamasis ratas. Atsirado amatininkų puodžių. Dirbinius pradėta degti keramikos krosnyse, XIV a. – glazūruoti. Molis iš pradžių buvo minkomas kojomis, nuo XX a. 2d-mečio – arklių sukamomis mašinomis. Svarbiausi centrai – Biržai, Kaunas, Kupiškis, Kuršėnai, Mažeikiai, Šakiai, Vieksniai, kt.((Universalus meno žodynas. Nuo seniausiųjų laikų iki dabarties.347).

2.2. Rytu Azijos dailėje susiformavę indo vaizdavimo charakteringi bruožai

Kinų porcelianas. Porcelianas buvo išrastas I a. Kinijoje. Kinijos porceliano dirbiniai, tai įvairūs buitiniai ir dekoruoti indai, skulptūrinė plastika, pasižymintys formų ir puošybos įvairovę, atlikti iš lydesnės porceliano masės, nei Europos porcelianas ir besikartojančia gamybos technologija. Vazos, puodeliai, ąsočiai lygiu ar reljefiniu paviršiumi sukurti Tangu ir Sangų (960 – 1279) dinastijų, panašėjo į visą to meto kinų keramiką. Indų pavidalai dažnai priminė metalo indo formas. Dirbiniai dengti spalvota arba balta glazūra, puošti ekspresyviais rudais augaliniais raštais bei

grafitu ant rudo angobo. Dirbiniai pradėti dekoruoti glazūrinę tapyba, mėlyna spalva (kobalto oksidu). Iš karto keliomis spalvomis. Dažniausiai puošti augaline ornamentika, peizažais, figūrinėmis scenomis, įvairiais simboliniais motyvais. Mingu periodu buvo gaminama ir tradiciniai vienspalviai indai, dengti „jaučio kraujo glazūra“. XIII a. porelianas pradėtas eksportuoti į Europą nedidelėmis partijomis, o nuo XVII a. eksportuodavo itin didelėmis partijomis. Kinų porcelianas darė įtaką Europos keramika.

Kinų bronzos. Ritualiniai kinų bronzos indai, vartoti religinių apeigų metu. Tai trikojai, dubenys, taurės, vazos. Buvo aptakių ir kampuočių keturšonių indų. Kai kurie su rankenėlėmis, dangteliais, piltuvėliais skysčiams nupilti. Vyravo du puošybos būdai: grafinis (dekoruota geometriniu ir zoomorfiniu ornamentu) ir reljefinis (dekoruota zoomorfiniais motyvais, figūrinėmis scenomis). (Universalus meno žodynas. Nuo seniausiųjų laikų iki dabarties. 201 ps.).

Tradicinė Japonų keramika. XVI a. Japonijoje išgalėjusi arbatos gėrimo ceremonija paskatino serviravimo indų iš ketaus, lako ir keramikos gamybą. Svarbiausias iš jų buvo pialas, tai yra puodukas be ąselės. Ankstyvuojau laikotarpiu japonai vartojo kinų žydrai žalsvus seladono ir korėjiečių tamsiai rudus temmoku tipo keramikos dirbinius. Vėliau, veikiami korėjiečių tradicijų, japonų keramikai pradėjo gaminti daug paprastesnius indus iš molio, turinčius specifinius japoniškus pavadinimus: seto – piala su blankiai gelsva arba įvairių atspalvių ruda glazūra, neglazūruota kojele, šino – pilkos akmens masės uždaresnės formos su storu, nelygiu kraštu, oribė (vadinama meistro vardu) – storasienis, iš dalies glazūruotas, kampuočtas ar briaunuotas indas. Oribė dirbinių masė turi daug kalcio (kreidos bei medžio pelenu) ir padegti melsvai žalia (kartais ruda) takia glazūra. Tačiau iš daugelio arbatai skirtingų indų unikaliumi yra aku dirbiniai. Kiekvienas jų labai individualus, nes laisvai lipdytas rankomis. Puodelių forma uždaroma, kojelė siaura, dominuoja juodos ir raudonos spalvos glazūra. Kai kurie dirbiniai po deginimo būna deformuoti ir įtrūkę. Toks medžiagos ir formos paprastumas atitinka sintoistinių gamtos reiškinių garbingumą ir Dzen mokymą apie „kaimo ramybės“ idealą. Tai rodo, kad keramika atitolo nuo siauro amato ir perėjo į meno sferą. (Amy Dempsey. „Stiliai judėjimai ir kryptys“. Enciklopedinis moderniojo meno vadovas. 183 ps.).

Šiaurės Kaukazas. Gyventojai gyvena atskiromis gentimis ir jų menas yra skirtingas, tačiau meno stilius labai panašus. Kaukazo gentis dažnai užpuldinėdavo kitataučiu gentys, todėl norėdami apsiginti gyventojai aplink savo namus statydavo aukštas tvoras su stebėjimo bokšteliais. Kaukaziečių gyvenimą labai įtakoja auksas.

Moterys indus gamina tik rankomis. Jų mene naudojamas akmens graviravimas. Nuo XIX a. iki XX a. graviruotas akmuo buvo dažomas. Indu puošyboje atsispindi gyvūnai, mūšio scenos, dekoruoti geometrinės formos ornamentai.

Arzabaidžianas. Arzabaidžiano kultūra yra labai įtakota kitų kultūrų. Kadangi šalis nuolat būdavo užpuldinėjama kitų genčių. Arzabaidžianai savo mene kopijavo persų kultūra. Iš jos perėmė geriausias kūrimo manieras. Taip pat pasisavino islamo rafinuotą kultūrą, įtakojo šios kultūros klasikinius bruožus. XII a. – XIV a. pradėjo gaminti bronzinius indus. Indu puošyboje vaizdavo gyvūnų scenas kurios atskleisdavo senovės to krašto simbolika. XVIII a. – XIX a. buvo naudojamas miniatiūros piešinys. Piešiniuose vaizdavo miestus, mūšio scenas. Vėliau islamo kultūrai uždraudus vaizduoti gyvūnus, induose pradėta vaizduoti kita simbolika. Metalinių indų šonai dažniausiai buvo graviruojami stilizuotais raižiniais perimtais iš persų ir arabų. Stilizuotos graviūros vaizduodavo Korano tikėjimo atspindžius kartu su gerais palinkėjimais busimam indo šeiminkui.

Kartais indu kūrėjai stilizuotose graviūrose paslėpdavo savo inicialus, nes Korano tikėjimas draudė juos atvirai vaizduoti.

XIII a. iš Venecijos atvykęs pirklys Markas Polas aplankė Arzabaidžianą ir apibudino jį kaip vietiniu juvelyrų, auksakalių, puodžių dirbtuvių – parduotuvių šalim. Gaminančia aukštos kokybės gaminius.(Alexander Kantsedikas. Natalia Cherbасova. Tatyna Razina. “Folk art in the soviet unijon.199 ps.).

Armėnija. Akmens ir kalnų šalis. Joje gausu įvairių gamtinių išteklių, todėl joje klesti įvairios verslo šakos taip pat ir indų gamyba. Indų gamyba yra seniausia ir žinomiausia verslo šaka. Armėnų menas atsiskleidžia ir architektūroje, akmenų tašyme, knygų iliustracijose. XI a. – XIII a. keramikos menas buvo plačiai vystomas, tuo metu populiariausias buvo indu gaminimas. Ypatinga dėmesį skirdavo dideliems indams. Puošyboje vaizduodavo stilizuotas gyvūnų ir paukščių figūras. Mėgdavo ir geometrinių formų stilistika. Armėnai savo indus mokėjo žiesti, ypač populiarius buvo raudonojo molio indai. XVIII a. – XIX a. senovės ritualinių tradicijų menas atsispindėjo induose kurie buvo skirti vynui ir vandeniui laikyti.(Folk art in armenija.225ps.).

2.3. Indas Šiaurės tautelių buityje ir mene

Tolimoje Šiaurėje iš senovės gyventojų Jakutijos gentys apsirengti viršutiniams drabužiams naudodavo išdirbtas elnių odas. Elnių odas taip pat klodavo ant gultų. Dar visai neseniai klajojantys vyrai medžiotojai, žiemos metu savo nešiojamus būstus – jurtas apdengdavo elnių odomis. O

šiaurės moterys mokėdavo odą perdirbti į zomšą, padėgdavo ji augaliniais dažais kurie odai suteikdavo taurių raudonai rudą toną. Ypatingai vertinama elnių kojų oda. Siauras nedideles juosteles margindavo aukso, sidabro atspalviais, pilkos arba baltos spalvos kurios atrodydavo gražiai ir turtingai. Dažniausiai siūdavo žieminį apavą, pirštines kurios išsiskirdavo savo grožio turtingumu. Dabar apranga iš elnių odos, derinama su kitų gyvuliukų odomis, yra laikoma dekoratyviniu menu. Derindavo baltų šuniukų (laiku) odas su sidabrinės lapės oda. Šitaip suderinta apranga primena Šiaurės pašvaistę.

Senovėje gyventojai gamindavo specialius indus, kumysui laikyti, jie vadinami „nuostabieji čioronai“. Tai mediniai indai primenantys didžiulius bokalus, jie puošiami raižiniais. Raižoma plonomis geometrinėmis linijomis. Indas pradedamas puošti nuo šoninės pusės, dirbama buvo su paprasčiausiais, primityviais įrankiais.

Baigiant puošybos darbus indus padengdavo gyvulių taukais ir džiovindavo atvirame lauke. Dėl to jie atrodydavo tamsiai rudi arba raudonai rudi, primindavo gaminius iš bronzos.

Buvo naudojami ir kiti kumysui laikyti indai. Tai gertuvės - dubenėliai su išlenktais kraštais. Prie šių indų naudojami dideli šaukštai originalios formos, primenantys samčius, smulkiais išraižytais ornamentais.

Dabartiniiais laikais šie indai gaminami iš plastmasės, marmuro. Dabar šie indai gaminami kaip suvenyrai. Juos gamina jau nebe žmogaus rankos, o tekinimo staklės. Jais puošiamos šventinės gatvės, namu interjerai. Indai prarado savąją praktinę paskirtį. Dabar labai išvystyta elnių odos diržų gamybos pramonė. Diržai puošia vyrų ir moterų tautinį aprėdą.(Applied art in the north of the soviet union. In the Lond of the Reindeer.12ps.).

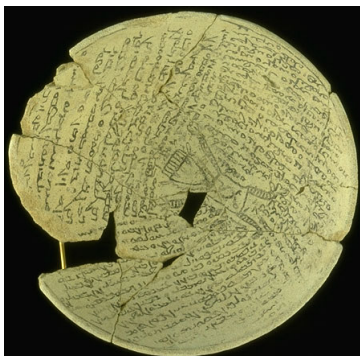
3. KŪRYBINĖS KOLEKCIJOS „RELIKTRAS” PRISTATYMAS

3.1. Kūrybinio projekto koncepcija

Šiais Alio Balbieriaus žodžiais, paimtais iš esė „Esu kaip indas, iš kurio nuolat išteka vanduo“, (www.lithuanian.net/lt) noriu pradėti savo kūrybinio darbo „Reliktas“ koncepcijos pristatymą. „Esu indas, turintis dvi kojas ir dvi rankas, galvą ir visa kita kaip ir kiti mano rūšies indai. Savotiška vaikščiojanti amfora. Didelę dalį mums skirto laiko su savo be paliovos nykstančiu turiniu elgiamės taip nesaugiai ir netaupiai. Pasitaiko žmonių, kurie net pavargsta laukti, kol iš to indo ištekės paskutinis lašas. Kai kurie įnirtę griežia dantimis, kad tiek mažai tame inde telpa stebuklingojo vandens, nes jų energija ir siekiai veržiasi kaip ugnikalnis, ir jie per vieną gyvenimą nori nugyventi dešimt gyvenimų ir įgyti šimto gyvenimų patirčių...

Senovės išlikę daiktai, ypatingai odiniai indai, jau yra išnykę. Archeologams dažniau pavyksta rasti išlikusius keraminius indus, ar jų šukes. Bet drėgmė ir ilgas laiko tarpas sunaikino laikui neatsparius odinius daiktus, taip pat ir indus. Ir rasti odinį indą vandeniui laikyti pasitaiko retenybė. Mano kūrybinėje kompozicijoje vandens indo motyvas perteikiamas kaip pragmatiškumo, sakralumo ir istorinės evoliucijos aspektas. Indas ne tik buvo naudojamas žmogaus buityje, bet ir turėjo ypatingą reikšmę žmonijos kultūros raidoje. Mano idėja buvo sukurti odinių indų kolekciją ir priminti ateinančioms kartoms apie jų buvimą ir praktinį panaudojimą. Norėjau, kad dabartinė visuomenė pamatytų odinių indų grožį, jų formų įvairovę. Vandens indo paskirtis tokia, kad vanduo žmogui buvo gyvybiškai reikalingas nuo tos akimirkos kai jis išsivystė būti žmogumi. Patį pirmąjį indą vandeniui laikyti, kai žmogus iš moko medžioti, pagamino iš odos. Vėliau įgudus žmogaus rankoms indai tapo įvairesni, praktiškesni, spalvingesni. Pradėjo atsirasti gertuvės, odiniai bokalai vadinami – „blekc jecks“, plačiai naudojami žmogaus buityje, kaip praktiškumo, estetiškumo simbolis.

3.2. Artimiausi analogai jų analizė



26 pav.



27 pav.



28 pav.

Religiniai, ritualiniai indai

www.rollinggrains.com

www.red-castle.com.

Kiekvienos religijos ir kultūros pagrindas yra magija, taigi kiek pasaulyje egzistuoja religijų ir kultūrų, tiek ir maginių sistemų. Todėl ritualams ir religijai naudojami įvairios paskirties indai. Dažnai, pirmą kartą visuomenės ritualų tyrinėtojai kalbėdami apie juos užsimenama, kad kiekvienas šio tikėjimo aspektas buvo sureikšmintas.

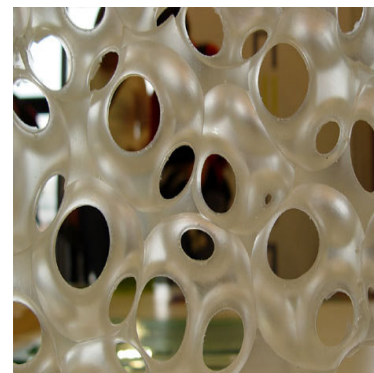
Kūrybiniame darbe jungiamos įvairios išraiškos priemonės. Įgyvendinant kūrybinį darbą naudojama dinamika, asimetrija, linija, dėmė, spalva, koloritas, ritmas, faktūra, stilizuoti apibendrinimai bei detalizavimai. Šių išraiškų santykis suvokiamas intuityviai ir spontaniškai. Visi šie elementai kūrybiniam darbui „Dubens kerai“ padeda suteikti estetiškai raiškų, veikiančių emocijas charakterį.



29 pav.



30 pav.



31 pav.

Konceptualioji kūryba induose

www.mocoloco.arch.com.

Konceptualioji kūryba induose atspindi XX a. antrosios pusės mąstytojų ir kūrėjų pastangas, atsisakant daiktų, objektų tikroviško detalizuoto vaizdavimo, abstrakčiai išreikšti esmines sąvokas, dėsnius, ypatybes, veiksmus, nuotaikas. Čia itin reikšmingi formos elementai - apimtys, linijos, dėmės, spalvos, šių elementų santykiai. Abstraktumas tampa turiniu, laisva individo saviraiška. Kūrinio prasmė kartais visai išsilydo abstrakčiose formose. Ir aukščiau cituojamu, ir kitų naujojo meno teoretikų įsitikinimu, kultūros ir meno priemonėmis galima įveikti vis gilėjančią prarają tarp elitinės intelektualų mažumos ir „masinės kultūros“ vartotojų daugumos, net išguiti visuomenėje paplitusius neigiamus reiškinius. Tai idealus troškimai, kurių išsipildymo, kaip ir naujojo meno populiarumo, dar reikia laukti. O laukiant pasikeis ir pats naujasis menas, nes nuolatine jo kaita užprogramuota kaip būtinybė, kaip meniškumo sąlyga.

Kolekcija „Reliktas“



32 pav.



33 pav.



34 pav.

Kolekcija „Reliktas“ – sukurta parodiniai erdvei, tačiau ji gali būti eksponuojama bet kuriame erdviame interjere. Siekiama parodyti vandens indo sakralumo, pragmatiškumo, ir formos evoliucija.

IŠVADOS

Magistro darbe buvo iškeltas tikslas išanalizuoti daikto, kaip relikto semantines prasmes, atskleisti indo pragmatiškumo ir sakralumo esmę. Išsikeltos temos studija, siekiama analizuoti šią kultūrinę paveldo sritį. Apžvelgti ankstesnio laikotarpio ir šiuolaikinių indų formų sąsajas, odinio indo menines interpretacijas, siekiant pažvelgti per pragmatiškumo ir estetikos prizmę. Iš pirmo žvilgsnio atrodytų, kad ši tema jau pakankamai išgvildenta ir aprašyta daugelio autorių, kad viskas yra aišku ir nėra paslėptos problemos, kuri sudomintu žmogų. Tačiau studijos ir tyrimai parodė, kad tema yra gili, įvairiapusiška, susieta su žmogaus kultūros raida daugeliu aspektų ir jos aktualumas ir šiais aukštų technologijų laikais nėra sumažėjęs. Analizuojant iškeltą temą, formuojasi idėja, kad indas ne tik buvo naudojamas žmogaus buityje, bet turėjo ir turi ypatingą reikšmę žmonijos kultūros raidoje. Vandens indo motyvas perteikiamas istorinės evoliucijos, pragmatiškumo ir sakralumo aspektais. Indas, kaip utilitarus daiktas užimantis svarbią vietą žmogaus buityje ir kartu esantis ypatingas sakralinis elementas religinėje kultūroje. Su žmonijos vystymosi raida vystėsi indo formos, technologijos ir paskirtis.

Įgyvendinant kūrybinį darbą „Reliktas“ stengtasi parodyti indo virsmą iš paprasčiausio dubens į sudėtingą amforos formą. Siekiant kad dirbinys prabiltu, buvo pasirinkti įgūdžiai ir meistriškumas, įgyti studijų metu, vėliau juos intensyviai tobulinant ir prisitaikant išreikšti išsikeltai idėjai. Stipriausia poveikį kūrinys daro tada, kai suvokiama daikto prasmė, kai skatinama mąstyti. Nebūtina parengti sudėtingas formas ir technologijas, svarbu jas tinkamai panaudoti norimai idėjai perteikti.

LITERATŪRA

1. Adomonis J. (1998). Keramikos menas. Vilnius.
2. Adomonis J. (1994). Nuo taško iki sintezės. Vilnius.
3. Applied art in the north of the soviet union. (1974). In the Land of the Reindeer. Vilnius.
4. Basketry Bryan Sentance. (2001). A world Guide to traditional techniques. Vilnius.
5. Bernard E. (1999). Modernus menas 1905 – 1945. Panevėžys.
6. Cherbasova N. Kantsedikas A. Razina T. (1989). Folk art in the soviet union. Vilnius.
7. Dempsey A. (2004). Stiliai judėjimui ir kryptys. Enciklopedinis moderniojo meno vadovas. Vilnius.
8. Gajutis A. (1998). Meno sociologija. Vilnius.
9. Kavaliauskas A. (2003). Odos technologijos. Šiauliai.
10. Kultūros ir meno institutas Vilniaus dailės akademija. (1999). Dailės žodynas Vilniaus dailės akademijos leidykla. Vilnius.
11. Lietuvių liaudies menas. (1959). Vilnius.
12. Lietuvių liaudies menas I. (1993). Vilnius.
13. Lietuvių liaudies menas. Keramika. (1993). Vilnius.
14. Lietuvos istorijos paminklai. (1994). Vilnius.
15. Morby-Fletcher H. (1984). Techniques of the world's great masters of Pottery and ceramics. Vilnius.
16. Raizman D. (2003). History of Modern Design. Vilnius.
17. Rimantienė R. (1995). Lietuva iki Kristaus. Vilnius.
18. Universalus meno žodynas. (1998). Nuo seniausiųjų laikų iki dabarties. Kaunas.

Internetiniai adresai:

1. www.bottles.com.
2. www.Bevelledrimbowls.com.
3. www.costrel.com.
4. www.culture.lt.
5. www.dridas.livejournsal.com.
6. www.guirbolliProto/webprofheart.com.
7. www.galere-meyer-oceanic-art.com.
8. www.Hleather_Bottl.com.
9. www.history.uk.com/articles.
10. www.leather-pouch-with-bottle.com.
11. www.leatherlore.com.
12. www.lrytas.lt.
13. www.lithuanian.net/lt.
14. www.mocoloco.arch.com.
15. www.puga.vdu.lt
16. www.rollingrains.com.
17. www.red-castle.com.
18. www.thisnext.com.