

ŠIAULIŲ UNIVERSITETAS  
MENŲ FAKULTETAS  
DAILĖS KATEDRA

MINDAUGAS TUROLEVIČIUS

**„PUSIAUSVYRA“**  
**„BALANCE“**

Magistro darbas

Vadovas:  
Prof. V. Janulis  
Recenzentas:  
Lekt. Laura Guokė

ŠIAULIAI, 2012

## SANTRAUKA

Moderniojo pasaulio suvokimas ir modernumo egzistavimas yra laikomi neatsiejamais reiškiniiais šiuolaikinio pasaulio kasdieninėje aplinkoje. Tai jau tampa net ir būtinybe. Jau nebeužtenka to fakto, kad vaizdinių pasirinkimo asortimentas yra įvertinamas pagal savo gausą. Sukurtas improvizuotas darbas užima pakankamai svarbią vietą visuomenės sugebėjime meniškai suvokti, tai laikoma šedevru pagrįstu tuo, kad yra sukurta savotiškai ekspresija perteikiant jausmus.

Pateikiant tradicinio meno atlikimo techniką šiuolaikinėje aplinkoje galima susidurti su neįtikėtiniu dalyku tokiu kaip bandymas suvokti elementarų dalyką, laikant jį sudėtingiausiu reiškiniu, kadangi visuomenė t.y. žiūrovas yra jau išmokęs žvelgti į kūrinį, kaip į „super“ sudėtingą reiškinį, bandydamas iššifruoti jį, neatkreipiant elementaraus dėmesio į bendruosius faktus ir jų paprastumą.

Kadangi darbų kolekcija „PUSIAUSVYRA“ yra susijusi su tam tikromis ribomis, kurių dėka yra siekiama patenkinti norą suvokti kūrinius atsižvelgiant į kiekvieno žiūrovo individualų išsilavinimą, taigi darbai gali būti suvokiami individualiai. Mūsų darbai yra susiję su tradicija ir moderniojo meno stiliaus loginės išraiškos vaizdavimo aspektais. Dėl šios priežasties šio darbo teorinėje dalyje bandoma objektyviai pristatyti tiek įvairius tradicijos aspektus, tiek modernumo svarbą ir glaudų jų tarpusavio ryšį.

Pastaruoju metu yra vyraujanti tendencija, kad turėtų būti vis dažniau skiriamas dėmesys prasmingumui ir kokybei, išlaikant santykį tarp idėjos ir supratimo, kadangi tiek genealios, tiek absurdiškos idėjos tarpusavyje skiriasi tik kokybine prasme. Atsižvelgiant į šį ganėtinai svarbų faktą mes stengėmės skirti ypatingą dėmesį kokybės svarbos prezentavimui teorinėje dalyje., kuri yra labai glaudžiai susijusi su tradicija. Šie abu ganėtinai svarbūs faktai suteikia labai svarbų pagrindą, kad mūsų darbų kolekcija būtų patenkintų visuomenės žiūrovų noras pajusti tikrumo ir realumo aspektą ir suvokti tikrąsias vertybes.

Darbų kolekcija „Pusiasvyra“ išsiskiria tiek paprastumu, tiek konceptualių turiniu, kuris pasižymi plačia įvairove, yra glaudžiai susijęs su modernizmu ir ekspresionizmu. Darbai suvokiami ne tiesiogine prasme, o stilistikos elementų dėka galime išvelgti vidinį paslėptą turinį, kurie padeda užfiksuoti tiek istorinius momentus, tiek kitas svarbias ir įvairias gyvenimo akimirkas. Tuo ši kolekcija išsiskiria iš kitų, taip pat ypatingas faktorius yra kompozicinių sprendimų ekspresyvumas, visiems darbams yra būdinga viena idėja, kuri harmoningai suvienija įvairius stilistinius elementus ir suteikia laisvę platesnei interpretavimo galimybei.

Tinkamaisiais būdais atskleisti realumą ir vertybes pavyksta tikriesiems vertybių mėgėjams. Į pagalbą pasitelkiant senosios grafikos atlikimo techniką, kuri yra patikrinta tiek laiko, tiek

tradicijų vertintojų požiūrio. Labai svarbu atsižvelgti į tą faktą, kad medžio raižinys turi šią ypatybę, kad jis padeda sugrąžinti naujumo jausmą.

## SUMMARY

The comprehension of our modern world and the existence of modernism are considered to be closely connected phenomena in the daily environment of the nowadays world. This perception becomes even necessary due to this reason, that it is not enough, that the choice of images is estimated according to its quantity. Any created improvised work is considered to be greatly significant in accordance to our modern society's capability to perceive. Also it is taken the certain work to be a masterpiece on this basis if very unique expression is created in order one's feelings to be conveyed.

While presenting the technique of the performance or traditional art in own modern environment it is possible to come across with the unbelievable phenomena, such as a desire a simple thing to be taken as the complicated one due to this cause, that our audience is used to accepting any work as particularly complicated phenomena while trying to find art hidden meaning while paying even the slightest attention to the widely – spread general facts and their simplicity.

Due to this cause, that the collection of the works EQUILIBRATION is connected with the help of which the desire to perceive this work properly is expressed according to the individual artistic education of every person of our audience, due to this reason the works can be comprehend very individually. It is significant to be taken into consideration that our works are connected both with our modern tradition and with the aspects of conveying the expression of modern art through logical stylistic components.

Taking into consideration this fact very deeply, that in the theoretical part of this work both various aspects of our modern tradition and the importance of modernism and their close connection are to be presented objectively.

There is the prevalence of the tendency, that much more attention should be paid to the meaning and quality while the equilibrium between the idea and the understanding to be in their own harmony due to this attitude, that both the genialistic ideas and the absurdical ones are in the difference only according to their quality. In order suitable attention to be paid to this fact we tried to our best so that proper attention to be paid for the presentation of the significance of the quality which is introduced in the theoretical part of this academical study, which in its own turn is also very closely connected with tradition.

It is vital to be added, that this particularly important fact gives also a very important foundation in order the audience's desire to feel reality and convey the real values to be completely satisfied.

The collection of the works „Equilibration” is unique both according to its own simplicity and to its conceptual contest, which is very particular according to its great choice of variety also is closely connected both with modernism and expressionism. The works are to be perceived not directly, but with the help of various stylistical elements their hidden inner contest can be comprehend, witch helps to fix both the historically important moments and also the other quite important moments and also the otherquite important visuals moments of one’s life. According to its particularity this collection is unique in composition with the others, also it is important to take into consideration the fact, that quite particular factor is the expression of compositive solutions. It is vital to be noticed, that all the works are connected with the some idea, which is able to join harmonically various stylistical elements and also in its own turn give considerably wider possibility for great variety of choices of individual interpretation.

To sum up and also in order the suitable conclusions to be drawn we would like to add, that the most appropriate way in order both realistical feeling and true values to be conveyed and the comprehension of the amatueres of true values to be comprehend it is possible to be done with the help of the technique of the performance of old graphics, which was tested and cheked both according to and the desire of the estipraters. It is significant the audience’s attention to be taken into consideration, that wooder carvings are gifted in this unique particularity that they are capable of conveying the feeling of novelty.

## TURINYS

SANTRAUKA .....	2
SUMMARY .....	4
ĮVADAS .....	7
I. TEORINIAI DAILĖS KŪRINIŲ KOLEKCIJOS PAGRINDAI (KOLEKCIJOS KONCEPCIJA).....	10
1.1. Žvilgsnis į meno kultūrą .....	10
1.2. Pusiausvyra.....	12
1.3. Liaudies menas – tradicinis menas.....	14
1.4. Simbolių interpretacijos, kūrybinės vaizduotės samprata.....	15
II. DAILĖS KŪRINIŲ KOLEKCIJOS ANALIZĖ .....	17
2.1. Kūrybinio darbo etapai .....	17
2.2. Bendra kūrybinio darbo analizė.....	19
2.3. Kolekcijos kūrinių analizė ir sąveika tarpusavyje, esminis koncepcijos reikšmingumas.....	27
IŠVADOS .....	39
LITERATŪROS SĄRAŠAS .....	40
PRIEDAI .....	42
1 Priedas.....	42
2 Priedas.....	44
3 Priedas.....	45

## IVADAS

### ***Darbe nagrinėjama problema.***

Šiuolaikinėje visuomenėje gausu įvairių, modernių idėjų. Inovacija šiandiena - vienas svarbiausių reiškinių pasaulyje. Kuris reiškiasi visose gyvenimo aspektuose išvelgiant nuo kasdieninės aplinkos baigiant dailėje, kai paveikslai grafiškai kuriami reljefiniais paviršiais pasitelkiant kompiuterines programas, vėliau atspausdinant ir žiūrint į galutinį objektą darosi neaišku kas yra tikra technika atlikta, o kas yra dirbtinai padaryta.

Iš istorijos žinome, kai būdavo trūkumas dailės reikmenų, kūryba buvo ribota vizualiniu aspektu, norint kūrinius pateikti išskirtinius. Ir vaizduojamieji kūriniai buvo tarsi monotoniški, kad ir kaip kompoziciškai būtų modeliuoti. O dabar esant neribotoms galimybėms galima kurti mišriomis technikomis kūrinius, juos keičiant spalviniais niuansais, net ir techniniais elementais pildant vienas kitą, ir tokiu būdu dirbant - pamirštama kas yra pagrindinis techninis elementas, ir yra nukrypstama į ieškojimo pusę ir to pasekmė dažnu atveju būna praradimas techninio subtilumo atskleidimo vaizdavimas, jo išskirtinumo bruožų. Ir nenorėdamas nukrypti nuo tradiciškumo, savo kūrybiniam darbe didelį dėmesį skyriau meninės raiškos harmonizavimui. Norint kurti dinamišką vaizdą buvo tiesioginiai objektai konvertuoti į simbolius kurie leidžia improvizuoti žiūrinčiajam.

Simbolių atvaizdo problematika svarbi ne tik kaip socialinio gyvenimo atspindys, bet ir kaip aktuali kūrybos tema, detalių visuma virsta tam tikra ženklų kalba, kuri gali būti traktuojama įvairiai, suvokiama kaip vertybių, švietimo kultūros kalba.

***Darbo aktualumas.*** Darbų kolekcijos pagrindu parenkami vaizdai, kurie yra perteikiami tam tikrais simboliais: geometrinių figūrų santykiu su gamtos motyvais ir žmogaus portreto momentais, ritmiškos linijos žaismai su „monotoniška“ dėme ir kita. Jie yra vaizduojami pasirinkta viena grafikos atlikimo technika, medžio raižinys.

***Darbo objektas.*** 10 darbų kolekcija tema „Pusiausvyra“.

***Darbo tikslas.*** Ritmiškai perteikti individualų, kryptingą ir tendencingą išgyvenimų santykį tarp tradicijos ir modernios visuomenės.

### ***Uždaviniai.***

1. Suvokti tradicinės medžio raižinio įtakas ir jos aktualumą šiuolaikinėje modernioje visuomenėje.
2. Suvokti modernumo įtaką tradicinės technikos kūrinių vaizdavimui jos formuojamą meninį polėkį kompozicijai.
3. Grafikos darbų kolekciją sumodeliuoti vieningos visumos požiūriu.

4. Pagrįsti savo kolekcijos vieningą idėją bendroje visumoje, bei jų interpretacija pavieniui.

**Hipotezė.** Moderniame kultūriniame gyvenime, vadovaujantis žinomais ženklų simboliais, meninėmis išraiškos priemonėmis kuriamas tendencingas svyruojantis visuomenės meninis suvokimo diapazonas.

**Magistro darbo bazė.**

**a) Metodologija**

Darbo koncepciją modeliačiau tradicijų tęstinumo bruožu tai yra išnagrinėjus vyravusias menines tendencijas praeityje, pritaikiau kompozicinius niuansus dabarties visuomenės meno aktualume ir poreikyje, ir kaip sau tinkamiausius pavyzdžius pasirinkau žymius lietuvių grafikus tai S. Krasauskas, Jonas Čepas, Algirdas Steponavičius ir užsieniečių, vokiečių Emilis Hansen Nolda.

Magistrinio darbo esmė yra tradicinės grafikos meninės raiškos priemonių taikymas pagal išlavėjusią visuomenės patirtį, atskleidžiant per asmeninės patirties prizmę.

Iškiliaspaudė

Medžio raižinys x1 x2

Seniausia iškiliaspaudės grafikos technika. Atsirado Tolimuosiuose Rytuose kaip priemonė audiniams marginti. Estampus šia technika pradėta kurti XIV a. Klišės gamintos iš minkšto medžio išilginių lentų, kurios raižytos peiliais. Lietuvoje XVI a. pradžioje šią techniką išpopuliarino Pranciškus Skorina. XVIII – XIX amžių sandūroje medžio raižinio klišėms naudoti pradėtos kietesnės medienos skersinės lentos. Atsirado galimybė lengviau raižyti lanksčias įvairių krypčių linijas. Nuo kelių klišių spausdinami spalvoti medžio raižiniai į Europą atkeliavo iš Kinijos. Tokius medžio<sup>1</sup> raižinius XVI a. pradžioje Europoje išpopuliarino Lucas Cranachas.

**b) Metodika**

Teorinėje magistro darbo dalyje naudojama kūrybinių, literatūros analizavimo, tapatinimo, interpretavimo metodika. Rašto darbas rinktas Microsoft Word programa.

---

<sup>1</sup> Universalus meno žodynas: nuo seniausiųjų laikų iki dabarties, 1998. Kaunas „Šviesa“.



Pagrindinis kūrybinis darbas atliktas tradicine medžio raižinio technika. Kūrybiniai ieškojimai atlikti piešiant, drožinėjant, spaudžiant. Kuriant konkrečius, tobulinamus vaizdinius buvo panaudotos Corel Draw ir Adobe Photoshop kompiuterinės programos.

*c) Strategija*

1. Temos formulavimas.
2. Problemos iškėlimas.
3. Darbo tikslo konkretizavimas.
4. Informacijos rinkimas.
5. Kūrybinis procesas.
6. Prototipų analizė.
7. Teorinės dalies išdėstymas.
8. Praktinio darbo parengimas, jo pristatymas.

# I. TEORINIAI DAILĖS KŪRINIŲ KOLEKCIJOS PAGRINDAI (KOLEKCIJOS KONCEPCIJA)

## 1.1 KŪRYBINIO DARBO ETAPAI

Kalbant apie meną, šiais moderniais laikais toli gražu ne kiekvienas individas nepriklausomai nuo charakterio ypatybių, sugeba suvokti tai teisingai, ar tiesiog lieka abejingu. Visais civilizacijų egzistavimo periodais menas buvo išskirtinai aristokratų privilegija lygiai taip pat kaip atspindinti elito kultūrinę veiklą. Eiliniai žmonės, darbininkai neturėjo nei potencialo suvokti meną, nei išankstinio noro, o iš tiesų net nesugebėjo tokia veikla užsiimti, apimti nūdienos rūpesčių, buities darbų, sunkaus gyvenimo. Tačiau faktinį persiorientavimą kultūriniame ir meniniame gyvenime padarė modernizmas, savo invaziško įsiveržimo dėka šių vienetų santykius su tradicija ir autoritetu, o galutinį vaidmenį sukūrė postmodernizmas įvesdamas suvokimą apie meną kuris padarė prieinamu pagal kiekvieno, net ir „paprasto“ žmogaus gyvenimo supratimą

Kalbant apie meną išskirsiu kas iš esmės sudaro jo turinį. Žiūrint į meno objektą žmogus turėtų nagrinėti reikšmingas gyvenimo problemas ir jų kilimo prielaidą. Kūryba dažniausiai turėtų apimti šiuos dalykus: džiaugsmą, skausmą, meilę, mirtį ir t.t. nes žmogus susiduria su šiais jausmais kiekvieną dieną. Todėl bus aktualu nepaisant besikeičiančių gyvenimo sąlygų, vietos ar kitų reiškinių.

Dažnai yra susiduriama su įvairiais lyderiais, vadovais ar prezidentais, taip pat ir mene yra tokia pati tendencija, kai susiduriama su meno lyderiais. Kurie iš esmės veikia tolimesnį meno vystimąsi. Kadangi plečiasi meno išraiškos ir modeliavimo principai, kuriais vadovaujasi kiti menininkai, jaunieji autoriai. Ir yra siekiama aukščiausių rezultatų, todėl vystosi meistriškumas kuris yra vienas svarbiausių dalykų meninėje erdvėje. Kadangi refleksiškai siekiama išskirtinumo iš gausos tų menininkų kurie kuria meną dėl pinigų, o ne dėl kūrybos, grožio ir kitų svarbių vidinių priežasčių. Būna kartais kai kūriniai nėra stiprūs savo idėja, turiniu ar net ir mintimi tačiau yra sukurti meistriškai, estetiškai ir gali būti pripažinti kaip meno šedevrai.

Tokia pusiausvyra pasitaiko dabartiniame mene, kai prieštaringai vertina meno kūrinius ir atlikimą, išlavėjusi visuomenė ir meno ekspertai. Kai svyruojama tarp idėjos, pateikimo ir preciziško atlikimo būdo. Visi šie komponentai tapatinami į visumą, ir nebėra vertinamas galutinis kūrinys.

Žinome iš istorijos, kad siauras kūrėjų ratas potencialiai yra pajėgus visomis prasmėmis kurti, pateisinti savo technikos pasirinkimo atžvilgiu, prasmingumo, vertybių, idėjos prasme ir t.t. vieni kuria kadangi turi tam įgimtą dalyką, kiti kuria dėl tam tikrų išgyvenimų tai patyrę stresą, įtampą, meilę, ir įeina į meno gelmes, estetikos klodus.

Dauguma mėgėjų menininkų kurie yra tiesiog tautodailininkai kuriantys elementarius kūrinius, dažnai statiškus, monotoniškus tarsi vadovaudamiesi kokiomis taisyklėmis ir bijodami nukrypti, save suvaržo į tam tikrus rėmus. Siekdami išmokti amato, tinkamai atlikti, ir tik vėliau bandyti kurti profesionalius kūrinius. Tai toks suvokimas tradicijos yra tarytum žvilgsnis pro prizmę, kryptingai siekiant aukštumų norėdami įsisavinti per klasiką. Ir dažnai girdime atgarsių, kad tai ne modernu, todėl pasidomėjus apie šiuolaikinį meną, kuris yra ne kas kita kaip modernizmas, ar net postmodernizmas ir iš jų plačiau beskirstančios meno srovės.

Šiuolaikinio meno pagrindas yra atsisakymas autoritetų, patirties – tradicijų. Kuris nesivadovauja jokiais ankstesniais menui būdingais bruožais, patirtimi. O noras pasirodyti dabar ir čia yra tarsi paaugliškas maištas, prieštaravimas taisyklėms, noras išsišokti, propaguojant naujoves, skatinant judėti pirmyn. Visa tai išryškėjo nagrinėjant postmodernizmą ir modernizmą.

Šiuolaikinis menininkas atstumia rimtai, ideologiškai galvojančią meno koncepciją, ir daro priešpriešą jai vaizduojant perkreipiant vaizdus ne estetiškai. Moderniam menui nesvetimas ir vienalaikiškumas. Besąlygiškai visi performancai ar kiti išsireiškimo būdai yra svarbūs regėjimo momentui, įsijaučiant į tai, išgyvenant reginį.

Šiuolaikinė vizija dabar neigia teigdama, kad elementari nuobodybė yra ir turi būti individuali, autentiška. Žinoma, šioje situacijoje pagrįstai kyla moralusis klausimas, kuris turi atsakyti, ką mes vadiname autentiškumą, išskirtinumą? Be abejonės yra aišku, kad vienareikšmiškai gali būti talentas, preciziškumas, tas pats meistriškumas ir nuojauta. Šituo gali pasigirti maža „kruopelytė“ tobulu meistriškumu apdovanoti žmonės.

## 1.2 PUSIAUSVYRA

Nagrinėjant įvairių menininkų darbus galima susidaryti dviprasmiškų nuomonių, ypač lyginant ir žvelgiant į tuos autorius kurie dirba vienodomis atlikimo technikomis. Žinoma kiekvienas autorius turi savo išskirtinį atlikimo būdą ir bruožą, savo stilių kurį galima atskirti, tačiau dažnai nepatyrusi žiūrovo „akis“ neatskiria to. Gali susidaryti nuomonė, kad kūriniai yra abstraktūs savo išoriniais bruožais ir skiriasi tik smulkiais vaizdiniais elementais.

Yra menininkų kurių darbus neįmanoma dubliuoti su kitų menininkų darbais, tai vienas iš jų - Stasys Krasauskas kurio kūryba yra neeilinė, savo darbuose sugeba keliais štrichais perteikti personažo charakterį, mokantis, gudriai, profiliu pateikti besišypsantį žmogų, charakteringomis linijomis, užuominom akcentuojant detalėmis. Jo pagrindinės temos buvo alegorinės motinystės, meilės temos, vaizduojamos virtuoziška linija, multiplikuoti figūrų judesiai. Kurie lyginant su mano kolekcijos darbais yra tarsi priešingybė, grubus kompozicinis išdėstymas, tačiau pusiausvyrą išlaiko minimalistinis moters silueto kontūras atitinkantis švelnų, darnų lakonišką judėjimą, perėjimą iš vienos erdvės į kitą.. Krasausko pedantiškumas ir gebėjimas jungti atskirus elementus į vieną erdvę skatino mane retrospektyviai žvelgti savo darbų kolekciją. Grafiškai reikšti šiuolaikišką apibendrintą erdvės plastiką. Žvelgiant į Krasausko kūrybą matome perteiktus kontrastingus jausmų konfliktus, amžiną vidinę gėrio ir blogio kovą, kur skaidomos į šviesias ir tamsias plotmes, kartais juodi šešėliai ir atošvaistės dalyte dalija jas pusiau, esama sąlygiškos dvasinės būsenos įkūnijančias situacijas.

Prieš tai buvo minėta, kad tam tikri meno lyderiai daro įtaka kitiems menininkams tai ir šis autorius, kad ir skirtingai nei aš vaizduoju savo darbų kolekciją kuri iš esmės skiriasi nuo Krasausko, bet daro savo poveikį mano atžvilgiu, vadovaujosi jo atlikimo maniera, perteikiant vaizduojamus elementus dinamiškai, subtiliai ir jautriai.

Stengiuosi kaip ir Krasauskas savo darbuose išlaikyti bendrą, vieningą meninę koncepciją ir išraiškos priemones, vienspalvių štrichuotų dėmių dermę, faktūros žaismą, kur savo darbuose ypač skyriau daug dėmesio, taip pat ir raiziniuose yra būdingų momentų kaip pavyzdžiui statiškumas į pirmąjį planą iškeliamas simbolio objekto pusiausvyrą ir lakonizmas. Taip pat yra gausu dinaminių vietų kaip ir pas Algirdą Steponavičių nors jo darbai kurie man imponavo nebuvo tos pačios atlikimo technikos, tačiau jo konstruojami kompoziciniai elementai yra taip pat išskirtiniai pasižymintys fundamentaliu konstruktyvumu, vienas iš jo darbų tai Kazio Sajos pjesės (Pranašas Jona) iliustracija 1967m. lėmė pasirinkimą atskirais momentais jungti masyvias detales.

Žiūrint į jo kūrinis vystomas vaizdas atrodo kuriamas atskirais bruožais, jų fragmentai yra skirtingi, tačiau bendroje plokštumoje yra dinamiški, ritmiški ir į juos žiūrint vaizdas yra tarsi vykto nuolatinis judėjimas. Veiksmas vyksta nuolatos tai tarsi bėgimas į nebūtį, pusiausvyra tarp vaizduojamųjų objektų kurie kompoziciškai pildo vienas kitą, nors tam tikrose vietose būtų net ir per daug, tačiau proporcijų išlaikymas ir vientisumas nesugriauna vieningos harmonijos. Ir neatsitiktinai vyrauja tokia harmoninga pusiausvyra mano kolekcijoje kur tam tikri objektai pateikiami naudojant faktūrą tarytum tam tikrą piešybinį momentą išnaudojant medžio kontūrą. Spalviniu atžvilgiu jaudai balti elementai turintys smulkių nutrūkimų sukuria darnią kaitą. Juodai balti kontrastai leidžia atsirasti pilkiems tonams. O mano atžvilgiu tokie tonai išgaunami naudojant praraižymus ir medžio paviršiaus faktūrą išryškinant ilgines medžio augimo rieves. Panašių elementų yra ir pas Joną Čepą kurio medžio raižiniai pasižymi ryškiu akcionizmo elementais. Žvelgiant kompozicine prasme jo darbai yra vienalyčiai braižo linija turi šiurkštaus švelnumo, tarsi pusiausvyra tarp agresijos ir šelmiškos nuotaikingos žaismingos nuotaikos. Tam tikri epizodai išryškina santykį tarp beviltiškumo ir naujos vilies atsiradimo maišatyje. O ko negalėčiau pasakyti apie vokiečių menininką Emili Nolde kurio maniera atlikimo maniera labiausiai atitiktų manąją, nes jo komponuojami vaizdai ir atlikimo būdas artimas mano kolekcijos darbams. Linija yra aiški ir konkreti, vaizduojami momentai neturi ypatingai smulkių elementų jie visumoje pranyksta ir pagrindinis vaizdas susidaro žvelgiant į plokštumas ir dėmes, baltą ir juodą. Atsirandantys grubūs praraižymai suteikia tam tikro lankstumo, elegancijos, bet visas vaizdas yra archajiškas, tarsi japonų akmens spaudė, užima didelį plotą juoda dėmė apimanti visą lapą, o centras vaizduojamas baltais atsirandančiais momentais. Mano darbų kolekcijoje visumą sudaro balta erdvė į kurią yra komponuojami juodi elementai, dėmės sudarančios vaizdą. Spaudimo metu atsiranda tiek pas mane, tiek pas Emili Nolde neprispaudimo momentai kurie sudaro pilkos spalvos vaizdą žiūrint iš tam tikro atstumo.

Žiūrint į visų šių autorių darbus būtų galima įžvelgti mano darbų kolekcijoje tam tikrą ritmišką refleksišką pusiausvyrą tiek spalviniu atžvilgiu tiek ir konstrukciniu momentu kai yra modeliuojama kolekcija iš atskirų detalių.

Dabartiniai autoriai retai kuria viena atlikimo technika, dažniausiai atlieka mišria technika, tačiau vizualiai artimiausias šiuolaikinis autorius pagal vaizdavimo bruožus Tadas Gindrėnas kurio kūrybiniai aspektai yra dėliojami kaip simboliai. Nėra apibrėžtos erdvės kurioje visas siužetas vyksta, jei ir yra kvadrato formos rėmas, tačiau jo vientisumas yra išardomas įsiskverbiant tam tikrai baltai dėmei. Tai svyravimas kuris balansuojamas tarp maišaties ir harmonijos.

### 1. 3. LIAUDIES MENAS -TRADICINIS MENAS

Tradicinis menas siejamas su tautodaile, kuri vienareikšmiškai įtakoja pirmiesiems atsirandantiems meno kūriniais. Tautodailė tai tautinė, kitaip tariant liaudies dailė. Kuri savaime suprantama yra reikšminga etnokultūros, tautos dvasinės ir materialinės kultūros dalis. Ji apima įvairius kūrinius. Tai liaudies meistrų sukurti vaizduojamosios dailės kūriniai taip pat ir taikomosios, dekoratyvinės bei buitinės detalės. Yra nesudėtingai manipuliuoti, atskirti ir sugretinti bei pritaikyti kūriniais žanrus, kokie jie yra, kadangi liaudies menas skiriasi savo kūrybiniais bruožais, kuriais menas ir kūriniai vaizduojami dažniausiai religiniais motyvais, kuriamas pasaulietiniu principu, estetiniu savitumu, vertybių pagrindu. Atlikimo būdas tradiciškas, paprastas, pasireiškiantis pastovumu, formos nesudėtingos ir elementarus dekoratyvumas bei funkcionalumas.

Žmogaus, bendruomenės formavimuisi didelę įtaką daro tam tikros sąlygos kurios yra viskam svarbios, taip pat be išimties ir menui, geografinė padėtis, istorija, jos kaita ir socialinis reiškiny. Laikmečiams keičiantis ir „augant“ į naujuosius laikus didėja atskyra tarp liaudies meno ir profesionalaus meno, ypatingai vakarų Europoje. Apie aštuonioliktą amžių įtaką darė renesansas, barokas, klasicizmas, pagal kurį vadovavosi liaudies meistrai ir daug ką kūryboje pagal tai supaprastino ir panaudojo jų motyvus, savo kūrybiuose. Pramonės įtaka buvo didžiulė devynioliktame amžiuje kuri reorganizavo pasaulėjautą, požiūrį ir mechaniškai užgožė liaudies meną. Dėka romantizmo liaudiškas menas tapo fenomenaliu raiškos pozityvu tik dalinai kaip autentiškas meninis raiškos būdas. Dvidešimto amžiaus pradžioje tarsi iš „letargo“ miego, vėl pradėjo žmonės branginti savo savimonę apie liaudies meną ir to eigoje steigiami muziejai, kaupiamos liaudies meno kolekcijos, netgi jų principais, motyvais rėmėsi ir kuriamas profesionalusis, modernusis menas. Jis perėmė tam tikrus motyvus, ypač iš ornamentikos.

Ornamentas - simbolika ne kas kita kaip informacijos refleksiškas perdavimas ženklų pagalba. Visose tautose tai buvo perduodama karta į kartą, tai tradicijų tąsa kuri šiek tiek koreguojasi, nes pastovi rotacija generuojasi ir vystosi, taip tobulinant jos formas.

#### **I. 4. Simbolių interpretacijos, kūrybinės vaizduotės samprata**

Nuo žmonijos atsiradimo pradžios domino visuomenę mistiniai reiškiniai kurie yra ypač susiję su dangaus, kosmoso veiksniais. Iš istorijos žinome, kad buvo daug žinių, aiškiaregių ir plataus mąsto šamanų ir raganų mokančių burti, nuspėti tam tikrus reiškinius ir kita, vykstant įvairiems metamarfoziniams reiškiniams juo paverčiant tam tikrais simboliais, kurie tampa kaip valdymo įrankiu, pamokančiu ir bauginančiu, perspėjančiu kitus.

Atsiranda reiškinys leidžiantis talentingiems, išmintingiems įgyti galių, tai ne kas kita kaip totalitarinis diskursas negatyviems tikslams siekti. Bet tai nėra kategoriškai teigtina, tai subjektyvus išvalgos momentas leidžiantis logiškai samprotauti apie metafizinius dalykus, kurie neabejotinai darė didžiulę įtaką visai istorijai. Ir simbolių suvokimas yra individualiai reikšmingas nuo paties žmogaus išvalgumo. Todėl kiekvienas gali individualiai suprasti vienodus simbolius kurie yra vaizduojami.

Gilinantį į simbolinius, juos suprantant galima panaudoti savajai kolekcijai atskleisti nevaizduojant tiesioginių vaizdų. Žinoma iš tokios gausybės simbolių kur kiekviena tauta turi savo išskirtinių ir ypatingų, nėra lengva atrinkti ir pritaikyti. Todėl renkama kas yra aktualiausia, tai - saulė, dangus, jūra, medis (augalija) ir kita. Saulė svarbus mitologijoje, religijoje, okultizme, astrologijoje, heraldikoje ir kitur. Ji – tai vienas svarbiausių gamtos objektas, ir nuo pirmųjų epochų vaizduojama kone visose pasaulio kultūrose.

Saulės tikėjimas susiformavo matriarchato laikotarpiu, kai dar viešpatavo grupinės santuokos, kai tuoktis galėjo broliai su seserimis, kartais ir tėvai su vaikais. Kad Saulė siuntė piršlius pas Mėnulį, taip pat nurodo, matriarchato laikus, kai viešpatavo paprotys moterims rinktis vyrą ir siūlyti tuoktis. Kai kur sakoma, kad „Saulėi meilinosi jos broliai Ryto ir Vakaro žaros – juodas ir baltas žirgas“.<sup>2</sup>

Tokia saulės simbolikos paradigma apjungia metaforinius ugnies vaizdinių bendrąjį. Kartais ardanti ar net griauanti kaip nevaldoma stichija, kuri siejama su ugnimi. Lietuvių tautosakoje skiriama daug dėmesio aprašyti Saulės ir Perkūno manifestacijom, susijusioms su ugnine jų prigimtimi.<sup>3</sup>

Simbolio reikšmė imituoja tam tikrą dekoratyvią sferą, kuri paremta tam tikromis vaizdavimo schemomis. Vizualiai simbolis turi griežtą kontūrą kuris neleidžia jokioms interpretacijoms. Jis atskleidžia teisingą kryptį, pagal kurią einama tiesos keliu kaip labirinto tarpšnyje, naikindami iliuzinius vaizdus ir matydami tik tiesą. Žiūrint į simbolį ar metaforą kaip į komunikacinį objektą,

---

<sup>2</sup> P. Galaunė. Lietuvių liaudies menas. Jo meninių formų plėtojimosi pagrindai. \ Kaunas. 1965m.

<sup>3</sup> Vaitkevičienė D. (2001). Ugnies Metaforos. Vilnius. Lietuvių literatūros ir tautosakos institutas P.15

galima įžvelgti keletą tam dalykui įtakojančių priežasčių, tai sudėtingi prasmės skirtumai vedantys į įvykio paaiškinimą kaip, į eksteriorizacijos modelį. Tačiau nepaisant visų išlygų, teigtina, kad vaizdavimo diskurso atveju esminis kriterijus įreminantis tai ką matome referentiniame fone yra galimybė pavaizduoti minimo daikto vietą bendroje situacijoje.

Kalbant apie kūrybą, galima susidurti su retoriniais archetipais, kurie momentais gali pasireikšti kaip remiamasis veiksnys suvokiamas per idėjos sampratą ar simbolinę figūrą kur vaizduojama mitiniuose ritualuose, taip kaip mano atliekamame darbe esantys tam tikri momentai. Vienas iš įtakingiausių bruožų - laisvos asmenybės ir visuomenės savybių – tikrai laisvas galvojimas bei nuomonės reiškimas. Subjektyvia nuomone kūryba yra daugialypė terpė kurioje galima pasiklysti, kadangi būtina žinoti tam tikrus aspektus kuriais autorius vadovaujasi. Dažnai eiliniai žmonės į kūrybą žvelgia manydami, kad ji yra nevalingas reiškinys, apsirėiškiantis kaip fenomenalus „apokaliptinis“ vaizdo, vizijos matymas. Dažnai kūrybingi žmonės sulaukia, pašaipos, kad yra išskirtiniai, gali būti pavyzdys tarp nusistovėjusių stereotipų, tarp normalių ir nenormalių, tai sąlyginis skirtumas, pusiausvyra būti normaliu arba nenormaliu.

Kūryba turėtų būti sietina su tam tikrais dalykais, gretinti su estetika kuri yra ne kas kita kaip mokslas apie meną ar meno filosofiją ir apimanti platesnius reiškinius, atspindinčius pasaulio suvokimą. O grožis yra žmogiško santykio į supantį pasaulį išraiška, rodanti tam tikrą sąmonės intenciją bei vertinimus, lemiančius estetinių vertybių atsiradimą.

Vieni žmonės iš prigimties turi polinkį ir apdovanojimą suvokti kas yra kūryba, ir, yra kūrybingi, nes jiems iš prigimties sekasi natūraliai be pastangų kurti meno šedevrus, o kitiems būna pasireiškiantys tam tikrais atvejais, vadinami proveržiai, nes žmogus būna paveiktas tam tikrų aplinkybių, reiškinio savybių, patiria stiprius išgyvenimus ir pan. todėl yra ganėtinai sudėtinga objektyviai numatyti lemiančias priežastis.

Kūryba be vaizduotės neįmanomas dalykas, tai du neatsiejami dalykai: Filostratas teigia, kad mėgdžiojimas (*mimesis*) apsiriboja regimaisiais dalykais, o į tobulą tikrovę nukreipta vaizduotė (*phantasia*) perteikia ir akiai neregimus dalykus. Todėl menininkui neprivalu sekti išorine realybe: vaizduotės padedamas, jis gali apčiuopti intelektu suvokiamus dalykus.<sup>4</sup>

---

<sup>4</sup> Uždavins A. (2006) Simbolių ir atvaizdų interpretacijos problema senovės civilizacijose. „PIF“ P 100.



## II. DAILĖS KŪRINIŲ KOLEKCIJOS ANALIZĖ

### 2. 1. Kūrybinio darbo etapai

Vadovaudamasis pagal visus reikalavimus savo magistrinį darbą „Pusiausvyra“ atlikau sistemingai ir nuosekliai. Turėdamas viziją vysčiau ją nuo pirmųjų idėjos žingsnių, kol priėjau bendros koncepcijos bei techninio pasirinkimo.

Studijuodamas pirmajame kurse jau žinojau kokia grafikos atlikimo technika įgyvendinsiu savo galvojama kolekciją. Didelę įtaką šiam pasirinkimui turėjo mano darbas, pomėgis su medžiu, taip pat ir tai, kad medžio raižinio technika yra jau primiršta ir senai kas buvo ja atlikęs kūrybinį darbą. Turėdamas ir nusprendęs pasirinktą atlikimo techniką toliau generavau mintis ir idėjas apie kūrybinį darbą. Kurio esminė, idėja buvo perteikti šiai technikai būdingus bruožus, tai linijų manevringumą, subtilų kontrastingą linijų žaismą.

Kurdamas eskizus buvau nuomonės, jog turėčiau vaizduoti realistinius vaizdinius, (peizažą, portretą) reiškinius, perteikti konkrečiomis formomis, kad būtų viskas aišku lyg fotografijoje, tačiau darydamas pirmuosius bandymus, raižymus ir spaudimus, norėdamas pajusti linijų minkštumą, pajutau ir pastebėjau, kad nenumatyti improvizuoti (žr. 1 priedą). bandymai gaunasi kur kas ekspresyvesni ir ne tokie pragmatiški kaip numatytuose bandymuose iš realistinių vaizdų.

Todėl nuo pirminės idėjos generavosi tolimesni meniniai kūrybiniai nukrypimai ir vystėsi labiau ekspresyvesni darbai. Eskizuose toliau vystant pakeitimus buvo vis lengviau apsispręsti dėl darbo išraiškos vykdymo, raižymo metodikos pasirinkimo. Esminiai pokyčiai vyko kompozicijos pateikimo prasme, kadangi pagrindinė darbo mintis buvo iš naujo pajusti medžio raižinio subtilumą, jo harmoniją, lanksčią valdymo galimybę, netipišką dviprasmiškumo jausmo būvimą, kuris stūmėjo link atskiro subjektyvaus vaizdinio prasmiskumo, kad atsirastų nestabilumo jausmas, būtent geriausiai tai įvardija pavadinimas „Pusiausvyra“. Turintis žmogų versti abejoti tuo ką mato ir tą ką įsivaizduoja.

Kalbant apie medžio raižinį kaip techninį dalyką turėjau nemažai kylančių klausimų, dėl pasirinkimo, atlikimo galimybių, ir medžiagų. Kadangi medžio raižyba yra atskira meno šaka, kuri yra daug ką apimanti. Turėjau nuspręsti kokią medieną naudosiu, nes turėjau rinktis tokią kuri būtų patvari, lengvai apdirbama, lengvai raižoma. Be to turėjau atsižvelgti ir į galimybes kokią medieną pavyks gauti. Nes ji turi būti paruošta darbui, gerai nulyginta, kad paviršius būtų lygus be žymesnių pasikraipymų kurie atsiranda džiūstant. Na, o pasirinkimas buvo penkių metrų (5m.) ilgio drebulinė, (4cm). keturių centimetrų storio blankė. Galutiniam medienos paruošimui buvo 1 centimetras storio paviršiaus nuobliuotas. Be šio medžio buvo numatyta taip pat ir spaustos medienos drožlių lakštai (OSB plokštė). Nes jos struktūra buvo jau pusėtinai paruošta. Kadangi reljefinis paviršius jau

savaime suteikė savito išskirtinio ir autentiško ornamento, ne kaip priešingai natūralaus medžio kur paviršius lygus it stiklas. Tačiau dar reikėjo atitinkamai nušlifuoti dėl itin dantyto paviršiaus. Turėjo būti visiška plokštuma kurioje yra tik drožlių trūkumas kuris susidaro dėl netolygaus suspaudimo ir pasiskirstymo.

Turėdamas paruoštą medienos paviršių beliko parinkti jo paviršiaus apdorojimui naudojamus įrankius. Tai elementarūs, profesionalūs, aukštos kokybės įvairių formų kaltai, braižytuvai, peiliukai. Be šių įrankių dar norėdamas perteikti savo emocinį išgyvenimą darbo metu, panaudojau elektrinį pjūklą, dildes, frezas ir kitus gana itin grubiai apdorojančius medieną įrankius, nes jų dėka įmanoma perteikti savo ekspresiją, emocinį išgyvenimą apdirbant naudojant fizinę jėgą, nors galutiniame darbe to gali ir net nepasimatyti, tačiau išlieka moralinis įdirbis, tai būdinga postmodernizmui kai veiksmas tampa menu, tačiau jo aš nedemonstruoju, bet esmė lieka, kad tokiu principu ir galima dirbti.

Turėdamas paruoštą medieną, parengtus įrankius, padarytus pirmuosius bandymus, tolimesni veiksmai buvo darbas kompiuteriu, tai yra pieštus eskizus tušinuku konvertuoti į kompiuterinę laikmeną. Dėka fotoaparato eskizai buvo formatuoti JPG formatu ir talpinami į kompiuterinę laikmeną.

Eskizai toliau buvo apdorojami Adobe Photoshop CS4 kompiuterine programa, suteikiant jiems juodai baltą pavidalą kuris preliminariai prilygtų medžio raižinio bruožams.

Iš kelių šimtų buvo atrenkami mano vizijai artimiausi eskizai kurie foninėje erdvėje buvo vieniši, uždaroje kompozicijoje, antiteziniai, neturintys vienijančių elementų ir neturintys darningos visumos ir sudarantys neužbaigtumo įspūdį. Todėl vienareikšmiškai buvo progresuojama į sekančius kompozicinius etapus.

Vyko medžio drožlių plokštės pjaustymas įvairiom formom, jų fotografavimas talpinimas į kompiuterinę laikmeną, po to apdorojama Adobe Photoshop CS4 kompiuterine programa, taip kad atrodytų lyg atspaustas medžio raižinys ir atsirinkus man tinkamus eskizus toliau ta pačia programa kūriau kompozicinius variantus, vėliau savo idėją ir generavau mintis su savo pasirinkta tema „PUSIAUSVYRA“ kuri vystėsi palaipsniui, lyg pasaulio, gyvybės raidos progresavimas, tarytum kūrėsi perkeltine prasme iš naujo mūsų „civilizacija“.

Dėka programos galėjau atlikti gausybę kompozicinių variacijų (žr. 3 priedą). Kuriant vaizdinius imtus vienas iš kito, tokiu būdu leidžiant sau susikurti tiek alternatyvų vienam darbui pavyzdžių, kiek leidžia beribis fantazijos proveržis.

Iš didelės eskizų pasirinkimo galimybės buvo nuspręsta daryti 10 - ies darbų kolekciją, ant pilkšvų kartono lapų, kurių matmenys 70 cm x 100 cm.

Tolimesnė darbų seka buvo, ant paruoštos išlygintos medienos plokštumos perkelti piešinius, bet dar prieš tai atliekant minimalius kompiuterinius pritaikymus naudojant multi projektorių dėl kompozicijos ir proporcijos parinkimo pagal popieriaus matmenis, kad plokštumoje numatyta kompozicija neprarastu savo formos, akcentų dekoratyvumo, vientisumo, kuris vėliau bus drožiamas, raižomas ir kitaip apdorojamas.

Pagrindinė technologinė dalis tai medžio raižymas pagal piešinį. Naudojami įvairūs kaltai kuriais norima išgauti atitinkamas linijas.

Atliekant drožybinius darbus susidūriau su tam tikrais techniniais nesklandumais kurie momentais trikdė darbą, tai medžio horizontalaus drožimo momentu nuo jo augimo krypties, išdrožimai su įtrūkinėjimais, kuriuos vėliau paprasčiausiai su drožybiniu peiliu per kraštus freziškai nulyginau. Galutinį medžio raižymo baigiamąjį akordą „finišuoti“ reikėjo paviršių padengiant Nitro laku, kadangi taip yra didinamas medžio patvarumas ir tuo pačiu bus neleidžiama medienai pasisavinti voluojamų dažų sluoksnį.

## **2.2. Bendra kūrybinio darbo analizė**

**Kolekciją sudaro** dešimties darbų, sukurtų medžio raižinio technika.

**Kolekcijos darbų formatas:** 700 mm x 1000 mm.

**Medžiagos:** pilkšvas pusiau kartoninis popierius, spaustuviniai ofsetiniai dažai..

Šiuolaikiniais laikais pasaulyje nebeegzistuoja vienodų kriterijų. Todėl kiekviena sritis turi išskirtinai sau būdingus bruožus, stilių, vertybes. Pliuralistinėje bendruomenėje iš karto vyrauja daug stilių. Ir tai yra varijuojantis momentas kaip ir kiti. Ir stilių gausa iš esmės ugdo pozityvinį požiūrį į istoriją.

Pripažįstu, kad šiandiena, kurdamas savo darbų kolekciją stengiuosi pabrėžti ir akcentuoti tradicinių vertybių prasmę (technologiniu požiūriu), naudą ir kitas moraliai vertingas sąsajas dvasine ir edukacine prasme, tačiau neišvengiu kolekcijoje vaizduoti ir kompoziciškai dėlioti fragmentus kas būdinga tradicijai ir modernizmui, ekspresionizmui ir pan. tai bandymas išlaikyti pusiausvyrą. Tradiciniai objektai vaizduojami statiški, abstraktūs, nesudėtingų formų linijų storio pusiausvyra su juodom dėmėmis, moderniajame mene taip pat vyrauja tokia pati tendencija, kadangi neišvengiamai šiuolaikinėje visuomenėje, viešojoje erdvėje, susiduriame su ganėtinai logiškai nestabiliais vyraujančiais reiškiniais kurie liečia kiekvieną individą kuris yra neatskirtas ar izoliuotas. Visuomenė ugdomi individualiai (tai nėra naudinga politizuotoms nuostatoms) ir tampa tokiu individų koku jis ir iš esmės nori tapti. Šis subjektyvus išvėlgimas yra pagrindas

atsirandantiems demagogiškiems meno kūriniais, kurie yra prasmingumo prasme niekiniai, norint disharmonizuoti visuomenę, kita vertus, kokių tikslų tai yra daroma? Politiniu, pasaulietiniu, religiniu motyvu ar pasipelnymo.. o poveikis būna visados, teigiamas arba neigiamas, nelieka abejingų bet kokių atveju.

Kaip meninės idėjos išraišką pasirinkau medžio raižinį, šis technikos atlikimas sudaro vieną organišką visumą, kur sudarytas vaizdinys kuriamas atspaudimo būdu ir galutiniame variante žiūrovas gali nesudėtingai atpažinti ir atskirti; todėl jam pašamonėje formuojasi teigiamas jausmas; nėra jis suglumintas nežinomybe, kad ir vaizdinys gali būti abstraktus, tuomet žiūrovo teigiamas nusiteikimas leidžia atsipalaiduoti ir leidžiasi kylančių minčių interpretavimui, pamatyto vaizdo pritaikymui sau, tuomet bando sau pateikti norimą vaizdą, susidarydamas tokį susigretinimą su kūrinio tai tarsi pats tampa, ir yra kūrėjas. Tokia vidinė emocinė išraiška individui, kad ir trumpam sukelia vidines permainas, randa vidinį džiaugsmą kuris kartais nuo karto persmelkia baigimo nuojautos, ir išgyvena neigiamas emocijas, kuris lyg adrenalinas skatina gyvybingumą, tolimesnį veržlumą. Tokios nevienareikšmės būsenos atsiranda būtent viešoje erdvėje, ar bent žmonių sambūryje.

Yra sakoma, kad „ne žmogus renkasi kūrinį, o kūrinys renkasi žmogų“. Žmogus negalėtų išgyventi be fiziologinių reikmių, patenkinimų, tačiau be kultūros, meno jis taip pat neišgyventų. Kas teigia, kad jam ne motais menas, tai jis prieštarauja pats sau. Menas žmogų daro žmogumi, jis tampa ne vien tuščiu kultūriniu atžvilgiu, kitaip sakant būdamas visuomenėje organiškai atsiduodi dvasiniams malonumams, penui.

Tęsdamas savo mintį, pastebėtina, kad visuomenėje egzistuoja išskirtiniai socialiniai sluoksniai. Jų interesai yra momentais labai skirtingi, bet tuo tarpu ir vienodi, kadangi vienu galimybės yra ribotos, o kitų ne. Vieni samprotauja ideologiniais principais, o kiti materialiniais. Tai yra sudėtinga ir painu kaip ir mano darbų kolekcija pavadinimu „Pusiausvyra“ kurioje slypi kraštutinumo jausmas tarp vieno ir kito, tai tarsi gyvenimo ideologija, „Būti ar ne būti“.

Todėl ir tinkamiausiai atspindi darbų kolekcijos pavadinimas „PUSIAUSVYRA“, aš kaip ir daugelis kitų žmonių turiu savo tikslų, siekių ir motyvų. Savaime man susikuria toks visuomenės prototipas, kuris atitinka ir atspindi mano bruožus, įsitikinimus. Kiekviena persona žvelgdama į mano darbų kolekciją tarsi turi vienodas teises į kiekvieną kompozicinį modeliavimo aspektą, nes sukurtas kūrinys yra ant „vaizdinės ribos“ turintis duoti žmogui paskatinimą savo vaizduote kažką „kurti“ pridėti savo, papildyti.

Noriu paminėti, kad dabartiniame chaotiškame pasaulyje ypač afišuojama, invaziškai net, peršamos ideologinės saviraiškos galimybės. Kurios eiliniams leidžia pasijausti svarbiu „KŪRĖJU“ padedančiu daryti įtaka menui, išreiškiant savo mintis, patirtį ir t.t.

Mano darbų kolekcijoje vyrauja visuomenėje dažnai girdimi išsireiškimai kaip: pilka masė, pilka visuma, pilkas gyvenimas ir būtent spalviniu atžvilgiu neįjungiau spalvų, tarsi maištaudamas visuomenėje kur viskas turi būti spalvota, mišru, gyvybinga, tiesiog netenkinu nusistovėjusius stereotipus. Dažnu atveju kitas autorius būtų bent mažu spalviniu akcentu praturtinęs kolekciją. Todėl kategoriškai atsisakiau tokių vadinkime mini „išsišokimų“. Tai tarsi tradicinis postmoderno variavimas su potekste, kad kūrybinė erdvė perkeliama virš savo interesų, nors tai gresia jo susinaikinimu.<sup>5</sup>

Paradoksas tai ar ne, bet pilka, juoda, tokios tradicinės spalvos dažniausiai visose situacijose atrodyt solidžiai, kadangi juoda spalva yra mados klasika leidžianti išvengti, bet kokių priekaištų, o simboline prasme juoda spalva tai baltos spalvos priešingybė, ir daugiausiai turinti negatyvumo, simbolizuojanti tamsą, liūdesį, gedulą, kančią, skausmą, nelaimę, ligą, mirtį, nuodėmę, išdavystę, piktašias dvasias (velnius, raganas), pragarą, burtus, taip pat ir išmintį, išsilavinimą, eleganciją bei auką (juoda – Didžiojo penktadienio spalva). Afrikoje juoda spalva tapatinama su meile ir laimingomis vedybomis. Astrokolorimetrijoje juodos spalvos objektais laikomi Saturnas, Ožiaragis, Jautis, Mergelė; žemė; obsidianas, šerlas, juodasis deimantas; senatvė, antradienis; skaičiai<sup>6</sup> 5, 6, Juoda spalva galima pabrėžti jog kūrybinių kolekcija yra sukurta būtent vyriškojo būdo pagrindu, laikantis griežtumo, konkretumo net ir agresyvumo. Todėl norėdamas atspindėti tradicinį požiūrį neturėjau net kitos minties dėl kitokių spalvinių niuansų išskyrus fono ir spalvos kontrastus, varijuojant raižinio pagalbą su smulkiais praraižymais. Taip išgaunant tam tikrus šešėlinius perėjimus. Naudodamas vieną spalvą neturėjau lengvo išsireiškimo išskirtinumo pagrindo, ir norėdamas kažką šiek tiek išskirti turėjau „sužaisti“ spalvos intensyvumu, tai yra norėdamas vieną momentą pabrėžti ar išskirti turėjau kitą dinamiškai nuslopinti. Tai buvo atliekama kai dažas dengiamas ant medienos, tai padengiamasis paviršius buvo voluojamas plonesniu dažų sluoksniu, taip atspaudus gaunamas pilkesnis momentas (be to popierius sugeria tam tikra kiekį dažo) ir priešingai, dengiant paviršių storesniu dažų sluoksniu gaunamas intensyvus vaizdas, ir taip kuriamas norimas siužetas. Nors spalva yra viena, tačiau jos intensyvumu galima pasakyti daug daugiau nei ryškiomis, sodriomis spalvomis, toks šviesių ir tamsių tonų žaismas vertinamas atsargiai, ties kritikos riba, nes daugelis gali vertinti, kaip ne kokybiškai atliktą darbą, tai tarsi subtilus prisilietimas prie sudėtingo išgyvenimo, jautrumo ar sapno, vizijos matymo kur dažniausiai matoma neryškiai, blankiai, o rezultatas išeina aiškus, ryškus. Todėl pilkšvesnis atspaudimas gali sukelti daug diskutuotinų prieštaravimų kokių tikslu tai daroma, na paaiškinimas yra gana nesudėtingas, kadangi mano vizijose, natūraliai norima išgauti abejotinų momentų.

<sup>5</sup> Kultūros, filosofijos ir meno institutas (2006). Egzistencijos paradoksai. „Versus aureus“ P.141.

<sup>6</sup> <http://www.fructusartis.lt/contents/coid,3282/KA-SIMBOLIZUOJA-SPALVOS>

Galimi tokie spalvos siužetai, kaip pusiausvyra tarp kontrastingų momentų, t.y. santykis tarp juodos dėmės ir praraižyto momento kur žvelgiant iš atstumo gaunami toniniai pereinamumo aspektai. Perėjimas iš juodos į pilkesniąją aplinką, sudarydamas iliuzinį poveikį spalvos atžvilgiu.

Mano darbų kolekciijoje ne mažai „paslėptais akcentais yra žmogaus „fragmentai“. Tai moters figūros siluetas, portreto motyvas, rankos intarpas ir panašiai. Tai visos epochos kultūrinis bruožas vaizduoti žmogų, ar bent kas su juo lygiagrečiai susiję. Žinoma mano darbuose naudojamas improvizuotas jo perteikimas, jį iškraipant, kuriant ritmišką susiliejamą kuris iš esmės nieko nereikštų kaip atskiras vienetas, bet be jo iš pagrindo viskas pradingtų, atsiskirtų, subyrėtų. Nekūriau ideologiniu principu, rėmiausi intuityviu pojūčiu. Tarsi susimbolizuodamas viską, norėdamas išgyventi emocinį ritmą, palikdamas jausmų pėdsaką, išryškinant siluetą. Taip paveiksle pabrėžiant svarbiausius, išliekamiausius kompozicijos pėdsakų elementus.

Kitose tikėjimuose griežtai draudžiama vaizduoti žmogų, todėl meno kūrinuose ypatingą vietą užima gamtos vaizdavimas, augalijos motyvai ir panašiai. Kurdamas kolekciją vadovavausi principu, kad kompoziciniame modeliavime turiu sukurti tokią kompoziciją kuri visų pirma pačiam patiktų, būtų prasminga su pašamoniniais veiksniais, todėl į kolekciją komponuojama ir baltų mitologijai būdingi žemės, vandens, miškų augalų, dangaus kūnų,<sup>7</sup> garbinami objektus. Buvo renkamosi simboliškai pervaizduoti realius objektus, nes tik tokiu būdu galima suteikti darbų kolekcijai norimą įvaizdį kuris būtų kaip minėjau svyruojantis tarp kraštutinumo ribos. Vieni objektai kardinaliai skiriasi nuo pirmtako išvaizdos. Ir per geometrinių figūrų simbolinę reikšmę galėjau pabrėžti jų savitumą, darydamas ne tiesiogiai (taip būtų elementaru) todėl suteikiau galimybę diskutuoti tokiais momentais. Kaip pavyzdį galime pasirinkti apskritimą, kuris mano darbuose yra gana dažnai pasitaikantis objektas. Apskritimas vienas iš dažniausiai pasitaikančių simbolių ženklų, siejamas ar priešinamas su kvadratu. apskritimas grįžta pats į save, todėl yra vienovės, Absoliuto ir tobulybės simbolis; ta prasme ir dangaus, priešingo materialumui, simbolis; glaudus ryšys sieja jį su simboline rato reikšme. Kaip begalinė linija, simbolizuojanti laiką ir begalybę, dažnai vaizduojamas gyvatės, kandančios sau į uodegą, pavidalu. – apskritimas veiksmingai apsaugo nuo piktųjų dvasių, demonų ir panašiai; iš to tikriausiai ir saugumo funkcija, priskiriama diržui, žiedui, padangai, apskritimo formos amuletui. – Koncentrinis a. dzenbudizme simbolizuoja aukščiausią praregėjimo laipsnį, visų dvasinių jėgų harmoniją, kitais atvejais, pvz., krikščionybėje simbolizuoja Trejybę. – Į kvadratą įrašytas a. – įprastas materijoje paslėptos dieviškos ugnies kabalistinis simbolis – C. G Jungui a. atrodo sielos ir „aš“ simbolis.<sup>8</sup>

<sup>7</sup> Kargaudienė. A (1997). Lietuvių Tautodailės Ir etnokultūros Metmenys. Kaunas. P 64.

<sup>8</sup> Vaitkevičiūtė V. (2001). Tarptautinių žodžių žodynas. Vilnius „Žodynas“. P 21

Gyvendami modernioje aplinkoje visose srityse turime alternatyvius ženklus kurie simbolizuoja būtent tą kas ne visada atitinka pagal tikrąją reikšmę, tačiau simbolio pagalba galime sužinoti gana greitai ir daug. Ir ne veltui akcentuoju tam tikrus simbolius kurie gali atrodyti net nereikalingi, ar ne vietoje, tačiau tai ir yra dalis mano vizijos užduočių, kelti diskusiją, reikėjo kažkokio fragmento, ar nereikėjo, ir tai turi būti, ar neturi, nes žiūrovas mato tai ką nori matyti, jis tada kuria. Reiškiasi mano noras ir siekis yra įgyvendintas.

Jei nebūtų mūsų aplinkoje naudojamų simbolių kurie perteikia abejotiną informaciją gal ir aš nebūčiau siekęs tokių tikslų, nes kaip pavyzdžiui nesenai atsiradęs kelių eismo taisyklėse privalomasis jauniems vairuotojams lipdukas su žaliu lapo simboliu, simbolizuojantis nepatyrimą ir pan. kita vertus ar išvis reikalingas toks simbolis? O gal galėjo pasilikti ankstesnis, kuris aiškiai perteikė informaciją, tai greičio nurodymas koku vairuotojas turi važiuoti. Na, o lapas jau nuteikia žaismingiau, požiūris formuojasi į tokį vairuotoją su ironija, net pašaipia kaip „žalias“ reškiantis žioplįs. Todėl tam tikri simboliniai momentai yra ypatingai atsakingi. Ir juos reiktų pasirinkti atidžiai, kruopščiai. Beveik kiekvienas kolekcijos paveikslas pateikiamas su geometrinėmis figūromis, kurios yra labiau akcentuojamos kitos mažiau. Kaip faktas darbai tampa tarsi viena savita, uždara paslaptis, kurią įveikti reikia pasitelkiant visas savo fantazijas, išgyvenimus, patirtis ir jausmus. Aš tarsi bandau, kad ir nebūdamas šalia skatinti žiūrovą būti aktyviu, tai postmodernizmui būdingas bruožas. Stengiuosi ritmiškai vaizduoti linijų subtilumus, kuris tiesiogiai neįtakoja jokių konkrečių epizodų, tai sukuria papildomai tam tikrą ritmiką papildančią emocijas, skatinančius, stimuliuojančius vaizduotę.

Tuščia erdvė darbuose taip pat yra fenomenalus dalykas, nes tuštuma, kaip erdvė žmogaus gyvenime intuityviai suvokiama kaip veiksmo vieta, visų gamtos objektų buvimo vieta, geometrinės sistemos pagrindas, ji yra dalis fundamentalios visatos struktūros, aibė matmenų, kuriais objektai yra tarpusavyje atskirti, esantys turi dydį ir formą, ir per kurią jie gali judėti; erdvė yra dalis fundamentalios matematinės struktūros (kartu su laiku ir skaičiumi). Jais naudodamiesi, mes kvantuojame ir lyginame atstumus tarp objektų, jų dydžius, formas ir greičius. Šiuo požiūriu, erdvė nesisieja su jokia abstrakcija, teisybe. Ji yra savotiškas „konteineris“, per kurį objektai gali judėti,<sup>9</sup> ir dėka tuštumos, erdvės, galiu daryti momentus kai darbų kompozicija atrodo judanti. Nors kaip po tokio pagrindo ir nėra, jis egzistuoja pašamonėje, nes stilistiškai nėra konkretaus peizažo motyvo, ar uždaros vietos vaizdavimo, tai ne kas kita kaip mirażas.

Paveiktas šiuolaikinis žmogus gali reikalauti paaiškinimo kur kas čia vyksta, na bent matyti kokį nors siurrealistinę aplinką, bet laikiausi man abstrakcionizmo padarytu poveikiu, be to

---

<sup>9</sup> Kultūros, filosofijos ir meno institutas (2006). Egzistencijos paradoksai. „Versus aureus“ P.108.

nenorėjau priartėti prie realizmo ir tipinio tautodailiškumo, užtenka, kad atlikimo būdas pasirinktas standartizuotas ir tradicinis, kitu atveju būčiau nukryęs nuo savo idėjos ir perlenkęs „lazdą“. O dabar darbai tampa, galime tai pripažinti, harmoninga visuma leidžianti suprasti technologių dirbimo būdą, apimantį dviprasmiškus jausmus tai pakartotinai atitinkantis darbų kolekcijos koncepciją, pavadinimas „PUSIAUSVYRA“ sąlygojantys nūdienos aktualijas, žmonių poreikius, ir net sentimentus vyresniajai kartai kurie besąlygiškai atviri jausmams kurie teikia teigiamą išgyvenimą iš ankstesnių laikų, tai ne paslaptis, kad tarybinis laikotarpis, kur viskas buvo remtasi idealizmu, realizmu, na, o jaunesnioji karta gali daryti savo modernias išvalgas, į abstraktų pasaulį, vadovautis savo dabartine patirtimi, tai jau paties individualisto reikalas.

Savo darbuose nevaizdavau šokiruojančių momentų, iškreipimų, kas yra būdinga dabartiniams kūriniais, nevertinu kažko kritiškai, neužduodu prasmybės klausimų, tik perteikiu visuomenei savo poziciją, siekius net ir principus norėdamas žiūrovą paskatinti bent momentą susimąstyti apie prioritetus, o ne reaguoti į tai kas žiniasklaidos, ar populistų yra brukama. Kadangi visur ir mene yra pernelyg daug tiesmukumo, negatyvumo, smurto, brutalumo, seksualinių epizodų ir taip be galo, galima tęsti. Turi vyrauti mano manymu pusiausvyra mene, galima traktuoti taip, kad epizodai būtų ant ribos, pusiausvyros, kaip liaudiškame pasakyme „kiekvienas galvoja pagal savo sugedimo laipsnį“, leidžiant pačiam žiūrovui reikštis.

Kadangi menas daro didelį poveikį dvasiniams reikalams, iš dalies suprantu, kad toks kardinalus iliuzijos proveržis mene gali daryti individams teigiamą ar neigiamą įtaką, kaip pavyzdį vaizduojant didžiulius nukrypimus nuo dvasinės, moralinės pozicijos, tai sakyčiau labiau gali būti prevencinė priemonė kuri iš esmės toleruoja viską, ir per dailę galima pasakyti kur kas daugiau nei per kitus gyvenimo aspektus.

Kadangi neturiu ir nenoriu pasakyti jokių egzistencinių ar diferencijuotų išorinių problemų, nes dabartinėje mūsų visuomenėje ir taip yra per daug neigiamų emocijų, todėl vaizduodamas kažkokias neigiamas emocijas, problemas ar reiškinius, tiesiog likčiau mažų mažiausiai nesuprastas, o gal ir atvirkščiai? Ir be to mano tikslas yra visai kitas, ne informatyvus.

Kūrybiniame darbe didžiąją dalį paveikslų užima grafiškos linijos, įvairiausi fragmentai. Toksai mano sprendimas pasirinktas neatsitiktinai, o siekiant sukurti metaforišką aplinką kuri būtų teigiamai priimta, verčianti susimąstyti, samprotauti, daug ką perteikiu pasinaudodamas simbolių pagalba, jų reikšmingumu.

Darbų kolekcija „PUSIAUSVYRA“ susideda iš 10 darbų. Šis skaičius reiktų paminėti yra pasirinktas ne atsitiktinai, o sąmoningai ir svariai apgalvotai. Kadangi skaičius 10 yra dešimtainės sistemos pagrindas, jis tikriausiai kildinamas iš abiejų rankų pirštų kiekio. Dar antikos laikais buvo laikomas vienu iš tobulųjų skaičių, nes suima visus skaičius nuo 1 iki 9.



Natūrinio skaičiaus sandaugos iš 10 simbolikos turinys artimas paties natūrinio skaičiaus simbolikai; tas pat, tik didesniu mastu, galioja 10-čiai, pakeltai antru arba trečiu laipsniu, taigi  $10^2 = 10 \times 10 = 100$ , t.p.  $10^3 = 10 \times 10 \times 10 = 1000$ ; ketvirtas laipsnis, t.y.  $10^4 = 10 \times 10 \times 10 \times 10 = 10\ 000$  yra nesuskaičiuojamas daugybės simbolis<sup>10</sup>.

Ši skaičių galime interpretuoti įvairiai, pavyzdžiui dešimt dievo įsakymų, kuriame įvairiausi dešimtukai (blogiausių ar geriausių įvykių). O senovės rytuose tai išbaigtumo ir tobulumo simbolis. Ir skaičiuoti pradama nuo dešimt pirštų.<sup>11</sup>

Taip pat skaičius 10 yra skaitmenų 1 ir 0 kombinacija. Vienas – tai sąmonė, Saulė; nulis – begalybė (Alanta Tatva). Vieneto savybės skaičiuje 10 dominuoja, nes skaičius patenka į vienetukų eilę, kuri pagal karmos dėsnius dovanoja garbę, tikėjimą, pasitikėjimą savimi, vardą ir šlovę (blogą ar gerą). Vienetas – tai sėkmė, nulis – nesėkmė. Nesėkmingas nulis skatina kovoti, o tai veda į pasitikėjimą, savimi bei teisingą dalykų supratimą. Todėl tokio skaičiaus žmonės (gimę 10) pražysta ir ima švytėti. Nulis sukuria slaptus priešus, o vienetas padeda juos greitai atpažinti. Taigi, skaičius 10 – per sunkią kovą pasiektos sėkmės skaičius. Kad pavyktų nugalėti iškilusias kliūtis, reikia visada būti pasiruošusiam; o priklausomybė nuo kitų visada sukurs problemų.<sup>12</sup>

Ir kasdienybėje žmonės stengiasi įsitemti vadinamame dešimtuکه jo sąmonė savaime remiasi dešimtuku, tai tarsi atramos taškas, rėmas kurį peržengus esi jau atitolęs nuo kažko, yra sugriaunama nematoma teigiama erdvė, gyvenime, visuomenėje, ir darbe.

Be abejonės tas skaičius nėra nekeičiamas, kadangi viskas ritmiškai koreguojasi, gali kisti ir darbų skaičius, tačiau toks pakitimas būtų taip pat neatsitiktinis, o reiškiantis kažkokius reiškinis.

Matydamas simbolių reikšmių įtakojimus žmonijai, individui, retrospektyviai žvelgiu į praeities paslaptis norėdamas sumodeliuoti nesąmoningą savaime besiklostančią gyvasties eigą, kur sąmonėje turiu nuojautą kurdamas, tarsi vaizduodamas žmonijos evoliuciją nuo pirmųjų gyvybės užuomazgų. Negalėčiau teigti, kad tai grįstas kuom nors varijuojamas faktiniais dėsniais elgesys, tačiau turintis preliminarą informaciją. Vientisumas yra besąlyginis prioritetas dalykas, turintis griežtas savo taisykles. Vieta yra ne šiaip dalykas, o gyvenimo pagrindas, tarkime planetų išsidėstymas yra toks koks turi būti, jei pakeistume žemės padėtį, iš esmės mes žūtume. Ir eiliškumo prasme kiekvienas mano darbas turi savo nenuginčijamą vietą, kurią dalinai galime keist. Nes aš esu kūrėjas, o jis dažniausiai ir visada būna teisu. Vietos keitimas yra

<sup>10</sup> Becker U.(1996). Simbolių Žodynas. Vilnius. „Vaga“ P51.

<sup>11</sup> <http://www.fructusartis.lt/contents/coid,3281/KA-SIMBOLIZUOJA-SKAICIAI>

<sup>12</sup> <http://gyvenimo.lt/numerologija/skaiciai-kinijoje/>

nepageidautinas, tačiau įmanomas, kadangi pasaulyje vyksta dinamiškas pokytis, viskas juda, net ir mūsų planeta. Todėl pusiausvyra yra nuolatinė būklė, koreguojama laiko.

Darbų kolekcijos idėjos pagrindas yra sudėtingas minties raidos svyravimas, tarp absurdo ir tiesos. Kurdamas kolekciją buvau ant „bedugnės krašto“ svyravau tarp daugybės minčių ir idėjų, pažymėtina, kad konceptualiai suvokti yra sudėtinga, pabrėžiu dalyką kuris svarbus tai „PUSIAUSVYRA“.

### 2.3. Kolekcijos kūrinų analizė ir sąveika tarpusavyje, esminis koncepcijos reikšmingumas

Kalbėdamas savo darbų kolekcijos analizėje minėjau apie eiliškumo svarbą darbų kolekcijoje, kuri turi reikšmę, bet gali tuo pačiu ir keistis priklausomai nuo įvykių ir laiko aplinkybių, nes pusiausvyra yra pastovus dalykas įtakojantis mūsų raidą ir kaitą.



1 pav. I

Kadangi pirmojo darbo (1 pav.) generuojama mintis yra sietina nuo „gimimo“ kitaip tariant pradžios atsiradimo, pasirinkau abstrakčią kompoziciją su metaforiniais objektais. Paveiksle vaizduojamas vaizdas yra peizažo erdvė jungianti kosmosą ir žemę. Jungimasis objektas tai lenktas dalinis apskritimo fragmentas, kuris lyg skverbiasi norėdamas okupuoti visatą, ir balansuodamas ant kraštutinumo, nes jo būvimo vieta yra ant žemės krašto, kuris gali nukristi į prarają ir simbolizuoti pragaištį.

Visumą sudaro žemė, vanduo, dangus ir kosmosas. Tai patys svarbiausi elementai lydintis mūsų planetą nuo jos atsiradimo pradžios, kurie tarpusavyje pastoviai sąveikauja. Kosmose gausybė įvairiausių dangaus kūnų, todėl pasirinkau vaizduoti svarbiausius jų, kaip saulė kuri yra didžiausia visatoje, ir svarbiausia, mėnulis, kuris yra pastovus žemės palydovas lydintis mus, ir turintis daug tiesioginės, ir mistifikuotos reikšmės, ir galios, kuris pavaizduotas juodas ir įeinantis į žemės erdvę, kadangi jo poveikis yra reikšmingas, tai jo didžiulė įtaka vandenynams, potvyniams ir atoslūgiams, jis taip pat veikia gyvūnus imtinai ir mus žmones. Ir dar kita planeta tai Marsas, o jį pasirinkau todėl, kad šiais laikais jam skiriamas ypatingai didelis dėmesys. Dar kompoziciniu atžvilgiu trys, yra simboliškai svarbus dalykas, nes skaičiaus trys atitinkantis elementas yra vanduo, be kurio mes

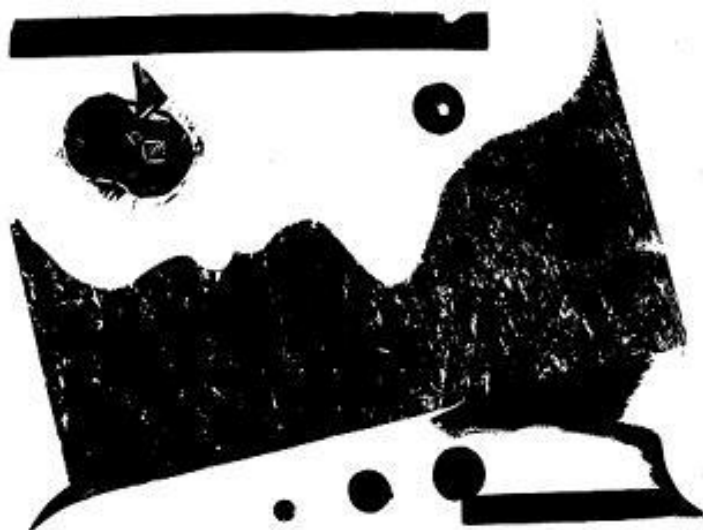
neišgyventume.

Pagrindinis vaizdas yra pavaizduotas taip, kad atrodytų, jog mes matome visumos pjūvį, tai yra ta pozicija, kai žiūrėjojo vaizdas yra iš žemės. Ir mato žemę, kuri vaizduojama nelygi, kalnuota, tam tikru momentu primenanti moters gulintį siluetą, nes žemė man asocijuojasi būtent su moteriškuoju pradū. Ir nevensiau to akcentuoti.

Vanduo vaizduojamas smulkiomis prasislenkančiomis linijomis darydamos ritminį vandens alsavimą.

Dangus vaizduojamas atitinkamai kaip vanduo, tik stilistiškai skiriasi linijų proporcijomis kurios yra žymiai didesnės, grubesnės, bet savotiškai ritmiškai jungiančios viena kitą, pereinančios iš „mini“ į „maxi“ visatą. Na, o saulė kuri yra astralinio kulto dalis imtinai visose kultūrose garbinama, vaizdavau neišskirtinai suteikdamas jai kokią nors neįprastą formą, o elementarų apskritimo pavidalą, kur jos savitumą atskleidžia kuklus medžio plokštės reljefinis atspaudas, su nurūkančiomis vietomis, darydama dinamišką sąskambį su natūraliu medžio raižiniu. (OSB plokštė). Suteikiant darnią kuklią tačiau vaizdingą kompoziciją neperkraudant jos įmantriomis detalėmis, nes pradžia turi būti santūri ir išlaikyta.

Eiliškumo prasme pirmasis ir antrasis darbai sąveikauja kilimo prasme t.y. nuo peizažo perėjimas prie žmogaus. Paliekant tam tikrus motyvus, kaip jungiamuosius momentus nedarančius kardinalių ar konfliktiškų nesuderinamumų vienas su kitu.



2 pav. II

Sekantis kolekcijos darbas (2 pav.) kuris vaizduojamas žmogaus profilio pozicijoje ir yra be to užimantis didžiausią erdvės dalį, kontrastingai perteikiamas juodai baltame spalvos pusės priešingybėje (dalinai, juodai baltai, nes popieriaus spalva pilkšva) simbolizuojant pusiausvyrą tarp

teigiamų ir neigiamų pasirinkimo pusių.

Geriausiai kompoziciškai tokį svyravimą atspindi pasirinkimo galimybė tam tikroje erdvėje. Kadangi pagrindinis vaizdas pateiktas centriniame plane, o tai užbrėžiant, apatinė dešiniajame kampe trumpa juoda linija, ir analogiškai kairiajame kampe ilga juoda linija. Kur atitinkamai galime suvokti žemę ir dangų. Pradžią ir pabaigą. O centrinė vieta savaime reikštų, egzistavimą, ir svyravimą, žemėje.

Vaizduojamasis portretas žvelgia tarytum iš dangaus į žemę, kuris galėtų reikšti ne ką kita, kaip perėjimą iš „nemirtingojo“ į „mirtingąjį“ pasaulį. O tai iliustruoja obuolys, kurio buvimo vieta yra tartum žmogaus burnoje, kaip žinia, suvalgytas rojaus obuolys, pažinimo obuolys, reiškė Adomo ir Ievos išvaymą iš rojaus. Ir žemiausioje paveikslo dalyje vaizduojami apskritimai, tai tarsi augimas ir kilimas nuo pradžių pradžios, iš žemiausio į aukščiausią tašką kuriame prieinama iki mistinės kojos, ant kurios būtent svyruoja pasaulio likimas bei tolimesnis jo gyvavimas. Jo susiformavimas.

Atsirandantis žmogiškasis faktorius vystosi iš vienumos į darnią bendrystę, taip harmonizuojant padėtį, norint ją stabilizuoti. Ir toks sakyčiau kardinalus perėjimas ir gana iš nestabilios ir miglotos padėties, į santarvę, taip galime matyti suharmonizuotą seką sekančiame darbe.



3 pav. III

Stabilumas – vienas dažniausiai norimų jausmų, troškimas kuris nėra lengvai pasiekiamas. Stabilumo jausmas garantuoja saugumą, atsipalaidavimą, mėgavimąsi viskuo ko tik galima, tai

leidžia daryti prielaidas tokiam dalykui ar reiškiniui, kad tampama atviru, pažeidžiamu, tikimybė nukentėti, kur kardinaliai keistūsi visa padėtis iš esmės.

Kompoziciškai paveikslas buvo modeliuojamas tvirto pagrindo principu, kadangi tvirtas pagrindas, yra garantas būti nepažeidžiamu. Griežta linija kuri pakilusi, ir yra ant kampuose esančių kvadratų kurie garantuoja nepajudinamumą, bet ar tai nėra klaidinga? Visas veiksmas vyksta virš jo, griūtis ir nestabilumas gali įvykti ne ten kur tikimasi.

Dviejų portretų būvimas simbolizuoja tvirtumą ir stabilumą, žinia, kad kur du tai ne vienas. Bet kur du ten tikimybė ir likt vienam, nes dviejų atskirų objektų „surišimo“, „vieta“(jausmai) turi būti vientisa sąjunga, o taip nebūna dažnai, nes nevienalytis objektas visada turės svyravimus, kurie gali išjudinti didžiausius sujungimus. Kaip matome portretai balansuoja ant silpno „jausmų“ burbulo, kuris gali, bet kada sprogti veikiamų kasdienybės įvykių, ir jiedu nukryptų į priešingas puses, ir tuomet likęs tvirtas pagrindas ant kurio viskas buvo, liktų stabilus, bet tuščias. Ir negalima būti tikram už viską, nes įvairios srovės, linijos kaip vaizduojama, ar kiti jausmai gali kisti ir kinta, (atsiranda didesnių, gilesnių jausmų, kuriuos perteikiau apskritimo pavidalu aukštesnėje pusėje) ir vėl balansuojama ant ribos ir pusiausvyros ieškojimo kelyje.



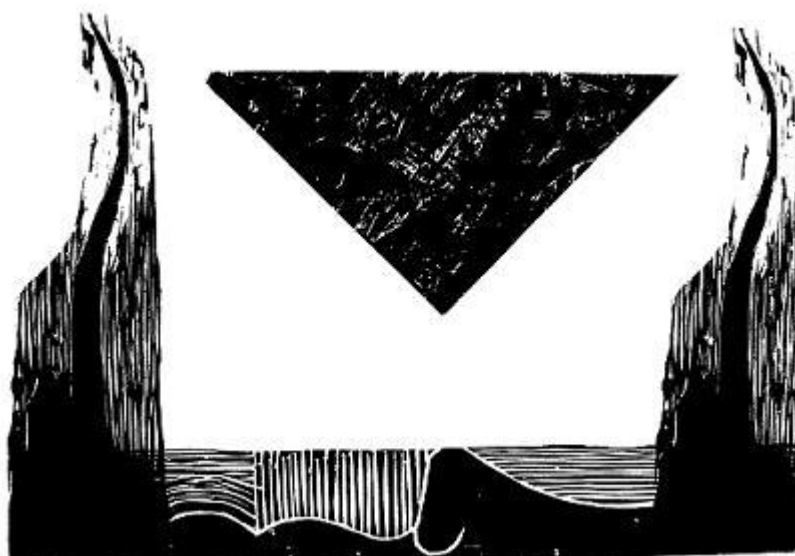
4 pav. IV

Tokios eiliškumo, iš trečiojo darbo, pasekmės kaip jausmai ir jų svyravimai, kad ir turint stabilų pagrindą, dažnai sukelia neigiamus padarinius žmogui. Kuris tampa kitokiu nei buvo iki tol. Tai atsispindi sekančiame (4 pav. IV pav. ) darbe. Žmogus patyręs tam tikrus išgyvenimus, nestabilius santykius, dažniausiai užsisklendžia savyje. Tai geriausiai įvardija šis kompozicinis darbo išreiškimo būdas, sukuriant uždarą erdvę kurioje yra saugu, gera ir jauku, tai tarsi būvimas

apsauginiame apvalkale kuris saugo nuo išorės poveikių, ir patirtų skausmingų išgyvenimų. Toksai reiškinys, vienareikšmiškai sukuria monotonišką jausmą kuris yra ,visumos, suvienodėjimas, tapsmas vienalyte, pilka, mase.

Ornamentiniu atžvilgiu pabrėžiant nenuosaikų, tokį ritmiškai nuobodų vaizdavimą yra naudojama monotoniška kompozicija su vienu tipiniu atspaudimo motyvu kuris yra ne itin dinamiškas, o labiau sakytina statiškas. Griežtas pagrindas tarsi noras pasakyti, kad jis yra tvirtas, turintis apsaugą, nepasitikėjimą ir norą neprisileisti nieko arčiau. Prasikeičiantys puslankiai, tai refleksiškas, greitas ir nevalingas apsisaugojimo būdas, reiškiantis bet kokią apsaugą, kuri gali būti pažeidžiama, nes prasikeitimas turi galimybę vėl sugriauti iliuzišką saugumo jausmą. Ir tai yra greita apsauga be jokių apgalvotų momentų, pasikliaujant nuojauta, kuri dažnai keičiasi ir nėra paremta loginiu mastymu.

Palaipsniui nuo uždaros erdvės darymosi, einama tiesmukumo riba į priešingybę kuri gali pasireikšti įvairiais būdais, vienas iš jų gali būti griežtumo vaizdavimas, tvirtumo kūrimas, o čia susidaro simetriška vienalytė kryptinga eiga. Ir yra pereinama nuo uždaros erdvės prie atviros, kuri sietina su sunkumais.

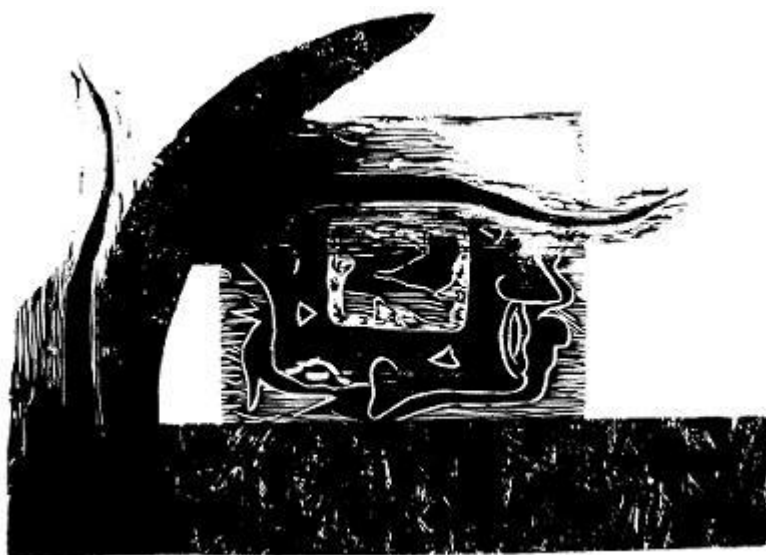


5 pav. V

Pasirenkant tiesmukumo momentą, neatsiejamas dalykas yra atvirumas. Jis turi stabilias puses, kur tarsi atramos taškai, gali visa tai įveikti, lyg buldozeris stumdamas nuo savęs pirmyn neigiamus reiškinius. (5 pav. V). Stabilumo, ar tiesmukumo išraiškai nusprendžiau panaudoti kampose it kolonas į viršų kylančias kaip ir liepsnos liežuvius, ar augalų gijas, net momentą įžvelgti galima ir ragų forma.

Gulinčio portreto būseną neabejotinai leidžia suvokti ryžtą esant bet kokioje pozicijoje. Esantis priešakyje trikampis kaip anot senovės pasakymus simbolizuoja šviesą, tad kardinalus žingsnis gali privesti prie optimaliausių, teigiamiausių rezultatų. Trikampio pozicija yra kaip tolima vizija, bet pasiekama ranka, o pagal masonus jis yra Dievo galybės simbolis. Toks netikėtas siužetas paveiktas tokių raidos įvykių yra tarsi atgaiva ir perspektyva tolimesnei ateičiai, sietina su naujo gimimo pasinaudojant senomis, „tiesomis“.

Todėl tolimesnė ateitis siejama su praeitimi svyruojant tarp klaidos ir jos išvengimo galimybių. Atsiranda faktinis momentas kai ateitis kuriama naudojant praeities elementus, tai ne kas kita kaip pusiausvyra tarp idealizmo ir beprotiškumo, kadangi ketvirtasis darbas pradeda sąveikauti su šeštuoju. Tai kūrimas vadovaujantis abejotinomis patirtimis ir kurios dažnu atveju būna neigiamos.



6 pav. VI

Nauju įvykių virsmas prasideda labai atsakingai ir paslaptinai, žingsnis po žingsnio. Todėl norėdamas pavaizduoti pradžią turėjau pradėti nuo fantazijos, o tai ne kas kita kai iliuzijos susikūrimas remtasis ideologija, kuris pasireiškia stiebimosi aukštyn, kaip matyti darbe (6 pav.) eiliškumo tvarka iš kairės į dešinę žiūrint. Kadangi pirmasis vėl žingsnis, tai lyg pakylėjimas aukštyn, todėl toks ritmiškas stiebimasis iš apačios ir juodo „pasaulio“ yra sunkus tai paryškina suplaktas linijų sąskambis tarp vienos storos gijos kuri kyla, bet kylant aukščiau smulkmenos nubyra, fantazija skaidrėja, tačiau tokiu pat principu ir iliuzija mažėja, plonėja. Gretimai esantis lankas reiškia trauką eiti pirmyn, žengti toliau kol visai nedingo noras kilti, siekti naujumo, o ne



būti fantazijose, svajose ir mintyse, todėl fantazija tarsi žengia žingsnį kuri keliauja pirmyn horizontalioje padėtyje. Jos pasitaikymo žengimo kelyje pasitaiko gausybė pasirinkimų, perspektyvų, kur įvardijama portretų gausa esanti kvadrato rėmuose ir reiškianti ne ką kita kaip pradžioje, „kampų apsišlifavimą“. Tai santykių suderinamumą ir prisitaikymą vienas prie kito. Nes laiko tėkmėje yra nuslopinama pusiausvyra tarp dviejų skirtingų ar nesuderinamų vienetų. Atsirandantis aukščiausiame taške properša reiškia ne ką kitą kaip vizijos matymą ir prisitaikymą, ir naujų santykių pakopos atsiradimą. Na o ėjimas stabiliu siekiu norint užkariauti yra vykstama ant vienalytės linijos, pagrindo, tai konkretumas, siekio žinojimo prasmė, kur pasiekus norima rezultatą galime pereiti vėl prie abejonių. Nes lyginant su darbu (7 pav.) matome vėl ritminį žaismą, kuris įpučia disharmonija visame kame. Tvirtos siekio turėjimas kaip (6 pav.) paveiksle matome, kad tolimesniame etape gausu vingrybių.



7 pav. VII

Dviejų žmonių santykiai remiasi bendromis idėjomis, mintimis, vizijomis, pomėgiais. Tai sakyčiau paviršutiniai veiksniai kurie įtakoja mus. Dažnai siekiame susitapatinti kitą su savimi, jį prisilyginti sau, gal net matyti savo atspindį, kur būtų galima gauti pilnatvę ir pasitenkinimą be jokių pašalinių trukdžių, remiantis visišku pasitikėjimu.

Šiame darbe (7 pav.) vaizduojama dviejų sielų priešprieša. Noras būti susigretinus, kadangi iš minėtų dviejų žmonių sąsajų jungimosi priešasčių yra dar vienas sakyčiau pats svarbiausias dalykas tai nematomas potraukis vienas kitame jokių loginių paaiškinimų. Gyvenime yra

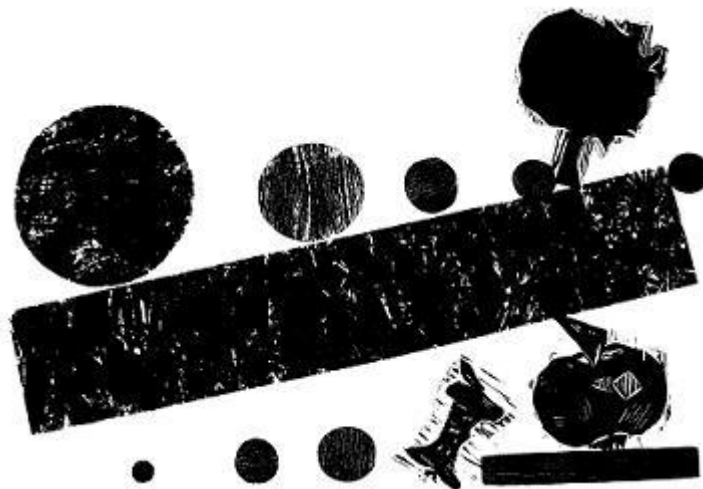
paradoksalu kai atitinka dviejų asmenybių bruožai, ir pomėgiai, viskas atrodytų, kad yra idealu, tačiau taip nebūna. Yra nelogiškas dalykas, pusiausvyra tarp atitiktens ir nebūvimo kartu, išsiskyrimo. Kita vertus vyrauja taip pat nelogiška padėtis kai nėra jokių atitikmenų tarp dviejų asmenybių, visomis prasmėmis, jie kardinaliai skiriasi, jų būdas, darbas pomėgiai, tačiau tarp jų yra tokia trauka kuri yra neįveikiama. Kaip žinome iš fizikos pliusas traukia minusą, tai galime, tai pritaikyti ir čia. Ir ta trauka kaip magnetinės bangos pinasi tarpusavyje. be jokių abejonių moteris skiriasi nuo vyro viskuo. Taip pat ir savo vidine energija kuri atitinka priešingą pusę. Todėl vyrišką vaizdą formavau per portreto siužetą, kuris simbolizuoja išmintį ir protą, jo energetika ir jo pradai pavaizduotas įspūdingo „toto“ pavidalu. Jo energetika galinga ir didelė, nepasirešskianti mažais niuansais, smulkmenomis, tarsi būtų pirmapradis, gyvuliškas.

Portretas kaip pats elementas reikštų dažnai siejamą supratimą, kad vyrui svarbiausias protas, išmintis. O moteris tarsi priešingybė jam. Kadangi dažniausiai iš vyriškojo požiūrio moteris yra grožio etalonas, trapi ir gležna gėlė, yra pavaizduota gulinčioje padėtyje, tarsi gundytų savo tobulais linijū šešėliais. Jos padėtis visumoje neatitinkanti vyriško prado yra smulkmeniška, pasižyminti kruopštumu, jautrumu, ir pan., todėl jos aplinka yra jautri, perteikiama smulkiom dinamiškom linijom, tai tarsi gracingumo įsikūnijimas. Todėl tokie prieštaravimai ir neatitikimai veikia galinga jėga, kai susiduria dvi galingos tarpusavio jėgos, kurios skiriasi savo pavadinkime dažniu, gaunasi rezonansinis reiškinys. Kurio pasekmės yra nepaaiškinamos, kaip būvimas kartu, kai dviejų žmonių nesieja joks loginis paaiškinimas.

Toks analogų neturintis reiškinys ne kas kita kaip palaima iš aukščiau, kai tokios skirtingos „sielos“ išlaiko tarpusavio jausmu pusiausvyrą. Ir neatsitiktinai atsiranda rankos įsiterpimas kuris tarsi duotų palaiminimą visiškam priešingybėm.

Pati kompozicija yra darni, vieninga ir vientisa. Tokį vientisumą suteikia vienos medžiagos būvimas ir neįkišimas kitos, kadangi būtų buvę sugriauta santarvė ir harmonija.

Gamtos ir jos būvimo epizodai nenusileidžia žmonių jausmų atžvilgiu, bet gamtos momentu skiriasi tiesioginis apipavidalinimas, kadangi apstu įvairių medžiagų. Todėl turi susidaryti palapsnisinis harmoningas atsiskyrimas ritminėm „dėmė“ tai leidžia įžvelgti sekantis darbas (8 pav.).



8 pav. VIII

Pasaulis – vieta kurioje gyvename; žemė – mūsų maitintoja. Vystimasis – mūsų žmonių bruožas, kuris iš metų į metus keičiasi ir tobulėja. Tobulėjimas veda prie geresnio gyvenimo, ilgesnio gyvenimo ir t.t. neįmanomu tapimas įmanumu, šiandien toks reiškinys yra normalus kasdieninis progresavimas. Kuris vis sparčiau plėtojasi. Dabartinis pasaulis, na žmonijos pasiekimai demonstruoja neįtikinamus dalykus. Tai nereiškia, kad tie neįtikinami dalykai yra teigiami.

Šiame kolekcijos darbe (8 pav) žemę nusprendžiau pavaizduoti neįprastame pavidale, tai konkrečioje stačiakampio formoje, tai tarsi simbolizuotą jos paskirtį kam ji yra. Tokia forma turi pradžią ir pabaigą kurią galime paaiškinti ne kaip kitu kaip žmonijos žinojimu ko nori iš jos gauti, ir puikiai suvokia kas jos ir laukia. Stačiakampio forma tai tarsi riba, ar laiko juostos tarpsnis leidžiantis žinoti kiek galima ją engti ir naudoti besaikiškam poreikių tenkinimams.

Tokia kompozicija aiškiai perteikia nestabilumo jausmą, ir žemė vaizduojama ant menko atramos taško kuris yra obuolys. Šis darbas siejasi su antruoju kolekcijos darbu tuo, kad obuolys kaip simbolis mano darbuose reiškiantis rojų ir iš jo išvaymą. O šiame konkrečiai darbe obuolys ir yra tas objektas kuris gali nulemti visą žmogaus egzistavimą.

Simboliškai medis pavaizduotas kone aukščiausiam taške, kuris yra pasviręs nuo atakuojančių apskritimų kurie atakuoja ir atakos vis didesniais „kiekiais“, ir ar pajėgs atlaikyti medis tokį krūvį?

Besotis vartojamas gali sunaikinti mūsų pusiausvyrą su gamta, sunaikinus tokią pusiausvyrą sugrius visa vientisa raida. Stabilus obuolio būvimas sunyks, po truputį mes jį griaužiame, ir toks veiksmas atsilies, tuo kaip matome, iš dailaus ir tvirtaus atramos taško liks tik silpnas graužtukas kuris neturi pagrindo ir neišlaikys mūsų šiame gyvenime, ir kaip matome ėjimas kairės pusės

linkme matoma apskritimų mažėjimų tendencija reiškianti žmonijos nunykimą ar totalų žlugimą.

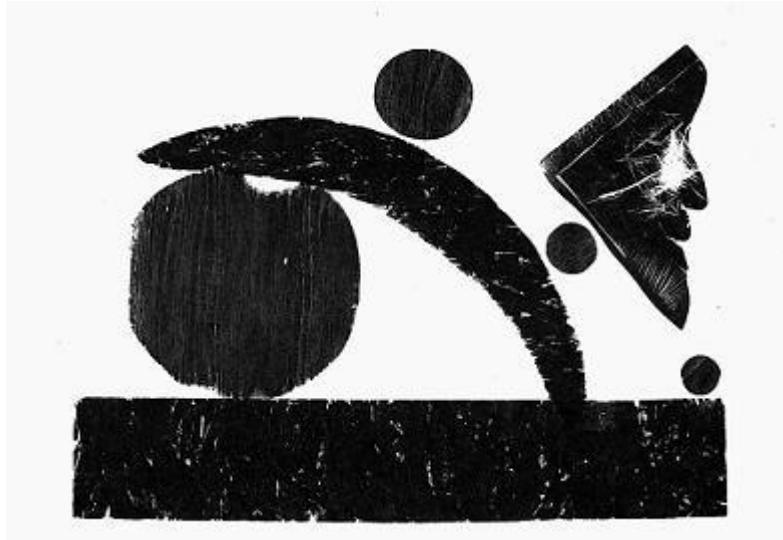


9 pav. IX

Šis kolekcijos (9 pav.) darbas kaip ir kiti mano darbai yra formuojami „ant“ stabilaus pagrindo principo, kuris tarsi turėtų suteikti stabilumo jausmą, neleisti vyrauti įvairiems svyravimams.

Pagrindas kokį vaizdą regime tai – tamsūs veido bruožai, siluetai, už kurių slypi tarytum peizažo, moters mistinis regėjimas apverstame fone, o dviejų siluetų priešprieša tarsi sudaro upės tekėjimo vagą, ir tarytum atsispindi joje tas peizažo, moters regėjimas, o gal vyksta net ir personifikacija? Nes dešiniajame krašte matome kaip apskritimas įeina į kvadratą, ar tik būna šalia. O pagal Platoną, -kvadratas šalia apskritimo, įkūnija absoliutų grožį.

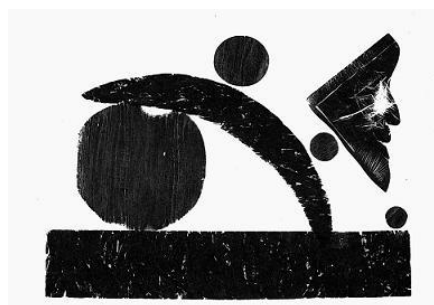
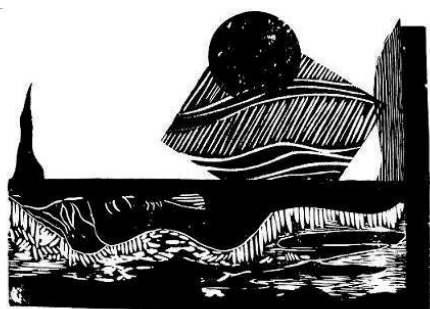
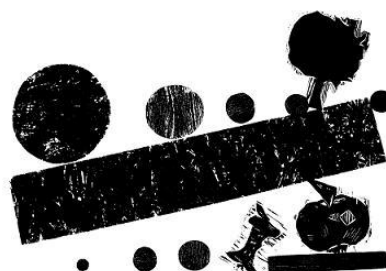
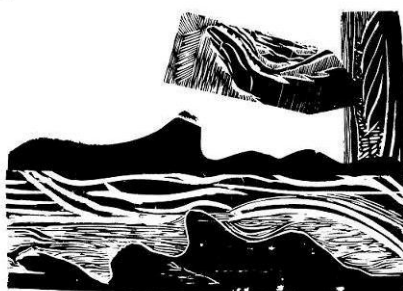
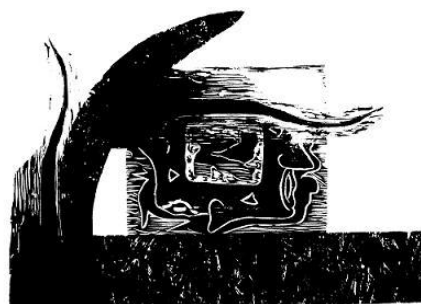
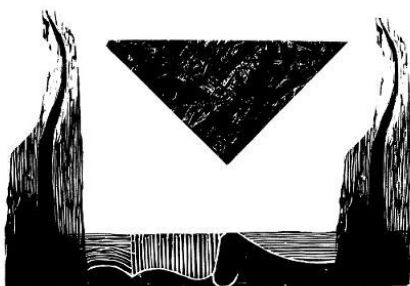
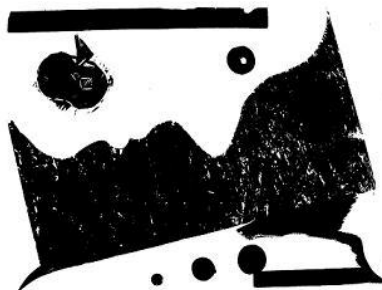
Kvadratas vaizduojamas dinamiškai ir ritmiškomis linijomis, stovintis ant krašto, ir tarsi ant bedugnės krašto, kurio dalį kampo tiesiog įsiurbia „upės tėkmė“ tarytum siurbtų į save teigiamas galias, nes žmogui būdinga savintis tai kas geriausia, ir moteris esanti upėje yra tarsi šios priežasties kaltininkė.



10 pav. X

Didžioji laiko dalis buvo skirta įvairiems galvojimams, minčių tobulinimams ir kolekcijos sąsajų vientisumo derinimas. Toksai išsamus ir pakopinis kurinio modeliavimas vertė daug mąstyti ir svarstyti tarp įvairių dalykų. Buvo nuolatinis pusiausvyros jausmas tarp tinkamo ir netinkamo pasirinkimo. Šis darbas (10 pav.) nėra ypatingai kažkuo išsiskiriantis iš kitų kolekcijos darbų. Jo nėra gal būt išskirtinė prasmė egzistenciniame pasaulyje, todėl jis buvo vaizduojamas mano paties siekiais, mano gyvenimo ėjimu pirmyn principu kur susiduriama su kliūtimis ir sunkumais, ne gana to apsunkina tai, kad tenka įveikti visa tai kaip prieš srovę, o tai atspindi kilimas į aukštumą, kalną, ir tai yra savęs įveikimo ir kilimo aukštyn momentas, ir savęs praradimo ir smukimo tikimybė jei neįveiksi visa to kas yra sunku.

Galutinė kūrybinių darbų kolekcija



## IŠVADOS

Šiuolaikinė visuomenė plėsdama savo akiratį ir turėdama atitinkamą išsilavinimą reikalauja inovatyvių dalykų, kurie būtų atlikti ne lengviausiu keliu ir, ne daugiasluoksniomis mišriomis technikomis, o subtilia viena atlikimo maniera kuri leistų suvokti tikrąsias vertybes ir pajusti natūralumą.

Pusiausvyra turi būti išlaikyta tarp dabarties ir praeities bei vaizduojamųjų momentų kurie svarbūs kaip profesionališkumo išraiška. Kuris pastaruoju metu tendencingai didėja. Ir dingsta masinė įsigijimo maniera, nebelygia būtinybės kaupti pigių ir beprasmių vadinamų kūrinų, abstrakcijų.

Tradicija šiuolaikinėje aplinkoje įgauna neregėtą atspindį, kadangi moderni aplinka atsiskleidžia tik tuo atveju kai turi tam tikrą atramos tašką. Ir tradicinis darbas, ar atlikimo technika randa bendrą pusiausvyra tarp moderniojo pasaulio taip harmonizuojant vienas kitą.

Atliekant darbą buvo išnagrinėta pusiausvyra tarp tradicijos ir moderniojo meno, kokia įtaką daro vienas kitam. Meninis kolekcinis darbų vientisumas pasižymėjo pastovumu išnagrinėjus S. Krasausko, JonO Čepo, Algirdo Steponavičiaus ir užsieniečio, vokiečio Emili Nolde kūrybos darbų niuansus sukuriant refleksišką stilistiką kuri apima visų šių autorių darbus mano vaizduojamiems darbams vaizduoti.

## LITERATŪROS SĄRAŠAS

1. Andrijauskas A. (2006). Egzistencijos Paradoksai. Kultūros, Filosofijos ir Meno Institutas. „Versusu Aureus“.P 146.
2. Ališauskienė R. (2004). Kursinių, bakalauro ir magistro darbų rengimo vadovas. Šiauliai.
3. Becker U. (1996). Simbolių Žodynas. Vilnius, Vaga.
4. Dailės žodynas. (1999) /Ats. red. J. Mulevičiūtė. Vilnius
5. Dundulienė P. (1994). Gyvybės medis lietuvių mene ir tautosakoje. Kaunas „Šviesa“
6. Edward Luicie-Smith (1996). Meno kryptys nuo 1945 – ujų. R.Paknio leidykla.
7. Kargaudienė. A (1997). Lietuvių Tautodailės Ir etnokultūros Metmenys. Kaunas. P 64.
8. Kultūros, filosofijos ir meno institutas (2006). Egzistencijos paradoksai. „Versus aureus“ P.141.
9. Krasauskas. S. (1988). Stasys Krasauskas. Vilnius, Vaga.
10. Matonis V. (Sudarė.). (2000). Šiuolaikinės meninio ugdymo koncepcijos. Meninio ugdymo teorija JAV. Enciklopedija. Vilnius.
11. M. Pauza, S. Petelkevičienė, R. Orlovas. Medžio drožyba.\ Vilnius. 1992m.
12. Naračiūtė.A, Čiurlionytė A. (2000). Dailė. Vilnius. UAB „Gimtinė“. P216
13. Ricoeur P. (2000). Interpretacijos teorija. Diskursas ir reikšmės perteklius. Baltos lankos
14. P. Galaunė. Lietuvių liaudies menas. Jo meninių formų plėtojimosi pagrindai.\ Kaunas. 1965m.
15. Uždavinys A. (2006) Simbolių ir atvaizdų interpretacijos problema senovės civilizacijose. „PIF“ P 100.
16. Universalus meno žodynas: nuo seniausiųjų laikų iki dabarties, 1998. Kaunas „Šviesa“.
17. Vaitkevičiūtė V. (2001). Tarptautinių žodžių žodynas. Vilnius „Žodynas“.
18. Vijrand T. (1994). Jaunimui apie meną. Kaunas. „Šviesa“.
19. Žalys A. (2001). Gyvenimo metaforos ieškant. Klaipėdos universiteto leidykla.
20. Wolfflen H. (2000). Pamatinės meno istorijos sąvokos: stiliaus raidos problema naujajame mene. Vilnius.
21. XX a. Lietuvių dailės istorija (I dalis).\ Vilnius. 1982m

## INTERNETINIŲ INFORMACIJOS ŠALTINIŲ SĄRAŠAS

22. <http://www.balsas.lt/m/naujiena/198147/isdalinti-mokslo-ir-verslo-partnerystes-apdovanojimai-gyvybes-medis>

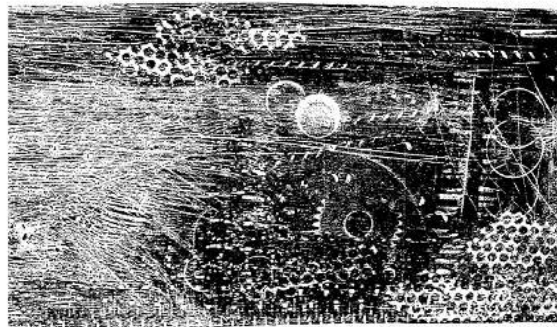
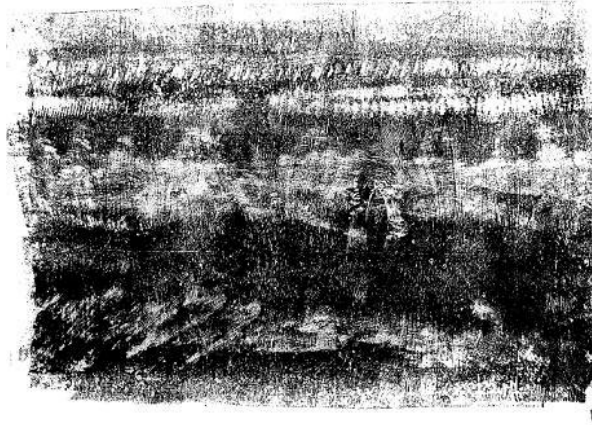


23. [http://www.prizme.lt/index.php?option=com\\_content&task=view&id=186&Itemid=81](http://www.prizme.lt/index.php?option=com_content&task=view&id=186&Itemid=81)
24. <http://www.fructusartis.lt/contents/coid,3282/KA-SIMBOLIZUOJA-SPALVOS>
25. <http://gyvenimo.lt/numerologija/skaiciai-kinijoje/>
26. <http://www.fructusartis.lt/contents/coid,3281/KA-SIMBOLIZUOJA-SKAICIAI>

## PRIEDAI

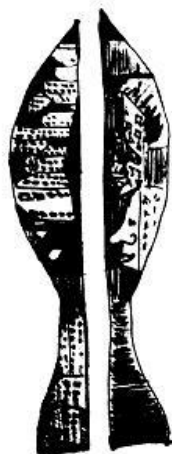
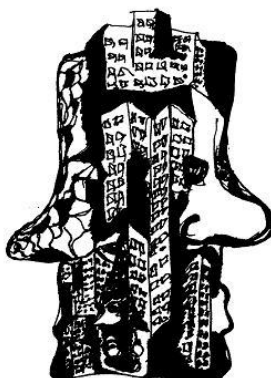
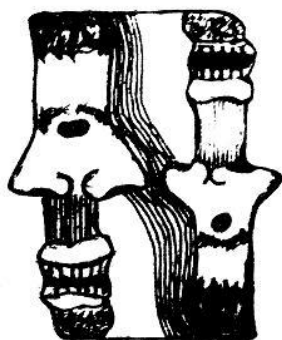
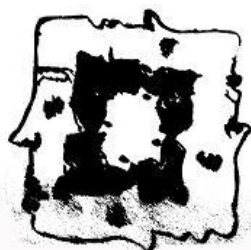
1 priedas

### Kūrybinio darbo meninės koncepcijos ir technologinio sprendimo variantai





### Kūrybinio darbo meniniai ieškojimai



3 priedas



