

ŠIAULIŲ UNIVERSITETAS
SOCIALINĖS GEROVĖS IR NEGALĖS STUDIJŲ FAKULTETAS
SOCIALINĖS PEDAGOGIKOS IR PSICHOLOGIJOS KATEDRA

Socialinės pedagogikos (socialinių projektų vadybos) magistrantūros studijų programa

Sonata Zaboraitė

**SOCIALINIŲ PEDAGOGŲ KADRŲ PLĖTRA IKIMOKYKLINĖSE
UGDYMO ĮSTAIGOSE**

Magistro darbas

*Magistro darbo vadovas -
doc. dr. Gražina Morozova*

2010

Turinys

Magistro darbo santrauka	3
Įvadas	4
1 skyrius. TEORINIAI SOCIALINIO PEDAGOGO VEIKLOS YPATUMAI	
IKIMOKYKLINĖSE UGDYMO ĮSTAIGOSE	8
1.1. Teisiniai pagrindai	8
1.2. Socialinio darbo (pedagogo) veiklos ypatumai.....	10
1.3. Socialiniai pedagogai Kauno ikimokyklinėse ugdymo įstaigose.....	13
2 skyrius. IKIMOKYKLINĖS UGDYMO ĮSTAIGOS VEIKLA	16
2.1. Ikimokyklinio amžiaus vaikų ugdymo ypatumai	16
2.2. Socialinio pedagogo darbas su vaiku ir jo šeima	18
2.3. Socialinės rizikos grupės šeima – kaip socialinio darbo objektas	20
2.3.1 Paramos galimybės socialinės rizikos šeimoms	21
3 skyrius. SOCIALINIŲ PEDAGOGŲ KADRŲ PLĖTROS GALIMYBIŲ	
IKIMOKYKLINĖJE UGDYMO ĮSTAIGOJE TYRIMAS	24
3.1. Tyrimo metodika	24
3.2. Tyrimo imties pristatymas.....	25
3.3. Tyrimo rezultatų analizė	27
3.3.1. Bendri duomenys.....	27
3.3.2. Vaikas ir šeima	29
3.3.3. Socialinio darbo veiklos galimybės	36
Išvados	44
Kauno ikimokyklinio ugdymo įstaigų socialinių pedagogų etatų plėtros projektas	46
Literatūra	51
Summary	55
Priedai	56

Magistro darbo santrauka

Darbe atlikta *teorinė* socialinio pedagogo (darbuotojo) veiklos *analizė* ikimokyklinėje ugdymo įstaigoje bei šio tipo įstaigos veiklos specifikos *analizė*.

Anketinės *apklausos metodu* buvo atliktas tyrimas, kurio tikslas - atskleisti socialinio pedagogo veiklos ypatumus bei tendencijas socialinio pedagogo etatams plėsti. Atlikta *statistinė duomenų analizė*.

Tyrimė dalyvavo 157 Kauno ikimokyklinio ugdymo įstaigų pedagogų.

Empirinėje dalyje nagrinėjami socialinių pedagogų kadru plėtros galimybės ikimokyklinėje ugdymo įstaigoje.

Svarbiausios empirinio tyrimo *išvados*:

1. Socialinio pedagogo veikla grindžiama teisiniais norminiais aktais, socialinio pedagogo pareigybinio aprašymu. Socialinio pedagogo veikla yra susijusi ne tik su vaiku ir jo šeima, jis turi bendradarbiauti su įstaigos vadovu, administracija, kitais pedagogais bei specialistais.
2. Auklėtojos susiduria su pilnomis, nepilnomis, daugiavaikėmis šeimomis, kuriose vienas ar abu tėvai piktnaudžiauja alkoholiu, neturi darbo, yra socialiai remtini. Nemažai vaikų lankančių darželį yra patyrę išnaudojimus - emocinis išnaudojimas ar nesirūpinimas – nepamaitinti ar paliekami vieni namuose.
3. Auklėtojos susiduria su situacijomis, kuriose reikia padėti vaikams ir jų šeimoms auklėjimo ir ugdymo tema, tokių šeimų yra beveik kiekvienoje įstaigos grupėje. Pedagogės, dirbančios įstaigoje, kur nėra socialinio pedagogo, problemas, susijusias su vaiku stengiasi spręsti pačios arba į vaiko tėvus, pedagogės, kurių įstaigose dirba socialinis pedagogas – stengiasi pagalbos kreiptis į jį. Iš 82 Kaune esančių ikimokyklinių įstaigų, dirba tik 35 % socialinių pedagogų, jų poreikis yra labai didelis ir netgi būtinas.

Esminiai žodžiai: šeima, socialinis darbas, socialinės rizikos šeimos, rizikos grupės vaikai, ikimokyklinis ugdymas, socialinis pedagogas, plėtra.

Įvadas

Mokslinė problema ir tyrimo aktualumas. Paskutiniaisiais metais vykstantys globaliniai pokyčiai ekonomikos, sveikatos apsaugos, švietimo srityse, besikeičiantis vertybių ir moralės požiūris labiausiai turi įtakos žmonių gyvenimui, tuo pačiu ir šeimos santykiams bei stabilumui. Pradedama ryškėti naujos socialinės, psichologinės problemos: asocialus gyvenimas, žemas socialinis statusas, bedarbystė, patiriamas psichologinis stresas darbe, namuose. Šios problemos ypatingai veikia šeimos psichologinį klimatą ir vaiko socialinį bei psichologinį vystymąsi (Kvieskienė, 2003, Leliūgienė, 2002, Miškinis, 2003, Leliūgienė, 2005 ir kt.).

Šeimoje - tėvai yra pagrindiniai socialinio ugdymo agentai, kurie daugiausiai bei efektyviausiai gali paveikti vaikus nuo pat gimimo iki tapimo suaugusiu asmeniu. Vaikui gali padėti darželis, mokykla, bažnyčia ir įstatymai, tačiau niekas nepakeis šeimos. Auklėdami vaikus, tėvai įdiegia jiems bendrakultūrinės normas, vertybes, gyvenimo būdą. Laukiama, kad šeimoje vaikai įgys reikiamus socialinius įgūdžius, vertybines nuostatas, žinių pradmenis. Šiame kontekste socialinės rizikos grupės šeimose augančių vaikų elgesys suprantamas kaip problema, reikalaujanti specialistų įsikišimo (Vilčinskaitė, 2009).

Socialinių paslaugų poreikis vaikui ir šeimai akivaizdžiai atsiskleidžia jau ikimokyklinio ugdymo pakopoje. Darželio aplinkoje vaikas sparčiai auga, čia kuriama socialinė aplinka, kuri skatina visapusišką asmenybės raidą. Socialinės rizikos grupės šeimų vaikams socialiniai įgūdžiai ugdomi sustiprintai ir yra taikomi specialūs emocinės paramos būdai, žaidimo, meno terapija ir kt. Šios paslaugos tam tikra prasme yra lemtingos, nes jos gali padėti neutralizuoti neigiamą aplinkos įtaką vaikų raidai bei koreguoti tų vaikų pasirengimą mokyklai. Nors socialinių paslaugų nauda nekelia abejonių, tačiau nėra tiksliai apibrėžta kas ikimokyklinio ugdymo įstaigoje turėtų jas teikti, kokios yra teikimo galimybės (Leliūgienė, 2003).

Ryšys tarp ikimokyklinio ugdymo institucijos ir šeimos gali pasitarnauti kaip efektyvus būdas, ugdant vaikų socialinius įgūdžius, gebėjimus ir nuostatas. Prasmingas būdas įgalinti rizikos grupei priskiriamus tėvus pilnavertei tėvystei – kokybiškų socialinių paslaugų teikimas ikimokyklinio ugdymo įstaigose. (Vilčinskaitė, 2009). Kauno ikimokyklinėse įstaigose dirba auklėtojos, kurios vaikui padeda socialiai tobulėti, joms padeda logopedai, kineziterapeutai, muzikos pedagogai, psichologai ir socialiniai pedagogai. Šie specialistai ikimokyklinėje ugdymo įstaigoje turėtų bendradarbiauti, siekti geriausių rezultatų ugdant pilnavertę asmenybę (vaiką). Kai kuriose ikimokyklinio ugdymo įstaigose auklėtojos paliekamos dirbti tik su logopedais ir muzikos pedagogais, tuomet auklėtoja šeimai tampa ir psichologu ir socialiniu pedagogu. Tačiau ar auklėtoja gali kokybiškai teikti šias paslaugas, kurios nėra tiesiogiai susijusios su jos pareigybiniu aprašymu, ar ji gali socialinės rizikos šeimas

nukreipti teisinga linkme suteikiant jiems reikalinga informaciją, konsultuojant, nes šias paslaugas kokybiškai turėtų atlikti specialistas - socialinis pedagogas.

Dabravolskienė (2005) tyrė Kauno socialinių pedagogų darbo galimybes Kauno ikimokyklinėse įstaigose, ir tyrimas parodė, kad Kauno ikimokyklinių ugdymo įstaigų pedagogai neturi reikiamų specifinių žinių teikiant pagalbą probleminėms šeimoms ir socialinis darbuotojas šiose įstaigose yra būtinas, nes jis geba kokybiškai bei profesionaliai dirbti su probleminėmis šeimomis ir rekomenduoja rengti projektus socialinių pedagogų etatams didinti.

Kregždienė (2005) taip pat tyrė socialinių pedagogų pagalbą šeimai koordinavimo veiklą ugdymo įstaigose, kokių rezultatų jis pasiekia. Buvo nustatyta, kad ugdymo įstaigoje pedagogai neturi pakankamai žinių apie socialinę pagalbą, tačiau į socialinius pedagogus kreipiasi tik kraštutiniais atvejais, nepakankami materialiniai resursai, nepakankamas bendradarbiavimas tarp pedagogų, socialinių pedagogų ir kitų organizacijų specialistų, nėra galimybės šeimai pasiūlyti socialinių paslaugų krizių atvejais.

Pilipavičienės (2006) atliktame tyrime „Socialinių paslaugų teikimo organizavimas“ teigiama, kad socialinis darbuotojas pagrindinis socialinių paslaugų teikėjas, kuris ne tik teikia paslaugas, bet ir yra šių paslaugų organizatorius, administratorius, konsultantas, patarėjas, tarpininkas.

Gelažanskienė (2007) tyrė socialinio pedagogo veiklos ikimokyklinėse įstaigose situaciją ir perspektyvas, kuriose teigė, kad ikimokyklinių įstaigų bendruomenės nariai nepakankamai turi informacijos apie socialinio pedagogo veiklą ikimokyklinio ugdymo įstaigose.

Ikimokyklinės įstaigos socialinių pedagogų etatus galėjo steigti jau pastaruosius dvejus metus, tačiau mažai Kauno ikimokyklinių įstaigų tuo pasinaudojo. Iki šiol, nėra jokio įstatymo ar vykdomo projekto, kuris padėtų greičiau įsteigti socialinių pedagogų etatus, ar bent jau padidintų etatų skaičių ikimokyklinėse įstaigose.

Tyrimo objektas – socialinių pedagogų etatų plėtra Kauno ikimokyklinėse ugdymo įstaigose.

Tyrimo tikslas – atskleisti socialinio pedagogo veiklos ikimokyklinėse ugdymo įstaigose plėtros poreikį ir galimybes.

Uždaviniai:

1. *Taikant teorinę analizę atskleisti socialinio pedagogo veiklos ypatumus ikimokyklinio ugdymo įstaigoje.*
2. *Taikant anketinę apklausą, nustatyti ikimokyklinio ugdymo įstaigų auklėtojų veiklos sąlygas.*

3. *Taikant anketinę apklausą, nustatyti ikimokyklinio ugdymo įstaigų auklėtojų socialinio darbo veiklos galimybes.*
4. *Remiantis empirinio tyrimo išvadomis, parengti projektą ir loginės struktūros matricą socialinių pedagogų kadru plėtrai Kauno ikimokyklinėse ugdymo įstaigose.*

Tyrimo dalyviai (arba respondentai). Tyrimas atliktas 2009 m. vasario mėn., jame dalyvavo 157 ikimokyklinių įstaigų pedagogai.

Tyrimo metodai. Teorinių šaltinių analizė, kiekybinis tyrimas (anketinė apklausa), rezultatų analizė.

Magistro darbo struktūra. Ši magistro darbą sudaro: santrauka lietuvių kalba, įvadas, 3 skyriai, išvados, rekomendacijos, naudotos literatūros sąrašas (60 šaltinių), santrauka (reziumė) anglų kalba, priedai. Tyrimo duomenis iliustruoja 24 paveikslai. Prieduose pateikiama Socialinio pedagogo veiklos galimybių ikimokyklinėje ugdymo įstaigoje anketa, anketų rezultatų suvestinė bei loginių pagrindų matrica. Darbo apimtis – 65 puslapiai.

Pagrindinės sąvokos

Šeima – yra santuoka arba kraujo ryšiais grįsta mažoji grupė, kurios narius sieja bendra buitimi, bendra moralinė atsakomybė ir tarpusavio pagalba. Santykius tarp šeimos narių reguliuoja atitinkamų normų, sankcijų ir elgesio etalonų tarp sutuoktinių, tėvų, vaikų ir giminaičių visuma (Leliūgienė, 1997).

Socialinis darbas – organizuotas paslaugų teikimas socialiai remtiniems asmenims, įskaitant skurstančius, pagyvenusius asmenis, neįgaliuosius, vaikus ir pan. (Leonavičius, 1993).

Socialinės rizikos šeima – šeima, kurioje vyrauja krizė dėl to, kad vienas ar keli šeimos nariai piktnaudžiauja alkoholiu, narkotinėmis medžiagomis, psichotropinėmis ar toksinėmis medžiagomis arba (ir) yra priklausomi nuo azartinių lošimų, arba (ir) dėl turimos negalios, skurdo, socialinių įgūdžių stokos negali ar nemoka prižiūrėti vaikų, arba (ir) naudoja psichologinę, fizinę ar seksualinę prievartą, arba (ir) gaunamą valstybės paramą panaudoja ne šeimos interesams (Žin. LR 2004-05-18 įst. Nr. IX- 2237).

Rizikos grupės vaikai – priskiriami beglobiai (gatvės) vaikai, asocialiose, nedarniose arba nepilnose šeimose gyvenantys vaikai, kurie nuolatos patiria psichologinę, fizinę ar seksualinę prievartą, taip pat agresyvūs ir bendraamžių atstumti vaikai, bei vaikai, kurie yra padarę smulkių prasižengimų ar nusikaltimų. (Probleminių šeimų vaikai, 2007).

Ikimokyklinis ugdymas – tai švietimo sistemos pradinė grandis, kurios paskirtis tenkinti prigimtinius, kultūros, socialinius ir pažintinius vaiko poreikius. Lietuvoje ikimokyklinis ugdymas nėra privalomas. Tėvai patys sprendžia, ar leisti vaiką į ikimokyklinio ugdymo įstaigą, ar ne. Tėvų apsisprendimą vesti vaiką į ikimokyklinę ugdymo įstaigą lemia tai, kad darželyje vaikams sudaroma galimybė bendrauti su bendraamžiais, vaikas gali gauti specialisto (logopedo, psichologo ir kt.) pagalbą, ugdomi jo specialieji gebėjimai ir kt. (Gelažanskienė, 2007).

Socialinis pedagogas – asmuo, kuris dirba socialinėse institucijose. Turi pedagoginį išsilavinimą ir geba sudaryti sąlygas vaiko socializacijai, ankstyvajai prevencijai bei socialinei pedagoginei reabilitacijai (Kvieskienė, 2003).

Plėtra – plėtotė, raida (<http://www.lkz.lt/startas.htm> žiūrėta 2010 - 02 - 15).

I skyrius. TEORINIAI SOCIALINIO PEDAGOGO VEIKLOS YPATUMAI

IKIMOKYKLINĖSE ĮSTAIGOSE

1.1. Teisiniai pagrindai

Socialinis pedagogas, kaip teigia Vaitkevičius (1995), yra specialistas, pasirengęs auklėjamajam darbui su ikimokyklinukais, moksleiviais, jaunimu, suaugusiais kurioje nors iš šių sričių: organizacinėje laisvalaikio – kultūrinėje organizacijoje; technikos ar meninės kūrybos; juridinėje – teisinėje; korekcinėje ir socialinės rehabilitacijos ir pan. ir sugebantis dirbti įvairiuose kolektyvuose. Be to, socialinis pedagogas dirba išskirtinėmis sąlygomis ir be „iš viršaus“ jam pateikiamų planų, programų, vadovėlių. Visa tai jis turi susidaryti pats, vadovaudamasis bendrais orientyrais, atsižvelgdamas į socialinę situaciją bei globotinio padėtį situacijoje ir į jo individualų charakterį. Socialinis pedagogas daugiausia dirba individualiai ar su maža globotinių grupele. Kaip teigia Leliūgienė (2005), ugdymo įstaiga, viena iš tradiciškiausių socialinio pedagogo veiklos vietų, reikalauja individualaus, grupinio ir šeimos poveikio socialinių ir ugdymo rūpesčių turinčiam vaikui.

Be to, socialinis pedagogas privalo dirbti ne tik su pačiu globotiniu, bet ir glaudžiai bendradarbiauti su globotinio šeima, artimaisiais, bendraamžiais, su kuriais globotinis turi reikalų. Vadinasi, socialinis pedagogas yra auklėjamojo darbo su įvairaus amžiaus, įvairių socialinių grupių žmonėmis specialistas, gebantis dirbti organizacinį darbą kurioje nors konkrečioje veiklos šakoje.

Socialinis pedagogas turi būti komunikabilus, humaniškas, jautrus sau ir kitiems.

Socialinio pedagogo profesinė kompetencija grindžiama tarptautiniais vaikų teises ir jų teisėtus interesus reglamentuojančiais dokumentais, Lietuvos Respublikos įstatymais ir kitais norminiais dokumentais, pedagogų etinio darbo principais:

- Lietuvos Respublikos Švietimo ir mokslo ministro 2005-12-23 įsakymas Nr. ISAK-2636 „Dėl subjektų, vykdančių vaikų ir jaunimo socializaciją, socialinės, edukacinės ir teisinės kompetencijos aprašo patvirtinimo“. (Pareigybiniai dokumentai, 2009).

Ratifikavusi Jungtinių Tautų vaiko teisių konvenciją (1989), Lietuva įsipareigojo teikti vaikui tokią apsaugą ir globą, kokios reikia jo gerovei, atsižvelgdama į jo tėvų, globėjų ar kitų asmenų, atsakančių už jį pagal įstatymą, teises ir pareigas, ir turi imtis atitinkamų teisinių bei administracinių bei prevencinių priemonių (Sakalauskas, 2000). Atsižvelgiant į šeimos svarbą, teisės normos (LR Vaiko teisių apsaugos pagrindų įstatymas, 1996) įtvirtina siekį užtikrinti šeimai deramą pagarbą visuomenėje, ją rūpintis ir ją remti, garantuoti vaikams saugią aplinką šeimoje. Socialinės paslaugos turi būti teikiamos ir dirbant prevencinį darbą, kad nekiltų socialinių problemų.

Švietimo ir mokslo ministerijos parengtoje Ikimokyklinio ir priešmokyklinio ugdymo plėtros programoje (2007-2012 m.) numatyta finansiškai remti specialistų (psichologų, socialinių pedagogų, specialiųjų pedagogų ir kt.) etatų steigimą mokyklose, vykdančiose ikimokyklinį ir priešmokyklinį ugdymą.

Kauno ikimokyklinėse įstaigose, pagal Kauno miesto savivaldybės tarybos sprendimą 2006 lapkričio 9 d., Nr. T - 436, socialinio pedagogo etatai įsteigti nuo 2007 m. sausio 1 d. Ikimokyklinėse įstaigose socialinio pedagogo pareigybinės nuostatos yra sudaromos taip, kad atitiktų tos įstaigos tikslus bei uždavinius.

Lietuvos Respublikos vietos savivaldos įstatymo (Valstybės žinios 1994, Nr.55-1045; 2000, Nr.91-2832; 2002, Nr.127-5749; 2003, Nr.17-704; 2004, Nr.4-33) trečio skyriaus penktoje dalyje teigiama, kad: „Savivaldybė įsteigia naujus viešųjų paslaugų teikėjus tik tais atvejais, kai kiti teikėjai viešųjų paslaugų neteikia arba negali jų teikti gyventojams ekonomiškai ir geros kokybės“. Atėjus tokiam laikui, kai pagrindinis darželio pedagogų darbas su vaikais „apaugo“ rūpesčiu dėl šeimos problemų (nedarbas, priklausomybės, ištuokos, tėvų išvykimas į užsienį ir pan.), kurių pasėkoje nukentėdavo vaikas (nepriežiūra, smurtas) iškilo būtinybė ikimokyklinio ugdymo įstaigoje įsteigti socialinio pedagogo pareigybę, ne tik darbui su vaiku, tėvais, bet ir su jį supančia aplinka.

2006 m. Kauno miesto savivaldybės taryba vadovaudamasi anksčiau minėtu įstatymu, nusprendė pakeisti Kauno miesto savivaldybės administracijos Kultūros ir švietimo departamentui pavaldžių ikimokyklinių įstaigų etatų normatyvus, kurie buvo patvirtinti Kauno miesto savivaldybės tarybos sprendimu (2003, Nr.T-366 „Dėl Kauno miesto savivaldybės administracijos Kultūros ir švietimo departamento Švietimo ir ugdymo skyriui pavaldžių ikimokyklinių įstaigų etatų normatyvų“) ir įrašyti naują eilutę: Kauno miesto ikimokyklinio ugdymo įstaigose socialinio pedagogo pareigybei skiriama 0,5 etato, jeigu įstaigoje yra 15 vaikų iš socialinės rizikos ar mažas pajamas gaunančių šeimų.

Iki 2001 m. socialinės rizikos šeimų visoje Lietuvoje skaičius vis didėjo, nuo 1995 iki 2001 m. socialinės rizikos šeimų skaičius padvigubėjo – 9,7 tūkst. išaugo iki 18,7 tūkst. Tais pačiais metais buvo įsteigti socialinio pedagogo etatai (Kauno socialinių paslaugų planas, 2008).


Kaune nuo 2005 m. iki 2006 m. socialinės rizikos šeimų sumažėjo. Nuo 2007 m. įsteigus socialinius pedagogus ikimokyklinėse įstaigose, dienos centrus, socialinius darbuotojus, dirbantys dienos centruose bei nevyriausybinėse organizacijose, kurios užsiima rizikos grupių šeimų mažinimu, iki 2008 m. tokių šeimų sumažėjo 3 kartus (Kauno socialinių paslaugų planas, 2008). Vadinasi, kol nebuvo socialinių pedagogų etatų (darbuotojai), socialinės rizikos šeimų, kuriose augo vaikai, vis daugėjo, tačiau atsiradus socialiniams pedagogams (darbuotojams), jų

sumažėjo. Tai reiškia, kad socialinių pedagogų Kaune skaičių reikia didinti, taip bus dar labiau mažinamas socialinės rizikos šeimų skaičius.

Reikia pažymėti, kad 2006/ 2007 m. iš 82 Kaune esančių ikimokyklinių įstaigų, socialinių pedagogų etatus turėjo tik 7 ikimokyklinės įstaigos.

2008 metais Kaune buvo 63 ikimokyklinės įstaigos, 15 ikimokyklinių darželių, 10 darželių-mokyklų. Šiose institucijose dirba 19 socialinių pedagogų, tačiau įsteigta 18 etatų, nes dvejose įstaigose turimas krūvis po 0,5 etato, o tai yra 3,6 darbo valandos per dieną, kur 50% darbo laiko skiriama darbui su vaikais, 1,8 val. darbui su šeimomis ir tiek pat laiko gali būti skiriama konsultavimuisi su kitais specialistais, kvalifikacijos kėlimui, dokumentacijos pildymui, projektinei veiklai (Kauno miesto savivaldybės 2008 m. socialinių paslaugų planas, 2008).

Pirmieji socialinių pedagogų etatai darbui ikimokyklinėse ugdymo įstaigose įsteigti 2004 m. savaitinėse ikimokyklinio ugdymo įstaigose (Vyšniauskienė, 2007). Pirmą kartą, t. y. 2007 m. į Kauno miesto socialinių pedagogų metodinę tarybą išrinkta atstovė (socialinė pedagogė) ikimokyklinio ugdymo įstaigoms. Ji yra atsakinga už socialinių pedagogų, dirbančių Kauno miesto ikimokyklinėse ugdymo įstaigose, metodinės veiklos organizavimą bei socialinio pedagogo kompetencijų tobulinimo.

Socialinė aplinka, drauge su joje esančiomis įstaigomis ir socialinės globos bei rūpybos agentūromis, įsiterpia tuo atveju, kai prireikia ginti vaiko teises įstatymais ir nustatyta tvarka. Būdamas vaikų advokato vaidmenyje socialinis  pedagogas reikalingas kasdieninėje vaikų socialinio ugdymo ir darbo su šeima ir sociumu srityje. (Leliūgienė, 2005).

1.2. Socialinio darbo (pedagogo) veiklos ypatumai

Socialinis darbuotojas, dirbdamas konkretų darbą atlieka tam tikrus profesinius vaidmenis, kuriuos sudaro įvairios funkcijos. Pagal LR 2002-10-16 įsak. Nr.127 ir kitus teisinius norminius aktus, literatūros šaltinius, galima teigti, kad socialinis darbuotojas atlieka šias funkcijas:

- Nustato socialinę problemą (analizuoja, aiškinasi priežastis, sukeliančias kliento socialines problemas; užmezga kontaktus su klientu; siūlo būdus problemai spręsti; aiškinasi galimybes į pagalbos procesą įtraukti kliento aplinką);

- Planuoja paramą (nustato prioritetus problemai spręsti; parenka tinkamą paramos teikimo modelį, būdą; konsultuoja, kaip elgtis probleminėje situacijoje; nustato būdus, kaip panaudoti kliento aplinką paramai gauti);

- Teikia paramą (tarpininkauja tarp kliento ir jo socialinės aplinkos; skatina klientus įsijungti į Savipagalbos grupes; aktyvina žmones derina prevencinę veiklą su kitomis paramos formomis);

- Įvertina paramą (analizuoja ir tikslina paramos teikimo metodus, tikslus ir naujas galimybes; vertina paramos procesą, analizuoja grįžtamąjį ryšį);

- Bendradarbiauja su socialiniais partneriais (koordinuoja savanorišką ir profesionalią paramą tobulina profesinę veiklą (atkreipia valdžios ir kitų institucijų dėmesį į socialinės rizikos grupes ir aplinkybes, turinčias įtakos socialinių problemų atsiradimui; bendradarbiauja su tarptautinėmis organizacijomis, kt. institucijomis bei Savipagalbos grupėmis) (Pilipavičienė, 2006).

Gyvenimo įgūdžių ugdymas – tai vaikų asmeninių ir socialinių įgūdžių lavinimo programa, kurios tikslas – parengti vaikus gyvenimui greitai besikeičiančioje visuomenėje. (Gyvenimo įgūdžių programa, 2004).

Asmeninio ir socialinio vystymosi procese galime:

- Išsiaiškinti vertybes, kurios lemia mūsų požiūrį ir elgesį;
- Įvertinti įgytą patyrimą ir numatyti ir numatyti tolimesnius veiksmus;
- Identifikuoti asmeninio augimo sritis ir ieškoti galimybių savo gabumams ugdyti;
- Suprasti savo privalumus ir trūkumus;
- Suvokti atsakomybę už savo vystimąsi.

Šiame procese galime suprasti ir kitų asmenų vaidmenį, t.y., kaip kiti mums gali padėti, paremti, pamokyti, ar kartais trukdyti, slopinti asmeninę ir socialinę raidą.

Johnson (2003) teigimu, socialinio darbuotojo tikslas – padėti šeimai išsiaiškinti problemą ir priimti bendrą sprendimą.

Socialinis darbuotojas, planuodamas socialines paslaugas asmeniui, šeimai ar bendruomenei, parenka individualius socialinio darbo su asmeniu ar šeima metodus, bendradarbiauja su kitais specialistais, galinčiais suteikti pagalbą asmeniui ar šeimai (Žin., 2005, Nr. 96-3608).

Socialinio pedagogo darbas remiasi šiais principais:

- Humaniškumo – ugdymo turinyje pabrėžiama žmogaus vertė, pedagoginiai santykiai su ugdytiniais grindžiami pagarbos ir reiklumo vienvėde, eliminuojama visa, kas gali pakenkti ugdytiniai.
- Individualizavimui – pedagoginiame darbe remiamasi ugdytinių poreikiais, ugdymo būdai parenkami atsižvelgus į jų individualius ypatumus.

- Atsakingumo – ugdytojo veikla grindžiama atsakomybe už ugdytinį, nuosekliai siekiama užsibrėžtų asmenybės tobulinimo tikslų, parenkamos optimaliausios ugdymo priemonės.(Leliūgienė, 2005).
- Empatijos – gebėjimas bendrauti su kitais, jaučiant ir suprantant jų lūkesčius ir požiūrius.
- Konfidencialumo.

Socialinio pedagogo pareiga – laikytis socialinių darbuotojų etikos taisyklių, metodinių rekomendacijų, viena iš jų – visiškas kliento (vaiko, šeimos) konfidencialumas. Net vedamos bylos yra šifruojamos, kad kitas žmogus negalėtų suprasti, apie kokį asmenį rašoma.

Apžvelgiant Žalimienės (2003), Leliūgienės (2003) ir kt. mokslinių tyrimų duomenis galima teigti, kad pagrindinis socialinių paslaugų tikslas – grąžinti žmogaus gebėjimą pasirūpinti savimi ir integruotis į visuomenę, sudarant žmogaus orumą nežeminančias sąlygas, kai pats žmogus to nepajėgia padaryti. Socialinės paslaugos atliekamos ir prevencijos tikslais, atliekant švietėjišką ir aiškinamąjį darbą visuomenėje siekiant išvengti galimų socialinių problemų pasireiškimo. Socialinės paslaugos siekia skatinti paties žmogaus aktyvumą ir jo iniciatyvumą, kad žmogus galėtų gyventi pilnavertį gyvenimą (Pilipavičienė, 2006).

Socialinio pedagogo veiklos nuostatos pateikiamos pagal socialinio pedagogo pareigybinį aprašymą, tačiau kiekviena ikimokyklinio ugdymo įstaigą šį aprašą pritaiko sau, pagal įstaigos veiklos tikslus (Socialinio pedagogo pareigybinis aprašymas, 2008).

Socialinio pedagogo veiklos turinys:

- Dirba su vaiku, tėvais ar teisėtais vaiko atstovais, pedagogais ir kitais įstaigoje dirbančiais specialistais;
- Vertina ir padeda spręsti problemas, susijusias su įvairiais vaikams kylančiais sunkumais (pagrindinių vaiko reikmių tenkinimo, saugumo užtikrinimo), dirba su vaikais, patiriančiais seksualinį ir fizinį išnaudojimą, užimtumo, emocinių ir elgesio bei kitų problemų sprendimo programas;
- Padeda tėvams ar teisėtiems vaiko atstovams ugdyti savo vaiką, suprasti jo socialinius ir psichologinius poreikius, jų tenkinimo svarbą, geriau suprasti vaiko, turinčio vystimosi sunkumų, poreikius, tėvų teises ir pareigas. Informuoja tėvus apie jų teisę gauti socialinę pedagoginę pagalbą;
- Bendradarbiauja su grupių vadovais, kitais pedagogais, specialistais, įstaigos administracija sprendžiant vaikų socialines-pedagogines problemas, ieškant efektyvių pagalbos būdų. Padeda jiems geriau suprasti, kaip vaikų socialinės problemos veikia jų elgesį, pažangumą, lankomumą;

- Atstovauja ir gina vaikų teises švietimo įstaigoje, teisėsaugos ir kitose institucijose;
- Kartu su grupių vadovais, kitais ugdytojais rūpinasi vaikų socialinių įgūdžių ugdymu; (http://www.dtv.m.puslapiai.lt/soc_ped_v.htm žiūrėta 2009 - 03 – 02).

Vadinasi, socialinio pedagogo veikla yra susijusi ne tik su vaiku ar jo šeima, jis turi bendradarbiauti su įstaigos vadovu, administracija, kitais pedagogais bei specialistais, taip pat yra kaip advokatas vaiko teisių klausimais, bendradarbiaudamas siekti optimaliausių problemų sprendimo vaikų ir jo šeimos atžvilgiu.

Pilipavičienės (2006) atlikto „Socialinių paslaugų teikimo organizavimas“ tyrimo išvadose teigiama, kad socialinis darbuotojas pagrindinis socialinių paslaugų teikėjas, kuris ne tik teikia paslaugas, bet ir yra šių paslaugų organizatorius, administratorius, konsultantas, patarėjas, tarpininkas.

1.3. Socialiniai pedagogai Kauno ikimokyklinėse ugdymo įstaigose

Kauno miestas yra antras pagal dydį Lietuvoje, jame veikia 82 ikimokyklinės ugdymo įstaigos, kuriose dirba 643 grupės, kiekvienoje dirba maždaug po dvi auklėtojas – apytiksliai 1200 auklėtojų, kur vienoje grupėje, apytiksliai, yra po 15 ir daugiau vaikų, vadinasi ikimokyklinės įstaigas lanko apie 9645 vaikai. (Kauno miesto savivaldybės 2008 m. socialinių paslaugų planas, 2008).

Kaune 2009 m. veikė 3 tipų ikimokyklinės ugdymo įstaigos (http://www.kaunas.lt/go.php/lit/Ikimokyklines_istaigos/508):

- Lopšeliai-darželiai. Jie skirti 1,5-6 (7) metų vaikams. Išimties atveju juose gali būti ugdomi ir jaunesni nei 1,5 metų vaikai, jeigu jie yra našlaičiai, nepilnų ir socialiai remtinų šeimų vaikai;
- Vaikų darželiai 3-6 (7) metų vaikams;
- Darželiai-mokyklos. Tokios įstaigos Kaune pradėjo kurtis nuo 1991 metų. Jos apima vaikų darželio grupes (3-6 (7) metų vaikams) ir 1-4 pradinės klases. Gali veikti ir lopšelio grupės vaikams iki 3 metų.

Pagal poreikį šiose įstaigose organizuojamos vasaros priešmokyklinės grupės derinant vaikų rengimą mokyklai su jų poilsiu, taip pat šeštadieninės grupės, dirbančios 4 val. šeštadieniais iki pietų arba po pietų. Įstaigų darbo laikas skiriasi, nes grupių darbo trukmė nustatoma atsižvelgiant į tėvų pageidavimus. Paklausios dieninės grupės, dirbančios 10,5 ir 12 valandų. Yra savaitinių grupių, kuriose vaikai paliekami ir nakčiai.

Iki 2007 m. rugsėjo mėnesio tik 7 – iose ikimokyklinėse įstaigose dirbo socialiniai pedagogai. Vadinasi, iš 9645 ikimokyklinukų (1 pav.) socialinė pagalba galėjo būti suteikiama apytiksliai tik 105 vaikui (jei skaičiuotume 1 grupė = ~15 vaikų).

Iki 2008 m. spalio mėn. socialinių pedagogų etatų buvo įsteigta jau 19 – oje ikimokyklinių įstaigų. Vadinasi, socialinę pagalbą gali gauti jau 285 vaikai. Tačiau pažiūrėjus į žemiau pateikto 1 pav. duomenis, socialinės rizikos vaikų Kaune yra užregistruota 2179. Žinoma, ne visi jie yra ikimokyklinio amžiaus, tokiems vaikams yra skirti dienos centrai, ten taip pat dirba įvairūs specialistai, tame tarpe ir socialiniai darbuotojai.

Eil. Nr.	Rodiklis	Gyventojų skaičius
1	2	3
1.	Gyventojų skaičius Kauno mieste	358107
2.	Iš bendro gyventojų skaičiaus:	
2.1.	pensinio amžiaus gyventojai	69759
2.2.	suaugę asmenys su negalia	28552
2.3.	vaikai	57608
2.4.	vaikai su negalia	992
2.5.	socialinės rizikos vaikai	2179
2.5.1.	retai lanko mokyklą	246
1	2	3
2.5.2.	yra priklausomi nuo alkoholio, narkotikų, azartinių lošimų	382
2.5.3.	yra patyrę psichologinę, fizinę ar seksualinę prievartą	43
2.6.	be tėvų globos likę vaikai	858
3.	Socialinės rizikos šeimos	851
4.	Vaikų skaičius socialinės rizikos šeimose	1449

1 pav. Vidutinis metinis gyventojų skaičius ir sudėtis

Pastaba. Gavus autoriaus leidimą, perspausdinta iš *Informacija apie Kauno apskrities institucijas <...>* (2007).

Tam, kad būtų praplėsta socialinių paslaugų infrastruktūra, Kauno miesto savivaldybė parengė 2004–2014 metų strategiją, kurioje nurodytieji tam tikri teisės aktai ir Kauno miesto savivaldybės socialinių paslaugų plėtros 2004–2014 metų strategija sudaro prielaidas siekti vizijos „Socialinės gerovės skatinimas, palaikant silpniausius visuomenės narius, teikiant jiems atvirą, teisingą ir rūpestingą paramą, kuri padėtų ir leistų jiems neprarandant orumo būti lygiaverčiais visuomenės nariais“ (Kauno miesto savivaldybės 2008 m. socialinių paslaugų planas, 2008).

LR švietimo ir mokslo ministro įsakymu „Dėl finansinės paramos teikimo švietimo pagalbos specialistų etatams steigti 2009 metų rugsėjo – gruodžio mėnesiais

savivaldybių ikimokyklinio ugdymo mokyklose ir pedagoginėse psichologinėse tarnybose tvarkos aprašo patvirtinime“ 2009 – 04 – 20, Nr. ĮSAK – 778 siūloma teikti paraiškas konkursui laimėti, tačiau 2009 – 09 – 03, Nr. ĮSAK – 1795 švietimo ir mokslo ministro įsakyme „Dėl savivaldybių ikimokyklinio ugdymo mokyklų ir pedagoginių psichologinių tarnybų ir jose 2009 metų rugsėjo – gruodžio mėnesiais finansuojamų švietimo pagalbos specialistų etatų ir lėšų paskirstymo savivaldybėms sąrašo patvirtinime“ nurodomos tik 4 savivaldybių ugdymo įstaigos, kurios bus finansuojamos steigiant specialistų etatus, tarp jų Kauno savivaldybės – nėra: Kauno savivaldybė nepateikia jokie įsakymo dėl specialistų etatų plėtros ikimokyklinio ugdymo įstaigose.

Socialinių paslaugų teikimo ir plėtros tikslai:

Siekiant įgyvendinti Kauno miesto savivaldybės socialinių paslaugų plėtros 2004–2014 metų strategijos tikslus, telkiamos socialinių įstaigų, nevyriausybinų organizacijų, socialinių darbuotojų ir politikų pastangos. Siekiant gerinti socialinių paslaugų infrastruktūrą ir teikiamų paslaugų kokybę, išskiriami šie tikslai:

1. Plėsti socialinių paslaugų tinklą, teikti kokybiškas socialines paslaugas šeimai ir vaikui.
2. Plėsti socialines paslaugas asmenims, atsidūrusiems socialinėje atskirtyje, skatinti tokių asmenų socialinę adaptaciją, reabilitaciją ir integraciją į visuomenę.
3. Spartinti neįgaliųjų socialinę (fizinę, reabilitacinę, profesinę) integraciją.
4. Gerinti socialinių paslaugų infrastruktūrą, skatinti kokybiškų socialinių paslaugų teikimą seniems ir pagyvenusiems žmonėms.

(Kauno miesto savivaldybės 2008 m. socialinių paslaugų planas., 2008).

Tačiau, net ir šioje strategijoje daugiau dėmesio yra skiriama dienos centrų steigimui, reabilitacijos centrams, bet ne socialinių pedagogų etatų plėtrai ikimokyklinėse įstaigose, todėl turi būti parengtas projektas Kauno socialinių pedagogų ikimokyklinėse įstaigose etatų plėtrai.

Pagal Kauno socialinių paslaugų planą (2008), socialinių paslaugų plėtrai turėjo įtakos naujasis Socialinių paslaugų įstatymas (2006) ir įstatymo įgyvendinamieji teisės aktai (metodikos, poreikių vertinimo tvarkos aprašai ir t. t.), kuriuose naujai apibrėžiamos socialinės paslaugos, jų trukmė, dažnumas, paslaugų sudėtis, mokėjimas už paslaugas, naujai patvirtinti socialinę globą teikiančių darbuotojų darbo laiko sąnaudų normatyvai. Remiantis šiais normatyvais, biudžetinėse įstaigose reikalingi papildomi darbuotojų etatai (socialinių, lankomosios priežiūros darbuotojų, slaugytojų ir slaugytojų padėjėjų), kuriems išlaikyti lėšų biudžete nebuvo numatyta.

2 skyrius. IKIMOKYKLINĖS UGDYMO ĮSTAIGOS VEIKLA

2.1. Ikimokyklinio amžiaus vaikų ugdymo ypatumai

Vaikystė yra svarbiausias laikotarpis, nulemiantis kiekvieno žmogaus likimą. Tai laikotarpis, kuris įtvirtina pasitikėjimą žmonija arba atstumia nuo jos, laikas, kai padedami pagrindai gyvenimo meilei ir mokymuisi, tobulumo troškimui, atsparumui gyvenimo negandoms, norui dalytis ir padėti kitiems, visų gyvybių pagarbai (Konferencijos medžiaga, 2005).

Pirmieji lopšeliai, prieglaudos, kūdikių namai pamestinukams spausdintiniuose šaltiniuose aprašyti 19a. viduryje, o pirmieji vaikų darželiai Lietuvoje buvo steigiami privačių organizacijų iniciatyva 20a. pradžioje. Prasidėjusi Lietuvos švietimo reforma skaudžiai palietė ikimokyklinio ugdymo sistemą, nes 1990-1996 m. ikimokyklinių įstaigų skaičius Kaune ženkliai mažėjo. Manoma, kad pakitusi šalies ekonominė situacija, auganti bedarbystė ir kiti faktoriai palietė šeimas ir turėjo įtakos vaikų skaičiaus ikimokyklinėse įstaigose mažėjimui. 1993 m. Kaune, kaip ir visoje Lietuvoje, ikimokyklinės įstaigos išgyveno ypatingą krizę dėl mažos jų paklausos, todėl daugelis jų buvo uždarytos ar reorganizuotos į kito tipo švietimo įstaigas. Jei 1990 m. veikė 110 ikimokyklinių įstaigų, tai iki 1994 m. jų skaičius mažėjo ir mieste liko 69 ikimokyklinės įstaigos (Įstaigų katalogas, 1999).

Ikimokyklinis ugdymas – tai švietimo sistemos pradinė grandis, kurios paskirtis tenkinti prigimtinius, kultūros, socialinius ir pažintinius vaiko poreikius. Lietuvoje ikimokyklinis ugdymas nėra privalomas. Tėvai patys sprendžia, ar leisti vaiką į ikimokyklinio ugdymo įstaigą, ar ne. Tėvų apsisprendimą vesti vaiką į ikimokyklinę ugdymo įstaigą lemia tai, kad darželyje vaikams sudaroma galimybė bendrauti su bendraamžiais, vaikas gali gauti specialisto (logopedo, psichologo ir kt.) pagalbą, ugdomi jo specialieji gebėjimai ir kt. (Gelažanskienė, 2007).

Ikimokyklinėms įstaigoms pripažįstamas šeimos pagalbininko vaidmuo, kai šeima dėl tam tikrų aplinkybių negali globoti ir ugdyti mažylio namie (dėl materialinės šeimos padėties abu tėvai turi dirbti, tėvai studijuoja, mažylį augina tik vienas iš tėvų; šeima nepakankamai rūpinasi vaiku ir kt.) (Ankstyvojo ugdymo vadovas, 2001).

Vaikai iki 6 metų yra auginami namuose arba ugdomi ikimokyklinėje įstaigoje. Kaip teigia Seefeldt ir Barbour (1994), vaikų iki 3 metų skaičius ikimokyklinėse įstaigose priklauso nuo demografinių pokyčių, tėvų, ypač motinų, užimtumu, šeimų pragyvenimo lygio, rodo valstybės paramos šeimai pobūdį – teikti švietimo paslaugas ir materialinę pagalbą šeimai ar organizuoti institucinį ugdymą. Vaikų nuo 3 iki 6 metų skaičius ikimokyklinėse įstaigose

rodo valstybės siekį padėti šeimai kokybiškai ugdyti vaiką iki mokyklos bei valstybės instituciniam ugdymui sudarytas sąlygas.

Žaidimų, meninės, darbinės, pažintinės, švietėjiškos ir komunikacinės veiklos metu itin didelis dėmesys skiriamas šių veiklų sąryšingumui. Kasdien dirbama su konkrečia tema, kuri keičiama kas savaitę ar dvi savaites. Tema vaikų veiklai – tai būdas žadinti vaikų kūrybingumą, padėti atsiskleisti jų gabumams, į visumą susieti vaikų išgyvenimus, atradimus, praplėsti vaikų pasaulio suvokimą ir patyrimą (I vaiką orientuotų grupių kūrimas, 1997).

Priešmokyklinio ugdymo koncepcijoje (2000), apibrėžtas priešmokyklinio ugdymo tikslas – padėti vaiko socializacijos, demokratinio bendravimo pamatus bei brandinti vaiką mokyklai ir palengvinti jo perėjimą nuo ugdymosi šeimoje ar darželyje prie sistemingo ugdymo mokykloje, t.y. visiems vaikams sudaryti lygias mokyklinio starto galimybes.

Taip pat, šioje priešmokyklinio ugdymo koncepcijoje (2000), nurodomi nuostatai, kurių laikomasi ikimokyklinėse įstaigose:

- Rodoma pagarba vaikui, jo saviraiškai;
- Atsižvelgiama į vaiko poreikius, žadinamas jo smalsumas;
- Su vaiku bendradarbiaujama kaip su lygiaverčiu partneriu;
- Vaikai mokomi paisant jų vystimosi tempo, gebėjimų;
- Skatinamas vaikų aktyvumas, pasitikėjimas savimi, laisva saviraiška;
- Bendraudami ir bendradarbiaudami su vaikais atviri ir demokratiški pedagogai suranda pusiausvyrą tarp tradicijų, socialinių normų ir pačių vaikų kultūros.

Pagal šiuos išvardintus nuostatus, ikimokyklinės įstaigos išsikelia sau tikslus, uždavinius bei nusistato funkcijas, pagal kurias vadovaujasi.

Kaip teigia Mockevičienė (2003), gera savijauta, pasitikėjimas savimi, optimizmas, sveikas aktyvumas, pažinimo džiaugsmas – laimingos, sveikos, sunkumams atsparios asmenybės požymiai. Tokius vaikus nori matyti, to vaikams linki, to siekia visi ugdytojai – pedagogai ir tėvai.

Anot Bobrovos, Alūzo (Socialinis ugdymas, 2002), ikimokyklinukas – socialinė būtybė, ir jo asmenybės raida glaudžiai susijusi su artimiausia aplinka – šeima, ugdymo įstaiga, bendraamžiais. Jeigu šioje aplinkoje ikimokyklinukas nesijaučia pilnavertis, vyrauja įtempti santykiai tarp vaikų, auklėtojų ir bendraamžių, tėvų, kai kyla pavojus. Vakarų šalyse ši problema plačiai ir kompleksiškai tyrinėjama, tačiau Lietuvoje dar nepakankamai iširta.

Tačiau ikimokyklinio ugdymo įstaigose tokiems vaikams ir jų šeimoms gali būti steigiami socialinio pedagogo (darbuotojo) etatai, nes socialinis darbas – tai tam tikra veikla visuomenėje, kurios misija – suteikti reikiamą pagalbą įvairioms individų grupėms.

Labai svarbu jau ikimokykliniame amžiuje padėti vaikui sukurti humaniškus tarpasmeninius santykius, atskleisti kiekvieno kūrybinius ir intelektualinius sugebėjimus, ginti vaiko, kaip asmenybės, teises, jo garbę ir orumą, drauge su pedagogais, medikais, šeima ir visuomene užtikrinti vaiko prasmingą ir turiningą laisvalaikį, ugdyti požiūrį į sveiką gyvenseną, įtraukti į socialiai reikšmingą ir naudingą veiklą. (Socialinės – pedagoginės pagalbos sprendimų galimybės ikimokyklinėje įstaigoje, 2009).

2.2. Socialinio pedagogo darbas su vaiku ir jo šeima

Kai socialiniai pedagogai dirba su šeimomis ir grupėmis, jie tampa jų tarpusavio santykių dalimi. Kai darbuotojas dirba su šeimomis ar grupėmis, jis yra gerokai didesnės sąveikos sistemos dalis. Faktiškai sąveika tarp šeimos narių vyksta, kai nedirbama su klientu.

Darbuotojas turi visada remtis savo patyrimu, kurį įgijo savo šeimoje ir toje grupėje kuriai priklauso. Ta patirtis pagrįsta vertybėmis. Kadangi šeima yra kultūros ir vertybių formuotoja, labai svarbu, kad darbuotojas gerbtų šeimos, su kuria dirba, vertybes kartu atsižvelgdamas į savo paties ir profesijos vertybes. (Johnson, 2001).

Johnson (2001) teigia, kad šeimos raida – tai ilgas procesas, trunka visą gyvenimą. Šeimose prisirišimas ar atsiskyrimas trunka visą individo gyvenimą. Šeimos turi bendrą istoriją ir kultūrą. Šeimas savaime vienija pats ryšys.

Pasak, Andrašienės (2004), šeima yra maža bendruomenė, kuri turi savo pareigas, funkcijas ir atsakomybę. Daugelis darbo su maža grupe įgūdžių tinka dirbant su šeima. Šeimoje veikia žmogaus socialinio funkcionavimo sistema, kuri keičiasi veikiama ne tik socialinių, bet ir savo vidinių procesu eiga. Todėl šeima – svarbiausia socialinio darbo sfera ir pagrindinis jos darbo objektas. Keičiantis santykiams šeimoje, keičiasi ir jos pareigų sistema bei partnerių atsakomybė šeimos gyvenime, funkcionali sutuoktinių priklausomybė bei jų vaikų situacija.

Socialinė pagalba yra orientuota ne tik į šeimos problemų sprendimą, bet ir į jos stiprinimą bei ugdymą, siekiant atstatyti jos vidinį potencialą daugialypių reikšmingų visuomenės funkcijų vykdymui, demografiniam augimui, socialiniam – ekonominiam ūkio stiprinimui. (Kregždienė, 2005).

Šiandieninėje visuomenėje vis daugiau atsiranda nepilnų šeimų, kur dažniausiai vaikas gyvena su mama. Vaikai išgyvena tėvų skyrybas – jaučiasi vieniši, nereikalingi. Šeimose vis mažėja brolių, seserų, daug vaikų neretai augina asocialios šeimos. Didelę įtaką turi vis

didėjanti šeimų turtinė ir socialinė diferenciacija. Šeimos narių santykiai tapo epizodiški, ne tokie glaudūs.

Darbuotojo tikslas – padėti šeimai išsiaiškinti problemą ir priimti bendrą sprendimą. Labai svarbu pasikalbėti su šeimos nariais ne tik apie problemos esmę, bet ir tikslus bei darbo kartu strategiją, jų vaidmenį. (Johnson, 2001).

Cirtautienė (2008) dar priduria, jog labai sunku spręsti, kuri šeima laiminga. Net toje pačioje šeimoje vieni gali jaustis laimingi, o kiti ne. Šeimos gyvenimas – nuolat vykstantis procesas, susijęs su tėvų gyvenimo sąlygomis, jų intelektu, išsilavinimu, kultūra, kūrybiškumu ir aspiracijomis.

Leliūgienės (2003) teigimu, šeima įtakoja ne tik asmenybės formavimąsi, bet ir vaiko savivertę, pasitikėjimą, o taip pat stimuliuoja jo kūrybinį bei socialinį aktyvumą. (3 pav.).

Autorė priduria, jog šiuolaikinėje industrinėje visuomenėje, kai šeimyninis ryšys tarp kartų nebe toks stiprus, pagrindinių žinių apie šeimos formavimą ir vaikų auklėjimą suteikimas tampa viena svarbiausių visuomenės užduotimi. Pasak Galaguzovos (Leliūgienė, 2003), kuo didesnis kartų atitolimas, tuo labiau tėvams reikalinga kvalifikuota parama auklėjant savo vaikus. Pastaruoju metu vis labiau pritariama nuomonei, jog auklėjant jaunąją kartą, būtina profesionalių psichologų, socialinių darbuotojų, socialinių pedagogų bei kitų specialistų pagalba tėvams. Pažymėtina tai, jog ką tik minėtų specialistų pagalba reikia ne tik pažeistoms (asocialioms, nedarnioms ir pan.), bet ir normalioms šeimoms.

Šeimos socialinis statusas ir tipas. Iš visų šiandieninės šeimos patiriamų sunkumų socialinį pedagogą labiausiai jaudina šeimos adaptavimosi visuomenėje problema. Socialiniam pedagogui, siekiančiam įgalinti šeimą, padėti jai adaptuotis besikeičiančiomis sąlygomis, svarbiausios šios struktūrinės šeimos charakteristikos:

- Šeimos padėtis sutuoktinių partnerių atžvilgiu (pilna, formaliai pilna, nepilna);
- Šeimyninio gyvenimo stadija (jauna, subrendusi, pagyvenusi);
- Santuokos įtvirtinimo tvarka (pirminė, pakartotinė);
- Kartų, gyvenančių vienoje šeimoje, skaičius (viena ar daugiau);
- Vaikų skaičius (iki trijų vaikų, daugiavaikė).

Be šių bendrų charakteristikų, kurios atspindi šeimos kaip visumos stovį, socialinio pedagogo sėkmingai veiksiai taip pat svarbios individualios šeimos narių savybės. Aukščiau išvardintos charakteristikos trumpai nusako socialinius, demografinius, fiziologinius, psichologinius, patologinius suaugusių šeimos narių bruožus, bei tokias vaikų charakteristikas kaip amžius, fizinis bei psichinis išsivystymas, pomėgiai, gebėjimai, lankoma ugdymo įstaiga. (Leliūgienė, 2003).

Kregždienė (2005) mano, kad socialinis pedagogas turi gebėti veiksmingai bendrauti su įvairiomis šeimomis, taip pat skatinti šeimas gražiai bendrauti tarpusavyje. Sutton (cit. Kregždienė, 2005) išskiria keturis itin reikšmingus bendravimo gebėjimus, reikalingus socialiniam pedagogui, dirbančiam su šeima:

1. Įdėmiai išklaudyti;
2. Išreikšti teigiamus jausmus;
3. Pateikti pozityvius reikalavimus;
4. Išreikšti nemalonius jausmus.

Rezultatyvus ir sėkmingas bendravimas su šeima vyks tada, kai bus sudaromos teigiamos, skatinančios skleistis savo jausmus, abipusį pasitikėjimą. Socialinis pedagogas turėtų klausytis šeimos, parodyti šeimai, kad kiekvienas žodis, kiekviena problema yra išklausa. Pokalbio klausimynas turi būti nuoširdus, atviras, neperžengiantis ribų, netrikdantis asmeninės laisvės.

2.3. Socialinės rizikos grupės šeima – kaip socialinio darbo objektas

Kaip teigia Leliūgienė (2003), yra tam tikra socialinės rizikos tipologija, t.y. šeimų, kurių socialinis funkcionavimas dėl objektyvių ar subjektyvių priežasčių, sutrikdytas. Tai socialiai atskirtos šeimos. Jos neišvengiamai yra gyvenimo nepilnavertiškumo būsenos. Potenciali socialinė rizika gali atsirasti nepalankiomis ekonominėmis ir psichologinėmis sąlygomis, dėl sunkumų auklėjant vaikus, kylant šeimos narių konfliktams, girtuokliaujant, dėl priklausomybės narkotikams, žiauraus elgesio šeimoje, pirmiausia – vaikų atžvilgiu.

Kaffemanas (2003) teigė, kad šeimoje įgyta patirtis, perimta vertybių sistema ne visada palanki adekvačiai vaiko socialiniai raidai.

Leliūgienė (2002) teigia, kad socialinis pedagogas turi kompleksiškai paremti šeimą. Svarbiausias subjektas yra vaikas. Darbo pradžioje dirbama su socialinio bendravimo problemas patiriančiu vaiku, o po kiek laiko įtraukiama ir jo šeima. Visų pirma socialinis darbuotojas, dirbdamas su šeima, turi būti nuoseklus, lankstus, vengti keršto, atviras, sąžiningas šeimai, paaiškinantis galimus padarinius, jei šeima nedirbs kartu. Labai svarbus neteisiamas požiūris ir empatija. Šių šeimų bendravimo įgūdžiai gali būti labai riboti.

Taip pat dirbama su emocinį ir fizinį smurtą patiriančiais vaikais, kurie dažnai gyvena skurdžiose ir žemo socialinio statuso šeimose. Stengiamasi koreguoti konfliktišką bendravimą, ar net netaisyklingą kalbėseną (ydingas kalbinio bendravimo stilius), kuri būdinga pedagogiškai apleistų šeimų vaikams. Tėvams teikiamos konsultacijos, kontroliuojama jų veikla, tikrinama, kaip jie laikosi duotų nurodymų.

Tiek socialinio darbo su atvejais, tiek konsultavimo procesuose socialinis darbuotojas bendradarbiauja su įvairiomis organizacijomis, kurios yra informacijos apie klientą šaltinis, pagalbos klientui sistemos dalis. Su šiomis organizacijomis yra palaikomi ryšiai telefonu, kuriose socialiniai darbuotojai kartu su klientu lankosi jose.

Kauno apskrityje 2006 metų pabaigoje savivaldybės vaiko teisių apsaugos tarnybos socialinės rizikos šeimų apskaitoje buvo įrašytos 2765 socialinės rizikos šeimos, kuriose augo 6097 vaikai (Informacija apie Kauno apskrities institucijas <...>, 2007).

Tačiau Kauno socialinių paslaugų plane (2008) galima pastebėti, jog socialinės rizikos šeimų sumažėjo iki 851, vadinasi tokių šeimų, nuo 2006 m. sumažėjo daugiau negu 3 kartus (žiūrėti 1 pav.). Socialinės rizikos šeimose gyvena 1449, tačiau iš Kaune gyvenančių 57608 vaikų, socialinės rizikos vaikų mieste užregistruota 2179.

2.3.1. Paramos galimybės socialinės rizikos šeimoms

Ugdymo įstaigos socialinis pedagogas atlieka vaiko socialinių problemų analizę, suteikia tiesioginę pagalbą ir konsultaciją. Jis turi išmanyti sistemų teoriją, šeimos vystymosi dinamiką, visuomeninių išteklių tinklus ir ryšius šeima – namai – ugdymo įstaiga – visuomenė. Įgijęs eksperto statusą, socialinis pedagogas, privalo įvertinti dalyvaujančių vaiko socializacijos procese elgesį jų socialinėje aplinkoje. Įvertinant vaiko poreikius, jam teikiama parama, analizuojama jo istorija (Leliūgienė, 2003).

Pagal LR Švietimo ir mokslo ministerijos atliktą švietimo pagalbos šeimoms, turinčioms 1 – 6 metų vaikus tyrimą (2008), buvo nustatyta, kad joms labiausiai trūksta ekonominės (finansinės) - 56,2 %, švietimo (konsultacijų tėvams) – 28,1 %, socialinės pagalbos – 23,5 %. Likusieji (6,9 %) nurodė nepakankamą vaikų ugdymo įvairovę ir kokybę, vaikų priežiūros klausimai, laiko stygių pabūti su vaiku, papildomų užsiėmimų (būrelių) trūkumą mažiems vaikams ir pan.

Tyrimo taip pat buvo aiškinamasi, kokie klausimai dažniausiai iškyla šeimoms, turinčioms 1 – 6 m. amžiaus vaikus (2 pav.). Kaip matyti, aktualiausi klausimai yra susiję su vaikų auklėjimu, ugdymu, raidos stebėjimu bei jų priežiūra. Kiek daugiau nei puse respondentų šeimų nuolat arba pakankamai dažnai kyla klausimai, kaip auklėti vaikus, beveik pusei – kaip juos ugdyti, apie 40 proc. – kaip atpažinti ir spręsti vaikų psichologines problemas. Labiausiai šeimas domina smurto šeimoje sprendimo būdai – 76,2 proc.

Klausimai	Nuolat/ Pakankamai dažnai	Retai/ Niekada	Sunku pasakyti
Kaip auklėti vaikus	52,3	40,9	3,5
Kaip ugdyti vaikus	46,8	46,7	2,9
Kaip spręsti vaikų psichologines problemas	41,2	44,6	10,2
Kaip atpažinti vaikų psichologines problemas	36,7	47,4	12,3
Kaip spręsti vaikų raidos problemas	33	51,8	10,8
Vaikų priežiūros klausimai, kol tėvai dirba	32,8	54,9	7,2
Kaip atpažinti vaikų raidos ypatumus	32,7	50,3	12,4
Kaip spręsti vaikų ir kitų šeimos narių bendravimo problemas	31,9	55,3	7,9
Kaip tvarkyti įvairius formalumus, susijusius su parama, į kurią šeima gali pretenduoti	30,2	61,4	4,8
Kaip spręsti suaugusių šeimos narių tarpusavio problemas (konfliktus), kurios gali paveikti vaiko vystymąsi	24,8	58,5	11,6
Kokios įstaigos teikia švietimo paslaugas ir pagalbą gyvenamojoje vietovėje	23,8	61,6	10,6
Kaip elgtis ištikus šeimos krizei	17,2	63,3	13,2
Kaip tvarkytis „nestandartinėje“ šeimoje (vienišas tėvas/ mama, gimus dvynukams, daugiavaikė šeima ir pan.)	14,2	64,1	17
Kaip pasinaudoti vaikų dienos centro paslaugomis	10,5	65,8	17,3
Kaip išsikviesti specialistus, teikiančius šeimoms švietimo pagalbą	10,3	66,5	17,1
Kaip elgtis smurto šeimoje atveju	5,3	76,2	14

2 pav. Kokie klausimai iškyla šeimoms, auginančioms 1 – 6 m. amžiaus vaikus.

Pastaba. Gavus autoriaus leidimą, perspausdinta iš *Švietimo pagalba šeimoms, turinčioms 1 – 6 m. vaikus* tyrimo (2008).

Viena svarbiausių atlikto tyrimo išvadų yra ta, kad tėvai neturi pakankamai patirties su dauguma švietimo pagalbą teikiančių įstaigų ir negali įvertinti jų teikiamų paslaugų. Savo ruožtu švietimo paslaugas teikiančios institucijos (šiuo atveju – ikimokyklinės ugdymo įstaigos) nerodo didesnio aktyvumo siekiant patenkinti šeimų, auginančių 1 – 6 m. vaikus, poreikius. Siekiant teikiamų švietimo paslaugų kokybės, aktualumo ir didesnio prieinamumo šeimoms, būtinas glaudesnis bendradarbiavimas pagrįstas kompetencija, atvirumu ir abipusiu pasitikėjimu tarp švietimo institucijų ir šeimų (*Švietimo pagalba šeimoms, turinčioms 1 – 6 metų vaikus*, 2008).

Vitkauskaitė (2001) pažymi, kad visi asmenys susiduria su problemomis, sunkumais ir disponuoja savyje daugeliu adaptacinių būdų, padedančių juos spręsti. Aštrus kritinis disbalansas, sukeltis stiprią emocinę reakciją („emocinį šoką“), slopinančią ar griauinančią gynybą, adaptyvumą, susidaro dėl staigumo, netikėtumo, stiprumo, kumuliatyvumo,

kada žmogus neturi laiko, galimybių pasirengti smūgiui bei jėgų sutelkti vidinius ir išorinius išteklius, kad galėtų rasti konstruktyvią išeitį iš susiklėsčiosios padėties.

Banevičienė (Andrijauskaitė, 2008) teigia, kad „Skaudžiausia yra matyti sužalotus dėl fizinės ar seksualinės prievartos vaikus. Konsultuojant vaikus, labai dažnai reikia galvoti, kaip dar daugiau nepagadinti vaikų ir tėvų santykių, ypač kai „aiškinamasi“ gydytojo kabinete“. Tokiems vaikams yra nedrąsu kalbėtis apie jam sunkias problemas su svetimu žmogumi, o ypač visa tai girdint tėvams arba vienam iš tėvų, nes gydytojai negali konsultuoti vaikų be tėvų.

Goldentalis (2005) pažymi, kad „šeimos terapija“ dažnai yra orientuota į šeimos pokyčius, nukreipta į gydymą, taip pat sutelkti dėmesį į individo problemas.

Agurkytės (2002) nuomone, alkoholikų bei turinčių kitų problemų vaikai pasijus geriau, jei žinos, kad:

- Jie nėra vieniši, nors daugelis vaikų mano, kad taip ir yra;
- Jie nėra kalti dėl to, kad vienas iš tėvų ar abu tėvai geria;
- Jie negali išspręsti alkoholizmo problemos, nes tik pats alkoholikas yra atsakingas už savo gėrimą;
- Alkoholizmas – tai pirmiausia liga, o ne šeimos nelaimė. Ir šeimos nariai negali jos išgydyti;
- Alkoholizmas – liga, apie kurią yra daug rašyta. Literatūra gali padėti atsakyti į iškilusius klausimus;
- Nereikia visko užgniaužti savyje, būtina susirasti žmogų. Išsipasakoti jam savo rūpesčius, jausmus, apie viską atvirai pasikalbėti.

Svarbiausia, ką galima padaryti – tai padėti sau, daugiau rūpintis savimi, savijauta.

„Šeima ir ypač gausi šeima yra neįkainojamas valstybės turtas, todėl valstybė turi jai padėti“, teigia Galinienė, B. (Socialinės rizikos vaikams Vilniuje atidarytas dienos centras, 2007).

Anot Leliūgienės (2003), socialinis pedagogas, dirbdamas su šeima gali naudoti įvairius konsultavimo būdus: įtikinimo, įtaigos, meno terapijos, socialinės – psichologinės treniruotės.

Socialinio pedagogo paramą šeimai galima laikyti sėkminga tada, kai pavyksta įveikti iškilusį pavojų, psichologinę priklausomybę, psichologinį diskomfortą ar kitas krizines situacijas. Kai formuojasi naujas supratimas ir požiūris į turimas problemas, stiprėja ir šeimos narių adaptaciniai sugebėjimai (Leliūgienė, 2003).

3 skyrius. SOCIALINIŲ PEDAGOGŲ KADRŲ PLĖTROS GALIMYBIŲ IKIMOKYKLINĖJE UGDYMO ĮSTAIGOJE TYRIMAS

Rengiant tyrimo metodiką, vadovautasi kiekybinio tyrimo socialiniuose moksluose metodologine paradigma (dar kitaip vadinama – normatyvine), kuri socialinę realybę aiškina objektyvistiniu požiūriu. Kaip teigia Kardelis (2002), normatyvinė paradigma apima dvi pagrindines idėjas: pirma, žmogaus elgesys iš esmės valdomas taisyklių, o antra, turėtų būti tyrinėjamas gamtos mokslo metodais.

Taip pat, rengiant tyrimo struktūrą, remtasi metodologiniais tyrimo aspektais (Kaffemanienė, 2006).

Atlikta mokslinės socialinės pedagogikos, pedagogikos ir psichologijos literatūros, atskleidžiančios ikimokyklinuko ir socialinio pedagogo ugdymo bei veiklos ypatumus, analizė, kuri atskleidė, kad ikimokyklinio amžiaus vaikui yra labai svarbu padėti susivokti šiame gyvenime, įgyti reikiamus įgūdžius, norint būti pilnaverte asmenybe. Tam tikslui gali padėti pedagogas, tėvai ir kiti įstaigoje dirbantys specialistai.

Grupės auklėtojos su vaikais bendrauja daugiausia, nei kiti specialistai, todėl jie kasdien susiduria su vaikų patiriamais sunkumais, sprendžia vaikų problemas, tačiau – auklėtoja – visų pirma – žmogus, tad negali viena atstoti ir psichologo, ir slaugės, ir socialinio darbuotojo ir kt. Todėl šiame kiekybiniame – empiriniame tyrime respondentais buvo pasirinkti ikimokyklinės įstaigos pedagogai.

Darbo struktūra atitinka metodinius reikalavimus keliamus ŠU socialinės gerovės ir negalės fakulteto metodiniuose nurodymuose (Kaffemanienė, 2006).

3.1. Tyrimo metodika

Empirinio tyrimo įgyvendinimui buvo pasirinkta kiekybinių tyrimų metodologija. Tyrimo tikslui pasiekti buvo naudojamas kiekybinio aprašomojo tyrimo tipas, nes objektyviai parodo esamą situaciją ikimokyklinio ugdymo įstaigose (Kardelis, 2002). Jo pagalba buvo atskleistas socialinės rizikos vaikų skaičius bei socialinių pedagogų etatų plėtros galimybės ikimokyklinėse įstaigose. Tyrimu buvo siekiama atskleisti bendrus dėsningumus, neįtakojant tiriamojo subjekto. Tai padėjo įgyvendinti iš anksto paruošta tyrimo priemonė – anketa, pedagogų apklausai raštu. Naudojant šį metodą objektyviau gaunama reikiama informacija, apdoroti gautus duomenis, apklausti didelį kiekį respondentų.

Tyrimo laikas ir vieta – apklausa buvo vykdoma 2009 metų vasario mėnesį Kauno miesto ikimokyklinėse ugdymo įstaigose.

Tyrimo tipas – kiekybinis tyrimas.

Duomenų rinkimo metodas – anketinė apklausa.

Duomenų rinkimo instrumentas – anketa.

Tyrimo priemonių pristatymas

Tyrimo priemonė – uždaro tipo anketa ikimokyklinio ugdymo pedagogams.

Klausimynui parengti naudojamos dviejų tipų skalės: nominalinė ir ranginė. Nominalinės (pavadinimų) skalės nusako pats terminas – „skalė kokybiškai skirtingos individualių objektų grupės, sudarytos pagal diferencijuojamąjį požymį“ (Bitinas, 2002). Ranginė skalė taikoma tada, kai tiriamą objektą galima sutvarkyti pagal matuojamų požymių intensyvumą (Bitinas, 2000).

Pedagogams skirtoje uždaro tipo anketoje pateikiami 27 klausimai. Visos anketos anoniminės, kad pedagogai į anketų klausimus atsakinėdami, galėtų būti visiškai atviri. Atsakymai į anketų klausimus buvo naudojami tik šio tyrimo duomenų apdorojimo tikslais.

Anketos pedagogams pavyzdys pateikiamos priede Nr. 1, o anketų duomenų rezultatų suvestinė pateikiama priede Nr. 2.

Anketos klausimyno pagrindimas.

Uždarų klausimų anketą pedagogams sudaro įžanga ir 4 klausimų blokai.

Įžangoje – klausimyno pradžioje trumpai pristatytas tyrimo tikslas, pabrėžtas tyrimo anonimiškumas, paaiškinama, kaip žymėti klausimo atsakymus.

Pirmasis blokas – (24 – 27 klausimai) skirtas tiriamųjų demografiniams duomenims: respondentų amžiui, išsilavinimui ir darbo stažui išsiaiškinti.

Antras blokas – (1 – 3 klausimai) skirtas bendriesiems duomenims apie auklėtojų veiklos sąlygas.

Trečias blokas – (4 – 13 klausimai) vaikas ir šeima.

Ketvirtas blokas – (14 – 23 klausimai) socialinio darbo veiklos galimybės.

Keletas anketos klausimų sutampa su Dabravolskienės (2005) klausimynu.

3.2. Tyrimo imties pristatymas

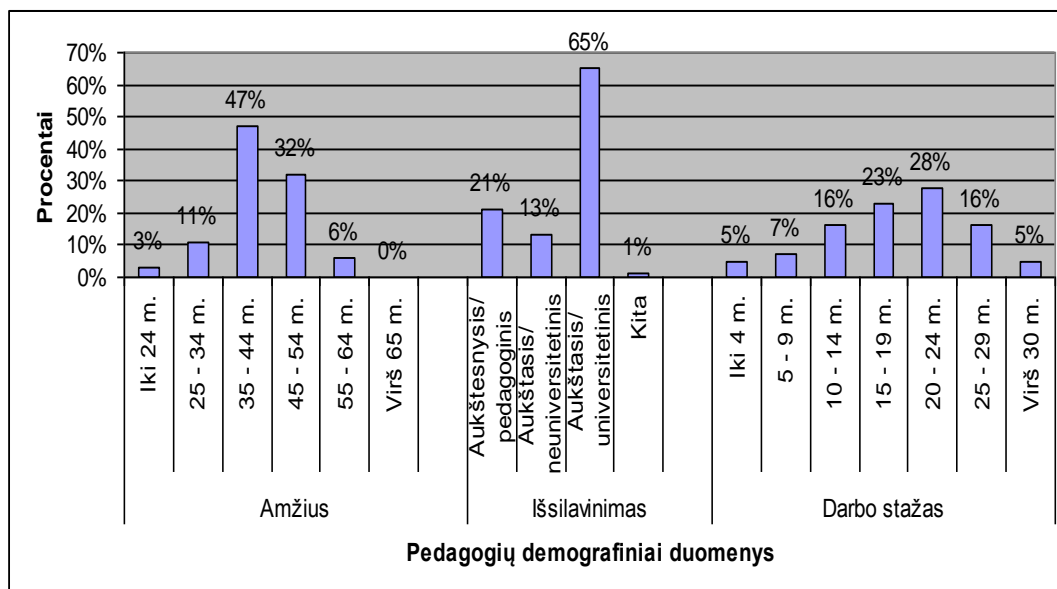
Tyrimui informacija buvo renkama iš 18 Kauno miesto ikimokyklinio ugdymo įstaigų.

Tyrėja taip pat dirba ikimokyklinėje įstaigoje auklėtoja, todėl tyrimo problema ją domina, kaip įstaigos darbuotoją. Tiesioginiame darbe tyrėja kasdien susiduriama su vaikams iškilusiomis problemomis, kylančiomis problemomis šeimoje, tėvų prašymai patarti vaiko

ugdymo klausimais. 2007/ 2008 m. m. socialinio pedagogo etato tyrėjos įstaigoje dar nebuvo, o 2008/ 2009 m. m. buvo įsteigtas socialinio pedagogo etatas.

Kauno miesto darželiai buvo pasirinkti atsitiktiniu būdu, kuriuose išdalintos anketos pedagogams. Kiekvienoje darželio grupėje palikta po vieną anketą.

Buvo išdalinta 170 anketų, kurių 157 sugrižo. Visos respondentės – moterys. Atsakymai sugrupuoti pagal pedagogių amžių, išsilavinimą bei darbo stažą.



3 pav. Respondenčių demografiniai duomenys: amžius, išsilavinimas, darbo stažas, %.

Tarp visų tyrime dalyvavusių pedagogių (3 pav.) daugiausia buvo 35 – 44 metų amžiaus (47 %), šiek tiek mažiau dalyvavo pedagogių, turinčių 45 – 54 metų amžiaus (32 %). Panašiai apklausoje dalyvavo pedagogių, turinčių iki 24, 25 – 34, 55 – 64 metų (11%, 6%, 3%). Galima teigti, kad ikimokyklinėse įstaigose daugiausia dirba vidutinio amžiaus moterys, o vyresnių nuo 45 – 54 metų vis mažėja (32 % – 6 % – 0 %).

Daugiausia pedagogių turi aukštąjį/ universitetinį išsilavinimą (65 %), beveik 3 kartus mažiau pedagogių studijas baigė aukštesniosiose pedagoginėse bei aukštosiose/ neuniversitetinėse pedagoginėse įstaigose (21 % ir 13 %). 1 % pedagogių pasirinko „Kita“. Vadinasi, daugiausia ikimokyklinėse ugdymo įstaigose dirba pedagogės, turinčios aukštąjį universitetinį išsilavinimą, tad galima teigti, jog ikimokyklinėse įstaigose dirba kvalifikuotos auklėtojos.

Pedagogių darbo stažas ikimokyklinėje ugdymo įstaigoje yra įvairus: daugiausia apklaustų pedagogių darbo stažas siekia 20 – 24 metų (28 %), šiek tiek mažiau (23 %) pedagogių darbo stažas siekia 15 – 19 metų. Tolygus darbo stažas vyrauja tarp pedagogių (16 %) kurių darbo stažas siekia 10 – 14 m. ir 25 – 29 m. Mažai skiriasi darbo stažas ikimokyklinėje

įstaigoje tarp ilgiausiai ir trumpiausiai ikimokyklinėje įstaigoje dirbančių pedagogių, jos pasidalina po 5 % ir 7 %. Vadinasi, ikimokyklinėse ugdymo įstaigose auklėtojų darbo stažas yra gan didelis (20 – 24 m.), turi didelę patirtį dirbant su vaikais, juos ugdant.

Tyrimo organizavimo aspektai

Pedagogių nuomonės tyrimas buvo atliekamas 2009 m. vasario mėn. Anketos atsitiktiniu būdu išdalintos ikimokyklinių įstaigų pedagogėms, paduotos į rankas, jas grąžino įmesdamos į specialiai tam paruoštas dėžutes, kad būtų garantuotas anonimiškumas. Tiriamosioms reikėjo pažymėti joms tinkančius atsakymus.

Duomenų apdorojimo procedūrų pristatymas

Skaičiavimai ir statistinė tyrimo duomenų analizė buvo atlikta kompiuterine Microsoft EXEL programa.

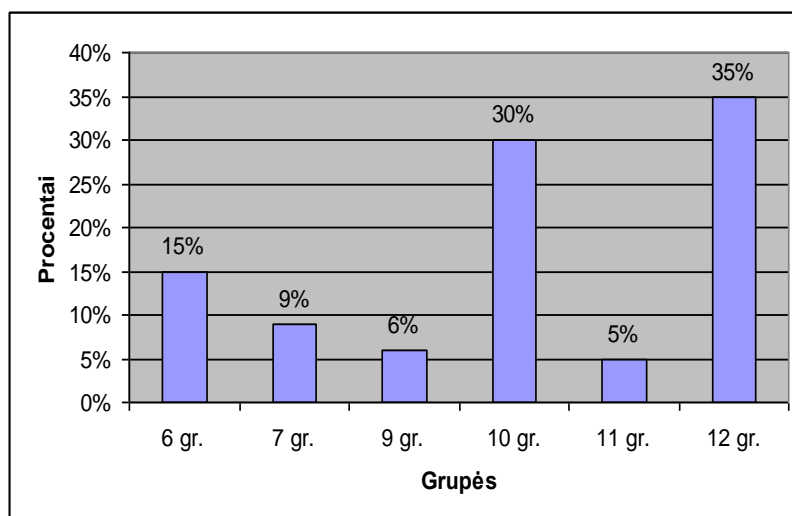
3.3. Tyrimo rezultatų analizė

3.3.1. Bendri duomenys

Pabandėme išsiaiškinti, kiek grupių dažniausiai būna ikimokyklinėse ugdymo įstaigose, taip pat vaikų skaičių grupėje bei vaikų amžių.

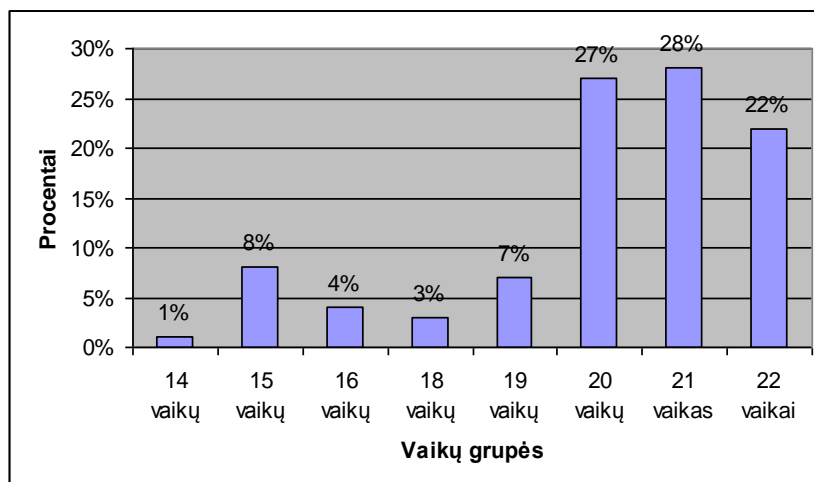
Grupių skaičius įstaigoje

Tyrimo metu siekta išsiaiškinti, koks grupių skaičius ikimokyklinėse ugdymo įstaigose yra populiariausias Kaune. Atlikus tyrimą paaiškėjo, kad Kauno miestui būdingos ikimokyklinės įstaigos, kuriose yra 12 (35 %), 10 (30 %) ir 6 (15 %) grupės (4 pav.). Mažiau yra tų ikimokyklinių ugdymo įstaigų, kuriose būtų 9 (6 %) arba 11 grupių (5 %).



4 pav. Grupių skaičius ikimokyklinėje įstaigoje, %.

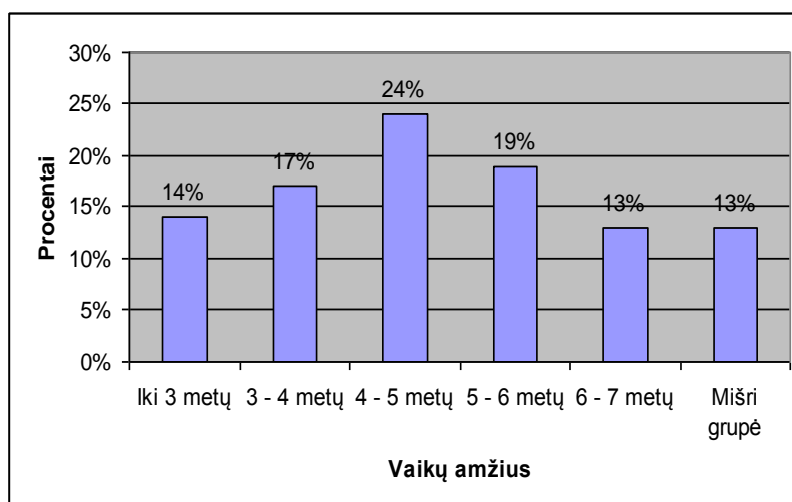
Vaikų skaičius grupėje



5 pav. Vaikų skaičius, %.

Daugiausia Kauno lopšeliuose – darželiuose vyrauja grupės (5 pav.), kurias lanko 21 (28 %) arba 20 (27 %) vaikų. Šiek tiek mažiau yra grupių, kuriose yra 22 vaikai (22 %). Rečiau yra sudarytos tokios grupės, kuriose būtų po 15 (8 %) ir 19 vaikų (7 %) arba 16 vaikų (4 %). Vadinasi, ikimokyklinių ugdymo įstaigų administracija stengiasi sudaryti tokias grupes, kad jose būtų kuo didesnis skaičius ikimokyklinukų, nes norinčiųjų lankyti ikimokyklinę ugdymo įstaigą yra labai daug, tėvai vaikus į eilę užsiregistruoja prieš 2 metus, dėl to darželiuose grupės yra perpildytos, jas lanko didelis skaičius vaikų. Kiekvienoje ikimokyklinėje ugdymo įstaigoje yra nustatytas skaičius vaikų, lankančių lopšelio grupes (~ 15 – 16 vaikų), ikimokyklinio amžiaus grupes (~ 20 – 22 vaikus) ar priešmokyklinio amžiaus grupes (~ 23 vaikus).

Vaikų amžius



6 pav. Vaikų amžius, %.

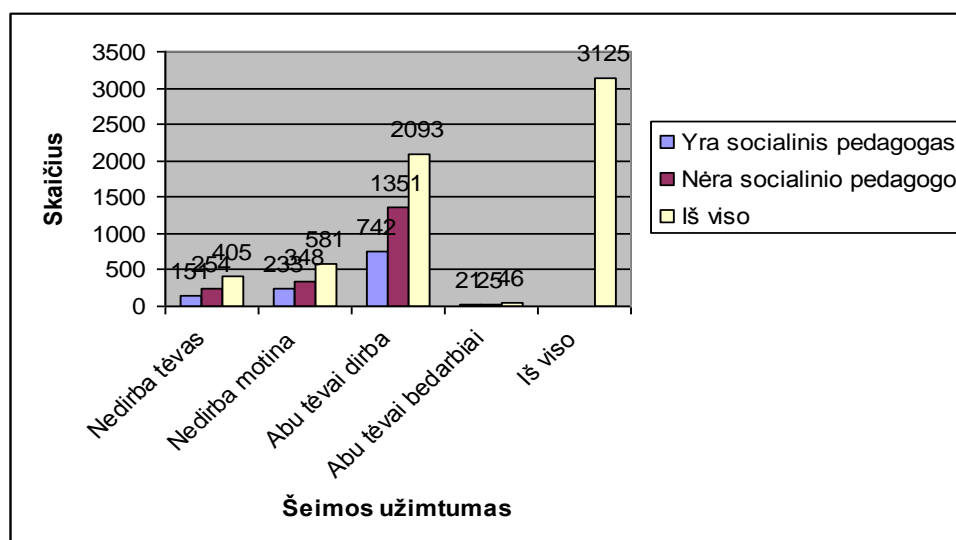
Daugiausia į ikimokyklines ugdymo įstaigas lanko vaikai (6 pav.), kurių amžius yra 4 – 5 m. (24 %), ir 5 – 6 m. (19 %). Vaikų grupės, kurias lanko vaikai iki 3 m. (14 %) bei

mišrios grupės (13 %) yra taip pat dažnai pasitaikančios. Vadinasi, galima paneigti visuomenėje vyraujančią tendenciją, kad Lietuvoje vaikų gimstamumas mažėja, tuo pačiu mažindamas vaikų skaičių ikimokyklinėse ugdymo įstaigose, nes 5 pav. pateikiami duomenys įrodo, jog pačių mažiausiųjų grupių yra daugiau negu priešmokyklinių.

3.3.2. Vaikas ir šeima

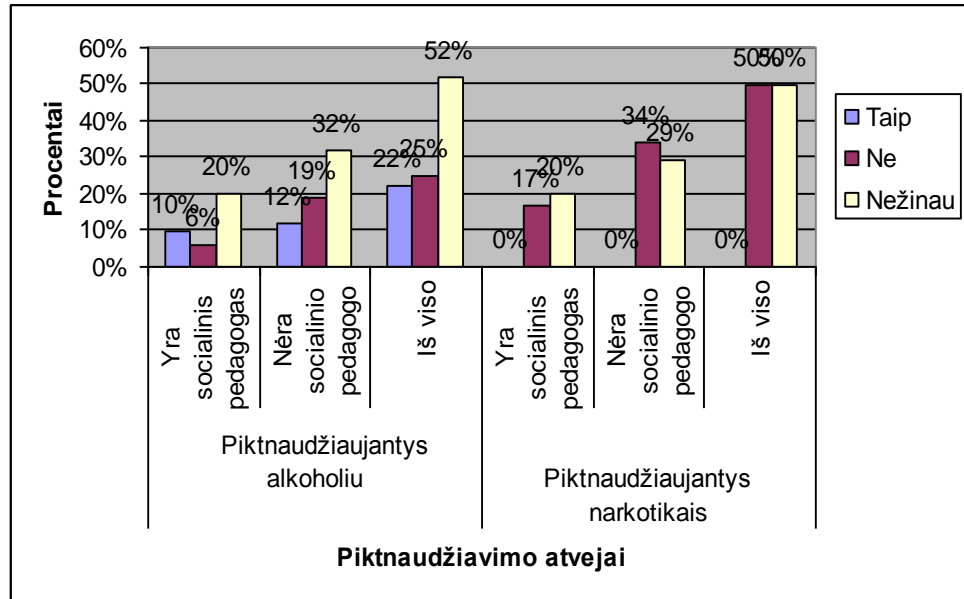
Vaikai ir tėvų užimtumas

Šiuo metu nemažai tėvų praranda savo darbo vietas (7 pav.), daugėja šeimų, kuriose dėl įvairių priežasčių dirba tik vienas, o kai kuriais atvejais nedirba abu tėvai. Iš visų 18 ikimokyklinės ugdymo įstaigų, lankančių vaikų (3125) didžiausias skaičius yra tokių, kurių šeimoje dirba abu tėvai (2093). Vaikų, kurių nedirba tėvas arba motina skaičius šiek tiek skiriasi, nes šeimoje nedirbančių mamų (581) yra daugiau negu nedirbančių tėvų (405), nes mamoms (arba moterims) yra mažiau galimybių įsidarbinti negu vyrams, be to, kai kurios iš šių nedirbančių mamų gali būti motinystės atostogose. Kol kas abiejų nedirbančių tėvų vaikų yra nedaug (46), tačiau neatmetama galimybė tokių šeimų skaičiaus gausėjimui, nes Kauno mieste (taip pat ir visoje Lietuvoje) didėja nedarbo lygis, to pasėkoje, gali padaugėti socialinės rizikos šeimų skaičius. Tose ugdymo įstaigose, kuriose nėra socialinio pedagogo, nedirbančių tėvų yra 103 – mis daugiau, negu tose, kuriose socialinis pedagogas yra. Panašus skirtumas tarp nedirbančių mamų (113). Didžiausias skirtumas tarp abiejų dirbančių tėvų tose įstaigose, kuriose nėra socialinio pedagogo - abiejų dirbančių tėvų skaičius yra beveik dvigubai didesnis (1351), negu tose, kuriose jau yra socialinio pedagogo etatas (742).



7 pav. Šeimose nedirbančių ir dirbančių asmenų skaičius.

Piktnaudžiavimo atvejai šeimoje

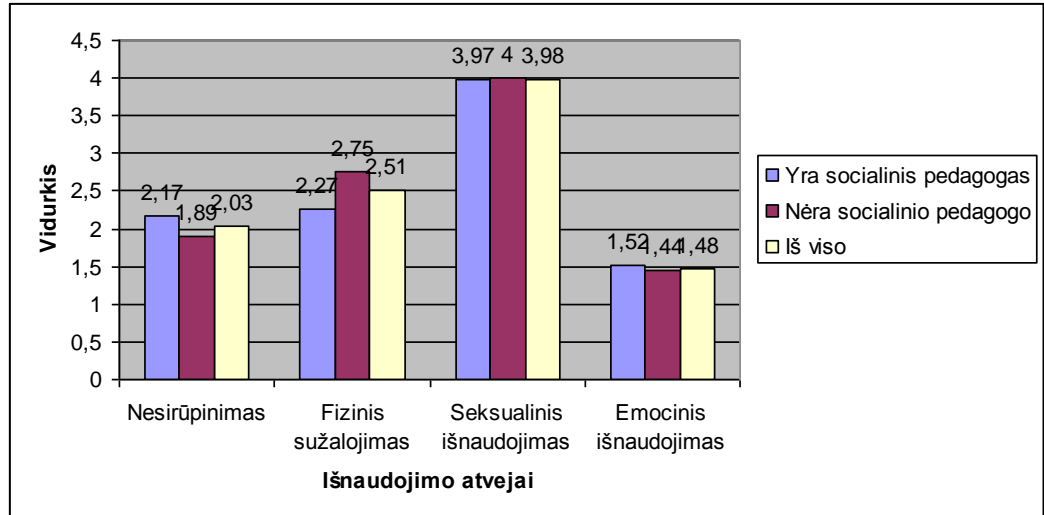


8 pav. Pedagogų nuomonė apie vaikus, kurių tėvai gali piktnaudžiauti alkoholiu, %.

Pedagogių atsakymai parodė (8 pav.), kad ten, kur yra socialinis pedagogas, tėvai piktnaudžiauja alkoholiu, jose „Taip“ atsakymus pažymėjo 10 % pedagogių. Ugdymo įstaigose, kuriose nėra socialinio pedagogo, alkoholiu piktnaudžiaujančių tėvų pastebėjo daugiau - 12 % apklaustųjų. Vadinasi, galima teigti, kad alkoholiu piktnaudžiaujančių tėvų vaikų skaičius įstaigose yra panašus, nepriklausomai nuo to, ar jose dirba socialinis pedagogas ar ne, nes skirtumas yra tik 2 %.

Pedagogių nuomonė parodė, kad turinčių priklausomybę narkotikams vaikų tėvų neatsirado nei vieno (0 %), atsakymai vienodi, nepriklausant nuo to, ar įstaigoje dirba socialinis pedagogas ar ne. Pedagogės esą nežinančios, ar yra tokių tėvų, kurie piktnaudžiauja alkoholiu (52 %) arba vartoja narkotikus (49 %), pasiskirsto tolygiai. Pedagogių, kurios įsitikinusios, kad jų vaikų grupėse nėra, kurių tėvai vartoja alkoholį, atsakė 25 %, o vartojančių narkotikus tėvų vaikų grupėje nėra, atsakė 51 %. Vadinasi, pedagogėms lengviau atpažinti tėvą esant neblaiviu negu vartojusiu narkotines medžiagas. Pedagogių nuomone, alkoholiu piktnaudžiaujančių vaikų tėvų yra 22 %, o turinčių priklausomybę nėra. Iš tiesų, pedagogėms yra sunku pastebėti ir atpažinti vaiko tėvus vartojant alkoholį ar narkotines medžiagas, nes su tėvais jos susitinka tik ugdymo įstaigoje šioms atvedant ar pasiimant vaikus, o ką jie veikia namų aplinkoje – mažai žinoma, tik tai, ką galėtų papasakoti patys vaikai. Tad galima daryti prielaidą, kad tikrasis skaičius tėvų, piktnaudžiaujančių minėtomis medžiagomis gali būti daug didesnis.

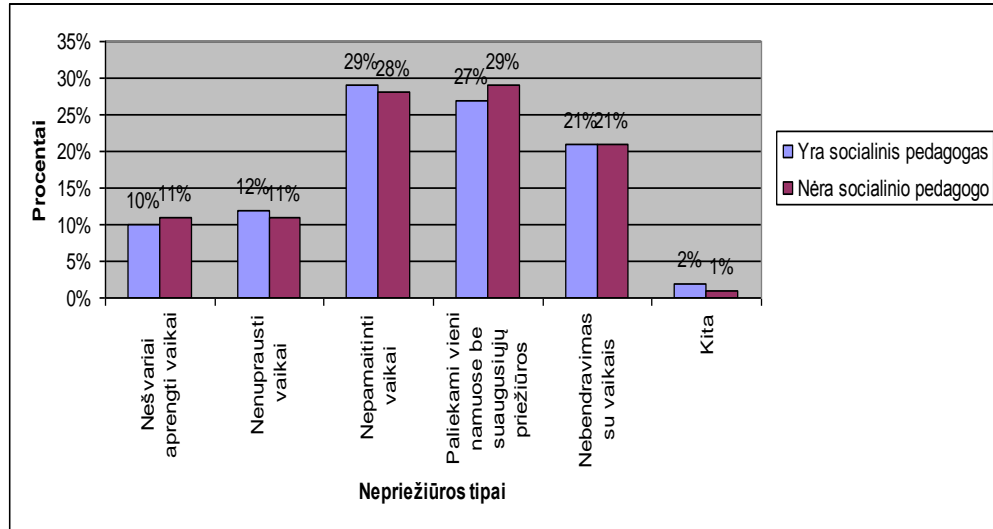
Išnaudojimo atvejai



9 pav. Vaikų išnaudojimo atvejai rečiausiai, vidurkio skaičius (kai 1 – dažniausiai, 4 – rečiausiai).

Išnaudojimo atvejų lentelės rezultatai pasiskirsto gana tolygiai, nepriklausomai nuo to, ar įstaigoje dirba socialinis pedagogas, ar ne. Dažniausiai pedagogės (9 pav.) pastebi emocinio išnaudojimo atvejus (įvertis 1,52, kai yra socialinis pedagogas, įvertis 1,44 - kai nėra socialinio pedagogo), o rečiausiai pastebi (ar žino) seksualinio išnaudojimo atvejus (įvertis)3,97, kai yra socialinis pedagogas, čia beveik visos pedagogės pažymėjo variantą 4 balais, tačiau tik viena pedagogė įvertino 3. Įstaigose, kuriose nėra socialinio pedagogo, visos pedagogės mano, kad seksualinis išnaudojimas jų įstaigoje yra rečiausiai pasitaikantis arba nepasitaiko visai, vienbalsiu įvertino 4. Kiti du paminėti išnaudojimo atvejai pastebimi ne taip dažnai pastebimi, tik tiek, kad įstaigose, kuriose nėra socialinio pedagogo etato, fizinių sužalojimų atvejų yra 0,48 įverčio didesnis, negu tose, kuriose yra socialinio pedagogo etatas. Nesirūpinimo atvejus rečiau pastebi pedagogės, kurių įstaigose socialinio pedagogo etatų dar nėra, jos pastebi vos 0,28 įverčio rečiau, nei tos kolegės, kurių įstaigoje socialinis pedagogas yra. Vadinasi, vaikų auklėtojoms sudaromos galimybės pastebėti tuos išnaudojimo atvejus, kuriuos yra lengviausia pamatyti ar pajusti, nes emociškai išnaudojamo vaiko elgsena išduoda, kad jo šeimoje ar artimiausioje aplinkoje, su juo pačiu vyksta negerai dalykai. Kadangi pedagogės artimai bendrauja su vaikais kiekvieną dieną, jos gali pastebėti vaiko elgesio pakitimus, taip pat kaip ir fizinį sužalojimą ar nesirūpinimą. Seksualinio išnaudojimo pasekmes pedagogei yra sunkiau pastebėti, arba tuo atveju, kai pats vaikas išsiduoda, ar jo šeima pasipasakoja. Dirbant kartu su socialiniu pedagogu, išnaudojimo vidurkis fizinio sužalojimo srityje yra nežymiai mažesnis. Taip pat, galima teigti, kad kituose pastebimų išnaudojimo atvejų vidurkis ypatingai nesiskiria priklausomai nuo to, ar tose įstaigose dirba socialinis pedagogas ar ne.

Vaikų nepriežiūra



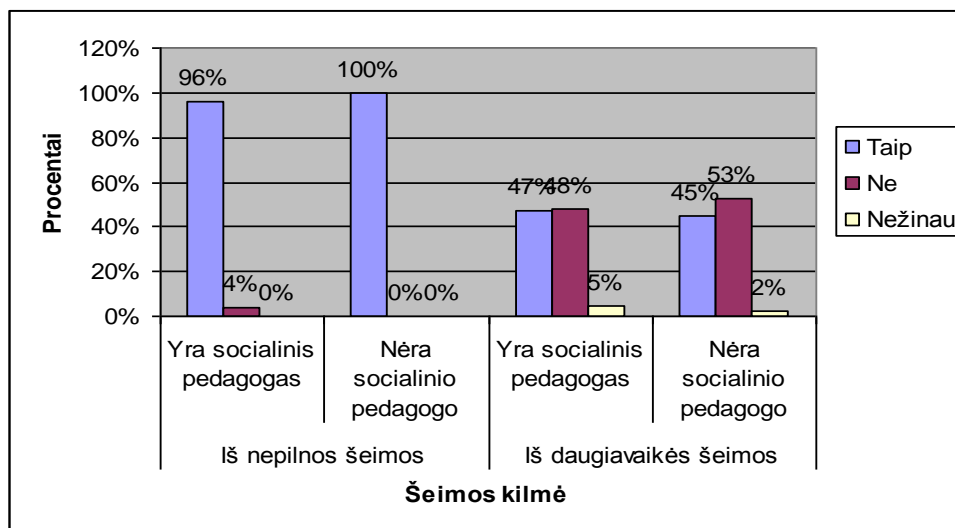
10 pav. Pedagogių pastebima tėvų nepriežiūra vaikų atžvilgiu, %.

Nepriežiūros tipų lentelės suvestinėje matyti (10 pav.), kad pedagogių atsakymai (įstaigose, kur yra socialinis pedagogas, ir tose, kur nėra) atsakymai pasiskirsto panašiai. Šiose abiejų tipų įstaigose pedagogės turi panašią nuomonę apie vaikų pastebimą nepriežiūrą. Pedagogės dažniausiai pastebi tokią nepriežiūrą, kai vaikai yra nenuprausti (12 % ir 11 %) arba nešvariai aprengiami (10 % ir 11 %). Rečiausiai pastebima nepriežiūra, kai vaikai yra nepamaitinti (29 % ir 28 %) arba paliekami vieni namuose be suaugusiųjų priežiūros (27 % ir 29 %). Įstaigose, kuriose nėra socialinio pedagogo, 1 % pedagogių pasirinko variantą „Kita“ ir prie jo parašė, kad visi vaikai yra prižiūrimi. Panašiai atsakė pedagogės, kuriose dirba socialinis pedagogas, 2 % pedagogių mano, kad vaikai yra prižiūrimi. Vadinasi, pedagogės dažniausiai pastebi tokią vaikų nepriežiūrą, kurią gali pamatyti savo darbo vietoje, t.y. grupėje, o tai, kas vyksta už ikimokyklinės ugdymo įstaigos ribų – vaiko namuose, pedagogės mažai žino, tik tai, ką pats vaikas gali papasakoti, nes, ką veikia vaikas grįžęs iš darželio pedagogės nesidomi.

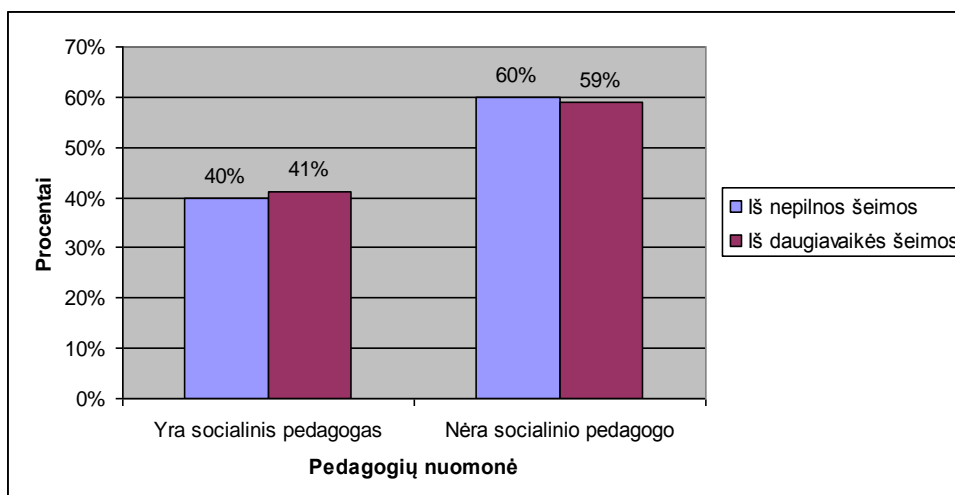
Nepilnos ir daugiavaikės šeimos

Labiausiai išsiskiria vaikų skaičius (11 pav.) iš nepilnų šeimų (391), o vaikų, gyvenančių daugiavaikėse šeimose, yra 4 kartus mažiau (87), negu iš nepilnų šeimų. Ikimokyklinio ugdymo įstaigose, nepriklausomai nuo to, ar jose dirba socialinis pedagogas ar ne, ypatingai išsiskiria vaikai, kurie gyvena nepilnose šeimose (su vienu iš tėvų). Abiejų tipų įstaigų pedagogės atsakė panašiai – 96 % ir 100 %. Vadinasi, tokių vaikų yra beveik visose tyrime dalyvavusių pedagogių grupėse, tai vidutiniškai kiekvienai grupei tenka po 2 – 3 vaikus gyvenančius nepilnoje šeimoje. Panašiai pedagogės pasiskirsto nurodant vaikų skaičių iš daugiavaikių šeimų, 47 % ir 45 %. Vadinasi, galima daryti prielaidą, kad išyrančių šeimų Kauno mieste yra du kartus daugiau negu šeimų, kurios gali pasigirti dideliu šeimos narių skaičiumi.

12 pav. aiškiai matyti, kad įstaigose, kuriose dirba socialinis pedagogas, iš nepilnų ir daugiavaikių šeimų vaikų 20 proc. mažiau (40 % ir 41 %), negu tose ikimokyklinio ugdymo įstaigose, kuriose socialinio pedagogo etato iki šiol nėra (60 % ir 59 %). Peršasi prielaida, jog socialinis pedagogas turi įtakos nepilnų ar daugiavaikių šeimų vaikų skaičiui ikimokyklinio ugdymo įstaigose.



11 pav. Vaikų, iš nepilnų ir daugiavaikių šeimų skaičius, %.

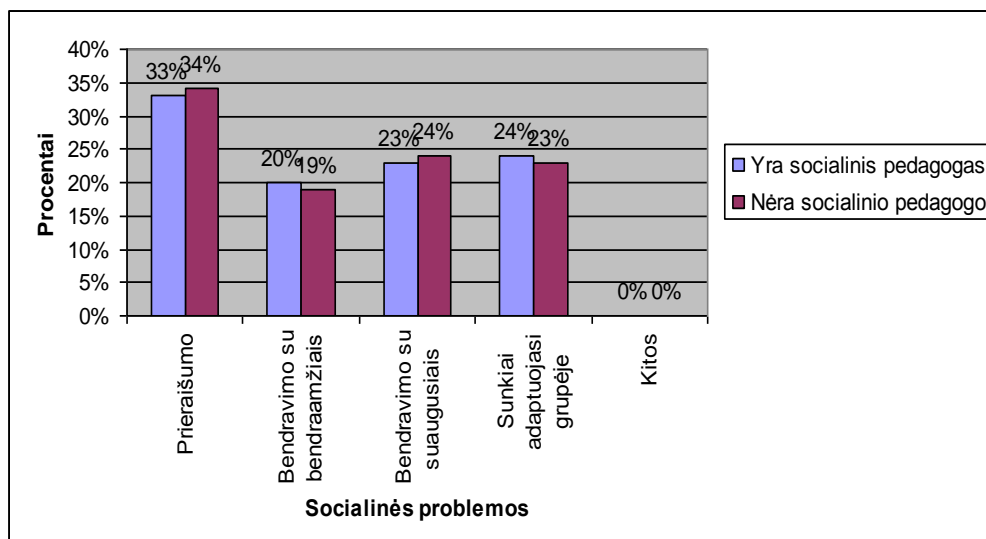


12 pav. Vaikų iš nepilnų ir daugiavaikių šeimų pasiskirstymas, %.

Vaiko socialinės problemos

Pedagogėms išdėsčius (13 pav.) pateiktas socialines problemas nuo 1 iki 4 (kai 1 – dažniausiai, 4 – rečiausiai), nepriklausomai nuo to, ar toje įstaigoje dirba socialinis pedagogas ar ne, paaiškėjo, jog visos socialinės problemos yra apylygės, išsiskiria ne itin dideliu skirtumu. Kaip dažniausiai pasireiškiančią socialinę problemą, pedagogės įvertino vaikų bendravimo su bendraamžiais problemas (19 % - 20 %), o kaip rečiausiai pasireiškiančią socialinę problemą, pedagogės įvertino vaikų prierašumo problemą (33 % - 34 %). „Kitų“ socialinių problemų

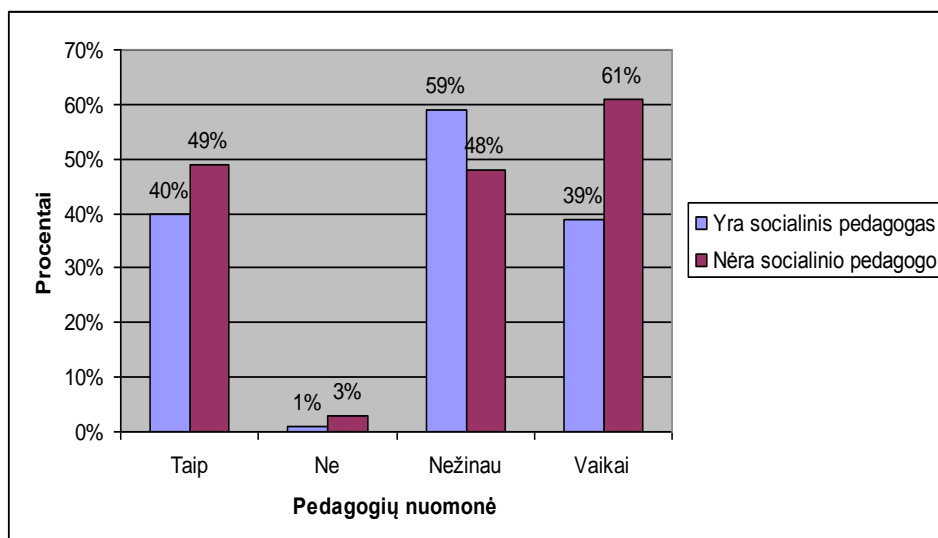
pedagogės neįvardino. Vadinasi, ikimokyklinėse ugdymo įstaigose vaikai susiduria su bendravimo problemomis, jiems sunkiau bendrauti su bendraamžiais. Prierašumo ar sunkios adaptacijos problemos daugumai vaikų būna tik pradėjus lankyti ikimokyklinę ugdymo įstaigą, ją vaikai išauga, pripranta. Be to, galime teigti, kad vaikai turi socialinių problemų, nepriklausomai nuo to, ar toje įstaigoje dirba socialinis pedagogas ar ne.



13 pav. Dažniausiai pastebimos vaikų socialinės problemos, %

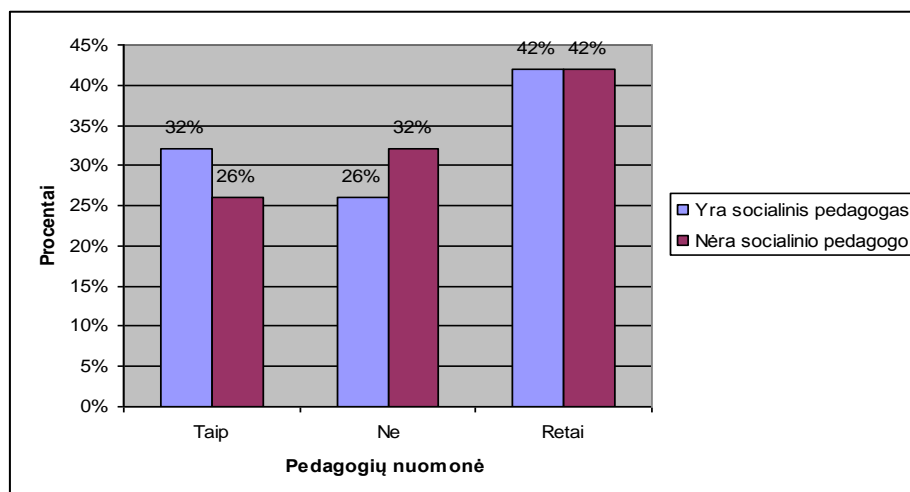
Konfliktai šeimoje

Pedagogių nuomonės, priklausomai nuo to, ar įstaigoje dirba socialinis pedagogas, ar ne, išsiskiria (14 pav.). Ikimokyklinėse ugdymo įstaigose, kuriose nedirba socialinis pedagogas, auklėtojos atsakė, kad šeimų, kuriose dažnai konfliktuojama yra 49 %. O tose ugdymo įstaigose, kuriose jau dirba socialinis pedagogas, konfliktuojančių šeimų nurodo 9 proc. mažiau pedagogių (40 %), tačiau pastarosios (59 %) teigia, kad apskritai nežinančios, ar jų grupėse yra vaikų, kurių šeimose dažnai konfliktuojama. Tai yra 11 proc. daugiau, negu įstaigose, kuriose nedirba socialinis pedagogas. Taip pat žymiai skiriasi rodikliai abiejų tipų įstaigose pagal vaikų skaičių, kurių šeimose, pedagogių nuomone, yra dažnai konfliktuojama. Ikimokyklinėse ugdymo įstaigose, kuriose nedirba socialinis pedagogas, vaikų kiekis, kurių šeimose dažnai konfliktuojama, yra 22 procentais didesnis (santykiu 61 % su 39 %), negu tose įstaigose, kuriose socialinis pedagogas jau dirba. Vadinasi, galima teigti, kad įstaigose, kuriose dirba socialinis pedagogas, vaikų, kurių šeimose dažnai konfliktuojama yra daug mažiau. Šiam kiekiui galėjo turėti įtakos socialinio pedagogo darbas su vaikais ir jų šeimomis. Taip pat galima daryti bendrą išvadą, kad iš visų 157 grupių vaikų, kuriose yra konfliktuojančių šeimų, tokių vaikų tenka kas antrai, trečiai grupei. Galima manyti, kad apie konfliktus pedagogės gali tik sužinoti iš pačių vaikų pasakojimų, nes dauguma konfliktų tarp tėvų vyksta už darželio ribų, auklėtojai nematant (15 pav.).



14 pav. Pedagogų nuomone apie vaikus, kurių šeimose dažnai konfliktuojama, %.

Vaikų pasakojimai apie kylančius tėvų nesutarimus



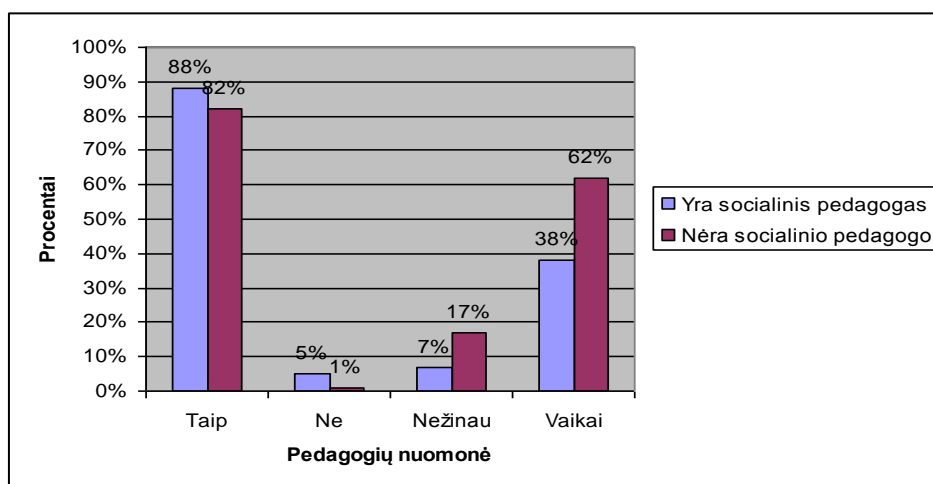
15 pav. Pedagogės apie tai, ar vaikai pasakoja apie namuose kylančius tėvų nesutarimus, %.

Iš tyrime gautų rezultatų galima matyti (15 pav.), kad, pedagogių nuomone, vaikai retai pasakoja apie namuose kylančius tėvų nesutarimus (42 %), čia sutampa abiejų tipų ugdymo įstaigose dirbančių pedagogių nuomonės, nepriklausomai nuo to, ar jose dirba socialinis pedagogas, ar ne. Vaikų, kurie visai nepasakoja apie tėvų nesutarimus, kur dirba socialinis pedagogas, yra 6 % mažiau (26 %), negu tose, kuriose socialinio pedagogo nėra (32 %). Tad galima teigti, kad vaikai, kurie lanko darželį, kuriame nėra socialinio pedagogo, yra uždaresni, nei tie vaikai, kurių darželyje jau dirba socialinis pedagogas. Apie kylančius tėvų nesutarimus daugiau yra linkę pasakotis vaikai, kurių darželyje dirba socialinis pedagogas (32 %), tačiau įstaigose, kuriose nedirba socialinis pedagogas, vaikai pasakotis yra linkę šiek tiek mažiau (26 %). Vaikai yra atviri, mėgsta pasakotis apie savo gyvenimą, įsimintinus įvykius, tačiau apie

namuose kylančius nesutarimus jie yra linkę pasakotis nedažnai, daugiau nutyli, nes ši tema jiems yra skaudi. Vadinasi, dauguma vaikų nėra linkę pasakotis apie namuose kylančius tėvų nesutarimus, tačiau vaikai, kurių darželyje dirba socialinis pedagogas, vaikai daugiau pasakojasi. Tai galima manyti, kad vaikai ir jų šeimos jaučiasi saugesni, kai su jais dirba ne tik grupės auklėtoja, bet ir socialinis pedagogas.

3.3.3. Socialinio darbo veiklos galimybės

Pagalbos poreikis auklėjant vaikus

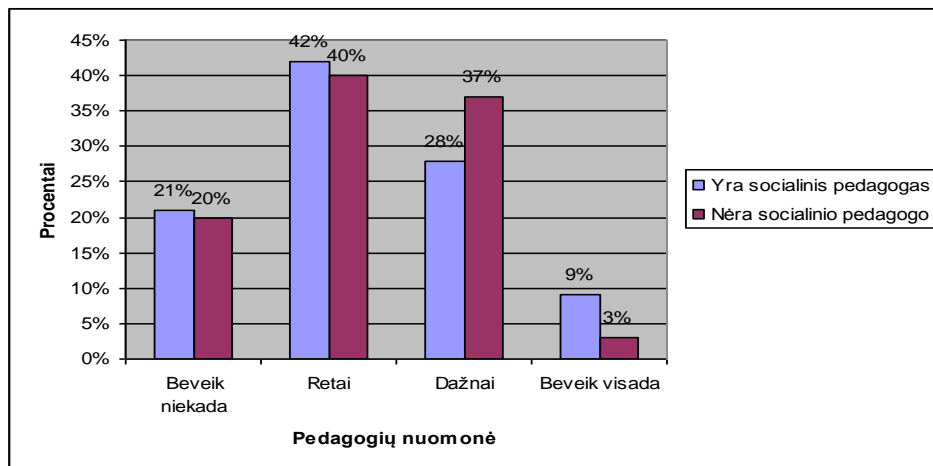


16 pav. Pedagogių nuomonė, ar jų grupėje yra šeimų, kurioms reiktų pagalbos auklėjant vaikus, %.

Dauguma pedagogių teigia (16 pav.), kad jų grupėje yra vaikų, kurių tėvams reikia pagalbos vaikų auklėjimo ir ugdymo tema, sprendžiant socialines šeimos problemas. Pagalbos poreikis tėvams Kauno miesto įstaigose, kuriose dirba socialinis pedagogas, yra 6 % didesnis (88 %), negu tose įstaigose, kuriose nėra socialinio pedagogo (82 %). Kitos pedagogės teigia, kad jų grupėje nėra tokių tėvų (5 % ir 1 %), kuriems reiktų teikti pagalbą sprendžiant vaikų auklėjimo problemas arba nežinantys (7 % ir 17 %) ar tokių tėvų jų grupėje yra. Ypatingai lentelėje išsiskiria vaikų procentas tarp abiejų tipų įstaigų, kurių tėvams reikalinga pagalba. Ikimokyklinio ugdymo įstaigose, kuriose dirba socialinis pedagogas, vaikų tėvams, kuriems reikalinga pagalba auklėjant vaikus yra 24 procentais mažiau (38 %), negu įstaigose, kuriose iki šiol nedirba socialinis pedagogas (62 %). Galima teigti, kad daugiau nei puse pedagogių, kurių įstaigoje nėra socialinio pedagogo etato, mano, kad jų grupėse yra vaikų, kurių tėvams reikalinga pagalba auklėjant vaikus. Vadinasi, tėvams turi būti teikiama pagalba vaiko ugdymo ir auklėjimo klausimais, kaip tinkamai spręsti vaikų raidos problemas, nes už vaiko ugdymą ir jo

ateitį yra atsakinga ne tik auklėtoja, socialinis pedagogas, bet ir tėvai, kurie vaikui užima svarbiausią vietą.

Pagalba sprendžiant problemas



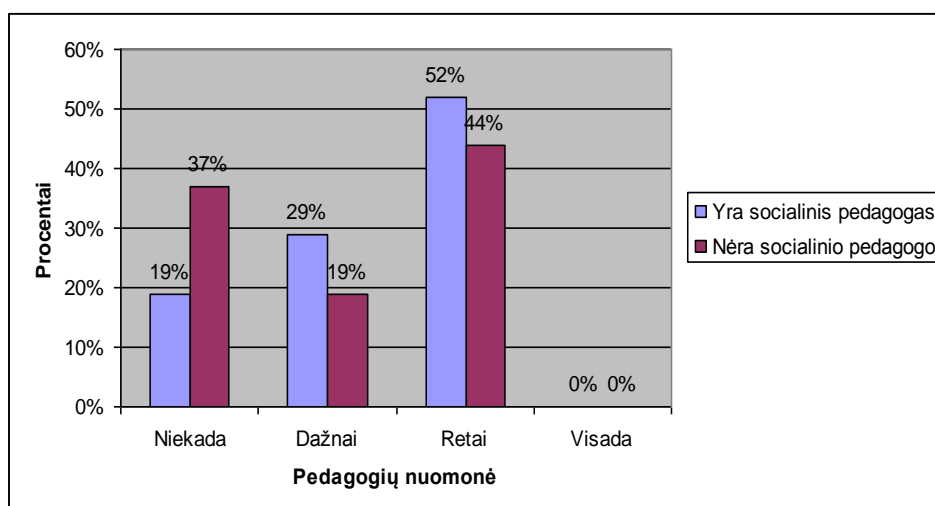
17 pav. Pedagogų pagalba sprendžiant šeimoms iškilusias problemas, %.

Į klausimą, ar pedagogės bando spręsti vaikams ir jų šeimoms iškilusias problemas (17 pav.), beveik pusę (42 % - 40 %) pedagogių atsakė, kad tai daro retai, abiejų tipų įstaigų pedagogių atsakymai pasiskirsto panašiai. Dažniau pagalbą teikia pedagogės, kurių ugdymo įstaigoje nėra socialinio pedagogo (37 %), o tose įstaigose, kuriose jau dirba socialinis pedagogas, pagalbą šeimoms dažnai teikia tik 28 % pedagogių. Galima daryti prielaidą, kad pastarosios pedagogės mano, kad jos mažiau teikia pagalbą šeimoms todėl, kad tuo daugiau užsiima jų darželyje dirbantys socialiniai pedagogai. O štai įstaigose, kuriose nėra socialinio pedagogo etato, pedagogės pačios užsiima pagalbos teikimu, be socialinio pedagogo pagalbos. Įdomu tai, kad net 21 % ir 20 % abiejų tipų pedagogių, pagalbos šeimai ir vaikui, pasirinko atsakymo variantą „Beveik niekada“. Vadinasi, pedagogės ne itin dažnai stengiasi teikti pagalbą vaikams ir jų šeimoms, tai daro daugiau retai, negu dažnai. Tik 9 % pedagogių, kuriose dirba socialinis pedagogas, pagalbą teikti vaikų tėvams yra pasiruošusios visuomet, o kur nėra socialinio pedagogo, pagalba visuomet pasiruošusios suteikti tik 3 % pedagogių. Yra tikimybė, kad ir patys tėvai ne visi yra linkę priimti pagalbą iš šalies sprendžiant jiems skaudžius ar nemalonius klausimus, tokiu atveju jie tampa uždari ir atsiriboja nuo aplinkinių.

Specifinių žinių trūkumas

Labiausiai išsiskiria pedagogių atsakymai (18 pav.), kad sprendžiant vaikams ir jų šeimoms iškilusias problemas, specifinių žinių joms trūksta retai. 52 % pedagogių, kurių įstaigose dirba socialinis pedagogas, mano, kad joms specifinių žinių trūksta retai, o tose

įstaigose, kuriose nėra socialinio pedagogo, specifinių žinių retai trūksta 44 % pedagogių. Labiausiai išsiskiria santykis tarp abiejų tipų įstaigų pedagogių, kurios mano, kad joms specifinių žinių nepritrūksta niekada. Įstaigose, kuriose dirba socialinis pedagogas, „Niekada“ mano 19 % respondenčių, o kur nėra socialinio pedagogo etato, šį variantą pasirinko dvigubai daugiau pedagogių (37 %). Dažniau žinių trūkumą pajunta pedagogės, kurių įstaigose dirba socialinis pedagogas (29 %), o tos pedagogės, kurių įstaigose nedirba socialinis pedagogas, žinių trūkumą pajunta daug rečiau – tik 19 %. Nebuvo nei vienos pedagogės, kuri būtų atsakiusi, kad sprendžiant vaikams ir jų šeimoms iškilusias problemas, specifinių žinių trūktų visada. Vadinas, dauguma pedagogių mano, kad jos turi pakankamai žinių spręsti vaikų ir jų šeimų problemas, tik deja, jos tas žinias, sprendžiant problemas, retai stengiasi pritaikyti ir padėti šeimai (19 pav.).

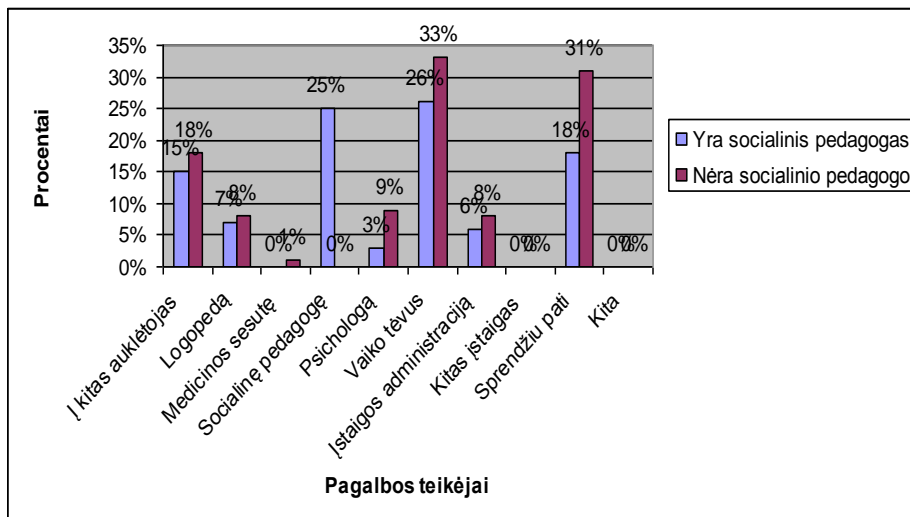


18 pav. Pedagogių nuomone, ar jiems trūksta žinių sprendžiant iškilusias problemas, %.

Pagalbos pedagogams teikėjai

Abiejų tipų pedagogių nuomone (19 pav.), labiausiai išskiria po tris pagalbos teikėjus. Įstaigų pedagogės, kuriose dirba socialinis pedagogas, išskiria tokius pagalbos teikėjus – vaiko tėvus (26 %), socialinę pedagogą (25 %) bei sprendžia pačios (18 %). Kito tipo įstaigų pedagogės labiausiai išskyrė štai šiuos pagalbos teikėjus – vaiko tėvus (33 %), sprendžia pačios (31 %) bei kreipiasi į kitas auklėtojas (18 %). Matyti, kad abiejų įstaigų tipų auklėtojos panašiai kreipiasi pagalbos į vaikų tėvus bei situacijas sprendžia pačios. Papildomai kreipiasi į kitas auklėtojas ar įstaigoje dirbantį socialinę pedagogą. Mažiausiai pagalbos pedagogės kreipiasi į medicinos sesutę (0 % ir 1 %) ir į kitas įstaigas (0), kita (0). Tai reiškia, kad pedagogės daugiau linkę būti uždaresnė, pagalbos kreipiasi daugiausia į artimiausią aplinką – į vaiko tėvus, su kuriais bendrauja kiekvieną dieną, į kitas auklėtojas bei pasitiki savo žiniomis ir sprendžia pačios. Į socialinę pedagogę kreipiasi 25 % pedagogių, iš 35 % ikimokyklinio ugdymo įstaigų,

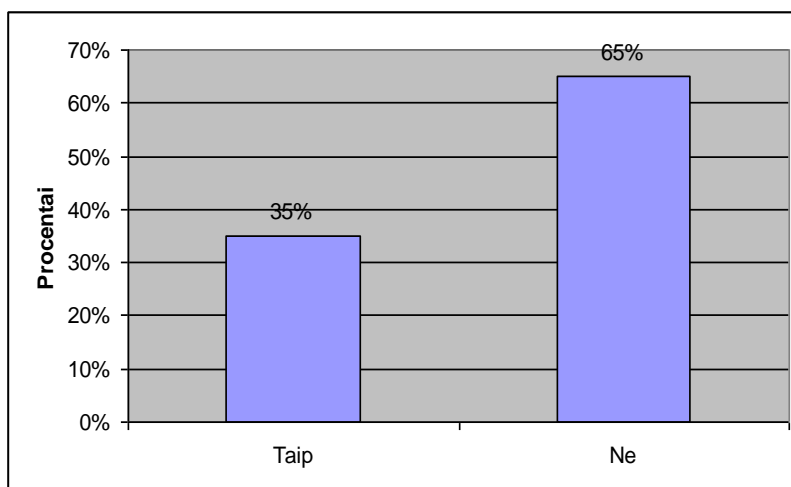
kuriose yra socialinio pedagogo etatai. Galbūt tose įstaigose, kuriose nėra socialinio pedagogo etato, pedagogės neturi pakankamai informacijos apie socialinio pedagogo veiklos specifiką, todėl problemas, susijusias su vaiku stengiasi spręsti pačios, o nesikreipia į kvalifikuotus problemų sprendimo specialistus – socialinius pedagogus, nes bendradarbiaujant kartu galima problemas išspręsti kokybiškiau.



19 pav. Pedagogių kreipimasis į kitus, kai reikia pagalbos sprendžiant vaikų problemas, %.

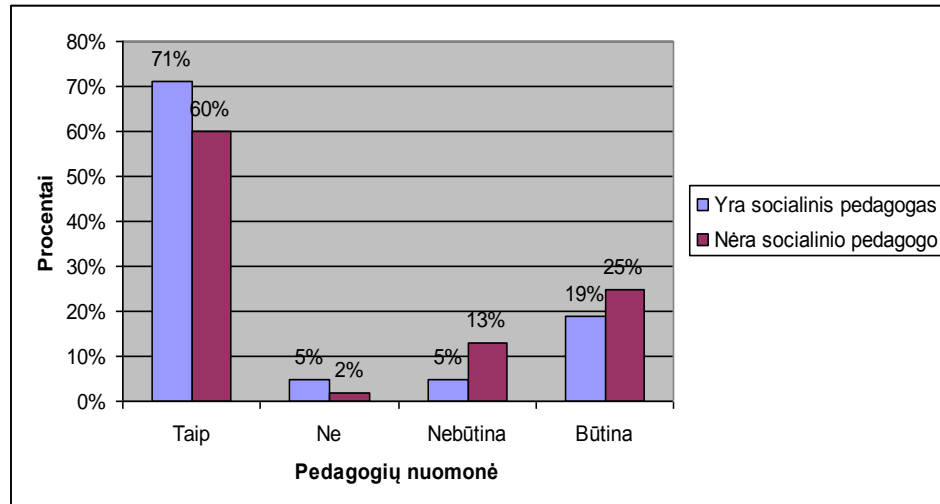
Socialinis pedagogas darželyje

Iš 157 tyrime dalyvavusių pedagogių (20 pav.) 65 % teigia, kad jų ikimokyklinėje ugdymo įstaigoje socialinio pedagogo etato nėra. Tose įstaigose, kuriose jau dirba socialinio pedagogo etatas, yra tik 35 %. Tai reiškia, kad iš 18 – kos tyrime dalyvavusių darželių, tik 7 – iuose jau yra įsteigti socialinio pedagogo etatai. Vadinasi, ikimokyklinio ugdymo įstaigose socialinių pedagogų dirba dvigubai mažiau, negu tose, kuriose nėra šio etato įsteigta.



20 pav. Pedagogių atsakymai į klausimą apie tai, ar darželyje yra socialinis pedagogas, %.

Socialinio pedagogo poreikis



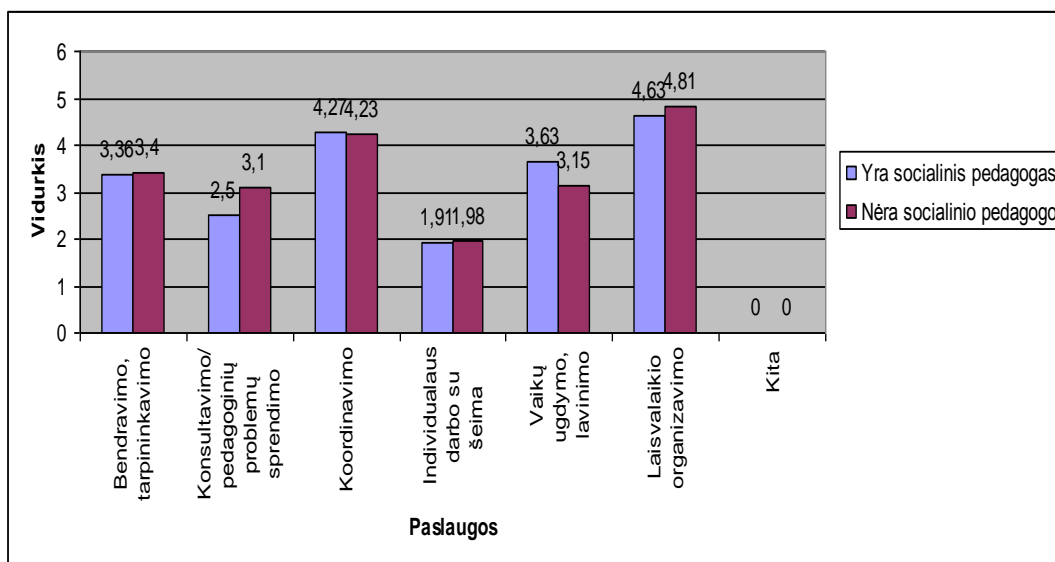
21 pav. Socialinio pedagogo poreikis, %.

Žvelgiant į 21 paveikslą, išryškėja pedagogių nuomonė, ar ikimokyklinėje ugdymo įstaigoje yra reikalingas socialinio pedagogo (darbuotojo) etatas, atsakė „Taip“ daugiau nei puse visų tyrime dalyvavusių pedagogių. Auklėtojos, kurių įstaigose dirba socialinis pedagogas, apie jo poreikį pasisako 71 %, o tos auklėtojos, kurių darželiuose nedirba socialinis pedagogas, apie tai, kad socialinis pedagogas yra reikalingas jų darželyje, sutiko 60 % pedagogių. Su šiomis pedagogėmis nesutiko keletas abiejų tipų pedagogių (atitinkamai 5% ir 2 %), kurios pasirinko atsakymą „Ne“. Į kitą bloką atsakymų – „būtina“, „nebūtina“ ikimokyklinėje ugdymo įstaigoje socialinis pedagogas, abiejų tipų pedagogės panašiai sutinka, kad socialinis pedagogas yra būtinas (19 % ir 25 %). Net 13 % pedagogių, kurių įstaigose iki šiol nėra, mano, kad šis yra nebūtinai. Vadinasi, nepriklausomai nuo to, ar įstaigose dirba socialinis pedagogas, ar ne, socialinio pedagogo poreikis ikimokyklinėje ugdymo įstaigoje yra gana didelis, o kiti mano, kad netgi būtinas.

Teikiamų paslaugų poreikis

Pedagogėms buvo pateiktos šešios paslaugos, kurias turėjo įvertinti nuo 1 iki 6, kai 1 – labiausiai reikalinga, 6 – mažiausiai reikalinga (22 pav.). Individualus darbas su šeima, anot pedagogių, yra labiausiai reikalingas iš visų pateiktų paslaugų, ji surinko panašius pedagogių įvertinimus, nepriklausomai nuo to, ar šiose įstaigose dirba socialinis pedagogas ar ne (įvertis - 1,91 ir 1,98). Kitos daugiau reikalingos paslaugos – tai konsultavimo/ pedagoginių problemų sprendimo paslauga, šiuos variantus panašiai pasirinko abiejų tipų įstaigų pedagogės, atitinkamai 2,5 ir 3,1 įverčio. Taip pat, kaip vieną svarbiausių socialinio pedagogo paslaugų, pedagogės, kurių įstaigoje nėra socialinio pedagogo, išskyrė vaikų ugdymo, lavinimo (įvertis

3,63 ir 3,15) bei bendravimo, tarpininkavimo (įvertis 3,36 ir 3,4) paslaugas. Kaip mažiausiai reikalingą, pedagogės mano, kad tai laisvalaikio organizavimas, jį įvertino didžiausiais balais – 4,63 ir 4,81 įverčio. Vadinasi, pedagogės daugiau linkę manyti, kad socialinio pedagogo darbas turi būti individualus, dirbant kartu su vaiko šeima, padedant jai spręsti pedagogines problemas bei skirti dėmesį vaikų ugdymo bei lavinimo paslaugoms. O laisvalaikio organizavimo bei koordinavimo paslaugos mažiausiai reikalingos, kada socialinis pedagogas dirba kartu su vaiku ir jo šeima.

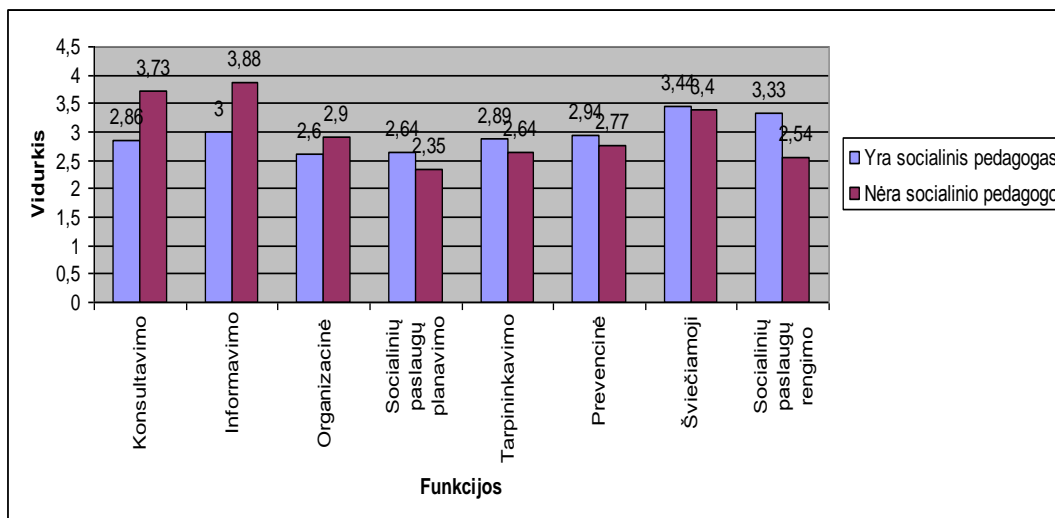


22 pav. Teikiamų paslaugų poreikis, skaičiaus vidurkis (kai 1 – labiausiai reikalinga, 6 – mažiausiai reikalinga).

Socialinio pedagogo funkcijos

Pedagogių buvo paprašyta iš pateiktų funkcijų sąrašo pasirinkti 5 svarbiausias, jas surikiuoti pagal svarbą, kai 1 – svarbiausia, 5 – mažiausiai svarbi (23 pav.). Iš gautų rezultatų paaiškėjo, kad darželių pedagogės, kuriuose nėra socialinio pedagogo, mano, kad labiausiai svarbi yra socialinių paslaugų planavimo bei rengimo funkcijos (įvertis - 2,35 ir 2,54). Pedagogėms, kurių darželiuose dirba socialiniai pedagogai, taip pat svarbiausias socialinio pedagogo funkcijas išskiria šias – organizacinę (įvertis 2,6), socialinių paslaugų planavimo (įvertis 2,64), o kaip mažiausiai svarbias, jos išskiria šviečiamąją (įvertis 3,44) bei socialinių paslaugų rengimo (įvertis 3,33). Kaip mažiausiai svarbias, pedagogės, kurių įstaigose nedirba socialiniai pedagogai, išskiria informavimo (įvertis 3,88) bei konsultavimo (įvertis 3,73) funkcijas. 25 pav. matyti, kad abiejų tipų darželių pedagogių nuomonės išsiskiria, panašiai pasiskirsto tik su socialinių paslaugų planavimo, jas išskiria kaip vieną svarbiausių funkcijų. Vadinasi, pedagogėms svarbu, kad socialinio pedagogo funkcijos ikimokyklinio ugdymo įstaigoje būtų organizacinės, socialinis pedagogas daugiau dėmesio skirtų socialinių paslaugų

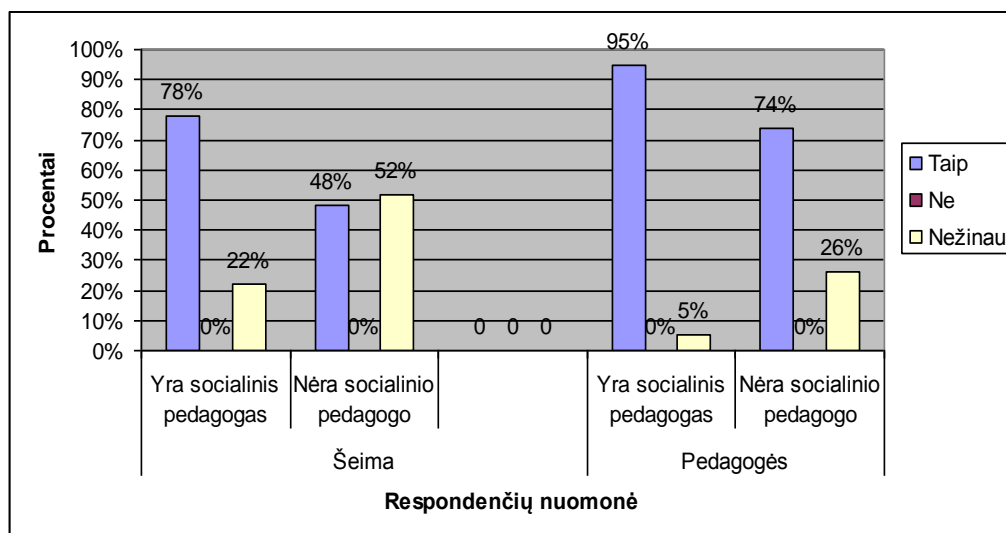
planavimui ir rengimui. Kitos funkcijos, kaip šviečiamoji, informavimo ir konsultavimo, respondencijų nuomone, nėra tokios svarbios socialinio pedagogo darbe.



23 pav. Socialinio pedagogo svarbiausios funkcijos darželyje, įvertis (kai 1 – svarbiausia, 5 – mažiausiai svarbi).

Naudojimasis socialinėmis paslaugomis

Buvo pabandyta paklausti pedagogių nuomonės apie tai, ar vaikai ir jų šeimos naudotusi socialinio pedagogo paslaugomis (24 pav.), taip pat, ar pačios grupės auklėtojas naudotusi šiomis paslaugomis. Paaiškėjo, jog vaiko ir jo šeimos bei pedagogių naudojimas socialinėmis paslaugomis šiek tiek skiriasi. Pedagogės, kurių darželiuose dirba socialinis pedagogas, yra labiau užtikrintos savimi, jos naudotusi socialinio pedagogo paslaugomis (95 %), kitos teigia, kad nežino ar naudotusi (5 %). Pedagogės/ respondentės, kurių darželiuose nedirba socialinis pedagogas, mano, kad socialinio pedagogo paslaugomis naudotusi 74 % pedagogių, o nežinančių net 26 %. Vadinasi, darželiuose, kuriuose dirba socialinis pedagogas, auklėtojos labiau pasitiki socialiniais pedagogais ir pasiruošusios bendradarbiauti su jais. Pedagogių nuomone, ar vaikai ir jų šeimos naudotusi socialinio pedagogo paslaugomis, labiau užtikrintos pedagogės, kurių darželiuose jau dirba socialinis pedagogas (78 %), o tos pedagogės, kurių darželiuose nėra socialinio pedagogo etato, nėra visiškai užtikrintos, kad vaikai ir jų šeimos naudotusi socialinio pedagogo paslaugomis, „Taip“ atsakė 48 % pedagogių, o nežinančios net 52 %. Vadinasi, respondentės lengviau ir užtikrinčiau reiškia nuomonę apie save ir savo veiksmus, kurių darželiuose jau dirba socialinis pedagogas ir jos jau turi patirties dirbant su jais ir su vaiko šeima, tačiau tos pedagogės, kurių darželiuose dar nėra įsteigti socialinio pedagogo etatai, už vaikų ir jų tėvų naudojimąsi socialinio pedagogo paslaugomis nėra tokie užtikrinti ir daugiau abejoja. Tačiau prielaida tokia, kad socialinio pedagogo paslaugomis naudotusi tiek viena, tiek kita pusė.



24 pav. Respondenčių nuomonė apie naudojimąsi socialinio pedagogo paslaugomis, %.

Išvados

1. Taikant teorinę analizę, atskleidus socialinio pedagogo veiklos ypatumus ikimokyklinio ugdymo įstaigoje paaiškėjo, socialinio pedagogo veikla yra grindžiama teisiniais norminiais aktais, socialinio pedagogo pareigybinio aprašymu, kuriuos nustato LR švietimo ir mokslo ministerija, Kauno miesto savivaldybė bei ikimokyklinio ugdymo įstaiga, kurioje dirba socialinis pedagogas. Socialinio pedagogo veikla yra susijusi ne tik su vaiku ir jo šeima, jis turi bendradarbiauti su įstaigos vadovu, administracija, kitais pedagogais bei specialistais, taip pat yra advokatas vaiko teisių klausimais, bendradarbiaudamas siekti optimaliausių problemų sprendimo vaikų ir jo šeimos atžvilgiu. Iki 2007 m. iš 82 Kauno miesto ikimokyklinių ugdymo įstaigų dirbo tik 7 socialiniai pedagogai, o iki 2008 m. jau buvo įsteigti 19 socialinio pedagogo etatų. Tam, kad būtų praplėsta socialinių paslaugų infrastruktūra, Kauno miesto savivaldybė parengė 2004 – 2014 metų strategiją, kurioje nurodytieji tam tikri teisės aktai ir Kauno miesto savivaldybės socialinių paslaugų plėtros 2004 – 2014 metų strategija sudaro prielaidas siekti vizijos „Socialinės gerovės skatinimas, palaikant silpniausius visuomenės narius, teikiant jiems atvirą, teisingą ir rūpestingą paramą, kuri padėtų ir leistų jiems neprarandant orumo būti lygiaverčiais visuomenės nariais. Tačiau šiame socialinių paslaugų plėtros strategijoje didesnis dėmesys skiriamas ne ikimokyklinio ugdymo įstaigų socialinių pedagogų plėtrai, o dienos centrų, reabilitaciniams centrų steigimui, socialinių paslaugas teikiančių įstaigų rekonstrukcijai.
2. Atlikus anketinės apklausos duomenų, susijusių su ikimokyklinio ugdymo įstaigų auklėtojų veiklos sąlygomis, analizę, paaiškėjo, kad auklėtojoms tenka dirbti su įvairaus tipo šeimomis – pilnomis ir nepilnomis, daugiavaikėmis. Taip pat auklėtojos susiduria su šeimomis, kuriose vienas ar abu tėvai piktnaudžiauja alkoholiu, neturi darbo, yra socialiai remtini. Nemažai vaikų lankančių ikimokyklinę ugdymo įstaigą yra patyrę įvairius išnaudojimo atvejus, dažniausiai tai yra emocinis išnaudojimas ar nesirūpinimas – nepamaitinti ar paliekami vieni namuose be suaugusiojo priežiūros. Šiems vaikams dažnai atsiranda įvairios socialinės problemos, tokios kaip prieraišumas, sunkus adaptavimasis grupėje, bendravimo su suaugusiais problemos. Ikimokyklinėse ugdymo įstaigose, kuriose yra ar nėra įsteigti socialinio pedagogo etatai, tokių vaikų ir jų šeimų pasitaiko apylygiai, pedagogių atsakymai smarkiai nesiskiria, tačiau skiriasi nuomonės, kai kalbama apie konfliktuojančias šeimas, tokių šeimų yra 9 % daugiau darželiuose, kuriuose nėra socialinio pedagogo, vaikų skaičius yra 22 % didesnis negu tuose darželiuose, kuriuose socialinis pedagogas jau dirba. Vaikai nėra linkę pasakotis apie jų namuose kylančius nesutarimus, tačiau vaikai, kurių darželyje dirba socialinis

pedagogas, yra šiek tiek atviresni. Tiems, kurie pasakojasi, yra didesnė galimybė suteikti reikiamą pagalbą

3. Atlikus anketinės apklausos duomenų, susijusių su ikimokyklinio ugdymo įstaigų auklėtojų socialinio darbo veiklos galimybes, analizę, paaiškėjo, kad auklėtojos susiduria su situacijomis, kuriose reikia padėti vaikams ir jų šeimoms auklėjimo ir ugdymo tema, tokių šeimų yra beveik kiekvienoje įstaigos grupėje, nepriklausomai nuo to, ar joje dirba socialinis pedagogas ar ne. Dauguma pedagogių turi pakankamai žinių spręsti vaikų ir jų šeimų problemas, tačiau retai jas stengiasi pritaikyti ir padėti šeimai. Pedagogės, dirbančios įstaigoje, kur nėra socialinio pedagogo, problemas, susijusias su vaiku stengiasi spręsti pačios arba į vaiko tėvus, nesikreipia į kvalifikuotus specialistus, o tos pedagogės, kurių įstaigose dirba socialinis pedagogas – stengiasi kreiptis į jį pagalbos, į pastaruosius nesikreipia tik 10 % pedagogių. Iš 82 Kaune esančių ikimokyklinių įstaigų, dirba tik 35 % socialinių pedagogų, jų poreikis yra labai didelis ir netgi būtinas. Socialinio pedagogo darbas turi būti individualus, dirbant kartu su vaiko šeima, padedant jai spręsti pedagogines problemas bei skirti dėmesį vaikų ugdymo bei lavinimo paslaugoms. Pedagogėms svarbu, kad socialinio pedagogo funkcijos ikimokyklinio ugdymo įstaigoje būtų organizacinės, socialinis pedagogas daugiau dėmesio skirtų socialinių paslaugų planavimui ir rengimui. Socialinio pedagogo paslaugomis naudotusi tiek auklėtojos tiek vaikai ir jų šeimos.
4. Ikimokyklinėse ugdymo įstaigose, kuriose nėra socialinio pedagogo etatų, auklėtojos negali kokybiškai teikti pagalbą socialinės rizikos šeimoms, o socialinis pedagogas turi atitinkamos kompetencijos, kaip reikia dirbti su probleminėmis šeimomis ir gali joms padėti kokybiškai priimdamas sprendimus, negu tai daro auklėtojos. Tam tikslui pasiekti parengta loginės struktūros matrica (priedas Nr. 3) socialinių pedagogų etatų plėtrai Kauno ikimokyklinėse ugdymo įstaigose, ji padės parengti nuoseklų ir realų projektą, suplanuoti ir efektyviai jį valdyti, bei įvertinti jo rezultatus. Parengtas projektas socialinių pedagogų plėtrai Kauno ikimokyklinio ugdymo įstaigose.

KAUNO IKIMOKYKLINIO UGDYMO ĮSTAIGŲ SOCIALINIŲ PEDAGOGŲ ETATŲ PLĖTROS PROJEKTAS

Finansinės paramos teikimo švietimo
pagalbos specialistų etatams steigti
2010 metų rugsėjo – gruodžio mėnesiais
savivaldybių ikimokyklinio ugdymo
mokyklose ir pedagoginėse
psichologinėse tarnybose tvarkos aprašo
priedas

(Konkurso paraiškos forma)

FINANSINĖS PARAMOS TEIKIMO ŠVIETIMO PAGALBOS SPECIALISTŲ ETATAMS STEIGTI 2010 METŲ RUGSĖJO – GRUODŽIO MĖNESIAIS SAVIVALDYBIŲ IKIMOKYKLINIO UGDYMO MOKYKLOSE IR PEDAGOGINĖSE PSICHOLOGINĖSE TARNYBOSE PROJEKTŲ KONKURSO PARAIŠKA

1. Bendro pobūdžio klausimai:

1.1. Savivaldybės pavadinimas
Kauno miesto savivaldybės socialinių reikalų departamento socialinių paslaugų skyrius

1.2. Informacija apie prašymą teikiančią savivaldybę:	
Kodas	
Adresas	Laisvės al. 94
Miestas, rajonas ir pašto indeksas	Kaunas, LT - 44521
Telefonas (su tarp miestiniu kodu)	(37) 42 29 71
Elektroninis paštas (būtinai)	priimamasis@kaunas.lt
Interneto puslapis	kaunas.lt
Banko pavadinimas, kodas, atsiskaitomosios sąskaitos numeris	
Asmuo kontaktams (vardas, pavardė, telefono numeris, el. paštas)	Marija Vyšniauskienė, (37) 32 06 25, marija.vysniauskiene@kaunas.lt

1.3. Informacija apie savivaldybės ikimokyklinio ugdymo mokyklose nuo 2010 m. rugsėjo mėnesio steigiamus specialistų etatus:	
Psichologų etatų skaičius	
Socialinių pedagogų skaičius	5
Specialiųjų pedagogų etatų skaičius	
Bendras etatų skaičius/ Iš viso	5

1.4. Informacija apie savivaldybės pedagoginėse psichologinėse tarnybose nuo 2010 m. rugsėjo mėnesio steigiamus specialistų etatus:	
Psichologų etatų skaičius	
Socialinių pedagogų skaičius	
Specialiųjų pedagogų etatų skaičius	
Bendras etatų skaičius/ Iš viso	

1.5. Trumpas planuojamų pokyčių aprašymas įsteigus specialistų etatus

Dauguma ikimokyklinio ugdymo įstaigų auklėtojų neturi pakankamai specifinių žinių apie pagalbos teikimą socialinės rizikos šeimoms, todėl šios šeimos dažniausiai paliekamos likimo valiai šias problemas spręsti pačioms, savomis jėgomis. Kai įstaigoje dirbs socialinis pedagogas, socialinės rizikos šeimos ikimokyklinio ugdymo įstaigose gaus kokybišką informaciją apie šeimos buities gerinimą, socialinę bei materialinę paramą. Bus galimybė pasiūlyti socialines paslaugas šeimai krizių atvejais. Socialinis pedagogas šeimai bus pagrindinis socialinių paslaugų teikėjas, kuris ne tik teiks paslaugas, bet ir bus šių paslaugų organizatorius, administratorius, konsultantas, patarėjas, tarpininkas. Šeimos jausis saugiau, kai žinos, kad visuomet gali kreiptis į socialinį pedagogą savo vaiko ikimokyklinėje ugdymo įstaigoje. Socialinis pedagogas taip pat padės vaikams iš ekonominių, socialinių, psichologinių sunkumų turinčioms šeimoms, taip pat vaikams, patiriantiems prievartą. Bus socialiai dirbama su vaiku ir jo šeima.

2. Duomenys apie savivaldybės gyvenamąją vietovę ir įstaigą, kurioje steigiami specialistų etatai, ir specialistus (savivaldybė pagrindžia kiekvieno naujai steigiamo specialistų etato būtinumą, užpildydama šios paraiškos 2 – ają dalį tiek egzempliorių, kiek vietovių ir įstaigų bus aprėpta steigiant minėtus etatus)

2.1. Savivaldybės gyvenamosios vietovės pavadinimas, įstaigos pavadinimas (pilnas)

Kauno miesto savivaldybės administracijos Aleksoto seniūnija, Lopšelis – darželis „Boružėlė“

2.2. Vaikų (nuo gimimo iki privalomo mokymo pradžios), gyvenančių toje gyvenamojoje vietovėje, skaičius	951
2.3. Socialinės rizikos ir/ ar atskirties sąlygomis gyvenančių vaikų (nuo gimimo iki privalomo mokymo pradžios) toje gyvenamojoje vietovėje skaičius	79
2.4. Specialiųjų poreikių vaikų (nuo gimimo iki privalomo mokymo pradžios) toje gyvenamojoje vietovėje skaičius	
2.5. Vaikų (nuo gimimo iki privalomo mokymo pradžios), gyvenančių ir lankančių ikimokyklinio ugdymo mokyklas toje gyvenamojoje vietovėje, skaičius	520
2.6. Įstaigoje nuo 2010 m.rugsėjo mėnesio steigiamų specialistų (atskirai kiekvienos specializacijos specialistų) etatų skaičius	Ikimokyklinio ugdymo mokykloje: 1. socialinio pedagogo 1 etatas.
2.7. Numatomo pretendento - specialisto pareigoms eiti vardas, pavardė, išsilavinimas (kada ir kokią švietimo įstaigą yra baigęs), kvalifikacija (pagal diplomą), kvalifikacinė kategorija, darbo stažas (metais)	Jurgita Andrijauskienė, aukštasis, Vytauto Didžiojo universitetas, 1999m.; socialinio darbo pedagogika, vyr. socialinė pedagogė, 9 m.
2.8. Ar savivaldybės įsipareigoja pasibaigus projektui toliau tęsti specialistų etatų finansavimą?	Įsipareigoja

3.1. Savivaldybės gyvenamosios vietovės pavadinimas, įstaigos pavadinimas (pilnas)
Kauno miesto savivaldybės administracijos Aleksoto seniūnija, Tirkiliškių lopšelis - darželis

3.2. Vaikų (nuo gimimo iki privalomo mokymo pradžios), gyvenančių toje gyvenamojoje vietovėje, skaičius	951
3.3. Socialinės rizikos ir/ ar atskirties sąlygomis gyvenančių vaikų (nuo gimimo iki privalomo mokymo pradžios) toje gyvenamojoje vietovėje skaičius	79
3.4. Specialiųjų poreikių vaikų (nuo gimimo iki privalomo mokymo pradžios) toje gyvenamojoje vietovėje skaičius	
3.5. Vaikų (nuo gimimo iki privalomo mokymo pradžios), gyvenančių ir lankančių ikimokyklinio ugdymo mokyklas toje gyvenamojoje vietovėje, skaičius	520
3.6. Įstaigoje nuo 2010 m.rugsėjo mėnesio steigiamų specialistų (atskirai kiekvienos specializacijos specialistų) etatų skaičius	Ikimokyklinio ugdymo mokykloje: 1. socialinio pedagogo 1 etatas.
3.7. Numatomo pretendento - specialisto pareigoms eiti vardas, pavardė, išsilavinimas (kada ir kokią švietimo įstaigą yra baigęs), kvalifikacija (pagal diplomą), kvalifikacinė kategorija, darbo stažas (metais)	Elena Antanienė, aukštasis, Vytauto Didžiojo universitetas, 2001 m.; socialinė pedagogika, vyr. socialinė pedagogė, 6 m.
3.8. Ar savivaldybės įsipareigoja pasibaigus projektui toliau tęsti specialistų etatų finansavimą?	Įsipareigoja

4.1. Savivaldybės gyvenamosios vietovės pavadinimas, įstaigos pavadinimas (pilnas)
Kauno miesto savivaldybės administracijos Centro seniūnija, Lopšelis – darželis „Atžalėlė“

4.2. Vaikų (nuo gimimo iki privalomo mokymo pradžios), gyvenančių toje gyvenamojoje vietovėje, skaičius	1510
4.3. Socialinės rizikos ir/ ar atskirties sąlygomis gyvenančių vaikų (nuo gimimo iki privalomo mokymo pradžios) toje gyvenamojoje vietovėje skaičius	51
4.4. Specialiųjų poreikių vaikų (nuo gimimo iki privalomo mokymo pradžios) toje gyvenamojoje vietovėje skaičius	
4.5. Vaikų (nuo gimimo iki privalomo mokymo pradžios), gyvenančių ir lankančių ikimokyklinio ugdymo mokyklas toje gyvenamojoje vietovėje, skaičius	750
4.6. Įstaigoje nuo 2010 m.rugsėjo mėnesio steigiamų specialistų (atskirai kiekvienos specializacijos specialistų) etatų skaičius	Ikimokyklinio ugdymo mokykloje: 1. socialinio pedagogo 1 etatas.
4.7. Numatomo pretendento - specialisto pareigoms eiti vardas, pavardė, išsilavinimas	Diana Nalivaikaitė, aukštasis, Vytauto Didžiojo universitetas, 2003 m.; socialinė

(kada ir kokią švietimo įstaigą yra baigęs), kvalifikacija (pagal diplomą), kvalifikacinė kategorija, darbo stažas (metais)	pedagogika, vyr. socialinė pedagogė, 7 m.
4.8. Ar savivaldybės įsipareigoja pasibaigus projektui toliau tęsti specialistų etatų finansavimą?	Įsipareigoja

5.1. Savivaldybės gyvenamosios vietovės pavadinimas, įstaigos pavadinimas (pilnas)	Kauno miesto savivaldybės administracijos Dainavos seniūnija, Lopšelis – darželis „Pasaka“
--	--

5.2. Vaikų (nuo gimimo iki privalomo mokymo pradžios), gyvenančių toje gyvenamojoje vietovėje, skaičius	2489
5.3. Socialinės rizikos ir/ ar atskirties sąlygomis gyvenančių vaikų (nuo gimimo iki privalomo mokymo pradžios) toje gyvenamojoje vietovėje skaičius	176
5.4. Specialiųjų poreikių vaikų (nuo gimimo iki privalomo mokymo pradžios) toje gyvenamojoje vietovėje skaičius	
5.5. Vaikų (nuo gimimo iki privalomo mokymo pradžios), gyvenančių ir lankančių ikimokyklinio ugdymo mokyklas toje gyvenamojoje vietovėje, skaičius	1310
5.6. Įstaigoje nuo 2010 m. rugsėjo mėnesio steigiamų specialistų (atskirai kiekvienos specializacijos specialistų) etatų skaičius	Ikimokyklinio ugdymo mokykloje: 1. socialinio pedagogo 1 etatas.
5.7. Numatomo pretendento - specialisto pareigoms eiti vardas, pavardė, išsilavinimas (kada ir kokią švietimo įstaigą yra baigęs), kvalifikacija (pagal diplomą), kvalifikacinė kategorija, darbo stažas (metais)	Inga Mikšienė, aukštasis, Šiaulių universitetas, 2001 m.; socialinė pedagogika, socialinė pedagogė, 5 m.
5.8. Ar savivaldybės įsipareigoja pasibaigus projektui toliau tęsti specialistų etatų finansavimą?	Įsipareigoja

6.1. Savivaldybės gyvenamosios vietovės pavadinimas, įstaigos pavadinimas (pilnas)	Kauno miesto savivaldybės administracijos Šilainių seniūnija, Lopšelis – darželis „Aušrinė“
--	---

6.2. Vaikų (nuo gimimo iki privalomo mokymo pradžios), gyvenančių toje gyvenamojoje vietovėje, skaičius	1867
6.3. Socialinės rizikos ir/ ar atskirties sąlygomis gyvenančių vaikų (nuo gimimo iki privalomo mokymo pradžios) toje gyvenamojoje vietovėje skaičius	134
6.4. Specialiųjų poreikių vaikų (nuo gimimo iki privalomo mokymo pradžios) toje gyvenamojoje vietovėje skaičius	
6.5. Vaikų (nuo gimimo iki privalomo mokymo pradžios), gyvenančių ir lankančių	845

ikimokyklinio ugdymo mokyklas toje gyvenamojoje vietovėje, skaičius	
6.6. Įstaigoje nuo 2010 m. rugsėjo mėnesio steigiamų specialistų (atskirai kiekvienos specializacijos specialistų) etatų skaičius	Ikimokyklinio ugdymo mokykloje: 1. socialinio pedagogo 1 etatas.
6.7. Numatomo pretendento - specialisto pareigoms eiti vardas, pavardė, išsilavinimas (kada ir kokią švietimo įstaigą yra baigęs), kvalifikacija (pagal diplomą), kvalifikacinė kategorija, darbo stažas (metais)	Iveta Daugirdaitė, aukštasis, Vytauto Didžiojo universitetas, 2005 m.; socialinė pedagogika, socialinė pedagogė, 3 m.
6.8. Ar savivaldybės įsipareigoja pasibaigus projektui toliau tęsti specialistų etatų finansavimą?	Įsipareigoja

7. Numatomos išlaidos tūkstančiais litų 2010 metų rugsėjo – gruodžio mėnesiais

Išlaidų pavadinimas	Iš viso	Iš jų ketvirčiais	
		2010 m. III ketvirtis	2010 m. IV ketvirtis
Darbo užmokestis	30456 Lt	15468 Lt	14988 Lt
Įnašai socialiniam draudimui	9134 Lt	4638 Lt	4496 Lt
Iš viso	39590 Lt	20106 Lt	19484 Lt

8. Kita papildoma informacija

2010 m. gegužės 15 d.

Savivaldybės tarybos įgaliotas asmuo

(Parašas)

Vardas ir pavardė

A.V.

Literatūra

1. Agurkytė, V.(2002). *Alkoholikų vaikai* // Tavo vaikas, nr. 3.
2. Andrijauskaitė, D. (2008). *Paauglių konsultacijos: nuo pasitikėjimo iki pabėgimų*.
<http://www.medicine.lt/index.php?pagrid=leidiniai&subid=gm&strid=508>
5. (žiūrėta 2008 – 12 – 09).
3. *Vaikas iki trejų metų. Ankstyvojo ugdymo vadovas* (2001). Vilnius: Minklės.
<http://www.pedagogika.lt/puslapis/svietimas/vaikuglo.pdf>.
(žiūrėta 2008 - 11 – 20).
4. Bitinas, B. (2000). *Ugdymo filosofija*. Vilnius: Enciklopedija.
5. Cirtautienė, L. (2008). *Vaiko pasaulis*.
http://www.pkg.lt/ugdymo_istaigoms/straipsniai/vaiko_pasaulis/. (žiūrėta 2008 – 11 – 27).
6. Černiauskiene, M.(2001). Apie priklausomybę sukeliančias medžiagas ir jų vartojimo prevenciją ugdymo institucijose. Vilnius.
7. Dabravolskienė, R. (2005). *Socialinio darbo galimybės ikimokyklinėje įstaigoje* (Nepublikuotas magistro darbas, Vilnius: Mykolo Riomerio universitetas, 2005).
8. Dapkienė, S. Ir kt. (Red. kol.). (2002). *Socialinis ugdymas: mokyklos ir šeimos bendradarbiavimas II*. Respublikinės mokslinės praktinės konferencijos straipsnių rinkinys. Šiauliai: Šiaulių universitetas.
9. Gelažanskienė, A. (2007). *Socialinio pedagogo veikla ikimokyklinėse įstaigose: situacija ir perspektyvos*. (Nepublikuotas bakalauro darbas, Šiauliai: ŠU, 2007.).
10. Goldenthal P. (2005). *Helping children and families*. New Jersey.
11. *Gyvenimo įgūdžių programa*. (2004). Lietuvos švietimo ir mokslo ministerija. Vilnius: ŠCA.
12. *Informacija apie Kauno apskrities institucijas, teikiančias socialines paslaugas socialinės rizikos šeimose augantiems ir tėvų globos netekusiems vaikams*. (2007).
www.ivaikinimas.lt/document_db/tfiles/400.doc. (žiūrėta 2009 - 03 – 10).
13. *Ikimokyklinis ugdymas Kauno mieste*. (1999). Įstaigų katalogas. Kaunas.
14. *Į vaiką orientuotų grupių kūrimas*: Knyga auklėtojais. (1997). Vilnius: Lietus.

15. Johnson, L. C. (2003). *Socialinio darbo praktika*. Vilnius: VU
16. Johnson, L. C. (2001) *Socialinio darbo praktika* (Bendrasis požiūris). Vilnius.
17. Juodaitytė, A. (2002). *Socializacija ir ugdymas vaikystėje*. Vilnius.
18. Jungtinių Tautų vaiko teisių konvencija, 1989.
19. Kaffemanienė, I. (2006). *Negalės ir socialinės gerovės tyrimų metodologiniai aspektai*. Šiauliai: VŠĮ Šiaulių universiteto leidykla.
20. Kardelis, K. (2002). *Mokslinių tyrimų metodologija ir metodai*. Kaunas: Judex.
21. *Kauno miesto savivaldybės 2008 m. socialinių paslaugų planas*. (2008 – 03 – 26). [ex.kaunas.lt/567?sid=2638 - 26k](http://ex.kaunas.lt/567?sid=2638-26k). (žiūrėta 2009 – 03 – 10).
22. Kregždienė, I. (2005). *Socialinis pedagogas – pagalbos šeimai koordinatorius* (Nepublikuotas magistro darbas, Vilnius: Vilniaus pedagoginis universitetas, 2005).
23. Kvieskienė, G. (2001). *Socialinio pedagogo kompetencijos metmenys: Pranešimų medžiaga*. Vilnius: Vilniaus pedagoginis universitetas.
24. Kvieskienė, G. (2003). *Socializacija ir vaiko gerovė*. Vilnius.
25. Leliūgienė, I. (2003). *Socialinio pedagogo (darbuotojo) žinynas*. Kaunas: Technologija.
26. Leliūgienė, I. (1997). *Žmogus ir socialinė aplinka*. Kaunas: Šviesa.
27. Leliūgienė, M. (2005). Kompleksinis darbas su šeima. Socialinio pedagogo veiklos ypatumai. *Socialinė pedagogika: teorija ir praktika. Socialinis ugdymas IX dalis*. Vilnius: VPU.
28. Leonavičius, J. (1993). *Sociologijos žodynas*. Vilnius: Academia.
29. *Lietuvos socialinio darbo etikos kodeksas*. (1998). Vilnius.
30. *LR švietimo įstatymo pakeitimo įstatymas*. (2003). Nr. IX-1630, 2003 – 06 – 17.
31. *LR socialinės apsaugos ir darbo ministro įsakymas* (2003). Nr. A1 - 207, 2003 – 12 – 17. Vilnius.
32. *LR socialinių paslaugų ir darbo ministro įsakymas* (2004). Nr. IX – 2237, 2004 – 05 – 18. Vilnius.
33. *LR švietimo ir mokslo ministro įsakymas* (2009). Nr. ĮSAK – 778, 2009 – 04 – 20. Vilnius.
34. *LR švietimo ir mokslo ministro įsakymas* (2009). Nr. ĮSAK – 1795, 2009 – 09 – 03. Vilnius.

35. Miškinis, K. (2003). *Šeima žmogaus gyvenime*. Kaunas.
36. Mockevičienė, O. (1991). *Kompleksinis ugdymas ikimokyklinėje įstaigoje*. Kaunas: Šviesa.
37. Monkevičienė, O. (2003). *Mano vaikai. Priešmokyklinio vaiko ugdymas*. Kaunas: Šviesa.
38. *Pareigybiniai dokumentai*. <http://kaunas.lt/pedagogutaryba/socialiniai/> (žiūrėta 2009 – 03 – 20).
39. Pilipavičienė, E.(2006). *Socialinių paslaugų teikimo organizavimas*. LŽŪU.
40. *Priešmokyklinio ugdymo koncepcija*. (2000). Lietuvos Respublikos švietimo ir mokslo ministerijos kolegijos nutarimas Nr. 10, 2000 – 10 – 26.
41. *Probleminių šeimų vaikai: ar pavyks įveikti užburtą ratą?* (2007). <http://www.bernardinai.lt/index.php?url=articles/61422> (žiūrėta 2009 - 03 – 15).
42. Sakalauskas, G. (2000). *Vaiko teisių apsauga Lietuvoje*. – Vilnius.
43. Seefeldt, C., Barbour, N. (1994). *Early childhood education: An introduction*. New York: Macmillan College Publishing.
44. *Socialinės – pedagoginės pagalbos sprendimų galimybės ikimokyklinėje įstaigoje*. <http://www.lyga.lt/mokymai/socialines-pedagogines-pagalbos-sprendimu-galimybes-ikimokyklineje-istaigoje/?related=1> [žiūrėta 2009 – 04 – 27]
45. *Socialinės rizikos šeimų vaikams Vilniuje atidarytas dienos centras* (2007). <http://www.balsas.lt/naujiena/91611/socialines-rizikos-seimu-vaikams-vilniuje-atidarytas-dienos-centras/rubrika:naujienos-lietuva-regionai-vilnius>. (žiūrėta 2008 – 12 – 08).
46. *Socialinio pedagogo darbo vieta*. <http://www.mokslai.lt/referatai/referatas/13607.html> [žiūrėta 2009 - 04 – 27].
47. *Socialinio pedagogo pareigybės aprašymas* (2008). Kaunas.
48. *Socialinio pedagogo terminų žodynelis*. Vilnius: Socialinės komunikacijos institutas. <http://www.vpu.lt/socpedagogika/zodynelis/k.html> (žiūrėta 2009 - 03 – 10).
49. *Socialinis darbas*. (2003). Nr 1 (3). Vilnius: LTU.
50. *Specialiųjų poreikių vaikų ugdymo ir gyvenimo kokybė*. (2003). /Tarptautinės mokslinės konferencijos tezės. Šiaulių universiteto leidykla.

51. Steponavičiūtė, M.(2007). *Socialinės pedagogikos neakivaizdinių studijų programos absolventų (2001 – 2005) studijų kokybės vertinimas*. (Nepublikuotas magistro darbas, Šiauliai: Šiaulių universitetas, 2007). <http://projects.5ci.lt/socpedagogika/index.asp?DL=L&TopicID=184> (žiūrėta 2009 – 03 – 02).
52. Sutton, C. (1999). *Socialinis darbas, bendruomenės veikla ir psichologija*. Vilnius: VU.
53. *Švietimo pagalba šeimoms, turinčioms 1 – 6 metų vaikus*. (2008). http://www.smm.lt/svietimo_bukle/docs/tyrimai/sb/Svietimo%20pagalbos%20tyrimas_seimu%20apklausa_ataskaita%20pataisyta.pdf (žiūrėta 2010 – 03 – 10).
54. Vaitkevičius, J. (1995). *Socialinės pedagogikos pagrindai: vadovėlis aukštosioms mokykloms*. Vilnius: Elgada.
55. Vilčinskaitė, J. (2009). *Socialinių paslaugų teikimo galimybės ikimokyklinio ugdymo įstaigoje*. (Nepublikuotas bakalauro darbas, Vilnius: Mykolo Riomerio universitetas, 2009).
56. Vitkauskaitė, D. (2001). *Teoriniai socialinio darbo modeliai*. Šiauliai: Šiaulių universiteto leidykla.
57. Vyšniauskienė, D. (2007). *Socialinių pedagogų ataskaitinis rinkiminis susirinkimas*. Kauno m. švietimo ir ugdymo skyrius.
58. Žalimienė, L. (2003). *Socialinės paslaugos*. Vilnius: VU.
59. http://www.dtvn.puslapiai.lt/soc_ped_v.htm (žiūrėta 2009 - 03 – 02).
60. http://www.kaunas.lt/go.php/lit/ikimokyklines_istaigos/508 (žiūrėta 2009 – 03 - 31).

Sonata Zaboraitė

SOCIAL DEVELOPMENT TEACHER POSTS IN PRE-SCHOOL LEVEL

The Master's Degree Thesis

Summary

The work carried out theoretical social pedagogue (the employee) in preschool training and pre-school education institutions operating specifics of the analysis.

Questionnaire survey method of investigation for the purpose – to reveal the social activities of teacher characteristics and trends of the social pedagogue post expansion. Conducted a statistical analysis of the data.

Kaunas study included 157 pre-school education teachers and Kaunas city pre-school education institutions.

Empirical part of the social educational opportunities for personnel development in pre-school training.

The most important empirical findings of the study:

- Social activities are based on teacher's normative legal acts, social pedagogue function's description. Teacher Social activities are concerned not only with the child and his family, he must cooperate with the office manager, administration, teachers and other professionals.
- Educator faces to the full, parent, large families where one or both parents abuse alcohol, are unemployed, are socially disadvantaged. A number of children attending day care have been victims of exploitation - exploitation, or emotional neglect - hungry or left alone at home.
- Educator faced with situations in which to help children and their families, parenting and educational themes, such families are in almost every institution within the group. A teacher working in the office, where the teacher is not social, problems associated with trying to deal with the child or the child's parents, and educators who work in institutions of social educator - trying to help you contact them. Of the 82 Kaunas preschool institutions has only 35% of social educators, their demand is very high and even necessary.

Keywords: socialization, family, social work, social risk families, pre-primary education, social pedagogue, social family, prevention.

Priedai

15. Ar Jūs bandote spręsti vaikams ir jų šeimoms iškilusias problemas? (pažymėkite X)
- | | |
|--|---|
| <input type="checkbox"/> Beveik niekada; | <input type="checkbox"/> Dažnai; |
| <input type="checkbox"/> Retai; | <input type="checkbox"/> Beveik visada. |
16. Ar Jums trūksta specifinių žinių sprendžiant iškilusias problemas? (pažymėkite X)
- | | |
|-----------------------------------|----------------------------------|
| <input type="checkbox"/> Niekada; | <input type="checkbox"/> Retai; |
| <input type="checkbox"/> Dažnai; | <input type="checkbox"/> Visada. |
17. Į ką kreipiatės pagalbos vaikų problemoms spręsti? (pažymėkite X)
- | | |
|--|---|
| <input type="checkbox"/> Į kitas auklėtojas; | <input type="checkbox"/> Vaiko tėvus; |
| <input type="checkbox"/> Logopedą; | <input type="checkbox"/> Įstaigos administraciją; |
| <input type="checkbox"/> Medicinos sesutę; | <input type="checkbox"/> Kitas įstaigas; |
| <input type="checkbox"/> Socialinę pedagogę; | <input type="checkbox"/> Sprendžiu pati; |
| <input type="checkbox"/> Psichologą; | |
| <input type="checkbox"/> Kita _____. | |
18. Ar Jūsų darželyje yra socialinis darbuotojas (pedagogas)? (pažymėkite X)
- | | |
|--------------------------------|------------------------------|
| <input type="checkbox"/> Taip; | <input type="checkbox"/> Ne. |
|--------------------------------|------------------------------|
19. Kaip manote, ar reikalingas Jūsų įstaigoje socialinis darbuotojas (pedagogas)? (pažymėkite X)
- | | |
|--------------------------------|------------------------------------|
| <input type="checkbox"/> Taip; | <input type="checkbox"/> Nebūtina; |
| <input type="checkbox"/> Ne; | <input type="checkbox"/> Būtina. |
20. Kokiomis teikiamomis paslaugomis darželyje, Jūsų nuomone, naudotūsi vaikai ir jų šeimos (surikiuokite pagal reikalingumą, kai 1 - labiausiai reikalinga, 6 - mažiausiai reikalinga):
- | |
|---|
| <input type="checkbox"/> Bendravimo, tarpininkavimo; |
| <input type="checkbox"/> Konsultavimo / pedagoginių problemų sprendimo; |
| <input type="checkbox"/> Koordinavimo; |
| <input type="checkbox"/> Individualaus darbo su šeima; |
| <input type="checkbox"/> Vaikų ugdymo, lavinimo; |
| <input type="checkbox"/> Laisvalaikio organizavimo; |
| Kita _____. |
21. Kokias funkcijas darželyje, Jūsų nuomone, turėtų atlikti socialinis darbuotojas (pedagogas) (Pažymėkite X 5 svarbiausias, išrikiuokite jas pagal svarbumą, kai 1 - svarbiausia, 5 - mažiausiai svarbi):
- | | |
|---|---|
| <input type="checkbox"/> Konsultavimo; | <input type="checkbox"/> Tarpininkavimo; |
| <input type="checkbox"/> Informavimo; | <input type="checkbox"/> Prevencinė; |
| <input type="checkbox"/> Organizacinė; | <input type="checkbox"/> Šviečiamoji; |
| <input type="checkbox"/> Socialinių paslaugų planavimo; | <input type="checkbox"/> Socialinių paslaugų rengimo. |
22. Kaip manote, ar vaikas ir jo šeima naudotūsi teikiamomis socialinėmis paslaugomis? (pažymėkite X)
- | | | |
|--------------------------------|------------------------------|-----------------------------------|
| <input type="checkbox"/> Taip; | <input type="checkbox"/> Ne; | <input type="checkbox"/> Nežinau. |
|--------------------------------|------------------------------|-----------------------------------|
23. Ar Jūs pati asmeniškai naudotumėtės socialinio darbuotojo (pedagogo) profesionaliomis konsultacijomis? (pažymėkite X)
- | | | |
|--------------------------------|------------------------------|-----------------------------------|
| <input type="checkbox"/> Taip; | <input type="checkbox"/> Ne; | <input type="checkbox"/> Nežinau. |
|--------------------------------|------------------------------|-----------------------------------|
- III. BENDRI DUOMENYS (atsakymus pažymėkite X):
24. Jūsų lytis:
- | | |
|-----------------------------------|---------------------------------|
| <input type="checkbox"/> Moteris; | <input type="checkbox"/> Vyras. |
|-----------------------------------|---------------------------------|
25. Jūsų amžius:
- | | |
|--|--|
| <input type="checkbox"/> Iki 24 metų; | <input type="checkbox"/> 45 – 54 metų; |
| <input type="checkbox"/> 25 – 34 metų; | <input type="checkbox"/> 55 – 64 metų; |
| <input type="checkbox"/> 35 – 44 metų; | <input type="checkbox"/> virš 65 metų. |
26. Jūsų išsilavinimas:
- | |
|--|
| <input type="checkbox"/> Aukštesnysis pedagoginis; |
| <input type="checkbox"/> Aukštasis/ neuniversitetinis pedagoginis; |
| <input type="checkbox"/> Aukštasis/ universitetinis pedagoginis; |
| <input type="checkbox"/> Kita _____. |
27. Koks Jūsų pedagoginio darbo stažas?
- | | | |
|-------------------------------------|-------------------------------------|-------------------------------------|
| <input type="checkbox"/> Iki 4 m. | <input type="checkbox"/> 15 – 19 m. | <input type="checkbox"/> virš 30 m. |
| <input type="checkbox"/> 5- 9 m. | <input type="checkbox"/> 20 – 24 m. | |
| <input type="checkbox"/> 10 – 14 m. | <input type="checkbox"/> 25 – 29 m. | |

DĖKOJAME UŽ BENDRADARBIAVIMĄ!
Socialinės pedagogikos ir psichologijos katedros –
Šiaulių universiteto

Socialinės gerovės ir negalės studijų fakulteto
magistrantė Sonata Zaboraitė
Kilus klausimams skambinti tel. 867112587

Tyrimas „Socialinio pedagogo veiklos galimybės ikimokyklinėje įstaigoje“

Klausimai	Atsakymai		
	Yra socialinis pedagogas	Nėra socialinio pedagogo	Iš viso
1. Grupių skaičius įstaigoje. 6; 7; 9; 10; 11; 12.			23 14 9 47 8 56
I. Duomenys apie jūsų grupę:			
2. Vaikų skaičius grupėje. 14; 15; 16; 18; 19; 20; 21; 22.			1 13 7 4 11 42 44 35
3. Jūsų grupės vaikų amžius: <input type="checkbox"/> Iki 3 metų; <input type="checkbox"/> 3 – 4 metų; <input type="checkbox"/> 4 – 5 metų; <input type="checkbox"/> 5 – 6 metų; <input type="checkbox"/> 6 – 7 metų; <input type="checkbox"/> mišri grupė.			22 26 38 29 21 21
4. Kiek jūsų grupėje yra vaikų, kurių šeimose yra nedirbančių asmenų? <input type="checkbox"/> Nedirba tėvas; <input type="checkbox"/> Nedirba motina; <input type="checkbox"/> Abu tėvai dirba; <input type="checkbox"/> Abu tėvai bedarbiai.	151 233 742 21	254 348 1351 25	405 581 2093 46
5. Kaip manote, ar yra vaikų, kurių šeimose piktnaudžiaujama alkoholiu? <input type="checkbox"/> Taip; <input type="checkbox"/> Ne; <input type="checkbox"/> Nežinau; Jei žinote, kiek _____.	16 10 32 22	19 30 50 31	35 40 82 53
6. Kaip manote, ar yra vaikų, kurių tėvai turi priklausomybę narkotikams? <input type="checkbox"/> Taip; <input type="checkbox"/> Ne; <input type="checkbox"/> Nežinau; Jei žinote, kiek _____.	0 26 32 0	0 53 46 0	0 79 78 0
7. Kokius vaikų išnaudojimo atvejus dažniausiai			

pastebite šeimose?			
<input type="checkbox"/> Nesirūpinimas;	122	213	335
<input type="checkbox"/> Fizinis sužalojimas;	129	247	376
<input type="checkbox"/> Seksualinis išnaudojimas;	219	389	608
<input type="checkbox"/> Emocinis išnaudojimas.	89	144	233
8. Kokio tipo vaikų nepriežiūrą pastebite dažniausiai?			
<input type="checkbox"/> Nešvariai aprengti vaikai;	73	148	221
<input type="checkbox"/> Nenuprausti vaikai;	81	144	225
<input type="checkbox"/> Nepamaitinti vaikai;	207	385	592
<input type="checkbox"/> Paliekami vieni namuose be suaugusiųjų priežiūros;	187	396	583
<input type="checkbox"/> Nebendravimas su vaikais;	145	295	440
<input type="checkbox"/> Kita _____.	11	8	19
9. Ar yra vaikų, iš nepilnų šeimų?			
<input type="checkbox"/> Taip;	56	99	155
<input type="checkbox"/> Ne;	2	0	2
<input type="checkbox"/> Nežinau;	0	0	0
Jei žinote, kiek _____.	156	235	391
10. Ar yra vaikų, iš daugiavaikių šeimų?			
<input type="checkbox"/> Taip;	27	45	72
<input type="checkbox"/> Ne;	28	52	80
<input type="checkbox"/> Nežinau;	3	2	5
Jei žinote, kiek _____.	36	51	87
11. Kokių socialinių problemų, jūsų manymu, vaikai turi dažniausiai?			
<input type="checkbox"/> Prieraišumo;	186	326	512
<input type="checkbox"/> Bendravimo su bendraamžiais;	111	190	301
<input type="checkbox"/> Bendravimo su suaugusiais;	130	238	368
<input type="checkbox"/> Sunkiai adaptuojasi grupėje;	135	230	365
<input type="checkbox"/> Kitos _____.	0	0	0
12. Kaip manote, ar yra Jūsų grupėje vaikų, kurių šeimose yra dažnai konfliktuojama?			
<input type="checkbox"/> Taip;	23	49	72
<input type="checkbox"/> Ne;	1	3	4
<input type="checkbox"/> Nežinau;	34	47	81
Jei žinote, kiek _____.	40	63	103
13. Ar vaikai pasakoja apie namuose kylančius tėvų nesutarimus?			
<input type="checkbox"/> Taip;	18	26	44
<input type="checkbox"/> Ne;	15	32	47
<input type="checkbox"/> Retai	24	42	66
II. PAGALBA VAIKUI IR JO ŠEIMAI:			
14. Ar yra šeimų, kurioms reikia pagalbos auklėjant vaikus?			
<input type="checkbox"/> Taip;	51	81	132
<input type="checkbox"/> Ne;	3	1	4
<input type="checkbox"/> Nežinau;	4	17	21
Jei žinote, kiek _____.	114	188	302
15. Ar Jūs bandote spręsti vaikams ir jų šeimoms			

iškilusias problemas?			
<input type="checkbox"/> Beveik niekada;	12	20	32
<input type="checkbox"/> Retai;	25	39	64
<input type="checkbox"/> Dažnai;	4	17	53
<input type="checkbox"/> Beveik visada.	5	3	8
16. Ar Jums trūksta specifinių žinių sprendžiant iškilusias problemas?			
<input type="checkbox"/> Niekada;	11	36	47
<input type="checkbox"/> Dažnai;	17	19	36
<input type="checkbox"/> Retai;	30	44	74
<input type="checkbox"/> Visada.	0	0	0
17. Į ką kreipiatės pagalbos vaikų problemoms spręsti?			
<input type="checkbox"/> Į kitas auklėtojas;	32	54	86
<input type="checkbox"/> Logopedą;	14	24	38
<input type="checkbox"/> Medicinos sesutę;	1	4	5
<input type="checkbox"/> Socialinę pedagogę;	51	0	51
<input type="checkbox"/> Psichologą;	6	26	32
<input type="checkbox"/> Vaiko tėvus	54	97	151
<input type="checkbox"/> Įstaigos administraciją;	12	23	35
<input type="checkbox"/> Kitas įstaigas;	0	0	0
<input type="checkbox"/> Sprendžiu pati;	37	91	128
<input type="checkbox"/> Kita _____.	0	0	0
18. Ar Jūsų darželyje yra socialinis darbuotojas (pedagogas)?			
<input type="checkbox"/> Taip;	58	0	58
<input type="checkbox"/> Ne.	0	99	99
19. Kaip manote, ar reikalingas Jūsų įstaigoje socialinis darbuotojas (pedagogas)?			
<input type="checkbox"/> Taip;	41	59	100
<input type="checkbox"/> Ne;	3	2	5
<input type="checkbox"/> Nebūtina;	3	13	16
<input type="checkbox"/> Būtina.	11	25	36
20. Kokiomis teikiamomis paslaugomis darželyje, Jūsų nuomone, naudotusi vaikai ir jų šeimos?			
<input type="checkbox"/> Bendravimo, tarpininkavimo;	195	369	564
<input type="checkbox"/> Konsultavimo / pedagoginių problemų sprendimo;	155	291	446
<input type="checkbox"/> Koordinavimo;	261	255	516
<input type="checkbox"/> Individualaus darbo su šeima;	117	181	298
<input type="checkbox"/> Vaikų ugdymo, lavinimo;	213	312	525
<input type="checkbox"/> Laisvalaikio organizavimo;	279	469	748
Kita _____.	0	0	0
21. Kokias funkcijas darželyje, Jūsų nuomone, turėtų atlikti socialinis darbuotojas (pedagogas)			
<input type="checkbox"/> Konsultavimo;	115	227	342
<input type="checkbox"/> Informavimo;	83	183	266
<input type="checkbox"/> Organizacinė;	73	105	178
<input type="checkbox"/> Socialinių paslaugų planavimo;	90	167	257
<input type="checkbox"/> Tarpininkavimo;	84	187	271
<input type="checkbox"/> Prevencinė;	162	213	375
<input type="checkbox"/> Šviečiamoji;	121	258	379

<input type="checkbox"/> Socialinių paslaugų rengimo.	124	146	270
22. Kaip manote, ar vaikas ir jo šeima naudotųsi teikiamomis socialinėmis paslaugomis?			
<input type="checkbox"/> Taip;	45	47	92
<input type="checkbox"/> Ne;	0	0	0
<input type="checkbox"/> Nežinau.	13	52	65
23. Ar Jūs pati asmeniškai naudotumėtės socialinio darbuotojo (pedagogo) profesionaliomis konsultacijomis?			
<input type="checkbox"/> Taip;	55	73	128
<input type="checkbox"/> Ne;	0	0	0
<input type="checkbox"/> Nežinau.	3	26	29
III. BENDRI DUOMENYS:			
24. Jūsų lytis:			
<input type="checkbox"/> Moteris;	58	99	157
<input type="checkbox"/> Vyras.	0	0	0
25. Jūsų amžius:			
<input type="checkbox"/> Iki 24 metų;			5
<input type="checkbox"/> 25 – 34 metų;			17
<input type="checkbox"/> 35 – 44 metų;			74
<input type="checkbox"/> 45 – 54 metų;			51
<input type="checkbox"/> 55 – 64 metų;			10
<input type="checkbox"/> virš 65 metų.			0
26. Jūsų išsilavinimas:			
<input type="checkbox"/> Aukštesnysis pedagoginis;			33
<input type="checkbox"/> Aukštasis/ neuniversitetinis pedagoginis;			21
<input type="checkbox"/> Aukštasis/ universitetinis pedagoginis;			102
<input type="checkbox"/> Kita _____.			1
27. Koks Jūsų pedagoginio darbo stažas?			
<input type="checkbox"/> Iki 4 m.			6
<input type="checkbox"/> 5- 9 m.			9
<input type="checkbox"/> 10 – 14 m.			24
<input type="checkbox"/> 15 – 19 m.			35
<input type="checkbox"/> 20 – 24 m.			42
<input type="checkbox"/> 25 – 29 m.			24
<input type="checkbox"/> virš 30 m.			7

LOGINĖS STRUKTŪROS MATRICA – LSM

<p>Bendrieji tikslai:</p> <ul style="list-style-type: none"> • Plėsti Socialinių pedagogų etatus Kauno ikimokyklinėse ugdymo įstaigose. 	<p>Pažangos rodikliai:</p> <ul style="list-style-type: none"> • Plėtoti socialinių paslaugų teikimą rizikos šeimoms, intensyvinti šių šeimų stebėjimą, atkreipti dėmesį ne tik į vaikų užimtumą, bet ir socialinių paslaugų šeimai teikimą; • Plėsti vaikų užimtumo galimybes; • Padidinti socialinių pedagogų, dirbančių ikimokyklinėse ugdymo įstaigose, skaičių. 	<p>Kaip rodikliai bus matuojami:</p> <ul style="list-style-type: none"> • Iš 82 Kauno ikimokyklinių ugdymo įstaigų, tik 19 – oje dirba socialiniai pedagogai. • Kauno mieste socialinės rizikos šeimų 2008 m. užregistruota 851, o socialinės rizikos vaikų 2179. 	
<p>Konkretūs projekto tikslas/ i:</p> <ul style="list-style-type: none"> • Socialinių paslaugų tinklo plėtimas ir paslaugų teikimas ikimokyklinėje ugdymo įstaigoje šeimai ir vaikui; • Socialinių paslaugų infrastruktūros gerinimas, skatinant kokybiškų socialinių paslaugų teikimą rizikos grupės šeimoms. 	<p>Pažangos rodikliai:</p> <ul style="list-style-type: none"> • Numato teikti kokybiškas socialines paslaugas, mažinti rizikos grupių šeimų socialinę atskirtį; • Ikimokyklinio amžiaus vaikų iš socialinės rizikos šeimų dienos užimtumą; • Rengti įvairius socialinius renginius bei solidarumo akcijas; 	<p>Kaip rodikliai bus matuojami:</p> <ul style="list-style-type: none"> • Kvalifikaciniai seminarai socialinių pedagogų kvalifikacijai kelti, kokybiškom socialinėm paslaugom teikti; 	<p>Prielaidos ir rizikos:</p> <ul style="list-style-type: none"> • Nepakankamos lėšos skirtos socialinių pedagogų kvalifikacijos kėlimui.
<p>Rezultatai:</p> <ul style="list-style-type: none"> • Socialinių paslaugų ir 	<p>Pažangos rodikliai:</p> <ul style="list-style-type: none"> • Socialinių paslaugų ir 	<p>Kaip rodikliai bus matuojami:</p> <ul style="list-style-type: none"> • Socialinių paslaugų ir 	<p>Prielaidos ir rizikos:</p> <ul style="list-style-type: none"> • Nepakankamai surinktos

<p>kitos paramos teikimas.</p> <ul style="list-style-type: none"> • Savivaldybės biudžetinių ugdymo įstaigų veiklos plėtojimas. • Savivaldybės socialinių įstaigų materialiojo turto įsigijimas, atnaujinimas; • Savivaldybės administruojamų socialinių įstaigų pastatų, statinių ir patalpų priežiūros darbai ir remontas; • Savivaldybės aprūpinimo būstu fondo plėtra ir būsto priežiūra; • Specialiosios socialinių paslaugų gerinimo programos įgyvendinimas; 	<p>kitos paramos priemonių skaičius;</p> <ul style="list-style-type: none"> • Planuojama skirti lėšų socialinėms paslaugoms ir kitai paramai teikti; • Planuojama skirti lėšų socialinių pedagogų ikimokyklinėse ugdymo įstaigose veiklai vykdyti; • Įstaigų, kurių atnaujinamas materialusis turtas skaičius; • Specialiosios socialinių paslaugų gerinimo programos lėšų panaudojimo dalis; 	<p>kitos paramos priemonių skaičiaus didinimas;</p> <ul style="list-style-type: none"> • Socialinių pedagogų ikimokyklinėje įstaigoje darbo vietos paruošimas; 	<p>lėšos socialinio pedagogo darbo vietai gerinti, įrangos įsigijimui.</p>
<p>Veikla:</p> <ul style="list-style-type: none"> • Ikimokyklinių ugdymo įstaigų rizikos grupių šeimų ir rizikos grupių vaikų apskaita; • Dokumentų, reglamentuojančių socialinio pedagogo etato steigimą parengimas. • Kauno miesto 	<p>Sąnaudos:</p> <ul style="list-style-type: none"> • Planuojama skirti lėšų materialiajam turtui įsigyti ir atnaujinti; • Finansuojamų ikimokyklinių įstaigų socialinių pedagogų skaičius; • Remontuojamų ikimokyklinių įstaigų socialinių pedagogų 		<p>Prielaidos, rizika ir išankstinės sąlygos:</p> <ul style="list-style-type: none"> • Kauno ikimokyklinėse ugdymo įstaigose yra socialinių pedagogų poreikis; • Sąlygos socialinių pedagogų etatams steigti; • Pakankamas skaičius socialinės rizikos šeimų ir vaikų ikimokyklinėse

<p>ikimokyklinių ugdymo įstaigų socialinių pedagogų darbo kabineto materialinės bazės modernizavimas;</p> <ul style="list-style-type: none"> • Socialinio pedagogo kvalifikaciją baigusių absolventų terminuotas įdarbinimas Kauno ikimokyklinėse ugdymo įstaigose. 	<p>darbo vietos skaičius.</p>		<p>įstaigose, kada galima steigti socialinio pedagogo etatus.</p>
--	-------------------------------	--	---

