

**MENŲ FAKULTETAS
DIZAINO KATEDRA**

**INDIVIDUALUS NAMO INTERJERAS
DAILININKUI**

**Dailės (dizaino.) mag. Siuzana Darjeva
Vadovas: prof. Giedrius Šiukščius
Recenzentas lekt. Adas Toleikis**

Šiauliai 2008

TURINYS:

Įvadas.....	3
Sistema.....	4
Interjero elementai.....	4
Interjero tendencijos.....	5
- Natūralios medžiagos.....	5
- Modernios technologijos.....	5
- Standartizacija.....	5
- Supanašėjimas.....	5
Interjero tipai.....	6
- Visuomeninis ir individualus interjeras.....	6
- Šiuolaikinis individualaus stiliaus būstas.....	6
- Klasikinis jaukumas.....	6
- Interjero stiliai.....	7
- Minimalizmas.....	7
- Modernas.....	7
- Elektrinį – kičinį interjerą.....	7
Trumpai apie kitus interjero stilius.....	8
- Kaimiškas stilius.....	8
- Primityvus stilius.....	8
- Užmiesčio stilius.....	8
- Šiuolaikinis stilius.....	8
- Eklektiškas stilius.....	9
- Art Deco stilius.....	9
- Prancūziškas kaimo stilius.....	9
- Natūralus stilius.....	10
- Dekoratyvinis fantastinis stilius.....	10
- Viduržemio regiono stilius.....	10
- Modernus futuristinis stilius.....	11
- Rytietiškas stilius.....	11
- Pietvakarių stilius.....	12
- Klasikinis stilius.....	12
- Tradicinis stilius.....	13
Namo planas kuriame kuriamas individualus interjeras.....	14
Svetainė.....	16
Virtuvė.....	17
Vonios kambarys.....	18
Dirbtuves.....	19
Miegamasis.....	20
Vonios kambarys antrame aukšte.....	21
Darbo kambarys.....	22
Svečių kambarys.....	23
Sporto salė.....	24
Išvados.....	25
Literatūros sąrašas.....	26
Reziume.....	27
Summary.....	27
Maketo nuotraukos.....	28
CD.....	30

Įvadas

Interjeras – architektūriškai ir meniškai apipavidalinta vidinė pastato erdvė. Kitaip tariant, interjeras – tai vizualiai apribota, žmogaus sukurta dirbtinė erdvė, sudaranti sąlygas gyventi ir įvairiems fiziniams bei dvasiniams poreikiams patenkinti.

Gyvenamasis būstas yra artimiausia žmogaus aplinka, tam tikra uždara erdvė. Kurdamas jos ribas, žmogus siekia suderinti bent du aspektus – savo gyvenamojoje erdvėje jis nori jaustis saugiai ir tuo pat metu būti nesuvaržytas, laisvas. Norėdamas jaustis visais atžvilgiais patogiai, kiekvienas žmogus turi turėti tam tikrą asmeninę erdvę.

Taigi interjeras – plati ir nevienareikšmė sąvoka. Kiekvienas interjeras veikia žmogų nepaprastai stipriai ir kelia įvairių reakcijų. Jos gali būti ir teigiamos, ir neigiamos. Juk bet kuri saulėta, šviesi, erdvi patalpa, įėjus į ją, mus nuteikia kur kas geriau negu niūri ir ankšta. Interjero kokybė veikia mūsų nuotaiką, savijautą.

Suprantama, jei pusvalandį pabūsime kokioje nors nemaloniai nuteikiančioje patalpoje, nieko blogo nenuotiks, gal tik trumpam suges nuotaika, tačiau ilgalaikis tokio interjero poveikis akivaizdus. Štai kodėl taip svarbu susikurti tinkamas gyvenimo aplinkos sąlygas. Svarbus visi interjero komponentai – patalpos aukštis, bendras plotas, spalvinis sprendimas, apdailos medžiagos ir baldai. Žmogus pripranta prie tam tikrų patalpos proporcijų, todėl iškreiptų proporcijų patalpoje gali jausti diskomfortą.

Sistema – planingas, taisyklingas išdėstymas, sutvarkymas, organizacija. Architektūros teorija sistemą aiškina kaip daugybę tarpusavyje susietų komponentų – ji apibrėžiama kaip visų sudėtinių elementų vienovė.

Kaip ir bet kuri kita sistema, tinkamai suprojektuotas interjeras pasižymi tam tikromis savybėmis:

- vientisumu, kuriuo pagrįstas visų sudedamųjų dalių funkcionavimas;
- dideliu elementų, turinčių skirtingas funkcijas, skaičiumi;
- organiškais elementų tarpusavio ryšiais.
-

Interjero elementais laikoma:

- erdvę ribojančios plokštumos;
- įėjimo angos;
- dirbtinės ir natūralios šviesos šaltiniai;
- baldai ir įrengimai;
- taikomosios dekoratyvinės dailės kūriniai;
- gyvosios gamtos elementai (želdiniai, gėlės ir kt.)

Šie elementai grupuojami į atskirus vienetus, kurie sudaro posistemes – erdvinę-daidinę aplinką, šviesos aplinką, kambarinių augalų-želdinių aplinką ir pan.

Visi interjero elementai vienaip ar kitaip veikia žmogų. Tačiau jis juos suvokia ne atskirai, o kaip vieningą visumą. Tuo pasireiškia interjero sistemiškumas.

Tai gali būti ir originali apšvietimo sistema su šviestuvų grupe, ir dominuojantys baldai ar kilimas, ir kambariniai žalumynai ar dailės kūriniai, o gal tiesiog išmoningai sudėlioti interjero spalviniai akcentai. Projektuojant konkrečios paskirties interjerą, kiekvieną atvejų egzistuoja specifiniai kompleksiniai reikalavimai. Reikia žinoti įvairiausių dalykus: tos demografinės grupės, kuriai konkretus interjeras projektuojamas, psichologinius, estetinius, higieninius ypatumus ir į juos atsižvelgti.

Projektuojant interjerą tenka atsižvelgti ir į gamtines, klimatinės sąlygas, žmogaus veiklos ergonominius dėsningumus



INTERJERO TENDENCIJOS

Vartant specializuotus namų stiliaus žurnalus, daug dažniau galima rasti reportažą iš vienadienės žvaigždės namų nei apžvalginius straipsnius, verčiančius skaitytoją mąstyti kritiškai ir priimti sau naudingus ir tinkančius sprendimus. Ir, žinoma, žurnalų puslapius lydi reklaminiai naujausių medžiagų, kolekcijų pristatymai. Leidiniai tampa vis labiau priklausomi nuo reklamos davėjų, užsakomųjų straipsnių autorių. Įdomiausia, kad Lietuvoje pristatomos kolekcijos jau būna šiek tiek senstelėjusios – jau kiek anksčiau pristatytos turtingesnėse ir didesnėse valstybėse. Netgi Lenkijoje tie patys gaminiai pristatomi vienu sezonu anksčiau. Į ES, šis atsilikimas mažėja, tačiau vis dar galima pastebėti atvejų, kai Lietuvoje pristatomos vienerių-dviejų metų senumo kolekcijos.

Kita problema, kad mūsų rinkoje tie patys gaminiai kainuoja brangiau nei Vakarų Europos šalyse. Lietuvoje pasigendama ir stambių Europos namų stiliaus prekių tiekėjų, diktuojančių masinės paklausos baldų ir namų stiliaus madas eiliniams naujakuriams, o ne prabangos ir progos pasirodyti ieškančiam turtingiausiam sluoksniui.

- **Natūralios medžiagos.** Nors sukurta puikių sintetinių medžiagų, norisi prisiliesti prie natūralių – akmens, medžio, molio. Jeigu to neleidžia finansinės galimybės, renkames nors natūralią medžiagą imituojančią dangą, o medžio rašto faktūra, atrodo, visiems laikams užkariavo gyventojų širdis – ji „perkeliama“ ant keraminių plytelių ir ant linoleumo, ant plastikinių dailylenčių ir ant šarvuotų metalinių durų....
- **Modernios technologijos.** Jos naudojamos vis plačiau ir pasiekia kiekvieną namų ūkį. Ypač ten, kur tai susiję su taupiu energetinių ir gaminių išteklių naudojimu. Tai sąlygoja tiek noras mažinti būsto išlaikymo kaštus, tiek didėjantis sąmoningumas palikti kuo švaresnę aplinką ateities kartoms.
- **Standartizacija.** Ji vyksta pasauliniu mastu. Ne išimtis ir Lietuva. Todėl daugelis statybinių medžiagų ir detalių lengvai pritaikomos bet kurioje statybos aikštelėje. Netgi skirtingų gamintojų ir netgi konkuruojančių įmonių produkcija tarpusavyje vis labiau suderinta, nes po to, kai medžiagos patenka į statybos aikštelėje triūsiančių meistrų rankas, yra vertinamas ne prekinis ženklas ar kaina, o kokybė ir patogumas dirbti.
- **Supanašėjimas.** Globalizacija veikia ne tik vienodus gaminių matmenis, bet ir panašius dizaino sprendimų, taip lengvai neišmatuojamų skaičiais, standartus. Tai atsiliepia ir kuriant interjerą, ir naudojant medžiagas. Atsiranda noras išsiskirti, kuris veda link vienetinių, netgi „išsišokančių“ sprendimų. Tačiau ir šie gaminiai tuoj pat nukopijuojami Azijos valstybėse įsikūrusių gamintojų.

Tuos, kam rūpi koja kojon žengti su laikmečių ir mada, belieka nuliūdinti, kad ilgokai karaliavęs minimalizmas jau nužengia nuo podiumo, užleisdamas vietą sentimentaliam dekoratyvumui. Vėl plonėja ir grakštėja baldų linijos, o interjero aksesuarai dekoruojami margais ir ryškiaspalviais ornamentais ir gėlių raštais.

INTERJERO TIPAI

Pagrindinė interjero funkcija – tenkinti įvairias žmogaus reikmes. Todėl interjero dizainerio darbas labai svarbus – nuo jo profesionalumo ir išmonės priklauso kaip suprojektuotame interjere jausis žmonės. Interjero dizainerio darbo sričiai priklauso vidinių erdvių įrengimas, spalvinis sprendimas, baldų bei apšvietimo suprojektavimas.

- **Visuomeninis ir individualus interjeras.**

Visuomeninių pastatų interjerai labai skiriasi nuo gyvenamuoju patalpų individualių interjerų. Pagrindinis skirtumas tas, kad visuomeninių pastatų patalpos kur kas didesnes ir erdvesnes. Visuomeniniai interjerai gali būti labai įvairūs. Jų išvaizda ir įrengimas, be abejo, priklauso nuo paskirties. Juk visuomeninių įstaigų yra labai įvairių – kurios priima besikeičiančius pavienius interesus (pvz., bankai, kirpyklos, įvairios kontoros ir pan.) ir tokių, kur didelis žmonių srautas nenutrūksta (pvz., parduotuvės, stotys) arba jis pagausėja tam tikru metu (kavinės ir restoranai ir pan.). Yra ir tokių visuomeninių įstaigų, kuriose žmonės praleidžia tam tikrą dienos dalį, o kartais ir visą parą ar ilgiau (mokymo įstaigos, ligoninės, viešbučiai). Visuomeninėse paskirties pastatų patalpose kitokie baldai, kitokia įranga, taip pat ir kitokia jų vaizdine sandara.

- **Šiuolaikinis individualaus stiliaus būstas.**

Namai. Tai – ramybės oazė, kur po darbo pasisemiame jėgų. Tai vienintelė erdvė, kurią galime kurti taip, kaip norime.

- **Klasikinis jaukumas.**

Ultramodernaus dizaino alternatyva – šiluma, harmonija, jaukumas – tampa vis populiarese. Atėjo klasikinių baldų, sukurtų pagal klasikinio būsto tradicijas, laikas. Šiuolaikinė miestietiško gyvenimo kokybė išsiugdė interjero estetiką, pabrėžiančia namų esmę: namai – tai žmogaus prieglobstis. Gyvenimo pobūdį didžia dalimi lemia darbas. Todėl norint gerai jaustis labai svarbu, kad aplinka, kurioje atliekame savo darbus, būtų kuo maloniau apipavidalinta. Reikia sukurti erdvę, kurioje idėjos galėtų tapti sėkme. Taurūs kilimai, rinktiniai nedideli baldai, šviestuvai, paveikslų rėmai ir gražmenos įkvepia naujų minčių ir taip prisideda prie našaus darbo. Klasikinių baldų vertė ta, kad jie visuomet išlieka gražūs ir vis atrandami iš naujo. Klasikinių baldų nereikia išrasti. Tačiau juos visuomet galima pateikti. Taip iš klasikinės elegancijos ir modernaus funkcionalumo nuolat gimsta pavergiančios naujos formos. Formos, kurios ilgai nepasens. Jus galite mėgautis ne tik klasikinių dizainų, bet ir tobulu medžiagų apdorojimu ir su meile atliktu darbu: klasikiniai įvairių stilių meno kūriniai nėra imitacijos, tai – stilingos ir kūrybingos interpretacijos ir variacijos. Klasika – ne sustabarėjęs, bet gyvas menas, kuriamas tikrų savo darbo žinovų. Baldai pabrėžia ne tik detales, bet ir meilę gamtai.

- **Šiuolaikiškas gyvenimas kaimišku stiliumi.**

Kaimo stilius sukuria jaukią aplinką. Atraskime save asmeniniame stiliume. Mylėkime savo namus kaip brangią gamtos dalelę. Itin aukštos kokybės rankų darbo baldai suteikia daug kūrybinės laisvės. Tačiau visoms interjero idėjoms būdinga tai, kad jos atveria jums stebėtinai daug praktinių galimybių įsirengti ypač funkcionaliam būstui. Saulė, šviesa ir šiltas brangios medienos kvapas. Aukščiausia medienos apdorojimo kokybė, taurūs paviršiai, patrauklūs minkštų krėslų ir sofų apmušalai sukuria jūsų namuose nepakartojamą atmosferą. Tai stilinga, žavi jausminga kaimo sodybos romantika, siūlanti jums daugybę individualių interjero sprendimo variantų.

INTERJERO STILIAI

Minimalizmas. Minimalistiniu interjerą galima vadinti tuomet, kai daiktų erdvėse nedaug, jie kiek įmanoma „supaprastinti“, o pagrindinis dėmesys sutelkiamas pačiai erdvei. Švarioje erdvėje vyrauja tik esminiai akcentai. Dabar populiaru vietoje sienų kai kur pritaikyti tik lengvas persišviečiančias pertvaras. Vietoje įprastų langų – didelės stiklo plokštumos. Minimalistiniam interjerui ypač tinka natūralios medžiagos – medis, stiklas, metalas. Formos gana paprastos. Svarbiau yra preciziškas atlikimas, o ne kokie nors įmantrumai. Svarbu viską apgalvoti, taip pat ir apšvietimą. Jis gali būti dvejopas – bendras, sklindantis iš lubų, ir atskirti taškai, skirti patalpų jaukumui sukurti. Šiuolaikinis, pilnas gyvenimiškos energijos, neperkrautas detalėmis dizainas – žmonėms, žinantiesiems vertė. Šiame interjere didelė funkcionali erdvė, kuri artima skandinaviškam interjerui. Jaukus minimalizmas – kai namų erdvė nėra perkrauta ir kiekvienas daiktas yra mielas ir funkcionalus. Didelę holą, virtuvės, valgomojo bei svetainės erdvę gali sujungti židiny. Būtent jis erdvę padalija į aiškias zonas ir suteiki jai intymios šilumos ir jaukumo. Minimalizmui tinka šviesos pastelinės spalvos – ypač ten, kur langai nėra dideli. Tokiame interjere vyrauja viena dvi spalvos, didelė dalimi efektą teikia pačios natūralių medžiagų spalvos.

Modernas – tai XIX – XX a. pabaigos meno ir literatūros kryptis, apimanti kubizmą, dadaizmą, surrealizmą, futurizmą, ekspresionizmą, funkcionalizmą, abstraktų meną. Būdingiausi moderno bruožai: lanksčios ritmiškai tekančios linijos, švelnios plastiškos formos, dekoratyvinė stilizacija, dinamika, asimetrija, pastelines spalvos. Ypač populiarūs perfrazuoti japoniški motyvai, griežtos formos.

Moderniems baldams naudojamų medžiagų ir spalvų gama labai plati. Medis, faneruotė, laminuota plokštė, metalas, oda, gobelenas, plastikas, stiklas – visos šios medžiagos populiaros, tinkamos ir naudojamos modernių baldų gamybai. Naudojamos spalvos, kaip ir medžiagos, yra labai įvairios. Populiariausios – ramios, švelnios, gana šviesos spalvos. Moderniuose miegamuosiuose populiariausios spintos su slankiojančiomis durimis. Šiuo metu madingos matinio stiklo konstrukcijos su aliuminio rėmeliu.

Elektrinį – kičinį interjerą, labiau renkasi žmonės, mėgstantys permainas ir keliones, iš kurių parsiveža įvairių daiktų ir nori eksponuoti juos. Kičinis interjeras turi pretenzijų į prabangą. Kičiniuose interjeruose yra daugiau aistros, todėl juos renkasi impulsyvesni žmonės. Nors gali būti ir atvirkščiai – itin intensyviai gyvenantis žmogus namuose norės minimalizmo, nes tai jam – vienintelė poilsio oazė. O vadinamojo „aistringo“ interjero nereikia bijoti ramiam žmogui – jis gali „išjudinti“, padėti atsiskleisti šeiminingo drąsai.

TRUMPAI APIE KITUS INTERJERO STILIUS

Kaimiškas stilius. Tai gana platus terminas, tačiau apskritai jis apibudina stilių, kuriam būdingi aukštesnio lygio nei primityvūs daiktai. Pavyzdžiui, senovinės medvilninės dygsniuotos antklodės, medinės spintelės, moliniai dubenėliai, emaliuotos ir medinės atveriamos dėžutės. Vyraujančios medžiagos – mediena ir medvilnė



Primityvus stilius. Jis pasižymi natūralumu, elementarumu. Į šią kategoriją patenka mediniai rakandai, antikvarinės lėšos ir kiti senoviniai rankų darbo gaminiai. Kai kurie žmonės šiam stiliui jaučia didelę silpnybę: pirkdami įsivaizduoja, kas galėjo šį rakandą sukurti, kam jis buvo skirtas. Šie daiktai – ne tobuli, išgražinti, o padėvėti, seni.

Užmiesčio stilius. Čia dera įvairios pastelinės spalvos ir gėlėmis ar vaisiais margintos medžiagos. Būdingos pintos detalės, gėlių puokštės ir vaistažolių rinkinukai. Stiliaus pavadinimas sufleruoja apie miestiečius, vasarą trokštančius atsipūsti jaukiuose užmiesčio namukuose. Paprastai jie būdavo statomi prie vandens telkinių, todėl puošybai dažnai naudojamos kriauklelės ir akmenukai. Stilių užbaigs lengvos permatomos užuolaidos.

Šiuolaikinis stilius. Jam būdingos ryškios, drąsios detalės ir ramesnis fonas. Baldai ir sienos gali būti neutralių spalvų, tačiau aksesuarai privalo būti spalvingi. Šiuolaikinį stilių užbaigs abstrakčios detalės.



Eklektiškas stilius. Tai populiariausias stilius, daugelio kryptių kombinacija. Iš mėgstamų spalvų, medžiagų ir daiktų.



Art Deco stilius. Šis terminas mus nukelia į 3-įjį, 4-ąjį ir 5-ąjį dešimtmečius. Linijos buvo elegantiškos, aptakios, griežtai išreikštos. Dominavo gyvos spalvos. Art Deco periodu buvo populiarius neonas, chromas, metalo daiktai.

Prancūziškas kaimo stilius. Interjero dizaine tai reiškia elegancijos ir kaimiško paprastumo derinį. Būdingos geltona, mėlyna, rožinė spalvos, smulkūs, gėlėti raštai, apsitrynusi mediena, gaidžių motyvai, moliniame ašotėlyje pamerktos saulėgražos. Šie elementai būdingi Prancūzijos kaimų interjerams

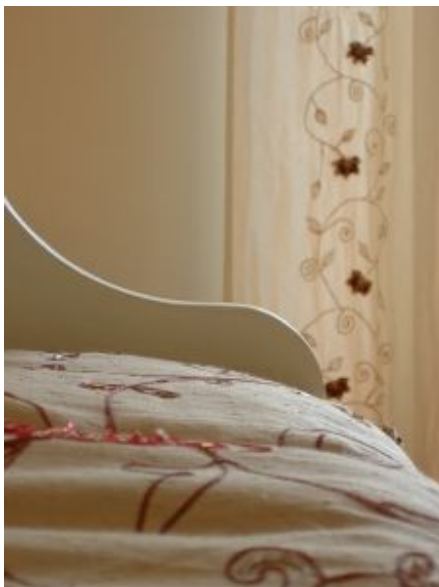


Natūralus stilius. Jam būdingi baldai iš rąstų, raudona, žalia ir juoda spalvos. Prie židinio patiestas lokio odos kilimėlis, ant sienos ant sienos pakabinti seni sniegbačiai, stalias papuoštas aliejine lempa.



Dekoratyvnis fantastinis stilius. Būdinga ryškios spalvos ir neįprastos detalės, pvz. rožinė žuvis ar įvairiomis spalvomis dažytos medinės kėdės. Naudojama plati spalvų gama, tarpusavyje iš pirmo žvilgsnio nederantys daiktai. Daug erdvės vaizduotei.

Viduržemio regiono stilius. Būdinga terakotos spalva, šilti geltoni ir kiti natūralūs atspalviai, neįmantrūs daiktai. Stilių pabrėžiantys akcentai – keramikos dirbiniai, jūrinės tematikos detalės.



Modernus futuristinis stilius. Tai – cementas, akmuo, metalas ir stiklas. Taip pat naujos technologijos, daug erdvės, natūralus apšvietimas ir taisyklingos linijos. Ramios pagrindinės spalvos ir kiek ryškesni potėpiai. Puikiai derės abstraktus meno kūrinėlis, žmogaus pūsta stiklo vaza.



Rytietiškas stilius. Šviesios sienos ir nedaug tamsios medienos baldų. Šį stilių geriausiai apibūdina šie žodžiai: paprastumas, harmonija ir praktiškumas.



Pietvakarių stilius. Norėdami suprasti šį stilių, įsivaizduokite dykumą. Gali būti nedegtos plytos, oda, drąsios spalvos, grubus, netašyti baldai. Stilių pabrėš sidabro daiktai.

Klasikinis stilius. Jis dvelkia antikine Graikija. Interjero ir baldų dizainui būdingos kolonos ir stulpai. Nuostabūs akcentai – raudonmedis su žalvario papuošimais, marmurinis stalo paviršius, įvairus gobelenai ir krištolo šviestuvai.

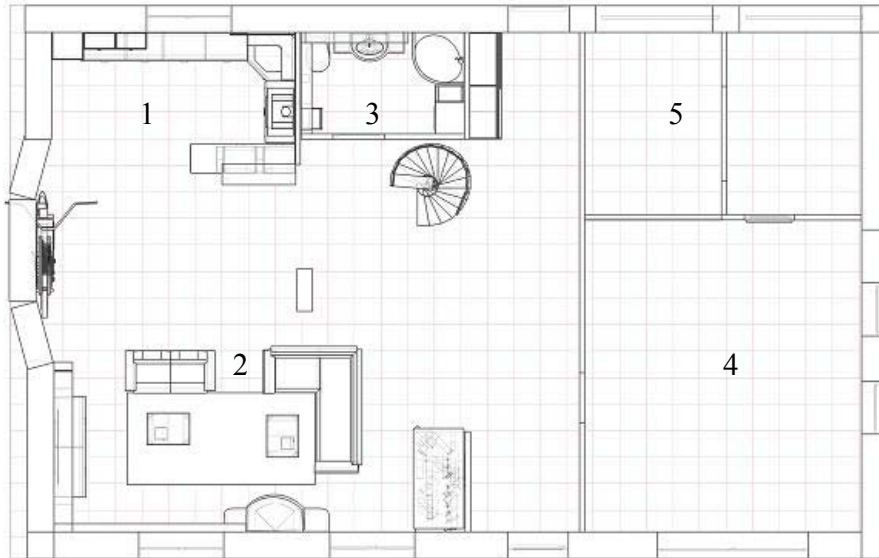


Tradicinis stilius. Jis pasižymi klasika ir elegancija, kurias sukuria šviesos natūralios spalvos. Būdingos gėlių raštais, langeliais, dryželiais margintos medžiagos.



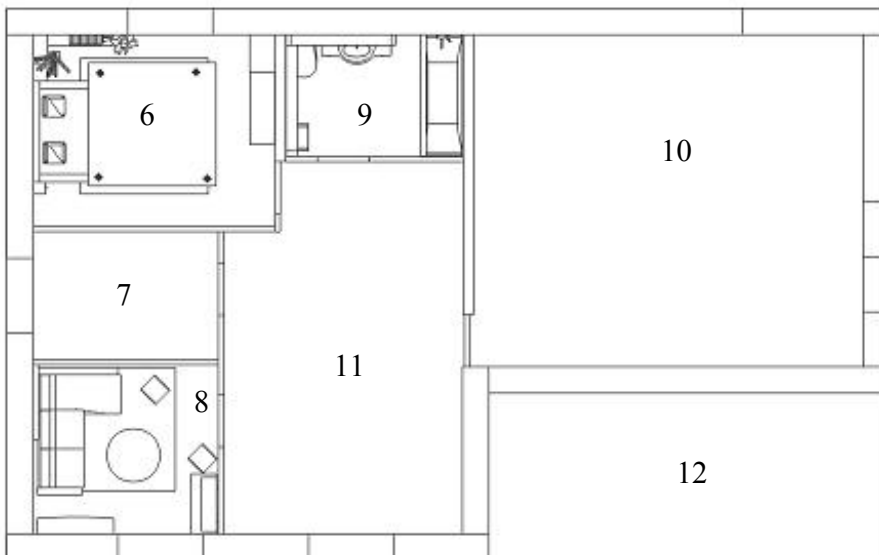
INDIVIDUALAUS NAMO PLANAS

Pirmo aukšto planas



1. Virtuvė
2. Svetainė
3. Vonios kamb.
4. dirbtuvės
5. Garažas

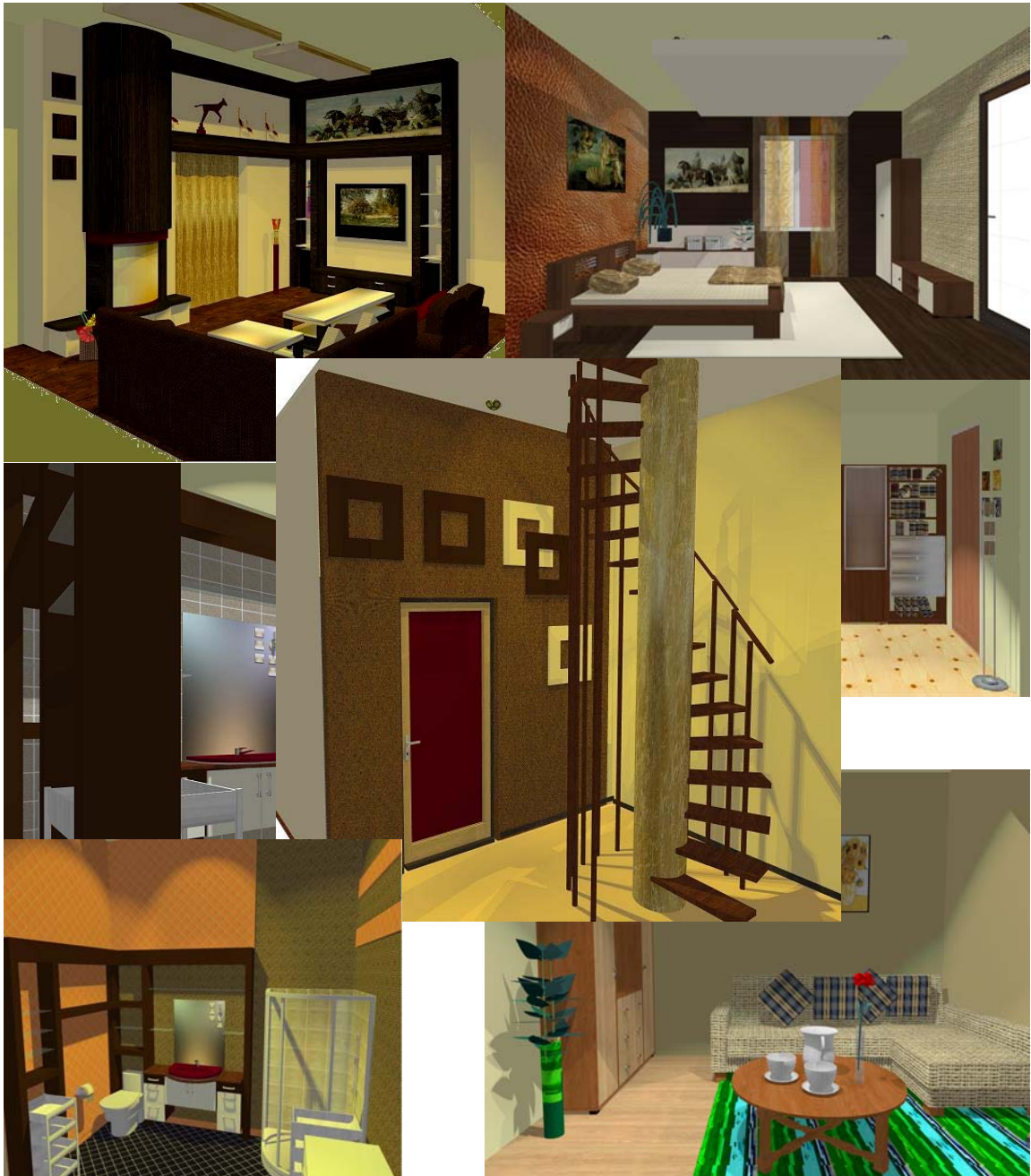
Antro aukšto planas



6. Miegamasis
7. Darbo kamb.
8. Svečiukamb.
9. Vonios kamb.
10. Sporto sale
11. Cholas
12. Terasa

Kuriant namo interjerą dailininkui pirminių vizijų nebuvo viskas gimę palaiptui. Didelis namo plotas diktavo tam tikrus sprendimus, tad interjere persipynė įvairių stilių detalės. Minimalizmą sušvelninau klasikiniiais akcentais – taip buvo užmegztas dialogas tarp tradicinės klasikos ir šiuolaikinio stiliaus.

Manau jei interjere nebus jauti emocijos, jis taps formalus. Šiame interjere dominuoja natūralios medžiagos, žemės spalvų koloritas. Greta subtilių rudų, pilkų, smėlio ir samanų atspalvių intuityviai atsirado juoda spalva kuri tapo puikia atsvara pasteliniam tonams, savotišku karkasu, laikančiu spalvinę pusiausvyrą.



SVETAINĖ

Svetainę tarsi suskirsčiau į dvi atskiras poilsio zonas: viena šalia židinio ir didžiulio akvariumo, kita – prie lango, čia kartu ir vieta televizoriui žiūrėti. Sukurti jaukus namus tokioje didelėje erdvėje sunku, o židinytis viena iš detalių, kuri padeda tai padaryti. Malonu po sunkios dienos su šeima ar draugais atsipalaiduoti šalia židinio, jausti jo šilumą. Svetainėje labai daug erdvės ir aukštos lubos, tad galima demonstruoti įvairius meninius darbus. Vienas iš pagrindinių svetainės akcentų – motociklas. Manau, kad ne kiekvienas žmogus, išdrįstu pas save namuose, pakabinti motociklą vietoj kurio nors paveikslo. Svetainėje galima pailsėti ir nusiraminti stebint akvariumą, kuriame plaukioja įvairių spalvų žuvytės. Langai dideli, o šalia jų stovi minkšti baldai su dvejais žurnaliniais staliukais – puikios sąlygos grožėtis gamta.



VIRTUVĖ

Pirmame aukšte sujungtos dvi funkcinės zonos (virtuvė, svetainė) tapo vientisa perregima erdve. Svetainės zonoje stovintys baldai pasukti į langu pusę, mat pro juos matyti nuostabus vaizdas, o didžiulis akvariumas stovintys kairėje nuo langu pusės sukelia geros emocijos, ramina arba priduoja įkvėpimo.

Kalbant apie virtuvės zona - ji vientisa su svetaine, bendra erdvė leidžia bendrauti su namiškiais ir svečiais tiek gaminant valgi, tiek ilsintis. Pagrindinė virtuvės dalis – baldų kompleksas su integruota buitine technika. Čia viską išdėsčiau taip, kaip patogiausia naudotis.

Jaukus namai ir interjeras man asocijuojasi su spalvų gausybe ir kontrastais, skirtingų tekstūrų drąsiais deriniais, ornamentais. Tai, žinoma, harmoninga: skaniai šokiruojanti eklektika ir maksimalizmas spalvose, formose, raštuose. Dievinu maksimalų kontrastą visame kame: pojūčiuose, formose, spalvose ir gyvenime.

Man proporcija ir spalva vienareikšmiškai yra svarbiausi dalykai interjere. Aišku, po to, kai matematiškai tiksliai sutvarkoma funkcija erdvėje. Spalva – tai gyvybė ir jausmas, ji veikia pasamoningai ir žaibiškai, ne spalvos poveikio prigimtis – spinduliavimas. Spalvos energetiškai pakrauna, stimuliuoja, gydo, sukuria nuotaiką



VONIOS KAMBARYS

Jaukus ir patogus vonios kambarys

Vonios kambarys – vienas svarbiausių kampelių namuose, į kurį pirmą nueiname ryte ir paskutinį – vakare. Standartiniuose lietuvių būstuose šiam kambariui paprastai skiriama vos keletas kvadratinių metrų, tačiau ir tokia mažą patalpą įmanoma padaryti patogią ir jaukią.

Svarbiausia – funkcionalumas

įsirengiant vonios kambarį, pirmiausia patartina mintyse jį suskirstyti į funkcines zonas ir pasidaryti brėžinį kur kas stovės (t. y. vonia, dušas, klozetas, prausyklė). Tada reikia išsirinkti spalvą. Ji turi derėti su viso būsto spalvine gama. Rekomenduoju naudoti pastelines spalvas, tačiau, jei turite drasos, galite ryžtis eksperimentams – rinktis ryškesnius atspalvius, pavyzdžiui, oranžine ar raudona. Gražiai apipavidalintos vonios sienos ir grindys turi būti praktiškos ir atsparios drėgmei. Apskritai, apipavidalinant sienas, reikia neriboti savo fantazijos. Vonia gali virsti net meno kūrinium. Kambarys, iškljuotas plytelėmis, kurio viena siena būtų, pavyzdžiui, ištapyta – abejingų nepaliktu. Svarbu, kad menininko darbas stilistine ir spalvine prasme derėtų prie plytelių, baldų.

Niekas neįsivaizduoja vonios kambario be veidrodžio. šiandien populiariausi – stačiakampio formos, tačiau jei tinka prie jūsų interjero – galite rinktis ir išmoningesnių, pavyzdžiui, lapo ar rombo formos. Svarbu, kad jis būtų kokybiškas ir laikui bėgant nepatamsėtų nuo drėgmės.



DIRBTUVĖS

Patogumas yra svarbiausia nauda dirbant. Kas galėtų būti geriau už prabangą ne tik gyventi, bet ir dirbti namuose? Vis daugiau ir daugiau žmonių pasinaudoja šia galimybe. Toks sprendimas suteikia daugiau laisvės: pats pasirenki darbo spartą ir pats gali nuspręsti, kaip atrodys tavo darbo erdvė.

Projektuojant dirbtuvės zona, daug dėmesio sutelkiau į tai, kad darbo erdvė būtų neįtempta ir laisva. Minimalia vieta užima stalai ir molbertai, paveikslams pasidėti. Šalia sienos stovi dvi spintos įrankiams, priemonėms susidėti. Pačiame kampe pagalvojau apie ramesnę, atokesnę vietą apmastydamas bei atsipalaidavimui, kuris taip reikalingas produktyviam darbui.



MIEGAMASYS

Miegamasis daro didžiausią įtaką visiems būsto gyventojams. Jame praleidžiama 7-8 valandos per parą, nepriklausomai nuo oro, kai svetainė tokio dėmesio gali sulaukti tik savaitgaliais, ir tai, kai už lango lyja ir niekur eiti nesinori. Miegamojo jaukumas ir harmonija daug svarbesnė nei virtuvės ar darbo kabineto, kur praleidžiama dar mažiau laiko.

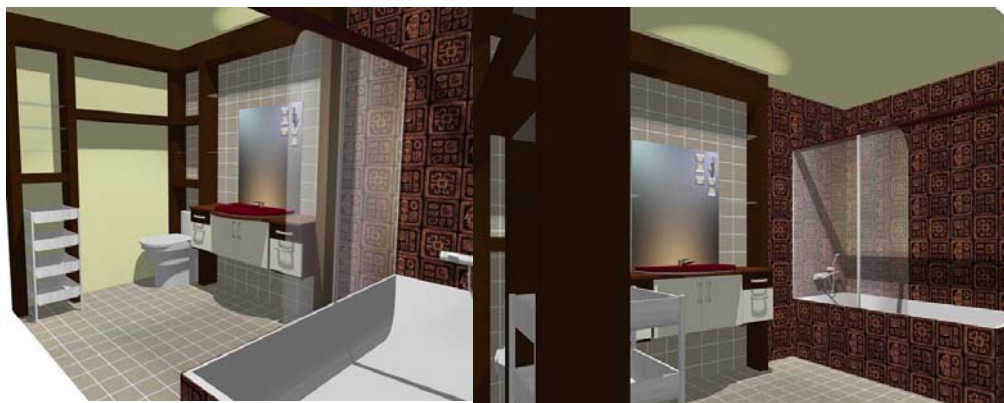
Asketiškas minimalistinis miegamasis kambarys. Kambariulyje yra tik būtiniausi baldai: dvigulė lova su patalynės dėže, drabužinė spinta, keletas spintelių. Kambariulyje šarmo suteikia pasirinktos grubiu raštu dekoruotos sienos. Kambario akcentu yra kampuota – asketiško stiliaus lova. Kad erdvė būtų jaukesnė, patiestas šviesaus rašto kilimas. O kilimai visuomet kambarį daro jaukesniu, tai labai svarbu ypač miegamajam.



VONIOS KAMBARYS ANTRAME AUKŠTE

Manau, kad net mažiausiame vonios kambaryje gali būti sukurta jauki, atpalaiduojanti oazė. Tereikia šiek tiek laiko ir kūrybiškumo. Vonios procedūros reikalingos ne tik higienai, bet ir malonumui bei poilsiui. Vonios kambario koncepciją sudaro tai, kad kiekvienas šeimos narys turi jaustis jame patogiai ir laisvai. Galėtų „atverti“ vaizdą į natūralią gamtą. Tas pats tikras, gyvybe dvelkiantis natūralus vanduo, natūralią gamtą primenančios stiklo, keramikos, akmens detalės, medienos spalvos ir spalvų deriniai, medžiagų faktūros mums padėtų sukurti gaivumą, švara, natūralia gamta dvelkiančią oazę.

Sienos ir grindys išklotos plytelėmis, todėl labai lengva palaikyti švarą. Iš tiesų, vonioje, kur reikalinga ilgaamžė, nebijanti drėgmės ir lengvai prižiūrima danga, plytelės nepakeičiamos. Kriauklė su veidrodžiu nubrėžia vieną iš svarbiausių vonios kambario kompozicinių ašių. Malonu, kai tik patekus į šią patalpą, krenta į akis tvarkingai sukomponuota ši funkcinė zona. Po praustuviu įrengiau dvi pakabinamos spinteles su šone esančiais stalčiukais. Vonioje, kaip drėgno režimo patalpa, kelia tam tikrus reikalavimus ir joje naudojamiems baldams. Jie turi būti atsparūs nuolatinei drėgmei ir atsitiktiniams vandens purslams, šiuo atveju pasirinkau dulkių plokštę (MDF)

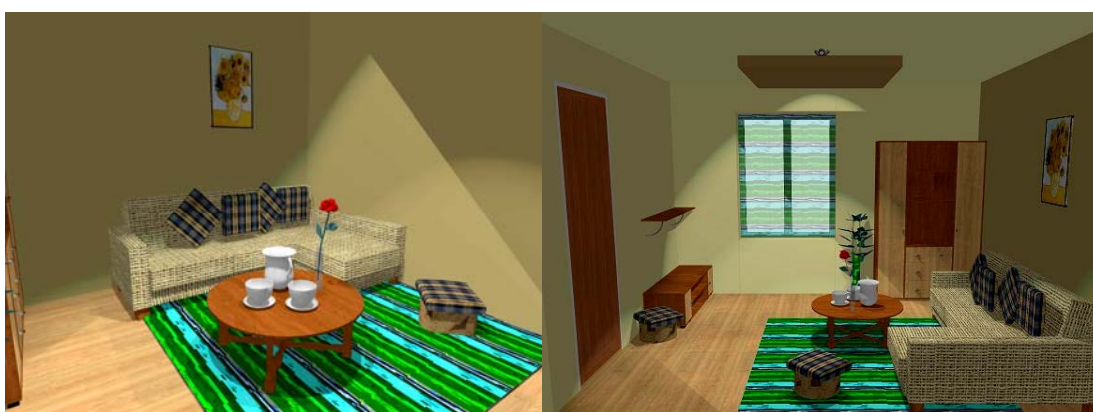


DARBO KAMBARYS

Šiais laikais daugeliui tapo aktualu namuose turėti darbo kambarį ar nors vietą kompiuteriui. Rengiant darbo kambarį svarbus geras natūralus ir dirbtinis apšvietimas, teisingas balansas tarp bendrojo, darbo zonos ir darbui su kompiuteriu skirto apšvietimo. Manau, kad tokioje patalpoje pagrindinis vaidmuo turi atitekti bibliotekai.



SVEČIŲ KAMBARYS



SPORTO SALĖ

Daugelis žmonių prisipažįsta, kad sportuodami namuose jie negali atsipalaiduoti, nes vos tik pradeda daryti pratimus, akys užkliūva už ko nors, kas ne vietoje padėta ar prisimena, kad reikia kažką padaryti. Projektuodama sporto salei skyriau daug erdves.



Išvados:

Namai - tai vieta, kur mes esame tokie, kokie esame iš tikrųjų. Todėl būtent namie mes turime jaustis natūraliai, nebūti susikaustę. Mūsų namų interjeras išreiškia mūsų poreikius ir norus, net jei patys nesame visiškai jų įsisamoninę. Viena pagrindinių "teisingo" interjero taisyklių - kiekvienas šeimos narys turi turėti savo intymų kampelį, kuriame jis jausis itin komfortabiliai. Dėl to reikia įvertinti ir šeimos narių amžių. Jei jūsų šeimoje yra vaikų ar pagyvenusių žmonių, reikėtų, kad kiekvienas iš jų turėtų savo kambarį. Jei aplinkybės to neleidžia, pas kiekvieną iš jų vis tiek turėtų būti bent jau asmeninis kampelis su asmenine erdve. Kiekvienas žmogus svajoja apie jaukų savo būstą. Jaukumas dažniausiai priklauso nuo žmogaus pasirinkto stiliaus, jo gyvenimo būdo, dvasinio pasaulio. Kokį interjerą susikuriam, tokia nuotaika ir vyrauja mūsų gyvenime. Šiais laikais įmanoma išpildyti įvairias fantazijas, bet grožis yra paprastume, patvarume, praktiškume. Kuriant turbūt neįmanoma būti labiau nuoširdesniai nei tuo momentu, kai kuri su dideliu entuziazmu ir užsispyrimu. Tai panašu į dienoraščio rašymą, kai atsiduri vienas su savo norais bei lūkesčiais ir patiki juos baltam popieriaus lapui... Manau kiekvieną daiktinės aplinkos kūrėją lydi panaši patirtis, kuris kuria su meile ir nuoširdumu. Ir jei nepakankamai atskleidžia savo talentus kurti, vis dėlto įkūnijau svarbiausią dalyką – savo kaip kūrėjos idealus. Kur kitur, jei ne savo kūrybinėje veikloje, norisi atverti langus tobulo pasaulio vaizdiniams.

Literatūros sąrašas:

„Naujas namas“, 2006 Nr. 4

„Namas ir aš“, 2007 Nr. 12

„Tavo interjeras – jaukių namų žinynas“, Kaunas, 2008

„Namas ir aš“, 2008 Nr. 7-8

www.idh.ru

www.lui.ru

www.naujasnamas.lt

www.interjeras.lt

www.asa.lt

www.bustovizija.lt

INDIVIDUALUS NAMO INTERJERAS

Reziumė

Magistro darbą „Individualus namo interjeras“ sudaro dviejų aukštų namo išplanavimas, kuriame kūriau interjerą. Stengiausi, kad jame derėtų funkcionalumas ir geros emocijos, kokybė ir patogumas, išskirtinumas ir jaukumas.

Kuriant namo interjerą dailininkui pirminių vizijų nebuvo viskas gimę palaipsniui. Didelis namo plotas diktavo tam tikrus sprendimus, tad interjere persipynė įvairių stilių detalės. Minimalizmą sušvelninau klasikiniiais akcentais – taip buvo užmegztas dialogas tarp tradicinės klasikos ir šiuolaikinio stiliaus.

Manau jei interjere nebus justi emocijos, jis taps formalus. Šiame interjere dominuoja natūralios medžiagos, žemės spalvų koloritas. Greta subtilių rudų, pilkų, smėlio ir samanų atspalvių intuityviai atsirado juoda spalva kuri tapo puikia atsvara pasteliniais tonams, savotišku karkasu, laikančiu spalvinę pusiausvyrą. Norėdama patraukti žiūrovą dėmesį svetainės zonoj, radau vieta ir motociklui pakabinti, tai įgyvendinti leido aukštos lubos.

Summary

My work „Individual Interior of The House“ consists of the plan of two stored house in which I designed its interior. I tried to combine suitability and good mood, quality and comfortability, unique and cosiness.

Creating interior the ideas came gradually. Huge area of the building suggested certain solutions so there are a lot of details of various styles. Classical ideas made a link between traditional classical style and contemporary style.

I think the emotions are very important to make interior informal so I used natural materials and earth's colours. beside brown, grey, sand and moss colour I used black as well. In order to gain people's attention I hung the motorbike on the wall in the living room as the ceiling is high.