

ŠIAULIŲ UNIVERSITETAS  
EDUKOLOGIJOS FAKULTETAS  
PSICHOLOGIJOS KATEDRA

**AUŠRA STONYTĖ**

Edukologijos studijų programos (specializacija:  
pedagoginė psichologija) EMM – 3 grupės studentė

**VYRESNIŲJŲ KLASIŲ MOKINIŲ  
PSICHOSOCIALINĖS ADAPTACIJOS IR  
ALTRUISTINIO ELGESIO SĄSAJOS**

MAGISTRO DARBAS

Darbo vadovė  
soc. m. dr. doc. Irena Gailienė

Šiauliai, 2005

# LINKS BETWEEN PSYCHOSOCIAL ADAPTATION AND ALTRUISTIC BEHAVIOUR OF THE SENIOR FORMS PUPILS

Aušra Stonytė

## Summary

Scarcely is the number of the altruistic pupils' behaviour investigations. Lithuanian researchers V.Aramaviciute, E.Martisauskiene, O.Tijuniene analyse altruism phenomenon mostly in the spiritual values' context of the young people; at the same time other scientists tend to analyse the phenomenon in its theoretical level (C.Kalenda, V.Kasparaviciene, S.Lileikis, T.Nilstun, C.D.Batson, T.H.Murray et al). Pupils' psychosocial adaptation is more interesting in the initial education stage (R.Zukauskiene, F.Ivanauskiene, E.Griniene, E.p.Zambaceviciene, K.Ignataviciene et al), in the case of the senior forms pupils peculiarities of their psychosocial desadaptation is more interesting (R.Zukauskiene, G.Valickas, A.Juodraitis et al). I failed to find some researches on the altruist behaviour of the senior forms pupils as well as on their psychosocial adaptation.

*Subject of the investigation:* psychosocial adaptation of the senior forms pupils and expression of their altruist behaviour. *Aim of investigation:* to analyse peculiarities of psychosocial adaptation of the senior forms pupils, altruist behaviour expressions and links between them. *Tasks of the investigation:* 1) To find out character of psychosocial adaptation of the senior forms pupils in different situations; 2) To find altruist behaviour occurrences through social provocation and to perform comparative analysis of the altruist behaviour, learnt through different methods; 3) To find out how demographic factors (gender, age, family composition) of the senior forms pupils are linked with the levels of psychosocial adaptation and altruist behaviour; 4) To find out peculiarities of psychosocial adaptation of the senior forms pupils; 5) To find links between altruist behaviour and psychosocial adaptation of the pupils. *Methods employed in the work:* theoretical methods: analysis of psychological, philosophical and pedagogical sources; empirical methods: in order to investigate altruist behaviour of the pupils, egoism-diagnosing methods as well as social provocation methods were applied. In order to study pupils' psychosocial adaptation, socio-psychological adaptation diagnostic methods of C.Rogers and R.Dymond were applied: statistical empirical data analysis (factor analysis,  $\chi^2$  criterion, Spearman's range correlation index, Pirson's correlation index), using Statistical Package for the Social Sciences (SPSS) and Microsoft Excel data processing software. Pupils of the 10<sup>th</sup> and 11<sup>th</sup> forms participated in the investigation (N=300). The following conclusions were drawn as a result of the investigation: 1) preliminarily, the senior forms pupils feature altruist behaviour intentions; 2) with the

help of factor analysis method, two particularly significant altruism structure peculiarities-reflecting factors were disclosed: altruism towards a friend and altruism towards a separated group; 3) with the help of social provocation method it was established that as little as 26.3 per cent of the respondents checked the altruist behaviour-reflecting situation-solution ways; 4) most of the senior forms pupils (79.7 per cent) feature average psychosocial adaptation, neither of them showed low adaptation; 5) direct relation between altruist behaviour and psychosocial personal adaptation exists ( $r=0.152$ ;  $p<0.03$ ).

# Turinys

Įvadas.....	4
1. TEORINIAI PSICHOSOCIALINĖS ADAPTACIJOS IR ALTRUISTINIO ELGESIO PAGRINDAI .....	9
1. 1. PSICHOSOCIALINĖS ADAPTACIJOS DEFINICIJŲ IR PROCESO ANALIZĖ.....	9
1.1.1. Adaptacijos sąvoka ir jos traktuotės. ....	9
1.1.2. Psichosocialinę adaptaciją lemiantys veiksniai pozityvumo ir negatyvumo prasme. ....	14
1.1.3. Mokinių psichosocialinės adaptacijos mokykloje ypatumai. ....	21
1. 2. ALTRUIZMO SAMPRATA IR JOS INTERPRETACIJOS .....	24
1.2.1. Altruizmo sąvoka ir jos raida. ....	25
1.2.2. Altruistinių elgesį aiškinančios teorijos.....	27
1.2.3. Esminiai pagalbos teikimo faktoriai. ....	31
1.2.4. Altruistinio elgesio formavimasis ir plėtotė. ....	33
2. VYRESNIŲJŲ KLASIŲ MOKINIŲ ALTRUISTINIO ELGESIO IR PSICHOSOCIALINĖS ADAPTACIJOS EMPIRINIS TYRIMAS.....	36
2.1. Vyresniųjų klasių mokinių altruistinio elgesio raiška. ....	36
2.1.1. Tyrimo organizavimas, metodika, tiriamieji .....	36
2.1.2. Tyrimų rezultatai ir jų analizė .....	38
2.2. Vyresniųjų klasių mokinių psichosocialinės adaptacijos ypatumai .....	51
2.2.1. Tyrimo organizavimas, metodika, tiriamieji. ....	51
2.2.2. Tyrimo rezultatai ir jų analizė. ....	52
2.3. Vyresniųjų klasių mokinių psichosocialinės adaptacijos ir altruistinio elgesio ryšys.....	59
Išvados.....	61
Rekomendacijos.....	64

## Ivadas

**Tyrimo aktualumas.** Sparčios pastarojo dešimtmečio socialinės ekonominės permainos Lietuvoje sąlygoja kiekvieno žmogaus gyvenimą, ypatingą poveikį darydamos jaunajai kartai. Jaunuoliui šiuolaikinė postindustrinė visuomenė kelia vis didesnius reikalavimus. Kad taptų visavertė asmenybė, nepakanka biologiškai ir lytiškai subręsti, jis turi išmokti efektyviai naudotis savo intelektualiais gebėjimais, atrasti asmenybės tapatumą, profesiskai apsispręsti, tapti psichologiškai nepriklausomu nuo tėvų, išplėtoti produktyvius santykius su bendraamžiais, suformuoti savo vertybių sistemą ir pan. Viso to ir dar daugiau reikalaujama iš jauno žmogaus, kad jis galėtų sėkmingai adaptuotis prie jį supančios aplinkos.

Adaptacijos fenomenas būdingas daugeliui gyvenimo sričių, tačiau dažniausiai analizuojamas gamtos ir socialinių mokslų sferose. Terminai *išlikimas*, *norma*, *savireguliacijos sistema* ir kt., suvokiant adaptacijos esmę, panašų turinį įgauna tiek gamtos, tiek techninių ir visuomeninių mokslų srityse. Daugeliu atvejų adaptacija suprantama kaip kontinuumas, kurio viename gale idealiu atveju yra visiškos pusiausvyros tarp žmogaus ir aplinkos būseną; būseną, kurioje visi poreikiai yra patenkinami ir visos žmogaus funkcijos vyksta sklandžiai. Kitame kontinuumo gale yra visiškas pusiausvyros tarp individo ir aplinkos nebuvimas, neleidžiantis individui vystytis ir tenkinti poreikius. Tokiu atveju, kaip teigia užsienio bei Lietuvos mokslininkai (Pieget, W. D. Harrison, P. S. Kuznecov (П. С.Кузнецов), F. A. Jagelavičius, A. Juodraitis, V. Ivanauskienė, R. Žukauskienė ir kt.), asmenybė susiduria tiek su asmenine, tiek su socialine dezadaptacija, kuri formuoja savimi nepasitikintį, negebantį save realizuoti, neadekvačiai vertinantį tiek save, tiek aplinką individą. Priežastys arba tiksliau veiksniai įvairių mąstytojų įvardinami gana skirtingi: neurotiškumas (H. Aizenkas, V. A. Kogan), intelektualumas (Pieget, D. Goleman), socialinis išsivystymas (Philips, A. Juodaitytė), kur ypatingas vaidmuo tenka šeimai (A. Juodraitis, G. Valickas, R. Žukauskienė, I. Leliūgienė ir kt.), savirealizacija (П. С.Кузнецов) ir kiti. Šių veiksnių išsivystymo lygis sudaro asmenybės adaptacinį potencialą. Kuo mažesnis jų išsivystymo lygis, tuo mažesnis ir asmenybės adaptacinis potencialas bei didesnė tikimybė individui susidurti su problemomis, kurių jis nepajėgs sėkmingai išspręsti, kartu turės daugiau adaptacijos sunkumų. Taigi adaptacinis procesas, kaip pažymi R. Luckasson (1992), W. D. Harrison, F. A. Jagelavičius (1999), R. Dabkus (2000) ir kiti, yra svarbus socialiai brandžios, visavertės asmenybės formavimosi matas. Ir nors jau seniai sutinkama su tuo, kad psichosocialinė asmenybės adaptacija yra svarbus ir dėmesio vertas fenomenas, Lietuvoje tyrimai šiuo klausimu dar tik išibėgėja. Lietuvių mokslininkai (F. Ivanauskienė, 2001; E. Grinienė, E. P. Zambacevičienė, L. Stanaitienė, 2001; S. Burvytė, 2004; R. Žukauskienė, K. Ignatavičienė, 2000) labiausiai domisi mažylio startu ugdymo

įstaigoje – jo būkle, pradėjus lankyti darželį ar mokyklą. Taip pat aptinkama tyrimų, kuriuose analizuojamos asmenybės (dažniausiai paauglių) psichosocialinės dezadaptacijos ypatumai (R. Žukauskienė, 2000, 2003; G. Valickas, 2003; A. Juodraitis, 2003 ir kt.), analizuojami įvairūs asmenybės adaptaciją lemiantys faktoriai (V. Legkauskas, 2000; R. Lekavičienė, 1999; E. P. Zambacevičienė, 2001; R. Vismantienė, 1999 ir kt.).

Asmenybės psichosocialinė adaptacija, be jau anksčiau minėtų veiksnių, glaudžiai sąveikauja su vertybine individo pozicija. Ypatingai turint omenyje tą faktą, kad būtent paauglystėje, socialinių santykių sferoje išryškėja vertybinės orientacijos, atsiranda savojo „aš“ suvokimas visuomenės sistemoje. Be to, vertybinė individo orientacija „programuoja visą žmogaus veiklą, lemia svarbiausią elgesio kryptį, vieną ar kitą poelgį ar net atskirą veiksmą (Psichologijos žodynas, 1993, p. 324). Vertybinis asmenybės kryptingumas gali būti nulemtas visuomenės atžvilgiu tiek pozityvių, pvz., altruistinių, tiek ir negatyvių, pvz., egoistinių paskatų. Kasdieninio gyvenimo faktai liudija, kad vakarietiškoje individualistinėje kultūroje ima dominuoti egocentruotos vertybės, egoistiška buities ir būties motyvacija. Sociocentrinėms vertybėms, jų tarpe altruizmui, mūsų gyvenime lieka vis mažiau vietos ir dėmesio. Tokiame kontekste itin svarbu analizuoti jaunosios kartos, kuri kurs Lietuvos ateitį, rūpintis jaunuolių pozityvaus asmenybės kryptingumo plėtote, adaptacinius bei santykio su kitais, šiuo atveju altruistinio elgesio, gebėjimus.

Altruizmo problematika apima labai platų tyrimų lauką. Juo, kaip viena aktualiausių visų, ypač pastarosios epochos, socialinės raidos problemų domisi įvairių mokslo sričių atstovai. Tačiau altruizmo sąvoka traktuojama nevienodai. Dažnai altruizmas suprantamas kaip kraštutinis idealizmas ir pasiaukojimas. Tačiau tokia kraštutinė ir todėl nereali altruistiškumo samprata trukdytų branginti jį kaip vertybę bei ugdyti kaip asmenybės savybę. Kita vertus, altruizmo sąvokos susiaurinimas iki pragmatinio utilitarizmu grįsto principo tarsi griautų kilniąją altruizmo idėją. Lietuvių autoriai (Č. Kalenda, 1996; V. Kasparavičienė, 1999) šiuos klausimus iš dalies aptarė remdamiesi filosofiniu, sociologiniu ir sociobiologiniu aspektais. Tačiau dar vis pasigendama glausto ir aiškaus altruizmo sąvokos apibrėžimo, tam tikros egoizmo-altruizmo sintezės, sąvokų persipynimo ir jaunuolių altruistiškumo ugdymo problemų sprendimo.

Empiriniuose lietuvių mokslininkų darbuose altruistiškumas daugiau nagrinėjamas jaunuolių įvairių dvasinių vertybių kontekste ( V. Aramavičiūtė, 1998; E. Martišauskienė, 2000). Šios autorės altruizmo vertybę ir meilės žmogui ugdymą laikė dorovinio auklėjimo paskirtimi, akcentavo aktualiją žadinti altruistiškas jaunuolių emocijas. O Tijūnienė (2003) savo tyrimais konstatavo, kad naujų kartų dvasingumą lemia tautos kultūros vertybių perimamumas. Taigi galima pastebėti, kad Lietuvoje diskutuojama altruizmo tema, tačiau mokslinių tyrimų atliekama dar labai mažai. Be to, tyrimų,

siekiančių nustatyti altruizmo ryšį su šiuolaikinio jauno žmogaus adaptaciniu potencialu, aptikti nepavyko.

**Tyrimo problema.** Siekiant nustatyti psichosocialinės adaptacijos ir altruistinio elgesio ryšį, kyla klausimas, ar tarp šių dviejų fenomenų iš tikrųjų egzistuoja koks nors ryšys, ar šiuolaikinė individualistinė Vakarų kultūra, kurdama asmenybės adaptavimosi prie aplinkos strategijas, įtraukia tokias vertybes kaip altruistiškumas, socialinė atsakomybė ir pan. Be to, ar šiuolaikinė mokykla, kurios tikslas plėtoti žmogaus kaip visapusės asmenybės galias, iš tikrųjų puoselėja ne tik kognityvinę, bet ir afektyvą (emocijas, nuostatas, vertybės) ugdymo sritis?

**Tyrimo objektas.** Vyresniųjų klasių mokinių psichosocialinė adaptacija ir altruistinio elgesio raiška.

Planuojant tyrimą, **hipotetiškai** manyta, kad:

1. Vyresniųjų klasių mokinių altruistinis elgesys labiau pasireiškia bendresnio pobūdžio ketinimuose, negu konkrečiose altruizmo reikalaujančiose situacijose.
2. Vyresniųjų klasių mokiniams būdingas optimalus psichosocialinis adaptyvumas.
3. Tarp moksleivių altruistinio elgesio ir jų psichosocialinės adaptacijos egzistuoja tiesioginis ryšys.

**Tyrimo tikslas.** Analizuoti vyresniųjų klasių mokinių psichosocialinės adaptacijos ypatumus, altruistinio elgesio apraiškas bei jų sąsajas.

**Tyrimo uždaviniai:**

1. Išsiaiškinti vyresniųjų klasių mokinių altruistinio elgesio pasireiškimo modeliuotose situacijose pobūdį.
2. Nustatyti altruistinio elgesio apraiškas socialinės provokacijos būdu bei atlikti skirtingomis metodikomis gautą altruistinio elgesio raiškos lyginamąją analizę.
3. Nustatyti kaip vyresniųjų klasių mokinių socialiniai demografiniai (lytis, vaikų skaičius šeimoje, vaikų gimimo eiliškumas joje) veiksniai siejasi su mokinių psichosocialinės adaptacijos lygiais bei altruistiška elgsena.
4. Išsiaiškinti vyresniųjų klasių mokinių psichosocialinės adaptacijos ypatumus.
5. Nustatyti mokinių altruistinio elgesio raiškos ir psichosocialinės adaptacijos sąsajas.

Tyrimas grindžiamas humanistine metodologine nuostata:

- *humanistine pedagogika*, kuri padeda taip organizuoti ugdymo procesą, kad jo centre būtų ugdytinio asmenybė, kurianti bei palaikanti bendražmogiškoms vertybėms pagrįstus humaniškus santykius (A. Maceina ir kt.);
- *humanistine psichologija*, akcentuojančia dvasinę žmogaus prigimtį, bendražmogiškąsias vertybes ir pabrėžiančia žmogaus kaip laisvo, sąmoningo, pasižyminčio kūrybinėmis galiomis bei saviaktualizacijos siekiu, reikšmę (A. Maslow; C. Rogers).

#### **Tyrimo metodai:**

1. Teoriniai – psichologinės, filosofinės, pedagoginės literatūros analizė, kuri įgalino išsiaiškinti tiriamo fenomeno esmę, atskleisti adaptacijos bei altruistinio elgesio teorinius pagrindus, pagrįsti tyrimo rezultatus.

2. Empiriniai – vyresniųjų klasių mokinių apklausa (anketa), kuri padėjo atskleisti mokinių adaptacijos, altruistinio elgesio bei jų sąsajų ypatumus, jų priklausomybę nuo demografinių bei socialinių kintamųjų.

3. Statistiniai – statistinė empirinių duomenų analizė (faktorinė analizė,  $\chi^2$  (chi) koef., Spearmano ranginės koreliacijos koef., Pirsono koreliacijos koef.), atlikta SPSS (Statistical Package for the Social Sciences) ir Microsoft Excel kompiuterinėmis duomenų apdorojimo programomis, padėjo atskleisti adaptacijos ir altruistinio elgesio ypatumus, jų ryšius bei pagrįsti gautus tyrimo rezultatus.

**Tiriamieji.** Tyrime dalyvavo dešimtų-vienulių klasių mokiniai. Tiriamųjų imtį, atsitiktinės atrankos būdu, sudarė 300 respondentų. Tyrimas atliktas 2004 m. kovo – gegužės mėnesiais Šiaulių m. Aukštabalio, Saulėtekio, Šalkauskio vidurinėse mokyklose ir Šiaulių m. Janonio gimnazijoje.

#### **Tyrimo etapai:**

pirmajame etape (2003-2004 m.) buvo analizuojama psichologinė, pedagoginė ir filosofinė literatūra, interneto duomenų bazės Atitinkamos literatūros studijos leido tiksliau suformuluoti tyrimo problemą, tikslą ir uždavinius;

antrajame etape (2004 m.) buvo atliktas žvalgomasis tyrimas, kurio metu patikrintas atskirų metodų patikimumas ir suprantamumas mokiniams. 2004 m. kovo-gegužės mėn. atliktas konstatuojamasis tyrimas, kurio tikslas - nustatyti vyresniųjų klasių mokinių psichosocialinės adaptacijos ypatumus, altruistinio elgesio apraiškas bei jų sąsajas;



*trečiajame etape* (2005) buvo atlikta tyrimo duomenų analizė. Remiantis gautais rezultatais tikrintos darbo hipotezės, formuojamos darbo išvados ir parengtos konkrečios rekomendacijos.

**Darbo naujumas / reikšmingumas.** Iki šiol šioje srityje atlikti tyrimai yra negausūs ir fragmentiški, daugiau nagrinėti teoriniame lygmenyje, ypatingai kalbant apie altruistinį elgesį. Tuo tarpu mokinių psichosocialinė adaptacija labiausiai domimasi pradiniam jų ugdymo etape. Taigi tyrimus buvo verta papildyti naujais. Šis darbas reikšmingas, nes tyrimo metu atskleistas tiesioginis mokinių altruistinio elgesio ir jų psichosocialinės adaptacijos ryšys, be to nustatyti du labai reikšmingi altruizmo struktūros ypatumus atspindintys faktoriai: altruizmas draugui ir altruizmas atskirties grupei.

**Darbo aprobacija.** Dalis darbo medžiagos buvo publikuota straipsnyje: D. Adomaitytė, I. Gailienė, A. Stonytė (2004). Jaunuolių altruistinio elgesio apraiškos vertybinių orientacijų ir asmenybės empatiškumo kontekste // Jaunųjų mokslininkų darbai, 3, p. 6 – 11, Šauliai.

**Darbo struktūra.** Magistro darbą sudaro įvadas, 2 skyriai, 5 poskyriai, išvados, rekomendacijos, literatūros sąrašas, vienas priedas. Darbe pateiktos 4 lentelės ir 16 paveikslų.

# 1. TEORINIAI PSICHOSOCIALINĖS ADAPTACIJOS IR ALTRUISTINIO ELGESIO PAGRINDAI

## 1. 1. PSICHOSOCIALINĖS ADAPTACIJOS DEFINICIJŲ IR PROCESO ANALIZĖ

Pastebima, jog asmenybės psichosocialinė adaptacija yra ganėtinai abstrakti ir daugelio mokslininkų interpretuojama skirtingai, dažnai koncentruojantis ties naujais psichosocialinės adaptacijos momentais.

### 1.1.1. Adaptacijos sąvoka ir jos traktuotės.

„Kiekvieno gyvo organizmo, taip pat ir žmogaus, egzistavimas neišvengiamai susijęs su adaptacija“ (Griciūtė, 1999, p.104). Adaptacijos (lot. adaptatio – pritaikymas, priderinimas) sąvoka plačiaja prasme apibrėžiama kaip „nepalaujamas derinimasis prie besikeičiančios tikrovės ir jos mokslinio vaizdo“ (Dabkus, 2000a, p. 17). Detaliau šį fenomeną apibūdinantys W. D. Harrison, F. A. Jagelavičius (1999), L. Bukšnytė, V. Ivanauskienė (1999), Luckasson ir kt. (1992) teigia, kad žmogaus adaptavimasis reiškiasi tuo, jog žmogus, gyvendamas grupėje, visuomenėje, įsisavina grupės, visuomenės patirtį, papročius, vertybes, kalbą, t.y. perima žmonijos sukurtą kultūrą ir taip tampa visavertis tos visuomenės narys. Piaget atkreipė dėmesį į adaptacinę intelekto funkciją, akcentuodamas, kad adaptacija gali būti apibrėžiama kaip pusiausvyra tarp organizmo poveikio į aplinką ir priešingos akcijos, t.y. asimiliacijos ir akomodacijos procesai. Asimiliacija suprantama kaip organizmo poveikis į aplinkos (gamtinės ir socialinės) objektus. Priešingas procesas – aplinkos poveikis organizmui – įvardijamas akomodacijos sąvoka. Tokiu atveju adaptacija apibrėžiama kaip asimiliacijos ir akomodacijos pusiausvyra, arba subjekto ir objekto pasikeitimo pusiausvyra. Tokiam adaptacijos apibūdinimui pritaria ir W. D. Harrison bei F. A. Jagelavičius (1999) teigdami, jog tiek žmogus, tiek socialinė aplinka vienas prie kito turi derintis, turi vyrauti pusiausvyra. Pusiausvyros tarp individo ir socialinės aplinkos svarbą pabrėžia ir neobiheviaristai, kurie adaptaciją supranta kaip vidinę asmens būseną, kurioje ir individualūs, ir aplinkos reikalavimai visiškai patenkinami.

Tuo tarpu biheviaristai (J. B. Watsonas, B. F. Skinneris, I. Pavlovas) kalba tik apie biologinius žmogaus pakitimus, jie neanalizuoja asmenybinių pasikeitimų, būdingų individo adaptacijos procesui. Biheviaristai daug dėmesio skiria grupių, o ne individo adaptacijai. Jie pažymi, kad asmenybės bruožai formuojasi tik mokantis. Mokymąsi laiko patirties nulemtu elgesio pokyčiu. Iš tiesų elgesio

pasikeitimas mokantis sukuria plačią erdvę socialinei adaptacijai. Išmokimo elementai yra vieni svarbiausių įgyjant adaptacinius įgūdžius (G. D. Myers, 2000). Atkreiptinas dėmesys ir į socialinio išmokimo teoriją, kurioje vienas šios teorijos kūrėjų – J. B. Rotteris išplėtojo elgesio išmokimo sampratą. Pasak jo, „asmens elgesys, poreikiai ir tikslai nėra savarankiški, jie sąlygojami funkciškai susijusių sistemų. Žmonių santykių prigimtį lemia ankstesnioji patirtis“ (Rotteris, 1999, p. 395). „Elgesys visuomet yra kryptingas. Individas reaguoja tokiu išmoktu elgesiu, kuris susidariusioje situacijoje suteikia jam didesnę pasitenkinimą“ (ten pat, p. 401). Daugelį psichoanalitinių gynybos mechanizmų J.B. Rotteris įvardija kaip tam tikrą elgesį ir kalbą ir tai grindžia išmokimu. Taigi biheivioristai bei socialinio išmokimo teorijos atstovai asmenybės adaptaciją linkę aiškinti kaip išmoktą.

Remiantis anksčiau pateiktomis asmenybės adaptaciją aiškinančiomis teorijomis, galima teigti, jog adaptacijos sąvoka turi gana įvairių prasmių ir kinta priklausomai nuo jos taikymo konteksto. V. Stančič (cit. pagal D. Čėsnaite ir F. Ivanauskienę (2001)) pažymi, kad tai pakankamai abstrakti ir visa apimanti sąvoka, kiekviename tyrime specifiniais matavimo instrumentais įgalinanti nustatyti tik nedidelę dalį to, kas įvardijama kaip adaptacija. Be to, adaptacijos objektu gali būti „bet kuri žmogaus veikla (darbinė, mokslo ir kt.), šeima, gyvenamoji vieta, socialinė ir politinė sistema, atskiri įstatyminiai aktai ir daugelis kitų“ (Кузнецов, 1997, с. 1). Tačiau, nepaisant viso to, esminiu žmogaus adaptacijos branduoliu būtų galima apibūdinti žmogaus sugebėjimą prisitaikyti.

Asmenybės adaptacija, turint omenyje, jog tai platus, įvairių mąstytojų skirtingai interpretuojamas procesas, dažnai apibūdinama keliomis, priklausomai nuo taksonominio pagrindo, rūšimis: sensorine adaptacija, biologine, socialine, dvasine, tikslinant jų struktūrą, profesine, dorine, teisine ir t.t. adaptacija, tačiau atkreiptinas dėmesys į tai, jog visos šios rūšys tarpusavyje yra glaudžiai susijusios. Psichologinėje literatūroje (Juodraitis, 1999, 2003, 2004; Zambacevičienė ir kt., 2001) bene dažniausiai minima bendroji, socialinė ir asmeninė adaptacija. Tačiau pabrėžiama, kad adaptacija galima sąveikaujant su natūraliąja bei socialine aplinka (socialinė adaptacija) ir su savimi (asmeninė adaptacija), taigi negalima akcentuoti kurios nors vienos formos, nes adaptacijos sėkmė (arba nesėkmė) priklauso ne tik nuo kai kurių asmenybės savybių ar socialinės aplinkos reikalavimų atskirai paėmus, bet nuo visumos. Čia tam tikru aspektu atkreipiamas dėmesys į dvipusį individo adaptacinio elgesio santykį jį suprantant kaip „asmenybės santykį su pačiu savimi ir visuomene, kuriai jis priklauso, kartu bandant apibrėžti atskiriančiąsias (distinkcines) asmeninės ir socialinės adaptacijos ribas“ (Juodraitis, 1999, p. 24).

Taigi pripažįstama, kad asmenybės adaptacija priklauso tiek nuo asmenybės savybių, tiek nuo socialinės aplinkos reikalavimų, todėl svarbu atkreipti dėmesį ir į vieną, ir į kitą formą. Visų pirma svarbu pradėti nuo paties žmogaus, t.y. asmeninės adaptacijos, kuri apibrėžiama kaip „savo paties

suvokimas, vidinių konfliktų nebuvimas“ (Zambacevičienė, Stanaitienė, 2001, p. 194). Čia labiau reiktų akcentuoti „asmeninės adaptacijos teikiamą galimybę išspręsti ir įveikti vidinius konfliktus, kurie būdingi kiekvienam žmogui, todėl asmeniškai adaptuotiems asmenims tokie konfliktai nėra neišsprendžiama, ilgalaikė ir baigtinė būklė“ (Juodraitis, 1999, p. 24). Tuo tarpu socialinė adaptacija apibrėžiama kaip „asmenybės ir grupės socialinėje aplinkoje sąveika, kur asmenybė savo poreikius ir lūkesčius derina su grupės poreikiais bei lūkesčiais“ (Лыкаш, 2004, с. 22). Kitaip tariant, socialinė adaptacija apibūdinama kaip individo harmoningų santykių su socialine aplinka palaikymas. Ši sąveika, anot A. Juodraičio (2004), ne visada reiškiasi kaip konformizmas. Be to, visiškai išvengti konflikto su aplinka nėra įmanoma, sėkmingos adaptacijos atveju, anot Legkausko (2000), konflikto lygis yra gana žemas, bet tai nereiškia, kad jo visiškai nėra. Tiek pats žmogus, tiek ir aplinkiniai turi turėti galimybes patenkinti savo poreikius. Socialinė adaptacija kitaip dar apibūdinama kaip „optimali reakcija į socialinį dirgiklį“ (Čėsnaitė, Ivanauskienė, 2001, p. 47). „Kai adaptacija adekvati, asmenybė susikuria palankius socialinius padarinius ir tai lengvina tolesnę adaptaciją. Kai adaptacija neadekvati, sukuriama neigiami socialiniai padariniai, kurie dar labiau apsunkina socialinę adaptaciją“ (Psichologijos žodynas, 1993. p. 283). Šioje adaptacijoje dar išskiriami ontogenetinis ir situacinis aspektai. Pirmasis aspektas, anot E. P. Zambacevičienės ir L. Stanaitienės (2001), apibūdina socialinių poreikių realizavimą pagal savo amžiaus galimybes adekvatumą. Adaptaciją, kurioje nors situacijoje gali lemti ankstesnių įvykių tęsinys, antra vertus, tam tikra situacija gali būti tolesnio specifinio elgesio priežastis. Abu aspektai yra susiję.

Sėkmingos socialinės adaptacijos kriterijus, anot Legkausko (2000), priklauso nuo socialinės aplinkos ir joje dominuojančių vertybių. Skirtingos socialinės grupės ir pogrupiai kelia savo nariams skirtingus ir dažnai nesuderinamus reikalavimus. K. V. Rubčevskij (Рубчевский) (2003) teigia, jog adaptacija interpretuojama kaip sunkus procesas, kadangi žmogus yra ne vienos, o dažniausiai kelių socialinių grupių (pvz., mokyklos klasė ir bičiulių kompanija), kurios pateikia skirtingus sėkmingos adaptacijos reikalavimus, atstovas. Taigi, tai, kas padeda gerai adaptuotis bendraamžių draugų subkultūroje, gali trukdyti adaptuotis mokykloje kaip institucijoje. Individualistinėje Vakarų visuomenėje, kur pagrindinės vertybės yra pasirinkimai ir pasiekimai, identitetas kartais apibrėžiamas kaip adaptacijos sąlyga ir komponentas. Iš tikrųjų save pažįstantis žmogus, anot Legkausko (2000), gali pasirinkti geriausiai sau tinkamą aplinką, geriausiai save išreiškiančią veiklą ir taip patenkinti savo poreikius.

Taigi akivaizdu, kad abi adaptacijos rūšys, tiek asmeninė, tiek ir socialinė, yra nepaprastai svarbios. Jų dinamikos ypatumai, anot A. Juodraičio (2004), ypač sėkmės arba nesėkmės lygmenyse, gali lemti asmenybės struktūros ir socialinių santykių deformacijas, transformuoti socializacijos raidą.

Tai ypač aktualu socialinei adaptacijai, nes pastarojo meto tyrimai (Žukauskienė, Kalinauskienė, 2003; Juodaitytė, 2002 ir kt.) dažniau patvirtina vaiko raidos ankstyvojo etapo prioritetinį socialinės adaptacijos vaidmenį. A. Juodaitytė pažymi, jog teigdami pagrindinį „socializacijos tikslą – išmokyti vaiką socialiai funkcionuoti, turėjome omenyje ne mechaninį veiksma, bet kompleksinę socialinę adaptaciją, socialinį „prisitaikymą“ prie visuomenės gyvenimo normų, taisyklių, elgesio pavyzdžių ir kt.“ (Juodaitytė, 2002, p. 158). Be to, „kuo anksčiau vaikas įtraukiamas į visuomenę, <...> tuo sėkmingesnė bus jo socialinė adaptacija“ (Веселаго, Левина, 2004, p. 1).

Be asmeninės ir socialinės adaptacijos, anot R. Dabkaus (2000a), būtų galima išskirti, gal būt asmeninei adaptacijai labiausiai artimą, dvasinės adaptacijos formą. Kasdienė reali gamtinė ir socialinė adaptacija ne visada žmogų patenkina. Jis dar tiki įvairiais neapčiuopiamais dalykais. Jam daug kas gamtoje ir visuomenėje paslaptinga, nepaaiškinama. Žmogus nuo seniausių laikų, anot R. Dabkaus (2000a), jautė ir jaučia savo tikslingos veiklos gamtoje ir visuomenėje ribas, o jų peržengimas sąlygoja nenumatytus padarinius. Siekdamas adaptuotis tokiam pasaulyje, žmogus suasmenina tas jo gyvenimui svarbias jėgas, suvokdamas jas kaip galingesnes už jį būtybes. Suasmenindamas tas gamtines ir socialines jėgas, žmogus sukuria antgamtinio pasaulio veikėjus - dievus, kuriuose objektyvuota savo savybes. Bendraudamas su tuo antgamtiniu pasauliu, „jis pasijaučia to pasaulio dalimi ir tokiu būdu adaptuojasi, nes dvasiškai jaučiasi gerai, kai antgamtiniai veikėjai kompensuoja tai, ko jis negali turėti žemiškame pasaulyje“ (Dabkus, 2000a, p. 19).

Taigi apjungus visas prieš tai minėtas adaptacijos rūšis, galima apibūdinti vieną bendrą, t.y. psichosocialinę adaptaciją, kuri apibūdinama kaip asmenybės ir socialinės aplinkos sąveika, padedanti optimaliai suderinti asmenybės ir grupės tikslus, vertybes. Šis prisitaikymo būdas skatina pažintinį asmenybės aktyvumą, socialinio statuso supratimą, asmenybės ir grupės identifikaciją. Bendroje veikloje priimamos socialinės grupės normos, tradicijos, vertybės (Leliūgienė, 2002).

Psichosocialinė asmenybės adaptacija gali būti lemiama daugelio, jos specifiškumą pabrėžiančių, proceso požymių, kurių vienas esminių, anot A. Juodraičio (2003), yra aktyvumas. Aktyvumas čia svarbus ne tiek konstantiškumo aspektu, kiek pirmiausia savo kokybiniais parametrais, t.y. pozityvia, negatyvia arba ambivalentiška dispozicija. Vyraujant vienai iš dispozicijų elgesio aktyvumo konstantiškumas tampa socialiai brandžiu arba problemišku reiškiniu. Anot R. Dabkaus (2000a), žmogaus adaptacijos procesas nėra paprastas, automatiškas dalykas. Be paties žmogaus veiklos, iniciatyvos, sprendimų jis nevyksta. Subjektyvus faktorius, nenuneigiant ir objektyvaus (aplinkos) faktoriaus reikšmės, adaptuojantis yra labai svarbus, nes nuo jo priklauso, kokiame lygyje ir kokioje visuomeninėje pozicijoje tas susiderinimas su aplinka įvyks. Be to, kaip teigia A. Juodaitytė, „individo aktyvumas yra kaip atspara nepageidaujama aplinkos poveikiui“ (2002, p. 40). Panašiai tvirtina ir

J. V. Uzdila (1999), kuris teigia, jog aktyvesni vaikai greičiau išsiugdo intersubjektinį požiūrį į save ir kitus asmenis. Dėka aktyvumo greičiau atsiranda tarpusavio arba buvimo tarp kitų bendravimas.

Kitas psichosocialinės adaptacijos proceso požymių yra asmens amžius. Pavyzdžiui, apibūdinant ikimokyklinuko adaptyvų elgesį dažniausiai, anot D. Černiauskaitės (2002), pabrėžiami somotoriniai, kalbėjimo, pagrindiniai savitvarkos įgūdžiai, tuo tarpu apibūdinant mokyklą lankančio vaiko tokį pat elgesį, be minėtų įgūdžių, kalbama ir apie įvairių socialinių institucijų (pvz., šeimos, mokyklos, bendruomenės) taisyklių suvokimą ir laikymąsi, adekvačius tarpasmeninių santykių ir bendravimo grupėje įgūdžius, akademinį žinių taikymą. Taigi asmeniui vystantis adaptyvus elgesys sudėtingėja, daugėja įgūdžių, būtinų sėkmingam funkcionavimui. Ypatingai sunkus adaptavimasis, anot L. Bukšnytės (2002), būdingas paauglystėje. Paauglystė individo gyvenime yra „kritinis laikotarpis, kai vyksta pažinimo ir moralės sričių struktūrinės permainos, keičiasi ir psichologinė sritis“ (Vaičiulienė, 2004, p. 83).

Psichosocialinės adaptacijos procesas, sąveikaujant pasyvumo ir ypač aktyvumo kintamosioms, anot A. Juodraičio (2004), yra susijęs ir su tam tikrų asmenybės poreikių tenkinimo galimybėmis, užtikrinančiomis (arba trikdančiomis) šio proceso dinaminis ypatumus. Anot I.I. Gricenko (Гриценко) ir H. E. Šustovos (Шустова), „kuo reikšmingesnis poreikis ir kuo mažesnis jo patenkinimas, <...> tuo žemesnė žmogaus adaptacija ir blogesnis jo gyvenimas. O taip pat pajutimas, jog tam tikrų poreikių patenkinimas ateityje gali turėti trukdžių, negatyviai veikia visą adaptacijos procesą“ (Гриценко, Шустова, 2004, c. 27).

Taigi kiekvienam normaliai besivystančiam asmeniui, ant A. Juodraičio (2004), išskyla tokie poreikių lygiai:

- *materialiniai poreikiai*: 1) fiziologiniai (kvėpavimas, mityba, judėjimas, koordinacija, miegas...); 2) giminės pratęsimo (gimimas, auklėjimas, gynimas...); 3) priemonės egzistencijai garantuoti (gyvenamoji vieta, maistas, drabužiai ir t.t.).

- *dvasiniai poreikiai*: 1) bendravimo (įsipareigojimai, teisės ir kt.); 2) saviraiškos (religija, sportas, menas, mokslas ir kt.); 3) savęs įtvirtinimo (pagarba, pripažinimas, valdžia ir kt.).

Remiantis A. Juodraičiu (2004), tam tikru mastu tenkinant šiuos poreikius, įgyvendinamas asmenybės psichosocialinės adaptacijos socialinėje aplinkoje lygis, priklausantis nuo poreikių tenkinimo aktyvumo bei pasyvumo santykio išraiškos. Taigi asmenybės psichosocialinė adaptacija aprėpia tiek pačią asmenybę (savybės, emocijos ir pan.), tiek socialinę aplinką, nuo kurių sąveikos priklauso tai, kaip asmenybė sugebės prisitaikyti prie ją supančios aplinkos.

### 1.1.2. Psichosocialinę adaptaciją lemiantys veiksniai pozityvumo ir negatyvumo prasme.

Vienas pagrindinių, anot A. Juodraičio (2004), adaptaciją lemiančių veiksnių yra *neurotiškumas*. Pasak H. Aizenko (cit. pagal Juodraitį, 1999), neurotiškumas (ypač ryškus) yra fenotipinės asmenybės konstitucijos labilumas, stresinėse situacijose lemiantis neurotinį ar net kriminalinį elgesį. Jo nuomone, neurotiškumas yra asmenybės savybė, pasižyminti savitais bruožais. Vienais atvejais, tai normalios, gerai integruotos, emocionaliai stabilios, be ryškaus neurotiškumo asmenybės, kitais atvejais – silpnai integruotos, emocionaliai nestabilios, neurotiškos asmenybės. Manoma, kad neurotiškumas turi emocinį ir konatyvinį (patologiniai, subordinacijos, taip pat asmenybės intravertiškumo ir ekstravertiškumo veiksniai) komponentus.

V. E. Kagan (cit. pagal Griciūtę, 1999) teigia, jog neurotinės reakcijos, kurias gali nulemti neurotiškumas, dažniausiai būna trijų tipų: *asteniškos*, kurioms būdingas nervinis psichinis silpnumas, greitas išsekimas, sutrikęs miegas, bloga nuotaika; *obsesyvios*, kada kamuoja nemalonios mintys, baimė, įkyrios beprasmiškos idėjos, vaizdai, norai; *isteriškos*, pasireiškiančios dideliu jautrumu, įtaigumu, nuotaikos nepastovumu. „Neurotinė būseną gali apimti ir sveiką žmogų“ (Psichologijos žodynas, 1993, p. 187). Manoma, jog nėra žmogaus, kuris kada nors nebūtų reagavęs neurotiškai, tačiau neurotizmui gilėjant, atsiranda atskiri asteniniai sutrikimai – greitai pavargstama, skauda galvą, gali pasireikšti miego bei apetito sutrikimai ir kt. Kada neurotinis reagavimas išsilaiko du tris mėnesius, paveikia asmenybės formavimąsi. Išsivysto tam tikras neurotinio reagavimo tipas asteniškas, obsesyvus ar isteriškas, o taip pat su juo susiję emociniai pokyčiai, pasidaro pastovia asmenybės savybe. Taigi neurotinės būsenos ir neurotiniai sutrikimai yra lydimi gilesnių ir pastovesnių emocinių sutrikimų, kurie, kaip teigia A. Juodraitis (2004), atlieka lemiamą įtaką asmenybės adaptacijos ir socializacijos procesų dinamikos srityse.

Kitas adaptaciją lemiantys veiksnys, tai *intelektualumas*. Intelekto svarbą adaptacijos procesams vienas pirmųjų pabrėžė Piaget, teigdamas, kad vaikų mąstymas plėtojasi dėl asmeninės veiklos, suaugusiųjų įtakos ir kalbos vartojimo, vis daugiau jų mąstyme yra taikomi akomodacijos ir asimiliacijos procesai. Mokslininko manymu, „žinios padeda žmogui prisitaikyti prie aplinkos“ (Žukauskienė, 1998, p.59). Vaikas ir suaugęs žmogus informaciją suvokia ne pasyviai, o jų mintys nėra tiesiog mokymo arba kitų asmenų pamėgdžijimo produktas. Kognityviniai procesai nėra vien tiesioginis smegenų brandimo rezultatas. Žinios yra įgyjamos ir mąstymas tampa sudėtingesnis ir efektyvesnis dėl brandesnės vaiko tarpusavio sąveikos su aplinka. Piaget teorijos svarbiausia tezė yra

ta, kad „individas yra aktyvus, žingeidus ir išradingas visą savo gyvenimą“ (Žukauskienė, 1998, p. 60). Žmogus siekia kontaktuoti ir sąveikauti su aplinka, ieško pasikeitimų ir, kas dar svarbiau, interpretuoja įvykius. Vaikai ir suaugę nuolat konstruoja ir rekonstruoja savo žinias apie pasaulį, siekdami suteikti prasmę savo patirčiai ir sisteminti savo žinias į nuoseklesnę struktūrą. Tik abstraktaus mąstymo dėka, kaip teigia R. Dabkus (2000b), žmogus gali sėkmingai adaptuotis sudėtingame pasaulyje.

Pažinimas, kartu intelektiniai procesai, remiantis A. Juodraitio (2004) pastebėjimais, glaudžiai susieti su tuo, kas mokslininkų įvardijama kaip adaptacijos tęstinumo (nepertraukiamumo) elgesys. Pažymima, kad jau seniai kalbama apie socialinę inteligenciją kaip apie gebėjimą nustatyti socialines situacijas, poelgius bei santykius su aplinkiniais. „Socialumas, kaip tam tikras bruožas, padedantis kooperuotis su kitais, yra susijęs su kognityviniu struktūrų išsivystymo lygiu“ (Juodraitis, 2004, p. 46).

Asmenybės adaptacijos procesams yra svarbus ir emocinis intelektas, kurio sąvokinei bazei ir struktūrai atskleisti didesnis dėmesys skiriamas tik paskutinįjį dešimtmetį. Emocinis intelektas, anot D. Goleman (2001), pasireiškia penkiose pagrindinėse srityse: savo jausmų pažinime, emocijų valdyme, gebėjime siekti tikslo, gebėjime išvelgti kitų žmonių jausmus, žmonių tarpusavio santykiuose (mokėjime bendrauti). Trumpiau tariant, tai „gebėjimas atpažinti ir valdyti emocijas bei tarpasmeninius santykius“ (Juodraitis, 2004, p. 47). Anot D. Goleman (2001), emociniu intelektu pasižymintys žmonės, - žinantys, kaip tinkamai valdyti savo jausmus, perprantantys kitų žmonių jausmus ir atsižvelgiantys į juos, - turi pranašumų bet kurioje gyvenimo srityje.

Trečiasis, kurį detaliau nagrinėja A. Juodraitis (1999, 2004), veiksnys – **socialinis išsivystymas**. Jo manymu, socialinį išsivystymą reikia suprasti kaip socialinės aplinkos poveikio ypatumus ir kaip kai kurių asmenybės savybių įtaką šio veiksnio parametrus. Socialinis išsivystymas Philips (cit. pagal Juodraitį, 2004) manymu, susideda iš sensitivityumo ir santykių su kitais formavimo sėkmingumo; asmeninių santykių psichologinio meno ir žinių (sophistication). Viskas, kas išmokta padeda sėkmingai socialiniai interakcijai, yra socialinio vystymosi rezultatas, trumpiau – socialinė raida. Kuo mažesnė socialinės interakcijos sėkmė, tuo žemesnis socialinio išsivystymo lygis. Anot A. Petruilytės (2003), socialinė raida visų pirma priklauso nuo žmogaus psichologinės savijautos, vidinės darnos ir jai įtaką darančių išorės veiksnių. U. Bronfenbrenneris (cit. pagal Vaičiuliene, 2004) žmogaus socialinę raidą apibūdina trim principais:

- individo raidą formuoja sąlygos bei įvykiai to istorinio laikotarpio, kuriuo jis gyvena;
- individo raidą bei jos rezultatą veikia biologinės ir socialinės permainos ir tai, kaip jos susijusios su kultūros epocha, laukiamais vaidmenimis bei galimybėmis;
- visi šeimos nariai ir jų gyvenimas susiję.



Taigi U. Bronfenbrenneris dar kartą įrodo, koks sudėtingas ir visa apimantis yra psichosocialinės adaptacijos procesas, kuris aktualus žmogui nuo pat gimimo. Be to, kaip ir daugelis kitų mokslininkų (R. Žukauskienė, O. Malinauskienė (2003), G. Valickas (2003), L. Rupšienė (2001), A. Vaičiulienė (2004) ir kt.), U. Bronfenbrenneris pabrėžia, jog vaiko socialiniame vystymesi didelis vaidmuo atitenka šeimai.

A. Juodraitis (2003) teigia, jog nuo gimimo pirmoji ir artimiausia socialinė aplinka, su kuria sąveikauja vaikas, yra šeima, kurios socioekonominis, intelektinis, kultūrinis statusas ir su šiais komponentais susijęs šeimos ugdymo stilius, dispozicija ir mikroklimatas kartu su kitais svarbiais veiksniais formuoja asmenybės savybių pagrindus, dorinių normų įvaldymo dinamikos ypatumus, socialinio kryptingumo specifiką ir pan. G. Valickas (2003) (ne)adaptyvus vaiko elgesio ištakas taip pat bando paaiškinti remdamasis taip vadinamais vidiniais „darbo“ modeliais, kurie susidaro kūdikiui bendraujant su žmonėmis, visų pirma šeima. Vidinius „darbo“ modelius galima apibūdinti kaip „savojo Aš“, kitų žmonių bei socialinio pasaulio vidines reprezentacijas, kurios formuojasi pakartotinos patirties su prieraišumo objektais pagrindu ir yra saugomos ilgalaikėje atmintyje“ (Valickas, 2003, p. 6). Jie apima tiek kognityvinius, tiek afektinius patirties aspektus, be to, yra grindžiami tarpasmenine sąveika. Pasak G. Valicko (2003), jei ankstyvoji žmogaus patirtis lemia neadekvačių vidinių reprezentacijų formavimąsi, vėliau gali būti deformuotas socialinės informacijos perdurbimas, o kartu skatinamos ir įvairios neadaptyvus elgesio formos. Pavyzdžiui, šeimoje patiriama fizinė prievarta gali skatinti agresyvų vaiko elgesį darydama poveikį socialinės informacijos perdurbimo ypatumams. Ankstyvoje vaikystėje patiriama fizinė prievarta ir priešiškus gali sukelti tokius efektus dėl to, kad vaiko ankstyvoji patirtis su reikšmingais suaugusiaisiais sukuria atitinkamus tipiškus tarpasmeninių santykių bei jų padarinių „darbo“ modelius. Nesaugus prieraišumas, susijęs su patiriama fizine prievarta ir priešišku, vaiką gali paskatinti susikurti tokį tarpasmeninių santykių „darbo“ modelį, pagal kurį išorinis pasaulis interpretuojamas kaip grėsminga bei pavojinga vieta. Be to, kadangi sukurti ir dažnai taikomi „darbo“ modeliai gali išlikti ilgą laiką, jie ir toliau lemia neadaptyvų elgesį.

Tėvai vaiko elgesį formuoja ir per šeimoje susiformavusį auklėjimo stilių, kurį atspindi tėvų elgesys su vaiku ir auklėjimo priemonės. Anot R. Žukauskienės ir O. Malinauskienės (2003), ankstyvosios elgesio problemos, agresija ir netgi kriminalinis elgesys yra tampriai susiję su autoritariniu grubiu ir griežtu tėvų požiūriu į auklėjimą. Tuo tarpu emocinė šiluma, artimi tėvo – vaiko, mamos – vaiko ryšiai tampa tvirta atsvara agresyviam vaiko elgesiui. „Agresyvūs vaikai dažnai būna atstumti savo bendraamžių, o tai lemia jų elgesio problemų didėjimą“ (Žukauskienė, Ignatavičienė, 2000, p. 266).

Be auklėjimo stiliaus šeimoje aktualia neadaptyvaus elgesio priežastimi gali tapti nedarni, nepilna šeima. A. Juodraitis (2003), tyręs delinkvenciją lemiančius veiksnius ar jų grupes šeimos aplinkoje, pateikė tokią šeimų klasifikaciją:

- *tipinė tradicinė šeima*; vaikai nusikalsta dažniau atsitiktinai, dėl neigiamos draugų ar kitų aplinkinių įtakos (10-15 proc.);
- *šeima su tam tikra struktūrine ar kitokio pobūdžio* (dažniausiai sociokultūrine) *deformacija*, kurioje kriminogeninė grėsmė vaikams yra pusanthro karto didesnė negu tipinėje šeimoje (60 proc.);
- *šeima, kuriai būdinga struktūrinė ir moralinė deformacija* su ryškia kriminogenine rizika vaikų atžvilgiu. Neigiama įtaka dar didesnė. L. Rupšienė (2001) tokio tipo šeimas vadina daugiaproblemėmis. Pasak jos, šios šeimos visuomenėje yra izoliuotos ir iš aplinkos sulaukia mažai pagalbos, be to, jos negali užtikrinti sąlygų visavertei vaiko asmenybės sklaidai.

Be visa ko, anot I. Leliūgienės (1997), daugėja vaikų, augančių tik su vienu iš tėvų. Vis daugiau vaikų netenka tėvų globos. Be to, pastebėta grėsminga skyrybų skaičiaus didėjimo tendencija, kuri turi didelės neigiamos įtakos vaikų psichosocialinei adaptacijai. Skyrybų išgyvenimo stadijoje, anot I. Leliūgienės (1997), atsirandantys jausmai – pyktis, liūdesys, nerimas, uždarumas – kenkia vaiko psichosocialinei adaptacijai.

Be šeimos, Harris (cit. pagal A. Juodraitį (2004)) manymu, socializacijos procese ypatingos reikšmės turi grupiniai procesai, t.y. bendraamžių grupės. Ji teigia, jog esminiai grupiniai procesai, kurie modifikuoja įgimtas vaiko psichines tendencijas, - yra asimiliacija ir diferenciacija. Asimiliacijos procese, anot Harris, „vyksta kultūrinių normų perdavimas, aštrių asmenybės kampų gludinimas, vaiko suartėjimas su bendraamžiais. Per diferenciaciją sustiprėja individualūs skirtumai, padidėja variabilškumas“ (cit. pagal Juodraitis, 2004, p. 52).

Atstumtaisiais, neprisitaikiusiais prie aplinkos, dažnai tampa tie vaikai, kurie nesugeba sėkmingai integruotis į bendraamžių grupę arba neįstengia išlikti psichologiškai nepažeidžiamais priešiška nusiteikusiame ar asocialiame klasės kolektyve. „Klasės nepalankumas kuriam nors mokiniui atsiliepia jo pažangumui bei sukelia tam tikrus elgesio sutrikimus“ (Griciūtė, 1999, p. 105). Izoliuoti vaikai ieško neadekvačių, agresyvių būdų, kad pasijustų lygiaverčiais ir atstatytų savęs vertinimą arba pasitraukia iš grupės ir būna uždari, vieniši.

Taigi, socialinė aplinka, pirmiausia šeimos aplinka, teigiamai arba neigiamai veikia socialinio išsivystymo lygį. Svarbu tai, kad nuo šio lygio priklauso adaptuotas individo elgesys įvairiose socialinėse situacijose.

Dar vienas adaptaciją lemiantis veiksnys yra *savirealizacija*. Psichosocialinė adaptacija, anot N. I. Petrovos (Петрова) (2003), aprėpia visą eilę asmenybės charakterio savybių, kurios sąlygoja

sėkmingą, aktyvią asmenybės sąveiką su socialine aplinka. Pavyzdžiui, tokios ypatybės kaip internalumas, nervo-psichinis (нервно-психическая) stabilumas, įtemptumas, savęs priėmimas charakterizuoja ir aukštą savirealizaciją, ir sėkmingą asmenybės psychosocialinę adaptaciją. Be to, anot N. I. Petrovos (2003), save realizuojančios asmenybės geriau prisitaiko prie besikeičiančių aplinkos reikalavimų, esant tam tikroms situacijoms, jos sugeba aktyviai keisti savo elgesį. Tokie žmonės supranta ir priima save, savo privalumus ir trūkumus. Jie tai daro daug lengviau ir efektyviau nei žmonės, kurie negeba savęs pakankamai realizuoti. Jiems būdingas didesnis psichologinis stabilumas ekstremaliose situacijose, t.y. jie lengvai ir laisvai gali rasti išeitį iš bet kokios situacijos. Vidinė savikontrolė taip pat aukštesnė, todėl jie lengviau perneša aplinkos pasikeitimus, nes visų pirma pasikliaujama savimi, o ne aplinkiniais. Tuo tarpu žema asmenybės savirealizacija įtakoja žemą asmenybės adaptacijos prie socialinės aplinkos laipsnį. Žmonėms sunkiau įprasti ir prisitaikyti prie besikeičiančios situacijos. Jie daug mažiau adekvačiai vertina save, savo elgesį, savo privalumus ir trūkumus; rečiau, negu aukštai save realizuojantys, imasi atsakomybės už savo elgesį bei savo gyvenimą apskritai. Savirealizacija, tai „svarbiausia kiekvienos asmenybės užduotis.<...> Ji liudija apie aukščiausią adaptacijos laipsnį“ (Кузнецов, 1991, p. 21). Apie savirealizaciją, kaip vieną svarbiausių asmenybės poreikių kalba ir A. H. Maslow. Jo manymu, savirealizacija, tai žmogaus pastangos atskleisti ir išplėtoti savo galimybes, o kartu, tai asmenybės savęs reiškimas veikla, savęs įkūnijimas tos veiklos rezultatuose.

G. Matulienė (2002) taip pat pripažįsta, jog asmenybės psychosocialinė adaptacija labai priklauso nuo to, kaip asmenybė save realizuoja, ir svarbiausia kaip save vertina. Šis komponentas tampa vienu svarbiausių adaptacijos efektyvumo kriterijumi. Nuo kurio priklauso, kaip asmenybė priima pati save bei kaip suvokia ir vertina socialinius ryšius. Anot L. V. Antropovos (Антропова) (2004), esant iškreiptam, neigiamam, neadekvačiam savęs vaizdui, gali atsirasti vieno ar kito laipsnio psychosocialinės adaptacijos sutrikimai.

Taigi adekvatus teigiamas savęs vertinimas, savo privalumų bei trūkumų priėmimas turi reikšmės tiek asmenybės savirealizacijai, tiek asmenybės psychosocialinei adaptacijai. Veržimasis būti pirmu, kažką padaryti geriau nei kiti, taip pat teigia apie reikšmingą poveikį aktyviam ir sėkmingam asmenybės prisitaikymui prie aplinkos, t.y. adaptaciniai gebėjimai tuo aukštesni, kuo didesnis noras dominuoti, nugalėti, pademonstruoti kuo aukštesnius laimėjimus.

Taigi, galima manyti, kad dar vienu labai svarbiu psychosocialinės adaptacijos veiksniumi galima įvardyti *asmenybės savęs vertinimą*. Priklausomai nuo savęs vertinimo ypatumų, išoriniai poveikiai gali būti suprantami ir interpretuojami kiekvieno vis kitaip. Pavyzdžiui, žmogus, kuris aukštai vertina savo galimybes ir pasitiki savimi, į nesėkmę veikloje gali reaguoti kaip į atsitiktinumą, nereikšmingą

įvykį ar kaip į tam tikrą stimulą, skatinantį patikslinti bei pakoreguoti savo veiksmus. Tuo tarpu žmogus, kuris nepasitiki savimi bei žemiau vertina savo sugebėjimus, nesėkmę gali suprasti kaip nepataisomą įvykį ar netgi kaip gyvenimišką katastrofą.

Savęs vertinimas, anot G. Valicko (1991), tiesiogiai dalyvaudamas elgesio ir veiklos reguliacijoje, nustato tam tikrą pusiausvyrą tarp išorinių poveikių, vidinės asmenybės būsenos ir jos elgesio formų. Tais atvejais, kada susiformuoja iškreiptas, neadekvatus savęs vertinimas, sutrinka visos asmenybės normali raida, iškyla daug problemų ne tik pačiam žmogui, bet ir aplinkiniams.

Anot R. Lekavičienės (1999), *socialinis asmenybės kompetentingumas* taip gali būti įvardintas kaip vienas svarbiausių veiksnių, įtakančių jo psichosocialinę adaptaciją. Kompetencija, tai „funkcinis sugebėjimas adekvačiai atlikti tam tikrą veiklą, turėti jai pakankamai žinių, įgūdžių, energijos“ (Psichologijos žodynas, 1993, p. 143). Pirmiausia šiuo terminu, anot R. Lekavičienės (1999), suprantamas individo sugebėjimas galėti padėti sau pačiam, sugebėjimas užmegzti socialinius kontaktus su šalia esančiais žmonėmis. Mehl (cit. pagal Lekavičienę (1999)) socialiai kompetentingu laiko tokį žmogų, kuris pasitiki savimi ir efektyviai funkcionuoja probleminėje situacijoje, kuris turi laisvo bendravimo įgūdžius formaliose ir neformaliose tarpusavio sąveikose. Tokios savybės nenuneigiamai glaudžiai sąveikauja su žmogaus gebėjimu adaptuotis.

Eriksonas (cit. pagal Legkauską, 2000)) teigia, kad paauglystėje žmogui iškyla uždavinys susirasti savo vietą visuomenėje, rasti unikalią savo savybių, norų, sugebėjimų ir visuomenės teikiamų jų realizacijos galimybių pusiausvyrą, t.y. *tapatumo būvį*. Tapatumo formavimosi procesą, anot V. Legkausko (2000), galima apibūdinti kaip žmogaus ir jo socialinės aplinkos pastangas apibrėžti tarpusavio santykį. Sukurtas tapatumas gali būti suprantamas kaip sėkmingas tokio santykio apibrėžimas, kai žmogus sugeba sukurti sau ir aplinkiniams suprantamą integruotą savęs ir savo vietos socialinėje aplinkoje apibūdinimą. Idealiu atveju toks apibūdinimas turėtų apimti aiškų savęs ir savo aplinkos pažinimą, savo galimybių ir aplinkos reikalavimų suvokimą ir realų planą, kaip būtų galima suderinti savo galimybes su socialinės aplinkos keliamais reikalavimais. Taigi tokio tapatumo suformavimas, tikėtina, jog glaudžiai siejasi su žmogaus psichosocialine adaptacija. Be to, tai patvirtina ir V. Legkausko (2000) atliktas tyrimas, kurio metu buvo nustatyta, jog prisiimto tapatumo būvio tiriamieji (17-18 metų) pasižymėjo adaptyviausiu elgesiu mokykloje.

Taip pat svarbiu asmenybės psichosocialinės adaptacijos veiksmu galima įvardinti ir *žmogaus gebėjimą priimti bei vertinti ne tik save, bet ir kitus*. G. Meadas (cit. pagal Juodaitę, 2002) plėtojo teoriją, kurios esmė – aiškinimas, kaip individas priima kitus ir kaip plėtojasi apibendrinto „kito“ koncepcija. Šis apibendrintas „kitas“ išreiškia visuotines vertybes ir elgesio standartus, kuriuos pripažįsta tam tikra grupė, ir formuoja savo nariams individualų „aš“ vaizdą. Individas bendravimo

procesu lyg „pastato“ save į kitų vietą, todėl mato save kitokia asmenybe. Anot A. Juodaitytės (2002), nepakankamas gebėjimas reaguoti į kitų nuomonę ir priimti kitų vaidmenis jau vaikystėje gali neigiamai veikti asmenybės raidą. Asmenybė gerbia save atsižvelgiant į tai, kaip ją suvokia kiti ir kaip ji suvokia kitus, o ypač tuos, kurių nuomonė jai itin reikšminga. Jei šis suvokimas sėkmingas, atsiranda savigarbos jausmas. Priešingu atveju žmogus, o ypač dar nesubrendęs, save gali vertinti kaip nevykėlį, o tai gali apsunkinti asmenybės psichosocialinės adaptacijos procesą.

Be jau minėtų veiksnių, mokslininkų manymu, svarbus vaidmuo tenka ir asmenybės **temperamentui**. Temperamentas apibūdinamas kaip „individo psichinių ypatybių, nuo kurių priklauso psichinės veiklos dinamika (intensyvumas, tempas, ritmas), visuma. Tai įgimta ir santykiškai pastovi asmenybės savybė“ (Psichologijos žodynas, 1993, p. 307). Žmogaus temperamento savybėms, anot E. P. Zambacevičienės ir L. Stanaitienės (2001) būdinga tai, kad jos:

- skirtingai nuo motyvų ir psichinių būsenų, lieka tokios pačios įvairiausiose veiklos rūšyse, siekiant skirtingų tikslų, pavyzdžiui, žaidimuose, pamokose, darbe, sporte;
- išlieka santykiškai pastovios, vienodos visą žmogaus gyvenimą arba didesnę jo dalį;
- įvairios temperamento savybės jungiasi tarpusavyje ne atsitiktinai, o dėsningai ir sudaro tam tikrą organizaciją, struktūrą, kuri nusako temperamento tipą.

Taigi, laikant temperamentą įgimta ir santykiškai pastovia asmenybės savybe, galima spręsti apie jos reikšmę adaptuojantis naujoje aplinkoje. Tai patvirtina E. P. Zambacevičienės ir L. Stanaitienės (2001) atlikti tyrimai su 7-8 metų vaikais. Anot jų, 85 atvejai iš 100 rodo esant adaptacijos priklausomybę nuo temperamento. Jų teigimu, iš 50 tirtų mokinių lengvai adaptavosi 65 % sangvinikų, 63 % melancholikų, 50 % flegmatikų. Vidutinė adaptacija buvo būdinga 33 % flegmatikų, 27 % sangvinikų, 25 % melancholikų. Sunkiai adaptavosi visi cholericai, 17 % flegmatikų, 13 % melancholikų, 8 % sangvinikų.

Taigi žmogaus temperamentas ne pats savaime, o nusakydamas dinaminę žmogaus elgesio pusę, anot R. Dabkaus (2000b), gali padėti arba kliudyti sėkmingai prisiderinti prie socialinės bendrijos, prie joje susiformavusio gyvenimo būdo.

Atkreipiamas dėmesys į tai, jog svarbiu veiksmu gali tapti ir asmenybės **gyvenamoji vieta**. Pagrindinės sociologinės apklausos prielaidos leidžia teigti, kad yra su teritorija susijusių veiksnių, kurie prisideda prie visos bendruomenės skurdo ir socialinės atskirties (Pranešimas apie žmogaus socialinę raidą Lietuvoje 2002-2003, 2003). Vietovės gyventojams, anot Korelio (Корель) ir kt. (1994), kuriems būdingas platus alkoholizmo tarp žmonių išplitimas, nedarbas, netgi nepalanki ekologinė situacija ir pan. apsunkina tam tikros vietovės gyventojų adaptacijos galimybes.

Vietovės gyventojų psichosocialinė adaptacija apima tris faktorių grupes: psichosocialinių (atskirų gyventojų grupių auklėjimas, psichosocialinės asmenų ypatybės), statistinių (sociodemografiniai duomenys), societalinių (socioekonominė ir politinė padėtis). Visi šie faktoriai įtakoja bendrą vietovės gyventojų padėtį, jų psichosocialinę adaptaciją.

P. S. Kuznecovas (Кузнецов) (1991), detaliau nagrinėjęs adaptacijos procesą lemiančius faktorius, suskirstė juos į tris grupes:

- faktoriai- sąlygos (ekonominiai ir buitiniai kompleksai);
- faktoriai-vadovai (seksualinis, komunikacinis, kognityvinis, reguliacinis);
- faktoriai-rezultatai (savirealizacijos kompleksas).

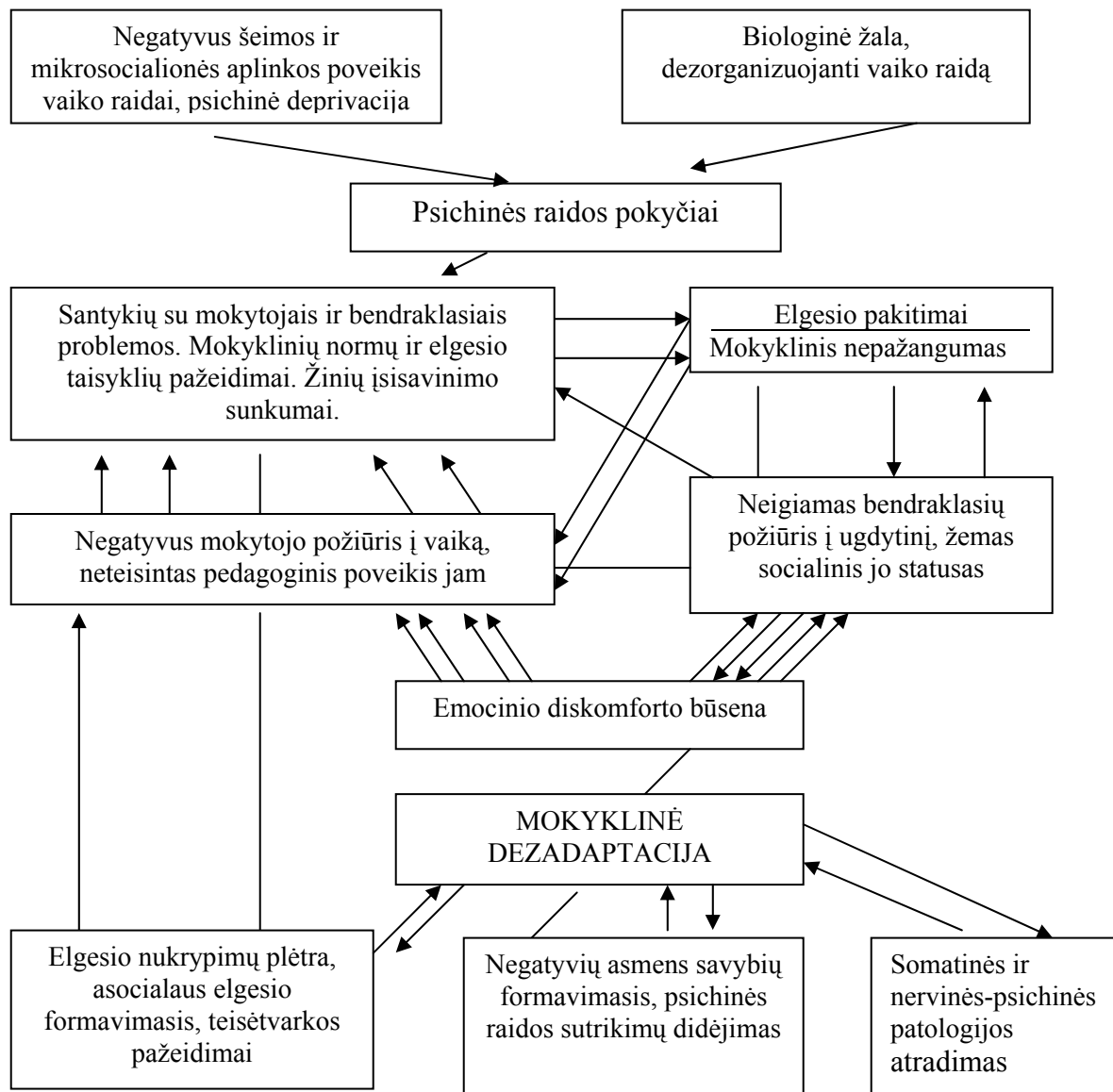
Pastebima, jog šie faktoriai atspindi tiek vidines asmenybės savybes, tiek išorinės socialinės aplinkos reikalavimus.

Taigi iš viso to, kaip skirtingų autorių buvo įvardijamas adaptacijos procesas, galima teigti, jog socialaus elgesio formavimuisi visų pirma būtina tam tikra deklaruojamų normų ir asmens nuostatos, nulemtos įvairių, dažnai, anot A. Juodraičio (2003), trikdančių veiksnių, pusiausvyra. Būtent gebėjimas palaikyti pusiausvyrą, įvairių žmogaus elgesį įtakojančių veiksnių aplinkoje, gali nulemti sėkmingą žmogaus psichosocialinę adaptaciją.

### **1.1.3. Mokinių psichosocialinės adaptacijos mokykloje ypatumai.**

Mokinių psichosocialinė adaptacija mokykloje, daugelio mokslininkų (L. Bukšnytės, A. Goštauto, O. Grincevičiaus, V. Ivanauskienės ir kt.) dažnai aptariama kreipiant dėmesį į mokykloje mokiniams iškylančias problemas, t.y. mokslininkus labiausiai jaudina mokinių mokyklinės dezadaptacijos ypatumai. Į mokyklinę dezadaptaciją derėtų žiūrėti kaip į fenomeną, atskirą reiškinių lyginant su bendra psichosocialine adaptacija, kurios struktūroje ji (mokyklinė dezadaptacija) gali būti skirtinga pasekmių ir priežasčių atžvilgiu. Dezadaptacija dažnai siejama su žmogaus ir jį supančios aplinkos santykių pažeidimais. Tuo tarpu mokyklinė dezadaptacija arba kitaip adaptavimosi sunkumai, anot S. Burvytės (2004), suprantamai kaip visuma požymių, kylančių dėl sociopsichologinio ir psichofiziologinio vaiko statuso ir mokymosi situacijos reikalavimų neatitikimo. Anot L. Bukšnytės (2002), adaptacijos mokykloje sunkumai dažniausiai atsiskleidžia paauglystėje ir pasireiškia paauglio nesugebėjimu prisitaikyti prie mokyklos reikalavimų. Prisitaikymo sunkumų mokykloje rodikliais gali būti moksleivio nepažangumas, pamokų nelankymas, narkotikų, alkoholio vartojimas, nusikalstamas elgesys ir pan.

Adaptavimosi sunkumai dažnai siejami su psichologinėmis, pedagoginėmis, socialinėmis, ekonominėmis, kultūrinėmis ir t.t. šio reiškinio priežastimis. Ypatingą įtaką asmenybės raidai turi socialiniai faktoriai: tėvų išsilavinimas, socialinis statusas, šeimos tarpusavio santykių kokybė, tėvų ir vaikų bendravimo stilius ir pozicija, auklėjimo kokybė, šeimyninio gyvenimo sąlygos. Kai kurie mokslininkai nustatė (R. Žukauskienė, A. Juodraitis ir kt.), kad nepalanki vaiko padėtis šeimoje sudaro sąlygas mokykliniams sunkumams atsirasti ir kad šis faktorius labai reikšmingas. Taip pat labai svarbiu faktoriumi, įtakojančiu mokinių dezadaptaciją, gali būti mokinių bendravimo sunkumai su bendraamžiais. Anot R. Žukauskienės (1997), paaugliams socializuotis labiausiai trukdo atstūmimas bendraamžių grupėje, nes taip apriboja paauglio kontaktus su prosocialiais bendraamžiais, sumažina atstumtųjų galimybes formuoti teigiamus tarpasmeninius santykius, įgyti socialinių įgūdžių, sukelia dažnas frustracijas. Mokslininkės teigimu, tyrimai rodo, jog 34-36 proc. paauglių į psichologinę konsultaciją kreipiasi dėl bendravimo su bendraamžiais ir draugais kilusių problemų. Taigi atstūmimas ir nepritapimas bendraamžių grupėse gali būti svarbiu asmenybės psichosocialinę adaptaciją neigiamai veikiančiu faktoriumi. N. G. Luskanova (Н. Г. Лусканова), I.A. Korobeinikovas (И. А. Коробейников) ir kt. (pagal Burvytę, 2004) pateikia įvairių rizikos faktorių mokyklinės dezadaptacijos procese tarpusavio sąsajų struktūrą:



Šioje rizikos faktorių struktūroje atkreipiamas dėmesys į tai, jog autoriai dar kartą patvirtina, kad mokinių dezadaptacijai įtakos turi negatyvus šeimos poveikis, neigiamas bendraamžių požiūris, atstūmimas, o taip pat santykių su mokytojais problemų buvimas ir t.t. Be to, šioje schemoje matyti, kaip anksčiau minėtų rizikos faktorių įtakoje neigiamai gali būti paveiktas mokinio elgesys, jo raida ir pan. Taigi mokinio psichosocialinės adaptacijos problemos, kurios dažniausiai įvardinamos kaip asocialaus elgesio bei negatyvių asmens savybių formavimasis, atsiranda veikiant daugybei veiksnių, kur itin svarbus vaidmuo tenka šeimai, bendraamžių grupėms, mokytojo požiūriui į mokinį ir pan.



Atsižvelgiant į schemoje pateiktą dezadaptacijos mokykloje rizikos faktorių gausą, anot N. G. Luskanovos (Н. Г. Лусканова), I.A. Korobeinikovo (И. А. Коробейников) ir kt. (pagal Burvytę, 2004) turėtų būti atlikta psichologinė ir pedagoginė korekcija bei mokyklinių sunkumų profilaktika, kurios turėtų būti derinamos su kryptingu poveikiu šeimai, somatinių vaiko sutrikimų šalinimu ir profilaktika, intelektinių, emocinių ir asmenybinių pažeidimų korekcija, psichologinių konsultacijų mokytojams organizavimu, individualiu, palankaus psichologinio klimato mokyklinėse bendruomenėse sudarymu, tarpasmeninių santykių normalizavimu pan.

Taigi mokinių psychosocialinė adaptacija yra veikama daugelio tarpusavyje susijusių faktorių, kurie mokiniui gali atlikti tiek pozityvų, tiek ir negatyvų poveikį. Kad išvengti negatyvaus poveikio turi būti taikoma mokyklinių sunkumų profilaktika, kurios metu visų pirma būtų kuriamas teigiamas klimatas mokykloje, vaikai nuo mažens būtų mokomi tam tikrų socialinių, komunikacijos ir kitų reikalingų įgūdžių, o šalia viso to, turėtų būti užtikrinti artimesni abipusiai ryšiai tarp mokyklos ir tėvų.

## 1. 2. ALTRUIZMO SAMPRATA IR JOS INTERPRETACIJOS

Prieš apibrėžiant altruizmo sąvoką, tikslinga būtų išsiaiškinti, kas labiau lemia žmogaus psichikos ir asmenybės raidą, o kartu ir altruistinio elgesio pasireiškimą – prigimtis ar socialinė aplinka, kurioje žmogus gyvena. A. Smito (cit. pagal Norkus (1994)) teigimu, altruizmas kaip moralinis jausmas yra kildinamas iš įgimtos atjautos. Tačiau L. Jovaiša (1993) pateikia visai priešingą A. Smitui mintį, teigdamas, jog altruizmas - aukščiausia socialinės asmenybės išsivystymo pakopa bei socialinio subrendimo rodiklis. Taigi vienareikšmio atsakymo šiuo klausimu būti negali. Anot I. Dominauskaitės (1999), altruizmą sąlygoja tiek įgimtų, tiek įgytų veiksnių visuma. Daugybė faktų rodo, kad žmonių santykių altruizmas priklauso nuo socialinės evoliucijos ypatybių bei biologinės individo prigimties. Spenceris suformulavo prielaidą, kad žmogaus genotipo gelmėse glūdi ne tik gebėjimas mąstyti, bet ir sugebėjimas skirti gėrį ir blogį. Jo manymu, „moralė, t.y. vadinamasis mokymas apie teisingą elgesį, privalo nustatyti, kaip ir kodėl vieni elgesio tipai yra pavojingi, o kiti naudingi. Gera ir bloga negali būti atsitiktinis reiškinys, bet neabejotinai kyla iš daiktų prigimties (Спенсер, 1880, p. 57). Taigi negalime atmesti altruizmo, kaip iš dalies prigimtinio reiškinio, galimybės. Tačiau negalime atmesti įgytų veiksnių įtakos. Pasak Č. Kalendos, „altruizmą be biologinių prielaidų ugdo visuomenė, istorija, kultūra. O atskiro individo dorovinio charakterio altruistines nuostatas formuoja kultūrinė aplinka, pozityvi veikla, saviugda” (Č. Kalenda. 1991, p.3). Taigi, apibendrinant visų mąstytojų pateiktas mintis

apie altruizmo prigimtį, galima manyti, jog altruistinis elgesys gali būti veikiamas tiek įgimtų, tiek įgytų veiksmų, tačiau pastarųjų įtaką reiktų apibūdinti kaip itin svarbią.

### 1.2.1. Altruizmo sąvoka ir jos raida.

Įvairių psichologinių ir filosofinių krypčių bei požiūrių įtakoje, altruizmas kaip reiškinys įvairių autorių skirtingais laikotarpiais buvo traktuojamas nevienareikšmiškai, analizuojant, interpretuojant ir atskleidžiant vis naujus altruizmo aspektus: jo eteologiją, priežastingumą ir pan.

„Psichologijos žodyne“ altruizmo sąvoka apibrėžiama kaip „žmogaus vertybinių orientacijų sistema, kurios svarbiausias dorovinio vertinimo motyvas ir kriterijus yra kito žmogaus ar socialinės bendrijos interesai“ (1993, p. 13). Kiek detaliau šią sąvoką atskleidžia G. Skujienė (2000), C. D. Batson (1998) ir J. Elster (2000) teigdami, kad altruizmas, tai motyvacinė būseną, kurios pagrindinis tikslas – kitų gerovė arba net pasiaukojimas kitų labui. Kiti mąstytojai (D. G. Myers (2000) ir kt.), altruizmo fenomeną aiškina ganėtinai paprastai, t.y. kaip priešstatą egoizmui. O anot Č. Kalendos (1996), altruizmas yra pagrindinis dorovės principas ir aukojimasis dėl kito. Tačiau šalia visų šių altruizmo sąvokos interpretacijų ypatingai svarbią mintį pateikė Ogiustas Kontas (1798-1857), kuris teigė, jog „gyventi vardan kitų, o ne dėl savo interesų – tokia altruizmo esmė“ (cit. pagal Nilstun, 1998, p. 17). Šis mąstytojas laikomas altruizmo sąvokos kūrėju, išvedęs ją iš lotynų kalbos žodžio *alter* – kitas (pagal analogiją su lotynų kalbos žodžiu (*ego, egoisme* – aš, egoizmas). Taigi altruizmo, skatinančio atsižvelgti į kitą žmogų, rūpintis jo gerove, mylėti jį, sąvoka atsirado kaip egoizmo sampratos priešybė.

Altruizmą, kaip dorovės principą, jau skelbė budizmas Senovės Indijoje, stoicizmas Romos imperijoje, krikščionybė, taip pat daugelis XVIII-XIXa. Europos filosofų. Na, o altruizmo, kaip vieną iš svarbiausių fundamentalių vertybių, reikšmę atskleidė egzistencinės psichologijos atstovai, kurie teigia, jog buvimo pasaulyje prasmė atskleidžiama išeinant už „aš“ ribų, užmirštant save dėl kitų. Jų manymu, lygiai svarbus altruizmas ir asmenybės saviraiškai. Egzistencinės psichologijos atstovai taip pat manė, jog subjektyvus kasdienos įprasminimas altruistiniu elgesiu, kuris pagerina emocinę būseną, skatina savigarbos jausmą, atitraukia nuo savų rūpesčių. Tad vertingesni altruizmu, o ne apskaičiuota nauda motyvuojami tarpasmeniniai žmonių ryšiai.

Be abejo, visiškai altruistinis elgesys retai įmanomas. Žmonių poelgiai dažnai turi savanaudiškumo priemaišų. Iš pirmo žvilgsnio altruistinius poelgius gali motyvuoti ir savimeilė, ir socialinės normos, ir numatomas pasitenkinimas, kad bus padarytas geras ir teisingas darbas. Visiškai altruizmas būtų visiškai savęs atsisakymas, t.y. žlugdytų asmenybę ar net individą kaip biologinę

būtybę. Be to, anot V. Kasparavičienės (1999), skatintų kitų žmonių ydas. Tad altruistas neturėtų purtytis atsakomybės už savo poelgių pasekmes. Sykiu privalėtų paisyti ir savo interesų. Kitaip tariant, tikrovė nubrėžia altruizmo ribas. „Altruizmas - tai perviršis, kurį palieka subjektyviai suvokiama būtybė išgyventi bei pareiga ir kuris suteikia būčiai šiokios tokios prasmės“ (Kasparavičienė, 1999, p. 16). Taigi altruistinio reiškimo kaip kraštutinio pasiaukojimo ar idealizmo suvokimas, yra perdėtas ir gyvenime mažai įmanomas.

Remiantis įvairių mąstytojų altruizmo interpretacijomis, galima pastebėti, jog altruizmo sąvoka implikuojama daugeliu tarpusavyje susijusių momentų ir yra aiškinama kaip: vertybinės orientacijos; elgesys; motyvacija, moralinis principas. S. Lileikis (2003) išskiria dar ir kitokių altruizmo aiškinimų: žmogaus kokybės ir meilės komponentas; subrendimo rodiklis; idealizmo sinonimas, dvasingumo požymis, moralinė vertybė ir pan. Taigi šis fenomenas įvairių mokslininkų interpretuojamas skirtingai, tačiau išlaikant esminę mintį, jog altruizmas visų pirma, bendraja to žodžio prasme, yra vertybė.

Tiriant altruizmo reiškinį, kyla klausimas, kas galėjo paskatinti šio reiškinio atsiradimą bei įsitvirtinimą. Pasak G. Skujienės, altruizmo atsiradimą visų pirma įtakojo ryškus žmonių poreikis kooperuotis ir bendradarbiauti: „žmogus tegalėjo išgyventi tuo atveju, jei jis susitikdavo ir pradėdavo bendradarbiauti su kitu žmogumi, taip pat linkusiu bendradarbiauti“ (Skujienė, 2000, p. 81). Kitu atveju, žmogui grėسė pražūtis, nes kaip teigė vokiečių filosofas A. Gehlenas (cit pagal Skučienę, 2000), žmogus nei fiziškai, nei psichiškai nepritaikytas prie aplinkos, išskyrus jo išmonę bei kūrybiškumą. Altruizmo atsiradimą panašiai aiškino ir Darvinas (cit. pagal Richards (1998)), kuris teigė, jog pirmieji žmonės sudarė mažas gentis, kuriose vyko natūrali atranka. Gentys tarpusavyje konkuravo. Jei vienos genties nariai vieningai dirbo vieni kitų labui, tai gentis tapdavo tvirtesnė. Toks nesavanaudiškas elgesys padėjo konkuruoti su kitomis gentimis, kurių nariai nesugebėjo vieningai dirbti.

Anot Efroimsono (1995), altruistinio elgesio raidai labai svarbi galėjo būti pagalba prieš akivaizdoje, pagalba sergantiems ir sužeistiems, mažiems ir seniems: dalijimasis ištekliais (maistu, ginklais ir patyrimu). Šie altruistiniai aktai galėjo lengvai įsitvirtinti genofonde, nes altruistas pernelyg nerizikavo ir dažniausiai likdavo gyvas. M. Ruse (pagal Skujienę, 2000) apibendrina, jog mes galime sulaukti biologinės sėkmės tik tada ir tuo atveju, kada veikiamė sutartinai. V. Kasparavičienės (1999) manymu, altruizmas gali būti apibūdinamas net kaip neformavus, nereglamentuojamas būdas saitams tarp žmonių stiprinti. Vadinasi, šis fenomenas visų pirma atspindi žmonių tarpusavio santykius, kurie grįsti abipusiu supratimu, bendradarbiavimu ir pan.

## 1.2.2. Altruistinių elgesį aiškinančios teorijos.

Psichologijos mokslas altruizmą nuodugniai nagrinėja remdamasis įvairių tyrimų duomenimis. Daug eksperimentuota, apibendrinta, iškelta daugybė klausimų, į kuriuos ir dabar tebeieškoma atsakymų.

Teorijų, bandančių atsakyti į klausimą, kodėl žmonės padeda vieni kitiems, esama įvairių. Viena jų – **socialinės apykaitos teorija arba socialinių mainų teorija**. Ji sako, kad savitarpio altruistinė pagalba yra tam tikras “biznis”. Žmogus padeda kitam eikvodamas savo laiką, jėgas, darydamas pastangas. Nauda, kurią jis iš to gauna, gali būti vidinė arba išorinė. Kada žmogus teikdamas pagalbą galvoja apie pripažinimo jausmą arba siekia draugystės, siūlo naudotis jo paslaugomis, tokią naudą vadiname išorine. Mes duodame, kad gautume. Būtent dėl to, mes labiau norime, stengiamės padėti tiems, kurie mums naudingesni, tiems, kurių pripažinimo siekiame. Kada žmogus savo pastangas iškeičia į pozityvias emocijas, šiuo “sandėriu” individas pats sau “nusiperka” jausmus – vidinė naudos forma. “Asmuo pasirodo teigiamoje šviesoje pirmiausia pats sau, o po to ir aplinkiniams. Šios teorijos rėmuose altruizmas reiškia gilų egoizmą” (Vasiliauskaitė, 2000, p. 15). Altruistiniai poelgiai stiprina orumo, savęs vertinimo jausmą. I. Andersonas (cit. pagal Myers 1999), išgelbėjęs vaikui gyvybę, yra pasakęs: “jei aš būčiau abejingai žiūrėjęs į šią situaciją, tai nebegalėčiau daugiau savęs gerbti, nejausčiau pasitenkinimo savimi.”

Remiantis apklausos tyrimų pagrindu M. Snaideris, A. Omoto ir D. Klery (cit. pagal Myers, 2000) išskiria kitas 6 priežastis, kurios paaiškina, kodėl žmonės geranoriškai padeda, pvz.: prižiūrėdami sergantįjį:

- žinojimas: noras geriau pažinti žmones arba ko nors išmokti;
- karjera: išplėsti gauto darbo perspektyvas, dėka gauto patyrimo ir ryšių;
- socialinis prisitaikymas: tapti kurios nors grupės nariu;
- savo „Aš“ apsauga, gynimas: kaltės jausmo mažinimas arba atsikratymas;
- pagarbos sau didinimas: savęs vertinimo ir pasitikėjimo savimi stiprinimas;
- vertybių išraiška: veikimas pagal bendražmogiškąsias vertybes, rūpinimasis kitais. Tad žmonės daro gerus darbus iš tikrųjų arba žodžiais tam, kad patys sau pasirašytų pliusą. Tai geri darbai dėl savęs pačių.

Tačiau, kaip teigia D. Myers (2000), yra ir empatiškų žmonių, darančių gerus darbus nuoširdžiai, negalvojant apie savo emocinę ar psichologinę naudą. Jiems atlygis yra pats pagalbos kitam veiksmas. Kai mes patiriame empatiją, kreipiame dėmesį ne tik į mūsų pačių distresą, kiek dėmesį į kitų kančias.

Anot A. Smito (1759), koks egoistiškas neatrodytų žmogus, jo prigimtyje akivaizdžiai slypi tam tikri apibrėžti įstatymai, priverčiantys domėtis kitų likimu ir jų laimę laikyti būtina sau, nors jis pats nieko iš to negautų, išskyrus malonumą matyti šią laimę. C. D. Batson (1998) iškelia tokią, A. Smit'ui artimą empatijos-altruizmo hipotezę, kuri teigia, jog empatija nesukelia egoistinės motyvacijos sumažinti savo nepasitenkinimą. Anot šios hipotezės, empatija iššaukia altruistinę motyvaciją, kurios galutinis tikslas – sumažinti vargstančiojo kančią. Kuo empatija to žmogaus elgesio atžvilgiu didesnė, tuo atitinkamai ir altruistinė motyvacija padėti jam didesnė. Tačiau teigti, kad empatija sukelia tik altruistinę motyvaciją būtų klaidinga, nes empatiškai nusiteikę žmonės vis tik gali turėti ir egoistinių tikslų.

Kita teorija aiškinanti pagalbos teikimo priežastis yra **socialinės normos** teorija. Socialinės normos, pasak A. Suslavičiaus, tai „sociokultūrinės pagalbos pagrindas“ (1995, p.110), kuri žmogus suvokia ir atitinkamai pagal ją elgiasi vykstant socializacijai. „Tapdamas asmenybe, žmogus tas normas suvokia ir pagal jas reguliuoja savo elgesį“ (Suslavičius, 1998, p. 141). Pasak D. Myers (2000), dažnai mes padedame kitiems ne todėl, kad taip sugalvojome, kad tai atitinka mūsų interesus, o paprasčiausiai todėl, kad kažkas tai kužda mums, kad taip pasielgti būtina. Mes privalome padėti naujai atsikrausčiusiam kaimynui, mes turime gražinti pinigine pametusiam. „Normos - tai visuomeniškai laukiamas rezultatas“ (Myers, 2000, p.595). Jos nustato tam tikrą elgesį, gyvenimišką pareigą.

Socialinių normų įtaką altruistiniam elgesiui savo eksperimentais įrodė S. Milgram'as (cit. pagal Myers, 1999). Buvo imituojamos kritinės situacijos, kai žmogui reikia pagalbos. Tyrimai vyko maskuojant asmenybę, kas sukūrė savotišką anonimiškumą ir, kaip spėjo S. Milgram'as, turėjo mažinti altruistines tendencijas. Tą ir įrodė jo eksperimentai: „anoniminiai“ tiriamieji kritiškose situacijose buvo mažiau linkę padėti.

Tyrinėtojai, kurie užsiima žmonių, padedančių kitiems, elgesio tyrinėjimu išskyrė dvi socialines normas, kurios motyvuoja altruizmą:

- *Tarpusavio pagalbos norma*. Sociologas A. Gouldneris (cit. pagal Myers, 1999) teigia, kad visuotiniu kodu yra tarpusavio pagalbos norma: mes neturime kenkti, o padėti visiems, kurie padeda mums. Anot sociologo, ši norma tokia universali, kaip kraujomaišos draudimas. Mes „įdedame“ savo pastangas į kitus ir laukiame dividendų. Kaip pastebime, pašto perlaidos ir aukos dažnai būna nedidelės, bet visada jose yra vizitinės kortelės tų, kurie tai atlieka. Tai reiškia, jog jie tikisi abipusio supratimo ir įvertinimo.

Kartais gali nutikti taip, jog žmogus įdeda daugiau, nei gauna, tačiau po ilgo laiko, pasak psichologų (S. Milgram ir kt.), jis vis tik gali tikėtis, kad nusistovės tarpusavio balansas. Visuose šiuose tarpusavio veiksmuose gavimas be atidavimo pažeidžia tarpusavio pagalbos normas. Tai labiausiai liečia lygiaverčius partnerius. Tas, kuris nelaiko savęs priklausomu nuo ko nors ar esančiu žemiau

pagal padėtį, ypatingai jaučia poreikį atsakyti tarpusavio pagalba. Jei to padaryti neišeina, jis gali pajusti, kad priimdamas pagalbą gali netekti savigarbos. Skirtingai nuo žmonių su žemu asmenybės vertinimu, jis su dideliu nenoru ieško pagalbos.

- Vaikai, invalidai ir kt., nesugebantys duoti tiek, kiek patys gauna, pagalbą motyvuoja kita norma, tai *socialinės atsakomybės norma*. Ši norma žymi tai, jog čia žmonės padeda tiems, kuriems reikia pagalbos. Ji primena apie tai, kad visuomeniniuose santykiuose turi gyvuoti pasitikėjimo ir gavimo balansas. D. Myers teigimu, jei vienintelė norma būtų tarpusavio ryšys, tai samarietis nebūtų Geruoju samariečiu. Šiame padavime Jėzus turėjo omenyje kažką daugiau humaniška, tai, kas turi nedviprasmišką išraišką kitoje jo tiesoje: „jei jūs mylėsite jus mylinčius, kokia iš to nauda. Aš jums sakau: mylėkite savo priešus“ (Myers, 1999, p. 595). Pasak D. Myers (1999), tikėjimas, kad žmonės turi padėti tiems, kam būtina, nežiūrint į galimą naudą ateityje, yra socialinės atsakomybės norma. Būtent šia norma vadovaujasi žmogus, pakėlęs knygą invalidui su ramentais ar suteikęs kokią kitą pagalbą.

Indijoje, kolektyvinėje kultūroje, žmonės laikosi šios normos daug tvirčiau, negu individualistiniuose Vakaruose. Jie padeda kitiems net tada, kada negresia joks pavojus gyvybei. Be to, pasak D. Myers (1999), eksperimentai rodo dar ir tai, kad pagalbos iš jų galima tikėtis nepriklausomai nuo to, ar padėjusysis bus išaiškintas ar ne.

Politiniai konservatoriai tą pačią normą traktuoja kiek kitaip. Jie sako, jog žmonėms reikia duoti viską tuo atveju, jei „nukentėjusysis“ yra aplinkybių auka, pvz. gamtos nelaimės. Bet jei savas problemas žmonės sukūrė patys (tinginystė, nedorovingumas), jie turi gauti tai, ko nusipelno. Atsakomieji veiksmai čia susieti su atribucijomis. Jei situacija nekontroliuojama – mes suteikiame pagalbą, jei tai paties elgesio išdava, teisingumas reikalauja, kad mes nesuteiktume pagalbos. Tokiu atveju, mes sakome, kad žmogus pats kaltas visame kame.

Išsiaiškinus, jog altruistinis elgesys gali būti nulemtas tam tikrų visuomenėje susiformavusių normų, svarbu išsiaiškinti ir tai, kam žmonės tokiu atveju labiausiai linkę teikti pagalbą. Taigi peržiūrėjus socialinio atsakingumo normas, dėmesys atkreipiamas į tendenciją teikti pagalbą tiems, kuriems jos reikia, tiems, kurie labiausiai jos nusipelno. Bet ar tai lygiavertiška visų žmonių atžvilgiu? D.G. Myers (1999) į šį klausimą atsako remdamasis lytiškumu ir panašumu. Jis sprendžia, kokia vieno ir kito reiškinio įtaka altruistiniam elgesiui. Pasak autoriaus, kalbant apie lytį reikia atkreipti dėmesį į tai, jog jeigu iš tikrųjų žmonės linkę suteikti pagalbą visų pirma tiems, kuriems jos labiau reikia, tai ar moterims, kurios įsivaizduojamos kaip bejėgiškesnės ir labiau priklausomos, bus padedama labiau negu vyrams? E. Igli ir M. Krouli (cit. pagal Myers, 1999), tyrusios šį reiškinį, pastebėjo, kad kada potencialus pagalbinkas buvo vyras, tai „nukentėjusios“ moterys turėjo daugiau galimybių tikėtis pagalbos. Kada potencialiu pagalbinku buvo moteris, tai pagalbos vienodai galėjo tikėtis ir vyras ir

moteris. Taigi moterys iš vyrų labiau gali tikėtis pagalbos. Žinoma, inertiškas vyro elgesys su moterimi gali būti motyvuojamas ir kuo kitu, o ne paprastu altruizmu. Todėl, ko gero, nenudžiugins faktas, kad vyrai dažniau teikia pagalbą patrauklioms moterims.

Trečias altruizmo paaiškinimas išplaukia iš **evoliucinės teorijos**. Šios teorijos esmė – giminės išsaugojimas. Genai mus verčia elgtis taip, kad padidintume galimybę jų išlikimui. “Žmonės paprastai savo giminaičiams jaučia empatiją, kuri irgi proporcinga jų genetiniam artimumui” (Myers, 2000, p.663). Viena tokių formų – tėvų pasiaukojanti meilė vaikams. Tėvai, kurie vaikų gerovę iškelia aukščiau savosios, greičiau perduoda savo genus ateinančioms kartoms, negu tie, kurie savo vaikus ignoruoja.

Visos trys teorijos (socialinių mainų, socialinės normos ir evoliucinė) viena kitą papildo. Kiekviena naudoja socialines, psichologines ar biologines koncepcijas dviejų tipų altruizmo paaiškinimui:

- altruizmo, paremto mainų teorija, kurį M. Spenceris (cit. pagal Skujienę, 2000) kitaip dar vadina neigiamu altruizmu;
- altruizmo, nereikalaujančių jokių mainų, jokių susitarimų. M. Spenceris (cit. pagal Skujienę, 2000) šį altruizmą vadina teigiamu – kitų individų poreikiai pripažįstami gera valia ir priklauso nuo šių veikslių: a) kiekvienas stengiasi elgtis teisingai; b) visi rūpinasi, kad vieni piliečiai elgtųsi teisingai su kitais; c) kiekvienas palaiko ir sustiprina tuos faktorius, kurių veikimu pasireiškia teisingumas; d) asmeninė gerovė koku nors mastu aukojama dėl socialinės gerovės.

Panašius altruizmo tipus išskiria ir A. Mainongas (cit. pagal Norkus, 1995)). Jis išskiria pozityvų ir negatyvų altruizmą. Pastarąjį mąstytojas apibūdina kaip polinkį siekti asmeninės gerovės, o pozityvusis altruizmas aiškinamas kaip polinkis aukotis dėl kitų gerovės. A. Mainongas (cit. pagal Norkus (1994) taip pat skiria kontempliatyvųjį ir veiksmingąjį altruizmą. Veiksmingasis altruizmas reikalauja iš altruisto tam tikrų aukų, sąnaudų, kurių nereikia eikvoti kontempliatyviajam altruistui, jeigu, anot A. Mainongo, tokiomis aukomis nelaikysime „psichinės energijos“, išekvotos tokiems jausmams ir norams bei sugaišto šiems išgyvenimams laiko. Taigi kontempliatyvusis altruizmas reiškiasi „altruisto džiaugsmu ar liūdesiu dėl kito gerovės, kurios jis savo veiksmais negali paveikti. Veiksmingasis altruizmas reiškiasi tokiose situacijose, kai altruisto veiksmai gali paveikti kito gerovę“ (Norkus, 1995, p. 15). Kaip matyti, visi altruizmo tipai atspindi tą patį turinį bei yra įtakoti trijų altruistinių elgesį aiškinančių teorijų.

Remiantis altruistinių elgesį aiškinančiomis teorijomis, galima teigti, jog altruistinis elgesys iš tiesų yra veikiamas daugelio veiksnių, tačiau pirmiausia vidinių.

### 1.2.3. Esminiai pagalbos teikimo faktoriai.

Siekiant kuo detaliau atskleisti altruistinio elgesio ypatumus, svarbu išsiaiškinti, kokios galimos aplinkybės ar asmenybės savybės nulemia tai, kam mes pirmiausiai linkę teikti pagalbą. B. Latane ir J. M. Darley (cit. pagal Vasiliauskaitę, 2001) 1970m. atliko įvairių tyrimų ir išsiaiškino, kad labai svarbus faktorius – kitų žmonių dalyvavimas – reikšmingu laipsniu sumažina įsikišimo galimybę. Kai kada, kai aplink daug žmonių, auka iš tikrųjų gali mažiau tikėtis pagalbos (buvo padarytas daugkartinis eksperimentas: važiuojant liftu dviem žmonėms, vienam pabyra pinigai; 40% „antrųjų“, t.y. kartu važiavusių liftu, puolė padėti rinkti, bet kai liftu važiavo keletas žmonių, į pagalbą atėjo tik 20%). Pastaroji aplinkybė iš pirmo žvilgsnio stebina: kodėl taip yra? Tyrinėtojai nusprendė, kad taip vyksta dėl klaidingo situacijos interpretavimo. Pastebėję neįprastą įvykį, žmonės tuoj skuba jį interpretuoti. D.G. Myers (1999) pateikia tokį pavyzdį: už lango riksmas, reikėtų atidaryti ir pažiūrėti kas ten darosi, gal reikia pagalbos. Bet galvojama: juk girdi visi, tegu jie įsikiša, o tai aš pasirodysiu besas išsišokėlis. Atsiranda kolektyvinės atsakomybės pajautimas, užblokuojantis altruizmo apraiškas. Kiekvienam ima atrodyti, kad jam tenka tik labai maža dalelė atsakomybės. Taigi, remiantis psichologų atliktais tyrimais, galima teigti, jog tikimybė sulaukti pagalbos, kada aplinkui esama ir daugiau žmonių, reikšmingai mažėja.

Tokia reiškinių interpretacija yra ne vienintelė priežastis neįsikišimui. Kai kurie mokslininkai, t.y. H. Takušianas (Takooshian), L. Salomonas (cit. pagal Myers, 1999) teigia, kad didelę įtaką žmogaus altruistiniam elgesiui atlieka urbanizacija. Jų teigimu, urbanizacija daro neigiamą įtaką: pagalbos dažniau buvo sulaukiama priemiesčiuose. S. Miligram'as (cit. pagal Suslavičių, 1995) šių tyrimų rezultatus aiškina taip, jog urbanizuotas žmogus yra perkrautas informacijos ir todėl priverstas atsirinkti kas svarbiausia. O atsirenka pirmiausia tai, kas svarbiau sau. Be to „nuovargis nuo užuojautos ir sensorinė perkrova nuo dalyvavimo dideliame būryje žmonių, besitikinčių pagalbos, dar labiau pristabdo miesto žmones nuo pagalbos teikimo“ (Myers, 1999, p. 606).

Kitas įtakojantis altruizmo apraišką faktorius, yra tas, kad jei žmogus pamatė, kaip prieš tai kažkas kažkam padėjo, tai papuolęs į tokią pat situaciją elgiasi analogiškai matytam įvykiui – žmogus daro gera tada, kai mato aplinkinių gerus darbus. Altruizmą įtakojančiu faktoriumi galima įvardinti ir laiką, t.y. altruistiškai elgtis gali būti nelinkę nuolatos neturintys laiko, labai užsiėmę žmonės. Skubantys neturi laiko susimąstyti apie kitą, tą, kuris tikisi pagalbos, todėl nenuostabu, jei skubantysis praeis pro pagalbos prašantį žmogų.



R. Cialdin, D. Kenrik ir D. Baumman (cit. pagal D. Myers, 1999) teigia, kad altruizmą skatinanti aplinkybė yra ir mūsų emocinė savijauta. Žmonės, esantys blogos nuotaikos, kai kada labiau linkę į altruizmą, o kai kada – mažiau. Tokia priešybė verčia psichologus susimąstyti, kodėl taip yra. Atlikę nemažai tyrimų, šie psichologai pastebėjo tam tikrų dėsningumą. Pastebėta, kad vaikai, būdami blogos nuotaikos, mažiau linkę padėti, nei suaugusieji. Be to suaugusiems altruistinis elgesys dažnai iššaukia pasitenkinimo savimi jausmą, priešingai nei vaikams. Suaugusiųjų Ego daug stipresnis ir altruizmas jiems tampa reikšmingesnis. Suaugusiam neigiamas emocijas padeda neutralizuoti bet koks teigiamas poelgis. Vadinas, galima teigti, kad emocijos yra dar vienas altruistinio elgesio pasireiškimą arba nepasireiškimą įtakojančias veiksnys.

Nuotaikos įtaka altruizmo pasireiškimui atsiskleidžia ir kitu aspektu, t.y. pagal principą „gera nuotaika – geri poelgiai“. Taigi laimingas, psichologiškai gerai besijaučiantis žmogus, galima manyti, dažniausiai elgiasi altruistiškai. Teigiamai galvojančios žmonės dažnai tampa teigiamais veikėjais, tačiau, kaip teigia I. Dominauskaitė (1999), neatmestinas ir toks variantas, kad žmonės, būdami gerai nusiteikę, pablogėjus sveikatai, atvirkščiai pasielgs egoistiškai, o ne altruistiškai.

Dar viena aplinkybių, nulemiančių altruistinio elgesio apraiškas, tai asmeninė patirtis: žmogus, patyręs daug skausmo ir išbandymų, gali tapti altruistu. Tai patvirtina ir I. Dominauskaitė, sakydama, jog „kai žmogui kas nors pasiseka gyvenime, jo elgesyje atsiranda daugiau egoizmo požymių. O jei nesiseka, žmogus tampa altruistiškesnis“ (1999, p. 16).

Skirtingai nei tokie stiprūs altruizmo determinantai kaip situacija ir nuotaika, asmenybės charakteristikos, pasak Myers (1999) kur kas mažiau leidžia prognozuoti apie pagalbos teikimą. Nors paskutiniai duomenys liudija apie tai, kad kai kurie žmonės pastoviai labiau linkę teikti pagalbą nei kiti, ir kad asmenybės įtaka gali priklausyti nuo situacijos. Kai kurie tyrimai teigia, kad labai emocionalių empatiškų ir linkusių savarankiškai priimti sprendimus asmenybės labiau įgalios užuojautai ir pagalbos teikimui. Taip pat, žmonės, kuriems būdingas aukštas savikontrolės lygis, besistengdami pateisinti aplinkinių lūkesčius, ypatingai linkę teikti pagalbą, jie mano, kad taip jie bus socialiai apdovanoti. Žmonėms, su žemu savikontrolės laipsniu, kitų žmonių nuomonė, neturi tokios reikšmės.

Ypatingą poveikį žmogaus altruizmui turi ir tikėjimas. Didžiosios pasaulio religijos jį skiepia ir skatina jo augimą. Tačiau religijos įtaką altruizmui leidžiama prognozuoti tik tais atvejais, kada kalbama apie sąmoningą dalyvavimą ilgalaikiame pagalbos teikime. Amerikiečių atlikti tyrimai (cit. pagal Myers, 1999) lyginant tikinčiųjų ir indifirentų dalyvavimą laisvanoriškose labdarinėse organizacijose parodė, kad jų kraštuose savanoriais dirba 40% religingų žmonių, o laisvamanių – tik

5%. Remiantis tokiais duomenimis, galima teigti, kad tikėjimas altruizmo apraiškoms taip pat atlieka svarbią įtaką. Be to, anot Z. Vasiliauskaitės (2001), tikinčiajam atsiranda dar vienas stiprus gėrio kaitos motyvas – jis kitame kenčiančiame žmoguje mato Kristų, mokantį mylėti artimą kaip patį save. Ir dar, autentiškai religingi žmonės, anot Z. Vasiliauskaitės (2001), dažniausiai turi stiprų pareigos jausmą.

Be jau anksčiau minėtų altruistinio elgesio veiksmų, būtų galima išskirti dar vieną, tai altruizmo pasireiškimą priklausomai nuo rasės. Nedaugelis žmonių nori pasirodyti esą prieštarais, todėl egzistuoja galimybė, kad kai kurie priskiria žmones savo rasei, bet slepia šį faktą, kad nepažemintų savęs visuomenės akyse. Ir jei tai tiesa, panašus rasinis veiksnys pasireiškia tik tada, kai nenoro teikti pagalbą kitos rasės atstovui negalima paaiškinti niekuo kitu.

Taigi galima pastebėti, jog altruistinio elgesio apraiškoms ypatingai didelės reikšmės turi tokios aplinkybės kaip: žmonių skaičius, urbanizacija, emocinė savijauta, asmeninė patirtis, pati situacija ir pan. Be to, tokios asmenybės savybės kaip empatiškumas, emocionalumas taip pat gali lemti asmenybės altruistiškumo pasireiškimą. Vadinasi ugdytas, skatinantis mokinius elgtis altruistiškai, taip pat turėtų būti orientuotas į tokių asmenybės savybių kaip empatiškumas, jautrumas ir pan. plėtojimą.

#### **1.2.4. Altruistinio elgesio formavimasis ir plėtotė.**

Viena svarbiausių užduočių, kurią kelia sau visuomenė, tai kaip ir koku būdu mes galime stiprinti pagalbos teikimą aplinkiniams. Socialinių mokslininkų tikslas, sako D.G. Myers (1999), yra suprasti žmogišką elgesį ir pateikti būdų jo gyvenimui.

Pats paprasčiausias, bet kartu ir pats sudėtingiausias altruizmo stiprinimo būdų galėtų būti altruistiniam elgesiui pasireikšti trukdančių faktorių šalinimas arba jų veikimas. Taigi spręsti šią problemą turėtume visų pirma nuo neapibrėžtumo mažinimo, atsakomybės didinimo. Ламане ir Darli (cit. pagal Myers, 1999) savo “sprendimo medyje” aprašo dilemas, kylančias prieš liudininkus. Jų manymu, jei žmonėms būtų padėta teisingai interpretuoti įvykius ir prisiimti atsakomybę sau, tai sąlygotų jų išitraukimą į situaciją, pvz.: vagystės atveju turėtų padėti garsiai mestelta frazė: “mes tai matėme. Mums reikia pranešti apie įvykį. Tai mūsų pareiga.” Tokios pastabos „metimo tiesiai į veidą” atliekant tyrimus, visiškai užtekdavo, kad “pažadinti” žmones pranešti apie nusikaltimą.

Asmeniškumo įtaka, anot D. Myers (1999), abejonių taip pat nekelia. Jis teigia, kad asmeniški patarimai ar kvietimai efektyvesni už masinės informacijos priemones, tačiau tik tokiu atveju, kai kvietimai ar patarimai duoti draugų. Asmeninis priėjimas daro žmogų ne tokį anonimišką ir labiau atsakingą. Be to, polinkis teikti pagalbą išauga ir tuo atveju, jei žmogus tiki, kad dar susitiks su nukentėjusiuoju ar įvykio liudininkais.

Kitas altruizmo stiprinimo būdų, tai kaltės jausmo mažinimas ir rūpinimasis savivaizdžiu. Žmonės, išgyvendami kaltės jausmą, siekia jį sumažinti ir sustiprinti savęs vertingumo pojūtį. R. Kasev (cit. pagal Myers, 1999) atliko tyrimą ir išsiaiškino, kad padidinus žmonių sąmoningo savo elgesio suvokimą, kartu padidiname ir norą teikti pagalbą. Altruizmo apraiškų galime tikėtis taip pat ir sujudindami žmogų dėl savo reputacijos visuomenėje. Manoma, kad žmonės, kurių prašoma nereikšmingų sumų yra linkę labiau ir dažniau aukoti vidutinę sumą, nei tie, kurių prašoma paaukoti kiek galima daugiau. Kai kreipiasi pakartotinai, didesni prašymai sąlygoja aukas.

Kitas altruizmo stiprinimo būdų turėtų ir galėtų būti, tai altruistinio elgesio išmokimas. Vaikų altruistinio elgesio formavimąsi kaip ir bet kokio kito elgesio formavimąsi aiškina socialinio išmokimo teorija, kurios pagrindinė sąvoka yra „išmokimas stebint“. Taigi vaikai gali kopijuoti, mėgdžioti patrauklių žmonių, patrauklų elgesį, tik tokiam išmokimui reikalingi atitinkami pavyzdžiai, modeliai. Anot E. Martišauskienės (2000), dorovinį jaunuolių tapsmą iš esmės lemia bendravimas su doroviškai brandžiomis asmenybėmis. Be to, vaikai gali išmokti altruistinio elgesio, būti draugiškesniais, žiūrėdami televizijos laidas, kuriose rodomi antisocialiniai pavyzdžiai. Taip galima išmokyti pozityvaus elgesio. Vaikai, matantys pagalbos teikimo laidas, stengiasi elgtis taip pat. Jeigu norime pasiekti daugiau altruistinio elgesio apraiškų, negalime užmiršti superaukšto efekto pateisinimo; jeigu mus skatina atlikti gerus poelgius, už kuriuos perdėtai atlyginama arba grasinama, vidinė motyvacija sumažėja. Jeigu žmonėms bus už jų poelgius atlyginama teisingai, jie veršis mielai padėti (Butkienė, Kepalaitė, 1996).

Anot S. Lileikio (2003), vienas pagrindinių auklėjimo uždavinių yra įvertinti, puoselėti bei plėtoti prigimties duomenų visumą ontologinės asmenybės dimensijos pagrindu ir mokyti moksleivius savimeilės, kaip tam tikros „atramos“, kuri orientuotą į socialinį nesusvetimėjamą altruizmo prasme. V. Aramavičiūtės (1998) manymu, visų pirma žmogus turi būti ugdomas priimti gėrį, o tik paskui jį dalinti kitiems.

Taigi altruizmo fenomeno raiška, ką ir bando įrodyti daugelis mąstytojų (O. Kontas ir kt.) nenuginčijamai yra naudinga socialiai brandžios asmenybės formavimuisi. Tačiau kyla klausimas ar

altruizmas kaip dorovinio vertinimo motyvas ir kriterijus, kur kito žmogaus gerovė yra svarbesnė už savąją, iš tikrųjų aktualus šiuolaikiniam pasauliui, kurį M. Barkauskaitė (2000) įvardina kaip destruktivų, kuriam būdingas žmonių dorovinis nuosmukis, besireiškiantis ne tik abejingumu moralei, bet ir dvasios skurdumu, gamtos bei sielos tarša, nusikalstamumu ir pan., ar iš tikrųjų altruizmas yra svarbus adaptyvaus elgesio visuomenėje matas.

## 2. VYRESNIŲJŲ KLASIŲ MOKINIŲ ALTRUISTINIO ELGESIO IR PSICHOSOCIALINĖS ADAPTACIJOS EMPIRINIS TYRIMAS

### 2.1. Vyresniųjų klasių mokinių altruistinio elgesio raiška.

Kalbant apie sudėtingą žmonių santykių sistemą, visada mums kyla klausimai, kodėl vieni žmonės elgiasi vienaip, o kiti kitaip, kodėl, kalbant apie nesavanaudišką pagalbą kitam, vienas ištiesia nepažįstamajam pagalbos ranką, o kitas praeina pro šalį kaip niekur nieko. Visi šie ir dar daugiau klausimų verčia mus susimąstyti ir ieškoti atsakymų bent iš dalies painiai santykių sistemai pažinti.

**2.1.1. Tyrimo organizavimas, metodika, tiriamieji.** Šiuo tyrimu buvo siekta išsiaiškinti vyresniųjų klasių mokinių altruistinio elgesio, tirta altruizmo-egoizmo diagnostine tyrimo metodika, bei prognozuojamos elgsenos, nustatytos socialinės provokacijos būdu, pobūdį, jų ryšį. Taip pat siekta išsiaiškinti ar vyresniųjų klasių mokinių socialiniai demografiniai veiksniai siejasi su mokinių altruistiška elgsena.

Tyrimo organizavimas, metodika. Prieš atliekant konstatuojamąjį tyrimą, buvo atliktas pilotazinis tyrimas (N=30), kurio metu siekta išsiaiškinti ar visos teste pateiktos situacijos ir jų sprendimo būdai mokiniams yra suprantami ir ar tiriamiesiems buvo sudarytos sąlygos rasti sau priimtina problemos sprendimo būdą.

Altruistiniam elgesiui tirti buvo pateiktas 23 situacijų testas, kurį sudarė keturiolika altruistiniam elgesiui tirti (2,4,5,7,8,10,12,13,15,17,19,20,22,23) ir devynios su altruizmu nesusijusios, tiriamąjį reiškinių maskuojančios, situacijos (žr. 1 priedą). Kiekvienai situacijai skirti penki galimi atsakymo variantai (testas paimtas iš internetinio puslapio [www.discoveryhealt.com](http://www.discoveryhealt.com)). Tiriamieji turėjo spręsti visas situacijas, pasirenkant jiems aktualiausią atsakymo variantą. Mokinių pasirinkti variantai atitinkamai vertinami balais nuo vieno iki penkių. Žemiausiais balais, t.y. vienetu, dvejetu vertinami mokinių, pasirinkusių egoistinių situacijos sprendimo būdą, variantai, o patys aukščiausi įvertinimai, t.y. keturi ir penki balai skiriami altruistiniam situacijos sprendimo būdo variantams įvertinti. Atitinkamai, pagal surinktų balų skaičių, mokinių elgesys skirstomas į:

- išreikštą egoistinį (14 – 27 balai). Šis elgesio būdas traktuojamas kaip dažnai egoistinį sprendimo variantą pasirenkančios asmenybės elgesio įvardijimas;

- paslėptą egoistinį (28 – 41 balai). Šio egoistinio elgesio apraiškos nėra ryškios, dažniausiai slepiamos nuo aplinkinių, tačiau gali atsirasti priklausomai nuo situacijos ar kitų rodiklių;
- realų altruistinį (42 – 55 balai). Toks elgesio būdas rodo visiškai įmanomą ir neperdėtą altruistinį elgesį;
- deklaratyvų altruistinį (56 – 70 balai). Šis elgesio būdas realiame gyvenime mažai įmanomas, nes atspindi itin dažnus asmenybės savo interesų aukojimo kitų labai ketinimus.

Mokinių altruistinio elgesio apraiškos, be teste pateiktų modeliėtų situacijų, buvo tiriamos panaudojant *socialinės provokacijos metodą*. Tokiu būdu tiriamasis situaciją vertino ne tik iš šalies, kaip teste pateiktose modeliėtose situacijose, o buvo tiesiogiai į ją įtrauktas. Taigi socialinės provokacijos metodu buvo siekiama nustatyti, koks mokinių, teste modeliėtose situacijose rinkęsi altruistinį elgesį atspindinčius atsakymo variantus, skaičius sutiktų dalyvauti pagalbos seneliams akcijoje bei kaip dažnai, kas gali parodyti pagalbos teikimo užtikrintumą, sutiktų pagelbėti. Mokiniams buvo pateikta tokia situacija:

„ Š. m. birželio – rugpjūčio mėn. Šiaulių universiteto studentai ketina organizuoti pagalbos vienišioms seneliams akciją, kurios tikslas – suburti kuo platesnę žmonių grupę, galėsiančią prisidėti prie šios akcijos įgyvendinimo. Akcija vykdoma Šiaulių miesto senelių globos namuose „Caritas“. Kiekvienas dalyvaujantis šioje akcijoje turi galimybę laisvai rinktis kada, kur ir kaip padėti vienišioms seneliams. Galima įvairi pagalba: pagelbėti namų ruošoje, nueiti į parduotuvę, palydėti kur nors, pabendrauti ir pan.

Kas iš jūsų norėtų dalyvauti šioje akcijoje? Kaip dažnai jūs sutiktumėte padėti seneliams?“

Mokiniams pateikiami lapeliai su galimais atsakymo variantais, pvz.:

1. Ar tu sutiktum dalyvauti šioje akcijoje? (apibrauk)      Taip      Ne
2. Jei sutiktum pagelbėti seneliams, tai kaip dažnai tai darytum (apibrauk):
  - a) vieną kartą;
  - b) kartą per mėnesį;
  - c) kartą per dvi savaites;
  - d) kartą per savaitę.

Sutikimas pagalbą teikti tik vieną kartą nebūtinai apibūdina altruistišką asmenybę, nes toks mokinių pasirinkimas gali būti traktuojamas ne tik kaip asmenybės savybė ar vertybė, bet ir kaip situacinis momentas. Tuo tarpu dažnas bei sistemingas pagalbos teikimas gali atspindėti jau tam tikrą asmenybės savybę ar vertybę.

Tiriamieji. Tyrime dalyvavo dešimtų – dvylikų klasių moksleiviai. Tiriamųjų imtį, atsitiktinės atrankos būdu, sudarė 300 respondentų (žr. 1 lentelę). Tyrimas atliktas 2004 m. kovo-gegužės mėn. Šiaulių m. Aukštabalio, Saulėtekio, Šalkauskio vidurinėse mokyklose ir Šiaulių m. Janonio gimnazijoje.

1 lentelė

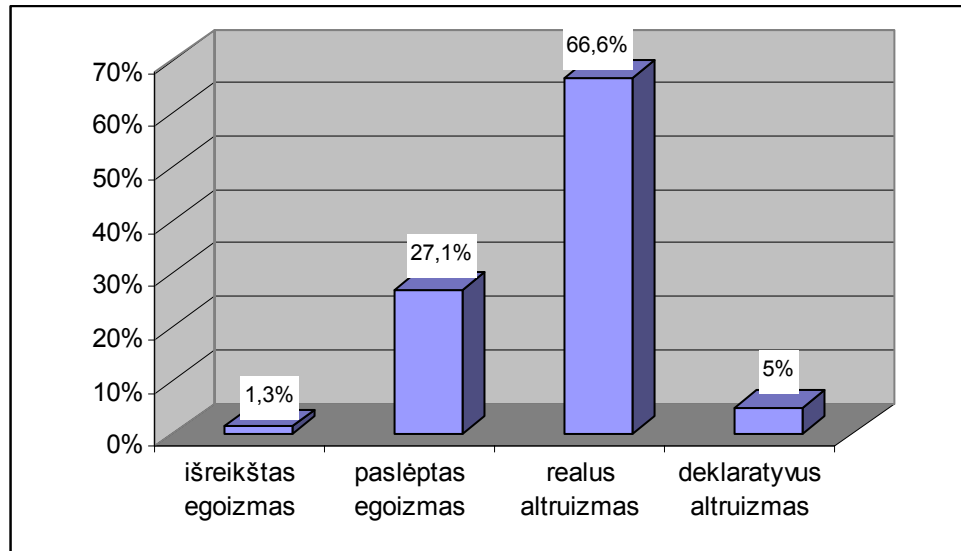
**Respondentų charakteristika (N/%)**

Lytis		Šeimoje yra vaikų		Gimimo eiliškumas šeimoje	
Merginos	152/50,7	1 vaikas	53/17,7	Pirmas	173/57,9
Vaikinai	148/49,3	2 vaikai	200/66,7	Antras	105/35,1
<b>Viso:</b> 300/100,0		3 ir daugiau vaikų	47/15,7	Trečias	18/5,7
<b>Viso:</b> 300/100,0			Ketvirtas	4/1,3	
<b>Viso:</b> 300/100,0					

Respondentų pasiskirstymas pagal lytį – 152 merginos ir 148 vaikinai. Tai vienas tolygiausiai pasiskirsčiusių bei tiksliausiai realią situaciją galinčių atspindėti kintamųjų. Tuo tarpu kitų kintamųjų pasiskirstymas nėra labai tolygus ir statistinių skirtumų su tam tikru požymiu tarp šių grupių matavimo atveju, galimi tam tikri netikslumai.

Taigi tyrimo rezultatai buvo lyginami respondentų lyties, vaikų skaičiaus šeimoje bei gimimo eiliškumo joje atžvilgiu. Skirtumams tarp požymių nustatyti taikytas  $\chi^2$  (Chi) kvadratu kriterijus, ryšiams tarp požymių – Spearmano ranginės koreliacijos koeficientas. Altruizmo vidinei struktūrai išsiaiškinti atlikta faktorinė analizė. Duomenims apdoroti panaudotas statistinis SPSS paketas. Interpretuota pagal B. Bitiną (1998).

**2.1.2. Tyrimų rezultatai ir jų analizė.** Altruistinis elgesys šių laikų visuomenėje dažnai nėra traktuojamas kaip svarbus, asmenybės pilnavertiškumą atspindintas matas, ypatingai kalbant apie šiuolaikinį jaunimą, kada pagrindinėmis jų vertybėmis tampa materialinė gerovė, karjera ir pan. Taigi įvertinus ir suskaičiavus visų vyresniųjų klasių mokinių, pasirinkusių vienokius ar kitokius teste modeliuotų situacijų sprendimo variantus, gauti tokie rezultatai (žr. 1 pav.):



1 pav. Vyresniųjų klasių mokinių altruistinio-egoistinio elgesio pobūdis

Iš 1 pav. matyti, kad realūs altruistiniai ketinimai būdingi net 66,6% respondentų, t.y. daugiau nei pusė visų tiriamųjų yra linkę sutikti nesavanaudiškai teikti pagalbą. Galima manyti, kad pagalbą sutiktą teikti ir deklaratyviu altruizmu pasižymėję tiriamieji (5 %), tačiau šiuo atveju, deklaratyvus altruizmas, kuris reiškiasi dažnu savų interesų kitų labai aukojimu, atspindi mažai tikėtinus ir abejotinus vyresniųjų klasių mokinių altruistinius ketinimus. Tokių mokinių pasirinkimą būtų galima aiškinti asmenybės parodomosios (išorinės, gynybiškos) nuomonės apie save susiformavimu, t.y. „parodomuoju aš“, pasireiškiančiu savęs reprezentavimu, siekiant pasirodyti geresniam, tobulesniam nei yra iš tikrųjų (Valickas, 1991). Taigi toks perdėtas asmenybės savęs vertinimas nebūtinai gali atspindėti altruistinius mokinių ketinimus, nes neįmanoma tiksliai sužinoti, kiek tiriamasis, išreikšdamas pats save, „leido“ būti sau bei kitiems neatviru.

Iš 1 paveikslėlyje pateiktų duomenų galima išskirti dar vieną tiriamųjų grupę, kurie pasižymėjo egoistiniais ketinimais, t.y. paslėptu egoizmu ir išreikštu egoizmu. Net 27,1 % tiriamųjų pasižymėjo paslėptu egoistiniu elgesiu, kuris reiškia, kad tokiems mokiniams nėra būdingas arba mažai būdingas polinkis savo interesus nesavanaudiškai aukoti kitų labui, t.y. gali būti, kad paslėptu egoizmu pasižymintys mokiniai pagelbės kitam tuo atveju, jei iš to turės kokios nors naudos, t.y. čia gali suveikti socialinės apykaitos arba socialinių mainų norma. Tuo tarpu išreikštu egoizmu pasižymėję mokiniai (1,3 %) aiškiai pademonstruoja savo poziciją, t.y. nenorą teikti nesavanaudišką pagalbą.

Taigi remiantis šiais tyrimo duomenimis, galima teigti, kad preliminariai vyresniųjų klasių mokiniai pasižymi altruistiniais ketinimais, tačiau ar šie ketinimai sutaps su socialinės provokacijos būdu gautais tyrimo duomenimis, bus matyti tolimesnėje šio tiriamojo darbo dalyje.



Siekiant išsiaiškinti altruizmo vidinę struktūrą buvo atlikta faktorinė analizė. Šio metodo pagalba išskirti du prasmingi faktoriai, kuriuos sąlyginai galima būtų įvardinti kaip: altruizmą atskirties grupei ir altruizmą draugui (žr. 2 lentelę):

2 lentelė

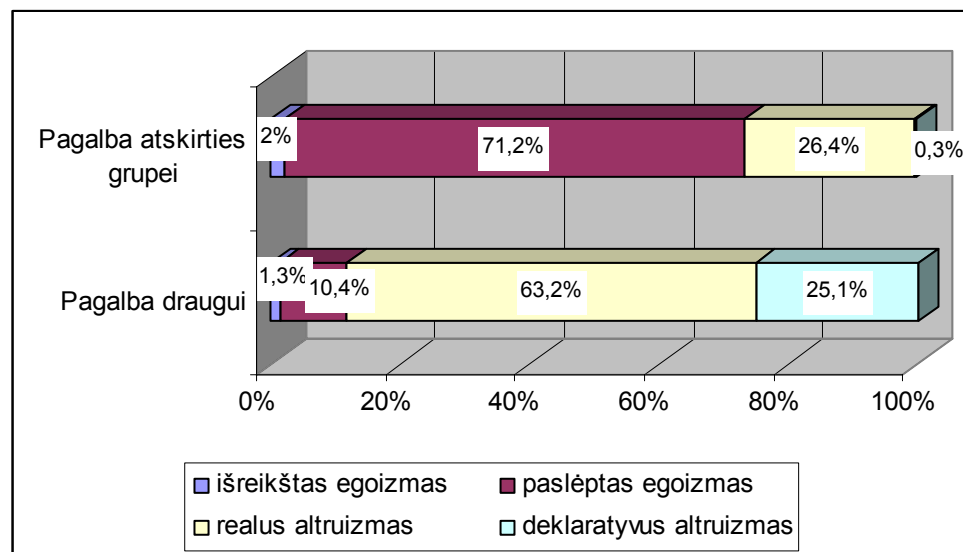
**Altruizmo komponentai. Faktorinės analizės rezultatai**  
(alfa faktorinė analizė, varimax rotacija)

	Faktoriniai svoriai	
	Altruizmas atskirties grupei	Altruizmas draugui
1. Gatvėje prie tavęs prieina svirduliuojantis vyras. Tu supranti, kad jis girtas. Vyras prašo paaukoti nors kiek pinigų, kad galėtų parvažiuoti į namus. Kaip tu elgiesi?	<b>0,585</b>	-0,109
2. Tu persikėlei gyventi į kitą miestą ir pradėjai lankyti naują mokyklą. Atėjęs į savo naują klasę, pastebi, kad kiti vaikai šaiposi iš vieno berniuko. Jei tu užstosi skriaudžiamąjį, gali būti, kad kiti iš tavęs taip pat pradės šaipytis. Ką tu darai?	<b>0,560</b>	0,165
3. Tu ir tavo draugas šnekučiuodamiesi einate gatve. Staiga pastebite pagyvenusią porą, kuri varto žemėlapij ir ieško gatvės. Jūs nusprendžiate, kad tai turistai. Ką tu darai?	<b>0,552</b>	-0,01
4. Girtas žmogus neįlipa į autobusą. Bando įlipti, bet paslydęs pargriūva. Ką tu darai?	<b>0,532</b>	0,09
5. Vakare eini gatve. Eismas didelis. Pėsčiųjų nėra. pasižiūri į kitą gatvės pusę ir matai seną moterį, stovinčią prie perėjos. Ji žengia žingsnį, tačiau matydama, kad automobiliai nestoja, grįžta atgal. Tavęs ji nemato. Ką tu darai?	<b>0,513</b>	0,349
6. Loterijoje laimėjai 50 Lt. Kitą dieną eidamas (-a) gatve matai moterį: riebaluotais plaukais, murzinais rūbais, vienu žodžiu, atrodančią klaikiai. Ji prašo tavęs duoti 5 Lt. maistui nusipirkti. Su savimi turi 35 Lt. Ką tu darai?	<b>0,457</b>	0,310
7. Kaimynai augina berniuką, kuris negali vaikščioti, juda tik vežimėliu. Kaimynė turi išvažiuoti visai dienai su reikalais ir prašo tavęs pagloboti berniuką. Kaip tu elgiesi?	<b>0,406</b>	0,339
8. Skambutis į duris. Pravėręs (-usi) jas pamatai basą, pasimetusį berniuką. Šis verkdamas prašo padėti. Girtas tėvas stipriai sumušė jo mamą. Ką tu darai?	<b>0,372</b>	-0,07
9. Tavo gerą draugą paguldė į ligoninę net trims savaitėms. Jis neturi su kuo pasikalbėti, laukia nesulaukia lankytojų. Telefonu paskambino tau ir paprašė, kad sekmadienį jį aplankytum. Tu pažadėjai ateiti. Sekmadienis. Lauke šalta, smarkiai lyja. Per TV turi rodyti seniai lauktą filmą. Ką tu darai?	-0,04	<b>0,673</b>
10. Tu išvargęs po ilgos dienos. Netikėtai paskambina tavo geras (-a) draugas (-ė). Jis/ji skundžiasi, kad vaikas/mergina jį/ją paliko. Tavo draugas(-ė) labai susikrimtęs(-usi) ir nori su tavimi pasikalbėti. Ką tu darai?	-0,168	<b>0,606</b>
11. Klasės draugas paprašo padėti atlikti namų darbus. Kaip tu elgiesi?	0,207	<b>0,525</b>
12. Karštą vasaros dieną, tu ir tavo klasės draugas Vytas vaikštote parke. Vytas sako, kad ištroško, tu taip pat jautiesi ištroškęs. Taip jau atsitiko, kad savo krepšyje turi indą vandens, tačiau ten yra tik vienas "geras" gurkšnis. Ką darai?	0,05	<b>0,422</b>

Faktoriui, kuris pavadintas „Altruizmas atskirties grupei“, priklauso tokios situacijos, kuriose respondantai modeliuoja savo elgseną pagelbstint nepažįstamam, atskirties grupės asmeniui (nuo 1 iki 8

situacijos), pvz., nuo alkoholio apsvaigusiam žmogui, klasės atstumtąjam, išmaldos prašančiam elgetai, fizinę negalią turinčiam asmeniui ir pan. Šis faktorius apima 16 % bendros sklaidos. Antram faktoriui, t.y. altruizmui draugui, priklauso situacijos, kuriose pagalbos reikia draugui ar klasės draugui, patekusiam į probleminę situaciją (nuo 9 iki 12 situacijos). Antras faktorius apima 13 % bendros sklaidos.

Kadangi, skaičiuojant tyrimo rezultatus, paaiškėjo, jog vyresniųjų klasių mokinių altruistinis elgesys yra veikiamas dviejų pagal altruizmo aplinkybes labai prasmingų faktorių: altruizmo draugui ir altruizmo atskirties grupei, kyla klausimas, kaip veikiant šiems dviem faktoriams gali pasikeisti mokinių elgesys. Tikėtina, kad mokinių altruistinio elgesio ketinimai, priklausomai nuo pagalbos teikimo pobūdžio, gali ženkliai skirtis (žr. 2 pav.):

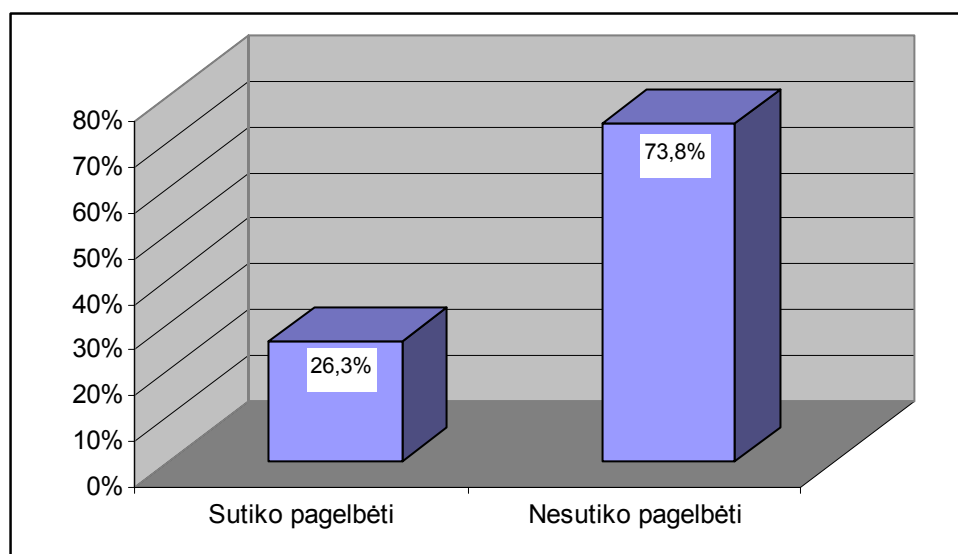


2 pav. Altruistinio elgesio raiška pagal pagalbos suteikimo pobūdį

Taigi iš 2 pav. pateiktų duomenų galima matyti, jog realią nesavanaudišką pagalbą draugui sutiktų teikti net 63,2% tiriamųjų, tuo tarpu tokią pat pagalbą teikti atskirties grupei sutiktų tik 26,4% tiriamųjų, tai reiškia, kad net dviem trečdaliams visų respondentų (73,2%), pagalbos teikimo atskirties grupei atžvilgiu, būdingi egoistiniai ketinimai, t.y. 71,2 % respondentų būdingas paslėptas egoistinis elgesys, ir netgi 2 % - išreikštas egoistinis elgesys. Tokius mokinių elgesio ketinimus būtų galima pagrįsti tuo, jog žmogus visų pirma pagalbą linkęs teikti į save panašiam asmeniui, kuris gali būti panašus fizine išvaizda, amžiumi, apranga ir pan. Be to, socialinis prisitaikymas, noras būti grupės nariu labiau būdingas tarp bendraamžių, o ypač kalbant apie paauglius, kada santykie su

bendraamžiais užima ypatingą vietą santykių hierarchijoje. Egoistinių ketinimų vyravimą, pagalbos atskirties grupei atžvilgiu, būtų galima pagrįsti dar ir tuo, jog pasitaikė teste modeliuotų situacijų, kur pagalba buvo reikalinga girtam žmogui, vaikatai ir pan. Tokiu atveju egoistinius mokinių ketinimus galėjo lemti neigiama tam tikrai žmonių grupei, pvz. girtuokliams, nuostata. Taigi, apibendrinat galima teigti, jog artimiesiems mes visada labiau padedamame nei atskirties žmonėms, kuriems pagalbą mes dažniausiai teikiame todėl, kad mus skatina tai daryti tam tikros visuomenėje susiformavusios elgesio normos. O be to, dažnai pagalbą savo artimui mes linkę teikti vedami socialinių mainų principo: aš tau, o tu man, kur šio principo įgyvendinimas mažai tikėtinas kalbant apie pagalbą atskirties grupei ar nepažįstamam.

Tam, kad būtų galima išsiaiškinti, ar mokiniai, kurie anketoje modeliuotose situacijose rinkosi altruistinį elgesį atspindinčius problemos sprendimo būdus, iš tikrųjų yra linkę elgtis altruistiškai, buvo atlikta socialinė provokacija. Jos metu mokiniai turėjo atsakyti į klausimą, ar jie sutiktų dalyvauti pagalbos seneliams akcijoje ar ne (žr. 3 pav.):

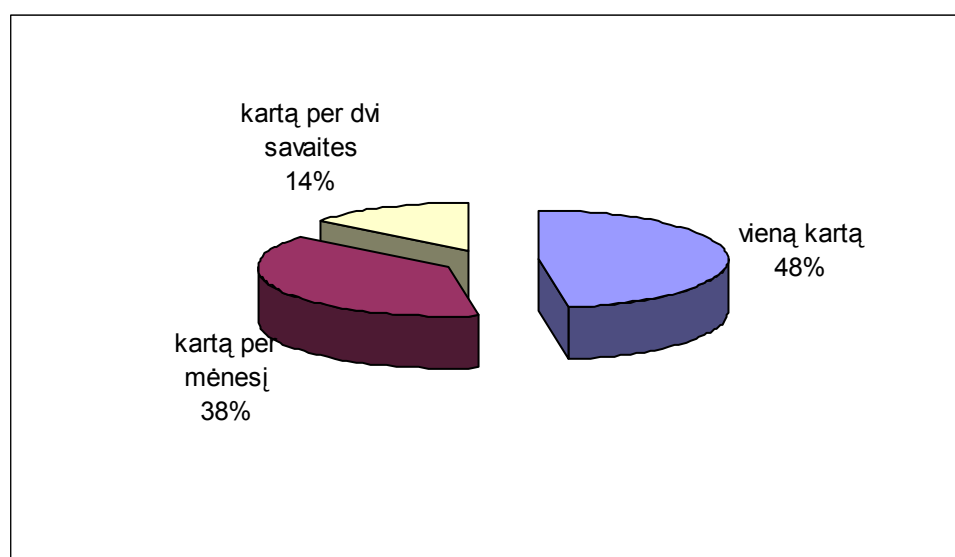


3 pav. **Mokinių, (ne)sutikusių pagelbėti seneliams, procentinė išraiška**

Tačiau, iš 3 paveikslėlyje pateiktų duomenų, galima pastebėti, jog akcijoje sutiktų dalyvauti tik nedidelė dalis respondentų, t.y. 26,3 %. Net daugiau nei du trečdaliai mokinių (73,8 %), kurie teste modeliuotose situacijose rinkosi altruistinį elgesį atspindinčius problemos sprendimo būdus, pagelbėti seneliams nesutiko. Tai reiškia, jog vis tik daugeliui tiriamųjų, nors teste ir rinkosi altruistinį elgesį

atspindinčius problemos sprendimo variantus, nėra būdingas polinkis teikti nesavanadišką pagalbą kitam. Nors toks mokinių pasirinkimas ir galėjo būti sąlygotas daugelio, gal būtų altruistiškai trukdančių pasielgti, aplinkybių, pvz.: netinkamas metas (pvz., mokinys ketina išvykti ir pan.), šalia sėdinčio klasės draugo įtaka ir pan., bet vis tik reikia turėti omenyje tą faktą, kad pagelbėti seneliams sutiko tik trečdalis visų, altruistiniais ketinimais teste pasižymėjusių, respondentų. Tai reiškia, jog tik nedidelė dalis (26,3 %) vyresniųjų klasių mokinių pasižymi realiu altruistiniu elgesiu.

Tyrimu buvo siekiama išsiaiškinti ne tik tai, koks mokinių skaičius sutiktų padėti seneliams, bet ir kaip dažnai mokiniai ryžtųsi tą pagalbą teikti (žr. 4 pav.):

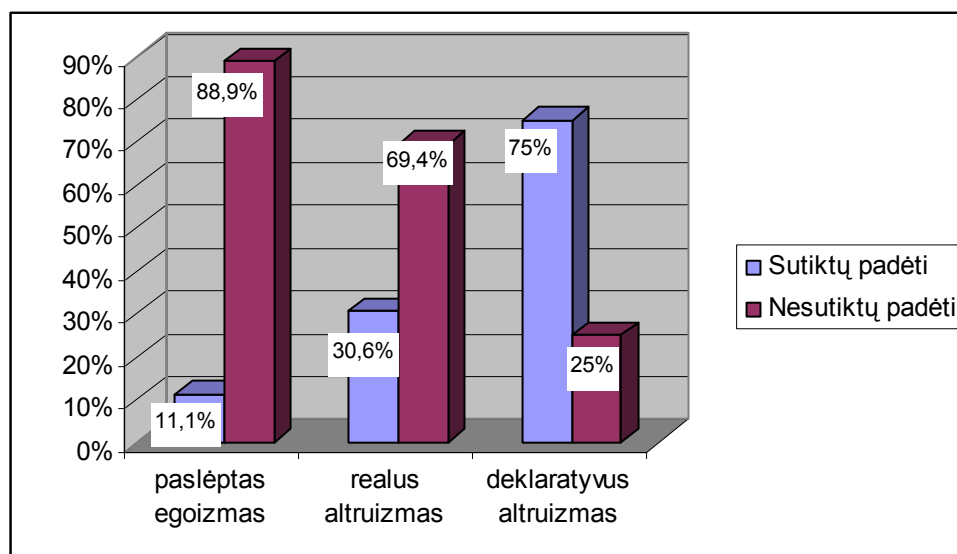


4 pav. **Mokinių pasiskirstymas (%) pagal pagalbos teikimo dažnumą**

Remiantis 4 pav. pateiktais duomenimis, galima vaizdžiai pastebėti, jog sutikusiųjų padėti skaičius žymiai sumažėja tada, kai pagalbos iš jų tikimasi dažniau nei vieną kartą. Padėti du kartus per savaitę sutiktų tik 14 % tiriamųjų, kiek daugiau mokinių sutiktų padėti kartą per mėnesį, t.y. 38 %, o štai pagelbėti tik kartą visos akcijos metu sutiktų beveik puse apklaustųjų, t.y. 48 %. Norėtusi atkreipti dėmesį dar ir į tai, kad pagebėti seneliams kas savaitę nesutiko nė vienas mokinys. Tai reiškia, kad dauguma tyrime dalyvavusiųjų vyresniųjų klasių mokinių nėra linkę pagalbą seneliams teikti nuolat, sistemingai, ką būtų galima įvardyti kaip nenorą įsipareigoti. Tokį mokinių pasirinkimą būtų galima interpretuoti dar ir tuo, jog iš tikrųjų akcija vykdoma vasaros laikotarpiu, kada mokinys pats nėra visiškai tikras, kur ir kaip praleis savo atostogas. Be to, reikia turėti omenyje, kad paauglių vertybinė pozicija dar nėra tvirtai susiformavusi ir tai gali turėti įtakos jų elgesiui, t.y. polinkiui pagalbą teikti

neužtikrintai o kartu ir nesistemiškai. Be to, galima manyti, kad sutikusiųjų padėti, turint omenyje ir pagalbos teikimo dažnumą, skaičius galėtų pasikeisti, jei pasikeistų ir pats pagalbos pobūdis, pavyzdžiui, pagalbos būtų prašoma ne seneliams, o vienišioms vaikams ir pan.

Vienas šios tiriamosios darbo dalies tikslų, yra išsiaiškinti, kaip altruistiniai mokinių ketinimai, išmatuoti altruizmo-egoizmo tyrimo metodika, sąveikauja su prognozuojama mokinių elgsena, kuri nustatyta socialinės provokacijos metodu. Pasirinktas 0,05 reikšmingumo lygmuo (žr. 5 pav.):



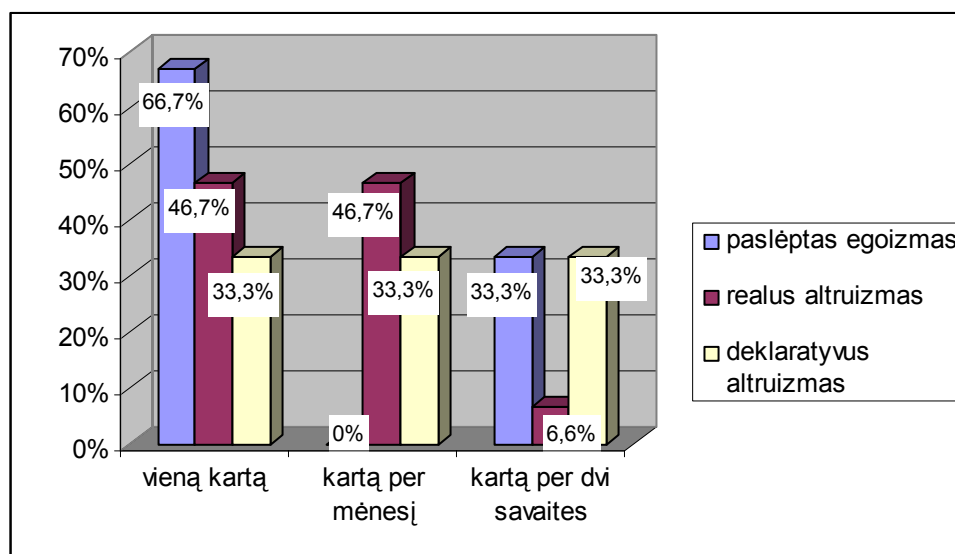
5 pav. Altruistinio elgesio ketinimų ir prognozuojamos elgsenos ryšys

Išanalizavus tyrimo rezultatus, nustatyta, jog tarp altruistinio elgesio ketinimų ir prognozuojamos mokinių elgsenos yra statistiškai patikimas silpno stiprumo ryšys ( $r = 0,298$ ;  $p < 0,01$ ). Vadinasi, galima teigti, jog jei mokinys anketoje modeliuotose situacijose rinkosi labiau altruistinį elgesį atspindinčius atsakymo variantus, tai prognozuojamoje elgsenoje, išmatuotoje socialinės provokacijos būdu, dažniausiai bus linkęs sutikti padėti seneliams, nes, kaip pastebime iš lentelėje pateiktų duomenų, iš deklaratyviu altruizmu pasižymėjusių mokinių tik 25 % iš 100 % būtų linkę atsisakyti teikti pagalbą. Tuo tarpu iš paslėptu egoizmu pasižymėjusių mokinių net 88,9 % atsisakė teikti pagalbą.

Taigi, remiantis gautais rezultatais, galima teigti, kad tarp testo ir socialinės provokacijos būdu gautų duomenų egzistuoja statistiškai patikimas teigiamas ryšys, kuris rodo, kad tiek testo duomenimis,

tiek socialinės provokacijos rodikliais, kaip ir pačiais tyrimo instrumentais, galima pasitikėti, nes jie patikimai matuoja tą patį reiškinių.

O kaip gi altruistiniai mokinių ketinimai siejasi su pagalbos teikimo seneliams akcijos metu dažnumu (žr. 6 pav.):

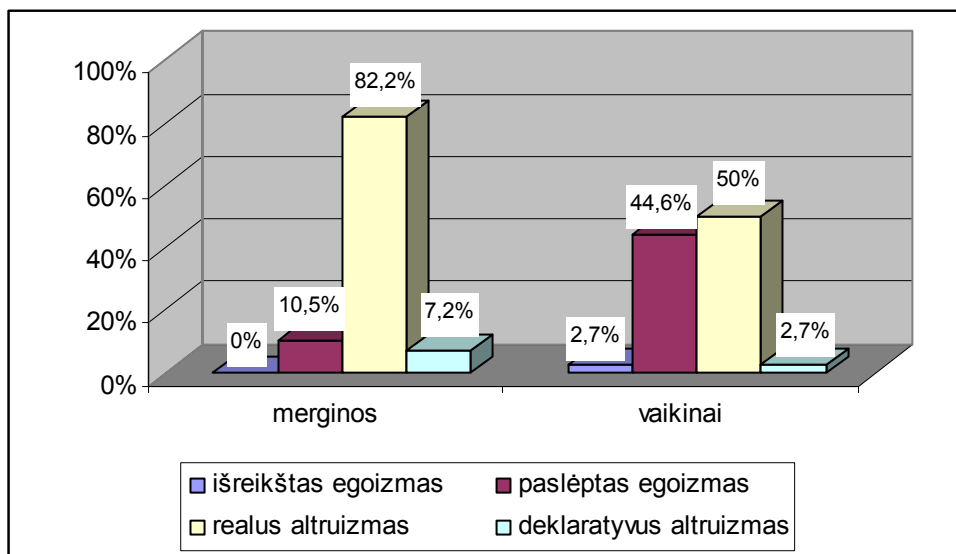


6 pav. **Mokinių altruistinio elgesio ketinimų ir prognozuojamos elgsenos pagal dažnumą ryšys**

Išanalizavus tyrimu duomenis nustatyta, kad tarp mokinių altruistinio elgesio ketinimų ir prognozuojamos jų elgsenos pagal pagalbos teikimo skaičių statistiškai patikimo ryšio nėra ( $r = 0,15$ ;  $p > 0,05$ ). Tačiau galima manyti, kad tyrimo rezultatai pasikeistų, jei tiriamųjų grupės pagal matuojamą požymį būtų sulygintos. Nors statistiškai reikšmingo ryšio tarp požymių nenustatyta, vis tik, atidžiau pažvelgus į lentelėje pateiktus duomenis, galima pastebėti, jog net 66,7 % iš 100 % paslėptu egoistiniu elgesiu pasižyminčių mokinių, pagalbą seneliams sutiktų teikti tik vieną kartą. Taigi, remiantis kai kuriomis 6 pav. pastebimomis altruistinio mokinio elgesio tendencijomis, atlikus pakartotinį tyrimą bei sulyginus tiriamųjų grupių pagal požymį skaičių, galima hipotetiškai būtų teigti, kad sistemingas bei dažnas pagalbos teikimas vis tik atspindi asmenybės altruistiškumą.

Altruistinio elgesio priklausomybė nuo socialinių demografinių kintamųjų. Pasirinkus 0,05 reikšmingumo lygmenį, tyrimu taip pat buvo siekta išsiaiškinti, kaip mokinių altruistiška elgsena siejasi su socialiniais demografiniais duomenimis (lytimi, vaikų skaičiumi šeimoje, vaikų gimimo eiliškumu

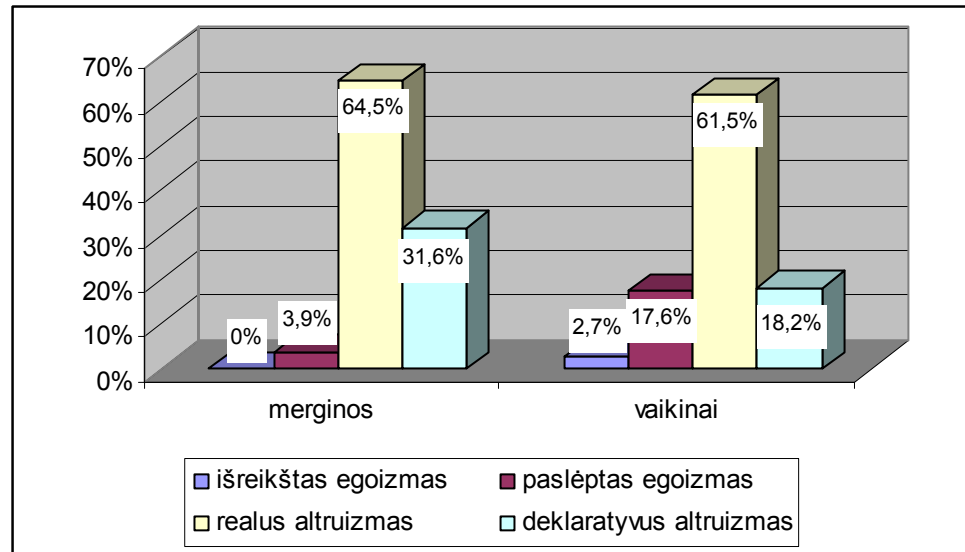
šeimoje). Vienas svarbiausių bei labiausiai altruistinio mokinių elgesio ypatumus atspindinčių veiksnių yra lytis (žr. 7 pav.):



7 pav. **Mokinių altruistinio elgesio priklausomybė nuo lyties**

Analizuojant 7 pav. pateiktus tyrimo rezultatus, statistiškai reikšmingu skirtumu ( $\chi^2 = 50,8$ ;  $df = 3$ ;  $p < 0,001$ ) matyti, kad merginos, iš kurių realiais altruistiniais ketinimais pasižymėjo net 82,2%, labiau nei vaikinai, kurių realiais altruistiniais ketinimais pasižymėjo lygiai pusė (50%), yra linkusios rinktis altruistinių elgesį žyminčius situacijų sprendimo variantus. Be to, paslėptais egoistiniais ketinimais, net 34,1% skirtumu, labiau pasižymėjo vaikinai, o ir išreikštu egoistiniu elgesiu pasižymėjo tik vaikinai (2,7 %). Taigi remiantis šiais tyrimo duomenimis, galima teigti, kad tyrime dalyvavusios merginos yra altruistiškesnės nei vaikinai. Tačiau tyrimo duomenys galėtų pasikeisti priklausomai nuo anketoje pateiktų situacijų pobūdžio. Šiuo atveju, tiriamiesiems pateiktoje anketoje esančios situacijos nepageidavo kokios nors fizinės jėgos reikalaujančios pagalbos arba pagalbos, kuri yra suteikiama priešingai lyčiai. D. Myers (2000) teigimu, pagalbos iš vyrų daugiausia sulaukiama tuo atveju, kada „nukentėjusysis“ yra moteris arba, kada situacija yra potencialiai pavojinga (pvz., užpuolimas ir pan.). Be to, panašias išvadas pateikia su paaugliais tyrimą atlikusios V. Aramavičiūtė ir E. Martišauskienė (2004), kurios teigia, jog vyresniųjų klasių merginos dažniau nei vaikinai užjaučia artimuosius, patiria bendrumą bei dvasinį artumą su kitais asmenimis. Tuo tarpu vaikinai labiau linkę pasireikšti tokiose situacijose, kuriose jie gali pademonstruoti savo intelektą, įveikti kliūtis ir pan. Tad, remiantis gautais rezultatais, galime daryti prielaidą, kad tyrimų duomenys kistų, jei sprendžiamose situacijose pasirodytų anksčiau minėti aspektai.

Tyrimais nustačius, kad altruistinio elgesio ketinimais labiau pasižymi merginos, taip pat svarbu išsiaiškinti, kaip merginų, o taip pat ir vaikinių, ketinimai pasireiškia priklausomai nuo pagalbos teikimo pobūdžio, t.y. kaip skiriasi vyresniųjų klasių merginų bei vaikinių ketinimai priklausomai nuo to, kam teikiama pagalba: draugui ar atskirties grupei (žr. 8 ir 9 pav.):

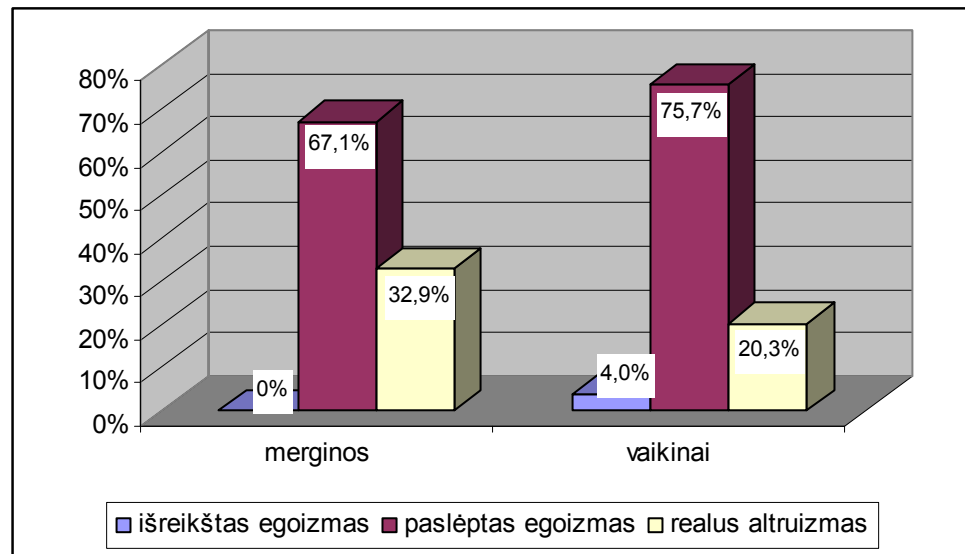


8 pav. Altruizmo draugui priklausomybė nuo lyties

Išanalizavus 8 pav. duomenis, galima teigti, kad, statistiškai reikšmingu skirtumu ( $\chi^2 = 22,6$ ;  $df = 3$ ;  $p < 0,001$ ), realiu altruistiniu elgesiu draugui labiau pasižymi merginos (64,5%). Tuo tarpu vaikinių elgesyje, nors jų realaus altruistinio elgesio draugų atžvilgiu ketinimai sudaro net 61,5%, užfiksuoti ir paslėpti egoistiniai ketinimai (21,3%), kurių merginų elgesyje pastebėta tik 3,9%. Be to 2,7 % vaikinių būdingas išreikštas egoizmas, kurio visai neužfiksuota merginų, draugų atžvilgiu, ketinimuose. Tokių mokinių pagal lytį pasiskirstymą būtų galima aiškinti tuo, jog paauglystėje, kaip teigia R. Žukauskienė (1998), merginų draugystė, skirtingai nuo vaikinių, pasireiškia socialiniu pasitenkinimu ir abipusiu artimumu. Be to, nors vaikinių draugystė yra ilgesnė bei pastovesnė, merginų draugystė yra stipresnė, abipusiškesnė ir net brandesnė negu vaikinių. Taigi, remiantis tuo, galima daryti prielaidą, jog altruistiniai ketinimai draugų atžvilgiu labiau būdingi merginoms todėl, kad jų santykiai su draugais (-ėm) dažniausiai grindžiami kuo artimesnių bei stipresnių santykių su draugu (-e) palaikymu.



Altruistinio elgesio ketinimais atskirties grupei taip pat labiau pasižymi merginos (žr. 9 pav.):



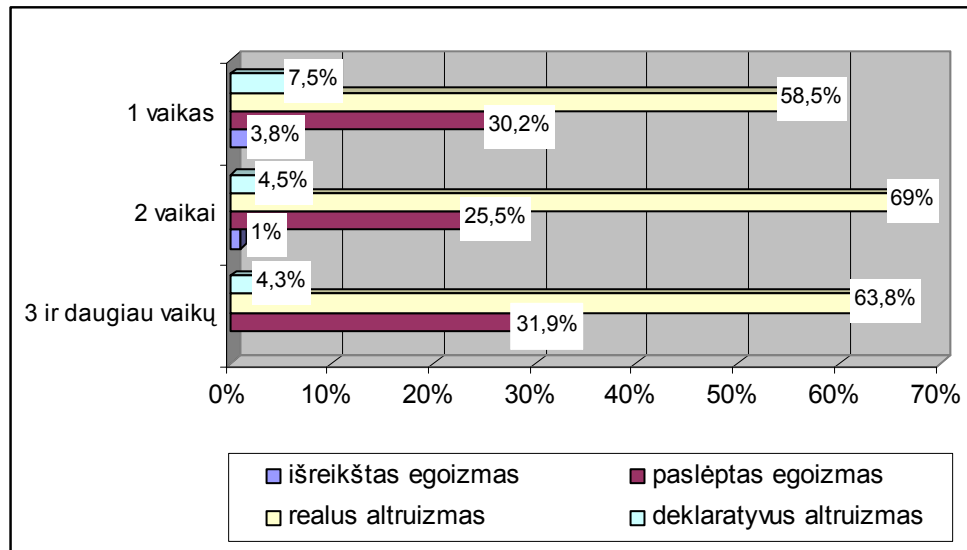
9 pav. Altruizmo atskirties grupei priklausomybė nuo lyties

Iš 9 pav. pateiktų duomenų, statistiškai reikšmingu skirtumu ( $\chi^2 = 11,4$ ;  $df = 2$ ;  $p < 0,003$ ), galima pastebėti, kad vyresniųjų klasių vaikams, labiau nei merginoms, būdingi egoistinio elgesio, atskirties grupės atžvilgiu, ketinimai. Net 4% tiriamųjų vaikų būdingas išreikštas egoizmas, kuris pasižymi dažna egoistinio elgesio raiška. Tokius mokinių pagal lytį skirtumus gali lemti empatiškumas (įsijautimas į kito žmogaus būseną), kuris, anot S. Ustilaitės (2001), labiau būdingas merginoms.

Deklaratyvaus altruizmo neparodė nė viena tiriamųjų pagal lytį grupė. O realiu altruizmu pasižymėjo tik nedidelė dalis respondentų: 32,9% merginų ir 20,3% vaikų. Tokių mokinių pasirinkimą būtų galima interpretuoti tuo, jog žmogus už atskirties grupę, kurią dar būtų galima įvardinti ir kaip nepažįstamųjų grupę, dažniausiai nejaučia atsakomybės, kurią gali jausti prieš artimus žmones. Be to, kaip jau minėjau anksčiau, žmogaus elgesys gali būti veikiamas išankstinių nuostatų tiek į tam tikrus žmones, tiek ir į tam tikras situacijas.

Vienas svarbiausių asmenybės formavimąsi lemiančių veiksnių yra šeima. Šeimos narių tarpusavio santykiai, šeimos sudėtis, socialinė padėtis ir kt. gali tiesiogiai įtakoti asmenybės elgesį, jos vertybinių orientacijų formavimąsi ir pan. Todėl labai svarbu atkreipti dėmesį į tai, kaip šeima, jos sudėtis gali turėti reikšmės asmenybės altruistinio elgesio formavimuisi. Dviejų kintamųjų pagalba, t.y. vaikų skaičiaus šeimoje ir vaikų gimimo eiliškumo joje, siekta išsiaiškinti, ar šie kintamieji turi kokios nors reikšmės asmenybės altruistinio elgesio formavimuisi. Taigi atlikus tyrimus, buvo nustatyta, kad

vaikų skaičius šeimoje statistiškai nėra svarbus, asmenybės altruistinių elgesį lemiantis, veiksnys (žr. 10 pav.):

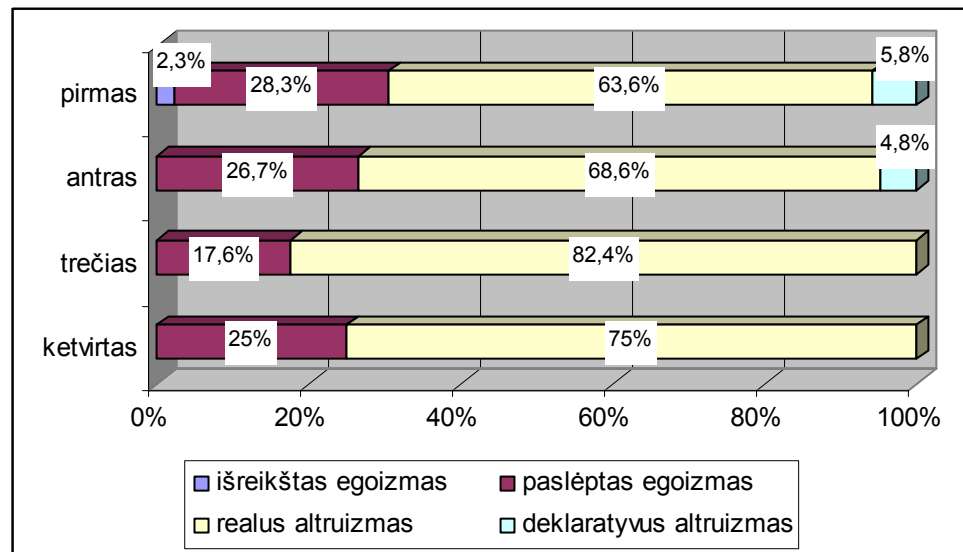


10 pav. Altruistinio elgesio priklausomybė nuo vaikų skaičiaus šeimoje

Žvelgiant į 10 pav. pateiktus tyrimo rezultatus, pastebima, kad grupėse tarp vaikų skaičiaus šeimoje bei jų altruistinio elgesio raiškos statistiškai reikšmingi skirtumai nenustatyti ( $p > 0,05$ ). Tačiau, atidžiau pažvelgus, galima pastebėti tam tikras tendencijas, t.y. vienturtis vaikas šeimoje pasižymi didesniu egoistiškumu, nei kiti vaikai. Net 3,8% vienturčių būdingi išreikšto egoistinio elgesio ketinimai. Tokius tyrimo dalyvavusių vienturčių vaikų šeimoje elgesio ketinimus būtų galima pagrįsti A. Adlerio (2003) individualiosios psichologijos teorija. Jo manymu, vienturčio vaiko padėtis šeimoje ypatinga. Jis visiškai priklauso nuo edukacinių aplinkos pretenzijų. Tėvai visą dėmesį nukreipia būtent jam, todėl vaikas būdamas dėmesio centre, lengvai pasijunta ypatingas. Remiantis tokia vienturčio vaiko padėtimi šeimoje, hipotetiškai galima manyti, kad tokia padėtis gali sudaryti palankias egoistinio elgesio formavimuisi sąlygas.

Analizuojant 10 pav. pateiktus tyrimo rezultatus, reiktų atkreipti dėmesį į tai, kad tiriamieji pagal vaikų skaičiaus šeimoje požymį buvo pasiskirstę netolygiai, t.y. daugiausiai tyrime dalyvavo tie mokiniai, kurių šeimoje yra du vaikai (66,7%), tuo tarpu kiti mokiniai bei jų grupės sudarė tik mažesniąją tiriamųjų dalį. Taigi, norint, kad tyrimo rezultatai su šiuo kintamuoju būtų kuo tikslesni, reiktų suvienodinti tiriamųjų pagal atitinkamas grupes skaičių.

Nustatyta, kad vaikų gimimo eiliškumas šeimoje taip pat nėra statistiškai reikšmingas asmenybės altruistinio elgesio raiškai (žr. 11 pav.):



11 pav. Altruistinio-egoistinio elgesio apraiškos grupėse pagal vaikų gimimo eiliškumą šeimoje

Remiantis 11 pav. duomenimis, statistiškai reikšmingo skirtumo ( $p > 0,05$ ) tarp vaikų gimimo eiliškumo ir altruistinio jų elgesio raiškos nenustatyta. Vadinasi, mokinio altruistinis-egoistinis elgesys nėra priklausomas nuo vaikų gimimo eiliškumo šeimoje. Tačiau iš paveikslėlyje pateiktų duomenų galima pastebėti, kad pirmagimiui šeimoje, priešingai nei visiems kitiems, būdingi išreikšto egoistinio elgesio ketinimai, kuriuos būtų galima interpretuoti, remiantis A. Adlerio (2003) teorija. Jis teigia, kad pirmagimiai dažniausiai laikomi stipriausiais ir protingiausiais tarp vaikų, todėl dažnai yra priversti rūpintis jaunesniais savo broliais bei seserimis. Remiantis tuo, pirmagimiai lyg ir negalėtų išsiskirti egoistiniu elgesiu, tačiau reikia turėti omenyje tą faktą, kad net 30,6 % visų pirmagimių sudaro vienturčiai, kurie, kaip jau minėjau anksčiau, dažnai yra tėvų dėmesio centre, jie nėra priversti niekuo dalintis su kitais, kas ir gali lemti jų egoistinio elgesio formavimąsi.

Taigi, išsiaiškinus vyresniųjų klasių mokinių altruistinio elgesio ypatumus bei jų ryšius su socialiniais demografiniais veiksniais, nustatyta, kad altruistiška mokinių elgsena, nepriklausomai nuo pagalbos teikimo pobūdžio (pagalba draugui ar pagalba atskirties grupei), labiausiai priklauso nuo lytiškumo. Tuo tarpu kiti veiksniai, t.y. vaikų skaičius šeimoje ir vaikų gimimo eiliškumas joje, mokinių altruistinio elgesio raiškai įtakos neturi. Nors tyrimo rezultatai galėtų pasikeisti, jei mokinių pagal tam tikrą požymį skaičius būtų suvienodintas.

## 2.2. Vyresniųjų klasių mokinių psichosocialinės adaptacijos ypatumai

Asmenybės psichosocialinė adaptacija, tai sudėtingas, trunkantis visą žmogaus gyvenimą, kuris nuolat veikiamas daugelio, pakankamai skirtingai funkcionuojančių, veiksnių (biogenetiniai, psichosocialiniai, sociokultūriniai, psichopedagoginiai ir kt.), procesas. Tačiau pastebima, kad asmenybės adaptacija ypatingai aktualia problema tampa tam tikrais žmogaus gyvenimo etapais, kurių vienas yra paauglystė. Šis amžiaus tarpsnis įvairių mokslininkų (R. Žukauskienė, A. Gučas ir kt.) įvardijamas kaip nepaprastai sudėtingas, asmenybei daugybę reikalavimų keliantis etapas, t.y. iš paauglio reikalaujama dar didesnio savarankiškumo, iniciatyvumo, atsakomybės ir pan. Be to, paauglystėje, anot E. Eriksono, sprendžiama tapatumo krizė. Paauglys nori suvokti save, bando ieškoti savo pozicijos gyvenime, tačiau šis procesas ne visada plėtojasi sklandžiai, asmenybės viduje sukeldamas dar didesnę, galinčią apsunkinti netgi psichosocialinę adaptaciją, sumaištį. Taigi, galima manyti, kad psichosocialinės adaptacijos šiame amžiaus tarpsnyje ypatumų ieškojimas, yra svarbi ir mūsų visuomenei aktuali tema.

**2.2.1. Tyrimo organizavimas, metodika, tiriamieji.** Šiuo tyrimu buvo siekta išsiaiškinti vyresniųjų klasių mokinių psichosocialinės adaptacijos ypatumus, jos sąsajas su socialiniais demografiniais veiksniais (lytis, vaikų skaičius šeimoje, vaikų gimimo eiliškumas šeimoje).

Tyrimo organizavimas, metodika. Prieš atliekant konstatuojamąjį tyrimą, su nedidele respondentų grupe (N=30) buvo atliktas pilotražinis tyrimas, kurio metu siekta išsiaiškinti ar visi metodikoje pateikti teiginiai mokiniams buvo suprantami, nedviprasmiški ar nekilo sunkumų juos vertinant bei pateikiant.

Psichosocialinei asmenybės adaptacijai tirti buvo naudojama K. Rogers'o ir R. Dymond'o socialinės – psichologinės adaptacijos diagnostikos metodika (Практическая психодиагностика, 1998) (žr. 1 priedą). Ją sudarė 101 teiginys, kurių kiekvienas, priklausomai nuo teiginio pobūdžio, atspindi aštuonias, asmenybės psichosocialinę adaptaciją padedančias atskleisti, subskales: adaptaciją, savęs vertinimą, kitų priėmimą, emocinį komfortą, internalumą, siekimą dominuoti, eskapizmą (problemų vengimas), o taip pat ir „melagingus parodymus“, kuo remiantis buvo galima spręsti apie respondento atvirumą, t.y. jei respondentas yra linkęs apie save pateikti klaidingus parodymus, tai atsispindi kai kurių diagnostikos metodikoje pateiktų teiginių vertinimuose, pvz., teiginio „visada tęsi savo pažadus“ kategoriškas įvertinimas „tai tikrai apie mane“ kelia rimtų abejonių apie respondento atvirumą. Pagrindinė bei labiausiai asmenybės psichosocialinės adaptacijos esmę atspindinti subskalė yra „adaptacija“. Į ją patenka dauguma diagnostinėje metodikoje pateiktų teiginių. Tuo tarpu kitos subskalės vertinamos kaip asmenybės psichosocialinę adaptaciją papildantys komponentai.

Tyrimo metu, kiekvienas respondentas diagnostinėje metodikoje pateiktus teiginius vertino skaičiais nuo „0“ iki „6“:

- „0“ – tai man visiškai nebūdinga;
- „2“ – abejoju, kad tai gali tikti man;
- „3“ – nedrįstu to taikyti sau;
- „4“ – tai panašu į mane, bet nesu visiškai tikras;
- „5“ – tai panašu į mane;
- „6“ – tai tikrai apie mane.

Pasirinktą savo atsakymo variantą mokinys turėjo pažymėti atsakymams skirtame blanke. Atitinkamai, pagal surinktų balų skaičių (diagnostinės metodikos autoriai nurodo normos ribas), mokiniai skirstomi į tris psichosocialinės adaptacijos lygmenis, kurie įvardijami kaip žema adaptacija, vidutinė adaptacija ir aukšta adaptacija. Neapibrėžtumo rezultatai „iki“ normos ribos interpretuojami kaip žemi, t.y. tokie duomenys priskiriami žemam adaptacijos lygmeniui, o paties aukščiausio rodiklio neapibrėžtumo ribose „po“ – kaip aukšti, t.y. aukštą adaptaciją atspindintys duomenys. Mokiniai, kurie savo surinktų balų skaičiumi pateko į normos ribas, priskiriami vidutinei psichosocialinei adaptacijai.

Metodikos autoriai (K. Rogers‘as ir R. Dymond‘as) pateikia savo psichosocialinės adaptacijos modelį, į kurį, šalia pagrindinės, adaptaciją apibūdinančios subskalės, pateikia kitas, jų manymu, psichosocialinę asmenybės adaptaciją padedančias atskleisti, subskales. Kad įsitikinti šių metodikoje pateiktų subskalių validumu, buvo atlikta koreliacinė analizė (žr. 3 lentelę), kurios metu nustatyta, jog tarp adaptacijos ir kitų subskalių gauti koreliacijos koeficientai yra statistiškai reikšmingi ir teoriškai prasmingi. Taigi galima manyti, jog K. Rogers‘o ir R. Dymond‘o pateikta socialinės – psichologinės adaptacijos diagnostikos metodika yra vieną reiškinių, t.y. asmenybės psichosocialinę adaptaciją, tirianti metodika.

Tiriamieji. Tyrime dalyvavo tie patys vyresniųjų klasių mokiniai (N = 300).

Tyrimo rezultatai buvo lyginami respondentų lyties, vaikų skaičiaus šeimoje bei gimimo eiliškumo joje atžvilgiu. Skirtumams tarp požymių nustatyti taikytas  $\chi^2$  (Chi) kvadratu kriterijus, ryšiams tarp požymių - Spearmano ranginės koreliacijos koeficientas. Ryšiams tarp socialinės-psichologinės adaptacijos diagnostikos metodikoje pateiktų subskalių nustatyti buvo naudojamas Pirsono koreliacijos koeficientas. Duomenims apdoroti panaudotas statistinis SPSS paketas. Interpretuota pagal B. Bitiną (1998).

**2.2.2. Tyrimo rezultatai ir jų analizė.** Asmenybės psichosocialinė adaptacija įvairių mokslininkų yra įvairiai traktuojamas, bei dažnai daugybę klausimų keliantis, procesas. K. Rogers‘as ir

R. Dymond'as pateikia savo psichosocialinės adaptacijos modelį, į kurį įtraukia savęs vertinimo, kitų priėmimo, emocinio komforto, internalumo, siekio dominuoti ir eskapizmo komponentus. Siekiant išsiaiškinti, ar šie komponentai tikrai atspindi asmenybės psichosocialinę adaptaciją, buvo atlikta koreliacinė analizė (žr. 3 lentelę):

3 lentelė

### Adaptacijos komponentų interkoreliacijos rodikliai

		Adaptacija	Savęs vertinimas	Kitų priėmimas	Emocinis komfortas	Internalumas	Siekimas dominuoti
<b>Eskapizmas (problemų vengimas)</b>	<b>Koreliacijos koef.</b>	-0,33(**)	-0,13(*)	-0,18(**)	-0,24(**)	-0,28(**)	-0,05
<b>Adaptacija</b>	<b>Koreliacijos koef.</b>		0,84(**)	0,70(**)	0,81(**)	0,83(**)	0,41(**)
<b>Savęs vertinimas</b>	<b>Koreliacijos koef.</b>			0,59(**)	0,61(**)	0,61(**)	0,29(**)
<b>Kitų priėmimas</b>	<b>Koreliacijos koef.</b>				0,49(**)	0,50(**)	0,13(*)
<b>Emocinis komfortas</b>	<b>Koreliacijos koef.</b>					0,65(**)	0,37(**)
<b>Internalumas</b>	<b>Koreliacijos koef.</b>						0,32(**)
** Koreliacija yra reikšminga 0,01 lygmenyje.							
* Koreliacija yra reikšminga 0,05 lygmenyje.							

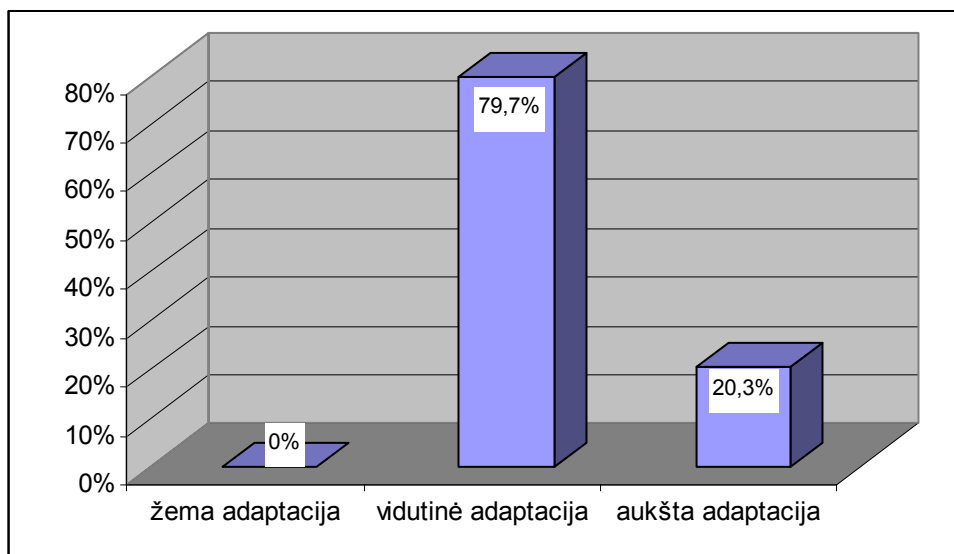
3 lentelėje ieškota ryšių tarp visų K. Rogers'o ir R. Dymond'o socialinės – psichologinės adaptacijos diagnostikos metodikoje pateiktų subskalių. Vieni prasmingiausių teigiamų statistinių ryšių aptikti tarp asmenybės adaptacijos ir visų kitų, kurias dar būtų galima įvardinti kaip psichosocialinės adaptacijos veiksnius, subskalių (taip sąlyginai pagrindžiamas K. Rogers'o ir R. Dymond'o psichosocialinės adaptacijos modelis). Itin stipriu ir statistiškai patikimu ryšiu pasižymi adaptacija su asmenybės savęs vertinimu ( $r = 0,84$ ;  $p < 0,001$ ). Remiantis tuo, galima teigti, jog teigiamas asmenybės savęs vertinimas yra svarbus sėkmingą psichosocialinę asmenybės adaptaciją formuojantis veiksnys. Ne mažiau statistiškai patikimas bei labai stiprus ryšys aptiktas ir adaptacijos sąryšyje su asmenybės internalumu ( $r = 0,83$ ;  $p < 0,001$ ), taip pat su emociniu komfortu ( $r = 0,81$ ;  $p < 0,001$ ). Remiantis tuo, galima teigti, jog jei asmenybei būdinga sėkminga psichosocialinė adaptacija, tai emocinis komfortas bei žmogaus internališkumas taip pat ryškiai jaučiamas. Ne tokia stipria, tačiau esmine koreliacija pasižymi asmenybės adaptacija su siekiu dominuoti ( $r = 0,41$ ;  $p < 0,001$ ). Panašius statistiškai patikimus bei reikšmingus duomenis atskleidžia ir A. Virbalienė (2004), kuri teigia, jog atstūmimo tarp paauglių priežastimi gali tapti jų nesugebėjimas dominuoti, t.y. nesugebėjimas įrodyti savo nuomonės reikalingumo ir pan. Atkreiptinas dėmesys į statistiškai patikimą neigiamą ryšį tarp adaptacijos ir

eskapizmo (problemų vengimas) ( $r = -0,33$ ;  $p < 0,001$ ), kuris rodo, jog vengiant problemų, sėkminga asmenybės psichosocialinė adaptacija yra neįmanoma. Ši koreliacija dar kartą įrodo K. Rogers'o ir R. Dymond'o psichosocialinės adaptacijos modelio patikimumą.

Statistiškai patikimi, teigiami bei reikšmingi ryšiai nustatyti tarp asmenybės savęs vertinimo ir emocinio komforto ( $r = 0,61$ ;  $p < 0,001$ ), internalumo ( $r = 0,61$ ;  $p < 0,001$ ), gebėjimo priimti kitus ( $r = 0,59$ ;  $p < 0,001$ ). Kiek mažiau ryškus, tačiau esminis ryšys aptinkamas tarp asmenybės savęs vertinimo ir siekio dominuoti ( $r = 0,29$ ;  $p < 0,001$ ). Tokių asmenybės savęs vertinimo subskalės ir kitų subskalių sąryšį būtų galima interpretuoti tuo, jog jei vyrauja teigiamas asmenybės savęs vertinimas, tai asmenybė pasižymi emociniu komfortu, išreikštu internalumu, o kartu ir lengvesne psichosocialine adaptacija.

Taigi, nustačius, jog tarp visų socialinės – psichologinės adaptacijos diagnostikos metodikoje pateiktų subskalių egzistuoja statistiškai reikšmingi koreliaciniai ryšiai, galima manyti, jog K. Rogers'o ir R. Dymond'o pateiktas psichosocialinės adaptacijos modelis yra iš esmės vieną reiškinį, t.y. psichosocialinę asmenybės adaptaciją, tirianti metodika.

Daugelis mokslininkų (A. Juodraitis, G. Valickas, R. Žukauskienė ir kt.) pažymi, kad asmenybės psichosocialinė adaptacija yra sudėtingas ir ne visada kiekvienam sėkmingai besiklostantis procesas, o ypatingai turint omenyje paauglystės laikotarpį, kada asmenybei priskiriami itin aukšti jos atžvilgiu visuomenės reikalavimai. Taigi, vienas šio tyrimo uždavinių ir yra išsiaiškinti, kaip tyrime dalyvavę vyresniųjų klasių mokiniai geba psichosocialiai adaptuotis, koks vyraujantis jų psichosocialinės adaptacijos lygmuo (žr. 12 pav.):

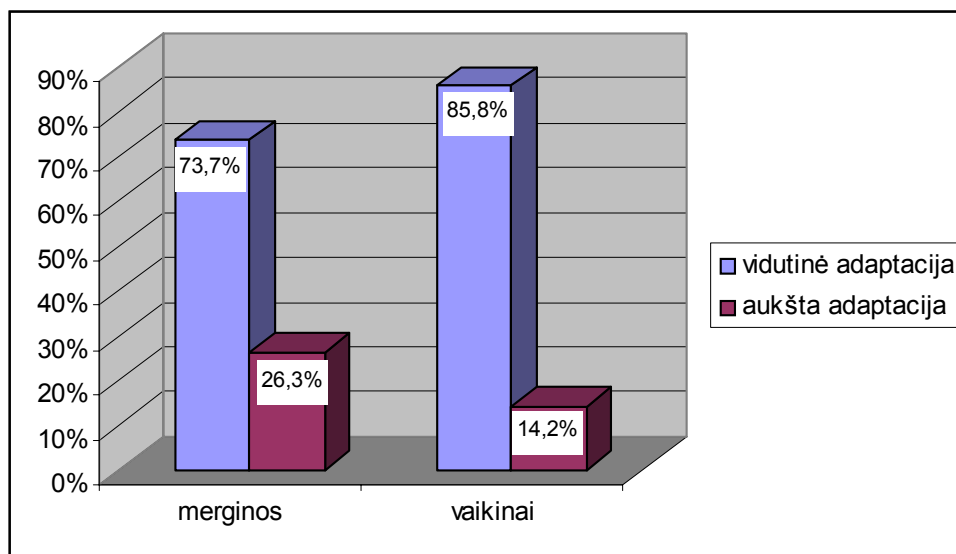


12 pav. Vyresniųjų klasių mokinių psichosocialinės adaptacijos rodikliai

Taigi, pažvelgus į 12 pav. pateiktus tyrimo duomenis, matyti, kad daugiau nei trys ketvirtadaliai (79,7 %) tiriamųjų pasižymi vidutine psichosocialine adaptacija, o 20,3 % respondentų būdingas aukštą asmenybės psichosocialinę adaptaciją atspindintis lygmuo. Tuo tarpu žema adaptacija, kuriai gali būti būdingas asmenybės žemas savęs vertinimas, neadekvatus santykių su aplinkiniais palaikymas, problemų vengimas ir pan., nepasižymėjo nė vienas respondentų. Taigi įvertinus tyrimo rezultatus ir nustatčius, kad žemam psichosocialinės adaptacijos lygmeniui nepriklauso nė vienas respondentų, galima teigti, kad daugelis tyrime dalyvavusių vyresniųjų klasių mokinių geba susikurti palankius socialinius padarinius (pvz., teigiamą nuostatą į save), konstruktyviai sąveikauti su socialine aplinka, palaikyti brandžius santykius su aplinkiniais žmonėmis, prisitaikyti prie situacijos, mokėti ją spręsti ir pan.

12 pav. gautus tyrimo duomenis „patvirtina“ L. Bukšnytės, A. Goštauto, O. Grincevičiaus bei V. Ivanauskienės (1999) atlikti tyrimai su dešimtų klasių mokiniais (N = 2644), kur daugeliui tiriamųjų taip pat buvo būdingas vidutinis psichosocialinės adaptacijos lygmuo. Taigi remiantis pastarųjų bei šio darbo metu gautais tyrimų duomenimis, galima daryti išvadą, jog preliminariai daugeliui vyresniųjų klasių mokinių būdingas vidutinis psichosocialinės adaptacijos lygmuo.

Asmenybės psichosocialinė adaptacija yra sąlygota daugelio veiksnių, galinčių padėti atskleisti asmenybės psichosocialinės adaptacijos ypatumus, vienas jų lytiškumas (žr. 13 pav.):

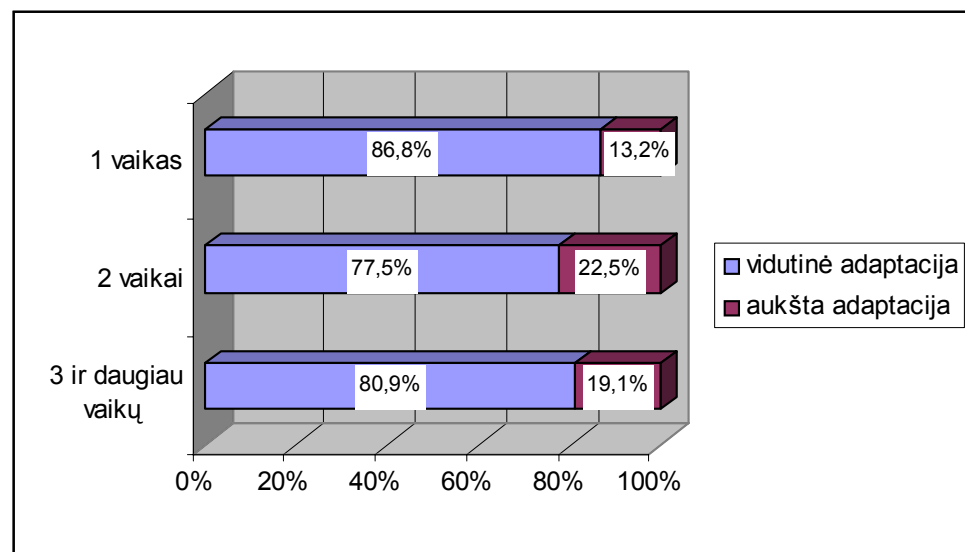


13 pav. Psichosocialinės mokinių adaptacijos raiška pagal lytį



Analizuojant 13 pav. pateiktus rezultatus, pastebima, kad, statistiškai reikšmingu skirtumu ( $\chi^2 - 6,8; df - 1; p < 0,09$ ), aukšta psichosocialinė adaptacija pasižymi labiau merginos nei vaikinai, t.y. jei 26,3 % merginų būdinga aukšta psichosocialinė adaptacija, tai vaikinų, pasižyminčių aukšta psichosocialine adaptacija, 12,1 % mažiau. Panašius tyrimo rezultatus pateikia L. Bukšnytė, A. Goštautas, O. Grincevičius bei V. Ivanauskienė (1999), kurie teigia, jog, remiantis mokytojų pateiktomis skirtingai besiadaptavusių vyresniųjų klasių mokinių charakteristikomis, mergaitės mokykloje yra labiau adaptuotos nei vaikinai. R. Žukauskienė ir K. Ignatavičienė (2000) taip pat teigia, jog mergaitės prie mokykloje keliamų reikalavimų prisitaiko geriau nei berniukai, be to, jos turi mažiau prisitaikymo problemų. Atlikusiosios tyrimus, autorės teigia, jog, remiantis tyrimais, nustatyta, kad berniukų didesnė dalis nei merginų pasižymi agresyviu elgesiu, kurio reiškinys dažnai gali tapti atstūmimo tarp bendraamžių, o kartu ir apsunkintos psichosocialinės adaptacijos priežastimi.

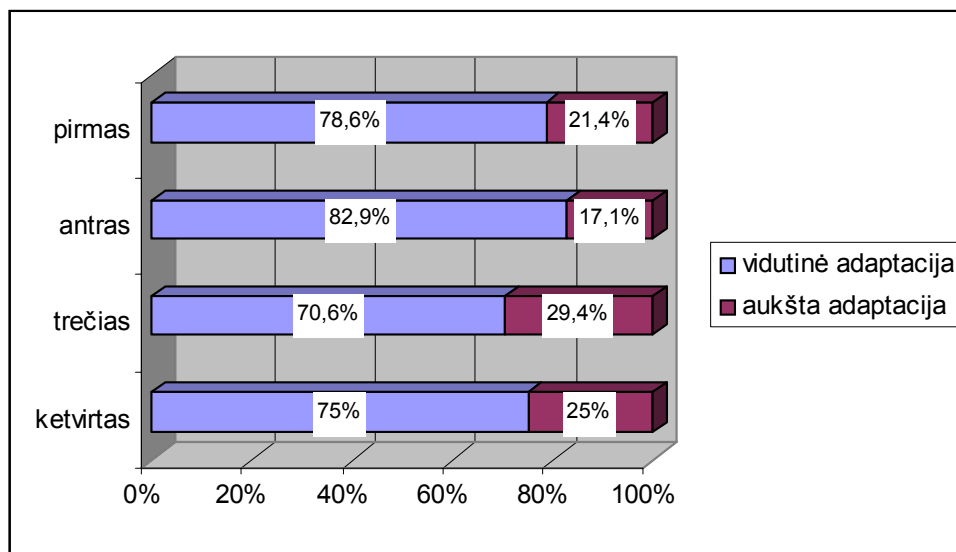
Kitas asmenybės psichosocialinei adaptacijai įtakos turintis veiksnys yra šeima. Jos svarbų vaidmenį asmenybės formavimuisi pabrėžia daugelis mokslininkų (G. Valickas ir kt.), teigdami, jog būtent šeima padeda pirmuosius asmenybės santykių su savimi bei aplinka pagrindus. Šiuo tyrimu, remiantis dvejais, t.y. vaikų skaičius šeimoje ir vaikų gimimo eiliškumo joje, kintamaisiais, siekiama išsiaiškinti, ar psichosocialinė vyresniųjų klasių mokinių adaptacijos raiška priklauso nuo šių kintamųjų ar ne (žr. 14 ir 15 pav.):



14 pav. **Psichosocialinės adaptacijos priklausomybė nuo vaikų skaičiaus šeimoje**

Žvelgiant į 14 pav. pateiktus tyrimo duomenis, pastebima, kad skirtumai tarp vaikų skaičiaus šeimoje ir jų psichosocialinės adaptacijos pagal lygius nėra statistiškai reikšmingi ( $p > 0,05$ ), t.y. vidutine ir aukšta adaptacija pasižymėję vyresniųjų klasių mokiniai grupėse pagal vaikų skaičių šeimoje pasiskirsto ganėtinai tolygiai. Tačiau galima manyti, kad tyrimo duomenys pasikeistų, jei grupės, atspindinčios tam tikrą vaikų skaičių šeimoje, būtų sulygintos. Šiuo atveju net 66,7% visų tiriamųjų sudarė mokiniai, kurių šeimoje yra du vaikai. Nors 14 pav. pateikti tyrimo duomenys nėra statistiškai reikšmingi, vis tik norėtusi atkreipti dėmesį į kai kurias nežymimas tendencijas. Pastebima, kad tuo atveju, kada šeimoje yra tik vienas vaikas, aukšta psichosocialine adaptacija pasižymėjusių skaičius procentais, palyginus su kitais, yra mažesnis. Tokių, nors ir neženklių skirtumą būtų galima bandyti pagrįsti A. Adlerio (2003) teorija, kuris teigia, kad vienturčiams vaikams šeimoje dažnai gali trūkti savarankiškumo, o nuolatinis tėvų būkštavimas dėl vaiko gerovės galiausiai verčia vaiką pasaulį įsivaizduoti kaip priešišką. Tokiu atveju, vaikas auga baimindamasis jo laukiančių sunkumų, dėl ko vėliau gali pradėti vengti problemų, nenorėti jų spręsti ir pan. Visi pastarieji asmenybės elgesio ypatumai gali turėti neigiamos įtakos asmenybės psichosocialinei adaptacijai.

Vaiko pozicija šeimoje, kurią jis užima dėl savo gimimo eiliškumo, yra svarbi šeimos struktūros dalis, formuojanti apersepcinį suvokimą ir santykius su kitais. Taigi kaip vyresniųjų klasių mokinių psichosocialinė adaptacija pagal lygius pasiskirsto priklausomai nuo vaikų gimimo eiliškumo šeimoje (žr. 15 pav.):



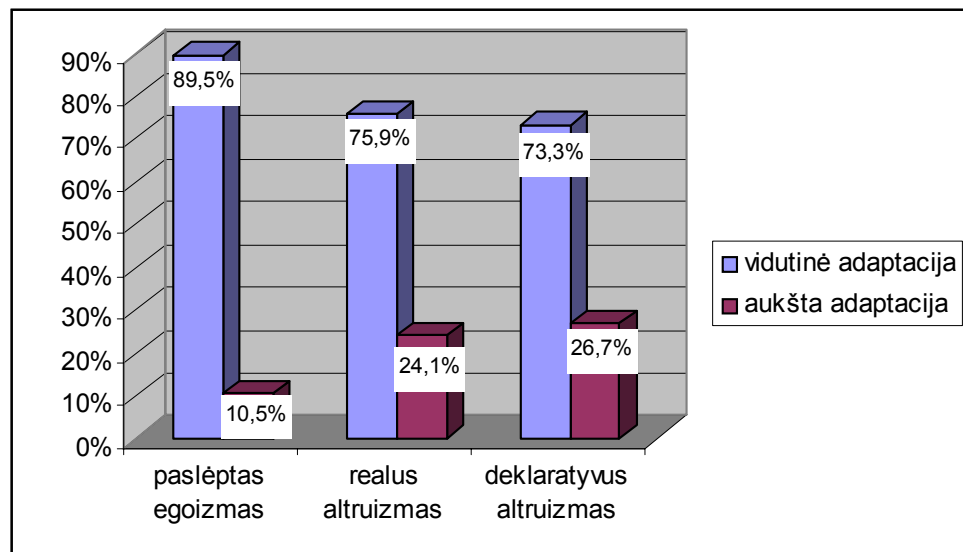
15 pav. **Psichosocialinės adaptacijos priklausomybė nuo vaikų gimimo eiliškumo šeimoje**

Išanalizavus 15 pav. pateiktus tyrimo rezultatus, nustatyta, kad tarp vaikų gimimo eiliškumo grupėse ir jų psichosocialinės adaptacijos statistiškai reikšmingų skirtumų nenustatyta ( $p > 0,05$ ). Tačiau norėtuši atkreipti dėmesį į tai, jog vis tik galima išvelgti tam tikras tendencijas, t.y. antras vaikas šeimoje iš kitų neženkliai išsiskiria tuo, jog jam būdingas mažiausias aukšta psichosocialine adaptacija pasižymėjusių mokinių procentas (17,1 %). Tokį antro vaiko šeimoje išsiskyrimą galima būtų grįsti A. Adlerio (2003) teorija, kuri teigia, jog antragimiai šeimoje dažniausiai linkę be saiko lenktyniauti, jie gali kelti sau tokius aukštus tikslus, kad visą gyvenimą dėl jų kankinsis ir griaus savo vidinę harmoniją, kas galiausiai gali apsunkinti jo psichosocialinę adaptaciją. Be to, turint omenyje, kad net 52,5 % visų antragimių šeimoje yra jaunėliai, galima teigti, jog žemesnis aukšta psichosocialine adaptacija pasižymėjusių antragimių šeimoje procentas, gali būti nulemtas jaunėlio padėties šeimoje ypatumų. Anot A. Adlerio (2003), daugeliui jaunėlių yra būdingas lenktyniavimas, tačiau jei jis nesėkmingas, tai gali išsivystyti pasitikėjimo savimi trūkumas, noras išsisukinėti nuo pareigų, problemų sprendimo ir pan.

Taigi, apibendrinus šios tiriamosios dalies tyrimo rezultatus, galima teigti, kad preliminariai vyresniųjų klasių mokiniai pasižymi vidutine psichosocialine adaptacija, o labiausiai informatyvus bei psichosocialinės adaptacijos ypatumus atskleidžiantis kintamasis, yra lytiškumas.

### 2.3. Vyresniųjų klasių mokinių psichosocialinės adaptacijos ir altruistinio elgesio ryšys

Šiuo socialinių permainų metu ryškiau pasireiškia vertybiniai konfliktai, keičiasi požiūris į egzistuojančias vertybes. Jaunimas, anot V. Ivanauskienės (2000), praranda ne vien tradicinių, bet ir universalių vertybių pajautimą. Atsižvelgiant į tai, kyla klausimas, ar altruizmas vis dar svarbi jauno žmogaus psichosocialinę adaptaciją teigiamai veikianti vertybė, ar ji vyresniųjų klasių mokinių nėra vertinama kaip nereikalinga ar net apsunkinanti sėkmingos asmenybės psichosocialinės adaptacijos procesą (žr. 16 pav.):



16 pav. Moksleivių psichosocialinės adaptacijos ir jų altruistinio-egoistinio elgesio raiškos santykis

Analizuojant 16 pav. pateiktus tyrimo duomenis, nustatyta, kad tarp altruistinio elgesio ir psichosocialinės asmenybės adaptacijos, pasirinkus 0,05 reikšmingumo lygmenį, egzistuoja labai silpnas, tačiau statistiškai reikšmingas ryšys ( $r = 0,152$ ;  $p < 0,03$ ). 16 pav. matyti, jog laipsniškai kylant aukštą mokinių psichosocialinę adaptaciją atspindinčiam lygmeniui, daugėja altruistiniais elgesio ketinimais pasižymėjusių mokinių skaičius, t.y. jei aukšta adaptacija, iš paslėptais egoistinio elgesio ketinimais pasižyminčių mokinių skaičiaus, būdinga tik 10,5 % mokinių, tai deklaratyvaus altruistinio elgesio ketinimais pasižymėjusių mokinių, kuriems būdinga aukšta adaptacija, yra 21,2 % daugiau. Tai reiškia, kad altruistinis mokinių elgesys negali būti įvardintas kaip asmenybės psichosocialinę

adaptaciją apsunkinantis veiksnys, atvirkščiai, esant ryškesniems altruistinio elgesio ketinimams psichosocialinė asmenybės adaptacija gerėja. Tačiau iš 16 pav. pateiktų tyrimo duomenų, reikia pastebėti, kad aukšta mokinių psichosocialinė adaptacija sudaro tik mažesniąją visos psichosocialinės adaptacijos pagal lygius dalį, t.y. vidutine adaptacija, net esant deklaratyvaus altruizmo atveju, pasižymi daugiau nei du trečdaliai (73,3 %) visų respondentų. Taigi, remiantis tuo, vis tik negalima drąsiai teigti, kad mokinių altruistiškumas yra svarbus aukštos asmenybės psichosocialinės adaptacijos rodiklis.

Statistiškai reikšmingi bei įdomūs duomenys aptikti asmenybės psichosocialinės adaptacijos ir altruizmo faktorių (altruizmo draugui ir altruizmo atskirties grupei) sąryšyje (žr. 4 lentelę).

4 lentelė

#### Mokinių psichosocialinės adaptacijos ir altruizmo faktorių koreliacija

		Altruizmas draugui	Altruizmas atskirties grupei
<b>Adaptacija</b>	Koreliacijos koef.	0,215(**)	-0,018
	Reikšmingumo lygmuo	0,001	0,756
** Koreliacija reikšminga 0,01 lygmenyje.			

Remiantis 4 lentelėje pateiktais tyrimo duomenimis, matyti, jog tarp adaptacijos ir altruizmo draugui egzistuoja teigiamas statistiškai patikimas silpnas ryšys ( $r = 0,215$ ;  $p < 0,001$ ), tai rodo, jog teikiant pagalbą draugui, psichosocialinė vyresniųjų klasių mokinių adaptacija gerėja. Būtų keista, jog tarp šių dviejų reiškinių nebūtų statistiškai reikšmingo ir teigiamo ryšio, nes juk žmogaus psichosocialinė adaptacija visų pirma ir priklauso nuo to, kaip jis geba prisitaikyti prie jam artimiausios socialinės aplinkos, t.y. draugų, pažįstamų, artimųjų. Remiantis tuo, galima paaiškinti 4 lentelėje esantį statistiškai nepatikimą ir neigiamą ryšį tarp adaptacijos ir altruizmo atskirties grupei ( $r = -0,018$ ;  $p > 0,01$ ), kuris reiškia, jog mokinių sėkminga psichosocialinė adaptacija nepriklauso nuo pagalbos atskirties grupei teikimo, netgi atvirkščiai, jei teikiama pagalba atskirties grupei, tokiu būdu tik apsunkinama asmenybės psichosocialinė adaptacija.

Taigi, apibendrinant šioje tyrimo dalyje pateiktus duomenis, galima teigti, jog aukštesniu adaptyvumu pasireiškia tie vyresniųjų klasių mokiniai, kurie nesavanaudiškai pagalbą linkę teikti draugams, pažįstamiems, artimiesiems, o ne atskirties grupės nariams.

## Išvados

Atlikus vyresniųjų klasių mokinių altruistinio elgesio ir psichosocialinės adaptacijos tyrimus bei išanalizavus rezultatus, paaiškėjo, kad visos darbe iškeltos hipotezės pasitvirtino.

1. Tiriant vyresniųjų klasių mokinių altruistinio-egoistinio elgesio pobūdį, nustatyta, jog dauguma tiriamųjų (66,6 %) pasižymi realaus altruistinio elgesio ketinimais, tuo tarpu paslėpto egoistinio elgesio ketinimais pasižymėjo mažiau nei vienas trečdalis (27,1 %), o išreikšto egoistinio elgesio ketinimais – 1,3 % tiriamųjų. Tai reiškia, jog preliminariai vyresniųjų klasių mokiniai pasižymi altruistinio elgesio ketinimais.
2. Remiantis faktorinės analizės metodu, buvo išskirti du labai reikšmingi altruizmo struktūros ypatumus atspindintys faktoriai: altruizmas draugui ir altruizmas atskirties grupei.
3. Nustatyta, jog daugelis tiriamųjų (71,2%), pagalbos atskirties grupei atžvilgiu, pasižymi paslėpto egoistinio elgesio ketinimais, tuo tarpu, altruizmo draugui atveju, vyrauja realaus altruistinio elgesio ketinimais pasižymintys respondentai (63,2 %). Tai reiškia, jog mokiniai dažniausiai pagalbą linkę teikti savo draugams, artimiesiems, o atskirties žmonėms, kuriems pagalba dažnai teikiama todėl, kad to reikalauja tam tikros visuomenėje susiformavusios elgesio normos, pagalba teikiama daug rečiau.
4. Socialinės provokacijos metodu nustatyta, jog realiu altruistiniu elgesiu pasižymi tik 26,3 % visų respondentų, kurie teste rinkosi altruistinį elgesį atspindinčius situacijų sprendimo būdus. Tuo remiantis galima patvirtinti vieną darbe keltų hipotezių, kurioje teigiama, jog tikėtina, kad vyresniųjų klasių mokinių altruistinis elgesys labiau pasireiškia bendresnio pobūdžio ketinimuose, negu konkrečiose altruizmo reikalaujančiose situacijose.
5. Tiriant mokinių pasiskirstymą pagal pagalbos teikimo dažnumą, nustatyta, jog sutikusiųjų padėti skaičius žymiai sumažėja tada, kai pagalbos iš jų tikimasi dažniau nei vieną kartą, t.y. padėti vieną kartą sutiko net 48 % visų tiriamųjų, o padėti kas savaitę

nesutiko nė vienas. Tai reiškia, kad dauguma tyrime dalyvavusių vyresniųjų klasių mokinių nėra linkę pagalbą teikti nuolat, sistemingai, ką būtų galima įvardyti kaip nenoru įsipareigoti arba tvirtos savo vertybinės pozicijos stoka.

6. Nustatyta, jog tarp altruistinio elgesio ketinimų ir prognozuojamos mokinių elgsenos yra statistiškai patikimas silpno stiprumo ryšys ( $r = 0,298$ ;  $p < 0,01$ ). Vadinasi, galima teigti, jog jei mokinys anketoje modeliuotose situacijose rinkosi labiau altruistinį elgesį atspindinčius atsakymo variantus, tai prognozuojamoje elgsenoje, išmatuotoje socialinės provokacijos būdu, dažniausiai bus linkęs sutikti padėti seneliams
7. Pastebima ženkli altruistinio elgesio priklausomybė nuo lyties. Statistiškai reikšmingu skirtumu ( $\chi^2 = 50,8$ ;  $df = 3$ ;  $p < 0,001$ ) nustatyta, jog altruistinio elgesio ketinimais labiau pasižymi merginos nei vaikinai. Panaši tendencija išlieka ir altruizmo draugui bei altruizmo atskirties grupei atveju.
8. Išsiaiškinta, jog vaikų skaičius šeimoje bei vaikų gimimo eiliškumas joje vyresniųjų klasių mokinių altruistinio elgesio raiškai įtakos neturi. Tačiau tyrimo rezultatai galėtų pasikeisti, jei mokinių pagal šiuos požymius skaičius būtų suvienodintas.
9. Nustatyta, jog daugelis vyresniųjų klasių mokinių (79,7 %) pasižymi vidutine psichosocialine adaptacija, t. y. jie geba susikurti palankius socialinius padarinius (pvz., teigiamą nuostatą į save), konstruktyviai sąveikauti su socialine aplinka, palaikyti brandžius santykius su aplinkiniais žmonėmis, prisitaikyti prie situacijos, mokėti ją spręsti ir pan. Žema adaptacija nepasižymėjo ne vienas respondentų. Tai reiškia, jog galima patvirtinti kitą hipotezę, kuri teigia, jog vyresniųjų klasių mokiniams būdingas optimalus psichosocialinis adaptyvumas.
10. Statistiškai reikšmingu skirtumu ( $\chi^2 = 6,8$ ;  $df = 1$ ;  $p < 0,09$ ) nustatyta, jog aukšta psichosocialinė adaptacija labiau būdinga merginoms nei vaikinams, t.y. vaikinai turi daugiau prisitaikymo problemų, be to, dažniau nei merginos, remiantis R. Žukauskienės ir K. Ignatavičienės (2000) tyrimais, linkę elgtis agresyviai, kas gali apsunkinti jų psichosocialinės adaptacijos procesą.

11. Nustatyta, jog vyresniųjų klasių mokinių psichosocialinė adaptacija nėra veikiamą tarpusavyje susijusių, t.y. vaikų skaičiaus šeimoje bei jų gimimo eiliškumo joje, veiksmių. Tačiau duomenys galėtų kisti, jei mokinių pagal šiuos požymius skaičius būtų suvienodintas.
12. Nustatyta, kad tarp vyresniųjų klasių mokinių altruistinio elgesio ir psichosocialinės asmenybės adaptacijos egzistuoja tiesioginis ryšys ( $r = 0,152$ ;  $p < 0,03$ ). Šis ryšys patvirtina dar vieną darbe iškeltų hipotezių ir nurodo, jog sėkmingos mokinių psichosocialinės adaptacijos atveju, mokinių altruistinis elgesys vertinamas kaip pageidautinas.
13. Nustatyta, jog tarp adaptacijos ir altruistiškumo draugui egzistuoja statistiškai patikimas teigiamas ryšys ( $r = 0,215$ ;  $p < 0,001$ ), kuris rodo, kad teikiant pagalbą draugui, kartu gerėja ir mokinių psichosocialinė adaptacija, tuo tarpu altruistiškumo atskirties grupei atveju, egzistuoja neigiamas ryšys ( $r = - 0,018$ ;  $p > 0,01$ ), kuris rodo, jog pagalbos teikimas atskirties grupei, asmenybės psichosocialinę adaptaciją, atvirkščiai, gali apsunkinti.



## Rekomendacijos

Šiuolaikinės mokyklos tikslas, ugdyti žmogaus kaip visapusės asmenybės galias, t.y. ugdymas turi būti orientuotas ne vien į kognityvinių (pažintinių), bet ir į afektinių (emocijų, nuostatų, vertybių) žmogaus galių plėtojimą. Be to, tikslingas bei visapusiškas ugdymas turi būti pradėtas nuo pat mažens.

*Mokinių altruistiškumas galėtų būti ugdomas:*

- 1) pamokų metu (pvz., per etikos pamokas), siekiant perteikti altruistinio elgesio teigiamą reikšmę žmogaus gyvenimui;
- 2) ne pamokų metu, t.y. įvairių užsiėmimų, klasės valandėlių metu, diskutuojant apie mokinių teigiamus bei neigiamus poelgius, jų pasekmes;
- 3) modeliuojant situacijas, kurias sprendžiant vaikai būtų skatinami elgtis altruistiškai;
- 4) organizuojant įvairias pagalbos akcijas, į kurias būtų įtraukti ne tik mokiniai, bet ir jų tėvai, mokytojai;
- 5) analizuojant atitinkamus realius situacijų modelius, žiūrint altruistinį elgesio būdą propaguojančius dokumentinius bei meninius filmus ir pan.;
- 6) jei mokytojas tampa autoritetu mokiniams, galimas elgesio pamėgdžiojimas, taip įtvirtinant altruistinio bei apskritai socialiai priimtino elgesio modelius.

*Sėkmingos asmenybės psichosocialinės adaptacijos ugdymo atveju:*

- 1) svarbu jau nuo mažens ugdyti vaikų amžių atitinkančias galias, įgūdžius ir sugebėjimus, būtinus įvairių psichologinių, socialinių adaptacijos problemų sprendimui, pvz., vaidinti bei aptarti realias gyvenimo (pasikeitimų, praradimų ir pan.) situacijas. Šių kompetencijų ugdymas gali būti plėtojamos tarptautinės programos „Žipio draugai“ ir kitų panašaus pobūdžio programų metu.
- 2) mokyklos ir tėvų bendradarbiavimas ugdymo srityje turėtų būti platesnis, abipusiškesnis, sistemingesnis, ypatingai psichosocialinės adaptacijos sunkumais pasižyminčių mokinių atveju. Mokytojai nuolatos turėtų informuoti tėvus apie vaiko pažangą, sunkumus bei keblumus, ir tartis, kaip drauge galėtų padėti vaikui įveikti kliūtis.

- 3) tėvai turėtų būti labiau šviečiami apie netinkamo auklėjimo šeimoje įtaką vaikui, apie tam tikram amžiaus tarpsniui būdingus psichosocialinės adaptacijos ypatumus, apie tai, kaip spręsti šeimoje išskylančias problemas ir pan.
- 4) tikslingas pedagogų talkinimas įmanomas tada, kada jie puikiai išsivaizduoja psichologines, pedagogines, socialines adaptacinio periodo galimybes, tai reiškia, kad būtinas gilesnis pedagogų šiuo klausimu švietimas;
- 5) siekiant, kad pedagogas ne tik talkintų, bet ir taptų tinkamu pavyzdžiu vaikams, anot I. Gailienės ir M. Marozaitės (2003), reiktų organizuoti specialius psichologinės savižinos ir saviugdos kursus, kurių metu mokytojai gautų tinkamą psichologinę pagalbą.

Taigi norint, kad mokykloje pagausėtų mokinių, gebančių konstruktyviai sąveikauti su socialine aplinka, palaikyti brandžius santykius su aplinkiniais, o taip pat mokančių užjausti ir pagelbėti, reikia ne tik pačių mokinių pastangų, bet ir mokytojų noro bei pagalbos.