

ŠIAULIŲ UNIVERSITETAS
EDUKOLOGIJOS FAKULTETAS
EDUKOLOGIJOS KATEDRA

Monika Jurgauskaitė

Karjeros edukologijos magistrantūros studentė

ŠIAULIŲ UNIVERSITETO
SOCIALINIŲ MOKSLŲ IR MENŲ FAKULTETŲ STUDENTŲ
KARJEROS RINKIMOSI VEIKSNIAI

Magistro darbas

Mokslinė vadovė
prof. habil. dr. D. Beresnevičienė

Šiauliai, 2009

Darbas originalus Monika Jurgauskaitė
(*studento parašas*)

TURINYS

SANTRAUKA	3
ĮVADAS	5
1. KARJEROS RINKIMOSI VEIKSNIŲ TEORINIS PAGRINDIMAS	9
1.1. Karjeros samprata	9
1.2. Karjeros rinkimosi veiksniai ir jų kaitos prielaidos	10
1.3. Savęs pažinimo ir vertinimo svarba karjeros pasirinkime	21
2. ŠIAULIŲ UNIVERSITETO SOCIALINIŲ MOKSLŲ IR MENŲ FAKULTETŲ KARJEROS RINKIMOSI VEIKSNIŲ: EMPIRINIS TYRIMAS	23
2.1. Tyrimo metodika ir organizavimas	23
2.2. Tyrimo imtis charakteristikos	24
2.3. Tyrimo rezultatai ir jų analizė	27
2.4. Tyrimo rezultatų aptarimas	43
IŠVADOS	45
REKOMENDACIJOS	46
LITERATŪRA	47
PRIEDAI	53

SANTRAUKA

Tyrimo aktualumas. Karjeros pasirinkimas yra viena aktualiausių problemų, nuo kurios tinkamo sprendimo priklauso žmogaus asmeninės gerovės augimas. Todėl labai svarbu, kad jau pats pirmasis jaunuolio apsisprendimas būtų sąmoningas, tikslingas, kad suprastų, jog adaptacija darbo pasaulyje ir asmenybės vidinė harmonija priklauso nuo tinkamo apsisprendimo.

Tyrimo objektas – Šiaulių universiteto socialinių mokslų ir menų fakultetų studentų karjeros rinkimosi veiksniai.

Darbo tyrimo tikslas buvo palyginti socialinių mokslų ir menų fakultetų studentus karjeros rinkimosi veiksniais.

Tyrimo metodai: mokslinė literatūros analizė; anketinė apklausa naudota Beresnevičienės D. sudaryta metodika (1995); kiekybinė tyrimo duomenų analizei buvo naudota „SPSS 11,0 for Windows„ programa bei „MS Exel“ paveikslėliai.

Tyrimo imtis: Šiaulių universiteto socialinių mokslų (100) ir menų (100) fakultetų studentai.

Išvados: teorinė analizė parodo, kad kiekvieno žmogaus karjeros rinkimosi veiksniais lemia daugelis supančių išorinių ir veikiančių vidinių veiksnių. Tai ekonominiai, socialiniai, visuomeniniai, fiziniai ir pan. Didžiausią įtaką karjeros pasirinkimui daro šeima, draugai, socialinė grupė, bendra ekonominė situacija šalyje. Tyrimu nustatyta, jog Šiaulių universiteto socialinių mokslų fakultetų studentams didžiausią įtaką studijos programos pasirinkimui turėjo „galimybė valdyti kitus“. Šiaulių universiteto socialinių mokslų fakultetų studentams didžiausia įtaka studijos programų pasirinkimui turėjo aspiracijos siekiamam darbui pagal pasirinktą specialybę. Tačiau paaiškėjo, kad kai kurie studentai šias mokymosi programas pasirinko todėl, kad niekur kitur neįstojo. Abiejų fakultetų studentų karjeros rinkimosi veiksniais lėmė profesiniai interesai - veiklinimas mokykloje (įvairūs neformaliojo ugdymo užsiėmimai): „dailės mokykla“, „kalbų kursai“, „kiti lankyti dalykai“. Profesiniai interesai - veiklinimas Šiaulių universitete (įvairūs neformaliojo ugdymo užsiėmimai): „buhalterių kursai“, „dailės mokykla“, „muzikos mokykla“, „fotografijos kursai“ „šokių būrelis“. Profesiniai interesai - veiklinimas karjeros ateityje (įvairūs neformaliojo ugdymo užsiėmimai): „fotografijos kursai“, „kompiuterių kursai“, „buhalterių kursai“, „šokių būrelis“. Didesnę mokymosi motyvaciją turi socialinių mokslų fakultetų studentai. Lyginat socialinių mokslų ir menų fakultetų studentų savęs vertinimą išaiškėjo, kad menų fakulteto studentų vertinime dominuoja darbštumo ir valdingumo kriterijus, kai tuo tarpu socialinių mokslų fakulteto studentai save vertina esant draugiškais.

SUMMARY

Relevance of the Survey. Career selection is one of the most relevant problems; the appropriate decision has an influence on the growth of personal wealth. Therefore it is very important, that the first decision of the schoolchild is conscious, purposeful with understanding that adaptation in the labour market as well as internal harmony of personality depends upon suitable decision.

Object of the Survey – career selection factors of students from Faculty of Social Sciences and Faculty of Arts at Siauliai University.

Aim of the Survey – to compare career selection factors of students from Faculty of Social Sciences and Faculty of Arts.

Methods of the Survey: scientific literature analysis; questionnaire was performed using methodology, prepared by D. Beresneviene (1995); quantitative research data analysis was performed using SPSS 11.0 for Windows and MS Excel images.

Scope of the Survey: students from Faculty of Social Sciences (100) and Faculty of Arts (100).

Conclusions: theoretical analysis revealed that career selection factors of every person are influenced by many external and internal factors, i.e. economical, social, public, physical and etc. The biggest influence for the career selection is done by the family, friends, social group, as well as general economical situation in the country.

The survey revealed that selection of the study program for students from the Faculty of Social Sciences was mainly influenced by “ability to rule other people”. Selection of the study program for students from the Faculty of Social Sciences was mainly influenced by aspirations to the future work according to the chosen speciality. It appeared that some students selected study programs because they were not admitted to other. Career selection factors of students from both faculties were influenced by professional interests – activities at school (various activities of informal education): “school of art”, “language courses”, “other extracurricular activities”. The professional interests – activities at Siauliai University (various activities of informal education): “courses for accountants”, school of art”, “school of music”, “course of photography”, “dances”. The professional interests – activities in future career (various activities of informal education): “course of photography”, “computer courses”, “courses for accountants”, “dances”. Higher motivation to learn was observed in students from Faculty of Social Sciences. Comparing self esteem of students from Faculty of Social Sciences and Faculty of Arts, it was revealed that criteria of diligence and masterfulness dominated in self esteem of students form Faculty of Arts while students form Faculty of Social Sciences assessed themselves as friendly.

IVADAS

Tyrimo aktualumas ir naujumas. Karjeros pasirinkimas yra viena aktualiausių problemų, nuo kurios tinkamo sprendimo priklauso žmogaus asmeninės gerovės augimas. Todėl labai svarbu, kad jau pats pirmasis abituriento apsisprendimas būtų sąmoningas, tikslingas, kad suprastų, jog adaptacija darbo pasaulyje ir asmenybės vidinė harmonija priklauso nuo tinkamo apsisprendimo. Dabar, kai vis labiau integruojamės į Europos Sąjungą, susidaro vis didesnės galimybės laisvai pasirinkti profesiją, tačiau tuo pačiu labai padidėja individualios kompetencijos ir asmeninės atsakomybės reikšmė.

Karjeros pasirinkimą lemiančius veiksnius aprašinėjo ir tyrė šie mokslininkai:

- *Lietuvos:* Jovaiša L., (1993), Pukelis K., (2004), Gumuliauskienė A., Augienė D. (2002), Kučinskienė R., (2003), Stanišauskienė V., (2000), Sakalas Šalčius, (1997).
- *Užsienio:* Shein'as E. H., (1990), Schofield H., (1987), Wistanley D., Woodall J., (2000), Moran, Kilpatrick, Abbot, Dallat ir McClune, (2001), Anderson, Sharon E. (2008), Bloxom, Joan M.; Bernes, Kerry B.; Magnusson, Kris C.; Gunn, Thelma T.; Bardick, Angela D.; Orr, David T.; McKnight, Kerbi M. (2008), Tsaousides, Theodore, Jome, LaRae, (2008), Anthony, Glenda, Ord, Kate (2008).

Nuo 2000 – 2001 mokslo metų vienuoliktose klasėse įvestas profilinis mokymas, siekiant sumažinti mokymosi krūvį ir suteikti galimybę pasirinkti vieną iš profilių, įgyti papildomų žinių atitinkamai būsimos veiklos sričiai. Tai tapo tinkamo profilio pasirinkimo problema dešimtoje klasėje moksleiviams, kurie dauguma mokymosi profilį sieja su būsimomis studijomis aukštosiose mokyklose. Ypatinę mokymosi profilio pasirinkimo etapo svarbą akcentuoja Beresnevičienė D., (2002).

Karjeros pasirinkimas yra labai sudėtingas struktūruotas reiškinys, keliantis daugybę klausimų, kurių mokslinis sprendimas įmanomas tik imant atskirus tos struktūros elementus. Jau antikinėje literatūroje (ypač Platono veikaluose) buvo keliami klausimai: kokių veiksmų reikia imtis, norint tinkamiausiai atlikti vieną ar kitą vaidmenį. Ir kokias savybes privalo turėti tų vaidmenų atlikėjai. Per prabėgusius šimtmečius susiformavo mokslinės sistemos, kuriose, be asmenybės ir profesijų savybių pažinimo, iškilė problemų grupės, liečiančios savęs pažinimą ir savianalizę, profesinio kryptingumo ugdymą, profesinį orientavimą, profesinį konsultavimą, profesijų pasirinkimo katamnezės tyrimus ir kt. (Petrauskaitė, 1996).

Dabartiniu metu jaunuolius labiau paveikia išoriniai karjeros pasirinkimą lemiantys veiksniai (prestižas, uždarbis, statusas ir pan.). Tačiau, jei karjeros pasirinkimą lemia išoriniai veiksniai, tai žmogų skatina dirbti įsikalbėjimas, didelis valingas nusistatymas, o visa tai

asmenybei gali sukelti įvairius konfliktus. Norint to išvengti, būtina karjerą rinktis racionaliai, sistemingai – siekiant vidinės harmonijos, kuri įmanoma tik gerai pažinus savo polinkius, interesus, gebėjimus, darbo turinį ir vadovaujantis vidiniais motyvais (Petrauskaitė, 1996; Arnold, 1997; Laužackas, 1999; Stanišauskienė, 2000).

Tyrimo problema – remiantis Hollando J. profesinio kryptingumo teorija, grindžiama individo profesijos rinkimusi išreiškiant savo asmenybę, kuri skirstoma į tipus, bei socialinio (socialinių mokslų fakulteto) bei meninio (menų fakulteto) tipų respondentų karjeros rinkimosi veiksmų palyginimas.

Tyrimo objektas – Šiaulių universiteto socialinių mokslų ir menų fakultetų studentų karjeros rinkimosi veiksniai.

Hipotezė:

1. Tikėtina, kad Šiaulių universiteto socialinių mokslų ir menų fakultetų studentų karjeros rinkimosi veiksniai yra skirtingi.

Tyrimo tikslas - palyginti Šiaulių universiteto socialinių mokslų ir menų fakultetų studentų karjeros rinkimosi veiksmus.

Tyrimo uždaviniai:

1. Išanalizavus pedagoginę, psichologinę literatūrą, apibrėžti bei teoriškai pagrįsti karjeros rinkimosi veiksmus.
2. Palyginti socialinių mokslų ir menų fakultetų studentų vertybines orientacijas;
3. Palyginti socialinių mokslų ir menų fakultetų studentų mokymosi motyvus;
4. Palyginti socialinių mokslų ir menų fakultetų studentų profesinius interesus;
5. Palyginti socialinių mokslų ir menų fakultetų studentų psichologines savijautas;
6. Palyginti socialinių mokslų ir menų fakultetų studentų savęs vertinimus.

Tyrimo metodai:

1. mokslinė literatūros analizė;
2. anketinė apklausa naudota Beresnevičienės D. sudaryta metodika (1995);
3. kiekybinė ir kokybinė tyrimo duomenų analizė;
4. tyrimo analizei, duomenų analizei apdoroti buvo naudota „SPSS 11,0 for Windows,, programa bei „MS Exel“ paveikslėliai. Chi – kvadrato testas naudojamas nustatyti respondentų nuomonei palyginti. Jeigu $p < 0,05$, tai reiškia, jog skirtumai tarp nuomonių yra statistiškai reikšmingi – taigi respondentų nuomonės yra suderintos. Jeigu $p > 0,05$, tai reiškia, jog skirtumas tarp respondentų nuomonės tiriamuoju klausimu yra gana panašios, tarpusavyje dera.
- T - Student testas naudojamas nustatyti ar skiriasi grupių vidurkiai, Jeigu $p < 0,05$, tai reiškia, jog kintamųjų duomenys skiriasi statistiškai reikšmingi.

Tyrimo instrumentas – klausimynas, kurį sudaro uždaro ir atviro tipo klausimai. Klausimynas tai sąrašas surašytų klausimų, atsakymas į kuriuos rašo pats tiriamasis ar pažymi juos. Toks tyrimo instrumentas pasirinktas siekiant ekonomiškumo ir anonimiškumo.

Tyrimo imtis: Šiaulių universiteto socialinių mokslų (100) ir menų (100) fakultetų studentai.

Darbo etapai.

I etapas (2007 m. rugsėjis - gruodis) analizuota literatūra karjeros pasirinkimo veiksnių klausimais.

II etapas (2008 m. sausis – liepa) buvo kuriama tyrimo metodika, ruošiamas tyrimo instrumentas.

III etapas (2008 m. rugsėjis – spalio) atliekama anketinė apklausa.

IV etapas (2008 m. lapkritis – sausis) remiantis moksline literatūra, atliktų tyrimų analize, parengtas magistro baigiamasis darbas.

Darbo struktūra:

Darbą sudaro teorinė ir empirinė dalys:

- Pirmoje, teorinėje dalyje, aptariami *karjeros samprata, karjeros pasirinkimą lemiantys veiksniai ir jų kaitos prielaidos. Aprašomi karjeros pasirinkimą lemiantys veiksniai: gebėjimai, vertybės, motyvacijos, interesai, profesinis orientavimas, profesinis kryptingumas. Savęs pažinimo ir vertinimo svarba karjeros pasirinkime.*
- Antroje, empirinės tyrimo dalyje, aptariama *tyrimo metodika ir organizavimas, tyrimo imties charakteristikos, tyrimo rezultatai ir jų analizė, tyrimo rezultatų aptarimas.*

Darbo pabaigoje yra pateikiamos išvados, rekomendacijos ir naudotos literatūros sąrašas, priedai.

Pagrindinės sąvokos:

Karjera – tai atskiro žmogaus tobulėjimas pasirinktoje veikloje ir tos veiklos teigiamas įvertinimas aplinkinių rate, visuomenėje. Karjera apibūdina sėkmingą veiklą, pasisekimą gyvenime (Kučinskienė, 2003).

Profesija – atitinkamomis žiniomis ir gebėjimais pagrįstos žmonių veiklos kombinacijos, teikiančios jiems pasitenkinimo, materialinio apsirūpinimo ir aktyvaus įsijungimo į visuomeninio gyvenimo struktūras prielaidas (Laužackas, 1998).

Pasirengimas karjerai – tai vadovavimas daugeliui gyvenimo įvykių ir atliekamų funkcijų (vaidmenų), formuojančių mūsų gyvenimą. Kai kurias veiklos sritis mes pajėgūs reguliuoti (studijos, santykiai su kitais), o kai kurias (ekonominiai, technologiniai pokyčiai) – nepajėgūs (Perry, Vanzandt, 1998).

Gebėjimai – individualios asmenybės savybės, kurios lemia tam tikros veiklos, žinių, įgūdžių ir mokėjimų įgijimo sėkmę (Jovaiša, 2003).

Vertybės – žmogaus aktyvumo karjerai šaltinis. Žmogus, atsižvelgdamas į savo poreikius bei vadovaudamasis savąja vertybių sistema, pats suteikia darbui prasmę. Kita vertus, karjera žmogui yra būdas ir erdvė savosioms vertybėms įgyvendinti. (Stanišauskienės, 2000).

Interesai – iš naujų išpūdžių, informacijos poreikio kilęs, bet gyvenimo praktikoje susiformavęs palyginti pastovaus sąmonės (pažinimo, jausmų ir valios) kryptingumas sužinoti nauja, tirti pasirinkti objektus (Jovaiša, 2007).

Motyvai – sąmoninga ar nesąmoninga veiksmo priežastis, kylanti dėl asmenybės ir objekto (situacijos), patenkinančio jos poreikius, interesus, vertybes, tikslus, sąveikas (Jovaiša, 2007).

Pašaukimas – asmenybės santykis su konkrečia darbo rūšimi, pasireiškiantis siekiu visą gyvenimą dirbti darbą (Jovaiša, 2007).

Profesijos rinkimasis – ilgalaikis mini sprendimų nuo būti kaitos procesas iki galutinio apsisprendimo (Jovaiša, 2007).

Profesinis orientavimas – žinių apie profesijas, požiūrių ir nuostatų visuma, gebėjimas jas vertinti pagal savo tinkamumą kuriai nors veiklos sričiai (Jovaiša, 2007).

Profesinis kryptingumas – pažintinis, emocinis ir valios atrenkantis aktyvumas būsimoms ar turimoms profesijos atžvilgiu (Kregždė, 1998).

Savivertė – sudėtingas procesas, kuris atspindi nuomonę apie save, savęs vertinimo lygius (Gumuliauskienė, Augienė, Bobrova, Macaitienė, Eitutytė, 2002).

1. KARJEROS RINKIMOSI VEIKSNIŲ TEORINIS PAGRINDIMAS

Šio skyriaus tikslas apžvelgti mokslinę literatūrą karjerą rinkimosi veiksmų aspektu: išanalizuoti karjeros rinkimosi veiksmus: gebėjimus, vertybes, interesus, profesinius interesus, profesinį kryptingumą bei savęs pažinimo ir vertinimo svarbą karjeros pasirinkime.

1.1. Karjeros samprata

Karjeros samprata kildinama iš lotyniško žodžio „*carraria*“, reiškiančio žmogaus gyvenimo kelią, bėgimą, arba iš prancūziško „*carriere*“, įvardijančio veikimo dirvą, sritį, profesiją. (Kučinskienė R., 2003).

Amerikietis Super D. (1980) vienas iš pirmųjų į mokslinę vartoseną įtraukė karjeros terminą, apibrėždamas jį kaip žmogaus gyvenime atliekamų įvairių vaidmenų, darbovietėse užimamų pareigų, pakopų, lygmenų visumą. Profesijos pasirinkimas laikomas viena iš karjeros fazių. (Zunker V.G., 1998).

Karjera – tai atskiro žmogaus tobulėjimas pasirinktoje veikloje ir tos veiklos teigiamas įvertinimas aplinkinių rate, visuomenėje. Karjera apibūdina sėkmingą veiklą, pasisekimą gyvenime. (Kučinskienė R., 2003).

Karjera – tai individualus tobulėjimas sėkmingai pasirinktos veiklos kryptimi ir pozityvus jos vertinimas tiek asmeniniu, tiek visuomeniniu požiūriu. (Gumuliauskienė A., Augienė D., Bobrova L., ir kt. 2002).

Dažnai **karjera** suprantama kaip greitas ir sėkmingas kilimas tarnyboje, visuomenėje ar mokslinėje veikloje – pasisekimas gyvenime. (Sakalas A., Šalčius A., 1997).

Karjeros nereiktų tapatinti su profesine sėkme ar nesėkme. Anot Počebut L. G., Čiker V. A. (Почеубут Л. Т. Чикер В. А., 2000).

Karjera – vienas iš žmogaus individualaus profesinio gyvenimo rodiklių, tai pasiekimas norėto profesinio statuso ir jį atitinkančio gyvenimo lygio bei kokybės, taip pat pasiekiamas garbės.

Karjeros samprata mokslinėje literatūroje pateikiama keturiomis pagrindinėmis prasmėmis:

1. *karjera* kaip laimėjimai darbinėje aplinkoje;
2. *karjera* kaip profesija, kuri gali būti daugiau ar mažiau prestižinė;
3. *karjera* kaip nuosekli nuolatinio darbo tąsa: kiekvienas žmogus turi savo darbų istoriją;
4. *karjera* kaip patirties, sukauptos visą gyvenimą atliekant įvairius vaidmenis, visuma.

Trys pirmosios sampratos atskleidžia siaurąją, o ketvirtoji – plačiąją karjeros sampratą. Karjera yra kažkas daugiau nei darbas ar profesinė veikla. Žmogus yra svarbiausias karjeros kūrėjas, realizuotojas ir vertintojas. Karjera yra nuolatinis asmenybės tobulėjimo ir saviraiškos būdas, turintis optimistinę kokybės kaitos perspektyvą, kryptį ir paskirtį. (Kučinskienė R., 2003).

Karjeros vystymas. Ši sąvoka apibrėžiama visumą psichinių, socialinių, psichofizinių, ekonominių ir edukacinių veiksnių, darančių įtaką individo karjerai. Tai ir patirtis renkantis profesinės veiklos sritį, išitraukiant į ją bei nuolat tobulėjant mokymosi, profesinėje ir kitose veiklose. Svarbiausi veiksniai, siekiant karjeros, būtų sekantys (Bulajeva, 2002, Beresnevičienė, 1990, Žukauskienė, 1996.):

- *darbo vertybės;*
- *profesijos pasirinkimas;*
- *karjeros kelio planavimas ir kūrimas;*
- *sprendimų priėmimo stilius;*
- *vaidmenų integravimas;*
- *asmeninis ir karjeros tapatumas;*
- *išsilavinimas ir išsimokslinimas.*

Karjeros vystymas gali būti: sklandus ar netolygus; daugiau ar mažiau nuoseklus; teikiantis pasitenkinimą arba ne (Herr, Chramer, 1997).

Apibendrinant galime, teigti, jog karjera yra integrali kokybiškai atliekamų per žmogaus gyvenimą socialiai reikšmingų profesinių ir kitų vaidmenų visuma. Karjeros vystymas yra susijęs su veiksnių, sąlygojančių laisvą ir pagrįstą karjeros pasirinkimą, asmeninio tapatumo evoliuciją, susijusią su integravimusi bei prisitaikymu darbe, sistema

1.2. Karjeros rinkimosi veiksniai ir jų kaitos prielaidos

Jovaiša L., (1981) išskiria šiuos karjeros pasirinkimą lemiančius veiksnius: socialiniai - ekonominiai veiksniai – tai gyvenamoji aplinka: tėvų socialinė – ekonominė bei kultūrinė padėtis, gamybinė – kultūrinė aplinka, atlyginimas, mokslinė – techninė pažanga.

Anot Sakalo A., Šalčiaus A., (1997), didelę įtaką profesinei karjerai daro šeima, draugai, socialinė grupė, bendra ekonominė situacija šalyje ir konkrečioje įmonėje/institucijoje. Labai stipri ir visuomeninių nuostatų įtaka. Tarp vidinių ir išorinių veiksnių visada yra tam tikrų prieštaravimų, tačiau juos galima ir suderinti, jei vadovaujamesi pažangiomis idėjomis, neabejotinai yra svarbus asmenybės vaidmuo.

Taigi galima sutikti su Kučinskiene R., (2003), kad šie abiejų grupių veiksniai tarpiai sąveikauja tarpusavyje ir tam tikrais atvejais įtakoja vienas kitą. Todėl galima daryti prielaidą,

jog šių veiksnių vienas nuo kito atskirti negalima, nes tiek žmogus sąveikauja su aplinka, tiek aplinka įtakoja žmogų.

Diagnozuojant karjeros pasirinkimo veiksnius, tiriant patį rinkimosi procesą, reikia atsižvelgti į tiriamųjų gyvenimo ir veiklos sąlygas, į mokymo bei auklėjimo ypatumus, į amžių bei lytį ir neatsiriboti vienkartinę diagnostiką. (Jovaiša, 1993).

Karjeros kaip nuolatinio asmenybės tobulėjimo ir profesinės saviraiškos proceso esmė yra „homo duplex“ (žmogaus kaip dvigubos realybės – individualiojo ir socialiojo pradų organišką dermės – idealas, socialiajam pradui teikiant dominuojančią poziciją) (Малухов В. С., Филатов В. П., 1991). Tačiau kuo sudėtingesnė darosi visuomenė, tuo labiau individų karjeros pasirinkimai išsilaisvina iš determinizmo ir tampa labiau internalizuoti. Teigiama, kad šiuolaikinėje Amerikos visuomenėje asmenybės gyvenimo raidą labiau lemia asmenybė, o ne išorinės socialinės sąlygos. (Herr, Cramer, 1997). Tačiau kyla klausimas – kiek tai būdinga kitos socialinės, ekonominės, politinės, kultūrinės, filosofinės sanklodos visuomenėms, ypač išgyvenančioms esminio virsmo periodus. Akivaizdu, kuo didesnės permainos vyksta šalyje, tuo didesnės permainos reikalauja vyraujantis požiūris į mąstymą, veiklą, pasaulį ir žmones. (Kučinskienė, 2003). Taigi karjeros sampratos kaitos prielaidų tyrimuose (Adamson, Doherty, 1998; Sakalas, Šalčius, 1997; Stanišauskienė, 2000) išryškėja dvi integralios svarbiausių veiksnių grupės:

- *išoriniai veiksniai*: šiuolaikinio globalinio, nacionalinio ir regioninio vystimosi tendencijos bei atitinkami ekonominio ir socialinio gyvenimo, bendrojo lavinimo ir profesinio ugdymo, darbo rinkos, užimtumo ir pan. sistemų ir posistemų parametrai;

- *vidiniai veiksniai*: žmonių asmeninio tapatumo suvokimas ir kūrimas, jų gyvenimo ir karjeros tikslų sąsajos, išsilavinimas, nuostatos savo karjeros ir jos vystymo atžvilgiu ir kt.

Išorinių ir vidinių veiksnių atskyrimas mokslinio abstrahavimo lygmenyje yra pateisinamas, nes sudaro sąlygas prieštaravimų tarp išorinių ir vidinių karjeros valdymo veiksnių lokalizavimui (1 pav. a. ž. 1 priedą), nes sudaro sąlygas prieštaravimų tarp išorinių ir vidinių karjeros valdymo veiksnių lokalizavimui, tačiau lokiškesnė yra šių veiksnių sąveikos susikirtimo taške egzistuojantį individą pabrėžianti schema (1 pav. b., ž. 1 priedą). Šioje sąveikoje dalyvaujančių parametru kaita yra reikšminga karjeros konteksto, jos sampratos bei modelių dinamizmo prielaida.

Konkretinant karjeros kaitą veikiančias prielaidas, tikslinga jas kategorizuoti išskiriant keturis svarbiausių prielaidų raiškos lygmenis:

- *globalinis* – tai ryškėja menkiausias judėjimo karjeroje galimybės turinčios gyventojų grupės;
- *nacionalinis* – tai didėja rūpestis dėl į karjerą orientuoto mokymosi visų lygių mokyklose;

- *organizacinis* – tai tiesiogiai priklausomos nuo globalinių ir nacionalinių ekonomikos bei užimtumo tendencijų sąveikos;
- *asmenybinis* – tai individui tenkančių galimybių aktyviai ir atsakingai valdyti savo mokymąsi ir karjerą daugėjimas (Adams, 2001; Petrauskaitė, 1996, Kučinskienė, 2003).

Sąveika tarp visų keturių karjeros kaitos prielaidų grupių (globalinių, nacionalinių, organizacinių, asmenybinių) pagrindžia sisteminių požiūrį į karjeros konteksto kaitą.

Galime teigti, jog be vidinių karjeros pasirinkimo veiksnių: asmeninės orientacijos, savybių komplekso ir pan., reikia skirti ir išorinius karjeros veiksnius (2 pav. ž. 2 priedą).

Didelę įtaką karjeros pasirinkimui daro šeima, draugai, socialinė grupė, bendra ekonominė situacija krašte ir konkrečioje įmonėje. Labai stipri ir visuomeninių nuostatų įtaka. Tarp vidinių ir išorinių veiksnių visada yra tam tikrų prieštaravimų, tačiau juos galima suderinti, jei įmonė vadovaujasi pažangiomis idėjomis: laimi stipresnioji pusė, todėl neabejotinas yra asmenybės vaidmuo (Sakalas, Šalčius, 1997).

Apibendrinant galime teigti, jog kiekvieno žmogaus karjerą lemia daugelis mus supančių išorinių ir veikiančių vidinių veiksnių. Tai ekonominiai, socialiniai, visuomeniniai, fiziniai ir pan. Didžiausią įtaką karjeros pasirinkimui daro šeima, draugai, socialinė grupė, bendra ekonominė situacija šalyje.

Gebėjimai, kaip karjeros rinkimosi veiksnys

Jovaišos L., (1993) teigimu, „gebėjimai yra fizinė ar psichinė galia atlikti veiksmai veiklos, poelgiai, mokėjimo prielaidos ir padariniai. Gebėjimo fizinis pagrindas yra sveikata; psichologinis – gabumai, įgyti sugebėjimai, intelektas; pedagoginis – žinios, mokėjimai, įgūdžiai; socialinis – teisė veikti ir kt.“.

Schein'as E. H., (1990) įvedė karjeros pagrindo (karjeros "inkaro") sąvoką, kuris yra susijęs su asmenybe, ir ypač su asmens Aš-vaizdu. Karjeros pagrindu galima laikyti gebėjimų, poreikių, motyvų ir vertybių kombinaciją, kurios išryškėja ankstyvais karjeros etapais ir atspindi žmonių patirtį. Tačiau jei asmuo verčiamas pasirinkti tiek vieną "pagrindą", tai gali būti labai sunkus sprendimas. Kita vertus, jei žmogus suvokia, koks yra jo karjeros pagrindas, tai gali būti susiję su tolesniu sėkmingu jo karjeros planavimu. Galima teigti, kad žmonės bus labiau patenkinti savo profesija ir pasirinkta organizacija, kai jų pasirinkimas atitinka jų karjeros pagrindą.

Shein'as E. H., (1990) suskirstė karjeros poreikius:

1. *vadovavimo* - tai sugebėjimai ir vertybės, kurios sudaro pagrindinę valdymo idėją. Svarbiausi komponentai yra sugebėjimas daryti įtaką žmonėms,

vadovauti, analizuoti ir spręsti kompleksines problemas, taip pat išlaikyti emocinį stabilumą;

2. *techninė – funkcinė* - tai sugebėjimai atlikti konkretų darbą. Individai, turintys tokią pagrindą, gali nenorėti būti paaukštinami, jei tai pakeis jo darbo turinį ir atsakomybę;
3. *saugumo* - individai siekia susieti savo karjerą tik su ta organizacija, kurioje dirba. Jie tikisi, kad organizacija supras jų poreikius, įvertins sugebėjimus ir sudarys reikiamas sąlygas karjerai;
4. *kūrybingumo* individai turi stiprų kūrybos poreikį. Dažnai šis pagrindas būdingas verslininkams, technikos kūrėjams;
5. *autonomijos ir nepriklausomybės* - individai, turintys tokią „gebėjimą“, mano, jog organizacija per daug reglamentuoja jų veiklą ir siekia autonomijos (Sakalas, Šalčius, 1997).

Apibendrinant galime, teigti, jog gebėjimai – tai žmonių individualios savybės, kurias lemia tam tikros veiklos, žinių, įgūdžių bei mokėjimų įgijimo sėkmė. Gebėjimai skirti intelektualiai grupei (dėmesio, suvokimo, atminties, mąstymo ir kitos ypatybės) ir skirti konkrečiai veiklai (matematiniam, literatūriniam, kalbiniam, sportiniam ir kitiems) tobulėti.

Vertybė, kaip karjeros rinkimosi veiksnys

Lietuvių kalbos žodyne (1972) „vertybė“ apibrėžiama kaip vienas vertas brangus daiktas: piniginė vertybė, kultūrinės vertybės. Vadinas, vertybė susijusi su vertės kaip daikto, turinio savo kaina, pripažinimu - tai daiktiškasis lygmuo, turintis savo kriterijus. Ugdymo vertybės nenusakomos kaina. Vertybės nėra daiktai, jos taip pat nėra materialios daiktų savybės. Vertybės žmonių sąmonėje išnyra kaip idėjos. Vertybės išreiškiančios idėjomis daro įtaką žmonių gyvenimui, patraukia ir skatina" (Kuzmickas, 2001).

Jovaišos L., (1993) teigimu, „vertybės yra asmenybės veiklos ir elgesio motyvas, susijęs su objektais, labiausiai tenkinančiais materialinius, kultūrinius ar davinius asmenybės poreikius“.

Stanišauskienės V., (2000) teigimu, „vertybės yra žmogaus aktyvumo karjerai šaltinis. Žmogus, atsižvelgdamas į savo poreikius bei vadovaudamasis savąja vertybių sistema, pats suteikia darbui prasmę. Kita vertus, karjera žmogui yra būdas ir erdvė savosioms vertybėms įgyvendinti“.

Pukelio K., (1998) teigimu, „vertybė atsirasti pasaulyje gali tik konkretaus subjekto dėka (mokytojas ir mokykla yra viena pagrindinių vertybių transmisijų). Tačiau vertybė siekia likti visiškai nepriklausoma nuo konkretaus subjekto, nes bet koks susijungimas su juo

automatiškai ją padarytų mirtinga (koks yra ir pats subjektas), vadinasi, nebeamžina. Todėl vertybė iš tikrųjų yra subjektų tarpininkė - ji ištraukia juos iš izoliacijos, nes sujungia savo universalia prigimtimi“.

Vertybių tipologijas siūlo daugybė autorių.

Schofield H., (1987) suklasifikavo vertybes į du pagrindinius tipus:

- *absoliučios vertybės*, kurioms būdingas amžinumas, neklystantis vadovavimas žmogaus elgesiui. Tai traktuojama kaip universalios tiesos, kurių nereikia patikrinti, įrodyti ar paaiškinti;
- *pragmatinės (empirinės) vertybės*, kurios atsiranda po patirties ir išbandymų. Jos yra susijusios su praktika, realios situacijos išgyvenimu, kurios metu išryškėja asmeniniai prioritetai ir idealai, be to yra patikrinamas vertybės valdumas.

Allport G. W., (1960) sugrupavo vertybes į:

- *teorinės vertybės* susijusios analizavimu, ieškant priežasties, tiesos, panaudojant racionalų ir sisteminių mąstymą;
- *ekonominės vertybės* akcentuoja praktiškumą, naudą, turto kaupimą bei gerovę;
- *estetinės vertybės* akcentuoja grožį, formą, meninį suderinamumą;
- *socialinės vertybės* išskiria meilę, žmones ir jų tarpusavio bendravimą;
- *politinės vertybės* akcentuoja valdžios siekimą, jėgos įgijimą, įtaką žmonėms;
- *religinių vertybių* svarbiausias dėmesys kreipiamas į religingumą, vienybę, kosmosą, kaip visumos supratimą (Rokeach, 1973).

Dažniausiai vertybės analizuojamos visuomeniniu bei asmeniniu aspektu:

- *visuomeninės vertybės* yra įkūnytos įstatymuose, apima pagrindinius demokratijos principus ir idealus. Jos yra privalomos visiems tos visuomenės nariams;
- *asmeninės vertybės* yra įvairios ir gausios, jos atspindi visuomenės, žmonijos priimtas vertybes.

Kadangi individą ir jo vertybių kompleksą veikia visuomenės institucijos, šeima, draugai, žiniasklaidos priemonės, todėl skirtingų žmonių vertybės taip pat skiriasi, be to, ir to paties individo vertybės gali kisti, priklausomai nuo socialinės aplinkos poveikio (Žostautienė, 2002).

Vertybės jungia žmones. Viena asmenybė, trokšdama imti į save vertybes, juda link kitos – jomis disponuojančios. Taip mokinys juda prie mokytojo, jei pastarasis turi atitinkamų vertybių.

Karjeros vertybių sistemos reikšmė, kurią sudaro trys svarbiausi posisteminiai (3 pav. ž. 3 priedą):

- *asmenybės vertybės;*
- *profesijos vertybės;*
- *organizacijos vertybės.*

Vystant karjerą svarbiausia yra tai, kiek įsisąmoninta ir nuosekli yra individo vertybių sistema, kiek jis pažįsta ir adekvačiai vertina savo, pasirinktos profesijos ir jos aplinkos vertybių atitikimą (Kučinskienė, 2003).

Čiužo A., (2001), teigimu, „vertybinė orientacija – tai individo socialinių, politinių, estetinių nuostatų sistema, pastovi asmenybės savybė, susijusi su siekiamu idealu, programuojanti visą žmogaus veiklą, lemianti elgesio kryptį, atspindinti visuomenės, kuriai individas priklauso, ideologiją ir kultūrą”.

Apibendrinant galime teigti, jog vertybė yra svarbus karjeros pasirinkimą lemiantis veiksnys. Vertybė - giluminis žmonių elgsenos ir jų karjeros kelrodis. Karjeros vertybės sistema sudaryta iš asmeninės vertybės, profesinės vertybės ir organizacijos vertybės.

Motyvacija, kaip karjeros rinkimosi veiksnys

Jovaišos L., (1993) teigimu, „motyvas ne tik sukelia veiksmą, bet svarbiausia teikia jam kryptį ir tam tikrą intensyvumą, jėgą“. Autoriaus teigimu, motyvo veiksniai (šaltiniai) yra šie: potraukiai, polinkiai, interesai, poreikiai, vertybės, požiūriai, nuostatos, idealai, įsitikinimai, žinojimas, emocijos, valia, ketinimai. Kai išgyvenamas bent vienas veiksnys, sakoma, kad asmenybė yra motyvuota.

Motyvacijos terminas kilęs iš termino motyvas, reiškiančio veiklos priežastį, susijusią su objektyvių poreikių patenkinimu. Motyvas (lotynų k.. *moveo* – stumiu, judinu) reiškia vidinį žmogaus akstiną, kuris jį skatina pasirinkti tam tikrą poelgių kryptį bei formą, patenkinančią skatulį (Marcinkevičiūtė, 2003).

Motyvacija apibūdinamas tam tikro elgesio, veiksmų, veiklos skatinimas, kuri sukelia įvairūs motyvai (Psichologijos žodynas, 1993; Leonavičius, 1993, 1996; Cloninger, 1996; Butkienė, Kepalaitė, 1996). Pasak Jovaišos L., (1999) „motyvacija – tai psichofiziologinis procesas, reguliuojantis asmenybės veiklą ir santykius su aplinka motyvų kaitos pagrindu.“

Pats motyvacijos terminas tradiciškai formuluojamas kaip “elgesio skatinimo sistema, kurią sąlygoja įvairūs motyvai” (Baršauskienė, Janulevičiūtė, (1999), Cuendet G., (1986)) motyvaciją apibūdina kaip iš sąmoningų ir nesąmoningų žmogaus jėgų kylančią energiją, kuri veikia asmens ryšius su užduotimi ir sąlygoja jo elgesio darbe orientaciją ir pokyčius. Visi poreikiai tradiciškai skirstomi į *pirminius* ir *antrinius poreikius*. Pirminiais poreikiais laikome

įgimtus asmens poreikius (valgio, gėrimo, miego, poilsio, šilumos, saugumo ir t.t.). Antriniai poreikiai – tai psichologiniai poreikiai (garbės, sėkmės, pripažinimo, įvertinimo, valdžios ir kt.).

Vienas iš svarbesnių sprendimų žmogaus gyvenime yra profesijos pasirinkimas. Nuo jo teisingumo priklauso savo visavertiškumo pajautimas ir pasitikėjimas savimi, atsirandantys dirbant darbą, atitinkantį pašaukimą. Jovaiša L.: „Pašaukimas“ (vocation) – tai yra asmenybės santykis su konkrečia darbo rūšimi, pasireiškiantis siekiu visą gyvenimą dirbti tą darbą. Šį santykį sąlygoja motyvacijos, sugebėjimų, charakterio bruožų vienovė, kurią žmogus suvokia kaip tinkamumą sėkmingai dirbti tam tikrą darbą, teikiantį asmeninę laimę.“ (Jovaiša, 1993).

Vabalo J. – Gudaičio ir Gučo A., (1937) teigimu, pašaukimu laiko „įgimtus gabumus ir linkimus“, galimybę „pasiekti maksimalų darbo našumą“ ir „rasti pasitenkinimą“. Darbas be pašaukimo, „virsta prakeikimu“, o darbas su pašaukimu teikia „džiaugsmą“. Pašaukimas – tai asmenybės veiklos motyvacinis, potencialių, charakterologinių bruožų derinys, sąlygojantis jos darbinio gyvenimo trukmę. (Gučas, 1937).

Pašaukimas pirmiausia yra subjektyvus motyvas dirbti tą darbą, kurį nusako tam tikra profesija. *Karjeros pasirinkimą lemiantys motyvaciniai veiksniai* labai sudėtingi ir įvairūs:

- *sveikata;*
- *gabumai;*
- *patirtis;*
- *poreikiai;*
- *polinkiai;*
- *vertybės;*
- *profesijos prestižas;*
- *atsitiktinai išoriniai paskatinimai.*

Pašaukimas skatina ieškoti gabumus atitinkančius darbo, tai yra profesiją pagal save.

Karjeros pasirinkimo procesą galima suprasti kaip profesinį vystimąsi, kuris prasideda jau ikimokykliniame amžiuje. Vėliau, renkantis optimalesnes profesinio darbo alternatyvas, pamažu profesiskai bręstama, išryškėja tikrasis polinkis ir gabumai, pasirenkama tinkama profesija. Šiame procese atsiskleidžia pašaukimas, kuriam susiformuoti padeda įvairūs veiksniai.

Apžvelgiant daugelį mokymo/si motyvacijos tyrimų skirtingose šalyse, išryškėja trys motyvų faktoriai:

1. *išoriniai motyvai* (atlyginimas, atostogos ir kt.);
2. *vidiniai motyvai* (pašaukimas dirbti pedagogo darbą);
3. *altruistiniai motyvai* (troškimas padėti vaikams).

Visi šie faktoriai asmenybės motyvaciją veikia nevienodai (Moran, Kilpatrick, Abbot, Dallat ir McClune, 2001).

Apibendrinant galime teigti, jog motyvas ne tik sukelia veiksmą, bet svarbiausia teikia jam kryptį ir tam tikrą intensyvumą, jėgą. Motyvo veiksniai (šaltiniai) yra šie: potraukiai, polinkiai, interesai, poreikiai, vertybės, požiūriai, nuostatos, idealai, įsitikinimai, žinojimas, emocijos, valia, ketinimai. Kai išgyvenamas bent vienas veiksnys, sakoma, kad asmenybė yra motyvuota. Pašaukimas, tai asmenybės veiklos motyvacinis, potencialių, charakterologinių bruožų derinys, sąlygojantis jos darbinio gyvenimo trukmę. Karjeros pasirinkimas priklauso nuo motyvacinių veiksnių: sveikatos, gabumų, patirties, poreikių, polinkių, vertybių, profesijos prestižo, atsitiktinių išorinių paskatinimų; priklauso nuo keturių pagrindinių veiksnių, t.y. socialinių – ekonominių, ugdymo, psichologinių, sveikatos.

Interesai, kaip karjeros rinkimosi veiksnys

Jovaišos L., (1993) teigimu, „interesai yra iš naujų išpūdžių, informacijos poreikio kilęs, bet gyvenimo praktikoje susiformavęs palyginti pastovaus sąmonės (pažinimo, jausmų ir valios) kryptingumas sužinoti nauja, tirti pasirinkti objektus.“

Labiausiai apibendrintai interesus apibūdina Wistanley D., Woodall J., (2000) – kaip etinę dimensiją, Greenhaus J., (2000) – kaip patikimą ar nepatikimą individui. Kublickienės L., (1993) nuomone, per žmonių interesų ypatumus bei jų kaitą gali būti fiksuojami šiuolaikinės situacijos atspindžiai. Interesai nuolat kinta žmonėms prisitaikant prie naujų ekonominių sąlygų.

Interesus lemia poreikių suvokimas ir aktualizacija. Bendruoju atveju interesai apibūdinami kaip žmogaus nusistatymas prieš pasirinktą objektą, dėmesio kryptingumas. Interesai pasireiškia kaip siekimas patenkinti įvairius savo poreikius, todėl juos galima laikyti žmonių veiklos ar elgesio motyvų formavimo pagrindu kaip vidinė paskata, impulsas ar ketinimas, verčiantis žmogų elgtis vienaip ar kitaip.

Holandas J. L., (1997) interesus laiko vienu svarbiausių asmenybės veiksnių, lemiančių profesijos ir karjeros pasirinkimus. Jis teigia, kad:

- *visus žmones galima suskirstyti į šešias grupes (tipus) pagal dominuojančius interesus. Svarbu atkreipti dėmesį į tai, kad grynųjų tipų pasitaiko retai, dažniausia vieni interesai vyrauja labiau nei kiti;*
- *yra šeši darbo aplinkos tipai, atitinkantys šešis asmenybės interesų tipus. Ir čia gryniesi aplinkos tipai pasitaiko retai, daug dažniau dominuoja tam tikri jai būdingi bruožai;*
- *žmogus visada ieško darbo aplinkos, atitinkančios jo asmenybę ir interesų tipą;*
- *žmogaus elgesį lemia jo interesų ir aplinkos tipų sąveika.*

Todėl išsiaiškinęs savo interesų tipą žmogaus gali priimti geresnį sprendimą dėl savo karjeros pasirinkimo (Holland, 1997).

Profesiniai interesai jungia asmenybės savybes, polinkius, profesinius idealus, vertybines orientacijas, pasaulėžiūros komponentus - ir atsiskleidžia procesuose nevalingu ir valingu dėmesiu, atrenkamuoju suvokimu, vaizdinių mąstymo aktyvumu, teigiamų emocijų ir jausmų pergyvenimu, o taip pat atrenkamuoju valios aktyvumu (greiti ir ryžtingi sprendimai, atkaklumas, kantrybė, ištvėringumas ir t. t.). Visi šie psichiniai reiškiniai labai susiję tarpusavyje: kiekvienas iš jų apsprendžia kito buvimą, intensyvumo lygi ir pan. (Kregždė, 1998).

Apibendrinant galime teigti, jog interesai – tai pažinimo, jausmų ir valios kryptingumas, per kurį mes sužinome naujus dalykus ir juos nagrinėjame, juos įveikdami. Profesiniai interesai jungia asmenybės savybes, polinkius, profesinius idealus, vertybines orientacijas, pasaulėžiūros komponentus.

Profesinis orientavimas, kaip karjeros rinkimosi veiksnys

Profesinis orientavimas laikomas vienu svarbiausiu karjeros pasirinkimą lemiančiu veiksniumi, skatinančiu mokymosi gyvenimą ekonominę plėtrą, užimtumą, darbo jėgos prisitaikymą prie rinkos sąlygojančių integraciją bei lygias galimybes.

Profesinį orientavimą, tiksliau - jo elementus, aktyviai tyrinėja mokslininkai:

- *Lietuvos:* Jovaiša L., (1981, 1993) gilinasi į profesinio orientavimo sistemos struktūrą, ypatingą dėmesį skirdamas vienam jos elementui - profesiniam konsultavimui. Profesinis konsultavimas taip pat nagrinėjamas Pukelio ir Pundzienės (2002), Pukelio ir Garnienės (2004) darbuose. Pukelis (2002, 2003) savo darbuose pagrindžia karjeros projektavimo paradigmą, kuri yra pritaikoma Garninės (2006) darbe kuriant ugdymo karjerai modelį bendrojo lavinimo mokykloms. Kučinskienė R. (2003) nagrinėja vieną iš profesinio orientavimo elementų - ugdymo karjerai modelį, asmenines karjeros vystymo tematiką. Stanišauskienė (2004) tyrinėja artimą profesinio orientavimo temai sritį - rengimąsi karjerai.
- *Užsienio* mokslininkai dėmesio skiria atskiriems profesinio orientavimo sistemos elementams, ypač ugdymui karjerai - Harris (1999), Gothard, Mignot, Offer, Ruff (2001), Guichard (2004).

Kregždės S., (1998) teigimu „profesinė orientacija – mokslas, visapusiškai analizuojąs racionalaus profesijos pasirinkimo ir įsitvirtinimo joje sąlygas bei dėsningumus.“ Nepaisant to, kad profesinei orientacijai didelę reikšmę turi kiti mokslai, ji yra kartu ir savarankiškas, kompleksiškas mokslas, turintis savo tyrimų objektą, būtent žmogų, besirenkantį profesiją.

Profesinės orientacijos tyrimo objektas yra sąlygos bei dėsningumai, susiję su moksliskai pagrįstu profesiniu apsisprendimu.

Guichard'as (2003) siūlo tokį profesinio orientavimo modelį žmogiškumo vystymuisi, paremtą svarbiausiais principais: padėti asmenybei pasiekti jų žmogiškumą (žmogišką prigimtį), padedant kitiems pasiekti jų, pilnai ir kiekvienam savo kelyje.

Chen'as (2003) tiria profesinio vystymosi ir orientavimo teoriją, aprėpdamas objektyvų/pozityvų ir konstruktyvų požiūrius. Ši struktūra siūlo tris galimybes: karjera kaip sąves realizavimas, tobulėjimas ir situacijos konceptualizmas.

Jovaiša L., (1993) išskiria profesinės orientacijos (vocational orientation) dviem prasmėm:) „žinių apie profesijas, požiūrių ir nuostatų visuma, gebėjimas jas vertinti pagal savo tinkamumą kuriai nors veiklos sričiai; savarankiška integralinė disciplina, tirianti profesinio orientavimo teorines ir praktines problemas; skiriama profesinės orientacijos psichologija, sociologija, pedagogika ir atitinkama jų sandūra (psichopedagogika ir pan.). Pastaraisiais dešimtmečiais plėtojama konsultacijos psichologija, apimanti daugelį profesinės orientacijos problemų“.

Apibendrinant galima teigti, profesinis orientavimas tai žinių apie profesijas, požiūrių ir nuostatų visuma, gebėjimas jas vertinti pagal savo tinkamumą kuriai nors veiklos sričiai.

Profesinis kryptingumas, kaip karjeros rinkimosi veiksnys

Profesinės karjeros sėkmė labai priklauso nuo to, kaip individui sekasi derinti informaciją apie save su reikalavimais, kuriuos kelia konkreti profesija. (Pedagogų kompetencijų raiška ugdymo procese, 2007).

Žymiausio teorijos kūrėjo Holland J. L. manymu, „individas traukia profesijos, atitinkančios tam tikras jų ypatybes“. Asmenybinė profesinė orientacija laikoma procesu, apimančiu paveldimumą ir individo reagavimo į aplinką istoriją.

Pasak, Holland J. L. (2004) „individas renkasi profesiją, norėdamas patenkinti savo profesinę orientaciją“. Jeigu individas aiškiai suvokia savo profesinės orientacijos dominantes, didelė tikimybė, kad jis pasirinkt profesiją ir jį tenkinančią profesinę aplinką. Asmeninės profesinės orientacijos stiprumas ir aiškumas, susijęs su atitinkama profesine aplinka, yra lemiamas prielaida individo pageidaujamo gyvenimo stiliaus pasirinkimui.

Todėl Holland J. L. (2004) išskiria šešis asmenybės tipus ir tiek pat juos atitinkančių profesinės aplinkos tipų. (4 pav. ž. 4 priedą.).

Taigi, pasitenkinimas profesine veikla ir karjera, sėkmė, stabilumas priklauso nuo asmenybės ir darbo aplinkos dermės. (Kučinskienė, 2003).

Kregždės S., (1998) teigimu, „profesinis kryptingumas – tai pažintinis, emocinis ir valios atrenkantis aktyvumas būsimoms ar turimoms profesijos atžvilgiu“.

Holland'o J. L., (2004) teigimu, „individai yra linkę rinktis tas veiklos sritis, kurios atitinka jo asmeninę orientaciją. Jis išskyrė šešis individų tipus ir juos atsitinkančias profesines sritis“. (1 lent. ž. 5 priedą).

1. *realistinis tipas*. Šio tipo individai pasižymi dideliu fiziniu aktyvumu, teikia pirmenybę darbinei veiklai su mašinomis, mechanizmais;
2. *tiriamasis tipas*. Tai mėgstantys kruopštumą individai. Jie yra linkę analitiniam darbui, sėkmingai atlieka tikslus, mokslinius darbus. Labai nemėgstama karjera, susijusi su verslu;
3. *socialinis tipas*. Tokie individai daugiau linkę dirbti su žmonėmis, o ne su mašinomis ir įrengimais. Pirmumą teikia pedagoginėms, terapinėms, negilinėms profesijoms. Save vertina kaip socialų, nuoširdų, atsakingą, konservatyvų. Išsiauklėjusį asmenį. Jam rūpi žmonių gerovė ir priklausomų asmenų pagarba. Labiausiai nemėgsta realistinės profesijos;
4. *konvencionalus tipas*. Šio tipo individai vertina nuostatas, instrukcijas, reglamentuotą veiklą. Jie mielai dirba su duomenimis, įrašais, savo poreikius jie pajungia organizacijos tikslams. Geriausiai sąveikauja su aplinka, pasižymi konkretumu ir nuspėjamumu. Labai vertina ekonominius dalykus. Labiausiai nemėgsta meno profesijų;
5. *iniciatyvus tipas*. Tai individai linkę vadovauti kitiems, jie siekia valdžios, didesnės kompetencijos. Jiems individuali karjera yra ypač aktuali. Nemėgsta veiklos susijusios su rankų darbu, daiktais. Save laiko socialiu, nuoširdžiu, avantiūristišku, impulsyviu ir emociškai stabiliu. Mieliausiai renkasi verslo profesijas, mažiausiai mėgstamos realistinės profesijos (Jovaiša, 1999).,
6. *meninis tipas*. Tokie individai mėgsta išreikšti save, linkę į meninę kūrybą, emociingi.

Holland'as J. L., (2004) sudarė „karjeros profesinio kryptingumo“ schemą (5 pav. ž. 6 priedą), kurioje teigia, jei kuo arčiau viena kitos yra dvi šešiakampyje pateiktos orientacijos, tuo tokio individo tipai yra pranašesni. Jei individas turi aiškiai dominuojančią orientaciją, tai jam pasirinkti profesiją nesudėtinga (Sakalas, Šalčius, 1997).

Holland'o J. L., (2004) teigimu, „individas, pasirinkdamas karjerą, turi atsižvelgti ir į savo polinkius“. Tam jis sukūrė „pagrindinės dabartinės veiklos rūšys“ schemą (6 pav. ž. 7 priedą), kurioje pateikiamos pagrindinės veiklos kryptys.

Realiai įvertinus savo sugebėjimus, galima pasirinkti norimą darbinę veiklą. Reikiamų sugebėjimų neturintis individas gali juos išsiugdyti.

Apibendrinant, galime teigti, profesinis kryptingumas – tai pažintinis, emocinis ir valios atrenkantis aktyvumas būsimoms ar turimoms profesijos atžvilgiu. Jeigu dominuoja viena iš Holland'o J. L. (2004) profesijos kryptingumų, tai individas pasirinks profesiją. Jei yra kelios stiprios orientacijos, individas, pasirinkdamas profesiją patiria vidinį konfliktą.

1.3. Savęs pažinimo ir vertinimo svarba karjeros pasirinkime

Savęs pažinimas – tai pirmas žingsnis, kurį žengia jaunuolis mokydamasis valdyti savo karjerą. Jis apima gebėjimą pažinti save tokį, koks esu: savo asmenines savybes, vertybes, interesus, gabumus, kompetencijas. Svarbu ne tik pažinti save dabar, bet ir tobulinti savęs pažinimo gebėjimus, kadangi žmogus, jo asmenybė nuolat kinta, todėl savęs pažinimas iš tikrųjų trunka visą gyvenimą. Taip pat svarbu ir teigiamo savęs vertinimo stiprinimas, kadangi jis praplečia tiek savęs pažinimo, tiek karjeros pasirinkimo galimybes.

Gumuliauskienės A., Augienė D. ir kt., (2002) teigimu, „savęs pažinimas - tai sudėtingas procesas, atspindintis nuomonę apie save, savęs vertinimo lygį“.

Franklio V., (2008) teigimu, „savęs pažinimas - tai individualybės prasmė atsiskleidžianti bendruomenėje“. Todėl individo vertė priklauso nuo bendruomenės.

Asmenybė save pažįsta aktyviai dalyvaudama visuomenės gyvenime, tiesiogiai bendraudama ir bendradarbiaudama, tai yra pažindama aplinką, reaguodama į jos poveikius.

Gumuliauskienės A. Augienės D. ir kt., (2002) teigimu, „aš vaizdas“ - tai sprendimų ir vaizdinių apie save sistema. Tai savęs paties įsivaizdavimas.

Norėdami geriau pažinti save kaip asmenybę, turėtume „Aš vaizde“ skirti du aspektus (Psichologija studentui, 1996):

1. *Žinias apie save* - tai ne tik žinojimas, kas mums būdinga, bet ir kiek ryškūs vieni ar kiti bruožai.
2. *Savosios vertės jausmą* (savęs vertinimas) – tai požiūris į save patį.

Suvokdami aplinkinį pasaulį, suprantame ir patys save, kuriame apie save stereotipinį pasaulį, mitus, siekdami savo elgesio, emocijų ir kitų veiksmų paaiškinimo, džiaugiamės pasiektais laimėjimais ir jausmingais potyriais. (Psichologija studentui, 1996):

- Savybės, kurių nepastebime, mums yra nereikšmingos – aplinkinių vertinimas.
- Suvokiame, kad turime vienų ar kitų savybių, tačiau nesuprantame vidinių bei išorinių jų priežasčių.
- Savybės neįsisąmoninimas, nes asmenybei yra nepriimtinos, tai yra prieštaraujanti jau susiformavusiam „aš vaizdui“.

Gumuliauskienės A., Augienės D., ir kt., (2002) teigimu, „savęs vertinimo procese kiekvienai asmenybei, sąveikaujančiai su visuomene, svarbu „aš vaizdo“ kitimas, tai yra svarbu prisitaikyti prie naujovių ar aplinkybių, keliančių mums naujus reikalavimus“.

Individas, siekiantis geresnio savęs pažinimo, savęs suvokimo, gali aptikti (Psichologija studentui, 1996):

- *realųjį* „Aš“ – įsisąmonintą vaizdinį apie save šiuo momentu;
- *idealųjį* „Aš“ – koks norėčiau tapti, kokį man būtų malonu save matyti;
- *ateities* „Aš“ – kokia asmenybe galiu būti;
- *idealizuotąjį* „Aš“ – koks norėčiau tapti orientuodamasis į moralės normas (kitas idealusis „Aš“ variantas);
- *parodomąjį (reprezentacinį)* „Aš“ – po kauke paslėpti neigiami, skaudūs ar intymūs savojo „Aš“ bruožai bei polinkiai (Psichologija studentui, 1996).

Gumuliauskienės A., Augienės D., ir kt., (2002) teigimu, „žmogus save pateikdamas idealo, ateities, parodomoje „Aš vaizdo“ lygmeniu išstumia adekvatų savęs vertinimą“.

Dilienės A., (1995) teigimu, „adekvatus savęs vertinimas – tai sugebėjimas pažvelgti į save tarsi iš šalies, kaip į žmogų su visais savo trūkumais ir gerosiomis savybėmis. Adekvatus savęs vertinimas tik padeda asmenybei augti ir tobulėti“.

Gumuliauskienės A., Augienės D., ir kt., (2002) teigimu, „savęs vertinimas kaip asmenybės yra sudėtingas procesas, kuris atspindi nuomonę apie save, savęs vertinimo lygius“. Psichologijos mokslai skiria tris savęs vertinimo lygius:

- *Perdėtas savęs vertinimas* - pasireiškia asmenybės įsitikinimu savo išskirtinumu, tobulumu, nekritišku požiūriu į save, kitų nuvertinimu, kuomet egzistuoja savi norai, savos idėjos, planai.
- *Adekvaciai žmogus save vertinima* – pasireiškia, kai leidžia asmenybei pastebėti savyje gerąsias, ir blogąsias puses. Tokia asmenybė pasitiki savimi, gerbia save, geba įvertinti privalumus bei trūkumus, geba keisti sumanymus ir nuomonę, neturi bendravimo problemų.
- *Per menkas savęs vertinimas*, - pasireiškia, kai pažeidžiamas, jautrus bet kokiam – teik teigiamam, tiek neigiamam – savo asmenybės vertinimui žmogus. Sunkiai išgyvena savo nesėkmes. Dažnai užsidaro savyje. Bendraudamas su kitais, labai drovus, sukaustytas, jaučiasi nejaukiai.

Apibendrinant, galime teigti, jog savęs pažinimas ir savęs vertinimas labai priklauso karjeros pasirinkimui. Turime tinkamai pasirinkti profesiją, kad neiškiltų vidinis konfliktas. Savęs pažinimas ir savivertė - tai sudėtingas procesas, atspindintis nuomonę apie save, savęs

vertinimo lygius. Kiekvienas individas turi pažinti savo gerąsias ir blogąsias asmenybines savybes, kiekvienas žmogus turi save vertinti, kad gebėtų kilti karjeros laiptais.

2. ŠIAULIŲ UNIVERSITETO SOCIALINIŲ MOKSLŲ IR MENŲ FAKULTETŲ STUDENTŲ KARJEROS RINKIMOSI VEIKSNIŲ: EMPIRINIS TYRIMAS

2. 1. Tyrimo metodika ir organizavimas

Siekiant išsiaiškinti Šiaulių universiteto socialinių mokslų ir menų fakultetų karjeros rinkimosi veiksnius buvo atliktas tyrimas.

Tyrimo objektas – Šiaulių universiteto socialinių mokslų ir menų fakultetų studentų karjeros rinkimosi veiksniai.

Tyrimo populiacija - Šiaulių universiteto studentai

Tyrimo imtis - Šiaulių universiteto socialinių mokslų (100) ir menų (100) fakultetų studentai.

Tyrimo vieta - tiriamųjų mokymosi įstaiga.

Tyrimo instrumentas – klausimynas, kurį sudaro uždaro ir atviro tipo klausimai. Klausimynas tai sąrašas surašytų klausimų, atsakymas į kuriuos rašo pats tiriamasis ar pažymi juos. Toks tyrimo instrumentas pasirinktas siekiant ekonomiškumo ir anonimiškumo.

Darbo etapai.

I etapas (2007 m. rugsėjis - gruodis) analizuota literatūra karjeros pasirinkimo veiksmų klausimais.

II etapas (2008 m. sausis – liepa) buvo kuriama tyrimo metodika, ruošiamas tyrimo instrumentas.

III etapas (2008 m. rugsėjis – spalio) atliekama anketinė apklausa.

IV etapas (2008 m. lapkritis – sausis) remiantis moksline literatūra, atliktų tyrimų analize, parengtas magistro baigiamasis darbas.

Tyrimo metodai:

1. mokslinė literatūros analizė;
2. anketinė apklausa naudota Beresnevičienės D. sudaryta metodika (1995);
3. kiekybinė ir kokybinė tyrimo duomenų analizė;
4. tyrimo analizei, duomenų analizei apdoroti buvo naudota „SPSS 11,0 for Windows,, programa bei „MS Exel“ paveikslėliai. Chi – kvadrato testas naudojamas nustatyti respondentų nuomonei palyginti. Jeigu $p < 0,05$, tai reiškia, jog skirtumai tarp nuomonių yra statistiškai reikšmingi – taigi respondentų nuomonės yra suderintos. Jeigu $p > 0,05$, tai reiškia, jog skirtumas tarp respondentų nuomonės tiriamuoju klausimu yra gana panašios, tarpusavyje dera.

T - Student testas naudojamas nustatyti ar skiriasi grupių vidurkiai, Jeigu $p < 0,05$, tai reiškia, jog kintamųjų duomenys skiriasi statistiškai reikšmingi.

2. 2. Tyrimo imties charakteristikos

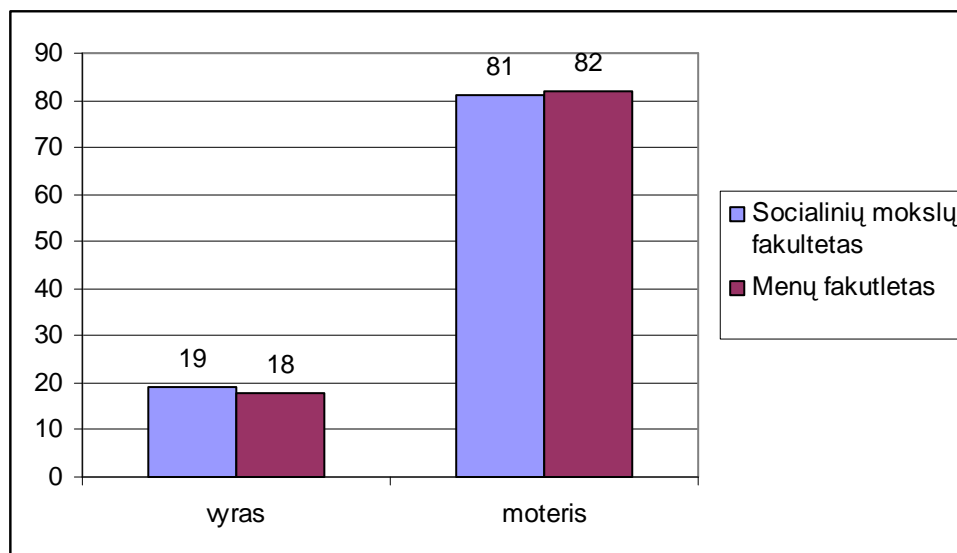
Kiekybinio tyrimo imtis. Tiriamųjų generalinę aibę sudaro Šiaulių universiteto, socialinių mokslų ir menų fakultetų studentai. Statistiniais duomenimis 2008-2009 studijų metais socialinių mokslų fakultete studijuoja 4578 studentai, menų fakultete – 971 studentai.

Pagal formulę: $K = (n/N) * 100 \%$.

K - imties dydžio koeficientas, n - imties dydis, N - populiacijos dydis. Nustatyta, kad imties dydžio koeficientas – 3,6 proc. Remiantis Paniotto V. lentelės duomenimis, nustatėme, kad duomenų patikimumas sudaro 95 proc. Patikimas imties dydis – 200 tiriamųjų. Apklausti 200 respondentų, 100 respondentų – socialinių mokslų fakulteto studentai bei 100 – menų fakulteto studentai.

Tyrimui pasirinkta tikslinė respondentų grupė – socialinis bei meninis tipai.

Iš 7 paveikslo matome, jog respondentai pagal lytį pasiskirstė taip 37 vyrai ir 163 moterys. Taigi dalyvavimo lygis (respond rate) 95 proc.

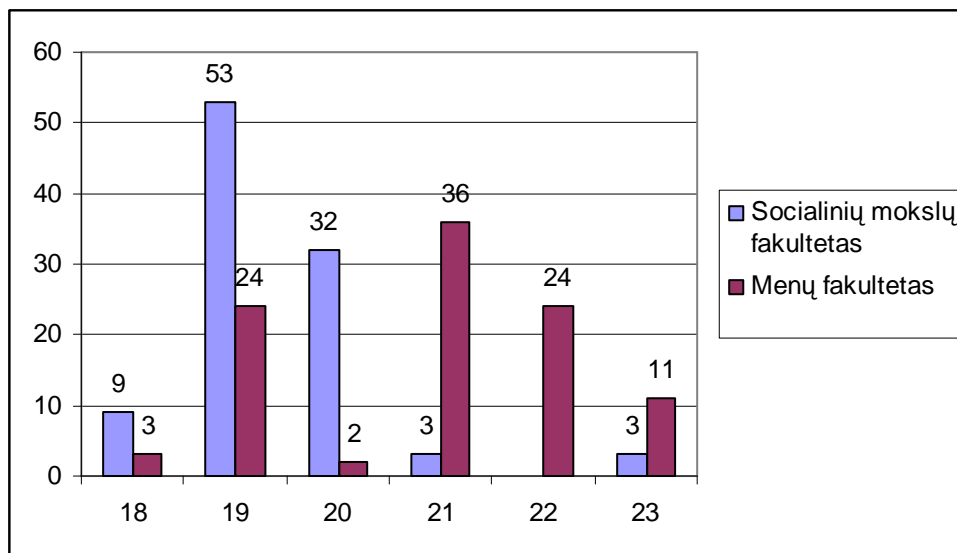


7 pav. Tiriamųjų pasiskirstymas pagal lytį (n = 200)

Iš 8 paveikslo matome, jog respondentai pagal amžių pasiskirstė į 5 amžiaus grupes. Socialinių mokslų fakultete respondentai pasiskirstė taip: 18 metų - 9 studentai, 19 metų - 53 studentai, 20 metų - 32 studentai, 21 metų - 3 studentai, 23 metų - 3 studentai.

Menų fakultete respondentai pasiskirstė taip: 18 metų - 3 studentai, 19 metų - 24 studentai., 20 metų - 2 studentai 21 metų - 36 studentai 22 metų - 24 studentai 23 metų - 11 studentai.

Nustatyta, jog dominuoja socialinių mokslų fakultete daugiausiai 19 – 20 metų studentai. Menų fakultete dominuoja daugiausiai 19 metų, 21 – 23 metų studentai.

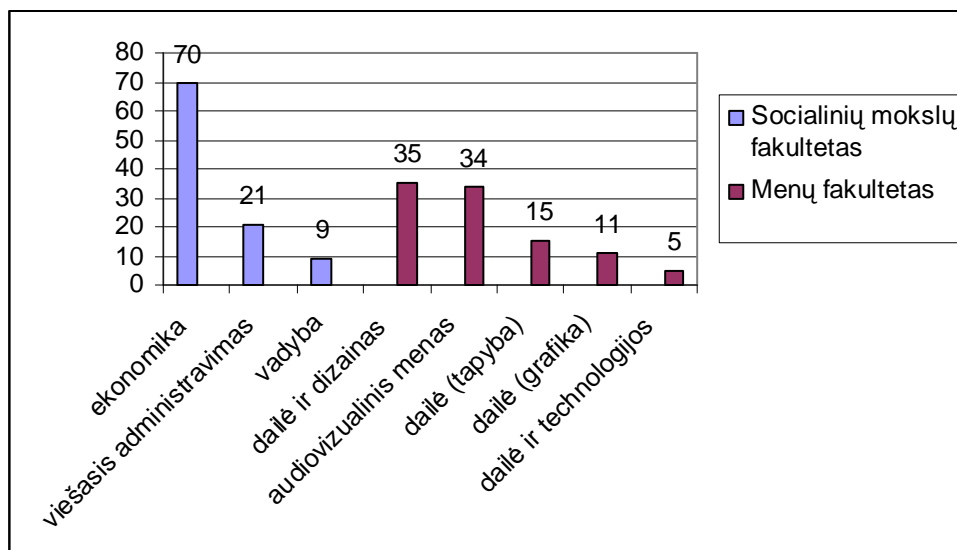


8 pav. Tiriamųjų pasiskirstymas pagal amžių (n = 200)

Iš 9 paveikslo matome, respondentų pasiskirstymą pagal studijų programos pasirinkimą.

Socialinių mokslų fakulteto respondentai pasiskirsto taip: ekonomikos studijos - 70 studentai, viešojo administravimo - 21 studentai, verslo administravimo studijų - 9 studentai.

Menų fakulteto respondentai pasiskirsto taip: dailės ir dizaino studijų - 35 studentai, audiovizualinio meno - 34 studentai, dailės tapybos - 15 studentai, dailės grafikos - 11 studentai, dailės ir technologijos studijų - 5 studentai.

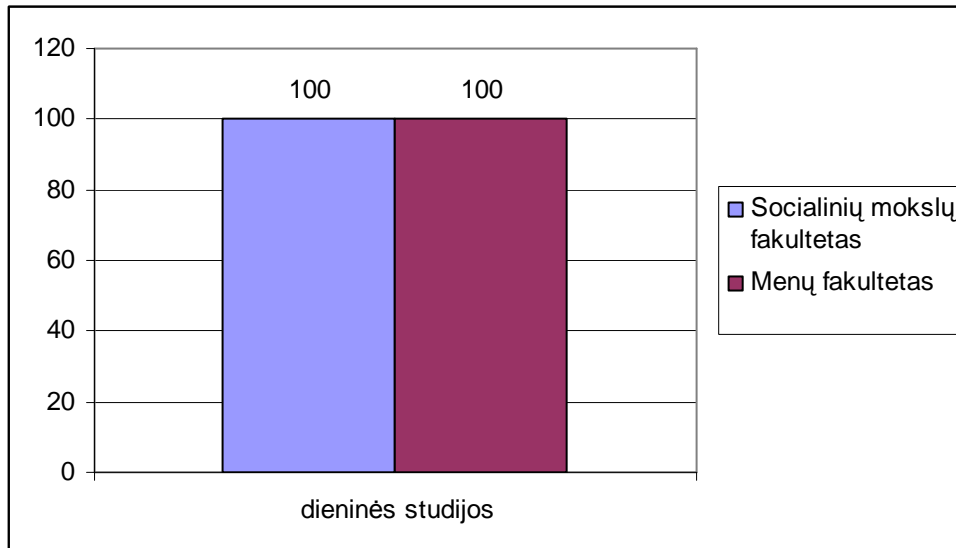


9 pav. Tiriamųjų pasirinkimas pagal studijų programas (n = 200)

Iš 10 paveikslo matome, respondentų pasiskirstymą pagal studijų mokymąsi.

Socialinių mokslų fakulteto respondentai pasiskirsto taip: dieninėse studijose – 100 studentų.

Menų fakulteto respondentai pasiskirsto taip: dieninėse studijose 100 studentų.

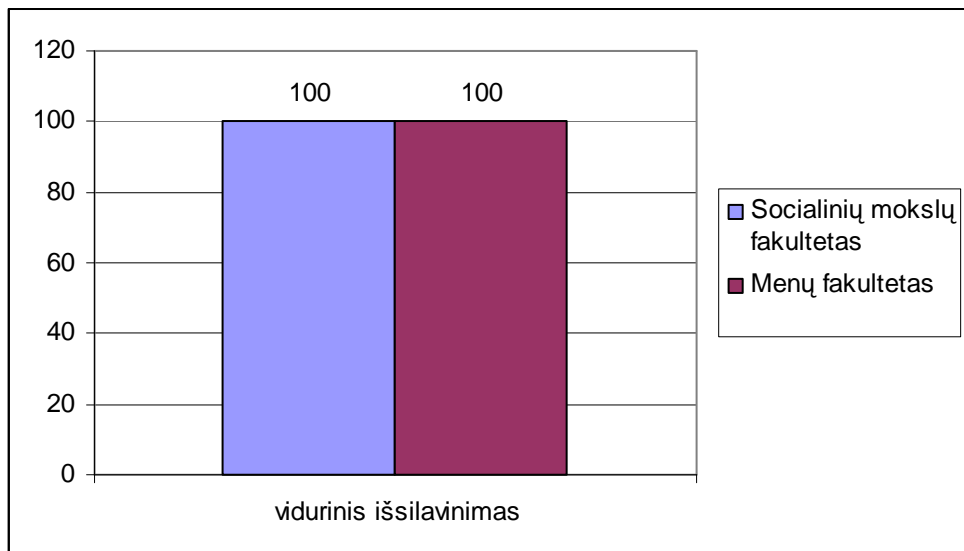


10 pav. Tiriamųjų pasiskirstymas pagal dieninės studijas (n = 200)

Iš 11 paveikslo matome, respondentų pasiskirstymą pagal išsilavinimą.

Socialinių mokslų fakulteto respondentai pasiskirsto taip: vidurinį išsilavinimą įgiję – 100 studentų.

Menų fakultete respondentai pasiskirsto taip: vidurinį išsilavinimą įgiję – 100 studentų.



11 pav. Tiriamųjų pasiskirstymas pagal išsilavinimą (n = 200)

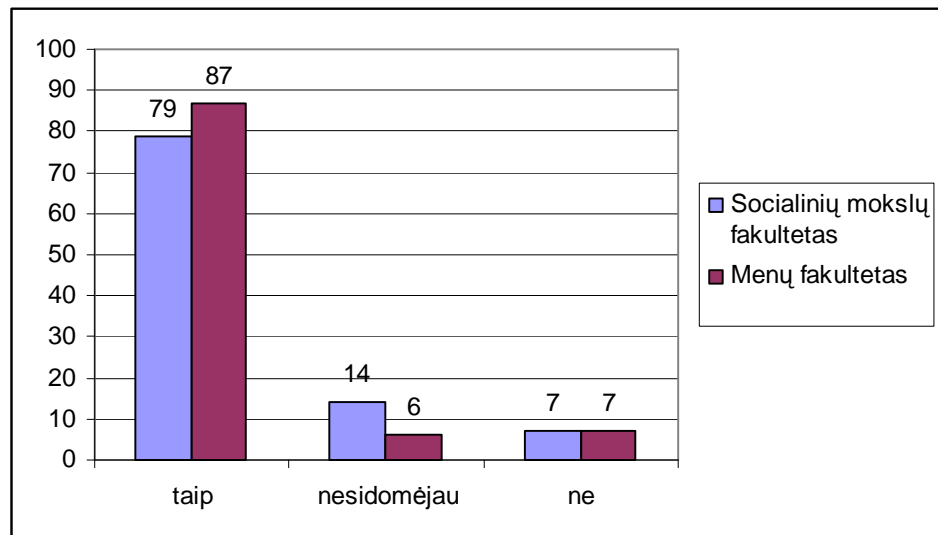
2. 3. Tyrimo rezultatų analizė

Iš 12 paveikslo matome, jog skirtumų ir panašumų tarp respondentų grupių reikšmingumui nustatyti, buvo pasirinktas Chi kvadrato kriterijus. Taikant Chi kvadrato kriterijų, rastas statistiškai reikšmingas ryšys tarp respondentų grupių. Iš paveikslo “Tiriamųjų pasiskirstymas pagal karjeros galimybes, po studijų baigimo” matome, jog socialinių mokslų fakulteto studentai žino savo karjeros galimybes po studijų baigimo pasisakė 79 studentai, menų fakultetų studentai žino savo karjeros galimybės po studijų baigimo pasisakė 87 studentai.

Socialinių mokslų fakulteto studentai nesidomėjo savo karjeros galimybėmis po studijos baigimo pasisakė 14 studentų, menų fakulteto studentai nesidomėjo taip pat, pasisakė 6 studentai.

Socialinių mokslų fakulteto studentai nežino savo karjeros galimybių po studijos baigimo, pasisakė 7 studentai, kai menų fakulteto studentai taip pat nežino savo karjeros galimybių taip pat pasisakė 7 studentai.

Nustatyta, jog menų fakulteto studentai labiau domisi savo karjeros galimybėmis po studijos baigimo. Socialinių mokslų studentai labiau nesidomi savo karjeros galimybėmis. Tarp socialinių mokslų fakulteto (socialinio tipo) ir menų fakulteto (meninio tipo) skirtumai ir panašumai statistiškai reikšmingi.



12 pav. **Tiriamųjų pasiskirstymas pagal karjeros galimybes, po studijų baigimo (n = 200**

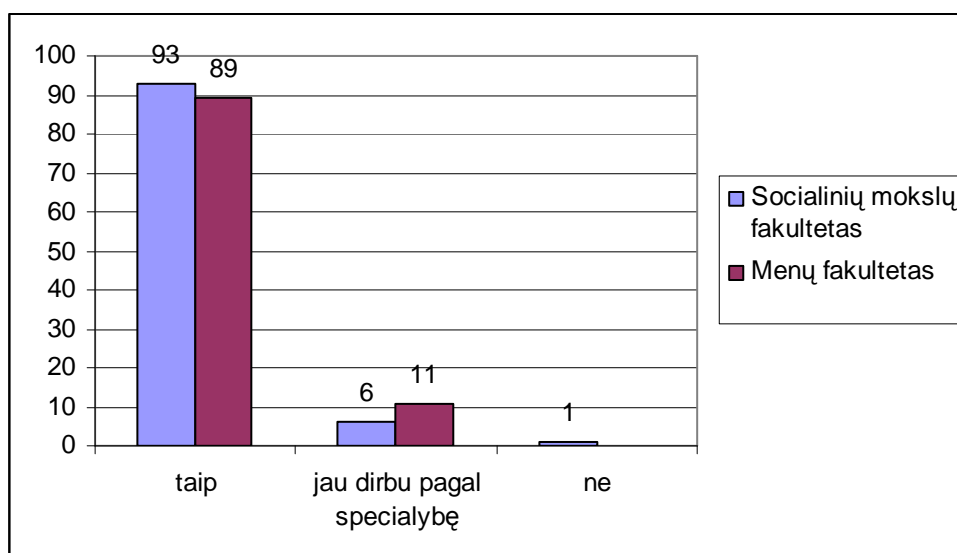
$$(x^2 = 170 ; df = 2; p = 0,000)$$

Iš 13 paveikslo matome, jog skirtumų tarp respondentų grupių reikšmingumui nustatyti, buvo pasirinktas Chi kvadrato kriterijus. Taikant Chi kvadrato kriterijų, rastas statistiškai nereikšmingas ryšys tarp respondentų grupių. Iš paveikslo “Tiriamųjų pasiskirstymas pagal siejamas studijas, su būsimu darbu” matome, jog socialinių mokslų fakulteto studentai sieja savo studijas su savo būsimu darbu, pasisakė 93 studentai, menų fakultetų studentai sieja savo studijas su būsimu darbu, pasisakė 89 studentai.

Socialinių mokslų fakulteto studentai jau dirba pagal pasirinktą specialybę 6 studentai. Menų fakulteto studentai jau dirba pagal pasirinktą specialybę 11 studentų.

Socialinių mokslų fakulteto 1 studentas nežada visai dirbti pagal specialybę.

Nustatyta, jog socialinių mokslų fakulteto studentai labiau sieja savo studijas su būsimu darbu. Tarp socialinių mokslų fakulteto (socialinio tipo) ir menų fakulteto (meninio tipo) skirtumai statistiškai nereikšmingi.



13 pav. Tiriamųjų pasiskirstymas pagal siejamas studijas, su būsimu darbu (n = 200)

$$(x^2 = 2,559 ; df = 2; p = 0,278)$$

2 lentelė

Sąlygos turėjusios studijų programos pasirinkimui, palyginimas

Fakultetai	Socialinių mokslų	Menų	Chi-square	df	p
	(proc.)	(proc.)			
Sąlygos studijų programos pasirinkimui					
Svarbiausia tai, kad mokotės universitete, o ne tai ką mokotės	37,5	62,5	1,795	1	0,192
Noriu dirbti pagal pasirinktą specialybę	44,1	55,9	8,882	1	0,003**
Šia specialybę pasirinkau "dėl prestižo"	56,3	43,8	0,272	1	0,602
Noriu būti geras savo srities žinovas	45,8	54,2	2,067	1	0,151
Niekur kitur neįstojau	20	80	5,838	1	0,016*

* p<0,05

** p<0,01

Lyginami socialinių mokslų ir menų fakultetų studentų studijos programos pasirinkimo motyvai.

Menų fakulteto respondentai teigia, jog „svarbiausia tai, kad mokotės universitete, o ne tai ką mokotės“ pažymėjo (62,5 proc.), kiti respondentai teigia, jog „nori dirbti pagal pasirinktą specialybę“ pažymėjo (55,9 proc.), dar kiti teigia, jog „nori būti geras savo srities žinovais“ pažymėjo (54,2 proc.), o, kiti pasirinko studijos programą, nes „niekur kitur neįstojau“ (80 proc.).

Socialinių mokslų fakultetų respondentai teigia, jog studijos programą pasirinkimo, „dėl prestižo“ (56,3 proc.).

Pateiktos 2 lentelės duomenys byloja, jog socialinių mokslų ir menų fakultetų studentus labiausiai darė įtaką studijos programos pasirinkimui „noras dirbti pagal pasirinktą specialybę“ ($X^2 = 8,882$, $df = 1$, $p = 0,003$), ir dėl to, kad „niekur kitur neįstojau“ ($X^2 = 5,838$, $df = 1$, $p = 0,016$) šie panašumai yra statistiškai reikšmingai..

Skirtumams ir panašumams tarp respondentų grupių reikšmingumui nustatyti, buvo pasirinktas Chi kvadrato kriterijus.

Nustatyta, kad Šiaulių universiteto socialinių mokslų fakultetų studentams didžiausia įtaka studijos programų pasirinkimui turėjo aspiracijos siekiamam darbui pagal pasirinktą specialybę. Tačiau paaiškėjo, kad kai kurie studentai šias mokymo programas pasirinko todėl, kad niekur kitur neįstojė.

3 lentelė

Sąlygos turėjusios studijos pasirinkimui vertybinės orientacijos, palyginimas

Fakultetai Vertybinės orientacijos	Socialinių mokslų	Menų	Chi-square	df	p
	(proc.)	(proc.)			
Geras atlyginimas	53,6	46,4	2,381	1	0,123
Artimų žmonių nuomonė	56,3	43,8	0,272	1	0,602
Galimybė tobulėti	46,9	53,1	3,125	1	0,072
Galimybė valdyti kitus	100	0	11,640	1	0,001**
Galimybė daryti karjerą	54,5	45,5	3,209	1	0,073

* $p < 0,05$

** $p < 0,01$

Lyginami socialinių mokslų ir menų fakultetų studentų studijos programos pasirinkimo vertybines orientacijos.

Menų fakulteto respondentams „galimybė tobulėti“ yra svarbiau, pažymėjo (53,1 proc.) studentai.

Socialinių mokslų fakultetų respondentams šios vertybinės orientacijos yra svarbios: „geras atlyginimas“ (53,6 proc.), „artimųjų žmonių nuomonė“ (56,3 proc.), „galimybė valdyti kitus“ (100 proc.) ir „galimybė daryti karjerą“ (54,5 proc.).

Pateiktos 3 lentelės duomenys byloja, jog socialinių mokslų fakultetų studentus labiausiai darė įtaką studijos programos pasirinkimui „galimybė valdyti kitus“ ($X^2 = 11,640$ df = 1, $p = 0,001$), šis skirtumas yra statistiškai reikšmingas.

Skirtumams ir panašumams tarp respondentų grupių reikšmingumui nustatyti, buvo pasirinktas Chi kvadrato kriterijus.

Nustatyta, jog Šiaulių universiteto socialinių mokslų fakultetų studentams didžiausią įtaką studijos programos pasirinkimui turėjo „galimybė valdyti kitus“ .

4 lentelė

Profesiniai interesai siekiami vidurinėje mokykloje, palyginimas

Fakultetai	Socialinių mokslų	Menų	Chi-square	df	p
	(proc.)	(proc.)			
Dailės mokykla	9,5	68,6	60,271	1	0,000**
Muzikos mokykla	58,3	41,7	0,758	1	0,384
Kalbų kursai	77,3	22,7	7,354	1	0,007**
Vadybos kursai	3	0	3,046	1	0,081
Fotografijos kursai	60	40	0,205	1	0,651
Kompiuterių kursai	50	50	0,000	1	1,000
Buhalterių kursai	4	0	4,082	1	0,043*
Fizikos būrelis	75	25	2,083	1	0,149
Šokių būrelis	48,1	51,9	0,188	1	0,664
Kita	25	39	41,761	15	0,000**

* $p < 0,05$

** $p < 0,01$

Lyginami socialinių mokslų ir menų fakultetų studentų profesiniai interesai.

Socialinių mokslų fakultetų respondentų pasiskirstymas pagal profesinių interesų – lankymą vidurinėje mokykloje: „muzikos mokykla“ pažymėjo (58,3 proc.), „kalbų kursai“ pažymėjo (77,3 proc.), „vadybos kursai“ pažymėjo (3 proc.), „fotografijos kursai“ pažymėjo (60 proc.), „buhalterių kursai“ pažymėjo (4 proc.), „fizikos būrelis“ pažymėjo (75 proc.).

Menų fakultetų studentai vidurinėje mokykloje lankė „dailės mokykla“ (68,6 proc.), „šokių būrelis“ (51,9 proc.) ir kita pažymėjo (39 proc.) šie pasirinkimai labiau lėmė karjeros rinkimosi veiksnius menų fakultetų studentus.

Pateiktos 4 lentelės duomenys byloja, jog socialinių mokslų ir menų fakultetų studentus labiausiai įtakojo profesinių interesų lankymą „dailės mokykla“ ($X^2 = 60,271$ $df = 1$, $p = 0,000$), „kalbų kursai“ ($X^2 = 7,354$ $df = 1$, $p = 0,007$). „kita“ ($X^2 = 41,761$, $df = 1$, $p = 0,000$) šie panašumai yra statistiškai reikšmingi.

Socialinių mokslų fakultetų studentus labiau lėmė „buhalterių kursai“ ($X^2 = 4,082$, $df = 1$, $p = 0,043$) šis skirtumas yra statistiškai reikšmingas.

Skirtumams ir panašumams tarp respondentų grupių reikšmingumui nustatyti, buvo pasirinktas Chi kvadrato kriterijus.

Nustatyta, kad abiejų fakultetų studentų karjeros rinkimosi veiksnius lėmė profesiniai interesai - veiklinimas mokykloje (įvairūs neformaliojo ugdymo užsiėmimai): „dailės mokykla“, „kalbų kursai“, „kiti lankyti dalykai“.

5 lentelė

Profesiniai interesai studijuojant Šiaulių universitete, palyginimas

Profesiniai interesai	Fakultetai	Socialinių mokslų	Menų	Chi-square	df	p
		(proc.)	(proc.)			
Dailės mokykla		0	5	5,128	1	0,024*
Muzikos mokykla		0	5	5,128	1	0,024*
Kalbų kursai		56,3	43,8	0,272	1	0,602
Vadybos kursai		66,7	33,3	0,338	1	0,561
Fotografijos kursai		0	14	15,054	1	0,000**
Kompiuterių kursai		20	80	1,846	1	0,174
Buhalterių kursai		1	0	1,005	1	0,316
Šokių būrelis		7	0	7,254	1	0,007**
Kita		43,8	88	20,089	8	0,010**

* $p < 0,05$

** $p < 0,01$

Lyginant socialinių mokslų karjeros rinkimosi veiksnius lėmė profesiniai interesai - veiklinimas Šiaulių universitete (įvairūs neformaliojo ugdymo užsiėmimai): kalbų kursai“ (56,3 proc.), „vadybos kursai“ (66,7 proc.), „buhalterių kursai“ (1 proc.), „šokių būrelis“ (7 proc.)

Lyginant menų fakultetų studentų karjeros rinkimosi veiksnius lėmė profesiniai interesai - veiklinimas Šiaulių universitete (įvairūs neformaliojo ugdymo užsiėmimai): „dailės mokyklą“ (5 proc.), „muzikos mokyklą“ (5 proc.), „fotografijos kursas“ (14 proc.), „kompiuterių kursas“ (80 proc.), „kita“ pažymėjo (88 proc.).

Pateiktos 5 lentelės duomenys byloja, jog menų fakulteto studentams labiausiai darė įtaką profesijos interesų lankymą Šiaulių universitete „dailės mokykla“ ($X^2 = 5,128$ df = 1, $p = 0,024$), „muzikos mokykla“ ($X^2 = 5,128$ df = 1, $p = 0,024$), „fotografijos kursai“ ($X^2 = 15,054$ df = 1, $p = 0,000$). Socialinių mokslų fakulteto studentams darė įtaką profesinių interesų lankymą Šiaulių universitete „šokių būrelio“ ($X^2 = 7,254$, df = 1, $p = 0,007$).

Lyginant abiejų fakultetų profesinius interesus, matome, kad „kiti“ respondentų pasirinkimai darė įtaką Šiaulių universiteto būrelių, fakultatyvų, kursų lankymą ($X^2 = 20,089$, df = 8, $p = 0,010$). Profesiniai interesai yra statistiškai reikšmingi.

Skirtumams ir panašumams tarp respondentų grupių reikšmingumui nustatyti, buvo pasirinktas Chi kvadrato kriterijus.

Nustatyta, kad abiejų fakultetų studentų karjeros rinkimosi veiksniais lėmė profesiniai interesai - veiklinimas Šiaulių universitete (įvairūs neformaliojo ugdymo užsiėmimai): „buhalterių kursai“, „dailės mokykla“, „muzikos mokykla“, „fotografijos kursai“, „šokių būrelis“.

6 lentelė

Profesiniai interesai siekiami karjeros ateityje, palyginimas

Profesiniai Interesai \ Fakultetai	Socialinių mokslų	Menų	Chi-square	df	p
	(proc.)	(proc.)			
Dailės mokykla	31,3	68,8	2,446	1	0,118
Muzikos mokykla	66,7	33,3	1,802	1	0,179
Kalbų kursai	52,8	44,7	0,347	1	0,556
Vadybos kursai	52	48	0,107	1	0,744
Fotografijos kursai	32,3	67,7	11,314	1	0,001**
Kompiuterių kursai	26,1	73,9	5,944	1	0,015*
Buhalterių kursai	96,2	3,8	25,486	1	0,000**
Fizikos būrelis	1	0	1,005	1	0,316
Šokių būrelis	88	12	16,503	1	0,000**
Kita	1	1	2,000	1	0,368

* $p < 0,05$

** $p < 0,01$

Lyginant socialinių mokslų ir menų fakultetų studentų profesinius interesus karjeros ateityje, galime teigti, jog socialinių mokslų fakultetų studentai norėtų lankyti „muzikos

mokyklą“ (66,7 proc.), „kalbų kursas“ (52,8 proc.), „vadybos kursas“ (52 proc.), „buhalterių kursas“ (96,2 proc.), „šokių būrelį“ (88 proc.).

Menų fakultetų studentai profesinius interesus karjeros ateityje norėtų lankyti, „dailės mokyklą“ (68,8 proc.), „fotografijos kursas“ (67,7 proc.), „kompiuterių kursas“ (73,9 proc.).

Pateiktos 6 lentelės duomenys byloja, jog socialinių mokslų ir menų fakultetų studentus labiausiai darys įtaką profesinių interesų lankymą „fotografijos kursai“ ($X^2 = 11,314$, $df = 1$, $p = 0,001$), „kompiuterių kursai“ ($X^2 = 5,944$, $df = 1$, $p = 0,015$), „buhalterių kursai“ ($X^2 = 25,486$, $df = 1$, $p = 0,000$) ir „šokių būrelio“ lankymas ($X^2 = 16,503$, $df = 1$, $p = 0,000$). Šie panašumai yra statistiškai reikšmingi.

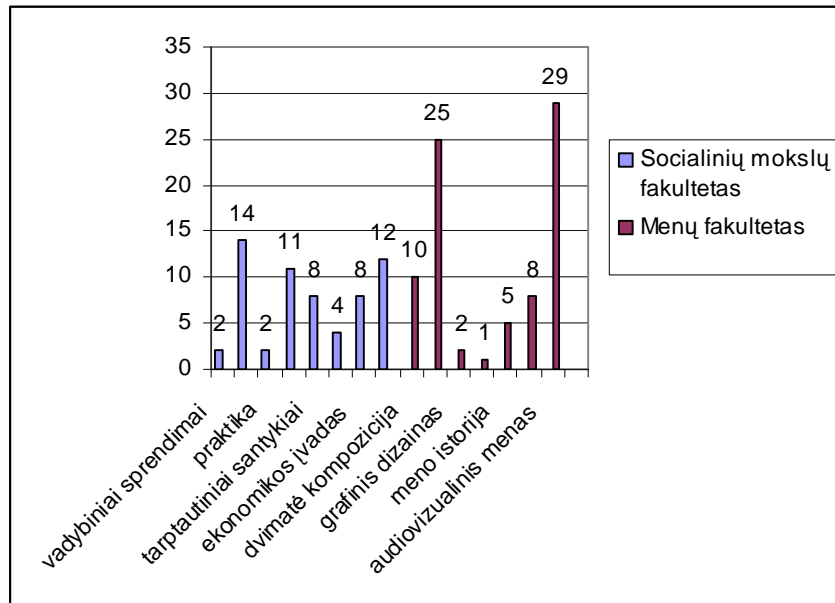
Skirtumams ir panašumams tarp respondentų grupių reikšmingumui nustatyti, buvo pasirinktas Chi kvadrato kriterijus.

Nustatyta, kad abiejų fakultetų studentų karjeros rinkimosi veiksnius lėmė profesiniai interesai - veiklinimas karjeros ateityje (įvairūs neformaliojo ugdymo užsiėmimai): „fotografijos kursai“, „kompiuterių kursai“, „buhalterių kursai“, „šokių būrelis“.

Iš 14 paveikslo matome, jog skirtumų tarp respondentų grupių reikšmingumui nustatyti, buvo pasirinktas Chi kvadrato kriterijus. Taikant Chi kvadrato kriterijų, rastas statistiškai reikšmingas ryšys tarp respondentų grupių. Iš paveikslo „Tiriamųjų pasiskirstymas pagal labiausiai patinkančiomis paskaitomis“ matome, jog socialinių mokslų fakulteto studentai pažymėjo, jog labiausiai jiems patinka makroekonomika ir mikroekonomika - 14 studentams, ergonomiką - 12 studentams, matematika - 11 studentams. Vidutiniškai patinka tarptautiniai santykiai - 8 studentams ir ekonomikos įvadas - 8 studentams. Mažiau patinka viešieji ryšiai - 4 studentams, matematika - 2 studentams ir praktika - 2 studentams.

Menų fakulteto studentai pažymėjo, jog labiausiai patinka audiovizualinis menas - 29 studentams, tapyba - 25 studentams. Vidutiniškai patinka dvimatė kompozicija - 8 studentams ir fotografija - 8 studentams. Mažiau patinka meno istorija - 5 studentams, grafinis dizainas - 2 studentams ir leidyba - 1 studentui.

Nustatyta, jog socialinių mokslų fakulteto studentams patinka mokytis. Tarp socialinių mokslų fakulteto (socialinio tipo) ir menų fakulteto (meninio tipo) skirtumai statistiškai reikšmingi.



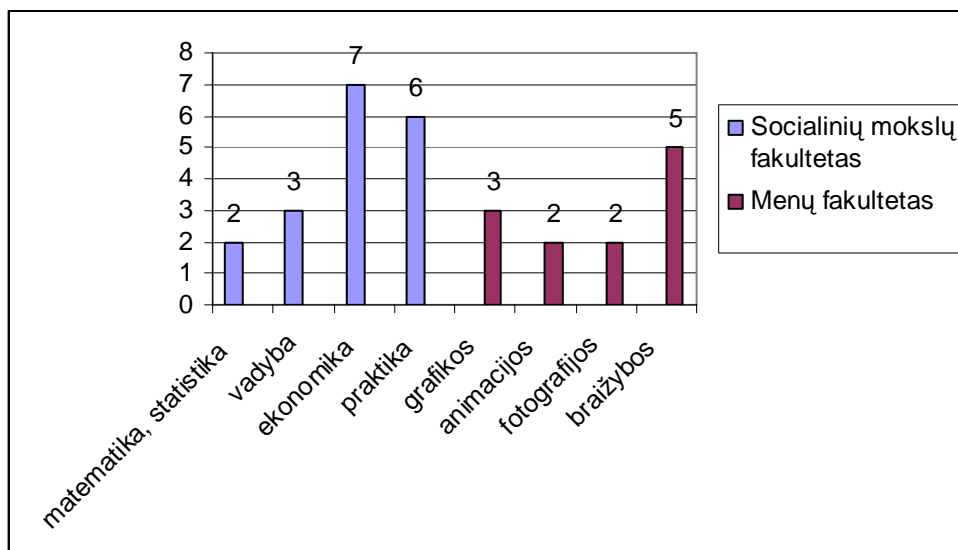
14 pav. **Tiriamųjų pasiskirstymas pagal labiausiai patinkančiomis paskaitomis (n = 200)**

$$(x^2 = 170,238 \text{ df} = 15, p = 0,000)$$

Iš 15 paveikslo matome, jog skirtumų tarp respondentų grupių reikšmingumui nustatyti, buvo pasirinktas Chi kvadrato kriterijus. Taikant Chi kvadrato kriterijų, rastas statistiškai reikšmingas ryšys tarp respondentų grupių. Iš paveikslo “Tiriamųjų pasiskirstymas pagal norimus dalykus įtraukti į studijų programą” matome, jog socialinių mokslų fakulteto studentai pažymėjo, jog nori labiau ekonomikos paskaitų pažymėjo - 7 studentai, praktikos - 6 studentai, vadybos - 3 studentai, matematikos ir statistikos - 2 studentai. Nieko nekeistų - 62 studentai.

Menų fakulteto studentai pažymėjo, jog norėtų daugiau braižybos paskaitų pažymėjo - 5 studentai, grafikos - 3 studentai, animacijos - 2 studentai ir fotografijos - 2 studentai. Nieko nekeistų - 49 studentai.

Nustatyta, jog socialinių mokslų ir menų fakultetų studentai norėtų dar įtraukti į studijos programą paskaitų dalykų. Tarp socialinių mokslų fakulteto (socialinio tipo) ir menų fakulteto (meninio tipo) skirtumai statistiškai reikšmingi.



15 pav. Tiriamųjų pasiskirstymas pagal norimus dalykus įtraukti į studijų programą (n = 200)

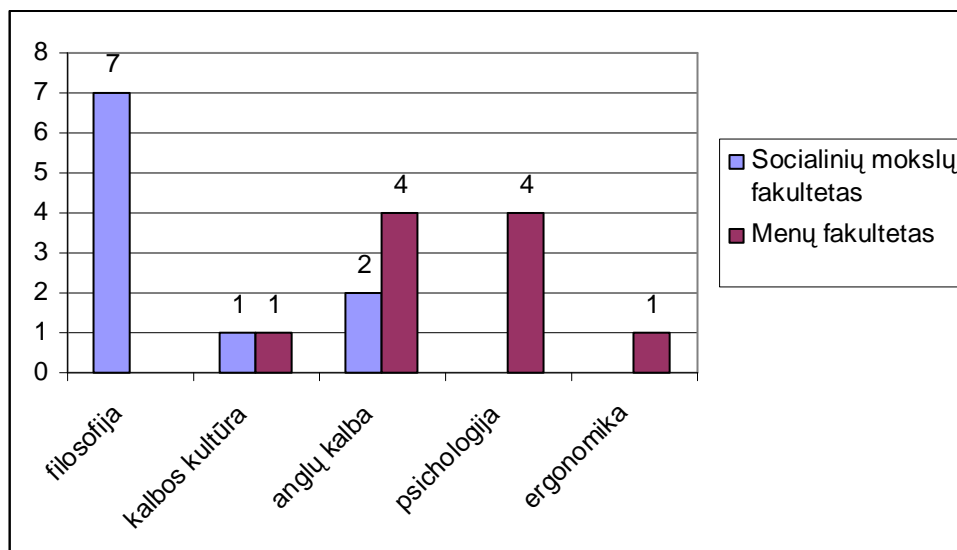
$$(x^2 = 75,795 \text{ df} = 8, p = 0,000)$$

Iš 16 paveikslo matome, jog skirtumų ir panašumų tarp respondentų grupių reikšmingumui nustatyti, buvo pasirinktas Chi kvadrato kriterijus. Taikant Chi kvadrato kriterijų, rastas statistiškai reikšmingas ryšys tarp respondentų grupių. Iš paveikslo “Tiriamųjų pasiskirstymas pagal norimus dalykus išbraukti iš studijos programos” matome, jog socialinių mokslų fakulteto studentai pažymėjo, jog nori išbraukti iš studijos programos filosofijos dalyką - 7 studentai, anglų kalbą - 2 studentai ir kalbos kultūrą - 1 studentas.

Menų fakulteto studentai pažymėjo, jog norėtų išbraukti iš studijos programos anglų kalbą - 4 studentai, psichologiją - 4 studentai, kalbos kultūrą - 1 studentai ir ergonomiką - 1 studentai.

Socialinių mokslų ir menų fakultetų studentai norėtų išbraukti iš studijos programos kalbos kultūrą ir anglų kalbą.

Nustatyta, jog socialinių mokslų ir menų fakultetų studentai norėtų išbraukti iš studijos programos paskaitas – dalykus. Tarp socialinių mokslų fakulteto (socialinio tipo) ir menų fakulteto (meninio tipo) skirtumai ir panašumai statistiškai reikšmingi.



16 pav. **Tiriamųjų pasiskirstymas pagal norimus dalykus išbraukti iš studijos programos (n = 200)**

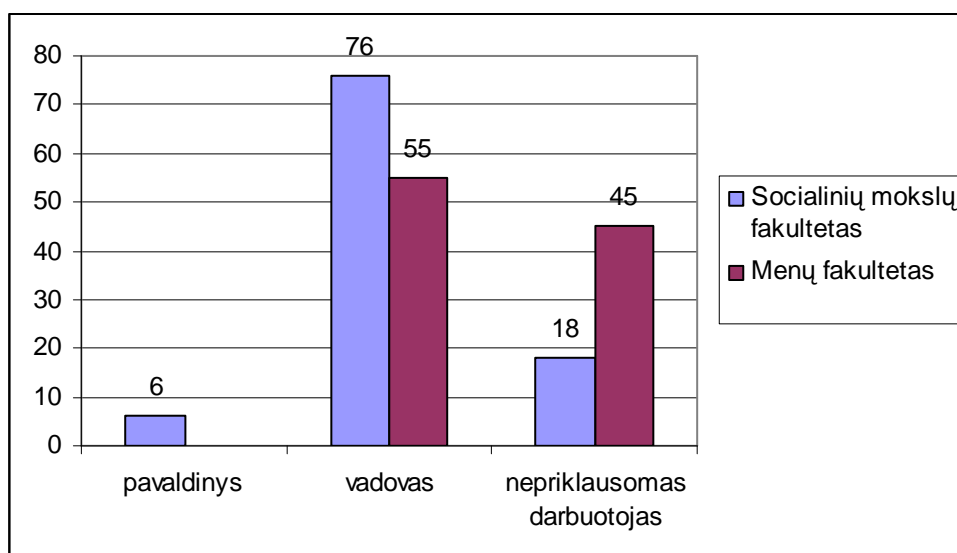
$$(x^2 = 47,412 \text{ df} = 5, p = 0,000)$$

Iš 17 paveikslo matome, jog skirtumų ir panašumų tarp respondentų grupių reikšmingumui nustatyti, buvo pasirinktas Chi kvadrato kriterijus. Taikant Chi kvadrato kriterijų, rastas statistiškai reikšmingas ryšys tarp respondentų grupių. Iš paveikslo “Tiriamųjų pasiskirstymas pagal profesinį interesą” matome, jog socialinių mokslų fakulteto studentai norėtų baigę studijas dirbti vadovais - 76 studentai, nepriklausomais darbuotojais - 18 studentai ir pavaldiniais - 6 studentai.

Menų fakulteto studentai norėtų dirbti vadovais - 55 studentai, ir nepriklausomais darbuotojais - 45 studentai.

Socialinių mokslų fakultetų studentai nori labiau būti vadovais, nei menų fakultetų studentai. Menų fakultetų studentai nepriklausomais darbuotojais nori būti labiau už socialinių mokslų fakultetų studentus.

Nustatyta, jog socialinių mokslų ir menų fakultetų studentai norėtų dirbti pagal būsimame darbe užimamas pareigas. Tarp socialinių mokslų fakulteto (socialinio tipo) ir menų fakulteto (meninio tipo) skirtumai ir panašumai statistiškai reikšmingi.



17 pav. Tiriamųjų pasiskirstymas pagal būsimame darbe užimamas pareigas (n = 200)

$$(\chi^2 = 20.938, df = 2, p = 0,000)$$

7 lentelė

Psichologinės savijautos studijuojant, palyginimas

Psichologinė savijauta	Socialinių mokslų		Menų		t-value	df	p
	\bar{x}	σ	\bar{x}	σ			
Patinka mokytis	2,380	1,195	2,030	0,771	2,460	198	0,015*
Įdomu mokytis	2,310	0,991	1,860	0,550	3,966	198	0,000**
Malonu mokytis	2,880	1,265	2,660	1,075	1,325	198	0,186
Naudinga mokytis	1,850	1,166	1,710	0,835	0,977	198	0,329
Sekasi mokytis	2,720	1,045	2,640	0,731	0,624	198	0,531

* $p < 0,05$

** $p < 0,01$

Iš 7 lentelės matome, kad socialinių mokslų fakulteto studentai aukštesnius įvertinimus skiria teiginiams „malonu mokytis“ ($\bar{x} = 2,880, \sigma = 1,265$), „sekasi mokytis“ ($\bar{x} = 2,720, \sigma = 1,045$). Vidutiniškais įvertinimais socialinių mokslų fakulteto studentai įvertina teiginį „patinka mokytis“ ($\bar{x} = 2,380, \sigma = 1,195$), „įdomu mokytis“ ($\bar{x} = 2,310, \sigma = 0,991$). Mažiausiu balu įvertino teiginį „naudinga mokytis“ ($\bar{x} = 1,850, \sigma = 1,166$).

Menų fakulteto studentai aukštesnius įvertinimus skiria teiginiams „malonu mokytis“ ($\bar{x} = 2,660, \sigma = 1,075$), „sekasi mokytis“ ($\bar{x} = 2,640, \sigma = 0,731$). Vidutiniškais įvertinimais menų fakulteto studentai įvertina teiginį „patinka mokytis“ ($\bar{x} = 2,030, \sigma = 0,771$). Mažiausiu

balu įvertino teiginį „įdomu mokytis“ ($\bar{x} = 1,860$, $\sigma = 0,550$) ir „naudinga mokytis“ ($\bar{x} = 1,710$, $\sigma = 0,835$).

Iš duomenų rezultatų ryškėja tendencijos, kad socialinių mokslų fakulteto studentams (socialiajam tipui) labiau nei menų fakulteto studentams (meniniam tipui) malonu mokytis, tačiau tai statistiškai nėra reikšminga.

Lyginant šias dvi respondentų grupes nustatyta, jog egzistuoja 2 statistiškai reikšmingi skirtumai. Socialinių mokslų fakulteto studentams patinka labiau mokytis nei menų fakulteto studentams $t(198) = 2,460$, $p = 0,015$. Šiai respondentų grupei taip pat įdomiau mokytis, nei menų fakulteto studentams $t(198) = 3,966$ $p = 0,000$.

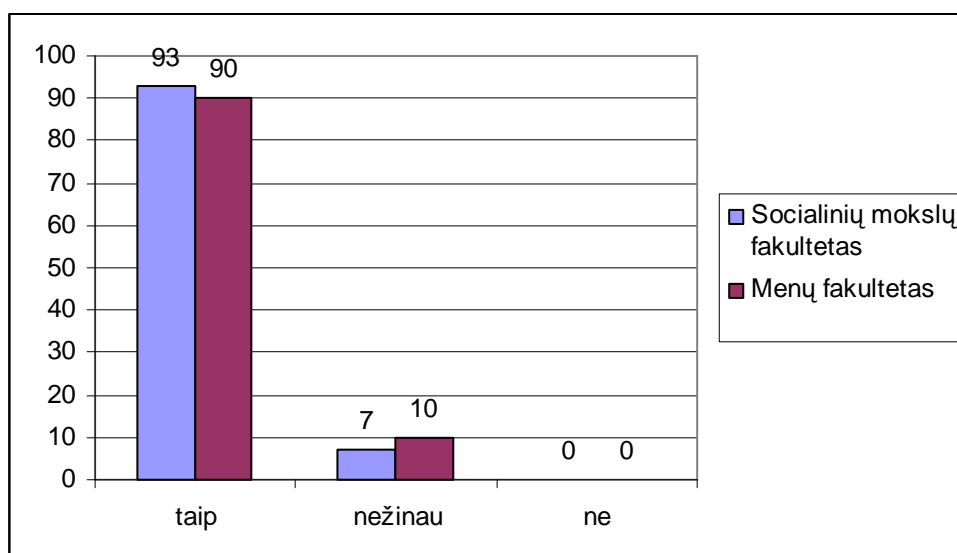
Buvo tiriami dviejų respondentų grupių tolesnio mokymosi ketinimai. Apskaičiuoti dviejų nepriklausomų imčių atsakymų vidurkius analizuojamu aspektu, buvo pasirinktas t – Student testas.

Iš 18 paveikslo matome, respondentu savęs vertinimo skirtumui ir panašumui tarp respondentų grupių reikšmingumui nustatyti buvo pasirinktas chi kvadrato kriterijaus testas. Taikant Chi kvadrato kriterijų, rastas statistiškai nereikšmingas ryšys. Iš paveikslo “Tiriamųjų pasiskirstymas pagal karjeros kelio pasirinkimą ir savęs pažinimą” matoma, jog socialinių mokslų fakulteto studentai teigia, jog karjeros kelio pasirinkimas priklauso nuo savęs pažinimo - 93 studentai, nežino ar priklauso - 7 studentai.

Menų fakulteto studentai teigia, jog karjeros kelio pasirinkimas priklauso nuo savęs pažinimo vertinimo - 90 studentų teigia taip, 10 studentų teigia, jog nežino ar priklauso.

Socialinių mokslų ir menų fakultetų studentai pažįsta save pakankamai ir teigia, jog karjeros kelio pasirinkimas priklauso nuo savęs pažinimo.

Nustatyta, jog socialinių mokslų fakulteto studentai gerai pažįsta save. Tarp socialinių mokslų fakulteto (socialinio tipo) ir menų fakulteto (meninio tipo) skirtumai ir panašumai statistiškai nereikšmingi.



18 pav. Tiriamųjų pasiskirstymas pagal karjeros kelio pasirinkimą ir savęs pažinimą (n = 200)

$$(x^2 = 0,579, df = 1, p = 0,447)$$

8 lentelė

Savivertės dviejoje respondentų grupėse (socialinių mokslų ir menų fakulteto studentų) palyginimas

Savęs vertinimas	Socialinių mokslų		Menų		t-value	df	p
	\bar{x}	σ	\bar{x}	σ			
Stiprus	2,690	1,186	3,000	0,930	-2,055	198	2,055
Gražus	3,210	1,289	3,030	1,105	1,060	198	0,290
Turtingas	4,280	1,333	4,610	1,023	-1,962	198	0,051
Mylintis	2,390	1,483	2,230	1,187	0,842	198	0,401
Ryžtingas	2,690	1,404	2,600	1,024	0,510	198	0,601
Darbštus	2,340	1,232	2,880	1,200	-3,139	198	0,002**
Greitas	3,110	1,377	3,140	1,295	-0,159	198	0,874
Aktyvus	3,220	1,541	3,310	1,236	-0,455	198	0,649
Protingas	2,910	1,538	3,120	1,241	-1,062	198	0,289
Draugiškas	2,740	1,790	2,290	1,233	2,070	198	0,040*
Atlaidus	3,310	1,756	3,420	1,571	-0,467	198	0,641
Valdingas	3,080	1,502	3,580	1,450	-2,394	198	0,018*
Drąsus	3,210	1,558	3,090	1,164	0,617	198	0,538
Gebantis parduoti	3,020	1,414	3,500	1,184	-2,602	198	0,012*

Gebantis valdyti finansus	2,660	1,182	2,790	0,935	-0,862	198	0,390
Rizikuojantis	3,420	1,551	3,390	1,562	0,138	198	0,892

* $p < 0,05$

** $p < 0,01$

Iš 8 lentelės matome, kad socialinių mokslų fakulteto studentai aukštesnius įvertinimus skiria teiginiams „turtingas“ ($\bar{x} = 4,280$, $\sigma = 1,333$), „rizikuojantis“ ($\bar{x} = 3,420$, $\sigma = 1,551$), „atladus“ ($\bar{x} = 3,310$, $\sigma = 1,756$), „gražus“ ($\bar{x} = 3,210$, $\sigma = 1,289$), „drąsus“ ($\bar{x} = 3,210$, $\sigma = 1,558$), „aktyvus“ ($\bar{x} = 3,220$, $\sigma = 1,541$), „greitas“ ($\bar{x} = 3,110$, $\sigma = 1,377$), „valdingas“ ($\bar{x} = 3,080$, $\sigma = 1,502$), „gebantis parduoti“ ($\bar{x} = 3,020$, $\sigma = 1,414$). Vidutiniais balais įvertinus skiria teiginiams „protingas“ ($\bar{x} = 2,910$, $\sigma = 1,538$), „draugiškas“ ($\bar{x} = 2,740$, $\sigma = 1,790$), „stiprus“ ($\bar{x} = 2,690$, $\sigma = 1,189$), „ryžtingas“ ($\bar{x} = 2,690$, $\sigma = 1,404$), „gebantis valdyti finansus“ ($\bar{x} = 2,660$, $\sigma = 1,182$). Mažiausius balais įvertina „mylintis“ ($\bar{x} = 2,390$, $\sigma = 1,483$), „darbštus“ ($\bar{x} = 2,340$, $\sigma = 1,232$).

Menų fakulteto studentai aukštesnius įvertinimus skiria teiginiams „turtingas“ ($\bar{x} = 4,610$, $\sigma = 1,023$), „valdingas“ ($\bar{x} = 3,580$, $\sigma = 1,450$), „gebantis parduoti“ ($\bar{x} = 3,500$, $\sigma = 1,184$), „atladus“ ($\bar{x} = 3,420$, $\sigma = 1,571$), „rizikuojantis“ ($\bar{x} = 3,390$, $\sigma = 1,562$), „aktyvus“ ($\bar{x} = 3,420$, $\sigma = 1,571$), „greitas“ ($\bar{x} = 3,140$, $\sigma = 1,295$), „protingas“ ($\bar{x} = 3,120$, $\sigma = 1,241$), „drąsus“ ($\bar{x} = 3,090$, $\sigma = 1,164$), „gražus“ ($\bar{x} = 3,030$, $\sigma = 1,150$), „stiprus“ ($\bar{x} = 3,000$, $\sigma = 0,930$). Vidutiniškais balais įvertino šiuos teiginius „darbštus“ ($\bar{x} = 2,880$, $\sigma = 1,200$), „gebantis valdyti finansus“ ($\bar{x} = 2,790$, $\sigma = 0,935$), „ryžtingas“ ($\bar{x} = 2,600$, $\sigma = 1,024$), „draugiškas“ ($\bar{x} = 2,290$, $\sigma = 1,233$), „mylintis“ ($\bar{x} = 2,230$, $\sigma = 1,187$).

Iš 16 asmenybės savęs vertinimo apibūdinimų, lyginant abi respondentų grupes, nustatyta, kad egzistuoja 4 statistiškai reikšmingi skirtumai.

Nustatyta, kad menų fakulteto studentai save laiko „darbščiais“ $t(198) = -3,139$, $p = 0,002$, „valdingais“ $t(198) = -2,394$, $p = 0,018$ ir „gebančiais parduoti“ $t(198) = -2,604$, $p = 0,012$. Socialinių mokslų fakulteto studentai save laiko „draugiškais“ $t(198) = 2,070$, $p = 0,040$.

Buvo tiriami dviejų respondentų grupių savivertės. Apskaičiuoti dviejų nepriklausomų imčių atsakymų vidurkius analizuojamu aspektu, buvo pasirinktas t – Student testas.

Lyginat socialinių mokslų ir menų fakultetų studentų savęs vertinimą išaiškėjo, kad menų fakulteto studentų vertinime dominuoja darbštumo ir valdingumo kriterijus, kai tuo tarpu socialinių mokslų fakulteto studentai save vertina esant draugiškais.

Tiriamųjų laiko skirimas savo srities specialybės ugdymuisi, palyginimas

Ugdymuisi skirimas	Fakultetai	Socialinių mokslų	Menų	Chi-square	df	p
		proc.	proc.			
Vakarais, po darbo		42,9	57,1	1,587	1	0,208
Tik savaitgaliais		25	75	3,191	1	0,074
Vakarais ir savaitgaliais		48,5	51,5	0,352	1	0,553
Savo atostogų metu		50	50	0,000	1	1,000
Kita		8	6	6,555	6	0,364

* $p < 0,05$ ** $p < 0,01$

Lyginant socialinių mokslų ir menų fakultetų studentų savo srities specialybės ugdymuisi skirimas. Galime teigti, jog socialinių mokslų fakultetų studentai savo srities specialybės ugdymuisi skiria pažymėja „kita“ (8 proc.).

Menų fakultetų studentai studentai savo srities specialybės ugdymuisi skiria „vakaraais, po darbo“ (57,1 proc.), „tik savaitgaliais“ (75 proc.), „vakaraais ir savaitgaliais“ (51,5 proc.).

Socialinių mokslų (50 proc.) ir menų (50 proc.) fakultetų studentai „savo atostogų metu“ skiria laiką savo srities ugdymuisi.

Skirtumams ir panašumams tarp respondentų grupių reikšmingumui nustatyti, buvo pasirinktas Chi kvadrato kriterijus. Iš 9 lentelės duomenų matome, jog nėra statistiškai reikšmingų skirtumų ir panašumų.

Nustatyta, kad didesnę mokymosi motyvaciją turi socialinių mokslų fakultetų .studentai.

2.4. Rezultatų aptarimas:

Atliktas tyrimas Šiaulių universiteto socialinių mokslų ir menų fakultetų studentais atskleidė tokias tendencijas:

Tiriant socialinių ir menų fakultetų studentų karjeros rinkimosi veiksnių, išanalizuoti tokie aspektai: tiriamųjų pasiskirstymas pagal karjeros galimybes po studijos baigimo, siejamas studijas su būsimu darbu, pagal turėjusias sąlygas studijos pasirinkimui, mokymosi motyvus, vertybines orientacijas, profesinius interesus, psichologines savijauta studijuojant, savivertės.

Nustatyta, jog menų fakulteto studentai labiau domisi savo karjeros galimybėmis po studijos baigimo. Socialinių mokslų fakulteto studentai nesidomi savo karjeros galimybėmis ($\chi^2 = 170$; $df = 2$; $p = 0,000$).

Nustatėme, jog socialinių mokslų fakulteto studentai labiau sieja savo studijas su būsimu darbu. ($\chi^2 = 2,559$; $df = 2$; $p = 0,278$).

Nustatyta, jog socialinių mokslų ir menų fakultetų studentus labiausiai lėmė studijos programos pasirinkimą „noras dirbti pagal pasirinktą specialybę“ ($X^2 = 8,882$, $df = 1$, $p = 0,003$), „niekur kitur neįstojo“ ($X^2 = 5,838$, $df = 1$, $p = 0,016$).

Nustatyta, jog socialinių mokslų fakultetų studentus labiausiai lėmė studijos programos pasirinkimą „galimybė valdyti kitus“, nei menų fakultetų studentus ($X^2 = 11,640$ $df = 1$, $p = 0,001$).

Kursus, būrelius, fakultatyvus yra lankiusi, lanko ir žada lankyti didžioji tiriamųjų dalis.

Nustatyta, jog socialinių mokslų ir menų fakultetų studentus labiausiai lėmė profesinių interesų lankymą „dailės mokykla“ ($X^2 = 60,271$ $df = 1$, $p = 0,000$), „kalbų kursai“ ($X^2 = 7,354$ $df = 1$, $p = 0,007$). „kita“ ($X^2 = 41,761$, $df = 1$, $p = 0,000$).

Socialinių mokslų fakultetų studentus labiau lėmė „buhalterių kursai“ ($X^2 = 4,082$, $df = 1$, $p = 0,043$).

Nustatyta, jog menų fakultetų studentus labiausiai lėmė profesinių interesų lankymą Šiaulių universitete „dailės mokykla“ ($X^2 = 5,128$ $df = 1$, $p = 0,024$), „muzikos mokykla“ ($X^2 = 5,128$ $df = 1$, $p = 0,024$), „fotografijos kursai“ ($X^2 = 15,054$ $df = 1$, $p = 0,000$). Socialinių mokslų fakultetų studentus įtakojo profesinių interesų lankymą Šiaulių universitete „šokių būrelio“ lankymas ($X^2 = 7,254$, $df = 1$, $p = 0,007$).

Lyginant du fakultetus matome, kad „kiti“ pasirinkimai įtakojo profesinių interesų lankymą Šiaulių universitete ($X^2 = 20,089$, $df = 8$, $p = 0,010$).

Nustatyta, jog socialinių mokslų ir menų fakultetų studentus labiausiai lems profesinių interesų lankymą „fotografijos kursai“ ($X^2 = 11,314$, $df = 1$, $p = 0,001$), „kompiuterių kursai“ ($X^2 = 5,944$, $df = 1$, $p = 0,015$), „buhalterių kursai“ ($X^2 = 25,486$, $df = 1$, $p = 0,000$) ir „šokių būrelio“ lankymas ($X^2 = 16,503$, $df = 1$, $p = 0,000$).

Nustatyta, jog socialinių mokslų fakulteto studentams labiau patinka mokytis Šiaulių universitete ($\chi^2 = 170,238$ df = 15, p = 0,000).

Nustatyta, jog socialinių mokslų fakulteto studentams norėtų dar įtraukti į studijos programą paskaitų dalykų ($\chi^2 = 75,795$ df = 8, p = 0,000).

Nustatyta, jog socialinių mokslų fakulteto studentams norėtų dar išbraukti iš studijos programos paskaitos – dalykus ($\chi^2 = 47,412$ df = 5, p = 0,000).

Nustatyta, jog socialinių mokslų fakulteto studentai norėtų dirbti pagal užimamas būsimame darbe pareigas ($\chi^2 = 20,938$, df = 2, p = 0,000).

Nustatyta, tiriant psichologines savijautas, egzistuoja 2 statistiškai reikšmingi skirtumai. Socialinių mokslų fakulteto studentams labiau patinka mokytis nei menų fakulteto studentams $t(198) = 2,460$, p = 0,015. Šiai respondentų grupei taip pat įdomiau mokytis, nei menų fakulteto studentams $t(198) = 3,966$ p = 0,000.

Nustatyta, tiriant savivertės, kad menų fakulteto studentai save laiko „darbščiais“ $t(198) = -3,139$, p = 0,002, „valdingais“ $t(198) = -2,394$, p = 0,018 ir „gebančiais parduoti“ $t(198) = -2,604$, p = 0,012. Socialinių mokslų fakulteto studentai save laiko „draugiškais“ $t(198) = 2,070$, p = 0,040.

IŠVADOS:

1. Teorinė analizė parodo, kad kiekvieno žmogaus karjeros rinkimosi veiksnius lemia daugelis supančių išorinių ir veikiančių vidinių veiksnių. Tai ekonominiai, socialiniai, visuomeniniai, fiziniai ir pan. Didžiausią įtaką karjeros pasirinkimui daro šeima, draugai, socialinė grupė, bendra ekonominė situacija šalyje.
2. Tyrimu nustatyta, jog Šiaulių universiteto socialinių mokslų fakultetų studentams didžiausią įtaką studijos programos pasirinkimui turėjo „galimybė valdyti kitus“ .
3. Tyrimo rezultatai atskleidė, kad Šiaulių universiteto socialinių mokslų fakultetų studentams didžiausia įtaka studijos programų pasirinkimui turėjo aspiracijos siekiamam darbui pagal pasirinktą specialybę. Tačiau paaiškėjo, kad kai kurie studentai šias mokymo programas pasirinko todėl, kad niekur kitur neįstojo
4. Nustatyta, kad abiejų fakultetų studentų karjeros rinkimosi veiksnius lėmė profesiniai interesai - veiklinimas mokykloje (įvairūs neformaliojo ugdymo užsiėmimai): „dailės mokykla“, „kalbų kursai“, „kiti lankyti dalykai“. Nustatyta, kad abiejų fakultetų studentų karjeros rinkimosi veiksnius lėmė profesiniai interesai - veiklinimas Šiaulių universitete (įvairūs neformaliojo ugdymo užsiėmimai): „buhalterių kursai“, „dailės mokykla“, „muzikos mokykla“, „fotografijos kursai“ „šokių būrelis“. Nustatyta, kad abiejų fakultetų studentų karjeros rinkimosi veiksnius lėmė profesiniai interesai - veiklinimas karjeros ateityje (įvairūs neformaliojo ugdymo užsiėmimai): „fotografijos kursai“, „kompiuterių kursai“, „buhalterių kursai“, „šokių būrelis“.
5. Nustatyta, kad didesnę mokymosi motyvaciją turi socialinių mokslų fakultetų studentai.
6. Lyginat socialinių mokslų ir menų fakultetų studentų savęs vertinimą išaiškėjo, kad menų fakulteto studentų vertinime dominuoja darbštumo ir valdingumo kriterijus, kai tuo tarpu socialinių mokslų fakulteto studentai save vertina esant draugiškais.

REKOMENDACIJOS:

1. Aktyviau organizuoti vidurinėje mokykloje profesinio informavimo taškų veiklą, orientuojant į profesijos pasirinkimą. Profesijos konsultantas galėtų pasinaudoti Hollando J. asmenybės tipų nustatymo testais, padedant apsispręsti pasirenkant profesiją.
2. Aktyviau organizuoti veiklinimą, kaip efektyvų profesinio pašaukimo įvertinimo ar atpažinimo veiksnį.

LITERATŪRA:

1. Adamson S. J., Doherty N., (1998). The meaning of career revisited: Implications for theory and practise British Journal of Management, Vol. 9, Issue 4.
2. Arnold J., (1997). Nineteen propositions concerning the nature of effective thinking for career management in a turbulent world. British Journal of Guidance and Counselling 25 (4).
3. Anderson, Sharon. E., (2008). *Teacher Career Choices: Timing of Teacher Careers among 1992-93 Bachelor's Degree Recipients*. Postsecondary Education Descriptive Analysis Report. NCES
Prieiga per internetą: <2009-01-18>
<http://web.ebscohost.com/ehost/detail?vid=21&hid=6&sid=1a995088-b180-4d04-9f9be9d217e3e938%40sessionmgr109&bdata=JnNpdGU9ZWhvc3QtbGI2ZQ%3d%3d#db=eric&AN=ED501228>
4. Anthony, Glenda, Ord, Kate., (2008). *Change-of-Career Secondary Teachers: Motivations, Expectations and Intentions*.
Prieiga per internetą: <2009-01-18>
<http://web.ebscohost.com/ehost/detail?vid=15&hid=106&sid=1a995088-b180-4d04-9f9be9d217e3e938%40sessionmgr109&bdata=JnNpdGU9ZWhvc3QtbGI2ZQ%3d%3d#db=eric&AN=EJ814983>
5. Allport G. W., Vernon P.E., and Lindzey G. A. A., (1960) study of values. – Boston.
6. Baršauskienė V., Janulevičiūtė B., (1999). *Žmogiškieji santykiai.: vadovėlis*. Kaunas: Kauno technologijos universitetas.
7. Balčiūnaitė F., (2006). *Būsimųjų; psichologijos mokytojų; profesinio kryptingumo ypatumai*. (Lithuanian)
Prieiga per internetą: <2009-01-17>
<http://web.ebscohost.com/ehost/detail?vid=29&hid=113&sid=4a9c6178-f8a8-4533-8e5801bb9abc0cd2%40sessionmgr102&bdata=JnNpdGU9ZWhvc3QtbGI2ZQ%3d%3d#db=ehh&AN=24092548>
8. Beresnevičienė D., (1995). *Nuolatinis mokymasis Lietuvoje : (psichologiniai pagrindai) : monografija / Pedagogikos inst. - V. : PI*.
9. Beresnevičienė D. (1990). *Diferencijuotas profesinis orientavimas mokykloje*. Vilnius: VU I – kla.

10. Beresnevičienė D., (2002). Profesorius Jovaiša – profesinio orientavimo Lietuvoje edukologinių ir psichologinių pagrindų kūrėjas. Ugdymo psichologija, 5 t., 10 (1).
11. Bulajeva T. (2002). Šiuolaikinio ugdymo ir saviugdų autonomijos problema //Acta Paedagogica Vilnensia, Nr. 9.
12. Bloxom, Joan M.; Bernes, Kerry B.; Magnusson, Kris C.; Gunn, Thelma T.; Bardick, Angela D.; Orr, David T.; McKnight, Kerbi M., (2008) Organizational Culture, Performance and *Career Choices* of Ph.D.s: A Case Study of Dutch Medical Researchers.
Prieiga per internetą: <2009-01-18>
<http://web.ebscohost.com/ehost/detail?vid=22&hid=106&sid=1a995088-b180-4d04-9f9be9d217e3e938%40sessionmgr109&bdata=JnNpdGU9ZWhvc3QtbGl2ZQ%3d%3d#db=eric&AN=EJ796324>
13. Butkienė G. ir Kepalaitė A., (1996). Mokymasis ir asmenybės brendimas. Vilnius: Margi raštai.
14. Caven, (2006). Val. Choice, diversity and ‘false consciousness’ in women's careers.
Prieiga per internetą: <2009-01-17>
<http://web.ebscohost.com/ehost/detail?vid=45&hid=13&sid=4a9c6178-f8a8-4533-8e5801bb9abc0cd2%40sessionmgr102&bdata=JnNpdGU9ZWhvc3QtbGl2ZQ%3d%3d#db=ehh&AN=19901921>
15. Career World Teacher's Guide Volume 37, No. 4 January 2009.
Prieiga per internetą: <2009-01-17>
<http://web.ebscohost.com/ehost/detail?vid=47&hid=3&sid=4a9c6178-f8a8-4533-8e58-01bb9abc0cd2%40sessionmgr102&bdata=JnNpdGU9ZWhvc3QtbGl2ZQ%3d%3d#db=ehh&AN=35794458>
16. Cuendet G., (1986). Motiver aujourd'hui. Facteur-élé de succes en period de mutation. Les Editions d'Organisation. Paris.
17. Cloninger S. C., (1996). Personality: description, dynamics, and development. New York: W. H. Freeman and Company.
18. Čiutienė R., Sakalas A., Neverauskas, B., (2006). Influence of Personnel Interests on Formation of Modern Career.
Prieiga per internetą: <2009-01-17>
<http://web.ebscohost.com/bsi/detail?vid=53&hid=112&sid=3b920762-7635-464d-b9a4-daa3a73adf05%40sessionmgr104&bdata=JnNpdGU9YnNpLWxpdmU%3d#db=bth&AN=23654118>

19. Danilevičius E., (2008). Karjeros plėtros modeliavimas. (Lithuanian).
Prieiga per internetą: <2009-01-17>
<http://web.ebscohost.com/ehost/detail?vid=42&hid=113&sid=4a9c6178-f8a8-4533-8e58-01bb9abc0cd2%40sessionmgr102&bdata=JnNpdGU9ZWhvc3QtbGl2ZQ%3d%3d#db=ehh&AN=35129228>
20. Dalley-Trim, Leanne Alloway, Nola Walker, Karen., (2008). Secondary School Students'
Prieiga per internetą: <2009-01-17>
<http://web.ebscohost.com/ehost/detail?vid=41&hid=13&sid=4a9c6178-f8a8-4533-8e58-01bb9abc0cd2%40sessionmgr102&bdata=JnNpdGU9ZWhvc3QtbGl2ZQ%3d%3d#db=ehh&AN=34455957>
21. Franklis V., (2008), Sielogyda. Vilnius: Vaga.
22. Garnienė D., (2006), Bendrojo lavinimo mokyklos ugdymo karjerai modelis: parametrai ir Realizavimo principai. Daktaro disertacija. Kaunas: Vytauto Didžiojo universiteto leidykla.
23. Gothard B., Mignot P, Offer M., Ruff M., (2001). Careers Guidance in Context. London: SAGE Publications.
24. Gučas A., (1937). Pašaukimas ir darbas. Kaunas.
25. Guichard J., (2001). A century of Career Education: Review and Perspectives. International Journal fo Educational and Vocational Guidance. Nr. 1 (2004). 155-176.
26. Gumuliauskienė A., Augienė D., Bobrova L. ir kt. (2002). Karjera šiandien ir rytoj. Šiauliai: Šiaulių universiteto leidykla.
27. Gumuliauskienė A., Macaitienė R., (2002). Būsimųjų pedagogų profesinės vertybės. Pedagogika 61.
28. Harris S., (1999). Careers Education. Contesting Poicy and Practice. London: Paul Chapman Publishing Ltd.
29. Herr E. L., Cramer S. H., (1997). Career Guidance and Counselling throughout the Lifespan: Systematic Approaches. New York: Harper Colins.
30. Holland J. L., (1973). Making Vocational Choices. Theory of Careers // Englewood Cliffs, NJ: Prentice-Hall.
31. Holland J. L., (1992). Making Vocational Choises. A Theory of Vocational Personalities and Work Environments. Odessa, FL.
32. Holland J. L., (2004). Careers and Six Basic Types.

33. Hsiu-Lan Shelley Tien. (2006). Practice and Research in Career Counseling and Development.
Prieiga per internetą: <2009-01-17>
<http://web.ebscohost.com/ehost/detail?vid=41&hid=13&sid=4a9c6178-f8a8-4533-8e58-01bb9abc0cd2%40sessionmgr102&bdata=JnNpdGU9ZWhvc3QtbGI2ZQ%3d%3d#db=ehh&AN=27972397>
34. Hugles F. P., Noppe L. D., (1985). Human Development: Across the Life Span. USA.
35. Jovaiša L., (1993). Pedagogikos terminai. Kaunas. Šviesa.
36. Jovaiša L., (1999). Profesinio konsultavimo psichologija, Vilnius: Agora.
37. Jovaiša L., (1981). Asmenybė ir profesija. Kaunas. Šviesa.
38. Jovaiša L. (2003). Hodegetika. Auklėjimo mokslas. II papildytas leidimas. Vilnius: Agora.
39. Jovaiša L. (2007). Pedagogikos terminai. Kaunas. Šviesa.
40. Jucevičienė P., Lepaitė D., (2000). Kompetencijos sampratos erdvė. Socialiniai mokslai., Nr.1.
41. Jucevičienė P., Poškienė A., Kudirkaitė L., Damanskas N., (2000). Universiteto kultūra ir jos tyrimas. Kaunas: technologija.
42. Jucevičienė P., (1997). Lyginamoji edukologija. Kaunas: KTU.
43. Kučinskienė R., (2001). Rengimo karjerai politika: šiuolaikinės prielaidos. Pedagogika, 51.
44. Kučinskienė R., (2003). Ugdymo karjerai metodologija. Klaipėda: Klaipėdos universitetas.
45. Kuzmickas B., (2001). Laimė, asmenybė, vertybės. Monografija. Vilnius: Lietuvos teises universitetas.
46. Laužackas R., (1998). Sistemoteorinės profesinio ugdymo kaitos dimensijos. Kaunas.
47. Laužackas R., (1999). Sistemoteorinės profesinio rengimo kaitos dimensijos. Monografija, Kaunas: VDU.
48. Leonavičius J., (1993). Sociologijos žodynas. Vilnius: Academia.
49. Малахов В. С., Филатов В. П., (1991). Современная западная философия. Москва: Издат-во полит. Литературы.
50. Moran A., Kilpatrick R., Abbott L., Dallat J., McClune B., (2001) Training to Teach: motivating factors and implications for recruitment. Evaluation & Research in Education, 15 (1), 17-32.

51. Perry N., Vanzandt Z., (1998). Mano pasirinkimo galimybės. Atviros Lietuvos fondas. Kaunas: Aušra.
52. Petrauskaitė R., (1996). Psichopedagogika profesijos pasirinkimui. - Vilnius, Žodynas.
53. Почеубут Л. Т., Чикер В. А., (2000). Организационная сацнальная психология.
54. Pukelis K., (2002). Karjeros projektavimo gebėjimai žinių visuomenėje: nauji iššūkiai profesiniam konsultavimui ir karjeros planavimui. Profesinis rengimas: tyrimai ir realijos. (6), 24.
55. Pukelis K., Garnienė D., (2004). Lietuvos karjeros konsultavimo sistema. Profesinis rengimas. Tyrimai ir realijos. Nr, 8, Kaunas: Vytauto Didžiojo universiteto leidykla. 96-107.
56. Psichologijos žodynas, (1993). Vilnius: Mokslo ir enciklopedijų leidykla.
57. Raila S., Siaučūnas R., (2007). Ką rodo 2006 m. bendrojo priėmimo į Lietuvos aukštąsias mokyklas duomenys? / Švietimo naujienos : inf. leid.— Vilnius, Nr. 8 (243).
58. Tsaousides, Theodore, Jome, LaRae, (2008). Perceived *Career* Compromise, Affect and Work-Related Satisfaction in College Students.
Prieiga per internetą: <2009-01-18>
<http://web.ebscohost.com/ehost/detail?vid=17&hid=106&sid=1a995088-b180-4d04-9f9be9d217e3e938%40sessionmgr109&bdata=JnNpdGU9ZWwhvc3QtbGl2ZQ%3d%3d#db=eric&AN=EJ814233>
59. Sakalas A., Šalčius A., (1997). Karjeros valdymas. Kaunas: technologija.
60. Schein E.H., (1990). Career anchors: Strategic job and role planning.
61. Stanišauskienė V., (2004). Rengimosi karjerai proceso socioeducaciniai pagrindai. Monografija. Kaunas: Technologija.
62. Stanišauskienė V., (2000). Rengimosi karjerai proceso socioeducaciniai pagrindai ir jo prielaidos Lietuvos bendrojo lavinimo mokykloje, daktaro disertacija. Kaunas: KTU.
63. Stanišauskienė V. ir Večkienė N., (1999). Rengimasis karjerai transformacijų laikotarpiu: Lietuvos gimnazijose egzistuojančių prielaidų analizė. Socialiniai mokslai. 1 (22).
64. Šedžiuvienė N., Urbonienė L., (2008). Profesinis orientavimas aukštojoje mokykloje: veiklos principai ir kryptys. (Lithuanian)
Prieiga per internetą: <2009-01-17>

<http://web.ebscohost.com/ehost/detail?vid=36&hid=113&sid=4a9c6178-f8a8-4533-8e5801bb9abc0cd2%40sessionmgr102&bdata=JnNpdGU9ZWhvc3QtbG12ZQ%3d%3d#db=ehh&AN=34837452>

65. Zunker V.G., (1998). Career Counseling: Applied Concepts of Life Planning. Brooks/Cole Publishing Company: Pacific Grove.
66. Žukauskienė R. (1996). Raidos psichologija. Vilnius, P. 343 – 351

PRIEDAI