

ŠIAULIŲ UNIVERSITETAS  
EDUKOLOGIJOS FAKULTETAS  
EDUKOLOGIJOS KATEDRA

**Lina Kymantienė**

Karjeros edukologijos magistrantūros studentė

**PROFESINIO INFORMAVIMO TAŠKŲ VAIDMUO  
VYRESNIŲJŲ KLASIŲ MOKINIŲ PROFESIJOS  
PASIRINKIMUI**

Magistro darbas

Mokslinė vadovė  
doc.dr.Rima Bakutytė

Šiauliai, 2009

Darbas originalus.....Lina Kymantienė  
(studento parašas)

# PROFESINIO INFORMAVIMO TAŠKŲ VAIDMUO VYRESNIŲJŲ KLASIŲ MOKINIŲ PROFESIJOS PASIRINKIMUI

Magistro darbas

## SANTRAUKA

Sparčiai vystantis šalies ekonomikai, nuolat kintant darbo rinkai itin aktualus tampa profesinis informavimas ir konsultavimas. Todėl Lietuvoje pradėta formuoti profesinio informavimo ir konsultavimo sistema, kurios pagrindinis dokumentas – Profesinio orientavimo strategija (2003). Šiame dokumente akcentuota, jog bendrojo lavinimo mokyklose profesinio orientavimo paslaugų teikėjai – profesinio informavimo taškai (PIT), kurie rūpinasi ne tik informavimu, bet ir konsultavimu. Nors per pastaruosius keletą metų įgyvendinant eilę projektų mokyklose įkurta 700 PI taškų (iš jų 310 jau yra akredituoti), jie aprūpinti reikalinga įranga, metodinėmis rekomendacijomis, mokymo programomis, parengtais standartais, tačiau paskutinių tyrimų duomenimis, mokiniams, jų tėvams, mokytojams trūksta informacijos apie profesijos pasirinkimo kelius, tolesnio mokymosi, studijų ir veiklos galimybes.

Šiuo darbu norėta atskleisti bendrojo lavinimo mokyklų IX-X klasių mokinių pasirengimą rinktis profesiją pagal individualias asmenybės savybes bei įvertinti profesinio informavimo taškų (PIT) vaidmenį mokinių profesiniam apsisprendimui.

Tyrimo imtį sudarė Tauragės „Šaltinio“ pagrindinės mokyklos, „Versmės“ gimnazijos ir Žygaičių gimnazijos IX-X klasių mokiniai (301) bei šių mokyklų profesijos patarėjai (3). Pasitelkus mokslinės literatūros analizės ir apibendrinimo, dokumentų turinio analizės, anketinės apklausos, interviu, matematinės statistikos, kokybinės duomenų analizės metodus, parodytas pagrindinės mokyklos ir gimnazijos IX-X klasių mokinių pasirengimas rinktis profesiją pagal asmenybės savybes bei išsiaiškintas mokinių požiūris į profesinio informavimo taškų (PIT) paslaugų raišką mokykloje.

Tyrimo rezultatai atskleidė tokias pagrindines tendencijas: tik penktadalis IX-X klasių mokinių yra apsisprendę dėl profesijos pasirinkimo, savo apsisprendimą jie sieja su savo asmeninėmis savybėmis. Dauguma moksleivių teigia, jog jiems trūksta informacijos apie profesijas, įvairesnių metodų ir formų. Profesijos patarėjų vaidmuo didėja mokyklose, tačiau jų kompetencija nėra pakankama: trūksta profesionalių žinių ir patirties šiame darbe.

Nors PI taškai įrengti visose tirtose mokyklose, jie kompiuterizuoti, suteikiama galimybė laisvai naudotis AIKOS ir kt. duomenų bazėmis, sukaupta metodinė literatūra, tačiau PIT veikla nėra pakankamai išplėtotą.

## SUMMARY

As the economics of the country is developing rapidly and the labour market is constantly changing, the issues of career information and guidance are becoming of special importance. Therefore in Lithuania career information and guidance system has started being formed, the main document of which is Career Guidance Strategy (2003). This document emphasizes that the suppliers of career guidance services at general education schools are career information points (CIP) which provide the services of information as well as of guidance. Within the period of these latter years 700 CI points have been established in schools while implementing various projects (310 of them already are accredited), these CI points are provided with necessary equipment, methodical recommendations, curriculums and prepared standards, however, the results of the latter researches have shown that teachers lack information about the choices of career and about the possibilities of further learning, studying and activity.

This present thesis aims at revealing the preparation of schoolchildren of IX-X forms, who learn at general education schools, to choose the career in accordance with their individual personality traits and to evaluate the role of career information points (CIP) for career decisions made by schoolchildren.

The sample of research was compounded of schoolchildren of IX-X forms who learn at Tauragė “Šaltinio” Basic School, “Versmės” Gymnasium and Žygaičiai Gymnasium (301) and career guides of these schools (3). The analysis and generalization of scientific literature, document content analysis, questionnairing, interview, mathematical statistics, qualitative data analysis have shown that schoolchildren of basic school and gymnasium of IX-X forms are prepared to choose career in accordance with their personality traits and have disclosed the attitude of schoolchildren towards the services provided by career information points (CIP) at schools.

The results of the research have revealed the following main tendencies: only one fifth of schoolchildren of IX-X forms are self-determined about their career choice, they relate their self-determination with own personality traits. The majority of schoolchildren claim that they lack information about career, more various methods and forms. The role of career guides is increasing at schools, however, their competence is not sufficient – they lack professional knowledge and experience of this work. Although CI points are established in all schools under the research, they are computerized, they provide schoolchildren with possibility to get free access to AIKOS and other databases, these points have accumulated methodic literature, however the activity of CIP is not developed sufficiently.

## TURINYS

SANTRAUKA .....	2
ĮVADAS .....	5
1. Profesinio orientavimo, konsultavimo ir informavimo teoriniai aspektai.....	9
1.1. Profesinio informavimo ir konsultavimo teorijos raidos analizė.....	9
1.2. Profesinio orientavimo juridinis reglamentavimas.....	13
1.3. Profesinio informavimo sistema bendrojo lavinimo mokykloje .....	17
1.4. Asmenybės savybių įtaka renkantis profesiją.....	22
2. PIT veikla užtikrinant moksleivių profesijos pasirinkimo ir apsisprendimo sąsajas .....	28
2.1. Tyrimo metodikos, imties charakteristika .....	28
2.1.1. Tyrimo eiga ir metodika .....	28
2.1.2. Tyrimo imties charakteristika.....	29
2.2. Moksleivių profesijos pasirinkimas, jo motyvai bei sąsajos su gebėjimais .....	32
2.3. PIT veikla padedant mokiniams pasirinkti konkrečią profesiją .....	37
IŠVADOS .....	48
REKOMENDACIJOS .....	51
LITERATŪRA .....	52
Priedai.....	56

# ĮVADAS

## Temos aktualumas

Profesijos pasirinkimas – vienas sudėtingiausių ir atsakingiausių kiekvieno žmogaus gyvenimo etapų. Sėkmingas profesijos pasirinkimas užtikrina prasmingą ateitį, nesėkmingas – gali sugriauti planus ir pasmerkti žmogų visą gyvenimą jausti nepasitenkinimą, neįgyvendinti savo svajonių. Teisingai pasirinkti profesiją – reiškia surasti savo vietą gyvenime. Pagrįsdamas vienos ar kitos profesijos tinkamumą, jaunas žmogus turi žinoti informaciją apie būsimą profesinę veiklą. Tinkamas profesinis apsisprendimas priklauso nuo gero savęs pažinimo, gero pasirenkamos profesijos ypatumų žinojimo bei mokėjimo teisingai šiuos du žinojimus derinti.

Todėl veiksmingai teikiamos profesinio orientavimo paslaugos yra svarbios tiek švietimo sistemai, tiek darbo rinkai bei jų tarpusavio sąveikai. Viena šio proceso sudedamųjų dalių yra profesinis informavimas ir konsultavimas. Profesinis orientavimas yra ypač svarbus padedant besimokančiajam surasti savo kelią švietimo sistemoje bei greitai kintančioje darbo rinkoje. Profesinio informavimo, konsultavimo ir orientavimo tyrimai pradėti vakarų šalyse dar XX a. pradžioje. Įvairiais aspektais profesinio orientavimo ir profesinės karjeros projektavimo teorijas plėtojo šie užsienio šalių tyrėjai: F.Parsonsas (1909), D.E Superis (1961), J.Hollandas (1973), V.Harrenas (1979) , D.Gulleksonas (1995), J.Sikora (1998) ir kiti. Profesijos pasirinkimo, profesinio pašaukimo problematika buvo pakankamai plačiai analizuojama ankstesniuose Lietuvos edukologų bei psichologų darbuose: A.Gučo (1937); A.Šulco (1973); R.Kontvaino (1976); L.Jovaišos (1978); S.Kregždės (1988); D.Beresnevičienės (1990); B.Jatautaitės (1991); L.Žilinskienės (1994).

Šiandieniniai Lietuvos mokslininkai šios srities tyrimus tęsia plėtodami šiuolaikinę profesinės karjeros projektavimo teoriją. Į ugdymo karjeros problematiką gilinasi D.Garnienė (2003) R.Kučinskienė (2003), V.Stanišauskienė (2000), N.Petkevičiūtė (2006), K.Pukelis (2003), A.Pundzienė (2004). Minėti mokslininkai nustatė, jog bendrojo lavinimo mokyklose būtina užtikrinti kokybišką pirminės profesinio informavimo pagalbą (informacijos suteikimas, savęs pažinimas, socialinių įgūdžių ugdymas, problemų identifikavimas) suteikimą, ypatingą dėmesį skiriant mokyklos specialistų įtraukimui į šią veiklą.

Nors per pastaruosius keletą metų įvairioms profesinio orientavimo problemoms, jų sprendimui yra skiriamas didelis dėmesys, tačiau paskutinių tyrimų: „Moksleivių vertybinės orientacijos ir pasirengimas karjerai" (2003), „Tėvų požiūris į profesinį orientavimą mokykloje" (2006), „Mokinių profesinis informavimas, konsultavimas ir orientavimas mokykloje" (2006) duomenimis, mokiniams,

jų tėvams, mokytojams trūksta informacijos apie profesijos pasirinkimo kelius, tolesnio mokymosi, studijų ir veiklos galimybes.

Tad šiuo darbu norėta atskleisti moksleivių pasirengimą rinktis profesiją bei įvertinti profesinio informavimo taško (PIT-o) veiklos įtaką mokinių apsisprendimui rinktis vieną ar kitą profesiją pagal savo asmenybės savybes.

### **Tyrimo problema:**

Kokios yra pagrindinės mokyklos IX-X klasių ir gimnazijų I-II klasių mokinių profesijos pasirinkimo ir asmenybės savybių sąsajos? Kaip įkurtieji mokyklose PIT-ai padeda moksleiviams pasirinkti profesiją?

**Tyrimo objektas:** pagrindinės mokyklos (IX-X) ir gimnazijų (I-II) klasių mokinių profesinės karjeros projektavimas.

### **Hipotezė**

Pagrindinės mokyklos IX-X klasių ir gimnazijos I-II klasių moksleiviai jau yra apsisprendę dėl būsimos profesijos. Labiau apsisprendę dėl profesijos yra gimnazijos nei pagrindinės mokyklos moksleiviai. Tirtų moksleivių apsisprendimas nepakankamai siejasi su mokinių asmeninėmis savybėmis dėl PIT veiklos mokyklose nepakankamo dėmesio vyresniųjų klasių mokinius orientuoti į siekiamos profesijos atitikimą jų asmeninėms savybėms.

**Tyrimo tikslas:** išsiaiškinti profesinio informavimo taško veiklos poveikį mokinių profesijos pasirinkimo ir jų asmenybės savybių sąveikai.

### **Tyrimo uždaviniai:**

1. Atskleisti profesinio informavimo, konsultavimo, orientavimo esmę bei prasmę, PIT veiklos sąlygas.
2. Parodyti pagrindinės mokyklos IX-X ir gimnazijų I-II klasių mokinių pasirengimą rinktis profesiją ir jų veikiančių asmenybinių veiksnių poveikį.
3. Išsiaiškinti profesinio informavimo taško (PIT-o) paslaugų raišką mokykloje.
4. Nubrėžti PIT veiklos efektyvinimo gaires tirtose mokyklose.

## **Tyrimo metodologija**

Tyrinėjant profesinio informavimo ir konsultavimo problemą bendrojo lavinimo mokyklose remtasi ne tik Lietuvos mokslininkų, bet ir užsienio šalių mokslininkų teorijomis: vystymosi, savivokos (D.Super, 1949), tipologijos (Holland, 1959,1972), socialinio išmokimo (J.Krumboltz, 1990), profesinių aspiracijų (L.Gottfredson, 1981). Jos padėjo pažinti, kaip vyksta profesijų rinkimasis, apsisprendimas. Taip pat remtasi humanistine psichologija, kuri tyrinėja žmogaus unikalumą, reikšmingumą, laisvę ir pasirinkimą bei tiki žmogaus ir žmonijos potencialais, saviraiškos galiomis, noru panaudoti prigimtinius gebėjimus ir „tapti tuo, kuo iš tiesų gali tapti“ (A.Maslow, C.Rogersas, K. ir kt.).

## **Tyrimo metodai:**

**1. Teoriniai.** Mokslinės, pedagoginės, psichologinės literatūros ir nacionalinių dokumentų, reglamentuojančių PIT veiklą, analizė, padėjusi atskleisti teorinius ir teisinius mokinių profesinio orientavimo, konsultavimo pagrindus. Profesinio informavimo taško (PIT-o) akreditavimo aktų turinio analizė.

**2. Empiriniai.** Klausimynas pagrindinės mokyklos IX-X klasių ir gimnazijų I-II klasių mokiniams, skirtas išsiaiškinti jų pasirengimą rinktis profesiją pagal asmenybės savybes bei požiūrį į PIT-o veiklą. Pusiau struktūrizuotas interviu su tirtų mokyklų profesijos patarėjais, siekiant išsiaiškinti jų galimybes kokybiškai organizuoti profesinio informavimo paslaugas ir užtikrinti mokinių profesijos pasirinkimo bei jų asmenybės savybių sąveiką.

**3. Statistinė duomenų analizė** (skirstinių, grafinė, koreliacinė), atlikta SPSS (Statistical Package for Social Sciences) 17.0 versija kompiuterinės duomenų apdorojimo programa, siekiant išsiaiškinti mokinių profesijos projektavimo ir asmenybės savybių sąsajas bei PIT-o veiklos įtaką mokinių pasirengimui profesinei karjerai.

## **Tyrimo organizavimo etapai**

*Pirmajame etape* (2008 m. sausio – gegužės mėn.) buvo studijuojama ir analizuojama literatūra, nustatyta tyrimo problema, formuluojama darbo hipotezė, tikslas ir uždaviniai.

*Antrajame etape* (2008 m. birželio – rugsėjo mėn. ) ruošiamos anketos moksleiviams bei interviu klausimai profesijos patarėjams.

*Trečiajame etape* (2008 m. spalio mėn. – 2008 m. lapkričio mėn.) atliktas tyrimas, kuriuo siekta išsiaiškinti pagrindinės mokyklos IX-X klasių ir gimnazijų I-II klasių mokinių pasirengimą rinktis

profesiją bei požiūrį į profesinio informavimo paslaugų raišką mokykloje. Taip pat tirtos profesijos patarėjų galimybės kokybiškai organizuoti profesinio informavimo paslaugas.

*Ketvirtajame etape* (2008 m. gruodžio mėn. – 2009 m. sausio mėn.) atliekama gautų duomenų analizė, interpretacija, formuluojamos išvados, rengiamos rekomendacijos.

### **Tyrimo imtis**

Tyrimas atliktas Tauragės „Šaltinio“ pagrindinėje mokykloje, „Versmės“ bei Žygių gimnazijose. Tyrimo imtį sudarė 301 moksleivis (49,2 proc. respondentų mokėsi pagrindinės mokyklos IX-X klasėse, 50,8 proc. - gimnazijų I-II klasėse). Lyties požiūriu 58,1 proc. respondentų sudarė merginos, 41,9 proc. - vaikinai. Pagal amžių respondentai pasiskirstė į tris grupes: 15 metų respondentai sudarė 46,5 proc. tirtų moksleivių, 16 metų – 50,2 proc., 17 metų – 3,3 proc.

### **Tyrimo rezultatų naujumas, jų teorinis ir praktinis reikšmingumas**

1. Nustatytas PIT veiklos efektyvumas Tauragės miesto gimnazijose ir pagrindinėje mokykloje padedant mokiniams pasirinkti būsimą profesiją atsižvelgiant į individualias jų savybes.
2. Parengtos praktinės rekomendacijos, įgalinančios efektyvinti tirtų mokyklų PIT veiklą.

**Darbo struktūra ir apimtis.** Darbas susideda iš įvado, 2 skyrių, praktinių rekomendacijų, išvadų, literatūros sąrašo, 5 priedų. Darbe pateikiama 14 lentelių, 7 paveikslai.



# 1. Profesinio orientavimo, konsultavimo ir informavimo teoriniai aspektai

## 1.1. Profesinio informavimo ir konsultavimo teorijos raidos analizė

Profesijos pasirinkimo problema – tai saviraiškos ir savirealizacijos, savęs įtvirtinimo tam tikroje veikloje ir dvasinės harmonijos problema. Tik pasirinkęs tokį darbą, kuris atitinka jo dvasinius ir fizinius gabumus ir palinkimus, žmogus ras darbe vidinį pasitenkinimą, mėgs savo darbą, gerins ir tobulins jį. Ir tik toks darbuotojas yra naudingas savo tautos narys (D.Beresnevičienė, 1990).

Profesinis konsultavimas – viena seniausių žmonijos veiklų. Jau antikoje pastebėta, kad žmonės yra skirtingi ne tik veido, kūno formomis, būdo bruožais, bet ir sugebėjimais geriau atlikti vienus arba kitus darbus. Su profesiniu konsultavimu susiję klausimai keliami jau senovės Graikijos mąstytojo Platono (428-348 m.pr. Kr.). Jis, remdamasis žmonių sugebėjimais, bando pagrįsti idealios visuomenės struktūrą. Platonas neneigia ugdymo reikšmės vieniems ar kitiems sugebėjimams išplėtoti, tačiau pabrėžia, kad gabumai vienai ar kitai veiklai yra įgimti (Platonas 1981:131). Naujaisiais amžiais Platono atrankos idėjas bandė analizuoti ir plėtoti Ž.Ž.Ruso, J.A.Komenskis ir kiti. Vienas žymiausių visų laikų pedagogų J.A.Komenskis visą savo ugdymo teoriją grindžia prigimtinio atitikimo principu, t.y. reikalavimu, kad mokymas atitiktų vaiko įgimtus gebėjimus. Lietuvoje žmogaus prigimties tipus kilmingumo požiūriu analizavo A.Rasijus. Jis išskyrė 6 kilmingumo tipus: teologinį, metafizinį, intelekto, praktinį, turtingumo, fizinį.

Nepriklausomos Lietuvos publicistai, pedagogai ir psichologai plačiai vartojo „profesinės orientacijos“ terminą. Jos tikslu V.Lazersonas laikė padėti jaunimui „surasti pašaukimą ir eiti jo keliais“. Aptardami mokinių profesinio pašaukimo problemas, mokslininkai daug dėmesio skyrė jų profesinio tinkamumo klausimams (V.Kudirka, J.Šliūpas, J.Adomaitis - Šernas).

J.Vabalo-Gudaičio dėka buvo pradėtas tirti moksleivių intelektas, teikiami patarimai motinoms ir vaikams. 1928 m. jis pateikė savo sukurtas metodikas. Vėliau profesinio tinkamumo klausimus nagrinėjo ir kiti mokslininkai. A.Gučas 1937 m. nagrinėjo darbo psichologijos, profesinės atrankos, gebėjimų psichologijos klausimus. 1928-1937 m. J.Šimkus, M.Reinys, K.Paltarokas, J.Gobis, D.Micuta, J.Čiurlys, J.Vabalas-Gudaitis analizavo, kaip sprendžiamos profesinio tinkamumo problemos užsienyje, kėlė savitus reikalavimus mokinių profesiniam orientavimui ir konsultavimui, pabrėžė jų atrankos būtinumą. J.Šimkus, pabrėždamas gebėjimų tyrimų būtinumą atrankos procese, siūlė įkurti laboratoriją, kurios darbuotojai patartų jaunuoliui, kurią profesiją pasirinkti, nustatytų jo profesinį tinkamumą. K.Paltarokas

teigė, kad pašaukimo suradimas – svarbiausias auklėjimo klausimas. Jo supratimu, padėti jaunimui tinkamai pasirinkti profesiją turi ne tik tėvai, kurie nėra pakankamai kompetentingi, nes dažnai pervertina savo vaiko gabumus, bet ir mokytojai, gydytojai, kunigai. Pasak autoriaus, profesinio pašaukimo suradimas įmanomas tik atsižvelgus į žmogaus palinkimus, gebėjimus, sveikatą. M.Reinys, patardamas moksleiviui, kokioje veikloje jam geriausiai sektųsi, siūlė naudotis „sveikatos knygutėmis" Jose turėtų atsispindėti vaiko vystymasis nuo ankstyvosios vaikystės iki mokyklos baigimo, jo sveikata, gebėjimai, interesai, charakterio ypatybės, mokymosi pažangumas.

Be moksleivio psichinių ir fizinių savybių, būtina žinoti ir ketinamos rinktis profesijos reikalavimus. Smulkiau analizuoti profesiogramų taikymo klausimus mėgino J.Mikalasuskas (1934). Pagrindiniu kriterijumi autorius laikė tas psichines funkcijas, kurių reikalauja tam tikras darbas. Jis skyrė intelektines funkcijas, individualią kūrybą, anatomines bei fiziologines funkcijas, kompleksinę profesinio darbo pobūdį. Autoriaus nuomone, norint tinkamai pasirinkti profesiją, svarbu ne tik išmanyti pareigas ir reikalavimus, kurie keliami vienos ar kitos profesijos darbuotojui, bet ir gerai pažinti asmenybės polinkius, gebėjimus, gyvenimo perspektyvas, žinoti, kokių valstybei reikės specialistų ateityje. Profesinės orientacijos sistemą nagrinėjo E.Petkevičiūtė (1935). Ji nurodė pagrindinius profesinio orientavimo tikslus ir principus, pedagoginius reikalavimus švietimo darbuotojams ir pabrėžė konsultuojamojo *gebėjimų tyrimo svarbą*. Autorės nuomone, mokykla bendrais bruožais turi nurodyti gabumų pritaikymą profesinei orientacijai, o profesinės orientacijos patarėjas turės smulkiai ir konkrečiai ištirti jaunuolio psichines savybes, nustatyti jo galimybes lavintis toliau, nurodyti kelią į darbo gyvenimą.

Pirmasis profesinio orientavimo sistemą vidurinėje mokykloje suorganizavo ir teoriškai pagrindė L.Jovaiša (1978). Vėliau į profesinio ugdymo klausimus gilinosi S.Kregždė (1988), D.Beresnevičienė (1990), B.Jatautaitė (1993), K.Pukelis (2003), R.Kučinskienė (2003), R.Laužackas (2005).

Profesinis orientavimas kaip sistema labiausiai atskleista L.Jovaišos darbuose (1981). Autorius ne tik pateikia profesinio orientavimo sampratą, bet ir išskiria profesinio orientavimo struktūrinius elementus: profesinį informavimą, profesinį konsultavimą, mokinių rengimą pirmą kartą rinktis profesiją. Profesinis orientavimas L.Jovaišos darbuose apibūdinamas kaip viso pedagoginio proceso (nuolatinio vadovavimo žmogaus vystymosi ir tobulėjimo) šerdis, taigi yra susijęs su švietimo sistema, ugdymo procesais. R.Laužacko darbuose (2005) profesinis orientavimas yra lyginamas su ikiprofesiniu ugdymu, t.y. viso profesinio rengimo sistemos dalimi, kuri yra įgyvendinama tik mokyklos aplinkoje, mokiniui renkantis profesiją. Pabrėžiamas ugdomasis profesinio orientavimo aspektas, būtinybė integruoti į mokymo turinį. Mokytojai įvardijami kaip pagrindiniai visų su profesijos rinkimosi susijusių problemų sprendimo vadovai.

D. Beresnevičienė (1990) didelį dėmesį skyrė diferencijuotam profesiniam orientavimui. Ji mano, kad diferencijuotas profesinis orientavimas tiesiogiai susijęs su mokinių profesine atranka ir sudaro su ja nedalomą visumą. Profesinio tinkamumo tyrimas įgalina grupuoti mokinius pagal profesinius ketinimus, interesus, gebėjimus ir kitas profesiskai reikšmingas asmenybės savybes. Diferencijuotas profesinis orientavimas apima ir mokinių konsultavimą, ir pagalbą jiems adaptuojantis profesinio rengimo mokykloje. Diferencijuotas profesinis orientavimas įgalina, atsižvelgiant į psichologines individo savybes, sistemingai formuoti nuostatą į sąmoningo, adekvataus profesijos pasirinkimo būtinumą. Sąmoningą profesijos pasirinkimą lemia daugelis veiksnių, tačiau vieni iš svarbiausių, kaip mano D. Berensnevičienė, yra trys: 1) profesijos pažinimas, 2) savęs pažinimas, 3) santykio tarp profesijos reikalavimų ir savo išgalių adekvatus įvertinimas (D. Beresnevičienė).

S. Kregždė (1988), aptardamas „profesinio kryptingumo“ sąvoką, teigia: „profesinis kryptingumas suvokiamas kaip asmenybės kryptingumo dalis“. Jis pasireiškia asmenybės poreikiais, potraukiais, interesais, polinkiais, siekiais, pasaulėžiūra, visa veiklos motyvacijos sistema. Taigi, vartojant siauresnę, rūšinę profesinio kryptingumo sąvoką, lengva visapusiškai atspindėti žmogaus santykio su profesija tendencijas ir jų ypatybes. Interesai – pati lanksčiausia asmenybės savybė ir kartu esminė profesinio apsisprendimo profesinės veiklos požiūriu. Jis suteikia visuomeniskai naudingą veiklos kryptį.

Šiuo metu profesinio orientavimo, karjeros ugdymo klausimus gvildena K. Pukelis, R. Kučinskienė, B. Jatautaitė, V. Stanišauskienė ir kiti.

K. Pukelis (2007) gilinasi į profesinio konsultavimo svarbą karjeros projektavimo sistemoje. Jis pabrėžia, kad karjeros projekto jaunimui tikslas – padėti priimti racionalų profesinį sprendimą atsižvelgiant į vaikinio ar merginos individualius prigimties ypatumus bei darbo rinkos poreikius tam tikru laiku. Akcentuoja gabumų tyrimo, kuris susijęs su optimalaus tinkamumo profesijai organizavimu, svarbą. Galima teigti, jog K. Pukelis savo darbuose (2002) labiausiai atskleidžia vieno iš profesinio orientavimo reiškinio elementų – profesinio konsultavimo – ypatumus. Jis pateikia nuolatinio profesinio konsultavimo schemą, kurioje sisteminiu požiūriu yra jungiami profesinio rengimo, bendrojo lavinimo, darbo pasaulio ir rinkos lygmenys. R. Kučinskienė (2003), aptardama ugdymo karjerai metodologiją, pabrėžia, kad profesijos pasirinkimas labai priklauso nuo asmenybės struktūroje išskiriamų svarbiausių charakteristikų – gebėjimų ir vertybių. Ji mano, kad mokyklinis ugdymo karjerai modelis yra plačiausiai taikomas, pasižymintis sisteminiu požiūriu, ugdymo karjerai elementus integruojant į bendrojo lavinimo turinį nuo vaikų darželio iki dvyliktos klasės. Ji akcentuoja tokių asmenybės savybių lavinimą kaip savigarbą, pasitikėjimą savimi, atkaklumą ir iniciatyvumą, adekvatų santykių tarp mokymosi ir darbo pasaulio, savo karjeros galimybių supratimą, tolesnio

mokymosi ir įsidarbinimo planavimą. V.Stanišauskienės (2000) disertaciniame tyrime teoriškai pagrįsta socioedukacinių rengimosi karjerai prielaidų bendrojo lavinimo mokykloje tyrimo kriterijų sistema ir įrodyta galimybė ją taikyti kompleksiskai tiriant mokyklos veiklą. Empiriniu tyrimu nustatyta, kad geriausiai mokiniai vertina prielaidas socialinei ir mokymosi kompetencijoms ugdytis, tačiau dėmesys darbo pasaulio pažinimo ir veiklos planavimo gebėjimų ugdymui yra nepakankamas. D.Garnienės (2006) siūlomas ugdymo karjerai modelis apima vieną iš profesinio orientavimo sistemos elementų – ugdymą karjerai bendrojo lavinimo mokykloje.

Praktiškai įgyvendinant Lietuvos švietimo reformą bei profesinio orientavimo strategiją, tapo akivaizdus šios srities situacijos tyrimų poreikis. Nemažai šios srities tyrimų atliko Vilniaus universiteto, Vilniaus pedagoginio ir Vytauto Didžiojo universiteto mokslininkai. Vytauto Didžiojo Universiteto mokslininkai J.Reigardienė ir A.Zdanevičius atliko tyrimą „Moksleivių vertybinės orientacijos ir pasirengimas karjerai" (2003) . Tyrimo rezultatai leido daryti išvadą, kad daugiau nei pusės (59 proc.) respondentų neapsisprendimas dėl jų tolesnės profesijos galimai nulemtos prielaidos, kad profesinis mokinių orientavimas ir rengimas karjerai vidurinėje mokykloje ir gimnazijoje nėra pakankamai veiksmingas. 2003 m. atlikto tyrimo „Visuomenės informuotumas apie švietimą ir švietimo vertinimas" (A.Dobryninas, A.Poviliūnas, D.Tureikytė, L.Žilinskienė) rezultatai parodė, kad daugiau negu pusei apklaustųjų labiausiai trūksta informacijos apie profesijas ir profesinį orientavimą, mažiau - apie priėmimo į įvairius mokymosi lygmenis tvarką. Tyrimo „Moksleivių ugdymas karjerai: padėties analizė ir perspektyvos bendrojo lavinimo mokykloje" (K.Pukelis ir D.Garnienė, 2003) rezultatai atskleidė mokinių ugdymo karjerai silpnąsias vietas. Išvadose akcentuojama, kad profesinis konsultavimas pradedamas pavėluotai (X-XII klasėse), mokyklose vyksta mažai profesinio konsultavimo renginių, pabrėžiamas šios srities profesionalių specialistų poreikis. 2004 m. tyrimo „14-19 metų paauglių, linkusių į praktinę veiklą, mokymosi krypties pasirinkimo galimybės" (D.Bukantaitė, R.Laužackas, V.Targamadzė, V.Indrašienė, L.Statkauskienė, A.Ramanauskaitė) rezultatai parodė, kad profesinis informavimas pagrindinėse ir vidurinėse mokyklose yra nepakankamas, nes mokiniai apie paklausias profesijas dažniausiai sužino patys ar iš pažįstamų, o mažiausiai juos apie profesinio darbo perspektyvas informuoja mokyklos vadovai bei dirbantys mokytojai. 2006 m. atliktų tyrimų „Tėvų požiūris į profesinį orientavimą mokykloje", „Mokinių profesinis informavimas, konsultavimas ir orientavimas mokykloje" (V.Indrašienė, V.Rimkevičienė, M.Gaigalienė, A.Railienė, L.Grinytė) rezultatai parodė, kad mokyklose vykdomas profesinis orientavimas yra nepakankamas.

Nors profesinio orientavimo paslaugų mokykloje reikšmingumas teoriškai yra aktualizuojamas, mažai dėmesio skiriama įvairioms profesinio orientavimo paslaugų formoms bei raiškai. Veikiančiai juridinei bazei, kuri išsamiai reglamentuotų profesinio orientavimo politiką, sistemos struktūrą,

koordinavimo ir veiklos principus, laiduotų teikiamų paslaugų kokybę bei efektyvumą dar trūksta vientisumo.

## **1.2. Profesinio orientavimo juridinis reglamentavimas**

Lietuvoje parengta nemažai teisės aktų ar pasirašyta politinių dokumentų, kurie įtakoja profesinio orientavimo paslaugų plėtrą. Lietuvos profesinį orientavimą reglamentuojančių dokumentų tikslas – užtikrinti profesinio orientavimo kokybę, perimamumą ir tęstinumą, padėti suderinti profesinio rengimo ir užimtumo uždavinius.

1996 m. Lietuvos Respublikos Seime buvo ratifikuota Tarptautinės darbo organizacijos konvencija Nr. 142 „Dėl profesinio orientavimo ir profesinio rengimo ugdant žmogaus išgales“ (Žin., 1996, Nr.30-738), kurioje profesinis orientavimas glaudžiai siejamas su užimtumo politika. Joje pabrėžiama, kad kiekviena šalis „priima ir plėtoja visapusišką ir koordinuotą profesinio orientavimo ir profesinio rengimo politiką ir programas, glaudžiai susijusias su užimtumu”.

Bendrojo lavinimo mokyklų moksleivių ir besimokančio jaunimo, nepasirengusių darbo rinkai suaugusių asmenų ir jaunimo profesinio orientavimo tikslus bei uždavinius numato 1998 m. švietimo ir mokslo ministro įsakymas "Dėl profesinio orientavimo tvarkos" (Žin., 1998, Nr. 39-1046). Jame pabrėžiama, kad „profesinio orientavimo tikslas – bendradarbiaujant su bendrojo lavinimo, profesinio mokymo, aukštesniosiomis ir aukštosiomis mokyklomis, darbdaviais ir jiems atstovaujančiomis organizacijomis, teritorinėmis darbo biržomis, dalyvaujant moksleivių tėvams ir pedagogams, organizuoti profesinį informavimą ir konsultavimą, parengti orientuojamą asmenį racionaliam profesijos pasirinkimui, išvengiant atsitiktinių sprendimų, ir aktyviai profesinės karjeros paieškai”. Numatyta, kad profesinį informavimą ir konsultavimą vykdo Švietimo ir mokslo ministerijos papildomojo ugdymo įstaigų profesinio orientavimo skyriai ir Socialinės apsaugos ir darbo ministerijos Lietuvos darbo rinkos mokymo teritorinės tarnybos apskričių centruose. Šiame dokumente numatyti papildomojo ugdymo įstaigų uždaviniai:

1. Teikti profesinį informavimą ir konsultavimą bendrojo lavinimo mokyklų moksleiviams ir besimokančiam jaunimui.
2. Teikti informaciją moksleiviams, jų tėvams, bendrojo lavinimo mokykloms ir papildomojo ugdymo įstaigoms apie visas mokymo įstaigas, pagrindines profesinio mokymo programas.

3. Organizuoti bendrojo lavinimo moksleivių ir besimokančiojo jaunimo profesinį orientavimą, parengti konsultuojamus asmenis racionaliam ir sistemingam profesijos pasirinkimui, aktyviai profesinės karjeros paieškos pozicijai.
4. Konsultuoti moksleivius profesijos pasirinkimo klausimais, įvertinant jų asmenines savybes bei gebėjimus, pasirenkamos profesijos reikalavimus ir profesinės karjeros perspektyvas.
5. Jaunesniojo mokyklinio amžiaus moksleiviams padėti nustatyti ir patikrinti, kokius polinkius ir gebėjimus jie turėtų ugdyti, ir organizuoti jų lavinimą užmokyklinėje veikloje.
6. Padėti tėvams, pedagogams spręsti besimokančiųjų profesijos pasirinkimo problemas.

Profesinio mokymo įstatymas (Žin., 2000, Nr. 92-2877) reglamentuoja ministerijų kompetencijas profesinio orientavimo srityje: Švietimo ir mokslo ministerija užtikrina profesinį konsultavimą bendrojo lavinimo ir profesinėse mokyklose, Socialinės apsaugos ir darbo ministerija – organizuoja darbo rinkos ir jaunimo užmokyklinį profesinį konsultavimą.

Profesinis orientavimo svarba viso žmogaus gyvenimo laikotarpiu bei šios srities paslaugų plėtra numatoma Profesinio rengimo Baltojoje knygoje (1999 m).

Invalidų socialinės integracijos įstatymas (Žin., 1998, Nr. 98-2706) reglamentuoja neįgalių žmonių ugdymo, mokymo ir profesinio orientavimo galimybes. Jame teigiama, kad asmuo negali būti nepriimtas į mokymo įstaigą dėl invalidumo, o „pasirinkti ir įsigyti profesiją invalidai orientuojami pagal Švietimo ir mokslo bei Sveikatos apsaugos ministerijų parengtą programą bendrose ir specialiose ugdymo, mokymo įstaigose, atsižvelgiant į invalidų polinkius, sugebėjimus, fizinę ir psichinę būklę”.

2002 metais parengta Švietimo įstatymo nauja redakcija. Vienas iš Lietuvos švietimo tikslų yra **nustatyti jaunuolio kūrybinius gebėjimus ir pagal tai padėti jam įsigyti profesinę kvalifikaciją ir kompetenciją, atitinkančią šiuolaikinį kultūros bei technologijų lygį ir padedančią jam įsitvirtinti ir sėkmingai konkuruoti tolydžiai kintančioje darbo rinkoje**. Įstatyme numatyta, kad profesinio informavimo ir konsultavimo paslaugos – informacija apie mokymosi galimybes pagal profesinio mokymo, aukštesniojo ir aukštojo mokslo studijų programas, mokymosi galimybes kitų šalių mokyklose ir įsidarbinimo galimybes Lietuvos darbo rinkoje ir konsultavimas – teikiamos mokyklose, informavimo centruose, konsultavimo tarnybose, darbo biržose pagal švietimo ir mokslo bei socialinės apsaugos ir darbo ministrų nustatytus reikalavimus.

“Užimtumo didinimo 2001-2004 metais programa” (Žin., 2001, Nr. 40-1404), kaip vieną iš jaunimo užimtumo gebėjimų didinimo tikslų, numato: „plėsti ir gerinti profesinį informavimą, orientavimą ir konsultavimą, supažindinti moksleivius su šiuolaikinės visuomenės socialinės bei

ekonominės plėtros tendencijomis ir įsidarbinimo galimybėmis informacinėje visuomenėje”. Joje numatytos jaunimo, pradedančio darbinę veiklą, užimtumo gebėjimų didinimo priemonės:

1. Įtraukti į baigiamąją pagrindinės ir vidurinės bendrojo lavinimo mokyklos pakopą specialų profesinės karjeros kursą (bus sudarytos sąlygos visiems moksleiviams gauti pagalbą pagal siekius ir galimybes, pasirengti sėkmingoms studijoms bei profesinei veiklai).
2. Parengti profesinio mokymo leidinį, kur bus pateikti profesijų, profesinio mokymo programų aprašai, informacija apie institucijas, teikiančias mokymo paslaugas.
3. Sukurti internete Lietuvos švietimo informacijos sistemos informavimo apie mokymosi galimybes posistemę.
4. Plėtoti jaunimo darbo centrų veiklą, atsiradus daugiau galimybių jaunimui gauti profesinę informaciją ir konsultaciją.
5. Parengti priemones, suteikiančias moksleiviams ir studentams galimybę mokslo ir studijų metu įgyti darbinę praktiką.

Nacionalinis plėtros planas 2002-2004 m. apibrėžia žmonių išteklių plėtrą kaip pagrindinę strateginę Lietuvos sritį kartu su žiniomis pagrįstos ekonomikos kūrimu, kaip būtina ekonomikos augimo sąlyga. Dokumentas akcentuoja poreikį didinti darbo rinkos dalyvių motyvaciją mokytis bei sudaryti sąlygas mokytis, užtikrinant darbo jėgos gebėjimą greitai prisitaikyti prie nuolat kintančių rinkos sąlygų. Šių siekių įgyvendinimas glaudžiai siejasi su profesiniu orientavimu.

Bendrasis Lietuvos užimtumo politikos prioritetų įvertinimo dokumentas (2002 m.), pasirašytas LR Vyriausybės ir Europos Komisijos, nustato prioritetus, kurie, juos įgyvendinus, turės įtakos profesinio orientavimo paslaugoms. Čia išsipareigojama:

- subalansuotai ir sėkmingai įgyvendinti šiuo metu vykdomas švietimo reformas, ypač akcentuojant „nubyrėjimo” pagrindinėse mokyklose sumažinimą, profesinio rengimo prieinamumo, kokybės ir reikšmingumo gerinimą bei mokymosi visą gyvenimą nacionalinės strategijos parengimą ir įgyvendinimą;
- parengti detalų valstybinių įdarbinimo tarnybų reformos veiksmų planą, didinant aprūpinimą reikalingais ištekliais, kad šios paslaugos galėtų suvaidinti aktyvesnį vaidmenį užtikrinant bedarbių integraciją į darbo rinką.

Lietuvos Respublikos švietimo ir mokslo bei socialinės apsaugos ir darbo ministrų 2003 m. lapkričio 19 d. įsakymu Nr.ISAK-1635/A1-180 patvirtinta „**Profesinio orientavimo strategija**“, kurios pagrindinis tikslas – sukurti aplinką profesinio orientavimo sistemai bei paslaugų plėtočiai Lietuvoje atsižvelgiant į šalies ekonomines bei socialinės raidos perspektyvas ir individualius

kiekvieno visuomenės nario poreikius. Siekiant užtikrinti, kad profesinio orientavimo paslaugos būtų prieinamos ir atitiktų vartotojų poreikius, numatomi **du paslaugų teikėjų tipai: profesinio informavimo taškai (PIT), kurie rūpintųsi profesiniu informavimu, ir profesinio orientavimo centrai (POC), kurie rūpintųsi ne tik informavimu, bet ir konsultuotų asmenis.** Strategijoje pabrėžiama profesinio informavimo, konsultavimo ir orientavimo informacinės sistemos (AIKOS) svarba: pirmajame etape sukurta prieiga prie AIKOS duomenų pagrindinėse ir vidurinėse mokyklose, antrajame – pradinėse mokyklose, trečiajame – ikimokyklinėse ir papildomojo ugdymo įstaigose. Profesinis orientavimas pagal tam tikros tikslinės grupės poreikius apima prevencinę, reabilitacinę ir korekcinę veiklą. Prevencinė veikla skirta asmenims, dalyvaujantiems mokymo ar darbo rinkos sistemose. Šios veiklos tikslas yra padėti klientams išsiaiškinti savo profesinius polinkius, profesinį kryptingumą bei tinkamumą, nusistatyti pritaikymo sritis ir profesinės karjeros tobulinimo galimybes. Tam reikia, kad:

- profesinio informavimo paslaugos būtų teikiamos baigiamųjų klasių (pagrindinės ir vidurinės bendrojo lavinimo, profesinės mokyklos), mokymosi profilį besirenkantiems mokiniams;
- bendrojo lavinimo ir profesinėse mokyklose profesijos patarėjas teiktų informaciją apie profesijų turinį, ypatumus ir reikalavimus, profesijos įgijimo, kvalifikacijos kėlimo ir įsidarbinimo galimybes;
- mokytojai, socialiniai pedagogai ir pedagogai-konsultantai po specialaus parengimo, mokyklų psichologai padėtų pažinti individualius profesinius interesus ir polinkius bei kurti profesinės karjeros planus, teiktų pagalbą mokiniams renkantis ar keičiant mokymosi profilį;
- duomenis apie iš mokymo sistemos „iškritusius“ asmenis bendrojo lavinimo ir profesinės mokyklos perduotų profesinio orientavimo centrums.
- mokytojai, tėvai, studentai ir mokiniai turėtų galimybę kreiptis dėl informacijos ir išsamesnės asmeninės konsultacijos į psichologines-pedagogines tarnybas, profesinio informavimo taškus ir profesinio orientavimo centrus, darbo biržas.

Apžvelgus Lietuvoje galiojančius teisės aktus, kitus normatyvinius dokumentus pastebėta, kad profesinio orientavimo sritis nėra aiškiai reglamentuojama: profesinio orientavimo veikla neformuoja visuminio, nuoseklaus profesinio orientavimo sistemos modelio.



### 1.3. Profesinio informavimo sistema bendrojo lavinimo mokykloje

Mokyklos vaidmuo ir atsakomybė palaiapsniui didėja šiuolaikinėse kompleksinėse socialinėse – ekonominėse bei kultūrinėse srityse. Mokykla kaip institucija dažnai turi priimti atskirus iššūkius bei spręsti visuomenei aktualias problemas. Vienas iš tokių iššūkių yra moksleivių ugdymas gyvenimui. Tai – daugiaplanė, pakankamai plati ir įvairialypė, dažnai komplikauta mokyklos bendruomenės veiklos dalis. Institucinis mokyklos vaidmuo šioje veikloje yra dvejopas. Pirmiausiai, mokykla, kaip institucinis veiksnys (mokyklos bendruomenės ir ją supančios aplinkos partnerystės stoka, mokymo ir ugdymo procesų spragos ir kt.), gali neigiamai veikti moksleivio pasirinkimų ir sprendimų priėmimo procesą. Kita vertus, mokykla, kaip institucinio pobūdžio pagalba, yra svarbiausias veikėjas, ugdantis moksleivius tolimesniam gyvenimui. Mokykla turėtų atlikti tarpininko vaidmenį, įtraukdama kitus suinteresuotus veikėjus, – tėvus, darbdavius, aukštesnės pakopos mokymo įstaigas, įvairias tarnybas, dirbančias ugdymo gyvenimui srityse. Todėl galima teigti, jog pasirengimas profesinei karjerai vyksta mokantis bendrojo lavinimo mokykloje. Mokykloje mokiniai turi atrasti savo poreikius atitinkančią veiklą, ugdyti kūrybines galias. Svarbu išmokyti juos savarankiškai bei kartu su kitais spręsti savo ir visuomenės gyvenimo problemas, įgyti bendrąjį dalykinį ir kultūrinį raštingumą, pasirengti studijoms, įgyti žinių ir gebėjimų, reikalingų savarankiškam ir prasmingam jauno žmogaus gyvenimui. L.Jovaiša (1999) mano, jog konkreti profesinio konsultavimo ir orientavimo struktūra vidurinėje ir pagrindinėje mokykloje galėtų būti tokia:

1. Teorinio, praktinio ir profesinio intelekto, motorikos ir įgūdžių ugdymas (teorinės ir praktinės patirties kaupimas)
2. Profesinio kryptingumo (motyvacijos) ir atitinkamo charakterio ugdymas specializuotame darbe (būreliai, profilinis mokymas)
3. Sugebėjimo rinktis profesiją ugdymas (įvairiomis konsultavimo rūšimis ir tipais).
4. Rinkimosi kontrolė – katamnezė.

„Profesinio orientavimo strategijoje“ (2003) numatyta, kad mokyklose turi veikti **profesinio informavimo taškai (PIT)**, kurie rūpintųsi ne tik informavimu, bet ir konsultuotų mokinius jiems rūpimais klausimais, taikydami specialias metodikas bei įgyvendintų prevencinę, reabilitacinę ir korekcinę veiklą. *Profesinio informavimo taškai* šioje strategijoje įvardinti kaip akredituotos institucijos, kurios turi įrengtus laisvos prieigos prie interneto taškus, priėjimą prie šalies švietimo ir dabo rinkos duomenų bazių, jie informuoja asmenis apie mokymosi bei įsidarbinimo galimybes šalyje ir užsienyje. Profesinio informavimo taškuose paslaugas teikia profesijos patarėjas. Vadovaujantis šiuo

dokumentu nuo 2003 iki 2008 metų akredituota 310 profesinio informavimo taškų, o veikiančių yra apie 700.

Pasak K.Pukelio (2007) bendrojo lavinimo mokyklos atsako už profesinio informavimo taško veiklą (vartotojų aptarnavimą, profesinio informavimo leidinių kaupimą, saugojimą ir pateikimą, patalpas bei interneto ryšį), rūpinasi profesinio informavimo taško akreditavimu, planuoja mokyklos profesinio informavimo veiklą, pagal švietimo ir mokslo ministro patvirtintas ugdymo karjerai programos gaires rengia ugdymo karjerai programas ir jas integruoja į ugdymo turinį; atsako už prieigą prie AIKOS interneto svetainės užtikrinimą. Taigi, profesinio informavimo taško (PIT-o) *tikslas* – žinių apie profesijų turinį, ypatumus ir reikalavimus, profesijos įgijimo, kvalifikacijos kėlimo ir įsidarbinimo galimybes suteikimas.

Autorius mano, jog ugdymas karjerai, mokykloje turi remtis šiais principais:

- *prieinamumo, socialinio teisingumo principas* – ugdymas karjerai paslaugos mokykloje turi būti prieinamos kiekvienam mokiniui(-ei) neatsižvelgiant į jo/jos mokymosi rezultatus, socialinę padėtį, amžių. Kiekvienas mokinys turi žinoti apie profesinio orientavimo paslaugas mokykloje (Kas jas teikia? Kur teikia? Kada teikia?);
- *individualizavimo principas* – ugdymas karjerai turi vykti atsižvelgiant į vaiko individualius psichinius ypatumus bei poreikius;
- *pagarbos principas* – pagarba mokinio asmenybei, ketinimams. Patarėjai negali kritikuoti mokinio(-ės) norų ar primesti savo nuomonę profesinio sprendimo klausimais;
- *integralumo principas* – atsižvelgiant į mokinių amžiaus ypatumus, profesinis orientavimas gali būti sėkmingai integruojamas į bendrojo ugdymo turinį, t.y. į dėstomuosius dalykus, popamokinę veiklą.
- *Sisteminumo, nenutrūkstamumo principas* – siekiant užtikrinti profesinio orientavimo kokybę svarbu, kad šis procesas vyktų nuosekliai tam tikra tvarka. Tai negali būti vienkartinis aktas, kadangi kinta mokinių interesai, pomėgiai, patirtis.

ŠPC projekte (2005) sakoma, kad mokinių informavimas dėl mokymosi krypties pasirinkimo ir profesinis orientavimas tampa efektyvesnis, turiningesnis, jeigu mokyklos viduje ir už jos ribų yra integruojamas panaudojant įvairias darbo formas bei metodus.

Integruota į bendrąsias programas ugdymo karjerai programa - nekeičiant esminių ugdymo turinio formavimo nuostatų bei principų, atskirų dalykų programose daugiau dėmesio skiriama:

- asmens savęs pažinimui, vertybinių nuostatų, asmeninių interesų ir gebėjimų formavimui,

- ugdymo turinio sąsajos su šiuolaikišku gyvenimu ir jaunų žmonių integracija į darbo pasaulį - profesinio kryptingumo ugdymui;
- jaunų žmonių sprendimų priėmimo įgūdžių tobulinimui ir atsakomybės už priimtus sprendimus ugdymui
- informacijos paieškai, atrankai bei panaudojimui tenkinti savo poreikius.

Užklausinė veikla – ši veikla orientuota į individualius mokinių poreikius. Mokiniai renkasi užsiėmimus, atitinkančius jų gebėjimus bei polinkius. Užklausinė veikla, t.y. įvairios krypties būreliai, klubai, padedantys mokiniams pažinti savo polinkius, vertybes, interesus bei suteikiantys galimybę lavinti specifinius gebėjimus.

Informacinė bazė – profesinio orientavimo kokybė mokykloje didele dalimi priklauso nuo funkcionuojančios informacinės sistemos. Mokykloje turi būti užtikrinama, kad mokiniai laiku gautų jiems reikalingą ir patikimą informaciją. Svarbu, kad profesinio orientavimo sistemoje sukaupta informacija būtų susisteminta, prieinama, nuolat papildoma. Informacinę bazę apie profesinį orientavimą kaupia bibliotekos, profesinio informavimo taškai. Mokiniai turi turėti galimybę naudotis moderniomis informacinėmis technologijomis.

Socialinė partnerystė – ekskursijos, susitikimai - diskusijos su įvairių profesijų atstovais, darbo patirties įgijimo programos. Pvz., socialinė praktika suteikia mokiniams galimybę tiesiogiai gauti informaciją apie karjeros galimybę, reikalavimus bei privalumus, galimybę įgyti pradinius darbo įgūdžius darbo vietoje, identifikuoti gebėjimus bei interesus ir skatinti jų plėtrą. Socialinė partnerystė suteikia galimybę platesnei bendruomenei, t.y. darbdaviams, dalyvauti mokinių profesinio orientavimo sistemoje. Ši partnerystė gali būti plėtojama per įvairias akcijas, mugės, karjeros dienas, sutartis, darbo bandymus, darbo stovyklas, praktikumus ir kitas formas. Ypač svarbi projektinė veikla – projektai pamokose, po pamokų mokykloje, bendruomenėje, projektai su bendraamžiais, bendruomeniniais, respublikiniais ar tarptautiniais partneriais.

Specializuotos ugdymo karjerai programos – jos gali būti dėstomos per pasirenkamojo dalyko ar papildomojo ugdymo pamokas, integruotos į saviugdodos būrelio ar klubo veiklą. Šių programų įgyvendinimas mokykloje profesiniam orientavimui suteikia kryptingumo bei sistemingumo. Jos turi būti diferencijuotos pagal mokinių amžių ir atitikti tam amžiui būdingus profesinius poreikius. Ugdymo karjerai programa mokykloje taip pat turėtų būti glaudžiai susijusi su gyvenimiškų įgūdžių ugdymu. Kadangi pagrindinė ugdymo karjerai paskirtis – padėti mokiniui geriau pažinti save, savo gabumus, profesijų ypatumus bei pasirinkti profesiją pagal savo prigimtį ir pašaukimą, tai priimdami racionalų sprendimą dėl savo ateities mokiniai turi išspręsti šiuos uždavinius, atsakę į klausimus:

- PAŽINIMAS – Kas aš esu? Ką aš žinau apie profesijų pasaulį? ir kt.
- TYRIMAI – Kas mane domina? Kokios mano vertybės ir galimybės?
- PASIRUOŠIMAS – Kur mokytis ir kaip pasiruošti profesijai? Kokią mokymosi kryptį pasirinkti? Kokius gebėjimus lavinti? ir t.t.

Teisingas apsisprendimas priklauso ne tik nuo savęs ir profesijos pažinimo lygio, bet ir nuo atskirų besirenkančiojo asmenybės savybių: pasitikėjimo savimi, sugestyvumo ar rigidiškumo.

Galima būtų išskirti šią savęs pažinimo poreikio, siekiant priimti racionalų profesinį sprendimą, struktūrą:

- Savo asmenybės kryptingumo (poreikių, interesų, polinkių, vertybių) pažinimo.
- Savo galimybių (gabumų, sveikatos) pažinimo.
- Savo asmenybės būdo (temperamento, charakterio) pažinimo.

Savęs pažinimas („Aš“ vaizdo – tai nuostatų apie save bei nuostatų savo pačių atžvilgiu visuma) – nuolatinis procesas, besitęsiantis visą žmogaus gyvenimą. Visapusiškas mokinio savęs pažinimas aktyviai vyksta viso ugdymo proceso metu. Mokinys bendrauja su bendraamžiais, pedagogais, gauna formalius bei neformalius savo elgesio bei gebėjimų vertinimus. Tačiau vienas svarbiausių savęs pažinimo būdų yra savistaba. Savistaba – tai savo paties psichinių reiškinių ir veiksmų stebėjimas, procesas, kurio metu mes žvelgiame į savo vidinį pasaulį, stebime savo mintis, jausmus, norus, ketinimus.

Mokinys turi išmokti stebėti bei įsivertinti save, kad gebėtų atsakyti į klausimą „kas aš?“, „ko noriu?“ ir tik atsakius į šį klausimą galima ieškoti atsakymo „kuo būti?“. Svarbu, kad mokinys suvoktų, jog gilesnis savęs pažinimas leidžia keistis, sėkmingesniau gyventi. Tai suteikia daugiau pasitikėjimo savimi, daugiau laisvės ir galimybių. Įsivertinimas apibrėžiamas kaip paties mokinio sprendimai apie save, daromą pažangą bei pasiekimus, remiantis savistaba, savianalize, kaip dabartinių pasiekimų lyginimas su ankstesniaisiais, tolesnių mokymosi tikslų bei jų siekimo strategijų numatymas. Mokyklose dirba pakankamai specialistų, kurie savo kompetencijos ribose turi aktyviai dalyvauti mokinių karjeros ugdymo procese bei palengvinti mokinių apsisprendimą pasirenkant mokymosi kryptį.

Mokykloje dirbančių specialistų (profesinio konsultanto, socialinio pedagogo, psichologo, bibliotekininkų ir kt.) pagalba mokiniams karjeros projektavimo bei konsultavimo procese turėtų būti:

*Informavimas* – tai pradinės ir išsamios informacijos teikimas mokiniams apie karjeros sampratą, mokymosi bei darbo pasaulio galimybes ir kt. Šią informaciją profesionaliai gali pateikti profesinio konsultavimo specialistai, mokyklų bibliotekininkai ir kt.

*Vertinimas* – mokinio gebėjimų, gabumų bei interesų nustatymas tam tikromis metodikomis. Šią funkciją atlieka mokyklų, PPT, darbo biržų psichologai.

*Konsultavimas* – pagalba mokiniui suprantant savo mintis, jausmus bei poreikius prieš priimant tam tikrus sprendimus. Konsultavimas yra psichologo bei socialinio darbuotojo veiklos sritis.

*Patarimai* – informacijos paaiškinimas bei interpretavimas, orientuotas į mokinio poreikius.

*Tarpininkavimas* – tai pagalba mokiniui nukreipiant jį pas atitinkamus specialistus ar institucijas.

*Veiksmų planavimas* – pagalba nustatant mokinio ateities tikslus.

*Mokymas* – tam tikrų gebėjimų, pvz., sprendimų priėmimo, karjeros planavimo, darbo paieškos ir kt., mokymas.

*Mentorystė* – mokinio motyvavimas, pasitikėjimo savimi skatinimas.

Šiuo metu galioja Švietimo ir mokslo bei Socialinės apsaugos ir darbo ministrų 2005 m. balandžio 29 dienos įsakymu Nr. ISAK-739/A1-116 patvirtintas Profesinio informavimo ir konsultavimo paslaugų teikimo reikalavimų aprašas, kuris nustato profesinio informavimo ir konsultavimo paslaugų teikimo reikalavimus, atsakingas įstaigas ir jų funkcijas, veiklos koordinavimą. Taip pat šiame apraše yra apibrėžiamos mokyklos bei joje dirbančių specialistų funkcijos teikiant pagalbą moksleiviams.

Vadovaujantis minėtu įsakymu, socialiniai pedagogai ir mokyklų psichologai supažindina 5-8 klasių mokinius su profesinės karjeros planavimu, vykdo profesinės planavimo gebėjimų ugdymo programas. 9-12 klasių mokinius konsultuoja profesinės karjeros planavimo klausimais, vykdo profesinės planavimo gebėjimų ugdymo programas. Profesinio informavimo konsultantai 1-4 klasių mokinius supažindina su teikiamomis paslaugomis; 5-8 klasių mokiniams teikia tikslią informaciją apie specialybes; mokymosi ir studijų galimybes, pataria, kur rasti profesinio konsultavimo institucijas; 9-12 klasių mokiniams teikia tikslią informaciją apie specialybių ir profesijų turinį, ypatumus ir reikalavimus, mokymosi ir studijų galimybes, priėmimo sąlygas ir kt., pataria, kur rasti profesinio konsultavimo institucijas.

K.Pukelis, L.Jovaiša taip pat mano, jog mokyklose profesinį informavimą ir konsultavimą tiesiogiai realizuoja *profesinio informavimo vykdytojai*, kuriais gali būti: bendrojo lavinimo mokyklų mokytojai ir klasių auklėtojai, socialiniai pedagogai, mokyklų psichologai, profesinio informavimo konsultantai, profesinio informavimo taškų patarėjai. Profesijos patarėjai atlieka didžiausią vaidmenį. Jie organizuoja profesinio informavimo taško veiklą, kaupia, saugo ir tvarko profesiniam informavimui reikalingą informaciją magnetinėse laikmenose, žinynuose, informaciniuose leidiniuose, aprašuose. Naudodamiesi AIKOS ir kitais informaciniais šaltiniais teikia profesinio informavimo paslaugas

bendrojo lavinimo mokyklų mokiniams apie profesijų ir darbo pasaulį, profesijų turinį, jų ypatumus ir reikalavimus, mokymosi ir studijų galimybes Lietuvos Respublikoje ir užsienyje, mokymo ir studijų programas, įgyjamas kvalifikacijas, priėmimo sąlygas, kvalifikacijos įgijimo ir tobulinimo, įsidarbinimo ir profesinės karjeros galimybes.

Manoma, jog atsiradus PI taškams mokyklose profesinio orientavimo veikla tapo nuoseklesnė ir labiau koordinuota, profesijų patarėjai gali konsultuoti mokinius individualiai. Tačiau atlikti tyrimai rodo, kad profesinio informavimo ir konsultavimo veikla yra nepakankama. Švietimo ir mokslo ministerijos Registrų ir informacinių sistemų valdymo skyriaus vedėjo Vytauto Buroko (2008) nuomone, profesinio informavimo taškai bendrojo lavinimo mokyklose iki 2015 metų turėtų išaugti į profesinio konsultavimo centrus, kuriuose dirbtų profesionalių specialistų komanda.

#### **1.4. Asmenybės savybių įtaka renkantis profesiją**

Platonas teigia, jog „nėra dviejų žmonių, kurie būtų gimę visiškai vienodi; kiekvienam iš prigimties duota skirtingų gabumų – vienam labiau tinka vienoks užsiėmimas, kitam – kitoks“. Tyrimais įrodyta, kad tarp polinkio veiklai ir gabumo tai veiklai yra tam tikras ryšys (L.Jovaiša, 1978,1981). Turintis atitinkamai veiklai gabumų asmuo ne tik veržiasi prie tos veiklos, bet jos metu pasiekia ir atitinkamų rezultatų, kurie paprastai būna aukštesni už vidutinius tomis pačiomis sąlygomis. Todėl sėkminga karjera galima tik tokioje profesijoje, kuriai žmogus turi pašaukimą (specialųjį gabumą arba atitinkamą intelekto formą). Bendrojo lavinimo mokykloje viena svarbesnių specialaus gabumo apraiškų gali būti mokinio pažangumas. Pažangumas – mokymosi kokybės charakteristika, gaunama lyginant faktinius mokymosi rezultatus su mokymo programų reikalavimais. Mokinių pažangumo vidurkiai turėtų apibūdinti mokinių polinkius į vieną ar kitą mokomąjį dalyką, *bet šie skaičiai teikia gana ribotos informacijos apie mokinių intelektualų išprusimą ir jų gabumus tam tikrai profesinei veiklai*. L.Jovaiša (1981) siūlo pagal pažangumą mokinius skirstyti į 4 grupes: silpno, vidutinio, aukšto, labai aukšto pažangumo. Anot P.Maldeikio (1939), *pažymiai gali charakterizuoti mokinio žinias, dalykų mokėjimą ir sugebėjimą mokytis klasėje, bet būtų netikslu daryti išvadas apie mokinio inteligenciją*. Tą patį galėtume pasakyti ir apie polinkį į vieną ar kitą profesinę veiklą.

K.Pukelis (2007) mano, jog intelekto turinį sudaro gabumai:

*Pagrindiniai* – tai skaičiavimo, kalbėjimo, rašymo, bendravimo ir kiti gabumai, sudarantys prielaidas žmogui fiziškai ir dvasiškai tobulėti.

*Bendrieji* – tai suvokimas, supratimas, gebėjimas atskirti esminius ir neesminius požymius, lyginti, apibendrinti ir t.t.

*Specialieji ir specifiniai* – tai asmens fiziologinių ir psichologinių ypatybių derinys.

*Bendriniai* – bendrųjų ir specialiųjų gabumų visuma.

Su specialiaisiais gabumais glaudžiai susiję vadinamieji *praktiniai gabumai* (*techniniai, psichomotoriniai, organizaciniai, pedagoginiai*). Mokyimo dalykai sudaro puikias sąlygas specialiesiems gabumams atsiskleisti: kalbos – kalbiniais, matematikos – matematiniams ir t.t.

Pagal L.Jovaišą (1981) specialieji gabumai - tai pažintiniai, techniniai, meniniai, somatiniai, organizaciniai. H.Gardneris (1993) patvirtina daugelio mokslininkų nuomonę, kad protą sudaro ne vienas, bet daug lygiaverčių sugebėjimų, kurių kiekvienas turi savo simbolių sistemą – savitą informacijos perdavimo vienetą. Jis išskiria septynias intelekto formas: kalbinį, erdvinį, loginį-matematinį, muzikinį, kūniškąjį-kinestezinį, vidinį asmeniškąjį ir tarpasmeninį intelektą.

Šiuolaikiniame darbo pasaulyje karjeros siekiantis žmogus turi daug ką gebėti bei pasižymėti tam tikromis asmeninėmis savybėmis. Kaip rodo darbo pasiūlos skelbimų tyrimas (V.Stanišauskienė, 2003) bei mokslo darbų karjeros srityje analizė, ypatingai akcentuojamas užsienio kalbų mokėjimas, kompiuterinis raštingumas, komunikabilumas, gebėjimas dirbti komandoje, nuolatinis tobulėjimas ir t.t. Gebėjimai ir asmeninės savybės, įgalinantys žmogų spręsti karjeros kelyje jam iškylančius uždavinius, gali būti įvardinti kaip laiduojantys karjeros kompetenciją.

**Karjeros kompetencija yra visa eilė šiuolaikiniame darbo pasaulyje žmogui būtinų asmeninių savybių ir gebėjimų, kuriuos jis gali sėkmingai taikyti praktinėje veikloje.**

Įsigilinus į būtinų gebėjimų įvairovę, išryškėja keturios sritys, kurioms gali būti priskirti karjeros gebėjimai. Tam tikrai sričiai priskirtini gebėjimai laiduoja atitinkamą kompetenciją, kuri yra integralios karjeros kompetencijos dalis.

Pasak V.Stanišauskienės (2003), integralią šiuolaikinės karjeros kompetenciją sudaro keturių kompetencijų – asmeninės, socialinės, mokymosi bei profesinės – sistema.

**Asmeninės** kompetencijos srityje yra žmogaus **savęs pažinimo ir savęs pristatymo** gebėjimai.

**Socialinės** kompetencijos sričiai priskirtini žmogaus **santykį su kitais žmonėmis ir socialine aplinka harmonizuojantys** gebėjimai ir savybės.

**Mokymosi** kompetencijos srityje – gebėjimai, įgalinantys žmogų **saviugdai**.

**Profesinę** kompetenciją sudaro **specifiniai profesiniai** gebėjimai bei gebėjimai ir savybės, susiję su žmogaus **darbine veikla**.

**Asmeninei kompetencijai**, kuriai priskirtini žmogaus savęs pažinimo, savęs pristatymo, savivaizdžio plėtotės ir kiti gebėjimai, bendrojo lavinimo mokykloje turėtų būti skiriamas ypatingas dėmesys, nes šiame žmogaus gyvenimo etape formuojasi asmenybės pagrindai. Asmeninė kompetencija būtina planuojant savąją karjerą, renkantis mokymosi įstaigą ir profesiją. Kuo geriau mokinys pažįsta savo prigimtį, savo giliausius troškimus ir norus, tuo savaimingesnis tampa jo vertybių ir karjeros kelio pasirinkimas. Asmeninė kompetencija taip pat yra reikalinga kitoms – socialinei, mokymosi, profesinei – kompetencijoms ugdytis.

Asmeninę kompetenciją laiduojantys gebėjimai sąlyginai skirstomi į dvi grupes: **savęs pažinimo** ir **savęs pristatymo**. Pirmoji grupė apima visą eilę į save nukreiptų gebėjimų: savianalizės, refleksijos, pozityvaus realiojo savęs priėmimo ir kt., kurie susiję su žiniomis apie asmenybę, tų žinių taikymu savęs pažinimui bei tobulinimui.

**Socialinė kompetencija** apima daug ir įvairių gebėjimų, kuriuos galima sugrupuoti taip: **bendravimo**, **bendradarbiavimo** ir **veikimo socialinėje aplinkoje**. Socialinę kompetenciją laiduojančių gebėjimų, pradėtų ugdyti ikimokykliniame amžiuje, ugdymas bendrojo lavinimo mokykloje yra labai svarbus. Šiame amžiaus tarpsnyje formuojasi žmogaus santykio su kitais bei su aplinka pagrindai. Pagal Eriksono teoriją, 14 – 20 žmogaus gyvenimo metais patiriama krizė – identifikacija prieš vaidmenų sumaištį. Šios krizės įveikimas ir pasekmės susiję būtent su socialinės kompetencijos lygiu. Tolesniuose gyvenimo (ir karjeros) etapuose žmogus tobulina savo bendravimo, bendradarbiavimo ir kitus gebėjimus, tačiau jų ugdymasis vyresniame amžiuje reikalauja daugiau pastangų.

**Bendravimo** gebėjimai – pakankamai plati sąvoka, apimanti argumentuoto kalbėjimo, klausymosi, kito žmogaus pažinimo, konfliktų sprendimo, derėjimosi (dalykinio ginčo) ir kitus įgūdžius. Bendravimas, kaip prasminga sąveika tarp dviejų ar daugiau žmonių (Želvys, 1995), natūraliai vyksta bet kurioje žmonių grupėje, todėl, atrodytų, bendravimo gebėjimų specialiai ugdyti nereikia. Tačiau taip nėra. Būtinai tam tikros žinios ir galimybė jas taikyti, analizuoti savo bei kitų bendravimo patirtį ir mokytis iš jos.

**Bendradarbiavimo** gebėjimai – tai tikslingai veikiant grupėje (ir komandoje) būtini gebėjimai, kurie gali būti įvardinti kaip komandų kūrimo, komandinio darbo, įvairių vaidmenų atlikimo, tarpgrupinės kooperacijos įgūdžiai.

**Veikimas socialinėje aplinkoje**, kaip socialinės kompetencijos dalis, gali būti apibūdinamas kaip gebėjimas pažinti aplinką ir joje veikti. Moksleivio karjeros sėkmė ateityje priklausys nuo jo gebėjimo veikti aplinkoje. Priimant pirmuosius karjeros sprendimus, t.y. renkantis mokymosi profilį,



tolesnę mokymosi įstaigą ar profesiją, aplinkos pažinimas ir ryšiai su ja taip pat vaidina svarbų vaidmenį.

**Mokymosi kompetencija** įgalina žmogų saviugdai. Remiantis Herring (1998), Grendstad (1996) ir kitų autorių darbais, mokymosi kompetencijos, ugdomos bendrojo lavinimo mokykloje, srityje išskiriamos dvi gebėjimų grupės: **savarankiško mokymosi** ir **informacijos paieškos bei taikymo** gebėjimai.

**Profesinę kompetenciją** laiduoja dvejopi gebėjimai: **specifiniai profesiniai (specialybiniai) gebėjimai** bei **bendrieji veiklos planavimo ir organizavimo** gebėjimai. Bendrojo lavinimo mokykloje specifiniai profesiniai gebėjimai nėra aktualūs; jie pradedami ugdyti tik pirminio profesinio rengimo institucijose. Ikiprofesiniame ugdyme šiai profesinės kompetencijos sričiai priskirtinas tik darbo pasaulio pažinimo gebėjimas. Darbo pasaulio pažinimas iš esmės susijęs su žmogaus edukacine kompetencija bei jo gebėjimu veikti socialinėje aplinkoje (socialinės kompetencijos sritis). Bendrojo lavinimo mokyklos moksleiviams, kurių patirtis yra labai ribota, darbo pasaulio pažinimas visų pirma siejasi su mokymo turiniu bei mokymo būdais. Gebėjimas pažinti darbo pasaulį yra esminis veiksnys moksleiviui planuojant karjerą bei sąmoningai renkantis mokymosi instituciją ar veiklos sritį.

Žymiausias asmenybės ir profesinės aplinkos atitikimo teorijos kūrėjas Holland (1973) mano, jog individus traukia profesijos, atitinkančios tam tikras jų ypatybes. Savo ir profesijos vaizdinių lyginimas ir šio lyginimo rezultato priėmimas ar atmetimas yra pagrindinė profesijos pasirinkimo dominantė. Todėl Holland išskiria šešis asmenybės tipus ir tiek pat juos atitinkančių profesinės aplinkos tipų. Pagrindiniai šios teorijos teiginiai yra tokie:

1. mūsų kultūroje dauguma asmenų gali būti priskirti vienam iš šešių tipų: realistiniam, intelektualiam, meniniam, socialiniam, versliam arba konvencionaliam.
2. yra šešios profesinės aplinkos rūšys: realistiškos, intelektualios, meninės, socialinės, verslios ir konvencionalios.
3. žmonės ieško aplinkos, kurioje galėtų išreikšti ir tobulinti savo įgūdžius, polinkius, įkūnyti savo nuostatas bei vertybes ir prisiimti priimtas problemas bei vaidmenis.

Asmenybei svarbu suprasti, kokiam tipui ji priklauso (t.y. kokios jos savybės dominuoja), ir tuo remiantis rinktis atitinkamą profesiją ir darbo aplinką. (R. Kučinskienė, 2003)

**Realistinio tipo** asmenybė veikia konkrečiai, vengia tikslų ir uždavinių, kuriems būtini intelektualiniai, meniniai ar socialiniai gebėjimai. Tai vyriškas, nesocialus, emociškai stabilus, materialistiškas tipas. Tokie žmonės teikia pirmenybę žemės ūkiui, techniškomis, inžinerinėms profesijoms.

**Intelektualus tipas** sąveikauja su aplinka per intelektą, manipuliuoja idėjomis, žodžiais ar simboliais. Pirmumą teikia moksliniam darbui, teoriniams uždaviniams, skaitymui, užsienio kalboms ir kūrybinei veiklai.

**Meninis tipas** geriausiai jaučiasi kūrybingumui ir saviraiškai palankioje aplinkoje. Pirmenybę teikia muzikai, menui, literatūrai, dramai.

**Socialinis tipas** įvairius sąveikos su aplinka uždavinius sprendžia naudodamasis bendravimo įgūdžiais. Jo pagrindinis požymis – socialinės interakcijos ir buvimo šalia kitų žmonių poreikis. Pirmumą teikia pedagoginėms, terapinėms, religinėms profesijoms.

**Verslus tipas** mėgsta nestandartinę, energingą ir kupiną iššūkių aplinką. Tai ekstravertai, mėgstantys valdžią, domonavimą ir kitų įtikinėjimą. Traukia profesijos, kuriose gali išreikšti tokias savo savybes kaip dominavimas, avantiūrizmas, entuziazmas, impulsyvumas.

**Konvencionalus tipas** geriausiai sąveikauja su aplinka, pasižyminčia konkretumu ir nuspėjamumu. Mėgsta aiškią struktūrą ir tvarką, mielia dirba įvairiose raštinėse ir kontorose, patinka įvairūs skaičiavimo darbai. (Jovaiša, 1999).

1 lentelė

### J.Hollando išskirti asmenybės tipai bei jiems būdingos profesinės veiklos savybės

(Paimta iš „Profesinio informavimo B metodika“, 2008)

NR.	TIPAS	VERTYBĖS	BŪDAS	DARBO STILIUS
1.	REALISTINIS	Dažniausiai yra konservatyvių pažiūrų, pasižymi sveika nuovoka, mėgsta asmeninę laisvę, gamtą, yra taupus, sąžiningas.	Atlieka darbą daug nekalbėdamas, atlieka iš karto gerai, eidamas prie to, kas svarbiausia.	Bendraudamas kalba apie esmę, nemėgsta ilgų derybų, nori žinoti, ką reikia atlikti, ir dirba savarankiškai.
2.	KONVENCIONALUS	Konservatyvus, bet vertina prabangą, ištvėringas, sąžiningas, taupus, vertina tikslus, nuoseklius įsakymus.	Numato detalų veiklos planą ir jo laikosi. Dėmesingas detalėms, mėgsta jas sisteminti.	Gerai jaučiasi kolektyve, didžiuojasi galėdamas gerai ir ramiai atlikti darbą. Sunku dirbti, kai tikslų ir atlikimo būdų neįmanoma aiškiai apibrėžti.
3.	VERSLUS	Pasisekimas, statusas, atsakomybė, lojalumas, rizika. Inicijuoja veiklas,	Inicijuoja veiklas, kurias vykdo kiti. Sutelkia dėmesį į tikslo siekimą,	Vadovauja komandai siekdamas tikslo. Gerai jaučiasi, kai gali suteikti valdžios

		kurias vykdo kiti.	nekreipdamas dėmesio į smulkmenas.	įgaliojimus kitiems ir įtikinti kitus vykdyti planą. Kartais gali būti neįautrus kitų nuopelnams
4.	INTELEKTUALUS	Kruopštumas, išradingumas, tikslo siekimas, nepriklausomybė.	Analizuoja problemą, įvertina galimybes ir duomenis, sudaro veikimo planą, analizuoja rezultatus.	Jam labiau patinka dirbti vienam. Kartais gali labiau susitelkti ties detalėmis ir nematyti visumos.
5.	MENINIS	Grožis, saviraiška, vaizduotė, kūrybiškumas, pažiūrų liberalumas.	Mėgsta kūrybiškai spręsti problemas ir planuoti. Sprendimai dažniausiai pagrįsti intuicija ir vaizduote.	Jam labiau patinka dirbti vienam. Kartais gali labiau susitelkti ties detalėmis ir nematyti visumos.
6.	SOCIALINIS	Paslaugumas kitiems, teisingumas, supratimas, empatija, nuoširdumas.	Veikdamas atsižvelgia į aplinkinių žmonių nuomones, stengiasi rasti visus tenkinantį sprendimą.	Mėgsta dirbti grupėje, asmeniškai aukojasi, kad įvykdytų grupės uždavinius. Siekdamas sutarimo, kartais nepaiso darbo efektyvumo.

Pasak Holando, individai, tyrintys aiškiai savo tikslų, interesų, gabumų sampratą, gali geriau pasirinkti juos atitinkančią profesiją ir karjerą.

K.Pukelis (2007) mano, jog pagal mokinio įgimus gabumus ir mėgtamas veiklos sritis galima patarti, kokias profesijas ar specialybes jam tikslinga pasirinkti. Pagal C.Rogersą, 15-18 metų moksleiviams būdinga sparti pažintinių gebėjimų raida. Jau apie 15 metus susiformuoja abstraktus mąstymas, tai reiškia, kad moksleiviai jau geba kelti tikrinti bei vertinti įvairias prielaidas, sugeba tiksliau planuoti bei prognozuoti, t.y. gali įsivaizduoti savo ateitį ir priimti atitinkamus sprendimus, nulemiančius ateities perspektyvas. Tad šiuo laikotarpiu formuojasi profesinis tikslas, paremtas išteklių žinojimu, interesų, vertybių reikšmės supratimu ir to įtaka profesijos siekimo planavimu. Todėl ypatingai yra svarbi mokyklos profesijos patarėjo funkcija – padėti išsirinkti profesiją, derinant jų individualias savybes su darbo rinkos bei profesinio rengimo galimybėmis.

## 2. PIT veikla užtikrinant moksleivių profesijos pasirinkimo ir apsisprendimo sąsajas

### 2.1. Tyrimo metodikos, imties charakteristika

#### 2.1.1. Tyrimo eiga ir metodika

Tyrimo metu buvo siekta išsiaiškinti mokinių apsisprendimą/neapsisprendimą pasirinkti konkrečią profesiją, mokinių profesinio apsisprendimo ir tiriamųjų asmeninių savybių sąsajas ir nustatyti, kaip PIT-e dirbantys profesijos patarėjai padėjo mokiniams pasirinkti būsimą profesiją.

Siekiant numatyto tikslo buvo sudarytas klausimynas mokiniams (1 priedas) ir parengti klausimai interviu, kurie vėliau buvo pateikti PIT darbuotojams mokykloje (2 priedas). Vėliau gauta informacija kai kuriais atžvilgiais buvo sugretinta.

Kuriant tyrimo metodiką mokiniams buvo remtasi keliomis nuostatomis.

*Mokinius dominančios profesijos veiklos sritys.* Formuluoiant veiklos sritis buvo remtasi L.Jovaišos (1974) sudaryta profesijų klasifikacija pagal dominančius profesinius sugebėjimus, todėl buvo išskirtos šios profesijos veiklos sritys: bendravimas su žmonėmis, technika, jos valdymas, konstravimas, duomenų pildymas ir skaičiavimas, kūrybinis darbas, gamtos tyrinėjimas, stebėjimas ir kt. Tai atitinka L.Jovaišos profesijų grupes: intelektinės, techninės, socialinės, asistencinės (aptarnavimo), ekspresyvinės (meninės), lokomacinės (darbo atvirame lauke, judesio). Taip pat remtasi Lietuvos profesijų klasifikatoriumi (2002).

*Profesijos rinkimosi motyvai ir veiksniai.* Motyvas – tai elgesio (veiklos ir elgesio) priežastis. Tyrime remtasi L.Jovaišos, K.Pukelio, D.Beresnevičienės teiginiais, jog profesijos rinkimąsi lemia motyvacija, kuri skatina veiksmus siekiant tikslo. Moksleivių rinkimosi motyvai gali būti veiksmingi (lengvai nusprendžia, kuo būti) ir neveiksmingi (turi motyvų, bet jie nepadedą apsispręsti dėl profesijos). Tyrinėjant moksleivių profesijos rinkimosi motyvus, mokiniams buvo pateikta doc.dr.V.Indrašienės, V.Rimkevičienės ir kt. (2006) tyrime naudota lentelė.

*Mokinių pasiskirstymas pagal asmenybės tipus.* Rengiant moksleivių pasiskirstymą pagal tipus remtasi J.Hollando teorija, nes šio mokslininko ilgametis praktinis darbas parodė, kad žmones (pagal interesus ir sugebėjimus) bei profesijas (pagal darbui keliamus reikalavimus) galima suskirstyti į 6 tipus: praktinį, tiriamąjį, meninį, socialinį, dalykinį, normatyvųjį. J.Hollando teigimu, žmogus, pasirinkdamas profesiją, išreiškia savo asmenybę. Moksleiviai turėjo pažymėti tik vieną iš šešių tipų.

Mokiniams taip pat teiktas klausimas apie tai, kas dažniausiai teikia profesinio informavimo paslaugas. Jiems reikėjo pažymėti, kaip teikia profesinio informavimo paslaugas (dažnai, retai, niekad) klasės auklėtojas, dalyko mokytojas, socialinis pedagogas, direktoriaus pavaduotojas, psichologas, profesijos patarėjas, tėvai, giminės, draugai. Taip pat buvo teikti klausimai apie konkrečią profesijos patarėjų pagalbą, padedant moksleiviams išsirinkti profesiją.

Interviu klausimai profesijos patarėjams, dirbantiems profesinio informavimo taške (PIT-e) pateikti ir po to analizuojami remiantis PIT audita ir akreditavimo metodiką reglamentuojančiais dokumentais: Profesinio orientavimo strategija (2004), Profesinio informavimo ir konsultavimo paslaugų teikimo reikalavimo aprašu (2005).

Profesijos patarėjų interviu metu gauti atsakymai buvo analizuojami pagal profesinio informavimo taško audito ir akreditavimo metodikoje išskirtus PIT kokybės rodiklius – kokybės dimensijas:

D1. Materialiųjų ir finansinių išteklių valdymas (PIT patalpų tinkamumas, techninės ir programinės įrangos pakankamumas, informacinių šaltinių pakankamumas, materialųjų išteklių prieinamumas, finansinių išteklių pakankamumas, lėšų panaudojimo tinkamumas, finansavimo šaltinių įvairumas).

D2. Informacijos tvarkymas (informacijos tvarkymo sistemiškumas, informacijos saugumas).

D3. Informacijos teikimas (informacijos atitikimas PIT klientų poreikiams, informavimo metodų įvairumas, informacijos apie PIT paslaugas prieinamumas).

D4. Išorinių ryšių palaikymas (išorinių ryšių tikslingumas, bendradarbiavimo partnerių įvairumas, išorinių ryšių naudingumas).

D5. Personalo profesinis tobulėjimas (informavimo konsultantų kompetentingumas, profesinio tobulėjimo planingumas).

### **2.1.2. Tyrimo imties charakteristika**

Tyrimas atliktas Tauragės „Šaltinio“ pagrindinėje mokykloje, „Versmės“ bei Žygaičių gimnazijose. Tiriamieji atrinkti tikimybinio „puokštės“ arba serijiniu principu, kai atsitiktinai parenkamos kelios institucijos iš tiriamosios populiacijos ir jose tiriami respondentai, atitinkantys apibrėžtą amžių - 15-17 metų, t.y. pagrindinės mokyklos IX-X klasių mokiniai, gimnazijų I-II klasių mokiniai. Tiriamųjų pasiskirstymas lyties ir kitais aspektais atsitiktinis. Tyrimo imtis nustatyta, remiantis K.Kardelio (2002) knygoje pateikta Jadov lentelė – 300 mokinių, tai užtikrina 95 proc. patikimumą taikant tyrimo rezultatus visai populiacijai. Siekiant iširti profesijos patarėjų galimybes

organizuoti profesinio informavimo paslaugas, tyrime taip pat dalyvavo tirtų mokyklų profesijos patarėjai.

Analizuojant imties charakteristiką prasminga apžvelgti mokinių pasiskirstymą pagal mokyklos tipą (žr. 2 lentelė).

2 lentelė

**Respondentų pasiskirstymas pagal mokyklos tipą (%)**

Pagrindinė mokykla N=148	49,2
Gimnazija N=153	50,8

Pagrindinės mokyklos mokiniai sudarė 49,2 proc. visų tirtų respondentų, gimnazijos – 50,8 proc. Galima teigti, jog tiriamųjų skaičius yra beveik vienodas abiejų tipų mokyklose.

Pagal lytį tiriamųjų populiacija pasiskirstė taip (žr.3 lentelė).

3 lentelė

**Respondentų pasiskirstymas pagal lytį (%)**

Vaikinas N=126	41,9
Mergina N=175	58,1

Nustatyta, jog tyrime dalyvavo daugiau merginų negu vaikinių (tirta 126 vaikinai ir 175 merginos), t.y. vaikinai sudarė 41,9 proc., o merginos – 58,1 proc. Tai galima laikyti natūralia tendencija.

Tyrime domėtasi ir respondentų pasiskirstymu pagal amžių (žr.4 lentelė).

4 lentelė

**Respondentų pasiskirstymas pagal amžių (%)**

15 metų N=140	46,5
16 metų N=151	50,2
17 metų N=10	3,3

Respondentai pagal amžių pasiskirstė į tris grupes: 15 metų, 16 metų, 17 metų. Tyrime daugiausiai dalyvavo 16 metų (50,2 proc.) ir 15 metų (46,5) mokinių. Mažiausią skaičių tyrime dalyvavusių sudarė 17 metų mokiniai (3,3 proc.). Toliau traktuojant duomenis manyta neskirti į atskiras grupes vyriausiųjų tyrimo dalyvių.

Tyrimė taip pat manyta esant būtinybe išsiaiškinti ir mokinių pasiskirstymą pagal klases ir mokyklos tipą (žr.5 lentelė).

5 lentelė

**Respondentų pasiskirstymas pagal klases (%)**

Pagrindinė mokykla X klasė N=93	30,9
Pagrindinė mokykla IX klasė N=55	18,3
Gimnazija I klasė N=76	25,2
Gimnazija II klasė. N=77	25,6

Tyrimė daugiausiai dalyvavo pagrindinės mokyklos X klasės mokinių (30,9 proc.), mažiausiai – pagrindinės mokyklos IX klasės mokinių (18,3 proc.). Gimnazijų I ir II klasės mokiniai pasiskirstė beveik po lygiai: I klasė – 25,2 proc., II klasė – 25,6 proc.

Atliekant tyrimą domėtasi ir kai kuriais profesijos patarėjų demografiniais duomenimis (žr.6 lentelė).

6 lentelė

**Profesijos patarėjų, dirbančių PIT-e charakteristika**

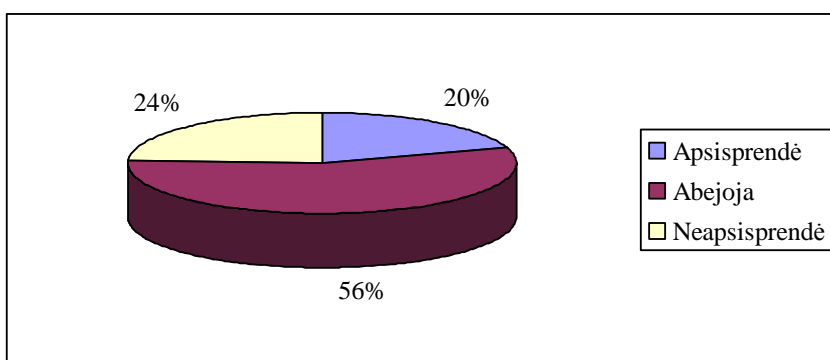
Faktorius	„Šaltinio” pagrindinė mokykla	„Versmės” gimnazija	Žygaičių gimnazija
Lytis	Mot.	Mot.	Mot.
Amžius	46 m.	55 m.	40 m.
Pedagoginio darbo stažas	24 m.	21 m.	9 m.
Specialybė	Etikos mokytoja	Rusų kalbos mokytoja	Socialinė pedagogė
Kiek laiko dirba PIT-e	2 m.	4 m.	1,5 m.

Iš 6 lentelės matyti, jog profesijos patarėjais tirtose mokyklose dirba moterys (100 proc.), turinčios pedagoginį darbo stažą nuo 9 iki 24 metų, tačiau PIT-e jos dirba tik 1,5-4 metus. Kaip pavyko išsiaiškinti, mokykloje tirtos specialistės turi nepilną darbo krūvį, todėl buvo paskirtos dirbti šį darbą.

Kitaip tariant, PIT veiklos mokytojos ėmėsi, matyt, siekdamos išlikti darbo rinkoje, jos turi menką patirtį šiame darbo bare (tai patvirtino ir pokalbio su minėtomis respondentėmis rezultatai).

## 2.2. Moksleivių profesijos pasirinkimas, jo motyvai bei sąsajos su gebėjimais

Mokinių apklausoje aiškintasi, *ar patys mokiniai yra nusprendę, kokią profesiją rinktųsi*. Tuo tikslu mokinių prašyta nurodyti savo apsisprendimą (žr.1 pav.).



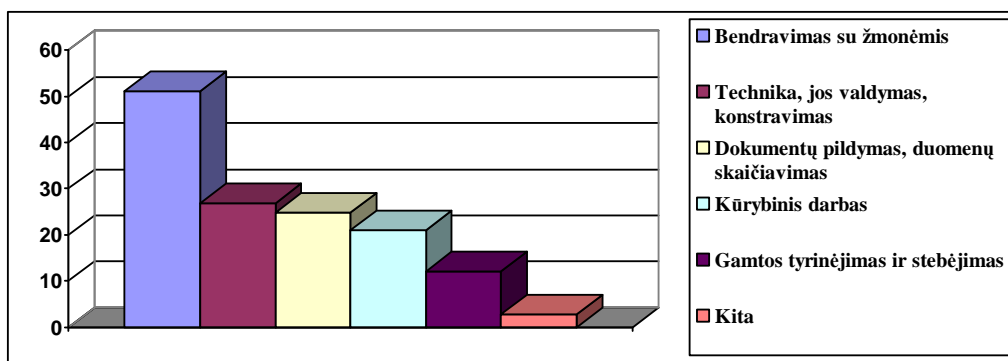
1 pav. Mokinių apsisprendimas/neapsisprendimas dėl būsimos profesijos

Paaiškėjo, jog beveik penktadalis (19,9 proc.) 9-10 klasių mokinių vertina save kaip apsisprendusį dėl profesijos pasirinkimo, tačiau pusė respondentų (55,8 proc.) dar abejojo dėl profesinio apsisprendimo arba teigė neapsisprendę, kokią profesiją rinktis (24,3 proc.).

Tyrimo metu norėta paanalizuoti, kaip koreliuoja moksleivių apsisprendimas/ neapsisprendimas su jų lytimi, amžiumi, klase, mokyklos tipu. Gauti duomenys parodė, jog ryšio tarp šių požymių iš esmės nėra ( $r < 0,20$ ). Galima daryti išvadą, jog apsisprendimas nepriklauso nuo mokyklos tipo, klasės, lyties ir amžiaus.

Tyrimo metu paaiškėjo, *kokios profesinės veiklos sritys domina moksleivius*. Siekiant numatyto tikslo mokinių buvo prašyta nurodyti konkrečias profesijas. Duomenys pateikti 2 paveiksle.





2 pav. Moksleivius dominančios profesinės veiklos sritys (%)

Kaip matyti, truputį daugiau negu pusė (51,2 proc.) respondentų rinkęsi profesijas, kurios susijusios su bendravimu su žmonėmis. Pagal Lietuvos profesijų klasifikatorių, bendravimas su žmonėmis labiausiai pasireiškia 1, 2, 5 profesijų grupėje (1- teisės aktų leidėjai, vyresnieji valstybės pareigūnai, įmonių, įstaigų vadovai; 2 – specialistai; 3 – paslaugų sektoriaus ir parduotuvių darbuotojai). Daugiau negu ketvirtadalis rinkęsi profesijas, susijusias su technika, jos valdymu, konstravimu (26,9 proc.), bei profesijas, susijusias su dokumentų pildymu, duomenų skaičiavimu (24,9 proc.). Penktadalį (20,9 proc.) moksleivių domina kūrybinis darbas. Mažiausiai moksleiviai domisi profesijomis, susijusiomis su gamtos tyrinėjimu ir stebėjimu (12,0 proc.), bei kt. neįvardintomis profesijomis (2,7 proc.). Paanalizavus gautus duomenis koreliacinėje matricoje, matome, jog yra silpnas ryšys ( $r=0,209$ ) tarp mokyklos tipo ir pasirinktos srities „bendravimas su žmonėmis“. Gimnazijos moksleiviai šią veiklą renkasi dažniau negu pagrindinės mokyklos mokiniai. Tai rodo dvimatė skirstinių lentelė: pagrindinės mokyklos 39 proc. mokinių rinkęsi šią sritį, o gimnazijos - 61 proc. Taip pat pastebėtas esminis ryšys ( $r=0,518$ ) tarp mokinio lyties ir pasirinktos veiklos srities „technika, jos valdymas, konstravimas“. Šią sritį renkasi 84 proc. vaikinų ir 16 proc. merginų. Tarp kitų požymių statistiškai reikšmingų skirtumų nerasta.

Gautus rezultatus bandyta susieti, t.y. nustatyti, kokias specialybes numato įgyti tie moksleiviai, kurie yra tvirtai apsisprendę, ir tie, kurie dar nėra tvirtai apsisprendę ar visiškai neapsisprendę. Tuo tikslu atlikta koreliacinė duomenų analizė (žr. 7 lentelė).

7 lentelė

#### Moksleivių profesinės veiklos pasirinkimo ir apsisprendimo sąsajos

Dominanti profesinės veiklos sritis	$\chi^2$	p
Bendravimas su žmonėmis	0,60	0,72
Technika, jos valdymas, konstravimas	4,06	0,13

7 lentelės tęsinys

Dokumentų pildymas, duomenų skaičiavimas	10,1	<b>0,01</b>
Kūrybinis darbas	2,67	0,26
Gamtos tyrinėjimas ir stebėjimas	2,31	0,31
Kt.	15,89	0,01

Tyrimo duomenys parodė, jog nėra skirtumo tarp noro rinktis tam tikrą profesiją ir apsisprendimo, t.y. apsisprendimo būseną neturi įtakos profesijos pasirinkimui, išskyrus tuos, kurie rinkosi veiklos sritį „dokumentų pildymas, skaičiavimas“ bei kitas profesinės veiklos sritis. Respondentai, kurie rinkosi „duomenų pildymą, skaičiavimą“ yra mažiau apsisprendę už tuos, kurie nesirenka šios veiklos srities ( $\chi^2=10,1$   $p<0,01$ ). Detaliau išanalizavus duomenis gauti tokie rezultatai: apsisprendę mokiniai, kurie rinkosi šią veiklos sritį, sudarė 10,7 proc., abejojantys - 53,3 proc., neapsisprendę - 36 proc. Taip pat tyrimas parodė, jog tie, kurie renkasi kitas profesinės veiklos sritis, yra labiau apsisprendę už tuos, kurie nesirinko kitos veiklos rūšies.

Tyrimo metu siekta išsiaiškinti, *kokios priežastys trukdo profesiniam mokinių apsisprendimui*. Paaiškėjo, kad labiausiai mokiniams trūksta informacijos (49,2 proc.), negalėjo įvardinti priežasties 20,6 proc. mokinių, į teiginį „per anksti galvoti“ atsakė 10,3 proc. Tik 4,3 proc. mokinių buvo visai nesvarbu. Taigi galima daryti preliminarią išvadą, jog tirtiems mokiniams menkai suteikiama informacija apie profesijas.

Koreliacinė analizė parodė, jog nėra statistiškai reikšmingo ryšio tarp apsisprendimo priežasčių ir mokyklos tipo, klasės, amžiaus, lyties ( $r<0,20$ ).

Tyrimo metu buvo domėtasi, *kas, mokinių nuomone, yra svarbiausia renkantis profesiją* (žr.8 lentelė).

8 lentelė

**Profesijos rinkimosi motyvai ir veiksniai:mokinių vertinimas (%)**

Teiginiai	Svarbu	Mažai svarbu	Nesvarbu
Pažinti save (savo gabumus, interesus, vertybes)	<b>96,3</b>	2,3	1,3
Žinoti, kokie sugebėjimai, asmenybės savybės būtinos profesijai	<b>84,7</b>	14,3	1,0
Sužinoti apie aukštąsias mokyklas ir jose ruošiamus specialistus	<b>74,8</b>	21,9	3,3
Sužinoti apie įsidarbinimo galimybes pagal specialybę	<b>84,1</b>	15,9	0
Profesijos populiarumas	27,6	58,8	13,6
Karjeros galimybės	<b>81,7</b>	16,6	1,7
Būsimo atlyginimo dydis	<b>81,1</b>	17,6	1,3
Profesijos prestižas	39,2	53,2	7,6

Dauguma mokinių pažymėjo, jog renkantis profesiją mokiniams svarbu pažinti save, savo gabumus, interesus, vertybes (96,3 proc.), žinoti, kokie gebėjimai, asmenybės savybės būtinos profesijai (84,7 proc.) bei sužinoti, kokios įsidarbinimo galimybės pagal specialybę (84,1 proc.). Tirtiems respondentams gana svarbus yra atlyginimo dydis (81,1 proc.) ir karjeros galimybės (81,7 proc.). Pažymėtina, kad tyrime dalyvavę moksleiviai mažiausiai akcentavo profesijos populiarumą (27,6 proc.) bei profesijos prestižą (39,2 proc.). Ši išvada visiškai sutampa su kitų mokslininkų atliktų tyrimų rezultatais mūsų šalyje (2006 m. tyrimas su VIII-XII klasių mokiniais). Tačiau rezultatai parodė, kad įsidarbinimo galimybių numatymas renkantis profesiją aktualesnis buvo respondentėms merginoms negu vaikinams ( $\chi^2=8,08$   $p<0,01$ ): 89,1 proc. merginų ir 77,0 proc. vaikinių atsakė, jog jiems svarbu, kaip spėsis ateityje įsidarbinimo klausimas. Būsimojo atlyginimo dydis labiau domino vaikus, negu merginas ( $\chi^2=11,4$ ,  $p<0,01$ ): 89,7 proc. respondentų vaikinių ir 74,9 proc. merginų akcentavo, jog būsimojo atlyginimo dydis - svarbus motyvas renkantis profesiją.

Išanalizavus duomenis, paaiškėjo, jog nėra statistiškai reikšmingo ryšio ( $r<0,20$ ) tarp pasirinkimo motyvų, apsisprendimo rinktis profesiją ir mokyklos tipo, klasės, amžiaus.

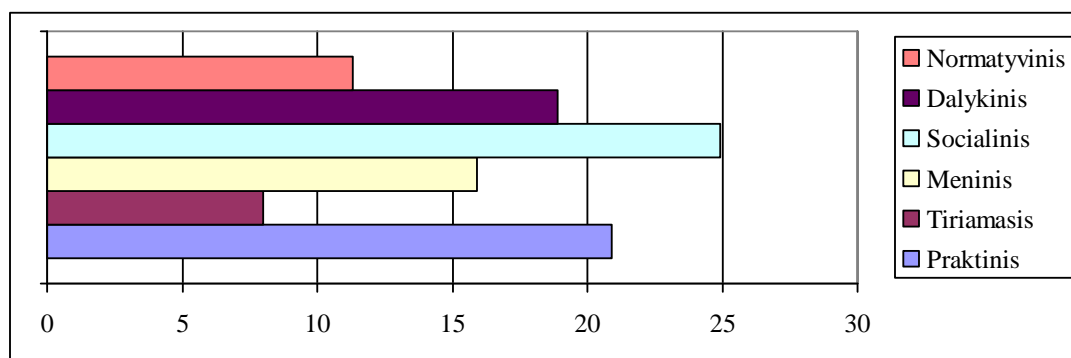
Šiuo tyrimu norėta išsiaiškinti, *kokie mokomieji dalykai svarbūs pasirinktai specialybei*, nes Profesinio informavimo B metodikoje (2008) sakoma, jog profilinio mokymosi pradmenys pradedami diegti 9-10 klasėse. Šie dveji metai skirti tam, kad mokiniai galėtų pasirinkti, kokio profilio – realinio, humanitarinio, technologinio ar menų – dalykai jiems priimtinesni, kuri veiklos kryptis artimesnė. Kadangi mokymosi profiliavimas glaudžiai siejasi su profesiniu apsisprendimu, mokinys skatinamas iš anksto galvoti apie būsimąją profesiją, studijas. Todėl mokymosi profilį, mokomuosius dalykus mokiniai turėtų rinktis sąmoningai, siedami tai su būsimąja profesija. Remiantis LR Švietimo ir mokslo ministerijos patvirtintu 2008-2009 m.m. ugdymo planu, mokomieji dalykai buvo suskirstyti į tokias grupes: dorinis ugdymas, kalbos, gamtos ir tikslieji mokslai, socialinis ugdymas, meninis ugdymas bei kūno kultūra.

Daugiau nei pusė respondentų pažymėjo, jog pasirinktai profesijai svarbūs gamtos ir tikslieji mokslai (61,8 proc.) bei kalbos (61,1 proc.), penktadaliui (20,6 proc.) – socialiniai dalykai. Mažiausiai reikalingi: dorinis ugdymas (0,3 proc.), kūno kultūra (5,0 proc.), meninis ugdymas (5,6 proc.).

Ištyrus koreliacinius ryšius tarp mokomųjų dalykų ir pasirinktos profesinės veiklos srities matome silpną ryšį tarp pasirinkusiųjų „bendravimo su žmonėmis“ sritį ir socialinių mokslų ( $r=0,20$ ); tarp pasirinkusiųjų „dokumentų pildymą“ ir socialinių mokslų sritį ( $r=0,26$ ); tarp pasirinkusiųjų „kūrybinį darbą“ ir meninių dalykų sritį ( $r=0,26$ ). Socialinius mokslus renkasi 71 proc. pasirinkusiųjų profesinės veiklos sritį „bendravimas su žmonėmis“, nesirenka – 46 proc. respondentų. Socialinius mokslus renkasi 42 proc. respondentų, pasirinkusiųjų veiklos sritį „dokumentų pildymas ir

skaičiavimas“, nesirenka – 21 proc. moksleivių. Meninius dalykus pasirenko 65 proc. respondentų, norinčių dirbti kūrybinį darbą, nesirenka – tik 18 proc. respondentų. Galima daryti išvadą, jog moksleiviai žino, kokie dalykai bus jiems svarbūs pasirinktai specialybei.

Žymiausias asmenybės ir profesinės aplinkos atitikimo teorijos kūrėjas Holland J.L. (1973) manė, jog individus traukia profesijos, atitinkančios tam tikras jų ypatybes. Tyrimo metu norėta išsiaiškinti, *kokiam tipui priskirtų save respondentas ir kaip jų profesijos pasirinkimas koreliuoja su asmenybės tipu* (žr. 3 pav.).



3 pav. Mokinių pasiskirstymas pagal asmenybės tipus (%)

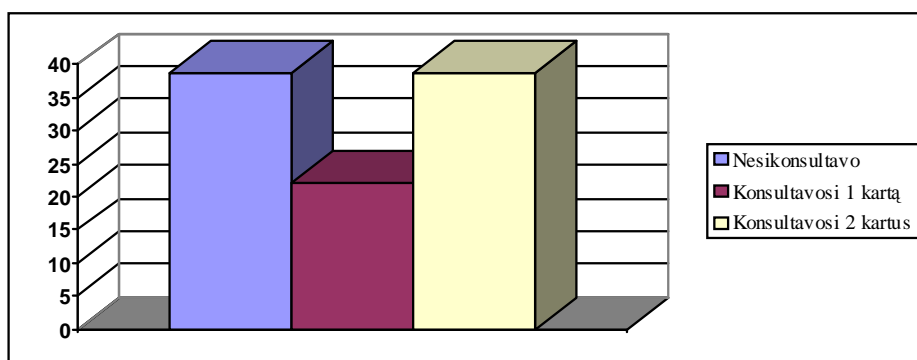
Rezultatai įtikina, jog mažiau negu ketvirtadalis (24,9 proc.) moksleivių save priskirtų socialiniam, penktadalis – praktiniam tipui (20,9 proc.). Truputį mažesnis skaičius moksleivių save priskiria dalykiniam (18,9 proc.), meniniam tipui (15,9 proc.). Mažiausiai mokinių save priskiria tiriamajam tipui (8,0 proc.).

Reikšmingų koreliacinių ryšių tarp pasirinkto asmenybės tipo ir mokyklos tipo, lyties, klasės, amžiaus nepastebėta. Tačiau rezultatai parodė, jog respondentai, save priskybę socialiniam tipui, labiau renkasi profesines veiklos sritis, kurios susijusios su bendravimu su žmonėmis ( $\chi^2=57,12$   $p<0,01$ ) ir nesirenka veiklos sritis, kuri susijusi su technika. ( $\chi^2=77,99$   $p<0,01$ ). Meninio tipo respondentai labiausiai renkasi kūrybinį darbą ( $\chi^2=81,49$   $p<0,01$ ), o respondentai, save laikantys normatyvinio tipo atstovais, dažniausiai rinkosi kitas veiklos sritis ( $\chi^2=23,17$   $p<0,01$ ). Vadinasi, galima teigti, jog mokinių konkrečios profesijos pasirinkimas siejasi su jų asmenybės tipu.

### 2.3. PIT veikla padedant mokiniams pasirinkti konkrečią profesiją

Kadangi visose tirtose mokyklose veikia akredituoti profesinio informavimo taškai (PIT), tai norėta išsiaiškinti, ar apie tai žino moksleiviai. Rezultatai parodė, kad apie PIT-o veiklą žino visi (100 proc.) tyrime dalyvavę gimnazijų moksleiviai, tačiau pagrindinės mokyklos 8,8 procentai moksleivių teigė nežiną apie PIT-o veiklą. Koreliacijos koeficientas ( $r=0,22$ ) rodo, jog ryšys tarp mokyklos tipo ir veikiančio PIT-o silpnas. Kitais apsektais statistiškai reikšmingų ryšių nerasta. Taigi galima konstatuoti, jog tik kai kurie pagrindinės mokyklos mokiniai nėra susipažinę su PIT-o veikla.

Toliau tyrime siekta nustatyti, kaip dažnai tirti mokiniai konsultavosi PIT-e. Tuo tikslu respondentų buvo prašyta nurodyti, kiek kartų jie konsultavosi PIT-e (žr.4 pav.).



4 pav. Mokinių konsultavimosi PIT-e dažnumas

Profesinio informavimo taške konsultavosi truputį daugiau negu pusė moksleivių – 61,2 proc. (vieną kartą - 22,3 proc. ir ne kartą - 38,9 proc.). Nebuvo konsultuoti PIT-e 38,9 procentai mokinių. Rezultatai įtikina, jog PIT-e mokiniai nėra linkę dažnai konsultuotis.

Paanalizavus duomenis, užfiksuotas silpnas ryšys ( $r=0,31$ ) tarp mokyklos tipo ir mokinių atsakymo, ar jie konsultavosi PIT-e. Nesikonsultavusių PIT-e pagrindinėje mokykloje buvo 63,2 proc. moksleivių, o gimnazijoje – tik 36,8 proc. Vieną kartą konsultavosi 61,2 proc. pagrindinės mokyklos moksleivių, 38,8 proc. – gimnazijos mokinių. Ne vieną kartą PIT-e konsultavosi 71,8 proc. gimnazijos ir tik 28,2 proc. pagrindinės mokyklos moksleivių. Vadinasi, galima galvoti, jog pagrindinėje mokykloje PIT-e mokiniai mažiau konsultuojasi nei gimnazijoje.

Atliekant tyrimą domėtasi, kas dažniausiai mokinius konsultuoja ar pataria profesijos pasirinkimo klausimais (žr.9 lentelė).

**Asmenys, teikiantys profesinio informavimo paslaugas (%)**

	<b>Dažnai</b>	<b>Retai</b>	<b>Niekad</b>
Klasės auklėtojas	11,6	41,5	46,8
Dalyko mokytojas	21,3	43,9	34,9
Socialinis pedagogas	14,3	26,2	59,5
Direktorius pavaduotojas	5,3	26,6	68,1
Psichologas	2,3	13,0	84,7
Profesijos patarėjas	<b>37,2</b>	33,2	29,6
Tėvai	<b>78,1</b>	18,6	3,3
Giminės	<b>35,9</b>	43,5	20,6
Draugai	<b>40,9</b>	43,9	15,3

Atlikus tyrimo rezultatų analizę paaiškėjo, kad mokyklose profesinio informavimo paslaugas mokiniams dažniausiai teikia profesijos patarėjas (37,2 proc.), dalyko mokytojas (21,3 proc.), socialinis pedagogas (14,3 proc.), klasės auklėtojas (11,6 proc.). Direktorius pavaduotoją ir psichologą kaip šių paslaugų teikėjus, įvardijo mažiau nei dešimtadalis apklaustųjų.

Gana aktyviai profesijos pasirinkimo klausimais patarinėja tėvai (78,1 proc.). Mažiau negu pusei apklaustųjų patarimus teikia draugai (40,9 proc.) ir giminės (35,9 proc.). Vadinasi, galima manyti, jog mokyklos personalas dar nėra mokiniams pakankamas autoritetas renkantis profesiją, ne itin didelis yra profesijos patarėjo vaidmuo šiame kontekste.

Šie duomenys šiek tiek skiriasi nuo kitų mokslininkų atliktų tyrimų šalies bendrojo lavinimo mokyklose, nes šiuo metu aktyviau paslaugas teikia socialinis pedagogas ir profesijos patarėjas nei buvo teigta V.Indrašienės, V.Rimkevičienės, A.Railienės 2006 m. atlikto tyrimo „Mokinių profesinis informavimas, konsultavimas ir orientavimas mokyklose“ ataskaitoje. Tuo metu buvo nustatyta, jog dažniausiai profesinio informavimo ir konsultavimo paslaugas dažniau teikė dalyko mokytojas ir klasės auklėtojas, o profesijos patarėjo vaidmuo buvo žymiai menkesnis: jis pagalbą teikė tik 12 proc. moksleivių. Vadinasi, galima galvoti, jog profesijos patarėjo vaidmuo pasirenkant mokiniams profesijas darosi vis didesnis.

Analizuojant koreliacinius duomenis matyti nežymus ( $r=0,28$ ) ryšys tarp klasės auklėtojo konsultacijos ir mokinio amžiaus. Galima daryti išvadą, jog kuo jaunesnis mokinys, tuo rečiau jį konsultuoja klasės auklėtojas: niekad nekonsultuoja klasės auklėtojas 61 proc. 15-mečių respondentų ir 33 proc. 16-mečių. Taip pat išryškėjo dar viena tendencija: socialinis pedagogas labiau linkęs patarinėti

gimnazijoje negu pagrindinėje mokykloje ( $r=0,30$ ). 75,7 proc. pagrindinės mokyklos ir 43,8 proc. gimnazijos moksleivių sako, jog socialinis pedagogas niekad nepatarinėja profesijos pasirinkimo klausimais. Dažnai konsultuoja šis pedagogas 7,4 proc. pagrindinės mokyklos ir 20,9 proc. gimnazijos moksleivių. Be to, socialinis pedagogas labiau linkęs patarinėti jaunesnių klasių moksleiviams ( $r=0,30$ ).

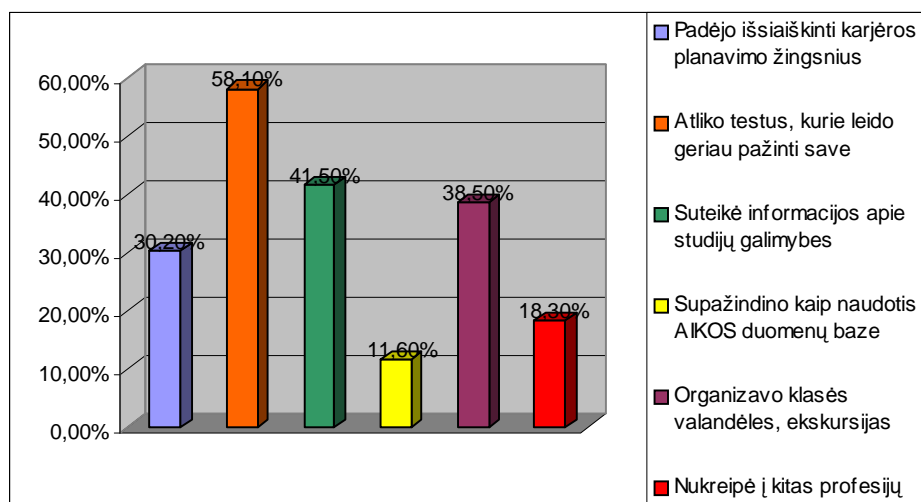
Koreliacinis koeficientas ( $r=0,30$ ) rodo, jog gimnazijoje profesijos pasirinkimo klausimais labiau negu pagrindinėje mokykloje konsultuoja profesijos patarėjas. Niekad nepatarinėja profesijos patarėjas 46,6 proc. pagrindinės mokyklos ir tik 13,1 proc. – gimnazijos moksleiviams. Taip pat matyti tendencija, jog šis darbuotojas dažniau linkęs dirbti su vyresniųjų klasių moksleiviais ( $r=0,270$ ).

Tyrimu taip pat nustatyta, jog moksleiviai, kurie yra apsisprendę rinktis profesiją, dažniausiai konsultuojami tėvų ( $\chi^2=11,07$   $p<0,05$ ). Profesijos patarėjai tik trečdaliui apklaustų mokinių turėjo įtakos dėl jų profesijos pasirinkimo. Vadinasi, galima galvoti, jog profesijos patarėjai dar ne itin aktyviai talkina bebaigiantiems mokyklas mokiniams pasirenkant profesiją.

Gautą pagalbą profesinio informavimo taške vidutiniškai įvertino daugiau negu pusė respondentų - 54,8 proc., puikiai - 16,9 proc., prastai – 14,6 proc., nesulaukė pagalbos – 13,6 proc.

Palyginus pagrindinės mokyklos ir gimnazijos duomenis, galime išvelgti ryškius skirtumus. Pagrindinėje mokykloje puikiai ir vidutiniškai profesijos patarėjo pagalbą vertino 57,4 proc. moksleivių, o gimnazijose – net 86,6 proc. moksleivių. Kitokių statistiškai reikšmingų ryšių vertinant profesijos patarėjo veiklą nepastebėta.

Toliau buvo domėtasi, kokiais klausimais profesijos patarėjos PIT-e teikia pagalbą vyresniesiems mokiniams (žr.5 pav.).



5 pav. Profesijos patarėjo teikiama pagalba (%)

Tyrimo su mokiniais rezultatai parodė, kad pagrindinėse mokyklose ir gimnazijose profesinio informavimo taškuose teikiama įvairi pagalba mokiniams: organizuojamos klasės valandėlės, susitikimai, pokalbiai, atliekami testai. Tyrimo duomenų analizė atskleidė, kad PIT-e dažniausiai atliekami testai. Tai pažymėjo daugiau negu pusė moksleivių (58,1 proc.). Taip pat suteikiama informacija apie studijų galimybes (41,5 proc.), organizuojamos klasės valandėlės (38,5 proc.), 30,2 proc. respondentų nurodė, kad PIT-e profesijos patarėjas padėjo išsiaiškinti karjeros planavimo žingsnius. 18,3 proc. mokinių buvo nukreipti į kitas profesinio orientavimo paslaugas teikiančias įstaigas. Tik 11,6 proc. mokinių buvo supažindinti su AIKOS duomenų baze.

Tyrimo metu gauti duomenys rodo ( $r=0,67$ ), jog gimnazijose žymiai dažniau atliekami įvairūs testai negu pagrindinėje mokykloje, taip pat testai dažniau atliekami vyresnėse klasėse ( $r=0,58$ ). Apie studijų galimybes dažniau supažindinami gimnazijos moksleiviai ( $r=0,36$ ) negu pagrindinės mokyklos mokiniai (23 proc. – pagrindinėje mokykloje, 58 proc. – gimnazijoje.). Klasės valandėlės, ekskursijos dažniau organizuojamos gimnazijose negu pagrindinėje mokykloje ( $r=0,49$ ). Lyginant klases ( $r=0,58$ ), galima teigti, jog vyresnėse klasėse valandėlės organizuojamos dažniau. Profesijos patarėjas nukreipia į kitas profesinio orientavimo paslaugas teikiančias įstaigas dažniau gimnazijose negu pagrindinėje mokykloje (7 proc. pagrindinės ir 29 proc. gimnazijos moksleivių). Vyresnėse klasėse ( $r=0,403$ ) dažniau moksleiviai nukreipiami į kitas įstaigas (10 klasėse - 8,6 proc. mokinių, o 9 klasėse – 5,5 proc.).

Tyrimo rezultatai parodė, kad dažniausiai moksleiviai dalyvauja grupiniuose užsiėmimuose (81,7 proc.), mažiau su jais dirbama individualiai (16,3 proc.). Tik 2,0 proc. mokinių nurodė, kad gavo abi pagalbos formas: individualią ir grupinę. Pagal gautus duomenis daugiau individualios pagalbos sulaukia pagrindinės mokyklos moksleiviai, negu gimnazistai ( $\chi^2=18,69$   $p<0,01$ ). 24 proc. pagrindinės mokyklos ir 8,5 proc. gimnazijos moksleivių teigia, jog jiems buvo suteikta individuali pagalba PIT-e. Grupinės konsultacijos dažniau vyko gimnazijose ( $r=0,245$ ) ir vyresnėse klasėse. Reikšmingų ryšių tarp pagalbos formos ir respondentų lyties bei amžiaus nenustatyta ( $r<0,2$ ). Tačiau paanalizavus dvimatę skirstinių lentelę, matyti tendencija, jog vyresniems moksleiviams dažniau teikiama individuali pagalba (15 m. – 15,7 proc., 16 m. – 16,6 proc., 17 m. – 20 proc.).

*Toliau tyrime domėtasi, ar profesijos patarėjai padeda labiau nei kiti asmenys siekti, kad mokiniai rinktųsi profesijas atsižvelgdami į savo asmenines savybes.*

Statistiškai reikšmingų koreliacijos ryšių tarp profesiją padedančių pasirinkti asmenų ir gabumų, asmenybės tipo nepastebėta ( $r<0,20$ ), tačiau paanalizavę dvimatę skirstinių lentelę (žr.10 lentelė), matome, jog mokykloje daugiausiai pagalbos moksleiviai sulaukia iš profesijos patarėjo.



**Moksleivių konsultavimas pagal asmenybės tipą (%)**

	Klasės auklėtojas	Dalyko mokytojas	Socialinis pedagogas	Direktoriaus pavadootojas	Psichologas	Profesijos patarėjas
Praktinis tipas	15,9	12,7	9,5	4,8	0	<b>25,4</b>
Tiriamasis tipas	12,5	<b>33,3</b>	20,8	0	0	<b>50,0</b>
Meninis tipas	10,4	<b>25,0</b>	2,1	0	2,1	<b>25,0</b>
Socialinis tipas	9,3	20,0	21,3	6,7	4,0	<b>52,0</b>
Dalykinis tipas	10,5	10,5	22,8	12,3	5,3	<b>35,1</b>
Normatyvinis tipas	11,8	<b>44,1</b>	5,9	2,9	0	<b>38,2</b>

Profesijos patarėjas dažniausiai konsultavo tiriamojo tipo (50 proc.) ir socialinio tipo (52 proc.) respondentus. Dalyko mokytojas dažnai konsultuodavo normatyviojo tipo (44 proc.), meninio tipo (25 proc.), tiriamojo tipo (33 proc.) respondentus.

Tyrimo respondentų buvo prašoma nurodyti, *kas juos nuvylė PIT-e*. Atsakymai 11 ir 12 lentelėse.

11 lentelė

**Gimnazijos mokinių nuomonė apie tai, kas juos nuvylė PIT-e**

Nuomonė	Respondentų skaičius N=153	Procentai
Niekas nenuvylė	29	19,0
Negavau pakankamai informacijos apie profesijas	36	23,5
Trūko individualios pagalbos	61	39,9
Neorganizuota susitikimų su profesijų atstovais	13	8,5
Neatsakė į klausimą	14	9,1

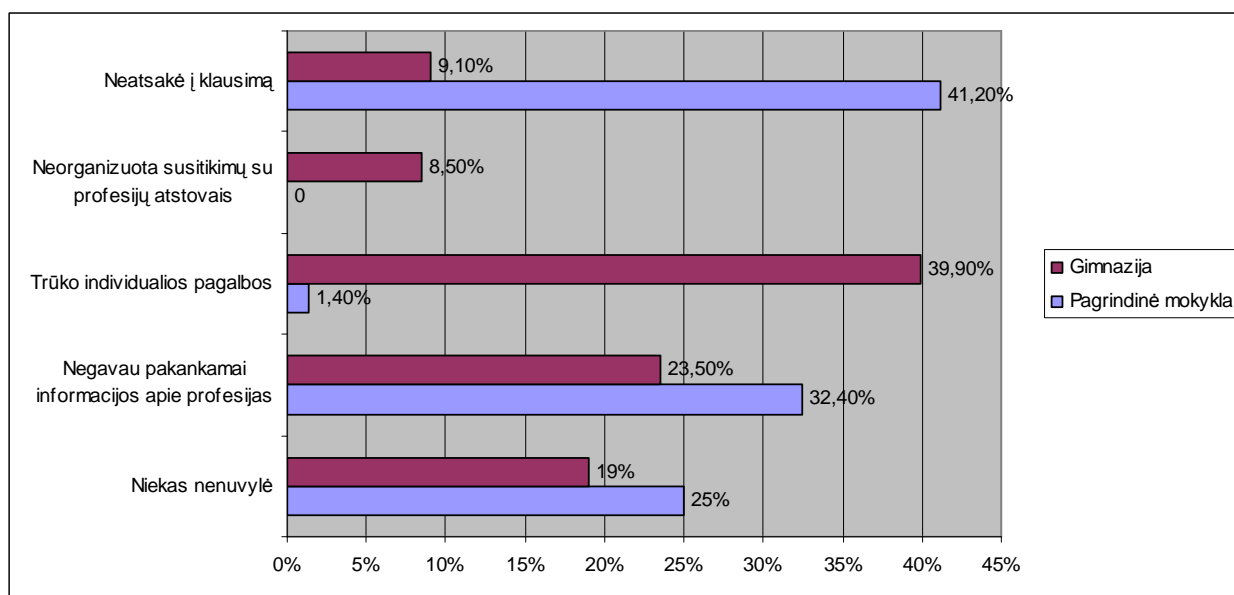
Kaip matome iš 10 lentelės duomenų, gimnazijų moksleiviams labiausiai trūko individualios pagalbos (39,9 proc.). Ketvirtadalis mokinių (23,5 proc.) pasigedo informacijos apie dominančias profesijas, nedidelė dalis (8,5 proc.) mokinių norėtų daugiau susitikimų su profesijų atstovais. Neatsakė į klausimą 9,1 proc. respondentų. PIT-e viskas patiko ir niekas nenuvylė 19,0 proc. respondentų.

**Pagrindinės mokyklos mokinių nuomonė apie tai, kas juos nuvylė PIT-e**

Nuomonė	Respondentų skaičius N=148	Procentai
Niekas nenuvylė	37	25,0
Negavau pakankamai informacijos apie profesijas	12	32,4
Trūko individualios pagalbos	2	1,4
Neorganizuota susitikimų su profesijų atstovais	-	-
Neatsakė į klausimą	97	41,2

11 lentelės duomenys rodo, jog 25 proc. pagrindinės mokyklos respondentų nenuvylė PIT-o pagalba. Daugiausiai moksleivių (32,4 proc.) negavo pakankamos informacijos apie profesijas, 1,4 proc. respondentų trūko individualios pagalbos, tačiau truputį mažiau negu pusė (41,2 proc.) negalėjo atsakyti į šį klausimą.

Gautus rezultatus apie tai, kas moksleivius nuvylė PIT-e, bandyta palyginti (žr.6 pav.).



6 pav. Moksleivių nuomonė apie PIT veiklos trūkumus

Iš respondentų atsakymų matome, jog pagrindinės mokyklos mokiniai mažiau nusivylė profesinio informavimo taško veikla nei gimnazijos moksleiviai, tačiau neatsakiusių į klausimą arba atsakiusių „nežinau“ ryškiai didesnis procentas pagrindinės mokyklos mokinių (41,2 proc.) nei

gimnazijos (9,1 proc.). Gimnazistams labiau trūko individualios pagalbos (39,9 proc.), o pagrindinės mokyklos mokiniams – informacijos apie profesijas (32,4 proc.).

Taip pat klausiama, *kuo konkrečiai labiausiai padėjo PIT-as* (žr.13 ir 14 lentelės)

13 lentelė

**Gimnazijos mokinių nuomonė apie PIT-o pagalbą**

<b>Nuomonė</b>	<b>Respondentų skaičius N=153</b>	<b>Procentai</b>
Daugiau sužinojau apie profesijas	54	35,3
Padėjo pažinti savo sugebėjimus	52	34,0
Sužinojau apie studijų galimybes	13	8,5
Nepadėjo, neatsakė į klausimą	34	22,2

Tyrimo duomenys rodo (žr.12 lentelė), jog PIT-as padėjo gimnazijos 35,3 proc. moksleivių sužinoti apie profesijas, 34 proc. – pažinti savo gebėjimus, 8,5 proc. – sužinoti apie studijų galimybes. Nepadėjo arba neatsakė į klausimą 22,2 proc. respondentų.

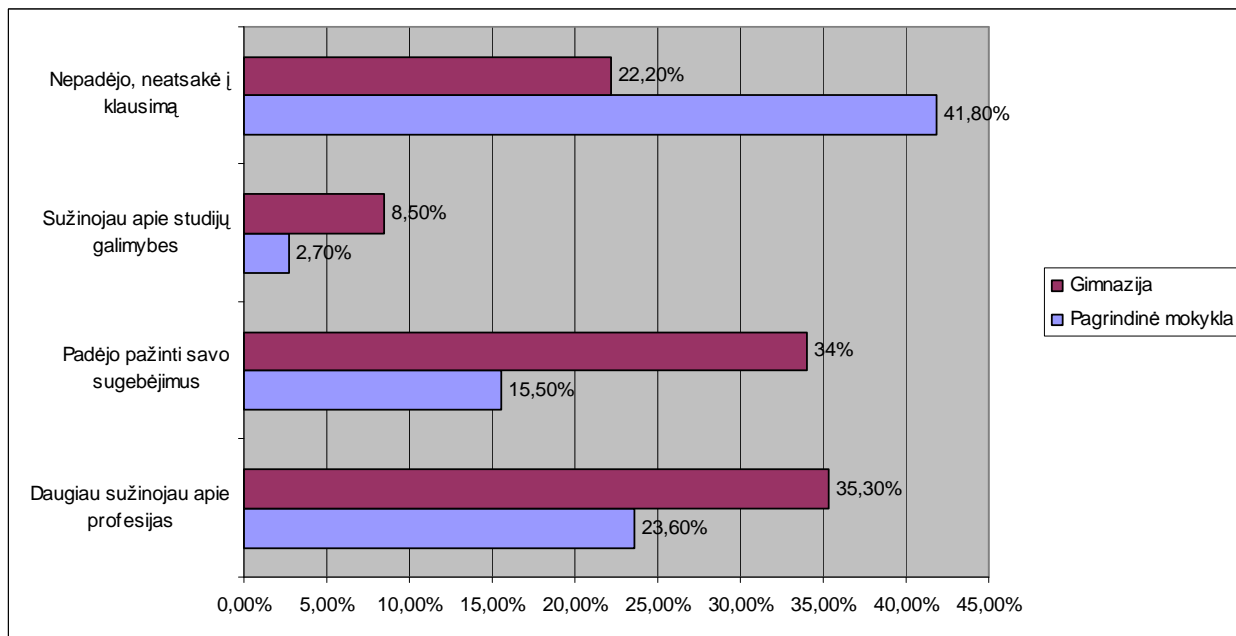
14 lentelė

**Pagrindinės mokyklos mokinių nuomonė apie PIT-o pagalbą**

<b>Nuomonė</b>	<b>Respondentų skaičius N=148</b>	<b>Procentai</b>
Daugiau sužinojau apie profesijas	35	23,6
Padėjo pažinti savo sugebėjimus	23	15,5
Sužinojau apie studijų galimybes	4	2,7
Nepadėjo, neatsakė į klausimą	86	41,8

14 lentelėje matome, jog pagrindinės mokyklos 23,6 proc. mokinių daugiau sužinojo apie profesijas, 15,5 proc. respondentų pavyko labiau pažinti savo gebėjimus, 2,7 proc. sužinojo PIT-e apie studijų galimybes. Nepadėjo profesijos patarėja arba neatsakė į klausimą 41,8 proc. moksleivių.

Toliau mokinių teirautasi, kaip PIT-e dirbantys patarėjai padėjo renkantis profesiją gimnazijoje ir pagrindinėje mokykloje (žr.7 pav.).



7 pav. Moksleivių nuomonė apie profesijos patarėjo pagalbą moksleiviams

Tyrimo duomenys rodo, jog gimnazijos moksleiviai daugiau sulaukia pagalbos iš profesijų patarėjų: PIT-e sužinojo apie studijų galimybes 8,5 proc. gimnazijos moksleivių ir 2,7 proc. pagrindinės mokyklos moksleivių; profesijų patarėjai padėjo pažinti savo sugebėjimus 34 proc. gimnazijos moksleivių ir 15,5 proc. – pagrindinės mokyklos mokinių; apie profesijas PIT-e daugiau sužinojo 35,3 proc. gimnazijos ir 23,6 proc. pagrindinės mokyklos moksleivių. Neatsakiusių į šį klausimą dvigubai didesnis skaičius pagrindinėje mokykloje: 42 proc. moksleivių pagrindinėje mokykloje ir 22 proc. – gimnazijoje.

Tyrimo metu siekta įvertinti PIT veiklą pagal kokybės kriterijus remiantis šiuose taškuose dirbančiųjų požiūriu.

*PIT kokybės dimensija Nr.1. Materialiųjų ir finansinių išteklių valdymas.* Visos profesijos patarėjos išvardijo tokias stipriausias puses: mokyklose įrengtos atskiros patalpos, gauta kompiuterių, kurie yra prijungti prie interneto, įdiegta programinė įranga. PIT-e kaupiama spausdinta medžiaga apie profesijas ir studijų galimybes. Trūkumai – patalpos yra per mažos, todėl profesijos patarėjos gali priimti po kelis moksleivius, o grupinei veiklai naudojamos kitos patalpos. Pagrindinėje mokykloje trūksta informacijos elektroninėje laikmenoje ir PIT klientai nesupažindinami, kaip naudotis AIKOS

duomenų base. Gimnazijos patarėja įvardijo metodinės literatūros trūkumą. Respondentės teigiamai įvertino planuojamų konsultacinių centrų įsteigimą. Pagrindinėje mokykloje numatytos skirti didesnės patalpos, gimnazijos vardijo turinčios specialistų komandas: profesijos patarėją, socialinį pedagogą, psichologą, tačiau patalpų klausimas bus „sunkiai sprendžiamas.“ Galima daryti išvadą, **jog bendrojo lavinimo mokyklose nepakankamas PIT patalpų tinkamumas (mažoka vietos, įėjimai nepritaikyti mokiniams su fizine negalia), trūksta informacinių šaltinių, PIT klientai nesupažindinami, kaip naudotis AIKOS duomenų base.**

*PIT kokybės dimensija Nr. 2. Informacijos tvarkymas.* Profesijos patarėjos interviu metu parodė, kaip sudėliota visa medžiaga. Kiekviena mokykla turi informacijos katalogus. Medžiaga sisteminama. Tai pažymi ir PIT vertinimo aktai. „Versmės“ gimnazijos profesijos patarėja akcentavo, jog „trūksta literatūros, konkrečių programų kiekvienam klasės kontingentui“, kuri atitiktų mokinių poreikius pagal amžiaus grupes; Žygaičių gimnazijos patarėja norėtų „daugiau įsigyti video medžiagos“. Nors vertinimo aktuose nėra užfiksuota trūkumų, tačiau profesijos patarėjos įvardija **metodinės medžiagos (literatūros, video) nepakankamumą.**

*PIT kokybės dimensija Nr.3. Informacijos teikimas.* Į šią dimensiją įeity sąvokos: informacijos atitikimas PIT klientų poreikiams, informavimo metodų įvairumas, informacijos apie PIT paslaugas prieinamumas. Pagrindinės mokyklos profesijos patarėja atsakė, jog informavimo paslaugas teikia ne tik vyresniųjų, bet ir žemesniųjų klasių mokiniams. Jau nuo 5-os klasės mokiniai supažindinami su profesijomis. Dažniausiai naudojami metodai – pokalbiai, klasės valandėlės. Gimnazijų PIT patarėjai dirba tik su I-IV klasių mokiniais, nes žemesniųjų klasių „Versmės“ gimnazija neturi. Gimnazijų patarėjos išvardija tokius naudojamus metodus: klasės valandėlės, susitikimai su darbo rinkos konsultavimo tarnybos atstovais, su buvusiais moksleiviais, išvykos į darbo biržą, į universitetus. Į ŠU išvyką organizavo Žygaičių gimnazija, į KTU, VGTU - „Versmės“ gimnazija. Susitikimus su Tauragės darbo biržos Jaunimo centro darbuotojais, su Darbo rinkos konsultavimo tarnybos atstovais, išvykas į darbo biržą organizavo abiejų gimnazijų patarėjos. Taip pat jos išvardijo taikomus savo darbe testus. Pagrindinės mokyklos patarėja kalbėjo, jog „testus randa internete“, Žygaičių ir „Versmės“ gimnazijų patarėjos vardijo tokius testus: Holland savarankiško profesijos pasirinkimo klausimynas, testas „Asmenybės polinkiai“, Klimovo profesinės orientacijos diagnostikos testai. Labiausiai trūksta, kaip pažymėjo gimnazijų patarėjos, susitikimų su konkrečių profesijų atstovais, nes jie nenoriai atsiliepia į kvietimus. Tačiau pagrindinės mokyklos ir Žygaičių gimnazijai pavyksta pasikviesti buvusius moksleivius iš universitetų, įstaigų. Galima daryti išvadą, **jog pagrindinėje mokykloje ir gimnazijose informacijos metodų įvairumas, atitikimas PIT klientų poreikiams bei paslaugų prieinamumas nėra pakankamas: gimnazijose organizuojama daugiau grupinių veiklos formų, todėl trūksta**

**labiau individualizuotos veiklos; pagrindinėje mokykloje pasigendama įvairesnių grupinio darbo formų, nes apsiribojama tik pokalbiais ir klasės valandėlėmis.**

*PIT kokybės dimensija Nr.4. Išorinių ryšių palaikymas.* Pagal respondentų atsakymus matyti, jog labiausiai ryšiai su kitomis įstaigomis palaikomi gimnazijose, nes organizuojamos išvykos ir kviečiami kitų įstaigų atstovai. Tačiau visų mokyklų PIT vertinimo aktuose parašyta, jog yra sudarytos bendradarbiavimo sutartys su visomis Tauragės mokyklomis, Tauragės ir Pajūrio profesinio rengimo centrais, Tauragės viešąja biblioteka. Tačiau interviu metu nė viena iš tirtų įstaigų profesijų patarėjų neminėjo išvykos į artimiausią profesijos rengimo centrą, esantį Tauragėje. **Išvada: tirtų mokyklų PIT išoriniai ryšiai plėtojami atsižvelgiant į veiklos tikslus, bendradarbiavimas pagrįstas formalizuotais ir neformalizuotais bendradarbiavimo būdais. Tačiau gimnazijose didesnis dėmesys skiriamas bendradarbiavimui su aukštosiomis mokyklomis. Darbo rinkai trūkstant kvalifikuotos darbo jėgos, PIT-ui reiktų aktyviau bendradarbiauti su profesinio rengimo centrais ir kolegijomis, esančiomis Tauragės apskrityje.**

*PIT kokybės dimensija Nr.5. Personalo profesinis tobulėjimas.* Visos profesijos patarėjos yra baigusios 40 val. kursą pagal profesijos patarėjų mokymo programą ir yra įgijusios veiklai būtinas kompetencijas, nurodytas Profesinio informavimo standarte. Savo kvalifikaciją tobulina lankydamos seminarus Tauragės verslo informacijos centre bei vyksta į kvalifikacijos institutų organizuojamus renginius. Žygių gimnazijos atstovė dalyvavo EQUAL projekte „Išeitis Tau“ – jaunimo reikalų departamente prie socialinės apsaugos ir darbo ministerijos. Paprašytos įvertinti savo pasirengimą teikti mokiniams profesinio informavimo paslaugas, pagrindinės mokyklos profesijos patarėja teigė, jog „nėra ribų tobulėti, todėl manau, kad dar reikia mokytis, nes tai nauja sfera.“ „Versmės“ gimnazijos patarėja akcentavo žinių ir patyrimo trūkumą šiame darbe, o Žygių gimnazijos patarėja mano, jog „norint teikti visapusišką pagalbą, reiktų psichologinių žinių.“ Profesijos patarėjos patikino rengiančios profesinio tobulėjimo planus. Iš pokalbių su profesijų patarėjomis ir vertinimo aktuose išsakytų teiginių galima daryti išvadą, **jog profesijos patarėjų kompetencija nėra pakankama, nors jos yra baigusios mokymo kursus, kur įgijo šiai veiklai būtinas kompetencijas, nurodytas Profesinio informavimo standarte, tačiau trūksta praktinių, psichologinių žinių, nes darbo patirtis gana maža.**

Gautus mokinių atsakymus palyginus su profesijų patarėjų atsakymais, matome, jog gimnazijose daugiau dėmesio yra skiriama vyresniojo amžiaus mokiniams, galbūt todėl ir metodai bei formos čia įvairesnės. Organizuojamos išvykos, susitikimai, o pagrindinėje mokykloje daugiau individualios veiklos, nes kabinetas visai nedidelis. Profesijos patarėjai reikia teikti informaciją apie

profesijas jau nuo pradinių klasių. Kontingentas didelis, ne visada spėja viską atlikti. Dažniausiai dirba su tais, kurie ateina į kabinetą. Nesikreipiantieji paliekami likimo valiai.

Apibendrinus profesijų patarėjų atsakymus ir atlikus profesinio informavimo taškų vertinimo aktų analizę, galima teigti, jog PIT veikla bendrojo lavinimo mokyklose nėra pakankamai išplėtotą: juose konsultavosi tik pusė tirtų moksleivių. Pagrindinės neefektyvaus šio darbo priežastys tokios: trūksta metodinių priemonių, netinkamos patalpos, neorganizuojama įvairesnių profesinio informavimo ir konsultavimo formų, metodų; profesijos patarėjoms trūksta kompetencijos bei darbo patirties. Joms šis darbas – tik antraeilės pareigos, nes dvi patarėjos yra dalyko mokytojos ir viena – socialinė pedagogė.

Tačiau palyginus šio tyrimo rezultatus su 2006 m. atliktais tyrimais respublikoje, matome, jog profesijos patarėjo vaidmuo teikiant pagalbą mokiniams išaugo beveik trigubai. Galima teigti, jog tai Švietimo ir mokslo ministerijos įgyvendinto projekto „Profesinio orientavimo sistemos sukūrimas ir diegimas“ (2006-2008 ) rezultatas, nes tuo laiku intensyviai buvo kuriami profesinio informavimo taškai mokyklose, apmokyta 1280 profesijos patarėjų, 480 socialinių pedagogų ir psichologų darbui PI taškuose (V.Burokas, 2008). Iki 2006 metų profesinio informavimo taškų neturėjo nė viena Tauragės rajono mokykla.

## IŠVADOS

1. Teorinė analizė leidžia tvirtinti, jog profesinis informavimas ir konsultavimas – specialiai organizuota veikla, padedanti asmenims išsirinkti profesiją, derinant jų individualias savybes su darbo rinkos bei profesinio rengimo galimybėmis. Profesinis orientavimas vis labiau siejamas su ekonomine ir socialine politika, mokymosi visą gyvenimą strateginėmis kryptimis, todėl Lietuvoje didėja profesinio orientavimo svarba ir aktualumas: profesinis orientavimas tampa tęstiniu, daugiamačiu procesu, stebimas poslinkis prie atviresnio modelio, didėja reikalavimai specialiajam konsultantų pasirengimui, rengiami paslaugų teikimo kokybės standartai, mokymo medžiaga, programinės įrangos įvairovė.

2. Atsiliepiant į Europai būdingus profesinio orientavimo plėtros tendencijas Lietuvoje parengta nemažai teisės aktų ir pasirašyta politinių dokumentų. Tačiau remiantis paskutiniųjų metų tyrimų rezultatais, mokyklose vykdomas profesinis informavimas ir konsultavimas yra nepakankamas, nors profesinio orientavimo paslaugų mokykloje reikšmingumas yra aktualizuojamas. Veikiančiai juridinei bazei, kuri išsamiai reglamentuotų profesinio orientavimo politiką, sistemos struktūrą, laiduotų teikiamų paslaugų kokybę bei efektyvumą mokykloje, dar trūksta vientisumo: teisinė bazė gana fragmentiškai apibūdina profesinio orientavimo sistemos elementus arba tik deklaruoja profesinio informavimo, konsultavimo ir orientavimo paslaugų plėtrą.

3. Mokinių apklausos rezultatai parodė, kad tik penktadalis tirtų IX-X klasių moksleivių yra apsisprendę dėl profesijos pasirinkimo. Mokinių apsisprendimas nepriklauso nuo mokyklos tipo, klasės, lyties.

4. Bendrojo lavinimo mokyklų mokiniai kaip aktualiausią nepasirinkimo priežastį išskiria informacijos apie profesijos pasirinkimo kelius, tinkamumą dirbti pagal pasirinktą specialybę trūkumą.

5. Tyrimo metu nustatyta, jog labiausiai dominančios veiklos sritys - bendravimas su žmonėmis bei technika ir jos valdymas. Gimnazijos I-II klasių mokiniai dažniau negu pagrindinės mokyklos IX-X klasių moksleiviai renkasi socialinės srities profesijas.

6. Pagrindiniai mokinių profesijos rinkimosi motyvai ir veiksniai - pažinti save, žinoti kokie gebėjimai, asmenybės savybės būtinos pasirinktai profesijai bei reikalingos norint įsidarbinti pagal



specialybę. Mažiausiai akcentuojamas profesijos populiarumas ir profesijos prestižas. Įsidarbinimo galimybės svarbesnės merginoms, o būsimą atlyginimą dydis - vaikinams. Mokomuosius dalykus moksleiviai sieja su būsimąja profesija. Pasiruošti būsimajai profesijai, moksleivių nuomone, svarbiausi tokie mokomieji dalykai: kalbos ir gamtamokslinis ugdymas.

7. IX-X klasių moksleiviai profesijos pasirinkimą sieja su asmenybės tipu. Didžioji dalis moksleivių save priskiria socialiniam ir praktiniam tipui. Socialinio tipo mokiniai dažniausiai renkasi profesinės veiklos sritį, kuri susijusi su bendravimu su žmonėmis. Meninio tipo moksleiviai renkasi kūrybinį darbą. Statistiškai reikšmingų ryšių tarp asmenybės tipo ir mokyklos tipo, klasės, lyties, amžiaus nepastebėta.

8. Nors visose mokyklose veikia profesinio informavimo taškai (PIT), akredituoti pagal PIT audito ir akreditavimo metodiką, profesijos patarėjai ne itin aktyviai talkina IX-X klasių mokiniams pasirenkant profesiją, nes jiems trūksta profesionalaus pasiruošimo dirbti šį darbą. Bendrojo lavinimo mokyklose dažniausiai moksleivius konsultuoja profesijos patarėjai ir dalyko mokytojai. Namuose dažniausiai patarinėja tėvai. Jaunesni moksleiviai rečiau konsultuojami klasės auklėtojo, dažniau - socialinio pedagogo. Moksleiviai, apsisprendę rinktis profesiją, dažniausiai yra konsultuojami tėvų.

9. Tirtų mokinių teigimu, profesinio informavimo taške dažniau konsultuojami gimnazijų negu pagrindinės mokyklos moksleiviai. Gimnazijų moksleiviai palankiau įvertina profesijos patarėjo darbą, nes šis pedagogas padeda geriau pažinti save (savo gabumus, interesus, vertybes), plačiau supažindina su dominančiomis profesijomis bei studijų galimybėmis.

10. Populiariausios profesinio informavimo ir konsultavimo formos, kurios orientuotos į vyresnių klasių moksleivius, – testų atlikimas, klasės valandėlės. Dažniau įvairūs testai atliekami gimnazijose. Tačiau pagrindinės mokyklos moksleiviai daugiau sulaukia individualios pagalbos pasirenkant profesiją nei gimnazijos.

11. Interviu su PIT darbuotojomis rezultatai parodė, kad šio padalinio veikla mokykloje negali vykti pakankamai efektyviai, nes patalpos nepritaikytos didesniai mokinių skaičiui (mažoka vietos, įėjimai nepritaikyti mokiniams su fizine negalia), trūksta informacinių šaltinių, PIT klientai nesupažindinami, kaip naudotis AIKOS duomenų baze, nepakanka metodinės medžiagos (literatūros, video); pagrindinėje mokykloje ir gimnazijose mažai dėmesio skiriama įvairesnėms profesinio

orientavimo paslaugų formoms bei metodams: gimnazijose organizuojama daugiau grupinių veiklos formų, todėl trūksta labiau individualizuotos veiklos; pagrindinėje mokykloje pasigendama įvairesnių grupinio darbo formų, nes apsiribojama tik pokalbiais ir klasės valandėlėmis; tirtų mokyklų PIT išoriniai ryšiai plėtojami atsižvelgiant į veiklos tikslus, bendradarbiavimas pagrįstas formalizuotais ir neformalizuotais bendradarbiavimo būdais, tačiau gimnazijose didesnis dėmesys skiriamas bendradarbiavimui su aukštosiomis mokyklomis, bet trūksta bendradarbiavimo su profesinio rengimo centrais; profesijos patarėjų kompetencija nėra pakankama, nors jos yra baigusios mokymo kursus, kur įgijo šiai veiklai būtinas kompetencijas, nurodytas Profesinio informavimo standarte. Joms trūksta praktinių, psichologinių žinių, darbo patirties.

12. Koreliacinė analizė parodė, jog iškelta hipotezė dėl IX-X klasių moksleivių apsisprendimo rinktis profesiją pasitvirtino tik iš dalies, nes tik penktadalis mokinių yra tvirtai apsisprendę ir daugiau nei pusė moksleivių abejoja dėl profesijos pasirinkimo. Nėra statistiškai reikšmingo ryšio tarp mokinių apsisprendimo ir mokyklos tipo. Tačiau iš mokinių atsakymų galime daryti išvadą, jog gimnazijos moksleiviai dažniau konsultuojami profesinio informavimo taške. Tirti moksleiviai apsisprendimą rinktis tam tikrą profesiją sieja su savo asmeninėmis savybėmis, nors profesijos patarėjo vaidmuo šiame procese nėra itin didelis.

## REKOMENDACIJOS

Apibendrinta teorinė ir tyriminė šio darbo medžiaga įgalina teikti tokias rekomendacijas, susijusias su moksleivių profesiniu informavimu bei konsultavimu bendrojo lavinimo mokyklose.

Švietimo politikams:

- Aktyvinti bendrojo lavinimo mokyklų profesinio informavimo taškų pertvarkymą į karjeros centrus, kuriuose galėtų dirbti profesionalių specialistų komandos.
- Skatinti gerosios patirties sklaidą tarp mokyklų, organizuojant konferencijas, forumus, metodines dienas apie profesinio informavimo taškų veiklą.
- Kvalifikacijos kėlimo institucijose daugiau organizuoti kvalifikacijos tobulinimo seminarų mokyklų komandoms apie moksleivių profesinį informavimo ir konsultavimo tobulinimą.

Mokyklų vadovams:

- Įvertinus savo mokyklos galimybes ir siekius, parengti ugdymo karjerai veiksmų planus, kuriuose numatyti pakankamai lėšų profesinio informavimo taškams: techninės bei programinės įrangos atnaujinimui, įvairių šaltinių bei metodinės literatūros įsigijimui, PIT patalpų praplėtimui bei karjeros centrų įsteigimui, ten dirbančių pedagogų kvalifikacijai tobulinti.
- Inicijuoti informacijos sklaidą apie profesinio informavimo taškų paslaugas institucijos internetinėse svetainėse, sieninėje mokyklos spaudoje, tėvų susirinkimų, klasės valandėlių metu.

Mokyklų profesijos patarėjams:

- Planuojant profesinio informavimo taškų veiklą, numatyti įvairesnius ir efektyvesnius profesinio informavimo metodus ir formas: daugiau organizuoti parodų, konkursų, teminių vakarų, ekskursijų į įmones, profesines mokyklas, susitikimų su atitinkamos profesijos atstovais, internetinių duomenų bazių, elektroninių laikmenų ir vaizdinės medžiagos peržiūrų ir aptarimų.
- Aktyviau bendrauti ir bendradarbiauti su kitų įstaigų profesinio informavimo taškų darbuotojais, pasidalijant gerąja darbo patirtimi įvairių metodinių dienų metu.
- Nuolat kelti savo kvalifikaciją savišvietos būdu bei dalyvaujant įvairiuose seminaruose, projektinėje veikloje.

## LITERATŪRA

1. Ališauskienė R., Pocevičienė R., Malakauskas A., Ušeckienė L. *Kursinių, bakalauro ir magistro darbų rengimo vadovas*. (2004) Šiauliai: VŠĮ Šiaulių universiteto leidykla.
2. *Baltoji knyga. Profesinis rengimas*. (1999). Vilnius. Lietuvos Respublikos švietimo ir mokslo ministerija.
3. *Bendrosios programos ir išsilavinimo standartai*. (2003). Vilnius. [Žiūrėta 2008-11-30]. Prieiga per internetą: <<http://www.pedagogika.lt/puslapis/standart/programos>>
4. *Bendrieji ugdymo planai 2008-2009 m.m.* (2008). LR ŠMM. [Žiūrėta 2009-01-12]. Prieiga per internetą: <[http://www.smm.lt/ugdymas/docs/ugd\\_planai/2008\\_spaudai.pdf](http://www.smm.lt/ugdymas/docs/ugd_planai/2008_spaudai.pdf)>
5. Beresnevičienė D. (1990). *Diferencijuotas profesinis orientavimas mokykloje*. Vilnius: Viltis.
6. Bitinas B. (2006) *Edukologinis tyrimas: sistema ir procesas*. Vilnius. Kronta.
7. Bobrova L., Kazlauskienė A., Lukavičienė V. ir kt. (2008). *Kursinių ir baigiamųjų (bakalauro, magistro, specialiuųjų profesinių studijų) darbų rengimo ir gynimo metodinės rekomendacijos*. Šiauliai: VŠĮ Šiaulių universiteto leidykla.
8. Burokas V. (2008). *Profesinio orientavimo dabartis ir perspektyvos*. Vilnius.
9. David G. Myers. (1999) *Psichologija*. Kaunas: Aušra.
10. Gučas A. (1937). *Pašaukimas ir darbas*. Kaunas.
11. Holland J.L. (1973). *Making Vocational Choices. Theory of Careers*. Englewood Cliffs, NJ: Prentice-Hall.
12. Invalidų socialinės integracijos įstatymas. (1998). *Valstybės žinios*, Nr.98-2706.
13. Indrašienė V., Rimkevičienė V. ir kt. (2006). *Mokinių profesinis informavimas, konsultavimas ir orientavimas mokyklose*. Tyrimo ataskaita. Vilnius. [Žiūrėta 2008-05-26]. Prieiga per internetą: <[http://www.smm.lt/svietimo\\_bukle/docs/tyrimai/prof\\_inf\\_paskut\\_paskutiniausias.pdf](http://www.smm.lt/svietimo_bukle/docs/tyrimai/prof_inf_paskut_paskutiniausias.pdf)>
14. Įsakymas Nr. 465, 1998.03.20. *Dėl profesinio orientavimo tvarkos* [interaktyvus]. LR Švietimo ir mokslo ministerija. [Žiūrėta 2008-03-12]. Prieiga per Internetą: <[http://www.smm.lt/old/Teisine\\_informacija/Isakymai/doc/98\\_465.htm](http://www.smm.lt/old/Teisine_informacija/Isakymai/doc/98_465.htm) - 7k - 29 gegužės 2004)>
15. Jatautaitė B. (1993). *Vyresniųjų moksleivių darbinio apsisprendimo sunkumai ir trūkumai*. Acta Paedagogica Vilnensia. Vilnius.
16. Jovaiša L. (1999). *Profesinio konsultavimo psichologija*. Vilnius: Agora.
17. Jovaiša L. (1978). *Profesinio orientavimo pedagogika*. Kaunas: Šviesa.
18. Jovaiša L. (1981). *Asmenybė ir profesija*. Kaunas: Šviesa.
19. Jovaiša L. (1975). *Psichologinės diagnostika*. Kaunas: Šviesa.

20. Juodaitytė A. (2002). *Socializacija ir ugdymas vaikystėje: vadovėlis pedagogikos specialybių studentams*. Vilnius. ISSN 9955-534-01-X.
21. Jurevičiūtė K. (2004). Akademinio jaunimo profesinis pašaukimas: realusis ir idealusis modelis. *Acta Paedagogica Vilnensia*, 2004, (13)
22. Kardelis.K. (2002). *Mokslinių tyrimų metodai ir metodologija*. Kaunas.
23. *Karjeros projektavimo vadovas*. (2005). Kaunas: VDU leidykla.
24. Kočiūnas R. (1995) . *Psichologinis konsultavimas*. Vilnius.
25. Komenskis J.A. (1975). *Pedagoginiai raštai*. Kaunas: Šviesa.
26. Kregždė S. (1988). *Profesinio kryptingumo formavimosi psichologiniai pagrindai*. Monografija. Kaunas: Šviesa.
27. Kučinskienė R. (2003). *Ugdymo karjerai metodologija*. Monografija. Klaipėda, Klaipėdos universiteto leidykla.
28. Laužackas R. (2005). *Profesinio rengimo terminų aiškinamasis žodynas*. Kaunas: Vytauto Didžiojo universiteto leidykla.
29. Laužackas R. (1997). *Profesinio ugdymo turinio reforma: didaktiniai bruožai*. Kaunas.
30. Laužikas J. (1937). Kuo aš būsiu? *Mokslo dienos*. Nr. 6/7.
31. *Lietuvos Respublikos profesijų klasifikatorius*. LR darbo rinkos mokymo tarnyba (2002). Vilnius.
32. *LR Profesinio orientavimo strategija* [interaktyvus]. LR Švietimo ir mokslo ministerija. 2003m. lapkritis. [Žiūrėta 2008-02-22]. Prieiga per Internetą:  
<[http://www.smm.lt/veiklos\\_planai\\_ir\\_programos/strategijos.htm](http://www.smm.lt/veiklos_planai_ir_programos/strategijos.htm) >
33. Lietuvos Respublikos švietimo ir mokslo ministro ir Lietuvos Respublikos socialinės apsaugos ir darbo ministro įsakymas Nr. ISAK-739/A1-116. (2005). *Profesinio informavimo ir konsultavimo paslaugų teikimo reikalavimų aprašas*. [Žiūrėta 2008-11-30]. Prieiga per internetą:<[http://www.smm.lt/teisine\\_baze/docs/isakymai/2005-04-29-ISAK-739\\_A1-116\(2\).doc](http://www.smm.lt/teisine_baze/docs/isakymai/2005-04-29-ISAK-739_A1-116(2).doc)>
34. Lietuvos Respublikos švietimo ir mokslo ministro įsakymas Nr. ISAK-362 (2007). *Profesinio informavimo standartas*. [Žiūrėta 2008-11-10]. Prieiga per internetą:  
< [http://www.smm.lt/teisine\\_baze/docs/isakymai](http://www.smm.lt/teisine_baze/docs/isakymai)>
35. Maceina A. (1990). *Raštai 3: Mintis*.
36. Maldeikis P. (1939). *Inteligencija ir jos tyrimas*.Kaunas.
37. Martynaitis J. (1972). *Testų teorija ir praktika buržuazinėje Lietuvoje. Psichodiagnostinės problemos*. Vilnius.
38. *Mokymosi visą gyvenimą užtikrinimo strategija*. (2004). ŠMM.Vilnius. [Žiūrėta 2008-09-12]. Prieiga per internetą: <<http://www.euroguidance.lt/index.php?language-lt.>>

39. Paulavičius K.B. (2002). *Darbo rinka*. Vilnius: VPU.
40. Petrauskaitė R. (1996). *Psichopedagogika profesaijos pasirinkimui*. Vilnius.
41. Platonas (1981). *Valstybė*. I d. Vilnius: Mintis.
42. Platonas (1981). *Valstybė*. II d. Vilnius: Mintis.
43. *Profesijų patarėjų mokymo metodinė medžiaga*. (2004). Vilnius.
44. *Profesijų patarėjų mokymo metodinės medžiagos papildymas*. (2004). Vilnius.
45. *Profesinio informavimo B metodika*. (2008). [Žiūrėta 2008-12-20]. Prieiga per internetą <<http://kps.puslapiiai.lt/rezultatai/profesinioinfmetodika.pdf>>
46. Pukelis K., Garnienė D. Moksleivių ugdymas karjerai: padėties analizė ir perspektyvos bendrojo lavinimo mokykloje. *Profesinis rengimas: tyrimai ir realijos*. Nr.7. Kaunas: VDU, 24-35.
47. Pukelis K. (2003). Karjeros projektavimo gebėjimai žinių visuomenėje: nauji iššūkiai profesiniam konsultavimui ir karjeros planavimui. *Profesinis rengimas: tyrimai ir realijos*. Nr.6. Kaunas: VDU, 66-75.
48. Pukelis K., Garnienė D. *Lietuvos karjeros konsultavimo sistema*. [Žiūrėta 2008-12-13]. Prieiga per internetą:<[http://www.e-library.lt/resursai/Mokslai/VDU/Tyrimai/\\_PRTR\\_2004\\_pukelis.pdf](http://www.e-library.lt/resursai/Mokslai/VDU/Tyrimai/_PRTR_2004_pukelis.pdf)>
49. Railienė A.(2007). Mokinių požiūris į profesinio informavimo organizavimą bendrojo lavinimo mokykloje. *Pedagogika*. ISSN 1392-0340. 2007. (88)
50. Reingardienė J., Zdanevičius A. Moksleivių vertybinės orientacijos ir pasirengimas karjerai. *Profesinis rengimas: tyrimai ir realijos*. – 2003, Nr.7, p. 98-109.
51. Sakalas A. (2001). *Personalo vadyba: mokomoji knyga*. Vilnius.
52. *Socialinio pedagogo kvalifikaciniai reikalavimai*.- LR ŠMM, 2002-03-06, ĮSAK-1667.
53. Stanišauskienė V. (2000). *Rengimosi karjerai proceso socioedukaciniai pagrindai ir jo prielaidos Lietuvos bendrojo lavinimo mokykloje: daktaro disertacijos santrauka*. – Kaunas: Technologija.
54. Stankaitytė J., Baltrėnienė Z., Murinienė J. (2005) *Mokymosi krypties pasirinkimo galimybių didinimas 14-19 metų moksleiviams (projektas)*. [ Žiūrėta 2008-10-12]. Prieiga per internetą:<<http://www.ukmerge.lt/Easyadmin/sys/files/BPD.doc>>
55. Šernas V. (1998). *Profesinės veiklos didaktika. Profesinio rengimo tyrimai: vadovėlis*. Vilnius.
56. *Švietimo gairės: Lietuvos švietimo plėtotės strateginės nuostatos, 2003-2012 m.: projektas*. (2002). Vilnius: Spauda.
57. Švietimo programų mainų fondas. (2007). *Profesinės karjeros vadovas*. [Žiūrėta 2008-11-13]. Prieiga per internetą:< <http://www.euroguidance.lt>>
58. Vabalas- Gudaitis J. (1938). *Pedagoginio pašaukimo sąvoka. Mokykla ir gyvenimas*. Nr.6/7.
59. Vaikų ir Jaunimo socializacijos programa [interaktyvus]. LR Švietimo ir mokslo ministerija. 2004

m. vasaris. [žiūrėta 2008-05-03]. Prieiga per Internetą

<[http://www.smm.lt/veiklos\\_planai\\_ir\\_programos/strategijos.htm](http://www.smm.lt/veiklos_planai_ir_programos/strategijos.htm) >

60. Zambacevičienė E. (1989). *Psichologijos metodai ir psichologinio tyrimo metodikos*. Vilnius.

61. Žalimienė L. (2003). *Socialinės paslaugos: mokomoji knyga*. Vilnius.

62. Želvys R. (1995). *Bendravimo psichologija*. Vilnius: Valstybinis leidybos centras.

63. Žemaitis V. (1978) *Elgesio pasirinkimas ir vertinimas//Dorovinė asmenybės saviraiška*. Vilnius.

# Priedai



## ANKETA MOKSLEIVIAMS

*Jūsų ugdymo įstaigoje Šiaulių universiteto magistrantė Lina Kymantienė atlieka tyrimą, kuriuo siekiama išsiaiškinti mokinių profesinio orientavimo būklę. Tad maloniai prašome atsakyti į pateiktus anketoje klausimus. Gauti duomenys bus panaudoti tik moksliniais tikslais. Vardo ir pavardės rašyti nereikia.*

*Atsakymus žymėkite X.*

*Iš anksto dėkojame už bendradarbiavimą.*

### 1. Kas, Tavo nuomone, yra svarbiausia renkantis profesiją?

	Svarbu	Mažai svarbu	Nesvarbu
Pažinti save (savo gabumus, interesus, vertybes)	<input type="checkbox"/>	<input type="checkbox"/>	<input type="checkbox"/>
Žinoti kokie sugebėjimai, asmenybės savybės būtinos profesijai	<input type="checkbox"/>	<input type="checkbox"/>	<input type="checkbox"/>
Sužinoti apie aukštasias mokyklas ir jose ruošiamus specialistus	<input type="checkbox"/>	<input type="checkbox"/>	<input type="checkbox"/>
Sužinoti apie įsidarbinimo galimybes pagal specialybę	<input type="checkbox"/>	<input type="checkbox"/>	<input type="checkbox"/>
Profesijos populiarumas	<input type="checkbox"/>	<input type="checkbox"/>	<input type="checkbox"/>
Karjeros galimybės	<input type="checkbox"/>	<input type="checkbox"/>	<input type="checkbox"/>
Būsimo atlyginimo dydis	<input type="checkbox"/>	<input type="checkbox"/>	<input type="checkbox"/>
Profesijos prestižas	<input type="checkbox"/>	<input type="checkbox"/>	<input type="checkbox"/>
	<input type="checkbox"/>	<input type="checkbox"/>	<input type="checkbox"/>

### 2. Ar esi nusprendęs kokią profesiją rinksiesi?

- Taip
- Dar abejoju
- Ne

### 3. Jei dar neapsisprendei ar abejoji dėl būsimos profesijos – nurodyk priežastis:

- Dar per anksti apie tai galvoti
- Trūksta informacijos
- Man tai nesvarbu
- Negaliu pasakyti
- Kt.

### 4. Kokią profesiją galvoji pasirinkti?

---

### 5. Pažymėk Tave dominančią profesinės veiklos sritį:

- Bendravimas su žmonėmis
- Technika, jos valdymas, konstravimas
- Dokumentų pildymas, duomenų skaičiavimas
- Kūrybinis darbas

- Gamtos tyrinėjimas ir stebėjimas
- Kt.

**6. Išvardink 3 mokomuosius dalykus, kurie būtini Tavo pasirinktai specialybei:**

**7. Kokių savybių, Tavo nuomone, reikia turėti žmogui, pasirinkus Tave dominančią profesinę veiklos sritį?**

**8. Žmones (pagal sugebėjimus ir interesus) bei pagal darbui keliamus reikalavimus galima suskirstyti į 6 tipus. Kuriam tipui Tu save priskirtum? Pažymėk.**

<input type="checkbox"/>	P (praktinis tipas)	Šio tipo žmonės teikia pirmenybę darbui ir veiklai, kuriuose naudojami įvairūs įrankiai ar mašinos bei matomas konkretus darbo rezultatas. Juos domina praktinių, o ne abstrakčių problemų sprendimas.
<input type="checkbox"/>	T (tiriamasis tipas)	Šio tipo žmonės teikia pirmenybę moksliniam-tiriamajam darbui, kuriame analizuojami daiktai ir įvykiai, kaupiami ir apibendrinami duomenys. T tipo atstovai intelektualūs, gabūs matematikai, mėgsta dirbti savarankiškai.
<input type="checkbox"/>	M (meninis tipas)	Šio tipo žmonės pirmenybę teikia meninei-kūrybinei veiklai. Jie yra gabūs menui, noriai kuria ką nors originalaus.
<input type="checkbox"/>	S (socialinis tipas)	Šio tipo žmonės teikia pirmenybę veiklai ir darbui, kuriuose reikia teikti pagalbą, duoti nurodymus, konsultuoti ir patarti kitiems žmonėms. Jie turi gerus bendravimo ir mokymo įgūdžius.
<input type="checkbox"/>	D (dalykinis tipas)	Šio tipo žmonės teikia pirmenybę veiklai ar darbui, kuriuose reikia rodyti iniciatyvą, vadovauti kitiems. D tipo atstovai turi gerus įtikinėjimo ir pardavimo įgūdžius.
<input type="checkbox"/>	N (normatyvinis tipas)	Šio tipo žmonėms teikia pirmenybę veiklai ir darbui, kuriuose yra aiškios normos ir reikalavimai, laikomasi nustatytos tvarkos. Jie praktiškai, tvarkingi, pasižymi matematiniais gabumais, pakantumu monotoniškam darbui.

**9. Kas Tave konsultuoja ar Tau pataria profesijos pasirinkimo klausimais?**

	Dažnai	Retai	Niekad
Klasės auklėtojas	<input type="checkbox"/>	<input type="checkbox"/>	<input type="checkbox"/>
Dalyko mokytojas	<input type="checkbox"/>	<input type="checkbox"/>	<input type="checkbox"/>
Socialinis pedagogas	<input type="checkbox"/>	<input type="checkbox"/>	<input type="checkbox"/>
Direktorius pavaduotojas	<input type="checkbox"/>	<input type="checkbox"/>	<input type="checkbox"/>
Psichologas	<input type="checkbox"/>	<input type="checkbox"/>	<input type="checkbox"/>
Profesijos patarėjas	<input type="checkbox"/>	<input type="checkbox"/>	<input type="checkbox"/>
Tėvai	<input type="checkbox"/>	<input type="checkbox"/>	<input type="checkbox"/>
Giminės	<input type="checkbox"/>	<input type="checkbox"/>	<input type="checkbox"/>
Draugai	<input type="checkbox"/>	<input type="checkbox"/>	<input type="checkbox"/>

**10. Ar mokykoje yra profesinio informavimo taškas (PIT)?**

- Taip  Ne

**11. Jei Taip, tai, ar konsultavaisi su profesinio informavimo taško (PIT) specialistais profesijos pasirinkimo klausimais?**

- Ne kartą  
 Vieną kartą  
 Ne

**12. Kokią pagalbą Tau suteikė profesijos patarėjas PIT-e?**

- Padėjo išsiaiškinti karjeros planavimo žingsnius;  
 Atliko testus, kurie leido geriau pažinti save;  
 Suteikė informacijos apie studijų galimybes;  
 Supažindino su taisyklėmis kaip naudotis AIKOS duomenų baze;  
 Organizavo susitikimus su profesijų atstovais;  
 Organizavo ekskursijas, klasės valandėles;  
 Nukreipė į kitas profesinį orientavimo paslaugas teikiančias įstaigas.

**13. Profesinio informavimo taške pagalba buvo:**

- Individuali  
 Grupinė  
 Abi  
 Nei vienos

**14. Profesinio informavimo taške (PIT-e) gautą pagalbą vertini:**

<input type="checkbox"/> Puikiai	<input type="checkbox"/> Vidutiniškai	<input type="checkbox"/> Prastai	<input type="checkbox"/> Nesulaukiau pagalbos
----------------------------------	---------------------------------------	----------------------------------	---

**15. Nurodykite, kas Jus nuvylė PIT-e.**

\_\_\_\_\_

**16. Nurodykite, kuo konkrečiai labiausiai padėjo Jums PIT-as.**

\_\_\_\_\_

**17. Duomenys apie Tave**

<b>Lytis</b>	<input type="checkbox"/> <b>Vaikinas</b> <input type="checkbox"/> <b>Mergina</b>
<b>Amžius</b>	<b>Man.....metų</b>
<b>Mokyklos tipas</b>	<input type="checkbox"/> <b>Vidurinė mokykla</b> <input type="checkbox"/> <b>Pagrindinė mokykla</b> <input type="checkbox"/> <b>Gimnazija</b>

<b>Kurioje klasėje mokaisi?</b>	
---------------------------------	--

Klausimynas profesijos patarėjams (interviu)

1. Kiek laiko Jūsų mokykloje veikia akredituotas profesinio informavimo taškas (PIT-as)?  
Kaip jis įrengtas?
2. Kiek pedagogų dirba PIT-e?
3. Kas dar mokykloje turėtų teikti profesinio informavimo ir konsultavimo paslaugas moksleiviams?
4. Koks PIT-o tikslas ir uždaviniai?
5. Kokią pagalbą suteikiate PIT-e moksleiviams?
6. Kurių klasių mokiniams dažniausiai stengiatės padėti?
7. Kaip manote, ar moksleiviams Jūsų mokykloje pakanka iūnformacijos renkantis profesiją?
8. Kokios labiausiai trūksta informacijos mokiniams renkantis profesiją?
9. Kokius dažniausiai naudojate metodus konsultuodami moksleivius?
10. Ko trūksta efektyviam Jūsų darbui, teikiant profesinio informavimo ir konsultavimo paslaugas?
11. Kokius renginius pastaruoju metu organizavote mokiniams ir kurių klasių?

12. Kokios konkrečiai pagalbos dažniausiai nori tie mokiniai, kurie į Jus kreipiasi?
13. Kokius testus taikote savo darbe?
14. Įvertinkite savo pasirengimą teikti mokiniams profesinio informavimo paslaugas.
15. Kokius tobulinimosi renginius pastaruoju metu lankėte, susijusius su PIT veiklos tobulinimu?
16. Kaip numatote ateityje tobulinti savo veiklą?
17. Ko konkrečiai Jums reiktų, siekiant įgyvendinti savo sumanymus?
18. Iki 2015 m. planuojama įsteigti mokyklose profesinio konsultavimo centrus, kuriuose dirbtų specialistų komanda. Kaip vertintumėte tokio centro įkūrimą?
19. Kaip ruošiatės tokio centro įkūrimui?

**Duomenys apie profesijos patarėjus**

**Jūsų lytis**

**Jūsų amžius**

**Pedagoginio darbo stažas**

**Specialybė**

**Kiek laiko dirbate PIT-e?**

**Jūsų mokyklos tipas.**

3 PRIEDAS

Correlations

		ID	@1a Pazi nti_s ave	@1b Suge b_bu t_pro f	@1c Suz_ apie _uak _m	@1d lsid_ gali _m	@1e Prof _pop uliar	@1f Karj _gal	@1g Busi _atly g	@1h Pof_ rendi prest	@2A psisp mas	@3N eaps ispr_ priez	@5a Benr avim _su_ zmo s	@5b Tech nika _jos _val dym as	@5c Doku ment u_pil dym as	@5d Kury binis _dar bas	@5e Gam tosT yrine jimas
ID	Pearson Correlation	1	-,035	,032	,037	,110	,009	,019	-,028	-,021	-,078	,060	,072	-,032	,117*	-,018	,053
	Sig. (2- tailed)		,548	,586	,523	,056	,878	,737	,626	,716	,179	,299	,215	,577	,042	,760	,360
	N	301	301	301	301	301	301	301	301	301	301	301	301	301	301	301	301
@1aPazi nti_save	Pearson Correlation	-,035	1	,265*	,064	-,080	-,037	,084	-,086	,236*	,006	,115*	,188*	-,027	-,036	,094	-,347*
	Sig. (2- tailed)			,000	,270	,167	,520	,147	,138	,000	,911	,046	,001	,646	,538	,103	,000
	N	301	301	301	301	301	301	301	301	301	301	301	301	301	301	301	301
@1bSug eb_but_ prof	Pearson Correlation	,032	,265*	1	,162*	,165*	,078	,177**	,098	,173*	-,001	-,070	,085	,022	-,015	,109	-,133*
	Sig. (2- tailed)		,000		,005	,004	,175	,002	,089	,003	,980	,229	,140	,698	,791	,060	,021
	N	301	301	301	301	301	301	301	301	301	301	301	301	301	301	301	301
@1cSuz _apie_ua k_m	Pearson Correlation	,037	,064	,162*	1	,040	,133*	,158**	,097	,138*	-,017	,047	,115*	,031	,124*	-,031	-,014
	Sig. (2- tailed)		,270	,005		,491	,021	,006	,094	,016	,775	,418	,046	,594	,031	,587	,808
	N	301	301	301	301	301	301	301	301	301	301	301	301	301	301	301	301

N	301	301	301	301	301	301	301	301	301	301	301	301	301	301	301	301	301
@1dlsid_galim	Pearson Correlation	,110	-,080	,165*	,040	1	,126*	,195**	,278*	,002	,000	-,039	,083	-,084	,188*	,046	-,091
	Sig. (2-tailed)	,056	,167	,004	,491		,029	,001	,000	,969	,986	,500	,152	,148	,001	,430	,115
N	301	301	301	301	301	301	301	301	301	301	301	301	301	301	301	301	301
@1eProf_popular	Pearson Correlation	,009	-,037	,078	,133*	,126*	1	,246**	,300*	,356*	,126*	-,063	,165*	,008	-,030	-,036	-,131*
	Sig. (2-tailed)	,878	,520	,175	,021	,029		,000	,000	,000	,028	,277	,004	,885	,601	,530	,023
N	301	301	301	301	301	301	301	301	301	301	301	301	301	301	301	301	301
@1fKarj_gal	Pearson Correlation	,019	,084	,177*	,158*	,195*	,246*	1	,294*	,298*	,085	-,051	,101	-,032	,139*	,029	-,019
	Sig. (2-tailed)	,737	,147	,002	,006	,001	,000		,000	,000	,144	,380	,079	,585	,016	,617	,740
N	301	301	301	301	301	301	301	301	301	301	301	301	301	301	301	301	301
@1gBusimas_atlyg	Pearson Correlation	-,028	-,086	,098	,097	,278*	,300*	,294**	1	,167*	-,042	-,035	,095	,059	,127*	-,136*	-,182*
	Sig. (2-tailed)	,626	,138	,089	,094	,000	,000	,000		,004	,468	,546	,099	,308	,027	,018	,002
N	301	301	301	301	301	301	301	301	301	301	301	301	301	301	301	301	301
@1hPof_prest	Pearson Correlation	-,021	-,236*	,173*	,138*	,002	,356*	,298**	,167*	1	,034	-,033	,158*	,042	-,046	,069	-,124*



	Sig. (2-tailed)	,716	,000	,003	,016	,969	,000	,000	,004		,559	,564	,006	,464	,422	,234	,031
	N	301	301	301	301	301	301	301	301	301	301	301	301	301	301	301	301
@2Apsispremdimas	Pearson Correlation	-,078	,006	-,001	-,017	,000	,126*	,085	-,042	,034	1	-,063	-,034	,096	-,183*	-,090	-,084
	Sig. (2-tailed)	,179	,911	,980	,775	,986	,028	,144	,468	,559		,278	,562	,097	,001	,121	,146
	N	301	301	301	301	301	301	301	301	301	301	301	301	301	301	301	301
@3Neapsisprizez	Pearson Correlation	,060	,115*	-,070	,047	-,039	-,063	-,051	-,035	-,033	-,063	1	,054	-,060	-,015	,077	-,122*
	Sig. (2-tailed)	,299	,046	,229	,418	,500	,277	,380	,546	,564	,278		,349	,299	,796	,183	,034
	N	301	301	301	301	301	301	301	301	301	301	301	301	301	301	301	301
@5aBenravim_sumis	Pearson Correlation	,072	,188*	,085	,115*	,083	,165*	,101	,095	,158*	-,034	,054	1	-,396*	,025	-,020	-,131*
	Sig. (2-tailed)	,215	,001	,140	,046	,152	,004	,079	,099	,006	,562	,349		,000	,666	,728	,023
	N	301	301	301	301	301	301	301	301	301	301	301	301	301	301	301	301
@5bTecnika_jos_valdymas	Pearson Correlation	-,032	-,027	,022	,031	-,084	,008	-,032	,059	,042	,096	-,060	-,396*	1	-,228*	-,183*	-,016
	Sig. (2-tailed)	,577	,646	,698	,594	,148	,885	,585	,308	,464	,097	,299	,000		,000	,001	,784
	N	301	301	301	301	301	301	301	301	301	301	301	301	301	301	301	301

@5cDok umentu_n pildymas	Pearson Correlation	,117*	-,036	-,015	,124*	,188*	-,030	,139*	,127*	-,046	-,183*	-,015	,025	-,228*	1	-,259*	-,094
	Sig. (2-tailed)	,042	,538	,791	,031	,001	,601	,016	,027	,422	,001	,796	,666	,000		,000	,104
	N	301	301	301	301	301	301	301	301	301	301	301	301	301	301	301	301
@5dKur ybinis_d arbas	Pearson Correlation	-,018	-,094	,109	-,031	,046	-,036	,029	-,136*	-,069	-,090	,077	-,020	-,183*	-,259*	1	-,064
	Sig. (2-tailed)	,760	,103	,060	,587	,430	,530	,617	,018	,234	,121	,183	,728	,001	,000		,270
	N	301	301	301	301	301	301	301	301	301	301	301	301	301	301	301	301
@5eGa mtosTyri nejimas	Pearson Correlation	,053	-,347*	-,133*	-,014	-,091	-,131*	-,019	-,182*	-,124*	-,084	-,122*	-,131*	-,016	-,094	-,064	1
	Sig. (2-tailed)	,360	,000	,021	,808	,115	,023	,740	,002	,031	,146	,034	,023	,784	,104	,270	
	N	301	301	301	301	301	301	301	301	301	301	301	301	301	301	301	301
@5fKitos _veiklSritis	Pearson Correlation	-,001	-,030	,068	-,147*	-,016	-,070	,028	-,161*	-,086	,198*	-,136*	-,169*	-,100	-,095	-,085	-,061
	Sig. (2-tailed)	,984	,601	,239	,010	,788	,227	,629	,005	,137	,001	,019	,003	,082	,099	,141	,292
	N	301	301	301	301	301	301	301	301	301	301	301	301	301	301	301	301
@6aDori nisugdy mas	Pearson Correlation	-,013	-,011	,024	,032	,025	-,013	,026	,027	-,030	,004	-,036	,056	-,035	-,033	-,030	-,021
	Sig. (2-tailed)	,827	,855	,681	,584	,664	,824	,651	,641	,604	,948	,530	,329	,545	,565	,608	,713
	N	301	301	301	301	301	301	301	301	301	301	301	301	301	301	301	301

N	301	301	301	301	301	301	301	301	301	301	301	301	301	301	301	301	301
@6bKalbos Pearson Correlation	,067	,029	,172*	,073	,025	,156*	,181**	-,043	,055	,071	,026	,134*	-,192*	,081	,109	-,105	
Sig. (2-tailed)	,243	,612	,003	,207	,666	,007	,002	,462	,339	,217	,651	,020	,001	,160	,060	,068	
N	301	301	301	301	301	301	301	301	301	301	301	301	301	301	301	301	
@6cGamtamoksliai Pearson Correlation	,071	,032	-,012	,094	-,044	,066	,079	-,036	,105	,072	,075	-,043	-,032	,105	-,016	-,047	
Sig. (2-tailed)	,217	,581	,829	,104	,450	,254	,171	,530	,070	,210	,193	,455	,584	,068	,787	,413	
N	301	301	301	301	301	301	301	301	301	301	301	301	301	301	301	301	
@6dSociniai Pearson Correlation	,043	-,058	,044	-,005	,155*	-,009	,119*	-,008	-,048	-,029	,026	,202*	-,124*	,200*	,101	,015	
Sig. (2-tailed)	,462	,318	,452	,938	,007	,883	,039	,887	,404	,619	,654	,000	,032	,000	,079	,798	
N	301	301	301	301	301	301	301	301	301	301	301	301	301	301	301	301	
@6eMeninis Pearson Correlation	-,004	-,045	,028	-,087	-,011	-,077	,046	-,118*	-,009	-,027	,056	,009	,014	-,108	,263*	,132*	
Sig. (2-tailed)	,945	,438	,629	,132	,844	,180	,431	,041	,881	,635	,335	,880	,812	,062	,000	,022	
N	301	301	301	301	301	301	301	301	301	301	301	301	301	301	301	301	
@6fKunokult Pearson Correlation	,056	,042	,094	,008	-,150*	-,002	-,035	-,037	,082	,176*	,043	,071	,068	-,097	-,118*	,057	

	Sig. (2-tailed)	,332	,468	,102	,885	,009	,969	,544	,527	,155	,002	,455	,219	,242	,094	,041	,327
	N	301	301	301	301	301	301	301	301	301	301	301	301	301	301	301	301
@8Zmogaus_tipas	Pearson Correlation	,020	,067	,005	-,030	,140*	,001	,120*	-,021	-,032	-,057	-,098	,165*	-,299*	-,214*	-,037	-,130*
	Sig. (2-tailed)	,735	,247	,933	,606	,015	,986	,038	,723	,586	,321	,089	,004	,000	,000	,520	,025
	N	301	301	301	301	301	301	301	301	301	301	301	301	301	301	301	301
@9aKlas_es_aukl	Pearson Correlation	,077	-,041	,121*	,054	-,025	,100	-,091	,040	,060	-,012	,022	-,027	,127*	-,052	-,142*	-,005
	Sig. (2-tailed)	,185	,478	,036	,352	,660	,083	,117	,493	,299	,841	,698	,640	,027	,369	,014	,933
	N	301	301	301	301	301	301	301	301	301	301	301	301	301	301	301	301
@9bDaly_ko_mokyt	Pearson Correlation	,017	,082	,049	,072	,043	-,024	,060	,007	-,075	,165*	,026	-,108	-,020	,013	-,060	-,057
	Sig. (2-tailed)	,767	,155	,394	,214	,461	,683	,301	,901	,196	,004	,648	,060	,730	,827	,299	,325
	N	301	301	301	301	301	301	301	301	301	301	301	301	301	301	301	301
@9cSoc_Ped	Pearson Correlation	,059	-,130*	-,059	-,007	-,046	-,015	,040	-,016	-,203*	-,006	,040	,042	,027	,062	-,107	,144*
	Sig. (2-tailed)	,308	,024	,306	,897	,428	,800	,486	,777	,000	,918	,484	,471	,645	,284	,065	,012
	N	301	301	301	301	301	301	301	301	301	301	301	301	301	301	301	301

@9dDirekt_Pav	Pearson Correlation	,006	-,009	-,011	,000	-,080	,022	-,043	,015	,076	-,035	-,072	,075	-,078	-,006	,046	
	Sig. (2-tailed)	,918	,880	,848	1,000	,166	,709	,410	,453	,789	,189	,551	,214	,193	,178	,915	,429
	N	301	301	301	301	301	301	301	301	301	301	301	301	301	301	301	301
@9ePsichol	Pearson Correlation	-,024	-,094	,031	-,158*	-,074	-,005	-,022	-,134*	-,020	-,003	-,002	,098	-,074	-,002	,062	
	Sig. (2-tailed)	,674	,104	,589	,006	,203	,934	,005	,703	,020	,735	,961	,976	,089	,202	,976	,282
	N	301	301	301	301	301	301	301	301	301	301	301	301	301	301	301	301
@9fProfas	Pearson Correlation	,035	,032	,008	,044	-,071	,116*	,129*	-,008	,062	-,037	,100	-,039	,154*	-,088	-,047	
	Sig. (2-tailed)	,540	,578	,894	,450	,222	,044	,007	,026	,884	,287	,521	,083	,505	,008	,126	,415
	N	301	301	301	301	301	301	301	301	301	301	301	301	301	301	301	301
@9gTevai	Pearson Correlation	-,012	-,078	,010	-,085	-,056	-,046	,028	,024	,043	,156*	,072	-,002	-,053	-,092	-,018	-,039
	Sig. (2-tailed)	,840	,179	,857	,142	,333	,425	,632	,675	,456	,007	,210	,979	,363	,110	,760	,503
	N	301	301	301	301	301	301	301	301	301	301	301	301	301	301	301	301
@9hGimines	Pearson Correlation	-,047	-,138*	,006	,010	,004	,026	-,183**	,045	,078	,068	,098	,067	,047	-,078	,049	-,118*
	Sig. (2-tailed)	,421	,017	,923	,864	,943	,656	,001	,437	,178	,240	,090	,243	,416	,178	,402	,040
	N	301	301	301	301	301	301	301	301	301	301	301	301	301	301	301	301

N	301	301	301	301	301	301	301	301	301	301	301	301	301	301	301	301	301
@9iDraugai Pearson Correlation	,044	,067	,042	-,109	-,009	-,028	-,018	-,028	-,096	,123*	,162*	,034	-,114*	-,035	,045	-,119*	-,119*
Sig. (2-tailed)	,449	,250	,466	,059	,872	,626	,759	,625	,098	,033	,005	,557	,048	,548	,436	,039	,039
N	301	301	301	301	301	301	301	301	301	301	301	301	301	301	301	301	301
@10Ar_yra_mokytys_PIT Pearson Correlation	-,037	-,021	-,202*	-,260*	-,041	-,073	-,090	-,051	-,084	,063	-,096	-,054	-,055	-,047	-,069	,123*	,123*
Sig. (2-tailed)	,522	,715	,000	,000	,474	,204	,121	,374	,148	,275	,096	,351	,340	,418	,232	,033	,033
N	301	301	301	301	301	301	301	301	301	301	301	301	301	301	301	301	301
@11Ar_konsultavaisy_PIT Pearson Correlation	-,116*	-,014	,029	-,065	-,093	-,186*	-,094	-,087	,043	,000	-,092	-,241*	-,153*	-,035	-,019	,035	,035
Sig. (2-tailed)	,045	,811	,621	,259	,109	,001	,102	,133	,453	1,000	,110	,000	,008	,547	,749	,547	,547
N	301	301	301	301	301	301	301	301	301	301	301	301	301	301	301	301	301
12a Pearson Correlation	-,088	-,067	-,040	-,097	-,029	,177*	,035	-,026	,099	,032	,152*	,252*	-,041	-,061	,124*	-,064	-,064
Sig. (2-tailed)	,126	,243	,489	,092	,611	,002	,542	,653	,088	,581	,008	,000	,483	,288	,032	,266	,266
N	301	301	301	301	301	301	301	301	301	301	301	301	301	301	301	301	301
12b Pearson Correlation	,140*	,069	,081	,135*	-,105	,141*	,141*	-,048	,133*	-,074	,070	,352*	-,160*	-,029	,048	-,045	-,045

	Sig. (2-tailed)	,015	,232	,160	,019	,069	,014	,015	,406	,021	,201	,225	,000	,006	,614	,403	,442
	N	301	301	301	301	301	301	301	301	301	301	301	301	301	301	301	301
12c	Pearson Correlation	,052	,006	,040	,113	,017	,092	,244**	,052	,128*	,075	,018	,149*	-,101	,013	,047	,084
	Sig. (2-tailed)	,368	,922	,489	,050	,766	,111	,000	,371	,026	,193	,760	,010	,080	,818	,416	,145
	N	301	301	301	301	301	301	301	301	301	301	301	301	301	301	301	301
12d	Pearson Correlation	-,039	,028	,045	-,159*	,073	,068	-,024	,050	,050	,086	-,030	-,081	,084	-,041	-,059	-,070
	Sig. (2-tailed)	,496	,624	,442	,006	,206	,239	,676	,387	,384	,136	,609	,161	,147	,476	,306	,227
	N	301	301	301	301	301	301	301	301	301	301	301	301	301	301	301	301
12e	Pearson Correlation	-,072	,074	-,028	,018	-,008	,017	,074	,078	,122*	-,162*	,011	,163*	-,115*	,167*	,052	-,148*
	Sig. (2-tailed)	,216	,202	,626	,750	,891	,763	,203	,179	,034	,005	,845	,005	,047	,004	,368	,010
	N	301	301	301	301	301	301	301	301	301	301	301	301	301	301	301	301
12f	Pearson Correlation	,012	-,006	,067	,067	-,084	,183*	,095	-,102	,150*	,093	,025	,159*	-,050	,033	-,021	-,018
	Sig. (2-tailed)	,833	,924	,246	,243	,146	,001	,099	,077	,009	,108	,664	,006	,392	,567	,711	,751
	N	301	301	301	301	301	301	301	301	301	301	301	301	301	301	301	301

12g	Pearson Correlation	-,01	,087	-,001	,045	-,076	,114*	,000	-,175*	,023	,109	-,073	,032	-,054	,006	-,053	-,015
	Sig. (2-tailed)	,851	,134	,986	,438	,190	,048	,990	,002	,688	,060	,204	,580	,348	,919	,359	,791
	N	301	301	301	301	301	301	301	301	301	301	301	301	301	301	301	301
@13PIT _pagalbos_forma	Pearson Correlation	,069	-,035	,000	,027	-,132*	-,039	-,011	-,014	,021	,076	,059	,132*	,048	,052	-,101	,054
	Sig. (2-tailed)	,236	,549	1,000	,639	,022	,495	,853	,815	,712	,186	,310	,022	,409	,371	,079	,346
	N	301	301	301	301	301	301	301	301	301	301	301	301	301	301	301	301
@14PIT _Pagalbos_Vertimas	Pearson Correlation	,013	,168*	,064	,083	-,010	,210*	,127*	,075	,163*	,038	,158*	,196*	-,107	-,046	,079	-,092
	Sig. (2-tailed)	,827	,004	,269	,152	,866	,000	,027	,192	,005	,512	,006	,001	,063	,430	,169	,111
	N	301	301	301	301	301	301	301	301	301	301	301	301	301	301	301	301
Mokyklos tipas	Pearson Correlation	,187**	-,058	-,002	,188*	-,138*	-,092	,189**	-,076	,019	-,144*	,048	,209*	-,033	,152*	-,017	,096
	Sig. (2-tailed)	,001	,315	,978	,001	,017	,112	,001	,186	,746	,012	,405	,000	,574	,008	,773	,095
	N	301	301	301	301	301	301	301	301	301	301	301	301	301	301	301	301
lytis	Pearson Correlation	,117*	,043	-,009	,026	,164*	-,058	,029	-,195*	-,136*	-,126*	-,152*	,195*	-,518*	-,162*	,172*	,167*
	Sig. (2-tailed)	,043	,461	,880	,655	,004	,314	,618	,001	,019	,028	,008	,001	,000	,005	,003	,004
	N	301	301	301	301	301	301	301	301	301	301	301	301	301	301	301	301



N		301	301	301	301	301	301	301	301	301	301	301	301	301	301	301	301
amzius	Pearson Correlation	-.023	-.054	-.063	.021	-.077	.144*	-.080	-.060	.039	.048	.008	-.018	.027	-.008	-.085	.102
	Sig. (2-tailed)	.693	.348	.279	.714	.183	.013	.166	.303	.495	.404	.895	.760	.646	.885	.143	.078
N		301	301	301	301	301	301	301	301	301	301	301	301	301	301	301	301
klase	Pearson Correlation	.038	-.064	-.055	.180*	-.187*	.085	.144*	-.106	.008	-.043	.051	.141*	-.006	.091	-.033	.049
	Sig. (2-tailed)	.515	.266	.341	.002	.001	.140	.013	.066	.887	.457	.376	.014	.924	.116	.574	.397
N		301	301	301	301	301	301	301	301	301	301	301	301	301	301	301	301

\*. Correlation is significant at the 0.05 level (2-tailed).

\*\*. Correlation is significant at the 0.01 level (2-tailed).

#### 4 PRIEDAS

#### Correlations

		@5f Kitos_veis	@6a Doriniskritmas	@6b bKa	@6c Gamksliai	@6d Sociaini	@6e eMeininis	@6f Kunokult	@8Z mogaus_tipas	@9a Klas_es_aukl	@9b Dalyko_mokytojas	@9c Soc_Ped	@9d Direkt_Pedav	@9e Psichol	@9f Prof_patejimas	@9g gTeva	@9h Gimines	@9i Draugai
ID	Pearson Correlation	-.001	-.013	-.067	.071	.043	-.004	-.056	.020	.077	.017	.059	.006	-.024	.035	-.012	-.047	-.044
	Sig. (2-tailed)	.984	.827	.243	.217	.462	.945	.332	.735	.185	.767	.308	.918	.674	.540	.840	.421	.449
N		301	301	301	301	301	301	301	301	301	301	301	301	301	301	301	301	301

@1aPaz inti_save	Pearson	,030	,011	,029	,032	-	,045	,042	,067	-	,082	-	-	-	,032	,07	,138	,067
	Correlation					,058				,041	,130*	,009	,094			8	*	
	Sig. (2-tailed)	,601	,855	,612	,581	,318	,438	,468	,247	,478	,155	,024	,880	,104	,578	,179	,017	,250
	N	301	301	301	301	301	301	301	301	301	301	301	301	301	301	301	301	301
@1bSug eb_but_prof	Pearson	,068	,024	,172	-	,044	,028	,094	,005	,121*	,049	-	-	,031	,008	,01	,006	,042
	Correlation			**	,012						,059	,011			0			
	Sig. (2-tailed)	,239	,681	,003	,829	,452	,629	,102	,933	,036	,394	,306	,848	,589	,894	,857	,923	,466
	N	301	301	301	301	301	301	301	301	301	301	301	301	301	301	301	301	301
@1cSuz _apie_u ak_m	Pearson	-	,032	,073	,094	-	-	,008	-	,054	,072	-	,000	-	,044	-	,010	-
	Correlation	,147*				,005	,087	,030			,007		,158**		,085		,109	
	Sig. (2-tailed)	,010	,584	,207	,104	,938	,132	,885	,606	,352	,214	,897	1,000	,006	,450	,142	,864	,059
	N	301	301	301	301	301	301	301	301	301	301	301	301	301	301	301	301	301
@1dlsid _galim	Pearson	,016	,025	,025	-	,155*	-	-	,140*	-	,043	-	-	-	-	-	,004	-
	Correlation				,044	*	,011	,150**	,025		,046	,080	,074	,071	,056		,009	
	Sig. (2-tailed)	,788	,664	,666	,450	,007	,844	,009	,015	,660	,461	,428	,166	,203	,222	,333	,943	,872
	N	301	301	301	301	301	301	301	301	301	301	301	301	301	301	301	301	301
@1eProf _populia r	Pearson	-	-	,156	,066	-	-	-	,001	,100	-	-	,022	-	,116*	-	,026	-
	Correlation	,070	,013	**		,009	,077	,002			,024	,015	,005		,046		,028	
	Sig. (2-tailed)																	
	N	301	301	301	301	301	301	301	301	301	301	301	301	301	301	301	301	301

	Sig. (2-tailed)	,227	,824	,007	,254	,883	,180	,969	,986	,083	,683	,800	,709	,934	,044	,425	,656	,626	
	N	301	301	301	301	301	301	301	301	301	301	301	301	301	301	301	301	301	
@1fKarj_gal	Pearson Correlation	,028	,026	,181**	,079	,119*	,046	-,035	-,120*	-,091	-,060	,040	-	-,048	-,154*	,028	-,183**	-,018	
	Sig. (2-tailed)	,629	,651	,002	,171	,039	,431	,544	,038	,117	,301	,486	,410	,005	,007	,632	,001	,759	
	N	301	301	301	301	301	301	301	301	301	301	301	301	301	301	301	301	301	
@1gBusimas_atlyg	Pearson Correlation	-,161*	,027	-,043	-,036	-,008	,118*	-,037	-,021	-,040	,007	-	-,016	-,043	-,022	,129*	,024	,045	,028
	Sig. (2-tailed)	,005	,641	,462	,530	,887	,041	,527	,723	,493	,901	,777	,453	,703	,026	,675	,437	,625	
	N	301	301	301	301	301	301	301	301	301	301	301	301	301	301	301	301	301	
@1hPof_prest	Pearson Correlation	-,086	-,030	-,055	,105	-,048	-,009	-,082	-,032	-,060	-	-,015	-,075	-,203*	-,134*	-,008	,043	,078	-,096
	Sig. (2-tailed)	,137	,604	,339	,070	,404	,881	,155	,586	,299	,196	,000	,789	,020	,884	,456	,178	,098	
	N	301	301	301	301	301	301	301	301	301	301	301	301	301	301	301	301	301	
@2Apsisprendimas	Pearson Correlation	,198*	,004	,071	,072	-,029	-,027	-,176**	-,057	-,012	-,165*	-	-,076	-,020	-,062	,156**	,068	,123*	
	Sig. (2-tailed)	,001	,948	,217	,210	,619	,635	,002	,321	,841	,004	,918	,189	,735	,287	,007	,240	,033	
	N	301	301	301	301	301	301	301	301	301	301	301	301	301	301	301	301	301	

@3Neap sispr_pri ez	Pearso n Correl ation	- ,136*	- ,036	,026	,075	,026	,056	,043	- ,098	,022	,026	,040	- ,035	- ,003	- ,037	,07 2	,098	,162 **
	Sig. (2- tailed)	,019	,530	,651	,193	,654	,335	,455	,089	,698	,648	,484	,551	,961	,521	,21 0	,090	,005
	N	301	301	301	301	301	301	301	301	301	301	301	301	301	301	301	301	301
@5aBen ravim_s u_zmon emis	Pearso n Correl ation	- ,169*	,056	,134	- ,043	,202*	,009	,071	,165*	- ,027	- ,108	,042	- ,072	- ,002	,100	- ,00	,067	,034
	Sig. (2- tailed)	,003	,329	,020	,455	,000	,880	,219	,004	,640	,060	,471	,214	,976	,083	,97 9	,243	,557
	N	301	301	301	301	301	301	301	301	301	301	301	301	301	301	301	301	301
@5bTec hnika_jo s_valdy mas	Pearso n Correl ation	- ,100	- ,035	- ,192	- ,032	- ,124*	,014	,068	- ,299*	,127*	- ,020	,027	,075	,098	- ,039	- ,05 3	,047	- ,114
	Sig. (2- tailed)	,082	,545	,001	,584	,032	,812	,242	,000	,027	,730	,645	,193	,089	,505	,36 3	,416	,048
	N	301	301	301	301	301	301	301	301	301	301	301	301	301	301	301	301	301
@5cDok umentu_ pildymas	Pearso n Correl ation	- ,095	- ,033	,081	,105	,200*	- ,108	- ,097	,214*	- ,052	,013	,062	- ,078	- ,074	,154*	- ,09	- ,078	- ,035
	Sig. (2- tailed)	,099	,565	,160	,068	,000	,062	,094	,000	,369	,827	,284	,178	,202	,008	,11 0	,178	,548
	N	301	301	301	301	301	301	301	301	301	301	301	301	301	301	301	301	301
@5dKur ybinis_d arbas	Pearso n Correl ation	- ,085	- ,030	,109	- ,016	,101	,263	- ,118	- ,037	- ,142*	- ,060	- ,107	- ,006	- ,002	- ,088	- ,01 8	,049	,045

	Sig. (2-tailed)	,141	,608	,060	,787	,079	,000	,041	,520	,014	,299	,065	,915	,976	,126	,760	,402	,436
	N	301	301	301	301	301	301	301	301	301	301	301	301	301	301	301	301	301
@5eGamtosTyri nejimas	Pearson Correlation	- ,061	- ,021	- ,105	- ,047	,015	,132	,057	- ,130*	- ,005	- ,057	,144*	,046	,062	- ,047	- ,039	- ,118	- ,119
	Sig. (2-tailed)	,292	,713	,068	,413	,798	,022	,327	,025	,933	,325	,012	,429	,282	,415	,503	,040	,039
	N	301	301	301	301	301	301	301	301	301	301	301	301	301	301	301	301	301
@5fKitos_veikl s_rityys	Pearson Correlation	1 ,010	- ,047	,045	- ,084	- ,040	- ,038	,103	- ,006	,115*	,017	,072	- ,066	,061	,083	- ,147	- ,031	
	Sig. (2-tailed)		,869	,416	,438	,145	,485	,513	,073	,923	,047	,764	,215	,250	,294	,153	,011	,596
	N	301	301	301	301	301	301	301	301	301	301	301	301	301	301	301	301	301
@6aDorinisug dymas	Pearson Correlation	- ,010	1 ,072	- ,073	- ,113*	- ,014	- ,013	,019	- ,055	,089	- ,043	- ,037	- ,023	- ,076	- ,200**	,066	,061	
	Sig. (2-tailed)	,869		,210	,204	,049	,807	,819	,748	,341	,123	,454	,524	,688	,186	,000	,250	,291
	N	301	301	301	301	301	301	301	301	301	301	301	301	301	301	301	301	301
@6bKalbos	Pearson Correlation	,047	- ,072	1 ,369*	,288*	- ,100	- ,099	,367*	,159*	,028	,151*	,111	- ,037	,025	,114*	- ,112	,096	
	Sig. (2-tailed)	,416	,210		,000	,000	,083	,086	,000	,006	,624	,009	,053	,519	,670	,048	,052	,096
	N	301	301	301	301	301	301	301	301	301	301	301	301	301	301	301	301	301

@6cGa mtamok sliai	Pearson Correlation	,045 ,073	- ,	,369 **	1 ,	- ,124*	,104 ,	- ,134*	,116* ,	,096 ,	,050 ,	,103 ,	- ,014	- ,184**	,107 ,	,18 9**	- ,013	,004
	Sig. (2-tailed)	,438 ,204	,000		,032 ,073	,020 ,045	,097 ,392	,073 ,073	,806 ,001	,063	,00	,819	,944					
	N	301 301	301 301	301 301	301 301	301 301	301 301	301 301	301 301	301 301	301 301	301 301	301 301	301 301	301 301	301 301	301 301	301 301
@6dSoc ialiniai	Pearson Correlation	- ,084	,113* ,	,288 **	- ,124*	1 ,	- ,089	- ,117*	,134* ,	- ,038	,005 ,	,214* ,	- ,128*	,095 ,	- ,038	- ,05	- ,028	- ,022
	Sig. (2-tailed)	,145 ,049	,000 ,032		,123 ,043	,020 ,508	,932 ,000	,027 ,099	,514	,34	,633	,708						
	N	301 301	301 301	301 301	301 301	301 301	301 301	301 301	301 301	301 301	301 301	301 301	301 301	301 301	301 301	301 301	301 301	301 301
@6eMe ninis	Pearson Correlation	- ,040	- ,014	- ,100	,104 ,	- ,089	1 ,	,142 ,	- ,148*	- ,128*	- ,052	- ,046	- ,033	,000 ,	- ,023	- ,07	,008 7	,034
	Sig. (2-tailed)	,485 ,807	,083 ,073	,123	,013 ,010	,027 ,365	,430 ,572	,997 ,691	,18	,892	,560							
	N	301 301	301 301	301 301	301 301	301 301	301 301	301 301	301 301	301 301	301 301	301 301	301 301	301 301	301 301	301 301	301 301	301 301
@6fKun okult	Pearson Correlation	- ,038	- ,013	- ,099	- ,134*	- ,117*	,142 ,	1 ,	- ,019	,006 ,	,022 ,	,016 ,	,116* ,	,152 **	- ,078	,11 4*	,098	,112
	Sig. (2-tailed)	,513 ,819	,086 ,020	,043 ,013	,746 ,913	,709 ,779	,045 ,008	,178	,04	,091	,052							
	N	301 301	301 301	301 301	301 301	301 301	301 301	301 301	301 301	301 301	301 301	301 301	301 301	301 301	301 301	301 301	301 301	301 301
@8Zmo gaus_tip as	Pearson Correlation	,103 ,	,019 ,	,367 **	,116* ,	,134* ,	- ,148*	- ,019	1 ,	,005 ,	,050 ,	,052 ,	- ,005	- ,073	,080 ,	,05 4	- ,010	- ,012

	Sig. (2- tailed)	,073	,748	,000	,045	,020	,010	,746		,932	,390	,372	,930	,208	,167	,34	,867	,841
	N	301	301	301	301	301	301	301	301	301	301	301	301	301	301	301	301	301
@9aKla ses_aukl n	Pearso n Correl ation	- ,006	- ,055	,159 **	,096 ,038	- ,128	- ,128	,006 ,005		1 ,223*	,255*	,230*	,198	,103	,10	,181	,070	
	Sig. (2- tailed)	,923	,341	,006	,097	,508	,027	,913	,932		,000	,000	,000	,001	,075	,05	,002	,224
	N	301	301	301	301	301	301	301	301	301	301	301	301	301	301	301	301	301
@9bDal yko_mok yt	Pearso n Correl ation	,115*	,089	,028	,050	,005	- ,052	,022	,050	,223*	1 ,250*	,373*	,033	,100	,15	,106	,016	
	Sig. (2- tailed)	,047	,123	,624	,392	,932	,365	,709	,390	,000		,000	,000	,567	,082	,00	,067	,783
	N	301	301	301	301	301	301	301	301	301	301	301	301	301	301	301	301	301
@9cSoc _Ped	Pearso n Correl ation	,017	- ,043	,151 **	,103	,214*	- ,046	,016	,052	,255*	,250*	1	,137*	,238	,226*	,18	,067	,024
	Sig. (2- tailed)	,764	,454	,009	,073	,000	,430	,779	,372	,000	,000		,017	,000	,000	,00	,249	,672
	N	301	301	301	301	301	301	301	301	301	301	301	301	301	301	301	301	301
@9dDire kt_Pav	Pearso n Correl ation	,072	- ,037	,111	- ,014	- ,128*	- ,033	,116	- ,005	,230*	,373*	,137*	1	,290	,143*	,10	,061	,011
	Sig. (2- tailed)	,215	,524	,053	,806	,027	,572	,045	,930	,000	,000	,017		,000	,013	,07	,291	,850
	N	301	301	301	301	301	301	301	301	301	301	301	301	301	301	301	301	301

@9ePsi chol	Pearson Correlation	-.066	-.023	-.037	-.184*	.095	.000	.152**	-.073	.198*	.033	.238*	.290*	1	.139*	-.054	-.040	.091
	Sig. (2-tailed)	.250	.688	.519	.001	.099	.997	.008	.208	.001	.567	.000	.000	.015	.347	.487	.115	
	N	301	301	301	301	301	301	301	301	301	301	301	301	301	301	301	301	301
@9fProf _patarej as	Pearson Correlation	.061	-.076	-.025	.107	-	-	-	.080	.103	.100	.226*	.143*	.139*	1	.023	-.114	-.086
	Sig. (2-tailed)	.294	.186	.670	.063	.514	.691	.178	.167	.075	.082	.000	.013	.015	.695	.048	.135	
	N	301	301	301	301	301	301	301	301	301	301	301	301	301	301	301	301	301
@9gTev ai	Pearson Correlation	.083	-.200*	-.114	.189*	-	-	.114	.054	.109	.158*	.186*	.105	-	.023	1	.247**	.163**
	Sig. (2-tailed)	.153	.000	.048	.001	.347	.182	.047	.348	.059	.006	.001	.070	.347	.695	.000	.005	
	N	301	301	301	301	301	301	301	301	301	301	301	301	301	301	301	301	301
@9hGim ines	Pearson Correlation	-.147*	-.066	-	-	-	.008	.098	-.181*	.106	.067	.061	.040	-	.247**	1	.399**	
	Sig. (2-tailed)	.011	.250	.052	.819	.633	.892	.091	.867	.002	.067	.249	.291	.487	.048	.000	.000	
	N	301	301	301	301	301	301	301	301	301	301	301	301	301	301	301	301	301
@9iDrau gai	Pearson Correlation	-.031	-.061	.096	.004	-	.034	.112	-.070	.016	.024	.011	.091	-	.163**	.399**	1	
	Sig. (2-tailed)	.031	.061	.096	.004	.034	.112	.070	.016	.024	.011	.091	.086	.033	.000	.000	.000	
	N	301	301	301	301	301	301	301	301	301	301	301	301	301	301	301	301	301



	Sig. (2-tailed)	,596	,291	,096	,944	,708	,560	,052	,841	,224	,783	,672	,850	,115	,135	,005	,000	
	N	301	301	301	301	301	301	301	301	301	301	301	301	301	301	301	301	301
@10Ar_	Pearson	,066	-	,002	-	-	-	,026	,059	-	-	-	,033	,027	-	,009	,023	-
yra_mok	Correlation		,012		,102	,068	,052			,010	,072	,070			,140*			,008
IT	Sig. (2-tailed)	,250	,832	,975	,077	,241	,369	,648	,311	,861	,215	,226	,573	,646	,015	,875	,697	,896
	N	301	301	301	301	301	301	301	301	301	301	301	301	301	301	301	301	301
@11Ar_	Pearson	-	-	,015	-	-	-	,069	-	-	-	-	,006	,095	-	,052	,072	,005
konsulta	Correlation	,094	,065		,155*	,037	,049		,057	,150*	,051	,201*			,236*			
vaisi_PI	Sig. (2-tailed)	,105	,257	,789	,007	,520	,397	,231	,323	,009	,377	,000	,911	,101	,000	,367	,215	,926
Te	N	301	301	301	301	301	301	301	301	301	301	301	301	301	301	301	301	301
12a	Pearson	-	,088	,006	,116*	,058	,184**	-	-	,022	,033	,061	,014	,082	,134*	-	,040	,028
	Correlation	,109						,018	,051							,086		
	Sig. (2-tailed)	,059	,129	,924	,045	,314	,001	,759	,378	,706	,565	,295	,807	,155	,020	,135	,487	,629
	N	301	301	301	301	301	301	301	301	301	301	301	301	301	301	301	301	301
12b	Pearson	,012	,048	,243**	,173*	,058	-	-	,105	,111	-	,155*	-	-	,258*	,075	-	,073
	Correlation						,029	,025			,080		,067	,018			,091	
	Sig. (2-tailed)	,832	,410	,000	,003	,313	,619	,664	,068	,054	,164	,007	,247	,759	,000	,194	,115	,207
	N	301	301	301	301	301	301	301	301	301	301	301	301	301	301	301	301	301

12c	Pearson Correlation	,070	,069	,077	,066	-	,027	,148	,055	,020	,019	,198*	,029	-	,186*	,18	,008	,115
	Sig. (2-tailed)	,224	,236	,181	,254	,830	,635	,010	,342	,729	,749	,001	,619	,182	,001	,00	,887	,046
	N	301	301	301	301	301	301	301	301	301	301	301	301	301	301	301	301	301
12d	Pearson Correlation	-	-	,013	,029	-	,046	-	,123*	,265*	,011	,068	,071	,115	,132*	,12	,136	,045
	Sig. (2-tailed)	,300	,717	,824	,613	,926	,427	,151	,033	,000	,852	,237	,221	,047	,022	,03	,018	,438
	N	301	301	301	301	301	301	301	301	301	301	301	301	301	301	301	301	301
12e	Pearson Correlation	-	-	,164	,139*	,079	,026	-	,130*	-	-	,118*	-	-	,151*	,16	,125	,017
	Sig. (2-tailed)	,067	,023	**	,016	,169	,652	,110	,024	,129	,036	,041	,455	,040	,009	,00	,030	,768
	N	301	301	301	301	301	301	301	301	301	301	301	301	301	301	301	301	301
12f	Pearson Correlation	,124*	,073	,183	,145*	-	,013	-	,073	,009	-	,135*	-	-	,228*	,08	,040	,110
	Sig. (2-tailed)	,032	,207	,001	,012	,794	,819	,334	,206	,883	,001	,019	,063	,023	,000	,14	,493	,057
	N	301	301	301	301	301	301	301	301	301	301	301	301	301	301	301	301	301
12g	Pearson Correlation	,189*	-	,077	-	-	-	-	,043	,030	-	,128*	,023	-	,230*	-	-	,036
	Sig. (2-tailed)	,027		,017	,007	,078	,069				,041		,033		,07	,005		
	N	301	301	301	301	301	301	301	301	301	301	301	301	301	301	301	301	301

	Sig. (2-tailed)	,001	,637	,181	,763	,904	,175	,234	,458	,604	,479	,027	,696	,567	,000	,226	,935	,536
	N	301	301	301	301	301	301	301	301	301	301	301	301	301	301	301	301	301
@13PIT	Pearson	,059	,020	-	,112	-	,015	-	-	,035	-	,040	-	-	,064	,035	,018	,047
__pagalbos_for	Correlation			,029		,044		,070	,049		,099		,170*	,065				
	Sig. (2-tailed)	,311	,724	,616	,053	,450	,791	,223	,394	,549	,086	,486	,003	,264	,271	,545	,761	,418
	N	301	301	301	301	301	301	301	301	301	301	301	301	301	301	301	301	301
@14PIT	Pearson	,000	,016	,106	,117*	,004	,052	,081	,012	,053	,065	,102	,101	-	,291*	,155**	,002	,022
_Pagalbos_Vertimas	Correlation													,024				
	Sig. (2-tailed)	,998	,781	,067	,042	,943	,368	,161	,842	,364	,265	,076	,079	,682	,000	,007	,968	,703
	N	301	301	301	301	301	301	301	301	301	301	301	301	301	301	301	301	301
Mokyklos_tipas	Pearson	,039	-	,143	,116*	,123*	-	-	-	-	-	,311*	-	,077	,297*	,021	-	,046
	Correlation		,059	*			,076	,019	,039	,031	,119*		,125*				,184**	
	Sig. (2-tailed)	,505	,310	,013	,045	,033	,188	,742	,501	,598	,040	,000	,031	,184	,000	,711	,001	,428
	N	301	301	301	301	301	301	301	301	301	301	301	301	301	301	301	301	301
lytis	Pearson	,098	,049	,069	-	,049	,003	-	,196*	-	-	,001	-	-	,005	-	-	,127
	Correlation				,044			,146*		,083	,075		,082	,120*		,038	,071	
	Sig. (2-tailed)	,089	,397	,230	,452	,395	,953	,011	,001	,151	,197	,991	,155	,037	,928	,517	,220	,028
	N	301	301	301	301	301	301	301	301	301	301	301	301	301	301	301	301	301

amzius	Pearson	-,168*	,045	,079	,004	-	-	,095	,119*	,282*	-	-	,065	-	,051	-	,169	,129
	Correlation				,062	,069				,103	,063		,015		,045		**	*
	Sig. (2-tailed)	,003	,440	,172	,944	,283	,236	,100	,040	,000	,075	,276	,261	,794	,381	,436	,003	,025
	N	301	301	301	301	301	301	301	301	301	301	301	301	301	301	301	301	301
klase	Pearson	,112	-,112	,060	,061	-	-	-	-	-	,310*	-	,025	,270*	,043	-,048	-,048	-,048
	Correlation		,072			,095	,024	,055	,066	,136*		,136*			,316**			
	Sig. (2-tailed)	,052	,216	,053	,297	,288	,100	,681	,340	,256	,018	,000	,018	,665	,000	,462	,005	,406
	N	301	301	301	301	301	301	301	301	301	301	301	301	301	301	301	301	301

\*. Correlation is significant at the 0.05 level (2-tailed).

\*\* . Correlation is significant at the 0.01 level (2-tailed).

5 PRIEDAS

#### Correlations

		@10A r_yra_ mokyk loje_P IT	@11A r_kons ultavai si_PIT e	12a	12b	12c	12d	12e	12f	12g	@13P IT_p agalbo s_for ma	@14P IT_Pa galbos _Verti nimas	Mokyk los tipas lytis	amz ius	klas e
ID	Pearson	-,037	-,116*	-,140	,052	-	-,012	-	,069	,013	,187**	,117	-,038	-,038	-,038
	Correlation		,088		,039	,072	,011						,023		
	Sig. (2-tailed)	,522	,045	,126	,015	,368	,496	,216	,833	,851	,236	,827	,001	,043	,693
	N	301	301	301	301	301	301	301	301	301	301	301	301	301	301
@1aPazinti_save	Pearson	-,021	-,014	,067	,069	,006	,028	,074	-,087	-,035	,168**	-,058	,043	-	-
	Correlation							,006					,054	,064	
	Sig. (2-tailed)	,715	,811	,243	,232	,922	,624	,202	,924	,134	,549	,004	,315	,461	,348
	N	301	301	301	301	301	301	301	301	301	301	301	301	301	301

@1bSugeb _but_prof	Pearson Correlati on	-,202**	,029	-	,081	,040	,045	-	,067	-	,000	,064	-,002	-	-	-
	Sig. (2- tailed)	,000	,621	,489	,160	,489	,442	,626	,246	,986	1,000	,269	,978	,880	,279	,341
	N	301	301	301	301	301	301	301	301	301	301	301	301	301	301	301
@1cSuz_a pie_uak_m	Pearson Correlati on	-,260**	-,065	-	,135	,113	-	,018	,067	,045	,027	,083	,188**	,026	,021	,180
	Sig. (2- tailed)	,000	,259	,092	,019	,050	,006	,750	,243	,438	,639	,152	,001	,655	,714	,002
	N	301	301	301	301	301	301	301	301	301	301	301	301	301	301	301
@1dlsid_g alim	Pearson Correlati on	-,041	-,093	-	-	,017	,073	-	-	-	-,132*	-,010	-,138*	,164	-	-
	Sig. (2- tailed)	,474	,109	,611	,069	,766	,206	,891	,146	,190	,022	,866	,017	,004	,183	,001
	N	301	301	301	301	301	301	301	301	301	301	301	301	301	301	301
@1eProf_p opular	Pearson Correlati on	-,073	-,186**	,177	,141	,092	,068	,017	,183	,114	,039	,210**	,092	-	,144	,085
	Sig. (2- tailed)	,204	,001	,002	,014	,111	,239	,763	,001	,048	,495	,000	,112	,314	,013	,140
	N	301	301	301	301	301	301	301	301	301	301	301	301	301	301	301
@1fKarj_g al	Pearson Correlati on	-,090	-,094	,035	,141	,244	-	,074	,095	,000	-,011	,127*	,189**	,029	-	,144
	Sig. (2- tailed)	,121	,102	,542	,015	,000	,676	,203	,099	,990	,853	,027	,001	,618	,166	,013
	N	301	301	301	301	301	301	301	301	301	301	301	301	301	301	301
@1gBusim as_atlyg	Pearson Correlati on	-,051	-,087	-	-	,052	,050	,078	-	-	-,014	,075	-,076	-	-	-
	Sig. (2- tailed)	,374	,133	,653	,406	,371	,387	,179	,077	,002	,815	,192	,186	,001	,303	,066
	N	301	301	301	301	301	301	301	301	301	301	301	301	301	301	301

@1hPof_pr est	Pearson Correlati on	-,084	,043	,099	,133	,128	,050	,122	,150	,023	,021	,163**	,019	-	,039	,008
	Sig. (2- tailed)	,148	,453	,088	,021	,026	,384	,034	,009	,688	,712	,005	,746	,019	,495	,887
	N	301	301	301	301	301	301	301	301	301	301	301	301	301	301	301
@2Apsispr endimas	Pearson Correlati on	,063	,000	,032	-	,075	,086	-	,093	,109	,076	,038	-,144*	-	,048	-
	Sig. (2- tailed)	,275	1,000	,581	,201	,193	,136	,005	,108	,060	,186	,512	,012	,028	,404	,457
	N	301	301	301	301	301	301	301	301	301	301	301	301	301	301	301
@3Neapsis pr_priez	Pearson Correlati on	-,096	-,092	,152	,070	,018	-	,011	,025	-	,059	,158**	,048	,152	,008	,051
	Sig. (2- tailed)	,096	,110	,008	,225	,760	,609	,845	,664	,204	,310	,006	,405	,008	,895	,376
	N	301	301	301	301	301	301	301	301	301	301	301	301	301	301	301
@5aBenra vim_su_zm onemis	Pearson Correlati on	-,054	-,241**	,252	,352	,149	-	,163	,159	,032	,132*	,196**	,209**	,195	-	,141
	Sig. (2- tailed)	,351	,000	,000	,000	,010	,161	,005	,006	,580	,022	,001	,000	,001	,760	,014
	N	301	301	301	301	301	301	301	301	301	301	301	301	301	301	301
@5bTechni ka_jos_val dymas	Pearson Correlati on	-,055	,153**	-	-	-,084	-	-	-	-,048	-,107	-,033	-	,027	-	
	Sig. (2- tailed)	,340	,008	,483	,006	,080	,147	,047	,392	,348	,409	,063	,574	,000	,646	,924
	N	301	301	301	301	301	301	301	301	301	301	301	301	301	301	301
@5cDokum entu_pildy mas	Pearson Correlati on	-,047	-,035	-	,029	,013	-	,167	,033	,006	,052	-,046	,152**	,162	-	,091
	Sig. (2- tailed)	,418	,547	,288	,614	,818	,476	,004	,567	,919	,371	,430	,008	,005	,885	,116
	N	301	301	301	301	301	301	301	301	301	301	301	301	301	301	301

@5dKurybi nis_darbas	Pearson Correlati on	-,069	-,019	,124 *	,048	,047	- ,059	,052	- ,021	- ,053	-,101	,079	-,017	,172 **	- ,085	- ,033
	Sig. (2- tailed)	,232	,749	,032	,403	,416	,306	,368	,711	,359	,079	,169	,773	,003	,143	,574
	N	301	301	301	301	301	301	301	301	301	301	301	301	301	301	301
@5eGamto sTyreinejima s	Pearson Correlati on	,123 *	,035	- ,064	- ,045	,084	- ,070	- ,148 **	- ,018	- ,015	,054	-,092	,096	,167 **	,102	,049
	Sig. (2- tailed)	,033	,547	,266	,442	,145	,227	,010	,751	,791	,346	,111	,095	,004	,078	,397
	N	301	301	301	301	301	301	301	301	301	301	301	301	301	301	301
@5fKitos_v eiklSritys	Pearson Correlati on	,066	-,094	- ,109	,012	,070	- ,060	- ,067	,124 *	,189 **	,059	,000	,039	,098	- ,168 **	-,112
	Sig. (2- tailed)	,250	,105	,059	,832	,224	,300	,250	,032	,001	,311	,998	,505	,089	,003	,052
	N	301	301	301	301	301	301	301	301	301	301	301	301	301	301	301
@6aDorinis ugdymas	Pearson Correlati on	-,012	-,065	,088	,048	,069	- ,021	- ,023	,073	- ,027	,020	,016	-,059	,049	,045	- ,072
	Sig. (2- tailed)	,832	,257	,129	,410	,236	,717	,688	,207	,637	,724	,781	,310	,397	,440	,216
	N	301	301	301	301	301	301	301	301	301	301	301	301	301	301	301
@6bKalbos	Pearson Correlati on	,002	,015	,006	,243 **	,077	,013	,164 **	,183 **	,077	-,029	,106	,143 *	,069	,079	,112
	Sig. (2- tailed)	,975	,789	,924	,000	,181	,824	,004	,001	,181	,616	,067	,013	,230	,172	,053
	N	301	301	301	301	301	301	301	301	301	301	301	301	301	301	301
@6cGamta moksliai	Pearson Correlati on	-,102	-,155 **	,116 *	,173 **	,066	,029	,139 *	,145 *	- ,017	,112	,117 *	,116 *	- ,044	,004	,060
	Sig. (2- tailed)	,077	,007	,045	,003	,254	,613	,016	,012	,763	,053	,042	,045	,452	,944	,297
	N	301	301	301	301	301	301	301	301	301	301	301	301	301	301	301

@6dSociali niai	Pearson Correlati on	-,068	-,037	,058	,058	-	-,079	-	-	-,044	,004	,123*	,049	-	,061	
	Sig. (2- tailed)	,241	,520	,314	,313	,830	,926	,169	,794	,904	,450	,943	,033	,395	,283	,288
	N	301	301	301	301	301	301	301	301	301	301	301	301	301	301	301
@6eMenini s	Pearson Correlati on	-,052	-,049	,184**	-,029	-,027	,046	,026	,013	-	,015	,052	-,076	,003	-	-
	Sig. (2- tailed)	,369	,397	,001	,619	,635	,427	,652	,819	,175	,791	,368	,188	,953	,236	,100
	N	301	301	301	301	301	301	301	301	301	301	301	301	301	301	301
@6fKunoku lt	Pearson Correlati on	,026	,069	-	-,148	-	-	-	-	-,070	,081	-,019	-	,095	-	
	Sig. (2- tailed)	,648	,231	,759	,664	,010	,151	,110	,334	,234	,223	,161	,742	,011	,100	,681
	N	301	301	301	301	301	301	301	301	301	301	301	301	301	301	301
@8Zmogau s_tipas	Pearson Correlati on	,059	-,057	-	,105	,055	,123	,130	,073	,043	-,049	,012	-,039	,196**	,119	-
	Sig. (2- tailed)	,311	,323	,378	,068	,342	,033	,024	,206	,458	,394	,842	,501	,001	,040	,340
	N	301	301	301	301	301	301	301	301	301	301	301	301	301	301	301
@9aKlases _aukl	Pearson Correlati on	-,010	-,150**	,022	,111	,020	,265**	-,009	,030	,035	,053	-,031	-	,282	-	
	Sig. (2- tailed)	,861	,009	,706	,054	,729	,000	,129	,883	,604	,549	,364	,598	,151	,000	,256
	N	301	301	301	301	301	301	301	301	301	301	301	301	301	301	301
@9bDalyko _mokyt	Pearson Correlati on	-,072	-,051	,033	-,080	-,019	,011	-	-	-,099	,065	-,119*	-	-	-	
	Sig. (2- tailed)	,215	,377	,565	,164	,749	,852	,036	,001	,479	,086	,265	,040	,197	,075	,018
	N	301	301	301	301	301	301	301	301	301	301	301	301	301	301	301



@9cSoc_P ed	Pearson Correlati on	-,070	-,201**	,061	,155**	,198**	,068	,118*	,135*	,128*	,040	,102	,311**	,001	-,063	-,310**
	Sig. (2- tailed)	,226	,000	,295	,007	,001	,237	,041	,019	,027	,486	,076	,000	,991	,276	,000
	N	301	301	301	301	301	301	301	301	301	301	301	301	301	301	301
@9dDirekt _Pav	Pearson Correlati on	,033	,006	,014	-,067	-,029	,071	-,043	-,107	-,023	-,170**	,101	-,125*	-,082	-,065	-,136*
	Sig. (2- tailed)	,573	,911	,807	,247	,619	,221	,455	,063	,696	,003	,079	,031	,155	,261	,018
	N	301	301	301	301	301	301	301	301	301	301	301	301	301	301	301
@9ePsicho l	Pearson Correlati on	,027	,095	,082	-,018	-,077	-,115*	-,118*	-,131*	-,033	-,065	-,024	,077	-,120*	-,015	-,025
	Sig. (2- tailed)	,646	,101	,155	,759	,182	,047	,040	,023	,567	,264	,682	,184	,037	,794	,665
	N	301	301	301	301	301	301	301	301	301	301	301	301	301	301	301
@9fProf_p atarejas	Pearson Correlati on	-,140*	-,236**	,134*	,258**	,186**	,132*	,151**	,228**	,230**	,064	,291**	,297**	,005	,051	,270**
	Sig. (2- tailed)	,015	,000	,020	,000	,001	,022	,009	,000	,000	,271	,000	,000	,928	,381	,000
	N	301	301	301	301	301	301	301	301	301	301	301	301	301	301	301
@9gTevai	Pearson Correlati on	,009	,052	-,086	-,075	,181**	,120*	,163**	,085	-,070	,035	,155**	,021	-,038	-,045	-,043
	Sig. (2- tailed)	,875	,367	,135	,194	,002	,038	,005	,141	,226	,545	,007	,711	,517	,436	,462
	N	301	301	301	301	301	301	301	301	301	301	301	301	301	301	301
@9hGimin es	Pearson Correlati on	,023	,072	,040	-,091	-,008	,136*	,125*	,040	-,005	,018	,002	-,184**	-,071	-,169**	-,161**
	Sig. (2- tailed)	,697	,215	,487	,115	,887	,018	,030	,493	,935	,761	,968	,001	,220	,003	,005
	N	301	301	301	301	301	301	301	301	301	301	301	301	301	301	301

@9iDrauga i	Pearson Correlati on	-,008	,005	,028	,073	,115	,045	,017	,110	,036	,047	,022	,046	,127	,129	,048
	Sig. (2- tailed)	,896	,926	,629	,207	,046	,438	,768	,057	,536	,418	,703	,428	,028	,025	,406
	N	301	301	301	301	301	301	301	301	301	301	301	301	301	301	301
@10Ar_yra _mokykloje _PIT	Pearson Correlati on	1	,204**	-	-	-	-	-	-	-	-,087	-,325**	-,216**	,015	,077	-
	Sig. (2- tailed)		,000	,071	,000	,051	,652	,507	,003	,082	,132	,000	,000	,800	,185	,004
	N	301	301	301	301	301	301	301	301	301	301	301	301	301	301	301
@11Ar_ko nsultavaisi_ PITe	Pearson Correlati on	,204**	1	-	-	-	,024	,033	-	-	-,028	-,409**	-,309**	-	-	-
	Sig. (2- tailed)	,000		,304**	,347**	,306**	,685	,573	,209**	,088	,628	,000	,000	,001	,351	,000
	N	301	301	301	301	301	301	301	301	301	301	301	301	301	301	301
12a	Pearson Correlati on	-,104	-,304**	1	,123	,032	,100	,132	,088	,044	-,018	,345**	,025	,031	,121	,034
	Sig. (2- tailed)	,071	,000		,033	,575	,084	,022	,127	,443	,756	,000	,663	,596	,037	,552
	N	301	301	301	301	301	301	301	301	301	301	301	301	301	301	301
12b	Pearson Correlati on	-,250**	-,347**	,123	1	,304**	,029	,179	,449	,235	,137*	,403**	,666**	,217	,005	,576
	Sig. (2- tailed)	,000	,000	,033		,000	,611	,002	,000	,000	,017	,000	,000	,000	,927	,000
	N	301	301	301	301	301	301	301	301	301	301	301	301	301	301	301
12c	Pearson Correlati on	-,113	-,306**	,032	,304**	1	-,069	,344	,282	,115*	,310**	,357**	,114	-	,380	
	Sig. (2- tailed)	,051	,000	,575	,000		,357	,231	,000	,000	,047	,000	,000	,049	,833	,000
	N	301	301	301	301	301	301	301	301	301	301	301	301	301	301	301

12d	Pearson Correlati on	-,026	,024	,100	,029	-	1	,153	-	-	-,051	,113	-,265**	-	,188	-
	Sig. (2- tailed)	,652	,685	,084	,611	,357		,008	,584	,267	,374	,051	,000	,114	,001	,000
	N	301	301	301	301	301	301	301	301	301	301	301	301	301	301	301
12e	Pearson Correlati on	-,038	,033	,132	,179	,069	,153	1	,272	,058	,048	,177**	,089	-	,071	,105
	Sig. (2- tailed)	,507	,573	,022	,002	,231	,008		,000	,318	,411	,002	,123	,250	,219	,068
	N	301	301	301	301	301	301	301	301	301	301	301	301	301	301	301
12f	Pearson Correlati on	-,168**	-,209**	,088	,449	,344	-	,272	1	,473	,281**	,328**	,492**	,077	,221	,583
	Sig. (2- tailed)	,003	,000	,127	,000	,000	,584	,000		,000	,000	,000	,000	,183	,000	,000
	N	301	301	301	301	301	301	301	301	301	301	301	301	301	301	301
12g	Pearson Correlati on	-,100	-,088	,044	,235	,282	-	,058	,473	1	,040	,161**	,276**	,035	,243	,403
	Sig. (2- tailed)	,082	,129	,443	,000	,000	,267	,318	,000		,493	,005	,000	,542	,000	,000
	N	301	301	301	301	301	301	301	301	301	301	301	301	301	301	301
@13PIT_ pagalbos_f orma	Pearson Correlati on	-,087	-,028	-	,137	,115	-	,048	,281	,040	1	-,090	,245**	,017	,021	,236
	Sig. (2- tailed)	,132	,628	,756	,017	,047	,374	,411	,000	,493		,121	,000	,773	,715	,000
	N	301	301	301	301	301	301	301	301	301	301	301	301	301	301	301
@14PIT_P agalbos_V ertinimas	Pearson Correlati on	-,325**	-,409**	,345	,403	,310	,113	,177	,328	,161	-,090	1	,231**	,133	,097	,200
	Sig. (2- tailed)	,000	,000	,000	,000	,000	,051	,002	,000	,005	,121		,000	,021	,092	,000
	N	301	301	301	301	301	301	301	301	301	301	301	301	301	301	301

Mokyklos tipas	Pearson Correlati on	-,216**	-,309**	,025	,666**	,357**	-,089	,492**	,276**	,245**	,231**	1	,122*	-,908**
	Sig. (2- tailed)	,000	,000	,663	,000	,000	,123	,000	,000	,000	,000		,035	,004
	N	301	301	301	301	301	301	301	301	301	301	301	301	301
lytis	Pearson Correlati on	,015	-,183**	,031	,217**	,114*	-,091	-,077	,035	,017	,133*	1	,122*	-,071
	Sig. (2- tailed)	,800	,001	,596	,000	,049	,114	,250	,183	,542	,773	,021	,035	,768
	N	301	301	301	301	301	301	301	301	301	301	301	301	301
amzius	Pearson Correlati on	,077	-,054	,121*	,005	-,188**	,071	,221**	,243**	,021	,097	1	-,166**	-,116*
	Sig. (2- tailed)	,185	,351	,037	,927	,833	,001	,219	,000	,000	,715	,092	,004	,768
	N	301	301	301	301	301	301	301	301	301	301	301	301	301
klase	Pearson Correlati on	-,166**	-,241**	,034	,576**	,380**	-,291**	-,105	,583**	,403**	,236**	1	,908**	-,116*
	Sig. (2- tailed)	,004	,000	,552	,000	,000	,000	,068	,000	,000	,000	,000	,000	,220
	N	301	301	301	301	301	301	301	301	301	301	301	301	301

\*. Correlation is significant at the 0.05 level (2-tailed).

\*\* . Correlation is significant at the 0.01 level (2-tailed).