

ŠIAULIŲ UNIVERSITETAS  
MENŲ FAKULTETAS  
TAIKOMOSIOS DAILĖS IR TECHNOLOGIJŲ KATEDRA

MARTA SINICIENĖ  
Dailės magistrantūros (specializacija – tekstilė) studentė

**UŽMIRŠTŲ SAPNŲ ŠEŠĖLIAI**  
MAGISTRO DARBAS

Moksl. darbo vadovė:  
Doc. Salvinija Anikinienė  
Konsultantė:  
Lekt. Vilija Lesauskienė

Šiauliai, 2007

## SANTRAUKA

Sapnai - tai vienas iš paslaptiausių žmogaus psichikos procesų, kurių susidarymo mechanizmas dar nėra galutinai išaiškintas. Pasaulio mokslininkai, rimtai dirbantys šioje srityje, savo darbų bei tyrimų rezultatus pateikia įvairių hipotezių pavidalu, nes dėl sapno, kaip psichofiziologinio proceso tyrimo specifikos, labai sunku formuluoti tezes, kurias būtų galima patikrinti laboratorinėmis sąlygomis. Dažnai naują, ką tik išplėtotą teoriją paneigia koks nors pavyzdys, kurio ta teorija niekaip negali paaiškinti. Sapnuose atsispindi įsisaugoti ir neišsaugoti procesai, turiniu susiję su išorinio pasaulio reiškiniais bei psichofiziologiniais žmogaus organizmo procesais, poreikiais ir pan. Labiausiai sapnų turinys yra įtakojamas praėities išgyvenimų ir pasąmonėje glūdinčios informacijos. Tačiau toks aiškinimas toli gražu neapėria didelės dalies sapnų, kurie yra ypatingai įdomūs ir paslaptingi.

Darbe nagrinėjama, kaipgi sapnas veikia sapnuojantį, kokia bus jo nuotaika atsikėlus ryte. Gal ištisas dienas ar savaites jį persekios kažkoks juodas slogaus sapno šešėlis, kurio niekaip negali prisiminti? Galbūt jis jausis pavargęs ir sugniuždytas, o galbūt skris lyg ant sparnų, įveikdamas visas jo kelyje pasitaikančias kliūtis? Didelį vaidmenį sapne vaidina ir spalva, jos simbolinė reikšmė. Spalvinių suvokimą įtakojančios savybės- gyvenimo patirtis, pozicija, vertinimų skalė, yra neapibrėžtos, t.y., jų negalima išmatuoti. Būtent šis neapibrėžtumas leidžia žodžiais nusakyti spalvos poveikį mūsų savijautai, tai išreikšti eilėmis, suteikia laisvę kūrybai. Ne tik psichologiniai faktoriai, bet ir simboliai įtakoja tai, kaip mes suvokiame spalvą. Taigi, mūsų spalvos vertinimas priklauso nuo to, kas mes esame šiame pasaulyje, kokią reikšmę mūsų kultūra suteikia spalvai.

Sapnai žmones domino jau nuo seniausių laikų, tai vienas paslaptiausių žmogaus psichikos procesų. Tai tarsi veidrodžių karalystė, antrasis sielos veidas, kurią ištisus šimtmečius bando prisijaukinti žmogus. Sapnas, kaip reiškinys, suteikia žmogui daugybę vizualių ir emocinių pojūčių. Darbe „Užmirštų sapnų šešėliai“ gilinamasi į tai, kokią įtaką spalvinis sapno fonas turi jo emociniam suvokimui; sapno, kaip reiškinio objektyvių ir subjektyvių savybių raiška; žmogaus emocinis santykis su sapno reiškiniumi; sprendžiama jo vizuali, interpretacinė, kūrybinė raiška. Tiriamos sapno, jo prisiminimo šešėlių vizualizacijos galimybės, analizuojami teoriniai, vizualūs šaltiniai, projektuojamos tekstilinės kompozicijos.

## SUMMARY

Dreams are one of the most secret processes of human's psychology which formation device has not been finally clarified yet. Scientists from all over the world, successfully working on this project, the results of their researches and works adduce as different hypothesis, because it is really difficult to formulate thesis that could be tested using laboratories because of the research specifics of the psychophysical proceeding of a dream. It is usual that a new theory is often denied by some examples which can not be proved according to the theory. Realized and unrealized proceedings reflect in dreams which in their content are connected with phenomenon from the outer world, just as psychophysical proceedings of human organism or demands. The content of dreams is mostly influenced by past experience and information lying in subliminal mind. However, such an explanation does not overwhelm a big part of dreams which are interesting and secret.

In the research paper there was analyzed the influence of dreams on the dreamer, what sort of mood he has in the morning. It is possible that many days or weeks he is persecuted by a black shadow of a woeful dream, which is difficult to remember. It is possible that he feels tired and prostrate or conversely: he feels assured, negotiating all the barriers on his way. Colour and its symbolic meaning also have a big role in a dream. Features that influence perception of colours are: living experience, position and gradation scale. They are indefinite, i. e. they can't be measured. This uncertainty lets us to define an affect of the colour to our self-feeling, as well as to create poetry. At the same time, it endues freedom to a creative work. Not only psychological factors, but also symbols influence perception of colour. Therefore, our assessment of colour relies on who we are in the world and what meaning our culture endows to a colour.

People have been interested in dreams since ancient times. It is one of the most secret processes of human's psychology. It is like a kingdom of mirrors, another face of a soul, which has been tried to tame by human for ages. Dream as an expression provides plenty of visual and emotional senses to human. While writing research paper "The Shadows of Forgotten Dreams" it is gone deep to what is the influence of colour of background in a dream to the emotional perception; an expression as objective and subjective features of phenomenon of a dream; an emotional relation of human with phenomenon of a dream; an expression of its visual, interpretational, creative work is solved Possibilities of visualization of flashback shadows and dreams are explored; theoretical and visual sources are analyzed, textile compositions are designed.

## TURINYS

<b>Santrauka</b> .....	2
<b>Summary</b> .....	3
<b>Įvadas</b> .....	5
<b>1. Sapno fenomenas – emocijų ir pasąmonės sąveikos šešėliai</b> .....	9
1.1. Sapno, šešėlio, atminties sąvokų sampratos .....	9
1.2. Fantazijos ir realybės sandūra sapnų pažinimo srityje .....	16
1.2.1. Sapno aiškinimas psichologiniu, filosofiniu aspektais .....	16
1.2.2. Šešėlių „projekcija“ į materialinę ir dvasinę būtį.....	20
1.2.3. Atmintis - gebėjimas išsaugoti ir atkurti praeityje išgyventas sąmonės būsenas .....	22
<b>2. Spalvos ir asociacijos, simbolizmas</b> .....	26
<b>3. Meninės sapno reiškinių, šešėlio interpretacijos</b> .....	34
3.1. Žmogaus dvasinių išgyvenimų raiška per sapną, šešėlį verbalinėje kūryboje .....	34
3.2. Sapno, šešėlio vizualizavimas įvairiose meno srityse.....	38
3.3. Sapnų, šešėlių fenomeno interpretacijos šiuolaikiniame tekstilės mene .....	41
<b>4. Magistro darbo kūrybinės koncepcijos realizavimo etapai</b> .....	44
4.1. Darbo koncepcijos vystymas ir meninės vizualizacijos galimybių numatymas.....	44
4.2. Grafinė meninės idėjos raiška.....	44
4.3. Medžiaginė - technologinė meninės idėjos raiška.....	47
4.4. Tekstilės kompozicijų realizavimas, ekspozicijos sąlygų numatymas.....	58
<b>Išvados</b> .....	59
<b>Literatūra</b> .....	60
<b>Priedai</b> .....	62
1. Priedas. Sapno, šešėlio vaizdavimas įvairiose meno srityse.....	62
2. Priedas. Sapno, šešėlio perteikimas šiuolaikinės tekstilės mene.....	64
3. Priedas. Spalvų iliuzijos .....	75
4. Priedas. Magistro darbo elektroninė versija.....	76

## ĮVADAS

Susikibę sapnai vaikštineja naktyje.  
dviese. skaidrūs, nepastebimi tipena ant pirštų galiukų.  
šnibždasi. vėjo gūšiais, lietaus lašais, medžių ošimu.  
kvapniai tyli. tavimi.  
išdavę paslaptį neatsiprašo.  
drovisi, todėl vaikšto su drabužiais.  
išeina neatsisveikinę.  
dvi mažytės saulės ir žmogaus iliuzijos.  
(Marta Sinicienė)

### **Darbe nagrinėjama problema:**

Sapnai - tai vienas iš paslaptingiausių žmogaus psichikos procesų, kurių susidarymo mechanizmas dar nėra galutinai išaiškintas. Pasaulio mokslininkai, rimtai dirbantys šioje srityje, savo darbų bei tyrimų rezultatus pateikia įvairių hipotezių pavidalu, nes dėl sapno, kaip psichofiziologinio proceso tyrimo specifikos, labai sunku formuluoti tezes, kurias būtų galima patikrinti laboratorinėmis sąlygomis. Dažnai naują, ką tik išplėtotą teoriją paneigia koks nors pavyzdys, kurio ta teorija niekaip negali paaiškinti. Šiandieniniai fiziologai ir psichologai sapnų turinį bando susieti su žmogaus personaline patirtimi. Pasak jų, sapnuose atsispindi įsisąmoninti ir neįsisąmoninti procesai, turiniu susiję su išorinio pasaulio reiškiniais bei psichofiziologiniais žmogaus organizmo procesais, poreikiais ir pan. Labiausiai sapnų turinys yra įtakojamas praeities išgyvenimų ir sąmonėje glūdinčios informacijos. Tačiau toks aiškinimas toli gražu neaprepia didelės dalies sapnų, kurie yra ypatingai įdomūs ir paslaptingi.

O kaipgi sapnas veikia sapnuojantį? Kokia bus jo nuotaika atsikėlus ryte? Gal ištisas dienas ar savaites jį persekios kažkoks juodas slogaus sapno šešėlis, kurio niekaip negali prisiminti? Galbūt jis jausis pavargęs ir sugniuždytas, o galbūt skris lyg ant sparnų, įveikdamas visas jo kelyje pasitaikančias kliūtis? Didelį vaidmenį sapne vaidina ir spalva, jos simbolinė reikšmė. Spalvinį suvokimą įtakojančios savybės- gyvenimo patirtis, pozicija, vertinimų skalė, yra neapibrėžtos, t.y., jų negalima išmatuoti. Būtent šis neapibrėžtumas leidžia žodžiais nusakyti spalvos poveikį mūsų savijautai, tai išreikšti eilėmis, suteikia laisvę kūrybai. Ne tik psichologiniai faktoriai, bet ir simboliai įtakoja tai, kaip mes suvokiame spalvą. Taigi, mūsų spalvos vertinimas priklauso nuo to, kas mes esame šiame pasaulyje, kokią reikšmę mūsų kultūra suteikia spalvai.

...karšta vidudienio saulė nuskaistina spalvas,  
pagilina šešėlius, kur sienų tinkas ypač baltas,  
nakties tamsa labai juoda,  
o kraujas – skaisčiai raudonas...  
(Aurelijus Katkevičius)

### **Darbo aktualumas:**

Sapnai žmones domino jau nuo seniausių laikų, tai vienas paslaptiniausių žmogaus psichikos procesų. Tai tarsi veidrodžių karalystė, antrasis sielos veidas, kurią ištisus šimtmečius bando prisijaukinti žmogus. Ši tema aktuali, nes sapnas, kaip reiškinys, suteikia žmogui daugybę vizualių ir emocinių pojūčių. Nors antra vertus, tai negali būti aktualu visiems, nes daugelis vadovaujasi ar domisi tik buitine sapno reikšme, nekreipdami dėmesio į šio reiškinio sukeltą emocinę būseną, savijautą.

### **Darbo objektas:**

Sapnas, kaip reiškinys, jo objektyvių ir subjektyvių savybių raiška.

Žmogaus emocinis santykis su sapno reiškiniu, jo vizuali, interpretacinė, kūrybinė raiška.

Sapno, jo prisiminimo šešėlių vizualizacijos galimybių tyrimas.

### **Darbo tikslas:**

Suprojektuoti ir sukurti tekstilės kompozicijas, kurios įgalintų realizuoti kūrybinę magistro darbo idėją „Užmirštų sapnų šešėliai“ - savo formomis, medžiagomis, faktūra, perteiktų laisvumo, lengvumo, skraidymo, plevenimo ore išpūdį; ir tuo pačiu panardintų į nakties košmarų šešėlių užmarštį...

### **Darbo uždaviniai:**

1. Teorinių šaltinių darbo tema analizė.
2. Vizualios medžiagos apie sapno, šešėlio reiškinius rinkimas ir analizavimas..
3. Tekstilės kompozicijų grafinių, medžiaginių ir technologinių bandinių paieška.
4. Tekstilės kompozicijų projektavimas ir įvykdymas.

### **Hipotezė:**

Spalvinis sapno fonas turi įtakos jo emociniam suvokimui.

### **Metodologija:**

Pagrindinė kolekcijos koncepcija - žmogaus emocinis ir psichologinis santykis su sapnais; sapno, šešėlio reiškinų nagrinėjimas. Pasitelkiama konceptualizmo filosofija - meno esmė slypi ne kūrinyje, o

paties kūrėjo individualioje meno sampratoje. Kuriant tekstilės kompozicijas svarbu išmanyti ir gilintis į žmogaus psichologiją, įvairias psichines, emocines individo būsenas. Todėl remiamasi psichologų, filosofų teorijomis, taip pat dailininkų darbais, jų kūryba.

### **Darbo Metodika:**

Teorinėje magistro darbo dalyje naudojama literatūros ir informacinių šaltinių analizavimo, interpretavimo metodika. Kūrybiniame darbe naudojamos įvairios tekstilės (siūlai, audiniai), bei kitos medžiagos (klėjai, karšti klėjai, valas, nailonas). Pasitelkiamos tradicinės (mezgimas rankomis, siuvimas mašina, siuvinėjimas rankomis, daigstymas, karpymas, sluoksniavimas) ir netradicinės tekstilės technikos bei technologijos: (klėjimas, audinių ir siūlų dažymas aerozoliniais dažais). Jos perteikia įvairias kompozicines, raiškos priemones, padeda atskleisti temą.

### **Strategija:**

1. Temos ir koncepcijos suformulavimas.
2. Problemos formulavimas.
3. Darbo tikslų bei uždavinių nustatymas.
4. Informacijos rinkimas.
5. Kūrybinis procesas. Grafiniai idėjos ieškojimai.
6. Teorinės magistro darbo dalies parengimas.
7. Meninės idėjos vizualizacijos galimybių paieškos. Technologinių bandinių kūrimas.
8. Praktinės- kūrybinės magistro darbo dalies įvykdymas.
9. Kompozicijų ekspozicijos ir pristatymo parengimas.

### **Rezultatų naujumas:**

Vizualiajame mene žodžių junginiu „Užmirštų sapnų šešėliai“ įvardintų darbų aptikti nepavyko, o ir atskirų darbų sapnų, šešėlių tema šiuolaikinėje tekstilėje nėra daug. Tai - viena iš pagrindinių priežasčių, kodėl kuriama tokia tekstilinė kompozicija. Pasižiūrėti į šiuos reiškinius per savo matymo, mąstymo meninę prizmę. Tekstilės kompozicijos tema „Užmirštų sapnų šešėliai“ kuriamos ir atliekamos panaudojant mišrias, kombinuotas atlikimo technikas.

### **Teorinis darbo reikšmingumas:**

Renkant teorinę dalį magistro darbo temai, iškilo problema, jog šia tema nėra daug literatūros šaltinių. Galima aptikti tik atskiros informacijos apie sapnus, šešėlius, atmintį. Šiame darbe pateikiama surinkta ir susisteminta informacija iš psichologinių, filosofinių, taip pat ir tik informacinio, pažintinio pobūdžio šaltinių.

**Praktinis darbo reikšmingumas:**

Magistro darbas tema „Užmirštų sapnų šešėliai“ yra psichologinio, filosofinio, edukacinio pobūdžio, mat skatinama pamąstyti apie šio reiškinio prasmę, skatina savito požiūrio į šį reiškinį formavimąsi.

**Darbo struktūra:**

Magistro darbą sudaro:

1. Teorinis aprašas (59 psl.), iš jų 31 psl. teorinė analizė, 15 psl. kūrybinio darbo aprašas, 14 psl. priedai. Iš viso panaudota 100 vnt. iliustracijų (kūrybinės dalies eskizų: grafinių -10 vnt., technologinių – 39 vnt.).
2. Kūrybinė dalis. Tekstilės kompozicijos: „Raudonas sapnas juoda diena“ (405 cm x 125 cm); „Baltas sapnas balta naktis“ (405 x 96 cm.); „Juodas sapnas...“ (460 cm x 106 cm), „Pilkas – užmarštis“ (405 cm x 67 cm).
3. Priedai. Laikmena su magistro darbo aprašu, segtuvas su medžiaginiai - technologiniais bandiniais.



# 1. SAPNAI – EMOCIJŲ FENOMENAS IR PASAŪMONĖS SAŪVOKŲ ŠEŠĖLIAI

## 1.1. Sapno, šešėlio, atminties, saŪvokŲ samprata

Dabartiniame lietuviŲ kalbos Ųodyne sapnas apibŪdinamas kaip:

1. mieganĉiam kylantys vaizdai, mintys.
2. Perkeltine prasme kas nors netikra, svajonė. (Dabartinė lietuviŲ kalbos Ųodynas) [internete].

SimboliniŲ reikšmiŲ Ųodyne, sapnas apibŪdinamas labai panašiai:

mieganĉiam kylantys vaizdai. Tai su miegu susijusi patirties forma, gimininga vaizduotei (SimboliniŲ reikšmiŲ Ųodynas. 2002).

Sapnas - paslaptingoji gyvenimo pusė yra šalia ar net mumyse, kaip diena ir naktis, realus ir mistinis, įsivaizduojamas ir tikras pasaulis. Mes stengiamės įminti kitapusiškumo paslaptis, suprasdami savąjį ribotumą, stengiamės Ųengti savęs link, atrasdami tik bŪties iliuzoriškumą.

Sapnas yra nepaprasta duotybė, tai tartum konkretus, autentiškas, gilus ir kartu punktyriškas, fragmentiškas, subjektyvus išgyvenimas, vaizdinys ar vizija, užbaigta ir neapĉiuopiama, kanoniška ir kiekvieną kartą nauja esatis, susijusi tik su mumis ir kartu bendrybėmis pasiŲyminti egzistencinės patirties forma.

Tikėjimas pranašaujanĉia sapnŲ galia bŪdingas visoms senosioms pasaulio kultŪroms. Senovės Babilono lentelėse, datuojamose 3000 metų iki Kristaus, išlikę sapnŲ aprašymai ir jŲ aiškinimai. Pabrėžiama, kad sunkius sapnus siunĉia demonai arba jau mirę Ųmonės. Seniausiam žmonijos epe, garsiajame babilonieĉiŲ „Gilgameše“, sukurtame VII a. prieš KristŲ, pranašingi sapnai nuolat lydi herojŲ gyvenimą. Ųinomi ir senojo pasaulio dievai, globodavę sapnus: Babilone buvusi šventykla sapnŲ deivei Mamu.

Senovės Egipte sapnŲ pasaulis buvo priskiriamas dievui Serapidui, kurio šventykla Serapijonas buvusi Aleksandrijoje.

GraikŲ pasaulyje sapnus globojo garsus Hipnas (graikŲ kalba *hypnos* reiškia sapną), kuris Ųinomas kaip Nakties deivės sŪnus ir Mirties dievo Tanato brolis dvynys, vaizduojamas bŪtybe su sparnais. Hipno sŪnus Morfėjus (gr. *Morpheus*) labiau besirŪpinęs paĉiais sapnŲ reginiais, nors taip pat vadinamas sapnŲ dievu. Bendrinis Ųodis *morfėjas* vartojamas miegui su maloniais sapnais apibŪdinti.

BritŲ muziejuje saugomas seniausias sapnŲ rinkinys, išlikęs papiruse, vadinamoji „SapnŲ knyga“, kuri apima daugiau kaip 200 sapnŲ. Ji kildinama iš Deir el-Medinos Egipte ir datuojama 1275 m. iki Kristaus.

Senajame Testamente sapnas – tai dieviškojo apsireiškimo bŪdas. Šv. Danielius, šv. Juozapas, šv.

Jokūbas (garsusis sapnas apie kopėčias nuo žemės iki dangaus) sapnuodami sužino daugybę svarbių dalykų. Tradicinė kultūra siūlo įvairiareikšmes sapno diskursines dimensijas: sapnas – bendravimo ryšys (dievų ir žmonių, gyvųjų ir mirusiųjų, savų ir svetimų), galimybė gauti ar perteikti reikalingą informaciją, suprasti ir įvertinti susiklosčiusią situaciją.

Ateitį pranašaujantys sapnai yra ypatinga apreiškimo forma, vertintina kaip pagalba paprastame žemiškame gyvenime. Ateities nuojautos – skausmo ar džiaugsmo sapnai lydi žmogų nuolat. Pagrindinė sapno vertė kuriama ne sapno metu, o pabudus. Svarbu atskirti tikrus ir tariamus ateities ženklus.

Sapnų interpretacijos – tai ypatingo (žynių, aiškiaregių ar visažinių) luomo privilegija ir kartu kasdienės išminties raiška. Romantinėmis aspiracijomis dvelkiančios interpretacijos kuria aukštąjį prasmų lauką: šlovė, garsas, valdžia – šie dalykai atspindi sapnavusiojo statusą ir lemia šio sapno realizacijos galimybes.

Tradicinė bendruomenė perduodavo sapnų aiškinimus iš kartos į kartą. Sapnininkų populiarumas išlikęs iki šių dienų („Sapnų knygelė“, 1925; „Aigipto sapnininkas ir orakulas“, 1928; „Naujoji sapnų knygelė“, 1937; „Sapnininkas“, 1938; „Burtai, papročiai, sapnai, horoskopai“, sudarytoja D. Montvilienė, 1995; Vitorijas Buonamičis, „Sapnai ir burtai: sapnininkas su ateitį pranašaujančiomis senovės kortomis“, iš ispanų kalbos vertė Alfonsas Zdanavičius, Vilnius, 2004; „Senasis lietuvių sapnininkas“, sudarė R. Magilienė, Panevėžys, 2004 ir t. t., tai tik maža lietuviškų sapnininkų dalis). Kontekstas sąlygoja sapnų interpretacijas, tie patys sapnai gali turėti skirtingas reikšmes, tai priklauso nuo Mėnulio fazės, paros laiko, kada susapnuotas sapnas, ar ypatingo – šventės meto (pranašiški Kūčių nakties sapnai: kas supins kasas, kas perves per lieptelį, padarytą po lova, kas paduos gerti ir pan.) (Balys. 2000, p. 168). Kita vertus, įvairių tautų sapnų interpretacijos yra gana pastovios ir tapačios. Tradicinėje kultūroje tikima, kad „iš sapnų galima numatyti, kas bus artimoje ateityje: koks būsiąs oras ar kas ypatingo nutiks“ (Balys. 2000, p.98), taip apibrėžiamos pagrindinės gyvenimo vertės ir su tuo susijusios aktualios reikšmės: oras, derlius, vedybos, mirtis.

Pasakose karalaitis įsimyli princesę iš paveikslo ar ją susapnavęs. Sūnus susapnuoja ar sužino, išgirdęs paukščių kalbą, jog tėvai turės jam nusilenkti, gers vandenį, kuriuo jis prausis. Kareivis susapnuoja sapną apie turtus, kurių negauna, nes neišlaiko tam tikros sąlygos. Mitologinių sakmių sapnuose pasirodo mirę vaikai ir prašo, kad jų taip nebeverktų (pagal Uther H.-J. 2004).

Dažnai sapnas sunkiai atskiriamas nuo tikrovės: garsūs raganų tepalai, padedantys keliauti erdvėje, yra tik apsvaigimas sapne ar sapnas tikrovėje. Mieganti užburta karalaitė mato sapną apie ją išvaduosiantį jaunikaitį – ar tai pomirtinė vizija, ar paprasta vedybinė iliuzija?

Per sapnus žmogus įgyja kito – mitinio – pasaulio patirtis.

Sapnų teorija paveikė ir folkloristikos istorinę raidą. Liudvigo Laistnerio teigimu, sapnas yra pirma ir seniausia pasakojimų kilmės priežastis, kildindamas pasakas iš baimės sapnų. Zigmundo

Froido darbuose siūloma kita pasakų kilmės galimybė – tai erotinio geidavimo sapnai. Sukūręs interpretacinį mechanizmą, jis sugebėjo juo pagrįsti pačias įvairiausias žmogaus gyvenimo bei veiklos sferas ir susieti netikėtomis paralelėmis: tradicinį paveldą ir originalią kūrybą, sapnų pasaulį ir realią kasdienybę. Pagrindiniai Z. Froido propaguojami erotiniai simboliai, kaip teigiama, yra atėję iš tautosakos, tad turėtų būti kritikuojama ne psichoanalizė, o tautosaka. Z. Froidas visą gyvenimą domėjosi tautosaka. Savo malonumui jis rinko žydiškus pašmaikštavimus, jų įtaka jaučiama ir 1900 m. išleistoje studijoje „Sapnų interpretacijos“ (pagal Freud. S. 1999).

Kai kuriose pasakose erotiniai sapnai išties yra palikę žymes, tačiau suabsoliutinti seksualinę simbolikos interpretaciją, pasak Jono Balio, yra dirbtinė ir jokios kritikos neatlaikanti teorija. Pagal pozityvistines nuostatas J. Balys dar pabrėžia, kad „sapnas yra tik viena iš kai kurių pasakų epizodų kilmės priežasčių ir kiekvienu konkrečiu atsitikimu reikia ištyrinėti, kiek čia sapnas turėjo įtakos“ (Balys. 2000, p. 238).

Pasakose propaguojami erotiniai išgyvenimai atitinka sapno virtualybę. Nakties personalijų, žinomų *succubus* ir *incubus*, vardai itin populiarūs mitologijoje ir tautosakoje. Siejami su moterimis, naktį, sapne, pasirodantys angelai arba demonai turi pačių įvairiausių tikslų: suvilioti, pavergti, kankinti ar sugniuždyti. Naktimis pasirodo ir garsioji, viduramžių laikų išpuoselėta ir plačiai Europoje žinoma *La belle Dame sans merci*, kuri pagrobia ir praryja miegančio vyro širdį (pagal Voigt V. 2005).

Vienas iš neįgyvendintų Norberto Vėliaus sumanymų buvo tirti lietuvių tradicinį naratyvinį paveldą remiantis sapnuose esančiais archetipais. Tai buvo siekiama įgyvendinti, pasitelkus psichologų ar psichoterapeutų tyrinėjimus.

Šasajų su sapnais gausu ne tik lietuvių mitologinėse sakmėse, kai sapnas tiesiog yra pasakojimo forma, bet ir lietuvių pasakose. Joms būdingi daugelis sapno struktūros bruožų. Pradėsime nuo vadinamųjų „tuščių pastangų“. Tai tokie epizodai, kai Mėlynbarzdžio pasakoje obuoliai, įkritę į kraują, niekaip neatsiplauna, kai kitoje pasakoje neįmanoma atsiplėšti nuo kėdės, kai prilimpama prie ko nors ar jojama į stiklo kalną. Tokios situacijos priskiriamos sapniškajam reikšmių laukui (pagal Uther H.-J. 2004).

Neįmanomi uždaviniai – išsemti su kaušu tvenkinį, atskirti sumaišytus grūdus; nepaprasti veiksmai – priėjus pamotės dukrai, stebuklingi vaisiai pakyla aukštyn, vynas šuliny senka gilyn; nepaprastos daiktų transformacijos – pupos stiebu į dangų; ypatingos veiksmų moduliacijos – norime kalbėti, bet negalime, krentame į bedugnę, bet neužsimušame, po daugybės nuotykių sėkmingai grįžtame atgal ar keliaujame į kitą pasaulį (pagal Uther H.-J. 2004) – tapatinami su sapnams būdinga veikla.

Kasdienybės istorijoje sapnas iškelia ypatingą patirčių klodą. Viena vertus, sapno realybė skatina kalbėti apie universalų vaizdinių pobūdį. Garsių sapnų aiškinimai postuluoja ryškią kanono formą.

Tradicinė bendruomenė perduodavo sapnų aiškinimus iš kartos į kartą, ir taip patvirtindavo sapno pastovumo tendencijas, analogijų buvimą ir tendencijų sklaidą. Antra vertus, sapno tikrovė neatsiejama nuo žmogaus patirčių: pasaulis veikia sapnus, o sapnai veikia pasaulį. Kontekstualumas atskleidžia iracionalią sapno dabartį ir reikšmingas išartis ateičiai. Kontekstas skatina sapno vaizdinių interpretacijas, sapnai veikia mus ir mūsų aplinką, nes žvelgiant iš sapnų pasaulio mes esame tekstas, o visa tai, kas mus supa, tampa mūsų pačių kontekstu.

Konsekruojanti sapno prasmė priklauso tapatybės identifikavimosi prasmių sričiai – gauti, priimti, suprasti. Supratimo prerogatyva akivaizdi: ji skatina ir kuria tolesnę sapno egzistenciją. Išsipildęs sapnas tampa pranašystės aktu ar bent sukuria realizacijos galimybę.

Sapnas mistifikuoja tikrovę, kaip ir tikrovė paklūsta sapnui.

Tarp sapno ir tikrovės kuriama erdvė interpretacijoms, ieškojimams ir pasirinkimams.

Pagrindinė problema – kaip atskirti tikrus ir netikrus sapnus. Antikinė tradicija apskritai vertinama kaip pagoniška, t. y. eretiška, kaip ir su šia kultūra siejami sapnai. „Atrodo, kad ir plačiosios masės, ir intelektualai didžiąją dalį sapnų laikė tikrais, patikimais sapnais. Tačiau visoje graikų ir romėnų filosofijoje gyvavo priešiška sapnams mokslinė mintis, laikanti juos iliuzijomis ir nepripažįstanti, kad juose gali būti bent kiek tiesos ar sveiko proto“ (Le Goff J . 2003, p. 322). Tačiau pagoniškoji „sapnų“ kultūra skleidė savąsias patirtis, versdama jas krikščioniškosiomis tiesomis. Pasak Tertuliano, sapniškoji teologija yra gana sudėtinga, kaip ir jo sukurta trinarė sapnų tipologija pagal jų kilmę: sapnai siunčiami Dievo kaip pranašiški regėjimai, sapnai ateinantys kaip žmogaus sielos pasiuntiniai ir siunčiami demonų (Le Goff J . 2003, p. 342).

Krikščionybė pagal biblinį kanoną išvadavo sapnus nuo mirusiųjų ir demonų, pabrėždama sapno privalomybę: „Pagaliau, jei Biblijoje pasitaiko reikšmingų sapnų, tai jie sujungia ne tiek dabartį su ateitimi, kaip pagoniškoje oneiromantijoje, kiek žemę su dangumi. Laikas priklauso tik Dievui. Sapnas sapnuojančiam žmogui veikia padeda užmegzti ryšį su Dievu, nei atskleidžia ateitį“ (Le Goff J . 2003, p. 321).

Tradicinė kultūra sapnui suteikia konkretų aiškinimą, lemia interpretacinius sprendimus. Įvairialypė dabartinė aiškinimų pasiūla profanuoja tradicinį paveldą, siekdama vartotojiškų tikslų ir neigdama individualų interpretacinį požiūrį. Sapno realizacija tautosakoje – tai tartum neapčiuopiamybės ir realybės sintezė. Tikėjimų ir sakmių pasaulis glaudžiai susijęs su sapno metafizika. Anot Ericho Frommo, sapnai, kaip ir mitai, teikia svarbią informaciją mums patiems apie mus pačius. Jei nemokame kalbos, kuria jie rašomi, mes nesužinome to, ką galėtume sužinoti ir apie ką pasakytume patys sau.

Sapno realybė funkcionuoja tarp žinojimo kaip patirties, perduodamos iš kartos į kartą, ir tikėjimo kaip privalomybės, kurios ribas nustatome patys. Atsiribodami mes prarandame ir konteksto poreikį, ir dešifravimo galimybes. Tik gal taip išsaugome paslapties iliuziją?

(<http://www.tekstai.lt/metai/200605/sapnomet.htm>) [2007 01 03].

Šešėlio sąvoka ir dabartinės lietuvių kalbos žodyne, ir simbolinių reikšmių žodyne apibūdinama beveik vienodai:

1. iš priešingos pusės apšviesto daikto tamsus vaizdas ant ko nors.
2. Perkeltine prasme neryškus vaizdas, pėdsakas. (Dabartinės lietuvių kalbos žodynas) [internete].
3. Iš priešingos pusės apšviesto daikto vaizdas ant ko nors (Simbolinių reikšmių žodynas. 2002).  
Kiek plačiau šešėlio sąvoka apibūdinama dailės bei universaliame meno žodynuose:

„šviesos šaltinio tiesiogiai neapšviesta daikto vieta. Šešėlis gali būti savas, t. y. atsirandantis ant paties daikto apšvietus jo formas, ir metamas, t. y. nuo daikto krentantis ant kt. daiktų. Šešėlio spalvą, intensyvumą lemia vaizduojamojo objekto apšvietimas, lokatioji spalva, refleksas“ (Dailės žodynas. 1999).

„Žmonių ir daiktų kūniškumo ir erdviškumo perteikimas grafikoje ir tapyboje modeliuojant šviesos ir šešėlių plokštumas vadinamas šešėliavimu. Beje, plokštuminį šešėlį gali imituoti štrichuotė, lenktos linijos, kabliukai arba taškai. Šešėliavimas atsirado renesanso laikais; tuomet jis dažniausiai naudotas vario raižiniuose“ (Universalus meno žodynas. 1998).

Vienoje iš Oksfordo universiteto straipsnių publikacijų apie šešėlį galima rasti kiek platesnį aprašymą.

Šviesos ir šešėlio struktūra vystoma optiniu principu, kuris suteikia informacijos apie šviesos išsidėstymą ir rūšį. Šviesos šaltinio paviršius atrodo ryškesnis, kai jis yra nutolęs. Tamsoje šešėliai kinta, įgaudami įvairius pavidalus,- pakraščių spalva ir skaidrumas pagal jų atstumą nuo šviesos, padėtis šviesos šaltinio atžvilgiu ir jų santykis su kitais atspindžių paviršiais. Šviesos tapyboje aprašymas turėtų būti pagrįstas šiais elementais: šviesos tipo pateikimas, natūralaus (dienos šviesa), dirbtinio (lempos, žvakės, žibintai), antgamtiško ar kombinuoto apšvietimo; šviesos rūšis,- ar tiesioginė ir sufokusuota, ar netiesioginė ir išsklaidyta; apšvietimo ryškumas; šviesos kryptis,- ar iš priekio, šoninis, kryžminis, iš nugaros, iš viršaus ar kiek žemiau; šviesos spalva; ir santykis tarp tikros ir nutapytos šviesos.

Šviesos šaltinis yra nurodomas šešėlių ir efektų dydžiu, forma ir pozicija. Kai šviesos šaltinis stiprus, kaip vidurdienį, krintantys šešėliai bus trumpi; ir atvirksčiai, kai prieblanda, jie bus ilgi. Krintantys šešėliai išsidėsto linijinės perspektyvos principu ir dėl perspektyvos rakurso vaizduojami mažesni, jei matomi pasvirusiu kampu. Jei šviesos šaltinis mažesnis, nei objektas, krintantys šešėliai išsiskirstys ir palaipsniui sumažės jų intensyvumas; jei didesnis, nei objektas, krintantys šešėliai susilieja į tašką ir sparčiai šviesėja. Saulės šviesos įtakoti krintantys šešėliai yra lygiagretūs, kadangi iki žemės yra milžiniškas atstumas.

Šviesos rūšis yra įtakojama ir spalvos, ir dizaino: aštriais ir stipriais kontrastais išgaunama intensyvesnė šviesa, tuo tarpu minkštais, neryškiais tonais ir pusšėšėliais- išsklaidyta. Ryški šviesa atskleidžia spalvą, jos sodrumą; akinanti šviesa spalvą padaro tarsi nuplautą; blausioje šviesoje spalvos atrodo pilkesnės ar blankesnės. Baltai spindintis apšvietimas turi šiltą, rausvai geltoną atspalvį; dienos šviesos ir fluorescencinės lempos- šaltą, melsvą toną. Esant vidutinio ryškumo apšvietimui, atsispindinti šviesa ypač aiški; šviesa meta šešėlių, darydama jį šviesesnį ir skaidresnį, įgalina mus pamatyti šešėlinio objekto kontūrus, detales (vertimas) (<http://www.oup.com/>) [2007 01 03].

Dabartiniame lietuvių kalbos atmintis apibūdinama kaip: „atminimas, atminimo galia“ (Dabartinės lietuvių kalbos žodynas) [internetė].

Atmintis yra vienas iš psichikos procesų, kurių dėka mes suvokiame save kaip egzistuojančius laiko tėkmėje, ryšyje su praeitimi, dabartimi ir ateitimi. Šnekant bendriau, atmintis gali būti apibūdinama kaip gebėjimas įsiminti, išsaugoti ir atgaminti bei panaudoti patyrimo teoriją. Atmintis jau senovės filosofams buvo įdomus tyrimų objektas. Platonas teigė, jog mintys ir jausmai atmintyje palieka antspaudus, panašiai kaip paliekami įspaudai vaško lentelėje. Ši idėja nepajudinamai gyvavo iki 19 a. Tada Hermanas Ebbinghausas sugalvojo ištirti taip vadinamą „grynąją atmintį“. Pirmas klausimas, į kurį bandė atsakyti savo eksperimentais buvo: „Kaip bendras medžiagos mokymosi laikas siejasi su vėlesniu atsiminimu?“. Eksperimentuodamas su beprasmiškais skiemenimis, aptiko, kad ryšys tarp mokymosi medžiagos pakartojimų skaičiaus pirmą dieną ir pakartojimų antrą dieną yra tiesinis: kuo daugiau kartojama pirmą, tuo mažiau reiks kartoti antrą dieną. Atmintyje išlikusios medžiagos kiekis yra tiesiogiai proporcingas mokymosi laikui – dvigubai ilgiau mokykis ir dvigubai ilgiau atsiminsi. Nors nėra duomenų, koks mokymosi laikas yra kritinis – kiek reiktų mokytis, kad atsimintum visam laikui. Kitas Ebbinghauso tyrimų objektas buvo užmiršimas. Tyrimai parodė, kad užmiršimas vyksta kitaip. Čia nėra tiesinės priklausomybės kaip tarp kartojimo ir atsiminimo. Užmiršimas iš pradžių vyksta greitai, po to procesas lėtėja. Apie pusę išmoktos medžiagos užmirštama per pirmą valandą, bet tarp 5 ir 31 dienos užmirštama tik 5% išmoktos medžiagos. Už tam tikros ribos užmiršimas jau nebevyksta – nėra taško, kur atsiminimas pasiektų nulį.

Psichologai pabrėžia, kad net paprasčiausiam atminties veikimui būdingi 3 procesai: įsiminimas, saugojimas ir atsiminimas.

- Įsiminimas arba kodavimas. Gauta informacija yra parengiama saugojimui. Kartais informacija užkoduojama labai greitai, kartais reikia pastangų ieškant loginių ryšių tarp elementų.
- saugojimas.
- atsiminimas – atkūrimas to, kas įsiminta. Yra keli atsiminimo būdai. Tai atpažinimas ir atgaminimas.

Kadangi aplinkos informacija mus pasiekia skirtingais informaciniais kanalais, tai ir atmintis skirstoma į motorinę, emocinę, vaizdinę bei žodinę.

Motorinė atmintis – tai sugebėjimas įsiminti, laikyti atmintyje judesius ir jų seką. Be motorinės atminties nevaikščiotume, nešoktume, nerašytume. Tai darbinių ir sportinių įgūdžių pagrindas. Geri šokėjai ar sportininkai yra imlesni judesiams. Motorinėje atmintyje turi būti ir elgsena avarinėse bei ekstrinėse situacijose.

Vaizdinė atmintis – tai objektų, reiškinių ir jų ypatybių įsiminimas, saugojimas bei atgaminimas. Informacija atsimenama vaizdiniu pavidalu – atsimename, kaip atrodo draugai, koks pažįstamo žmogaus balsas, koks mūsų namas, koks švelnus yra kačiuko pilvas ir t.t.

Emocinė atmintis – jausmų, išgyvenimų laikymas atmintyje ir atgaminimas. Mes atsimename ne vien tai, kad pykome ar džiaugėmės, bet ir savo vidinę būseną tuo metu. Jei tamsioje gatvėje mus kas nors išgąsdino, stengsimės vakare ten neatsidurti. O savo priešo prisiminimas iškart atgamina ir pyktį.

Žodinė atmintis tai informacijos kodavimas žodžiais, jie ir atsimenami. Žodis tai ne garsų rinkinys, o prasmingas informacinis vienetas. “SITNIMTA” – “ATMINTIS”; “SAMINIMISĮ” – “ĮSIMINIMAS”.

Septintojo dešimtmečio pabaigoje Atkinsonas ir Šifrinas pasiūlė atminties modelį, kuris iki šių dienų išlieka dominuojančiu atminties tyrimuose. Jame išskiriami 3 atminties komponentai – jutiminė atmintis, trumpalaikė atmintis ir ilgalaikė atmintis.

Jutiminė atmintis informaciją išsaugo apie 1 sekundę po to, kai nustojo veikti fizinis stimulus (garsas, kvapas, šviesa). Jutiminės atminties užduotis – išlaikyti informaciją tiek, kad aukštesni smegenų centrai nuspręstų ar konkretus stimulus vertas dėmesio, ar ne. Jutiminė atmintis egzistuoja visiems jutimams, tačiau skiriasi jos trukmė ir apimtis. Regėjimo jutimui ji apie 0,5 sekundės, klausai – apie 2 sekundes.

Stimulai, kurie pasirodo verti dėmesio, iš jutiminės atminties yra perkeliama į trumpalaikę atmintį. Trumpalaikė atmintis yra informacijos laikymas sąmonės lauke. Čia informacija saugoma 10-20 sekundžių. Informacija preliminariai tvarkoma ir organizuojama, o jos apimtis – 7 objektai. Per šį 20 sekundžių laiką trumpalaikėje atmintyje saugomi 7 objektai yra organizuojami į prasmingas visumas, įvertinamas jų reikšmingumas (kaip pavyzdys – skaitomo sakinio galas susiejamas su pradžia). Mokslininkai nustatė, kad informacija trumpalaikėje atmintyje saugoma ne išskaidyta į mažiausius vienetus, bet prasminiu pagrindu organizuojama į didesnius vienetus. Sunkiau atsiminti 156497628096, bet lengviau 1564 9762 8096. Arba telefono numeriai, gamos įsiminimas.

Ilgalaikė atmintis pasižymi didele, gal net neribota apimtimi ir ilgu saugojimo laiku. Informacija iš trumpalaikės į ilgalaikę pervedama kartojimo pagalba. Prireikus informacijos, ji iš ilgalaikės gali būti gražinama ir panaudota mąstymo operacijoms (skaičiavimui reikalingų formulių prisiminimas). (<http://www.vsv.lt/mokymas/Ergonomika/1376.html>) [2007 01 03].

Ilgalaikė atmintis yra skirstoma į rūšis.

Squire su kolegomis siūlo ilgalaikę atmintį skirti į sąmoningą ir nesąmoningą. Sąmoningoje saugomi konkretūs įvykiai, konkrečios sąvokos. O nesąmoningos atminties dėka mes galime pakartoti išmokus sudėtingus veiksmus – plaukimas, važiavimas dviračiu.

(<http://www.vsv.lt/mokymas/Ergonomika/1376.html>) [2007 01 03].

Atmintis labai svarbi ir reikšminga kiekvienam individui. Kaip įsimenama?

Atsimenant informacija ištraukiama iš ilgalaikės atminties ir patenka į trumpalaikę. Paprastai yra lengviau atpažinti objektą, nei visiškai jį atgaminti. Tai vadinama “liežuvio galo” fenomenu, kai žinom koks tai daiktas, bet negalim atgaminti pavadinimo. Kai informacija atgaminama ne visai tiksliai, bet savais žodžiais, susiduriama su informacijos atkūrimu. Paprastai atkuriami tada, kai dalis informacijos užmirštama. Tokiu atveju padeda užuominos, nuorodos, pavyzdžiui, pirmos pavadinimo raidės pasakymas. (<http://www.vsv.lt/mokymas/Ergonomika/1376.html>) [2007 01 03].

## **1.2. Fantazijos ir realybės sandūra sapnų pažinimo srityje**

### **1.2.1. Sapno aiškinimas psichologiniu, filosofiniu aspektu**

Žmogus sakytais ir rašytais žodžiais išreiškia prasmę to, ką jis nori pasakyti. Jo kalboje yra gausu simbolių, bet jis dažnai vartoja ženklus ir vaizdinius, kurie nėra tiksliai aprašomi. Kai kurie tėra santrumpos arba pirmųjų žodžio raidžių virtinė; kiti yra pažįstami verslo ženklai, patentuotų vaistų pavadinimai, ženkleliai ar emblemos. Nors jie patys yra bereikšmiai, jie įgyja atpažįstamą reikšmę įprastiniame vartojime ar sąmoningos intencijos dėka.

Tai, ką mes vadiname simboliu, yra terminas, pavadinimas ar net vaizdas, kuris gali būti įprastas kasdieniniame gyvenime, tačiau kuris, be visuotinai priimtose ir akivaizdžios reikšmės, turi dar ir specifines papildomas užuominas ir reikšmes. Jis nurodo kažką neapibrėžtą, nežinomą ar paslėptą nuo mūsų. Pavyzdžiui, daugelis Kretos paminklų pažymėti dvigubos adzės (kauptuko pavidalo kirvis) ženklu. Mes žinome objektą, bet nežinome jo simbolių reikšmių (nuorodų). Yra tokių daiktų, kaip ratas ir kryžius, kurie yra žinomi visame pasaulyje, bet tam tikromis aplinkybėmis jie turi simbolinę reikšmę. Ką jie tiksliai simbolizuoja, tebėra ginčytinas dalykas.

Taigi žodis arba vaizdinys yra simbolis, kai jis reiškia (nurodo) kažką daugiau negu jo akivaizdi ir tiesioginė reikšmė. Jis turi platesnį „nesąmoningą“ aspektą, kuris niekad nėra tiksliai apibrėžiamas ir iki galo išaiškinamas. Kai protas tiria simbolį, jis mąsto apie tokias idėjas, kurios yra už intelekto suvokimo ribų. Ratas gali nukreipti mūsų mintis link „dieviškos“ saulės sąvokos, bet šioj vietoj intelektas turi pripažinti savo nekompetentingumą; žmogus negali apibrėžti „dieviškos“ esybės. Kai,



nepaisant visų savo intelekto ribotumų, kažką pavadiname „dievišku“, mes tesuteikiame jam vardą, kuris gali būti pagrįstas tikėjimu, bet niekad - faktiniais įrodymais.

Kadangi daugybė dalykų yra už žmogiško supratimo ribų, mes nuolat vartojame simbolinius terminus, kad jie atstovautų sąvokoms, kurių mes negalime apibrėžti ar visiškai suprasti. Tai viena iš priežasčių, kodėl visos religijos naudoja simbolių kalbą arba įvaizdžius. Bet šitoks sąmoningas simbolių naudojimas tėra tas didžiai svarbaus psichologinio fakto vienas aspektas. Žmogus taip pat kuria simbolius nesąmoningai ir spontaniškai - sapnų forma.

Nėra lengva tai suvokti. Bet būtina, jeigu norime daugiau sužinoti apie tai, kaip funkcionuoja žmogaus psichika. Valandėlę pamąstę suprasime, kad žmogus niekad iki galo nieko nesuvokia ir nieko visiškai nesupranta. Jis mato, girdi, liečia, jaučia skonį, tačiau kaip toli jis mato, kaip girdi, ką pasako jam lytėjimas ir kokį skonį jis jaučia, priklauso nuo jo pojūčių kiekio ir kokybės. Tai apriboja jo aplinkinio pasaulio supratimą. Naudodamas mokslinius instrumentus, jis iš dalies kompensuoja šiuos juslių trūkumus. Pavyzdžiui, jis gali išplėsti regėjimo lauką žiūronais, o klausos - elektriniu stiprintuvu. Tačiau ir labiausiai ištobulinti aparatai tegali priartinti akims tolimus ir mažus objektus arba pagarsinti silpnus garsus. Nesvarbu, kokius instrumentus naudoja, kada nors žmogus pasiekia tikrumo ribą, kurios sąmoningas pažinimas negali peržengti.

Be to, yra ir nesąmoningi mūsų tikrovės suvokimo aspektai. Pirmasis - faktas, kad net kai mūsų jutimai reaguoja į realius reiškinius, vaizdus ir garsus, jie yra kažkaip „išverčiami“ iš realybės sferos į psichikos sferą. Psichikoje (*mind*) jie tampa psichiniais įvykiais, kurių galutinė prigimtis yra nepažinti (nes *psyche* negali pažinti savo pačios substancijos). Taigi bet kokiame patyrimo yra neapibrėžtas skaičius nežinomų veiksnių, nekalbant apie faktą, kad kiekvienas konkretus objektas tam tikrais atžvilgiais visada lieka nepažintas, nes mes nežinome pačios materijos pirminės prigimties.

Yra tam tikrų įvykių, kurių sąmoningai mes nepastebime; vadinasi, jie lieka už sąmonės slenksčio. Jie įvyksta, bet jie suimami į save nesąmoningai, mums sąmoningai nežinant. Mes sužinome apie tokius įvykius tik intuicijos akimirkomis arba giliai mąstydami vėliau įsisąmoniname, jog jie turėjo atsitikti; ir nors mes iš pradžių nekreipėme dėmesio į jų emocinę ir gyvybinę svarbą, tai vėliau išsiveržia iš pasąmonės kaip kokia pavėluota mintis.

Pavyzdžiui, ji gali pasirodyti sapno pavidalu. Apskritai bet kurio įvykio nesąmoningas aspektas atsiskleidžia mums sapnuose, kur jis pasirodo ne kaip racionali mintis, o kaip simbolinis vaizdas. Istorijos požiūriu, kaip tik sapnų tyrinėjimas pirmiausia ir leido psichologams tirti sąmoningų įvykių nesąmoningus aspektus.

Kaip tik tokiu pagrindu psichologai taria egzistuojant nesąmoningą sielą (*psyche*), nors daugelis mokslininkų ir filosofų tai neigia. Jie naiviai ginčija, kad tokia prielaida reikštų, kad tame pačiame individe yra du „subjektai“, arba paprastai tariant, dvi asmenybės. Bet kaip tik ši prielaida ir yra visiškai korektiška. Viena iš šiuolaikinio žmogaus bėdų ir yra tai, kad daugelis žmonių kenčia nuo

tokio asmenybės susidvejinimo. Tai jokių būdu ne patologinis simptomas; tai normalus reiškinys, pastebimas bet kada ir visur. Taip yra ne tik neurotikams, kurių dešinė nežino, ką daro kairė. Ši kebli padėtis tik rodo bendrą nesąmoningumą, kurį nenuneigiamai paveldėjo visa žmonija.

Taigi tokiaime kontekste ir turime apžvelgti, kokie svarbūs yra sapnai - tos netvirtos, nepagaunamos, nepatikimos, neaiškios ir netikros fantazijos.

(<http://perkunas.vtu.lt/psichologija/pasamone/pasamone2.html>) [ 2007 01 03 ].

Jungas, norėdamas paaiškinti savo požiūrį, aprašo kaip jis rutuliojosi daugelį metų ir kaip jis padarė išvadą, kad sapnai yra dažniausiai pasitaikantis ir visuotinai prieinamas šaltinis tirti žmogaus sugebėjimą simbolizuoti.

Zigmundas Froidas buvo pionierius, pirmasis bandęs empiriškai tirti sąmoninę sąmonės pagrindą. Jis dirbo, remdamasis bendra prielaida, kad sapnai nėra atsitiktiniai, bet yra susiję su sąmoningomis mintimis ir problemomis. Ši prielaida anaipol nebuvo savavališka. Ji buvo pagrįsta įžymių neurologų, pavyzdžiui, Pjero Žanė (Pierre Janet), išvadomis, kad neurozės simptomai susiję su tam tikru sąmoningu patyrimu. Jie netgi yra atskilusios sąmoningos psichikos sritys, kurios kitu laiku ir kitokiomis aplinkybėmis gali būti sąmoningos.

Pačioje praėjusio amžiaus pabaigoje Froidas ir Jozefas Broieris pripažino, kad neurotiški simptomai - isterija, tam tikri skausmai ir nenormalus elgesys - iš tikrųjų yra simboliškai reikšmingi. Jie yra vienas būdas, kuriuo sąmoninė psichika išreiškia save, kaip kad ir per sapnus; ir jie yra tokie pat simboliški. Tokios somatinės reakcijos tėra viena forma, kuria mus kamuojančios problemos gali nesąmoningai pasireikšti. Dažniausiai jos pasireiškia per mūsų sapnus.

Bet kuris psichologas, išklausęs gausybę žmonių, pasakojančių savo sapnus, žino, kad sapnų simboliai kur kas įvairesni, negu fiziniai neurozės simptomai. Sapnai dažnai yra sudėtingos ir spalvingos fantazijos. Bet jei analitikas, susidūręs su šia sapnų medžiaga, naudoja originalią Froido „laisvų asociacijų“ techniką, jis mato, kad sapnus galima redukuoti į tam tikrus pagrindinius modelius.

Ši technika suvaidino labai svarbų vaidmenį psichoanalizės raidoje, nes leido Froidui panaudoti sapnus kaip išeities tašką, kuriuo remiantis galima pradėti tirti paciento sąmoninę problemą.

Froidas pastebėjo paprastą, bet labai svarbų, esminį dalyką, kad jei sapnuotojas skatinamas tęsti pasakojimą apie savo sapnų vaizdinius ir mintis, kurias šie jam sukelia, jis prasitars ir atskleis sąmoninę savo negalavimų pagrindą tuo, ką jis kalba, ir tuo, ką jis kalbėdamas sąmoningai praleidžia. Jo mintys gali pasirodyti neprotingos ir netinkamos, bet po kurio laiko pasidaro jau aišku, ko jis stengiasi vengti, kokią nemalonią mintį ar patyrimą slopina. Kad ir kaip jis bando tai užmaskuoti, visa, ką jis sako, rodo jo nemalonumų esmę. Gydytojas pamato tiek daug išvirkščios gyvenimo pusės dalykų, kad jis retai būna toli nuo tiesos, kai paciento daromas užuominas interpretuoja kaip neramios sąžinės ženklus. Deja, tai, ką jis galų gale atranda, patvirtina jo

būgštavimus. Kol kas niekas negali paprieštarauti Froido nuslopinimo ir norų išpildymo, kaip neabejotinų sapnų simbolizmo priežasčių, teorijai.

Sapnai yra ypatingai reikšmingi, netgi jei jie dažnai kyla iš emocinio susijaudinimo, į kurį taip pat įeina ir įprastiniai (nuolatiniai) kompleksai. (Nuolatiniai kompleksai yra švelniosios psichės vietos, greičiausiai reaguojančios į išorinius stimulus ar sutrikimus.) Štai kodėl laisvos asociacijos gali nuvesti iš bet kurio sapno į kritiškas slaptas mintis.

Protinga būtų daryti išvadą, jog sapnai turi kažkokią atskirą ir daug reikšmingesnę funkciją. Labai dažnai sapnai turi apibrėžtą, akivaizdžiai tikslingą struktūrą, nurodančią pagrindinę idėją arba kryptį - nors dažniausiai ji nėra iš karto suprantama.

(<http://perkunas.vtu.lt/psichologija/pasamone/pasamone2.html>) [ 2007 01 03 ].

Jungas pradėjo svarstyti, ar ne geriau skirti daugiau dėmesio tikrajai sapno formai ir turiniui, užuot leidus „laisvoms“ asociacijoms per idėjų grandinę nuvesti į kompleksus, kuriuos lygiai taip pat galime pasiekti ir kitais būdais.

Ši nauja mintis pakeitė jo psichologijos raidą. Tai reiškė, kad jis pamažu atsisakė sekti asociacijas, kurios nuvedavo toli nuo sapno teksto. Ėmė telkti dėmesį ne tiek prie asociacijų, kiek prie paties sapno, manydamas, kad jis išreiškia kažką specifišką, ką bando pasakyti sąmonė.

Jungo požiūrio į sapnus pasikeitimas pakeitė ir metodą,- naujoji technika turėjo atsižvelgti į įvairiausius platesnius sapno aspektus. Sąmoningas pasakojimas turi pradžią, raidą ir pabaigą, bet tai netinka sapnui. Jo erdvės ir laiko matmenys visai kitokie, kad jį suprastum, reikia tyrinėti kiekvienu aspektu - lyg imtum nepažįstamą daiktą į rankas ir tol jį suklotum, kol taptų pažįstama kiekviena formos detalė.

Sapnai atlieka kompensacijos funkciją. Ši prielaida reiškia, kad sapnas yra normalus psichikos reiškinys, kuris sąmonės reakcijas ir spontaniškus impulsus perduoda sąmonei. Daugelį sapnų galima aiškinti padedant pačiam sapnuotojui, kuris pateikia asociacijas ir sapno vaizdinių kontekstą, o jais remiantis, galima pažvelgti į visus jo aspektus.

Šis metodas, tinka visiems paprastiems atvejams, pavyzdžiui, kai giminaitis, draugas ar pacientas papasakoja savo sapną pokalbio metu. Bet kai pasitaiko pasikartojantys ar labai emocingi sapnai, asmeninių pasakotojo asociacijų paprastai nepakanka tinkamai interpretacijai. Tokiais atvejais pirmiausiai turime atsižvelgti į faktą (pirmas jį pastebėjo ir komentavo Froidas), kad sapne dažnai atsiranda elementų, kurie nėra individualūs ir negali būti kildinami iš asmeninės sapnuotojo patirties. Kaip jau anksčiau minėjau, šie elementai yra būtent tai, ką Froidas vadino „archaiškomis liekanomis“ - tai yra mentalinės formos, kurių negalima paaiškinti niekuo iš paties individo gyvenimo ir kurios, atrodo, yra aborigeniškos, įgimtos, paveldėtos žmogiškojo proto formos.

Jei biologui reikia lyginamosios anatomijos žinių, tai psichologas negali apsieiti be „lyginamosios psichikos anatomijos“. Kitaip tariant, psichologas turi ne tik gerai išmanyti sapnus ir

kitus sąmonės veiklos vaisius, bet ir mitologiją plačiausia prasme. Be šio pasirengimo niekas negali pastebėti svarbių analogijų; pavyzdžiui, neįmanoma pamatyti analogijos tarp įkyrių būsenų neurozės ir klasikinio demono apstėtumo, jei gerai nepažįsti abiejų.

Jungo požiūrį į „archaiskas liekanas“, kurias jis vadina „archetipais“, arba „pirmąsiais vaizdiniais“, nuolat kritikavo žmonės, kuriems stiga reikiamų žinių apie sapnų psichologiją ir mitologiją. Terminas „archetipas“ dažnai suprantamas neteisingai - kaip reiškiantis tam tikrus apibrėžtus mitologinius vaizdinius ir motyvus. Bet tai ne kas kita, kaip sąmoningas atvaizdavimas; būtų absurdiška teigti, kad tokios įvairios išraiškos formos gali būti paveldimos.

Archetipas yra tendencija (polinkis) kurti tokias motyvo išraiškas (pavaizdavimus) - išraiškos gali labai skirtis detalėmis, tačiau nenukrypsta nuo pagrindinio modelio. Jeigu archetipai būtų išraiškos, kurios kyla mūsų sąmonėje (arba yra sąmonės įgyjamos), mes turėtume juos gerai suprasti, o ne suglumti ir apstulbti, kai jie pasirodo mūsų sąmonėje. Kai iš tikrųjų jie yra instinktyvi linkmė, kaip instinktyvus paukščių impulsas sukurti lizdus arba skruzdžių - kurti organizuotas gyvenvietes - skruzdėlynus (<http://perkunas.vtu.lt/psichologija/pasamone/pasamone9.html>) [2007 01 03].

Jei sapnuotojas būtų buvęs pirmąsiais kerėtojas, būtų galima pagrįstai teigti, kad sapnuose matome mirties, prisikėlimo ir prikėlimo, pasaulio kilmės, žmogaus sukūrimo, vertybių reliatyvumo filosofinius motyvus. Tačiau beviltiška net mėginti aiškinti tuos sapnus, remiantis tik asmenybe. Juose neabejotinai yra „kolektyviniai vaizdiniai“, ir jie tam tikra prasme panašūs į tas doktrinas, kurių mokomi pirmąsčių genčių jaunuoliai prieš inicijuojant juos į vyrus. Tuo metu jie sužino, ką padarė Dievas arba dievai, arba pirminiai gyvūnai, kaip buvo sukurtas pasaulis ir žmogus, kaip ateis pasaulio pabaiga ir kokia mirties prasmė. Ar kada nors panašių dalykų mokomi mes krikščioniškoje civilizacijoje? Taip - jaunystėje. Bet daugelis žmonių vėl pradeda galvoti apie panašius dalykus senyvame amžiuje, artėjant minčiai.

### **1.2.2. Šešėlių „projekcija“ į materialinę ir dvasinę būtį**

Karlas Jungas „šešėliais“ vadino tamsiąsias sąmonės sritis. „Kolektyvinės sąmonės“ šešėliai pasireiškia per pirmąsčius gyvuliškus instinktus, „paveldėtus“ iš žemesniųjų gyvybės formų. „Asmeninės sąmonės“ šešėliai yra užslopinta ar paslėpta atmintis apie neigiamus žmogaus nutikimus. Abu šešėlių tipai gali sukelti psichologinius „kompleksus“ ar konfliktus, pasireiškiančius pasikeitusiu žmogaus elgesiu.

Viena iš „ego“ gynybų yra sąmonės šešėlių „projekcija“ į mus supančius reiškinius. Tai paaiškina, kodėl dažnai juos pastebime ne savyje, o kituose žmonėse – tai gali būti mūsų pačių šešėlių projekcijos. Neretai girdime sakančius, kad juos traukia priešinga lytis su tokiais pačiais polinkiais ir

trūkumais – vėl ir vėl, nepaisant jų sąmoningų pastangų tai pakeisti. Ir tik susirūpinę tuo, jie kituose tarsi veidrodyje pamato save.

Būtina atpažinti savo šešėlius ir liautis juos slopinti. Jei jie sėkmingai įtraukiami į mūsų „ego“, jie liaujasi nesąmoningai veikti mūsų elgesį ir gali tapti mūsų charakterio stipriosiomis pusėmis.

(<http://www.nso.lt/about/jung.htm>) [2007 01 03].

Archaiškiausia žmonių giminės patirtis, kurios vaidmuo negali būti apibūdinamas vienareikšmiškai, - ji gali turėti ir teigiamos, ir neigiamos įtakos, priklauso nuo daugelio aplinkybių. Kolektyvinio nesąmoningumo turinys nusakomas archetipais – įtvirtintais mitologijoje, folklore, ritualuose, sapnuose. Archetipai modeliuoja išorinio pasaulio patirtį, jei į jų įtaką nekreipiamas dėmesys, atsiranda lemtingi sapnai, „dieviški įspėjimai“. Kaip tik šitos archetipinės simbolikos, Jungo požiūriu, reikia ieškoti žmonių dvasioje, o ne pirminių biologinių instinktų. Anot jo, instinktai žmoguje nesireiškia apnuogintu pavidalu, o visada yra įsijungę į vienokią ar kitokią simbolinę grandinę. Vienas iš svarbiausių pirminių vaizdinių yra šešėlis. Tai asmenybės sąmoningos veiklos (ego) antrininkas, tai, kas neapimta sąmonės šviesos, tačiau reikalauja savo realizacijos. „Kai individas stengiasi apimti savo šešėlį, jis suvokia (ir dažniausiai dėl to susigėsta) tas savybes ir impulsus, kuriuos jis neigė savyje, bet visada pastebėdavo kituose – tokius dalykus kaip egoizmas, proto tingumas, apsilaidimas, nerealių fantazijų, intrigavimas, susimokymas, nedėmesingumas ir bailumas, nepaprasta meilė pinigams ir turtams, - trumpai tariant, visos mažos nuodėmės, apie kurias jis anksčiau galėdavo sau pasakyti: „Tai nieko tokio, niekas šito nepastebės, be to, kiti žmonės elgiasi taip pat“. Pats tikriausias ženklas, jog susiduriama su šešėliu, yra viską persmelkiantis itūžis, kuris apima, kai kitas žmogus ima nurodinti mūsų trūkumus. Jungiškos tradicijos teisėjų nuomone, kai kritikos arena tampa sapnai, tai reiškia, kad ego jau „įkliuvo, ir turės prasidėti ilgas ir sunkus saviuoklos procesas, kuris yra psichologinis ekvivalentas Heraklio užduočiai iškuopti Augėjo arklides. Šešėlio veikla pasireiškia visose vadinamosiose „masinėse infekcijose“, kai individas nejučia priverčiamas dirbti žemus, aiškiai blogus darbus, kurių jis tikrai neatliktų, jei būtų vienas. Šitaip elgdamasis jis parodo, kad visi jo moraliniai principai yra silpnesni už baimę būti išjuoktu ar apkvailintu. Prasidėjus Šešėlio įsisąmoninimo procesą simbolizuoja sapnai, kuriuose išskyla nežinai kur vedantys koridoriai, kankinančios klajonės po namus, kur pažįstamas vietas keičia dar niekada nematyti kambariai. Kadangi Šešėlyje visada yra savybių, kurios privalo būti suvoktos, tačiau sunkiai tam pasiduoda, tai jas lengviau yra priskirti kitam nei įsisąmoninti kaip savas, nes dažnai jos atstovauja neabejotinam blogiui. Tuo remiasi projektavimo mechanizmas, mikliai naudojamas politinėje propagandoje, kai priešininkui priskiriamos visos galimos ydos. Nebūtinai šešėline savasties pusė turi būti ydingoji, - kol jos nematai, apie ją sunku kalbėti, tačiau kaip tik savas asmeninis blogis kartais pribloškia netikėtai skaudžiai ir kai ką stumia į nevirtį. Kitos dvi labai reikšmingos figūros – animus ir anima – žmogaus dvilytiškumo dvasioje simboliai.

([http://www.mokslai.com/main/index.php?pg=essays&act=search&search\\_subject=10&search\\_for=](http://www.mokslai.com/main/index.php?pg=essays&act=search&search_subject=10&search_for=)) [2007 01 03].

Platonas gerai supranta, jog turintys individualių skirtumų rūšies atstovai priklauso tai pačiai rūšiai todėl, kad turi jai būdingų bendrų (svarbiausių, esminių) bruožų. Biologas galbūt pasakytų: medis - tai daugiamejis augalas su kietu kamieniu ir šakomis. Vargu ar jis keltų klausimą, kokia prasme egzistuoja rūšis ir ar rūšis yra tikresnė, realesnė už individą, ar ne.

Tačiau Platonas kelia būtent tokį klausimą. Ir teigia, kad rūšis yra idėja, kuri egzistuoja ne jusliniame pasaulyje (kuriame egzistuoja individualūs medžiai), o visiškai kitokiame, idėjų pasaulyje. Idėjos yra nuo daiktų nepriklausomos — daiktai gali išnykti, p idėjos nuo to nepakis. Tą patį galima pasakyti ne tik apie idėjas - daiktų rūšis, bet ir apie abstraktesnes narsumo, grožio, teisingumo idėjas. Visos idėjos yra amžinos, nekintamos, besąlygiškos, trumpiau tariant, tobulos, o daiktai tėra netobuli idėjų įsikūnijimai, jie atstovauja idėjoms, bet dėl savo laikinumo, kintamumo, santykinumo jokia būdu negali joms prilygti. Todėl jusliškai suvokiami fizinio pasaulio daiktai turi būti griežtai skiriami nuo vien protu suvokiamų idėjų, taip kaip graži mergelė turi būti skiriama nuo grožio idėjos. Daiktai, pasak Platono, tėra idėjų šešėliai. Lyginant juos su idėjomis, jie pasirodo esą tokie pat netvarūs, efemeriški, kaip kad daiktų šešėliai, lyginant juos su pačiais daiktais.

Platonas tikina, kad laikydami juslinio pasaulio daiktus tikrais, realiais, mes apsirinkame. Tikrove, būtimi (ar bent tikrąja būtimi) reikia laikyti tik tai, kas neatsiranda ir neišnyksta (čia jis aiškiai seka elėjiečiais), tai, kas besąlygiška, amžina, tobula. Todėl tikrove, būtimi reikia laikyti ne daiktus, o idėjas.

Suvokdamas, jog žmonės linkę manyti priešingai, Platonas visiškai tikras, kad jie klysta. O klysta jie todėl, kad skendi tamsybėse. Siekdamas įtikinti visus savo požiūrio teisingumu, jis pasitelkia garsųjį olos įvaizdį, labai plastiškai perteikiantį Platono koncepciją. Platonas, gavęs šią pravardę iš gimnastikos mokytojo dėl savo plačių pečių — tikrasis jo vardas Aristoklis — ir garsėjęs kaip atletas, buvo ne tik didis mąstytojas, bet ir puikus žodžio meistras. Todėl tekalba jis pats. (<http://filo.web1000.com/texts/knygos/nekrashas/strp/a-2.htm>) [2007 01 03].

### **1.2.3. Atmintis - gebėjimas išsaugoti ir atkurti praeityje išgyventas sąmonės būsenas**

„Atmintis kartais esti tokia paslaugi, tokia patvari, tokia klusni; kartais – tokia paini ir tokia vargana; kartais – tokia tironiška, tokia nevaldoma! Be abejo, mes esame stebuklas visais atžvilgiais, bet mūsų gebėjimas prisiminti ir pamiršti atrodo ypač nepaaiškinamas“ (Jane Austen).

Žinoma, kad žmogus turi didelius ne tik fizinių, bet ir protinių sugebėjimų rezervus. Ypač dideli smegenų resursai: žmogus vidutiniškai naudoja tik 4 % bendro nervų ląstelių skaičiaus ( jų smegenyse apie 15 milijardų ), o 96 % jų ilsisi. Tik nedaugelis žmonių efektyviai išnaudoja savo smegenis.

Manoma, kad jas pakankamai efektyviai naudoja tik 1 % Žemės gyventojų. Kaip bus atskleidžiami slapti atminties rezervai? Pirmiausiai žmogui reikia sudaryti tokias išorines ir vidines sąlygas, kurios padėtų geriau įsiminti. Čia padeda mokslas apie atmintį - atminties psichologija. Šis mokslas tiria dėsnius, kaip žmogaus smegenyse išlieka pėdsakai to, ką jis matė, girdėjo, įsisąmonino, suprato. Procesai, kurie vyksta smegenyse, įsiminimo metu, yra ne izoliuoti, o susiję su kitais reiškiniais. Įsiminimas priklauso nuo įvairių aplinkybių: nuo to ar žmogus sotus ar alkanas, sveikas ar ligonis, budrus ar mieguistas, susikaupęs ar išsiblaškęs ir t. t. Tokiu būdu aplinkybės, veikiančios žmogaus funkcinę būseną, turi įtakos įsiminimo jautrumui ir imlumui. Funkcines žmogaus būsenas galima reguliuoti kibernetikos metodais. Jie padeda sudaryti smegenims tokias darbo sąlygas, kuriems esant panaudojami slapti atminties rezervai. Miegas, snaudulys, hipnozė, sąsąmonė yra slapti atminties pagerinimo šaltiniai. Keista, bet ir miegant galima įsiminti. Šį reiškinį tyrinėja mokslas, vadinamas hipnopedija (gr. *hypnos* — sapnas ir „paideia“ — mokymas) — mokymo metodika, kurios pagalba informacija į žmogaus atmintį patenka ir joje įsitvirtina jam miegant.

Hipnopedijos praktika Kinijoje ir Indijoje žinoma nuo senų laikų. Hipnopedijos prigimties ir metodų tyrimai TSRS atlikti XX trečiajame dešimtmetyje (A. M. Sviadošč, vėliau L.A. Bliznečenko); šeštajame dešimtmetyje moksliniai interesai atgijo. Tačiau iki šiol metodika nėra plačiai paplitusi.

Hipnotinis miegas skiriasi pagal savo pobūdį nuo natūralaus fiziologinio miego. Tiriamųjų elektroencefalogramose užfiksuota, kad po hipnopedijos seanso yra tam tikras nuovargis.

Kai kurie užsienio psichologai Č. Saimonas hipnopedijos panaudojimo klausimą laiko atviru. Vladimiras Raikovas, D. Kertis sukūrė netgi atskiras hipnopedijos metodikas ir taiko praktikoje. A. M. Sviadošč pagrindė kompromisinę teoriją dėl hipnotinio miego. Rusų hipnologas K. I. Platonovas nurodė raporto ir budėjimo režimo skirtumus: šis žvelgiant iš funkcinės bei lokalizacijos pusės yra pastovus; jis gali būti izoliuotas nuo kai kurių smegenų ląstelių veiklos, o raportas gali būti susietas su bet kokia veikla, jo specifiką lemia eksperimentatoriaus asmenybės ypatumai.

Remiantis tuo, hipnopedinis miegas pripažįstamas specifine psichofiziologine būseną, besiskiriančia nuo hipnotinio bei normalaus fiziologinio miego. Pasak A. T. Gubko, tai yra atskira miego rūšis. ([http://lt.wikipedia.org/wiki/Mokymasis\\_miegant](http://lt.wikipedia.org/wiki/Mokymasis_miegant)) [2007 01 04].

Kibernetikos uždavinys- sudaryti geriausias sąlygas mokytis miegant. Galima mokytis ir hipnozės metu, nes tada žmogus įsimena kur kas daugiau, negu normalioje būsenoje. Čia taip pat padeda aparatūra, kuri ją sukuria ir reguliuoja. Galima mokytis ir hipnozės metu, nes tada žmogus įsimena kur kas daugiau, negu normalioje būsenoje. Čia taip pat padeda aparatūra, kuri ją sukuria ir reguliuoja.

Įsiminimas- išorinis ir vidinis organizmo aplinkos poveikio, taip pat to poveikio apgalvojimo arba kito kurio nors šių poveikių perdavimo rezultatų “įsidėmėjimo“ procesas, galvos smegenų žievėje. Įsiminimas yra valingas, arba sąsąmoningas, ir nevalingas arba savaiminis. Sąsąmoningai įsimindamas

žmogus turi tikslą – įsidėmėti duotąją medžiagą. Valingas nusistatymas padeda įsisavinti medžiagą. Jis keičiasi priklausomai nuo to, kuriam laikui reikia įsiminti.

Taigi svarbios gero įsiminimo sąlygos yra sąmoningas požiūris į įsiminimą, supratimas, kad įsisavinti būtina norint pakelti kvalifikaciją bei įgyti bendrą išsilavinimą, ir atminties įtempimas mokantis.

Informacijos išsaugojimas žmogaus smegenyse yra savotiškas visos arba dalies informacijos išlaikymas nuo jos suvokimo momento įsimenant iki atgaminimo arba, kitaip tariant, iki kokio nors daikto arba reiškinių prisiminimo momento. Su informacijos išlaikymo procesu tiesiogiai susijęs žmogaus mąstymas, jo gyvenimiška patirtis ir interesų platumas. Įsimintos informacijos išlaikymą galima gerinti ir tobulinti. Tai daugiausiai priklauso nuo žmogaus atminties individualių ypatybių.

Atgaminant atmintyje yra aktyviausias ir kūrybiškiausias atminties procesas. Dar Aristotelis manė, kad atmintį turi visi gyvūnai, o prisiminti sugeba tik žmogus. Prisiminimą Aristotelis aiškino “ieškojimu“, t. y. vaizdinio suvokimu sąryšyje su laiku (Myers. 2000).

Buvusių įspūdžių, pergyvenimų arba žinių pėdsakai, atgiję atmintyje, derinami su naujais įspūdžiais. Atgaminant tai, kas užfiksuota atmintyje, dažnai palyginama su tuo, kas suvokiama tuo momentu. Jei yra panašumo, atpažįstama. Atpažinimas- žemiausia suvokimo forma, kuri padeda įsiminti.

Priklausomai nuo to, kaip žmogus atgamina įsimintus įvykius, daiktus arba reiškinius, galima nustatyti atminties lygį, arba stiprumą. Yra trys atminties lygiai:

1. Atgaminančioji atmintis. Žmogus turintis gerą atgaminančiąją atmintį, gali neužsikirdamas pažodžiui atgaminti visą tekstą, užrašyti ištisą formulę arba detalai nupiešti anksčiau matytą paveikslą.
2. Atpažįstančioji atmintis. Jeigu ji gerai veikia, tai žmogus gali nesuklysdamas atpažinti tekstą, formulę arba paveikslą, kurį matė vieną kartą.
3. Palengvinančioji atmintis. Tai žemiausias atminties lygis. Šiuo atveju žmogus negali pats prisiminti arba atpažinti teksto, formulės, paveikslo. Jis atrodo viską užmiršo, bet pasiūlius išmokti tai, kas užmiršta, jis išmoksta greičiau, negu pirmą kartą.

Atmintis į tris lygius skirstoma sąlygiškai, nes yra tarpinių lygių. Pavyzdžiui, atgaminančioji atmintis gali būti greita arba lėta. Mokantis užsienio kalbų, aktyvi žodžių atsarga leidžia lengvai atkurti dalį jau pamirštų, ir žmogus gali jais naudotis kalbėdamas. Šie žodžiai atgaminami greitai. Dalis žodžių atgaminama sunkiai, ne iš karto. Šiuos žodžius galima panaudoti tik rašant. Vartojant juos šnekamojoje kalboje, ji tampa nerišli ir nenuosekli (Jacikevičius. 1986).

Absoliutaus atpažinimo metu žmogus tik atpažįsta žodžius, bet jų aktyviai neatgamina. Kontekste juos gali atpažinti tik sakinyje su kitais žodžiais.



Pažįstamumo jausmas yra dar žemesnis atminties lygis. Šiuo atveju žodis suvokiamas, kaip visiškai nežinomas. Tik suradęs šio žodžio reikšmę žodyne, žmogus prisimena, kad jį jau kažkada sutiko.

Visų žemiausias atminties lygis, kai žodis suvokiamas kaip pirmą kartą sutiktas, bet, norint įsiminti, jį reikia mažiau kartų kartoti, negu naują žodį.

Užmiršimas yra įsiminimui atvirkščias procesas. Žmogus visiškai arba iš dalies užmiršta tai, ką buvo įsiminęs per savo gyvenimą. Žmogus neužmiršta tik tų išmoktų ir įsimintų dalykų, kuriuos laikas nuo laiko atgamina arba panaudoja praktikoje.

Atmintis nėra savarankiška funkcija, kurią galima gydyti ir treniruoti izoliuotai nuo viso organizmo. Norėdamas pagerinti atmintį, sveikas žmogus turėtų laikytis tokios sistemos: mokėti tinkamai pasiruošti įsiminimui ir, logiškai apdorojęs medžiagą, teisingai jį organizuoti (Myers, 2000).

Kai reikia įsiminti daug ir ilgesniam laikui, įprasti įsiminimo metodai neatskleidžia visų atminties galimybių. Reikia pasitelkti mažai naudojamus atminties rezervus. Vienas iš tokių rezervų yra pasąmonė. Atmintis pasąmonėje dirba nesąmoningai, ir žmogus, pats to nepastebėdamas, geriau įsimena arba išsprendžia sudėtingą problemą net tada, kai apie tai specialiai negalvoja. Pasąmonė vienu metu apdoroja kelis lygiagrečius informacijos srautus. Ši savybė labai svarbi, nes susidaro daug daugiau asociacijų ir analogijų, kurios gali būti naujų nelauktų prisiminimų bei sprendimų stimulus ir šaltinis. Be to, atminties veiklai pasąmonėje didesnę įtaką turi emocijos ir jausmai.

Į visas šias pasąmonės savybes reikia atsižvelgti, panaudojant jas kaip papildomą atminties rezervą.

## 2. SPALVOS IR ASOCIACIJOS, SIMBOLIZMAS

Tekstilės kompozicijose „Užmirštų sapnų šešėliai“ spalvos vaidina labai svarbų vaidmenį. Kiekviena atskira kompozicija turi atskirą vyraujančią spalvą – baltą, juodą, raudoną ir pilką. Kiekviena spalva sukelia tam tikras emocijas, turi įtakos kūrinių kompozicijoms.

Dailės žodyne spalva apibūdinama taip:

„Spalva- daiktų savybė sukelti regos pojūtį, atitinkantį tų daiktų skleidžiamos, atspindimos arba praleidžiamos šviesos spektrinę sudėtį ir intensyvumą. Apibūdinama 3 parametrais: tonu, šviesiu ir sodrumu. Tonas yra chromatinė charakteristika – tai, kuo viena spalva skiriasi nuo kitos, pvz., raudona nuo žalios ar violetinės. Šviesis – spalvos šviesumo arba tamsumo laipsnis. Sodrumu apibūdinamas spalvos grynumas, ryškumas, priklausantis nuo to paties šviesio achromatinės spalvos priemaišos kiekio. Pagal šviesos spindulio bangų ilgius skiriamos spalvos, sudarančios spalvų spektrą. Pagal šviesos spindulio bangų sugėrimą, atspindėjimą arba praleidimą spalvos grupuojamos į chromatines ir achromatines spalvas. Tarpusavio sąveikos principus išreiškia papildomų spalvų poros. Pagal maišymo savybes skiriamos pagrindinės ir antrinės spalvos, pagal žiūrovui sukeliama tariaimą temperatūros pojūtį – šiltos (artimos oranžinių spalvų grupei) ir šaltos (artimos melsvoms). Architektūroje ir dailėje materiali spalvos substancija yra dažiosios medžiagos – pigmentai ir dažikliai. Meno kūrinyje spalvos turi estetinę, dekoratyvinę, simbolinę, psichologinę reikšmę. Spalvų savybes tiria spalvininkystė. Pastaroji grindžiama fizikos, chemijos, fiziologijos, psichologijos mokslų duomenimis. Fizika aiškina banginę spalvų prigimtį, jų spektro bei maišymo savybes, chemija – pigmentų ir dažiklių gebėjimą sugerti arba atspindėti spalvas, fiziologija – spalvų suvokimą, jų keliamus regos procesus, psichologija – spalvų poveikį žmogaus psichikai. Spalvininkystės pradininkai – Isaacas Newtonas („Optika“, 1704), Johannas Wolfgangas Goethe („Spalvų mokslas“, 1810). XIX – XX a. spalvininkystę plėtojo Thomas Youngas, Hermanas Helmholtzas, Ewaldas Heringas, Jamesas Clerkas Maxwellas bei kt.“ (Dailės žodynas. 1999).

Spalvos supratimas visada yra įtakojamas aplinkos konteksto. Šiame nuodėmingame pasaulyje gal tik dangus neturi ribų. Visa kita jas turi. Spalva sąlyginai priklauso ir nuo paviršiaus - ar jis matinis, blizgus, nelygus ir t.t. Galų gale daiktai sudaro grupes, kurios išdėstytos erdvėje ir tai taip pat veikia spalvas.

Pabandykime panagrinėti spalvų sąveikas. Truputis istorijos... Per paskutiniuosius 150 metų daugybė spalvų teoretikų ir praktikų bandė analizuoti spalvas bei tai, kaip mes jas priimam. Apžvelkime kai kurias teorijas, kurios yra pripažintos ir mūsų laikais.

Ševlerio (1786 - 1889 m. gamyklos, gaminančios dažus Paryžiuje, direktorius. Galima sakyti padėjo pradmenis spalvų mokslui) teorijos:

1. Ryškios, kontrastingos spalvos, paimtos protingomis proporcijomis nekeičia savo atspalvio. Atvirksčiai, jos viena kitą paryškina. O paimtos smulkiomis dalimis ir chaotiškai išmėtytos erdvėje sukuria naują, gan nemalonią spalvą.

2. Spalvos, esančios šalia spalvų rate, turi tendenciją maišytis ir kurti naują spalvą.

Vilhelmas von Bezoldas. XIX a. audinių dizaineris, pastebėjęs, kad pakeitus nors vieną piešinio spalvą, piešinys pasikeičia kartais neatpažįstamai.

Pavyzdyje matome, kaip pakeitus fono spalvą iš geltonos į juodą, pasikeičia kai kurių spalvų dominavimas (žr. 3 priedas, 1, 2).

Dar geriau matosi šis efektas šiuose paveikslėliuose, kur pasikeičia tik juostelių spalva - iš mėlynos į geltoną. Spalvos vizualiai visiškai pasikeičia.

Džozefas Albersas (1888 - 1976 m.). Pramoninio dizaino ir meno akademijos narys. Skyrė ypatingą dėmesį spalvų supratimui bei įsisavinimui. Teigė, kad priklausomai nuo aplinkos vieną ir tą pačią spalvą mes suprantame, kaip atskirų atspalvių.

Pavyzdyje matome vadinamąjį "vampyro" principą, kai piešinys sudarytas iš 3 spalvų. Mes priimame 4 spalvas (žr. 3 priedas, 4).

Antrame viskas atvirksčiai - 3 spalvos priimamos kaip dvi (žr. 3 priedas, 5).

Didelę informacijos apie išorinį pasaulį dalį žmogus gauna jutimų pagalba, 90% žinių- matymo pagalba. Supančius daiktus, žmones, peizažą, galima identifikuoti ir nenaudojant spalvų- į pagalbą pasitelkiant formą, judesį, tekstūrą, "šviesaus- tamsaus" sąvoką. Vienok spalva gerokai praplečia daiktų apibūdinimo spektrą. Kultūros antropologų tyrimai parodė, kad maždaug 8% vyrų bei 0,5% moterų neskiria spalvų, fino- ugrų tautos spalvų neskiria dar rečiau.

Tam, kad apsirastų spalvos pojūtis, šviesos impulsas regos organų pagalba turi pasiekti mūsų smegenų regos centrą. Šviesa gali sklusti tiesiogiai iš šviesą skleidžiančio objekto, pavyzdžiui, saulės ar dirbtinio šaltinio; taip pat atsispindėti nuo šviesos neskleidžiančio objekto arba prasiskverbti per šiuos objektus. Akies tinklainė priima konkretų šviesos impulsą bei signalo ar impulso pavidalu siunčia jį į smegenis.

Šviesą bei jos spalvines charakteristikas fiksuojanti regos organų sistema pas visus mus vienoda. Ji veikia tiesiog nuostabiai – žmogaus akis skiria apie 10 milijonų atspalvių. Akies obuolyje esančių fotoreceptorių dėka mes matome atspalvius. Skirtingu stiprumu dirginant raudonai, žaliai bei mėlynai spalvai jautrius kūgelius, atsiranda tam tikros chromatinės spalvos pojūtis. Esant vienodiems impulsams, priklausomai nuo impulso stiprumo mes matome achromatines spalvas- baltą, pilką arba juodą.

Nors matymo pagalba gauname didžiausią informacijos kiekį bei pas visus mus regos organų sistema viekia taip pat, mūsų pojūčių ir jausmų pasauliai yra skirtingi. Tai sąlygoja mažiausiai trys faktoriai: skirtingas akies jautrumas, sinestezija bei spalvinių pojūčių vertinimas per suvokimo filtrus. Tik suvokimo proceso eigoje patirti išpūdžiai susilieja į vieningą visumą.

Akies jautrumas nusakomas kaip mažiausio regos pojūčiui sukelti reikalingo dirgiklio dydis. Akies jautrumas vystosi ir, priklausomai nuo amžiaus, gali kisti. Senstant akies jautrumas trumpabangėms spalvoms mažėja, vaikams gi violetinės ir mėlynos spalvos atrodo ryškesnės nei pagyvenusiems žmonėms.

Yra žmonių, kurie ir garsus, raides bei datas mato spalvotai. Kvapas, skonis ir skausmas taip pat gali sukelti spalvos pojūtį. Tokia pojūčių asimiliacija vadinama sinestezija. Sinestezijos priežastys kol kas nėra išaiškintos, bet nustatyta, kad šis reiškinys iš tikrųjų egzistuoja, nėra viso labo vaizduotės vaisius. Surinkta daug įrodymų, patvirtinančių jog visi vaikai iki metų amžiaus yra sinestikai. Tyrinėtojų manymu, pojūčių asimiliacija pasitaiko vienam iš 2000 žmonių.

Dauguma mūsų neasimiluoja pojūčių, bet vis tiek regėjimu suvokiamą spalvos pojūtį veikia mūsų gyvenimo patirtis, pozicija, vertinimo skalė bei mąstymas. Žmogus mato tik tuos už jo regėjimo lauko ribų esančius daiktus, kurie jį domina, t.y., tai, į ką nukreiptas jo žvilgsnis. Nors mūsų regėjimo laukas gana platus, bet informaciją apie stebimą objektą suteikia tik viena vieta- geltonoji dėmė.

Akies tinklainėje išsidėstę apie 130 milijonų šviesos receptorių, kurie perduoda gautą informaciją regos nervui ir po to toliau į galvos smegenis. Galutinį tašką pasiekia tik svarbia laikytina informacija, visa kita atsijojama. Mūsų sąmonę pasiekia tik viena gautos informacijos dalis iš dešimties milijonų, o atmintyje išlieka tik viena šimtoji sąmonę pasiekusios informacijos dalis.

Vertinamoji matymo pojūčio pakopa, arba tai, kaip spalvos veikia mūsų savijautą, suteikia neapibrėžtomis savybėms praktinę vertę. Šios savybės vadinamos neapibrėžtomis, nes kyla iš intuityvių spalvinių pergyvenimų ir yra neišmatuojamos.

Spalvą nusakančios savybės, kurios gali būti išmatuotos įvairiais instrumentais, yra spalvinis tonas (bangos ilgis), šviesis ir sodrumas (arba chromatiškumas). Mokslo sritis, tirianti tiksliai spalvines sistemas bei spalvos matavimą, vadinama kolorimetrija.

Nuo to laiko, kai 1810 metais dailininkas P.O. Runge pirmą kartą pabandė trimis charakteristikomis apibūdinti spalvą, jo „spalvinis rutulys“ buvo papildytas dauguma įvairiausių spalvos sistemų. Dėl šios priežasties kito ir vartojama terminologija. Labiausiai paplitusios spalvos charakteristikos nusako pagrindinį spalvos toną (raudona, geltona), taip pat- šviesi/tamsi, blanki/ryški. Terminas šilta/šalta patikslina spalvos toną, o blizganti/matinė charakterizuoja paviršiaus kokybę.

Spalvos suvokimas ir jos matuojamosios charakteristikos ne visada visiškai tiksliai sutampa dėl trijų priežasčių: metamerijos, spalvos pastovumas ir spalvos interaktyvumas. Metamerija reiškia, kad dviejų paviršių spalva gali būti vienoda, bet gali skirtis jų atspindimų bangų ilgis. Skirtumas

pastebimas tik keičiant spalvos šaltinį. Pavyzdžiui, dienos šviesoje sienos ir palangių spalva gali atrodyti visiškai vienoda, o esant dirbtinei šviesai- pastebimai skirtis.

Esant dideliam spalvos interaktyvumui, tos pačios spalvos šiltumas, ryškumas bei blizgesys, priklausomai nuo fono ar šalia esančios spalvos, gali stipriai skirtis.

Spalvinį suvokimą įtakojančios savybės- gyvenimo patirtis, pozicija, vertinimų skalė, yra neapibrėžtos, t.y., jų negalima išmatuoti. Būtent šis neapibrėžtumas leidžia žodžiais nusakyti spalvos poveikį mūsų savijautai, tai išreikšti eilėmis. Ne tik psichologiniai faktoriai, bet ir simboliai įtakoja tai, kaip mes suvokiame spalvą. Taigi, mūsų spalvos vertinimas priklauso nuo to, kas mes esame šiame pasaulyje, kokią reikšmę mūsų kultūra suteikia spalvai.

XX amžiuje daug tirtas spalvos poveikis žmogui. Amžiaus pradžioje šioje srityje pirmavo Vokietija, amžiaus viduryje spalvos poveikis pradėtas tirti Amerikoje. Pirmu žingsniu šioje srityje galima laikyti 1810 metais pasirodžiusį I.V. Getės "Mokymą apie spalvą", kuriame poetas nesutinka su fizikų požiūriu, pabrėždamas emocijų bei patirties įtaką tam, kaip mes suvokiame spalvą.

Spalvos poveikis nustatomas remiantis aprašomų įspūdžių analize. Matuojamas kokybiškai skirtingų spinduliavimų poveikis mūsų fiziologinei būklei- kraujo spaudimui, pulso dažniui, hormonų kiekiui ir judesių greičiui. Nuo mus supančių paviršių atsispindintis šviesos pluoštas mūsų kūnus veikia gerokai silpniau nei monochromatinis spinduliavimas, jis labiau veikia mūsų emocinį ir psichologinį stovius. Geriausiai yra ištirti ilgabangio raudono bei trumpabangio mėlyno spinduliavimo poveikis žmogui. Be kita ko, eksperimentų būdu nustatyta jog stiprus spalvinis dirgiklis iššaukia mūsų organizmo atsakomąją reakciją.

Spalvų mada atspindi žmonių ir epochos supratimą apie grožį, gyvenimo būdą, taip pat ir tikslingumą. Bėgant laikui, spalvų mada kinta, o ja sekantys žmonės tarsi patys interpretuoja mados įgeidžius ir taip kuria legendą.

Senovės fivanų šventovėse buvo naudojami šviesiai žali, žydri ir šviesiai rožiniai atspalviai. Buvo tikima, kad jie stiprina sveikatą. Raudonmedžio baldai pabrėždavo svarią visuomeninę padėtį. Po antrojo pasaulinio karo interjere dominavo švelnūs vaikiški ir auksiniai atspalviai. Taip buvo siekiama per karą savo namus praradusiems žmonėms sukurti saugumo ir namų jaukumo įspūdį. Spalvų pasirinkimą, spalvinį skonį gali lemti ne tik žmogaus tautybė, jo socialinė padėtis, gimimo vieta ir istorinė kilmė, bet netgi gamtinės ir klimatinės jo gyvenamosios vietos sąlygos. Skirtingose geografinėse zonose esančių pastatų ir interjerų spalviniai sprendimai skiriasi dar ir dėl fiziologinio prisitaikymo prie saulės šviesos proceso: išaiškinta, jog tropinių zonų gyventojai dažniau renkasi šiltus ir ryškius atspalvius; šiaurės šalyse madingesni šviesūs ir švarūs, šaltesni ir švelnesni atspalviai, pasteliniai sprendimai. Mūsų klimato zonoje rekomenduojama į šiaurę išeinančioms patalpoms naudoti šiltus atspalvius, į pietus išeinančioms patalpoms- šaltus atspalvius. Sąmoningas madingos spalvos pasirinkimas parodo kas mes esame šiame pasaulyje, taip pat ir tai, kuo mes norėtume būti. Spalvų

pasirinkimas ir jų tarpusavio derinimas išduoda tai, kaip mes vertiname save, kaip mes jaučiamės ir norėtume jaustis. Šioje postmodernistinėje epochoje pasirinkti tradiciniai sprendimai gali byloti apie romantišką natūrą, taip pat ir apie norą pasirodyti amžinų vertybių šalininku. Žmogus, besirenkantis madingiausias spalvas greičiausiai nori pasirodyti naujamadišku.

Su gamta susilieiantys ir pereinamieji atspalviai laikomi tradiciniais, meninei aplinkai būdingos neįprastos kombinacijos ir kontrastai- naujovėmis. (<http://www.reco.lt/design/colors.php>) [2007 01 03].

Pasak g. Beresnevičiaus, kiekviena spalva mus veikia emociškai.

Raudona - jaudrina, šildo, atveria. Raudona – tai plintantis visatos kamuolys, rutulys, ratas. Raudona – karščio, plitimo, judesio, aistrų , visokiausių galių ir galimybių spalva.

Beje, ruda – tai ta pati raudona, tik jau gėstanti, mirštanti, vėstanti. Tamsiai raudona ir purpurinė simbolizuoja šventiškumą ir svarbą. Rudai raudona - švelni ir minkšta, sukuria tikrumo pojūtį.

Pilka spalva mažina išorinį stresą, sulaiko nuo betikslio blaškymosi, padeda nusiraminti ir atsipalaiduoti.

Juoda – jokių spalvų nebuvimas: kur šviesos nėra – tamsa, o spalva – tas pats šviesos bangos virpesys. Dėl to juodoje spalvoje – atgrasiausi pavojai ir kartu neribotos galimybės.

Juoda spalva – ne niekas, o begalybė, neribota, tačiau dar nepasireiškusi galimybė, pirminis chaosas.

Balta – švaros ir gėrio, šviesos, šventųjų i žynių, skaistos ir tobulumo spalva. Ji artima absoliutui, pradžiai, taip pat ir pabaigai bei jų jungčiai.

Sunkiausiai apibudinama tobula spalvų spalva balta. Tai visų spalvų jungtis arba kiekvienos jų šaltinis. Ši spalva lyg visko apibendrinimas ir tuo pačiu grįžimas ten , kur prasideda. Baltą suvokiame tik palyginę su juoda – šviesai apsireikšti būtina tamsa; absoliučioje šviesoje šviesos blyksnio nepastebėsi. Tad šviesa – tamsa, balta – juoda, dvasia – medžiaga, vyras – moteris ir pan. yra būtinos sąlygos kaitai. (Beresnevičius. 2005).

Vieno kvartalo gyventojai skundėsi keistais negalavimais. Architektai įtarė, kad dėl to gali būti kaltos melsvos ir rausvos pastatų sienos. Iširta, jog tik žemės atspalviai pastatams suteikia harmonijos. Archainės kultūros, medžiotojų bendruomenės naudojo spalvas, simbolizuojančias gyvybę ir fizinį išlikimą: raudoną, juodą, oranžinę. Puritonišką epochą gaubė pilka spalva — ji vertė kontroliuoti jausmus. O ten, kur žmonės gyvena visavertį gyvenimą, populiarios ryškios spalvos. Rytuose mirties spalva — balta, ji asocijuojasi su sterilumu, švara, simbolizuoja šviesiąją nebūties formą, praeities atsikratymą, perėjimą į kitą etapą. Iš tiesų užėjus į baltą kambarį nesinori bendrauti. Vakariečiai niekada mažo vaiko kambario nedažys baltai. Tačiau ir juodos spalvos gedulas gali virsti paslapties urna, slepiančia seksualumą bei galią. Iš esmės Vakarų ir Rytų spalvų suvokimai nelabai skiriasi. Pietų kraštuose interjeras kuriamas iš baltų ir mėlynų tonų — ieškoma atsvaros karštam klimatui. Šiaurėje madingiausios šiltos, žemiškos spalvos.

Spalvos veikia ir optiškai: mėlyna siena atrodo esanti toliau, nei yra, o raudona — arčiau. Greitojo maisto užkandinėse kuriamas apetitą gerinantis geltonų ir raudonų spalvų interjeras. O prabangūs restoranai dekoruojami tamsesnėmis ir šaltesnėmis spalvomis.

Vieno fabriko darbuotojai nuolat jautėsi sušalę. Temperatūra buvo padidinta, tačiau tai nepadėjo. Tik perdažius sienas šiltomis spalvomis darbuotojai nustojo skųstis. Lūpų dažų fabriko darbininkų galvos skausmus numalšinti padėjo žalios sienos — jos tapo raudonos spalvos priešnuodžiu. Mūsų pašamonėje glūdi iš protėvių paveldėtas įprotis, kad grindys, namo pamatas turi būti stabilių spalvų, o fluorescencinės, ryškios spalvos labiausiai tinka judantiems objektams. Pasaulyje senokai taikoma chromoterapija — gydymas spalvomis. Tinkamai nudažytame būste geriau jaučiamės ir labiau pailsime (<http://www.ieva.lt/priedas?method=get&item=42>) [2007 01 03].

Spalvoms būdingas ne vien estetiškas, bet ir gydomasis poveikis. Tai pastebėta jau labai seniai. Spalvų gydomąjį poveikį pripažįsta ir tradicinė medicina. Pasak psichologės Dalios Lukšytės, spalvų terapija ir šiandien naudojama psichologiniam atsipalaidavimui, relaksacijai bei emociniam stabilumui pasiekti. Gydymas spalvomis vėl sugrįžta.

Visas mus supantis pasaulis nudažytas įvairiomis spalvomis, tik jas reikia pasistengti išvysti ir suvokti. Pasak psichologės Dalios Lukšytės, spalvos turi įtakos žmogaus psichologinei ir fiziologinei būsenai. Todėl šiandien sanatorijose, reabilitacijos centruose, natūralios medicinos klinikose ar kabinetuose, o užsienyje – SPA („sveikas per vandenį“) gydymą propaguojančiuose kurortuose populiarėja spalvų terapija. Kai kur spalvotos šviesos spinduliai naudojami net atliekant akupunktūrą (vietoje adatų). Tačiau skiriasi spalvų gydomasis poveikis. Spalvų testą, kaip terapijos formą, 1947 metais sukūrė psichologas Maksas Liušeris. Remdamiesi juo ir stebėdami, kokias spalvas žmogus renkasi ir kokias atmeta, psichologai sprendžia apie žmogaus emocinę būseną. Spalvas tyrinėjo net Avicena. Jis sudarė lentelę, kurioje spalvą priskyrė žmogaus temperamentui ir fizinei organizmo būklei. Pagal Avicena, raudona skatina kraujo cirkuliavimą, mėlyna arba balta vėsina, o geltona mažina skausmą ir uždegimus. Remiantis jo ir vėlesnių mokslininkų pastebėjimais, dabar galima rasti nemažai rekomendacijų, kaip spalvomis sumažinti įtampą. Pastaraisiais metais, kai buvo nustatytas teigiamas baltos šviesos poveikis gydant sezoninius afektinius sutrikimus ir kitas depresijos formas, dar labiau susidomėta spalvų terapija. Kai kurie šviesos terapijos būdai yra tokie paprasti ir saugūs. Taigi juos galima praktikuoti ir be specialisto pagalbos. Tačiau yra spalvų, kuriomis ne visi ir ne visada gali gydytis.

Atkreipkime dėmesį į patinkančias ir nepatinkančias spalvas. Kartais spalvos, kurios mums nepatinka, gali nurodyti mums nepriimtinas arba slopinamas sritis.

Vaikščiokime gamtoje ir žiūrėkime į gėles. Tai – vienas iš saviterapijos būdų.

Įsivaizduokime, kad maudomės pasirinktose spalvose, į mus skverbiasi jų šviesa. Įkvėpkime spalvų, tegu jos pasiekia kiekvieną mūsų kūno ląstelę. Galima medituoti ties pasirinkta spalva,

leidžiant tekėti kylančioms asociacijoms ar net jas užsirašant. Vasarą medituoti galima ir ties gėlėmis: balta lelija, raudona rožė, geltona chrizantema ar saulėgraža, mėlynu irisu.

Įrodyta, kad spalvos turi įtakos savijautai, keičia elgesį, o veikdamos emocijas – ir sveikatą. Dažniausiai minimas ir išskiriamas šis spalvų poveikis.

Raudona spalva, anot terapeutų, – ugnies. Ji didina širdies susitraukimų dažnį, veikia raumenų įtempimą, gali pakelti kūno temperatūrą. Psichologai teigia, kad raudona spalva stimuliuoja, atgaivina jausmus, įkvepia pasitikėjimo savimi. Ilgai būnant šios spalvos aplinkoje, išugdoma kantrybė, sugrįžta noras gyventi. Asmenybė, veikiama raudonos spalvos, gali siekti dominuojančios pozicijos, greičiau supykti.

Visgi ne visi raudonos spalvos atspalviai veikia vienodai. Šilta ugninė spalva (raudonos ir gelsvos mišinys) labiau stimuliuoja arterijas, kelia kraujospūdį, žadina aistrą ir seksualines funkcijas. Purpurinė (raudonos ir mėlynos mišinys), atvirkščiai, mažina kraujospūdį, stimuliuoja venas. Kartu ši spalva kelia įniršį, nors yra didingumo ir prabangos, karalių spalva.

Raudonos spalvos spinduliais negalima gydytis, jei žmogus yra audringo temperamento (cholerikas) arba liguistai slogių emocijų. Ji netinka sergant uždegimais, neuritais bei (iš prigimties) raudonplaukiams.

Balta – nekaltumo, dieviškumo ir gerumo simbolis. Psichologai pataria dalyvaujant konkursuose ar norint užimti naujas pareigas apsivilkti baltą drabužį. Ši spalva tinka išreikšti nuoširdumą, nekaltumą ar ketinant suteikti švaros ir gaivumo įspūdį. Ji stimuliuoja serotonino gamybą, kuris turi įtakos miegui ir nervų sistemai, taikoma depresijai gydyti.

Juoda – paslapties spalva. Ji padeda išreikšti pasitikėjimą savimi, jėgą, tvirtumą. Juodą spalvą dažnai mėgsta maištautojai. Ja siekiama pabrėžti nepriklausomybę.

(<http://www.maxima.lt/pirkeju-klubas/tik-moterims/moterims-idomu/naujiena/487/>) [2007 01 03].

Tam tikra meno terapijos dalis taip pat remiasi spalvinės išraiškos analize. Patyrinėjus mėgiamo dailininko kūrinius ir efektą mūsų emocijoms bei gerovės pajutimui, kuri jums teikia dailininko spalvų pasirinkimas. Sapnas ir spalva yra neatsiejami vienas nuo kito. Panagrinėjus vizualiuosius menus, galima pastebėti, jog virtuoziškausi sapnų perteikimo drobėje meistrai yra simbolistai.

Simbolizmas (pranc. symbolisme) bendraja prasme: literatūros ir vaizduojamosios dailės sąjūdžiai, naudojantys simbolius kaip raiškos priemonę. Vaizduojamojoje dailėje simbolizmas – Švietimo priešprieša – atsirado jau XVIII a. (W. Blake, H. Füssli, F. Goya), o XIX a. jis atsisuko prieš racionalistines bei natūralistines sroves. Stilistiniu atžvilgiu nevientisą simbolistinę dailę apibūdina jos turinys; tai pasaulis, atitrūkęs tiek nuo mokslo, tiek nuo tikrovės: paveiksluose simbolių pavidalu viešpatauja sapnai, nuojautos, irrealumas. Nuolat ieškoma daiktų „esmės“, kuri slypi už išorinio pavidalo; kūrybos pagrindas yra jausmas. Savitą formą simbolizmas įgijo grafikoje; itin reikšmingi M. Klingerio ofortų ciklai. Simbolizmo meno įtaka buvo jaučiama iki pat XX a.; jo atgarsių gausu ir



daugelyje šiuolaikinio meno srovių – nuo siurrealizmo bei ekspresionizmo iki psichologinio atspalvio abstrakcionizmo (Universalus meno žodynas. 1998).

Simbolistai vadovavosi keliais principais, pagal kuriuos kūrinys turėtų būti:

- Idėjinis, nes kūrinio tikslas – idėjos išraiška;
- Simboliškas, nes idėja išreiškiama forma;
- Sintetinis, nes formos ir ženklai pateikiami apibendrintu, visiems suvokiamu būdu;
- Subjektyvus, nes vaizduojamasis objektas svarbus tik kaip subjekto idėjų ženklas;
- Dekoratyvus, nes tikra tapyba privalanti būti dekoratyvi (Dailės žodynas. 1999).

### 3. MENINĖS SAPNO REIŠKINIO, ŠEŠĖLIO INTERPRETACIJOS

#### 3.1. Žmogaus dvasinių išgyvenimų raiška per sapną, šešėlių verbalinėje kūryboje

Nuo seno žmonės domino kitas, antgamtinis, sapnų ir šešėlių karalystės pasaulis. Įminti ir suprasti sapnus buvo ir yra sena žmonijos svajonė, todėl nenuostabu, kad tai atsispindi ir mene. Nuo seniausių laikų randama darbų, kuriuose įamžinta sapno tema. Meniniame vaizde atskiras reiškinys nurodo ne tiek į kitą reiškinį (tai labiau tinka alegorijos menui), o labiau į nujaučiamą viso pasaulio vidinę sąrangą. Pavienis reiškinys svarbus tik kaip visumos dalis. Daugelis XX a. pradžios filosofų ir menininkų laikėsi nuomonės, kad pasaulis pažįstamas ne racionaliai, ne protu, o intuityviai, nuojauta. Tad svarbiausias XX a. pradžios žodis - intucija (nuojauta). Romantiniai simbolistai teigė, kad peržengti išorinį pasaulį, prasiskverbti į pasaulio paslaptį, į nematomas daiktų sąsajas gali tik menas, labiausiai - muzika ir poezija.

Poetas, anot jų, turi intucijos daugiau nei kiti meno žmonės, yra gyvenimo paslapties aiškintojas, beveik pranašas. Jis neanalizuoja kasdienybės, visuomenės gyvenimo dėsnių, o pateikia būties vienovės bei žmogaus ir pasaulio vienovės išgyvenimą. Mene giluminiams pasaulio reiškinų ryšiams išsakyti vartojami simboliai. Simboliu gali tapti bet kuris daiktas ar reiškinys (gulbė, vanduo, saulė, tamsa). Tačiau simboliu jis virsta tik konkrečiame kūrinyje, ir tik tada, kai reiškia ne tik patį save, bet simbolizuoja ir akiai nematomą reiškinio ar pasaulio sąrangos esmę. Kraštutiniai modernūs simbolistai laikosi nuomonės, kad žodis taip pat yra tam tikras ženklas ar simbolis. Simbolistų poetinė kalba nekas dieniška: aukštojo stiliaus, iškilmingų intonacijų, pagrįsta sąskambių gausa. Skambesys reiškinį supina į visumą, sukuria jos nuojautą. Pats eilėraštis tampa pasaulio paslapties simboliu. Simbolistai mėgsta rašyti eilėraščių ciklus, šitaip parodydami, kad poezijoje konstruoja naują pasaulį ir įveda naują tvarką. Be galo kruopščiai sukomponuotas eilėraščių ciklas simbolizuoja Dievo ir Gamtos sukurtą harmoningą ir vientisą kosmosą. Simbolizmo pradininkais laikomi XIX a. vidurio prancūzų poetai: Šarlis Bodleras kalbėjo apie atitikimus tarp pasaulio reiškinų; skambumo ir kalbos magijos siekė Polis Verlenas; žodžiais naują pasaulį kūrė Stefanas Malarmė (Mallarmé). XX a. poetai simbolistai labiausiai mąsto apie žmogaus vietą bendrame kosmoso ritme, žmogaus gyvenimo tėkmę, gilinaisi į žmogaus vidų, sielos gyvenimą. Raineris Marija Rilke (Reiner Maria Rilke, 1875-1926) - vienas žymiausių Europos poetų (Darbai ir dienos. 2003. Nr. 33, 118p.).

Lietuvių literatūroje taip pat gausu kūrinių sapnų, šešėlių tematika. Grožiniuose tekstuose aptinkamas baltojo šešėlio įvaizdis. Dažniausiai tai neryškūs, bet malonūs ir šilti prisiminimai apie praeitį, vaikystę... Tokių pavyzdžių galima rasti A. Miškinio, J. Aisčio, A. Nykos – Niliūno, S. Nėries, Maironio, J. Biliūno, Vyt. Mačernio, A. Vaičiulaičio, J. Apučio ir kitų menininkų kūryboje.

J. Biliūno apysaka „Liūdna pasaka“ pradedama lyrine įžanga „Baltasai šešėlis“, kuria kreipiamasi į mylimą moterį, grįžtama į jaunas dienas, gailimasi, kad jiedu anksčiau nepažinoję vienas kito: „Bet tu buvai toli nuo manęs, toli, ir aš net nežinojau, kad tu gyveni pasaulyje... Taip, nežinojau... Bet jaučiau...“ (Daujotytė. 1999, p.204) J. Biliūnas jausmui suteikia pirmenybę. Supratimas nėra žinojimas arba ne tik žinojimas.

„Baltasai šešėlis“- eilėraštis proza. Jo vidinis ritmingumas kyla iš stiprios dvasios pastangų, nukreiptų į kitą asmenį (į moterį) kreipimosi. Pradžia intensyvi: „O jaunosios dienos mano!“, bet tuojau pat įgyjanti nykimo požymių: „Kaip melsvam ore gervės, nykstat jūs tiktai ką pasirodžiusios... Žiūriu int jus pralėkusias, kaip int sapną gražų, ir matau tik, kad jau artinas ruduo gyvenimo mano.“ Nykstančios jaunos dienos – kaip gražus sapnas. Nykstantį dabarties ir ateities laiką dvasios stiprybe bando kompensuoti intensyviu praeities išgyvenimu, intensyvia lyrine atogrąža.

Bet ir praeities laikas nebuvo be šešėlių. Jame nebuvo esminės būties detalės – tavęs: „Bet tu buvai toli nuo manęs, toli, ir aš net nežinojau, kad tu gyveni pasaulyje...“. dvi būsenos: nepažinau tavęs, net nežinojau, kad tu esi... Tai akivaizdi biliūniškoji prieštara: nežinojau, bet jaučiau. Būtent į tą jautimą, nuojautą ir sutelkiama dvasinė energija (Daujotytė. 1999, p.205).

Nuo šešėlių – prie sapnų.

J. Biliūno kūryboje tarp žodžių šešėlis ir sapnas yra sinonimiškumo ženklų. Šešėliai – tai prisiminimai iš praeities. Sapnas irgi praeities forma, galbūt ir atsiminimas, tik nebūtinai iš praeities. Sapnas susijęs su svajone ir vaizduote. Sapnas J. Biliūno vartojamas perkeltine prasme – atsimenu, regiu, girdžiu, patiriu atsimindamas. Esu ten, kur jau esu buvęs. Būnu būdamas. Atsimenu atsimindamas. Atsimindamas esu ir ten, kur jau nebesu. Kūryba yra grįžimo būdas.

J. Biliūno „Kūdikystės sapnai“- tai pasakojimai, kuriuose dominuoja įvairūs vaikiški nuotyčiai: linksmi (ėjau baravykautų, gaudydavau kilbukus, su mergaitėmis susimušiau), išgąstingi (vienas žąsiukas į tvorą užsimušė, griausmas su lietum paupėj užtiko), skaudūs (motinos, tėvo mirtys).

Kodėl „Kūdikystės sapnai“? Kūdikystė – ypatingas laikas, pirmųjų žmogaus patirčių laikas. Žmogaus kūdikystė yra tarsi grąžinimas į žmonijos kūdikystę – į pirmąją patyrimo gelmę. Patyrimai įsirašo į sąmonę, yra prislopinami vėlesnių įspūdžių, bet neišnyksta. Jie gali būti prisimenami, atsimenami. Atsiminimo stiprumas rodo atsimenančiojo dvasinės energijos intensyvumą. Dvasinė energija yra ir gyvenimo, ir kūrybos šaltinis. „Kūdikystės sapnų“ vaikas yra tarsi panardintas į būtį. Jis patiria gyvybės ir mirties slaptumą, patiria gyvenimo tarpą tarp gimimo ir mirties, kuris yra malonės erdvė. Toje erdvėje besiformuojančią sąmonę, kaip grožis ir ramybė, ištinka gamta, motinos balsu kuždanti bendrumą, visumą, dvasinės tikrovės nuojautą (Daujotytė. 1999, p. 192).

Pirmasis sapnas – „Senutė Baltruviene“. „Baltu nuometu apsirišusi, kailiniais apsilvikiusi“ atsimenančio vaizduotėje ji iškyla lyg Didžioji Motina, žinanti gyvybės ir mirties paslaptis, mokanti bendruomenės narius, perteikianti jiems pirminį mitinį žinojimą apie gyvybę, susijusią su vandeniu.

Senoji moteris, glausdama, glostydama, pagelbėdama „maloniai žiūri į mus, mažučius, jos veidas prašvinta, akys juokiasi“, atrodo, iš karto glosto kelių vaikų galvas. Šviečia veidas, akys. Tai meilės, palankumo, glamonės, glaudimo išpūdžio padidinimas. Būrys mažų berniukų, įskaitant ir Petrienės naujagimį sūnelį, Didžiosios Motinos globoje.

Ir kiti „sapnai“ parašyti remiantis bendrumo nuojauta arba slaptu žinojimu, kad jis yra, kad akivaizdžiausiai jis pasirodo kūdikystėje. Atsiminimas arba „sapnas“ kūrinyje yra atsimenančiojo būsenos sukūrimas (Daujotytė. 1999, p. 195).

Pateikti pavyzdžiai dar kartą patvirtina, kad J. Biliūnui buvo svarbu gilintis į žmogaus dvasią, jo vidinį pasaulį, jausmus. Rašytojas sakė: „Turėk jautrią širdį ir žvelk į kito žmogaus sielą“. J. Biliūno pasakotojas – jautrus žmogus, kuris visas skriaudas ir nelaimes išgyvena savyje. Rašytojas stengiasi, kad jo kūryba pasiektų jautriausias žmogaus sielos stygas, suvirpintų jas, priverstų susimąstyti. Atrodo, kad jam tai pavyko.

#### Vidunaktinė

Tyli sodas ir takai	Po šešėlius, po kapus
Kaip vidunakčio kapai.	Prisiglausi - ir nebus
Kaip šešėliai čia ir čia	Nei paklydusios dainos.
Šlama verkdami nakčia.	Nei našlaičių vienumos.
Tik pelėda ant šakos	Gal tik vėjas ir tamsa
Kaip našlaitis suvaitos,	Guosis aimana sausa,
Tik paklydusi daina	Tik vidunakčio kapai
Susilieja su tamsa.	Verks pasaulį kaip vaikai.

(Sruoga. 1966, p. 159)

Balys Sruoga - žymus XX a. pradžios poetas simbolistas. Tai ryškus įvairiapusio talento ir plačių užmojų menininkas, naujų kelių literatūroje ieškotojas, gaivališka ir gili asmenybė. Svarbią vietą jo kūryboje užima eilėraščiai, kuriuose jis vienas pirmųjų Lietuvoje atsisako konkretaus prasminio turinio, loginės sandaros, lietuvių literatūroje atveria vartus modernizmui.

Vienas tipiškiausių jo eilėraščių yra „Vidunaktinė“. Jame galima išvelgti lyrinio subjekto blaškymąsi tarp būties ir nebūties. Ką nors tiksliau pasakyti apie šį kūrinį sunku. Kaip ir kituose Sruogos eilėraščiuose, taip ir šiame nėra siužeto, nuoseklios motyvų raidos, konkretaus laiko ar erdvės. Visas kūrinys - tarsi viena neskaidoma mintis, išpūdis ar nuotaika, išreikšta simbolių pagalba.

Eilėraštis pradedamas tarsi realaus pasaulio vaizdais: „sodas ir takai“, tačiau ir jie - tai tik lyrinio subjekto dvasinės būsenos atspindžiai. Sodas kaip gyvybės ir džiaugsmo, atsinaujinimo simbolis,

žmoguje atitinkantis gyvybingumą bei tikėjimą, „tyli“ - taigi lyriniam subjektui nebeegzistuoja. Taip pažymimi pokyčiai, vykstantys jo viduje.

Juos tarsi pakeičia dar vienas anapusinio pasaulio simbolis - šešėliai: „kaip šešėliai“. Šio motyvo prasmė abstrakti ir neapibrėžta. Jie tampa ryšiu, jungiančiu realų ir antgamtinį pasaulį, užpildydami visą erdvę. Savo nepaaiškinama kilme jie įkūnija nežinomybę, dvejonę. Eilėraštyje vyrauja nakties spalva. Taip kuriama ypatinga atmosfera, neleidžianti išvelgti ir suprasti tikrųjų vaizdų ir prasmų.

Paskutiniame posme lyrinis subjektas bando nuspėti, koks pasaulis gali atrodyti be jo. Tačiau ir ši jo vizija persmelkta pesimizmo ir abejonių. Vyrauja tie patys simboliai – „tamsa“, „aimana“ - sustiprinantys liūdesio, skausmo ir net siaubo nuotaikas, kurios akcentuojamos kūrinio pabaigoje.

Šiame eilėraštyje poetas atskleidžia žmogaus būties tragizmą. Kūrinio lyrinis herojus atsidūręs beviltiškoje padėtyje, įkalintas savo vieatvės bei įsitikinimo, kad niekas jam jau nepadės, jis nebemato išeities ir mąsto apie mirtį, išnykimą (T.M. 2000).

„Sapne man Gundė prisispavė. Šnekėjoms, džiaugėms. Rodos, vaikščiojom plačiam tolimam lauke. Laukas buvo lygiai apklotas sniegu, mirgančiu saulės spinduliuose. Po mūsų kojomis spiegtė, girgždėjo, lyg kas grojo. Girgždesys virto nepaprasta, negirdėta daina. Ji mus linksmo ir žavėjo. Klausėms jos ir, rankas susitvėrę, ėjom toliau, į didelį, apvalainą kalną. Juo aukščiau, juo labiau Gundė į mane glaudėsi ir dėjo savo galvutę ant mano peties. Jos plaukų atsiskyręs pluoštelis švelniai mylavo, glostė man veidą, kaklą. Pasiekėm pagaliau ir kalno viršūnę. Įėjom apšarמושian miškan. Medžių šakos lingavo ir, rodos, vis mojo į mus. Atsisėdom ant vėpūtės po aukštu, senu ąžuolu.

- Aš myliu tave! - tarė Gundė ir priglaudė savo karštas lūputes į mano lūpas. Bučiavo vis smagiau ir smagiau.

Galva man svaigo. Negalėjau bučiavimui atsakyti.

- Žiūrėk! - atsitraukė nuo manęs. Ranka pamojo miško gilumon.

Skubiai pažvelgiau ton pusėn. Viskas ūmu laiku pakitėjo. Apšarמושę medžiai pražydo įvairių įvairiausiomis baltomis gėlėmis. Jos lingavo, nuolat stiebėsi į viršų, kėlė savo vainikėlius ir skleidė aplinkui neišpasakytai gardų kvapą. Bematant tarp jų pasirodė mažutės baltos paukštytės. Jos purpterėjo, paskraidžiojo ore, paskum eilėmis nutūpė ant medžių šakų ir ėmė čiulbėti plonais, skambiais balseliais. Vis smagiau ir svaigulingiau čiulbėjo. Pradėjo tarytum snigti. Ore lyg kokios rojaus musės skraidžiojo - lakiojo pažeme sniego žvaigždutės. Tankiau ir tankiau jos leidosi iš aukštybių. O saulė vis švietė; žaidė medžių šakose, paviršium kalno, lyg pro sidabrinį rūką. Tai žalia viskas rodos, tai rausva, tai melsva. Tai miškas išnyksta iš akių, paukščių čiulbesio negirdėti, tai viskas lyg iš kur atplaukia, ir vėl paukščiai čiulba, vėl gėlės kvepia.

- Mes gyvensim ilgai, ilgai. Niekuomet nemirsim. Mums bus vis gražu, visur malonu, - skambėjo Gundės šneka, tardama tam čiulbesiui.

Staiga žydįs miškas sugniužo, sutirpo. Išnyko paukščių čiulbesys, aptemo ir saulė, dingo sniegas.

Palikau vienas. Aplinkui juodi, dangų siekią kalnai. Viršūnės jų aštrios kaip ylos, smailios. Aš lyg kokioje duobėje. Ir viršuje nieko nematyt, vien žaibuojęs debesys niūkso. Perkūnas ji skanduoja, krato, - kalnai net gaudžia.

Štai sužaubavo kryžiumi ir tiesiai į mane trenkė. Rodėsi, ir visam pasauliui galas...“ (Šeinius. 1970, p.202-203).

Tai Kuprelio meilės sapnas, pasakojamas paties veikėjo. Iškyla klausimas, ar pašamonė gali atspindėti žmogaus jausmus, išgyvenimus? Kada žmogus jaučiasi laimingas?

Tekstą pagal vaizdų pobūdį, nuotaiką ir išgyvenimus būtų galima padalyti į du segmentus: šviesioji, džiugi sapno dalis („Sapne man... tardama tam čiulbesiui“) ir tamsioji, prilygstanti košmarui („Staiga žydįs miškas... visam pasauliui galas“).

Ištraukoje išsiskiria du motyvai: gamtos ir žmogaus. Vaizduojamas žiemos peizažas, nes būtent šis metų laikas labiausiai patinka Gundei. Piešiama plati atvira gamtos erdvė, kuri suteikia žmogui didesnę laisvės pojūtį. Mieganti saulės šviesa sniege primena impresionistų dailininkų pomėgį tapyti saulės šviesa apšviestą gamtą. Žiemos peizažas po meilės prisipažinimo netikėtai pavirsta pavasario vaizdu. Aplinkinis pasaulis kinta priklausomai nuo žmogaus nuotaikos, dvasinės būsenos: meilės pavasaris veikėjų širdyse ištirpdo šaltos žiemos sniegą gamtoje. Piešiamas nuostabus pavasario vaizdas, kuriame išryškėja regimieji, girdimieji ir uodžiamieji išpūdžiai. Svaiginanti meilė tarsi leidžia žmogui visapusiškiau, stipriau pajusti pasaulį. Pasikeitusi aplinka prilyginama rojui, simbolizuojančiam aukščiausią palaimos būseną, kuriame skraido „sniego žvaigždutės“- „rojaus musės“. Akcentuojamas vaizdo tapybiškumas: „tai žalia viskas rodos, tai rausva, tai melsva“. Dominuojantis spalvinis epitetas yra baltas (baltos gėlės, baltos paukštytės), ženklinantis meilės tyrumą, skaistumą. Taip pat pabrėžiamas matomo vaizdo nepastovumas, reliatyvumas (tai išnyksta, tai vėl „lyg iš kur atplaukia“).

Taip pat yra ir kita sapno pusė- košmariškoji sapno dalis. Nuotaika, piešiamais vaizdais ji – kontrastas pirmajai sapno daliai. Toks ūmus pasikeitimas logiškai niekuo nepaaiškinamas (bet tai juk sapnas!). Galima išryškinti tokias opozicijas: žydingis miškas – sugniužęs, sutirpęs miškas; paukščių čiulbesys – išnykęs čiulbesys; šviečianti saulė – aptemusi saulė; sniegas – dingęs sniegas; dviese su Gunde – vienišas Kuprelis; dominuojanti balta spalva – juoda spalva; apvalainas kalnas – viršūnės aštrios kaip ylos, smailios; kalno viršūnė – duobė (Bartašiūnienė. 2003, p. 37).

### **3.2. Sapno, šešėlio vizualizavimas įvairiose meno srityse**

Jei patyrinėsime tapybą, dažnai sapno temą perteikia skraidančios mitinės būtybės, įvairūs simboliai. Dailininkai rėmėsi neoromantizmo, dekadentizmo, estetizmo idėjomis bei akademizmo, art

nouveau, postimpresionizmo išraiškos priemonėmis. Siekė vaizduoti tai, kas nematoma – dvasinį pasaulį, jausmus, perteikti mistinį, religinį, turinį, susijusį su būties paslaptimis. Plėtojo visatos valdovo, mirties, eroso tematiką.

Įdomiausi prancūzų simbolistai – fantastinių paveikslų - miražų autorius Odilonas Redonas ir sieninės tapybos kūrėjas Pjeras Piuvi de Pavanas (žr. 1 priedas „Sapnas“). Šių dviejų meistrų paveikslai patrauklūs savo tapyba. Jie mėgo santūrius mėlynai pilkus tonus ir paprastas, aiškias formas. Kad jie priklauso simbolizmui, liudija ikonografija, spalvų ir formų simbolika.

Su „Meno pasauliu“ buvo susijęs ir didysis lietuvių tautos genijus Mikalojus Konstantinas Čiurlionis (žr. 1 priedas „Rex“). Paskutiniaisiais kūrybos metais dailininkas dirbo Petrburge, kur ypač artimai bendravo su A.Benua ir M.Dobužnkiu. Būdamas ir kompozitorius, ir dailininkas, tapyboje Čiurlionis susikūrė naują meno kalbą (sonatos, simbolinė kompozicija „Rex“, „Auka“, „Angelo preliudas“ ir kiti darbai).

Šiandien į tapybą grįžta nemažai senų dalykų, su kuriais dailės istorija manė amžinai atsisveikinusi dar XIX amžiaus pabaigoje. Tapytojas Pranas Griušys yra linkęs žvalgytis atgal į meno istoriją, kalbėti alegoriškai, ir netgi siekti grožio. Taip gaivinamos seniai atgyvenusiomis laikytos meno formos bei estetinės kategorijos. Griušio kūryba – savotiškas postmodernus „imitacinis žadimas“. Jo drobių pirmavaizdžiai – senosios tapybos klasika, prancūzų, flamandų, vokiečių tapybos kūriniai. Meno istorijos garsiausieji paveikslai užima ypatingą vietą dailininko mąstyme: jam artimas estetizavimas, šiuolaikiniam žmogui gražinantis mintis apie grožį. Bet tai nereiškia, kad bandoma pakartoti klasicizmą ar baroką, Jean-Dominique Ingreso ar Hanso Makarto epochas. Griušio tapyboje nekuriamas klasikinio grožio kultas. Originalas yra svarbus, bet ne vien kaip estetiškas, klasiškas, geidautinas kopijavimo objektas, bet ir kaip idėjinės manipuliacijos pagrindas: Paveikslas su Ingreso Odaliska, pasirodo, yra šiandieninio Paryžiaus realybės atšvaitas. Paveiksle „Veneros sapnas“ (1998) – netikėta mįslė. Gana tiksliai pakartota Giorgionės Venera palaimingai snūduriuoja lietuviškame peizaže, Nemuno ir Merkio santakoje. Be to, dailininkas provokuoja žiūrovą pastebėti ne vien tai, kas žavėjo Renesanso žmones, bet ir *Mercedes* ženklą ant deivės kūno... Anuomet mąstyta apie idealų grožio pasaulį, formų harmoniją ir simboliškumą, dabar gi – atvirai „surežisuotas“ estetiškas jo priminimas, pakartojimas, drąsiai papildytas dabarties motyvais. Taip paveikslo turinys tampa šiuolaikišku ir šiek tiek humoristiniu. Alegorijos ir siužeto „prasilenkimai“ Griušio tapyboje liudija priartėjimą prie postmodernistinės estetikos ir ideologijos. Tapytojas kartoja, imituoja, papildo. Jis neblogas parodijuotojas, jaučiantis slaptą prielankumą istorijai ir originalams. Kuriama iliuzija, kad nebėra atstumo ne tik tarp „aukštojo“ meno ir šiuolaikinės vartotojų visuomenės, bet ir tarp įvairių epochų. (Darbai ir dienos 2003. Nr. 33, 118p.)

Archajiškumas, poetiškumas slypi paslaptingame kode, kurį atskleidžia Pasolini. Jis kalba apie parodymą: tokie jo paveikslai, filmai ir tekstai. Peteris Kammereris viename tekste rašo: „7-ojo

dešimtmečio pradžioje Pasolini kūryba įgavo naują ypatybę pranašystės“. Be abejonės, tai tiesa. Pasolini cituoja Dantės „Pragaro“ XXX giesmę: „Kaip tas, kas lekia prarajon sapnuos“, neminėdamas kitos eilutės „ir nori, kad tai būtų sapnas grynas“. Toliau Kammereris klausia: „Ar čia, pasisavinus eilutę, [...] kalbama apie pranašystės būdingą ir Pasolini siekiamą manipuliaciją?“ Tokie yra Pasolini eskizai ir tapyba sapno išraiška, kuri metams bėgant išsipildys. Pirmieji nutapyti gamtovaizdžiai turi de Pisiso jėgą: jie niūrūs, tačiau perteikia viltingą pasaulio vaizdą. Šventąjį Sebastijoną Pasolini tapo kaip nepažeistą stebuklo alegoriją. Viename iš ankstyvųjų autoportretų jis laiko įsikandęs gėlę, kitame taip pat laiko įsikandęs gėlę, stovi priešais piešinį (paveikslą), kuriame pavaizduotas tupintis jaunuolis, žvelgiantis savo dailininkui per petį. Šie paveiksliukai sapnuoja „ir nori, kad tai būtų sapnas grynas“. Tapybinė fantazija dar uždara ir nesiveržia tolyn. Pasolini laikosi savojo dialekto, kuris jį riboja, bet kartu ir gelbėjo.

Jis nebuvo tapytojas, net jei jo draugas Giuseppe Zigaina nori mus įtikinti, esą Pasolini tapyboje glūdi mirties troškimo suformuotas kultinis misticizmas. Zigainos knyga „Pasolini ir mirtis“, kaip ir daugelis kitų knygų apie Pasolini, padeda atsirasti legendoms ir menininko įvaizdžiui, menininko, kuris išskirtinai ieškojo atvirumo, todėl kėlė grėsmę ir pats buvo pavojuje.

„Kaip tas, kas lekia prarajon sapnuos“ - ši frazė Zigainai būtų tapusi Pasolini kūrybos raktu. Jis klysta. Jo bandymas Pasolini tapybą aprašyti kaip menišką alchemiją gana spekuliatyvus. Žinoma, Pasolini galėjo susieti psichinį ir alcheminį procesus bei jų simboliką, kaip tai formuluoja C. G. Jungas. Tačiau Zigainos atliktos Marios Callas portretų, Pasolini pamėgtos Pontormo raudonos spalvos, pranašavimo mitų analizės ir pagaliau skyrius „Laisvė pasirinkti mirtį“ knygoje „Pasolini ir mirtis“ lieka nesusietos į visumą dalys, ir todėl šis meniškasis darbas neatskleidžia pasoliniškų tikrovių. Vis dėlto Pasolini paveiksliukai yra kupini gyvenimo troškimo (Šiaurės Atėnai. 2003, Nr.677).

2002 m. gegužės 29d. Kaune, Mykolo Žilinsko dailės galerijoje buvo organizuojama akcija „Dienos sapnai“. Pasak menotyrininkės Violetos Jasevičiūtės, pavadinimas buvo transformuotas iš žymaus austrų psichiatro Z. Froido sąvokos „Sapnų tyrinėjimai“, buvo surasti sąlyčio taškai tarp sapno ir šiuolaikinio meno. „Dienos sapnuose“ keičiasi vertybės, laikai, atsiranda siurrealizmo elementų, fragmentiškumo. Šiuolaikiniame mene irgi viskas tarytum verčiasi aukštyn kojomis, yra panašumų su „dienos sapnais“. Sapnas - toks taškas, kur regintysis dažnai virsta neregium, o neregys - reginčiuoju. „Dienos sapnais“ buvo norima išsklaidyti baimę: menininkai baiminasi nežinomo neregijų pasaulio, neregiai visiškai nepažįsta šiuolaikinio meno. Neregiai įtraukiami į meninį veiksmą, kad atėję į muziejų jie galėtų pačiupinėti, užuosti, išgirsti ir patys taptų meno dalyviais. Šiuolaikinio meno amplitudė labai plati: galima įjungti garsą, judesį, lytėjimą. Tai buvo vienos dienos, kelių valandų akcija (pagal Alvydą Valentą, „Mūsų žodis“ 2002 Nr. 07).

Albumas "Klaipėda. Šešėliai ir atspindžiai", skirtas Klaipėdos miestui ir jo gyventojams.



Prie jūros gyvena miestas... Visiškai kitoks, nei apdulkėjęs, sotus ir mieguistas jo brolis žemyne. Miestas prie jūros alsuoja vėju, pilnas vandens, saulės šviesos ir mirgėjimo atspindžių kanaluose ir Danėje, kurios žalsvose bangelėse supasi ir plaukia tarsi gyvas jo atvaizdas. Pajunti, kad trys skirtingi miestai sutilpo vienoje erdvėje – paslaptinai tamsus ir bauginantis šešėlyje lūkuriuoja praeivio, jaukus ir gyvas vilioja spalvingais kavinių, galerijų, parduotuvių fasadais ir fantastiškai nerealus mirguliuoja vandeny su visais savo medžiais, namais, debesimis, automobiliais ir gyventojais. Miesto atvaizdas plaukia į atvirą jūros tolį ir ateitį... kai taps nuobodus, panašus į kitus Vakarų Europos uostamiesčius su vienodais dangoraižiais, veidrodiniais, stikliniais namais ir neono reklamomis. Tai po truputį jau pildosi. Raibuliuoja atspindys, bėga tolyn, o šešėliuose lieka jo praeitis. Praeitis, kurios pamokų dažnas išsižada ar stengiasi pamiršti, kaip pamiršamos neišsipildžiusios svajonės... Praeitis nustumta į šešėlį, tik retkarčiais išlenda senų daiktų pavidalu, kaip nuo laiko pajuodusi durų rankena, lango sklendė, kanalizacijos dangtis, fachverkinės sienos fragmentas ar neįskaitomas užrašas aukštomis gotikinėmis raidėmis... (<http://www.vakarai.lt/news.php?id=86>) [2007 01 04].

### **3.3. Sapnų, šešėlių fenomeno interpretacijos šiuolaikiniame tekstilės mene**

Lietuvos profesionalioji tekstilė yra pasiekusi reikšmingų aukštumų - nemaža dalis menininkų dalyvauja tarptautiniuose renginiuose, pelno svarbius apdovanojimus. Pastaruoju metu labai išaugo ir jaunimo kūrybinis aktyvumas – nauja karta atstovauja Lietuvai tarptautiniuose projektuose, patys rengia parodas.

Dešimtajame dešimtmetyje respublikines taikomosios dailės parodas keitė specializuotos teminės ekspozicijos: „Minkšta forma“ (1995), „Išlaisvinti daiktai“ (1998) ir daug smulkesnių autorinių bei grupinių parodų Lietuvos miestų galerijose. Per nepriklausomybės dešimtmetį išrydome įdomių parodų. Kai kurias jų galima būtų pavadinti tikrais tekstilės festivaliais. Tai Vilniaus dailės akademijos Tekstilės, katedros 60-mečiui skirtas parodų ciklas 2000 m.rudenį. Tekstilės ir dailininkų gildijos pasirodymai Kauno gatvėse ir įvairiuose respublikiniuose renginiuose. Autorines parodas Lietuvoje ir užsienyje (be jau minėtų F.Jakubausko, E.RPukytės ir Z.Kalpokovaitės-Vogėlienės) yra surengusi Danutė Valentaitė (1992, 1993). Zita Mateiča (1992), Laima Oržekauskienė (1993), Mina Levitan-Babenskienė (1993, 2000), Zinaida Dargienė (1997, 2001), Jūratė Petruškevičienė (1998), Lietuvos tekstilės patriarchas Juozas Balčikonis (2000, 2001), Violeta Laužonytė (2000), Marija Švažienė (2000) ir kt. 1997 m. surengta pomirtinė Vitalijos Bartkuvienės darbų paroda. („Minkštas pasaulis“)

Anot tekstilės katedros vedėjos E. G. Bogdaniienės, šiuolaikiniame mene išnykus riboms tarp atskirų meno šakų, išsiplėtus tradicinei tekstilės sampratai, svarbiausia yra koncepcija, idėja. Medžiagos ir atlikimo būdai tėra priemonės idėjai reikšti, tačiau nepriekaištingi amato įgūdžiai yra

privalomi, nes turinio ir formos darna – būtina profesionalaus meno kūrinio sąlyga. Varijuojama tiek drastiškais kraštutinumais – klasikinės tekstilės ribas drąsiai griaunančiais meniniais ieškojimais, tiek ir lengvomis tradicinės tekstilės citatomis, interpretacijomis, transformacijomis.

Šiuolaikinės tekstilės parodose vyrauja įvairios temos, nuotaikos, požiūriai. Vienu metu slūgsta dėmesys įspūdingo mastelio erdvinėms tekstilės instaliacijoms, grįžtama prie tradicinių tekstilės technikų, išryškinant specifiškąsias audinio savybes, paviršiaus faktūras, spalvinių derinių ekspresiją, įvairialypes vienos ar kitos medžiagos bei technikos teikiamas galimybes. Tebėra populiarios autorinės technikos. Dailininkų fantazija kaip tekstilės pluoštus leidžia panaudoti kuo įvairiausias medžiagas. Jau įprato akis tekstilės parodose prie polietileno, fotografijos, popieriaus ar metalo vielų konstrukcijų, dabar (ne be kitų šiuolaikinio meno rūšių įtakos) į tekstilės kūrėjų rankas patenka tokios organinės kilmės materijos, kaip žmogaus plaukai ar šuns oda (R. Pileckaitė, 2003). Dažnai formuojamas trimatis pavidalas, kūrinio meninei išraiškai pasitelkiama jį papildanti aplinka - specialus apšvietimas, garsinis akompanimentas, kūriniai eksponuojami jiems tinkančioje erdvėje.

Akivaizdu, kad šiandieninė tekstilė veikia žaidžia dekoratyvųjį meną, nei iš tikrųjų tokia yra, manipuliuoja žiūrovo sąmonėje įsitvirtinusiomis vertinimo klišėmis, diskutuoja su savo pačios tradicijomis, plisdama ir tarsi bandydama ribas, iki kurių gali eiti. Nėra abejonių, jog įprastos jos, kaip interjerų puošėjos, priedermės jau pamirštos. Šiuolaikinė tekstilė, nepaisydama jos meninei tapatybei postmodernistinės kultūros tarpsmo aplinkoje gresiančių pavojų, tvirtai pasirinkusi savarankišką ieškojimų kelią. Laikas, kai turėdama tenkintis “antraplaniais” vaidmenimis, ji vis prie ko nors buvo taikoma, jau praeityje (S. Surblienė, 2003).

Apibendrinus R. Pileckaitės mintis, išryškėja, kad šiandien tekstilės kūrėjus į priekį veda noras išbandyti tai, kas dar nepatirta. Kita vertus, neprarasti savitumo šiai sričiai padeda jos atstovų išlaikyta pagarba amatui. Žinia, viliojanti pažinimo magija ne vieną yra nuvedusi klystkeliais ar pastūmėjusi į nuopuolį, tačiau tik ji leidžia patirti jokiais matais neišmatuojamą kūrybinio atradimo džiaugsmą (R. Pileckaitė, 2003).

Apibendrinus B. Sterk mintis, susidaro išvada, kad tekstilės darbų temos ir atlikimo būdai labai įvairūs. Kai kurie tekstilės darbai demonstruoja meistriškumą, sugebėjimą didžiausių rezultatų pasiekti minimaliomis išraiškos priemonėmis, kitiems menininkams svarbiausia idėja, kaip ir kokią temą perteikti. Dar kiti dailininkai kuria erdvinius objektus bei instaliacijas, kuriose svarbiausia – tekstilinio audinio ir plastinių formų išraiškingumas (B. Sterk, 2003).

Z. I. Dargienę ypač traukia erdvės problema, linijų ir spalvų ritmika sudaro jos kompozicijų pagrindus. Kompozicijų statika, įtaigi ritmo monotonija artima mūsų liaudies dvasingumui, nors pasirinkti vaizdiniai elementai - itin šiuolaikiški, plastinė kalba rodo XX a. Vakarų Europos tekstilės išmanymą. Ji iš tų žmonių, kurie visą gyvenimą skiria eksperimentui, neapsiriboja viena išmoka

technika, įprasta forma. Kurdamą konkrečiam interjerui dailininkė siekia ne tiek savitos išraiškos, kiek interjero ir jam skirtą darbo sintezę. Jos darbas „Prisikėlimas“ 2001 (žr. 2 priedas), minkštas, ažūrinis, pakabintas ir nuleistas nuo lubų, nusidriekęs net ant grindų, tačiau sukelia lengvumą, tarsi kilimo į viršų įspūdį.

Minkštutėlis, erdvinis brazilės Anos Miguell darbas („Aš tave myliu“, aksomas, šilkas, tinklo rišimas, 2000). Šis tekstilininkės darbas primena voro numegztą tinklą. Šis tinklas laisvas, lengvai krintantis, neįpinantis žiūrovo į savo pinkles - į jį patekti ir iš jo išėiti galima savo noru. Erdvinis objektas nuleistas nuo lubų sukuria ypatingą nuotaiką, lengvumą.

Anne – Mie Boonen iš Belgijos erdviniai objektai („YU – HUI“, kinietiškas popierius, nailono pluoštas, poliesteris, batika, tapyba, daigstymas) atkartoja aitvaro motyvą. Formos primenančios aitvarus, lengvos. Galuose palikti siūlai, kurie net praėjus pro jį nuo oro srovės virpėjimo, ima judėti. Darbai pakabinti erdvėje, todėl žiūrovas gali juos apžiūrėti iš įvairių pusių. Kūriniai lengvi, todėl sudaro laisvumo, kilimo, lengvumo įspūdį.

Apžvelgę šio laikmečio tekstilę, galime pastebėti, kad trimačių, erdvėje talpinamų tekstilės kūrinių nėra daug. Galbūt tai sąlygoja transportavimo problemas, nes tūriniai ir erdviniai objektai dažnai nukenčia gabenami iš vienos vietos į kitą. Manau, kad didžiausia problema yra ta, jog jiems eksponuoti dažnai reikalinga speciali, tam tinkanti erdvė. Tačiau galime pasidžiaugti, kad šiuolaikinė tekstilė yra įvairi, ji pritraukia vis daugiau entuziastų, visuomenė pratinama prie conceptualaus meno. Geriausiai kūriniai geba kalbėti gyva meno kalba, reikšti požiūrį į mus supantį pasaulį (S. Surblienė, 2003). Menininkai naudoja įvairias medžiagas ir technikas, paklūstančias naujoms formoms. Tai verčia diskutuoti, prognozuoti bei lyginti... (M. A. Velta Raudzėpa, 2003). Anot A. Ekdahl, tekstilė pasižymi stipriu tapatumu ir aiškiu individualumu. Tai labai svarbu ugdyti šios srities specialistus, nes menininkai, tekstilės kūrėjai yra nepakeičiami. Tad žadinkime tekstilės meną, leisdami jam augti ir likti savimi (A. Ekdahl, 2003).

## 4. MAGISTRO DARBO KŪRYBINĖS KONCEPCIJOS REALIZAVIMO ETAPAI

### 4.1. Darbo koncepcijos vystymas ir meninės vizualizacijos galimybių numatymas

Pagrindinė tekstilės kompozicijų koncepcija- žmogaus emocinis ir psichologinis santykis su sapnais; sapno, šešėlio kaip reiškinių nagrinėjimas. Kuriant kolekciją svarbu išmanyti ir gilintis į žmogaus psichologiją, įvairias psichines, emocines individo būsenas.

Atsižvelgiant į kolekcijos koncepciją, atitinkamai pasirinktas ryškus spalvinis koloritas, kur kiekviename atskirame darbe skirtinga vyraujanti spalva – balta, juoda, raudona ir pilka. Iškilusios ir lygios faktūros įgalino realizuoti kūrybinės magistro dalies temą „Užmirštų sapnų šešėliai“.

### 4.2. Grafinė meninės idėjos raiška

Grafinė tekstilės magistro darbo dalis pradedama nuo eskizų kūrimo. Pirminė grafinė meninės idėjos raiška kilo dar kuriant bakalauro darbą. Kilusios idėjos žinoma kito, tobulėjo, kol galiausiai išsivystė iki gautinių variantų. Kiekvienas tekstilės magistro objektas sukurtas atskirai, tačiau juos vienija bendra koncepcija, bendra idėja – sapnas, šešėlis. Objektai erdviniai, tiksliai pavaizduoti juos grafiškai buvo gana sunku, todėl pirminė grafinė idėja skiriasi nuo baigto darbo.

Iš pradžių buvo numatytos trys tekstilės kompozicijos. Pirminiai grafiniai eskizai (1, 2, 3, 4, 5, 6, 7, 8).



1.



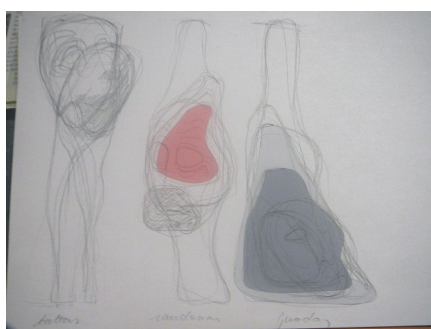
2.



3.



4.

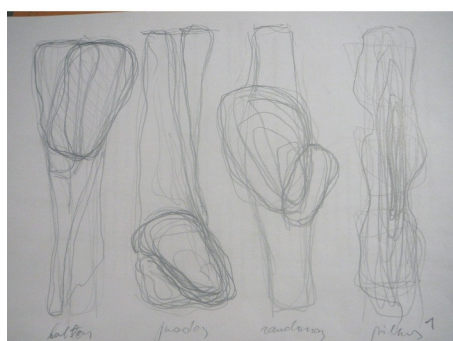


5.



6.

Toliau vystant idėją, kad įvairiapusiškiau būtų atskleista tema, buvo pasirinktos keturios tekstilės kompozicijos (6, 7, 8):



7.

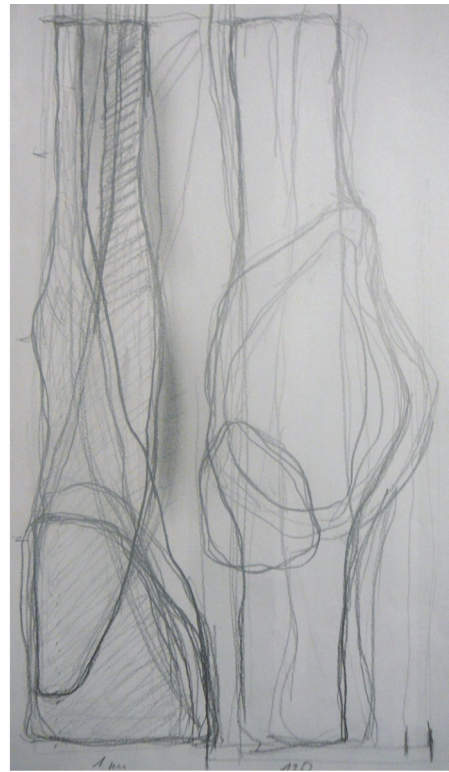


8.

Darbo eigos metu buvo pasirinkti galutiniai grafinių eskizų variantai, kurie savo kompozicijomis, proporcijomis geriausiai perteiktų „Užmirštų sapnų šešėlių“ idėją:



9.



10.

Kiekvienas tekstilės magistro darbo objektas perteikia skirtingą sapno, šešėlio idėją, iliuziją. „Baltame sapne baltoje naktyje“ bandoma perteikti lengvas, kylančias aukštyn kompozicijas.

Tekstilės objektu „Juodas sapnas...“ kritimą žemyn, sunkumą, slėgimą..

Tekstilės kompozicijoje „Raudonas sapnas juoda diena“ panaudotos formos ir faktūros, spalvos perteikia agresiją, aistrą.

Objektas „Pilkas – užmarštis“ – tai tarsi viską išlyginančios teisybės simbolis. Laviruojama tarp tamsos ir liūdesio ir ramybės taikingumo. Visiška pilkuma ir užmirštas sapnas, kuris kitą dieną nepalieka nei slogaus, nei malonaus prisiminimo.

#### **4.2. Medžiaginė - technologinė meninės idėjos raiška**

Tema iš dalies padiktavo technologijas, kuriomis atliktos kompozicijos. Kūrybinis procesas pradedamas medžiagų paieškomis. Tekstilės darbams pasirinktos peršviečiamos, skaidrios medžiagos – tiulis, organza, rankomis megztos detalės iš plonyčių akrilo siūlų. Panaudotos įvairios technikos ir technologijos (karpymas, jungimas, klijavimas, daigstymas, siuvinėjimas rankomis ir mašina, mezgimas rankomis storais virbalais, nėrimas, siuvimas rankomis ir siuvamąja mašina, sluoksniavimas).

Tekstilės kompozicijai „Baltas sapnas balta naktis“ kaip pagrindinė pasirinkta balta spalva. Kad įgautų lengvutį atspalvį, šalia baltos dar panaudotas aukso spalvos tiulis. Norint išgauti reikiamą atspalvį, baltas tiulis tolygiai nupurškiamas aerozoliniais dažais. Pagrindinė naudojama technika- mezigimas rankomis iš labai plonų akrilo siūlų storais virbalais. Taip pat – siūlų sukimas ir klijavimas, siūlų siuvimas valu, valo klijavimas, siuvinėjimas rankomis, sluoksniavimas.



1.



2.

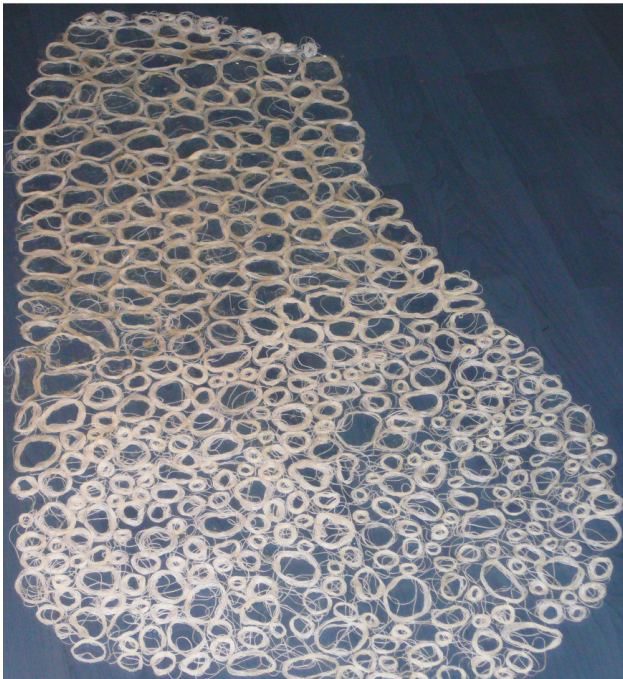
Pirmoje fotografijoje matomas mezginio fragmentas, o antroje- su valu susiūtų siūlų fragmentas.

Pasiruošus pagrindines detales, ant tiulio išsiuvinėjamas reikiamas tekstas:

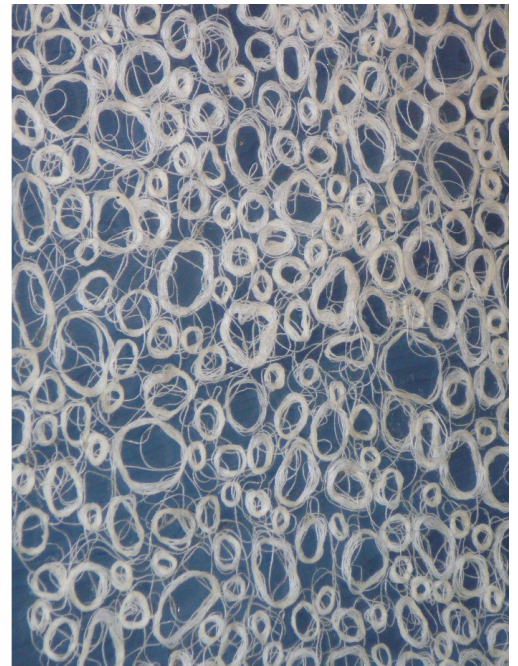


3.

Ketvirtame ir penktame paveikslėliuose matyti susuktų ir suklijuotų siūlų forma palei iškarpą ir jos fragmentas:



4.



5.

Galiausiai visos detalės sujungiamos ir dekoruojamos susuktomis klijuose mirkyto tiulio juostomis:



6.

Tekstilės kompozicijos „Baltas sapnas balta naktis“ fotografijos (7, 8, 9, 10, 11, 12, 13):





7.



8.



9.



10.



11.



12.



13.

Antrojoje kompozicijoje, „Juodas sapnas...“, kaip pagrindinė naudojama juoda spalva. Šiek tiek įmaišoma tamsiai vyšninės spalvos siūlų ir violetinio audinio. Pagrindas – juodas tiulis, storais juodais siūlais išsiuvinėjamas tekstas. Ant jo tvirtinamos flizelino, mezginio, valu susiūtų siūlų ir audinio detalės (14, 15, 16, 17).



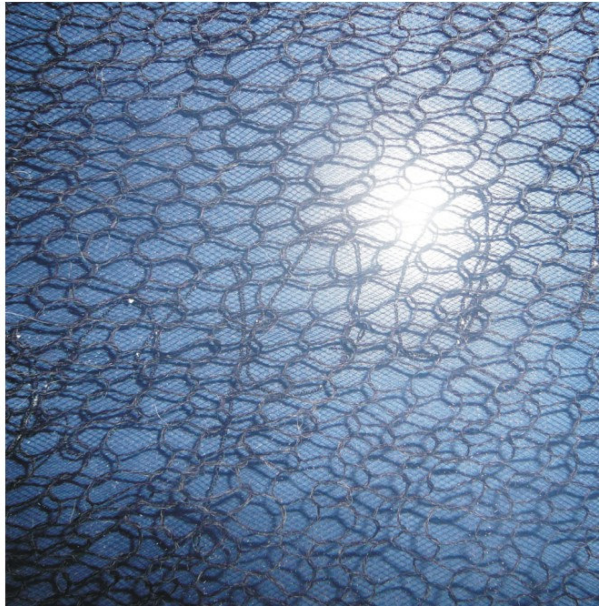
14.



15.



16.



17.

Galiausiai visos detalės sujungiamos į bendrą visumą (18, 19, 20, 21, 22):



18.



19.



20.

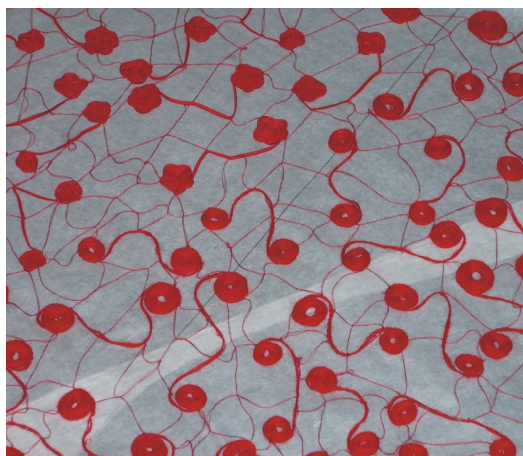


21.



22.

Tekstilinėje kompozicijoje „Raudonas sapnas juoda diena“ kaip pagrindinė spalva naudojama raudona, prie kurios derinami aukso bei juodos spalvos tiuliai. Kompozicija atlikta mezgimo, siuvinėjimo rankomis, siūlų sukimo ir klijavimo, juostelės sukimo ir siuvimo, siūlų siuvimo valu, sluoksniavimo, klijavimo technikomis (23, 24, 25, 26).



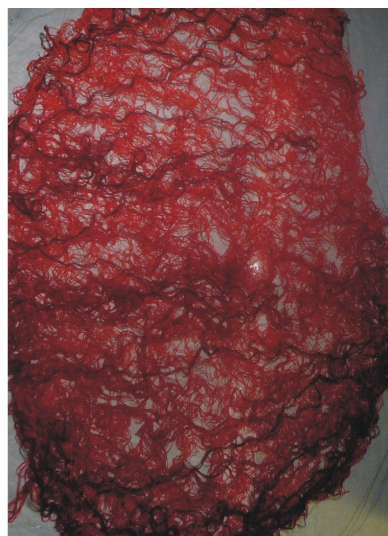
23.



24.



25.



26.

Sujungus visas atskiras detales (27, 28, 29, 30):



27.



28.



29.



30.

Tekstilēs kompozīcijojē „Pilkas sapnas- užmarštis“- vyraujanti pilka spalva. Pagrindas – pilkos spalvos tiulis, ant kurio sluoksniāis jungiami: tamsiau pilki susukti ir lipalu sustandinti siūlai, megzta tinklas, floristinis plaušas (susuktas ir sujungtas), juodas ir aukso spalvos tiuliai (31).



31.

Tekstilēs kompozīcijā sujungus visas atskiras detales (32, 33, 34, 35):



32.



33.



34.



35.



Medžiagos ir technologijos padeda sukurti įvairias lengvas, krintančias, iškilias faktūras, kurios šiame magistro darbe užima svarbią vietą, nes tiek sunkumo, tiek lengvumo išpūdį bandžiau perteikti būtent faktūromis ir kompozicijomis (36, 37, 38, 39):



36.



37.



38.



39.

#### 4.4. Tekstilės kompozicijų realizavimas, ekspozicijos sąlygų numatymas

Tekstilės kompozicijas „Užmirštų sapnų šešėliai“ sudaro keturi pagrindiniai erdvėje kabinami kūriniai.

Kompozicijos „Baltas sapnas balta naktis“, „Juodas sapnas...“, „Raudonas sapnas juoda diena“ ir „Pilkas – užmarštis“ sudarytos iš tiulio, mezginių, klijuotu siūlų ir valo, kurie suteikia reikalingas formas. Visos kompozicijos kabinamos viršuje ant valo gijų, kiekviena už dviejų kabinimo taškų. Valas tvirtinimui pasirinktas todėl, kad jis stiprus, be to skaidrus, jo beveik nesimato. Kiekvienos kompozicijos viršutinėje dalyje įtvirtinami metalo strypeliai, tam, kad tekstilės kompozicijas būtų paprasčiau pakabinti ir eksponuoti.

Kiekviena tekstilės objekto dalis turi savo charakterį. Visos jos skirtingos, bet eksponuojamos kartu sudaro vieną bendrą kompoziciją. „Užmirštų sapnų šešėliai“ tekstilės objektas gali būti eksponuojamas vienoje eilėje, lygiagrečiai, gali būti kabinamas ne vienoje linijoje, atitraukiant vieną nuo kito pirmyn ir atgal per tam tikrą atstumą..

Šioms kompozicijoms eksponuoti reikalinga speciali erdvė, kadangi jis yra pakankamai didelis (keturių metrų aukščio), be to kabinamas mažiausiai už aštuonių taškų.

Sukurtas ažūras skirtingai apšviestas atrodo vis kitaip. Šis darbas įkūnija dieną ir naktį, šviesą ir tamsą, kilimą ir leidimąsi. Šviesios spalvos optiškai „lengvesnės“ negu tamsios, tačiau šviesios geriau išryškėja tamsiame fone.

## IŠVADOS

1. Išanalizavus literatūros šaltinius, galima teigti, kad sapno fenomenas priverčia žmogų susimąstyti, pabandyti suvokti šį reiškinį. Sapnų emocijos pasireiškia dvejopai – fizine ir dvasine prasme. Tai sąlygojo įvairių sapnų aiškinimo formų, sapnininkų atsiradimą ir sapnų emocijų raišką meninėje kūrybinėje veikloje.
2. Sapnai stipriai stimuliuoja žmogaus pojūčius, sukelia teigiamas ir neigiamas emocijas, dvasinius išgyvenimus. Toks emocijų pobūdis skatina išreikšti sapną vaizdais, garsais, judesiais.
3. Spalvos stipriai veikia žmogaus emocijas, pojūčius, todėl tekstilės kompozicijų spalviniai sprendimai įtakoja kiekvieno konkretaus sapno kaip reiškinio suvokimą.
4. Magistro studijų metu įgyta meninė kūrybinė patirtis, gilesnis medžiagų plastinių savybių ir šiuolaikinių technologijų pažinimas bei naujų ieškojimas, meninės tekstilės tendencijų tyrimas suponavo magistro darbo idėją.
5. Kūrybinės magistro dalies erdviniai tekstilės objektai konceptualūs, skirti parodinėms erdvėms, nors šiuolaikiniame interjere galėtų tapti dekoratyviniais akcentais.
6. Kūrybinės magistro dalies eksperimentai, medžiagų, technologijų pažinimas įgalina ateityje plėtoti meninę kūrybinę veiklą tekstilės srityje.

## LITERATŪRA

1. Andriušytė- Žukienė R. (2003). Viskas tiks // Darbai ir dienos, 33;
2. Beresnevičius G. (2005). Lietuvių religija ir mitologija;
3. Dabartinės lietuvių kalbos žodynas [internete];
4. Dailės žodynas, 1999;
5. Daujotytė V. (2000). Tekstas ir kūrinys;
6. Daujotytė V. ir kt. (1980). Paglostyk žolę;
7. Filosofija. Daiktai ir idėjos. [žiūrėta 2007 01 03]. Prieiga per internetą:  
<<http://filo.web1000.com/texts/knygos/nekrashas/strp/a-2.htm>>;
8. Freud. S. (1999). Symbolism in Dreams // International Folkloristic. Classic Contributions by the Founders of Folklore. Ed. by A. Dundes. – Lanham – Boulder–New York–Oxford;
9. Global Lithuanian Net: san – taka station. Karlo Jungo požiūris į NSO. [žiūrėta 2007 01 03]. Prieiga per internetą: <<http://www.nso.lt/about/jung.htm>>;
10. Gučas A. (1958). Kaip lavinti atmintį;
11. Ieva. Žaidimas spalvomis. (2007). [žiūrėta 2007 01 03]. Prieiga per internetą:  
<<http://www.ieva.lt/priedas?method=get&item=42>>;
12. Jacikevičius A., Gučas A., Rimkutė E. ir kt. (1986). Bendroji psichologija;
13. Klimke Ch. (2003). Kūnų ir daiktų šventumas // Šiaurės Atėnai, 677;
14. KMU Aplinkos ir darbo medicinos katedra. Ergonomika. Atmintis ir dėmesys. [žiūrėta 2007 01 03]. Prieiga per internetą: <<http://www.vsv.lt/mokymas/Ergonomika/1376.html>>;
15. Kuprijanovičius L. (1973). Kaip pagerinti atmintį;
16. Le Goff J. (2003). Viduramžių vaizduotė / Iš prancūzų k. vertė D. Bučiūtė;
17. Milašiūnas R. (2004). Psichoanalizė. 100 klausimų ir atsakymų;
18. Myers David G. (2000). Psichologija;
19. Mokslai. Antgamtinės kultūros prigimtis. [žiūrėta 2007 01 03]. Prieiga per internetą:  
<[http://www.mokslai.com/main/index.php?pg=essays&act=search&search\\_subject=10&search\\_for](http://www.mokslai.com/main/index.php?pg=essays&act=search&search_subject=10&search_for)>;
20. Oxford university press [žiūrėta 2006 11 14]. Prieiga per internetą <<http://www.oup.com/>>;
21. Psichologija. Žvelgiant į sąmonę. [žiūrėta 2007 01 03]. Prieiga per internetą:  
<<http://perkunas.vtu.lt/psichologija/pasamone/pasamone2.html>>;
22. Reco reklamos studija. Spalvų teorija. [žiūrėta 2007 01 03]. Prieiga per internetą:  
<<http://www.reco.lt/design/colors.php>>;
23. Repšienė R. (2006). Sapno metafizika // Metai, 5. [žiūrėta 2007 01 03]. Prieiga per internetą:  
<<http://www.tekstai.lt/metai/200605/sapnomet.htm>>;

24. Sergejevas (1983). Atminties paslaptys;
25. Simbolinių reikšmių žodynas (2002);
26. Sruoga B. (1966). Bangų viršūnės;
27. Šeinius I. (1970). Kuprelis. Vasaros vaisės;
28. Tavo žurnalas. Gydymas spalvomis vėl sugrįžta. [žiūrėta 2007 01 03]. Prieiga per internetą:  
<<http://www.maxima.lt/pirkeju-klubas/tik-moterims/moterims-idomu/naujiena/487/>>;
29. Tupperwein K. (2000). Menas mokytis nepavargstant;
30. Universalus meno žodynas, 1998;
31. Uther H.-J. (2004). The Types of International Folktales. A Classification and Bibliography. – Parts I–III. (FF Communications, No. 284–286);
32. Vakarai. Klaipėda. Šešėliai ir atspindžiai. [žiūrėta 2007 01 04]. Prieiga per internetą:  
<<http://www.vakarai.lt/news.php?id=86>>;
33. Valentas A. (2002). Dienos sapnai // Mūsų žodis, 7;
34. Vikipedija. Mokymasis miegant. [žiūrėta 2007 01 04]. Prieiga per internetą:  
<[http://lt.wikipedia.org/wiki/Mokymasis\\_miegant](http://lt.wikipedia.org/wiki/Mokymasis_miegant)>;
35. Voigt V. (2005). The Woman who Destroys Life – La belle Dame sans merci // Tautosakos darbai. – T. XXI (XXVIII);
36. Žukas S. (1995). Žmogaus vaizdavimas lietuvių literatūroje.

## PRIEDAI

### 1 Priedas



1. M. K. Čiurlionis "Rex", XX a.pr.



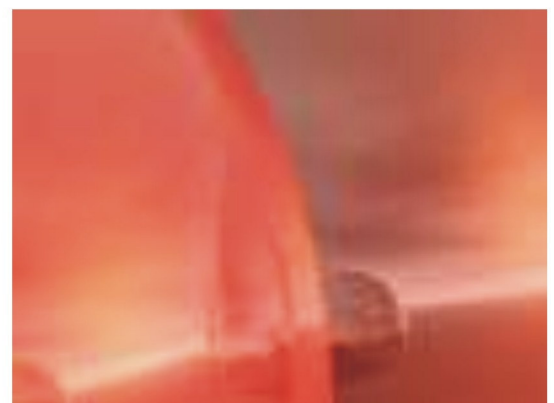
2. P. Piuvi de Pavanas "Sapnas", 1883m.



3. Vlniaus sapnai, 2000m. Sidabro druskų atspaudas.



4. "The Dream" 1910m. Oil on canvas



5. "Abstract Tangerine dream" wallpaper



6. G. Leganovič "Šešėliai" (fotografija)



7. S. Poisson "Du mėlyni šešėliai".2005m.  
(Fotografija)



8. R. Katiliūtė "Balti šešėliai".2003m.  
(Drobė, aliejus)



9. A. G. Černiūtė "Šešėliai". (Drobė, aliejus)



10. A. Gražys "Ryto šešėliai". 1993m.  
(Drobė, aliejus)

## 2 Priedas



1. Z. Dargienė "Prisikėlimas", 2001m.



Z. Dargienė "Prisikėlimas", 2001m.



2. G. Žilinskaitė "Debesų šešėliai",  
1973m. (Gobelenas)



3. F. Jakubauskas, D. Kasčiūnaitė  
"Baltas, ženklinantis - prisiminimui" 1984m.

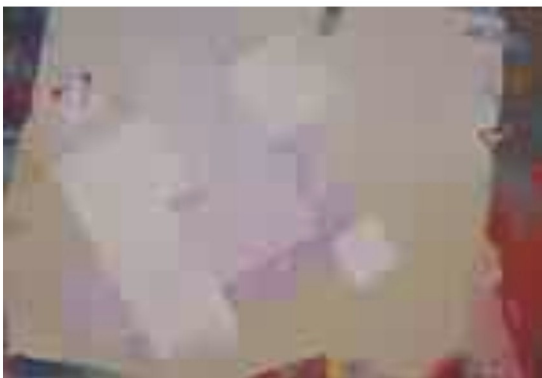




4. B. Jokubonienė "Šešėliai smėlyje" 1968m.



5. R. A. Jasudytė "Atmintis", 1993m.



6. F. Jakubauskas "Atspindžiai vėjyje"  
1998m.



7. V. Kirvelienė "Atspindys", 2001m.



8. Nežinomas autorius



**9. KEN KAGAJO**

Japonija/Japan

**KIRČIAI/STROKES 2003**

Medvilninė medžiaga, reaktyviniai dažai. Dažymas rezisto pasta/  
Cotton cloth, reactive dyestuff. Paste resist dyeing. 300x270



**10. JIGUO LIU**

Kinija/China

**ŠVELNUS VĖJELIS/THE GENTLE BREEZE 2005  
(DETALĖ/DETAIL)**

Batų raišteliai. Tapiserija / Shoelace. Tapestry. 120x120

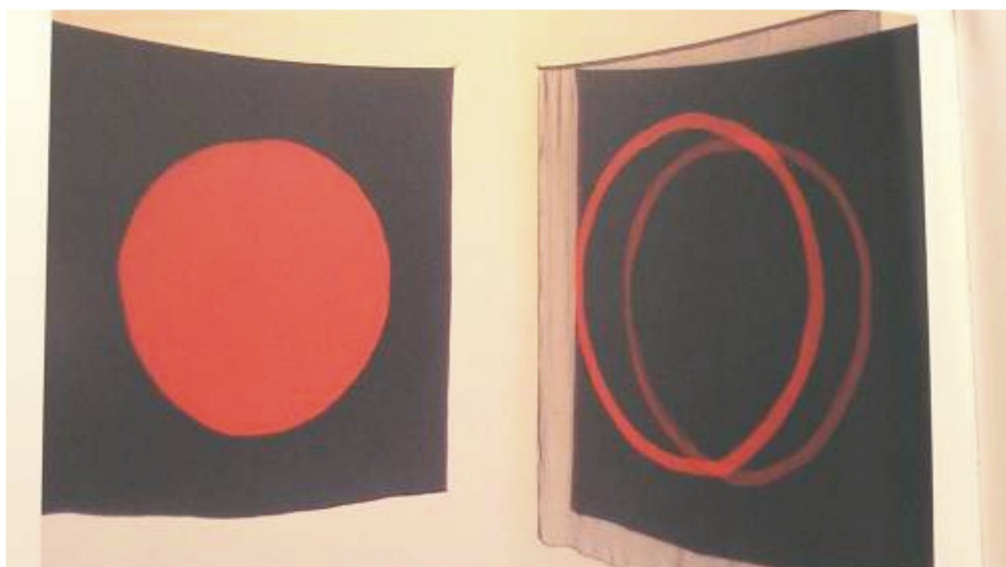


**11. AINSLEY HILLARD**

Didžioji Britanija/Great Britain

**PARALAKSAS/PARALAX 2004 (DETALĖ/DETAIL)**

Instaliacija. Foto spauda, rankinis audimas (viskozės ataudai, nailono metmenys) / Instalation. Photographic transfer, hand weaving (viscose welt, nylon warp). 14x(35x300)



## 12. MONIKA LOSTER

Nyderlandai/Netherlands

UŽTEMIMAS (diptikas) / ECLIPSE (diptych 2005

šilkas, nerūdijančio plieno virbai. Tapymas ant šilko / Silk,  
stainless steel rods. Painting on silk. 115x113; 2x(115x120)



## 13. PATRICIA RUIZ de las CUEVAS

Meksika/Mexico

MANO SIELA IMA TEPTIS / MY SOUL IS GETTING DIRTY 2005

Nikeliuota viela, metalo siūlai, stikliniai ir plastikiniai perlai. Audimas /

Nickel wire, metallic yarn, glass and plastic gems. Plain weave.

150x105x50

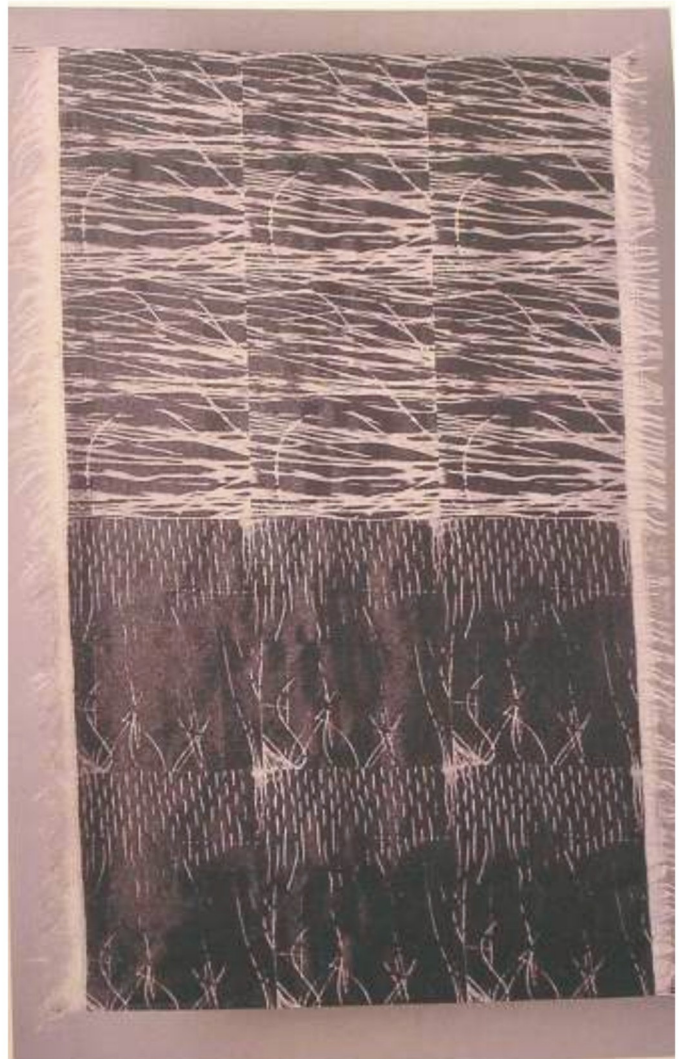


#### 14. CHEN SHU-YEN

Taivānis / Taiwan

**MAI-ELIS I, II / SAC I, II 2003**

Malberio pluošto masē, ramie pluoštas, sizālis, ir kt.. Ranku darbo papierius, mezgimas / Pulp made with Mulberry fiber, fibers of ramie, sisal hemp, etc. Handmade paper, knitting. 30x30x200; 30x100x200



#### 15. ISMINI SAMANIDOU

Didžioji Britānija / United Kingdom

**FOTOGRAMA / PHOTOGRAM 2003**

Medvilnē, metalizuoti siūlai. Audimas kompiuterizuotomis žakardinėmis Staklėmis. / Cotton, metallic thread. Weaving on a computerised jacquard loom. 90x165



#### 16. ZANE BĒRZINA

Latvija

**SKIN STORIES 2000**

Poliesteris, liureksas, medvilnē, mišri tehnika 250x250 (detalē)  
Polyester, lurex, cotton, mixed technique 250x250 (detail)

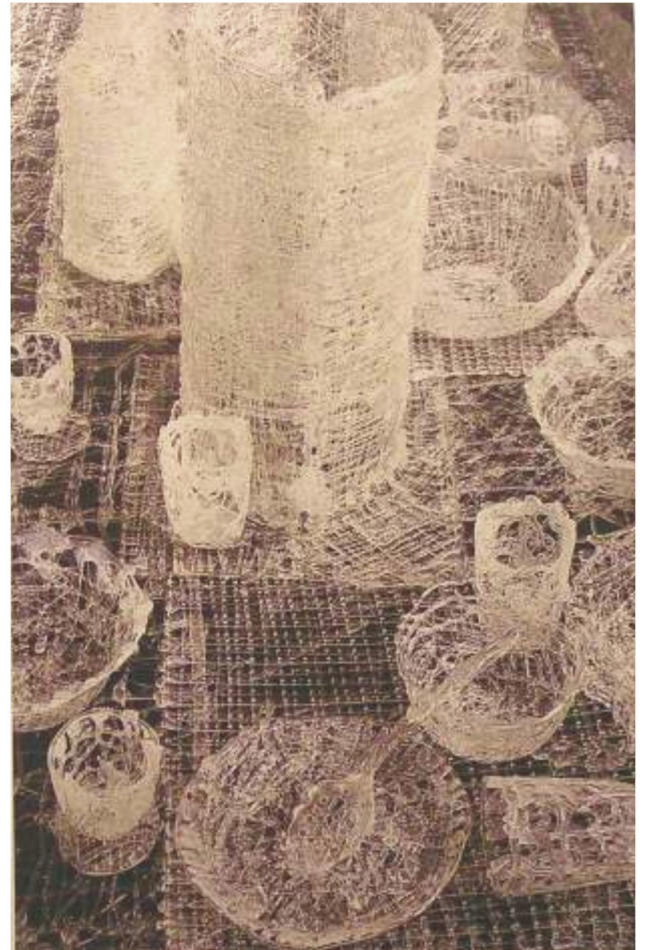


**17. CHRISTEL ALLIK**

Estija / Estonia

**THE GOLDEN FLEECE 2001**

Vilna, klijai, aerosoliniai dažai / Wool, glue, spray-colour  
135x80x12



**18. PETĒIS SIDARS**

Latvija / Latvia

**ARTĒJANT PAVASARIUI / BEFORE SPRINGTIME 2003**

Išlydyta lipni juostelė, medis. Mišri technika / Hot melt adhesive,  
wood. Mixed technique. 45x130x85

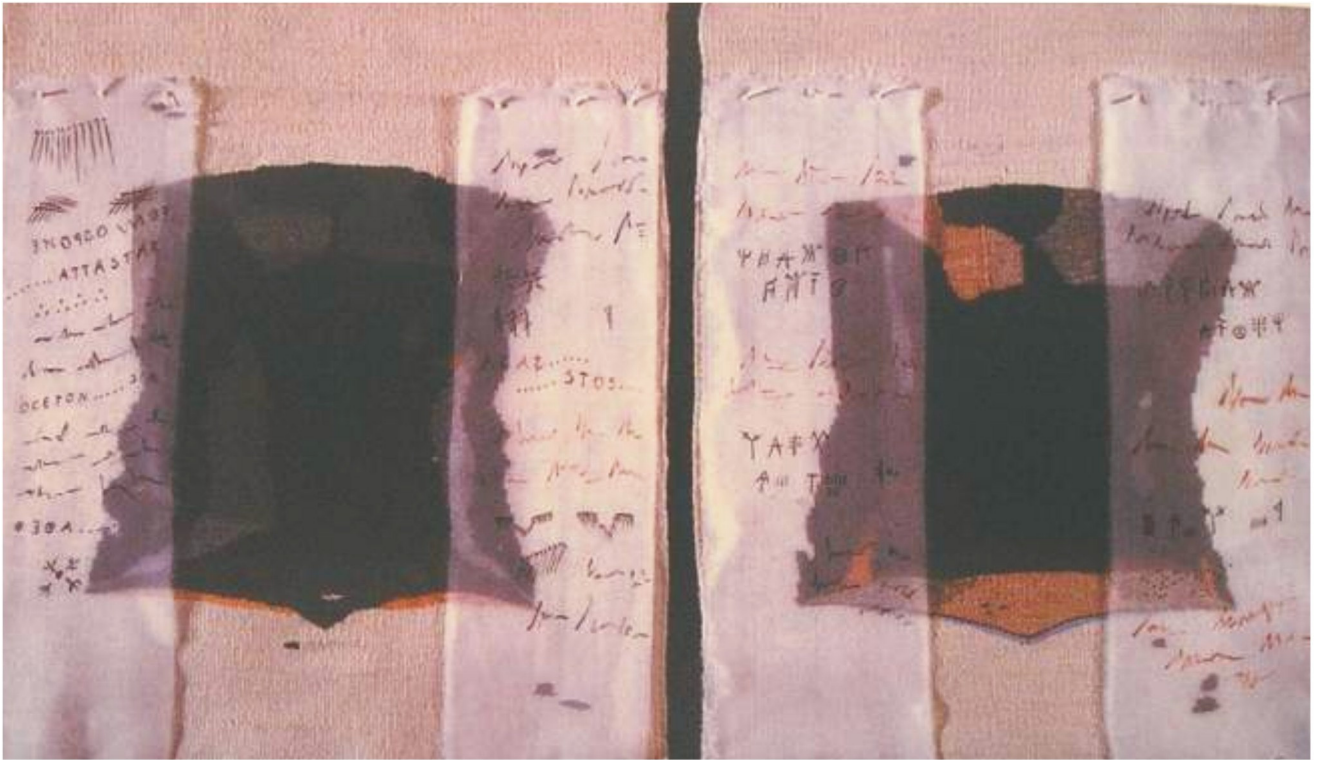


**19. ALMYRA BARTKEVIČIŪTĖ**

Lietuva / Lithuania

**SHAWLS 2000**

Klijai, autorinė technika / Glue, author's technique  
200x180x80

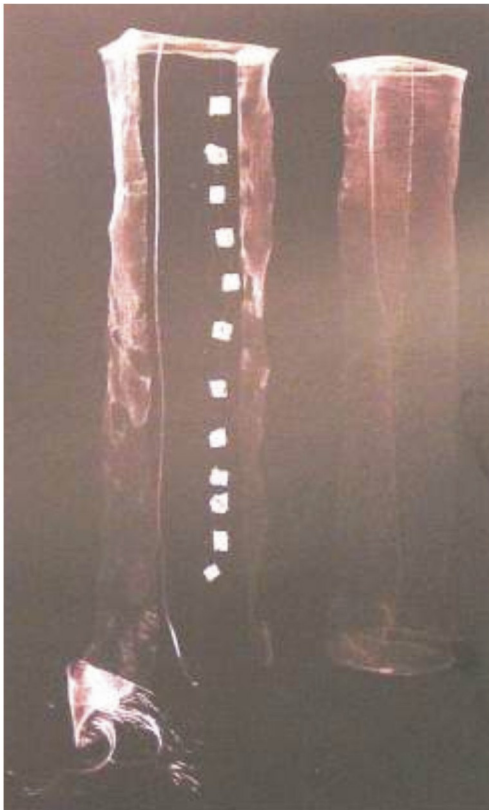


## 20. ODILIA CALGARO CONTE

Italija / Italy

### STONES AND WRITING 1999

Šilkas, linas, vilna, karšti klijai, rašymas / Silk, linen, wool, haute-lisse, writing  
50x40 (x2)



## 21. DUSICA DRAZIC

Jugoslavija / Yugoslavia

### SELF-PORTRAIT.SITUATION A AND B 2000

Plastic transparent thread, hand-weaving, plastic tube, silicon, own hair  
171x40x26; 171x40x40



## 22. MAJA GECIC

Jugoslavija / Yugoslavia

### MIRRORS 2000

Stocking, acrylic, glass, mixed technique  
60x100 (detail)



**23. LENE FRANTZEIN**

Daniija / Denmark

**ORCHID-BEE 2000**

Wool, paper, felt, digital weaving, drawing 115x241



**24. ALLIE KAY**

Airija / Ireland

**ANOTHER INVISIBLE MAN 1999/2000**

Linen, turf, paper, plastic, mixed technique 185x225x115



**25. SIRKKU LUMIOKSA**

Vokietija / Germany

**THE PHOENIX 2001**

Copper yarn, knitted (detail) 280x160x20



## 26. KAJA TOOMING

Estija / Estonia

### CELEBRATION 1999

Japanese paper, silk yarn, synthetic fibre, linen yarn, titanium, metal construction, handtuft technique, mixed media  
63x63x63

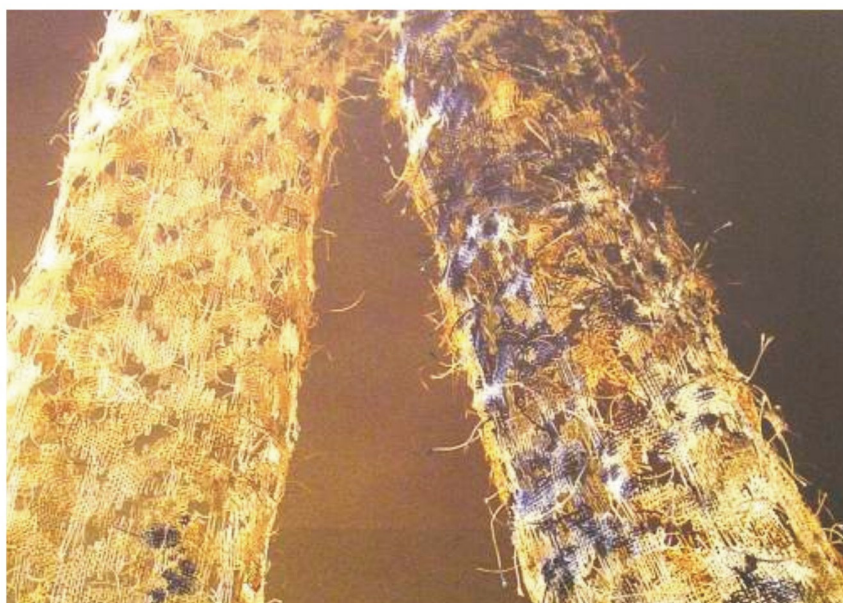


## 27. ATIS LŪSIS

Latvija / Latvia

### THE SHORTEST NIGHT 2001

Cotton, linen, glass, author's technique  
300x220x220



## 28. LAIMA ORŽEKAUSKIENĖ

Lietuva / Lithuania

### DON'T SPLASH ME 2000

Rayon, metallic thread, author's technique (detail)  
130x35x27





**29. IRISA BLUMATE**

Latvija / Latvia

**THUNDERSTORM 2004**

Synthetics, author's technique  
240X180



**30. ANTRA AUGUSTINOVIČA**

Latvija / Latvia

**ENIGMA 2004**

Synthetics, beads, author's technique (detail)  
120

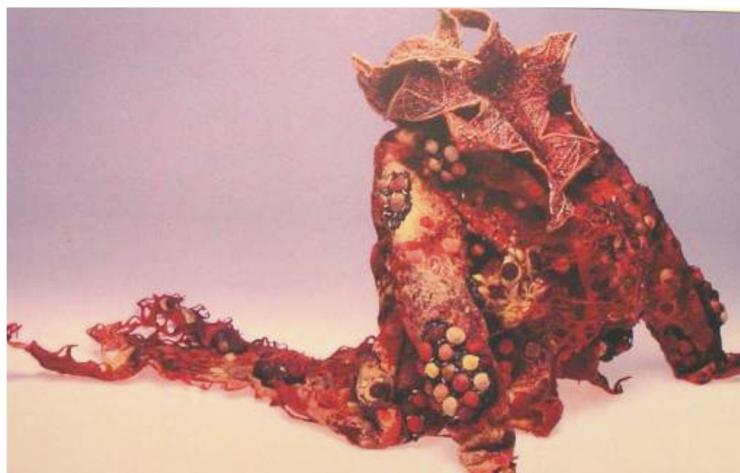


**31. MY KIRSTEN DAMMAND**

Švedija / Sweden

**EARTH MANIPULATED 2003**

Mixed materials, oxide, pigment, cuttings (detail)  
300x300



**32. JANE B**

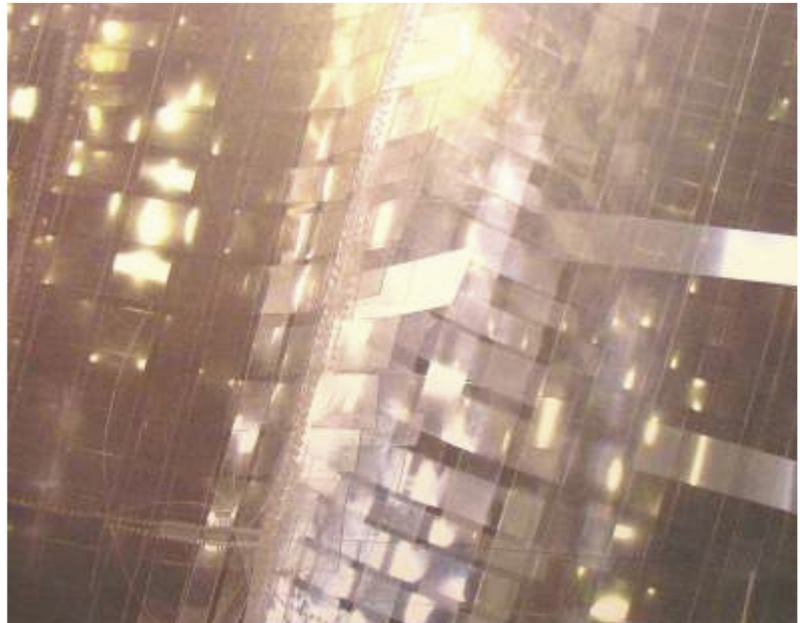
Jungtinė Karalystė / United Kingdom

**JEWELLED TROLL COAT 2002**

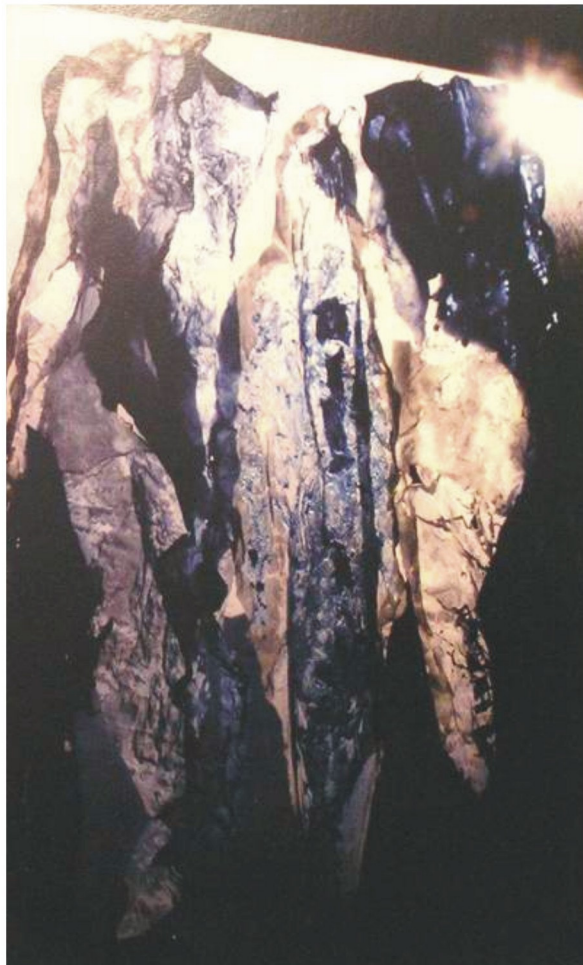
Free machine embroidery (braiding), fabric manipulation  
70x45x50



**33. AGNIETĖ JANUŠAITĖ**  
Lietuva / Lithuania  
**WHITE CLOTH 2003**  
143x44

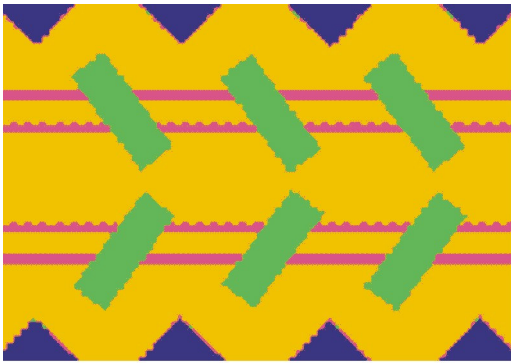


**34. MAJA GECIC**  
Serbija ir Juodkalnija / Serbia and Montenegro  
**ALMOST VISIBLE 2004**  
Folio, fishing nylon, weaving, sewing (detail)  
40x150x40

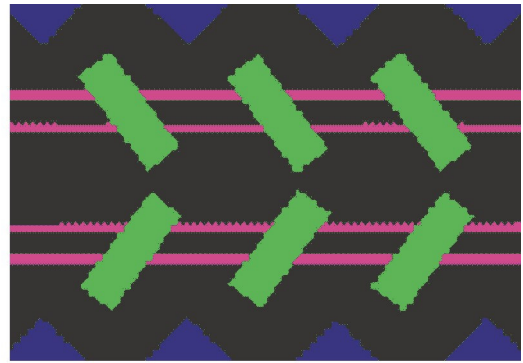


**35. TAKASHI KATO**  
Japonija / Japan  
**I AM IN MASORA 2003**  
Acetate fabric, melting  
280x200x100

### 3 Priedas



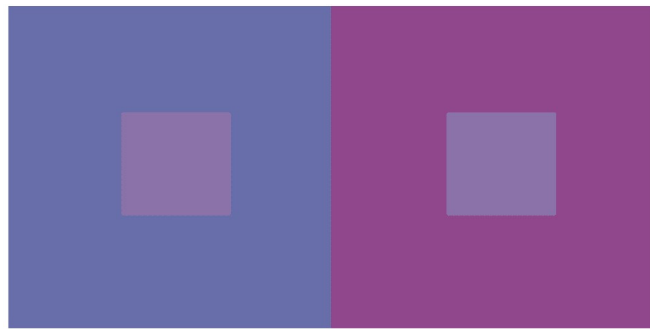
1.



2.



3.



4.



5.