

**ŠIAULIŲ UNIVERSITETAS
SOCIALINIŲ MOKSLŲ FAKULTETAS
VADYBOS KATEDRA**

Remigijus BUOŽIUS

KAIMO TURIZMO PLĖTRA ŠIAULIŲ APSKRITYJE

Magistro darbas

Šiauliai, 2008

SANTRAUKA

Remigijus Buožius

Kaimo turizmo plėtra Šiaulių apskrityje.

Magistro darbas.

Magistro darbo „Kaimo turizmo plėtra Šiaulių apskrityje“ tikslas - išanalizuoti Šiaulių apskrities kaimo turizmo paslaugas teikiančių sodybų veiklą bei, šios analizės pagalba, pateikti šių sodybų plėtros galimybes.

Teorinėje šio darbo dalyje aptariama kaimo turizmo sąvoka, šio verslo perspektyvos bei galimybės, nagrinėjama Lietuvos Respublikos teisinė bazė reglamentuojanti šią veiklos sferą, pateikiama apibendrinta Europos šalių patirtis kaimo turizmo versle.

Analitinėje darbo dalyje analizuojamos kaimo turizmo sodybų teikiamos paslaugos, verslo plėtojimo prielaidos Šiaulių apskrityje. Išskiriami neigiami veiksniai, kuriuos pašalinus bus vykdoma efektyvesnė kaimo turizmo plėtra, bei numatomos priemonės kaimo turizmo plėtros suaktyvinimui.

SUMMARY

Remigijus Buožius

The development of country tourism in Siauliai region.

Master's work.

The aim of master's work " The development country tourism in Siauliai region" is to analyze the activity of Siauliai region country tourism homesteads and to present the possibilities of these homesteads development.

In the theoretical part of master's work is discussed country tourism as business and what place it takes in the tourism system, analysed the influence of Lithuanian tourism law for the country tourism development, generalized the experience of foreign countries in countries tourism.

In the analytical part of master's work are analysed the services rendered by country tourism and business development assumptions in Siauliai region. Negative factors, the elimination of which will allow efficient development of country tourism are distinguished and presented directions of country tourism due to progress development.

TURINYS

| | |
|---|----|
| ĮVADAS..... | 6 |
| 1. KAIMO TURIZMO KONKURENCINGUMO IR PLĖTROS FORMAVIMĄSĮ LEMIANTYS VEIKSNIAI BEI TEISINĖS APLINKOS ANALIZĖ..... | 9 |
| 1.1. Kaimo turizmo esmė ir vieta tarp pagrindinių turizmo formų ir kategorijų..... | 9 |
| 1.2. Kaimo turizmo konkurencingumo ir plėtros formavimąsį lemiantys veiksniai..... | 11 |
| 1.3. Kaimo turizmo politikos formavimo ir valdymo sistema..... | 15 |
| 1.4. Globalizacija ir kaimo turizmo plėtros galimybės bei pokyčiai..... | 18 |
| 2. KAIMO TURIZMO VERSLO TENDENCIJOS IR EUROPOS SAJUNGOS FINANSAVIMO ĮTAKA KAIMO TURIZMO PLĖTRAI..... | 21 |
| 2.1. Kaimo turizmo verslo tendencijos: statistinė analizė..... | 21 |
| 2.2. Europos Sąjungos finansavimo įtaka kaimo turizmo plėtrai..... | 24 |
| 3. KAIMO TURIZMO PLĖTROS ŠIAULIŲ APSKRITYJE TYRIMAS..... | 27 |
| 3.1. Tyrimo organizavimas ir metodologija | 27 |
| 3.2. Tyrimo rezultatai ir jų apibūdinimas..... | 28 |
| 3.2.1. Šiaulių apskrities kaimo turizmo sodybų savininkų apklausos rezultatai | 32 |
| 3.2.2. Šiaulių apskrities kaimo turizmo sodybų svečių apklausos rezultatai | 41 |
| 3.3. Kaimo turizmo plėtrą Šiaulių apskrityje skatinantys ir trukdantys veiksniai..... | 51 |
| 3.4. Kaimo turizmo plėtros aktyvinimo priemonės Šiaulių apskrityje..... | 59 |
| IŠVADOS IR REKOMENDACIJOS..... | 61 |
| LITERATŪRA..... | 63 |
| PRIEDAI..... | 67 |
| 1 PRIEDAS. Anketa kaimo turizmo sodybos šeimininkui..... | 68 |
| 2 PRIEDAS. Anketa kaimo turizmo sodybos svečiui..... | 76 |

ILIUSTRACIJOS

| | |
|---|----|
| 1 pav. Turizmo formos ir kategorijos..... | 9 |
| 2 pav. Kaimo turizmo konkurencingumo ir plėtros veiksmų schema..... | 12 |
| 3 pav. Kaimo turizmo konkurencingumo bei plėtros veiksniai..... | 13 |
| 4 pav. Kaimo turizmo politikos formavimo ir valdymo schema..... | 16 |
| 5 pav. Poilsiautojų skaičius kaimo turizmo sodybose 2003-2007 metais..... | 22 |
| 6 pav. Poilsiautojų pasiskirstymas kaimo sodybose 2007 m. sausio–gruodžio mėn..... | 23 |
| 7 pav. Poilsiautojai pagal apskritis 2007 metais, tūkst. žm..... | 23 |
| 8 pav. Poilsiautojų skaičius kaimo turizmo sodybose..... | 24 |
| 9 pav. Lėšų turizmo rinkodarai pasiskirstymas pagal rajonus..... | 31 |
| 10 pav. Veiksniai, paskatinę pradėti kaimo turizmo verslą..... | 32 |
| 11 pav. Kaimo turizmo versle dalyvaujantys asmenys..... | 33 |
| 12 pav. Verslininkų, gyvenančių kaimo turizmo sodyboje, pasiskirstymas..... | 33 |
| 13 pav. Įkurtų kaimo sodybų egzistavimo laikotarpis..... | 34 |
| 14 pav. Kaimo turizmo verslo steigimo pagrindai..... | 34 |
| 15 pav. Kaimo turizmo sodybų pasiskirstymas pagal dislokacijos vietą..... | 35 |
| 16 pav. Kaimo turizmo sodybų pasiskirstymas pagal turimą žemės plotą..... | 35 |
| 17 pav. Kaimo turizmo sodybų pasiskirstymas pagal pagalbines veiklos sritis..... | 36 |
| 18 pav. Kaimo turizmo sodybų svečių pasiskirstymas pagal pilietybę (a) bei grupes (b)..... | 36 |
| 19 pav. Svečių lankymosi kaimo turizmo sodybose trukmė (a) bei vietų užimtumas (b)..... | 37 |
| 20 pav. Sodybų pasiskirstymas pagal kambarių (a) ir svečių apnakvyndinimo skaičių (b)..... | 38 |
| 21 pav. Paslaugos pritraukiančios turistus (a) ir sodybų savininkų planuojamos naujovės (b)..... | 38 |
| 22 pav. Kalbos, kuriomis galima bendrauti su turistais..... | 39 |
| 23 pav. Šiaulių apskrities kaimo turizmo sodybų savininkų pasiskirstymas pagal išsilavinimą..... | 40 |
| 24 pav. Šiaulių apskrities kaimo turizmo sodybų šeimininkų pasiskirstymas pagal pajamas..... | 40 |
| 25 pav. Respondentų pasiskirstymas pagal pilietybę..... | 41 |
| 26 pav. Respondentų pasiskirstymas pagal gaunamas pajamas..... | 41 |
| 27 pav. Respondentų pasiskirstymas pagal darbinį statusą..... | 42 |
| 28 pav. Respondentų pasiskirstymas pagal gyvenamąją vietą..... | 42 |
| 29 pav. Respondentų pasiskirstymas pagal išsilavinimą..... | 43 |
| 30 pav. Respondentų pasiskirstymas pagal šeimyninę padėtį..... | 43 |
| 31 pav. Respondentų pasiskirstymas pagal amžių..... | 44 |
| 32 pav. Respondentų pasiskirstymo pagal atostogų praleidimo vietą..... | 44 |
| 33 pav. Kaimo turizmo sodybose lankymosi dažnumas..... | 45 |

| | |
|--|----|
| 34 pav. Kaimo turizmo sodybų Šiaulių apskrityje pakankamumo vertinimas..... | 45 |
| 35 pav. Informacijos šaltiniai apie kaimo turizmo sodybas..... | 46 |
| 36 pav. Kaimo turizmo sodybose nustatytų kainų vertinimas..... | 46 |
| 37 pav. Kaimo turizmo sodybose teikiamų paslaugų kokybės vertinimas..... | 47 |
| 38 pav. Kaimo sodybos, ar tam tikro skaičiaus vietų ,rezervavimo vertinimas..... | 47 |
| 39 pav. Paslaugų kaimo turizmo sodybose pakankamumo vertinimas..... | 48 |
| 40 pav. Pramogų poreikio Šiaulių apskrities kaimo turizmo sodybose vertinimas..... | 48 |
| 41 pav. Kaimo turizmo sodybose teikiamo poilsio vertinimas..... | 49 |
| 42 pav. Poilsio kaimo turizmo sodyboje vertinimas..... | 49 |
| 43 pav. Poilsio laiko kaimo turizmo sodybose vertinimas: pagal sezoniškumą (a) ir pagal šventines dienas (b)..... | 50 |
| 44 pav. Kraštovaizdžio vertinimas..... | 50 |
| 45 pav. Pagrindinės kaimo turizmo plėtros problemos..... | 51 |
| 46 pav. Konferencijų ir parodų įtakos kaimo turizmo plėtrai Šiaulių apskrityje vertinimas..... | 53 |
| 47 pav. Steigiamų saugomų teritorijų poveikio kaimo turizmo plėtrai vertinimas..... | 54 |
| 48 pav. Kaimo turizmo paslaugų apmokestinimo schemos PVM tikslingumo vertinimas..... | 55 |
| 49 pav. Savivaldybės įtakos kaimo turizmo plėtrai vertinimas..... | 56 |
| 50 pav. Europos Sąjungos finansavimo efektyvumo kaimo turizmo plėtrai vertinimas..... | 57 |
| 51 pav. Teisės aktų bazės pakankamumo kaimo turizmo plėtrai vertinimas..... | 58 |

LENTELĖS

| | |
|---|----|
| 1 lentelė. Investicinių projektų schema..... | 25 |
| 2 lentelė. Kaimo turizmo rėmimo rezultatai..... | 29 |
| 3 lentelė. Kaimo turizmo sodybos Šiaulių apskrityje..... | 30 |
| 4 lentelė. Šiaulių apskrities kaimo turizmo sodybose teikiamos paslaugos..... | 39 |
| 5 lentelė. Kaimo turizmo sodybose nustatytų kainų vertinimas pagal pilietybę..... | 46 |
| 6 lentelė. Kaimo turizmo sodybose teikiamų paslaugų kokybės vertinimas pagal pilietybę..... | 47 |
| 7 lentelė. Kaimo turizmo sodybose teikiamo poilsio vertinimas pagal lytį..... | 49 |
| 8 lentelė. Pagrindinės kaimo turizmo plėtros problemos..... | 51 |
| 9 lentelė. Konferencijų ir parodų įtakos kaimo turizmo plėtrai Šiaulių apskrityje vertinimas..... | 52 |
| 10 lentelė. Steigiamų saugomų teritorijų poveikio kaimo turizmo plėtrai vertinimas..... | 53 |
| 11 lentelė. Kaimo turizmo paslaugų apmokestinimo schemas PVM tikslingumo vertinimas..... | 55 |
| 12 lentelė. Savivaldybės įtakos kaimo turizmo plėtrai vertinimas..... | 55 |
| 13 lentelė. Europos Sąjungos finansavimo efektyvumo kaimo turizmo plėtrai vertinimas..... | 57 |
| 14 lentelė. Teisės aktų bazės pakankamumo kaimo turizmo plėtrai vertinimas..... | 57 |

IVADAS

Turizmas pasaulyje yra viena iš perspektyviausių ūkio šakų. Pasaulio turizmo organizacijos (PTO) duomenimis, turizmas pagal prekių ir paslaugų eksportą yra ketvirtoje vietoje pasaulyje, nusileidžia tik chemijos produktų, automobilių ir degalų eksportui. Daugelyje šalių turizmas yra pagrindinė ūkinės veiklos sritis ir pajamų šaltinis. Sparčiai besiplėtojantis turizmo sektorius sukuria vis daugiau darbo vietų tiek kvalifikuotai, tiek mažai kvalifikuotai darbo jėgai. Esant sparčiai turizmo plėtrai pasaulyje, svarbu objektyviai įvertinti šio sektoriaus perspektyvas Lietuvoje.

Tyrimo aktualumas. Kaimo turizmo verslo konkurencingumo bei plėtros problematika aktuali ir Lietuvoje. Nors Lietuvos kaimo turizmo plėtros politikos teisinė bazė sukurta, tačiau yra tik konceptualioje stadijoje. Nacionalinė kaimo turizmo plėtros politika stokoja kompleksiško, nuoseklaus, integravimosi į kitas viešosios politikos sritis, neišgryninti jos įgyvendinimo būdai; trūksta bendradarbiavimo tarp vietos ir aukščiausiosios valdžios institucijų, o tai mažina kaimo turizmo vykdomos politikos veiksmingumą.

Kaimo turizmo plėtros politikos problematika tapo ypač aktuali įgyvendinant Europos Sąjungos ir kitų programų finansuojamus projektus Lietuvos kaimo turizmo plėtros netolygumams mažinti ir konkurencingumui didinti. Didelių diskusijų nekyla, kai konkurencingumo koncepcija nagrinėjama įmonių lygiu, tačiau daug sunkiau apibrėžti ir įvertinti kaimo turizmo konkurencingumą regiono ar šalies lygiu. Nepaisant to, kad vis daugiau atliekama teorinių ir empirinių tyrimų šia tema, tačiau visuotinai pripažinto kaimo turizmo konkurencingumo bei plėtros modelio, kurį kaip metodologinį pagrindą būtų galima taikyti analizuojant ir vertinant kaimo turizmo konkurencingumą ir plėtrą, nėra.

Kaimo turizmas kaip ūkio šaka susideda iš transporto, maitinimo, apgyvendinimo, pramogų ir kitų paslaugų. Lietuva turi palyginti didelį gamtinių turizmo potencialą, kurį sudaro Pajūrio gamtinis kompleksas, vidaus vandens telkiniai – ežerai (2850 – didesni kaip 0,5 ha, bendras plotas – daugiau 910 km²), upės (760 – ilgesnės kaip 10 km, bendras ilgis – daugiau kaip 76 tūkst. km) ir miškai (33 proc. šalies teritorijos). Iš vertingiausių ir įdomiausių gamtinių turizmo objektų, tinkamų kultūriniam ir ekologiniam turizmui, taip pat kaimo turizmui ir aktyviam poilsiui, minėtini 5 nacionaliniai parkai ir 30 regioninių parkų (apima 7,5 proc. šalies teritorijos), 254 valstybiniai draustiniai ir 101 savivaldybių draustinis, 410 gamtos paveldo objektų. Į saugomų teritorijų tinklą patenka ir daug etnokultūros paveldo objektų. Didžiausią turizmo plėtros potencialą turi Pajūrio gamtinis kompleksas, Rytų Aukštaitijos, Pietų Dzūkijos ir Žemaičių aukštumų ežeringieji miškų regionai, Nemuno upės slėnio zona. Tačiau šių objektų panaudojimo galimybės vertintinos tik patenkinamai, nes jie prastai parengti turizmui (nepakankama infrastruktūra, trūksta paplūdimių

higienos įrangos, netvarkoma aplinka ir kt.). Menka infrastruktūra sudaro sąlygas neorganizuotiems turistams teršti ar kitaip žaloti aplinką.

Pastaruoju metu šalyje ypač plėtojama kaimo turizmo infrastruktūra nacionaliniuose ir regioniniuose parkuose, įrenginėjami pažintiniai, pėsčiųjų takai, dviračių, vandens trasos, stovyklavietės, poilsiavietės, paplūdimiai, informaciniai standai. Kaimo turizmo plėtrai tinkamas sąlygas sukuria turtingas parkų gamtos potencialas: unikalūs kraštovaizdžiai, vandens telkiniai, miškai, gamtos ir kultūros vertingi objektai.

Tyrimo problema. Didžiausią turizmo plėtros potencialą turi keturi pagrindiniai turizmo centrai: Vilniaus, Kauno, Klaipėdos bei Šiaulių miestai, pajūrio kurortai (Palanga ir Neringa) gydomieji (mineraliniai) kurortai (Druskininkai ir Birštonas). Gamtinių (rekreacinių) ir kultūrinių resursų teritorinė koncentracija leidžia išskirti atskirus šalies regionus, turinčius palankiausias sąlygas turizmo plėtrai. Kadangi kaimo turizmo plėtros savoka apima daugelį kitų ekonominių ir socialinių sričių, bei aktuali ne vien regioniniu, bet ir šalies mastu, svarbu visapusiškai išanalizuoti ir įvertinti susidariusias problemas, bei nustatyti tolimesnio vystimosi galimybes. Taigi dauguma kaimo turizmo sodybų problemų yra susijusios su šios veiklos plėtra bei augančiu konkurencingumu. Todėl šio tyrimo problema – kaimo turizmo sodybų plėtros galimybių nustatymas Šiaulių apskrityje.

Tyrimo objektas – kaimo turizmas.

Tyrimo subjektas – Šiaulių apskritis.

Tyrimo tikslas - įvertinti Šiaulių apskrities kaimo turizmo plėtros ir konkurencingumo galimybes, bei numatyti priemones plėtrai suaktyvinti.

Tyrimo uždaviniai:

1. Nustatyti kaimo turizmo esmę;
2. Ištirti kaimo turizmo konkurencingumą ir plėtrą įtakojančius veiksnius;
3. Išanalizuoti kaimo turizmo verslo tendencijos ir Europos Sąjungos finansavimo įtaką kaimo turizmo plėtrai;
4. Numatyti kaimo turizmo plėtros perspektyvas Šiaulių apskrityje.

Hipotezė – kaimo turizmo plėtrą įtakoja valstybės nustatyta kaimo turizmo rėmimo politika, neskatinanti kaimo turizmo konkurencingumo ir plėtros.

Tyrimo metodai. Galiojančių teisės aktų analizė, mokslinės literatūros analizė, statistikos duomenų analizė, palyginimo ir apibendrinimo metodai, anketinė apklausa.

Tyrimo rezultatai. Turizmo paslaugų plėtojimą skatina vietinis turizmas, kurio paklausa sparčiai auga. Tai rodo kaimo turizmo verslo plėtra. Kaimo turizmas siejamas su antru mūsų kaimo alsavimu, jo kultūros, ekonomikos, infrastruktūros ir socialinės veiklos vystymusi. Tai viena iš

svarbiausių ir funkcionaliausių Lietuvos kaimo plėtros ir ūkininkavimo alternatyvų. Tai pagrindžia šio magistrinio darbo temos **reikšmingumą ir naujumą**.

Darbo struktūra. Pirmoje darbo dalyje apibūdinama kaimo turizmo esmė, nagrinėjami kaimo turizmo konkurencingumą ir plėtrą skatinantys veiksniai, bei analizuojama teisinė aplinka.

Antroje darbo dalyje analizuojamos kaimo turizmo tendencijos, Europos Sąjungos finansavimo įtaka kaimo turizmo plėtrai.

Trečioje darbo dalyje tiriamos kaimo turizmo plėtros perspektyvos Šiaulių apskrityje.

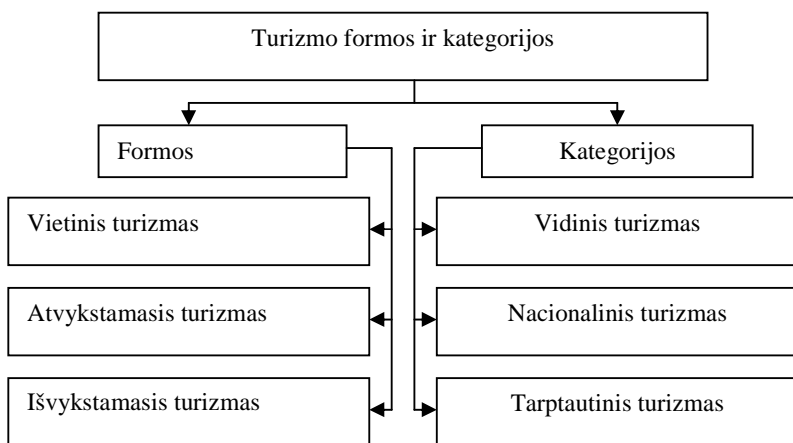
Magistro darbas susideda iš įvado, 3 skyrių, išvadų ir rekomendacijų, literatūros sąrašo (60 šaltinių) ir 2 priedų. Darbo apimtis 66 puslapiai.

1. KAIMO TURIZMO KONKURENCINGUMO IR PLĖTROS FORMAVIMĄSI LEMIANTYS VEIKSNIAI BEI TEISINĖS APLINKOS ANALIZĖ

Šiame skyriuje analizuojami kaimo turizmo konkurencingumą ir plėtrą įtakojančios veiksniai, pateikiamas M. Porterio „Deimanto“ modelis, kuriuo remiantis analizuojamas kaimo turizmo konkurencingumas bei plėtros galimybės. Taip pat pateikiama turizmo politikos formavimo ir valdymo sistema, bei analizuojama globalizacijos įtaka kaimo turizmo plėtrai.

1.1. Kaimo turizmo esmė ir vieta tarp pagrindinių turizmo formų ir kategorijų

Turizmas – tai verslas, kuriame dominuoja žmogiškasis faktorius, t. y. žmonės, teikiantys paslaugas kitiems žmonėms. Turizmas nuo kitų šakų skiriasi ir tuo, jog jį veikia kelionių tarpininkai (kelionių agentūros, turizmo informaciniai centrai, transporto įmonės ir kt.). Per daugelį metų turizmo sąvoka kito ir iki šiol nėra vieningos nuomonės, kas yra turizmas. Pats žodis „turizmas“ reiškia kelionę iš vienos vietos į kitą, sugrįžtant į pirmąją. Turizmas yra sezoninis produktas ta prasme, kad tam tikros vietos populiarūs lankyti tam tikru metų laiku. Paklausa ypač didelė vasarą. Kurortai, turistinės firmos turėtų ypač kruopščiai planuoti savo veiklą sezono piko metu, nors reikia bandyti gauti naudos ir ne sezono metu. Tam tikros šalies atžvilgiu apibrėžiamos 3 turizmo formos (vietinis, atvykstamasis, išvykstamasis). Kombinuojant jas, skiriamos 3 turizmo kategorijos: vidinis, nacionalinis, tarptautinis [58, p.179-180]. Turizmo formos ir kategorijos pateiktos 2 paveiksle.



1 pav. Turizmo formos ir kategorijos

Šaltinis: Žalys, L., Žalienė, I., Iždonaitė, I.(2006). Lietuvos kaimo turizmo charakteristika ir plėtros politika. Ekonomika ir vadyba: aktualijos ir perspektyvos, 2 (7) [58, p. 179-180].

Terminas „turizmas“ kilęs iš lotynų kalbos žodžio „turn“ – sukutis, sukimas, vilkutis, reiškia keliavimą iš vienos vietos į kitą sugrįžtant. 1980 metais Maniloje priimtoje pasaulio turizmo

deklaracijoje [32] turizmas apibūdinamas kaip veikla, turinti svarbią reikšmę tautų gyvenimui, nes tiesiogiai lemia socialinę, kultūrinę, švietimo bei ekonominę šalių gyvenimo sritis ir jų tarptautinius santykius. Turizmas apima visas kelionių, atostogų, ekskursijų rūšis, kai žmogus palieka savo nuolatinę gyvenamąją vietą ilgiau nei vienai parai ir trumpiau nei dvylikai mėnesių, o kelionės tikslas nėra samdoma veikla, apmokama toje šalyje [46]. A. Kenwardas ir J. Whittingtonas [12] turizmą apibūdina kaip keliavimą savo malonumui. Europos Komisijos (EK) 1998 m. gruodžio 9 d. sprendime dėl Tarybos direktyvos 95/57/EB [13] dėl Statistinės informacijos turizmo srityje rinkimo įgyvendinimo tvarkos turizmas apibrėžiamas kaip „asmenų, kurie laisvalaikio, verslo ir kitais tikslais keliauja į vietas už savo įprastos aplinkos ribų ir ten būna ne ilgiau kaip vienerius nepertraukiamus metus, veikla“.

Turistus aptarnauja turizmo įmonės, teikiančios susijusių paslaugų – apgyvendinimo, maitinimo, vežimo, prekybos ir kitų klientų aptarnavimo paslaugų, teikiamų tiek pavieniams asmenims, tiek žmonių grupėms, – visumą. J. Beech ir S. Chadwick skiria šias turizmo struktūrines dalis: apgyvendinimą ir maitinimą (svetingumo verslas), transportą, lankytinas vietas, kelionių tarpininkus (organizatorius ir agentus), papildomas valstybinio ir privataus sektorių paslaugas [6, p. 608].

Viena turizmo verslo sričių yra kaimo turizmas. Kaimo turizmo plėtojimas mažina nedarbą, sudaro palankias sąlygas kaimo gyventojams rūpintis savo šeimos ateitimi, skatina žmonių tarpusavio bendravimą, supratimą, nuolatinį tobulėjimą ir kaimo gyventojų socialinį aktyvumą. Tai ypač svarbu dabar, kai jaučiamas tam tikras kaimo gyventojų nusivylimas darbu ir aktyvumo sumažėjimas. Negalime teigti, jog šis verslas išspręs Lietuvos žemės ūkio problemas, tačiau kaimo turizmo plėtra – svarbus veiksnys, kuriant alternatyvias veiklos kryptis, formuojant naujus kaimo šeimos pajamų šaltinius. Kaimo turizmas – veiksminga priemonė norint išsaugoti kultūros paveldo vertybes, gerinti ekologinę būklę, plėtoti tiesioginį žemės ūkio produktų pardavimą ir saugoti gamtos grožį. Kaimo turizmo sąvoka taip pat susieta su rekreacijos sąvoka. Mokslinėje literatūroje rekreacijos sąvoka aiškinama įvairiai. Mokslininkai, analizuodami ir vertindami žmogaus veiklą laisvu nuo darbo metu, įvardija rekreaciją kaip būtiną žmogaus individualią veiklą, lemiančią jo veiklumo, energijos išsaugojimo galimybę. Kiti rekreaciją apibūdina kaip individualią malonių pojūčių, išgyvenimų teikiančią aplinką. Rekreacija – tai žmogaus sveikatos atgavimas, fizinių jėgų atkūrimas, teigiamos emocinės, dvasinės, kultūrinės psichoemocinės būsenos, malonių pojūčių, išgyvenimo atkūrimo, atnaujinimo procesas [55].

Rekreacinė veikla reikalinga bet kokio amžiaus žmogui: nuo ką tik gimusio iki pagyvenusio [55]. Tačiau svarbiausia yra tai, kad rekreacija yra procesas, kurio efektyvumas tiesiogiai veikia žmogaus gebėjimą tinkamai dirbti ir užsidirbti reikiamas lėšas pragyvenimui. Rekreacija yra savotiškas atlygis už tinkamai atliktą darbą, nes rekreacines paslaugas galima gauti tik turint lėšų

toms paslaugoms pirkti. Rekreacija – tai žmogaus ir rekreacijos aplinkos sąveika, kurios metu rekreacijos aplinka daro įtaką žmogui (atkurdamą jo jėgas, energiją, malonius pojūčius, išgyvenimus), o žmogus daro įtaką aplinkai (ją tausodamas ar darydamas jai žalą, to kartais net nesuvokdamas) [56]. Kaimo turizmas – tai viena turizmo rūšių.

Kaimo turizmas plačiai paplitęs daugelyje pasaulio šalių, tačiau tikslaus, visuotinai pripažinto kaimo turizmo apibrėžimo pasigendama. Yra daug įvairių kaimo turizmo sampratų. Vienos jų kaimo turizmą paprasčiausiai tapatina su turizmu mažai apgyvendintose teritorijose. Kitos akcentuoja veiklą, siūlomą kaime. Kaimo turizmas – tai kelionė į kaimo vietovę, norint pailsėti gamtoje, maitintis natūraliu maistu, užsiimti tai aplinkai būdinga veikla. Nuo kitų turizmo rūšių kaimo turizmas skiriasi savo aplinka ir tuo, kad stengiamasi išvengti daugelio miesto gyvenimui būdingų nepatogumų – žmonių minios, konservuoto ir apdoroto maisto, užteršto oro bei triukšmo. Kaimo turizmas yra poilsio paslaugų visuma kaimo vietovėje, neapsiribojanti viena sodyba ir jos gamtine aplinka, bet apimanti daugelį kaimo techninės ir socialinės infrastruktūros elementų [2, p. 9-13].

Apibendrinant kaimo turizmo genezę, galima teigti, kad kaimo turizmas – tai turizmo rūšis, kuri labiausiai susijusi su kaimo aplinka (su žemės ūkio veikla, kraštovaizdžiu ir gamtovaizdžiu, su vietiniais gyventojais, jų papročiais, apeigomis bei amatais), jos pažinimu ir poilsiu, bei rekreacine veikla joje.

1.2. Kaimo turizmo konkurencingumo ir plėtros formavimąsi lemiantys veiksniai

Šiuo metu visame pasaulyje vyksta postindustrializacijos, globalizacijos, integracijos procesai, kurių kontekste formuojasi ir kaimo turizmo verslas [5]. Kaimo turizmas ir jo plėtra yra labai pastebimas ir svarbus ūkio gyvavimo reiškinys. Taigi, kaimo turizmas – sudėtingas, geografinėje erdvėje vykstantis verslo vystymo procesas, pagrįstas politinių, ekonominių, socialinių ir kultūrinių santykių plėtra.

Analizuojant kaimo turizmo konkurencingumo ir plėtros procesą labai svarbu pabrėžti svarbų ekonominės plėtros vaidmenį, kadangi ji yra svarbiausia kaimo turizmo plėtros sudedamoji dalis. Ekonominė plėtra aprūpina bendruomenę finansiniais ištekliais, kurie yra būtini norint vystyti kaimo turizmo plėtros aspektus.

Reikia pabrėžti, kad ekonominė plėtra apima vis platesnį problemų ratą. Kartu su efektyviu išteklių panaudojimu bei jų augimo užtikrinimu ekonominė plėtra apima politinį ir institucinį mechanizmus, kurie būtini gerinant kaimo turizmo plėtros sąlygas.

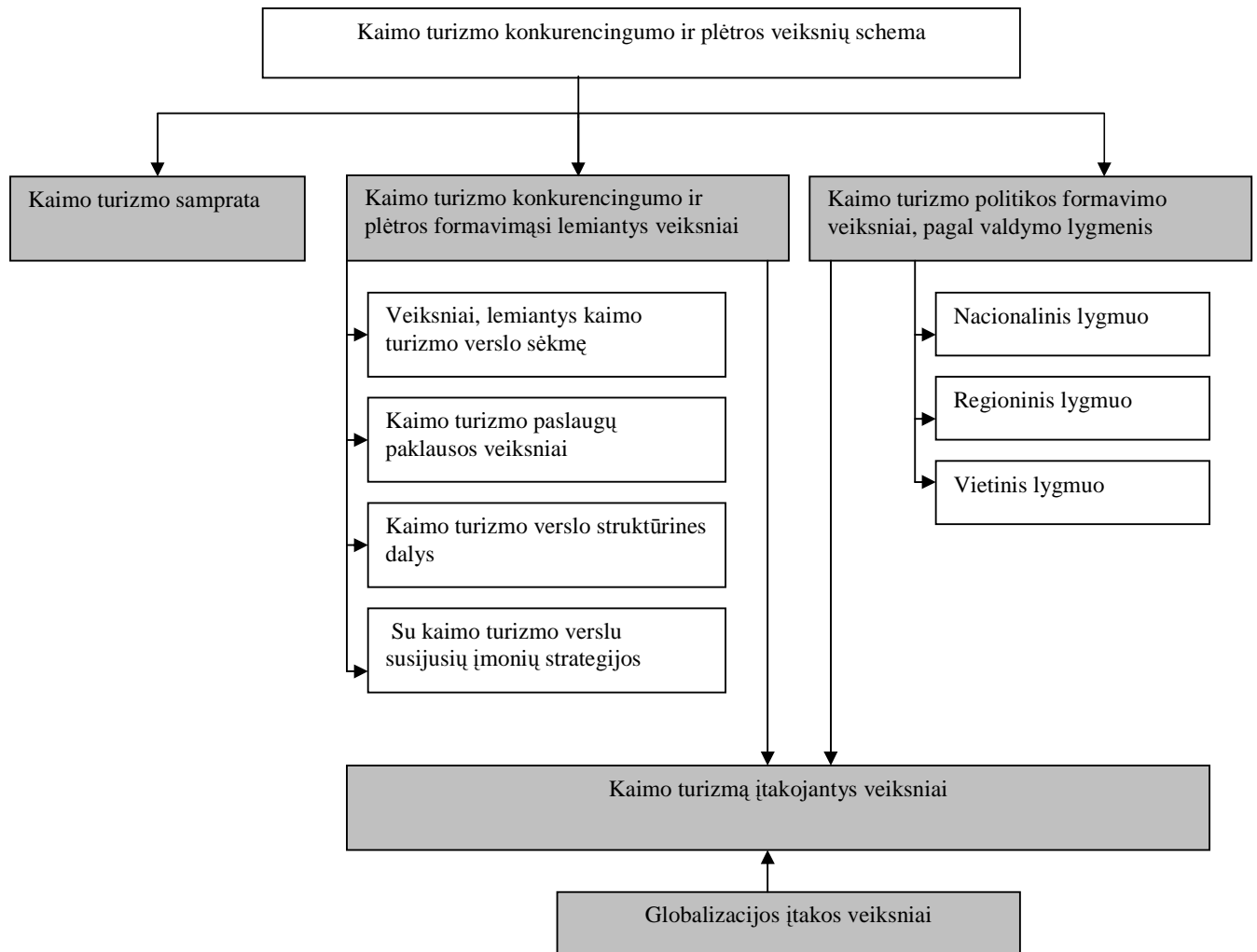
Tokiu būdu, analizuojant kaimo turizmo plėtrą, kaip ūkio šaką, daugiau dėmesio reikia skirti nagrinėjant ekonomines, kultūrinės bei politines sąlygas, kurios būtinos kaimo turizmo verslo

transformacijai įgyvendinti. Todėl kaimo turizmo plėtrai labai svarbus komponentas yra valstybės įtakos ir sprendimų priėmimo koordinavimo procesas.

Optimalią galimybę kaimo turizmo plėtojimui bei jo ekonominiam pranašumui suteikia technologijos ir žinių bazės sintezė per bendravimo ryšius. Kaimo turizmo infrastruktūros bazė yra integralus naujos globalinės regionalizacijos teorijos komponentas. Asmenys, plėtojantys kaimo turizmo verslą turėtų pozicionuoti save globalinėje arenoje, neturi laukti paradigmos pokyčio, bet būti aktyvūs, vykdant savo plėtros politiką ir stiprinant bei diversifikuojant savo ekonominę bazę. Naujas požiūris į žinių svarbą vis labiau išigali, pakeisdamas gamybos, kaip ekonominio regiono pagrindo, suvokimą [26].

Kaimo turizmą įtakojančius veiksniai galima analizuoti nacionaliniame, regioniniame ir vietiniame lygmenyje. Be to, konkurencingumą ir plėtrą skatinantys veiksniai skirstomi pagal atskirus aspektus, kurie apjungti į vieną visumą sudaro vientisą ir kryptingą veiklos plėtojimą.

Kaimo turizmo konkurencingumo ir plėtros veiksmų schema pateikiama 2 paveiksle.



2 pav. Kaimo turizmo konkurencingumo ir plėtros veiksmų schema

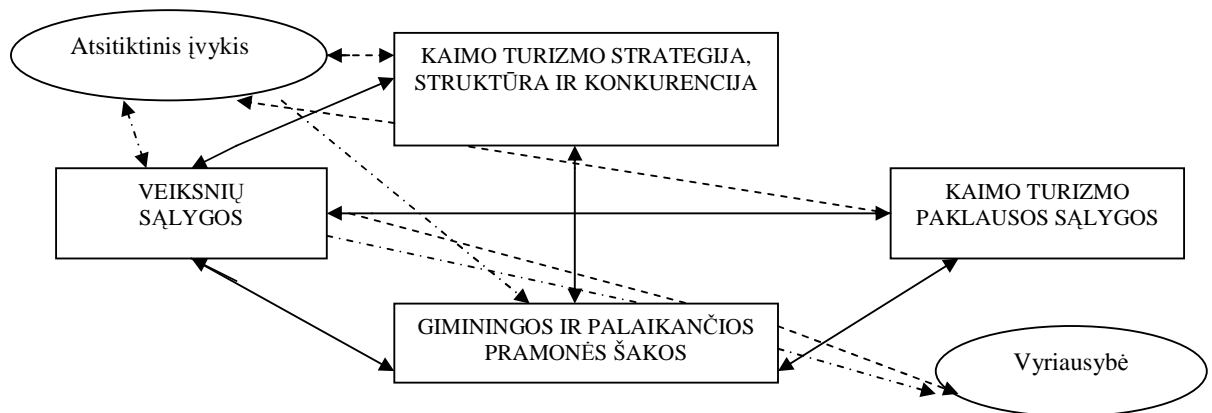
Šaltinis: sudaryta autoriaus.

Analizuojant kaimo turizmo konkurencingumą bei plėtrą galima remtis M. Porterio „Deimanto“ modeliu [42, p.15-34]. M. Porteris išskiria šiuos pagrindinius konkurencingumo išteklius: kvalifikuotą darbo jėgą, gamtinius išteklius, finansinius išteklius, infrastruktūrą. Nuo produktyvaus jų panaudojimo priklauso kaimo turizmo konkurencingumas ir plėtra. Tiriant Lietuvos kaimo turizmo sektoriaus konkurencingumą reikia atlikti šių susijusių veiksnių vertinimą:

- 1) ištirti veiksnius, lemiančius kaimo turizmo verslo sėkmę;
- 2) išanalizuoti kaimo turizmo paslaugų paklausos veiksnius;
- 3) įvertinti kaimo turizmo verslo struktūrines dalis;
- 4) išanalizuoti įvairių su kaimo turizmo verslu susijusių įmonių strategijas, struktūrą ir konkurencinę situaciją.

„Deimanto“ modelis atskleidžia svarbiausius kaimo turizmo konkurencinę aplinką formuojančius veiksnius. Dėl veiksnių įtakos vienas kitam modelis veikia kaip sistema. Siekiant išanalizuoti M. Porterio modelio taikymą vertinant kaimo turizmo konkurencingumą bei plėtrą, tikslinga aptarti kiekvieną veiksnį atskirai [44].

Kaimo turizmo konkurencingumo bei plėtros veiksniai pateikiami 3 paveiksle.



3 pav. Kaimo turizmo konkurencingumo bei plėtros veiksniai

Šaltinis: Simanavičienė, Ž., Šimberova, I., Bruneckienė J. (2007). Regionų konkurencingumo vertinimo teoriniai aspektai. *Ekonomika. Mokslo darbai*, Nr. 77 [47, p. 68-81].

1. *Veiksnių sąlygos* – tai materialiniai ir nematerialiniai veiksniai, formuojantys kaimo turizmo konkurencinius pranašumus. Veiksnių perteklius gali pakenkti kuriant konkurencinį pranašumą, o jų trūkumas dažnai skatina inovacijas ir sukuria ilgalaikį šalies ir kaimo turizmo verslo konkurencinį pranašumą.

Inovacijų sklaida gali būti vykdoma naudojant įvairiausias vyriausybės – pramonės – universitetų bendradarbiavimu pagrįstus mechanizmus. Stabilios kaimo turizmo plėtros užtikrinimui būtina, kad valstybės politika nebūtų paremta vienu požiūriu. Valstybinės ir regioninės plėtros

programos turi garantuoti ilgalaikę plėtrą – ilgalaikę ne tik ekonominiu požiūriu, bet ir regiono ekologinės pusiausvyros, socialinio vientisumo išsaugojimo ir kt. atžvilgiais. Parama aukštų technologijų kūrimui ir inovacijų sklaidai neturi pažeisti pusiausvyros ir interesų kituose sektoriuose ir pagrindinių visuomenės vertybių [47, p.68-81].

Svarbiausias valstybės uždavinys, siekiant užtikrinti efektyvią kaimo turizmo plėtrą bei jos funkcionavimą, yra sudaryti tokias sąlygas, kurios garantuotų, kad konkretūs rinkos mechanizmai užtikrintų mainų tarp ekonomikos agentų operatyvumą, pigumą ir platumą, darbo pasidalijimo ir išteklių paskirstymo efektyvumą. Idealu, kai rinkos mechanizmai funkcionuoja savaime, o administracinis kišimasis yra minimalus. Inovacijų sklaidos reguliavimui ypatingai svarbu užtikrinti efektyvų institucijų, atliekančių konkurencijos, finansų, kapitalo rinkos, intelektinės nuosavybės, kokybės standartų ir kt. objektų reguliavimo funkcijas. Vyriausybines programose neatsižvelgiama į rinkos jėgas, kurios daro įtaką inovacijų skleidimo procesui.

2. *Paklausos sąlygos.* Tai kaimo turizmo paklausos didėjimo tempai ir struktūra, diferenciacija pagal produktus, vartotojų reiklumą kainai ir kokybei. Didesnė kaimo turizmo paslaugų paklausa šalies vidaus rinkoje skatina naujoves ir investicijas, todėl šalies ir kaimo turizmo konkurencinis pranašumas tarptautiniu mastu tiesiogiai susijęs su stipria ir reiklia vietos rinka.

3. *Giminingos ir palaikančios pramonės šakos.* M. Porter šį veiksniį įvardija kaip pagal geografinį principą sukongcentruotų, sąveikaujančių, vykdančių bendrą veiklą ir savo specifine veikla papildančių viena kitą pramonės šakų, vietos tiekėjų, mokslo institucijų ir kitų organizacijų sistemą. Šią sistemą M. Porter pavadino klasteriu.

4. *Įmonių strategija, struktūra ir konkurencija.* M. Porter teigia, kad nepriklausomai nuo šalių skirtumų, jei kaimo turizmo verslas nebus orientuotas į veiklą konkurencijos sąlygomis ir skirtas ateičiai, tai toks kaimo turizmo verslas konkurencinio pranašumo neįgis [44].

Į bendrą „Deimanto“ sistemą M. Porter įtraukė *atsitiktinius įvykius* ir *vyriausybę*, kurie gali sustiprinti arba susilpninti konkurencinius pranašumus. Autorius pabrėžė, kad, siekiant užtikrinti kaimo turizmo konkurencingumą, svarbu išvengti grėsmių ir pasinaudoti naujomis galimybėmis. Sėkminga vyriausybės ekonomikos politika yra ta, kuri sukuria šalyje aplinką, leidžiančią kaimo turizmo verslui įgyti konkurencinių pranašumų tarptautiniu mastu, o ne ta, kuri tiesiogiai įtraukia kaimo turizmo verslą į konkurencinių pranašumų kūrimo procesą. Vyriausybė, siekdama kaimo turizmo plėtros politikos strategijos nustatymo kryptingumo ir įgyvendinimo efektyvumo, turi sudaryti visiems kaimo turizmo verslo subjektams vienodas verslo sąlygas, leidžiančias stiprinti jau turimus konkurencinius pranašumus ir įgyti naujų [45].

Taigi, kaimo turizmo verslas suprantamas kaip įvairių paslaugų visuma, atnešanti šaliai bei konkrečiam verslo subjektui tam tikras pajamas, o kaimo turizmo verslo pajamų šaltiniu laikoma bendra turistų išlaidų suma, kurią jis išleidžia šalyje, kurioje ilsisi, lanko draugus, vyksta į

ekskursijas ir t. t. Tiriant Lietuvos kaimo turizmo sektoriaus konkurencingumą galima naudotis M. E. Porterio „Deimanto“ modeliu, pagal kurį vertinama šalies kaimo turizmo konkurencingumo bei plėtros galimybės.

1.3. Kaimo turizmo politikos formavimo ir valdymo sistema

Per pastaruosius metus turizmo sektoriaus teisinė aplinka pagerėjo: nauja Lietuvos Respublikos turizmo įstatymo [22] redakcija įtvirtino pakeitimus, kuriais siekiama geriau apsaugoti vartotojų teises, numatytos palankesnės sąlygos imtis kaimo turizmo, nustatytas privalomas apgyvendinimo įstaigų klasifikavimas, Lietuvos Respublikos pridėtinės vertės mokesčio įstatyme [18] iki 5 procentų sumažintas pridėtinės vertės mokesčio tarifas apgyvendinimo paslaugoms, kurias teikia juridiniai asmenys.

Tačiau turizmo srautų ir infrastruktūros plėtrą stabdo:

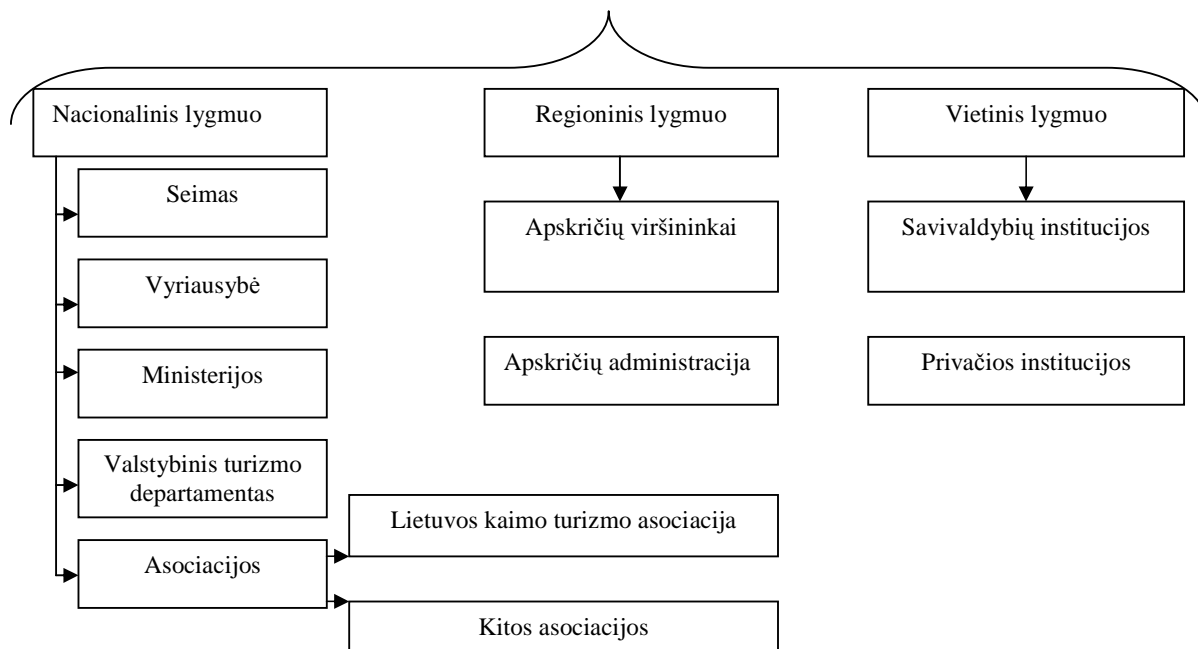
- vizų gavimo sunkumai Rytų rinkos turistams,
- nepakankamas skatinamas investuoti į kultūros paveldo išsaugojimą ir pritaikymą turizmui,
- sudėtingos statybos leidimų išdavimo ir projektų derinimo procedūros,
- nelanksti žemės mokesčių politika turizmo objektams, naudojantiems didelius žemės sklypus (kempingai, atrakcionų parkai ir panašiai),
- taikomas nevienodas pridėtinės vertės mokesčio tarifas apgyvendinimo paslaugoms.

Turizmo valdymo funkcijas šalyje atlieka:

- Lietuvos Respublikos Vyriausybė,
- Ūkio ministerija,
- Valstybinis turizmo departamentas,
- apskričių viršininkai,
- savivaldybių institucijos.

Nacionaliniu lygmeniu veikia 5 turizmo verslo atstovus vienijančios asociacijos, taip pat savaveiksmio turizmo organizacijos. Kaimo turizmo paslaugos teikiamos turint verslo liudijimą ir savivaldybės išduotą „kaimo turizmo“ ar „kaimo turizmo sodybos“ paslaugos teikėjo pažymėjimą, kuris patvirtina, kad teikiama paslauga atitinka nustatytus kaimo turizmo paslaugos teikimo reikalavimus.

Kaimo turizmo politikos formavimo ir valdymo schema pateikiama 4 paveiksle.



4 pav. Kaimo turizmo politikos formavimo ir valdymo schema

Šaltinis: sudaryta autoriaus.

Tarpžinybiniais turizmo klausimams nagrinėti ir pasiūlymams teikti valstybės institucijoms, įgyvendinančioms valstybės politiką turizmo srityje ir Nacionalinę turizmo plėtros programą [25], sudaryta Turizmo taryba, į kurią įeina valstybės institucijų, Lietuvos savivaldybių asociacijos, turizmo verslo atstovus vienijančių asociacijų ir savaveiksmių turizmo organizacijų atstovai. Turizmo tarybos darbas organizuojamas specialiu jos komisijų pagrindu.

Lietuvos turizmo plėtros strategija suformuota remiantis Lietuvos ūkio (ekonominės) plėtros iki 2015 metų ilgalaikėje strategijoje [23]. Pagrindinis turizmo sektoriaus vidutinės trukmės strateginis dokumentas, kurį rengia Valstybinis turizmo departamentas, yra Nacionalinė turizmo plėtros programa. Iki pastarojo laikotarpio buvo parengtos ir vykdomos trys programos. 2007 metais Vyriausybė patvirtino ketvirtąją Nacionalinę turizmo plėtros 2007 - 2010 m. Programą [25]. Rengiant programą, atsižvelgta į Valstybinio turizmo departamento prie Ūkio ministerijos parengtą Turizmo plėtros 2007 - 2010 metais studiją bei atliktus turizmo rinkos tyrimo rezultatus. Programoje pateikiama išsami esamos turizmo situacijos analizė, suformuoti turizmo plėtros tikslai ir uždaviniai. Programoje numatyta tobulinti turizmo išteklių planavimo ir valdymo sistemą, plėtoti viešąjį turizmo infrastruktūrą, skatinančią konkurencingų turizmo produktų plėtrą bei stiprinti Lietuvos turizmo įvaizdį vidaus ir užsienio rinkose.

Lietuvai, tapusiai Europos Sąjungos (ES) nare, atsivėrė realios galimybės pasinaudoti ES struktūrinių fondų parama kaimo plėtrai, taip pat kartu su visomis ES valstybėmis narėmis siekti vieno svarbiausių ES tikslų – ekonominės ir socialinės sanglaudos. ES struktūrinių fondų parama

Lietuvai šiuo metu skiriama pagal Lietuvos 2004–2006 metų bendrąjį programavimo dokumentą (BPD) [24]. Kaimo plėtrai BPD išdėstytoje strategijoje yra skirtas 4 prioritetas, pagal kurį 2004–2006 metais numatyta skirti apie 660 mln. litų iš Europos Žemės ūkio orientavimo ir garantijų fondo Orientavimo dalies, Žuvininkystės orientavimo finansinės priemonės bei Lietuvos Respublikos lėšų.

Dauguma kaimo turizmo paslaugų objektų yra išsidėstę prie ežerų, upių ar kitų vandens telkinių, miškų apsuptyje ar patenka į valstybės ar savivaldybės saugomas teritorijas, todėl jiems taikomi saugomų teritorijų ir vandens apsaugos zonos ir juostos, taip pat miškų, istorijos, archeologijos ir kultūros objektų apsaugos zonos reglamentai. Saugomos teritorijos užtikrina kaimo turizmo rekreacinių resursų išsaugojimą, rekreacinį teritorijos patrauklumą, tačiau šiose teritorijose nustatyti reikalavimai griežčiau reglamentuoja veiklą, o nustatyti apribojimai susiję su kaimo turizmo ar rekreacinės infrastruktūros planavimu ir statyba, atskirais atvejais stabdo kaimo turizmo paslaugų plėtrą arba mažina kaimo turizmo produktų patrauklumą ir konkurencines galimybes. Lietuvos Respublikos saugomų teritorijų įstatyme [19], Lietuvos Respublikos miškų įstatyme [16] nenumatytas kaimo turizmo infrastruktūros plėtojimas.

Atskirai reikėtų paminėti pridėtinės vertės mokesčio apmokestinamąją schemą turizmui. Viena iš Lietuvos Respublikos pridėtinės vertės mokesčio [18] įstatymo nustatytų specialių PVM apmokestinimo schemų yra turizmo paslaugų apmokestinimo PVM schema, pagal kurią turizmo paslaugų apmokestinamoji vertė yra kelionės organizatoriaus marža. Turizmo paslaugų apmokestinimo schemos taikymą reglamentuoja PVM įstatymo 101-105 straipsniai. Turizmo paslaugos – tai turistų kelionės organizavimo, apgyvendinimo, maitinimo, vežimo, informavimo, pramogų ir kitų poreikių tenkinimo paslaugos [22]. Taikant specialią apmokestinimo PVM schemą apmokestinamos tik tokios turizmo paslaugos, kurias PVM mokėtojas įsigyja iš trečiųjų asmenų ir vėliau savo vardu teikia galutiniam vartotojui. Toks PVM mokėtojas pagal PVM įstatymą laikomas kelionės organizatoriumi.

Taigi, Valstybinis turizmo departamentas prie Ūkio ministerijos atlieka turizmo sektoriaus teisinio reguliavimo ir priežiūros, kaimo turizmo plėtros planavimo bei šalies turizmo įvaizdžio formavimo planavimo funkcijas. Prioritetinis veiklos tikslas - skatinti atvykstantį ir vietinį turizmą, kurio augimas sudarytų ekonomines prielaidas kaimo turizmo verslo plėtrai, kaimo turizmo sektoriaus pajamų augimui bei biudžeto įplaukų didėjimui. Šio tikslo įgyvendinimas teigiamai įtakoja gyventojų užimtumą ir socialinių klausimų sprendimą.

1.4. Globalizacija ir kaimo turizmo plėtros galimybės bei pokyčiai

Pasaulio tendencijos ir prioritetai keičiasi, todėl svarbu, kad kaimo turizmo sektorius būtų konkurencingas ir darnus bei turėtų galimybę plėtotis. Būtina pripažinti, kad ilgalaikėje perspektyvoje konkurencingumas priklauso nuo darnumo. Viena iš svarbiausių problemų – klimato kaita. Turizmo pramonei būtina sumažinti šiltnamio efektą sukeliančių dujų išmetimą, o kaimo turizmo vietovės turi prisitaikyti prie pasikeitusių paklausos modelių ir siūlomų kaimo turizmo rūšių [8].

Europos kaimo turizmo ateitis priklauso nuo turistų potyrių kokybės – turistai supras, kad vietovėse, kuriose rūpinamasi aplinka, darbuotojais ir vietos bendruomenėmis, tikriausiai bus labiau rūpinamasi ir jais. Integruodami darnumo veiksnius į savo veiklą kaimo turizmo sektoriaus dalyviai išsaugos konkurencinį pranašumą, dėl kurio Europa yra patraukliausia kaimo turizmo vietovė pasaulyje: jai būdingą įvairovę, išskirtinius kraštovaizdžius ir kultūrą. Be to, jei darnumo veiksniai bus integruojami prisiimant socialinę atsakomybę [9, p. 3-4], kaimo turizmo sektorius galės diegti naujoves savo produktuose ir paslaugose bei didinti jų kokybę ir vertę.

Šiuo metu kaimo politika Europoje sparčiai keičiasi. Kaimo vietovės iš kitų išsiskiria savo nepaprastai įvairiu kraštovaizdžiu: jis kinta nuo mažai urbanizuotų vietovių aplink miestus iki ganyklų aukštai kalnuose; nuo Viduržemio jūros alyvmedžių bei vyno žemių iki Laplandijos šiaurės elnių ganyklų. Kaimo vystymas yra labai dinamiškas ir realyvus dalykas, kadangi sunku išskirti standartines problemas ir standartinius šių problemų sprendimo būdus.

Ilgainiui iš daugelio atokesnių, labiau nutolusių arba kalnuotų Europos kaimo regionų išvyko nemaža dalis gyventojų. Šis procesas tęsiasi ir dabar. Tokių vietovių ekonominė padėtis yra silpna, sąstingio būsenoje. Didžiausia problema šiose teritorijose – kaip išlaikyti jaunus gyventojus. Sudėtinga patenkinti visuomenės poreikius: jauni žmonės linkę išvykti iš šių vietovių. Priešinga situacija yra tose kaimo vietovėse, kurios yra arti miestų. Šios vietovės greitai keičia savo senąjį įvaizdį: miesto darbuotojai šiuose regionuose ieško sau naujų gyvenamųjų namų, miesto kompanijos išsikelia į žaliuojančių laukų vietoves.

Globalizacijos sąlygomis kaimo turizmas – veiksminga gamtos ir kultūros paveldo vertybių, kultūros ir tradicijų išsaugojimo priemonė. Nepakankamai išplėtotą kaimo infrastruktūrą (privažiavimai, vandens tiekimas, nutekamojo vandens apdorojimas, interneto prieigos) sudaro nepalankias sąlygas kaimo turizmo plėtrai. Nors Lietuva turi gerai išvystytą vietinių kelių tinklą, vis dėl to regioninių ir vietinių kelių būklė yra prasta, kadangi dauguma jų yra žvyrkeliai. Elektros tiekimas yra gerai išvystytas, tačiau įsikuriančios naujos ar persitvarkančios kaimo turizmo sodybos dažnai susiduria su tam tikromis problemomis: kai reikia prie naujų pastatytų sodybų ar kitos paskirties pastatų pajungti elektrą ar nutiesti naujus privažiavimo kelius. Kaimo turizmo plėtros

požiūriu itin reikšminga dviračių, vandens turizmo trasų ir informacinės sistemos plėtra, kaimo turizmo paslaugų sezoniškumui mažinti – slidinėjimo trasų infrastruktūros plėtros skatinimas.

Europos turizmo sektoriuje dirba daugiau kaip 8 mln. žmonių [53]. Per ateinančius 10 metų jų turėtų padaugėti ketvirtadaliu. Kaimo turizmo paslaugos sudaro 10-20 proc. Europos turizmo paslaugų. Lietuvoje kaimo turizmas taip pat laikomas kaip viena iš perspektyviausių alternatyvių veiklų kaime. Europa – turizmo atžvilgiu populiariausias regionas: iš 750 mln. pasaulio turistų čia apsilanko 411 milijonų. 2020 metais Europoje jų tikimasi sulaukti 717 milijonų.

Lietuvaičiai vis dažniau poilsiauja kaime, daugėja ir užsienio svečių. Dažniausiai turistai atvyksta iš Vokietijos, Latvijos, Rusijos, Baltarusijos, Suomijos, Švedijos, Airijos. Kaimo turizmo sodybos juos vilioja romantiška ir autentiška aplinka, kultūra, istorija.

Kaimo turizmas dažniausiai yra ne pagrindinė, bet papildoma veikla. Asmenys, norintys teikti šias paslaugas (apgyvendinimo, higienos, maitinimo ir poilsio), privalo turėti tam specialiai pritaikytą sodybą ar atskirą pastatą, su ne daugiau kaip 20 kambarių (numeriu). Teikiamos paslaugos turi atitikti LR Turizmo departamento ir Lietuvos kaimo turizmo asociacijos nustatytus reikalavimus (savivaldybė arba jos įgaliotos institucijos išduoda tai patvirtinančius verslo pažymėjimus - sertifikatus). Jeigu verslininkas planuoja daugiau paslaugų, jis gali įsigyti atskirą verslo pažymėjimą arba steigti įmonę. Reikalavimų palyginti daug. Pavyzdžiui, visose patalpose turi būti ne vėšiau kaip +18°C, kambariuose - geros būklės baldai (vienvietė arba dvivietė lova, spintelė arba lentynėlė prie lovos, drabužių spinta arba kabykla su lentyna daiktams, stalas, kėdė kiekvienam svečiui, veidrodis). Dušo (vonios) patalpose privaloma tiekti karštą ir šaltą vandenį (karštą vandenį galima įjungti nustatytomis, iš anksto su svečiais sutartomis valandomis) [14].

Kaimo turizmą plėtojantiems gyventojams nereikia steigti įmonės, bet būtina nusipirkti verslo liudijimą ir mokėti fiksuoto dydžio pajamų mokestį. Verslo liudijimą galima nusipirkti įvairiam laikotarpiui (atitinkamai kinta ir kaina), bet ne trumpiau kaip 1 mėn. ir ne ilgiau kaip 1 m. Tai ypač patogu tiems, kas teikia paslaugas tik vasarą - 3 ar 4 mėn. per metus. Savivaldybė savo biudžeto sąskaita gali sumažinti mokestį už verslo liudijimą arba visai atleisti nuo jo.

Asmenys, įsigiję verslo liudijimą, moka fiksuoto dydžio pajamų mokestį. Paprastai būdavo apie 1200 Lt per metus. Socialiai pažeidžiamoms grupėms (neįgaliesiems, senatvės pensininkams, gyventojams, auginantiems bent vieną vaiką iki 18 metų ir pan.) - mokestis mažesnis. Taigi, užsiimti kaimo turizmu įsigijus verslo liudijimą itin perspektyvu, nes mokesčiai nedideli, be to, savivaldybės taiko įvairias lengvatas, asmuo įgyja teisę į valstybinio socialinio draudimo bazinę senatvės pensiją bei sveikatos draudimą. Gyventojai, įsigiję verslo liudijimus, pildo pajamų ir išlaidų apskaitos žurnalą ir deklaruoja pajamas.

Sodybų šeimininkai neretai skundžiasi valdžios institucijų kontrole ir priekabėmis. Savivaldybių pareigūnai turi teisę nuolat tikrinti, ar nepažeidžiamos apgyvendinimo, higienos-sanitarijos bei

priešgaisrinės apsaugos normos, ar saugūs kiemo, sporto įrenginiai bei atrakcionai. Patikrose gali dalyvauti ir Lietuvos kaimo turizmo asociacijos įgalioti atstovai. Nustačius pažeidimus, savivaldybės sprendimu verslo pažymėjimas gali būti pripažintas negaliojančiu. Dažnai sodybas tikrina ir aplinkos apsaugos inspektoriai.

Kaimo turizmu ypač naudinga užsiimti nederlinguose, bet vaizdinguose rajonuose. Vienas iš būdų privilioti poilsiautojų - plati papildomų paslaugų pasiūla. Vis daugiau norinčių pajodinėti žirgais, pažaisti biliarda, lauko tenisą, paplaukioti baseine. Šias paslaugas gali pasiūlyti ne kiekvienas verslininkas, nes joms reikia nemažų investicijų. Tačiau pastatyti pirtį tikrai nesunku. Jei siekiama didesnių pajamų, verta užsiimti maitinimo paslaugomis. Tačiau joms taikomi labai griežti reikalavimai.

Labiausiai kaimo turizmo sodybose trūksta žiemos pramogų ir įvairesnių sporto žaidimų (žygių su arkliais miške, pasivažinėjimo rogėmis, slidinėjimo). Žiemą pajamos iš kaimo turizmo menkos, nes dauguma sodybų nepritaikytos žiemos sezonui, be to, keliai prasti ir jas sunku pasiekti. Tačiau per šventes sodybose tuščių vietų beveik nėra: Kalėdoms, Naujiesiems metams jos užsakytos iš anksto. Vis dažniau užimti būna ir savaitgaliai, nes dabar madinga gimtadienius ar firmos šventes švęsti kaimo sodybose [14].

Kaimo turizmo verslininkai reklamuojasi spaudoje, internete, bendradarbiauja su turizmo informacijos centrais. Dauguma sodybų priklauso Kaimo turizmo asociacijai, jas atpažinsite iš patentuoto ženklo - žaliame fone stovinčio gandro. Kasmet leidžiamas katalogas "Atostogos Lietuvos kaime", informacija apie sodybas skelbiama asociacijos tinklapyje. Kasmet vis daugiau sodybų ieškoma ir užsakoma internetu. Lietuvos kaimo turizmo sodybas žymi ir kelio ženklai - juoda trobelė baltame fone, su mėlynu apvadu.

Pagrindiniai ištekliai ir paslaugos, sąlygojančios kaimo turizmo plėtotę šalyje, yra:

- 1) gamtiniai ir rekreaciniai turizmo ištekliai; kultūriniai turizmo ištekliai; žmogiškieji ištekliai;
- 2) apgyvendinimo ir maitinimo paslaugos; transportas bei ryšiai; laisvalaikio praleidimo bei pramogų galimybės; kitos paslaugos (finansinis tarpininkavimas, medicininis aptarnavimas ir pan.).

Taigi šalies turizmo ištekliai yra vienas iš svarbiausių konkurencinių pranašumų siekiant pritraukti turistus ir padidinti ekonominę turizmo naudą. Lietuvos turizmo gamtiniai ir kultūriniai ištekliai, jų patrauklumo struktūra visiškai atitinka Šiaurės ir Vidurio Europos turizmo išteklių rinką. Lietuvos gamtinių ir kultūrinių turizmo išteklių gausa ir įvairovė leidžia kurti ir plėtoti aktyvaus poilsio kaimo turizmą. Lietuvos kraštovaizdžio vertė ir rinkos konkurencingumas rekreacijai ir turizmui yra dvejopi: teikiantys fizinę vertę kaip patogumas rekreacijai ir psichologinę, bei emocinę vertę kaip estetiškumas.

2. KAIMO TURIZMO VERSLO TENDENCIJOS IR EUROPOS SAJUNGOS FINANSAVIMO ĮTAKA KAIMO TURIZMO PLĖTRAI

Pertvarkant Lietuvos ekonomiką, plėtojant šalies bendruomenės verslo galimybes ir panaudojant Europos sąjungos struktūrines lėšas, galima suformuoti turistinį kraštą, kuriame egzistuotų konkurencingi kaimo turizmo regionai. Taigi šiame darbo skyriuje analizuojama kaimo turizmo Lietuvoje statistinė analizė, pateikiamos kaimo turizmo verslo tendencijos bei Europos Sąjungos finansavimas ir jo įtaka kaimo turizmo plėtrai.

2.1. Kaimo turizmo verslo tendencijos: statistinė analizė

Pastaraisiais metais sėkmingai plėtojamas kaimo turizmas laikomas viena iš pagrindinių alternatyvių ekonominių veiklos rūšių kaime. Ši veikla yra ne tik darbo vietų ir pajamų šaltinis kaimo gyventojams, bet ir jaunimui patraukli veikla, be to, augantys poilsiautojų srautai kaimo gyvenamose vietovėse palaiko šio verslo gyvybingumą.

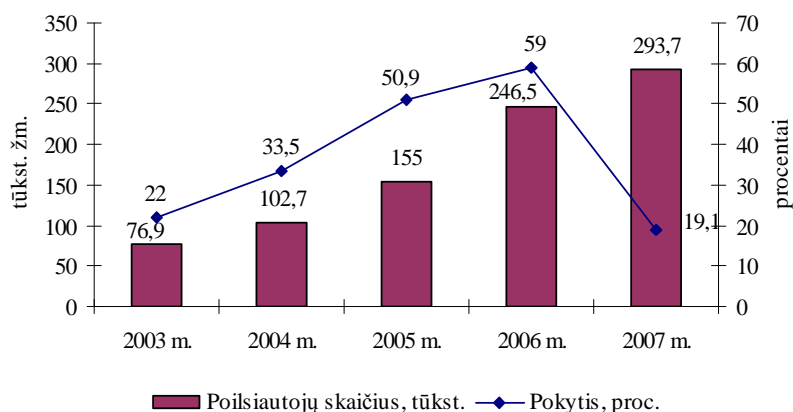
Turizmas suteikia prasmę senųjų dvarų, rūmų atstatymui, vandens ar vėjo malūnų panaudojimui, savitų kraštovaizdžių apsaugai, socialinių ir istorinių reiškinių pristatymui, didina bendruomenės narių domėjimąsi gamta, tradicijomis ir papročiais. Plečiantis kaimo turizmui šalyje auga ir tradicinių amatų paklausa, todėl jaučiamas poreikis sustiprinti šią alternatyvią ekonominę veiklą.

Nors kaimo turizmo verslo pagrindus galima gauti pasirinkus vieną iš profesinio mokymo programų, kurias siūlo įvairios šalies mokymo įstaigos, tačiau vis dar nemaža dalis kaimo turizmo verslą pradedančių, ar netgi tęsiančių šį verslą asmenų, neturi pakankamo profesinio pasirengimo ir gebėjimų, prastai moka užsienio kalbas.

2002 m. kaimo turizmo sodybos sulaukė 95,3 procento daugiau poilsiautojų nei 2001. Remiantis 2002 m. tyrimo duomenimis kaimo turizmo sodybose ilsėjosi 63,1 tūkst. poilsiautojų, iš jų apie 7,4 tūkst. užsieniečių. Daugiausia užsieniečių buvo iš Vokietijos, Lenkijos, Rusijos, Latvijos. 2002 m., palyginti su 2001 m., kaimo turizmo sodybose Lietuvos gyventojų ilsėjosi 96,4%, o užsieniečių 87,4% daugiau. Vieno poilsiautojo buvimo trukmė sudarė 3,8 nakvynės (2001 m. – 2,2 nakvynės). Užsieniečių nakvynių skaičius padidėjo daugiau nei 3 kartus [27, p.44].

2004 m. kaimo turizmo sodybose ilsėjosi 33,5 procentais daugiau poilsiautojų nei 2003 m.[28, p.45]. 2004 m. tyrimo duomenimis, kaimo turizmo sodybose ilsėjosi 102,7 tūkst. poilsiautojų (2003 m. – 76,9 tūkst.), iš jų 12,7 tūkst. užsieniečių (2003 m. – 8,8 tūkst.). 2004 m. vidutinė poilsiautojų buvimo trukmė – 3,2 nakvynės (2003 m. – 3,4 nakvynės). 2004 m. apgyvendinimo paslaugas teikė 361 kaimo turizmo sodyba (2003 m. – 355 sodybos) [29, p.43].

Poilsiautojų skaičius kaimo turizmo sodybose 2003-2007 metais pateikiamas 5 paveiksle.



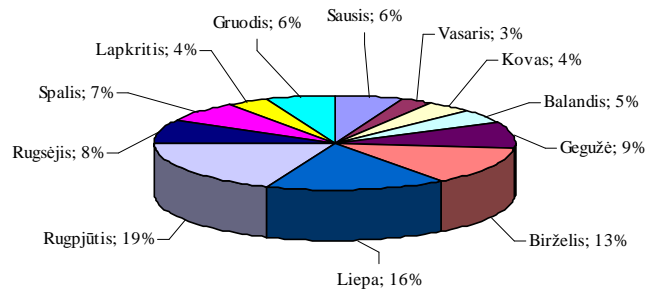
5 pav. Poilsiautojų skaičius kaimo turizmo sodybose 2003-2007 metais

Šaltinis: Kaimo turizmas 2007. Lietuvos Respublikos Statistikos departamentas. Prieiga per internetą: <http://www.stat.gov.lt/lt/news/view/?id=2442> Žiūrėta 2008 m. kovo 31 d. [10].

2005 m. kaimo turizmo sodybose ilsėjosi 50,9 procento daugiau poilsiautojų nei 2004 m. 2005 m. tyrimo duomenimis, kaimo turizmo sodybose ilsėjosi 155,0 tūkst. poilsiautojų, iš jų 17,9 tūkst. užsieniečių. Vidutinė poilsiautojų buvimo trukmė – 2,8 nakvynės. Užsieniečiai sudarė 12 procentų visų poilsiautojų, daugiausia jų atvyko iš Vokietijos (3,2 tūkst.), Latvijos (1,2 tūkst.), Lenkijos (0,9 tūkst.), Rusijos (0,8 tūkst.). 2006 m. kaimo turizmo sodybose ilsėjosi 246,5 tūkst. poilsiautojų, iš jų 25,8 tūkst. užsieniečių (2005 m. apgyvendinta 155 tūkst. poilsiautojų, iš jų 17,9 tūkst. užsieniečių). Užsieniečiai sudarė 10 procentų visų poilsiautojų, daugiausia jų atvyko iš Vokietijos (6,9 tūkst.), Latvijos (3,9 tūkst.), Lenkijos (3,5 tūkst.), Rusijos (1,9 tūkst.). Sodybų skaičius, palyginti su 2005 m., padidėjo 33 procentais. Daugiausia kaimo turizmo sodybų yra Utenos apskrityje. Šioje apskrityje apsistojo penktadalis visų poilsiautojų [30, p.44].

2007 m., palyginti su 2006 m., kaimo turizmo sodybose ilsėjosi 19,1 procento daugiau poilsiautojų, iš jų – 17,4 procento daugiau Lietuvos gyventojų ir 33,4 procento daugiau užsieniečių. 2007 m. vidutinė poilsiautojo poilsio kaimo turizmo sodyboje trukmė buvo 2,09 nakvynės (2006 m. – 1,85). Užsieniečiai kaimo turizmo sodybose ilsėjosi kiek ilgiau – vidutiniškai 2,24 nakvynės (Lietuvos gyventojai – 2,07), Kaimo turizmo sodybose kainos už nakvynę vienam asmeniui svyravo nuo 24 iki 48 litų. Lietuvos gyventojas, poilsiaudamas kaimo sodyboje, už nakvynę vidutiniškai mokėjo 31 litą, užsienietis – 33 litus. Dauguma poilsiautojų atvykdavo tik savaitgaliais [10].

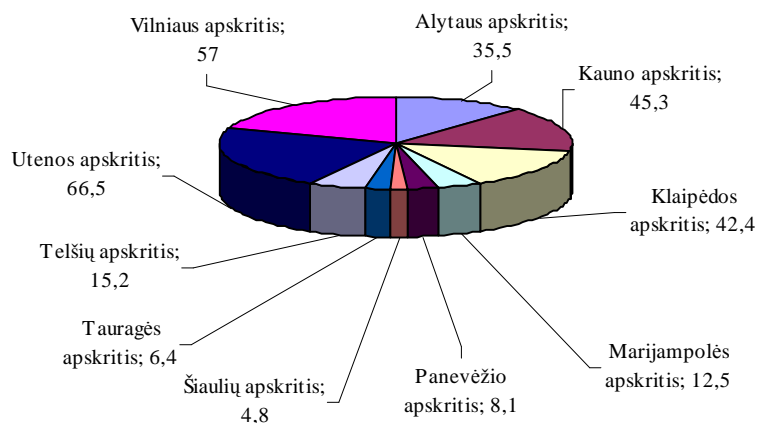
Poilsiautojų pasiskirstymas kaimo sodybose 2007 m. sausio–gruodžio mėn. pateikiamas 6 paveiksle.



6 pav. Poilsiautojų pasiskirstymas kaimo sodybose 2007 m. sausio–gruodžio mėn.

Šaltinis: Kaimo turizmas 2007. Lietuvos Respublikos Statistikos departamentas. Prieiga per internetą: <http://www.stat.gov.lt/lt/news/view/?id=2442> Žiūrėta 2008 m. kovo 31 d. [10].

Statistikos departamento duomenimis kaimo turizmas ypač populiarus rugpjūčio mėnesį, tuo metu poilsiauja 19 proc. visų poilsiautojų kaimo turizmo sodybose. Žiemos mėnesiais populiarūs yra spalio ir gruodžio mėnesiai. Gruodžio mėnesį kaimo turizmo sodybas poilsiautojai renkasi Naujųjų metų sutikimo šventei.



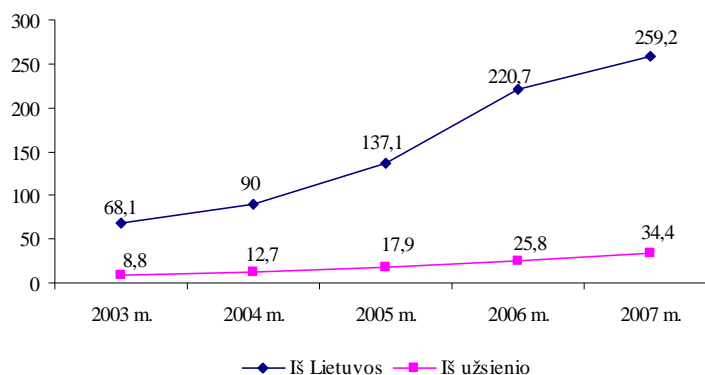
7 pav. Poilsiautojai pagal apskritis 2007 metais, tūkst. žm.

Šaltinis: Kaimo turizmas 2007. Lietuvos Respublikos Statistikos departamentas. Prieiga per internetą: <http://www.stat.gov.lt/lt/news/view/?id=2442> Žiūrėta 2008 m. kovo 31 d. [10].

Didžiausias poilsiautojų skaičius užfiksuotas Utenos apskrityje – 66,5 tūkst. žmonių, Vilniaus apskrityje – 57 tūkst., o mažiausias poilsiautojų skaičius buvo Šiaulių apskrityje- 4,8 tūkst.

2003 metais veikė 284 kaimo turizmo sodybos, 2004 m. – 376, 2005 m. – 438, 2006 m. – 510 kaimo turizmo sodybų ir jų skaičius per šį laikotarpį išaugo 1,8 karto. 2007 m. apgyvendinimo paslaugas teikė 538 kaimo turizmo sodybos, tai 1,3 procento daugiau nei 2006 m. Vietų skaičius padidėjo 3,9 procento – iki 9,6 tūkst.

Daugiausia kaimo turizmo sodybų yra Ignalinos, Zarasų, Trakų, Klaipėdos rajonų savivaldybėse. Apgyvendinimo paslaugas Ignalinos rajono savivaldybėje teikė 49 kaimo turizmo sodybos, Molėtų – 44, Zarasų – 38, Trakų – 36 ir Klaipėdos rajono savivaldybėje – 24. Populiariausias mėnuo poilsiauti kaimo turizmo sodybose yra rugpjūtis. Poilsiautojai labiausiai mėgsta prie ežerų įsikūrusias sodybas.



8 pav. Poilsiautojų skaičius kaimo turizmo sodybose

Šaltinis: Kaimo turizmas 2007. Lietuvos Respublikos Statistikos departamentas. Prieiga per internetą: <http://www.stat.gov.lt/lt/news/view/?id=2442> Žiūrėta 2008 m. kovo 31 d. [10].

Apibendrinant kaimo turizmo statistinius rodiklius galima teigti, kad poilsiautojų skaičiaus didžiausias pokytis užfiksuotas 2006 metais, kaimo turizmo paslaugos populiariausios vasaros mėnesiais, kaimo turizmo sodybas labiausiai pamėgę Vilniaus apskrityje, o mažiausias poilsiautojų skaičius buvo Šiaulių apskrityje. Taip pat pažymėtina, kad į Lietuvos kaimo turizmo sodybas daugiau atvyksta ne tik Lietuvos piliečių, bet užsienio svečių.

2.2. Europos Sąjungos finansavimo įtaka kaimo turizmo plėtrai

Europos Sąjungai priėmus politinį sprendimą dėl jos išplėtimo ir naujų narių priėmimo, dauguma Vidurio ir Rytų Europos šalių, tarp jų ir Lietuva, pasirinko integravimosi į Europos Bendriją kelią, tačiau šių šalių žemės ūkio politika neatitiko ES krypties ir reikalavimų. Bendrija, norėdama, kad narystės siekiančios šalys pasirengtų įgyvendinti teisinius technologinius reikalavimus, nustatė paramos šaltinius bei jų skyrimo sistemą. Todėl 1999 m. birželio 21 d. Europos Taryba patvirtino reglamentą Nr. 1268/1999 dėl Bendrijos paramos žemės ūkiui ir kaimo

plėtrai Vidurio ir Rytų Europos šalims-kandidatėms [50]. Remiantis šiuo dokumentu, narystės Europos Sąjungoje siekiančioms šalims 2000-2006 metų laikotarpiu buvo numatyta teikti finansinę paramą pagal Specialiąją žemės ūkio ir kaimo plėtros programą (SAPARD).

Nacionalinė mokėjimo agentūra (NMA) administravo SAPARD paramos lėšas pagal šias prioritetines žemės ūkio ir kaimo plėtros kryptis [54, p. 2]:

- investicijos į pirminę žemės ūkio gamybą.
- žemės ūkio ir žuvininkystės produktų perdirbimas ir marketingo tobulinimas.
- ekonominės veiklos plėtra ir alternatyvių pajamų skatinimas.
- kaimo infrastruktūros tobulinimas.
- profesinis mokymas.

SAPARD pagrindiniai tikslai:

- skirti šalims-kandidatėms ES paramą nuosekliai žemės ūkio ir kaimo plėtros politikai plėtoti stojimo į ES laikotarpiu, tuo pačiu metu palaipsniui priderinant vykdomą nacionalinę politiką prie ES kaimo plėtros politikos.
- nustatyti prioritetinius šalies-kandidatės žemės ūkio ir kaimo plėtros poreikius, kurie 2000-2006 metais bus finansuojami pagal SAPARD.
- SAPARD paramos lėšos, kaip ir ES struktūrinių fondų lėšos, bus skiriamos tuo pačiu principu, t.y. per daugiametes programas. Tokių programų rengimas, lėšų įsisavinimas suteiks šaliai kandidatėi galimybę narystės siekimo laikotarpiu išmokti dirbti su struktūrinių fondų tipo programomis.

SAPARD parama skiriama su sąlyga, kad projektai bus bendrai finansuojami ir iš šalies nacionalinės paramos fondų. Taigi investiciniai projektai finansuojami pagal tokią schemą, kuri pateikta 1 lentelėje.

1 lentelė

Investicinių projektų schema

| | | |
|----------------------|--------------------------------------|--------------------------------|
| | Bendra projekto vertė – 100 % | |
| | Valstybės parama 50 % | |
| Privačios lėšos 50 % | SAPARD 75 % | Nacionalinis biudžetas 25 % |

Šaltinis: Valstybinio audito ataskaita. Specialioji nacionalinė kaimo plėtros programa SAPARD programai įgyvendinti 2000-2006 metais. Prieiga per internetą: www.vkontrole.lt/auditas_ataskaita.php?1394 Žiūrėta 2008 m. vasario 25 d. [54, p.2].

ES skiriamos lėšos pagal SAPARD yra paramos lėšos, o ne paskola, ir jų gražinti nereikia, išskyrus tuos atvejus, kai parama panaudojama ne pagal paskirtį. Europos Komisija griežtai kontroliuoja kaip ši parama yra naudojama. ES gali sustabdyti ar net nutraukti programos finansavimą, nustačius netinkamus paramos naudojimo atvejus .

Pradedant 2000 metais kasmet iki 2006 m. per SAPARD 10 šalių kandidačių žemės ūkio sektoriui buvo skiriama 520 mln. EUR. Paramos suma kiekvienai šaliai kandidatei buvo skiriama, atsižvelgiant į objektyvius kriterijus, tokius kaip žemės ūkyje dirbančių gyventojų skaičius, žemės ūkio teritorija, BNP ir kt.

Europos Sąjungos (ES) finansinė parama kaimo turizmo ir tradicinių amatų projektams Lietuvoje buvo skirta pagal dvi priemones: Specialiosios žemės ūkio ir kaimo plėtros programos (SAPARD) III krypties „Ekonominės veiklos plėtra ir alternatyvių pajamų skatinimas“ 2 sektorių „Kaimo turizmo ir poilsio paslaugos“ ir 5 sektorių „Tradiciniai amatai“ bei pagal Lietuvos 2004–2006 metų Bendrojo programavimo dokumento [24] 4 prioriteto 4 priemonės „Kaimo vietovių pritaikymo ir plėtros skatinimas veiklos grupę „Kaimo turizmo ir amatų skatinimas“.

Ūkio subjektai, siekiantys pasinaudoti finansine parama pagal SAPARD programą, privalo parengti verslo planus. Ši parama kartu su bankų paskolomis ir nuosavomis lėšomis sudaro finansinį pagrindą kurti, plėsti ar modernizuoti kaimo turizmo verslą. Taigi verslo planas - svarbiausias dokumentas, kuris pridedamas prie paraiškos Specialiosios žemės ūkio ir kaimo plėtros programos SAPARD paramai gauti. Verslo planas pirmiausia reikalingas patiems ūkininkams ar įmonėms savininkams įsitikinti, kad veikla bus pelninga.

Reikia pastebėti, kad Nacionalinė mokėjimo agentūra (NMA) atmeta apie ketvirtadalį pateiktų projektų, tačiau vengia apibendrinti ir viešai skelbti pagrindinius projektų trūkumus. Tuo tarpu vieša projektų klaidų ir trūkumų analizė būtų naudinga ir į ES struktūrinių fondų paramą pretenduojantiems ūkio subjektams. Pakiltų bendra teikiamų projektų kokybė, verslo planų užsakovai ir rengėjai sutaupyti lėšų ir laiko. Kita vertus, svarbu tobulinti verslo planų rengimo praktiką [35].

Apibendrinant galima teigti, kad SAPARD lėšomis pasiekta akivaizdžių rezultatų: paramos gavėjai tikisi pasiekti verslo planuose keliamų tikslų ir jaučiasi pajėgūs konkuruoti pasaulinėje rinkoje; iš jų mokosi kiti ūkio subjektai; NMA yra pajėgi administruoti ES struktūrinių fondų paramą, o Lietuva – įgyvendinti *acquis communautaire* (Europos Bendrijų teisyną).

3. KAIMO TURIZMO PLĖTROS ŠIAULIŲ APSKRITYJE TYRIMAS

3.1. Tyrimo organizavimas ir metodologija

Kaimo turizmo esamai būklei ištirti Šiaulių apskrityje buvo remtasi tiesioginiais ir netiesioginiais šaltiniais. Pagrindinis - tiesioginis informacijos šaltinis apie Šiaulių apskrities kaimo turizmo paslaugas, jų novatoriškumą bei klientų poreikio vertinimą - atlikta sodybų šeimininkų ir jų svečių apklausa. Šiaulių apskrities kaimo turizmo sodybų sąrašas sudarytas remiantis Šiaulių turizmo informacinio centro ir Lietuvos kaimo turizmo asociacijos duomenimis.

Atliekant anketinę apklausą buvo renkami duomenys, kuriuos galima suskirstyti pagal tam tikrus požymius:

- kokybiniai – požymiai, apibūdinantys tiek sodybų savininkų, tiek svečių poreikius ir motyvus.
- kiekybiniai – požymiai, apibūdinantys kiekybinius veiksnius įtakojančius kaimo turizmo verslą (pvz.: poilsavimo trukmė, kambarių skaičius sodyboje).
- demografiniai – požymiai, apibūdinantys sodybų savininkų bei svečių lytį, amžių, išsilavinimą, užimtumą.

Atliktas tyrimas yra kiekybinio pobūdžio, nes didesnę dalis apklausos klausimų buvo sudaryti pagal kiekybinius veiksnius (svečių lankymosi trukmė, sodybų egzistavimo laikotarpis ir kt.). Kiekybinis tyrimas metodologiniu požiūriu leidžia geriausiai įvertinti kaimo turizmo būklę. Norint geriau išgvildinti esamą problemą, taip pat reikia atsižvelgti ir į kokybinius, bei demografinius požymius.

Tyrimui apie kaimo turizmo būklę Šiaulių apskrityje buvo pasirinktas apklausos metodas – paruoštos anketos. Norint išanalizuoti kaimo turizmą tiek iš verslo, tiek ir iš vartotojiškos pusės, buvo paruoštos dviejų tipų anoniminės anketos: vienos skirtos Šiaulių apskrities kaimo turizmo sodybų savininkams (1 priedas), kitos - sodybų svečiams (2 priedas). Anoniminės anketos pasirinktos todėl, kad atsakymai būtų objektyvūs. Sudarant anketas buvo atsižvelgta į klausimų aiškumą, aktualumą ir nedviprasmiškumą.

Tyrimo metu buvo prašoma, kad anketą pildytų tas asmuo, kuris iniciavo kaimo turizmo verslą ir šiuo metu yra dominuojantis šiame versle.

Tiriant ir analizuojant Šiaulių apskrities kaimo turizmo būklę dešimčiai kaimo sodybų šeimininkų asmeniškai buvo pateiktos anoniminės anketos, o penkiems šeimininkams anketos buvo išsiųstos internetiniame puslapyje nurodytu elektroniniu adresu. Anketų grįžtamumas 100 proc. Apklausa vykdyta 2007 m. rugpjūčio mėnesį, kada daugiausiai turistų poilsiauja kaimo sodybose.

Analizuojant Šiaulių apskrities kaimo turizmo plėtrą buvo apklausta 15 kaimo turizmo savininkų ir 154 respondentai, besilankantys kaimo turizmo sodybose. Apklausos duomenys buvo sukaupti ir apdoroti kompiuterine programa Microsoft Office Excel. Duomenų apdorojimui buvo taikomi:

- sisteminimo metodas.
- kriterijų vertinimo bei sintezės metodas.

Sisteminio metodo pagalba atsakymų duomenys buvo grupuojami, skaičiuojamas svertinis vidurkis, sudaromos lentelės ir grafinis duomenų vaizdavimas. Susisteminti duomenys buvo apibendrinami, analizuojami ir suformuluojamos išvados – kriterijų vertinimo ir sintezės metodas.

3.2. Tyrimo rezultatai ir jų apibūdinimas

Turizmo sektoriaus plėtra galima visose apskrities vietovėse, bet jos aktyvumą lemia vietinių žmonių vykdoma veikla ir kuriamos prielaidos turizmui, bei naujos idėjos. Šiaulių apskrityje turizmui yra didelės galimybės, kurios iki šiol nėra tinkamai panaudojamos. Paprastai pagrindiniai žmonių traukos veiksniai yra vertingi kultūros ir gamtos paveldo objektai, gilios amatų ir liaudies meno tradicijos, bei jų propagavimas, graži gamtinė aplinka, bei paslaugų sektoriaus plėtra. 2004 – 2006 m. laikotarpiu apskrities vietovėse buvo vykdomi projektai, kurių tikslas gerinti arba kurti rekreacinių zonų infrastruktūrą, orientuotą į aktyvų poilsį, gyvenamosios aplinkos gerinimą bei kultūrinio turizmo plėtotę.

Pagal 2004–2006 m. Šiaulių apskrities administracijos stebėsenos rezultatus, matyti, kad nemažai dėmesio turizmo infrastruktūrai skyrė beveik visi apskrities rajonai, bet dauguma jų vykdė smulkius projektus, kurie neturi esminio poveikio ir neskatina pokyčių. Stambesni projektai buvo vykdomi Pakruojo rajone, kuriant Žiemgalos krašto kultūros ir turizmo centrą Pakruojo dvaro sodyboje, Daugyvenės kultūros istorijos muziejaus rekonstrukcija Radviliškio rajone, Joniškio sinagogos komplekso pritaikymas turizmui ir Kurtuvėnų dvaro sodybos pritaikymas kultūrinei veiklai.

Vienas iš pagrindinių Šiaulių rajono savivaldybės tikslų yra plėtoti kaimo turizmo paslaugas šiame rajone. Šiam tikslui pasiekti keliami uždaviniai:

1. Užtikrinti turizmo informacijos sklaidą.
2. Gerinti esamą turizmo infrastruktūrą regione, kompleksiskai tvarkyti paveldo objektus, ypatingą dėmesį skiriant Kryžių kalnui ir Kurtuvėnų regioniniam parkui.
3. Remti kaimo turizmo sodybų steigimą.

Šiaulių rajono savivaldybės pasiekti rezultatai plėtojant kaimo turizmą pateikti 2 lentelėje.

Kaimo turizmo rėmimo rezultatai

| Priemonė | Rezultatai | Pasiekimo laikas | Lėšų poreikis, tūkst. Lt. | Finansavimo šaltiniai | | | |
|--|--|---------------------------|---------------------------|-----------------------|------------------------|------------------------|-----------------|
| | | | | Savivaldybė | Nacionalinis biudžetas | ES fondai, kita parama | Privačios lėšos |
| Įtraukti informaciją apie kaimo turizmo sodybas į leidinius, informuojančius apie poilsio galimybes Šiaulių r. | Leidiniuose pateikta informacija. | 2004 m. I ketv. – 2007 m. | 0,5 | 0,5 | - | - | - |
| Parengti tvarką, kaip atleisti nuo žemės ir žemės nuomos mokesčio kaimo turizmo sodybų savininkus. | Tarybos patvirtinta tvarka, suteikta lengvata 11 kaimo turizmo sodybų. | 2004 m. I ketv. | - | - | - | - | - |
| Rengti projektus dėl mokymų verslininkams, užsiimantiems ar ketinantiems užsiimti kaimo turizmo verslu | Surengtų mokymų skaičius. | 2004 – 2010 m. | 60 | - | - | 60 | - |

Šaltinis: 2003-2013 m. Šiaulių rajono plėtros strateginis planas. Prieiga per internetą:

http://www.siauliai-r.sav.lt/go.php/lit/Strateginis_planas/229/6/139?PHPSESSID=60c7fc7d62b71a75c13d4e247e482f3f

Žiūrėta 2008 m. balandžio 26 d. [60, p.18].

Po Lietuvos integracijos į ES šalyje stebima aktyvesnė turizmo sektoriaus plėtra. Tai susiję su ES politika, kai skatinama tinkama turizmo objektų priežiūra ir jų pritaikymas turizmo reikmėms, bei daug dėmesio skiriama kelių tvarkymui.

Geografiniu požiūriu turizmui vystyti palankioje padėtyje yra Šiaulių miestas, nes jis įsikūręs judrioje tranzitinių kelių sankryžoje, miestą kerta tarptautinis VIA HANZA kelias. Strategiškai palankus ir geros kokybės yra kelių tinklas, gerai išvystytas geležinkelio mazgas, bei veikiantis tarptautinis oro uostas. Šiauliai turi respublikinės reikšmės kultūros paminklų, iš kurių paminėtinas renesanso stiliaus statinys – šv. Petro ir Pauliaus katedra bei secesinio stiliaus Frenkelio rūmų pastatas. Šiauliuose veikia 16 įvairių muziejų, iš kurių savo unikalumu išsiskiria Katinų, Dviračių, Vandentvarkos muziejai. Į ekspozicijas kviečia 7 meno galerijos. Tik 10 kilometrų nuo miesto nutolęs tarptautinės reikšmės turistinis objektas – Kryžių kalnas. Tačiau šis potencialas menkai panaudojamas turizmui. Daugelis paveldo objektų dėl nepakankamo paslaugų ir viešosios infrastruktūros išvystymo nepritaikyti turistams lankyti. Trūksta turistinės informacijos autobusų ir

geležinkelio stotyse. Ir toliau išlieka aktuali turistinių autobusų statymo problema – miesto gatvės siauros, automobilių stovėjimo aikštelės mažos, jos pilnos lengvųjų automobilių.

Šiaulių apskrityje įsikūrusių kaimo turizmo sodybų yra 15 (3 lentelė). Reiktų pastebėti, kad Šiaulių regione sodybų skaičius išsidėstęs gan koncentruotai. Daugiausiai sodybų Šiaulių rajono savivaldybėje – 8, Akmenės rajono savivaldybėje – 2, Kelmės rajono savivaldybėje – 3, Radviliškio ir Joniškio rajonų savivaldybėse po 1. Reikia pastebėti, kad Pakruojo rajone nėra nei vienos kaimo turizmo sodybos, nors potencialas tam yra geras.

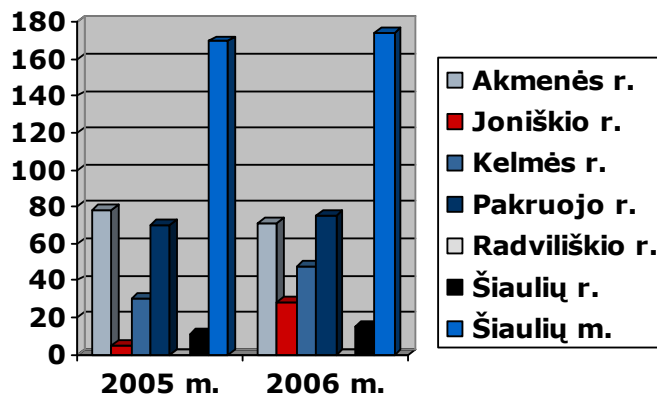
3 lentelė

Kaimo turizmo sodybos Šiaulių apskrityje

| Eil. Nr. | Sodybos pavadinimas | Adresas | Savivaldybė |
|----------|--------------------------------------|---|----------------|
| 1. | O. Gutkauskienės sodyba | Žačių k., Šiaulių r. | Šiaulių r. |
| 2. | Z. ir A. Jocu sodyba | Masiuliškių g.1, Sutekūnai, Šiaulių r. | |
| 3. | A. ir L. Sabaliauskų sodyba | Užtvankos g.5, Kurtuvėnai, Šiaulių r. | |
| 4. | G. Mačernio sodyba | Domantų k., Šiaulių r. | |
| 5. | Verda Bell | Verdulių k., Šiaulių r. | |
| 6. | J. Jankevičiaus sodyba | Pavasario g.5A, Kurtuvėnai, Šiaulių r. | |
| 7. | G. Ananjevo sodyba | Meškių k., Šiaulių r. | |
| 8. | L. Abromavičienės sodyba | Purienų g. 1, Kurtuvėnai, Šiaulių r. | |
| 9. | R. Gžimailienės kaimo turizmo sodyba | Kadagių k., Akmenės r. | Akmenės r. |
| 10. | A. Martyšiaus kaimo turizmo sodyba | Nepriklausomybės g.96, Papilė, Akmenės r. | |
| 11. | Ž. Petrausko sodyba „Miego klinika“ | Raudsparnės k., Kelmės r. | Kelmės r. |
| 12. | Liucijos sveikos gyvensenos sodyba | Aukštoji g.15, Vaiguva, Kelmės r. | |
| 13. | Kaimo sodyba „Penktasis sezonas“ | Rėžalių k., Kelmės r. | |
| 14. | Z. Daukšas, Šeduvos malūnas | Vytauto g. 89A, Šeduva, Radviliškio r. | Radviliškio r. |
| 15. | V. Krištopaičio kaimo turizmo sodyba | Buivydžių k., Joniškio r. | Joniškio r. |

Šiaulių apskrities turistinių objektų atstatymui bei suaktyvinimui 2003-2006 metais ES paramos pagal priemonę „Viešoji turizmo infrastruktūra ir paslaugos“ buvo skirta už 72 milijonus litų. Pagrindinės kaimo turizmo įvaizdžio formavimo priemonės yra dalyvavimas tarptautinėse turizmo parodose ir informacinių reklaminių kaimo turizmo leidinių leidyba. Tačiau vykdant projektus, mažai lėšų skiriama įvaizdžio formavimui, per mažai išnaudojamos elektroninės ir video rinkodaros priemonės, be to nepakankama turizmo sektoriaus veiklos stebėseną.

Remiantis Valstybinio turizmo departamento Turizmo paslaugų plėtros skyriaus informacija, lėšų turizmo rinkodarai Šiaulių apskrityje panaudota 364,4 tūkst. Lt. 2005 metais ir 410,7 tūkst. Lt. – 2006 metais [37, p.13]. Lėšų panaudojimo pasiskirstymas pagal atskirus šio regiono rajonus pateiktas 10 paveiksle.



9 pav. Lėšų turizmo rinkodarai pasiskirstymas pagal rajonus

Šaltinis: Nacionalinė turizmo plėtros 2007-2010 metais programa. Prieiga per internetą:

www.siauliai.aps.lt/stotisFiles/uploadedAttachments/NacTurizmoPletra2007_2010200710711135.ppt. Žiūrėta 2008 m. balandžio 26 d. [37, p.13].

Akivaizdu, kad daugiausiai lėšų buvo skiriama Šiaulių miesto infrastruktūros gerinimui. Gan vienodai lėšų buvo skirta Radviliškio ir Pakruojo rajonuose, o Šiaulių rajone investuojama nepakankamai. Lyginant su praėjusiais metais, 2006 m. daugiau lėšų buvo skirta Joniškio ir Kelmės rajonams.

Šiuo metu kaip naujus besiformuojančius turizmo traukos centrus apskrityje galima įvardyti Radviliškio rajone esantį Burbiškių dvarą, Kleboniškių etnografinį muziejų, Baisogalos dvarą, Pakruojo dvaro sodybą. Šiaulių rajone – Kurtuvėnų nacionalinį parką, kuriame vykstantys renginiai tampa vis populiariesni, tradiciškai daug svečių aplanko Kryžių kalną, domimasi rajono amatais, verslais. Daug vertingų objektų yra Kelmės rajone, jis yra įdomus ir dėl jame esančios biologinės įvairovės bei vykstančių renginių Tytuvėnuose, ir tradicinių renginių Kražiuose. Išskirtinis objektas yra Kamanų rezervatas Akmenės rajone. Jame yra parengtas pažintinis takas, kuriuo einant galima susipažinti su Kamanų rezervato gamtinėmis vertybėmis (žmogaus nelistos gamtos vaizdais, retais augalais ir gyvūnais, aukštapelkėmis). Parengta Kelmės rajono Bridvaišio ežero arealo ilgalaikės darnios turizmo plėtros programa. Valstybinis Turizmo departamentas į 2007–2010 m. turizmo programą įtraukė Kelmę, kaip patrauklų turizmui rajoną.

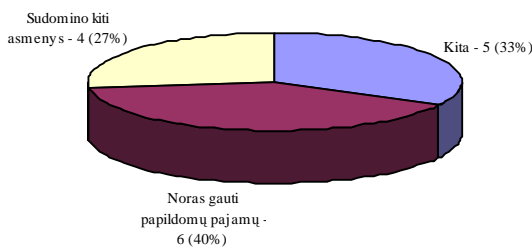
Nors kaimo turizmas - perspektyvus verslas, kaimo turizmo sodybų savininkams mėgautis sėkme nėra kada. Šiame versle vis aštrėja konkurencija ir nuolat tenka sukti galvą, kuo sudominti

turistus. Pastebima tendencija, kad kaimo turizmo versle Šiaulių apskrityje jau bandoma kooperuotis: poilsio kaime paslaugas ir pramogas ima siūlyti ne tik atskiros šiuo verslu užsiimančios sodybos, bet vis daugiau bendruomenės narių įtraukiama į šį verslą.

Atsižvelgiant į Šiaulių apskrities turizmo potencialą, gerą infrastruktūrą bei vertingų objektų, kultūros paveldą reiktų paanalizuoti kaimo turizmo vystimąsi šioje apskrityje. Todėl siekiant įvertinti Šiaulių apskrities kaimo turizmo konkurencingumo ir plėtros galimybes, bei numatyti priemones plėtrai suaktyvinti paanalizuosime kaimo turizmo sodybų savininkų bei svečių apklausos rezultatus.

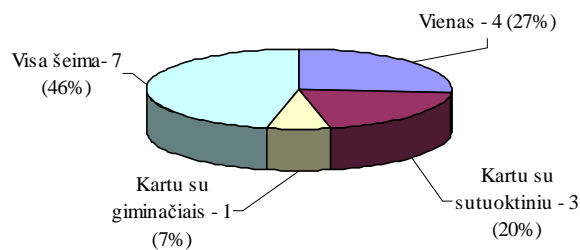
3.2.1. Šiaulių apskrities kaimo turizmo sodybų savininkų apklausos rezultatai

Remiantis anketų duomenimis galime teigti, kad pagrindinis veiksnys, paskatinęs pradėti kaimo turizmo verslą buvo noras gauti papildomų pajamų (11 pav.). Šį teiginį nurodė 40 proc. kaimo turizmo sodybų savininkų. Pradėti kaimo turizmo verslą kiti asmenys sudomino tik 4 sodybų savininkus arba 27 proc. visų kaimo turizmo verslininkų.



10 pav. Veiksniai, paskatinę pradėti kaimo turizmo verslą

Tyrimo rezultatai rodo, kad visi 14 iš 15 Šiaulių apskrities kaimo turizmo sodybų savininkų yra asmenys gyvenantys santuokoje. Taigi vystant ir plėtojant kaimo turizmo verslą įtraukiami šeimos nariai ar netgi giminaičiai. Todėl didžioji dalis kaimo turizmo versle dalyvauja kartu su visa šeima – 7 sodybų savininkai, arba 46 proc. visų kaimo turizmo savininkų bei sutuoktiniai kartu – 3 sodybos savininkai arba 20 proc. apklaustųjų (12 pav.). Žinoma yra ne maža dalis verslininkų, kurie ir vieni prižiūri kaimo turizmo verslą. Jie sudaro 27 proc. apklaustųjų.



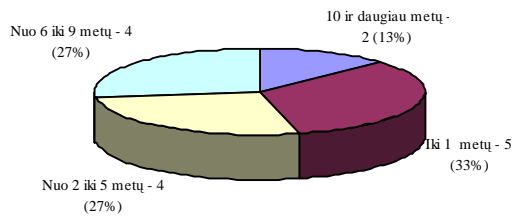
11 pav. Kaimo turizmo versle dalyvaujantys asmenys

Lietuvoje kaimo turizmas populiariausias vasaros metu, todėl savininkams nėra būtinybės visus metus būti sodyboje. Apklauso duomenys rodo, kad net 8 savininkai arba 53 proc. pastoviai negyvena kaimo sodyboje. Analizuotuose rezultatuose buvo pastebėta, kad sodybų šeimininkai yra vidutinio amžiaus žmonės, tad jie laikosi tradicinių šeimos formavimo principų. Verslininkų gyvenančių kaimo turizmo sodyboje, pasiskirstymas pateikiamas 13 paveiksle.



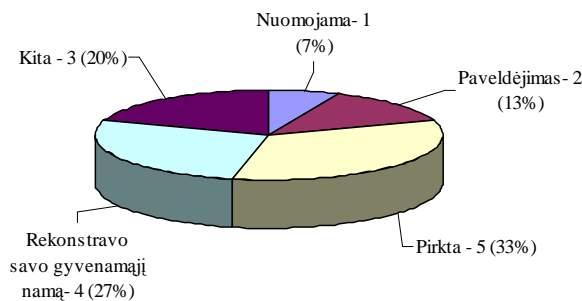
12 pav. Verslininkų, gyvenančių kaimo turizmo sodyboje, pasiskirstymas

Lietuvai atgavus nepriklausomybę pradėjo sparčiai vystytis verslo šaka – turizmas. Kadangi mūsų šalyje yra daug įdomių ir gražių vietų, kurios nutolusios nuo pagrindinių šalies centrų, atsiranda potencialas vystyti kaimo turizmui. Ši verslo šaka Šiaulių apskrityje pakankamai greitai plečiasi. Šiame regione pirmosios 2 sodybos pasirodė prieš 10 metų. Galime pastebėti proporcingą augimą – nuo 6 iki 9 metų bei nuo 2 iki 5 metų kaimo sodybų sudaro po 27 proc., tik paskutiniais metais jaučiamas spartesnis šio verslo augimas, nes didelė dalis, t.y. 33 proc. įkurtų kaimo sodybų egzistuoja ne ilgiau kaip vieneri metai (14 pav.).



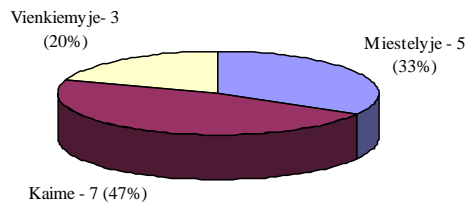
13 pav. Įkurtų kaimo sodybų egzistavimo laikotarpis

Pradedant kaimo turizmo verslą reikalinga sodyba. Atlikę apklausą galime teigti, kad didesnioji dalis, t.y. 5 arba 33 proc. verslininkų pirko šiai veiklai sodybas (15 pav.), 4 arba 27 proc. rekonstravo savo gyvenamuosius namus, 3 arba 20 proc. įsigijo kitu būdu ir tik 2 arba 13 proc. paveldėjo. Remiantis šiais duomenimis galime teigti, kad žmonės įsigyję sodybą vykdo kaimo turizmo veiklą, be to ne maža dalis sodybų savininkų rekonstravo savo būstą, kad galėtų plėtoti šią pakankamai naują verslo šaką.



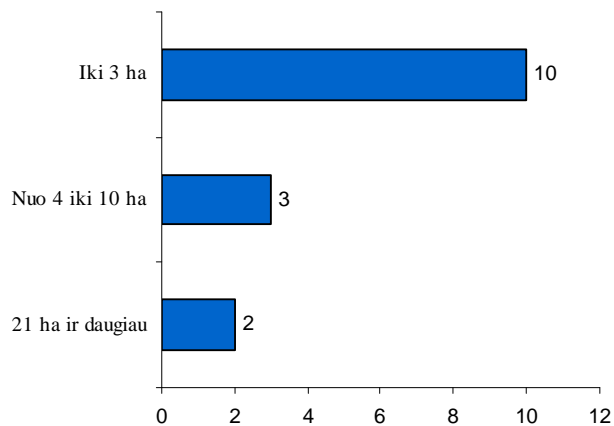
14 pav. Kaimo turizmo verslo steigimo pagrindai

Šiaulių apskrities kaimo turizmo sodybos telkiasi kaime (16 pav.), t.y. 7 arba 47 proc., tačiau tik 3 arba 20 proc. vieniemyje ir 5 arba 33 proc. miestelyje. Tyrimai rodo, kad vis dėl to sodybos kuriamos ten, kur yra komunikacija, susisiekimo keliai bei kiti patogumai, o tik nedaugelis sodybų yra vieniemyje, toli nutolusiuose nuo miesto. Nors miestiečiai nori išvykti toliau nuo miesto, tačiau dauguma negali atsisakyti įprastų patogumų, todėl vienkiemiai nėra labai populiarūs. Žmonės gyvendami kaimo sodyboje nori užsiimti ir kita veikla, kurią sunkiau suorganizuoti toliau nuo miestų įsikūrusiose vietovėse.



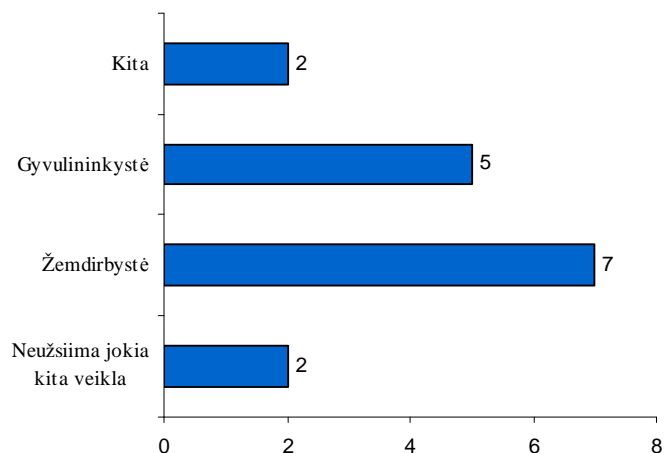
15 pav. Kaimo turizmo sodybų pasiskirstymas pagal dislokacijos vietą

Kaimo turizmo sodybų savininkai daugiausiai turi iki 3 ha žemės – 10 sodybų, nuo 4 iki 10 ha žemės - 3 kaimo turizmo sodybos, nuo 11 iki 20 ha – nėra nei vienos tokios sodybos, o 21 ha ir daugiau yra 2 kaimo turizmo sodybos. Kaimo turizmo sodybų pasiskirstymas pagal turimą žemės plotą pateikiamas 17 paveiksle.



16 pav. Kaimo turizmo sodybų pasiskirstymas pagal turimą žemės plotą

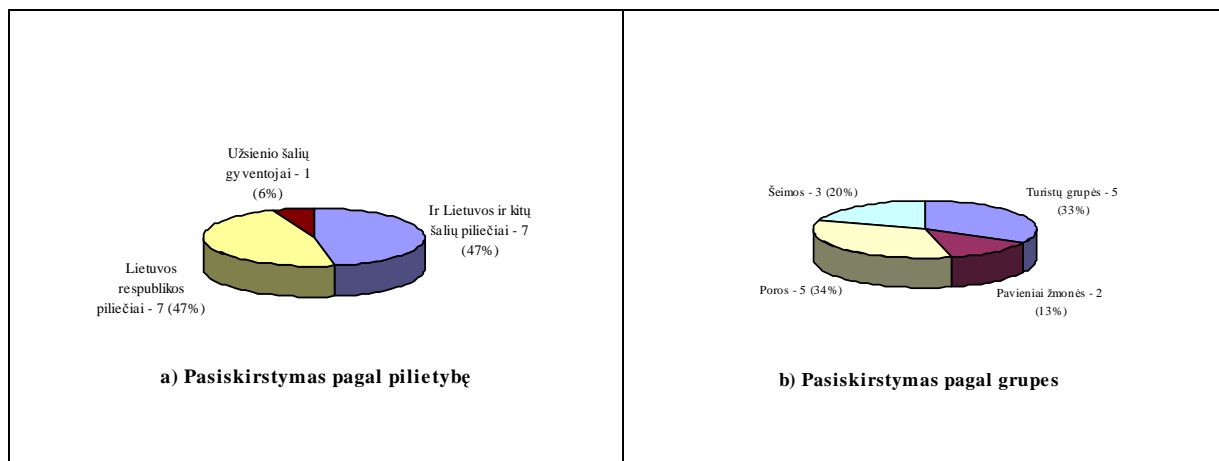
75 proc. verslininkų, užsiimančių kaimo turizmu, plėtoja ir papildomos ūkio šakas – žemdirbystę bei gyvulininkystę: perdirba pieną, gamina sviestą, mėsos gaminius, todėl jais gali pavaišinti poilsiautojus.. Labiausiai paplitusi žemdirbystė kaip papildoma ūkio šaka (18 pav.). Papildoma veikla priversti užsiimti sodybose pastoviai gyvenantys asmenys. Kadangi kaimo turizmas labiausiai populiarus vasaros metu ir savaitgaliais, tai sodybų savininkai turi galimybę užsiimti kita papildoma veikla mažiau turistų lankomu metu.



17 pav. Kaimo turizmo sodybų pasiskirstymas pagal pagalbinės veiklos sritis

Šiaulių apskrities kaimo sodybose apsigyvena tiek Lietuvos, tiek ir užsienio šalių piliečiai. 7 kaimo sodybų šeimininkai arba 47 proc. respondentų nurodė, kad dažniausiai jų sodybas aplanko Lietuvos Respublikos piliečiai. Lygiai tiek pat respondentų - 7 (47 proc.), nurodė, kad jų sodybas aplanko vienodai ir Lietuvos Respublikos piliečiai, ir užsienio šalių piliečiai. Ir tik vienas respondentas (6 proc.) paminėjo, kad daugiau sulaukia svečių iš užsienio.

Kaimo turizmo sodybų svečių pasiskirstymas pagal pilietybę bei grupes pateikiamas 19 paveiksle.

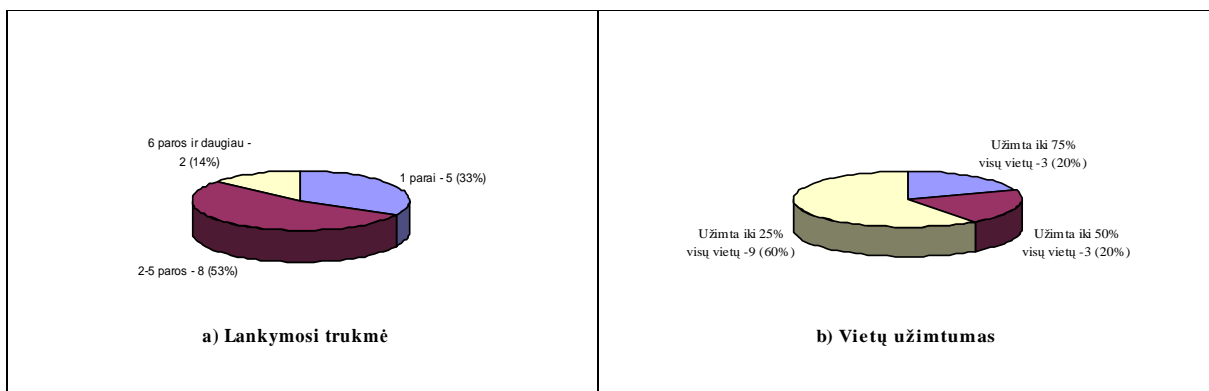


18 pav. Kaimo turizmo sodybų svečių pasiskirstymas pagal pilietybę (a) bei grupes (b)

Analizuojant pasiskirstymą pagal svečių grupes, matyti, kad kaimo turizmo sodybose daugiausia lankosi poros, bei turistų grupės - atitinkamai 34 ir 33 proc. Šiuo atveju galima teigti, kad kaimo turizmas tampa vienu iš populiariausių alternatyviųjų žemės ūkiui verslų kaime, kuriančių naujas

darbo vietas ir teikiantis papildomas pajamas kaimo gyventojams. Miškingi plotai, švarus oras ir vanduo, bei kiti gamtiniai išteklių sudaro palankias sąlygas kaimo turizmui ir laisvalaikio paslaugoms plėtoti. Sujungę tradicines žemės ūkio veiklos rūšis su paslaugomis turistams, pvz., ūkyje pagamintų šviežių ir sveikų maisto produktų tiekimas poilsiautojams, laisvalaikio paslaugos (vandens sportas, jodinėjimas arkliais, įvadinis kursas į tradicinę žemdirbystę ir t. t.), kaimo gyventojai užsitikrina ilgalaikį darbą ir papildomas pajamas.

Svečių lankymosi kaimo turizmo sodybose trukmė bei vietų užimtumas pateikiamas 20 paveiksle.

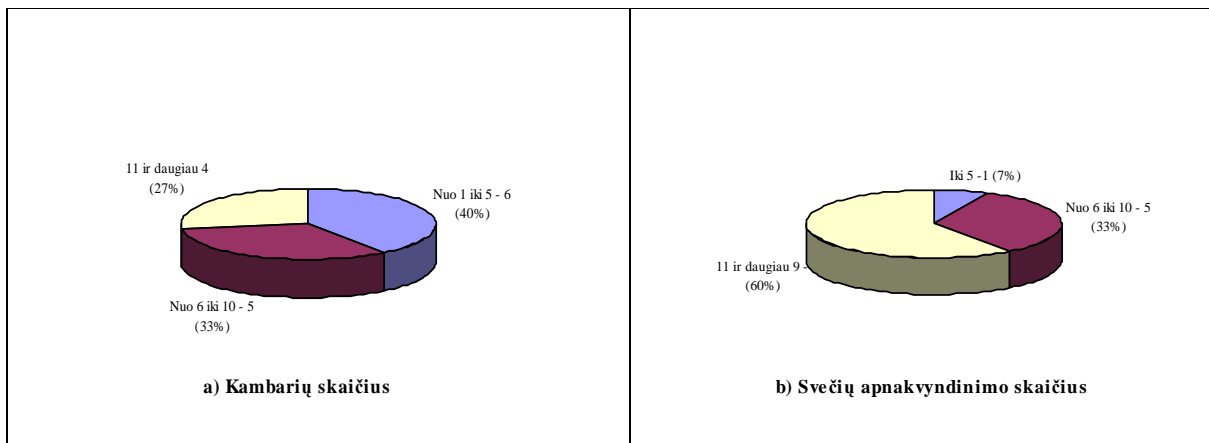


19 pav. Svečių lankymosi kaimo turizmo sodybose trukmė (a) bei vietų užimtumas (b)

Šiaulių apskrityje kaimo turizmo sodybų savininkai didžiausio turistų antplūdžio sulaukia vasaros sezonu. Daugiausiai (53 proc.) turistų apsistoja 2-5 paroms. Dažniausiai ilgesniam laikotarpiui atvyksta pailsėti poros arba šeimos. Vienai parai apsistoja 33 proc. atvykstančiųjų. Jie išsinuomoja sodybą jubiliejams, vestuvėms ar kitoms progoms pažymėti. 6 paroms ir daugiau apsistoja tik 14 proc. atvykstančiųjų. Didesnė dalis apklaustųjų sodybų mielai priima kartu su svečiais ir jų atsivežtus augintinius. Kadangi kaimo turizmas yra gana nauja verslo šaka ir nėra dar pakankamai išvystyta pramogų ir užimtumo pasiūla, turistai ilgiau nei savaitę neužsibūna. Taip pat pastebėtina, kad didžiausia dalis sodybų (60 proc.) išnaudoja tik 25 proc. savo siūlomo ploto. Tai reiškia, kad pakankamai daug turistams paruošto apgyvendinamo ploto lieka neišnaudota. Tačiau didžioji dalis šio regiono sodybų savininkų mano, kad Šiaulių apskrityje verslas yra perspektyvus ir ateityje planuoja plėsti savo verslą.

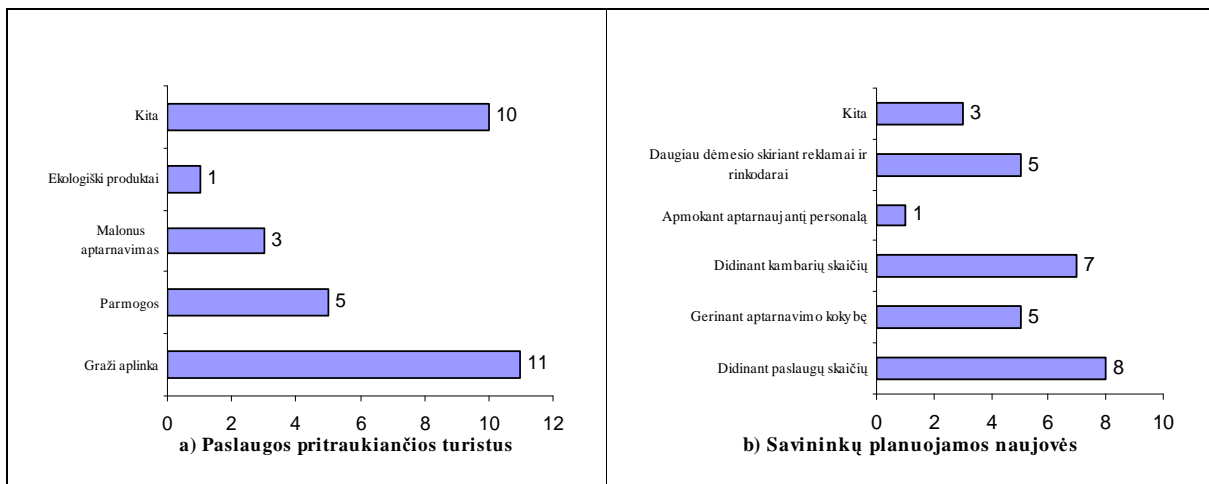
Kaimo turizmo sodybos yra vidutinio dydžio. Nuo 1 iki 5 kambarių turi didesnė dalis kaimo turizmo sodybų – 40 proc. Nuo kambarių skaičiaus priklauso apgyvendinamų žmonių skaičius. Pagal turizmo įstatymą kaimo turizmo sodyboje gali būti priimama ne daugiau kaip 20 poilsiautojų. Mažų sodybų, kurios galėtų priimti nakvynei iki 5 žmonių yra tik viena (21 pav.). Sodybų galinčių apgyvendinti nuo 6 iki 10 poilsiautojų – 5, o galinčių apgyvendinti daugiau nei 11 – 9, kas sudaro

60 proc. visų Šiaulių regiono sodybų. Tai parodo, kad didžioji dalis sodybų savininkų orientuota į pelną ir stengiasi sudaryti sąlygas didesniai kiekiui žmonių.



20 pav. Sodybų pasiskirstymas pagal kambarių (a) ir svečių apnakvydinimo skaičių (b)

Atlikus analizę galima pasakyti, kad Šiaulių apskrityje yra pakankamai įvairių kaimo turizmo sodybų, teikiančių įvairių įdomių paslaugų. Pagrindiniai aspektai, kurie traukia turistus į kaimo sodybas, bei savininkų planai dėl naujovių taikymo, pateikti 22 paveiksle.



21 pav. Paslaugos pritraukiančios turistus (a) ir sodybų savininkų planuojamos naujovės (b)

Atsižvelgiant į tendencijas, pastebime, kad Šiaulių apskrityje verslininkai orientuoti į šio verslo tolimesnį plėtojimą, didinant paslaugų ir kambarių skaičių, daugiau dėmesio skiriant reklamai ir aptarnavimo kokybei. Šis regionas turistus traukia gražia gamta, maloniu aptarnavimu bei

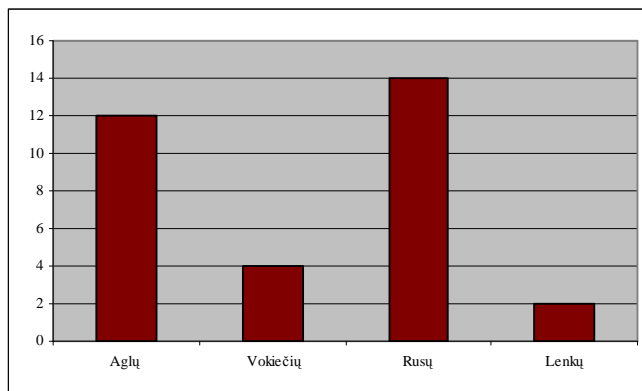
pramogomis. Tačiau ne visose sodybose yra galimybė patirti visapusį aptarnavimą bei malonumus. 4 lentelėje pateikiama Šiaulių apskrityje esančių kaimo turizmo sodybose teikiamos paslaugos.

4 lentelė

Šiaulių apskrities kaimo turizmo sodybose teikiamos paslaugos

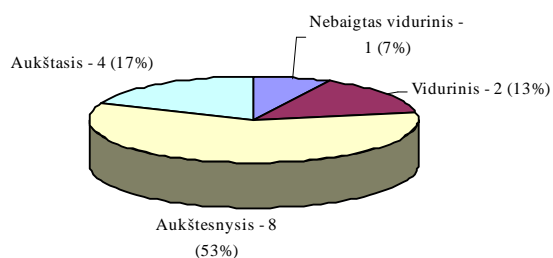
| Paslaugos pavadinimas | Paslaugą teikiančių sodybų skaičius | Procentinė dalis, proc. |
|---------------------------------------|-------------------------------------|-------------------------|
| Maisto gaminimas | 5 | 33 |
| Leidžiama atsivežti naminius gyvūnus | 9 | 60 |
| Neįgaliesiems pritaikyta įranga | 3 | 20 |
| Nuomojamas sporto, žaidimų inventorių | 5 | 33 |
| Įrengtos vaikams žaidimų aikštelės | 7 | 47 |

Vertinant teikiamas paslaugas labai svarbu atsižvelgti ir sodybų aptarnaujamo personalo sugebėjimą bendrauti su užsieniečiais. 23 paveiksle matome, kad didžioji dauguma Šiaulių apskrities sodybų savininkų susikalba rusų bei anglų kalbomis. Galima daryti išvadą, kad kaimo turizmo poilsiautojai gali būti ir užsieniečiai. Jie bus maloniai priimti, aptarnauti ir suprasti.



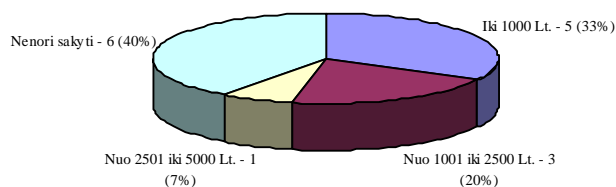
22 pav. Kalbos, kuriomis galima bendrauti su turistais

Asmenys, besiverčiantys turizmo verslu turėtų turėti daug žinių bei supratimą, kaip vystyti verslą. Taigi, buvo prognozuojama, kad kaimo turizmo paslaugų teikėjai bus aukšto intelekto. Atlikus analizę pasitvirtino – didžioji dalis, net 53 proc., turi aukštesnį išsilavinimą aukštąjį – 17 proc., vidurinį – 13 proc. respondentų (24 pav.).



23 pav. Šiaulių apskrities kaimo turizmo sodybų savininkų pasiskirstymas pagal išsilavinimą

Dauguma šaltinių, analizuojančių gyvenimo sąlygas kaime, pabrėžia, kad kaimo gyventojų pajamos yra mažos. 25 paveiksle pateiktos gaunamos pajamos iš kaimo turizmo verslo. Didesnė dalis respondentų (net 40 proc.) nenorėjo pateikti informacijos apie uždirbamą pelną, 33 proc. teigė, kad uždirba iki 1000 Lt., 20 proc. – nuo 1001 iki 2500 Lt. ir 7 proc. – nuo 2501 iki 5000 Lt. Šios pajamos gali būti traktuojamos kaip pagrindinis pragyvenimo šaltinis arba kaip žymus priedas prie kitų pajamų.

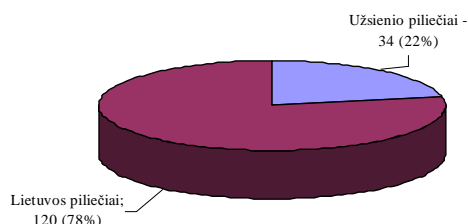


24 pav. Šiaulių apskrities kaimo turizmo sodybų šeiminių pajamų pasiskirstymas pagal pajamas

Apibendrinant, galima pasakyti, kad Šiaulių apskrities kaimo turizmo verslas sparčiai vystosi ir plečiasi. Tam turi įtakos didelis šio krašto potencialas, gerai išvystyta infrastruktūra bei verslūs žmonės. Verslininkai didina gyvenamo ploto apimtį, plečia paslaugų spektrą bei skiria daug dėmesio reklamai.

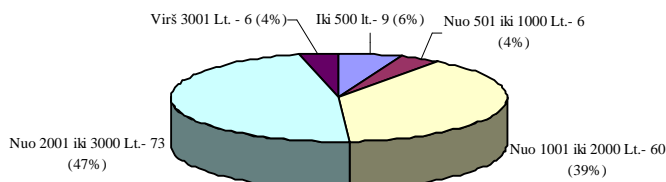
3.2.2. Šiaulių apskrities kaimo turizmo sodybų svečių apklausos rezultatai

Vykdamas analizę, buvo apklausti 154 žmonės naudojėsi Šiaulių apskrityje esančių sodybų kaimo turizmo paslaugomis. Apibendrinus tyrimo rezultatus, galima matyti, kad tyrime daugiausia dalyvavo vyrai – 91 arba 59 proc. visų apklaustųjų, o moterų dalyvavo 63 arba 41 proc. respondentų. Taip pat tyrime dalyvavo daugiausia Lietuvos piliečiai – 120 respondentų arba 78 proc. visų apklausoje dalyvavusiųjų, o apklausoje dalyvavusių užsienio piliečių sudarė 34 respondentų arba 22 proc. visų apklaustųjų (26 pav.).



25 pav. Respondentų pasiskirstymas pagal pilietybę

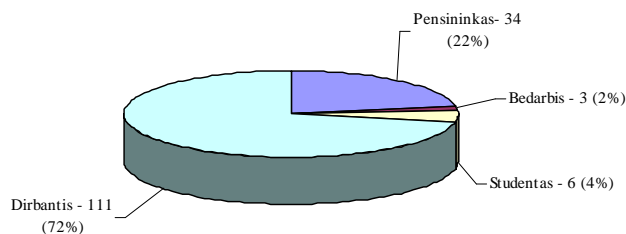
Didžiausias skaičius apklausoje dalyvavusių respondentų nurodė, kad jų mėnesio pajamos sudaro nuo 2001 iki 3000 Lt. taip nurodė 47 proc. apklaustųjų, kad mėnesio pajamos viršija 3001 Lt. nurodė tik 6 respondentai arba 4 proc. apklaustųjų (27 pav.). Taigi, darytina išvada, kad kaimo turizmo sodybose daugiausia lankosi vidutines pajamas gaunantys asmenys.



26 pav. Respondentų pasiskirstymas pagal gaunamas pajamas

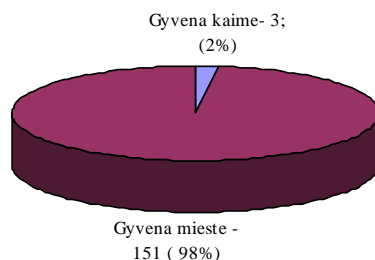
Apklausoje daugiausia dalyvavo dirbantieji – 111 respondentų arba 72 proc. visų apklaustųjų. Taip pat nemažai apklausoje dalyvavo pensininkų – 34 respondentų, arba 22 proc. ir 6 studentai

arba 4 proc. visų apklaustųjų (28 pav.). Galima pastebėti, kad dirbantys žmonės norėdami atitrūkti nuo kasdienybės ir miesto šurmulio renkasi atokesnes, apsuptas gamtos kaimo turizmo sodybas.



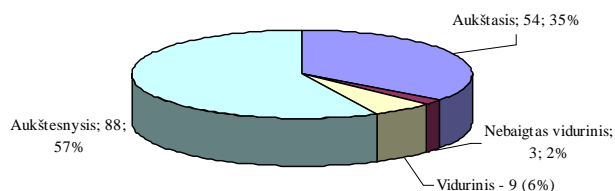
27 pav. Respondentų pasiskirstymas pagal darbinį statusą

Didmiesčių gyventojai daug laiko praleidžia transporto kamščiuose, todėl jie savo laisvą laiką labai vertina ir nori jį kuo turiningiau praleisti. Tam tinka kaimo turizmo sodybos, kuriose galima ramiai pailsėti nuo miesto triukšmo. Apibendrinus tyrimo rezultatus matyti, kad beveik visi tyrime dalyvavę respondentai gyvena mieste – 151 respondentas arba 98 proc. visų apklaustųjų (29 pav.).



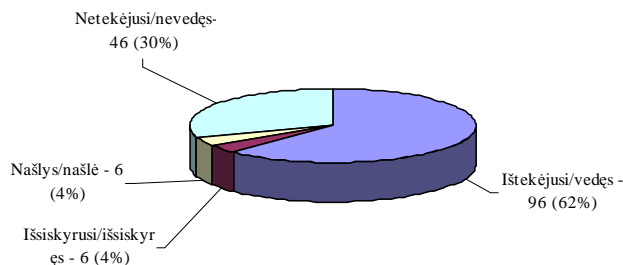
28 pav. Respondentų pasiskirstymas pagal gyvenamąją vietą

Analizuojant tyrime dalyvavusių respondentų pasiskirstymą pagal išsilavinimą matyti, kad dauguma respondentų buvo įgiję aukštesnį išsilavinimą – 88 respondentas arba 57 proc. visų tyrime dalyvavusių respondentų. Nemaža dalis respondentų buvo įgiję aukštą išsilavinimą – 54 respondentų arba 35 proc. visų apklaustųjų (30 pav.).



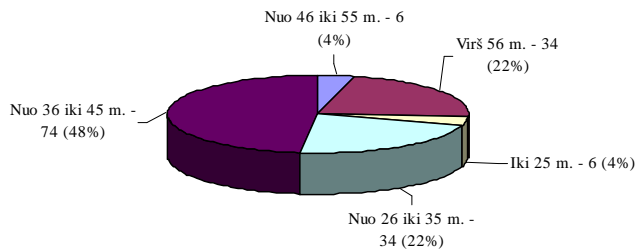
29 pav. Respondentų pasiskirstymas pagal išsilavinimą

Didžiąją dalį kaimo sodybų lankytojų sudaro susituokusios ar dar nevedusios poros, norinčios toliau nuo „civilizuoto pasaulio“ praleisti savaitgalį ar net visas savo atostogas. Pagal šeimyninę padėtį respondentai pasiskirstė sekančiai: 62 proc. respondentų susituokę, 30 proc. respondentų nesusituokę, po 4 proc. išsiskyrę ir našliai (31 pav.).



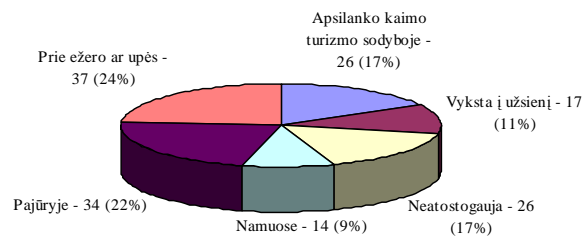
30 pav. Respondentų pasiskirstymas pagal šeimyninę padėtį

Kaimo turizmo sodybose praleisti savaitgalį ar atostogas mėgsta daugiausiai šeimos, turinčios mažus vaikus. Jaunimas daugiau mėgsta judrias, triukšmingesnes vietas bei pramogų centrus. Pagal apklausos rezultatus daugiausia respondentų 48 proc. buvo nuo 36 iki 45 metų amžiaus. Po 22 proc. respondentų buvo nuo 26 iki 35 ir nuo 56 metų amžiaus, po 4 proc. apklaustųjų buvo iki 25 metų ir nuo 46 iki 55 metų amžiaus (32 pav.).



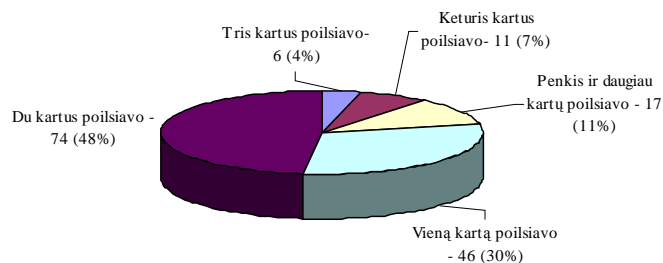
31 pav. Respondentų pasiskirstymas pagal amžių

Kadangi pasirinkimas gana įvairus, apibendrinus apklausos rezultatus matyti, kad kaimo turizmo sodybų svečiai daugiausia atostogauja prie upės ar ežero. Taip nurodė 24 proc. apklaustųjų. 22 proc. respondentų vyksta prie jūros, o 17 proc. respondentų vyksta į kaimo turizmo sodybą (33 pav.).



32 pav. Respondentų pasiskirstymo pagal atostogų praleidimo vietą

Pagal apklausos rezultatus galima teigti, kad daugiausia poilsiausiųjų kaimo turizmo sodybose žmonių -74 (48 proc.), kurie poilsiaavo iš viso du kartus. Pirmą kartą poilsiaavo 46 respondentų (30 proc.), o penkis ir daugiau kartų poilsiaavo 17 (11 proc.) (34 pav.).

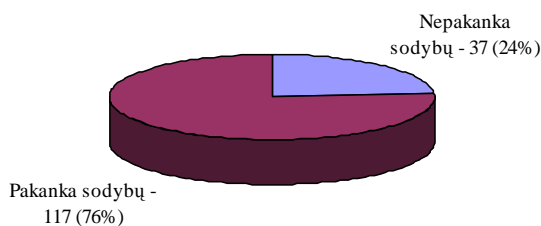


33 pav. Kaimo turizmo sodybose lankymosi dažnumas

Apibūdinant statistinį apklausoje dalyvavusį kaimo turizmo svečių, darytina išvada, kad kaimo turizmo verslo klientai yra daugiausia Lietuvos piliečiai, vidutinio amžiaus, vidutinių pajamų, vedę, gyvenantys mieste ir dirbantys vyrai.

Taigi, išanalizavus Šiaulių apskrities kaimo turizmo sodybos svečių kontingentą, tikslinga pateikti klientų požiūrį į teikiamų paslaugų kokybę ir kiekybę, bei numatyti verslo trūkumus ir plėtros galimybes.

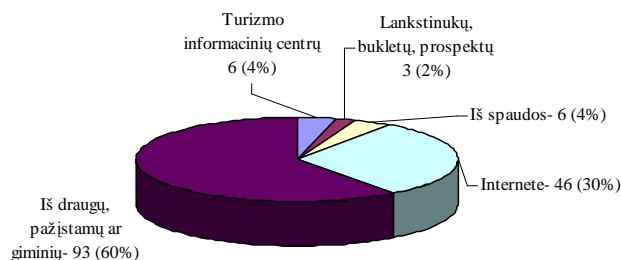
Apibendrinus tyrimo rezultatus, galima teigti, kad Šiaulių apskrityje kaimo turizmo sodybų stygius neįvertinamas, tai patvirtino 76 proc. tyrime dalyvavusių respondentų (35 pav.).



34 pav. Kaimo turizmo sodybų Šiaulių apskrityje pakankamumo vertinimas

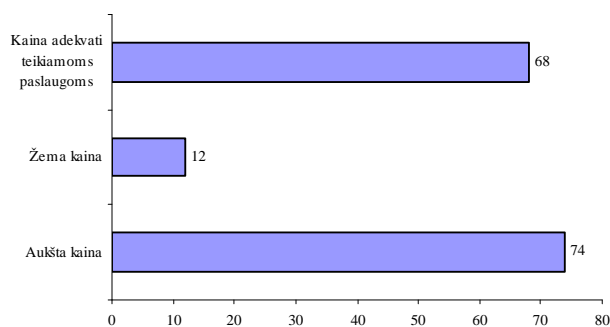
Apie kaimo turizmo sodybas Šiaulių apskrityje būsimieji klientai sužinojo iš draugų, pažįstamų ar giminių. Taip nurodė 93 respondentai arba 60 proc. visų apklaustųjų. 30 proc. apklaustųjų informaciją apie kaimo turizmo sodybas rado internete – 30 proc. visų apklaustųjų. Turizmo informacijos centrai bei spauda nežymiai įtakoja informacijos sklaidimą bei pateikimą. Taigi, dar kartą galima įsitikinti Turizmo informacijos centrų darbo neefektyvumu.

Informacijos šaltiniai apie kaimo turizmo sodybas pateikiami 36 paveiksle.



35 pav. Informacijos šaltiniai apie kaimo turizmo sodybas

Vertinant kaimo turizmo sodybose nustatytas paslaugų kainas, galima teigti, kad kainos turizmo sodybose yra aukštos. Taip nurodė 74 respondentai, tačiau 68 respondentams atrodo, kad kainos yra adekvačios teikiamoms paslaugoms. Kad kaina žema nurodė tik 12 tyrime dalyvavusių respondentų (37 pav.).



36 pav. Kaimo turizmo sodybose nustatytų kainų vertinimas

Kaimo turizmo sodybose nustatytų kainų vertinimas pagal pilietybę pateikiamas 5 lentelėje.

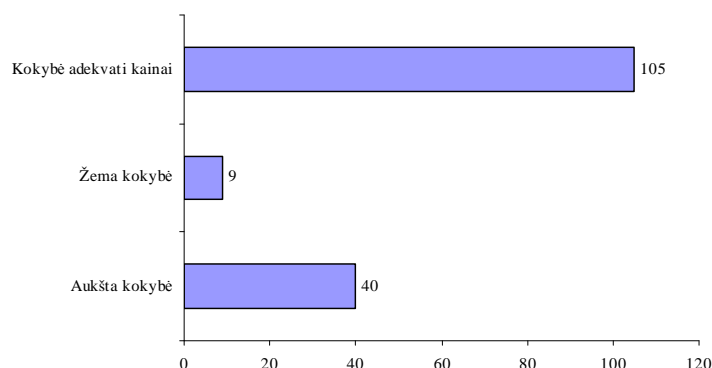
5 lentelė

Kaimo turizmo sodybose nustatytų kainų vertinimas pagal pilietybę

| | Kaina adekvati teikiamoms paslaugoms | Žema kaina | Aukšta kaina |
|-------------------------|--------------------------------------|------------|--------------|
| Lietuvos pilietis (120) | 21 | - | 69 |
| Užsienio pilietis (34) | 47 | 12 | 5 |

Tyrimo rezultatai leidžia teigti, kad daugumai Lietuvos piliečių paslaugų kaina yra aukšta. Kad kaina žema - nurodė nei vienas Lietuvos pilietis. Galima daryti išvadą, kad užsienio piliečiams kaimo turizmo sodybos yra patrauklios kainos prasme.

Kalbant apie paslaugų kokybę, matyti, kad didžioji dalis respondentų yra patenkinti esama paslaugų kokybe. Žemą paslaugų kokybę įvardijo tik 9 tyrime dalyvavę respondentai. Aukštą paslaugų kokybę paminėjo 40 tyrime dalyvavusių respondentų (38 pav.).



37 pav. Kaimo turizmo sodybose teikiamų paslaugų kokybės vertinimas

Kaimo turizmo sodybose paslaugų kokybės vertinimas pagal pilietybę pateikiamas 6 lentelėje.

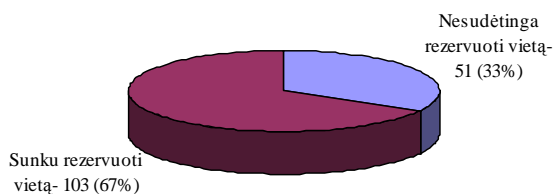
6 lentelė

Kaimo turizmo sodybose teikiamų paslaugų kokybės vertinimas pagal pilietybę

| | Kokybė adekvati kainai | Žema kokybė | Aukšta kokybė |
|-------------------------|------------------------|-------------|---------------|
| Lietuvos pilietis (120) | 74 | 9 | 37 |
| Užsienio pilietis (34) | 31 | - | 3 |

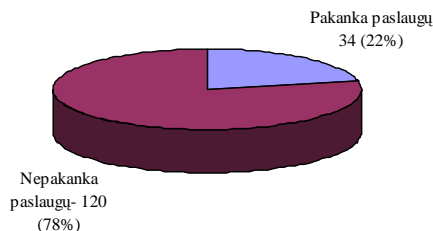
Vertinant paslaugų kokybę kaimo turizmo sodybose matyti, kad kokybė neįtinka Lietuvos piliečiams, nors dauguma taip pat nurodė, kad paslaugų kokybė yra pakankamai aukšta. Tuo tarpu užsieniečiams paslaugų kokybė nei per aukšta nei per žema ir nurodo, kad paslaugų kokybė ir kaina atitinka vieni kitus.

Šiaulių apskrityje rezervuoti kaimo turizmo sodybą, ar tam tikrą vietų skaičių, joje nėra sudėtinga. Taip nurodė 67 proc. respondentų (39 pav.).



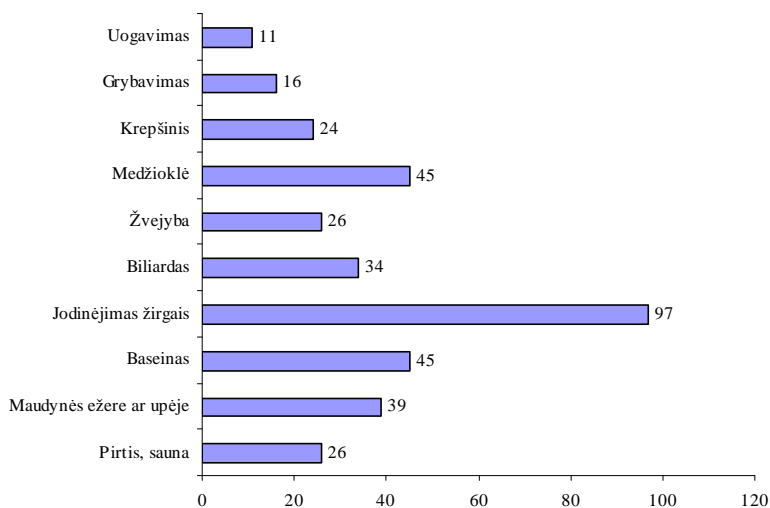
38 pav. Kaimo sodybos, ar tam tikro skaičiaus vietų, rezervavimo vertinimas

Dauguma tyrime dalyvavusių apklaustųjų nurodė, kad kaimo turizmo sodybose nepakanka paslaugų, taip nurodė 78 proc. respondentų (40 pav.).



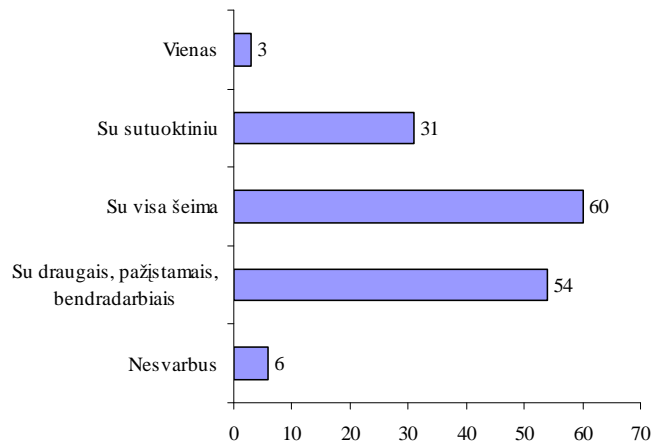
39 pav. Paslaugų kaimo turizmo sodybose pakankamumo vertinimas

Labiausiai klientai pasigenda jodinėjimo žirgais pramogų, medžioklės, baseino ar biliardo. Mažiausiai paklausos sulaukia uogavimo ir grybavimo galimybė (41 pav.).



40 pav. Pramogų poreikio Šiaulių apskrities kaimo turizmo sodybose vertinimas

Šiaulių apskrities kaimo turizmo sodybų klientai labiausiai pageidauja poilsiauti su visa šeima, tačiau nemažai respondentų nurodė, kad kaimo sodybose neblogai galima laiką leisti su draugais, pažįstamais ar bendradarbiais. Po vieną atostogauti kaimo sodybose žmonės nelabai linkę (42 pav.).



41 pav. Kaimo turizmo sodybose teikiamo poilsio vertinimas

Kaimo turizmo sodybose teikiamo poilsio vertinimas pagal lytį pateikiamas 7 lentelėje.

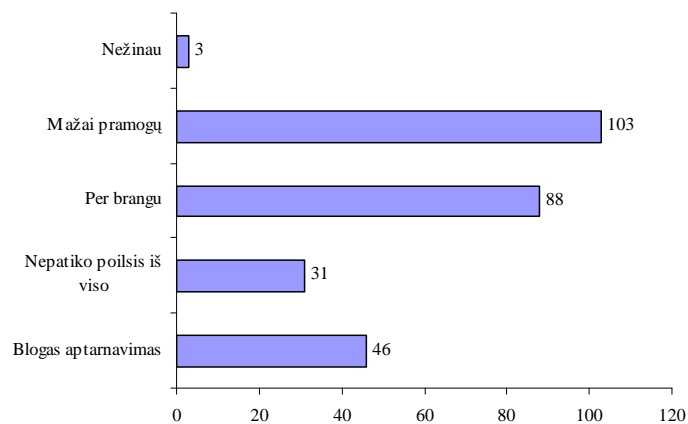
7 lentelė

Kaimo turizmo sodybose teikiamo poilsio vertinimas pagal lytį

| | Vienas | Su sutuoktiniu | Su visa šeima | Su draugais, pažįstamais, bendradarbiais | Nesvarbu |
|---------------|--------|----------------|---------------|--|----------|
| Vyras (91) | 3 | 26 | 15 | 41 | 6 |
| Moteris (63) | - | 5 | 45 | 13 | - |

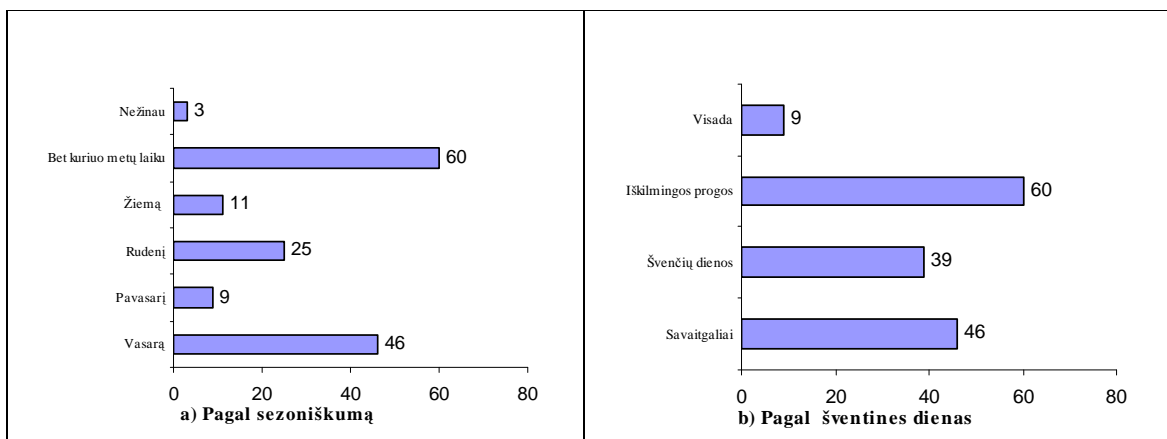
Su pažįstamais, draugais bei bendradarbiais daugiausia patinka kaimo turizmo sodybose ilsėtis vyrams, tuo tarpu su visa šeima atostogautų dauguma moterų.

Šiaulių apskrities kaimo turizmo sodybose klientams labiausiai nepatiko tai, kad mažai pramogų ir per brangu (43 pav.).



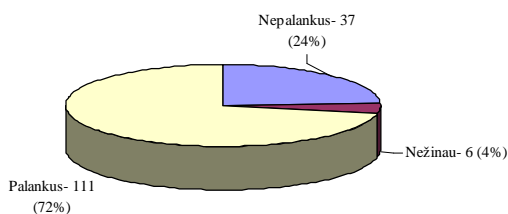
42 pav. Poilsio kaimo turizmo sodyboje vertinimas

Šiaulių apskrities kaimo turizmo sodybose poilsiautojams tinkamas bet koks metų laikas bei labai populiariu praleisti iškilmingas progas toliau nuo miesto (44 pav.).



43 pav. Poilsio laiko kaimo turizmo sodybose vertinimas: pagal sezoniškumą (a) ir pagal šventines dienas (b)

Apibendrinus tyrimo rezultatus, galima teigti, kad Šiaulių apskrityje kaimo turizmo verslui yra tinkamas kraštovaizdis. Taip nurodė 72 proc. respondentų. Kad nepalankus kraštovaizdis nurodė 24 proc. respondentų (45 pav.).



44 pav. Kraštovaizdžio vertinimas

Apibendrinant tyrimo rezultatus, galima teigti, kad Šiaulių apskrities kaimo turizmo sodybose dar gana nedidelis pramogų pasirinkimas. Labiausiai turistų pageidaujamos pramogos yra jodinėjimas žirgais, baseinas ir medžioklė. Turistams teikiamų paslaugų kaina yra aukšta. Tik užsienio šalių svečiams kainos yra adekvačios teikiamoms paslaugoms. Taip pat pažymėtina, kad priimtinausia atostogauti su šeima bei draugais, švęsti šventes bei iškilmingas progas. Taip pat reikia paminėti, kad informacija apie kaimo turizmo sodybas dažniausiai sklaidžiama uždarame rate, t. y. apie kaimo turizmo sodybas sužinoma iš giminių, draugų ar pažįstamų.

3.3. Kaimo turizmo plėtrą Šiaulių apskrityje skatinantys ir trukdantys veiksniai

Kaimo turizmo plėtrą Šiaulių apskrityje stabdo dokumentų, reglamentuojančių kaimo turizmą, trūkumas bei nepakankamas vietos valdžios dėmesys ir parama kaimo turizmui.

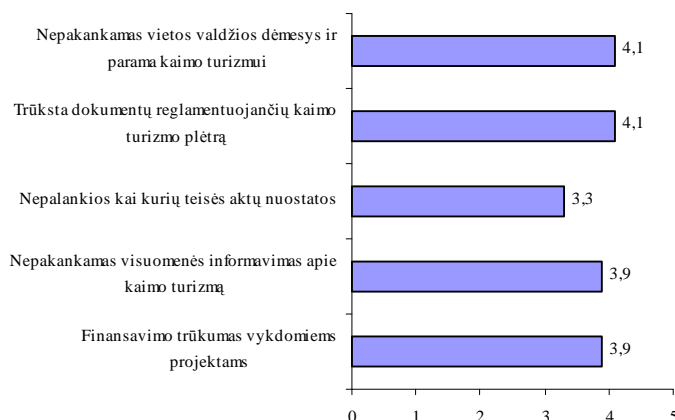
Pagrindinių kaimo turizmo plėtros problemų vertinimas pateikiamas 8 lentelėje.

8 lentelė

Pagrindinės kaimo turizmo plėtros problemos

| | Visiškai sutinku (5 balai) | Sutinku (4 balai) | Beveik sutinku (3 balai) | Nesutinku (2 balai) | Visiškai nesutinku (1 balas) | Svertinis vidurkis |
|---|----------------------------|-------------------|--------------------------|---------------------|------------------------------|--------------------|
| Finansavimo trūkumas vykdomiems projektams | 7 | 4 | 1 | 2 | 1 | 3,9 |
| Nepakankamas visuomenės informavimas apie kaimo turizmą | 5 | 6 | 2 | 1 | 1 | 3,9 |
| Nepalankios kai kurių teisės aktų nuostatos | 5 | 3 | 2 | 2 | 3 | 3,3 |
| Trūksta dokumentų reglamentuojančių kaimo turizmo plėtrą | 6 | 6 | 2 | 1 | - | 4,1 |
| Nepakankamas vietos valdžios dėmesys ir parama kaimo turizmui | 9 | 2 | 1 | 2 | 1 | 4,1 |

Įvertinus kaimo sodybų savininkų parodymus bei nusiskundimus, galime išskirti pagrindines kaimo turizmo plėtros problemas. Pagrindinės ir daugiausiai dėmesio reikalaujančios problemos yra tai, kad vietos valdžia nepakankamai dėmesio skiria kaimo turizmo plėtrai, be to trūksta teisės aktų reglamentuojančių šios veiklos plėtrą arba šie teisės aktai yra nepalankūs verslininkams (46 pav.). Labai svarbus ir finansavimo vykdomiems projektams klausimas. Be abejo atkreiptinas dėmesys ir į nepakankamą visuomenės informavimą apie kaimo turizmą.



45 pav. Pagrindinės kaimo turizmo plėtros problemos

Siekiant išsaugoti Šiaulių apskrities kultūros paveldą ir perduoti jį ateities kartoms kaip tautos savasties išlikimo garantą, savivaldybės pastangomis reikėtų didinti atvykstantį ir vietos, dalykinį

kaimo turizmą. Parama turėtų būti teikiama viešųjų paveldo objektų (dvarų, vandens malūnų, karčemų, archeologinių paminklų ir kt.) restauravimui, buvusių paveldo ir kitų, išliekamąją vertę turinčių, objektų atstatymui (pilių, tvirtovių, karčemų), kompleksiniam pritaikymui, turizmo infrastruktūrai (konferencijų, ekspozicijų, informacijos, kultūros ir laisvalaikio, SPA paslaugoms ir kt.) ir paslaugoms, pritraukiančioms privačias investicijas.

Taip pat išplėtotą infrastruktūrą ir paslaugas sumažintų sezoniškumo įtaką turizmui ir papildomai pritrauktų didesnes pajamas gaunančių turistų. Reikėtų sudaryti sąlygas organizuoti įvairius renginius ir tai savo ruožtu prisidėtų prie Šiaulių apskrities, kaip aplankymui patrauklaus regiono, įvaizdžio. Respondentų nuomone, konferencijų, parodų ir mugių dėka klientai dažniau vyktų švesti švenčių į kaimo turizmo sodybas.

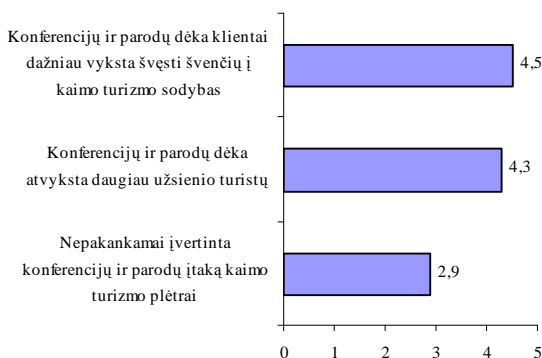
Konferencijų ir parodų įtakos kaimo turizmo plėtrai detalus vertinimas pateikiamas 9 lentelėje.

9 lentelė

Konferencijų ir parodų įtakos kaimo turizmo plėtrai Šiaulių apskrityje vertinimas

| | Visiškai sutinku (5 balai) | Sutinku (4 balai) | Beveik sutinku (3 balai) | Nesutinku (2 balai) | Visiškai nesutinku (1 balas) | Svertinis vidurkis |
|--|----------------------------|-------------------|--------------------------|---------------------|------------------------------|--------------------|
| Nepakankamai įvertinta konferencijų ir parodų įtaką kaimo turizmo plėtrai | 3 | 3 | 3 | 1 | 5 | 2,9 |
| Konferencijų ir parodų dėka atvyksta daugiau užsienio turistų | 9 | 3 | 2 | 1 | - | 4,3 |
| Konferencijų ir parodų dėka klientai dažniau vyksta švesti švenčių į kaimo turizmo sodybas | 10 | 3 | 1 | 1 | - | 4,5 |

Viena iš pagrindinių kaimo turizmo įvaizdžio formavimo priemonių yra dalyvavimas įvairiose turizmo parodose. Didesnis dėmesys Šiaulių apskrities kaimo turizmo savininkų turėtų būti įrengiamas tarptautines parodas kaimo turizmo tematika. Taip pat didelė dalis sodybų šeimininkų pripažįsta, kad konferencijų ir parodų dėka galima pritraukti daugiau turistų iš užsienio šalių bei suaktyvinti senas lietuvių tradicijas švesti vestuves, bei kitas iškilmingas progas kaimo aplinkoje (47 pav.). Žinoma tam reikalingas aktyvus dalyvavimas tiek Lietuvos, tiek ir užsienio parodose, informacinių bukletų spausdinimas, reklamavimas pasinaudojant žiniasklaidos priemonėmis ir kitais originalesniais būdais.



46 pav. Konferencijų ir parodų įtakos kaimo turizmo plėtrai Šiaulių apskrityje vertinimas

Taigi, Šiaulių apskrities kaimo turizmą padėtų skatinti turizmo informacijos apie Šiaulių apskrities turizmo potencialą sklaida, aprūpinant ne tik turizmo informacijos centrus būtiniais leidiniais, bet ir nuolat aktyviai dalyvaujant konferencijose bei parodose. Reikėtų aktyviau plėtoti turizmo informacijos sistemas, padedančias individualiai susirasti apgyvendinimą, pramogas, aktyvų poilsį, vykstančius renginius ir panašią veiklą. Nors ir Turizmo informacijos centrų (TIC) tinklas yra labai svarbi turizmo informaciją platinančios ir rinkodaros paslaugas teikiančios struktūros dalis, tačiau neužtikrinama efektyvaus informavimo apie kaimo turizmą Šiaulių apskrityje. TIC centrai vis dar nėra aprūpinti taip, kad galėtų teikti aukšto lygio rinkodaros paslaugas. Pristatant Šiaulių apskrities turizmo produktus tarptautinėse parodose, leidiniuose tikslinga kaimo turizmo paslaugas ir tradicinius amatus pristatyti kartu, taip skatinant kaimo turizmo ir tradicinių amatų jungtinę veiklą ir kaimo turizmo paslaugų kompleksumą.

Apibendrinus respondentų atsakymus, galima daryti išvadą, kad kaimo turizmo plėtrai svarbus veiksnys yra įsteigtos saugomos teritorijos, nes jos, anot respondentų, pritraukia daugiau turistų.

Steigiamų saugomų teritorijų poveikio kaimo turizmo plėtrai detalus vertinimas pateikiamas 10 lentelėje.

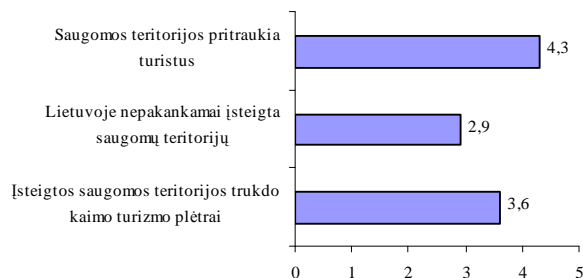
10 lentelė

Steigiamų saugomų teritorijų poveikio kaimo turizmo plėtrai vertinimas

| | Visiškai sutinku (5 balai) | Sutinku (4 balai) | Beveik sutinku (3 balai) | Nesutinku (2 balai) | Visiškai nesutinku (1 balas) | Svertinis vidurkis |
|---|----------------------------|-------------------|--------------------------|---------------------|------------------------------|--------------------|
| Įsteigtos saugomos teritorijos trukdo kaimo turizmo plėtrai | 5 | 2 | 6 | 1 | 1 | 3,6 |
| Lietuvoje nepakankamai įsteigta saugomų teritorijų | 2 | 2 | 6 | 2 | 3 | 2,9 |
| Saugomos teritorijos pritraukia turistus | 10 | 2 | 1 | 1 | 1 | 4,3 |

Remiantis apklausos duomenimis galime daryti išvadą, kad labiausiai turistus traukia valstybės saugomos teritorijos (48 pav.), tačiau jos trukdo kaimo turizmo plėtrai verslo atžvilgiu,

nes joms taikomi saugomų teritorijų ir vandens apsaugos zonos ir juostos, taip pat miškų, istorijos, archeologijos ir kultūros objektų apsaugos zonos reglamentai. Dėl to iškyla daug klausimų susijusių su kaimo turizmo veiklos teisiniu reguliavimu. Išlieka griežti ribojimai kaimo turizmo sodybų statyboms saugomose teritorijose, bei vandens telkinių apsaugos zonose, palankus kaimo turizmo plėtrai Turizmo įstatymas ne visada taikomas, nes neperkeltos jo nuostatos į kitus įstatymus.



47 pav. Steigiamų saugomų teritorijų poveikio kaimo turizmo plėtrai vertinimas

Planinga ir darnaus vystymo principus atitinkanti Šiaulių apskrities kaimo turizmo infrastruktūros sistema leistų užtikrinti ilgalaikį nacionalinių ir regioninių parkų, gamtos vertybių išsaugojimą ir subalansuotą naudojimą, kartu užtikrintų gamtosaugos sąlygų įgyvendinimą. Kuriant viešąją kaimo turizmo infrastruktūrą, reikia sudaryti prielaidas panaudoti vietinius turizmo išteklius, taip pat regiono išskirtinius gamtinius ir kultūrinius privalumus, šiuo atveju didėja regionų patrauklumas turistams, tačiau siekiant užtikrinti ekonominę gyvybingumą, būtina pritraukti kuo daugiau privačių investicijų, skatinti verslininkus, kurie plėtoja kaimo turizmo verslą, kooperuotis teikiamų paslaugų spektre.

Pasaulinės turizmo organizacijos ataskaitos duomenimis, ekologinis (pažintinis) turizmas per ateinančius 10 metų turėtų būti sparčiausiai auganti kaimo turizmo veiklų grupė [11, p.5], o Europos Sąjungoje jaučiamas didelis natūralios arba mažai pakeistų gamtinių teritorijų trūkumas, todėl yra tikslinga daugiau specializuotis „turizmo gamtoje“ srityje, panaudojant sukurtą saugomų teritorijų sistemą ir ekstensyvų kaimiškų regionų gyvenimo būdą (su archaišku kultūros paveldu ir tradicijomis) patraukliams turizmo produktams kurti.

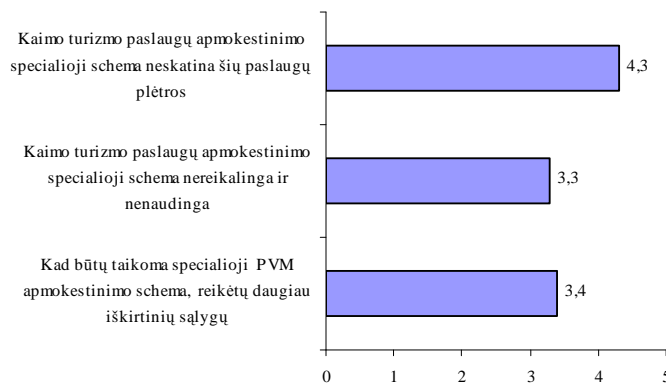
Vertinant pridėtinės vertės mokesčio specialiąją schemą, taikomą turizmui, galima teigti, kad ši specialioji schema neskatina kaimo turizmo paslaugų plėtros.

Kaimo turizmo paslaugų apmokestinimo schemas PVM tikslingumo vertinimas pateikiamas 11 lentelėje.

Kaimo turizmo paslaugų apmokestinimo schemos PVM tikslingumo vertinimas

| | Visiškai sutinku (5 balai) | Sutinku (4 balai) | Beveik sutinku (3 balai) | Nesutinku (2 balai) | Visiškai nesutinku (1 balas) | Svertinis vidurkis |
|---|----------------------------|-------------------|--------------------------|---------------------|------------------------------|--------------------|
| Kad būtų taikoma specialioji PVM apmokestinimo schema, reikėtų daugiau išskirtinių sąlygų | 6 | 2 | 2 | 2 | 3 | 3,4 |
| Kaimo turizmo paslaugų apmokestinimo specialioji schema nereikalinga ir nenaudinga | 3 | 5 | 2 | 3 | 2 | 3,3 |
| Kaimo turizmo paslaugų apmokestinimo specialioji schema neskatina šių paslaugų plėtros | 10 | 1 | 2 | 2 | - | 4,3 |

Didžioji dalis respondentų mano, kad kaimo turizmo paslaugų apmokestinimo specialioji schema neskatina šių paslaugų plėtros (49 pav.). Be to, norint taikyti specialiąją PVM apmokestinimo schemą reikėtų taikyti daugiau išskirtinių sąlygų šiam verslui apibrėžti..

**48 pav. Kaimo turizmo paslaugų apmokestinimo schemos PVM tikslingumo vertinimas**

Analizuojant Šiaulių apskrities kaimo turizmo plėtrą, reikia pažymėti, kad respondentai neigiamai vertina savivaldybės teikiamas konsultacijas kaimo turizmo srityje. Respondentai nurodo, kad jos yra nepakankamo lygio.

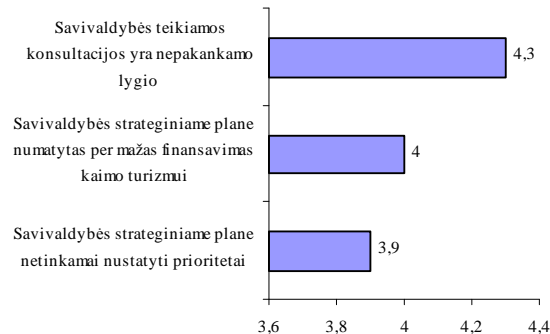
Savivaldybės įtakos kaimo turizmo plėtrai detalus vertinimas pateikiamas 12 lentelėje.

Savivaldybės įtakos kaimo turizmo plėtrai vertinimas

| | Visiškai sutinku (5 balai) | Sutinku (4 balai) | Beveik sutinku (3 balai) | Nesutinku (2 balai) | Visiškai nesutinku (1 balas) | Svertinis vidurkis |
|---|----------------------------|-------------------|--------------------------|---------------------|------------------------------|--------------------|
| Savivaldybės strateginiame plane netinkamai nustatyti prioritetai | 6 | 4 | 3 | 1 | 1 | 3,9 |

| 12 lentelės tęsinys | Visiškai sutinku (5 balai) | Sutinku (4 balai) | Beveik sutinku (3 balai) | Nesutinku (2 balai) | Visiškai nesutinku (1 balas) | Svertinis vidurkis |
|--|----------------------------|-------------------|--------------------------|---------------------|------------------------------|--------------------|
| Savivaldybės strateginiame plane numatytas per mažas finansavimas kaimo turizmui | 8 | 3 | 1 | 2 | 1 | 4 |
| Savivaldybės teikiamos konsultacijos yra nepakankamo lygio | 9 | 3 | 2 | 1 | - | 4,3 |

Savivaldybės įtaka kaimo turizmo plėtrai vertinama nepalankiai, kadangi manoma, jog savivaldybė sudarydama biudžetus per mažai skiria dėmesio kaimo turizmo finansavimui ir tuo labiau - nesirūpina informacine baze – konsultavimu (50 pav.).



49 pav. Savivaldybės įtakos kaimo turizmo plėtrai vertinimas

Siekiant skatinti ekonominės veiklos įvairinimą, savivaldybės konsultuojant klientus, turėtų skirti didesnę dėmesį skirtingoms veikloms, susijusioms su kaimo gyventojų verslumo ugdymu, kaimo vietovių patrauklumo didinimo pasiūlymams teikti. Skatinant kaimo paveldo išsaugojimą, konsultuojant reikėtų atkreipti dėmesį į tradicinių amatų plėtrą.

Visa kas aptarta anksčiau, patvirtina, kad iškelta hipotezė, kuri teigia: kaimo turizmo plėtrą įtakoja valstybės nustatyta kaimo turizmo rėmimo politika, neskatinanti kaimo turizmo konkurencingumo ir plėtros, yra teisinga.

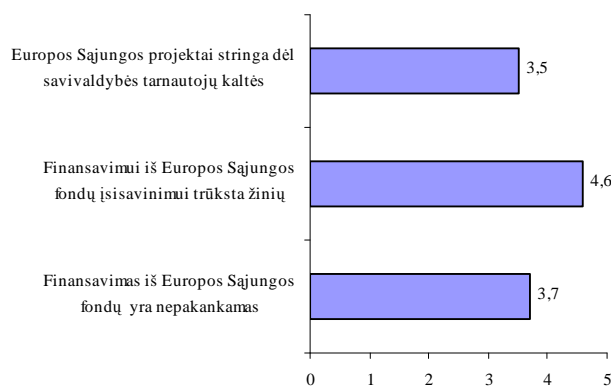
Analizuojant toliau, galima teigti, kad ypatingas kaimo turizmo plėtrą stabdantis veiksnys (kaip nurodė respondentai) yra tai, kad jiems trūksta žinių finansavimui iš Europos Sąjungos įsisavinimui. Tačiau, galima teigti, kad kaimo turizmo verslo subjektų kreditams Lietuvoje užėmus gana nedidelę kreditų rinkos dalį, po įstojimo į ES pastebimas nuoseklus skolinimosi augimas kaimo turizmo sektoriuje, o vienas svarbiausių stimulų skolintis buvo ES struktūrinės paramos lėšų panaudojimas ūkiams modernizuoti. Kitas veiksnys – kompensacinis ES paramos pobūdis, reikalaujantis pirminių investicijų. Tai lemia vis didesnę skolintų finansinių išteklių poreikį investiciniams projektams įgyvendinti.

Europos Sąjungos finansavimo efektyvumo kaimo turizmo plėtrai detalus vertinimas pateikiamas 13 lentelėje.

Europos Sąjungos finansavimo efektyvumo kaimo turizmo plėtrai vertinimas

| | Visiškai sutinku (5 balai) | Sutinku (4 balai) | Beveik sutinku (3 balai) | Nesutinku (2 balai) | Visiškai nesutinku (1 balas) | Svertinis vidurkis |
|---|----------------------------|-------------------|--------------------------|---------------------|------------------------------|--------------------|
| Finansavimas iš Europos Sąjungos fondų yra nepakankamas | 6 | 3 | 2 | 3 | 1 | 3,7 |
| Finansavimui iš Europos Sąjungos fondų įsisavinimui trūksta žinių | 9 | 6 | - | - | - | 4,6 |
| Europos Sąjungos projektai stringa dėl savivaldybės tarnautojų kaltės | 3 | 5 | 5 | 1 | 1 | 3,5 |

Analizuojant Europos Sąjungos efektyvumo kaimo turizmo plėtrai vertinimą pastebimas žinių trūkumas apie finansavimą iš Europos Sąjungos fondų (51 pav.). Lėšos iš Europos Sąjungos fondų skiriamos patiems geriausiems projektams finansuoti, tačiau trūksta informacijos, kaip tuos projektus paruošti. Žinoma yra įmonių, kurios užsiima projektų paruošimu, tačiau tam reikalingos papildomos nemenkos lėšos.

**50 pav. Europos Sąjungos finansavimo efektyvumo kaimo turizmo plėtrai vertinimas**

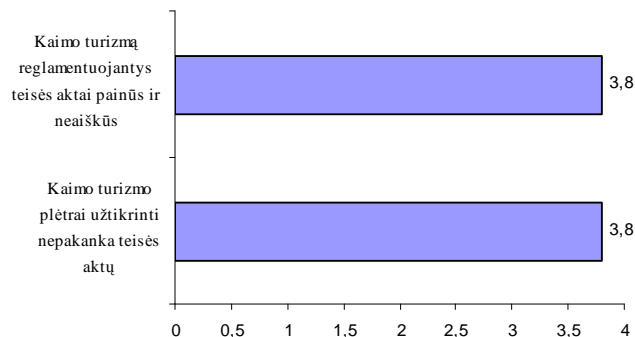
Apklausoje dalyvavę respondentai taip pat pažymėjo, kad kaimo turizmo ir tradicinių amatų plėtrai nepalanki teisinė aplinka, bei painūs ir neaiškūs teisės aktai.

Teisės aktų bazės pakankamumo kaimo turizmo plėtrai vertinimas pateikiamas 14 lentelėje.

Teisės aktų bazės pakankamumo kaimo turizmo plėtrai vertinimas

| | Visiškai sutinku (5 balai) | Sutinku (4 balai) | Beveik sutinku (3 balai) | Nesutinku (2 balai) | Visiškai nesutinku (1 balas) | Svertinis vidurkis |
|---|----------------------------|-------------------|--------------------------|---------------------|------------------------------|--------------------|
| Kaimo turizmo plėtrai užtikrinti nepakanka teisės aktų | 6 | 3 | 3 | 3 | - | 3,8 |
| Kaimo turizmą reglamentuojantys teisės aktai painūs ir neaiškūs | 5 | 5 | 3 | 1 | 1 | 3,8 |

Įvertinus kaimo turizmo plėtrą reglamentuojančius teisės aktus galima teigti, kad įstatyminė bazė yra suformuota, tačiau ne visiems gerai suprantama.



51 pav. Teisės aktų bazės pakankamumo kaimo turizmo plėtrai vertinimas

Apibendrinant galima teigti, kad siekiant efektyviai ir kompleksiškai panaudoti Šiaulių apskrities kaimo turizmo potencialą ir plėtoti konkurencingus kaimo turizmo produktus, turinčius paklausą ir sudarančius sąlygas atvykstamojo ir vietos kaimo turizmo srautų didėjimui, būtina suformuoti nacionalines turizmo trasas (maršrutus), plėtoti esamus ir kurti naujus turizmo traukos centrus, kompleksiškai sujungti visus, ypač gamtinius ir kultūrinius, potencialius turizmo išteklius. Pažymėtina, kad kaimo turizmo sektoriaus plėtrą varžo aktyvaus poilsio, pramogų ir laisvalaikio infrastruktūros, bei paslaugų trūkumas Lietuvoje.

Šiuo metu trumpas turizmo sezonas neskatina privataus sektoriaus investicijų regionuose, o vien tik viešosios turizmo infrastruktūros plėtra neužtikrina privačių investicijų į turizmą ir subalansuotos turizmo sektoriaus plėtos.

Kaimo turizmo plėtrą Šiaulių apskrityje stabdo dokumentų, reglamentuojančių kaimo turizmą, trūkumas bei nepakankamas vietos valdžios dėmesys, ir parama kaimo turizmui.

Kaimo turizmą padėtų skatinti turizmo informacijos apie Šiaulių apskrities turizmo potencialą sklaida, aprūpinant ne tik turizmo informacijos centrus būtinais leidiniais, bet ir nuolat aktyviai dalyvaujant konferencijose ir parodose.

Pristatant Šiaulių apskrities turizmo produktus tarptautinėse parodose, leidiniuose tikslinga kaimo turizmo paslaugas ir tradicinius amatus pristatyti kartu, taip skatinant kaimo turizmo ir tradicinių amatų jungtinę veiklą, ir kaimo turizmo paslaugų kompleksumą.

Nors teikiamos savivaldybėje konsultacijos kaimo turizmo plėtos srityje, tačiau jos yra nepakankamo lygio. Siekiant skatinti ekonominės veiklos įvairinimą, savivaldybės konsultuojant klientus, turėtų skirti didesnę dėmesį skirtingoms veikloms, susijusioms su kaimo gyventojų verslumo ugdymu, kaimo vietovių patrauklumo didinimo pasiūlymams teikti. Skatinant kaimo paveldo išsaugojimą, konsultuojant reikėtų atkreipti dėmesį į tradicinių amatų plėtrą.

Paminėtinas ir dar vienas svarbus veiksnys įtakojantis kaimo turizmo verslo plėtrą, tai yra kreditų verslui plėtoti išdavimas. Po įstojimo į ES kaimo turizmo sektoriuje pastebimas nuoseklus skolinimosi lėšų iš bankų augimas, nes vienas iš svarbiausių stimulų skolintis buvo ES struktūrinės paramos lėšų panaudojimas ūkiams modernizuoti.

3.4. Kaimo turizmo plėtos aktyvinimo priemonės Šiaulių apskrityje

Pastaraisiais metais sėkmingai plėtojamas kaimo turizmas Šiaulių apskrityje laikomas viena pagrindinių alternatyvių ekonominių veiklos rūšių kaime. Ši veikla yra ne tik darbo vietų ir pajamų šaltinis kaimo gyventojams, bet ir jaunimui patraukli veikla, be to, augantys poilsiautojų srautai kaimo gyvenamose vietovėse palaiko šio verslo gyvybingumą. Kaimo turizmas suteikia prasmę ir senųjų dvarų, rūmų atstatymui, vandens ar vėjo malūnų panaudojimui, didina bendruomenės narių domėjimąsi gamta, tradicijomis ir papročiais.

Vykdamas kaimo plėtrą Šiaulių apskrityje galima išskirti naująsias kaimo turizmo vietovių funkcijas:

- 1) netradicinės ir alternatyviosios ūkinės veiklos įvairinimo;
- 2) relaksacijos ir reabilitacijos;
- 3) pažintinė-lavinamoji;
- 4) etnografinio ir dorinio paveldo išsaugojimo;
- 5) kraštovaizdžio puoselėjimo.

Įvertinus šias funkcijas reiktų imtis priemonių kaimo turizmo aktyvinimui, naujinimui ir plėtojimui Šiaulių apskrityje. Pastebima, kad daugelio objektų, galinčių dominti turistus, aplinka visiškai neparuošta gausesniam šiuolaikinių lankytojų srautui. Nesutvarkyti keliai, neįrengtos automobilių stovėjimo aikštelės, nėra būtinos vaizdinės informacijos, nei kaip tuos objektus galima pasiekti, nei ką ten galima pamatyti ir sužinoti. Neparengti informaciniai leidiniai. Duomenis apie šiuos objektus būtina pateikti internetinėse svetainėse. Labai pasigendama ir vietinių gyventojų iniciatyvos, jų gebėjimo įsitraukti į tokią pažintinę veiklą, kuri, gerai ją organizavus, galėtų suteikti ir papildomų pajamų. Tačiau įvertinus visas problemas galima įžiūrėti ir perspektyvas.

Šiaulių apskrities Kelmės rajone turizmas – viena prioritetinių ūkio vystymo šakų, čia yra visos galimybės vystyti kaimo turizmą. Kelmės kraštas patrauklus savaitgalio turistams, kurie trumpo vizito metu turi galimybę ne tik pailsėti prie upių ir ežerų, bet susipažinti su turtingu kultūriniu paveldu, ypač tie, kurie domisi flora ir fauna (čia yra retų augalų ir paukščių), medžiokle ir žvejyba, kulinarijos paveldu.

Amatų produkcija įgyja vis didesnę paklausą šiuolaikinėje rinkoje. Naujas galimybes atveria amatininkų ir kaimo turizmo paslaugų teikėjų bendradarbiavimas. Ši priemonė taip pat paskatintų

didesnę ne žemės ūkio veiklos įvairovę Šiaulių apskrityje. Tradicinių amatų, grindžiamų tautiniais papročiais, plėtra sukurtų pagrindą rekreacinių paslaugų sektoriaus plėtrai, padidintų kaimo gyventojų užimtumą ir suteiktų papildomų pajamų. Parama etninės kultūros vertybių saugojimui ir puoselėjimui padėtų išlaikyti regiono kaimo unikalumą bei sukurtų šalies gyventojams, bei užsienio svečiams patrauklų Šiaulių krašto įvaizdį.

Šiaulių apskrityje esančios sezoniškumo problemos sprendimui pasitarnautų sėkminga pramogų ir laisvalaikio (tame tarpe ir sportinės) infrastruktūros plėtra bei naujų paslaugų/produktų kūrimas. Aktyvaus poilsio turistinių trasų ir sporto įrengimai, tokie kaip jachtų ir kitos prielaukos, sporto aikštynai, hipodromai, kuriuose galėtų vykti įvairūs tarptautiniai kultūriniai, pramoginiai, sporto ir kiti renginiai, taip pat yra sudedamosios pramogų sektoriaus dalys, pritraukiančios turistų ar pratęsiančios turistų viešnagę, ir praplečiančios siūlomų turizmo produktų įvairovę.

Labai svarbu pažymėti, kad Šiaulių apskrities kaimo turizmo sodybos nėra pritaikytos neįgaliesiems, taip nurodė 80 proc. respondentų.

Neįgaliųjų, ypač su fizine negalia, ribojančia judėjimo galimybes, priėmimas poilsiui kaimo sodyboje reikalauja ypatingo dėmesio ne tik pačiam poilsiautojui, bet ir įrangai. Neįgalūs svečias (sėdintis invalido vežimėlyje, negalintis vaikščioti, ir kiti vyresnio amžiaus asmenys su judėjimo sutrikimais) planuodamas savo atostogas reiškia tuos pačius reikalavimus (pretenzijas) kaip ir įprasti svečiai, t.y. valstiečių sodyboje jis nori savarankiškai, be kitų pagalbos judėti [4, p.23].

Apibendrinant galima teigti, kad kaimo vietovėse poilsiavietės tampa vis populiareesnės tarp šalies gyventojų. Lietuvos ir užsienio turistų poreikis poilsiuoti kaimo turizmo sodybose didėja, tačiau kaimo turizmo paslaugų pasiūla, kokybė ir įvairovė Šiaulių apskrityje nėra pakankama.

Nors Šiaulių apskrities kultūrinis ir gamtinis kaimo turizmo potencialas yra didelis ir patrauklus, tačiau iki šiol šis potencialas buvo naudojamas neefektyviai. Kultūros paveldo objektų ir gamtos išteklių pritaikymas turizmo poreikiams leistų sukurti naujus ir plėtoti esamus kaimo turizmo traukos centrus, kurie, savo ruožtu, pritrauks didesnę turistų skaičių, pratęs jų buvimo trukmę, įgalins organizuoti poilsio ir kultūrinės išvykas, pritrauksiančias tikslines turistų grupes, ypač iš užsienio.

IŠVADOS IR REKOMENDACIJOS

Išvados:

Kaimo turizmo verslas suprantamas kaip įvairių paslaugų visuma, atnešanti šaliai bei konkrečiam verslo subjektui tam tikras pajamas, o kaimo turizmo verslo pajamų šaltiniu laikoma bendra turistų išlaidų suma, kurią jis išleidžia lankomoje šalyje.

Kaimo turizmas Lietuvoje populiarėja, tačiau didelio skaičiaus kaimo turizmo sodybų dar nėra. Labiausiai kaimo turizmo infrastruktūra išvystyta Aukštaitijoje ir šioje Lietuvos dalyje koncentruojasi didžiausias kaimo turizmo sodybų skaičius. Didžiausias turistų skaičius kaimo turizmo sodybose yra rugpjūčio mėnesį. Vertinant kaimo turizmo poilsiautojų skaičiaus pokyčius, matyti, kad poilsiautojų skaičius kiekvienais metais ženkliai didėja. Kaimo turizmo sodybų savininkai kiekvienais metais siūlo vis platesnį paslaugų spektrą.

Plėtojant kaimo turizmą Šiaulių apskrityje dar nepakankamai išnaudojamos rekreacinių išteklių galimybės aktyviam poilsiui organizuoti. Daug kultūros paveldo yra prastos būklės, nepritaikyti turistų lankymui, trūksta aptarnavimo infrastruktūros, neužtikrinamas kokybiškas finansuojamų projektų rengimas, nepakankama turizmo informacijos sklaida.

Kaimo turizmo Šiaulių apskrityje plėtrą ir konkurencingumą įtakojantys veiksniai: palanki geografinė padėtis šalies mastu, didelis gamtos ir kultūros potencialas, mažai urbanizuotas kraštovaizdis, kaimo sodybų savininkų novatoriškumas ir svetingumas.

Kaimo turizmo vystymąsi labai stipriai įtakoja Specialiosios žemės ūkio ir kaimo plėtros programos (SAPARD) lėšos. Pagal šiandienines ES tendencijas, kaimo turizmas yra vienas iš kertinių regiono vystimosi elementų. Todėl kaimo turizmas tampa nauja sritimi, kuri neša pajamas kaimo vietovėse ir keičia žemės ūkio gamybinę veiklą į paslaugų sektorių. Ižvelgiamos paslaugų asortimento didėjimo bei vietinių gyventojų kooperavimosi tendencijos kaimo turizmo versle.

Lietuvos ir užsienio turistų poreikis poilsiuoti kaimo turizmo sodybose didėja, tačiau kaimo turizmo paslaugų pasiūla, kokybė ir įvairovė Šiaulių apskrityje yra nepakankama.

Nors Šiaulių apskrities kultūrinis ir gamtos kaimo turizmo potencialas yra didelis ir patrauklus, tačiau iki šiol šis potencialas buvo naudojamas neefektyviai.

Šiaulių apskrities kaimo turizmo sodybose nedidelis pramogų pasirinkimas, o labiausiai turistų yra pageidaujama jodinėjimas žirgais, baseinas, medžioklė. Dauguma nurodo, kad priimtinausia atostogauti su šeima bei draugais, švęsti šventes bei iškilmingas progas. Kaimo sodybas dažniausiai aplanko vidutinio amžiaus svečiai. Informacija apie kaimo turizmo sodybas dažniausiai sklaidžiama uždarame rate, t. y. apie kaimo turizmo sodybas sužinoma iš giminių, draugų ar pažįstamų.

Tiek sodybų savininkai, tiek svečiai pasisako dėl paslaugų įvairovės ir informacijos trūkumo, o dėl paslaugų kainos nuomonės išsiskiria. Kaimo sodybų savininkų nuomone, pajamos iš kaimo

turizmo yra mažos, o didesnės dalies svečių teigimu kaimo turizmo sodybose teikiamų paslaugų kaina yra aukšta, tik užsienio šalių turistams kainos yra adekvačios teikiamom paslaugom. Įvertinus sodybų savininkų planus didinti paslaugų skaičių, gerinti aptarnavimo kokybę bei daugiau dėmesio skirti reklamai, ateityje tarp paslaugų įvairovės, informacijos trūkumo ir paslaugų kainų prieštaravimų turėtų nebebūti.

Rekomendacijos:

Šiaulių apskrities kaimo turizmą padėtų skatinti turizmo informacijos apie Šiaulių apskrities turizmo potencialą sklaida, aprūpinant ne tik turizmo informacijos centrus būtiniais leidiniais, bet ir nuolat, ir aktyviai dalyvaujant konferencijose ir parodose.

Reikėtų aktyviau plėtoti turizmo informacijos sistemas, padedančias individualiai susirasti apgyvendinimą, pramogas, aktyvų poilsį, vykstančius renginius.

Kuriant viešąją kaimo turizmo infrastruktūrą, reikia sudaryti prielaidas panaudoti vietinius turizmo išteklius, taip pat regiono išskirtinius gamtinius ir kultūrinius privalumus. Šiuo atveju, didėja regionų patrauklumas turistams, tačiau siekiant užtikrinti ilgalaikį ekonominį gyvybingumą, būtina pritraukti kuo daugiau privačių investicijų.

Šiaulių apskrities savivaldybių administraciniuose vienetuose įsteigti pareigybes ir sustiprinti administravimo gebėjimus Turizmo įstatyme nustatytoms funkcijoms vykdyti, bei teikti aiškias konsultacijas projektų rengimo klausimais.

Šiaulių apskrities kultūros paveldo objektų ir gamtos išteklių pritaikymas kaimo turizmo poreikiams leistų sukurti naujus ir plėtoti esamus kaimo turizmo traukos centrus, kurie pritrautų žymiai didesnę turistų skaičių.

LITERATŪROS SARAŠAS

1. Astromskienė, A., Sirusienė, R. (2003). Atmintinė pradedančiam verslą. Kaunas: Lietuvos Respublikos žemės ūkio rūmai, Lietuvos kaimo turizmo asociacija.
2. Astromskienė, A. (2000). Kaimo turizmas – poilsio paslaugų sistema. Organizacijų vadyba: sisteminiai tyrimai, 12, p. 9–13.
3. Astromskienė, A., Sirusienė, R. (2002). Poilsis kaime – knyga sodybų šeimininkams. Kaunas: Lietuvos Respublikos žemės ūkio rūmai, Lietuvos kaimo turizmo asociacija.
4. Astromskienė, A., Sirusienė, R. (2003). Specializuotos poilsio sodybos. Kaip jas įrengti? Kaunas: Lietuvos Respublikos žemės ūkio rūmai, Lietuvos kaimo turizmo asociacija, p. 23.
5. Bagdzevičienė, R., Vasiliauskaitė, J. (2002). Valstybės ir regionų vaidmuo inovacijų sklaidos procese. Tarptautinė konferencija 2002 m. spalio 3-4 d. "Regionų plėtra - 2002".
6. Beech, J., Chadwick, S. (2005). The Business of Tourism Management, p. 608.
7. Clancy, P., O'Malley, E., O'Connell, L., van Egeraat, C. (2001). Industry Clusters in Ireland: An Application of Porter's Model of National Competitive Advantage to Three Sectors. *European Planning Studies*, Vol. 9, No. 1.
8. Darnaus ir konkurencingo Europos turizmo darbotvarkė. Europos Bendrijų Komisijos komunikatas. Briuselis, 19.10.2007 KOM(2007) 621 galutinis. Prieiga per internetą: http://www.tourism.lt/lt/dokumentai/com2007_0621lt01.doc Žiūrėta 2008 m. vasario 18 d.
9. Darnaus turizmo grupės ataskaita „Veiksmai tvaresniam Europos turizmui skatinti“. (2007 vasario mėn.), p. 3-4.
10. Kaimo turizmas 2007. Lietuvos Respublikos Statistikos departamentas. Prieiga per internetą: <http://www.stat.gov.lt/lt/news/view/?id=2442> Žiūrėta 2008 m. kovo 31 d.
11. Kastanauskienė, R. (2006). Technologijos – neatsiejama turizmo vystymo dalis. Kontekstas, Nr. 1, p. 5.
12. Kenward, A., Whittington, J. (1999). Global Tourism Development. London: Hodder & Staighon.
13. Komisijos sprendimas 1998 m. gruodžio 9 d. dėl Tarybos direktyvos 95/57/EB dėl Statistinės informacijos turizmo srityje rinkimo įgyvendinimo tvarkos. Lietuvos Respublikos Vyriausybės kanceliarija, Vertimo dokumentacijos ir informacijos centras (pranešta dokumentu Nr. C(1998) 3950), 1999.
14. Kšivickienė, D. Kaimo turizmas: pramogos ir pajamos. Rojaus sodai. Virtualus žurnalas. Prieiga per internetą: <http://www.rojaussodai.lt/straipsnis.php?id=837> Žiūrėta 2007 m. vasario 22 d.

15. Lietuvos kaimo raida. (2005). Vilnius: Lietuvos agrarinės ekonomikos institutas. Prieiga per internetą: http://www.laei.lt/leid_fls/leid_fl/LKR_2005.pdf Žiūrėta 2008 m. vasario 24 d.
16. Lietuvos Respublikos miškų įstatymas (2001). Valstybės žinios, Nr. 35-1161.
17. Lietuvos Respublikos nekilnojamojo kultūros paveldo apsaugos įstatymas (Lietuvos Respublikos nekilnojamųjų kultūros vertybių apsaugos įstatymo pakeitimo įstatymas 2004 m. rugsėjo 28 d. Nr. IX-2452)
18. Lietuvos Respublikos pridėtinės vertės mokesčio įstatymas (2002). Valstybės žinios, Nr. 35-1271.
19. Lietuvos Respublikos saugomų teritorijų įstatymas (2001). Valstybės žinios, Nr. 108-3902.
20. Lietuvos Respublikos teritorijos bendrasis planas, patvirtintas Lietuvos Respublikos Seimo 2002 m. spalio 29 d. nutarimu Nr. IX-1154.
21. Lietuvos Respublikos teritorijų planavimo įstatymas (įstatymo pakeitimo įstatymas 2004 m. sausio 15 d. Nr. IX-1962).
22. Lietuvos Respublikos turizmo įstatymo pakeitimo įstatymas (2002). Valstybės žinios, Nr. 123-5507.
23. Lietuvos Respublikos Vyriausybės 2002 m. birželio 12 d. nutarimas Nr. 853 „Dėl Lietuvos ūkio (ekonominės) plėtros iki 2015 metų ilgalaikės strategijos patvirtinimo“ (2002). Valstybės žinios, Nr. 60-2424.
24. Lietuvos Respublikos Vyriausybės 2004 m. rugpjūčio 2 d. nutarimu Nr. 935 „Dėl Lietuvos 2004–2006 metų bendrojo programavimo dokumento patvirtinimo“ (2004). Valstybės žinios, Nr. 123-4486.
25. Lietuvos Respublikos Vyriausybės 2007 m. rugpjūčio 29 d. nutarimas Nr. 944 „Dėl Nacionalinės turizmo plėtros 2007–2010 metų programos patvirtinimo“ (2007). Valstybės žinios, Nr. 97-3939.
26. Lietuvos šansas panaudoti naujų technologijų parkus šalies ekonomikos esminiam modernizavimui. Lietuvos regioninių tyrimų institutas. Pranešimas konferencijoje Informacinė visuomenė 2004 ir Investuotojų lyga. 2004 spalio 23 d.
27. Lietuvos turizmo statistika 2002. (2003). Vilnius: Valstybinis turizmo departamentas, p. 44.
28. Lietuvos turizmo statistika 2003. (2004). Vilnius: Valstybinis turizmo departamentas, p. 45.
29. Lietuvos turizmo statistika 2004. (2005). Vilnius: Valstybinis turizmo departamentas, p. 43.
30. Lietuvos turizmo statistika 2005. (2006). Vilnius: Valstybinis turizmo departamentas, p. 44.
31. Lietuvos ūkio (ekonomikos) plėtros iki 2015 metų ilgalaikė strategija, patvirtinta Lietuvos Respublikos Vyriausybės 2002 m. birželio 12 d. nutarimu Nr. 853. Šio dokumento viena iš dalių yra „Turizmo plėtros strategija iki 2015 metų“.

32. Manilos deklaracija dėl Pasaulio turizmo, kuri priimta 1980 m. spalio 10 d.
33. Mozūraitė, I. (2003). Bitininkystės organizavimas ir nauda kaimo turizmo verslo plėtrai. Kaunas: Lietuvos Respublikos žemės ūkio rūmai, Lietuvos kaimo turizmo asociacija.
34. Monkevičius, E. (2003). Kaimo turizmo teisiniai pagrindai // parengė Eduardas Monkevičius. Kaunas: Lietuvos Respublikos žemės ūkio rūmai, Lietuvos kaimo turizmo asociacija.
35. Nacionalinė darnaus vystymosi strategija, patvirtinta Lietuvos Respublikos Vyriausybės 2003 m. rugsėjo 11 d. nutarimu Nr. 1160.
36. Nacionalinė turizmo plėtros 2003-2006 metų programa, patvirtinta Lietuvos Respublikos Vyriausybės 2003 m. gruodžio 18 d. nutarimu Nr. 1637.
37. Nacionalinė turizmo plėtros 2007-2010 metais programa. Prieiga per internetą: www.siauliai.aps.lt/stotisFiles/uploadedAttachments/NacTurizmoPletra2007_2010200710711135.ppt. Žiūrėta 2008 balandžio 26 d.
38. Poilsio ir kelionių tarnyba. Prieiga per internetą: <http://kaimoturizmas.greitai.lt/index.php> Žiūrėta 2008 m. vasario 19 d.
39. Porter, M.A. (1998). *Clusters and the New Economics of Competition*. Harvard Business Review, November–December, p. 77–90.
40. Porter, M. E. (1998). *The Competitive Advantage of Nations*. Published by Palgrave, 855 p.
41. Porter, M. E. (2000). *Конкуренция*. Москва: Издательский дом Вильямс, 496 p.
42. Porter, M. E. (2003). Location, Competition and Economic Development: Local Clusters in a Global Economy. *Economic Development Quarterly* February 2003, Vol. 14, No 1, p.15-34.
43. Porter, M. E. (1990). *The Competitive Advantage of Nations*, New York: Free Press.
44. Porter, M. E. (2003). The Economic Performance of Regions: Measuring the Role of Clusters . The Competitiveness Institute Annual Meeting, Gothenburg, Sweden, 19 september 2003.
45. Porter, M.E.(2000). Location, Clusters, and Company Strategy // *Oxford Handbook of Economic Geography*. Ed. G. Clark, M. Gertler, and M. Feldman. Oxford: Oxford University Press.
46. Riley, M., Ladkin A., Szivas, E. (2002). *Tourism Employment: Analysis and Planning*. Clevedon: Channel View Publications.
47. Simanavičienė, Ž., Šimberova, I., Bruneckienė, J. (2007). Regionų konkurencingumo vertinimo teoriniai aspektai. *Ekonomika: Mokslo darbai*, Nr. 77, p. 68-81.
48. Slavickienė, A. (2003). *Buhalterinė apskaita ir mokesčiai*. Kaunas: Lietuvos Respublikos žemės ūkio rūmai, Lietuvos kaimo turizmo asociacija.

49. Specialiosios žemės ir miško naudojimo sąlygos, patvirtintos LR Vyriausybės 1992 m. gegužės 12 d. nutarimu Nr. 343.
50. TR 1268/1999 „Dėl Bendrijos paramos priemonių žemės ūkiui ir kaimo plėtrai stojimo laikotarpiu Vidurio ir Rytų Europos šalims kandidatėms”.
51. Turistinės stovyklos paslaugos teikimo reikalavimai, patvirtinti Valstybinio turizmo departamento prie Ūkio ministerijos direktoriaus 2003 m. kovo 27 d. įsakymu Nr. 28-V.
52. Turizmo ir rekreacijos schemų ir planų (projektų) rengimo taisyklės, patvirtintos Lietuvos Respublikos ūkio ministro ir LR aplinkos ministro 2004 m. birželio 17 d. įsakymu Nr. 4-246/D1-341.
53. UNWTO Tourism Highlights, Edition 2007. Prieiga per internetą: <http://unwto.org/facts/eng/highlights.htm> Žiūrėta 2008 m. vasario 24 d.
54. Valstybinio audito ataskaita. Specialioji nacionalinė kaimo plėtros programa SAPARD programai įgyvendinti 2000-2006 metais. Prieiga per internetą: . \
55. Vitkienė, E. (2002). Rekreacija. Kaunas: Rekreacijos marketingo tyrimai: monografija.
56. Vitkienė, E. (2001) Visuomenės rekreacija kaip socialinis-ekonominis reiškinys. Tiltai, 3.
57. Wikhall, M. (2002). Culture as Regional Attraction: Migration Decisions of Highly Educated in a Swedish context. *Paper to be presented at ERSA conference August 27th–31st*, 20 p.
58. Žalys, L., Žalienė I., Iždonaitė, I. (2006). Lietuvos kaimo turizmo charakteristika ir plėtros politika. *Ekonomika ir vadyba: aktualijos ir perspektyvos*, 2 (7), p.179–180.
59. Žilytė, D., Sirusienė, R. (2003). Kulinarinio paveldo panaudojimas plėtojant kaimo turizmo verslą Žemaitijos regione. Kaunas: Lietuvos Respublikos žemės ūkio rūmai, Lietuvos kaimo turizmo asociacija.
60. 2003 – 2013 m. Šiaulių rajono plėtros strateginis planas. Prieiga per internetą: http://www.siauliai-r.sav.lt/go.php/lit/Strateginis_planas/229/6/139?PHPSESSID=60c7fc7d62b71a75c13d4e247e482f3f Žiūrėta 2008 balandžio 26 d.

PRIEDAI

ANKETA KAIMO TURIZMO SODYBOS ŠEIMININKUI

Siekiant nustatyti kaimo turizmo plėtros kliūtis bei galimybes Šiaulių apskrityje atliekama apklausa, kurios tikslas – įvertinti kaimo turizmo konkurencingumo ir plėtros galimybes, bei pasiūlyti priemones plėtrai suaktyvinti.

Anketa yra anoniminė, todėl bus skelbiami tik apibendrinti duomenys. Maloniai prašome užpildyti šią anketą. Tinkamą atsakymo variantą pažymėkite X (kur yra nurodyti variantai) arba atsakykite trumpai.

1. Kas paskatino pradėti kaimo turizmo verslą?
 - a) noras gauti papildomų pajamų;
 - b) sudomino kiti asmenys;
 - c) bedarbystė;
 - d) kita ().

2. Kas dalyvauja Jūsų versle?
 - a) tik Jūs vienas;
 - b) Jūs ir sutuoktinis;
 - c) Jūs ir giminaitis;
 - d) visa šeima;
 - e) kita ().

3. Ar Jūs pats (pati) nuolat gyvenate šioje sodyboje?
 - a) taip;
 - b) ne.

4. Kiek metų, kai įkurta Jūsų kaimo turizmo sodyba?
 - a) iki 1 metų;
 - b) nuo 2 iki 5 metų;
 - c) nuo 6 iki 9 metų;
 - d) 10 ir daugiau metų.

5. Jūs kaimo turizmo sodybą:
 - a) nuomojate;
 - b) paveldėjote žemę (sodybą);
 - c) pirkote;
 - d) rekonstravote iš savo gyvenamojo namo;
 - e) kita ().

6. Jūsų sodyba yra:
 - a) miestelyje;
 - b) kaime;
 - c) vienkiemyje.

7. Jūsų sodybos užimamas žemės plotas:
- iki 3 ha;
 - nuo 4 iki 10 ha;
 - nuo 11 iki 20 ha;
 - 21 ha ir daugiau.
8. Kokia kita ūkine veikla dar užsiimate (galima nurodyti kelis atsakymų variantus)?
- žemdirbyste;
 - gyvulininkyste;
 - kita ();
 - neužsiimu.
9. Kas dažniausiai aplanko Jūsų sodybą?
- Lietuvos Respublikos piliečiai;
 - užsienio šalių gyventojai;
 - ir tie, ir tie po lygiai..
10. Kas Jūsų sodyboje dažniausiai apsistoja nakvynei?
- pavieniai žmonės;
 - poros;
 - šėimos;
 - turistų grupes;
 - kita ().
11. Kuriam laikui apsistoja Jūsų svečiai?
- 1 parai;
 - 2 –5 paroms;
 - 6 paroms ir daugiau.
12. Kada būna didžiausias klientų skaičius Jūsų sodyboje?
- savaitgaliais;
 - švenčių dienomis;
 - darbo dienomis;
 - kita ().
13. Kokių metų laikų būna daugiausia svečių?
- pavasari;
 - vasarą;
 - rudenį;
 - žiemą;
 - ištisus metus vienodai.
14. Koks vidutinis sodybos užimtumas per mėnesį?
- užimtos visos vietos;
 - užimta iki 75% visų vietų;
 - užimta iki 50% visų vietų;
 - užimta iki 25 % visų vietų.
15. Kiek kambarių įrengta svečių apgyvendinimui?
- nuo 1 iki 5;
 - nuo 6 iki 10;
 - 11 ir daugiau.

16. Kokiam skaičiui žmonių galite suteikti nakvynę vienu metu?
- iki 5;
 - nuo 6 iki 10;
 - 11 ir daugiau.
17. Kokio amžiaus svečių dažniausiai sulaukiate ?
- jaunimo;
 - vidutinio amžiaus;
 - pagyvenusių;
 - pensininkų.
18. Kuo Jūsų sodyba traukia lankytojus (galima nurodyti kelis atsakymų variantus)?
- gražia aplinka;
 - pramogom;
 - maloniu aptarnavimu;
 - ekologiškais produktais;
 - kita ().
19. Ar gaminatė maistą savo svečiams?
- taip;
 - ne.
20. Ar kaina atitinka teikiamų paslaugų kokybę?
- atitinka;
 - per žema;
 - per aukšta.
21. Ar pakanka informacijos apie kaimo turizmą, jo plėtrą bei perspektyvas?
- pakanka;
 - nepakanka;
 - nesidomiu.
22. Ar pelninga Jūsų vykdoma veikla?
- labai;
 - vidutiniškai;
 - mažai;
 - nuostolinga.
23. Kaip planuojate taikyti naujoves?
(galima nurodyti kelis atsakymų variantus)?
- didinti paslaugų skaičių;
 - gerinti aptarnavimo kokybę;
 - padidinti kambarių skaičių;
 - apmokėti aptarnaujantį personalą;
 - daugiau dėmesio skirti reklamai bei rinkodarai;
 - kita ().
24. Ar ketinate plėsti savo verslą?
- taip;
 - ne;
 - ketinu, tik ateityje.

25. Ar šis verslas perspektyvus Šiaulių apskrityje?
a) taip;
b) ne.
26. Kas neigiamai veikia kaimo turizmo verslą Šiaulių apskrityje (galima nurodyti kelis atsakymų variantus)?
a) nepakankamas valdžios institucijų dėmesys;
b) finansų trūkumas;
c) žinių, praktinių įgūdžių stoka organizuojant verslą;
d) mažas šio verslo rentabilumas;
e) kita ().
27. Ar galima atsivežti naminius gyvūnus?
a) taip;
b) ne.
28. Ar yra neįgaliesiems pritaikyta įranga?
a) taip;
b) ne.
29. Ar nuomojate sporto, žaidimų inventorių?
a) taip;
b) ne.
30. Ar yra įrengta vaikų žaidimo aikštelė?
a) taip;
b) ne.
31. Kokiomis užsienio kalbomis galite bendrauti su turistais?
a) anglų;
b) vokiečių;
c) rusų;
d) prancūzų;
e) lenkų;
f) kita ().
32. Jūs esate:
a) vyras;
b) moteris.
33. Jūsų amžius yra:
a) nuo 18 iki 25 m.;
b) nuo 26 iki 35 m.;
c) nuo 36 iki 45 m.;
d) nuo 46 iki 55 m.;
e) 56 m. ir daugiau.
34. Jūsų šeimyninė padėtis:
a) netekėjusi/ nevedęs;

- b) ištekėjusi/vedęs;
- c) išsiskyrusi/ išsiskyręs;
- d) našlė/našlys;
- e) nenoriu atsakyti.

35. Jūsų išsilavinimas:

- a) nebaigtas vidurinis;
- b) vidurinis;
- c) aukštesnysis;
- d) aukštasis.

36. Grynasis pelnas per mėnesį:

- a) iki 1000 Lt;
- b) nuo 1001 iki 2500 Lt;
- c) nuo 2501 iki 5000 Lt;
- d) 5001 Lt. ir daugiau.
- e) nenoriu atsakyti.

37. Jūsų gyvenamoji vieta:

- a) miestas;
- b) miestelis;
- c) kaimas;
- d) vienkiemis.

1. Įvardinkite pagrindines kaimo turizmo plėtros problemas
(prie suformuluoto teiginio pasirinkite vieną galimą atsakymo variantą iš esančių penkių).

| | Visiškai sutinku (5 balai) | Sutinku (4 balai) | Beveik sutinku (3 balai) | Nesutinku (2 balai) | Visiškai nesutinku (1 balas) |
|---|----------------------------|-------------------|--------------------------|---------------------|------------------------------|
| Finansavimo trūkumas vykdomiems projektams | | | | | |
| Nepakankamas visuomenės informavimas apie kaimo turizmą | | | | | |
| Nepalankios kai kurių teisės aktų nuostatos | | | | | |
| Trūksta dokumentų reglamentuojančių kaimo turizmo plėtrą | | | | | |
| Nepakankamas vietos valdžios dėmesys ir parama kaimo turizmui | | | | | |

2. Įvertinkite konferencijų ir parodų įtaką kaimo turizmo plėtrai.

| | Visiškai sutinku (5 balai) | Sutinku (4 balai) | Beveik sutinku (3 balai) | Nesutinku (2 balai) | Visiškai nesutinku (1 balas) |
|--|----------------------------|-------------------|--------------------------|---------------------|------------------------------|
| Nepakankamai įvertinta konferencijų ir parodų įtaką kaimo turizmo plėtrai | | | | | |
| Konferencijų ir parodų dėka atvyksta daugiau užsienio turistų | | | | | |
| Konferencijų ir parodų dėka klientai dažniau vyksta švęsti švenčių į kaimo turizmo sodybas | | | | | |

3. Įvertinkite steigiamų saugomų teritorijų poveikį kaimo turizmo plėtrai.

| | Visiškai sutinku (5 balai) | Sutinku (4 balai) | Beveik sutinku (3 balai) | Nesutinku (2 balai) | Visiškai nesutinku (1 balas) |
|--|----------------------------|-------------------|--------------------------|---------------------|------------------------------|
| Įsteigtos saugomos teritorijos trukdo kaimo turizmo plėtrą | | | | | |
| Lietuvoje nepakankamai įsteigta saugomų teritorijų | | | | | |
| Saugomos teritorijos pritraukia turistus | | | | | |

4. Įvertinkite kaimo turizmo paslaugų apmokestinimo schemos PVM tikslingumą.

| | Visiškai sutinku (5 balai) | Sutinku (4 balai) | Beveik sutinku (3 balai) | Nesutinku (2 balai) | Visiškai nesutinku (1 balas) |
|---|----------------------------|-------------------|--------------------------|---------------------|------------------------------|
| Kad būtų taikoma specialioji PVM apmokestinimo schema, reikėtų daugiau išskirtinių sąlygų | | | | | |
| Kaimo turizmo paslaugų apmokestinimo specialioji schema nereikalinga ir nenaudinga | | | | | |
| Kaimo turizmo paslaugų apmokestinimo specialioji schema neskatina šių paslaugų plėtros | | | | | |

5. Įvertinkite vietinio lygio valdžios įtaką kaimo turizmo plėtrai.

| | Visiškai sutinku (5 balai) | Sutinku (4 balai) | Beveik sutinku (3 balai) | Nesutinku (2 balai) | Visiškai nesutinku (1 balas) |
|--|----------------------------|-------------------|--------------------------|---------------------|------------------------------|
| Savivaldybės strateginiame plane netinkamai nustatyti prioritetai | | | | | |
| Savivaldybės strateginiame plane numatytas per mažas finansavimas kaimo turizmui | | | | | |
| Savivaldybės teikiamos konsultacijos yra nepakankamo lygio | | | | | |

6. Įvertinkite Europos Sąjungos finansavimo efektyvumą kaimo turizmo plėtrai.

| | Visiškai sutinku (5 balai) | Sutinku (4 balai) | Beveik sutinku (3 balai) | Nesutinku (2 balai) | Visiškai nesutinku (1 balas) |
|---|----------------------------|-------------------|--------------------------|---------------------|------------------------------|
| Finansavimas iš Europos Sąjungos fondų nepakankamas | | | | | |
| Finansavimui iš Europos Sąjungos fondų įsisavinimui trūksta žinių | | | | | |
| Europos Sąjungos projektai stringa dėl savivaldybės tarnautojų kaltės | | | | | |

7. Įvertinkite teisės aktų bazės pakankamumą kaimo turizmo plėtrai.

| | Visiškai sutinku (5 balai) | Sutinku (4 balai) | Beveik sutinku (3 balai) | Nesutinku (2 balai) | Visiškai nesutinku (1 balas) |
|---|----------------------------|-------------------|--------------------------|---------------------|------------------------------|
| Kaimo turizmo plėtrai užtikrinti nepakanka teisės aktų | | | | | |
| Kaimo turizmą reglamentuojantys teisės aktai painūs ir neaiškūs | | | | | |

AČIŪ UŽ DALYVAVIMĄ APKLAUSOJE!

14. Iš kur sužinote apie kaimo turizmo sodybų teikiamas paslaugas?

- iš spaudos;
- internete;
- iš draugų, pažįstamų ar giminių;
- turizmo informacinių centrų;
- lankstinukų, bukletų, prospektų.
- nieko nesu girdejęs (-ėjusi);
- kita().

15. Ar pakanka kaimo turizmo sodybų Šiaulių apskrityje?

- taip;
- ne.

16. Jūs esate:

- vyras;
- moteris.

17. Jūsų amžius:

- iki 25m.;
- nuo 26 iki 35 m.;
- nuo 36 iki 45 m.;
- nuo 46 iki 55 m.;
- virš 56 m.

18. Jūsų šeimyninė padėtis:

- netekėjusi/nevedęs;
- ištekejusi/vedęs;
- išsiskyrusi/išsiskyręs;
- našlė/našlys;
- nenoriu atsakyti.

19. Jūsų išsilavinimas:

- nebaigtas vidurinis;
- vidurinis;
- aukštesnysis;
- aukštasis.

20. Jūs esate Lietuvos pilietis:

- taip;
- ne.

21. Jūs gyvenate:

- mieste;
- kaime.

22. Jūsų užimtumas:

- studentas;
- dirbantis;
- pensininkas;
- bedarbis.

23. Jūsų pajamos per mėnesį:

- iki 500 Lt.;
- nuo 501 iki 1000 Lt.;
- nuo 1001 iki 2000 Lt.;
- nuo 2001 iki 3000 Lt.;
- virš 3001 Lt.;
- nenoriu atsakyti.

AČIŪ UŽ DALYVAVIMĄ APKLAUSOJE!