

# ELEKTORINIŲ STRUKTŪRŲ ERDVINĖ DIFERENCIACIJA LIETUVOS MIESTŲ REGIONUOSE

Aušra Baranauskaitė<sup>1</sup>, Donatas Burneika<sup>1</sup>, Rolandas Tučas<sup>2</sup>

<sup>1</sup>Lietuvos socialinių tyrimų centro Visuomenės geografijos ir demografijos institutas,

Goštauto g. 11, LT-01108, Vilnius

<sup>2</sup>Vilniaus universitetas, M. K. Čiurlionio g. 21, LT-03101, Vilnius

El. paštas: baranauskaite.ab@gmail.com; donatas.geo@gmail.com; rolandas.tucas@gf.vu.lt

---

Baranauskaitė A., Burneika D., Tučas R. SPATIAL DIFFERENTIATION OF ELECTORAL STRUCTURES OF LITHUANIAN METROPOLITAN AREAS. *Geografijos metraštis*, 48, 2015.

**Abstract.** The research analyses the properties of electoral behaviour of voters in the Vilnius, Kaunas and Klaipėda metropolitan areas based on the data collected during the Lithuanian Parliament elections in 2000 and 2012 and censuses of residents and households of 2001 and 2011. The regions of Lithuania's major cities were selected due to the great socio-demographic and cultural variety of their residents and due to the fact that this variety is distributed unevenly in space. Political parties that belong to the centre-right block were chosen for the electoral structure analysis. The main goal of the research is to evaluate the interrelations between changing socio-demographic and political structures in sprawling urban regions. A correlation analysis of electoral and statistical data was carried out to substantiate the territorial patterns of electoral behaviour outlined in this work. The socio-demographic and cultural structure of the city territory was evaluated to base the formation of Vilnius, Kaunas and Klaipėda urban regions 'electoral' structure as they are related by causality. It was found that the causality and patterns in the territorial distribution of election results can be found by analysing the social differences of voters living in different parts of the region.

References 41, Figs 4, Tables 1. In Lithuanian, summary in English.

**Keywords:** city-region, territorial social structure, territorial electoral structure, suburbanisation, voting behavior, electoral ward.

Received: December 2015, accepted: January 2016

---

## Įvadas

Urbanizacijos procesai pastaruoju metu įgauna naujų bruožų. Jei anksčiau miestai ir jų vidinė urbanistinė struktūra vystėsi dėl iš kaimiškųjų teritorijų bei iš kitų Sovietų Sąjungos respublikų imigravusių gyventojų, tai dabar urbanizacijos procesas yra įgavęs įvairiapusiškesnę formą. Pastaraisiais dešimtmečiais aplink miestus esančios priemiestinės teritorijos sparčiai plečiasi, vystosi infrastruktūra, formuojasi miesto bruožus atitinkančios funkcijos, taigi priemiestinėse zonose buvusios kaimiškosios gyvenvietės transformuojasi į miestietiškasias (Ubarevičienė ir kt., 2010–2011; Cirtautas, 2013). Miesto regiono erdvinė struktūra yra gerokai sudėtingesnė nei kaimiškųjų regionų ar tradicinių sovietinių miestų. Augantys gyventojų socioekonominiai skirtumai nulemia tai, kad tokiuose regionuose paprastai išryškėja kokybiškai skirtingos zonos, kurių gyventojai diferencijuojasi pagal tam tikrus sociodemografinius, etninius bruožus.

Anksčiau atliktų tyrimų (Baranauskaitė, Tučas, 2014) rezultatai rodo, kad įvairių Vilniaus miesto dalių gyventojai diferencijuojasi pagal savo sociodemografinius bruožus, kurie statistiškai reikšmingai koreliuoja su taip pat aiškius kokybinius bei kiekybinius bruožus įgavusia jų politinių preferencijų teritorine diferenciacija. Remiantis mokslininkų atliktų tyrimų apie Vilniaus regio-

ną rezultatais (Ubarevičienė ir kt., 2010–2011; Savickaitė ir kt., 2013; Ubarevičienė ir kt., 2015), galima daryti prielaidą, kad erdvinė gyventojų kaitos dinamika ir su ja susiję procesai – gyventojų sociodemografinės bei etninės sudėties kaita – gali vykti ir kituose Lietuvos didžiųjų miestų regionuose. Kadangi miesto erdvės socioekonominės transformacijos ir elektorinės struktūros diferenciacijos procesai yra susiję, tai šių sąsajų pažinimas galėtų reikšmingai prisidėti prie miesto studijų vystymosi. Elektorinės struktūros kaitos analizė padėtų tirti ir suprasti sociodemografinės kaitos procesus, ir atvirkščiai. Tačiau kaip šie procesai vystosi, kokia jų teritorinė kaita Lietuvos miestų regionuose ir kaip tai atsiliepia gyventojų politinių nuostatų erdvinei diferenciacijai bei jos kaitai, gali atsakyti tik detalus sociodemografinės bei su ja susijusios politinės teritorinės struktūros tyrimas. Tokio pobūdžio tyrimai yra svarbūs, nes ryškėjant ekonominiais, kultūriniais ir socialiniams skirtumams, auga ir tam tikrose regiono dalyse gyvenančių asmenų grupių segregacijos tikimybė.

Šio tyrimo tematikos bei tyrimo objekto pasirinkimą lėmė tai, kad iki šiol Lietuvoje dar nebuvo atlikti detalūs didžiųjų miestų regionų elektorinės struktūros ir jų sociodemografinės diferenciacijos tarpusavio priklausomybių tyrimai. Regioninio ir lokalaus pobūdžio elektorinių tyrimų stygių akcentuoja ir politologai (Jastramskis, 2011). Be to, erdvinio pobūdžio tyrimai leidžia plačiau panaudoti ne tik rinkimų, bet ir sociodemografinius statistinius duomenis.

Pastaruoju metu Lietuvos ir užsienio mokslininkai (R. Ubarevičienė, D. Burneika, E. Kriaučiūnas ir M. van Ham, 2010–2011, 2015; I. Savickaitė, D. Krupickaitė ir R. Tučas, 2013) įvairiais aspektais (sociodemografiniu, kultūriniu, elektoriniu, suburbanizacijos procesų) analizavo Vilniaus m. priemiestines zonas (Savickaitė ir kt., 2013; Ubarevičienė ir kt., 2015), tačiau Kauno ir Klaipėdos miestų regionai minėtais aspektais nebuvo plačiau tyrinėti.

Prieš atliekant tyrimą, remiantis regioninės poliariacijos teorijų teiginiais, buvo išsikelta hipotezė, kad visuomenės erdvinė diferenciacija ir toliau nepaliaujamai auga – šis procesas reiškiasi įvairiais teritoriniais lygmenimis. Be to, remiantis klasikinėmis elektorinės elgsenos teorijomis, iškelta prielaida, kad rinkėjų politinių preferencijų teritorinė diferenciacija tiesiogiai susijusi su skirtingus demografinius ir socialinius bruožus turinčių gyventojų nevienodu pasiskirstymu teritorijoje. Tolesnė Vilniaus, Kauno ir Klaipėdos regionų elektorinė ir sociodemografinė struktūros analizė leis pagrįsti arba paneigti šiuos teorinius teiginius.

Šio tyrimo tema – Lietuvos didžiųjų miestų regionų gyventojų politinių preferencijų teritoriniai skirtumai ir jų dinamika kintančios gyventojų sociodemografinės teritorinės sklaidos kontekste. Tyrimo objektas – Vilniaus, Kauno, Klaipėdos miestų regionai, t.y. miestai ir juos supantys priemiesčiai, kurių ribos buvo nustatytos pagal naujų individualių namų statybų duomenis. Tyrimo tikslas – nustatyti, kaip dėl miesto erdvės plėtos ir transformacijos procesų kinta analizuojamų regionų politinio lauko erdvinė struktūra.

Šio tyrimo objekto pasirinkimą lėmė dvi reikšmingos priežastys: 1) Lietuvos didmiesčių regionai yra sparčiausiai kintančios socioerdvinės sistemos Lietuvoje; 2) Vilniaus miesto elektorinės struktūros tyrimai (Baranauskaitė, Tučas, 2014) atskleidė akivaizdžias priklausomybes tarp sociodemografinės gyventojų sudėties ir jų politinių preferencijų, tačiau nėra aišku, kaip tokios priklausomybės kinta laike ir erdvėje plečiantis bei transformuojantis miestams. Tikėtina, kad panašūs bruožai būdingi ir kitų didžiųjų Lietuvos miestų – Klaipėdos bei Kauno – regionų gyventojams. Tyrime naudojant statistinius sociodemografinius duomenis ir juos analizuojant kartu su elektoriniais (balsavimo rinkimuose) duomenimis (atliekant statistinę koreliacinę analizę, naudojant kitus statistinius matematinius, kartografinės analizės ir loginius metodus) gaunami patikimesni, priežastiniais ryšiais pagrįsti rezultatai.

Tyrimas vykdomas Lietuvos mokslo tarybos lėšomis (projekto Nr. 086/2014).

## Teorinis tyrimo kontekstas

Kiekvieno miesto plėtra – unikalus procesas, kuris neišvengiamai daro įtaką viso transformuojamo miesto regiono sociodemografinėi struktūrai. Iš miesto centro į priemiestines zonas persikeliantys naujakuriai keičia viso miesto regiono sociodemografinį veidą – tiek pačias priemiestines zonas, tiek miesto centrą. Miesto administracinės ribos dažnai būna dirbtinos ir neapibrėžia natūraliai susiformavusių ir esamų erdvinių sociodemografinių struktūrų. Gyventojų vidinės migracijos procesai nepaiso esamų administracinių ribų, todėl tokių procesų kaip suburbanizacija nagrinėjimas neišvengiamai apima platesnes erdvinės sistemos, kurios tuo pačiu pasižymi sudėtingesnėmis ir margesnėmis (ekonomine, socialine, etnine ir, žinoma, politine) struktūromis nei atskiros savivaldybės. Iš vienos pusės, tai apsunkina mokslinius tokių sistemų tyrimus, bet iš kitos pusės – tai leidžia pastebėti įvairiapusiškesnius ryšius tarp įvairių jų struktūrinių elementų.

Suburbanizacijos procesas nėra tolygus. Šiame straipsnyje nenagrinėjamos priežastys, lemiančios gyvenamosios vietos pasirinkimą ir migracijų priežastis bei veiksniai, nors suprantama, kad tai priklauso tiek nuo gyventojų darančių pasirinkimus, tiek nuo įvairių aplinkos savybių, nulemiančių įvairių vietų patrauklumą, tiek nuo įvairių struktūrų, formuojančių aplinką ir limituojančių gyventojų pasirinkimus. Skirtingo patrauklumo vietos ir skirtingų galimybių gyventojai nulemia miesto erdvės socialinę segregaciją (socioerdvinę rezidencinę diferenciaciją). Patrauklesnės ir, žinoma, brangesnės vietos pritraukia aukštesnių socialinių sluoksnių gyventojus, ir atvirkščiai, bet pats erdvinės kaitos procesas nėra nei paprastas, nei staigus, jam būdinga didelė inercija, priklausymas nuo vietos sociokultūrinio konteksto bei kitų veiksnių, todėl faktinės šio proceso pasekmės nėra iš anksto žinomos ir skiriasi įvairiuose miestuose. Nagrinėjamu laikotarpiu skirtingose analizuojamų regionų dalyse pastebima pakitusi gyventojų sociodemografinė (visuose trijuose regionuose) ir etninė (Vilniaus ir santykinai mažiau – Klaipėdos regionuose) sudėtis, kurios kaitos tendencijos aptariamos kitose šios publikacijos dalyse.

Pastaruoju metu vienas aktualiausių tyrimų objektų – priemiestinės zonos, kuriose sparčiausiai ir radikaliausiai keičiasi sociodemografinės struktūros. Tyrimai rodo (Baranauskaitė, Tučas, 2014; Ubarevičienė ir kt., 2015), kad šie procesai gana ryškūs visų posocialistinių Centrinės Europos bei Baltijos šalių miestuose. Tokių reiškinų tyrimuose siekiama kompleksškumo, t.y. tyrinėjamas miestas ir jo priemiestinės zonos kaip bendra visuma, kompleksiškas teritorinis darinys (Adell, 1999; Meeus, Gulinck, 2008; Vaughan ir kt., 2009). Intensyvūs urbanizacijos bei suburbanizacijos procesai aktualūs daugeliui pasaulio regionų, todėl visame pasaulyje vis aktualesni tampa miestų bei juos supančios aplinkos integralūs geografiniai tyrimai (Hall, 2002; Adell, 1999; Ghent Urban..., 2002; Vaughan ir kt., 2009). Vieni pirmųjų tyrimų, kuriuose atkreiptas dėmesys į priemiesčiuose vykstančius sociopolitinius procesus, buvo pradėti vykdyti JAV. Įvairioje literatūroje galima aptikti tokį terminą kaip „priemiesčių tauta“, kuriuo apibūdinamos dėl sparčios JAV miestų plėtros į priemiestines zonas sociopolitiniu aspektu susiformavusios savitos bendruomenės (Zaninetti, 2009). Nepaisant to, kad JAV jau kuris laikas vyksta intensyvūs suburbanizacijos procesai, dar vis mažai žinoma, kaip šiose naujai besiformuojančiose erdvėse socialinė aplinka daro įtaką politinei elgsenai (Manis, Stone, 1958–1959; Baldassare, 1992; Charter..., 1996; Johnston, Pattie, 2006; Oliver, Ha, 2007; Davoudi, 2008). Viename iš tokio pobūdžio tyrimų buvo paskelbta išvada, kad didieji miestai ir juos supančios aplinkinės teritorijos yra vieni iš geriausių sociopolitinių tyrimų objektų, o juose vykstantys socialiniai ir kultūriniai procesai leidžia aiškiausiai apibūdinti miesto regiono elektorinę struktūrą (Kaufmann, 2004).

Britų geografi R. Johnstonas ir C. Pattie teigia, kad gyvenama aplinka daro įtaką politiniams, ekonominiams, socialiniams ir kt. procesams, ir visų šių vykstančių procesų rezultatas – gyventojų elektorinis elgesys (Johnston, Pattie, 2006). Naujai apgyventose teritorijose iškyla problemų, susijusių su gyventojų politiniu aktyvumu, tinkamu jų atstovavimu politinėje arenoje, identiteto,

pilietiškumo problemomis (Scott, 2001). Jungtinėse Amerikos Valstijose atlikto tyrimo rezultatai rodo, kad greičiau ir aktyviau į naują erdvę, politines vietas aktualijas integruojasi į priemiesčius atvykę naujieji gyventojai (Manis, Stone, 1958–1959). Šio tyrimo autoriai pažymi, kad didžiųjų miestų priemiesčiuose gyvenantys rinkėjai dažniau savo balsus atiduoda centro dešiniosioms jėgoms (JAV atveju – respublikonams), o miestuose gyvenantys rinkėjai dažniau balsuoja už centro kairiąsias politines jėgas (JAV atveju – demokratams) (Manis, Stone, 1958–1959). Panašios tendencijos būdingos ir Vakarų Europos šalims – priemiesčių rinkėjai kur kas dažniau savo balsus atiduoda centro dešiniosioms liberalioms ar konservatyvioms politinėms jėgoms, o miestų gyventojų politinės preferencijos dažnai yra nulemiamos jų sociodemografinių bruožų (užimtumo, išsilavinimo, socialinio statuso), todėl miestų gyventojų balsai pasiskirsto centro kairiosioms (dažniausiai – socialdemokratams) bei centro dešiniosioms (dažniausiai – liberalams arba konservatoriams) politinėms jėgoms (Hirsch, 1968; Gainsborough, 2001; Walks, 2005; Walks, 2006).

Posocialistinio laikotarpio teritorijos apgyvendinimo struktūros tyrimų rezultatai (Ubarevičienė, 2014) rodo, kad išryškėjo miestų regionų formavimosi tendencija, nulemta gyventojų vidaus migracijos į didžiuosius miestus bei sparčiai didėjančio priemiesčių augimo. Didesniąją dalį naujų priemiesčiuose įsikuriančių gyventojų sudaro iš didmiesčių persikėlę naujakuriai, kurie turi kasdinių darbo ar mokymosi ryšių su miestu (Levickaitė, 2012; Cirtautas, 2013; Ubarevičienė, 2014). Lietuvos didmiesčių priemištinių zonų rinkėjų politinių preferencijų kaita, siejant ją su suburbanizacijos procesu, kol kas buvo tirta tik Vilniaus priemištinės zonos pavyzdžiu (Savickaitė ir kt., 2013; Ubarevičienė ir kt., 2015). R. Ubarevičienės, D. Burneikos ir M. van Ham (Ubarevičienė ir kt., 2015) tyrime, paramos Lenkų rinkimų akcijai bei rinkėjų aktyvumo kaitos aspektais, kompleksiskai, panaudojant statistinės koreliacinės analizės metodą, analizuojamas suburbanizacijos poveikis Vilniaus m. priemištinės zonos rinkėjų politinių preferencijų kaitai.

Sociologiniai tyrimai (Gaidys, 2004, 2014; Ramonaitė, 2007; Ramonaitė ir kt., 2014), pabrėžia tam tikrą priklausomybę tarp rinkėjo sociodemografinių bruožų ir jo politinių preferencijų. Remiantis tyrimais, kuriuose plačiai naudoti gyventojų anketavimo, statistinės analizės metodai, buvo pastebėta, kad Lietuvoje liberalias ir nuosaikias konservatyvias politines partijas dažniau linkę remti rinkėjai, kuriuos galima įvardyti kaip turinčius aukštąjį išsilavinimą, jaunesnio amžiaus, gaunančius didesnes pajamas bei politiškai aktyvius (Gaidys, 2004, 2014; Ramonaitė, 2007; Ramonaitė ir kt., 2014). Tokia gyventojų sudėtis labiau būdinga Lietuvos didmiesčiams (Vilnius, Kaunas, Klaipėda), todėl juose populiareesnės yra liberalios (LRLS, LiCS) ir nuosaikios konservatyvios (TS-LKD) politinės partijos bei jų remiami kandidatai (Petrulis, 2009; Savickaitė ir kt., 2013). Ir priešingai – mažesnių miestų ir kaimo vietovių rinkėjai, kurių politinėms preferencijoms didesnę įtaką daro ne jiems būdingi sociodemografiniai bruožai, o subjektyvus teritorinis kontekstas (kandidato ryšys su konkrečia vieta, specifinės vietos problemos, mažesnė bendruomenė glaudesni socialiniai ryšiai ir kt.), rinkėjai santykinai dažniau balsuoja už centro kairiosiomis vadinamas partijas (LSDP, DP, PTT) (Rudokaitė, 2014). Ne didmiesčiuose gyvenantys rinkėjai dažniau yra politiškai pasyvesni, yra įgiję žemesnį išsilavinimą ir gaunantys mažesnes pajamas (Gaidys, 2004, 2014; Ramonaitė, 2007; Ramonaitė ir kt., 2014). Tokie rinkiminių preferencijų skirtumai tarp miesto ir kaimo būtent priemiesčių plėtros erdvėse turėtų sukelti ypač matomus rinkimų rezultatų pokyčius. Čia politinių preferencijų laukas turėtų įgauti aukščiausią teritorinės fragmentacijos laipsnį. Vilniaus suburbanizacijos zonos tyrime (Savickaitė ir kt., 2013) analizuojami Vilniaus m. priemištinės zonos gyventojų rinkiminių preferencijų kaitos teritoriniai skirtumai, kurie siejami su sparčiu, tačiau nevienodai tolygiu suburbanizacijos procesu. Tyrimo rezultatai rodo, kad teritorinė socialinė ir kultūrinė gyventojų diferenciacija priemištinėse Vilniaus zonose sukelia socialines ir kt. įtampas, kurios pasireiškia daugiau ir mažiau suburbanizacijos paliestų priemištinės zonos dalių gyventojų kardinaliai priešingu balsavimu Seimo ir savivaldos rinkimuose (Savickaitė ir kt., 2013).

Politologas M. Jastramskis, analizuodamas savivaldos rinkimų rezultatus, teigia, kad gerėjant šalies ekonominei situacijai rinkėjai ir toliau aktyviai remia tas pačias politines jėgas, kurios savivaldybių tarybose turi daugumą (nepriklausomai nuo to, kokia valdančioji dauguma dominuoja Seime), o ekonominio nuosmukio metu atsiranda ryšys tarp Seimo valdančiosios daugumos (jos suformuotos Vyriausybės) vertinimo bei balsavimo savivaldos rinkimuose – Seimo daugumos politinių jėgų populiarumas gerokai sumažėja ir savivaldos rinkimuose (Jastramskis, 2011). Šiai publikacijai svarbus ir naujusias – po 2015 m. savivaldos rinkimų atliktas Vilniaus m. politinio lauko tyrimas (Jastramskis, 2015), kuriame analizuojama A. Zuoko vieta Lietuvos politiniame lauke, o plačiai taikomi statistinės analizės metodai išryškina Vilniaus m. rinkėjų politinių preferencijų sąsajas su įvairiomis politinėmis jėgomis ir tuo pagrindu išskiria centro kairiųjų bei centro dešiniųjų politinių jėgų blokus (Jastramskis, 2015).

Kompleksiškiau atlikti įvairių Lietuvos regionų tyrimų rezultatai rodo, kad palyginti visai neseniai demokratinio valdymo formą pasirinkusiose valstybėse (pvz., Rytų ir Centrinės Europos šalys), tarp jų ir Lietuvoje, demokratijos tradicijos yra dar visai jaunos, todėl piliečių politinė savimonė ir elgsena yra kitokia. Priešingai nuo senųjų demokratinų valstybių, jose piliečių politinę elgseną labiau lemia subjektyvieji, o ne objektyvieji veiksniai (Savickaitė ir kt., 2013; Rudokaitė, 2014).

## Tyrimo duomenys ir metodai

Šioje publikacijoje naudoti 2000 m. ir 2012 m. LR Seimo rinkimų proporcinės dalies rezultatų duomenys, gauti iš Lietuvos Respublikos vyriausiosios rinkimų komisijos (VRK) (<http://www.vrk.lt/>). Šie rinkimai pasirinkti todėl, kad jie labiausiai sutampa su vykdytais gyventojų surašymais, kas yra svarbu analizuojant gyventojų politinių preferencijų teritorinės sąskaidos priežastingumą. Jam įvertinti buvo atliktas sociodemografinis erdvinis tyrimas bei sociodemografinių ir elektorinių duomenų koreliacinė analizė. Tam tikslui naudoti detalūs Lietuvos statistikos departamento (LSD) (<http://www.stat.gov.lt/>) pateikiami Lietuvos Respublikos visuotinių gyventojų ir būstų surašymų (2001 m. ir 2011 m.) duomenys (2001 m. – seniūnijų lygmeniu, 2011 m. – surašymo apylinkių teritoriniu lygmeniu). 2001 m. gyventojų surašymo duomenys pateikiami tik seniūnijų teritoriniu lygmeniu, todėl sociodemografinių rodiklių teritorinės kaitos tendencijų (2001–2011 m. laikotarpiu) nustatymui taip pat pasirinkti seniūnijų lygmens 2011 m. surašymo duomenys.

Didžiųjų Lietuvos miestų regionų politinio lauko erdvinės diferenciacijos kaitos tendencijų pagrindimui pasirinktos keturios sociodemografinės charakteristikos: 1) gyventojų skaičius, kurių gimtoji kalba yra lietuvių; 2) gyventojų skaičius su aukštuoju išsilavinimu; 3) vadovai ir specialistai; 4) nekvalifikuoti darbininkai.

Vilniaus, Kauno ir Klaipėdos regionų elektorinė struktūra tirta smulkiausiu teritoriniu – rinkimų apylinkių lygmeniu. Kaip rodo atlikti sociologiniai ir elektoriniai geografiniai tyrimai, geriausiai gyventojų kaitą, sietiną su miesto plėtros procesu, atspindi centro dešiniomis vadinamų partijų populiarumo kaita. Todėl tyrime buvo pasirinktos svarbiausios 2000 m. ir 2012 m. Seimo rinkimuose dalyvavusios centro dešiniajam politiniam blokui priskirtinos partijos: 2000 m. – Tėvynės Sąjunga (Lietuvos konservatoriai) (TS(LK)) ir Lietuvos liberalų sąjunga (LLS), 2012 m. – Tėvynės Sąjunga-Lietuvos krikščionys demokratai (TS-LKD), Lietuvos Respublikos liberalų sąjūdis (LRLS), Liberalų ir centro sąjunga (LiCS), politinė partija „Sąjunga Taip“ (ST). Partijas priskiriant centro dešiniajam blokui remtasi 4 kriterijais: partijų programinėmis nuostatomis; nusistovėjusiu požiūriu viešojoje erdvėje; partijų blokavimusi parlamente į valdančiąsias ir opozicines partijas; sociologų ir politologų Lietuvos partinės sistemos bei partijų elektorato tyrimais (Gaidys, 2004, 2014; Ramonaitė, 2007; Ramonaitė ir kt., 2014; Jastramskis, 2015).

Tyrimė buvo vertintas dviejų nepriklausomų kintamųjų (rinkimų rezultatų duomenys ir sociodemografinės charakteristikos) ryšys. Miestų regionų gyventojų sociodemografinės teritorinės diferenciacijos tyrimui, naudojant tikslūs statistinius duomenis, pasirinktos charakteristikos, kurios išryškina svarbiausius dabartinius Lietuvos didžiųjų miestų regionų gyventojų sociodemografinius skirtumus (1, 2, 3 pav.).

Atliekant balsavimo už centro dešinįjį politinį bloką koreliacinę analizę su sociodemografiniais duomenimis, naudoti 2011 m. Lietuvos gyventojų ir būsto surašymo duomenys. Vizualiniams sociodemografiniams pokyčiams vaizduoti panaudoti ir 2001 m. gyventojų surašymo duomenys, tačiau šio surašymo duomenys nėra įtraukti į koreliacinę analizę dėl pernelyg stambių teritorinių vienetų (seniūnijų). Tuo tarpu 2011 m. gyventojų surašymo duomenys pateikti smulkiu, koreliaciniam tyrimui patogiu formatu, todėl koreliacinė analizė atlikta naudojant 2011 m. gyventojų surašymo ir 2012 m. Seimo rinkimų duomenis. Pirsono koreliacijos koeficientas ir statistinis reikšmingumas buvo apskaičiuotas naudojant programinį paketą *SPSS Statistics*.

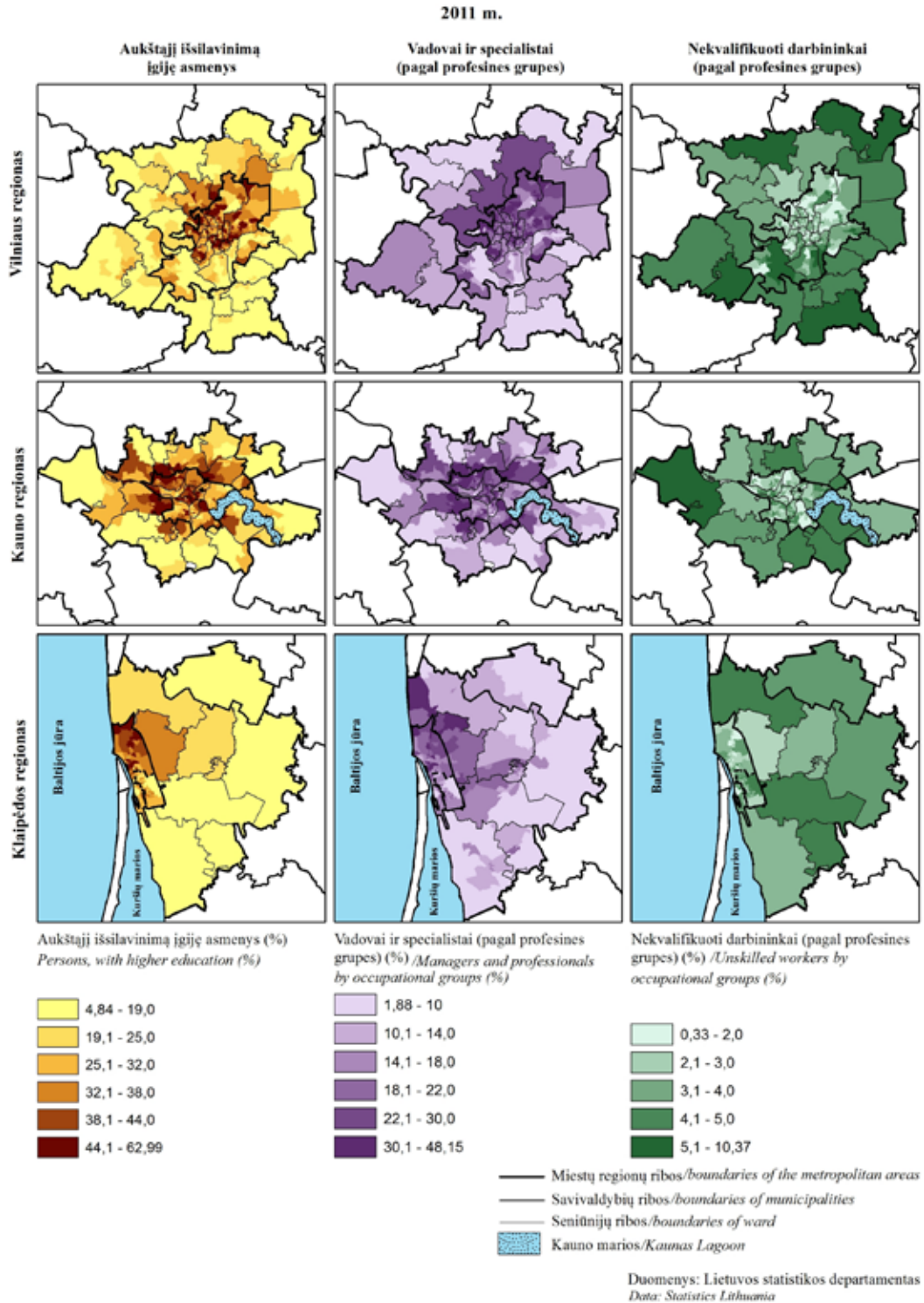
### *Sociodemografinė diferenciacija ir jos kaitos tendencijos miestų regionuose*

Miesto plėtra į priemiestines teritorijas, kuriose gyventojų didžiąją dalį sudaro mažesnes pajamas gaunantys, konservatyvesnių pažiūrų gyventojai, o Vilniaus priemiestinėse dalyse – daugiausia lenkų tautybės asmenys, sukelia įvairių socialinių įtampų. Plečiantis miestui, į priemiestines zonas keliantis jaunesniems, turintiems aukštesnį išsilavinimą, gaunantiems didesnes pajamas, lietuvių tautybės asmenims, susiduriama su dviejų visiškai skirtingų poreikių ir pažiūrų socialinių grupių problemomis (Burneika, Ubarevičienė, 2010–2011).

Vilniaus, Kauno ir Klaipėdos miestų plėtra – išskirtinis procesas, palyginti su kitais Lietuvos miestais, nes tik šie trys miestai suformavo išsines priemiesčių erdves, išsiplėtusias gerokai už jų savivaldybių ribų. To rezultatas – susiformavusi net kelis kartus didesnė miestietiška erdvė, kitaip vadinama – miesto regionu arba metropoline erdve (Burneika, Ubarevičienė, 2010–2011). Vilniaus regionas pasižymi ryškiausia etnine gyventojų sudėties įvairove, Kauno bei Klaipėdos regionams būdinga gana ryški jų gyventojų sociodemografinė įvairovė. Šių regionų gyventojų sociodemografinė (Vilniaus ir Klaipėdos atveju – ir etninė) sudėtis nėra stabili – sparčiai kinta suburbanizacijos bei šių miestų gyventojų vidinės migracijos kontekste (1, 2, 3 pav.).

Sociodemografinių rodiklių kaitai daro įtaką du tarpusavyje susiję rodikliai – natūrali demografinė kaita ir migracijos. Dėl natūralios kaitos vykstanti gyventojų amžiaus struktūros bei gyventojų (rinkėjų) skaičiaus kaita įtakoja gyventojų sociodemografinę sudėtį ir politines preferencijas (pvz., gyventojų senėjimas, turintis įtakos konservatyvaus požiūrio įsitvirtinimui politikoje), tačiau žymiai svarbesnis veiksnys Lietuvos augančių miestų regionuose – suburbanizacijos procesas. Jis gyventojų sudėtį, skaičių ir politinių preferencijų erdvinę struktūrą keičia žymiai sparčiau. Tai patvirtina ir sociologų darbai, ir šio tyrimo rezultatai – netolygus šių demografinių procesų pasiskirstymas teritorijoje nemaža dalimi lemia rinkėjų politinių preferencijų teritorinio pasiskirstymo netolygumą.

Vilniaus ir Klaipėdos miestai bei juos supantys regionai yra gana panašūs gyventojų sociodemografinių bruožų pasiskirstymo ir kaitos tendencijomis. Ir Vilniuje, ir Klaipėdoje bei jų priemiestinėse zonose stebima aiški vis labiau ryškėjanti sociodemografinė bei etninė gyventojų diferenciacija. Vilniaus ir Klaipėdos miestų regionuose gyventojai, kurių gimtoji kalba yra lietuvių, santykinai didesnę gyventojų dalį sudaro šiaurinėje ir centrinėje šių miestų dalyse (2 pav.). Tuo tarpu rytinėje ir pietinėje Vilniaus miesto bei pietinėje Klaipėdos miesto dalyse lietuvių kalbą gimtąją laikantys asmenys, lyginant su šiaurinėmis šių miestų dalimis, sudaro santykinai mažesnę gyventojų dalį. Kiek kitokia situacija yra šių dviejų daugiataučių miestų priemiestinėse zonose.



**1 pav.** Aukštąjį išsilavinimą įgijusių asmenų, vadovų ir specialistų bei nekvalifikuotų darbininkų dalis Vilniaus, Kauno, Klaipėdos regionuose 2011 m.

**Fig 1.** The portion of people who have a higher education, who are managers and professionals by occupational groups and unskilled workers in Vilnius, Kaunas, Klaipėda regions in 2011

Vilniaus m. priemiestinės zonos rytinėje ir pietinėje dalyse vis dar dominuoja čia gyvenantys ne lietuvių tautybės asmenys, o šiaurinėje bei vakarinėje dalyse – didesniąją gyventojų dalį sudaro lietuvių kalbą gimtąja įvardijantys asmenys. Šiose miesto dalyse santykinai didesnę gyventojų dalį sudaro ir aukštąjį išsilavinimą įgiję asmenys. Tuo tarpu santykinai mažiausiai aukštąjį išsilavinimą įgijusiųjų gyvena pietrytinėje ir pietinėje Vilniaus miesto ir priemiestinės zonos dalyse (1 pav.). Vilniuje pastebima aiški koreliacija tarp lietuvių tautybės dalies ir turinčiųjų aukštąjį išsilavinimą dalies surašymo apylinkėse.

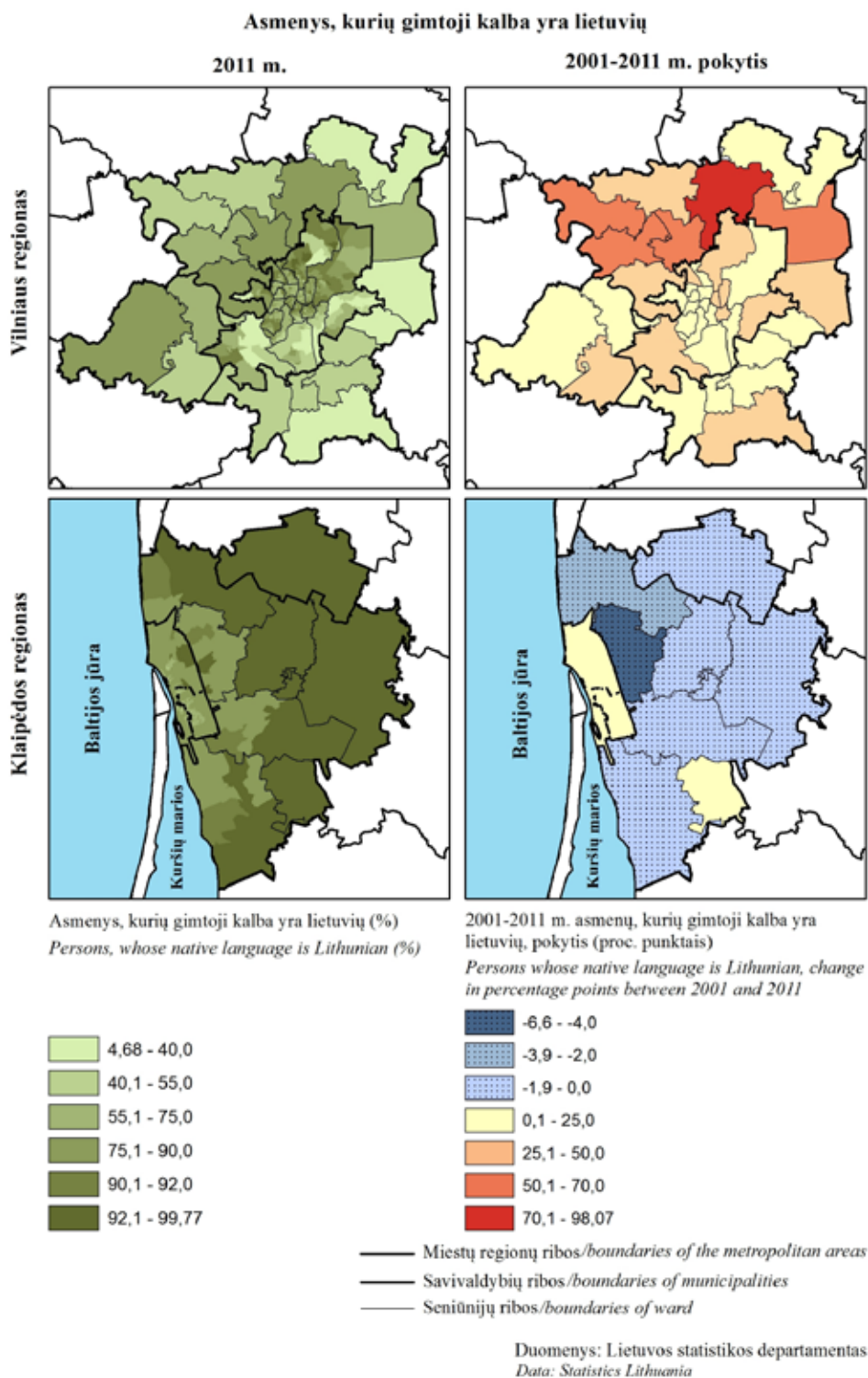
Klaipėdos, kaip ir Kauno, priemiestinės zonos gyventojų daugumą sudaro lietuvių tautybės asmenys. Tačiau tyrimų duomenys rodo, kad į Klaipėdos priemiestinės zonos rytinę, ypač į prestižinę šiaurinę, dalis persikelia gyventi nemažai ir asmenų, kurių gimtoji kalba nėra lietuvių (2 pav.). Taigi Klaipėdoje, skirtingai nei Vilniuje, santykinai nemažą didesnes pajamas gaunančių asmenų dalį sudaro ir ne lietuvių tautybės asmenys, kas leidžia daryti prielaidą, kad Vilniaus ir Klaipėdos tautinės mažumos užima iš dalies skirtingas socialines pozicijas savo miestuose. Nemažai šių žmonių Klaipėdoje dirba daugiausia su Klaipėdos jūrų uostu susijusiose įmonėse. Dalį tokių įmonių darbuotojų sudaro aukštąjį inžinerinį-technologinį išsilavinimą turintys asmenys arba aukštos kvalifikacijos darbininkai, todėl jų pajamos santykinai yra didelės ir suteikia galimybę įsigyti brangesnį būstą prestižinėse miesto dalyse bei priemiestinėse zonose. Ankstesni tyrimai rodo, kad panašūs bruožai būdingi ir Visagino gyventojams (Čiužas, 1998).

Kauno regionas savo sociodemografinę struktūrą išsiskiria iš kitų Lietuvos didžiųjų miestų regionų. Jei Vilniaus ir Klaipėdos regionai yra aiškiai diferencijuoti tiek sociodemografiniu, tiek etniniu požiūriais, tai Kauno regione ši diferenciacija nėra tokia raiški. Analizuojant Kauno regiono sociodemografinę struktūrą buvo atsisakyta etninio aspekto, nes etniniai skirtumai miesto regione nors ir egzistuoja, bet jie yra nedideli. Tuo tarpu analizuojant aukštąjį išsilavinimą turinčių bei specialistų ir vadovaujančias pareigas užimančių asmenų darbo rinkoje teritorinę kaitą, pastebima kiek didesnė gyventojų teritorinė diferenciacija. Šiaurės vakarinėje, ir iš dalies – vakarinėje, Kauno miesto ir priemiestinės zonos dalyse santykinai didesnę gyventojų dalį sudaro įgiję aukštąjį išsilavinimą asmenys, taip pat tai koreliuoja su santykinai didesne vadovaujančias pareigas užimančių asmenų bei specialistų dalimi. Labiausiai šiais aspektais išsiskiria Šilainių (Kauno m.), Ringaudų, Domeikavos, Užliedžių, Kulautuvos, Kačerginės, Raudondvario, Akademijos seniūnijos (1 pav.). Nekvalifikuotų darbininkų pasiskirstymas Kauno regione nėra toks fragmentuotas. Tik toliau nuo Kauno m. esantis vakarinis regiono pakraštys (Zapyškio sen.) bei pietrytinė (Rokų, Taurakiemio, Samylų sen.) regiono dalis ir į šiaurę nuo Kauno esanti Domeikavos sen. išsiskiria santykinai didesne nekvalifikuotų darbininkų dalimi.

Sociodemografinė analizė parodė ir pačią aukščiausią Vilniaus bei kitų analizuotų miestų regionų socioerdvinės sąskaidos dimensijas. Pietinės Vilniaus m. regiono dalies gyventojai pasižymi priešingais sociodemografiniais rodikliais nei šiaurinės – miesto regionas vystosi asimetriškai (1, 2 pav.). Pietinėse dalyse vyrauja ne lietuvių tautybės asmenys, kurių išsilavinimą bei padėtį užimtumo struktūroje atspindintys rodikliai santykinai yra žemi. Rytinėje, pietinėje, pietvakarinėje Vilniaus regiono dalyse fiksuojama didesnė gyventojų dalis, kurie darbo rinkoje užima kvalifikacijos ar aukštojo išsilavinimo nereikalaujančias darbo vietas (1 pav.). Tokiai tendencijai nemenkos įtakos turi tiek pati Vilniaus regiono specifika (didelė dalis Vilniaus regiono mažesnių miestų bei kaimiškų vietovių gyventojų yra ne lietuvių tautybės asmenys), tiek pramonės zonų ir jiems sovietmečiu pastatyto gyvenamojo fondo išdėstymas mieste. Kituose miestuose taip pat pastebimi skirtumai tarp aukštesniais sociodemografiniais rodikliais pasižyminčių šiaurinių ir pietinių dalių, bet skirtumai nėra tokie ryškūs.

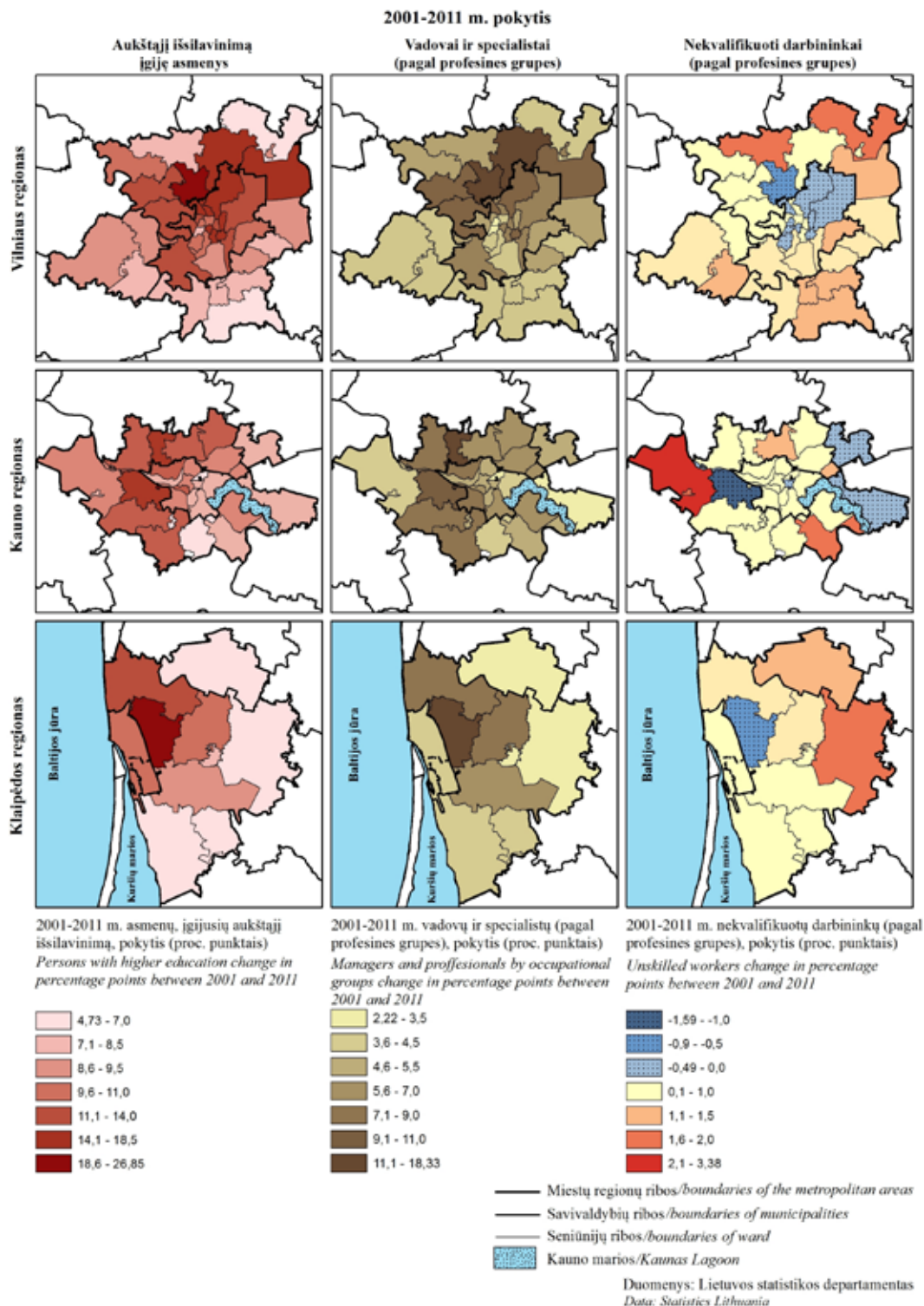
2001–2011 m. laikotarpiu vykusių pokyčių analizė (3 pav.) atskleidė, kad anksčiau aptarti teritoriniai dėsningumai yra didele dalimi naujausių procesų rezultatas. Stebimas aiškus gyventojų





2 pav. Asmenų, kurių gimtoji kalba yra lietuvių dalis Vilniaus ir Klaipėdos regionuose 2011 m. ir pokytis 2001–2011 m. laikotarpiu

Fig 2. The portion of people who speak Lithuanian as their native language in Vilnius and Klaipėda regions in 2011, and its change between 2001 and 2011



**3 pav.** Aukštąjį išsilavinimą įgijusių asmenų, vadovų ir specialistų bei nekvalifikuotų darbininkų pokytis 2001–2011 m. laikotarpiu Vilniaus, Kauno, Klaipėdos regionuose

**Fig 3.** The portion of people who have a higher education, who are managers and professionals by occupational groups and unskilled workers change between 2001 and 2011 in Vilnius, Kaunas, Klaipėda regions

persiskirstymas Vilniaus ir Klaipėdos miestų ribose bei jų kėlimosi į priemiestines zonas tendencija. Kauno miesto regione ši tendencija nėra tokia raiški, tačiau taip pat pastebima.

Vertinant asmenų, kurių gimtoji kalba yra lietuvių, teritorinio pasiskirstymo pokyčius 2001–2011 m. laikotarpiu Vilniaus mieste (3 pav.), aiškiai pastebimas šios grupės asmenų santykinės dalies padidėjimas šiaurinėse Vilniaus regiono dalyse, taip pat jose išaugo aukštąjį išsilavinimą turinčių asmenų santykinė dalis. Tai koreliuoja su tose pačiose Vilniaus regiono dalyse gerokai išaugusia santykinė vadovaujančias pareigas užimančių asmenų ir specialistų dalimi. Todėl galima teigti, kad intensyviausia Vilniaus m. plėtra vyksta šiaurės vakarine, šiaurine, šiaurės rytine kryptimis, kur koncentruojasi aukštesnes pajamas gaunanti gyventojų grupė. Miesto priemiesčiai formuojasi tiek Vilniaus m. savivaldybės, tiek kitų savivaldybių teritorijose (3 pav.).

Jau atlikti Klaipėdos priemiestinės zonos tyrimai rodė, kad intensyviausiai miesto plėtros procesas vyksta 5 km spinduliu šiaurės, rytų ir pietryčių kryptimis (Verkulevičiūtė-Kriukienė, Galinienė, 2014). Vertinant straipsnyje analizuojamų rodiklių pokyčius, galima patvirtinti, kad šiaurinės kryptys dominuoja suburbanizacijos procesuose, bent jau analizuojant aukštesnes socialines pozicijas užimančių gyventojų judėjimą. Visi rodikliai, atspindintys aukštesnį socialinį statusą turinčias grupes, didėjo į šiaurę nuo Klaipėdos m. esančiose seniūnijose. Tuo tarpu nekvalifikuotų darbuotojų dalis nesikeitė pietuose bei išaugo regiono rytinėje periferijoje, kas rodo, kad šiose dalyse kuriasi santykinai žemesnių socialinių grupių namų ūkiai (3 pav.). Ypač sparčiu vadovų ir specialistų santykinės dalies augimu, ir atvirkščiai – nekvalifikuotų darbuotojų santykinės dalies mažėjimu, aptariamu laikotarpiu išsiskyrė Sendvario seniūnija. Skiriasi suburbanizacijos procese dalyvaujančių asmenų etninė sudėtis Vilniaus ir Klaipėdos regiono atvejais. Klaipėdos regione į šiaurę ir rytus nuo Klaipėdos m. esančiose gretimose seniūnijose nuosekliai auga ne lietuvių tautybės asmenų santykinė dalis, kas rodo, kad šiame mieste suburbanizacijos procese aktyviau dalyvauja įvairių tautybių gyventojai (2 pav.). Klaipėdos plėtra bent iš dalies yra nulemta specifinės geografinės padėties. Šiaurės kryptimi miestas plečiasi intensyviausiai, to viena iš priežasčių – gana aukštas rekreacinis potencialas. Tuo tarpu pietų kryptimi suburbanizacijos procesą stabdo ne itin patraukli gyvenamoji aplinka – pietinėje Klaipėdos regiono dalyje, palei Kuršių marias, nusidriekusi jūrų uosto teritorija bei įvairūs pramonės objektai.

Bendros sociodemografinių rodiklių kaitos tendencijos Kaune yra gana panašios kaip ir kituose miestuose (neskaitant etninės dimensijos). Aukštesnėmis socialinėmis charakteristikomis pasižyminčių asmenų santykinė dalis šiaurės vakarinėje ir vakarinėje Kauno regiono dalyje 2001–2011 m. laikotarpiu turėjo tendenciją augti. Panašiai kaip ir Klaipėdos regione, aukštesnio socialinio statuso, didesnes pajamas gaunantys asmenys gyventi pasirenka rekreaciniu ir kt. aspektais patrauklesnes teritorijas. Kauno regione jos driekiasi abipus Nemuno, į vakarus nuo Kauno (į šią regiono dalį taip pat patenka ir Lampėdžių rekreacinė zona). Didesnes pajamas gaunantiems gyventojams potencialiai turėtų būti patraukli ir prie Kauno marių esanti rytinė Kauno regiono dalis. Tačiau suburbanizacijos procesą šia kryptimi neabejotinai riboja saugomos teritorijos (Kauno marių regioninis parkas) statusas.

Išanalizavus sociodemografinę ir etninę gyventojų teritorinę diferenciaciją Vilniaus, Kauno ir Klaipėdos regionuose, galima teigti, kad suburbanizacijos procesai yra erdviškai diferencijuoti. Šiuose procesuose daugiausia dalyvauja aukštesnio socioekonominio statuso gyventojai, tuo būdu keičiantys priemiestinių teritorijų sociodemografinę struktūrą. Gyvenamosios vietos pasirinkimui įtakos turi ir šių miestų geografinis kontekstas – nevienodas skirtingų regiono dalių patrauklumas, kuris ne mažą dalimi susijęs su jų rekreaciniu potencialu, pramonės įmonių, transporto infrastruktūros išsidėstymu. Vilniuje intensyviausia miesto plėtra stebima šiaurine (Verkiai, Balsiai), šiaurės vakarine (Avižieniai, Bajorai, Zujūnai) kryptimis. Klaipėdoje intensyviausiai miestas plečiasi šiaurės kryptimis (Jakai, Slengiai, Mozūriškiai, Normantai). Kauno regione gyventojų

sociodemografinė teritorinė diferenciacija nėra tokia poliarizuota, tačiau ir šiuo atveju aukštesnio socialinio statuso gyventojai dažniausiai įsikuria šiaurės vakarinėje ir vakarinėje regiono dalyse (Šilainiai, Akademija, Kulautuva, Kačerginė, Raudondvaris, Romainiai, Sargėnai).

### *Politinių preferencijų kaitos teritoriniai ypatumai*

Sociodemografinių rodiklių Lietuvos miestų regionuose analizė parodė, kad šioms teritorinėms socialinėms sistemoms būdinga didelė ir auganti rezidencinė diferenciacija. Egzistuojančios politinių preferencijų teorijos (Parsons, 2001) ir Lietuvoje atlikti tyrimai (Gaidys, 2014) teigia, kad egzistuoja glaudūs ryšiai tarp gyventojų socioekonominių charakteristikų ir jų politinių nuostatų. Šiame skyriuje atskleidžiami gyventojų politinės struktūros pokyčiai nagrinėjamose teritorijose ir ryšiai su nustatytomis sociodemografinėmis charakteristikomis.

Atliekant Lietuvos didžiųjų miestų regionų gyventojų sociodemografinį erdvinį tyrimą, buvo pasirinktos tos statistiškai prieinamos charakteristikos, kurios išryškina svarbiausius dabartinius didmiesčių regionų gyventojų sociodemografinius skirtumus. Šių sociodemografinių charakteristikų erdvinę sklaidą analizuojant kartu su rinkimų rezultatų sklaida, atsiranda galimybė elektorato politines preferencijas grįsti koreliaciniais ryšiais. Todėl prieš atliekant gyventojų politinių preferencijų teritorinės diferenciacijos tyrimą, buvo atlikta statistinių duomenų koreliacinė analizė. Rinkėjų balsavimo už centro dešiniojo politinio bloko partijas erdvinės raiškos (rinkimų apylinkių teritoriniu lygmeniu) tyrimo atveju atlikta koreliacinė analizė tarp dviejų kintamųjų (pirmasis kintamasis – rinkimų rezultatai (už centro dešiniajam politiniam blokui priskirtas partijas atiduotų balsų suma), kiti kintamieji – sociodemografiniai rodikliai). Šioje tyrimo dalyje analizuojama, ar egzistuoja koreliacinis ryšys, jei egzistuoja – ar jis tampa statistiškai patikimu.

1 lentelėje pateikti rezultatai rodo koreliacinius ryšius (kuo reikšmės yra arčiau +/-1, tuo koreliacijos ryšys yra stipresnis) Vilniaus, Klaipėdos ir Kauno regionuose tarp 2011 m. visuotinio gyventojų surašymo sociodemografinių charakteristikų ir rinkėjų balsavimo 2012 m. Seimo rinkimuose už centro dešiniojo politinio bloko jėgas (TS-LKD, LRLS, LiCS, ST) suminių rezultatų.

Koreliacinė analizė atskleidė, kad už centro dešinosiomis vadinamas partijas (TS-LKD, LRLS, LiCS, ST) Vilniaus regione aktyviausiai yra linkę balsuoti (nustatyta statistiškai reikšminga tiesioginė koreliacija) aukštąjį išsilavinimą turintys, lietuvių kalbą kaip gimtąją vartojantys, darbo rinkoje dažniausiai vadovaujantys pareigas užimantys asmenys arba specialistai.

Atvirkštinė labai silpna koreliacija (-0,108) buvo nustatyta tarp nekvalifikuotų darbininkų ir paramos centro dešinosioms politinėms partijoms. Ši koreliacija yra statistiškai nereikšminga, kas ir patvirtina įvairiuose šaltiniuose dažnai sutinkamą teiginį (Gaidys, 2014; Ramonatė ir kt., 2014), kad asmenys, patenkantys į nekvalifikuotų darbininkų grupę, paprastai rinkimuose dalyvauja gana pasyviai arba (ir) dažniau balsuoja už centro kairiąsias politines jėgas.

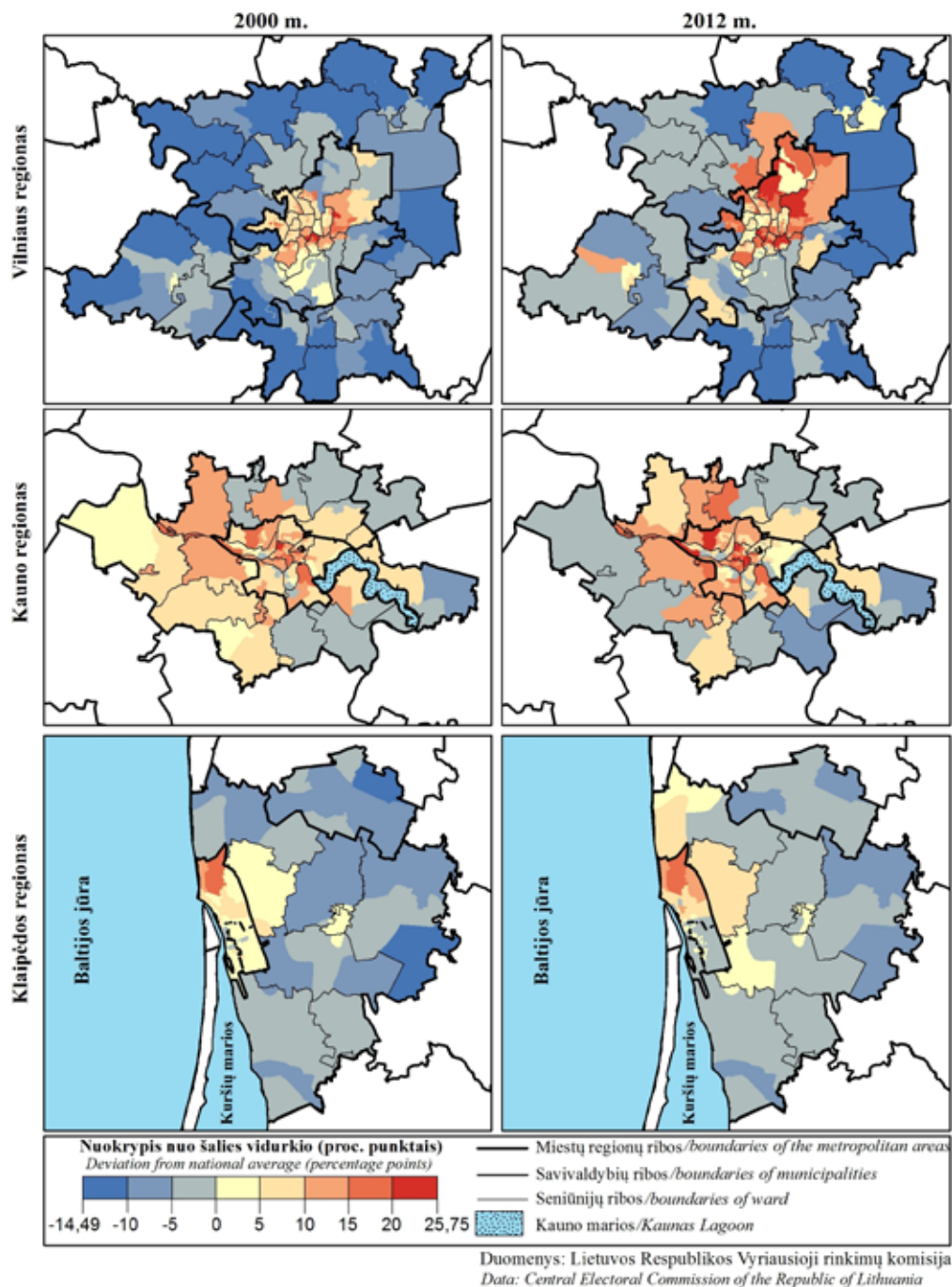
Koreliaciniai ryšiai tarp Vilniaus regiono gyventojų sociodemografinių ir etninių bruožų bei jų politinių preferencijų daugeliu atvejų yra statistiškai reikšmingi. Vilnius, kaip sostinė, užima ypatingą vietą šalies kontekste, kadangi čia sutelkta dauguma mokslo įstaigų, vyriausybinių ir nevyriausybinių organizacijų, verslo įmonių centrinių būstinių, todėl į Vilnių atvykusieji įgiję išsilavinimą neretai čia ir įsitraukia į darbo rinką, dažniau gauna didesnes pajamas, todėl ir santykinai didesnis jų politinis aktyvumas, ir politinės preferencijos atsispindi Seimo rinkimų rezultatuose – dauguma šio socialinio sluoksnio gyventojų rinkimuose dažniau balsuoja už centro dešiniąsias politines jėgas. Taip pat Vilniaus regiono rinkėjams itin svarbus yra tautinis aspektas – regione, kaip ir visoje pietryčių Lietuvoje, svarbų vaidmenį politinėje arenoje užima daugiausia lenkų tautinę grupę atstovaujanti partija – Lietuvos lenkų rinkimų akcija (LLRA). Vilniaus regiono atveju tendencija aiški – lenkų tautinę mažumą atstovaujantys rinkėjai dažniausiai balsuoja už jų interesus atstovaujančią LLRA. Kitų

**1 lentelė.** 2012 m. Seimo rinkimų rezultatų ir rinkėjų statistinių sociodemografinių bruožų koreliaciniai ryšiai**Table 1.** The correlation relations between the voters' socio-demographic features and the 2012 Parliament election results

		Vilnius	Klaipėda	Kaunas
<b>Gyventojų skaičius, kurių gimtoji kalba yra lietuvių / persons whose native language is Lithuanian</b>	Pirsono koreliacijos koef. reikšmė	<b>0,487</b>	-0,015	-0,051
	<i>Pearson correlation coefficient</i>			
	Statistinio patikimumo lygmuo	0,000	0,889	0,545
	<i>statistical significance level</i>			
	Imties dydis (rinkimų apylinkės)	202	86	143
<i>sample size (electoral district)</i>				
<b>Gyventojų skaičius su aukštoju išsilavinimu / persons with higher education</b>	Pirsono koreliacijos koef. reikšmė	<b>0,535</b>	0,149	0,050
	<i>Pearson correlation coefficient</i>			
	Statistinio patikimumo lygmuo	0,000	0,171	0,551
	<i>statistical significance level</i>			
	Imties dydis (rinkimų apylinkės)	202	86	143
<i>sample size (electoral district)</i>				
<b>Vadovai ir specialistai / managers and professionals</b>	Pirsono koreliacijos koef. reikšmė	<b>0,492</b>	0,125	0,019
	<i>Pearson correlation coefficient</i>			
	Statistinio patikimumo lygmuo	0,000	0,252	0,822
	<i>statistical significance level</i>			
	Imties dydis (rinkimų apylinkės)	202	86	143
<i>sample size (electoral district)</i>				
<b>Nekvalifikuoti darbininkai / unskilled workers</b>	Pirsono koreliacijos koef. reikšmė	-0,108	-0,027	-0,123
	<i>Pearson correlation coefficient</i>			
	Statistinio patikimumo lygmuo	0,125	0,808	0,143
	<i>statistical significance level</i>			
	Imties dydis (rinkimų apylinkės)	202	86	143
<i>sample size (electoral district)</i>				

tautinių mažumų atstovai, taip pat dalis Vilniaus m. sav. gyvenančių lenkų ir lietuvių, ypač neturinčys aukštojo išsilavinimo, nepriklausantys vadovų ir specialistų profesinėms grupėms, rinkimuose balsuoja ir už kita centro kairiųjų politines jėgas (dažniausiai – DP, PTT) (Ramonaitė ir kt, 2014; Baranauskaitė, 2015). Iš centro kairiųjų politinių jėgų vienintelė LSDP santykinai populiarese tarp lietuvių tautybės bei aukštesnį socialinį statusą įgijusių rinkėjų (Baranauskaitė, 2015). Taip pat šio socialinio sluoksnio rinkėjai dažnai yra centro dešiniųjų partijų (TS-LKD, liberalų partijų) rėmėjai. Vilniaus regiono rinkėjai yra labiau diferencijuoti, čia telkiasi tiek turtingiausi šalies gyventojai, tiek žemesnių pajamų, tradiciškai skurdesnės periferijos, rinkėjai. Tokia situacija paaiškina, kodėl šiam miestui būdinga ryškiausia politinių preferencijų erdvinė diferenciacija (4 pav.).

Skirtingai nuo Vilniaus regiono, nei Kauno, nei Klaipėdos regionų gyventojų sociodemografiniai bruožai nekoreliuoja su jų politinėmis preferencijomis centro dešinioms politinėms partijoms, t.y. nė vienu atveju nebuvo nustatyta statistiškai reikšminga koreliacija. Kauno regiono atveju galima daryti prielaidą, kad koreliacijos nebuvimo priežastys labiau yra susijusios su žymiai didesniu Tėvynės Sąjungos populiarumu (TS-LKD Vilniaus ir Klaipėdos regionuose yra



**4 pav.** Rinkėjų politinės preferencijos centro–dešinioms politinėms partijoms 2000 m. ir 2012 m. Seimo rinkimuose Vilniaus, Kauno ir Klaipėdos regionuose

**Fig 4.** The voters' political preferences towards centre-right parties in Vilnius, Kaunas and Klaipėda regions during the 2000 and 2012 Parliament elections

santykinai mažiau populiarai nei Kauno regione). Be to, ši partija Kauno regione populiarai įvairiose gyventojų socialinėse bei demografinėse grupėse, todėl jau vien dėl to statistiškai reikšmingi koreliacijos rezultatai nėra galimi. Taip pat Kaune ir priemiestinėse jo zonose, labiau nei kur kitur

Lietuvoje, rinkimuose santykinai aktyviau yra remiamos kitose Lietuvos dalyse nepopuliarios, radikalesnės, tautinės ar „vienos idėjos“ ideologijos politinės jėgos (Partija „Jaunoji Lietuva“, Tautininkų sąjunga, „Drąsos kelias“ ir kt.) (Vyriausioji rinkimų..., 2015).

Klaipėdoje, panašiai kaip ir Vilniuje, nemenką gyventojų dalį sudaro ne lietuvių tautybės asmenys. Šiuo metu Klaipėdos regione ne lietuvių gyventojų daugumą sudaro rusų tautybės asmenys, kurie neretai turi aukštąjį išsilavinimą ir yra užimti jūreivystės sferoje, dažnai gauna didesnes pajamas. Nors nemenką Klaipėdos regiono (ypač Klaipėdos m.) gyventojų dalį sudaro ne lietuvių tautybės asmenys, tačiau politikoje, skirtingai nei Vilniaus regione, tautinis faktorius čia nėra toks svarbus. Klaipėdoje gyvenantys tautinių mažumų atstovai (daugiausia – rusų tautybės asmenys), priešingai nei Vilniaus regiono ne lietuvių tautybės asmenys (daugiausia – lenkai ir rusai), savo sociodemografiniais bruožais neišsiskiria iš bendro Klaipėdos regiono konteksto, ir nemenka jų dalis yra kiek aukštesnio socialinio statuso. Aukštesnio socialinio statuso (didesnes pajamas gaunantys, turintys aukštąjį išsilavinimą) asmenys santykinai dažniau balsuoja už liberalias partijas, ir tikėtina, kad tokioms jų politinėms preferencijoms tautinė priklausomybė turi mažesnę įtaką. Tai, kad socioekonominės gyventojų charakteristikos politinėms preferencijoms gali būti svarbesnės nei etninės, patvirtina šiame tyrime atlikta koreliacinė analizė, kurios rezultatai rodo statistiškai reikšmingos koreliacijos nebuvimą tarp etninių gyventojų bruožų ir jų politinių preferencijų Klaipėdoje. Šią prielaidą taip pat patvirtina Visagino atvejis – mieste, kurio gyventojų daugumą sudaro ne lietuvių tautybės Lietuvos Respublikos piliečiai, jau kurį laiką didžioji gyventojų dalis remia liberalias partijas (Vyriausioji rinkimų..., 2015). Panašūs koreliacinės analizės rezultatai gauti ir 2012–2014 m. VU TSPMI vykdytų sociologinių tyrimų metu (Ramonaitė ir kt., 2014), tačiau VU TSPMI mokslininkų grupės atliktų tyrimų pagrindą sudarė ne elektoriniai bei sociodemografiniai statistiniai duomenys, o gyventojų apklausų duomenys, kurie taip pat rodo panašias koreliacinių ryšių tendencijas.

Nors koreliacinė analizė parodė, kad aiškios priklausomybės tarp atskiromis sociodemografinėmis charakteristikomis pasižyminčių gyventojų dalies ir vyraujančių politinių preferencijų rinkiminėse apylinkėse yra fiksuojamos tik Vilniuje, kartografinė analizė atskleidė kitokias tendencijas. Visuose tirtuose regionuose gyventojų palankumo centro dešinioms partijoms teritorinė raiška aiškiai atitinka šių regionų sociodemografinę diferenciaciją. Lygiai tą patį galima teigti ir apie politinių preferencijų kaitą laike. Centro dešiniųjų partijų palaikymo augimas fiksuojamas visų pirma suburbanizacijos apimtose rinkiminėse apylinkėse (4 pav.). Galima kelti hipotezę, kad koreliacinė analizė ne visais atvejais tinkama teritoriniams tyrimams.

Bendros rinkėjų preferencijų centro dešinioms partijoms teritorinės diferenciacijos tendencijos panašios visuose tirtuose miestų regionuose. Vilniaus ir Klaipėdos regionų gyventojų sociodemografinės charakteristikos yra panašesnės, todėl ir rinkėjų politinių preferencijų teritorinė raiška turi nemažai bendrų bruožų ir yra gana aiškiai diferencijuota. Tik Vilniaus regionui didesnę įtaką daro ne lietuvių tautybės asmenų pasiskirstymo ypatumai. Kita vertus, nepaisant to, kad Vilniaus regiono periferijoje dominuoja lenkų tautybės gyventojai, o Klaipėdos – lietuviai, centro dešiniųjų partijų palaikymo erdvinės kaitos tendencijos beveik identiškos (4 pav.), kas leidžia teigti, kad centro dešiniųjų partijų palaikymui svarbesnės yra ne etninės, o socioekonominės gyventojų charakteristikos (bent jau labiau kaimiškose erdvėse). Panaši tendencija matoma ir Kauno regione – periferinėje dalyje centro dešiniųjų partijų palaikymas menksta, bet priklausomybės čia nėra tokios raiškios. Kauno regionas, nuo Vilniaus ir Klaipėdos regionų, skiriasi ir tuo, kad jo gyventojų politinių preferencijų teritorinė kaita yra kiek mažiau diferencijuota (4 pav.), tačiau taip pat gana aiškiai susijusi su sociodemografinė miesto erdvės diferenciacija. Kauno regione nuo seno gana populiarī viena iš centro dešinioms jėgoms priskiriamų partijų – TS-LKD, tačiau naujausios tendencijos (centro dešiniųjų partijų palaikymo santykinis mažėjimas periferijoje) rodo, kad tradicinis balsavimas už konkrečią politinę jėgą turi vis mažesnę

reikšmę ir rinkėjų politinėms preferencijoms vis didesnę įtaką daro jų sociodemografinės charakteristikos. Jei suburbanizacija Vilniuje ir Klaipėdoje didino palaikančių centro dešiniąsias partijas dalių periferiniuose regionuose, Kaune ji mažėjo (4 pav.).

Vilniaus regione (kaip, beje, ir visoje Pietryčių Lietuvoje) vykstantys socialiniai ir kultūriniai procesai akivaizdūs rinkėjų preferencijų teritorinėje raiškoje. Didesnės paramos centro dešiniąsios partijos 2000 m. Seimo rinkimuose Vilniaus mieste sulaukė iš centrinės ir vakarinės miesto dalių rinkėjų (Karoliniškių, Justiniškių, Fabijoniškių, Žirmūnų, Senamiesčio, Naujamiesčio sen.) (4 pav.). Šių miesto dalių gyventojų daugumą sudaro aukštesnio išsilavinimo, daugiausia lietuvių tautybės asmenys (1, 2 pav.), todėl jų politinės preferencijos gana aiškiai atsispindi Vilniaus m. teritorijos elektorinėje struktūroje kaip didesnės paramos centro dešiniojo bloko partijoms arealas, 2000 m. apėmęs daugiausia centrinę ir vakarinę Vilniaus m. sav. dalis. Tuo tarpu priemiestinių teritorijų rinkėjai 2000 m. Seimo rinkimuose už centro dešiniąsias partijas balsavo dar gana pasyviai (4 pav.), nes suburbanizacijos procesas buvo tik prasidėjęs. Tai rodo, kad suburbanizacija iki 2000 m. buvo dar nespėjusi kardinaliai pakeisti Vilniaus m. sav. šiaurinės dalies bei jai gretimos priemiestinės zonos gyventojų sudėties.

Prabėgus daugiau nei dešimtmečiui, 2012 m. Seimo rinkimų duomenimis, situacija Vilniaus regione gerokai pasikeitė. Stebimos smarkiai išaugusios rinkėjų politinės preferencijos centro dešiniąsios partijoms ne tik centrinėje ir vakarinėje Vilniaus m. dalyse (jau 2000 m. Seimo rinkimų duomenimis, išryškėjęs santykinai didesnės paramos centro dešiniąsios politinėms jėgoms regionas), bet ir šiaurinėje Vilniaus dalyje (4 pav.). Rinkėjų parama centro dešiniąsios politinėms jėgoms išaugo ne tik Vilniaus m. savivaldybės ribose, bet sparčiai išsiplėtė į šiaurinę ir šiaurės vakarinę priemiestinę Vilniaus regiono dalį. Vertinant atskirų politinių partijų rezultatus 2012 m. Seimo rinkimuose, pirmiausia atkreiptinas dėmesys į gerokai išaugusį Lietuvos Respublikos liberalų sąjūdžio (LRLS) populiarumą (Baranauskaitė, 2015). Vilniaus ir jo priemiestinės zonos gyventojų santykinai nemenka parama TS-LKD 2012 m. Seimo rinkimuose Lietuvos kontekste gana unikalus reiškinys, nes kitur Lietuvoje šios partijos populiarumas gerokai sumenko (Vyriausioji rinkimų..., 2015). Nežiūrint to, kad TS-LKD 2008–2012 m. buvo Lietuvoje ne itin populiarios valdančiosios koalicijos lydere, Vilniaus m. ši partija išlaikė savo rinkėjus. Apibendrinant centro dešiniajam politiniam blokui priskirtų partijų (TS-LKD, LRLS, LiCS, ST) paramos teritorinę kaitą, daugelyje Vilniaus m. centrinės, vakarinės, šiaurinės dalių bei joms gretimos priemiestinės zonos rinkimų apylinkių 2012 m. Seimo rinkimuose fiksuojamas tiek bendras, tiek santykinis (lyginant su visos Lietuvos tendencijomis) centro dešiniųjų partijų populiarumo augimas (4 pav.). Vertinant aptarto santykinai didesnės paramos centro dešiniąsios politinėms partijoms arealo gyventojų sociodemografinius bruožus, galima teigti, kad šiose miesto ir jo priemiestinės zonos dalyse santykinai didesnę gyventojų dalį (lyginant Vilniaus regiono kontekste) sudaro tipinis liberalų ir Tėvynės Sąjungos elektoratas – įgiję aukštesnį išsilavinimą, lietuvių tautybės, vadovaujančias pareigas darbo rinkoje užimančios asmenys. Ši Vilniaus regiono dalis – aiškiausias miesto plėtros poveikio pavyzdys. Balsiai, Verkiai, Zujūnai, Tarandė, Antaviliai, Avižieniai ir kt. priemiestinės gyvenvietės tapo Vilniaus miesto regiono dalimi, o jų gyventojų daugumą jau sudaro didesnės pajamos gaunantys, lietuvių tautybės ir aukštąjį išsilavinimą įgiję asmenys (1, 2 pav.). Galima teigti, kad vykstantys urbanizacijos ir suburbanizacijos procesai raiškiai atsispindi rinkimų rezultatų teritoriniame pasiskirstyme.

Santykinai mažiausios rinkėjų politinės preferencijos centro dešiniąsios partijoms 2012 m. Seimo rinkimuose buvo nustatytos periferinėse Vilniaus regiono dalyse bei rytinėje, pietrytinėje ir pietinėje Vilniaus m. dalyse (Naujojoje Vilnioje, Naujininkuose, Paneriuose ir Grigiškėse). Menko centro dešiniųjų politinių jėgų populiarumo priežastys rytinėje ir pietinėje miesto dalyse bei Vilniaus regiono pakraščiuose yra objektyvios ir pakankamai aiškios – skurdesnių bei didesne dalimi ne lietuvių tautybės asmenų apgyventų regiono dalių rinkėjai dažniau balsuoja už kairuo-



liškesnių pažiūrų politines partijas. Panašios tendencijos būdingos daugeliui demokratiškesnių šalių skurdesnių didmiesčio dalių gyventojams (Kaufmann, 2004).

Panašios tendencijos būdingos ir Klaipėdos miestui. 2000 m. Seimo rinkimų rezultatų teritorinė diferenciacija Klaipėdos regione yra kur kas mažesnė nei 2012 m. 2000 m. Seimo rinkimų duomenimis, už centro dešiniąsias partijas aktyviau balsavo Klaipėdos m. savivaldybės centrinės dalies bei priemiestinės zonos šiaurės rytinės dalies (Sendvario sen.) rinkėjai. Tačiau didžiausios paramos centro dešiniąsios partijos sulaukė Klaipėdos m. savivaldybės šiaurinėje dalyje (Melnragė ir Giruliai) (4 pav.), kurioje yra prestižiniai gyvenamieji rajonai, o tai lemia aukšto socialinio statuso gyventojų daugumą šioje miesto dalyje, kurią sudaro aukštąjį išsilavinimą turintys, didesnes pajamas gaunantys asmenys (1 pav.).

2012 m. Seimo rinkimų rezultatai, kaip ir Vilniaus regiono atveju, Klaipėdos regione rodo labai pakitusią rinkėjų politinių preferencijų teritorinę raišką – vidiniai skirtumai regione išauga (4 pav.), nors beveik visur išauga ir rinkėjų preferencijos centro dešinioms partijoms. Kaip ir 2000 m., taip ir 2012 m. Seimo rinkimuose aktyviausiai savo balsus centro dešiniajam blokui skyrė šiaurinės Klaipėdos m. savivaldybės dalies rinkėjai. Klaipėdos regiono gyventojų migraciniai srautai 2000–2012 m. laikotarpiu į prestižines miesto dalis ir priemiestines teritorijas dar labiau išryškino sociopolitinį Klaipėdos regiono struktūros netolygumą (4 pav.), kuris atsispindi 2012 m. Seimo rinkimų rezultatų teritorinėje raiškoje. Palyginus su 2000 m., Klaipėdos priemiestinėje zonoje politinės preferencijos centro dešinioms partijoms gerokai išaugo, ir ši tendencija neabejotinai sietina su gana intensyviu suburbanizacijos procesu. 2011 m. ne tik šiaurinėje miesto savivaldybės dalyje, bet ir minėtose priemiestinės zonos dalyse, daugumą gyventojų sudarė aukštąjį išsilavinimą įgiję, santykinai dažniau darbo rinkoje vadovaujančias pareigas užimantys, didesnes pajamas gaunantys asmenys. Aukštesnį socialinį statusą turintys rinkėjai, kurių didesnioji dalis Klaipėdos regione yra susikoncentravusi šiaurinėje miesto dalyje (Melnragė, Giruliai) bei šiaurinėje, rytinėje ir pietrytinėje priemiestinės zonos dalyse (Kretingalės, Sendvario, Dovilų sen.), labiau linkę remti Tėvynės Sąjungą ir liberalių pažiūrų politines partijas, o priešingus sociodemografinius rodiklius turintys asmenys – žemesnio išsilavinimo, santykinai dažniau ne lietuvių tautybės, žemesnės kvalifikacijos, kurių didesnioji dalis gyvena pietinėje miesto savivaldybės ir periferinėse Klaipėdos regiono seniūnijose, yra kairuoliškesnių pažiūrų ir rinkimuose linkę balsuoti už kitas politines jėgas arba yra politiškai neaktyvūs ir rinkimuose nedalyvauja.

Kauno regionas, lyginant su Vilniumi ir Klaipėda, yra išskirtinai lietuviškas (išskyrus kelias mažas surašymo apylinkes Jonavos r. sav.). Todėl analizuojant Kauno regiono gyventojų sociodemografinius bruožus, etniškumas netenka prasmės, nes jo kaita nėra didelė. Remiantis 2000 m. ir 2012 m. Seimo rinkimų duomenimis, Kauno regione rinkėjų politinių preferencijų teritorinė diferenciacija keitėsi nedaug, bet vis dėlto regione išryškėjo auganti rinkėjų politinė erdvinė diferenciacija. Intensyvios priemiesčių plėtros apylinkėse (miesto vakarinėje dalyje), prestižinėse miesto centro vietose, parama centro dešinioms partijoms santykinai išaugo, tuo tarpu priemiesčiuose – mažėjo. Kauno m. erdvei, panašiai kaip ir Vilniuje, būdinga didelė politinio lauko fragmentacija (mozaikiškumas), kai šalia išdėstytose apylinkėse pastebimos priešingos tendencijos. Paramos centro dešinioms partijoms erdvinė diferenciacija vis labiau atitinka sociodemografinę miesto rezidencinę diferenciaciją, kas leidžia teigti, jog rinkėjų preferencijoms vis didesnį įtaką daro ne tradicijos, o jų socioekonominė padėtis.

Dar vienas Kauną nuo Klaipėdos, o ypač – Vilniaus, skiriančių aspektų yra tas, kad čia pastebima palyginti nedidelė politinių preferencijų teritorinė kaita priemiestinėse teritorijose Kauno m. sav. ribose. Gyventojų surašymo socialinių duomenų erdvinė analizė rodo, kad suburbanizacijos procesas gana intensyvus ir Kauno regione, tačiau centro dešiniųjų partijų palaikymo augimas mažiau pastebimas. Tai sietina su buvusiu, galimai „per dideliu“, šių partijų populiarumu tarp žemesnio socioekonominio statuso gyventojų Kaune. Galiausiai tokie gyventojai ima remti kitas

politines partijas (tokias kaip „Drąsos kelias“). Kauno regione suburbanizacijos paliestų teritorijų gyventojų politinė elgsena kiek skiriasi nuo Vilniaus ir Klaipėdos regionų dalių gyventojų politinės elgsenos. O Kauno regiono šiaurinėje dalyje rinkėjų politinėms preferencijoms nemažos įtakos turi ir teritorinės kaimynystės faktorius – kaimyninėje Kėdainių r. savivaldybėje itin populiarus Darbo partija („kaimynystės efektas“).

Šis Lietuvos didžiųjų miestų regionų tyrimas rodo, kad ir sociodemografiniu, ir rinkėjų politinių preferencijų požiūriais miestų ir jiems gretimų teritorijų gyventojai yra panašūs, o miestų regionai funkcionuoja kaip pakankamai vientisa teritorinė sistema. Tačiau administraciniu požiūriu miestų regionai nėra vientisi. Dabartinės administracinės ribos miestų regionus padalija aplink didmiestį esančioms savivaldybėms, kur priemiestinės zonos administraciniu požiūriu jungiamos į vieną teritorinį vienetą su gretimos savivaldybės atokesnėmis kaimiškoms teritorijomis. Panaši problematika aktuali ir formuojant Seimo rinkimų vienmandates apygardas. Lietuvos Respublikos Seimo rinkimų įstatyme (Lietuvos Respublikos..., 2015) nurodoma, kad formuojant rinkimų apygardas turi būti atsižvelgiama į administracines ribas. Tad į apygardas jungiant rinkimų apylinkes prioritetas teikiamas ne miestų regionuose esančių, tačiau skirtingoms savivaldybėms formaliai priklausančių, o tos pačios savivaldybės suburbanizacijos procesų paliestų priemiestinių ir atokesnių kaimiškų apylinkių jungimui į vieną vienmandatę rinkimų apygardą. Ši praktika yra neracionali, nes į vieną apygardą sujungiamos teritorijos, kurių gyventojams dažnai būdingos skirtingos politinės preferencijos, o tai mažina apygardos rinkėjų atstovaujamumą.

## Išvados

1. Teritoriškai diferencijuotas suburbanizacijos procesas bei gyventojų migracijų skirtumai suformavo Vilniaus, Kauno ir Klaipėdos miestų regionų sociodemografines struktūras, kurioms būdinga didelė ir auganti poliarizacija bei fragmentacija.
2. Visuose miestuose asimetriškas suburbanizacijos procesas, nukreiptas šiaurinėmis kryptimis, vaidino lemiamą vaidmenį performuojant miestų regionų sociodemografines struktūras ir sukuriant poliarizuotą jų erdvinę struktūrą.
3. Koreliacinės analizės rezultatai rodo, kad sociodemografiniai gyventojų bruožai ir jų politinės preferencijos centro dešinioms partijoms statistiškai reikšmingai koreliuoja tik Vilniaus regione. Už šias politines jėgas aktyviau yra linkę balsuoti aukštąjį išsilavinimą turintys, lietuvių kalbą kaip gimtąją vartojantys, darbo rinkoje vadovaujantys pareigas užimantys asmenys arba specialistai.
4. Koreliacinė analizė, skirtingai nuo kartografinės analizės ir ankstesnių tyrimų rezultatų, nerodo statistiškai reikšmingo koreliacinio ryšio tarp gyventojų sociodemografinių bruožų ir jų politinių preferencijų Kauno bei Klaipėdos regionuose, todėl galima daryti prielaidą, kad šis metodas ne visada tinka teritorinių sistemų tyrimams, ypač kai jos pasižymi heterogenine sudėtimi.
5. Kintanti sociodemografinė augančių miestų regionų struktūra pastebimai keičia politinio lauko struktūrą visuose analizuotuose miestų regionuose. Aukštesnių socioekonominių grupių koncentracija juose didina centro dešiniųjų partijų populiarumą tiek suburbanizacijos zonose, tiek atskirose apylinkėse, bet parama šioms partijoms santykinai nekinta erdvėse, kur sociodemografinė sudėtis stabili. Tokia situacija didina politinio lauko diferenciaciją ir mozaikiškumą nagrinėjamos teritorijose.
6. Lietuvos didžiųjų miestų regionų elektorinės struktūros dėl sociodemografinių pokyčių tapo dar magesnės. Didėjanti rezidencinė diferenciacija nulemia augančią politinio lauko diferenciaciją ir poliarizaciją. Parama centro dešinioms partijoms didėjo tose miestų regionų dalyse, kuriose ir anksčiau ji buvo didelė. Tuo tarpu suburbanizacijos mažiau paliestuose ar žemesnio socioekonominio statuso daugiabučių rajonuose parama nedidėjo ar net

mažėjo, nes rinkėjų preferencijos centro dešinioms partijoms vis labiau yra siejamos su gyventojų socioekonominiu statusu, o ne su balsavimo tradicijomis. Tokia situacija didina politinio lauko poliarizaciją tarp skirtingų miesto centro ir priemiesčio dalių gyventojų.

7. Reformuojant Lietuvos Respublikos teritorijos administracinę suskirstymą, tikslinga Lietuvos didžiųjų miestų savivaldybes formuoti miestų regionų pagrindu. Į natūraliai susiformavusių miestų regionų struktūrą tikslinga atsižvelgti formuojant Seimo rinkimų vienmandates apygardas – priemiestinei zonai priskirtinos rinkimų apylinkės į bendrą apygardą turi būti jungiamos ne su tai pačiai savivaldybei priklausančiomis atokesnėmis kaimiškėmis apylinkėmis, o su didmiesčių savivaldybėms priklausančiomis rinkimų apylinkėmis.

## Literatūra

- Adell, G., 1999. Theories and models of the peri-urban interface: a changing conceptual landscape. *Strategic Environmental Planning and Management for the Periurban Interface. Research Project*.
- Baldassare, M., 1992. Suburban Communities. *Annual review of Sociology*, 18, p. 475–494.
- Baranauskaitė, A., Tučas, R., 2014. Vilniaus miesto elektorinė struktūra 2008 m. ir 2012 m. Seimo rinkimų duomenimis. *Geografijos metraštis*, 47, p. 37–54.
- Baranauskaitė, A., 2015. *Vilniaus miesto teritorijos elektorinės struktūros raida*. VU Geografijos ir kraštotvarkos katedra. /Magistro darbas/
- Burneika, D., Ubarevičienė, R., 2010–2011. The sprawl of Vilnius city – some consequences of rural-urban transformations. *Annales Geographicae*, 43–44, p. 108–115.
- Cirtautas, M., 2013. Urban sprawl of major cities in the Baltic States. *Architecture and Urban planning*, 7, p. 72–79.
- Charter of the New Urbanism*, 1996. Congress for the New Urbanism. <http://www.cnu.org/charter>
- Čiužas, A., 1998. Sociologiniai tyrimai Ignalinos AE regione: etapai ir turinys. Kn. A. Čiužas (ats. red.). *Ignalinos AE: žmogaus gyvenimo ir veiklos sąlygos. Straipsnių rinkinys*. Vilnius: Eugrimas.
- Davoudi, S., 2008. Conception of the city-region: a critical review. *Urban Design and Planning*, 161(2), p. 51–60.
- Gaidys, V., 2004. Viešoji nuomonė ir politika. Krupavičius A., Lukošaitis A., (sud.). *Lietuvos politinė sistema: sandara ir raida*. Kaunas: Poligrafija ir Informatika.
- Gaidys, V., 2014. Socialinių demografinių parametrų įtaka gyventojų partinėms preferencijoms ir politiniam aktyvumui: jungtinių duomenų masyvų analizė. *Lietuvos gyventojai XXI a. pradžioje: Sociodemografiniai aspektai. Lietuvos socialinė raida*, 3, p. 7–24.
- Gainsborough, J. F., 2001. *Fenced Off: The Suburbanization of American Politics*. Washington: Georgetown University Press.
- Ghent Urban Studies Team, 2002. *Post Ex Sub Dis. – Urban Fragmentations and Constructions*. Rotterdam: 010 Publishers.
- Hall, P., 2002. *Cities of Tomorrow: an intellectual history of urban planning and design in the twentieth century*. Wiley-Blackwell.
- Hirsch, H., 1968. Suburban Voting and National Trends: A Research Note. *The Western Political Quarterly*, 21(3), p. 508–514.
- Jastramskis, M., 2011. Balsavimo pokyčiai Lietuvos savivaldybių tarybų rinkimuose: makrolygmens analizė. *Politologija*, 1, p. 29–63.
- Jastramskis, M., 2015. Artūro Zuoko vieta Lietuvos politinės konkurencijos lauke: sociologinė analizė. *Parlamento studijos*, 18, p. 123–149.
- Johnston, R., Pattie, C., 2006. *Putting Voters in their Place. Geography and Elections in Great Britain*. Oxford: Oxford University Press.
- Kaufmann, K. M., 2004. *The Urban Voter: Group Conflict and Mayoral Voting Behavior in American Cities (The Politics of Race and Ethnicity)*. JAV: University of Michigan Press.
- Levickaitė, R., 2012. Architektas: reikia stabdyti jaunų žmonių migraciją į priemiesčius. <http://grynas.delfi.lt/aplinka/architektas-reikia-stabdyti-jaunu-zmoniu-migracija-ipriemiescius.d?i> d=60007057 [prisijungta 2015 10 19].

- Lietuvos statistikos departamentas, 2015 10 19 <http://www.stat.gov.lt/>
- Lietuvos Respublikos Seimo rinkimų įstatymas, 2015 12 01 [http://www3.lrs.lt/pls/inter3/dokpaieska.showdoc\\_l?p\\_id=389912](http://www3.lrs.lt/pls/inter3/dokpaieska.showdoc_l?p_id=389912)
- Manis, J. G., Stone, L. C., 1958–1959. Suburban Residence and Political Behaviour. *The public Opinion Quarterly*, 22(4), p. 483–489.
- Meeus, S. J., Gulinck, H., 2008. Semi-Urban Areas in Landscape Research: A Review. *Living Reviews in Landscape Research*, 2(3), p. 1–45.
- Oliver, J. E., Ha, S. E., 2007. Vote Choice in Suburban Elections. *American Political Science Review*, 101(3), p. 393–408.
- Parsons, W., 2001. *Viešoji politika: Politikos analizės teorijos ir praktikos įvadas*. Vilnius: Eugrimas.
- Petruelis, V., 2009. *Lietuvos politinio lauko teritorinė struktūra (elektorinio metodo pagrindu)*. Vilnius: VU. /Daktaro disertacija/
- Ramonaitė, A., 2007. *Posovietinės Lietuvos politinė anatomija*. Vilnius: Versus Aureus.
- Ramonaitė, A., Jastramskis, M., Kavaliauskaitė, J., Nevinskaitė, L., Žiliukaitė, R., 2014. *Kaip renkasi Lietuvos rinkėjai? Idėjos, interesai ir įvaizdžiai politikoje*. Vilnius: Vilniaus universiteto leidykla.
- Rudokaitė, J., 2014. *Lietuvos Žiemgalos regiono elektorinė struktūra*. Vilnius: VU Geografijos ir kraštotvarkos katedra. /Magistro darbas/
- Savickaitė, I., Krupickaitė, D., Tučas, R., 2013. Gyventojų rinkiminės elgsenos kaita Vilniaus suburbanizacijos zonoje. *Geografijos metraštis*, 46, p. 72–94.
- Scott, A. J., 2001. Globalization and the rise of city-regions. *European Planning Studies*, 9(7), p. 813–826.
- Ubarevičienė, R., Burneika, D., Kriaučiūnas, E., 2010–2011. The Sprawl of Vilnius City – Establishment and Analysis of Growing Urban Region. *Annales Geographicae* 43–44, p. 96–107.
- Ubarevičienė, R., Burneika, D., van Ham, M., 2015. Ethno-Political effects of suburbanization in the Vilnius urban region: an analysis of voting behavior. *Journal of Baltic Studies*, 46(1), p. 1–26.
- Ubarevičienė, R., 2014. Lietuvos teritorijos apgyvendinimo kaita XXI a.: miestų – regionų formavimasis. *Lietuvos gyventojai XXI a. pradžioje: Sociodemografiniai aspektai. Lietuvos socialinė raida*, 3, p. 92–112.
- Vaughan, L., Griffiths, S., Haklay, M., Jones, C. E., 2009. Do the suburbs exist? Discovering complexity and specificity in suburban built form. *Transactions of the Institute of British Geographers*, 34, p. 475–488.
- Verkulevičiūtė-Kriukienė, D., Galinienė, J., 2014. Miesto demografinio ekonominio modelio kūrimas ir galimi vystymosi scenarijai Klaipėdos miesto pavyzdžiu. *Geografijos metraštis*, 47, p. 55–69.
- Vyriausioji rinkimų komisija, 2015 10 19 <http://www.vrk.lt>
- Walks, R. A., 2005. City – Suburban Electoral Polarization in Great Britain, 1950–2001. *Transactions of the Institute of British Geographers*, 30(4), p. 500–517.
- Walks, R. A., 2006. The Cause of City – Suburban Political Polarization? A Canadian Case study. *Annals of the Association of American Geographers*, 96(2), p. 390–414.
- Zaninetti, J. M., 2009. *A Suburban Nation, in Sustainable Development in the USA*. London, UK.

## SPATIAL DIFFERENTIATION OF ELECTORAL STRUCTURES OF LITHUANIAN METROPOLITAN AREAS

**Aušra Baranauskaitė<sup>1</sup>, Donatas Burneika<sup>1</sup>, Rolandas Tučas<sup>2</sup>**

<sup>1</sup>LSRC Institute of Human Geography and Demography, Goštauto str. 11, LT-01108, Vilnius

<sup>2</sup>Vilnius University, M. K. Čiurlionio str. 21, LT-03101, Vilnius

E-mail: [baranauskaitė.ab@gmail.com](mailto:baranauskaitė.ab@gmail.com); [donatas.geo@gmail.com](mailto:donatas.geo@gmail.com); [rolandas.tucas@gf.vu.lt](mailto:rolandas.tucas@gf.vu.lt).

### Summary

The main goal of the research is to evaluate the interrelations between changing socio-demographic and political structures in sprawling urban regions of Lithuania. The most important issues discussed in this paper are related to spatial differentiation of political preferences of residents of Lithuania's metropolitan areas. The spatial differentiation of support for centre-

right wing parties during 2000 and 2012 Lithuanian Parliament elections have been analysed and mapped in the context of the shifting socio-demographic structure of these sprawling urban systems. The spatial-quantitative analysis is based on data of population censuses of 2001 and 2011. The analysis is carried out at the lowest possible spatial levels – census tracts, electoral units and local administrative units. The available social and ethnical indicators underlining the most important socio-demographic structures of study areas in relation to political preferences of population were chosen and analysed. Evident and growing residential differentiation in Vilnius, Kaunas and Klaipėda metropolitan areas was established. The spatial differentiation trends are closely related to suburbanisation processes in all studied areas, though the deepest and most severe divides were established in Vilnius. The established socio-demographic characteristics of the lowest level spatial units were used for correlation analysis, which aimed at revelation of interrelations between those characteristics and support for centre-right wing parties. Finally the GIS analysis of changing electoral behaviour was carried out.

The analysis of the residents' socio-demographic spatial differentiation in Vilnius, Kaunas and Klaipėda regions revealed that the suburbanisation processes are not even. They are shaped by many factors and residents' socio-demographic characteristics related to the residents' social status area among most important ones. The most intense city sprawling processes can be observed in the northern parts of all analysed urban systems, though they are the least concentrated and most dispersed in Kaunas. The socio-demographic structure of Klaipėda is the least fragmented and this could be related to the similar characteristics of its urban and natural landscape.

The changing residential structure of metropolitan areas, which is mostly related to suburbanisation processes, are best reflected by the change of popularity of centre-right wing political parties, because the most distinctive socio-demographic characteristics are common for their supporters. The results of correlation analysis show that in Vilnius the centre-right parties are the most supported by residents who have higher education, speak Lithuanian as their native language, and have higher status jobs. The correlation analysis did not reveal significant interdependencies between area's socio-demographic features and political preferences of their residents in Kaunas and Klaipėda. Such results raise question concerning adequacy of this method for area based studies (at least in less socially differentiated systems) because previous researches and GIS analysis gave different results.

Though spatially differentiated (segregated) political structure was established in all analysed regions, actual patterns of political fields in Vilnius, Kaunas and Klaipėda regions are slightly different. Vilnius and Klaipėda regions have more similarities in their residents' socio-demographic characteristics, thus their territorial resolutions of the voters' political preferences have many common features and is quite expressively differentiated. The popularity of these political parties drops at the edge of analysed regions, where suburban developments are scarce. This is evident even in Kaunas district municipality, where previously right wing parties were strong. It has been observed that the socio-demographic an electoral differentiation in Vilnius and Klaipėda regions also has become even more expressed. This suggests that the social characteristics start to play more important role for political preferences of Lithuanian residents than historical pathways at least in case of right wing parties.

The popularity of centre-right parties in places where these parties were already popular grew alongside with social status of their residents. This territorial differentiation is less expressive in the Kaunas region, but it maintains its structure. These processes show that the socio-spatial polarisation of residents in different parts of the city-region is increasing.