

**ŠIAULIŲ UNIVERSITETAS
SOCIALINIŲ MOKSLŲ FAKULTETAS
EKONOMIKOS KATEDRA**

Birutė Balčytienė

**AUKŠTŲJŲ MOKYKLŲ BIUDŽETO FORMAVIMO TOBULINIMAS
(ŠIAULIŲ KOLEGIJOS PAVYZDŽIU)**

Magistro darbas

Šiauliai, 2006

ŠIAULIŲ UNIVERSITETAS
SOCIALINIŲ MOKSLŲ FAKULTETAS
EKONOMIKOS KATEDRA

AUKŠTŲJŲ MOKYKLŲ BIUDŽETO FORMAVIMO TOBULINIMAS
(ŠIAULIŲ KOLEGIJOS PAVYZDŽIU)

Magistro darbas
Socialiniai mokslai, ekonomika (04S)

Magistro darbo autorius Birutė Balčytienė.....

Vadovas doc. dr. Angelė Lileikienė.....

Recenzentas.....

.....

Šiauliai, 2006

SANTRAUKA

Birutė Balčytienė

Aukštųjų mokyklų biudžeto formavimo tobulinimas (Šiaulių kolegijos pavyzdžiu).

Magistro darbas

Magistro darbe yra analizuojama Lietuvos aukštojo mokslo finansavimo situacija, siekiant numatyti ateities prognozes, priklausančias nuo valstybės vykdomos politikos ir Kolegijos veiklos. Darbe išanalizuoti ir susisteminti įvairių Lietuvos ir užsienio autorių literatūros šaltiniai. Išnagrinėti teoriniai fiksuotos studento įmokos, fiksuotos valstybės subsidijos ir proporcinės valstybės subsidijos aukštojo mokslo finansavimo modeliai. Atlikta Šiaulių kolegijos gaunamų pajamų, išlaidų ir studentų skaičiaus dinaminė kitimo analizė. Tiesinės Trendo funkcijos pagalba trims metams prognozuojamos Kolegijos pajamos, išlaidos ir studentų skaičius. Pasitvirtino mokslinio tyrimo hipotezė, kad aukštųjų mokyklų finansavimo pokyčius tiesiogiai įtakoja studentų skaičiaus dinamika. Siūloma didinti paklausių programų skaičių bei plėtoti projektinę veiklą.

SUMMARY

Birutė Balčytienė

Development of the Budget of Higher Educational Institution (on the ground of Siauliai College)

Master's Paper

The situation of financing higher educational institutions in Lithuania to foresee future prognoses, which depend on the state policy and activities of the College is analyzed in the Master's paper. Sources of different Lithuanian and foreign authors have been analyzed and systematized. Theoretical financing models of fixed student payment, fixed state subsidy and proportional state subsidy for higher education have been analyzed. The dynamic analysis of income, expenses and number of students in Siauliai College has been performed. Siauliai College income, expenses and number of students have been forecasted for 3 years with the help of Trend linear function. The hypothesis of scientific research has been proved that financing changes of higher educational institutions are directly influenced by the dynamics of number of students. It is suggested to increase the number of study programs in great request and to develop project activity.

TURINYS

ĮVADAS.....	3
1. AUKŠTOSIOS MOKYKLOS BIUDŽETO SUDARYMO IR PANAUDOJIMO PRINCIPŲ TEORINĖ APŽVALGA.....	5
1.1. Aukštojo mokslo koncepcija Europos Sąjungos kontekste.....	5
1.2. Aukštojo mokslo struktūra.....	6
1.3. Aukštosios mokyklos biudžeto pajamų ir išlaidų formavimo principai.....	11
1.4. Finansavimo padėtis ir problemos.....	16
2. ŠIAULIŲ KOLEGIJOS BIUDŽETO FORMAVIMO IR PASKIRSTYMO ANALIZĖ	
2.1. Šiaulių kolegijos raida, vizija ir misija.....	23
2.2. Valstybės biudžeto asignavimų dalis, skirta Šiaulių kolegijai, bendrame švietimo finansavime.....	26
2.3. Šiaulių kolegijos finansavimo šaltinių analizė už 2002-2005 metus.....	29
2.3.1. Šiaulių kolegijos pajamų kitimo tendencijos už 2002-2005 metus.....	29
2.3.2. Valstybės biudžeto asignavimų analizė už 2002-2005 metus.....	31
2.3.3. Specialiųjų lėšų analizė už 2002-2005 metus.....	32
2.3.4. Pajamų už studijos analizė 2002-2005 metais.....	34
2.3.5. Išlaidų pasiskirstymas pagal išlaidų klasifikacijos straipsnius 2002-2005 metais.....	38
2.3.6. Tikslinių ir projektinių lėšų analizė už 2002-2005 metus.....	40
3. ŠIAULIŲ KOLEGIJOS FINANSAVIMO DIDINIMO GALIMYBĖS.....	48
3.1. Aukštųjų mokyklų finansavimo tobulinimo koncepcija.....	48
3.2. Lėšų, gautų iš mokslo taikomosios veiklos ir užsakomųjų tyrimų ir projektines Veiklos, didinimo galimybes.....	53
IŠVADOS	57
LITERATŪRA.....	59
PAGRINDINIŲ SĄVOKŲ ŽODYNAS.....	61

ĮVADAS

Pastaraisiais dešimtmečiais daugelyje pasaulio valstybių vykstanti intensyvi aukštojo mokslo plėtra iškelia daug problemų. Dažnai jos susijusios su aukštojo mokslo vadybos ypatybėmis ir ribotais finansiniais ištekliais. Studijų, mokslinių tyrimų apimtys ir investicijų dydis į juos lemia ne tik šalies ekonominį išsivystymo lygį, bet ir jos politinę raidą. Žemos studijų ir mokslo finansavimo apimtys nedaro teigiamos įtakos šalies ekonomikai ir technologinei plėtrai. Mokslui skiriama BVP dalis priklauso ne nuo šalies turtingumo, bet nuo jos orientacijos. Lietuvos vyriausybė daugiau orientuojasi į žemės ūkį, bet ne į aukštojo mokslo finansavimo gerinimą.

Gerą išsilavinimą teikiančios aukštosios mokyklos yra didelis šalies turtas. 2000 m. priėmus Lietuvos Respublikos aukštojo mokslo įstatymą, vyko didesni mokslo sistemos pokyčiai. Sukurta binarinė aukštojo mokslo sistema, susidedanti iš universitetų ir kolegijų. Vis svarbesnės tampa naujo tipo neuniversitetinės aukštosios mokyklos, rengiančios konkrečių praktinės veiklos sričių aukštos kvalifikacijos specialistus.

Lietuvoje pagrindinis aukštojo mokslo finansavimo šaltinis išlieka valstybė, nuo kurios vykdomos politikos priklauso aukštųjų mokyklų finansinė padėtis.

Tačiau pastaraisiais metais aukštosiose neuniversitetinėse įstaigose bendrųjų pajamų struktūroje dominuoja nebiudžetinės lėšos, kurių pagrindinę dalį sudaro pajamos už studijas. Santykinai mažinant asignavimus studijoms, kolegijos priverstos didinti studentų, kurie apmoka savo studijas, skaičių. Dabartinė situacija rodo, kad dalis išlaidų yra padengiama iš nebiudžetinių lėšų, surinktų iš studentų, mokančių už studijas.

Nuolat kintant švietimo finansavimo būdams, aukštosios neuniversitetinės mokyklos nėra užtikrintos dėl jų finansavimo stabilumo ir pakankamumo. Yra sudėtinga nustatyti efektyviausią pajamų gavimo ir išlaidų paskirstymo būdą. Svarstant šį klausimą pasigendama naujausios literatūros.

Problema: Valstybės biudžeto finansavimo neatitikimas aukštųjų mokyklų poreikiams, dažna įstatymų kaita.

Mokslinio tyrimo **objektas** – Šiaulių kolegijos biudžetas.

Mokslinio tyrimo **dalykas** – Biudžeto formavimo tobulinimas.

Mokslinio darbo **tikslas** – įvertinti esamą aukštojo neuniversitetinio mokslo finansavimo padėtį ir nustatyti lėšų pritraukimo galimybes.

Svarbiausi mokslinio darbo **uždaviniai:**

- išnagrinėti aukštųjų neuniversitetinių mokyklų biudžeto formavimo teorinius principus;
- analizuoti Šiaulių kolegijos finansavimo šaltinius ir kitimo tendencijas;

- palyginti valstybės biudžeto asignavimų ir specialiųjų pajamų kitimo tendencijas;
- nustatyti projekcinio finansavimo įtaką Šiaulių kolegijai;
- nustatyti finansavimo šaltinių didinimo galimybes.

Mokslinio darbo **hipotezė** – Šiaulių kolegijos finansavimo pokyčius tiesiogiai įtakoja studentų skaičiaus dinamika.

Mokslinio darbo tyrimo metodai – literatūros šaltinių analizė, duomenų lyginimas ir grupavimas. Duomenys sintetinami ir analizuojami. Taikomas chronologinis duomenų analizavimo būdas. Duomenys prognozuojami Trendo funkcija, naudojami statistiniai koeficientai.

Magistro baigiamasis darbas susideda iš trijų dalių: konceptualiosios, analitinės ir konstruktyviosios.

Darbo pirmoje dalyje analizuojamas Lietuvos aukštojo mokslo finansavimas. Atskleisti finansų formavimo teoriniai principai. Aptariamas aukštosios neuniversitetinės mokyklos biudžeto rengimas ir tvirtinimas.

Antroje dalyje analizuojamas Šiaulių kolegijos finansavimas. Aptariama ŠK biudžeto finansavimo dalis kolegijų kontekste. Analizuojama pajamų struktūra pagal šaltinius. Didžiausias dėmesys skiriamas biudžeto asignavimams. Aptariamos kolegijos išlaidos, akcentuojant darbo užmokesčio ir socialinio draudimo fondą.

Trečioje dalyje pateikiami pasiūlymai, įtakojantys Šiaulių kolegijos finansavimo didinimą. Aptariama finansavimo tobulinimo koncepcija. Analizuojama projekcinio finansavimo dalis kolegijos pajamose. Prognozuojamos biudžeto pajamų ir išlaidų tendencijos bei studentų kitimo tendencijos.

Pateikiamos apibendrintos išvados.

1. AUKŠTOSIOS MOKYKLOS BIUDŽETO SUDARYMO IR PANAUDOJIMO PRINCIPŲ TEORINĖ APŽVALGA

1.1 Aukštojo mokslo koncepcija Europos Sąjungos kontekste.

Aukštųjų mokyklų reikšmė kiekvienos valstybės socialinei, ekonominei ir politinei raidai yra išskirtinė. Turtingos, gerą išsilavinimą teikiančios aukštosios mokyklos yra didelis šalies turtas, jos galios garantas ir raidos katalizatorius. Visose išsivysčiusiose šalyse aukštasis išsilavinimas yra visuomenės prioritetų centras ir skatina ekonominių šalies suklestėjimą, gamybos efektyvumą bei jos produktų konkurencingumą, socialinę santarvę ir gerovę, aukštą gyvenimo kokybę demokratiškoje visuomenėje.

Lietuvos aukštojo mokslo sistemos tikslai ir uždaviniai apibrėžiami Lietuvos respublikos Aukštojo mokslo įstatyme (2000 03 21), ir pagrindinė jų esmė yra ta, kad aukštosios mokyklos turi sudaryti palankias ir vienodas sąlygas visiems pasirengusiems įgyti mokslo žinias ir kultūros laimėjimais grindžiamą mokslo, technologijos ir kultūros šiuolaikinį lygį atitinkantį aukštąjį išsimokslinimą ir profesinę kvalifikaciją, skatinti ir vykdyti visuomenės narių įgytos kvalifikacijos tobulinimą visą gyvenimą, stiprinti mokslo ir studijų poveikį šalies ūkiui ir mokslui, šviečiamąją ir kita kultūrinę veiklą veikti pažangią visos valstybės ir jos regionų raidą. Ši aukštojo mokslo misija įgauna naujų bruožų, Lietuvai tapus Europos Sąjungos (ES) nare. Kuriamoje Europos aukštojo mokslo erdvėje (EAME) Lietuvai numatytas toks pat statusas kaip ir kitoms ES valstybėms, ir ji prisiima naujus europinius įsipareigojimus. Lietuvos švietimo plėtra ir strategija derinama su ES švietimo sistemų kontekstu. Europos Sąjungos Taryba 2000m. Lisabonoje ir 2001 m. Barselonoje suformulavo tikslus: iki 2010 m. Europa turi tapti konkurencingiausia žinių ekonomika, o jos švietimo sistema – pasaulio kokybės etalonu. Tikslas yra sukurti žinių Europą, kurioje būtų sudaryta visiems prieinama mokymosi aplinka, galimybė laisvai naudotis savo žiniomis ir įgūdžiais visose ES šalyse – narėse. Kaip priemonė šiam strateginiam uždaviniui įgyvendinti buvo numatytas „atviro koordinavimo metodas“, pagrįstas bendrais siekiniais ir nuolatiniu pažangos vertinimu remiantis sutartais rodikliais. [34, p.18].

Lietuvos švietimas jau yra pasiekęs puikių rezultatų. Pasak Europos Komisijos švietimo ir kultūros direktorato generalinio direktoriaus Nikolaus G. Van der Paso, kai kuriose švietimo srityse Lietuva net lenkia ES šalis nares, tarkime, švietimui ir mokslui skirdama 6,2 proc. BVP, kai tuo tarpu ES šalių vidurkis apie 5 proc. „Lietuvos žingsniai švietimo sistemos kaitoje yra žymūs ir turintys ilgalaikę reikšmę. Aktyvus švietimo dalyvių įsijungimas į bendraeuropinius procesus – binarinės aukštojo mokslo sistemos kūrimas, dalyvavimas bendruose mainų, mobilumo, stažuotų projektuose – tik patvirtina, kad Lietuva, išsaugodama savąjį tapatumą jau yra Europos Sąjungos švietimo dalis.“[5].

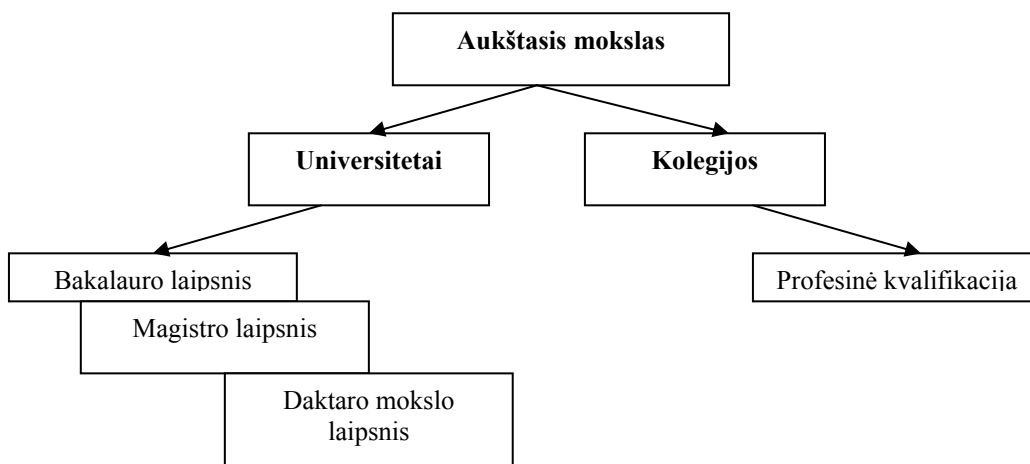
Valstybė, skirdama lėšų aukštajam mokslui, siekia įgyvendinti savo tikslus. Nors jie gali kisti, aukštojo mokslo sistema turi laiduoti, kad visuomenė nuolat turėtų pakankamai intelektualinio ir kūrybinio potencialo juos įgyvendinti, plėtoti gamybą, valdyti ūkį, socialinę sritį ir valstybę. Valstybės aukštojo mokslo srities siekiami tikslai yra konkretesni nei bendrieji aukštojo mokslo tikslai:

- sudaryti sąlygas ir paskatas visiems suaugusiems asmenims įgyti aukštąjį išsimokslinimą, nuolat gausinti anksčiau įgytas žinias ir tobulinti profesinę kvalifikaciją;
- sukurti ir įgyvendinti aukštojo mokslo studijų ir mokslinių tyrimų lygio ir kokybės, garantuojančių Lietuvos ūkio plėtrą ir atitinkančių tarptautinius standartus, užtikrinimo sistemą;
- sukurti optimalų aukštųjų mokyklų tinklą numatant, kad kiekviename regione būtų aukštųjų mokyklų;
- valstybinėse ir nevalstybinėse (universitetuose ir kolegijose) kurti naujas studijų vietas ir iki 2010 metų pasiekti, kad iš viso būtų 140-160 tūkst. studijų vietų;
- sukurti ir įgyvendinti veiksmingos paramos studijuojantiems aukštosiose mokyklose sistemą [13, p.16].

2002 m. lapkričio 12 d. Lietuvos Respublikos Seimas nutarimu patvirtino Valstybės ilgalaikės raidos strategiją. Ji projektuoja Lietuvos, kaip būsimos Europos Sąjungos valstybės, raidą, išskirdama tris prioritetus: žinių visuomenę, saugią visuomenę ir konkurencingą ekonomiką. Šioje raidoje ypač svarbus švietimo vaidmuo. Valstybinės švietimo strategijos 2003–2012 metų nuostatuose švietimui skiriama misija - sukurti ir išplėtoti žiniomis grindžiamą konkurencingą ūkį. Siekdama užtikrinti švietimo plėtotės efektyvumą, valstybė numato konkrečias įgyvendinimo priemones – pereiti prie švietimo programinio finansavimo ir laikytis nuostatos šalies mastu švietimo reikmėms kasmet skirti lėšų tiek, kad jos sudarytų ne mažiau kaip 6 procentus bendrojo šalies vidaus produkto.

1.2. Aukštojo mokslo struktūra

Lietuvoje, kaip ir daugelyje šalių, teikiamos dvejopos aukštojo mokslo studijos: universitetinės ir neuniversitetinės. Lietuvai prisijungus prie Bolonijos deklaracijos (1999) ir išreiškus siekį integruotis į vieningą Europos aukštojo mokslo erdvę, iškilo uždavinys pertvarkyti aukštojo mokslo sistemą. Lietuvos Respublikos Aukštojo mokslo įstatymas įteisino binarinę aukštojo mokslo sistemą – universitetus ir kolegijas - tai buvo svarbus žingsnis integracijos į EAME link.



1 pav. Binarinė aukštojo mokslo sistema
Šaltinis: Aukštojo mokslo įstatymas.

Formuojant ir įgyvendinant mokslo ir studijų politiką, aktyviai dalyvauja ekspertinės ir patariamiosios institucijos (Lietuvos mokslo taryba, Lietuvos mokslų akademija, Studijų kokybės vertinimo centras, Aukštojo mokslo taryba, Lietuvos universitetų rektorių konferencija, Lietuvos kolegijų direktorių konferencija, Lietuvos mokslo institutų direktorių konferencija), socialiniai partneriai. Teisės aktuose nesuderinta ekspertų bei patariamųjų institucijų kompetencija, neadekvatus jų vaidmuo ir atsakomybė reglamentuojant aukštojo mokslo sistemą. [32,p. 4]

Aukštojo mokslo sistemoje pagrindinis vaidmuo tradiciškai tenka universitetams. Turėdami akademinę laisvę, universitetai nepriklausomai nuo šalies politinės valdžios gali stipriai veikti žiniomis ir kultūra besiremiančią visuomenę ir kurti valstybės ateitį. Lietuvos aukštojo mokslo Baltojoje knygoje universitetinės veiklos kryptis apibrėžiama: „teikti akademinį ir profesinį studijų programas, kurias baigusieji būtų teoriškai ir praktiškai pasirengę kūrybiniam profesiniam darbui (...) , universitetų veikla turi apimti ne tik studijas, bet ir fundamentinius bei taikomuosius mokslinius tyrimus (...) universitetas kaip institucija turi būti orientuota į visos Lietuvos poreikius“ [12, p.38].

Lietuvoje yra 21 universitetas, iš jų 15 valstybinių, 6 nevalstybiniai. Universitetuose mokosi per 139 tūkst. studentų, iš jų valstybiniuose – per 135 tūkst., nevalstybiniuose – per 4 tūkst.[33].

Apie 70% abiturientų šiandien renkasi studijas aukštojoje mokykloje, ir tai yra aukštas rodiklis palyginus su kitomis pasaulio valstybėmis. Šis rodiklis yra aukštesnis Japonijoje (82%) ir JAV (81%).

Lietuvos mokslų akademijos prezidento akad. Z. R. Rudziko teigimu, šiame naujų technologijų amžiuje svarbiausias uždavinys – išugdyti išsilavinusį žmogų. Tam būtina sukurti tokią švietimo ir

mokslo sistemą, kuri remtųsi naujaisiomis mokslo žiniomis. Būtina įdiegti mokymąsi visą gyvenimą koncepciją.

Pastaraisiais dešimtmečiais greta universitetų vis svarbesnės tampa naujo tipo neuniversitetinės aukštosios mokyklos, rengiančios konkrečių praktinės veiklos sričių aukštos kvalifikacijos specialistus.

1 lentelė

Mokymo įstaigų skaičiaus dinaminė analizė 1995-2005 metais

	1995/ 1996	1996/ 1997	1997/ 1998	1998/ 1999	1999/ 2000	2000/ 2001	2001/ 2002	2002/ 2003	2003/ 2004	2004/ 2005
Iš viso mokymo įstaigų	2549	2561	2578	2564	2548	2521	2428	2324	2078	1766
Bendrojo lavinimo	2361	2373	2386	2375	2359	2354	2270	2172	1932	1634
Profesinių	106	105	107	104	104	84	81	82	83	73
Aukštesniųjų	67	68	70	70	69	57	42	27	15	11
Kolegijų	-	-	-	-	-	7	16	24	27	27
Universitetų	15	15	15	15	16	19	19	19	21	21
Iš jų nevalstybinių mokyklų	36	36	42	42	39	42	42	41	42	41
Bendrojo lavinimo	20	20	24	23	19	20	19	18	19	19
Profesinių	1	1	1	1	1	1	1	1	2	2
Aukštesniųjų	15	15	17	18	18	14	9	9	4	3
Kolegijų	-	-	-	-	-	3	9	9	11	11
Universitetų	-	-	-	-	1	4	4	4	6	6

Šaltinis: Lietuvos statistikos metraštis, 2005

Lyginant visas mokymo įstaigas pastebimas įstaigų skaičiaus mažėjimas, kuris prasidėjo nuo 1995 metų ir tęsiasi iki 2005 metų. Palyginus 2004 metus su 2002 metais mažėjimo tempas 14,4 proc., o lyginant 2005 metus su 2002 metais mažėjimo tempas 27,3 proc. Tuo tarpu universitetų ir kolegijų skaičius nagrinėjamu laikotarpiu auga. Šiuos pokyčius įtakojo 2000 metais įteisinta binarinė aukštojo mokslo sistema. Kolegijos kūrėsi apjungiant aukštesniąsias mokyklas po kelias į vieną.

2 lentelė

Aukštosios mokyklos ir studentų dinaminė analizė 2002-2005 metais

	2002	2003	2004	2005
Universitetai	19	19	21	21
Augimo tempas, %	-	0	10,5	0
Studentų skaičius (tūkst.)	107	120	130	139
Augimo tempas, %	-	12,1	8,3	6,9
Kolegijos	16	24	27	27
Augimo tempas %	-	50	12,5	0
Studentų skaičius (tūkst.)	10	26	41	52
Augimo tempas %	-	160	57,7	26,8

Šaltinis: Lietuvos statistikos metraštis, 2005

Lyginant studentų augimą universitetuose su kolegijomis pastebimas didesnis studentų skaičiaus augimas kolegijose. Lyginant 2004 metus su 2003 metais universitetuose studentų skaičius išaugo 8,3 proc. kai tuo tarpu kolegijose – 57,7 proc. Palyginus 2005 metus su 2004 metais universitetuose studentų skaičius išaugo 6,9 proc., tuo tarpu kolegijose – 26,8 proc. pastebima didesnė studentų orientacija į profesines studijas aukštojoje mokykloje. Daugėjant aukštojo mokslo paslaugų teikėjų, didėja konkurencija tarp jų. Tai skatina aukštąsias mokyklas savo paslaugas daryti prieinamesnes kuo platesniam visuomenės ratui. Atsiranda naujos studijų formos – distancinis mokymas, virtualusis mokymas.

Darbe pagrindinis dėmesys skiriamas neuniversitetinės valstybinės aukštosios mokyklos – kolegijos - biudžeto formavimo tobulinimui, apibūdinant šio aukštojo mokslo sektoriaus misiją, tikslus ir uždavinius.

„Neuniversitetinės studijos – vienos pakopos, į praktinę veiklą orientuotos profesinės studijos aukštojoje mokykloje, sudarančios sąlygas įgyti taikomaisiais moksliniais tyrimais ir (ar) taikomąja moksline veikla grindžiamą profesinę kvalifikaciją“ (LR Aukštojo mokslo įstatymas). Kolegijų tinklas formuojamas remiantis šiais principais: regioniškas, daugiašakiškumas, ūkio poreikių tenkinimas, visuomenės poreikių tenkinimas, finansinis efektyvumas.

Kolegijų misija nusakoma tokiomis nuostatomis:

1. sudaryti sąlygas visiems sugebantiems įgyti Lietuvos ūkio reikmes ir šiuolaikinį mokslo ir technologijų lygį atitinkantį aukštąjį išsimokslinimą ir profesinę kvalifikaciją;
2. atlikti regionų plėtrai reikalingus taikomuosius tyrimus ir mokslo bei technologijų plėtros darbus;
3. sudaryti tęstinio mokymosi sąlygas, padėti ūkio struktūroms organizuoti darbuotojų kvalifikacijos tobulinimą, ugdyti visuomenės nuostatą mokytis visą gyvenimą;
4. kartu su universitetais ir kitomis švietimo įstaigomis ugdyti švietimui ir kultūrai imlią visuomenę, pasirengusią veikti sparčios technologijų kaitos sąlygomis [12, p.8] .

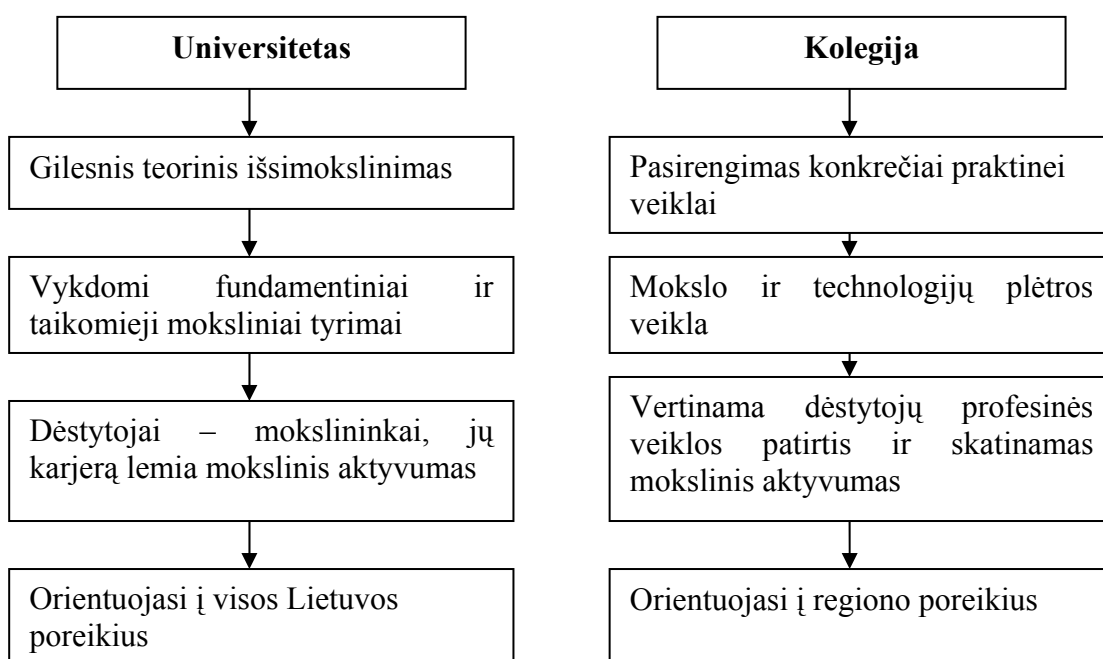
Sparčiai keičiantis technologijoms atsiranda didelis aukštesnės kvalifikacijos darbo jėgos, kuri sugebėtų labai greitai įsisavinti naujas žinias, poreikis. Lietuvos kolegijų direktorių konferencijos prezidento G. Bražiūno teigimu [7], iš elitinio aukštasis mokslas tampa masiniu. Ekonominiu aspektu – visame pasaulyje studijos universitete yra brangesnės, nes į kaštus įskaičiuojama ir mokslo tiriamoji veikla, tyrimo laboratorijos ir pan. Studentą rengti universitete kainuoja vidutiniškai 2 kartus brangiau negu neuniversitetinėje mokykloje. Pasaulinė tendencija yra tokia, kad studentų visose šalyse vis daugiau, o finansavimo galimybės didėja ne taip sparčiai. Tokios prielaidos kolegijų kūrimuisi buvo įteisintos 2000 metų rudenį, LR Aukštojo mokslo įstatymo bazėje patvirtintai binarinei aukštojo mokslo sistemai. Kolegijos buvo kuriamos aukštesniųjų

mokyklų bazėje ir, kaip rodo atlikta analizė, jų skaičius o taip pat ir studentų jose skaičius nuosekliai didėja.

Praėjus penkiems metams po pirmųjų kolegijų įkūrimo, 2005 m., Švietimo ir mokslo ministras R. Motuzas teigiamai vertino šio sektoriaus atsiradimą „Kolegijų sektorius palyginti jaunas, bet jau gausus ir įtakingas, ypač regionuose. Kolegijos tampa švietimo, kultūros, meno židiniais, savo regione dažnai būna mokslinių inovacijų ir kitų naujovių diegimo pradininkėmis ir skleidėjomis“[11].

Lietuvoje veikia 16 valstybinių ir 11 nevalstybinių kolegijų. Joje mokosi per 52 tūkst. studentų, valstybinėse daugiau nei 32 tūkst., nevalstybinėse – per 10 tūkst. studentų [33].

Abiejų tipų aukštosioms mokykloms bendra yra tai, kad jose visos studijos yra aukšto lygio, tokios, kurioms būtinas vidurinis išsimokslinimas ir kurios ugdo studentų kritinį ir kūrybinį mąstymą. Tačiau yra ir esminių skirtumų:



2 pav. Aukštųjų mokyklų tipai

Šaltinis: Lietuvos aukštasis mokslas. Baltoji knyga (1999) p.38

Vyriausybė 2006 metų kovo mėnesį patvirtino ilgai rengtą Lietuvos aukštojo mokslo sistemos plėtros 2006-2010 metų planą. Šiame nutarime paskelbtos aukštojo mokslo pagrindinės gairės iki 2010 metų. Plane numatoma tobulinti visos aukštojo mokslo sistemos ir aukštųjų mokyklų valdymą ir pertvarkyti sistemos finansavimą. Numatytos studijų turinio atnaujinimo ir aukštojo mokslo kokybės užtikrinimo priemonės.

Šis Planas įgyvendinamas dviem etapais. Per pirmąjį etapą (2006-2007 metai) parengiami ir priimami teisės aktai, kurių reikia šiam Planui įgyvendinti ir veiksmingai, darniai, atsakingu valdymu, tikslingu finansavimu ir racionalių išteklių naudojimu grindžiamai geros kokybės aukštojo mokslo sistemai sukurti. Per antrąjį etapą (2008-2010 metai) šio Plano nuostatos įgyvendinamos vadovaujantis pakeista teisine baze. [32, p. 10].

Susiformavus aukštojo mokslo sistemai, svarbus aukštųjų mokyklų efektyvus funkcionavimas: studijų kokybės laidavimas, materialiujų ir žmogiškųjų išteklių formavimas, studijų finansavimas. Pagrindinius finansavimo principus aptarsime sekančiame skyrelyje.

1.3. Aukštosios mokyklos biudžeto pajamų ir išlaidų formavimo principai

Aukštųjų mokyklų valdomų lėšų struktūra ir pagrindiniai pajamų šaltiniai apibrėžti LR Aukštojo mokslo įstatyme. Aukštųjų mokyklų biudžeto sistemą sudaro jos bendrasis biudžetas ir padalinių biudžetai, kurie yra sudedamoji aukštosios mokyklos biudžeto dalis. Biudžetai yra sudaromi pagal galiojančią tvarką vieneriems kalendoriniams metams.

Aukštosios mokyklos biudžeto pajamas sudaro [1, p.28] :

1. Valstybės biudžeto asignavimai pagrindinei aukštosios mokyklos veiklai.
2. Tikslinės valstybės biudžeto lėšos.
3. Nebiudžetinės lėšos.

Valstybės biudžeto asignavimai. Aukštajai mokyklai skiriamos valstybės biudžeto lėšos siejamos su atitinkamomis programomis ir veiklos vertinimo rezultatais. Šias lėšas sudaro dvi pagrindinės dalys: lėšos, skirtos valstybės finansuojamose vietose studijuojančiųjų studijoms ir lėšos, skirtos moksliniams tyrimams ir veiklai, tiesiogiai nesusijusiai su studijų organizavimu ir paslaugų tiekimu. Lėšų, skiriamų apmokėti už valstybės finansuojamose vietose studijuojančiųjų studijas, dydis nustatomas pagal konkrečios aukštosios mokyklos studentų skaičių ir Vyriausybės patvirtintą studijų kainą. Remiantis Aukštojo mokslo įstatymu, lėšos studijoms perduodamos kaip valstybės paskola, jos patenka į mokyklą viena suma, nedetalizuojant pagal ekonominius straipsnius. Vienodos taisyklės taikomos ir universitetinėms, ir neuniversitetinėms studijoms.

Finansavimo metodika, pagal kurią valstybės biudžeto lėšos patenka į aukštąsias mokyklas, įvairiose šalyse yra skirtinga. Bendras šių finansavimo metodikų bruožas yra tas, kad lėšos studijoms skiriamos proporcingai studentų skaičiui, o vienam studentui skiriamų lėšų dydis priklauso nuo studijų programos, studijų formos ir reikiamų materialiujų išteklių bei studentų, tenkančių vienam dėstytojui, skaičiaus. Studentų skaičius vertinamas studento ekvivalento vienetais (angl. *full time student* – FTE) – tai realus studentas, surenkantis per metus 40 akademinį kreditų. Švedijos metodikoje įvertinamas ne tik studentų skaičius, bet ir jų studijų rezultatai; esant studento

surinktų kreditui skirtumui, metų gale finansavimo planas koreguojamas. Didžiojoje Britanijoje skiriant lėšas pagal FTE skaičių įvertinama konkrečių studijų kryptių kainų skirtumas ir studijų forma. Portugalijoje, kurioje aukštojo mokslo sritis ypač sparčiai vystėsi, lėšos FTE apskaičiuojamos pagal studentų skaičių vienam dėstytojui, kuris skirtingų studijų kryptių yra skirtingas. [1,p. 62-63].

Nuo 2006 metų valstybės biudžeto asignavimams priskiriamas Socrates/Erasmus programos finansavimas iš Lietuvos Respublikos biudžeto lėšų.

Tikslinės valstybės biudžeto lėšos. Aukštajai mokyklai finansuoti skiriamos tikslinės paskirties lėšos, kurios patenka tiesiai iš įvairių valstybės biudžeto fondų arba kitų valstybės įstaigų valdomų biudžeto lėšų. Šie asignavimai sudaromi iš visų valstybės biudžete skiriamų mokslui ir studijoms asignavimų dalies, kurią paprastai sudaro 10 proc. visų mokslui ir studijoms skirtų lėšų. Tokios pagal sutartis gaunamos lėšos skiriamos valstybinėms mokslo programoms, mokslinei ir vadovėlių leidybai, studijoms, stažuotėms užsienyje, tarptautiniams renginiams, LITNET tinklo programai, valstybinėms, vardinėms stipendijoms ir kitoms bendrosioms mokslo ir studijų reikmėms. Tikslines lėšas gali skirti Valstybinis mokslo ir studijų fondas, valstybės investicijų programos. Tikslinėms lėšoms priskiriama ir 2 proc. nuo gyventojų pajamų mokesčio, pervesti įstaigoms. Teikdamos sąmatas aukštosios mokyklos turi tiksliai nurodyti lėšų naudojimo tikslus, o sutarties sąlygas lemia lėšų valdytojas. Paprastai tikslinės lėšos nėra apskaitomos aukštosios mokyklos biudžete, nepanaudotos lėšos grąžinamos lėšų skyrėjui.

Atsižvelgiant į aukštosios mokyklos veiklos tikslus ir pagrindines funkcijas bei siekiant veiksmingai ir planingai panaudoti lėšas ir tinkamai tvarkyti jų apskaitą, sudaromi tikslinių lėšų paskirties fondai.

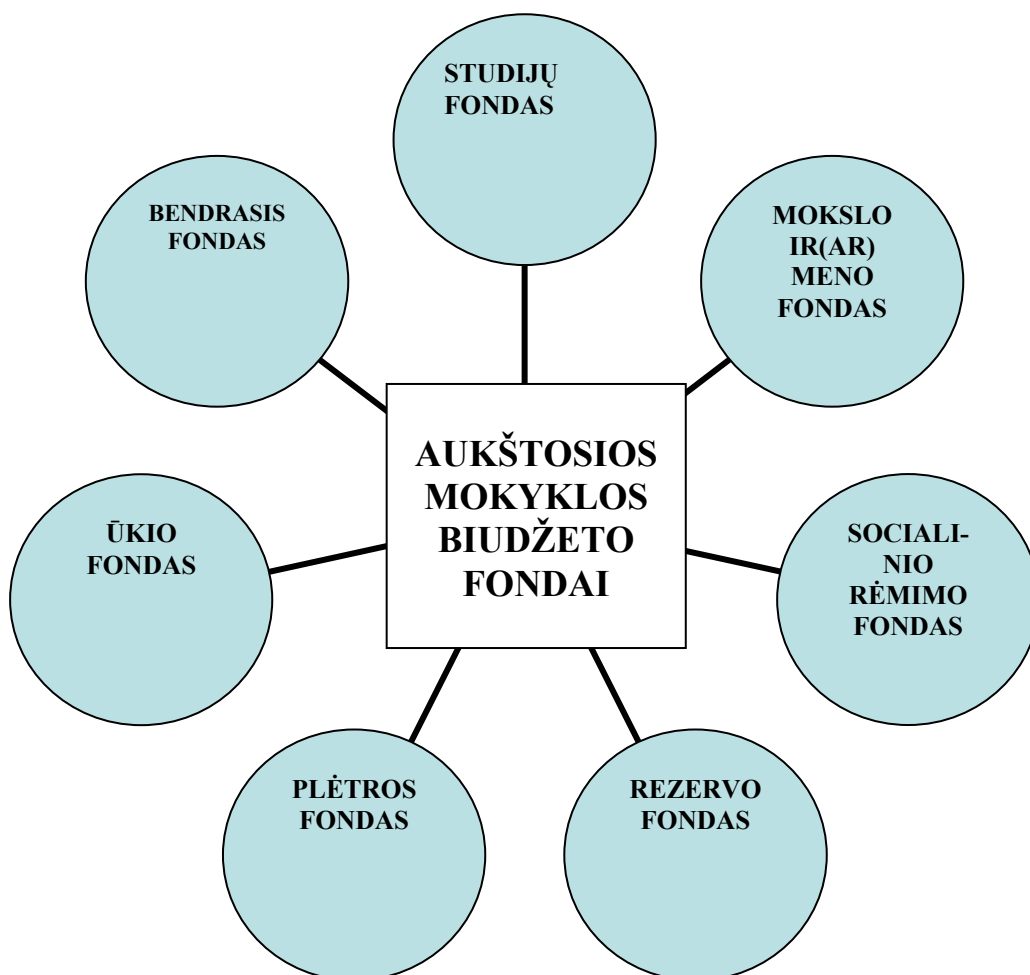
Nebudžetinės lėšos. Normaliai aukštųjų mokyklų veiklai ir plėtrai valstybės biudžeto skiriamų lėšų nepakanka, be to, aukštoji mokykla, sukaupusi intelektualų ir materialų potencialą yra pajėgi pasiūlyti visuomenei gerokai daugiau jų veiklos pobūdį atitinkančių paslaugų, nei valstybė pajėgi finansuoti. Todėl valstybė priima palankius tokiai veiklai teisės aktus, kurie leidžia užsidirbti aukštajai mokyklai papildomų pajamų iš kitų šaltinių. Tokie lėšų šaltiniai gali būti: lėšos už atliekamus mokslinius ir taikomuosius tyrimus pagal sutartis su Lietuvos ir užsienio fiziniams bei juridiniams asmenims; už studijuojančių savo lėšomis studijų organizavimą, kvalifikacijos kėlimo kursus, nenuosekliąsias studijas; už laikinai nenaudojamų patalpų bei mokslinės aparatūros nuomą, taip pat už fiziniams ir juridiniams asmenims teikiamas paslaugas ir atliekamus darbus (LR Aukštojo mokslo įstatymas Nr. VIII-1586, 2000 03 21).

Kitos gaunamos lėšos. Aukštosios mokyklos naudojasi galimybe gauti įvairių rėmėjų paramą. Aukštosios mokyklos nuomoja laikinai nenaudojamas patalpas ir įrengimus ir taip gauna papildomų pajamų.

Mokslo ir studijų internacionalizavimo projektams įgyvendinti, tarptautiniams ryšiams plėtoti didelę paramą teikia įvairūs tarptautiniai fondai ir ilgalaikės programos. Socrates/Erasmus programa skiria lėšas aukštojo mokslo sričiai ir taip prisideda prie žmogiškųjų išteklių kokybės gerinimo. Socrates/Erasmus programa yra atvira visų tipų aukštojo mokslo įstaigoms, ji apima visas disciplinas ir studijų lygius. Socrates/Erasmus skiria mobilumo stipendijas studentams, skatina pedagoginio personalo mobilumą, kurių tikslas yra tarptautinio bendradarbiavimo pagalba tobulinant mokymo programas.

Papildomas lėšas galima gauti dalyvaujant Leonardo da Vinčio programos projektuose. Šie projektai yra finansuojami 100 proc. Projektai yra suskirstyti į atskiras projektų grupes: mobilumo, bandomieji, kalbų mokymo ir mokymosi, tarptautinių tinklų.

Aukštosios mokyklos atlieka užsakomuosius mokslinius taikomuosius tyrimus, kas leidžia gauti papildomo finansavimo lėšas.



3 pav. Aukštųjų mokyklų biudžeto fondai
Šaltinis: Aukštųjų mokyklų administratorių geros patirties vadovas. (2000m.)

Sudarant aukštosios mokyklos biudžetą fondų principu galima: pabrėžti aukštosios mokyklos veiklos prioritetus ir lėšų panaudojimo tikslus; veiksmingiau naudoti aukštosios mokyklos lėšas; geriau prognozuoti ir planuoti aukštosios mokyklos raidą; padidinti finansinės veiklos skaidrumą.

Aukštosios mokyklos pačios sprendžia, kaip skirstyti lėšas ir valdyti jų fondus. Paprastai į fondus skirstomos visos aukštosios mokyklos biudžeto lėšos, t.y. valstybės biudžeto asignavimai, tikslinės lėšos ir nebiudžetinės lėšos. Tačiau patys fondai sudaromi labai įvairiai. Fondų panaudojimo ypatybes lemia pasirinktas finansų valdymo modelis ir decentralizacijos lygis.

Sudarant padalinių fondus tikslinga skatinti prioritetinių aukštosios mokyklos veiklos sričių (studijos, moksliniai tyrimai, paslaugos visuomenei) plėtrą, skiriant jiems didžiąją uždirbamų lėšų dalį. Iš neprioritetinės ar komercinės veiklos gautos lėšos turėtų būti perduodamos bendriesiems ar plėtros fondams ir jų panaudojimo tikslingumą spręstų aukštosios mokyklos vadovai ar senatas. Šiomis nuostatomis grindžiami aukštosios mokyklos biudžeto fondų sudarymo principai.

Studijų fondas. Studijų fondo dydį lemia valstybės biudžeto asignavimai studijoms ir studijuojančiųjų įmokos. Aukštoji mokykla, įvertindama studijų srities prioritetus, savo nuožiūra nusistato koeficientus. Studijų kaina gali būti tikslinama atsižvelgiant ir į aukštosios mokyklos finansavimo lygį. Didžioji įmokų už studijas dalis turi tekti padaliniams, kurie jas uždirba, o aukštosios mokyklos senato nustatyta dalis turi patekti į centralizuotą studijų fondą.

Centralizuoto studijų fondo lėšos naudojamos naujų studijų programų ir mokomųjų laboratorijų rengimo, tarptautinių studentų ir dėstytojų mainų, dėstytojų kvalifikacijos tobulinimo, mokomųjų priemonių leidybos, bibliotekos ir kitoms tiesiogiai su studijomis susijusioms išlaidoms, taip pat remti padalinius, turinčius objektyvių studijų organizavimo sunkumų. [1, p. 72].

Mokslo ir (ar) meno fondas. Mokslo ir (ar) meno fondo dydį lemia tokios aukštosios mokyklos pajamos: valstybės biudžeto asignavimai; tiksliniai valstybės biudžeto asignavimai moksliniams tyrimams; tarptautinių fondų ir projektų lėšos; užsakomųjų mokslo tiriamųjų ar kūrybinių darbų lėšos; mokslininkų stipendijos; leidybos, ekspertinės ir kitos veiklos lėšos.

Sudarant mokslo ir (ar) meno fondą reikia įvertinti mokslinių tyrimų ir taikomosios mokslinės veiklos prioritetus ir rezultatus, veiksmingumą ir gaunamas iš šios veiklos lėšas. Dalis fondo lėšų gali būti skiriama aukštosios mokyklos iniciatyva vykdomiems tiriamiesiems darbams, inovaciniams ir meno projektams, mokslinės ir meninės produkcijos leidybai, studentų mokslinei veiklai, mokslinėms konferencijoms, doktorantūrai, tarptautiniams ryšiams ir panašiai. Kita fondo dalis, kurią sudaro lėšos, gautos pagal sutartis arba vykdant konkrečias programas, gali būti panaudotos tik sutartyje ar programoje numatytiems tikslams. Todėl mokslo ir (ar) meno fondą sudaro aukštosios mokyklos nustatyta tvarka paskirstomos ir išankstinės paskirties dalys. Fondo lėšos taip pat gali būti skiriamos moksline veikla užsiimantiems padaliniams arba mokslo sritims ar kryptims, taip pat konkrečioms mokslininkams [1, p. 72].

Lėšas, būtinas aukštosios mokyklos vykdomiems moksliniams tyrimams ir (ar) meninei veiklai, galima apskaičiuoti taikant įvairias metodikas.

Bendrasis fondas sudaromas iš tokių lėšų:

- valstybės biudžeto asignavimų dalies;
- aukštosios mokyklos nebiudžetinių pajamų atskaitymų.

Fondo lėšos naudojamos aukštosios mokyklos administravimo ir bendrosios paskirties išlaidas padengti. Pastarosios išlaidos nėra įskaičiuojamos į studijų kainą, o jas sudaro bibliotekos, skaičiavimo centro, finansų, personalo, studijų, mokslo, visuomenės informavimo, informacinių sistemų, ir kitų aukštosios mokyklos tarnybų palaikymo, reprezentacijos ir kitos bendrosios universiteto išlaidos.

Siekiant nustatyti bendrojo fondo dydį tikslinga vadovautis keletu kiekybinių rodiklių. Tarkime, bibliotekai skiriamų lėšų dydį galima nustatyti remiantis jos turimų spaudinių, skaitytojų, skaityklų vietų skaičiumi ar kitais parametrais. Administravimo ar kitų padalinių finansavimo lygį patogiu nustatyti atsižvelgiant į jų veiklos pobūdį, studentus aptarnaujančio padalinio - pagal studentų skaičių, darbuotojus aptarnaujančio padalinio - pagal darbuotojų skaičių. Tikrasis šio fondo ir jo centralizuotos dalies dydis turėtų būti skaičiuojamas vadovaujantis normatyvais, kuriuos pasitvirtina pati aukštoji mokykla. Neretai to fondo dydį lemia ir aukštosios mokyklos tradicijos [1, p. 73].

Socialinio rėmimo fondas. Šio fondo lėšų šaltiniai yra:

- valstybės biudžeto asignavimų dalis;
- aukštosios mokyklos nebiudžetinių pajamų atskaitymai;
- įmokos už gyvenimą bendrabutyje;
- rėmėjų ir kitos lėšos.

Šio fondo lėšos skiriamos stipendijoms, pašalpoms ir kitam aukštosios mokyklos studentų ir darbuotojų rėmimui. Jo dydis priklauso nuo aukštosios mokyklos galimybių spręsti socialines problemas ir nuo kolektyvinės sutarties reikalavimų.

Didžiąją socialinio fondo dalį sudaro stipendijų fondas, nustatomas pagal valstybės finansuojamose vietose studijuojančiųjų skaičių ir stipendijos dydį.

Dalis socialinio rėmimo fondo turėtų būti naudojama finansuoti studentų kultūrinę ir sportinę veiklą, gerinti darbuotojų darbo ir poilsio sąlygas. Poilsio bazės, studentų maitinimo centrai, bendrabučiai ir kiti paslaugas teikiantys infrastruktūros objektai turėtų išsilaikyti patys, o esant objektyviam būtinumui patartina juos remti rezervo fondo lėšomis [1, p.74].

Ūkio fondas sudaromas iš valstybės biudžeto asignavimų dalies; investicinių ir renovacijos projektų lėšų; ūkinės veiklos teikiamų pajamų; laikinai nenaudojamų patalpų ar įrengimų nuomos gaunamų pajamų. Šio fondo lėšos skiriamos padengti aukštosios mokyklos turto eksploatavimo ir funkcionavimo, pastatų renovacijos ir remonto išlaidas, apmokėti už šildymo, elektros, transporto,

ryšių paslaugas, išlaikyti ūkio personalą. Sudarant šį fondą reikia įvertinti būtinas išlaidas t. y. atsižvelgti į aukštosios mokyklos turto dydį, pastatų vertę, aptarnaujamų objektų skaičių, aptarnavimo normatyvus, studentų ir personalo skaičių ir infrastruktūros objektų, tiesiogiai nesusijusių su studijomis, pobūdį.

Plėtros fondas sudaromas iš valstybės biudžeto asignavimų, paskolų ar fondų lėšų, skirtų įgyvendinti investicinius ir kitus projektus; nebiudžetinių pajamų, gautų už teikiamas studijų, mokslo ir kitas paslaugas, atskaitymų, rėmėjų ir kitų lėšų.

Šio fondo lėšas tikslinga naudoti centralizuotai. Jos skiriamos įsigyti ilgalaikio turto, naujos technikos, aparatūros ir įrengimų, kompiuterių ir leidybos įrangos, šiuolaikinių technologijų, stiprinti materialiąją bazę, finansuoti renovacijos ir kitus darbus.

Rezervo fondas. Šis fondas gali būti naudojamas papildyti kitus fondus, taip pat biudžete nenumatytoms aukštosios mokyklos reikmėms.

1.4. Finansavimo padėtis ir problemos

Vienas iš svarbiausių aukštojo mokslo būklę atspindinčių rodiklių yra aukštųjų mokyklų finansavimas. Finansavimo sistema lemia visą aukštojo mokslo sistemą. Pagrindinės priežastys, kodėl finansavimo sistema yra lemiamas veiksnys studijų sistemoje [46]:

1. Bet kokio klausimo sprendimas aukštajame moksle yra neišvengiamai susijęs su finansų problema. Šiuolaikiniame pasaulyje aukštajam mokslui tampant masiniu reiškiniu, aukštosios mokyklos dėl augančio studentų skaičiaus, augančios studijų savikainos, negalimumu iš esmės didinti valstybės finansavimo susiduria su nuolatiniu finansų trūkumu ir esminiu klausimu, kaip turimus finansus paskirstyti, kad jie padėtų pasiekti keliamus tikslus.

2. Finansavimo mechanizmas tiesiogiai veikia tiek institucijų sistemą, tiek studijų procesą. Finansiniai svertai galiausiai nulemia, kurios institucijos gyvuoja, o kurios ne.

3. Finansinės aplinkybės tiesiogiai veikia studento apsisprendimą studijuoti ir studijų programos pasirinkimą.

Su aukštojo mokslo aspektais susiję rezultatai ir perspektyvos atsispindi Europos Bendrijų Komisijos 2005 m. vasarį vykusioje konferencijoje „Dėl galimybių sudarymo Europos universitetams visapusiškai prisidėti prie Lisabonos strategijos įgyvendinimo“: Valstybės privalo užtikrinti, kad nei viena aukštojo mokslo sistema Europoje nebūtų atsilikusi dėl to, kad neturėjo visų išteklių. ES nereikia kopijuoti JAV sistemos, kur konkurencija dėl mokslo išgyvybių atvedė prie atlyginimų infliacijos. Tačiau Komisija mano, kad net ir atnaujintus universitetų sistemą, žinių panaudojimą skatinančioje ekonomikoje minimaliai į aukštąjį mokslą reikia investuoti apie 2%

BVP (palyg. JAV: 2,7%). Norint pasivyti JAV, Europoje reikėtų aukštajam mokslui papildomai kiekvienais metais skirti 150 milijardų eurų [5].

Lietuvos aukštojo mokslo finansavimo padėtis nėra patenkinama, todėl klausimas apie finansavimo tobulinimą yra labai aktualus. Peržvelgus internetinę medžiagą, spaudos publikacijas, akademinės visuomenės diskusinius pranešimus dėl sistemos reformos matoma tendencija, kad švietimo sistema yra per žingsnį nuo krizės. Tai patvirtina ir 2002, 2003 bei 2004 m. Pasaulio banko išvados. Įvardijami krizės simptomai: „ kiekybės pirmenybė prieš kokybę, menka atskaitomybė, neveiksmingai naudojamos lėšos ir finansavimo trūkumas, rinkos poreikių neatitinkanti specialybių pasiūla“ [40].

„Grupė už nacionalinio susitarimo įgyvendinimą“, nagrinėjusi universitetinio ir neuniversitetinio sektorių raidą suformulavo išvadas, kad pastaraisiais metais Lietuvoje nepaprastai išaugo studijuojančių aukštosiose mokyklose skaičius. Apie 70 proc. abiturientų tampa studentais. Bendras studentų, priskiriamų aukštojo mokslo sektoriui, skaičius (2002 m. spalio 1 d.) pasiekė 160 tūkst., iš jų 25,3 proc. yra neuniversitetinių ir aukštesniųjų studijų studentai. Pagal bendrą studentų skaičių (ISCED 5,6 lygmenys) tenkanti tūkstančiui gyventojų Lietuva jau dabar patenka į pasaulio dešimtuką. Tūkstančiui Lietuvos gyventojų 2002 m. rudenį teko 46 studentai. Kolegijų studentai sudaro tik 18 proc. visų studentų. Nežiūrint to, kad Lietuva per biudžetą aukštajam mokslui skiria beveik tą pačią BVP dalį kaip ir išsivysčiusios šalys, vienam aukštosios mokyklos studentui tenkančios lėšos (perskaičiavus pagal perkamosios galios paritetą) Lietuvoje yra gerokai mažesnės (1999 m. – 2792 USD PPP) nei kitose Vidurio ir Centrinės Europos bei EBPO šalyse [49].

Pagrindinis Lietuvos švietimo sistemos finansavimo šaltinis – valstybės biudžetas. Nors jo visiškai nepakanka, tačiau Lietuvoje nacionalinio biudžeto dalis skiriama ir visam švietimui, ir aukštajam mokslui yra viena didžiausių pasaulyje ir gerokai viršija išsivysčiusių šalių vidurkį. Tačiau kaip minėta pagrindime tuo didžiutis nėra pagrindo, nes Lietuva per biudžetą perskirstoma BVP dalis mažiausia iš visų ES šalių. Tai reiškia, kad mokslo ir studijų, kaip ir kitų socialinės sferos dalių biudžetinio finansavimo galimybės dar nėra išsemtos. Kiti finansavimo šaltiniai panaudojami menkai [16].

Apie nepakankamą aukštojo mokslo finansavimą svarsto daugelis šalių, tarp jų ir tokios turtingos – Anglija, Vokietija, Olandija, kur intensyviai ieškoma būdų, kaip jį pagerinti. Anglijos spauda rašo, jog net privilegijuoti universitetai, kaip Kembridžo ir Oksfordo, tapo „vargšais pusbroliais“, palyginti su tokiais JAV universitetais, kaip Harvardo, Prinstono. Teigiama, kad jeigu finansinė praraja tarp Anglijos ir JAV universitetų ir toliau didės, tai tas atsilies mokymo procesui. Lietuvai, norint pasiekti didžiausios ES šalies Vokietijos finansavimo lygmenį, aukštojo mokslo išlaidas reikėtų padidinti iki 4,2 mlrd. Lt, t.y. skirti dviejų dabartinių biudžetų lėšas [2000 m., aut. past.] [38].

Svarbus valdymo tobulinimo stebėsenos aspektas yra vienai bendrojo lavinimo programos, profesinio ir aukštojo mokymo vietai tenkanti lėšų suma. 2003 m. vienam ikimokyklinio ugdymo įstaigą lankančiam vaikui teko 4,6 tūkst. Lt., vienam bendrojo lavinimo mokyklos mokiniui – 2,7 tūkst. Lt., vienam profesinės mokyklos mokiniui – 3,9 tūkst. Lt., vienam kolegijos studentui – 2,6 tūkst. Lt., vienam universiteto studentui – 4,3 tūkst. Lt. Taip skaičiuojant lėšos didėjo tik ikimokyklinio ugdymo įstaigose bei bendrojo lavinimo mokyklose, o kitose mažėjo.[34, p.20]

Pagal Švietimo ir mokslo ministerijos duomenis pastaraisiais metais universitetų biudžetinis finansavimas šiek tiek augo, kai kolegijų ir aukštesniųjų mokyklų (lėšos kolegijoms ir aukštesniosioms mokykloms paskirstomos pagal tą pačią metodiką) – faktiškai nesikeitė [48].

Dabartinę aukštojo mokslo sistemą sudaro valstybinės ir privačios aukštosios mokyklos. Šių mokyklų finansavimo principai yra skirtingi.

Nevalstybinių aukštųjų mokyklų studijų kaina nusistovi rinkoje. Privačiai studijuojantys studentai moka visą studijų kainą arba aukštosios mokyklos sprendimu kai kuriais atvejais – sumažintą kainą (paprastai gerai besimokantys ar sunkiai materialiai besiverčiantys studentai). Šiuo metu studijų kaina nevalstybinėse aukštosiose mokyklose svyruoja nuo 1500 iki 2400 Lt. per semestrą priklausomai nuo studijų krypties. Mokyklos, konkuruodamos tarpusavyje ir su valstybinėmis mokyklomis, negali per daug pakelti studijų kainos, nes siekis išsilaikyti rinkoje nustato maksimalią kainos ribą ir verčia dirbti kuo efektyviau.

Valstybinio aukštojo mokslo finansavimas iš esmės yra paremtas instituciniu principu – iš valstybės biudžeto finansuojamos tam tikro studentų skaičiaus studijos ar finansuojamos kitokios aukštosios mokyklos reikmės. Finansavimo sumos ar sumą lemiantys veiksniai yra nustatomi ne rinkoje, o administraciškai planuojant, priimant ir vykdant valstybės biudžetą. Studentai, nepatenkantys į valstybės finansuojamas vietas (šiuo metu apie 30 proc. studentų), moka už studijas, kurių kainą nustato aukštoji mokykla, suderinusi su ministerija. Studijų kaina įvairiose aukštosiose mokyklose yra nevienoda ir svyruoja nuo 750 iki 5500 Lt. už semestrą.

Finansų ministerijos duomenys rodo, kad valstybiniai universitetai vis labiau ir labiau priversti komercializuotis [42].

Nuo 1993 metų aukštajam mokslui skiriamos valstybės biudžeto lėšos skirstomos taikant įvairias metodikas, kurias rengė Lietuvos aukštųjų mokyklų rektorių konferencija ir Lietuvos mokslo taryba. Metodikos kasmet tobulinamos, naujos jų redakcijos vis detalesnės, bet tuo pačiu ir mažiau suprantamos. Tokia valstybės lėšų skirstymo praktika neskatino nei aukštųjų mokyklų, nei Švietimo ir mokslo ministerijos vertinti, kiek lėšų turėtų būti skiriama aukštosioms mokykloms, kad jos atliktų savo misiją. Institucinis finansavimas iki šiol yra aukštojo mokslo finansavimo pagrindas. Jis nerodo finansavimo priklausomybės nuo paslaugos, neskatina konkurencijos ir sistemos efektyvumo. Programinis finansavimas, vykdomas nuo 1999 metų, leido lėšas aukštosioms

mokykloms skirti aukščiausios kvalifikacijos specialistų ir mokslininkų rengimo užtikrinimo ir plėtojimo programoje. Jis leidžia finansuoti konkrečių tikslų siekimą, tačiau pirma, taikomas daugiau universitetų, o ne kolegijų finansavimui, antra, programų sąmatų valstybės biudžeto projekto rengėjai nesvarstė ir į jas neatsižvelgė. Tik 2000 metais aukštosioms mokykloms skiriant finansavimą, 25 proc. lėšų buvo paskirta taikant studijų finansavimo metodiką. 2001 metais biudžetiniai asignavimai aukštosioms mokykloms paskirstomi tokia tvarka: 60 proc. asignavimų paskirstomi proporcingai joms 2000 m. paskirtiems asignavimams, 40 proc. – taikant studijų finansavimo metodiką, t.y. atsižvelgiant į valstybės finansuojamų studentų skaičių bei mokyklų dėstytojų vykdytų mokslinių tyrimų kokybę ir efektyvumą [21].

Kolegijų biudžeto projektus rengia finansus administruojančios tarnybos. Biudžeto projektas susideda iš valstybės biudžeto asignavimų išlaidų sąmatos projekto bei nebiudžetinių pajamų ir išlaidų sąmatos projekto. Nebiudžetinės pajamos gaunamos iš pagrindinės veiklos ir gretutinės veiklos ir yra skiriamos padengti tos veiklos išlaidas. Kiekviena kolegija pasitvirtina savo nebiudžetinių lėšų paskirstymo vidinę tvarką, kuri papildo valstybės biudžeto asignavimus.

Biudžeto projektas svarstomas direktorato posėdžiuose, teikiamas svarstyti akademinėi tarybai, pritarus pateikiamas Švietimo ir mokslo ministerijai.

Valstybės biudžeto lėšų poreikis kolegijai nustatomas pagal Lietuvos Respublikos valstybės biudžeto lėšų poreikio nustatymo ir jų skyrimo mokslo ir studijų institucijoms metodiką ir Lietuvos Respublikos valstybės biudžeto lėšų kolegijoms paskirstymo kriterijų aprašą.

Lietuvos Respublikos valstybės biudžeto asignavimai kolegijoms 2005 metais buvo skiriami pagal atskirą programą, o lėšos paskirstomos pagal Lietuvos Respublikos valstybės biudžeto lėšų kolegijoms paskirstymo kriterijus. 2006 metais 75% Lietuvos Respublikos valstybės biudžeto asignavimų kolegijoms skiriama pagal Lietuvos Respublikos valstybės biudžeto lėšų kolegijoms paskirstymo kriterijus, 25% - pagal Lietuvos Respublikos valstybės biudžeto lėšų poreikio nustatymo ir jų skyrimo mokslo ir studijų institucijoms metodiką. 2007 metais - po 50% pagal kriterijus ir pagal metodiką. 2008 metais – 25% pagal Lietuvos Respublikos valstybės biudžeto lėšų kolegijoms paskirstymo kriterijus ir 75% - pagal Lietuvos Respublikos valstybės biudžeto lėšų poreikio nustatymo ir jų skyrimo mokslo ir studijų institucijoms metodiką. 2009 ir vėlesniais metais 100 % Valstybės biudžeto lėšų poreikis kolegijai bus nustatomas pagal Valstybės biudžeto lėšų poreikio nustatymo ir jų skyrimo mokslo ir studijų institucijoms metodiką [23]. Šią metodiką tvirtina Vyriausybė, atsižvelgiant į Lietuvos mokslo tarybos, Lietuvos universitetų rektorių konferencijos, Lietuvos mokslo institutų direktorių konferencijos, Lietuvos kolegijų direktorių konferencijos ir Lietuvos studentų atstovybių sąjungų pastabas ir pasiūlymus [24, p. 30]. Ši metodika parengta siekiant užtikrinti, kad mokslo ir studijų finansavimas būtų tikslinis, o moksliniai

tyrimai ir eksperimentinė plėtra būtų finansuojama konkurso būdu, taip pat būtų skatinama mokslo ir verslo integracija.

Lėšų studijoms poreikis apskaičiuojamas susumavus lėšas, kurios reikalingos valstybės finansuojamų studentų visose mokslo ir studijų institucijose studijoms finansuoti.

Valstybės finansuojamų studentų reikalingos lėšos studijoms apskaičiuojamos sąlyginį kursų studentų pagal studijų kryptių grupę skaičių padauginus iš atitinkamos studijų krypties metinės studijų kainos. Studijų programos kiekvienos studijų krypties dieninė studijų formos metinės studijų kaina nustatoma sudėjus lėšas:

- dėstytojų ir studijas aptarnaujančio personalo darbo užmokestis;
- darbuotojų valstybinio socialinio draudimo įmokos;
- prekėms ir paslaugoms, susijusioms su studijomis;
- studentų kultūros ir sporto ir visuomeninei veiklai organizuoti.

Dėstytojų ir studijas aptarnaujančio personalo darbo užmokestis apskaičiuojamas, visų kursų sąlyginį studentų skaičių padalijus iš nominaliojo kryptių grupės skaičiaus vienam dėstytojui (studijas aptarnaujančiam darbuotojui) ir padauginus iš dėstytojo teorinio vidutinio dėstytojo (studijas aptarnaujančio darbuotojo) atlyginimo.

Lėšos dėstytojų ir studijas aptarnaujančių darbuotojų valstybinio socialinio draudimo įmokoms apskaičiuojamos teisės aktų nustatyta tvarka. Šiuo metu galioja 30,98% nuo darbo užmokesčio fondo.

Lėšos su studijomis susijusioms prekėms ir paslaugoms, reikalingos vienam studentui apskaičiuojamos priklausomai nuo studijų srities. Skaičiuojant studentui reikalingas lėšas reikia padauginti iš studijų kryptių koeficiento.

Lėšos vieno studento kultūros, sporto ir visuomeninei veiklai organizuoti sudaro ne mažiau 0,2 MGL (25 Lt).

Skaičiuojant vieno neakivaizdinės studijų formos, vakarinės studijų formos, studento studijų kainą yra nustatyti koeficientai. Neakivaizdinė studijų forma – 0,5, vakarinė studijų forma – 0,8, dieninės studijų formos kainos.

Taikomajai ir konsultacinei veiklai skatinti skiriama 3% patvirtintų išlaidų prekėms ir paslaugoms.

Lėšos administravimui ir ūkiui – tai lėšos valstybinėms kolegijoms administruoti, pastatams išlaikyti, administracijos ir ūkio specialistų kvalifikacijai tobulinti, taip pat kitoms su kolegijų vykdomos veiklos specifika susijusioms išlaidoms padengti. Lėšos administravimui ir ūkiui nustatomos sudėjus administracijos ir ūkio personalo ir bendrabučių darbuotojų darbo užmokesčio ir socialinio draudimo įmokoms skirtas lėšas ir ūkio infrastruktūros išlaikymui skirtas lėšas. Lėšos administracijos, ūkio personalo ir bendrabučių darbuotojų darbo užmokesčiui apskaičiuojamos:

kolegijoms, turinčioms iki 1000 sąlyginių studentų - 40 proc., o daugiau kaip 1000 sąlyginių studentų – 35 proc. dėstytojų ir kitų studija aptarnaujančių darbuotojų darbo užmokesčio. Ūkio infrastruktūros išlaikymui imama 15 proc. lėšų, skirtų studijoms.

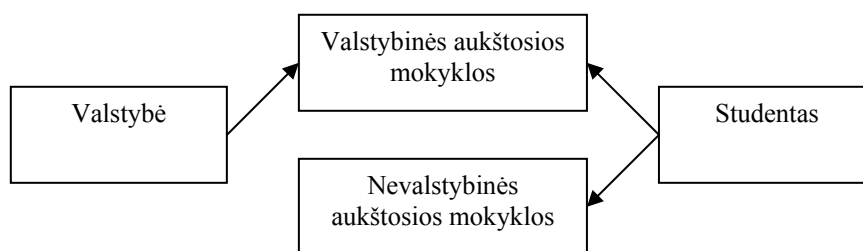
Lėšos stipendijoms apskaičiuojamos ir paskirstomos teisės aktų nustatyta tvarka.

Investicijų lėšos kiekvienai kolegijai skiriamos individualiai. Jas skiria valstybė pagal investicijų programą.

Kitoms funkcijoms skiriamos lėšos yra apskaičiuojamos teisės aktų nustatyta tvarka.

Nėra gerų aukštojo mokslo finansavimo modelių, todėl Lietuvos laisvosios rinkos institutas atliko studiją „Aukštojo mokslo finansavimo alternatyvų analizė ir rekomendacijos“. Šiame darbe išnagrinėtos alternatyvos, kaip būtų galima finansuoti aukštąjį mokslą Lietuvoje. Buvo įvertintos stipriosios ir silpnosios kiekvienos alternatyvos pusės ir pateiktos rekomendacijos. Pasiūlyta pertvarkyti aukštojo mokslo sistemą, kad aukštasis mokslas atitiktų visuomenės poreikius ir užtikrintų sistemos gyvybingumą. Ši studija pristatyta visuomenei, valdžios institucijoms, mokslo įstaigoms, žiniasklaidai.

Šiuo metu Lietuvoje aukštasis mokslas yra finansuojamas instituciniu principu. Vienos institucijos gali pretenduoti į valstybės finansavimą, o kitos negali. Finansavimo mastą lemia lig šiol susiklostęs finansavimas.



4 pav. Finansavimo schema

Šaltinis: Lietuvos laisvosios rinkos institutas

Aukštojo mokslo finansavimo alternatyvos susijusios su tuo, kokiais būdais yra teikiamas finansavimas. Atlikus studiją aptartos galimos skirtingo finansavimo valstybės ir studento lėšomis koncepcijos [14, p. 12]:

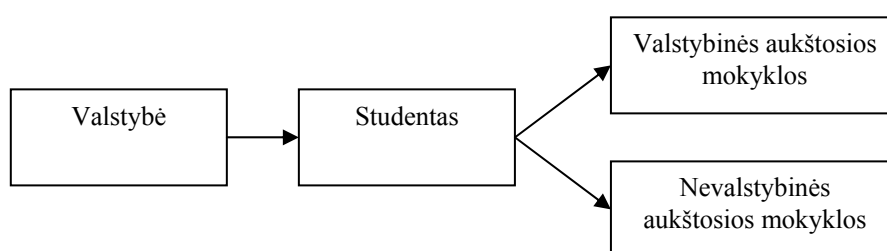
1. Fiksuota studento įmoka: studentas moka fiksuotą įmoką už studijas, o likusi dalis dengiama valstybės lėšomis. Lėšų skyrimo principas gali būti programinis, institucinis, paslaugos gavėjo. Fiksuota studento įmoka – yra pagrįsta visuotinės lygiavos principu, įmokos dydis nėra susijęs su gaunamos paslaugos kiekiu ir kokybė. Fiksuotos studijų įmokos modelis lemia, kad studentai netampa aukštosios mokyklos klientais, o tik mokesčio mokėtojai. Šis modelis finansiškai skatina studijuoti, tačiau prieinamumo problemos neišsprendžia.

2. Fiksuota valstybės subsidija (studijų krepšelis): valstybė už kiekvieną studentą moka fiksuotą sumą, o studentas – likusią studijos kainos dalį. Studentų įmokos dydis skirtingose mokyklose būtų

nevienodas ir priklausytų nuo studijų programos ir aukštosios mokyklos. Fiksuotos valstybės subsidijos modelis užtikrintų efektyvią studijų orientaciją į studento poreikius, sukurtų finansines paskatas gerinti kokybę, šis modelis neišspręstų prieinamumo problemos.

3. Proporcinė valstybės subsidija; valstybė moka santykinę fiksuotą studijų kainos dalį, o kitą dalį dengtų studentai. Šis sistema yra tarpinė tarp fiksuotos įmokos ir fiksuotos valstybės subsidijos, todėl trūkumai ir privalumai šiame modelyje sušvelnėja. Šis modelis leidžia mokslui siekti keliamus tikslus.

Valstybei finansuojant studijas ir norint išlaikyti aplinką, kurioje aukštosios mokyklos orientuotųsi į studentą, o ne į valstybę finansavimas turi būti siejamas su studentu, o ne su programomis ar institucija. Lietuvos laisvosios rinkos instituto siūloma finansavimo schema:



5 pav. Siūloma finansavimo schema
Šaltinis: Lietuvos laisvosios rinkos institutas

2. ŠIAULIŲ KOLEGIJOS BIUDŽETO FORMAVIMO IR PASKIRSTYMO ANALIZĖ

2.1. Šiaulių kolegijos raida, vizija ir misija

Šiaulių kolegija veiklą pradėjo 2002 m. rugsėjo 1 d. Lietuvos Respublikos švietimo ir mokslo ministro 2002 m. rugpjūčio 30 d. įsakymu Nr. 1497 Šiaulių aukštesnioji medicinos mokykla ir Šiaulių aukštesnioji technikos mokykla reorganizuotos sujungimo būdu į Šiaulių kolegiją (įregistravimo pažymėjimas Nr. 000434, išduotas 2002 m. rugpjūčio 30 d. Lietuvos Respublikos švietimo ir mokslo ministerijoje; įmonės kodas 111968241) [45, p. 2].

3 lentelė

Kolegijos raida

1946 m.	Medicinos seserų mokykla	1959 m.	Agrozootechnikumus
1991 m.	Aukštesnioji medicinos mokykla	1961 m.	Politechnikumas
		1991 m.	Aukštesnioji technikos mokykla
2002 m. Šiaulių kolegija			
Šiaulių kolegijos sveikatos fakultetas		Šiaulių kolegijos verslo ir technologijų fakultetas	

Šaltinis: Šiaulių kolegijos 2005 metų veiklos ataskaita

Vadovaujantis Lietuvos Respublikos aukštojo mokslo įstatymu, kitais teisiniais aktais bei dokumentais, įvertinant Šiaulių apskrities ir Šiaurės Lietuvos regiono poreikius kolegijos bendruomenė suformulavo institucijos viziją ir misiją.

Kolegijos vizija [45, p. 1]:

- Kolegija atestuojama kaip neuniversitetinė aukštoji mokykla.
- Kolegija plečiasi regioniniu principu, sudarydama sąlygas prisijungti Šiaulių konservatorijos, Šeduvos aukštesniosios žemės ūkio mokyklos parengtoms neuniversitetinių studijų programoms, bei vykdo studijų plėtrą, įtraukdama naujas paklausias studijų programas, siūlydama specializacijų pasirinkimą.
- Kolegija atvira visuomenei, bendradarbiaudama su Šiaulių universitetu ir kitomis mokslo ir švietimo įstaigomis tampa regiono intelektinės ir šviečiamosios veiklos centru, vykdo regiono plėtrai reikalingus taikomuosius tyrimus ir mokslo bei technologijų plėtros darbus.
- Kolegija sudaro tęstinio mokymosi sąlygas, vykdo konsultavimo, kvalifikacijos tobulinimo ir perkvalifikavimo funkcijas.
- Kolegija užtikrina studijų kokybę, kolegijos absolventai dirba, yra gerai vertinami darbo rinkoje ir/ar tęsia studijas universitetuose.

Kolegijos misija [45, p. 2]:

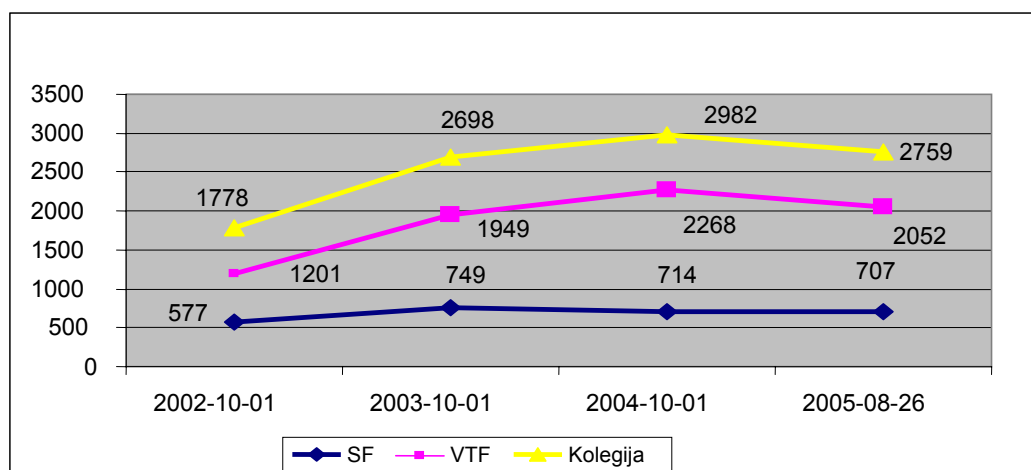
- Sudaryti sąlygas visiems sugebantiems įgyti aukštąjį išsimokslinimą ir profesinę kvalifikaciją.

- Atlikti Šiaulių plėtrai reikalingus taikomuosius tyrimus ir mokslo bei technologijų plėtros darbus.

- Sudaryti testinio mokymosi sąlygas, padėti regiono žmonėms tobulinti kvalifikaciją.

- Kartu su Šiaulių universitetu tapti regiono intelektinės ir šviečiamosios veiklos centru.

Šiaulių kolegija, teikdama aukštąjį profesinį išsilavinimą biomedicinos, socialinių, technologinių mokslų studijų srityse, vykdydama regiono žmonių perkvalifikavimą ir kvalifikacijos tobulinimą, užtikrindama mokymosi visą gyvenimą galimybes.



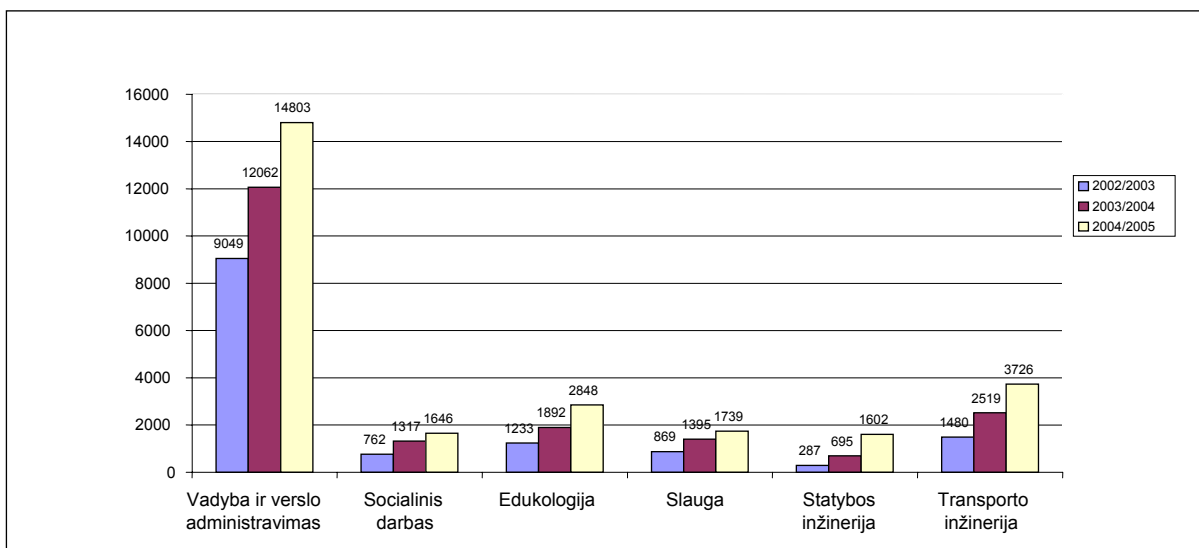
6 pav. Studentų skaičiaus dinamika 2002-2005 metais

Šaltinis: 2004-2005 m. m. akademinės veiklos ataskaita.

Šiaulių kolegijoje 2002 metais mokėsi 1778 aukštesniųjų ir aukštųjų studijų studentai. Pastebimas studentų augimas 2003 ir 2004 metais. 2005 metais studentų skaičius sumažėjo 7,5 proc. palyginus su 2004 metais. Studentų mažėjimą lėmė tai, kad patenkintas išlyginamųjų studijų poreikis. 2002 metais pastebima, kad Verslo ir technologijų fakultete studijuoja du kartus daugiau studentų negu Sveikatos fakultete. Panašus studijuojančių studentų santykis fakultetuose pastebimas ir 2003-2004 metais. Lyginant studentų skaičių 2005 metais Verslo ir technologijų fakultete 3 kartus daugiau negu Sveikatos fakultete. Verslo ir technologijų fakulteto augimo tempas palyginus 2005 su 2002 metais sudaro 255,6 proc., Sveikatos fakulteto 22,5 proc.

Toki studentų augimo tempą lėmė naujai įregistruotos paklausios studijų programos.

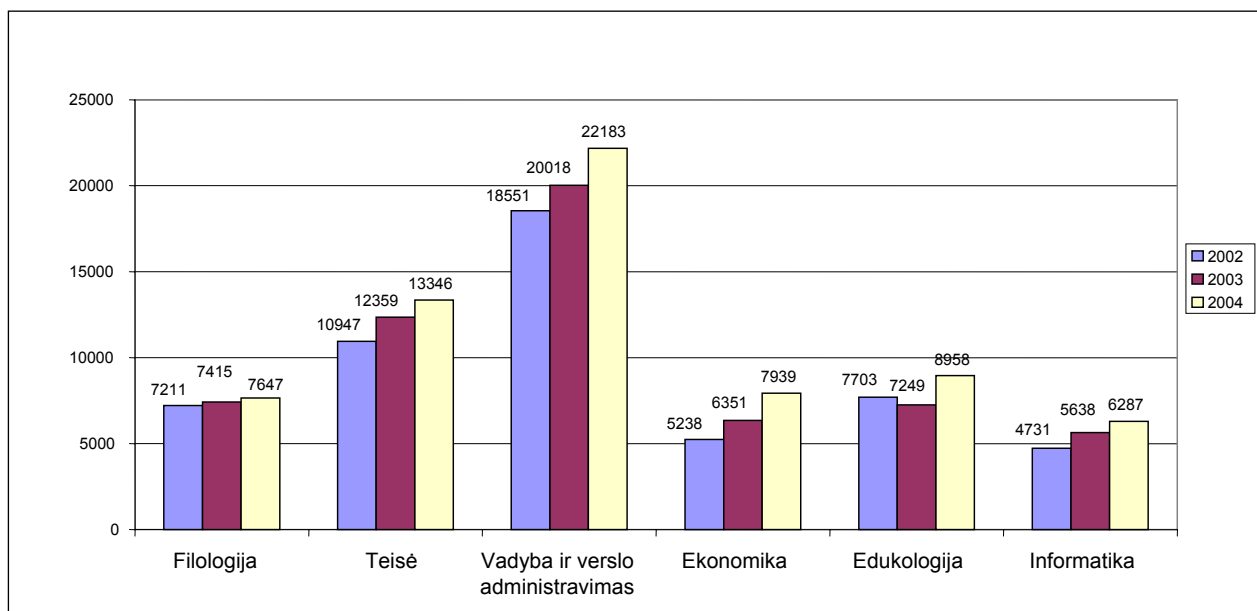
Kolegijai pradėjus veiklą 2002-2003 m., buvo vykdoma 10 aukštųjų neuniversitetinių studijų programų, 2004-2005 m. – 14 aukštųjų neuniversitetinių studijų programų ir viena profesinių studijų programa. Regione ištyrus pageidautinų specialistų poreikį, rengiamos naujos studijų programos. Paklausiausia studijų kryptis 2004-2005 m. - vadybos ir verslo administravimas. Šią specialybę 2004 – 2005 metais pasirinkusių studijuoti buvo 1373 studentai, o tai sudaro 46 proc. visų studentų skaičiaus studijuojančių Šiaulių kolegijoje. Studentų, pasirinkusių socialinio darbo specialybę, 2004 -2005 metais buvo 293 studentai. Bendrosios praktikos slaugos specialybę studijavo 288 studentai, o transporto inžinerijos specialybę pasirinko 273 studentai.



7 pav. Studentų skaičiaus valstybinėse kolegijose populiariausiose studijų kryptyse dinamika 2002-2005 metais

Šaltinis: Švietimo ir mokslo ministerijos duomenys.

2004 - 2005 metais valstybinių kolegijų studentai studijavo pagal 34 studijų kryptių programas. Daugiausiai studentų rinkosi vadybos ir verslo administravimo, transporto inžinerijos, edukologijos, slaugos, socialinio darbo ir statybos inžinerijos kryptių programas. Dideliu studentų skaičiumi itin išsiskiria vadybos ir verslo administravimo kryptis. Pagal vadybos ir verslo administravimo programas studijuoja beveik keturis kartus daugiau studentų nei pagal transporto inžinerijos krypties mokymo programas. Pastebima, kad vadybos ir verslo administravimo krypties programas studijuoja 35% visų valstybinių kolegijų studentų.



8 pav. Studentų skaičiaus universitetuose populiariausiose studijų kryptyse dinamika 2002-2004 metais

Šaltinis: Statistikos departamento duomenys.

Nepaisant pamažu augančio populiarumo, kolegijoms sudėtinga varžytis su tradiciškai geriau vertinamais universitetais, ypač rengiant tų pačių studijų krypties studentus su panašia kompetencija. Itin ryškus tokio konkuravimo pavyzdys - aukštąjį išsilavinimą teikiančių įstaigų arši konkurencija, rengiant vadybos ir verslo administravimo srities specialistus. Ši studijų kryptis populiariausia tiek valstybinėse, tiek privačiose aukštosiose mokyklose (universitetuose ir kolegijose).

Kolegija, norėdama išlikti konkurencinga, rengia naujas patrauklias studijų programas, taip pritraukdama daugiau studentų.

Šiaulių kolegijos misija, vizija bei strateginiame plane numatyti tikslai ir uždaviniai sudaro pagrindą darniai institucijos plėtrai.

Šiaulių kolegijos tolygiam vystymui ir plėtrai reikšmingas sisteminis požiūris į organizacijos valdymą, studijų programų tikslų įgyvendinimą, naujų studijų programų rengimą, bendradarbiavimą su socialiniais partneriais, dėstytojų, darbuotojų ir studentų kompetencijų plėtojimą, materialijų ir informacijos išteklių atnaujinimą.

Pirmosios kolegijos buvo įsteigtos 2000 metais reorganizuojant aukštesniąsias mokyklas, jų buvo – 7 valstybinės ir 3 nevalstybinės. 2004 metais išaugo kolegijų skaičius iki 27, iš jų 16 valstybinių ir 11 nevalstybinių. 2000 - 2001m. aukštesniųjų ir kolegijų buvo 64 įstaigos, o 2004 – 2005 m. liko tik 38. Dauguma aukštesniųjų mokyklų reorganizuota į kolegijas, sustambinant bei jungiant po kelias aukštesniąsias mokyklas. Tuo tarpu universitetų skaičius didėjo nuo 19 iki 21. Susikūrus kolegijoms buvo kuriamos naujos finansavimo metodikos. Sudaryta darbo grupė naujai finansavimo metodikai sukurti.

4 lentelė

Studijų kolegijose prieinamumas pagal apskritis 2005 metais

Apskritis	Valstybinių kolegijų skaičius	Nevalstybinių kolegijų skaičius
Vilniaus	3	4
Kauno	4	2
Klaipėdos	3	3
Šiaulių	1	2
Panevėžio	1	0
Marijampolės	1	0
Utenos	1	0
Telšių	1	0
Alytaus	1	0
Tauragės	0	0

Šaltinis: Statistikos departamento duomenys.

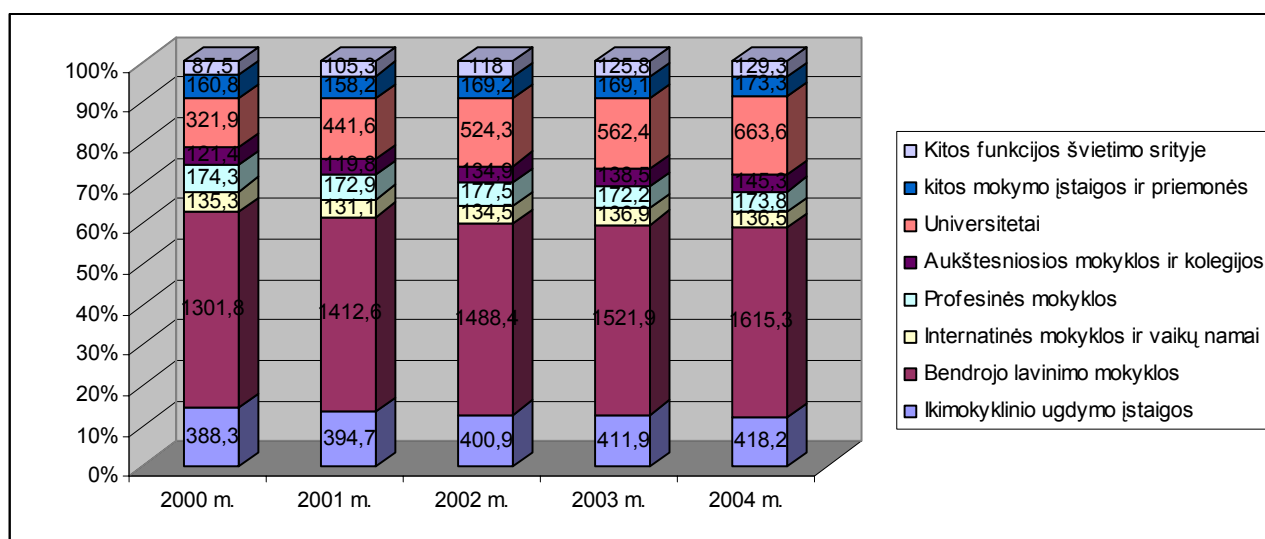
Šiaulių kolegijai norint tapti regiono intelektinės ir šviečiamosios veiklos centru reikia atsižvelgti ir į kolegijų išsidėstymą apskrityse ir jų finansavimą. Šiaulių apskrityje yra 3 kolegijos ir vienas Vakarų verslo kolegijos filialas, tame skaičiuje 2 nevalstybinės kolegijos. Nevalstybinės

aukštosios mokyklos paprastai yra nedidelės, labai lanksčios, orientuotos į aukštus studijų rezultatus.

2.2. Valstybės biudžeto asignavimų dalis, skirta Šiaulių kolegijai, bendrame švietimo finansavime

Aukštoji mokykla turi turėti atitinkamą intelektualinį potencialą ir materialinę bazę bei finansinių išteklių. Lietuvai įstojus į Europos sąjungą, būtina siekti, kad kuo daugiau asmenų įgytų aukštąjį mokslą, būtų tobulinamos studijos aukštojoje mokykloje, atnaujinama materialioji bazė.

Planuodamos kitų metų pajamas, kolegijos jas preliminariai skaičiuoja pagal Vyriausybės patvirtintą metodiką ir aprašą, tai aptarta pirmoje darbo dalyje. Valstybės biudžeto lėšos aukštajai neuniversitetinei mokyklai skiriamos bendra suma: paprastosios išlaidos (išskiriant lėšas darbo užmokesčiui) ir nepaprastosios išlaidos. Iš valstybės biudžeto nepaprastosioms išlaidoms neskiriama lėšų. Šiuo metu valstybės biudžeto skirti asignavimai sunaudojami dėstytojų ir personalo darbo užmokesčiui, socialinio draudimo mokesčiams, stipendijoms ir kas lieka ūkio infrastruktūros išlaikymui. Atnaujinti studijų programų materialinei bazei, kaip ir pastatų renovacijai, lėšų nelieka.



9 pav. LR nacionalinio biudžeto išlaidos švietimui, mln. Lt
Šaltinis: Švietimo ir mokslo ministerijos veiklos ataskaita.2004 m.

2002-2004 metais LR nacionalinio biudžeto išlaidos švietimui nuolat didėjo, tačiau aukštajam mokslui skiriama lėšų dalis sudaro gana mažą procentinę dalį.

Iš visų švietimui skiriamų lėšų beveik 50% skiriama bendrojo lavinimo mokykloms. Kolegijoms skiriama dalis labai maža, iki 5%. Vidutiniškai per penkerius metus kolegijų finansavimui skiriama 4,4% .

Valstybės biudžeto asignavimai aukštajam mokslui nėra pastovūs. 2000 - 2004 metais biudžeto asignavimai kolegijoms mažai kito, o 2004m. sumažėjo, lyginant su 2003 m.

1994 -2005 m. Kolegijų ir aukštųjų mokyklų lėšos (ŠMM pavaldumo, tūkst.Lt.)

Metai	Iš viso	Iš jų		
		Išlaidos iš viso	Iš jų stipendijoms	Turtui įsigyti
1994	22609,6	22016,6	3624,2	593,0
1995	47755,0	46040,0	7829,5	1715,0
1996	62400,8	59928,8	9148,4	2472,0
1997	75080,7	73760,7	12688,0	1320,0
1998	88782,5	85919,0	14186,9	2863,5
1999	95447,0	93618,0	14450,5	1829,0
2000*	121262,3	121262,3	19977,0	0
2001	119871,3	119332,7	19017,4	538,6
2002 **	118491,6	117646,6	19346,3	845,0
2003	118812,7	118651,2	19512,8	161,5
2004	126688,0	126390,0	19867,8	298,0
2005	134107,0	134107,0	21357,0	0
Augimo tempas, %	13,2	14,0	10,4	0

Šaltinis: Švietimo ir mokslo ministerijos duomenys

* ŠMM perduotos aukštesniosios žemės ūkio mokyklos, kolegijų kūrimosi pradžia.

** Baziniai metai, lyginat su 2005

Biudžeto asignavimai 2000 metais iš esmės išaugo dėl to, kad Švietimo ir mokslo ministerijai buvo perduotos aukštesniosios žemės ūkio mokyklos. Lyginant 2000-2005 metų asignavimus pastebima, kad 2001-2003 metais asignavimai mažėjo ir tik 2004 metais išaugo 5425,7 tūkst. Lt, kas sudarė 4,5% . Statistinių davinių apie atskirų kolegijų asignavimus nėra, to pasėkoje duomenys 6 lentelėje patekti įskaitant aukštesniųjų mokyklų ir kolegijų asignavimus. Iki 2006 metų kolegijų finansavimas, pagal valstybės funkcijų klasifikavimą, buvo priskirtas prie aukštesniųjų mokyklų. Nuo 2006 metų kolegijos priskiriamos prie aukštųjų mokyklų (kolegijų) atskiru klasifikacijos kodu 09.04.01.02.

Šiaulių kolegijos biudžeto asignavimai 2002-2006 metais (tūkst.Lt)

2002 m.	2003 m.	2004 m.	2005 m.	2006 m.*
4240	4576,9	5183	5757	5626

2006 m.* - projektas

Šaltinis: Sudaryta autorės, remiantis Šiaulių kolegijos duomenimis.

Valstybės biudžeto asignavimai 2006 metus palyginus su 2002 metais padidėjo 32,6 %, tačiau vidutinis padidėjimo tempas sudarė 7,5%. Didžiąją asignavimų padidėjimo dalį sudarė minimalios algos ir minimalios bazinės algos padidėjimas. Šiaulių kolegijos biudžeto asignavimai lyginant su bendrais asignavimais aukštosios mokyklos 2002 metais sudarė – 3,6%, 2003m. – 3,8%, 2004m. – 4,1%, 2005m. - 4,2%. Vidutiniškai Šiaulių kolegijos asignavimai 2002-2004 metais sudarė – 3,9 % visų aukštesniųjų mokyklų ir kolegijų finansavimo.

Pastaruoju metu valstybės išlaidos švietimui sudaro apie 1,3 BVP. Atkreiptinas dėmesys ir į tai, kad studentų skaičius kolegijose didėja daug sparčiau, nei valstybės finansavimas. Nuo 2002 iki

2005 metų studentų skaičius išaugo (nuo 8000 iki 41900) t.y. daugiau kaip 5 kartus. Tačiau finansavimo augimo tempas per analizuojamus 2002 -2005 metus kito labai nežymiai.

2.3. Šiaulių kolegijos finansavimo šaltinių analizė už 2002-2005 metus

2.3.1. Šiaulių kolegijos pajamų kitimo tendencijos už 2002-2005 metus

Šiuolaikinės aukštosios mokyklos gali sėkmingai įgyvendinti savo tikslus, jeigu kartu naudojami valstybės biudžeto asignavimai bei iš kitų šaltinių gautos lėšos, reaguojant į besikeičiančią socialinę bei ekonominę situaciją.

Šiaulių kolegijos pajamos susideda iš keturių pagrindinių šaltinių: valstybės biudžeto asignavimų, tikslinių valstybės biudžeto lėšų, specialiųjų lėšų, projektinių lėšų. Šiaulių kolegijos pajamos per 2005 metus sudarė 9880,4 tūkst. Lt, arba padidėjo 16 %, lyginant su 2004 metais. Lyginant 2004 ir 2003 metus augimo tempas sudarė 28%. Didžiausias augimo tempas per pastaruosius ketverius metus susidarė lyginant 2002 -2003 metus – 39%. Vidutinis 2002-2005 metų Šiaulių kolegijos biudžeto pajamų augimas siekė 28%.

7 lentelė

Šiaulių kolegijos pajamų analizė 2002-2005 metais (tūkst. Lt)

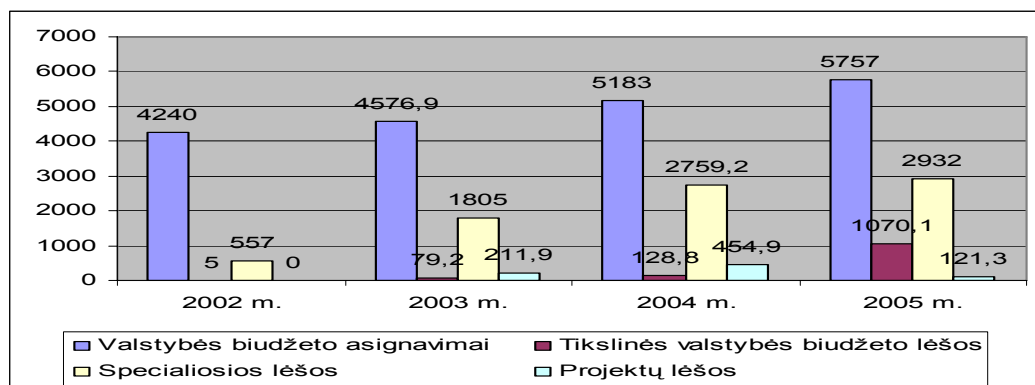
Pajamų struktūra	2002 m.	2003 m.	2004 m.	2005 m.
1. Valstybės biudžeto asignavimai	4240,0	4576,9	5183,0	5757,0
Lyginamasis svoris, %	88,3	68,6	60,8	58,3
2. Tikslinės valstybės biudžeto lėšos	5,0	79,2	128,8	1070,1
Lyginamasis svoris, %	0,1	1,2	1,5	10,8
3. Specialiosios lėšos	557,0	1805	2759,2	2932,0
Lyginamasis svoris, %	11,6	27,0	32,4	29,7
4. Projektų lėšos	0	211,9	454,9	121,3
Lyginamasis svoris, %	0	3,2	5,3	1,2
Iš viso:	4802,0	6673,0	8525,9	9880,4

Šaltinis: Sudaryta autorės, remiantis Šiaulių kolegijos duomenimis.

Per pastaruosius ketverius metus nuo 2002 iki 2005 metų Šiaulių kolegijos pajamos ženkliai augo. 2002 metais Šiaulių kolegijos pajamos sudarė 4802,0 tūkst. Lt, o 2005 metais pajamos išaugo iki 9880,4 tūkst. Lt. Per analizuojamą laikotarpį pajamos išaugo daugiau kaip 2 kartus, t. y. 5078,4 tūkst. Lt. Taigi galima prognozuoti, kad ateinančiais 2006-2007 metais, Šiaulių kolegijos biudžeto pajamos augs.

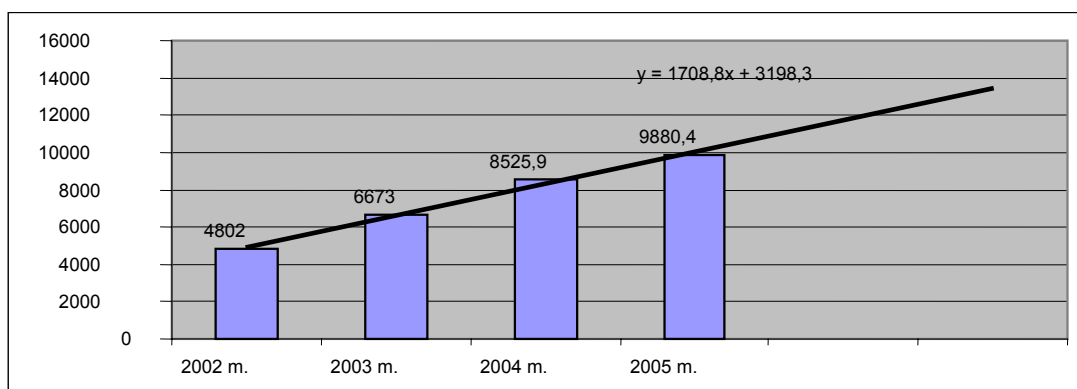
Pagrindinis Šiaulių kolegijos pajamų šaltinis 2002 metais, buvo valstybės biudžetas, jis sudarė 88,3 % visų pajamų, tačiau, 2005 metais valstybės biudžeto asignavimai sudarė 58,3 % visų pajamų. Pastebima ir tai, jog per analizuojamą 2002 -2005 metų laikotarpį ženkliai išaugo specialiųjų lėšų pajamos. Specialiųjų lėšų pajamos kito nuo 11,6 % iki 29,7 % visų pajamų. Specialiųjų lėšų augimui įtakos turėjo didėjantis studentų skaičius. Tikslinės lėšos taip pat kito, per

2002 – 2005 metus, jos kito nuo 0,1 % iki 10,8 % . Tikslinių lėšų augimui didelę įtaką turėjo gautos lėšos bendrabučių renovacijai. Projektinių lėšų dinamika per 2002 - 2005 metus buvo labai svyruojanti, 2003 m. – 3,2 %, 2004 m. – 5,3 %, o 2005 m. projektinės lėšos sudarė 1,2 %. Projektinių lėšų svyruojančiai dinamikai įtakos turėjo jau įgyvendinti projektai, o paruošti projektai dar nelaimėti.



10 pav. ŠK pajamų struktūra 2002-2005 metais tūkst. Lt
Šaltinis: Sudaryta autorės, remiantis Šiaulių kolegijos duomenimis.

Šiaulių kolegijos pajamos pasiskirsto netolygiai tarp pajamų šaltinių. Didžiausią dalį sudaro biudžeto finansavimas, kuris lyginant 2002-2005 metų laikotarpį, vidutiniškai kas metai sudaro 69 proc. nuo visų pajamų. Biudžeto asignavimai bendroje pajamų struktūroje kas metai mažėja. 2003 metus palyginus su 2005 metais asignavimai sumažėjo 11 proc. Specialiųjų lėšų pajamos nagrinėjamu laikotarpiu vidutiniškai sudaro 25 proc. nuo visų pajamų. Palyginus 2005 metus su 2003 metais specialiųjų lėšų pajamos bendrose pajamose išaugo 3 proc. Tikslinės ir projektinės pajamos vidutiniškai sudaro po 3 proc. per nagrinėjamą laikotarpį.



11 pav. ŠK pajamos 2002-2007 metais tūkst. Lt
Šaltinis: Sudaryta autorės, remiantis Šiaulių kolegijos duomenimis.

Prognozuojant augimą Trendo funkcija, apskaičiuojame, kad 2006 metais pajamos sieks apytiksliai 11742,2 tūkst. Lt., o 2007 metais – 13451,1 tūkst. Lt. Taigi 2007 metais Šiaulių kolegijos biudžeto pajamos padidės 36 proc. palyginus su 2005 metais. Aproximacijos koeficientas nesiekia 10 proc. todėl prognoze galima pasitikėti.

2.3.2. Valstybės biudžeto asignavimų analizė už 2002-2005 metus

Didžiausią procentinę dalį bendrose Kolegijos pajamose sudaro valstybės biudžeto asignavimai. 2005 metais gauta 5757,0 tūkst. Lt, tačiau vidutinis šių pajamų augimas 2002-2005 metais siekia – 9,5 procento.

Valstybės biudžeto asignavimai susideda iš trijų dalių;

1. Paprastosios išlaidos;
2. Nepaprastosios išlaidos;
3. Einamiesiems tikslams (stipendijos).

Didžiausią procentinę dalį sudaro paprastosios išlaidos.

Lyginant 2004 metus su 2003 metais žymiai padidėjo valstybės biudžeto asignavimai. Pagrindinė padidėjimo priežastis – minimalios bazinės algos padidėjimas ir minimalios mėnesinės algos padidėjimas ir naujų studijų programų diegimas.

Nepaprastosioms išlaidoms paskutiniuosius trejus metus iš valstybės biudžeto neskiriama lėšų.

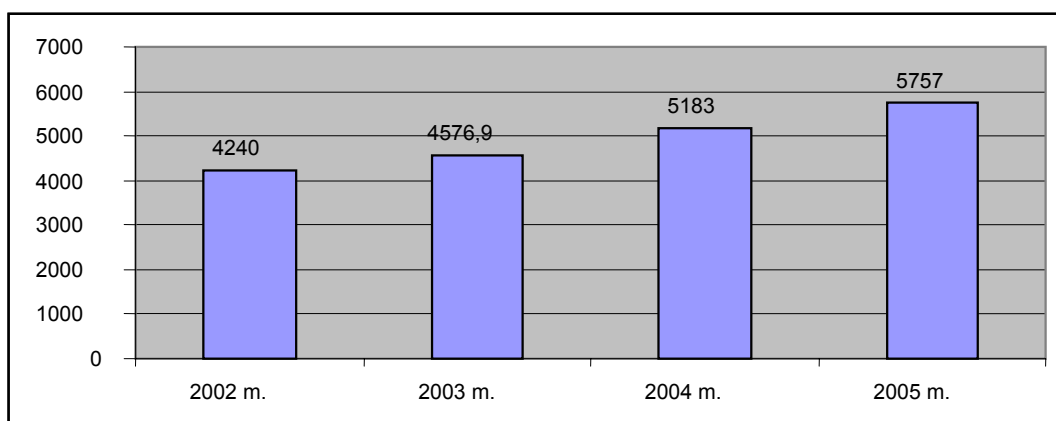
8 lentelė

Valstybės biudžeto asignavimų analizė 2002-2005 metais (tūkst. Lt)

Valstybės biudžeto asignavimai	2002 m.	2003 m.	2004 m.	2005 m.
1. Paprastosios išlaidos	3392	3752,9	4286	4853,0
Augimo tempas, %	-	9,6	12,4	11,7
Dalis nuo visos sumos, %	80	82	82,7	84,3
2. Nepaprastosios išlaidos	50	0	0	0
Dalis nuo visos sumos	1,2	0	0	0
3. Einamiesiems tikslams	798	824	897	904,0
Augimo tempas, %	-	3,2	8,1	0,8
Dalis nuo visos sumos, %	18,8	18	17,3	15,7

Šaltinis: Sudaryta autorės, remiantis Šiaulių kolegijos duomenimis.

Valstybės biudžeto asignavimai paprastosioms išlaidoms didėjo. Palyginus 2005 metus su 2003 metais augimo tempas sudaro 29,3 proc. 2005 metus palyginus su 2004 metais augimo tempas 11,7 proc. vidutinis augimo tempas nagrinėjamu laikotarpiu sudaro 11,3 proc. Nepaprastosioms išlaidoms iš valstybės biudžeto skirtos lėšos tik 2002 metais. Jos sudaro tik 1,2 proc. nuo visų valstybės biudžeto asignavimų. Einamiesiems tikslams biudžeto asignavimų dalis bendruose asignavimuose 2002-2005 metų laikotarpiu mažėja. Kolegijos, norėdamos padengti nuolat didėjančias šildymo ir elektros išlaidas, priverstos taupyti. Taupoma stipendijų sąskaita. Metų pabaigoje daromi sąmatų pakeitimai, mažinant asignavimus stipendijoms. Vidutiniškai kas metais stipendijoms skiriama 17,5 proc. valstybės biudžeto asignavimų. Palyginus 2005 su 2004 metais sumažėjo asignavimai 1,6 proc., kai tuo tarpu studentų skaičius išaugo.



12 pav. ŠK valstybės biudžeto asignavimai 2002-2005 metais tūkst. Lt
Šaltinis: sudaryta autorės

Stipendijoms skirta dalis nuo visų biudžeto asignavimų 2002-2005 metais sudarė 17,5 %. Stipendijos studentams skiriamos iš valstybės biudžeto. Tokiu būdu aukštosioms mokykloms mažėja valstybės finansavimas. Iš valstybės lėšų yra apmokamos studento mokymosi išlaidos. Stipendijos neturėtų būti įtraukiamos į kolegijų valstybinį finansavimą, jos turėtų būti paskirstomos per socialinius fondus.

2.3.3 Specialių lėšų analizė už 2002-2005 metus

Pajamų struktūroje pastebimas ryškus specialiųjų pajamų augimas. Vidutinis 2002-2005 metų augimo tempas siekia 10 %. Grandininis būdu lyginant pajamų augimą, pastebimas prieaugio mažėjimas (2003 metais jis siekė 224 proc., o 2005 metais tik 6,3 proc.).

Specialiųjų lėšas sudaro :

1. Studijų įmokos;
2. Studijų mokestis;
3. Rėmėjų materialinė parama;
4. Ūkinė ir kita veikla .

Didžiausią procentinę dalį šių pajamų sudaro studijų įmokos ir studijų mokestis.

9 lentelė

Specialių pajamų analizė 2002-2005 metais (tūkst. Lt)

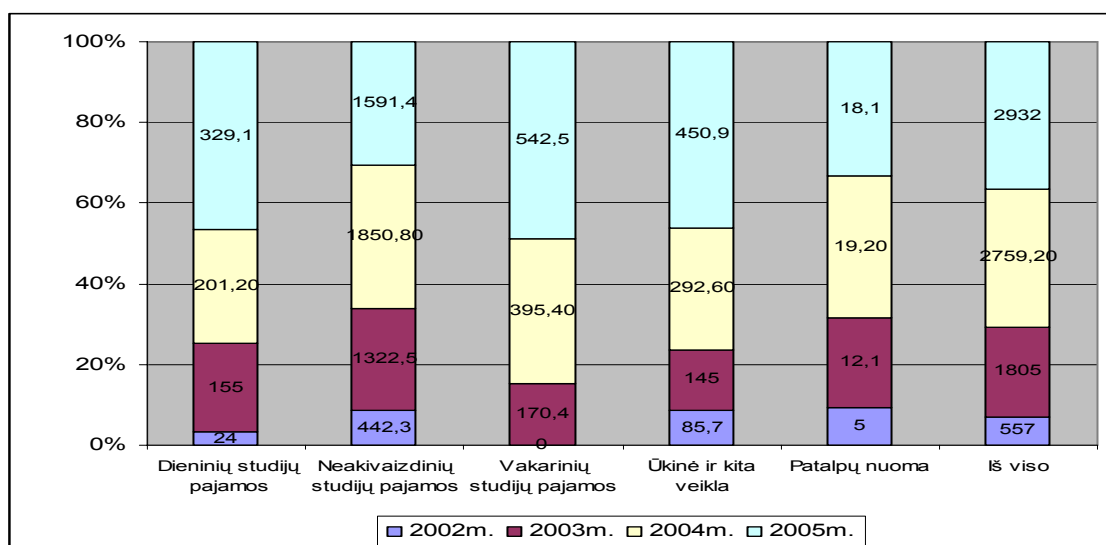
Pajamų pavadinimas	2002m.	2003m.	2004m.	2005m.
Dieninių studijų pajamos	24,0	155,0	201,2	329,1
Neakivaizdinių studijų pajamos	442,3	1322,5	1850,8	1591,4
Vakarinių studijų pajamos	0	170,4	395,4	542,5
Ūkinė ir kita veikla	85,7	145,0	292,6	450,9
Patalpų nuoma	5,0	12,1	19,2	18,1
Iš viso	557,0	1805,0	2759,2	2932

Šaltinis: Šiaulių kolegijos 2005 metų veiklos ataskaita

Kolegija, siekdama išsilaikyti, turi nemažai pajamų užsidirbti pati. Nagrinėjant 2002-2005 m. laikotarpį specialiosios pajamos vidutiniškai kas metais sudaro 2013,3 tūkst. Lt. Didžiausias pajamų padidėjimas 1248,0 tūkst. Lt. buvo 2002 metais, lyginant su 2001 metais. Mažiausias pajamų padidėjimas 172,8 tūkst. Lt, lyginant 2004 metus su 2005 metais.

Specialiųjų lėšų pajamos kito nuo 11,6 % iki 29,7 % visų pajamų. Specialiųjų lėšų augimui įtakos turėjo didėjantis studentų skaičius. Studentų skaičiaus didėjimui įtakos turėjo naujų studijų programų atsiradimas, bei specialistų poreikis regione.

Šiaulių kolegijos specialiųjų lėšų pajamų struktūra 2002-2005 metais pavaizduota 13 paveiksle:



13 pav. ŠK specialiųjų lėšų pajamų struktūra 2002-2005 metais tūkst. Lt
Šaltinis: Šiaulių kolegijos 2005 metų veiklos ataskaita

Lyginant dieninių studijų pajamas 2003 - 2005 metais, pastebima, kad jos išaugo dvigubai, toki didėjimą lėmė tai, kad dalinai finansuojamų studentų skaičius dieninėse studijose už semestrą, turėjo mokėti 1000 litų. Studijų mokesčių mokančių studentų skaičius per 2003 – 2005 metus, išaugo nuo 20 % iki 50%.

Palygintų valstybės biudžeto asignavimų (be stipendijų fondo) su specialiųjų lėšų pajamomis duomenys pateikti 10 lentelėje.

10 lentelė

Valstybės biudžeto asignavimai (be stipendijų) ir specialiųjų lėšų pajamos 2002-2005 metais

Pajamos	2002m.	2003m.	2004m.	2005m.
1. Valstybės biudžeto asignavimai (be stipendijų)	3392	3752,9	4286	4853,0
2. Specialiosios pajamos	557,0	1805,0	2759,2	2932,0
Specialiosios pajamos lyginant su biudžeto asignavimais (%)	16,4	48,1	57,4	60,4

Šaltinis: Šiaulių kolegijos 2005 metų veiklos ataskaita

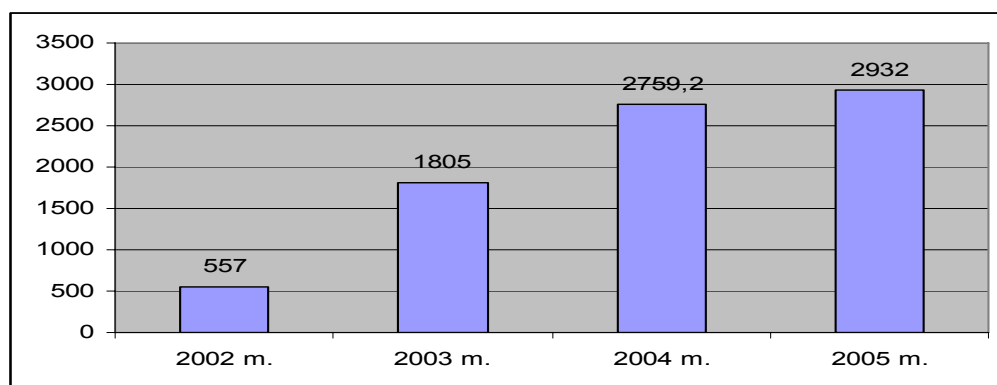
Specialiųjų lėšų pajamos 2002 metais sudarė 16,4 proc. valstybės biudžeto asignavimų. 2005 metai specialiosios pajamos išaugo iki 60,4 proc. lyginant su valstybės biudžeto asignavimais. Per 2002 -2003 metų laikotarpį specialiosios pajamos pakito 44 procentais. Tokį specialiųjų lėšų didėjimą lemia priimamų studijuoti studentų skaičius. Augant studentų skaičiui auga ir specialiųjų lėšų pajamos.

Biudžeto asignavimų mokslui ir studijoms nepakanka, todėl dalis lėšų pastatų šildymui, elektros energijai, ryšiams, transportui, spaudiniams dengiama iš specialiųjų lėšų. Nepakankamas valstybės finansavimas mokslui verčia didinti studentų, kurie moka už studijas, skaičių. Studentai, mokantys už studijas, padeda išlaikyti ir gerinti materialinę Kolegijos bazę.

Valstybės biudžeto asignavimų (be stipendijų) dalis sumažėjo nuo 85,9% 2002 metais iki 62,3% 2005 metais, susidaręs pokytis per analizuojamą laikotarpį - 23,6 procentinio punkto. O specialiųjų pajamų procentinė dalis padidėjo nuo 14,4% 2002 metais iki 37,7% 2005 metais.

Pastebima, kad Šiaulių kolegijai be specialiųjų lėšų išgyventi būtų pakankamai sunku. Specialiosios lėšos padeda kolegijai išsilaikyti sudėtingomis ekonominėmis sąlygomis ir gerinti Kolegijos materialinę bazę.

Antroje vietoje po studijų mokesčių yra pajamos iš ūkinės ir kitos veiklos. Šios pajamos žymiai padidėjo priskyrus mokesčius už bendrąją specialiųjų lėšų programai. Nuo 2002 m. iki 2005 m. per visą nagrinėjamą laikotarpį pajamos išaugo 5,3 karto. Palyginus su baziniais 2002 metais augimo tempas 2003 metais sudarė 69,8 proc., 2004 metais – 241,4 proc., 2005 metais – 426,1 proc.

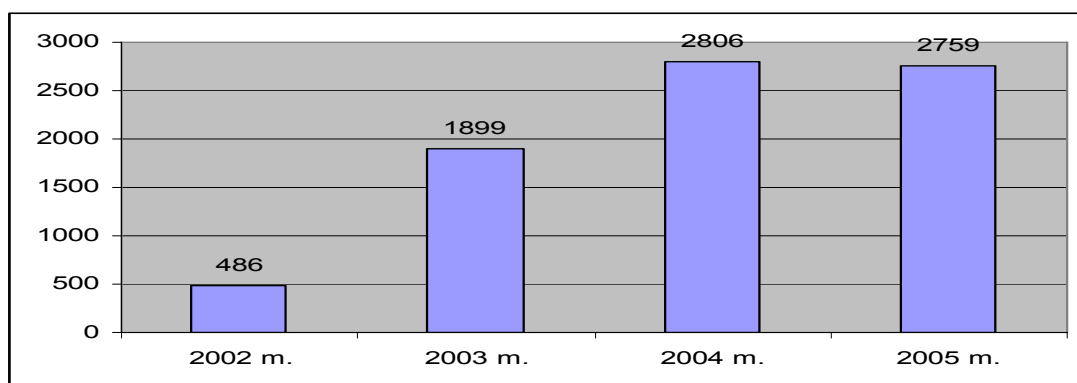


14 pav. ŠK specialiųjų lėšų pajamos 2002-2005 metais tūkst. Lt
Šaltinis: Šiaulių kolegijos 2005 metų veiklos ataskaita.

Ryškus specialiųjų lėšų didėjimas, 3,2 karto, pastebimas palyginus 2003 metus su 2002 metais. 2002 metų rudenį, pradėjus aukštojo neuniversitetinio mokymo studijas, priimta daugiau studentų į valstybės nefinansuojamas vietas. Be to, pradėtos organizuoti išlyginamosios studijos. Padidėjęs studentų skaičius valstybės nefinansuojamose studijose, leidžia kolegijoms surinkti didesnes specialiųjų lėšų pajamas. Pastebimas studentų skaičiaus mažėjimas 2005 metais neakivaizdinėse studijose sumažino ir specialiųjų lėšų augimo tempus. Palyginus su 2004 - 2005 metais pastebima, kad pajamų augimo tempas sumažėjo iki 6,3 proc.

2.3.4. Pajamų už studijas analizė 2002-2005 metais

Studentų skaičius 2002-2005 metais nuolat augo. 2002 metais Šiaulių kolegijoje aukštosiose neuniversitetinėse studijose studijavo 486 studentai, o 2005 metų spalio 1 dienai – 2759 studentai. Per keturis kolegijos gyvavimo metus studentų skaičius padidėjo 5,6 karto. Didžiausias studentų padidėjimas pastebimas 2003 metais – 1413 studentų, lyginant su 2002 metais. Tokį spartų studentų skaičiaus padidėjimą nulėmė, naujų mokymo programų plėtra. 2005 metus palyginus su 2004 metais pastebimas 47 studentų sumažėjimas. Studentų skaičius kitimas yra tampriai susijęs su specialiuju lėšų pajamomis. Didžiausias studentų skaičiaus augimas ir specialiuju pajamų didėjimas pastebimas 2003 metais, o 2005 metais sumažėjus studentų skaičiui sumažėjo ir specialiosios pajamos.



15 pav. Bendras studentų skaičius aukštosiose neuniversitetinėse studijose 2002-2005 metais

Šaltinis: Šiaulių kolegijos 2005 metų veiklos ataskaita

Kiekvienais metais, didėjant studentų skaičiui, vis didesnę dalį sudaro studijuojantys savo lėšomis: 2002 metais – 35 proc., 2003 metais – 50 proc., 2004 metais – 53 proc., 2005 metais – 49 proc. 2005 metais pastebimas studentų skaičiaus sumažėjimas individualiuju išlyginamuju studijuju programose, kuriose mokosi aukštesniausias studijas baigę studentai.

11 lentelė

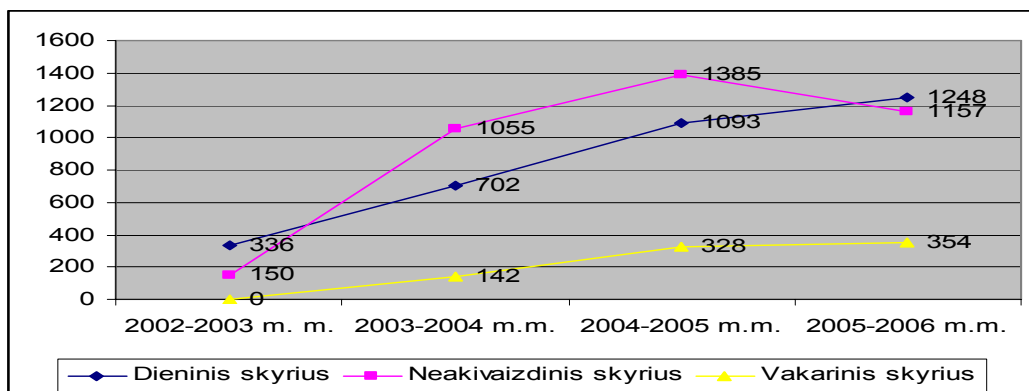
Ribiniuju pajamų apskaičiavimas priklausantis nuo studentų skaičiaus (tūkst.Lt)

Metai	Studentų skaičius	Pajamos (tūkst.Lt)	Vidutinės pajamos(tūkst.Lt)	Ribinės pajamos (tūkst.Lt)
2002	486	466,3	0,96	0,96
2003	1899	1647,9	0,87	0,87
2004	2806	2447,4	0,87	0,87
2005	2759	2463	0,89	0,89

Šaltinis: Sudaryta autorės remiantis Šiaulių kolegijos duomenimis

Iš 11 lentelėje pateiktų duomenų galima daryti išvadą, kad, kintant studentų skaičiui, kis ir pajamos. Vienu vienetu pakitus studentų skaičiui pajamų pokytis proporcingai didės.

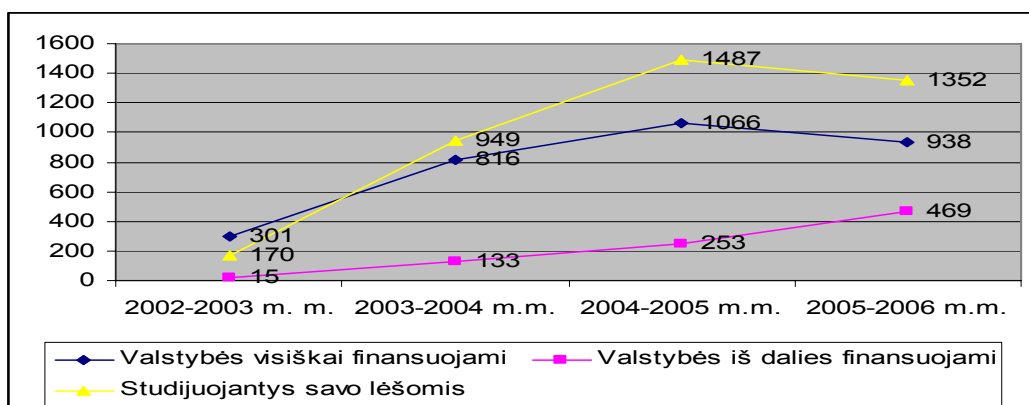
2002 metais Lietuvos Respublikos seimui priėmus aukštojo mokslo įstatymo pataisas, pasikeitė aukštojo mokslo finansavimo sistema. Greta valstybės finansuojamų studijų vietų ir studentų, sutinkančių mokėti visą studijų kainą, atsirado studentų, kurių studijos tik iš dalies apmokamos valstybės lėšomis, o 500 litų studijų įmoką semestru moką pats studentas. Lėšos gautos už studijų įmokas taip pat papildė studijų pajamas. Kiekvienais metais didėja valstybės iš dalies finansuojamų studentų skaičius: 2002 metais – 3 proc., 2003 metais – 7 proc., 2004 metais – 9 proc., 2005 metais – 17 proc.



16 pav. Aukštųjų neuniversitetinių studijų studentų skaičiaus dinamika pagal studijų formas 2002-2005 mokslo metais

Šaltinis: Šiaulių kolegijos 2005 metų veiklos ataskaita

Pirmuosius studentus į aukštąsias neuniversitetines studijas Šiaulių kolegijoje pradėta priiminėti 2002 metų rugsėjo mėn. Lyginant 2002 su 2005 metais studentų skaičius visuose studijų formose sparčiai išaugo, dieniniame skyriuje išaugo 3,7 karto, neakivaizdiniame 7,7 karto. Pirmoji aukštųjų studijų studentų laida baigė 2005 metais. Palyginus 2005 m. su 2004m. dieniniame skyriuje studentų skaičius išaugo 14,8 proc., vakariniame skyriuje 7,9 proc., o neakivaizdiniame skyriuje pastebimas 11,3 proc. studentų mažėjimas.



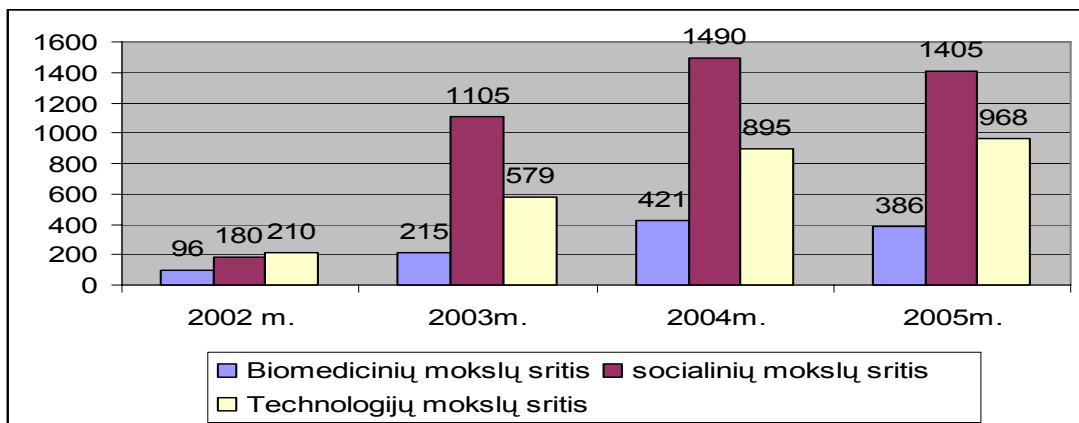
17 pav. Studentų pasiskirstymas pagal finansavimo būdus 2002-2005 metais

Šaltinis: Šiaulių kolegijos 2005 metų veiklos ataskaita

Santykis tarp studijuojančių savo lėšomis ir iš dalies finansuojamose vietose su studijuojančiais valstybės finansuojamose vietose 2002 metais sudarė 61,5 proc., 2003 metais – 132,5 proc., 2004

metais – 163,2 proc., 2005 metais – 194 proc. 2002-2005 metais Šiaulių kolegijoje studijuojančių skaičius tolygiai augo.

Šiaulių kolegijoje organizuojamos studijos pagal tris studijų sritis: biomediciniųjų mokslų, socialinių mokslų ir technologijos mokslų. Skaičiuojant finansavimo lėšas yra taikomi skirtingi koeficientai studijų sritims. Skaičiuojant lėšas aukščiausi koeficientai taikomi technologinių mokslų sričiai – 1,75, biomediciniųjų mokslų sričiai nuo 1,5, o socialinių mokslų sričiai - 1,25.



18 pav. Studentų skaičiaus dinamika pagal studijų sritis 2002-2005 m.
Šaltinis: Sudaryta autorės remiantis Šiaulių kolegijos duomenimis

Daugiausia studentų 2002 metais pasirinko technologijos mokslų srities studijas 43,2 proc., mažiausiai biomediciniųjų mokslų srities studijas – 19,8 proc. 2003-2005 metais studentų skaičius socialinių mokslų studijose tolygiai augo. 2003-2005 metais daugiau negu pusė studijavusių studentų yra pasirinkę socialinių mokslų srities studijų programas. Tolygus augimas vyksta ir technologijos mokslų srities studijose. 2004-2005 metais studentų skaičiaus augimas šiose studijose siekė atitinkamai 54,5 ir 8,2 proc. Šios srities studentams skiriamų lėšų iš biudžeto koeficientas didžiausias.

12 lentelė

Šiaulių kolegijos pajamos surinktos už studijas 2002-2005 metais(tūkst.Lt)

	2002m.	2003m.	2004m.	2005m.
Pajamų suma už studijas	466,3	1647,9	2447,4	2463,0
Augimo tempas, %	-	253,4	48,5	0,64

Šaltinis: Sudaryta autorės remiantis Šiaulių kolegijos duomenimis

Didėjant studentų, studijuojančių savo lėšomis, skaičiui, auga ir pajamos už studijas. Pastebėta, kad per ketverius metus išaugus studentų skaičiui, pajamos už studijas per tą patį laikotarpį padidėjo 5 kartus (nuo 466,3 tūkst. Lt iki 2463,tūkst. Lt). Taigi didėjant norinčiųjų studijuoti skaičiui, surinkamos didesnės pajamos už studijas.

Per paskutiniuosius ketverius metus didėja studentų skaičius studijuojančių aukštosiose mokyklose dėl keleto priežasčių:

1. Dirbantys asmenys valstybinėse įstaigose, kurie neturi aukštojo mokslo išsilavinimo yra priversti įsigyti aukštojo mokslo diplomą.
2. Norint įsidarbinti yra reikalingas aukštojo mokslo diplomą. Padidėjo norinčių studijuoti aukštosiose mokyklose ir ypač neakivaizdinėse studijose.
3. Stojama į paklausias specialybe, kad baigus būtų lengva įsidarbinti.
4. Atsiradus galimybei, baigus aukštąsias neuniversitetines studijas, tęsti studijas universitetų aukštesniuose kursuose.
5. Atsiradus naujų specialistų poreikiui darbo rinkoje, sukurtos naujos studijų programos, padidėjo studijuojančių skaičius.

13 lentelė

Šiaulių kolegijos studentai pagal finansavimą 2003-2005 metais

	2003 m.	2004 m.	2005 m.
Valstybės finansuojami studentai	949	1319	1407
Valstybės biudžeto asignavimai stipendijoms (tūkst. Lt)	824,0	897,0	904,0
1 studentui (iš visų) tenkanti stipendijų dalis per metus (Lt)	868,0	680,0	643,0
1 studentui () tenkanti stipendijų dalis per metus (Lt) (Perskaičiuota 65 % studentų)	1335,0	1047,0	988,0
Studijuojantys savo lėšomis	949	1487	1352
Pajamų suma už studijas (tūkst. Lt)	1647,9	2447,4	2463,0
1 studentas vidutiniškai sumoka už mokslą	1736,0	1646,0	1822,0

Šaltinis: Sudaryta autorės remiantis Šiaulių kolegijos duomenimis

Vidutiniškai per trejus metus vienam valstybės finansuojamoje vietoje besimokančiam studentui tenka 730,0 Lt stipendijos per metus. Kadangi stipendijas gauna 65 % visų valstybės finansuojamose vietose studijuojančių studentų, tai vienam studentui tenkanti stipendijos dalis sudaro 1123,0 Lt per metus, t.y. 94,0 Lt per mėnesį.

Studijuojantys savo lėšomis, per trejus metus vidutiniškai sumoka 1735,0 Lt už studijas, kas sudarė 144,0 Lt per mėnesį. Taigi valstybės biudžeto asignavimai stipendijoms yra 53 proc. mažesni, nei pačių studentų sumokėti pinigai už studijas.

2.3.5. Išlaidų pasiskirstymas pagal išlaidų klasifikacijos straipsnius 2002 -2005 metais

Bendros Šiaulių kolegijos išlaidos 2002-2005 metais vidutiniškai didėjo po 27,5 %. Išlaidų padidėjimas pastebimas darbo užmokesčio ir socialinio draudimo įmokų fonduose, kadangi buvo didinami atlyginimai ir priimami darbuotojai. Taip pat didėjo išlaidos ir komunalinėms išlaidoms, dėl didėjančių tarifų už šildymą, elektrą, dujas.

2002-2005 metų biudžeto išlaidos aukštesiose mokyklose ir kolegijose (tūkst.Lt)

Išlaidų pavadinimas	2002m.	2003m.	2004m.	2005m.
1. Darbo užmokestis	63713,6	64103,9	69410,4	70307
Augimo tempas, %	-	0,6	8,3	1,3
Dalis nuo visos sumos, %	53,8	54	54,8	56,4
2. Socialinio draudimo įmokos	19690,6	19822,7	21351	21689,1
Augimo tempas, %	-	0,7	7,7	1,6
Dalis nuo visos sumos, %	16,6	16,7	16,9	17,4
3. Šildymas	6800,6	6841,5	6044,5	5060,4
Augimo tempas, %	-	0,6	-11,5	-16,3
Dalis nuo visos sumos, %	5,7	5,8	4,7	4,1
4. Elektros energija	2480	2580,2	2515,2	2158,5
Augimo tempas, %	-	4,0	-2,5	-14,2
Dalis nuo visos sumos, %	2,2	2,2	2,0	1,7
5. Ryšių paslaugos	737,4	715	621	682,9
Augimo tempas, %	-	-3,0	-13,1	9,7
Dalis nuo visos sumos, %	0,6	0,6	0,5	0,6
6. Transporto išlaikymas	448,6	437,2	415	427,4
Augimo tempas, %	-	-2,5	-5,0	3,0
Dalis nuo visos sumos, %	0,4	0,4	0,3	0,3
7. Spaudiniai	411,5	428	508	551
Augimo tempas, %	-	4,0	18,7	8,5
Dalis nuo visos sumos, %	0,3	0,4	0,4	0,5
8. Vandentiekis ir kanalizacija	815,6	870,3	705,1	647,7
Augimo tempas, %	-	6,7	-19,0	-8,1
Dalis nuo visos sumos, %	0,7	0,7	0,6	0,5
9. Kitos prekės ir paslaugos	3202,4	3339,6	4952	4905,1
Augimo tempas, %	-	4,3	48,3	-0,9
Dalis nuo visos sumos, %	2,7	2,8	3,9	3,9
10. Stipendijos	19346,3	19512,8	19867,8	18040,2
Augimo tempas, %	-	0,9	1,8	-9,2
Dalis nuo visos sumos, %	16,3	16,3	15,7	14,5
11. Ilgalaikio turto kūrimas ir įsigijimas	845	161,5	298	176,5
Augimo tempas, %	-	-80,9	84,5	-40,8
Dalis nuo visos sumos, %	0,7	0,1	0,2	0,1
Viso	118491,6	118812,7	126688	124645,8
Augimo tempas, %	-	0,3	6,6	-1,6
Dalis nuo visos sumos, %	100	100	100	100

Šaltinis: Sudaryta autorės remiantis Švietimo ir mokslo ministerijos duomenimis

Vidutiniškai bendros aukštesniųjų mokyklų ir kolegijų išlaidos didėjo 1,8 %. Didžiausias augimas pastebimas 2004 metais, lyginant su 2003 metais, kas sudarė 6,6 proc., o palyginus 2004 metus su 2005 metais išlaidos sumažėjo. 2002-2005 metų atlyginimų ir socialinio draudimo išlaidos, bendrose išlaidose, vidutiniškai sudaro 71,7 %. Prisumavus stipendijas, išlaidos sudaro 87,4 %. Mokyklų kitoms reikmėms tenka 12,6 % visų išlaidų. Darbo užmokesčio augimo tempai kito nuo 0,6 % - 2003 m., iki 8,3 % - 2004 m., o 2005 augimo tempai sudarė 1,3 %. Socialinio draudimo įmokų dalis nuo visos sumos per 2002 – 2005 metus kito nuo 16,6 % iki 17,4 %. Šildymo išlaidos per analizuojamą 2002 – 2005 metų laikotarpį iš biudžeto lėšų mažėjo, kai tuo tarpu iš specialiųjų išlaidų didėjo.

2002-2005 metų Šiaulių kolegijos biudžeto išlaidos (tūkst.Lt)

Išlaidų pavadinimas	2002m.	2003m.	2004m.	2005m.
1. Darbo užmokestis	2250	2285	2611	3098
Augimo tempas, %	-	1,6	14,3	18,7
Dalis nuo visos sumos, %	53,1	49,9	50,4	53,8
2. Socialinio draudimo įmokos	689,5	700,1	799	953
Augimo tempas, %	-	1,5	14,1	19,3
Dalis nuo visos sumos, %	16,3	15,3	15,4	16,6
3. Šildymas	255	367,8	213	296
Augimo tempas, %	-	44,2	-42,1	39
Dalis nuo visos sumos, %	6,0	8,0	4,1	5,1
4. Elektros energija	88	90	80	95
Augimo tempas, %	-	2,3	-11,1	18,8
Dalis nuo visos sumos, %	2	2	1,5	1,7
5. Ryšių paslaugos	40	40	32	30
Augimo tempas, %	-	0	-20	-6,3
Dalis nuo visos sumos, %	0,9	0,9	0,6	0,5
6. Transporto išlaikymas	15	16	16	12
Augimo tempas, %	-	6,7	0	-25
Dalis nuo visos sumos, %	0,4	0,3	0,3	0,2
7. Spaudiniai	14,5	12	30	14
Augimo tempas, %	-	-17,2	150	-53,3
Dalis nuo visos sumos, %	0,3	0,3	0,6	0,2
8. Vandentiekis ir kanalizacija	11	14	12	28
Augimo tempas, %	-	27,3	-14,3	133,3
Dalis nuo visos sumos, %	0,2	0,3	0,2	0,5
9. Kitos prekės ir paslaugos	29	228	493	325
Augimo tempas, %	-	686,2	116,2	-34,1
Dalis nuo visos sumos, %	0,7	5	9,5	5,6
10. Stipendijos	798	824	897	904
Augimo tempas, %	-			
Dalis nuo visos sumos, %	18,8	18	17,3	15,7
11. Ilgalaikio turto kūrimas ir įsigijimas	50			
Augimo tempas, %	-	-	-	-
Dalis nuo visos sumos, %	1,1	0	0	0
Viso	4240	4576,9	5183	5757
Augimo tempas, %	-	7,9	13,2	11,1
Dalis nuo visos sumos, %	100	100	100	100

Šaltinis: Sudaryta autorės remiantis Švietimo ir mokslo ministerijos duomenimis

Bendros Šiaulių kolegijos išlaidos 2002-2005 metais didėjo po 10,7 proc. 2005 metus lyginant su 2004 metais išlaidos išaugo 11,1 %, o palyginus 2002 ir 2005 metus šios išlaidos išaugo 35,8 %, nuo 4240,0 tūkst. Lt iki 5757,0 tūkst. Lt. Išlaidų didėjimas pastebimas darbo užmokesčio ir socialinio draudimo įmokų straipsniuose. Ryškus išlaidų augimo tempas pastebimas kitų prekių ir paslaugų straipsniuose, ši situacija susidarė gavus papildomų lėšų pastatų remontui. Palyginus visų mokyklų išlaidų augimo tempą su Šiaulių kolegijos, galima teigti, kad Kolegijos išlaidos didėjo didesniu tempu. Didesnis augimo tempas pastebimas ir darbo užmokesčio išlaidų straipsnyje, tokią situaciją lėmė perėjimas prie naujos finansavimo metodikos. 2002-2005 metų atlyginimų ir socialinio draudimo išlaidos, kolegijos bendrose išlaidose, vidutiniškai sudaro 68,1 %. Prie aukščiau minėtų išlaidų pridėjus stipendijas, išlaidos sudaro 85,5 % visų išlaidų. Visiems kitiems

išlaidų straipsniams apmokėti lieka 14,5 % visų išlaidų. 2005 metų darbo užmokesčio ir įmokų Sodrai išlaidas Kolegijoje lyginant su bendru aukštesniųjų mokyklų ir kolegijų išlaidomis, sudarė vienodai po 73,8 %.

Kolegija gavusi papildomas lėšas jas gali skirti pastatų renovacijai. Gavus papildomą finansavimą iš vyriausybės rezervo lėšų, per nagrinėjamą 2002 – 2005 m. laikotarpį, suremontuotas centrinių rūmų stogas, pertvarkytas vienas bendrabutis į mokomąjį pastatą, renovuoti du studentų bendrabučiai. Bibliotekų fondų atnaujinimui ir kitoms mokymo priemonėms skiriama maža lėšų dalis, nes jų paprasčiausiai nelieka. Esant mažiems biudžeto asignavimams, visos turimos pajamos išleidžiamos darbo užmokesčiui ir įvairiems mokesčiams.

Valstybės biudžeto asignavimai darbo užmokesčiui ir socialiniam draudimui fakultetais nėra skirstomi. Darbo užmokesčio fondas yra paskirstomas: pedagoginiam personalui, studentus aptarnaujančiam personalui, ūkio personalui. Pedagoginio personalo skaičių lemia akademiniai poreikiai (naujos studijų programos ir studentų skaičius).

15 lentelė

2002-2005 metų specialiosios išlaidos aukštosiose mokyklose ir kolegijose (tūkst.Lt)

Išlaidų pavadinimas	2002m.	2003m.	2004m.	2005m.
1. Darbo užmokesčiai	6089,4	7341,7	9899,7	12409,6
Augimo tempas, %	-	20,6	34,8	23,4
Dalis nuo visos sumos, %	32,6	31,8	29,5	29
2. Socialinio draudimo įmokos	1727,7	2255,5	2992,5	3824,1
Augimo tempas, %	-	30,5	32,7	27,8
Dalis nuo visos sumos, %	9,2	9,8	8,9	8,9
3. Šildymas	466,3	849,5	2497,5	3356,5
Augimo tempas, %	-	82,2	194,0	34,4
Dalis nuo visos sumos, %	2,5	3,7	7,4	7,9
4. Elektros energija	462,8	479,8	1374,5	1909,0
Augimo tempas, %	-	3,7	186,5	38,9
Dalis nuo visos sumos, %	2,5	2,1	4,1	4,5
5. Ryšių paslaugos	246,3	224,4	420,8	375,0
Augimo tempas, %	-	-8,9	87,5	-1,9
Dalis nuo visos sumos, %	1,3	1,0	1,3	0,9
6. Transporto išlaikymas	361,7	419,1	458,8	512,3
Augimo tempas, %	-	15,9	9,5	11,7
Dalis nuo visos sumos, %	1,9	1,8	1,4	1,2
7. Spaudiniai	351,7	420,5	478,2	639,1
Augimo tempas, %	-	19,6	13,7	33,6
Dalis nuo visos sumos, %	1,9	1,8	1,4	1,5
8. Vandentiekis ir kanalizacija	183,3	221,9	726,9	1087,7
Augimo tempas, %	-	21,1	227,6	49,0
Dalis nuo visos sumos, %	1,0	0,1	2,2	2,5
9. Kitos prekės ir paslaugos	6458,6	7042,7	10539,4	13593,5
Augimo tempas, %	-	9,0	49,6	29,0
Dalis nuo visos sumos, %	34,5	30,5	31,3	31,8
11. Ilgalaikio turto kūrimas ir įsigijimas	2354,6	3801,2	4214,1	5023,0
Augimo tempas, %	-	61,4	109	19,2
Dalis nuo visos sumos, %	12,6	16,5	12,5	11,8
Viso	18702,4	23056,3	33602,4	42729,8
Augimo tempas, %	-	23,3	45,7	27,2

Šaltinis: Sudaryta autorės remiantis Švietimo ir mokslo ministerijos duomenimis

Išanalizavus 15 lentelę, pastebima, kad visos Lietuvos mastu specialiosios išlaidos aukštosiose mokyklose ir kolegijose pagal visus išlaidų straipsnius didėjo.

16 lentelė

2002-2003 metų Šiaulių kolegijos specialiųjų lėšų išlaidos (tūkst.Lt)

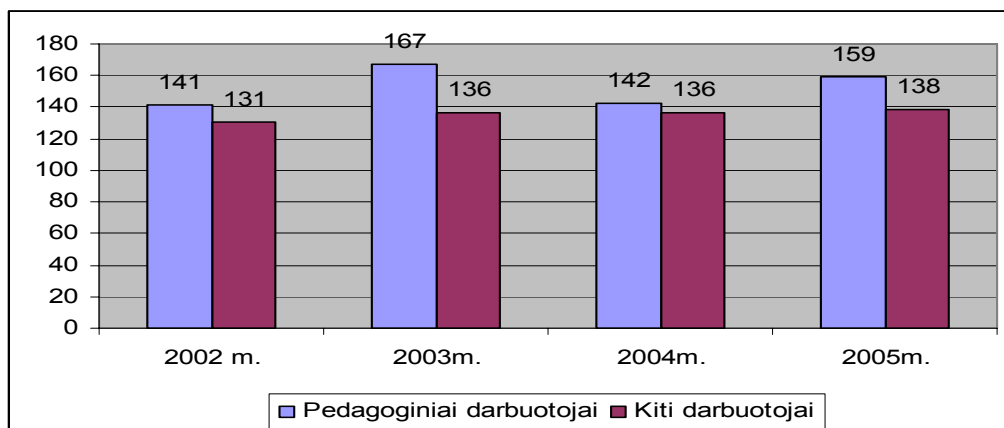
Išlaidų pavadinimas	2002m.	2003m.	2004m.	2005m.
1. Darbo užmokestis	210,0	404,4	897,0	850,0
Augimo tempas, %	-	92,6	117,6	-5,2
Dalis nuo visos sumos, %	37,7	22,4	33,1	29,0
2. Socialinio draudimo įmokos	65,0	123,8	273,0	259,7
Augimo tempas, %	-	90,5	120,5	-4,9
Dalis nuo visos sumos, %	11,7	6,9	10,1	8,9
3. Šildymas	6,0	60,0	110,0	70,0
Augimo tempas, %	-	900	83,3	-36,4
Dalis nuo visos sumos, %	1,1	3,3	4,1	2,4
4. Elektros energija	8,0	8,0	18,0	20,0
Augimo tempas, %	-	0	125,0	11,1
Dalis nuo visos sumos, %	1,4	0,4	0,7	0,7
5. Ryšių paslaugos	6,0	8,0	10,0	14,0
Augimo tempas, %	-	33,3	25,0	40,0
Dalis nuo visos sumos, %	11,9	0,4	0,4	0,5
6. Transporto išlaikymas	1,0	2,0	15,0	8,3
Augimo tempas, %	-	100	650,0	55,3
Dalis nuo visos sumos, %	0,2	0,1	0,6	0,3
7. Spaudiniai	8,0	19,0	25,0	45,0
Augimo tempas, %	-	111,1	31,6	80,0
Dalis nuo visos sumos, %	1,4	1,1	0,9	1,5
8. Vandentiekis ir kanalizacija	24,0	25,0	40,0	53,0
Augimo tempas, %	-	4,2	60	32,5
Dalis nuo visos sumos, %	4,3	1,4	1,5	1,8
9. Kitos prekės ir paslaugos	138,5	739,8	1034,2	1362,0
Augimo tempas, %	-	534,2	139,8	31,7
Dalis nuo visos sumos, %	24,9	41,0	38,1	46,5
11. Ilgalaikio turto kūrimas ir įsigijimas	90,0	415,0	290,0	250,0
Augimo tempas, %	-	361,1	-30,1	-13,8
Dalis nuo visos sumos, %	16,2	23,0	10,7	8,5
Viso	556,5	1805,0	2712,2	2932,0
Augimo tempas, %	-	224,3	50,3	8,1
Dalis nuo visos sumos, %	100	100	100	100

Šaltinis: Sudaryta autorės remiantis Švietimo ir mokslo ministerijos duomenimis

Bendros Šiaulių kolegijos išlaidos 2002-2005 metais didėjo. 2005 metus lyginant su 2004 metais išlaidos išaugo 8 %, o palyginus 2002 ir 2005 metus šios išlaidos išaugo penkis kartus nuo 556,5 tūkst. Lt iki 2932,0 tūkst. Lt. Išlaidų didėjimas pastebimas darbo užmokesčio ir socialinio draudimo įmokose straipsniuose. Analizuojant darbo užmokesčio straipsnį, specialiųjų lėšų išlaidose, pastebima, kad 2003 – 2004 metais augimo tempas didėjo, o 2005 m. sumažėjo 5,2 procento. Ryškus išlaidų augimo tempas pastebimas kitų prekių ir paslaugų straipsniuose.

Specialiųjų lėšų pagalba Šiaulių kolegija per analizuojamą 2002 – 2005 metų laikotarpį įsigijo ilgalaikio turto.

Darbuotojų etatų dinamika, įtakojanti darbo užmokesčio didėjimo tendencijas, vaizduojama 19 paveiksle:



19 pav. 2002-2005 metų darbuotojų etatų dinamika
Šaltinis: Sudaryta autorės remiantis Šiaulių kolegijos duomenimis

2002-2005 metais vidutiniškai dirbo 288 darbuotojai. Didžiausias padidėjimas 2003 metus lyginant su 2002 metais, darbuotojų skaičius padidėjo 30. Pedagoginiai darbuotojai sudaro vidutiniškai 53 %. Šis rodiklis nėra geras, nes vienam dėstytojui vidutiniškai tenka 0,9 studijas aptarnaujančio darbuotojo.

Kolegijose yra tokios dėstytojų pareigybės: profesorius, docentas, lektorius, asistentas. Metodikoje numatyta, kad skaičiuojant asignavimus paskirstoma : 0,1 dalis – docentai ir 0,9 – lektoriai.

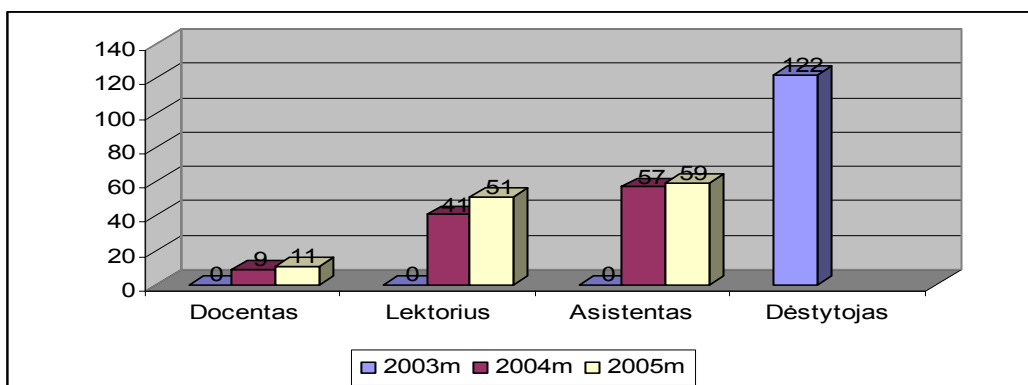
17 lentelė

Pedagoginio personalo pasiskirstymas 2002-2005 metais

	2003m	2004m	2005m
Docentas	0	9	11
Lektorius	0	41	51
Asistentas	0	57	59
Dėstytojas	122	0	0
Viso	122	107	121

Šaltinis: Sudaryta autorės remiantis Šiaulių kolegijos duomenimis

2004 metais pereita prie naujų dėstytojų pareigybių. Laimėjus paskelbtą konkursą, dėstytojų pasiskirstymas pagal pareigybes: docentai sudarė 8,4 proc., lektoriai – 38,3 proc., asistentai – 53,3 proc. Skaičiuojant pagal kolegijų finansavimo metodiką turi būti 10,7 docentų etatų, lektorių 96,3 etatai. Pastebimas neatitikimas susidarė paskelbus uždara konkursą ir sudarius sąlygas dėstytojams užimti pedagogines pareigybes. Dauguma dėstytojų pateikė prašymus užimti asistento pareigas, tokiu būdu Kolegija sutaupė pedagoginio personalo sąskaita ir įsteigė papildomus padalinius, neviršydama darbo užmokesčio fondo.



20 pav. Šiaulių kolegijos pedagoginis personalas 2003-2005 metais
Šaltinis: Sudaryta autorės remiantis Šiaulių kolegijos duomenimis

Augant studentų skaičiui didėja ir pedagoginių etatų skaičius. 2004 metus palyginus su 2005 metais docentų skaičius išaugo 22 proc., lektorių 24,4 proc., o asistentų 3,5 proc. Bendras pedagoginio personalo etatų skaičius padidėjo 13,1 proc. Pagal metodiką 2005 metais turėtų būti 12,1 docento etatas ir 108,9 lektoriaus etatai.

18 lentelė

Darbo užmokesčio skaičiavimas pagal metodiką ir faktą (Lt)

	2004m. pagal metodiką	2004 m. faktas	2005 m. pagal metodiką	2005 m. faktas
Docentas	251908,0	248400,0	284868,0	303600
Lektorius	1606688,0	616722,0	1816909,0	900864,0
Asistentas	0	715806,0	0	887478,0
Viso	1858596,0	1580928,0	2101777,0	2091942,0

Šaltinis: Sudaryta autorės remiantis Šiaulių kolegijos duomenimis

Skaičiuojant darbo užmokesį pagal metodiką taikomas docento pareiginio atlyginimo koeficientas 17,06, lektoriaus -12,09.

Kolegijoje patvirtinti koeficientai remiantis LR Vyriausybės nutarimu:

- Profesorius – 22
- Docento – 20
- Lektoriaus – 12,8
- Asistento – 10,9

Šiaulių kolegijoje vieno dėstytojo etato pareiginio darbo krūvio apimtis 1584 darbo valandos per metus. Skaičiuojama, kad metuose yra 44 darbo savaitės ir 36 darbo valandos per metus. Pedagoginis krūvis (PK) per metus susideda iš kontaktinių (K) darbo valandų, studentų savarankiško darbo organizavimo (S) valandų ir mokslinio metodinio darbo (M) valandų. (PK = K+ S + M). Kontaktinių valandų ir savarankiško darbo valandų skaičius už vieną etatą per metus :
[Isakymas Nr.117]

- Asistentams – 850-900 val.,

- Lektoriams – 750-800 val.;
- Docentams – 650-700 val.

Mokslinio ir metodinio darbo valandų skaičius per metus – 684 – 1034 val.

Atlikus pedagoginio personalo darbo užmokesčio analizę galima teigti, kad pagal metodiką skirtas darbo užmokestis Šiaulių kolegijai 2005 metais išaugo 13,1proc. lyginant su 2004 metais.

19 lentelė

2002-2005 metų darbo užmokesčio išlaidos

	2002m.	2003m.	2004m.	2005m.
1. Biudžeto asignavimo darbo užmokesčiui	2250	2285	2611	3098
Dalis nuo visos sumos, %	91,5	85	74,4	78,2
2. Specialiųjų lėšų darbo užmokesčio fondas	210	404,4	897	850
Dalis nuo visos sumos, %	8,5	15,0	25,6	21,8
Viso:	2460	2689,4	3508	3948
Augimo tempas, %	-	9,3	30,4	12,5

Šaltinis: Sudaryta autorės remiantis Šiaulių kolegijos duomenimis

Asignavimai darbo užmokesčiui 2002-2005 metais išaugo 1,6 karto. Didžiausias šuolis įvyko 2004 metais. Tam įtakos daugiausiai turėjo didėjantis studentų skaičius ir didėjančio pedagoginio personalo poreikis.

Pastaraisiais metais didėjant studentų skaičiui, didėja ir vienam studentui tenkanti bendrųjų išlaidų dalis. 2004 metais studentų skaičius išaugo 47,7 % (nuo 1899 Lt iki 2806 Lt). Išlaidos, tenkančios vienam studentui tais metais sumažėjo 13,6 %. Tačiau 2005 metais studentų skaičiui sumažėjus 1,7 % (nuo 2806 iki 2759) išlaidos vienam studentui išaugo 17,8 % iki 3581 Lt. Kolegija stengiasi naudoti turimus išteklius taupiai, nes vienam studentui tenkanti išlaidų dalis priklauso nuo studento paruošimo kainos.

Tad galima teigti, kad Kolegijos darbuotojų darbo užmokesčio kaitą sąlygoja studentų skaičius.

2.3.6. Tikslinių ir projektinių lėšų analizė 2002- 2005 metus

Mažiausią pajamų dalis tenka tikslinėms valstybės biudžeto lėšoms, vidutiniškai sudaro 3 %. 2003-2004 metais ženkliai didėjo lėšos iš projektinės veiklos.

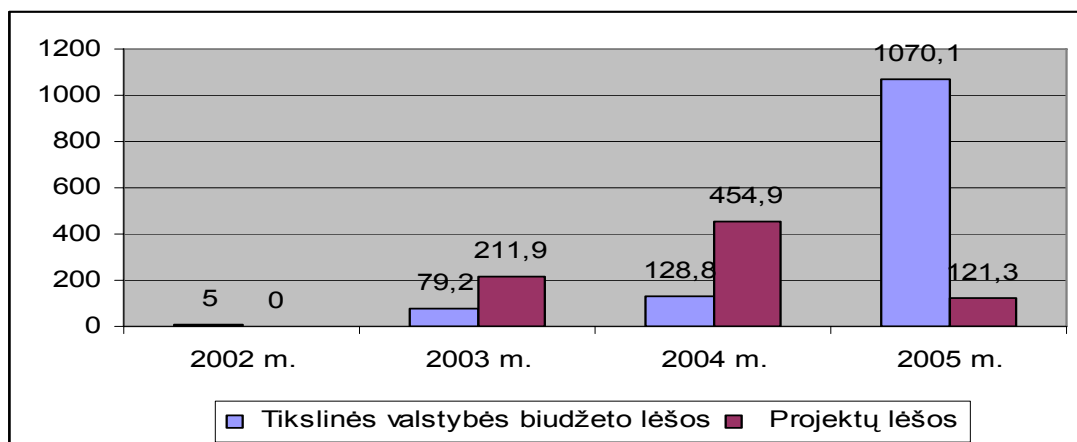
20 lentelė

Tikslinių ir projektinių lėšų dinamika 2002-2005 metais (tūkst. Lt)

Pajamų struktūra	2002 m.	2003 m.	2004 m.	2005 m.
Tikslinės valstybės biudžeto lėšos	5,0	79,2	128,8	1070,1
Projektų lėšos	0	211,9	454,9	121,3
Iš viso:	5,0	291,1	583,7	1191,4

Šaltinis: Sudaryta autorės remiantis Šiaulių kolegijos duomenimis

Tikslinės lėšos 2002 metais sudarė 0,1 proc. nuo visų pajamų, ženklus padidėjimas pastebimas 2003 metais, kai pajamos išaugo 16 kartų. Pajamos didėjo ir 2005 metais, gavus lėšas bendrabučių renovacijai, t. y. 1016,0 tūkst. Lt. Kas metai yra skiriamos tikslinės lėšos studijų mugės salės nuomai, spaudinių išsigijimui ir darbo biržos vykdomiems mokymams.



21 pav. Tikslinės ir projektinės lėšos 2002-2005 metais (tūkst.Lt)

Šaltinis: Sudaryta autorės remiantis Šiaulių kolegijos duomenimis

21 lentelė

Vykdytų ir baigtų vykdyti projektų lėšų analizė

Projektas	Projektų lėšos (Lt)		
	Projekto sąmata	Programos lėšos	Kolegijos lėšos
Phare 2001 „Svetingumo paslaugų specialisto mokymo programos rengimas ir įgyvendinimas“	214695	154451	60244
	100%	61%	39%
Phare 2001 Mokymo programos „Krūties vėžio prevencija“	124577	95228	29349
	100%	69%	31%
Phare 2002 „Karjeros centro neįgaliesiems steigimas ir jo plėtra Šiaulių regione	337343	319043	18300
	100%	94,6%	5,4%
Leonardo da Vinči 2002-2003 m. m.	20054	16712	3342
	100%	83,3%	16,7%
Leonardo da Vinči 2003-2004 m. m.	79361	76423	2938
	100%	96,3%	3,7%
Leonardo da Vinči 2004-2005 m. m.	17609	17609	0
Socrate /Erasmus 2003-2004 m. m.	20147	20147	0
Socrate /Erasmus 2004-2005 m. m.	82926	82926	0
SAPARD „Mokymo paslaugų atlikimas ūkininkams ir kitiems asmenims, susijusiems su žemės ūkiu, alternatyvia žemės ūkiui veikla, pagal apskaitos, kompiuterinio raštingumo ir kitas mokymo programas Šiaulių apskrityje“	67760	67760	0
	100%	100%	0
Šiaulių kolegijos sveikatos fakulteto pastatų pritaikymas neįgaliųjų poreikiams ERPF	30000	30000	0

Šaltinis: Šiaulių kolegijos 2005 metų veiklos ataskaita

Šiaulių kolegija dalyvauja konkursuose ir laimi projektus, kas leidžia pagerinti materialinę mokymo bazę, plėtoti tarptautinius ryšius, kelti dėstytojų kvalifikaciją, vykdyti studentų mainus. 2003 metais projektinės lėšos sudarė 3% , o 2004 metais 5%, tuo tarpu 2005 m. projektinės lėšos

sudarė tik 1,2% . Ryškus sumažėjimas susidarė baigus vykdyti projektus ir nelaimėjus naujų. 2005 metais Šiaulių kolegija suaktyvino projektinę veiklą ir pateikė 2 projektus ES struktūriniam fondui, ir 4 Leonardo da Vinči fondui. Laimėjusi projektus Šiaulių kolegija tikisi padidinti projektines lėšas. Projektų veikla vykdoma efektyviau, priėmus naujus darbuotojus į projektų vadovų pareigas.

3. ŠIAULIŲ KOLEGIJOS FINANSAVIMO DIDINIMO GALIMYBĖS

3.1. Aukštųjų mokyklų finansavimo tobulinimo koncepcija

„Kad mokslas ir studijos šiandien deramai spartintų Lietuvos socialinę ir ekonominę plėtrą, padėtų sumažinti jos atsilikimą nuo Europos Sąjungos senbuvių, reikia esminių šios srities permainų. Būtina gerai apgalvota mokslo ir studijų reforma“ – kalbėjo LR Prezidentas V. Adamkus metiniame pranešime 2005 m. balandžio 14 d.[51]

Švietimo ir mokslo ministras R. Motuzas diskusijoje prezidentūroje „Mokslo ir studijų finansavimas bei valdymas: problemos ir perspektyvos“ tvirtino, kad racionalesnį aukštajam mokslui skiriamų lėšų bei turto panaudojimą lems aukštojo mokslo finansavimo reforma, nes Lietuva yra pažadėjusi pasiekti, kad jos investicijos į mokslinius tyrimus ir eksperimentinę(technologinę) plėtrą jau 2006 m. sudarytų ne mažiau kaip 1,5 proc. BVP [23, p.3].

Rengiama aukštojo mokslo reforma nors ir kelia diskusijų akademinėje bendruomenėje, tačiau vieningai sutariama dėl jos tikslų – aukštesnės studijų kokybės ir geresnio finansavimo. Siekdama šių tikslų, Švietimo ir mokslo ministerijos darbo grupė parengė ilgalaikės aukštojo mokslo plėtros planą 2006 - 2010 m. projektą [32]. Plano projektą sudaro kelios pagrindinės kryptys: aukštųjų mokyklų valdymas ir išteklių panaudojimas, finansavimas, studijų programų atitikimas darbo rinkai, atsakingų valstybės institucijų veiksmų koordinavimas.

Nemažinant bendro aukštojo mokslo finansavimo iš valstybės biudžeto, jis gali būti racionalizuotas valstybinių pagrindinių universitetinių ir magistrantūros studijų programų trukmę (sumažinant, kur racionalu iki atitinkamai 3,5 ir 1,5 metų); paliekant valstybines magistrantūros ir doktorantūros studijų programas tik ten, kur yra pagrįstas rinkos dabartiniai bei būsimieji poreikiai ir yra reikalinga mokslinė bei pedagoginė kompetencija; lanksčiau naudojant finansavimo nuostatą, kuri valstybinės aukštosios mokyklos finansavimą sieja su studentų skaičiumi (valstybinėse aukštosiose mokyklose ryškėja tendencijos bet kokiomis priemonėmis vengti studentų nubyrėjimo).

Pagal aukščiau minėtus principus pertvarkius ir įgyvendinus aukštųjų mokyklų valdymą ir savivaldą, perduoti joms nuosavybės teisę į jų valdomą turta.

Siekiant studijų finansavimo lygio, užtikrinančio kokybišką absolventų pasirengimą darbinei veiklai, skatinant studentus labiau motyvuotai pasirinkti studijas aukštojoje mokykloje ir jų kryptį, skatinant absolventus įsidarbinti Lietuvos įmonėse, peržiūrėti dabartinį studijų finansavimą, laikantis nuostatos, kad finansavimo šaltiniai yra trys (atsižvelgiant į kitų šalių patirtį):

1. studentų įmokos (valstybės remiamų studijų finansavime visiems studentams įmoka turi būti vienoda nepriklausomai nuo pasirinktos studijų krypties kainos) kartu garantuojant galimybę studentui gauti kreditą, pakankamą jo studijų išlaidoms valstybinėse ar nevalstybinėse mokyklose apmokėti bei patikslinant mokesčių lengvatas Lietuvos įmonių dirbantiesiems, kurie investavo į

mokymąsi. Jiems būtų gražinama mokesčių dalis paskolos išlaidoms padengti. Aukštojo mokslo reformai turėtų būti keliamas tikslas įgyvendinti principą, kad studentas yra tikrasis aukštojo mokslo paslaugų užsakovas, nes tik tokiu atveju galima tikėtis, kad aukštojo mokslo sistema atliks savo funkcijas. Tam reikia valstybės finansavimą „pririšti“ ne prie aukštosios mokyklos, o prie studento, kiekvienam Lietuvos Respublikos piliečiui suteikiant teisę į valstybės finansavimą pagal tam tikrus principus.

2. valstybės biudžeto lėšos, kurios naudojamos studijų krypties kainos dalies apmokėjimui, mokslo fondo konkursiniams aukštųjų mokyklų projektams finansuoti sudarymui, investicijoms į tęstinį suaugusių švietimą ir mokymą.

Fiksuota valstybės subsidija – toks aukštojo mokslo finansavimo modelis, kai valstybė moka už kiekvieno studento studijas vienodą, fiksuotą sumą, o likusią dalį studijų kainos padengia studentas. Studijų finansavimas ir studento, ir valstybės lėšomis yra tarpinis modelis, leidžiantis pasiekti tiek didesnę teisingumą (kad visi Lietuvos piliečiai būtų traktuojami vienodai ir neskirstomi į tuos, kurie moka už mokslą viską, bei tuos, kurie nemoka nieko), tiek didesnę efektyvumą ir politikos nuoseklumą (kaip tarpinis sprendimas tarp laisvos aukštojo mokslo rinkos ir dabartinės sistemos).

3. darbdavio (valstybinio ir nevalstybinio sektoriaus) lėšos numatant verslui palankias galimybes skirti lėšas studijoms ar remiant tęstinį suaugusių mokymą). Balansas tarp šių šaltinių nustatomas pagal tai, kuris yra didesnis naudos gavėjas – studentas, darbdavys ar valstybė.

Europos Bendrijų komisijos komunikate teigiama, kad debatai dėl aukštojo mokslo naudos socialiniam ir privačiam sektoriams parodė, kad investicija į aukštąjį mokslą yra naudinga tiek privatiems asmenims (užtikrinanti jiems didesnes pajamas ir aukštesnę statusą), tiek visuomenei (užtikrinanti didesnę užimtumą, mažesnes socialines išlaidas bei vėlesnę išėjimą į pensiją). Komisija ragina valstybes nares užtikrinti, kad fiskalinės taisyklės leistų ir skatintų sudaryti partnerystes tarp įmonių ir universitetų [Terminas „universitetai“ naudojamas visoms aukštojo mokslo įstaigoms pavadinti], ir kad universitetai galėtų pasinaudoti tomis lėšomis tokiu būdu, kuris padėtų jiems stiprėti [25].

2006 – 2010 m. plėtros plane pažymima, kad turi būti parengta bei vykdoma investicijų į Lietuvos aukštųjų mokyklų studijų ir mokslinės bazės atnaujinimo programa, tam panaudojant ir Europos struktūrinių fondų lėšas.

Nevalstybinėse mokyklose nereglamentuojami ekonominiai-finansiniai klausimai, išskyrus valstybinio finansavimo panaudojimo tikslingumą bendrąja prasme.

Aukštojo mokslo finansavimo modelis iš trijų šaltinių taikomas JAV, Korėjoje, Kanadoje, Nyderlanduose, Jungtinėje Karalystėje, Belgijoje, Italijoje, apie jį diskutuojama ir kitose ES šalyse. Dauguma valstybių susiduria su problema, kad studentų skaičius didėja greičiau nei valstybės biudžeto išlaidos aukštajam mokslui.

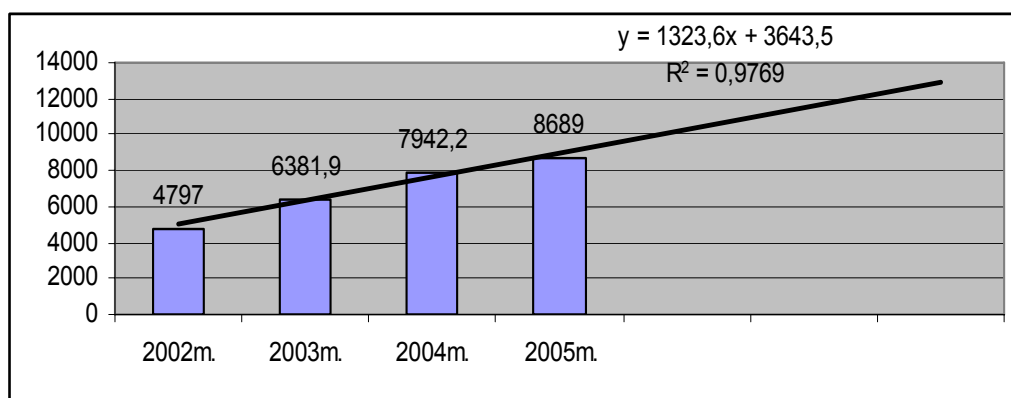
Kitas finansavimo reformos aspektas – studijų trukmės mažinimas. Siūloma, kad dauguma abiejų studijų pakopų – bakalauro ir magistro – netruktų ilgiau kaip 5 metus. Tokią studijų trukmę numato ir Bolonijos deklaracija, prie kurios kartu su 40 valstybių yra prisijungusi Lietuva.

Susiklosčiusi situacija Lietuvos aukštojo mokslo sistemoje ir jos finansų vadyba netenkina nei valdžios institucijų, nei akademinės bendruomenės. Esamos padėties nestabilumas, valstybės valdžios aiškios pozicijos stoka, įstatymų ir norminės bazės nuolatinė kaita tiek vieniems, tiek kitiems sudaro sąlygas siekti savo tikslų, neatsižvelgiant į kitos šalies interesus.

Dėl ribotų ekonominių galimybių ir netobulo finansų naudojimo, aukštajam mokslui trūksta pinigų, o valstybė negali padengti visų studijų ir mokslo išlaidų.

Pastaruosius kelerius metus aukštajam mokslui skiriama vis daugiau lėšų kas sudaro 1,3 BVP. 2000 metais Seimas, priimdamas mokslo ir švietimo ilgalaikio finansavimo įstatymą, nusprendė didinti asignavimus mokslui ir studijoms nuo 1,35% iki 2% BVP 2004 metais. Tačiau aukštajam mokslui nebuvo skiriama reikama lėšų suma. Todėl aukštosios mokyklos negauna pakankamai lėšų savo veiklai vykdyti. Šiaulių kolegija dalį lėšų turi užsidirbti pati organizuodama mokamas studijas, nes biudžeto asignavimų didžiąją dalį sudaro darbo užmokestis ir socialinio draudimo įmokos.

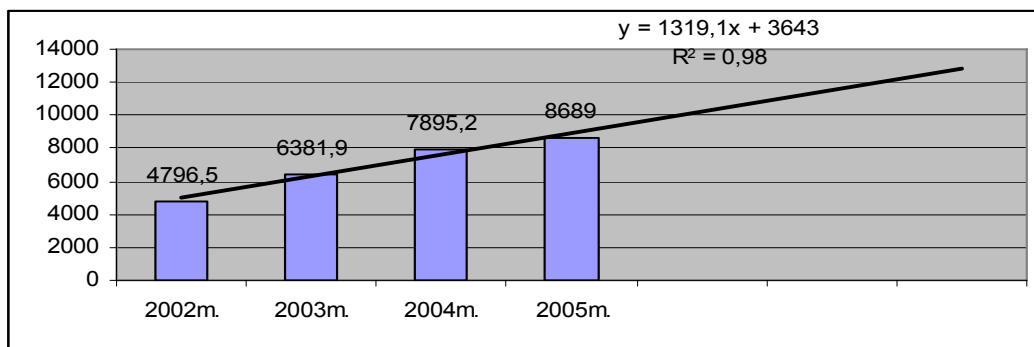
Prognozuojame pagal tiesinę Trendo funkciją, 2006-2008 metų Šiaulių kolegijos valstybės biudžeto asignavimų ir specialiųjų lėšų pajamų kitimo tendencijas.



22 pav. Valstybės biudžeto asignavimų ir specialiųjų lėšų pajamos (tūkst. Lt)

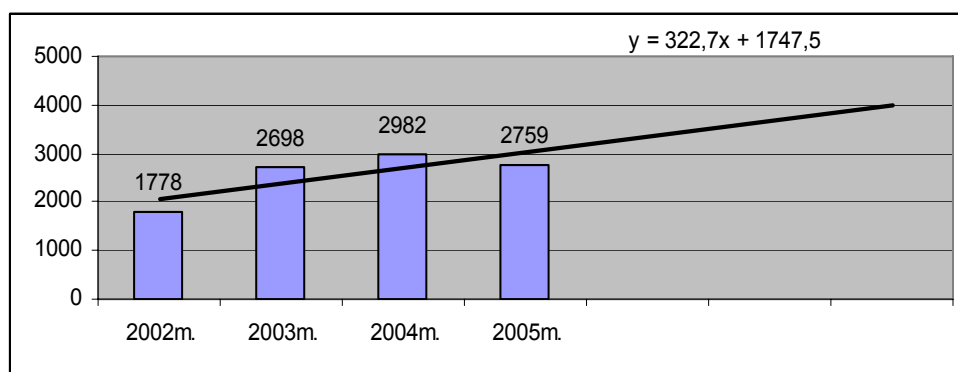
Šaltinis: sudaryta autorės remiantis Šiaulių kolegijos duomenimis

2002-2005 metais Valstybės biudžeto asignavimai ir specialiųjų lėšų pajamos nuolat auga ir 2008 metais turėtų siekti 12908,7 tūkst. Lt. ir 2,5 karto viršyti 2002 metų pajamas. Šiaulių kolegijos pajamos didžiąją dalimi priklauso nuo studentų skaičiaus. Trendo funkcija prognozuojame 2002-2008 metų išlaidas.



23 pav. Šiaulių kolegijos išlaidos (tūkst. Lt.)
Šaltinis: sudaryta autorės remiantis Šiaulių kolegijos duomenimis

Norint palyginti Šiaulių kolegijos pajamų ir išlaidų priklausomybę nuo studentų skaičiaus 2002-2008 metais, prognozei naudojame Trendo funkciją.



24 pav. Šiaulių kolegijos studentų skaičius
Šaltinis: sudaryta autorės remiantis Šiaulių kolegijos duomenimis

Gauti prognozės duomenys naudojant Trendo funkciją pateikti lentelėje Nr.21

22 lentelė

2006-2008 metų pajamų, išlaidų ir studentų skaičiaus prognozės

	2005m. faktas	1 studentui	2006m.	1 studentui	2007m.	1 studentui	2008m.	1 studentui	Pokytis 2007- 2008m.
Pajamos (tūkst. Lt)	8689	3,15	10261,5	3,053	11585,1	3,2	12908,7	3,22	1323,6
Išlaidos (tūkst. Lt)	8689	3,15	10238,5	3,046	11557,6	3,1	12876,7	3,21	1319,1
Studentų skaičius	2759		3361		3684		4006		323

Šaltinis: sudaryta autorės remiantis Šiaulių kolegijos duomenimis

Lyginant vienam studentui tenkančias pajamas ir išlaidas išryškėja tendencija, kad, augant studentų skaičiui, auga pajamos ir išlaidos. Studentų skaičius 2008 metais padidėtų 323, pajamos išaugtų 1323,6 tūkst. Lt ir išlaidos išaugtų 1319,1 tūkst. Lt. Augant studentų skaičiui, pajamos didėja, bet kartu didėja ir išlaidos.

Vienas iš galimų siūlymų sumažinti išlaidas - atsisakyti neekonomiškos veiklos. Atlikus paskaičiavimus, kurie pateikti 23 lentelėje Kolegijos bendrabučių palaikymo išlaidos nagrinėjamu 2002-2005 metų laikotarpiu viršija pajamas.

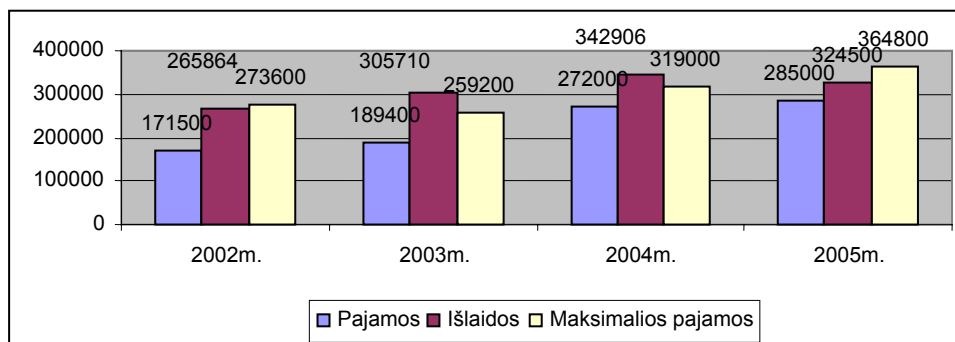
23 lentelė

Šiaulių kolegijos bendrabučių pajamų ir išlaidų dinamika 2002-2005 metais (Lt)

Metai	Šildymo išlaidos	Elektros energijos išlaidos	Vandentiekio išlaidos	Darbo užmokesčio išlaidos	Kita	Viso išlaidų	Pajamos	Skirtumas
2002	122873	16819	31416	91500	3256	265864	171500	-94364
2003	134463	28632	45974	92385	4256	305710	189400	-16310
2004	130174	34297	66945	93485	18005	342906	272000	-70906
2005	112789	36729	60483	94689	19854	324500	285000	-39500

Šaltinis: sudaryta autorės remiantis Šiaulių kolegijos duomenimis

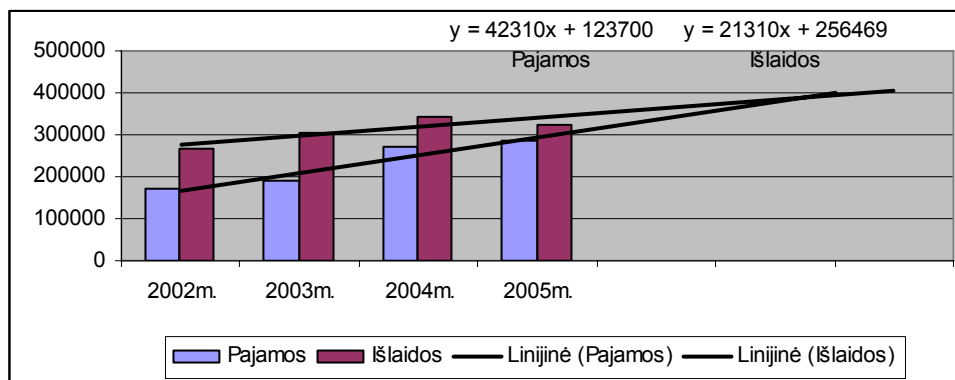
Kolegijos dviejuose bendrabučiuose yra 380 vietų. Kiekvienas studentas moka fiksuotą sumą po 70 litų per mėnesį, dalinai padengti komunalines išlaidas. Bendrabučio patalpos neefektyviai panaudojamos, nes studentai gyvena tik 10 mėnesių. Du vasaros mėnesius jie stovi tušti. Bendrabučiai apgyvendinti 2002 – 2005 metais vidutiniškai 75% per metus.



25 pav. Bendrabučių pajamų ir išlaidų dinamika 2002-2005 metais (Lt)

Šaltinis: sudaryta autorės remiantis Šiaulių kolegijos duomenimis

Prognozuojame bendrabučio pajamų ir išlaidų kitimą 3 metams tiesine Trendo funkcija.



26 pav. Bendrabučių pajamų ir išlaidų prognozė 2006-2008 metams (Lt)

Šaltinis: sudaryta autorės remiantis Šiaulių kolegijos duomenimis

Prognozuojant pajamas ir išlaidas 2006-2008 metams pastebima, kad 2006 metais išlaidos viršys pajamas 27769 litais, o 2007 ir 2008 metais pajamos viršys išlaidas 14541Lt ir 56851 Lt. Bendrabučio veikla nuo 2007 metų taps pelninga, todėl netikslinga atsisakyti šios veiklos.

3.2. Lėšų, gautų iš mokslo taikomosios veiklos ir užsakomųjų tyrimų, projektines veiklos didinimo galimybės

Pagrindiniai Lietuvos Vyriausybės programos akcentai, susiję su moksliniais tyrimais ir eksperimentine plėtra (MTEP) – investicijų didinimu, mokslo konkurencingumo didinimu.

Kolegijoje 2002-2005 mokslo metais pagrindinės taikomosios mokslo veiklos kryptys buvo šios: pranešimai mokslinėse, praktinėse konferencijose, ekspertinė ir konsultacinė veikla, publikacijos ir leidiniai, mokymo ir mokymosi priemonių rengimas, taikomieji tyrimai.

Šiaulių kolegijoje mokslo taikomieji tyrimai atliekami keturiose tyrimų kryptyse: edukologijos, rinkotyros, darbo rinkos poreikių ir pagal socialinių partnerių užsakymus. Kolegija stiprindama ir plėtodama mokslo taikomosios veiklos ir užsakomųjų tyrimų veiklą turi orientotis į socialinius partnerius teikti pasiūlymus ir galimų vykdyti tyrimų sąrašą, tuo pritraukdama didesnes finansines lėšas. Kolegija turi orientotis į taikomojo pobūdžio tyrimus, technologijų plėtros darbus.

24 lentelė

Užsakomųjų tyrimų projektas 2006-2008 metams (Lt)

Eil.Nr.	Katedra	2006m.	2007m.	2008m.
1.	Administravimo studijų katedra „Raštvedybos taisyklių taikymas įmonėje“	1000	1500	1500
2.	Aplinkos inžinerijos studijų katedra „Medelyno rajono vandens užterštumas“, „Kalniuko rajono aplinkos analizė“	1500	4000	4000
3.	Elektros inžinerijos studijų katedra „Elektros linijų varžų dinamika“	4500	2000	5400
4.	Finansų ir buhalterinės apskaitos studijų katedra „Įmonių analizė“	1000	1000	1000
5.	Humanitarinių mokslų studijų katedra „Rašybos klaidų analizė“, „		1000	
6.	Turizmo administravimo studijų katedra „Kurtuvėnų apylinkių lankomumo žemėlapiai“	3000	1000	1000
7.	Transporto inžinerijos studijų katedra „UAB „Busturas“ miesto maršrutų degalų sąnaudos“	4000	2000	3000
8.	Reabilitacijos katedra „Reabilitacijos po traumų analizė“			
9.	Slaugos studijų katedra „Slaugos darbuotojų mokymai“	4500	3500	5000
10.	Socialinio darbo studijų katedra „Socialinio darbuotojo mokymas“	3500	4000	5000
	Viso pajamų	23000	20000	25900

Šaltinis: sudaryta autorės

Planuojant plėsti užsakomuosius tyrimus sudarytas planas kiekvienai katedrai 2006-2008 metų laikotarpiui uždirbti pajamas iš užsakomųjų tyrimų veiklos. Šiaulių kolegijoje yra 11 studijų katedrų. Numatomų užsakomųjų tyrimų pasiskirstymas pagal katedras ir metus patekti 24 lentelėje .

Prognozuojant užsakomuosius tyrimus pagal katedras pastebima, kad ne visos katedros vienodai vykdo veiklą. Atlikus prognozės skaičiavimus 2006 - 2008 metų Kolegijos bendrose pajamos užsakomųjų tyrimų pajamos sudarys 0,2% .

Šiaulių kolegija aktyviai dalyvauja įvairiose tarptautinėse programose: Socrates/Erasmus, Leonardo da Vinči, Phare, ES struktūriniuose fonduose. Socrates/Erasmus ir Leonardo Da Vinči programos parama suteikia galimybę studentams ir pedagogams dalyvauti mainų projektuose įvairiose šalyse, dalintis patirtimi. Skiriama lėšų suma priklauso nuo vykstančių į mainų programas dalyvių skaičiaus.

Šiaulių kolegija vykdo ir ruošia projektus iš Leonardo da Vinči fondo gauti paramą 2006-2007 metams. Šiuos projektus fondas finansuoja 100 %. Kiekvienais metais fondui pateikiamų projektų skaičius auga, didėja konkurencija tarp projektų rengėjų.

25 lentelė

Šiaulių kolegijos rengiami projektai Leonardo da Vinči fondui (Lt)

Eil. Nr.	Projekto pavadinimas	2006m.	2007m.
1.	Biomedicinos mokslų srities studijų absolventų kompetencijų vertinimas	26254	10000
2.	Masažuotojų, turinčių regėjimo negalią, profesinio rengimo ypatumai taikant novatoriškus metodus.	10000	15896
3.	Turizmo specialistų profesinės užsienio kalbos gebėjimų tobulinimas	21254	15000
4.	Kompiuterių inžinerijos baigiamojo projekto rengimo ir vertinimo metodikos	10000	19694
	Viso	67508	60590

Šaltinis: sudaryta autorės remiantis Šiaulių kolegijos duomenimis

Socrates/Erasmus programa skirta aukštajam mokslui. Jos tikslas stiprinti europinį bendradarbiavimą. Socrates/Erasmus skiria stipendijas aukštųjų mokyklų studentams. Kolegijai keliamas uždavinys didinti dalyvių skaičių Socrates/Erasmus mainų projektuose. 2005 metais pagal programą finansuoti 7 studentai. Skirtas finansavimas 95500 litų. 2006 – 2008 metams studentų skaičius dalyvaujančių projekte ir finansavimo lėšos didės kryptingai. Numatytas projektas, kad 2006 metais dalyvaus 9 studentais, finansavimas sieks 132000 Lt.

Europos Sąjungos struktūriniai fondų finansuojamos priemonės 2004-2006 m. projektuose:

1.5. Darbo rinkos, švietimo, profesinio mokymo, mokslo ir studijų, socialinių paslaugų infrastruktūros plėtra;

2.4. Mokymosi visą gyvenimą sąlygų plėtojimas.

2.5. Žmoniškųjų išteklių kokybės gerinimas mokslinių tyrimų ir inovacijų srityje.

Kolegijoje parengti projektai pagal 2.4 priemonę. Pagrindinis šios priemonės tikslas yra švietimo sektoriaus plėtra ir tinkamų sąlygų mokymuisi visą gyvenimą sukūrimas.

26 lentelė

ES struktūriniai fondai 2006-2008 metais (Lt)

Eil.Nr.	Projekto pavadinimas	2006m.	2007m.	2008m.
1.	2.4. Pedagogų individualaus profesinio potencialo ir kompetencijų tobulinimas, siekiant žinių ir praktiko atitikimo rinkos poreikiams	186088	220383	17510
2.	2.4. Autotransporto elektronikos studijų programos kūrimas	133616	245018	14915
	Viso	319704	465401	32425

Šaltinis: sudaryta autorės remiantis Šiaulių kolegijos duomenimis

Duomenis surašome į 25 lentelę apie visus Šiaulių kolegijos projektus 2006-2008 metams(Lt).

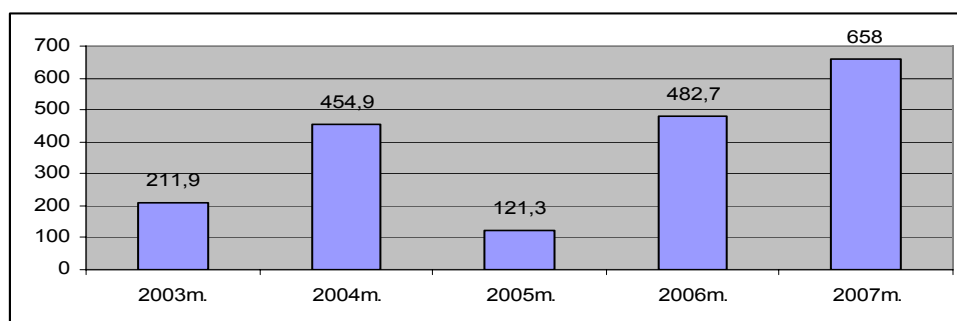
27 lentelė

Šiaulių kolegijos vykdomi projektai 2006-2008 metais (Lt)

Ei.Nr.	Fondo pavadinimas	2006 m.	2007 m.	2008 m.
1	Leonardo da Vinči programa	67508	60590	
2	ES struktūriniai fondai	319704	465401	32425
3	Socrates/Erasmus programa	95500	132000	
	Viso	482712	657991	32425

Šaltinis: sudaryta autorės remiantis Šiaulių kolegijos duomenimis

2006 metais projektinės lėšos bendrose pajamose ir išlaidose sudarys 4,5% visų Kolegijos pajamų ir išlaidų, o 2007 metais 5,4 %. Pastebimas projektinių lėšų augimas susijęs su naujų projektų rengimu ir vykdymu. Palyginus 2005 – 2006 metų gautas projektines pajamas pastebimas augimas nuo 121,3 tūkst. Lt iki 482,7 tūkst.Lt, o lyginant 2006 - 2007 metus pajamos augs 36,3%.



27 pav. Projektinių pajamų dinamika 2003-2007 metais

Šaltinis: sudaryta autorės remiantis Šiaulių kolegijos duomenimis

Norint gauti finansinę paramą iš projektinės veiklos, reikia tinkamai administruoti projektinę veiklą. Projektinę veiklą plėtojant Šiaulių kolegijos pajamos ir išlaidos augs.

2007–2013 m. Lietuva gaus ES struktūrinę paramą iš Europos socialinio fondo, Europos regioninės plėtros fondo ir iš Sanglaudos fondo. Parama Lietuvai per 7 metų laikotarpį sudarys apie 20,62 mlrd. litų. Remiantis šiomis gairėmis, Šiaulių kolegija gali plėtoti projektinę veiklą ir gauti paramą iš struktūrinių fondų.

IŠVADOS

Siekiant efektyvaus aukštojo mokslo sistemos funkcionavimo, būtina sąlyga yra tinkamas jos finansavimas.

Išanalizavus Lietuvos ir užsienio autorių šaltinius, pastebima, kad nepakankamas aukštojo mokslo finansavimas – tipiškas daugelio šalių bruožas. Lietuvoje aukštajam mokslui skiriama 1,3 BVP, šį rodiklį numatyta didinti iki 2 % BVP 2010 metais.

Lietuvos aukštųjų mokyklų finansavimas susideda iš keturių pagrindinių šaltinių: valstybės biudžeto, tikslinių valstybės biudžeto lėšų, specialiųjų lėšų ir projektinių lėšų. Iš visų švietimo sistemos finansavimui skiriamų valstybės biudžeto lėšų Kolegijoms skiriama dalis yra labai maža - 5%.

Aukštųjų mokyklų biudžetai yra sudaromi vieneriems kalendoriniams metams. Sudarant aukštosios mokyklos biudžetą fondų principu, galima veiksmingiau naudoti lėšas. Aukštajai mokyklai skiriamos valstybės biudžeto lėšos siejamos su atitinkamomis programomis ir veiklos vertinimo rezultatais. Institucinis finansavimas iki šiol yra aukštojo mokslo finansavimo pagrindas. Jis skiriamas nepriklausomai nuo teikiamų paslaugų kokybės, neskatina konkurencijos ir sistemos efektyvumo.

Pastebima, kad per ketverius metus Šiaulių kolegijos pajamos ženkliai išaugo nuo 4802,0 tūkst. Lt 2002 metais iki 9880,4 tūkst. Lt. 2005 metais.

Atlikus analizę, nustatyta, kad pagrindinis Šiaulių kolegijos finansavimo šaltinis yra valstybės biudžeto asignavimai. Nagrinėjamu laikotarpiu valstybės biudžeto asignavimų dalis bendrose pajamose sumažėjo nuo 88,3% iki 58,3%, nors pajamos didėjo nuo 4240,0 tūkst. Lt. iki 5757,0 tūkst. Lt.

Pastebimas specialiųjų lėšų pajamų augimas. Didėjant savo lėšomis studijuojančių studentų skaičiui, specialiųjų lėšų pajamų dalis bendrame finansavime išaugo nuo 11,6% iki 29,7%, o tikslinių lėšų pajamos nagrinėjamu laikotarpiu kito nuo 0,1 % iki 10,8 % . Tikslinių lėšų augimą įtakojo gautos lėšos bendrabučių renovacijai.

2002 – 2005 metais stebima svyruojanti projektinių lėšų dinamika. Projektinių lėšų dalis bendrame finansavime 2003 metais sudarė 3,2 %, 2004 m. – 5,3 %, 2005 m. - 1,2 %.

Projektines lėšas didinti Kolegija galėtų užmezgant ryšius su socialiniais partneriais užsienyje, dalyvaujant bendruose projektuose, skatinant dėstytojus dalyvauti Socrates/Erasmus mainų programose.

Pastebima, kad specialiųjų lėšų pajamų struktūroje didžiąją dalį (86%) sudaro mokestis už studijas. Šios lėšos leidžia Kolegijai gerinti studijų kokybę, plėsti materialinę bazę. Kiekvienais metais didėjant studentų skaičiui, vis didesnę dalį studentų sudaro studijuojantys savo lėšomis. Tai įtakojo specialiųjų lėšų pajamų 2002-2005 metais didėjimą nuo 556,7 tūkst. Lt iki 2932,0 tūkst. Lt.

Atlikus analizę nustatyta, kad valstybės biudžeto asignavimų nepakanka Kolegijos funkcionavimui. Didžiąją dalį (85,5%) valstybės biudžeto asignavimų skiriama atlyginimų, socialinio draudimo ir stipendijų išlaidoms. Kitoms Kolegijos išlaidoms lieka tik 14,5 %. 35% visų specialiųjų lėšų išlaidų sudaro atlyginimų ir socialinio draudimo išlaidos.

Atlikus analizę nustatyta, kad valstybės biudžeto asignavimų nepakanka Kolegijos funkcionavimui, todėl ieškoma papildomų resursų.

Išanalizavus Kolegijos pajamų struktūrą galima teigti, kad norint pritraukti lėšas būtina plėtoti projektinę veiklą ir užsakomųjų tyrimų veiklą. 2006 metais iš užsakomųjų tyrimų numatoma gauti 23 tūkst. Lt pajamų, 2007 m. – 20 tūkst. Lt., 2008 – 25,9 tūkst. Lt.

Plėtojant projektinę veiklą 2006 metais numatoma gauti 550,2 tūkst. Lt. pajamų, 2007m. – 718,6 tūkst.Lt.

Valstybė neturėtų reguliuoti neakivaizdinių ir vakarinių studijų formų studentų skaičiaus bei įmokų dydžio, kuri mokoma valstybės nefinansuojamų grupių studentai. Įmokų dydį galėtų nustatyti pati Kolegija.

Šiaulių kolegijos pajamos priklauso nuo studentų skaičiaus: augant studentų skaičiui auga vienam studentui tenkančio pajamos. Kolegija, norėdama išlikti konkurencinga, turi rengti naujas patrauklias studijų programas, tirti rinkos poreikį, taip pritraukdama daugiau studentų.

Siekiant, kad aukštasis mokslas būtų konkurencingas Europos aukštojo mokslo erdvėje, reikia pertvarkyti aukštojo mokslo finansavimo sistemą. Skiriant šveitimo institucijai finansavimą iš valstybės biudžeto ir norint sukurti aplinką, kurioje aukštosios mokyklos orientuotųsi į studentą, finansavimas turi būti siejamas su studentu. Studijų finansavimui būtina pritraukti ir privataus verslo lėšas. Finansavimas galėtų būti iš valstybės, studento ir verslo lėšų.

Mokslinio tyrimo hipotezė, kad finansavimo pokyčius tiesiogiai įtakoja studentų skaičiaus dinamika, pasitvirtino.

LITERATŪRA

1. Aukštųjų mokyklų administratorių geros patirties vadovas. (2000). Vilnius: LR švietimo ir mokslo ministerija.
2. Berger, J. B., A. Milem, J. F. (2000) Organizational behavior in higher education and student outcomes“ Higer education (Vol,15,p.268-338) New York
3. Bolonijos deklaracija. Europos aukštojo mokslo erdvė (1999) [žiūrėta 2005-12-02]. Prieiga per internetą: < <http://www.mokslas.lt>>.
4. Bray, M.(2002) Decentralization of education: community financing. Washington: The world Bank.
5. Europos intelektinių gebėjimų sutelkimas: sudaryti universitetams sąlygas visapusiškai prisidėti prie Lisabonos strategijos įgyvendinimo. Komisijos komunikatas [Žiūrėta 2005 05 25]. Prieiga per internetą:
< http://europa.eu.int/eurlex/lex/LexUriServ/site/lt/com/2005/com2005_0152lt01.doc>.
6. Europos Komisijos pareigūnas teigiamai įvertino Lietuvos švietimo pasiekimus[žiūrėta 2005 01 29].Prieiga per internetą :
<http://www.takas.lt/svietimas/naujienos.php?msg_id=51479&tipas>.
7. Financial Support for Students in Higher Education in Europe. Trends and Debates. Key Topics in Education. Europon Commission, 1999.
8. Higer educational revenues per student ;2000 84p. National Center for Educatio Statistcs.
9. Kelly,A.V. (1995). Education and Democracy. London: Paul Chapman Publishers.
10. Kogan M. University – State Reltions: A Comparative Persective // Higher education Managment.1998
11. Kolegijos tapo regiono švietimo, kultūros ir naujovių diegimo centrais [Žiūrėta 2005 05 05]. Prieiga per internetą:
<<http://www.studentuera.lt/?s0=studentiskos&s1=studijos&item=860>>.
12. Lietuvos aukštasis mokslas. Baltoji knyga (1999). Vilnius Lietuvos Respublikos švietimo ir mokslo ministerija.
13. Lietuvos aukštojo mokslo finansavimas naujajame tūkstantmetyje (2000). Lietuvos Respublikos švietimo ir mokslo ministerija.
14. Lietuvos laisvosios rinkos institutas „aukštojo mokslo finansavimas Lietuvoje alternatyvų analizė ir rekomendacijos“ (2003).

15. Lietuvos Respublikos aukštojo mokslo įstatymas (2000-03-21 Nr. VIII-1586)
16. Lietuvos Respublikos biudžetinių įstaigų įstatymas (1995-12-05 Nr.1-1113).
17. Lietuvos Respublikos biudžeto sandaros įstatymas (200-07-11 Nr. VIII-1821)
18. Lietuvos Respublikos finansų ministerija: <http://www.finmin.lt>.
19. Lietuvos Respublikos finansų ministro įsakymas 2005-12-30 1k-405. Biudžetinių įstaigų buhalterinės apskaitos taisyklės.
20. Lietuvos Respublikos finansų ministro įsakymas 2005-09-29 1k-347 „Dėl Lietuvos Respublikos valstybės ir savivaldybių biudžetų pajamų ir išlaidų klasifikacijos patvirtinimo“.
21. Lietuvos Respublikos įždo įstatymas 1999-03-30 Nr. VIII-1110.
22. Lietuvos Respublikos mokslo ir studijų įstatymas (1991-02-147 Nr.1-1057)
23. Lietuvos Respublikos mokslo ir švietimo ilgalaikio finansavimo įstatymas (2002-12-07 Nr. IX-71).
24. Lietuvos Respublikos švietimo ir mokslo ministerija: www.smm.lt.
25. Lietuvos Respublikos Švietimo ir mokslo ministro įsakymas 2004-07-16 Nr.ISAK-1150 „Dėl studentų, mokančių visą studijų kainą, priimtų 2004 metais į valstybines kolegijas, studijų kainos derinimo“
26. Lietuvos Respublikos švietimo ir mokslo ministro įsakymas 2004-12-01 Nr.ISAK-1899 „Dėl Lietuvos Respublikos valstybės biudžeto lėšų kolegijoms paskirstymo kriterijų aprašo patvirtinimo“.
27. Lietuvos Respublikos švietimo ir mokslo ministro įsakymas 2005-11-28 Nr.ISAK-2434 „Dėl studijų išlaidų (pagal studijų kryptis ir studijų formas) vienam studentui, 2006 m. priimtam į valstybinę kolegiją, nustatymas“.
28. Lietuvos Respublikos Vyriausybės nutarimas 2001-05-14 Nr.543 „Dėl Lietuvos Respublikos valstybės biudžeto ir savivaldybių biudžetų sudarymo ir vykdymo tvarkos“.
29. Lietuvos Respublikos Vyriausybės nutarimas 2004-10-11 Nr.1272 „Dėl Lietuvos Respublikos valstybės biudžeto lėšų poreikio nustatymo ir jų skyrimo mokslo ir studijų institucijoms metodikos patvirtinimo“.
30. Lietuvos Respublikos Vyriausybės nutarimas 2005-01-21 Nr.57 „Dėl valstybinių kolegijų administracijos tarnautojų, mokslo darbuotojų, kitų tyrėjų ir dėstytojų darbo apmokėjimo sąlygų aprašo patvirtinimo“.
31. Lietuvos Respublikos Vyriausybės nutarimas 2005-08-08 Nr.866 „Dėl valstybinių aukštųjų mokyklų dieninės studijų formos pagrindinių, vientisųjų ir antrosios studijų pakopos studentų stipendijų“.

32. Lietuvos Respublikos Vyriausybės nutarimas 2006-04-05 Nr. 335 „Dėl Lietuvos aukštojo mokslo sistemos plėtros 2006-2010 metų plano patvirtinimo“.
33. Lietuvos statistikos metraštis. 2005[kompaktinis diskas].
34. Lietuvos švietimas (2004). Vilnius. Lietuvos Respublikos Švietimo ir mokslo ministerija.
35. Marvin A. Titus (2001) Understanding the Influence of the Financial Context of Institutions on Student persistence at Four-Year Colleges and Universities.
36. Mums – studentų vardus, dėstytojams – profesorių vardus [Žiūrėta 2005 01 29] . Prieiga per internetą: <http://news.mireba.lt/ml/204/pasnekesys.htm>
37. Pasaulio banko ekspertai .[Žiūrėta 2005 08 29] . Prieiga per internetą
<<http://www.tspmi.vu.lt/files/news/lietuvos%20mokslo%20ir%20studiju%20reformos%20gaires.doc>>.
38. Paškevičius V., Bubnys J. (1999) Dėl aukštojo mokslo finansavimo ateityje [Žiūrėta 2005 10 29]. Prieiga per internetą: < <http://news.mireba.lt/ml/204/ateityje.htm>>.
39. Pausen, M.B., A. St. John, E.P. (2002) Social class and colleges costs: Examining the financial nexus between college choice and persistence. Higher Education 73 (2) 189 – 236p.
40. Repečkaitė D. (2005). Patas aukštojo mokslo sistemoje [Žiūrėta 2005 05 25]. Prieiga per internetą: <<http://www.gunsi.lt/failai/1116913668.doc>>.
41. Staler, B., Tapper, T. (1994) The State and Higher Education. Essex: The Woburn Press.
42. Studijų procesų aukštosiose mokyklose tobulinimas ir parama studentams [Žiūrėta 2005 10 25]. Prieiga per internetą:
<http://www.lmt.lt/STUDIJOS/TEKSTAS/STUDIJOS_05_03_08.doc>.
43. Šiaulių kolegijos statutas (2003). Šiauliai: Titnagas
44. Šiaulių kolegijos 2004 metų veiklos ataskaita (2005). Šiauliai: Titnagas
45. Šiaulių kolegijos 2005 metų veiklos ataskaita (2006). Šiaulių kolegijos leidybos centras
46. Šimašius R. Aukštojo mokslo sistemos reformos pagrindai [Žiūrėta 2005 03 14]. Prieiga per internetą: < <http://www.lrinka.lt>>.
47. Ramašauskienė, Z. (2004) Aukštojo mokslo finansavimas ir jo tobulinimas. Ekonomika ir vadyba: aktualijos ir perspektyvos 2004: Ernesto Galvanausko mokslinės konferencijos pranešimų medžiaga. Šiauliai: VšĮ. Šiaulių universiteto leidykla, p.272-278.
48. Universitetinis ir neuniversitetinis aukštasis mokslas: nauja-seniai atrasta [Žiūrėta 2005 01 29]. Prieiga per internetą: < http://www.gunsi.lt/detail_konf.php?id=76>.
49. Universitetinis ir neuniversitetinis aukštasis mokslas: nauja-seniai atrasta [Žiūrėta 2005 01 29]. Prieiga per internetą: < http://www.gunsi.lt/detail_konf.php?id=76>.

50. World Declaration on Higher Education for the Twenty First century. Framework for Priority Action for Change and Development in Higher Education. World Conference on Higher Education. UNESCO. Paris. 1998
51. www.president.lt [žiūrėta 2006 02 02]

PAGRINDINIŲ SĄVOKŲ ŽODYNAS

A

Asignavimai – biudžete nustatyta biudžetinių įstaigų ir kitų biudžeto lėšas gaunančių subjektų, atliekančių viešojo administravimo funkcijas išlaidoms ir ilgalaikiam materialiajam ir nematerialiajam turtui bei strateginėms atsargoms įsigyti skirta lėšų suma, kurią asignavimų valdytojas turi teisę biudžetinėmis metais gauti iš biudžete sukauptų lėšų, pateikęs Valstybės išdą tvarkančiai institucijai arba savivaldybių administracijai, patvirtintos programoms finansuoti.

Asignavimų valdytojai – biudžetinių įstaigų vadovai.

Aukštoji mokykla – studijų ir mokslo įstaiga, rengianti specialistus su aukštuoju išsilavinimu, Lietuvos respublikos aukštojo mokslo įstatymu nustatyta tvarka.

Aukštosios mokyklos biudžetas – centralizuotas aukštosios mokyklos išteklių fondas, kuriame sukauptos ir pritraukiamos visos aukštosios mokyklos pajamos.

B

Biudžetiniai metai – metai, kurie prasideda sausio 1 dieną ir baigiasi gruodžio 31 dieną.

Biudžetinės lėšos – valstybės biudžeto asignavimai skirti pagrindinės veiklos programai įgyvendinti.

Biudžetinių įstaigų pajamos – pajamos gautos atliekant funkcijas, numatytas veiklą reglamentuojančiuose dokumentuose ir, vadovaujantis įstatymais arba Vyriausybės nutarimais, naudojamos šioms įstaigų išlaidoms dengti bei kitiems įstaigų poreikiams.

E

Ekonominė klasifikacija – biudžeto pajamų ir asignavimų klasifikavimas pagal bendrus ekonominius lėšų sukauptimo paskirstymo požymius.

ES Socrate/Erasmus programa – programa, skirta aukštajam mokslui – stiprinti europinį aukštojo mokslo bendradarbiavimą.

F

Finansavimas - lėšų pervedimas į asignavimų valdytojų vadovaujamų biudžetinių įstaigų ir kitų subjektų sąskaitas jų programoms vykdyti arba tiesioginis biudžetinių įstaigų ir kitų subjektų programų išlaidų ir įsigyjamo turto apmokėjimas iš biudžetų (valstybės išdo) sąskaitų.

Funkcinė klasifikacija – biudžeto asignavimų klasifikavimas pagal valstybės funkcijas.

I

Išlaidos – per ataskaitinį laikotarpį išleistos lėšos.

K

Kolegija – aukštoji mokykla, kurioje vyrauja neuniversitetinės studijos ir studentų daugumą sudaro studijuojantieji pagal neuniversitetines studijų programas, plėtojami taikomieji moksliniai tyrimai ir taikomoji mokslinė veikla arba profesionalus menas.

L

Lėšos – piniginiai ištekliai, apyvartinės lėšos.

N

Nepaprastosios išlaidos – išlaidos, skirtos ilgalaikiam materialiajam ir nematerialiajam turtui, įsigyti bei valstybės rezervui sudaryti.

Neuniversitetinės studijos - vienos pakopos, į praktinę veiklą orientuotos profesinės studijos aukštojoje mokykloje, sudarančios sąlygas įgyti taikomaisiais moksliniais tyrimais ir taikomąja moksline veikla grindžiamą profesinę kvalifikaciją.

Nominalus kurso studentų skaičius – nominalus studentų skaičius, nustatytas to kurso priėmimo metais.

Nominalus studentų skaičius – pagrindinis skaičius, kuriuo remiantis yra priimama į visiškai ir iš dalies valstybės finansuojamas vietas ir apskaičiuojamos lėšos reikalingos studijoms organizuoti.

P

Paprastosios išlaidos – išlaidos, skirtos darbo užmokesčiui, socialinio draudimo įmokoms, prekėms ir paslaugoms bei stipendijos.

Programa – LR Vyriausybės patvirtintas asignavimų valdytojų institucijos dokumentas, kuriame nustatyti tikslai, uždaviniai, priemonės ir lėšų poreikis uždaviniams pasiekti bei vertinimo kriterijai.

Programos sąmata – dokumentas, kuriame pagal ekonominę ir funkcinę klasifikaciją yra nurodytos asignavimų sumos, skirtos programai vykdyti.

S

Sąlyginė studijų kaina – nustatytoji studijų kaina, sumažinta dviem studijų įmokos dydžiais.

Sąlyginis kurso studentų skaičius – skaičius, kuris naudojamas valstybės biudžeto lėšų, skirtų studijų išlaidoms apmokėti, poreikiui apskaičiuoti.

Specialioji programa – veiklos, skirtos institucijos, biudžetinės įstaigos misijai įgyvendinti, plano dalis, kuri finansuojama iš įmokėtų į biudžetą biudžetinių įstaigų pajamų, Europos Sąjungos finansinės paramos ir valstybės lėšų, skirtų programos bendrajam finansavimui, taip pat kitų įstatymais, Vyriausybės nutarimais ir savivaldybių tarybų sprendimais patvirtintų konkrečiam tikslui numatytų lėšų.

Specialiosios pajamos – aukštosios neuniversitetinės mokyklos pajamos už studijas, nuomą ir kitą.

Stipendija – negražinama finansinė parama studijuojantiems asmenims.

Studijų programų tipas – parametras, naudojamas studijų programoms klasifikuoti pagal studijų tikslus, sudėtingumo laipsnį, apimtį, įgytą kvalifikaciją.

V

Valstybės biudžetas – Seimo patvirtintas valstybės biudžeto pajamų ir asignavimų planas biudžetiniams metams.

Valstybės finansuojamos vietos – jose studijuojantys valstybinių aukštųjų mokyklų visų formų pagrindinių, vientisųjų ir antrosios pakopos studijų studentai kiekvieną semestrą aukštąją mokyklai mokantys studijų įmoką. Gerai besimokančių studentų studijų įmoka apmokama iš valstybės lėšų.

Valstybės nefinansuojamos vietos – studijuojantys asmenys už studijas valstybinėje aukštojoje mokykloje mokantys visą studijų kainą.