

**ŠIAULIŲ UNIVERSITETAS
SOCIALINIŲ MOKSLŲ FAKULTETAS
VADYBOS KATEDRA**

Odeta ŠTULAITĖ

**EMIGRACIJA IR JOS ĮTAKA LIETUVOS DARBO RINKAI BEI
EKONOMIKAI**

Magistro darbas

Šiauliai, 2009

**ŠIAULIŲ UNIVERSITETAS
SOCIALINIŲ MOKSLŲ FAKULTETAS
VADYBOS KATEDRA**

Odeta ŠTULAITĖ

**EMIGRACIJA IR JOS ĮTAKA LIETUVOS DARBO RINKAI BEI
EKONOMIKAI**

**Magistro darbas
Socialiniai mokslai, vadyba ir verslo administravimas (03S1)**

Magistro darbo autorius Odeta Štulaitė.....
(vardas, pavardė, parašas)

Vadovas Doc.dr. Vladislava Bartosevičienė.....
(pareigos, vardas, pavardė, parašas)

Recenzentas.....
(pareigos, vardas, pavardė, parašas)

SANTRAUKA

Odeta Štulaitė

Emigracija ir jos įtaka Lietuvos darbo rinkai bei ekonomikai

Magistro darbas

Magistro darbe nagrinėjama migracijos proceso samprata, jos pagrindiniai elementai. Plačiai aptariama jos esmė, rūšys. Išanalizuotos migracijos proceso formos. Išsamiai apžvelgtos migracijos priežastys bei pagrindiniai ją skatinantys veiksniai. Pateiktos įvairios teorijos, kurios paaiškina migracijos procesus.

Šiame darbe buvo siekiama išsiaiškinti, kaip emigracija įtakoja Lietuvos darbo rinkos ir ekonomikos pagrindinius rodiklius, koks ryšys yra tarp šių kintamųjų. Palyginta, kaip septynerių metų perspektyvoje gali kisti aptartieji rodikliai, darant prielaidą, kad emigracija juos įtakoja, bei darant prielaidą, kad šis, sparčiai plintantis procesas, neturi įtakos Lietuvos darbo rinkos bei ekonomikos perspektyvoms. Patvirtinta autorės suformuota mokslinio tyrimo hipotezė, kad emigracija įtakoja Lietuvos darbo rinką bei ekonomiką

SUMMARY

Odeta Štulaitė

Emigration and its influence on the Lithuanian labor market and the economy. Master's work.

Master's work examines the concept of the migration process, its main elements. Extensively discussed the merits of species. Analyzed the migration process form. Comprehensive overview of the main causes of migration by promoting factors. The range of the theory, which explains the migration process.

This work was aimed to explore how immigration affects the labor market in Lithuania and the main economic indicators, what is the relationship between these variables. Compared to the seven-year term may vary aptartieji indicators, assuming that the emigration of their influences, and the assumption that the rapidly spreading process does not affect the Lithuanian labor market and economic prospects. Approved by the author developed the research hypothesis that emigration affects the Lithuanian labor market and the economy.

TURINYS

ĮVADAS.....	7
1. TEORINIAI MIGRACIJOS ASPEKTAI.....	9
1.1 Migracijos samprata, esmė ir rūšys.....	9
1.2 Darbo jėgos migracijos formos.....	11
1.3 Emigracijos priežastys ir ją lemiantys veiksniai.....	13
1.4 Emigracijos ekonominės pasekmės.....	17
1.5 Legali ir nelegali emigracija, jos mastai bei sprendimo būdai.....	19
1.5.1 Legali emigracija.....	19
1.5.2 Nelegali emigracija ir jos sprendimo būdai.....	21
1.6 Valstybės migracijos politika ir priemonės migracijos proceso reguliavimui.	23
2. EMIGRACIJA IR JOS ĮTAKA LIETUVOS DARBO RINKAI BEI EKONOMIKAI.....	27
2.1 Emigracijos poveikis demografijai.....	28
2.2 Emigracijos mastas ir kryptys	31
2.3 Emigracijos poveikis ekonomikai.....	35
2.3.1 Emigracijos poveikis darbo rinkai.....	35
2.3.2 Emigracijos poveikis sukuriamam produktui.....	39
3. EMIGRACIJOS RYŠIO SU DARBO RINKA IR EKONOMIKA NUSTATYMAS BEI PROGNOZĖS.....	44
3.1 Emigracijos įtaka demografijai bei ekonominiams rodikliams.....	45
3.2 Emigracijos masto prognozė 2009-2015 metams.....	46
3.3 Emigracijos poveikio ekonomikai modeliai.....	47
3.4 Ekonominių rodiklių tendencijos 2009-2015 metams, neatsižvelgiant į galimą emigracijos įtaką.....	51
IŠVADOS IR PASIŪLYMAI.....	56
LITERATŪRA.....	59
PRIEDAI.....	63

LENTELIŲ SĄRAŠAS

1 lentelė	Bedarbiai, statistikos departamento duomenimis, ir registruoti darbo biržoje, tūkst.	36
2 lentelė	Koreliacija tarp emigrantų ir demografinių bei ekonominių rodiklių.....	45
3 lentelė	Vidutini prognozuojamas darbo užmokestis 2009-2015 metai, apskaičiuotas tiesiniais tikimybiniais modeliais....	48
4 lentelė	Elastingumo koeficientas tarp emigracijos ir ekonominių rodiklių.....	50
5 lentelė	Vidutini prognozuojamas darbo užmokestis 2009-2015 metai, apskaičiuotas tiesinio trendo funkcija.....	54

ILIUSTRACIJŲ SĄRAŠAS

1 paveikslas	Pagrindiniai tarptautinės migracijos tikslai.....	10
2 paveikslas	Darbo jėgos migracijos formos.....	11
3 paveikslas	Migraciją įtakojantys veiksniai.....	15
4 paveikslas	Emigracijos poveikis ekonomikai.....	18
5 paveikslas	Deklaruota emigracija (tūkst.).....	20
6 paveikslas	Emigrantai, nedeklaravę išvykimo (tūkst.)	22
7 paveikslas	Tarptautinės migracijos politikos tipai.....	24
8 paveikslas	Šalies gyventojų skaičius metų pradžioje (tūkst.)	28
9 paveikslas	Gyventojų skaičius metų pradžioje pagal amžių.....	29
10 paveikslas	Mirusiųjų ir gimusiųjų skaičius 1 000 gyventojų	30
11 paveikslas	Emigracijos srautas ir migracijos saldo.....	31
12 paveikslas	Emigrantai deklaravę išvykimą pagal amžiaus grupes.	32
13 paveikslas	Emigrantai pagal lytį	33
14 paveikslas	Deklaruota emigracija, pagal pasirinktą šalį.	34
15 paveikslas	Nedarbo lygis (proc.)	34
16 paveikslas	Darbo jėga, (tūkst.)	37
17 paveikslas	Užimti šalies gyventojai, pagal išsilavinimą (tūkst.)	38
18 paveikslas	Bendras vidaus produktas (mln.Lt)	40
19 paveikslas	BVP, tenkantis vienam šalies gyventojui (Lt)	40
20 paveikslas	Vidutinės vartojimo išlaidos ir pajamos vienam ūkio nariui (Lt.).....	41
21 paveikslas	Vidutinis neto darbo užmokestis (Lt)	42
22 paveikslas	Emigracijos prognozė 2009-2015 metams.....	46
23 paveikslas	Darbo jėgos prognozė 2009-2015 metams (tūkst.)	47
24 paveikslas	Darbo jėgos ir nedarbo lygio prognozė, remiantis tiksliniais tikimybiniais modeliais.....	48
25 paveikslas	BVP prognozė, remiantis tiksliniais tikimybiniais modeliais (mln.Lt)...	49
26 paveikslas	BVP, tenkantis vienam šalies gyventojui, remiantis tiksliniais tikimybiniais modeliais (mln.Lt)	50
27 paveikslas	Darbo jėgos prognozė 2009-2015 metams, apskaičiuota tiesinio trendo funkcija (tūkst.).....	52
28 paveikslas	BVP prognozė 2009-2015 metams, apskaičiuota tiesinio trendo funkcija (mln.Lt)	52
29 paveikslas	BVP, tenkančio vienam šalies gyventojui prognozė 2009-2015 metams, apskaičiuota tiesinio trendo funkcija.....	53

IVADAS

Problema. Laisvas asmenų judėjimas Europos Sąjungoje - viena iš keturių laisvių sudarančių bendrosios rinkos pagrindą. Pagal Europos Bendrijos sutarties 39 straipsnį (buv. 49), darbuotojui suteikiama galimybė laisvai pasirinkti darbo vietą visoje Europos Sąjungos teritorijoje. Ekonominis darbo jėgos judėjimo liberalizavimo grindimas remiasi prielaida, kad panaikinus kliūtis darbo jėgos judėjimui, darbininkai migruos ten, kur yra darbo jėgos stygius, ir todėl siūlomas darbo jėgos užmokestis yra didesnis. Savo ruožtu bendrosios rinkos teritorijoje tai skatins našumą ir efektyvų išteklių paskirstymą.

Lietuvai, tapus Europos Sąjungos nare, laikomasi vienos iš pagrindinių Europos piliečių teisių ir šalies gyventojai pradėjo laisvai judėti siekiant gyventi ir dirbti užsienyje.

Tačiau emigracija keičia šalies darbo rinkos padėtį. Ne vienas drąsiai pasakytų, jog laisvas darbo jėgos judėjimas teigiamai paveikė šalies darbo rinką ir vienas pagrindinių požymių būtų atsiradusios laisvos darbo vietos bei atlyginimų pakilimas. Mokslo darbuotojai, analizuojantys darbo rinkos pokyčius pasakytų, jog šalia šios pagrindinės emigracijos teigiamos savybės, galima pridėti ir tikėtumą, kad nemaža dalis emigrantų sugrįš įgavę naujos patirties, mažėja socialinės paramos poreikis ar sumažėjęs nedarbo lygis.

Bet svarbu nepamiršti, kad emigracija turi ir neigiamą pusę. Vienas iš pagrindinių neigiamų aspektų yra tas, kad prarandamos lėšos, investuotos į žmonių išsilavinimą, ką jau kalbėti apie demografinės situacijos pokyčius, tokius kaip darbingo amžiaus žmonių mažėjimas, ko pasėkoje mažėja produktyvumas bei iškyla problemos dėl mokesčių pritraukimo, taip pat mažėja bendrasis vidaus produktas, vis didėjantis „protų nutekėjimas“ skatina kvalifikuotos darbo jėgos stoką, kadangi, paprasčiausiai rinkos poreikis nebepatenkinamas.

Temos aktualumas. Per pastaruosius metus stipriai pasikeitusi Lietuvos darbo rinka, tiek teigiama, tiek neigiama prasme, atkreipia vis didesnę dėmesį į save. Kiekvienas gyventojas pajuto emigracijos poveikį (buvo išvykęs pats, giminės, artimieji, arba atsirado ilgai ieškota laisva darbo vieta ir pan.). Tačiau, kaip laisvas darbo judėjimas bendrai paveikė Lietuvos darbo rinką? Ekonomiką? Socialinę padėtį? Tai viena aktualiausių šių dienų problemų Lietuvoje. Šalies vyriausybė siekia ir tiki, kad prarastieji šalies gyventojai grįš į savo namus ir kurs savo ateitį čia. Stengdamasi susigrąžinti prarastus darbininkus, specialistus, valstybė gerina Lietuvos ekonominę padėtį, didina minimalius, vidutinius atlyginimus, piešia šalies ateitį rožinėmis spalvomis. Tačiau, ar daugelis išvykusių susigundys Lietuvoje padidinta, bet vis tiek kelis kart mažesne alga, negu, kad gauna užsienyje?

Temos naujumas. Apie emigracijos poveikį Lietuvos darbo rinkai buvo nemažai kalbėta bei rašyta anksčiau, ir dabar yra analizuojamas poveikis Lietuvos ekonomikai bei socialiniai padėčiai. Tačiau šiame tyrime siekiu aiškinti kaip kito praeityje, bei kokios perspektyvos ateityje laukia emigracijos, šalies darbo rinkos bei ekonomikos. Tyrimo metu palyginami galimi pokyčius atsižvelgiant į tai, kad emigracija turi arba neturi įtakos ekonomikos bei darbo rinkos pokyčiams. Taip pat giliau ir išsamiau išanalizuotos konkrečios emigracijos pasekmės, bei pateikiami pagrindiniai galimi šios opios šalies problemos sprendimo būdus.

Taigi, šio **tyrimo objektas** – emigracijos įtaka Lietuvos darbo rinkai bei ekonomikai.

Tyrimo tikslas – įvertinti kiek emigracija įtakoja Lietuvos darbo rinką bei ekonomiką.

Šiam tikslui pasiekti keliami tokie **uždaviniai**:

- Aptarti emigracijos sampratą bei jo įtaką ekonomikai;
- Aptarti įvairių rodiklių pokyčių priežastis ir pasekmes per emigracijos prizmę;
- Išanalizuoti emigrantų skaičiaus kitimą po įstojimo į Europos sąjungą, pateikti prognozę 2009-2015 metams, remiantis tiesinio trendo metodu;
- Apskaičiuoti, kiek tiksliai emigracija veikia darbo rinkos bei ekonomikos rodiklių pokyčius;
- Įvertinti darbo rinkos bei ekonomikos pokyčių tendencijas, darant prielaidas, kad emigracija šiuos rodiklius įtakoja arba ne bei palyginti skaičiavimus

Mano išsikelta tyrimo **hipotezė** – emigracija neigiamai įtakoja Lietuvos darbo rinką bei ekonominę situaciją šalyje.

Atliekant tyrimą bus naudojami tokie **tyrimo metodai**. Mokslinės literatūros analizė, kuri laidžia apibūdinti emigracijos teorinius aspektus, jos keliamus ekonomikos pokyčius. Taikant statistinę analizę bus siekiama išsiaiškinti, kaip per pastaruosius metus kito emigravusių šalies gyventojų skaičius bei kaip tai veikė Lietuvos darbo rinkos bei šalies ekonomikos padėtį. Taip pat koreliacijos, regresijos, tikslinio tikimybinio modelio bei tiesinio trendo funkcija bus nustatomi ryšiai tarp kintamųjų, bei skaičiuojamos prognozės 2009-2015 metams.

Šaltiniai. Atliekant tyrimą bus naudojamos įvairios Lietuvos bei užsienio mokslinė literatūra, interneto puslapiuose esančia mokslinė medžiaga, publikuojamais straipsniai, Lietuvos respublikos įstatymais bei Europos Sąjungos normatyvais, Lietuvos statistikos departamento bei Europos sąjungos statistikos agentūros „Eurostat“ duomenų bazėmis.

1. TEORINIAI MIGRACIJOS ASPEKTAI

1.1 Migracijos samprata, esmė ir rūšys

Studijuojant mokslinę literatūrą migracijos tema išaiškėjo, kad pati migracijos sąvoka yra traktuojama gana skirtingai, atsižvelgiant į tai, kokie tolimesni procesai atliekami šia tema. Vieni autoriai nagrinėjantys migracijos procesą atskleidžia platų jos apibūdinimą, kiti pasitenkina siauresniu. Bet esmė dažniausiai lieka ta pati.

Pati paprasčiausia ir trumpiausia **migracijos** apibrėžtis yra tokia – tai žmonių judėjimas iš vienos gyvenamosios vietos į kitą. (Kripaitis, R., Romikaitytė, B., 2005). Be abejo, yra ir daug platesnių, išsamesnių šio reiškinio apibrėžimų. Vienas jų - bet koks žmonių judėjimas – vienoje valstybėje ar kertant jų sienas; ilgam ar trumpam laikotarpiui; savanoriška ar priverstinė; ieškant kitos darbo ar bedarbystės vietos; legalią ir nelegalią; migraciją siekiant pakeisti politinę, socialinę, ekonominę, kultūrinę ar kitokią aplinką (Laisvosios rinkos institutas, 2006).

Teigiama, kad migracija yra tokia pati sena, kaip ir žmogaus egzistavimas. Dar pirmą kartą bendruomenėje nuolat klajojo ieškodami geresnių medžioklės, žvejybos arba augalinio maisto plotų ir žinoma saugesnių gyvenviečių. „Dar iki šiol kai kurios tautos yra labiau klajoklinės nei sėslios“, - teigia S. Vaitiekūnas (Vaitiekūnas, S., 2006). Lietuva yra laikoma viena iš tų mažų šalių, kurios gyventojai yra plačiai išsibarstę po visą pasaulį.

Daugelis mokslininkų migraciją aiškina ne tik kaip paprastą gyventojų judėjimą, bet ir kaip atiduodančios savo gyventojus bei uos priimančios šalies kultūrų maišymąsi, kuris ateityje gali ir turi nenuspėjamų pasekmių bei įsipareigojimų (Хекин, С., 2006).

Taigi, pagrindinės migracijos sudedamosios dalys yra emigracija ir imigracija.

1. Remiantis Lietuvos Statistikos Departamentu, **emigrantas**- asmuo, išvykęs iš Lietuvos respublikos ir ketinantis apsigyventi nuolat ar ilgesniam nei šešių mėnesių laikotarpiui kitoje šalyje (įskaitant užsienietį, kurio laikino leidimo gyventi, išduoto vieniems metams ar ilgesniam laikotarpiui, galiojimo laikas pasibaigė ir nebuvo išduotas naujas dokumentas) (Lietuvos statistikos departamentas,). Emigravusiais laikomi tik tie šalies gyventojai, kurie oficialiai praneša apie savo išvykimą. Kitas dalis gyventojų, kurie išvykimo oficialiai nedeklaravo, nors daugelį metų gyvena kitoje šalyje ir į Lietuvą grįžta sykį ar du per metus, emigrantais nėra laikomi ir statistikoje jie neatsispindi, nors socialiai, kultūriškai bei ekonomiškai atitinka emigranto statusą (Šavareikienė, D., Matuzienė, I., Žičkienė, S., 2005)

Imigrantas- remiantis Lietuvos statistikos departamentu – tai asmuo, kuris atvyko iš kitos šalies ir ketina apsigyventi Lietuvos respublikoje nuolat ar ilgesniam nei šešių mėnesių laikotarpiui (įskaitant ir užsieniečius, su laikiniais leidimais vieniems metams ar ilgesniam laikotarpiui) (Lietuvos statistikos departamentas,)

Analizuojant literatūrą paaiškėjo, kad migraciją skirstoma į dvi pagrindines dalis: vidinę ir išorinę. Abi šios dalys turi tiek bendrų savybių ir pasekmių tiek visiškai skirtingų bruožų.

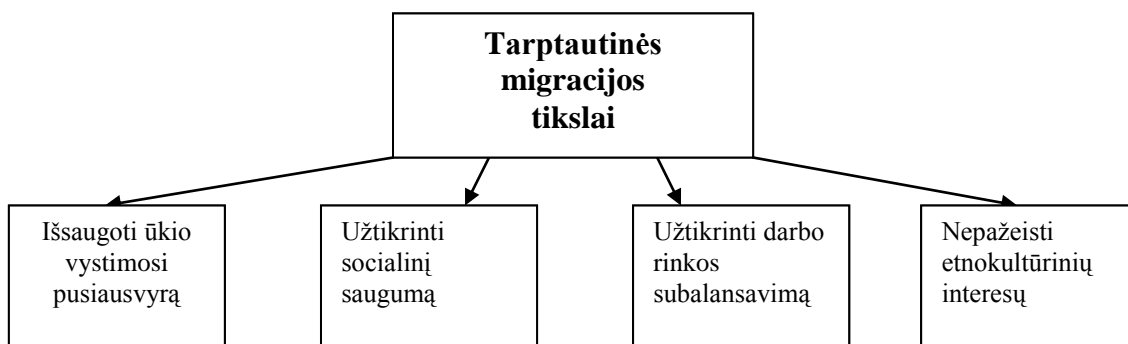
Taigi, norint plačiau atskleisti migracijos sampratą svarbu suprasti teritorinės (arba vidinės) bei tarptautinės (išorinės) migracijos sąvokas. Tarptautinė migracija apima šalies gyventojų persikėlimus į kitas šalis, o vidinė – gyventojų judėjimą šalies viduje. Ekonominiu požiūriu išorinė arba tarptautinė migracija svarbesnė už vidinę.

Gyventojų **teritorinė (vidinė) migracija**, pasak S.Vaitiekūno, šalies gyventojų judėjimas (persikėlimas) iš vienos vietos į kitą nuolatiniame gyvenime (Vaitiekūnas, S., 2006). Tačiau, kaip teigiama „Nacionalinėje demografinės (gyventojų) politikos strategijoje“, vidinė migracija pasireiškia tada, kai „asmenys keičia gyvenamąją vietą šalies viduje, ketinant apsigyventi nuolat ar ilgesniam nei šešių mėnesių laikotarpiui) (Valstybės žinios, 2004). Taigi, pastebimas prieštaravimas S. Vaitiekūno teigimui, kad vidinė migracija pasireiškia persikėlimu į kitą vietą nuolatiniame gyvenime. Kadangi šiame darbe nagrinėjama emigracija, tai tarptautinę (išorinę) migraciją aptarsiu plačiau.

Tarptautinė migracija Tarptautinių žodžių žodyne apibrėžiam kaip „žmonių persikėlimas iš tėvynės į kitas valstybes dėl ekonominių, politinių arba religinių priežasčių“ (Vaitkevičiūtė, V., 2004). Tačiau emigracija apima ne vien individų, šeimų ar dar didesnių grupių mobilumą, bet reiškia ir kultūrų, tradicijų, aspiracijų bei žinių ir įgūdžių – kas sudaro pamatinį žmogaus gyvenimo reiškinių- persikėlimą bei apsikeitimą.

Paprastai valstybės reguliuoja judėjimus per valstybių sienas. Tos valstybės, kurios priima naujus gyventojus, sprendžia, kada kiek jų įsileisti. O tos kurios siunčia, kurias palieka, sprendžia klausimus, kaip skatinti arba kaip stabdyti migracijos srautus (Laisvosios rinkos institutas, 2006).

Pirmame paveiksle pateikta, į kokias šakas galima suskirstyti pagrindinius tarptautinės migracijos tikslus.



1 pav. Pagrindiniai tarptautinės migracijos tikslai.

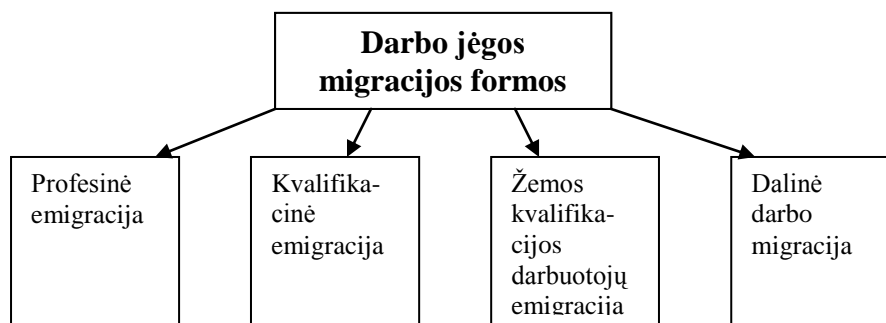
Šaltinis: sudaryta autorės, remiantis A. Vildžiūniene (1999).

Taigi, remiantis A. Vildžiūnienės išskiriamais tarptautinės migracijos tikslais, pastebima, kad dauguma jų yra orientuoti į ekonominius šalies padarinius, tokius, kaip šalies ūkis, ekonomika, darbo rinka. Tačiau, nemažiau svarbūs ir socialiai bei kultūriniai interesai.

1.2 Darbo jėgos migracijos formos

Studijuojant mokslinę literatūrą, pastebėta, kad darbo jėgos migracija yra skirstoma į įvairias formas. Formos yra išskiriamos pagal migruojančių kvalifikaciją, migracijos trukmę, teritorinį principą, kryptis, migracijos teisėtumą bei kitus požymius.

Antrame paveiksle pateikta, kaip migracijos formas skirsto G. Malinauskas (Malinauskas, G., 2006).



2 pav. Darbo jėgos migracijos formos.

Šaltinis: sudaryta autorės, remiantis G.Malinausku (2006).

1. Pirmoji paveiksle pateikta emigracijos forma – **profesinė migracija**. Kitas plačiai visuomenėje naudojamas šios formos apibrėžimas yra „protų nutekėjimas“. Ši forma pasireiškia, kai iš šalies migruoja aukštos kvalifikacijos specialistai (gydytojai, architektai, inžinieriai ir pan.). paprastai jie deklaruoja savo išvykimą, o emigracijos pagrindine priežastimi paprastai tampa gerokai didesnis darbo apmokėjimo lygis, palankesnės darbo bei karjeros sąlygos užsienyje. Dažnai tokie šalies gyventojai emigruoja kartu su savo šeima, arba sutuoktiniai kartu išvyksta po kurio laiko.
2. **Kvalifikacinė emigracija**. Ši forma siejama su kvalifikacijos kėlimu, laipsnio įgijimu. Kitaip tariant, tai specialistų išvykimas tiek ilgam tiek trumpam laikui į stažuotę. Šiai formai priskiriami ir specialistai, kurie nori įsigyti aukštesnį mokslinį laipsnį, vykstantys studijuoti, į komandiruotes, ar tiesiog vizitui.
3. Trečioji G. Malinausko išskiriama emigracijos forma – **žemos kvalifikacijos darbuotojų emigracija**. Ši emigracijos forma yra pati dažniausia, jos mastas yra didžiausias. Pagrindine

emigracijos priežastimi tampa siekimas rasti geresnį darbą užsienyje, po to kai nepavyksta įsitvirtinti vietinėje šalies darbo rinkoje.

4. Paskutinė skiriama emigracijos forma – **dalinė darbo migracija**. Tai tokia emigracijos forma, kad vienas ar daugiau šeimos narių išvyksta dirbti į užsienį o branduolinė šeima lieka gimtojoje šalyje. Šios migracijos atveju ypatingai išryškėja socialinės problemos, kadangi ši migracijos forma ypač neigiamai veikia tiek profesinį (prarandama turima darbinė kvalifikacija bei įgūdžiai), tiek ir šeimos gyvenimą (nutolstama nuo šeimos, jos problemų).

R.A. Grižas išskiria šiek tiek kitokias galiams emigracijos formas (Grižas, R.A.,2000). Jo teigimu, emigraciją reikia skirstyti į šias pagrindines jos formas:

- 1.*Negrįžtamoji migracija*. Tai emigrantų išvykimas į juos priimančią šalį nuolatiniam gyvenimui.
- 2.*Laikinoji migracija*. Emigrantų buvimo laikas užsienio šalyje yra ribojamas nuo vienerių iki šešerių metų.
- 3.*Sezoninė migracija*. Ši migracijos forma susijusi su veikla tokiose ūkio šakose, kurios turi sezoninį pobūdį (žemės ūkis, statybos, turizmo paslaugos ir pan.).
- 4.*Švytuoklinė migracija*. Ši forma pasireiškia, kada darbininkai ar specialistai, kurie vienai dienai ar ilgesnei pamainai vyksta dirbti į kitas šalis, grįždami po darbo dienos ar ilgesnio laiko atgal į savo šalį (komandiruotės principas).

Kiti autoriai išskiria ir daugiau galimų emigracijos formų. Pavyzdžiui, R. Kripaitis bei B. Romikaitytė teigia, kad emigraciją reikėtų skirstyti į tokias formas: pagal emigracijos kryptį (besivystančios ir postkomunistinės šalys, kurių gyventojai vyksta į labiau išsivysčiusias industrines šalis, arba judėjimas tarp pačių išsivysčiusių šalių; migracija tarp besivystančių šalių ir pan.); pagal teritorinį principą (tarpkontinentinę, kontinento viduje); pagal migracijos legalumą (legali, nelegali) (Kripaitis, R., Romikaitytė, B., 2005).

Taigi, apžvelgus galimas emigracijos formas pastebima, kad jos skirstymas yra pakankamai įvairus ir skirtingas. Skirtingi mokslininkai ją skirsto pagal kvalifikaciją (aukštos, žemos kvalifikacijos darbuotojų migracija), pagal trukmę (ilgalaikę, trumpalaikę, sezoninę bei švytuoklinę), pagal emigracijos kryptis (iš/į besivystančias šalis; iš/į išsivysčiusias šalis), teritorinius principu (žemyno viduje ir už jo ribų), bei pagal jos teisėtumą (legalią ar nelegalią).

1.3 Emigracijos priežastys ir ją lemiantys veiksniai

Bendriausias migracijos rities tyrimų tikslas, kaip teigia Ž.Martinaitis ir D. Žvalionytė, yra paaiškinti procesą, kuris atskleistų jos logiką. Tai, ne tik suteikia reikiamų žinių apie visuomenėje vykstančius procesus, tačiau tuo pačiu sudaro galimybę pastaruosius paveikti politinėmis, ekonominėmis bei kitomis valstybės turimomis priemonėmis, siekiant juos pakreipti šaliai naudinga linkme. Šiuo požiūriu ir yra svarbiausias klausimas: kokios priežastys lemia emigraciją? (Martinaitis, Ž., Žvalionytė, D., 2007).

Norint tinkamai įvertinti, kaip emigracija įtakoja šalies ekonomiką, svarbu identifikuoti priežastis bei veiksnius, kurie sąlygoja šio proceso augimą. Tam, kad išsiaiškinti migracijos priežastis yra skiriama daug dėmesio bei atliekama nemažai tyrimų. Pagrindinė to priežastis yra ta, kad žinant motyvus, kurie skatina šalies gyventojus emigruoti, galima ieškoti tinkamų priemonių šiam procesui reguliuoti.

Teigiama, kad emigraciją įtakoja daugelis veiksnių. A. Sipavičienė išskiria tris pagrindines veiksnių grupes: *politines, socialines ir ekonomines* (Sipavičienė, A., (2006):

- Politiniai veiksniai galimi tokie: emigracijos politikos liberalizavimas; šalies politinės orientacijos kitimas. Galimi ir kiti aspektai.
- Socialiniai veiksniai: nesaugumo jausmas (fizinio bei socialinio), perspektyvų nematymas.
- Ekonominiai veiksniai: atlyginimų skirtumai, ilgas pereinamasis ekonomikos raidos laikotarpis, silpna socialinė sistema, augantis nedarbo lygis, mažos pragyvenimo pajamos vienam šalies gyventojui, didelė mokesčių našta ir pan. manoma, kad ekonominiai motyvai turi didžiausią reikšmę emigracijos augimui.

Įvairūs autoriai išskiria tam tikras teorijas, kurios paaiškina migracijos priežastis (Dauglas, S.M., 1993), (Castles, S., Miller, M., 2003), (Motieka, E., Adomėnas, M., Daniliauskas, J., 2006).

Neoklasikinė ekonomikos teorija. Ši teorija teigia, kad pagrindinis veiksnys, kuris įtakoja emigraciją yra „stūmimo“ ir „traukos“ jėgos. Kitaip tariant, svarbiausiais makroekonomikos migracijos veiksnys yra skirtumas tarp darbo jėgos pasiūlos ir paklausos skirtingose šalyse. Taigi, pagal šią teoriją, sumažėjus pajamų skirtumui, dingsta ir pagrindinės paskatos emigruoti. Mikroekonomikos lygmenyje, ši teorija vertina, jog kiekvienas šalies gyventojas individualiai priima sprendimus, kaip prisitaikyti prie esamos situacijos, bei veikia pagal sąnaudų – naudos

analizę, t.y. jeigu nauda viršija sąnaudas, gyventojas priima sprendimą migruoti. Teigiama, kad pagrindinis veiksnys, kuris įtakoja priimamą sprendimą yra atlyginimas.

Dviejų darbo rinkų teorija. Ši teorija teigia, kad kiekvienoje valstybėje egzistuoja dvi darbo rinkos. Pirmoji – suteikianti aukštas pajamas, išsilavinusiems vietiniams gyventojams skirta darbi rinka. Antroji – pavojingų, mažai apmokamų darbų, kurių nenori imtis vietiniai šalies gyventojai. Pastaraisiais darbo vietas užima imigrantai.

Migracijos sistemų teorija. Ši teorija teigia, kad migracija - tai mikro ir makro struktūrų tarp dviejų teorijų sąveikos rezultatas. Prie makro struktūrų galima priskirti institucinius veiksnius, o prie mikro – pačių migrantų įsitikinimus, praktikas. Pagal šią teoriją, kartais labai sunku atskirti kur prasideda mikro ir baigiasi makro lygmenys bei atvirkščiai.

Pasaulio sistemų teorija. Pagal šią teoriją migraciją lemia darbo jėgos judėjimas ir periferijų į centrus. Periferijai, pagal teoriją priskiriamos besivystantys, ne rinkos ekonomikos regionai, o centrams – poindustrinės, kapitalistinės valstybės. Teigiama, kad centrai bei periferijos dažnai susijusios kultūriniais, prekybiniais ar kalbiniais saitais.

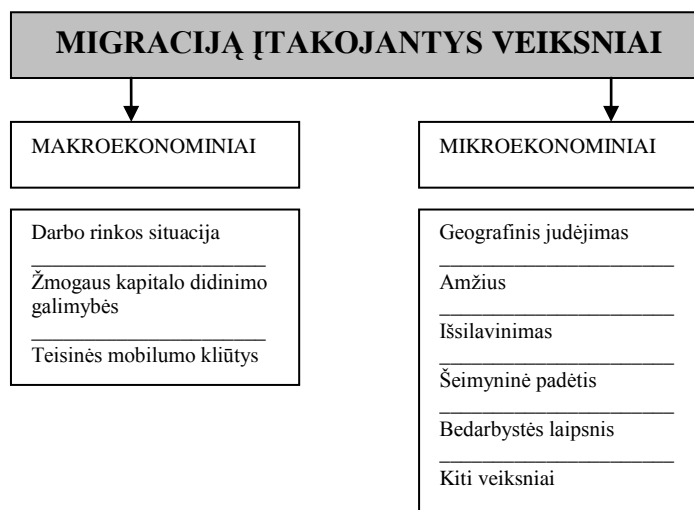
Migracijos tinklo teorija. Ji migracijos srautus paaiškina, kaip save generuojantį veiksni- migrantai suteikia informaciją apie šalies darbo rinkos situaciją, atlyginimo, įsidarbinimo galimybes. Augant migracijos skaičiui mažėja migracijos sąnaudos, t.y. atsiranda bei pinga tiek legalūs tiek nelegalūs migracijos keliai, komunikacija su kitomis valstybėmis, pinigų persiuntimo procedūromis ir pan.

Kumulatyvaus priežastingumo teorija. Ji aiškina apie grįžtantieji migracijos poveikį asmens motyvacijai bei socialiniai ir ekonominiai struktūroms. Plintat migracijai, keičiasi vietinė kultūra, ir šis procesas tampa lygiavertis kitoms gyvenimo strategijoms. Valstybėse, į kurias migruoja šalies gyventojai, kuriasi institucijos bei struktūros, kurios remia imigrantus. Taip užtikrinamas pastovus migracijos procesų vyksmas.

Apžvelgiant pateiktas teorijas, pastebima, kad ryškiausi makroekonominiai veiksniai, kurie įtakoja migraciją yra susiję su darbo rinkos situacija, žmogaus kapitalo didinimu. Tačiau nemažiau svarbūs yra ir mikroekonomikos veiksniai, kurie taip pat įtakoja emigracijos mastą.

Trečiame paveiksle pateikti pagrindiniai veiksniai, kurie įtakoja emigraciją.

Kaip teigia V. Kvainaukaitė, „makroekonominiai migracijos veiksniai – tai tam tikros objektyvios sąlygos, kuriose gyvena ir dirba žmogus“. Būtent jos ir formuoja atitinkamą migracijos aplinką (V. Kvainauskaitė, 2004).



3 pav. Migraciją įtakojantys veiksniai.

Šaltinis: sudaryta autorės, remiantis R. Kirpaičiu ir B Romikaitytė (2005), V. Daugėla, A. Kazlauskienė, V. Snieška (2000), R. Matiušaityte (2003), bei V. Kvainauskaite(2004).

Pasak autorės, „mikrolygio migracijos veiksniai – tai subjektyvios sąlygos, žmonių individualūs motyvai, lemiantys migracijos pasirinkimą“ (V. Kvainauskaitė, 2004).

Taigi, pats svarbiausias makroekonominis veiksnys, įtakojantis migracija yra *šalies darbo rinkos situacija*. Remiantis atliktais tyrimais, kaip teigia R. Matiušaitytė, emigracijos mastas atitinkamai didėja, augant šalies nedarbo lygiui bei augant laisvų darbo vietų skaičiui svetur (Matiušaityte, R., 2003). JAV atliktas tyrimas parodė, jog bedarbių emigravimo tikimybė daug didesnė nei dirbančiųjų. Kita priežastis lemianti migraciją yra darbo užmokesčio skirtumas.

Svarbu pastebėti, kad kuo labiau išsilavinę, kvalifikuoti asmenys, tuo labiau jie linkę migruoti, nes paprastai gerai moka užsienio kalbas, o aukštos kvalifikacijos darbo jėga paklausi visose šalyse, ir yra didesnė tikimybė gauti aukštesnį atlyginimą bei perspektyvas karjerai. Perspektyvoje galima numatyti, kad, kuo labiau bus suartinami ES šalių teisiniai bei kiti reikalavimai, kuo labiau bus naudojama viena- anglų kalba, tuo labiau migruos aukštos kvalifikacijos darbo jėga.

Sekantis makroekonominis veiksnys, kuris įtakoja migraciją yra *žmogaus kapitalo didinimo galimybė*. Darbo jėgos migraciją, kaip reiškinį nagrinėja įvairių sričių specialistai, tokie kaip ekonomistai, demografai, sociologai bei geografs. Žmogiškojo kapitalo migracijos modelio sukūrimas ir patikrinimas buvo vienas iš būdų ekonomistams prisijungti prie geografinio mobilumo suvokimo. Teigiama, kad žmogiškasis kapitalas susideda iš sugebėjimų generuoti pajamas, žinių bei sukauptos patirties. Investuojant į žmoniškąjį kapitalą galima padidinti galimas pajamas ateityje. Tai yra tam tikra auka šiandien, siekiant geresnio rytojaus. Pavyzdžiui, tai galėtų būti geresnio išsilavinimo įgijimas, papildomi mokymai ar sveikatos priežiūra.

Teisinės mobilumo kliūtys. Teisiniai migracijos ribojimai bei atstumai tarp šalių pakankamai stipriai įtakoja darbo jėgos migraciją. Skiriamos dvi priežastys, dėl kurių didėjant atstumams didėja ir kaštai. Pirmoji tai, kad gauti reikalingą informaciją apie įsidarbinimą svetur gali būti sudėtinga ir pakankamai brangu. Antra, pinginiai kaštai kelionėms pirmyn bei atgal, artimųjų lankymas, o taip pat ir psichologiniai persikėlimo kaštai atitinkamai didėja, didėjant atstumui. Todėl, pastebima, kad gyventojai labiau linkę migruoti į arčiau esančias užsienio šalis.

Mikroekonominių veiksnių, kurie įtakoja emigraciją, autoriai išskiria daugiau. Vienas iš jų – tai *geografinis judėjimas*. Šio veiksnio esmė yra ta, kad teoriškai šalies gyventojas migruos iš mažo užmokesčio vietų į tas, kur galimybės užsidirbti yra didesnės.

Kitas veiksnys – *amžius*. Teigiama, kad migracija yra pakankamai selektyvus reiškinys, kurio ne visi žmonės imasi vienodai. Mobilumo laipsnis gerokai aukštesnis yra tarp jaunų bei gerą išsilavinimą turinčių šalies gyventojų. Teigi, amžius vienas svarbiausių veiksnių apsprendžiančių, kas migruoja. Dažniausia migruojama jaunama amžiuje. Kaip teigia G.R. Ehrenberg ir S.R. Smith, tai 20-24 metų amžiaus jaunuoliai. Vyresni, pavyzdžiui 32 metų amžiaus gyventojai migruoja gerokai mažiau – vidutiniškai 8 procentai iš visų paliekančių šalį. Tuo tarpu dar vyresni (47 metų amžiaus) gyventojai šalį palieka dar rečiau (Ehrenberg, G.R., Smith, S.R., 1996)

Jaunų žmonių migraciją galima paaiškinti dviem variantais. Pirmą, kuo jaunesnis asmuo, tuo didesnis gražos potencialas iš žmogiškojo kapitalo investicijų. Antra, manoma, kad didelė migracijos kaštų dalis yra psichologinė, kitaip tariant nuostoliai susiję su draugų atsisakymu, visuomeninių ryšių nutraukimu. Kuo jaunesnis asmuo, tuo šie nuostoliai santykinai mažesni, kadangi jis dar nėra pakankamai įsitvirtinęs suaugusiųjų pasaulyje (Ehrenberg, G.R., Smith, S.R., 1996).

Trečias makroekonominis veiksnys yra *išsilavinimas*. Teigiama, kad amžius yra bene svarbiausias veiksnys, apsprendžiantis, kas migruoja apskritai. Tuo tarpu išsilavinimas geriausiai parodo, kas migruoja kiekvienoje amžiaus grupėje. Pavyzdžiui, asmuo, kuris dirba nacionalinėje darbo rinkoje, nesunkiai gali susirasti darbą kitur. Taip gyventojai iškarto migruoja iš vienos darbo vietos į kitą. Kuo išsilavinimas aukštesnis, tuo didesnė migravimo tikimybė.

Kuo išsilavinimas žemesnis, tuo sunkiau susirasti gerą darbą nacionalinėje darbo rinkoje. Tokiu atveju dažnai naudojama migracija, kaip būdas užsitikrinti sau didesnę atlyginimą.

Šeimyninė padėtis. Didėjant šeimos dydžiui, didėja ir potencialūs migracijos kaštai. Manoma, kad turintys šeimą šalies gyventojai migraciją renkasi rečiau, negu, kad vieniši darbo rinkos dalyviai.

Visi šie teiginiai yra pagrįsti empiriniais tyrimais, kurie ir parodė, kad šeimos nesukūrę asmenys labiau linkę persikelti; jei šeimoje dirba žmona, tai mažina migracijos tikimybę; kuo ilgesnė yra

žmonos darbinė patirtis, tuo mažesnė tikimybė, kad šeima persikels gyventi kitur, ir be abejo, migracijos tikimybę mažina mokyklinio amžiaus vaikai (Ehrenberg, G.R., Smith, S.R., 1996).

Bedarbystės laipsnis. Niekam nekyla abejonių, kad bedarbystė įtakoja emigracijos srautus. Asmuo, neturintis darbo įvertina galimybę įsidarbinti „namuose“ bei galimybę išvykti ieškoti darbo į užsienį. Tačiau, tas išvažiavimas iš šalies ne visada yra toks didelis, kaip galiam tikėtis, kai sprendimus priima daugiausiai vyresnio amžiaus išsilavinę darbuotojai, arba bedarbystės pašalpos yra pakankamai didelės.

Kiti veiksniai. Migraciją gali įtakoti ir daugybė kitų, anksčiau neaptartų veiksnių. Vienas tokių gali būti nekilnojamo turto (pavyzdžiui - namo) turėjimas. Kitas neaptartas veiksnys gali būti įvairių šalių reguliuojama migracijos politika (kurios išleidžia imigrantus, o kurios ne). Yra daugybė kitų veiksnių, kurie arba skatina arba riboja žmonių migracijos mastą.

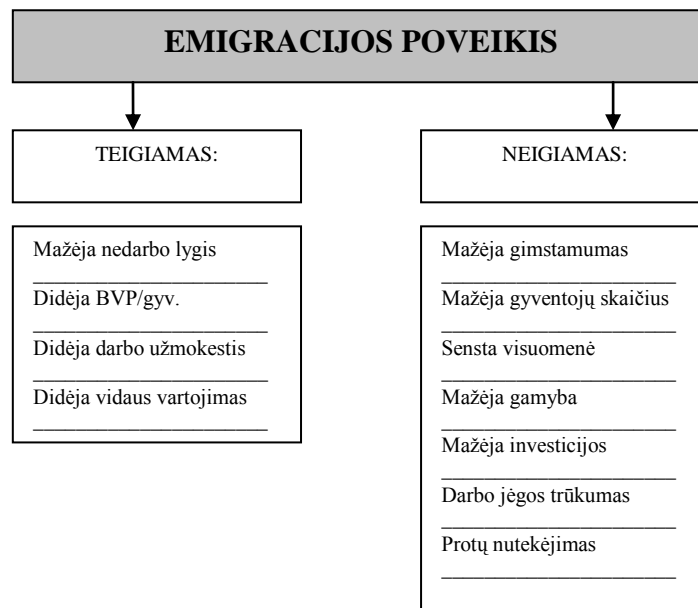
Apibendrinat galiam apsaakyti, kad gyventojų apsisprendimą migruoti, ar ne, lemia daugybė skirtingų veiksnių, kurie kiekvienam asmeniui yra individualūs Atskirai išskirti įtaką migracijai yra pakankamai sunku, kadangi jie tarpusavyje susiję ir sąveikauja. Paprastai šalies gyventojai migruoja, norėdami esamą situaciją pakeisti geresne.

1.4 Emigracijos ekonominės pasekmės

Tarptautinės emigracijos poveikį šalims galima vertinti labai įvairiai. Pasaulinio ūkio mastu, emigracija laikoma teigiamu reiškiniu arba mechanizmu, kuris palaiko pusiausvyrą darbo rinkoje, t.y. išlygina trūkumus ir perteklius. Pasak B. Martinkaus ir D. Beržinskienės „tokiu būdu sudaromos sąlygos kilti darbo užmokesčiui ir įvairių šalių gerovei“ (Martinkus, B., Beržinskienės, D., 2004).

Taigi, galima išskirti tiek teigiamą tiek neigiamą migracijos įtaką visuomenei bei valstybei. 4 paveiksle pateikta pagrindinės teigiamos bei neigiamos galimos emigracijos pasekmės, kurios įtakoja šalies ekonomiką.

Pagrindinis teigiamas ekonominis emigracijos poveikis yra tas, kad sumažėjus gyventojų skaičiui atsilaisvina darbo vietos, ko pasekoje didėja šalies darbo rinkos užimtumas ir atitinkamai mažėja nedarbo lygis bei socialinės paramos poreikis. Atsiradus darbo jėgos trūkumui yra gerinamos darbuotojo darbo sąlygos. Stengiantis išlaikyti darbuotojus ir nepajusit darbo jėgos stygiaus yra keliami atlyginimai bei naudojamos kitos motyvacijos priemonės, tokios, kaip darbuotojų gyvybės draudimas, įvairi skatinimo sistema, šventės tiek patiems darbuotojams tiek jų atžaloms (Laisvosios rinkos institutas, 2006)



4 pav. Emigracijos poveikis ekonomikai.

Šaltinis: sudaryta autorės, remiantis A.Sipavičiene (2006), V. Kvainauskaite (2004), A. Blebiene (2006), bei Pilietinės visuomenės institutu (2005).

. Nedarbo mažėjimą įtakoja du faktoriai: pirmasis- tai, kad patys registruoti bedarbiai emigruoja; antrasis- registruoti bedarbiai užima atsilaisvinusias vietas darbo rinkoje. Viso to pasekoje, auga pragyvenimo lygis, nes sumažėjus gyventojų skaičiui išauga bendrojo vidaus produkto dalis vienam šalies gyventojui. Atsirandant laisvų darbo vietų, didėja paklausa darbo jėgai, taip išauga ir darbo užmokesčio lygis. Padidėjus pajamoms, atitinkamai auga ir vidaus vartojimas. Dar vienas teigiamas aspektas yra tas, kad dalis emigrantų sugrįš į gimtąją šalį su užsidirbtais pinigais ir taip dar labiau padidins investicijas bei vartojimą.

Tačiau, pagal pateikta ketvirtą paveikslą pastebima, kad neigiamų emigracijos poveikių yra daugiau nei teigiamų.

Vienas pagrindinių iš jų yra gyventojų skaičiaus mažėjimas. Šalį paliekantys jauni gyventojai šeimas kuria užsienyje. To pasekoje, šalyje sparčiai mažėja gimstamumas, atitinkamai stebimas visuomenės senėjimas.

Mažėjant šalies gyventojų skaičiui, mažėja ir mokesčių mokėtojų dalis. Taip vienas dirbantis pilietis turi išlaikyti vis didesnę skaičių nedirbančiųjų. Kadangi, mažėja dirbančiųjų, mažėja surenkamų lėšų į valstybinį socialinį draudimo fondą. Taip išauga neigiamas santykis tarp nedirbančiųjų ir gaunančių socialines išmokas. Kadangi migruoja jauni žmonės, kartu su vaikais, arba vaikai gimsta kitoje šalyje, ši problema ateityje tik stiprės, nes mokančių socialinius mokesčius šalies gyventojų skaičius ypatingai sparčiai mažės. Visuomenės senėjimas sukelia dar vieną papildomą neigiamą poveikį – didėja sveikatos bei ilgalaikės priežiūros poreikis. Šiuos sunkumus šiek tiek gali kompensuoti emigrantų siunčiami pinigai.

Darbo jėgos trūkumas – taip pat svarbus neigiamas emigracijos poveikis. Senkanti darbo jėga įtakoja gamybos bei investicijų mažėjimą. To pasekoje atsiranda poreikis importuoti darbo jėgą iš trečiųjų pasaulio šalių.

Kad išvengti galimo ekonomikos augimo lėtėjimo, reikia kompensuoti darbo jėgos trūkumą. Galimi trys variantai, kurie padeda tai padaryti:

- Investicijos į turimus darbuotojus, siekiant pakelti jų darbo našumą;
- Investicijos į technologijas, ko pasekoje galima sumažinti darbuotojų skaičių;
- Papildomos darbo jėgos pritraukimas į darbo rinką, pavyzdžiui imigrantų iš kitų šalių arba pritraukti į darbo rinką neaktyvią darbo jėgą (Nacionalinės plėtros institutas, 2006).

Nors didėjantys atlyginimai gerina šalies ekonomiką, skatina vartojimą ir panašiai, tačiau jis neigiamai veikia pačios įmonės ekonominę padėtį, didinant darbo jėgos sąnaudas. Kad kompensuoti šias sąnaudas, įmonė būna priversta mažinti investicijas ir pan.

A.M. Carr-Sauders prie neigiamų veiksnių priskiria ir „protų nutekėjimą“. Ši problema kyla dėl išsilavinusių bei profesionalių gyventojų emigracijos į kitas valstybes bei su tuo susijusių prognozių, jog šitie asmenys niekada nebepresidės prie gimtosios šalies ekonominės socialinės bei mokslinės plėtros (Carr- Sauders, A.M, 2007).

Taigi, apibendrinat galima pasakyti, kad neigiamos laisvo darbo jėgos judėjimo pasekmės labiausiai pasireiškia per kvalifikuotos darbo jėgos trūkumą, kas sumažina gamybos plėtros galimybes bei aktyvesnę investicijų panaudojimą, nors iš kitos pusės, tam tikras kvalifikuotos darbo jėgos trūkumas gali būti vertinamas, kaip teigiamas reiškinys, kuris skatina darbdavius efektyviau naudoti darbo jėgą ir taip didinti darbo našumą ir produktyvumą.

1.5 Legali ir nelegali emigracija, jos mastai bei sprendimo būdai

Tarptautinė gyventojų emigracija yra skirstoma į legalią, remiantis Lietuvos statistikos departamentu – oficialią (deklaruotą) emigraciją bei nelegalią, kitaip dar vadinama nedeklaruota emigracija.

1.5.1 Legali migracija

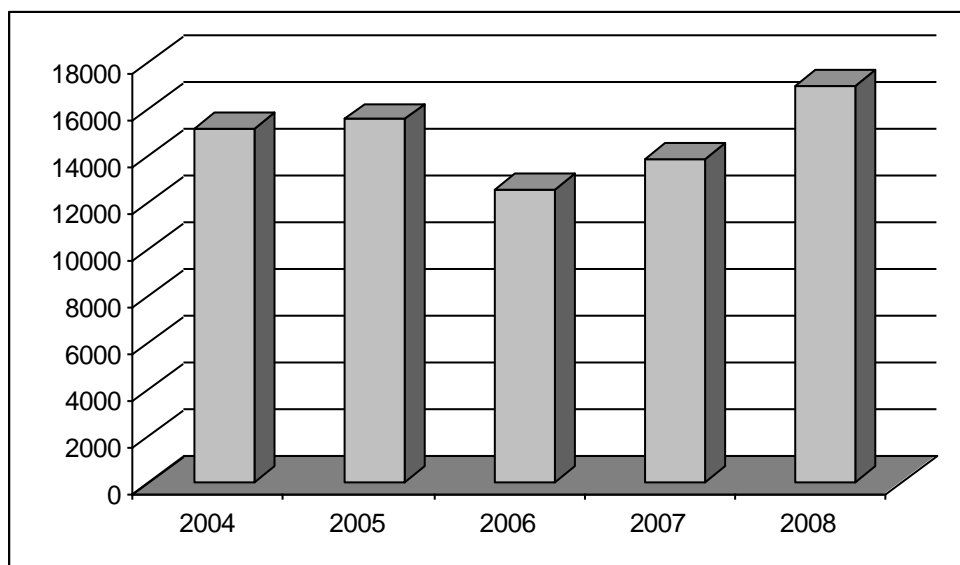
Šalies gyventojai, kurie išvyksta ilgesniam nei šešių mėnesių laikotarpiui iš šalies, turi deklaruoti savo išvykimą. Tokiu atveju yra pildoma gyvenamosios vietos deklaracija, tačiau, dažnai asmenys nežino kokiam laikotarpiui palieka šalį, ir tada minėtąją deklaraciją jie gali užpildyti jau būdami kitoje šalyje.

Teigiama, kad išvykstančiųjų deklaracija yra labai svarbi, kadangi atsiradus laisvam darbo jėgos judėjimui Europos sąjungos šalyse, ji tapo beveik vienintelė, kuri parodo tikrąją emigracijos mastą.

Lietuvos statistikos departamentas fiksuoja visus legaliai išvykstančius šalies gyventojus. Taip yra bandoma analizuoti ir galimus nelegalios emigracijos mastus. Kaip teigia A.G. Šemeta, Lietuvos statistika yra pakankamai gerai vertinama pasaulio mastu, nes kita vertus net oficialios emigracijos fiksavimas nėra toks paprastas dalykas, daugeliui pasaulio šalių tai vis dar didelė problema.

Pagal penktame paveiksle pateiktus duomenis, pastebima, kad po įstojimo į Europos sąjungą pirmus du metus buvo pastebimas augimas tarp deklaruojančių savo išvykimą. Paskesniais metais buvo pastebimas deklaracijų mažėjimas ir tik 2008 metais šis skaičius stipriai išaugo.

Žvelgiant atidžiau, galima pastebėti, kad oficiali emigracija, kurią fiksuoja Statistikos departamentas, tik iš dalies atspindi realią šalies situaciją. Viena pagrindinių priežasčių kodėl taip yra, ta kad išvykstantys šalies gyventojai pakankamai dažnai neišsiregistruoja, o Statistikos departamentas emigravusiais laiko tik tuos, kurie oficialiai praneša apie savo išvykimą iš šalies.



5 pav. Deklaruota emigracija (tūkst.)

Šaltinis: sudaryta autorės remiantis Lietuvos statistikos departamentu.

Antras šių duomenų trūkumas yra tas, kad Statistikos departamentas emigruojančiais laiko tik išvykstančius šešiams mėnesiams ar ilgiau, bet taip nėra atsižvelgiama į tuos, kurie išvyksta dirbti sezoninių darbų trumpesniems, pavyzdžiui trijų mėnesių, laikotarpiams.

1.5.2 Nelegali emigracija ir jos sprendimo būdai

Nelegali emigracija, kaip jau buvo minėta anksčiau, apima tuos šalies gyventojus, kurie išvyko nedeklaruodami savo būsimos gyvenamosios vietos ilgiam nei šešių mėnesių laikotarpiui.

Labiausiai nelegali emigracija vyravo tada, kai Lietuva dar nebuvo įstojusi į Europos bendriją. Iki 2004 metų nemaža dalis Lietuvos gyventojų dėl prastos ekonominės situacijos palikdavo šalį nepranešdami kur vyksta ir kiek ketina užtrukti. Dažnai tokie asmenys ir kitose šalyse dirdavo nelegaliai.

Kai kuriose priimančiose šalyse nelegali migracija yra pakankamai gerai toleruojama. Tam yra kelios pagrindinės priežastys. Viena jų, tai kad tokie imigrantai didina bendrąją vartojimo paklausą bei moka netiesioginius mokesčius pirkdami prekes ar paslaugas. Kita priežastis yra ta, kad paprastai imigrantai dirba už mažesnę atlygį už darbą, nei savos šalies gyventojai. Taigi, tas požiūris priklauso nuo konkrečios šalies migracijos politikos, įstatymų, bei galiojančių taisyklių. Nacionalinėje demografinės (gyventojų) politikos strategijoje teigiama, kad „dauguma gyventojų teigiamai žiūri į nelegalią migraciją ir nelegalų darbą užsienyje ar bent jau juos pateisina, todėl darbo migracijos nestabdo net tas faktas, kad galimybių legaliai įsidarbinti nėra, ypač kai taip išplėtoti neformalūs tinklai ir neformalus pagalbos mechanizmas. Masinės nelegalios migracijos tikimybė išlieka, bent jau netolimoje ateityje. Taigi, įvairiems tarpininkams ir nusikalstamo pasaulio atstovams susidaro palankios sąlygos iš to pelnytis (Europos parlamentas, 2007).

Nelegaliai migracijai yra priskiriamas ir reiškiny, vadinamas prekyba žmonėmis. Ši veikla yra akivaizdžiai nusikalstama, nešanti kažkam pelną. Ši problema yra labai didelė ir opi Lietuvai. Jos mastą nusakyti yra labai sunku, nes nėra tiksliai žinoma kiek yra išvežama ir parduodama šalies gyventojų, ne visi jie kreipiasi į teisėsaugos institucijas, o ir tiek, kurie kreipiasi, ne visada nurodo tikrąsias priežastis.

Prekybos žmonėmis augimą įtakoja migracijos politika bei ekonominės ir socialinės krizės įvairiuose pasaulio regionuose. Tokia pasiūla atsiranda dėl skurdo, augančio nedarbo, korupcijos bei diskriminacijos, tačiau ją skatina ir paklausa (Europos parlamentas, 2007).

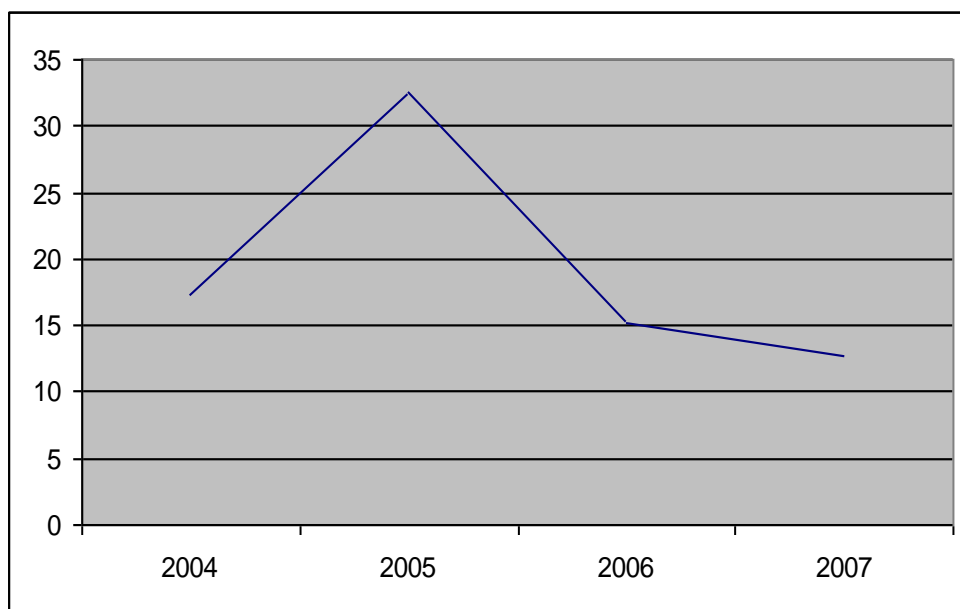
Manoma, kad Europos sąjungoje nelegaliai gyvena ir dirba iki 8 milijonų trečiųjų šalių gyventojų. tuo tarpu Eurostat duomenimis, bendrai visose 27 bendrijos šalyse gyvena 18,5 milijono legalių imigrantų. Taigi, iš pateiktų skaičių pastebima, jog nelegali emigracija yra labai didelė problema.

Straipsnyje „Europarlamentarai ragina matyti ir teigiamus imigracijos aspektus“, pateikia tokius galimus nelegalios emigracijos sprendimų variantus.

Jie siūlo imtis europinio lygmens veiksmų šioje srityje, skiriant daugiau dėmesio teisėtos migracijos skatinimui. Manoma, kad nelegalūs imigrantai neturėtų būti lyginami su nusikaltėliais, netgi manoma, kad daugelis iš atvykstančių ieškoti laisvės ir pragyvenimo šaltinių iš tiesų rizikuoja savo gyvybe. Taip pat Europarlamento nariai skatina kuo greičiau parengti nelegalių imigrantų gražinimo direktyvą, veiksmingiau kovoti su prekyba žmonėmis, ypač atkreipiant dėmesį į nukentėjusiuosius moteris ir vaikus. Svarbu pažymėti, kad kovojant su nelegalia emigracija, būtina nustatyti legalios migracijos priemones bei galimus kanalus, nes šie du reiškiniai yra labai susiję. Legali migracija, pasak narių, yra teigiamas ir palaikomas reiškinys, kadangi, 50-ies metų bėgyje Europos sąjungos šalyse darbo jėgos gali sumažėti 50 milijonų. Be to, kiekviena valstybė priimdama tam tikrus nutarimus dėl migracijos, turi pranešti tai kitoms valstybėms, kadangi vienos šalies sprendimai šiuo klausimu įtakoja galimą situaciją kitoje šalyje (Europos parlamentas, 2007).

Lietuvos statistikos departamentas labai stengiasi. Siekdamas įvertinti neoficialią emigraciją. Tam tikslui yra parengta neoficialios migracijos vertinimo metodika, kurios būdu buvo atliekamas tyrimas, kiek yra šalies gyventojų emigravusių nelegaliai.

Remianti 6 paveikslu pastebima, kad po įstojimo į Europos bendriją, per 1 metus nedeklaruotos (nelegalios) emigracijos srautas ypatingai išaugo. Remiantis Lietuvos statistikos departamento informacija, šis skaičius išaugo beveik dvigubai. Tačiau nuo 2006 metų pastebimas smarkus sumažėjimas, kuomet nelegalios emigracijos skaičius nukrito žemiau 2001 metų ribos.



6 pav. Emigrantai, nedeklaravę išvykimo (tūkst.).

Šaltinis: sudaryta autorės, remiantis Lietuvos statistikos departamentu.

Geriausiai būdas nustatyti, kiek šalies gyventojų yra emigravusių nelegaliai, yra šalies gyventojų surašymas. Remiantis Europos sąjungos rekomendacijomis, surašymus rekomenduojama atlikti kas dešimt metų, tačiau niekas nedraudžia to daryti dažniau. Pavyzdžiui Airijoje jis yra atliekamas kas penkeri metai.

Apibendrinat galima pabrėžti, kad nelegali emigracija yra didelė problema ir ją spręsti būtina kuo greičiau. Bendradarbiaujant su tokiomis organizacijomis kaip tarptautinė migracijos organizacija, tarptautinis migracijos politikos vystymo centras, Jungtinių tautų vyriausiojo pabėgėlių komisaro valdyba, bei su atskiromis valstybėmis, galima pakankamai efektyviai ir greitai rasti svarbius sprendimus, tam kad būtų sumažintas neoficialios emigracijos mastas.

1.6 Valstybės migracijos politika ir priemonės migracijos proceso reguliavimui

Atsiradus vis didesnei migracijos problemai, valstybėse pradedamos kurti valdymo metodai, skirti migracijos srautams reguliuoti. Yra kuriamos plačios sistemos priemonių, kurių pagalba būtų galiam reguliuoti ši vis labiau didėjanti procesą. Kiekviena valstybė, susidurianti su šia problema ir kuriai rūpi šalies ekonomika stengiasi reglamentuoti darbo jėgos migraciją, pasirinkdama tam tikrą migracijos politiką (Petrukevičiūtė-Benkunskienė, V., Ignotas, F.V., 2005).

A.Vildžiūnienė **migracijos politiką** apibrėžia kaip vyriausybės veiksmus, siekiant reguliuoti gyventojų migraciją sukeliančias priežastis, migracijos procesus ir jų pasekmes.

Migracijos politiką sudaro imigracijos ir emigracijos politikos. Priimančios šalys stengiasi neriboti atvykimo tų gyventojų, kurių specializacija jai reikalinga ir priešingai, jeigu šalyje yra tam tikros rūšies specialistų perteklius, tokie atvykėliai nėra pageidaujami. Ekonomikos išsivystimas šalyje reguliuoja emigrantų paklausą (Petrukevičiūtė-Benkunskienė, V., Ignotas, F.V., 2005).

V. Petrukevičiūtė-Benkunskienė ir F.V. Ignotas išskiria tris pagrindines migracijos politikos kryptis:

1. Politika, paremta migrantų buvimo šalyje laiko apribojimais, apie ką jie iškarto išpėjami;
2. Politika, neribojanti migrantų buvimo laiko šalyje ir leidžianti į ją atvykti migranto šeimos nariams;
3. Politika, leidžianti migrantams įsikurti šalyje ir po tam tikro laiko jiems suteikti tos šalies pilietybę (Petrukevičiūtė-Benkunskienė, V., Ignotas, F.V., 2005).

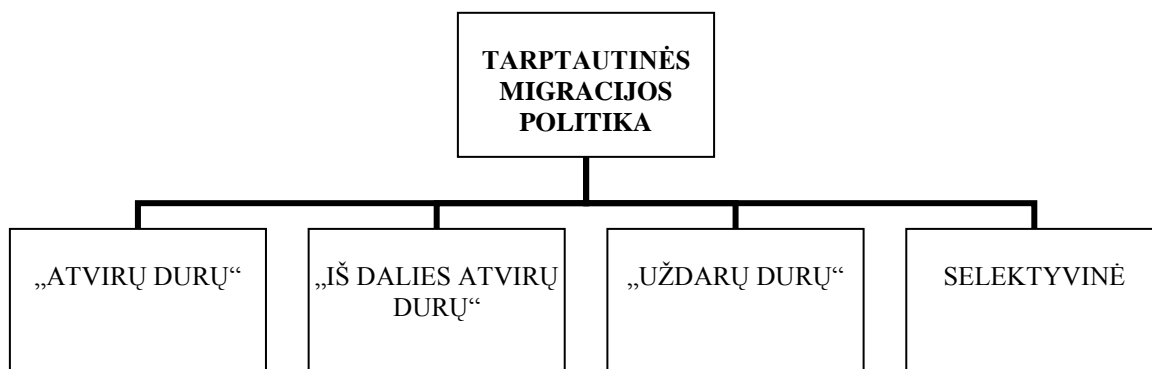
Kaip jau minėta anksčiau, politikos pasirinkimas priklauso nuo esamos ekonominės situacijos toje šalyje, o taip pat įtakos turi ir šalies darbo rinkos tautinė sudėtis, demografinės situacijos.

Taigi, galiam išskirti tokias pagrindines emigracijos politikos kryptis: darbo migracijos skatinimas; darbo migracijos ribojimas; sąlygų emigracijai kūrimas; sąlygų grįžusiųjų adaptacijai

sudarymas. Tačiau A. Vildžiūnienė pateikia paprastesnį krypčių skirstymą: pirmoji – migraciją ribojanti; antroji – migraciją skatinanti ir trečioji- nesikišimo (vyriausybės nesikišimas į migracijos procesus, leidžiant jiems vystytis natūralia eiga) (Vildžiūnienė, A., 1999).

Kaip jau buvo minėta anksčiau, migracija gali būti išorinė ir vidinė ir priemonės reguliuoti jas yra kuriamos skirtingos. Tačiau ekonominiu požiūriu tarptautinė migracija turi didesnę įtaką šalies ekonomikai, tad ir priemonių ją reguliuoti yra daugiau ir sudėtingesnių.

7 paveiksle pavaizduota, kokia gali būti šalies tarptautinės migracijos politika.



7 pav. Tarptautinės migracijos politikos tipai.

Šaltinis: sudaryta autorės, remiantis R. Kripaičiu, B. Romikaitytė (2005).

„Atvirų durų“ migracinėje politikoje neribojama nei emigracija nei imigracija. Praktikoje tokią politiką surasti sunku, kadangi kiekviena valstybė turi savo interesus ir juos išreiškia.

Iš dalies „atvirų durų“ politika pasireiškia, kai ribojamas vienas iš migracijos kanalų, pavyzdžiui toleruojama emigracija, bei ribojamas kitataučių atvykimas.

„Uždarų durų“ politikoje ribojama ar net visiškai draudžiama tiek imigracija tiek emigracija. Tokia politika paprastai pasitaiko autoritarinių, karinių režimų valstybėse. Kone ryškiausias pavyzdys – buvusi Sovietų sąjunga.

Selektyvinė migracijos politika yra panaši į „atvirų durų“. Čia yra taikomi apribojimai arba leidimai laivai migruoti tik tam tikroms gyventojų grupėms. Ši politika, kaip ir iš dalies „atvirų durų“ pasitaiko dažniausiai.

Lietuvoje šiuo metu yra taikoma iš dalies „atvirų durų“ migracijos politika. Šalyje beveik nėra reguliuojamas išvykimas, tačiau stebimas bei ribojamas kitataučių atvykimas į šalį. Atvykimų skaičius yra reguliuojamas vizų išdavimo tvarka, imigracijos kvotomis bei imigravimo mokesčiais (Vildžiūnienė, A., 1999).

Tam, kad efektyviai vykdyti migracijos politiką, yra naudojamos įvairios migracijos reguliavimo priemonės. Teigiama, kad, norint racionalizuoti šalies gyventojų mobilumo srautus yra būtina:

- Skatinti darbo vietų kūrimą, investicijų augimą, taip sudarant palankesnes sąlygas smulkiajam verslui plėtotis;
- Skatinti bei remti mokesčių, kreditų lengvatomis tuos darbdavius, kurie priima į darbą bedarbius, ypač jaunimą;
- Skatinti reemigracijos procesą;
- Labiau siekti aukštos kvalifikacijos darbuotojų ugdymą au darbdavių poreikiais;
- Skatinti šalies gyventojų teritorinį mobilumą šalies darbo rinkoje;
- Skatinti silpniau išplėtotų regionų ekonomikos augimą taikant mokesčių lengvatas;
- Investuoti į bendrąjį išsilavinimą ir švietimą (Pocius, A., 2002).

Tokius pasiūlymus pateikia A.Pocius, o štai K. Gliosaitė pateikia tokius pasiūlymus, kurie galėtų sumažinti gyventojų pasirinkimą emigruoti (Gliosaitė, K., 2004).:

- Pajamų mokesčio sumažinimas (tuo pačiu atsiribojant nuo minimalaus atlyginimo padidinimo);
- Ribos nustatymas, iki kurios skaičiuojamas socialinio draudimo įmokos;
- Verslumo sąlygų gerinimas, smulkaus verslo plėtra, jo reguliavimo mažinimas;
- Įmonių steigimo taisyklių paprastinimas;
- Įsidarbinimo sistemos gerinimas ir pan.

Daugelis autorių kaip vieną iš migracijos mažinimo galimybių išskiria gyventojų mokesčių apmokestinimo mažinimą. Nors šiuo metu gyventojų mokesčiai yra mažinami, tačiau pagal dabartinę ekonominę situaciją realią naudą pajunta nedaugelis šalies gyventojų.

Manoma, kad migracija galima sureguliuoti, jeigu valdžios dėmesys bei išteklių nukryptų į esminių priemonių, kurios sumažintų motyvą emigruoti, gyvenimo sąlygų užsigerinti sudarymas, skatinat bei kuriant palankesnes sąlygas verslui plėtoti, sveikatos bei švietimo reformų ilgalaikės gyvenimo kokybės užtikrinimas bei viešojo administravimo pertvarkymas (Kadziauskas, G., 2007).

Valstybė savo ekonomine politika reguliuoja svarbiausias darbo sąlygų dalis, tokias kaip darbo valandos, atostogų trukmė minimalus darbo užmokestis ir pan. Visi šie reiškiniai susiję su darbu tiesiogiai įtakoja apsisprendimą migruoti. „Todėl siekiant sumažinti gyventojų apsisprendimą migruoti, ieškant geresnių darbo sąlygų, reikia sudaryti kuo daugiau galimybių darbuotojui susitarti su darbdaviu“ - teigia G. Kadziauskas (Kadziauskas, G., 2005).

Apibendrinat migraciją kaip ekonominį, socialinį, politinį bei geografinį reiškinį, galima teigti, kad su šiuo procesu susiduria daugelis valstybių. Pagrindinė šios problemos priežastis yra ta, kad šalies gyventojai nori pagerinti savo gyvenimo bei darbo sąlygas. Apsisprendimą migruoti įtakoja nemažai veiksnių, tokių kaip asmens psichologija, socialinė bei kultūrinė situacija šalyje, demografiniai bei geografiniai aspektai, o taip pat labai svarbūs ekonominiai bei politiniai veiksniai. Kiekvienam emigrantui šios migracijos priežastys yra skirtingos. Migracijos potencialas atsiranda tuomet kai yra pasiūla bei paklausa, kitaip tariant emigrantų bus tol, kol bus juos priimančių valstybių. Pagrindiniai migracijos mažinimo būdai yra „susikalbėjimas“ tarp darbuotojo, darbdavio bei tinkamos šalies politikos. Migracija kaip procesas turi tiek teigiamų, tiek neigiamų pasekmių, todėl kiekviena valstybė stengiasi tinkamai reguliuoti šalies migracijos politiką, kad galėtų išvengti nepageidaujamų pasekmių.

2. EMIGRACIJA IR JOS ĮTAKA LIETUVOS DARBO RINKAI BEI EKONOMIKAI

Šioje darbo dalyje įvertinsiu, kaip emigracija veikia Lietuvos darbo rinką bei ekonomiką, todėl, kad Lietuva, kaip ir daugelis kitų postkomunistinių valstybių, susiduria su vienu iš šiuolaikinės visuomenės raidos bruožų – nepaprastai greitai augančiu migraciniu mobilumu. Lietuvai 2004m. gegužės 1 dieną įstojus į Europos Sąjungą, įgavo teises savo šalies gyventojams laisvai judėti sąjungos šalyse. Remiantis Europos Bendrijos sutarties 39 straipsniu: „Laisvas asmenų judėjimas Europos Sąjungoje – viena iš keturių laisvių, sudarančių bendrosios rinkos pagrindą“ (Europos parlamentas, 2009). Šis darbo jėgos judėjimo liberalizavimas yra grindžiamas prielaida, kad panaikinus sienas tarp migruojančios darbo jėgos, darbininkai migruos ten, kur stinga darbo jėgos bei kur atitinkamai didesnis darbo užmokestis. Tai, tikėtina, skatins našumą bei efektyvų išteklių paskirstymą.

Statistikos departamento duomenimis, nuo 1990 metų iki 2003 metų iš Lietuvos išvyko apie 303 000 gyventojai, tuo tarpu po įstojimo į Bendriją, 2004 metais- 15 165 gyventojai, tai yra apie 4000 daugiau negu ankstesniais metais.

Galima išskirti tokius pagrindinius ekonominius emigracijos veiksnius:

Darbo užmokesčio skirtumai:

Šie skirtumai yra laikomi viena iš pagrindinių emigracijos priežasčių. Bendrovė RAIT atliko tyrimą ir išsiaiškino, kad svarbiausia respondentų nuomone, emigracijos priežastis yra nedidelis darbo užmokestis – taip mano 90 procentų šalies gyventojų (Eurostat, 2009). Pačius bendriausius skirtumus tarp Lietuvos ir valstybių, kurios priima emigrantus yra sukuriamas bendrasis vidaus produktas vienam šalies gyventojui. Ypatingai skiriasi lyginami minimalieji atlyginimai Lietuvoje ir kitose Europos sąjungos šalyse. 2004 metais minimali alga Lietuvoje buvo 550 litų ir ją gaudavo per 20 procentų šalies dirbančių gyventojų. 2005 metais nustatyta minimali alga 145 eurai net 10 kartų skyrėsi nuo minimalios algos Liuksemburge, kur ji siekė 1467 eurus, arba 8 kartus mažesnė nei Airijos Respublikoje – čia ji 2005 metais buvo 1183 eurai (Eurostat, 2009).

Žinoma, šie užmokesčio skirtumai lyginami neatsižvelgiant į pragyvenimo sąnaudų skirtumus, čia nėra įvertinamos galimos šešėlinės pajamos, kurios, manoma gali sudaryti iki 20 procentų bendrojo vidaus produkto, o taip pat statistika neatsižvelgia į mokamus mokesčius, kas realiai pajamas labai sumažina.

Nedarbas:

Kaip skelbia Eurostat departamentas, Lietuvoje 2004 metais nedarbo lygis siekė 104 procentus. O vienoje iš populiariausių emigracijos šalių – Didžiojoje Britanijoje tai metais jis siekė 3,3 procentus. 2007 metais, kuomet buvo stebimas aukščiausias ekonominis pakilimas Lietuvoje, nedarbo lygis sumažėjo iki 3,9 procentų, ir skyrėsi nuo Jungtinės Karalystės 0,3 procentiniais

punktais. Tačiau, prasidėjus ekonominei krizei, nedarbas Lietuvoje vėl pradėjo augti – iki 5 procentų. Anglijoje jis taip pat padidėjo, tačiau labai nežymiai – iki 3,9 procentų.

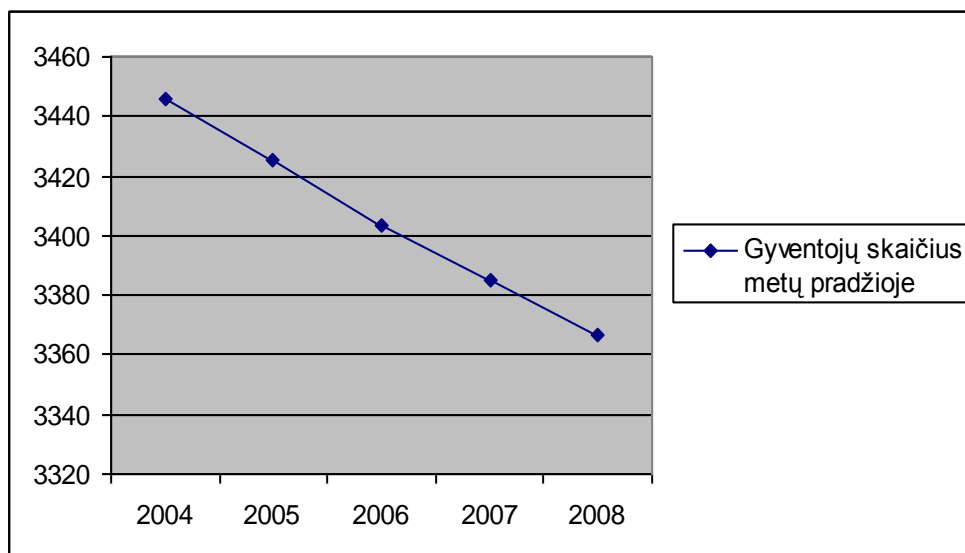
Tačiau, mažėjantis nedarbas struktūrinio nedarbo problemos nesunaikina. Pakilus minimaliam darbo užmokesčiui, atsirado nekvalifikuotos darbo jėgos paklausos ribojimas, o jų dalis nedarbo lygyje yra didžiausias. Taigi, didelis nekvalifikuotų ir menkai kvalifikuotų bedarbių skaičius, bei kvalifikuotų specialistų trūkumas yra svarbi struktūrinio nedarbo mažėjimo kliūtis.

Emigracija bus vertinama demografiniu ir ekonominiu aspektais:

- *Emigracija įtakoja demografinius rodiklius*: dėl emigracijos mažėja gyventojų skaičius, mažėja gimstamumas, visuomenė sensta.
- *Emigracija įtakoja ekonominius rodiklius*: emigracija veikia darbo rinką – mažėja nedarbo lygis; emigracija veikia sukuriamą produktą – didėja perkamoji galia, vidinis vartojimas, mažėja sukuriamas bendrasis vidaus produktas.

2.1. Emigracijos poveikis demografijai

Lietuva yra ketvirtoji Europos Sąjungos valstybė pagal daugiausiai emigruojančių gyventojų skaičių.



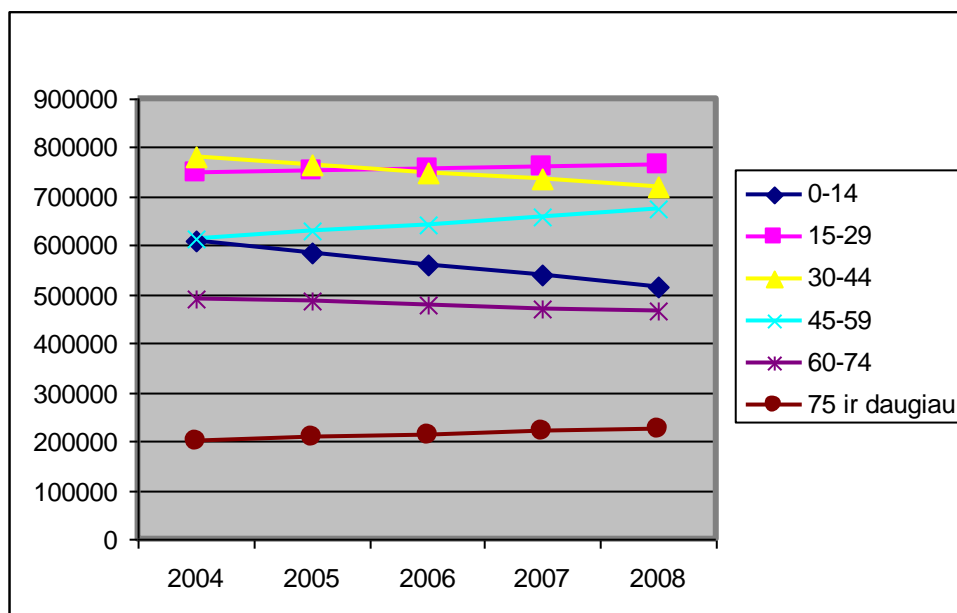
8 pav. Šalies gyventojų skaičius metų pradžioje (tūkst.).

Šaltinis: sudarytas autorės remiantis Lietuvos statistikos departamentu.

Aštuntame paveiksle pavaizduota, kaip kito šalies gyventojų skaičius po įstojimo į Europos bendriją. Per penkerius analizuojamus metus gyventojų skaičius šalyje oficialiai sumažėjo 3 procentais, arba 79,5 tūkstančiais. Iš pateikto paveikslo matyti, kad gyventojų skaičiaus mažėjimas

buvo tolygus, ir atlikti skaičiavimai parodė, kad kiekvienais metais šalyje buvo fiksuojama vidutiniškai po 20 tūkstančių gyventojų mažiau.

Šalies gyventojų skaičių mažina ne vien tik auganti emigracija bet ir mažėjantis gimstamumas. Sekančiame paveiksle pateikta, kokios amžiaus kategorijos šalies gyventojų per penkerius metus sumažėjo labiausiai.



9 pav. Gyventojų skaičius metų pradžioje pagal amžių.

Šaltinis: sudaryta autorės remiantis Lietuvos statistikos departamentu.

Jauniausių šalies gyventojų skaičius 2008 metų pradžioje buvo 15 procentų mažesnis negu 2004 metais. Didžiausiais sumažėjimas vaikų tarpe pastebimas 2005 metais, kada jų skaičius sumažėjo 4 procentiniais punktais, arba 23,9 tūkstančiais.

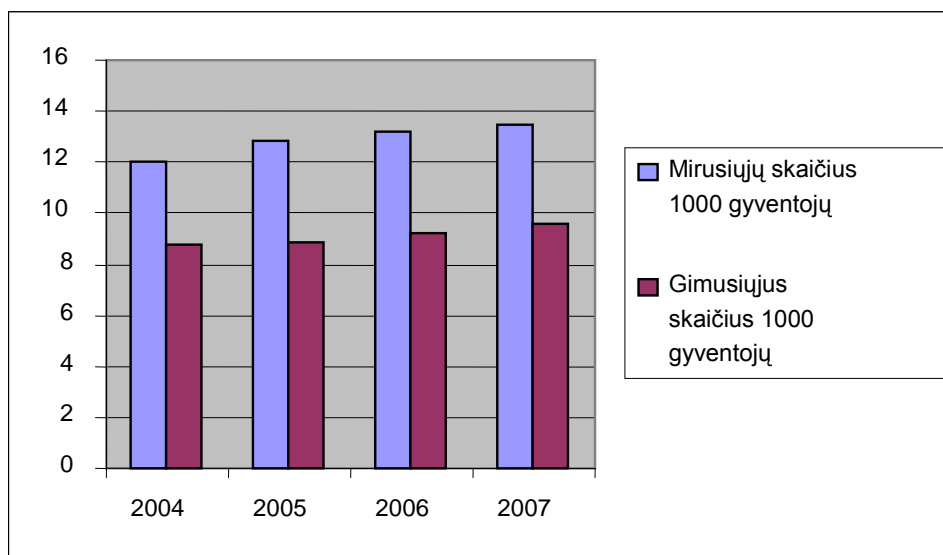
Tuo tarpu jaunuolių, kurių amžius nuo 15 iki 29 metų skaičius šiek tiek išaugo. 2008 metais jų šalyje gyveno 2 procentais daugiau negu kad buvo 2004 m.

Pats didžiausiais mažėjimas pastebimas brandaus amžiaus šalies gyventojų tarpe. 30-44 metų šalies gyventojų 2008 metais buvo beveik 8 procentais mažiau, nei 2004 metais. O tai reiškia, kad per penkerius metus buvo stebimas 60,5 tūkstančio šalies gyventojų mažėjimas.

Vyresnių gyventojų skaičius šalyje gana stipriai didėjo – beveik 10 procentinių punktų. Priešingai, pačių vyriausių šalies gyventojų skaičius per analizuojamą laikotarpį sumažėjo 5,7 procento, arba 28 tūkstančiais, tačiau šį mažėjimą įtakoja ne emigracija, bet didėjantis mirtingumas šalyje, kurį skatina netinkama sveikatos priežiūros sistema bei nelabai palankios pensijinis amžiaus šalies gyventojų gyvenimo sąlygos.

Remiantis Lietuvos statistikos departamentu, 2008 metais šalyje gyveno beveik 43 tūkstančiai kitų tautybių gyventojų. Tuo tarpu 2006 metais kitataučių skaičius gyventojų fonde sudarė nepilnai 33 tūkstančius, tai yra 10 00 mažiau. Tai reiškia, kad Lietuvai gresia nutautėjimas, kadangi pačios šalies piliečių skaičius pakankamai sparčiai mažėja, tuo tarpu kitataučių kasmet vis daugiau.

Kaip jau buvo pastebėta anksčiau, gyventojų fondą mažina ne tik emigracija, augantis kitataučių skaičius, bet ir labai silpnai augantis gimstamumas bei sparčiai didėjantis mirtingumas.



10 pav. Mirusiųjų ir gimusiųjų skaičius 1 000 gyventojų.

Šaltinis: sudaryta autorės remiantis Lietuvos statistikos departamentu.

10 paveiksle pateikta, kaip kito mirusiųjų ir gimusiųjų skaičius šalyje. Jeigu 2004 metai 1000 šalies gyventojų teko 12 mirusiųjų ir 8,8 gimusieji, tai 2007 metais šie rodikliai padidėjo ir mirusiųjų skaičius pakito iki 13,5 arba 12,5 procento, gimusiųjų skaičius kito lėčiau – iki 9,6 arba 9 procentų. Taigi, skirtumas tarp mirtingumo ir gimstamumo per ketverius metus pasiekė 3,5 procento – tiek žmonių daugiau miršta nei gimsta.

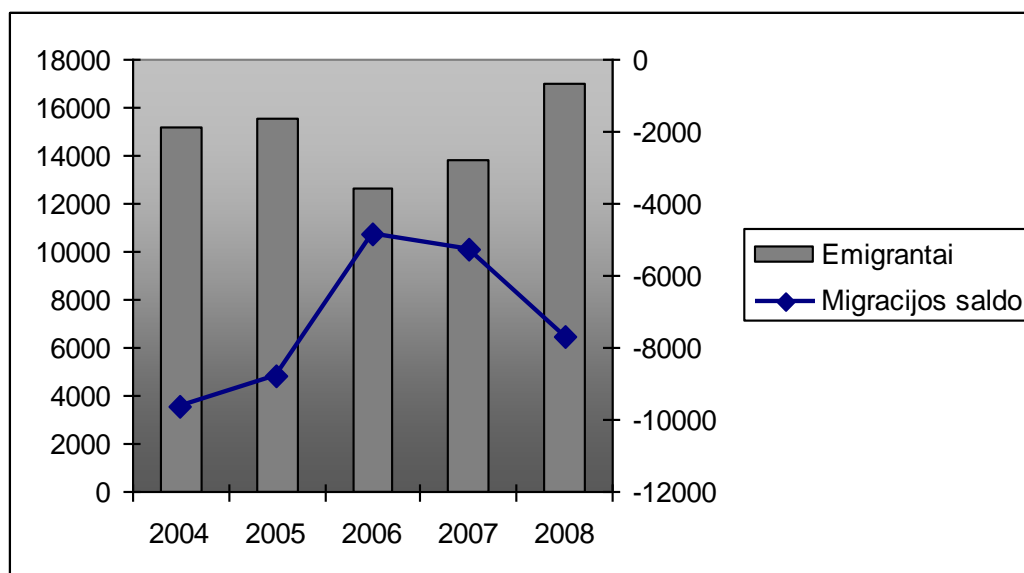
Svarbu pastebėti, kad bendras gimstamumo skaičius mažėja. Nors pastarasis paveikslas ir parodo nežymų naujagimių augimą, tačiau čia nėra atsižvelgiama į tai, kad šalies gyventojų skaičius mažėja, vadinais 1000 gyventojų tenka daugiau gimusiųjų.

Taigi, apibendrinat galima pastebėti, kad emigracija įtakoja šalies gyventojų skaičių ir, deje, neigiamai. Labiausiai jos poveikis pastebimas brandaus amžiaus žmonių grupėje, kurios mažėjimas yra pats didžiausias ir sunkiausiai paaiškinamas kitais galimais mažėjimo faktoriais. Kai kurių amžių kategorijų šalies gyventojų skaičius pakankamai didėjo, tačiau bendras visų gyventojų fondo pokytis 2008 metais palyginus su pirmaisiais po įstojimo į Europos sąjungą, buvo neigiamas.

Sekančioje dalyje apžvelgiama, kaip kito pats emigracijos srautas, kada jis buvo didžiausias ir kokios šalys labiausiai traukia šalies piliečius.

2.2 Emigracijos mastas ir kryptys

Gyventojų skaičiaus mažėjimą lemia prieš tai aptarti veiksniai, tokie kaip mažėjantis gimstamumas bei didėjantis mirtingumas. Bet didžiausią įtaką šalies gyventojų skaičiui turi ją paliekančių žmonių skaičius. Remiantis oficialiais duomenimis sudarytas 11 paveikslas pateiktas pavaizduoja, kaip kito oficialiai išvykstančių šalies gyventojų skaičius.



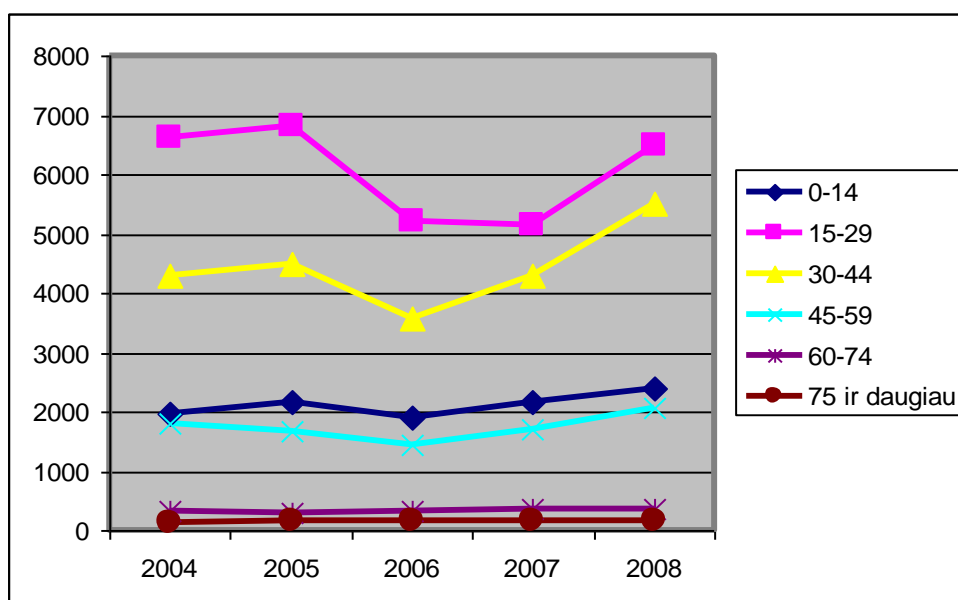
11 pav. Emigracijos srautas ir migracijos saldo

Šaltinis: sudaryta autorės remiantis Lietuvos statistikos departamentu.

Remiantis duomenis, kiekvienais metais iš šalies išvykdavo vidutiniškai po 15 tūkstančių šalies gyventojų (vadinasi gimstamumo ir mirtingumo skaičių pokyčiai gyventojų mažėjimą įtakoja vidutiniškai tik 25 procentais). Daugiausiai išvykusiųjų buvo 2008 metais – 17 tūkstančių, o tai, palyginus su 2004 metais, o tai 12 procentų daugiau. Mažiausiais emigravusiųjų skaičius buvo 2006 metais – 12,6 tūkstančiai, ir tai įtakojo sparčiai auganti ekonomika bei gerėjančios darbo sąlygos. 2007 metais, esant ekonominio pakilimo pikui, emigruojančių gyventojų skaičius vėl šiek tiek padidėjo – beveik 10 procentų palyginus su 2006 metais, tai galėjo įtakoti noras įsitvirtinti kitose šalyse, kuriose gyvenimo sąlygos dar geresnės nei tuo metu ekonomiškai pakankamai sustiprėjusioje šalyje. Ir, 2008 metais, prasidėjus ir vis stiprėjant kalboms apie galimą stiprų ekonomikos nuosmukį, emigrantų skaičius išaugo 23 procentai, palyginus su 2007 metais. Tai įtakojo ne vien kalbos apie ekonominę krizę, bet ir prasidėję akivaizdūs nuosmukio požymiai, tokie kaip įmonių finansinės padėties silpnėjimas, stagnacija bei nebesugebėjimas išlaikyti savo darbuotojų. Ne maža dalis atleistųjų iš darbo, skubėjo palikti šalį ir susirasti darbo kitose Europos

sąjungos šalyse. Taigi, šiais argumentais būtų galima paaiškinti taip smarkiai išaugusį emigracijos mastą praėjusiais metais.

11 paveiksle taip pat yra pavaizduota migracijos saldo kreivė. Migracijos saldo galima apibūdinti kaip skirtumą tarp emigrantų ir imigrantų. Visu analizuojamu laikotarpiu šis rodiklis buvo neigiamas, o tai reiškia, kad šalį palikdavo daugiau gyventojų, negu kad į ją atvykdavo imigrantų. Didžiausiais skirtumas buvo 2004 metais, kada šalį paliko beveik 10 000 daugiau šalies gyventojų nei buvo atvykėlių. Iki 2006 metų, mažėjant emigracijos srautui, šis rodiklis taip pat mažėjo, ir tik 2007 metais, emigracijai populiarėjant, jis pradėjo migracijos saldo pradėjo didėti. Taip 2008 metais jis išaugo iki 7718, ir panašiai kaip 2004 metais, emigravusiųjų skaičius buvo didesnis 10 tūkstančių, negu kad atvykėlių.



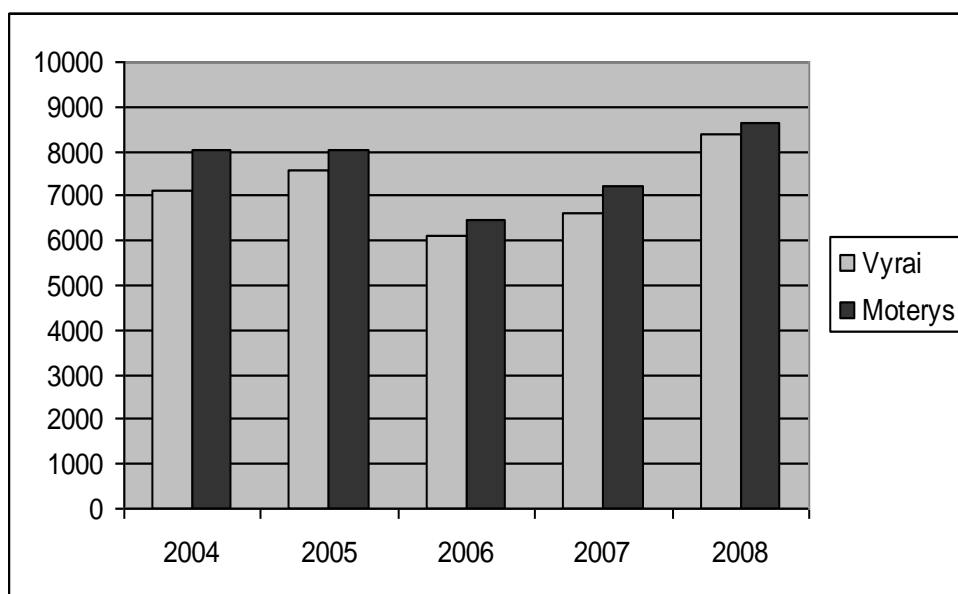
12 pav. Emigrantai deklaravę išvykimą pagal amžiaus grupes

Šaltinis: sudaryta autorės, remianti Lietuvos statistikos departamentu.

12 paveiksle pavaizduota, kaip pasiskirstę emigruojantys gyventojai pagal amžiaus grupes. Šiame paveiksle pateikti tik deklaravusių išvykimą emigrantų skaičiai. Paveikslas parodo, jog daugiausiai deklaravusių išvykimą emigrantų buvo jaunimo tarpe -15-29 metų amžiaus. Visais analizuojamais metais jų skaičius buvo didžiausias, o didžiausias buvo 2005 metais – 6821 šalies gyventojas. Didžiausias sumažėjimas stebimas 2006 metais 1594 jaunuoliais mažiau nei metais prieš tai. Didžiausias augimas – 2008 metais – 26 procentiniais punktais daugiau negu 2007 metais. Nemažai šalį paliekančių vaikų.

Kiekvienais metais vidutiniškai iš šalies kartu su tėvais išvyksta apie 2120 vaikų, o tai sudaro visą vidurinę mokyklą. Daugiausia vaikų išvyko 2008 metais – 2397, mažiausiai 2006 metais – 27 procentais mažiau nei paskutiniiais analizuojamais metais.

Brandaus amžiaus šalies gyventojų, amžiuje nuo 30 iki 44 metų, kiekvienais analizuojamais metais vidutiniškai išvykdavo po 4426. 2006 metais išvykstančių šios amžiaus kategorijos gyventojų skaičius, kaip ir vaikų tarpe, buvo pats mažiausias – 3,5 tūkstančio, didžiausias 2008 metais 54 procentais daugiau negu 2006 - siais. Daugiausiai paskutiniiais iš analizuojamų metų išvyko ir vyresnio amžiaus šalies gyventojų - daugiau nei 2000. mažiausias jų srautas stebimas, kaip ir kitų amžiaus kategorijų – 2006 metais – 45 procentais mažiau nei 2008 metais. Nemažai iš šalies išvyksta ir pensijinis amžiaus šalies gyventojų. 2008 metais jų buvo 541 , o 2004 metais – 469, taigi per penkerius metus paliekančių Lietuvą skaičius padidėjo 15 procentinių punktų.



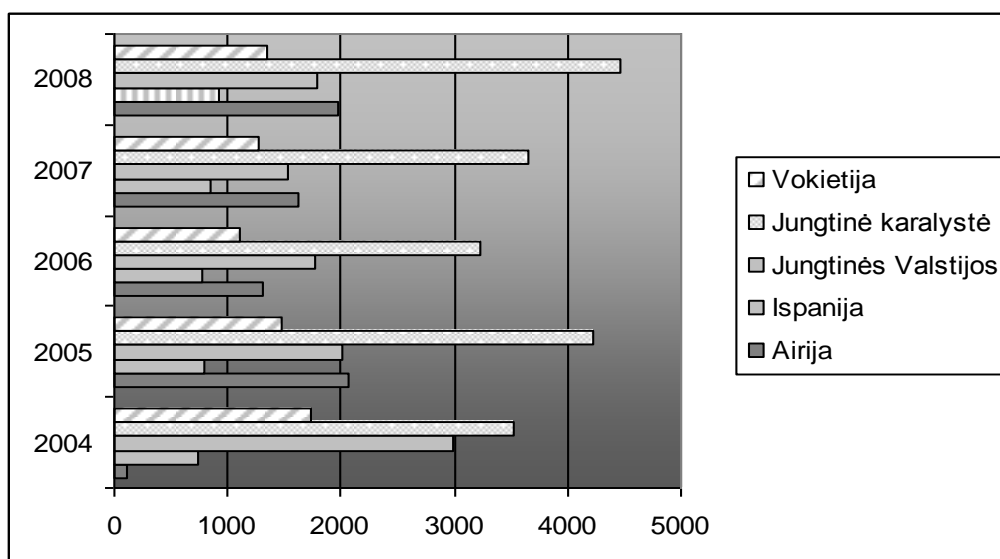
13 pav. Emigrantai pagal lytį.

Šaltinis: sudaryta autorės remiantis Lietuvos statistikos departamentu.

Per analizuojamus metus iš Lietuvos iš viso išvyko beveik 3 tūkstančiai vyrų ir 38 tūkstančiai moterų. Didesnis išvykstančių moterų skaičius parodo, jog Lietuvos darbo rinkoje vis dar egzistuoja sunkumai moterims įsitvirtinti darbe. 2004 metais Lietuva paliko 11 procentų mažiau vyrų nei moterų, o 2008 metais šis skirtumas sumažėjo iki 3 procentinių punktų. Vidutiniškai per visą analizuojamą lietuvių moterų emigrančių buvo 7 procentais daugiau nei vyrų.

14 paveiksle pateikta, kaip kito emigruojančių skaičius, renkantis populiariausias valstybes emigracijai. 2004 metais populiariausia valstybė buvo Junginės karalystės. Į šią šalį oficialiai išvyko 3525 Lietuvos gyventojai. Tokį apsisprendimą galėjo įtakoti stiprus svoro sterlingo kursas tuo metu. Krentant svoro sterlingo kursui, šios šalies populiarumas tautiečių atžvilgiu šiek tiek mažėjo. 2006 metai į šią šalį išvyko 3223 šalies gyventojai, o tai 9 procentais mažiau nei 2004 metais. Paskutiniaisiais metais jų Didžiąją Britaniją pasirinko vėl daugiau – emigrantų skaičius į šią valstybę išaugo beveik 40 procentų, palyginus su 2006 – siais.

Antroji pagal populiarumą valstybė yra Jungtinės Amerikos valstijos. Į šią šalį vidutiniškai kasmet išvyksta apie 2000 šalies gyventojų. tačiau išvykstančiųjų skaičius kiekvienais metais iki 2008 –ųjų mažėjo. Jeigu 2004 metais šią šalį pasirinko 2980 emigrantų, tai 2007 –siais tik 1540, o tai yra 48 procentais mažiau. 2008 metais, priėmus paprastesnę vizų į šią valstybę išdavimo tvarką, emigruojančiųjų skaičius padidėjo, t.y. tais metais išvyko iš Lietuvos 15 procentų daugiau piliečių, norinčių emigruoti į Ameriką.



14 pav. Deklaruota emigracija, pagal pasirinktą šalį.

Šaltinis: sudaryta autorės, remiantis Lietuvos statistikos departamentu.

Per analizuojamus penkerius metus ypatingai išaugo Airijos ir Ispanijos, kaip pasirenkamų emigracijai šalių, populiarumas. Į Airiją 2004 metais oficialiai išvyko 109 tautiečiai, o 2008 metais jau 1983. Šios šalies populiarumas labiausiai išaugo 2005 metais, kai į šią šalį išvyko 2073 Lietuvos gyventojais. Tačiau, tai tik oficialūs duomenys. Manoma, kad Airijoje šiuo metu yra daugiau nei 100 tūkstančių lietuvių (Lietuvių organizacijos ir veikla Airijoje, 2009).

Analizuojamu penkmečiu didėjo Lietuvos gyventojų susidomėjimas ir Ispanija. Į šią šalį oficialiai dirbti ir gyventi išvyko 810 šalies gyventojų. 2004 metais jų išvyko 730, 2008 metais jau 917, tai reiškia, kad šios šalies populiarumas išaugo 25 procentais. Tačiau, kaip ir Airijoje, neoficialiai lietuvių galima sutikti gerokai daugiau. Dar 2005 metais, M. Laurinkaus teigimu, Ispanijoje neoficialiai gyveno 7000 Lietuvos gyventojų (Ispanijoje gyvenantys lietuviai pasigenda nuoseklesnės Vyriausybės politikos emigrantų atžvilgiu, 2005).

Penktoji tarp populiariausių emigracijos šalių lietuvių tarpe yra Vokietija. Populiariausia ji buvo 2004 metais, kai į šią šalį deklaruodami savo išvykimą, emigravo 1,7 tūkstančiai lietuvių. Vėlesniais metais šią šalį pasirinkdavo vis mažiau tautiečių. 2006 metais Vokietiją emigracijos

šalimi pasirinko 35 procentais mažiau lietuvių, negu 2004 metais. Paskutiniais iš analizuojamų metų, išvykstančių į Vokietiją skaičius šiek tiek pakilo, tačiau 2004 metų lygio nepasiekė.

Taigi, kai kurių šalių populiarumas per penkerius metus stipriai išaugo, kitų – sumažėjo. Tačiau, visose penkiose aptartose šalyse gyvena ir dirba gerokai daugiau Lietuvos gyventojų, nei pateikta šiuose oficialiuose skaičiuose. Kiekvienas emigrantas šalį renkasi individualiai, pagal galimybes rasti norimą darbą, ten jau gyvenančių pažystamų rekomendacijas. Tiems, kuriems labiau patinka darbas aptarnavimo sferoje, renkasi Airiją arba JAV, žemės ūkis traukia Ispanijoje ir D. Britanijoje. Tačiau tai tik kelios iš šalių, kuriose galima sutikti gyvenančius ir dirbančius Lietuvos gyventojus. Nemažai tautiečių yra Danijoje, Olandijoje, Skandinavijos šalyse, į kurias, beje, dažniausiai tautiečiai vyksta kaip į komandiruotes, paprastai trims mėnesiams, o tai jau nėra laikoma emigracija.

Apibendrinat emigracijos mastą, galima pastebėti, kad kintant šalies ekonominei situacijai, šiuo atveju, gerėjant, emigracijos srautas mažėja. 2008 metais, kada prasidėjo pasaulinė ekonominė krizė emigracijos srautas iš Lietuvos vėl pradėjo augti, ir, tikėtina, iki ekonomikos atsigavimo šis procesas tik didės. Daugiausiai iš šalies emigruoja brandaus amžiaus gyventojai kuriems yra sudėtinga praradus darbą pakartotinai įsitvirtinti darbo rinkoje, arba siekti geresnių darbo sąlygų turimoje darbovietėje. To pasekoje jie ir emigruoja. Taip pat nemažas skaičius emigruoja ir jaunimo tarpe. Jaunus šalies gyventojus emigracija traukia dėl tokių priežasčių, kaip noras greitai ir lengvai praturtėti, ko Lietuvoje gali tekti laukti daug ilgiau. Studijos, įsitvirtinimas darbo rinkoje, karjeros siekimas atima nemažai laiko, o emigravus, nors ir dirbant nekvalifikuotą darbą, galima užsidirbti pakankamai pinigų, kad būtų galima įsigyti nuosavą būstą Lietuvoje ar šalyje, į kurią jie emigruoja. Populiariausios šalys emigracijai yra tos, kuriose yra aukštas pragyvenimo lygis.

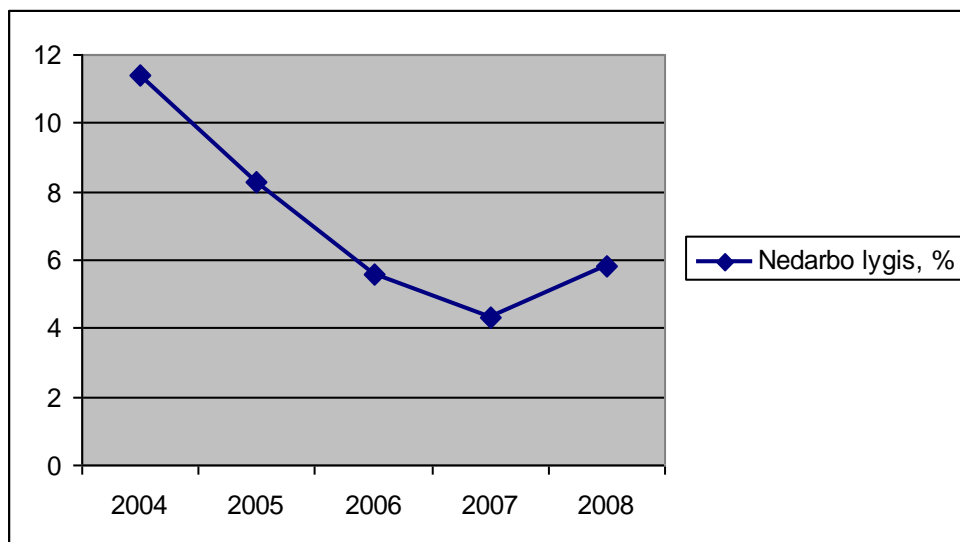
2.3. Emigracijos poveikis ekonomikai

Emigracija įtakoja ekonomiką per darbo rinką, sukuriama produktą, biudžeto poreikius ir panašiai. Taigi, svarbu apžvelgti, kaip analizuojamu laikotarpiu kito šalies nedarbo lygis, darbo jėga, sukuriamas bendras vidaus produktas, bei tenkanti jo dalis vienam šalies gyventojui, vartojimo kitimas, bei atlyginimo pokyčiai.

2.3.1 Emigracijos poveikis darbo rinkai

Emigracija veikia darbo rinką mažindama nedarbo lygi šalyje, iš kurios gyventojai išvyksta. Nedarbo lygio procentinis pokytis analizuojamu 2004-2008 metų laikotarpiu pateikiama 15 paveiksle.

Lietuvos, prasidėjus sparčiam emigracijos procesui, nedarbo lygis pradėjo mažėti. Tuo metu šalį paliko nemažai gyventojų. Kaip matyti iš paveikslo, iki 2007 metų šalyje nedarbo lygis mažėjo ypatingais tempais. 2004 metais jis siekė 11,4 procentinius punktus, 2005 ir 2006 metais, kasmet šis rodiklis sumažėdavo vidutiniškai 3 procentais. 2007 metais šis pokytis jau buvo mažesnis – 1,3 palyginus su 2006 metais. 2008 metais, prasidėjus ekonominiam nuosmukiui, nedarbo lygis pradėjos augti ir buvo 35 procentais didesnis nei 2007 – siais.



15 pav. Nedarbo lygis (proc.).

Šaltinis: sudaryta autorės, remiantis Lietuvos statistikos departamentu.

2009 metais nedarbo rodiklis remiantis Lietuvos laisvosios rinkos instituto atliktu ekonomikos tyrimu, išaugs iki 11 procentų, o tai reiškia, kad bus pasiektas 2004 metų lygis, ko pasekoje galima tikėtis ir panašaus emigracijos srauto, kaip ir prieš penkerius metus. Deja, šios prognozės pasitvirtino, nes 2009 metų balandį šalyje jau buvo fiksuojamas 10 procentų nedarbo lygis (Nedarbo lygis šalyje jau pasiekė 10 procentų ribą, 2009).

1 lentelė

Bedarbiai, statistikos departamento duomenimis ir registruoti darbo biržoje, tūkst.

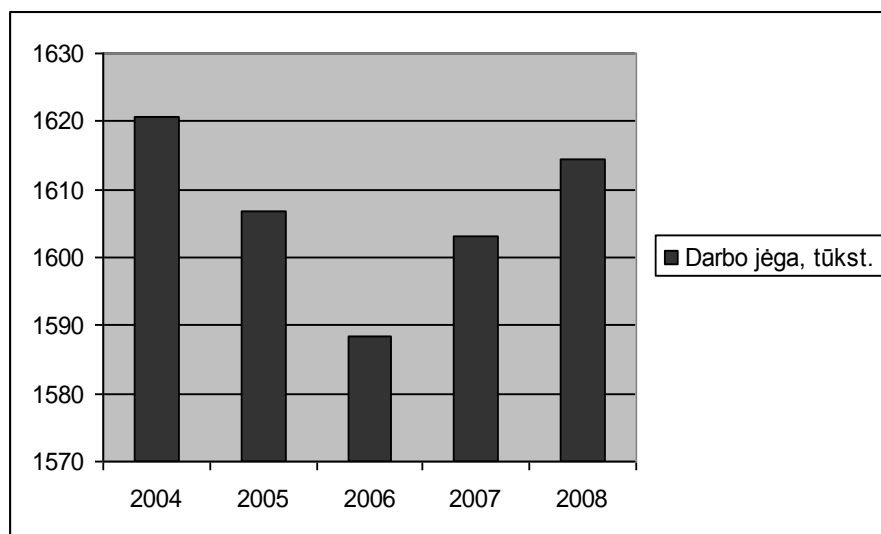
	2004	2005	2006	2007	2008
Bedarbiai, statistikos departamento duomenimis	184,4	132,9	89,3	69,0	94,3
Bedarbiai, registruoti Darbo biržoje.	142,5	100,8	73,2	67,3	73,4

Šaltinis: sudaryta autorės, remiantis Lietuvos statistikos departamento duomenimis.

Šalies gyventojų emigracija ir pasitraukimas iš vietinės darbo rinkos žymiai sumažina nedarbą šalyje. Per penkerius analizuojamus metus statistikos departamentas bei Lietuvos darbo birža

fiksavo 49 procentų bedarbių mažėjimą. Nedarbo mažėjimas galimas dėl dviejų priežasčių: pirma – buvo kuriamos naujos darbo vietos, ko pasekoje užimtųjų skaičius per penkerius metus išaugo 6 procentiniais punktais. Antra nedarbo mažėjimo priežastis gali būti pačių bedarbių emigracija arba bedarbių įsidarbinimas į emigrantų atlaisvintas vietas.

Taigi, aukštas nedarbo lygis skatina emigracijos augimą, ko pasekoje atsiranda naujų laisvų darbo vietų. Daugėjant darbo pasirinkimų, nedarbo lygis vėl pradeda mažėti. Tačiau, negalima teigti, kad emigracija šiuo atveju yra teigiama reiškinys, kadangi atsiradus darbo jėgos trūkumui, pradeda lėtėti ekonomikos augimas.



16 pav. Darbo jėga (tūkst.).

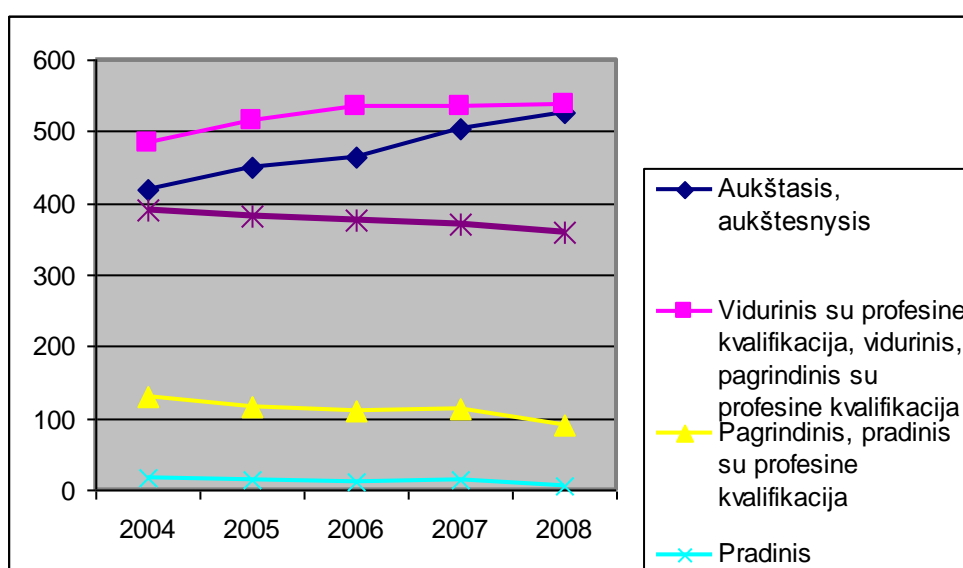
Šaltini: sudaryta autorės. Remiantis Lietuvos statistikos departamentu.

Iš 16 paveikslo matome, kad darbo jėga, kuri apima visus sulaukusius 16 metų užimtus gyventojus bei bedarbius, ypatingai buvo sumažėjusi 2006 metais, kuomet ir nedarbo lygis buvo smarkiai sumažėjęs. Svarbu pastebėti, kad būtent 2006 metais iš šalies išvyko mažiausias skaičius gyventojų, bet iki to laiko emigracijos srautas buvo didelis, taip sumažindamas potencialios darbo jėgos skaičių. Tai parodo, kad egzistuoja stiprus ryšys tarp esamos situacijos darbo rinkoje bei emigracijos. Šalies gyventojai emigruoja, negalėdami tinkamai savęs realizuoti gimtosios šalies darbo rinkoje. Tačiau, tokiu atveju, kaip 2006 metais, kada buvo žemas nedarbo lygis, o visos šalies darbo jėgos skaičius sumažėjęs 2 procentais, ko pasekoje atsirado nemažai laisvų darbo vietų, poreikis emigruoti smarkiai sumažėja.

Lietuvos Respublikos Finansų ministerija teigia, kad mokesčių į biudžetą 2004-2007 metais buvo surinkta pakankamai, tačiau jų būtų surinkta gerokai daugiau, jei visos laisvos darbo vietos būtų užpildytos ta darbo jėga, kuri išvyko gyventi ir dirbti į kitas šalis. Darbingo amžiaus šalies

gyventojų yra per 60 procentų, taigi, vienam pensininkui išlaikyti tenka tik 1,7 dirbančiojo (Nacionalinės plėtros institutas, 2006).

17 paveiksle pavaizduota, kaip kito užimtųjų skaičius, pagal jų turimą išsilavinimo lygį. Aukštąjį ir aukštesnįjį išsilavinimą turinčių šalies gyventojų skaičius per analizuojamus penkerius metus padidėjo 26 procentais. Tuo tarpu net 30 procentų sumažėjimas stebimas tarp užimtųjų, turinčių profesinį išsilavinimą. Dalis jų gali būti priskirti prie tų, kurie analizuojamu laikotarpiu įgyjo naują, aukštesnį išsilavinimą. Tačiau didžioji dalis emigravo į kitas valstybes, kur turėdami savo specialybes, galėjo tikėtis uždirbti kels karus daugiau nei Lietuvoje.



17 pav. Užimti šalies gyventojai, pagal išsilavinimą (tūkst.).

Šaltiniai: sudaryta autorės. Remiantis Lietuvos statistikos departamentu.

63 procentų sumažėjimas pastebimas tų užimtų šalies gyventojų tarpe, kurie turi tik pradinį išsilavinimą. Čia galima daryti prielaidą, kad darbo rinką paliko tie žmonės, kurie pasiekė pensijinį amžių, ir kurie mokyklą lankė dar prieš Antrą pasaulinį karą. Taip pat dalis galėjo įgyti aukštesnį išsilavinimą. Tačiau kaip ir anksčiau aptarta užimtųjų kategorija, tokie šalies gyventojai dažniausiai emigruoja į kitas šalis. Dažniausiai tokie emigrantai nedeklaruoja savo išvykimo, taip apsunkinamai galimybę tiksliai įvertinti jų emigracijos mastą. Remiantis Lietuvos statistikos departamento duomenimis, iš Lietuvos 2007 metais nelegaliai emigravo 3,1 tūkstantis šalies gyventojų, turinčių aukštą išsilavinimo lygį. Tuo tarpu spec.vidurinį ar dar žemesnį išsilavinimo lygį turinčių šalies gyventojų nelegalios emigracijos srautas buvo 68 procentais didesnis, t.y. žemo išsilavinimo nelegalių emigrantų 2007 metais buvo beveik 8 tūkstančiai.

Taigi, galima daryti išvadą, kad iš šalies dažniausia emigruoja žemesnio išsilavinimo gyventojai, kuriems šalies darbo rinkoje yra sunkiau susirasti darbą, kurio apmokėjimas tenkintų tą visuomenės dalį. To pasekoje šalyje stipriai sumažėja nekvalifikuotos darbo jėgos, atsiranda tokių darbuotojų stygius. Likusieji žemesnio išsilavinimo gyventojai pradeda reikalauti geresnių darbo sąlygų bei aukštesnio darbo užmokesčio už tą patį darbą, kurį atlikdavo ir anksčiau. Pavyzdžiui, 2007 metais, remiantis Lietuvos statistikos departamento pateikiama informacija, statybų sektoriuje vidutinis darbo užmokestis buvo 1973,2 litai, tuo tarpu švietimo darbuotojai, praktiškai visi turintys aukštuosius ar aukštesnius išsilavinimus, vidutiniškai per mėnesį uždirbdavo 1442,4 litus. Taigi, emigracija, kaip procesas, teigiamai veikia šalies darbo rinką tik iki tokio lygmens, kol vyksta sąžiningos konkurencijos ir teisingumo principais paremtas darbo apmokėjimas. Tačiau, kylantys likusios mažos dalies darbuotojų poreikiai išardo harmoniją tarp natūralaus pasiskirstymo rinkoje, kas ir kiek turi uždirbti.

2.3.2 Emigracijos poveikis sukuriama produktui

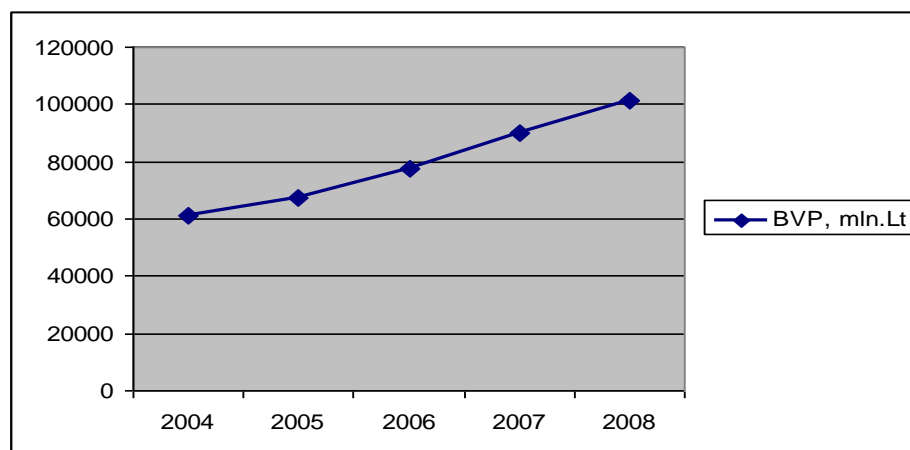
Ekonomikos augimas yra vienas iš svarbiausių šalies makroekonominės raidos rodiklių. Ilgu laikotarpiu ekonomikos augimo skirtumai lemia nevienodą šalių pragyvenimo, taip pat ir gyventojų gerovės, lygį. Nors ekonomikos augimą galima susieti su daugeliu ekonominių rodiklių kitimu, paprastai jam išmatuoti naudojamas bendrojo vidaus produkto pokytis (Vetlov, I., 2003)

Emigracija, kaip procesas teikia naudą sukuriama produktui, kadangi grįžtantys pinigai Lietuvą, skatina didėjančią perkamąją galią bei vidinį vartojimą. Emigracijos poveikį sukuriama produktui reikia vertinti pagal sukuriama BVP, BVP, tenkantį vienam šalies gyventojui, vartojimą, bei kitus rodiklius.

Remiantis migracijos teorijomis, darbo jėgos emigracija teoriškai turi mažinti sukuriama bendrąjį vidaus produktą. 18 paveiksle pateikiama, kaip kito BVP šalyje per analizuojamus penkerius metus.

Kaip pavaizduoja 18 paveikslas, per penkerius metus buvo stebimas pakankamai spartus BVP augimas. Iš viso per 2004-2008 metus jis padidėjo 65 procentais. Labiausiai bendrasis vidaus produktas augo 2007 metais, palyginus su metais prieš tai jis padidėjo 16 procentinių punktų, arba 12468,53 milijonais litų.

Pastebimas spartus BVP augimas, tačiau galima tik įsivaizduoti kiek didesnis jis būtų, jeigu jo kūrime dalyvautu visi iš Lietuvos išvykę ir legaliai užsidirbę atlyginimą kvalifikuoti asmenys.



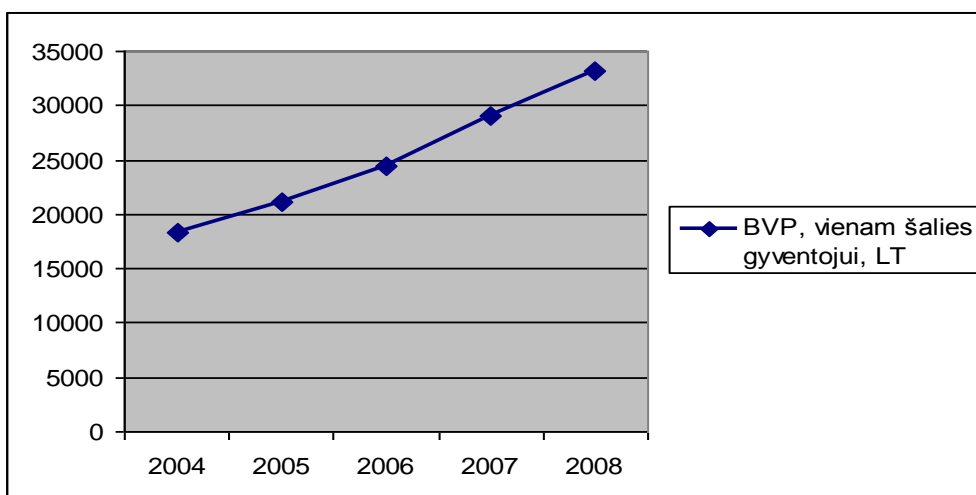
18 pav. Bendras vidaus produktas (mln.Lt).

Šaltinis: sudaryta autorės, remiantis Lietuvos statistikos departamentu.

Tačiau, galima teigti, kad Lietuva visiškai nepatvirtina anksčiau minėtos teorijos, kadangi emigracijos srautas visiškai nemažina BVP rodiklio. Tai būtų galima paaiškinti tuo, kad atsirandanti darbo jėgos trūkumą užpildo bedarbiai arba didėjantis imigracijos srautas, o taip pat gali būti, kad yra tobulinamos technologijos gamyboje, taip sumažinant darbo jėgos poreikį.

Svarbu apžvelgti, kaip kito bendrasis vidaus produktas, tenkantis vienam šalies gyventojui.

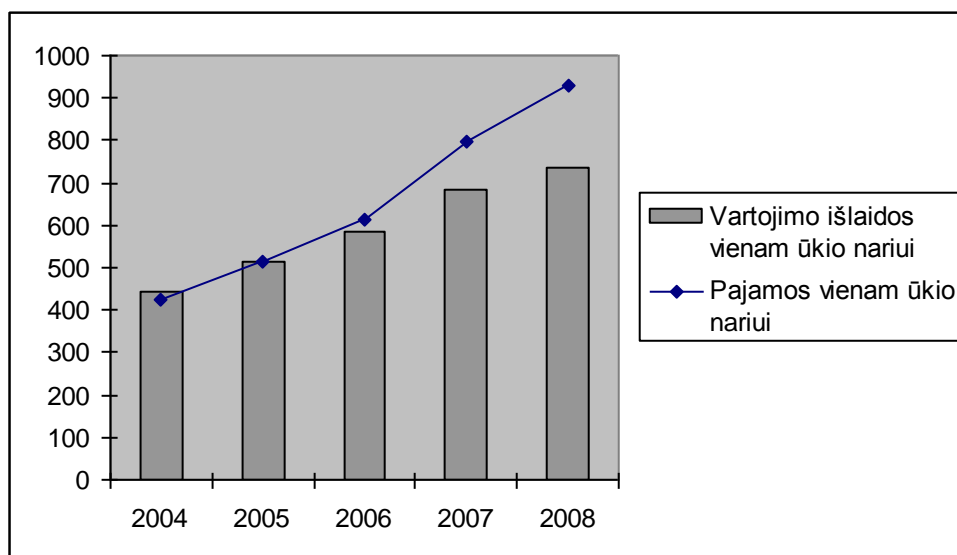
19 paveiksle parodyta, kaip augo bendrasis vidaus produktas, tenkantis vienam šalies gyventojui. Per penkerius metus jis išaugo ganėtinai stipriai – 82 procentiniais punktais. Šį augimą galima paaiškinti tuo, kad analizuojamu laikotarpiu stipriai augo sukuriamas bendrasis vidaus produktas, - 65 procentais, o gyventojų skaičius per penkerius metus sumažėjo beveik 100 tūkstančiu.



19 pav. BVP, tenkantis vienam šalies gyventojui (Lt).

Šaltinis: sudaryta autorės, remiantis Lietuvos statistikos departamentu.

2009 metais prognozuojamas BVP sumažėjimas iki 4 procentinių punktų, o tai reiškia, kad vienam šalies gyventojui tenkanti BVP gali sumažėti iki 31,86 tūkstančių litų. Tačiau, kai kurie analitikai teigia, kad 2009 metais BVP gali smukti iki 9 procentų. Tačiau, jeigu emigracijos srautas, skatinamas augančio nedarbo lygio, didės, sumažėjus šalies gyventojų skaičiui, šis rodiklio mažėjimas gali truputi sulėtėti.



20 pav. Vidutinės vartojimo išlaidos ir pajamos vienam ūkio nariui (Lt).

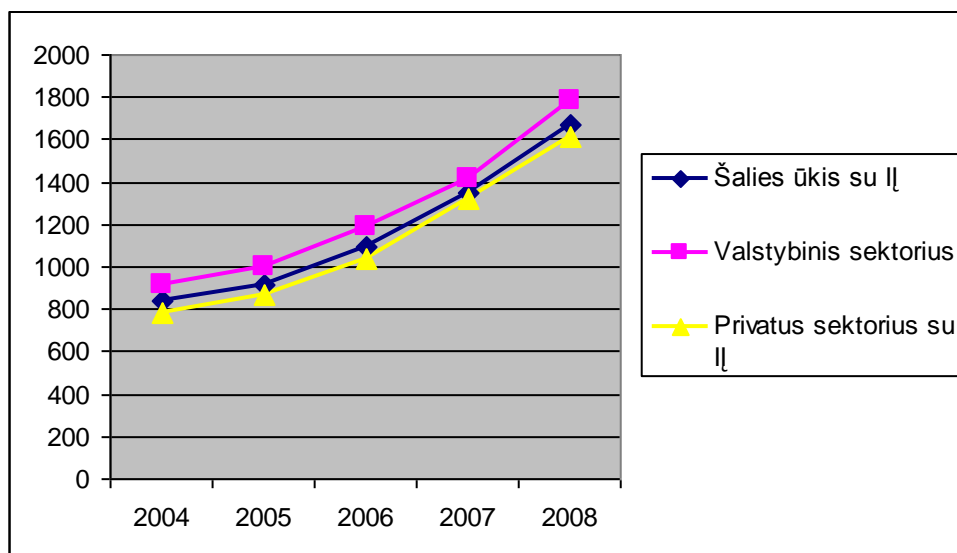
Šaltinis: sudaryta autorės, remiantis Lietuvos statistikos departamentu.

20 paveiksle pateikta, kaip kito pajamos bei išlaidos vienam ūkio nariui per analizuojamus penkerius metus. 2008 metais vienas šalies gyventojas vidutiniškai galėjo išleisti 16,5 procento daugiau nei 2004 metais, o tai yra 291,4 litai. Didžiausias išlaidų augimas buvo stebimas 2007 metais, kada vidutiniškos vienos ūki nario išlaidos padidėjo 99 litais.

Vidutinės vienos šeimos nario pajamos per penkerius metus išaugo gerokai daugiau nei išlaidos – jos 2008 metai buvo 117 procentų didesnės negu 2004 metais. Didžiausias vidutinių pajamų augimas buvo stebimas 2007 metais, kad jos išaugo 30 procentų palyginus su metais prieš tai.

Apskaičiavus skirtumą tarp gaunamų pajamų ir turimų išlaidų, pastebėta, kad 2004 metais vidutiniškai vienas šeimos ūkio narys išlaidavo 16,6 lito daugiau, nei gaudavo pajamų. Tai reiškia, kad ūkio nariai arba gyveno iš turimų santaupų, arba gyveno skolon. Sekančiais metais skirtumas tarp pajamų ir išlaidų buvo nors ir labai mažas, tačiau teigiamas- 1,6 lito. 2007 metais kiekvienas šeimos ūkio narys taupyti galėjo po 110 litų, o paskutiniiais išanalizuojamų metų ši suma padidėjo dar 74 procentais ir pasiekė 192 litų ribą. O tai reiškia, kad vidutiniškai šalies gyventojas per metus galėjo sutaupyti po 2300 litų.

Atlyginimų dydis šalyje turi ypatingą reikšmę emigracijos procesams. Darbo rinkoje gali būti laisvų vietų, tačiau jeigu gyventojų netenkina darbo apmokėjimas, jie ieško alternatyvų ir išvyksta į tas šalis, kur už darbą mokama geriau. To pasekoje, šalies darbdaviams atsiranda spaudimas kurti patrauklesnes darbo vietas su geriau apmokamu darbu. Emigracija skatina tam tikrų sektorių darbo sąlygų keitimą, gerinimą. Keliami atlyginimai gali būti siejami su darbo jėgos trūkumu, bei su darbdavių pastangomis mažinti emigraciją, siekiant didinti konkurenciją darbo rinkoje.



21 pav. Vidutinis neto darbo užmokestis (Lt).

Šaltinis: sudaryta autorės, remiantis Lietuvos statistikos departamentu.

Iš 21 paveikslo matome, kaip kito atlyginimai Lietuvoje per penkerius metus. Labiausiai atlyginimai išaugo privačiame sektoriuje, palyginus 2008 metais jie buvo 105 procentais didesni nei 2004 metais. Panašiai darbo užmokestis kilo ir kituose pateiktuose sektoriuose – šalies ūkyje jie padidėjo 99,5 procento, o valstybiniame sektoriuje mažiau – 95 procentais. Per vienerius metus šalies ūkyje labiausiai išaugo užmokestis už darbą 2007 metais, kuomet jis padidėjo 24 procentiniais punktais. Privatus sektorius algas labiausiai kėlė taip pat 2007-ais metais, jie tada pakilo 27 procentais, na, o valstybiniame sektoriuje atlyginimai labiausiai augo 2008 metais – 26 procentais, kitaip, tariant viešojo sektoriaus darbuotojai vidutiniškai „popieriuje“ gavo 366,5 lito daugiau nei 2007 metais. Tačiau paskutiniųjų metų darbo užmokesčio augimą „suvalgė“ sparčiai didėjanti infliacija.

Apibendrinant, galima teigti, kad emigracija veikia atlyginimus šalyje. Šalis, kurią palieka darbo jėga, yra priversta gerinti darbo sąlygas, kelti darbo užmokestį, bei kitaip skatinti darbuotojus pasilikti šalyje. Tuo tarpu darbuotojas, esant tokioms sąlygoms, kurias sunkina didelė migracija,

gali laisvai judėti iš vienos darbo vietos į kitą, ieškodamas geresnio apmokėjimo už darbą, bei didesnių papildomų motyvacinių priemonių.

Šiuo atžvilgiu, galima teigti, kad emigracija teigiamai įtakoja pragyvenimo sąlygas, atlyginimus. Tačiau, darbdaviams tenka didinti kaštus, siekiant išlaikyti darbuotojus, ko pasekoje gali sumažėti gamybos efektyvumas, ir taip perspektyvoje pradeda lėtėti šalies ekonomika. Dar vienas neigiamas atlyginimų augimo aspektas yra tas, kad sparčiai augantys darbo užmokesčiai skatina infliacijos augimą.

Apžvelgus ir išanalizavus demografinius, darbo rinkos bei ekonominius reiškinius, galima daryti išvadą, kad visi aptarti rodikliai bei reiškiniai, pakankamai stipriai sąveikauja su emigracijos procesu. Emigracija įtakoja šalies gyventojų skaičių, gimstamumą. Emigracijos mastas yra pakankamai platus, ir didžioji jos dalis yra nedeklaruota, t.y. nelegali. Paprastai emigrantai renkasi didžiąsias Europos sąjungos, Ameriką kaip šalis, kuriose nori dirbti ir gyventi. Emigracijos procesas stipriai įtakoja šalies darbo rinką, mažina nedarbo lygį, taip pat ir darbo jėgos skaičių. Ekonominiu požiūriu emigracija turi ir neigiamos ir teigiamo reikšmės. Neigiami bruožai yra tai, kad yra sunkinamos darbo vietų sąlygos darbdavių atžvilgiu, ko pasekoje mažėja gamyba. Teigiamiems galima priskirti tai, kad sumažėjus gyventojų skaičiui, išauga BVP, tenkantis vienam šalies gyventojui, be to yra keliami atlyginimai likusiems šalies darbo rinkos dalyviams, nors procesas iššaukia neigiamas pasekmes, tokias kaip augančia infliaciją bei didėjančią vartojimą.

3. EMIGRACIJOS RYŠIO SU DARBO RINKA IR EKONOMIKA NUSTATYMAS BEI PROGNOZĖS

Nuspėti, kaip ateityje kės emigracijos srautai, bei kaip tai įtakos šalies demografinę bei ekonominę situaciją, sudėtinga. Tačiau atlikus skaičiavimus remiantis tiesinio trendo funkcija bei nustačius kintamųjų priklausomybę apskaičiuojant koreliacijos koeficientą galima numatyti, kaip ateityje emigracija kės bei kaip įtakos šalies ekonominę bei darbo rinkos situaciją .

Norint atlikti prognozes ir vertinti tendencijas pirmiausiai reikia išsiaiškinti analizuotų kiekybinių kintamųjų tarpusavio priklausomybes, kas bus padaryta koreliacijos koeficiento r pagalba.

Statistikoje koreliacijos koeficientas yra vertinamas taip:

- Labai silpnas ryšys, jei $r \leq 0,3$
- Silpnas ryšys, jei $-0,5 < r \leq -0,3$ arba $0,3 < r \leq 0,5$
- Vidutinio stiprumo ryšys, jei $-0,7 < r \leq -0,5$ arba $0,5 < r \leq 0,7$
- Stiprus ryšys, jei $-0,9 < r \leq -0,7$ arba $0,7 < r \leq 0,9$
- Labai stiprus ryšys, jei $-1,0 < r \leq -0,9$ arba $0,9 < r \leq 1,0$.

Atliekant regresinę analizę , kurios pagrindas yra nustatyti statistinį modelį, kurio pagalba vieno kintamojo reikšmes būtų galima prognozuoti kito kintamojo reikšmes. Pagrindinis tikimybinis modelis atrodo taip: $Y = a + bx + e$. Čia: a ir b yra nežinomos konstantos, e-atsitiktinė paklaida, x- nepriklausoma kintamasis (šiuo atveju emigracija), y- priklausomas kintamasis (šiuo atveju demografiniai ir ekonominiai rodikliai).

Kadangi emigracija yra laikoma nepriklausomu kintamuoju, ir vertinami tik nuo emigracijos priklausomi ekonominiai ir darbo rinkos pokyčiai, neatsižvelgiant į tai, kokios yra pačios emigracijos priežastys. Taigi, laikomasi kad emigraciją priklauso nuo tokių teorinių veiksnių :

- Bendrųjų emigracijos tendencijų, t.y. emigracijos dinamikos, motyvų;
- Šalies ekonominės situacijos, kuri šiuo metu yra ypatingai tarpiai siejama su emigracijos srautais. To pasekoje, Lietuvos ekonominė padėtis ir jos santykis su emigrantus priimančiomis šalimis, turi įtakos emigracijos srautams ir kryptims.
- Politinės sistemos padėtis, kuri įtakoja gyventojų pasitikėjimą valdžia, Vyriausybės priimami nepalankūs sprendimai, susiję su šalies ekonomika bei gyventojų materialine gerove , įtakoja emigracijos mastą.

Taip pat gali būti ir kiti veiksniai, kurie įtakoja emigraciją, tokie kaip socialinės rūpybos sistema, švietimo sistemos būklė, demografinė situacija bei jos tendencijos, o taip pat imigracijos srautai.

3.1 Emigracijos įtaka demografiniams bei ekonominiams rodikliams

Koreliacija, pasak L. Griniuvienės, yra statistinė priklausomybė, neturinti griežto funkcinio ryšio. Koreliacija sieja du požymius, jei vienas priklauso nuo kito požymio bei nuo daugelio kitų veiksnių (Griciuvienė, L., 2001).

Atlikti skaičiavimai ir gauti ryšiai tarp emigracijos ir demografinių bei ekonominių rodiklių pateikiami 2 lentelėje.

2 lentelė

Koreliacija tarp emigracijos ir demografinių bei ekonominių rodiklių

Rodiklis	Koreliacija	Determinacijos koef.
Gyventojų skaičius	-0,15	0,023
BVP	0,23	0,053
BVP/gyventojui	0,25	0,063
Darbo jėga	0,80	0,64
Vid.darbo užmokestis	0,34	0,116
Nedarbo lygis	0,29	0,084

Šaltinis: sudaryta ir apskaičiuota autorės, remiantis Lietuvos statistikos departamento duomenimis.

Kaip matosi pirmoje lentelėje, koreliacija tarp emigracijos ir gyventojų skaičiaus yra - 0,15, tai reiškia, kad kintamuosius sieja labai silpnas ryšys. Kadangi rodiklis yra neigiamas, tai reiškia, emigracijai didėjant gyventojų skaičius šalyje mažėja.

BVP ir emigracijos koreliacinis ryšys yra 0,23, kuris parodo, jog tarp emigracijos ir bendrojo vidaus produkto yra silpnas ryšys. Kadangi koeficientas yra teigiamas, tai reiškia kad, emigracijai didėjant, šiek tiek, nors ir labai nedaug, didėja bendrasis šalies vidaus produktas. Panašus ryšys yra ir su BVP, tenkančiu vienam šalies gyventojui. Čia ryšys yra 0,25 ir taip pat teigiamas, kas reiškia, kad didėjant emigracijai BVP vienam gyventojui taip pat šiek tiek didėja.

Stipriausia priklausomybė, iš visų išanalizuotų duomenų, egzistuoja tarp emigracijos ir darbo jėgos. Čia ji siekia 0,8, kas reiškia, kad tarp šių kintamųjų egzistuoja stiprus ryšys.

Vidutinis darbo užmokestis ir nedarbo lygis su emigracija koreliuoja silpnai – atitinkamai 0,34 ir 0,29.

2 lentelėje yra paskaičiuotas ir determinacijos koeficientas, kurį statistikai naudoja dažniau nei koreliaciją. Šis koeficientas parodo, kuri tam tikro rodiklio kitimo dalis gali būti paaiškinama emigracijos skaičiaus kitimu. Paprastosios tiesinės regresijos atveju determinacijos koeficientas yra išreiškiamas koreliacijos koeficiento kvadratu. Taigi, pagal atliktus skaičiavimus pastebima, kad emigracijos srauto pokyčiu gyventojų skaičiaus pokytį galima paaiškinti 2,3 procentais, ir tai yra mažiausia priklausomybė iš visų analizuojamų rodiklių. Didžiausią emigracijos skaičiaus kitimo įtaka yra darbo jėgos skaičiaus pokyčiui – 64 procentai.

Tiksliniai tikimybiniai modeliai, sudaryti remiantis skaičiavimais, siejantys emigracijos ir demografinių bei ekonominių rodiklių pokyčius yra tokie:

$$\text{Gyventojų skaičius} = 3447.23 - 0.003 * \text{emigracija}$$

$$\text{BVP} = 45869.62 + 2.27 * \text{emigracija}$$

$$\text{BVP/gyventojui} = 11995.24 + 0.89 * \text{emigracija}$$

$$\text{Darbo jėga} = 1520.54 + 0.01 * \text{emigracija}$$

$$\text{Vidutinis darbo užmokestis} = 150.19 + 0.069 * \text{emigracija}$$

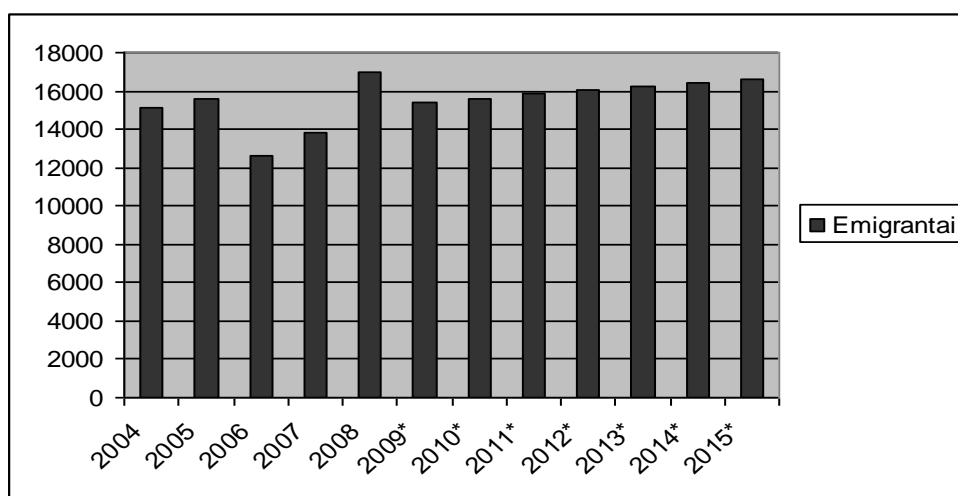
$$\text{Nedarbo lygis} = -0.20 + 0.001 * \text{emigracija}$$

Taigi, iš pateiktų duomenų matome, kad emigracija labiausiai koreliuoja su darbo jėga, mažiausiai su gyventojų skaičiumi, BVP, BVP/gyventojui bei nedarbo lygiu.

3.2 Emigracijos masto prognozė 2009-2015 metams

Atlikus skaičiavimus tiesinio trendo funkcija, gauti rezultatai parodo, kaip kis emigracijos iš Lietuvos srautas per ateinančius 7 metus. 22 paveiksle šie skaičiavimai pateikiami grafiškai. Remiantis skaičiavimais, ateinančiais metais emigracijos procesas, nors ir nedideliais tempais, tačiau didės. 2009 metais jis, tikėtina, sumažės apie 9,3 procentiniais punktais, lyginant su 2008 metais. Tačiau, 2015 metais, remiantis skaičiavimais, jis neturėtų būti mažesnis nei 2,3 procentais negu paskutiniaisiais iš analizuojamų metų.

Remiantis koreliacijos koeficiento skaičiavimais, emigracija turi stipriausią ryšį su darbo jėga. Todėl paskaičiuota darbo jėgos prognozė 2009-2015 metams, kuri parodys, kaip gali kisti Lietuvos darbo jėga.



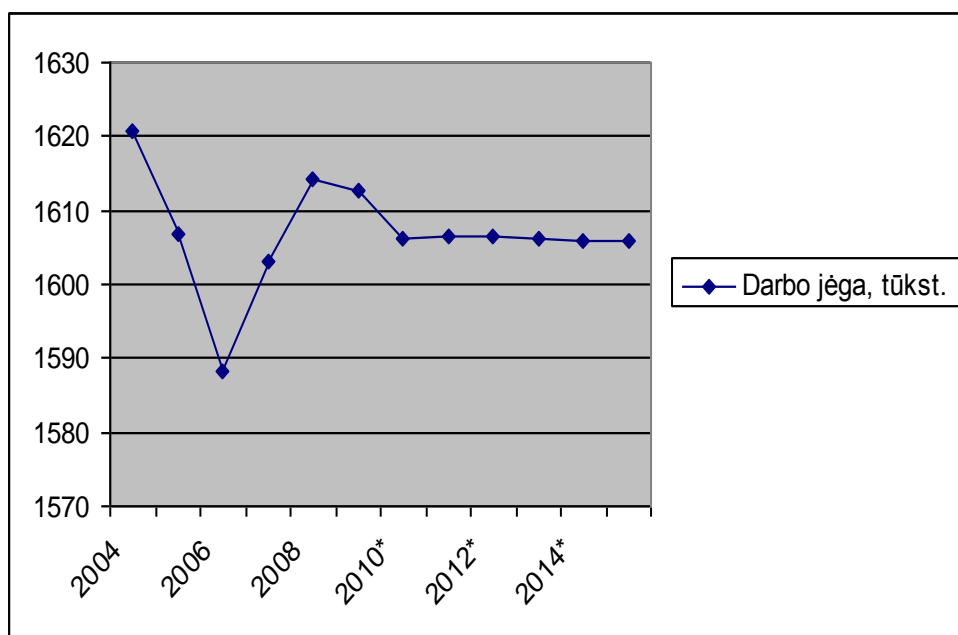
22 pav. Emigracijos prognozė 2009-2015 metams

Šaltinis: sudaryta ir apskaičiuota autorės, remiantis Lietuvos statistiko departamento duomenimis.

Emigracijos prognozė paskaičiuota tiesinio trendo funkcija, kuri yra:

$$Y=198,2x+14247$$

Darbo jėga per ateinančius septynerius metus kis labai nežymiai. Remiantis skaičiavimais 2015 metais šalies darbo jėgą sudarys 1605,63 tūkstančiai gyventojų. O tai yra tik 0,5 procentinio punkto mažiau nei 2008 metais. Tačiau palyginus su 2004 metais šis bendras šalies gyventojų skaičius sumažės 6 procentais, arba šalyje gyvens 220 tūkstančiais gyventojų mažiau.



23 pav. Darbo jėgos prognozė 2009-2015 metams (tūkst.).

Šaltinis: sudaryta ir apskaičiuota autorės, remiantis Lietuvos statistikos departamento duomenimis.

Kaip jau buvo minėta anksčiau, emigracija labiausiai koreliuoja su darbo jėga ir tai, kad tiek vienas tiek kitas rodiklis per ateinančius septynerius metus kis labai nežymiai, dar kartą parodo šių statistinių rodiklių priklausomybę bei ryšį.

3.3 Emigracijos poveikio ekonomikai modeliai

3.1. dalyje buvo pateikti tiksliniai tikimybiniai modeliai. Toliau paskaičiuosime, kaip kistų demografiniai, ekonominiai ir darbo rinkos rodikliai, pasitvirtinus prognozuojamai emigracijos kaitai.

Modelių lygtys:

$$\text{Gyventojų skaičius} = 3447.23 - 0.003 * \text{emigracija}$$

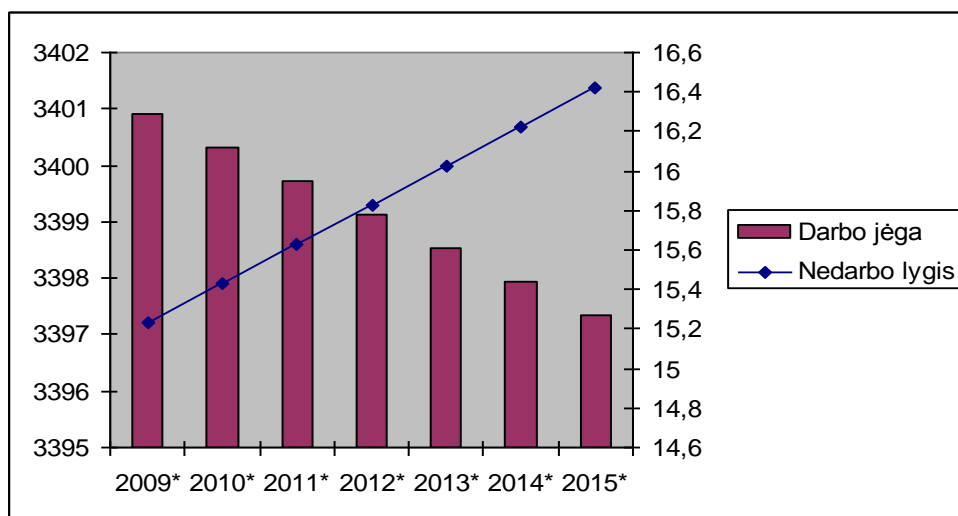
$$\text{BVP} = 45869.62 + 2.27 * \text{emigracija}$$

$$\text{BVP/gyventojui} = 11995,24 + 0,89 * \text{emigracija}$$

$Darbo\ j\acute{e}ga = 1520,54 + 0,01 * emigracija$

$Vidutinis\ darbo\ \acute{u}zmokestis = 150,19 + 0,069 * emigracija$

$Nedarbo\ lygis = -0,20 + 0,001 * emigracija.$



24 pav. Darbo jėgos ir nedarbo lygio prognozė, remiantis tiksliniais tikimybiniais modeliais
Šaltinis: sudaryta ir apskaičiuota autorės, remiantis Lietuvos statistikos departamento duomenimis.

Remiantis atliktais skaičiavimais tikslinių tikimybinių modelių lygtimis ir atsižvelgiant į emigracijos prognozę, paskaičiuota tiesinio trendo funkcija, perspektyvoje septyneriems metams pastebimas, jau anksčiau minėtas, nežymus, nuolatinis darbo jėgos mažėjimas. Tuo tarpu nedarbo lygis per prognozuojamą laikotarpį turėtų išaugti labai stipriai – iki 16,5 procento. Tačiau, nedarbo lygio aukštu kilimu pasitikėti nelabai galima, kadangi šis rodiklis su emigracija koreliuoja labai silpnai, $r=0,29$ ir ryšys yra žemas.

3 lentelė

Vidutinis prognozuojamas darbo ūmokestis 2009-215 metais, apskaičiuotas tiesiniais tikimybiniais modeliais

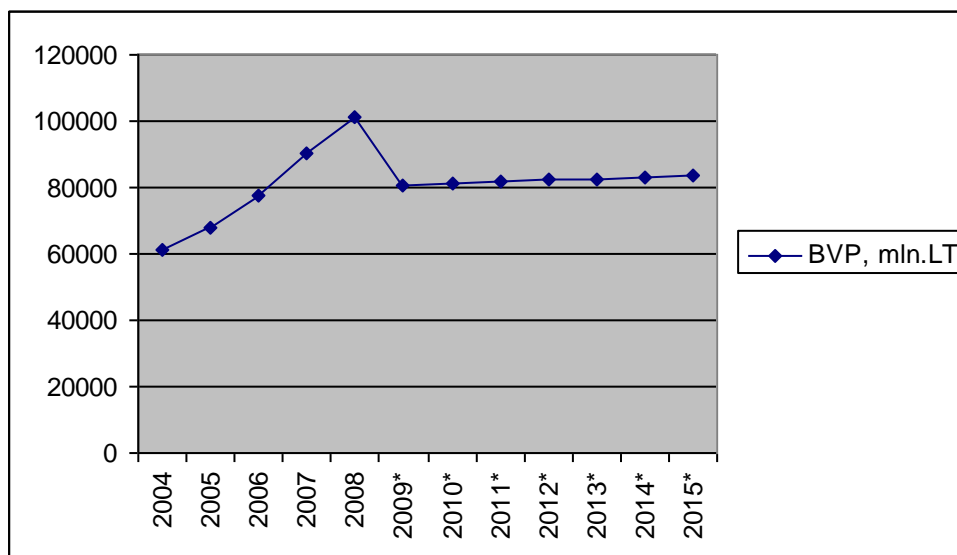
	2009	2010	2011	2012	2013	2014	2015
Vidutinis darbo ūmokestis	1215,26	1228,94	1242,61	1256,29	1269,96	1283,64	1297,32

Šaltinis: sudaryta ir apskaičiuota autorės, remiantis Lietuvos statistikos departamentu.

Vidutinis darbo ūmokestis su emigracija koreliuoja nestipriai, ryšys yra pakankamai silpnas. 3 lentelėje pateikta, kaip galėtų kisti darbo ūmokestis, pasitvirtinus emigracijos prognozei. Ši prognozė yra pakankamai pesimistiška, kadangi 2008 metais vidutinis darbo ūmokestis buvo 1685,6 litai, o paskaičiuota prognozė rodo, jog 2009 metais jis sumažės 38 procentiniais punktais. Likusias metais prognozuojamas nedidelis ūmokesčio augimas, iki 2015 metų jis turėtų padidėti 7

procentais, palyginus su 2009 metais. Finansų ministerija taip pat prognozuoja, jos darbo užmokestis turėtų mažėti, tačiau ne taip drastiškai, kaip šiuose skaičiavimuose – tik 4 procentus (Finansų ministerija, 2009).

Sekančiame paveiksle pateikta paskaičiuota galima BVP kaita, pasitvirtinus emigracijos masto prognozei.



25 pav. BVP prognozė, remiantis tiksliniais tikimybiniais modeliais (mln.Lt).

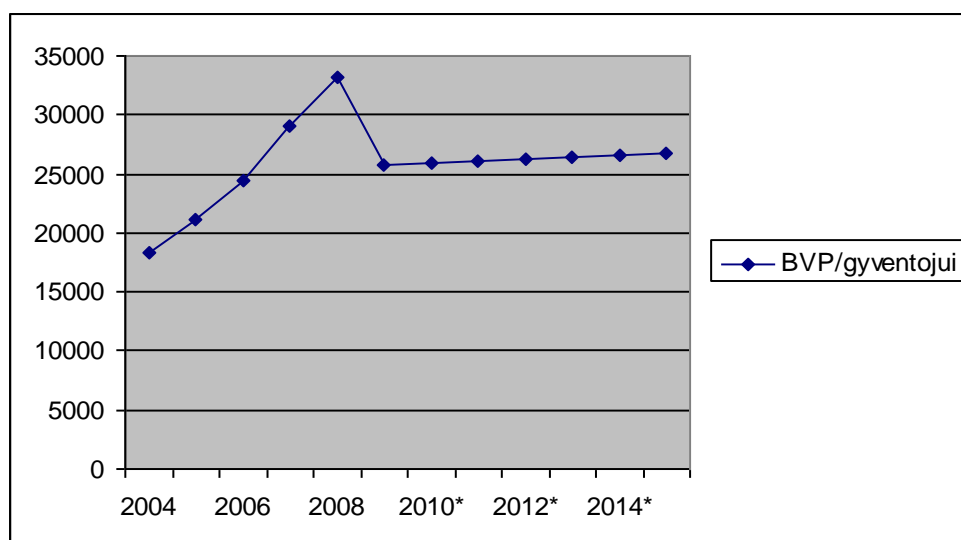
Šaltinis: sudaryta ir apskaičiuota autorės, remiantis Lietuvos statistikos departamento duomenimis.

Iš pateikto grafinio atvaizdo, pastebima, kad pasitvirtinus prognozėms, 2009 metais bendrasis vidaus produktas turėtų sumažėti beveik iki 20 procentų palyginus su 2008 metais. Tačiau vėlesniais metais prognozuojamas nedidelis augimas ir 2015 metais jis turėtų išaugti 3,3 procento, palyginus su 2009 m. Tačiau, šie skaičiavimai taip pat gali neatspindėti galimos realybės, kadangi emigracija ir bendrasis vidaus produktas koreliuoja labai silpnai.

Kaip teigia N. Penktas, „absoliutus Lietuvos BVP augimas dėl emigracijos yra mažesnis nei skaičiuojant vienam gyventojui, tačiau jau pastebima emigracijos lėtėjimo tendencija. Lietuvai pasiekus žymiai aukštesnį darbo užmokesčio lygį, emigracija gali ne tik išsekti, bet dalis emigrantų gali sugrįžti. Tokią galimybę demonstruoja Airijos pavyzdys“ (Penkaitis, N, 2008).

Finansų ministerija 2009 metams BVP sumažėjimą prognozuoja 10,5 procento (Finansų ministerija, 2009)., tai yra per pus mažesni, nei paskaičiuotas, atsižvelgiant į emigracijos įtaką.

Panašus kitimas prognozuojamas ir bendrajam vidaus produktui, tenkančiam vienam šalies gyventojui. Jo galima kaita pavaizduota 26 paveiksle.



26 pav. BVP, tenkantis vienam šalies gyventojui, remiantis tiksliniais tikimybiniais modeliais
Šaltinis: sudaryta ir apskaičiuota autorės, remiantis Lietuvos statistikos departamento duomenimis.

Kaip ir bendrasis vidaus produktas, taip ir BVP, tenkantis vienam šalies gyventojui, labiausiai, prognozuojama, mažės 2009 metais – 22 procentiniais punktais. Kitais prognozuojamais laikotarpiais stebimas nežymus jo augimas – iki 2015 metų jis turėtų padidėti 4 procentais, lyginat su 2009 metais.

3 lentelėje pateiktas paskaičiuotas elastingumo koeficientas, kuris parodo, keli procentais pasikeičia rezultatinis požymis, faktoriniam pakitus 1 procentu.

Taigi, pagal atliktus skaičiavimus pastebima, kad emigracijai pakitus 1 procentinių dydžiu, gyventojų skaičius šalyje pakis 0,013 procento.

Bendrasis vidaus produktas, emigracijai pakitus 1 procentu, pakistu 0,42 procentiniais dydžiais. BVP, tenkantis vienam gyventojui, šiuo atveju pasikeistų dar labiau – 0,52 procentiniais punktais.

4 lentelė

Elastingumo koeficientas tarp emigracijos ir ekonominių rodiklių

Rodiklis	Elastingumo koeficientas
Gyventojų skaičius	0,013
BVP, mln.Lt.	0,42
BVP/gyventojui	0,52
Darbo jėga	0,92
Vidutinis darbo užmokestis	0,86

Šaltinis: sudaryta ir apskaičiuota autorės remiantis Lietuvos statistikos departamento duomenimis.

Didžiausią pokytį, remiantis atliktais elastingumo koeficiento skaičiavimais, turėtų darbo jėgos skaičius. Jis emigracijai pasikeitus jau minėtuoju vienu procentu, pakistų 0,92 procento. O tai parodo, kad tarp šių dviejų rodiklių ryšys labai tamprus.

Vidutinis mėnesinis darbo užmokestis taip pat kistų pakankamai stipriai, jeigu emigracija padidėtų ar sumažėtų vienu procentu. Kadangi, tarp emigracijos ir darbo užmokesčio egzistuoja tiesioginė priklausomybė, tai reiškia, kad emigracijos rodikliui padidėjus 1 procentu, vidutinis darbo užmokestis šalyje taip pat padidėtų 0,86 procentais. Ši reiškinį galima argumentuoti tuo, kad emigracija, kaip procesas, skatina laisvų darbo vietų atsiradimą, ko pasekoje atsiranda konkurencija tarp darbdavių, ir jie siekdami išlaikyti geriausius darbuotojus, didina darbo užmokesčius.

Pagal atliktus skaičiavimus kai kurie apskaičiuoti rodikliai atrodo nelogiški, pavyzdžiui kelis kartus išaugęs nedarbo lygis visus prognozuojamus metus. Tokius rezultatus galima paaiškinti, paskutiniaisiais analizuojamais metais gerokai suprastėjusiai rodikliais, kurie ir įtakojo tokius nerealius skaičius. Prognozuojant buvo žiūrima į emigraciją ir tam tikrus atskirus kintamuosius, tačiau kiekvieną iš aptartųjų veikia ne tik emigracija, bet ir kiti rodikliai, kaip beje, jie sąveikauja ir tarpusavyje.

Apskirtai, žvelgiant į atliktą tyrimą ilgalaikėje perspektyvoje, pastebima, kad visi aptarti rodikliai turės tendenciją blogėti. Iš jų visų labiausia emigracija įtakoja darbo jėgos pokyčius. Tačiau ir kiti, tokie kaip BVP, BVP, tenkantis vienam gyventojui, atlyginimai, nedarbo lygis ir panašiai, yra, nors ir nestipriai, priklausomi nuo emigracijos masto. Todėl valstybė turėtų imtis realių veiksmų, kad pakeistų gresiančią situaciją, bent dalinai pristabdydama ar sumažindama galimas neigiamas ekonomikos, demografijos ir darbo rinkos pasekmes.

Sekančioje tyrimo dalyje paskaičiuota, kaip gali kisti ekonominiai rodikliai, neatsižvelgiant į galimą emigracijos įtaką jiems.

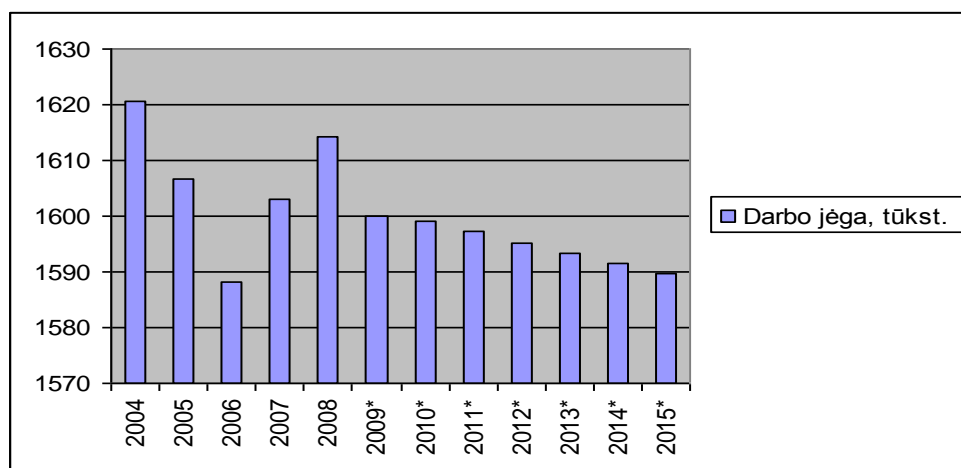
3.4 Ekonominių rodiklių tendencijos 2009-2015 metams, neatsižvelgiant į galimą emigracijos įtaką

Tiesinio trendo funkcija paskaičiuota, kaip turėtų kisti BVP, BVP, vienam šalies gyventojui, darbo jėga, bei vidutinis darbo užmokestis, darant prielaidą, jog emigracija šių rodiklių neįtakoja.

Sekančiame paveiksle pateikta, kaip darbo jėga kistų, jeigu nebūtų atsižvelgiama į jos ryšį su emigracijos proceso kaita.

Darbo jėgos tiesinio trendo funkcija:

$$Y=1611,5-163x$$



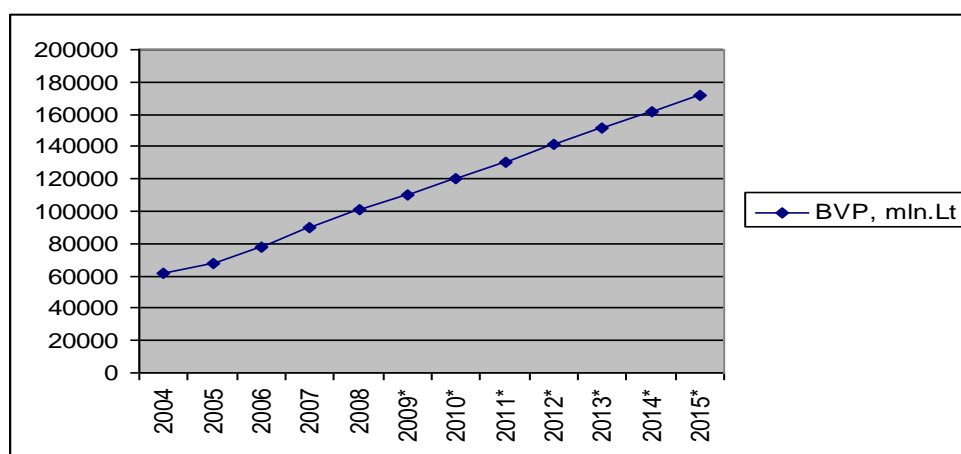
27 pav. Darbo jėgos prognozė 2009-2015 metams, apskaičiuota tiesinio trendo funkcija (tūkst.).

Šaltinis: sudaryta ir apskaičiuota autorės, remiantis Lietuvos statistikos departamento duomenimis

Neatsižvelgiant į tai, kad emigracija gali ir įtakoja darbo jėgos skaičių šalyje, apskaičiuota prognozė rodo, jos per ateinančius septynerius metus darbo jėgos skaičius šalyje vis tiek tendencingai mažės. Jeigu ankstesniu metodu paskaičiuotas pokytis, lyginat 2008 metus ir 2015 metus turėtų būti - 0,5 procento, tai tiesiniu trendu paskaičiuota prognozė, neatsižvelgiant į galimą emigracijos įtaką, rodo, kad po septynerių metų Lietuvoje bus 1,5 procento mažiau darbo jėgos nei 2008 metais. Darbo jėgos skaičiaus mažėjimą įtakoja ne tik emigracija, bet ir mažėjantis gimstamumas, dažnos ankstyvos mirtys tiek dėl ligos, tiek dėl nelaimingų atsitikimų keliuose.

Bendrojo vidaus produkto tiesinio trendo funkcija yra:

$$Y=10250x+48797$$



28 pav. BVP prognozė 2009-2015 metams, apskaičiuota tiesinio trendo funkcija (mln. Lt).

Šaltinis: sudaryta ir apskaičiuota autorės, remiantis Lietuvos statistikos departamento duomenimis

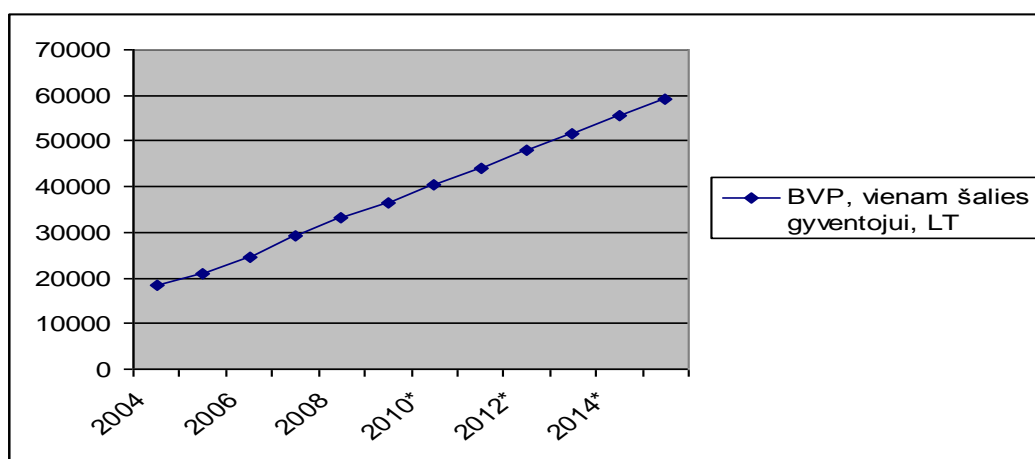
28 paveiksle pateiktas, kaip turėtų kisti bendrasis vidaus produktas, jeigu būtų daroma prielaida, kad jo emigracija neįtakoja. Visiškai priešingai, nei anksčiau apskaičiuota prognozė tiksliniais tikimybiniais modeliais, šiuo atveju, BVP šalyje per ateinančius septynerius metus turėtų išaugti 70 procentų, arba 70,5 milijonų litų. Ankstesnė prognozė, atsižvelgiant į emigracijos įtaką, buvo BVP sumažėjimas 28 procentais 2015 metais, palyginus su 2008 metais.

Trumpuoju laikotarpiu iki 2 metų labiau tikėtina ankstesnė prognozė, kurioje galimas BVP sumažėjimas kelias procentiniai punktais. Tačiau ilgalaikėje perspektyvoje augantis BVP yra pakankamai realus, kadangi Lietuvos ekonomika, iki prasidedančios pasaulinės ekonominės krizės, sparčiai augo, tad tikėtina, kad po kelerių metų prasidėjus rinkų atsigavimui, šalies ekonomika vėl pradės sparčiai augti, ko pasekoje BVP augimas iki 70 procentų per septynerius metus yra visiškai tikėtinas.

Remiantis atliktais skaičiavimais, tiesinio tikimybinio modelio prognozė, rodė, jog BVP, kuris tenka vienam šalies gyventojui, 2009 metais smarkiai sumažės, ir tik vėlesniais metais bus fiksuojamas nedidelis jo augimas. Tiesinio trendo funkcija paskaičiuota prognozė rodo, jog per ateinančius metus BVP dalis, tenkanti vienam šalies gyventojui išaugs daugiau nei 78 procentinius punktus. Ši prognozė atitinka anksčiau apskaičiuotą BVP augimą 70 procentų bei gyventojų skaičiaus sumažėjimą 4 procentiniais punktais.

Prognozės tiesinio trendo funkcija yra:

$$Y=3784,3x+13849$$



29 pav. BVP, tenkančio vienam šalies gyventojui prognozė 2009-2015 metams, apskaičiuota tiesinio trendo funkcija.

Šaltinis: sudaryta ir apskaičiuota autorės, remiantis Lietuvos statistikos departamento duomenimis.

Antroje lentelėje buvo pateikta, kaip kistų atlyginimas per ateinančius septynerius metus, jeigu būtų daroma prielaida, kad emigracija įtakoja vidutinį šalies gyventojų darbo užmokestį.

Penktoje lentelėje pateikiama, kaip gali pasikeisti vidutinis užmokestis už darbą, neatsižvelgiant įgalimą emigracijos įtaką.

5 lentelė

Vidutinis prognozuojamas darbo užmokestis 2009-2015 metais, apskaičiuotas tiesinio trendo funkcija

	2009	2010	2011	2012	2013	2014	2015
Vidutinis darbo užmokestis	1802,06	2031,62	2243,18	2454,74	2666,74	2877,86	3089,42

Šaltinis: sudaryta ir apskaičiuota autorės, remiantis Lietuvos statistikos departamentu.

Tiesiniu tikimybinio modeliu apskaičiuota prognozė buvo pakankamai pesimistinė nes, buvo numatomas beveik 40 procentų vidutinio atlyginimo mažėjimas. Tiesinio trendo funkcija prognozuoja, jog 2015 metais vidutiniškai Lietuvos gyventojai uždirbs 83 procentais daugiau, negu 2008 metais. Bankų analitikai prognozuoja, jog 2009 metais šalyje atlyginimai augs apie 10 procentų, ir pasieks iki 1900 litų popierinio darbo užmokesčio (Darbo užmokestis vėl pradės augti 2011-2012 metais, 2008). Pagal atliktus prognozinius skaičiavimus, augimas 2009 metais numatomas iki 8 procentų, tad tikėtina, jog šiuo atveju tikslesnė yra tiesinio trendo funkcijos prognozė, nei prieš tai skaičiuotas tiesinio tikimybinio modelio. Tačiau darbo užmokesčio augimą realiai mažina infliacija, kuri šiuo metu, remiantis Lietuvos statistikos departamentu šalyje siekia 10,4 procentus.

Apibendrinat tiesinio trendo funkcijos pagalba atliktą prognozę 2009-2015 metams, galima daryti išvadą, kad realistiškesni ir labiau tikėtini yra šiuo metodu atlikti skaičiavimai. Dauguma gautų prognozių yra patvirtintos ir laukiamos šalies ekonomikos perspektyvoje. SPSS programa paskaičiuota tyrimo vidutinė absoliutinė procentinė paklaida yra 6,85 procento (13 priedas), t.y. nesiekia nei dešimties, todėl galima teigti, jog atlikti skaičiavimai yra pagrįsti. Šiuo metodu atlikti skaičiavimai rodo, jog ilgalaikėje perspektyvoje – septynerių metų laikotarpyje tikėtinas beveik visų nagrinėtų rodiklių augimas. Procentiškai labiausiai augs BVP, tenkantis vienam šalies gyventojui – iki 78 procentų per septynerius ateinančius metus. Neigiamas pokytis stebimas darbo jėgos prognozėje. Tačiau kylantis vidutinis darbo užmokestis bei sparčiai didėjantis BVP teikia optimistines prognozes Lietuvos ekonomikai ateityje.

Tačiau, atsižvelgiant į dabartinę šalies ekonominę situaciją, atlikti skaičiavimai gali būti netikslūs, kadangi pasaulyje besitęsiantis ekonominis nuosmukis įtakoja Lietuvos ekonominius bei darbo rinkos rodiklius ir absoliutinė procentinė paklaida gali pateisinti pesimistinį variantą, t.y. skaičiavimai gali būti netikslūs iki 12,62 procento ar daugiau.

IŠVADOS IR PASIŪLYMAI

- Migraciją kaip ekonominis, socialinis, politinis bei geografinis reiškinys, pasireiškia visose valstybėse. Pagrindinė migracijos, kaip problemos priežastis yra ta, kad šalies gyventojai nori pagerinti savo gyvenimo bei darbo sąlygas. Apsisprendimą migruoti itakoja nemažai veiksnių, tokių kaip asmens psichologija, socialinė bei kultūrinė situacija šalyje, demografiniai bei geografiniai aspektai, o taip pat labai svarbūs ekonominiai bei politiniai veiksniai. Kiekvienam emigrantui šios migracijos priežastys yra skirtingos. Migracijos potencialas atsiranda tuomet kai yra pasiūla bei paklausa, kitaip tariant emigrantų bus tol, kol bus juos priimančių valstybių. Pagrindiniai migracijos mažinimo būdai yra „susikalbėjimas“ tarp darbuotojo, darbdavio bei tinkamos šalies politikos. Emigracija kaip procesas turi tiek teigiamų, tiek neigiamų pasekmių, todėl kiekviena valstybė stengiasi tinkamai reguliuoti šalies emigracijos politiką, kad galėtų išvengti nepageidaujamų pasekmių.
- Emigracija itakoja šalies gyventojų skaičių ir, deja, neigiamai. Labiausiai jos poveikis pastebimas brandaus amžiaus žmonių grupėje, kurios mažėjimas yra pats didžiausias ir sunkiausiai paaiškinamas kitais galimais mažėjimo faktoriais. Kai kurių amžių kategorijų šalies gyventojų skaičius pakankamai didėjo, tačiau bendras visų gyventojų fondo pokytis 2008 metais palyginus su pirmaisiais po įstojimo į Europos sąjungą, buvo neigiamas.
- Kalbant apie emigracijos mastą, galima pastebėti, kad kintant šalies ekonominiai situacija, šiuo atveju, gerėjant, emigracijos srautas mažėja. 2008 metais, kada prasidėjo pasaulinė ekonominė krizė, emigracijos srautas iš Lietuvos vėl pradėjo augti, ir, tikėtina, iki ekonomikos atsigavimo šis procesas tik didės. Daugiausiai iš šalies emigruoja brandaus amžiaus gyventojai kuriems yra sudėtinga praradus darbą pakartotinai įsitvirtinti darbo rinkoje, arba siekti geresnių darbo sąlygų turimoje darbovietėje. To pasekoje jie ir emigruoja. Taip pat nemažas skaičius emigruoja ir jaunimo tarpe. Jaunus šalies gyventojus emigracija traukia dėl tokių priežasčių, kaip noras greitai ir lengvai praturtėti, ko Lietuvoje gali tekti laukti daug ilgiau. Studijos, įsitvirtinimas darbo rinkoje, karjeros siekimas atima nemažai laiko, o emigravus, nors ir dirbant nekvalifikuotą darbą, galima užsidirbti pakankamai pinigų, kad būtų galima įsigyti nuosavą būstą Lietuvoje ar šalyje, į kurią jie emigruoja. Populiariausios šalys emigracijai yra tos, kuriose yra aukštas pragyvenimo lygis.
- Iš šalies dažniausiai emigruoja žemesnio išsilavinimo gyventojai, kuriems šalies darbo rinkoje yra sunkiau susirasti darbą, kurio apmokėjimas tenkintų tą visuomenės dalį. To pasekoje šalyje stipriai sumažėja nekvalifikuotos darbo jėgos, atsiranda tokių darbuotojų

stygius. Likusieji žemesnio išsilavinimo gyventojai pradeda reikalauti geresnių darbo sąlygų bei aukštesnio darbo užmokesčio už tą patį darbą, kurį atlikdavo ir anksčiau.

- Ekonominiu požiūriu emigracija turi ir neigiamos ir teigiamo reikšmės. Neigiami bruožai yra tai, kad yra sunkinamos darbo vietų sąlygos darbdavių atžvilgiu, ko pasekoje mažėja gamyba. Teigiamiems galima priskirti tai, kad sumažėjus gyventojų skaičiui, išauga BVP, tenkantis vienam šalies gyventojui, be to yra keliami atlyginimai likusiems šalies darbo rinkos dalyviams, nors procesas iššaukia neigiamas pasekmes, tokias kaip augančia infliaciją bei didėjančią vartojimą, taip pat mažina darbo jėgos skaičių. Taigi, darbo pradžioje išsikelta hipotezė, pasitvirtino, nes emigracija labiau neigiamai įtakoja tiek šalies darbo rinkos pokyčius, tiek ir ekonominių rodiklių kitimą.
- Atliktas tyrimas tiksliniu tikimybinio modeliu ilgalaikiai perspektyvoj pastebima, kad visi aptarti rodikliai turės tendenciją blogėti. Iš jų visų labiausia emigracija įtakos neigiamus darbo jėgos pokyčius. Tačiau ir kiti rodikliai, tokie kaip BVP, BVP, tenkantis vienam gyventojui, atlyginimai, nedarbo lygis ir panašiai, yra, nors ir nestipriai, priklausomi nuo emigracijos masto. Todėl valstybė turėtų imtis realių veiksmų, kad pakeistų gresiančią situaciją, bent dalinai pristabdydama ar sumažindama galimas neigiamas ekonomikos, demografijos ir darbo rinkos pasekmes.
- Tiesinio trendo funkcijos pagalba atliktą prognozę 2009-2015 metams, rodo realistiškesnius ir labiau tikėtinus perspektyvos skaičius. . Dauguma gautų prognozių yra patvirtintos ir laukiamos šalies ekonomikos perspektyvoje. Šiuo metodu atlikti skaičiavimai rodo, jog ilgalaikėje perspektyvoje – septynerių metų laikotarpyje tikėtinas beveik visų nagrinėtų rodiklių augimas. Procentiškai labiausiai augs BVP, tenkantis vienam šalies gyventojui – iki 78 procentų. Neigiamas pokytis stebimas darbo jėgos prognozėje. Tačiau kylantis vidutinis darbo užmokestis bei sparčiai didėjantis BVP teikia optimistines prognozes Lietuvos ekonomikai ateityje.
- Visų emigracijos priežasčių panaikinti nėra nei galimybių reikalo. Siekiant, kad kuo mažiau Lietuvos gyventojų išvyktų iš šalies siūlytina:
 - Sustabdyti arba smarkiai koreguoti šiuo metu vykstančią mokesčių reformą, kurios pasekoje, sunkėjant šalie gyventojų ekonominiai padėčiai, emigracijos procesas gali vėl stipriai įsibėgėti;
 - Gerinti verslo sąlygas, kad darbdaviai būtų suinteresuoti pritraukti kuo daugiau tiek kvalifikuotos, tiek ir nekvalifikuotos darbo jėgos, sugebant jiems legaliai mokėti konkurencingus darbo užmokesčius, papildomas motyvacinės priemonės bei suteikiant aukšto lygio darbo sąlygas.

- Dar labiau skatinti informacijos sklaidimą apie legalų įsidarbinimą užsienio šalyse, siekiant sumažinti nelegalios migracijos pavojų.
- Vykdyti aukštojo mokslo reformas, gerinant studijų kokybę aukštosiose mokyklose, taip pat, didinant aukštojo mokslo prieinamumą visų socialinių lygmenų tarpe, kas padėtų sumažinti žemesnės socialinės klasės jaunuolių išvykimą iš šalies, nesugebant finansuoti savo studijų;
- Remtis kitų šalių patirtimi ir gyventojų surašymus atlikti dažniau, nei kas dešimtmetį. Tuo būdu galima labiau kontroliuoti nelegalios emigracijos srautus ir greičiau imtis reikiamų priemonių šiam procesui stabdyti.

LITERATŪRA

1. Bleblienė, A. (2006). *Lietuvos gyventojai ir šeima: per 15 atkurtos Nepriklausomybės metų*. Vilnius.
2. Castles, S., Miller, M., (2003). *The age of Migration:International Population in the Modern World*. New York: Guilford Press.
3. Daugėla, V., Kazlauskienė, A., Snieška, V. (2000). Darbo jėgos migracijos priežastys ir migracijos pobūdis Lietuvoje. *Inžinerinė ekonomika*. Kaunas: Technologija, Nr. 5.
4. Douglas, S.M. (1993). *Theories of International Migration*.
5. Ehrenberg, G.R., Smith, S.R. (1996). *Modern Labor Economics: Theory and Public Policy*. USA: Addison- Wesley.
6. Grižas, R.A., (2000). *Tarptautiniai valiutiniai santykiai ir globalizacija: mokomoji knyga*. Vilnius: Vilniaus universiteto leidykla.
7. Kripaitis, R., Romikaitytė, B.(2005) Tarptautinė darbo jėgos migracija: jos esmė, formos ir ją sąlygojantys veiksniai. *Ekonomika ir vadyba: aktualijos ir perspektyvos 2005*: Ernesto Galvanausko mokslinės konferencijos pranešimų medžiaga. [Šiauliai, 2005 m. lapkričio 24-25d.]. Šiauliai: Šiaulių universiteto leidykla, p. 171-179.
8. Kvainaukaitė, V. (2004). *Tarptautinių ekonominių santykių pagrindai*. Kaunas: Technologija.
9. Lietuvos Respublikos Vyriausybės 2004 m. spalio 28 d. nutarimas Nr. 1350 „Nacionalinė demografinė (gyventojų) politikos strategija. *Valstybės žinios*. 2004, Nr. 159-5795.
10. Pocius, A. (2002). Lietuvos gyventojų (darbo jėgos) migracijos ir teritorinio mobilumo tendencijos. *Lietuvos ekonominė apžvalga*, Nr.2
11. Lietuvos Respublikos Vyriausybės 2004m. spalio 28 d. nutarimas Nr. 1350 „Nacionalinė demografinės (gyventojų) politikos strategija“. *Valstybės žinios*, 2004, Nr. 159-5795.
12. Malinauskas, G. (2006). *Darbo migracija – iššūkis ar parama šeimos gerovei? Šeimos ir darbo suderinamumo galimybių Lietuvoje studija*. Kaunas
13. Martinkus, B., Beržinskienės, D. (2004). Darbo jėgos judėjimas į Europos sąjungos bei kitas šalis. *Ekonomika ir vadyba – 2004*. Tarptautinės mokslinės konferencijos pranešimų medžiaga. Kaunas: Technologija.
14. Matiušaityte, R. (2003). Darbo jėgos migracija Europos sąjungoje ir Lietuvoje. *Ekonomika*. Vilnius: Vilniaus universiteto leidykla. Nr.63.
15. Motieka, E., Adomėnas, M., Daniliauskas, J.(2006). *Lietuvos valstybės ilgalaikė strategija lietuvių emigracijos ir jų išėvijos atžvilgiu*. Kaunas: Technologija.
16. Sipavičienė, A. (2006). *Tarptautinė gyventojų migracija Lietuvoje: Modelio kaita ir situacijų analizė*. Vilnius: Mokslas.

17. Šavareikienė, D., Matuzienė, I., Žiūkienė, S. (2005). Legali emigracija į Europos Sąjungą: motyvaciniai aspektai. *Socialiniai mokslai*, 1(15), p. 129-135.
18. Vaitiekūnas, S. (2006). *Gyventojai per du tūkstančius metų*. Vilnius: Mokslo ir enciklopedijų leidybos institutas.
19. Vaitkevičiūtė, V. (2004). *Tarptautinių žodžių žodynas*. Vilnius: Žodynų leidykla.
20. Хекин, С. (2006). *Новое переселение народов фатальный вызов?* Мировая экономика и международные отношения.
21. Carr- Sauters, A.M. *Migration policies and Economics Crisis*. [žiūrėta 2007.12.08]. Prieiga per internetą <<http://web.ebscohost.com/ehost/pdf?vid=30&hid=16&sid=69e03de6-371e-4689-81dd-57f5b21b0d1%40sessionmgr7>>.
22. Darbo užmokestis vėl pradės augti 2011-2012 metais. [žiūrėta 2009.03.12]. Prieiga per internetą <<http://www.traders.lt/page.php?id=5705>>.
23. Emigracijos tempai lėtėja (2008). Lietuvos statistikos departamentas. [žiūrėta 2008.12.12]. Prieiga per internetą <http://www.stat.gov.lt/lt/news/view/?id=2613>.
24. *Europos parlamentas ragina intensyviau kovoti su prekyba žmonėmis*. [žiūrėta 2008.12.08]. Prieiga per internetą < <http://www.europarl.europa.eu/sides/getDoc.do?type=IMPRESS&reference=20061121STO00123&language=LT> >.
25. *Europarlamentarai ragina matyti ir teigiamus imigracijos aspektus*. [žiūrėta 2008.12.08]. Prieiga per internetą < <http://www.europarl.europa.eu/sides/getDoc.do?type=IMPRESS&reference=20070823IPR09787&language=LT>>.
26. Europos parlamento darbo tvarkos taisyklės. [žiūrėta 2009.03.14]. Prieiga per internetą <<http://www.europarl.europa.eu/sides/getDoc.do?pubRef=-//EP//TEXT+RULES-EP+20090309+TOC+DOC+XML+V0//LT&language=LT>>.
27. Europos parlamento darbo tvarkos taisyklės. [žiūrėta 2009.03.14]. Prieiga per internetą <<http://www.europarl.europa.eu/sides/getDoc.do?pubRef=-//EP//TEXT+RULES-EP+20090309+TOC+DOC+XML+V0//LT&language=LT>>.
28. Eurostat. Structural indicators. [žiūrėta 2007.12.15]. Prieiga per internetą http://epp.eurostat.cec.eu.int/pls/portal/url/page/PGP_DS_STRIND/PGE_DS_STRIND_01.
29. Gliosaitė, K. (2004). Ekonominių migracijos motyvų ir pasekmių vertinimas. *Šiuolaikinė lietuvių emigracija: praradimai ir laimėjimai: seminaro pranešimų medžiaga*. [Vilnius, 2004m. gruodžio 2d.]. Prieiga per internetą < http://www.civitas.lt/files/Konferencija_Emigracija_04_12_02_pranesimai.pdf>.
30. Griniuvienė, L. (2001). Statistikos praktiniai darbai. Metodinė medžiaga. [žiūrėta 2009.04.15]. Prieiga per internetą < <http://www.vpu.lt/bibl/elvpu/26320.pdf>>.

31. *Ispanijoje gyvenantys lietuviai pasigenda nuoseklesnės Vyriausybės politikos emigrantų atžvilgiu* (2005). [žiūrėta 2009-04-02]. Prieiga per internetą <http://www.politika.lt/index.php?cid=831&new_id=4223>.
32. Kadziauskas, G. (2007). *Ko nežino emigrantai, bet žino Lietuvos valdžia? Ir rengiasi pasakyti.* [žiūrėta 2009.01.13]. Prieiga per internetą <http://www.lrinka.lt/index.php/meniu/spaudai/straipsniai_ir_komentarai/ko_nezino_emigrantai_bet_zino_lietuvos_valdzia_ir_rengiasi_pasakyti/4080>.
33. Kadziauskas, G. (2005). *Europinis nedarbas Lietuvoje: ar to išvengsime.* [žiūrėta 2007.11.20]. Prieiga per internetą <<http://www.lrinka.lt/Straipsn/Ek20.phtml>>.
34. Laisvosios rinkos institutas (2006). *Migracija: pagrindinės priežastys ir gairės pokyčiams.* [žiūrėta 2007.10.15]. Prieiga per internetą <http://www.lrinka.lt/uploads/files/dir16/16_0.php>.
35. Lietuvių organizacijos ir veikla Airijoje. [žiūrėta 2009.03.14]. Prieiga per internetą <<http://infocentras.iom.lt/lt/informacija-isvykstantiems/lietuviu-organizacijos-ir-veikla-airijoje/>>.
36. Lietuvos ekonominių rodiklių projekcijos (2009). [žiūrėta 2009-04-28]. Prieiga per internetą <http://www.finmin.lt/web/finmin/aktualus_duomenys/makroekonomika#2>.
37. Lietuvos statistikos departamentas. [žiūrėta 2009.01.15]. Prieiga per internetą <<http://db1.stat.gov.lt/statbank/default.asp?w=1280>>.
38. Martinaitis, Ž., Žvalionytė, D. (2007). *Emigracija iš Lietuvos, : ką žinome, ko nežinome ir ką turėtume žinoti?* [žiūrėta 2009.03.15]. Prieiga per internetą <<http://www.leidykla.eu/fileadmin/Politologija/47/str112-134.pdf>>.
39. Minimum wage –(EUR/Month). [žiūrėta 2009.03.12]. Prieiga per internetą <http://epp.eurostat.ec.europa.eu/tgm/table.do?tab=table&init=1&language=en&pcode=tps00155&plugin=0>>.
40. *Nedarbo lygis šalyje jau pasiekė 10 procentų ribą.* [žiūrėta 2009.04.23]. Prieiga per internetą <http://www.alfa.lt/straipsnis/10269340/?Nedarbo.lygis.salyje.jau.pasieke.10.proc..riba=2009-04-20_10-00>.
41. Nacionalinės plėtros institutas. (2006). *Ekonominės migracijos valdymas Lietuvoje: prioritetų nustatymas ir jų įgyvendinimo pasekmės.*[žiūrėta 2008.11.20]. Prieiga per internetą <http://www.npi.lt/site/Failai/File/SSEG_ekonomines%20migracijos_galutine.doc>.
42. *Penkaitis, N. Lietuvos ekonomikos vizija.* [žiūrėta 2009.03.12]. Prieiga per internetą <<http://www.lsd.lt/documents/N.Penkaitis-Lietuvos%20ekonomikos%20vizija.doc>>.

43. Petrukevičiūtė-Benkunskienė, V., Ignotas, F.V. (2005). *Tarptautinės darbo jėgos migracijos reguliavimas užsienio šalyse*. [žiūrėta 2008.12.08]. Prieiga per internetą <http://www.lzuu.lt/jaunasis_mokslininkas/smk_2004/Ekonomika/Petrukeviciute_Benkunskiene_Vaiva.htm>.
44. Pilietinės visuomenės institutas (2005). *Lietuvių emigracija: problema ir galimi sprendimo būdai* [žiūrėta 2008.12.14]. Prieiga per internetą <http://www.civitas.lt/files/Tyrimas_Lietuviu_emigracija_Studija.pdf>.
45. *Prognozė: nedarbo lygis išsaugys iki 10 %*. [žiūrėta 2009.04.02]. Prieiga per internetą <<http://vilniaus.diena.lt/naujienos/ekonomika/prognoze-nedarbo-lygis-isaugs-iki-11-proc-203478>>.
46. Unemployment rate, by age group - %. [žiūrėta 2009.03.12]. Prieiga per internetą <http://epp.eurostat.ec.europa.eu/tgm/refreshTableAction.do?tab=table&plugin=0&init=1&pcode=tsdec460&language=en>>.
47. Vildžiūnienė, A.(1999). *Lietuvos, Latvijos ir Estijos migracijos politikos kontūrai*. [žiūrėta 2009.01.13]. Prieiga per internetą <<http://www.sociumas.lt/Lit/Nr9/migrac.asp>>.
48. Vetlov, I. (2003). Baltijos šalių ekonomikos augimo apskaita. [žiūrėta 2009.04.30]. Prieiga per internetą <http://www.lb.lt/lt/leidiniai/pinigu_studijos2003_3/vetlov.pdf>.

Priedai

GYVENTOJŲ SKAIČIUS METŲ PRADŽIOJE, PAGAL AMŽIAUS GRUPES

	2004	2005	2006	2007	2008
0-14	609,02	585,12	560,40	538,12	516,99
15-29	750,25	751,86	755,58	760,02	764,83
30-44	780,81	765,74	750,39	734,84	720,23
45-59	613,80	630,95	642,99	659,99	673,49
60-74	492,60	484,95	480,02	472,09	464,57
75 ir daugiau	199,35	206,71	213,94	219,82	226,25
Gyventojų skaičius, viso	3445,9	3425,3	3403,3	3384,9	3366,4

DEKLARUOTA EMIGRACIJA, PAGAL AMŽIAUS GRUPES IR MIGRACIJOS SALDO

	2004	2005	2006	2007	2008
0-14	1978	2159	1891	2176	2397
15-29	6611	6821	5227	5162	6505
30-44	4297	4481	3566	4293	5494
45-59	1810	1657	1436	1717	2078
60-74	336	301	329	351	375
75 ir daugiau	133	152	153	154	166
Viso emigrantų	15165	15571	12602	13853	17015
Migracijos saldo	-9612	-8782	-4857	-5244	-7718

BVP (MLN.LT0. IR BVP, TENKANTIS VIENAM ŠALIES GYVENTOJUI

	2004	2005	2006	2007	2008
BVP, mln.Lt	61146,45	67589,74	77713,29	90181,82	101099,2
BVP/gyventojui	18249,46	21105,45	24393,15	29072,97	33187

DARBO JĒGA (TŪKST.) IR NEDARBO LYGIS (PROC.)

	2004	2005	2006	2007	2008
Darbo jēga, tūkst..	1620,6	1606,8	1588,3	1603,1	1614,3
Nedarbo lygis, proc.	11,4	8,3	5,6	4,3	5,8

EMIGRANTAI PAGAL LYTĮ

	2004	2005	2006	2007	2008
Vyrai	7146	7558	6130	6607	8371
Moterys	8019	8013	6472	7246	8644

VIDUTINIS MĒNESINIS NETO DARBO UŽMOKESTIS PAGAL SEKTORIUS

	2004	2005	2006	2007	2008
Šalies ūkis su IĻ	835,5	916,7	1092,9	1351,9	1667,2
Valstybinis sektorius	913,6	104,6	1184,9	1414,5	1781,0
Privatus sektorius	784,5	864	1041,4	1319,3	1608,6
Vidutinis DU šalyje	844,53	928,43	1064,4	1361,9	1685,6

EMIGRANTAI, DEKLARAVĘ IŠVYKIMĄ, PAGAL BŪSIMĄ GYVENAMĄJĄ VIETĄ

	2004	2005	2006	2007	2008
Airija	109	2073	1313	1616	1983
Ispanija	730	794	766	841	917
Junginės valstijos	2980	2010	1771	1540	1782
Jungtinė karalystė	3525	4223	3223	3659	4472
Vokietija	1727	1473	1114	1277	1349

MIRUSIŲJŲ IR GIMUSIŲJŲ SKAIČIUS, 1000 ŠALIES GYVENTOJŲ

	2004	2005	2006	2007
Mirusiųjų skaičius, 1000 gyventojų	12	12,8	13,2	13,5
Gimusiųjų skaičius, 1000 gyventojų	8,8	8,9	9,2	9,2

UŽIMTIEJI ŠALIES GYVENTOJAI, PAGAL IŠSILAVINIMĄ (TŪKST.)

	2004	2005	2006	2007	2008
Aukštasis, aukštesnysis	418,3	449,4	464,3	503,3	527,5
Vidurinis su profesine kvalifikacija, vidurinis, pagrindinis su profesine kvalifikacija	48,32	515,2	534,6	535,5	537,2
Pagrindinis, pradinis su profesine kvalifikacija	129,1	115,6	109,8	112,1	89,6
Pradinis	16,3	12,8	12,6	12,8	6,1
Specialusis vidurinis, įskaitant vidurinį išsilavinimą su profesine kvalifikacija	389,5	380,9	377,8	370,5	359,7

VIDUTINĖS VARTOJIMO IŠLAIDOS BEI DISPONUOJAMOS PAJAMOS VIENAM ŪKIO NARIUI (LT.)

	2004	2005	2006	2007	2008
Vartojimo išlaido vienam ūkio nariui	442,9	512,5	586,1	685,1	734,3
Pajamos vienam ūkio nariui	426,3	514,1	615,4	795,7	927,2

EMIGRACIJOS, EKONOMINIŲ IR DARBO RINKOS RODIKLIŲ PROGNOZĖ,
APSKAIČIUOTA TIESINIO TRENDŲ FUNKCIJA, MICROSOFT EXCEL PAGALBA.

	2009	2010	2011	2012	2013	2014	2015
Gyventojų skaičius, tūkst.	3345,34	3325,4	3305,46	3285,52	3265,58	3245,64	3225,7
Emigrantų skaičius	15435	15,634	15832	16030	16228	16426	16625
BVP/gyventojui, Lt.	36554,39	40338,65	44122,91	47907,17	51691,43	55475,69	59259,95
BVP mln.Lt	110295,3	120545,1	130794,8	141044,6	151294,3	161544,1	171793,8
Darbo jėga, tūkst.	1601,73	1600,1	1598,47	1596,84	1618,14	1602,75	1602,37
Vidutinis DU, Lt.	1802,06	2031,62	2243,18	2454,74	2666,74	2877,86	3089,42

EKONOMINIŲ BEI DARBO RODIKLIŲ PROGNOZĖ, REMIANTIS TIESINIAIS
TIKIMYBINIAIS MODELIAIS, APSKAIČIUOTA MICROSOFT EXCEL PAGALBA.

	2009	2010	2011	2012	2013	2014	2015
BVP, mln.Lt	80908,89	81358,8	81808,71	82258,63	82708,54	83158,46	83608,37
BVP/gyventojui,Lt	25733,1	25909,5	26085,9	26262,3	26438,69	26615,09	26791,49
Vidutinis DU, Lt	1215,26	1228,94	1242,61	1256,29	1269,96	1283,64	1297,32
Darbo jėga, tūkst..	3400,92	3400,32	3399,73	3399,13	3398,54	3397,95	3397,35

Model Fit

Fit Statistic	Mean	SE	Minimum	Maximum	Percentile						
					5	10	25	50	75	90	95
Stationary R-squared	-45,377	72,494	-173,495	,274	-173,495	-173,495	-100,630	-20,360	-2,633	,274	,274
R-squared	,431	,357	-,207	,606	-,207	-,207	,174	,600	,603	,606	,606
RMSE	2858,724	4424,533	13,483	10230,664	13,483	13,483	16,708	228,460	7015,872	10230,664	10230,664
MAPE	6,850	5,863	,468	12,617	,468	,468	,546	9,437	11,859	12,617	12,617
MaxAPE	10,245	8,614	,646	19,204	,646	,646	1,048	13,826	17,650	19,204	19,204
MAE	2234,466	3458,345	10,005	7990,663	10,005	10,005	12,953	168,214	5489,105	7990,663	7990,663
MaxAE	3503,460	5387,588	22,000	12468,706	22,000	22,000	22,514	323,701	8574,286	12468,706	12468,706
Normalized BIC	11,722	5,996	5,525	18,788	5,525	5,525	5,916	11,185	17,798	18,788	18,788