

VILNIAUS UNIVERSITETAS
KAUNO HUMANITARINIS FAKULTETAS

VERSLO EKONOMIKOS IR VADYBOS KATEDRA

Verslo administravimo studijų programa

Kodas 62103S101

KRISTINA STANIŪTĖ

MAGISTRO BAIGIAMASIS DARBAS

**GEROVĖS MODELIAI ES IR JŲ TAIKYMO LIETUVOJE
GALIMYBIŲ ANALIZĖ**

Kaunas 2006

VILNIAUS UNIVERSITETAS
KAUNO HUMANITARINIS FAKULTETAS

VERSLO EKONOMIKOS IR VADYBOS KATEDRA

KRISTINA STANIŪTĖ

MAGISTRO BAIGIAMASIS DARBAS

**GEROVĖS MODELIAI ES IR JŲ TAIKYMO LIETUVOJE
GALIMYBIŲ ANALIZĖ**

Darbo vadovas _____
(parašas)

Doc. Dr. Šreimikienė
(dadrbo vadovo mokslo laipsnis, mokslo
pedagoginis vardas, vardas pavardė)

Magistrantas _____
(parašas)

Darbo įteikimo data _____

Registracijos Nr. _____

Kaunas 2006

TURINYS

SANTRAUPŲ SĄRAŠAS	4
LENTELIŲ IR PAVEIKSLŲ SĄRAŠAS	5
ĮVADAS.....	7
1. SKURDO EGZISTAVIMO PRIELAIDOS GEROVĖS MODELIO KONTEKSTE	9
1.1 Skurdo sampratos teorinis pagrindimas	9
1.2 Skurdo atsiradimo priežastys ir jo matavimo būdai	15
1.3 Gerovės modelių teorinis pagrindimas ir jų vertinimo kriterijai	20
2. GEROVĖS MODELIŲ, EGZISTUOJANČIŲ EUROPOS SĄJUNGOS ŠALYSE, ANALIZĖ	25
2.1 Suformuoti „Gerovės modeliai“ Europos Sąjungoje	25
2.3 Keturių „Gerovės modelių“, taikomų Europos Sąjungos šalyse, analizė	28
3. „GEROVĖS MODELIŲ“ PRIIMTINUMO LIETUVOJE TYRIMAS	45
IŠVADOS IR PASIŪLYMAI.....	59
LITERATŪROS SĄRAŠAS.....	61
SANTRAUKA (ANGLŲ KALBA).....	65
1 PRIEDAS	66
2. PRIEDAS	67
3 PRIEDAS	68

SANTRAUPŲ SĄRAŠAS

ES – Europos Sąjunga

ES – 25 – Europos Sąjungą sudarančių šalių skaičius

BVP – Bendras vidaus produktas

BVP pagal PPS – Bendras vidaus produktas pagal perkamosios galios paritetą

JK – Jungtinė Karalystė

LENTELIŲ IR PAVEIKSLŲ SĄRAŠAS

1 lentelė Skurdo sąvokos apibrėžimai.....	10
2 lentelė Skurdo savybių charakteristika	12
3 lentelė Valstybės, rinkos ir pilietinės visuomenės vaidmuo „gerovės modeliuose“	23
4 lentelė Fundamentalių „gerovės modelių“ charakteristika.....	24
5 lentelė „Gerovės modelių“, taikomų ES šalyse, grupės.....	26
6 lentelė ES–25 disponuojamų pajamų nelygybės vidurkio dinamika.....	31
7 lentelė Vidutinių disponuojamų pajamų kitimas vienam namų ūkio nariui per mėnesį	34
8 lentelė Vidutinių disponuojamų pajamų kitimas mieste ir kaime vienam namų ūkio nariui per mėnesį (2001 – 2004 m.)	34
9 lentelė Santykinio skurdo lygis mieste ir kaime 2001 – 2004 m. proc.	40
10 lentelė Santykinio skurdo lygis skirtingose socialinėse-ekonominėse grupėse (2001– 2004).....	40
11 lentelė Ekspertų atrankos apibendrinamieji rezultatai: respondentų išsilavinimas ir įgyta specialybė bei darbo trukmė.....	48
1 pav. Skurdo skirstymas pagal kategorijas.....	11
2 pav. Valstybės, rinkos ir pilietinės visuomenės geografinis išsidėstymas.....	23
3 pav. BVP pagal perkamosios galios paritetą Europos Sąjungos šalyse (2001 – 2005 m.).....	29
4 pav. BVP pagal perkamosios galios paritetą Baltijos šalyse (1996 – 2005 m.)	30
5 pav. Disponuojamų pajamų nelygybės palyginimas ES šalyse (2000 – 2004 m.) kartais.....	31
6 pav. Disponuojamų pajamų nelygybės vidurkis pagal „Gerovės modelį“ (2000 – 2004 m.).....	32
7 pav. Nedarbo lygio dinamika tarp ES šalių (2000 – 2005 m.) procentais.....	35
8 pav. Nedarbo lygio vidurkis pagal „Gerovės modelius“ ES (2000 – 2005 m.) procentais.....	36
9 pav. Vidutinės namų ūkio vartojimo išlaidos vienam namų ūkio nariui per mėnesį, litais.....	37
10 pav. Skurdo lygis ES, skurdo ribą laikant 50 proc. nacionalinių disponuojamų pajamų lygio (2002 m.) procentais.....	38
11 pav. Lietuvos santykinio skurdo lygio dinamika (2000 – 2004 m.) procentais.....	39
12 pav. BVP dalis skiriama socialiniai apsaugai (2000 – 2003 m.) procentais.....	41
13 pav. Skurdo paplitimo ir BVP dalies, skirtos socialiniai apsaugai palyginimas (2002 m.)	42
14 pav. Ekspertų atrankos rezultatai: socialinės srities išsilavinimas	46
15 pav. Ekspertų atrankos rezultatai: socialinio išsilavinimo pakopa.....	46

16 pav. Ekspertų atrankos rezultatai: socialinio darbo patirtis.....	48
17 pav. Ekspertų apklausos rezultatai: darbo santykiai su socialiai remtinais žmonėmis.....	49
18 pav. Ekspertų apklausos rezultatai: klientų aktyvumas gerinti savo padėtį.....	49
19 pav. Aktyvios skurdo bei nedarbo mažinimo kryptys.....	50
20 pav. Ekspertų apklausos rezultatai: darbo vietų steigimo rėmimas.....	51
21 pav. Ekspertų apklausos rezultatai: užimtumo rėmimas.....	53
22 pav. Ekspertų apklausos rezultatai: socialinė politika Lietuvoje.....	55
23 pav. Ekspertų apklausos rezultatai: socialinių darbuotojų motyvacija	55
24 pav. Ekspertų apklausos rezultatai: skurdo mažinimo perspektyva.....	56
25 pav. Ekspertų apklausos rezultatai: ekspertų nuomonė dėl efektyviausio gerovės modelio perspektyvos Lietuvoje.....	58

ĮVADAS

Tyrimo aktualumas. XX amžiaus pabaiga ir XXI amžiaus pradžia siejama su Europos valstybių vykdomos socialinės politikos kūrimu bei reformomis siekiant kuo efektyviau kovoti su skurdu ir mažinti nedarbo lygį. Šalių formuojama nacionalinė socialinė politika skirtingai įgyvendina prioritetinį tikslą – užtikrinti gerovę kiekvienam piliečiui. Vienos valstybės šias problemas sprendžia didelia socialinės sferos įtaka, taikydamos platų pajamų perskirstymą ir taip užtikrindamos universalią gerovę kiekvienam piliečiui, kitos palaiko minimalias valstybės įtakos pozicijas suteikiant minimalias socialines garantijas ir leidžiant veikti laisvai rinkai. Ne išimtis ir Lietuva, atmetusi sovietinį socialinės politikos modelį, turėdama galimybę remtis Europos Sąjungos senbuvių šalių patirtimi, ieško optimalaus „gerovės modelio“, atitinkančio politines, ekonomines ir socialines realijas. Ši tema pasirinkta siekiant pateikti priimtinausią pagal norimus pasiekti rodiklius „gerovės modelį“ Lietuvai.

Tyrimo problema - šiuo metu Lietuvoje taikomas socialinės politikos modelis dar nėra suformuotas iki galo ir neišsprendžia svarbiausių visuomenės „gerovės“ užtikrinimo tikslų – skurdo mažinimo ir nedarbo lygio mažėjimo.

Tyrimo objektas – „gerovės modeliai“, egzistuojantys Europos Sąjungoje.

Šio **darbo tikslas** - išnagrinėti skurdo atsiradimo priežastis bei pasekmes gerovės modelio kontekste ir pagrįsti „gerovės modelių“, taikomų ES, parinkimą skurdo problemoms spręsti Lietuvoje.

Darbo uždaviniai:

- Teoriškai išnagrinėti skurdo ir „gerovės modelių“ sąvokas bei apibrėžti pagrindinius skurdo rodiklius ir „gerovės modelių“ vertinimo kriterijus.
- Remiantis teorine analize, sukurti skurdo rodiklių sistemą ir pritaikyti ją Lietuvos skurdo rodiklių analizei bei palyginti su kitų šalių rodikliais.
- Išnagrinėti skurdo prevencijos modelius, taikomus Europos Sąjungos valstybėse, bei palyginti su Lietuvoje veikiančiu „gerovės modeliu“.
- Ekspertų apklausos pagalba įvertinti Lietuvos gyventojų skurdo percepciją ir kitų Europos Sąjungos šalyse taikomų „gerovės modelių“ priimtinumą Lietuvos sąlygomis.
- Pateikti siūlymus dėl efektyviausio pagal norimus pasiekti rodiklius „gerovės modelio“ taikymo Lietuvoje, siekiant efektyviai kovoti su skurdu.

Darbo struktūra. Pirmoje darbo dalyje nagrinėjamos skurdo ir „gerovės modelių“ sąvokos, apibrėžiami skurdo rodikliai ir „gerovės modelių“ vertinimo kriterijai. Remiantis teorinėje dalyje nagrinėjamais skurdą lemiančiais rodikliais, antroje dalyje sukuriama skurdo rodiklių sistema, kuri

pritaikoma Lietuvos skurdo rodiklių analizei bei palyginti su kitomis šalimis. Šalys parenkamos remiantis teorinėje dalyje apibrėžtais „gerovės modeliais“ suskirstant jas į keturias grupes pagal egzistuojančius modelius. Trečioje darbo dalyje atliekama ekspertų apklausa norint įvertinti gyventojų skurdo percepciją ir „gerovės modelių“, taikomų Europos Sąjungos šalyse, priimtinumą Lietuvos sąlygomis. Apibendrinus praktinės dalies rezultatus ir papildžius juos ekspertų apklausos rezultatais pateikiamos išvados ir suformuluojami siūlymai dėl efektyviausio pagal norimus pasiekti rodiklius „gerovės modelio“ taikymo Lietuvoje, siekiant efektyviai kovoti su skurdu.

Tyrimo metodai:

- Mokslinės literatūros, antrinių duomenų, konferencijų medžiagos, straipsnių apžvalga, siekiant atskleisti nagrinėjamos problemos svarbiausius teorinius aspektus. Naudojant aukščiau paminėtų šaltinių analizę, darbe apžvelgiamos skurdo ir „gerovės modelių“ sąvokos, apibrėžiami skurdo rodikliai ir „gerovės modelių“ vertinimo kriterijai.
- Statistinių duomenų analizės pagalba lyginami šalių skurdo rodikliai remiantis sukurta skurdo rodiklių vertinimo sistema sugrupuojant pasirinktas šalis pagal vienijančius „gerovės“ modelius.
- Kiekybinio tyrimo metodu apibendrinti duomenys, gauti atlikus ekspertų apklausą. Duomenys papildomi kokybinio tyrimo tipo klausimais.

Tyrimo apribojimai. Atliekant ekspertų apklausą susiduriama su kvalifikuotų (aukštasis išsilavinimas – mokslinis laipsnis bei mokslinė sritis - ir darbo patirtis socialinėje srityje) darbuotojų stoka. Iš 96 socialinių darbuotojų, dirbančių Kauno miesto savivaldybės Administracijos, socialinių reikalų skyriuje, atrinkta 15 respondentų, atitinkančių minėtus kriterijus.

Darbo struktūros paaiškinimas. Darbą sudaro 70 puslapiai, kuriuose yra 11 lentelių ir 25 paveikslai, 3 priedai, 40 literatūros ir informaciniai šaltiniai

1. SKURDO EGZISTAVIMO PRIELAIDOS „GEROVĖS MODELIO“ KONTEKSTE

Šiuo metu sparčiai besiplėtojanti globalizacija daro poveikį visoms šalims ir visoms gyvenimo sferoms – socialinei, kultūrinei, ekonominei ir politinei, kurios patiria teigiamų arba neigiamų šio proceso aspektų įtaką. Taigi globalizacija tampa esminiu iššūkiu politikos ir valdymo struktūroms, kurios turi būti atitinkamai pertvarkytos ir pritaikytos efektyviai funkcionuoti naujoje globalioje aplinkoje.

Ypač tai svarbu neturtingoms ir neišsivysčiusioms šalims, kurių gyventojai pirmieji pajunta neigiamus globalizacijos efektus, nes nėra stabilių ir patikimų socialinių tarnybų, kurios apsaugotų pažeidžiamus gyventojus nuo išskylančio neteisingumo bei diskriminacijos, ypač ekonominėje ir socialinėje sferose.

Viso to rezultatas – skurdas pasaulyje, nepaisant bendrosios technologinės bei gamybinio efektyvumo pažangos, nemažėja („Vatikane aptartas skurdo ir globalizacijos santykis“, 2004, p. 1).

Globalizacijos procesais vis labiau skatina įgyvendinti reformas socialinėje srityje, reformuoti pašalpų sistemas bei socialinės saugos sistemas. Skurdo mažinimas ir darbuotojų įtraukimas į darbo rinką, siekiant sumažinti bedarbių, yra vieni pagrindinių valstybių vykdomos socialinės politikos uždavinių. Šios problemos sprendžiamos modeliuojant „gerovės valstybės“ modelius, kurių parinkimas valstybėse priklauso nuo formuojamos socialinės strategijos, kurios pagalba siekiama sumažinti skurdą. Grįždami prie pagrindinių socialinės politikos tikslų – skurdo eliminavimo, bei ieškant būdų, kaip geriausia tai padaryti, pirmiausia reikia teoriškai aptarti, kas yra laikoma skurdu, pagrįsti jo atsiradimo priežastis bei aptarti kriterijus, kuriais jis matuojamas.

1.1 Skurdo sampratos teorinis pagrindimas

Skurdas laikomas viena problemiškesnių sąvokų teorine prasme. Analizuojant teorinę medžiagą, sunku aptikti vieningas definicijas, kurios tiksliai apibrėžtų, kas yra laikoma skurdu ar skurstančiu žmogumi. Ši problematika pasireiškia tuo, kad skurdas yra reliatyvus, daugiamatis ir laipsniškas. Kokios gyvenimo sąlygos laikomos skurdžiomis, priklauso nuo tuo metu visuomenėje susiklosčiusių socialinių ir ekonominių aplinkybių. Pirma, dėl labai plataus skurdo traktavimo skurstančiųjų skaičius gali būti padidintas. Antra, reliatyvus požiūris į skurdą reiškia, kad skurstančiųjų gyvenimo sąlygos lyginamos su neskurstančiųjų, todėl kyla pavojus, jog skurdas gali būti painiojamas su nelygybe. Todėl būtina tiksliai apibrėžti skurdo sąvoką („Žmogaus socialinė raida“, 2001, p. 103).

Analizuojant leidinius, enciklopedijas, skirtingų šalių socialinius pranešimus ir pan. pastebima, kad nėra vieningo skurdo sąvokos apibrėžimo, įvairiose šalyse jis traktuojamas skirtingai. Kintant laikui jis keičiasi, netgi toje pačioje šalyje, tuo pačiu metu skurdo sąvoka nėra tapati, nelygu kokiais faktoriais remiamasi norint apibūdinti ją.

1 lentelė

Skurdo sąvokos apibrėžimai

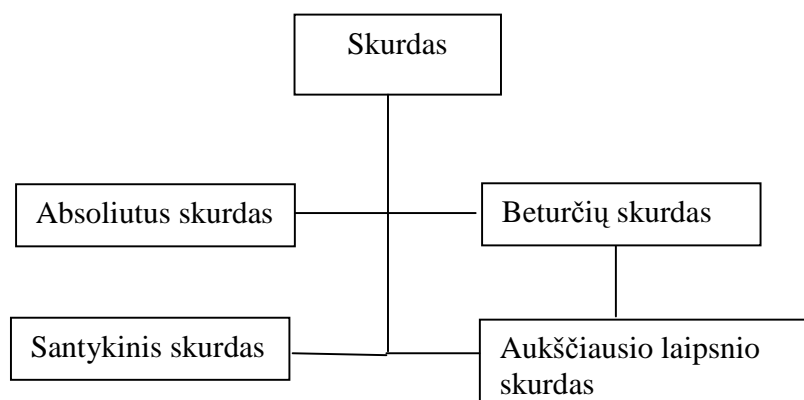
Skurdas	Tai nesugebėjimas išlaikyti priimtino pragyvenimo lygio (Kriščiūnaitė, 2002, p. 49)
Skurdas	Tai tokia situacija, kai asmuo ar žmonių grupė turi limituotas pajamas ir socialines garantijas. Tokiems žmonės sunku apsirūpinti maistu, būstu, drabužiais, medicininiu aptarnavimu, jie negali patenkinti kultūrinių ir intelektualių poreikių. Taip pat jie jaučiasi nesaugūs dėl savo ateities ir nemato galimybės gerinti savo situacijos. (Tju, Hinnosar, 2004, p. 2)
Skurdas	Tai individo ar grupės ekonominė padėtis, kai žmonės negali sumokėti už būtiniausias gerovės vertę. (Социологический энциклопедический словарь, 1998)

Lentelė sudaryta autoriaus remiantis Kriščiūnaite (2002), Tju, Hinnosar (2004), sociologine enciklopedija (1998)

Iš aukščiau pateiktų skurdo sąvokos apibrėžimų galime išskirti du aspektus, pagal kuriuos apibrėžiame skurdą. Pirma, skurdą galime traktuoti kaip individo socialinę būseną – kai neatitinkama visuomenėje priimtų standartų (materialinių, kultūrinių, socialinių) bei antra, kaip psichologinę būseną, kai individas jaučiasi atstumtas ir nemato galimybių gerinti savo pozicijas.

Ekonomistai, apibrėždami skurdo definiciją, taip pat pamini skurdo psichologinę būseną. P. Wonnacot (1998) knygoje skurdą apibūdina kaip pajamų nepakankamumą. Tačiau teigiama, kad skurdas nėra griežtai ekonominė būseną. Tai dažniau psichinė būseną, kai žmogus jaučiasi beviltiškai. Skurstama tuomet, kai žmonėms nepakanka pajamų būtiniems gyvenimo reikmenims įsigyti. Pripažįstama, kad „mažas pajamas turintys žmonės negali realizuoti savo potencialo ekonominėje veikloje, įgyti tokio pat gero išsilavinimo kaip turtingesni gyventojai. Kita vertus, lygesnis pajamų pasiskirstymas sudaro sąlygas spartesniam ekonominiam augimui“ (Wolf, 1997, p. 503)

Norint aiškiau apibrėžti skurdo definiciją, galime remtis ekonomistų skurdo skirstymu į tris pagrindines kategorijas (žr. 1 pav.)



Paveikslas sukurtas autorės remiantis Tjiu (2004) ir „Tūkstantmečio strategija“ (2005)

1 pav. Skurdo skirstymas pagal kategorijas

Absoliutus skurdas – būklė, kai nepatenkinami pagrindiniai žmogaus poreikiai.

Sąlyginis skurdas – būklė neatitinkanti normalaus gyvenimo standartų, nors pagrindiniai žmonių poreikiai ir patenkinami.

Beturčių skurdas – kritinė būklė, tiesiogiai veikianti žmonių egzistenciją (Tjiu, 2004, p. 1).

Jungtinių Tautų Tūkstantmečio projekte „Investicijos į plėtrą: praktinis planas siekiant Tūkstantmečio plėtros tikslų“ išskiriama dar viena kategorija, apibūdinanti skurdą. Šis skurdo traktavimas daugiausia liečia atsilikusias trečiojo pasaulio šalis.

Aukščiausio laipsnio skurdas apibūdinamas kaip „skurdas, kuris žudo“, atimantis individams ketinimus išgyventi susiduriant su badu, ligomis, aplinkos pavojais („Praktiniai planai pasiekti tūkstantmečio tikslus“ 1 dalis, p. 4).

Daugelis mokslininkų pabrėžia „kintančio skurdo“, „absoliutaus skurdo“ ir „aukščiausio laipsnio skurdo“ skirtumus.

Kintantis skurdas priskiriamas žmonėms, kurie gyvena ant statistinio skurdo ribos.

Absoliutus skurdas apima nuolatinių pajamų trūkumą ir socialinių santykių žlugimą.

Aukščiausio laipsnio skurdas apima aukščiausią priklausomybę nuo išorinių jėgų („2nd Report on Poverty in Europe Launched in Brussels on 16 February“, 2004, p. 17).

Tačiau aukščiau paminėtas teorinis skurdo skirstymas yra gana subjektyvus, kadangi skurdas paprastai apibūdinamas kaip daugialypė sąvoka. Tačiau moksliniuose aprašuose galima sutikti du šios sąvokos aiškinimo būdus:

- pats skurdas susijęs su pajamomis, bet skurdo pasekmės yra daugialypės;
- pats skurdas yra daugialypis ir susijęs daugiau nei su pajamomis.

Išplečiant skurdo daugialypiškumo sąvoką, galima remtis 1997 metų Lietuvos socialinės politikos grupės atliktu tyrimu „Skurdo Lietuvoje tyrimas“ pagal Jungtinių Tautų vystymo programą, kurioje išskiriamos skurdo savybės. Skurdas yra kintantis, laipsniškas ir turi daugialypį reiškinį žmogaus gyvenimui.

2 lentelė

Skurdo savybių charakteristika

Savybės	Apibūdinimas
<i>Skurdas yra kintantis laike ir erdvėje.</i>	Kokią padėtį pavadiname skurdu, priklauso nuo ekonominių, socialinių ir kultūrinių sąlygų, kurios yra konkrečioje šalyje tuo laikotarpiu. Ekonomiškai klestinčios šalies skurstantis gyventojas gali būti laikomas pasiturinčiu silpniau išsivysčiusioje šalyje.
<i>Skurdui būdingas laipsniškumas.</i>	Neįmanoma tiksliai pasakyti, kiek konkretus individas arba šeima gyvena skurdžiai. Tačiau individus arba šeimas galima pagal tam tikrus požymius suskirstyti į grupes, kurios atspindi skirtingą skurdo laipsnį. Dalis žmonių gali jaustis nesaugūs dėl lėšų trūkumo, tačiau gali gyventi įprastą gyvenimo būdą. Kita dalis – labiau skurstantys gyventojai, kurių tam tikri poreikiai nuolat yra nepatenkinami. Skurdžiausi gyventojai – tai žmonės, esantys už visuomenės ribų.
<i>Skurdo poveikis žmogaus gyvenimui yra labai įvairiapusiškas.</i>	Skurdas veikia gyvenimiškas veiklos sritis: buitį, švietimą, sveikatą ir kitas. Be to, skurdo trukmė sukelia nevienodas pasekmes. Skurstant trumpą laikotarpį, kai dėl kokių nors priežasčių prarandamos pajamos, pasekmės yra gerokai lengvesnės negu skurstant ilgesnį laikotarpį.

Lentelė sukurta autorės, remiantis 1997 m. atliktu „Skurdo Lietuvoje tyrimu“, p. 1

Tiriant skurdo raidą istoriniu požiūriu visais laikais iškyla esminis klausimas – kas yra skurdas ir kas jį sukelia. Vakarietišku požiūriu aiškinamas skurdo svyravimas tarp dviejų sistemų: skurdo, kuris priklauso nuo pačių žmonių, ir skurdo, kuris priklauso nuo jį supančios sistemos. Nuo viduramžių laikų šios dvi sistemos dominuoja kartu, tačiau turėdamos specifines charakteristikas. Šių dviejų sistemų skirtumus ir panašumus galima apžvelgti skirstant skurdą viduramžio pamaldumo, tvirto individualizmo, valstybės gerovės terminais.

Viduramžio pamaldumas. Ankstyvaisiais viduramžiais skurdo nebuvo būtina tapatinti su ekonominiu nepriteklumi. IX a. ir X a. Anglijoje ir Šiaurės Prancūzijoje skurdžiais buvo laikomi žmonės, kurie neturėjo kilmės ar nebuvo dvasininkais.

Vėliau skurdas buvo tapatinamas su ekonominiu nepriteklumi, tačiau į jį nebuvo žiūrima kaip į socialinę patologiją. Nepaisant to, skurdžiai suformavo svarbiausią visuomenės dalį. Tačiau skurstantys žmonės nebuvo atsakinti už savo padėtį, kadangi turtingumas ar skurdumas buvo laikomas Dievo dovana ir buvo priimamas be jokių prieštaravimų.

Tvirtas individualizmas. Perėjimas prie kito skurdo konstravimo buvo ilgai užsitęsęs ir pasikeitė XVIII ir XIX amžių sandūroje. Šį procesą pastūmėjo skurdo ir bedarbiystės ryšys, kuris prasidėjo XIII a. pabaigoje ir XIV a. pradžioje. Šis periodas pasižymėjo skurdžiais rezultatais, badmečiu, maro epidemijomis, žvarbiomis žiemomis ir blogu laiku apskritai. Dauguma valstiečių prarado savo gyvenamąsias vietas ir negalėjo išmaitinti šeimų. Taip susiformavo kaimo proletariatas, kuris keliavo iš vienos vietos į kitą ieškodamas darbo. Kai jokio darbo nebuvo įmanoma rasti, skurdžiai turėjo dvi pasirinkimo galimybes: arba maldauti, arba vogti. Iš to išplaukė, kad skurdas pradėdamas laikyti socialine patologija. Antroje XIV amžiaus pusėje egzistuojantis beturčių dievobaimingumo įvaizdis patiria „tamsią transformaciją“. M. Mollat savo darbe „The Poor in the Middle Ages“ apibūdina tai kaip labai didelį kontrastą tarp bažnytinio skurdo idealizavimo ir aiškiai matomo savanaudiško materialinio turto tikroviškumo (Hansof, 1997, p. 2).

C. I. Waxman 1956 m. savo darbe „The Stigma of Poverty“ skurdą apibūdina renesanso laikų humanizmo filosofija. Nusišeminę skurdžiai puikiai atspindėjo viduramžių idealą, kad reikia viską priimti taip, ką davė Dievas. Tai buvo visiškai nesuderinama su nauju humanistiniu sustiprintu požiūriu į individualias pastangas, siekius, pasitikėjimą savimi, savirealizaciją. Atsižvelgiant į tokius idealus, stiprūs darbingi varguoliai vertinami kaip nekompetentingi, absurdiški ir pavojingi žmonės.

Trečiasis komponentas, apibūdinantis skurdą ir susijęs su humanizmu, buvo siejamas su XVII a. ir XVIII a. kapitalizmo ir liberalios politinės filosofijos išsivystymu. Santykiai tarp individų ir visuomenės pasikeitė nuo bendros visuomenės (labiau vertinama ne asmenybė atskirai, o jų grupės) iki asmenybės nepriklausomumo.

Paskutinis skurdo transformacijos komponentas susijęs su natūralių teisinių įstatų samprata, kad tinkantieji visuomenėje išgyvena, o netinkantieji yra baudžiami.

Su paminėtų aspektų vystymais skurdo būklės traktavimas visiškai pasikeitė, palyginti kaip jis buvo suprantamas viduramžiais moraline ir dvasine dorybe ir dabartinais laikais.

Valstybės gerovės. Valstybės gerovės elementai pirmiausia pasireiškia vėlyvajame XVIII a. ir ankstyvajame XIX a., kai priklausomybė tarp individų teisių ir visuomenės gerovės administruojama

institucijų. Pirmasis teoretikas, plėtojantis šią priklausomybę, buvo Karlas Marksas. Plėtojantis bedarbystei skurdžiais buvo apibūdinami individai, kurie yra nuolatiniai bedarbiai. Taigi pats skurdas išplaukia iš ekonominės sistemos.

Skurdo sąvokai formuoti didžia dalimi darė įtaką Liverpulio verslininkas Ch. Boothas (1899). Jis, ieškodamas būdų išmatuoti skurdą, savo darbe „Life and Labour of the people“ priėjo prie išvados, kad skurdą galima nustatyti pagal vidutines šeimos išlaidas būstui, maistui ir rūbams. Sociologas B. S. Rowtree, pasinaudojęs jo idėjomis, skurdą aiškino remdamasis skurdo ribos sąvoka.

B. S. Rowntree 1901 m. savo darbe apibrėžia skurdą kaip pajamų nepakankamumą įsigyti minimumą reikmenų fiziniam produktyvumui išlaikyti. Toms reikmėms patenkinti reikalingas maistas, pastogė, rūbai ir t.t. Tokį skurdo supratimą lėmė tuometinis ekonominis poreikis daugiausia paprastai fizinei darbo jėgai. Buvo svarbu, kad vartojimas palaikytų asmens sugebėjimą dirbti tokį darbą. (Kuzneckovienė, 2004, p. 101)

Tačiau egzistencinio minimumo taikymą imta kritikuoti dėl to, kad žmogaus reikmės interpretuojamos tik kaip fizinės, bet ne kaip socialinės. Pagrindinių reikmių samprata pradėjo plisti XX amžiuje. Priskiriami du elementai:

- minimalūs privataus vartojimo šeimoje poreikiai: maistas, pastogė, baldai, namų įranga;
- pagrindinės paslaugos, teikiamos ir vartojamos bendruomenėje: geriamasis vanduo, sanitarija, viešasis transportas, sveikatos apsauga, švietimas ir kultūrinės priemonės (Žmogaus socialinė raida, 2001, p.103).

“The Caritas Europa 2001 report” skurdas apibūginamas taip: „Skurdas yra daugiaerdvinis ir daugiaaspektinis fenomenas, kuris paremtas ne vien tik pajamomis, bet apimantis pagrindines reikmes, pagrindines žmogaus teises ir tokius nematerialinius turtus kaip pažeidžiamumas, rizika, nelygybė, diskriminacija, išskyrimas, bejėgiškumo jausmas ir pasirinkimo apribojimai“ („2nd Report on Poverty in Europe Launched in Brussels on 16 February“, 2004, p.18).

Toks platus skurdo traktavimas pasiekia aukštą tarptautinio susitarimo laipsnį, iš kurio išplaukia tai, kad skurdo mažinimas yra procesas, kuris apima materialinę ir finansinę paramą ir sumažina pažeidžiamumą, diskriminaciją bei skatina socialinį įtraukimą.

Kai kurie mokslininkai skurdą sieja su tuo, ar gali žmonės turėti priimtina pragyvenimo lygį, kuris iš tikrųjų neatsispindi žiūrint į pajamas. T. Atkinson įrodo, kad išlaidos nėra tas pats, kas suvartojimas. „Kiekis, išleistas per mėnesį, gali skirtis nuo suvartojimo, kuriuo namų ūkiai sumažina akcijas ir perka ilgo vartojimo prekes. Užregistruotos išlaidos gali būti apgaulingos“ („2nd Report on Poverty in Europe Launched in Brussels on 16 February“, 2004, p.17).

T. Paas, M. Hinnosaar, ir kt. straipsnyje „Poverty Reduction strategies in the Baltic States“ nagrinėja skurdo sukeliama padarinį – *socialinę atskirtį*.

Socialinė atskirtis gali būti suprantama kaip nuskurdinimo procesas, kuris paliečia individus, kurie, kol nėra neturtingi, labai neapsaugoti nuo socialinių ir aplinkos rizikos faktorių, tokių kaip blogos gyvenimo sąlygos, nedarbas, studijavimo apribojimas.

Socialinės atskirties sąvoka buvo panaudota 1985 metais Europos Komisijos prezidento Žako Delorso (Jacques Delors). Nuo tada ši sąvoka įtraukta į Europos skurdo mažinimo programas. Socialinės atskirties koncepcija naudojama analizuojant gyventojų pagrindines socialines problemas, tokias kaip nedarbas, šeimos nestabilumas, nepriteklis ir auganti nelygybė bendroje sistemoje.

Kartais „skurdas“ ir „socialinė atskirtis“ yra naudojamos kaip sinonimai apibūdinant skurdo daugialypiškumo sąvoką, bet dažniausiai socialinė atskirtis suprantama kaip platesnė ir visapusiškesnė sąvoka nei skurdas (Tjiu, Hinosar, 2004, p. 2).

Socialinė atskirtis taip pat apibūdinama kaip visuomenės skurdas. Socialinės atskirties atsiradimo priežastys išplaukia iš institucijų nesugebėjimo integruoti individų į visuomenę.

Išanalizavus skurdo apibrėžimo raidą įvairiais laikotarpiais, toliau būtina aptarti ir išanalizuoti skurdo atsiradimo priežastis ir nustatyti rodiklius, kuriais remiantis jis matuojamas.

1.2 Skurdo atsiradimo priežastys ir jo matavimo būdai

Skurdo problematikoje labai svarbios priežastys, kurios lemia individo priskyrimą „skurdo luomui“. Mikroteoretikai tiria atskiras grupes, aiškinantis, kodėl kai kurie žmonės skursta. Jų teorinė bazė remiasi *skurdo kultūros* konceptu, liudijančiu, kad skurdžiai skiriasi nuo kitų žmonių ne tik pinigų stoka, bet ir vyriausybėmis nuostatomis. Pagal mikroteoretikų atstovą R. Luis, aplinkiniai, gyvenantys skurdžiai, socializuoja individą į tokią padėtį, tai reiškia, kad žmogus gauna labai iškreiptas kultūros pamokas (Hanson, 1997, p. 3-4).

Skurdo atsiradimo priežastis aiškina kelios teorijos, akcentuojančios skirtingus aspektus.

Pirmoji skurdo priežastis aiškinanti teorija – O. Lewio skurdo kultūros teorija. Jis teigė, kad skurdas nėra tik gaunamos minimalios pajamos, o gyvenimo būdas, perduodamas iš kartos į kartą ir individai, gyvenantys skurde, turi gana skirtingą kultūrą, palyginti su likusia visuomenės dalimi. Taip jis išskyrė skurdo kultūrą, kurios nešėjai turi skirtingą gyvenimo būdą, palyginti su juos supančiais individais, kuris perduodamas iš kartos į kartą (Kuznecovienė, 2004 p.103).

O. Lewis tvirtino, kad skurdo kultūra sudaryta iš tarpusavyje susijusių socialinių, ekonominių ir psichologinių dimensijų (Lewis, 1968). Analizuojant skurdo kultūrą, galima išskirti kelias pagrindines prielaidas:

1. Individai, priklausantys skurdo kultūrai, nėra integruoti į pagrindinių visuomenės institucijų veiklą. Jie nepriklauso darbo grupėms, savanoriškoms organizacijoms ar politiniam visuomenės organizmui. Jų nenoras, pasak O. Lewio, „susijęs su kritišku požiūriu į bazines dominuojančių klasių institucijas, nepasitikėjimu valdžia, cinišku požiūriu į daugelį visuomenės reiškinių ir institucijų, tarp kurių yra Bažnyčia“. Atsižvelgiant į tai, skurdo kultūros nariai nepripažįsta platesnės visuomenės vertybių, net jei ir žino esant tokias.
2. Skurdo kultūroje dominuoja beviltiškumo, priklausomumo ir nevisavertiškumo požiūriai. Kadangi individai nusivylę savo padėtimi, jaučiasi beviltiškai ir yra fatalistai, tai jie ir neturi jokių lūkesčių ir ketinimų dirbti ir bandyti keisti savo situaciją.
3. Šeima ir seksualinė praktika konfliktuoja su išorine kultūra. Dėl šios priežasties, O. Lewio nuomone, trumpa vaikystė, kuri yra ypač svarbi pakopa gyvenimo cikle, ankstyvas išitraukimas į seksualinius santykius, laisvos sąjungos ar sutarties šeimos turi didelės įtakos vaikų ir moterų išnaudojimui (Lewis, 1968)¹.

Dėl tokio skurdo kultūros narių požiūrio patekimas į skurdą ar nenoras peržengti jo ribą yra neišvengiamas. Individui lengviau susitaikyti su esama padėtimi, negu bandyti pakeisti esamą realybę. Taip skurdo kultūra perduodama iš kartos į kartą per visas subkultūros institucijas, o ypač per šeimą.

Dar viena skurdo atsiradimo priežastis aiškinanti teorija – struktūrinė–konfliktinė teorija. Priešingai nei O. Lewio teorijoje, kur akcentuojamos individo savybės ir visiškai neatižvelgiama į išorinę aplinką, struktūrinė–konfliktinė teorija „skurdo priežasčių ieško makrolygmenyje. Šio požiūrio atstovų numone, skurdas kyla dėl socialinių ekonominių sąlygų, o žmogaus vertybių sistema visiškai nuo jų nepriklauso“ (Kuznecovienė, 2004, p.104).

Šios teorijos esmė, kad žmogus atsiduria skurde dėl pralaimėto interesų konflikto. Tai struktūriniai faktoriai, kurie nulemia individo padėtį visuomenėje. Šie faktoriai yra:

1. Besikeičiančios technologijos. Ji keičia egzistuojančią profesinę sistemą. Ši sistema apibrėžia ir determinuoja individo klasinę poziciją. Kai ji kinta, keičiasi ir pozicijų pasiskirstymas. Tuo metu atsiranda tam tikras profesijų vakuumas arba darbo vietų

¹ KUZNECOVIENĖ, (2004) Socialinė sąveika grupės ir organizacijos p.103, 104 – cit. Pagal.: O. LEWI, La Vida: A Puerto Rican Famil in the Cutlure of Poverty, New York: Vintage 1968.

sumažėjimas. Šio proceso metu atskiri individai konfliktuoja, norėdami užimti naujas pozicijas ar išsaugoti senąsias, ir pralaimėjęs gali atsirasti skurde.

2. Šioms pozicijoms taip pat daro įtaką kapitalistinės visuomenės verslo ciklai, t.y. natūralus ekonomikos vystymasis su pakilimais ir nuosmukiais, veikiantys galimus individų pozicijų pasikeitimus ir atsiradimą skurde.
3. Globalizacijos įtakoje besiplečianti pasaulinė ekonomika ir vis didėjanti šalių tarpusavio priklausomybė taip pat turi įtakos struktūriniams pokyčiams ir pozicijų kitimams. Globalizacija tiek atveria naujas rinkas, tiek sukelia naujas problemas.
4. Skurdžiai gyvenantys asmenys atlieka pozityvią funkciją visuomenėje. Egzistuojanti rezervinė armija sudaroma iš neturtingai gyvenančių individų ir tuo būdu yra palaikoma konkurencija (Hoolman 1978)².

Pereinamosios ekonomikos šalyse skurdo atsiradimo priežastys traktuojamos kitaip. Norint jas atskleisti galima remtis skurdo stebėsenos komisijos pirmininko prie LR Prezidento A. Dobrovolsko 2002 metais konferencijoje „Skurdas Lietuvoje: priežastys ir mažinimo galimybės“ pateiktomis skurdo priežastimis:

- *nedarbas*. Nedarbas yra stiprus skurdo didėjimo veiksnys. Pagrindinis darbo jėgos tyrimo rezultatas, o ne oficialaus nedarbo lygio nustatymas, tuo tarpu kiti tyrimai atskleidžia glaudų ryšį tarp nedarbo ir skurdo. Nedarbo draudimas bedarbio pašalpos forma suteikia tik laikiną paramą ir tik nedidelei bedarbių daliai;
- *aktyvumas ir efektyvumas*. Pasyvių perskirstomųjų pajamų spartesnis didėjimas rodo, kad labai lengvai pereinama nuo aktyviųjų prie pasyviųjų skurdo mažinimo priemonių. Perskirstomųjų pajamų dydis ir dalis didėja ne tik dėl ekonomiškai aktyvių žmonių – verslininkų, žemdirbių, samdomųjų darbuotojų – aktyvumo mažėjimo, smunkančio arba nedidėjančio darbo efektyvumo. Esant tokioms sąlygoms jokios pašalpos negali įveikti skurdo, o tik skatina atsisakyti aktyviųjų pajamų šaltinių;
- *socialiniai, demografiniai faktoriai*. Lietuva, pernelyg neišsiskirdama iš kitų pasaulio šalių pagal priklausomybės santykį, yra tarp pirmųjų pagal vartotojo santykį ir pagal išlaikomų darbingo amžiaus gyventojų dalį. Išlaikymo našta, kuri tenka dirbantiems, didina:
 1. Aukštas nedarbo lygis ir didelė dalis savo noru neieškančių darbo žmonių.
 2. Gyventojų senėjimas bei invalidumo didėjimas.

² KUZNECOVIENĖ, (2004) Socialinė sąveika grupės ir organizacijos p. 104 – cit. Pagal.: HOLMAN R. Poverty: Explanation of social Deprivation. 1978 Bungay, Suffolk: Martin Roberstson: the Chanter Press.

3. Besimokančio jaunimo dalies didėjimas. Suaugusiųjų išlaikytinių yra daugiau, negu išlaikančiųjų;

- *švietimas ir informacija*. Mokymasis ir profesijos įgyjimas yra Lietuvos jaunimo prioritetas, tai gali būti ir viena iš skurdo įveikimo sąlygų, tačiau jį turi paremti atitinkamas finansavimas ir dar svarbiau – užimtumo politika;
- *būstas* – skurdo aštrinimas. Namų ūkiai, neturintys savo būsto, priversti nuomotis jį iš privataus sektoriaus, o tai brangiai kainuoja. Tuo tarpu valstybės galimybės suteikti paramą – ribotos. Gyvenamojo ploto stoka riboja užimtumą - verslo ar darbo namuose galimybes bei teritorinį darbo jėgos mobilumą;
- *išlaidos socialiniai apsaugai ir santykinis skurdas*. Didėjant socialinės apsaugos išlaidų daliai BVP, skurdo lygis mažėja, ir atvirkščiai. Tačiau nėra griežtos priklausomybės tarp šių dydžių;
- *išlaidai socialinei apsaugai struktūra*. Išlaidų socialinei apsaugai dalies BVP didinimas nemažina skurdo, ypač kai šių išlaidų struktūroje mažiausia dalis tenka labiausiai su skurdu susijusioms sritims – nedarbui ir socialinei atskirčiai. Pasyvių priemonių didinimas gali net padidinti skurdą, kadangi skatina gyventi iš pašalpų, o ne iš aktyvios ekonominės veiklos (Dobrovolskas, 2002, p. 10).

Kaip matome, skurdo atsiradimo priežasčių minima daug. Jos susijusios su kultūrine, ekonomine, politine plotme, tačiau kad ir kiek daug diskusijų sukelia jo egzistavimo problematika, susiduriama su paradoksalia situacija – pripažįstama, kad skurdo buvimas visuomenėje naudingas išskiriant skurdo naudingumo pozicijas. Taip makroteoretikai randa objektyvias skurdo priežastis.

Makroteoretikas R. Tiuminas siūlo tokias *skurdo naudingumo pozicijas*:

- skurdas užtikrina juodo darbo įvykdymą. Fiziškai sunkaus, pavojingo ir prastai apmokamo darbo neatsisako nei vienas skurstantis žmogus, nekreipdamas dėmesio į darbo turinį, bet suinteresuotas bet koku užmokesčiu;
- skurdas kuria darbą įvairių profesijų žmonėms;
- skurdas neakivaizdžiai gerina ekonominio produkto vartojimą. Neturtėliai perka tokius dalykus, kurių nenori kiti;
- skurdas likusių visuomenės dalį maitina emocijomis. Skurdžiai kelią užuojautą, gailestį, pažadina labdarumą (Juškienė, 1997, p.88).

Kada žmogus skursta, o kada ne, galima išmatuoti skurdo lygio rodikliu, kuriuo remiantis individai skirstomi į skurstančiuosius ir neskurstančiuosius. Teorinis-metodologinis skurdo matavimas susideda iš trijų svarbiausių koncepcijų – absoliutaus, subjektyvaus, santykinio.

Absoliuti skurdo riba - pagrindinis ir svarbiausias skurdo rodiklis, apibūdinantis minimalias pajamas (arba išlaidas) būtiniausioms reikmėms patenkinti. Ji susieta su minimaliu gyvenimo lygiu (MGL - 125). Žmonės, gaunantys mažesnes pajamas, įvardijami kaip esantys ypač giliame skurde. Minimalus gyvenimo lygis (MGL) Lietuvos Respublikos gyventojų pajamų garantijų įstatyme, kuris įsigaliojo nuo 1990 m. rugsėjo 27 d., įtvirtintas kaip *šeimos mėnesinių pajamų suma, tenkanti vienam žmogui per mėnesį ir visiems garantuojanti minimalų socialiai priimtina poreikių patenkinimo lygį, atitinkantį organizmo maisto poreikius pagal fiziologines normas, taip pat minimalius drabužių, avalynės, baldų, ūkinių sanitarijos ir higienos reikmenų, buto, komunalinių, buitinių, transporto, ryšių, kultūros ir švietimo paslaugų poreikius*. MGL pradinių reformų laikotarpiu nebuvo tinkamai indeksuojamas ir nuo 1993 metų sudaro tik apie 30 proc. savo pradinės vertės. Minimalus gyvenimo lygis neišreiškia ir gyvenimo sąlygų dinamiškumo, kartu ir skurdo reliatyvumo. Todėl su oficialiuoju MGL susitaikoma tik kaip su ypač gilų skurdą rodančiu pajamų ir vartojimo lygiu.

Egzistuoja Lietuvoje du MGL:

- taikomas, kuris išlieka nekintamas – 125 Lt, nes su šiuo MGL yra susiję daug socialinių išmokų;
- skaičiuojamas, kuris oficialiai nėra tvirtinamas Vyriausybės, bet nuolat skaičiuojamas Socialinės apsaugos ir darbo ministerijos (Pranešimas apie žmogaus socialinę raidą Lietuvoje, 1997 p. 104).

Santykinė skurdo riba – tai pusė vartojimo išlaidų vidurkio. Ji nepasako nieko apie tą vidurkio dydį, tik apie žmonių skaičių, išleidžiantį vartojimui mažiau nei pusę vidurkio. Tai yra, santykinė skurdo riba apie turto kiekį nieko nebyloja. Santykinė skurdo riba yra dinaminis kintamasis, kuris juda kartu su pajamų vidurkiu. Informacija, kurią jis duoda apie skurstančiuosius, yra formali ir antraeilė, o ja remiantis keliamas tikslas – sumažinti turtinę nelygybę – nuveda socialinę politiką į šalį nuo tikrojo tikslo – sumažinti žmonių skurdą (Žmogaus socialinė raida, 2001, p. 107).

Subjektyvi skurdo riba grindžiama tuo, kaip patys žmonės įvertina skurdą. Ji nustatoma apklausos metu. Respondentų prašoma nurodyti, kokios pinigų sumos jiems užtektų būtiniausiems poreikiams patenkinti (СТЕЛЬМАХ, 2003, p.5).

1.3 „Gerovės modelių“ teorinis pagrindimas ir jų vertinimo kriterijai

XX a. pabaiga ir XXI a. pradžia siejama su „Gerovės modelio“ kūrimu postkomunistinėse valstybėse ar jo reformomis Vakarų, Centrinės ir Rytų Europos šalyse.

A. Guogis („Socialinės politikos modeliai“, 2000) „Gerovės modelio“ koncepciją suskirsto į kelias kategorijas:

1. Gerovės valstybė yra tam tikra socialinė stadija. „Socialinės raidos metu susikuria tam tikras visuomenės tipas, kuris dėl gamybos plitimo pasižymi materialine gausa, laisve ir tolerancija, kurią lemia politinis vystymasis. Šis ypatingas visuomenės tipas išplečia valstybės galimybes, ypač tenkinant materialinius piliečių poreikius“ (Guogis, 2000, p.14).

2. Gerovės valstybė apibrėžiama kaip gyvenimo būdas. „Gerovės valstybės koncepcija aiškinama asmens elgesiu visuomenėje. Gyventojai pasižymi individualiu gyvenimo būdu, tačiau fundamentalias gyvenimo sąlygas jiems užtikrina visuomenė. Jie vertina laisvės, lygybės ir solidarumo vertybes.“ (Guogis, 2000, p.14).

3. Gerovės valstybės politinė esmė. „Dalis žmonių Gerovės valstybę vertina kaip „Socialinės ir ekonominės politikos rinkinį“, kurioje gerovę sudaro senatvės pensijos, bedarbių pašalpos ir valstybės sveikatos apsauga. Įtraukus į tokios valstybės koncepciją visus valstybinės politikos aspektus, ji tampa panaši į Gerovės valstybę kaip visuomenės vystymosi stadiją“ (Guogis, 2000, p. 15).

4. Valstybės valdymo stilius. „Dalis žmonių teigia, per antrąją XX amžiaus pusę beveik visose pramoninėse šalyse vyriausybės labai išplėtė biurokratinį aparatą. Jų nuomone, biurokratinė sistema yra svarbiausias Gerovės valstybės bruožas.“ (Guogis, 2000, p. 15).

Gerovės valstybė klasifikuojama ne tik pagal ekonominę ar filosofinę prasmę, bet ir pagal politologinę.

A. Guogio teigimu (2000, p. 16), Vakarų politologijos moksle išskiriami du skirtingi požiūriai tipologizuojant Visuotinės gerovės valstybes. Pirmuoju požymiu besivadovaujantys autoriai išskiria suformuotus idealius modelių tipus, tačiau juos valstybėms nepritaiko. Antrojo požymio laikosi autoriai, kurie tyrinėja skirtingas valstybes ar jų grupes ir išskiria tik joms būdingas savybes, kurių pagalba konstruoja modelius.

Analizuojant „gerovės modelio“ istorinį aspektą pastebima, kad esami modeliai remiasi anglų politologo R. M. Titmuss (1966) ir vėliau jį patobulinusio tyrinėtojo G. Esping–Anderson (1990) suklasifikuotais modeliais.

Anglų politologas R. Titmusas išskyrė tris modelius:

- marginalinį (liekamojo pobūdžio), kuris būdingas JAV ir Japonijai;

- socialinės politikos (priklausančios nuo pramonės lygio), kuris taikomas Vokietijoje;
- institucinį, paplitusį Skandinavijos šalyse.

G. Esping-Andersen (1990) šiuos modelius atitinkamai pavadino:

- liberaliuoju;
- konservatyviuoju korporatyviniu;
- socialdemokratiu.

Liberalusis modelis pasireiškia mažiausiu valstybės institucijų kišimusi į socialinę sferą. Savimi pasirūpinti negalintiems gyventojų sluoksniams suteikiama minimali socialinė pagalba. Individas skatinamas dalyvauti rinkoje bei pats pasirūpinti pragyvenimo šaltiniu. „Liberalioje socialinėje politikoje rinka, bet ne valstybė, garantuoja didžiausią dalį gerovės, o valstybė stengiasi tik sušvelninti skurdo, nelygybės, nedarbo problemas nedidelėmis išmokomis“ (Guogis, 2000, p. 15).

Juozo Bagdonavičiaus teigimu, liberalusis modelis numato galimą didesnę laisvę sprendžiant individualias kiekvieno piliečio problemas. Šis modelis remiasi privačiu kapitalu, o valstybės vaidmuo yra minimalus (Bagdonavičius, 2005, p. 14).

Liberalaus modelio esmė – asmens pajamas lemia jo sėkmė rinkoje. Todėl teisės į socialinę apsaugą turi būti minimalios, kad individams liktų daug paskatų veikti rinkoje ir kad būtų erdvės privačiam draudimui ir savanoriškai labdarai, išmokos pinigais toleruotinos tik kaip paskutinis problemos sprendimo būdas (Matonytė, p. 177).

Valstybėse, taikančiose šį modelį, vykdomos ekonominės politikos prioritetas – dirbantiems asmenims garantuoti panašaus uždarbio galimybes. Pilietis rūpinasi savo gerove pats iš valdžios sulaukdamas paramos tik išskirtiniais atvejais, kai pats nebesugeba išspręsti savo problemų. „JAV socialinės programos buvo ir yra taikomos tik senyvo amžiaus žmonėms, fiziškai ir psichiškai pažeistiems asmenims, t. y. „užsitarnavusiems vargšams“. Jie atskiriami nuo „neužsitarnavusių vargšų“. Vyrauja klasikinis liberalizmas, kai pasikliaujama rinkos savireguliacija ir ypač pabrėžiamas individualizmas“ (Guogis, 2000, p. 18).

Priešingai liberaliajam, *Socialdemokratinis modelis* pirmenybę teikia valstybei. Šiame modelyje dominuoja privalomos viešosios socialinio draudimo schemos, kur teisė į apsaugą yra viena iš socialinių teisių. „Valstybė prisiima didžiausią atsakomybę užtikrinti kiekvienam valstybės piliečiui materialinę gerovę, palaiko visiško užimtumo politiką, suteikia kiekvienam piliečiui darbo vietą ir užmokestį, tenkinantį individo poreikius.“ (Guogis, 2000, p. 16).

Taikančios ši modelį valstybės iškelia labai ambicingus tikslus socialinės politikos srityje, siekiant išlyginti gyventojų galimybes gerovei pasiekti, taikant platų pajamų perskirstymą (Smalskys, 2005, p. 87).

Šis modelis taikomas Skandinavijos šalyse – Švedijoje, Norvegijoje, Suomijoje. Tačiau geriausias jo įgyvendinimo pavyzdys – Švedija.

Trečiasis, *konservatyvusis modelis* teigia, kad „Gerovės valstybė sustiprina ir įtvirtina asmens poziciją socialinėje hierarchijoje, klasės ir vietos darbo rinkoje ribas, taip pat konsoliduoja šeimą kaip sudedamąją visuomenės dalį (socialinės teisės ir pareigos orientuotos į šeimą)“ (Matonytė, 2005, p. 178).

Politologai šį modelį laiko vidurkiu tarp dviejų kraštutinių - liberaliojo ir socialdemokratinio - modelių tipų. Socialinės išmokos didesnės negu liberalioje Gerovės valstybėje, bet mažesnės negu socialinėje–demokratinėje.

Svarbiausia šio modelio charakteristika, anot A. Guogio (*Socialinės politikos modeliai*, 2000), - išipareigojimas išsaugoti tradicinę šeimą. Socialinės paslaugos teikiamos tik tuomet, kai šeima jau nepajėgia susitvarkyti su iškilusiomis gerovės problemomis. Toks tipas stengiasi išlaikyti klasinę priklausomybę ir statusą per socialinio draudimo schemų įvairovę, t.y. skirtingų klasių ir nevienodą statusą turinčios šeimos turi teisę į skirtingas socialines išmokas ir paslaugas.

Konservatyviajame, kitų autorių apibūdinamame kaip Motyvaciniam, modelyje laikomasi nuostatos, kad socialinė politika yra esminis ekonominės ir politinės tvarkos elementas, padedantis kelti darbo našumą, skatinti darbuotojus kelti kvalifikaciją, siekti socialinio stabilumo ir pusiausvyros tarp darbo ir kapitalo. Tokia socialinė politika orientuota į motyvacinius ir lygiaverčius visuomeninius santykius, švelnina destruktines socialines nuotaikas tarp visuomenės narių. Šis „gerovės modelis“ įgyvendinamas padedant savivaldos bei nevyriausybinėms organizacijoms, socialinės rūpybos srityje suteikiant svarbų vaidmenį Bažnyčiai. Valstybė taip pat skatina privačius verslininkus prisidėti įgyvendinant įvairius socialinius projektus (Smalskys, 2005, p. 87).

Šis „Gerovės modelis“ taikomas Vokietijoje, Austrijoje, Prancūzijoje, Ispanijoje, Italijoje.

Modifikuojantis konservatyviam modeliui, atsiskiria Pietinės Europos Šalys – Ispanija, Italija, Graikija ir pan. ir pradeda taikyti konservatyvaus modelio modifikaciją – katalikiškąjį gerovės modelį, kuris remiasi subsidijavimo principu. (Guogis, 2000, p. 25)

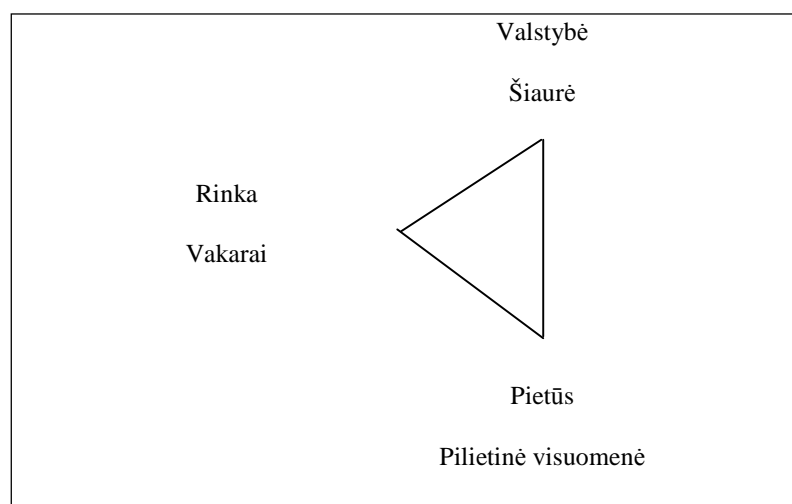
Visuose „Gerovės modeliuose“ labai svarbus valstybės, rinkos ir pilietinės visuomenės vaidmuo(žr. 3 lentelę).

Valstybės, rinkos ir pilietinės visuomenės vaidmuo „gerovės modeliuose“

	Liberalus	Konservatyvus,	Socialdemokratinis
Valstybė	Maža, ribota	Vidutinė, selektyvi	Didelė, universali
Rinka	Didelė	Vidutinė	Maža, ribojama
Pilietinė visuomenė	Vidutiniška (šeima, savanoriškumas) autonomiška	Didelė (šeima, savanoriškumas) autonomiška	Maža, ribota, susieta su valstybe

Šaltinis: Matonytė (2005), Ekonomikos sociologija, p. 178

Pastebėtas geografiškai orientuotas skirtingų gerovės valstybės modelių išdėstymas: rinkos vaidmuo stiprėja vakarų kryptimi (pvz., Didžioji Britanija), valstybės – šiaurės (pvz., Švedija, Suomija), o pilietinės visuomenės – pietų (pvz., Italija) (žr. 2 paveikslą).



Šaltinis: Matonytė (2005), Ekonomikos sociologija, p. 178

2 pav. Valstybės, rinkos ir pilietinės visuomenės geografinis išsidėstymas

Aiškiai matomas geografinis valstybių išsidėstymas pagal taikomus „gerovės modelius“ kiekvienoje iš jų. Liberalusis modelis pasižymi nekontroliuojama rinka, katalikiškasis modelis, pilietiškumu, geografiškai kylant į Šiaurinę Europą išryškėja didelis valstybės vaidmuo.

Teoriškai aptarus fundamentaliuosius „Gerovės modelius“, galima išskirti pagrindinius aspektus, sutinkamus kiekviename jų (žr. 4 lentelę).

Fundamentalių „gerovės modelių“ charakteristika

Liberalus modelis	<ul style="list-style-type: none"> ▪ Valstybės kišimasis labai mažas. ▪ Numatoma valstybės atsakomybė už labai žemo lygio socialinės apsaugos tinklo sukūrimą. ▪ Dirbantieji gali gauti paramą per rinką, privačiai apdrausdami arba atsižvelgiant į jų sukauptas santaupas. ▪ Socialinė parama teikiama tik savimi negalintiems pasirūpinti (labai skurstantiems) žmonėms.
Socialdemokratinis modelis	<ul style="list-style-type: none"> ▪ Valstybės kišimasis labai didelis. ▪ Socialinė apsauga finansuojama per valstybės biudžetą. ▪ Teisę į paramą turi visi žmonės. ▪ Lygybė suprantama kaip pajamų perskirstymas.
Katalikiškasis modelis	<ul style="list-style-type: none"> ▪ Valstybės kišimasis vidutinis, pirmiausia pats turi rūpintis savimi. ▪ Paremtas krikščioniškuoju socialiniu mokymu, kur institucijos turi sueikti paramą varkstantiems; ▪ Tvirta šeima.
Konservatyvusis modelis	<ul style="list-style-type: none"> ▪ Valstybės kišimasis vidutinis. ▪ Darbuotojui garantuoja stabilų pragyvenimo lygį; ▪ Stengiasi išlaikyti klasinę priklausomybę ir statusą per socialinio draudimo schemų įvairovę.

Šaltinis: Lentelės sukurta autorės pagal Guogį (2000), Matonytę (2005), Smalskį (2005), Bagdonavičių (2005)

Išnagrinėjus skurdo egzistavimo prielaidas visuomenėje galima daryti išvadą, kad skurdas egzistuoja seniai, tik jo traktavimas skiriasi skurdo apibrėžimą papildant naujais aspektais. Siekdama įveikti ar sumažinti skurdą valstybė orientuojasi į vieną iš keturių „Gerovės modelių“. Kitoje dalyje bus pateikiama skurdo rodiklių vertinimo sistema, kuria remiantis analizuojami Europos Sąjungos šalių rodikliai ir lyginami su Lietuvos. Aptarsime, kokie socialinės „Gerovės modeliai“ taikomi Europos Sąjungos šalyse, norint kiek įmanoma sumažinti skurdo problemą.

„GEROVĖS MODELIŲ“, EGZISTUOJANČIŲ EUROPOS SAJUNGOS ŠALYSE, ANALIZĖ

Dėl skirtingai vykdomos socialinės politikos Europos Sąjungos valstybėse narėse veikia skirtingi valstybės „Gerovės modeliai“. Atsižvelgiant į Europos Sąjungos pagrindinį tikslą – eliminuoti skurdą ir mažinti nedarbo lygį, bendriją vienijančios šalys susiskirsčiusios į skirtingus modelius, o šioms problemoms spręsti vykdo skirtingą socialinę politiką. Lietuva – ne išimtis, tačiau jos negalime priskirti nei prie vieno iš keturių egzistuojančių „Gerovės modelių“. Norint tai padaryti ar pasiūlyti, kaip tai padaryti, pirmiausia reikia apžvelgti visų modelių praktinį pasireiškimą, kad būtų galima pasirinkti tinkamiausią „Gerovės modelį“.

2.1 Suformuoti „Gerovės modeliai“ Europos Sąjungoje

Praktinis „Gerovės modelių“ pasireiškimasis priveda prie keturių egzistuojančių modelių Europos Sąjungoje.

Belgų ekonomistas A. Sapir (2006 m.) išskiria keturis Europos Sąjungos valstybėse taikomus „Gerovės modelius“, kurie vadovaujami pagrindiniais teorinių (liberalaus, konservatyvaus, socialdemokratinio) modelių pagrindais:

- „Šiaurės modelis“ (*Nordic model*), vienijantis šiaurines Europos valstybes – Daniją, Švediją, Suomiją.
- „Anglosaksų modelis“ (*Anglo-saxon model*) sutinkamas Anglijoje ir Airijoje.
- „Reino žemių modelis“ (*Rhineland model*), vienijantis Vidurio Europos valstybes – Austriją, Belgiją, Prancūziją, Vokietiją ir Liuksemburgą.
- „Viduržemio jūros baseino modelis“ (*Mediterranean model*) sutinkamas pietinėse Europos valstybėse – Graikijoje, Italijoje, Portugalijoje, Ispanijoje (Wolf, 2006, p.3).

„Šiaurinis modelis“ atitinka socialdemokratinio modelio bruožus. Pirmenybė teikiama valstybei bei dominuoja privalomos viešosios socialinio draudimo schemos. Taikomas platus pajamų perskirstymas. Šiose šalyse išlaidos socialinėms reikmėms yra didžiausios ir garantuojama universali gerovė kiekvienam piliečiui. „Didžiausi resursai skiriami socialinei apsaugai ir visuotiniam aprūpinimui gerove. Darbo rinka yra gana mažai sureguliuota, tačiau egzistuojanti aktyvi darbo rinkos politika ir stiprios profsąjungos užtikrina atlyginimų lygio atitikimą atliktam darbui“ (Wolf, 2006, p.3).

„Anglosaksų“ modelis atitinka liberalaus modelio principus ir sąlygoja mažiausią valstybės kišimąsi į socialinę apsaugą. „Piniginės išmokos skiriamos daugiausia darbingo amžiaus žmonėms. Profesinės sąjungos yra silpnos ir darbo rinka gana mažai sureguliuota.“ (Wolf, 2006, p.3).

„Reino žemių modelio“ valstybės socialinę apsaugą taiko tiems, kurie jau nebedirba skirdami jiems pensijas. Darbo apsauga yra stipresnė nei Skandinavijoje, profesinės sąjungos yra stiprios (Wolf, 2006, p.3).

Šis modelis atitinka konservatyvaus modelio principus, kai valstybės vaidmuo socialinėje politikoje yra didelis.

„Viduržemio jūros baseino modelį“ taikančios valstybės visuomenines išlaidas orientuoja į vyresnių žmonių pensijas ir mažomis pašalpomis remia bedarbius. Darbo rinka labai reguliuojama, siekiant užtikrinti mažą nedarbo lygį, o dosnia parama ankstyvam išėjimui į pensiją siekia sumažinti darbo ieškančių žmonių skaičių (Wolf, 2006, p.3).

Paskutinis modelis pasižymi katalikiškojo modelio bruožais.

Suskirsčius šalis pagal keturis „Gerovės modelius“, egzistuojančius Europos Sąjungoje, pereiname prie skurdo rodiklių sistemos, kuria remiantis bus analizuojamas „Gerovės modelių“ praktinis pasireiškimas bei palyginamas su Lietuvoje egzistuojančiais rodikliais. Taip bus galima pasirinkti tinkamiausią „Gerovės modelį“, geriausiai sprendžiantį skurdo ir nedarbo lygio problemas.

Praktiniam kiekvieno modelio pasireiškimui pasirenkamos šalys, turinčios kiekvieno modelio bruožus. Analizuojamos šalių grupės pateikiamos 5 lentelėje.

5 Lentelė

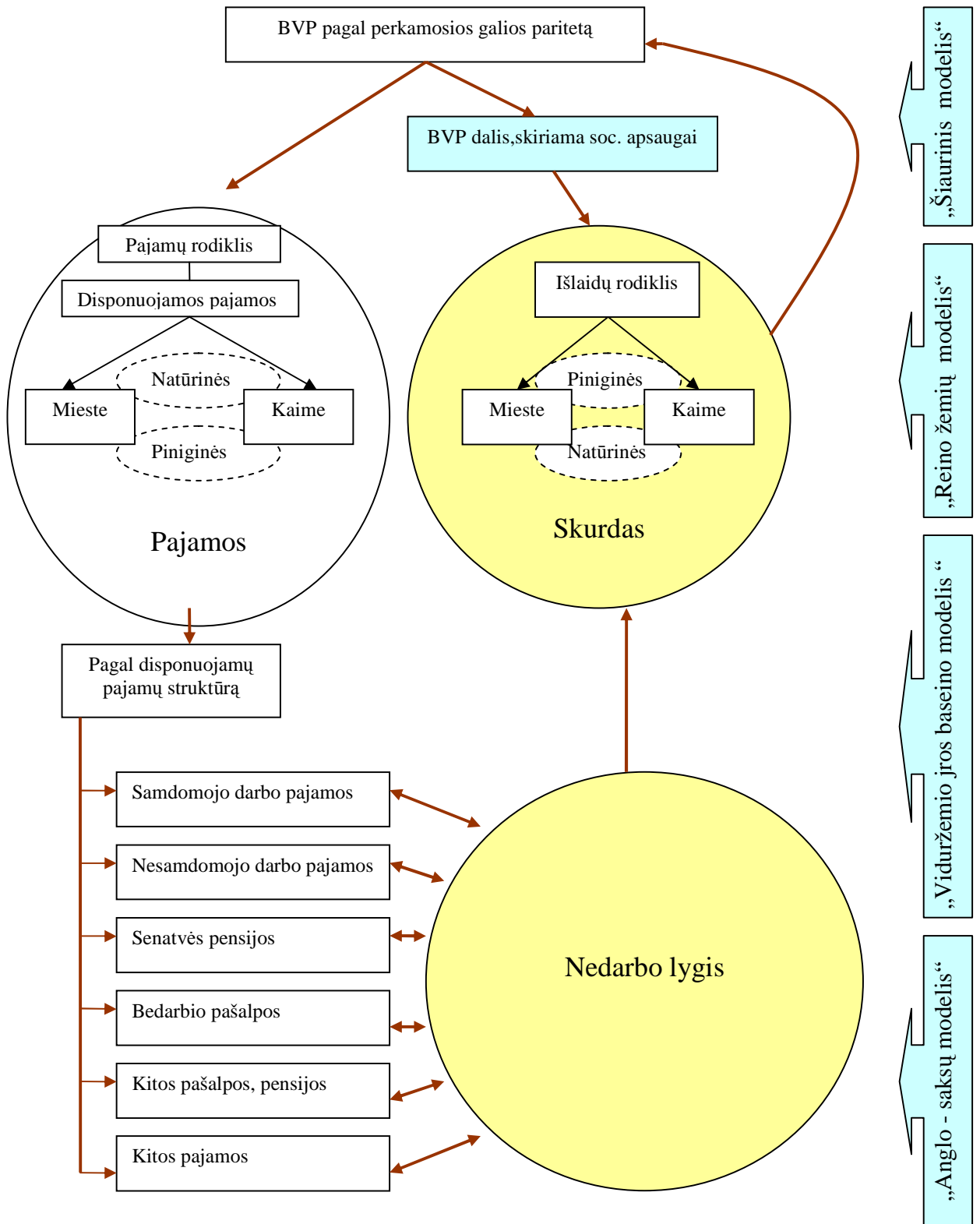
„Gerovės modelių“, taikomų ES šalyse, grupės

„Gerovės modelis“	Šalių grupė
„Šiaurinis modelis“ (Nordic model)	Danija, Suomija, Švedija
„Anglosaksų modelis“ (Anglo-saxon model)	Airija, Jungtinė Kralystė (UK)
„Reino žemių modelis“ (Rhineland model)	Belgija, Vokietija, Prancūzija, Austrija
„Viduržemio jūros baseino modelis“ (Mediterranean model)	Portugalija, Graikija, Ispanija, Italija

Šaltinis: lentelė sukurta autorės

Šioje dalyje bus analizuojami pasirinktų šalių grupių rodikliai remiantis kitame poskyryje pateikta skurdo rodiklių sistema, kuri sukurta remiantis pirmoje dalyje nagrinėta teorine medžiaga.

2.2 Skurdo rodiklių vertinimo sistema



Šaltinis: Sukurtas autoriaus remiantis teorine medžiaga

Skurdo rodiklių vertinimo sistema padės įvertinti ES šalių grupių ekonominius rodiklius ir palyginti juos su Lietuvos rodikliais. Rodikliai bus analizuojami pagal žemiau pateiktą seką.

Pirmiausia bus analizuojami BVP rodikliai, o tiksliau BVP pagal perkamosios galios paritetą. Šiam rodikliui įtakos turi pajamų rodiklis, o tiksliau, bus analizuojamos gyventojų disponuojamos pajamos išskirstant jas pagal disponuojamų pajamų struktūrą. Šios disponuojamos pajamos lemia nedarbo lygio plitimą, ir atvirkščiai, nedarbo lygis turi įtakos disponuojamoms pajamoms.

Nedarbo lygio dinamika lemia skurdo rodiklius, o tiksliau, - santykinio skurdo rodiklį, kuris apskaičiuojamas kaip pusė vartojimo išlaidų. Todėl analizuojant santykinio skurdo paplitimą, bus remiamasi išlaidų rodikliais.

Norint pažvelgti į šalių grupių problemą kovojant su skurdu bus apžvelgiama BVP rodiklio dalis, skirta socialiniai apsaugai. Ši BVP dalis yra nevienoda, tai priklauso nuo vykdomos socialinės šalių politikos, o tiksliau, - nuo taikomo „Gerovės modelio“. Baigiant skurdo rodiklių vertinimo sistemos pagrindimą reikia paminėti, kad visus paminėtus rodiklius atskirose šalyse lemia tos šalies taikomas „Gerovės modelis“.

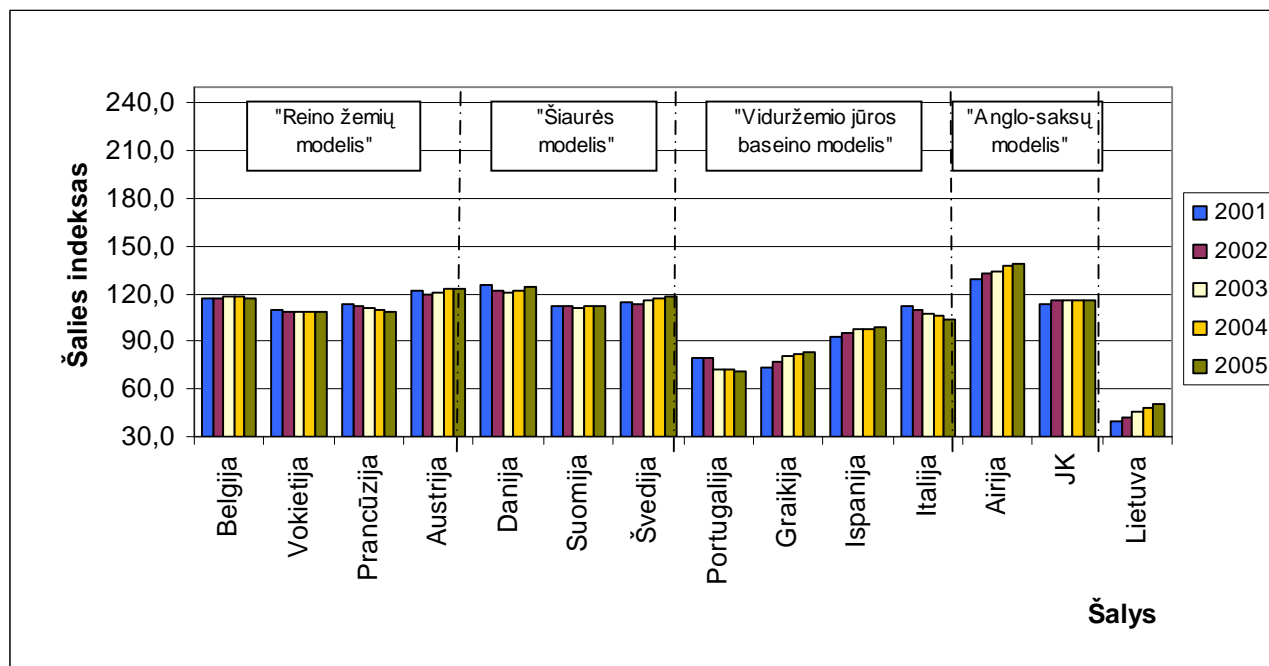
„Gerovės modeliai“ analizuojami ir lyginami su Lietuvos rodikliais, remiantis tokiais kriterijais kaip BVP pagal perkamosios galios paritetą, disponuojamų pajamų nelygybę, nedarbo lygį, santykinio skurdo lygį, BVP dalį, skiriamą socialiniai apsaugai.

2.3 Keturių „Gerovės modelių“, taikomų Europos Sąjungos šalyse, analizė

Gyvenimo lygį Europos Sąjungos valstybėse, pasirinkusiose skirtingus „Gerovės modelius“ ir taip vykdančios skirtingas socialines politikas, lemia daug aplinkybių. Kiekybiškai lengviau jį apibūdinti remiantis ekonominiais rodikliais, tokiais kaip BVP, tenkančiais vienam gyventojui, išlaidų ir pajamų rodikliais, kurie tiesiogiai lemia nedarbo lygį ir skurdo atsiradimą. Norint pavaizduoti skurdo paplitimo, nedarbo lygio poveikslą Europos Sąjungoje, bus remiamasi pateikta rodiklių sistemą bei pažvelgta, kurių Europos Sąjungos valstybių taikomi „Gerovės modeliai“ yra veiksmingiausi ir efektyviausi sprendžiant šią problemą.

Remiantis keturiais „Gerovės modeliais“, egzistuojančiais Europos Sąjungoje, pasirenkamos tokios šalys: „Šiaurės modelį“ taikančios šalys – Danija, Suomija, Švedija; „Anglo-saksų modelį“ taikančios šalys – Airija, Jungtinė Karalystė (UK); „Reino žemių modelį“ taikančios šalys – Belgija, Prancūzija, Austrija, Vokietija; „Viduržemio jūros baseino modelį“ taikančios šalys – Graikija, Ispanija, Italija, Portugalija.

Pirmasis analizuojamas rodiklis yra BVP pagal perkamosios galios paritetą, kuris naudojamas tarptautiniuose palyginimuose. Šio rodiklio dinamika pateikiama 3 paveiksle. BVP išreiškiamas kaip (EU 25) šalių vidurkis ir prilyginamas 100. BVP, nelygu šalis, gali būti didesnis už EU–25 vidurkį arba mažesnis, nelygu išsivystymo lygis.



Šaltinis: Sudaryta autoriaus pagal „Eurostat – GDP per capita in PPS“ (2006)

3 pav. BVP pagal perkamosios galios paritetą Europos Sąjungos šalyse (2001 – 2005 m.)

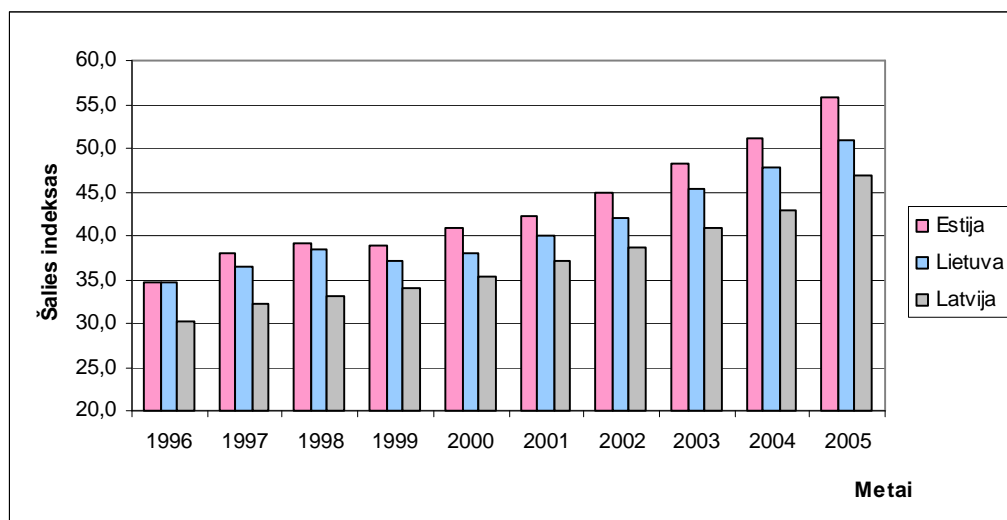
Kaip matyti iš grafiko, Lietuva pagal pateiktus BVP ir PPS duomenis užima paskutinę vietą, palyginti su pateiktomis šalimis. Airija ir Jungtinė Karalystė (UK) išsaugo didesnę nei EU–25 šalių vidurkį ir šis rodiklis yra gana nekintamas bei pagal šalies indeksą yra 116,2. Kaip matyti iš pateikto grafiko, Airijoje yra gana aukštas BVP, tenkantis pagal perkamosios galios paritetą. Jis viršija EU–25 ribą. Taip pat pastebimos jo augimo tendencijos. 2005 m. šis rodiklis siekė 138,4. (Eurostat, 2006)

„Šiaurinių modelių“ taikančiose šalyse (Danijoje, Suomijoje, Švedijoje) taip pat aukšti BVP pagal perkamosios galios paritetą ir siekia apytiksliai 115 ir peržengia EU–25 nustatytą ribą.

Išvedant šalių grupių šio ekonominio rodiklio vidurkius matyti, kad „Anglo-saksų modelio“ vidurkis yra didžiausias ir siekia 121,1 2001 metais bei 127,2 2005 metais. Tai reiškia, kad 27,2 proc. daugiau už ES nustatytą vidurkį. Mažiausias BVP pagal PPS yra „Viduržemio jūros baseino modelių“ taikančių šalių. Šio ekonominio rodiklio vidurkis 2001 m. siekė 89,6, o 2005 m. 89,2. Matyti, kad jis nedaug, tačiau sumažėjo. Lietuvos BVP pagal PPS siekia 51. Norint Lietuvą prilyginti prie vieno iš keturių modelių, pasirinktame „Viduržemio jūros baseino modelių“, kurio analizuojamas rodiklis yra mažiausias, palyginti su pasirinktais modeliais. Taip pat matyti, kad šis modelis vienintelis, kurio BVP

pagal perkamosios galios paritetą vidurkis nesiekia ES vidurkio, išskyrus Italiją, kuri tarp analizuojamų šio modelio šalių užima pirmaujančias pozicijas, nors ir matomos šio rodiklio mažėjimo tendencijos. Šis ekonominis rodiklis Italijoje apytiksliai 0,5 proc. yra aukščiau už ES-25 vidurkį. Mažiausias BVP pagal PPS rodiklis yra Portugalijoje ir Graikijoje. Tačiau pastarojoje ši rodiklis auga (Europos Sąjungos valstybių statistiniai BVP pagal PPS duomenys pateikiame priede Nr. 1). (Eurostat, 2006)

Tačiau kad ir koks žemas būtų Lietuvos BVP pagal perkamosios galios paritetą rodiklis, reikia nepamiršti, jog lyginama su aukštą ekonominį išsivystymo lygį turinčiomis šalimis. Palyginti Lietuvą su kitomis Baltijos šalimis matyti, kad jos BVP pagal PPS yra antroje vietoje ir pastebima augimo tendencija (žiūrėti 4 paveikslą).



Šaltinis: Sudaryta autorės pagal „Eurostat – GDP per capita in PPS“ (2006)

4 pav. BVP pagal perkamosios galios paritetą Baltijos šalyse (1996 – 2005 m.)

Kintančio BVP rodiklio didėjimas rodo pragyvenimo lygio didėjimą, kurį lemia ekonominis valstybės gerėjimas. Pastarasis turi įtakos gyvenimo stiliui ir didina vartojimą.

Tačiau kad ir pastebimas aiškus pragyvenimo lygio didėjimas, kurį lemia BVP rodiklis pagal perkamosios galios paritetą, skurdo problema vis tiek išlieka. Skurdo plitimą rodo žemas pajamų ir išlaidų dydis. Kadangi pajamų rodiklis yra stabilesnis, todėl pirmiausia jį ir analizuosime.

Namų ūkių biudžetų tyrimuose disponuojamos pajamos apibrėžiamos kaip visos piniginės ir natūrinės pajamos, atskaičiuojant pajamų mokestį ir socialinio draudimo įmokas. Disponuojamos pajamos – tai darbo pajamos, pajamos iš žemės ūkio, pašalpos, pensijos ir kitos pajamos (LR Statistikos departamentas).

„Eurostat“ pateikta statistika apie disponuojamas skirtingų šalių pajamas atspindi nelygybę skirtingos šalies viduje ir lygina su ES–25 vidurkiu. Vidurkis apskaičiuojamas imant 20 proc.

turtingiausių šalių, jį dalijant iš 20 proc. vargingiausių šalių. EU–25 (25 Europos Sąjungos šalys) vidurkio dinamika, pagal kurią lyginama atskirų ES šalių disponuojamų pajamų nelygybė, pateikiama 6 lentelėje.

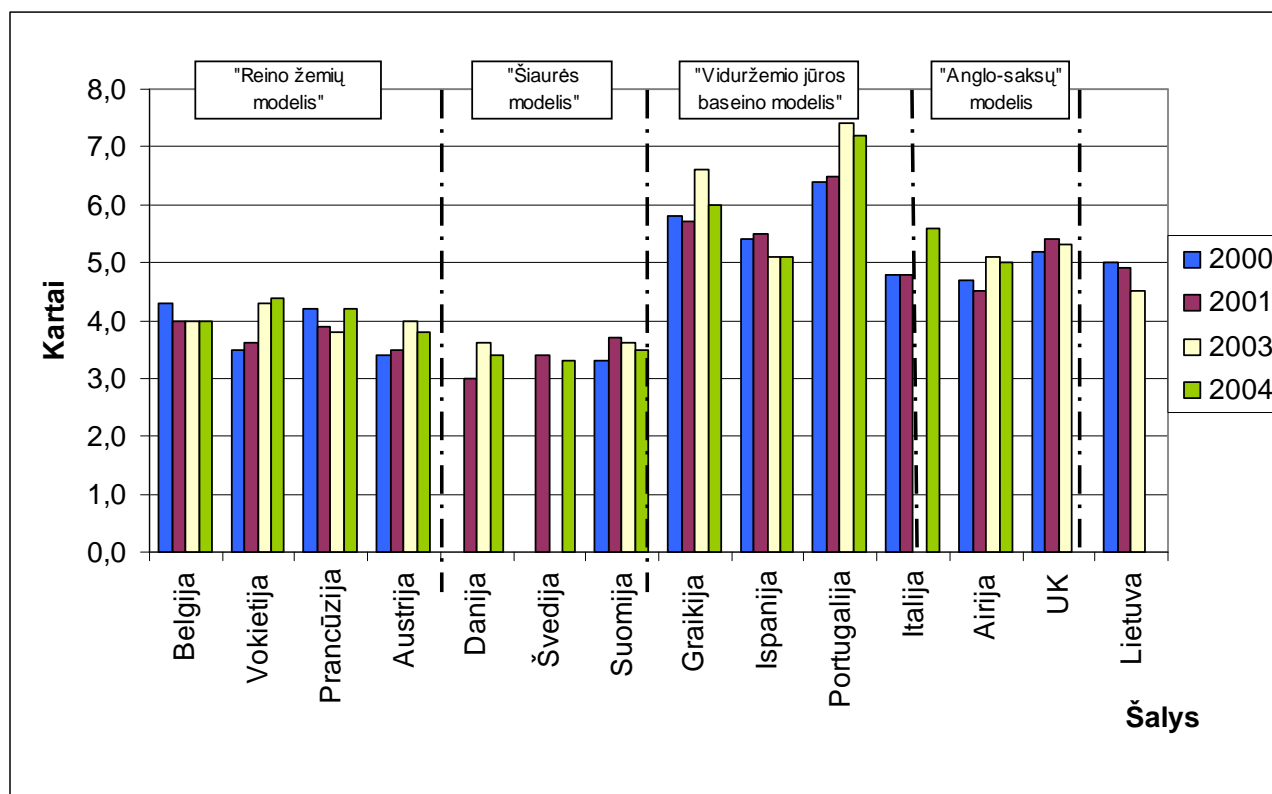
6 lentelė

ES–25 disponuojamų pajamų nelygybės vidurkio dinamika

Metai	2000	2001	2003	2004
Disponuojamų pajamų vidurkis (ES-25)	4,5	4,5	4,6	4,8

Šaltinis: sukurta autorės pagal „Eurostat – Inequality of income distribution (income quantile share ratio)“ (2006)

Kaip matyti iš pateiktų duomenų, tarp Europos Sąjungos bloką sudarančių 25 valstybių disponuojamų pajamų vidurkis, atspindintis nelygybę, yra 4,5, tik 2004 metais jis truputi šoktelėjo iki 4,8. Tai lėmė naujų šalių įstojimą į Europos Sąjungos bloką. 2002 metų duomenys nepateikiami. 15 pasirinktų valstybių pagal skirtingus „Gerovės modelius“ disponuojamų pajamų nelygybės dinamika, palyginti turtingiausių ir vargingiausių gaunamas pajamas, pateikiama 5 paveiksle.

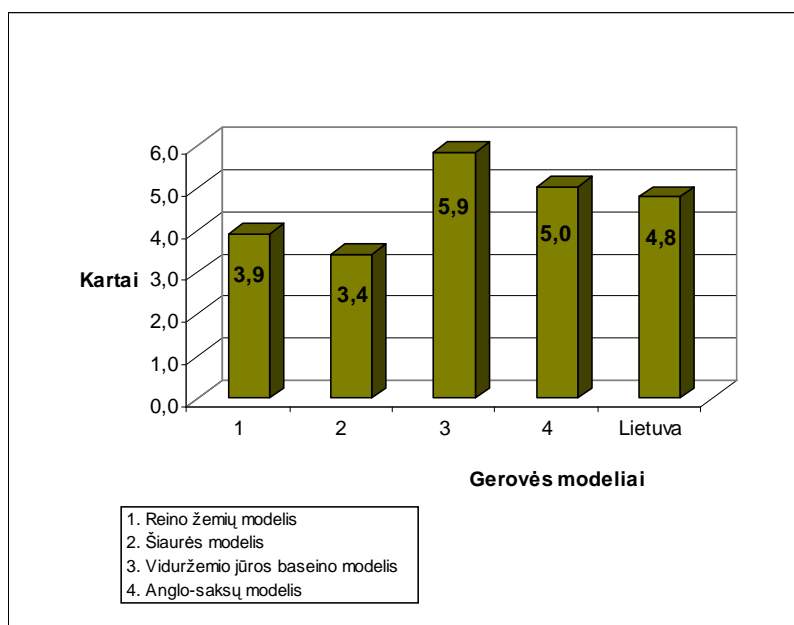


Šaltinis: sukurta autorės pagal „Eurostat – Inequality of income distribution (income quantile share ratio)“ (2006)

5 pav. Disponuojamų pajamų nelygybės palyginimas ES šalyse (2000 – 2004 m.) kartais

Kaip matyti iš 5 paveikslo, „Viduržemio jūros baseino modelį“ taikančios Pietų Europoje įsikūrusios šalys – Graikija, Ispanija, Italija, Portugalija – pagal disponuojamų pajamų nelygybę pirmuoja tarp pateiktų valstybių. Portugalijoje turtingieji gauna didesnes pajamas, palyginti su vargšais, nuo 6,4 karto (2000 m.) ir net 7,4 karto (2004 m.). Graikija taip pat ne daug atsilieka nuo Portugalijos ir parodo, kad turtinė diferenciacija šioje šalyje yra gana didelė, turtingieji gauna 6,0 karto daugiau nei vargšai (remiantis ketverių metų vidurkiu). „Reino žemių modelį“ taikančios šalys – Belgija, Prancūzija, Austrija – yra žemiau už pateiktą ES (EU–25) vidurkį. 2004 metų pateiktais statistikos duomenimis, šiose šalyse gyvenantys turtingieji 2004 metais gavo apytiksliai 4 karto daugiau nei vargšai (skalė svyruoja nuo 3,8 karto Austrijoje, kur disponuojamų pajamų nelygybė yra mažiausia tarp pateiktų valstybių, ir 4,4 karto Vokietijoje, kur nelygybė yra didžiausia tarp šių penkių valstybių). Lietuvoje, palyginti su ES–25 vidurkiu, šis rodiklis buvo gana aukštas 2000 metais, kai turtingieji gavo 5 kartus daugiau disponuojamų pajamų nei neturtingieji. Tačiau pastebima mažėjimo tendencija ir 2003 metais šis rodiklis sumažėjo iki 4,5. Disponuojamų pajamų nelygybė yra mažiausia „Šiaurės modelį“ taikančiose šalyse – Danijoje (3,4 karto), Švedijoje (3,3 karto), Suomijoje (3,5 karto). Šios šalys pirmuoja ne tik tarp šiame darbe analizuojamų valstybių, bet ir tarp visų ES valstybių. (Visą statistiką žiūrėti priede Nr. 2.)

Norint priskirti Lietuvą prie artimiausio modelio pagal disponuojamų pajamų nelygybę, reikia imti keturių modelių šio rodiklio vidurkį ir lyginti su Lietuvos vidurkiu (žiūrėti 6 paveikslą).



Šaltinis: Sukurta autorės pagal „Eurostat – Inequality of income distribution (income quantile share ratio)“ (2006)

6 pav. Disponuojamų pajamų nelygybės vidurkis pagal „Gerovės modelį“

(2000 – 2004 m.) kartais

Kaip matyti iš pateikto paveikslo, Lietuva yra arčiausiai „Anglo-saksų“ modelio pagal disponuojamų pajamų nelygybės vidurkį. Šiose šalyje didelė pajamų nelygybė yra dėl imigrantų antplūdžio, kurie ieškodami geresnio gyvenimo važiuoja dirbti už minimalų atlyginimą ir taip formuoja techninio darbo („juodo“ darbo) rinką. Tačiau dėl aukšto pragyvenimo lygio, palyginti su kitomis šalimis (ne tik Europos valstybėmis, bet ir Azijos bei Afrikos kontinento šalimis), imigrantų skaičius tikrai nemažės. Todėl galime teigti, kad pajamų nelygybę šiose šalyse formuoja ne Airijos ir UK piliečiai, o kitataučiai. Tuo tarpu Lietuvoje, palyginti visus nepriklausomybės metus, šis rodiklis mažėja. To priežastis - atsirandanti vidurinioji klasė, kuri formuoja darbo jėgą Lietuvoje. Prie pajamų nelygybės mažėjimo Lietuvoje galime priskirti ir mažiausias pajamas gaunančių ar visai nedirbančių Lietuvoje šeimos galvų emigravimą į aukštesnį pragyvenimo lygį turinčias šalis (Airija, UK ir pan.). Dirbdami kitoje šalyje šie asmenys išlaiko Lietuvoje gyvenančias šeimas ir taip mažina gaunamų pajamų nelygybę Lietuvoje.

Norint pagrįsti „Šiaurės modelį“ vienijančių šalių žemiausią pajamų nelygybę, reikia atsižvelgti į vykdomą šių šalių socialinę politiką, kuri yra orientuota į universalios gerovės teikimą visiems piliečiams. Šios šalys pasižymi aukštu išsilavinimo lygiu ir pasirengusios pasidalyti pajamomis, siekiant užtikrinti aukštus šalies finansuojamos gerovės standartus. Todėl didelis dėmesys kreipiamas į nelygybės tarp gyventojų mažinimą suteikiant finansavimą iš valstybės biudžeto (pašalpos, parama ir pan.).

Analizuojant didesnę nei ES vidurkis esančią Lietuvoje nelygybę pagal disponuojamas pajamas galima pažvelgti į namų ūkių disponuojamų pajamų struktūrą, tam kad būtų galima sužinoti, kurie regionai Lietuvoje patiria didžiausią pajamų nelygybę ir yra skurdžiausi.

Namų ūkių disponuojamos pajamos (piniginės ir natūrinės) 2004 m. buvo 496 Lt vienam asmeniui per mėnesį. Palyginti su 2003 m., disponuojamos pajamos padidėjo 8,3 procento. Visos disponuojamos pajamos 2003 m., palyginti su 2002 m., padidėjo 8,4 proc., 2002 m., palyginti su 2001 m., padidėjo 3 proc. (žr. lentelę Nr. 7).

Vidutinių disponuojamų pajamų kitimas vienam namų ūkio nariui per mėnesį (2001 – 2004 m.)

	2001 m.	2002 m.	2003 m.	2004 m.
Disponuojamos pajamos, Lt	409,5	422,0	458,0	496,0
Iš jų:				
piniginės	345,5	359,7	384,0	424,7
natūrinės	64,0	62,3	74,0	71,3

Šaltinis: Sudaryta autorės remiantis LR Statistikos departamento pateiktais duomenimis

Disponuojamų pajamų mažėjimą ar didėjimą lemia nedarbo lygio kaita. Didžiausias nedarbo lygis buvo 2001 m. – 17,4 proc. Tuomet ir disponuojamos pajamos vienam namų ūkio nariui per mėnesį buvo mažiausios. Mažiausias nedarbo lygis buvo 2004 m. - 11,4 proc.

Pagrindinis disponuojamų pajamų šaltinis – darbo pajamos, t.y. darbo užmokestis ir nesamdomojo darbo pajamos. Statistikos departamento pateiktais duomenimis, 2004 m. darbo pajamos sudarė 69 proc. visų disponuojamų pajamų, socialinės išmokos (pensijos, pašalpos) – 24 proc., kitos pajamos (stipendijos, alimentai, giminių parama ir pan.) – 6 proc. Darbo pajamų dalis, palyginti su 2003 m., nepasikeitė. 2002 m. tyrimo duomenimis, darbo pajamos sudarė 65 proc. visų disponuojamų pajamų, įvairios pensijos, pašalpos – 25 proc., kitos pajamos – 10 proc.

Disponuojamų pajamų kaita tarp miesto ir kaimo gyventojų pateikiama 8 lentelėje.

Vidutinių disponuojamų pajamų kitimas mieste ir kaime vienam namų ūkio nariui per mėnesį (2001 – 2004 m.)

Disponuojamos pajamos, Lt	2001 m.	2002 m.	2003 m.	2004 m.
Mieste	457,2	472,2	507,6	540,2
Kaime	314,1	320,4	356,4	407,0

Šaltinis: Sudaryta autorės remiantis LR Statistikos departamento pateiktais duomenimis

2004 m. miestiečių disponuojamos pajamos buvo 540,2 Lt vienam namų ūkio nariui per mėnesį, kaimo gyventojų – 407,0 Lt. Palyginti su praėjusiais metais, miestiečių disponuojamos pajamos padidėjo 6,4 proc., o kaimo gyventojų – 14,2 proc.

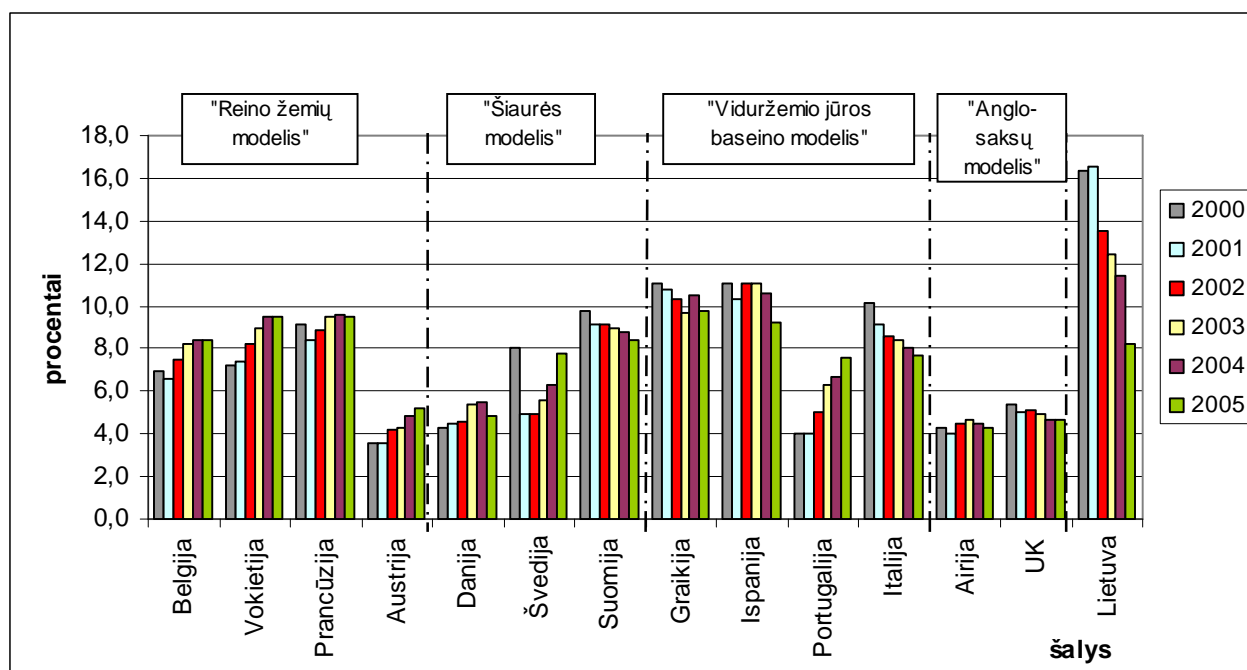
2003 m. miestiečių disponuojamos pajamos buvo 508 Lt vienam namų ūkio nariui per mėnesį, kaimo gyventojų – 356 Lt. Palyginti su praėjusiais metais, miestiečių disponuojamos pajamos padidėjo 7,5 procento, kaimo gyventojų – 11,3 procento (piniginės pajamos mieste padidėjo 9,5 proc., kaime – 7,4 proc.).

2002 m. disponuojamos pajamos buvo 472 Lt vienam namų ūkio nariui per mėnesį, kaime gyvenančių - 320 Lt, t.y. 32 proc. mažesnės. Palyginti su 2001 m., miestiečių disponuojamos pajamos padidėjo 3,2 proc., kaimo gyventojų – 2 proc.

Nors kaimo gyventojų disponuojamos pajamos yra mažesnės, bet jie gauna ir natūrinių pajamų iš žemės ūkio. Miesto gyventojai tokių pajamų negauna.

Pajamų rodiklis labai lemia nedarbo lygį, ir atvirkščiai – nedarbo lygis turi įtakos pajamų rodikliams, ypač pagal disponuojamų pajamų struktūrą. Todėl reikia pažvelgti į nedarbo lygio dinamiką tarp skirtingų „gerovės modelių“ taikančių šalių (žiūrėti 7 paveikslą).

7 paveikslas



Šaltinis: Sukurta autorės pagal „Eurostat“ (2006)

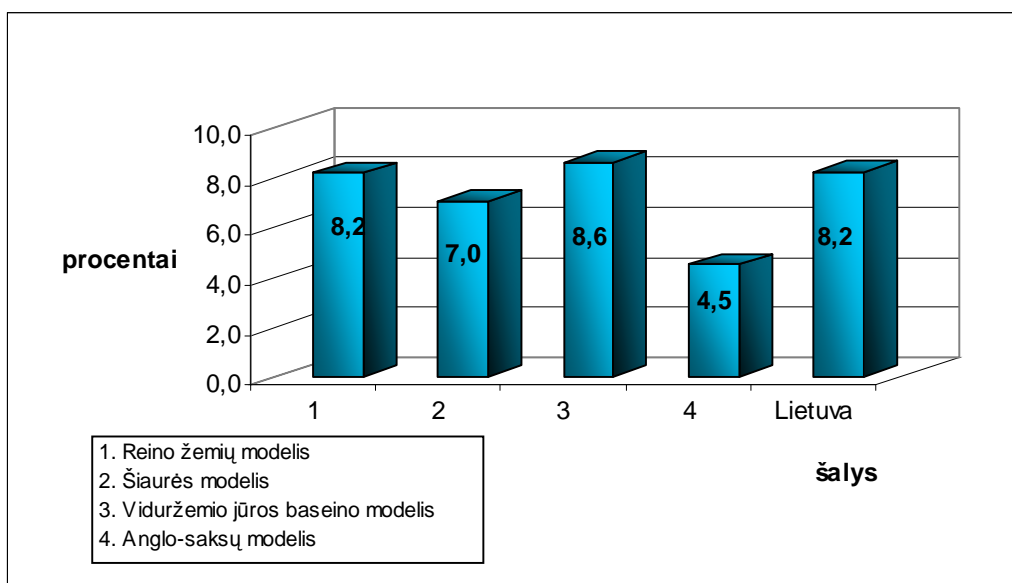
7 pav. Nedarbo lygio dinamika tarp ES šalių (2000 – 2005 m.) procentais

Apžvelgiant nedarbo lygio dinamiką tarp pasirinktų ES šalių matyti, kad „Viduržemio jūros baseino modelį“ taikančių šalių Graikijos ir Ispanijos procentinis nedarbo lygis tarp pasirinktų ES šalių bei tarp tą patį „gerovės modelį“ taikančių šalių yra didžiausias ir siekia apie 11 proc. Palyginti su EU–25 šalių vidurkiu, kuris vidutiniškai per 5 metus pasiekė 8,7 proc. („Eurostat“ pateiktais duomenimis

ES–25 nedarbo lygio vidurkis 2000 m. buvo 8,6 proc., 2001 m. – 8,4 proc., 2002 m. – 8,8 proc., 2003 m. – 9 proc., 2004 m. – 9,1 proc., 2005 m. – 8,7 proc.), Graikijos ir Ispanijos nedarbo lygis buvo didesnis, nei apskaičiuotas nedarbo lygio vidurkis. Tačiau pastebima šių šalių nedarbo lygio mažėjimo tendencija. Italijoje 2000 m. nedarbo lygis taip pat buvo aukštesnis už EU–25 nedarbo lygio vidurkį ir siekė 10,1 proc., tačiau per penkerius metus šiam rodikliui sumažėjus, 2005 m. jis siekė 7,7 proc. Paskutinės pasirinktos šį „Gerovės modelį“ taikančios šalies – Portugalijos, kuri 2000 m. turėjo gana žemą nedarbo lygio rodiklį (nedarbo lygis šioje šalyje siekė 4 proc. ir buvo 2,15 karto mažesnis nei EU–25 vidurkis), pateiktais duomenimis, pastebima nedarbo lygio augimo tendencija, kuri lėmė, kad 2005 metais nedarbo lygis šioje šalyje buvo 7,6 proc. Aukščiausias per visą pateiktą laikotarpį ir, palyginti su 2000 metais, pakilo 1,9 karto, tačiau neviršijo EU–25 apskaičiuoto nedarbo lygio vidurkio.

„Reino žemių modelį“ taikančiose šalyse taip pat pastebimas skirtingas nedarbo lygis. Šį modelį taikančias valstybes pagal nedarbo lygį galima suskirstyti į dvi dalis. Tai Belgija, Vokietija ir Prancūzija, kuriose nedarbo lygis yra aukščiausias, ir Austrija, kurioje šis rodiklis yra žemiausias tarp šio modelio valstybių. („Eurostat“, 2006)

Norint pažvelgti, prie kokio „Gerovės modelio“ Lietuva yra arčiausiai, reikia išvesti visų šalių grupių vidurkius ir juos palyginti su Lietuvos (žiūrėti 8 paveikslą).



Šaltinis: Sukurta autorės pagal „Eurostat“ (2006)

8 pav. Nedarbo lygio vidurkis pagal „Gerovės modelius“ ES (2000 – 2005 m.) procentais

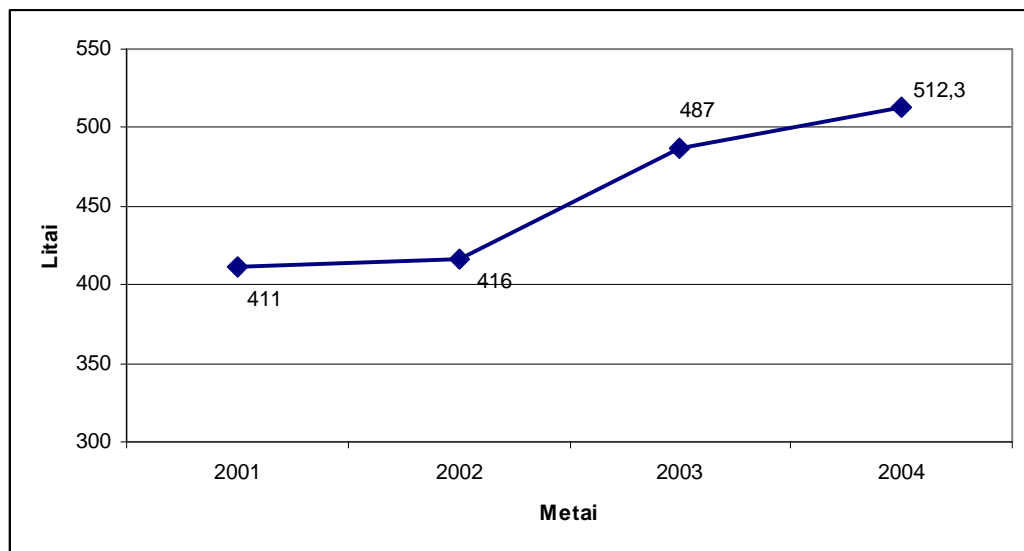
Kaip matyti iš pateikto paveikslo, Lietuva atitinka „Reino žemių“ modelį. Šį atitikimą galime pagrįsti tuo, kad po nepriklausomybės atkūrimo Lietuvos politika buvo orientuota į darbo rinką

siekiant padidinti stimulus dalyvauti darbo rinkoje (Socialinio draudimo fondo atskyrimas nuo valstybės biudžeto), o tai konservatyvaus („Reino žemių“) modelio bruožai.

Šio modelio pasirinkimui turėjo įtakos noras pereiti prie rinkos bei nuopelnais grįstos socialinės apsaugos sistemos. Tačiau „lietuviškasis“ konservatyvusis modelis nemažai skyrėsi nuo tipiško „Reino žemių“ modelio, esančio Vokietijoje, Belgijoje ar Prancūzijoje. Skirtumą galime pagrįsti papildomomis valstybės pensijomis bei klientelizmu (lobistiniai, pažinčių ir giminystės ryšiai). O visa tai būdinga „Viduržemio jūros baseino“ modelį taikančioms šalims. Pažvelgus į nedarbo lygio dinamiką ankstesniais metais, galima pamatyti, kad 2004 metais Lietuva pagal nedarbo lygio rodiklį ir yra artimiausia „Viduržemio jūros baseino“ modeliui. Tačiau atkreipiant dėmesį į nedarbo lygio dinamikos kitimą matyti, kad trijų „Gerovės modelių“ – „Reino žemių modelio“, „Viduržemio jūros baseino modelio“ ir „Šiaurės modelio“ nedarbo lygis šalyse-grupėse didėja (išskyrus Portugaliją). Tuo tarpu „Anglo-saksų modelio“ ir Lietuvos nedarbo lygis mažėja. Todėl remiantis mažėjimo tendencijomis galima teigti, kad Lietuva orientuojasi ir yra artimiausia „Anglo-sakso“ modeliui.

Kitas analizuojamas rodiklis yra stabilesnes už pajamų rodiklį, tai išlaidų rodiklis. Šio rodiklio stabilumą nusako tai, kad vartojimo svyravimas atskirais laikotarpiais sušvelninamas santaupų dėka.

Vidutinių namų ūkio vartojimo išlaidų vienam namų ūkio nariui per mėnesį kitimas Lietuvoje pateikiamas 9 paveiksle.



Šaltinis: Sudaryta autorės remiantis LR statistikos departamento pateiktais duomenimis (2001 – 2004 m.)

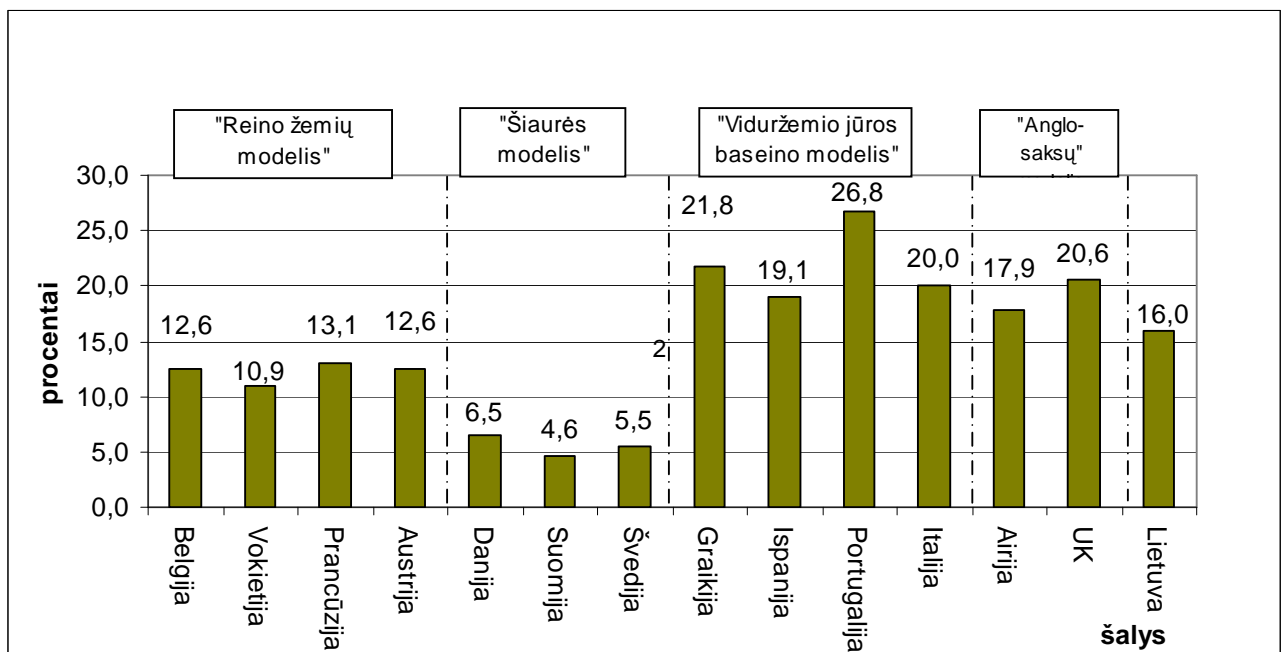
9 pav. Vidutinės namų ūkio vartojimo išlaidos vienam namų ūkio nariui per mėnesį (2001 – 2004 m.) litais

Vartojimo išlaidos, skaičiuojant vienam namų ūkio nariui, 2004 metais buvo 512,3 Lt. Kaip matyti iš pateikto grafiko, palyginti su 2003 metais, jos padidėjo 5,2 proc. 2003 metais, palyginti su 2002 metų vartojimo išlaidomis, padidėjo 10 proc.

Viena iš priežasčių, kodėl vartojimo išlaidos viršijo disponuojamas pajamas, yra „vokuose“ mokami atlyginimai. Kita priežastis – labai daug prekių įsigyjama išperkamąja nuoma, t.y. skolintomis lėšomis, kurios neįskaičiuojamos į namų ūkio pajamas.

Pagrindiniai rodikliai, kuriais remiamasi analizuojant skurdą, yra skurdo lygis ir skurdo gylis. Skurdo lygis – tai gyventojų, esančių žemiau skurdo ribos, dalis. Jų pajamos (vartojimo išlaidos) yra mažesnės negu tam tikru metodu apskaičiuota skurdo riba. Skurdo gylis parodo, kiek vidutiniškai skurstančiųjų pajamos (išlaidos) yra mažesnės už skurdo ribą.

Vartojimo išlaidos – tai piniginės ir natūrinės išlaidos, skirtos namų ūkių vartojimo poreikiams patenkinti, t.y. išlaidos maistui, drabužiams, avalynei, būstui, sveikatos priežiūrai, kultūros, poilsio reikmėms. Namų ūkio išlaidų didėjimas daro įtaką skurdo lygiui. 2003 metų Europos Sąjungoje skurdo 15 proc. gyventojų (68 mln). Skurdo lygis tarp ES valstybių pateikiamas 10 paveiksle.



Šaltinis: Sukurta autorės pagal „Eurostat“ (2006)

10 pav. Skurdo lygis ES, skurdo ribą laikant 50 proc. nacionalinių disponuojamų pajamų lygio (2002 m.) procentais

„Eurostat“ pateikia tik 2002 metų visų reikiamų šalių santykinio skurdo rodiklius.

Analizuojant skurdo lygį pagal taikomų „Gerovės modelių“ pasirinktas šalis matyti, kad didžiausias skurstančių žmonių paplitimas yra tarp „Viduržemio jūros baseino modelių“ taikančių šalių – Graikijos, Ispanijos, Portugalijos, Italijos – nuo 20 pco. iki 25 proc.

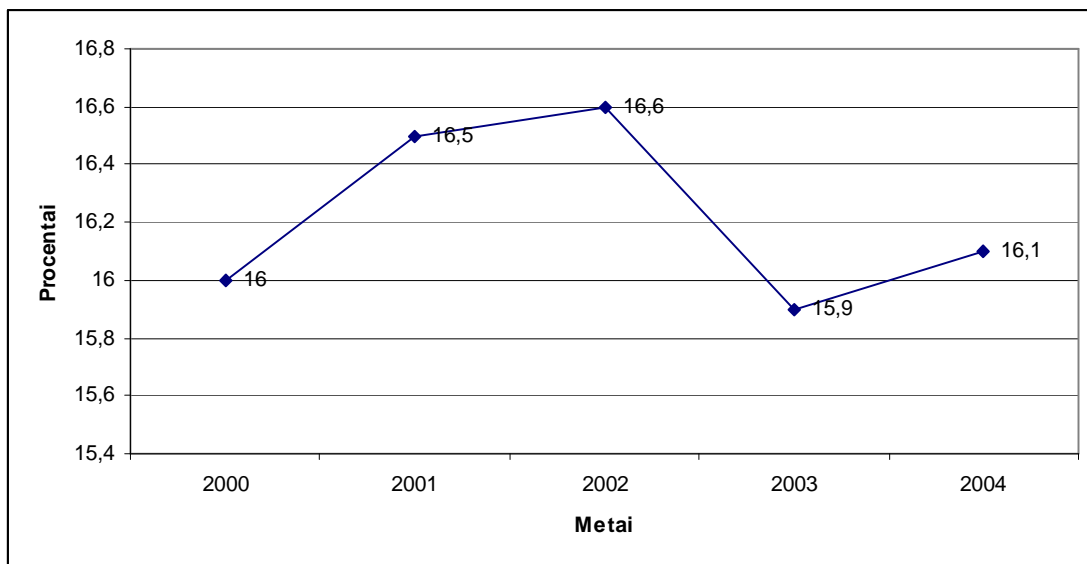
„Anglo-saksų“ modelį taikomų šalių – Airijos ir UK - skurdo lygis taip pat mažai atsilieka nuo pietinių šalių ir siekia 17,9 proc. Airijoje ir 20,6 proc. Anglijoje.

„Reino žemių modelių“ vienijančių centrinės Europos šalių skurdo paplitimas yra mažesnis nei ES skurdo lygio vidurkis ir siekia nuo 10 proc. iki 13 proc. Didžiausias skurdas tarp šių valstybių pastebimas Prancūzijoje, tačiau tik keliais procentais atsilieka nuo Vokietijos, kurios šis rodiklis tarp šių šalių yra mažiausias ir siekia 10,9 proc.

Skurdo lygis mažiausias „Šiaurės modelių“ taikančiose šalyse – Danijoje, Suomijoje, Švedijoje, kuris siekia apie 5 proc.

Palyginti Lietuvą su ES šalimis matyti, kad skurdo lygis siekia 16 proc. ir yra artimiausias „Anglo-sakso“ modelį taikančioms šalims – Airijai ir Jungtinei Karalystei. Lietuvos orientaciją galime priskirti prie „Anglo-saksų modelio“. („Eurostat“, 2006)

Analizuojant Lietuvos skurdo paplitimą matyti, kad jis pastaruoju metu mažėja nuo 2001 m., kuomet jis buvo 16,5 proc., iki 16,1 proc. 2004 metais. Skurdo lygio dinamika pateikiama 11 paveikslėlyje.



Šaltinis: Sudaryta autorės remiantis LR statistikos departamento pateiktais duomenimis (2001 – 2004 m.)

11 pav. Lietuvos santykinio skurdo lygio dinamika (2000 – 2004 m.) procentais

2004 m. namų ūkių biudžetų tyrimo duomenimis, 16,1 procento (apie 550 tūkst.) gyventojų vartojimo išlaidos buvo mažesnės nei 50 procentų vartojimo išlaidų vidurkio. Palyginti su 2003 m.,

santykinio skurdo lygis padidėjo 0,2 procentinio punkto. Esant tokiems mažiems pokyčiams, iš esmės galima teigti, kad santykinis skurdas per paskutinius metus nepasikeitė.

Palyginti 2002 ir 2003 metus, skurdo lygio sumažėjimui įtakos turėjo išaugęs darbo užmokestis, senatvės pensijos. Skurdo lygio padidėjimas pagal santykinę ribą – pajamų pasiskirstymo netolygumo padidėjimas.

Didžiausias santykinio skurdo lygis buvo kaime, mažiausias – didžiuosiuose miestuose. Žemiau santykinės skurdo ribos 2004 m. gyveno 25,7 procento kaimo ir kas vienuoliktas didžiųjų miestų gyventojas. Žemiau santykinės skurdo ribos gyvenančių kaimiečių vidutinės vartojimo išlaidos, skaičiuojant ekvivalentiniam vartotojui, buvo 25,8 procento, miestiečių – 23,3 procento mažesnės už skurdo ribą (žr. 9 lentelę).

9 lentelė

Santykinio skurdo lygis mieste ir kaime 2001 – 2004 m. proc.

	Visi namų ūkiai	Miestas	Iš jų:		Kaimas
			5 didieji miestai:	Kiti miestai:	
2001 m.	16,5	11,1	8,1	15,2	27,6
2002 m.	16,6	10,6	7,1	15,7	28,5
2003 m.	15,9	10,3	7,6	14,0	27,4
2004 m.	16,1	11,3	8,8	14,8	25,7

Šaltinis: Sudaryta autorės remiantis LR statistikos departamento pateiktais duomenimis (2001 – 2004 m.)

Skurdas labai nevienodai palietė skirtingus visuomenės sluoksnius. Mažiausia skurstančiųjų buvo tarp dirbančių sau, darbdavių, t. y. namų ūkių, kurių galvos pagrindinis pajamų šaltinis – verslas, amatai, laisvoji profesinė veikla.

Mažesnis už šalies vidurkį santykinio skurdo lygis (11,6 proc.) buvo ir samdomųjų darbuotojų namų ūkių grupėje. Žemiau santykinės skurdo ribos 2004 m. gyveno 36,3 procento namų ūkių, gyvenančių iš pašalpų, stipendijų, santaupų, 30,1 procento žemdirbių ir 24,5 procento pensininkų namų ūkių narių (žr. 10 lentelę).

10 lentelė

Santykinio skurdo lygis skirtingose socialinėse-ekonominėse grupėse (2001 – 2004 m.) proc.

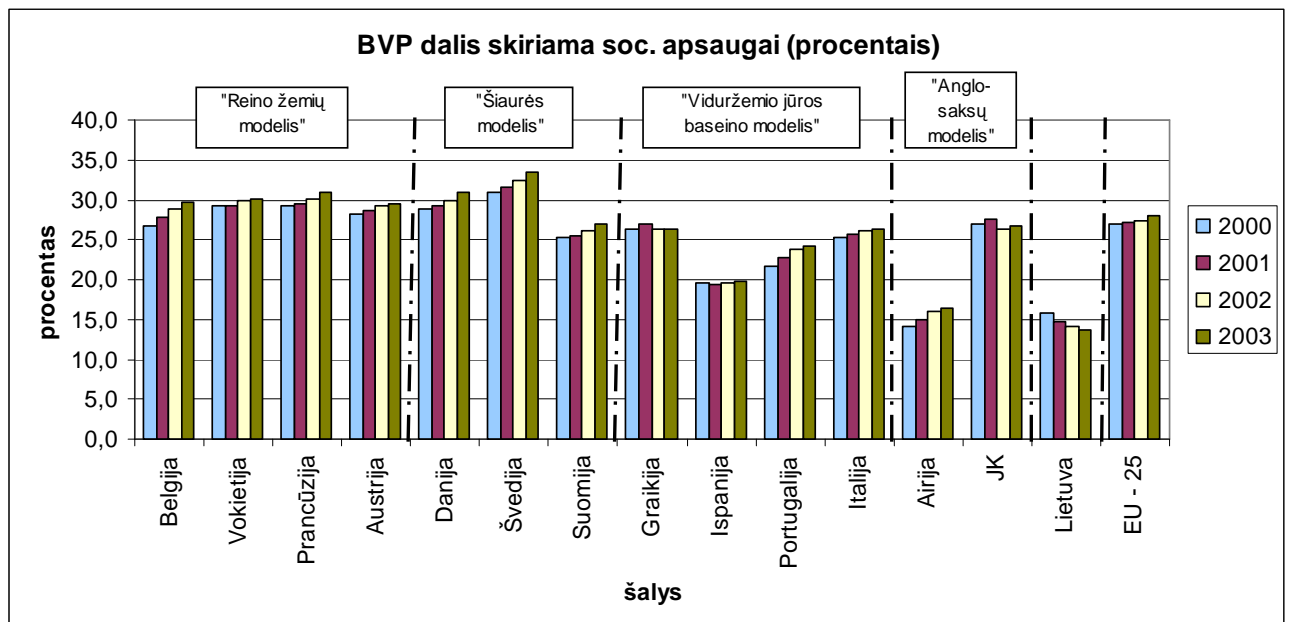
	Namų ūkio galvos socialinė – ekonominė grupė				
	Žemdirbiai	Samdomieji darbuotojai	Dirbantys sau darbdaviai	Pensininkai	Kita
2001	35,7	11,6	8,5	21,4	35,1

2002	35,9	11,0	7,4	21,5	42,4
2003	28,8	11,4	5,5	23,0	38,6
2004	30,1	11,6	6,9	24,5	36,3

Šaltinis: Sudaryta autorės remiantis LR statistikos departamento pateiktais duomenimis (2001 – 2004 m.)

Apžvelgus Lietuvos skurdo paplitimą įvairiose ekonominėse socialinėse grupėse, namų ūkių disponuojamos pajamos bei išlaidas galima pastebėti, kad didžiausią skurstančiųjų gyventojų dalį sudaro gyvenantieji kaime. Kita skurstančiųjų kategorija - namų ūkiai, kurių pagrindinis pajamų šaltinis yra asmeninis ūkis. Trečioji kategorija - darbą praradę žmonės.

Su skurdu kovojama perskirstant pajamas. Todėl paskutinis žingsnis analizuojant skurdo rodiklių sistemą yra išlaidos socialinei apsaugai. ES šalių išlaidos soc. apsaugai pateikiamos 12 paveiksle.

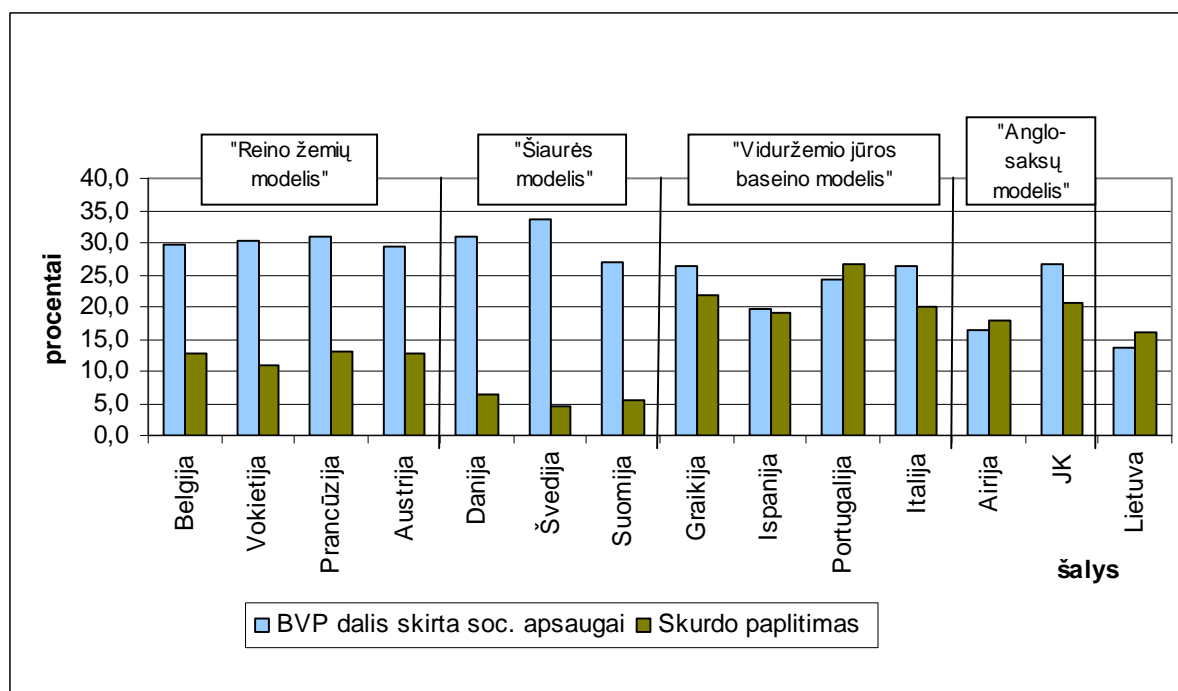


Šaltinis: Sukurta autorės pagal „Eurostat“ (2006)

12 pav. BVP dalis skiriama socialinai apsaugai (2000 – 2003 m.) procentais

Beveik visų šalių socialinė politika yra orientuota mažinti skurdą ir skiria nemažą dalį BVP dalies šiai problemai spręsti. Iš pateikto paveikslo matyti, kad socialinė apsauga daugiausia remiama Švedijos. Tačiau reikia atsižvelgti ir į tai, kad „Šiaurės modelį“ taikančios šalys daugiausia orientuojasi į socialinių paslaugų tobulinimą, suteikiant gerovę visiems žmonėms.

Tačiau norint išsamiau išanalizuoti šio rodiklio naudingumą, būtina palyginti jį su skurdo paplitimu (žiūrėti 13 paveikslą).



Šaltinis: Sukurta autorės pagal „Eurostat“ (2006)

13 pav. Skurdo paplitimo ir BVP dalies, skirtos socialiniai apsaugai palyginimas (2002 m.) procentais

Švedijos 2003 metų BVP dalis, skirta socialinei apsaugai, yra didžiausia ir siekia 33,5 proc. Nuo jos neatsilieka ir kitos Šiaurės šalys – Danija ir Suomija. Santykinai palyginę, kiek šios šalys skiria BVP dalies socialinei apsaugai su realiu skurdo paplitimu, kuris sudarė apie 5 proc., matyti, kad šių šalių socialinė politika ypač kovoja su skurdu. Centrinės Europos šalys – Belgija, Vokietija, Prancūzija, Austrija - taip pat ne mažai skiria socialinei apsaugai (jų vidurkis, palyginti su ES, yra aukštesnis arba lygus), tačiau skurdo paplitimas šiose šalyse gana didelis – nuo 10 iki 13 proc. Didžiausia problema yra tarp pietinių šalių, kur skurdo lygis yra aukščiausias ES, o BVP dalis, skiriama socialinei apsaugai, yra mažiausia. Tai „Viduržemio jūros baseino modelį“ taikančios šalys – Graikija, Ispanija, Italija, ypač Portugalija. Pastarojoje šalyje skurdo paplitimas yra labai didelis ir siekia 26,8 proc., o išlaidos socialinei apsaugai yra gana mažos – 24,3 proc. („Eurostat“, 2006)

Lietuvoje skurdo rodiklis taip pat yra didesnis, nei skiriama BVP dalis socialinei apsaugai.

Apibendrinant visus rodiklius galima pasakyti, kad pagrindiniu socialiniu tikslu - užtikrinti gerovę gyventojams, t. y. šalinti skurdą ir mažinti nedarbo lygį, vadovaujasi „Šiaurės modelį“ taikančios šalys. Šiose šalyse skurdo rodikliai yra mažiausi (apie 5 proc.), BVP dalis, skiriama socialinei apsaugai, yra didžiausia (apie 30 proc.) bei nedarbo lygis yra gana mažas, o Danijoje net labai mažas (4,5 proc.), palyginti su ES vidurkiu (apie 9 proc.). „Anglo-saksų“ modelis taip pat

užtikrina žemą nedarbo lygį (apie 4,5 proc.), tačiau skurdo problema išlieka gana didelė (apie 20 proc.) ir, palyginti su BVP dalimi, išleidžiama soc. apsaugai, iš 9 paveikslo matyti, kad yra gana maža. Todėl galima teigti, kad skurdo problemos šis modelis neišsprendžia. „Reino žemių modelį“ taikančios šalys sprendžia skurdo problemas, skirdamos nemažą dalį BVP dalies socialinei apsaugai, tačiau nedarbo lygis šiose šalyse yra gana didelis. O apibendrinus „Viduržemio jūros baseino modelį“ taikančių šalių rodiklius matyti, kad yra didelės problemos skurdo ir nedarbo lygio atžvilgiu. Todėl galima teigti, kad nei skurdo problemos, nei nedarbo lygio šis modelis neišsprendžia. Vienintelis gerovės modelis, sprendžiantis šias problemas, yra „Šiaurės šalių modelis“. Tačiau reikia atsižvelgti ir į tai, kad išvesti nedarbo lygio, skurdo paplitimo ir BVP skiriamos socialiniai apsaugai rodiklių vidurkiai parodo tik dabartinę situaciją. O žvelgiant į perspektyvą, „Šiaurės modelį“ taikančios šalies Švedijos (ši šalis yra geriausias „Šiaurės modelio“ pavyzdys) nedarbo lygio rodiklių dinamika krypta link augimo tendencijų. Todėl galime teigti, kad ateityje „Šiaurės modelį“ taikančių šalių nedarbo lygis augs. To priežastis - gerovės teikimas visiems gyventojams, o tai veda prie pasyvumo patiems aktyviai dalyvauti darbo rinkoje. Be to, didelė mokesčių našta tenka dirbantiems. Todėl galime teigti, kad ateityje taikančios šį modelį šalys susidurs su gyventojų pasyvumu darbo rinkos atžvilgiu.

Apibendrinant Lietuvos analizuotus rodiklius galima teigti, kad po nepriklausomybės atkūrimo Lietuvos socialinė politika buvo orientuota į „Reino žemių modelį“. Lietuvos socialinė politika buvo vykdoma socialinės apsaugos ir darbo politikos formavimo įgyvendinimo kryptimis.

Socialinės apsaugos programa susideda iš dviejų dalių:

- 1) socialinio draudimo (tai socialinės apsaugos sistemos dalis, finansuojama specialiomis įmokomis ir mokanti su tomis įmokomis susietas išmokas);
- 2) socialinės paramos (tai socialinės apsaugos dalis, kuri teikė šalies gyventojams piniginę ir nepiniginę paramą, įskaitant socialines paslaugas) (Guogis, 2002, p.7).

Valstybės socialinio draudimo sistemos pagrindai buvo padėti 1991 m. ir iki 2002 m. vidurio rėmėsi 1994-1995 m. pensijų reformos principais (Pranešimas apie žmogaus socialinę raidą Lietuvoje, 1998, p.39).

Po Lietuvos atkūrimo 1990 -1991 metais formuojama Lietuvos socialinės apsaugos sistema buvo projektuojama remiantis bismarkiniu principu.

Kaip pavyzdį pateikiame A. Guogio (2002 m.) išskirtus pagrindinius aspektus:

- pensijos dydis priklausė nuo buvusio darbo užmokesčio ir darbo stažo;
- ligos pašalpa buvo susijusi su uždarbiu;

- negatyvus pajamų mokestis buvo taikomas skaičiuojant socialinę pašalpą. Tai reiškė, kad bendros asmeninės pajamos, kurias sudarė darbo užmokestis ir socialinė pašalpa, visada buvo didesnė tų, kurie gavo didesnę darbo užmokestį;
- socialinio draudimo fondas buvo finansuojamas įmokomis, apskaičiuojamomis nuo darbo užmokesčio;
- apdraustųjų moterių vaiko priežiūros pašalpa buvo didesnė negu neapdraustųjų, studenčių.

Tačiau apžvelgus analizuojamus rodiklius galima teigti, kad Lietuvos socialinė politika krypsta prie „Anglo-saksų modelio“. Ir nors atsižvelgdami į tai, kad geriausiai skurdo problemas sprendžia „Šiaurės modelį“ taikančios šalys, „Anglo-saksų modelis“ yra priimtinesnis.

Išanalizavę šalių grupių rodiklius, skirstant jas pagal taikomus „Gerovės modelius“ matyti, kad Lietuva, pagal „Eurostat“ pateiktus rodiklius, atitinka „Reino žemių modelį“. Tačiau žvelgiant į rodiklių dinamiką matyti, kad ji krypsta prie „Anglo-saksų modelio“, nors šiuo metu efektyviausi rodikliai – mažas nedarbo lygis ir mažas skurdo paplitimas - pateikiamas „Šiaurės modelį“ taikančiose šalyse. Norint paremti išanalizuotus statistinius duomenis ir pateikti siūlymus dėl efektyviausio pagal norimus pasiekti rodiklius gerovės modelio Lietuvai trečioje dalyje bus atliekama ekspertų apklausa.

3. „GEROVĖS MODELIŲ“ PRIIMTINUMO LIETUVOJE TYRIMAS

Ekspertų apklausos pagalba buvo stengiamasi įvertinti Lietuvos gyventojų skurdo percepciją ir ES šalių taikomų gerovės modelių priimtinumą Lietuvos sąlygomis.

3.1 Tyrimo metodikos pagrindimas

Magistriniame baigiamajame darbe buvo atliktas kiekybinis ir kokybinis ekspertų apklausos tyrimas, kurio metu buvo apklausiami žmonės, turintys socialinės srities žinių ir įgyję socialinio darbo patirtį. Šio tyrimo pagalba bus stengiamasi pagrįsti praktinėje dalyje atlikto kiekybinio tyrimo (statistinių duomenų analizė) rezultatus. Šio tyrimo gauti rezultatai bus naudojami teikiant pasiūlymus gerovės modelio perspektyvai Lietuvoje.

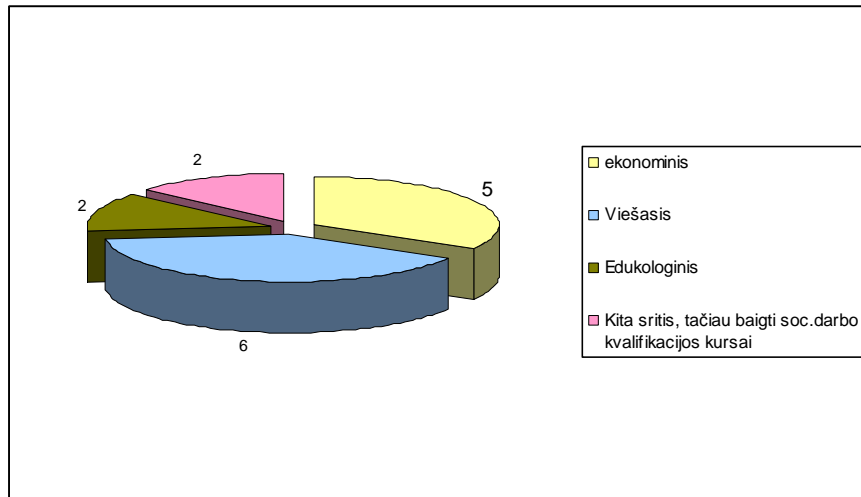
Tyrimo tikslas – išsiaiškinti socialinių darbuotojų nuomonę apie Lietuvos skurdo percepciją ir ES šalių taikomų gerovės modelių priimtinumą Lietuvos sąlygomis.

Tyrimo metodas. Tyrimo metu buvo atlikta ekspertų apklausa pagal iš anksto parengtus struktūrizuotus klausimus. Anketa sudarė uždaro tipo klausimynas. Tyrimo anketa pateikiama priede Nr. 3

Imties dydis. 15 kvalifikuotų socialinių darbuotojų, dirbančių Kauno miesto savivaldybės administracijos Socialinių reikalų skyriuje.

Imties parinkimas. Atliekant ekspertų apklausą svarbesnis uždavinys - kvalifikuotų specialistų parinkimas nei didelės imties sudarymas. Respondentai buvo atrenkami Kauno miesto savivaldybės administracijos Socialinių reikalų skyriuje. Kadangi buvo nuspręsta apklausti socialinius darbuotojus, kurie tiesiogiai susiduria su socialiai remtinais žmonėmis, buvo pasirinkta tik Kauno miesto savivaldybė, nes Vilniaus ir Klaipėdos savivaldybių socialiniais reikalais rūpinasi biudžiatinės įstaigos ir tik galutinius rezultatus pateikia savivaldybių darbuotojams, kurie tik po to iškilusias problemas derina su Socialinių reikalų ir darbo ministerija. Kauno miesto savivaldybės Socialinis skyrius funkcionuoja be tarpininkų. Kitas svarbus faktas, lemiantis tik Kauno miesto savivaldybės atrinkimą, yra didžiausias dirbančių socialinių darbuotojų skaičius - 96 darbuotojai. Todėl apsibrėžiama, kad Kauno miesto savivaldybė yra vienintelė, kurioje parenkami respondentai.

Ekspertų atranka. Socialinės srities specialistų kvalifikacijos tinkamumas buvo įvertinamas remiantis tokiais kriterijais: socialinio išsilavinimo sritis, pakopa, socialinio darbo patirtis. Socialinio išsilavinimo srities pasiskirstymas pateiktas 14 paveiksle.

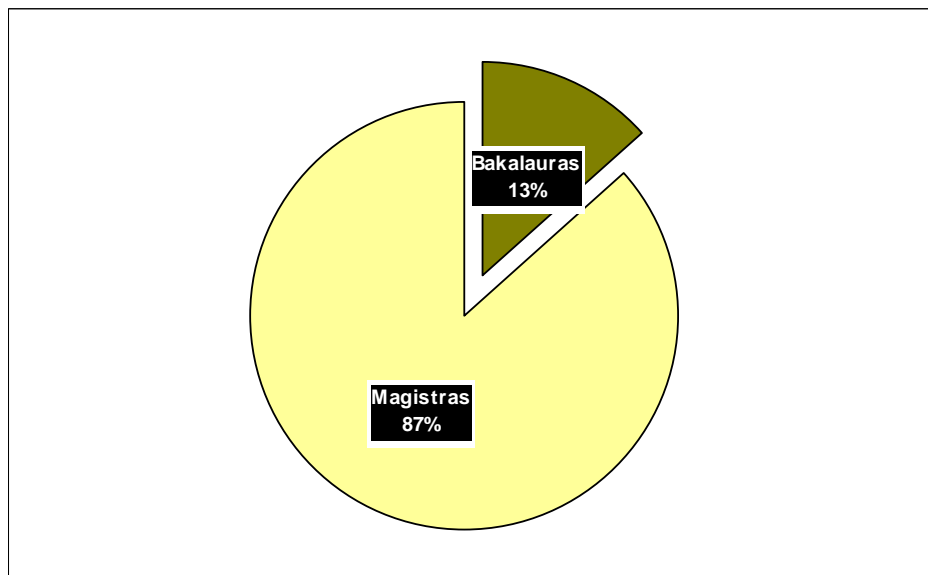


Šaltinis: Sukurta autorės remiantis ekspertų apklausos rezultatais (2006)

14 pav. Ekspertų atrankos rezultatai: socialinės srities išsilavinimas

Kaip matyti iš pateikto grafiko, daugiausia atrinktų respondentų turi viešąjį ir ekonominį išsilavinimą. Du respondentai yra baigę mokslus, nesusijusius su socialine sritimi, tačiau jie yra išklaušę Socialinio darbo kvalifikacijos įgijimo kursus Vytauto Didžiojo universitete 2000 m. (160 val.), todėl jie buvo įtraukti į šį tyrimą.

Kitas žingsnis - išsiaiškinti socialinio išsilavinimo pakopą. Pasiskirstymas pateikiamas 15 paveiksle.

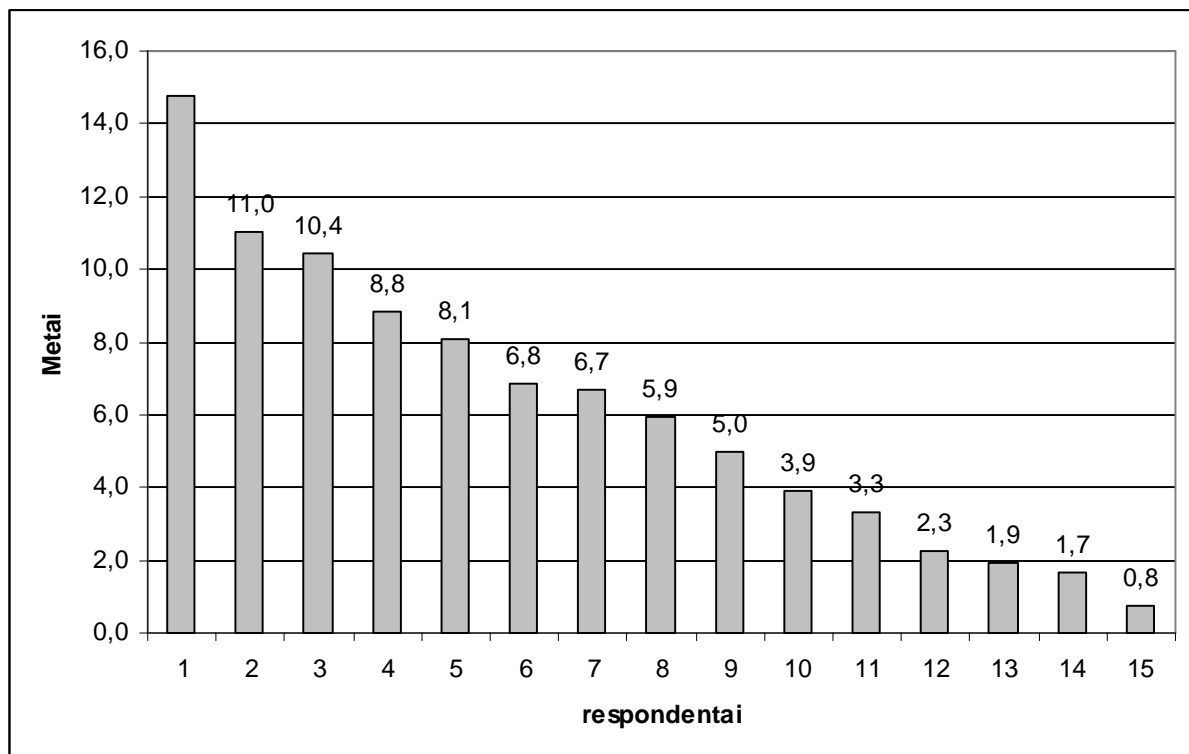


Šaltinis: Sukurta autorės remiantis ekspertų apklausos rezultatais (2006)

15 pav. Ekspertų atrankos rezultatai: socialinio išsilavinimo pakopa

Magistrinio laipsnio išsilavinimą yra įgiję net 87 proc. respondentų. 13 proc., o tiksliau du, yra pabaigę bakalauro studijas. Tačiau būtina paminėti, kad šie respondentai yra pabaigę socialinės srities tobulinimosi kursus. Todėl jie priskiriami prie ekspertų.

Paskutinis svarbus veiksnys, lemiantis kvalifikacijos lygį, yra socialinio darbo patirtis (žiūrėti 16 paveikslą).



Šaltinis: Sukurta autorės remiantis ekspertų apklausos rezultatais (2006)

16 pav. Ekspertų atrankos rezultatai: socialinio darbo patirtis

Kaip matyti iš pateiktų duomenų, socialinio darbo patirtis yra labai skirtinga (nuo 14,8 metų iki 0,8 metų). Dirbančiųjų vidurkis - 6,1 metai. Todėl galima teigti, kad socialinėje srityje darbo patirtis yra pakankama, žiūrint į tai, kad Lietuvos socialinės politikos formavimas apima 15 metų po nepriklausomybės atgavimo.

Detalesnis respondentų išsilavinimas ir įgyta specialybė bei darbo trukmė pateikta 11 lentelėje.

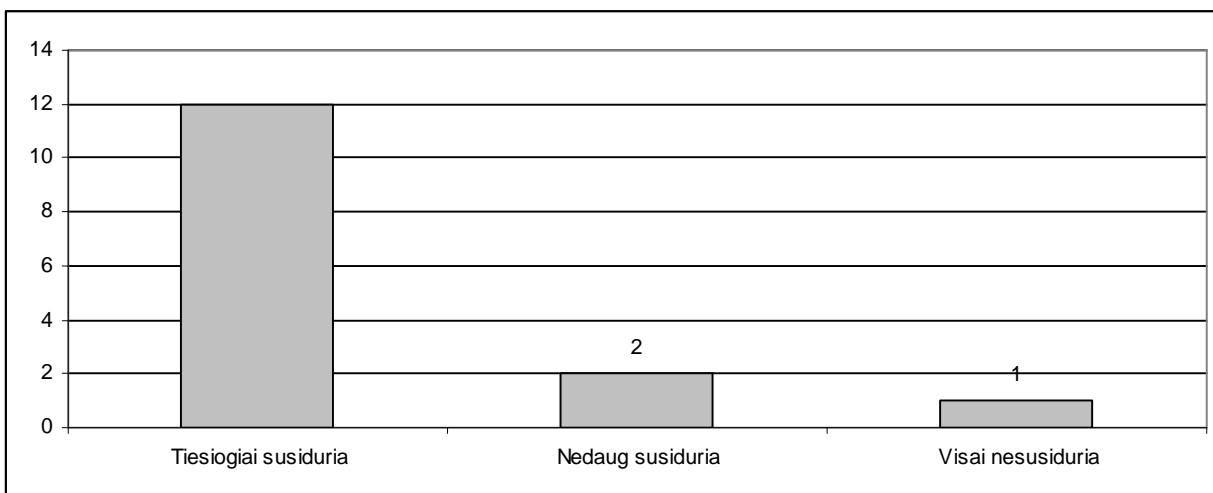
Ekspertų atrankos apibendrinamieji rezultatai: respondentų išsilavinimas ir įgyta specialybė bei darbo trukmė

Išsilavinimas, specialybė	Darbo socialinės paramos srityje trukmė	Kvalifikacijos kėlimo kursai socialinio darbo srityje
Socialinio darbo magistras	Nuo 1992 06 mėn.	
Socialinio darbo magistras	Nuo 2004 07 mėn.	
Socialinio darbo magistras	Nuo 1997 05 mėn.	
Socialinio darbo magistras	Nuo 1995 03 mėn.	
Socialinio darbo magistras	Nuo 1999 08 mėn.	
Socialinio darbo magistras	Nuo 2002 04 mėn.	
Socialinio darbo magistras	Nuo 1996 09 mėn.	
Europos integracijos studijų magistras	Nuo 2004 04 mėn.	
Visuomenės sveikatos magistras	Nuo 2005 06 mėn.	
Visuomenės sveikatos magistras	Nuo 2001 03 mėn.	
Finansų ir kreditas magistras aukštasis, VDU socialinio darbo magistro studijos, II kursas	Nuo 2004 04 mėn.	
Viešojo administravimo magistras	Nuo 2002 12 mėn.	
Viešojo administravimo magistras	Nuo 1999 05 mėn.	
Bakalauro studijos	Nuo 1995 10 mėn.	Socialinio darbo kvalifikacijos įgijimo kursai. VDU, 2000 m. 160 val.
Bakalauro studijos	Nuo 1998 02 mėn.	Socialinio darbo kvalifikacijos įgijimo kursai. VDU, 2000 m. 160 val.

Šaltinis: Sukurta autorės remiantis ekspertų apklausos rezultatais (2006)

Apibendrinat atrinktus socialinės srities specialistus ir įvardijant juos ekspertais galime pasakyti, kad didžioji dalis respondentų yra įgiję magistro laipsnį, darbo patirtis socialinėje srityje yra nemaža, todėl ir jų išsilavinimas, ir patirtis leidžia įvardyti juos ekspertais, o jų nuomone galime remtis analizuojant skurdo percepciją Lietuvoje. Remiantis jų pasiūlymais dėl tinkamiausio gerovės modelio parinkimo Lietuvoje, išanalizavę kitus klausimus galime formuluoti pasiūlymus tinkamiausiam „Gerovės modelio“ pasirinkti.

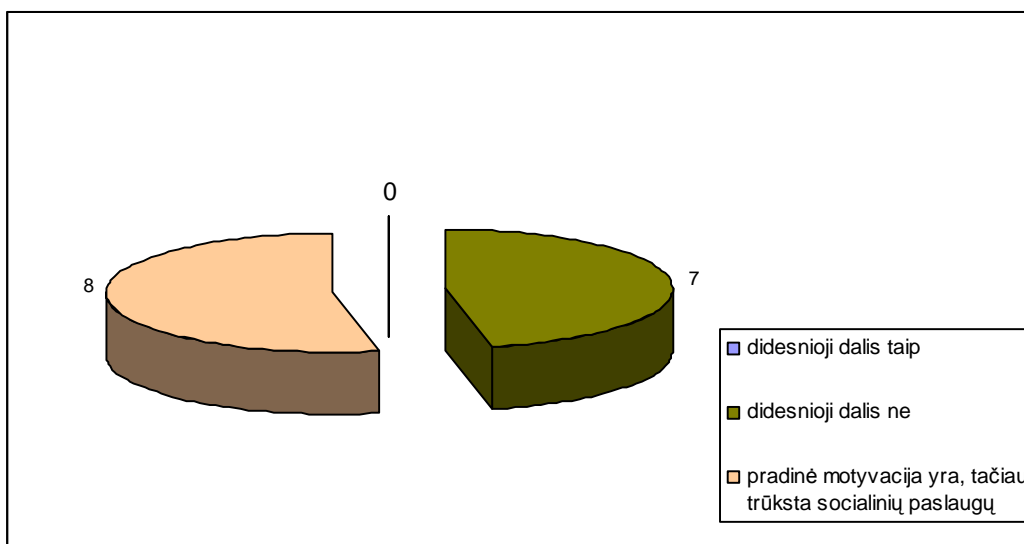
Ekspertų apklausos rezultatai. Labai svarbu išsiaiškinti, ar ekspertai, dirbdami savo darbą, tiesiogiai susiduria su socialiai remtiniais žmonėmis. Pasiskirstymas pateikiamas 17 paveiksle.



Šaltinis: Sukurta autorės remiantis ekspertų apklausos rezultatais (2006)

17 pav. Ekspertų apklausos rezultatai: darbo santykiai su socialiai remtiniais žmonėmis

Kaip matyti iš pateikto anketos klausimo dėl tiesioginio bendravimo su socialiai remtiniais žmonėmis, net 12 atrinktų ekspertų tiesiogiai bendrauja su jais. Šis ekspertų pasiskirstymas labai svarbus norint sužinoti, ar pastaruoju metu besikreipiančių socialinės pagalbos žmonių daugėja. Į šį klausimą visi respondentai atsakė teigiamai. Tačiau visi ekspertai pabrėžė, kad šiuo metu Lietuvoje socialinės pagalbos prašo vargingiausios grupės – paribio žmonės, kurie nemato išeities gerinti savo pozicijas visuomenėje. Tačiau būtina atsižvelgti ir į kito klausimo dėl pačių klientų aktyvumo gerinti savo padėtį atsakymus. Pasiskirstymas pateikiamas 18 paveiksle.

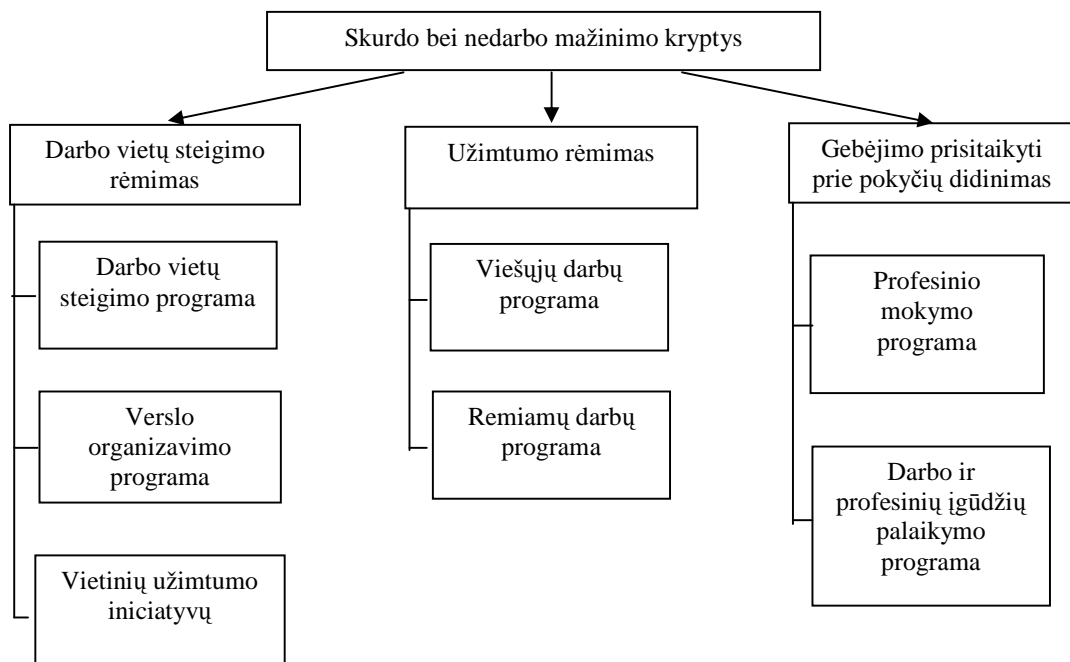


Šaltinis: Sukurta autorės remiantis ekspertų apklausos rezultatais (2006)

18 pav. Ekspertų apklausos rezultatai: klientų aktyvumas gerinti savo padėtį

Iš pateiktų duomenų galima pasakyti, kad patys klientai yra labai pasyvus gerinant savo padėtį. Nė vienas ekspertas nepažymėjo atsakymo „didesnioji dalis taip“, kuris reikštų, kad socialiai remtini žmonės patys bando įveikti šią problemišką situaciją. Todėl sujungus šių abiejų klausimų atsakymus galima teigti, kad problemiškausias skurdo srities žmonės patys renkasi tokią poziciją – būti skurdžiais, ir nesistengia įveikti šios situacijos. Tai susiję ir su egzistuojančia skurdo kultūra ir pasireiškiančiais beviltiškumo, priklausomumo ir nevisavertiškumo požūriais. Individai yra nusivylę savo padėtimi, todėl jaučiasi beviltiškai ir yra fatalistai, jie neturi jokių ketinimų dirbti ir pakeisti susiklosčiusią situaciją. Be to, jiems naudinga nedirbti, nes gauna minimalias pašalpas, o tai užtenka patenkinti minimaliems jų poreikiams.

Kitais ekspertų apklausos rezultatais vaizduojamas skurdo mažinimo priemonių efektyvumas. Norint išsiaiškinti skurdo mažinimo programų praktinį pasiteisinimą buvo pasirenkami klausimai iš aktyvių skurdo ir nedarbo mažinimo sričių. Šis klausimas bus analizuojamas pagal 19 paveiksle pateiktą struktūrą.



Paveikslas sukurtas autorės remiantis A. Šileikio (2002) aktyviomis skurdo bei nedarbo mažinimo kryptimis

19 pav. Aktyvios skurdo bei nedarbo mažinimo kryptys

Analizuojant ekspertų apklausos rezultatus iš skurdo ir nedarbo mažinimo kryptį bus įvertintas ekspertų nuomonių atitikimo laipsnis, kuris bus pateikiamas po kiekvienos analizuojamos programos atskirai.

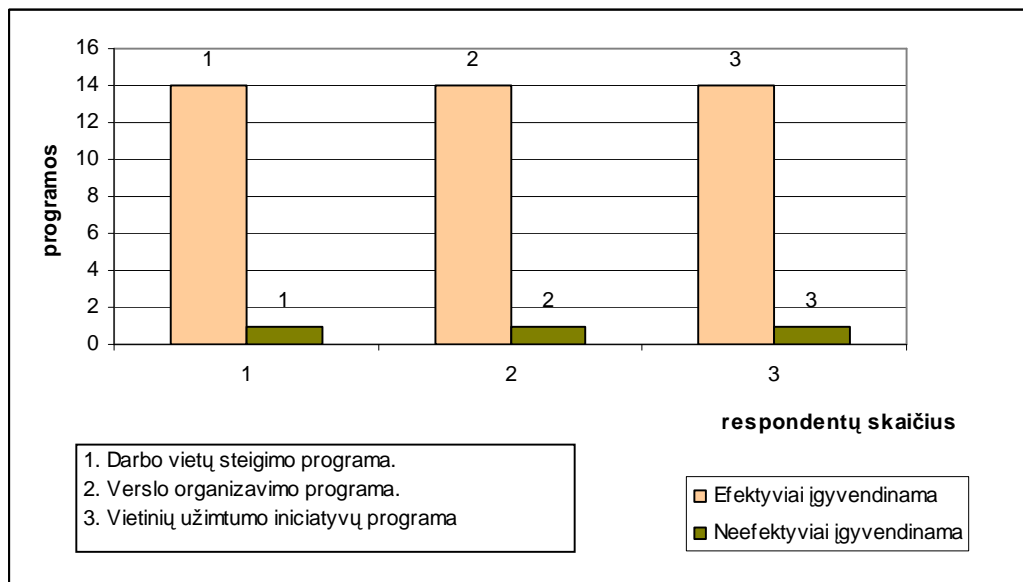
Analizuojant skurdo mažinimo programų efektyvumą pirmiausia buvo analizuotos darbo vietų steigimo rėmimo programos, paskui - užimtumo rėmimas ir paskutinioji kryptis – gebėjimo prisitaikyti prie pokyčių didinimas.

Darbo vietų steigimo rėmimo programų charakteristika:

- darbo vietų steigimo programa suteikti finansinę pagalbą darbdaviams, steigiantiems darbo vietas darbo rinkoje papildomai remiamiems bedarbiams;
- verslo organizavimo programa suaktyvinti vietos bendruomenės pastangas didinti užimtumą didžiausio nedarbo teritorijose, stengiant darbo vietas;
- vietinių užimtumo iniciatyvų programa skatinti verslumą tarp bedarbių, suteikiant organizavimo ir finansinę paramą (Šileikis, 2002, konferencijos medžiaga).

Kaip matyti iš pateiktos charakteristikos, darbo vietų steigimo rėmimo programos tiesiogiai susijusios su nedarbo mažinimo galimybėmis, o taip pat ir skurstančiųjų įtraukimu į darbo rinką ir taip mažinant skurdo paplitimą, ypač didžiausio nedarbo teritorijose.

Ekspertų nuomonių pasiskirstymas dėl darbo vietų steigimo rėmimo programų pateikiamas 20 paveiksle.



Šaltinis: Sukurta autorės remiantis ekspertų apklausos rezultatais (2006)

20 pav. Ekspertų apklausos rezultatai: darbo vietų steigimo rėmimas

Ekspertų nuomone, aktyvių skurdo ir nedarbo mažinimo kryptį, darbo vietų steigimo rėmimo krypties programos pasiteisina ir duoda teigiamų rezultatų. Ekspertų nuomonių atitikimo laipsnis yra didelis, kadangi iš 15 respondentų tik 1 turėjo neigiamą nuomonę, o 14 iš jų teigiamai vertino šių programų praktinį pasireiškimą.

Kaip matyti iš pateikto 19 paveikslo, ekspertų nuomone, dalyvavimo darbo rinkoje programos pasiteisina ir duoda teigiamų rezultatų. Palyginti su praktinėje dalyje analizuota nedarbo lygio dinamika, kuri per penkerius metus sumažėjo dvigubai (nuo 16,4 proc. 2000 m. iki 8,2 proc. 2005 m.), ekspertų nuomonę galime vertinti itin palankiai.

Darbo vietų steigimo programos praktinis pasiteisinimas pasireiškia suteikiant finansinę pagalbą darbdaviams, steigiantiems darbo vietas darbo rinkoje labiausiai pažeidžiamoms skurdo grupėms, t. y. Asmenims, jaunesniems nei 18 metų, moterims, turinčioms vaikų iki 14 m., bei vyrams, kurie vieni augina tokio pačio amžiaus vaikus, ir asmenims, kuriems iki pensijos likę ne daugiau nei 5 metai (Lietuvos darbo biržos strateginis veiklos planas 2003-2005 m., p.3).

Realizuojant naujų darbo vietų steigimo programą daugiausia naujų vietų įsteigė privataus sektoriaus, tai smulkios ir vidutinės, įmonės. Ši programa pasiteisino, nes įdarbinamų asmenų skaičius didėja nuo 1 tūkstančio 2000 m. iki 3,2 tūkstančio 2005 metais. (darb biržos duomenys)

Verslumo organizavimo programa taip pat pasiteisino. Remiantis lengvatinių verslo liudijimų įsigijimo dinamika, 2000 m. verslo liudijimų buvo išduota 124 tūkst., o 2003 m. 142 tūkst.

Vietinių užimtumo iniciatyvų programos tikslas – suaktyvinti vietos bendruomenės pastangas darbo vietoms kurti, siekiant kartu spręsti su dideliu nedarbu susijusią socialinę problemą – skurdą.

Tai pat reikia paminėti, kad ši programa įgyvendinama rajonuose, kuriuose didžiausias nedarbo lygis. Tai Akmenė, Druskininkai, Alytus. Šiuose rajonuose nedarbo lygis svyruoja nuo 20 iki 23 proc. (2005 m.)

Remiantis Lietuvos Respublikos darbo biržos pateiktais rezultatais, 2005 metais pagal vietinės užimtumo iniciatyvos programą buvo realizuotos 78 programos, sukurtos 55 darbo vietos ir tiek pat įdarbinta žmonių. Iš jų Akmenėje įsteigta 19 darbo vietų ir tiek pat įdarbinta asmenų, Alytuje - 33 darbo vietos ir tiek pat įdarbinta asmenų, Druskininkuose įsteigta darbo vietų ir įdarbinta – 30 asmenų.

Taigi matyti, kad, remiantis ekspertų nuomone ir palyginti ją su statistiniais duomenimis, kurie atspindi programų praktinį pasireiškimą, rezultatai atitinka.

Kitu klausimu buvo stengiamasi išsiaiškinti ekspertų nuomonę apie užimtumo rėmimo programas. Šios programos taip pat priskiriamos prie aktyvių skurdo ir nedarbo mažinimo kryptį.

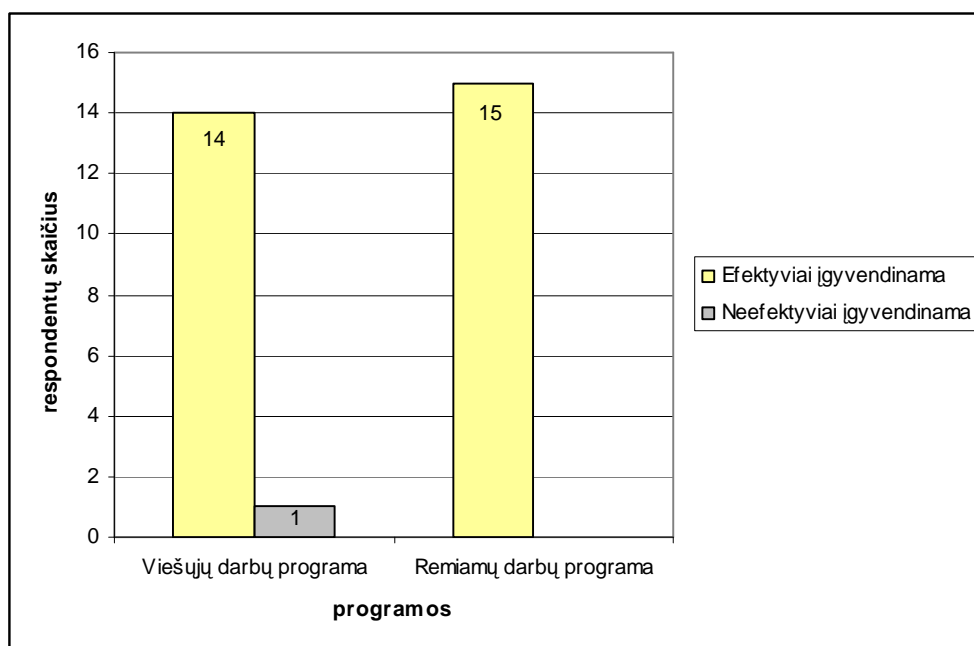
Remiami darbai – tai darbai, kuriais sudaroma galimybė įgyti darbo įgūdžių, nustatoma dirbti pagal tam tikrą profesiją ir žinių trūkumą papildant profesinio mokymo kursuose.

Viešieji darbai – savivaldybėms priklausančios teritorijos tvarkymo darbai.

Viešųjų darbų programos ir remiamų darbų programos charakteristika:

- remiamų darbų programa – sudaryti galimybes įsigyti darbinių įgūdžių, juos tobulinti ar nustatyti žinių trūkumą ir įsitvirtinti nuolatiniam darbe;
- viešųjų darbų programa – didinti užimtumą ir palaikyti bei plėtoti vietos socialinę infrastruktūrą (Šileikis, 2002, konferencijos medžiaga).

Ekspertų nuomonių pasiskirstymas pateikiamas 21 paveiksle.



Šaltinis: Sukurta autorės remiantis ekspertų apklausos rezultatais (2006)

21 pav. Ekspertų apklausos rezultatai: užimtumo rėmimas

Ekspertų nuomonių atitikimas šiuo klausimu yra didelis. Viešųjų darbų programos nuomonių atitikimo laipsnis yra gana aukštas, kadangi tik 1 nuomonė iš 15 buvo neigiama, o remiamų darbų programos visi 15 klausimų – teigiami.

Statistiškai pagrindžiant ekspertų nuomonę matyti, kad viešųjų ir remiamų darbų pasiūla auga. Remiami darbai sudaro mažesnę dalį, tačiau bedarbių skaičius, nukreiptas į juos, didėja. Daugiausia buvo nukreipta 2002 metais – 4,8 tūkst. Tačiau remiamų darbų organizavimas yra reikalingas, kadangi į juos nukreipiami pradendantys dirbti asmenys.

Į viešuosius darbus daugiausia buvo nukreipta asmenų 2003 m. – apie 50 tūkst.

Taigi remiantis ekspertų apklausos rezultatais ir pagrindžiant juos statistiniais duomenimis galima teigti, kad užimtumo programos duoda teigiamų rezultatų mažinant skurdą Lietuvoje.

Paskutiniu metu klausimu norint įvertinti aktyvią skurdo ir nedarbo mažinimo kryptį buvo stengiamasi įvertinti gebėjimo prisitaikyti prie pokyčių dinamikos apimančias programas. Tai profesinio mokymo programa ir darbo beį profesinių įgūdžių palaikymo programa.

Šių programų charakteristika:

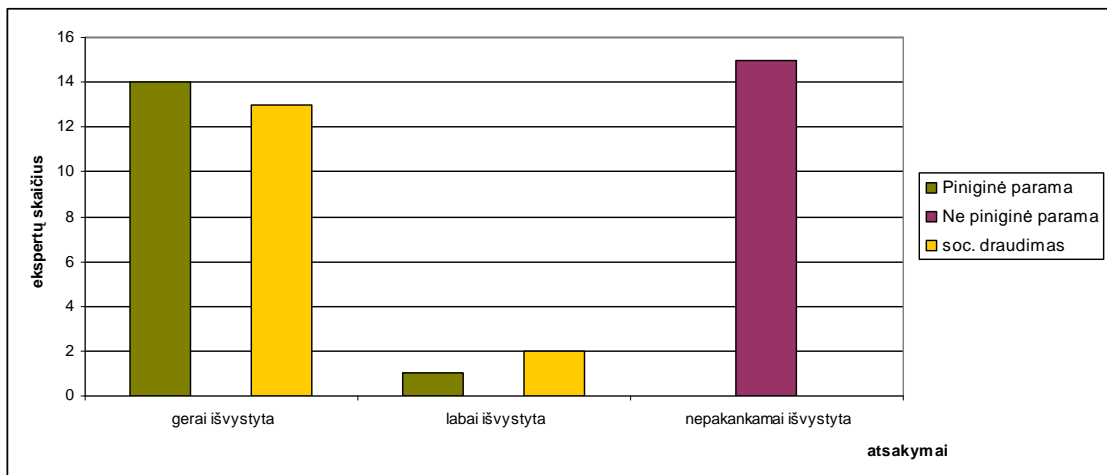
- profesinio mokymo programa - parengti darbui reikiamos kvalifikacijos darbuotojus ir išplėsti bedarbių galimybes konkuruoti darbo rinkoje suteikiant naujas profesines kvalifikacijas ar profesinius gebėjimus;
- darbo ir profesinių įgūdžių palaikymo programa – suaktyvinti ilgalaikius bedarbius, palaikyti darbinius įgūdžius ir išsaugoti turimus profesinius gebėjimus bei sudaryti galimybes įsidarbinti.

Šiuo klausimu ekspertai turėjo vieningą nuomonę ir visi teigė, kad pateiktos programos pasiteisina ir mažina skurdo plitimą.

Apibendrinant ekspertų nuomonę dėl aktyvių skurdo mažinimo programų praktinį įgyvendinimą būtina paminėti, kad respondentų nuomonė visais klausimais yra vienoda ir visi apklaustieji tvirtino, kad šios programos yra orientuotos į skurstančiuosius, tačiau jos neapima labiausiai pažeidžiamų žmonių, kitaip dar vadinamų paribio žmonėmis. Šį klausimą galima susieti ir su prieš tai užduotu klausimu dėl pačių klientų noro išbristi iš skurdo. Todėl galima teigti, kad šiuo metu Lietuvoje egzistuojantis paribio žmonių skurdas susijęs su pačių žmonių pasyvumu gerinti savo situaciją.

Norint išsiaiškinti ekspertų nuomonę dėl vykdomos socialinės politikos Lietuvoje buvo užduoti klausimai, susiję su pinigine parama, nepinigine parama bei socialinio draudimo efektyvumu.

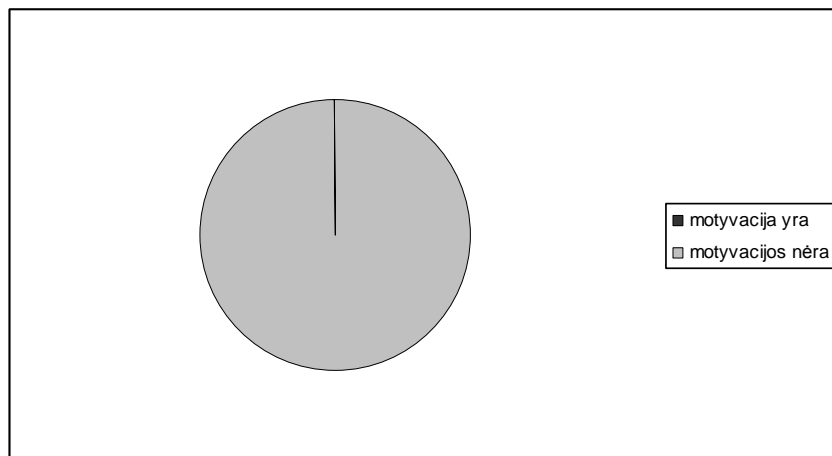
Ekspertų nuomonė dėl vykdomos socialinės politikos – piniginės paramos ir soc. draudimo - Lietuvoje yra gana pozityvi, neigiamos nuomonės jie yra dėl nepiniginės paramos. Atsakymų pasiskirstymas pateiktas 22 paveiksle.



Šaltinis: Sukurta autorės remiantis ekspertų apklausos rezultatais (2006)

22 pav. Ekspertų apklausos rezultatai: socialinė politika Lietuvoje

Piniginė parama ir soc. draudimas ekspertų nuomone yra gerai išvystytas. Todėl skurdo plitimas Lietuvoje mažėja, tačiau išlieka skurdžiausių žmonių problema. O ši problema tiesiogiai siejasi su nepinigine parama, kuri, pasak ekspertų, yra blogai išvystyta. Tai galima susieti ir su socialinių darbuotojų išsilavinimo stoka. Kaip pavyzdį galima pateikti Kauno miesto savivaldybės Socialinio skyriaus darbuotojų kvalifikaciją. Parenkant ekspertus jau tyrimo pradžioje susidūrėme su kvalifikuotų darbuotojų stoka. Iš 96 socialinių darbuotojų, dirbančių Kauno miesto savivaldybės Socialiniame skyriuje, buvo tik 15 kvalifikuotų darbuotojų. Taigi susiduriama su aktualia kvalifikuotų darbuotojų stokos problema. Kita problema - nėra valstybės motyvacijos socialiniams darbuotojams kuo geriau atlikti savo darbą. Šią problemą pagrindžiams 23 paveiksle pateiktais rezultatais.



Šaltinis: Sukurta autorės remiantis ekspertų apklausos rezultatais (2006)

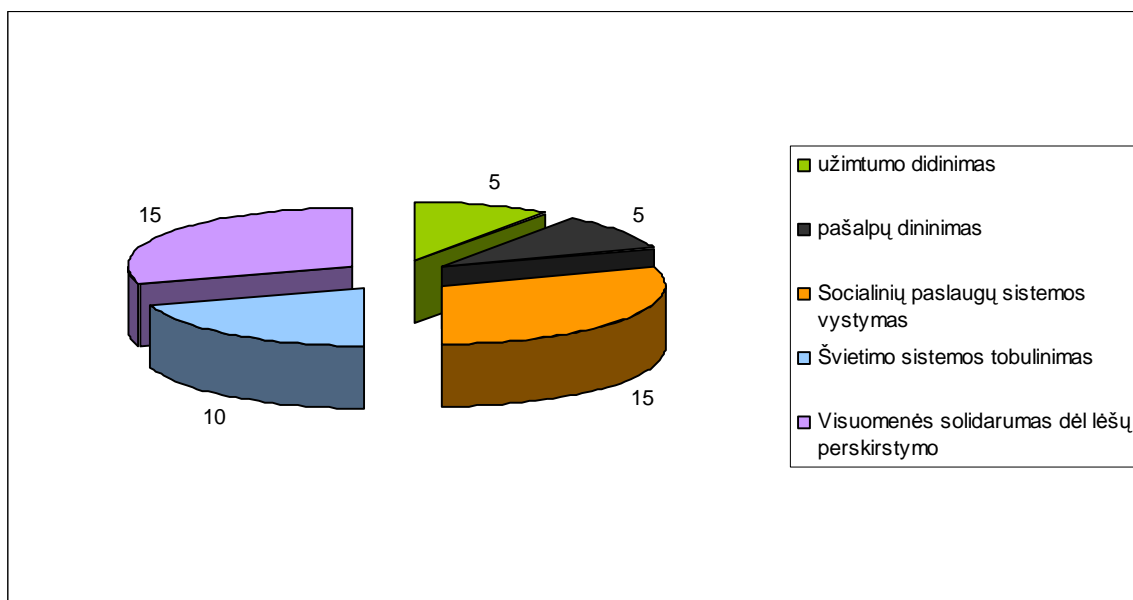
23 pav. Ekspertų apklausos rezultatai: socialinių darbuotojų motyvacija kuo geriau atlikti savo darbą

Kaip matyti iš pateiktų atsakymų, visi ekspertai teigia, kad nejučia motyvacijos iš valstybės kuo geriau atlikti savo darbą. Išsamiau analizuojant šią problemą, visi respondentai minėjo, kad kalbama ne tik apie pinigine motyvaciją. Galima pritarti, kad pinigai - tai labai svarbus aspektas, motyvuojantis kuo geriau atlikti savo darbą. Tačiau vidinė darbo atmosfera, kuri veda prie psichologinio pasitenkinimo kuo geriau atlikti savo darbą, yra labai svarbus aspektas. Taip pat kvalifikacijos kėlimo suinteresuotumo iš valstybės pusės nebuvimas veda prie blogų rezultatų siekiant kuo geriau aptarnauti socialiai remtinus žmones, kuriems ypač svarbi kvalifikuoto darbo pagalba.

Apibendrinat ekspertų nuomonę dėl vykdomos socialinės politikos Lietuvoje siekiant užtikrinti gerovę skurstantiesiems galima pasakyti, kad aktyvios skurdo mažinimo programos praktiškai pasiteisina ir skurdo paplitimas Lietuvoje mažėja. Tačiau išlieka skurdžiausiai gyvenančių gyventojų skurdas (paribio žmonės) dėl blogai išvystytos socialinių paslaugų ir dėl pačių žmonių pasyvumo gerinti savo situaciją nebuvimo. Tai susiję ir su valstybės pasyvia pozicija dėl kvalifikuotos darbo jėgos subūrimo socialinėje sferoje.

Išsiaiškinę svarbų aspektą, kuris liečia gerovės užtikrinimą labiausiai pažeidžiamoms gyventojų grupėms, pereinama prie klausimų dėl tinkamiausio ekspertų nuomone gerovės modelio parinkimo Lietuvai.

Pirmuoju klausimu buvo stengiami išsiaiškinti, kokios priemonės labiau lemia skurdo mažinimą. Ekspertų nuomonių pasiskirstymas pateikiamas 24 paveiksle.



Šaltinis: Sukurta autorės remiantis ekspertų apklausos rezultatais (2006)

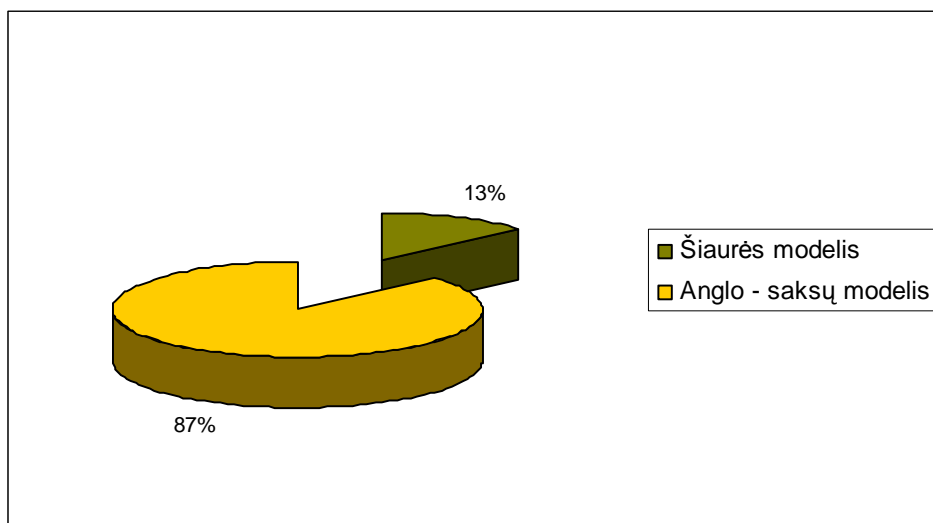
24 pav. Ekspertų apklausos rezultatai: skurdo mažinimo perspektyva

Žvelgiant į respondentų atsakymus matyti, kad visi 15 ekspertų yra vieningos nuomonės dėl socialinių paslaugų vystymo sistemos tobulinimo ateityje. Taip pat visi ekspertai teigiamai pasisakė dėl visuomenės solidarumo perskirstat lėšas. Ekspertai buvo skeptiškiau nusiteikę dėl pašalpų didinimo. Jų nuomonė rėmė tuo, kad tai pasyvi priemonė stengiantis išbristi iš skurdo. Kaip matyti iš aukščiau pateiktų klausimų apie skurdo mažinimą, gyventojai, patiriantys skurdo problemą, su ja susitaiko ir nesistengia keisti savo padėties. Taigi pašalpų didinimas tikrai neišspręstu šios problemos, tik pagerintų skurdžių situaciją ir jie nebeturėtų paskatų stengtis išbristi iš jos. Ekspertų nuomone, išvysčius socialinių paslaugų sferą, suteikiant skurdžiams tobulas paslaugas galima būtų priėti prie efektyviau pritaikomų skurdo mažinimo priemonių. Laikinais skiriamas valstybines pašalpas būtų galima padėti į skurdą papuolusiems žmonėms, kol jie patys galės užsidirbti. Taip skurdžiai bus patys suinteresuoti gerinti savo situaciją.

Pašalpos didinamos turėtų būti perskirstant surenkamus mokesčius ir skiriamas juos socialiniai apsaugai. Iš šio paslaugų perskirstymo turėtų tekti didelė dalis ir socialinio paslaugų sektoriui tobulinti ir socialines paslaugas teikiančių darbuotojų kvalifikacijai kelti. Tai veda prie visuomenės solidarumo dėl lėšų perskirstymo. Todėl ekspertų nuomonės atitikimas šiuo klausimu yra 100 procentinis (visi respondentai pasisakė teigiamai).

Dėl švietimo sistemos tobulinimo, ekspertų nuomonės atitikimo laipsnis yra taip pat gana aukštas. Iš 15 apklaustųjų net 10 pasisakė teigiamai. Kiti 5 pasisakė dėl užimtumo didinimo. Vėlgi galime daryti išvadą, kad tobulinant švietimo sistemą, įgyjama daugiau išsimokslinusios darbo jėgos, o tai veda prie užimtumo didėjimo.

Paskutiniu klausimu, užduotu ekspertams, stengiamasi išsiaiškinti jų nuomonę dėl efektyviausio gerovės modelio parinkimo Lietuvai formuojant socialinės politikos modelį ateityje. Pateikiami, praktinėje dalyje analizuojami keturi „gerovės modeliai“ – „Šiaurės modelis“, „Anglo-saksų modelis“, „Viduržemio jūros baseino modelis“ ir „Reino žemių modelis“. Nuomonių pasiskirstymas pateikiamas 25 paveiksle.



Šaltinis: Sukurta autorės remiantis ekspertų apklausos rezultatais (2006)

25 pav. Ekspertų apklausos rezultatai: ekspertų nuomonė dėl efektyviausio gerovės modelio perspektyvos Lietuvoje

Žvelgiant į respondentų atsakymų pasiskirstymą matyti, kad 13 ekspertų yra laikosi nuomonės, kad Lietuvos socialinė politika turėtų vystytis „Anglo-saksų modelio“ principais. 2 respondentai pasirinko „Šiaurės modelį“. Jų motyvas – plėtoti socialines paslaugas.

Apibendrinant ekspertų apklausą galima teigti, kad aktyvios skurdo mažinimo priemonės įgyvendinimos efektyviai, tačiau, jos neapima išryškėjusios paribio gyventojų atsiradimo problemos. Remiantis ekspertų nuomone, šia problemą reikia spręsti tobulinant paslaugų sferą ir motyvuojant socialinius darbuotojus kuo geriau atlikti savo darbą. Todėl ekspertų nuomonė dėl „gerovės modelio“ pritaikymo perspektyvos Lietuvai, buvo remtasi „Anglo- saksų modelio“ link, tačiau papildant „Šiaurės modelio“ komponentais. Išsamesnis šių modelių įgyvendinimas pateikiamsas pasiūlymuose.

IŠVADOS IR PASIŪLYMAI

Atlikus teorinės medžiagos analizę, kiekybinį ir kokybinį tyrimą formuluojamos tokios išvados:

1. Dėl skirtingų šalių išsivystymo lygio egzistuoja labai įvairios skurdo koncepcijos bei apibrėžiamos skirtingos skurdo atsiradimo priežastys. Nedarbas yra labai stiprus skurdo didėjimo veiksnys. Kitos priežastys, lemiančios skurdą, – socialiniai–demografiniai, technologiniai, kultūriniai faktoriai, švietimas ir informacija ir kt. veiksniai.
2. Pastaruoju šimtmečiu nacionaliniu lygiu vykstant intensyvioms socialinės politikos modeliavimo reformoms suformuojami keturi „Gerovės modeliai“, kurie nulemia skurdo ir nedarbo lygio mažėjimą teikiant „gerovę“ visuomenei. Modelių kūrimas vystomas keturiomis kryptimis – gerovės užtikrinimas kiekvienam piliečiui, taikant platų pajamų perskirstymą; suteikiant minimalias socialines garantijas ir leidžiant veikti laisvai rinkai; taikant vidutinę darbo apsaugą ir teikiant paramą daugiausia bedarbiams ir pensininkams; reguliuojant nedarbo rinką, siekiant užtikrinti mažą nedarbo lygį suteikiant paramą ankstyvam išėjimui į pensiją.
3. Remiantis skurdo rodiklių sistema, pritaikyta šalių grupių tarptautiniam palyginimui, Lietuva pagal analizuojamus rodiklius artimiausia šalių rodikliams, taikančioms „Reino žemių modelį“ – Vokietiją, Belgiją, Prancūziją. Tačiau atsižvelgiant į nedarbo lygio kitimo tendencijas, linkstama prie „Anglo-saksų modelį“ taikančių šalių – Jungtinės Karalystės ir Airijos, kuriose plėtojama rinka, skatinama konkurencija dėl modernesnės vystomos socialinės politikos.
4. „Gerovės modelių“ analizė parodė, kad pagal analizuojamus rodiklius geriausiai skurdo ir nedarbo lygio problemas sprendžia „Šiaurės modelį“ taikančios šalys – Suomija, Švedija, Danija. Tačiau atsižvelgiant į perspektyvą šis modelis negarantuoja stabilaus užimtumo lygio ateityje.
5. Ekspertų apklausos rezultatai parodė, kad Lietuvoje taikomos aktyvios skurdo ir nedarbo mažinimo programų priemonės yra efektyvios, tačiau jų įgyvendinimas nėra efektyvus, kadangi nepasiekia labiausiai pagalbos reikalaujančios srities – paribio gyventojų. Respondentų nuomone, Lietuvoje prastai išvystytas socialinių paslaugų teikimas. Ekspertų siūlymu Lietuvos socialinės politikos modelis turėtų vystytis pagal „Anglo-saksų modelį“ taikančių šalių patirtį.

Išanalizavus kiekybinį ir kokybinį tyrimą siūloma:

- Lietuvos socialinės politikos modelį vystyti link „Anglo-saksų modelio“, papildant Lietuvos socialinės apsaugos sistemą šiam modeliui būdingais elementais: rinkos liberalizacija ir socialinės pagalbos teikimu neįgaliems ir pensijinio amžiaus žmonėms paremti, taip skatinant nuopelnais grįstą socialinės apsaugos sistemą.
- Atsižvelgiant į labiausiai pažeidžiamos srities – paribio žmonių - išryškėjusią situaciją, siūlau Lietuvos socialinės politikos modelį pereinamuoju laikotarpiu papildyti „Šiaurės modelio“ komponentais, apimant socialinių paslaugų kokybę ir plėtrą.

LITERATŪROS SĄRAŠAS

1. BAUMILIENĖ V. BRAZAUSKIENĖ B. (1999) Skurdo ir mažinimo Lietuvoje problemos. Iš *Ekonomika ir vadyba*, p. 28-29,
2. BAGDONAVIČIUS, J. (2005) *Socialinės sferos sociologija: teorinis-metodologinis aspektas*. Mokomoji knyga. Vilnius: Eugrimas. 197 p.
3. BUIKA, Mindaugas (2004) *Vatikane aptartas skurdo ir globalizacijos santykis*. Krikščioniškos minties, kultūros ir visuomenės laikraštis – XXI amžius, Nr. 63. [interaktyvus]. Atnaujintas 2004 m. rugpjūčio 24 d. Prieiga per internetą: <http://www.xxiamzius.lt/numeriai/2004/08/25/pasa_02.html>
4. DOBROVOLSKAS A. (2002) Skurdas ir socialinė atskirtis Lietuvoje. Iš *Darbo biržos naujienos*, Nr. 6, p. 10-11.
5. *Europos Sąjungos žinios*. Komisija skatina darbo paslaugų sferoje. [interaktyvi duomenų bazė] Darbo biržos portalas: ldb.lt [žiūrėta 2006 gegužės 5 d.] Informacinis biliotenis Nr. 8, prieiga per internetą: <http://www.ldb.lt/LDB_Site/index.htm>
6. GUOGIS, A. (2000) *Socialinės politikos modeliai*. Vilnius: Eugrimas. 78 p.
7. GUOGIS, A. (2004) Apie kai kurias socialinės nelygybės formavimosi sąlygas Baltijos šalyse. Iš *Filosofija. Sociologija*. Nr. 2, p. 17-21.
8. GUOGIS, A; LIUDVINAVIČIENĖ, A. (2004) *Švedijos socialinės politikos lyginamoji analizė*, Nr.8, p. 74-82.
9. HANSON, F. ALLAN. (1997) *How poverty lost its meaning*. CATO Journal, Fall 97, vol. 17, Issue 2, p. 2-7.
10. HATTON T. J. S; BAILEY R. E. S. (2001) *Rowntree and The postwar poverty puzzle*. [interaktyvus] Department of Economics. Colchester C043SQ. Prieiga per internetą: <<http://194.93.140.245/pdfs/haz/haz74hopkins.pdf>>
11. KRASIL N; M. (2002) *Subjective Assessments of Poverty in Russia*. *Russian Politics & Law*. Mar/Apr2002, Vol. 40 Issue 2, p.11.
12. KRIŠČIŪNAITĖ, L. (2002) Skurdo priežastys Lietuvos kaime. Iš *Žemės ūkio mokslai*. Nr. 4, p. 10-11.
13. KUZNECKOVIENĖ, J. ir kiti. (2004) Socialinė sąveika grupės ir organizacijos. Iš *Vadovėlis: Sociologija*. Vilnius: Vilniaus Vytauto Didžiojo Universitetas, p. 99-124.

14. *Powerty has faces in Europe*. [interaktyvi duomenų bazė]. (2004) Caritas Europa portalas: caritas-europa.lt [žiūrėta 2005 m. gegužės 5 d.]. Prieiga per internetą: <<http://www.caritas-europa.org/module/FileLib/PovertyhasfacesinEuropeweb.pdf>>
15. RIMKUTĖ, J. (2001) *Žmogaus socialinė raida*. Vadovėlis aukštosioms mokykloms: Homo Liber, 224 p.
16. SMALSKYS, V. (2005) „Gerovės valstybės“ ir socialinės viešosios politikos teoriniai aspektai. Iš *Viešoji politika ir administravimas*, Nr. 11. ISSN 1648-2603.
17. SOUNDER, P. (2001) *Defining poverty and identifying the poor* [interaktyvus]. SPRC discussion paper, Nr. 84 [žiūrėta 2006 m. kovo 15 d.]. Prieiga per internetą: <<http://www.sprc.unsw.edu.au/dp/dp084.pdf>>
18. STEPONAVIČIENĖ G. (2005) *Kai tampa turtingesnis kaimo karvei nugaišus*. [interaktyvus]. Naujasis židinys – Aidai [žiūrėta 2005 m. sausio 4 d.]. Prieiga per internetą: <www.lrinka.lt/straipsn/skurdas.phtml>
19. STEPONAVIČIENĖ G. (2005) *Tikslas – lygybė ir gerovė*. [interaktyvus]. Konferencijos medžiaga: Skurdas Lietuvoje: priežastys ir mažinimo galimybės [žiūrėta 2005 m. sausio 4 d.]. Prieiga per internetą: <www.lrinka.lt/pranesim/Gs.phtml>
20. ŠILEIKA, A. (2002) *Skurdas Lietuvoje: priežastys ir mažinimo galimybės* [interaktyvus]. Konferencijos medžiaga: Nedarbas didina žmonių riziką tapti skurstančiais. [žiūrėta 2005 m. balandžio 7 d.]. Prieiga per internetą: <<http://www.freema.org/Pranesim/As.phtml>>
21. TJIU P; HINNOSAR M; MASSO J. (2004) *Poverty Reduction Strategies*. University of Tartu-Faculty of Economics and Business Administration Working Paper series, Apr. 2004, Issue 26, p. 13-20.
22. TULSEE ACHARYA. (2004) *Problem of Poverty and Unemployment*. [interaktyvus]. Therapanth. Prieiga per internetą. <http://www.terapanth.com/tulsee/problem_of_poverty_and_unemployem.htm>
23. WOLF, Nathan (1997) *Economics of poverty, inequality and discrimination*. Cincinnati, 696 p.
24. WOLF, Nathan. (2006) *When will all the models parade their charms*. Special report the future of Europe. Austrias predinecy. Financial Times. 2006 Jan. 27, p.3.
25. WONNACOTT P; WONNACOTT R. (1998) *Mikroekonomika*. Kaunas: Poligrafija ir informatika, 572 p. ISBN 9986-850-15-0.
26. СТЕЛЬМАХ А. В. (2003) *Бедность как социальный феномен*. [interaktyvus]. Prieiga per internetą: <<http://monax.ru/elem.cgi?10535>>

27. *Eurostat – At persistent risk of poverty rate* [interaktyvi duomenų bazė]. (2006) Eurostat portalas: eurostat.com [žiūrėta 2006 m. kovo 4 d.]. Prieiga per internetą: http://epp.eurostat.cec.eu.int/portal/page?_pageid=1996,39140985&_dad=portal&_schema=PORTAL&screen=detailref&language=en&product=sdi_ps&root=sdi_ps/sdi_ps/sdi_ps_mon/sdi_ps1100>
28. *Eurostat – GDP per capita in PPS* [interaktyvi duomenų bazė]. (2006) Eurostat portalas: eurostat.com [žiūrėta 2006 m. kovo 4 d.]. Prieiga per internetą: http://epp.eurostat.cec.eu.int/portal/page?_pageid=1996,39140985&_dad=portal&_schema=PORTAL&screen=detailref&product=STRIND_ECOBAC&language=en&root=STRIND_ECOBAC/ecobac/eb011>
29. *Eurostat – Inequity of income distribution* (income quantile share ratio) [interaktyvi duomenų bazė]. (2006) Eurostat portalas: eurostat.com [žiūrėta 2006 m. kovo 4 d.]. Prieiga per internetą: http://epp.eurostat.cec.eu.int/portal/page?_pageid=1996,39140985&_dad=portal&_schema=PORTAL&screen=detailref&product=sdi_ps&language=en&root=/sdi_ps/sdi_ps_mon/sdi_ps1130>
30. *Eurostat – GDP per Capita for social policy* [interaktyvi duomenų bazė]. (2006) Eurostat portalas: eurostat.com [žiūrėta 2006 m. kovo 4 d.]. Prieiga per internetą: http://epp.eurostat.cec.eu.int/portal/page?_pageid=1996,39140985&_dad=portal&_schema=PORTAL&screen=detailref&product=Yearlies_new_population&language=en&root=/C/C5/C54/dae10000>
31. *Eurostat - Total employment* (income quantile share ratio) [interaktyvi duomenų bazė]. (2006) Eurostat portalas: eurostat.com [žiūrėta 2006 m. kovo 4 d.]. Prieiga per internetą: http://epp.eurostat.cec.eu.int/portal/page?_pageid=1996,39140985&_dad=portal&_schema=PORTAL&screen=detailref&product=STRIND_EMPLOI&language=en&root=STRIND_EMPLOI/emploi/em071>
32. *Gyvenimo lygio ir santykinio skurdo rodikliai* [interaktyvi duomenų bazė]. (2006) Lietuvos statistikos departamentas: std.lt [žiūrėta 2006 m. sausio 25 d.]. Prieiga per internetą: <http://www.std.lt/lt/pages/view/?id=1333>
33. *Vietinės užimtumo iniciatyvos* [interaktyvi duomenų bazė]. (2006) Lietuvos darbo birža: ldb.lt [žiūrėta 2006 m. gegužės 1 d.]. Prieiga per internetą: http://www.ldb.lt/LDB_Site/index.htm
34. *Namų ūkio disponuojamų pajamų rodiklis* [interaktyvi duomenų bazė]. (2006) Lietuvos statistikos departamentas: std.lt [žiūrėta 2006 m. sausio 25 d.]. Prieiga per internetą: <http://www.std.lt/lt/news/view/?id=1145>>

35. *Profesinė reabilitacija*. [interaktyvi duomenų bazė]. (2006) Lietuvos darbo birža: ldb.lt [žiūrėta 2006 m. gegužės 2 d.]. Prieiga per internetą: http://www.ldb.lt/LDB_Site/index.htm
36. *Skurdo Lietuvoje tyrimas* [interaktyvi duomenų bazė]. (1998) Jungtinės tautos: undp.lt [žiūrėta 2006 m. kovo 4 d.]. Prieiga per internetą: <http://www.un.lt/lt/leidiniai/jtvp-leidiniai>
37. *Skurdo Lietuvoje tyrimas* [interaktyvi duomenų bazė]. (1999) Jungtinės tautos: undp.lt [žiūrėta 2006 m. kovo 4 d.]. Prieiga per internetą: <http://www.un.lt/lt/leidiniai/jtvp-leidiniai>
38. *Skurdo Lietuvoje tyrimas* [interaktyvi duomenų bazė]. (2000) Jungtinės tautos: undp.lt [žiūrėta 2006 m. kovo 4 d.]. Prieiga per internetą: <http://www.un.lt/lt/leidiniai/jtvp-leidiniai>
39. *Total unemployment* [interaktyvi duomenų bazė]. (2006) Eurostat portalas: eurostat.com [žiūrėta 2006 m. kovo 4 d.]. Prieiga per internetą: http://epp.eurostat.ec.eu.int/portal/page?_pageid=1996,39140985&_dad=portal&_schema=PORTAL&screen=detailref&product=STRIND_EMPLOI&language=en&root=STRIND_EMPLOI/emploi/em071
40. Vartojimo išlaidų rodiklis [interaktyvi duomenų bazė]. (2006) Lietuvos statistikos departamentas: std.lt [žiūrėta 2006 m. sausio 25 d.]. Prieiga per internetą: <http://www.std.lt/lt/news/view/?id=1434>

STANIŪTĖ, Kristina (2006). Welfare Models in EU and the Analysis at Application Feasibility in Lithuania. MBA Graduation Paper. Kaunas: Kaunas Faculty of Humanities, Vilnius University, 70 p.

SANTRAUKA (ANGLŲ KALBA)

The end of the XX century and the beginning of the XXI century is bound with the creation of pursued social politics of European States and with the reforms striving to fight effectively with the poverty and to diminish unemployment level. The national social politics formed by States differently fulfils the prioritized aim – to assure welfare for every citizen. Some States solve these issues by the great social sphere influence, applying broad income redistribution and in this way assuring universal welfare for every citizen; others support the minimal influence positions of the State granting the minimal social securities and letting the free market function. Lithuania is not the exception – rejecting the Soviet social politics model and having the possibility to lean on the experience of old resident European Union countries, it searches for optimal “welfare model” that satisfies political, economical and social realia.

This theme was chosen seeking to present the most reasonable “welfare model” for Lithuania according to the desirable objects that need to be achieved.

The research object – “welfare models” existing in European Union.

The work consists of 70 pages that include 11 tables, 25 images, 3 appendices and 40 literature and informational sources.

PRIEDAI

1 PRIEDAS

Europos Sąjungos šalių BVP pagal PPS statistiniai duomenys (1996 – 2007 m.)

	1996	1997	1998	1999	2000	2001	2002	2003	2004	2005	2006	2007
ES (25 šalys)	100.0	100.0	100.0	100.0	100.0	100.0	100.0	100.0	100.0	100.0	100.0	100.0
ES (15 šalių)	109.5	109.4	109.4	110.0	109.8	109.6	109.3	109.0 ^(f)	108.6 ^(f)	108.2 ^(f)	107.9 ^(f)	107.5 ^(f)
Euro - zona	110.6	110.0	110.0	110.6	110.1	108.5	107.7	107.3 ^(f)	106.7 ^(f)	106.1 ^(f)	105.7 ^(f)	105.3 ^(f)
Euro-zone (12 šalių)	109.1	108.6	108.6	109.1	108.7	108.5	107.7	107.3 ^(f)	106.7 ^(f)	106.1 ^(f)	105.7 ^(f)	105.3 ^(f)
Belgija	118.0	116.9	115.8	115.5	116.7	117.3	117.5	118.1	118.4	117.5 ^(f)	117.5 ^(f)	117.2 ^(f)
Čekija	70.0 ^(e)	67.8 ^(e)	65.3 ^(e)	64.8	63.7	64.8	66.3	67.8	70.3	73.3 ^(f)	75.0 ^(f)	76.5 ^(f)
Danija	123.6	124.2	123.0	126.3	126.2	124.9	121.4	121.0	121.8	123.7 ^(f)	124.1 ^(f)	124.0 ^(f)
Vokietija	118.0	115.7	114.1	113.7	111.9	110.0	108.6	108.4	108.6	108.1 ^(f)	107.4 ^(f)	106.8 ^(f)
Estija	34.7 ^(e)	38.1 ^(e)	39.1 ^(e)	38.8	41.0	42.2	45.0	48.2	51.2	55.8 ^(f)	58.9 ^(f)	62.1 ^(f)
Graikija	69.8	70.5	70.3	70.8	72.8	73.3	77.2	81.1	82.0	83.6 ^(f)	84.7 ^(f)	85.5 ^(f)
Ispanija	86.9	86.9	88.6	92.3	92.3	93.1	95.2	97.4	97.6	98.3 ^(f)	98.2 ^(f)	97.7 ^(f)
Prancūzija	112.8	113.5	113.8	113.7	113.6	114.0	112.2	111.3	109.3	108.9 ^(f)	108.2 ^(f)	107.9 ^(f)
Airija	102.2	111.7	116.2	122.1	126.1	128.9	132.9	134.1	137.0	138.4 ^(f)	139.8 ^(f)	141.4 ^(f)
Italija	115.5	113.9	114.5	114.0	113.3	112.0	110.1	107.8	105.8	103.6 ^(f)	103.1 ^(f)	102.2 ^(f)
Kipras	79.6 ^(e)	78.2 ^(e)	79.0 ^(e)	80.2	80.8	82.9	82.0	79.9	82.8	83.7 ^(f)	84.6 ^(f)	85.3 ^(f)
Latvija	30.2 ^(e)	32.2 ^(e)	33.1 ^(e)	34.1	35.4	37.1	38.7	40.8	42.8	46.8 ^(f)	49.5 ^(f)	52.1 ^(f)
Lietuva	34.7 ^(e)	36.5 ^(e)	38.4 ^(e)	37.2	38.1	40.1	41.9	45.3	47.8	51.0 ^(f)	53.3 ^(f)	55.2 ^(f)
Liuksemburgas	196.5	191.2	193.3	218.1	222.3	214.7	220.3	233.8	238.6	243.3 ^(f)	247.7 ^(f)	251.9 ^(f)
Vengrija	48.4 ^(e)	49.5 ^(e)	50.7 ^(e)	51.8	52.9	55.8	58.1	59.3	60.1	61.9 ^(f)	63.2 ^(f)	64.5 ^(f)
Malta	:	:	76.6	77.0	77.8	74.0	74.2	72.6	69.2	69.5 ^(f)	68.3 ^(f)	67.3 ^(f)
Nyderlandai	117.3	118.2	118.6	119.1	119.6	127.1	125.3	124.8	124.4	123.7 ^(f)	123.6 ^(f)	123.7 ^(f)
Austrija	126.4	123.7	122.8	125.2	125.7	122.1	119.9	120.8	122.6	122.5 ^(f)	121.9 ^(f)	121.5 ^(f)
Lenkija	42.1 ^(e)	43.9 ^(e)	44.9 ^(e)	46.0	46.8	46.1	46.3	47.0	48.8	49.8 ^(f)	51.0 ^(f)	52.2 ^(f)
Portugalija	74.8	76.1	77.8	80.5	80.4	79.9	79.5	72.8	72.4	71.2 ^(f)	70.0 ^(f)	68.9 ^(f)
Slovėnija	68.9 ^(e)	70.6 ^(e)	71.5 ^(e)	73.8	72.8	73.9	74.5	76.0	79.1	80.9 ^(f)	82.5 ^(f)	84.2 ^(f)
Slovakija	45.5 ^(e)	46.3 ^(e)	46.9 ^(e)	46.6	47.1	48.0	50.5	51.5	51.9	54.2 ^(f)	56.0 ^(f)	58.3 ^(f)
Suomija	104.0	109.1	112.2	111.1	113.0	112.8	112.2	111.2	112.3	112.6 ^(f)	114.2 ^(f)	115.1 ^(f)
Švedija	115.6	114.6	113.5	118.0	119.0	115.2	113.7	115.8	117.4	118.4 ^(f)	119.2 ^(f)	119.6 ^(f)
Jungtinė karalystė	109.0	111.5	111.5	112.0	112.5	113.2	116.0	116.2	116.2	115.9 ^(f)	115.8 ^(f)	116.0 ^(f)
Bulgarija	27.4 ^(e)	25.4 ^(e)	25.9 ^(e)	26.1	26.5	28.0	28.3	29.7	30.6	32.0 ^(f)	33.3 ^(f)	34.4 ^(f)
Kroatija	39.1 ^(e)	40.7 ^(e)	41.4 ^(e)	39.7 ^(e)	40.9 ^(e)	41.4 ^(e)	43.6 ^(e)	45.9 ^(e)	45.5 ^(f)	46.5 ^(f)	47.4 ^(f)	48.5 ^(f)
Romania	:	:	:	25.4	24.9	26.2	28.1	30.0	32.2 ^(f)	32.9 ^(f)	34.2 ^(f)	35.3 ^(f)
Turkija	30.5 ^(e)	32.1 ^(e)	31.8 ^(e)	29.2	29.8	25.7	26.1 ^(f)	26.5 ^(f)	28.5 ^(f)	29.8 ^(f)	30.4 ^(f)	31.0 ^(f)
Iceland	122.8	124.3	126.7	127.5	125.2	124.1	118.2	118.3	122.7	127.3 ^(f)	130.5 ^(f)	:
Norvegija	136.5	138.6	130.8	139.8	158.8	155.2	146.6	146.1	153.5	153.9 ^(f)	154.7 ^(f)	153.3 ^(f)
Šveicarija	136.6	138.5	137.8	134.1	132.9	128.4	130.0	130.4 ^(f)	131.4 ^(f)	131.7 ^(f)	131.0 ^(f)	130.0 ^(f)
JAV	150.7	151.9	152.5	154.5	152.2	148.5	145.4	147.9	150.5	152.2 ^(f)	152.7 ^(f)	152.1 ^(f)
Japonija	121.3	120.1	114.7	112.3	111.6	109.4 ^(f)	107.1 ^(f)	108.6 ^(f)	109.5 ^(f)	111.0 ^(f)	111.3 ^(f)	111.1 ^(f)

Šaltinis: Eurostat statistika (2006)

Sutartinis žymėjimas:

(:) – duomenys neskelbiami;

(f) – prognozuojami duomenys;

(e) – apytikslūs duomenys

2. PRIEDAS

Europos Sąjungos šalių nelygybę šalyse išreiškiančių disponuojamų pajamų dinamika (1995 – 2004 m.)

	1995	1996	1997	1998	1999	2000	2001	2002	2003	2004
ES (25 šalys)	:	:	:	4.6 ^(s)	4.6 ^(s)	4.5 ^(s)	4.5 ^(s)	: ⁽ⁱ⁾	4.6 ^(s)	4.8 ^(s)
ES (15 šalių)	5.1 ^(s)	4.8 ^(s)	4.7 ^(s)	4.6 ^(s)	4.6 ^(s)	4.5 ^(s)	4.5 ^(s)	: ⁽ⁱ⁾	4.6 ^(s)	4.8 ^(s)
Euro-zone (12 šalių)	5.1 ^(s)	4.8 ^(s)	4.7 ^(s)	4.5 ^(s)	4.5 ^(s)	4.4 ^(s)	4.4 ^(s)	: ⁽ⁱ⁾	4.5 ^(s)	4.8 ^(s)
Belgija	4.5	4.2	4.0	4.0	4.2	4.3	4.0	: ⁽ⁱ⁾	4.0 ^(bi)	4.0
Čekija	:	:	:	:	:	:	3.4 ⁽ⁱ⁾	: ⁽ⁱ⁾	3.4 ⁽ⁱ⁾	: ⁽ⁱ⁾
Danija	2.9 ⁽ⁱ⁾	:	2.9 ⁽ⁱ⁾	:	3.0 ⁽ⁱ⁾	:	3.0 ⁽ⁱ⁾	: ⁽ⁱ⁾	3.6 ^(bi)	3.4
Vokietija	4.6	4.0	3.7	3.6	3.6	3.5	3.6	4.4 ^(bi)	4.3 ⁽ⁱ⁾	4.4 ⁽ⁱ⁾
Estija	:	:	:	:	:	6.3 ⁽ⁱ⁾	6.1 ⁽ⁱ⁾	6.1 ⁽ⁱ⁾	5.9 ⁽ⁱ⁾	: ⁽ⁱ⁾
Graikija	6.5	6.3	6.6	6.5	6.2	5.8	5.7	: ⁽ⁱ⁾	6.6 ^(bi)	6.0
Ispanija	5.9	6.0	6.5	5.9	5.7	5.4	5.5	5.1 ^(bi)	5.1 ⁽ⁱ⁾	5.1 ^(b)
Prancūzija	4.5	4.3	4.4	4.2	4.4	4.2	3.9 ^(bi)	3.9 ⁽ⁱ⁾	3.8 ⁽ⁱ⁾	4.2 ^(b)
Ireland	5.1	5.1	5.0	5.2	4.9	4.7	4.5	: ⁽ⁱ⁾	5.1 ^(bi)	5.0
Italija	5.9	5.6	5.3	5.1	4.9	4.8	4.8	: ⁽ⁱ⁾	: ⁽ⁱ⁾	5.6 ^(b)
Kipras	:	:	: ⁽ⁱ⁾	:	:	:	: ⁽ⁱ⁾	: ⁽ⁱ⁾	4.1 ⁽ⁱ⁾	: ⁽ⁱ⁾
Latvija	:	:	:	:	:	5.5 ⁽ⁱ⁾	: ⁽ⁱ⁾	5.5 ⁽ⁱ⁾	6.1 ⁽ⁱ⁾	: ⁽ⁱ⁾
Lietuva	:	:	:	:	:	5.0	4.9 ⁽ⁱ⁾	4.7 ⁽ⁱ⁾	4.5 ⁽ⁱ⁾	: ⁽ⁱ⁾
Liuksemburgas	4.3	4.0	3.6	3.7	3.9	3.7	3.8	: ⁽ⁱ⁾	4.0 ^(bi)	3.7
Vokietija	:	:	:	:	:	3.3 ⁽ⁱ⁾	3.1 ⁽ⁱ⁾	3.0 ⁽ⁱ⁾	3.3 ⁽ⁱ⁾	: ⁽ⁱ⁾
Malta	:	:	:	:	:	4.6 ⁽ⁱ⁾	: ⁽ⁱ⁾	: ⁽ⁱ⁾	: ⁽ⁱ⁾	: ⁽ⁱ⁾
Nyderlandai	4.2	4.4	3.6	3.6	3.7	4.1 ^(ip)	4.0 ^(ip)	4.0 ^(ip)	4.0 ^(ip)	: ⁽ⁱ⁾
Austrija	4.0	3.8	3.6	3.5	3.7	3.4	3.5	: ⁽ⁱ⁾	4.0 ^(bi)	3.8
Lenkija	:	:	:	:	:	4.7 ⁽ⁱ⁾	4.7 ⁽ⁱ⁾	4.8 ⁽ⁱ⁾	5.0 ⁽ⁱ⁾	: ⁽ⁱ⁾
Portugalija	7.4	6.7	6.7	6.8	6.4	6.4	6.5	7.3 ^(ip)	7.4 ^(ip)	7.2 ^(b)
Slovėnija	:	:	:	:	:	3.2 ⁽ⁱ⁾	3.1 ⁽ⁱ⁾	3.1 ⁽ⁱ⁾	3.1 ⁽ⁱ⁾	: ⁽ⁱ⁾
Slovakija	:	:	:	:	:	:	: ⁽ⁱ⁾	: ⁽ⁱ⁾	5.4 ⁽ⁱ⁾	5.8 ^(ip)
Suomija	:	3.0	3.0	3.1	3.4	3.3	3.7 ^(bi)	3.7 ⁽ⁱ⁾	3.6 ⁽ⁱ⁾	3.5 ^(b)
Švedija	:	:	3.0 ⁽ⁱ⁾	:	3.1 ⁽ⁱ⁾	:	3.4 ⁽ⁱ⁾	3.3 ^(bi)	: ⁽ⁱ⁾	3.3 ^(b)
Jungtinė karalystė	5.2	5.0	4.7	5.2	5.2	5.2 ^(bi)	5.4 ⁽ⁱ⁾	5.5 ⁽ⁱ⁾	5.3 ⁽ⁱ⁾	: ⁽ⁱ⁾
Bulgarija	:	:	:	:	:	3.7 ⁽ⁱ⁾	3.8 ⁽ⁱ⁾	3.8 ⁽ⁱ⁾	3.6 ⁽ⁱ⁾	4.0 ⁽ⁱ⁾
Kroatija	:	:	:	:	:	:	: ⁽ⁱ⁾	: ⁽ⁱ⁾	4.6 ⁽ⁱ⁾	: ⁽ⁱ⁾
Romania	:	:	:	:	:	4.5 ⁽ⁱ⁾	4.6 ⁽ⁱ⁾	4.7 ⁽ⁱ⁾	4.6 ⁽ⁱ⁾	: ⁽ⁱ⁾
Turkija	:	:	:	:	:	:	: ⁽ⁱ⁾	10.8 ⁽ⁱ⁾	9.9 ⁽ⁱ⁾	: ⁽ⁱ⁾
Iceland	:	:	:	:	:	:	: ⁽ⁱ⁾	: ⁽ⁱ⁾	: ⁽ⁱ⁾	5.1 ^(p)
Norvegija	:	:	3.3 ⁽ⁱ⁾	3.4 ⁽ⁱ⁾	3.3 ⁽ⁱ⁾	3.3 ⁽ⁱ⁾	3.5 ⁽ⁱ⁾	3.2 ⁽ⁱ⁾	3.8 ^(bi)	3.6

Šaltinis: Eurostat statistika (2006)

Sutartinis žymėjimas:

(:) – duomenys neskelbiami;

(f) – prognozuojami duomenys;

(e) – apytikslūs duomenys

3 PRIEDAS

Ekspertų apklausos anketa

Vilniaus universiteto Kauno Humanitarinio fakulteto, antro kurso studentė rašydama magistrinį darbą planuoja tyrimą, kurio tikslas - įvertinti skurdo padėtį Lietuvoje ir nustatyti gerovės modelių tinkamumą Lietuvai. Teisingus atsakymus pažymėkite varnele. Galimi daugiau nei vienas atsakymas.

1. Jūsų socialinio išsilavinimo sritis:

- Ekonominis;
- Viešasis;
- Edukologinis;
- Kita sritis, bet baigė socialinio darbo kursų;

2. Jūsų socialinio išsilavinimo pakopa:

- Bakalauras;
- Magistras;
- Baigti socialinės srities tobulinimo kursai;

3. Socialinio darbo patirtis (parašyti metus, galima detalizuoti mėnesiais);

Metai _____ mėnesiai _____

4. Ar dirbdami socialinį darbą tiesiogiai susiduriate su socialiai remtiniais žmonėmis?

- Taip;
- Nedaug;
- Visai nesusiduria; (pereinama prie trečio klausimo);

5. Pastaruoju metu besikreipiančių socialinės pagalbos žmonių:

- Daugėja;
- Skaičius praktiškai nekinta;
- Mažėja;

6. Jūsų nuomonė apie vykdomą socialinę politiką Lietuvoje:

- 1) Piniginė parama
 - Gerai išvystyta;
 - Labai išvystyta;
 - Nepakankamai išvystyta;
- 2) Ne piniginė parama
 - Gerai išvystyta;
 - Labai išvystyta;
 - Nepakankamai išvystyta;
- 3) Socialinis draudimas
 - Gerai išvystyta;
 - Labai išvystyta;
 - Nepakankamai išvystyta

7. Ar jaučiasi skurdo mažinimo priemonių efektyvumas aktyviomis priemonėmis kovojant su skurdu ir nedarbo lygiu:

kryptis	programos	Jaučiamas efektyvumas	Efektyvumas nejaučiamas	Jaučiama efektyvumas, tačiau tai sąlygoja kitos priemonės
Darbo vietų steigimo rėmimas	Darbo vietų steigimo programa			
	Verslo organizavimo programa			
	Vietinių užimtumo iniciatyvų			
Užimtumo rėmimas	Viešųjų darbų programa			
	Remiamų darbų programa			
Gebėjimo prisitaikyti prie pokyčių didinimas	Profesinio mokymo programa			
	Darbo ir profesinių įgūdžių palaikymo programa			

8. Ar jaučiamas pačių klientų aktyvumas gerinti savo padėtį?

- Didesnioji dalis taip;
- Didesnioji dalis ne;

- Pradinė motyvacija yra, tačiau trūksta socialinių paslaugų;
9. Ar Jūs jaučiate motyvaciją iš valstybės kuo geriau atlikti savo darbą;
- Motyvacija jaučiama;
 - Motyvacija nejaučiama;
10. Kas turi didesnę įtaką skurdo mažinimui:
- Daugiau ar didesnės pašalpos;
 - Socialinių paslaugų sistemos būtinumas;
11. Kokius gerovės modelius siūlytumėte Lietuvai:
- „Šiaurės modelį“ (dideli mokesčiai ir labai išvystyta socialinės paramos sistema visiems tačiau nėra darbo rinkos reguliavimo);
 - „Viduržemio jūros baseino modelį“ (didelė socialinė parama pensininkams, maža parama bedarbiams ir didelis darbo rinkos reguliavimas);
 - „Anglo-saksų modelį“ (darbo rinka nėra reguliuojama, socialinė parama orientuota bedarbiams);
 - „Reino žemių modelį“ (darbo rinka reguliuojama, išvystyta socialinė parama visoms grupėms).