

ŠIAULIŲ UNIVERSITETAS
MENŲ FAKULTETAS
DAILĖS KATEDRA

Dailės (tapybos) magistrantūros studentas **Antanas Šeronas**

SIENŲ „ŠUKĖS“

Magistrinis darbas

Darbo vadovas
Doc. Vidmantas Zarėka
Recenzentas
Doc A. Uogintas

Šiauliai, 2013

SIAULIAI UNIVERSITY
FACULTY OF ARTS
DEPARTMENT OF ART

Master of fine Arts (Painting) graduate student **Antanas Šeronas**

WALL „FRAGMENTS“

Master work

Labour leader:
Doc. Vidmantas Zarėka
Reviewer:
Doc A. Uogintas

Šiauliai, 2013

SANTRAUKA

Magistrantūros darbo „Sienų „šukės“ teorinėje dalyje nagrinėjamos emigracijos ir tremties problemos istoriniais laikotarpiais. Problema siejama su antikos laikų Senovės Graikijoje naudotu Ostrakizmo įstatymu. Formuojama pozicija grindžiama žinomų mokslininkų vertinimais, literatūrine moksline šaltinių analize, išgyvenusių tremtį menininkų atsiminimais ir vizualiniais kūriniais, papildančiais analizuojamą temą.

Sienų „šukės“ – subtilių laiko paveiktų nuotrupų sąskambiai. Jų įtrūkimai — tai savotiški laiko ženklai, liudijantys lūžius tautos istorijoje. Sienos - tai pirminis istorijos šaltinis, savo veidą paženklinęs laiko ir erdvės bruožais ir emocijomis. Jos nekalba žmonių kalba, jos perteikia siluetus abstrakčiais subjektyviai suvokiamais ženklais.

Kuriant darbų kolekciją remtasi ekspresionistine meno teorija. Kolekcijos koncepcija formuojama, remiantis vokiečių filosofo N. Hartmano mintimi, susijusia su individualiu tikrovės perteikimu suteikiant žmogiškojo turinio emocijas. Taip pat remiamasi A. Maltraux, J. Ortegos y Gaseto, estetikos teoretikų J. Stolnitz, Frank Sibley teiginiais abstrakčiosios dailės klausimais.

Kūrybinėje darbo dalyje pateikiami idėjos formavimosi, kūrybinių darbų etapai, analogų analizė. Pagrindinės kūrybinių darbų kolekcijos, išsiskiriančios abstrakčia temos stilizacija, išraiškos priemonės yra spalva, kompozicija, pastozinė tapybinė plastika. Šiomis priemonėmis siekta išreikšti pasirinktą temą. Įgyvendinant darbų ciklą naudota aliejinės tapybos technika, taip pat aerosoliniai dažai.

Sukurta vienuolikos darbų kolekcija „ Sienos „šukių“ interpretacija, išsiskirianti plačia spalvų gama, plastiškai turtingais paviršiais, profesionaliai suvesta kompozicine struktūra.

SUMMARY

Theoretical part of master's thesis Wall Fragments analyses the emigration and exile problems in the historical periods. The problem is related with the antique law of ostracism applied in the Ancient Greece. The position formed is based upon assessments of various scientists, literature analysis of scientific sources, memories of the artists who experienced the exile as well as visual creations enriching the topic.

Wall fragments are subtle time-affected consonances of snatches. Their cracks are peculiar signs of the time, demonstrating fractures of the nation's history. The walls are a primary source of history, marked on their faces with features and emotions of time and space. They do not speak human language, they convey abstract silhouettes by subjectively understandable signs.

Expressionist art theory was the basis for creating the collection of works. The concept of the collection is formed on the basis of the German philosopher N.Hartman idea related to reality the individual reality rendering of giving human emotion content. A.Maltraux, J.Ortegos y Gaseto, aesthetic theorists J.Stolnitz, Frank Sibley statements of abstract art are also relied upon.

The creative part offers the idea formation, creative work steps, analogue analysis. The main means of expression of the collection of creative works characterized by abstract theme stylization are: colour, composition, pastosic painting plastic. These measures are aimed at expressing the selected topic. In the course of implementation of the work cycle the oil painting technique, as well as aerosol paints were used.

The created collection of eleven on wall fragments interpretation of features broad range of colours, rich plastic surfaces and professionally converged composite structure.

TURINYS

SANTRAUKA	3
SUMMARY	4
ĮVADAS	6
1. TEORINĖ ANALIZĖ.....	7
1.1 Ostrakizmo ištakos	7
1.2 Dabartinės emigracijos tendencijos.....	8
1.3. XIX a. valstiečių emigracijos aspektai	12
1.4. Žinomiausi Lietuvos piliečių trėmimai.....	14
1.5. Tremtinių gyvenimas lageriuose.....	16
1.5.1 Vaizdinė medžiaga, papildanti teorinę.....	18
1.6. Emigracijos priežasčių analizė remiantis istoriniais aspektais	21
1.7. Lietuvos dailės tendencijos sovietinės okupacijos metu	22
1.8. Sienu motyvų sąsajos su dailės tendencijomis.....	24
2. KŪRYBINIŲ DARBŲ KOLEKCIJA „SIENŲ „ ŠUKĖS“.....	27
2.1. Kūrybinių darbų eskizai.....	27
2.2. Kūrybinių darbų analogai	29
2.3. Kūrybinių darbų plastiniai ieškojimai.....	31
2.4. Magistrinių darbų kolekcija „Sienų šukės“.....	34
IŠVADOS.....	43
LITERATŪRA.....	44
PRIEDAI.....	46
CD LAIKMENA.....	56

ĮVADAS

Daugelį žmonių kūryba lydi nepriklausomai nuo įgytos profesijos ar vystomos veiklos. Bet kokių atveju kūrybinis mąstymas turi savas galimybes reikštis, tačiau brandžiai visuomenei aktualios galimos tokio pasireiškimo formos. Šiandien, anot profesoriaus V. Matonio, aktualia meninės veiklos sritimi yra tapusi jaunosios kartos subkultūra, pasireiškianti šiuolaikinės visuomenės gyvenime dideliu autonomiškumu. Pastarasis sudaro prielaidas kurti ir vertinti dailininkų kūrybą. Tai sudaro prielaidas kurti ir tuo pačiu vertinti esamą aplinką, ją pateikti savo kūryboje. Žinomas JAV mokslininkas C. R. Rogersas kūrybiškumą laikė bendra žmogiška savybe, teigdamas, jog gebėjimas kurti slypi kiekviename iš mūsų, tik tam reikalinga palanki aplinka (Grakauskaitė — Karlockienė, Kūrybos psichologijos pagrindai, 2006). Menas yra neatsiejama kultūros dalis, padedanti tobulinti žmogaus suvokimą, mąstymą bei elgseną. Vis dėlto kūryba neišvengiamai tarpusavyje siejasi su dabartine visuomene jai būdingais bruožais bei opiomis problemomis. Tokiu atveju galima teigti, jog per meno suvokimą bei bendrąją meninę patirtį individas gali nuodugniai perimti tautoje puoselėjamus visuomenės bei žmogaus idealus.

Problema:

Kasdien mes matome daugybę įvairių žmonių, užsiėmusių pačiais įvairiausiais darbais ir veiklomis. Kartais per didelę įvairovę trukdo pažvelgti į paprastus dalykus nauju kampu. Todėl svarbu pažinti ne tik save, bet ir tai, kas atrodo esamoje aplinkoje įprasta. Dažnai einant gatve vos pažvelgus į pastatą norisi išsiaiškinti apie jį kuo daugiau. Taip jau yra, kad žvilgsnis dažniausiai užkliūna į ištrupėjusias sienas. Pamačius subtilius sienų nuotrupų sąskambius, nuo jų byrantį tinką, kyla asociacija su šukėmis. „Šukės“ - tai suskilusių, ištrupėjusių, supelijusių sienų fragmentų dalys. Juk nuotrupos, įtrūkimai - tai savotiški laiko ženklai, liudijantys lūžius tautos istorijoje. Niekam ne paslaptis, jog tai skaudūs smūgiai kiekvienai tautai. Sienos — tai pirminis istorijos šaltinis, savo veidą paženklinęs laiko ir erdvės bruožais ir emocijomis. Jos nekalba žmonių kalba, jos perteikia siluetus abstrakčiais subjektyviai suvokiamais ženklais. Taigi kiekviena siena yra tam tikra istorijos liudininkė, savo veide perteikusi laiko ir erdvės emocijas. Todėl natūraliai kyla poreikis visa tai perteikti, naudojant individualius imponuojančius bruožus bei plastinę raišką.

Darbo tikslas: išanalizuoti temą „Sienų „šukės“ socialiniais ir meniniais aspektais.

Uždaviniai:

- Išnagrinėti tremties ir emigracijos priežastis istoriniais laikotarpiais, susiejant su antikos „šukėmis“.
- Apžvelgti dailės tendencijas sovietinės okupacijos metu.
- Ieškoti temos analogų ir juos nagrinėti

- Sukurti vienuolikos darbų kolekciją analizuojama tema .

1. TEORINĖ ANALIZĖ

1.1 Ostrakizmo ištakos

Senovės Graikijoje buvo taikomas Ostrakizmo įstatymas. Jis reiškė valstybei pavojingų piliečių ištrėmimą slaptu balsavimu. Pastarasis buvo vykdytas ostrakais, ant kurių buvo rašomi tremiamųjų vardai. Ostrakizmas (gr. *ostrakismos* – šukių teismas, iš *ostrakon* – šukė) — tam tikra teismo forma, šukių teismas, kurio sprendimu iš sen. Atėnų būdavo ištrėmiami pavojingi asmenys. Įstatymą 508 m. pr. Kr. įvedė Kleistėnis, siekdamas apsaugoti Atėnų santvarką. Šis Atėnų strategas vykdė administracinę (filijų) reformą, panaikino aristokratų įtaką tautos susirinkimui ir skirtumus tarp piliečių – visi įgijo vienodas politines teises. Pažymėtina, jog pirmą kartą šis įstatymas buvo panaudotas 487 m. pr. Kr. Tautos susirinkimas kartą per metus balsuodavo, ar nusikaltęs pilietis turi teisę gyventi polyje. Susirinkimo dalyviai gaudavo molines šukes, ant kurių įrašydavo vieno teisiamojo vardą. Balsavimas buvo slaptas, jame turėjo dalyvauti ne mažiau kaip 6 tūkst. balsuotojų. Asmuo, kurio vardas šukėse būdavo įrašytas daugiausia kartų, 10 metų būdavo ištrėmiamas iš polio, paliekant jam nuosavybę ir pilietines teises. Paskutinį kartą įstatymas panaudotas 417 m. pr. Kr. Savaimė suprantama, šis įstatymas galėjo būti ir sąmokslų, ir susidorojimo įrankis su neįtikusiais piliečiais ar jų grupe siekiant sustiprinti savo įtaką. Kaip žinoma, Graikija buvo demokratijos tėvynė. Paradoksalu, bet patys graikai nerado tinkamos demokratijos formos, ir jų valstybę užkariavo Aleksandras Makedonietis. Vis dėlto, pažvelgus į nūdienos aktualijas, tenka pripažinti, kad dabartiniu laiku tremtis įgijo antonimišką atspalvį. Niekas individų netremia, jie patys emigruoja savo noru. Lietuvos istorijoje yra žinoma nemažai mūsų valstybės piliečių trėmimo atvejų, siekiant sužlugdyti tautinį identitetą. Emigracija vertintina kaip nevienareikšmis socialinis reiškinys.

Žmogus — unikalus individas, ieškantis gyvenimo pilnatvės ir prasmės. Jis tarsi klajūnas. Vieniems emigrantų pasaulis siejasi su darbu, šeima, namais ar visapusišku pasaulio pažinimu, kitiems su kriminaliniais aspektais, tretiems tik su materialiaja gerove. Ne visuomet klajūnas sugeba prisitaikyti, todėl tremtis ar emigracija jį gali negrįžtamai sužlugdyti. Norvegijos antropologijos profesorius Thomasas Hylandas Eriksenas teigia (Čiubrinkas, Lietuviškasis identitetas šiuolaikinės emigracijos kontekstuose, 2011), kad etninis bei kultūrinis identitetas sietinas su vieta, religija bei tradicijomis. Todėl pakeitus gyvenamąją vietą, neišsaugojus identiteto ir nesugebėjus jo pritaikyti individas praranda savastį. Taigi šiandien antikos šukės aktualios, nors žmonių niekas netremia, jie patys emigruoja savo noru dėl vienokių ar kitokių aplinkybių.

1.2 Dabartinės emigracijos tendencijos

Lietuvai šiuo metu emigracija gali tapti viena didžiausių nekarinių grėsmių, naikinanti lietuvių tautiškumą. Pastarasis mokslinėje literatūroje apibūdinamas kaip pilietinės visuomenės gyvybinis pradai, sukuriantis savaimines sąlygas jos bendruomeniškumui ir vienybei pasireikšti. Pasak Mariaus Kundroto (Tautiškumas vertybinėje plotmėje 2011 [interaktyvus] [žiūrėta 2012 spalio 24 d.]. Prieiga per internetą < <http://www.tautos-balsas.lt/straipsniai/politika/1-marius-kundrotas-tautiskumas-vertybineje-plotmeje>>), „Tautiškumo reikšmė žmogaus gyvenime grindžiama įvairiai. Vieniems tai – savasties išraiška, kitiems — objektyvus žmogiškosios būties dėsnis, tretiems – dorovinė kategorija ir ugdantysis veiksnys“. A. Maceina teigia, jog tautiškumas yra mūsų tautos išlikimo šaltinis.

Emigracija yra viena iš aktualiausių mūsų tautos problemų, kadangi, mažėjant gyventojų skaičiui, tam tikra prasme nyksta mūsų tautos šaknys. Tarptautinių žodžių žodynas emigraciją apibūdina kaip žmonių persikėlimą gyventi iš tėvynės į kitas šalis. Emigracijos reiškinys išryškina vadinamosios „infantilios pilietybės“ problemą. Pilietinis infantilumas būdingas ir tai Lietuvos piliečių grupei, kuri išvykdama pabrėžtinai atsisako atsakomybės ir įsipareigojimų gimtajai šaliai, ir tai, kuri pasilikdama Lietuvoje beatodairiškai išvykstančiuosius smerkia. Emigracijos spartėjimas skatina išvykstančiųjų smerkimą bei „geto mentaliteto“ stiprėjimą tarp pasiliekančiųjų; visuomenėje didėja susvetimėjimas. Yra žinoma, kad emigracijos metu prarandami ne tik ir ne tiek mokesčių mokėtojai, kiek piliečiai, lemiantys Lietuvos politinį likimą, — ir, galimas daiktas, aktyviausia ir savarankiškiausia jų dalis. Svarbiausia, jog nykstant viduriniajam sluoksniui mažėja valstybės ekonominis ir politinis stabilumas. Neatsitiktinai Sovietų Sąjunga, norėdama sunaikinti mūsų valstybę, pirmiausia naikino vidurinį sluoksnį, kuris tarpukario laikotarpiu buvo vienas iš svarbiausių sėkmingos kultūros raidos veiksnių..

Šiandien emigracija yra viena iš priežasčių, dėl kurios mažėja gyventojų skaičius mūsų šalyje. Todėl aktualu išsiaiškinti analizuojamos problemos priežastis dabartiniame socialiniame kontekste. Pagal Statistikos departamento duomenis, šiuo metu Lietuvoje nedarbo lygis yra aukščiausias per pastaruosius metus. Tokius negatyvius pokyčius sukėlė ekonominė krizė, dėl kurios valstybės valdžiai teko įstatymiškai imtis taupymo priemonių. Kita vertus, taupymo priemonės vertinamos pakankamai prieštaringai. Tokiu atveju teigtina, jog jas objektyviai vertinti galėsime tuomet, kai prabėgs daugiau laiko. Dabartinė situacija nedžiugina. Todėl nenuostabu, jog 2008 metais prasidėjusi ekonominė krizė palietė daugelį žmonių. Kaip žinoma, krizę sukėlė keletas priežasčių: ilgalaikiai pokyčiai naftos rinkos kainodaroje bei su ja susijusiose sferose — benzino, maisto produktų kainodaroje, nekilnojamojo turto rinkoje bei vertybinių popierių rinkoje ir bankininkystės sektoriuje. Pasak TMO Vilniaus biuro vadovės A. Sipavičienės (Knyžaitė

Emigracijos lyderių dešimtmetis, 2008), „Dar prieš krizę, kai Lietuvoje buvo pradėjusios gerėti gyvenimo sąlygos, vis daugiau emigrantų norėjo sugrįžti“. Visa tai liudijo tuometinės tendencijos. Žmonės pirkosi butus ir kūrėsi, tačiau išskildavo labai daug problemų. Nebuvo aišku, ar gaus darbo, kokie bus mokesčiai. Prasidėjus ekonominei krizei geresnio gyvenimo siekiai virto mirazu su didele skolų našta ir skaudžia nūdienos realybe.

Vis dėlto viena iš emigracijos priežasčių galime laikyti žmogiškųjų vertybių stoką. Žmogiškumas pamiršamas, kuomet materialiosios vertybės, ypač pinigai, apsuka galvą. Paradoksalu, bet dabartinė ekonominė krizė siejasi su 1929 – 1933 metų pasauline ekonomine krize. Pastaroji kilo Niujorko biržoje susvyravus akcijų kursams. Ši banga nusirito per visą pasaulį. Tuo metu irgi buvo padidėjusi emigracija, ją irgi lėmė nedarbas – krizės padarinys. Žinoma, įtakos turėjo ir politinės priežastys. Dėsninga, kad krizių metu, kuomet didėja nedarbas, didėja ir emigracija. Pastaraisiais metais prasidėjusi grįžtamoji migracija dabar vėl labai smarkiai sumažėjo. Pasak Pilietinės visuomenės instituto (2005 p.7), „Emigracijos metu prarandami ne tik ir ne tiek mokesčių mokėtojai, kiek piliečiai, lemiantys Lietuvos politinį likimą – ir, galimas daiktas, aktyviausia ir savarankiškiausia jų dalis“. Tokiu atveju galima teigti, jog esant tokioms aplinkybėms mažėja vidurinysis sluoksnis, kurio nebuvimas lemia didelę turtinę prarają tarp skurdžiausių ir turtingiausių visuomenės sluoksnių. Pažymėtina, jog Tarptautinės Migracijos Organizacijos Vilniaus biuro (2010) užsakymu atliktas tyrimas, kuriuo buvo norima sužinoti gyventojų nuomonę dėl emigracijos reiškinio. Daugmaž trys penktadaliai emigraciją vertino neigiamai, daugiau nei penktadalis respondentų teigiamai, o likusioji dalis šiuo klausimu neturėjo aiškios nuomonės. Kita vertus, jei grįžtu didžioji emigrantų dalis, dabartiniams gyventojams iškiltų grėsmė netekti savo darbo vietas. Taigi galima teigti, jog šis reiškinys nėra vertinamas vienareikšmiškai. Galima teigti, jog tokiems rezultatams turėjo įtakos nūdienos realijos, kurioms yra būdingas nevienareikšmis vertinimas, nulemtas politinių, ekonominių, socialinių motyvų. Antra vertus, emigracija turi ir teigiamų aspektų tuomet, kai gyventojai trumpam išvyksta svetur ir grįžta su nauja neįkainojama kultūrine, menine patirtimi. Tačiau egzistuoja toks neigiamas fenomenas kaip protų nutekėjimas. Protų nutekėjimą (angl. *brain drain*) *Encyclopaedia Britannica* apibrėžia kaip „išsilavinusių ar profesionalių žmonių išvykimą iš vienos šalies, ekonomikos sektoriaus ar srities į kitą, paprastai dėl geresnio atlyginimo ar geresnių gyvenimo sąlygų“. Paradoksalu, bet mūsų valstybė pakankamai lengvai atiduoda gambiausius mūsų šalies specialistus, nesugeba jų parsivilioti sugrįžti atgal, jau nekalbant apie kitų šalių specialistų prisiviliojimą. Todėl Lietuva yra laikoma emigracijos šalimi. Paminėtina, kad Sibiro tremtyje, pasak istorikų, atsidūrė apie 400 000 Lietuvos piliečių. Paradoksalu, kad niekieno neverčiami, niekur iš Lietuvos per prievartą netremiami, nuo 1990 metų emigravo 615 000 gyventojų. Bendras vidurkis išaugo 2010 metais, priėmus privalomo sveikatos draudimo įstatymą. Dėl pastarojo padaugėjo registruotų emigrantų. Remiantis Statistikos

departamento bei visuotinio gyventojų surašymo duomenimis galima teigti, jog dauguma emigrantų yra jauni ir šeimos neturintys išsilavinę žmonės. Tokios tendencijos liudija, jog šios amžiaus kategorijos žmonės nemato ateities mūsų šalyje. Jaunų žmonių emigraciją lemia dabartinės problemos, tokios kaip teisingumo stoka, didelis nedarbas, mažas atlyginimas. Taigi šiandieninei emigracijai turi įtakos socialiniai ir ekonominiai veiksniai. Pažymėtina, jog į Lietuvą grįžta tie žmonės, kurie nesugebėjo emigracijoje įsitvirtinti arba kurie neketino ilgai gyventi svetimoje žemėje. Pasak Visuotinio Pilietinio instituto (2005, p. 40), „emigracija iškyla kaip iššūkis ir kaip galimybė – tačiau pasitikti iššūkį ir išnaudoti galimybes galima tik gerai suprantant reiškinį ir turint aiškia viziją, apgalvotą strategiją, o svarbiausia — politinę valią į iššūkius atsakyti. Kol kas valstybės politikos ir apmąstytos strategijos emigracijos atžvilgiu nėra. Yra paskirų pastangų, tačiau nematyti realios apgalvotos strategijos, koordinuotų pastangų, projektai siūlomi neatsižvelgiant į tikruosius visuomenės poreikius”. Keista, bet dabartinė valstybės politika emigracijos klausimu yra gerokai siauresnė nei anksčiau. Tarpukario Lietuva turėjo aiškia strategija ir vykdė nuoseklią šviečiamąją, nuomonės formuojamąją politiką emigracijos procesams pakreipti valstybei naudinga linkme.

1997 m. Ekonominio bendradarbiavimo ir plėtros organizacijos pranešime apie aukštos kvalifikacijos žmonių mobilumą išskiriamos dvi pagrindinės sąvokos, susijusios su protų nutekėjimu. Tai „keitimasis protais“ (*brain exchange*) ir „protų nuostolis“ (*brain waste*). Keitimasis protais reiškia dviejų kryptių judėjimą tarp išvykimo šalies ir priimančios šalies. Terminas „protų nuostolis“ (*brain waste*) apibūdina kvalifikacijų praradimą, atsirandantį, kai aukštos kvalifikacijos darbuotojai migruoja į tas užimtumo formas, kurioms nereikalinga patirtis ir įgūdžiai, įgyti ankstesniame darbe. Paminėtina, jog, vykstant „protų emigracijos“ globalizacijai, didžiausia protų traukos iš viso pasaulio zona tapo JAV. Kita talentų traukos zona susiformavo Europoje, tokiose valstybėse kaip Didžioji Britanija, Vokietija, Švedija, kurios pritraukia talentingiausias ir gabiausias darbuotojus iš likusios Europos dalies, Azijos ir Afrikos. Savaimė suprantama, tai sietina minėtų valstybių įstatymine baze ir socialinėmis, politinėmis, materialinėmis gyvenimo sąlygomis. Istorinėje literatūroje yra minima, jog emigrantai padėjo JAV sėkmingai vystytis ekonomiškai. Tuo laiku iš Anglijos ir Prancūzijos emigruodavo hugenotai ir puritonai, žmonės, nepritapę gimtosiose šalyse dėl religinių pažiūrų. Jie sėkmingai save realizavo naujojoje žemėje.

Kad ir kaip analizuotume emigracijos fenomeną, vis dėlto tenka pripažinti, jog, praradęs savo pagrindinį pragyvenimo šaltinį, kiekvienas individas gali netekti savo egzistencinės laisvės. Jos netekus, galimas asmenybės žlugimas. Tokiu atveju, jei individas negali visapusiškai savęs realizuoti savo tėvynėje, jis yra priverstas emigruoti norėdamas oriai išgyventi. Neabejotinai blogai, kuomet daug žmonių emigruoja, tačiau kiekvienu atskiru atveju matoma ir nauda. Pavyzdžiui, ypač krizės sąlygomis, emigrantai patys sprendžia bedarbystės problemą, neužkrauna jos kam nors

kitam. Jie siunčia artimiesiems pinigų, ir tie pinigai iš tikrųjų yra labai dideli. Kitas dalykas, kad nėra sudaryta sąlygų tuos pinigus tikslingai investuoti Lietuvoje. Pinigai paprasčiausiai pravalgomi. Yra žinoma, jog kuo daugiau lėšų skiriama maistui, tuo tauta — skurdesnė.

Dėl emigracijos kyla daugybė problemų. Viena iš jų — tėvynėje giminaičiams palikti vaikai. Giminaičių globa dažnai minimali, tad vaikams patiems reikia priimti įvairiausių sprendimus. Toli gražu ne kiekvienas paauglys geba savarankiškai gyventi, dažnai jie yra veikiami neigiamos aplinkos. Kita bėda — nesugebėjimas prisitaikyti nuvykus į svetimą šalį, įvairiausių apgavystės. Yra žinoma, jog ne visuomet gyvenimas klostosi kaip pasaka. Būna tokių atvejų, kurie byloja, jog emigracijoje, nesugebėdami prisitaikyti, viską praradę individai žūna, o tėvynėje likę artimieji sielvartauja, jų vaikai eina klystkeliais. Emigrantai, nesugebėdami prisitaikyti svetur, patenka į alkoholio, narkotikų, net į aferistų spąstus. Tiesa, ant aferistų kabliuko kartais užkimbama dar Lietuvoje. Juk pilna patrauklių, bet nerealių darbo skelbimų. Ant „geresnio gyvenimo“ masalo užkibus kartais labai sunku neprarasti elementariausio žmogiško orumo besirūpinant buitimi, tad tokiu atveju apie būtį, tautinį savitumą, identitetą, autonomiškumą ir kalbos nebėra, nors, atsidūrus svetimame krašte, kaip tik šie klausimai yra svarbiausi. Toli gražu ne kiekvienam emigrantui dėl vienokių ar kitokių objektyvių ar subjektyvių priežasčių pavyksta sėkmingai įsitvirtinti svetimose žemėse. Sociologas Artūras Tereškinas (Čiubrinskas, 2011, p. 84), remdamasis savo tyrimu, susijusiu su imigrantų iš Lietuvos vertinimu Anglijos, Norvegijos, Ispanijos spaudoje, teigiama, kad „imigracija ir imigrantai yra spręstina socialinė problema“. Jis pabrėžia, jog analizuojamų šalių spauda atspindi nuolatinę socialinę imigrantų atskirtį bei jų stereotipizavimą. Tokiu atveju darytina išvada, kad šis faktas parodo politikos nesėkmes, susijusias su imigrantais. Kita vertus, minėtųjų šalių spauda kontroliuoja, kaip diskutuojama imigrantų klausimais. Todėl teigtina, jog ne visuomet objektyvūs faktai pateikiami tokie, kokie yra iš tikrųjų. Savaiame suprantama, aktualia tampa ir valstybės vykdoma politika imigrantų atžvilgiu. Anglų antropologė P. Werbner (Čiubrinskas, Lietuviškasis identitetas šiuolaikinės emigracijos kontekstuose, 2011) akcentuoja, jog, siekiant puoselėti atvykėlių identitetą, didelę reikšmę vaidina kultūros politika.

Pasak A. Maslow (Grakauskaitė — Karlockienė, 2006, p. 44), „Kad žmogus taptų laimingas, muzikantas turi kurti muziką, tapytojas turi tapyti paveikslus, poetas – rašyti eiles. Žmogus turi tapti tuo, kuo jis gali tapti. Tai mes vadiname savęs aktualizavimo poreikiu. Tai reiškia žmogaus norą išreikšti savo potencialą, glūdinčias jame galimybes, tapti tuo, kuo jis sugeba tapti“. Savaiame suprantama, žmogus yra laimingas, kuomet yra patenkinti visi jo fiziologiniai, socialiniai, saugumo, pripažinimo ir gerbiamumo bei saviraiškos poreikiai. Jei žmogus yra priverstas keisti gyvenamąją vietą, šalį, vadinasi, jo gyvenimo poreikiai nėra visiškai patenkinti, nes jis ieško geresnių gyvenimo sąlygų arba nori padėti tėvynėje likusiems sunkiai besiverčiantiems artimiesiems.

1.3. XIX a. valstiečių emigracijos aspektai

XIX a. pabaigos XX a. pradžios masinę lietuvių valstiečių emigraciją nulėmė netolygios ūkinės raidos atskirose šalyse dėsnis, kur kas didesnis užmokestis Rusijos pramonės rajonuose ir labiau išsivysčiusiose Vakarų Europos valstybėse bei Lietuvos ūkinio gyvenimo ypatumai, feodalinės liekanos žemės ūkyje, tautinis išsivadavimo judėjimas, carizmo represijos. Taigi ekonominės priežastys buvo glaudžiai susijusios su politinėmis. Lietuvių XIX amžiaus pabaigoje gyveno 1,6 mln., tai sudarė 1,3 proc. visos tuometinės Carinės imperijos gyventojų. Paradoksalu, bet lietuviai sudarė 10 procentų visų tuometinės Rusijos emigrantų. Intensyviausią emigraciją nulėmė naujoviškų santykių raidos stabdis — feodalizmo liekanos Lietuvos kaime, kurių svarbiausia buvo dvarininkų žemėvalda. Feodalizmas — visuomenės ūkinė formacija, kurios pagrindą sudarė feodalų valdoma žemė, dirbama valstiečių, neturėjusių nei žemės nuosavybės, nei asmens laisvės; jie ėjo feodalui lažą, atlikdavo prievoles natūra ar pinigais; feodalizmas ryškiausias buvo Vakarų Europoje viduramžiais. 1877 metais dvarininkų rankose Vilniaus gubernijoje buvo 44 proc., Kauno – 46 proc., Suvalkų gubernijoje 23,8 proc. žemių. Dvarai turėjo ne tik geriausius ariamuosius plotus, bet ir daugumą miško plotų. 1861 metais, panaikinus baudžiavą, daugelis valstiečių gavo teisę išsipirkti žemę tik 1882 m., bet iki tol prasiskolino dvarininkams. Pažymėtina, jog Lietuvos Respublikos 1922 metų Mykolo Krupavičiaus pradėtos žemės ūkio reformos vienas iš prioritetų buvo dvarininkų luomo sunaikinimas, jų žemių nusavinimas valstiečių naudai. Daugelis tos reformos vykdytojų buvo kilę iš valstiečių luomo. Kaip žinoma, ši reforma buvo viena iš sėkmingo žemės ūkio vystymosi priežasčių tarpukario Lietuvoje.

Baudžiavos panaikinimas paspartino pažangą, didino valstietijos socialinę diferenciaciją. Mažažemių valstiečių tuo metu buvo dauguma. Pažymėtina, jog mažažemiai, bearkliai ir iš dalies vidutiniai valstiečiai negalėjo išsiversti neparduodami savo darbo jėgos — jie sudarė pagrindinį žemės ūkio darbininkų šaltinį, todėl nenuostabu, jog pastarieji vyko uždarbauti į miestą. Apie 90 proc. lietuvių emigrantų sudarė žemės ūkio darbininkai ir bežemiai valstiečiai, kiti negausūs kaimo amatininkai, fabrikų darbininkai, smulkūs prekybininkai. Dėl to, kad reikėjo parduoti savo darbo jėgą, daugiausia emigravo valstiečiai. Poreforminiu laikotarpiu Lietuvos pramonė augo lėtai, neatitikdama Rusijos tempų. Caro politikos doktrinoje pramonės plėtrai lietuvių etninėse žemėse nebuvo vietos. Pažymėtina, jog kaimo žmonių perteklius negalėjo mieste gauti darbo, nes miestuose vyravo darbininkai žydai, kadangi caras neleido jiems verstis žemės ūkio veikla ir gyventi kaime. Mažėjant gyventojų mirtingumui kaime, didėjo gyventojų prieaugis. Lietuvių valstiečių emigraciją skatino ir netolygus gyvenimo lygio ir darbo užmokesčio skirtumas. Latvijos ir Estijos teritorijose suformuotos gubernijos pramoniniu aspektu buvo pirmaujančios Rusijoje. Pažymėtina, jog lietuvių gubernijose nuo 1882m. iki 1901m., palyginus su Gardino, Peterburgo, Lifliandijos, Kuršo,

Estliandijos, žemės ūkio darbininkų atlyginimas ir pavasario, ir javapjūtės darbuose buvo 10 — 20 kapeikų mažesnis. Tačiau dar didesnis darbo užmokestis buvo užsienyje ir išsivysčiusiose šalyse. Tuo metu Rusijoje per savaitę darbininkai uždirbdavo 2,88 dolerio, Vokietijoje — 3,11, Olandijoje - 3,2, Prancūzijoje — 3,93, Anglijoje — 4,7, o JAV - 9 ar 10,5 dolerio. Dar labiau skyrėsi uždarbis užsienio šalių pramonėje. Nenuostabu, jog JAV kaip magnetas traukė Lietuvos kaimo žmones. Neatsitiktinai 1900 metais Kauno gubernijos apskričių tarpininkai Vilniaus generalgubernatoriui raportavo, jog valstiečių emigraciją lemia mažas darbo užmokestis. Pažymėtina, jog emigracija buvo ne tik ekonominė būtinybė, bet ir galimybė ekonomiškai gyventi geriau, nes buvo kraštų, kur emigrantai paprasčiausiai buvo labai reikalingi ir vertinami. Užsienyje buvo galima gauti darbo, kurio Lietuvoje nebuvo, tuo pačiu ir daugiau uždirbti, o susitaupius sugrįžti į gimtinę, joje geriau įsikurti, išmokėti susidariusias skolas, prisipirkti daugiau žemės. Šiuo aspektu tai panašu į dabartinės emigracijos priežastis, kuomet, smaigiami paskolų naštos, mūsų tautiečiai emigruoja.

Stiprėjant lietuvių tautiniam sąjūdžiui, kai kurie žmonės emigravo ir dėl politinių motyvų, pvz., vengdami carizmo persekiojimų, represijų, kiti manė, jog galėsia būti naudingesni kultūriniam judėjimui ar tautinei veiklai užsienyje tarp emigrantų. Apskritai pažymėtina, jog emigravusių dėl politinių motyvų procentas nebuvo didelis. Iš dalies politiniai motyvai glaudžiai siejosi su jaunimo nenoru ir vengimu atlikti karinę tarnybą carinėje kariuomenėje. Viena vertus, tai buvo moralės klausimas, kita vertus - nepaklusnumas cariniam režimui. Šios emigrantų kategorijos buvo glaudžiai susijusios su bendra ekonomine emigracija, todėl įvardinti kaip atskirą kitų priežasčių kontekste pakankamai sunku. Papildomą stimulą naujiems emigrantams sudarė dar viena „traukiamoji“ jėga — anksčiau atvykę tautiečiai, t.y jau susikūrusi etninė grupė. Dabartiniiais laikais tai vadinama bendruomenėmis ar pažįstamais. Žinoma mokslininkė M. Thapan (Čiubrinskas, Lietuviškasis identitetas šiuolaikinės emigracijos kontekstuose, 2011) teigia, kad pirmosios imigrantų kartos tautinis identitetas yra gerokai stipresnis nei vėlesnių kartų. Taigi lietuvių emigracijai padėjo augti ir nemažas būrys tautiečių, įsikūrusių kolonijomis iki XIX a. pradžios. Dabartiniu metu lietuviams nesvetima galimybė apgauti kitą gimtosios šalies narį. Šis faktas liudija, jog tautietis ieško naudos iš kito tautiečio, norėdamas jį panaudoti savo gerovei negalvodamas apie pasekmes. Užtenka prisiminti prekybą žmonėmis, dėl kurios lietuvaits atsiduria užsienio šalių viešnamiuose. Neatsitiktinai tarp emigrantų yra populiarus pasakymas: „Gera ten, kur nėra mūsų tautiečių“. Tiesa, tiems, kurie neišvyksta, irgi galima priderinti šį posakį.

1.4. Žinomiausi Lietuvos piliečių trėmimai

1918 — 1919 m. nepasisekus okupuoti Lietuvos, Sovietų Rusija (vėliau — Sovietų Sąjunga) ir toliau daug dėmesio skyrė Lietuvos okupacijos reikalams. Sudarytos Sovietų Sąjungos ir Lietuvos tarpvalstybinės sutartys turėjo užmaskuotą Sovietų Sąjungos kėslų Lietuvos atžvilgiu. Trėmimus ir terorą aneksuotoje Lietuvoje vykdė Vidaus liaudies komisariatas (NKVD) ir iš pagrindžio ištrūkusi Lietuvos komunistų partija. 1940 m. liepos 1 d. „Lietuvos aide“ išspausdintame straipsnyje „Krašto demokratizacija“ buvo paskelbti okupantų ir jų statytinių tikslai: „Krašto demokratizacija – tai kova be pasigailėjimo su visais liaudies priešais“. Ši publikacija liudija apie tikruosius okupantų kėslus. Tik nedaugelis suprato tuometinės Maskvos žaidimus. Pažymėtina, jog pagal SSRS leitenanto. B. Zaidenvurmo nuostatą, turėjo būti suregistruota apie 320 tūkst. buvusių tautinių partijų ir organizacijų narių kartu su šeimų nariais. Į Sibirą buvo rengtasi ištremti apie 50 proc. visos lietuvių tautos. 1940–1941 m. paliko vieną tragiškiausių pėdsakų Lietuvos istorijoje. Sovietiniai okupantai ir vietiniai kolaborantai naikino viską, kas Lietuvos valstybės buvo sukurta. Lietuvių tautos kultūra, švietimas, ūkis atsidūrė komunistinės ideologijos gniaužtuose. Vietinių kolaborantų sluoksnis nebuvo didelis, bet, su okupantų parama suėmęs visus valdžios (ir prievartos) svertus, galėjo jėga vykdyti Maskvos planus. Į tremtį 1939–1941 m. pateko apie 23 tūkst. Lietuvos gyventojų. Šie prievartiniai trėmimai nebuvo paskutiniai, tai tebuvo mūsų tautos naikinimo pradžia. Tuometiniai trėmimai turėjo vieną bendrą bruožą – lietuvių tautos naikinimą, sunaikinant vidurinį sluoksnį, supriešinant gyventojus jiems skleidžiama melaginga informacija. Sovietinė valdžia žaidė žmonių jausmais socialinio teisingumo aspektais. Visa tai neišvengiamai atsiliepė kitoms kartoms. Padariniai jaučiami ir dabartiniame lietuvių gyvenime. Ištremtųjų noras grįžti atgal į savo gimtinę liudija apie dar nepalaužtą tautinę dvasią. Deja, ne visiems buvo lemta sugrįžti. Pažymėtina, jog didžiausiais pokario trėmimais laikytini 1948 m. gegužės, 1949 m. kovo ir 1951 m. spalio trėmimai. Juos įgyvendino SSRS saugumo ir vidaus reikalų ministerijos. Kaip teigia Eugenijus Grunskis (Šerėnas, 1997 p. 191) „kad rengimasis trėmimams būtų išlaikytas paslapyje, išvengta gyventojų panikos, masines deportacijas šifruodavo nekaltais pavadinimais“. Kaip žinoma, buvo „Pavasaris“, „Ruduo“, „Bangų mūša“. Pirmasis yra didžiausias Lietuvos istorijoje. Skirtingai nuo 1945 – 1946 m. trėmimų, kuomet buvo vežamos, anot sovietų, „veikiančios gaujos“, „banditai“ ar jų „pagalbininkai“, vežė nuteistųjų šeimas. Žinomas išeivijos mokslininkas Adolfas Grinius (Šerėnas, 1997 p. 201) teigia, jog „1948 05 22 deportuota 105 000 ūkininkų“. Mokslininkas Kęstutis Grinius tvirtina, kad šio trėmimo metu išvežta 80 000 žmonių. Istorikė Vanda Kašauskienė teigia, remdamasi LTSR KBG archyvo informacija, jog buvo ištremti 39 482 žmonės. Duomenų nesutapimas rodo, jog okupantai netiksliai vedė apskaitą norėdami nuslėpti tikruosius mastus. Pasitaikydavo atvejų, kuomet dėl įtakingų ryšių komunistų partijoje kai kurios šeimos grįždavo

atgal į tėvynę arba būdavo gražinamos operatyviniais sumetimais. Antroji didžiausia tremtis vadinosi „Bangų mūša“. Pagrindinė jos doktrina rėmėsi „buožių su šeimomis, banditų nacionalistų šeimų iškėlimu iš Lietuvos, Latvijos ir Estijos SSR“. Tuometinė valdžia buožėmis laikė asmenis, kurie turėjo daug žemės. Nereikia pamiršti, jog žemė lietuviui valstiečiui reiškė galimybę išgyventi. Antrojo pasaulinio karo metais ir pokario laikotarpiu Lietuva patyrė nuostolių, didžiulių nuostolių, prilygstančių XVII a. antrosios pusės ir XVIII a. kataklizmams. Dėl šios priežasties pasikeitė tautinė krašto gyventojų sudėtis. Pirmosios sovietinės okupacijos metu buvo ištremta daugiau nei dvidešimt tūkstančių žmonių. Naciai Lietuvoje sunaikino beveik visus žydus, iš viso apie 200 000 žmonių. Baigiantis karui daug Lietuvos gyventojų atsidūrė Vakarų Vokietijoje, bijodami raudonojo teroro represijų. Antrasis pasaulinis karas, represijos, emigracija, tremtys neišvengiamai ištuštino Lietuvos miestus. Ypač tai atsiliepė Vilniui ir Klaipėdai. Jie buvo apgyvendinti žmonėmis stichiškai, ne lietuvių tautybių. Tokių veiksmų imtasi ne vien dėl rusinimo, bet ir dėl to, jog miestuose trūko darbo jėgos. Yra žinoma, jog kolonistai nesunkiai įkalbėdavo savo gimines ir pažįstamus pasilikti Lietuvoje. Antai ketvirtadalį Šiaulių ir Kauno gyventojų sudarė rusai ir kitų slavų tautų gyventojai. Kita vyraujanti tendencija buvo kultūros rusinimas, gatvių pavadinimų pakeitimas. Savaimė suprantama, teminiu požiūriu tapo aktuali 1944 — 1953 metų politinė emigracija. Pagrindinės jos priežastys buvo raudonojo teroro baimė. Tiems, kas jį matė anksčiau, žinojo jo negailestingumą. Emigracija yra individualus sprendimas. Šia prasme kiekvienas žmogus turi teisę apsispręsti išvykti pats, be abejonės, verčiamas įvairių istorinių aplinkybių. Visi lietuvių tremtiniai ir pabėgėliai 1944 metų rudenį išsisklaidė po Vakarų Vokietijos teritoriją. Jie buvo apgyvendinti pabėgėlių stovyklose. Kaip teigia J. Brazaitis, jose su lietuviais niekas nesiskaitė, laikė provokiškais Hitlerio sąjungininkais. Pokario laikotarpiu dalis emigrantų liko Vokietijoje, kita dalis emigravo į Venesuelą, Angliją, Kanadą, Jungtines Amerikos Valstijas. Egzistuoja ir kita medalio pusė, kuri primena mums apie Sibiro tremties baisumus. Iš Tremties iki 1958 metų sugrįžo tik apie 9 tūkst. gyventojų. Visa tai analizuojama kitame skirsnyje.

1.5. Tremtinių gyvenimas lageriuose

Priverstinė emigracija, tremtis, niekada nebuvo rožėmis klota. Sibiro lageriai buvo sukurti tam, kad palaužtų tremtinių dvasią. Valstybei lageriai gal net naudingi: nuteistieji turi atlikti sunkius fizinius darbus anglies šachtose, miškuose.

Tremtinių likimas visiškai priklausė nuo įvairaus rango sovietinių pareigūnų, kaip antai: prižiūrėtojų, sargybos, palydovų ir jiems artimų, pasidavusių, žmonių. Pasak Algirdo Šerėno (Vorkutos mirties lageriai, 1997 p. 215), „į statybą kaliniai patekdavo po ilgo varginančio etapo. Sulyse, išblyškę, ligoti, apvogti ir suglumę“. Buvusi tremtinė T. Žaliauskaitė-Povilaikienė prisimena, kad į darbą tekdavo keliauti po 8 — 9 kilometrus, už vėlavimą 25 proc. sumažindavo uždarbį tris mėnesius. Iš šių faktų galime daryti išvadą, jog su kaliniais buvo elgiamasi kaip su antrarūšiais. Lageriuose iš namų atsivežtus rūbus atimdavo, išduodavo valdiškus drabužius ir avalynę. Tie rūbai buvo tokie prasti, kad tremtiniai su jais visą laiką šaldavo (arba sušaldavo). Nors tremtinių kolonijose ir atsirasdavo ligoninės ar medicinos punktai, vis dėlto pirmiausia buvo įrengiami karceriai. Ši būtiniausia lagerio įstaiga buvo skirta bausti nusikaltusius gyventojus. Jie buvo statomi taip, kad kuo labiau palaužtų šalčiu. Lagerių vadovai stengėsi bet kokia kaina įgyvendinti partinių vadų iškeltas kvotas. Todėl nenuostabu, jog į sunkius darbus išgindavo kalinius, sergančius cinga ari pelagra, o nepajėgiančius dirbti siųsdavo į karcerį. Kaliniai nebesipriešino: mirtis beveik garantuota. Pelagra — tai liga, apibūdinanti sovietinio kalinio likimą. Ją sukeldavo maisto medžiagų trūkumas.

Vienas iš žiauriausių lagerių buvo Vorkuta. Joje mokslininkai XX amžiaus pradžioje rado anglies, todėl nenuostabu, jog būtent toje vietoje buvo įkurtas lageris. Vorkutos katorgos lageriuose vienam gyventojui skirtas ne daugiau nei 1,6 kv. m. gyvenamasis plotas, darbo diena šachtose trukdavo dešimt valandų, o bendrojo režimo zonoje — aštuonias. Katorgininkai dirbdavo ypač sunkius ir pavojingus darbus, kaip, pvz., cemento gamykloje, akmens karjeruose, šachtose. Katorgininkai neturėjo jokio vardo ar pavardės, jie buvo atskiriami pagal numerį. Maistas buvo ruošiamas katiluose. Pastovūs jo komponentai buvo mėsa, žuvis, gyvuliniai ir augaliniai riebalai. Nuo tokio vienodo maisto žmonės dažnai mirdavo. Savaiame suprantama, tokios sąlygos skatino kalinius maištauti. Maištai greitai būdavo užgesinami.

Intos, Kožimo, Abezės ir Lemju lageriuose 1948 — 1958 m., nepaisant GULAGO vadovų, gyvenimo sąlygos pagerėjo, kadangi barako vidaus šeimininkais tapo autoritetingi vyrai, dažnai dvasininkai, inteligentai.

Lageris turėjo savo skyrius. Pavyzdžiui, Minlago lageris turėjo dešimt skyrių, kiekvienas skyrius turėjo savo darbo pobūdį. Pirmajame kaliniai dirbo anglies šachtose. 1954 metų duomenimis, joje dirbo 423 lietuviai. Antrasis skyrius apėmė plytų, kalkių gamybą, medžio

apdirbimą, statybas. Ketvirtąjį skyrių sudarė moterys, pagrindiniai darbai jame — kelių tiesimas ir statybos darbai bei remontas mechanizuotoje dirbtuvėje. Penktajame skyriuje gyvendavo kaliniai karantino laikotarpiu. Jame veikė akmens skaldykla. Šeštajame skyriuje vyravo miško paruošimo darbai, mišką kirto ir vyrai, ir moterys. Aštuntojo lagerio skyriaus kaliniai dirbo prie statybų bei komunalinio ūkio darbus. Kaip matome, sovietų lageriams būdingas masiškumas, planingumas ir beprasmis politinių kalinių naikinimas. Žmogaus gyvybė buvo nuvertinama ne tik kaip svarbiausioji Žemės vertybė, bet kaip ir darbo jėga. Pasak Stalino (Šerėnas, Vorkutos Mirties lageriai, 1997), „Kai žūva vienas žmogus – tragedija, o kai žūva tūkstančiai — statistika”.

Moterys, kaip ir vyrai, lageriuose patyrė žiaurumus, antai Kalinė Smirnova, nepklususi sargybinio įsakymui, buvo nušauta (Šerėnas, Vorkutos Mirties lageriai, 1997). Moterys daugiausiai dirbdavo žemės ūkio darbus, skalbyklose, siuvyklose, kasdavo griovius, valydavo sniegą, atlikdavo pagalbinius darbus, susijusius su namų statybomis. Pažymėtina, jog už lytinius santykius GULAGO vadovybė griežtai bausdavo. Didžiausia bausmė kluvo tam, ant kurio gulto įvyko nusikaltimas. Apskritai, jei moteris išleisdavo iš lagerio, tai jos išeidavo su lageriniais drabužiais ir be cento kišenėje. Lageriuose nuo mediko priklausydavo žmogaus likimas, kadangi jis galėjo nustatyti jo darbingumą. Pasibaisėtinas rodiklis, kuriuo remiantis buvo vertinamas žmogaus darbingumas — odos storis ir poodinis audinys ant sėdmenų. Kuo jo daugiau, tuo kaliniui skiriami sunkesni fiziniai darbai, o jei jo neturėdavo, buvo laikomas ligoniu. Lagerių vadovybė ir jai vadovaujantys asmenys išnaudodavo mokslininkus kalinius pastatų projektavimams, juodadarbių kalinių fizinei būklei pagerinti. Leido kurti vaistus, išgelbėjusius tūkstančius gyvybių. Sibiro kalinių gyvenimas buvo nelengvas, ištvėrusiems jis paliko randus visam likusiam gyvenimui.

1.5.1 Vaizdinė medžiaga, papildanti teorinę

Kaip jau minėta ankstesniuose skyriuose, į Sibiro lagerius buvo patekę daug žmonių. Daugelis iš jų negrižo. Tačiau buvo tokių, kurie grįžo ir savo kūryboje perteikė Sibiro baisybes. Vienas iš jų Nikolajus Getmanas. Jis Gimė Charkove. 1937 m. baigė Charkovo meno mokyklą. N. Getmanas kariavo Antrajame pasauliniame kare. Pasibaigus karui, suimtas ir 1946 m. nuteistas už antisovietinę agitaciją ir propagandą dešimčia metų kalėjimo. Getmanas kalėjo Taišetlage, Tolimuosiuose Rytuose (Vaninlage) ir Kolymoje (Sevvostlage). 1953 – 2004 m. sukūrė paveikslų seriją „Gulagas – dailininko akimis“. Subyrėjus Sovietų Sąjungai, dailininkui panaikinti visi kaltinimai, dėl kurių buvo nuteistas ir ištremtas. Kitas menininkas Tomas Sgovio gyveno 1916–1997 metais. Jis sukūrė piešinių ir paveikslų ciklą (dabar saugomas Huverio archyvuose Stenfordo universitete), paremtą jo gyvenimo atsiminimais iš to laiko, kai jis buvo sovietinio Gulago kalinys. Tomas Sgovio gimė Bafale, Niujorke. Tomo tėvas Jozefas buvo ištremtas iš JAV kaip komunistų agitatorius, dėl to 1935 m. persikėlė su šeima į Maskvą. Joje dailininkas tęsė meno studijas, tačiau jos netikėtai buvo nutrauktos. 1937 m. jo tėvas buvo suimtas ir praleido 11 metų lageryje. 1938 m. Stalino slaptoji policija suėmė ir Tomą, išeinantį iš JAV ambasados. Dailininkas ketino grįžti į Jungtines Amerikos Valstijas. 16 metų jis praleido sovietiniuose tremties lageriuose.

Vienas iš žinomiausių fotomenininkų, grįžęs iš Sibiro, Juozas Kazlauskas, gimė Žvirbliškėse, Molėtų rajone. Aštuonerių metų kartu su mama buvo ištremtas į Sibirą, Irkutsko srities Aršano kaimą. Grįžęs į Lietuvą, mokėsi, susidomėjo fotografija. 1972 m. baigė Maskvos sąjunginį valstybinį kinematografijos institutą (Rusija). Pradėjo dirbti operatoriumi Lietuvos kino studijoje. Buvo Lietuvos fotomenininkų sąjungos ir Lietuvos kinematografininkų sąjungos narys. Šis menininkas paliko reikšmingą pėdsaką Lietuvos kultūroje, įnešė svarų indėlį į mūsų krašto fotografijos ir kino lobyną. Jo kūrybai būdingas labai platus temų spektras: nuo šiaurės kelionių, kino dokumentikos ir Sibiro tremties vietų iki Sąjūdžio ir nūdienos gyvenimo vaizdų. Taigi šie dailininkai savo kūryboje įamžino Sibiro lagerius, juose patirtus išgyvenimus. Jų kūryba — tai pasakojimas mums apie nusikaltimus Sibiro lageriuose.

Šiuose analizuojamuose dailininkų kūriniuose vyrauja aiškus realistinis siužetas. Priešinga mano kūrybai plastinė stilistika nagrinėjama tam, kad papildytų analizuojamą temą.



1. pav J. Kazlaukas Sienos, skiriančios vyrų ir moterų zonas. Buvęs Balchašo griežto režimo lageris.



2 pav. J. Kazlaukas Vojazolio lageris



3 pav. N. Getmanas Gulagas – dailininko akimis“.



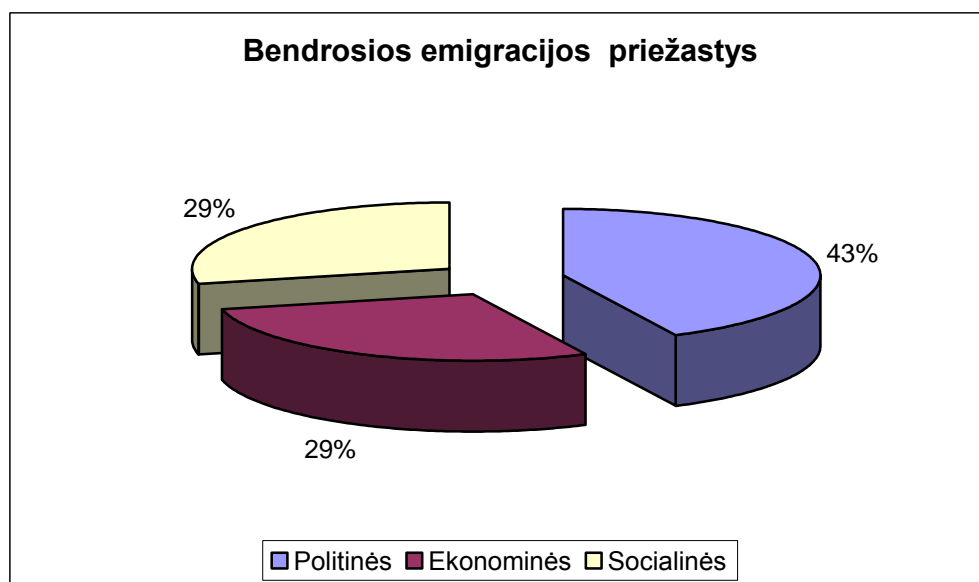
4 pav. T. Sgovio “Sibiro lagerio gultai”

1.6. Emigracijos priežasčių analizė istoriniais aspektais

Istorinis laikotarpis	Emigracijos priežastys
1868 – 1900	Politinės (caro represijos, tautinis sąjūdis), Ekonominės(skolos dvarams, siekis daugiau uždirbti, skurdi pramonė)
1941 - 1953	Politinės (tremtis), raudonojo ir rudojo teroro baimė
1990 - 2008	Ekonominės, socialinės

5 pav.

Išanalizavus minėtųjų laikotarpių emigracijos priežastis, kurios įvardintos lentelėje, nurodytais duomenimis sudaryta diagrama. Analizuojant duomenis siekta sujungti trijų istorinių laikotarpių bendrąsias priežastis. Pagrindinių priežasčių kategorijos yra : politinės. ekonominės ir socialinės. Jų pasikartojimas buvo sudėtas bendrojoje minėtų priežasčių suvestinėje, iš jos sudaryta diagrama.



6 pav.

Didesnį politinių priežasčių procentą lėmė pirmieji du istoriniai laikotarpiai, kai dažniau buvo emigruojama politiniais sumetimais. Nereikia pamiršti ekonominių ir socialinių aspektų, kurie aktualūs dabartiniu metu, kai nėra politinio persekiojimo. Taigi emigracijos priežastis lėmė istorinė situacija.

1.7. Lietuvos dailės tendencijos sovietinės okupacijos metu

XX a. II p. dailėje dažnai nepripažįstami gryni stiliai, žanrai, senosios atlikimo technikos, bet tai dėsninga: kiekviena karta idėjų modernumu bandė pralenkti ankstesniąją. Šiuo laikotarpiu Vakaruose pastebimas radikalus posūkis naujų medžiagų, išraiškos priemonių link. Menininkai ieškojo naujų išraiškos priemonių, eksperimentavo su medžiaga: faktūra, akrilu, koliažo technika. Iš koliažo išsivystęs asambliažo menas surenkamas beveik vien iš jau esančių elementų. Visai kita situacija vystėsi komunistiniame pasaulyje.

Lietuva, kaip ir visa Rytų Europa po Antrojo pasaulinio karo buvo stipriai veikiamas susikūrusios Sovietų Socialistinių Respublikų Sąjungos (SSSR) ideologijos. Daugelis dailininkų pokarinėje Lietuvoje patyrė spaudimą ir turėjo kurti pagal privalomo socialistinio realizmo metodus. Antai profesorius Antanas Gudaitis už tai, kad nepaisė tuometinio meno normų, komunistų partijos veikėjų sprendimu tuometiniame Valstybiniame dailės institute iš Tapybos katedros buvo perkeltas į Tekstilės katedrą persiauklėti. Apskritai tuo laiku nebuvo toleruojami dailininkai, kuriantys priešpriešą komunistų partijos kultūros politikai. Permainos Lietuvos mene prasidėjo XX a. 6 deš. viduryje ir buvo susijusios su stalinizmo žlugimu ir atšilimo laikotarpiu sovietinėje kultūroje. Tuomet atsirado galimybė plačiau susipažinti su kitų šalių atstovų kūryba. Gyvenimo būdo pasikeitimas leido dailininkams akivaizdžiai susipažinti su pasaulio menu ir į lietuvių kultūrą įnešti daug naujo. 1945 — 1956 m. kūrybinė veikla tapo vis labiau reguliuojama ir prižiūrima valstybės mastu. Po 1947 m. buvo rengiamos parodos pagal temas, nustatytas sovietinės ideologinės doktrinos. 1956 m. pirmą kartą pasireiškė meno modernizavimo idėjos. Tais metais į Maskvą buvo atvežta prancūzų meno paroda, kurioje eksponuoti impresionistų darbai. Sovietų okupacijos laikotarpis paliko savo neigiamą pėdsaką ir lietuvių kolorito raidoje.

Ši paroda padarė didelį įspūdį ir įtaką lietuvių dailininkams. XX a. 6 deš. pabaigoje — 7 deš. pradžioje lietuvių tapyba grįžo prie modernizmo, nuo kurio ji buvo nutolusi stalinizmo laikais. Šį grįžimą ryžtingai pradėjo Jono Švažo karta. Kiti žymesni jos atstovai buvo Vladimiras Karatajus, Jonas Čėponis, Silvestras Džiaukštas, Vincentas Gečas, Stasys Jusionis, Aloyzas Stasiulevičius. Jie traukėsi nuo akademinėjų kanonų. Tuomet didžiausią įtaką Lietuvos dailininkų kūrybai darė pasauliniai modernizmo reiškiniai. J. Švažas 1966 m. pirmą kartą Lietuvoje kūrė „Siena“ atliko nauja koliažo technika. Šis paveikslas vos nesukėlė politinio skandalo. Vėlesnėje kūryboje šis menininkas labai išplėtojo koliažo galimybes. Pastebima tendencija, kad sovietiniu laikotarpiu lietuvių tapytojai, nenorėdami prarasti savitumo, bet tuo pačiu apeiti komunistų partijos veikėjų išskeltas menines ideologines sampratas, kūrė naudodami metaforas, perkeltinės prasmės siužetus. Vienas iš pavyzdžių yra profesorius Vincento Gečo paveikslas „Dvylika rektorių“. Tam tikra

prasmė tai užuomina į religinę apraišką, susijusią su dvylika apaštalu bei tuometiniu religinės laisvės varžymu.

XX a. 8 deš. pradžioje abstrakčiosios tapybos ėmėsi kitų sričių dailininkai (pusiau nelegaliai) Kazimiera Zimblytė ir Eugenijus Antanas Cukermanas. Kadangi šių dailininkų kūryboje nebuvo aiškaus realistinio siužeto, komunistų partijos vadovai tokios tapybos nepripažino. A. Cukermano paveiksluose iš pirmo žvilgsnio atrodo, kad dailininko kūriniuose, be faktūrų, daugiau nieko ir nėra, kad juose nieko nevyksta: blyškios spalvos, kelios „prigesintos“ jų dėmės, nekontūruoti plotai, jokio konkretaus motyvo ar jo fragmento. Juolab — nėra figūros ar erdvės gilumos (perspektyvos). Tik ramus (bet anaipol ne pasyvus) tų dėmių plūduriavimas, atsargus teptuko judesys, paprastai baksnojantis, šiaušiantis paviršių, o ne juo nuslystantis. Bet šis priemonių minimalizmas turi antrąją pusę. Vaizdas atsiranda tarsi nuo įsivaizduojamo objekto nuvalant keliolika jį dengiančių „archeologinių“ sluoksnių. Vaizdas kuriamas kruopščiai, ilgai ir kantriai: iš dažų, neretai kokios pritvirtintos skiautės ar vielos lipdant paveikslo faktūros audinį. Pažymėtina, jog šiuo požiūriu A. Cukermanas yra netipiška figūra lietuvių tapyboje. Dailininkės Rūtos Katiliūtės darbams yra būdingas intymumas, kameriškumas, subtilus jausmų perteikimas, stilizuotų peizažų užuominos. Žiūrovui, norinčiam pajusti jos darbų skleidžiamus jausmus, reikalinga ypač jautri spalvinė klausa. Dėl šios priežasties dailininkės kūryba sovietmečiu buvo vertinama nevienareikšmiškai, nes tuomet pirmenybė buvo teikiama realizmo žanrui. Abstrakčios tapybos atstovas Linas Leonas Katinas savo darbuose demonstruoja spontaniškumą, energiją, jėgą, laisvę ir nenutrūkstamą improvizaciją. Šiuose elementuose sujungiami kraštutinumai, kontrastingų spalvų emocinė galia, intuityva. Abstrakcijos suvešėjimas devintojo — dešimtojo dešimtmečio lietuvių tapyboje yra reikšmingas, nes suteikė visų pirma mūsų tapybai tapybinės stilistikos įvairovės. Taigi, kaip matome, sovietmečiu daugelis dailininkų ne visuomet galėjo kurti tai, kas jiems priimtinausia. Todėl šį laikotarpį galima vadinti savotiška tremtimi. Vis dėlto daugelis dailininkų sugebėjo prisitaikyti ir kurti ne tik tai, kas buvo aktualu partijos veikėjams, bet ir svarbu jiems patiems. Pasak, menotyrininko Viktoro Liutkaus (Lietuvių kolorizmas: laikas parodyti, 2003 [interaktyvus] [žiūrėta 2012 spalio 28 d.] Prieiga per internetą <<http://www.culture.lt.daile>>) Sovietų okupacijos laikotarpis paliko savo neigiamą pėdsaką ir lietuvių kolorito raidos istorijoje, kadangi suvaržymai nesuteikė kūrybinės laisvės. Šis menotyrininkas išskiria, kad lietuvių koloritui būdinga aktyvi spalvos jungtis su tapymo ekspresija, dėl kurios paveiksluose atsiranda stiprus spalvų ritmas, tampantis neretai lemiamu vaizdo įtaigos elementu, taip pat plati faktūros skalė: nuo plonasluoksnių lasiruočių iki pastozišku „vagų“, nuo lengvo rankos judesio iki judrių potėpių. Nuotaikų skalė paveiksluose skleidžiasi nuo melancholiškos introspekcijos iki sangviniškos ekstraversijos. Galima teigti, kad lietuviškasis koloritas, nors ir semiasi gyvybės iš natūros, visgi yra linkęs nuo jos tolti, kadangi subjektyvusis pradas lietuvių menininką veda nevaržomos interpretacijos link.

1.8. Sienų motyvų sąsajos su dailės tendencijomis

Kaip minėta, sienos būna apipelijusios, ištrupėjusios ar dar kaip kitaip paveiktos laiko ar istorinių kataklizmų. Antai Sibiro lagerio sienas naikina laikas, tačiau žmonių išgyvenimai, patirtis išliks tremtinių ir jų artimųjų širdyse, nebus pamiršti ateinančių kartų. Yra sakoma, jog laikas gydo visas žaizdas, bet skausmingus randus jis ne visuomet geba išgydyti.

Leonardas Da Vinčis teigė, jog kompozicijos išeities taško reikia ieškoti sienų nutrupėjimuose, kadangi juose galima apčiuopti kompozicinę struktūrą. Savaime suprantama, joks profesionalus menas negalėtų egzistuoti be kompozicijos, plastikos bei koncepcijos. Senovės civilizacijose menas aiškinamas kaip techninio meistriškumo, žinojimo ir praktinės veiklos rezultatas. Filosofas G. Hėgelis meną laikė civilizacijos raktu, padedančiu atverti išmintį. Dabar vyrauja tarpdisciplininė meno šakų integracija. Vis dėlto šiuo atveju yra aktuali vaizduojamosios dailės rūšis, kada vaizdas kuriamas plokštumoje įvairių spalvų dažais. Tapyba skirstoma į molbertinę bei monumentaliąją ir miniatiūrų. Pagrindinė išraiškos priemonė — spalva. Pagrindinės spalvos savybės yra sodrumas, šviesumas, tonas. Daugeliu atvejų sąvoka sodrumas yra pakeičiama kita — spalvos švarumas. Tai reiškia kitos spalvos priemaišų nebuvimą tam tikroje spalvoje. Įdomu tai, jog „nešvarių“, nesodrių spalvų panaudojimas tapyboje padeda pasiekti neįprastą jų sąskambį. Kalbant apie pagrindinius spalvos požymius, reikia pažymėti, kad šviesumas, spalvos tonas ir sodrumas geriausiai apibūdina spalvos dėmes kūrinyje ir yra laikomi svarbiausiais spalvų dėmės elementais. Pažymėtina, jog spalvinių dėmių tapyba — 6 deš. pabaigoje susiformavusi dailės kryptis, apsiribojanti grynais ir nestruktūruotais spalvų plotais kaip vienintele išraiškos priemone.

Žymus prancūzų dailininkas Delakrua, (Jonaitis, Spalvotyra, 2009 p. 45) teigė: „duokite man purvo ir aš jums nupiešiu saulę“. Nežiūrint akivaizdžios dailininko bravūros, galima teigti, jog duslios, purvinos, pilkos, daugeliui negražios ir blyškios spalvos, sistemiskai jas derinant, gali puikiai sutapti kūrinyje. Kolorito visumos skleidžiama harmonija visuomet įtaigesnė, kai ji sukimba su potėpio energija, pačios tapysenos gyvybe, kai jai pritaria paveikslo spalvinės ir erdvinės struktūros ritmas. Šiuo požiūriu įdomi ir aktuali pozicija yra menotyrininko Hanso Hofmano (Jonaitis, Spalvotyra, 2009), kuris tapybą vertina kaip turinčią formos ir šviesos vienovę. Jo teigimu, ji turi šviesti iš vidaus, išnaudodama savybes, kurias spalvų santykiai gali suteikti. Tada nutapytas paviršius kvėpuoja, nes dominuojantys spalvų intervalų santykiai verčia ją virpėti ir vibruoti

Technologiniu aspektu pagrindinės tapybos technikos — aliejus, akrilas, guašas, akvarelė, enkaustika. Savaime suprantama, jos gali būti įvairiai maišomos ir jungiamos tarpusavyje. Tapyba yra skirstoma į abstrakčiąją ir realistinę. Kadangi šiame darbe pirmoji siejasi su kūrybinių darbų kolekcija, ji analizuojama platesniu aspektu. Pažymėtina, jog jokia meno šaka neegzistuoja be

kūrybiškumo, nes kūrybiškumas skatina kurti tai, kas nauja, ieškoti tam tikslui reikalingų priemonių. Galų gale jis formuojamenininko braižą.

Kūrybiškumo sąvoka literatūroje apibūdinama pakankamai plačiai. Kūrybiškumas — gebėjimas išvelgti problemas, kelti naujas idėjas, mąstyti savarankiškai, greitai ir lengvai orientuotis probleminėje situacijoje, rasti savitą problemos sprendimo būdą, sukurti naują (Grakauskaitė – Karlockienė. Kūrybos psichologijos pagrindai, 2005). Kūrybiškumą lemia tokios individualios asmens savybės, kaip mąstymo greitis, tikslumas, lankstumas, išradingumas bei aplinkos įtaka, kurią geriausiai atspindi tokios savybės kaip patirtis, auklėjimas, saviuokla. Žinomas mokslininkas A. H. Maslow kūrybiškumą sieja su asmenybės ypatumais, o ne su pasiekimais, todėl kūrybiškumas neatsiejamas nuo saviraiškos. Pastaroji, pasak A. Maslow (Grakauskaitė – Karlockienė. Kūrybos psichologijos pagrindai, 2005), „tai džiaugsmingas, visiškas talentų, gebėjimų ir potencialių galimybių panaudojimas, taip pat nuolatinės pastangos, aktyvus gyvenimas ir savo ryšio su pasauliu išsąmoninimas“. Todėl kūrybingą asmenybę galima apibūdinti kaip sugebančią save išreikšti, spontanišką bei visavertę. Žmonėms, mėgstantiems save išreikšti, būdingos šios savybės: savęs priėmimas, natūralumas, realybės suvokimas, paprastumas, autonomija, demokratiškumas, filosofinis humoro jausmas.

A. Maslow, remdamasis kūrybos proceso ir kūrybingos asmenybės psichologinės analizės duomenimis, (Grakauskaitė – Karlockienė 2005 p.48) „skiria tris kūrybiškumo rūšis: pirminį, antrinį, integruojantį“ Suprantama, jog integruojanti saviraiška apima pirminį ir antrinį kūrybiškumą, iš kurio kyla žymiausi meno, filosofijos ir mokslo darbai.

Kitas žinomas JAV mokslininkas C. R. Rogersas išskiria savo požiūrį į kūrybingą asmenybę, kūrybos procesą ir jo rezultato vertinimo kriterijus bei kūrybiškumo ugdymo galimybes. Skirtingai nei A. Maslow, jis mano, jog pagrindinis veiksnys kūrybiškumui atsiskleisti yra asmenybės poreikis aktualizuoti save, atskleisti savo potencialias galimybes. Apskritai kūrybiškumą šis mokslininkas laikė žmogiška savybe, teigdamas, jog gebėjimas kurti slypi kiekviename iš mūsų, tik tam reikalinga palanki aplinka (Grakauskaitė – Karlockienė, Būsimų pedagogų ugdymo ypatumai, mokantis pagal specialią programą. 2005).

Tokie socialinės aplinkos veiksniai, kaip šeima, artimieji, draugai, pedagogai, kūrybiškumą gali skatinti, o tuo pačiu ir slopinti. Šiuo atveju svarbi motyvacija. Tiek vidinė, tiek ir išorinė, kadangi abi šios motyvacijos rūšys neišvengiamai veikia individą, suteikdamos jam galimybę kūrybiškai išreikšti save. Ne paskutinėje vietoje yra ir žmogaus amžius, kadangi kiekviename amžiaus tarpsnyje keičiasi požiūris į aplinką, o tuo pačiu ir į kūrybiškumą . Taigi analizuojamoje literatūroje nurodomi tokie kūrybiškumą lemiantys veiksniai, kaip tarpasmenis bei asmenybės aspektas, socialinė aplinka, grupinis darbas ir kūrybiška atmosfera bei motyvacija (Petruolytė, Kūrybiškumo ugdymo aktualijos : metodinė medžiaga.1995).

Žmonijos istorija yra rašoma tūkstantmečius. Ne išimtis ir meno istorija, kurios pamatiniai klodai glūdi žmonijos kūrybos ištakose. Tam tikra prasme menas laikytinas savotišku istorijos įvykių liudininku. Ne išimtis ir tapybos darbai. Kadangi tapyba yra neatsiejama nuo meno istorijos, dailėtyros bei dailės kritikos, tampa aktualu juos išanalizuoti. Vis dažniau pasigirsta nuomonė, kad dailės kritika ir dailėtyra yra vienas ir tas pats dalykas. Šią nuomonę paneigia dailėtyrininkas Alfonsas Andriuškevičius. Jis teigia, jog dailėtyrai labiau rūpi stabilesni reiškiniai, o kritikai — dar visiškai šviežias, tebekintantis meno procesas (A. Andriuškevičius, Šešios mintys apie dailės kritiką, 2003 [interaktyvus] [žiūrėta spalio 28 d.]). A. Andriuškevičius pažymi, kad dailėtyros funkcija kritikos straipsniuose yra nekristi į akis. Kaip pavyzdys pateikiamas feministinės neapykantos gerokai persmelktas Griseldos Pollock dailėtyros tekstas apie Vincentą Van Gogą, parašytas psichoanalitiniu metodu.

Skaidra Trilupaitytė nagrinėdama temą „Socialinė dailėtyra ir metodologinė problematika šiandien“ aptarė skausmingas šiuolaikinės lietuvių dailėtyros identiteto paieškas. Pasak jos, šiuolaikinė dailėtyra, kitaip dar vadinama socialine, kadangi šiuo metu atsiskyrė nuo tradicinės ir sovietinės dailėtyros bei kultūros sociologijos ir užmezgė ryšį su socialinėmis disciplinomis, meno sociologija ir naująja meno istorija. Skirtingai nei Alfonsas Andriuškevičius, ji dailėtyrą vertina kaip analizuojančią iškilus didžiųjų meistrų kūrinius, o socialinės dailėtyros objektu laiko meno darymo aplinkybes. Tačiau S. Trilupaitytė teigia, jog lietuviškuose socialinės dailėtyros diskursuose itin daug dėmesio tebeskirama kūrinių analizei, nors ši metodologija neigia kūrinio autonomiją. Kita vertus, visuomenės gyvenime kūrinio vaidmuo žymiai menkesnis. Taigi šiandieninės lietuvių dailėtyros pamatine disciplina išlieka tradicinė meno istorija, praturtinta socialinės istorijos elementais. Nenuostabu, jog šie elementai neretai atsispindi daugelio dailininkų kūryboje. Pažymėtina, jog tradicinė dailėtyra orientuojasi į dailininkų kūrybos rezultata, t. y. į pačius kūrinius, o socialinės dailėtyros objektas — meno sukūrimo, t. y. jo atsiradimo aplinkybės. Verta paminėti, kad dailėtyros problema apima iškiliausių pasaulio dailės kūrinių analizę aptariant vaizdavimo būdus, jų autorius ir raiškos priemonių kaitą. Vienas iš ryškiausių sienos motyvus perteikiančių Lietuvos dailininkų yra Kazimieras Žoromskis. Jis geriausius savo darbus sukūrė svetur. Paradoksalu, bet jo ir sesers, likusios Lietuvoje, kūrybinio mąstymo logika buvo panaši. Kaip teigia JAV meno kritikas W. Glunhmanas (Miklaševičiūtė, 2007, p.29) teigė, jog „Dabartinė Žoromskio tapyba yra išskirtinė, susijusi su tradicijomis, kurios jį suformavo“. Nenuostabu, jog kurdamas primestinėje emigracijoje dailininkas visada mintimis, darbais būdavo su Lietuva. Taip dailininkas išreiškė specifine menine kalba tas vertybes, kurių neteko išėivijos karta svetimijoje apsuptyje, kur pasikeitė gyvenimo ritmas, kur pastovumą pakeitė naujumo ir dinamikos kultas.

2. KŪRYBINIŲ DARBŲ KOLEKCIJA „SIENŲ „ ŠUKĖS“

2.1. Kūrybinių darbų eskizai

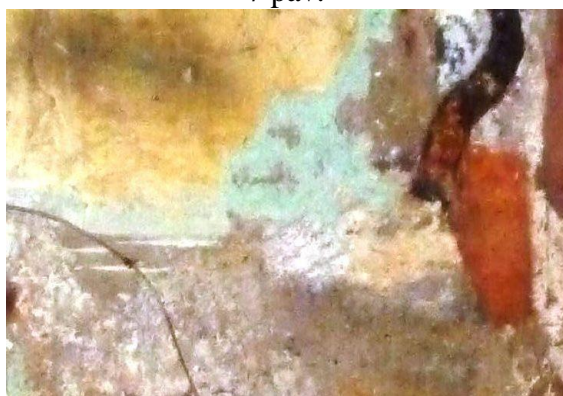
Norint visapusiškai įgyvendinti nagrinėjamos temos kūrybinius aspektus tapo aktualu sukurti darbų kolekciją. Savaimė suprantama, pirmiausia buvo nutapyti pirminiai eskizai. Jie buvo kuriami remiantis įvairių sienų, akmenų, paviršių fotografijomis ir iš jų perkurtais piešiniais. Daugelis jų dėl sukauptos informacijos kiekio pateikiami prieduose. Kompozicija reiškia elementų sujungimą į bendrą visumą, todėl prieš kuriant didelius paveikslus, remiantis surinkta medžiaga iš natūros, buvo būtina sukurti būsimojo darbo variantus. Šiuo atveju eskizų paskirtis — suderinti būsimojo paveikslų kompozicinę ir koloristinę visumą. E. Gombrich teigia, jog kūrėjui svarbus aplinkos tyrinėjimas, tai, kaip mes reaguojame į pasaulį ir jį perteikime. Tokiu atveju dailininkui tampa aktualu tyrinėjant ir perteikiant aplinką, pasinaudojant reikalinga informacija tobulinti savo meninius įgūdžius.



7 pav.



8 pav.



9 pav.



10 pav.



11 pav.



12 pav.



13 pav.



14 pav.



15 pav.



16 pav.

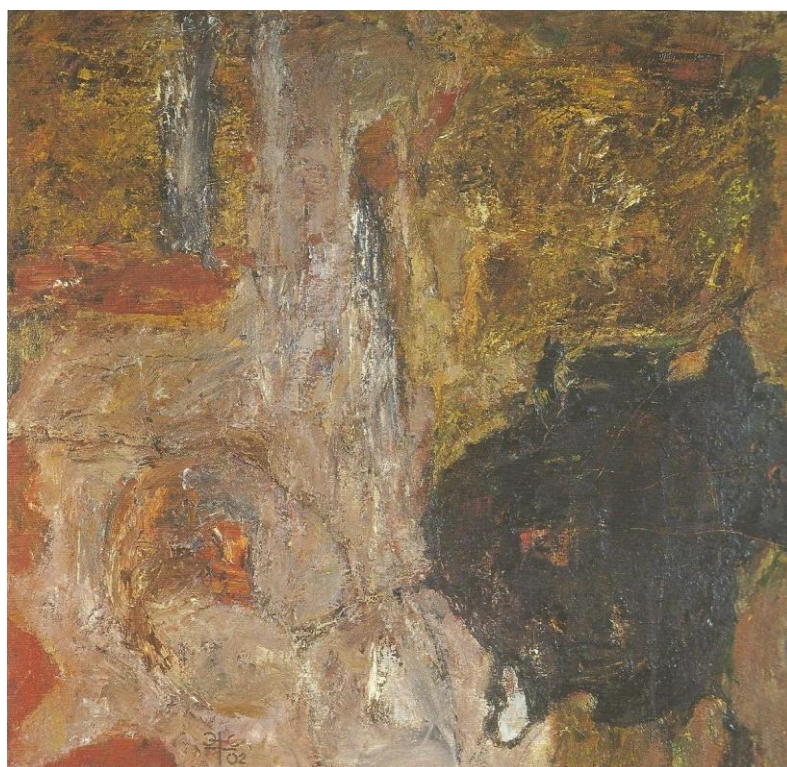
2.2 Kūrybinių darbų analogai

Siekiant sukurti darbų kolekciją buvo būtina domėtis tos srities tendencijomis. Todėl analizuojama Lietuvos ir užsienio šalių dailininkų abstrakcionistų kūryba. Pasirinkti tie dailininkai, kurių kūryba koloritiniu, plastiniu ar kompoziciniu bei motyvų aspektu artima manajai. Abstrakcionizmas - tai XX amžiaus modernistinės dailės kryptis, apimanti nedaiktiškąją dailę. Jai būdingas realių daiktų nevaizdavimas, suabsoliutinami meninės formos elementai, tokie kaip linija, spalva. Vokiečių meno teoretikas Wilhelm Worringer (Budrytė, Lietuvos abstrakčioji tapyba sovietmečiu, 2008) teigia, kad menininką, neigiantys pasaulio realybę, linkę kurti ekspresyvius, chaotiškus bei geometrinius meno kūrinius. Prancūzų filosofas Gilles Deleuze abstrakčiu menu laiko planingai sukurtus kūrinius panaudojant individualias išraiškos priemones. Tokiu atveju darytina išvada, kad abstrakčioji dailė apima ir ne tik veiksmo, spontanišką, bet ir planingą, organizuotą abstrakčiosios tapybos kūrybos procesą.

Šiuo atveju aktuali tapo Eugenijaus Cukermano, Večiaslavo Javdokino, Kazimiero Žoromskio, Anselm Kiefer, Kirkeby Beatus, Vibeke Tojner, Mateo Cocci, Jane Franc, James Brooks, Hans Hoffman, Nicolas Carone abstrakčioji kūryba. Pastarasis kartu su Hans Hoffman, Jane Franc, James Brooks ir Kazimieru Žaromskiu atstovauja JAV abstrakcionizmo mokyklos tendencijoms. Anselm Kiefer vokiečių ekspresionisto, dailininko ir skulptoriaus, kūryba apima gimtosios šalies istoriją — Antrojo pasaulinio siaubą ir holokausto temas. Pasak jo paties, (Portraet Anselm Kiefer [interaktyvus] [žiūrėta 2012 gruodžio 28 d.] Prieiga per internetą <<http://www.kunstonline.dk/profil/anselm-kiefer.php4>>) „norint judėti į priekį, reikia pažvelgti į praeiti, tuomet bus galima eiti į ateitį“. Šis dailininkas gilinasi į praeitį. Įprasmindamas ją kūryboje ateities kartoms viską perteikia individualiomis raiškos priemonėmis. Italo Mateo Cocci kūrybai būdingas vaikiškas žaismingumas, kai kuriuose darbuose dailininkas naudoja sienų motyvus. Nicolas Carone, kaip ir daugelio Jungtinės Amerikos Valstijų abstrakcionistų, kūryba pasižymi ekspresyvia tapybinės linijos potėpio raiška pastoziskumu. Večiaslavo Javdokino, dailininko monumentalisto, kūryba pasižymi turtingais niuansais - tai pilkos gamos tonais. Kūrybinių darbų analogai pateikiami kituose puslapiuose bei prieduose.



17 pav. K. Žoromskis IX siena Drb. al 149 X 130 cm



18 pav. E. Cukermanas dr, al., Formos,
82 X 87 cm, 2002

2.3 Kūrybiniai ir plastiniai darbų ieškojimai



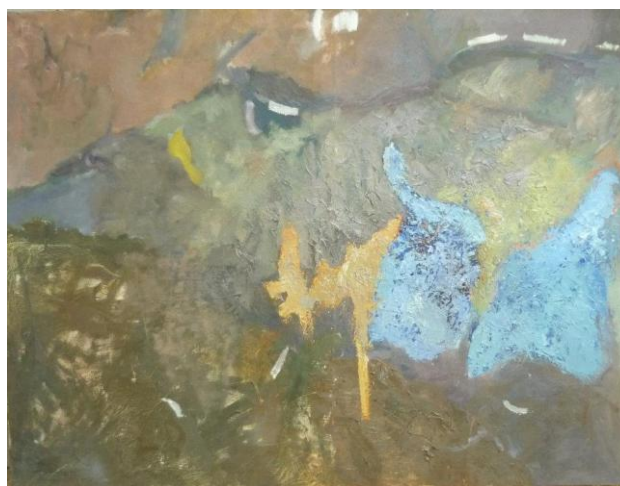
19 pav. „Siena“ kart. al. 90 X 130 cm, 2011 m.



20 pav. Nuansuota „Siena“ dr. al. 90 X 130 cm, 2011m.



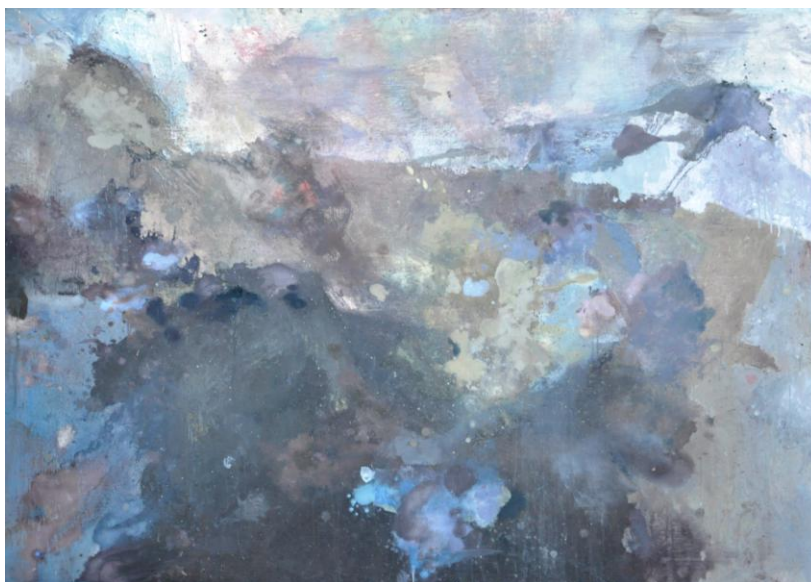
21 pav. „Siena“ kart. al. 90 X 130 cm, 2011 m.



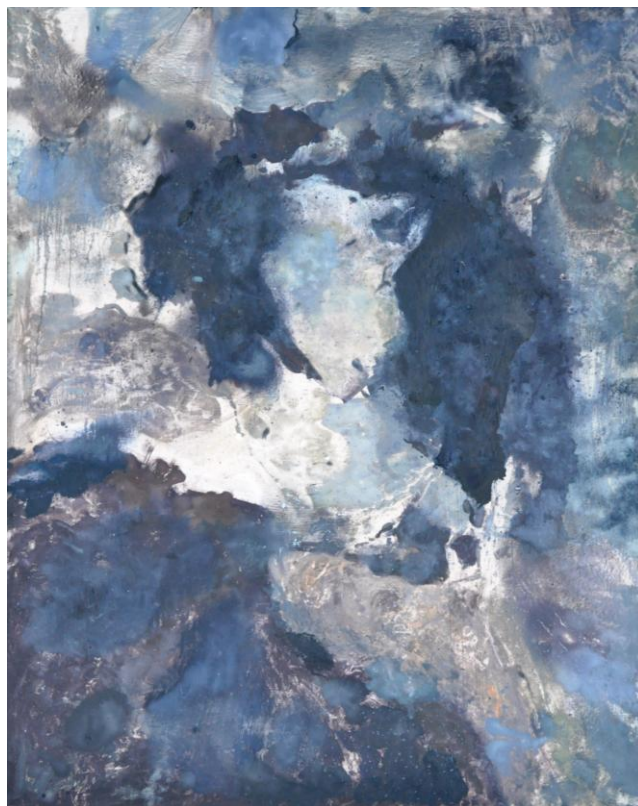
22 pav. „Akmens paviršius“ kart. al. 110 X 145 cm, 2011 m.

Magistrinių darbų kolekcijos plastiniai ieškojimai vykdyti per visą studijų laikotarpį. Pirmą pusmetį buvo bandoma ieškoti naujų kompozicijos bei plastikos raiškos priemonių naudojant ištrupėjusių sienų, akmenų fotografijas. Daugelis darbų pasižymi šviesiu, išbalusiu niansuotu koloritu. Jis buvo naudojamas tapybinės grafikos bakalauro diplominiame darbe. Paskutiniam pirmojo pusmečio darbui būdinga aiškesnė kompozicinė plastinė struktūra, turtingi paviršių plotai. Siekiant minimalaus tikroviškumo, kai kuriuose darbuose naudojamas vamzdžio motyvas. Profesorė Sofija Veiverytė teigė, jog kaip muzikoje, taip ir dailėje reikia varijuoti tokiomis priemonėmis, kurių pagalba pasiekiami geriausi individualūs rezultatai. Dėl šios priežasties buvo nuspręsta kurti abstrakčios dailės srityje. Dėl darbų apimtys ir kiekio analizuojami tik

ilustratyviausi paveikslai, kurie atspindi tuometinius plastikos, kompozicijos ir kolorito visumos paieškas.



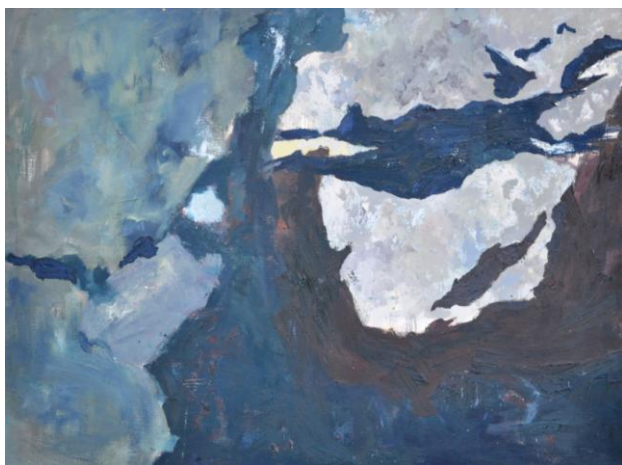
23 pav. „Siena“ dr. al. 130 X 170 cm, 2012



24 pav. „Siena“ dr. al. 130 X 170 cm, 2012

Antrą pusmetį padidėja formatas. Pradedama tapyti ant drobių. Siekiant platesnės darbų technologinės skalės imta lieti skysta lasiruote. Tai daroma tam, kad sėkmingai būtų įgyvendinti kūrybinių eskizų sumanymai. Kazimieras Žoromskis, tapęs sienų motyvus, teigė, jog juos

perteikiant neužtenka vien pastožiškai lasiruoti, reikia purkšti, skystai lieti. Dėl šios priežasties tapo aktualu išplėsti savo technologijų arsenalą.



25 pav. Siena“ dr. al. 130 X 170 cm, 2012



26 pav. Siena“ dr. al. 130 X 170 cm, 2012



27 pav. Siena“ dr. al. 130 X 170 cm, 2012.



28 pav. Siena“ dr. kart. 95 X 125 cm, 2012

Gerėjant bendram kūrybinių vientisumui, nutapomi kompoziciškai, plastiškai, koloritiškai vieningesni darbai nei ankstesniame pusmetyje. Darbuose stengiamasi sukurti ir perteikti kompozicinę vertikale ir horizontale. Palyginus su pirmuoju pusmečiu koloritas tapo subtilesnis, daugelyje darbų nebeliko dominuojančių baltų tonų. Profesorius Viktoras Liutkus(Lietuvių kolorizmas: laikas parodyti, 2003 [interaktyvus] [žiūrėta 2012 spalio 24 d.]. Prieiga per internetą <<http://www.culture.lt.daile>>) teigia, jog spalvos sodrumas, nusakantis spalvos ryškumą ir grynumą, intensyvumas ir spalvinis tonas požymiai, kuriais, remiantis nusakoma spalva kūrinyje groja pirmu smuiku .

Taigi visi šie kūrybiniai ieškojimai padėjo sukurti magistrinių darbų kolekciją, kuri analizuojama kitame skirsnyje.

2.4 Magistrinių darbų kolekcija „Sienų „šukės“

Prieš pradėdant įgyvendinti magistrinių darbų kolekciją nutarta vadovautis ekspresionistine meno teorija. Funkcinėmis meno teorijomis laikomos kognityvinė ir ekspresionistinė. Šiuo atveju aktualesnė yra ekspresionistinė teorija, kadangi kognityvinė vertina tikrovės perteikimą. Remiantis ja menas - tai kūrėjo emocionalus santykis su tikrove (Čiubrinksas, Lietuviškasis identitetas šiuolaikinės emigracijos kontekstuose, 2011). Nemėgstu būti išpraustas į kokius nors rėmus, todėl vertinu laisvą, kartu koloritiškai subtilią kūrybą. Šiuo atveju ekspresionistinės teorijos šalininkai estetinį vertingumą supranta kaip sietiną su emocija ar kitokia saviraiška. Amerikiečių estetas Jerome Stolnitz (Katalynas, 2003, p.53) teigia, kad „estetškumo išspraudimai į vienokių ar kitokių objektų (savybių rėmus) yra savavališki, nepaisantys žmonijos estetiškos kultūros įvairiapusiškumo, diktuojami tradicinių teorinių schemų ir jų sąlygojamų dogmų“. Todėl norisi tik minimaliai naudotis tikrovės teikiama informacija ją kompoziciškai, koloritiškai transformuojant individualiomis plastinės išraiškos priemonėmis. Prancūzijos meno filosofas Andre Maltraux (Andrijauskas Grožis ir menas : estetikos ir meno filosofijos idėjų istorija (Rytai-Vakarai) 1995) Menininko santykį su tikrove laiko neišvengiamu prieštaravimu tarp žmogaus ir jį supančio pasaulio. Šį prieštaravimą filosofas laiko svarbia menininko tapsmo prielaida. Ispanų filosofas J. Ortega y Gasetas, teigia, jog dailininkas, deformuodamas tikrovę, sudegina visus tiltus, kurie galėtų padėti persikleti į įprastą pasaulį. Ispanų filosofui oponuoja vokiečių filosofas N. Hartmanas (Katalynas, 2003, p. 132) nurodydamas, kad „menininko kūrėjo veikla yra nutolimas nuo tikrovės, realybės praradimas, todėl tampa būdingas tikrovės antropomorfizavimas, suteikiant žmogiškojo turinio sudrąšinimą perėjimą į įrealybę“. Kaip jau minėta, sienų ištrupėjimai, įtrūkimai, pelėšiai, atsilupimai reiškia savotiškus laiko ženklus, kurie gali būti skaudūs kiekvienai tautai. Tie nagrinėtini smūgiai - tai emigracija ir tremtis. Sienos nekalba žmonėms suprantama garsų kalba, jos perteikia siluetus abstrakčiai suvokiamais ženklais. Todėl remiantis analizuota N. Hartmano mintimi, jos pagrindu formuojama šios kolekcijos koncepcija. Šiuo atveju pasirinktas realybės motyvas, kuris perteikiamas naudojant abstrakčią beobjektinę tapybą. Konkretaus objekto nebuvimas pasirinktas tam, kad įprasmintų sienų „šukes“, parodytų, kad nieko amžina šiam pasaulyje nėra.

Kaip rašė jau minėtasis J. Stolnitz, šiandien gėrimasi įvairiais dalykais, kurie ankstesnėse epochose nebuvo itin vertinami. Užtenka prisiminti, kaip buvo kritikuojami impresionistai Paryžiuje 1872 metais, atidarę savo darbų parodą. Britų filosofas Frank Sibley nurodo, jog egzistuoja glaudus ryšys tarp estetinių ir neestetinių savybių (Katalynas Estetinis suvokimas 2003). Remiantis šio filosofo mintimis galima teigti, jog paveikslo išskirtinumą galima rasti grubiuose, iš pirmo žvilgsnio negražiuose plotuose. Taigi kolekcija kurta, pabrėžiant grožį neestetinėmis

savybėmis, tokiomis kaip ekspresija, impulsyvumas, pastoziskumas. Ją įgyvendinant remtasi ne tik dailės analogais, bet ir bankrutavusio „Elnio” fabriko apleistomis pastatų sienų, lubų, grindų fotografijomis.

Kuriant abstrakčių darbų kolekciją naudota asimetriška, centrinė, dinamiška, uždara, atvira, minimali darbų kompozicija. Paveikslams pasirinktos 130 X 170 , 145 X 175 formatų drobės, nes jos priimtinausios įgyvendinant kūrybinius sumanymus. Kolekciją sudaro vienuolika darbų. Tokiu kiekiu siekta atskleisti kuo platesnes savo raiškos galimybes. Kita vertus, skaičių simbolika turi ne tik kiekybę, bet ir simbolinę prasmę. Platonas skaičius laikė harmonijos esme. Skaičiaus vienuolika reikšmė konfliktas, nelaimė, kančia. Jie glaudžiai siejasi su emigracija ir tremtimi. Todėl tai buvo viena iš priežasčių, paskatinusių tapyti vienuolikos darbų kolekciją. Ją sudaro skirtingo kolorito darbai, nes siekta atskleisti kuo platesnę spalvinę skalę. Dėl tos priežasties darbų kolekcija formuojama šiltų, šaltų, niuansuoto kolorito pagrindu. Darbai buvo kuriami remiantis niuansuotu šiltų — šaltų tonų koloritu, spalvinių kontrastų principais. Išryškinamas pilkų tonų santykis su baltais. Šiltų tonų darbuose pagrindą sudaro rudos ir geltonos dermė. Kai kuriuose paveiksluose raudoni tonai naudojami kaip akcentas, kuriuo siekiama atkreipti žiūrovo žvilgsnį į kompozicijos centrą. Šaltų tonų paveikslams būdingas mėlynų, žalių, subtilių pilkų tonų tarpusavio santykis. Technologiškai darbai įgyvendinami tapant aliejiniais dažais, juos lasiruojant ir liejant skysta dažų konsistencija. Lasiravimas - tai nutapyto paveikslo dengimas skaidriu dažų, po kuriuo persišviečia posluoksnis. Naudojant šią technologiją keičiamas posluoksnio efektas. Tokiu būdu gaunami sienų nutrupėjimo vizualiniai efektai bei plastiškai turtingi paviršiai. Menotyrininkas H. Hofmanas(Liutkus V. Išeiti iš pakraščių su „gyvulio spalvos jausmu“ 2003 [interaktyvus] [žiūrėta 2012 spalio 24 d.] 2003 <Prieiga per internetą <<http://www.culture.lt.satenai> >) teigia, kad „kai tapyba šviečia iš vidaus, nutapytas paviršius kvėpuoja, nes dominuojantys spalvų intervalų santykiai verčia ją virpėti ir vibruoti“. Vis dėlto spalvų ir kolorito skleidžiama harmonija visuomet įtaigesnė, kai ji sukimba su potėpio energija, pačios tapysenos gyvybe, kai jai pritaria paveikslo spalvinės ir erdvinės struktūros ritmas. Kazimieras Žoromskis yra teigęs, jog (Miklaševičiūtė, 2007, p.30) „, Visais amžiais tikras menas sprendė didį klausimą „kaip” o ne „kas”: kaip suderintos ir sukomponuotos spalvos, kaip spalvos uždėtos ant drobės”. Tokiu atveju tampa aktuali kompozicijos, kolorito plastika ir technologinė visuma. Ne kiekvienam darbui tinka ta pati darbų technologija. Todėl teko lieti skysta lasiruote, purkšti aerosoliniais dažais. Abstraktusis menas atmetė siužetą, bet tie trys komponentai, plastika, kompozicija ir koloritas, išliko svarbiausi. Padaryti meną iš atsitiktinumų yra sunkiau nei nutapyti paveikslą pagal siužetą. Todėl kuriant darbų kolekciją siekta kurti jungiant visus tris prieš tai analizuotus elementus į bendrą visumą.

Darbų kolekciijoje dominuoja pastozinė ekspresyvi tapyba, kai kuriais atvejais grubaus paviršiaus plotai siejasi su švelniais niuansuotais paviršiais. Tapant paveikslus skiriamas dėmesys

tapybinei linijai tam, kad pastaroji suteiktų vizualios informacijos kaip ir minėtieji turtingi, dekoratyvūs darbų plotai. Kolekcijai būdingas Eugenijaus Cukermano bei Anselmo Kieferio pastoziškumas bei dekoratyvumas. Pastarasis tarptautiniame žodžių žodyne apibūdinamas kaip turintis išryškintą išorės bruožų raiškia meninę formą. Taigi darbuose persipina Eugenijaus Cukermano plastika ir Kazimiero Žoromskio, atstovaujančio Jungtinių Amerikos valstijų tapybai, sienų motyvas. Sukurtuose paveiksluose nėra siužetinės linijos, panaudojamos kompozicinės struktūros, spalvinės dėmių plokštumos.

Sukurti kolekcijos darbai skiriasi nuo pasirinktų analogų kompoziciniais koloritinais sprendimais. Mano darbuose dominuoja sudėtingesnė kompozicinė struktūra nei daugelyje analizuotų JAV tapytojų darbų. Antai K. Žoromskio cikle „Siena“ nenaudojama pastožinė tapyba. Dailininkas meistriškai estetiškai valdo atsitiktinumus. Dailininko darbuose vyrauja dekoratyvumas JAV tapytojų darbuose vyrauja tradicinių meninių priemonių papildymas naujomis, atlikimo technikos reikšmės akcentavimas, dailininko meno kūrinio autonomijos ribų praplėtimas. Sukurtoje darbų kolekciijoje nenaudojamas koliažas. Mateo Cocci savo darbuose sienų fragmentų įspūdi išgauna skysta lasiruote bei įtrinimais. Kiti analoguose analizuojami dailininkai, bet šiame skyriuje neminimi, išskyrus Eugenijų Cukermaną, nenaudojo sienos motyvų.



29 pav. Sienų „šukės“ dr. al, lakas 130 X170 cm



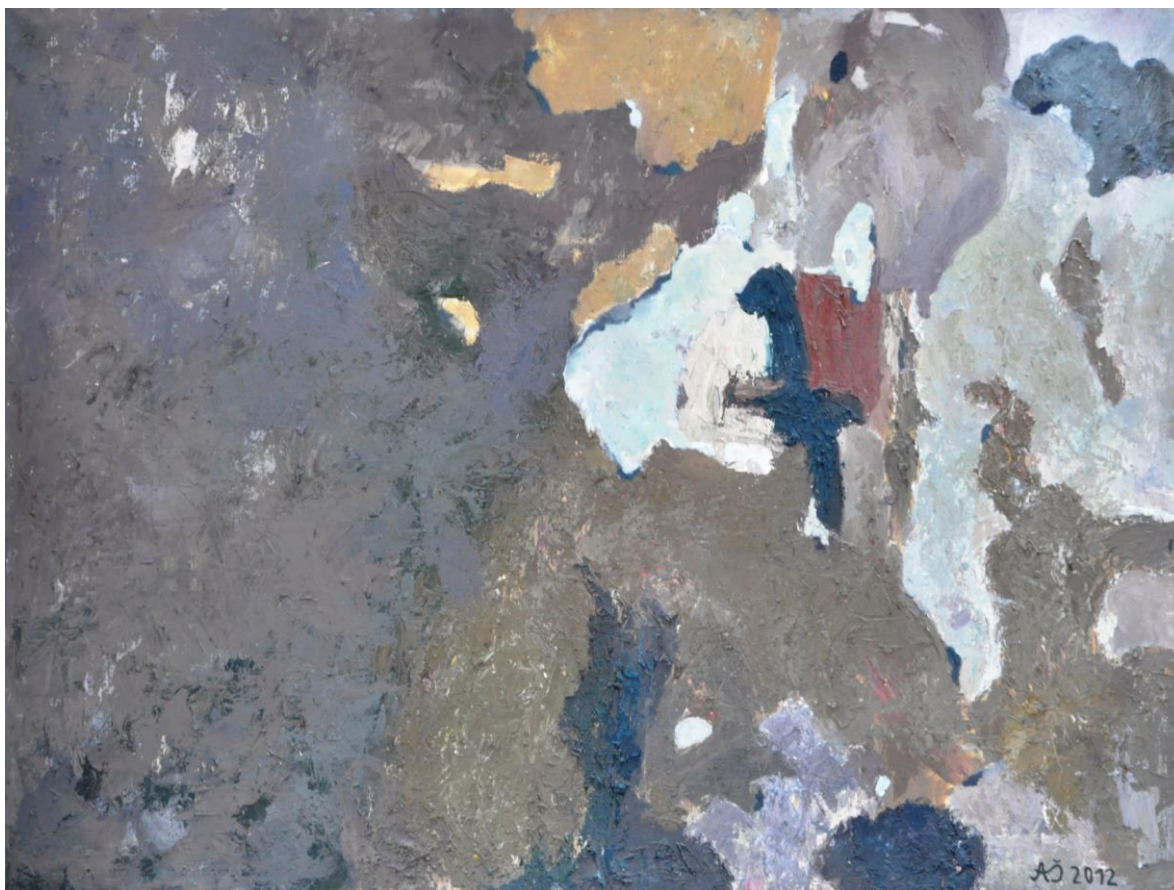
30 pav. Sienų „šukės“ dr. al, 130 X170 cm



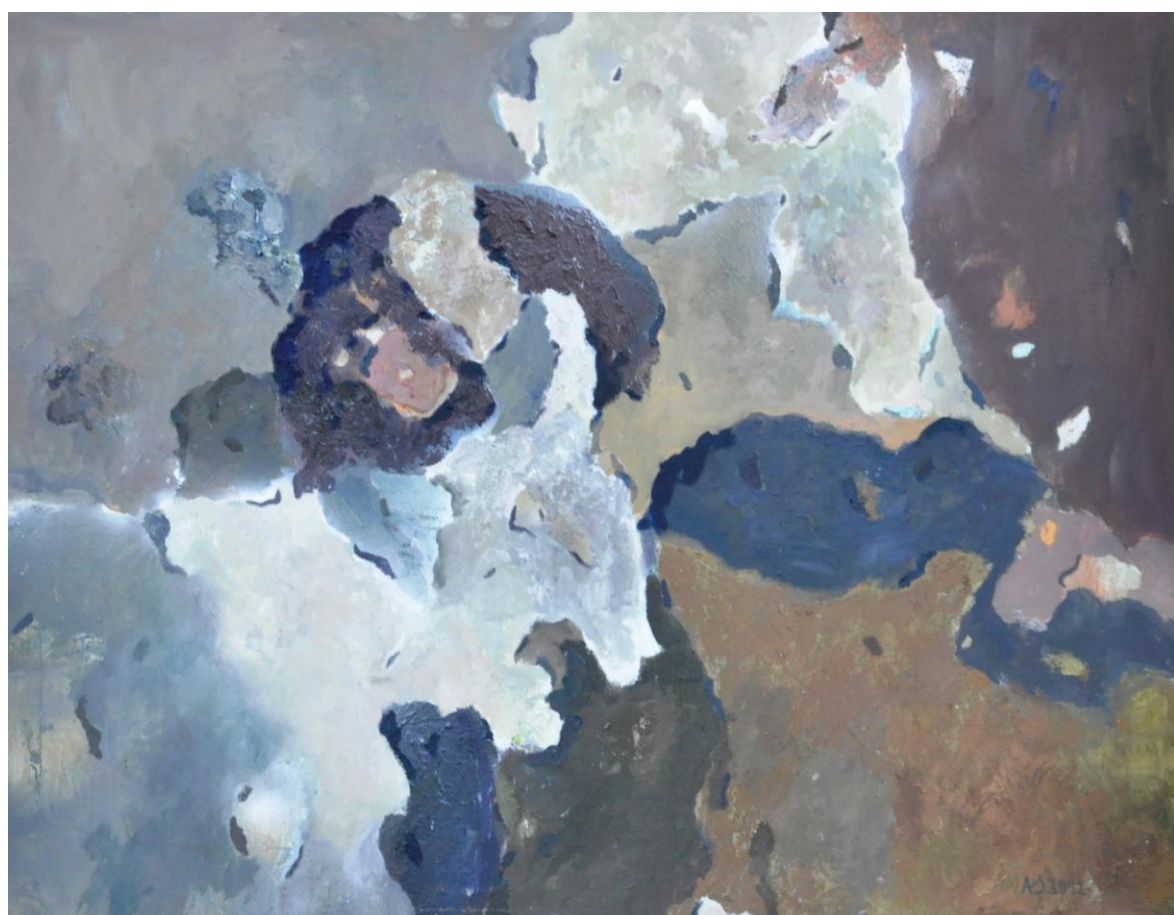
31 pav. Sienu „šukės“ dr. al, 130 X170 cm



32 pav. Sienu „šukės“ dr. al, 130 X170 cm



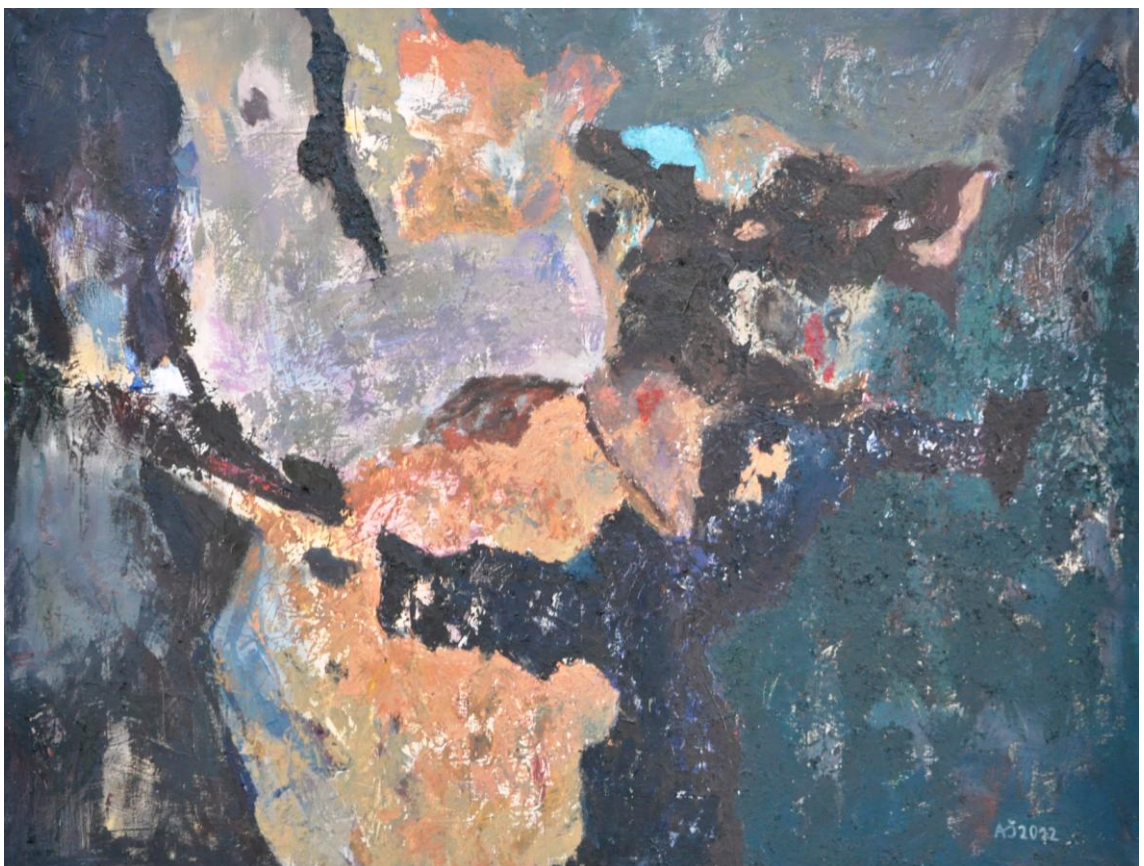
33 pav. Sienu „šukės“ dr. al, 130 X170 cm



34 pav. Sienu „šukės“ dr. al, 130 X170 cm



35 pav. Sienų „šukės“ dr. al, aerosolis 130 X170 cm



36 pav. Sienų „šukės“ dr. al, 130 X170 cm



37 pav. Sienų „šukės“ dr. al, 130 X170



38 pav. Sienų „šukės“ dr. al, 145 X175 cm



39 pav. Sienu „šukės“ dr. al, 145 X175 cm

IŠVADOS

Išanalizavus mokslinę literatūrą paaiškėjo, jog emigracija yra dvilypis reiškinys, turintis ir neigiamus, ir teigiamus aspektus. Savaimė suprantama, ji gali būti priverstinė arba savanoriška.

Išnagrinėjus tremties ir emigracijos priežastis, jas siejant su antikos šukėmis, naudojant literatūrinę – istorinę analizę paaiškėjo, jog šiandien dažniausiai žmonių prievarta niekas netremia, jie emigruoja patys.

Remiantis analizuota mokslinė literatūra išryškėjo, jog sovietmečiu mūsų šalies dailininkai prisitaikė prie komunistinės ideologijos sugebėdami neprarasti tapatumo. Paradoksalu, bet jei totalitarinėje visuomenėje kuriami meniniai darbai, kurie yra priimtini esamai valdžiai, tuomet gaunamas visokeriopas finansavimas, bet atsiranda suvaržymai, o dabartiniu laiku meninė laisvė egzistuoja, bet, norint įgyvendinti projektus, reikia susirasti rėmėjų.

Išanalizavus kūrybinių darbų analogus nustatyta, jog sienų motyvus savo kūryboje naudojo žinomi Lietuvos dailininkai Kazimieras Žoromskis, Jonas, Švažas, Eugenijus Cukermanas, vokiečių dailininkas Ansel Kiefer, italas Mateo Cocci. Tam tikra prasme šis motyvas — tai galimybė nevaržomai reikšti savo kūrybinę individualybę. Rašomajame darbe nagrinėjama. JAV, Vokietijos, Lietuvos, Italijos dailininkų abstrakcionistų kūryba.

Remiantis pirminiais eskizais, fotografijomis, darbų analogais, plastiniais ieškojimais, sukurta vienuolikos neobjektinės tapybos paveikslų kolekcija, kurioje vyrauja šiltas, šaltas, niuansuotas koloritas.

Darbų kolekcijoje tema atskleidžiama subjektyviai. Minimalus jos informatyvumas leidžia žiūrovui vizualiai „perskaityti“ „Sienų „šukių“ emocinę interpretaciją. Teorinė dalis papildoma kūrybinę, filosofiniais bei menotyriniais aspektais.

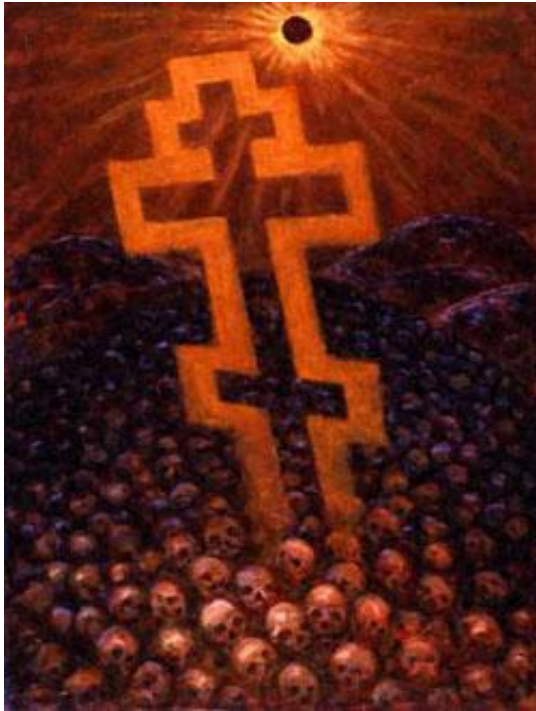
LITERATŪRA

1. Andrijauskas, A. Grožis ir menas : estetikos ir meno filosofijos idėjų istorija (Rytai-Vakarai) VDI leidykla, Vilnius, 1995.
2. Andriuškevičius, A. Šešios mintys apie dailės kritiką, prieiga per internetą: Iš *Dailė* [interaktyvus] 2003 [nr.] 1 [žiūrėta 2012 gegužės 22 d.]. Prieiga per internetą <http://www.culture.lt>
3. Budrytė, K. Lietuvos abstrakčioji tapyba sovietmečiu. Daktaro disertacija, Kaunas, 1995
4. Čiubrinskas, V. Lietuviškasis identitetas šiuolaikinės emigracijos kontekstuose, VDU 1-kl., Kaunas, 2011.
5. Dempsey, A. Stiliai, judėjimai, kryptys. Presvika, Vilnius, 2004.
6. Jonaitis, A. Spalvotyra. Kaunas: Terra Publica 2009.
7. Gombbrich, E.H., Dailė ir iliuzija. Vilnius Alma Litera 2000.
8. Grakauskaitė – Karlockienė, D., Kūrybos psichologijos pagrindai Vilnius, 2006.
9. Kniežaitė, M. Emigracijos lyderių dešimtmetis [interaktyvus] [žiūrėta 2012 gegužės 2 d.]. Prieiga per internetą <http://senas.lzinios.lt/lt/2010-01->
10. Kundrotas M. Tautiškas vertybinėje plotmėje [interaktyvus] [žiūrėta 2012 gegužės 17d.]. Prieiga per internetą <http://www.tautos-balsas.lt/straipsniai/politika/1-marius-kundrotas-tautiskumas-vertybineje-plotmeje>.
11. Lagerį ir tremtį įamžinę dailininkai. [interaktyvus] [žiūrėta 2012 gegužės 11d.]. Prieiga per internetą: <http://diskusijos.patriotai.lt/viewtopic.php?f=17&t=2921>
12. Lietuvos Fotografija. Juozas Kazlauskas [interaktyvus] [žiūrėta 2012 gegužės 19d.]. Prieiga per internetą <http://www.photography.lt/lt.php/Fotografai?id=167>
13. Liutkus, Viktoras. Išeiti iš pakraščių su „gyvulio spalvos jausmu“. Iš *Šiaurės atėnai* [interaktyvus] 2003 [nr.] 661 [žiūrėta 2012 spalio 24 d.]. Prieiga per internetą <<http://www.culture.lt.satenai> >
14. Liutkus V. Lietuvių kolorizmas: laikas parodyti. Iš *Dailė* [interaktyvus] 2003 [nr.] 1 [žiūrėta 2012 spalio 24 d.]. Prieiga per internetą <<http://www.culture.lt.daile>>
15. Maceina, A. Raštai. - 2-asis leidimas. -. - t. - (Iš Lietuvos filosofijos palikimo) 2000.
16. Miklaševičiūtė, K., Kazimieras Žoromskis, K. Paknio leidykla, 2007.
17. Mulevičiūtė, J. Zabulienė. L. Išsilaisvinimas: Antanas Gudaitis, 1904-1989. Jubiliejinės kūrybos parodos katalogas. Vilnius, 2004.
18. Patašienė, B. Cukermanas, Vilnius, 2005.
19. Petruolytė, A. 1995, Kūrybiškumo ugdymo aktualijos : metodinė medžiaga. Vilnius,

20. Pilietinės visuomenės institutas., 2005, Lietuvių emigracija: problema ir galimi sprendimo būdai, Vilnius.
21. Šerėnas, A. Vorkutos mirties lageriai. Vilnius. Lietuvos gyventojų genocido ir rezistencijos centras, 1997.
22. Tarptautinė migracijos organizacija Vilniaus Biuras. Migracija Lietuvoje: faktai ir skaičiai, 2011.
23. Varnienė, R. Lietuvos istorijos dokumentų ir straipsnių rinkinys, Arlila 1999.

PRIEDAI

Nr.1 Sibiro lageriai dailininkų akimis



40 pav. N. Getmanas Gulagas – dailininko akimis“.



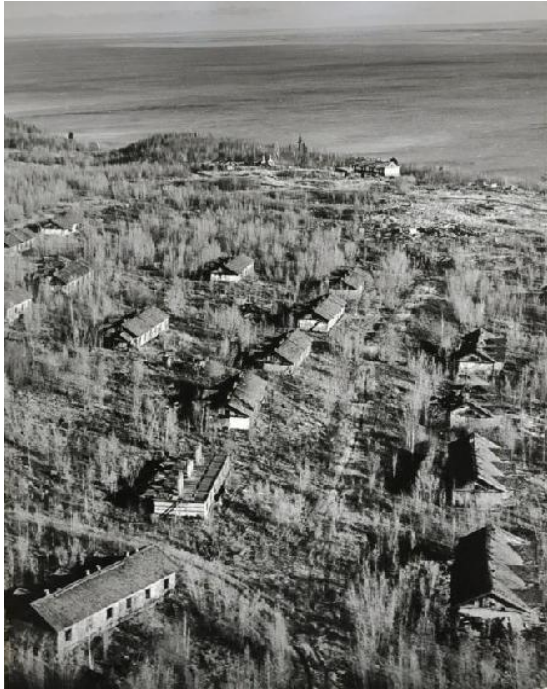
41 pav. N. Getmanas Gulagas – dailininko akimis“.



42 pav. N. Getmanas Gulagas – dailininko akimis“.



43 pav. N. Getmanas Gulagas – dailininko akimis“.



44 pav. J. Kazlaukas Lageris prie Jansiejaus



45 pav. J. Kazlaukas Bekraštis Siburas



46 pav. J. Kazlaukas Sargybos bokštelis lageryje „Revučij“



47 pav. J. Kazlaukas Vorkutos barako liekanos

Nr.2 Kūrybiniai darbų eskizai



48 pav.



49 pav.



50 pav.



51 pav.



52 pav.



53 pav.



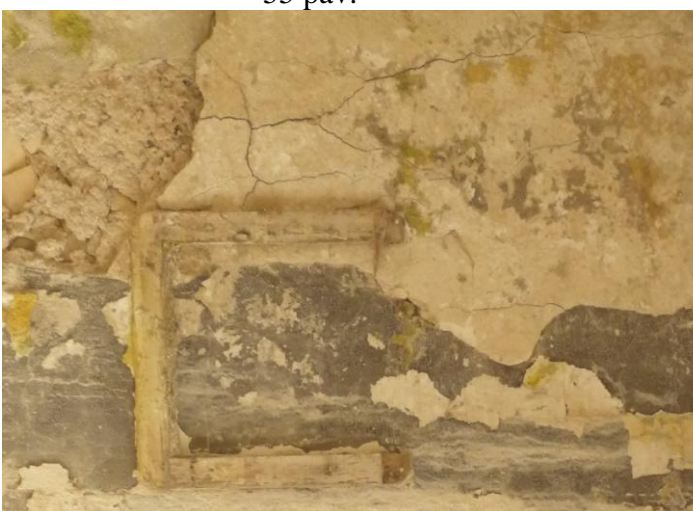
54 pav.



55 pav.



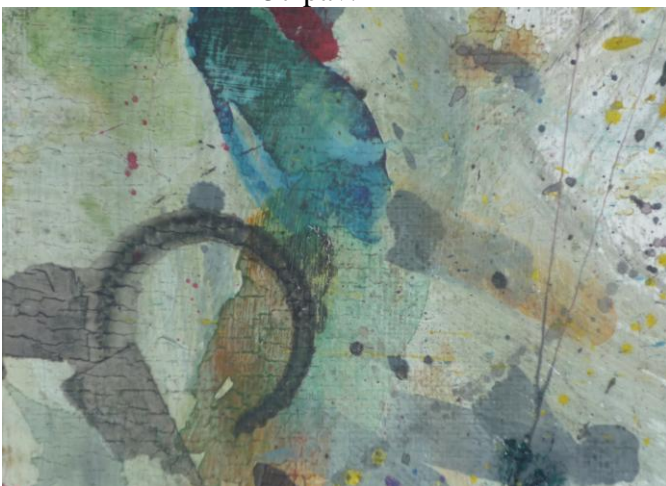
56 pav.



57 pav.



58 pav.



59 pav.



60 pav.



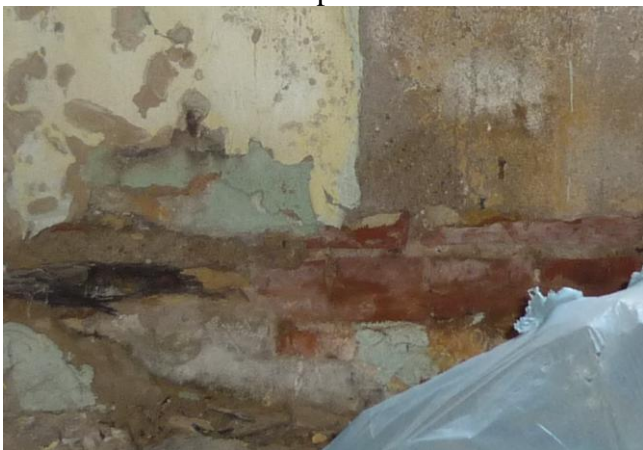
61 pav.



62 pav.



63 pav.



64 pav.



65 pav.



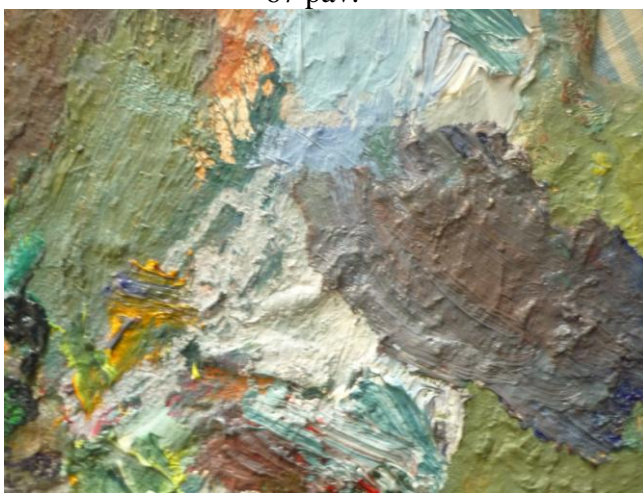
66 pav.



67 pav.



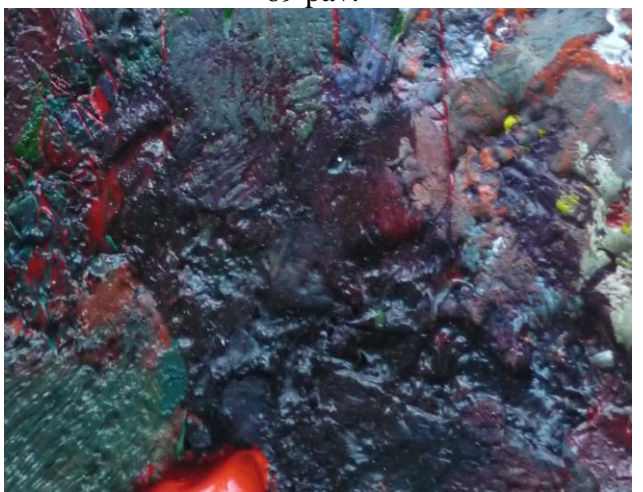
68 pav.



69 pav.



70 pav.



71 pav.

Nr. 3 Kūrybinių darbų analogai



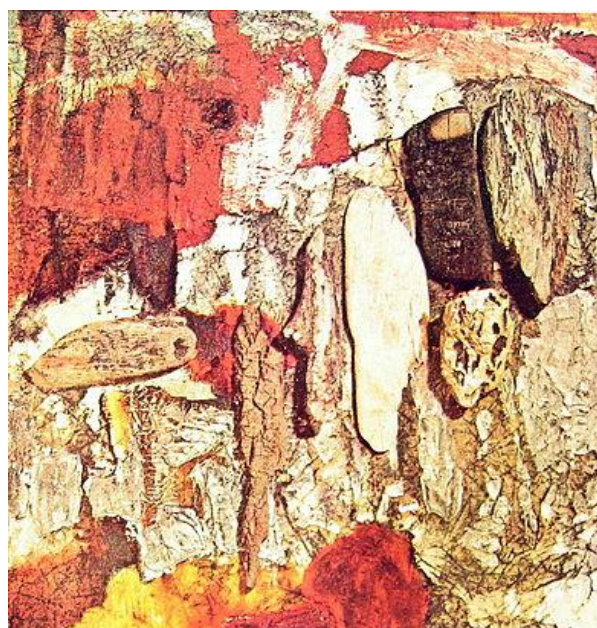
72 pav. Jane Frank Craggs and Crevices, 50 X 70, 1961.



73 pav. Nicolas Carone Untitled abstraction 61 X 76.2, 1958



74 pav. Mateo Cocci Coppia mixed media on table / 70x70 , 2007



75 pav. Jane Frank Plum Point, mixed technique, canvas, 32 X 32, 1964



76 pav. James Brooks Boon Oil paint on canvas 180 X 173, 1958



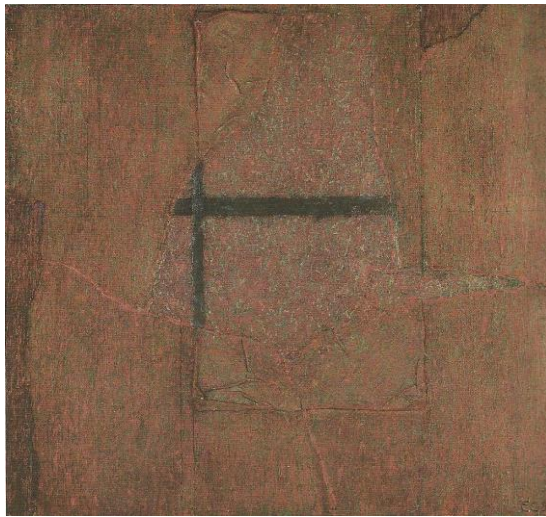
77 pav. Večiaslavas Javdokinas Latako gatvė 2004 - 2005 dr. al 120x 100 cm



78 pav. E. Cukermanas dr, al., al Atodangos XII,
47,5 X 58 cm, 2005



79 pav. E. Cukermanas dr, al., al Nevada,
76 X 87,5 cm, 2002



80 pav. E. Cukermanas dr/kart, al.,
57 X 67 cm, 1980



81 pav. E. Cukermanas dr, al., Zonos XIV,
81 X 87 cm, 1983



82 pav. E. Cukermanas dr, al., Argentium,
87,5 X 93,5 cm, 2002



83 pav. K. Žoromskis IV siena
Drb. al 137 X 122 cm



84 pav. K. Žoromskis IX siena
Drb. al 149 X 130 cm



85 pav. K. Žoromskis LIII siena
Drb. al 149 X 130 cm



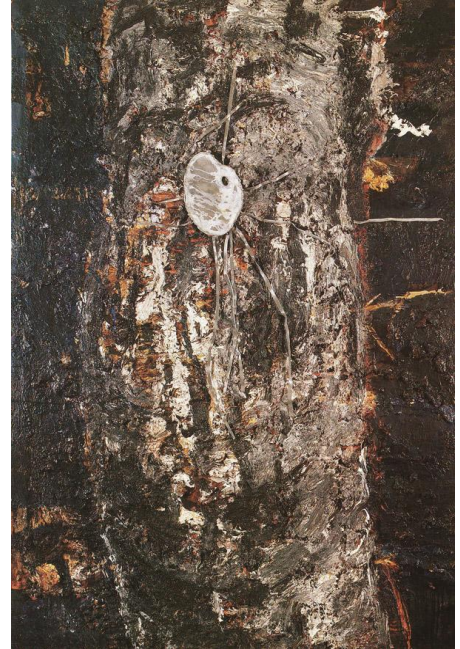
86 pav. Per Kirkeby Beatus Apokalypse, 1989. Olie på lærred, 290 x 350 cm



87 pav. Vibeke Tojner Uden titel. Olie på lærred 162 X 150 cm. 1991.



88 pav. Hans Hofmann, The Conjuror Oil on canvas. al 114 X 150, 1959



89 pav. Anselm Kiefer, Baum Mit Palette, Oil on canvas 290 x 185 cm, 1978



90 pav. Anselm Kiefer Burning Rods oil, acrylic, emulsion, and shellac on canvas with ceramic, iron, copper wire, and lead, 330.8 x 556.3 1984-87



91 pav. Nicolas Carone, United, 49 X 66 cm, 1950

CD LAIKMENA