

Vilniaus Universitetas

Istorijos fakultetas

Archeologijos katedra

Inga Martišauskytė

Archeologijos studijų programa

Magistro darbas

Vilniaus raida iki XIII a.
(Genesis of Vilnius up to the 13th c.)

Darbo vadovas: prof. A. Luchtanas

Vilnius

2008

Turinys

1. Įvadas	3
2. Bibliografijos apžvalga	4
3. Tyrimų istorija	7
4. Pirmieji Vilniaus „gyventojai“ – mamutai	9
5. Archeologiniai Vilniaus miesto paminklai	10
6. Akmens amžiaus paminklai	10
7. Žalvario ir ankstyvojo geležies amžiaus paminklai	15
8. Geležies amžiaus paminklai	16
8. 1 Palaidojimai Kairėnuose	17
8. 2 Gudelių – Lenkiškių pilkapynas	18
8. 3 Staviškių pilkapynas	23
8. 4 Žvirblių pilkapynas	25
9. Lobiai Vilniuje	27
10. Išvados	29
Literatūros ir šaltinių sąrašas	30
Santrauka.....	33
Summary	34
Priedai:	
Archeologinių paminklų iki XIII a. žemėlapiai	35
Akmens ir titnago dirbiniai	37
Keramika	42
Metalo dirbiniai	44
Ribiškių lobis	49
Radinių LNM katalogas	50

Įvadas

Vilniaus miesto pradžia dažniausiai siejama su ne kuo kitu, kaip su legenda apie Lietuvos didžiojo kunigaikščio Gedimino susapnuotą geležinį vilką.

1323 metai, kuomet didysis kunigaikštis Gediminas rašė laiškus vakarų Europos amatininkams bei pirkliams, taip pat yra traktuojami kaip simbolinė miesto pradžios data. Tačiau, tuo apsiriboti negalima, ypač kalbant apie šio miesto praeitį.

Nuo XIII – XIV a. laikotarpio dauguma tyrėjų pradeda Vilniaus istoriją. Tačiau yra žinoma, kad kiekvienas miestas išsivystė iš nedidelės gyvenvietės, kaimelio, kuris laikui bėgant ir veikiamas tam tikrų socialinių, ekonominių bei kultūrinių procesų, pamažu virto miestu. Vilnius nėra išimtis.

Šio darbo tema – Vilniaus raida iki XIII a. Jo tikslas – naudojantis archeologiniais duomenimis bei rašytiniais šaltiniais, išanalizuoti Vilniaus praeitį iki jam tampant sostine.

Iškelti uždaviniai - nustatyti teritorijos apgyvendinimo plėtrą, išanalizuoti materialinės kultūros pasiskirstymą teritorijoje, susisteminti archeologinę medžiagą, bandyti nustatyti, kodėl Vilnius tapo sostine, ir ką apie tai byloja archeologiniai duomenys.

Rašant šį darbą buvo naudojama archeologinės medžiagos, esančios Lietuvos Nacionalinio muziejaus fonduose bei Lietuvos istorijos instituto rankraštyne (t.y. archeologinių tyrimų Vilniaus mieste ataskaitų) analizavimo metodika.

Viena esminių problemų, su kuria susidurta rašant šį darbą - susistemintos informacijos apie Vilnių nagrinėjamu laikotarpiu stoka. Laikotarpio iki XIII a. analizė dažnai pateikiama keliais sakiniais, arba, geriausiu atveju, tam yra skiriamas vienas stambesnio veikalo skyrius. Archeologinių tyrimų mieste ataskaitos, įvairios publikacijos bei monografijos apie Vilniaus praeitį, visą dėmesį sutelkia į viduramžių miestą ir jo problematiką.

Taip pat itin problematiška situacija Lietuvos Nacionalinio muziejaus archeologijos skyriuje. Jo saugyklose yra nemaža dalis iškastinės medžiagos iš Vilniaus miesto teritorijoje esančių archeologinių paminklų, kuri buvo reikalinga rašant šį darbą. Tačiau šių išpūdingų radinių nusifotografuoti nepavyko. Nors šiame skyriuje esančioje pieštoje radinių kartotekoje yra Vilniaus miesto archeologinės medžiagos, tačiau tai tik maža dalis to, kas yra saugoma saugyklose. Būtent dėl šios priežasties dalis iliustracijų yra radinių piešinių kopijos iš literatūros ir šaltinių sąrašė paminėtų darbų, arba pačių archeologų tyrimų metu darytos fotografijos.

Bibliografijos apžvalga

Vilniaus miesto praeities tarpsnis iki XIII a. bibliografijos atžvilgiu yra gana problematiškas. Ši tema jau ilgą laiką domino mokslininkus, tačiau dauguma jų nagrinėjo būtent vėlesnį miesto praeities tarpsnį, o minėtą laikotarpį aptarinėjo tik bendrais bruožais.

Sisteminio, būtent Vilniaus miesto praeičiai bei materialiniai jo kultūrai iki XIII a. skirto veikalo kol kas nėra. Tačiau yra ne vienas autorius, kuris savo bendrame darbe, nors ir skirdamas tik skyrelį, tačiau aptaria ir Vilniaus istoriją iki jam tampant sostine.

Vienas pirmųjų darbų apie Vilniaus praeitį pasirodė dar XIX a. I pusėje. Tai lenkų istoriko M. Balinskio dvitomis „Vilniaus miesto istorija“. Pirmasis veikalo tomas apima Vilniaus miesto istorijos laikotarpį nuo miesto įkūrimo iki Stepono Batoro mirties. Taip pat čia yra skyrelis, aptariantis miesto istoriją nuo jo atsiradimo iki krikšto priėmimo 1387 metais (Balinskis M., 2007 V, p.13). Nors autorius teigia, kad Vilniaus istorija prasideda nuo 1321 metų, kuomet LDK kunigaikštis Gediminas įsakė pastatyti mūrinę pilį ant kalno, tačiau jis taip pat mano, kad iki to vietovėje, kurioje dabar yra sostinė, galėjo būti medinė tvirtovė (Balinskis M., 2007 V, p.20). Čia, anot autoriaus, buvusi pirmą kartą gyvenvietė, kurios vardas buvo vėliau duotas išaugusiam miestui. Palei Vilnios krantą iki pat Neries stovėjo medinės trobelės, o jos slėnyje, vadintame Šventaragio vardu, buvusioje ažuolų giraitėje degė amžinoji ugnis Gabija. Gediminui įsakius ant kalno pastatyti mūrinę pilį, o papėdėje medinę tvirtovę, aplink tą vietą pradėjo kurtis nauji gyventojai, ir taip pradėjo formuotis sostinė.

Aptaręs skirtingų metraštininkų nuomones apie Vilniaus įkūrimą (kad tai galėjo būti vienas iš normanų IX – X a. įkurtų miestų, kad Vilnių įkūrė Gediminas, susapnavęs staigiantį geležinį vilką), vis dėl to M. Balinskis nutaria, kad miesto atsiradimas turėtų būti siejamas su Gedimino pirmtakais, kunigaikščiu Germantu, kuris jau XIII a. toje vietoje buvo įkurdinęs vaidilas, padaręs kunigaikščių kapavietes ir savo Dievus garbino. Vilniaus miesto vardą autorius kildina nuo gyvenvietės, buvusios prie Vilnelės upės, vardo. O tai kad vietovė, kurioje yra Vilnius, buvo jau senai apgyvendinta, rodo tankus medinių pilių, vėliau perstatytų į mūrines, tinklas Kernavėje, Senuosiuose bei Naujuosiuose Trakuose (Balinskis M., 2007 V, p.51).

M. Balinskis Vilniaus miesto praeitį nagrinėja remdamasis ne archeologiniais, o istoriniais šaltiniais. Tačiau jo pasvarstymai, kad dar iki Gediminui pastatant čia mūrinę pilį, prie Vilnelės buvusi medinė gyvenvietė, yra priimtini, kadangi iki kunigaikščiui nusprendus ant kalno statyti

mūrinę pilį, upių santakoje turėjo būti gyvenvietė, kuri vėliau persikėlė ar prasiplėtė iki kalno papėdės. Dar iki Gedimino, tiek busimos pilies kalno aplinkoje, tiek atokesnėse vietose gyveno žmonės, turintys jau susiformavusią kultūrą. Tai liudija ir žemiau aptariama archeologinė medžiaga.

Kiek vėliau dar ne vienas autorius rašė apie Vilniaus praeitį. J.Kraševskis, romantikas T. Narbutas, rašytojas, knygų ir laikraščių leidėjas A. Kirkoras, kuris ne tik rašė Vilniaus istorijos apžvalgą ir vadovus, bet ir kasinėjo priemiesčius (Jurginis J..., 1968 V, p.11).

A. H. Kirkoras 1856 metais išleido savo darbą „Pasivaikščiojimai po Vilnių ir jo apylinkes“. Čia pateikiama nemažai informacijos apie Vilniaus pilies bei artimiausių miesto apylinkių archeologines vietas. Taip pat atskirai bei gana išsamiai aprašytas Senienų muziejus (Kulikauskas P.,... 1999 V, p.79).

1930 m. kolektyvinėje monografijoje „Wilno i Ziemia Wilenska“ išspausdintas M. Limanowski straipsnis „Seniausias Vilnius“. Autorius aptaria ankstyvojo Vilniaus topografiją, kalba apie brastų reikšmę (Limanowski M., 1930 W). Tačiau aptardamas šiuos ir kitus klausimus autorius nesinaudoja jokiais archeologiniais duomenimis.

Pirmąją archeologinę tyrimų ataskaitą galima būtų pavadinti 1941 m. Kaune, o 1956 m. Čikagoje perleistą H. ir V. Holubovičių pranešimą apie 1940 metais vykdytus archeologinius tyrinėjimus Gedimino pilies kalne. Tai vienas pirmųjų darbų, kuriame pateikiama gan išsami archeologinės medžiagos analizė, radinių klasifikacija, jų piešiniai, stratigrafinė analizė. Darydami išvadas, autoriai remiasi ne tik iškastine medžiaga, bet ir istoriniais šaltiniais. Taip jie bando nustatyti Gedimino pilies kalno apgyvendinimo ir naudojimo chronologiją (Holubovičiai E. ir V., 1956 Ch., p.5).

Vėliau pasirodė pirmas didesnis Vilniaus miesto praeičiai skirtas darbas. 1968 metais autorių kolektyvas – J. Jurginis, V. Merkys, A. Tautavičius – publikavo leidinį, kurio pirmoji dalis – „Vilniaus miesto istorija nuo seniausių laikų iki Spalio revoliucijos“. Autoriai remiasi ne vien istoriniais duomenimis. Aptariamas Vilniaus apgyvendinimas nuo akmens amžiaus gyvenvietės iki XIII – XIV a (Jurginis J.,..., 1968 V, p.19 -27). Pateikta ko gero didžioji dalis tuo metu žinotų archeologinių duomenų.

1993 m. V. Daugudis darbe „Iš Vilniaus miesto praeities“ aptarė kai kuriuos šios temos klausimus. Autorius supažindina su įvairiais miesto archeologiniais paminklais, jų chronologija,

pateikia iškastinės medžiagos pavyzdžių bei palyginimų su kitų paminklų radiniais, nagrinėjama šventyklų problematika, šiek tiek aptariama ir bibliografija (Daugudis V., 1993 V).

Vis intensyvėjant Vilniaus miesto plėtrai, pagausėjo archeologinių tyrinėjimų senamiestyje. Taip archeologinės medžiagos kiekis taip pat sparčiai augo. Tačiau sistemingo veikalo vis dar niekas nesiryžo paruošti.

Tačiau 2006 m. pasirodė darbas skirtas būtent Vilniaus miesto archeologijai, jo raidai. Tačiau laikotarpis, kuris nagrinėjamas, kaip ir dauguma straipsnių, skirtų Vilniaus archeologijai, apima XIV – XVII a. laikotarpį. Tačiau K. Katalynas knygoje „Vilniaus plėtra XIV – XVII a.“ pateigia gan nuoseklią miesto plėtros problematikos apžvalgą, aptaria istoriografiją (Katalynas K., 2006 V, p.10 – 15).

Vienas iš labiausiai vertų dėmesio, nagrinėjamo laikotarpio vieną etapų atspindintis darbas – 2006 m. Varšuvoje išleista monografija, skirta dabartinio miesto teritorijoje buvusio Žvirblių pilkapyno tyrimams (Iwanowska G., 2006 W). Čia pateikiama visa informacija apie tyrimų eigą bei rezultatus. Publikuoti visų ištirtų kapų radiniai.

Vis dėlto daugiausiai informacijos apie archeologinę Vilniaus miesto medžiagą galima rasti Lietuvos Nacionalinio muziejaus fonduose bei dalyje archeologinių žvalgymų bei tyrinėjimų ataskaitų. Bet nemaža problema ta, kad didžioji dalis šios medžiagos nėra nei susisteminta, nei tuo labiau publikuota.

Tyrimų istorija

Užuominų apie archeologinius tyrimus Vilniuje galima rasti jau 1850 m. išleistame Eustachijaus Tiškevičiaus veikalė „Archeologiniai meno ir amatų ir kt. senųjų daiktų tyrinėjimai senojoje Lietuvoje ir Lietuvos Rusioje“. Aprašinėdamas įvairias dirbinių grupes, E.Tiškevičius pamini ir Verkiuose rastą bronzinį raktą.

1853 m. kartu su Adomu Honorijum Kirkoru, kuris Vilniaus apylinkėse tyrinėjo mažiausiai 3 objektus, E. Tiškevičius kasinėjo Kiškų rūmų griuvėsius Markučiuose. Buvo rasti rūmų pamatai, rūsysis, heraldinių koklių fragmentų, XVII a. monetų (Kulikauskas P., Zabiela G., 1999 V, p.80).

Tais pačiais metais A.H. Kirkoras tyrė Veršupkoje (Viršupyje) buvusią Lietuvos didžiojo kunigaikščio Žygimanto Augusto rezidenciją. Buvo aptikti mediniai pamatai, kokliai, to meto monetos. 1859 m. tyrinėjo pilkapius Vilniaus bei Trakų apskrityse.

1852 – 1853 m. Adomas Antanas Anupras Briol – Pliateris tyrinėjo didelę Rokantiškių pilkapyno pilkapių grupę. Čia jis iškasė 72 pilkapius. Juose rado žmonių kaulų, įvairių geležinių bei žalvarinių dirbinių, žirgų kapų. Tačiau radiniai, buvę A. Pliaterio rinkiniuose, iki mūsų dienų neišliko (Kulikauskas P., Zabiela G., 1999 V, p.88).

Prie archeologinės medžiagos rinkimo nemažai prisidėjo ir 1911 – 1914 m. veikusi Vilniaus miesto archeologijos komisija. Nemažą archeologinių radinių rinkinį komisija surinko ne kasinėjimų metu, tačiau žemės kasimo darbų metu aptinkamų radinių supirkinėjimo būdu. Taip iš Vilniaus senamiesčio komisija per trumpą laiką sukaupė nemažai archeologinės medžiagos: darbo įrankiai (6 kirviai), girnų akmuo, geležiniai ir akmeniniai patrankų sviediniai, 66 varinės ir sidabrinės, daugiausiai Lietuvos ir Lenkijos, monetos (tarp jų ir 1 arabų dirhemas).

1933 m. sistemingus Vilniaus krašto kasinėjimus pradėjo Elena bei Vladimiras Holubovičiai. 1933 bei 1939 m. buvo tirtas Kreivosios pilies kalnas. Iširtas nenurodyto ploto kultūrinis sluoksnis, su keramika, gyvulių kaulais, ir įvairiais metaliniais dirbiniais iš XIV a.

Iš jų archeologijos darbų išsamiausiai yra žinoma apie 1940 m. E. ir V. Holubovičių Gedimino pilies kalno tyrinėjimus. Buvo kasinėta šiaurinė kalno dalis ir šlaitas. Rasta V – VIII a. sodyba, XV – XVI a. mūrinės pilies liekanos, kultūriniame sluoksnyje gausu įdomių radinių

(keramikos, gyvulių kaulų, monetų, plytų, grūdų bei kitų botaninių liekanų ir tt.) (Holubovičiai E. ir V., 1956 Chicago).

Tais pačiais metais rudenį Holubovičiai tyrinėjo Rokantiškių piliavietę. Atkasta dalis čia stovėjusių mūrinių rūmų pamatų ir rūsių, rasta XVI a. koklių, keramikos.

Be E. ir V. Holubovičių Vilniuje archeologine veikla užsiiminėjo ir kiti lenkų archeologai. 1937 m. pradėtiems Pilies kalno tyrimams, kurių metu atkasta dalis mūrų, vadovavo Juzefas Kojdeckis. 1938 m. kalno rytinėje dalyje tyrimus vykdė Alina Kietlinska. Surasti II tūkst. pirmos pusės medinio užstatymo liekanos (Kulikauskas P., Zabiela G., 1999 V, p.266).

Prieš II pasaulinį karą buvo pradėta tvarkyti Katedros aikštė. 1938 – 1939 m. buvo atkastos čia stovėjusio Lietuvos tribunolo mūrų liekanos, rastos XVII – XVIII a. koklių, molinių indų šukių, stalo įrankių, vėlyvų monetų.

Vėliau Vilniaus mieste archeologinius tyrinėjimus vykdė skirtingų institucijų archeologai: Paminklų restauravimo instituto, Kultūros paveldo centro, Istorijos instituto, Archeologijos projektų centro „Antiqua“, Kultūros paveldo išsaugojimo pajėgų, Pilių tyrimų centro „Lietuvos pilys“, Vilniaus universiteto specialistai. Jau daug metų Vilniuje vykdomi archeologiniai tyrimai yra taikomojo arba gelbstimojo pobūdžio. Todėl jie nėra sistemingi. Dėl didelio vykdomų statybos darbų intensyvumo vykdoma ir atitinkamai kasinėjimo darbų. Bet minėtas intensyvumas įtakoja mokslinių publikacijų, straipsnių ir kitų mokslo darbų stygių, archeologinių duomenų sistemimą. Tačiau kad ir kokie intensyvūs archeologiniai tyrimai vyktų šiuo metu, dar ne visos Vilniaus senjojo miesto vietos yra ištirtos.

Taip pat dalis archeologinės medžiagos Lietuvos Nacionalinio muziejaus archeologus pasiekė ne iš archeologinių kasinėjimų mieste, o iš privačių asmenų, radusių vieną ar kitą dirbinį, vykdydami vienokią ar kitokią ūkinę veiklą savo valdose.

Pirmieji Vilniaus „gyventojai“ - mamutai

Vilniaus miestas dabar užima apie 400 kv.km ir tęsiasi iš šiaurės rytų į pietvakarius palei Neries upę. Kairiajame Vilnelės žemupio krante viduramžiais susiformavo miestas, čia dabar yra jo branduolys – senamiestis. Apie pirmuosius gyvybės ženklus Vilniuje galima kalbėti jau nuo paskutinio ledynmečio pasitraukimo.

Besitraukiant paskutiniam ledynui visoje Lietuvos teritorijoje įsivyravo labai drėgnas bei šiltas klimatas. Šiuo laikotarpiu čia apsigyveno prie šių gamtinių sąlygų pripratę gyvūnai, tokie kaip mamutai, raganosiai. Jų kaulų rasta dabartinėje Vilniaus miesto teritorijoje (Jurginis J..., 1968 V, p.20). Tai buvo stambiausi kada nors Lietuvos teritorijoje gyvenę ir greičiausiai medžioti žvėrys. Nors Lietuvos teritorijoje nerasta apdirbtų mamuto kaulų ar ilčių, tačiau paleolito laikotarpiu žmonės šiuos žvėris primityviomis priemonėmis medžiojo. Kitose teritorijose senojo akmens amžiaus stovyklose rasta mamutų skeletų liekanų (Akmens amžius..., 2001 V, p.213).

Dar XIX a. pirmoje pusėje Vilniaus universiteto zoologijos kabinete buvo saugomi 79 – i mamutų kaulai, įvairiu metu surinkti Neries pakrantėse, o didžioji dalis – tada dar buvusiam Vilniaus priemiestyje Šnipiškėse (buvusio Tėvynės kino teatro aplinkoje) (Akmens amžius..., 2001 V, p.213).

Vilniuje, Antakalnio mikrorajone Smėlio gatvėje, buvo rasti raganosio šlaunikaulis bei dalis mamuto griaučių (iltys, apatinis žandikaulis, vienos priekinės bei vienos užpakalinės kojų kaulai). Nustatyta, kad mamutas gyveno Nemuno ledynmečio pabaigoje, maždaug prieš 13 000 – 12 000 metų (Daugnora L., 2004 V, p.10).

Mamuto dantų, ilčių gabalų bei kitų atskirų kaulų rasta ir Naujosios Vilnios žvyro karjere, kairiajame Vilnios krante.

Taigi, jei šiuo laikotarpiu dabartinio Vilniaus miesto teritorijoje galėjo gyventi ir išsimaitinti tokie stambūs gyvūnai kaip mamutai ar raganosiai, žmogui gyventi šioje teritorijoje taip pat galėjo būti palankios sąlygos. Tačiau jokių archeologinių, žmonių paliktų radinių, kurie tai galėtų patvirtinti, nėra. Bet be abejo tokia galimybė, kad kartu su mamutais šioje teritorijoje gyveno ir pirmieji gyventojai, negali būti atmesta.

Vilniaus miesto archeologiniai paminklai

Nors didžioji dalis Vilniaus archeologinės medžiagos mums „nupiešia“ gana aiškų viduramžių miesto vaizdą, tačiau vienam kitam tyrėjui pavyko užfiksuoti ir ankstesnių laikotarpių pėdsakų tiek Vilniaus miesto senamiestyje, tiek už jo ribų.

Žinių apie nagrinėjamo laikotarpio archeologinę medžiagą Vilniaus mieste negausa yra sąlygota tiek gana intensyvios miesto plėtros, tiek . Tikėtina, kad nemažai archeologinių paminklų yra sunaikinta būtent dėl įvairios statybinės veiklos. Tik pavienės žinutės senesnės leidybos veikaluose informuoja tyrėjus apie ankstesnius pavienius tyrimus ir jų neišlikusią archeologinę medžiagą.

Akmens amžiaus paminklai

Akmens amžiaus laikotarpis Lietuvos teritorijoje apėmė X – II tūkst.pr.m.e. (Rimantienė R., 1996 V) Tuo metu, pasitraukus paskutiniajam ledynui, šioje teritorijoje apsigyvena pirmieji žmonės, kuriasi pirmosios kultūros, pradeda formotis bendruomeniniai santykiai, žmonių pasaulėžiūra.

Akmens amžiaus paminklai – stovyklos ir gyvenvietės. Pagrindiniai to meto verslai – medžioklė, žvejyba, rankiojimas. Stovyklos – laikinos žvejų bei medžiotojų sustojimo vietos. Gyvenvietės – jau sėslesnių bendruomenių palikimas. Tiek vieni, tiek kiti paminklai turi savitą kultūrinę sluoksnį, ar bent jo pėdsakus, kuriuos sudaro židinių liekanos, titnaginis inventorių, keramika ir tt (Lietuvos TSR., 1974 V, p.5).

Vilniaus miesto teritorija buvo palanki stovyklų bei gyvenviečių įkūrimui. Čia – dviejų upių, Vilnios bei Neries, santaka. O klajokliai medžiotojai bei žvejai dažniausiai ir kurdavosi prie didesnių upių, upių santakų. Apie pirmųjų žmonių apsigyvenimą dabartinėje Vilniaus miesto teritorijoje liudija negausūs jų palikti materialiniai pėdsakai.

Paleolito laikotarpis apima etapą nuo pirmųjų gyventojų pasirodymo X tūkst.pr.m.e. iki VIII tūkst.pr.m.e. pradžios. Radinių tipų įvairovė rodo, kad Lietuvos teritorija vienu metu buvo apgyvendinta bent kelių kultūrų (Lietuvos TSR ..1974 V, p.6). Šio laikotarpio paminklai buvo išskirti į atskirą Vilniaus grupę, vėliau pervadinta Pabaltijo Madleno (Rimantienė R., 1996 V, p.15).

Visi šios grupės paminklai išsidėstę ant aukštų upių terasų, stovyklos nedidelės ir trumpalaikės, tad kultūrinis sluoksnis menkai išlikęs. Archeologinių tyrimu metu tokias stovyklas galima pažinti pagal paviršiuje išsiskiriančias pailgas, netaisyklingos keturkampes

dėmes, buvusio būsto vietos žymės, bei kartais pasitaikančias buvusių laužaviečių liekanas – smulkius angliukus (Daugudis V., 1993 V, p.6). Nepaisant to, kad stovyklos būdavo trumpalaikės, ir beveik nelikę jokių jų pėdsakų, archeologai Vilniaus miesto teritorijoje užfiksavo Vilniaus grupės paminklų.

Vienas jų – Vilniaus 1-oji stovykla, susidedanti iš 6 aikštelių, kai tuo tarpu kitos dažniausiai buvo tik vieno mažo lizdelio. Ji buvusi prie Lazdynų mikrorajono tilto (Rimantienė R., 1996 V, p.15).

Pabaltijo Madleno kultūros stovyklų inventorių sujungiantis dirbiny – platus strėlės antgalis su įtvara, retušuotas gerojoje pusėje pakraščiuose, bei nusmailintos skeltės. Šios kultūros gremžtukai paprastai platūs ir trumpi, rėžtukai – šoniniai ar kampiniai.

Strėlių antgaliai būna trejopi: su siaura ir smailia įtvara (Arensburgo tipo), stambesni antgaliai su plačia įtvara (Bromės – Liungbiu tipo), vienašoniai su iškašta įtvara.

Šioje stovykloje archeologinių tyrinėjimų metu buvo aptikta 14 paleolito laikotarpiui būdingų titnaginių gremžtukų bei jų dalių, kurie pasižymėjo tuo, kad buvo platūs bei ganėtinai trumpi (Rimantienė R., 1996 V, p.18). Tačiau gerokai daugiau rasta beveik vienodo ilgio bei pločio gremžtukų – 31. Taip pat dažnas radinys – rėžtukai.

Remiantis Lietuvos TSR archeologijos atlaso I tome pateikta informacija, Vilniaus miesto teritorijoje aptikti šie akmens amžiaus paminklai:

1 stovykla – kairiajame Neries krante, Grybų gatvėje, ant III viršsalpinės terasos pakraščio, nedideliame plotelyje. Radiniai: paleolito laikotarpiui priskirti madleniniai ir lancetiniai antgaliai, trumpi platūs gremžtukai, kampiniai rėžtukai, skaldytiniai;

2 stovykla – už daubos, toliau į PV, išsiskiria 4 lizdeliai su vienodais radiniais. Radiniai: medleniniai antgaliai trumpi gremžtukai, rėžtukai, retušuotos skeltės ir nuoskalos.

3 stovykla – Vingio parko aplinkoje, žemai prie Neries. Radiniai: skeltės ir skalda.

4 stovykla – Trijų Kryžių (Plikojo) kalno šlaito viršūnėje, prie Vilnios. Radiniai: skeltukas, nuoskalos.

Valakampiuose išsiskiria 6 atskiros vietos.

1 – pietiniame Valakampių gale, ties prieplauka išpustyta vieta. Radiniai: Paleolitui (?) priskiriami pailgi rėžtukai ir gremžtukai, peiliukas, retušuotos skeltės ir nuoskalos.

2 – į šiaurę nuo 1 stovyklos ir prieplaukos, kelyje. Radiniai: neolitui priskiriamas trikampis antgalis, ietigalis, žeberklų ašmenėliai, gremžtukai, gludinto titnago kirvelio dalis, retušuotos skeltės ir nuoskalos.

3 – žemai, kelyje. Radiniai: skaldytinio nuoskala, skalda.

4 – prieš Trinapolio bažnyčią, pietrytinės kalvelės viršūnėje mažas lizdelis.

Radiniai: neolitui priskirtos retušuotos skeltės ir nuoskalos.

5 – tarp 2 ir 4 vietų. Radiniai: gremžtukas, retušuotos nuoskalos.

6 – aukštai dirvoje prie Neries. Radiniai: retušuotos nuoskalos.

Naujuosiuose Verkiuose išsiskyrė 2 akmens amžiaus radimvietės:

1 – smiltynėlyje. Radiniai: nuoskalos, skeltės.

2 – už malūnietės, ant kalno, prie kelio į Turniškes. Radiniai: mezolitui priskirti gremžtukai, skalda.

Vilkpėdėje išsiskyrė 2 stovyklos:

1 – prieš pat upę, pustomoje smėlio kopoje. Radiniai: mezolitui priskirti kampinis rėžtukas, retušuotos skeltės ir nuoskalos.

2 – aukštai, arčiau upės. Radiniai: paleolitui priskirti rėžtukas, skaldytinis, skalda (Lietuvos TSR., 1974 V, p.78).

Lietuvos TSR archeologijos atlase yra išskirtos ir akmeninių dirbinių radimvietės (Lietuvos TRS., 1974 V, p.196):

Dabartinė A.Juozapavičiaus gatvė Nr.48; 48 mm ilgio, 46 mm pločio, 38 mm storio akmeninio kirvio nuolauža;

Vilniaus apylinkės; 126 mm ilgio, 59 mm pločio ašmenys, 41 mm storio; akmeninis kirvis siaurėjančia pentimi;

Vasaros g., 9/18; 78 mm ilgio, 53 mm pločio, 38 mm storio akmeninis kirvis keturkampe pentimi;

Vilniaus apylinkės; 81 mm ilgio, 52 mm pločio ašmenys, 42 mm storio kirvis, padarytas iš sudužusio kirvio;

10-tas Vilniaus – Nemenčinės plento km; 99 mm ilgio, 52 mm pločio ašmenys, 46 mm storio; kirvis padarytas iš sudužusio kirvio;

Karoliniškės, aukštas Neries krantas; 172 mm ilgio, 62 mm pločio, 47 mm storio akmeninio kaplio nuolauža;

Naujoji Vilnia; 78 mm ilgio, 48 mm pločio ašmenys, 42 mm storio; akmeninis kirvis keturkampe pentimi;

Trinapolis; 139 mm ilgio, 78 mm pločio ašmenys, 50 mm storio; kirvis keturkampe pentimi;

Be šių, jau senokai užfiksuotų radimviečių bei stovyklų, akmens amžiaus žmonių veiklos pėdsakų aptikta ir tyrinėjant gerokai apardytą geležies amžiaus Lenkiškių – Gudelių pilkapyną.

Tiriant pilkapį Nr. 1 (58), buvusį pilkapyno P dalyje, pilkapio sampilo paviršiuje buvo be grublėtos keramikos fragmentų buvo rastas ir titnaginis skaldytinis. Kiek giliau rastos titnaginės nuoskalos, skeltė bei pavieniai degintiniai kauliukai (Strazdas A., 1990š, p.7). Tame pačiame pilkapyje rasta ir titnaginis rėžtukas bei gremžtukas, titnaginės nuoskalos.

Pilkapio Nr.2 (66), buvusio 14 m į PV nuo pilkapio Nr.1, sampile rastas titnaginis gremžtukas, titnaginė nuoskala bei skeltė. Kiek giliau rastos 2 lipdyto puodo šukės, tinginio dirbinio fragmentas, titnago nuoskalos, titnago skaldytinis.

Visiškai nustumdyto pilkapio Nr.4 (80), buvusio ~10 m į ŠV nuo pilkapio Nr.3, vietoje likusioje smėlio dėmėje rastos 2 titnaginės nuoskalos.

Tirtųjų pilkapių aplinkoje žemės paviršiuje buvo rastas titnaginis strėlės antgalis nulūžusia viršūne (Strazdas A., 1990š p.7).

Pilkapio 7 (62) aplinkoje aptikta 13 titnaginių nuoskalų. Pilkapio 8 (64) aplinkoje rastos 4 nuoskalos.

Pilkapio 9 (56) aplinkoje rastos 8 titnaginės skeltys bei jų fragmentai, 12 titnaginės nuoskalos, titnaginis gremžtukas tyrimų autoriaus priskirti vėlyvajam mezolitui (Kurila L., 2004š, p.8).

Tiriant pilkapį 10 (68) bei 2 perkasas jo aplinkoje, be gausybės lipdytos keramikos rasta ir titnaginio inventoriaus: titnaginės nuoskalos, skeltės, titnaginis rėžtukas, 2 gremžtukai (galiniai), Pulli tipo strėlės antgalis, gremžtukas (ilustr. Nr.5).

Pilkapyje 11 (61) rasta titnaginių nuoskalų bei titnagų, su skaldymo žymėmis. 12 (67) pilkapyje aptikta titnaginis gremžtukas, skelčių fragmentų, nuoskalų. Pilkapyje 13 (69), kaip ir daugelyje jau ištirtų pilkapių rasta titnaginio inventoriaus: titnaginis gremžtukas, tinginis rėžtukas, nuoskalos. Pilkapyje Nr.13 (69) be 2 titnaginių nuoskalų rastas ir titnaginis gremžtukas (ilustr. Nr. 6).

Tiriant Lenkiškių – Gudelių pilkapyną darytose papildomose perkasose taip pat buvo rasta akmens amžiuje gyvenusių žmonių veiklos pėdsakų. Rasta titnaginių skelčių, nuoskalų, titnago su skaldymo žymėmis.

Nors šis pilkapynas priklauso Rytų Lietuvos pilkapių kultūrinei grupei, jo tyrimų rezultatai rodo, kad ši teritorija buvo naudojama ne tik kultūros egzistavimo laikotarpiu. Akmens amžiaus stovyklavietės pėdsakai akivaizdūs.

Akmens amžiaus radinių aptikta atliekant archeologinius tyrimus Lietuvos Respublikos prezidentūros teritorijoje (iliustr. Nr. 2). Epipaleolito – ankstyvojo mezolito riba datuotas laibasis titnaginys skeltukas (piramidinio skaldytinio fragmentas) pasidengęs melsva patina (Luchtanienė D., 1997š, p.15). Vėlyvuojū neolitu datuojamas gražtas – rėžtukas, vandens apgludintu paviršiumi (Luchtanienė D., 1996š, p.11). Šioje teritorijoje taip pat aptikta titnaginių gremžtukų – grandukų, skelčių bei nuoskalų fragmentų (iliustr. Nr. 3). Kitame tirtame plote aptikta dėmė – židinyš. Ją preparuojant aptikti titnaginiai dirbiniai: rėžtukas, grandukas, gremžtuko – granduko fragmentas, gražtelio ašmenys, skeltės ir skaldytinio fragmentai, smulki titnago skalda (iliustr. Nr.4). Kai kurie titnago dirbiniai labiau patinuoti, archajiškesni, tad galima manyti, kad šioje vietoje gyventa jau vėlyvajame neolite. Intensyvesnis kultūrinis sluoksnis nesusiformavo. Jis matyt buvo sunaikintas vėlesnės žmonių veiklos metu (Luchtanienė D., 1996š, p.42).

Visi šie radiniai rodo, kad dabartinės Lietuvos respublikos prezidentūros teritorijoje žmonės ūkinę veiklą vykdė jau nuo paleolito pabaigos – ankstyvojo mezolito laikotarpio. Tačiau ryškesnių akmens amžiaus sluoksnių nėra išlikę, tad sudėtinga plačiau kalbėti apie šios teritorijos apgyvendinimą bei joje vykdytą ūkinę veiklą, nors faktas, kad žmonės dabartinės Lietuvos Respublikos prezidentūros aplinkoje jau mezolite, yra nenuginčijamas.

Radinių, rodančių teritorijos naudojimą akmens amžiuje aptikta ir tyrinėjant Gedimino pr.16/10 (Sarcevičius S., 2002š, p.43). Be lipdytos keramikos čia aptikta ir titnaginiai skaldytinis, skeltė bei nuoskala.

Tyrinėjant Stalo kalną aptikta titnaginė nuoskala bei skaldytinio fragmentas, kurie į tiriamąjį plotą greičiausiai pateko iš suardyto akmens ar žalvario amžiaus sluoksnio (Katalynas K. 1996š, p.7).

Vykdam tyrimus senamiestyje, šv. Mykolo gatvėje Nr. 6, aptikta titnaginė retušuota skeltė. Retušas pusiau statmenas, vietomis plokščias arba stačias (Juškaitis V., 2004š, p. 9).

Titnaginio inventoriaus aptikta ir 1982 metais tyrinėjant Pilies kalną (iliustr.Nr.1). Platus retušuotas titnaginys gremžtukas buvo atsitiktinai rastas Žirmūnų mikrorajone, tik perėjus Žirmūnų tiltą.

Neolito laikotarpiui priskiriamas netoli Turniškių Neryje 1937 m. rastas raginis kaplys.

Akmens amžiui taip pat priskirtinas kirvelio, rasto Mikalojaus g. 5, fragmentas (iliustr.Nr. 11). Jis greičiausiai pateko iš suardyto sluoksnio.

Taigi, apžvelgiant visą aptartą archeologinę medžiagą galima teigti, kad dabartinio Vilniaus miesto teritorijoje, vienu ar kitu akmens amžiaus etapu, skirtingose dabartinio

miesto dalyse buvo įsikūrusios didesnės ar mažesnės akmens amžiaus stovyklos. Kadangi jos būdavo naudojamos tik trumpą laiką, ryškesnio kultūrinio sluoksnio neaptikta, nes arba jis tiesiog ilgainiui sunyko, arba buvo sunaikintas XIX a. pab- XX a.pr. pradėjus intensyviai plėstis miestui.

Visi aptikti akmens amžiaus dirbiniai patvirtina tai, kad stovyklavietės ar gyvenvietės kurdavosi arčiau vandens telkinių.

Žalvario ir ankstyvojo geležies amžiaus paminklai

Lietuvos teritorijoje šis laikotarpis apima II – I tūkst.pr.m.e. Jo metu įvyko reikšmingų ūkinių, visuomeninių bei dvasinių procesų, po kurių baltų apgyvendintoje teritorijoje pirmaisiais mūsų eros amžiais prasidėjo naujas laikotarpis – geležies amžius.

Tuo metu žmonės vis dar gyveno atvirose gyvenvietėse prie vandens, tačiau pamažu jau kėlėsi į aukštesnes vietas. Prasidėjo piliakalnių tvirtinimo bei apgyvendinimo procesas. Piliakalniai tapo pagrindiniais žmonių gyvenimo centrais. Atsirado naujo tipo brūkšniuotoji keramika bei formavosi jos kultūra. Nemažai kaulinio bei titnaginio inventoriaus buvo perimta iš neolito laikotarpio, tad kiek sudėtinga nubrėžti aiškia ribą tarp akmens ir žalvario bei ankstyvojo geležies amžiaus (Grigalavičienė E., V 1995, p. 22).

Dabartinio Vilniaus miesto teritorijoje esantis ryškiausias šio laikotarpio piliakalnis – Gedimino pilies kalnas. Čia II – I tūkst.pr.m.e. piliakalniui įrengti buvo panaudota Neries ir Vilnios santakoje esanti kalva. Šis kalnas tuo metu gerokai skyrėsi nuo dabartinio. Jo šlaitai buvo nuolaidesni, papėdėje prie Neries plytėjo pelkėta pieva, iš vakarų bei pietų kalną supo platus ir gilus pelkėtas Vilnios ir į ją įtekančio Kačergos upelio slėnis (Jurginis J., V 1968, p.21). Tokiu būdu gyvenimui buvo pasirinkta iš 3 pusių upių bei pelkių, ir gilaus slėnio apsupta vieta. Paskutiniaisiais šimtmečiais pr.m.e. čia jau sėsliai gyveno žmonės. Tai liudija tyrimų metu rasta brūkšniuotoji bei gnaibytu ornamentu puošta keramika, akmeniniai kirviai (žr. Iliustr.Nr.) (nemažai tokios keramikos fragmentų iš Gedimino kalno archeologinių tyrinėjimų saugoma Lietuvos Nacionalinio muziejaus Viduramžių ir naujųjų laikų fonduose). Šio laikotarpio kultūrinis sluoksnis beveik neišliko dėl tolimesnio piliakalnio naudojimo, sodybų perstatymo, medinės, o vėliau ir mūrinės pilies statybų. Nežymūs sodybų pėdsakai išliko tik rytinėje kalno aikštelės dalyje.

Ankstyvuojų geležies amžiumi datuotas akmeninis kirvis, rastas Lietuvos Respublikos prezidentūros teritorijoje (Girlevičius L., 2005š, p.6) (iliustr.Nr.8). Dalį kitame plote aptiktame dėmėje – židinyje rastų radinių, tiek neišraiškingų formų titnaginių dirbinių, tiek

smulkias lipdytos keramikos šukes, tyrinėtojai priskiria žalvario arba ankstyvojo geležies laikotarpiui (Girlevičius L., 2005š, p.7). Dvi šukės priklauso brūkšniuotajai keramikai, kita šukė galėjo būti neolitinės Nemuno kultūros.

Brūkšniuotosios keramiko fragmentų rasta ir tyrimų Gedimino pr.16/10 metu (ilustr.Nr.13). Rasti 3 puodų pakraštėliai bei 39 smulkesni sienelių fragmentai. Puodo šukės gana prastos kokybės. Ant didesnių puodų šukių tiek vidinėje, tiek išorinėje pusėje matomi ryškūs štrichavimo pėdsakai (Sarcevičius S., 2002š, p.43). Nors tyrėjas ataskaitoje teigia, kad tai greičiausiai pirmi Vilniaus mieste rasti keramikos fragmentai, tačiau jis nėra visiškai teisingas.

Geležies amžiaus paminklai

I - XII a. reikšmingi baltų kultūrai. Laikotarpio pradžioje jau yra išmokstama apdirbti geležį, kas įtakoja tolesnę ekonominę bei visuomeninę kultūros raidą. Nuo šio etapo galima kalbėti apie tam etninių sričių susiformavimą ir išsiskyrimą, jų savitą materialinį palikimą.

Rytų Lietuvos teritorijoje, kurioje yra ir nagrinėjamas Vilniaus miestas, senajame geležies amžiuje (I – IV/V a.) brūkšniuotosios keramikos kultūros areale susiformuoja ir išsiskiria pilkapių kultūra, turėjusi savitus bruožus, atsispindėjusius tiek mirusiųjų laidojimo tradicijose, tiek materialiniame kultūroje. Vėliau – Rytų Lietuvos pilkapių kultūra. Ji apėmė teritoriją į rytus nuo Nemuno ir į pietryčius nuo Šventosios upės, bei egzistavo senojo geležies amžiaus II pusėje bei pabaigoje (Michelbertas M., V 1986, p. 68).

Vilniaus senamiestyje aptikti keli šio laikotarpio atsitiktiniai radiniai.

Bokšto g. rasta pasaginė, emaliuota segė (ilustr. Nr.25). Lankelis nežymiai suapvalinto trikampio skersinio pjūvio, abipus briaunelės puoštas įmuštų taškučių eilute. Lankelio išorinėje pusėje yra 7 netaisyklingo trikampio formos ataugėlės, o vidinėje pusėje – 1 ataugėlė, kurios kampai užsibaigia apskritimėliais. Keturios šoninės ataugėlės puoštos skersiniais ranteliais, visos – dviem įmuštų taškučių eilutėmis. Ataugėlių galai apnykę. Segės lankelio galuose yra ~17ų mm skersmens apskritimai, o viduryje 14 – 14,5 x 18 – 19 mm dydžio stačiakampiai, užpildyti raudona emale, kuri suskilinėjusi, ištrupėjusi. Romėniškuoju laikotarpiu datuojama segė galėjo čia atsirasti ir atsitiktinai.

Bei žalvarinės antkaklės dalis, rasta šiluminės trasos Vilniaus g. 18. Jos datavimas nieko bendro neturėtų su šios teritorijos apgyvendinimo bei užstatymo chronologija (Lisanka A., 1977š, p.9).

Antkablės šaukštinės dalis (ilustr. Nr.26). Žalvaris. Daryta iš apskritos 4 mm skersmens vielos. Antkablės galas prie šaukšto apvyniotas žalvarine juoste. Ją prilaiko abiejuose galuose žiedeliai. Žiedelių kraštas iškilus (taip pat ir vidurys). Šaukšto ilgis 53 mm, plotis 14 – 19 mm. Viduryje išpjauta pailga skylutė. Šaukštas išgaubtas į išorę. Viršus puoštas pusapvaliais grioveliais (išilgai).

Antkablė taip pat galėjo patekti čia atsitiktinai, arba iš perkasto ankstyvesnio sluoksnio.

Palaidojimai Kairėnuose

1951 m. dabartinio Vilniaus miesto pietrytinėje dalyje Kairėnuose atsitiktinai aptikti griautiniai palaidojimai datuojami senojo geležies amžiaus pab. (IV – V a.) (Sadauskaitė I., V 1959, p. 59). Kapai aptikti nedidelėje kalvelėje. Netoli rastų kapų smėlyne buvo aptiktos degintinių kapų liekanos, bei diržo sagtelė, datuojama V – VI a. (žr.iliustr.Nr.). Kapai buvo griautiniai. Viename palaidojime rastos dvi statinėlių formos rankogalinės apyrankės (ilustr.Nr.17), žalvarinė žiedinė segė lenkta kojele (ilustr.Nr.18 a) ir 71 žalvarinis cilindrelis (ilustr.18 b). Antrame kape – tik dvi taip pat statinėlių formos rankogalinės apyrankės. Antrojo kapo vietoje, sumaišytoje žemėje rastas vienas nedidelis žalvarinis žiedinis antsmilkinis (žr.iliustr.Nr. 19 a).

Palaidojime rastas žiedinis antsmilkinis, būdingas Rytų Lietuvos teritorijai galvos papuošalas. Jis padarytas iš rombinės vielos. Dažna geležies amžiaus palaidojimų įkapė – segė. Kairėnuose rasta segė priskirta prie ankstyvųjų lankinių žieduotųjų segių (Sadauskaitė I., V 1959, p. 63). Jos lankelis pusapvalio skersinio pjūvio, virš įvijos besibaigiantis buožele, kuri papuošta sidabriniais ornamentuotais žiedeliais. Pati segė žalvarinė. Datuojama III – IV a. Rankogalinės apyrankės padarytos iš žalvarinės skardos. Plačios, per vidurį išgaubtos, ornamentuotos. Cilindreliai taip pat padaryti iš žalvarinės skardelės. Jų ilgis 4,5 – 5,2 cm, skersmuo – 0,4 – 0,5 cm. Kaikuriuose cilindreliuose išlikusios plonos virvutės liekanos, kas rodo, kad cilindreliais buvo puošiami rūbai.

Kadangi palaidojimai aptikti atsitiktinai, sudėtinga pasakyti apie palaidojimo kryptį, griaučių padėtį bei kitus laidosenos klausimus (Sadauskaitė I., V 1959, p. 64).

Taip pat sudėtinga atsakyti į klausimą, ar mirusieji buvo palaidoti Rytų Lietuvai charakteringu papročiu – pilkapiuose. Tačiau kadangi palaidojimai buvo aptikti gan nemažu atstumu vienas nuo kito (~30 m.), galima būtų teigti, kad jie buvo palaidoti pilkapiuose, o ne plokštiniame kapinyne, kur palaidojimai dažniausiai būna gerokai arčiau vienas kito.

Kairėnuose rasti palaidojimai – retas senojo geležies amžiaus paminklas. Tad buvo atkreiptas dėmesys į jo radinius bei pačius palaidojimus. Kadangi paminklas buvo apardytas, lieka neatsakytų klausimų apie palaidojimo būdą. Bet greičiausiai tai buvę ankstyvieji griautiniai palaidojimai pilkapiuose.

Gudelių – Lenkiškių pilkapynas

Dabartinio Vilniaus miesto teritorijoje buvo ištirtas Rytų Lietuvos pilkapių kultūrinei grupei priskirtas bei I tūkstantmečio antrąja puse datuotas Gudelių – Lenkiškių pilkapynas.

Pilkapynas buvo išsidėstęs apie 0,65 km į PPV nuo Gudelių kaimo, apie 1,7 km į V nuo Vilniaus Lazdynų mikrorajono V pakraščio, apie 1,8 km į PV nuo Karoliniškių mikrorajono PV pakraščio, apie 0,3 km į P nuo žvyrkelio į Bieliūnus, Neries ir Sudervės santakoje (apie 0,05 km į Š nuo Neries dešiniojo kranto ir apie 0,15 km į R nuo Sudervės žiočių).

1979 m. tuometinės Lietuvos TSR kultūros ministerijos Mokslinės metodinės kultūros paminklų apsaugos tarybos archeologai vykdė žvalgomuosius tyrimus Vilniaus rajone (Balčiūnas J., 1980š, p.4).

Žvalgymų metu aptiktas pilkapynas, turintis maždaug 78 pilkapius. Dalis jų buvo apardyti. Dviejų pilkapių iškastose duobėse buvo pastebėti pavieniai degintiniai kauliukai. Iki šių žvalgymų, jokių žinių apie pilkapyno radinius neturėta, o pagal sampilų formas pilkapiai datuoti IX – XIII a (Balčiūnas J., 1980š, p.17).

Žvalgomieji vietovės tyrimai vykdyti ir 1987 m. Suskaičiuoti jau 83 pilkapiai. Netoliese gyvenę žmonės tyrėjams pasakojo, kad dar iki šių tyrinėjimų vietovėje buvo randama dirbinių, tačiau nei vienas neišliko (Balčiūnas J., 1988š, p. 56). Ištirtas vienas apardytas pilkapis Nr.1(80).

Po pilkapio sampilu, kuriame buvo rastos pavienės ankstyvosios žiestos keramikos šukės, atsidengė pilkapio akmenų vainiko dalis. Pilkapio sampile, iš karto po velėna išryškėjusioje netaisyklingos formos pailgoje pilko smėlio su angliukais dėmėje, aptiktas degintinis kapas bei šalia buvusi laužavietė. Tačiau ne pačiame kape, nei jo aplinkoje jokių įkapių neaptikta. Kadangi kauliukai buvo ganėtinai smulkūs, plonomis sienelėmis, ir jų buvo nedidelis kiekis, tyrėjas manęs, kad pilkapyje galėjo būti palaidotas vaikas.

Pagal pilkapio konstrukciją bei palaidojimo tipą (palaikų kremacija), pilkapis datuotas VI – VIII a (Balčiūnas J., 1988š, p.56).

Vėliau vykdant elektros linijos tvarkymo darbus, technikos pagalba buvo nustumdyti 10 pilkapių sampilai, o pilkapių vietoje rasti geležinis peilis bei ornamentuotas siauraašmenis pentinis kirvis (Strazdas A., 1990š, p. 1). Taip pat viename apardytų pilkapių buvo rasta geležinė yla, apsilydęs žalvarinis gabalėlis, lipdytos keramikos fragmentų, degintinių žmonių kauliukų.

Pilkapis Nr.1 (58) buvo pilkapyno P dalyje. Jis buvo 11 m skersmens bei 0,3 m aukščio. Pilkapis buvo apsuptas ~ 7 m skersmens vidutinio dydžio bei smulkesnių akmenų vainiko. Pilkapio sampilo paviršiuje buvo rasti grublėtos keramikos fragmentai bei titnaginis skaldytinis. Kiek giliau rastos titnaginės nuoskalos, skeltė bei pavieniai degintiniai kauliukai.

Pilkapyje aptiktas ir degintinis kapas su įkape – geležiniu įmoviniu ietigaliu. Tame pačiame pilkapyje rasta ir molinio tinko fragmentų, titnaginis rėžtukas bei gremžtukas, titnaginės nuoskalos, lipdyto puodo pakraštėlis bei šukės, grublėtos keramikos fragmentas. Be minėtų radinių, visame pilkapio sampilo plote buvo rasti 147 įvairaus dydžio bei geležingumo geležies šlako gabalai.

Pilkapis Nr.2 (66) buvo 14 m į PV nuo pilkapio Nr.1. Pilkapis buvo 8 – 9 m skersmens. Jo sampile rastas lipdyto puodo grublėtu paviršiumi pakraštėlis, lipdyta šukė lygiu paviršiumi, titnaginis gremžtukas, titnaginė nuoskala bei skeltė. Kiek giliau rastos 2 lipdyto puodo šukės, tinginio dirbinio fragmentas, titnago nuoskalos, titnago skaldytinis. Taip pat rasta 11 įvairaus dydžio ir geležingumo šlako gabalėliai.

Į pilkapio sampilą buvo įkastas degintinis žmogaus kapas. Jį juosęs akmenų vainikas suardytas. Jokių įkapių nerasta.

Pilkapis Nr. 3 (65) buvo apie 1,5 m į ŠV nuo pilkapio nr.1 (58) ir 5 m į ŠR nuo pilkapio Nr.2 (66). Šis pilkapis, taip pat kaip ir ankstesnieji, buvo suardytas. Tačiau jo vietoje likusi smėlio dėmė parodė, kad tai galėjo būti vienas didžiausių pilkapių tirtame pilkapyne. Jo skersmuo turėjo būti 14 – 15 m (Strazdas A., 1990š, p.7). Išryškėjo dvi degintinių kapų duobės.

Anksčiau minėto siauraašmenio pentinio kirvio (ilustr. Nr. 20) bei geležinio peilio radimvietė sutapo su šio pilkapio kapo Nr.1 vieta. Kapo duobėje buvo gausu degintinių kauliukų bei angliukų, o duobės centre rasta geležinė diržo sagtis. Ji buvo surūdijusi ir greičiausiai ugnies nepaliesta (Strazdas A., 1990š, p. 7).

Kapas Nr.2 buvo ~1,5 m į PV nuo kapo Nr.1. Kapo duobėje buvo gausu degintinių kauliukų bei angliukų. Rasti 3 apsilydę nenustatyto žalvarinio dirbinio fragmentai.

Pilkapis Nr.4 (80) buvo ~10 m į ŠV nuo pilkapio Nr.3. Jis buvo maždaug 6 m skersmens. Pilkapis buvo visiškai nustumdytas. Jo vietoje likusioje smėlio dėmėje rastos 2

titnaginės nuoskalos, o centre bei P pakraštyje degintinių kauliukų. Degintinis kapas buvęs pilkapiu centre bei neturėjęs jokių įkapių. Akmenų vainikas taip pat neišlikęs.

Apie 8 m į ŠR nuo pilkapiu Nr.3 tirtas pilkapis Nr.5 (63). Jis buvo ~12 m skersmens. Pilkapio sampilas buvo visiškai nustumdytas. Žemės paviršiuje matėsi degintinių kauliukų. Pilkapyje aptikti du degintiniai kapai. Kape Nr.1 rasta vienintelė įkapė – geležinė diržo sagtis – buvo sunykusi, greičiausiai nepaliesta ugnies. Kape Nr.2 nerasta jokių įkapių.

Žemės paviršiuje buvo rastas titnaginis strėlės antgalis nulūžusia viršūne bei lipdytos puodų šukės. Ištirtieji pilkapiai bei degintiniai kapai datuoti V – VIII a. Pilkapyno vietoje buvusi akmens amžiaus stovyklavietė, o prieš supilant pilkapius čia greičiausiai buvusi geležies amžiaus gyvenvietė. Tai liudytu geležies šlako gausa bei pavienės grublėtos keramikos šukės (Strazdas A., 1990š, p.10).

2002 m. atnaujinti ir toliau nuosekliai vykdyti pilkapyu tyrimai, kuriems vadovavo archeologas Laurynas Kurila.

Ištirtas pilkapis 7(62), buvęs centrinėje pilkapyu dalyje. Pilkapio sampilas visiškai nustumdytas vykdant ankstesnę ūkinę veiklą. Pilkapis turėjo akmenų vainiką, kurio išlikę tik maždaug trečdalis. Vainikas buvo krautas iš vidutinio dydžio akmenų, vietomis iki 5 aukštų. Pilkapyje rastas vienas degintinis kapas su vienintele įkape – dvigubo nupjauto kūgio formos moliniu verpstuku. Pilkapio sampilas, tyrėjo nuomone, greičiausiai buvo supiltas jau įrengus kapą (Kurila L., 2002š, p.11).

Pilkapio aplinkoje aptikta akmens bei geležies amžiaus radinių – greičiausiai gyvenvietės liekanų: 13 titnaginių nuoskalų, 2 geležies gargažės, žiesta juodos molio masės šukė gludintu paviršiumi, 2 tinko gabalėliai.

2003 m. ištirtas pilkapis 8 (64) buvo centrinėje pilkapyu dalyje (Kurila L., 2003š, p.6). Jo sampilas buvo nustumdytas. Atidengtas akmenų vainikas buvo krautas 2 – 3, o vietomis ir 4 aukštais. Dalis vainiko suardyta. Tyrimų metu aptikti du degintiniai kapai.

Prieš įrengiant kapą Nr.1, žemės paviršius buvo pabarstytas iš laidotuvių laužo atneštais degėliais. Vėliau ant pilkapio pagrindu buvo paskleisti degintiniai kauliukai. Vienintelė šio kapo įkapė – geležinis sagties liežuvėlis.

Kapui Nr.2 buvo iškasta duobutė, o dalis degintų kaulų išbarstyti ją užkasus ant pagrindu. Kapo Nr.2 įkapės – geležinė yla bei du žalvariniai įvijiniai žiedai.

Atlikus osteologinę analizę paaiškėjo, kad kape Nr.1 palaidotas 17 – 20 m. jaunuolis. Čia aptikta jo kaukolės skliauto fragmentas, 6 nuolatinių dantų šaknys, stipinkaulio fragmentas. Kape Nr.2 palaidoti greičiausiai 18 – 20 m. moters palaikai. Rasta kaukolės skliauto fragmentas, 6 nuolatinių dantų šaknys, padikaulio bei šokikaulio fragmentai.

Aptiktas atsitiktinis radinys – geležinis apkalas – liudija, jog praeityje pilkapių galėjo būti ir didesniame plote. Šių tyrimų metu taip pat rasta molinė šukė bei 4 titnaginės nuoskalos.

2004 m. toliau tęsiant kasinėjimus pilkapyne, ištirtas dar vienas suardytas pilkapis 9 (56) bei dvi perkastos po 25 m² pilkapyno teritorijoje (Kurila L., 2004š, p.4). Tirtasis pilkapis buvo apjuostas akmenų vainiku (8,5 – 9 m skersmens), tačiau didžioji vainiko dalis apardyta. Tyrimų metu nustatyta, kad pilkapyje buvo mažiausiai vienas degintinis kapas, kuris visiškai suardytas. Vienintelis neabejotinai su pilkapiu siejamas radinys – molinis dvigubo nupjauto kūgio formos verpstukas, kurio 2 fragmentai rasti skirtingose pilkapiro vietose. Aptiktas grublėtosios keramikos šukės taip pat gali priklausyti pilkapiro supylimo laikotarpiui. Tačiau tyrėjas neatmeta galimybės, kad tai galėtų būti ir ankstesnės gyvenvietės kultūrinio sluoksnio pėdsakai.

Perkasoje Nr.2 rastas sagties liežuvėlis (bei 2003 m. rastas apkalas), tyrėjo nuomone, gali būti iš sunaikinto šioje vietoje buvusio pilkapiro.

Ant miško keliuko rastas atsitiktinis radinys – vytinės antkaklės fragmentas ir degintiniai kauliukai – gali būti taip pat iš sunaikintų pilkapių. Atlikus kauliukų antropologinę analizę paaiškėjo, tai greičiausiai buvo vaiko kaktikaulio fragmentai. Taigi, pilkapyje galėjo būti palaidotas vaikas.

Pilkapis Nr.10 (68) buvo P pilkapyno dalyje (Kurila L., 2005š, p.7). Suardytoje pilkapiro dalyje rasti keli smulkūs degintiniai kauliukai bei pavienių radinių: geležinio peilio (?) dalis, molinio dvigubo nupjauto kūgio formos verstuko fragmentas, dvi dalys greičiausiai to paties neiškaus kaulinio (?) dirbinio, keramikos šukių, geležies gargažių, titnago nuoskalų. Juodos peleningos žemės su smulkiais angliukais sluoksnyje, kurio kontūras iš esmės sutapo su buvusio akmenų vainiko perimetru, aptikti du molinių dvigubo nupjauto kūgio formos verpstukų fragmentai, geležies gargažių, titnaginių dirbinių ar nuoskalų bei daugiau nei 600 keramikos šukių. Didžioji dalis šukių – grublėtu paviršiumi, mažiau šukių lygiu paviršiumi. Taip pat sluoksnyje rasti keli degintiniai kauliukai bei du galvijo dantys. Taigi, kyla abejonių, ar juoda žemė yra pilkapiro pagrindas, o ne ankstesnės gyvenvietės kultūrinio sluoksnio liekanos. Tai patvirtintų tokie gyvenvietėms būdingi radiniai kaip gargažės. Tačiau tyrėjas neatmeta ir tokios galimybės, kad tai buvo ir apeiginė vieta prieš supilant naują pilkapį, kadangi juodos žemės sluoksnio bei buvusio akmenų vainiko kontūrai sutampa.

Pilkapis buvo apjuostas akmenų vainiku, kurio didžioji dalis suardyta.

Ištirti pilkapyno pilkapiai Nr. 12 (67) ir Nr. 13 (67) (Kurila L., 2006š, p.4). Pilkapis Nr.12 (67) buvo apjuostas akmenų vainiku, kuris buvo visiškai sunykęs. Pilkapis greičiausiai

buvo 5 – 6 m skersmens. Rastas 1 degintinis kapas, įrengtas centre ant pagrindo. Pačiame kape įkapių nebuvo. Pilkapio sampile aptiktas suiręs lipdytas puodas grublėtu paviršiumi. Įvairiose perkastos vietose rasta lipdytos keramikos grublėtu bei lygiu paviršiumi, geležies gargažė, titnaginių dirbinių bei nuoskalų. Atlikus osteologinę analizę, paaiškėjo, kad pilkapyje palaidota 25 – 40 m. moteris.

Pilkapis nr.13 (67) greičiausiai taip pat buvo apjuostas akmenų vainiku, kuris buvo visiškai sunaikintas. Pilkapyje rastas 1 degintinis kapas, įrengtas pačiame sampilo pakraštyje ar netgi už jo ribų ant pagrindo ar negalioje duobutėje, iškastoje pirminiame paviršiuje. Kape ir šali jo surinkta mažiausiai dviejų lipdytų puodų šukių. Taip pat pilkapyje atsitiktinai rasta žalvarinė apskrita diržo sagtis, lipdytos keramikos grublėtu ir lygiu paviršiumi šukių, titnago dirbinių, nuoskalų. Osteologinė analizė parodė, kad kauliukai 30 – 50 metų vyro.

Ištirti plotai Nr. 1 – 4 pilkapyne (Kurila L., 2007š, p.5). Plote nr.1 rastas tik geležinis peiliukas ir pavienių degintinių kauliukų. Tirtoje vietoje galėjo būti pilkapis Nr. 71. Tačiau tikėtina, kad pilkapiro šioje vietoje nebuvo, o radiniai yra sustumdyti ardant gretimus sampilus. Plotuose Nr.2 ir Nr.3 pilkapių liekanų neaptikta. Plote Nr. 4 rastas užstumdytas pilkapis. Tai gali būti situaciniame plane pažymėtas pilkapis Nr. 70 arba kitas, nepažymėtas sampilas. Jam suteiktas Nr. 14 (70?).

Pilkapio Nr.14 (70?) sampilas galėjo būti 5 – 6 m. skersmens. Jo papėdėje galėjo būti iškastos dvi negilios duobės. Pilkapyje rastas degintinis kapas 1 A, 1 B. Jis buvo įrengtas ant pirminio žemės paviršiaus. Kape aptikta geležinė yla, mažiausiai viena antkaklė, žiedinis antsmilkinis, mažiausiai 4 įvijiniai žiedai, kitų papuošalų (antkaklių, žiedų, apyrankių?) fragmentų. Greta kapo aptikta šermenų (?) metu sudaužyto lipdyto puodo grublėtu paviršiumi šukių. Ištirtas pilkapis skiriamas Rytų Lietuvos pilkapių kultūrinei grupei. Pagal įkapes kapas datuojamas V a., greičiausiai - ne vėliau nei jo vidury.

Ištirtieji pilkapiai priskiriami Rytų Lietuvos pilkapių kultūrinei grupei, ir datuojami I tūkst. II puse. Tačiau kiti pilkapiuose aptikti radiniai (titnago dirbiniai bei nuoskalos, geležies gargažės) liudija šioje vietoje buvus ankstesnę gyvenvietę.

Ištirtuose plotuose rasta atsitiktinių mažiausiai trimis skirtingais laikotarpiais datuojamų radinių. Dauguma jų permaišytuose sluoksniuose. Titnaginiai dirbiniai būdingi mezolitui. Keramikos šukės brūkšniuotu bei grublėtu paviršiumi būdingos geležies amžiui – pilkapyno supylimo ar ankstesniam laikotarpiui. Greičiausiai tai iki įrengiant šioje vietoje pilkapyno buvusios gyvenvietės pėdsakai. Apžiestos keramikos šukės būdingos Naujiesiems laikams.

Staviškių pilkapynas

Apie dar viena IX – X a. laidojimo paminklą dabartinio Vilniaus miesto teritorijoje nebuvo žinoma iki tol, kol į Lietuvos Nacionalinio muziejaus archeologijos skyrių pateko du juostiniai įmoviniai ietigaliai ornamentuotomis įmovomis (ilustr. Nr. 25 a). Tai Staviškių pilkapynas, esantis netoli Vilniaus miestui priklausančios Staviškės gyvenvietės. `

1998 m. pradėti pilkapyno tyrimai. Vieno jų įmova buvo ornamentuota skliautiniu raštu. Radimvietėje kartu su ietigaliais greičiausiai buvo rasti ir degintiniai kauliukai (Grižas G., 1998š, p.3).

Pilkapynas suplokštėjęs bei suardytas. Iširtame plote aptiktas pilkapio Nr.1 liekanos su trimis jį supančiais grioviais; taip pat pilkapio Nr.2 griovio dalis. Rasta gan tiksli ietigalių radimo vieta. Jie priskirti suardytam kapui Nr.1.

Pilkapis supiltas apie VIII a. brūkšniuotosios keramikos kultūros gyvenvietės vietoje. Gyvenvietės kultūrinis sluoksnis neišliko; laikotarpiui priskirta tik stulpavietė. Pilkapį supusiuose grioviuose surinkti: sagtelė, verpstukas (ilustr.Nr. 25 b), yla, grandelės ir įvija iš suardytų kapų.

Kapas Nr.2 aptiktas prie pat buvusio griovio Nr.3 krašto ir datuotinas vėlyviausiu kapu pilkapyje. Išskirti du vyrų kapai. Pilkapis datuojamas VIII – X a (Grižas G., 1998š, p.10).

Kasant netirtą pilkapio Nr.1 plotą, jame rastas akmeninis ovalo formos kirvis, pavienių šlako, keramikos, žaizdro sienelių fragmentų. Griovyje, supusiam pilkapį keliose vietose rasta degintinių kauliukų, ornamentuotas verpstukas, šalia jo žalvarinė grandelė bei geležiuko su prikepusiu kaulu fragmentas. Aplinkui radinius surinkta 187,2 g degintinių kauliukų. Tyrėjas mano, kad tai ko gero suardytas kapas Nr.3, nuslinkęs su sampilo dalimi į griovį. Griovyje dar surinkta 236 g degintinių kauliukų. Atlikus osteologinę analizę paaiškėjo kad kauliukai priklausė dviem individams : moteriai ir vaikui (Grižas G., 2000š, p.6).

Atlikus duobės Nr.1 pjūvį, jos dugne aptiktas titnaginis strėlės antgalis. Atidengtoje juodojo anglingoje dėmėje rastos kelios brūkšniuotosios keramikos šukės, žaizdro fragmentai, keli tiglių liejimo formų fragmentai. 2 liejimo formos ir 2 tiglių fr. Degėsingoje ir pelenų pripiltoje duobėje Nr.3 rasta 10 stambesnių ir 13 smulkių liejimo formų fragmentų, 4 tiglių fragmentai. Duobė siejama su žalvario lydymu bei priskiriama brūkšniuotosios keramikos kultūrai.

Kitoje vietoje storame juodame anglingame sluoksnyje rasta nemažai žaizdro sienelių fragmentų, pūstuvo anga, lydymo formelių vamzdelių, dvi žalvario ruošinių lazdelės, geležies

fragmentų ir tt. Viso sluoksnyje rasta 32 liejimo formų fragmentai, 22 tiglių fragmentai, 6 žalvario fragmentai, 14 smulkių geležinių dirbinių fragmentų, 59 žaizdro sienelės, 531,9 g šlako ir tik 40 keramikos fragmentų, 20 iš jų brūkšniuotu paviršiumi.

Kitame tirtame plote aptikta degintinių kauliukų, geležinio kirvio ašmenų fragmentas, viena brūkšniuotos keramikos šukė, o tarp degintinių kaulų rastas kaulinis amuletas su skylute. Taip pat rasta stulpavietė, o joje - viena šukė lygiu paviršiumi. Pilkapių Nr.2 ir Nr.3 sampilai sunykę. Pilkapio Nr.2 griovyje aptikta tik degintinių kauliukų bei angliukų. Pilkapio Nr.3 griovyje nieko nerasta.

Pilkapiai datuojami IX – X a. Rasta I – III a. brūkšniuotos keramikos kultūrai priskiriama gyvenvietė su žalvario lydimo proceso liekanomis.

Tiriant pilkapį Nr.2 supusį griovį, keliose vietose buvo aptikta degintinių kauliukų. Taip pat aptiktas geležinis peiliukas bei tiglio sienelės fragmentas (Grižas G., 2002š, p.5). Arčiau pilkapio pagrindo aptikta daugiau degintinių kauliukų. Tarp jų rasta žalvarinė sagtelė, šalia – du keramikos fragmentai. Radiniai priskiriami suardytam kapui Nr.2, nuslinkusiam į griovį kartu su sampilo dalimi.

Griovio dugne rasta gyvulio kaukolė, kurią tyrimų autorius traktuoja kaip auką, laidojimo apeigų „liudytoją“. Ant pilkapio pagrindo rastas gan masyvus gargažės gabalas (412 g.). pilkapio centre išsiskyrė angliukais užpildyta duobė, kurioje rasta 3 žaizdro sienelės, du degintiniai kaulai, akmeninis galąstuvus, bei trapūs prastai išdegtos apeiginės keramikos (puodas apeigų metu įkastas pilkapio sampilo centre) fragmentai.

Pilkapis datuojamas IX – X a. priskiriamas Rytų Lietuvos pilkapių kultūrinei grupei. Pavienės gargažės, žaizdro sienelės ir galąstuvus liudija apie šalia buvusias dirbtuves.

Tirta pilkapio Nr.3 aplinka. Pilkapio griovio paviršiuje rasti keli degintiniai kauliukai, kiek giliau – geležinis peiliukas bei tiglio sienelės fragmentas. Pilkapio centre ant pagrindo išryškėjusioje duobėje rasta 3 žaizdro sienelės, 2 degintiniai kauliukai, akmeninis galąstuvus, bei apeiginės keramikos fragmentų. Pilkapis priskiriamas IX – X a. Rytų Lietuvos pilkapių grupei (Grižas G., 2002š, p.11).

Visi ištirtieji pilkapiai pagal palaidojimo tradiciją (kremaciją) bei įkapes datuoti IX – X a. bei priskirti Rytų Lietuvos pilkapių kultūrinei grupei. Brūkšniuotosios keramikos fragmentai, geležies lydymo atliekos bei tiglių fragmentai liudija apie šioje vietoje buvusią brūkšniuotosios keramikos kultūros gyvenvietę, netoli pilkapyno buvusias metalo dirbtuves.

Žvirblių pilkapynas

XX a. I pusėje lenkų archeologai Vilniaus miesto teritorijoje ištyrė išpūdingą Žvirblių pilkapyną. Jis pasižymėjo ne tik pilkapių, bet ir juose buvusių įkapių gausa bei įvairove. Taip pat ganėtinai retas atvejis, kai paminklas yra ištiriamas pilnai.

Pilkapyną sudarė 62 pilkapiai. Objektas apima gana platų laikotarpį: aktyviausieji pilkapiai datuoti III - IV a., vėlyviausieji – IX – XI a. Tai yra tipiškas Rytų Lietuvos pilkapių kultūros objektas tiek laidojimo apeigų, tiek pilkapių statybos, tiek įkapių atžvilgiu. Tačiau tuo pačiu šis paminklas yra ypatingas tiek įkapių įvairove bei gausa (pilkapio Nr.47 kape nr. II buvo net apie 40 įkapių), tiek kai kuriuose pilkapiuose išlikusių netradicinių laidojimo apeigų ženklų. Iš viso to galima spręsti, kad tiek pats pilkapynas, tiek jame palaidota bendruomenė užėmė ypatingą vietą geležies amžiaus Vilniaus gyvenvietėje*.

Ištirtus 62 pilkapius sudarė šie palaidojimai (Iwanowska G., 2006 W, p. 34) :

- 7 pilkapiai su griautiniais palaidojimais;
- 31 pilkapis su degintiniais kapais;
- 2 pilkapiai su griautiniais ir degintiniais kapais;
- 9 pilkapiai su degintiniu kapu ir žirgo palaidojimu;
- 3 pilkapiai su žirgo kapu;
- 10 suardytų pilkapių;

Mažiausiai įkapių turintys ankstyviausiai datuojami degintiniai palaidojimai bei pilkapiai su griautiniais palaidojimais išsidėstę vakarinėje pilkapyno dalyje. Kapinyno centre buvo degintiniai kapai. Turtingiausi, vėliausiu pilkapyno naudojimo etapu datuojami pilkapiai, taip pat ir pilkapiai su žirgu palaidojimais, išsidėstę jo rytinėje dalyje. Kadangi didžioji dalis pilkapių buvo apardyti vykdant ūkinę veiklą, sudėtinga kalbėti apie pilkapių dydį. Tačiau pagal geriausiai išlikusius galima pasakyti, kad mažiausi pilkapiai buvo 6 – 7 m. skersmens, didžiausi – siekė 14 m skersmenį. Dažniausiai pilkapyje buvo po 1 palaidojimą, tačiau pavieniais atvejais tai buvo 7 ir 9 kapai viename pilkapyje.

Taip pat išsiskiria ir žirgų palaidojimai. 3 pilkapiuose buvo pavieniai gyvūnų palaidojimai, 9 kapuose žirgų kapai kartu su degintiniais žmonių kapais, 1 kape rasti 2 žirgų kaulai.

* Kadangi yra pasirodžiusi atskira monografija skirta būtent šiam kapinynui, šiame darbe jis nebus detaliam aptarinėjamas.

Laužavietės lydėjo tuos kapus, kurie išsiskyrė turtingomis įkapėmis. 7 pilkapiuose ant degėsių sluoksnio stovėjo moliniai puodai, nuo vieno iki keturių (Iwanowska G., 2006 W, p.35).

Šis pilkapynas pasižymi itin savitomis įkapėmis. Tai ne tik vietinės kilmės ginklai ar papuošalai. Įkapės rodo, kad Žvirblių kapinyne palaidota bendruomenė palaikė ryšius ir su tolimesniais kraštais. Dauguma unikalių radinių rastų būtent vėlyviausioje kapinyno dalyje.

Išskirtinis pilkapyno kapas Nr. III pilkapyje Nr.49. Jame buvę reti E tipo ietigaliai su skliautiniu ornamentu puoštomis įmovomis (iliustr.Nr.24 a). Jie datuojami X – XI a bei yra importiniai. Taip pat kape rastos 4 tipo antkaklės: vytinė su kilpele ir kabliuku galuose, vytinė kūginiais galais, su daugiakampėmis buoželėmis galuose, plokščiais užkeistais galais. Taip pat kape buvę stiklo karoliai, pasaginė segė daugiakampėmis buoželėmis, juostinė platėjančiais galais pusiau apskritu lankeliu ir trikampio pjūvio platėjančiais galais apyrankės. Buitinės paskirties reikmenys – pincetas bei peiliukas. Krūtinės papuošalai – smeigtukai, segės. Šis kapas priklausė jaunam vyrui, kuris galėjo būti aukštą socialinį rangą turintis karys (Ivanovska G., Kazakevičius V., 2001 V, p. 264).

Netipiška Rytų Lietuvai įkapė – iš vielų susuktu lankeliu antkaklė su kilpele ir kabliuku. Originalių radinių grupei galima priskirti gausiai puoštą sagtį bei masyvią pasaginė segę iš pilkapio Nr.49 kapo Nr. II, kuri savo stilistika artima Gotlando archeologinėje medžiagoje aptinkamiems dirbiniams (iliustr.Nr. 22). Apie galimus tolimus kontaktus liudija stiklo karoliukai (iliustr.Nr. 23).

Atskirą grupę sudaro kapinyne rasti ginklai. Pilkapyje Nr.47 rastas kalavijas turi tik dar 2 atitikmenis Lietuvoje. Skandinavišką importą liudija rasti ietigaliai. Taip pat ypatingas ir žirgų kapų inventorių. Pilkapyje Nr.54 aptikta balnakilpė aplink savo ašį susuktais lankeliais (iliustr.Nr. 24 b). Analogijos aptinkamos Vengrijoje.

Trijuose pilkapiuose su žirgų kapais aptikti ypatingo laidojimo papročio pėdsakai. Čia užfiksuotos mediniu konstrukcijų liekanos. Laužaviečių ribose buvo pastebėti pėdsakai, liudijantys, kad galbūt gyvūnai buvo užmaiti ant kuolo ir patalpinti stovinčioje pozicijoje virš laužo.

Pilkapiuose aptikta paukščių ir kiaulių kaulų. Tai, kogero, buvo laidojimo apeigas lydinių reiškinių pėdsakai.

Taigi, šis pilkapynas daugeliu prasmų yra ypatingas. Tiek ištirtumo, tiek laidojimo tradicijų, įkapių gausos bei įvairovės atžvilgiu. Bendrame kapinyno kontekste išsiskyrė vienas kapas (pilkapis Nr.47 kapas Nr.II) turintis beveik 40 įkapių. Pagal tai galima būtų

manyti, kad šis žmogus turėjo ypatingą reikšmę bei ypatingą socialinį statusą Žvirblių bendruomenėje.

Vilniaus lobiai

Miesto – gyvenvietės išsivystymo lygį rodo ne tik vietinės materialinės kultūros palikimas. Svarbus veiksnys – ekonominių santykių atsiradimas bei plėtojimas. Apie tai galima spręsti iš konkrečioje vietovėje rastų piniginių lobių. O juose esantys ne vietinės kilmės piniginiai vienetai parodo ir tolimesnių vietinių gyventojų prekybinius ryšius.

1930 metais Vilniuje, Rybiškėse, aptiktas lobis (ilustr.27 – 29). Senujų pinigų lobis buvo sudėtas į varinį indą, kuris buvo jau gerokai suiręs (Karazija P., 1930 V, p.7). Jo skersmuo buvo apie 30 cm. Vidus buvo išklotas oda ar kažkokiu audiniu. Anot lobių atradėjų, lazdelės buvo suvyniotos į audeklą (Karazija P., 1930 V, p.7).

Lobį sudarė apie 50 kg sidabro. Jame buvo daugiau nei 400 vienetų pinigų. Didžiąją dalį jų sudarė lietuviški ilgieji (apie 400 vnt.), apie 18 Kijevo grivinių, 8 Naugardo lazdelės formos grivinos. Visą lobį autorius suskirstė net į 28 grupes. Tai jis darė remdamasis piniginių vienetų panašumus. Vieni ilgieji turi vieną plokščią galą, o kitą suapvalėjusį, kiti abiem bukais galais, vienu pjūvis trikampis ir tt. Pagal pateiktas „klasifikuotas“ lenteles galima matyti, Lietuviškų ilgųjų ilgis nuo 10,1 iki 15,5 cm, plotis nuo 9,9 iki 15,8 cm, storis nuo 7 iki 11,7 cm, o svoris nuo 73,85 iki 114,3 g. Taip pat ilgieji turėjo nuo nei vieno iki 18 įkirtimų.

Naugardo ilgieji buvo nuo 180,05 iki 197,15 g svorio, 18,3 – 20,9 cm ilgio, 12,5 – 15,3 cm pločio bei 8,1 – 9,4 cm storio.

Kijevo grivinių svoris buvo 156,25 – 165,80 g, ilgis 7,62 – 8,14 cm, plotis 37,4 – 41,1 cm, storis – 11,1 – 13,2 cm (Karazija P., 1930 V, p. 12 – 22).

Naugardo grivinos daugiausiai žinomos iš XII – XIII a. Rusios lobių (Michelbertas M., 1989 V, p. 33). Kijevo grivinos plačiausiai buvo naudojamos XI – XIII a (Michelbertas M., 1989 V, p.34). Deja bet visas Rybiškių lobis liko privačiose rankose.

Šis lobis nebuvo vienintelis rastas dabartinėje Vilniaus miesto teritorijoje. 1942 m. Valakampiuose dešiniajame Neries krante buvo aptiktas sidabrinių ilgųjų lobis. Lazdelių buvo apie 70. Iš viso lobia buvo likusios tik 3 lazdelės, kurias vienas antikvaras pasiliko atsiminimui. Lazdelių matmenys:

I – 105 g svorio, 13 cm ilgio.

II – 106 g svorio, 13 cm ilgio.

III – 105 g svorio, 12 cm ilgio.

Visas 70 ilgujų svoris turėjo būti ~ 7,5 kg. Lobis buvo priskirtas XII – XIV a (Laucevičius E., 1960 V, p.15).

Apie galimus prekybinius to meto gyvenvietės ryšius byloja kitas lobis. 1867 m. netoli Riešės rastas IX a. pab. – X a.vid. arabų monetų lobis. Senesnėje literatūroje užsiminama kad ir Gedimino pilies kalne taip pat buvo rastas arabų monetų. Tačiau to dabar nėra galimybių nei patvirtinti nei paneigti.

Taip pat Vilniaus apylinkėse buvo surastas lobis su 5 sidabrinėmis vakarų Europos monetomis bei sidabrine pintine – įvijine apyranke. Lobis datuotas X a.pab. – XI a. pradžia (Jurginis J., 1986 V, p.24). Lobį sudarė 2 vokiški denarai, 2 Magdeburgo (1000 – 1010 m.), 1 anglosaksų (979 – 1016 m.) (Michelbertas M., 1989 V, p.26).

Taigi, šie lobiai rodo, kad X – XII amžiuje per Nerį ėjo gana svarbus prekybinis kelias, jungiantis Pabaltijį su tolimesniais kraštais. Ko įtakojama Vilniaus gyvenvietė išsiplėtė ir pamažu virto amatininkų bei pirklių gyvenvieta, vėliau ir stambesniu prekybiniu centru.

Archeologiniai duomenys rodo, kad anksčiausiai buvo apgyvendintas Gedimino pilies kalnas. Jame buvo palankios sąlygos įsikurti ir gyventi. Kalną iš trijų pusių supo upės bei pelkėtos pievos. Tad buvo saugu piliakalnio aikštelėje įrengti įtvirtinta gyvenvietę. Ant pilies kalno buvo nenutrūkstamai gyventa nuo pirmųjų amžių iki XVII a. (Katalynas K., Vaitkevičius V., 2001 V, p. 68).

Nėra išlikusių žalvario ar ankstyvojo geležies amžiaus gyvenviečių pėdsakų. Tačiau Staviškių pilkapyno tyrinėjimų metu rasta senojo geležies amžiaus gyvenvietė, kurios teritorija viduriniojo geležies a.pab. buvo naudojama pilkapynai.

I tūkstantmečio žmogaus veiklos pėdsakų aptikta ir Pilies kalno pietvakarių papėdėje. Čia rasti sluoksnio su grublėtąja keramika likučiai.

Nors ir kitose Vilniaus miesto vietovėse aptikta pavienių grublėtosios keramikos šukių, tačiau Pilies kalno apgyvendinimas yra aiškiausias. Taigi, Vilniaus užuomazgos – Gedimino pilies kalnas ir jo aplinka.

Išvados

Taigi, nors tirdami senąjį Vilniaus miestą tyrinėtojai dažniausiai jo pradžią sieja su XIII – XIV a., teigti, kad iki to meto Vilniuje nebuvo nieko, būtų labai drastiška ir ne visai teisinga.

Aptarti archeologiniai paminklai rodo tai, kad žmonės Vilniuje ilgesniam ar trumpesniam laikui buvos apsisotę jau nuo akmens amžiaus. Pirmuosius žmonių paliktus materialinius pėdsakus galima datuoti epipaleolito – mezolito sandūra.

Taip pat išanalizavus archeologinę medžiagą galima padaryti išvadą, kad dabartinio Vilniaus miesto teritorija priklausė brūkšniuotosios keramikos kultūrai. Apie tai liudija šio tipo keramikos radiniai. Vėliau - Rytų Lietuvos pilkapių kultūrai, kuriai priklauso aptarti Gudelių – Lenkiškių, Staviškių, Žvirblių pilkapynai.

Nagrinėjamoje teritorijoje rasti lobiai rodo, kad jau X – XII a. čia buvo išvystyta prekybos sistema. Rastos arabų monetos, Kijevo bei Naugardo pinigai rodo arba vietinių gyventojų ryšių užuomazgas su šiais kraštais, arba tai, kad pirkliai, sausumos arba vandens keliais kirto šią teritoriją, keliaudami link didesnio prekybos centro.

Kad X – XII a. Vilniuje jau gyveno savita bendruomenė, rodo Žvirblių pilkapyno archeologinė medžiaga. Matomas ne tik kapinyno tęstinumas (naudojamas nuo III a. iki XII a.), bet ir socialinė diferenciacija. Išsiskiria galbūt aukštą socialinį rangą galėjusio turėti kario kapas. Nemažai importuotų įkapių rodo, kad ši bendruomenė galėjo palaikyti ryšius ir su tolimesniais kraštais. Prekybinių ryšių galimybė neatmetama ir kalbant apie atsitiktinai Bokšto gatvėje rastą romėniško laikotarpio emaliuotą segę. Be abejo, neatmetama galimybė, kad čia segė pakliuvo iš kolekcionierių rankų.

Rytų Lietuvos areale, kuriame yra ir dabartinis Vilniaus miestas, buvo lietuvių tautos branduolys. Čia brūkšniuotosios keramikos kultūros bei vėliau Rytų Lietuvos pilkapių kultūros areale susiformavo lietuvių etnosas.

Didžioji dalis paminklų dabartinėje Vilniaus miesto teritorijoje apnaikinti arba visiškai sunaikinti, vykstant įvairiems miesto plėtros procesams. Todėl nemaža dalis archeologinės medžiagos galėjo dėl šios priežasties „žūti“. Tačiau ir užfiksuoti pavieniai paminklai rodo tai, kad Vilniaus miesto teritorija vienoje ar kitoje vietoje jau nuo epipaleolito buvo nenutrūkstamai naudojama. Akmens amžiaus dirbiniai I m.e.tūkst II pusės pilkapyne, Gedimino pilies kalno apgyvendinimo I tūkst..pr.me. pėdsakai, senojo geležies amžiaus gyvenvietės pėdsakai Staviškių pilkapyne, patys pilkapynai – visa tai rodo, mano nuomone, nenutrūkstamą teritorijos naudojimą.

Literatūra ir šaltiniai:

1. Akmens amžius pietų Lietuvoje. Vilnius 2001.
2. Archeologiniai tyrinėjimai Lietuvoje 1998 ir 1999 metais. 2000 Vilnius.
3. Balinskis M., Vilniaus miesto istorija. Vilnius 2007.
4. Daugnora L., Mamutai Lietuvoje // Lietuvos archeologija T.25. Vilnius 2004.
5. Daugudis V., Iš Vilniaus miesto praeities. Vilnius 1993.
6. Grigalavičienė E., Žalvario ir ankstyvasis geležies amžius Lietuvoje. Vilnius 1995.
7. Holubovičiai E. Ir V., Gedimino kalno Vilniuje 1940 metų kasinėjimų pranešimas. Chicago 1956.
8. Iwanowska G., Cmentarzysko kurhanowe w Zwirblach pod Wilnem. Warszawa 2006.
9. Ivanovska G., Kazakevičius V., Pilkapis Nr. 47 su kalaviju iš Žvirblių pilkapyno// Lietuvos archeologija T. 21, Vilnius 2001.
10. Jurginis J., Merkys V., Tautavičius A., Vilniaus miesto istorija nuo seniausių laikų iki Spalio revoliucijos. Vilnius 1968.
11. Karazija P., 1930 m. Vilniaus lobis. Vilnius 1932.
12. Katalynas K., Vilniaus plėtra XIV – XVII a. Vilnius 2006, p.
13. Katalynas K., Vaitkevičius G., Vilniaus plėtra iki XV amžiaus// Kultūros paminklai, Nr.8. Vilnius 2001.
14. Kulikauskas P., Zabiela G., Lietuvos archeologijos istorija (iki 1945 m.). Vilnius 1999.
15. Laucevičius E., Trinapolio lobis// „Švyturys“ Nr.2. Vilnius 1960.
16. Lietuvos piliakalniai. Atlasas. T. III. Vilnius 2005.
17. Lietuvos TSR archeologijos atlasas. Vilnius 1974.
18. Michelbertas M., Lietuvos numizmatikos įvadas. Vilnius 1989.
19. Michelbertas M., Senasis geležies amžius Lietuvoje. 1986.
20. Rimantienė R., Akmens amžius Lietuvoje. Vilnius 1996, p.
21. Sadauskaitė I., Kairėnų ir Seiliūnų kapinynų radiniai// MAD`A T.1 (6), Vilnius 1959.
22. Wilno i Zemia Wilenska// Limanowski M., Najstarsze Wilno. Wilno 1930.

1. Balčiūnas J., 1979 m. žvalgomosios archeologinės ekspedicijos Vilniaus rajone ataskaita. Vilnius 1980, LII RS F.1 B.2241 p. 4
2. Balčiūnas J., 1987 m. žvalgomosios archeologinės ekspedicijos Vilniaus mieste ir rajone ataskaita. Vilnius 1988, LII RS F.1 B.2249 p.56
3. Girlevičius L., Vilniaus reprezentacinio statinių komplekso (G277K) teritorijos, S.Daukanto a.3, Universiteto g.6, Totoriu g. 28 Vilniaus m. archeologinių tyrinėjimų (tirti plotai 23 – 25), atliktų 2005 m. mokslinė ataskaita. Vilnius 2005 m. (LNM fondas).
4. Grižas G., Staviškių buv. pilkapių, (Vilniaus m.) 1998 m. žvalgomųjų tyrinėjimų ataskaita. Vilnius 1998. LNM archeologijos skyriaus fondas, ARA 393.
5. Grižas G., Staviškių senojo geležies amžiaus gyvenvietės ir buv. pilkapių, (Vilniaus m.) 1999 m. tyrinėjimų ataskaita. Vilnius 2000. LNM archeologijos skyriaus fondas, ARA 393.
6. Grižas G., Staviškių buv. pilkapių, (Vilniaus m.) 2002 m. archeologinių tyrinėjimų ataskaita. Vilnius 2002. LNM archeologijos skyriaus fondas, ARA 393.
7. Grižas G., Staviškių buv. pilkapių, (Vilniaus m.) 2003 m. archeologinių tyrinėjimų ataskaita. Vilnius 2003. LNM archeologijos skyriaus fondas, ARA 393.
8. Juškaitis V., Archeologinių tyrimų šv. Mykolo gatvėje Nr.6, Vilniuje ataskaita. Vilnius 2004.
9. Katalynas K., Žvalgomieji archeologiniai tyrimai Vilniuje, Stalo kalne. Ataskaita. Vilnius 1996.
10. Kurila L., Gudelių – Lenkiškių (Vilniaus r.) pilkapyno (A 1237 P) archeologiniai tyrinėjimai 2002 metais. Vilnius 2002. LII RS F.1 B.3981, p.7.
11. Kurila L., Gudelių – Lenkiškių (Vilniaus r.) pilkapyno (A1237P) archeologinių tyrinėjimų 2003 metais ataskaita. Vilnius 2003, LII RS F.1 B.4122.
12. Kurila L., Gudelių – Lenkiškių (Vilniaus r.) pilkapyno (A1237P) archeologinių tyrinėjimų 2004 metais ataskaita. Vilnius 2004, LII RS F.1 B.4352.
13. Kurila L., Gudelių – Lenkiškių (Vilniaus r.) pilkapyno (A1237P) archeologinių tyrinėjimų 2005 metais ataskaita. Vilnius 2005. LII RS F.1 B. 4447.
14. Kurila L., Gudelių – Lenkiškių (Vilniaus r.) pilkapyno (A1237P) archeologinių tyrinėjimų 2006 metais ataskaita. Vilnius 2006, LNM fondas ARA 216.
15. Kurila L., Gudelių – Lenkiškių (Vilniaus r.) pilkapyno (A1237P) archeologinių tyrinėjimų 2007 metais ataskaita. Vilnius 2007, LNM fondas ARA 216.

16. Lisanka A., Vilniaus m. Valstybinio banko Spalio raj. skyriaus (L.Giros 18) teritorijoje vykdytų mechanizuotų žemės kasimo darbų archeologinės priežiūros ataskaita. Vilnius 1977 m.
17. Luchtanienė D., Archeologiniai tyrimai Vilniuje, Menininkų rūmų komplekse (ATR – 45) (S.Daukanto a.3/8, Universiteto gt.6, Totorių gt.28). Tyrinėjimų aprašymas. Vilnius 1996
18. Luchtanienė D., Archeologiniai tyrimai Vilniuje Režentacinių rūmų teritorijoje (AtR – 45) S.Daukanto a.3/8, Universiteto g.6, Totorių g.28 Ataskaita. Individualių radinių bei čerpių sąrašas ir iliustracijos. Vilnius 1997 m.
19. Sarcevičius S., Archeologiniai tyrimai 2001 m. Vilniuje, Gedimino pr.16/10. Ataskaita. Byla 1. (tekstas, inv.lentelės, nuotraukos). Vilnius 2002 m.
20. Strazdas A., Gudelių (Lenkiškių), Buivydiškių apyl., Vilniaus raj., pilkapyno 1988 – 1989 m. tyrinėjimų ataskaita. Vilnius 1990. Lietuvos Nacionalinio Muziejaus fondas. IEM 465.

Santrauka

Vilniaus raida iki XIII a.

Vilniaus miesto pradžios taškas yra 1323 m., kuomet LDK kunigaikštis Gediminas rašė laiškus vakarų Europos pirkliams bei amatininkams. Tačiau ir iki to šioje teritorijoje egzistavo tam tikra kultūra su savo dvasiniu, materialiniu bei socialiniu palikimu. Tai atspindi archeologinė medžiaga.

Pagrindinė šio darbo problema – temos neištirtumas bei nemažos dalies archeologinių paminklų sunykimas. Nemažai archeologinių paminklų buvo tiesiog sunaikinti plečiantis miestui.

Nors Vilniaus miesto istorijos laikotarpis iki XIII a. yra gana problematiškas tiek iširtumo, tiek istoriografijos atžvilgiu, tačiau teigti, kad tuo laikotarpiu šioje teritorijoje nebuvo nieko, būtų klaidinga. Tai liudija nors ir negausūs, bet vis dėl to esantys archeologiniai duomenys.

Apie žmonių vykdytą ūkinę veiklą dabartinio Vilniaus miesto teritorijoje galima kalbėti jau nuo paleolito. Įvairiose miesto vietose rastas titnaginis inventorių. Akmens amžiaus pėdsakų galima aptikti Lietuvos Respublikos prezidentūros teritorijoje, Gudelių – Lenkiškių pilkapyne, pavienių atsitiktinių radinių aptikta priemiesčiuose.

Teritorijoje, kurioje yra ir dabartinis Vilniaus miestas, susiformavo brūkšniuotosios keramikos kultūra su jai būdinga keramika brūkšniuotu paviršiumi. Ši kultūra vėliau tapo Rytų Lietuvos pilkapių kultūra, su jai būdingai laidojimo paminklais pilkapiais.

Vilniaus teritorijoje aptikti X – XII a. piniginiai lobiai rodo, kad jau tuo metu Vilniaus teritorijoje buvo išsivysčiusi tam tikra pinigine sistema, ir jau buvo užsimezgę prekybiniai ryšiai ir su tolimesnių kraštų pirkliais.

Tolimesnius kontaktus liudija ir Žvirblių pilkapyne vėlyviausių IX – XI a. datuojamų kapų įkapės, tarp kurių importuotų iš Skandinavijos, galbūt net Bizantijos, Vengrijos.

Taigi, Vilniaus miestas iš nedidelės žvejų ir medžiotojų gyvenvietės per ilgą laiką išsivystė į prekybinį, politinį, kultūrinį centrą.

Summary

Genesis of Vilnius up to 13th century

The beginning of Vilnius is often dated year 1323. When the grand duke of Lithuania Gediminas wrote inviting letters to the merchants and craftsmen of Western Europe. However archaeological material shows that before that there was a specific culture with its distinctive heritage.

The main problem of this work is that the topic isn't researched enough. And that in process of time many archaeological objects might have been destroyed.

Although the period of this topic is problematic enough in many aspects saying that there was nothing in Vilnius area till middle- ages isn't correct. Archaeological findings tell something else.

First people in Vilnius area appeared in late Paleolithic. In various places of Vilnius some flint artefacts were found. In the Palace of President area, in some layers of barrows of Gudeliai – Lenkiskes traces of Stone Age people were found. As well as in the suburbs.

The culture of lined pottery appeared in the territory of Eastern Lithuania. Including Vilnius. Later in the same area the culture of eastern Lithuanian burial mounds appeared.

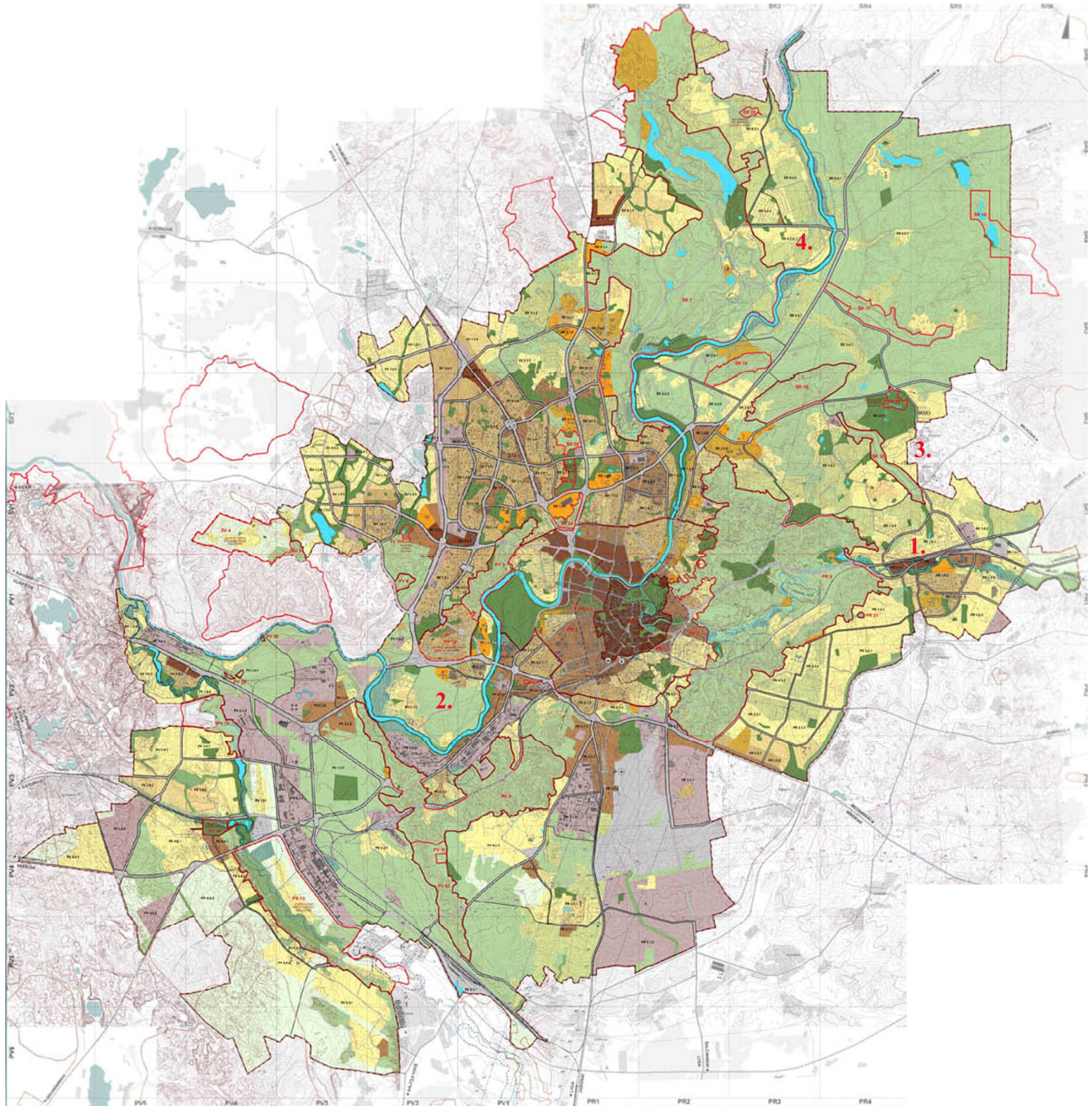
In modern Vilnius there were left few objects belonging to this culture: Gudeliu – Lenkiskiu burials, Staviskiu burials, Zvirbliu burials.

Hoardings found in the territory of Vilnius show that at 10th -12th centuries there already was developed money system. And some trade connections with merchants from far distant countries.

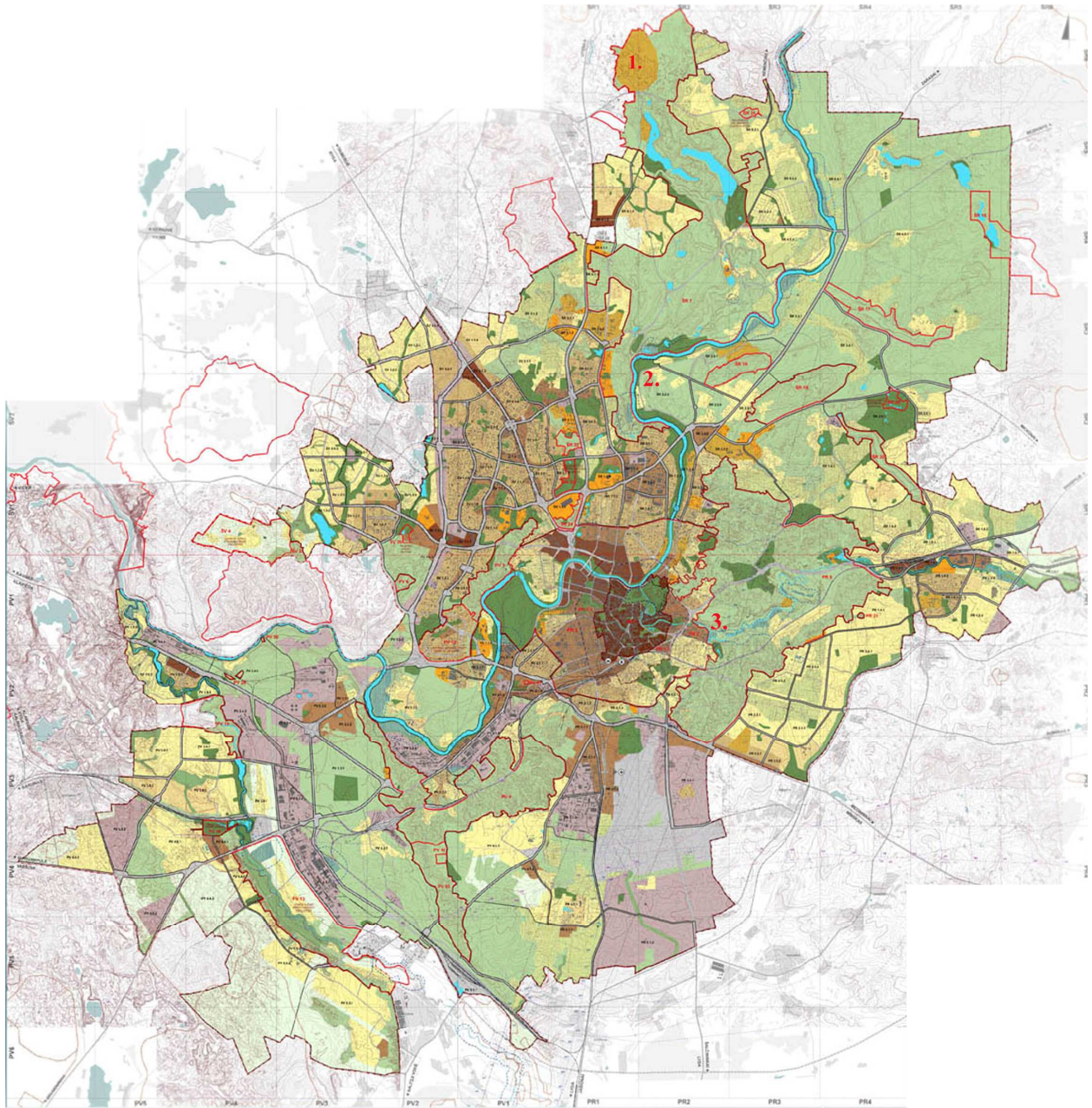
The shrouds of Zvirbliu burials show far distant connections as well. In latest burials dated 9th – 11th centuries there were found iron and glassware from Scandinavia, Byzantium, Hungary.

Therefore in the course of time from Stone Age village Vilnius had developed to a cultural, economical, political and trading center.

Archeologinių paminklų Vilniuje žemėlapiai



Vilniaus miesto pilkapynai: 1 – Žvirblių pilkp.; 2 – Gudelių – lenkiškių pilkp.;
3 – Kairėnų pilk.; 4 – Staviškių pilkp.



Vilniaus miesto lobių radimvietės: 1 – Riešės lobis; 2 – Trinapolio lobis; 3 – Rybiškių lobis.

Akmens ir titnago dirbiniai



1. Titnaginys inventorius iš Gedimino pilies kalno
(LNM viduramžių ir naujųjų laikų archeologijos skyriaus fondas)



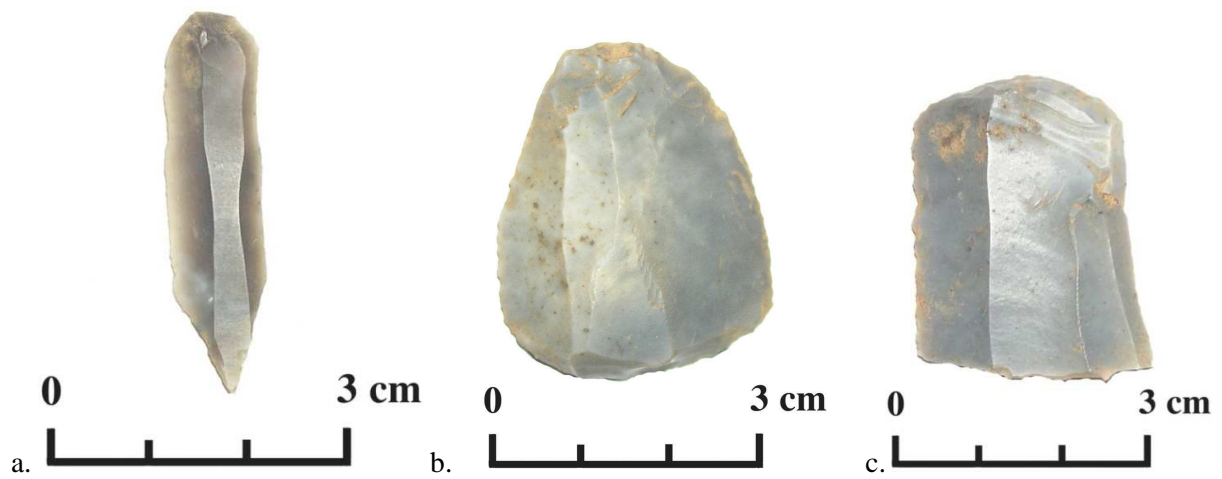
2. Titnaginys skeltukas iš LRP teritorijos inv.Nr.A590.
(LNM viduramžių ir naujųjų laikų archeologijos skyriaus fondas)



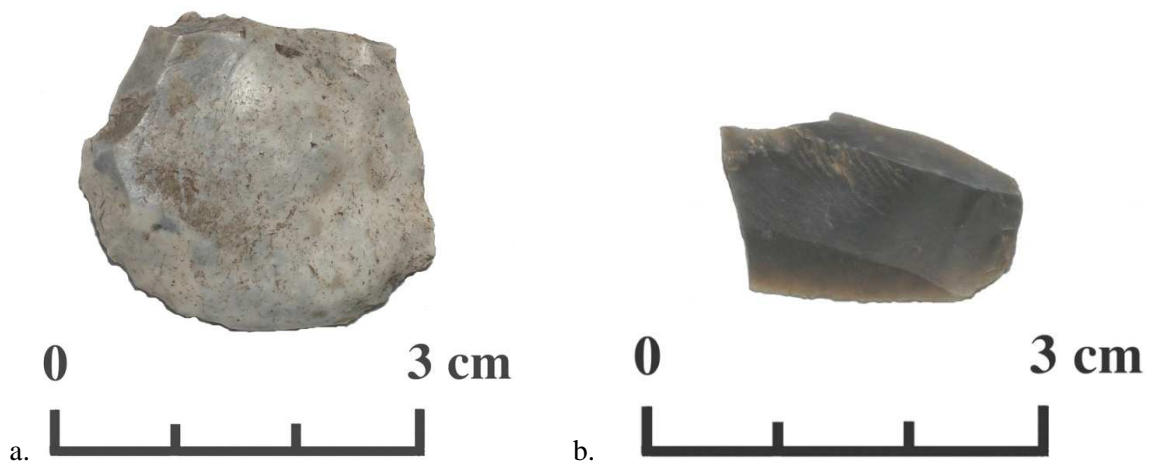
3. a. Titnaginis rėžtukas (inv.Nr.A64) ir b. nuoskala iš LRP teritorijos
(LNM viduramžių ir naujųjų laikų skyriaus fondas)



4. Titnaginis gremžtukas – grandukas (A236), titnaginio grąžtelio ašmenys (A237),
akmeninio gremžtuko ašmenys (A238), titnaginis rėžtukas (A234) iš LRP teritorijos
(LNM viduramžių ir naujųjų laikų archeologijos skyriaus fondas)



5. a. Titnaginis Pulli tipo strėlės antgalis (r.s.Nr.726) ir b./c. galiniai gremžtukai (r.s.Nr. 728, 729) rasti Lenkiškių – Gudelių pilkapyno pilkapio Nr.10 (68) akmens amžiaus sluoksnyje (tyrimų autoriaus nuotraukos).



6. a. Titnaginis gremžtukas (r.s.Nr. 37) ir b. titnaginis režtukas (r.s.Nr.38) rasti Lenkiškių – Gudelių pilkapyno pilkapio Nr.13 (69) akmens amžiaus sluoksnyje (tyrimų autoriaus nuotraukos).



7. Titnaginis peiliukas (r.s.Nr. 22), titnaginės skelčių dalys (r.s.Nr.23, 8 - 10), skaldytinio (?) dalis (r.s.Nr. 11) rasti Lenkiškių – Gudelių pilkapyne akmens amžiaus sluoksnyje (tyrimų autoriaus nuotraukos).



8. Akmeninis kirvukas iš Lietuvos Respublikos prezidentūros teritorijos (inv.Nr.1686) (LNM viduramžių ir naujųjų laikų archeologijos skyriaus fondas).



9. Akmeninis kirvukas iš Aukštutinės pilies, miesto (?) teritorijos (inv.Nr.118)
(LNM viduramžių ir naujųjų laikų skyriaus fondas)



10. Akmeninis kirvukas iš Aukštutinės pilies, miesto (?) teritorijos (inv.Nr.119)
(LNM viduramžių ir naujųjų laikų archeologijos skyriaus fondas)



11. Akmeninis kirvukas rastas Mikalojaus g.5 (inv.Nr.206)

Keramika



12. Brūkšniuotosios keramikos fragmentai, rasti Gedimino pilies kalne (1982 m.)
(LNM viduramžių ir naujųjų laikų archeologijos skyriaus fondai)



13. Brūkšniuotosios keramikos fragmentai, rasti Gedimino pr.16/10 (inv.Nr.2379, 2381, 2385)
(LNM viduramžių ir naujųjų laikų archeologijos skyriaus fondai)



14. Brūkšniuotosios keramikos fragmentai ir kaulinė yla iš Gedimino pilies kalno (1982 m.)
(LNM viduramžių ir naujųjų laikų archeologijos skyriaus fondai)



15. Grublėtosios keramikos fragmentai iš Gedimino pilies kalno (1982 m.)
(LNM viduramžių ir naujųjų laikų archeologijos skyriaus fondai)

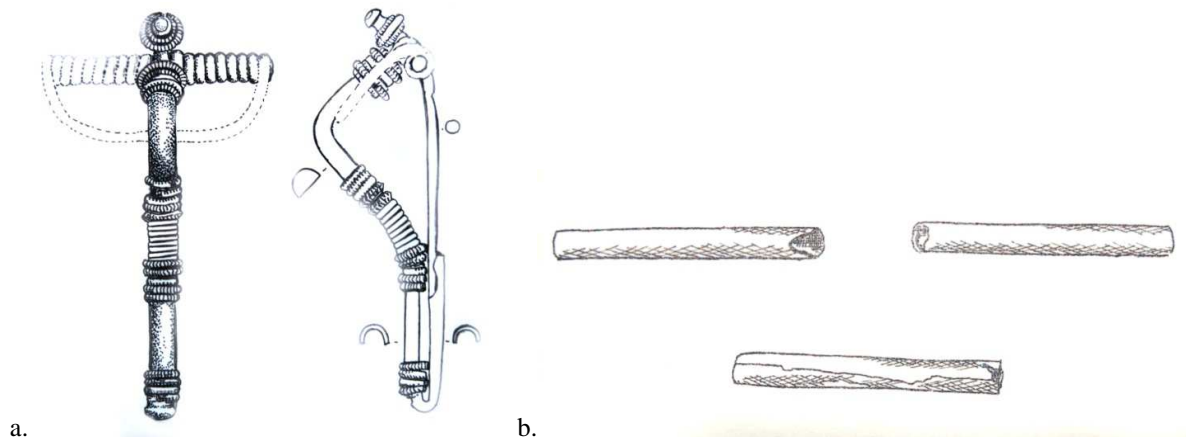


16. Keramikos gnaibytu paviršiumi fragmentai iš Gedimino pilies kalno (1982 m.)
(LNM viduramžių ir naujųjų laikų archeologijos skyriaus fondai)

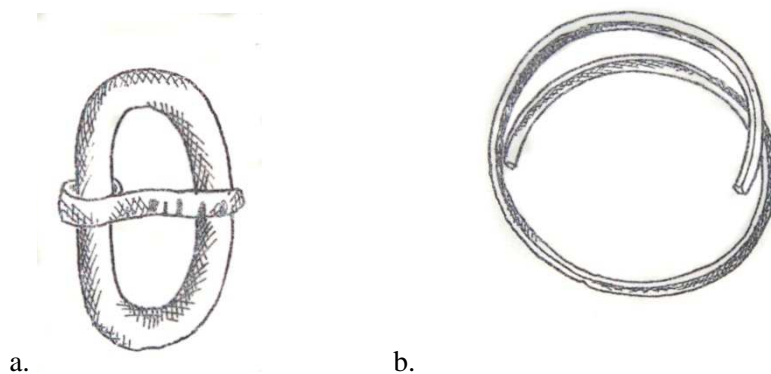
Metalo dirbiniai



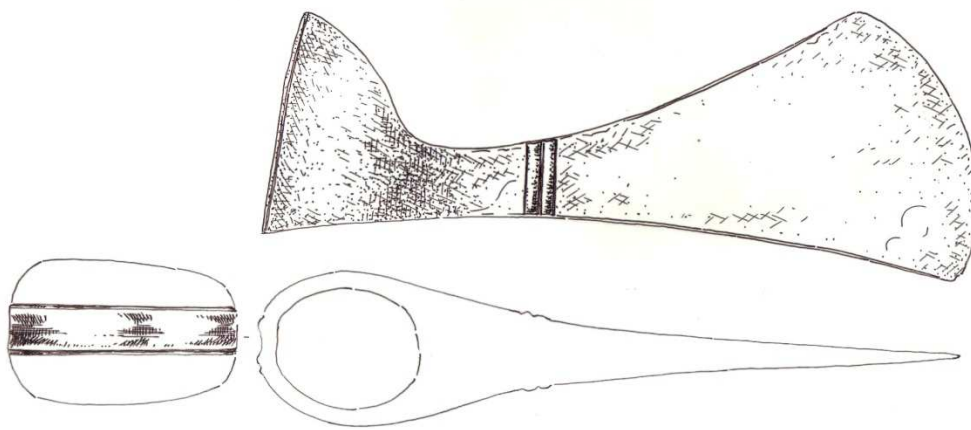
17. Kairėnų pilkapyne viename kapų aptiktos rankogalinės apyrankės
(Lietuvos istorijos paminklai, Vilnius 1990, ilustr. Nr .64)



18. Kairėnų pilkapyne viename pilkapių rasta a. lankinė žieduotoji segė
bei b. žalvariniai cilindreliai
(Sadauskaitė I., Kairėnų ir eiliūnų kapinynų radiniai, MAD`A Vilnius 1959, p.64, 67)



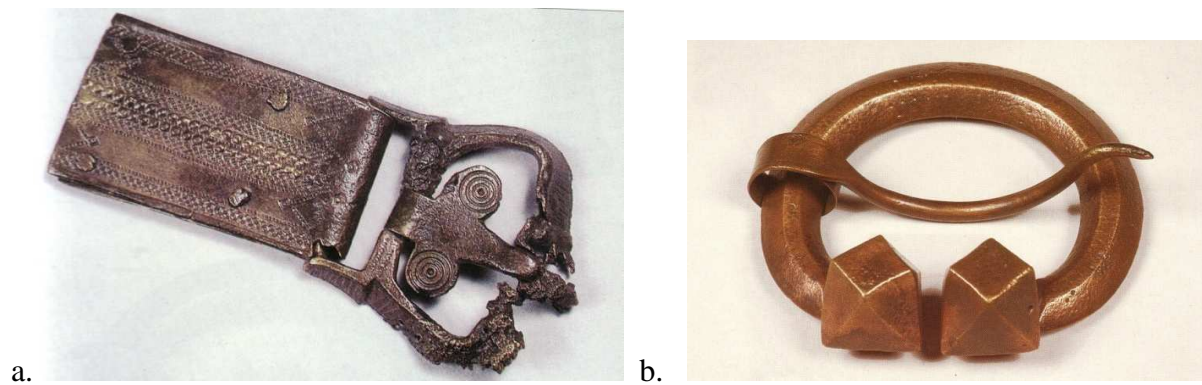
19. Suardytų kapų aplinkoje rasta a. diržo sagtelė bei b. žiedinis antsmilkinis
(Sadauskaitė I., Kairėnų ir Seiliūnų kapinynų radiniai, MAD`A Vilnius 1959 m, T.1 (6), p. 60, 62)



20. Lenkiškių – Gudelių pilkapyno pilkapyje Nr.3 kape 1 rastas siauraašmenis kirvis (inv.Nr.AR 738:2)
(LNM archeologijos skyriaus piešta radinių kartoteka)



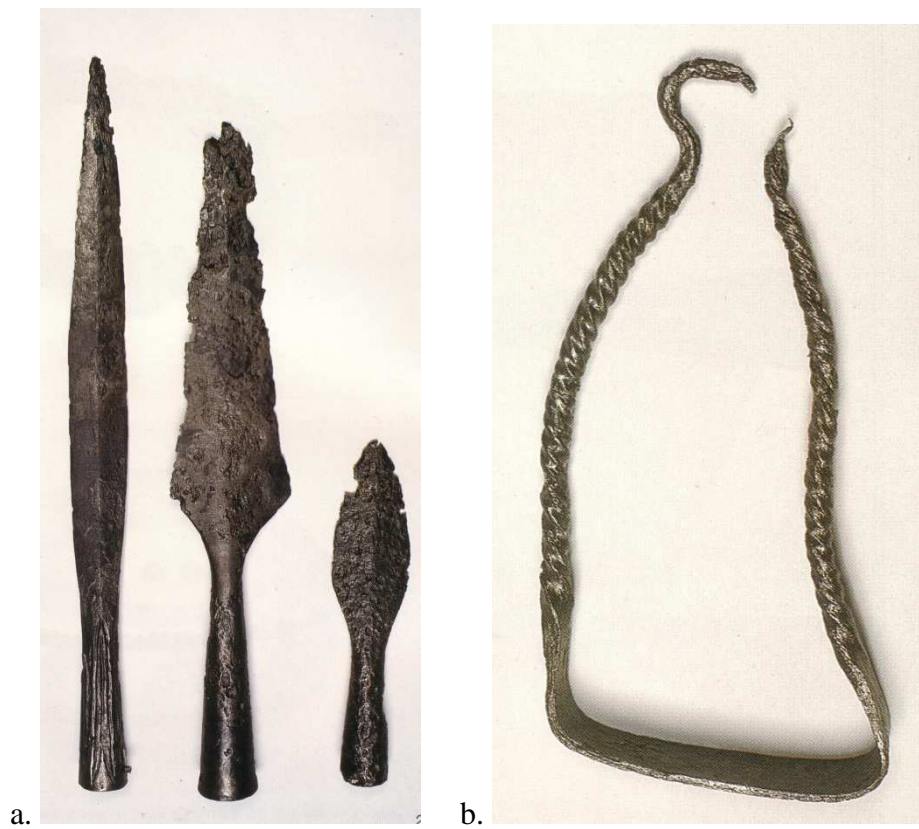
21. Lenkiškių – Gudelių pilkapyno ploto Nr. 4 degintinio kapo Nr.1A įkapės: žalvarinė antkaklė su kabliuku ir kilpute, į 4 dalis sulūžęs žiedinis antsmilkinis, įvijiniai žalvariniai žiedai, susilydę žalvarinių papuošalų fragmentai (r.s.Nr. 28 – 42) (nuotrauka tyrimų autoriaus)



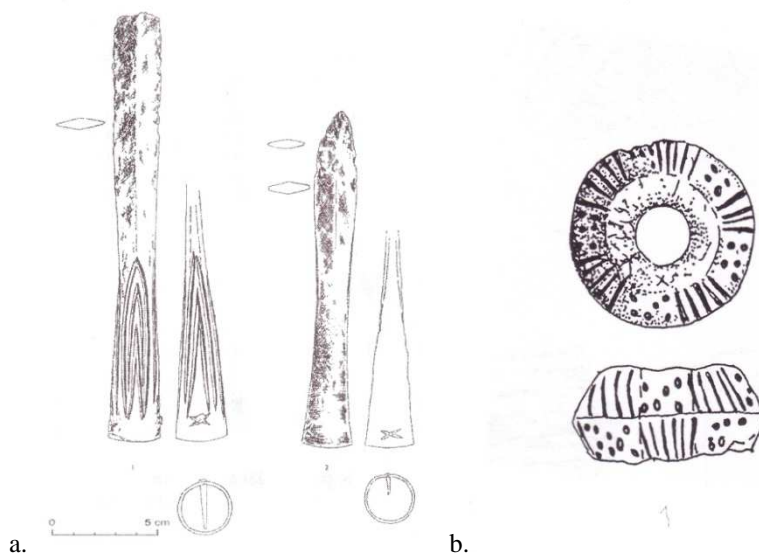
22. Žvirblių kapinyno pilkapyje Nr.49 kape Nr.II rasta a. diržo sagtis ir b. pasaginė segė
(Iwanowska G., 2006 W)



23. Žvirblių kapinyno pilkapyje Nr.47 kape Nr. IIIJ rasti stiklo karoliai
(Iwanowska G., 2006 W)

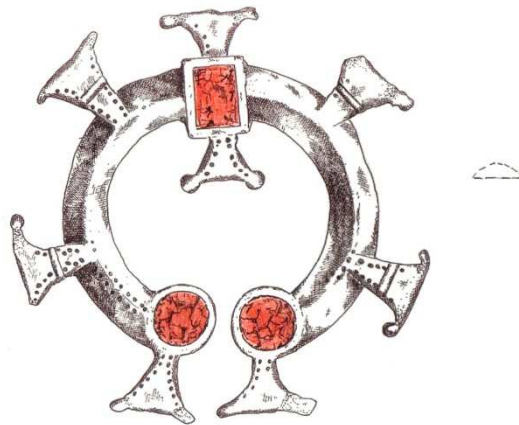


24. Žvirblių pilkapyne a. pilkapyje Nr. 49 kape Nr. II rasti ietigaliai bei
 b. pilkapyje Nr.53 kape Nr. I rasta balnakilpė
 (Iwanowska G., 2006 W)



25. Staviškių pilkapyne aptikti a. įmoviniai ietigaliai,
 b. Dvigubo nupjauto kūgio ornamentuotas verpstukas
 (ATL 1998 ir 1999 m, 2000 V)

Atsitiktiniai radiniai Vilniaus mieste



25. Vilniuje, Bokšto g. Atsitiktinai rasta emaliuota segė (inv.Nr.AR703:1)
(LNM archeologijos skyriaus piešta radinių kartoteka)

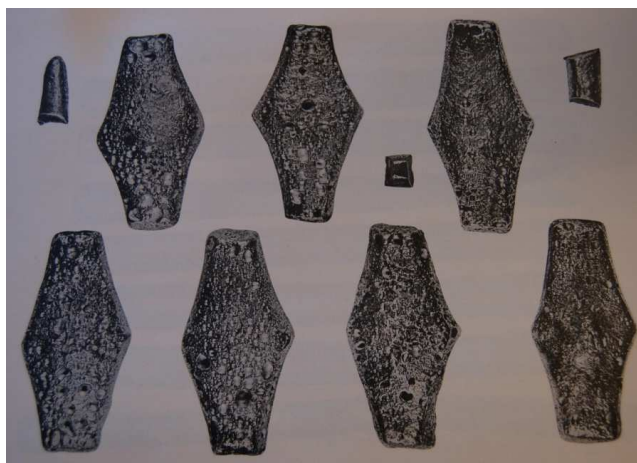


26. Vilniaus gatvėje Nr.18 atsitiktinai rasta antkaklės šaukštiniais galais dalis
(LNM viduramžių ir naujųjų laikų archeologijos fondai)

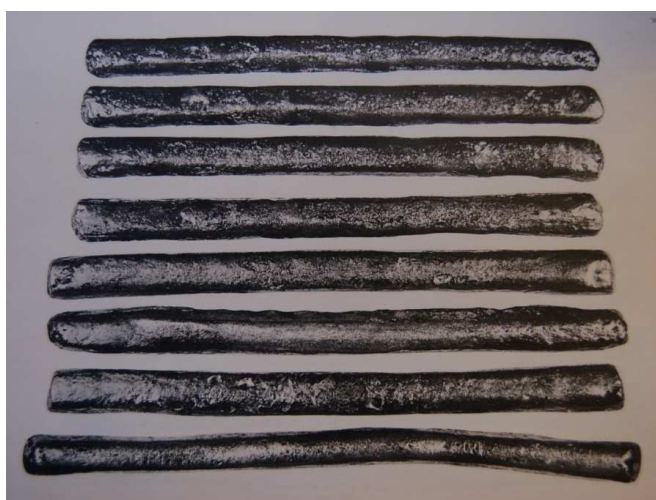
Rybiškių lobis



27. Lietuviški ilgieji ir Kijevo grivinos Ribiškių lobyje.
(Karazija P., 1930 V.)



28. Kijevo grivinos Ribiškių lobyje
(Karazija P., 1930 V.)



29. Naugardo rubliai Grybiškių lobyje.
(Karazija P., 1930 V.)

Lietuvos Nacionalinio muziejaus archeologijos bei viduramžių archeologijos
skyrių fonduose esančių radinių katalogas

Buitinė keramika

Eil. Nr.	Inv. Nr.	Dirbinys	Aprašymas	Radimvietė
1.	VPM 182	Lipdyto puodo sienelės fragmentas *	77 x 72 x 13 mm. Keramika grublėtu paviršiumi.	Aukštutinė pilis (1938, 1940? m.)
2.	VPM 182	Lipdyto puodo sienelės fragmentas *	102 x 84 x 11 mm. Keramika grublėtu paviršiumi.	Aukštutinė pilis (1938, 1940? m.)
3.	VPM 182	Lipdyto puodo sienelės fragmentas *	115 x 62 x 13 mm. Keramika grublėtu paviršiumi.	Aukštutinė pilis (1938, 1940? m.)
4.	VPM 182	Lipdyto puodo sienelės fragmentas *	77 x 57 x 13 mm. Keramika grublėtu paviršiumi.	Aukštutinė pilis (1938, 1940? m.)
5.	VPM 182	Lipdyto puodo sienelės fragmentas *	88 x 68 x 12 mm. Keramika grublėtu paviršiumi.	Aukštutinė pilis (1938, 1940? m.)
6.	VPM 182	Lipdyto puodo sienelės fragmentas *	87 x 84 x 13 mm. Keramika grublėtu paviršiumi.	Aukštutinė pilis (1938, 1940? m.)
7.	VPM 182	Lipdyto puodo sienelės fragmentas *	74 x 62 x 14 mm. Keramika grublėtu paviršiumi.	Aukštutinė pilis (1938, 1940? m.)
8.	VPM 182	Lipdyto puodo sienelės fragmentas *	68 x 52 x 10 mm. Keramika grublėtu paviršiumi.	Aukštutinė pilis (1938, 1940? m.)
9.	VPM 182	Lipdyto puodo sienelės fragmentas *	46 x 44 x 12 mm. Keramika grublėtu paviršiumi.	Aukštutinė pilis (1938, 1940? m.)
10.	VPM 182	Lipdyto puodo sienelės fragmentas *	53 x 48 x 12 mm. Keramika grublėtu paviršiumi.	Aukštutinė pilis (1938, 1940? m.)
11.	VPM 182	Lipdyto puodo sienelės fragmentas *	57 x 55 x 11 mm. Keramika grublėtu paviršiumi.	Aukštutinė pilis (1938, 1940? m.)
12.	VPM 182	Lipdyto puodo sienelės fragmentas *	73 x 62 x 14 mm. Keramika grublėtu paviršiumi.	Aukštutinė pilis (1938, 1940? m.)
13.	VPM 182	Lipdyto puodo sienelės fragmentas *	69 x 58 x 13 mm. Keramika grublėtu paviršiumi.	Aukštutinė pilis (1938, 1940? m.)
14.	VPM 182	Lipdyto puodo sienelės fragmentas *	47 x 31 x 9 mm. Keramika grublėtu paviršiumi.	Aukštutinė pilis (1938, 1940? m.)
15.	VPM 182	Lipdyto puodo sienelės fragmentas *	52 x 42 x 10 mm. Keramika grublėtu paviršiumi.	Aukštutinė pilis (1938, 1940? m.)
16.	VPM 182	Lipdyto puodo sienelės fragmentas *	76 x 58 x 11 mm. Keramika grublėtu paviršiumi.	Aukštutinė pilis (1938, 1940? m.)
17.	VPM 182	Lipdyto puodo sienelės fragmentas *	64 x 46 x 16 mm. Keramika grublėtu paviršiumi.	Aukštutinė pilis (1938, 1940? m.)
18.	VPM 182	Lipdyto puodo sienelės fragmentas *	81 x 60 x 11 mm. Keramika grublėtu paviršiumi.	Aukštutinė pilis (1938, 1940? m.)
19.	VPM 182	Lipdyto puodo sienelės fragmentas *	55 x 44 x 10 mm. Keramika grublėtu paviršiumi.	Aukštutinė pilis (1938, 1940? m.)
20.	VPM 182	Lipdyto puodo sienelės fragmentas *	39 x 34 x 9 mm. Keramika grublėtu paviršiumi.	Aukštutinė pilis (1938, 1940? m.)
21.	VPM 182	Lipdyto puodo sienelės fragmentas *	58 x 58 x 10 mm. Keramika grublėtu paviršiumi.	Aukštutinė pilis (1938, 1940? m.)
22.	VPM 182	Lipdyto puodo sienelės fragmentas *	69 x 49 x 11 mm. Keramika grublėtu paviršiumi.	Aukštutinė pilis (1938, 1940? m.)
23.	VPM 182	Lipdyto puodo sienelės fragmentas *	65 x 45 x 13 mm. Keramika grublėtu paviršiumi.	Aukštutinė pilis (1938, 1940? m.)
24.	VPM 182	Lipdyto puodo sienelės fragmentas *	56 x 40 x 14 mm. Keramika grublėtu paviršiumi.	Aukštutinė pilis (1938, 1940? m.)
25.	VPM 182	Lipdyto puodo sienelės fragmentas *	42 x 40 x 13 mm. Keramika grublėtu paviršiumi.	Aukštutinė pilis (1938, 1940? m.)
26.	VPM 182	Lipdyto puodo sienelės fragmentas *	78 x 46 x 13 mm. Keramika grublėtu paviršiumi.	Aukštutinė pilis (1938, 1940? m.)
27.	VPM 182	Lipdyto puodo sienelės fragmentas *	67 x 64 x 10 mm. Keramika grublėtu paviršiumi.	Aukštutinė pilis (1938, 1940? m.)
28.	VPM 182	Lipdyto puodo sienelės fragmentas *	49 x 30 x 10 mm. Keramika grublėtu paviršiumi.	Aukštutinė pilis (1938, 1940? m.)
29.	VPM 182	Lipdyto puodo sienelės fragmentas *	63 x 49 x 12 mm. Keramika grublėtu paviršiumi.	Aukštutinė pilis (1938, 1940? m.)

30.	VPM 182	Lipdyto puodo sienelės fragmentas *	51 x 24 x 9 mm. Keramika grublėtu paviršiumi.	Aukštutinė pilis (1938, 1940? m.)
31.	VPM 182	Lipdyto puodo sienelės fragmentas *	53 x 48 x 10 mm. Keramika grublėtu paviršiumi.	Aukštutinė pilis (1938, 1940? m.)
32.	VPM 182	Lipdyto puodo sienelės fragmentas *	64 x 61 x 11 mm. Keramika grublėtu paviršiumi.	Aukštutinė pilis (1938, 1940? m.)
33.	VPM 182	Lipdyto puodo sienelės fragmentas *	58 x 52 x 20 mm. Keramika grublėtu paviršiumi.	Aukštutinė pilis (1938, 1940? m.)
34.	VPM 182	Lipdyto puodo sienelės fragmentas *	55 x 51 x 12 mm. Keramika grublėtu paviršiumi.	Aukštutinė pilis (1938, 1940? m.)
35.	VPM 182	Lipdyto puodo sienelės fragmentas *	57 x 55 x 12 mm. Keramika grublėtu paviršiumi.	Aukštutinė pilis (1938, 1940? m.)
36.	VPM 182	Lipdyto puodo sienelės fragmentas *	46 x 35 x 7 mm. Keramika grublėtu paviršiumi.	Aukštutinė pilis (1938, 1940? m.)
37.	VPM 182	Lipdyto puodo sienelės fragmentas *	89 x 71 x 12 mm. Keramika grublėtu paviršiumi.	Aukštutinė pilis (1938, 1940? m.)
38.	VPM 182	Lipdyto puodo sienelės fragmentas *	102 x 94 x 13 mm. Keramika grublėtu paviršiumi.	Aukštutinė pilis (1938, 1940? m.)
39.	VPM 182	Lipdyto puodo sienelės fragmentas *	64 x 43 x 9 mm. Keramika grublėtu paviršiumi.	Aukštutinė pilis (1938, 1940? m.)
40.	VPM 182	Lipdyto puodo sienelės fragmentas *	71 x 56 x 13 mm. Keramika grublėtu paviršiumi.	Aukštutinė pilis (1938, 1940? m.)
41.	VPM 182	Lipdyto puodo sienelės fragmentas *	52 x 46 x 16 mm. Keramika grublėtu paviršiumi.	Aukštutinė pilis (1938, 1940? m.)
42.	VPM 182	Lipdyto puodo sienelės fragmentas *	58 x 28 x 10 mm. Keramika grublėtu paviršiumi.	Aukštutinė pilis (1938, 1940? m.)
43.	VPM 182	Lipdyto puodo dugno fragmentas *	112 x 66 x 21 mm. Keramika grublėtu paviršiumi.	Aukštutinė pilis (1938, 1940? m.)
44.	VPM 182	Lipdyto puodo dugno fragmentas *	85 x 56 x 19 mm. Keramika grublėtu paviršiumi.	Aukštutinė pilis (1938, 1940? m.)
45.	VPM 182	Lipdyto puodo dugno fragmentas *	86 x 73 x 16 mm. Keramika grublėtu paviršiumi.	Aukštutinė pilis (1938, 1940? m.)
46.	-	Lipdyto puodo sienelės fragmentas *	70 x 51 x 13 mm.	Aukštutinė pilis (1938, 1940? m.)
47.	-	Lipdyto puodo sienelės fragmentas *	45 x 32 x 10 mm.	Aukštutinė pilis (1938, 1940? m.)
48.	-	Lipdyto puodo sienelės fragmentas *	64 x 54 x 15 mm.	Aukštutinė pilis (1938, 1940? m.)
49.	-	Lipdyto puodo sienelės fragmentas *	54 x 44 x 10 mm.	Aukštutinė pilis (1938, 1940? m.)
50.	-	Lipdyto puodo sienelės fragmentas *	58 x 38 x 10 mm.	Aukštutinė pilis (1938, 1940? m.)
51.	-	Lipdyto puodo sienelės fragmentas *	44 x 44 x 12 mm.	Aukštutinė pilis (1938, 1940? m.)
52.	-	Lipdyto puodo sienelės fragmentas *	48 x 42 x 12 mm.	Aukštutinė pilis (1938, 1940? m.)
53.	-	Lipdyto puodo sienelės fragmentas *	43 x 37 x 11 mm.	Aukštutinė pilis (1938, 1940? m.)
54.	-	Lipdyto puodo sienelės fragmentas *	40 x 40 x 6 mm.	Aukštutinė pilis (1938, 1940? m.)
55.	-	Lipdyto puodo sienelės fragmentas *	71 x 42 x 10 mm.	Aukštutinė pilis (1938, 1940? m.)
56.	-	Lipdyto puodo sienelės fragmentas *	58 x 49 x 11 mm.	Aukštutinė pilis (1938, 1940? m.)
57.	-	Lipdyto puodo sienelės fragmentas *	52 x 38 x 11 mm.	Aukštutinė pilis (1938, 1940? m.)
58.	-	Lipdyto puodo sienelės fragmentas *	32 x 30 x 7 mm.	Aukštutinė pilis (1938, 1940? m.)
59.	-	Lipdyto puodo sienelės fragmentas *	32 x 23 x 8 mm.	Aukštutinė pilis (1938, 1940? m.)
60.	-	Lipdyto puodo sienelės fragmentas *	35 x 31 x 8 mm.	Aukštutinė pilis (1938, 1940? m.)
61.	-	Lipdyto puodo sienelės fragmentas *	27 x 20 x 8 mm.	Aukštutinė pilis (1938, 1940? m.)
62.	-	Lipdyto puodo sienelės fragmentas *	30 x 20 x 8 mm.	Aukštutinė pilis (1938, 1940? m.)

63.	-	Lipdyto puodo sienelės fragmentas *	52 x 39 x 14 mm.	Aukštutinė pilis (1938, 1940? m.)
64.	-	Lipdyto puodo dugno fragmentas *	62 x 53 x 11 mm.	Aukštutinė pilis (1938, 1940? m.)
65.	-	Lipdyto puodo dugno fragmentas *	44 x 35 x 15 mm.	Aukštutinė pilis (1938, 1940? m.)
66.	-	Lipdyto puodo dugno fragmentas *	45 x 28 x 18 mm.	Aukštutinė pilis (1938, 1940? m.)
67.	-	Lipdyto puodo dugno fragmentas *	91 x 52 x 17 mm.	Aukštutinė pilis (1938, 1940? m.)
68.	-	Lipdyto puodo dugno fragmentas *	65 x 58 x 15 mm.	Aukštutinė pilis (1938, 1940? m.)
69.	-	Lipdyto puodo dugno fragmentas *	138 x 76 x 16 mm.	Aukštutinė pilis (1938, 1940? m.)
70.	-	Lipdyto puodo dugno fragmentas *	141 x 95 x 17 mm.	Aukštutinė pilis (1938, 1940? m.)
71.	-	Lipdyto puodo dugno fragmentas *	40 x 33 x 14 mm.	Aukštutinė pilis (1938, 1940? m.)
72.	VPM 183	Lipdyto puodo sienelės fragmentas *	65 x 50 x 9 mm. Keramika brūkšniuotu paviršium.	Aukštutinė pilis (1938, 1940? m.)
73.	VPM 183	Lipdyto puodo sienelės fragmentas *	75 x 57 x 12 mm. Keramika brūkšniuotu paviršium.	Aukštutinė pilis (1938, 1940? m.)
74.	VPM 183	Lipdyto puodo sienelės fragmentas *	45 x 42 x 9 mm. Keramika brūkšniuotu paviršium.	Aukštutinė pilis (1938, 1940? m.)
75.	VPM 183	Lipdyto puodo sienelės fragmentas *	72 x 46 x 7 mm. Keramika brūkšniuotu paviršium.	Aukštutinė pilis (1938, 1940? m.)
76.	VPM 183	Lipdyto puodo sienelės fragmentas *	84 x 55 x 8 mm. Keramika brūkšniuotu paviršium.	Aukštutinė pilis (1938, 1940? m.)
77.	VPM 183	Lipdyto puodo sienelės fragmentas *	66 x 44 x 8 mm. Keramika brūkšniuotu paviršium.	Aukštutinė pilis (1938, 1940? m.)
78.	VPM 183	Lipdyto puodo sienelės fragmentas *	52 x 38 x 7 mm. Keramika brūkšniuotu paviršium.	Aukštutinė pilis (1938, 1940? m.)
79.	-	Lipdyto puodo sienelės fragmentas *	60 x 52 x 12 mm.	Aukštutinė pilis (1938, 1940? m.)
80.	-	Lipdyto puodo sienelės fragmentas *	48 x 44 x 9 mm.	Aukštutinė pilis (1938, 1940? m.)
81.	-	Lipdyto puodo sienelės fragmentas *	52 x 26 x 7 mm.	Aukštutinė pilis (1938, 1940? m.)
82.	-	Lipdyto puodo sienelės fragmentas *	55 x 38 x 7 mm.	Aukštutinė pilis (1938, 1940? m.)
83.	-	Lipdyto puodo sienelės fragmentas *	55 x 36 x 8 mm.	Aukštutinė pilis (1938, 1940? m.)
84.	-	Lipdyto puodo sienelės fragmentas *	55 x 53 x 7 mm.	Aukštutinė pilis (1938, 1940? m.)
85.	-	Lipdyto puodo sienelės fragmentas *	33 x 22 x 7 mm.	Aukštutinė pilis (1938, 1940? m.)
86.	-	Lipdyto puodo sienelės fragmentas *	41 x 26 x 19 mm.	Aukštutinė pilis (1938, 1940? m.)
87.	-	Lipdyto puodo sienelės fragmentas *	52 x 42 x 12 mm.	Aukštutinė pilis (1938, 1940? m.)
88.	-	Lipdyto puodo sienelės fragmentas *	47 x 37 x 12 mm.	Aukštutinė pilis (1938, 1940? m.)
89.	-	Lipdyto puodo sienelės fragmentas *	50 x 33 x 6 mm.	Aukštutinė pilis (1938, 1940? m.)
90.	-	Lipdyto puodo sienelės fragmentas *	38 x 22 x 11 mm.	Aukštutinė pilis (1938, 1940? m.)
91.	-	Lipdyto puodo sienelės fragmentas *	27 x 20 x 6 mm.	Aukštutinė pilis (1938, 1940? m.)
92.	-	Lipdyto puodo sienelės fragmentas *	35 x 35 x 8 mm.	Aukštutinė pilis (1938, 1940? m.)
93.	-	Lipdyto puodo sienelės fragmentas *	44 x 39 x 6 mm.	Aukštutinė pilis (1938, 1940? m.)
94.	-	Lipdyto puodo sienelės fragmentas *	28 x 27 x 9 mm.	Aukštutinė pilis (1938, 1940? m.)
95.	-	Lipdyto puodo sienelės fragmentas *	37 x 37 x 8 mm.	Aukštutinė pilis (1938, 1940? m.)

96.	-	Lipdyto puodo sienelės fragmentas *	30 x 24 x 9 mm.	Aukštutinė pilis (1938, 1940? m.)
97.	-	Lipdyto puodo sienelės fragmentas *	27 x 24 x 8 mm.	Aukštutinė pilis (1938, 1940? m.)
98.	-	Lipdyto puodo sienelės fragmentas *	27 x 25 x 6 mm.	Aukštutinė pilis (1938, 1940? m.)
99.	-	Lipdyto puodo sienelės fragmentas *	72 x 62 x 11mm. Keramika lygiu paviršiumi.	Aukštutinė pilis (1938, 1940? m.)
100.	-	Lipdyto puodo sienelės fragmentas *	53 x 37 x 9 mm.	Aukštutinė pilis (1938, 1940? m.)
101.	-	Lipdyto puodo sienelės fragmentas *	50 x 42 x 10 mm.	Aukštutinė pilis (1938, 1940? m.)
102.	-	Lipdyto puodo sienelės fragmentas *	56 x 48 x 10 mm.	Aukštutinė pilis (1938, 1940? m.)
103.	-	Lipdyto puodo sienelės fragmentas *	63 x 35 x 10 mm.	Aukštutinė pilis (1938, 1940? m.)
104.	-	Lipdyto puodo sienelės fragmentas *	38 x 36 x 8 mm.	Aukštutinė pilis (1938, 1940? m.)
105.	-	Lipdyto puodo sienelės fragmentas *	48 x 48 x 9 mm.	Aukštutinė pilis (1938, 1940? m.)
106.	-	Lipdyto puodo sienelės fragmentas *	71 x 44 x 14 mm.	Aukštutinė pilis (1938, 1940? m.)
107.	-	Lipdyto puodo sienelės fragmentas *	48 x 42 x 10 mm.	Aukštutinė pilis (1938, 1940? m.)
108.	-	Lipdyto puodo sienelės fragmentas *	48 x 37 x 12 mm.	Aukštutinė pilis (1938, 1940? m.)
109.	-	Lipdyto puodo dugnelio fragmentas *	91 x 53 x 13 mm.	Aukštutinė pilis (1938, 1940? m.)
110.	VPM 184	Lipdyto puodo sienelės fragmentas *	84 x 67 x 11 mm. Keramika gnaibytu paviršiumi.	Aukštutinė pilis (1938, 1940? m.)
111.	VPM 184	Lipdyto puodo sienelės fragmentas *	52 x 38 x 12 mm. Keramika gnaibytu paviršiumi.	Aukštutinė pilis (1938, 1940? m.)
112.	VPM 184	Lipdyto puodo sienelės fragmentas *	43 x 38 x 12 mm. Keramika gnaibytu paviršiumi.	Aukštutinė pilis (1938, 1940? m.)
113.	VPM 184	Lipdyto puodo sienelės fragmentas *	63 x 38 x 8 mm. Keramika gnaibytu paviršiumi.	Aukštutinė pilis (1938, 1940? m.)
114.	VPM 184	Lipdyto puodo sienelės fragmentas *	38 x 33 x 12 mm. Keramika gnaibytu paviršiumi.	Aukštutinė pilis (1938, 1940? m.)
115.	VPM 184	Lipdyto puodo sienelės fragmentas *	47 x 47 x 14 mm. Keramika gnaibytu paviršiumi.	Aukštutinė pilis (1938, 1940? m.)
116.	VPM 184	Lipdyto puodo sienelės fragmentas *	37 x 29 x 14 mm. Keramika gnaibytu paviršiumi.	Aukštutinė pilis (1938, 1940? m.)
117.	VPM 184	Lipdyto puodo sienelės fragmentas *	58 x 44 x 8 mm. Keramika gnaibytu paviršiumi.	Aukštutinė pilis (1938, 1940? m.)
118.	VPM 184	Lipdyto puodo sienelės fragmentas *	59 x 35 x 10 mm. Keramika gnaibytu paviršiumi.	Aukštutinė pilis (1938, 1940? m.)
119.	VPM 184	Lipdyto puodo sienelės fragmentas *	65 x 56 x 13 mm. Keramika gnaibytu paviršiumi.	Aukštutinė pilis (1938, 1940? m.)
120.	VPM 184	Lipdyto puodo sienelės fragmentas *	34 x 30 x 10 mm. Keramika gnaibytu paviršiumi.	Aukštutinė pilis (1938, 1940? m.)
121.	VPM 184	Lipdyto puodo sienelės fragmentas *	35 x 28 x 9 mm. Keramika gnaibytu paviršiumi.	Aukštutinė pilis (1938, 1940? m.)
122.	VPM 184	Lipdyto puodo sienelės fragmentas *	41 x 38 x 11 mm. Keramika gnaibytu paviršiumi.	Aukštutinė pilis (1938, 1940? m.)
123.	VPM 184	Lipdyto puodo sienelės fragmentas *	62 x 56 x 13 mm. Keramika gnaibytu paviršiumi.	Aukštutinė pilis (1938, 1940? m.)
124.	VPM 184	Lipdyto puodo sienelės fragmentas *	48 x 31 x 12 mm. Keramika gnaibytu paviršiumi.	Aukštutinė pilis (1938, 1940? m.)
125.	VPM 184	Lipdyto puodo sienelės fragmentas *	58 x 32 x 11 mm. Keramika gnaibytu paviršiumi.	Aukštutinė pilis (1938, 1940? m.)
126.	VPM 184	Lipdyto puodo sienelės fragmentas *	68 x 49 x 9 mm. Keramika gnaibytu paviršiumi.	Aukštutinė pilis (1938, 1940? m.)
127.	VPM 184	Lipdyto puodo sienelės fragmentas *	63 x 60 x 13 mm. Keramika gnaibytu paviršiumi.	Aukštutinė pilis (1938, 1940? m.)
128.	VPM	Lipdyto puodo	67 x 58 x 9 mm. Keramika gnaibytu paviršiumi.	Aukštutinė pilis (1938, 1940? m.)

	184	sienelės fragmentas*		
129.	VPM 184	Lipdyto puodo sienelės fragmentas*	57 x 48 x 11 mm. Keramika gnaibytu paviršiumi.	Aukštutinė pilis (1938, 1940? m.)
130.	VPM 184	Lipdyto puodo sienelės fragmentas*	7 x 38 x 9 mm. Keramika gnaibytu paviršiumi.	Aukštutinė pilis (1938, 1940? m.)
131.	VPM 3000/ 1	Lipdyto puodo sienelės fragmentas*	104 x 98 x 9 mm. Keramika lygiu paviršiumi	Aukštutinė pilis, miestas ? (1940? m.)
132.	VPM 3000/ 6	Lipdyto puodo sienelės fragmentas*	84 x 64 x 9 mm. Keramika lygiu paviršiumi	Aukštutinė pilis, miestas? (1940? m.)
133.	-	Lipdyto puodo sienelės fragmentas*	47 x 40 x 9 mm.	Aukštutinė pilis, miestas ? (1940? m.)
134.	-	Lipdyto puodo sienelės fragmentas*	56 x 35 x 7 mm.	Aukštutinė pilis, miestas ? (1940? m.)
135.	-	Lipdyto puodo sienelės fragmentas*	60 x 42 x 7 mm.	Aukštutinė pilis, miestas ? (1940? m.)
136.	-	Lipdyto puodo sienelės fragmentas*	53 x 31 x 8 mm.	Aukštutinė pilis, miestas ? (1940? m.)
137.	-	Lipdyto puodo sienelės fragmentas*	35 x 31 x 12 mm.	Aukštutinė pilis, miestas ? (1940? m.)
138.	-	Lipdyto puodo sienelės fragmentas*	47 x 38 x 9 mm.	Aukštutinė pilis, miestas ? (1940? m.)
139.	-	Lipdyto puodo sienelės fragmentas*	45 x 31 x 11 mm.	Aukštutinė pilis, miestas ? (1940? m.)
140.	-	Lipdyto puodo sienelės fragmentas*	46 x 38 x 12 mm.	Aukštutinė pilis, miestas ? (1940? m.)
141.	-	Lipdyto puodo sienelės fragmentas*	66 x 45 x 9 mm. Keramika lygiu paviršiumi.	Aukštutinė pilis, Katedros a. (1938, 1940 m.)
142.	-	Lipdyto puodo sienelės fragmentas*	75 x 67 x 11 mm.	Aukštutinė pilis, Katedros a. (1938, 1940 m.)
143.	-	Lipdyto puodo sienelės fragmentas*	70 x 40 x 14 mm.	Aukštutinė pilis, Katedros a. (1938, 1940 m.)
144.	-	Lipdyto puodo sienelės fragmentas*	46 x 38 x 10 mm.	Aukštutinė pilis, Katedros a. (1938, 1940 m.)
145.	-	Lipdyto puodo sienelės fragmentas*	54 x 53 x 12 mm.	Aukštutinė pilis, Katedros a. (1938, 1940 m.)
146.	-	Lipdyto puodo sienelės fragmentas*	62 x 58 x 11 mm.	Aukštutinė pilis, Katedros a. (1938, 1940 m.)
147.	-	Lipdyto puodo sienelės fragmentas*	78 x 54 x 8 mm.	Aukštutinė pilis, Katedros a. (1938, 1940 m.)
148.	-	Lipdyto puodo sienelės fragmentas*	45 x 39 x 9 mm.	Aukštutinė pilis, Katedros a. (1938, 1940 m.)
149.	-	Lipdyto puodo sienelės fragmentas*	44 x 41 x 9 mm.	Aukštutinė pilis, Katedros a. (1938, 1940 m.)
150.	-	Lipdyto puodo sienelės fragmentas*	62 x 56 x 12 mm.	Aukštutinė pilis, Katedros a. (1938, 1940 m.)
151.	-	Lipdyto puodo sienelės fragmentas*	78 x 60 x 12 mm.	Aukštutinė pilis, Katedros a. (1938, 1940 m.)
152.	-	Lipdyto puodo sienelės fragmentas*	71 x 38 x 5 mm.	Aukštutinė pilis, Katedros a. (1938, 1940 m.)
153.	-	Lipdyto puodo sienelės fragmentas*	48 x 41 x 12 mm.	Aukštutinė pilis, Katedros a. (1938, 1940 m.)
154.	-	Lipdyto puodo sienelės fragmentas*	93 x 86 x 9 mm.	Aukštutinė pilis, Katedros a. (1938, 1940 m.)
155.	-	Lipdyto puodo sienelės fragmentas*	59 x 50 x 14 mm.	Aukštutinė pilis, Katedros a. (1938, 1940 m.)
156.	-	Lipdyto puodo sienelės fragmentas*	63 x 51 x 14 mm. Keramika grublėtu paviršiumi.	Aukštutinė pilis, Katedros a. (1938, 1940 m.)
157 - 234	-	Lipdytų puodų sienelių fragmentai*	Smulkūs keramikos lygiu paviršiumi, 78 vnt.	Aukštutinė pilis, Katedros a. (1938, 1940 m.)
235.	VPM 2999/ 3	Lipdyto puodo sienelės fragmentas*	98 x 57 x 18 mm. Keramika grublėtu paviršiumi.	Aukštutinė pilis (1938, 1940? m.)
236.	VPM 2999/ 7	Lipdyto puodo sienelės fragmentas*	76 x 54 x 9 mm.	Aukštutinė pilis (1938, 1940? m.)
237.	VPM 2999/8	Lipdyto puodo sienelės fragmentas*	70 x 68 x 14 mm.	Aukštutinė pilis (1938, 1940? m.)
238.	VPM	Lipdyto puodo	74 x 60 x 10 mm.	Aukštutinė pilis (1938, 1940? m.)

	2999/9	sielės fragmentas*		
239.	VPM 2999/11	Lipdyto puodo sielės fragmentas*	71 x 65 x 14 mm.	Aukštutinė pilis (1938, 1940? m.)
240.	VPM 2999/13	Lipdyto puodo sielės fragmentas*	64 x 61 x 10 mm.	Aukštutinė pilis (1938, 1940? m.)
241.	VPM 2999/14	Lipdyto puodo sielės fragmentas*	59 x 52 x 14 mm.	Aukštutinė pilis (1938, 1940? m.)
242.	VPM 2999/15	Lipdyto puodo sielės fragmentas*	78 x 58 x 12 mm.	Aukštutinė pilis (1938, 1940? m.)
243.	VPM 2999/17	Lipdyto puodo sielės fragmentas*	68 x 56 x 14 mm.	Aukštutinė pilis (1938, 1940? m.)
244.	VPM 2999/19	Lipdyto puodo sielės fragmentas*	85 x 45 x 14 mm.	Aukštutinė pilis (1938, 1940? m.)
245 – 399.	-	Lipdytų puodų sielių fragmentai*	Keramika grublėtu paviršiumi. 155 vnt.	Aukštutinė pilis (1938, 1940? m.)
400 – 413.	-	Lipdytų puodų sielių fragmentai*	Keramika lygiu paviršiumi. 14 vnt.	Pilies kalnas / Plotas 1 (1982 m.)
414 – 445.	67,68, 75,76, 87, -	Lipdytų puodų sielių fragmentai*	Keramika brūkšniuotu paviršiumi. 32 vnt.	Pilies kalnas / Plotas 1 (1982 m.)
446 – 482.	66,69 – 72, 74	Lipdytų puodų sielių fragmentai*	Keramika grublėtu paviršiumi. 37 vnt.	Pilies kalnas / Plotas 1 (1982 m.)
483 – 490.	-	Lipdytų puodų sielių fragmentai*	Keramika grublėtu ir lygiu paviršiumi. 8 vnt.	Pilies kalnas / Plotas 1 (1982 m.)
491 - 524	-	Lipdytų puodų sielių fragmentai*	Keramika lygiu, grublėtu ir brūkšniuotu paviršiumi 34 vnt.	Pilies kalnas / Plotas 1 (1982 m.)
525 - 570	-	Lipdytų puodų sielių fragmentai*	Keramika grublėtu paviršiumi. 46 vnt.	Pilies kalnas / Plotas 1 (1982 m.)
571 – 593	-	Lipdytų puodų sielių fragmentai*	Keramika grublėtu paviršiumi. 22 vnt.	Pilies kalnas / Plotas 1 (1982 m.)
594	185	Lipdytas puodelis*	Išorinis skersmuo 89 mm, sienelės storis 5 mm, aukštis 48 mm.	Aukštutinė pilis, miestas ? (1938, 1940?)
595 - 599	-	Lipdytų puodų sielių fragmentai*	Keramika lygiu paviršiumi. 5 vnt.	Aukštutinė pilis ir kt. vietos ?
600.	244:1	Lipdyto puodo sielės fragmentas*	Ilgis 21 mm, plotis 15 mm, storis 4 mm. Keramika lygiu paviršiumi. Vėlyvasis neolitas. Galėjo būti virvelinės keramikos arba Nemuno kultūros.	LRP (1995 m. tyrimai)
601.	244:2	Lipdyto puodo sielės fragmentas*	Ilgis 28 mm, plotis 20 mm, storis 7 mm. Keramika brūkšniuotu paviršiumi (ankstyvoji).	LRP (1995 m. tyrimai)
602.	244:3	Lipdyto puodo sielės fragmentas*	Ilgis 19 mm, plotis 9 mm, storis 5 mm. Keramika brūkšniuotu paviršiumi (ankstyvoji)	LRP (1995 m. tyrimai)
602.	2375	Lipdyto puodo kaklelio fragmentas*	Ilgis 60 mm, plotis 50 mm, storis 9 mm. Keramika brūkšniuotu paviršiumi.	Gedimino pr.16/10 (2001 m.)
603.	2376.	Lipdyto puodo kaklelio fragmentas*	Ilgis 42 mm, plotis 41 mm, storis 12 mm. Keramika brūkšniuotu paviršiumi.	Gedimino pr.16/10 (2001 m.)
604.	2377.	Lipdyto puodo kaklelio fragmentas*	Ilgis 27 mm, plotis 10 mm, storis 7 mm. Keramika brūkšniuotu paviršiumi.	Gedimino pr.16/10 (2001 m.)
605.	2378.	Lipdyto puodo peteliai*	Ilgis 57 mm, plotis 41 mm, storis 13 mm. Keramika brūkšniuotu paviršiumi.	Gedimino pr.16/10 (2001 m.)
606 – 612	2379- 2385	Lipdytų puodų sielių fragmentai*	Keramika brūkšniuotu paviršiumi. 7 smulkūs vnt.	Gedimino pr.16/10 (2001 m.)

Kiti dirbiniai iš molio

Eil. Nr.	Inv. Nr.	Dirbinys	Aprašymas	Radimvietė
1.	VPM 113	Molinis verpstuko smagratis*	Išorinis Ø 32 mm, vidinis Ø 9 mm, storis 12 mm. Staciakampio pjūvio (?)	Aukštutinė pilis, miestas ? (1938, 1940 m.?)
2.	114	Molinis verpstuko smagratis*	Išorinis Ø 35 mm, vidinis Ø 14 mm, storis 14 mm. Dvigubo nupjauto kūgio formos.	Aukštutinė pilis, miestas ? (1938, 1940 m.?)
3.	115	Molinis verpstuko smagratis*	Išorinis Ø 25 mm, vidinis Ø 11 mm, storis 12 mm. Dvigubo nupjauto kūgio formos.	Aukštutinė pilis, miestas ? (1938, 1940 m.?)
4.	116	Molinis verpstuko smagratis*	Išorinis Ø 24 mm, vidinis Ø 8 mm, storis 13 mm. Dvigubo nupjauto kūgio formos.	Aukštutinė pilis, miestas ? (1938, 1940 m.?)
5.	117/ 1-3	Molinių verpstukų smagračių fragm.*	Dvigubo nupjauto kūgio formų.	Aukštutinė pilis, miestas ? (1938, 1940 m.?)

Titnaginis inventorius

Eil. Nr.	Inv.Nr.	Dirbinys	Aprašymas	Radimvietė
1 – 4	-	Titnago fragmentai*	Titnaginės nuoskalos. 4 vnt.	Pilies kalnas / Plotas 1 (1982 m.)
5 – 8	-	Titnago fragmentai*	Titnaginės nuoskalos. 4 vnt.	Pilies kalnas / Plotas 1 (1982 m.)
9 – 10	-	Titnago fragmentai*	Titnaginės nuoskalos. 2 vnt.	Pilies kalnas / Plotas 1 (1982 m.)
11.	VPM297 2/1	Titnaginė nuoskala*	Ilgis 35 mm, plotis 25 mm, storis 4 mm.	Pilies kalnas / Plotas 1 (1982 m.)
12.	VPM 2972/2	Titnaginė nuoskala*	Ilgis 22 mm, plotis 13 mm, storis 5 mm.	Pilies kalnas / Plotas 1 (1982 m.)
13.	VPM 2972/3	Titnaginis dirbinys*	Ilgis 28 mm, plotis 16 mm, storis 5 mm.	Pilies kalnas / Plotas 1 (1982 m.)
14.	VPM 2972/4	Titnaginė nuoskala*	Ilgis 29 mm, plotis 22 mm., storis 6 mm.	Pilies kalnas / Plotas 1 (1982 m.)
15.	VPM 2972/5	Titnaginis dirbinys*	Ilgis 27 mm, plotis 23 mm, storis 7 mm. Retušuotas dirbinys.	Pilies kalnas / Plotas 1 (1982 m.)
16 .	VPM 2792/6	Titnaginis dirbinys*	Ilgis 54 mm, plotis 9 mm, storis 6 mm.	Pilies kalnas / Plotas 1 (1982 m.)
17.	VPM 2792/7	Titnago nuoskala*	Ilgis 24 mm, plotis 9 mm, storis 5 mm.	Pilies kalnas / Plotas 1 (1982 m.)
18.	VPM 2792/8	Titnago fragmentas*	Ilgis 43 mm, plotis 18 mm, storis 15 mm.	Pilies kalnas / Plotas 1 (1982 m.)
19.	A1691	Titnaginė nuoskala*	Ilgis 68 mm, plotis 11 mm, storis 8 mm.	Lietuvos Respublikos Prezidentūra (2005 m.)
20.	A 590	Titnaginis skeltukas*	Ilgis 53 mm, plotis 25 mm, storis 5 mm. Piramidinio skaldytinio fragmentas. Pasidengęs mėlyna patina.	Lietuvos Respublikos Prezidentūra (1995 m.)
21.	A64	Titnaginis rėžtukas*	Ilgis 32 mm, plotis 25 mm, storis 5 mm. Rėžtukas – gremžtukas (grandukas)	Lietuvos Respublikos Prezidentūra (1995 m. žvalgymai)
22 – 23.	-	Titnaginių skaldytinių fragm.*	Matmenys: 18 x 14 x 11 mm; 23 x 17 x 6 mm.	Lietuvos Respublikos Prezidentūra (1995 m. žvalgymai)
24.	-	Titnaginė nuoskala*	Ilgis 36 mm, plotis 23 mm, storis 7 mm. Skaldytinio fragmentas.	Lietuvos Respublikos Prezidentūra (1995 m. žvalgymai)
25.	A4	Titnaginis gražtas*	Ilgis 35 mm, plotis 22 mm, storis 12 mm. Gražtas – rėžtukas. Apgludintas vandens.	Lietuvos Respublikos Prezidentūra (1995 m. tyrimai)
26.	A234.	Titnaginis rėžtukas*	Ilgis 48 mm, plotis 26 mm, storis 14 mm. Pasidengęs mėlyna patina, briaunos apskaldytos.	Lietuvos Respublikos Prezidentūra (1995 m. tyrimai)
27.	A235	Titnaginis grandukas*	Ilgis 17 mm, plotis 12 mm, storis 6 mm. Du šonai statokai retušuoti.	Lietuvos Respublikos Prezidentūra (1995 m. tyrimai)
28.	A236	Titnaginis gremžtukas – grandukas*	Ilgis 10 mm, plotis 8 mm, storis 4 mm. Viename šone siauras retušas.	Lietuvos Respublikos Prezidentūra (1995 m. tyrimai)
29.	A237.	Titnaginio gražtelio ašmenys*	Ilgis 16 mm, plotis 15 mm, storis 5 mm. Pagamintas iš nuoskalos su stačiu retušu.	Lietuvos Respublikos Prezidentūra (1995 m. tyrimai)
30.	A238.	Akmensiniai gremžtuko ašmenys*	Ilgis 26 mm, plotis 22 mm, storis 17 mm. Pagamintas iš balkšvo akmens rieduliuko.	Lietuvos Respublikos Prezidentūra (1995 m. tyrimai)
31.	A239.	Titnaginės skeltės fragmentas*	Ilgis 16 mm, plotis 12 mm, storis 4 mm. Yra smulkus utilizacinis retušas.	Lietuvos Respublikos Prezidentūra (1995 m. tyrimai)
32.	A240.	Titnaginio dirbinio fragmentas*	Ilgis 16 mm, plotis 10 mm, storis 3 mm. Viename šone status retušas.	Lietuvos Respublikos Prezidentūra (1995 m. tyrimai)
33.	A241.	Titnaginio skaldytinio fragmentas*	Ilgis 27 mm, plotis 22 mm, storis 6 mm.	Lietuvos Respublikos Prezidentūra (1995 m. tyrimai)
34.	A242.	Titnaginio gražtelio – perforatoriaus fragmentas*	Ilgis 18 mm, plotis 15 mm, storis 8 mm.	Lietuvos Respublikos Prezidentūra (1995 m. tyrimai)
35.	A243.	Titnaginio skaldytinio fragmentas*	Ilgis 30 mm, plotis 14 mm, storis 8 mm. Pasidengęs mėlyna patina, briaunos aštrios.	Lietuvos Respublikos Prezidentūra (1995 m. tyrimai)
36.	2418	Titnaginis skaldytinis*	Ilgis 38 mm, plotis 28 mm. Su viena skaldytine aikštele.	Gedimino pr.16/10 (2001 m.)
37.	2423	Titnaginė nuoskala*	Ilgis 30 mm, plotis 30 mm. Nuskelta nuo riedulio paviršiaus.	Gedimino pr.16/10 (2001 m.)

38.	2425	Titnaginė skeltė*	Ilgis 33 mm, plotis 22 mm. Netaisyklinga viršutinė dalis. Šiek tiek nusidėvėjusi.	Gedimino pr.16/10 (2001 m.)
39.	A 1	Titnaginė skeltė*	Ilgia 62 mm, plotis 12 mm, storis 5 mm. Pusiau statmenas retušas, vietomis plokščias arba stačias.	Šv. Mykolo g. 6 (2004 m.)
40.	6	Titnaginė nuoskala*	Ilgis 20 mm, plotis 15 mm, storis 7 mm. Vienoje pusėje išlikusi žievė.	Stalo kalno tyrimai (1996 m.)
41.	17	Titnaginio skaldytinio fragmentas*	Ilgis 25 mm, storis 18 mm, plotis 6 mm. Aikštelės kraštas.	Stalo kalno tyrimai (1996 m.)
42.	25	Titnaginė nuoskala*	Ilgis 44 mm, plotis 25 mm, storis 8 mm. Dviejose vietose išlikusi žievė.	Stalo kalno tyrimai (1996 m.)
43.	EM2114	Gremžtukas titnaginis**	Ilgis 33 mm, plotis 30 mm, storis 9 mm. Platus, retušuotas, keturkampis.	„arklių plažė“ tik perėjus Žirmūnų tiltą (1971 m.)

Akmeninis inventoriųs

Eil. Nr.	Inv.Nr.	Dirbinys	Aprašymas	Radimvietė
1.	6 (?)	Akmeninis verpstukas*	Išorinis Ø 34 mm, vidinis Ø 9 mm, storis 11 mm.	Gedimino pr. 3 (1987 m.)
2.	118	Akmeninio kirvuko dalis*	Kirvukas su skylute kotui. Ilgis 74 mm, plotis 39 mm, storis 38 mm, skylutės Ø 21 mm.	Aukštutinė pilis, miestas? (1938, 1940 m.?)
3.	119	Akmeninio kirvuko dalis*	Kirvukas su skylute kotui. Ilgis 42 mm, plotis 33 mm, storis 29 mm, skylutės Ø ~18mm.	Aukštutinė pilis, miestas? (1938, 1940 m.?)
4.	112	Akmeninis verpstukas*	Išorinis Ø 32 mm, vidinis Ø 10 mm, storis 11 mm.	Aukštutinė pilis, miestas ? (1938, 1940 m.?)
5.	A 1686	Akmeninis kirvukas*	Įtveriamasis kirvukas. Ilgis 82 mm, ašmenų plotis 47 mm, storis 30 mm.	Lietuvos Respublikos Prezidentūra (2005 m.)
6.		Akmeninio kirvuko ašmenų fragmentas*	Ilgis 56 mm, plotis 47 mm, storis 15 mm. Gludintu paviršiumi.	L. Sapiegos g. 3 (1994 m.)
7.	AR387: 399	Akmeninis kirvukas**	Ilgis 79 mm, ašmenų plotis 46 mm. Įtveriamasis, penties link nežymiai siaurėja.	Bekešo kalnas (1960 m. Holubovičiai)
8.	AR387: 386	Akmeninio kirvuko dalis**	Ilgis 68 mm, plotis 45 mm. Dalis su skylute kotui, paviršius šlifluotas.	Bekešo kalnas (1960 m. Holubovičiai)
10.	EM976	Akmeninis kirvukas**	Ilgis 138 mm, ašmenų plotis 79 mm, storis 51 mm, skylės kotui Ø 19 mm. Įmovinis, šlifluotu paviršiumi, užapvalintu kraštu pentimi.	Trinapolis, dešinėje Neris pusėje (radimo metai nežinomi)
11.	EM978	Akmeninis kirvukas**	Ilgis 77 mm, ašmenų plotis 52 mm, storis 44 mm, skylės skersmuo 17 mm. Įmovinis darbo, stora apvalia pusiau įstriža pentimi.	Naujoji Vilnia
12.	EM979	Akmeninis kirvukas**	Ilgis 78 mm, ašmenų plotis 48 mm, storis 42 mm. Įmovinis, užapvalinta pentimi nežymiai užlenktais ašmenimis.	Naujoji Vilnia
13.	EM980	Akmeninis kirvukas**	Ilgis 88 mm, ašmenų plotis 57 mm, storis 43 mm, skylės Ø 18 mm. Įmovinis darbo, stora pentis praplatintais ašmenimis.	Antakalnis, žydų kapinės.
14.	EM981	Akmeninis kirvukas**	Ilgis 80 mm, plotis 46 mm, storis 39 mm. Įmovinis, paviršius šlifluotas, šonai kiek išgaubti.	Šnipiškės (1952 m.)
15.	EM1017	Akmeninis kirvukas**	Ilgis 101 mm, ašmenų plotis 55 mm, storis 38 mm. Įmovinis darbo, siaura pentimi, vienas šonai išgaubtas, kitas plokščias.	Turniškės (pagal LAA)
16.	EM1577	Akmeninis kirvukas**	Ilgis 77 mm, ašmenų plotis 51 mm, storis 39 mm. Lygiais šonais, keturkampio skersinio pjūvio.	Vasaros g. Kiemas (1955 m. perduotas muziejui)
17.	EM1679	Akmeninis kirvukas**	Ilgis 88 mm, plotis 57 mm, storis 38 mm. Šlifluotu paviršiumi, keturkampio skersinio pjūvio, išgaubtais šonais.	Turniškės, ant Neris kranto.
18.	EM2090 :1	Akmeninis kirvukas**	Ilgis 130 mm, ašmenų plotis 56,5 mm, storis 43 mm. Šlifluotas plėtėjantis ašmenys, šonai tiesūs.	Jeruzalė (1965 m.)
19.	EM2080 :1	Akmeninis kirvukas**	Ilgis 100 mm, ašmenų plotis 53 mm, storis 45,5 mm. Šlifluotas, pentis keturkampė, ašmenys nežymiai plėtėja.	Vilniaus – Nemenčinės plento 10 –tas km, netoli upelio (1965 m.)

20.	EM2166	Akmeninis kirvukas**	Ilgis 88 mm, ašmenų plotis 51 mm, storis 44 mm. Ašmenys platėjantys, šlifuoti.	Žirmūnų g. (1976 m.)
21.	EM2412	Akmeninio kirvuko dalis**	Ilgis 71 mm, plotis 34 mm, storis 32 mm. Laivinio kovos kirvio (?) dalis su skyle kotui. Ašmenys trumpi, kreivi.	Verkiai, šalia namo prie tvenkino (1995 m.)
22.	EM2402	Akmeninis kirvukas**	Ilgis 13 mm, plotis 44 mm, storis 44 mm. Su skyle kotui, paviršius gludintas.	Vilnius
23.	206	Akmeninis kirvukas	Ašmenų ilgis 43 mm, kirvuko ilgis 55 mm, plotis 46 mm. Su skyle kotui, paviršius gludintas.	Mikalojaus g.5 (2008 m.)

Metalo dirbiniai

Eil.Nr.	Inv.Nr.	Dirbinys	Aprašymas	Radimvietė
1.	134	Segės lankinės fragmentas*	Ilgis 65 mm. Žalvarinės lankinės segės viršutinės dalies fragmentas.	Aukštutinė pilis, miestas ? (1938, 1940 m.?)
2.	17.	Antkaklės dalis*	Ilgis 160 mm, lankelio Ø 6 mm, šaukštinio galo ilgis 52 mm, plotis 19 mm, storis 2 mm. Antkaklė apvyta apvalaus skersinio pjūvio vielute.	Vilniaus g. 18 (1976 m.) atsitiktinis radinys.
3.	AR96:1	Apyrankė žalvarinė**	Plotis 84 mm, Ø per vidurį 83 mm, galuose 65 mm. Rankogalinė, statinaitės formos.	Kairėnai (1951 m.) atsitiktinis radinys.
4.	AR96:2	Apyrankė žalvarinė**	Plotis 84 mm, Ø per vidurį 83 mm, galuose 65 mm. Rankogalinė, statinaitės formos.	Kairėnai (1951 m.) atsitiktinis radinys.
5.	AR96:3	Apyrankė žalvarinė**	Plotis 69 mm, Ø per vidurį 65 mm. Rankogalinė, statinaitės formos.	Kairėnai (1951 m.) atsitiktinis radinys.
6.	AR96:4	Apyrankė žalvarinė**	Plotis 69 mm, Ø per vidurį 65 mm. Rankogalinė, statinaitės formos.	Kairėnai (1951 m.) atsitiktinis radinys.
7.	AR96:5	Segė žalvarinė**	Ilgis 83 mm. Segė lankinė žieduotoji.	Kairėnai (1951 m.) atsitiktinis radinys.
8.	AR96:6	Antsmilkinis žalvarinis**	Ø 39 mm, lankelio storis storičiausioje vietoje 2 mm. Antsmilkinis žiedinis užkeistais galais.	Kairėnai (1951 m.) atsitiktinis radinys.
9.	AR96:7	Segė geležinė**	Ilgis 37 mm, plotis 21 mm, lankelio storis storičiausioje vietoje 5,5 mm. Segė ovali.	Kairėnai (1951 m.) atsitiktinis radinys.
10 – 86.	AR96:8-77	Cilindriniai žalvariniai**	Ilgis 43 – 46 mm, storis 4 – 5 mm. 70 vnt.	Kairėnai (1951 m.) atsitiktinis radinys.
87.	AR118	Antkaklė žalvarinė**	Ø 170 mm, lankelio storis per vidurį 3,2 mm.	Vilniaus apylinkių pilkapiai. Senienų muziejaus rinkinys.
88.	AR483:1	Kabutis žalvarinis**	Ilgis su klipele 28 mm, plotis 37 mm. Pasmėnulių formos. Su 4 ataugėlėmis abiejuose galuose.	Atsitiktinis radinys Pilies g.18 (1957 m.)
89.	AR483:2	Žiedas (?) žalvarinis**	Ø 36 mm, vielos storis 5-6 mm.	Atsitiktinis radinys Pilies g.18 (1957 m.)
90.	AR483:3	Ietigalis geležinis**	Ilgis 190 mm, plunksnos ilgis 103 mm, plotis 27 mm. Įmovinis, karklo lapo formos plunksna.	Vilniaus apylinkės.
91.	AR483:4	Kirvis geležinis**	Ilgis 202 mm, ašmenų plotis 44 mm, penties skersmuo 4 mm. Pentinis, nežymimam plėtojantais ašmenimis.	Vilniaus apylinkės.
92.	AR483:5	Sagtis geležinė**	Ilgis 42 mm, plotis 32 mm. Deformuota, buvusi keturkampė, užapvalintais kampais.	Vilniaus apylinkės.
93.	AR483:7	Ietigalis geležinis**	Ilgis 183 mm, plunksnos ilgis 130 mm, plotis 28 mm. Įtvėrimasis, karklo lapo formos plunksna.	Atsitiktinis radinys netoli Jeruzalės (1968m.)
94.	AR379:1	Ietigalis geležinis**	Ilgis 218 mm, plunksnos ilgis 110 mm, plotis 28 mm. Įmovinis, siaura plunksna.	Prie Vilniaus. Senienų muziejaus rinkinys.
95.	AR379:2	Pentinas žalvarinis**	Atstumas tarp galų 79 mm, juostelės plotis 12 mm, ataugos ilgis 73 mm. Pentinas juostinis.	Prie Vilniaus. Senienų muziejaus rinkinys.
96.	AR703:1	Segė žalvarinė**	Ø 73 x 75 (98 x 102 mm - su ataugomis) mm. Segė pasaginė, emaliuota.	Atsitiktinis radinys Bokšto g. (1994)
97.	AR519:1	Kirvis geležinis**	Ilgis 195 mm, ašmenų plotis 69 mm, liemens plotis 40 mm, penties plotis 46 mm. Kirvis pentinis, neryškiai plėtojantais ašmenimis.	Atsitiktinis radinys. Valakampiai (1972 m.)
98.	AR385:1	Peilis geležinis	Ilgis 154 mm, geležtės ilgis 106 mm, plotis 14 mm. Peilis tiesia nugarėle, smailėjanti įkote.	Bekešo kalnas (1939 m.)

Kiti dirbiniai

Eil. Nr.	Inv.Nr.	Dirbinys	Aprašymas	Radimvietė
1.	AR483:6	Karolių apvara ^{***}	Didžiųjų karolių aukštis 12 mm, Ø 13 mm; Aukštis 15 mm, Ø11 mm; Mažesnių karolių aukštis 8 – 9 mm, Ø 7 – 9 mm. Sudaryta iš 5 tamsios juodos masės karolių. Karoliai statinaitės formos.	Vilniaus apylinkės.
2.	EM6	Kaplys raginis ^{**}	Ilgis 235 mm, plotis 70 mm. Penties ilgis 55 mm, Ø60 mm,	Turniškės, atsitiktinis radinys(1937 m.)
3.	EM2398	Raginis kirvukas	Ilgis 112 mm, plotis 44 mm, storis 32 mm. Dviašmenis, viduryje išgręžta skylute kotui. Vienoje pusėje prie galų įrėžta po svastiką, kitoje – ženklai bei lenktų ir tiesių linijų ornamentas.	Gedimino kalnas (1982 m.)

* - radiniai saugomi LNM Viduramžių ir naujųjų laikų archeologijos skyriaus saugyklose.

** - radiniai saugomi LNM Archeologijos skyriaus saugyklose.