

ŠIAULIŲ UNIVERSITETAS  
MENŲ FAKULTETAS  
DIZAINO KATEDRA

**KRISTINA SAMAITĖ**

Dailės magistratūros  
studentė

**„MIKOSFERA“**

MINKŠTIEJI BALDAI

Magistro darbas

Darbo vadovas: Doc. Albinas Kavaliauskas  
Recenzentė: lekt. Ieva Kavaliauskaitė

Šiauliai, 2013

ŠIAULIAI UNIVERSITY  
FACULTY OF ARTS  
DESIGN DEPARTMENT

**KRISTINA SAMAITĖ**

Art (leather) Master's degree student

**„MIKOSFERA“**

UPHOLSTERED FURNITURE

Master's Thesis

The scientific supervisor: Assoc Prof. Albinas Kavaliauskas  
The reviewer: lect. Ieva Kavaliauskaitė

Šiauliai, 2013

## TURINYS

SANTRAUKA .....	3
SUMMARY.....	4
1. ĮVADAS.....	5
2. SĖDIMOJO BALDO FUKCIONALUMAS IR KONCEPTUALUMAS .....	10
3. SĖDIMŲJŲ BALDŲ ISTORINĖS RAIDOS ESMINIAI BRUOŽAI.....	11
3.1 Senieji laikai: Egiptas, Senovės, Graikija, Senovės Roma.....	11
3.2 Viduramžiai: gotika, renesansas, barokas, rokoka.....	18
3.3. Naujieji laikai: klasicizmas, ampyras, bydermejeris, neolita, eklektika, vieniški baldai, secesijos stilius.....	25
4. MINKŠTIEJI BALDAI, FORMŲ SAVITUMAS, MEDŽIAGOS.....	31
5. MODULINGUMAS ŠIUOLAIKINIŲ BALDŲ DIZAINERIŲ KŪRYBOJE.....	38
6. SĖDIMŲJŲ MINKŠTŲJŲ BALDŲ GRUPĖ „MIKOSFERA“.....	40
6.1 Idėjos pagrindimas ir koncepcija.....	41
6.2 Artimiausi analogai ir jų analizė.....	43
6.3 Meninis sprendimas: eskizinės paieškos ir maketai.....	41
6.4. Technologinis konstrukcinis sprendimas.....	44
7. ĮGYVENDINTO KŪRYBINIO DARBO FOTO PRISTATYMAS.....	52
8. EKSPONAVIMO IR NAUDOJIMO SĄLYGŲ PASIŪLYMAI.....	53
9. IŠVADOS .....	54
10. LITERATŪROS SĄRAŠAS .....	55
11. PRIEDAI:	
priedas Nr 1 Foto vaizdinė medžiaga	
priedas Nr. 2 Kompaktinis diskas	

## SUMMARY

My master project is based on theoretical and video presentation on how I made “MICROSPHERE”.

I named it microsphere because all the material I used in making the furniture is organic materials. I created this piece of furniture using video and theory based information, via analysing old school designers works, their tendency, how furniture was made, and what type of material they have used. In our days the furniture is made the way that you can use it in many ways, forms of the furniture made in more finished touches, in a way, that the person who owns the furniture can adapt with his taste and use it in rational space.

In my project I analyse well known designers work, their decisions made on what type of shape, material and design they made furniture. The video and theory I have used is based on the idea I have gathered to do my project. In theory part of my project I made reality piece of furniture, I give pictures; I name what type of material I use and technology.

The aims of my creations is to create non-traditional, but modern five piece of furniture, that can be used in different ways, and which is giving organic look, closed to nature colours and texture. Piece of furniture “MICROSPHERE” is an interior object, which could be placed according to owner’s needs, fancy and an opportunity to completely change the interior. This piece of furniture can be used not only in people’s homes, but in public places such as art gallery and stay as nice piece of art for people to look at.



## SANTRAUKA

Magistrinį darbą sudaro: įgyvendintas kūrybinis projektas, teorinis aprašymas bei video pristatymas.

Pateikiamas, kūrybinis darbas (sėdimieji baldai) „MIKOSFERA“, sukurtas ir įgyvendintas remiantis surinkta vaizdine bei tekstine informacija, išanalizavus pastarojo laikmečio dizainerių kūrybines tendencijas, baldų konstrukcijas bei medžiagas. Ytin aktualu tampa baldų daugiafunkciškumas, formų lakoniškumas ir išbaigtumas, pritaikomumas įvairiose erdvėse, atitikimas vartotojo lūkesčius baldo išvaizdai, racionaliam erdvių panaudojimui.

Darbe analizuojama žinomiausių dizainerių kūryba, šiuolaikinės baldų formos ir technologiniai sprendimai, baldų gamybos medžiagos. Surinkta teorinė ir vaizdinė medžiaga susieta su išsikelta magistrinio darbo kūrybine idėja.

Teorinėje dalyje pateikiama suprojektuoto ir įgyvendinto baldo koncepciją, pagrindžiamas meninis sprendimas, pristatoma įgyvendinto kūrybinio darbo foto nuotraukos, išvardinamos jam pagaminti naudojamos medžiagos, bei technologijos.

Kūrybinių paieškų tikslas - sukurti netradicinį šiuolaikinį daugiafunkcį sėdimąjį baldą, sudarytą iš penkių modulinį formų, suteikiant jam organišką formą plastikos, bei artimus gamtai spalvinius derinius bei teksturas.

Kūrybinis darbas pavadinimu „MIKOSFERA“ tai interjero objektas, kuris gali būti išdėstomas pagal žmogaus poreikius, jo fantazijas, suteikiant galimybę pakeisti interjero įvaizdį. Sėdimųjų baldų komplektas gali būti pritaikomas įvairiose gyvenamosiose ir viešose erdvėse, eksponuojamas parodose.

## IVADAS

Dabartiniai sėdimieji baldai- tai šiuolaikinių technologijų ir meninių sprendimų derinys. Kaip ir mene, taip ir baldų dizaine vis labiau artėjama prie platesnės baldo kaip interjero elemento sampratos. Kai kurie dizaineriai visiškai atitrūksta nuo utilitarinės funkcijos, baldas tampa tarsi meno objektu erdvėje, išryškinama vien koncepcinė idėja ir medžiaga. Baldas gali nebeatlikti tiesioginės funkcijos, domimasi konceptualiomis jo pateikimo galimybėmis ir funkcija įvairiose erdvėse. Šiuolaikiniai architektai ir dizaineriai teigia, kad žmogaus kūnas taip pat yra objektas erdvėje, tad siekiama formuoti kuo atviresnes ir sterilesnes erdves, paprastinti, išgryninti baldų konstrukcijas, daryti jas universalesnes.

Kūrybinis objektas projektuotas, analizuojant XXI a. būdingas sėdimųjų baldų formas ir funkcionalumo tendencijas, pastarojo meto autorių kūrybines koncepcijas, analizuojant bei stilizuojant bionines formas. Šiuo laikmečiu ypač aktualu tampa baldų daugiafunkcionalumas, formų lakoniškumas, pritaikomumas įvairiose erdvėse, atitikimas vartotojo lūkesčius, ypatingą dėmesį skiriant baldo išvaizdai, racionaliam erdvių panaudojimui. Kūrybinis darbas sėdmaišių grupė „MIKOSFERA“, įgyvendintas remiantis šiuolaikinėmis baldų mados ir įvaizdžio tendencijomis, siekiant konceptualumo, modulingumo ir funkcionalumo. Panaudotos natūralios medžiagos oda ir tekstilė suteiks baldams ir gyvenamajai aplinkai ekologiškumo.

### Darbo problema

Daugumos namų, gyvenamųjų ir viešųjų patalpų interjeras perkrautas gausybe įvairios paskirties, nederančių tarpusavyje daiktų ir baldų. Dažname interjere galima atrasti baldų turinčių vienokią ar kitokią tačiau siaurą paskirtį. Ieškant atsakymo, iškyla klausimas, kiek ir kokių daiktų ir baldų reikia, kad būtų patenkinti žmogaus poreikiai ir interjero erdvė netaptų perkrauta. Atsakymą galėtų pateikti vis labiau taikomas baldinės įrangos modulingumas ir daugiafunkciškumas, kai interjero erdvė formuojama, panaudojant universalius, transformuojamus, ar modulinius baldus. Tokiu būdu būtų patenkinti individo būtiniai poreikiai ir neperkraunamos interjero erdvės. Tokių sprendimų dabartiniu metu galima aptikti dažnokai, tačiau tai neišsemta kūrybos sritis, turinti ne tik estetinę, bet praktinę naudą. Kūrybinėms tokios srities paieškoms didelę įtaką daro ir naujų šiuolaikšų medžiagų, bei technologijų atsiradimas.

## **Darbo aktualumas**

Naudojant natūralias medžiagas, derinant naujas ir tradicines technologijas, interpretuojant formomis, galima sukurti netradicinį šiuolaikinį baldą, kuris atliks ne tik baldui būdingą paskirtį, bet ir taps estetišku interjero aksesuaru. Sukurtas modulinis sėdinių baldų komplektas, suteiks kiekvienam žmogui galimybę, pasinaudojant išmone, komponuoti turimą erdvę.

## **Tyrimo objektas**

Sėdimieji baldai, jų formos ir funkcionalumas. Sporiniai augalai, organiškų gybų formos, spalviniai deriniai bei tekstūros.

## **Darbo tikslas**

Ištirti, analizuoti medžiagą susietą su magistro darbo tema ir parengti teorinę dalį. Sukurti ir įgyvendinti sėdimųjų modulinį baldų komplektą. „MIKOSFERA” parengti video pristatymą.

## **Uždaviniai:**

- Apžvelgti sėdimųjų baldų istoriją.
- Susipažinti su šiuolaikinėmis baldų tendencijomis.
- Analizuoti gybų organiškas formas, jas panaudoti kuriant šiuolaikinį sėdimąjį baldą.
- Eskizuoti ir maketuoti, surasti tinkamą sėdimųjų baldų komplekto estetinį ir funkcinį sprendimą.
- Pagaminti sėdimųjų baldų komplektą.
- Parengti ir suprojektuoti video pristatymą.
- Paruošti darbą gynimui.

## **Hipotezė:**

Teigtina, kad naudojant natūralios gamtos struktūras, konstrukcines augmenijos ypatybės, organiškas formas, spalvinius derinius, galima rasti naujų originalių meninių ir techninių sprendimų, juos sėkmingai pritaikyti projektuojant baldus. Panaudojant netradicinius sprendimus, baldas gali tapti ne tik funkcionalia interjerine įranga, bet ir meniniu interjero akcentu.

## **Panaudoti metodai**

**Teoriniai:**

Teorinės literatūros ir internetinių šaltinių studijos.

Vaizdinės medžiagos rinkimas, analizė ir sisteminimas.

Realių pavyzdžių meninė ir technologinė analizė.

Naudojamų gamybos technologijų studijos.

**Praktiniai:**

Meninės formos paieškos ir kūrybinės minties vizualizavimas eskizuoiant.

Formos plastikos paieškos maketuoiant.

Projektavimas, projektinių dokumentų parengimas.

Technologijų pritaikymas praktiškai įgyvendinant kūrybinį projektą.

Fotosesijos įvykdymas.

Pristaymo scenarijaus sukūrimas ir įgyvendinimas pristatant kūrinį..

**Darbo struktūra**

Plastiškų sėdmaišių grupė „Mikosfera” sudaro: penkių dalių sėdimas komplektas.

Teorinė studijų magistro darbo tema dalis (64 ps1.).

Video pristaymo medžiaga.

**Strategija**

- **Temos bei koncepcijos suformulavimas.**
- **Problemos formulavimas ir konkretinimas.**
- **Darbo tikslų bei užduočių nustatymas.**
- **Informacijos rinkimas ir sisteminimas.**
- **Prototipų atranka ir analizė.**
- **Kūrybinis procesas.**
- **Teorinio rašto parengimas.**
- **Pasiruošimas magistro darbo gynimui kvalifikacinėje egzaminų komisijoje**

## **Rezultatų naujumas**

Odos menas dažnai laikomas taikomuoju praktinio panaudojimo menu, arba mažos apimties kūriniais. Dideles apimties konceptualūs odos kūriniai, atliekantys dekoratyvinę, estetinę, funkcija sutinkami retai. Šis magistro darbas priešingai, nusistovejusiai nuomonei apie odos meno kūrinčius, sudarytas iš penkių dalių kurios savo plastiškomis formomis, kompozicijos išdėstymu papildo viena kita. Ši teminė odos skulptūrinė kompozicija skirta, parodoms, bibliotekos erdvėms, vaikų, jaunuolių kambariams, šiuolaikinių kavinių erdvei bei terasose.. Šia minkštų sėdimųjų baldų kompozicija siekiama pateikti ne tik gražų dekoratyvų, plastišką vaizdą, bet ir funkcija sėdėti, atsipalaiduoti. Magistro darbe sujungiama šiuolaikinio meno samprata ir klasikines odos meno technologijas. Kūrybinė kompozicija įneša naujumo į odos meną ne tik savo gabaritais, išpildymu, bet ir tematine prasme.

## **Rezultatų praktinis reikšmingumas**

Praktinis darbo reikšmingumas Magistro darbo kūrybinė dalis odos skulptūrinė, minkštų baldų kompozicija „MIKOSFERA" skirta parodoms, bibliotekos erdvėms, vaikų - jaunuolių kambariams, šiuolaikinių kavinių erdvėms bei terasoms. Minkštų baldų kompozicija sudaryta iš penkių atskirų dalių, visos jos unikalios skirtingos, bet tuo pačiu ir panašios. Minkštųjų baldų formos suteiks interjerų erdvėms modernumo, jaukumo, unikalumo jausmą, o spalvinis derinys žmonėms leis jausti mažiau pavargusiais, suteikis stiprybės ir gerumo jausmą, skatins fantaziją, pajus harmonijos jausmą. Minkštų baldų kompozicija „MIKOSFERA" eksponuojama Šiaulių universiteto bibliotekoje pirmame aukšte.

## 2. SĖDIMOJO BALDO FUKCIONALUMAS IR KONCEPTUALUMAS

Pasak Luis Sullivan: „funkcionalizmo idėja remiasi tuo, kad kasdienio vartojimo daiktų formą labiausiai nulemia jų vartojimas. Peilis, šaukštas ir šakutė turi savo ypatingą formą, kadangi kiekvienas atlieka tam tikrą funkciją. Funkcionalistų akimis, kasdienio vartojimo daiktai savo grožį įgyja dėl funkcijos nulemtos formos. Dėja, o gal ir laimei, funkcija vien išimtiniais atvejais vienareikšmiškai nurodo tam tikrą formą. Neretai tiksli įrankio funkcija yra tokia sudėtinga ir taip sunkiai įvardijama, kad įrankiui galima suteikti įvairiopą formą, o kuri iš jų, žvelgiant iš techninės perspektyvos, yra pati geriausia, taip ir lieka neaišku. Kaip pavyzdį galima pasitelkti ir paprasčiausią biuro kėdę, dėl kurios vadinamieji ekspertai netgi smarkiai nesutaria — kaip iš tiesų reikėtų sėdėti? Pavyzdys taip pat galėtų būti šiuolaikinė „Hi-Fi“ aparatūra, kuriai nei elektroninė įranga, nei praktinis panaudojimas nediktuoja vienos tam tikros formos. Traktuojant formulę „forma paklūsta funkcijai“ kaip praktinę darbo taisyklę, dizaineriui gali pasirodyti greičiau kaip gairė, apibrėžianti problemiškos srities ribas, negu kaip algoritmas, neklystamai vedantis prie vienintelio teisingo sprendimo.“ (Per Mollerup, Dizainas šalia mūsų, 2011, p. 32)

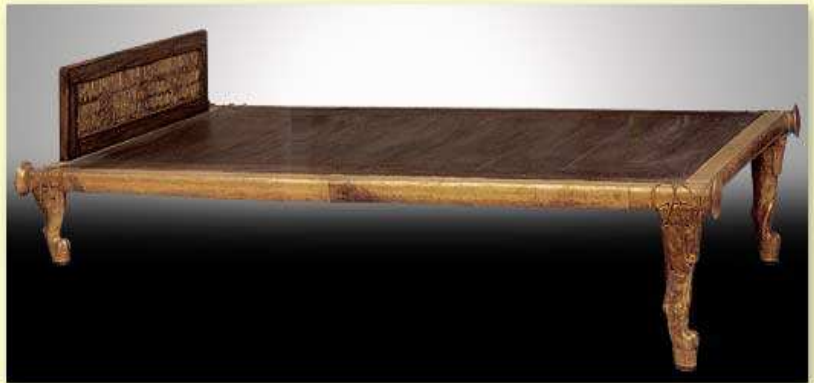
Šių penkių minkštų baldų kompozicijos „MIKOSFERA“ funkcija: interjerą paverčia moderniu, išskirtiniu, turinčiu savo šarmo, o savo spalviniu koloritu jį paverčia šiltu, jaukiu, suteikia stiprumą bei harmoniją. Žmonėms šis minkštų baldų komplektas suteikia laisvę į fantaziją– stumdyti, keisti baldų kompozicijas. Jų minkštos formos leidžias žmonėms atsipalaiduoti, įsitaisyti taip kaip jam būtų patogiu. O spalvinis koloritas žmogui leidžia savyje pajusti: energijos bei nuotaikos pliūpsnį, suteikia pasitikėjimo jausmą ir padeda našiai dirbti.

### 3. SĖDIMŲJŲ BALDŲ ISTORINĖS RAIDOS ESMINIAI BRUOŽAI

#### 3.1 Senieji laikai: Egiptas, Senovės Graikija, Senovės Roma

**Egiptas.** Knygos „Dizainas“ autoriai aprašo Senovės egiptiečių indėlį į šiuolaikinių baldų susiformavimą. Jie teigia, kad Senovės Egipto gaminių, vis daugėjo su naujais mokslininkų atradimais. Visi šie radiniai turi neįkainojamą reikšmę – juk kaip tik senovės Egipte susiformavo daugelis įprastų, šiandien naudojamų daiktų- baldai: miegamieji gultai, nedideli staliukai, kelių rūšių taburetės, kėdės ir krėslai, skrynios. Šie, šiandieninių baldų, prototipai buvo aukštuomenės, ir pasiturinčių žmonių namuose; tik vienuose paprasti, su pigia apdaila, kituose- daug prabangesni (Cholmianskis, Ščipanas, 1987).

Iki dinastiniu laikotarpiu (5500-3100 pr. Kr.) buvo primitivių bandymų sukonstruoti rėminę lovą surišant medžio šakas ir perdengiant dembliais iš medžio plaušų bei vytelių. Tačiau tik dinastinio laikotarpio pradžioje, kai buvo pasigaminta varinių medžio apdirbimo įrankių, ėmė rasti medinių baldų vienos iš trijų lengvai atpažįstamų formų: kėdės, rėmo ir karkaso. Tai rodo, kad dailidės buvo susipažinę su medienos savybėmis ir sugebėjo išpjaustyti paprastas jungtis. Iš pradžių trukdė prasta vietinės medienos kokybė, tačiau IV dinastijos laikotarpiu, III tūkstantmečio pr. Kr. viduryje, iš dabartinės Sirijos ir Libano miškų įvežama mediena leido dailidėms kurti nuostabius baldus.



1.2 pav. Gultas (Senovės Egiptas).

Nors senovės daiktai ir panašūs į dabartinius, jų paskirtis kadaise buvo kitokia. Šį teiginį Smith iliustruoja tokiu pavyzdžiu: „Pavyzdžiui, tai, ką mes vadiname lovos galvūgaliu (t.y. vertikali sienelė), buvo daroma prie kojų, o ne prie galvos“ (Smith, 1995,p.12). Sienelė, kurią aprašo autorius, visai

nebuvo pritaikyta pagalvei atremti; pagalvių egiptiečiai visai neturėjo, o po spandu pasidėdavo balno tipo atramą. Paties gulio galvūgalis buvo šiek tiek aukščiau, kad pabudus būtų galima pamatyti, kaip pateka saulė.

Šiuos patobulinimus gerai atspindi karalienės Heteferės (apie 2600 pr. Kr.) baldai, rasti jos kape Gize. Karalienė buvo palaidota su visu baldų komplektu; tarp jų buvo nešiojamoji kėdė, lova ir kilnojamas lovos baldakimas. Kiek nuolaidžios lovos gale buvo įtaisyta atrama kojoms, o galvūgalyje - paausutas atlošas galvai: egiptiečiai neturėjo pagalvių, galvą dėdavo ant medinės arba akmeninės atramos. Paausuto karalienės krėslo ranktūriai buvo papuošti trijų surištų papiruso žiedų ornamentu (papirusas - Žemutinio Egipto heraldinis augalas, patvirtinantis jos, kaip karaliaus žmonos, padėtį). (3-4 pav.)



3-4 pav. **Kėdė (Senovės Egiptas)**

Patricija Bueno rašo, kad kėdė yra pats elementariausias ir dažniausiai varijuojamas baldas. Dėl šios priežasties kėdė yra vienas įdomiausių, suteikiantis daugiausiai erdvės perduodant kultūrinę informaciją iš skirtingų laikotarpių ir vietų, baldas. Tyrinėjant istorinę kėdžių evoliuciją atsiskleidžia socialinė, ekonominė ir kultūrinė įtampa, šios įtampos atkeliavo iš Egipto faraonų laikų. Sostai buvo laikomi tik kilmingųjų privilegija (tai buvo žemės ir dangaus galio, valdžios simbolis), o kita likusi visuomenės dalis turėjo visada laikytis šios tradicijos. Pirmą kartą taburetė pasirodė Egipte apie 3100- 475 per. Kr. Ši konstrukcija palaipsniui tobulėjo, buvo prijungta neaukšta atkaltė, tai turėjo suteikti patogumą



dubeniui ir kryžkauliui, taip buvo siekiama komforto ir geresnio balanso juosmeniui ir nugarai (Bueno, 2003).

Violeta Židonytė teigia, kad kėdė Egipto laikotarpiu yra vienas pagrindinių baldų. Kas žino, jei ne egiptiečiai, gal iki šiol būtume sėdėję ant demblių, parietę po savim kojas. Taigi pirmosios kėdės sugalvotos ir pagamintos būtent Egipte. Jos sukonstruotos taip sumaniai, kad daugelis anų kėdžių formų dar ir dabar plačiai paplitusios. (V.Židonytė,2002)

Dinastiniu laikotarpiu kėdžių bei lovos rėmų atramos buvo daromos panašios į žvėrių kojas. Ankstyvuoju dinastiniu laikotarpiu žemiems lovų rėmams ir kėdėms buvo pasirenkama galvijo kojų forma. Kėdės, sukonstruotos Vidurinėje karalystėje (2080-1940 pr. Kr.), rodo, kad staliai jau turi aiškų supratimą apie matmenis, proporcijas ir antropometrinį projektavimą. Kėdžių atkaltės aukštos ir kiek atloštos, sėdynės pakeltos aukščiau pritaikius grakščias ir aukštesnes gazelės formos kojas. (4-5 pav.)



4-5 pav. **Kėdė (Senovės Egiptas)**

Karalių baldai buvo gausiai išpuošiami religine ir valstybine simbolika, inkrustuojami brangiaisiais metalais, egzotiškų medžių mediena, dramblio kaulu ir ryškiais pusbrangiais akmenimis.

IV Egipto faraonų dinastijoje kėdės pasiekė kitą aukštesnį lygį. Šios eros pradžioje kėdės buvo skirstomos į dvi bazinės formas: 1. rafinuota kėdė, naudota faraonų rūmuose, kilmingųjų namuose ir oficialiuose renginiuose; 2. tuo tarpu taburetės naudotos kitų žemesnių atstovų. (Bueno, 2003).

Egipto meistrai dažnai slėpdavo tikrąją medžiagą. Dėl to daugumą baldų apglaitydavo, taip storai, kad juos būdavo įmanoma modeliuoti kaip skulptūrą. Baldus puošdavo spalvinga tapyba, paaukavimais, inkrustacijomis. Karais medį padengdavo bronzos nei aukso lakštais. Daiktų puošybiniai elementai visada turėdavo kokią nors reikšmę, pavyzdžiui ornamentus sudarydavo visų emblemos ir simbolio, todėl jį būdavo galima skaityti kaip reidinį tekstą (Cholminianskis, Ščipanovas, 1987).

Pasak Židonytės Egiptiečiai daiktus puošdavo dažniausiai ornamentais, kurie beveik visuomet turėjo tam tikrą reikšmę. Ornamentą sudarė visų pripažintos emblemos ir simbolio, todėl jį buvo galima skaityti kaip raidinį tekstą. (6-7 pav.)



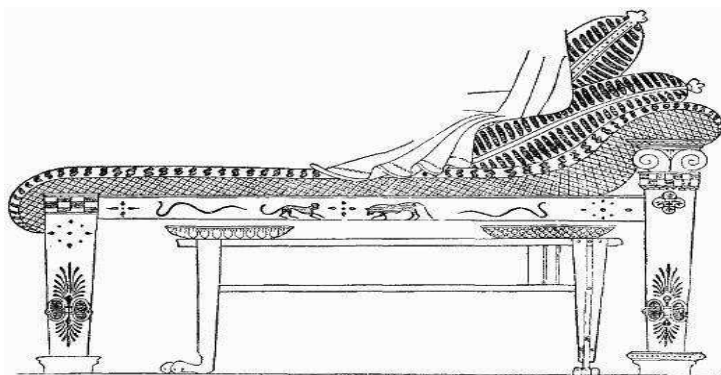
6-7 pav. **Kedė (Senovės Egiptas)**

Senovės Egipto kultūra- unikali. Be kita ko, ji suformavo bei suteikė išvaizdą ir pagrindiniams dabarties žmogų supantiems daiktams (V.Židonytė, 2002).

**Senovės Graikija.** Apie V amžių prieš mūsų erą prasideda kitos didelės civilizacijos — antikinės Graikijos — klestėjimas. Nors atėniečių būstai ir nebuvo labai prabangūs, bet tai dar nereiškia, kad graikams nerūpėjo būsto išvaizda. Štai ką sako vienas senovės graikų rašytojo ir istoriko Ksenofoto herojus: „Paprasčiausi kasdien naudojami baldai, namų apyvokos daiktai pasidaro daug gražesni tinkamai sustatyti" (V. Židonytė, 2002, p. 15).

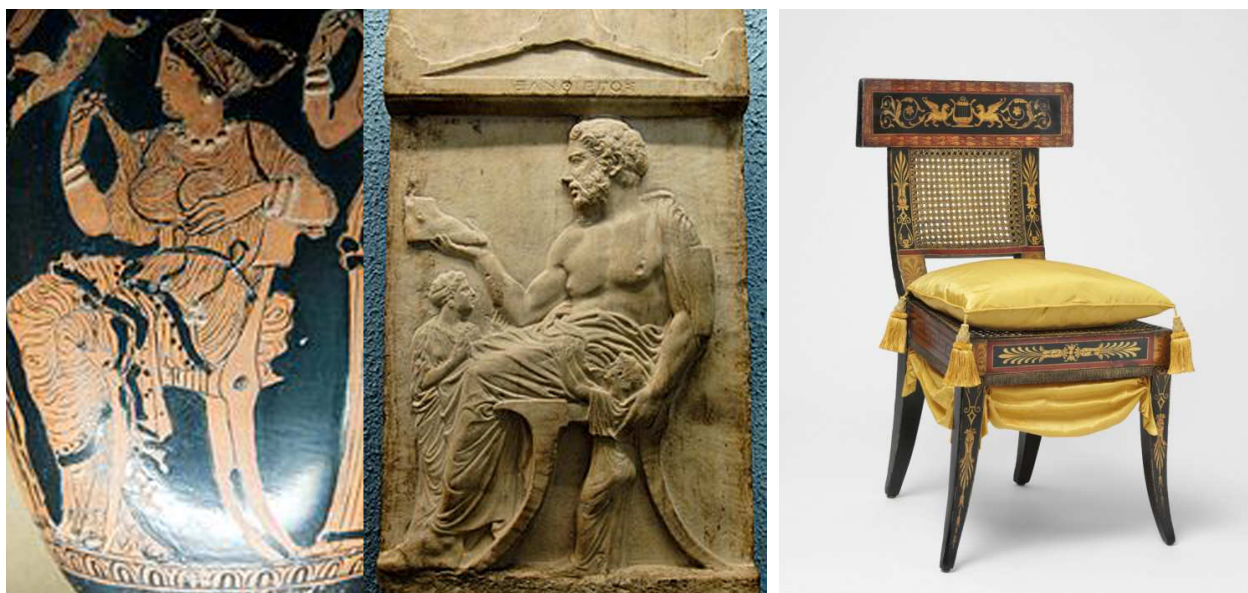
Tiek Violeta Židonytė tiek Cholmianskio ir Ščipanovo nuomone, kad graikų daiktai daugiausia perimti iš egiptiečių. Didesnį panašumą išlaikė tik patys seniausi pavyzdžiai. Bene labiausiai Senovės Egipto valdovų sostus primena archajiniai reljefiški graikų krėslai. Pakito ne tik patys daiktai, bet ir jų paskirtis, vaidmuo, požiūris į juos.

Pasak autorių ant Graikų gultų buvo dedamas vilnų prikimštas maišas, o ant jo pagalvės. Tačiau ant gultų ne tik miegodavo, bet ir skaitydavo arba rašydavo: pagalvės buvo atrama, palaikanti pusiaugulą padėti. Valgiam patiekti tarnai prieš guolius pastatydavo žemus staliukus. Jie buvo labiau panašūs į padėklus ant plonyčių kojyčių, nei į šiuolaikinius stalus. (8 pav.) (Cholmianskis, Ščipanovas, 1987 p.13).



8 pav. Archinis Spartos gultas ir staliukas (senovės Graikija)

Tiek Violeta Židonytė tiek Cholmianskis ir Ščipanovas labai didelį dėmesį skiria graikų kėdei kuri vadinama „klismosa“. labai primenanti dabartinės mūsų kėdes (9-11 pav.).



9-11 pav. Kėdė (klismosas) (senovės Graikija)

Tai tikras pavyzdys graikiško siekimo atskleisti vidinę daikto struktūrą, kompozicinį pagrindą. Ir priekinių, ir užpakalinių, pereinačių į atlošą, atramų galai siaurėjo. Jų kontūrai, toldami nuo sėdynės,

buvo vis nuožulnesni. Toje vietoje, kur tvirtinama pati sėdynė, t. y. ten, kur didžiausia vidinė medžiagos įtampa, atramos staigiai sustorėja. Šioje vietoje sėdynę ir koją tvirtino didele vinimi (kaiščiu). Įdomu tai, kad net labiausiai apibendrintuose klismoso piešiniuose vinies galvutę visuomet kruopščiai nupiešdavo. Kėdė buvo nepaprastai daili, visa jos sandara ir detalės turėjo ne tik tam tikrą konstrukcinę prasmę, bet ją ir pabrėžė, estetizavo. Taigi kasdienį buitį daiktą, kaip ir to meto architektūrinius statinus, galima tyrinėti kaip savitą kstruktuvios graikų mąstysenos modelį.

Anot Cholmianskis ir Ščipanovas visi “daiktai buvo nedalomai susieti su žmogum. Nuostabu, kaip moters figūra tradicine klostyta apranga siejasi su klismoso kontūrais, kaip graakščiai šios kėdės atkaltė atitinka žmogaus kūno formą. Neatsitiktinai vazų tapytojai taip dažnai pasirinkdavo šį motyvą, kaip ir nešančių indus moterų atvaizdus. Požiūris į daiktą kaip į gyvą organizmą pastebimas net vazos dalių pavadinimuose: siaura viršutinė dalis- kaklelis, pagrindinė apimtis liemuo, pagrindas- kojėlė.

Baldai ir indai, tualetų reikmenys ir muzikos instrumentai- kiekvienas šių daiktų buvo labai utilitarus ir pagamintas su sveika nuovoka. Amatas nesiskyrė nuo dailės: graikų žemėje tikriausiai nebuvo nė vieno daikto, kuris būtų tik utilitarus arba tik puoštas. Įžymieji dailininkai kūrė ir mažąją plastiką, buitinę keramiką margino nagingi vazų tapytojai. Visa, kas regima, graikams buvo svarbu ir esminga, daiktų pasaulį jie suvokė vientisą ir organišką. Tai liudija ne tik ornamentika, bet ir visas požiūris į logiką ir konstruktyvumą, plastiką ir daikto organiškumą.“ (L.Cholmianskis, A.Ščipanovas, 1987, p. 15).

Matyt, todėl graikų menas, pasak danų menotyrininko R. B. Johanseno, „tapo savotišku antikvariatu, iš kurio visos paskesnės kultūros viskam, kam reikėdavo, gaudavo tinkamų detalių kolonomams, kapiteliams, frontonams, laiptams, ugniagesių šalams, medicinos simboliams ir t. t.“ Kiekviena detalė čia turi savitą, išbaigtą, visam laikui nusistovėjusią formą, kad kam ji būtų naudojama.

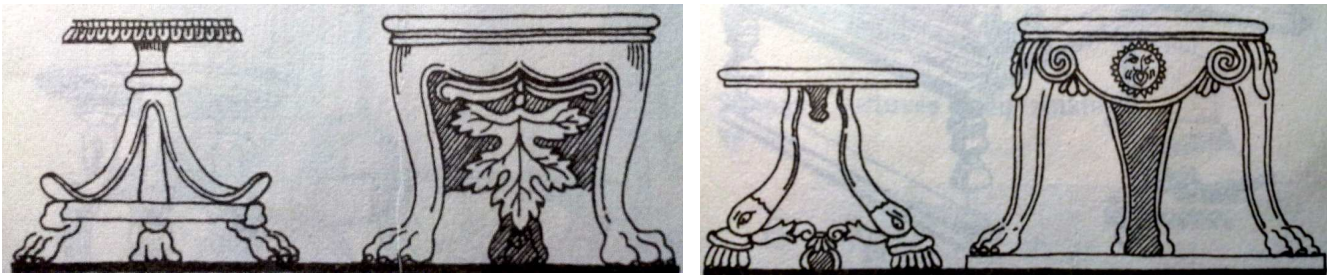
**Senovės Roma.** Pasak Cholmianskio ir Ščipanovo „Romos valstybė pradėjo gyvuoti maždaug VI a. prieš mūsų erą. Kai romėnai užkariavo Centrinę Europą, Šiaurės Afriką, Artimuosius Rytus, jiems didelę įtaką darė įvairiausios tautos, buitis, kultai, menas. Bet ypatingą vietą Romos kultūriniame gyvenime užėmė graikai.“ (L.Cholmianskis, A.Ščipanovas, 1987, p. 16)

Anot Violetos Židnytės Romėnų namuose baldų ir daiktų nebūta daug — krėslai, antstalo kandeliabrai, ant kurių dėdavo alyvos pripildytus indus su dagtimis. Namų įrenginių technologija gana primityvi- šildė žarijų krosnelės, švietė rūkstantys alyvos žibintai. Tačiau virtuvės indai buvo labai patogūs ir racionalūs: keptuvės su atlenktais kraštais ir snapeliu maistui išpilti, įvairios sausainių



kepimo formos, kibirai, kurių viršutinis greičiausiai įlinkstantis kraštas pastorintas, o prie jo šarnyrų pritvirtinta rankena. Panašūs kibirai gaminami dar ir dabar. (V. Židonytė, 2002, p. 20).

Kaip ir V. Židonytė taip ir L.Cholmianskis, A.Ščipanovas teigia, jog Romėnų namuose baldų ir daiktų nebūta daug, bet L.Cholmianskis, A.Ščipanovas dar priduria, kad „Romėnai atvirai puošė savo daiktus baldus, apyvokos reikmenis (beje, kaip ir pastatus). Daikto apdaila, išorė dengė kartais labai prozišką turinį. Grakščios, profiliuotos pokylių gultų arba puošnių taburečių kojelės būdavo ant strypo suvertų tuščiavidurių elementų rinkinys. Medinio karkaso paviršių puošdavo bronzos lakštais, inkrustuodavo sidabru, dramblio kaulu, o gulto bronzinio rėmo paviršius galėjo būti puoštas brangiu metalu. Tikroji daikto konstrukcijos medžiaga neišryškėdavo, be to, romėnai buvo jai abejingi. Užtat baigtą naudingą funkcionalų daiktą jie drąsiai puošė skulptūromis arba architektūriniais fragmentais. Kartais potraukis besaikiam skulptūriniam puošnumui, mūsų supratimu, būdavo pernelyg didelis. Marmurinė stalo atrama galėjo būti: prie pagrindo letena su nagais, viršuje ji virsta gėle su kūdikio figūrele tarp žiedlapių. (12 pav.).

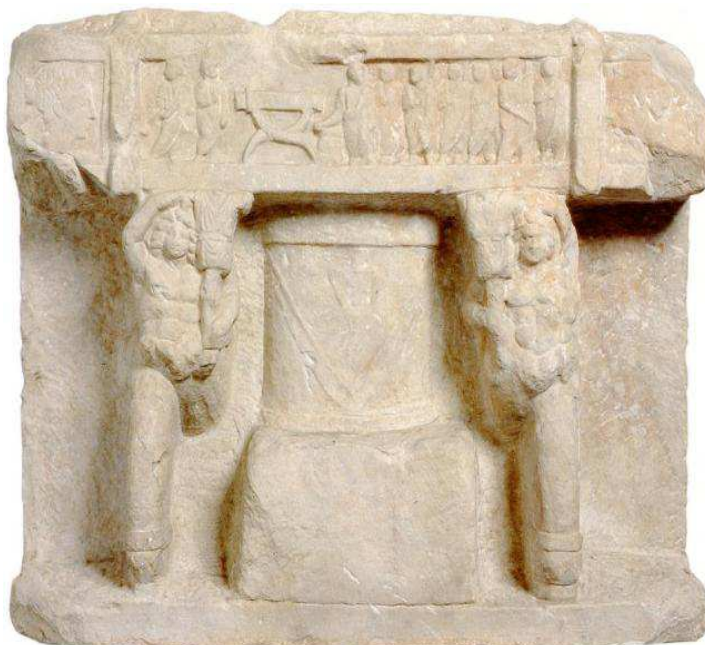
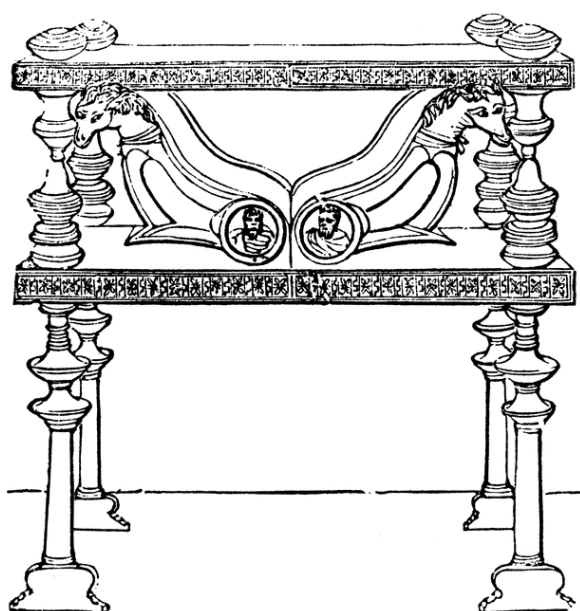


12 pav. Kojelių formos (senovės Roma)

Stalų smilkyklių, krosnelių kojelės beveik visada būdavo paukščių arba žvėrių letenų formos. Ar tai turėjo kokios nors magiškos prasmės, kaip buvo Senovės Egipte? Vargiai. Vieno tipo ornamentų perėjimas į kitą, augalo- į žmogaus figūrą, žmogaus figūros- į architektūrinę detalę buvo taikomas ir sieninėje tapyboje. Vienos formos, virsdamos kitomis, derinosi su lyg ir šalies paimtomis ištisomis skulptūrinėmis kompozicijomis. Konstruktyvumo ir dekoratyvumo santykis tiesiog egzistavo. Techniškai nuoga metalinio kandeliabro konstrukcija suaugdavo su turtingu skulptūriniu pagrindu, o geometrinis šarnyrinio lygiagretainio iš bronzinių strypų tikslumas derinosi su nepaprastu stalelio atramų skulptūriniu tutingumu.

Nuostabus buvo daiktų tipų ir jų schemų pastovumas. Nepakito jų tradicinis suskirstymas į pagrindą, patį daiktą ir apdailą. Pavyzdžiui, ne vienas kandeliabras, kad ir kokia buvo jo sandara ir medžiaga, nesiskyrė nuo įprastos schemos, puotose visada buvo trys stalai. Kėdžių tipai (jų buvo keletas) kartojosi

iš kartos į kartą, keitėsi tik apdaila. Šis rūšių arba tipų pastovumas glaudžiai siejosi su aiškia daiktų paskirtimi. Specialia kėde sukryžiuotomis kojomis (sella curulis) naudojosi aukščiau-sieji pareigūnai-konsulai ir pretoriai. Plati taburetė tiesiomis surenkamomis kojomis (13-14 pav.) buvo labai nedaugelio dignitorių ir garbės piliečių privilegija. Viename antkapyje pavaizduota tokia taburetė liudijo, kad velionis buvo įžymus asmuo, užsitarnavęs garbę sėdėti ant tokios kėdės.“ (L.Cholmianskis, A.Ščipanovas, 1987, p. 21)



13-14 pav. Plati taburetė tiesiomis surenkamomis kojomis (senovės Roma)

### 3.2 Viduramžiai: gotika, renesansas, barokas, rokoka.

O. Mažeikienė teigia, jog Europos baldų istorijoje žinomos trys pagrindinės konstrukcijos:

- 1) **dėžinė** (dėžinis jungimas) storos lentos sujungiamos stačiu kampu ir sutvirtinamos medinėmis vinimis;
- 2) **tašinė** — tvirtinama tašais, turinčiais specialias išpjovas galuose, detalės glaudžiai įleidžiamos viena į kitą,
- 3) **rėminė** tašai kampuose sujungiami ir sudaro rėmus, kurie špuntuojami įleidžiant plonesnes lentas. Šis baldų konstravimo principas taikomas ir šiuolaikinėje baldų gamyboje.

**Sėdimieji baldai** — suolai, suolai- dėžės, taburetės, kėdės, foteliai, kanapos, sofas. Sėdimuosius baldus sudaro atkaltė- atlošas, pasostė, rėmai, kojos, pakojos ir porankiai.

**Atkaltė**- kėdės, fotelio ar sofas atlošas. Keičiantis baldų stiliams, keitėsi atlošų konstrukcija:

- a) atlošo rėmus sudaro kraštinės atramos, kurios tvirtinamos prie pasostės rėmų ir pereina į užpakalines baldo kojas. Atsirėmimo vietose jos sujungtos vienu ar keliais skersinėliais;
- b) atlošo rėmai tvirtinami prie žemų atramų, sujungtų su pasostės rėmais;
- c) atlošas išpjautas iš vientisos lentos, išlenktas ir apjuosia pasostę iš trijų pusių. Atlošai yra mediniai, dalinai ar ištisai minkšti, aptraukti oda arba audeklu. Daugelio sėdimųjų baldų apmušaliai pakeisti (vėlyvesni). Pasostė - sėdimoji dalis.

**Pasostės** yra kietos medinės ir minkštos — prikimštos šeriu, pakulų, linų, vatos, apačia apsiūta dažniausiai maišiniu audeklu (ištisai arba sukryžiuotomis juostomis), o viršus aptrauktas medžiaga. Vėlesnių laikų minkštose pasostėse yra metalinės spyruoklės, o ant jų - šeriai, pakulos.

**Rėmus** sudaro keturi tarpusavyje sujungti tiesūs arba lenkti tašeliai, į kuriuos įdedama pasostė.

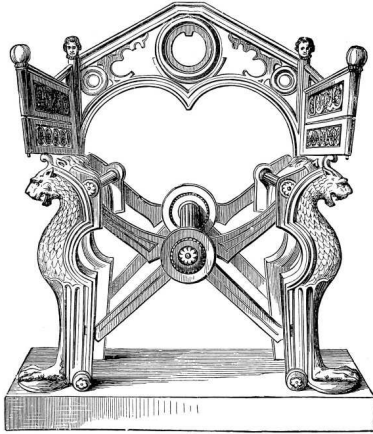
**Kojos** buvo tvirtinamos dviem būdais: tiesiai prie rėmų, arba priekinės prie rėmų, o užpakalinės pereina į atlošo šonines atramas.

**Pakojomis**- vadinamos lentelės arba tašeliai, papildomai sujungiantys kojas apačioje: priekines, užpakalines, šonines ar įstrižai. Pakojos, kaip ir kojos, yra stačiakampės, apvalios, lygios arba drožinėtos, tekintos, profilimos. Pradėjus daryti lenktas kojas, pakojos išnyko.

**Porankiai** fotelių ar sofų šonuose tvirtinami vienu galu prie atkaltės, o antruoju — prie specialios atramos, pritvirtintos prie pasostės rėmų priekinio kampo ar šono. Pasitaiko, kad atramą atstoja porankių voliutos arba figūros. (O. Mažeikienė, XVII- XX a. I p. BALDAI, 1986, p. 4).

**Viduramžiai.** L.Cholmianskis, A.Ščipanovas teigia, kad nuo Nuo V a. pabaigos, žlugus Senovės Romai, Europoje prasideda viduramžių epocha, kuri iš esmės pakeitė daiktų aplinką. Ankštose viduramžių miestų gatvėse stovėjo aukšti siauri namai, kurių kiekvienas buvo uždara erdvė. Pagrindinis kambarys buvo kartu ir valgomasis, ir virtuvė. Virš židinio kabojo varinis katilas, toliau stovėjo indauja, didelis stačiakampis stalas, skrynios su drabužiais ir apyvokos daiktais. Antikos amatininkų meno laimėjimai buvo užmiršti, baldus darė dailidės, neišmanęs įvairių dalių sujungimų gudrybių. Tų laikų stalas buvo lyg medinis skydas ant ožių, suolai ir taburetės pačios paprasčiausios konstrukcijos- į šonus palinkusias kojas įstatydavo tiesiai į sėdimąją dalį " (Cholmianskis, Ščipanovas, 1987, p. 22).

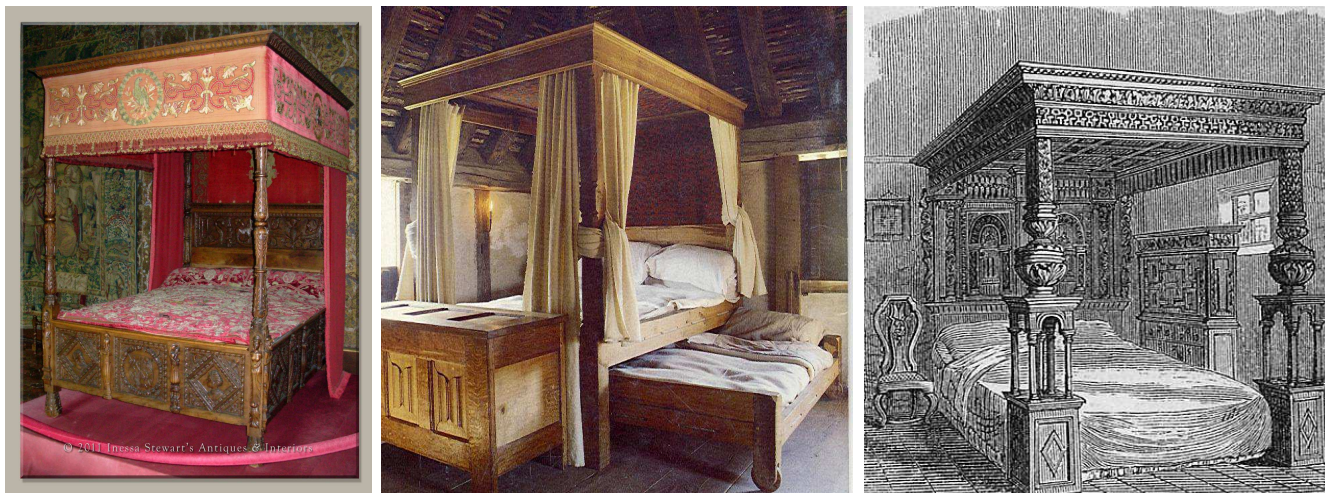
Vėliau viduramžių baldai kiek patobulėjo, Smith knygoje „Furniture“ aptaria VI a diptiką, kuriame vaizduojamas soste sėdintis asmuo. Tas sostas nelabai skiriasi nuo sostų vaizduojamų senovės graikų monetose. Sostas yra su suoliuku kojoms pasidėti, šitas suoliukas susideda iš dviejų laiptelių. Pasitaikydavo sostų ir su šešiais laipteliais, juos dažnai puošdavo liūtų reljefais. Kiti garbės sostai buvo mažiau prabangūs, jie pasižymėjo originalia forma. Iš pradžių jie buvo be atkaltės ir be ranktūrių, kurie buvo pridėti Aboto Sugerio, kėdės su ranktūriais ir su atkalte pavadinimas buvo - Dagoberto kėdė, kuri buvo prancūzų Merovingianų karalių atributas. (Smith, 1995 p. 54).



15-17 pav. **Dagoberto kėdė (Viduramžiai)**

Dideliuose akmeniniuose rūmuose didžioji salė buvo pagrindinė susirinkimų vieta, tačiau valdovai, dažniausiai virš salės, turėjo savo nuosavą kambarį, kuris buvo vadinamas saulės kambariu. Anot Smith „rūmų valdovas miegodavo lovoje kurios vadindavosi baldakimais, baldakimai būdavo gausiai drapiruojami. Lovos turėjo stulpelius kiekviename kampe, jie stovėjo apie 15 sprindžių virš matraso. Baldakimas būdavo gaminamas atskirai nuo lovos, todėl konstrukciškai jis su lovos pagrindu nebūdavo sujungtas. (18-20 pav.). XIII a. pradėjo ryškėti baldakymų svarba, XIV a. pradžioje baldakimas pasidarė labai svarbus, ypač šeimoms, kurios turėjo pretenzijų i aukštuomenę. Tipinė vėlyvųjų viduramžių lova buvo su visiškai apie lova užtraukiamomis užuolaidomis, tas žmogus kuris gulėdavo tokioje lovoje galėdavo užsitraukti užuolaidas ir mėgautis pridėtine šiluma ir privatumu“ (Smith, 1995.) O štai valdovų tarnai miegodavo didžiojoje menėje, dažniausiai ant grindų. Viduramžiais [baldai](#) nebuvo niekuo išskirtiniai, dažniausiai didžiuliai stalai ir suolai menėse, tik valdovas sėdėdavo išpuoštame soste. Turtingi ar kilmingi žmonės namuose taip pat turėdavo stalus, tačiau skirtingai nei pilyse, sėdėdavo ant didelių medinių skrynių, kuriose taip pat laikydavo ir savo daiktus. Dauguma baldų buvo gaminami iš ąžuolo, ši mediena užtikrindavo ilgą amžiusumą.





18-20 pav. **Baldakimai (Viduramžiai)**

Viduramžiais valstietis turėjo teisę sėdėti kėdėje tik savo namuose, o nuėjęs pas kilmingesnius asmenis galėdavo sėdėti tik ant suoliuko, o dažniausiai visai negaudavo atsisėsti. Viduramžių kėdės turėjo keletą formų, kartais būdavo X formos, tokia forma perimta iš romėnų. Kilmingųjų sostai kartais būdavo daromi iš lentų ir prašmatniai dekoruojami, vienas iš pavyzdžių yra iki šių dienų išlikęs sostas, kuriame karūnuojami Anglijos karaliai ir karalienės: „St. Edvards“ kėdė (Bueno, 2003).

Smith teigia, kad Viduramžiais, tam kad būtų minkščiau sėdėti, ant kėdžių būdavo dedamos pagalvėlės. Tokio tipo kėdė priklausė Filipui Plikajam, Burgundijos kunigaikščiui 1390 m. Ši kėdė buvo medinė, apdengta su medžiaga, ant jos buvo dedama pagalvėle, o po kėde padengiamas odinis kilimėlis (Smith, 1995).



21-22 pav. **X formos kėdė ir kilmingųjų sostai (Viduramžiai)**

**Gotika.** XIII- XIV a. Europoje gyvavo Prancūzijoje gimusi gotika. Gotikiniai baldai buvo puošiami architektūriniais ornamentais, smailiomis sąramomis, strelėmis, bokšteliais, kolonėlėmis. Apskritai gotikiniai baldai gana paprasti. Pagrindinis baldas — dėžė-suolas buvo įtaisomas prie sienos, ant jo buvo sėdima ir gulima. Kėdė taip pat daugiau priminė dėžę, turėjo uždara aukštą atkalnę. (23-25 pav.) Gotikiniai baldai buvo daromi dažniausiai iš ąžuolo, rečiau riešutmedžio, eglės arba pušies.

Į Lietuvą šis stilius atkeliavo pavėlavęs šimtmečiu ir labai pasireiškė miestų architektūroje. Pasak O. Mažeikienės „gotikos stilius Lietuvoje gyvavo XV- XVI a., ir miestuose, ypač Vilniuje, buvo pastatyta gotikinių rūmų, bažnyčių, visuomeninių bei gyvenamųjų namų, kurie turėjo būti apstatyti ir to laikotarpio baldais. Dažni karai, gaisrai suniokojo pastatus, sunaikino jų interjerus ir baldus. Muziejaus kolekcijoje gotikinių baldų nėra.“ (O. Mažeikienė, XVII- XX a. I p. BALDAI, 1986, p. 5).



23-25pav. Kėdė su aukšta atkalne (Gotika)

**Renesansas.** L.Cholmianskis ir A.Ščipanovas teigia, kad XII- XIII amžiuje Italijoje susikuria mlestai-respublika, kuriuose audringai vystosi amatai ir prekyba. Tai sudarė palankias sąlygas kultūrai klestėti. Vis labiau atgimsta dailė, poezija, švietimas, o XV ir XVI a. jie plėtojasi jau nesulaikomai. Ši epocha paprastai vadinama atgimimo epocha, arba renesansu. Renesanso humanizmas pasaulėžiūros pagrindu skelbė žmogaus protą ir pasaulio pažinimą. Kilo didelis susidomėjimas jau pamiršta antikine kultūra, filosofija ir ypač menu. Daug kas pakito dvasiniame ir materialiniame žmogaus gyvenime: ideologinės pažiūros, estetišiai poreikiai, socialinės ir kultūrinės sąlygos, o su jais ir daiktų pasaulis. (L.Cholmianskis, A.Ščipanovas, 1987, p. 23)

O. Mažeikienė rašo, kad Lietuvoje renesansas pasireiškė XVI- XVII a. I p. Ir atėjęs iš Italijos. Renesanso baldai, kaip ir interjerai- monumentalūs, patalpose išdėstyti pasieniais, nejudinami, jų

nedaug. Pagrindinė medžiaga- riešutmedis, ąžuolas. Didelis dėmesys skiriamas drožinėtomis baldų detalėms. Geometrinės, dažniausiai stačiakampės baldų plokštumos užpildomos drožiniais. Smailios arkos apvalėja, atsiranda antikiniai architektūriniai elementai: kolonos, piliastrai, dantyti frizai, karnizai. Kolonos ir piliastrai išdrožinėti augaliniais bei geometriniais motyvais. Šiuo metu paplinta naujas dekoravimo motyvas- groteskas. Be to, dar plačiai naudota arabeskos, kartušai, girliandos, liūtų galvos, grifai, kupidonai, hermos. Baldų puošiamos moterų figūromis kariatidėmis. Baldų kojos imitavo liūto letenas. Renesanse baldus pradėta dekornoti intarsijomis. Sėdimųjų baldų asortimentas renesanse nedidelis. Be kėdžių sukryžiuotomis kojomis, atsiranda kėdės su horizontaliomis drožinėtomis ažūrinėmis lentelėmis. Porankiai dagai užbaigti voliutomis, liūtų ar avinų galvomis. Pasirodė naujas kėdžių ir fotelių tipas su vytomis suktomis kojomis bei atkaltėmis. Sėdimuosius baldus traukė oda arba audeklu, kurį tvirtindavo varinėmis ar bronzinėmis vinimis, pakraščius apvedžiodavo kutais. (O. Mažeikienė, XVII- XX a. I p. BALDAI, 1986, p. 5).

L.Cholmianskis ir A.Ščipanovas rašo, kad renesanso laikotarpiu paplitusi sėdimąjo baldo rūšis buvo taburetė su pakrypusiomis į šonus kojomis. Pasitaikydavo ir sudėtingesnių bei puošnių. X krėslų. Jie išsiskyrė grakštumu ir prašmatnia konstrukcija (13 pav.) ; tokius krėslus galėjo pagaminti tik labai nagingi meistras. Taip pat labai paplitusios buvo kėdės su plokščiu atramomis, paprastai puoštos su tiesia aukšta atkalte (29. pav. d.) Visais laikais kėdė buvusi kieta, tik renesanso laikotarpiu pasidarė minkšta. Anksčiau, kad būtų minkščiau sėdėti, pasidėdavo čiužinėlių arba pagalvėlę, o dabar sėdynė tartum suaugo su kėde. Kartais pagrindinis dekoratyvinis elementas - ne raižiniai, o brangaus audeklo arba odos, prikaltos didelėmis žalvarinėmis vinimis, apmušalai; puošiami įvairiais kutais ir spurgais. Įsigalėjo apačioje sutvirtintu keturių kojų stalo tipas. Jis išsilaikė ilgus šimtmečius iki pat mūsų dienų.“ (L.Cholmianskis, A.Ščipanovas, 1987, p. 27)



a.



b.



c.



d.

(26-29pav. X formos kėdės su pagalvėlėmis ir kutais (a.b.c.), kėdė su aukšta atkalte (d.) (Gotika)



**Barokas.** O. Mažeikienė rašo jog: “ renesanso ir ankstyvojo baroko baldai turi bendrų bruožų, jų pagrindiniai elementai perimti iš antikos: monumentalumas, keturkampės formos, tekintos vytos kolonos. Laužyti spintų karnizai ypač ryškūs. Ankstyvajame baroke baldai stambūs, sunkūs, daromi iš juodmedžio. Jie puošiami drožiniais. Labai populiarius persipynęs plačialapis akantas bei kiti stambūs reljefiniai augaliniai motyvai. Palaipsniui baroke išnyksta geometrinės formos, įsigali dinamika, linijų ekspresyvumas. Baroko epochoje labai mėgstama baldus faneruoti įvairių rūšių mediena, inkrustuoti metalu, dramblio kaulu, vėžlio kiautu. Ši meną plačiai išgarsino Prancūzijoje (Luvre) dirbęs olandų kilmės meistras Andre Šarlis Bulis (Boulle André Charles, 1642 1732). Liudviko XIV arba tiesiog Bulio stiliaus baldai buvo populiariūs ne tik Prancūzijoje, bet ir visoje Europoje, kartu ir Lietuvoje. Jie pasižymi didingumu.“ (O. Mažeikienė, XVII- XX a. I p. BALDAI, 1986, p. 5) Baroko baldų turtingumą pabrėžia Cholmianskis ir Ščipanovas, jie raško, kad „nepaisant gausaus dekoru pagrindinė baldų kompozicija ir sandaros logika išlaikoma. Sudėtingumas ir masyvumas derinasi su ištaigingumu ir patogumu, tokie buvo minkšti krėslai su ranktūriais ir plačiomis atkaltėmis.“ (Cholmianskis, Ščipanovas, 1987, p. 31). Baroko baldų įmantrumą bei prabangą pabrėžia ir knygos „ XVII- XX a. I p. BALDAI“ autorė, teigia, kad šiuo laikotarpiu: „lovos turėjo puošnias užuolaidas ir drapiruotes. Kėdės ir foteliai iki XVII a. pabaigos buvo skirti tik kilmingiesiems, todėl rūmuose jų buvo nedaug. Vėliau jų padaugėjo ir pajavairėjo. Jų kojos tekintos, drožinės. Ypač dekoratyvus kojų sujungimas H raidės forma. Pradėjus daryti voliutos pavidalo kojas, pakojos išnyko. Kėdžių ir fotelių atlošai keturkampiai su apvalėjančia drožinėta, viršutine dalimi — kartušu, kartais šonuose yra drožinės arba tekintos kolonėlės, kurias jungia vertikali stačiakampė lentelė, o pakraščiuose yra kiaurapjūvis reljefinis drožinys. Nauja tai, kad kai kurių sėdimųjų baldų pasostė ir centrinė atlošo dalis minkšta. Atsirado kanapos ilgi suolai su minkšta atrama ir 6-8 kojomis. Sėdimieji baldai apmušti oda, ryškių spalvų raštuotais audiniais, gelumbe, aksomu. Apmušalai pritvirtinti bronzinėmis vinimis didelėmis galvutėmis. Daugelio pakraščiai puošti šilkiniais arba metaliniais kutais.“ (O. Mažeikienė, XVII- XX a. I p. BALDAI, 1986, p. 5)



30-32 pav. Tekintos ir drožinės kėdžių kojos (Barokas)

**Rokokas.** O. Mažeikienė rašo jog: „XVIII a. II ketvirtyje labai dekoratyvų baroką pakeičia grakštesnis rokoko stilius (dekoruojama rokailiais, nuo kurių ir kilęs pavadinimas), Prancūzijoje jis vadinamas Liudviko XV stiliumi. Kaip ir barokas, tai dvarų ir aristokratijos stilius. Visa šio laikotarpio architektūra ir jos interjerai yra intymaus, kamerinio pobūdžio. Pastatai statomi ansambliais, o baldai daromi komplektais. Rūmuose kabėjo daugybė puošniai įrėmintų įvairių formų veidrodžių. Baldai nedideli, nuapvalintais kampais, lenktomis S raidės pavidalo kojomis, vyrauja simetriškos vingiuotos linijos, fotelių atlošai lengvai įgaubti, drožinėti. Kai kurių sėdimųjų baldų atlošas išlenktas puslankiu apie pasostę- tokiu atveju dvi kojos tvirtinamos rėmų šonuose, trečia priekyje, ketvirta- užpakalyje. Naujas tipas- trumpa dvisėdė kanapa uždaru atlošu. Rokoko periodui būdingas auksavimas ir švelnus pastelinių spalvų derinys: balta su melsva, žalia arba rausva. Apmušalai- satinas, brokatas, šilkinis damastas, o brangiems komplektams specialūs gobelenai su piešiniais- atskirai atlošams, pasostėms, porankiams. Populiariausia mediena bukas ir riešutmedis.“ (O. Mažeikienė, XVII- XX a. I p. BALDAI, 1986, p. 6) Rokoko baldų įmantrumą bei rafinuotumą pabrėžia ir knygos „Dizainas“ autoriai, jie teigia, kad: „Rokoko stilius vengė tiesių linijų ne tik architektūroje, bet ir balduose. Horizontalus buvo tik stalo viršus, visi kiti paviršiai paprastai būdavo išsirangę- nesvarbu jų vieta ir paskirtis Būdinga, kad beveik visų baldų kojos į apačią plonėjo, buvo rafinuotai išlenktos.“ (33-34 pav.). (L.Cholmianskis, A.Ščipanovas, 1987, p. 34)



33-34 pav. **Trumpos dvisėdės kanapos ir krėslai (Rokokas)** )

XVIII a. viduryje baldų savitumu išsiskiria Anglija, turėjusi garsų meistrą Tomą Čipendeili (Chippendale, 1718 — 1779). Jo konstrukcijos baldai lengvi, neuksuoti. Mediena padengta vašku arba perlamutriniu laku. (33-34 pav.) Čipendeilio baldai pasižymėjo patogumu, stiprumu, jie paplito visoje Europoje: sėdimieji baldai su groteles primenančiais atlošais, papuošta rombo formos pjaustinėtu pynimu. (O. Mažeikienė)



35-37 pav. Tomo Čipendeilo stiliaus baldai (Rokokas)

### 3.3. Naujieji laikai: klasicizmas, ampyras, bydermejeris, neolitai, eklektika, vieniški baldai, secesijos stilius.

**Klasicizmas.** Šeštojo- septintojo XVIII a. dešimtmečio balduose reiškėsi klasicizmas, Prancūzijoje vadinamas Liudviko XVI stiliumi. Ne iš karto išnyko vingiuotos rokoko linijos, jos pereinau į periodu plastiškesnės, ramesnės, tačiau su antikiniai puošybos elementais. Baldų konstrukcija nepasikeitė, tačiau pamažu jie tapo paprastesnių, taisyklingų formų. Vėl didžiulę įtaką daro antikinės šalys. Pompėjos kasinėjimai. Grįžta antikiniai dekoravimo elementai: dantyti frizai, triglifai, kariatidės, avinų bei liūtų galvos, vazos, lapų ir kaspinių girliandos, rozetės, reljefiniai medalionai. Baldai puošiami ir plonais kaltiniais juostelių pavidalo bronziniais apkaustais, išdėstytais ant rėmų.

Klasicizmo klestėjimo periodu vyrauja proporcijų harmonija. Vėl pabrėžiami baldų konstruktyviniai principai. Baldai gaminami daugiausia iš raudonmedžio, puošiami vairių rūšių medienos mozaikomis, porceliano įdėklais, miniatiūromis. Klasicizmo stiliaus baldų kojos tiesios, apvalios arba keturbriaunės, į apačią plonėjančios, su kandeliūromis arba apipintos girliandomis, primenančios kolonėles. Sėdimieji baldai liko tokie patys. Jie gražūs ir patogūs. Atkaltes ovalios arba stačiakampės, viršuje užbaigtos plastiškais drožiniais. Drožiniai lakuoti arba bronzuoti. Apmušalai šilkiniai, išmarginti smulkių lauko gėlių raštais, gobelenai specialiai išausti ar išsiuvinėti atskirai kiekvienam baldui. (O. Mažeikienė, XVII-XX a. I p. BALDAI, 1986, p. 6) Klasicizmo baldų įmantrumą pabrėžia ir knygos „Dizainas“ autoriai, jie teigia, kad: „Pirmiausia išryškėjo daikto suskaidymas į pagrindines dalis. Po rokoko vientisumo, kai perėjimas nuo vienos konstrukcijos dalies prie kitos buvo tiesiog nepastebimas, dabar dalis nesunku išskirti ir mintyse sulieti į vieną, kaip iš raidžių sudedami žodžiai, o iš žodžių frazės. Dalių sujungimai

buvo įvairūs: akcentuodavo kėdžių ir krėslų sėdynių sujungimą su kojomis (38-40 pav.). Prisiminkime, kad kažką panašaus esame pastebėję klasikinėje architektūroje, kur kolonos ir sijos sujungimo vietą puošdavo kapiteliai. Krėslų ranktūrius beveik visada atskirdavo nuo sėdynės, o sėdynę nuo atkaltės, kuri įgijo savarankišką formą.“ (L.Cholmianskis, A.Ščipanovas, 1987, p. 36)



38-40 pav. **Krėslai (Klasicizmas)**

**Ampyras.** E. Taujenytė rašo ,kad: „ XIX a. pradžioje Napoleono imperijos laikais iškilo naujas stilius - ampyras, kai kurie autoriai teigia, jog ampyras užbaigia klasicizmo epochą, tačiau daugelis ampyrą traktuoja kaip vėlyvojo klasicizmo atmainą. Šiuo laikotarpiu daiktai prarado buvusi griežtumą, pasižymi iškilmingu monumentalumu ir šventiniu puošnumu. Pagrindiniai stiliaus įkvėpimo šaltiniai - imperinės Romos menas. Ampyro kūriniai buvo paženklinėti retorika ir pompastika. (E.Taujenytė, 2007). O. Mažeikienė teigia, kad: „Ampyro stiliaus baldai monumentalūs, jų linijos tiesios, griežta simetrija, gausu stambių bronzinių pagražinimų: liūtų, sfinksų, delfinų, kariatidžių. Balduose vėl matyti klasikinės architektūros elementai: kolonos, piliastrai, karnizai. Ornamentai augaliniai: palmetės, lotoso, akanto lapai, augalų šakelės ir vainikai, gėlių girliandos. Karinę epochą atspindi nauji dekoravimo motyvai: ietys, kalavijai, skydai, trofėjai, fakelai, lauro lapų vainikai, gausybės ragai, lyros. Baldai faneruojami raudona ir juoda faniera. Inkrustacijos šiuo metu beveik nenaudojamos.

Sėdimieji baldai pasižymi masyvia tektonine konstrukcija. Sofos, foteliai turi stačiakampį ir ovalų atlošą, keturkampes suapvalintas pasostes. Minkštų baldų atlošų rėmai drožinėti arba profiliuoti. Atlošų vidurinė dalis yra kelių variantų: tarp vertikalių lystelių įmontuotas apskritimas, ovalas, stilizuota žvaigždė, rozetė, vaza. Porankiai vėl (po ilgos pertraukos nuo XVII d. pabaigos) tvirtinami prie



priekinių kampų, pratęsia priekines kojas. Jie lengvai išlenkti, ištekinti arba drožinėti fantastinėmis figūromis (grifais, liūtais, gulgūnėmis). Apmušalai- raudonas, žalias, mėlynas ripsas, aksomas, gobelenas su juostomis ir girliandomis. Pasitaiko baldų, aptrauktų lininiu arba siuvinėtu audiniu.“ O. Mažeikienė, XVII- XX a. I p. BALDAI, 1986, p. 6)



41-43 pav. Kėdės (Apmušalai)

**Biedermeieris.** Pasak O. Mažeikienės: „1815 - 1848 m. turtingųjų miestiečių ir buržuazijos butuose pasirodė ir paplito paprastesni bydermejerio stiliaus baldai. Tai miesčioniškas ir paskutinis savarankiškas meno stilius, atsiradęs Vokietijoje, Austrijoje ir turėjęs įtakos kitoms Europos šalims. Bydermejerio stiliaus balduose pradžioje išlieka klasicizmo bruožai, tačiau nėra griežtumo, konstrukcija ir dekoras paprastesni. Jie praktiški, patogūs, mažesni, suapvalintų formų, be gausių papuošimų. Šio stiliaus baldams naudota įvairios labai plonos (2-4 mm) faneros lapeliai. Faneruotos visos detalės, dažnai net baldų kojos. Pagrindinis dekoras realistiniai augalų motyvai. Priešingai ampyrui labai plačiai naudojama šviesių spalvų mediena. Inkrustuojama labai retai ir tik maži ornamentai. Bydermejerio stiliaus sėdimieji baldai plastiškai išlenktais, ažūriniais atlošais ir porankiais, lenktomis kojomis. Atlošus, porankius ir kojas puošė drožinėtos figūros, gulgūnės, grifai bei gausybės ragai, augalų šakelės. Drožiniai dažniausiai paausuoti. Apmušalai iš gėlėto kartūno, vienspalvio arba juostuoto ripsa, arba išsiuvinėti kryžiu. Šiuo periodu labai mėgtos sofas. Podėlio baldų buvo daug ir įvairių.

Pagrindinis šio laikotarpio baldų dekoravimo ornamentas yra augalinis: tai žydinčių gėlių šakelės, vainikai, rožetės. Yra ir figūrinių motyvų: grifų, lyrų, vazų, pintinių. Paviršiai dažnai puošti metalo aprėminimais arba nedideliais jo intarpais. (O. Mažeikienė, XVII- XX a. I p. BALDAI, 1986, p. 7)





44-46 pav. Sofos (Biedermejeris)

**Neostilai.** Neostiliaus baldų sudėtingumą pabrėžia knygos „XVII- XX a. I p. BALDAI“ autorė, ji teigia XIX a. II pusėje ankstesni stiliai kartojami, persipina tarpusavyje. 1830- 1860 m. kartojamas rokoko stilius, vadinamas antruoju rokoko arba nerokoko. Jis gimė Prancūzijoje ir dar vadinamas Lui Pilypo stiliumi. (47-48 pav.) Baldai vėl sudėtingesnių kontūrų, turi lenktas kojas. Neorokoko baldų apmušalai ryškūs natūralistinėmis gėlėmis ir rokailiais išausti gobelenai, lygus aksomas arba ripsas, o brangiųjų- šilkas arba damastas. Čia paminėtini ir rokoko formų juodai dažyti baldai, turintys griežtus profiliuotus kontūrus. Vėl paplito baldai su kaulo, perlamutro, spalvoto metalo, vėžlio kiauto imitacijos inkrustacijomis- kartojamas Bulio stilius. Tačiau neliko buvusios harmonijos. Antrojo rokoko dekoravime pastebima rytų ornamentikos, anglų stilių įtakos ir gotikos elementų. Neorokoko baldai daromi iš tamsaus riešutmedžio, o brangesnieji iš palisandro ir kitos egzotiškos medienos.

1860- 1880 m. kartojami gotikos, renesanso stiliai. Šiuo metu buvo labai populiarūs minkšti svetainės baldai, paviršiuje neturintys medinių detalių. Jų medinės konstrukcijos grubios, paslėptos po šerių sluoksniu ir audiniu, o baldų kontūrai apvedžioti virvelėmis. (O. Mažeikienė, XVII- XX a. I p. BALDAI, 1986, p. 7)



47-48 pav. Lui Pilypo stilius (Neostilius)

**Eklektika.** XIX a. II pusėje ypač pastebimas stilių maišymas — eklektika. Šio laikotarpio baldų meistrai didžiausią dėmesį skyrė išoriniam vaizdui, baldo formai, spalvų žaismui (49-50 pav.), o ne konstrukcijai. Skirtingai dekoruoti baldai dažnai yra vienodos sandaros. Senoviški stiliai suteikiami visai naujos konstrukcijos daiktams. (O. Mažeikienė)



49-50 pav. spalvų žaismas (Eklektika)

**Vieniškasis stilius.** Nuo XIX a. II pusės butyje plačiai paplito išlenktos iš buko kėdės, foteliai su pintu tinkliniu atlošu ir pasostė, kuri vėliau buvo pakeičiama fanera. Šio tipo baldus pradėjo daryti 1830 m. M. Toneto fabrikas Vienoje. Labai paprasti ir patogūs nedidelių gabaritų baldai, vadinami vieniškais vėliau paplito visoje Europoje. Pirmieji Toneto baldai buvo neorokoko stiliaus. 1851 m. M. Tonetas pasaulinėje parodoje Anglijoje gavo bronzos medalį. Paprastos konstrukcijos baldai (ypač kėdės) labai tiko masinei gamybai. Didelę paklausą turėjo foteliai- sūpuoklės. Baldų populiarumą rodo tai, kad 1896 m. Toneto tipo baldus gamino 60 fabrikų. Vieniški baldai buvo perkami dar ir XX a. I pusėje.



51-54 pav. M. Toneto stiliaus baldai (Vieniškasis stilius)

**Secesijos stilius.** O. Mažeikienės teigimu: „apie 1890 m. dailininkai pamažu atsisakė senųjų stilių ir pradėjo ieškoti naujų. Tuo pačiu metu Europos šalyse gimė naujas, savotiškas, originalus meno stilius. 1892 m. Miunchene šio stiliaus šalininkai sudarė sąjungą „Secesijon“ (lotyniškai secessio — atsiskyrimas, išėjimas), taip atsirado secesijos stiliaus pavadinimas, kuris Vokietijoje vadinamas jaunimo (jugendstil) stiliumi, Rusijoje— moderno. Šio stiliaus baldų linijos staigiai išlenktos, kontūrai išryškinti drožiniais. Be drožinių, baldams puošti naudotas šampuotas metalas ir mozaika. Baldai daromi iš raudonmedžio, ąžuolo, pilkojo klevo, jų paviršius poliruojamas. Šis stilius gyvavo trumpai ir jau XX a. I dešimtmečio gale baldų gamyboje pastebimos konstruktyvizmo apraiškos. Buvo teigiama, kad utilitarinė konstrukcija yra graži ir be pagražinimų. Mene tuo metu vienas kitą keitė ivairiausi „izmai“ (impresionizmas, ekspresionizmas, kubizmas, funkcionalizmas). Tai atsispindėjo ir baldų gamyboje. (O. Mažeikienė, XVII- XX a. I p. BALDAI, 1986, p. 7)



55-57 pav. Kėdės (Secesijos stilius)

#### 4. MINKŠTIEJI BALDAI, FORMŲ SAVITUMAS, MEDŽIAGOS

Minkšti baldai dažnai yra pagrindinis kambario elementas. Ir dažniausiai žmogaus pasirinkimą lemia baldo išvaizda. Tačiau, kad žmogus nenusiviltų ir neapsiriktų, patartina vienodai vertinti funkciją, panaudojimo galimybes, patogumą ir išvaizdą.

Žmogaus asmeniniai pageidavimai nulemia pasirinkimo galimybes. Jei žmogus nori tik ant sofos sėdėti ar taip pat ant jos atsipalaiduoti ir miegoti. Tada svarbu sofos spyruoklės, porolono minkštumas ir praktiškumas. Spalvos ir stilius taip pat prisideda. Jei žmogus nori priderinti prie jau esančių spalvų ir stiliaus ar teikti pirmenybę naujumui. Mano nuomonė, funkcionalumas tada turi atitikti tam tikrus reikalavimus, keliamus minkštam baldui.

Minkštų baldų funkcionalumui, išvaizdai ir ilgaamžiškumui užtikrinti turi įtakos medžiagos, kurios buvo naudojamos baldų užpildymui ir aptraukimui. Tai, kuo užpildyta minkštoji baldo dalis, lemia jo patogumą, formą ir naudojimo laiką. Galima pasirinkti gaminti labai minkštą ar standžią minkštąją baldų dalį. Didelio tankumo užpildo medžiagos greičiau atsistato po apkrovos, juose nelieta sėdėjimo ar gulėjimo pėdsakų ir raukšlių. Užpildo medžiagų pasirinkimas yra pakankamai didelis: nuo paprasto baldinio porolono iki putų poliuretano ar latekso, tai bene geriausia medžiaga baldams. Pagrindinės baldų užpildo medžiagos:

1) Putų poliuretaną padeda įgyvendinti natūralų kiekvieno žmogaus troškimą naudotis vis aukštesnio lygio buities komfortu, pasižymi spyruokliniu efektu, yra labai tamprus ir ilgaamžis. Vientisas poliuretaną ilgai išlaiko savo formą, nekenksmingas aplinkai. Atrandamos vis naujos šio sparčiai paplitusio, aukštus higienos reikalavimus atitinkančio produkto savybės ir pritaikymo galimybės. Ši medžiaga savybėmis pralenkia įprastą poroloną. Galimas putų poliuretano tankis:

- sėdimai daliai ne mažesnio kaip 35-40 kg/m<sup>3</sup> tankio;
- porankiams ne mažesnio kaip 28-30 kg/m<sup>3</sup> tankio;
- atlošui ne mažesnio kaip 28 kg/m<sup>3</sup> tankio (atlošui tinka mažesnio tankio porolonas, kadangi atlošo apkrova daug mažesnė nei sėdimosios dalies).

2) Formuotas putų poliuretaną (leidžia kurti unikalius ir neįprastus produktus, medžiaga yra didelio tankio, elastinga ir atspari nusidėvėjimui), galima sujungti sluoksnius — derinti kietus ir minkštus.

3) Natūralus arba sintetinis lateksas (pasižymi baktericidinėmis ir ortopedinėmis savybėmis).

4) Sinteponas - dirbtinis pūkų pakaitalas, gaminamas iš 100% polyesterio žaliavos. Puikiai sugeria kvapus, lengvai plaunamas, pasižymi antialerginėmis savybėmis, gerai išlaiko formą ( jei reikia naudojami papildomi šilumai ir vandeniui atsparūs sintepono sluoksniai).

5) Nepriklausomi spyruoklių blokai, su specialiais guminiiais diržais, suteikiantys ortopedinį poveikį.

6) Aukštųjų technologijų užpildai, "prisimenantys" formą.

7) Spunbonas - neaustinė medžiaga specialiu būdu pagaminta iš polipropileno. Medžiaga yra labai laidži orui, tvirta. Gali būti naudojama nugarinėms baldų ar kitų daiktų pvz. (pagalvių, vidinių pamušalų, uždangalų nuo dulkių) tampriems ir elastingiems paviršiams padengti.

8) Fiberteksas - specialiu būdu pagaminta medžiaga skirta nugarinėms baldų ar kitų daiktų pvz. pagalvių, vidinių pamušalų, uždangalų nuo dulkių) tampriems ir elastingiems paviršiams padengti.

Medžiaga yra ypatingai stipri, gali būti karpoma, suspaudžiama sąvaržėlėmis, perforuojama, siuvama, tvirtinama sąsagėlėmis arba klijuojama. Taip pat medžiaga gali būti lengvai suvirinama arba laminuojama ultragarsiniu būdu.

9) Kamšytinė medžiaga- gaminama iš poliesterinio pluošto ir tekstilinių atliekų. Naudojama, kaip izoliacinė medžiaga dedama ant zigzag spyruoklių bei spyruolių blokų, taip apsaugomi kiti baldiniai audiniai.

10) Vatalinas- minkšta, elastinga, puri, megzta ar austa, lengva tekstilės medžiaga, gaminama kaip kamšalas, taip pat gali būti naudojama kaip izoliacinė medžiaga. Naudojama baldų gamyboje.

Pagal naudojamas žaliavas, medžiagos skirstomos į:

- **Natūralius.** Natūralūs audiniai gaminami iš gamtinių žaliavų: lino, medvilnės ir vilnos.
- **Sintetinius.** Dauguma sintetinių audinių gaminami iš sintetinių pluoštų: akrilo, polyesterio ir nailono.
- **Sudėtinius.** Dirbtiniai audiniai gaminami giluminio apdirbimo metodu iš medžiagų, pagamintų natūralių medžiagų pagrindu.

Apmušalų audinių paviršius gaminamas dviem būdais:

- **Austiniu.** Medžiagos be pūko gaminamos austiniu būdu, joms priskiriamas žakardas, gobelenas ir šenilas.
- **Neaustiniu.** Audiniai, kurių paviršius padengiamas pūkais elektrostatinės jėgos ir klijavimo emulsijos dėka.

Ką tik nuo audimo staklių nuimtos medžiagos vadinamos sunkiais audiniais. Tokioms medžiagoms tenka praeiti tolimesnį apdorojimą, pavyzdžiui, dažymą. Raštai ant apmušalų audinių gaminami spausdinimo arba audimo būdu. Austi raštai daromi įvairių siūlų pynimo metu, atsižvelgiant į nurodytą

modelį ir ornamentiką. Paveikslėlius ir jų raštus ant apmušalų audinio lengviau klijuoti spausdinimo būdu. Pagal dažymą audiniai klasifikuojami į:

- **Balintus**
- **Dažytus**
- **Margintus**

Marginti arba su atspausdintais piešiniais audiniai labai populiarūs baldų gamyboje. Populiariausi ir labiausiai paplitę apmušalų audiniai baldų rinkoje - žakardas, veliūras ir flokas. Audinio spausdinimo mašinų dėka, audiniai įgyja originalų ir išskirtinį raštą ir ornamentą. Verta atkreipti dėmesį į tai, kad vienarūšės medžiagos skiriasi nuo mišrių tuo, kad geriau išsaugo spalvą.

Sofoms, ant kurių norėsime miegoti, geriausia pasirinkti baldų audinių apmušalus, kurių sudėtį sudaro sintetinis pluoštas (bent 50% iš 100) - jis gali tam tikra prasme „kvėpuoti“, šiek tiek mažiau nei natūralus, tačiau tam tikru atžvilgiu, tai galima traktuoti kaip savotišką pranašumą - jis sugeria dulkes ir mažina alerginių reakcijų tikimybę. Šie audiniai, lyginant su natūraliais, pasižymi nusidėvėjimui atspariomis savybėmis. Būtina pabrėžti, kad sintetiniai audiniai yra aukščiausios kokybės ir visiškai nekenksmingi žmogaus sveikatai bei jo supančiai aplinkai. Dažniausiai audinio dažymui naudojami natūralūs dažai, todėl audinys reikalauja papildomo apdirbimo, kurio metu pašalinamos galimybės atsirasti alerginėms reakcijoms.

Šiuo metu populiariausias baldų audinio apmušalas - šenilas. Šį audinį sudaro harmoningas natūralių ir sintetinių pluoštų derinys, kuris puikiai tinka svetainės baldų ir vaikiškų sofų apmušalams. Viso gyvavimo metu, šenilas gali suteikti nepakartojamą išvaizdą sofoms ir daugelį dešimtmečių išlaikyti visas unikalias savybes. Baldai apmušti šenilu atrodo puikiai daugelį metų. Minkšti ir pakankamai stiprūs šenilai, pasižymintys išskirtine ilgaamžiškumo savybe. Šenilai gali atlaikyti 70 milijonų prisilietimų ir tarnauja maždaug 50 metų. Šenilui nebaisios nei dulkės, nei drėgmė, nei aštrūs naminių gyvūnų nagai.

Kitas puikus baldinių audinių tipas - zomša. Zomša atsirado rinkoje 2001 metais. Zomšos gamybai naudojamos pažangiausios gamybos technologijos. Šio baldų audinio apmušalo unikali savybė yra ta, kad jos minkštas, švelnus pūkas paklūsta žmogaus delno judėjimo kryptčiai. Medžiagos išvaizda beveik niekuo nesiskiria nuo natūralios zomšos. Sofa apmušta zomša yra labai išvaizdi ir prabangi. Ši medžiaga labai praktiška, kuri nepraranda savo kokybės net ir po daugelio metų. Zomša, kaip ir fenilas, lengvai praleidžia orą, ir žinoma, visiškai nekenkia žmogaus sveikatai.

Natūraliausia, ekologiškiausia ir nekenksmingiausia medžiaga - medvilniniai audiniai. Kadangi medvilniniai audiniai savyje turi daugiausia natūralių pluoštų, nei bet kuri kita minkštų baldų medžiaga. Vienintelis šios medžiagos trūkumas - tai 7 metų tarnavimo laikotarpis. Medvilniniai audiniai puikiai tinka vaikiškų baldų apmušalams. Medvilnė laikoma „sveika“ ir ekologiškai nekenksminga medžiaga. Ši

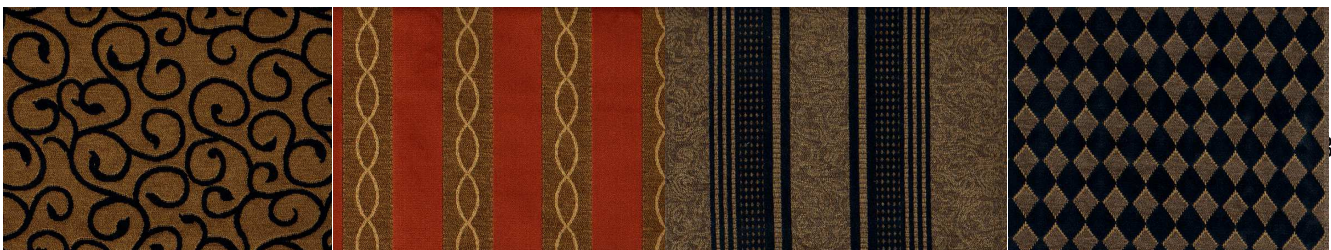


medžiaga padengta specialia apsaugine struktūra, kuri daug ilgiau apsaugo audinį nuo spalvos išblukimo ir nusidėvėjimo, neleidžia rinktis dulkėms. Šios ypatingos medvilninio audinio savybės labiausiai tinka vaikų sofų apmušalams gaminti.

Sofai, kuri stovi svetainėje, geriausiai tiks audiniai, kurių sudėtį sudaro sintetiniai pluoštai. Tokios medžiagos nereikalauja daug priežiūros ir pasižymi puikiais eksploatacinėmis savybėmis. Visus išvardintus medžiagai keliamus reikalavimus atitinka flokas. Floko dėka, žmogus gali paprastai ir lengvai prižiūrėti savo baldus. Jį lengva plauti rankomis, skalbti, išvalyti naudojant sausą valymą ir netgi skalbti skalbyklėje. Geriausias eksploatacines floko savybes teikia iš sintetinių medžiagų sudaryti pūkai. Floką galima naudoti net ir tuose namuose, kuriuose yra alergiškų žmonių ar mažų vaikų. Norint užtikrinti floko kokybę, jam atliekami būtini hipoalerginės sudėties apdirbimai. Audinio dažymui naudojami tik natūralūs, ekologiškai nekenksmingi dažikliai. Be to, šiuolaikinį floką sudaranti silikono danga, suteikia ypatingą minkštumą, todėl audinys tampa švelnus ir malonus prisilietimams. Gyvūnų mylėtojai ir naminių gyvūnų šeimininkai taip pat galės įvertinti floką pagal jo nuopelnus. Iš floko beveik neįmanoma ištraukti siūlo, todėl gyvūnų aštrūs nagai taip pat nepadarys žalos audiniui. Vienintelis floko minusas tas, kad jo nereikėtų rinktis lovos apmušalui, kadangi esant nuolatiniam ir dideliui krūviui, medžiagos pūkas glamžosi ir praranda išvaizdą.

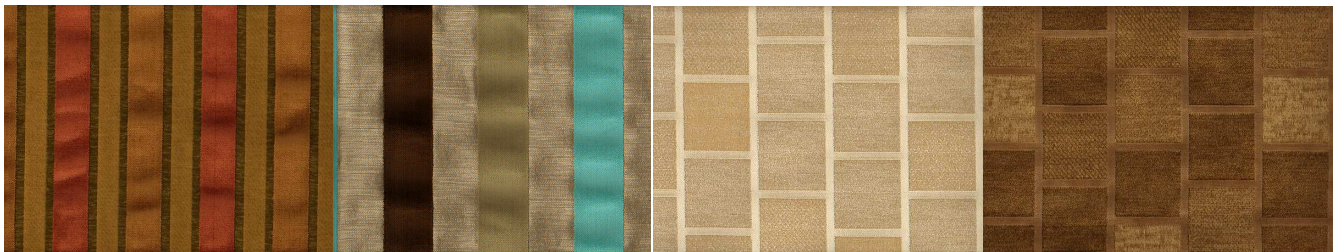
Apmušalų audiniai turi pabrėžti paprastą minkštų baldų grožį ir harmoningą namų interjerą. Minkštų baldų audinys turi būti tankus ir atsparus purvui, susidėvėjimui ir vandeniui. Tokios apmušalų medžiagų savybės pratęsia minkštų baldų eksploatacijos laiką, baldai tampa patogesni kasdieniniame naudojime. Platus baldinių audinių asortimentas skirstomas į kelis tipus, kiekvienas iš jų atskleidžia savo individualumą ir kokybę.

**Žakardas** - puikus apmušalų audinys. Labai patvarus, pasižymi dideliu tankiu, jį lengva valyti ir plauti. Dominuoja reljefinis ir kontūrinis raštas, kurio dėka baldai atrodo prabangesni ir puošnesni.



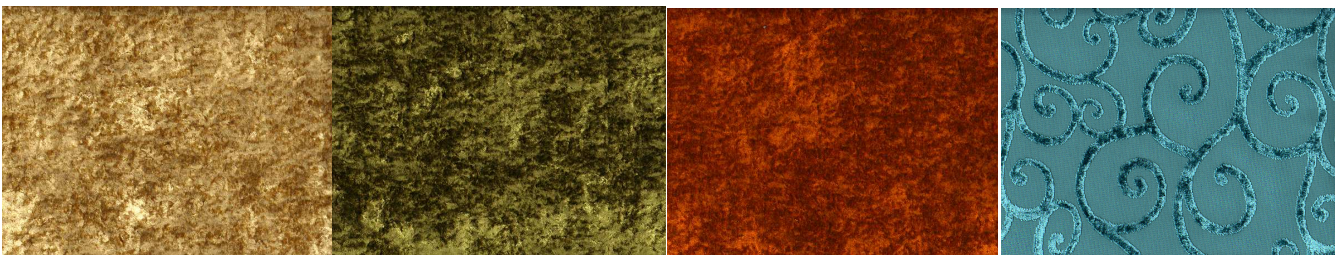
### 58-61 pav. **Žakardo apmušalų audiniai**

**Šenilas** - patvarus ir nusidėvėjimui atsparus apmušalo audinys. Jis panašus į senovės audinius - minkštas, purus ir aukštos kokybės. Apmušalų audinių gamyboje naudojami tiek natūralūs, tiek sintetiniai pluoštai. Šenilo audinių kategorijai priskiriama plaušinė - tankus audinys, kurio paviršius sudarytas iš didelių, šachmatų tvarka, išsidėsčiusių kvadratų.



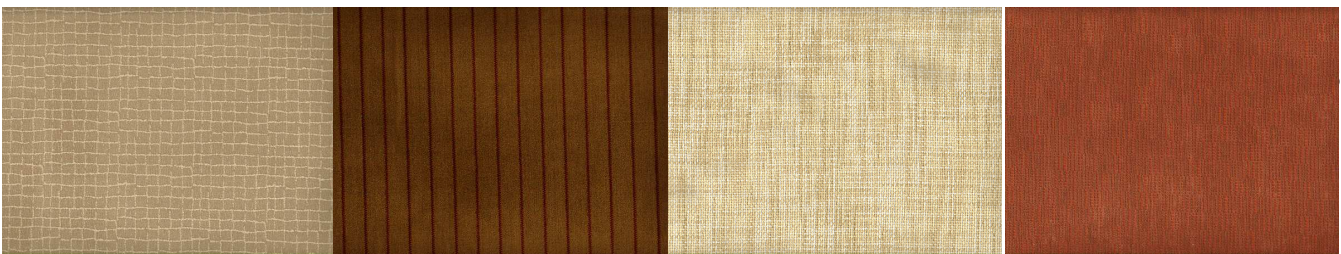
62-65 pav. **Šenilo apmušalų audiniai**

**Veliūras** - labai graži apmušalų medžiaga. Jis panašus į aksomą, tačiau pasižymi išskirtine savybe - ilgu pūku. Veliūras būna trijų tipų - lygus, įspaustas ir fasoninis. Minkštų baldų apmušalų gamyboje veliūrą naudoja vilnos arba medvilnės pavidalu. Juo apmušti baldai - namų šeimininko „gero skonio“ suvokimo rodiklis. Vienintelė problema, su kuria susiduria veliūru apmuštų baldų savininkai - jis neturi stiprios atsparumo dilimui savybės.



66-69 pav. **Veliūro apmušalų audiniai**

**Flokas** - lengviausias ir praktiškiausias, aksominį paviršių turintis apmušalų audinys. Jį sudaro keli sluoksniai: sintetinis (viršutinis) ir medvilninis. Baldai apmušti floku labai praktiški buityje: jį lengva

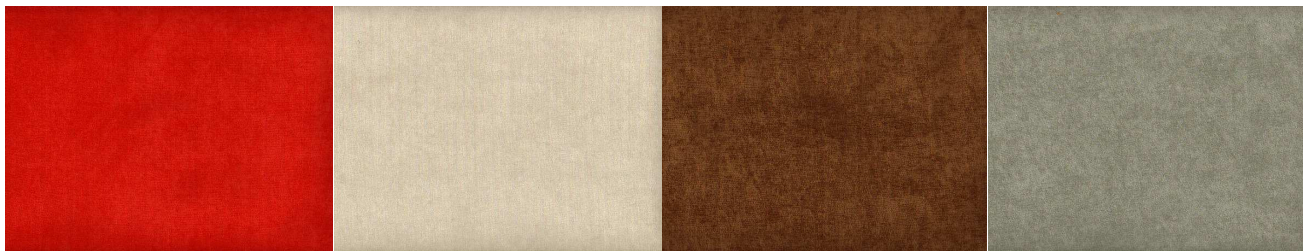




valyti, atsparus nešvarumams ir vandeniui, nenusitrina ir neišblunka saulėje. Dėl šių priežasčių, floku apmušti baldai ilgiau tarnauja.

70-73 pav. **Floko** apmušalų audiniai

**Dirbtinė zomša** - dėl specialaus impregnavimo pasižymi geromis, purvui atspariomis savybėmis, kurių dėka apsaugo baldus nuo nešvarumų ir vandens. Apmušalai neišblunka ir nenudyla, ilgai išlaiko prekinę išvaizdą ir suteikia baldams prabangos ir grožio išvaizdą.



74-77 pav. **Dirbtinio zomšo** apmušalų audiniai

**Dirbtinis kailis** - populiariausias ir madingiausias mūsų laikų apmušalų audinys. Šios medžiagos rūšis imituoja gyvūnų odą, iš kitų medžiagų išsiskiria spalvų gama, ilgiu ir pūko tankumu. Apmušalai iš kailio baldams ir interjerui suteikia ypatingą žavesį, jų dėka, atmosfera tampa egzotiškesnė ir prabangesnė.



78 pav. **Dirbtinio kailio** apmušalo audinys

**Dirbtinė oda** - ilgaamžė, patvari ir elastinga, atspari dilimui medžiaga, kuri savo išvaizda beveik niekuo nesiskiria nuo natūralios odos ir yra pigesnė. Dirbtine oda apmušti baldai atrodo solidžiai, jie nurodo savininko aukštą socialinę padėtį bei gerą stiliaus suvokimą.



79-83 pav. **Dirbtinės odos** apmušalas

## 5. MODULINGUMAS ŠIUOLAIKINIŲ BALDŲ DIZAINERIŲ KŪRYBOJE

Nedidelių erdvių butams yra svarbus gerai suplanuotas interjeras, kiekvienas baldas ir daiktas turi turėti savo vietą, kad kambaryje būtų vietos ir praejimui, o turint vaikų ir žaidimų aikštelei, tad tokius būstus gelbsti moduliniai transformuojami baldai. Jie turi būti pagaminti ergonomiškai, kad žmogui būtų patogų juo naudotis, turi atlikti kelias funkcijas, pavyzdžiui iš fotelio transformuotis į sofą ir t.t., galimos įvairios susstatymo komponavimo kompozicijos, tokios kompozicijos būna plačiai taikomos dizaino objektuose, dėl dekoratyvumo. Modulis (lot. modulis – matas) yra nekintantis bet kurios geometrinės formos elementas, tam tikras struktūros vienetas. Jo kartojimas sudaro modulinę daikto struktūrą, vadinama moduline sistema.

Moduliu gali būti įvairios geometrinės formos – dvimačiai ir trimačiai elementai, savo pasikartojimu sudarantys grafines plokštumas ar turinius objektus. Tai gali būti ir besikartojantis ornamento elementas, statybinės plytos, keramininės apdailos plytelės, stogo dangos elementai ir kt. Modulis yra laikomas tvarkingumo ir estetiškumo simboliu. Jis pagrįstas griežtumu, geometrine logika. Tai pat modulio struktūra gali būti papildoma ir kitais elementais, sudarančias jungtis, Jungiamaisiais elementais gali būti linija, įvairių konfigūracijų plokštumos. Įdomus yra modulio ir laisvosios formos deriniai.

Pasirinktos formos modulis kartu su jungiamaisiais elementais leidžia sukurti daugybę įvairiausių kompozicijų. Grafinių modulių struktūrų. Moduliniai transformuojami baldai - vieni iš funkcionaliausių ir įdomiausių. Modulių baldų kūrimas – itin platus kūrybos ir ieškojimų etapas. Moduliai gali sudaryti sistemą, tinkamai juos išdėstant, galima užpildyti net sudėtingiausias erdves. Visais atvejais modulio principas naudojamas kurti neriboto dydžio struktūras iš vienodų elementų. (Kibildis V, 2009)



84 pav. **Modulinis sėdimas**

Transformuojamų baldų atsiradimą lėmė noras kuo efektyviau išnaudoti namų erdvę. Dauguma erdvių turi atlikti daugiau nei vieną paskirtį. Neretai jungiama darbo erdvė su gyvenama erdve arba miegamuoju. Vaikų kambarys turi būti pritaikytas poilsiui, žaidimams ir mokslui. Nedidelėje buto erdvėje reikia apskaičiuoti kiekvieną buto kvadratinį metrą. Transformuojami baldai - tai lyg stebuklinga lazdelė, leidžianti keisti tos pačios erdvės paskirtį. Jei jūsų darbo kambaryje netelpa lova, belieka ją paslėpti. Tai galima padaryti sukuriant pakilimą – podiumą ir lovą slepiant po juo. Lova gali būti atverčiama ir slėpiama nišoje, ją galima transformuoti netgi į stalą. Daug funkcijų atliekančioje erdvėje transformuojami stalai tapo beveik nepakeičiami. Tas pats stalas gali virsti darbo stalu, valgomuoju ar stalu svečiams, jei keisime stalo dydį ir aukštį. Vaikų kambariuose tinka transformuojamas stalas, pritaikant jį žaidimams arba mokslui. Krėslai kuriuos galime transformuoti labai sparčiai vystomi baldų dizaine. Sukuriame krėslus, kurie gali įgauti ne vieną ar dvi formas ir paskirtis. Ne paslaptis, kad tas pats krėslas gali pavirsti į lovą, supamą kėdę. Tačiau keisdamas formą jis gali leisti mums aktyviai dirbti arba ilsėtis jame. Sukuriame eksperimentinius baldus, kurių galimybės yra neribotos - baldas gali virsti tuo, kuo panorės jo šeimininkas.

## 6. SĖDIMŲJŲ MINKŠTŲJŲ BALDŲ GRUPĖ „MIKOSFERA“

### 6.1 Idėjos pagrindimas ir koncepcija.

Gamta - bene pati išraiškingiausia sritis, iš kurios mes galime semtis įkvėpimo, studijuodami jos formas, sandarą, struktūrą. Nuosekli ir harmoninga gyvybės raida sukūrė tobulą gamtos formų pasaulį, stebinanti savo įvairove ir nepaliaujamu kitimu. Neįtikėtina gamtos harmonija, jos galėtų pavydėti patys didžiausi kūrėjai. Šios harmonijos priežastys slypi paprastume, elegancijoje, todėl gamta visados buvo ir tebėra neišsemiamas kūrybos ir idėjų šaltinis. Gamtos pažinimas pajvairina formų modeliavimo ieškojimus, praplečia kūrybinę fantaziją. Tektoninės ir ritminės variacijos, egzistuojančios gamtoje, gali būti perkeltos ir į daiktinę aplinką.

Kodėl pasirinkau būtent grybus? Todėl, kad grybų struktūrose atsispindi esminės konstrukcinės ypatybės. Jose galima ištyrėti įvairiausių konstrukcijų pavyzdžių. Interpretuojant šias struktūras, galima išspręsti projektuojamo objekto detalių, skirtingų medžiagų ir elementų jungimo bei kitas problemas. Grybo struktūra įkvėpia įvairius plastinės raiškos būdus. Juose galima išvystyti daug universalių plastinių sprendimų, kurie palengvina plastinių formų ieškojimus, gali nulemti ir dekorą. Išanalizavę tam tikros rūšies grybo struktūrą, galime išvystyti įvairias tektonines formas ir struktūras, kurias tinkamai panaudojus, galima rasti daugybę plastinių ir konstrukcinių sprendimų. Stebėdami pokyčius gamtoje, pavyzdžiui, augalų perėjimą iš vienos būsenos kitą (džiūvimą, puvimą, irimą), pastebime, kad gamtos stichijų (vėjo, lietaus, šalčio) poveikis suteikia gamtai kitas būsenas, keičia įprastas formų išraiškas kartais visiškai jas deformuoja. Šių transformacijų stebėjimas ir suvokimas gali suteikti kūrėjui idėjų tiek plastikos, tiek dekoru srityse. Džiūstantis obuolys ar grybas gali padiktuoti kuriamo objekto jungties ar objekto (pvz., sėdmaišio) formos idėją.

Minkštųjų baldų grupė „MIKOSFERA“ — tai šiuolaikinio interjero dalis. Šis pavadinimas yra dviejų žodžių sąjunga. Pirmasis žodis miko... [gr. miko — grybas], antrasis žodis sfera... [gr. sphaira — rutulys, ratas, erdvė], sudurtinių žodžių junginys, rodantis sąsają su grybų lauku, grupe. Pavadinimą pasirinkau „MIKOSFERA“ būtent dviejų graikiškų žodžių junginį, kadangi jie labiausiai apibūdina mano sukurtą baldų komplektą.

Baldų komplektas yra daugiafunkcinis interjero objektas, kadangi yra lengvai transformuojamas, lengvai stumdomas iš vienos vietos į kitą, bei lengvai pritaikomas pagal iškilusius žmogaus poreikius. Šie baldai gali tilpti net mažos kvadratinės daugiabutyje, kuriame nėra daug vietos. Taip pat tinka

erdviems namams, kuriuose norisi originalaus interjero sprendimo. Puikiai baldų komplektas gali būti pritaikomas įvairiose gyvenamosiose erdvėse: terasose, prie baseino ar jaunuolio kambaryje.

Baldų komplektą sudaro penkios atskiros dalys, kurios jungiasi į vieną apskritimą. Iš baldų grupės galima sugalvoti įvairiausių kombinacijų, tai priklauso nuo žmogaus išmonės ir sumanumo. Minkštųjų baldų grupė „MIKOSFERA“ turi dar vieną pliusą, baldų stumdymas, detalių keitimas, derinimas vienas prie kito, leidžia žmogui lavinti vaizduotę.

Stumdymo pagalba gaunamos norimų baldų variacijos, jos padeda pakeisti buto erdvės vaizdą. Penkių minkštų dalių, baldų kompozicijai sukurti naudota, dažyta natūrali jaučio oda, bei dviejų spalvų medžiagos pavadinimu „Alkantas“ (tamsiai ruda) ir „Majemi kropka“ (šiesiai ruda) kurios puikiai tinka odos reljefams ir tonavimui. Baldinės odos pasirinkimas geriausiai perteikia baldams skirtas funkcijas: atsparumą supančiai aplinkai, ilgaamžiškumą. Objektas yra skirtas žmonėms kurie trokšta naujovių, išskirtinumo, novatiškumo savo interjere.

## 6.2. Artimiausi analogai ir jų analizė

Ieškant geriausio sprendimo buvo analizuojami šiuolaikinių modulinį ir transformuojamų baldų analogų. Mane domino minkštos konstrukcijos sėdimieji baldai ir nauji jų sprendimai, t.y., forma, tekstūra bei transformacijos būdai. Jie man padėjo surasti dizainerį Edward Lucie-Smith. Jo sukurti sėdimi baldai panašūs į tradicinius sėdmaišius ar sofas, bet tuo pačiu ir į netradicinius baldus. Tą netradiciškumą jiems suteikia baldų tekstūra kurią jis naudoja.



91-92 pav. **Edward Lucie-Smith sėdimieji**



Pasak Vytauto Kibildžio stokojant idėjų, projektuojant naują daiktą galima interpretuoti įvairių autorių kūrybą. Idėjų būsimiems dizaino objektams verta paieškoti ir žymesnių modernizmo dizainerių kūrinuose, ir jų siekėjų kūryboje. (V.Kibildis, Nuo idėjos iki daiko, 2002, p. 48)

Artimiausi analogai



93-106 pav. Analogai

### 6.3 Meninis – techninis sprendimas

Apžvelgiant interjerų susiformavusius tipus, supratau jog kiekvieną erdvę reikia išnaudoti tinkamai, kiekviena kambario erdvė, laukia savo daikto, kaip ir daiktas savo vietos. Baldų kambaryje turi būti saikingai, kad jis neatrodytų „gremėzdiškai“. Mano pastebėjimu vieni madingiausių baldų - moduliniai transformuojami, kurie turi kelias ar daugiau funkcijų. Tokie baldai yra kompaktiški namuose, jie taupo erdvę, taipogi namams suteikia modernumo.

Minkštųjų baldų grupė „MIKOSFERA“ gyvina interjerą, atlieka poilsiui skirtą funkcijas, taipogi sustūmus ratu visas sėdimąsias dalis ir susėdus - žmonėms patogiau bendrauti vienas su kitu, o bendravimas mūsų gyvenime yra labai svarbus. Bendravimas nebūtinai turi būti sėdėjimas namuose, baldai yra labai lengvi juos galima pernešti į kitą erdvę, tai gali būtų lauko pievelė, terasa ar erdvus balkonas.

Spalvų derinius, formas bei faktūras rinkausi iš sporinių augalų. (psl. 57-59)

Retai kas iš mūsų pamąsto, kokį vaidmenį gyvenime atlieka spalvos – o nuo jų priklauso ne tik tai mus supančio pasaulio suvokimas, bet ir nuotaika bei savijauta. Iš visų turimų viršūje atspalvių išsirinkau tris, tai būtų – bronzinio baravyko kepurės spalva nr.14, prie jos derinau šviesesnio tono spalvą, tai būtų tikrinio baravyko spalva nr. 24, kad sėdimi baldai neatrodytų labia niūriai pasirinkau oranžinį lėkščiagrybį nr. 31 kadangi oranžiniai daiktai ar jų dalys turi savybę patraukti dėmesį, ši spalva pašvelnintų rudas spalvas bei suteiktų šilumos jausmą.

Ruda spalva interjere yra neutrali, tačiau šviesūs jos atspalviai mielesni už tamsius. Ruda spalva interjere labiausiai tinka baldams. Įvairus jos atspalviai – nuo smėlio spalvos iki tamsaus šokolado – tinka prieškambariui, tačiau daug kas priklauso nuo apšvietimo.

Ruda spalva pagal fengšui: Ramina, mažina nuovargį, suteikia stiprybės ir gerumo jausmą, skatina fantaziją.

Oranžinė spalva interjere išlaisvina tiek fiziškai, tiek dvasiškai. Ji skatina bendravimą, sukuria pasitikėjimo atmosferą ir padeda harmonizuoti santykius. Naudokite šią spalvą ten, kur dažniausiai renkasi šeima, pavyzdžiui, svetainėje arba valgomajame. Kaip ir geltona, oranžinė gerai stimuliuoja protinę veiklą. Ją galima naudoti kambaryje, kuriame vaikas ruošia namų darbus. Tiesa, nereikėtų šios spalvos daryti dominuojančia, kadangi jos perteklius interjere gali pažadinti agresiją.

Oranžinė spalva pagal fengšui: Suteikia energijos ir pakelia nuotaiką, suteikia pasitikėjimo jausmą ir padeda našiai dirbti.

Kiekvienas baldas turi būti patikimas, tvirtas, stiprus, todėl baldų pagrindas pagamintas iš baldams skirtos medžio plaušo plokštės.

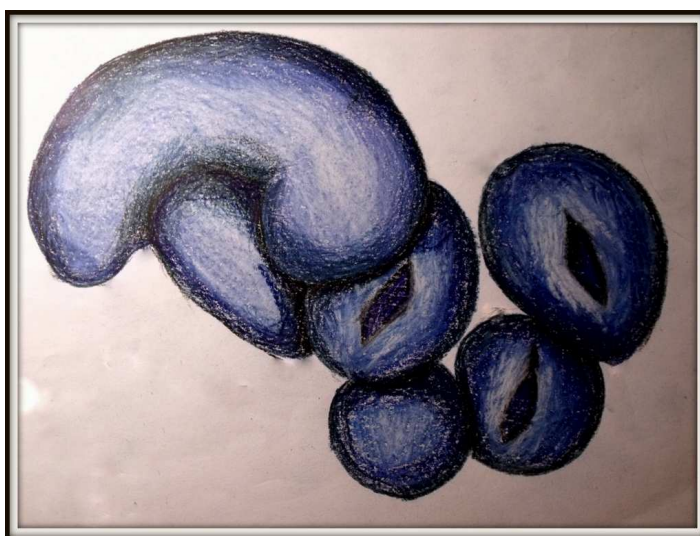
Medžio plaušo plokštė (MPP) – ekologiška, pasižymi geromis apdirbimo ypatybėmis, atspari įvairioms deformacijoms. Gaminama ne iš atliekų, bet iš suskaidytų ir vėl suformuotų medienos plaušų. Neturi sveikatai kenksmingų medžiagų. Gaminamas platus šių plokščių asortimentas. Paviršiams apdailinti naudojami specialūs dažai, turintys tvirtinančių medžiagų. (Kibildis V, 2009)

Baldų detalės susiūtos su titaniniais siūlais, kadangi titaniniai siūlai yra patys tvirčiausi – mažai tikimybė, kad susiūtos detalės atirs. Susiūtos detalės yra prišaudomos prie medžio plaušo plokštės su metalinėmis kabėmis. O kad kabių nesimatytų ant jų yra uždedama odinė juostelė.

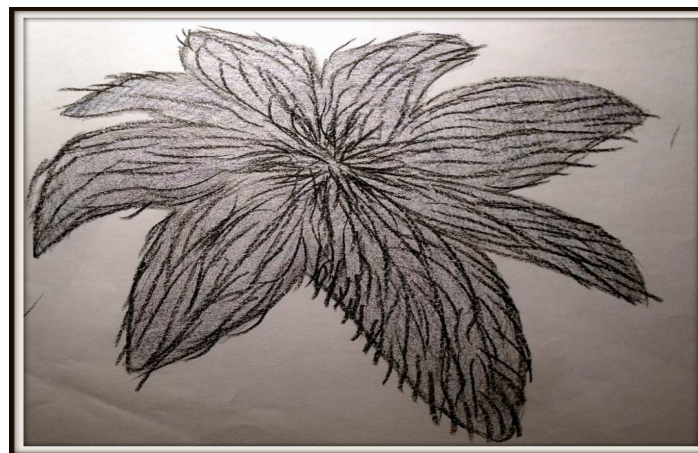
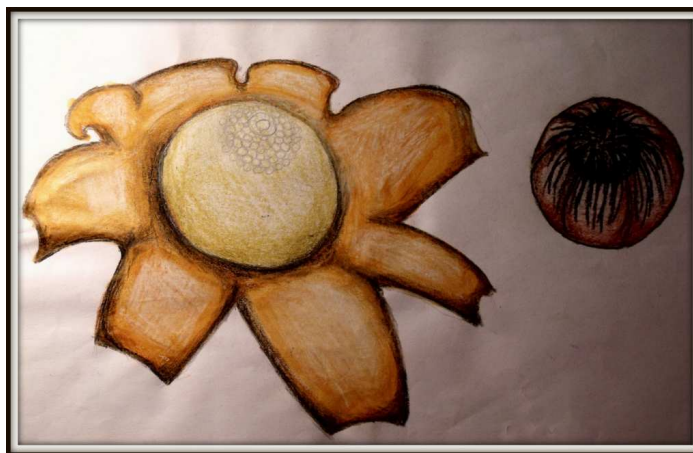
#### 6.4. Eskizinės paieškos ir maketai

Eskizinės paieškos truko beveik tris mėnesius. Kadangi sunku sugalvoti, tuo labiau išsirinkti iš savo minčių koks darbas būtų originalus bei sudomintų žmones. Visą eskizavimo procesą palengvino sugalvotas pavadinimas „MIKOSFERA“ iš graikų į lietuvių kalbą išvertus būtų – grybų laukas.

Gamtos platybėse auga įvairiausių grybų rūšių, kurie man dar labiau palengvino eskizavimo procesą. Analizuojant, stilizuojant bei miksuojant grybų rūšis tarpusavyje ir mąstant kaip juos paversti minkštais sėdimais baldais, išėjo nupiešti šitokius eskizus:







107-112pav. **Eskizai**

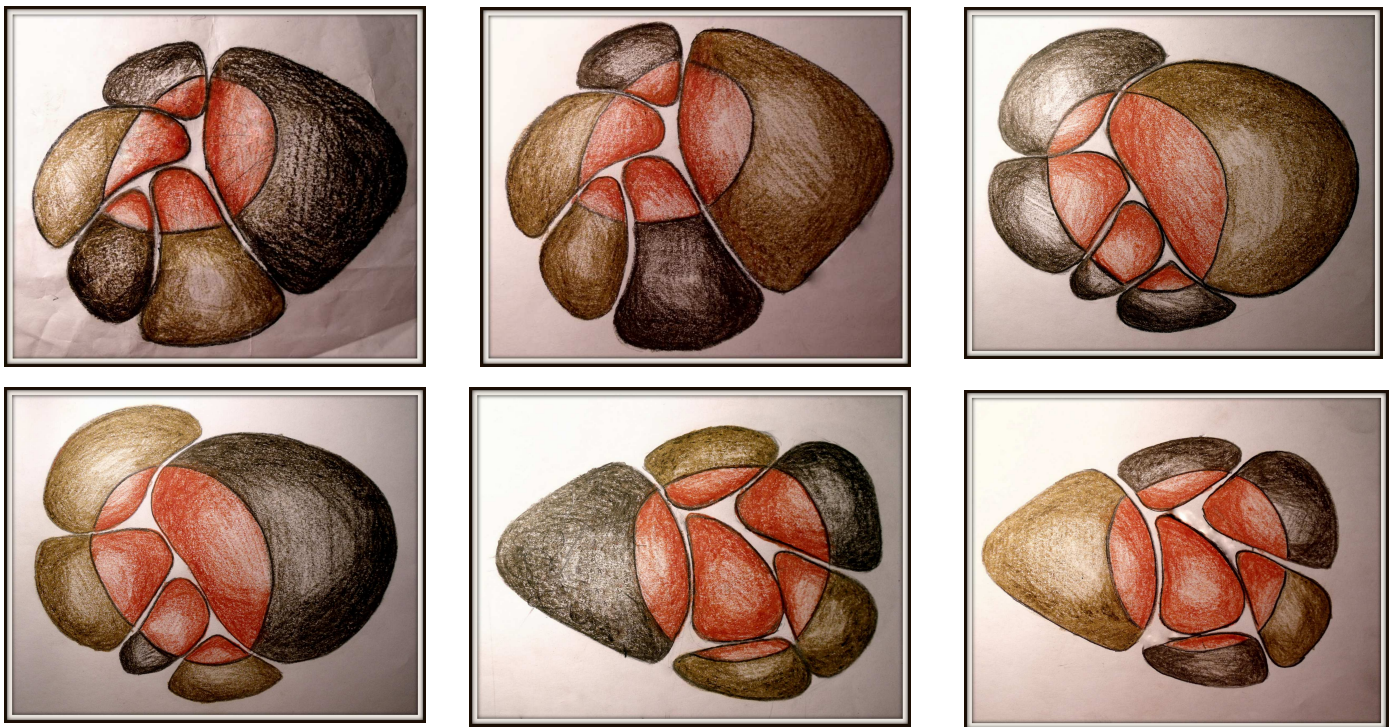
Iš tūrimų eskizų išsirinkau labiausiai patikusią idėją. Idėją įgyvendinau maketo pavidalu. Išanalizavus maketą, apsvarsčius plusus ir minusus, nusprendėm su darbo vadovu Albinu Kavaliausku, kad šitas darbas nepasiteisins. Ir vėl nėriaus stačia galva į eskizavimo pasaulį.







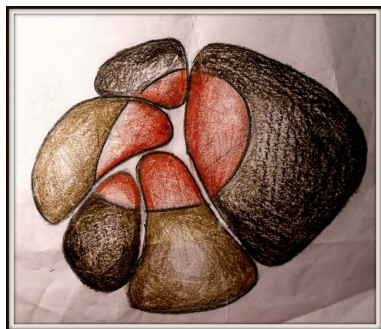
115-118 pav. Tolimesni eskizai



119-124 pav. Eskizai

Tolimesnis mąstymas, stilizavimas bei eskizavimas, davė vaisių! Po eskižinių paieškų, bandant spalvas suvesti į vieną visumą, išrinktas galutinis eskizas kuris bus įgyvendintas maketo pavidalu, o po to ir realiai.





125 pav. **Eskizas**



126 pav. **Maketas**



## 6.5. Technologinis konstrukcinis sprendimas

Projektuojant labai svarbu sukurti estetišką ir patogų naudojimui gamini. Norint pajusti formos ir turinio harmoniją būtina pasiekti maksimalią abiejų, formos ir estetiškumo, sintezę. „Estetika yra vienas iš svarbiausių dalykų dizainerio darbe, padedantis suformuoti formas ir spalvas, kurios jaudina, malonina, yra gražios, kupinos žavesio ir prasmės.“ (Kibildis, 2009)

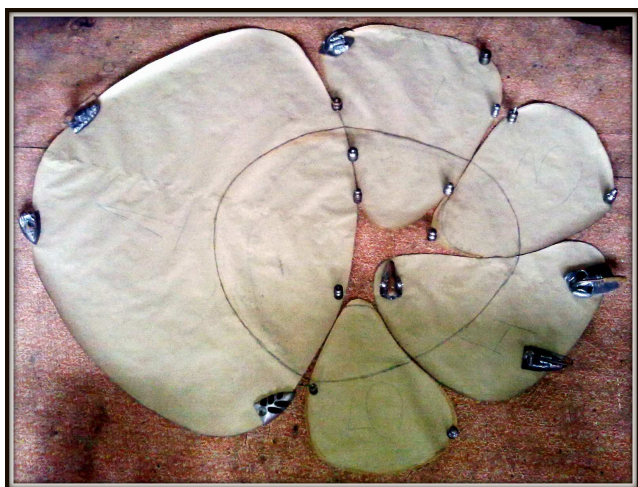
Išsirinkus galutinį eskizą, pradėtos ieškoti medžiagų siūvimo būdai, kokia tekstūra naudoti.

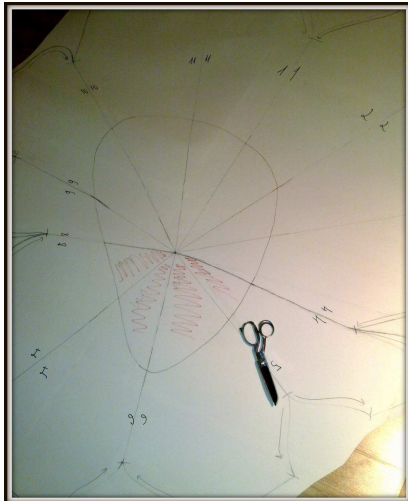
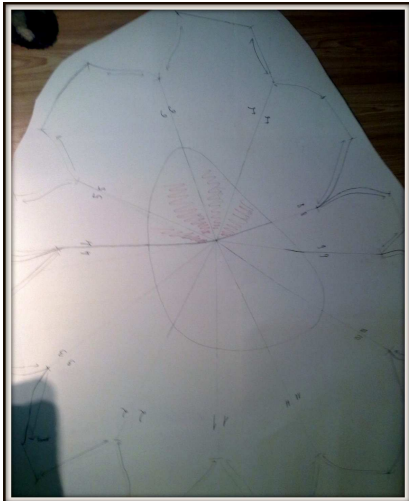


127-130 pav. **Siūvimo būdai**

Nusistačius norimų sėdimųjų baldų dydį, pradėti daryti lekalai iš popieriaus. Sujungus detales į vieną visumą – išbandyta bendra forma, kaip atrodys būsimas baldo dugnas.

Iš atskirų baldo dugno detalių buvo nubraižyti tikslūs popieriniai lekalai odos detalėms išpjauti, bei medžiaginėms dalims iškirpti.





131-135 pav. **lekalai**

Iškarpytos iš medžiagos netikslios detalės- joms įsiūnamos išorinės įsiūvos, kad gautūsi faktūra 0,5 cm aukščio. Kai galiausiai medžiagos detalė susiūnama norimos faktūros tankiu, tik tada vėl uždedamas popierinis lekalas ir iškerpama medžiaga tik dar iš šonu pridedama po 2cm susiuvimui. (pav. 136-137)



136-137 pav. **Išorinės įsiūvos 0.5 cm aukščio**

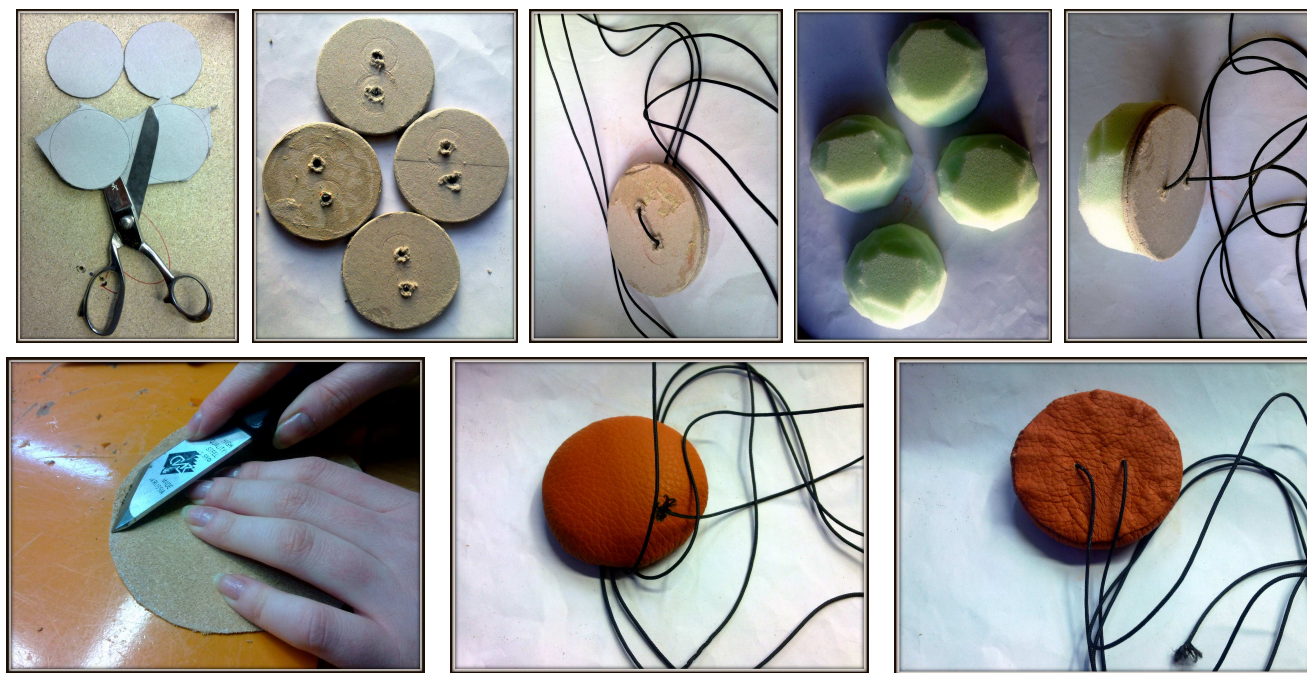


Ant odos uždedamas popierinis lekalas ir išpjauinama oda tik dar iš šonu pridedama po 0,5cm susiuvimui. Kai visos detalės odinės išpjautos, jas siusiūnamos viena su kita titaniniu oranžiniu siūlu. Odinės susiūtos detalės reikia susiūti su siūtom medžiaginėm detalėm i vieną bendrą detalę.( pav. 138)



138pav. Visos detalės susiūtos į vieną detalę

### Odinių sagų gamyba

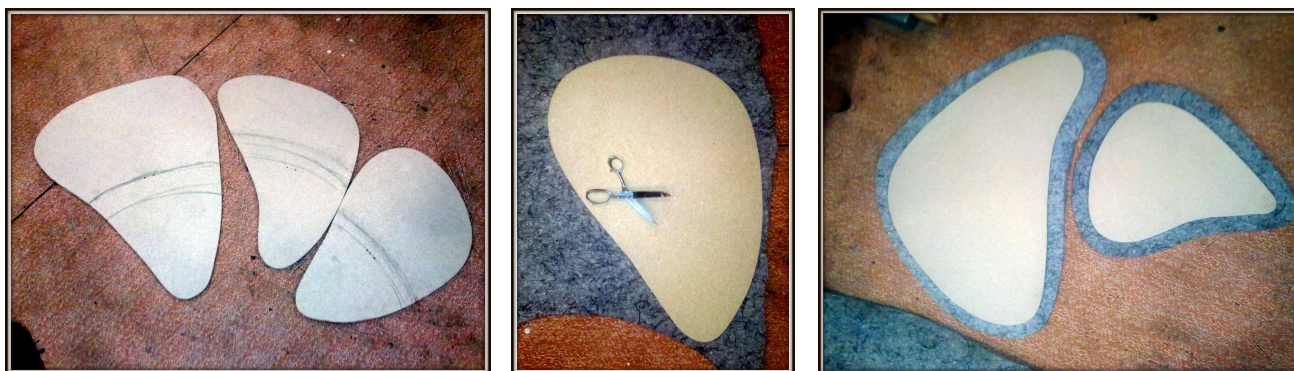


139-146pav. Odinių sagų gamyba



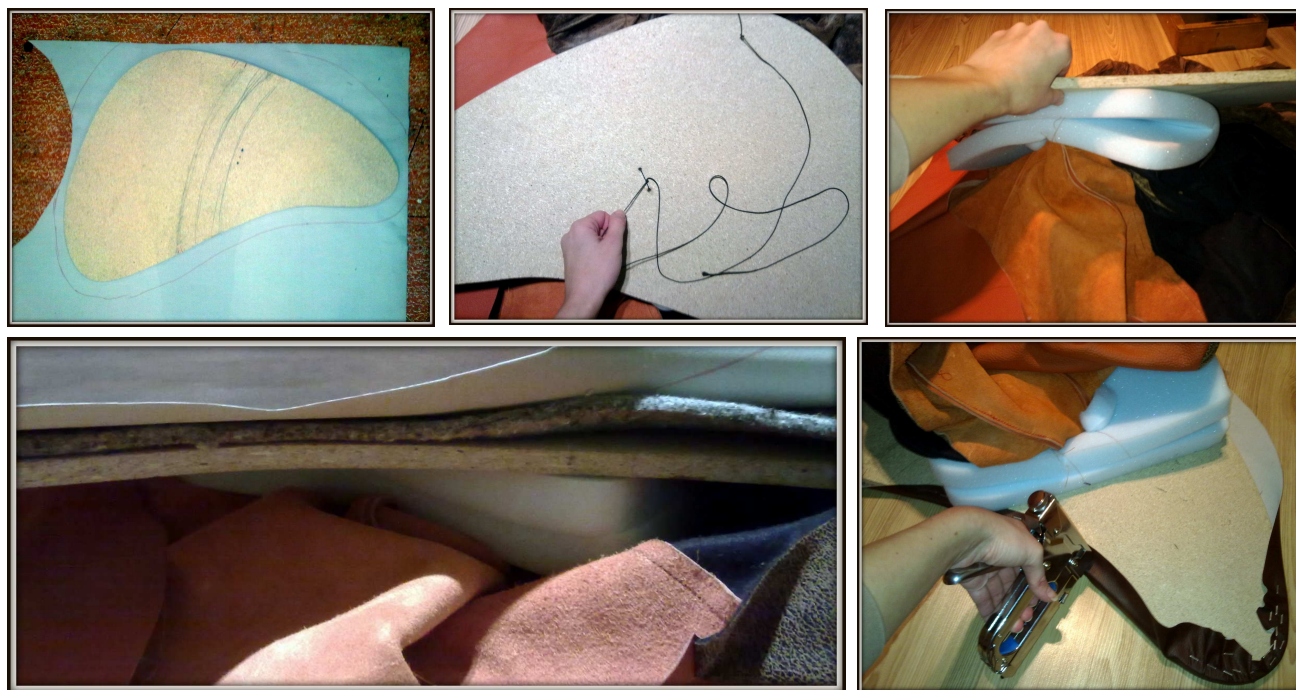
Baldo dugnų lekalai iš popieriaus buvo nuvežti į „Aukštaitijos baldai“ gamyklą, kuri yra įsikūrusi Panevėžyje, kad iš medžio plaušo plokščių išpjautų būsimų baldų dugnus. Kai plokštės visos išpjautos, susiradau tinkus atstumus plokštėse skylėm išgręžti 0,5 cm pločio, kad per jas lystų sagų virvės.

Iš neaustinės medžiagos iškerpami tokio pat dydžio medžiagos gabalai dugnam paminkštinti, kad kai baldai bus stūndomi- minkštai kristų ant grindų- nebūtų jokio bildesio.( pav. 147-149)



147-149 pav. Neaustinės medžiagos karpymas

Iš EKO odos iškerpami 5cm didesni odos gabalai dugnam apmušti. Galiausiai visi sluoksniai susluoksniuojami pagal eiliškumą t.y., nuo apačios į viršų: Eko oda, neaustinė medžiaga, medinis dugnas, porolono gabalas minkštumui pagerinti ir susiūtas baldo paviršius. (pav. 150-154)



150-154 pav. Baldo sluoksniai

Smulkinto porolono pagalba baldas įgauna savo formą.( pav. 155-156)



155-156 pav. Įgavę formas baldai



## 7. ĮGYVENDINTO KŪRYBINIO DARBO FOTO PRISTATYMAS



## 8. EKSPONAVIMO IR NAUDOJIMO SĄLYGŲ PASIŪLYMAI

Kūrybinis darbas pavadinimu „ MIKOSFERA ” tai interjero objektas, kuris gali būti išdėstomas pagal žmogaus poreikius, jo fantazijas, siteikiant galimybę pakeisti interjero įvaizdį. Minkštų sėdimųjų baldų komplektas gali būti pritaikomas įvairiose gyvenamosiose ir viešose erdvėse- lauko terasose, šiuolaikinėse moderniose kavinėse, eksponuojamas parodose.

## IŠVADOS

1. Analizuojant teorines medžiagas, išsiaiškinau, kad transformatyvumo sąvoka yra glaudžiai susijusi su modulingumu, dauguma transformacijų vyksta modulių pagalba, sukeičiant modulius vietomis, keičiant jų pozicijas. Moduliai naudojami daugelyje meno kūrinį. Jie padeda sukomponuoti daiktų ansambliumą.
2. Supratau, kad komfortišką interjerą kuria optimalus erdvės išplanavimas, racionalus baldų išdėstymas ir spalvų parinkimas. Spalvos daro itaką žmonių savijautai: gali sustiprinti, raminti, įkvėpti, džiuginti ir pan. Taip pat spalvų pagalba galima vizualiai sumažinti arba padidinti patalpą.
3. Išsiaiškinau, kad moduliniai baldai yra daug patogesni nei korpusiniai, kadangi juos galima pritaikyti esamoms patalpoms ir savo konstrukcija ir apdaila.
4. Modulinis baldus verta labiau turėti savo interjere nei korpusinius baldus todėl, kad jie leidžia lengvai keisti baldų pozicijas, kompozicijas, lavina žmogaus erdvinį mastymą bei vaizduotę. Moduliniai baldai yra praktiški dėl modulių gausos, jų aukščių, pločių ir gylių įvairovės bei komplektacijos variantų gausybės.
5. Plastiškų sėdmaišių grupė „Mikosfera“ yra modernus interjero aksesuaras, sukurtas remiantis sporinių augalų formomis, spalvų gama bei tekstūromis.
6. Plastiškų sėdmaišių grupė „Mikosfera“ skirtas žmonėms kurie nebijo savo interjere išsirtinumo, šiuolaikiškumo. Ši modolinių baldų grupė labai tinka tiems žmonėms kuriems patinka bendravimas, kadangi baldas yra sukurtas taip, kad žmonės baldus galėtų išsistumdyti ratu ir kad bendravimas taptų tarpusavyje šiltesnis ir artimesnis. Taip pat sėdmaišių grupę galima patalpinti ir į vaikų kambari, kadangi jie yra linksmų formų, žaismingų spalvų bei neturi aštrių briaunų į kurias vaikai gali žaizdami susižeisti.
7. Atlikdama darbą sužinojau naujų teorinių žinių, bei įgavau praktinės patirties, susipažinau su baldų projektavimo ir gamybos technologijomis, įgijau įgūdžių.



## LITERATŪROS SĄRAŠAS

1. Artesania De Galica. D. L. C. 1999.
2. Aleksas O. -Universalus meno žodynas, nuo seniausiųjų laikų iki dabarties- šviesa 1998.
3. Bureika J. Forma kompozicija dizainas- VDA Vilnius 2002
4. Charlotte and Peter Fiel- CHAIRS- taschen
5. Chinn A.. Spalva ir tekstūra interjere 180 variantų harmoningiems namams sukurti, Jungtinės Karalystės, 2007m.
6. Clay Ide, Patric Printy, Samantha Moss. Namai. Alma litera leidykla, 2006
7. Cornar ,T. Mažos erdvės. Charibdė leidykla, 2002
8. Cholmianskis L. ir Ščipanovas A. Dizainas. Šviesa leidykla, 1987
9. Edit by Charlotte and Peter Fiell,- Designing the 21 century- taschen 2005.
10. Jenifer Hutson 1000 new designs and where to find them- Laurence king publishing roset 2008.
11. Juozas Adomonis- Nuo taško iki sintezės- vda 2006.
12. Klaus M. Bauer- Interjeras- Alma litera
13. Kibildis V. Nuo idėjos iki daikto, dizainas projektavimo metodika, Vilniaus akademijos leidykla,2009
14. Klaus M. bayer interjeras, Vilnius: Alma litera leidykla, 2003
15. Lileikienė A., Šaparnis G., Tamošiūnas T. Magistrinio darbo rengimo metodika.ŠU. leidykla 2004.
16. Marie clarie. Interjero spalvos. Rosma leidykla, 2008
17. Minkštas pasaulis, Soft World, tarptautinė tekstilės paroda , Vilnius 2001.
18. Petrauskaitė B. Jaunuolio kambarys Nebrangu ir šiuolaikiška iš vokiečių kalbos Birutė Petrauskaitė, Alma litera. Vilnius 2005
19. Praktiška minimalun XXI amžiaus interjero idėjos Maggie toy, mūsų knyga
20. Tarptautinių žodžių žodynas, vyriausioji enciklopedijų redakcija, Vilnius 1985.
21. Šiukščius, G. Dizainas. Menas, mokslas, technika. Vilnius: VDA leidykla, 2005
22. Mažeikienė O. XVII- XX a. I p. BALDAI, LTSR istorijos etnografijos muziejaus leidinys, Vilnius 1986
23. Židonytė V. Dizainas II dalis. Kaunas: Šviesa leidykla,2002

### Internetiniai šaltiniai:

1-2 pav. Internetinė prieiga [žiūrėta 2012- 10-11] [http://www.google.lt/imgres?q=Ancient+Egypt-chairs&um=1&hl=lt&client=firefox-a&hs=HZm&tbo=d&rls=org.mozilla:lt:official&biw=1280&bih=894&tbm=isch&tbnid=IhvjRWbegx4lnM:&imgrefurl=http://talleratelier.com/antecedentes-del-mueble/&docid=BG\\_I050Ky662GM&imgurl=http://www.onlinedesignteacher.com/images/ancient%252520egyptian%252520furniture.png&w=600&h=280&ei=G\\_L4UNC6H4XFswaxtoGoCQ&zoom=1&iact=rc&dur=293&sig=103481352844449276340&page=2&tbnh=135&tbnw=244&start=41&ndsp=51&ved=1t:429,r:57,s:0,i:252&tx=82&ty=121](http://www.google.lt/imgres?q=Ancient+Egypt-chairs&um=1&hl=lt&client=firefox-a&hs=HZm&tbo=d&rls=org.mozilla:lt:official&biw=1280&bih=894&tbm=isch&tbnid=IhvjRWbegx4lnM:&imgrefurl=http://talleratelier.com/antecedentes-del-mueble/&docid=BG_I050Ky662GM&imgurl=http://www.onlinedesignteacher.com/images/ancient%252520egyptian%252520furniture.png&w=600&h=280&ei=G_L4UNC6H4XFswaxtoGoCQ&zoom=1&iact=rc&dur=293&sig=103481352844449276340&page=2&tbnh=135&tbnw=244&start=41&ndsp=51&ved=1t:429,r:57,s:0,i:252&tx=82&ty=121).

3-4 pav. Internetinė prieiga [žiūrėta 2012- 10-11] [http://www.google.lt/imgres?q=Ancient+Egypt-chairs&um=1&hl=lt&client=firefox-a&hs=HZm&tbo=d&rls=org.mozilla:lt:official&biw=1280&bih=894&tbm=isch&tbnid=S4jF1BruQiHXkM:&imgrefurl=http://www.talariaenterprises.com/products\\_lg/5622.html&docid=Lw2Quk-u0KAhuM&imgurl=http://www.talariaenterprises.com/images3/5622a.jpg&w=504&h=349&ei=G\\_L4UNC6H4XFswaxtoGoCQ&zoom=1&iact=rc&dur=300&sig=103481352844449276340&page=1&tbnh=134&tbnw=193&start=0&ndsp=41&ved=1t:429,r:26,s:0,i:159&tx=105&ty=95](http://www.google.lt/imgres?q=Ancient+Egypt-chairs&um=1&hl=lt&client=firefox-a&hs=HZm&tbo=d&rls=org.mozilla:lt:official&biw=1280&bih=894&tbm=isch&tbnid=S4jF1BruQiHXkM:&imgrefurl=http://www.talariaenterprises.com/products_lg/5622.html&docid=Lw2Quk-u0KAhuM&imgurl=http://www.talariaenterprises.com/images3/5622a.jpg&w=504&h=349&ei=G_L4UNC6H4XFswaxtoGoCQ&zoom=1&iact=rc&dur=300&sig=103481352844449276340&page=1&tbnh=134&tbnw=193&start=0&ndsp=41&ved=1t:429,r:26,s:0,i:159&tx=105&ty=95)).

[http://www.google.lt/imgres?q=Ancient+Egypt-chairs&um=1&hl=lt&client=firefox-a&hs=HZm&tbo=d&rls=org.mozilla:lt:official&biw=1280&bih=894&tbm=isch&tbnid=8XIQzEc86CZPpM:&imgrefurl=http://www.girlaboutotown.com/2008/10/21/design-school-the-furniture-of-ancient-egypt/&docid=jMbylsa7eunDAM&imgurl=http://www.girlaboutotown.com/wp-content/uploads/2008/10/throne-of-heterpheres-repro-talaria-enterprises.jpg&w=224&h=288&ei=G\\_L4UNC6H4XFswaxtoGoCQ&zoom=1&iact=rc&dur=246&sig=103481352844449276340&page=1&tbnh=140&tbnw=109&start=0&ndsp=41&ved=1t:429,r:3,s:0,i:85&tx=57&ty=61](http://www.google.lt/imgres?q=Ancient+Egypt-chairs&um=1&hl=lt&client=firefox-a&hs=HZm&tbo=d&rls=org.mozilla:lt:official&biw=1280&bih=894&tbm=isch&tbnid=8XIQzEc86CZPpM:&imgrefurl=http://www.girlaboutotown.com/2008/10/21/design-school-the-furniture-of-ancient-egypt/&docid=jMbylsa7eunDAM&imgurl=http://www.girlaboutotown.com/wp-content/uploads/2008/10/throne-of-heterpheres-repro-talaria-enterprises.jpg&w=224&h=288&ei=G_L4UNC6H4XFswaxtoGoCQ&zoom=1&iact=rc&dur=246&sig=103481352844449276340&page=1&tbnh=140&tbnw=109&start=0&ndsp=41&ved=1t:429,r:3,s:0,i:85&tx=57&ty=61)).

5-6 pav. (Internetinė prieiga [žiūrėta 2012- 10-11] [http://www.google.lt/imgres?q=Ancient+Egypt-chairs&um=1&hl=lt&client=firefox-a&hs=HZm&tbo=d&rls=org.mozilla:lt:official&biw=1280&bih=894&tbm=isch&tbnid=i0K2imNx7txYM:&imgrefurl=http://www.girlaboutotown.com/2008/10/21/designschoolthefurnitureofancientegypt/&docid=jMbylsa7eunDAM&imgurl=http://www.girlaboutotown.com/wpcontent/uploads/2008/10/throneofsitamunreprtalariaenterprises.jpg&w=223&h=288&ei=G\\_L4UN](http://www.google.lt/imgres?q=Ancient+Egypt-chairs&um=1&hl=lt&client=firefox-a&hs=HZm&tbo=d&rls=org.mozilla:lt:official&biw=1280&bih=894&tbm=isch&tbnid=i0K2imNx7txYM:&imgrefurl=http://www.girlaboutotown.com/2008/10/21/designschoolthefurnitureofancientegypt/&docid=jMbylsa7eunDAM&imgurl=http://www.girlaboutotown.com/wpcontent/uploads/2008/10/throneofsitamunreprtalariaenterprises.jpg&w=223&h=288&ei=G_L4UN)

C6H4XFswaxtoGoCQ&zoom=1&iact=rc&dur=295&sig=103481352844449276340&page=1&tbnh=142&tbnw=110&start=0&ndsp=41&ved=1t:429,r:11,s:0,i:109&tx=33&ty=98).

6-7 pav. Internetinė prieiga [žiūrėta 2012- 10-11] [http://www.google.lt/imgres?q=Ancient+Egypt-chairs&um=1&hl=lt&client=firefox-a&hs=HZm&tbo=d&rls=org.mozilla:lt:official&biw=1280&bih=894&tbm=isch&tbnid=xeJxT5yxUj57IM:&imgrefurl=http://www.richardseaman.com/Travel/Egypt/index.html&docid=aHqIMJ0G8gmORM&imgurl=http://www.richardseaman.com/Travel/Egypt/TutankhamunsChair.jpg&w=940&h=705&ei=G\\_L4UNC6H4XFswaxtoGoCQ&zoom=1&iact=hc&vpx=782&vpy=135&dur=351&hovh=140&hovw=192&tx=164&ty=99&sig=103481352844449276340&page=1&tbnh=140&tbnw=192&start=0&ndsp=41&ved=1t:429,r:5,s:0,i:91](http://www.google.lt/imgres?q=Ancient+Egypt-chairs&um=1&hl=lt&client=firefox-a&hs=HZm&tbo=d&rls=org.mozilla:lt:official&biw=1280&bih=894&tbm=isch&tbnid=xeJxT5yxUj57IM:&imgrefurl=http://www.richardseaman.com/Travel/Egypt/index.html&docid=aHqIMJ0G8gmORM&imgurl=http://www.richardseaman.com/Travel/Egypt/TutankhamunsChair.jpg&w=940&h=705&ei=G_L4UNC6H4XFswaxtoGoCQ&zoom=1&iact=hc&vpx=782&vpy=135&dur=351&hovh=140&hovw=192&tx=164&ty=99&sig=103481352844449276340&page=1&tbnh=140&tbnw=192&start=0&ndsp=41&ved=1t:429,r:5,s:0,i:91)).

9-11 pav. Internetinė prieiga [žiūrėta 2012- 10-11] [http://www.google.lt/imgres?q=Ancient+Rome-chairs&um=1&hl=lt&client=firefox-a&tbo=d&rls=org.mozilla:lt:official&biw=1280&bih=894&tbm=isch&tbnid=gxY1N6rGJfA4FM:&imgrefurl=http://archive.cooperhewitt.org/campana/campana.cooperhewitt.org/design/side-chair.html&docid=TXQtKTHWjHWdM&imgurl=http://archive.cooperhewitt.org/campana/campana.cooperhewitt.org/images/19.jpg&w=401&h=600&ei=t\\_P4UInvl47MsgbKYGYCg&zoom=1&iact=rc&dur=413&sig=103481352844449276340&page=1&tbnh=151&tbnw=99&start=0&ndsp=36&ved=1t:429,r:3,s:0,i:85&tx=35&ty=73](http://www.google.lt/imgres?q=Ancient+Rome-chairs&um=1&hl=lt&client=firefox-a&tbo=d&rls=org.mozilla:lt:official&biw=1280&bih=894&tbm=isch&tbnid=gxY1N6rGJfA4FM:&imgrefurl=http://archive.cooperhewitt.org/campana/campana.cooperhewitt.org/design/side-chair.html&docid=TXQtKTHWjHWdM&imgurl=http://archive.cooperhewitt.org/campana/campana.cooperhewitt.org/images/19.jpg&w=401&h=600&ei=t_P4UInvl47MsgbKYGYCg&zoom=1&iact=rc&dur=413&sig=103481352844449276340&page=1&tbnh=151&tbnw=99&start=0&ndsp=36&ved=1t:429,r:3,s:0,i:85&tx=35&ty=73)).

15-17 pav. Internetinė prieiga [žiūrėta 2012- 10-11]

<http://www.google.lt/imgres?>

[q=In+the+Middle+Ages+Romechairs&um=1&hl=lt&client=firefox-a&tbo=d&rls=org.mozilla:lt:official&biw=1280&bih=894&tbm=isch&tbnid=lx1f5Oo6hKa1M:&imgrefurl=http://www.gutenberg.org/files/12254/12254h/12254h.htm&docid=Kp23yjSis8kbPM&imgurl=http://www.gutenberg.org/files/12254/12254h/images/illus027.jpg&w=577&h=556&ei=6\\_T4UI6zHoGZtAbLzoHYBQ&zoom=1&iact=rc&dur=366&sig=103481352844449276340&page=1&tbnh=144&tbnw=149&start=0&ndsp=40&ved=1t:429,r:20,s:0,i:141&tx=107&ty=84](http://www.google.lt/imgres?q=In+the+Middle+Ages+Romechairs&um=1&hl=lt&client=firefox-a&tbo=d&rls=org.mozilla:lt:official&biw=1280&bih=894&tbm=isch&tbnid=lx1f5Oo6hKa1M:&imgrefurl=http://www.gutenberg.org/files/12254/12254h/12254h.htm&docid=Kp23yjSis8kbPM&imgurl=http://www.gutenberg.org/files/12254/12254h/images/illus027.jpg&w=577&h=556&ei=6_T4UI6zHoGZtAbLzoHYBQ&zoom=1&iact=rc&dur=366&sig=103481352844449276340&page=1&tbnh=144&tbnw=149&start=0&ndsp=40&ved=1t:429,r:20,s:0,i:141&tx=107&ty=84)).

18-20 pav. Internetinė prieiga [žiūrėta 2012- 10-11] <http://www.google.lt/imgres?>

[q=In+the+Middle+Ages+Rome+canopies&um=1&hl=lt&client=firefox-a&tbo=d&rls=org.mozilla:lt:official&biw=1280&bih=894&tbm=isch&tbnid=yniDbQJORzYNbM:&imgrefurl=http://www.vrbo.com/403813&docid=KsoA3ZwVBzqwOM&imgurl=http://imagesus.homeaway.com/mda01/025d6b8f271440ad97ee484d7ac9fd81.1.12&w=400&h=300&ei=UfX4ULGoKMnYtAaF](http://www.google.lt/imgres?q=In+the+Middle+Ages+Rome+canopies&um=1&hl=lt&client=firefox-a&tbo=d&rls=org.mozilla:lt:official&biw=1280&bih=894&tbm=isch&tbnid=yniDbQJORzYNbM:&imgrefurl=http://www.vrbo.com/403813&docid=KsoA3ZwVBzqwOM&imgurl=http://imagesus.homeaway.com/mda01/025d6b8f271440ad97ee484d7ac9fd81.1.12&w=400&h=300&ei=UfX4ULGoKMnYtAaF)

[q=In+the+Middle+Ages+Rome+canopies&um=1&hl=lt&client=firefox-a&tbo=d&rls=org.mozilla:lt:official&biw=1280&bih=894&tbm=isch&tbnid=yniDbQJORzYNbM:&imgrefurl=http://www.vrbo.com/403813&docid=KsoA3ZwVBzqwOM&imgurl=http://imagesus.homeaway.com/mda01/025d6b8f271440ad97ee484d7ac9fd81.1.12&w=400&h=300&ei=UfX4ULGoKMnYtAaF](http://www.google.lt/imgres?q=In+the+Middle+Ages+Rome+canopies&um=1&hl=lt&client=firefox-a&tbo=d&rls=org.mozilla:lt:official&biw=1280&bih=894&tbm=isch&tbnid=yniDbQJORzYNbM:&imgrefurl=http://www.vrbo.com/403813&docid=KsoA3ZwVBzqwOM&imgurl=http://imagesus.homeaway.com/mda01/025d6b8f271440ad97ee484d7ac9fd81.1.12&w=400&h=300&ei=UfX4ULGoKMnYtAaF)

uYDQAg&zoom=1&iact=hc&vpx=369&vpy=444&dur=343&hovh=194&hovw=259&tx=174&ty=105  
&sig=103481352844449276340&page=2&tbnh=134&tbnw=179&start=38&ndsp=43&ved=1t:429,r:56,  
s:0,i:249).

21-22 pav. Internetinė prieiga [žiūrėta 2012- 10-11] [http://www.google.lt/imgres?  
q=In+the+Middle+Ages+Rome.  
+Xshaped+chair&um=1&hl=lt&client=firefox-a&tbo=d&rls=org.mozilla:lt:official&biw=1280&bih=89  
4&tbn=isch&tbnid=yVk7YqHykDuzM:&imgrefurl=http://www.creativecrash.com/marketplace/3dmod  
els/furnishing/furniture/chair/c/savonarola-  
xchairphotorealistic&docid=LkqyyIQM8TfouM&imgurl=http://www.creativecrash.com/system/photos/  
000/168/329/168329/big/1131.jpg  
%253F1318418050&w=575&h=575&ei=zvX4UM\\_LDMjJtAa254CwDw&zoom=1&iact=hc&vpx=78  
&vpy=106&dur=119&hovh=224&hovw=224&tx=83&ty=99&sig=103481352844449276340&page=1  
&tbnh=128&tbnw=128&start=0&ndsp=37&ved=1t:429,r:1,s:0,i:79\).](http://www.google.lt/imgres?q=In+the+Middle+Ages+Rome.+Xshaped+chair&um=1&hl=lt&client=firefox-a&tbo=d&rls=org.mozilla:lt:official&biw=1280&bih=894&tbn=isch&tbnid=yVk7YqHykDuzM:&imgrefurl=http://www.creativecrash.com/marketplace/3dmodels/furnishing/furniture/chair/c/savonarola-xchairphotorealistic&docid=LkqyyIQM8TfouM&imgurl=http://www.creativecrash.com/system/photos/000/168/329/168329/big/1131.jpg%253F1318418050&w=575&h=575&ei=zvX4UM_LDMjJtAa254CwDw&zoom=1&iact=hc&vpx=78&vpy=106&dur=119&hovh=224&hovw=224&tx=83&ty=99&sig=103481352844449276340&page=1&tbnh=128&tbnw=128&start=0&ndsp=37&ved=1t:429,r:1,s:0,i:79).)

23-25 pav. Internetinė prieiga [žiūrėta 2012- 10-11] [http://www.google.lt/imgres?  
q=Chair+with+high+backrest+%28Gothic  
%29&um=1&hl=lt&client=firefox-a&tbo=d&rls=org.mozilla:lt:official&biw=1280&bih=894&tbn=isch  
&tbnid=n3tOXO3I9THI3M:&imgrefurl=http://www.furniturehouse.co.uk/diningchairs85c.asp&docid=  
p1I2fj8o8MVfwM&itg=1&imgurl=http://www.furniturehouse.co.uk/ekmps/shops/michaelbuck1/images  
/carved-huge-carved-gothic-kingliondiningchairnew1679p%255Bekm%255D200x187%255Bekm  
%255D.jpg&w=200&h=187&ei=\\_\\_X4UKOqOtDAaA44CgCg&zoom=1&iact=rc&dur=274&sig=103  
481352844449276340&page=2&tbnh=134&tbnw=142&start=35&ndsp=47&ved=1t:429,r:42,s:0,i:207  
&tx=65&ty=85\).](http://www.google.lt/imgres?q=Chair+with+high+backrest+%28Gothic%29&um=1&hl=lt&client=firefox-a&tbo=d&rls=org.mozilla:lt:official&biw=1280&bih=894&tbn=isch&tbnid=n3tOXO3I9THI3M:&imgrefurl=http://www.furniturehouse.co.uk/diningchairs85c.asp&docid=p1I2fj8o8MVfwM&itg=1&imgurl=http://www.furniturehouse.co.uk/ekmps/shops/michaelbuck1/images/carved-huge-carved-gothic-kingliondiningchairnew1679p%255Bekm%255D200x187%255Bekm%255D.jpg&w=200&h=187&ei=__X4UKOqOtDAaA44CgCg&zoom=1&iact=rc&dur=274&sig=103481352844449276340&page=2&tbnh=134&tbnw=142&start=35&ndsp=47&ved=1t:429,r:42,s:0,i:207&tx=65&ty=85).)

(26-29 pav. Internetinė prieiga [žiūrėta 2012- 10-11] [http://www.google.lt/imgres?q=X-  
shaped+chairs+with+cushions+and+fringe&um=1&hl=lt&client=firefox-a&sa=X&tbo=d&rls=org.mozilla:lt:  
official&biw=1280&bih=894&tbn=isch&tbnid=leZZLwTquTvEGM:&imgrefurl=http://www.studyblue.com/  
notes/note/n/chapter11/deck/1316436&docid=2\\_HUsWe4M5paYM&imgurl=http://classconnection.s3.a  
mazonaws.com/998/flashcards/740998/jpg/picture371319220439173.jpg&w=253&h=382&ei=Aff4ULau  
B8bHtQaQ1oGoBg&zoom=1&iact=rc&dur=429&sig=103481352844449276340&page=2&tbnh=145&tbn  
w=95&start=41&ndsp=46&ved=1t:429,r:44,s:0,i:213&tx=74&ty=68\).](http://www.google.lt/imgres?q=X-shaped+chairs+with+cushions+and+fringe&um=1&hl=lt&client=firefox-a&sa=X&tbo=d&rls=org.mozilla:lt:official&biw=1280&bih=894&tbn=isch&tbnid=leZZLwTquTvEGM:&imgrefurl=http://www.studyblue.com/notes/note/n/chapter11/deck/1316436&docid=2_HUsWe4M5paYM&imgurl=http://classconnection.s3.amazonaws.com/998/flashcards/740998/jpg/picture371319220439173.jpg&w=253&h=382&ei=Aff4ULauB8bHtQaQ1oGoBg&zoom=1&iact=rc&dur=429&sig=103481352844449276340&page=2&tbnh=145&tbnw=95&start=41&ndsp=46&ved=1t:429,r:44,s:0,i:213&tx=74&ty=68).)

q=Xshaped+chairs+gothic&um=1&hl=lt&client=firefox-a&tbo=d&rls=org.mozilla:lt:official&biw=1280&bih=894&tbnid=wN9o9dqshAn3jM:&imgrefurl=http://quizlet.com/3441798/historyofinteriorsexam21ashcards/&docid=0VjljGsdZV8WIM&imgurl=http://o.quizlet.com//zB3mGg9pJnQ\_Qn0ieZvAyg\_m.jpg&w=240&h=240&ei=YPf4UMnaB4\_UsgaWp4HQBA&zoom=1&iact=c&vpx=500&vpy=123&dur=263&hovh=192&hovw=192&tx=65&ty=135&sig=103481352844449276340&page=1&tbnh=130&tbnw=124&start=0&ndsp=45&ved=1t:429,r:4,s:0,i:88).

30-32 pav. Internetinė prieiga [žiūrėta 2012- 10-11] [http://www.google.lt/imgres?q=Baroque+chair&um=1&hl=lt&client=firefox-a&tbo=d&rls=org.mozilla:lt:official&biw=1280&bih=894&tbnid=mtic5l8RcBgoNM:&imgrefurl=http://www.123rf.com/photo\\_10185079\\_antiquebaroquearmchair.html&docid=txgwVxtkgDcdHM&imgurl=http://us.123rf.com/400wm/400/400/elakwasniewski/elakwasniewski1108/elakwasniewski110800001/10185079antiquebaroquearmchair.jpg&w=1200&h=1200&ei=2vf4UNrGCYjWtAa26YGgDw&zoom=1&iact=rc&dur=277&sig=103481352844449276340&page=1&tbnh=143&tbnw=157&start=0&ndsp=45&ved=1t:429,r:3,s:0,i:85&tx=104&ty=81](http://www.google.lt/imgres?q=Baroque+chair&um=1&hl=lt&client=firefox-a&tbo=d&rls=org.mozilla:lt:official&biw=1280&bih=894&tbnid=mtic5l8RcBgoNM:&imgrefurl=http://www.123rf.com/photo_10185079_antiquebaroquearmchair.html&docid=txgwVxtkgDcdHM&imgurl=http://us.123rf.com/400wm/400/400/elakwasniewski/elakwasniewski1108/elakwasniewski110800001/10185079antiquebaroquearmchair.jpg&w=1200&h=1200&ei=2vf4UNrGCYjWtAa26YGgDw&zoom=1&iact=rc&dur=277&sig=103481352844449276340&page=1&tbnh=143&tbnw=157&start=0&ndsp=45&ved=1t:429,r:3,s:0,i:85&tx=104&ty=81)).

33-34 pav. Internetinė prieiga [žiūrėta 2012- 10-11] [http://www.google.lt/imgres?q=Rococo+furniture&um=1&hl=lt&client=firefox-a&tbo=d&rls=org.mozilla:lt:official&biw=1280&bih=894&tbnid=oew3uOkq9xiJZM:&imgrefurl=http://homedecorinteriordesign.com/classicrocoantiquefrenchcountryfurniturepictures/854.html&docid=C7rGy\\_Vm0gTrEM&imgurl=h](http://www.google.lt/imgres?q=Rococo+furniture&um=1&hl=lt&client=firefox-a&tbo=d&rls=org.mozilla:lt:official&biw=1280&bih=894&tbnid=oew3uOkq9xiJZM:&imgrefurl=http://homedecorinteriordesign.com/classicrocoantiquefrenchcountryfurniturepictures/854.html&docid=C7rGy_Vm0gTrEM&imgurl=h))).

35-37 pav. Internetinė prieiga [žiūrėta 2012- 10-11] [http://www.google.lt/imgres?q=Thomas+Chippendalestyle+furniture&um=1&hl=lt&client=firefox-a&tbo=d&rls=org.mozilla:lt:official&biw=1280&bih=894&tbnid=j9\\_hQR1VxHy2tM:&imgrefurl=http://www.museumfurniture.com/chippendale/&docid=1zZEP0pNj\\_NXtM&imgurl=http://www.museumfurniture.com/chippendale/8chair2.jpg&w=233&h=300&ei=cPj4UIzAMsbHtQaQ1oGoBg&zoom=1&iact=hc&vpx=4&vpy=102&dur=1261&hovh=240&hovw=186&tx=95&ty=143&sig=103481352844449276340&page=1&tbnh=136&tbnw=104&start=0&ndsp=40&ved=1t:429,r:0,s:0,i:76](http://www.google.lt/imgres?q=Thomas+Chippendalestyle+furniture&um=1&hl=lt&client=firefox-a&tbo=d&rls=org.mozilla:lt:official&biw=1280&bih=894&tbnid=j9_hQR1VxHy2tM:&imgrefurl=http://www.museumfurniture.com/chippendale/&docid=1zZEP0pNj_NXtM&imgurl=http://www.museumfurniture.com/chippendale/8chair2.jpg&w=233&h=300&ei=cPj4UIzAMsbHtQaQ1oGoBg&zoom=1&iact=hc&vpx=4&vpy=102&dur=1261&hovh=240&hovw=186&tx=95&ty=143&sig=103481352844449276340&page=1&tbnh=136&tbnw=104&start=0&ndsp=40&ved=1t:429,r:0,s:0,i:76)).

38-40 pav. Internetinė prieiga [žiūrėta 2012- 10-11] [http://www.google.lt/imgres?q=Kr%C4%97slai+%28Klasicizmas%29&um=1&hl=lt&client=firefox-a&sa=N&tbo=d&rls=org.mozilla:lt:official&biw=1280&bih=894&tbnid=fh\\_n1hgVfwz\\_0M](http://www.google.lt/imgres?q=Kr%C4%97slai+%28Klasicizmas%29&um=1&hl=lt&client=firefox-a&sa=N&tbo=d&rls=org.mozilla:lt:official&biw=1280&bih=894&tbnid=fh_n1hgVfwz_0M)



&imgrefurl=http://www.statybajums.lt/temos/baldaigamyba/balduistorijanuorenesansoikiklasicizmo&docid=QoNypmdIwymVRM&imgurl=http://www.statybajums.lt/resources/\_catalog/renesansasbaldai.jpg&w=382&h=272&ei=l\_j4UNjLOcvHswaj14C4AQ&zoom=1&iact=rc&dur=222&sig=103481352844449276340&page=1&tbnh=146&tbnw=203&start=0&ndsp=37&ved=1t:429,r:3,s:0,i:88&tx=55&ty=82

41-43 pav. Internetinė prieiga [žiūrėta 2012- 10-15] <http://www.google.lt/imgres?q=Empire+chair&um=1&hl=lt&client=firefox->

[a&tbo=d&rls=org.mozilla:lt:official&biw=1280&bih=894&tbm=isch&tbnid=o1A1EqX4HlcuPM:&imgrefurl=http://www.evadesigns.com/seating/empirewingchair.html&docid=aR0sddsQAsSdvM&imgurl=http://www.evadesigns.com/pics/empire\\_wing\\_chair\\_gold\\_wings.jpg&w=566&h=600&ei=4\\_j4ULe4BMTAtAaCvoC4DQ&zoom=1&iact=rc&dur=293&sig=103481352844449276340&page=1&tbnh=140&tbnw=132&start=0&ndsp=45&ved=1t:429,r:4,s:0,i:88&tx=75&ty=74](http://www.evadesigns.com/seating/empirewingchair.html&docid=aR0sddsQAsSdvM&imgurl=http://www.evadesigns.com/pics/empire_wing_chair_gold_wings.jpg&w=566&h=600&ei=4_j4ULe4BMTAtAaCvoC4DQ&zoom=1&iact=rc&dur=293&sig=103481352844449276340&page=1&tbnh=140&tbnw=132&start=0&ndsp=45&ved=1t:429,r:4,s:0,i:88&tx=75&ty=74)[http://www.google.lt/imgres?q=Empire+chair&um=1&hl=lt&client=firefox-a&tbo=d&rls=org.mozilla:lt:official&biw=1280&bih=894&tbm=isch&tbnid=xrlt1kwujdQrnM:&imgrefurl=http://www.restorations.net/empire/empire.htm&docid=LvG6hcXzOVlp3M&imgurl=http://www.restorations.net/empire/chair.jpg&w=200&h=309&ei=4\\_j4ULe4BMTAtAaCvoC4DQ&zoom=1&iact=rc&dur=229&sig=103481352844449276340&page=147-48](http://www.google.lt/imgres?q=Empire+chair&um=1&hl=lt&client=firefox-a&tbo=d&rls=org.mozilla:lt:official&biw=1280&bih=894&tbm=isch&tbnid=xrlt1kwujdQrnM:&imgrefurl=http://www.restorations.net/empire/empire.htm&docid=LvG6hcXzOVlp3M&imgurl=http://www.restorations.net/empire/chair.jpg&w=200&h=309&ei=4_j4ULe4BMTAtAaCvoC4DQ&zoom=1&iact=rc&dur=229&sig=103481352844449276340&page=147-48)

48 pav. Internetinė prieiga [žiūrėta 2012- 10-15] [http://www.google.lt/imgres?q=Louis+Philip+style&um=1&hl=lt&client=firefox-a&tbo=d&rls=org.mozilla:lt:official&biw=1280&bih=894&tbm=isch&tbnid=4IFZaabET1NRfM:&imgrefurl=http://www.alibaba.com/productfree/217800360/Sofa\\_Louis\\_Philippe/showimage.html&docid=uAk901fjaiy5FM&imgurl=http://i00.i.aliimg.com/photo/v0/217800360/Sofa\\_Louis\\_Philippe.jpg&w=353&h=353&ei=mvn4UKCRJdHjtQauloCIDw&zoom=1&iact=rc&dur=360&sig=103481352844449276340&page=1&tbnh=148&tbnw=146&start=0&ndsp=38&ved=1t:429,r:11,s:0,i:110&tx=117&ty=75&tbnh=140&tbnw=90&start=0&ndsp=45&ved=1t:429,r:21,s:0,i:144&tx=31&ty=68](http://www.google.lt/imgres?q=Louis+Philip+style&um=1&hl=lt&client=firefox-a&tbo=d&rls=org.mozilla:lt:official&biw=1280&bih=894&tbm=isch&tbnid=4IFZaabET1NRfM:&imgrefurl=http://www.alibaba.com/productfree/217800360/Sofa_Louis_Philippe/showimage.html&docid=uAk901fjaiy5FM&imgurl=http://i00.i.aliimg.com/photo/v0/217800360/Sofa_Louis_Philippe.jpg&w=353&h=353&ei=mvn4UKCRJdHjtQauloCIDw&zoom=1&iact=rc&dur=360&sig=103481352844449276340&page=1&tbnh=148&tbnw=146&start=0&ndsp=38&ved=1t:429,r:11,s:0,i:110&tx=117&ty=75&tbnh=140&tbnw=90&start=0&ndsp=45&ved=1t:429,r:21,s:0,i:144&tx=31&ty=68)

91-92 pav. Internetinė prieiga [žiūrėta 2012- 10-26] [http://www.google.lt/imgres?q=Edward+LucieSmith+furnitures&start=338&um=1&hl=lt&client=firefox-a&tbo=d&rls=org.mozilla:lt:official&biw=1280&bih=894&tbm=isch&tbnid=jDCebnbQXr6M:&imgrefurl=http://dzinetrip.com/pineandchestnutchairbyleejaehyo/&docid=qls1ZxHR1rdZWM&imgurl=http://dzinetrip.com/wpcontent/uploads/2012/03/furnituredesignpine\\_chestnut\\_chair\\_lee\\_jaehyo0.jpg&w=600&h=400&ei=kPv4UPLIKIT3sgbTiIHICA&zoom=1&iact=rc&dur=277&sig=103481352844449276340&page=7&tbnh=131&tbnw=186&ndsp=58&ved=1t:429,r:77,s:300,i:235&tx=84&ty=97](http://www.google.lt/imgres?q=Edward+LucieSmith+furnitures&start=338&um=1&hl=lt&client=firefox-a&tbo=d&rls=org.mozilla:lt:official&biw=1280&bih=894&tbm=isch&tbnid=jDCebnbQXr6M:&imgrefurl=http://dzinetrip.com/pineandchestnutchairbyleejaehyo/&docid=qls1ZxHR1rdZWM&imgurl=http://dzinetrip.com/wpcontent/uploads/2012/03/furnituredesignpine_chestnut_chair_lee_jaehyo0.jpg&w=600&h=400&ei=kPv4UPLIKIT3sgbTiIHICA&zoom=1&iact=rc&dur=277&sig=103481352844449276340&page=7&tbnh=131&tbnw=186&ndsp=58&ved=1t:429,r:77,s:300,i:235&tx=84&ty=97)

1. <http://www.desainer.it/galleria.php?p=18280&i=18284>
2. <http://www.beinteriordecorator.com/the-classic-bohemian-sofa-by-castello-lagravinese/>
3. <http://interiorzine.com/2011/05/26/soft-line-chair/>
4. <http://design345.com/2010/11/15/exotic-outdoor-furniture/>
5. <http://www.simetria.lt/foteliai/eshop/show/411.html>
6. <http://www.mooodi.nl/producten/239-monster-chair.html>
7. [http://www.moroso.it/public/parser\\_htmlpage/save/b31dc2c4ea9c1192bf6452c731e7f7ec.html](http://www.moroso.it/public/parser_htmlpage/save/b31dc2c4ea9c1192bf6452c731e7f7ec.html)
8. <http://bedzine.com/blog/bed-furniture/carry-on-stool/attachment/carryon01/>
9. <http://www.facebook.com/photo.php?fbid=311938805528058&set=a.311937322194873.76577.139964036058870&type=3&theater>
10. <http://housedesignn.com/furniture/unusual-inspiration-for-interior-design-design-for-war/attachment/tarazi-softreventment-chair/>
11. [http://vangeneugden.online-web.be/photo\\_show.php?pic=images/dbimages/photobook/albertasalotti02.jpg&alt=Alberta\\_Salotti](http://vangeneugden.online-web.be/photo_show.php?pic=images/dbimages/photobook/albertasalotti02.jpg&alt=Alberta_Salotti)
12. <http://meblior.ru/catalog/179/1047>
13. [http://mebital.com.ua/item/upholstered-furniture/fabric-alberta\\_salotti/3511#http://mebital.com.ua/images/catalog/photos\\_new\\_gal/large\\_prev/beans\\_armchairalberta-salotti\\_1.jpg](http://mebital.com.ua/item/upholstered-furniture/fabric-alberta_salotti/3511#http://mebital.com.ua/images/catalog/photos_new_gal/large_prev/beans_armchairalberta-salotti_1.jpg)
14. <http://www.contemporist.com/2009/01/28/confluences-by-philippe-nigro/>
15. <http://www.google.it/imgres?q=philippe+nigro&um=1&hl=lt&biw=1024&bih=634&tbm=isch&tbnid=jb4fP8t0YGQ4kM:&imgrefurl=http://www.aboutdesigninterior.com/tag/philippe-nigro/&docid=k6OEdVrY2yKXLM&imgurl=http://www.aboutdesigninterior.com/wp-content/uploads/2010/10/Sofa-Design-by-Philippe-Nigro.jpg&w=560&h=493&ei=Ai9fT-j4G5GN4gTfxLXwBw&zoom=1&iact=hc&vpx=294&vpy=231&dur=456&hovh=208&hovw=236&tx=148&ty=112&sig=107488553008841471172&page=3&tbnh=136&tbnw=154&start=35&ndsp=20&ved=1t:429,r:6,s:35>
16. <http://dornob.com/love-seat-sofa-set-colorful-puzzle-piece-couch-designs/?ref=search>
17. [http://www.stylepark.com/en/nube-italia/vertigo-corner?ref=over\\_products\\_navig](http://www.stylepark.com/en/nube-italia/vertigo-corner?ref=over_products_navig)
18. <http://www.worldarchitecturenews.com/interiors/index.php?fuseaction=product.productview&pdid=61>
19. <http://dmh.org.il/magazine/magazine.aspx?id=106&issuesId=5>
20. <http://www.anormalmag.cl/entrevistas/ayala-serfaty/>
21. <http://www.dailytonic.com/ears-stool-by-ayala-serfaty-for-aqua-creationsears/#more-8529>
22. <http://www.beanbags.net/queen-size-bean-bag-beds.html>

PRIEDAI

### Šalti violetiniai atspalviai.



51.Violetinis nuosėdis



52.Alyvinė ūmėdė



53.Lelijinis kukurduvelkis

### Žalsvi atspalviai:



48.Juodasis grūzdas



49.Žalsvoji ūmėdė



50.Žalsvoji musmirė

### Pilkšvi atspalviai.



42.Raukšlėtasis trimitėlis



43.Melsvėjantysis piengrybis



44.Kukurduvelkis



45.Baravykas paąžuolis



## Rausvi atspalviai.



1. Grakščioji ūmėdė



9. Baravykas raudonkepuris



3. Palšvasis piengrybis



4. Paprastoji musmirė



5. Piengrybis paberžis



6. Kreivakepuris piengrybis

## Violetiniai šilti atspalviai.



7. Auksaviršė ūmėdė



8. Rudasis piengrybis



9. Kamparinis piengrybis



10. Trapioji ūmėdė



11. Šiurkščiaviršis piengrybis



12. Paprastas piengrytis



## Rusvi samaniniai atspalviai.



13.Trumas



14.Bronzinis baravykas



15.Juodmėsė ūmėdė



16.Paprastasis trimitėlis



17.Juosvoji ūmėdė



18.Aitrusis piengrybis



19.Rudoji voveraitė



20.Margoji musmerė



21 . Pušyninis baravykas



22.Rinkėtasis nuosėdis



23.Briedžiukas



24.Tikrinis baravykas



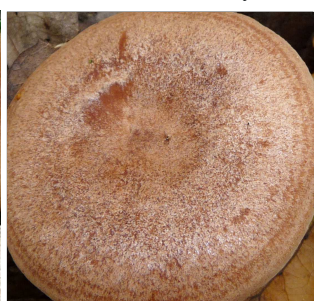
25.Perkūnbaravykis



26.Vasarinis baravykas



27.Apysaldis piengrybis



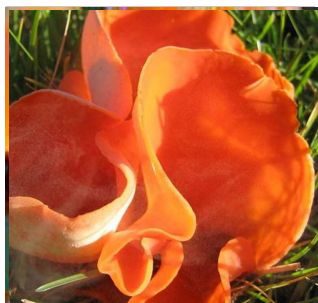
28.Piengrybis paąžuolis



29.Aitrusis baravykas



## Gelsvi atspalviai.



31. Oranžinis lėkščiagyris



32. Calvatia candida



33. Švelnasis piengrybis



34. Geltonasis piengrybis



35. Rudoji voveraitė



36. Maumedinis piengrybis



37. Valgomoji voveraitė



38. Glitasis piengrybis



39. Rievėtasis piengrybis



40. Eglyninė rudmėsė



41. Melsvakotis nuosėdis