

Vilniaus Universitetas
Filosofijos fakultetas
Psichologijos Institutas

Vita Kuliavienė

Klinikinės psichologijos magistrantūros studijų programa
Magistro darbas

Tėvų perfekcionizmo, mentalizacijos ir paauglių socialinio nerimo sąsajos

Magistro darbo vadovė: dr. Asta Adler

Vilnius 2022

TURINYS:

<i>SANTRAUKA</i>	4
<i>SUMMARY</i>	5
<i>1. ĮVADAS</i>	8
1.1. Paauglių socialinis nerimas.....	8
1.1.1. Paauglių socialinio nerimo simptomatika bei etiologinės sampratos problematika.....	8
1.1.2. Socialinio nerimo vystymosi ir palaikymo faktoriai: skirtingi modeliai.....	9
1.1.3. Socialinio nerimo vystymosi ir palaikymo faktoriai paauglystėje remiantis aptartais kognityviniais modeliais	13
1.1.4. Tėvų įtaka vaikų bei paauglių socialiniam nerimui.....	14
1.2. Perfekcionizmas	16
1.2.1. Perfekcionizmas kaip multidimensinis konstruktas	16
1.2.2. Perfekcionizmo ir socialinio nerimo sąsajos	17
1.3. Mentalizacija arba reflektvyioji funkcija.....	19
1.3.1. Apibrėžimas ir samprata.....	19
1.3.2. Tėvų mentalizacija (tėvų reflektvyioji funkcija).....	20
1.3.3. Tėvų mentalizacija, perfekcionizmas ir paauglių socialinis nerimas	21
1.4. Tyrimo tikslas ir klausimai	22
<i>2. TYRIMO METODIKA</i>	23
2.1. Tyrimo dalyviai	23
2.2. Tyrimo procedūra ir metodai	23
2.3. Duomenų analizė	26
<i>3. REZULTATAI</i>	27
3.1. Paauglių socialinis nerimas.....	27
3.2. Paauglių socialinio nerimo sąsajos su tėvų perfekcionistiniu savęs pateikimu.....	28
3.3. Paauglių socialinio nerimo sąsajos su tėvų į kitus orientuotu perfekcionizmu	29
3.4. Paauglių socialinio nerimo sąsajos atskirai su mamos ir su tėčio perfekcionistiniu savęs pristatymu bei į kitus orientuotu perfekcionizmu	30
3.5. Paauglių socialinio nerimo ir tėvų mentalizacijos sąsajos.....	32
3.6. Tėvų mentalizacija kaip moderuojantis veiksnys tarp tėvų perfekcionizmo ir paauglių socialinio nerimo	33
<i>4. REZULTATŲ APTARIMAS</i>	42
4.1. Paauglių socialinis nerimas.....	41
4.2. Paauglių socialinio nerimo sąsajos su tėvų perfekcionistiniu savęs pateikimu.....	41
4.3. Paauglių socialinio nerimo sąsajos su tėvų į kitus orientuotu perfekcionizmu	42
4.4. Paauglių socialinio nerimo sąsajos atskirai su mamos ir su tėčio perfekcionistiniu savęs pateikimu bei į kitus orientuotu perfekcionizmu	43
4.5. Paauglių socialinio nerimo ir tėvų mentalizacijos sąsajos.....	44
4.6. Tėvų mentalizacija kaip moderuojantis veiksnys tarp tėvų perfekcionizmo ir paauglių socialinio nerimo	45

4.7. Tyrimo ribotumai.....	46
<i>IŠVADOS</i>	47
<i>LITERATŪRA:</i>	48
<i>PRIEDAI</i>	53
1 Priedas. Informuoto sutikimo pavyzdys.....	53
2 priedas. Skalių ir subskalių patikimumo vertinimas tyrimo duomenyse	55
3 Priedas. Skalių duomenų aprašomoji statistika.....	56

SANTRAUKA

Kuliavienė, V. (2022). *Tėvų perfekcionizmo, mentalizacijos ir paauglių socialinio nerimo sąsajos*. Magistro darbas. Vilnius: Vilniaus universitetas, p. 52

Socialinis nerimas paprastai ypač pasireiškia ir dažniausiai pirmą kartą kaip sutrikimas diagnozuojamas paauglystėje. Stipraus socialinio nerimo patyrimas reikšmingai apsunkina kasdienį paauglių funkcionavimą ir veda prie sunkių pasekmių, įtakojančių jų gyvenimus ateityje. Kai kurių autorių tyrimai socialinį nerimą sieja su perfekcionizmu, kiti randa tai jog tėvai tiek tiesiogiai, tiek netiesiogiai savo elgesiu gali paskatinti savo vaikų socialinio nerimo vystymąsi ar, kad tėvų-vaikų santykiuose svarbus yra tėvų mentalizacijos vaidmuo. Šio darbo tikslas - ieškoti sąsajų tarp tėvų perfekcionistinio savęs pateikimo bei į kitus orientuoto perfekcionizmo, bendros ir tėvų mentalizacijos bei paauglių socialinio nerimo. Tyrime dalyvavo 50 12-17 metų amžiaus ($M = 14,08$, $SD = 1,83$) paauglių (22 mergaitės, 28 berniukai) ir 74 jų tėčiai ir mamos (38-62 metų ($M = 46,18$, $SD = 5,38$)). Paauglių socialinis nerimas buvo vertintas: *Liebowitz socialinio nerimo skale vaikams ir paaugliams* (LSAS-CA, Masia-Warner C, Storch EA, Pincus DB, Klein RG, Heimberg RG, 2003). Tėvų perfekcionizmas vertintas: *Perfekcionistinio savęs pristatymo skale* (PSPS, Hewitt et al., 2003) ir *1990 revizuota – į kitus orientuoto perfekcionizmo skale* (1990 OOP, Hewitt & Flett, 1990). Tėvų mentalizacija vertinta: *Mentalizacijos gebėjimų vertinimo skale* (MentS, Dimitrijević et al., 2018) bei *Tėvų reflektyviosios funkcijos skale* (PRFQ, Luyten, Mayes, et al., 2017). Rezultatų analizė atskleidė, jog iš visų tirtų tėvų perfekcionizmo aspektų tik tėvų savo netobulumo neparodymas reikšmingai siejasi su paauglių socialiniu nerimu ir prognozuoja socialinio nerimo sutrikimo riziką. Tėčių perfekcionistinis savo netobulumo neparodymas, kitaip nei mamų, reikšmingai siejasi su paauglių socialiniu nerimu, tačiau socialinio nerimo rizikos neprognozuoja. Tėvų mentalizacija, prementalizacija bei tikrumas apie paauglio psichines būsenas turi savo vaidmenį drauge su tėvų netobulumo neparodymu prognozuojant paauglių socialinio nerimo sutrikimo riziką, tačiau moderacijos efekto nėra.

Raktiniai žodžiai: Paauglių socialinis nerimas, į kitus orientuotas perfekcionizmas, perfekcionistinis savęs pateikimas, mentalizacija, tėvų mentalizacija (reflektyvioji funkcija).

SUMMARY

Kuliavienė, V. (2022). *The relationship between parent perfectionism, mentalization and social anxiety of adolescents*. Master's thesis. Vilnius: Vilnius University, p. 52

Social anxiety usually occurs in particular and is usually diagnosed for the first time as a disorder in adolescence. Experiencing severe social anxiety significantly complicates the everyday-life functioning of adolescents and leads to severe consequences that affect their lives in the future. Some research links social anxiety to perfectionism, while other find that parents, both directly and indirectly, may contribute to the development of their children's social anxiety or that the role of parental mentalization is important in the relationship between parents and children. The aim of this study is to search for relationship between parent perfectionistic self-presentation and other-oriented perfectionism, mentalization and parental mentalization, and adolescent social anxiety. The study included 50 adolescents (22 girls, 28 boys) aged 12-17 years ($M = 14,08$, $SD = 1,83$) and 74 their fathers and mothers aged 38-62 ($M = 46,18$, $SD = 5,38$). Adolescent social anxiety was assessed on the *Liebowitz Social Anxiety Scale for Children and Adolescents* (LSAS-CA, Masia-Warner C, Storch EA, Pincus DB, Klein RG, Heimberg RG, 2003). Parental perfectionism was assessed on the *Perfectionistic Self-presentation Scale* (PSPS, Hewitt et al., 2003) and on *1990 – revised Other-Oriented Perfectionism Scale* (1990 OOP, Hewitt & Flett, 1990). Parental mentalization was assessed on the *The Mentalization Scale: A Self-Report Measure for the Assessment of Mentalizing Capacity* (MentS, Dimitrijević et al., 2018) and the *Parental Reflective Functioning Questionnaire* (PRFQ, Luyten, Mayes, et al., 2017). Analysis of the results revealed that of all the aspects of parental perfectionism studied in this research, only Nondisplay of Imperfection of parents is significantly associated with social anxiety of adolescents and predicts the risk of adolescent social anxiety disorder. Nondisplay of Imperfection of father's, not mother's, is significantly associated with adolescent social anxiety, but does not predict the risk of social anxiety disorder. Parental mentalization, prementalization and certainty about adolescents mental states play a role along with parents' Nondisplay of Imperfection in predicting adolescent social anxiety risk, but there is no moderation effect.

Key words: social anxiety of adolescents, other-oriented perfectionism, perfectionistic self-presentation, mentalization, parental mentalization (reflective function).

PRATARMĖ

Gyvename laikais, kai mūsų kultūroje ir visuomenėje ypatingai yra vertinami tokie asmens bruožai kaip aktyvumas, iniciatyvumas, drąsa, įtaka, lyderystė. Be to, šiuolaikinės technologijos, pragyvenimo lygis, mokslo žinios ir kt. leidžia kurti vis tobulesnę aplinką, kurioje gyvename, savo išvaizdą, kokius norim save pristatyti kitiems ir pan. Tas labai atsiliepia ir tam, kokiais lūkesčiais spaudžiami, kaip ugdomi bei pagal ką vertinami mūsų vaikai ir paaugliai, augantys ir bandantys pritaipiti tokioje visuomenėje. Ne visi turėdami vidinių resursų ir tinkamo palaikymo geba atliepti tuos reikalavimus, o su tuo susijęs skausmas bei baimės gali virsti neigiamo vertinimo baime ar net socialinio nerimo sutrikimu (SNS) ypač paauglių tarpe. Šį teorinį apibendrinimą drįstame daryti atsižvelgiant į socialinio nerimo vystymosi rizikos faktorius, palaikymo mechanizmus bei į tai, jog naujausi tyrimai apie socialinio nerimo paplitimą teigia, jog šio sutrikimo dažnumas, lyginant su ankstesniais duomenimis, auga. Jaunų suaugusiųjų tarpe jis gali siekti net iki 36% (t.y. 1 iš 3) (Jefferies & Ungar, 2020). Ši tendencija tikėtina yra ir dėl pandemijos įtakos (Itani et al., 2021), tačiau norint mažinti socialinio nerimo paplitimą ir stiprumą svarbu tyrimais rasti kuo daugiau žinių apie tai, kas konkrečiai daro įtaką socialinio nerimo vystymuisi ir palaikymui, ir pagal tai pritaikyti intervencijos bei prevencijos programas.

Literatūroje randame informaciją, apie tai, kaip tėvai, kaip pirmieji ugdytojai, tiek tiesiogiai, tiek netiesiogiai savo elgesiu gali paskatinti savo vaikų socialinio nerimo vystymąsi (Bögels et al., 2011; Gómez-Ortiz et al., 2019; Greco & Morris, 2002; Mak et al., 2018; Rork & Morris, 2009; van Zalk & van Zalk, 2015). Kyla klausimas, kokios tėvų asmeninės savybės verčia juos taip elgtis su savo vaikais, kad tai padidina socialinio nerimo vystymosi tikimybę? Viena iš mažai tyrinėtų prielaidų gali būti tėvų perfekcionizmas (Biran & Reese, 2007). Tyrimai, kurie leistų patvirtinti šias prielaidas apie tėvų perfekcionizmą ir jų vaikų/paauglių socialinį nerimą, paprastai remiasi socialiai nerimastingų suaugusiųjų refleksija apie jų tėvų perfekcionizmą, perfekcionistinius reikalavimus, o ne tiesioginius tėvų perfekcionizmo ir jų paauglių socialinio nerimo tyrimus. Taip pat šiame ryšyje labai svarbus gali būti ir tėvų mentalizacijos vaidmuo (Fonagy, 2004; Gervinskaitė-Paulaitienė & Barkauskienė, 2017). Galbūt tėvų mentalizacija veikia kaip moderuojantis veiksnys sąveikoje tarp tėvų perfekcionizmo ir paauglių socialinio nerimo, į ką galima būtų atsižvelgti tikslinant socialinio nerimo prevencijos bei intervencijos rekomendacijas.

Šis tyrimas, kad ir nedidelis, yra, kiek mums žinoma, pirmasis bandymas ieškoti sąsajų tarp tėvų perfekcionizmo, mentalizacijos ir paauglių socialinio nerimo, tiriant abu iš tėvų, kaip įdedančių savo indėlį vaiko vystymuisi ir formavimuisi, bei jų paauglius.

Noriu padėkoti visoms šeimoms tyrimo dalyvėms: tėčiams, mamoms ir paaugliams, kurie sutiko užpildyti anketas, nes buvo tikrai nemažas iššūkis surinkti reikalingą imtį tyrimui.

1. ĮVADAS

1.1. Paauglių socialinis nerimas

1.1.1. Paauglių socialinio nerimo simptomatika bei etiologinės sampratos problematika

Pagal DSM-V (APA, 2013) pagrindinės savybės, apibūdinančios socialinio nerimo sutrikimą, apima baimę ir nerimą socialinėse situacijose, kuriose asmuo jaučiasi/yra išstatomas galimam kitų vertinimui. Asmuo išgyvena intensyvią baimę, kad kiti jį/ją įvertins neigiamai (tiek dėl elgesio, tiek dėl to, kad kiti pamatys jo/jos nerimo simptomus, tokius kaip išraudimą, drebinimą, prakaitavimą ir pan.). Kur tik įmanoma socialinės situacijos yra vengiamos arba išgyvenamos intensyviu nerimu. Tipiškos paauglių bijomos socialinės situacijos apima atsakinėjimą priešais klasę, kažko atlikimą kitiems matant, klausimo uždavimą mokytojui ar nepažįstamiems suaugusiems, susipažįstant su naujais žmonėmis, prisijungimą pokalbiui, pagalbos prašymą parduotuvėje, mokykloje, ėjimą į vakarėlius ar renginius, kuriuose sutinkami bendraamžiai ir pan. (Beidel, Turner, 2007, cit iš (Spence & Rapee, 2016).

Socialinis nerimas yra sutrikimas beprasidedantis paauglystėje, nes apie 90% atvejų prasideda būtent šiame amžiaus tarpsnyje (amžiaus vidurkis 13 metų) (Kessler et al., 2005). Didelis socialinio nerimo dažnumas paauglystėje greičiausiai nėra toks stebinanantis. Paauglystė yra tas amžiaus tarpsnis, kai paaugęs vaikas palaipsniui išgyvena didelį pokytį: nuo visiškos priklausomybės nuo savo tėvų ir santykių su jais link vis didesnę reikšmę įgyjančių socialinių santykių su bendraamžiais, kur socialinių įgūdžių įgijimo svarba turi didžiulę reikšmę tam, kokį socialinių ryšių pamatą jis/ji įgis visam gyvenimui. Tiek vaikystėje, tiek paauglystėje yra būdingi trumpalaikiai socialinio nerimo epizodai, tačiau paaugliai pasižymi ypač dideliu jaurumu socialiniam diskomfortui ir jausmui, kad „visi į mane žiūri“. Tai susiję ir su neurokognityviniais vystymosi pokyčiais, kurie leidžia paaugliui save reflektuoti kaip socialinį objektą ir vis labiau atrasti save santykyje su kitais. Galbūt todėl paauglystei būdingas ir ypatingas jautrumas bendraamžių įtakai, kuri gali turėti tiek teigiamą, tiek neigiamą poveikį paauglio/-ės socialinėms interakcijoms (Kilford et al., 2016).

P. Kerig, Ludlow A. ir Ch. Wenar (2012) teigia, jog greičiausiai socialinis nerimas yra viena iš skausmingiausių nerimo formų išgyvenamų vaikystėje ar paauglystėje. Vaikai su socialinio nerimo sutrikimu taip pat išgyvena ir nemalonius fizinius simptomus socialinėse situacijose, kaip padidėjęs širdies ritmas, drebulys, prakaitavimas, virškinamojo trakto sutrikimai, viduriavimas, veido raudonis, „minčių tuštumas“ ir jausmą, kad negali to sukontroliuoti. Šie nerimo simptomai kartais gali siekti panikos lygį, kai vaikas išgyvena intensyvią baimę, jog nualps, jam paleis vidurius ar net mirs. Tokie

vaikai yra linkę nuolaidžiauti, neturėti nuomonės ir būti labai jautrūs kritikai. S. H. Spence ir R. M. Rapee (2016) apžvelgdami 2004-2016 metų socialinio nerimo tyrimus teigia, jog yra stiprių įrodymų, jog socialiai nerimastingi jauni žmonės patiria daug neigiamų socialinių padarinių santykiuose su bendraamžiais ir kad bendraamžių viktimizacija (intensyvus erzimas, kritikavimas, patyčios, atstūmimas, pašaipos, pažeminimas, fiziniai užgauliojimai ir pan.) ypatingai padidina socialinio nerimo riziką, ir atvirkščiai, socialinis nerimas didina viktimizacijos tikimybę.

Kalbant apie šio sutrikimo etiologinius ir palaikančius faktorius situacija yra kompleksiška bei sudėtinga, nes čia dalyvauja daug faktorių bei galimų jų kombinacijų (vienfinališkumo principu). Taip pat esantys tyrimų duomenys rodo, jog socialiniam nerimui svarbių faktorių buvimas nebūtinai reiškia jų specifiškumą socialinio nerimo sutrikimui (multifinališkumo principu), bet dažnai jie dalyvauja ir kitų sutrikimų vystymesi. Socialinio nerimo etiologijos klausimą komplikuoja ir tai, jog kartais labai sunku atskirti priežastinius faktorius nuo palaikančiųjų, pvz.: socialinių situacijų vengimas yra palaikantis faktorius, bet gal jis prisideda ir prie socialinio nerimo atsiradimo (Spence & Rapee, 2016). Reikia papildomų tyrimų. Kai kurie autoriai (Halldorsson & Creswell, 2017) kritiškai žvelgia ir į tai, kad kognityvinė mūsų nagrinėjamos problemos samprata labiausiai remiasi suaugusiųjų socialinio nerimo patirtimi ir palaikančiais faktoriais bei mechanizmais, kurie nebūtinai gali būti tinkami vaikams ir paaugliams, nes nuo jų reikia pradėti kalbant apie etiologiją.

Nepaisant viso sudėtingumo visgi yra nemažai tyrimų medžiagos, leidžiančios apibendrinti ir kelti prielaidas apie socialinio nerimo formavimosi bei palaikymo faktorius paauglystėje.

1.1.2. Socialinio nerimo vystymosi ir palaikymo faktoriai: skirtingi modeliai

Kaip jau minėjome, socialinio nerimo etiologijos ir palaikymo faktoriai veikia kompleksiskai, apimdami transakcines ir abipuses įvairių vidinių, išorinių, ir asmeninių faktorių sąveikas. Jų apžvalgai pagrindą paimsime kelis tyrimais paremtus modelius. Pirmiausia, jau minėtą S. H. Spence ir R. M. Rapee (2016) modelį, tuomet kognityvinį D. M. Clark ir A. Wells (Leigh & Clark, 2018) socialinio nerimo sutrikimo modelį bei G.L. Flett ir P.L. Hewitt (Flett & Hewitt, 2014) modelį apimančią socialinio nerimo ryšius su perfekcionizmu.

1.1.2.1. S. H. Spence ir R. M. Rapee socialinio nerimo sutrikimo etiologijos modelis

Pradėdami socialinio nerimo vystymosi savo pateiktame modelyje analizę šie autoriai (Spence & Rapee, 2016) nurodo, jog *aplinkos faktoriai* sąveikauja su vidiniais elementais, ypač su vaiko *temperamentu*, kad padidintų socialinio nerimo vystymosi riziką. Vaikai su *genetine ar biologine*

predispozicija socialiniam nerimui ir/ar elgesio požiūriu suvaržytu *temperamentu* (paprastai įvardijamu kaip ypatingu drovumu pasižyminčiu temperamentu) yra ypatingoj socialinio nerimo sutrikimo rizikoj, jei jie patiria aplinkos rizikos faktorius, kaip *smurtaujančios šeimos situacija* ar pakartotina *bendraamžių viktimizacija* (patyčios, atmetimas, užgauliojimai ir pan.). Šie aplinkos ir vidiniai faktoriai sąveikaudami įtakoja jauno asmens *socialinių įgūdžių, tarpasmeninių problemų sprendimo bei emocinės reguliacijos įgūdžių įgijimą*.

Neigiamos gyvenimo ir išmokimo patirtys, ypač vidinį pažeidžiamumą tam turintiems, stipriai prisideda prie *neadaptivių schemų ir neigiamų įsitikinimų apie save ir kitus* formavimosi. Neigiamų socialinių patirčių dėka vaikai/paaugliai patiki, jog jie yra su trūkumais, kvaili, nepatrauklūs ir mažai galintys įtakoti socialines pasekmes. Kitus žmones mato kaip ypač kritiškus, keliančius ypač aukštus reikalavimus, ir suvokia juos, kaip nuolat stebinčius jų kiekvieną veiksmą (Spence & Rapee, 2016).

S. H Spence ir R. M Rapee (2016) modelis teigia, jog *neadaptiviūs įsitikinimai apie save ir kitus* prisideda prie *kognityvinių tendencijų bei iškraipų* prieš, per ir po iššūkių keliančių socialinių interakcijų, kas apima tendencijas *į save sukoncentruotam dėmesiui, neigiamiems lūkesčiams, interpretacijoms bei vertinimams*. Iš to seka siūloma mintis, jog tokia *kognityvinė veikla veda į nerimo atsakus elgesio, somatinėje bei emocinėje srityse*. Autoriai siūlo, jog padidintas *budrumas socialinėms situacijoms ir lūkesčiai*, kad pasirodysiu pažėminančiu ir gėdingu būdu bei kiti tai *įvertins ir reaguos neigiamai*, o to *pasekmės bus siaubingos*, prisideda prie didelio nerimo patyrimo. Dar daugiau, tikėtina, kad socialinių interakcijų metu aukštas *į save sufokusuoto dėmesio lygis ir nusikreipimas nuo socialinės užduoties* tik dar labiau sumažina galimybes gerai pasirodyti toje socialinėje situacijoje. Pasibaigus socialinei interakcijai, *tendencija interpretuoti kitų atsaką bei savo pasirodymo kokybę, kaip blogesnę* nei buvo iš tiesų, taip pat tikėtina generuoja nerimą. Panašiai ir tendencija apsistoti ties buvusia situacija ir *prisiminti neigiamas socialines pasekmes* vaizduotėje (*ruminacija*) gali prisidėti prie nerimo simptomų. *Socialinių interakcijų vengimas* ateityje yra kaip nerimo manifestacija bei įveikos būdas, ko pasekoje *sumažėja galimybės įgyti socialinių įgūdžių* bei galimybės *vystyti teigiamus, apsauginius* (veikia kaip apsauginis faktorius) *santykius su bendraamžiais* (Calvete, 2014; Mak et al., 2018). Taigi, susiformuoja toks ydingas ratas, vedantis į vis didėjančią socialinio nerimo lygį. Pagaliau, esant pakankamai stipriam socialiniam nerimui kartu su išaugusiais funkcionavimo sunkumais ir jų pasekmėmis, pasiekiami socialinio nerimo sutrikimo diagnozavimo kriterijai. Funkcionavimo sunkumus ir pasekmes gali apspręsti ir tokie kintamieji, kaip *gyvenimo tikslai, amžius, lytis bei kultūra* (Spence & Rapee, 2016).

1.1.2.2. Kognityvinis D. M. Clark ir A. Wells Socialinio nerimo sutrikimo modelis

Nors 1995 metais publikuotas D. M. Clark ir A. Wells socialinio nerimo sutrikimo modelis buvo skirtas suaugusiųjų socialinio nerimo sampratai, pastaruoju metu vis pasirodo šiuolaikinių autorių, kurie tyrimais pagrįstomis prielaidomis siūlo adaptuoti šį modelį paaugliams (pvz.: (Leigh & Clark, 2018)).

Anot D. M. Clark ir A. Wells (1995, cit. iš (Leigh & Clark, 2018)), asmenys išgyvenantys socialinį nerimą turi stiprius įsitikinimus apie tai, kaip *svarbu sudaryti gerą įspūdį kitiems*, bet taip pat *jie tiki tuo, jog tai jiems nepavyksta. Platūs besąlyginiai įsitikinimai*, tokie kaip „Aš esu keistas“, skatina juos tuo pagrindu daryti prielaidas apie save ir jų socialinę aplinką. Paprastai tai apima *aukštus lūkesčius sau* (pvz.: aš visada turiu atrodyti ramus) ir *sąlyginius lūkesčius savo socialiniam elgesiui* (pvz.: jei parodysiu, kad jaudinuosi, žmonės pagalvos, kad aš koks veblenantis nevykėlis). Tokie *neigiami įsitikinimai* aktyvuojasi socialinėse situacijose ir, žinoma, *signalizuoja apie grėsmę*, kurios suvokimas įjungia kognityvinius, afektinius bei elgesio atsakus į ją. Tokia atsakų grandinė yra pati save nuolat palaikanti ir uždara naujai informacijai priimti.

Modelio autoriai (Clark & Wells, 1995 cit. iš (Leigh & Clark, 2018)) pabrėžia kelis svarbius tarpusavyje susijusius procesus, t.y. *dėmesio perkėlimą į save ir vidinės informacijos naudojimą* darant išvadas apie tai, kaip jis/ji atrodo kitiems, *saugumo siekiantį elgesį* bei *nerimą ir ruminaciją prieš, per ir po socialinio įvykio*. Visi šie persidengiantys procesai vienai ar kitaip turi neigiamą įtaką socialinio nerimo patyrimui ir nepateisina savo tikslų. Pavyzdžiui, dėmesio perkėlimo į save tikslas gali būti geriau sukontroliuoti savo reakcijas ir savo pasirodymą kitų akyse, tačiau susikoncentravimas į save neleidžia apdoroti socialinės situacijos ir kitų žmonių reakcijų. Susikoncentravimas į save ir situacijos vertinimas per savo prizmę, neleidžia pamatyti, kad kiti dažnai visai palankiai nusiteikę to asmens atžvilgiu, ar kad nepastebi, to, ko jis/ji baiminasi, kad pastebės. Socialiai nerimastingas asmuo yra linkęs savo neigiamą suvokimą apie save perkelti kitiems ir save vertinti pagal tai, kaip jis greičiausiai atrodo kitiems pagal savo mintis, jausmus ir elgesį. Taip pat kitas susikoncentravimo į save pavojus socialinio nerimo kontekste yra tai, jog tai padidina pojūčių, kurių baiminamasi suvokimą. Dėl šių procesų socialinės situacijos suvokiamos kaip grėsmingos ir veda prie *saugumo siekiančio elgesio*, kuris turėtų sumažinti šią grėsmę, bet štai paradoksalu, kad vėl gaunasi atvirkščiai negu buvo siekiama, nes vengimas neleidžia patirti, kad ta įsivaizduojama grėsminga pasekmė net neįvyko. Pavyzdžiui, baiminantis, kad visi pamatys, kaip mano skruostai išraudę iš gėdos ar susijaudinimo yra naudojamas storas sluoksnis makiažo pagrindo ir galvojama, kad vienintelė priežastis, kodėl niekas nebadė manęs pirštu, kad aš raudona, tai dėl to, kad niekas nematė per kosmetinės pudros sluoksnį, o tai ir toliau pastiprina nerimą, kad raudonuosi prieš kitus. Kita vertus saugumo siekiantis elgesys gali dar labiau iššaukti nenorimas pasekmes, pavyzdžiui, dėl

storo makiažo sluoksnio gali būti labiau karšta ir tai padidinti raudonį ar prakaitavimą, kurio taip nenorima, kad kas pamatytų, arba asmuo kalba tyliai, kad neatkreiptų per didelio dėmesio į save, o visi kaip tik labiau suklūsta, norėdami išgirsti, ką sako, bet kokiu atveju saugumo siekiantis elgesys tik dar labiau padidina socialinį nerimą ar net iššaukia priešiškas kitų reakcijas (Leigh & Clark, 2018).

1.1.2.3. Išplėstas G.L. Flett ir P.L. Hewitt perfekcionizmo ir socialinio nerimo modelis

Kai kurie autoriai, tarp jų ir G. L. Flett ir P. L. Hewitt (Flett & Hewitt, 2014) socialinį nerimą sieja su perfekcionizmu, kuris paprastai yra lydimas stipriai neigiamo savęs vertinimo. *Perfekcionizmas* ir *neigiamas savęs vertinimas* yra du pirminiai komponentai dažniausiai cituojamuose socialinio nerimo ir perfekcionizmo modeliuose, taip pat ir šiame, kur kiekvienas šių elementų yra išplėstas ir išplėtotas (Flett & Hewitt, 2014).

Kas liečia neigiamą savęs vertinimą autoriai teigia, jog jų patirtis su socialiai nerimastingais perfekcionistais skatina juos didesnę akcentą dėti šių asmenų tendencijai kurti *plačiai apimančius neigiamus savęs vertinimus*. Laikantis adlerietiško požiūrio, kai kuriems šių asmenų, perfekcionizmas yra kaip atsakas į gilius nepilnavertiškumo jausmus. Suvokimas, kad asmens nepilnavertiškumas atspindi nuolatinius jo/jos trūkumus, akivaizdžiai matomus kitiems, sukelia gilų *gėdos* jausmą. Šie stipriai suvaržantys gėdos jausmai ir nesugebėjimas jų kontroliuoti yra matomi kaip tolesnis asmens nepilnavertiškumo ir buvimo toli nuo tobulumo patvirtinimas. Čia autoriai įveda naują konstrukta – *perfekcionistinį savęs pateikimą*, kaip būdą pagrindė skirtą slėpti nepilnavertišką, neadekvatų save (Flett & Hewitt, 2014).

Kitas svarbus elementas susijęs neigiamu savęs vertinimu ir poreikiu slėpti tikrąjį save už tobulo „fasado“ yra tai, kad asmuo išgyvena tam tikro lygio distresą *dėl buvimo neautentišku*, dėl to, kad slepia savo „tikrąjį aš“. Net jei tuo fasadiniu savimi atitinka siekiamus lūkesčius ir standartus, tame yra mažai pasitenkinimo, susijusio su jausmu, kad ten nebuvau „tikrasis/-oji aš“ (Flett & Hewitt, 2014).

Grįžtant prie perfekcionizmo vaidmens šiame modelyje, G. L. Flett ir P. L. Hewitt (Flett & Hewitt, 2014) pabrėžia, kad tyrimuose centrinis fokusas lieka ties bruožų perfekcionizmu. Čia įtraukiami tokie tyrimais patvirtinti svarbūs socialiniam nerimui perfekcionizmo bruožai kaip: *socialiai priskirtas perfekcionizmas*, *susirūpinimas dėl klaidų*, *abejojimas dėl veiksmų*, bet lygiavertė ar net didesnė svarba turėtų būti teikiama *perfekcionistiniam savęs pateikimui*, kuris yra įrodytas kaip labai svarbus socialinio nerimo stiprinimo ir palaikymo faktorius ir paaugliams (Flett et al., 2012). Bruožų perfekcionizmas apima tikrą poreikį pasiekti tobulumą, o perfekcionistinio savęs pateikimo atvejo fokusas yra išsaugoti tobulą savo įvaizdį. Ši tendencija kyla iš *neigiamo savęs vaizdo*, *padidėjusio į save nukreipto dėmesio ir spaudimo būti tobulu*. *Perfekcionistinis savęs*

pateikimas vaidina centrinį vaidmenį ir turi unikalų ryšį su socialiniu nerimu lyginant su kitomis perfekcionizmo dimensijomis. Jis kyla iš perfekcionistinio susirūpinimo vertinimu ir neigiamo savęs vertinimo (Flett & Hewitt, 2014).

Taip pat šiame modelyje svarbus vaidmuo socialiniam nerimui priskiriamas ir kognityvinei *ruminacijai*, kylančiai iš *perfekcionistinių automatinių minčių ir su klaidomis susijusio kognityvinio atkaklumo* (angl. *mistake-related cognitive perseveration*). Dažnos mintys apie poreikį būti tobulu palaiko ir *sustiprina neigiamą savęs vaizdą ir padidina tendenciją neigiamai vertinti savo viešą elgesį*, kuris neatitinka tobulumo, kaip šiurkščią klaidą. Taip pat tendencija dažnai ruminuoti apie poreikį būti tobulu laiduoja tai, kad *suvokiami ir tikri netobulumai kognityviškai labai ryškiai skiriasi*, o tai paprastai pakerta pasitikėjimą savimi socialinėse situacijose bei skatina *hyperbudrumą* bet kokioms užuominoms apie kitas klaidas, kurios gali nutikti (Flett & Hewitt, 2014).

Klaidų ruminacija - taip pat įtraukta šiame modelyje, kad atspindėtų socialiai nerimastingų perfekcionistų tendenciją būti kognityviškai susirūpinusiu/-ia dėl buvusių klaidų ar socialinių liapsusų ir tuo pačiu jų tendenciją numatyti ir baimintis gresiančių tarpasmeninių situacijų, kur gali nutikti daugiau tokių klaidų (Flett & Hewitt, 2014).

Paskutinis šio modelio svarbus elementas yra *perfekcionistiniai neatitikimai*, tarp socialiai priskirtų standartų ir savęs bei tarp tikrojo savęs ir siekiamo savęs vaizdo. Autoriai pabrėžia, jog šie neatitikimai turi būti pripažįstami, kaip savęs vertinimo komponentas ir yra poreikis persvarstyti kaip socialiai nerimastingi asmenys vertina save atsižvelgdami į poreikį būti tobulu ir atrodyti tobulu kitų akyse (Flett & Hewitt, 2014).

1.1.3. Socialinio nerimo vystymosi ir palaikymo faktoriai paauglystėje remiantis aptartais kognityviniais modeliais

Apibendrinant aptartus modelius svarbu pasakyti, jog jie yra labai persidengiantys su tam tikrais skirtingais žvilgsniais ar akcentais svarbiems konstrukts apibrėžti. Visuose juose matome kaip atramą *neigiamą savęs vertinimą, aukštus lūkesčius, tendencijas į save sufokusuotam dėmesiui, klaidų ruminaciją prieš, per ir po socialinių situacijų*. Modeliai išsiskiria tuo, kad pvz.: S. H. Spence ir R.M. Rapee ir D. M. Clark ir A. Wells modeliai svarbų akcentą socialinio nerimo vystymuisi ir palaikymui deda saugumo siekimo elgesiui, o G. L. Flett ir P.L. Hewitt labai svarbų akcentą deda perfekcionistiniam savęs pateikimui ir perfekcionistiniam neatitikimui tarp realiojo savęs ir demonstruojamo tobulo savęs. Kitas svarbus momentas, kuo praplečiamas vaizdas S. H. Spence ir R. M. Rapee modelyje ir E. Leigh kartu su D. M. Clark (Leigh & Clark, 2018) pritaikant D. M. Clark ir A. Wells modelio naudojimo galimybes paauglių atveju, yra tai, kad jis prideda tyrimais paremtą

žvilgsnį į etiologinę socialinio nerimo vystymosi sampratą ir svarbią tėvų bei bendraamžių įtaką socialinio nerimo vystymuisi ir palaikymui.

Taip pat svarbu pasakyti, kad nemažai šių modelių ryšių yra pagrįsti ir tyrimais su paaugliais, kas labai svarbu siekiant jų pritaikymo paaugliams. Daliai jų dar reikalingi papildomi tyrimai teorinėms prielaidoms perkeltoms iš suaugusiųjų tyrimų patvirtinti, tačiau tyrimų su paaugliais vis daugėja. Naujausias rastas tyrimas patvirtina, kad *neigiamas savęs vaizdas* ir paauglių atveju vaidina vieną iš priežastinių socialinio nerimo formavimosi vaidmenų (Leigh et al., 2020).

Apžvelgiant literatūrą, matome, jog yra daug daugiau tyrimų ir supratimo, kokie faktoriai palaiko socialinį nerimą, o ne, kokie yra pirminiai, etiologiniai faktoriai ir mechanizmai. Nors, jau minėjome, kad kartais juos yra sunku atskirti, kaip pvz.: saugumo siekimo elgesio naudojimas, ruminacija ir pan. Mūsų aptartuose Spence ir R. M. Rapee (2016) ir D. M. Clark ir A. Wells modeliuose santykio su tėvais patirtis yra viena iš pirminių sąveikaujančių su vidinėmis predispozicinėmis vaiko tendencijomis socialiniam nerimui vystytis ir mūsų nagrinėjamam klausimui ypač svarbu suprasti, ar šitie bei kokie dar rizikos ar apsauginiai veiksniai bei mechanizmai veikia pirminiuose santykiuose su tėvais.

1.1.4. Tėvų įtaka vaikų bei paauglių socialiniam nerimui

Apžvelgdami pagrindines tėvų įtakos socialinio nerimo sutrikimo vystymuisi tyrimų kryptis pagrindu pasitelksime B. Halldorsson ir C. Crestwell (2017) apžvalgą, kurioje pateikiamos keturios dimensijos, į kurias fokusuojamas didžiausias dėmesys, t.y., *tėvų kontrolė; informacijos perdavimas, modeliavimas ir negatyvumas*.

Tėvų kontrolė ir hipergloba kaip rodo tyrimai (Rork & Morris, 2009; van Zalk et al., 2018) yra būdinga santykyje su vaikais ir paaugliais, turinčiais socialinio nerimo simptomatiką. Pagrindinis mechanizmas lydintis vaikus į socialinį nerimą, gali būti tai, jog tėvų kontrolė ir hipergloba riboja vaiko galimybes patirti sėkmę naujose situacijose ir tikroviškai įvertinti savo baimes bei galimybes susidoroti su iššūkiais, tame tarpe ir socialiniais, tokiu būdu *apribojant vaiko socialinių įgūdžių įgijimą* (Halldorsson & Creswell, 2017; Rork & Morris, 2009). Taip pat tyrimų duomenys leidžia kelti prielaidą, jog tėvų kontrolė turi stipresnį ryšį su vaikų socialiniu nerimu, nei per didelė globa ir, kad tėvai, kurie dažnai kartoja instrukcijas, klausia klausimus, gali sudaryti vaikui įspūdį, jog jis privalo dalykus daryti tik „teisingai“, kad įtiktų tėvams, ar, kad vaikas yra nepajėgus atlikti pats (Rork & Morris, 2009), taip prisidedant prie *neadaptivių schemų formavimosi ir neigiamų įsitikinimų apie save*. Be to, tėvų negatyvūs nurodinėjimai ir idėjų siūlymai, pvz.: sakymas vaikui ko nedaryti (priešingai nei, ką daryti) bei per didelė pagalba tai pat gali vesti į didesnę socialinį nerimą, nes toks tėvų elgesys gali pažeisti vaiko *socialinės autonomijos vystymąsi*, kas prisideda prie socialinio nerimo

(Rork & Morris, 2009). Žinoma, čia veikia ir *abipusė sąveika* tarp vaiko temperamento ir tėvų poreikio globoti, kontroliuoti savo vaiką (van Zalk et al., 2018).

Ne senas 2019 metų grupės autorių, O. Gómez-Ortiza, E. M. Romeraa, R. Jiménez-Castillejoa, R. Ortega-Ruiza,b, L. J. García-Lópezc, paauglių socialinio nerimo tyrimas papildė žinias tuo, kad paauglių atveju abiejų tėvų *psichologinė kontrolė* stipriausiai siejosi su socialiniu nerimu tiek tiesiogiai, tiek netiesiogiai *per paauglių žemos savivertės bei emocijų slopinimo mediaciją*. Autoriai (Gómez-Ortiz et al., 2019, p.129-130) teigia, jog „meilės ir bendravimo trūkumas, ribotas autonomiškumo skatinimas, humoro trūkumas ir psichologinė kontrolė (ypač) yra tos tėvystės praktikos, kurios labiausiai prisideda prie jaunų asmenų socialinio nerimo, stimuliuojant jų žemą savivertę bei skatinant naudoti neefektyvias emocinės reguliacijos strategijas, tokias kaip emocijų slopinimas“.

Tėvų *negatyvios informacijos apie socialines situacijas perdavimas* taip pat vyksta tiek žodžiu, įvardinant grėsmes ir baimes, tiek savo elgesiu, išgyvenant nerimą ar socialinių situacijų vengimą. Tokiu būdu perduodant, kad socialinės situacijos yra grėšmingos ir būnat modeliu per savo pavyzdį (Bögels et al., 2011). Kalbant apie *modeliavimo mechanizmą* vaikų išmokimui, kaip elgtis socialinėse situacijose, kai kurie tyrimai (pvz.: (Rork & Morris, 2009) įtraukia ir tėvų socializaciją, kaip galimą konstrukta įtakojantį socialinio nerimo lygį.

Galiausiai tėvų *negatyvumas*, t.y. kritikavimas, atstūmimas, artumo ir šilumos stoka, veikia taip, jog *palaiko vaiko negatyvius įsitikinimus apie save, apie kitus, apie socialinius santykius*, veikia vaikų emocijas bei jų reguliaciją (Calvete, 2014; Rork & Morris, 2009) ir gali *pastiprinti vengimo elgesį* (Carnahan et al., 2020), kuris yra labai svarbus socialinio nerimo formavimuisi ir palaikymui (Spence & Rapee, 2016).

Tokie tyrimų rezultatai iš tiesų gali skambėti kaltinančiai tėvų atžvilgiu. Paprastai tėvai nesuvokia, kad jų hipergloba, kontrolė ar kritika santykyje su vaiko temperamentu palaiko socialinio nerimo vystymąsi (ar kitus nerimo sutrikimus). Santykyje su drovaus temperamento vaiku, jie galbūt mano, kad taip padeda savo vaikui, net kai jis jau paauglys, o vienas iš labai svarbių jo/jos raidos tikslų, palaipsniškas atsiskyrimas nuo tėvų. Dalis tiesiog negali kitaip, nes tai kyla iš jų pačių psichologinių „žaidimų“, neadaptivių vidinių schemų, nerimo, susierzinimo, asmeninių bruožų prieš kuriuos jie tarsi bejėgiai, norėdami paties geriausio savo vaikams ar tiesiog nesąmoningai perduodami jiems tai, kokie patys yra. Visada svarbu nepamiršti, kad vyksta abipusė sąveika tarp tėvų ir vaikų, kai jei įtakoja vieni kitų elgesį.

1.2. Perfekcionizmas

1.2.1. Perfekcionizmas kaip multidimensinis konstruktas

Į klausimą, kokios tėvų asmeninės savybės verčia juos kontroliuoti savo vaikus, viena iš atsakymo prielaidų gali būti perfekcionizmas (Biran & Reese, 2007), kaip asmenybės bruožas charakterizuojamas nepriekaištingumo siekimu ir ypač aukštų standartų kažko atlikimui nustatymu, kuriuos lydi pernelyg kritiškai savo elgesio vertinimai (Frost et al., 1990).

Perfekcionizmas savyje talpina skirtingus aspektus ir geriausiai konceptualizuojamas kaip multidimensinis asmenybės bruožas (Frost et al., 1990; Hewitt & Flett, 1990; Stoeber, 2014). Geriausiai žinomi yra du multidimensiniai perfekcionizmo modeliai, kuriuos panašiu metu vystė dvi skirtingos tyrėjų komandos ir jų pagrindu sukurti perfekcionizmo vertinimo įrankiai daugiausiai naudojami perfekcionizmo tyrimuose. Pirmasis įrankis - tai R. O. Frost ir kolegų (Frost et al., 1990) Multidimensinė perfekcionizmo skalė, kuri apima 6 perfekcionizmo komponentus: 4 *asmeninius perfekcionizmo aspektus* (t.y., asmeniniai standartai, rūpestis dėl klaidų, abejojimas dėl elgesio, sruktūravimas/tvarka (angl. organization)) ir 2 *šeiminius perfekcionizmo aspektus* (t.y., nerealistiniai tėvų lūkesčiai ir tėvų kritiškumas). Kita komanda, P.L. Hewitt ir G. L. Flett (Hewitt & Flett, 1991), tyrėjai sukūrė dar vieną įrankį, taip pat pavadintą multidimensine perfekcionizmo skale, kuri matuoja asmeninius ir socialinius perfekcionizmo aspektus. Šią skalę su daro trys perfekcionizmo dimensijos: *į save orientuotas perfekcionizmas*, kuris apima vidujai motyvuotus įsitikinimus, kad siekti tobulumo ir būti tobulu yra svarbu. Į save orientuoti perfekcionistai turi ypač aukštus asmeninius standartus sau, deda dideles pastangas jiems siekti, kelia didelius lūkesčius sau ir yra ypač kritiškai savo atžvilgiu, kai nepasiekia tų lūkesčių (Hewitt & Flett, 1991; Stoeber, 2014) Kita dimensija: *į kitus orientuotas perfekcionizmas*, kurią sudaro internaliai motyvuoti įsitikinimai, jog kitiems yra svarbu siekti tobulumo ir būti tobulais. Į kitus orientuoti perfekcionistai tikisi, kad kiti bus tobuli ir yra ypač kritiškai, kai kitiems nepavyksta išpildyti šio lūkesčio (Flett & Hewitt, 2014; Stoeber, 2014). Galiausiai *socialiai priskirtas (arba į pasaulį orientuotas) perfekcionizmas*, kuris apima išoriškai motyvuotus įsitikinimus, kad stengtis būti tobulu ir siekti tobulumo yra svarbu kitiems. Į socialiai priskirtą perfekcionizmą orientuoti asmenys tiki, kad kiti tikisi, jog jie bus tobuli ir kad kiti bus labai kritiškai jų atžvilgiu jei šie nepateisins jų lūkesčių (Flett & Hewitt, 2014; Hewitt & Flett, 1990).

1.2.2. Perfekcionizmo ir socialinio nerimo sąsajos

Svarstant šiuos skirtingus abiejų grupių tyrėjų perfekcionizmo aspektus ir galimas sąsajas su perfekcionistiškų tėvų įtaka jų vaikų/paauglių socialiniam nerimui, akivaizdu, kad šie bruožai gali sietis su socialinio nerimo vystymosi ir palaikymo faktoriais. Pradedant R. O. Frost ir kolegų ((Frost et al., 1990) iškeltais asmeniniais perfekcionizmo aspektais: asmeniniai standartai, rūpestis dėl klaidų, abejojimas dėl elgesio, struktūravimas/tvarka (angl. organization), kurie taip pat persidengia ir su P. L. Hewitt ir G. L. Flett į save orientuotu perfekcionizmu. Aukšti asmeniniai, standartai, rūpestis dėl klaidų, abejojimas savo dėl elgesio yra tie ataidintys bruožai iš mūsų ansčiau pristatytų socialinio nerimo vystymosi modelių (Flett & Hewitt, 2014; Leigh & Clark, 2018; Spence & Rapee, 2016). Taip pat šie bruožai ne vienu tyrimu patvirtinti kaip stipriai susiję su socialiniu nerimu (tyrimų apžvalga žr. (Flett & Hewitt, 2014), tad šių bruožų buvimas tėvuose informacijos perdavimo ar modeliavimo principu gali būti perduodamas vaikams.

Einant toliau per perfekcionizmo aspektus, R. O. Frost ir kolegų ((Frost et al., 1990) pateikiami šeiminiai perfekcionizmo aspektai: nerealistiniai tėvų lūkesčiai ir tėvų kritiškumas, taip pat yra patvirtinti tiesioginiais tyrimais, kaip turintys neigiamą poveikį ir prisidedantys prie vaikų/paauglių socialinio nerimo vystymosi ir palaikymo (Calvete, 2014; Rork & Morris, 2009). Tuo tarpu mąstant apie perfekcionizmo sąsajas su socialiniu nerimu, keliu, kuriuo pasuko P. L. Hewitt ir G. L. Flett lieka kiti du socialinius santykius ir tikslus apimantys dėmenys: socialiai priskirtas perfekcionizmas ir į kitus orientuotas perfekcionizmas.

1.2.2.1. Socialiai priskirtas perfekcionizmas

Kaip jau buvo minėta, socialiai priskirtas perfekcionizmas apima išoriškai motyvuotus įsitikinimus, kad stengtis būti tobulu ir siekti tobulumo yra svarbu kitiems. Į socialiai priskirtą perfekcionizmą orientuoti asmenys įsitikinę, kad kiti tikisi, jog jie bus tobuli ir kad kiti bus labai kritiški jų atžvilgiu jei šie nepateisins jų lūkesčių (Flett & Hewitt, 2014; Hewitt & Flett, 1990). Įsigilinus į šį perfekcionizmo aspektą iš karto kyla nuojauta, kad tai turėtų būti susiję su socialiniu nerimu. Šią nuojautą patvirtina ir ne vienas tyrimas (žr. (Flett & Hewitt, 2014) rodantis stiprias asociacijas tarp socialiai priskirto perfekcionizmo ir socialinio nerimo.

Žvelgiant iš socialinio nerimo etiologinės perspektyvos galimybių ir konkrečiai tėvų įtakos socialiai priskirto perfekcionizmo formavimuisi, čia taip pat tikėtina, jog tėvų kritiškumas ir aukšti lūkesčiai turi labai svarbų indėlį. Tokių tiesioginių socialiai priskirto perfekcionizmo ir tėvų kritiškumo bei aukštų lūkesčių sąsajų tyrimų mums nepavyko rasti, bet teorinė prielaida yra svarbi. Be to, tėvai su socialiai priskirtu perfekcionizmu taip pat tikėtina modeliuoja tokį žvilgsnį kalbėdami

apie tai ir perduodami informaciją savo vaikams. Taip pat modeliavimo principu ir tokiu būdu tikėtina prisideda prie savo vaikų/paauglių socialiai priskirto perfekcionizmo formavimosi, o šis savo ruožtu prie jų socialinio nerimo.

1.2.2.2. Į kitus orientuotas perfekcionizmas

P. L. Hewitt ir G. L. Flett prie savo perfekcionizmo modelio pridėdami į kitus orientuotą perfekcionizmą padarė svarbų indėlį į perfekcionizmo sampratą, kad perfekcionizmas gali turėti ir tokią formą, kai jis nėra orientuotas į save ar į tai, kaip kiti žvelgia į perfekcionistišką asmenį, bet, kad perfekcionizmas gali būti nukreiptas ir į kitus, ir į tai, kaip kiti atliepia perfekcionistiško asmens jiems iškeltus standartus ir lūkesčius (Stoeber, 2014). Kaip bebūtų šis perfekcionizmo aspektas neturėjo pakankamai dėmesio perfekcionizmo tyrimuose, bet jis gali būti esminis kalbant apie diadinį perfekcionizmą santykiyje su kitu pvz.: tarp sutuoktinių ar į partnerį orientuotame perfekcionizme (Stoeber, 2014), o mūsų paieškose į vaikų/paauglių orientuotame perfekcionizme.

Mūsų smalsumą patyrinėti į kitus orientuotą perfekcionizmą tėvų-vaikų santykiuose, susijusiuose su socialinio nerimo formavimosi, dar labiau patraukia žinutės iš Stoeber tyrimo (Stoeber, 2014), kuriame autorius ieškojo, kaip į kitus orientuotas perfekcionizmas skiriasi nuo kitų dviejų P. L. Hewitt ir G. L. Flett perfekcionizmo aspektų ir kokios yra jo sąsajos su socialiniais tikslais ir psichopatologiniais asmenybės bruožais. Šio tyrimo rezultatai atskleidė labai svarbių įžvalgų, apie unikalius ryšius su į kitus orientuotu perfekcionizmu: žmonės, turintys stipriai išreikštą į kitus orientuotą perfekcionizmą yra statistiškai reikšmingai *linkę mažiau padėti, paremti ir stengtis kitus daryti laimingais*. Taip pat *jiems mažiau rūpi pažinti, gerai sutarti su kitais ar siekti geresnio kitų jausmų supratimo*. Be to, į kitus orientuotas perfekcionizmas parodė unikalius teigiamus ryšius su visais, taip vadinamos tamsiosios triados bruožais: narcicizmu, Machiavelizmu ir (subklinikine) psichopatija. Šie rezultatai tvirtina, jog žmonės su aukštu į kitus orientuotu perfekcionizmu siekia daugiau žavėjimosi iš kitų, jaučiasi turį daug teisių, yra labiau išnaudotojiški, manipuliatyvūs, bejausmiai ir nejautrūs lyginant su turinčiais žemą į kitus orientuotą perfekcionizmą. Svarbu pabrėžti, kad šios sąsajos buvo unikalios, kas liečia į kitus orientuotą perfekcionizmą ir tai atskleidžia šį perfekcionizmo aspektą, kaip ambivalentišką perfekcionizmo formą susijusią su aukštu savęs vertinimu ir žema pagarba kitų atžvilgiu/kitų nuvertinimu (Stoeber, 2014).

Remiantis šiais rezultatais galime kelti prielaidą, kad į kitus orientuotas perfekcionizmas iš tėvų pusės gali būti stipriai susijęs su jų paauglių neigiamu savęs vaizdu ir tokiu būdu su jų socialiniu nerimu.

1.2.2.3. Perfekcionistinis savęs pateikimas

Kaip jau buvo minėta, P. L. Hewitt ir G. L. Flett tyrinėdami perfekcionizmo konstrukta nuėjo perfekcionizmo ir socialinio nerimo sąsajų tyrinėjimo keliu ir sukūrė unikalų socialinio nerimo vystymosi modelį (Flett & Hewitt, 2014). Tyrimai juos nuvedė į naujos perfekcionizmo dimensijos iškėlimą, t.y. perfekcionistinį savęs pateikimą, kuris vaidina ypatingą vaidmenį socialinio nerimo vystymėsi ir palaikyme. Perfekcionistinis savęs pateikimas yra neadaptyvus savęs pristatymo stilius susidedantis iš trijų aspektų: *perfekcionistinio savęs išaukštinimo* (savireklamos) (susitelkiant ties savo tobulumo skelbimu ir rodymu); *savo netobulumo nerodymo* (koncentruojantis ties slėpimu ir vengimu parodyti savo elgesio trūkumus); *ir savo trūkumų neatskleidimo* (susitelkiant ties apėjimu ir vengimu verbalinio savo trūkumų pripažinimo). Perfekcionistinis savęs pristatymas gali būti iliustruojamas pavyzdžiu, kai asmuo viešai stengiasi demonstruoti savo buvimo tobulu ir gyvenančio tobulą gyvenimą įvaizdį (perfekcionistinis savęs iššaukštinimas) ir tuo pačiu metu gynybiškai dangstydamas savo klaidas (savo netobulumo nerodymas) ir neigdamas ar tiesiog nekalbėdamas apie jas (savo trūkumų neatskleidimas). Toks kraštutinis viešas savęs pristatymas dažnai yra gynybiška stipriai neigiamo ar neaiškaus savęs jausmo hiperkompensacija. Toks savęs pristatymo stilius randamas ir vaikuose bei paaugliuose (Flett & Hewitt, 2014).

Tyrinėdami savęs pateikimo ryšį su socialiniu nerimu paaugliuose G. L. Flett, L. M. Coulter ir P. L. Hewitt (Flett et al., 2012) rado, jog visi trys perfekcionistinio savęs pateikimo aspektai yra susiję su paauglių socialiniu nerimu, iš kurių labiausiai su poreikiu vengti parodyti savo trūkumus. Taip pat labai svarbu paminėti, kad įtraukus kitus perfekcionizmo bruožus socialiai priskirtas perfekcionizmas taip pat turėjo sąsajas su socialiniu nerimu, bet ši sąsaja nors ir reikšminga, yra neryški lyginant su tuo mastu, kuriuo socialinis nerimas yra susijęs su perfekcionistiniu savęs pateikimu (Flett et al., 2012). Be to, šių tyrimų rezultatai leidžia kelti prielaidą apie tai, kad egzistuoja tam tikri etapai asmens raidoje (kaip pvz.: pauglystė), kai perfekcionistinis savęs pristatymas gali būti dar svarbesnis ar net centrinis savo tapatumo formavimesi (Flett & Hewitt, 2014).

Taigi, teoriškai perfekcionistinis savęs pristatymas paauglių tėvuose gali būti labai svarbus aspektas įtakojantis tokių tėvų paauglių perfekcionistinį savęs pristatymą modeliavimo pagrindu ir jų socialinį nerimą.

1.3. Mentalizacija arba reflektvyioji funkcija

1.3.1. Apibrėžimas ir samprata

Galiausiai norime įtraukti dar vieną aspektą, kuris kaip rodo tyrimai apsprendžia tėvų-vaikų santykių kokybę (Rostad & Whitaker, 2016) ir turi įtakos vaiko savęs suvokimui, jo jausmams ir

mintims apie save ir pasaulį (Fonagy et al., 2007), tai yra tėvų mentalizacija, arba kitaip dar vadinama tėvų reflektivityoji funkcija.

Reflektivityoji funkcija, ar mentalizacija, yra apibūdinama kaip gebėjimas mąstyti ir jausti apie mąstymą ir jautimą, pažvelgti į save iš išorės ir į kitus iš vidaus. Tai centrinė dalis žmonių gebėjimo orientuotis sudėtingame socialiniame pasaulyje, nes tai ji padaro kitus (ir save) suprantamus ir prognozuojamus (Luyten, Fonagy, Lowyk & Vermote, 2012, cit. iš (Luyten, Nijssens, et al., 2017). Reflektivityosios funkcijos sutrikimai stebimi daugelyje asmens psichikos sutrikimų, o taip pat tyrimai liudija, jog ši funkcija vystosi prieraišumo kontekste ir tėvų reflektivityoji funkcija čia vaidina labai svarbų vaidmenį (Nijssens et al., 2020).

Taip pat, svarbu suprasti, kad mentalizacija yra dinamiškas, besivystantis, dvikryptis gebėjimas, kuris didele dalimi gali būti specifinis priklausomai nuo aplinkos ar santykio. Tai gali paaiškinti, kodėl tėvai gali rodyti labai skirtingą mentalizacijos lygį savo skirtingų vaikų atžvilgiu taip pat priklausomai nuo vaiko temperamento ar auginimo konteksto (Luyten, Nijssens, et al., 2017). Taigi, koreliacija tarp bendros reflektivityosios funkcijos ir tėvų reflektivityosios funkcijos neturi būti ideali.

1.3.2. Tėvų mentalizacija (tėvų reflektivityoji funkcija)

Tėvų reflektivityoji funkcija apima tėvų gebėjimą reflektuoti ir suprasti savo ir savo vaikų vidinį pasaulį, vidines psichikos būsenas (tokias kaip jausmai, mintys, įsitikinimai, norai) ir apsvarstyti faktorius, kurie įtakoja tas psichines patirtis (Luyten, Nijssens, et al., 2017). Tėvų reflektivityoji funkcija apima gebėjimą suprasti vidines psichines būsenas (angl. opacity of mental states), poveikį, kurį psichinės būsenos gali turėti elgesiui, asmeninius psichinių būsenų skirtumus net bendrose patirtyse. Reflektivityoji funkcija apibrėžiama, kaip kompleksiška multidimensinė funkcija, kur išskiriamos trys teoriškai skirtingos ir kliniškai svarbios dimensijos.

Pirmoji, *pre-mentalizacijos dimensija* apima klausimus, kurie fiksuoja nementalizavimo poziciją, ji liečia tėvų neigimą, kad jų vaikai turi savo pačių mąstymą (t.y. turi psichines būsenas, kurios pagrindžia jų elgesį), ar jų negebėjimą reflektuoti savo vaikų psichinio pasaulio. Ši būseną taip pat apima neadaptivūs priskyrimai savo vaiko mintims, jausmams, ar elgesiui, t.y. kai tėvai gali priskirti vaiko elgesiui mažai tikėtinus dalykus, kurie mažai ar visai neturi jokio ryšio su tikrosiomis vaiko vidinėmis būsenomis (pvz.: radikalus apsimetinėjimo priskyrimas), tai dažnai būdinga ir įkyrios mentalizacijos (hypermentalizavimo) atveju, kai tėvai yra labai tikri dėl savo supratimo apie savo vaiko vidinį pasaulį ir elgesį (Luyten, Nijssens, et al., 2017).

Antroji, *tikrumas dėl psichikos būsenų*, liečia tėvų gebėjimą pripažinti, jog vaikų subjektyvios mintys ir jausmai nėra permatomi. Tėvai, kurie surenka aukštus balus šioje skalėje pasižymi pernelyg

dideliu tikrumu dėl savo vaiko vidinio pasaulio (įkyria mentalizacija arba hypermentalizacija), o tie, kurie surenka labai žemus balus yra labai netikri dėl savo vaiko psichinės būsenos (hypomentalizacija). Gali būti būdinga ir abiejų, t.y. hypermentalizacijos ir hypomentalizacijos kombinacija ir akivaizdu, kad abu požiūriai eina kartu su nuoširdaus domėjimosi ir smalsumo vaiko psichinėmis būsenomis stoka (Luyten, Nijssens, et al., 2017).

Trečioji, *domėjimasis ir smalsumas vaiko/paauglio psichinėmis būsenomis*. Ji apima tėvų aktyvų dėmesį ir pasiruošimą reflektuoti savo vaikų psichines patirtis (Dieleman et al., 2019). Tuo tarpu, nuoširdaus domėjimosi ir smalsumo savo vaiko psichinėmis būsenomis trūkumas, negebėjimas įeiti į vidinį subjektyvų vaiko pasaulį ir jį suprasti, susijęs su sutrikusi reflektyviaja funkcija, paprastai susijęs ir su tėvų nesaugaus prierašumo istorija. Kita vertus, labai išreikštas domėjimasis gali būti ir įkyrios hypermentalizacijos išraiška (Luyten, Nijssens, et al., 2017).

Tyrimai rodo, jog vidutinis lygis tiek domėjimosi ir smalsumo subskalėje, tiek tikrumo apie vaiko/paauglio psichines būsenas yra labiau adaptyvios pozicijos, o žemas arba labai aukštas lygis šiose dimensijose gali būti netinkamai prisitaikantis, t.y. žalingas. Pvz.: aukštas CMS lygis siejasi su nesaugiu-vengiančiu kūdikių prierašumu.

1.3.3. Tėvų mentalizacija, perfekcionizmas ir paauglių socialinis nerimas

Akivaizdžiai tikėtina, jog tėvų mentalizacija gali būti bent jau moderuojantis veiksnys tarp tėvų perfekcionizmo ir paauglių socialinio nerimo. Nesenais L. M. Dieleman ir kolegų tyrimas (Dieleman et al., 2019) ieškojo sąsajų tarp tėvų į save orientuoto perfekcionizmo ir psichologinės kontrolės, kaip tėvų auklėjimo stiliaus, kreipdami dėmesį į tai, koks yra paauglių tėvų reflektyviosios funkcijos vaidmuo šiame ryšyje. Šis tyrimas patvirtina, jog į save orientuotas perfekcionizmas tiek tiesiogiai, tiek netiesiogiai per tėvų prementalizaciją yra susijęs su psichologine kontrole abiejų tėvų, ir tėčių, ir mamų atveju. Kitaip sakant, tėvų negebėjimas reflektuoti paauglio mintyse esančio pasaulio ir tendencija jo vidinėms būsenoms priskirti klaidingus bruožus, daro tėvus, pasižyminčius aukštu savikritišku perfekcionizmu, pažeidžiamus remtis psichologiškai kontroliuojančiu auklėjimu (Dieleman et al., 2019), kas yra rizikos faktorius ir socialinio nerimo formavimuisi (Gómez-Ortiz et al., 2019).

Tyrimų liečiančių tėvų mentalizacijos vaidmenį auklėjimo kokybėje ir ypač santykiuose su paaugliais yra labai nedaug, tačiau tai gali būti labai svarbu turint omenyje, jog paauglystė yra asmens raidos etapas pažymėtas tėvų vaidmens pokyčiais, paauglių išaugusiu poreikiu bei pastangomis siekti autonomijos bei emocijų svyravimų (Verhoeven et al., 2012). Šiame raidos etape tėvų mentalizacija susiduria su nemažais iššūkiiais ir tikrai gali turėti įtakos ir tam, kaip tėvų perfekcionizmas siejasi su paauglių socialiniu nerimu.

Kaip jau minėjome Stoeber tyrimas (Stoeber, 2014) davė įdomių ir svarbių įžvalgų apie į kitus orientuotą perfekcionizmą, kaip vieną iš perfekcionizmo dimensijų, kuris siejosi su tokiomis savybėmis, kaip žavėjimosi iš kitų siekimas, tendencija būti labiau išnaudotojiškais, manipuliatyviais, bejausmiai ir nejautriais. Šios savybės gali būti labai svarbios santykyje su žema reflektivityviaja funkcija, perfekcionistiniu savęs pristatymu ir turinčios sąsajų su paauglių neigiamo savęs vertinimo formavimusi, aukštais socialiai priskirtais lūkesčiais, perfekcionistiniu savęs pateikimu ir pan. Taip pat perfekcionistinis tėvų savęs pristatymas, gali sietis su paauglių socialiniu nerimu modeliuojant tokį elgesį ir mąstymą, kai perfekcionistinis savęs pristatymas vaidina išskirtinį vaidmenį socialinio nerimo formavimesi ir palaikyme (Flett et al., 2012), o reflektivityvioji tėvų funkcija moderuoti sąsajas su paauglių socialiniu nerimu.

Be to, yra tyrėjų, kurie teigia, jog tėčiai ir mamos gali turėti svarbų ir unikalų vaidmenį vaiko vystymesi ir socialinio nerimo formavimesi, kuris papildo vienas kitą (Bögels & Phares, 2008; Greco & Morris, 2002; Mak et al., 2018; van Zalk et al., 2018; van Zalk & van Zalk, 2015), todėl svarbu ir įdomu būtų patyrinėti ar skiriasi ryšys tarp tėčių perfekcionizmo (abiejų aspektų) ir paauglių socialinio nerimo, bei mamų perfekcionizmo (abiejų aspektų) ir paauglių socialinio nerimo.

Šias teorines prielaidas iš dalies galime parenti jau atliktais kitų autorių tyrimais, tačiau tyrimų, kurie konkrečiai vertintų tėvų perfekcionizmo, mentalizacijos ir paauglių socialinio nerimo sąsajas mums nepavyko rasti, todėl svarbu būtų įnešti dar vieną empiriškai patikrintą žvilgsnį.

1.4. Tyrimo tikslas ir klausimai

Atsižvelgiant į visa tai, kas buvo pasakyta, šiam tyrimui keliamo tikslą - ieškoti sąsajų tarp tėvų perfekcionizmo, kaip perfekcionistinio savęs pristatymo ir į kitus orientuoto perfekcionizmo, bendros bei tėvų mentalizacijos ir paauglių socialinio nerimo. Analizuojant duomenis kelsime tokius klausimus:

- Ar yra ryšys tarp tėvų perfekcionistinio savęs pateikimo ir paauglių socialinio nerimo?
- Ar yra ryšys tarp tėvų į kitus orientuoto perfekcionizmo ir paauglių socialinio nerimo?
- Ar ryšys tarp tėčių perfekcionizmo (abiejų aspektų) ir paauglių socialinio nerimo, bei mamų perfekcionizmo (abiejų aspektų) ir paauglių socialinio nerimo reikšmingai skiriasi?
- Ar yra ryšys tarp paauglių socialinio nerimo ir tėvų bendros bei tėvų mentalizacijos?
- Ar tėvų mentalizacija bei bendra mentalizacija veikia kaip moderuojantis veiksnys ryšyje tarp tėvų perfekcionizmo ir paauglių socialinio nerimo?

2. TYRIMO METODIKA

2.1. Tyrimo dalyviai

Tyrimo dalyvavo: 50 dvylikos-septyniolikos metų amžiaus ($M = 14,08$, $SD = 1,83$) paauglių (22 mergaitės, t.y. 44%, 28 berniukai, t.y. 56%; iš jų 34% - pirmagimiai, 34% - antri vaikai ir 32% - treči ar vėlesni vaikai pagal gimimo eiliškumą), taip pat 74 jų tėvai (38-62 metų ($M = 46,18$, $SD = 5,38$); 90% jų su aukštuoju išsilavinimu). Dalis šeimų, t.y. 11 dalyvavo su dviem paaugliais ir viena šeima su 3 paaugliais. Dauguma šeimų buvo iš didmiesčio (78%), kiti iš mažo miestelio ar kaimo vietovės (22%). Iš viso tiriama 100 triadų, kurias sudaro tėtis, mama ir paauglys/-ė (12-17 m.). Tyrimo dalyviai - tai bendroji populiacija, atrinkti netikimybinio patogiosios atrankos būdu, imtis nereprezentatyvi. Dalyvių buvo ieškoma per pažįstamus, skelbiant informaciją savo facebook'o paskyroje, kreipiantis į šeimų bendruomenes, asociacijas: Gausių šeimų asociaciją, Šeimų universitetą, J. Kentenicho šeimos pedagogikos akademiją, šv. Juozapo šeimų bendruomenę, Jaunimo klubus: „Uola“, „Liepkiemis“. Visų užpildžiusių šeimų taip pat prašoma pakviesti dar bent vieną šeimą, kuri sutiktų dalyvauti, ir pasidalinti informacija-kvietimu sudalyvauti tyrime jiems prieinamais būdais savo aplinkose.

2.2. Tyrimo procedūra ir metodai

Tyrimui parengtos dvi skirtingos anketos. Viena skirta paaugliams/-ėms, kita jų tėvams, mamai ir tėčiui atskirai. Anketos buvo paruoštos dviem formomis: popierinė ir Googleforms - elektroninė anketa. Popierinės buvo anketos paduodamos šeimai su informuotu sutikimu bei visų dalyvių anketomis patalpintomis voke, o užpildytos jos grąžinamos visos kartu. Elektroninės anketos siunčiamos elektroniniu paštu vienam iš tėvų kartu su prisegtą informuotu sutikimu, kurį dalyviai turėjo atsispausdinti, pasirašyti ir atsiųsti skanuotą tyrėjai atgal. Tuomet taip pat elektroniniu paštu dalyviai gavo nuorodas į anketas (mamai, tėčiui ir paaugliui/-ei), kurios pažymėtos taip, jog kiekvienai šeimai buvo priskirtas individualus kodas, o pagal jį šeimos narių atsakymai, kurie užpildomi skirtingu laiku, susiejami į vieną grupę. Anketų kodai buvo laikinai fiksuojami dokumente su dalyvių kontaktais, kad būtų galima sekti, ar visi dalyvaujantys šeimos asmenys jau užpildė anketas ir laiks nuo laiko priminti, paraginti jas užpildyti. Surinkus visų grupės dalyvių anketas, informacija, siejanti asmenų kontaktinius duomenis su anketų kodais, sunaikinta.

Anketoms sudaryti buvo naudojamos skirtingos skalės tėvams ir paaugliams/-ėms.

Anketa, skirta tėvams, sudaryta iš šių dalių pagal tiriamus konstruktus:

1. Demografiniai duomenys: amžius, lytis, išsilavinimas, šeimyninė padėtis, kiek yra vaikų šeimoje bei gyvenamoji vieta.
2. Perfekcionizmui vertinti:
 - *Perfekcionistinio savęs prisatymo skalė (angl. The Perfectionistic self presentation scale – PSPS)* (Hewitt et al., 2003), kurią sudaro 27 teiginiai vertinantys tris perfekcionistinio savęs prisatymo dimensijas: *perfectionistinį savęs propagavimą* (t.y. poreikį pasirodyti tobulu/-a), *savo netobulumo neparodymą* (t.y. poreikį vengti pasirodyti netobulu/-a), ir *savo netobulumo neatskleidimą/slėpimą* (t.y. poreikį vengti viešo pripažinimo netobulu/-a); Dalyviai turėjo įvertinti savo poziciją ties kiekvienu teiginiu (pvz.: „Aš save vertinu pagal klaidas, kurias darau kitų akivaizdoje.“) 7-ių balų skalėje nuo 1 iki 7, kur 1 reiškia visiškai nesutinku, o 7 visiškai sutinku. S. Dang ir kiti (2020) pademonstravo PSPS skalės patikimumą ir validumą. Kronbacho α perfekcionistiniams savęs propagavimui, savo netobulumo neparodymui ir savo netobulumo neatskleidimui/slėpimui atitinkamai buvo 0.85-0.87, 0.86, ir 0.75-0.76 (dviejose skirtingose grupėse). Skalės lietuviško vertimo adaptacija buvo vykdoma verčiant skalės teiginius dviems nepriklausomiems vertėjams į lietuvių kalbą, po to iš jų sudarius vieną lietuvišką variantą, jis buvo verčiamas trečio nepriklausomo vertėjo vėl į anglų kalbą ir šis vertimas pateiktas Britų Kolumbijos Universiteto Vankuveryje, Kanadoje Perfekcionizmo ir psichopatologijos laboratorijai, kuri suteikė patvirtinimą, kad vertimas atitinka originalą ir davė leidimą jį naudoti. Skalės ir jos subskalių patikimumas skaičiuojamas ir pateikiamas tyrimo duomenų analizėje.
 - *1990 OOP revizuota – į kitus orientuoto perfekcionizmo skalė (angl. Other Oriented Perfectionism scale)* (Hewitt & Flett, 1990) – į kitus orientuoto perfekcionizmo vertinimui. Skalę sudaro 7 teiginiai (pvz.: „Jei nenustatysiu itin aukštų standartų pažįstamiems žmonėms, jie taps antrarūšiais“.), kuriems įvertinti dalyviai turėjo pasirinkti savo atsakymus nuo 1 iki 5, kur 1 reiškia nesutinku, 5 sutinku, 3 neutrali pozicija. Angliškos instrumento versijos Kronbacho α 0.79 (Hewitt & Flett, 1990). Skalės lietuviško vertimo adaptacija buvo vykdoma su autorių sutikimu verčiant skalės teiginius dviems nepriklausomiems vertėjams į lietuvių kalbą, po to iš jų sudarius vieną lietuvišką variantą, jis buvo verčiamas trečio nepriklausomo vertėjo atgal į anglų kalbą ir šis vertimas pateiktas Britų Kolumbijos Universiteto Vankuveryje, Kanadoje Perfekcionizmo ir psichopatologijos laboratorijai, kuri suteikė patvirtinimą, kad vertimas pakankamai atitinka originalą, ir leidimą jį naudoti. Skalės patikimumas skaičiuojamas ir pateikiamas tyrimo duomenų analizėje.
3. Mentalizacijai vertinti:
 - *Mentalizacijos skalė MentS: (angl. The Mentalization Scale (MentS): A Self-Report Measure for the Assessment of Mentalizing Capacity)* (Dimitrijević et al., 2018) turinti tris subskales:

su kitais susijusi mentalizacija, su savimi susijusi mentalizacija ir motyvacija metalizuoti. Angliškos versijos MentS skalės Kronbacho $\alpha = 0.74-0.79$, kas rodo pakankamą skalės patikimumą. Šiame tyrime naudojome lietuvišką adaptuotą versiją. Leidimas naudoti skalę gautas. Skalės ir jos subskalių patikimumas skaičiuojamas ir pateikiamas tyrimo duomenų analizėje. Šį klausimyną sudaro 28 teiginiai (pvz.: “Man svarbu suprasti savo elgesio priežastis”). Prašoma atidžiai perskaityti kiekvieną teiginį ir apibraukti vieną skaičių skalėje nuo 1 iki 5, atsižvelgiant į tai, kiek tas teiginys respondentui asmeniškai tinka.

- *Tėvų reflekyviosios funkcijos skalė (PRFQ)* (Luyten, Mayes, et al., 2017) angliškos versijos Kronbacho $\alpha = 0.70, 0.82, 0.75$ atitinkamoms subskalėms PM (*Prementalizacijos*), CMS (angl. Certainty about Mental States – *Tikrumo apie psichines būsenas*) ir IC (angl. Interest and Curiosity – *domėjimosi ir smalsumo*), kas rodo pakankamą skalės patikimumą. Šiame tyrime naudojome lietuvišką versiją. Leidimas naudoti gautas. Skalės ir jos subskalių patikimumas skaičiuojamas ir pateikiamas tyrimo duomenų analizėje. Šį klausimyną sudaro 18 teiginių (pvz.: “Aš visada galiu numatyti, ką darys mano vaikas/paauglys”). Prašoma atidžiai perskaityti kiekvieną teiginį ir apibraukti vieną skaičių skalėje nuo 1 iki 5, atsižvelgiant į tai, kiek tas teiginys respondentui asmeniškai tinka.

Paaugliams/-ėms pateikiami demografinių duomenų klausimai ir viena skalė jų socialiniam nerimui vertinti:

1. Demografiniai klausimai: lytis, amžius, klasė mokykloje, kelintas vaikas šeimoje esate bei gyvenamoji vieta;
2. *LSAS-CA – Liebowitz socialinio nerimo skalė vaikams ir paaugliams* (Masia-Warner C, Storch EA, Pincus DB, Klein RG, Heimberg RG, 2003). Skalė nėra diagnostinė tačiau skalės naudojimo vadove nurodoma, kad paaugliai surinkę daugiau nei 22 balus, o ypač surinkę daugiau nei 29 balus yra socialinio nerimo sutrikimo rizikoje. Skalę sudaro 24 situacijos, pvz.: “Kalbėtis su klasiokais ar kitais žmonėmis telefonu”. Kiekvienai jų pateikiami du klausimai:
 1. Kokio stiprumo baimę patiri šioje situacijoje? ir Kaip dažnai vengi tokios situacijos?Tyrimui išverstos lietuviškos instrumento versijos Kronbacho α įverčiai svyruoja tarp 0,85 ir 0,90 ir nurodo į pakankamą skalės patikimumą. Vertinant konvergentinį validumą naudota Lietuvoje standartizuota ASEBA grupės skalė paauglių elgesio ir emocijų sunkumams įvertinti – YSR 11/18. Gautos vidutinio stiprumo koreliacijos ($0,51 < r < 0,55$) su instrumento YSR 11/18 nerimą vertinančiomis subskalėmis nurodo, kad šie konstruktai yra susiję (Skabeikytė et al., 2019). Leidimas naudoti skalę gautas. Skalės ir jos subskalių patikimumas šiame tyrime skaičiuojamas ir pateikiamas 2 priede.

2.3. Duomenų analizė

Tyrimo rezultatams analizuoti buvo naudojama IBM SPSS Statistics programinė įranga ir IBM SPSS makroprograma PROCESS 4,1. Peržiūrėjus gautus duomenis rasta trūkstamų 13 atsakymų pasiskirsčiusių tarp 7 respondentų. Trūkstamų duomenų analizė atskleidė, kad jie sudaro tik 0,12% visų respondentų atsakymų. Be to, atlikus Little's MCAR testą gautas Chi-Square = 0.000, DF = 1541, p = 1.000, kas reiškia, kad trūkstami duomenys yra atsitiktiniai. Galima būtų juos tiesiog išimti, tačiau, kadangi turime tik minimalų reikalingą respondentų kiekį, kiekvieno jų praradimas mums būtų reikšmingas. Todėl, remdamiesi statistine praktika, pasirinkome pakeisti trūkstamus duomenis SPSS programos pagalba atlikdami maksimaliai tikėtinos reikšmės imputaciją (EM) (*angl. Maximum Likelihood Expectation-Maximization (EM) imputation*) (Cheema, 2014).

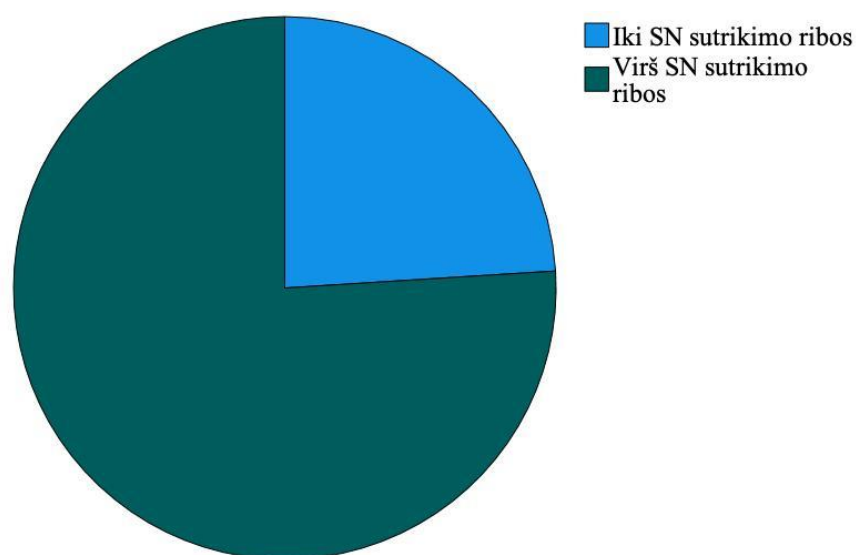
Skalių patikimumas buvo vertintas pagal Kronbacho alpha dydį – visų skalių ir subskalių patikimumas yra pakankamas (žr. 2 priedą), išskyrus motyvacijos mentalizuoti MentS_M subskalę (Kronbacho $\alpha = 0,58$), kurios nusprendėme neįtraukti į tyrimo rezultatus. Tyrime naudotų kintamųjų normalumas buvo matuojamas naudojant Šapiro-Vilk kriterijų ir histogramų išsidėstymą (Čėkanavičius & Murauskas, 2014) – visi kintamieji buvo normaliai pasiskirstę išskyrus: LSAS_CA bendros skalės sumą ir nerimastingumo subskalės sumą, OOP į kitus orientuoto perfekcionizmo skales, abiejų tėvų MentS vidurkį, abiejų tėvų PRFQ vidurkį ir visas PRFQ_PR – prementalizacijos sumas ir vidurkį. Remdamiesi šiais duomenimis tolesniuose skaičiavimuose sprendėme, kada naudoti parametrinę, kada neparametrinę statistiką, kuriuos duomenis transformuoti.

Koreliacijas tarp kintamųjų vertinome Pearson'o arba Spearman'o (priklausomai nuo duomenų pasiskirstymo) koreliacijos koeficientu, kai $p \leq 0,05$. Tėvų mentalizacijos kaip moderuojančio veiksnio tarp tėvų perfekcionizmo ir paauglių socialinio nerimo modelį tikrinome naudojant logistinę regresiją, koreliacijų tarp nepriklausomų kintamųjų tikrinimą ir logistinę regresiją pagrįstus moderacinių ryšių skaičiavimus makroprograma PROCESS 4.1. Kadangi LSAS_CA skalės duomenys nėra normaliai pasiskirstę, prieš atlikdami logistinės regresijos analizę ir tikrindami moderacinį modelį, transformavome skalės reikšmes į kategorinį kintamąjį pagal LSAS_CA skalės vadove (Masia-Warner et al., 2003) nurodytą socialinio nerimo sutrikimo rizikos ribą, kai LSAS_CA bendros skalės įverčiai yra iki arba lygūs 29 balams, tuos paauglius priskirdami žemos socialinio nerimo sutrikimo rizikos grupei, o kai virš 29, priskirdami sutrikimo rizikos grupei.

3. REZULTATAI

3.1. Paauglių socialinis nerimas

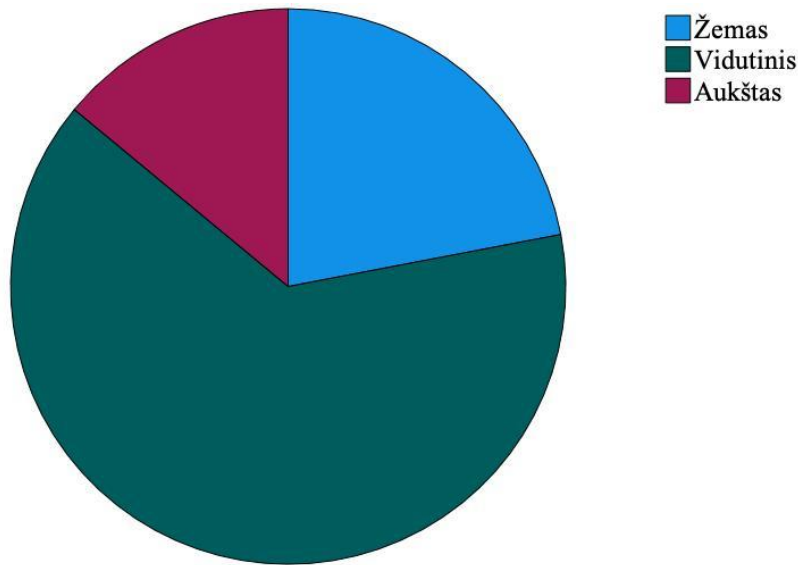
Tyrime dalyvavę paaugliai ($N = 50$) pagal socialinio nerimo sutrikimo išreikštumo ribą (kai $LSAS_CA \leq 29$ balai (Masia-Warner et al., 2003)) pasiskirstė taip: 39 iš 50 (78%) tyrime dalyvavusių paauglių patenka į grupę su rizika socialinio nerimo sutrikimui ir 11 iš 50 (22%) yra iki sutrikimo rizikos ribos (žr. 1 paveiksle).



1 pav. Tyrime dalyvavusių paauglių ($N = 50$) pasiskirstymas pagal socialinio nerimo sutrikimo riziką.

Tyrime dalyvavę paaugliai pagal socialinio nerimo patyrimo stiprumą (žemą, kai $LSAS_CA \leq 29$; vidutinį, kai $29 < LSAS_CA < 80$, aukštą, kai $LSAS_CA \geq 80$) (pagal Itani et al., 2021) pasiskirstė taip: 11 iš 50 (22%) tyrime dalyvavusių paauglių patiria žemą socialinį nerimą, 32 iš 50 (64%) - vidutinį ir 7 iš 50 (14%) – aukštą socialinį nerimą (žr. 2 paveiksle).

Lyginant socialinį nerimą pagal lytį naudojome neparametrinį Mann-Whitney U testą, kuris rodo, jog mergaičių ($n = 22$) socialinis nerimas reikšmingai yra didesnis negu berniukų ($n = 28$), $U = 464,5$, $p = 0,002$. Lyginant pagal amžių reikšmingo skirtumo nėra.



2 pav. Tyrime dalyvavusių paauglių ($N = 50$) pasiskirstymas pagal aukštą socialinio nerimo patyrimą.

3.2. Paauglių socialinio nerimo sąsajos su tėvų perfekcionistiniu savęs pateikimu

Paauglių LSAS_CA ryšių su tėvų perfekcionistiniu savęs pateikimu dėl nenormalaus duomenų pasiskirstymo, ieškojome remdamiesi Spearman'o koreliacijos koeficientu ir koreliacijos reikšmingumo lygiu, kai $p \leq 0,05$, kad ryšys būtų statistiškai reikšmingas (išskyrus LSAS_CA vengimo subskalę, kuri pasiskirsčiusi normaliai ir jai taikėme Pearson'o koreliaciją su $p \leq 0,05$). Tyrimo rezultatai atskleidė, jog priešingai nei buvo tikėtasi, paauglių socialinis nerimas neturi reikšmingos koreliacijos su jų tėvų perfekcionistiniu savęs pateikimu, tačiau žvelgiant giliau į subskales randame reikšmingą nors ir nelabai stiprią koreliaciją tarp paauglių socialinio nerimo ir tėvų savo netobulumo neparodymo ($r_s = 0,36, p = 0,018$) (žr. 1 lentelę).

Žvelgiant per LSAS_CA subkalių prizmę, tyrimo rezultatai parodė statistiškai reikšmingą koreliaciją tarp LSAS_CA nerimastingumo ir tėvų savo netobulumo neparodymo ($r_s = 0,31, p = 0,026$) kaip ir bendros LSAS-CA skalės sumos, o LSAS_CA vengimo subskalė reikšmingų ryšių su tėvų perfekcionistiniu savęs pristatymu neatskleidė (žr. 1 Lentelę).

1 Lentelė. Paauglių socialinio nerimo koreliacija su tėvų perfekcionistiniu savęs pristatymu.

		<i>Abiejų tėvų PSPS vidurkis</i>	<i>Abiejų tėvų PSPS_PSP subskalės vidurkis</i>	<i>Abiejų Tėvų PSPS savo netobulumo neparodymo vidurkis</i>	<i>Abiejų Tėvų PSPS savo netobulumo neatskleidimo vidurkis</i>
LSAS_CA skalė	<i>rs</i>	0,25	0,07	0,36	0,21
	<i>p</i>	0,082	0,630	0,018	0,132
LSAS-CA nerimastingumo subskalė	<i>rs</i>	0,25	0,14	0,315	0,17
	<i>p</i>	0,079	0,328	0,026	0,248
LSAS-CA vengimo subskalė	<i>r</i>	0,13	-0,05	0,22	0,18
	<i>p</i>	0,382	0,740	0,120	0,203

Pastaba: koreliacijos reikšmingumo lygmuo $p \leq 0,05$, reikšmingos koreliacijos pažymėtos paryškintu šriftu; r – Pearsono koreliacija, rs – Spearmano koreliacija.

Turėdami šią informaciją, atlikome logistinės regresijos analizę, kuria remdamiesi tikrinome, ar tėvų netobulumo neparodymas prognozuoja paauglių socialinio nerimo sutrikimo riziką. Gautas rezultatas rodo, jog prognostinis modelis yra reikšmingas, nors ir nėra labai gerai tinkamas duomenims – Omnibus $\chi^2 = 4,62$, $df = 1$, $p = 0,032$; tikslų spėjimų procentas 78,0; Nagelkerke $R^2 = 0,14$; OR = 1,13, $p = 0,046$; 95 CL (min - max) = 1,002 – 1,264 (Čekanavičius & Murauskas, 2014, p. 215).

3.3. Paauglių socialinio nerimo sąsajos su tėvų į kitus orientuotu perfekcionizmu

Tėvų į kitus orientuotas perfekcionizmas - kitas mums svarbus konstruktas, pagal kurį kėlėme šio tyrimo klausimus, sąsajų su paauglių socialiniu nerimu ieškojimui. Paauglių LSAS_CA ryšių su tėvų į kitus orientuotu perfekcionizmu ieškojome remdamiesi Spearman'o koreliacijos koeficientu ir koreliacijos reikšmingumo lygmeniu, kai $p \leq 0,05$, kad ryšys būtų statistiškai reikšmingas. Šiame tyrime neradome reikšmingų koreliacijos ryšių su tėvų į kitus orientuotu perfekcionizmu nei tarp bendros LSAS_CA skalės įverčių sumos, nei tarp jos subskalių (žr. 2 Lentelę).

2 Lentelė. Paauglių socialinio nerimo koreliacijos su tėvų į kitus orientuotu perfekcionizmu.

		Abiejų tėvų OOP skalės vidurkis
LSAS_CA skalė	<i>rs</i>	0,10
	<i>p</i>	0,514
LSAS_CA nerimastingumo subskalė	<i>rs</i>	0,10
	<i>p</i>	0,512
LSAS_CA vengimo subskalė	<i>rs</i>	0,04
	<i>p</i>	0,781

Pastaba: reikšmingos koreliacijos pažymėtos paryškintu šriftu; r – Pearsono koreliacija, rs – Spearmano koreliacija.

3.4. Paauglių socialinio nerimo sąsajos atskirai su mamos ir su tėčio perfekcionistiniu savęs pristatymu bei į kitus orientuotu perfekcionizmu

Iš tyrimo rezultatų 3 Lentelėje matyti, jog paauglių socialinio nerimo LSAS_CA skalės bendra suma neturi reikšmingos koreliacijos nei su mamos, nei su tėčio PSPS bendra suma. Tiesa, tėčių PSPS priartėja prie reikšmingos ribos ($rs = 0,26, p = 0,071$), tačiau jos nesiekia. Praskleidžiant abiejų skalių subskales reikšmingų ryšių randame tik tarp paauglių ir jų tėčių mūsų tyrinėjamų konstrukty: paauglių LSAS_CA silpnai, bet statistiškai reikšmingai koreliuoja su tėčių PSPS savo netobulumo neparodymo subskale ($rs = 0,32, p = 0,024$), o LSAS_CA socialinio nerimastingumo subskalė taip pat silpnai, bet statistiškai reikšmingai koreliuoja su tėčių PSPS bendra suma ($rs = 0,29, p = 0,043$) ir tėčių PSPS savo netobulumo neparodymo suma ($rs = 0,30, p = 0,038$). LSAS_CA vengimo subskalė reikšmingų ryšių su mamų ar tėčių PSPS perfekcionistiniu savęs pristatymu ar jo subskalėmis neatskleidė.

3 Lentelė. Paauglių socialinio nerimo koreliacija su mamų ir su tėčių perfekcionistiniu sąvegos pristatymu.

		Mamų	Tėčių	Mamų	Tėčių	Mamų	Tėčių	Mamų	Tėčių
		<i>PSPS</i>	<i>PSPS</i>	<i>PSPS_PSP</i>	<i>PSPS_PSP</i>	<i>PSPS_NNP</i>	<i>PSPS_NNP</i>	<i>PSPS_NND</i>	<i>PSPS_NND</i>
LSAS_C	<i>rs</i>	0,15	0,26	0,09	0,06	0,22	0,32	0,22	0,20
A suma	<i>p</i>	0,307	0,071	0,553	0,681	0,126	0,024	0,118	0,165
LSAS_CA	<i>rs</i>	0,14	0,29	0,10	0,13	0,20	0,30	0,17	0,20
nerimas- tingumo subskalė	<i>p</i>	0,350	0,043	0,485	0,364	0,163	0,038	0,236	0,164
LSAS_CA	<i>r</i>	0,08	0,11	-0,03	-0,04	0,08	0,25	0,19	0,11
vengimo subskalė	<i>p</i>	0,591	0,435	0,866	0,767	0,605	0,078	0,180	0,459

Pastaba: reikšmingos koreliacijos pažymėtos paryškintu šriftu; *r* – Pearsono koreliacija, *rs* – Spearmano koreliacija. *PSPS* – perfekcionistinis sąvegos pateikimas; *PSPS_PSP* – perfekcionistinis sąvegos propagavimas; *PSPS_NNP* – netobulumo neparodymas; *PSPS_NND* – netobulumo neatskleidimas.

Turėdami šią informaciją, taip pat atlikome logistinės regresijos analizę su transformuota LSAS_CA skalės suma pagal LSAS_CA skalės vadove (Masia-Warner et al., 2003) nurodytą socialinio nerimo sutrikimo rizikos ribą. Logistinės analizės dėka patikrinami, ar tėčių netobulumo neparodymas prognozuoja paauglių socialinio nerimo sutrikimo riziką. Gautas rezultatas paneigia, jog prognostinis modelis yra tinkamas – Omnibus $\chi^2 = 3,69$, $df = 2$, $p = 0,158$; tikslų spėjimų procentas 78,0; Nagelkerke $R^2 = 0,11$; OR = 0,96, $p = 0,193$; 95 CL (min - max) = 0,897 – 1,022, vadinasi tėčių netobulumo neparodymas tik siejasi su paauglių socialinio nerimo rizika, bet jos neprognozuoja.

Ieškant paauglių socialinio nerimo reikšmingų koreliacijų atskirai su mamų bei tėčių į kitus orientuotu perfekcionizmu mūsų tyrime jų nerandame (žr. 4 Lentelę).

4 lentelė. Paauglių socialinio nerimo koreliacijos su mamų ir tėčių į kitus orientuotu perfekcionizmu.

		<i>Mamų OOP skalės suma</i>	<i>Tėčių OOP skalės suma</i>
LSAS_CA skalės suma	<i>rs</i>	0,00	0,07
	<i>p</i>	0,978	0,613
LSAS_CA nerimastingumo subskalė	<i>rs</i>	-0,01	0,095
	<i>p</i>	0,95	0,513
LSAS_CA vengimo subskalė	<i>rs</i>	0,00	-0,00
	<i>p</i>	0,981	0,995

Pastaba: reikšmingos koreliacijos pažymėtos paryškintu šriftu; Pastaba: rs – Spearmano koreliacija.

3.5. Paauglių socialinio nerimo ir tėvų mentalizacijos sąsajos

Tyrimo rezultatuose taip pat ieškojome reikšmingų ryšių tarp paauglių socialinio nerimo ir jų tėvų, bei atskirai tėčių ir mamų bendros mentalizacijos (MentS) ir jos subskalių bei tėvų mentalizacijos (PRFQ) ir jos subskalių. 5 Lentelėje pateikiame tik konstruktus, su kuriais radome reikšmingas koreliacines sąsajas su LSAS_CA ir jos subskalėmis. Juose matome, kad statistiškai reikšmingi ryšiai yra tik su mamų PRFQ mentalizacijos subskalėmis. Paauglių LSAS_CA bendra skalė bei LSAS_CA nerimastingumo ir vengimo subskalės, visos neigiamai koreliuoja su mamų prementalizacijos įverčių suma, atitinkamai $rs = -0,32, p = 0,024$; $rs = -0,29, p = 0,040$; $rs = -0,28, p = 0,050$.

Be to, randamas statistiškai reikšmingas neigiamas ryšys tarp paauglių nerimastingumo ir jų mamų tikrumo apie psichines būsenas įverčių sumos ($rs = -0,30, p = 0,032$) bei teigiamas ryšys tarp vengimo ir mamų domėjimosi ir smalsumo ($r = 0,32, p = 0,024$), t.y. paauglių socialinis nerimastingumas yra neigiamai susijęs su jų mamų tikrumu apie jo/jos psichines būsenas, o socialinių situacijų vengimas susijęs su mamų domėjimusi ir smalsumu.

Visos koreliacijos silpnos (žr. 5 Lentelę).

5 Lentelė. Paauglių socialinio nerimo koreliacijos su mamų PRFQ mentalizacijos subskalėmis.

		Mamų PRFQ_ PM subskalė	Mamų PRFQ_ CMS subskalė	Mamų PRFQ_ IC subskalė
LSAS_CA skalės suma	<i>rs</i>	-0,32	-0,26	0,28
	<i>p</i>	0,024	0,066	0,054
LSAS_CA nerimastingumo subskalė	<i>rs</i>	-0,29	-0,30	0,20
	<i>p</i>	0,040	0,032	0,174
LSAS_CA vengimo subskalė	<i>r/rs</i>	-0,28**	-0,21*	0,32*
	<i>p</i>	0,050	0,144	0,024

Pastaba: reikšmingos koreliacijos pažymėtos paryškintu šriftu; Dėl skirtingo duomenų pasiskirstymo normalumo LSAS_CA vengimo subskalės koreliacijas skaičiavome pagal Pearsono koreliaciją (pažymėta*) arba pagal Spearmano koreliaciją (**pažymėta).

3.6. Tėvų mentalizacija kaip moderuojantis veiksnys tarp tėvų perfekcionizmo ir paauglių socialinio nerimo

Iš prieš tai aprašytų duomenų rezultatų žinodami, kad tėvų perfekcionistinis savo netobulumo neparodymas silpnas vienas prognozuoti paauglių socialinio nerimo sutrikimo riziką (Omnibus $\chi^2 = 4,62$, $df = 1$, $p = 0,032$; tikslų spėjimų procentas 78,0; Nagelkerke $R^2 = 0,14$; OR = 1,13, $p = 0,046$; 95 CL (min - max) = 1,002 – 1,264) ir norėdami patikrinti mentalizacijos poveikį modelio prognostinei vertei, atlikome logistinės regresijos analizę siekiant patikrinti ar tėvų perfekcionistinis netobulumo neparodymas geriau prognozuoja paauglių socialinio nerimo riziką kartu su bendra bei tėvų mentalizacija. Rezultatai parodė, jog tėvų MentS ir jos subskalių kartu su tėvų savo netobulumo neparodymu prognozės modeliai nepasitvirtino nė vienas, o su PRFQ tėvų mentalizacija ir jos subskalėmis pasitvirtino visi (Omnibus $\chi^2 = 6,71 - 0,75$; $p = 0,013 - 0,038$, tikslų spėjimų procentas 78 - 82; Nagelkerke $R^2 = 0,19 - 0,25$), išskyrus tėvų domėjimąsi ir smalsumą (Omnibus $\chi^2 = 5,49$; $p = 0,64$, tikslų spėjimų procentas 80; Nagelkerke $R^2 = 0,16$ (žr. 6 lentelę).

6 Lentelė. Paauglių socialinio nerimo rizikos prognostiniai modeliai.

		Priklausomas kintamasis					Nagelkerke R^2
		Paauglių socialinio nerimo sutrikimo rizika		Omnibus Testas		Tikslių spėjimų procentas	
		OR	p	χ^2	p		
Nepriklausomi kintamieji							
1 modelis	Tėvų PSPS_NI	1,13	0,040	6,53	0,038	82	0,19
	Tėvų PRFQ	0,94	0,184				
2 modelis	Tėvų PSPS_NI	1,21	0,027	8,75	0,013	80	0,25
	Tėvų PRFQ_PM	0,81	0,081				
3 modelis	Tėvų PSPS_NI	1,11	0,068	7,68	0,022	78	0,22
	Tėvų PRFQ_CMS	0,86	0,098				
4 modelis	Tėvų PSPS_NI	1,14	0,042	5,49	0,064	80	0,16
	Tėvų PRFQ_IC	1,09	0,360				
5 modelis	Tėvų PSPS_NI	1,13	0,048	4,79	0,091	78	0,14
	Tėvų MentS	1,03	0,682				
6 modelis	Tėvų PSPS_NI	1,13	0,065	4,62	0,099	78	0,14
	Tėvų MentS_O	0,99	0,999				
7 modelis	Tėvų PSPS_NI	1,13	0,088	4,64	0,098	78	0,14
	Tėvų MentS_S	0,99	0,894				

Pastaba: Tėvų PSPS_NI – tėvų netobulumo neparodymas; Tėvų PRFQ – Tėvų mentalizacija; Tėvų PRFQ_PM – Tėvų; prementalizacija; Tėvų PRFQ_CMS – Tėvų tikrumas apie psichines būsenas; Tėvų PRFQ_IC – Tėvų domėjimasis ir smalsumas; Tėvų MentS – tėvų bendra mentalizacija; Tėvų MentS_O - tėvų su kitais susijusi mentalizacija; MentS_S - tėvų su savimi susijusi mentalizacija; Pasikliautinis intervalas 95%; Modelis labai tinka duomenims, kai Nagelkerke $R^2 \geq 0,20$;

Nors matyti, kad tėvų netobulumo neparodymas turi didesnę svorį prognozuojant tikslių spėjimų skaičius, įtraukiant tėvų PRFQ mentalizaciją pagerėja Nagelkerke R^2 ir tikslių spėjimų procentas, todėl galime patikrinti, ar šiame prognostiniame ryšyje tarp paauglių socialinio nerimo rizikos ir tėvų savo netobulumo neparodymo tėvų mentalizacija PRFQ ir jos prementalizacijos bei tikrumo apie psichines būsenas subskalės gali veikti kaip moderuojantis veiksnys.

Kitas svarbus momentas, kad negalime vertinti prognostinės modelio vertės, jei nepriklausomi kintamieji modelyje stipriai koreliuoja tarpusavyje, t.y. tarp jų yra multikolinearumas (Čekanavičius & Murauskas, 2014, p. 214). Įvertinus tėvų savo netobulumo neparodymo koreliacijas su tėvų (PRFQ) mentalizacija ir jos subskalėmis, gavome jog tėvų prementalizacija reikšmingai koreliuoja su tėvų prementalizacija ($r_s = 0,38, p = 0,006$), tačiau koreliacija nėra labai stipri.

7 lentelė. Tėvų netobulumo neparodymo sąsajos su tėvų mentalizacija (PRFQ) ir jos subskalėmis.

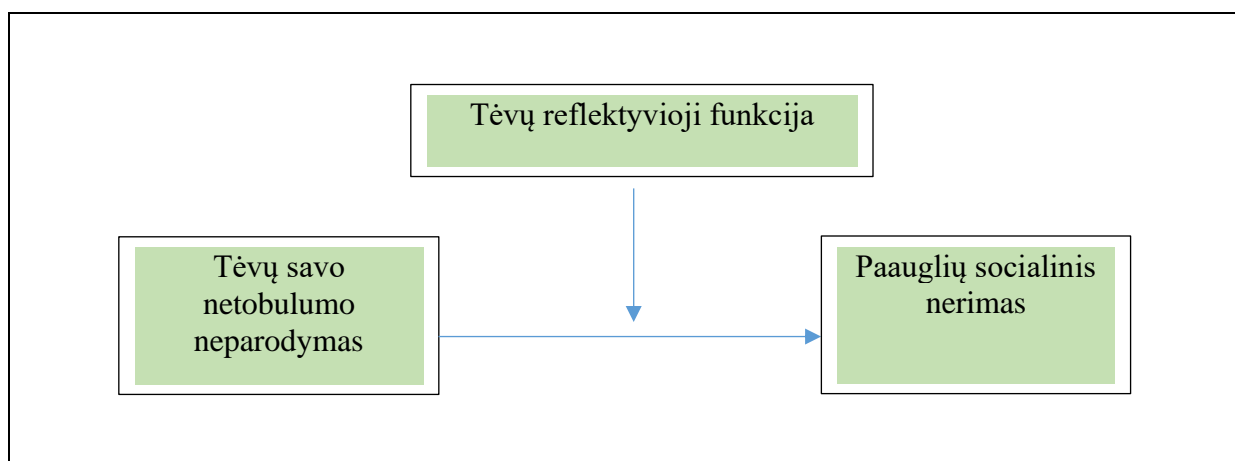
		Tėvų PRFQ	Tėvų PRFQ_PM	PRFQ_CMS
Tėvų PSPS_NI	<i>r/rs</i>	0,10**	0,38**	- 0,07*
	<i>p</i>	0,505	0,006	0,618

Pastaba: PSPS_NI – tėvų netobulumo neparodymas; PRFQ – tėvų mentalizacija; PRFQ_PM – tėvų prementalizacija, PRFQ_CMS – tėvų tikrumas apie psichines būsenas; Reikšmingos koreliacijos pažymėtos paryškintu šriftu; Dėl skirtingo duomenų pasiskirstymo normalumo tėvų PSPS_NI koreliacijas skaičiavome pagal Pearsono koreliaciją (pažymėta) arba pagal Spearmano koreliaciją (**pažymėta).*

Remiantis šiais duomenimis, moderacijos efektą tikrinsime prognoztiniame ryšyje tarp paauglių socialinio nerimo sutrikimo rizikos ir tėvų PRFQ bei prementalizacijos, bei paauglių socialinio nerimo rizikos ir PRFQ_CMS – tikrumo apie psichines būsenas.

Moderacijos modelis matyti 3 paveiksle.

Kadangi LSAS_CA skalės duomenys nėra normaliai pasiskirstę tikrinome moderacinį modelį su LSAS_CA skalės įverčiais pagal socialinio nerimo sutrikimo rizikos ribą. Tam naudojome SPSS makroprogramą PROCESS 4.1. Modelį tikrinome kontroliuojant paauglių lytį, amžių ir gimimo eiliškumą.



3 pav. Moderacijos modelis prognozuojant paauglių socialinį nerimą.

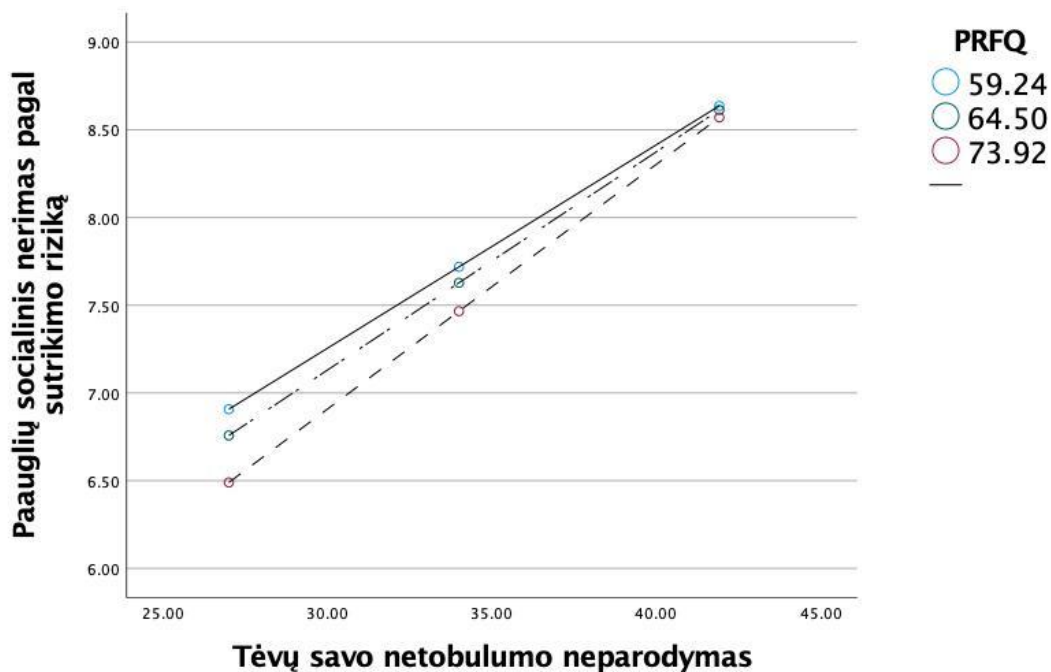
Rezultatai, tikrinant tėvų mentalizaciją kaip moderuojantį veiksnį ryšyje tarp tėvų savo netobulumo neparodymo ir paauglių socialinio nerimo sutrikimo rizikos atskleidžia, jog modelis yra

patvirtinamas ($\chi^2 = 22,06$, $df = 6$, $p = 0,001$, Nagelkerke $R^2 = 0,55$) - tėvų savo netobulumo neparodymas kartu su tėvų mentalizacija prognozuoja paauglių socialinio nerimo riziką, tačiau moderacijos efekto nėra – moderacijos interakcijos nėra statistiškai reikšmingos ($\beta = 0,02$, 95% CI [-0,021, 0,024], $Z = 0,14$, $p > 0,05$) (žr. 8 Lentelę). 4 paveiksle galime matyti modelio veikimo grafiką. PRFQ mentalizacija praktiškai nekeičia koreliacijos stiprumo tarp tėvų savo netobulumo neparodymo ir paauglių socialinio nerimo rizikos.

8 Lentelė. Modelio interakcijos tikrinant tėvų mentalizacijos moderacijos efektą tarp paauglių socialinio nerimo ir tėvų savo netobulumo neparodymo.

	β	<i>se</i>	<i>Z</i>	<i>p</i>	<i>LLCI</i>	<i>ULCI</i>
Konstanta	-18,56	573,20	-0,32	0,974	-1142,010	1104,884
Tėvų PSPS_NI	0,02	0,79	0,26	0,979	-1,530	1,571
Tėvų PRFQ	-0,07	0,37	-0,19	0,848	-0,837	0,660
<i>Int_1</i>	0,02	0,01	0,14	0,887	-0,021	0,024
Lytis	15,50	572,51	0,03	0,974	-1106,616	1137,607
Amžius	0,22	0,28	0,79	0,430	-0,327	0,767
Gimimo eiliškumas	0,52	0,61	0,85	0,400	-0,680	1,717

Pastaba: Tėvų PSPS_NI – tėvų netobulumo neparodymas; Tėvų PRFQ – Tėvų mentalizacija; *B* – koeficientas; *se* – standartinė paklaida; LLCI – pasikliautinio intervalo apatinis rėžis; ULCI – pasikliautinio intervalo viršutinis rėžis; Pasikliautinis intervalas 95; Rezultatai išreiškiami log-odss metrika.



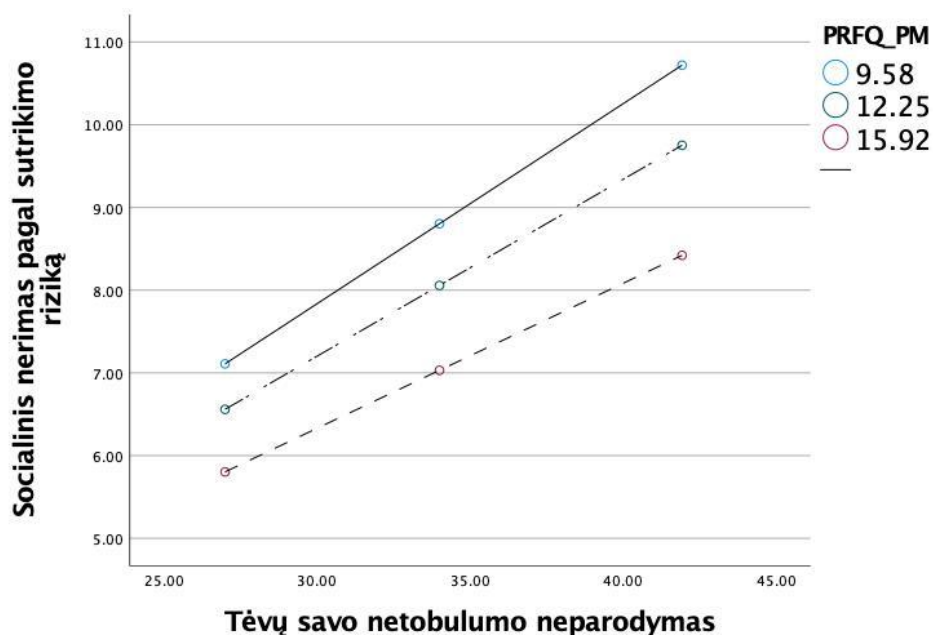
4 pav. Modelis tikrinant tėvų mentalizacijos (PRFQ) moderacijos efektą tarp paauglių socialinio nerimo ir tėvų savo netobulumo neparodymo.

Rezultatai, tikrinant tėvų prementalizaciją (PM) kaip moderuojantį veiksnių ryšyje tarp tėvų savo netobulumo neparodymo ir paauglių socialinio nerimo sutrikimo rizikos taip pat atskleidžia, jog modelis yra patvirtinamas ($\chi^2 = 26,45$, $df = 6$, $p = 0,000$, Nagelkerke $R^2 = 0,63$), tėvų savo netobulumo neparodymas kartu su tėvų prementalizacija prognozuoja paauglių socialinio nerimo riziką, tačiau moderacijos efekto irgi nėra – moderacijos interakcijos nėra statistiškai reikšmingos ($\beta = -0,01$, 95% CI [-0,053, 0,032], $Z = -0,48$, $p > 0,05$) (žr. 9 Lentelę). 5 paveiksle galime matyti modelio veikimo grafiką, kuriame, matyti taip pat, jog prementalizacijos (PRFQ_PM) įvertis nekeičia koreliacijos stiprumo tarp tėvų savo netobulumo neparodymo ir paauglių socialinio nerimo.

9 Lentelę. Modelio interakcijos tikrinant prementalizacijos (PM) moderacijos efektą tarp tėvų savo netobulumo neparodymo ir paauglių socialinio nerimo.

	β	<i>se</i>	<i>Z</i>	<i>p</i>	<i>LLCI</i>	<i>ULCI</i>
Konstanta	-29,53	538,27	-0,05	0,956	-1084,519	1025,452
Tėvų PSPS_NI	0,34	0,25	1,38	0,168	-0,145	0,830
Tėvų PRFQ_PM	0,08	0,81	0,10	0,924	-1,509	1,664
Int_1	-0,01	0,02	-0,48	0,630	-0,053	0,032
Lytis	15,63	538,18	0,03	0,977	-1039,182	1070,452
Amžius	0,45	0,30	1,47	0,141	-0,150	1,053
Gimimo eiliškumas	0,22	0,54	0,41	0,685	-0,832	1,267

Pastaba: Tėvų PSPS_NI – tėvų netobulumo neparodymas; Tėvų PRFQ_PM – Tėvų; prementalizacija; Rezultatai išreiškiami log-odss metrika; *B* – koeficientas; *se* – standartinė paklaida; *LLCI* – pasikliautinio intervalo apatinis rėžis; *ULCI* – pasikliautinio intervalo viršutinis rėžis; Pasikliautinis intervalas 95%;



5 pav. Modelis tikrinant tėvų prementalizacijos moderacijos efektą tarp tėvų savo netobulumo neparodymo ir paauglių socialinio nerimo.

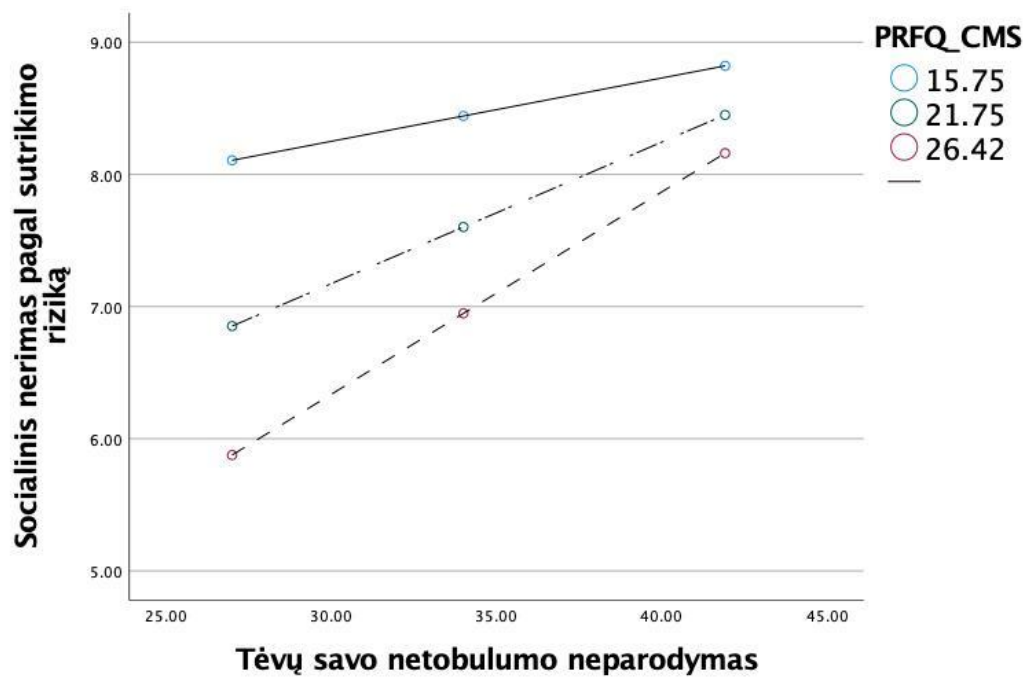
Tikrinant tėvų tikrumą apie paauglio psichines būsenas (CMS) kaip moderuojantį veiksnį ryšyje tarp tėvų savo netobulumo neparodymo ir paauglių socialinio nerimo sutrikimo rizikos vėlgi modelis yra patvirtinamas ($\chi^2 = 23,55$ df = 6, p = 0,001, Nagelkerke $R^2 = 0,58$), tėvų savo netobulumo neparodymas kartu su tėvų tikrumu apie paauglio psichines būsenas leidžia prognozuoti paauglių socialinio nerimo riziką, tačiau moderacijos efekto taip pat nėra – moderacijos interakcijos nėra statistiškai reikšmingos ($\beta = 0,01$, 95% CI [-0,036, 0,056], Z = 0,42, p > 0,05) (žr. 10 Lentelę)).

6 paveiksle galime matyti modelio veikimo grafiką, kuriame, kai tėvų tikrumas apie paauglio psichines būsenas (PRFQ_CMS) yra žemas, yra silpna koreliacija tarp tėvų netobulumo neparodymo ir paauglių socialinio nerimo rizikos, o augant tėvų tikrumui apie paauglio psichines būsenas (PRFQ_CMS) ryšys tarp tėvų netobulumo neparodymo ir paauglių socialinio nerimo rizikos stiprėja, tačiau moderacijos efekto nėra.

10 Lentelė. Modelio interakcijos tikrinant tikrumo apie psichines būsenas moderacijos efektą tarp tėvų savo netobulumo neparodymo ir paauglių socialinio nerimo.

	β	se	Z	p	LLCI	ULCI
Konstanta	-11,35	532,34	-0,02	0,983	-1054,724	1032,028
Tėvų PSPS_NI	-0,11	0,55	-0,20	0,845	-1,182	0,968
Tėvų PRFQ_CMS	-0,47	0,80	-0,60	0,551	-2,038	1,088
Int_1	0,01	0,02	0,42	0,674	-0,036	0,056
Lytis	15,88	531,96	0,03	0,976	-1026,746	1058,504
Amžius	0,15	0,27	0,55	0,583	-0,377	0,671
Gimimo eiliškumas	0,31	0,48	0,64	0,520	-0,637	1,261

Pastaba: Tėvų PSPS_NI – tėvų netobulumo neparodymas; Tėvų PRFQ_CMS – Tėvų tikrumas apie psichines būsenas; Rezultatai išreiškiami log-odds metrika; B – koeficientas; se – standartinė paklaida; LLCI – pasikliautinio intervalo apatinis rėžis; ULCI – pasikliautinio intervalo viršutinis rėžis; Pasikliautinis intervalas 95;



6 pav. Modelis tikrinant tėvų tikrumo apie savo paauglių psichines būsenas moderacijos efektą tarp paauglių socialinio nerimo ir tėvų savo netobulumo neparodymo.

4. REZULTATŲ APTARIMAS

4.1. Paauglių socialinis nerimas

Mūsų tyrimo rezultatai atskleidžia, jog net 78% tyrime dalyvavusių paauglių patenka į grupę su rizika socialinio nerimo sutrikimui ir tik 22% yra iki sutrikimo rizikos ribos. Tai tikrai stebinantis blogąjį prasme rezultatas. Lyginant su Jefferies & Ungar (2020) tyrimu, kad socialinio nerimo sutrikimas gali siekti iki 36%, mūsų duomenys gerokai viršija šią ribą. Tačiau skiriasi matavimo skalės, jų buvo naudojama Socialinių interakcijų nerimo skalė (*angl.* Social Interactions Anxiety scale (SIAS)), bei tiriamųjų grupė pagal amžių. Jų tyrimo dalyviai apėmė jaunas žmones nuo 16 iki 29 metų. Socialinio nerimo sutrikimas dažnai prasideda paauglystėje, tačiau ir normatyvinėje raidoje ypač vidurinėje paauglystėje šis patyrimas labiau būdingas (Ranta et al., 2007) ir nebūtinai tęsiasi jauno suaugusio raidoje. Skirtumas gali būti ir dėl kultūrinės specifikos, ar pandemijos įtakos. Jau yra tyrimų, kurie liudija apie pandemijos poveikį psichinei sveikatai ir paauglių socialiniam nerimui, kuris ženkliai išaugo (Itani et al., 2021). Itani ir kolegės kalba apie 18% savo tyrimo dalyvių, kurie patiria aukštą socialinį nerimą. Mūsų duomenimis 22% tyrime dalyvavusių paauglių patiria žemą socialinį nerimą, 64% - vidutinį ir 14% – aukštą socialinį nerimą, kas yra labai panašu.

Lyginant socialinio nerimo patyrimą pagal lytį: mergaičių socialinis nerimas reikšmingai yra didesnis negu berniukų, kas sutampa su kitais socialinio nerimo tyrimais (Asher & Aderka, 2018; Ranta et al., 2007). Lyginant pagal amžių reikšmingo skirtumo nėra. Tikėtina, kad taip yra dėl nedidelės imties ir panašaus dalyvavusių paauglių amžiaus ($M = 14,08$, $SD = 1,83$).

4.2. Paauglių socialinio nerimo sąsajos su tėvų perfekcionistiniu savęs pateikimu

Mūsų tyrime, ieškant sąsajų tarp paauglių socialinio nerimo ir tėvų perfekcionistinio savęs pateikimo, randame, jog reikšminga koreliacija šiame ryšyje yra tik per tėvų savo netobulumo neparodymą, kaip vieną iš perfekcionistinio savęs pateikimo aspektų. Be to, tyrimas patvirtina, jog tėvų perfekcionistinis savo trūkumų, klaidų neparodymas mūsų tyrime turi prognostinę vertę numatant paauglių socialinio nerimo riziką, nors modelis ir nėra labai gerai atitinkantis duomenis. Greičiausiai, neproporcingai pasiskirstę tyrimo dalyviai į grupes pagal nerimo sutrikimo ribą, tam turi svarbią įtaką. Ši rasta prognostinė sąsaja yra nauja, papildanti G. L. Flett ir P. I. Hewitt (2014) socialinio nerimo modelyje aprašytą perfekcionistinio savęs pateikimo svarbą žinutė, nuo kurios gali atsispirti nauji socialinio nerimo tyrinėjimai ir rekomendacijos tėvams. Susiejant šį prognostinį ryšį su B. Halldorsson ir C. Crestwell (2017) socialinio nerimo sutrikimo vystymosi tyrimų apžvalga, būsiamiems tyrimams galime kelti tikrintiną prielaidą, kad ši tėvų įtaka veikia per tėvų informacijos

perdavimo ir modeliavimo mechanizmus, t.y. jog tėvai savo ne tik žodiniu pavyzdžiu bet ir elgesiu, išgyvenamais jausmais perduoda ir modeliuoja savo vaikams tai, kaip būti socialinėje aplinkoje, kiek tai yra nerimą kelianti aplinkybė ir pan.

Kita vertus, tai jog mūsų tyrime tėvų tik savo netobulumo neparodymas atsiskleidžia kaip kelias, kuris labiausiai siejasi su paauglių socialiniu nerimu, siejasi ir su G. L. Flett, L. M. Coulter ir P. L. Hewitt (Flett et al., 2012) tyrimo apie paauglių perfekcionistinio savęs pateikimo ryšį su socialiniu nerimu, kur tyrėjai randa, jog visi trys perfekcionistinio savęs pateikimo aspektai yra susiję su paauglių socialiniu nerimu, tačiau iš jų labiausiai su poreikiu vengti parodyti savo trūkumus. Ši sąsaja taip pat veda ir prie išvalgų apie tai, jog paauglystės raidos etape, ypač ankstyvojoje ir vidurinėje paauglystėje (tyrime dalyvavusių paauglių amžiaus vidurkis yra 14m.), kai asmens tapatumas keičiasi ir naujai formuojasi, savęs pažinimui, savo tapatumo formavimuisi socialinės aplinkos įtaka yra ypatingai svarbi ir paaugliai, ypač turintys itin žemą savivertę, pirmiausia savo tėvų pavyzdžiu jau nuo vaikystės gali būti pastiprinami kompensuoti savo savivertę savo trūkumų, klaidų neparodymu. Antra, ieškodami savęs, paaugliai ypatingai yra linkę tapatintis su savo aplinkos idealais (Erickson, 2004), pasaulio, šalies muzikos, filmų, youtube žvaigždėmis, kurie ne paslaptis viešoje erdvėje pasirodo kaip tobuli visokiomis prasmėmis. Tapatinantis arba lygiuojantis į tobulą, svarbu stengtis neparodyti savo netobulumo.

Kodėl būtent savo trūkumų neparodymas gali išsiskirti iš kitų perfekcionistinio savęs pateikimo aspektų: perfekcionistinio savęs propagavimo/išaukštinimo ir savo trūkumų/klaidų neatskleidimo/nepripažinimo? Galbūt, turint omeny, kad socialiniam nerimui polinkį turintiems asmenims būdinga ir drovus, nedrąsus temperamentas, bei žemas savęs vertinimas, neigiami įsitikinimai apie save ir socialinę aplinką (Leigh & Clark, 2018; Spence & Rapee, 2016). Savo trūkumų nuolatinis maskavimas, slėpimas labiau tikėtina savo nepilnavertiškumo kompensacija nei savęs išaukštinimas, ypač, kai socialiai nerimastingi asmenys, tame tarpe ir paaugliai yra linkę vengti socialinių situacijų ir to pasekoje nepatirti sėkmės, kuria galėtų pasirodyti. Tai taip pat galėtų būti tolimesnių tyrinėjimų objektas.

4.3. Paauglių socialinio nerimo sąsajos su tėvų į kitus orientuotu perfekcionizmu

Antras mūsų keltas klausimas šiame tyrime buvo apie tai, ar į kitus orientuotas tėvų perfekcionizmas yra susijęs su jų paauglių socialiniu nerimu. Šiame tyrime, mūsų nuostabai, koreliacijos buvo ypatingai žemos ir statistiškai nereikšmingos. Lūkestį rasti tėvų į kitus orientuoto perfekcionizmo sąsajas su paauglių socialiniu nerimu pagrinde kėlėme remiantis Stoeber (2014) tyrimo rezultatais. Tame tyrime autoriai rado stipriai į kitus orientuotų perfekcionistų sąsajas su polinkiu mažiau padėti, paremti, stengtis kitus daryti laimingais, siekti daugiau žavėjimosi iš kitų,

būti labiau išnaudotojiškais, manipuliatyviai, nuvertinančiais kitus lyginant su turinčiais žemą į kitus orientuotą perfekcionizmą, kas tikėtina sietusi su jų artimųjų, įskaitant vaikų, paauglių žema saviverte, o per tai su socialiniu nerimu.

Mūsų tyrime dalyvavusių tėvų į kitus orientuotas perfekcionizmas buvo mažai išreikštas. Tėvų OOP vidurkis gautas tyrime yra $M = 15,13$ ($SD = 4,7$) (žr. 3 Priedo, 3 Lentelę) iš 40 galimų surinkti balų - tai yra mažiau negu vidutinė OOP išraiška. Galimai todėl sąsajų nepavyko rasti. Be to, mūsų imtis yra palyginus maža ir siaura. Šių sąsajų tikslinga būtų ieškoti didesnės apimties tolesniuose tyrimuose.

4.4. Paauglių socialinio nerimo sąsajos atskirai su mamos ir su tėčio perfekcionistiniu savęs pateikimu bei į kitus orientuotu perfekcionizmu

Šiame tyrime gavome rezultatus rodančius, jog tiek tėčių, tiek mamų į kitus orientuotas perfekcionizmas, kaip ir bendrai tėvų į kitus orientuotas perfekcionizmas neturi reikšmingo ryšio su paauglių socialiniu nerimu. Skirtumai tarp mamų ir tėčių išryškėja ieškant sąsajų su mamų ir tėčių perfekcionistiniu savęs pateikimu. Mūsų tyrimo imtyje tėčių savo netobulumo neparodymas turi reikšmingą sąsają su paauglių socialiniu nerimo ir socialinio nerimastingumo subskale, tačiau tas ryšys prognoztinės vertės neturi.

Rezultatai iš dalies siejasi su kai kuriais tyrimais (Bögels et al., 2011; Mak et al., 2018; van Zalk et al., 2018; van Zalk & van Zalk, 2015), kuriuose teigiama, jog tėčiai ir mamos gali turėti svarbų ir unikalų vaidmenį vaiko/paauglio vystymesi ir socialinio nerimo formavimesi, kad šie vaidmenys papildo vienas kitą. Bogels ir kitų (2011) tyrimas atskleidė tai, jog tėvo socialinis nerimastingumas ar pasitikėjimas turi didesnę įtaką socialiniam nerimui ar pasitikėjimui tų vaikų, kurie yra nerimastingesni iš prigimties. Ypač tėvo pasitikintis savimi elgesys, jiems turėjo didelę įtaką lyginant su pasitikinčiomis mamomis. Keliamo prielaida, kad gali būti, jog nerimastingi vaikai pasitikinčius tėčius ima kaip vyraujantį/svarbų pavyzdį. Mūsų imtyje 78% paauglių pagal LSAS_CA įverčius yra socialinio nerimo sutrikimo rizikoje, tad tai yra panašiai susiję, jog tėčių vaidmuo turi statistiškai reikšmingų sąsajų lyginant su mamų savo netobulumo neparodymo vaidmeniu. Tačiau tam tvirtinti reikalingi išsamesni tyrimai.

H. Mak ir kolegos (2018) savo tyrimais teigia, jog tėčiai vaidina lemiamą vaidmenį paauglių socialiniam prisitaikymui, ypač padedant jiems eiti į socialinius santykius, kas yra svarbus apsauginis veiksnys socialinio nerimo vystymesi ir palaikyme. Tėčių savo netobulumo neparodymas taip pat gali būti susijęs su pačių tėčių socialiniu nerimastingumu ir tuo, kaip jie drąsina ar atvirkščiai nepaskatina savo paauglių eiti į socialines patirtis.

4.5. Paauglių socialinio nerimo ir tėvų mentalizacijos sąsajos

Šiame tyrime tik mamų PRFQ mentalizacijos visi aspektai turi reikšmingų sąsajų su paauglių socialinio nerimo sutrikimo rizika. Mamų prementalizacija turi neigiamą ryšį tiek bendrai su paauglių mūsų nagrinėjamo konstrukto sutrikimo rizika, tiek su paauglių socialiniu nerimastingumu bei tendencija vengti nerimą keliančių socialinių situacijų ar patirčių. Aukštesnis prementalizacijos subskalės balas rodo, jog tėvai geba tiksliau suvokti savo paauglio jausmus, elgesį, jų priežastis, tuo tarpu žemi balai išreiškia tėvų netinkamų įsivaizdavimų apie savo paauglį priskyrimą jo tikrosioms intencijoms. Ši neigiama sąsaja yra logiška ir labai tikėtina, kad didesnis mamų savo vaikų nesupratimas gali sietis su didesne socialinio nerimo sutrikimo rizika. Dieleman ir kolegų (2019) tyrimas atskleidžia, jog tėvų negebėjimas reflektuoti paauglių psichinio pasaulio ir tendencija priskirti klaidingas atribucijas paauglio vidinėms būsenoms, daro tėvus pažeidžiamus rinktis kontroliuojančią tėvystę, ypač kai jie pasižymi aukštu savikritinio perfekcionizmo lygiu. Galbūt ir mūsų tyrimo imtyje mamos su labiau išreikšta tendencija prementalizuoti, pasižymi didesne kontrole ir tokiu būdu, tai siejasi su jų paauglių didesniu socialiniu nerimu. Tokią prielaidą reiktų patikrinti tolesniais tyrimais, tiriant tėvų kontrolę, prementalizaciją ir paauglių socialinį nerimą, nes tėvų kontrolė ir hipergloba yra būdinga santykiuje su vaikais ir paaugliais patiriančiais socialinio nerimo simptomatiką (Rork & Morris, 2009; van Zalk et al., 2018).

Be to, mamų tikrumas apie savo paauglių psichines būsenas (CMS) mūsų tyrime taip pat neigiamai koreliuoja su tuo, kiek nerimo jų paaugliai patiria socialinėse interakcijose. Žemesnis PRFQ_CMS balas reiškia didesnę mamų tikrumą, kad jos visada žino, kaip jų paauglys jaučiasi, ką jis galvoja, kaip jis pasielgs, o pagal rastą neigiamą koreliaciją tai susiję su didesniu socialiniu nerimu, kurį jų paaugliai patiria. Paauglystėje jaunuoliai išgyvena daug emocinio nestabilumo, noro išbandyti, ko niekada nedarė, jiems patiems gali būti sunku suprasti savo jausmus, norus, elgesį, tai kito jiems svarbaus žmogaus, kaip mama, tikrumas, kad ji tikrai žino apie jo/jos psichines būsenas, intencijas ir nėra atviras tam, kad gal klysta, gali kelti daug pykčio ir sumišimo pačiam paaugliui/-ei apie save, savo žinojimą, kas su juo/ja vyksta, o kartu ir nerimo, ar su juo viskas gerai, jei kiti mato jį/ją kitaip nei jis/ji pats save.

Trečias, tyrime rastas ryšys tarp mamų mentalizacijos ir paauglių socialinio nerimo yra apie mamų domėjimąsi ir smalsumą sužinoti savo paauglio/-ės jausmų, minčių, elgesio priežastis ir to sąsajas su paauglių socialinių situacijų vengimu. Pirma, mintis atrodo, kad tai kiek netikėta sąsaja, tačiau turint omeny paauglystės raidos etapą ir didelį paauglių poreikį atsiskirti nuo tėvų, didesnis mamų domėjimasis, klausinėjimas, galbūt gali paaugliui būti žinutė apie nepasitikėjimą jo/jos gebėjimu priimti sprendimus, tikrinimą, nuvertinimą ir taip prisidėti prie jo/jos abejojimo, kad jis/ji pajėgus/-i pats/pati susitvarkyti su socialinėmis situacijomis. Visa tai gali skatinti paauglį atsiriboti

nuo mamos klausinėjimo ir rinktis vengimą, kaip sprendimo būdą save apsaugoti, o taip pat tokį išmoktą įveikos būdą taikyti ir nerimą keliančioms socialinėms situacijoms. Tokią prielaidą svarbu būtų patikrinti kitais tyrimais.

4.6. Tėvų mentalizacija kaip moderuojantis veiksnys tarp tėvų perfekcionizmo ir paauglių socialinio nerimo

Logistinės regresijos analizė atskleidė, jog tėvų savo netobulumo neparodymas kartu su tėvų PRFQ mentalizacija bei jos subskalėmis (PRFQ_PM ir PRFQ_CMS) yra svarbūs prognozuojant paauglių socialinio nerimo sutrikimo riziką. Tuo tarpu modeliai įtraukiant tėvų savo netobulumo neparodymą kartu su bendra (MentS) mentalizacija bei jos subskalėmis mūsų tyrime neturėjo prognostinės vertės. Šis skirtumas gali būti ir dėl MentS skalės žemesnio patikimumo, mažos tyrimo imties ir kitų priežasčių, o kartu tai patvirtina ir Luyten ir kolegų (2017) tvirtinimą, jog ryšys tarp bendros mentalizacijos ir tėvų mentalizacijos neturi būti idealus, nes mentalizacija yra dinamiškas, besikeičiantis gebėjimas, priklausomas ir nuo aplinkybių, ir nuo santykio.

Remiantis šiais duomenimis ir tuo, kad yra reikšminga, tačiau nestipri koreliacija tarp tėvų savo netobulumo neparodymo ir tėvų prementalizacijos (PRFQ_PM) bei pasirinkę moderacijos efektą tikrinti su tėvų mentalizacija (PRFQ), prementalizacija bei tikrumu apie paauglio psichines būsenas (PRFQ_CMS), nė vienu atveju negavome moderacijos efekto. Empirinių duomenų kitų autorių tyrimuose tam paaiškinti nėra, galime tik pasvarstyti, jog galbūt paauglystės raidos etape paaugliams siekiant autonomijos nuo savo tėvų, didesnę reikšmę teikiant bendraamžių nuomonei, tėvų mentalizacijos vaidmuo įgyja kitokią svarbą ir reikšmę. Galbūt ir tėvams mentalizuoti savo paauglius yra daug sunkiau, dėl jų atsiribojimo, nuotaikų kaitos, emocinių iškrovų, savo besikeičiančių poreikių nesupratimo, negalėjimo įvardinti. Įdomu, jog mūsų tyrime atsikleidžia tai, jog tėvų savo netobulumo neparodymas reikšmingai siejasi su tėvų OOP - į kitus orientuotu perfekcionizmu ($r_s = 0,43$, $p = 0,002$), su tėvų MentsS_S - į save nukreipta mentalizacija ($r_s = 0,57$, $p < 0,001$), bei jau minėta - PRFQ_PM - tėvų prementalizacija ($r_s = 0,38$, $p = 0,006$), todėl galime kelti prielaidą, kad savo netobulumo neparodyti linkę tėvai, yra labiau susikoncentravę į save, daugiau reikalauja iš kitų ir pasižymi didesne prementalizacija, t.y. labiau linkę priskirti savo paaugliams neteisingas jų jausmų, minčių bei elgesio prielaidas. Visa tai gali turėti įtaką tam, kokį vaidmenį atlieka tėvų mentalizacija ir jos dimensijos ryšyje tarp tėvų savo trūkumų, klaidų neparodymo bei paauglių socialinio nerimo sutrikimo rizikos.

4.7. Tyrimo ribotumai

Šis tyrimas turi ribotumų, dėl kurių rezultatus reikėtų interpretuoti atsargiai. Pirmiausia, tyrimo imtis yra nedidelė. Be to, nereprezentatyvi, nes tyrime dalyvavo šeimos, kurių dalis vienaip ar kitaip susiję tarpusavyje ir yra iš panašaus socialinio rato. Kitas momentas, dalis šeimų dalyvavo tyrime su dviem, 1 šeima net su trimis paaugliais, kas reiškia, kad dalis tyrimo duomenų kai kuriose skalėse kartojasi. Be to, tyrimo rezultatai atskleidė, kad net 78% tyrime dalyvavusių paauglių klasifikuojami, kaip esantys socialinio nerimo sutrikimo rizikoje. Į tai ypač svarbu atsižvelgti interpretuojant prognoztinius rezultatus. Didesnė imtis, dalyvių įvairovė pagal demografinius rodiklius ir socialinio nerimo patyrimą suteiktų tyrimo rezultatams platesnį žvilgsnį ir labiau atspindėtų bendrą populiaciją.

Kitas momentas - tėvų tyrimo apklausa pakankamai ilga. Praleisti tyrimo duomenys vyrauja paskutinėje apklausos klausimų grupėje, kas galėjo atsitikti ir dėl nuovargio pildant anketą ir tokiu būdu įtakoti respondentų motyvaciją įsigilinti ir nuoširdžiai atsakyti. Tyrimas buvo atliekamas be tiesioginio tyrėjos dalyvavimo, paremta savirefleksija ir atsakymų kokybės ar tikslinimui nebuvo galimybės, kas paprastai visada yra kiekybinio tyrimo ribotumas (Celo et al., 2008).

Šio tyrimo rezultatus svarbu būtų interpretuoti ir atsižvelgiant į tyrimo vykdymo laiką. Didžioji dalis tyrimo buvo atliekama dar tebesitęsiančios pandemijos metu ir dalis karo Ukrainoje pradžioje. Jau yra tyrimų, kurie liudija apie pandemijos poveikį psichinei sveikatai ir net paauglių socialiniam nerimui, kuris ženkliai išaugo (Itani et al., 2021), ką pastebėjome ir pagal tai, kaip neproporcingai pasiskirstė paauglių šio tyrimo dalyvių kategorijos pagal socialinio nerimo sutrikimo ribą. Karas Ukrainoje taip pat labai paveikė Lietuvos žmones ir susirūpinimas dėl to, galėjo įtakoti tyrimo dalyvių motyvaciją ir įsitraukimą.

IŠVADOS

1. Iš visų tirtų tėvų perfekcionizmo aspektų tik tėvų savo netobulumo neparodymas reikšmingai siejasi su paauglių socialiniu nerimu ir prognozuoja socialinio nerimo sutrikimo riziką.
2. Tėčių perfekcionistinis savo netobulumo neparodymas, kitaip nei mamų, reikšmingai siejasi su paauglių socialiniu nerimu, tačiau neprognozuoja paauglių socialinio nerimo sutrikimo rizikos. Kitais aspektais, tiek mamų, tiek tėčių perfekcionistinis savęs pateikimas ar į kitus orientuotas perfekcionizmas ryšyje su paauglių socialiniu nerimu neturi reikšmingų sąsajų.
3. Tyrime nerandame sąsajų tarp paauglių socialinio nerimo ir tėvų bendros mentalizacijos (MentS) bei tėvų mentalizacijos (PRFQ), tačiau randama, jog atskirai mamų prementalizacija, tikrumas apie savo paauglio psichines būsenas ir domėjimasis bei smalsumas turi reikšmingas sąsajas su paauglių socialiniu nerimu.
4. Tėvų mentalizacija, prementalizacija bei tikrumas apie paauglio psichines būsenas turi savo vaidmenį drauge su tėvų netobulumo neparodymu prognozuojant paauglių socialinį nerimą, tačiau moderacijos efekto nėra.

LITERATŪRA:

- APA. (2013). *Diagnostic and statistical manual of mental disorders* (5th ed.). American Psychiatric Association.
- Asher, M., & Aderka, I. M. (2018). Gender differences in social anxiety disorder. *Journal of Clinical Psychology, 74*(10), 1730–1741. <https://doi.org/10.1002/jclp.22624>
- Biran, M. W., & Reese, C. (2007). Parental Influences On Social Anxiety: the Sources of Perfectionism. *Journal of the American Psychoanalytic Association, 55*(1), 282–285. <https://doi.org/https://doi.org/10.1177/00030651070550010108>
- Bögels, S., & Phares, V. (2008). Fathers' role in the etiology, prevention and treatment of child anxiety: A review and new model. *Clinical Psychology Review, 28*(4), 539–558. <https://doi.org/10.1016/j.cpr.2007.07.011>
- Bögels, S., Stevens, J., & Majdandžič, M. (2011). Parenting and social anxiety: Fathers' versus mothers' influence on their children's anxiety in ambiguous social situations. *Journal of Child Psychology and Psychiatry and Allied Disciplines, 52*(5), 599–606. <https://doi.org/10.1111/j.1469-7610.2010.02345.x>
- Calvete, E. (2014). Emotional abuse as a predictor of early maladaptive schemas in adolescents: Contributions to the development of depressive and social anxiety symptoms. *Child Abuse and Neglect, 38*(4), 735–746. <https://doi.org/10.1016/j.chiabu.2013.10.014>
- Carnahan, N. D., Carter, M. M., & Herr, N. R. (2020). Perpetuating factors of social anxiety: A serial mediation model. *Behavioural and Cognitive Psychotherapy, 48*(3), 304–314. <https://doi.org/10.1017/S1352465819000638>
- Čekanavičius, V., & Murauskas, G. (2014). *Taikomoji regresinė analizė socialiniuose tyrimuose*. Vilniaus Universiteto Leidykla.
- Celo, O., Braakmann, D., & Benetka, G. (2008). Quantitative and qualitative research: Beyond the debate. In *Integrative Psychological and Behavioral Science* (Vol. 42, Issue 3, pp. 266–290). Springer New York. <https://doi.org/10.1007/s12124-008-9078-3>
- Cheema, J. R. (2014). A Review of Missing Data Handling Methods in Education Research. *Review of Educational Research, 84*(4), 487–508. <https://doi.org/10.3102/0034654314532697>
- Dang, S. S., Quesnel, D. A., Hewitt, P. L., Flett, G. L., & Deng, X. (2020). Perfectionistic traits and self-presentation are associated with negative attitudes and concerns about seeking professional psychological help. *Clinical Psychology and Psychotherapy, 27*(5), 621–629. <https://doi.org/10.1002/cpp.2450>
- Dieleman, L. M., Soenens, B., de Pauw, S. S. W., Prinzie, P., Vansteenkiste, M., & Luyten, P. (2019). The Role of Parental Reflective Functioning in the Relation between Parents' Self-

- Critical Perfectionism and Psychologically Controlling Parenting Towards Adolescents. *Parenting*, 20(1), 1–27. <https://doi.org/10.1080/15295192.2019.1642087>
- Dimitrijević, A., Hanak, N., Altaras Dimitrijević, A., & Jolić Marjanović, Z. (2018). The Mentalization Scale (MentS): A Self-Report Measure for the Assessment of Mentalizing Capacity. *Journal of Personality Assessment*, 100(3), 268–280. <https://doi.org/10.1080/00223891.2017.1310730>
- Erickson, E. H. (2004). *Vaikystė ir visuomenė*. Katalikų pasaulio leidiniai.
- Flett, G. L., Coulter, L. M., & Hewitt, P. L. (2012). The Perfectionistic Self-Presentation Scale-Junior Form: Psychometric Properties and Association With Social Anxiety in Early Adolescents. *Canadian Journal of School Psychology*, 27(2), 136–149. <https://doi.org/10.1177/0829573511431406>
- Flett, G. L., & Hewitt, P. L. (2014). Perfectionism and Perfectionistic Self-Presentation in Social Anxiety: Implications for Assessment and Treatment. In *Social Anxiety: Clinical, Developmental, and Social Perspectives: Third Edition* (Third Edit). Elsevier Inc. <https://doi.org/10.1016/B978-0-12-394427-6.00007-8>
- Fonagy, P. (2004). *Affect regulation, mentalization, and the development of the self* [Bookitem]. Other Press.
- Fonagy, P., Gergely, G., & Target, M. (2007). The parent-infant dyad and the construction of the subjective self. *Journal of Child Psychology and Psychiatry and Allied Disciplines*, 48(3–4), 288–328. <https://doi.org/10.1111/j.1469-7610.2007.01727.x>
- Frost, R. O., Marten, P., Lahart, C., & Rosenblate, R. (1990). The dimensions of perfectionism. *Cognitive Therapy and Research*, 14(5), 449–468. <https://doi.org/10.1007/BF01172967>
- Gervinskaitė-Paulaitienė, L., & Barkauskienė, R. (2017). Mentalizacijos Raidos Veiksnių Vaikystėje Ir Paauglystėje Apžvalga. *Psichologija*, 54(54), 7. <https://doi.org/10.15388/psichol.2016.54.10343>
- Gómez-Ortiz, O., Romera, E. M., Jiménez-Castillejo, R., Ortega-Ruiz, R., & García-López, L. J. (2019). Parenting practices and adolescent social anxiety: A direct or indirect relationship? *International Journal of Clinical and Health Psychology*, 19(2), 124–133. <https://doi.org/10.1016/j.ijchp.2019.04.001>
- Greco, L. A., & Morris, T. L. (2002). Paternal child-rearing style and child social anxiety: Investigation of child perceptions and actual father behavior. *Journal of Psychopathology and Behavioral Assessment*, 24(4), 259–267. <https://doi.org/10.1023/A:1020779000183>
- Halldorsson, B., & Creswell, C. (2017). Social anxiety in pre-adolescent children: What do we know about maintenance? *Behaviour Research and Therapy*, 99, 19–36. <https://doi.org/10.1016/j.brat.2017.08.013>

- Hewitt, P. L., & Flett, G. L. (1991). Perfectionism in the Self and Social Contexts: Conceptualization, Assessment, and Association With Psychopathology. *Journal of Personality and Social Psychology*, *60*(3), 456–470. <https://doi.org/10.1037/0022-3514.60.3.456>
- Hewitt, P. L., Flett, G. L., Sherry, S. B., Habke, M., Parkin, M., Lam, R. W., McMurtry, B., Ediger, E., Fairlie, P., & Stein, M. B. (2003). The Interpersonal Expression of Perfection: Perfectionistic Self-presentation and Psychological Distress. *Journal of Personality and Social Psychology*, *84*(6), 1303–1325. <https://doi.org/10.1037/0022-3514.84.6.1303>
- Hewitt, P. L., & Flett, Gordon. L. (1990). Perfectionism and depression: A multidimensional analysis. *Journal of Social Behavior and Personality*. *Journal of Social Behavior and Personality*, *5*(5), 423–438.
- Itani, M. H., Eltannir, E., Tinawi, H., Daher, D., Eltannir, A., & Moukarzel, A. A. (2021). Severe Social Anxiety Among Adolescents During COVID-19 Lockdown. *Journal of Patient Experience*, *8*. <https://doi.org/10.1177/23743735211038386>
- Jefferies, P., & Ungar, M. (2020). Social anxiety in young people: A prevalence study in seven countries. *PLoS ONE*, *15*(9 September). <https://doi.org/10.1371/journal.pone.0239133>
- Kerig, P., Ludlow, A., & Wenar, Ch. (2012). *Developmental Psychopathology*. McGraw-Hill.
- Kessler, R. C., Berglund, P., Demler, O., Jin, R., Merikangas, K. R., & Walters, E. E. (2005). Lifetime Prevalence and Age-of-Onset Distributions of. *Arch Gen Psychiatry*, *62*(June), 593–602.
- Kilford, E. J., Garrett, E., & Blakemore, S. J. (2016). The development of social cognition in adolescence: An integrated perspective. *Neuroscience and Biobehavioral Reviews*, *70*, 106–120. <https://doi.org/10.1016/j.neubiorev.2016.08.016>
- Leigh, E., Chiu, K., & Clark, D. M. (2020). The effects of modifying mental imagery in adolescent social anxiety. *PLoS ONE*, *15*(4), 1–11. <https://doi.org/10.1371/journal.pone.0230826>
- Leigh, E., & Clark, D. M. (2018). Understanding Social Anxiety Disorder in Adolescents and Improving Treatment Outcomes: Applying the Cognitive Model of Clark and Wells (1995). *Clinical Child and Family Psychology Review*, *21*(3), 388–414. <https://doi.org/10.1007/s10567-018-0258-5>
- Luyten, P., Mayes, L. C., Nijssens, L., & Fonagy, P. (2017). The parental reflective functioning questionnaire: Development and preliminary validation. *PLoS ONE*, *12*(5). <https://doi.org/10.1371/journal.pone.0176218>
- Luyten, P., Nijssens, L., Fonagy, P., & Mayes, L. C. (2017). Parental Reflective Functioning: Theory, Research, and Clinical Applications. *Psychoanalytic Study of the Child*, *70*(1), 174–199. <https://doi.org/10.1080/00797308.2016.1277901>

- Mak, H. W., Fosco, G. M., & Feinberg, M. E. (2018). The Role of Family for Youth Friendships: Examining a Social Anxiety Mechanism. *Journal of Youth and Adolescence*, 47(2), 306–320. <https://doi.org/10.1007/s10964-017-0738-9>
- Masia-Warner, C., Klein, R. G., & Liebowitz, M. R. (2003). *Masia-Guidelines for Using the Liebowitz Social Anxiety Scale for Children and Adolescents (LSAS-CA)*.
- Masia-Warner C, Storch EA, Pincus DB, Klein RG, Heimberg RG, L. M. (2003). The Liebowitz Social Anxiety Scale for Children and Adolescents: An Initial Psychometric Investigation. *Journal of the American Academy of Child Psychiatry*, 42(9), 1076–1084. <https://doi.org/https://doi.org/10.1097/01.CHI.0000070249.24125.89>
- Nijssens, L., Vliegen, N., & Luyten, P. (2020). The Mediating Role of Parental Reflective Functioning in Child Social–emotional Development. *Journal of Child and Family Studies*, 29(8), 2342–2354. <https://doi.org/10.1007/s10826-020-01767-5>
- Ranta, K., Kaltiala-Heino, R., Koivisto, A. M., Tuomisto, M. T., Pelkonen, M., & Marttunen, M. (2007). Age and gender differences in social anxiety symptoms during adolescence: The Social Phobia Inventory (SPIN) as a measure. *Psychiatry Research*, 153(3), 261–270. <https://doi.org/10.1016/j.psychres.2006.12.006>
- Rork, K. E., & Morris, T. L. (2009). Influence of parenting factors on childhood social anxiety: Direct observation of parental warmth and control. *Child and Family Behavior Therapy*, 31(3), 220–235. <https://doi.org/10.1080/07317100903099274>
- Rostad, W. L., & Whitaker, D. J. (2016). The Association Between Reflective Functioning and Parent–Child Relationship Quality. *Journal of Child and Family Studies*, 25(7), 2164–2177. <https://doi.org/10.1007/s10826-016-0388-7>
- Skabeikytė, G., Barkauskienė, R., & Gervinskaitė-Paulaitienė, L. (2019). Paauglių Socialinio Nerimo Sąsajos Su Mentalizacija Ir Traumine Patirtimi. *Visuomenės Sveikata*, 29(2), 90–95. <https://doi.org/10.5200/sm-hs.2019.025>
- Spence, S. H., & Rapee, R. M. (2016). The etiology of social anxiety disorder: An evidence-based model. *Behaviour Research and Therapy*, 86, 50–67. <https://doi.org/10.1016/j.brat.2016.06.007>
- Stoeber, J. (2014). How Other-Oriented Perfectionism Differs from Self-Oriented and Socially Prescribed Perfectionism. *Journal of Psychopathology and Behavioral Assessment*, 329–338. <https://doi.org/10.1007/s10862-013-9397-7>
- van Zalk, N., Tillfors, M., & Trost, K. (2018). Mothers’ and Fathers’ Worry and Over-Control: One Step Closer to Understanding Early Adolescent Social Anxiety. *Child Psychiatry and Human Development*, 49(6), 917–927. <https://doi.org/10.1007/s10578-018-0807-7>

- van Zalk, N., & van Zalk, M. (2015). The Importance of Perceived Care and Connectedness with Friends and Parents for Adolescent Social Anxiety. *Journal of Personality*, 83(3), 346–360. <https://doi.org/10.1111/jopy.12108>
- Verhoeven, M., Bögels, S. M., & van der Bruggen, C. C. (2012). Unique Roles of Mothering and Fathering in Child Anxiety; Moderation by Child's Age and Gender. *Journal of Child and Family Studies*, 21(2), 331–343. <https://doi.org/10.1007/s10826-011-9483-y>

PRIEDAI

1 Priedas. Informuoto sutikimo pavyzdys.



Vilniaus
universitetas

MIELI TĖVELIAI/GLOBĖJAI IR PAAUGLIAI

Esu Vilniaus universiteto klinikinės psichologijos magistrantė. Šiuo metu savo magistriniam darbui atlieku tyrimą, kuris padėtų ieškoti sąsajų tarp tėvų perfekcionizmo, mentalizacijos ir paauglių socialinio nerimo. Šiame tyrime kviečiu dalyvauti abu tėvus ir 12-17 metų jų paauglius.

KODĖL SVARBU, KAD TYRIME DALYVAUTŲ IR MAMA, IR TĖTIS?

Moksliniai tyrimai liudija, kad tiek mamos, tiek tėčiai vaidina labai svarbų, o kartais ir išskirtinį vaidmenį tam tikru klausimu santykyje su savo vaikais/paaugliais. Tyrimuose dažnai sudalyvauja tik vienas iš tėvų ir pritrūksta duomenų, kurie leistų matyti pilnesnį vaizdą bei teikti su tuo susijusias rekomendacijas tėvams. Tad ypatingai kviečiu abu tėvus: ir mamas, ir tėčius jungtis į šį tyrimą.

KODĖL SVARBU, KAD PAAUGLIAI DALYVAUTŲ ŠIAME TYRIME?

Paauglių dalyvavimas moksliniuose tyrimuose padeda geriau suprasti jų išgyvenamus sunkumus, poreikius bei stiprybes, nes iš pačių paauglių surinkta informacija apie jų patyrimą yra tiksliausia. Dalyvavimas tyrimuose jaunuolius skatina domėtis savimi, gilintis į savo patyrimą. Šiame tyrime Jūsų sūnus/dukra galės dalyvauti tik gavus raštišką Jūsų ir paties vaiko sutikimą dalyvauti tyrime. Žemiau rasite informuotą susitikimą pasirašymui.

INFORMACIJA APIE TYRIMO PROCEDŪRĄ

Tyrimo metu jums bus pateikti klausimynai, atskirai mamai, tėčiui ir paaugliui, kuriuos reikės užpildyti. Jei auginate daugiau nei vieną paauglį, dalį klausimyno prašysime užpildyti galvojant apie kiekvieną paauglį atskirai, o paauglius užpildyti savo dalį, kiekvieną atskirai. Tyrime sukaupti duomenys bus bendrai analizuojami ir apibendrinami tik moksliniais magistro darbo tikslais. Jūsų ir vaiko kontaktiniai duomenys, jei pageidausite gauti apibendrintus tyrimo rezultatus, bus laikomi atsietai nuo tyrimo medžiagos ir rezultatų, siekiant išsaugoti informacijos konfidencialumą, o pasibaigus tyrimui bus sunaikinti. Persigalvojus iš tyrimo galima pasitraukti bet kuriuo metu.

Kilus klausimams rašykite xxx.xxx@xxxx.com arba skambinkite 86xxxxxxxx

Pagarbiai Vita Kuliavienė,

Vilniaus Universiteto Klinikinės psichologijos magistrantė

INFORMUOTAS SUTIKIMAS

SAVO SUTIKIMĄ, KAD JŪS IR JŪSŲ SŪNUS/DUKRA DALYVAUTŲ TYRIME, PRAŠOME PATVIRTINTI SAVO PARAŠU:

- ✓ Sutinku dalyvauti tyrime ir, kad mano sūnus/dukra
..... dalyvautų tyrime. (vaiko/-ų vardas, pavardė)
- ✓ Sutinku, kad šiame tyrime sukaupti duomenys būtų analizuojami ir apibendrinami moksliniais magistro darbo tikslais bei rekomendacijomis.
- ✓ Sutinku, kad žemiau pateikti mano ir mano vaiko asmeniniai duomenys (elektroninis paštas) būtų naudojami TIK apibendrintiems tyrimo rezultatams gauti.
- ✓ Suprantu, kad mūsų ir vaiko kontaktiniai duomenys bus laikomi atsietai nuo tyrimo medžiagos ir rezultatų, siekiant išsaugoti informacijos konfidencialumą, o pasibaigus tyrimui bus sunaikinti.

Jūsų parašai:

Mama

Tėtis

Paauglio/-ės parašas:

1) 2)..... (jei dalyvauja antras paauglys/-ė)

Jeigu norėtumėte gauti apibendrintus tyrimo rezultatus įrašykite savo el. pašto adresus. Ši informacija bus laikoma atsietai nuo tyrimo duomenų.

Tėvų el. pašto adresai:

.....
.....

Paauglio(-ių) elektroninis paštas:

.....
.....

ID _____ (įrašys tyrėja)

2 priedas. Skalių ir subskalių patikimumo vertinimas tyrimo duomenyse

	<i>Kronbach'o α įvertis</i>
Socialinis Nerimas	
LSAS_CA bendra skalė	0.96
<i>LSAS_CA nerimastingumo subskalė</i>	0.93
<i>LSAS_CA vengimo subskalė</i>	0.90
Perfekcionizmas	
PSPS - Perfekcionistinio savęs pristatymo skalė	0.91
<i>PSPS_Perfekcionistinio savęs propagavimo subskalė</i>	0.85
<i>PSPS_Savo netobulumo neparodymo subskalė</i>	0.79
<i>PSPS_Savo netobulumo neatskleidimo subskalė</i>	0.76
OOP - į kitus orientuoto perfekcionizmo skalė	0.90
Mentalizacija	
MentS skalė	0.64
<i>MentS_O - su kitais susijusios mentalizacijos subskalė</i>	0.84
<i>MentS_S - su savimi susijusios mentalizacijos subskalė</i>	0.69
<i>MentS_M - motyvacijos mentalizuoti subskalė</i>	0.58
PRFQ - tėvų reflektyviosios funkcijos klausimynas	0.68
<i>PRFQ prementalizacijos subskalė</i>	0.71
<i>PRFQ tikrumo apie psichines būsenas subskalė</i>	0.76
<i>PRFQ domėjimosi ir smalsumo subskalė</i>	0.84

Pastaba: pakankamas patikimumo įvertis pažymėtas paryškintu šriftu. Skalių subskalės pažymėtos pasvirusiu šriftu.

3 Priedas. Skalių duomenų aprašomoji statistika

1 Lentelė. Paauglių socialinio nerimo duomenų aprašomoji statistika.

	<i>Min</i>	<i>Max</i>	<i>M (SD)</i>
LSAS_CA nerimo skalės suma	4	110	46,82 (24,89)
<i>LSAS_CA nerimo nerimastingumo subskalės suma</i>	2	57	24,44 (13,87)
<i>LSAS_CA vengimo subskalės suma</i>	2	55	22,38 (11,96)

Pastaba: Min – minimalus įvertis, Max maksimalus įvertis, M – vidurkis, SD – standartinis nuokrypis. Skalių subskalės pažymėtos pasvirusiu šriftu.

2 Lentelė. Mamų ir tėčių perfekcionistinio savęs pateikimo (PSPS) skalės ir subskalių duomenų aprašomoji statistika.

	<i>Min</i>	<i>Max</i>	<i>M (SD)</i>
Mamų PSPS skalės suma	37	129	82,94 (21,00)
Tėčių PSPS skalės suma	34	141	94,84 (23,93)
Abiejų tėvų PSPS skalės vidurkis	56,5	123,5	88,89 (17,15)
<i>Mamų perfekcionistinio savęs propagavimo subskalės suma</i>	14	49	30,38 (8,50)
<i>Tėčių perfekcionistinio savęs propagavimo subskalės suma</i>	10	64	35,34 (10,81)
<i>Abiejų tėvų perfekcionistinio savęs propagavimo subskalės vidurkis</i>	21	56	32,86 (6,99)
<i>Mamų PSPS netobulumo neparodymo subskalės suma</i>	14	48	33,14 (8,91)
<i>Tėčių PSPS netobulumo neparodymo subskalės suma</i>	15	56	35,66 (9,44)
<i>Abiejų tėvų PSPS netobulumo neparodymo subskalės vidurkis</i>	22	49	34,40 (6,84)
<i>Mamų PSPS netobulumo neatskleidimo subskalės suma</i>	9	32	19,42 (6,09)
<i>Tėčių PSPS netobulumo neatskleidimo subskalės suma</i>	9	37	23,84 (7,37)

<i>Abiejų tėvų PSPS netobulumo neatskleidimo subskalės vidurkis</i>	10	32	21,63 (5,37)
---	----	----	--------------

Pastaba: Min – minimalus įvertis, Max maksimalus įvertis, M (SD) – vidurkis (standartinis nuokrypis). Skalių subskalės pažymėtos pasvirusiu šriftu.

3 Lentelė. *Mamų ir tėčių į kitus orientuoto perfekcionizmo (OOP) skalės duomenų aprašomoji statistika.*

	<i>Min</i>	<i>Max</i>	<i>M (SD)</i>
Mamų OOP skalės suma	8	27	13,1 (4,81)
Tėčių OOP skalės suma	8	38	17,16 (7,28)
Abiejų tėvų OOP skalės vidurkis	8,5	32,5	15,13 (4,70)

Pastaba: Min – minimalus įvertis, Max maksimalus įvertis, M – vidurkis, SD – standartinis nuokrypis.

4 Lentelė. *Mamų ir tėčių Mentalizacijos (MentS) skalės duomenų aprašomoji statistika.*

	<i>Min</i>	<i>Max</i>	<i>M (SD)</i>
Mamų MentS skalės suma	75	117	94,74 (6,76)
Tėčių MentS skalės suma	69	103	86,22 (7,99)
Abiejų tėvų MentS skalės vidurkis	77,18	105,5	90,48 (5,70)
<i>Mamų su kitais susijusios mentalizacijos subskalės suma</i>	29	49	39,92 (4,34)
<i>Tėčių su kitais susijusios mentalizacijos subskalės suma</i>	21	48	33,82 (6,23)
<i>Abiejų tėvų su kitais susijusios mentalizacijos subskalės vidurkis</i>	27,5	45,5	36,87 (4,41)
<i>Mamų su savimi susijusios mentalizacijos subskalės suma</i>	8	26	17,42 (4,37)
<i>Tėčių su savimi susijusios mentalizacijos subskalės suma</i>	8	29	19,71 (4,79)
<i>Abiejų tėvų su savimi susijusios mentalizacijos subskalės vidurkis</i>	10	25	18,56 (3,57)

<i>Mamų motyvacijos mentalizuoti subskalės suma</i>	27	44	37,40 (3,53)
<i>Tėčių motyvacijos mentalizuoti subskalės suma</i>	23	42	32,69 (4,83)
<i>Abiejų tėvų motyvacijos mentalizuoti subskalės vidurkis</i>	29	41,5	35,04 (3,12)

Pastaba: Min – minimalus įvertis, Max maksimalus įvertis, M – vidurkis, SD – standartinis nuokrypis. Skalių subskalės pažymėtos pasvirusiu šriftu.

5 Lentelė. *Mamų ir tėčių Tėvų mentalizacijos (PRFQ) skalės duomenų aprašomoji statistika.*

	<i>Min</i>	<i>Max</i>	<i>M (SD)</i>
Mamų PRFQ visos skalės suma	43	96	66,66 (10,09)
Tėčių PRFQ visos skalės suma	42	94	66,05 (10,64)
Abiejų tėvų PRFQ visos skalės vidurkis	51,70	95	66,35 (8,08)
<i>Mamų PRFQ Prementalizacijos (PM) subskalės suma</i>	6	28	11,34 (4,78)
<i>Tėčių PRFQ Prementalizacijos (PM) subskalės suma</i>	6	28	14,57 (5,67)
<i>Abiejų tėvų PRFQ Prementalizacijos (PM) subskalės vidurkis</i>	7,50	28	12,96 (4,08)
<i>Mamų PRFQ tikrumo apie psichines būsenas (CMS) subskalės suma</i>	9	34	21,22 (6,23)
<i>Tėčių PRFQ tikrumo apie psichines būsenas (CMS) subskalės suma</i>	11	33	21,21 (5,91)
<i>Abiejų tėvų PRFQ tikrumo apie psichines būsenas (CMS) subskalės vidurkis</i>	13,22	31,50	21,22 (4,52)
<i>Mamų PRFQ_IC suma</i>	20	42	34,10 (5,22)
<i>Tėčių PRFQ_IC suma</i>	14	42	30,27 (6,89)
<i>Abiejų tėvų PRFQ_IC vidurkis</i>	22,50	40	32,18 (4,56)

Pastaba: Min – minimalus įvertis, Max maksimalus įvertis, M – vidurkis, SD – standartinis nuokrypis. Skalių subskalės pažymėtos pasvirusiu šriftu.