

VILNIAUS UNIVERSITETAS

FILOLOGIJOS FAKULTETAS

A.J. GREIMO SEMIOTIKOS IR LITERATŪROS TEORIJOS CENTRAS

Monika Čapaitė

Gamtos ir kultūros verčių dinamika miesto erdvėse: transformacija, sąveika, patirtis

Magistro darbas

Darbo vadovas: asist. dr. Paulius Jevsejevas

Vilnius, 2022

Magistro darbo objektas – semiotinė gamtos/kultūros santykių raiškos miesto erdvėse ir visuomenės ryšio su jais analizė. **Darbo tikslas** – atrasti ir aprašyti loginius ryšius tarp skirtingų gamtos/kultūros verčių Vilniaus miesto semantiniame universume ir ištirti visuomenės padėtį jų atžvilgiu. **Darbo uždaviniai:** apibrėžti semiotinės tikrovės lygmenis, kuriuose skirtingai pasireiškia gamta; sumodeliuoti struktūrinį reikšmės modelį, artikuluojantį gamtos/kultūros santykių vertes; pasirinktose miesto erdvėse tirti gamtos/kultūros santykius materialios erdvinės tvarkos ir patyrimo aspektais; tirti žmogaus padėtį nustatytų gamtos/kultūros santykių atžvilgiu. Keliamas klausimas ar teorinė gamtos ir kultūros vienovė yra išreiškiama organizuojant gamtos/kultūros santykius Vilniaus miesto erdvėse. Prieita prie išvados, kad gamtos/kultūros santykio erdvinės raiškos formoms Vilniuje būdinga poliarizacija: miesto semiosferos branduolyje vyrauja kontroliuojamos, suobjektintos, vizualizuotos, praktines erdvės funkcijas papildančios gamtos vaizdiniai (denatūralizacija ir kultūrizacija); bandymai pasitelkti gamtos procesų metaforiką simboliniuose semiosferos metaaprašymo procesuose (simbolinė dekulūrizacija ir natūralizacija) atmetami; labiau savaiminės gamtinės erdvės formos ir įsubjektintos gamtos vaizdiniai (dekulūrizacija ir natūralizacija) priskiriamos miesto semiosferos periferijai.

Raktiniai žodžiai: gamta, kultūra, miestas, erdvė, semiotika.

Turinys

Įvadas.....	4
Kalevio Kullo gamtos samprata: gamta kaip transformuojamas objektas.....	7
Gamtos ir kultūros santykiai Jurijaus Lotmano semiosferoje.....	10
Miesto erdvė: verčių dinamika gamtos ir kultūros santykių struktūroje.....	17
Erdvės fragmentų semiotinės analizės.....	19
Petro Cvirkos paminklas padengtas samanomis.....	19
Antakalnio bunkeriai – šikšnosparnių žiemavietė.....	25
Šventaragio slėnio tuopa – suolas.....	30
Neries upės krantinių rekonstrukcija.....	36
Išvados.....	56
Literatūros sąrašas, dokumentai ir kiti šaltiniai.....	59
Summary.....	63

Įvadas

Vakarietiškos minties ankščiau puoselėta skirtis tarp gamtos ir kultūros, netenkanti pagrindo šiuolaikiniame pasaulyje, skatina tyrėjus svarstyti šias sąvokas pasitelkiant sintezės, sąveikos, hibridiškumo terminus.

Gamtos ir kultūros santykis yra aktualus šiuolaikinei semiotikai. Pasiūlyta kelių lygmenų gamtos samprata, pagal kurią gamta yra transformacijos objektas žmogaus pasaulyje¹. Biosemiotikos srityje ieškoma tinkamų instrumentų tirti žmogaus ir kitų rūšių ryšius². Panašiu tikslu siūloma išplėsti Jurijaus Lotmano semiosferos idėją – lokalizuoti ją platesnės struktūros, *ekosemiosferos*³, dar vadinamos *ekosfera*⁴, dalimi, tokiu būdu aktualizuojant dialogo santykį tarp gamtos ir kultūros. Toks teorinis žingsnis atliepia Lotmano ir Boriso Uspenskio žmogiškosios kultūros supratimą: kultūra būdama esmiškai orientuota į dinamiką ir pokyčius, susiduria su gamta, siekiančia stabilizuoti joje vykstančius procesus⁵. Tokiame prieštaringame santykyje, nuostatas, tvirtinančias kultūros hierarchinį pirmumą, siekiama keisti dialogu pagrįsta samprata. Pokyčiai teoriniame lauke tampa impulsu transformuoti paplitusius, bet jau nebegaliojančius, gamtą apibrėžiančius vaizdinius, kurių pagrindu galėtų būti kuriamas labiau holistinis santykis tarp gamtos ir kultūros.

Šiame darbe bus aktuali miesto erdvė, kurią suprasime kaip gamtos ir kultūros sintezės manifestaciją objektyviajame žmogaus pasaulyje. Kai kuriais atvejais kultūra iš pirmo žvilgsnio gali pasirodyti esanti atskira nuo gamtos, o gamta – tarsi izoliuota kultūros, ypač kai gamtinis elementas tampa instrumentu ar objektu perkuriant aplinką, remiantis kultūriniu interesu. Bus

¹ Kalevi Kull, *Semiotic ecology: Different natures in the semiosphere*, *Sign Systems Studies*, 1998, p. 345-371.

² Timo Maran, *Deep Ecosemiotics: Forest as a semiotic model*, *RS•SI*, 2019, p. 287-303.

³ Timo Maran, *The Ecosemiosphere is a Grounded Semiosphere. A Lotmanian Conceptualization of Cultural-Ecological Systems*, *Biosemiotics*, 14, 2021, 519-530.

⁴ Kalevi Kull, *Semiosphere and a dual ecology: Paradoxes of communication*. *Sign Systems Studies*, 2004, 33 (1), p. 175–189.

⁵ Yuri Lotman, Boris Uspensky; *On the Semiotic Mechanism of Culture*; in *New Literary History*, 1978, 9 (2), p. 211-232.

atliekama teorinė skirtis tarp empiriškai atpažįstamų gamtinės prigimties ir kultūrinės prigimties elementų, siekiant aprašyti tarp jų vykstančias transformacijas, sąveikas ir kuriamas patirtis. Tirsime materialią erdvę ir joje realizuojamą materialų rezultatą turintį veikimą, bei patirtis, kurių metu aplinka nėra keičiama.

Apsibrėžėme erdvę esant gamtos ir kultūros sintezės rezultatu, o tiriant konkrečius jos fragmentus, gamtą suprasime kaip gamtos elementus (augmenija, vanduo, gyvi organizmai – pavieniai elementai atlieka savotišką indekso funkciją ir nurodo į gamtą kaip tokią), kurie niekaip nėra perdirbti į kitas formas. Kultūra tuomet bus kultūros elementai – žmogaus sukurti, naudojant ir perkuriant gamtines medžiagas (keliai, pastatai, inkilai). Atskirsime gamtos veikimą ir kultūros veikimą (kurie pasirodys esantys nukreipti vienas į kitą, ar vykstantys šalia), kad pasižiūrėtume, kaip jie jungiasi ir kokias patirtis kuria. Šio darbo objektas – semiotinė gamtos/kultūros santykių raiškos miesto erdvėse ir visuomenės ryšio su jais analizė. Darbo tikslas – atrasti ir aprašyti loginius ryšius tarp skirtingų gamtos/kultūros verčių Vilniaus miesto semantiniame universume ir ištirti visuomenės padėtį jų atžvilgiu. Bus siekiama atsakyti į klausimą, ar teoriniame kontekste formuluojama gamtos ir kultūros yra išreiškiama organizuojant gamtos/kultūros santykius Vilniaus miesto erdvėse.

Vienas iš uždavinių siekiant darbo tikslo yra apibrėžti teorinius semiotinės tikrovės lygmenis kuriuose skirtingai pasireiškia gamta. Kalevi Kullo keturių gamtų teorija leidžia pasižiūrėti į gamtą kaip kompleksiską fenomeną, sudarytą iš keturių gamtos lygmenų, su kuriais sąveikauja žmogus ją keisdamas skirtingais būdais⁶. Materialios erdvės lygmuo, kuriame gamtos vaizdiniai yra realizuojami per įvairius konstravimo, modifikacijos ir transformacijos būdus, bus tyrinėjamas šiame darbe. Jį taip pat papildysime aplinkos netransformuojančio pobūdžio patyriminiu santykiu.

Jurijaus Lotmano semiosferos⁷ samprata padės geriau suprasti miestą, kaip reikšmę kuriančią ženklų sistemą, tirti kultūros ir gamtos apraiškas mieste, kaip semiosferą kontakte su kitokios semiotinės prigimties erdve. Lotmano teorija taip pat leis susieti gamtos kaip *ne-tekstų*

⁶ Kalevi Kull, *Semiotic ecology: Different natures in the semiosphere*, *Sign Systems Studies*, 1998, p. 345-371.

⁷ Jurijus Lotmanas, *Kultūros semiotika: straipsnių rinktinė, sudarė Arūnas Sverdiolas, iš rusų k. vertė Donata Mitaitė, Vilnius: Baltos lankos, 2004*, p. 3-77.

vertimo procesus į *tekstus*, įkrautus skirtingomis vertėmis, bei svarstyti, kaip veikia dinamika tarp periferijos ir branduolio ir kokius dominuojančius gamtos vaizdinius ji konstruoja.

Šioje analizėje bus jungiami diskurso ir kultūros semiotikos instrumentai. Analizės atspirties tašku pasirinkta Algirdo Juliaus Greimo erdvės kaip teksto samprata⁸ bus papildyta semiosferos modeliu, leisiančiu miestą, kaip erdvinių tekstų struktūrą, analizuoti remiantis dinaminės kultūros tekstų hierarchijos principu. Toks sprendimas leis prieiti prie erdvės ne tik kaip statiško perskaitymui skirtą tekstą, kuriame galime rekonstruoti tam tikrą gamtos padėtį santykiyje su kultūra, bet tuo pačiu – erdvė atsiskleis kaip aktyvios kultūrinės sistemos veikimo laukas, kuriame artikuluojama visuomenės padėtis gamtos/kultūros atžvilgiu ir nustatomos, kokios šios padėties išraiškos yra labiausiai pageidaujamos. Šiomis prielaidomis bus remiamasi atliekant analizę:

- a) miesto erdvę suprasime kaip semiotinį sakymo (projektavimo, konstravimo, perdarymo) procesą, artikuluojantį išraiškos ir turinio plotmių jungtis, kuomet erdvinė kalba išreiškia neerdvinius, socialinio pobūdžio turinius;
- b) šis procesas bus traktuojamas kaip tekstas, skaitomas iš gamtos/kultūros perspektyvos;
- c) žiūrint iš šios perspektyvos bus interpretuojama ir modeliuojama miesto erdvių turinio plotmė kaip semantinė visata (universumas). Jos pagrindu teikiamas semiotinio kvadrato modelis, kurio semantinė ašis – žmogaus padėtis gamtos/kultūros atžvilgiu. Pasirinktais erdviniais tekstais bus bandoma tą padėtį turiningai artikuluoti;
- d) bus susitelkiama į miesto erdvės turinio plotmę sudarytą iš natūraliojo pasaulio figūrų, kurias galima traktuoti ir kaip organizuota išreikštus turinius (gamtos elementai, kultūros elementai ir pan.), ir kaip patirties objektus.
- e) Remiantis Lotmano koncepcija, miesto erdvę taip pat suprasime kaip semiosferos erdvę, o erdvių fragmentus kaip kultūros tekstus, kurie užima tam tikrą poziciją hierarchiškai organizuotoje erdvėje (branduolio arba periferijos);
- f) žiūrint iš šios perspektyvos, sąveikos su miesto erdvėmis procesus (transformuojančius erdvę ir skirtus ją patirti nekeičiant) suprasime kaip kintančią kultūros verčių išraišką.

⁸ Algirdas Julius Greimas, *Topologinės semiotikos linkiai*, sudarė Arūnas Sverdiolas, iš prancūzų k. vertė Kęstutis Nastopka, Vilnius: Baltos lankos, 2011, p. 144-173.

Šis darbas rašomas tikint, kad semiotinė miesto erdvių analizė gali padėti atidžiau reflektuoti kultūrinius gamtos vaizdinius, kuriuos visuomenė pasitelkia formuodama savo miestą. Suprasdami dominuojančius gamtos vaizdinius, matydami kaip jie keičiasi ir kokius naujus pavidalus įgauna, turime galimybę sąmoningiau kurti savo gyvenamąją aplinką.

Kalevio Kullo gamtos samprata: gamta kaip transformuojamas objektas

Kalevi Kullas pateikia išskaidytos gamtos supratimą. Vietoj vienos nedalomos gamtos kaip duotybės, jis kalba apie atskirus gamtos hierarchinius lygmenis – aukštesnis lygmuo susikuria žemesnio lygmens pagrindu. Tuo pačiu šie lygmenys ko-egzistuoja užsiklodami vieni ant kitų. Kullo keturių gamtos tipų klasifikacija yra naudingas teorinis pagrindas, siekiant apmąstyti žmogaus gyvenamą ir kuriamą materialiąją erdvę, kuriame gamta pasirodo kaip objektas transformuojamas pagal susiformavusius šabloninius kultūrinius vaizdinius. Gamtos transformacijos, pagal Kullą yra vertimo procedūros⁹, taigi erdvę jis supranta kaip tekstinį objektą, ženklų sistemą, o transformacijas galima apibūdinti kaip įvairias redagavimo, interpretavimo ar kūrimo procedūras. Erdvės kaip teksto ar pranešimo samprata yra vienas iš sąlyčio taškų su Jurijaus Lotmano semiosferos teorija, kuri bus aptarta šiek tiek vėliau.

Kullo aprašomi keturi gamtos tipai:

- Nulinė gamta – tai gamta pati savaime, absoliuti laukinė gamta, kurią žmogus gali apmąstyti tik ontologiškai, tačiau ji neprieinama žmogui tiesioginiu pavidalu¹⁰. Pokyčius nulinėje gamtoje lemia vidiniai mechanizmai.

⁹ Kalevi Kull, *Semiotic ecology: Different natures in the semiosphere*, *Sign Systems Studies*, 1998, p. 355.

¹⁰ *Ibid.*, p. 355.

- Pirmoji gamta – tai juslinis ir kalbinis suvokimas apie gamtą, jos įvardinimas, interpretavimas, įsivaizdavimas. Joje susiformuoja kultūriniai vaizdiniai ir bet kokio tipo supratimas apie gamtą (įskaitant mitologinį, mokslinį). Šis gamtos tipas egzistuoja per semiozę.
- Antroji gamta – tai žmogaus pakeista gamta materialiaame pasaulyje. Pagal Kullą ji yra „pirmosios gamtos atgalinis vertimas į nulinę gamtą“¹¹, kitaip tariant žmogus kuria savo gamtinę aplinką remdamasis jau turimu supratimu ir vaizdiniais, kokia turėtų būti “tikra” gamta. Kullas taip pat vartoja *materialaus vertimo* sąvoką (angl. *material translation*), joje galima išskirti du aspektus: materialumo plotmę ir su ja susijusį juslinį patyrimą, bei vertimą kaip transformaciją, keičiant materialią formą, kuri tuo pačiu gali atitinkamai formuoti ir juslinį patyrimą. Taigi, žmogaus sukonstruota aplinka (miestai, keliai, uostai ir panašiai) visuomet nurodo į tam tikrus kalbinius modelius, šablonus, kurie yra taikomi keičiant kraštovaizdį ir gamtos sritį. Šie kalbiniai modeliai yra pirmosios gamtos lygmens objektas – tai žmogaus supratimas, kokia gamta turėtų būti konkrečiame kontekste ir ar turėtų būti iš viso (pavyzdžiui, supratimas, kad veja kieme turi būti nupjauta, lygi, vientisa)¹². Šios suvokimo struktūros gali būti rekonstruojamos iš antros ir trečios gamtos.
- Trečioji gamta – virtuali, negamtiškos prigimties, egzistuojanti kaip meno ar mokslo objektas, sukuriama pirmo arba antro gamtos tipų pagrindu, todėl Kullas ją įvardija „interpretacijos interpretacija, vertimo vertimu, gamtos vaizdinio vaizdiniu“¹³.

Tačiau taip pat reikia suprasti, kad lygmenų hierarchija yra komplikauta – supratimas apie gamtą, viena vertus, lemia skirtingus būdus kaip gamta bus keičiama, bet taip pat antrinis supratimas gali formotis priklausomai nuo to, kaip jau pakeista gamta yra patiriama. Apmąstydamas kiekvieno gamtos lygmens susidarymo procesus, Kullas modeliuoja tokius loginius ryšius:

¹¹ Kalevi Kull, *Semiotic ecology: Different natures in the semiosphere*, *Sign Systems Studies*, 1998, p. 355.

¹² *Ibid.* p. 355-356.

¹³ *Ibid.*, p. 355.

- Nulinė gamta – tai gamta susidaranti iš gamtos,
- Pirmoji gamta – tai gamtos vaizdinys,
- Antroji gamta – tai gamta kuriama iš vaizdinio,
- Trečioji gamta – tai vaizdinys kuriamas iš vaizdinio¹⁴.

Analitiškai išskaidyta gamta, galima sakyti, turi materialų ir nematerialų pavidalus, visi jie yra transformacijų objektas. Patys semiozės procesai iš esmės veikia įvairių “kontrolės mechanizmų” pagrindu, pavyzdžiui, atpažinimo ar vertės atėmimo: Kullas rašo, kad gamta įgyja reikšmę atpažįstant (įvardijant) jos elementus, tuomet seka jų klasifikavimas, o suklasifikuotą gamtą žmogus yra linkęs vienaip ar kitaip instrumentalizuoti¹⁵. Šiame kontekste tampa svarbu akcentuoti ir dvi semiosferos plotmes: Umwelt (subjekto išorinė semiotinė erdvė) ir Innenwelt (subjekto vidinė semiotinė erdvė)¹⁶. Abiejose kuriasi santykis tarp žmogaus ir gamtos. Pagal Kullą, „taip kaip žmogus konstruoja savo supratimą apie gamtą, jis konstruoja ir savo aplinką“, o supratimas apie gamtą įsirašo į giliuosius kultūros procesus, tačiau turi išraišką ir paviršiuje, t.y. materialiam pasaulyje, kurį suvokiame jusliškai¹⁷. Innenwelt ir Umwelt yra persipynusios tarpusavyje, kitaip tariant suvokimas (gamtos elemento atpažinimas, kategorizavimas, opozicijų kūrimas, e. g. *naudingas augalas vs piktžolė*) ir veikimas gamtos atžvilgiu (jos keitimas) yra persipynusios operacijos. Greimas rašydamas apie žmogaus veikimą, nurodo, kad bet kokio poelgio reikšmė yra dvejopa, suprantama iš veikimo subjekto ir žiūrovo perspektyvų: „Visose socialinėse praktikose, kurios sudarytos kaip veikimo programos, slypi reikšmė kaip projektas ir kaip rezultatas. Ir antraip: bet kokioje erdvės transformacijoje gali būti atpažinta reikšmė¹⁸“. Šiame darbe koncentruosimės į reikšmes atpažįstamas konkrečios veikimo rezultate, o juos tirdami galėsime rekonstruoti konkrečios kultūros nuostatas apie gamtą, atpažinti dominuojančius gamtos vaizdinius.

¹⁴ Kalevi Kull, *Semiotic ecology: Different natures in the semiosphere*, *Sign Systems Studies*, 1998, p. 357.

¹⁵ *Ibid.*, p. 352-354.

¹⁶ Kalevi Kull, *Semiosphere and a dual ecology: Paradoxes of communication*. *Sign Systems Studies*, 2004, 33 (1), p. 184.

¹⁷ Kalevi Kull, *Semiotic ecology: Different natures in the semiosphere*, *Sign Systems Studies*, 1998, p. 346.

¹⁸ Algirdas Julius Greimas, *Topologinės semiotikos linkiai*, sudarė Arūnas Sverdiolas, iš prancūzų k. vertė Kęstutis Nastopka, Vilnius: Baltos lankos, 2011, p. 144-173.

Apibendrinant, vienas svarbiausių Kullo teiginių yra tas, kad jau semiozės – gamtos reikšmės suvokimo – procese imame keisti gamtą: „Keisti, manipuliuoti, kontroliuoti, sukurti kitą – yra esminės semiozės proceso savybės“¹⁹. Siekdamas iliustruoti šiuos procesus, Kullas pateikia konkrečius pavyzdžius, e.g. atpažįstame medį tinkamą virvei pasidaryti, tuomet pasidarome virvę, galiausiai šis naudingas žinojimas tampa vis plačiau taikomas ir vis labiau kuriantis antrąją gamtą²⁰. Kalbant apie miesto erdvę, antrąjį gamtos lygmenį papildysime ir netransformuojančio pobūdžio veikimu. Tyrinėsime ne tik gamtos ir kultūros elementus keičiančias veiklas, bet ir patirtis ar distancijos įsteigimą.

Gamtos ir kultūros santykiai Jurijaus Lotmano semiosferoje

Siekdami tyrinėti sąveikas tarp gamtos ir kultūros mieste, remdamiesi Kalevi Kullo gamtos tipologija, nusprendėme susikoncentruoti į antrąją gamtą ir jos apraiškas Vilniaus miesto erdvėje. Kadangi miesto erdvė yra žmogaus sukonstruota erdvė, kalbėdami apie tai, kaip gamta joje pasirodo visuomet kalbėsime apie ją kontakte su kultūra ir imsime aprašyti kelių tipų sąveikas: transformuojančias erdvę ir jos netransformuojančias. Jurijaus Lotmano pasiūlyta kultūros samprata nurodo į uždara semiotinę erdvę, pirminę struktūrą, o „*bet kokioje semiotinės struktūros nuolaužoje ar atskirame tekste išlieka mechanizmai, leidžiantys rekonstruoti visą sistemą*“²¹. Semiosfera veikia saviorganizacijos pagrindu ir nustato kintančias verčių trajektorijas. Iš tokios perspektyvos žiūrėsime ir į Vilniaus semiosferą – pirminę struktūrą, kurioje galima išskirti gamtos ir kultūros ašis, tyrinėti jų sąlyčio taškus, o atskirų erdvės fragmentų analizė nurodo į požymius būdingus bendresniems procesams.

¹⁹ Kalevi Kull, *Semiotic ecology: Different natures in the semiosphere*, *Sign Systems Studies*, 1998, p. 352.

²⁰ *Ibid.*, p. 352.

²¹ Jurij Lotman, *Kultūros semiotika: straipsnių rinktinė*, sudarė Arūnas Sverdiolas, iš rusų k. vertė Donata Mitaitė, Vilnius: Baltos lankos, 2004, p. 11.

Lotmano konceptualizuojama semiosfera turi semiotiškai apibrėžiamą erdvinę struktūrą, sudarytą iš griežtai organizuoto branduolio ir laisviau organizuotos periferijos. Ši sistema suponuoja užribyje esančią erdvę, kuri yra kitokios semiotinės prigimties arba nesemiotiškai apibrėžiama erdvė²². Komunikacija tarp semiosferos ir ne-semiosferos yra įmanoma tam tikromis sąlygomis ir yra užtikrinama semiosferos *ribos*, funkcionuojančios kaip *filtras*: išorės pranešimų skvarba yra sulaikoma, ne-semiotiniai tekstai yra verčiami į semiosferos viduje suprantamą kalbą, adaptuojami taip juos įsisavinant²³. Šio darbo kontekste bus svarbūs keli semiosferos požymiai: riba, filtravimas ir saviorganizacinis dinaminis mechanizmas tarp branduolio ir periferijos. Paminėtos sąvokos padės apmąstyti skirtingus santykius tarp kultūros ir gamtos:

Kultūra → *gamta*, kuomet subjektas objektifikuoja, instrumentalizuoja ar konstruoja gamtą;

Gamta → *kultūra*, kuomet gamta veikia subjekto pozicijoje santykyje su kultūros elementais, kaip pranešimais, kuriuos paverčia į tai, kas būtų artima gamtiškumui. Pavyzdžiui, miške pamesti žmogaus daiktai apaugę samanomis, ar natūraliai gamtoje skaidomas bioplastiko maišelis. Šio darbo ribos leis tirti tokius pokyčius ir patirtis erdvėje, kurie jau turi empiriškai užfiksuojamą rezultatą.

Kultūra ↔ *gamta*, subjektas veikia sąveikoje su gamta, o save suvokia platesnės nei semiosfera struktūros, kurioje nėra artikuluojama gamta-kultūra opozicija, ekosferos²⁴, nariu. Analizuojant miesto fragmentus, žiūrėsime ar visi šie santykių tipai kaip nors pasireiškia ir jei taip, tuomet kokiomis sąlygomis.

Struktūriniai modeliai

Kalbėdamas apie kultūrą, Lotmanas teigia, kad ją formuoja dvi pirminės kalbos: viena yra natūralioji, o kita yra nelingvistinės prigimties, sudaryta iš struktūrinių erdvinių ir

²² Jurij Lotman, *Kultūros semiotika: straipsnių rinktinė*, sudarė Arūnas Sverdiolas, iš rusų k. vertė Donata Mitaitė, Vilnius: Baltos lankos, 2004, p. 7-8.

²³ *Ibid.*, p. 7-8.

²⁴ Kalevi Kull, *Semiosphere and a dual ecology: Paradoxes of communication*. *Sign Systems Studies*, 2004, 33 (1), p. 175–189.

klasifikacinių modelių, kurie tampa pagrindu bet kokiai žmogaus veiklai. Šie modeliai yra elementariosios priešpriešų struktūros, e.g. *sava vs svetima*, *kultūriška vs chaotiška* ir panašiai. „Erdvės dalijimas į „kultūrinę“ ir „nekultūrinę“ (chaotišką), gyvųjų erdvę ir mirusiųjų erdvę, sakralinę ir profaniškąją, saugią ir slepiančią grėsmę ir suvokimas, kad kiekviena erdvė turi savo gyventojus - dievus, žmones, nelabuosisius arba jų sociokultūrinius sinonimus, yra neatskiriama kultūros savybė“²⁵. Analizuodami erdvės fragmentus atkreipsime dėmesį ir į tai kaip šie kultūrą abstrahuojantys modeliai išreiškiami fizinėje erdvėje. Lotmanas struktūrinius modelius sieja su objekto sudvigubavimo mechanizmu, kuris yra būtina sąlyga sistemai atlikti kokią nors semiotinę funkciją, pavyzdžiui, atskyrimo. Tokiu būdu *sava* erdvė įgauna reikšmę opozicijoje su *svetima* erdve (ir atvirkščiai), o atskyrimas tuo pačiu suponuoja ribą, kurios peržengimas yra neišvengiamai susijęs su pokyčiu, adaptacija, pritaikymu prie kitokios prigimties erdvės, ir tai gali turėti įvairiausias išraiškas²⁶.

Kalevi Kullas kalbėdamas apie Innenwelt vykstančius semiozės procesus, be įkalbinimo taip pat išskiria įvairių struktūrinių modelių susikūrimą (e.g. *naudingi augalai vs piktžolės*), kurie sudaro pamatą praktiniam subjekto veikimui, gamtos perdarymo praktikoms (šiam darbe bus aktualios ir netransformuojančios patyrimo praktikos), ar aplinkos tvarkymo normų susiformavimui. Pavyzdžiui, XV a. Madeiroje buvo masiškai kertami pirmykščiai lauramedžiai siekiant turėti daugiau vietos cukranendrių plantacijoms²⁷. Šiame praktinės veiklos fragmente pirmiausia galime atpažinti struktūrą, kuria vadovaujamasi transformuojant erdvę t.y. *naudingi augalai vs nenaudingi augalai*, antra – pastebėti vertės atėmimą iš pirmykščių miškų (tą rodo masiniai kirtimai) ir jos suteikimą ekonominę galią stiprinančioms cukranendrių plantacijoms.

²⁵ Jurij Lotman, *Kultūros semiotika: straipsnių rinktinė*, sudarė Arūnas Sverdiolas, iš rusų k. vertė Donata Mitaitė, Vilnius: Baltos lankos, 2004, p. 203.

²⁶ *Ibid.*, p. 204.

²⁷ Jason W. Moore, *Madeira, Sugar, and the Conquest of Nature in the "First" Sixteenth Century: Part I: From "Island of Timber" to Sugar Revolution, 1420–1506*, *Review*, 33 (1), 2009, p. 345-390.

Riba, branduolys ir periferija

Semiosfera, kaip abstraktus kultūros visumos modelis, nebūtinai yra tiesiogiai projektuojama į fizinį pasaulį. Tačiau erdvė ir jos ribos gali būti suprantamos ir metaforiškai ir tiesiogiai, teritorine prasme (valstybės pasienis nurodo ir į kultūros pakraštį)²⁸. Teritorinės ribos sąvoka bus iš dalies svarbi pasirenkant erdvės fragmentų pavyzdžius Vilniaus mieste. Riba yra visuomet ambivalentiška, turinti ir *savos* ir *svetimos* erdvės požymių. Viena vertus, toks statusas užtikrina semiotizaciją ir ne-tekstai tampa kažką reiškiantys²⁹, bet tuo pačiu riba sušvelnina griežtą opoziciją tarp *savų* ir *svetimų* narių. Analizėje šis erdvinis modelis bus taikomas ir metaforine prasme, o atrinkti miesto fragmentai nebūtinai tilps į formalias savivaldybės ribas. Kadangi miestas yra kompleksiška erdvė sudaryta iš gamtos ir kultūros elementų junginių, jis nėra lygus kultūrai (struktūroje *kultūra vs gamta*), o erdvė už miesto – nėra lygi gamtai. Teoriškai, tarp visuomet sintezėje esančių gamtos ir kultūros elementų įsivesime teorinę ribą, kad galėtume aprašyti transformacijas ir verčių dinamiką tarp abiejų sferų. Lotmanas pažymi, kad riba yra neorganizuota ir semiosferai būtina sritis, todėl sistema pati ją konstruoja, kaip pavyzdžiui, Antika “konstravo” barbarus, svetimus dėl kitokios kalbos³⁰. Semiosferos saviorganizavimo principas leis svarstyti, kokių neorganizuotų vietų reikia Vilniaus semiosferai ir bandyti išskirti jas jungiantį bendrą požymį.

Kullas kalbėdamas apie gamtos lygmenis pažymi vertimo procesus tarp jų. Antroji gamta sukuriama gamtos vaizdinį „išverčiant“ į materialią žmogų supančią aplinką³¹. Kaip galėtume apsibrėžti semiosferą šiame kontekste? Kaip jau buvo rašyta, gamtos suvokimas ir juo paremtas praktinis veikimas yra persipynę tarpusavyje, priklauso skirtingoms plotmėms (Innenwelt ir Umwelt), tačiau tuo pačiu yra tos pačios semiosferos sritys. Ne-semiosferos erdvė, Kullo teorijos kontekste, veikiausiai gali būti suprantama dvejopai. Pirmiausia, kaip metafizinė gamtinė erdvė

²⁸ Jurij Lotman, *Kultūros semiotika: straipsnių rinktinė*, sudarė Arūnas Sverdiolas, iš rusų k. vertė Donata Mitaitė, Vilnius: Baltos lankos, 2004, p. 5-8.

²⁹ *Ibid.*, p. 6.

³⁰ *Ibid.*, p. 9-10.

³¹ Kalevi Kull, *Semiotic ecology: Different natures in the semiosphere*, *Sign Systems Studies*, 1998, p. 355.

už Umwelt ribų, t. y. *nulinė gamta*, su kuria subjektas neturi sąlyčio, taigi negali apmąstyti jos pačios savaime³², suvokti ir užčiuopti jos ribos. Kitu atveju, ne-semiosfera galėtų būti suprantama kaip materialiai nepakeista gamta, su kuria subjektas turi ne-transformuojančio pobūdžio, ar sąveika pagrįstą kontaktą. Jo metu, ne-semiotinė erdvė yra semiotizuojama, suvokiama, o to suvokimo rezultatas yra vaizdinys. Vaizdinys galiausiai įgauna tam tikras išraiškas praktiniame veikime – yra išverčiamas į antrosios gamtos lygmenį. Šiuo atveju, semiosferos filtras, verčiantis gamtos ne-pranešimus pranešimais, yra Innenwelt plotmės mechanizmas, kur pranešimai ir ne-pranešimai yra semiozės objektas. To, kas lieka nesuprantama, įvardinti negalime, o visa kita išsikristalizuoja į gamtos vaizdinį, įvairaus pobūdžio žinojimą (kultūrinį, mokslinį, mitologinį) ir formuoja supratimą apie skirtingus galimus santykius ir jų pobūdį tarp žmogaus ir gamtos.

Miesto erdvės atveju, priimsime Kullo nuostatą, kad didžioji dalis gamtos pasaulyje yra antroji gamta, taigi miesto gamta taip pat yra pakeista atsižvelgiant į turimus vaizdinius³³. Šiame darbe mums bus svarbi teorinė riba tarp gamtos ir kultūros elementų, kuomet bet kuris gamtos elementas nurodo į gamtą apskritai, o kultūros elementas – į kultūrą. Gamtos elementas – tai neperdirbtas gamtinis darinys ar organizmas (medis, paukštis, samanos ir pan.), o kultūros elementas – žmogaus sukurtas ar perdirbtas objektas (suoliukas, inkilas ir pan.). Tuomet gamtos ir kultūros santykio mikro-pavyzdys galėtų būti iškeltas varnėnams inkilas, kurį išanalizavus galėtume nurodyti jame manifestuotą vertę.

Grįžtant prie jau minėtos Kullo *materialaus vertimo* sampratos, kurią interpretavome kaip materialios erdvės transformacijas, pritaikant turimus gamtos vaizdinius, pažymėsime ir tai, kad tokio vertimo metu yra kuriamos naujos reikšmės. Panašiai kaip Lotmanui pirmas kodas yra kalba, taip erdvėje pirmas kodas yra gamta, kuria manipuliuoja žmogus. Manipuliavimą reikėtų suprasti plačiąja prasme: tai ne tik gamtą transformuojančios praktikos, bet taip pat ir veikimas gamtoje, jos nekeičiant. Netransformuojantis veikimas apimtų įvairias praktikas mieste, tokias kaip buvimas gamtinėje aplinkoje siekiant estetinių patyrimų (pasivaikščiavimas miške, paukščių

³² Kalevi Kull, *Semiotic ecology: Different natures in the semiosphere*, *Sign Systems Studies*, 1998, p. 355.

³³ *Ibid.*, p. 352.

stebėjimas), pramoginės ar sportinės veiklos (orientavimo sportas, maudynės ežere), sveikatinimosi praktikos (miško maudynės). Keičianti erdvę manipuliacija patektų į skalę, nuo minimaliai iki maksimaliai transformuojančios erdvę. Minimaliai transformuojančios veiklos erdvėje pavyzdys galėtų būti žemės menas (gamtiniai elementai formuojami jų kontekste), o maksimaliai transformuojančios – miško kirtimas siekiant gauti ekonominę naudą ar urbanizuoti erdvę. Bet kokia materialinė transformacija sukuria ar palaiko antrąją gamtą ir visais atvejais rezultatas yra naujas tekstas, mažiausiai du kartus koduotas.

Jeigu miesto erdvę suprantame kaip manifestuotą semiosferą, tuomet kalbėdami apie miesto fragmentus pastebėsime dinامينius procesus iš branduolio į periferiją ir atvirkščiai. Analizei bus ypač aktualus materialios erdvės organizavimas, todėl svarbu apibrėžti kaip statiškoje fizinėje erdvėje galėtų atrodyti dinaminų semiosferos procesų apraiškos. Du iš šio mechanizmo požymių yra struktūriškumo lygis ir verčių dinamika, susijusi su kultūros atmintimi.

Pirmiausia, svarstant struktūriškumo aspektą, branduolį suprantame esant griežtos struktūros ir aiškių taisyklių save aprašantį mechanizmą, jis taip pat yra centrinis elementas; periferija – laisvesnės struktūros, čia pasirodo išimtys, o periferijos užimama pozicija yra pakraščiai³⁴. Analizuojant konkrečias miesto erdves, šias savybes atlieptų erdvės organizavimas *centro-pakraščio* principu. Vilniaus atveju, vis dar ryškus branduolys yra miesto centras, kur verslo ir kultūros koncentracija didžiausia, centrą gaubia rajonai, kuriuose dominuoja kasdieniška, gyvenamoji veikla. *Centro-pakraščio* principas dažnas ir mažesnio mastelio erdvių organizavime, pavyzdžiui, aikščių ar skverų, kuomet centre (branduolyje) stovi paminklas ar skulptūra, o pakraščiai (periferija) skirti patekimui į erdvę, želdiniams ir panašiai. Toks erdvės organizavimo būdas nukreipia subjekto dėmesį į tam tikrus objektus. Dėmesio koncentravimo į konkretų objektą funkciją atlieka ir kontrasto principo taikymas, pavyzdžiui, akcentuojant erdvės elementus vizualinėmis priemonėmis: išryškinant dydį, spalvą, medžiagiškumą ir pan., per skirtumą su kitais elementais.

³⁴ Jurij Lotman, *Kultūros semiotika: straipsnių rinktinė*, sudarė Arūnas Sverdiolas, iš rusų k. vertė Donata Mitaitė, Vilnius: Baltos lankos, 2004, p. 72.

Antras aspektas – verčių dinamikos procesai kultūros atmintyje. Semiosferos elementus galima įrašyti į *aktualu vs pamiršta* opoziciją³⁵: branduolys formuojasi iš dominuojančių, aktualizuotų tekstų tam tikru laiku, o periferijoje atsiranda mažiau reikšmingi, deaktualizuoti, užmiršti tekstai. Branduolio struktūriškumą ir organizuotumą galime suprasti kaip tvarkos palaikymo erdvėje praktikas, erdvių funkcinę klasifikaciją išreikštą skirtingai organizuojant veiklas ir patyrimus. Tai būtų erdvių aktualizavimo ir priklausymo branduoliui išraiška. Tvarkos mažėjimas, apleistumas tuomet nurodytų į deaktualizavimo procesą. Lotmanas aktualumą taip pat sieja su atmintimi ir užmarštimi: saugomi, aprašomi ar tiražuojami yra svarbiausi tekstai, o mažiausiai reikšmingi yra archyvuojami – siunčiami į periferiją, užmiršti su išliekančia galimybe juos prisiminti³⁶. Analizuojant materialią erdvę, ši aktualumo dinamika tarp branduolio ir periferijos, leisis aprašoma per jos sąsajas su priskiriamomis vertybėmis:

Kadangi kiekvienoje kultūros sistemoje branduolio ir periferijos santykis įgauna papildomą vertybinę charakteristiką kaip viršaus ir apačios santykis, tai esant dinaminei semiotinio tipo sistemos būsenai paprastai vyksta viršaus ir apačios, to, kas vertinga ir kas neturi vertės, kas esti ir ko tarsi nėra, kas aprašinėjama ir ko negalima aprašyti, mainai³⁷.

Šiame kontekste verta prisiminti anksčiau minėtą Kullo suformuluotą gamtos kontrolės mechanizmą – vertės atėmimą ir suteikimą, aiškinamą per organizmo dekontekstualizavimą ir įkontekstinimą (angl. decontextualization vs selfing). Kontekstas yra konkreti organizmui savita ekosistema³⁸. Taigi, vertės suteikimą būtų galima suprasti kaip organizmo ir jo aplinkos vientisumo išlaikymą ar atkūrimą, o vertės atėmimas būtų tam priešingas veiksmas – ryšių su būdinga aplinka nutraukimas. Pasitelkiant abiejų mokslininkų įžvalgas, miesto erdvių transformacijų procese, vertės suteikimą ar atėmimą ir dinamiką tarp jų, suprasime kaip konkretaus elemento (gamtos ar kultūros) santykį su jo kontekstu, t.y. ar santykis su kontekstu yra išlaikomas ar panaikinamas, o galbūt lieka toks pat. Transformuodami erdvę renkamės

³⁵ Jurij Lotman, *Kultūros semiotika: straipsnių rinktinė*, sudarė Arūnas Sverdiolas, iš rusų k. vertė Donata Mitaitė, Vilnius: Baltos lankos, 2004, p. 296.

³⁶ *Ibid.*, p. 297.

³⁷ *Ibid.*, p. 72.

³⁸ Kalevi Kull, *Semiotic ecology: Different natures in the semiosphere*, *Sign Systems Studies*, 1998, p. 354.

(aktyviai arba pasyviai), kokiems objektams, jų junginiams ar erdvėms suteikti vertę – tokius saugome, plėtojame, tvarkome. Vertę atimant, rezultatas bus skirtingos apleidimo ar naikinimo formos. Vertės suteikimo pavyzdžiai Vilniuje, galėtų būti istorinis centras saugomas UNESCO (tai ypač aktualizuota ir dominuojanti struktūra atitinkanti UNESCO suformuluotus metaaprašymo kriterijus) ar projektas „Žalioji banga“, kurio tikslas apželdinti judriausias miesto gatves įtraukiant vietos gyventojus. Pirmu atveju vertė suteikiama istorinei architektūrai, antru – gamtinei erdvei mieste. Remiantis tuo, kas buvo išsakyta, erdvėje branduolio ir periferijos apraiškas analizuosime per erdvinį organizavimą (*centras-pakraštys*, kontrastas), verčių pasikeitimus, bei tvarkos palaikymo ar jos nebuvimo praktikas.

Apibendrinant teorinę medžiagą, galima sakyti, kad Kullo gamtos samprata padeda apsibrėžti teorinį lygmenį, kuriame tirsime gamtos ir kultūros santykius. Tuo tarpu Lotmano kultūros semiotikos prieiga leis įsigilinti į konkrečias erdvės organizavimo ir patyrimo praktikas, aprašyti verčių kismus ir kaip jie lemia pokyčius erdvėje.

Miesto erdvė: verčių dinamika gamtos ir kultūros santykių struktūroje

Laikydami generatyvinės reikšmės susikūrimo strategijos pasiūlytos Algirdo Juliaus Greimo, tirsime Vilniaus miesto erdvę, kaip raišką, kuria artikuliuojamos giliojoje struktūroje esančios elementariosios reikšmės³⁹. Viena vertus, sieksime sukurti modelį parodantį erdvėje aktualizuotus gamtos/kultūros santykius, kaip abstrakčias vertes. Kita vertus, šis modelis pasitarnaus ir mėginant nustatyti verčių judėjimą tarp branduolio ir periferijos, tiriant erdviškai organizuotas pasaulio figūras, kurios nurodo į esamą visuomenės santykį su gamta/kultūra.

Pradėsime nuo šios pamatinės loginės schemos sudarymo, kurią vėliau bandysime turiningai pagrįsti pasirinktais erdviniais tekstais. Pats žodis *santykis*, analizės kontekste,

³⁹ Algirdas Julius Greimas, *Struktūrinė semantika: metodo ieškojimas*, iš prancūzų k. vertė Kęstutis Nastopka, Vilnius: Baltos lankos, 2005, p. 47.

suponuoja esant mažiausiai du sąveikos elementus, kurie vienas kito atžvilgiu užima tam tikrą padėtį, leidžiančią įsteigti veikimu ar patyrimu pagrįstą kontaktą. Žmogaus padėtis gamtos/ kultūros atžvilgiu, pasireiškianti aplinką transformuojančiu arba ne-transformuojančiu profiliu, bus semantinė ašis per kurią modeliuosime tipologiją.

Du priešingumo ryšiu susieti pamatiniai terminai yra *natūralizacija* ir *kultūrizacija*. Teigiamoje deiksėje, *natūralizaciją* ir *dekultūrizaciją* sieja papildymo ryšys. Neigiamoje deiksėje *kultūrizaciją* papildo *denatūralizacija*. Šioje reikšmės struktūroje, *natūralizacija* nurodo į tokį erdvės konstravimo arba patyrimo būdą, kuomet vertė suteikiama santykiui su gamta, gamta yra aktualizuojama semiosferos branduolyje, stiprinant gamtinės sferos raišką arba santykį su ja. *Kultūrizacija* tai – vertės suteikimas santykiui su kultūra, aktualizuojant kultūrą branduolyje. *Dekultūrizacijos* proceso metu kultūra pasislenka į periferiją, erdvėje tai išreiškiama apleidžiant ar šalinant kultūros elementus. *Denatūralizacija* – tai gamtos pasislinkimas į periferiją, nuskurdinant ar šalinant gamtos elementus.



Erdvės fragmentų semiotinės analizės

Petro Cvirkos paminklas padengtas samanomis

Centrinėje miesto aikštėje, dedikuotoje Petriui Cvirkai, stovėjusi skulptūra šiai asmenybei atminti, prieš ją nukeliant buvo padengta samanų sluoksniu (pav. 1). Menininkų Eglės Grėbliauskaitės ir Agnės Gintalaitės kūrinys „Nepamirškime nebepresiminti“ 2021 rudenį buvo suprojektuotas kaip performansas miesto aikštėje, laikinai transformuojantis erdvę į nekasdienę savotiško spektaklio sceną: skulptūra padengta samanomis tampa laikina scenografija, o miesto gyventojai – iš pasyvių praeivių virsta į skulptūrą aktyviai patiriančius spektaklio dalyvius⁴⁰.

Materiali erdvės transformacija apėmė gamtinio elemento (samanų) jungimą su kultūros elementu (skulptūra) tokiu būdu kuriant naują reikšmės sluoksnį. Pati skulptūra – gaubiama aikštės želdynų, stovėjusi ant laiptų aikštelės, iškelta ant postamento – yra padidintų proporcijų žmogaus figūra, kurios žvilgsnio perspektyva buvo pakelta virš aikštės, ja judančių žmonių, transporto – miesto kasdienybės. Remiantis Lotmano branduolio ir periferijos samprata, galime bandyti aprašyti skulptūros poziciją skvero ir miesto struktūroje.



Pav. 1 Eglė Grėbliauskaitė ir Agnė Gintalaitė „Nepamirškime nebepresiminti“, 2021. Audriaus Tuleikio nuotr.

⁴⁰ Agnė Gintalaitė, *Nepamirškime nebepresiminti*, *Cult****, 2021.

Vilniaus miestas yra tipiškos branduolio apsupto periferija struktūros, su centre sutelktomis verslo ir kultūros sferomis. Cvirkos skveras atsiduria miesto branduolyje, jo pozicija yra judrių gatvių sankirtoje, kasdien praeinama, taigi ir pokyčiai šioje erdvėje potencialiai sutelkia daugiau dėmesio. Diskursas apie paminklo nukėlimą inicijuotas maždaug 2017 metais, tačiau iki tol, nepaisant paminklo centravimo aikštėje ir mieste, nebūtų tikslu teigti jo poziciją semiosferos branduolyje. Petro Cvirkos paminklas atliko vietoženklį paskirtį, tačiau, erdvę suprantant metaforiškai – kaip kultūros kalbą, į kurią projektuojama ideologinė verčių sistema –, kultūrinis paminklo palikimas buvo pasislinkęs į periferiją. Taigi, skulptūra užimdama centrinę poziciją erdviniam branduolyje, metaforiniame veikė periferijoje.

Miesto savivaldybei aktualizavus sovietinio palikimo paminklus ir jų ideologinį sluoksnį iškelus į paviršių, žmonės atkreipia dėmesį į viešąsias erdves ir juose esančius istorinius ženklus, neatliepančius šiuolaikinės Lietuvos vertybių, siekia permąstyti jų vertę. Vizualinis-istorinis inkluzas erdvėje tampa vėl aktyviai žmonių apmąstomu objektu. Viešajame diskurse eskaluojamas klausimas – palikti paminklą erdvėje ar jį demontuoti – yra tiesiogiai susijęs su erdvės materialia transformacija, tačiau tuo pačiu ir kultūrine atmintimi. Paminklo nukėlimas reikštų vertės pokytį, tiksliau jos atėmimą iš šio kultūrinio objekto. Selekcijos mechanizmas kaip vienas iš kultūros atminties procesų, šiame pavyzdyje yra ypač aiškus ir nurodo į siekį pertvarkyti branduolį, išstumiant šį ideologinį tekstą į atminties periferiją. Paminklo išsaugojimas būtų pasirinkimas jį išlaikyti kultūrinėje atmintyje kaip reikšmingą, aktualų, ar vertą papildomų apmąstymų ir cirkuliavimo viešajame diskurse.

Šiame kontekste organizuojama meninė intervencija, kuri laikinai transformuoja paminklą, instrumentalizuojant gamtinį elementą – visa Petro Cvirkos figūra padengiama vientisu samanų sluoksniu. Tokiu būdu jusliškai suvokiamoje erdvėje kiekybiškai padidėja gamtos apimtis, o samanos įveda nurodą į kitokios prigimties erdvę – mišką. Paminklo siluetas yra išsaugomas, tačiau sumažėja jo detalumas, Cvirka tampa neatpažįstamas, vizualiai neidentifikuojamas iš pakeisto paminklo atvaizdo. Taigi, keičiama yra tai, kaip asmuo yra reprezentuojamas vizualiai. Tokiu būdu net ir palikus paminklą erdvėje, yra „demontuojamas“ vienas iš atminties tipų – vaizdinė atmintis. Skulptūra primena žmogaus pamestus ar apleistus objektus gamtoje, kurie laikui bėgant natūraliai apauga samanomis,

pasidengia žemės ar augalų sluoksniu – supanašėja su gamtos elementais, tampa nepastebimi, žmogui nebereikalingi ne-objektai. Tuo tarpu gamta tampa aktyviu subjektu, bando juos įsisavinti, išsiversti į savo kalbą, pasidaryti *savais* objektais – savotiškais gamtos-kultūros hibridais. Skulptūros padengimas samanomis yra bandymas figūratyvizuoti užmarštį gamtos elementais, išskiriant ir simboliškai dekultūrizuojant vizualinį atminties aspektą.



Verta paminėti ir samanų kaip gydančio augalo reikšmę, kurią nurodo menininkė inicijavusi transformaciją: „*Natūralios samanos – tradicinės liaudies medicinos vaistas, kuriuo gydytos ir žaizdos, ir infekcinės ligos*“⁴¹. Šiuo atveju pasirenkama ligos metaforika ir reikšmė konceptualizuojama jungiant kultūros kaip sergančios ar sužeistos atminties elementą su gydymą teikiančiu gamtos elementu. Panašus sprendimas buvo pasiūlytas architekto Audriaus Ambraso, svarstant Žaliojo tilto skulptūrų likimą. Diskusijos kontekste, architektas siūlė išsaugoti tilto architektūrinį vientisumą – vietoj skulptūrų nukėlimo transformuoti jų plastinį eksponavimą, kiekvieną jų įmontuojant į metalinę, stačiakampio gretasienio tūrį sudarančią konstrukciją atviromis sienomis. Įvedus naują vizualinį elementą, šios ideologiškai angažuotos skulptūros turėtų potencialą būti perinterpretuotos. Rėmas, kaip simbolinė uždara erdvė (dėžė, kalėjimas, meno kūrinio rėmas?), ne tik sudaro sąlygas naujiems skulptūros skaitymo būdams atsirasti, bet ir alternatyvią prieigą prie nepageidaujamos istorinės atminties – susitaikymo su istorine žala strategiją per simbolinę kultūrizaciją. Vis tik vietoj alternatyvių dekultūrizacijos “vaistų”, pagrįstų naujų elementų įvedimu į erdvę (Cvirkos atveju – gamtinių elementų, Žaliojo tilto atveju – kultūrinių), pasirenkama dekultūrizacija pagrįsta kultūros elementų šalinimu iš erdvės.

Išryškėja keli požiūriai skirtingai atsakantys į klausimą, kaip reikėtų elgtis su kultūros

⁴¹ Agnė Gintalaitė, *Nepamirškime nebepresiminti*, *Cult****, 2021.

tekstais, kuriuos nuspręsta pamiršti. Šiuos pasiūlymus – paminklo šalinimą ir transformavimą – galima aptarti erdvės ir laiko suvokimo aspektais. Abiem atvejais galima fiksuoti prasminį pertrūkį erdvėje, tačiau laiko patyrimas būtų skirtingas. Erdvės transformavimas pašalinant iš jos paminklą yra kardinalus būdas išstumti tekstą į periferiją, atimant anksčiau priskirtą vertę. Pokytis, pirmiausia, įvyksta materialioje tikrovės plotmėje, o ilgainiui atmintis, nebemaitinama vizualinio patyrimo ir viešų diskusijų, nustumia šį elementą ir į kultūrinę užmarštį. Pašalinti paminklą iš erdvės tai, pirmiausia, „nutraukti jo laiką“ materialioje aikštės plotmėje. Išsprendus pagrindinį diskusinį klausimą „palikti ar pašalinti“, tolimesnis klausimo diskursas nebetenka prasmės, o naujo turinio polemikai šis pokytis nesukuria. Paminklo pašalinimas galėjo sulaukti ir priešingo visuomenės atsako, tačiau, panašu, kad kultūros teksto aktualumas viešojoje erdvėje ženkliai sumažėjo ir naujų aktualijų buvo nustumtas į periferiją. Tuo tarpu skulptūrą padengiant samanomis, ji yra aktualizuojama įvedant naują jos skaitymo būdą. Samanų danga nurodo į natūralią laiko tėkmę, anksčiau ar vėliau pasiimančią į užmarštį (periferiją) apleistus materialaus pasaulio objektus. Paminklo ir jo erdvinio konteksto integralumas yra išlaikomas, kitaip sakant, jo vertė semiosferoje bent iš dalies yra išsaugoma. Menininkės tokiu būdu taip pat veikia aktualumo-užmaršties temoje, tačiau siekia ne kurti užmarštį kardinaliai keisdamos erdvę, o resemantizuoti ją ir kalbėti apie alternatyvius būdus užmiršti, šiuo atveju – simboliškai dekultūrizuojant kultūros elementą. Šią meninę intervenciją galima suprasti kaip semiosferos metaaprašymo atvejį, savotišką kultūrinį pasipriešinimą prieš vyraujančias užmaršties praktikas Vilniuje.

Apie užmarštį kaip politinį instrumentą „priversti pamiršti“, taikytą pertvarkant viešąsias erdves sovietmečiu, rašo Rasa Antanavičiūtė⁴². Politiškai nenaudingi paminklai, objektai, gatvių pavadinimai ar kitokie kultūros, istorijos ženklai yra naikinami, o vietoj jų į erdvę diegiami pageidaujama naratyvą papildantys ženklai. Ši užmaršties strategija, *damnatio memoriae*, istoriškai nėra nauja, senovės romėnai ir egiptiečiai ją taikė siekdami radikaliai pašalinti politinius oponentus iš kultūros atminties. Jie perlydydavo monetas reprezentuojančias buvusius

⁴² Rasa Antanavičiūtė, *Menas ir politika Vilniaus viešosiose erdvėse: 20 a. pirma pusė*, Vilnius: Lapas, 2019, p. 285-286.

valdovus, nutrindavo jų veidus freskose, pakeisdavo skulptūrų galvas naujų valdovų galvomis.⁴³ Būtent veido atvaizdas buvo suprantamas kaip atminties vieta ir dėl to tapdavo transformacijos objektu. Natūraliai laiko tėkmei palikti užmaršties procesai, tikėtina, trukėtų kur kas ilgiau, senuosius kultūros tekstus po truputį išstumiant naujai sukurtiems. Jų mechaninis naikinimas nepaliekant materialios žymės, už kurios atmintis galėtų laikytis, yra pagreitinamas atminties naikinimo procesas. Ir priešingai, atmintį labiausiai stimuliuojantys veiksmai yra realizuojami materialiai: nuo individualių būdų prisiminti nusipiešiant kryžiuką ant rankos, iki istorinių paminklų „įrašomų“ į erdvę tiems, kuriuos laikome vertais prisiminimo. Simbolinė gamtinė transformacija tampa bandymu pasiūlyti vidurio kelią – užmaršties procesą įtarpinant kalbėjimu apie užmarštį.

„Nepamirškime nebeprisiminti“ – taip pavadina samanų transformaciją autorė, ką galėtume laikyti nauja susitaikymo atminties strategija. Ji teikia prioritetą kolektyvinio subjekto vidiniams pokyčiams (Innenwelt plotmėje), priešingai nei paminklo šalinimo atveju, kuomet pirmiausia keičiamas natūralusis pasaulis. Menininkų įvardinamas užmaršties mechanizmas nurodo į dvi atminties sudedamąsias dalis: atmintį kaip veiksmažodį („nepamirškime“) ir siekiamą išsaugoti objektą („nebeprisiminti“), kuris taip pat yra atminties veiksmas tik priešingas, su neiginiu. Siekiamybė yra nustoti prisiminti, išstumti iš atminties, kaip ir skulptūros nukėlimo atveju, tačiau sprendimas yra pateikiamas priminimo sau forma, kreipiantis į daugiskaitinį adresatą, kaip raginimas aktyviai, sąmoningai pastangai užmiršti. To priešybė būtų pasyvus užmaršties priėmimo procesas, kuris paminklo nukėlimo atveju pirmiausia yra priverstinės prigimties.

Grįžkime prie samanų kaip vaisto metaforos ir paminklo kaip žaizdos ženklų erdvėje. Ši interpretacija mums leidžia paryškinti išraiškos ir turinio plotmes erdvėje: materialus paminklas priklauso išraiškos plotmei, o jo reikšmė susidaro giliuosiuose mūsų kultūrinės atminties sluoksniuose. Taip galvojant, pašalindami paminklą – pirmiausia pašaliname „simptomą“, kasdien erdvėje matomą „ligos“ ženklą. Simbolinės dekultūrizacijos procesas siūlo kitokią „gydymą“, t.y. kitokią prieigą prie ideologizuoto objekto – naujų turinių įvedimą, kaip

⁴³ Francesca Tronchin, *Damnatio memoriae: Roman sanctions against memory*, Khan Academy.

alternatyvų sprendimą giluminei traumai gydyti kultūros atmintyje. Federico'as Bellentani pasiūlė paminklų emocinių funkcijų idėją: paminklai gali būti klasifikuojami į „karštus“ ir „šaltus“, priklausomai nuo to, kokį emocinį atsaką sukuria ji patiriantiems⁴⁴. Įdomu, kad Petro Cvirkos paminklas iki savivaldybės siūlymo jį nukelti, veikiausiai būtų priskirtinas prie „šaltųjų“ kategorijos. Jo ideologinis krūvis nebuvo nepakankamas pritraukti ir aktualizuoti neigiamą žmonių atsaką. Taip pat ir Petro Cvirkos kaip rašytojo vertinimas nebuvo pakankamas sukurti teigiamą atsaką, jei remtumėmės prielaida, kad emocija realizuojama empiriškai artikuliuojamu būdu, pavyzdžiui, pasipriešinimo ar pagarbos ženklais (protestai, gėlės, minėjimai). Paminklas tapo „karštas“ miesto savivaldybei ėmus svarstyti jo nukėlimą, o menininkų atsaką „gydymą“ samanomis, šiame kontekste būtų galima interpretuoti ir kaip siekį neutralizuoti susikaupusį emocinį „karštį“, pasiūlius į šį kultūros tekstą pasižiūrėti iš visai naujos perspektyvos, kur gamta tampa instrumentine, simboline medžiaga. Semantinis vertės pokytis šioje situacijoje yra simbolinės dekulturnizacijos, pasitelkiant gamtinę medžiagą kaip meninės raiškos priemonę ir ja užmaskuojant kultūrinį sluoksnį, reprezentuojantį konkrečią istorinę asmenybę. Teoriškai svarstyтина ir meninės samanų transformacijos savaiminė transformacija: samanomams prigijus ir ėmus funkcionuoti savaimingai, tai būtų pasikeitimas iš dekulturnizacijos į natūralizaciją.

Miesto savivaldybės sprendimas paminklą nukelti, atmetant siūlytą gamtinę transformaciją, primena projektinį konkursą laimėjusią, tačiau taip ir neįgyvendintą Andriaus Labašausko „Laisvės kalvos“ skulptūros idėją. Panašiai kaip ir Petro Cvirkos paminklo atveju, šis memorialas simboliškai vaizduoja gamtą (būtų suformuota žalia kalva su medžių kamienus atkartojančia siena), tik šiuo atveju memorialas būtų skirtas išreikšti pagarbą, vietoj jos atsiėmimo. Abiem atvejais gamtinė raiška yra skirtingu būdu įtraukiama į kultūrinę plotmę, bandant pasiūlyti alternatyvas istorinės atminties formavimui viešojoje erdvėje.

Šie pavyzdžiai rodo mėginimą panaudoti gamtos elementus kaip užmaršties metaaprašymo priemonę, kuri atmetama. Pasitaiko atveju, kai natūralizacija tampa įgyvendinta išraiškos priemone atminčiai įprasinti: miesto pakraštyje, kultūros komplekso „SODAS

⁴⁴ Federico Bellentani, *The meanings of monuments and memorials: toward a semiotic approach*, *Punctum*, 2016, 2 (1), p. 33-34.

2123“ teritorijoje, vokiečių menininkui Josephui Beuysui ir jo kūrybai atminti buvo pasodintas ažuolas. Vis tik kol kas tokie figūratyvizacijos būdai, atrodo, kad neatitinka semiosferos centro kriterijų kalbant apie Lietuvos identitetą ir aktualiausias Lietuvai istorines figūras.

Antakalnio bunkeriai – šikšnosparnių žiemavietė

Antakalnio amunicijos bunkerių kompleksas yra dalis didesnės puolamosios-gynybinės įtvirtinimų sistemos, įrengtos Vilniuje 1924 m. – 1926 m. Šie požeminiai bunkeriai yra įmontuoti į Sapieginės kalvos šlaitus ir tokiu būdu didžioji kiekvieno objekto dalis (betoninė kamera, koridoriai) yra paslėpta, tapusi sudėtinė gamtinio objekto dalimi, su iš išorės matomu įėjimu ir išlikusiu akmenimis grįstu keliu. Šiuo metu Antakalnio bunkeriai yra lankytina vieta Sapieginės pažintinio tako maršrute ir Pavilnių regioninio parko objektas, kuriame yra apribotas žmonių lankymas, dėl viduje įsikūrusios šikšnosparnių kolonijos.

Analizuojant šį fragmentą materialiuoju aspektu, verta atidžiau pasižiūrėti į *paslėpto vidaus vs matomos išorės* priešpriešą ir aptarti kelias susijusias transformacijas. Pirmoji transformacija yra bunkerių integracija į gamtinį reljefą (pav. 2, 3), paliekant minimalius papildomus infrastruktūros elementus išorėje (kelias, geležinkelio bėgiai, įėjimas, riboženkliai). Gamtos elementas šiame etape turi vien funkcinį vaidmenį, t.y. paslėpti kultūros elementą su tikslu apsaugoti karo veiksmams reikalingas struktūras. Gamta tampa savotišku gynybiniu šarvu, o žmogaus interesas – saugomu objektu.



Pav. 2 Įėjimas į vieną iš Antakalnio bunkerių

Pav. 3 Antakalnio bunkeriai – integruota šlaito dalis

Po Antrojo pasaulinio karo, Antakalnio bunkeriai kurį laiką atliko praktinę sandėliavimo funkciją, vėliau (apie 1988 m.) juose imtos stebėti natūraliai susiformavusios šikšnosparnių bendruomenės⁴⁵, 2008 m. bunkeriai įtraukiami į kultūros vertybių registrą kaip kultūrinis, inžinerinis ir kraštovaizdžio objektas⁴⁶, o kažkuriuo metu ir į Sapieginės pažintinio tako maršrutą, skirtą pažinti kraštovaizdį. Šiuose istoriniuose procesuose pasirodo objekto virsmai ir judėjimas tarp branduolio ir periferijos:

- iš aktualios, naudojamos infrastruktūros,
- į neaktualią, nutrūkus jos aktyviam naudojimui (nutraukus karinės paskirties ir saugyklos funkcijas),
- į kultūros, kraštovaizdžio ir gamtinę vertybę, kuri naudojama nebe žmogaus, o gamtos, susiformavus šikšnosparnių bendruomenei.

Pirmiausia, kultūrizaciją keičia dekulūrizacija ir šiame etape, veikiausiai, susidaro sąlygos

⁴⁵ Dalia Juočerytė, *Antakalnio Bunkeriai*, Pavilnių ir Verkių regioninių parkų direkcija, 2006.

⁴⁶ Zita Tiukšienė, Nijolė Sisaitė, *Pasižvalgymai po Vilnių: miesto mikrorajonai*, Vilnius: Vilniaus apskrities Adomo Mickevičiaus viešoji biblioteka, 2015, p.15.

formuotis šikšnosparnių buveinei. Jų buveinė stebima ir galiausiai yra įteisinama instituciniu lygmeniu⁴⁷, apribojant žmonių lankymąsi, su ypatingu akcentu šikšnosparnių žiemojimo laikui. Įteisinimas nurodo į semiosferos meta-aprašymo mechanizmą ir vertės priskyrimą natūralizacijai.

Vertinant materialumo aspektą, matome, kad išlieka *paslėpto vidaus ir matomos išorės* priešprieša. Šikšnosparniai užima vidinę erdvę, kuri yra draudžiama žmogui, o žmogaus erdvė tampa apribota – išorinė. Tikslingai siekiama užtikrinti fizinę distanciją tarp gamtos ir žmogaus ir tai komunikuojama įvairiais lygmenimis (teisiniu, edukaciniu). Philippe'as Descola klasifikuodamas santykių režimus tarp žmogaus ir *kito*, įtraukia *apsaugos* santykį, apimančią du ontologiškai netapačius narius, o juos jungia hierarchinis, vienpusis ryšys⁴⁸. Bunkerių atveju, žmogus yra hierarchiškai pranašesnėje galios pozicijoje teikiantis apsaugą, o šikšnosparniai – apsaugos gavėjai. Svarbu ir tai, kad apsauga nėra atsitiktinių aplinkybių nulemta situacija, palanki laukinei gamtai, bet intencionalus ir sąmoningas veiksmas, užtikrinamas įstatymu, informuojant pažintinio tako lankytojus, sukuriant fizinį barjerą. Tokia kelių lygmenų apsauga negauna ir nereikalauja tiesioginio atsako iš gamtos pusės: iniciatyva kyla iš atidumo kitai rūšiai, suprantant jos ypatybes ir išgyvenimą užtikrinančias sąlygas. Tačiau Descola aprašo žmogaus ryšį su naminiiais gyvūnais, kurį apibrėžia nuolatinis dėmesys, individualizuota priežiūra ir kontrolės formos skirtos gyvūnų gerovei užtikrinti. Kalbant apie šikšnosparnius, apsauga yra pritaikoma konkrečiai šiai rūšiai ir pagrindinis mechanizmas, kaip jau pažymėjome, yra distancijos su žmogumi užtikrinimas, kurį jis pats ir inicijuoja ir įgyvendina. Tai yra saviapribojimo atvejis, reikalingas kitokio pobūdžio santykiui tarp gamtos ir kultūros susidaryti, kuriame gamta įgalinama veikti kaip subjektas.

Toje pačioje erdvėje realizuojami žmogaus ir gyvūnų interesai, o hierarchinis santykis pakeičiamas labiau lygiaverčiu, ta prasme, kad sudaromos sąlygos būti aktualizuotam ir gamtos interesui. Tokiu būdu, remiantis kompromiso principu, tampa įmanoma natūralizacijos ir kultūrizacijos procesų sąveika, kurioje šios vertės nėra gryniosios priešybės, bet gali būti sinchroniškai aktualios. Pavilnių regioninio parko direkcija yra išsakiusi idėją bunkerius

⁴⁷ Lietuvos respublikos aplinkos ministras, *Dėl Lietuvos Respublikos aplinkos ministro 2018 m. balandžio 19 d. įsakymo Nr. D1-317 „Dėl buveinių apsaugai svarbių teritorijų nustatymo“ pakeitimo*, E-seimas, 2020.

⁴⁸ Philippe Descola, *Beyond nature and culture: Forms of attachment*, *HAU: Journal of Ethnographic Theory*, 2012, 2 (1), p. 461-463.

pritaikyti ir patyriminei edukacijai, atsižvelgiant į esamus apribojimus, reikalingus šikšnosparnių buveinės išsaugojimui. Įgyvendinus šią edukacinę funkciją, derinant ją prie šikšnosparnių žiemojimo laiko (rugsėjo-balandžio mėn.), būtų galima svarstyti ciklinę natūralizacijos ir kultūrizacijos dinamiką, kuomet ir kultūros ir gamtos interesai tampa suderinami ir priklausomi nuo ciklinės metų laikų kaitos. Panašus šikšnosparnių buveinės apsaugos atvejis yra nebenaudojamame Panerių geležinkelio tunelyje, tačiau šis objektas kultūriškai yra labiau periferinis (yra miesto pakraštyje), jame beveik neišreikšta kultūrizacijos vertė, aktualesnė natūralizacija.

Labiau nei materialioji erdvė, Antakalnio bunkerio objekto egzistavimo laikotarpiu, šiame miesto fragmente keičiasi kultūros elemento funkcija, žmogaus ir gamtos santykis bei vaidmenys. Žmogus iš gamtos naudotojo, pritaikančio ją savo praktinėms reikmėms (apsauginio bunkerio išsikimas, sandėliavimo paskirtis), tampa gamtos saugotoju, empiriškai apribodamas savo patyrimą. Šikšnosparniai dėl sukurtos distancijos mums jusliškai nepasirodo (išskyrus gamtos specialistus, kurie atlieka specialius stebėjimus), apie jų buvimą žinome daugiausia teoriškai, iš pažintinę parko funkciją papildančių matatekstų. Vis tik fizinė distancija su gamta pilnavertiškai per virtualų santykį nėra kompensuojama: be pavienių straipsnių spaudoje miesto turizmo tema, pasakojimas apie miesto šikšnosparnių buveines, pasitelkiant skirtingus komunikacijos kanalus ir formatus, visuomenei pateikiamas nėra. Toks metapasakojimas aktualizuotų kompromisinio pobūdžio ryšį tarp žmogaus ir gamtos, taip pat standartizuotų kultūrinio veikimo apribojimo praktikas semiosferoje.

Antakalnio bunkerio transformacijos metu gamta ir kultūra apsieičia funkcijomis ir vertėmis: *sauganti gamta* ir *saugoma kultūra* pasieičia į *saugomą gamtą* ir *saugančią kultūrą*. Konstrukcija įrengta gynybai nuo priešo, tampa konstrukcija sauganti gyvūnus nuo žmogaus poveikio. Šis pokytis, sąlygotas laiko, per jį įvykusių įvykių ir pasikeitusių interesų, nurodo į verčių dinamiką iš kultūrizacijos į dalinę dekulūrizaciją, kuri tampa būtina sąlyga savaiminei natūralizacijai.

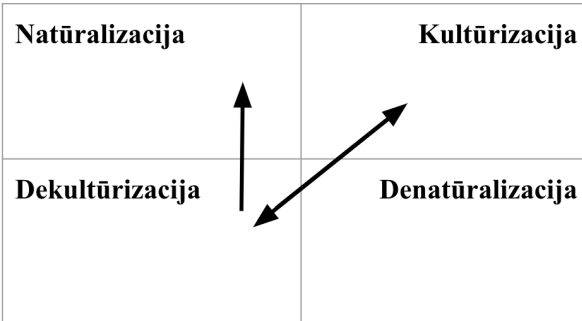
Šikšnosparnių buveinių apsauga lygintina su saugoma kasmetine varlių migracija Vilniaus vingio parke. Varliagyvių migracija į nerštavietes tęsiasi apie mėnesį laiko, kartojasi kiekvieną pavasarį, ir jos metu parke ribojamas automobilių eismas, užtikrinantis saugų

varliagyvių judėjimą⁴⁹. Šikšnosparnių ir varlių apsaugos atvejams būdingas žmonių veiklos savi-apribojimas (dekultūrizacija) konkrečioje erdvėje – kompromisas, kuris yra būtinas, siekiant sudaryti sąlygas šalia žmogaus įsikurti ir gyventi šiems gyvūnų rūšims. Vingio parkas, kaip ir Antakalnio bunkeriai, yra erdvės, kuriose susiduria žmogaus ir gamtos interesai. Varlių migracijos atveju yra ryškus savi-apribojimo cikliškumo aspektas. Migracijos laikotarpis nutraukia įprastą Vingio parko patyrimo laiką ir tampa įvykiu, apie kurį kasmet informuojami žmonės. Tokiu būdu žmogaus ir gamtos santykis vis re-aktualizuojamas tam tikru laiku, konkrečioje vietoje ir tampa suprantamas, įprastas, o tuo pačiu semiosferoje įtvirtinama savaiminės natūralizacijos vertė.

Dekultūrizacija abiem atvejais veikia kaip erdvės dalinimasis: kultūros interesus deaktualizuojamas, kad būtų išskeltas gamtos interesas. Kelias, kuriuo įprasta savo patogumui naudotis žmogui, tampa dalijimosi erdve, kai tai būtina savaimingam gyvūnų buvimo būdai apsaugoti. Priešingai nei šikšnosparnių atveju, kuriems reikalinga distancija nuo žmogaus, varlių migracijos metu žmonės skatinami įsitraukti ir padėti per tiesioginį santykį su gyvūnais: pirmiausia, prie kelio per kurį migruojama yra montuojamos tvorelės, apribojančios varlių judėjimą, o savanoriai varles vėliau perneša į kitą kelio pusę. „Įsiklausymas“ į gamtos interesus, kultūros procesų koregavimas atsižvelgiant į juos, yra tam tikra dialogo tarp žmogaus ir gamtos forma, pagrįsta kompromiso ir sąveikos principu. Tai sinchroniško natūralizacijos ir kultūrizacijos veikimo pavyzdys.

Atsirandant vis daugiau tokių miesto gamtos apsaugos pavyzdžių, kuriuose reikšmingas vaidmuo suteikiamas žmogui, yra aktualizuojamas jo dalyvavimas apribojant savo veikimą arba, priešingai, aktyviai įsitraukiant į apsaugos procesus. Tokiu būdu, organizuojant antrosios gamtos patyrimą taip, kad ji būtų patiriama interaktyviai, atsiranda galimybė keistis susiformavusiam supratimui pirmajame gamtos lygmenyje. Formuojamos supratimas, kad santykis su gamta mieste reikalauja lygiavertiškumo, o gamta ir kultūra yra neatskiriamos vientisos sistemos dalys.

⁴⁹ Vilniaus miesto savivaldybė, *Prasideda varlių migracija – laikini eisimo ribojimai Vingio parke*, 2022. Prieiga internetu: <https://vilnius.lt> (žiūrėta 2022 05 25).



Šventaragio slėnio tuopa – suolas

Knygoje „Nedingęs Vilnius“ Vidas Poškus mini pietinėje Gedimino kalno papėdėje augusią galingą tuopą, kuri buvo nukirsta ir paversta suolu⁵⁰. Ji buvo viena iš daugiau kaip aštuoniasdešimties kanadinių tuopų pasodintų Pilies kalno papėdėje 1881 metais⁵¹ ir 1996 m. įtraukta į Vilniaus miesto savivaldybės saugomų kraštovaizdžio objektų sąrašą, kaip didžiausio kamieno skersmens sostinės medis⁵². Tuopa įvardijama išsiskiriančiu kraštovaizdžio elementu: „Dar sovietmečiu šios tuopos laja buvo iškilusi virš kitų medžių, gražiai formuodavo erdvę. Eidamas tuomečiu Lenino prospektu tuopą pamatydavai pirmiausia“⁵³. Įrašyta į semiosferos metalingvistinį diskursą, vizualiai taip pat miesto branduolio figūra, tuopa buvo nukirsta 2012 metais. Dėl medžio kamieno trapumo ir potencialaus pavojaus praeiviams, dar iki tol ji buvo

⁵⁰ Vidas Poškus, *Nedingęs Vilnius: miesto akupunktūros, Vilnius: Tyto alba*, 2016, p. 299.

⁵¹ Feliksas Žemulis; Kirviai virš gamtos paminklų, Lietuvos arboristikos centras, 2012. *Kirviai virš gamtos paminklų, Lietuvos arboristikos centras*, 2012. Prieiga internetu: <https://www.arboristai.lt/> (žiūrėta 2022 05 25).

⁵² Vilniaus miesto savivaldybės taryba, *Dėl Vilniaus miesto savivaldybės draustinių įsteigimo ir saugomų kraštovaizdžio objektų sąrašo paskelbimo; Pavilnių regioninis parkas*, 1996. Prieiga internetu: <https://www.pavilniai-verkiai.lt/> (žiūrėta 2022 05 25).

⁵³ Arūnas Dumalakas, *Storiausių tuopų teko nupjauti dėl saugumo*, Lrytas, 2012. Prieiga internetu: <https://www.lrytas.lt> (žiūrėta 2022 05 25).

stipriai apgenėta⁵⁴, nepaisant dendrologų vertinimų, kad sprendimas medį nukirsti nėra adekvatus jo būklei⁵⁵. Šį kontekstą, iki tuopos pašalinimo, analizėje laikysime transformacijos proceso pradine situacija, o po medžio pašalinimo – transformacijos rezultatu.

Pašalinus tuopą, jos kamieno dalis, buvo paguldyta šalia augimo vietos. Buvo svarstoma kamieną palikti natūraliai irti bioįvairovės saugojimo tikslu⁵⁶, vis tik idėja įgyvendinta nebuvo, o kamienas supjaustytas ir pritaikytas sėdėjimui – natūralizacijos vertės pasirenkama neaktualizuoti. Keliais metais vėliau, pilių parke tęsiant medžių genėjimo ir kirtimo darbus, vizualinė estetika ir pagerintas kultūros elementų matomumas buvo formuluojamas vienu iš siektinų rezultatų: „Pasak direktijos [*Vilniaus pilių valstybinio kultūrinio rezervato direktija*] atstovų, pabaigus šiuos medžių tvarkymo darbus atsivers geresnis vaizdas nuo T. Vrublevkio gatvės į Lietuvos nacionalinį muziejų, Mindaugo paminklą ir į Valdovų rūmus“⁵⁷. Semiosferos centre išryškėja skirtingų interesų susidūrimas (savivaldybės, dendrologų, rezervato direktijos), o tuo pačiu ir siekis aktualizuoti skirtingas vertes.

Šiuo metu tuopos-suolo fragmentas Šventaragio slėnyje susideda iš suolo, iki jo vedančio atskirų šaligatvio plytelių tako ir netoliese esančio, medžio augimo vietą žyminčio, ženklo – tuopos kelmo kontūro, kurio viduryje pasodintas naujas augalas (Pav. 4, 5, 6, 7).

⁵⁴ Feliksas Žemulis, *Kirviai virš gamtos paminklų, Lietuvos arboristikos centras*, 2012. Prieiga internetu: <https://www.arboristai.lt/> (žiūrėta 2022 05 25).

⁵⁵ Dainius Labeckis, *Vilniaus parkų šiandiena pagal medkirčių scenarijų, Kultūros barai*, 2013, Nr. 5, p. 19.

⁵⁶ Arūnas Dumalakas, *Storiausių tuopą teko nupjauti dėl saugumo*, *Lrytas*, 2012. Prieiga internetu: <https://www.lrytas.lt> (žiūrėta 2022 05 25).

⁵⁷ Klaipėdos diena, *Sostinės Pilių parke – medžių kirtimo ir genėjimo metas*, 2014. Prieiga internetu: <https://klaipeda.diena.lt/> (žiūrėta 2022 05 25).



Pav. 4 Priekinis tuopos-suolo profilis



Pav. 4 Bendras tuopos-suolo fragmento vaizdas



Pav. 6 Pažymėta tuopos augimo vieta



Pav. 7 Galinis tuopos-suolo profilis

Pirmiausia aptarkime materialųjį pokytį erdvėje. Remiantis Lotmano branduolio ir periferijos sąvokomis pritaikytoms erdvinės plotmės analizei, tuopą neabejotinai priskiriame semiosferos branduoliui. Net būdamas brandus medis brandžių medžių kontekste, ji galėdavo pasirodyti kaip išskirtinis kraštovaizdžio elementas – vizualiai iškilęs virš kitų Šventaragio slėnio medžių. Tuopos branduoliškumas, dėl jos aukščio ir lapijos apimties įtvirtinamas kontrasto principu su kitais medžiais. Kevinas Lynchas konceptualizuodamas miesto atvaizdą, sudarytą iš skirtingų elementų, išskiria *vietoženklis* – vietą nurodančius ir jos identitetą kuriančius, stabilius elementus⁵⁸. Parke augusią tuopą galėtume priskirti prie lokalių vietoženklių pogrupio, kuris

⁵⁸ Kevin Lynch, *The Image of the City*, Massachusetts: The M.I.T Press, 1990, p. 48-49.

transformacijos metu praranda matomumo iš distancijos požymį, tačiau perdaryta į suolą vis tiek išlieka vietą žyminčiu vietoženkliau.

Vertinant vizualinį priklausymą miesto branduoliui, medžio šakų genėjimas buvo tarpinis postūmis į periferiją, denatūralizacijos krypties pasirinkimas, kuri tampa akivaizdi medį nukirtus. Panašiai kaip ir Petro Cvirkos paminklo atveju, šio gamtos paminklo nukirtimas keičia kraštovaizdį ir organišką vietos tvarką – pašalinama ryški, erdvę formuojanti figūra. Aikštės kompozicijai integrali, centruojama skulptūra demontuojama iš jos konteksto, tačiau aplinkinės erdvės organizavimo specifika išlieka nepakitusi ir tikslingai tebekreipia žmogaus žvilgsnį į centrą, dabar netekusį savojo dėmesio objekto. Dar akivaizdesnis tokio integralumo pažeidimas matyti Žaliojo tilto skulptūrų atveju: postamentų tuštumas įvairiais būdais vis bandoma užpildyti. Tuopos nukirtimas pažeidžia savaimine eiga besiformuojantį gamtinį miesto kraštovaizdžio siluetą ir „išlaisvina“ dėmesį nuo natūralaus vietoženkliau. Šia prasme, vizuali kraštovaizdžio transformacija išreiškia denatūralizacijos vertę.

Nepaisant pokyčio bendram vietos kraštovaizdžiui, tuopą paverčiant suolu, medžio figūra atminties procesuose yra pasirenkama išsaugoti dėl jau minėto dėl kontrasto principo, tik šįkart gretinant tuopą-suolą su kitais šio parko suoliukais. Suolas padarytas iš tuopos nuo kitų, pirmiausia, skiriasi dėl išsaugotos jo natūralistinės formos. Priešingai nei kiti suoliukai, kurių medžiagiškume tiesiogiai neatsiskleidžia mediškumas (kuris yra paslėptas ir nuspėjamas nebent iš spalvos ar pojūčio liečiant), tuopos suolas išsaugo vizualinę nuorodą į medį dėl kamieno formos ir medžio žievės faktūriškumo. Priekinis profilis turi išskaptuotą vietą sėdėjimui ir buvusios drevės ertmę, tačiau galinis jo profilis slepia daikto skirtą sėdėjimui funkciją – atrodo, kad tai tiesiog redukuotas medžio kamienas. Nepaisant natūralistinės suolo formos, tai yra naujas objektas, kuris kartu su žymėta augimo vieta ne tik tampa funkcionali, bet ir eksponuoja pakeistą naratyvą.

Tai, kas yra išsaugoma atmintyje apima augimo faktą, vietą, kurioje augo ir buvo nukirstas medis, bei numanomą jo istoriškumą, o tiksliau, medžio kamieno storis pasirodo kaip laiko tėkmės ir jos santykio su erdve išraiška. Michailas Bakhtinas literatūros kontekste tokį laiko ir erdvės santykį įvardija *chronotopu*, nedaloma visuma, kurioje laiko matmuo įgyja

materialumo aspektą, o erdvės matmuo yra papildomas naratyvu ir istorija⁵⁹. Šią sampratą Tiitas Remmas su Kadri Kasemets pritaiko kraštovaizdžio „skaitymui“: išskiriami skirtingi chronotopo lygmenys, tarp kurių *topologinis chronotopas* atitinka objektyvaus pasaulio elementus, sudarančius kultūriškai iš anksto įkrautą aplinką, kurią patiriame priklausomai nuo jos organizavimo būdo⁶⁰. Naratyvas, kuris aktyvuojasi subjektui įsitraukiant į sukonstruotą tuopos-suolo aplinką, yra medžio genezės išraiška, su pažymėta sodinimo ir augimo vieta, suvokiamu jo nukirtimu ir transformacija, po kurios augimo vietoje pasodinamas naujas medis, pakeičiantis arba pratęsiantis prieš tai augusio istoriją. Viena vertus, materialiai yra išsaugomas konkretus medis, kurio gamtinė forma yra tik iš dalies išverčiama į kultūrinę. Kita vertus, tai, ką išsaugo semiosfera vis tik yra abstrahuotas naratyvas, tik iš dalies artikuliuojantis konkrečią reikšmę (išsaugant ir pažymint augimo vietą), be nuorodų į istorines medžio sodinimo aplinkybes, pamirštant buvusį kraštovaizdžio vertybės statusą. Tai, kas nėra išsaugoma ir su laiku išsprūs iš atminties, taip pat yra Šventaragio parko kraštovaizdžio patyrimas su ryškiu gamtiniu vietoženkliau. Toks parko vaizdinys kuriam laikui išlieka gyvas tik individualioje, augantį medį mačiusiųjų atmintyje. Šia prasme, tuopos-suolo atvejis yra redukuota kultūros autorefleksija, stokojanti istoriografinio diskurso, kurioje išryškėja gamtos ir kultūros interesų sankirta.

Dar vienas skirtumas tarp tuopos-suolo ir kitų parko suoliukų yra jų skirtinga pozicija parko erdvinėje struktūroje. Ją apibendrintai galima aprašyti kaip takų ir žolės fragmentų derinį su medžių elementais ir suoliukų infrastruktūra. Įprasti suoliukai išdėstomi vienodi principu: „atremiami“ atkaltėmis į žaliuosius plotus ir atgręžiami į praeivių pusę, paliekant pakankamai vietos žmonių judėjimui. Vienodo principo masinis taikymas sukuria tolydžią struktūrą, į kurią įsiterpia kitokios vizualinės prigimties elementas, kitokiu būdu integruojamas į bendrą parko planą. Tuopa-suolas paguldytas ant žolės, iki jo, nuo pagrindinio parko tako, veda iš pavienių plytelių sudarytas takas. Už kelių metrų dar matyti, galbūt specialiai palikti kamieno kontūrai, stambus gamtiškai netaisyklingos formos apvadas, kurio pačiame centre – naujas ūglys, pakeičiantis daugiau nei šimtą metų išgyvenusį brandų medį. Ši mikro natūralizacijos

⁵⁹ Mikhail Bakhtin, *The Dialogic Imagination: four essays*, translated by Caryl Emerson and Michael Holquist, Austin: University of Texas Press, 1981, p. 58.

⁶⁰ Tiit Remm, Kadri Kasemets, *Chronotope as a framework for landscape experience analysis*, *Landscape Research*, 45 (2), 2020, 259-260.

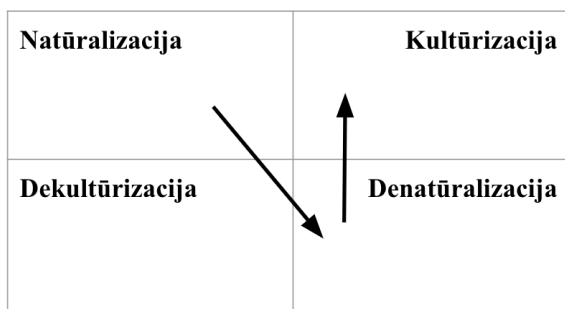
intervencija suskamba kaip amžino *sena-nauja* ciklo metafora. Nepaisant numatytos praktinės šio suoliuko funkcijos, dėl savo užimamos vietos aplinkinėje erdvėje ir jos apipavidalinimo, jis vis tik atrodo labiau dekoratyvus, nei savaime suprantamas, funkcionalus lauko baldas. Kaip pertrūkis erdvėje jis sudomina, o takas „kviečia“ prieiti, galbūt išbandyti suoliuką, bet tuo pačiu dėl savo išskirtinumo kelia paskirties klausimą. Funkcinė, interaktyvi-meninė, memorialinė – turbūt visos šios reikšmės turi savo vietą patiriant objektą, tačiau trečioji reikšmė dėl atminties aspekto ir sąsajos su lotmanišku kultūros procesu supratimu, kurią? jau aptarėme.

Panašus atminties išsaugojimo reiškinys nutiko griaunant Profsajungų rūmus ant Tauro kalno, kuomet architektai Ona Lozuraitytė su Petru Išora nusprendė išsaugoti reikšmingą rūmų identiteto elementą – kolonas, jų pirminę architektūrinę funkciją pakeičiant į sėdėjimo baldą, su tam tikrais pakeitimais: pakeičiamas erdvinis kolonų orientavimas (iš vertikalaus į horizontalų), jos perkeliamos į kitą Vilniaus vietą, kolonos padalijamos perpjaunant, kad forma būtų pritaikyta sėdėjimui⁶¹. Transformuojant abu objektus (ir tuopos-suolo ir kolonos-suolo atveju) buvo atliktas savotiškas „vertimas“, kurio rezultatas yra objektų priartinimas prie žmogaus įtraukiant praktinę paskirtį ir tokiu būdu sudarant sąlygas atsirasti kitokiam santykiui su objektu. Abu objektai, pirmiausia, turėjo savo pirminį tikslą (parko kraštovaizdžio ir architektūrinį), o žmogaus patyrimui buvo daugiausia prieinami vizualiai. Po transformacijos yra sukuriama nauji objektai, kuriuose jungiamos skirtingos paskirtys: praktinė ir memorialinė. Žmogaus sąveika su objektais tampa daugialypė, apima jų patyrimą per regą, tiesioginį kontaktą sėdint ir virtualų kontaktą per istorinio pasakojimo aktualizavimą. Vilniaus semiosferos branduolyje suoliukai turintys praktinę-memorialinę funkcijas skirti asmenybėms atminti, pavyzdžiui, Vytautui Kernagiui ar Mykolui Kleopui Oginskiui, pasižymi galbūt dar neįprasta paminklui forma, bet nieko nestebina siekis materialiai įprasminti kultūrai reikšmingus asmenis. Mažiau įprasta yra įpaminklinti medį ar architektūros elementą, tokie atvejai pasirodo kaip išimtys ir, veikiausiai, yra mėginimas labiau periferinius tekstus įtraukti į semiosferos branduolį. Vizualaus patyrimo papildymas praktine paskirtimi yra būdas aktyvinti atmintį per kasdienišką naudojimą. Atminties funkcionalumas tokiu būdu yra susiejamas su atminties objekto instrumentalizavimu. Tuopos vertė šiame

⁶¹ Evelina Joteikaitė, *Išsaugotas Profsajungų rūmų kolonas prikėlė naujam gyvenimui: jas atpažins ne visi*, 2021. Prieiga internetu: <https://www.delfi.lt> (žiūrėta 2022 05 25).

kontekste yra įžvelgiama per jos naudą visuomenei (kultūrizacija), nuvertinant sunkiau užčiuopiamą bioįvairovės teikiamą naudą (natūralizacija). Transformacijos metu tuopa yra objektyvizuojama – iš gamtinio subjekto jos statusas pakeičiamas į kultūros objektą.

Apibendrinant, sprendimas tuopą nukirsti vietoj jos išsaugojimo ar sustiprinimo (kaip buvo padaryta Bernardinų sodo ąžuolo atveju, cementuojant medžio kamieną) nurodo į pokytį iš natūralizacijos į denatūralizacijos procesą. Nukirstas medis perdarytas į suolą tampa nauju objektu ir nauju erdvinio tekstu, kuris nėra papildomas metatekstine informacija nurodančia medžio rūšį, sodinimo aplinkybes, ar jo buvusią vertę gamtiniam kraštovaizdžiui. Erdvinės raiškos priemonėmis artikuliuojamas augimo faktas, vieta ir numanomas amžius labiau primena paminklinę epitafiją nežinomajam, nei biografinį pasakojimą, kurį siekiame išsaugoti dėl jo integralumo miesto identitetui. Tuopos įpaminklinimas išreiškia kultūrizacijos vertę ir aktualizuoja gamtinių elementų objektyvizacijos pasakojimą, suteikiant jiems kultūriškai įkrautas praktines paskirtis.



Neries upės krantinių rekonstrukcija

Vilniaus Neries krantinių rekonstrukcija vadinta „upės sugrįžimo į Vilniaus miestą projektu⁶²“ suponuojant, kad upė buvo „išėjusi“, o krantinių atnaujinimo darbai sudaro sąlygas jai „sugrįžti“. Vadovaujamosi mintimi, kad upė egzistuoja ten, kur upės infrastruktūra yra

⁶²Vilniaus miesto savivaldybė, *Neries krantinė pasikeis neatpažįstamai: prasideda paskutinis rekonstrukcijos etapas*, 2018. Prieiga internetu: <https://vilnius.lt> (žiūrėta 2022 05 25).

pritaikyta žmogui, o ten, kur krantinė yra apleista ar neįrengta (apleisti šlaitai, nėra takų ir pan.) – upės nėra. Šis institucijos išreikštas požiūris upės prasmę apibrėžia per jos pritaikymą naudoti tam tikroms reguliarioms veikloms. Tačiau toks miesto santykis su upe gali būti išplėstas įtraukiant gamtinį interesą⁶³: sudarant sąlygas dalintis upe ir jos prieigomis su kitomis gyvūnų ar paukščių rūšimis, t.y. priimant kompromisinius sprendimus, ir siekiant strategiškai užtikrinti tvaresnį santykį klimato kaitos, aplinkosaugos ir kituose kontekstuose.

Neries krantai Vilniuje yra nevienalytis objektas, apimantis skirtingus pavidalus. Šioje analizėje bus susitelkiama į Vilniaus savivaldybės vykdomame projekte numatytą segmentą – tarp Šilo tilto ir Žvėryno tilto kairiajame krante, bei Tuskulėnų dvaro ir Baravyko g. dešiniajame krante. Krantinės struktūrą galima taip pat segmentuoti į skirtingus lygmenis: žemutinė krantinės dalis, šlaitai ir viršutinė krantinės terasa kartu su viešosiomis erdvėmis šalia upės⁶⁴. Pagrindiniai rekonstrukcijos uždaviniai, įvardinti miesto savivaldybės, gali būti suskirstyti į šias sritis:

- judėjimo infrastruktūros įrengimas/atnaujinimas (takai pėstiesiems ir dviratininkams, nusileidimo takai prie upės, laiptai, prieplaukos);
- techninės-inžinerinės infrastruktūros įrengimas/atnaujinimas (elektros, vandentiekio, buitinių ir paviršinių nuotekų tinklai, įrengiamas švietimas, kelių ir takų ženklavimas);
- poilsio ir pramogų erdvių įrengimas/atnaujinimas (lauko kavinės, terasos ir aikštelės esamuose šlaituose, naujos sporto ir lauko gimnastikos aikštelės, sėdėjimo vietos, kopimo sienelė prie Lietuvos tautinio olimpinio komiteto);
- žaliosios infrastruktūros įrengimas/atnaujinimas (augmenijos šalinimas, sodinimas, saugojimas, formavimas, reljefo koregavimo darbai);
- mažosios architektūros elementų įkomponavimas į aplinką.⁶⁵

Šiame kontekste bus aptariami transformacijas patyrę ar patiriantys erdvės fragmentai kairiajame ir dešiniajame upės krantuose.

⁶³ Justinas Dūdėnas, Matas Šiupšinskas, *Mus supančios aplinkos patyrimas: Pokalbis su Rasa Chmieliauskaite ir Justinu Kalinausku; Homo cultus. Žmogus ir miestas*, 2022. Prieiga internetu: <https://www.lrt.lt/mediateka/> (klausa 2022 04 20).

⁶⁴Pilotas, Architektūra ir kultūra, *Upė pamažu grįžta į Vilnių: randasi nauji traukos taškai ir iniciatyvos*, 2016. Prieiga internetu: <https://pilotas.lt/> (žiūrėta 2022 05 25).

⁶⁵ Vilniaus miesto savivaldybė, *Neries krantinė pasikeis neatpažįstamai: prasideda paskutinis rekonstrukcijos etapas*, 2018. Prieiga internetu: <https://vilnius.lt> (žiūrėta 2022 05 25).

Aptarkime bendrą situaciją ir šio fragmento kompleksškumą, išskirdami skirtingas krantų aplinkas apsibrėžtos teritorijos ribose. Pirmiausia, galima išskirti labiau urbanizuotą ir labiau gamtinę aplinkas. Urbanizuota aplinka apima apleistą infrastruktūrą (e.g. sovietiniu laikotarpiu įrengti takai), atnaujintą infrastruktūrą (e.g. rekonstruoti seni takai ar šlaitų sutvirtinimai) ir naujai (gamtinės aplinkos vietoje) įrengta infrastruktūrą (e.g. suoliukai, apšvietimas, nauji takai). Šioje aplinkoje dominuoja žmogaus interesai ir įvairi veikla, ką galima matyti iš erdvės organizavimo intensyvumo santykiyje su gamtos elementais.

Kaip pavyzdį pasirinkus želdynus, matome, kad segmente tarp Baltojo ir Mindaugo tiltų (šis segmentas yra naujai rekonstruotas) jie yra tvarkomi skirtingai: žolė tam tikrose vietose yra pjaunama, kitur paliekama augti, kai kurie savaime užaugę medžiai šlaituose yra išsaugoti ir specialiai pažymėti kaip saugotini („Gamta dovanoja, Vilnius saugo“ juostelėmis), kiti želdiniai specialiai pasodinti rekonstruojant krantines. Bendras visų šių atvejų vardiklis yra erdvės organizavimas remiantis urbanistiniu, žmogiškuoju interesu ir artikuluoja skirtingus požiūrius į savaiminius pakrantės augalus, žolę ir medžius Neries krantinėje. Pritaikius Kullo gamtų modelį, visi želdynų tvarkymo atvejai yra antrojo gamtos lygmens, tuo tarp pirmoji gamta t.y. supratimas apie tai, kokia nulinė gamta turėtų būti, yra skirtingas.

Aptarkime gamtos elementus išskirdami *tvarka vs netvarka* struktūrinį modelį krantinių rekonstrukcijos kontekste. Savaimingai viršutinės krantinės terasos pievoje augantys augalai yra *netvarkos* pozicijoje – tai augalai, kurie yra suvokiami kaip netvarkingai atrodantys arba apsunkinantys tvarkos įvaizdžio palaikymą, todėl yra šienaujami, nepaisant jų naudos bioįvairovei. Viena vertus, ši strategija tarsi prieštarauja sprendimui demontuoti Gitenio Umbraso kūrinį „Meilės krantai“, kuriam reikalingos vienmetės gėles yra pakeičiamos laukiniais žoliniais augalais:

Neries krantinėje prie Žaliojo tilto esančių vadinamųjų Meilės krantų planuojame atsisakyti ir vietoj vienmečių gėlių krantinėse sodinti augančius ir galinčius išgyventi laukinius žolinius augalus, kurie sukuria tinkamą terpę biologinei įvairovei. Šie žoliniai augalai kur kas geriau prisitaiko prie sudėtingų išgyvenimo sąlygų negu itin intensyvios ir brangios priežiūros reikalaujančios vienmetės gėlės⁶⁶.

⁶⁶ Violeta Grigaliūnaitė, *Meilės prisipažinimai prie Neries nebežydės – gėles pakeis žolė, dėl to sukurta peticija, 15min*, 2019. Prieiga internetu: <https://www.15min.lt> (žiūrėta 2022 05 25).

Kita vertus, pieva ir krantinės šlaitas yra semantiškai skirtingos erdvės, kurioms yra taikomi skirtingi tvarkos standartai. Krantinės šlaitas neturi praktinės paskirties žmogui, veikia labiau kaip dekoracija, veikiausiai dėl to tampa tinkamas savaime augantiems, priežiūros nereikalaujantiems augalams ir bioįvairovei (pav. 11). Pieva, priešingai, yra viena pagrindinių pakrantės erdvių, kurią siekiama pritaikyti įvairioms spontaniškoms veikloms ir poilsiui (pav. 8), tvarkos standartas čia aukštesnis – žolė reguliariai šienaujama, tai artikuliuoja denatūralizacijos procesą. Palyginimui, didžiausio laipsnio kultūrizacijos raiška pasirodo golfo aikštynuose, kur ne tik reguliariai pjaunama žolė, bet prieš tai gali būti nuardomas jos viršutinis sluoksnis, konstruojama požeminė drėgmės reguliavimo sistema, dirbtinai formuojamas reljefas, o dirvožemis apdorojamas taip, kad augtų tik vienos rūšies augmenija. Materiali erdvė kontroliuojama atsižvelgiant į visus ją veikiančius gamtinius ir žmogiškuosius veiksnius. Tokiu būdu konstruojama į pievą panaši, maksimaliai kontroliuojama aplinka – pievos simuliakras.



Pav. 8 Viršutinės krantinės terasos pieva

Grįžtant prie Neries krantinės, joje atsiskleidžia gamtos ir kultūros interesų susidūrimas, erdves kategorizuojant į tinkamas ir netinkamas savaiminei natūralizacijai. Neries krantinės šlaito natūralizacijos atvejis skiriasi nuo anksčiau aptarto šikšnosparnių buveinės atvejo tuo, kad čia erdvė konstruojama intencionaliai, numatant konkrečios vietos pritaikymą bioįvairovei, o save-konstruojanti buveinė pakrantės pievoje nėra svarstoma. Tuo pačiu yra akivaizdu, kad ne visi kultūriškai organizuotoje Neries krantinės dalyje savaime augantys augalai prieštarauja

tvarkos pozicijai. Savaiminei natūralizacijai numatytas priimtinas erdves galima suskirstyti į tris kategorijas:

1. specialiai organizuotas ir pritaikytas augalams vietas, pavyzdžiui, laiptų ir sėdėjimo vietose įrengtos nišos (pav. 9, 10);
2. vietas, sumontuotas kitiems tikslams (šlaito sutvirtinimui), prie kurių natūraliai prisitaiko augalai, o jų augimas nėra apribojamas (pav. 11, 12, 13);
3. jau esamų želdynų vietas, prie kurių derinami rekonstrukcijos elementai (pav. 14).

Toks erdvių padalijimas į tinkamas ir netinkamas savaiminei natūralizacijai fragmentuoja gamtos ir kultūros sferas.



Pav. 9 Laiptai ir sėdėjimo vietos



Pav. 10 Laiptai ir sėdėjimo vietos



Pav. 11 Krantinės šlaitas



Pav. 12 Savaimė išaugęs medis, pažymėtas kaip saugotinas

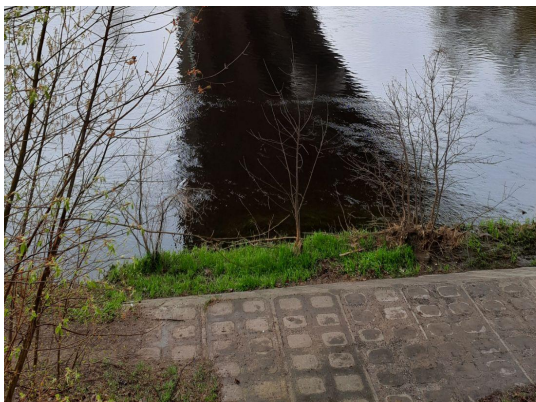


Pav. 13 Šlaite augantis medis



Pav. 14 Brandūs medžiai žemutinėje krantinės dalyje

Siekiant palyginti kultūriškai organizuotus želdynus su želdynais, augančiais labiau gamtiškos prigimties krantinėje (atkarpoje, kurioje krantinė nėra įrengta ar specialiai pritaikyta žmonių poreikiams), pasižiūrėkime atidžiau į krantinės atkarpą tarp Vilnelės tilto ir Šilo tilto, kairiajame upės krante. Priešingai, nei rekonstruotame upės krante, šioje atkarpoje, yra vietų, kur pakrantės augalai auga natūraliai (pav. 15, pav. 16). Žemutinėje krantinės dalyje auganti augalija



Pav. 15 Pakrantės augalai



Pav. 16 Pakrantės augalai

tampa pirminiu interesu, prie kurio šiuo atveju prisitaiko žmogus. Tą labiausiai suprantame iš išvaikščių ir per laiką tarp krūmų ir medžių susiformavusių takų (Pav. 17). Tai būtų kontakto su

gamta pavyzdys, kuomet nedalyvauja konstruojanti instancija, o yra suderinami žmogaus ir gamtos interesai.



Pav. 17 Krantinės takai

Konstruojančio kontakto su gamta pavyzdžiai būtų medžių šalinimas (Pav. 18) ir intencionali jų apsauga (Pav. 19).



Pav. 18 Nukirsti krantinės medžiai



Pav. 19 Nuo bebrų apsaugoti krantinės medžiai

Medžių šalinimas, nepaisant pamatinės intencijos (vizualiai sujungti upę su krantu, ar pašalinti bebrų graužiamą medį), yra denatūralizacijos proceso raiška erdvėje. Tuo tarpu, medžių saugojimas nuo bebrų, padengiant kamieną tinklu, yra dviprasmiškas veiksmas. Iš pirmo žvilgsnio atrodo, kad gamtinio objekto saugojimas nurodo į natūralizacijos vertę, tačiau kita vertus, tokiu būdu yra apriojamas gamtinis interesas – bebrų prigimtinis veikimas. Jeigu Antakalnio šikšnosparnių buveinės atveju, buvo apriojamas žmogaus veikimas ir taip aktualizuotas natūralizacijos procesas, šiuo atveju ir saugoma ir apriojama yra pati gamta. Pavienių medžių saugojimas nuo bebrų yra tam tikro kultūrinio supratimo (kraštovaizdžio estetikos ar saugiai organizuotos aplinkos) motyvuotas veiksmas, todėl jį galima laikyti ir kultūrizacijos išraiška. Svarstant hipotetinį sprendimą vietoj atskirų paveiktų medžių saugojimo, dekontekstualizuoti bebrus (pavyzdžiui, pervežant juos į kitą aplinką), matytume poslinkį į denatūralizaciją, kuomet intencionalumas yra nukreiptas į natūralių gamtos procesų naikinimą.

Medžių saugojimo nuo bebrų pavyzdyje akivaizdu tai, atsiranda kompleksiškas gamtinio ir kultūrinio interesų konfliktas: susikerta gamtos santykis su gamta (bebrai ir medis) ir kultūros santykis su gamta (žmogus ir medis). Viena vertus, vertė suteikiama medžių savaiminiam augimui, apriojant savaiminį bebrų buvimo būdą, dėl saugumo, estetikos ar brandžių medžių kaip vertybės. Kita vertus, vertė suteikiama kultūros santykiui su gamta, nuvertinant gamtos santykį su gamta kaip lygiavertį. Įdomu ir tai, kad pašalintų medžių (pav. 18) ir saugomų medžių (pav. 19) atvejai yra netoli vienas kito, tame pačiame upės krante, natūralistinėje atkarpoje. Tai vėlgi nurodo į erdvių ir jose realizuojamų verčių fragmentaciją, skirtingų interesų pasiskirstymo organizavimą.

Konstruojančios instancijos buvimas ir nebuvimas lemia skirtingą santykį su gamta, kuris gali būti išryškintas aptariant žmogaus santykį su svarbiausiais aplinkos struktūros elementais. Rekonstruotose krantinės atkarpose žmonių judėjimas yra specialiai organizuotas ir, pirmiausia, numatomas projektinėje dalyje, kuri vėliau įgyvendinama praktiškai – naujai įrengiant arba atnaujinant takus, numatant rekreacines stoteles (suoliukai, kavinės, sporto aikštelės, etc.) ir kitą infrastruktūrą. Sprendimai priimami savivaldybės lygmenyje, o rezultatai pateikiami naudojimui individualiame lygmenyje. Šia prasme santykį tarp gamtos ir kultūros galime laikyti įtarpintu per

atsakingą instituciją, kuri numato ir paruošia standartines erdvės patyrimo sąlygas, nesiorientuodama į galimus individualius, subjektyvius patyrimus. Standartinės erdvės patyrimo sąlygos – tai iš visų galimų variantų pasirinkti konkretūs sprendimai, formuojantys vizualinį erdvės suvokimą, interaktyvų ar judėjimui skirtą patyrimą, prie kurių naudotojai didžiąja dalimi prisitaiko, nemėgindami artikuliuoti individualaus santykio. Aptarkime tam tikrus elementus susijusius su minėtais sprendimais:

- Rekreacijos stotelės (suoliukai, kavinės): jos orientuojamos į upės pusę arba įrengiamos kuo arčiau vandens, kuriant santykį su upe per jos apžvelgiamumą (pav. 20, 21, 22, 23). Dominuoja upės objektyvavimas, jį suprantama kaip suprojektuotos patirties elementas, tačiau atokesniuose kraštuose dar galima stebėti ir nesuprojektuotas individualias praktikas, tokias kaip žvejyba. Pieva prie Baltojo tilto, viršutinėje krantinės dalyje, yra viena iš rekreacinių erdvių, kurioje specialiai neprojektuojamos konkrečios patirtys. Tai ir vizualiai ir metaforiškai atvira erdvė, kurioje individualumas pasireiškia per pačias įvairiausias veiklas ir žaidimus (oro balionai, aitvarų skraidinimas, žaidimai su šunimis, iškylavimas ir pan.).
- Atviros erdvės: joms teikiamas prioritetas vietoj uždarų erdvių, kurios galėtų būti projektuojamos, pavyzdžiui, pridengiant medžiais. Atvirų erdvių projektavimas, susijęs su jau aptartų pakrantės augalų šalinimu, maksimaliai atveria upės panoramą žvilgsniui ir kuria vizualiai vientisą santykį tarp kranto ir vandens.
- Žemutinė ir viršutinė krantinės dalys: jos yra atskirtos ryškaus reljefo, o šių dalių jungimas, įrengiant nusileidimo takus ar laiptus, yra būtinas siekiant užtikrinti artimą erdvinį santykį su upe (pav. 22, 23).
- Takas išilgai vandens: atkartojant upės kontūrą, takas įrengtas beveik vandens lygyje, tačiau išlaikant pakankamą atstumą leidžiantį atsieti upės ir žmogaus judėjimą (pav. 20, 21). Šis sprendimas sukuria nepertraukiamo upės patyrimo įspūdį, judant erdvėje, papildo nepertraukiamą vizualinį upės patyrimą, o upę, kaip gamtinį subjektą, padaro nuspėjama. Upę patirtume visai kitaip jei iki jos vestų vien statmenai upei įrengti takai, pasibaigiantys kad ir rekreacijos stotele. Tokiu atveju, vietoj pasivaikščiojimo šalia upės kaip proceso, upę patirtume kaip pasivaikščiojimo tikslą.

Apibendrinant, rekonstruotoje žemutinėje upės krantinės dalyje ir šlaituose, dominuoja sprendimai „įpareigojantys“ naudotojus kurti vizualiai ir erdviškai artimą santykį su upe. Taip pat projektuojamas „pasivaikščiavimo su upe“ patyrimas, maksimaliai redukuojant atstumą iki vandens ir tuo pačiu išlaikant jį pakankamą, kad santykis su upe išliktų nuspėjamas. Tokiu būdu kuriamas santykis su upe sudaro sąlygas jos vizualinei eksploatacijai.



Pav. 20



Pav. 21

Keli sprendimai užtikrinantys santykio su upe aktualizavimą.



Pav. 22



Pav. 23

Keli sprendimai užtikrinantys santykio su upe aktualizavimą.

Kiek kitaip upė yra matoma ir patiriama labiau gamtiškose krantinės atkarpose tarp Vilnelės tilto ir Šilo tilto kairiojoje krantinėje. Jose nesant aiškios organizacijos, kuriamas labiau

individualus ar lokalių interesų suformuotas santykis su upe. Lyginant su aiškiai organizuotomis upės krantinės dalimis, aptarkime kaip šioje gamtiškoje atkarpoje panaudojami tie patys elementai:

- Rekreacijos stotelės prie vandens specialiai nėra įrengtos, todėl poilsis prie upės yra ribotas, labiau pritaikytas pasivaikščiavimui ar pagrįstas individualiais interesais (e.g. žvejyba). Tai leidžia manyti, kad nėra pakankamo lokalaus intereso artimam kontaktui su upe atsirasti, o taip svarstyti reikšmingą poliarizaciją tarp vietinės reikšmės ir miesto centro patirčių. Palyginimui, natūralistinėse Buivydiškių tvenkinių pakrančių atkarpose yra lokaliai įgyvendintų sprendimų, tokių kaip lieptai, supynės virš vandens ar pavėsinė skirta pasiruošimui maudytis (pav. 24). Jie iliustruoja lokalių interesų įvairaus pobūdžio kontaktui su vandeniu.

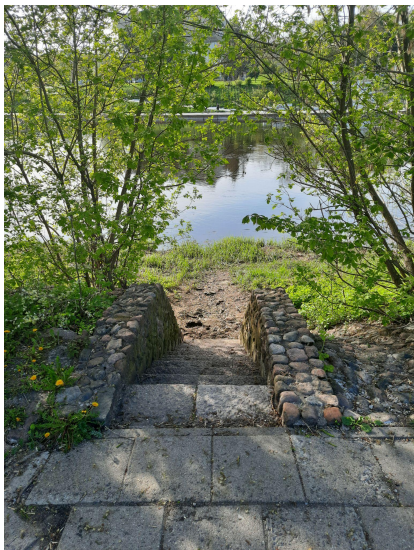


Pav. 24 Buivydiškių tvenkinio fragmentas

- Žemutinė ir viršutinė krantinės dalys: reljefas sukuria mažesnę aukščio skirtumą, tačiau jungtys tarp krantinės dalių (takai, laiptai) nėra specialiai organizuotos, arba tik iš dalies. Jos nestandartizuotos, t.y. kiekvienas nusileidimas prie upės yra skirtingas. Vieni takai atsiranda ir susiformuoja savaimingai, esant nusistovėjusiam naudojimui, jiems reikia laiko ir reguliarių vaikščiotojų. Tokie takai yra smėlėti, išminti žolėje, yra atvejų kur jie

jungiami su laiptų fragmentais (pav. 27, 28). Kiti takai pirmiausia yra įrengti (naudojamos papildomos medžiagos), kad tuomet būtų naudojami (pav. 25, 26). Palyginus su urbanizuota krantinės atkarpa, takai labiau gamtinėje krantinės dalyje sudaro ribotas galimybes jais naudotis, dėl to ir artimo erdvinio santykio su upe sukūrimas yra ribotas.

- Atviros-uždaros erdvės: medžių ir krūmų juostos beveik nepertraukiamai skiria krantinės žemutinę ir viršutinę dalis, kai kur gaubia nusileidimo prie upės takus. Einant viršutine krantinės dalimi, žvilgsnį ir upės panoramą skiria augalija, kuri, priklausomai nuo metų laiko, upės panoramą labiau užveria arba atveria. Vaikstant taku apatinėje dalyje, priešingai – upės apžvelgiamumas yra maksimalus. Taigi, santykis su upe per žvilgsnį yra dinamiškas, apribotas einant viršutine krantinės dalimi ir atviras einant apatine dalimi, todėl santykis su upe lygiai taip pat yra sąlygotas, ribotas.
- Takas išilgai vandens yra fragmentuotas, ne visur praeinamas dėl drėgmės, tose vietose neišvaikščiotos žmonių. Priešingai nei urbanizuotoje krantinės atkarpoje, čia žmogus neturi nepertraukiamos galimybės judėti šalia vandens.



Pav. 25



Pav. 26

Takai neurbanizuotoje Neries krantinės atkarpoje.



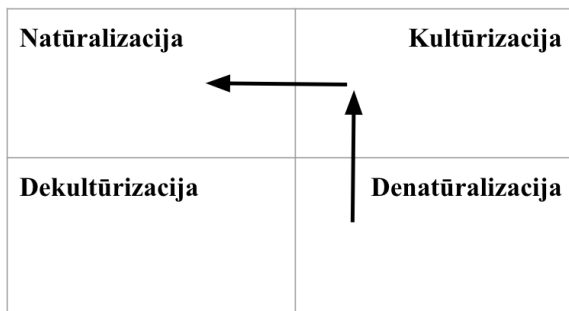
Pav. 27



Pav. 28

Takai neurbanizuotoje Neries krantinės atkarpoje.

Rekonstruota Neries krantinė dėl įrengtos infrastruktūros ir rekreacijos galimybių tampa aktyviu traukos centru, kultūros branduoliu, tuo tarpu labiau gamtinės atkarpos priskirtinos periferijai, kurios raiška – judėjimo galimybių fragmentiškumas ir rekreacijos vietų nebuvimas. Toks pat modelis atpažįstamas analizuojant Vilnios upę, kurios sutvarkyta atkarpa ties Bernardinų sodu suburia žmones, joje sudarytos sąlygos judėti ir ilsėtis prie upės (pav. 29). Iš karto už Bernardinų sodo ribų ir tarp Gedimino kalno papėdės, pastebimas judėjimo infrastruktūros fragmentiškumas, kuris pasireiškia nutrūkusia šaligatvio atkarpa, nusileidimo takų prie upės trūkumu (pav. 30, 31), o su tuo taip pat susijęs poilsio vietų prie vandens trūkumas (pav. 31). Tokiame erdvių poliarizacijos kontekste, ir gamta ir kultūra pasirodo kaip vizualiai ir kinetiškai konstruojami objektai, būdingi Vilniui apskritai, ką matėme ir iš kitų pavyzdžių.





Pav. 29 Sutvarkyta upės krantinė ties Bernardinų sodu.



Pav. 30 Nutrūkęs pėsčiųjų takas prieš medį



Pav. 31 Vilnios šlaitai

Suprantama, kad takų infrastruktūros įrengimas reikalauja daugiau ar mažiau išreikšto erdvės denatūralizavimo, kai kur tai gali būti nukasama žolė, o jos vietoje įrengiamos takų plokštės, galbūt šalinami krūmai ar medžiai. Denatūralizavimas yra minimalus gamtinėje krantinės dalyje, kur takai susiformuoja jais tiesiog reguliariai vaikstant. Šis procesas dažnai įtarpina kultūrizacijos procesą – kad būtų išgrįstas takas, turi būti pašalinta žolė. Tiesiant taką,

įrengiant apšvietimą, pastatant šiukšliadėžes yra didinamas kultūros elementų kiekis, todėl intuityviai gali atrodyti, kad tai nurodo į kultūrizacijos proceso raišką. Ir iš dalies tai yra tiesa, tačiau tuo pačiu, paradoksaliai, kultūrizacijos procesas dažnai yra būtina sąlyga natūralizacijai atsirasti ir, kaip matėme, kurti vientisą santykį su upe. Reikalingas kultūrizacijos kiekis šiam santykiui susiformuoti gali būti suvokiamas subjektyviai, tačiau atrodo, kad semiosferos branduolio konstruojamas santykis su upe (sprendžiant iš kultūriškai organizuotų atkarpu), reikalauja tvarkingų jungčių tarp krantinių lygmenų, poilsio vietų, specialiai formuojamų želdynų. Organizuota natūralizacija išryškėja kaip strateginis tikslas, siekiamas pasitelkiant įvairius kultūrizacijos instrumentus. Kita vertus, periferijoje natūralizacija pasirodo kaip vykstanti savaime, be strateginio sumanymo, kuriant neorganizuotą, labiau individualų santykį su erdve.

Žinoma, ne tik kultūrizacijos lygis, sutvarkytos materialios erdvės prasme, padeda kurti žmogaus kontaktą su gamta. Reikšminga ir tai, kad šalia yra *traukos mazgai*⁶⁷, kuriais Lynchas vadina strategines vietas koncentruojančias tam tikras veiklas, kuriančias iš aplinkos išsiskiriančią atmosferą ir tuo pačiu poliarizuojančias. Bernardinų sodas yra viena kultūriškai reikšmingiausių rekreacijos erdvių senamiestyje, panašiai kaip Neries krantinės poilsio ir lauko veiklų zona. Taigi, kalbant apie intensyviausio kontakto su gamta organizavimą, reikėtų kalbėti apie kompleksinį modelį, kurį sudaro savotiškas izomorfizmas tarp teritorinio ir metaforinio kultūros branduolių, t.y. materialios erdvės ir kultūrinio traukos centro organizavimo.

Santykis su upėmis Vilniuje taip pat yra kuriamas ir virtualiai bei interaktyviai – šiuos aspektus aptarsime palygindami Neries ir Vilnios upes. Pradedant nuo virtualaus santykio su upe – *virtualumas*, remiantis Kullo keturių gamtų teorija, yra suprantama kaip trečiosios gamtos lygmens būseną, sietina su informacijos lauku ir pasakojimais, kurių pamatas yra jau turimos nuostatos apie gamtą ir žmogų supančią aplinką. Virtualus santykis – tai „informacinis kraštovaizdis“⁶⁸. Virtualumas Neries ir Vilnios upių erdvėse pasirodo kaip upės pasakojimo dalis, pavyzdžiui, integruojant skulptūras į upės erdvę. Aptarsime kaip Vlodo Urbanavičiaus skulptūra

⁶⁷ Kevin Lynch, *The Image of the City*, Massachusetts: The M.I.T Press, 1990, p. 41-42.

⁶⁸ Kalevi Kull, *Semiotic ecology: Different natures in the semiosphere; Sign Systems Studies*, 1998, p. 355-356

„Krantinės arka“⁶⁹ Neries krantinėje ir Romo Vilčiausko „Undinė“⁷⁰ padeda kurti specifinį santykį su upe ne tik kaip upės erdvės elementas bet ir per pasakojimą.

„Krantinės arka“ (priešingai nei praktinę funkciją atliekantys laiptai ir takai) yra simbolinė jungtis tarp viršutinės ir žemutinės Neries krantinės dalių, o iš tam tikro žiūros kampo, ar potvynių metu upei apsėmus žemutinį taką, – arka sujungia krantinę su pačios upės vandenimis. Skulptūra gali būti suvokiama per skirtingas patyrimo perspektyvas: vienaip ji pasirodo bėgikams ir išėjusiems pasivaikščioti apatine Neries krantine, judant pro skulptūrą kaip arką, kitaip vaikams, kurie supasi ant jos pakabintų supynių, dar kitaip – suvokiantiems ją iš atstumo, kaip dekoratyvų miestovaizdžio elementą. Atitinkamai, skulptūra gali funkcionuoti vietinėje kultūrinėje sąmonėje kaip krantinės vietos žymuo, traukos vieta prie upės ar krantinės estetika / anti-estetika kuriantis objektas. „Krantinės arka“ tapo miestovaizdžio anti-estetinio pasakojimo dalimi: skulptūra interpretuojama per vizualų panašumą, įgavo neformalų pavadinimą „vamzdis“, ji taip pat išreiškia pramoninės tematikos scenarijus. Nepaisant su tuo susijusių neigiamų konotacijų, šis kūrinys turi potencialą aktualizuoti upės vandens taršos klausimus ir kurti aplinkosauginį pasakojimą. „Krantinės arka“ vizualiai išryškina pramoninio pobūdžio turinius, kuriuos jungiant su bibrine Nojaus arkos reikšme – arka kaip išsigelbėjimo nuo vandens stichijos priemone – yra ironiškai reflektuojamas kapitalistinio, modernaus miesto santykis su upe. Šios skulptūros pasakojimą galima suprasti kaip kritišką semiosferos branduolio autorefleksiją, artikuliuojančią kultūros hierarchinį santykį su gamta.

Pasakojamąjį santykį su upe taip pat kuria „Undinės“ skulptūra, įmontuota į Vilnios upės krantinės sienos nišą. „Undinė“ vaizduoja mitologinę būtybę, turinčią žmogaus ir žuvies savybių, į vandenį nuleista uodega ir veidu nukreiptu aukštyn. Skulptūra yra nei vandenyje nei ant žmonių vaikštomos žemės, o maždaug per vidurį krantinės sienos – dėl šios pozicijos praeivių žvilgsniai pritraukti skulptūros tuo pačiu neišvengiamai nukreipiami į vandenį, tokiu būdu susiejant mitologinį ir gamtinį miesto elementus. „Undinė“ kaip ir „Krantinės arka“ yra įtrauktos į lankytinų vietų miesto sąrašą („Vilniaus kalbančios skulptūros“), kuris aktualizuoja skirtingus

⁶⁹ Gediminas Šulcas, Kostas Kajėnas, Martynas Stankevičius, *Mažoji Vilniaus istorija. V. Urbanavičiaus „Krantinės arka“, arba vadinamasis „Vamzdis“*, Bernardinai.lt, 2021. Prieiga internetu: <https://www.bernardinai.lt/> (žiūrėta 2022 05 25).

⁷⁰Go Vilnius, *Užupio undinė*. Prieiga internetu: <https://www.govilnius.lt> (žiūrėta 2022 05 25).

kultūrinius pasakojimus santykiyje su konkrečiomis miesto vietomis. „Undinė“ į Vilnios kontekstą įpina pasakos žanro turinius ir kartu su kitais meniniais elementais (supynėmis, įvairiomis nuolatinėmis ir laikinomis Užupio meno inkubatoriaus skulptūromis prie vandens ir vandenyje) žymi erdvės pasikeitimą į nekasdienišką erdvę, kurioje tikrovės, o tuo pačiu ir upės, patyrimas yra įtarpinamas vaizduotės ir kūrybiškumo.

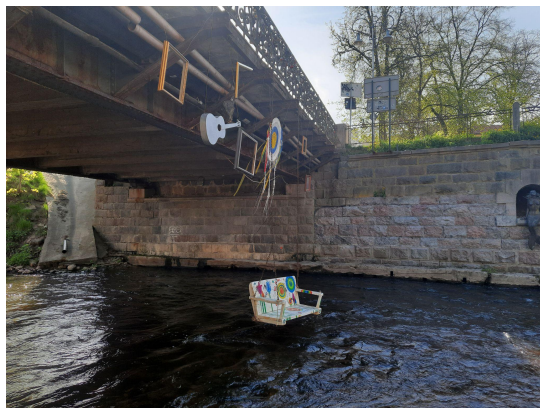
Aptartos skulptūros, integruotos į upės erdvę, inicijuoja savotišką trilypį santykį, kuriame veikia kaip upę ir suvokiančius subjektus įtarpinanti grandis. Skulptūroms parinkta vieta ir suteiktos formos tampa svarbiomis savybėmis aktualizuojant skirtingus pasakojimus, geografinę miesto vietą ir tuo pačiu gamtinę miesto upės sferą. Pasakojimai, remiantis Kullo klasifikacija, priklauso trečiosios gamtos lygmeniui, šiais atvejais pati upė nėra tiesiogiai transformuojama, tačiau yra papildoma kultūros elementu. Tokiu būdu tam tikros temos ir konkrečios vietos yra iškeliamos į kultūros branduolį, bei, priklausomai nuo vietos, padeda kurti skirtingas upių tapatybės.

Pabaigai, įdomu aptarti, veikiausiai, artimiausią santykio su upe organizavimo būdą, sudarant sąlygas interaktyviam gamtos elemento patyrimui. Neries atveju, interaktyviausia upės kaip vandens stichijos pajauta yra kuriama per vandens sporto pramogas, pavyzdžiui, plaukimą baidarėmis ar irklentėmis, kuris leidžia atsirasti specifinei tiesioginei sąveikai su vandeniu. Ši erdvės materialiai netransformuojanti patirtis pasižymi keliais ryškiais aspektais: suvokimo perspektyvos pasikeitimu ir upės statuso pasikeitimu.

Įprastai kasdieniškai upę suvokiame iš miesto, sausumos pusės, ji dažniausiai yra iš šono stebimas objektas, arba toks, šalia kurio veikiamo. Plaukiant upe, subjekto perspektyvos centras pasidaro upė, o miestas tampa savotiška ją gaubiančia erdve. Upė iš stebimo objekto upė tampa savotišku sąjungininku (e.g. plaukiant pasroviui) arba priešininku (e.g. plaukiant prieš srovę), padedančiu arba apsunkinančiu judėjimą upe. Šioje patirtyje reikia ieškoti optimalaus judėjimo būdo atsižvelgiant į upės judėjimo būdą. Upės statusas pasikeičia iš objekto į kvazi-subjektą. Dėl pasikeitusios suvokėjo perspektyvos ir upės statuso, plaukimo patirties metu upė yra maksimaliai aktualizuojama, taigi ji tampa laikinu individualiu branduoliu, o miestas tolstant nuo krantinės – periferija. Nors materialiai šioje patirtyje gamtinis elementas ir nėra transformuojamas, tačiau

galvojant apie upę kaip pirmojo lygmens gamtą, rekreacinio tipo plaukimas gali transformuoti ir transformuoja mūsų supratimą apie upę, kaip erdvę skirtą judėjimui ir miestą, kaip objektą įdomų patirti iš upės perspektyvos (tai matyti iš didėjančios laivybos, ir vandens sporto paslaugų).

Vilnios upėje taip pat kuriamas interaktyvus santykis tarp žmogaus ir vandens, o smulkesnis nei Neries mastelis (upės plotis, gylis) sudaro sąlygas atsirasti įvairesniam patirčių spektrui. Pirmiausia, išryškėja individualios maudymosi ir braidžiojimo pakrantėje veiklos, kurios nėra numatytos centrinėje Neries pakrantėje, tačiau yra specialiai organizuojamos Žirmūnų paplūdimiuose. Vilnioje taip pat kuriamos unikalaus pobūdžio patirtys – „rekreacijos stotelės“ vandenyje. Aptarsime kelias iš jų: supynes pakabintas virš vandens ant Užupio tilto (pav. 32) ir dvi kėdės, stovėjusias vandenyje netoli Tibeto skvero (pav. 33).



Pav. 32 Supynės Vilnios upėje



Pav. 33 Kėdės Vilnios upėje (Užupio meno inkubatoriaus nuotrauka)

Abu objektai yra jiems neįprastame kontekste ir nepaisant to, kad atlieka ir savo tiesioginę funkciją, vis tik juos galime suprasti plačiau, kaip nuotykių ar žaidimų, o gamtos elementas upė čia tampa ypatinga žaidimo vieta, atskirta nuo įprasto miesto ritmo. Hansas-Georgas Gadameris rašydamas apie meno patirtį kaip žaidimą, akcentuoja savaimingumą, savitas

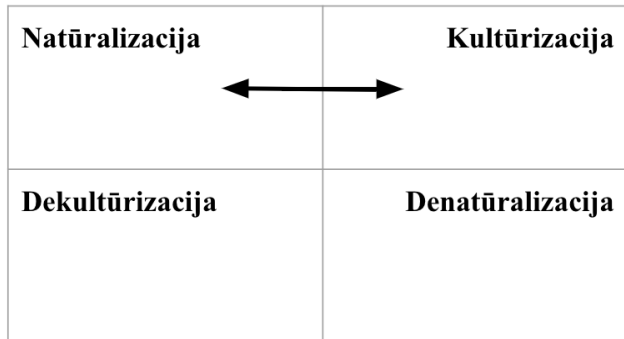
žaidimo taisyklės, betarpišką patyrimą ir, galiausiai, žaidusio subjekto transformaciją⁷¹. Šios savybės būdingos abiems kultūros elementams, ir supynėms ir kėdėms. Savaimingumą Gadameris aprašo kaip laisvą judėjimą vardan judėjimo, ar tam tikrą betikslį veikimą vardan tokio veikimo⁷². Supantis toks dinamiškas savaimingumas ypač ryškiai atsiskleidžia, o kėdžių atveju įgauna ramaus buvimo atspalvį. Dėl neįprastos kėdėms ir sėdėjimui vietos, jų praktinė funkcija nublanksta prieš neįprastos patirties pasiūlymą – „sėdinčio upėje“ žaidimo. Vien nuėjimas prie kėdės, sėdėjimas viduryje upės, po kojomis srovenant vandeniui, tampa savaime prasmingu pasėdėjimu vardan pasėdėjimo. Čia atsiranda ir specifinė žaidimo sąlyga, neatskiriama žaidimo dalis, kuri abiem atvejais yra žaismingas iššūkis – perbristi vandenį, kad patirtis taptų galima. Be abejonės, ir supimasis ir sėdėjimas yra patiriami tik betarpiškai: supynių tapatybė yra „supti“, jos reikalauja supimosi patirties, o kėdžių – „leisti sėdėti“, jos reikalauja sėdėjimo patirties. Supimasis ar sėdėjimas įprastomis sąlygomis, veikiausiai nebūtų transformuojantis įvykis, tačiau perkėlus šias veiklas į žaidimo aplinką transformaciją užtikrina būtent žaidimo sudedamoji – upė. Kokia tai transformacija galėtų būti? Subjektyviai turbūt galima patirti įvairius jausmus ar išgyvenimus, tačiau, tokia žaidimo patirtis yra ne mažiau svarbi formuojant vaizdinius apie upę pirmosios gamtos lygmenyje. Upę įtraukdami į žmogiškąjį žaidimą – „elementariąją žmogaus gyvenimo funkciją“⁷³–, maksimaliai sureikšminame upės įtaką savo gerovei – aktualizuojame kultūros ir gamtos neatskiriama vienovę ir tai, žinoma, yra natūralizacijos proceso dalis. Tuo pačiu išryškėja kontrastas tarp skirtingai organizuojamų erdvių: savaimingo žaismo upėje ir upės kaip žaidimo erdvės, bei jos krantus gaubiančio miesto, didelė dalimi konstruojamo strategiškai, sudaryto iš vizualinių, kinetinių objektų. Toks upės fragmentas iš miesto pusės pasirodo kaip nenuspėjamumo pertrūkis, miesto stebuklas, kasdienybę kuriančių programų ir tikslingo judėjimo maršrutų kontekste. Nuo sūpynių ar kėdžių upėje, miestas, nepaisant jo tvarkos strategijų, nukreiptų į konkrečias praktines veiklas, pasirodo

⁷¹ Hans-Georg Gadamer, *Grožio aktualumas: menas kaip žaidimas, simbolis ir šventė*, iš vokiečių k. vertė Giedrė Grinytė, Vilnius: Baltos lankos, 1997, p. 32-45.

⁷² *Ibid.*, p. 32-33.

⁷³ Hans-Georg Gadamer, *Grožio aktualumas: menas kaip žaidimas, simbolis ir šventė*, iš vokiečių k. vertė Giedrė Grinytė, Vilnius: Baltos lankos, 1997, p. 32.

turintis potencialą peržengti suprogramuotas ribas, į erdvę įterpiant menines ar individualias matymo perspektyvas.



Išvados

Analizuodami gamtos ir kultūros elementus, sudarančius miesto erdvinę raišką, pateikėme reikšminę struktūrą, kuri leido atskleisti ne tik skirtingo pobūdžio loginius ryšius tarp gamtos/kultūros santykių, bet taip pat pavaizduoti kintantį visuomenės vertybinį santykį su gamta/kultūra. Šį reikšminį modelį taikėme pasirinktų miesto fragmentų ištyrimui, sutelkiant dėmesį į transformacijų, sąveikų tarp gamtos ir kultūros sferų, bei jų patyrimo raišką natūraliajame Vilniaus miesto pasaulyje. Struktūra sudaryta iš natūralizacijos, kultūrizacijos, dekulūrizacijos ir denatūralizacijos turėtų būti reikšminga semiotiškai tiriant bet kokį erdvės fragmentą ir atskleisti skirtingas dinamines trajektorijas tarp verčių.

Atlikus analizę buvo prieita prie išvados, kad gamtos/kultūros santykio erdvinės raiškos formoms Vilniuje yra būdinga poliarizacija. Miesto semiosferos branduolyje vyrauja kontroliuojamos, suobjektintos, vizualizuotos, praktines erdvės funkcijas papildančios gamtos vaizdiniai (denatūralizacija ir kultūrizacija). Tuo tarpu bandymai pasitelkti gamtos procesų metaforiką simboliniuose semiosferos metaaprašymo procesuose (simbolinė dekulūrizacija ir natūralizacija) yra atmetami. Miesto semiosferos periferijai priskiriamos labiau savaiminės gamtinės erdvės formos ir įsobjektintos gamtos vaizdiniai (dekulūrizacija ir natūralizacija).

Kultūriškai organizuotose aplinkose buvo pastebėtas dėsnigumas erdves skirstyti į labiau pritaikytas visuomenės poreikiams ir orientuotas į savaiminių gamtos procesų realizavimą. Toks skirstymas ryškus taikant vizualinės miesto raiškos kontrolės būdus, pavyzdžiui zonuojant želdynus, arba užleidžiant konkrečias žmogaus sukonstruotas vietas, per laiką netekusias praktinės paskirties, savaiminiams gamtos procesams. Natūralizacijos procesuose erdvių fragmentacija išryškėja kaip kultūrinės veiklos apribojimas, siekiant užtikrinti gamtinių procesų savaimingumą, pavyzdžiui mažinant gamtos pasiekiamumą. “Natūraliausias” gamtos raiškos formos būdingos miesto semiosferos periferijoje, kur vientisa gamtinė erdvė pasirodo esanti sunkiau patiriama dėl vizualinės fragmentacijos, atsirandančios dėl natūraliai susiformavusių želdynų, ir nepatogi dėl nepakankamos kultūrizacijos, t.y. strateginės infrastruktūros trūkumo.

Semiosferos branduolio kriterijus atitinkančios gamtos formos taip pat pasižymi

įtarpinimu per tam tikras kultūrizacijos taktikas. Pavyzdžiui, erdvių programavimo konkrečioms judėjimo kryptims, ar kultūriškai įkrautų paskirčių integravimo į gamtinę aplinką: interaktyvaus gamtos patyrimo, meno objektų artikuliuojančių virtualų santykį su gamtine aplinka, ar žaidimo. Tokiu būdu subjektui yra kuriamas vientisas gamtos paveikslas ir patyrimas. Jis gali būti dvejopas, patogus ir nuspėjamas, arba netikėtas ir dėl to potencialiai refleksyvus. Tokio pobūdžio santykių konstruktai erdviškai yra artikuliuojami gamtos elementus papildant kultūros elementais, tačiau ideologinėje plotmėje nurodo į strateginę natūralizacijos vertę.

Gamtos/kultūros santykio erdvinės raiškos, kurios neatitinka semiosferos centro reikalavimų, yra atmetamos arba transformuojamos keičiant jų formą ir turinius į kultūriškai aktualesnius. Tokiu būdu atsiranda nauji, praktinę paskirtį turintys objektai ir artikuliuojamas poslinkis į kultūrizaciją. Siūlymai konstruoti istorinę tapatybę papildant kultūrinius elementus simbolinėmis gamtinėmis formomis taip pat atmetami. Labiau savaiminės gamtinės erdvės formos yra pasirodo miesto semiosferos periferijoje.

Analizės metu taip pat išryškėjo, kad elementariosios natūralizacijos ir kultūrizacijos vertės nebūtinai sudaro opoziciją ir formuojant miesto patirtį gali būti išreiškiamos gamtos ir kultūros interesų suderinimu. Viena vertus, šiam procesui būdinga dalinė dekultūrizacija, išreiškiama skirtingais visuomenės savi-apribojimo būdais ir erdvės dalinimusi. Kita vertus, gamtinės erdvės gali būti papildomos kultūrizacijos raiškos formomis: tokiu būdu, įtraukiant visuomenę į tiesioginę sąveiką su gamta, be tikslo ją transformuoti, erdvė pasirodo kaip gamtos ir kultūros susiliejimo vieta, kurioje įgyta patirtis gali keisti egzistuojančias gamtos ir kultūros sampratas.

Tirdami žmogaus sąveikas su materialiąja Vilniaus erdve, atpažinome transformacijas gamtos atžvilgiu priskirtinas prie konceptualiųjų gamtos lygmenų. Pamatinių impulsų nulinės gamtos lygmenyje egzistavimas leidžia mums kalbėti apie gamtos pasireiškimą apskritai, o joje vykstantys procesai analizėje ryškiausiai atsispindi ten, kur gamta veikia savaimingai. Antrojo lygmens gamta mums pasirodė natūraliojo pasaulio figūrų pavidalais, jais įvairiais būdais manipuluojama, konstruojant miestą kaip objektą, kuriame dominuoja fragmentuota gamtos/kultūros santykio erdvinė raiška. Supratome, kad sąveikos su tokiomis erdvėmis Vilniaus atveju kuria poliarizuoto miesto vaizdinį trečiajame gamtos lygmenyje, kuriame taip pat išryškėja

semiosferos metaaprašymo procesuose pasitelkiama gamtinė metaforika ir ideologiniai pasakojimai ir miesto identiteto aspektai.

Literatūros sąrašas

Antanavičiūtė, Rasa, *Menas ir politika Vilniaus viešosiose erdvėse: 20 a. pirma pusė*, Vilnius: Lapas, 2019.

Bakhtin, Mikhail, *The Dialogic Imagination: four essays*, translated by Caryl Emerson and Michael Holquist, Austin: University of Texas Press, 1981.

Bellentani, Federico, *The meanings of monuments and memorials: toward a semiotic approach*, *Punctum*, 2016, 2 (1), p. 27-46.

Descola, Philippe, *Beyond nature and culture: Forms of attachment*, *HAU: Journal of Ethnographic Theory*, 2012, 2 (1), p. 447-471.

Gadamer, Hans-Georg, *Grožio aktualumas: menas kaip žaidimas, simbolis ir šventė*, iš vokiečių k. vertė Giedrė Grinytė, Vilnius: Baltos lankos, 1997.

Greimas, Algirdas Julius, *Topologinės semiotikos linkiai*, sudarė Arūnas Sverdiolas, iš prancūzų k. vertė Kęstutis Nastopka, Vilnius: Baltos lankos, 2011, 144-173.

Greimas, Algirdas Julius, *Struktūrinė semantika: metodo ieškojimas*, iš prancūzų k. vertė Kęstutis Nastopka, Vilnius: Baltos lankos, 2005.

Labeckis, Dainius, *Vilniaus parkų šiandiena pagal medkirčių scenarijų*, *Kultūros barai*, 2013, Nr. 5, p. 17-24.

Lynch, Kevin, *The Image of the City*, Massachusetts: The M.I.T Press, 1990.

Lotman, Yuri, Boris Uspensky, *On the Semiotic Mechanism of Culture*, *New Literary History*, 1978, 9 (2), p. 211-232.

Lotman, Juriij, *Kultūros semiotika: straipsnių rinktinė*, sudarė Arūnas Sverdiolas, iš rusų k. vertė Donata Mitaitė, Vilnius: Baltos lankos, 2004.

Kull, Kalevi, *Semiotic ecology: Different natures in the semiosphere*; *Sign Systems Studies*, 1998, p. 344-371.

Kull, Kalevi, *Semiosphere and a dual ecology: Paradoxes of communication*, *Sign Systems Studies*, 2004, 33 (1), p. 175–189.

Maran, Timo, *Deep Ecosemiotics: Forest as a semiotic model*, *RS•SI*, 2019, 39 (1-2), p. 287-303.

Maran, Timo, *The Ecosemiosphere is a Grounded Semiosphere. A Lotmanian Conceptualization of Cultural-Ecological Systems*; *Biosemiotics*, 14, 2021, 519-530.

Moore, Jason W., *Madeira, Sugar, and the Conquest of Nature in the "First" Sixteenth Century: Part I: From "Island of Timber" to Sugar Revolution, 1420–1506*, *Review*, 33 (1), 2009, p. 345-390.

Poškus, Vidas, *Nedingęs Vilnius: miesto akupunktūros*, *Vilnius: Tyto alba*, 2016.

Remm, Tiit, Kadri Kasemets, *Chronotope as a framework for landscape experience analysis*, *Landscape Research*, 45 (2), 2020, 254-264.

Tiukšienė, Zita, Nijolė Sisaitė, *Pasižvalgymai po Vilnių: miesto mikrorajonai*, Vilnius: Vilniaus apskrities Adomo Mickevičiaus viešoji biblioteka, 2015.

Dokumentai

Lietuvos respublikos aplinkos ministras, *Dėl Lietuvos Respublikos aplinkos ministro 2018 m. balandžio 19 d. įsakymo Nr. D1-317 „Dėl buveinių apsaugai svarbių teritorijų nustatymo“ pakeitimo*, *E-seimas*, 2020. Prieiga internetu: <https://e-seimas.lrs.lt/portal/legalAct/lt/TAD/8d9286e0d70511ea8f4ce1816a470b26> (žiūrėta 2022 05 25).

Vilniaus miesto savivaldybės taryba, *Dėl Vilniaus miesto savivaldybės draustinių įsteigimo ir saugomų kraštovaizdžio objektų sąrašo paskelbimo; Pavilnių regioninis parkas*, 1996. Prieiga internetu: https://www.pavilniai-verkiai.lt/uploads/pdf/Seskines_slaitu_geomorfologinis_draustinis.pdf (žiūrėta 2022 05 25).

Kiti šaltiniai

Dumalakas, Arūnas, *Storiausia tuopa teko nupjauti dėl saugumo*, Lrytas, 2012. Prieiga internetu: <https://www.lrytas.lt/gamta/eko/2012/11/03/news/storiausia-tuopa-teko-nupjauti-del-saugumo-914851> (žiūrėta 2022 05 25).

Dūdėnas, Justinas, *Matas Šiupšinskas, Mus supančios aplinkos patyrimas: Pokalbis su Rasa Chmieliauskaite ir Justinu Kalinausku; Homo cultus. Žmogus ir miestas*, 2022. Prieiga internetu: <https://www.lrt.lt/mediateka/irasas/2000198613/homo-cultus-zmogus-ir-miestas-mus-supancios-aplinkos-patyrimas-pokalbis-su-rasa-chmieliauskaite-ir-justinu-kalinausku> (klausyta 2022 04 20).

Gintalaitė, Agnė, *Nepamirškime nebepresiminti*, *Cult****, 2021. Prieiga internetu: <https://agnegintalaite.lt/2021/11/14/nepamirskime-nebepresiminti/> (žiūrėta 2022 05 25).

Go Vilnius, *Užupio undinėle*. Prieiga internetu: <https://www.govilnius.lt/aplankykite/lankyimos-vietos/uzupio-undinele> (žiūrėta 2022 05 25).

Grigaliūnaitė, Violeta, *Meilės prisipažinimai prie Neries nebežydės – gėles pakeis žolė, dėl to sukurta peticija*, *15min*, 2019. Prieiga internetu: <https://www.15min.lt/naujiena/aktualu/lietuva/del-naikinamu-meiles-prisipazinimu-prie-neries-kovoja-peticija-vietoj-geliu-augs-zole-56-1249542> (žiūrėta 2022 05 25).

Joteikaitė, Evelina, *Išsaugotas Profsajungų rūmų kolonas prikėlė naujam gyvenimui: jas atpažins ne visi*, *Delfi*, 2021. Prieiga internetu: <https://www.delfi.lt/kultura/naujienos/issaugotas-profsajungu-rumu-kolonas-prikele-naujam-gyvenimui-jas-atpazins-ne-visi.d?id=86902817> (žiūrėta 2022 05 25).

Juočerytė, Dalia, *Antakalnio Bunkeriai*, Pavilnių ir Verkių regioninių parkų direkcija, 2006. Prieiga internetu: <https://www.youtube.com/watch?v=8Xb7Vf8d9bA> (žiūrėta 2022 05 25).

Klaipėdos diena, *Sostinės Pilių parke – medžių kirtimo ir genėjimo metas*, 2014. Prieiga internetu: <https://klaipeda.diena.lt/naujienos/vilnius/miesto-pulsas/sostines-piliu-parke-medziu-kirtimo-ir-genejimo-metas-616034/?puslapis=10> (žiūrėta 2022 05 25).

Pilotas, Architektūra ir kultūra, *Upė pamažu grįžta į Vilnių: randasi nauji traukos taškai ir iniciatyvos*, 2016. Prieiga internetu: <https://pilotas.lt/2016/05/25/architektura/upe-pamazu-grizta-i-vilniu-randasi-nauji-traukos-taskai-ir-iniciatyvos/> (žiūrėta 2022 05 25).

Tronchin, Francesca, *Damnatio memoriae: Roman sanctions against memory*, Khan Academy. Prieiga internetu: <https://www.khanacademy.org/humanities/ancient-art-civilizations/roman/beginners-guide-rome/a/damnatio-memoriaeroman-sanctions-against-memory> (žiūrėta 2022 05 25).

Šulcas, Gediminas, Kostas Kajėnas, Martynas Stankevičius, *Mažoji Vilniaus istorija. V. Urbanavičiaus „Krantinės arka“, arba vadinamasis „Vamzdis“*, Bernardinai.lt, 2021. Prieiga internetu: <https://www.bernardinai.lt/mazoji-vilniaus-istorija-v-urbanaviciaus-krantines-arka-arba-vadinamasis-vamzdis/> (žiūrėta 2022 05 25).

Vilniaus miesto savivaldybė, *Prasideda varlių migracija – laikini eismo ribojimai Vingio parke*, 2022. Prieiga internetu: <https://vilnius.lt/lt/2022/03/18/prasideda-varliu-migracija-laikini-eismo-ribojimai-vingio-parke/> (žiūrėta 2022 05 25).

Vilniaus miesto savivaldybė, *Neries krantinė pasikeis neatpažįstamai: prasideda paskutinis rekonstrukcijos etapas*, 2018. Prieiga internetu: <https://vilnius.lt/lt/2018/09/12/neries-krantine-pasikeis-neatpazistamai-prasideda-paskutinis-rekonstrukcijos-etapas/> (žiūrėta 2022 05 25).

Žemulis, Feliksas, *Kirviai virš gamtos paminklų*, Lietuvos arboristikos centras, 2012. Prieiga internetu: <https://www.arboristai.lt/naujienos-111/1013-kirviai-vir-gamtos-paminkl/> (žiūrėta 2022 05 25).

Summary

Monika Čapaitė; *Dynamics of nature-culture values in city spaces: transformation, interaction, experience*

In theoretical background, nature and culture are now commonly considered a unity. Suggestions to revisit the nature-culture relationship and place culture within a larger system on more equal grounds to nature are made. The thesis attempts to employ a combination of semiotic instruments proposed by Algirdas Julius Greimas and Yuri Lotman, as well as the concept of nature suggested by Kalevi Kull, in order to analyse how value dynamics between the society and various nature-culture relations is reflected in Vilnius city spaces. A structure of meaning consisting of naturalisation, culturalisation, deculturalisation and denaturalisation was proposed to be applied when analysing city elements where a relation between nature and culture can be observed. Monuments and sculptures, river spaces, a military bunker colonised by bats and a notorious city tree transformed into a bench-monument were among the examples selected for research. A close analysis of the chosen city fragments disclosed polarisation being a characteristic aspect with respect to how nature-culture relations are spatially organised for the society to interact with or experience. The application of the concept of the semiosphere allowed to articulate the core expressing indications of controlled, objectified and visualised images of nature, having practical functions assigned to it (denaturalisation and culturalisation); the attempts to employ metaphors expressing the processes of nature in symbolical metadescriptions (symbolic deculturalisation and naturalisation) were rejected. A more spontaneous spatial forms of nature and a personified image of nature prevail in the periphery.