

VILNIAUS UNIVERSITETAS
EKONOMIKOS IR VERSLO ADMINISTRAVIMO FAKULTETAS

VERSLO VYSTYMAS

Magistrantės Jurgitos Kižlaitės
MAGISTRO BAIGIAMASIS DARBAS

COVID-19 PANDEMIJOS ĮTAKA RESTORANŲ VERSLUI	THE IMPACT OF COVID-19 PANDEMIC ON RESTAURANT BUSINESS
--	---

Darbo vadovė prof. dr. Rasa Subačienė

Vilnius, 2022

TURINYS

Lentelių sąrašas.....	3
Paveikslų sąrašas.....	5
Įvadas	6
1. Restoranų padėties per COVID-19 pandemiją analizė	9
1.1. COVID-19 pandemijos įtaka viešojo maitinimo sektoriui pasauliniu mastu.....	9
1.2. COVID-19 pandemija Lietuvoje	10
1.3. Restoranų klasifikacija ir skirtumai, lemiantys nevienodą apribojimų dėl COVID-19 pandemijos poveikį.....	14
2. Teoriniai įmonių finansinės būklės ir veiklos tęstinumo tyrimo aspektai.....	18
2.1. Finansinės būklės vertinimas.....	18
2.2. Bankroto tikimybės prognozavimas: modeliai ir metodai	25
3. COVID-19 pandemijos įtakos restoranų verslui tyrimo metodika	30
3.1. Tyrimo metodai ir procesas	30
3.2. Ekspertinis vertinimas.....	32
3.3. Restoranų veiklos aspektų įvertinimas.....	34
3.4. Restoranų veiklos aspektų poveikio finansiniams įmonės rodikliams įvertinimas	35
3.5. Valstybės paramos skyrimo objektyvumo įvertinimas	37
4. Tyrimo rezultatų analizė ir išvagos.....	39
4.1. Ekspertinio vertinimo rezultatai ir išvagos	39
4.2. Įvairių veiklos aspektų įtaka finansinių rodiklių pokyčiams 2019–2020 metais	44
4.3. Duomenų, turinčių statistiškai reikšmingą skirtumą, apžvalga	46
4.4. Valstybės paramos suteikimo objektyvumo įvertinimo rezultatai.....	61
Išvados ir pasiūlymai.....	64
Literatūros sąrašas.....	67
Santrauka	72
Summary	73
Priedai.....	75
1 priedas. Ekspertinio vertinimo klausimynas	75
2 priedas. Kiekybinio vertinimo klausimynas.....	80
3 priedas. Neparimetrinių testų rezultatai	83

LENTELIŲ SĄRAŠAS

1 lentelė. Viešojo maitinimo įmonių darbo apribojimai COVID-19 pandemijos metu.....	11
2 lentelė. Mažų, labai mažų ir vidutinių įmonių santykiniai rodikliai	22
3 lentelė. Finansinę būklę apibūdinantys santykiniai rodikliai.....	23
4 lentelė. Respondentų charakteristika.....	32
5 lentelė. Ekspertinio interviu struktūra	33
6 lentelė. Respondentų-ekspertų teiktos paslaugos.....	39
7 lentelė. Ar teikėte kitų paslaugų, kurios galėjo sušvelninti pandemijos poveikį finansinei restorano padėčiai?.....	40
8 lentelė. Kokie veiklos aspektai galėjo trukdyti vykdyti veiklą karantino laikotarpiu?.....	41
9 lentelė. Ar per Covid-19 pandemiją Jūsų restoranui buvo teikiama valstybės parama? Jei taip, kokio dydžio?.....	41
10 lentelė. Ar vyriausybė galėjo imtis kitokių veiksmų?	42
11 lentelė. Respondentų-ekspertų pateiktas veiklos aspektų vertinimas	43
12 lentelė. Atvejų santrauka. Restorano tipas.....	46
13 lentelė. Grynojo pelno pokyčiai 2019–2020 metais, priklausomai nuo restorano tipo.....	46
14 lentelė. Grynojo nuosavo kapitalo pelningumo pokyčiai 2019–2020 metais, priklausomai nuo restorano tipo	47
15 lentelė. Bankroto tikimybės pagal Altmano modelį pokyčiai 2019–2020 metais, priklausomai nuo restorano tipo	48
16 lentelė. Atvejų santrauka. Restorano virtuvės tipas	49
17 lentelė. Apyvartinio kapitalo apyvartumo pokyčiai 2019–2020 metais, priklausomai nuo restorano virtuvės tipo	49
18 lentelė. Atvejų santrauka. Maisto pristatymo paslauga per pirmąjį karantiną.....	50
19 lentelė. Pardavimo pajamų pokyčiai 2019–2020 metais, priklausomai nuo maisto išsinešimo paslaugos teikimo	50
20 lentelė. Atvejų santrauka. Maisto pristatymas patiems per pirmąjį karantiną.....	51
21 lentelė. Veiklos pelno tenkančio turtui pokyčiai 2019–2020 metais, priklausomai nuo maisto pristatymo patiems per pirmąjį karantiną.....	52
22 lentelė. Atvejų santrauka. Maisto pristatymas per „Wolt“ kurjerius (apskritai).....	52
23 lentelė. Pardavimo pajamų pokyčiai 2019–2020 metais, priklausomai nuo maisto pristatymo per „Wolt“ kurjerius	53
24 lentelė. Ilgalaikių skolų apdraustumo pokyčiai 2019–2020 metais, priklausomai nuo maisto pristatymo per „Wolt“ kurjerius (apskritai).....	54
25 lentelė. Atvejų santrauka. Maisto pristatymas per „Wolt“ kurjerius per pirmąjį karantiną	54

26 lentelė. Pardavimo pajamų pokyčiai 2019–2020 metais, priklausomai nuo maisto pristatymo per „Wolt“ kurjerius per pirmąjį karantiną	55
27 lentelė. Atvejų santrauka. Maisto pristatymas per „Bolt“ kurjerius (apskritai).....	55
28 lentelė. Pardavimo pajamų pokyčiai 2019–2020 metais, priklausomai nuo maisto pristatymo per „Bolt“ kurjerius per pirmąjį karantiną	56
29 lentelė. Atvejų santrauka. Maisto pristatymas per „Bolt“ kurjerius per pirmąjį karantiną	56
30 lentelė. Pardavimo pajamų pokyčiai 2019–2020 metais priklausomai nuo maisto pristatymo per „Bolt“ kurjerius per pirmąjį karantiną	57
31 lentelė. Atvejų santrauka. Internetinė parduotuvė per karantiną	58
32 lentelė. Nuosavybės koeficiento pokyčiai 2019–2020 metais, priklausomai nuo internetinės parduotuvės turėjimo per karantiną.....	58
33 lentelė. Grynojo turto pelningumo pokyčiai 2019–2020 metais, priklausomai nuo internetinės parduotuvės turėjimo per karantiną.....	59
34 lentelė. Atvejų santrauka. Maisto tiekimas šventėms ir / ar įmonėms per karantiną.....	60
35 lentelė. Pardavimo pajamų pokyčiai 2019–2020 metais, priklausomai nuo maisto tiekimo šventėms ir / ar įmonėms per karantiną.....	60
36 lentelė. Valstybės paramos gavimas, priklausomai nuo finansinių rodiklių. Klasifikacinė lentelė.....	61
37 lentelė. Valstybės paramos gavimas, priklausomai nuo finansinių rodiklių. Kintamieji lygtyje	62
38 lentelė. Valstybės paramos gavimas, priklausomai nuo darbuotojų skaičiaus ir įmonės amžiaus. Klasifikacinė lentelė	63
39 lentelė. Valstybės paramos gavimas, priklausomai nuo darbuotojų skaičiaus ir įmonės amžiaus. Kintamieji lygtyje.....	63

PAVEIKSLŲ SĄRAŠAS

1 paveikslas. Maitinimo ir gėrimų teikimo veiklos pajamos, tūkst. eurų.....	12
2 paveikslas. Viešojo maitinimo įmonės.....	15
3 paveikslas. Restoranų klasifikacija.....	16
4 paveikslas. Labai mažų įmonių finansinę būklę apibūdinantys absoliutiniai rodikliai.....	21
5 paveikslas. Tyrimo eiga.....	31

IVADAS

Darbo temos aktualumas. 2020 metų pradžioje Uhaną, vieną iš tankiausiai apgyventų Kinijos miestų, užklupo nauja infekcinė liga – COVID-19. Prasidėjusi nuo vietinio protrūkio, ji ėmė labai sparčiai plisti ir netrukus apėmė visą pasaulį (Song, Yeon, Lee, 2021). 2020 m. kovo 11 d. Pasaulio sveikatos organizacija paskelbė, kad kilo COVID-19 pandemija (World Health Organization, 2020).

Liga pasirodė esanti ne tik labai užkrečiama, bet ir itin pavojinga, todėl, siekdamas suvaldyti jos plitimą, valstybės viena po kitos pradėjo įvedinėti griežtus apribojimus, turinčius sumažinti kontaktų tarp žmonių skaičių, o tai savo ruožtu smarkiai atsiliepė ekonomikai. Tiek dėl darbuotojų sergamumo, tiek dėl judėjimo suvaržymų įmonės patyrė didelių finansinių nuostolių. Ypač neigiamai tai paveikė nuo žmonių mobilumo priklausantį svetingumo sektorių (Yang ir kt.; Song ir kt., 2021): daugiau nei 100 šalių paskelbė dalinį ar visišką karantiną; palyginti su praėjusiais metais, kelionių tarp didžiųjų pasaulio miestų 2020 metais sumažėjo 70–90 proc. (Dunford ir kt.; Song ir kt., 2021).

Svetingumo sektorių kitaip dar galima pavadinti paslaugų sektoriumi. Jam būtų galima priskirti įvairias paslaugas: kelionių organizavimo, apgyvendinimo, sveikatingumo, maitinimo ir kitas. Taigi restoranų verslas taip pat priklauso svetingumo sektoriui. Jis yra viena iš rizikingiausių šio sektoriaus sričių (Singal; Song ir kt., 2021), tad verta iširti, kokią įtaką šiai sričiai padarė pandemija ir jos ribojimai.

Analizuojamos temos ištyrimo lygis. Natūralu, kad aktuali problema sulaukia tiek verslininkų, tiek ekonomistų, tiek ir kitų sričių mokslininkų (higienistų, epidemiologų, sociologų, psichologų ir kt.) dėmesio. Pastaruoju metu pasaulio mokslininkai paskelbė nemažai straipsnių, įvairiais aspektais nagrinėjančių pandemijos poveikį restoranų verslui: kaip pandemija paveikė restoranų akcijas (Song ir kt., 2021), paklausą (Yang, Liu, Chen, 2020), maisto užsakymo programėlių naudojimą (Zhao, Bacao, 2020). Tačiau literatūros apie finansinių rodiklių taikymą analizuojant restoranų veiklos efektyvumą ir finansinę būklę yra labai mažai. Tai pažymi A. A. Barreda, Y. Kageyama, D. Singhas ir S. Zubieta(2016), P. Alberca ir L. Parte (2018).

Deja, Lietuvoje COVID-19 pandemijos poveikis restoranų verslui beveik netyrinėtas, dažniausiai apsiribojama praktika grindžiamais verslininkų pareiškimais žiniasklaidoje apie patiriamus nuostolius, žlungantį verslą ir panašiai. Reikia manyti, kad padėtų objektyviau atspindi valstybės institucijų ataskaitos: Valstybinės mokesčių inspekcijos (VMI) sudarytas pandemijos

paveiktų įmonių sąrašas, Lietuvos statistikos departamento teikiami duomenys, valstybės ataskaita „Food Foresight“.

Darbo naujumas. Šio darbo naujumą savaime lemia dėl pandemijos susidariusi nauja situacija. Naujas reiškinys skatina apžvelgti ir apibendrinti naujus faktinius duomenis.

Darbo problema. Žiniasklaida nuolat skelbia apie sunkumus, kuriuos dėl susijusių su pandemija apribojimų patiria verslas. Kita vertus, nuolat girdime apie didelę valstybės paramą verslui šiuo sunkiu metu. Tokia situacija kelia daug klausimų. Kaip pandemija veikia skirtingų tipų restoranus? Kokią įtaką ji turi restoranų pajamoms? Kokia reali valstybės parama? Kokiais kriterijais vadovaujantis ji skiriama ir ar tikrai ją gauna tie, kam labiausiai reikia? Ar tikrai verslas pasmerktas bankrutuoti?

Darbo tikslas. Įvertinti COVID-19 pandemijos poveikį skirtingų restoranų finansinei būklei.

Darbo uždaviniai:

1. išnagrinėti COVID-19 pandemijos poveikį restoranų verslui;
2. nustatyti restoranų skirtumus, galinčius lemti skirtingą apribojimų dėl COVID-19 pandemijos poveikį;
3. išanalizuoti teorinius įmonių finansinės būklės ir veiklos tęstinumo aspektus;
4. išnagrinėti restoranų veiklos aspektų poveikį restoranų finansinei būklei;
5. įvertinti valstybės paramos poveikį bankroto tikimybei;
6. įvertinti, valstybės parama buvo skiriama objektyviai.

Darbo metodai. Darbe pirmiausia buvo atlikta mokslinės literatūros nagrinėjama tema analizė, informacija susisteminta, palyginta ir apibendrinta. Toliau buvo atlikta kokybinė ekspertų nuomonės analizė, per interviu apklausus 6 restoranų vadovus arba finansininkus, kaip jų restoranai taikėsi prie pandemijos, kokius finansinius rodiklius, jų nuomone, reikia vertinti. Konstruktyvių atsakymų patikimumas apskaičiuotas Cronbacho alfa koeficientu. Pagal ekspertų siūlymus sudarytas klausimynas, į kurio klausimus atsakė 84 restoranai. Vėliau atlikta kiekybinė restoranų finansinė analizė, lyginant 2019 metų ir pandeminių 2020 metų finansinių rodiklių pokyčius. Taip pat, panaudojant Altmano modelį, buvo apskaičiuoti bankroto tikimybės pokyčiai. Remiantis surinktais interviu atsakymais ir finansinės analizės duomenimis, atlikti neparametriniai Kruskal-Wallis H-testai ir Mann-Whitney U-testai bei parametriniai One Way Anova ir t-testai,

leidžiantys įvertinti, kaip finansinių rodiklių pokyčiai, sukelti COVID-19 pandemijos, kito, priklausomai nuo restoranų veiklos aspektų. Galiausiai atlikta logistinė regresija, kuria buvo siekiama patikrinti, ar valstybės parama buvo skiriama objektyviai.

Darbo struktūra. Darbą sudaro įvadas, keturi skyriai, išvados, literatūros sąrašas ir priedai.

Pirmame skyriuje „Restoranų padėtis per COVID-19 pandemiją“ nagrinėjamas COVID-19 pandemijos poveikis restoranų verslui pasauliniu mastu ir Lietuvoje, taip pat nagrinėjami restoranų skirtumai, galėję lemti skirtingą apribojimų dėl COVID-19 pandemijos poveikį.

Antrame skyriuje „Teoriniai įmonių finansinės būklės ir veiklos tęstinumo tyrimo aspektai“ apžvelgti teoriniai įmonių finansinės būklės ir veiklos tęstinumo tyrimo aspektai, bankroto tikimybės prognozavimo modeliai ir metodai.

Trečiame skyriuje „COVID-19 pandemijos įtakos restoranų verslui tyrimo metodika“ išdėstyta COVID-19 pandemijos įtakos restoranų verslui tyrimo metodika, pagrįsti pasirinkti tyrimo metodai, prielaidos bei tyrimo eiga.

Ketvirtame skyriuje „Tyrimo rezultatų aptarimas ir išvalgos“ pateikti tyrimo rezultatai, parodę, koks buvo restoranų veiklos aspektų poveikis restoranų finansinei būklei; koks buvo valstybės paramos poveikis bankroto tikimybei; ar valstybės parama buvo skiriama objektyviai.

Darbas baigiamas išvadomis, išdėstytomis kartu su rekomendacijomis, darbo apribojimais ir tolesnių tyrimų gairėmis, taip pat literatūros sąrašu ir priedais.

Darbo apimtis 71 puslapis (be priedų), jame yra 5 paveikslai, 39 lentelės, 48 literatūros šaltiniai, 3 priedai.

1. RESTORANŲ PADĖTIES PER COVID-19 PANDEMIJĄ ANALIZĖ

1.1. COVID-19 pandemijos įtaka viešojo maitinimo sektoriui pasauliniu mastu

Kaip jau buvo minėta įvade, 2020 m. kovo 11 d. Pasaulio sveikatos organizacija paskelbė apie COVID-19 pandemiją, dėl to valstybės viena po kitos pradėjo įvedinėti griežtus apribojimus, turinčius sumažinti kontaktų tarp žmonių skaičių, o daugiau nei 100 šalių paskelbė dalinį ar visišką karantiną (Song ir kt., 2021). Tokie apribojimai labiausiai paveikė svetingumo sektorių ir ypač viešąjį maitinimą kaip sudėtinę šio sektoriaus dalį. Svetingumo sektoriaus įmonės yra labai pažeidžiamos, ypač susiklosčius nepalankioms rinkos sąlygoms (Barreda ir kt., 2016). O COVID-19 pandemija paveikė ne vien rinkos, bet ir išorines sąlygas apskritai. Restoranų veikla buvo smarkiai suvaržyta. Iki 2020 m. kovo 18 d. daugumoje valstybių užregistruotas apie 90 proc. sumažėjęs restoranuose valgančių klientų skaičius (Dube, Nhamo, Chikodzi., 2020). Be to, K. Dube ir kt. (2020) atliktas tyrimas parodė, kad restoranuose, kurie naudojami internetine „OpenTable“ platforma, prie staliukų valgantys klientai išnyko visiškai (Dube ir kt., 2020). Pasak JAV nacionalinės restoranų asociacijos (National Restaurant Association), 2020 m. balandžio viduryje apklaususios 6500 restoranų savininkų, 60 proc. JAV restoranų buvo priversti užsidaryti dėl pajamų trūkumo, praradus jų patalpose valgančius klientus (Sweet; Yang ir kt., 2020). Įvykus itin dinamiškiems verslo aplinkos pokyčiams, buvo svarbu laiku ją įvertinti, nes tai leidžia sumažinti nepalankią aplinkos pokyčių įtaką ir panaudoti atskleistas naujas galimybes, įgyjant (arba išsaugant) konkurencinį pranašumą. Išgyventi daugiau šansų turi tos bendrovės, kurių vadovai geba priderinti įmonės veiklą prie pasikeitusios aplinkos, surasti ir išryškinti konkurencinius įmonės pranašumus prieš kitus varžovus, optimizuoti veiklą, sąnaudas įmonės viduje ir pan. (Stundžienė, Bliėkienė, 2012). Stengdamiesi išlaikyti verslą, nemažai restoranų savininkų ėmėsi įgyvendinti alternatyvius modelius, tokius kaip maistas privažiuojantiems klientams ir maisto pristatymas į nurodytą vietą. Šioje srityje pranašesni buvo greitojo maisto restoranai, jau turintys skaitmeninę infrastruktūrą ir langelius privažiuojantiems klientams (Liddle; Yang ir kt., 2020). Y. Yango ir kitų (2020) tyrimo rezultatai rodo, kad greitojo maisto restoranams bendras neigiamas COVID-19 poveikis buvo mažesnis, palyginti su pilno aptarnavimo įmonėmis. Vis dėlto poveikis užsakymams į namus buvo labai panašus; šių užsakymų taip pat mažėjo: 1 proc. padaugėjęs COVID-19 užsikrėtimo atvejų, 3,25 proc. sumažėdavo užsakymų į namus (Yang ir kt., 2020). O restorane valgančių klientų neliko tiek greitojo maisto, tiek pilno aptarnavimo restoranuose, taigi, sumenkus užsakymų į namus skaičiui, finansinį smūgį greitojo maisto restoranuose, kaip ir pilno aptarnavimo restoranuose, galėjo sušvelninti tik maistas

išsineštinai ir langeliai privažiuojantiems klientams. Pilno aptarnavimo restoranams nepavyko greitai įgyvendinti pokyčių, ir dėl to jie nukentėjo labiausiai (Liddle; Yang ir kt., 2020). Vis dėlto, nors kai kuriems restoranams pavyko teikti alternatyvias paslaugas*, tačiau esama šalių ir valstijų, kuriose restoranai buvo tiesiog uždaryti. Dėl sumenkusių pajėgumų dauguma aukšto lygio restoranų ir šeimos restoranų buvo priversti atleisti arba išleisti į pravaikštas daugiau kaip 80 proc. savo darbuotojų (Dube ir kt., 2021). JAV Privataus sektoriaus kokybės indekso (JQI, 2020) vertinimu, atleidimas grėsė 10,8 milijonų darbuotojų, dirbančių baruose ir restoranuose. Visa tai restoranus panardino į likvidumo krizę, o jei pandemija užsitęs, jie gali apskritai neišgyventi (Dube ir kt., 2021).

Taigi apibendrinant galima teigti, kad restoranų finansinės būklės ir veiklos tęstinumo tyrimas visame pasaulyje tampa labai aktualus, siekiant susidoroti su iškilusiais sunkumais.

1.2. COVID-19 pandemija Lietuvoje

COVID-19 pandemija neaplenkė ir Lietuvos. Pirmasis karantinas Lietuvoje galiojo nuo 2020 m. kovo 16 d. iki birželio 16 d. Kurį laiką restoranų, barų, kavinių ir kitų viešojo maitinimo įmonių veikla buvo draudžiama, leidžiama teikti tik maisto pristatymo paslaugą. Uždarytos buvo ir daugelis parduotuvių, veikė tik būtiniausios – maisto prekių, vaistinės ir panašiai. Viešbučiai ir kitos panašios paskirties patalpos pagal verslo savininko ir savivaldybių susitarimus buvo naudojamos asmenų izoliavimui. Nuo balandžio 27 d. nebūtiniausios paskirties verslai vėl pradėjo veikti; viešojo maitinimo įmonės galėjo aptarnauti klientus lauke, o nuo gegužės 18 d. – ir viduje, laikydamosi nustatytų fizinio atstumo reikalavimų (Food Foresight, 2020).

LR Vyriausybės 2020 m. lapkričio 4 d. nutarimu Nr. 1226 „Dėl karantino Lietuvos Respublikos teritorijoje paskelbimo“ nuo 2020 m. lapkričio 7 d. vėl paskelbtas karantinas, viešojo maitinimo įmonės vėl uždaromos, maistą leidžiama tiekti tik išsineštinai. Visi viešojo maitinimo įmonių darbo apribojimai COVID-19 pandemijos metu parodyti 1-oje lentelėje.

* E. Yost ir kt. (2021) apklausė įmonės „Darden“ atstovus, siekdami įvertinti restoranų finansines atsivavimo strategijas. „Darden“ vykdė strategijas, leidusias pagerinti įmonės likvidumą. 1. Veiklos stabilizavimas: siekdama kompensuoti smarkiai sumažėjusią apyvartą dėl draudimo aptarnauti lankytojus restorano viduje, „Darden“ prioretizavo maisto išsinešimo / pristatymo paslaugą. 2. Finansinis atsinaujinimas: kalbant apie likvidumą, „Darden“ stengėsi neišlaidauti, todėl sulėtino kapitalo investicijas ir sumažino reklamos išlaidas. 3. Pajamų generavimas: „Darden“ skatino pirkti maistą išsineštinai ir stengėsi pritaikyti sales pagal socialinio atstumo reikalavimus. 4. Dėmesys nukentėjusiems darbuotojams: „Darden“ savo valandiniams darbuotojams dviem savaitėms suteikė vadinamąją neatidėliotiną ligos išmoką (angl. *emergency sick pay*). Tai padėjo užtikrinti darbuotojų lojalumą ir susigrąžinti juos vėl atidarius restoranus. 5. Rinkodaros pokyčiai: reklama televizijoje nuolat brangsta, o jos efektyvumas vis mažta, todėl tenka ieškoti naujų reklamos būdų. Kita vertus, tikėtina, kad ir toliau didės maisto išsineštinai užsakymų paklausa.

1 lentelė

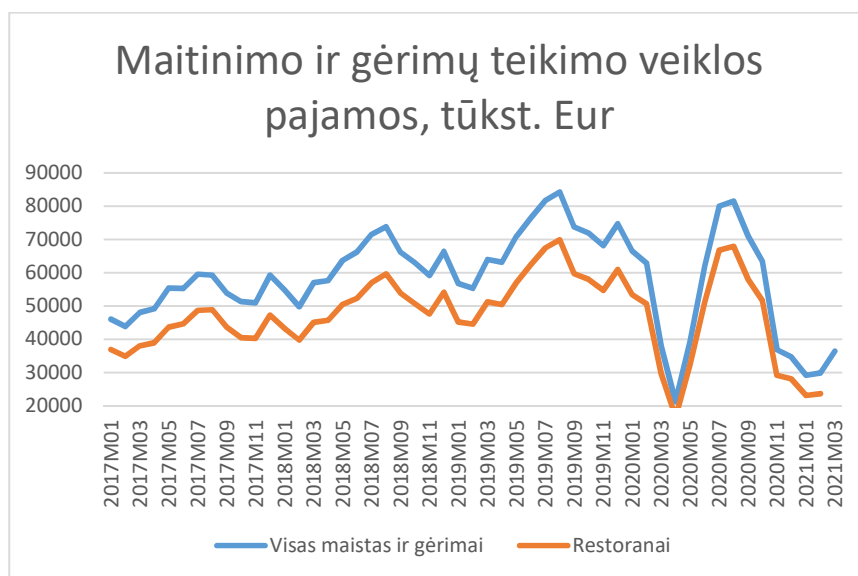
Viešojo maitinimo įmonių darbo apribojimai COVID-19 pandemijos metu

Data	Maistas išsineštinai	Veikla atvirose erdvėse	Veikla uždaroje patalpose
Nuo 2020 m. kovo 16 d.	Leidžiama	Draudžiama	Draudžiama
Nuo 2020 m. balandžio 27 d.	Leidžiama	Leidžiama	Draudžiama
Nuo 2020 m. gegužės 18 d.	Leidžiama	Leidžiama	Darbo laikas ribojamas nuo 8 iki 22 val.
Nuo 2020 m. birželio 1 d.	Leidžiama	Leidžiama	Darbo laikas ribojamas nuo 8 iki 22 val.
Nuo 2020 m. birželio 17 d.	Leidžiama	Leidžiama	Ribojami lankytojų srautai
Nuo 2020 m. lapkričio 7 d.	Leidžiama	Draudžiama	Draudžiama
Nuo 2021 m. balandžio 22 d.	Leidžiama	Darbo laikas ribojamas nuo 7 iki 21 val. Prie vieno staliuko ne daugiau nei 2 asmenys, išskyrus vienos šeimos ir (ar) vieno namų ūkio narius.	Draudžiama
Nuo 2021 m. gegužės 24 d.	Leidžiama	Darbo laikas ribojamas nuo 7 iki 22 val. Prie vieno staliuko ne daugiau nei 5 asmenys, išskyrus dviejų šeimų ir (ar) dviejų namų ūkio narius.	Darbo laikas ribojamas nuo 7 iki 22 val. Prie vieno staliuko ne daugiau nei 5 asmenys, išskyrus dviejų šeimų ir (ar) dviejų namų ūkio narius. Būtinai galimybių pasą.
Nuo 2021 m. birželio 1 d.	Leidžiama	Darbo laikas ribojamas nuo 7 iki 24 val.	Darbo laikas ribojamas nuo 7 iki 24 val. Lankytojai privalo turėti galimybių pasą.

Šaltinis: sudaryta autorės, remiantis LR Vyriausybės 2020 m. nutarimais Nr. 207 ir Nr. 1226, LR sveikatos apsaugos ministro – valstybės lygio ekstremaliosios situacijos valstybės operacijų vadovo sprendimu Nr. V-1468.

Viešojo maitinimo įmonės – vienos iš tų, kurių pagrindinė ūkinė veikla įtraukta į Karantino metu ribojamų ir netiesiogiai ribojamų ūkinių veiklų sąrašą. Šį sąrašą 2020 m. gruodžio 30 d. įsakymu Nr. 4-1171/A1-1301 patvirtino LR ekonomikos ir inovacijų ministras ir LR socialinės apsaugos ir darbo ministras.

Dėl tokių apribojimų šis sektorius ir vėl atsiduria tarp labiausiai nukentėjusių verslų. Situaciją aiškiai apibūdina žemiau pateikiamas grafikas (1 paveikslas).



1 paveikslas. Maitinimo ir gėrimų teikimo veiklos pajamos, tūkst. eurų.

Šaltinis: E. Naprys, 2021.

Iš 1 paveikslo matyti, kad restoranų ir kitų maitinimo vietų pajamos vasaros sezonu įprastai būdavo didesnės nei žiemą. Tačiau 2020 metų kovo mėnesį pajamos krito ir balandžio mėnesį pasiekė žemiausią tašką. Gegužės ir birželio mėnesiais, pradėjus švelninti karantino sąlygas, maitinimo sektoriaus pajamos taip pat pradėjo kilti, ir vasarą buvo pastebimas sektoriaus atsigavimas. O rudenį, vėl sugriežtinus karantino sąlygas, pajamos ir vėl smarkiai krito.

Atsižvelgdama į tai, kokius nuostolius patiria verslas, valstybė ėmėsi priemonių karantino padariniams švelninti. 2020 m. kovo 26 d. VMI viršininkas pasirašė įsakymą Nr. VA-27 „Dėl pagalbos priemonių mokesčių mokėtojams, paveiktiems koronaviruso (COVID-19) sukeltų neigiamų pasekmių“. Įsakymas remiasi keletu teisės aktų, tarp jų ir Europos Komisijos 2020 m. kovo 19 d. komunikatu „Laikinoji valstybės pagalbos priemonių, skirtų ekonomikai remti reaguojant į dabartinį COVID-19 protrūkį, sistema“; juo siekiama ekstremaliosios situacijos galiojimo laikotarpiu padėti verslui išsaugoti likvidumą. 2021 m. sausio 15 d. LR Vyriausybė priėmė nutarimą Nr. 24 „Dėl priemonės „Subsidijos nuo COVID-19 nukentėjusioms įmonėms“

lėšų skyrimo ir administravimo tvarkos aprašo patvirtinimo“, pagal kurį sunkumų patiriančioms įmonėms skiriamos subsidijos. Yra keli tokių subsidijų ir paskolų skyrimo kriterijai; jei įmonė atitinka kelis iš jų, ji savo nuožiūra gali pasirinkti, pagal kurį kriterijų nori būti vertinama, o nuo to priklauso, kaip bus apskaičiuojama subsidija ir kokius dokumentus reikės pateikti.

Per 2020 metus iš 105 310 įmonių, kurioms buvo suteikta parama, 8,1 proc. sudarė maitinimo ir gėrimų paslaugas teikiančios įmonės: 6847 įmonėms paskirta subsidijų, kurių vertė 70 mln. eurų; 1018 įmonių suteikta paskolų už 21,7 mln. eurų; 623 įmonėms skirta 7,4 mln. eurų kompensacijų. Per 2021 metus iš 101 474 įmonių, kurioms buvo suteikta parama, 7,8 proc. sudarė maitinimo ir gėrimų paslaugas teikiančios įmonės: 6667 įmonėms paskirta subsidijų, kurių vertė 82,1 mln. eurų; 1227 įmonėms suteikta paskolų už 18 mln. eurų; 1 įmonei skirta 7488 eurų kompensacija (LR Vyriausybės kanceliarija, 2021). VMI (2021) duomenimis, į mokesstinės pagalbos priemonių sąrašą įtraukta 2050 restoranų ir pagaminto valgio teikimo veiklą vykdančių įmonių. Į šį sąrašą įtrauktoms įmonėms iki rugpjūčio 31 d. ir dar du mėnesius nebus skaičiuojami delspinigiai, nevykdomi išieškojimo veiksmai. Taip pat į šį sąrašą įtrauktos įmonės gali sudaryti mokesstinės paskolos sutartis be palūkanų (VMI, 2021).

J. Deveikio (2020) teigimu, kai kuriuose miestuose nuo pandemijos nukentėjusiems restoranams suskubo padėti ir miestų savivaldybės, suteikdamos galimybę viešose miesto erdvėse nemokamai įsirengti lauko kavines, pirkdamos restoranų dovanų kuponus ir dovanodamos juos medikams. Tačiau to neužteko – dalis šalyje veikiančių restoranų po karantino taip ir neatvėrė durų lankytojams. Restoranų gido „Menu.lt“ pateikti duomenys rodo, kad nuo karantino pradžios Lietuvoje užsidarė bent 12 žinomų restoranų (Deveikis, 2020). J. Deveikis savo straipsnyje rašo, kad su dideliais sunkumais susiduria ypač tie restoranai, kurie veikia viešbučiuose arba yra įsikūrę turistų pamėgtose vietose ir priklausomi nuo užsienio turistų srautų. E. Naprys (2021) kaip dar vieną restoranų uždarymo priežastį įvardija dideles patalpų nuomos kainas, kurios restoranui nedarbant tampa neįkandamos. Turint galvoje jau minėtą užsienio patirtį, manytina, kad ir Lietuvoje mažiau nukenčia tie, kurie ir prieš pandemiją labiau orientavosi į maisto išsineštinai ir maisto pristatymo paslaugas. Be to, perkant maistą išsineštinai ar užsisakant pristatymą fizinių kontaktų yra mažiau, jie trunka trumpiau, tad klientams tokie restoranai atrodo saugesni ir patrauklesni (Yang ir kt, 2020).

Restoranų verslui turėjo padėti dar viena vyriausybės įvesta priemonė – nuo gegužės 24 d. įsigaliojęs galimybių pasas. Deja, iš pradžių jis davė mažai naudos, nes jį turėjo nedaug žmonių, o ne visi restoranai turi lauko terasas. Restoranai, neturintys staliukų lauke, salėje sulaukdavo (galėjo priimti) per mažai lankytojų, kad galėtų normaliai funkcionuoti (Mykolaitytė, 2021).

Taigi aktualu panagrinėti, kokią įtaką restoranų veiklai ir finansinei būklei turėjo valstybės įvesti apribojimai ir suteikta parama.

1.3. Restoranų klasifikacija ir skirtumai, lemiantys nevienodą apribojimų dėl COVID-19 pandemijos poveikį

Šiame darbe bus nagrinėjamas COVID-19 pandemijos poveikis skirtingiems restoranų tipams, todėl būtų tikslinga apibrėžti, kokie yra restoranų tipai ir pagal kokius kriterijus jie klasifikuojami.

Kadangi maitinimo įmonių esama labai įvairių, jos gali būti klasifikuojamos skirtingais aspektais.

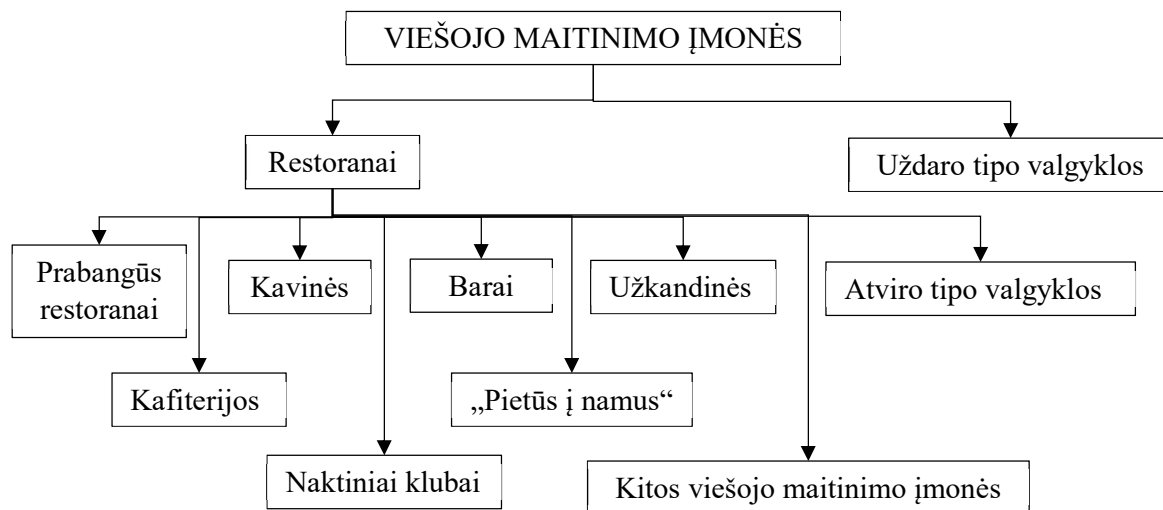
LR Vyriausybės nutarimuose dėl karantino paskelbimo kalbama apie viešojo maitinimo įstaigas, kurios įvardijamos kaip restoranai, kavinės, barai, naktiniai klubai ir kitos pasilinksminimo vietos. Pagal Lietuvos Respublikos ūkio ministro 2017 m. birželio 12 d. įsakymą „Dėl apgyvendinimo ir maitinimo paslaugų sektoriaus profesinio standarto patvirtinimo“, maitinimo paslaugas teikiančios įmonės vykdo šias veiklas: restoranų veikla ir pagamintų valgių tiekimas; pobūvių (banketų) ir kitų renginių organizavimas restorane bei pagaminto maisto tiekimas išvažiuojamiesiems renginiams; gėrimų pardavimas vartoti vietoje.

Maisto pramonės ir viešojo maitinimo specialistai pateikia keletą skirstymo kriterijų.

Remiantis „Viešojo maitinimo valdymu“ (2014) ir „Lankytojų aptarnavimu maitinimo įmonėse“ (Rauckienė, Romikaitis, 2015), vienas iš populiariausių yra maitinimo įmonių skirstymas į valgyklas ir restoranus. Valgyklos ir restoranai paprastai skiriasi dydžiu, interjeru, asortimentu. Pagal vietą ir kontingentą valgyklos skirstomos į atviro tinklo ir uždaro tinklo (ligoninėse, sanatorijose, poilsio namuose, vaikų darželiuose, mokyklose ir pan.) valgyklas. Restoranai paprastai skirstomi į greito aptarnavimo (greitojo maisto) ir pilno aptarnavimo restoranus. Greito aptarnavimo restoranuose vartotojai užsisako ir susimoka už maistą prieš jį valgydami; maistas ir gėrimai gali būti vartojami vietoje, išsinešami arba pristatomi nurodytu adresu. Pilno aptarnavimo restoranuose klientai aptarnaujami prie staliuko ir susimoka pavalgę (Reynolds ir kt.; Yang ir kt., 2020). Pagal šį skirstymą nesudėtingos technologijos, siauro asortimento gaminius ruošiantys ir parduodantys restoranai skirstomi į kavines, kafiterijas, užkandines, barus, bufetus, įmones „pietūs į namus“, kulinarijos parduotuves ir greitojo maitinimo įmones.

Šitaip skirstant, iš esmės lieka neaiškus skirtumas tarp, tarkime, atviro tipo valgyklų ir žemesnės kategorijos greito aptarnavimo restoranų. Reikėtų atsižvelgti ir į tai, kad tokios maitinimo įmonės kaip „McDonald's“ ir KFC (kurias pagal įvairius kriterijus būtų galima

pavadinti užkandinėmis), „lunch“ ir parduotuvėje IKEA veikiantis „Švediškas restoranas“ (kuriuos būtų galima pavadinti atviro tipo valgyklomis), „Grantas“ ir „Keisti ženklai“ (kuriuos būtų galima pavadinti kavinėmis) pozicionuoja save kaip restoranus, tad šiame darbe viešojo maitinimo įmonės skirstysime į restoranus ir uždaro tipo valgyklas (2 paveikslas). Čia reikia pabrėžti, kad uždaro tipo valgyklos menkai priklauso nuo rinkos svyravimų, be to, dalis jų per karantiną veikė (ligoninėse, senelių namuose, vaikų darželiuose, kai kuriose įmonėse ir pan.), todėl jų šiame darbe nenagrinėsime.

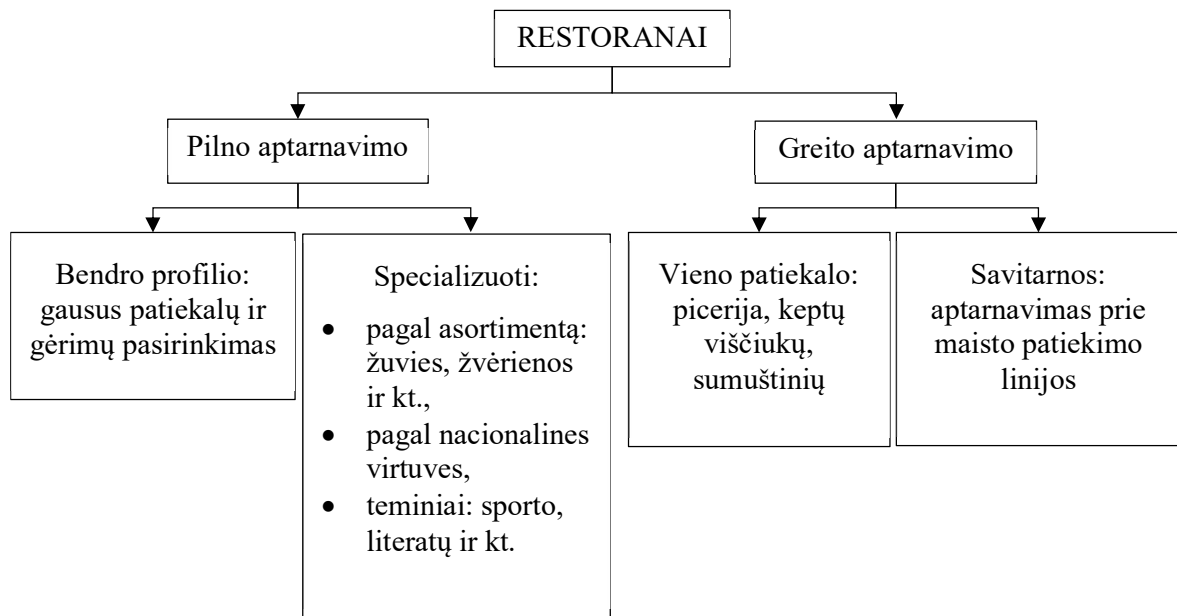


2 paveikslas. Viešojo maitinimo įmonės.

Šaltinis: sudaryta autorės.

R. Drejeris (2011) siūlo maitinimo įmones skirstyti kitais aspektais: pagal lankytojų poreikius, pagal lankytojų kontingentą, pagal aptarnavimo formą, pagal gamybos centralizacijos laipsnį, pagal specializaciją, pagal valdymo pobūdį, pagal aptarnavimo greitumą, pagal lankytojų aptarnavimo vietą, tačiau šiame darbe reikšmės turės ne R. Drejerio siūlomas viešojo maitinimo įmonių klasifikavimas, bet vienas iš jo išvardytų klasifikavimo kriterijų – aptarnavimo forma.

Darbe bus gana dažnai pabrėžiamas skirtumas tarp greitojo maisto ir pilno aptarnavimo restoranų, nes priklausomai nuo restorano tipo gali skirtis epidemijos (pandemijos) ir su ja susijusios vyriausybės politikos įtaka restorano paklausai.



3 paveikslas. Restoranų klasifikacija.

Šaltinis: Viešojo maitinimo valdymas, 2014.

Greito aptarnavimo (greitojo maisto) restoranai linkę būti atsparesni epideminėms krizėms, palyginti su pilno aptarnavimo restoranais. Reikia manyti, kad vartotojai aiškiai suvokia rizikos skirtumus greitojo maisto ir pilno aptarnavimo restoranuose. Greitojo maisto restoranuose mažesnė tikimybė susirgti liga, plintančia per fizinį kontaktą, nes tas kontaktas yra ribotas, klientai dažniausiai patys apsistarnauja ir susitvarko stalą. O perkant maistą išsineštinai arba išsivežtinai net nereikia užėiti į restorano patalpas. Taigi tokie restoranai vartotojams atrodo saugesni (Yang ir kt., 2020). Per pandemiją vartotojai taip pat linkę naudotis maisto pristatymo programėlėmis, siūlančiomis bekontaktį pristatymą (Zhao, Bacao, 2020).

Čia taip pat verta pakartoti jau minėtą (žr. poskyrį „COVID-19 pandemijos įtaka viešojo maitinimo sektoriui pasauliniu mastu“) faktą, kad daugelis greitojo maisto restoranų jau turėjo skaitmeninę infrastruktūrą, kurjerius, langelius privažiuojantiems klientams (Yang ir kt., 2020). Kai neliko galimybės priimti lankytojus restorano patalpose, o užsakymų į namus skaičius sumažėjo, restoranų pajamos labiausiai priklausė nuo maisto išsineštinai ir maisto privažiuojantiems klientams pardavimo. Ne visi pilno aptarnavimo restoranai teikė tokias paslaugas, tad jie susidūrė su tam tikrais iššūkiais – teko įvesti naujoves, kurios pareikalavo ir laiko, ir pastangų, ir papildomų lėšų (Yang ir kt., 2020).

Dar viena priežastis, skatinanti šiame darbe pabrėžti restoranų skirstymą į greitojo maisto ir pilno aptarnavimo, yra ta, kad susidariusi situacija keičia vartotojų įpročius, o tai galiausiai turi įtakos finansinei restoranų padėčiai. Per ekonomines krizes vartotojai linkę

mažiau išlaidauti ir rinktis tai, kas lengviau įperkama (Bohlen ir kt.; Yang ir kt., 2020). Kadangi COVID-19 ir su juo susijęs karantinas sukėlė staigią ekonominę krizę, vartotojų perkamoji galia taip pat smarkiai krito (Ozili, Arun; Yang ir kt., 2020). Kad, susiklosčius nepalankioms rinkos sąlygoms, svetingumo sektoriaus įmonės yra labai pažeidžiamos, akcentuoja ir Barreda ir kt. (2016). Empiriniai tyrimai, remiantis istoriniais duomenimis, atskleidė, kad dėl ekonomikos nuosmukio neigiamo poveikio pilno aptarnavimo restoranai yra labiau pažeidžiami nei greitojo maisto restoranai (Lee, Ha; Yang ir kt., 2020). Uždarius pilno aptarnavimo restoranus, lankytojai dažniau atsisako prabangių patiekalų ir ieško alternatyvių pigesnių variantų, pavyzdžiui, greitojo maisto (Yang ir kt., 2020).

Turint omenyje, kad pandemijos poveikį restorano veiklai ir finansinei būklei galėjo lemti restorano tipas (greito ar pilno aptarnavimo), atliekant tyrimą reikėtų į šį aspektą atsižvelgti.

2. TEORINIAI ĮMONIŲ FINANSINĖS BŪKLĖS IR VEIKLOS TĖSTINUMO TYRIMO ASPEKTAI

2.1. Finansinės būklės vertinimas

COVID-19 pandemija Lietuvoje, kaip ir visame pasaulyje, sukėlė ekonomikos krizę. O juk bet kokie ekonomikos svyravimai daro nemažą įtaką įmonių veiklos rezultatams, o kartu ir finansinei būklei. Galima pastebėti, kad ekonomikos augimo etapu įmonių daugėja, bankrotų mažėja, o įmonių pelnas auga. Ekonomikos nuosmukio laikotarpiu, atvirkščiai, bankrotų daugėja, o įmonių pelnas menksta (Stundžienė, Bliėkienė, 2012). Jau ne kartą minėta, kad ši krizė itin skaudžiai paveikė visą svetingumo sektorių ir ypač viešojo maitinimo sritį. Kai kurie restoranai užsidarė (Deveikis, 2020), daug restoranų savininkų žiniasklaidoje teigia jaučiantys bankroto grėsmę.

Siekiant įvertinti realų COVID-19 pandemijos suvaržymų poveikį restoranams, reikia atlikti jų finansinės būklės ir veiklos rezultatų vertinimą. Finansinė būklė geriausiai charakterizuoja įmonės veiklą.

Egzistuoja įvairios įmonių veiklos vertinimo sistemos, o jų įvairovė pirmiausia aiškintina nevienoda įmonių vidaus ir išorės aplinka. Be to, skirtingų ekonomikos ir vadybos sričių autoriai turi savo požiūrį į įmonės veiklą ir tiria savo mokslo sričiai būdingesnius veiklos aspektus (Tamulevičienė, Subačienė, Mackevičius, 2014). Siūloma vertinti įvairias įmonių veiklos sritis, tirti vidaus ir išorės aplinką, politinius, teisinius, ekonominius, socialinius, technologinius veiklos aspektus, įmonės santykius su pirkėjais ir tiekėjais, konkurenciją rinkoje ir kitką. Šiems tyrimams atlikti daugiausia naudojama nefinansinė informacija, tačiau, D. Tamulevičienės ir kt. nuomone (2014), nefinansinės informacijos naudojimas vertinant įmonių veiklą yra mažiau efektyvus negu naudojant finansinius rodiklius.

P. Alberca ir L. Parte (2018) restoranų veiklos efektyvumą taip pat tyrė būtent pagal finansinius rodiklius: pagal pardavimų priklausomumą nuo turto balansinės vertės, veiklos sąnaudų ir išlaidų personalui. Jie vertino santykį tarp veiklos efektyvumo ir kredito reitingo balo, bankroto tikimybės, finansinio sverto, pinigų srautų iš operacijų, kurie rodo įmonės likvidumą, turto apčiuopiamumo ir audito. Gauti rezultatai atskleidė, kad efektyviausiai veikia didžiausi ir mažiausi restoranai – veiklos efektyvumo rodikliai atitinkamai 63,27 ir 61,17 proc. Buvo nustatyta, kad bankroto tikimybė ir finansinio sverto balas atvirkščiai proporcingi įmonės veiklos efektyvumui, o kredito balas proporcingas tiesiogiai. Įtakos turi ir auditoriaus tipas. Autoriai

atkreipė dėmesį, kad egzistuojančioje negausioje literatūroje konstatuojama, jog restoranų veikla nėra efektyvi – veiklos efektyvumo vidurkis yra 46,17 proc.

Atlikus įmonės finansinės būklės vertinimą, pagal tam tikrus sudėtinius tyrimui naudotų rodiklių komponentus galima nustatyti silpnąsias įmonės sritis, taigi finansinė įmonės analizė svarbi ne tik konstatuojant faktą apie finansinę įmonės būklę, bet ir ieškant būdų, kaip spręsti kilusias problemas ir pagerinti verslo padėtį (Dzikevičius, Jonaitienė, 2015).

Atliekant finansinės įmonių būklės vertinimą, gautus rezultatus tikslinga palyginti su tos pačios įmonės ankstesnių būklės vertinimų rezultatais, nustatytais visuotinai priimtais rodiklių standartais, o kadangi skirtinguose sektoriuose veikiančių įmonių finansiniai rodikliai dažnai skiriasi – su kitų to paties sektoriaus įmonių rezultatais ir finansiniais rodikliais (Janovič; Dzikevičius, Jonaitienė, 2015). Tokios analizės rezultatai leidžia spręsti apie tai, kokia linkme kinta įmonės būklė ir kaip ji atrodo, palyginti su konkurentais. Gali būti sudėtinga ar beveik neįmanoma palyginti finansinę vienos įmonės būklę su konkrečia kita įmone, tačiau visuomet įmanoma ir svarbu vienos įmonės rezultatus palyginti su sektoriaus vidurkiu (Dzikevičius, Jonaitienė, 2015).

J. Mackevičius ir R. Valkauskas, cituojami A. Dzikevičiaus ir B. Jonaitienės (2015), rekomenduoja finansinės būklės vertinimą pradėti nuo absoliutinių ir santykinų rodiklių bei jų pokyčių analizės.

Absoliutiniai rodikliai suteikia informaciją apie jais išreiškiamų rodiklių absoliutų dydį. Todėl atlikdami preliminarią finansinių ataskaitų analizę analitikai stengiasi įvertinti balanse pavaizduotų turto grupių ir konkrečių turto sudėtinių dalių, nuosavo kapitalo ir jo sudėtinių dalių, įsipareigojimų grupių ir straipsnių dydį ir visų įvardytų rodiklių tarpusavio suderinamumą. Pelno (nuostolių) ataskaitos rodiklių absoliutūs dydžiai suteikia informaciją apie įmonės gautų pajamų, patirtų sąnaudų ir finansinių rezultatų dydžius, leisdami susidaryti pirminę nuomonę apie veiklos finansinį sėkmingumą. Pinigų srautų ataskaitos rodikliai leidžia įvertinti, ar įmonės veikla generuoja teigiamus pinigų srautus, kokio pobūdžio veikla daro didžiausią teigiamą ir neigiamą įtaką veiklos apsirūpinimui piniginiiais ištekliais. Skirtinguose finansinių ataskaitų formų rinkiniuose pateikiamas skirtingas rodiklių kiekis (Kazakevičius, Jakštas, 2018).

V. Boguslauskas, cituojamas A. Dzikevičiaus ir B. Jonaitienės (2015), **santykinius rodiklius**, naudojamus finansinei įmonių būklei vertinti, siūlo suskirstyti į šias pagrindines grupes:

- pelningumo;
- likvidumo;
- finansinės struktūros;
- aktyvumo.

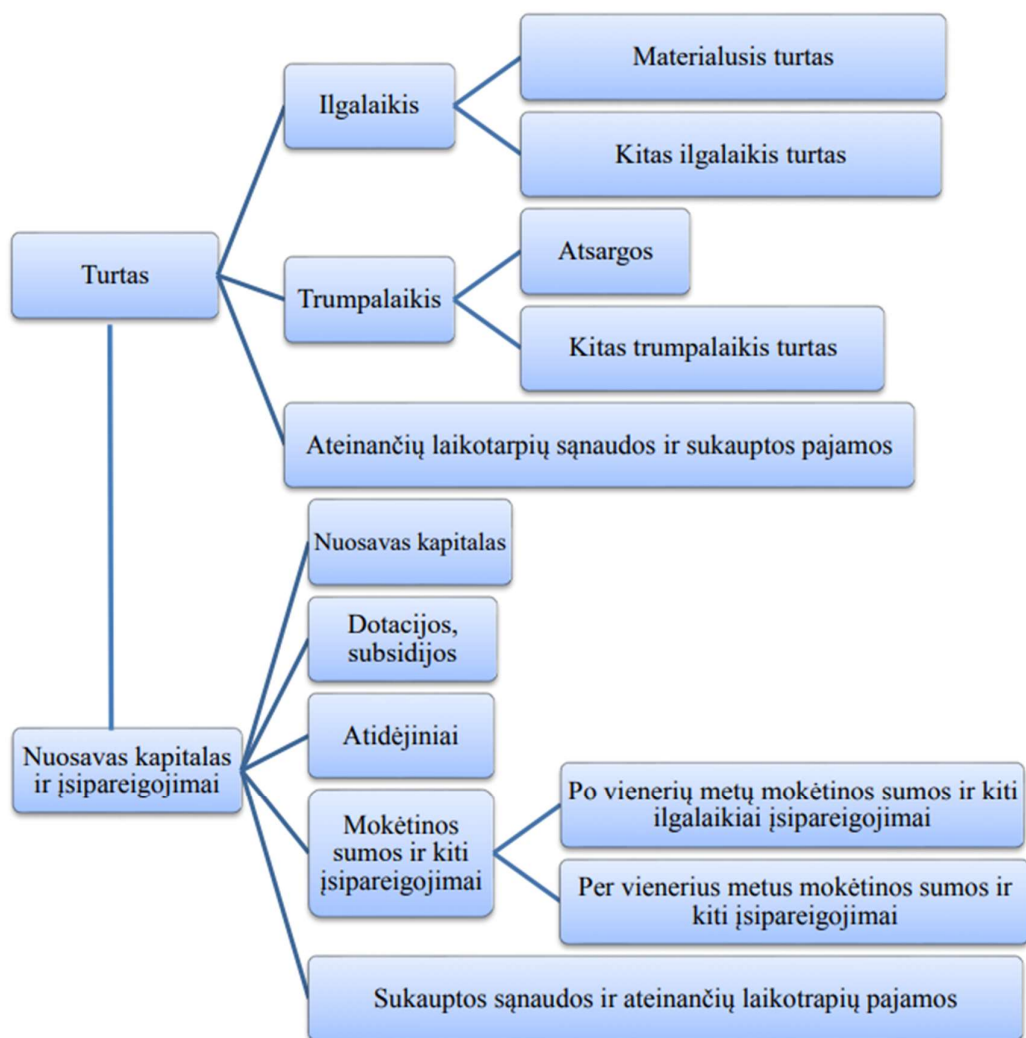
Pelningumo rodikliai atskleidžia įmonės gebėjimą priimti investicinius ir finansavimo sprendimus ir parodo, kaip efektyviai uždirbamas pelnas. Likvidumo rodikliai (kai kuriuose šaltiniuose grupė vadinama likvidumo ir mokumo) rodo įmonės pajėgumą padengti įsipareigojimus per tam tikrą laikotarpį. Finansinės struktūros rodikliai nurodo naudojamo svorto dydį, trumpalaikių ir ilgalaikių įsipareigojimų lygį. Aktyvumo (arba veiklos efektyvumo) rodikliai atskleidžia, kaip efektyviai naudojamas įmonės turtas ir vykdomi pardavimai (Janovič, 2012).

Praktikoje atliekant finansinės įmonių būklės vertinimą, skaičiuojama per šimtą įvairiausių santykinų rodiklių, tačiau kaskart skaičiuoti juos visus netikslinga laiko sąnaudų požiūriu – verčiau iš kiekvienos rodiklių grupės parinkti rodiklius, geriausiai atspindinčius tyrimo tikslus ir suinteresuotų šalių poreikius (Janovič; Džikevičius, Jonaitienė, 2015).

P. Alberca ir L. Parte (2018) pažymi, kad yra mažai literatūros, nagrinėjančios ryšį tarp restoranų veiklos efektyvumo ir finansinės apskaitos rodiklių. Lietuvos statistikos departamento 2021 metų duomenimis, Lietuvoje dauguma restoranų yra mažos (iki 50 darbuotojų – 25,7 proc.) ir labai mažos (iki 10 darbuotojų – 71,9 proc.) įmonės, todėl plačiau reikėtų paanalizuoti mažų ir labai mažų įmonių finansinės būklės vertinimo metodikas.

Itin išsamiai **labai mažų įmonių** finansinės būklės analizės metodiką siūlo J. Mackevičius ir R. Subačienė (2017). Ją sudaro: 1) absoliutinių finansinių rodiklių įvertinimas, 2) santykinų finansinių rodiklių skaičiavimas ir įvertinimas, 3) išorės ir vidaus aplinkos tyrimas.

Labai mažų įmonių finansinei būklei įvertinti taikoma žymiai mažiau rodiklių negu didelėse įmonėse. Jų balanse neparodomas nematerialusis turtas, o materialusis turtas neskirstomas į šias grupes: žemės, pastatai ir statiniai, mašinos ir įranga, transporto priemonės, kiti įrenginiai, prietaisai ir įrankiai ir kitkas. Informacijos apie trumpalaikį turtą taip pat pateikiama mažai: nurodoma tik bendra atsargų ir kito trumpalaikio turto vertė. O štai didelėse įmonėse informacijos pateikimo lygis yra žymiai detalesnis, vien atsargų straipsnis išskiriamas į šias atsargų grupes: žaliavos, medžiagos ir komplektavimo detalės; nebaigta produkcija ir vykdomi darbai; produkcija; pirktos prekės, skirtos perparduoti; biologinis turtas; ilgalaikis materialusis turtas, skirtas parduoti; sumokėti avansai. Labai mažų įmonių finansinėse ataskaitose nedetalizuojami ir kiti rodikliai (Mackevičius, Subačienė, 2017).



4 paveikslas. Labai mažų įmonių finansinę būklę apibūdinantys absoliutiniai rodikliai.

Šaltinis: Mackevičius, Subačienė, 2017.

Labai mažų įmonių balanse pateikiama tik 16 **absoliutinių** rodiklių, kurie apibūdina įmonės finansinę būklę (4 paveikslas). Dar porą rodiklių, tinkamų finansinei būklei įvertinti, randame pelno (nuostolių) ataskaitoje. Tenka pažymėti, kad kai kurių rodiklių balanse, pavyzdžiui, dotacijų, subsidijų, atidėjinių ir kitų rodiklių gali iš viso nebūti. Todėl analizuojant labai mažų įmonių finansinę būklę pagrindinį dėmesį reikia skirti ilgalaikio ir trumpalaikio turto, nuosavo kapitalo ir mokėtinų sumų (po vienerių metų ir per vienerius metus) ir kitų įsipareigojimų analizei (Mackevičius, Subačienė, 2017).

Labai mažos įmonės finansinei būklei įvertinti neprasminga skaičiuoti daug **santykinų** finansinių rodiklių, nors iš šių įmonių sudaromų balanso ir pelno (nuostolių) ataskaitų daug jų ir negalima apskaičiuoti. Tikslingiausia būtų skaičiuoti 10–15 santykinų finansinių rodiklių.

Svarbu, kad įmonės vadovas ir finansininkas, atsižvelgę į įmonės veiklos ypatybes, parengtų stabilią santykinų rodiklių sistemą, kurią naudojant būtų galima rodiklius palyginti už ilgesnį laikotarpį ir kuri padėtų priimti teisingus valdymo sprendimus (Mackevičius, Subačienė, 2017).

L. Kiulkytė (2017) išanalizavo kitų autorių modelius, skirtus mažoms, labai mažoms ir vidutinėms įmonėms vertinti, ir išskyrė dažniausiai pasikartojančius santykinius rodiklius (2 lentelė).

2 lentelė

Mažų, labai mažų ir vidutinių įmonių santykiniai rodikliai

Kategorija	Rodiklis
Pelningumo	ROA (grynasis pelnas / turtas)
	ROE (grynasis pelnas / nuosavas kapitalas)
	EBIT / turtas
	Grynasis pelnas / pardavimai
Trumpalaikio mokumo	Einamasis likvidumas (trumpalaikis turtas / trumpalaikiai įsipareigojimai)
	Apyvartinis kapitalas / turtas
	Absoliutus likvidumas (pinigai / trumpalaikiai įsipareigojimai)
Ilgalaikio mokumo	Įsipareigojimai / nuosavas kapitalas
	Įsipareigojimai / turtas
	Nuosavas kapitalas / turtas
	Nuosavas kapitalas / įsipareigojimai
	Trumpalaikis turtas / turtas
	Pinigai / turtas
	Nepaskirstytasis pelnas / turtas
Veiklos efektyvumo	Pardavimai / turtas

Šaltinis: Kiulkytė, 2017.

Tačiau, vertinant mažas ir labai mažas įmones ir atsižvelgiant į galimą gauti informaciją iš finansinių ataskaitų, galiojančių Lietuvoje nuo 2016 metų, 4 rodikliai (EBIT / turtas; absoliutus likvidumas; pinigai / turtas; nepaskirstytasis pelnas / turtas) yra netinkami vertinti, kadangi trūksta informacijos, reikalingos jiems apskaičiuoti (Kiulkytė, 2017).

J. Mackevičius ir R. Subačienė (2017) labai mažų įmonių finansinei būklei įvertinti siūlo skaičiuoti ir vertinti svarbiausius mokumo ir pelningumo rodiklius (3 lentelė).

3 lentelė

Finansinę būklę apibūdinantys santykiniai rodikliai

Rodiklių grupės	Rodikliai	Rodiklių apskaičiavimo formulės
1. Mokumo rodikliai	1. Bendrojo trumpalaikio mokumo koeficientas	$TT/T\dot{I}$
	2. Greitojo trumpalaikio mokumo koeficientas	$(TT-A)/T\dot{I}$
	3. Trumpalaikių skolų koeficientas	$T\dot{I}/T$
	4. Apyvartinio kapitalo manevringumo koeficientas	A/AK
	5. Bendrasis skolos koeficientas	$(M\dot{I}+D+At)/T$
	6. Ilgalaikių skolų koeficientas	$(I\dot{I}+D+At)/T$
	7. Ilgalaikių skolų apdraustumo koeficientas	$IT/(I\dot{I}+D+At)$
	8. Finansinis svertas	$(I\dot{I}+D+At)/NK$
2. Pelningumo rodikliai	1. Grynasis pardavimo pelningumas	GP/PP
	2. Grynasis turto pelningumas	GP/T
	3. Grynasis nuosavo kapitalo pelningumas	GP/NK
3. Kiti rodikliai	Įmonės savo nuožiūra pasirinkti rodikliai	

Santrumpų žymenys:

TT – trumpalaikis turtas; T \dot{I} - per vienus metus mokėtinos sumos ir kiti trumpalaikiai įsipareigojimai; A – atsargos; T – turtas; AK – apyvartinis kapitalas; M \dot{I} – mokėtinos sumos ir kiti įsipareigojimai; D – dotacijos, subsidijos; At – atidėjiniai; I \dot{I} – po vieno metų mokėtinos sumos ir įsipareigojimai; IT – ilgalaikis turtas; NK – nuosavas kapitalas; GP – grynasis pelnas; PP – pardavimo pajamos.

Šaltinis: Mackevičius, Subačienė, 2017.

Į J. Mackevičiaus ir R. Subačienės (2017) siūlomą labai mažų įmonių finansinės būklės analizės metodiką įeina ir **išorės bei vidaus aplinkos tyrimas**. Įmonės vidaus ir išorės aplinka ir šiaip turi įtakos įmonės finansinei būklei, o pandemijos ir dėl jos įvestų suvaržymų akivaizdoje tai įgavo ypatingą reikšmę.

Įprastomis sąlygomis labai mažos įmonės finansinei būklei didesnę reikšmę negu išorės veiksniai neretai turi vidaus aplinkos veiksniai. Didžiausią įtaką, kuriant ir plėtojant įmonės veiklą, jos politiką ir strategiją, turi įmonės vadovas, jo veiklos stilius (autoritarinis, demokratinis, anarchistinis ir pan.), personalo valdymo politika. Labai svarbu darbuotojų parinkimas, tarpusavio bendradarbiavimas, jų santykių valdymas, kompetencijos ir profesionalumo didinimas, atlyginimo už darbą nustatymas, darbuotojų ir įmonės tikslų suderinimas (Mackevičius, Subačienė, 2017).

S. Stoškus, D. Beržinskienė ir R. Virbickaitė (2007) taip pat pažymi išorinių ir vidinių veiksmų sąryšį. Tiriant finansinę bankrutavusių įmonių veiklą laikotarpiu iki bankroto, nustatyta, kad pirminiai realaus bankroto požymiai pastebėti tik 60 proc. tirtų bankrutavusių įmonių. Kitose įmonėse šie požymiai nebuvo grėsmingi. Tai leidžia manyti, kad šios įmonės susidūrė su tyčinio bankroto situacija arba išorinės aplinkos veiksmų įtaka tapo tokia staigi, kad įmonės nesusėję laiku reaguoti į susidariusias problemas. Pastaruoju metu tokiu išorinės aplinkos veiksmu neabejotinai laikytina COVID-19 pandemija. Ji galėjo lemti ir sėkmingai veikiančių įmonių

veiklos dinamiką. Todėl ypač didelę reikšmę įgijo toks vidinis veiksnys kaip įmonių (ir jų vadovų) sugebėjimas prisitaikyti prie pasikeitusių sąlygų, perorientuoti veiklą pagal karantino reikalavimus ir pasinaudoti valstybės teikiama parama.

Užsienio autoriai, cituojami Y. Yango ir kt. (2020), svarbiausiais vidiniais veiksniais, lemiančiais restorano pasirinkimą, taigi ir jo finansinę sėkmę, paprastai laiko maisto kokybę, maisto higieną ir saugą, kainą, vietą, aptarnavimo kokybę ir fizinę aplinką. Internetiniai atsiliepimai ir klientų pasitenkinimas, kylantys iš aukščiau paminėtų aspektų, taip pat gali lemti restorano pardavimus (Namkung, Jang; Fatimah ir kt.; Kwun, Oh; Yang ir kt.; Duarte Alonso ir kt.; Kim ir kt.; Gupta ir kt.; Yang ir kt., 2020). Kiti vidiniai veiksniai, turintys įtakos restorano pasirinkimui, yra meniu dizainas, maisto autentiškumas, reklama, firminis ženklas ir vartotojų demografija (amžius, pajamos, šeimos dydis) (Wansink ir kt.; Phung ir kt.; Park, Jang; Kwun, Oh; Kim, Geistfeld; Yang ir kt., 2020).

Galima apibendrinti, kad lietuvių autoriai J. Mackevičius ir R. Subačienė (2017), taip pat S. Stoškus ir kt. (2007) kalbėdami apie vidinius veiksnius labiau pabrėžia valdymo aspektą, o užsienio autoriai – orientavimąsi į klientus.

Restoranų apyvartai įtakos taip pat gali turėti gausybė išorinių faktorių: nacionalinės ekonominės sąlygos (pvz., BVP, nedarbo lygis, palūkanų norma); nacionalinės socialinės ir demografinės charakteristikos (populiacija ir disponuojamos pajamos); oras; laikas; įvykiai; vyriausybės politika; įvairios krizės, tokios kaip finansinis nuosmukis ir infekcinės ligos (Yang ir kt.; Lee, Ha; Reynolds ir kt.; Reynolds, Balinbin; Bujisic ir kt.; Lasek ir kt.; Yang ir kt., 2020).

Svarbiausias išorinis veiksnys šiuo metu, be abejonės, yra COVID-19 pandemija ir jos nulemti apribojimai, kurie buvo išvardyti poskyryje „COVID-19 pandemija Lietuvoje“. Dėl jų dalis restoranų apskritai nebegalėjo veikti. H. J. Songas ir kt. (2021) nagrinėjo pandemijos poveikį JAV restoranams ir padarė išvadą, kad didesnės ir didesnę apyvartą turinčios įmonės atsparesnės krizėms, nes turi vidinių resursų nuostoliams amortizuoti.

Vis dėlto, kaip jau minėta, didžioji dauguma Lietuvos restoranų yra mažos ir labai mažos (97,6 proc.) įmonės. Juo didesnę reikšmę įgyja lietuvių autorių pabrėžiama valdymo svarba, nes nuo savininko ar vadovo labai priklauso, kiek restoranas pajėgs prisitaikyti prie pasikeitusios situacijos, kiek sugebės pasinaudoti valstybės parama ir panašiai. Turint omenyje, kad Statistikos departamento duomenimis per 2021 metų pirmą ketvirtį Lietuvoje bankrutavo 14 apgyvendinimo ir maitinimo paslaugas teikiančių įmonių, tikslinga panagrinėti ir bankroto tikimybę, juoba kad ji dažnai vertinama, vertinant arba įvertinus įmonės finansinę būklę.

Galima daryti išvadą: kadangi nei mažoms, nei labai mažoms įmonėms nereikia pateikti pinigų srautų ataskaitų, tai nagrinėjami tik balanse ir pelno (nuostolių) ataskaitoje pateikiami absoliutūs rodikliai. Iš jų verta atkreipti dėmesį į ilgalaikį ir trumpalaikį turtą, nuosavą kapitalą,

mokėtinas sumas ir kitus įsipareigojimus. Vertinant santykinius rodiklius daugiau dėmesio reikėtų skirti pelningumo ir likvidumo (mokumo) rodikliams.

2.2. Bankroto tikimybės prognozavimas: modeliai ir metodai

Įmonių bankroto prognozavimas – tai būdas kiekybiniais parametrais įvertinti įmonių būklę, nustatyti negatyvias įmonių būklės tendencijas ir jų bankroto tikimybę. Pagal būklės įvertinimo rodiklius galima ieškoti būdų sumažinti ar net pašalinti bankroto grėsmę. Įmonių bankroto prognozavimas ir jo grėsmės nustatymas iš anksto gali būti impulsas ne tik išvengti bankroto, bet ir rasti veiksmingų strateginių sprendimų (Garškaitė, 2008).

Įmonių bankroto užuomazgų ir jo grėsmę galima pastebėti analizuojant finansinių ataskaitų duomenis: absoliučius finansinių rodiklių pokyčius, santykinius finansinius rodiklius ir jų dinamiką.

Įmonės krizių vystymosi alternatyvų ir bankroto problemų bei diagnostikos klausimus taip pat tyrė S. Stoškus, D. Beržinskienė ir R. Virbickaitė (2007). Pasak autorių, bankroto, kaip vienos iš įmonės krizių vystymosi alternatyvos, įmanoma išvengti deramai įvertinus bankroto tikimybę, laiku diagnozavus pirminius požymius bei užtikrinus prevencijos priemonių veiksmingumą įmonės veikloje. Pradėjus veikti uždelsto bankroto mechanizmui, dažnai naujam verslui pradėti ar įmonei reorganizuoti nebelieka jokių bankrutuojančios įmonės rezervų. Tai įvertinus, bankroto diagnostika turi būti pagrįsta nuolatinio ūkio subjekto finansinės būklės stebėjimu ir vertinimu, siekiant kuo anksčiau pastebėti krizės sukeltus tikėtino bankroto požymius, nustatyti jos atsiradimo priežastis bei sprendimo galimybes.

Bankroto diagnostikai yra tikslinga naudoti bankroto prognozavimo modelius ir kitus įmonės finansinius santykinius rodiklius (Dzikevičius, Jonaitienė, 2015).

M. Adnanas Azizas ir H. A. Daras (2006) bankroto prognozavimo modelius skirsto į tris kategorijas:

- statistiniai modeliai (naudota 64 proc. tyrimų);
- dirbtinio intelekto modeliai (naudota 25 proc. tyrimų);
- teoriniai modeliai (naudota 11 proc. tyrimų).

Tyrimai parodė, kad pažangiausi metodai, tokie kaip lošimų teorija, genetinis programavimas, dirbtiniai neuroniniai tinklai, duoda geresnius rezultatus ne tik už toliau aptariamą Altmano modelį, bet ir už daugiamačę diskriminantinę ar logistinę analizę. Tačiau sukurti modeliai yra gerokai sudėtingesni ir praktiškai naudoti ne tokie patogūs (Stundžienė, Bliedienė, 2012).

Taigi dažniausiai aptariamai **klasikiniai statistiniai modeliai**. Iš jų anksčiausiai įmonių bankroto grėsmei nustatyti siūlyti tokie kompleksiniai modeliai, kuriuose naudojama **tiesinė**

diskriminantinė analizė. Jie vis dar išlieka vieni iš populiariausių. Tiesinės diskriminantinės analizės modeliai tiesinės funkcijos pagrindu nustato priklausomybę tarp bankroto tikimybės, kaip priklausomo kintamojo, ir nepriklausomų kintamųjų – finansinių įmonės rodiklių. Šių modelių pradininkas – amerikiečių ekonomistas E. I. Altmanas, išsamiai nagrinėjęs įmonių bankroto prognozavimo problemą (Garškaitė, 2008).

A. Stundžienė ir R. Bliekienė (2012) pažymi, kad Altmano modelis plačiausiai taikomas tiek užsienio šalyse, tiek Lietuvoje. Pasak autorių, daugelis įvairių šalių specialistų, išnagrinėję Altmano modelio pritaikomumą, pripažino, kad iki šiol nėra sukurta geresnio modelio, bet jį reikia tobulinti, t. y. tikslinti sudedamąsias dalis, įvertinti šalies ekonomikos ar ekonominės veiklos ypatybes. Altmano modelis atrodo taip (Altman, 1968):

$$Z = 1,2X_1 + 1,4X_2 + 3,3X_3 + 0,6X_4 + 0,999X_5 \quad (1)$$

čia Z – bankroto tikimybės reikšmė;

X_1 = apyvartinis kapitalas / turtas

X_2 = nepaskirstytasis pelnas / turtas

X_3 = pelnas prieš apmokestinimą / turtas

X_4 = akcinio kapitalo rinkos vertė / įsipareigojimai

X_5 = pajamos iš pardavimų / turtas

Jei gauta Z reikšmė $\geq 2,99$, įmonės bankrotas labai mažai tikėtinas; jei $1,81 \geq Z > 2,99$, įmonės bankrotas tikėtinas; jei $Z < 1,81$, įmonės bankroto tikimybė labai didelė.

Tačiau šis modelis skirtas įmonėms, kurių akcijos kotiruojamos vertybinių popierių biržoje, bankroto tikimybei įvertinti. Įmonėms, kurių akcijos nekotiruojamos vertybinių popierių biržoje, E. I. Altmanas (1983) pasiūlė naują funkciją:

$$Z = 0,717X_1 + 0,847X_2 + 3,107X_3 + 0,420X_4 + 0,995X_5, \quad (2)$$

kur:

X_1 = apyvartinis kapitalas / turtas

X_2 = pardavimų pajamos / turtas

X_3 = pelnas prieš apmokestinimą / turtas

X_4 = nuosavas kapitalas / įsipareigojimai

X_5 = nepaskirstytasis pelnas / turtas

Jei Z reikšmė yra mažesnė nei 1,23, bankroto tikimybė labai didelė. Jei $1,23 \geq Z \geq 2,90$, įmonės bankrotas įmanomas, o jei ji yra daugiau nei 2,90, bankroto tikimybė labai maža (Mackevičius, Rakštelienė, 2005).

A. Martinas ir kt. (2011) pritaikė hibridinį modelį, kuris yra dinamiškas ir leidžia nustatyti tinkamiausią modelį kiekvienu konkrečiu atveju.

1980 metais bankrotui prognozuoti buvo pasitelktas **logistinės regresijos metodas, kurio** autorius – švedų kilmės mokslininkas J. Ohlsonas. Jo teigimu, daugiamatė diskriminantinė analizė grindžiama griežtomis prielaidomis. Pasak autoriaus, bankroto prognozavimas logistine regresija leidžia išvengti tam tikrų daugiamatės diskriminantinės analizės trūkumų, būtent prielaidos apie normalųjį pasiskirstymą ir iš to išplaukiančio netikslaus įmonių priskyrimo bankrutuojančioms arba ne (Wang ir kt.; Piesse ir kt.; Dzikevičius, Jonaitienė, 2015). J. Ohlsonas į modelį įtraukė šiuos finansinius santykinus rodiklius: įsipareigojimų ir turto santykį, apyvartinio kapitalo ir turto santykį, trumpalaikių įsipareigojimų ir turto santykį, grynojo pelno ir turto santykį, veiklos pelno ir įsipareigojimų santykį, taip pat ir kitokių rodiklių (grynojo pelno pokytį ir kt.) (Ohlson; Dzikevičius, Jonaitienė, 2015).

Tačiau lietuvių mokslininkai (Mackevičius, Silvanavičiūtė, 2006; Miliauskė, Paliulytė, 2013; Mackevičius, Rakšteliene, 2005; Garškaitė, 2008), nagrinėję tradicinių statistinių bankroto prognozavimo modelių tinkamumą Lietuvoje, nustatė, kad finansinei Lietuvos įmonių būklei vertinti už regresinės analizės metodus tinkamesni yra diskriminantinės analizės modeliai – Altmano, Springate'o, Tafflerio ir Tisshaw. J. Mackevičiaus ir S. Silvanavičiūtės (2006) tyrimas parodė, kad tiesinės diskriminantinės analizės grupei priklausantys modeliai buvo tiksliausi ir patikimiausi įmonių bankroto tikimybei prognozuoti; jie atitiko realią įmonių būklę. Logistinės regresijos modelių rezultatai buvo prieštaringi, dažnai nesutapo su tiesinės analizės modelių rezultatais ir neatitiko realios finansinės įmonių būklės, todėl šie modeliai yra nepatikimi (Dzikevičius, Jonaitienė, 2015).

D. Vitonytės ir A. Mačiulytės-Šniukienės (2019) tyrimas, analizavęs bankroto tikimybę, naudojant diskriminantinės analizės Altmano, Tafflerio ir Tisshaw, Springate'o bei Lisso ir logistinės regresijos Chesserio bankroto tikimybės vertinimo modelius, parodė, kad pelningoms ir mokioms įmonėms tinkami visi bankroto tikimybės vertinimo modeliai. Pelningoms, tačiau nemokioms įmonėms tinkamiausi modeliai, turintys didesnius pelningumo rodiklių koeficientus. Tokie modeliai yra Altmano ir Springate'o. Nepelningoms ir nemokioms įmonėms tinkamiausi Tafflerio ir Tisshaw bei Chesserio modeliai.

A. A. Barreda ir kt. (2016) nagrinėjo diskriminantinės analizės ir logistinės regresijos modelių taikymą svetingumo sektoriuje. Diskriminantinės analizės modelis tiksliau už logistinės regresijos modelį nustatė bankroto tikimybę, likus metams iki bankroto. O logistinės regresijos modelis tiksliau nustatė, kad įmonei bankrotas negresia. Beje, autoriai pažymi, kad žlugimo (bankroto) tikimybės įvertinimo modeliai buvo sukurti gamybai ir tik labai nedidelė dalis studijų skirta svetingumo sektoriui.

Išnagrinėjus skirtingų autorių sukurtus įmonių bankroto prognozavimo modelius, galima rasti nemažai bendro – tie patys finansiniai rodikliai kartojasi keliuose modeliuose. Dažniausiai naudojami keturi santykiniai rodikliai: grynojo apyvartinio kapitalo ir turto santykis; turto apyvartumas (pardavimo ir turto santykis); turto grąža prieš apmokestinant (pelno prieš apmokestinant ir turto santykis); nepaskirstytojo pelno ir turto santykis (Garškaitė, 2008).

Be bankroto prognozavimo modelių, įmonių būklei vertinti Lietuvos mokslininkų darbuose rekomenduojama taikyti tam tikras integruotas metodikas, kurių pagrindą sudaro absoliučią ir santykinį finansinių rodiklių įvertinimas (Dzikevičius, Jonaitienė, 2015).

A. Dzikevičius ir B. Jonaitienė (2015), atlikę empirinį tyrimą, nustatė finansinius santykinius rodiklius, geriausiai įvertinančius tam tikruose sektoriuose veikiančias įmones. Per tyrimą nustatyta, kad nė vienas rodiklis nėra universalus ir atskiruose sektoriuose veikiančioms įmonėms vertinti turi būti naudojamas vis kitoks rodiklių derinys. Nepaisant to, daugkartiniai bankroto prognozavimo modelių tyrimai rodė, kad Altmano modelis yra tinkamiausias Lietuvos įmonių bankroto tikimybei įvertinti, tad, autorių nuomone, tyrimui atlikti racionalu buvo kaip pagrindą pasirinkti būtent Altmano modelį (Dzikevičius, Jonaitienė, 2015).

J. Mackevičius ir A. Rakštelienė (2005) ragina gautus įmonės būklės įverčius palyginti su svarbiausių santykinų rodiklių (einamojo likvidumo koeficientu, bendros skolos rodiklio ir pardavimų grynojo pelningumo) reikšmėmis.

D. Tamulevičienė ir kt. (2014) siūlo, siekiant kuo tiksliau prognozuoti įmonių veiklos tęstinumo ir plėtros galimybes, naudoti 5–7 santykinų finansinių rodiklių sistemą, susidedančią iš bendrojo trumpalaikio mokumo, bendro skolos, apyvartinio kapitalo manevringumo, finansinio sverto, valdymo lygio, ilgalaikių skolų apdraustumo ir finansinės priklausomybės koeficientų. Autoriai siūlo gautus rezultatus palyginti su praėjusių metų rezultatais ir Altmano modelio rezultatais. Jeigu minėtini rodikliai vertinami labai gerai ir gerai, o Altmano modelio bendras rodiklis yra didesnis už 3,0, visiškai tikėtina, kad įmonės finansinė būklė yra gera (Tamulevičienė, ir kt., 2014).

J. Mackevičius, cituojamas A. Dzikevičiaus ir B. Jonaitienės (2015), rekomenduoja įmonių bankroto prognozavimą pradėti nuo įmonės išorės ir vidaus aplinkos tyrimo. Išorės aplinkos tyrimas turėtų apimti ekonominių, politinių ir teisinių, socialinių ir kultūrinių, technologinių, ekologinių ir kitų veiksnių, galinčių turėti tiek teigiamą, tiek neigiamą įtaką įmonės galimybės bei būklei, vertinimą. Vidaus aplinkos tyrimą sudaro įmonės organizacinės, vadovų veiklos, personalo valdymo politikos, apskaitos finansinės analizės, vidaus kontrolės ir vidaus audito būklės vertinimas. J. Mackevičius (2010) teigia, kad, analizuojant absoliučiuosius finansinius rodiklius, ypač svarbu atkreipti dėmesį į ilgalaikį materialųjį turtą, nematerialųjį turtą, finansinį turtą, trumpalaikį turtą, nuosavą kapitalą, ilgalaikius ir trumpalaikius įsipareigojimus,

per vienerius metus gautinų sumų straipsnį, trumpalaikių ir ilgalaikių įsipareigojimų straipsnius, pajamų iš pardavimo ir pardavimo savikainos rodiklių dydžius, pagrindinės veiklos pinigų srautus. Nagrinėjant šiuos rodiklius svarbu nustatyti priežastį, kodėl vienas ar kitas rodiklis labai sumažėjo ar padidėjo. Pasak J. Mackevičiaus, taikant integruotą įmonės bankroto prognozavimo metodiką, užtenka apskaičiuoti dešimt finansinių santykinų rodiklių. Atlikus paskutinį metodikos etapą – apskaičiavus bankroto tikimybes bankroto prognozavimo modeliais – gaunamas gana tikslus įmonės būklės įvertinimas, kuriuo atskleidžiama ne tik finansinė įmonės būklė, bet ir ją sukėlusios priežastys, įmonės veiklai teigiamą ir neigiamą įtaką turintys veiksniai (Dzikevičius, Jonaitienė, 2014).

J. Bivainis ir K. Garškaitė (2010) bankroto grėsmės diagnostiką siūlo atlikti trimis etapais. Šio metodo esmė – pirmiausia finansinė įmonių būklė vertinama taikant integruotą modelį, pagal kurį gaunamas apibendrinamasis būklės įvertis. Antrajame etape atliekama santykinų finansinių rodiklių analizė, leidžianti diagnozuoti problemines įmonės sritis. Trečiajame etape atliekama finansinių ataskaitų analizė, pagal kurios rezultatus nustatomos krizinę situaciją lėmusios priežastys. Šiuo būdu diagnozuojant bankroto grėsmę, galimų veiksnių, sukėlusią krizinę padėtį, sąrašas pamažu vis siaurinamas, todėl įmonės finansinės būklės priežastims nustatyti reikia mažesnių sąnaudų.

Remiantis įvairių autorių pateiktomis rekomendacijomis, norint įvertinti COVID-19 pandemijos įtaką restoranų bankroto tikimybei, darbe bus naudojamas Altmano modelis. Gauti rezultatai turėtų būti palyginti su santykinų rodiklių rezultatais ir bent poros metų prieš pandemiją rezultatais.

3. COVID-19 PANDEMIJOS ĮTAKOS RESTORANŲ VERSLUI TYRIMO METODIKA

3.1. Tyrimo metodai ir procesas

Kaip jau ne kartą minėta, COVID-19 pandemija itin paveikė svetingumo sektorių, kuriam priklauso restoranai. Užsienio autoriai (Barreda ir kt., 2016; Liddle, Bohlen ir kt., Lee, Ha, Yang ir kt., 2020; Zhao, Bacao, 2020; Dube ir kt., 2021) pastebėjo, kad restoranų išgyvenimui epidemiologinių krizių metu įtakos turi įvairūs jų veiklos aspektai. Tad šio **tyrimo tikslas** – įvertinti, ar restoranų veiklos pobūdis ir valstybės parama padėjo sušvelninti COVID-19 pandemijos poveikį restoranų finansinei būklei. Tikslui pasiekti išskelti **tyrimo uždaviniai**:

1. Atlikti kokybinį ekspertų interviu – apklausti kelių restoranų vadovus arba finansininkus ir įvertinti, kaip jų restoranai taikėsi prie pandemijos, kokius finansinius rodiklius, jų nuomone, reikia vertinti.

2. Atlikti kiekybinę restoranų finansinės būklės analizę.

3. Įvertinti pandemijos nulemtus restoranų finansinių rodiklių pokyčius, priklausomai nuo veiklos pobūdžio bei vykdymo pandemijos laikotarpiu.

4. Įvertinti, ar valstybės parama buvo teikiama objektyviai.

Tyrimo bus siekiama patikrinti šias **prielaidas**:

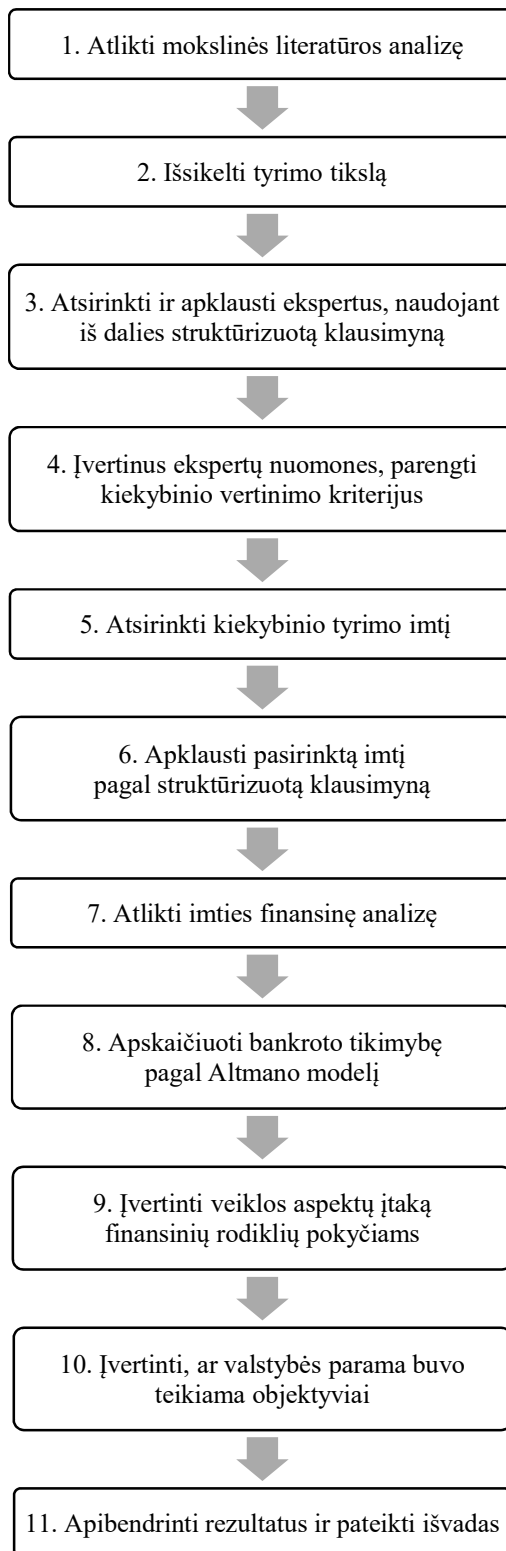
1. COVID-19 pandemija mažiau paveikė greitojo maisto restoranų finansinę būklę.

2. COVID-19 pandemija mažiau paveikė restoranų, teikusią maisto pristatymo paslaugą, finansinę būklę.

3. COVID-19 pandemija mažiau paveikė restoranų, turėjusių staliukus lauke, finansinę būklę.

4. Valstybės parama padėjo restoranams sumažinti bankroto tikimybę, kilusią dėl COVID-19 pandemijos.

Siekiant, kad tyrimas vyktų sklandžiai ir atitiktų darbo tematiką, darbas atliktas remiantis tyrimo eiga, pavaizduota 5 paveiksle.



5 paveikslas. Tyrimo eiga.

Šaltinis: sudaryta autorės.

Tyrimo rezultatams apdoroti buvo naudojamos „MS Excel“ ir „IBM SPSS Statistics Data Editor“ programinės įrangos.

Remiantis tyrimo rezultatais, pateiktos rekomendacijos restoranams, kaip pertvarkyti veiklą, siekiant prisitaikyti prie epidemiologinių krizių, kurių, tikėtina, dėl globalizacijos ateityje tik daugės.

3.2. Ekspertinis vertinimas

Kaip jau anksčiau minėta, yra mažai literatūros, nagrinėjančios ryšį tarp restoranų veiklos efektyvumo ir finansinės apskaitos rodiklių. Siekiant tinkamai suformuoti kiekybinio tyrimo kriterijus, tai yra teisingai pasirinkti finansinius rodiklius, geriausiai atspindinčius būtent restoranų veiklą, ir veiklos aspektus, galėjusius turėti įtakos finansinių rodiklių pokyčiams pandemijos metu, planuojama atlikti kokybinę ekspertų apklausą (interviu).

Taikant individualų giluminį interviu, reikia apklausti ne mažiau kaip 5 respondentus (Rupšienė, 2007). Iš ekspertiniam vertinimui planuotos tikslinės 10 restoranų atstovų imties duoti interviu sutiko 6. Buvo apklausti restoranų vadovai arba finansininkai, kaip jų restoranai taikėsi prie pandemijos, kaip jie pertvarkė veiklą, kokius finansinius rodiklius, jų nuomone, reikia vertinti. Pagrindinis kriterijus, rodantis respondento tinkamumą ekspertinei analizei, buvo jo pareigos ir darbo stažas (>5 metai). Respondentų charakteristikos aprašytos 4 lentelėje.

4 lentelė

Respondentų charakteristika

Nr.	Pareigos	Darbo stažas	Išsilavinimas	Restorano veikla karantino laikotarpiu
1.	Direktorė, savininkė	22 m.	Aukštasis universitetinis	Nedirbo per abu karantino laikotarpius
2.	Apskaitininkė	17 m.	Aukštasis universitetinis	Nedirbo per abu karantino laikotarpius
3.	Direktorius	32 m.	Aukštasis universitetinis	Nedirbo per abu karantino laikotarpius
4.	Personalo vadovė, bendrasavininkė	12 m.	Aukštasis universitetinis	Dirbo per abu karantino laikotarpius
5.	Direktorė	15 m.	Aukštasis universitetinis	Nedirbo tik pirmojo karantino laikotarpiu
6.	Akcininkė, restorano vadovė	20 m.	Aukštasis universitetinis	Iš dalies dirbo antrojo karantino laikotarpiu

Šaltinis: sudaryta autorės.

Atliktas iš dalies struktūrizuotas interviu, leidžiantis respondentui atsakyti kuo išsamiau ir kartu praplėsti tyrėjo žinias. Interviu klausimyną sudarė klausimai, kuriuos galima sugrupuoti į tris kategorijas: bendrieji klausimai apie respondentą (pareigos, darbo stažas, išsilavinimas); klausimai, susiję su veikla pandemijos laikotarpiu (ar buvo vykdoma veikla karantino laikotarpiu; kaip respondentai patys vertina pandemijos poveikį jų restoranų veiklai; kokių priemonių ėmėsi, stengdamiesi sušvelninti neigiamas pasekmes; veiklos aspektų vertinimas pagal Likerto skalę; ar gavo valstybės paramą ir, jei taip, kokio dydžio); finansinių rodiklių vertinimas pagal Likerto skalę, kurioje 1 – mažiausiai svarbu, 5 – svarbiausia. Interviu buvo vykdomas žodžiu – susitikus arba, respondentų prašymu, telefonu. Interviu struktūra pateikiama 5 lentelėje. Visas interviu klausimynas pateiktas 1 priede.

5 lentelė

Eksperimentinio interviu struktūra

Klausimų grupė	Klausimų temos
Bendrieji klausimai apie respondentą	Pareigos, darbo stažas, išsilavinimas.
Veikla pandemijos laikotarpiu	Ar buvo vykdoma veikla per karantiną; kaip respondentai patys vertina pandemijos poveikį jų restoranų veiklai; kokių priemonių ėmėsi, stengdamiesi sušvelninti pasekmes; ar gavo valstybės paramą ir, jei taip, kokio dydžio? Veiklos aspektų vertinimas pagal Likerto skalę.
Finansiniai rodikliai	Finansinių rodiklių vertinimas pagal Likerto skalę, kurioje 1 – mažiausiai svarbu, 5 – svarbiausia.

Šaltinis: sudaryta autorės.

Siekiant įvertinti sudarytus konstruktus, atliktas Cronbacho alfa patikimumo testas. Cronbacho alfa koeficientas apskaičiuojamas pagal formulę (Yaffee, Pukėnas, 2009):

$$\alpha = \left(\frac{k}{k-1} \right) \left(1 - \frac{\sum_{i=1}^k S_i^2}{S_p^2} \right), \quad (3.1)$$

k – skalės elementų skaičius,

S_i^2 – i -tojo skalės elemento dispersija,

S_p^2 – bendra skalės dispersija. Skalės dispersija apskaičiuojama pagal formulę:

$$S_p^2 = \frac{1}{n-1} \left[\sum_{j=1}^n P_j^2 - n \left(\sum_{i=1}^k \bar{T}_i \right)^2 \right], \quad (3.2)$$

$P_j = \sum_{i=1}^k X_{ji}$ – j -tojo respondento atsakymų į visus k klausimus įverčių suma;

$T_i = \sum_{j=1}^n X_{ji}$ – i -tojo skalės elemento (atsakymų į i -tąjį klausimą) įverčių suma per visus respondentus;

\bar{T}_i – i -tojo skalės elemento įverčių vidurkis, n – imties dydis;

$G = \sum_{i=1}^k \sum_{j=1}^n X_{ji}$ – bendra visų n respondentų atsakymų į visus k klausimus įverčių suma; X_{ji} – j -tojo respondento atsakymo į i -tąjį klausimą įvertis.

$$\begin{array}{cccccccc}
 & 1 & 2 & \dots & i & \dots & k & \\
 1 & X_{11} & X_{12} & & & & X_{1k} & P_1 \\
 \vdots & & & & & & & \vdots \\
 j & & & & X_{ji} & & & P_j \\
 \vdots & & & & & & & \vdots \\
 n & X_{n1} & X_{n2} & & & & X_{nk} & P_n \\
 & T_1 & T_2 & \dots & T_i & \dots & T_k & G
 \end{array} \quad (3.3)$$

Vadovaujantis šia metodologija ir buvo atliekamas kokybinis ekspertinis vertinimas.

3.3. Restoranų veiklos aspektų įvertinimas

Kadangi tolesniame etape planuojama įvertinti, ar restoranų veiklos aspektai (pvz., restorano tipas (greitojo maisto ar pilno aptarnavimo), maisto pristatymo paslauga, staliukai lauke; kiti ekspertų įvardinti aspektai) turėjo įtakos finansinių rodiklių bei bankroto tikimybės pokyčiams, kilusiems dėl COVID-19 pandemijos, svarbu žinoti, kaip per pandemiją veikė restoranai, kurių finansinės ataskaitos bus vertinamos. Todėl atrinktai imčiai buvo išsiųstos trumpos elektroninės struktūrizuotos apklausos su klausimais, pateiktais 2 priede:

- ar restoranas veikė karantino laikotarpiu;
- kokias paslaugas / priemones taikė;
- ar gavo valstybės paramą.

Tyrimui nuspręsta pasirinkti Vilniuje veikiančius restoranus. Šis sprendimas priimtas dėl to, kad vieno miesto restoranai konkuruoja dėl tų pačių vartotojų. Būtų netikslinga lyginti skirtingų

miestų restoranus tarpusavyje, nes skirtingų miestų gyventojų įpročiai gali skirtis, taip pat ne visuose miestuose teikiama maisto pristatymo paslauga (pvz., maisto pristatymo paslaugas teikiančios įmonės „Wolt“ ir „Bolt“, su kuriomis bendradarbiauja dauguma restoranų, savo paslaugas teikia tik didžiuosiuose Lietuvos miestuose). Lietuvos statistikos departamento (2022) duomenimis, sostinės regione 2020 metų pabaigoje veikė 1421 maitinimo ir gėrimų teikimo veikla užsiimanti įmonė. Remiantis internetine imties dydžio skaičiuokle (<http://www.apklausa.lt/imtys-dydis>), norint gauti tyrimo rezultatus su 95 proc. tikimybe ir 5 proc. imties paklaida, reikėtų įvertinti 303 restoranų finansines ataskaitas ir veiklos pobūdį. Kadangi dėl konkurencijos mažos įmonės gali nenorėti atskleisti informacijos, iš karto numatoma, kad tyrimo rezultatai su 95 proc. patikimumu ir 10 proc. imties paklaida, galima socialiniuose tyrimuose, taip pat yra tinkami, tad turėtų būti ištirta bent 90 restoranų. Iš pradžių planuota sudarant imtį populiaciją stratifikuoti į greitojo maisto ir pilno aptarnavimo restoranus. Tačiau dėl menko restoranų aktyvumo apklausoje teko atsisakyti šio plano, ir klausimynas buvo išsiųstas 1013 restoranų, kurių el. pašto adresus pavyko rasti menu.lt arba tripadvisor.com svetainėse. Taip pat 15 restoranų buvo apklausti gyvai, siekiant įvertinti apklausos aiškumą. Tai buvo pirmasis etapas, savotiška žvalgybinė apklausa, leidusi prieš siunčiant patobulinti anketą.

Surinkus atsakymus, galima atlikti statistinio reikšmingumo testus, leidžiančius įvertinti, ar finansinių rodiklių pokyčiai, sukelti COVID-19 pandemijos, priklauso nuo restoranų veiklos aspektų.

3.4. Restoranų veiklos aspektų poveikio finansiniams įmonės rodikliams įvertinimas

Trečiame tyrimo etape buvo atlikta kiekybinė 67 restoranų finansinė analizė, lyginant 2019 ir 2020 metų finansinius rodiklius, siekiant įvertinti, kiek COVID-19 pandemija paveikė restoranų finansinę būklę. Planuota įtraukti ir 2021 metų finansinių ataskaitų duomenis, tačiau pagal teisės aktų reikalavimus, jei įmonių finansiniai metai sutampa su kalendoriniais metais, finansinės ataskaitos turi būti sudarytos ir patvirtintos per keturis mėnesius nuo finansinių (ir kalendorinių) metų pabaigos, o Registrų centrui pateiktos per penkis mėnesius nuo metų pabaigos. Atliekant tyrimą, tik 14 imties įmonių buvo pateikusios 2021 metų finansines ataskaitas. Šis skaičius per mažas, kad būtų galima daryti išvadas. Pagrindinės nagrinėjamos ataskaitos buvo balansas ir pelno (nuostolių) ataskaita. Finansinės ataskaitos, reikalingos darbo tikslui pasiekti, gautos iš įmonės UAB „Okredo“, su kuria Vilniaus universitetas, kuriame atliekamas tyrimas, turi sudaręs bendradarbiavimo sutartį.

2021 metų finansinių ataskaitų trūkumas neleidžia darbe vertinti ir paslaugų teikimo per antrąjį karantiną, kuris tęsėsi ir 2021 metais (2020 m. lapkričio 7 d. – 2021 m. balandžio 22 d.).

„IBM SPSS Statistics Data Editor“ programa atlikus aprašomosios statistikos analizę ir įvertinus skalinių rodiklių skirstinį nustatyta, kad duomenys yra neparametriniai (skirstiniai didesni už 1,5). Normalizavus duomenis pagal normalizacijos formulę, skirstinys išliko didesnis už 1,5. Galima teigti, kad visus restoranus pandemija veikė panašiai, taigi ir skirtumai yra menki. Todėl paskui buvo atlikti neparametriniai Kruskal-Wallis H-testai ir Mann-Whitney U-testai (3 priedas).

Nepriklausomais kintamaisiais pasirinkti: restorano vieta (centras / senamiestis, miegamasis rajonas, prekybos centras miegamajame rajone); restorano patalpų nuosavybės forma (patalpos priklauso restoranui ar yra nuomojamos); restorano tipas (pilno aptarnavimo ar greitojo maisto); priklausymas restoranų tinklui / franšizei (priklauso ar ne); virtuvės tipas (nacionalinė, Europos, Azijos, Amerikos, kavos namai); veikla karantino laikotarpiu (dirbo per abu karantino laikotarpius, nedirbo per abu karantino laikotarpius, nedirbo tik per pirmąjį karantino laikotarpį, nedirbo tik per antrąjį karantino laikotarpį); maisto išsinešimo paslauga apskritai (ar kada nors teikė maistą išsineštinai); maisto išsinešimo paslauga per pirmąjį karantiną (teikė ar ne); maisto pristatymo paslauga apskritai (ar kada nors patys pristatinėjo maistą); maisto pristatymo paslauga per pirmąjį karantiną (pristatinėjo ar ne); maisto pristatymo per „Wolt“ kurjerius paslauga apskritai (ar kada nors pristatinėjo maistą per „Wolt“ kurjerius); maisto pristatymo per „Wolt“ kurjerius paslauga per pirmąjį karantiną (pristatinėjo ar ne); maisto pristatymo per „Bolt“ kurjerius paslauga apskritai (ar kada nors pristatinėjo maistą per „Bolt“ kurjerius); maisto pristatymo per „Bolt“ kurjerius paslauga per pirmąjį karantiną (pristatinėjo ar ne); lauko staliukų turėjimas apskritai (ar kada nors turėjo lauko staliukus); lauko staliukų turėjimas per pirmąjį karantiną (turėjo ar ne); internetinės parduotuvės turėjimas per karantiną; maisto tiekimas šventėms ir / ar įmonėms per karantiną; valstybės parama (gavo ar negavo); įmonės dydis (labai maža, maža, vidutinė, didelė).

Priklausomais kintamaisiais pasirinkti šių rodiklių pokyčiai 2019–2020 metais: pardavimo pajamų, grynojo pelno, bendrojo trumpalaikio mokumo koeficiento (BTMK), greitojo trumpalaikio mokumo koeficiento (GTMK), trumpalaikių skolų koeficiento (TSK), absoliutaus likvidumo, apyvartinio kapitalo apyvartumo (APA), apyvartinio kapitalo manevringumo koeficiento (APMK), apyvartinio kapitalo ir turto santykio (AK/T), nuosavybės koeficiento, bendrojo skolų koeficiento (BSK), ilgalaikių skolų koeficiento (ISK), ilgalaikių skolų apdraustumo koeficiento (ISAK), finansinio sverto, bendrojo pardavimo pelningumo (BPP), grynojo pardavimų pelningumo (GPP), grynojo turto pelningumo (GTP), grynojo nuosavo kapitalo pelningumo (GNKP), veiklos pelningumo, veiklos pelningumo ir turto santykio (VP/T), turto apyvartumo, bankroto tikimybės pagal Altmano modelį.

Literatūros apžvalga parodė, kad tinkamiausias bankroto tikimybės vertinimo modelis yra Altmano modelis. Kadangi restoranų akcijos nekotiruojamos vertybinių popierių biržoje, naudojamas atitinkamas Altmano modelis, kuris atrodo taip (Altman, 1983):

$$Z = 0,717X_1 + 0,847X_2 + 3,107X_3 + 0,420X_4 + 0,995X_5, (4)$$

kur:

X_1 = apyvartinis kapitalas / turtas

X_2 = pardavimų pajamos / turtas

X_3 = pelnas prieš apmokestinimą / turtas

X_4 = nuosavas kapitalas / įsipareigojimai

X_5 = nepaskirstytasis pelnas / turtas

Jei Z reikšmė yra mažiau nei 1,23, bankroto tikimybė labai didelė. Jei $1,23 \geq Z \geq 2,90$, įmonės bankrotas tikėtinas, o jei Z yra daugiau nei 2,90 – bankroto tikimybė labai maža.

Taigi, remiantis finansinių ataskaitų duomenimis, planuojama apskaičiuoti santykinius finansinius rodiklius ir įvertinti bankroto tikimybę pagal Altmano modelį, tada įvertinti jų pokyčių 2019–2020 metais priklausomybę nuo restoranų apklausoje nustatytų veiklos aspektų.

3.5. Valstybės paramos skyrimo objektyvumo įvertinimas

Iš pradžių planuota įvertinti valstybės paramos poveikį bankroto tikimybei, apskaičiuotai pagal Altmano modelį. Planuota įvertinti valstybės paramos (dotacijų) įtaką bankroto tikimybei, apskaičiuojant bankroto tikimybės koeficientą be dotacijos ir su dotacija. Tačiau tik 5 įmonės finansinėse ataskaitose nurodė gautų dotacijų dydį. Kitos galėjo valstybės paramą įvardinti kaip įsipareigojimus, ypač jei gavo INVEGA lengvatinę paskolą. Kadangi iš finansinių ataskaitų neįmanoma atsekti, kiek ir kokios paramos gavo įmonės, pasirinkta atlikti logistinę regresiją ir išsiaiškinti, kokie rodikliai galėjo lemti valstybės paramos gavimą, ar valstybės parama buvo skiriama objektyviai.

Pagrindinis paskelbtas paramos skyrimo kriterijus buvo dėl COVID-19 protrūkio daugiau kaip 30 proc. sumažėjusi vidutinė mėnesio apyvarta (VMI, INVEGA). Tačiau buvo ir kitų kriterijų, pavyzdžiui, atvejai, kai įmonė, įtraukta į ribojamos ūkinės veiklos sąrašą, nuo 2019 m. kovo 1 d. iki spalio 31 d. pajamų negavo arba, remiantis deklaruotais VMI duomenimis, neįmanoma nustatyti apyvartos. Deja, metinėse finansinėse ataskaitose šie duomenys nepateikiami, todėl darbe remiamasi metinės apyvartos duomenimis, nes pagal juos apskaičiuojama vidutinė mėnesio apyvarta.

Atliekant logistinę regresiją, kaip priklausomas kintamasis pasirinkta valstybės parama. Sudaryti du logistinės regresijos modeliai, vienas su tokiais apyvartų pokyčius geriausiai atspindinčiais nepriklausomais kintamaisiais kaip pardavimo pajamos, grynasis pelnas ir apyvartinio kapitalo apyvartumas; o kitas su tokiais nepriklausomais kintamaisiais kaip darbuotojų skaičius ir įmonės amžius.

4. TYRIMO REZULTATŲ ANALIZĖ IR IŽVALGOS

4.1. Ekspertinio vertinimo rezultatai ir išvalgos

Kaip jau minėta tyrimo metodikos apraše, iš ekspertiniam vertinimui planuotos tikslinės 10 restoranų atstovų imties duoti interviu sutiko tik 6 respondentai. Kalbinti buvo 5 restoranų vadovai ir 1 finansininkas; jie atsakė į klausimus, kaip jų restoranai taikėsi prie pandemijos, kaip jie pertvarkė veiklą, kokius finansinius rodiklius, jų nuomone, reikia vertinti. Respondentų-ekspertų charakteristikos jau buvo nurodytos 4 lentelėje. Vienas iš respondentų pabrėžė, kad nors ir dirbo per karantiną, tačiau „veikla karantino laikotarpiu ėjo į minusą, dirbome tik tam, kad palaikytume reklaminį veidą“.

6 lentelė

Respondentų-ekspertų teiktos paslaugos

Nr.	Teiktos paslaugos											
	Maistas išsineštinai			Maisto pristatymas (patys)			Maisto pristatymas per kurjerius („Wolt“, „Bolt“)			Lauko staliukai		
	Prieš pand.	Per I kar.	Per II kar.	Prieš pand.	Per I kar.	Per II kar.	Prieš pand.	Per I karant.	Per II karant.	Prieš pand.	Per I kar.	Per II kar.
1.	Taip	Bandė, nepasiteisino		Ne	Ne	Ne	Ne	Bandė, nepasiteisino		Ne	Ne	Ne
2.	Taip	Bandė, nepasiteisino		Ne	Ne	Ne	Ne	Bandė, nepasiteisino		Ne	Ne	Ne
3.	Taip	Ne	Ne	Ne	Ne	Ne	Ne	Ne	Ne	Taip	Ne	Ne
4.	Taip	Taip	Taip	Taip	Taip	Taip	„Wolt“	„Wolt“	„Wolt“; su „Bolt“ nepasiteisino	Taip	Ne	Ne
5.	Taip	Ne	Taip	Ne	Ne	Ne	Ne	Ne	Ne	Taip	Ne	Ne
6.	Taip	Taip	Taip	Ne	Ne	Ne	Ne	Ne	„Bolt“	Taip	Ne	Ne

Šaltinis: sudaryta autorės, remiantis ekspertinio interviu atsakymais.

Paslaugas, kurias teikė respondentų-ekspertų restoranai, nurodytos 6 lentelėje. 1-as ir 2-as respondentai nurodė, kad jų restoranai bandė tiekti maistą išsineštinai bei pristatinti per kurjerius, tačiau dėl užsakymų trūkumo teikti paslaugas buvo atsisakyta ir restoranai tiesiog buvo uždaryti.

3-io respondento teigimu, kadangi įmonėje tik 3 darbuotojai (savininkas, virėjas ir valytoja), labiausiai apsimokėjo užsidaryti ir išleisti darbuotojus į prastovas. Vasarą restoranas turėjo lauko staliukus.

4-as respondentas nurodė, kad tiekė maistą išsineštinai, netgi buvo atidarę langelį, taip sudarydami klientams galimybę neužteiti į vidų ir išlaikyti saugų atstumą. Respondentas teigė: „Su „Bolt“ mes vienu metu dirbome per antrą karantiną, ir iš tikrųjų buvo labai sunku dėl vadybos. Kadangi su „Wolt“ vadyba viskas gerai, matyt, ir patirties turi, ir yra toks labai konstruktyvus bendradarbiavimas... Su „Bolt“ padirbome keletą mėnesių ir atsisakėme.“

5-as respondentas nurodė, kad per karantino laikotarpį jie siūlė tik maisto išsinešimo paslaugą, kitų paslaugų nesiūlė.

6-o respondento teigimu, jų restoranas visą laiką teikė maisto išsinešimo paslaugą, tačiau jos kaip nors išskirtinai nereklamavo, ji buvo teikiama tik klientams paprašius. Per antrąjį karantiną restoranas pradėjo bendradarbiauti su „Bolt“ kurjeriais, nes jie pasiūlė geresnes sąlygas už „Wolt“. Lauko staliukus restoranas turi tik vasarą.

Papildomos paslaugos, kurias teikė respondentai, aprašytos 7 lentelėje. Veiklos aspektai, ekspertų nuomone, galėję trukdyti veiklai, aprašyti 8 lentelėje. Valstybės teikta parama aprašyta 9 lentelėje. Atsakymai į klausimą, ar valstybė galėjo imtis kitokių veiksmų, išdėstyti 10 lentelėje.

7 lentelė

Ar teikėte kitų paslaugų, galėjusių sušvelninti pandemijos poveikį finansinei restorano padėčiai?

Ekspertas	Atsakymas
1-as ekspertas	Jei būtume žinoję, gal nebūtų reikėję užsidaryti.
2-as ekspertas	Bandėme generuoti pajamas, teikdami maitinimą išsineštinai. Papildėme internetinį puslapį informacija, kad tiekiamo maistą šventėms namuose. Maistas išsineštinai nepasiteisino, nes dauguma klientų taip pat dirbo iš namų, tad poreikio pietauti nebuvo. O restoranas daugiausia užsiima dienos pietumis ir švenčių organizavimu – karantinas šioms sritims buvo „skausmingas“.
3-ias ekspertas	Kepėme draugams picas, nes negali nieko nedaryti.
4-as ekspertas	Kitokių paslaugų nelabai galėjome teikti. Juk negalėjome, pavyzdžiui, važiuoti pas ką nors gaminti, nes per karantiną viskas buvo labai apribota, o nelegalių paslaugų mes neteikėme. Bandėme išlaikyti atstumus, maistą išduodavome per atidarytą langą, bet vėlgi – klimatas tam nepalankus. Siūlėme pusfabrikačius / paruoštus patiekalus kepti, virti namuose.
5-as ekspertas	–
6-as ekspertas	Per antrąjį karantiną sukūrėme internetinę parduotuvę.

Šaltinis: sudaryta autorės, remiantis ekspertinio interviu atsakymais.

8 lentelė

Kokie veiklos aspektai galėjo trukdyti vykdyti veiklą karantino laikotarpiu?

Ekspertas	Atsakymas
1-as ekspertas	Pirmojo karantino metu žmonėms buvo panika ir jie gamino [maistą] namie.
2-as ekspertas	Konkrečiai restorano veiklai labiausiai trukdė apribojimai dėl svečių priėmimo, klientų skaičiaus ribojimo, švenčių draudimo.
3-ias ekspertas	Viskas susiveda į nuomos klausimą, nes jei tau reikia ją mokėti, tai nežinai, kaip tau čia bus, kokios pajamos. Bet jeigu tu dirbi, vadinasi, ir nuomą reikia mokėti.
4-as ekspertas	Finansinei būklei įtaką daro bendras sveikatos, sezono ir politinis mikroklimatas šalyje. Nuomos mokestis žudantis, taip pat ir šildymo kaina.
5-as ekspertas	Valstybės ribojimai.
6-as ekspertas	Pati restorano koncepcija: jei ateini į restoraną dėl pojūčio, tai namie to nepatirsi. Iš tokio restorano žmonės nelabai linkę užsisakinėti maistą į namus.

Šaltinis: sudaryta autorės, remiantis ekspertinio interviu atsakymais.

9 lentelė

Ar per Covid-19 pandemiją Jūsų restoranui buvo teikiama valstybės parama? Jei taip, kokio dydžio?

Ekspertas	Atsakymas
1-as ekspertas	50 proc. nuomos kompensacija.
2-as ekspertas	Darbo užmokesčio subsidija, atidėti PVM ir Sodros mokesčiai. Nuomos subsidija pirmojo karantino metu.
3-ias ekspertas	Ne, tik darbuotojams išmokos.
4-as ekspertas	Didžiausia parama buvo atidėti Sodros ir VMI mokesčiai, gavome kelių tūkstančių vienkartinę išmoką iš valstybės biudžeto, Užimtumo tarnybos išmokas darbuotojams.
5-as ekspertas	Buvome atleisti nuo pajamų mokesčio, Užimtumo tarnyba išmokėjo išmokas darbuotojams už prastovas.
6-as ekspertas	Gavome, bet kiek, nepasakysiu. Per pirmąjį karantiną gavome nuomos kompensaciją, per antrąjį – lengvatinę paskolą iš INVEGA.

Šaltinis: sudaryta autorės, remiantis ekspertinio interviu atsakymais.

10 lentelė

Ar vyriausybė galėjo imtis kitokių veiksmų?

Ekspertas	Atsakymas
1-as ekspertas	Nereikėjo uždaryti restoranų tokiam ilgam laikui. Per antrą karantiną gauti teikiamą paramą buvo daug sunkiau.
2-as ekspertas	Per pirmąjį karantiną valstybė pakankamai greitai reagavo į pandemiją ir, nepaisant to, kad tai buvo pirmas kartas ir nebuvo precedento bei priemonių, verslas sulaukė pagalbos greičiau (nuomos subsidijos, atidėti mokesčiai, darbo užmokesčio subsidijos). Antras uždarymas, nespėjus „atsistoti ant kojų“ finansiškai ir morališkai, buvo ir ilgesnis, ir skausmingesnis. Daug nežinomybės ir vilkinami paramos procesai privertė ne vieną užverti duris visam laikui. Per antrąjį karantiną buvo dalinai subsidijuojamos darbuotojų prastovos, kiti kaštai nebuvo subsidijuojami ar kitaip dengiami. Mokesčių atidėjimas tikrai neprisidėjo tikrumo jausmo, nes panašaus profilio įmonės dabar turi susikaupusius įsiskolinimus VMI ir VSDFV.
3-ias ekspertas	Vyriausybė visada gali imtis daugiau veiksmų, tik jie to nedaro. Sausio pradžioje, kai dar buvome užsidarę, gavome iš savivaldybės žinutę, kad tą pačią dieną turime susimokėti už lauką arba mus atiduoda į viešą aukcioną.
4-as ekspertas	Smulkiąjam verslui galėjo mokesčius perskirstyti kitaip. Užimtumo tarnyba su savo išmokomis sukūrė didelį būrį darbuotojų, kurie nepanoro grįžti dirbti, nes per pandemiją gavo išmokas nedirbdami.
5-as ekspertas	–
6-as ekspertas	Veiksmai buvo ganėtinai geri, tik pavėluoti. Gerai, kad mes turėjome kažkokį [pagalbos] pagalbą ir galėjome išsiversti, kol jie ten galvojo, bet kiti tiesiog neišsilaikė, jiems pritrūko laiko. Labai kriterijai įdomūs buvo; gerai, kad mums viskas pasisekė, bet ne visiems. Kad galėjo imtis daugiau, nepasakyčiau. Bet galėjo imtis efektyviau, greičiau, labiau reaguoti.

Šaltinis: sudaryta autorės, remiantis ekspertinio interviu atsakymais.

Iš 7–10 lentelėse pateiktų atsakymų matyti, kad ekspertų nuomonės įvairiais klausimais, kaip ir jų restoranų veikla per pandemiją, skiriasi, jie akcentuoja skirtingus dalykus.

11 lentelėje parodyti ekspertų vertinimai, kokie restoranų veiklos aspektai galėjo turėti įtakos finansinei restoranų būklei pandemijos laikotarpiu. Atliktas konstrukto patikimumo vertinimas parodė teigiamą rezultatą – Cronbach's Alfa koeficientas 0,838, taigi konstruktas patikimas.

11 lentelė

Respondentų-ekspertų pateiktas veiklos aspektų vertinimas

Ekspertas	Greitojo maisto restoranai	Restoranai, teikę maisto pristatymo paslaugą	Restoranai, bendradarbiaavę su kurjeriais	Turėję galimybę aptarnauti klientus lauke	Turėję atskirą įėjimą iš lauko
1-as ekspertas	2	4	1	1	1
2-as ekspertas	5	3	3	4	2
3-ias ekspertas	4	5	5	4	3
4-as ekspertas	1	2	2	3	2
5-as ekspertas	5	5	4	3	3
6-as ekspertas	4	5	4	2	2
Vidurkis	3,5	4	3,17	2,83	2,17
Moda	4	5	4	3	2

Šaltinis: sudaryta autorės, remiantis ekspertinio interviu atsakymais.

Keturi respondentai sutiko, kad greitojo maisto restoranai galėjo mažiau nukentėti, vertinimo vidurkis buvo 3,5 iš 5. Buvo akcentuota, kad greitojo maisto restoranai nuo seno labiau taikėsi prie maisto išsineštinai, todėl galėjo mažiau finansiškai nukentėti. Vis dėlto, dviejų respondentų nuomone, visi restoranai kentėjo vienodai.

Keturi respondentai sutiko, kad restoranai, teikę maisto išsinešimo paslaugą, galėjo mažiau finansiškai nukentėti; vienas respondentas dvejojo; vienas nesutiko, nes pristatyti maistą patiems reikalauja papildomo darbo, taigi kyla ir sąnaudos. Apibendrinant vertinimo vidurkis yra 4 iš 5.

Trys respondentai sutiko, kad restoranai, bendradarbiaavę su „Wolt“ / „Bolt“ kurjeriais galėjo mažiau finansiškai nukentėti. Vienas iš respondentų rėmėsi kolegų patirtimi, teigdamas: „Kas dirba su išvežimu, tai sakė, kad labai gerai, nes atsirado daugiau užsakymų.“ Kitas respondentas sakė: „Jei su woltais boltais pradėjai tik per karantiną, tai tada jokio pelno iš to nebuvo. Su daugeliu kolegų apie tai šnekėjome, ir visi pasakė tą patį. Bet jei dirbo jau iš seno, tuomet taip.“ Tačiau, dviejų respondentų manymu, dideli komisiniai mokečiai neleisdžia finansiškai nenukentėti. Vienas respondentas dvejojo, nes, iš vienos pusės, užsakymų padaugėja, kita vertus, dideli komisiniai mokesčiai. Bendras vertinimo vidurkis buvo 3,17 iš 5.

Nuomonių apie lauko staliukų įtaką restoranų finansinei būklei vertinimo vidurkis buvo 2,83 iš 5. Lauko staliukai labiau akcentuoti kaip priemonė restoranams atsigauti po pandemijos. Vienas iš respondentų sakė, kad lauko staliukai – netinkama priemonė dėl „mūsų klimato,

pandemijos žiemą. Iš tikrųjų, kai lauke šilta, tai privalumas, atsigavimas po pandemijos. ...lauko kavinės iš tikrųjų klestėjo, ypač tos, kurios gali dirbti per naktį.“ Kitas respondentas sakė, jog „oro neužsakysi“, kad lauko staliukai visada pasiteisintų. Per pandemiją vyriausybė draudė aptarnauti žmones prie lauko staliukų, nors, pasak vieno iš respondentų, buvo tokių, kurie „pasistato staliukus ir teikia išsineštinai. Nors taip negalima.“

Respondentai nesutiko su teiginiu, kad restoranai, turintys atskirą įėjimą, galėjo mažiau nukentėti, nes „praktiškai visi turi atskirą įėjimą“. Šio aspekto vertinimo vidurkis yra 2,17 iš 5.

Ekspertų nuomonės sutapo su kitų autorių teiginiais, kad mažiau finansiškai nukentėti galėjo restoranai, kurie jau prieš pandemiją buvo prisitaikę tiekti maistą išsineštinai ir sudarę žmonėms sąlygas kuo mažiau ir kuo trumpiau kontaktuoti su aptarnaujančiu personalu.

Finansinių ataskaitų konstrukto patikimumo nepavyko nustatyti, nes trūko atsakymų. Daugiausia buvo apklausti restoranų vadovai, o jie beveik visi atsakė, kad finansinių rodiklių gerai neišmano ir už įmonės finansus atsako finansininkai. Pavyko gauti dviejų įmonių finansininkų nuomonę apie finansinių rodiklių vertinimo svarbą, tačiau beveik visų rodiklių vertinimo vidurkiai svyravo tarp 3 ir 4, taigi nebuvo labai didelio skirtumo. Todėl buvo pasirinkta vertinti visus literatūros analizėje apžvelgtus rodiklius.

4.2. Įvairių veiklos aspektų įtaka finansinių rodiklių pokyčiams 2019–2020 metais

Į tyrimo klausimus, pateiktus priede, atsakė 84 įmonės. 4 iš jų nenurodė tikslaus pavadinimo, leidžiančio atsekti įmonę. 11 įmonių nėra pateikusios finansinių ataskaitų. 2 įmonės yra ne restoranai, o parduotuvės. Atmetus šias įmones, liko 67 respondentai.

Iš šių 67 respondentų 51 įmonė įsikūrusi centre arba senamiestyje, 14 – miegamuosiuose rajonuose, 3 – prekybos centruose. 13 įmonių patalpas yra įsigijusios, 53 nuomojasi, 1 neatsakė į klausimą. 49 įmonės veikia kaip pilno aptarnavimo restoranai, 16 – kaip greitojo maisto restoranai. 2 įmonės į klausimą neatsakė. 7 įmonės nurodė priklausančios tinklui / franšizei. 1 įmonė į klausimą neatsakė.

Kadangi prie klausimų apie virtuvės tipą iš kelių pasiūlytų atsakymų kai kurie buvo pasirinkti vos vieną kartą arba iš viso nebuvo pasirinkti, virtuvės buvo suskirstytos į 5 grupes: nacionalinė, Europos, Azijos, Amerikos ir kavos namai. Įmonių išsidėstymas šiose grupėse atitinkamai 14, 26, 7, 11 ir 3. Virtuvės tipo nenurodė 6 įmonės.

29 įmonės dirbo per abu karantino laikotarpius, 28 įmonės nedirbo per abu karantino laikotarpius, 8 nedirbo tik per pirmojo karantino laikotarpį, 2 įmonės nedirbo tik per antrojo karantino laikotarpį.

Vertinant maisto išsinešimo paslaugos teikimą, 12 įmonių šios paslaugos iš viso neteikė, 41 įmonė paslaugą teikė jau prieš pandemiją, 32 įmonės paslaugą teikė per pirmąjį karantiną, 41 įmonė – po pirmojo karantino, 38 įmonės – per antrąjį karantiną, 47 įmonės – po antrojo karantino.

Prieš pandemiją pačios maistą pristatinėjo 4 įmonės, 7 įmonės paslaugą teikė per pirmąjį karantiną, 4 įmonės – po pirmojo karantino, 7 įmonės – per antrąjį karantiną, 4 įmonės – po antrojo karantino. 56 įmonės šios paslaugos iš viso neteikė.

Su „Wolt“ kurjeriais prieš pandemiją bendradarbiavo 23 įmonės, per pirmąjį karantiną – 24 įmonės, po pirmojo karantino – 28 įmonės, per antrąjį karantiną – 27, po antrojo – 33 įmonės. 27 įmonės niekada nebendradarbiavo su „Wolt“.

Su „Bolt“ kurjeriais prieš pandemiją bendradarbiavo 14 įmonių, per pirmąjį karantiną – 19 įmonių, po pirmojo karantino – 19 įmonių, per antrąjį karantiną – 25, po antrojo – 27 įmonės. 31 įmonė niekada nebendradarbiavo su „Bolt“. Matyti, kad „Bolt“ – mažiau populiarus bendradarbiavimo įmonė.

Lauko staliukus prieš pandemiją turėjo 42 įmonės, per pirmąjį karantiną – 16 įmonių, po pirmojo karantino – 40 įmonių, per antrąjį karantiną – 20 įmonių, po antrojo – 44 įmonės. 11 įmonių niekada neturėjo lauko staliukų.

5 įmonės prie papildomų priemonių, kurių ėmėsi karantino laikotarpiu, nurodė internetinės parduotuvės atidarymą, 5 nurodė maisto šventėms ir /ar įmonėms tiekimą.

Kad gavo valstybės paramą, nurodė 55 įmonės, 2 įmonės į klausimą neatsakė.

Įmonėse dirba nuo 1 iki 1079 darbuotojų. Vidutiniškai 50 darbuotojų, mediana – 16 darbuotojų. Pagal nurodomą darbuotojų skaičių įmonės suskirstytos į 4 dydžius: labai mažos (22 įmonės), mažos (37 įmonės), vidutinės (4 įmonės), didelės (2 įmonės). 2 įmonių dydžio nepavyko nustatyti.

Vertinta, kokio amžiaus buvo įmonė, kai prasidėjo pandemija. Jauniausios (5) buvo įkurtos pandemijos metais. Vyriausia įmonė prieš prasidedant pandemijai veikė 29 metus. Veiklos metų vidurkis buvo 9,13 metų, mediana – 6 metai.

Neparametrinių Kruskal-Wallis H-testų ir Mann-Whitney U-testų rezultatai pateikti 3 priede. Nustatyti statistiškai reikšmingi skirtumai, priklausomai nuo restorano tipo, virtuvės tipo, maisto išsinešimo paslaugos per pirmąjį karantiną, maisto pristatymo paslaugos per pirmąjį karantiną, maisto pristatymo per „Wolt“ kurjerius (apskritai ir per pirmąjį karantiną), maisto pristatymo per „Bolt“ kurjerius (apskritai ir per pirmąjį karantiną), internetinės parduotuvės per karantiną turėjimo ir maisto tiekimo šventėms ir / ar įmonėms per pirmąjį karantiną.

4.3. Duomenų, turinčių statistiškai reikšmingą skirtumą, apžvalga

12 lentelė

Atvejų santrauka. Restorano tipas

Kintamas rodiklis	Restorano tipas	Atvejai					
		Galiojantys		Trūkstami		Iš viso	
		N	Proc.	N	Proc.	N	Proc.
Grynojo pelno pokyčiai 2019–2020 m.	Pilno aptarnavimo	43	86,0	7	14	50	100
	Greitojo maisto	14	87,5	2	12,5	16	100
Grynojo nuosavo kapitalo pelningumo pokyčiai 2019–2020 m.	Pilno aptarnavimo	43	86,0	7	14	50	100
	Greitojo maisto	14	87,5	2	12,5	16	100
Bankroto tikimybės pokyčiai 2019–2020 m.	Pilno aptarnavimo	43	86,0	7	14	50	100
	Greitojo maisto	14	87,5	2	12,5	16	100

Šaltinis: sudaryta autorės.

Iš pateiktų finansinių ataskaitų pavyko apskaičiuoti 57 įmonių grynojo pelno, grynojo nuosavo kapitalo pelningumo ir bankroto tikimybės pokyčius 2019–2020 metais, priklausomai nuo restorano tipo. Vertinti skirtumai tarp 43 pilno aptarnavimo restoranų ir 14 greitojo maisto restoranų.

13 lentelė

Grynojo pelno pokyčiai 2019–2020 metais, priklausomai nuo restorano tipo

	Pilno aptarnavimo	Greitojo maisto
Vidurkis	3,9312	0,2407
5 proc. nupjautasis vidurkis	–0,5779	0,7140
Viršutinis 95 proc. PI	14,3689	5,6131
Apatinis 95 proc. PI	–6,5065	–5,1316
Mediana	–0,6591	0,1921

Šaltinis: sudaryta autorės.

Mann-Whitney U-testas parodė, kad statistiškai reikšmingas skirtumas ($p = 0,035$) tarp grynojo pelno pokyčių 2019–2020 metais priklauso nuo restorano tipo. Atliktas t-testas statistinio

reikšmingumo neparodė ($p = 0,526$). Vis dėlto, atsižvelgiant į tai, kad kintamieji rodikliai yra neparametriniai, prasmingiau vadovautis neparametrinių testų rezultatais. Iš 13 lentelės galima spręsti, kad greitojo maisto restoranų grynasis pelnas nors kito mažai, bet daugeliu atvejų šiek tiek didėjo (vidutiniškai 0,2407 karto). O pilno aptarnavimo restoranų grynasis pelnas nors iš pirmo žvilgsnio augo (vidutiniškai 3,9312 karto), iš tikrųjų daugeliu atveju mažėjo (5 proc. nupjautasis vidurkis lygus $-0,5779$; mediana yra $-0,6591$). Klaidingas įspūdis apie pelno augimą gali susidaryti todėl, kad dauguma restoranų tik neseniai pradėjo veikti, o naujos įmonės iš pradžių auga. Vis dėlto pagal ilgiau veikiančių restoranų finansines ataskaitas galima spėti, kad jei ne pandemija, nauji restoranai būtų augę dar sparčiau.

14 lentelė

Grynojo nuosavo kapitalo pelningumo pokyčiai 2019–2020 metais, priklausomai nuo restorano tipo

	Pilno aptarnavimo	Greitojo maisto
Vidurkis	-31,9992	3,7759
5 proc. nupjautasis vidurkis	-0,9390	2,7265
Viršutinis 95 proc. PI	30,5347	8,6307
Apatinis 95 proc. PI	-94,5332	-1,0790
Mediana	-0,7149	0,1921

Šaltinis: sudaryta autorės.

Mann-Whitney U-testas parodė, kad statistiškai reikšmingas skirtumas ($p = 0,032$) tarp grynojo nuosavo kapitalo pelningumo pokyčių 2019–2020 metais priklauso nuo restorano tipo. Atliktas t-testas statistinio reikšmingumo neparodė ($p = 0,255$). Vis dėlto, atsižvelgiant į tai, kad kintamieji rodikliai yra neparametriniai, prasmingiau vadovautis neparametrinių testų rezultatais. Greitojo maisto restoranų grynasis nuosavo kapitalo pelningumas augo vidutiniškai 3,7759 karto, o pilno aptarnavimo restoranų – smarkiai sumažėjo, vidutiniškai 31,9992 karto (žr. 14 lentelę). Turint omeny, kad šis rodiklis yra santykinis, tai yra nulemtas santykio tarp grynojo pelno, priklausančio nuo restorano tipo, ir nuosavo kapitalo, kurio didžiąją dalį sudaro nepaskirstytasis pelnas, suprantama, kad šis rodiklis galiausiai taip pat priklauso nuo restorano tipo.

15 lentelė

Bankroto tikimybės pagal Altmano modelį pokyčiai 2019–2020 metais, priklausomai nuo restorano tipo

	Pilno aptarnavimo	Greitojo maisto
Vidurkis	–0,3541	–0,2604
5 proc. nupjautasis vidurkis	–0,3480	–0,1418
Viršutinis 95 proc. PI	–0,1712	0,4104
Apatinis 95 proc. PI	–0,5370	–0,9311
Mediana	–0,3293	0,0000

Šaltinis: sudaryta autorės.

Skaičius įmonių, kurioms bankroto tikimybė buvo labai didelė, padidėjo nuo 7 įmonių 2019 metais iki 16 įmonių 2020 metais. Tokių, kurioms bankrotas įmanomas, skaičius padidėjo nuo 7 iki 15 įmonių. Įmonių, kurioms bankroto tikimybė buvo labai maža, skaičius sumažėjo nuo 36 įmonių 2019 metais iki 24 įmonių 2020 metais. Taigi matyti, kad bankroto tikimybė pandeminiiais 2020 metais išaugo. Mann-Whitney U-testas parodė, kad statistiškai reikšmingas skirtumas ($p = 0,030$) tarp bankroto tikimybės pagal Altmano modelį pokyčių 2019–2020 metais priklauso nuo restorano tipo. Atliktas t-testas statistinio reikšmingumo neparodė ($p = 0,760$). Vis dėlto, atsižvelgiant į tai, kad kintamieji rodikliai yra neparametriniai, prasmingiau vadovautis neparametrinių testų rezultatais. Iš 15 lentelės matyti, kad greitojo maisto restoranų bankroto tikimybė didėjo mažiau, vidutiniškai 0,2604 karto, o kai kurių netgi sumažėjo – bankroto tikimybės koeficientas paaugo 0,4104 karto. Pagal Altmano modelį, kuo didesnis bankroto tikimybės koeficientas, tuo mažesnė bankroto tikimybė. Statistiškai reikšmingas grynojo pelno kitimas rodo kitus ir pelną iki apmokestinimo, o pastarasis yra vienas iš bankroto tikimybės sudedamųjų rodiklių. Taigi akivaizdu, kad atitinkamai reikšmingai kito ir bankroto tikimybė.

Tai, kad greitojo maisto restoranų rodikliai gerėjo, o pilno aptarnavimo – prastėjo, patvirtina ir ekspertų nuomonę, ir Y. Yango ir kitų (2020) tyrimo rezultatus. Greitojo maisto restoranai orientuojasi į maistą išsineštinai, kai kurie jų automatizuoti, tad išvengiama kontaktų tiek su personalu, tiek su kitais lankytojais, kėlusią baimę klientams pandemijos pradžioje. O pilno aptarnavimo restoranai dažniau orientuojasi ne vien į maistą, bet ir į tokius veiksnius kaip aplinka bei aptarnavimo kultūra. Užsisakant maistą į namus, atsisakoma aptarnavimo, netenkama didelės dalies malonumo, tad žmonės mažiau linkę užsisakyti maistą iš pilno aptarnavimo restoranų, atitinkamai mažėja ir pelno rodikliai.

16 lentelė

Atvejų santrauka. Restorano virtuvės tipas

Kintamas rodiklis	Restorano virtuvės tipas	Atvejai					
		Galiojantys		Trūkstami		Iš viso	
		N	Proc.	N	Proc.	N	Proc.
Apyvartinio kapitalo apyvartumo pokyčiai 2019–2020 m.	Nacionalinė	13	92,9	1	7,1	14	100
	Europos	23	88,5	3	11,5	26	100
	Azijos	5	71,4	2	28,6	7	100
	Amerikos	8	72,7	3	27,3	11	100
	Kavos namai	1	33,3	2	66,6	3	100

Šaltinis: sudaryta autorės.

Apyvartinio kapitalo apyvartumo pokyčiai 2019–2020 metais, priklausomai nuo restorano virtuvės tipo, vertinti 50 įmonių: 13 nacionalinių virtuvių, 23 Europos, 5 Azijos, 8 Amerikos ir 1 kavos namų.

17 lentelė

Apyvartinio kapitalo apyvartumo pokyčiai 2019–2020 metais, priklausomai nuo restorano virtuvės tipo

	Nacionalinė	Europos	Azijos	Amerikos
Vidurkis	0,8179	1,7477	0,4041	–1,4162
5 proc. nupjautasis vidurkis	0,8092	0,5237	0,4091	–1,3050
Viršutinis 95 proc. PI	1,3897	4,5579	1,2921	0,2349
Apatinis 95 proc. PI	0,2460	–1,0626	–0,4839	–3,0673
Mediana	0,6635	–0,1636	0,6989	–0,7529
*Apyvartinio kapitalo apyvartumas nekinta kai virtuvė = kavos namai. Jo reikšmė lygi –0,0817.				

Šaltinis: sudaryta autorės.

Kruskal-Wallis H-testas parodė, kad statistiškai reikšmingas skirtumas ($p = 0,037$) tarp apyvartinio kapitalo apyvartumo pokyčių 2019–2020 metais priklauso nuo restorano virtuvės tipo. Atliktas One-Way Anova testas statistinio reikšmingumo neparodė ($p = 0,587$). Vis dėlto, atsižvelgiant į tai, kad kintamieji rodikliai yra neparamestriniai, prasmingiau vadovautis

neparametrinių testų rezultatais. Iš 17 lentelės duomenų matome, kad labiausiai didėjo Europos virtuvės apyvartinio kapitalo apyvartumas (vidutiniškai 1,7477 karto). Po jos sekė nacionalinė virtuvė (vidutiniškai 0,8179 karto), Azijos virtuvė (vidutiniškai 0,8179 karto). Labiausiai sumažėjo Amerikos virtuvės apyvartinio kapitalo apyvartumas (vidutiniškai 1,4162 karto), taip pat sumažėjo kavos namų virtuvės apyvartinio kapitalo apyvartumas (vidutiniškai 0,0817 karto). Taigi didžiausią apyvartų skaičių karantino metais turėjo Europos virtuvės tipo restoranai, o mažiausią – Amerikos.

18 lentelė

Atvejų santrauka. Maisto pristatymo paslauga per pirmąjį karantiną

Kintamas rodiklis	Maisto išsinešimo paslauga per I karantiną	Atvejai					
		Galiojantys		Trūkstami		Iš viso	
		N	Proc.	N	Proc.	N	Proc.
Pardavimo pajamų pokyčiai 2019–2020 m.	Taip	28	87,5	4	12,5	32	100
	Ne	30	85,7	5	14,3	35	100

Šaltinis: sudaryta autorės.

Buvo apskaičiuoti 58 įmonių pardavimo pajamų pokyčiai 2019–2020 metais, priklausomai nuo to, ar teikė maisto išsinešimo paslaugą. Buvo vertinti 28 restoranai, teikę šią paslaugą, ir 30 restoranų, kurie jos neteikė.

19 lentelė

Pardavimo pajamų pokyčiai 2019–2020 metais, priklausomai nuo maisto išsinešimo paslaugos teikimo

	Taip	Ne
Vidurkis	0,0486	–0,3630
5 proc. nupjautasis vidurkis	–0,0195	–0,3748
Viršutinis 95 proc. PI	0,3375	–0,2771
Apatinis 95 proc. PI	–0,2404	–0,4489
Mediana	–0,1800	–0,4000

Šaltinis: sudaryta autorės.

Atliktas Mann-Whitney U-testas parodė, kad statistiškai reikšmingas skirtumas ($p = 0,005$) tarp pardavimo pajamų pokyčių 2019–2020 metais priklauso nuo maisto išsinešimo paslaugos teikimo. T-testo reikšmingumo rezultatas panašus: p vertė lygi 0,006. Iš 19 lentelės duomenų matyti, kad įmonių, teikusių maisto išsinešimo paslaugą per pirmąjį karantiną, pardavimo pajamos augo vidutiniškai 0,0486 karto, o šios paslaugos neteikusių – krito vidutiniškai 0,3630 karto. Tai lėmė valstybės įvesti apribojimai, kai buvo leidžiama veikti tik tiems restoranams, kurie teikė maisto išsinešimo paslaugą. Ateityje būtų galima išsamiau patyrinėti, kas trukdė restoranams teikti šią paslaugą. Pavyzdžiui, vienas iš kalbintų ekspertų įvardijo, kad pagrindiniai restorano lankytojai – aplinkui veikiančių verslo įmonių darbuotojai, ateinantys papietauti. Per karantiną perėjus prie nuotolinio darbo, neliko ir klientų, tad restoranui labiau apsimokėjo sustabdyti veiklą.

20 lentelė

Atvejų santrauka. Maisto pristatymas patiems per pirmąjį karantiną

Kintamas rodiklis	Ar pristatinėjote maistą patys per I karantiną?	Atvejai					
		Galiojantys		Trūkstanti		Iš viso	
		N	Proc.	N	Proc.	N	Proc.
Veiklos pelno, tenkančio turtui, pokyčiai 2019–2020 m.	Taip	6	85,7	1	14,3	7	100
	Ne	51	85,0	9	15,0	60	100

Šaltinis: sudaryta autorės.

Iš įmonių pateiktų finansinių ataskaitų buvo apskaičiuoti 57 įmonių veiklos pelno, tenkančio turtui, pokyčiai 2019–2020 metais pagal maisto pristatymo paslaugos teikimą per pirmąjį karantiną. Vertinti skirtumai tarp 6 restoranų, teikusių šią paslaugą, ir 51 restorano, kurie jos neteikė.

21 lentelė

Veiklos pelno tenkančio turtui pokyčiai 2019–2020 metais, priklausomai nuo maisto pristatymo patiemis per pirmąjį karantiną

	Taip	Ne
Vidurkis	–0,4880	0,0015
5 proc. nupjautasis vidurkis	–0,5055	–0,1005
Viršutinis 95 proc. PI	–0,1101	0,2544
Apatinis 95 proc. PI	–0,8659	–0,2514
Mediana	–0,5938	–0,0968

Šaltinis: sudaryta autorės.

Atliktas Mann-Whitney U-testas parodė, kad statistiškai reikšmingas skirtumas ($p = 0,034$) tarp veiklos pelno, tenkančio turtui, pokyčių 2019–2020 metais priklauso nuo maisto pristatymo patiemis per pirmąjį karantiną. Atliktas t-testas nustatė panašų statistinį reikšmingumą ($p = 0,024$). Tų, kurie per pirmąjį karantiną pristatinėjo maistą patys, veiklos pelnas, tenkantis turtui, krito vidutiniškai 0,4880 karto, o tų, kurie nepristatinėjo – krito mažiau ar net padidėjo (vidurkis 0,0015). Turint omeny, kad pardavimo pajamos įmonių, kurios pristatinėjo maistą pačios, augo, galima spėti, kad arba išaugo jų sąnaudos, taip sumažindamos veiklos pelningumą, arba padidėjo turtas, pavyzdžiui, įsigyjant transporto priemones, leidžiančias teikti paslaugą.

22 lentelė

Atvejų santrauka. Maisto pristatymas per „Wolt“ kurjerius (apskritai)

Kintamas rodiklis	Ar kada nors pristatinėjote maistą per „Wolt“ kurjerius?	Atvejai					
		Galiojantys		Trūkstami		Iš viso	
		N	Proc.	N	Proc.	N	Proc.
Pardavimo pajamų pokyčiai 2019–2020 m.	Taip	26	89,7	3	10,3	29	100
	Ne	32	84,2	6	15,8	38	100
Ilgalaikių skolų apdraustumo koeficiento pokyčiai 2019–2020 m.	Taip	10	34,5	19	65,5	29	100
	Ne	16	42,1	22	57,9	38	100

Šaltinis: sudaryta autorės.

Buvo galima įvertinti 58 įmonių pardavimo pajamų pokyčius 2019–2020 metais. Vertinti skirtumai tarp 26 restoranų, kada nors pristatinėjusių maistą per „Wolt“ kurjerius, ir 32 restoranų, kurie tokios paslaugos neteikė.

Skirtumai tarp ilgalaikių skolų apdraustumo koeficiento pokyčių 2019–2020 metais vertinti 26 restoranų: 10 teikusių paslaugą ir 16 neteikusių. Šio santykinio rodiklio duomenų mažai, nes ne visos įmonės turi ilgalaikių skolų, kitų skolos tėra trumpalaikiai įsipareigojimai.

23 lentelė

Pardavimo pajamų pokyčiai 2019–2020 metais, priklausomai nuo maisto pristatymo per „Wolt“ kurjerius

	Taip	Ne
Vidurkis	0,0269	–0,3197
5 proc. nupjautasis vidurkis	–0,0531	–0,3260
Viršutinis 95 proc. PI	0,3356	–0,4252
Apatinis 95 proc. PI	–0,2818	–0,2142
Mediana	–0,2200	–0,3950

Šaltinis: sudaryta autorės.

Atliktas Mann-Whitney U-testas parodė, kad egzistuoja statistiškai reikšmingas skirtumas ($p = 0,031$) tarp pardavimo pajamų pokyčių 2019–2020 metais, priklausomai nuo to, ar maistas buvo pristatomas per „Wolt“ kurjerius. Pagal t-testo rezultatą, skirtumo reikšmingumas panašus: p reikšmė lygi 0,022. Tų, kurie pristatinėjo maistą per „Wolt“ kurjerius, pardavimo pajamos padidėjo vidutiniškai 0,0269 karto, o tų, kurie nepristatinėjo – mažėjo vidutiniškai 0,3197 karto. Kaip matyti iš 23 lentelės, grynojo pelno pokyčiui „Wolt“ paslaugos teikimas reikšmingo skirtumo neturėjo, todėl manytina, kad „Wolt“ sąnaudos sulygina grynąjį pelną tų, kurie paslauga naudojami, ir tų, kurie ja nesinaudoja.

24 lentelė

Ilgalaikių skolų apdraustumo pokyčiai 2019–2020 metais, priklausomai nuo maisto pristatymo per „Wolt“ kurjerius (apskritai)

	Taip	Ne
Vidurkis	3,0396	–0,3280
5 proc. nupjautasis vidurkis	2,2011	–0,3487
Viršutinis 95 proc. PI	8,2395	–0,0736
Apatinis 95 proc. PI	–2,1603	–0,5823
Mediana	0,0195	–0,3642

Šaltinis: sudaryta autorės.

Mann-Whitney U-testas parodė, kad egzistuoja statistiškai reikšmingas skirtumas ($p = 0,036$) tarp ilgalaikių skolų apdraustumo pokyčių 2019–2020 metais, priklausomai nuo to, ar maistas buvo pristatomas per „Wolt“ kurjerius. Atliktas t-testas statistinio reikšmingumo neparodė ($p = 0,074$). Vis dėlto, atsižvelgiant į tai, kad kintamieji rodikliai yra neparametriniai, prasmingiau vadovautis neparametrinių testų rezultatais. Tų, kurie pristatinėjo maistą per „Wolt“ kurjerius, ilgalaikių skolų apdraustumas augo vidutiniškai 3,0396 karto, o tų, kurie nepristatinėjo, mažėjo vidutiniškai 0,3280 karto. Šio santykinio rodiklio reikšmė gali didėti arba augant skoloms, arba mažėjant turtui. Įvertinus ilgalaikių skolų pokyčių 2019–2020 metais ir turto pokyčių 2019–2020 metais priklausomybę nuo „Wolt“ paslaugos teikimo, reikšmingo skirtumo nerasta, tačiau ilgalaikių skolų pokyčio 2019–2020 metais priklausomybės reikšmė p lygi 0,062, o tai nedaug nutolę nuo 0,05 p reikšmės kriterijaus. Prisimenant „Wolt“ paslaugos teikimo mokestį, galima įtarti, kad jis šiek tiek didino ilgalaikes skolas.

25 lentelė

Atvejų santrauka. Maisto pristatymas per „Wolt“ kurjerius per pirmąjį karantiną

Kintamas rodiklis	Ar maistas buvo pristatomas per „Wolt“ kurjerius per I karantiną	Atvejai					
		Galiojantys		Trūkstanti		Iš viso	
		N	Proc.	N	Proc.	N	Proc.
Pardavimo pajamų pokyčiai 2019–2020 m.	Taip	21	87,5	3	12,5	24	100
	Ne	37	86,0	6	14,0	43	100

Šaltinis: sudaryta autorės.

Buvo įvertinti 58 įmonių pardavimo pajamų pokyčiai 2019–2020 metais, priklausomai nuo to, ar jos per pirmąjį karantiną pristatinėjo maistą per „Wolt“ kurjerius. Vertinti skirtumai tarp 21 restorano, kurie teikė šią paslaugą, ir 37 restoranų, kurie jos neteikė.

26 lentelė

Pardavimo pajamų pokyčiai 2019–2020 metais, priklausomai nuo maisto pristatymo per „Wolt“ kurjerius per pirmąjį karantiną

	Taip	Ne
Vidurkis	0,1676	–0,3527
5 proc. nupjautasis vidurkis	0,0965	–0,3609
Viršutinis 95 proc. PI	0,5317	–0,2638
Apatinis 95 proc. PI	–0,1964	–0,4416
Mediana	–0,1700	–0,3609

Šaltinis: sudaryta autorės.

Atliktas Mann-Whitney U-testas parodė, kad egzistuoja statistiškai reikšmingas skirtumas ($p = 0,002$) tarp pardavimo pajamų pokyčių 2019–2020 metais, priklausomai nuo to, ar buvo pristatoma per „Wolt“ kurjerius. Atliktas t-testas taip pat parodė statistiškai reikšmingą skirtumą ($p = 0,001$). Tų, kurie per pirmąjį karantiną pristatinėjo maistą per „Wolt“ kurjerius, pardavimo pajamos padidėjo 0,1676 karto, o tų, kurie nepristatinėjo, mažėjo vidutiniškai 0,3527 karto. Kadangi valstybės ribojimai karantino laikotarpiu leido veikti tik toms įmonėms, kurios teikė maisto išsinešimo paslaugą, o „Wolt“ yra tam tikra šios paslaugos forma, suprantama, kad tai leido padidinti pajamas.

27 lentelė

Atvejų santrauka. Maisto pristatymas per „Bolt“ kurjerius (apskritai)

Kintamas rodiklis	Ar maistas kada nors buvo pristatomas per „Bolt“ kurjerius	Atvejai					
		Galiojantys		Trūkstanti		Iš viso	
		N	Proc.	N	Proc.	N	Proc.
Pardavimo pajamų pokyčiai 2019–2020 m.	Taip	23	95,8	1	12,5	24	100
	Ne	35	81,4	8	18,6	43	100

Šaltinis: sudaryta autorės.

Buvo galima įvertinti 58 įmonių pardavimo pajamų pokyčius 2019–2020 metais. Vertinti skirtumai tarp 23 restoranų, kada nors pristatinėjusių maistą per „Bolt“ kurjerius, ir 35 restoranų, kurie tokios paslaugos neteikė.

28 lentelė

Pardavimo pajamų pokyčiai 2019–2020 metais, priklausomai nuo maisto pristatymo per „Bolt“ kurjerius per pirmąjį karantiną

	Taip	Ne
Vidurkis	0,0191	–0,2849
5 proc. nupjautasis vidurkis	–0,0661	–0,3117
Viršutinis 95 proc. PI	0,3464	–0,1519
Apatinis 95 proc. PI	–0,3082	–0,4178
Mediana	–0,2300	–0,3900

Šaltinis: sudaryta autorės.

Atliktas Mann-Whitney U-testas parodė, kad egzistuoja statistiškai reikšmingas skirtumas ($p = 0,043$) tarp pardavimo pajamų pokyčių 2019–2020 metais, priklausomai nuo to, ar buvo pristatoma per „Bolt“ kurjerius. Atliktas t-testas taip pat parodė statistiškai reikšmingą skirtumą ($p = 0,049$). Tų, kurie kada nors pristatinėjo maistą per „Bolt“ kurjerius, pardavimo pajamos padidėjo vidutiniškai 0,0191 karto, o tų, kurie nepristatinėjo, mažėjo vidutiniškai 0,2849 karto.

29 lentelė

Atvejų santrauka. Maisto pristatymas per „Bolt“ kurjerius per pirmąjį karantiną

Kintamas rodiklis	Ar maistas buvo pristatomas per „Bolt“ kurjerius per I karantiną	Atvejai					
		Galiojantys		Trūkstami		Iš viso	
		N	Proc.	N	Proc.	N	Proc.
Pardavimo pajamų pokyčiai 2019–2020 m.	Taip	17	89,5	1	12,5	24	100
	Ne	41	81,4	8	18,6	43	100

Šaltinis: sudaryta autorės.

Buvo įvertinti 58 įmonių pardavimo pajamų pokyčiai 2019–2020 metais, priklausomai nuo to, ar jos per pirmąjį karantiną pristatinėjo maistą per „Bolt“ kurjerius. Vertinti skirtumai tarp 17 restoranų, kurie teikė šią paslaugą, ir 41 restorano, kurie jos neteikė.

30 lentelė

Pardavimo pajamų pokyčiai 2019–2020 metais, priklausomai nuo maisto pristatymo per „Bolt“ kurjerius per pirmąjį karantiną

	Taip	Ne
Vidurkis	0,1888	–0,3107
5 proc. nupjautasis vidurkis	0,1192	–0,3385
Viršutinis 95 proc. PI	0,6150	–0,1992
Apatinis 95 proc. PI	–0,2373	–0,4222
Mediana	0,0300	–0,3800

Šaltinis: sudaryta autorės.

Atliktas Mann-Whitney U-testas parodė, kad egzistuoja statistiškai reikšmingas skirtumas ($p = 0,004$) tarp pardavimo pajamų pokyčių 2019–2020 metais, priklausomai nuo to, ar per pirmąjį karantiną buvo pristatoma per „Bolt“ kurjerius. Atliktas t-testas taip pat parodė statistiškai reikšmingą skirtumą ($p = 0,002$). Tų, kurie per pirmąjį karantiną pristatinėjo maistą per „Bolt“ kurjerius, pardavimo pajamos padidėjo vidutiniškai 0,1888 karto, o tų, kurie nepristatinėjo, mažėjo vidutiniškai 0,3107 karto. Kadangi valstybės ribojimai karantino laikotarpiu leido veikti tik toms įmonėms, kurios teikė maisto išsinešimo paslaugą, o „Bolt“, kaip ir „Wolt“, yra tam tikra tokios paslaugos forma, suprantama, kad tai leido padidinti pajamas.

Rezultatai, aptarti 20–30 lentelėse, patvirtina patvirtina Y. Zhao ir F. Bacao (2020) teiginį, kad per pandemiją vartotojai linkę naudotis maisto pristatymo programėlėmis, siūlančiomis bekontaktį pristatymą, ir paneigia Y. Yango teiginį, kad maisto į namus užsakymų sumažėjo (juk pardavimo pajamos išaugo). Taigi įmonėms buvo svarbu kuo skubiau persiorientuoti ir imti teikti maisto tiekimo ir pristatymo paslaugas.

31 lentelė

Atvejų santrauka. Internetinė parduotuvė per karantiną

Kintamas rodiklis	Internetinė parduotuvė per karantiną	Atvejai					
		Galiojantys		Trūkstami		Iš viso	
		N	Proc.	N	Proc.	N	Proc.
Nuosavybės koeficiento pokyčiai 2019–2020 m.	Taip	4	80,0	1	20,0	5	100
	Ne	52	83,9	10	18,6	62	100
Grynojo turto pelningumo pokyčiai 2019–2020 m.	Taip	4	80,0	1	20,0	5	100
	Ne	52	83,9	10	18,6	62	100

Šaltinis: sudaryta autorės.

5 įmonės respondentės įvardijo, kad per karantiną buvo atidariusios internetinę parduotuvę. Finansinės ataskaitos leido įvertinti 56 įmonių nuosavybės koeficiento ir grynojo turto pelningumo pokyčius 2019–2020 metais. Iš vertintų įmonių internetinę parduotuvę turėjo 4, o 52 neturėjo.

32 lentelė

Nuosavybės koeficiento pokyčiai 2019–2020 metais, priklausomai nuo internetinės parduotuvės turėjimo per karantiną

	Taip	Ne
Vidurkis	–1,1082	0,1985
5 proc. nupjautasis vidurkis	–1,1220	0,1095
Viršutinis 95 proc. PI	–0,4309	1,2157
Apatinis 95 proc. PI	–1,7855	–0,8186
Mediana	–1,2328	0,0197

Šaltinis: sudaryta autorės.

Atliktas Mann-Whitney U-testas parodė, kad egzistuoja statistiškai reikšmingas skirtumas ($p = 0,003$) tarp nuosavybės koeficiento pokyčių 2019–2020 metais priklausomai nuo to, ar per karantiną įmonė buvo atidariusi internetinę parduotuvę. Atliktas t-testas taip pat parodė statistiškai reikšmingą skirtumą ($p = 0,022$). Įmonių, per karantiną atidariusių internetinę parduotuvę, nuosavybės koeficientas vidutiniškai sumažėjo 1,1082 karto, o tų, kurios internetinės parduotuvės

neturėjo, padidėjo vidutiniškai 0,1985 karto. Vertinant nuosavybės koeficientą, manytina, kad tos įmonės, kurios atidarė internetines parduotuves, turėjo investicijų (pvz.: kūrė internetinį puslapį, gal pirko papildomos įrangos ir pan.), todėl galėjo didėti turto vertė. Taip pat jos galėjo skolintis pinigų, todėl jų išsipareigojimai padidėjo, o nuosavas kapitalas visame turte atitinkamai sumažėjo.

Atrodo, kad įmonių, kurios neturėjo internetinės parduotuvės, pelnas padidėjo, o padidėjęs pelnas galėjo padidinti nuosavo kapitalo dydį, nes pelnas yra nuosavo kapitalo dalis. Kita vertus, koeficiento padidėjimas rodo, kad galėjo mažėti įmonių turtas.

33 lentelė

Grynojo turto pelningumo pokyčiai 2019–2020 metais, priklausomai nuo internetinės parduotuvės turėjimo per karantiną

	Taip	Ne
Vidurkis	–1,9409	0,3237
5 proc. nupjautasis vidurkis	–1,9553	–0,3559
Viršutinis 95 proc. PI	–0,3919	4,8695
Apatinis 95 proc. PI	–3,4900	–4,2221
Mediana	–2,0704	–0,5384

Šaltinis: sudaryta autorės.

Atliktas Mann-Whitney U-testas parodė, kad egzistuoja statistiškai reikšmingas skirtumas ($p = 0,030$) tarp grynojo turto pelningumo pokyčių 2019–2020 metais, priklausomai nuo to, ar per karantiną įmonė buvo atidariusi internetinę parduotuvę. Tačiau pagal t-testą statistiškai reikšmingo skirtumo nėra ($p = 0,389$). Vis dėlto, atsižvelgiant į tai, kad kintamieji rodikliai yra neparamestriniai, prasmingiau vadovautis neparamestrinių testų rezultatais. Įmonių, per karantiną atidariusių internetinę parduotuvę, grynojo turto pelningumas vidutiniškai sumažėjo labiau nei tų, kurios internetinės parduotuvės neturėjo, – vidutiniškai 1,9409 karto. Internetinės parduotuvės neturėjusių įmonių grynas turto pelningumas netgi paaugo vidutiniškai 0,3237 karto. Nei Mann-Whitney U-testas, nei t-testas nerodo statistiškai reikšmingo skirtumo, vertinant pardavimo pajamų, savikainos, grynojo pelno ir turto pokyčius. Gali būti, kad skirtingose įmonėse skirtingi pokyčiai galėjo lemti grynąjį turto pelningumą. Vienose įmonėse atidarius internetinę parduotuvę galėjo išaugti pardavimų savikaina ir taip sumažėti grynas pelnas, kitose internetinė parduotuvė galėjo atnešti turto padidėjimą.

34 lentelė

Atvejų santrauka. Maisto tiekimas šventėms ir / ar įmonėms per karantiną

Kintamas rodiklis	Maisto tiekimas šventėms ir / ar įmonėms per karantiną	Atvejai					
		Galiojantys		Trūkstami		Iš viso	
		N	Proc.	N	Proc.	N	Proc.
Pardavimo pajamų pokyčiai 2019–2020 m.	Taip	4	80,0	1	20,0	5	100
	Ne	54	87,1	8	12,9	62	100

Šaltinis: sudaryta autorės.

Per karantiną 5 įmonės respondentės įvardijo, kad tiekė maistą įmonėms ir šventėms. Finansinės ataskaitos leido įvertinti 58 įmonių pardavimo pajamų pokyčius 2019–2020 metais. Iš vertintų įmonių šią paslaugą teikė tik 4, o 54 neteikė.

35 lentelė

Pardavimo pajamų pokyčiai 2019–2020 metais, priklausomai nuo maisto tiekimo šventėms ir / ar įmonėms per karantiną

	Taip	Ne
Vidurkis	–0,5225	–0,1378
5 proc. nupjautasis vidurkis	–0,5133	–0,2091
Viršutinis 95 proc. PI	–0,2270	0,0227
Apatinis 95 proc. PI	–0,8180	–0,2983
Mediana	–0,4400	–0,3050

Šaltinis: sudaryta autorės.

Atliktas Mann-Whitney U-testas parodė, kad egzistuoja statistiškai reikšmingas skirtumas ($p = 0,041$) tarp pardavimo pajamų pokyčių 2019–2020 metais, priklausomai nuo to, ar per karantiną įmonė tiekė maistą šventėms ir įmonėms, ar ne. Atliktas t-testas taip pat parodė statistiškai reikšmingą skirtumą ($p = 0,012$). Įmonių, kurios per karantiną bandė tiekti maistą šventėms ir įmonėms, pardavimo pajamos vidutiniškai sumažėjo 0,3847 karto labiau nei tų, kurios šios paslaugos neteikė. Valstybės ribojimai karantino metu draudė rengti šventes, taip pat skatino įmones pereiti prie nuotolinio darbo. Jeigu įmonės bandė teikti tik maisto tiekimo paslaugą ir neieškojo kitų pajamas generuojančių būdų, suprantama, kad jų pajamos krito.

4.4. Valstybės paramos suteikimo objektyvumo įvertinimo rezultatai

Siekiant įvertinti ryšį tarp konkrečių restoranų finansinių rodiklių ir valstybės paramos gavimo, atlikta logistinė regresija. Logistinė regresija leidžia įvertinti, ar valstybės paramą gavusių įmonių finansinių rodiklių pokyčiai yra panašūs. Vertinta valstybės paramos gavimo priklausomybė nuo pardavimo pajamų, grynojo pelno ir apyvartinio kapitalo apyvartumo pokyčių 2019–2020 metais.

36 lentelė

Valstybės paramos gavimas, priklausomai nuo finansinių rodiklių. Klasifikacinė lentelė

Tirti atvejai			Numatomi atvejai		
			Ar gavote valstybės paramą?		Teisingi proc.
			Taip	Ne	
1-as žingsnis	Ar gavote valstybės paramą?	Taip	46	0	100,0
		Ne	5	1	16,7
	Iš viso proc.:				

Šaltinis: sudaryta SPSS programa pagal autorės skaičiavimus.

Iš 36 lentelės matyti, kad valstybė skyrė paramą 46 įmonėms. Taip pat matyti, kad 5 įmonės, kurių rodikliai buvo panašūs, paramos negavo. Taip galėjo nutikti dar ir dėl to, kad, pasak vieno iš ekspertų, paramos gavimo procesas buvo sudėtingas ir biurokratinis, tad įmonės galėjo tiesiog nesikreipti dėl valstybės paramos.

37 lentelė

Valstybės paramos gavimas, priklausomai nuo finansinių rodiklių. Kintamieji lygtyje

		B	S.E.	Wald	df	Sig.	Exp(B)	95 % C.I. for EXP(B)	
								Apatinis	Viršutinis
1-as žingsnis	Pardavimo pajamų pokyčiai	0,195	0,901	0,047	1	0,829	1,215	0,208	7,103
	Grynojo pelno pokyčiai	-0,013	0,022	0,344	1	0,557	0,987	0,945	1,031
	AKA pokyčiai	-0,560	0,335	2,794	1	0,095	0,571	0,297	1,101
	Konstanta	-2,092	0,511	16,743	1	0,000	0,123		

Šaltinis: sudaryta SPSS programa pagal autorės skaičiavimus.

Iš 37 lentelės matyti, kad nė vienas iš kintamųjų neturėjo statistinio reikšmingumo valstybės paramos gavimui; artimiausias statistiniam reikšmingumui buvo apyvartinio kapitalo apyvartumas. Norint gauti paramą buvo vertinami mėnesių, o ne metų apyvartų skirtumai.

Vis dėlto, nors panašius rodiklius ataskaitose pateikusios 5 įmonės paramos ir negavo, iš finansinių ataskaitų duomenų apskaičiuota, kad 30 proc. ir daugiau sumažėjo tik 31 įmonės pardavimo pajamos, 33 įmonių grynas pelnas ir 26 įmonių apyvartinio kapitalo apyvartumas. Taigi mažiausiai 13 įmonių gavo paramą, nors nepasiekė nustatyto 30 proc. apyvartos sumažėjimo. Vadinasi, tikėtina, kad paramą jos gavo todėl, kad atitiko kitus valstybės nustatytus kriterijus (žr. 3.5. skyrius. Valstybės paramos skyrimo objektyvumo įvertinimas).

Beje, vienas respondentas pažymėjo, kad pirmiausia jiems buvo skirta parama, bet vėliau ją teko gražinti. Tai rodo, kad greitai reaguodama į susidariusią padėtį valstybė paramą skyrė pirmiau nei vertino finansinius rodiklius. Tačiau faktas, kad nepagrįstai suteiktą paramą įmonėms tenka gražinti, liudija valstybės pastangas sąžiningai laikytis savo nustatytų kriterijų. Deja, tai dažnai sukelia įmonėms dar daugiau finansinių problemų, nes gautos lėšos jau būna panaudotos ir norint jas gražinti tenka ieškoti papildomų šaltinių. Kita vertus, lėšos itin sunkiu metu įmonei gali būti trumpalaikis sprendimas, padedantis išgyventi tą laikotarpį.

Tirta ir kitų santykinų finansinių rodiklių, aptartų ankstesniuose skyriuose, pokyčių įtaka valstybės paramos gavimui, tačiau reikšmingų skirtumų nenustatyta.

Buvo atliktas ir savotiškas kontrolinis tyrimas, siekiant nustatyti, ar nebuvo kokių nors paslėptų vertinimo kriterijų. Nepriklausomais kintamaisiais pasirinkti darbuotojų skaičius ir įmonės amžius.

38 lentelė

Valstybės paramos gavimas, priklausomai nuo darbuotojų skaičiaus ir įmonės amžiaus.

Klasifikacinė lentelė

Stebėti			Numatomi		
			Ar gavote valstybės paramą?		Teisingi proc.
			Taip	Ne	
1-as žingsnis	Ar gavote valstybės paramą?	Taip	54	1	98,2
		Ne	9	1	10,0
	Iš viso proc.:				

Šaltinis: sudaryta SPSS programa pagal autorės skaičiavimus.

Iš 38 lentelės matyti, kad šis logistinės regresinės analizės modelis ne itin tiksliai nustato, ar įmonė gaus valstybės paramą.

39 lentelė

Valstybės paramos gavimas, priklausomai nuo darbuotojų skaičiaus ir įmonės amžiaus.

Kintamieji lygtyje

		B	S.E.	Wald	df	Sig.	Exp(B)	95 % C.I. for EXP(B)	
								Apatinis	Viršutinis
1-as žingsnis	Darbuotojų skaičius	0,002	0,002	1,767	1	0,184	1,002	0,999	1,005
	Įmonės amžius	-0,011	0,047	0,053	1	0,818	0,989	0,902	1,085
	Konstanta	-1,745	0,539	10,478	1	0,001	0,175		

Šaltinis: sudaryta SPSS programa pagal autorės skaičiavimus.

Iš 39 lentelės matyti, kad nei darbuotojų skaičius, nei įmonės amžius neturėjo įtakos valstybės paramos gavimui. Šie rodikliai ir nebuvo įvardyti kaip svarbūs paramos skyrimui.

IŠVADOS IR PASIŪLYMAI

Išvados. COVID-19 pandemijai sukūrė visą pasaulio ekonomiką ir neaplenkus svetingumo sektoriaus, restoranų finansinės būklės ir veiklos tęstinumo tyrimas tampa labai aktualus, siekiant susidoroti su iškilusiais sunkumais. Valstybei šalyje įvedus gausybę apribojimų, aktualu panagrinėti, kokią įtaką jie turėjo restoranų veiklai ir finansinei būklei.

Atliktų giluminių interviu rezultatai parodė, kad, ekspertų nuomone, mažiau finansiškai nukentėti nuo COVID-19 pandemijos galėjo maisto išsinešimo paslaugą teikę restoranai, tada greitojo maisto restoranai ir restoranai, bendradarbiaavę su „Wolt“ / „Bolt“ kurjeriais. Ekspertų teigimu, įtakos neturėjo galimybė aptarnauti klientus lauke arba atskiras įėjimas iš lauko.

Kiekybinis restoranų veiklos aspektų įtakos finansinei būklei tyrimas parodė, kad restorano tipas reikšmingai paveikė grynojo pelno, grynojo nuosavo kapitalo pelningumo ir bankroto tikimybės pokyčius tarp 2019 ir pandeminių 2020 metų. Greitojo maisto restoranų rodikliai gerėjo, o pilno aptarnavimo – prastėjo. Tyrimo rezultatai patvirtino pirmąją prielaidą, kad COVID-19 pandemija mažiau paveikė greitojo maisto restoranų finansinę būklę.

Kiekybinis tyrimas nustatė apyvartinio kapitalo apyvartumo pokyčių priklausomybę nuo restorano virtuvės tipo. Didžiausią apyvartų skaičių karantino metais turėjo Europos virtuvės tipo restoranai, tada – nacionalinė ir Azijos virtuvės. Labiausiai sumažėjo Amerikos ir kavos namų tipo restoranų apyvarta. Tai stebina, nes būtent Amerikos virtuvės tipo restoranai ir kavos namai dažniausiai asocijuojasi su greituoju maistu, o greitojo maisto restoranai per karantiną nukentėjo mažiau.

Tyrimas parodė, kad įmonių, teikusių maisto išsinešimo paslaugą per pirmąjį karantiną, pardavimo pajamos augo, o tų, kurios neteikė, – mažėjo. Įmonių, kurios per pirmąjį karantiną pristatinėjo maistą pačios, veiklos pelnas, tenkantis turtui, krito, o tų, kurios nepristatinėjo – krito mažiau ar net padidėjo. Turint omeny, kad pardavimo pajamos įmonių, kurios pristatinėjo maistą pačios, augo, galima spėti, kad arba išaugo jų sąnaudos, taip sumažindamos veiklos pelningumą, arba padidėjo turtas, pavyzdžiui, įsigyjant transporto priemones, leidžiančias teikti paslaugą. Visgi tai, kad maisto tiekimas ir pristatymas pasiteisino, rodo, jog įmonėms buvo svarbu kuo skubiau persiorientuoti ir imti teikti šias paslaugas.

Maisto pristatymas per „Wolt“ ir „Bolt“ kurjerius reikšmingai didino pardavimo pajamas ir per pirmą karantiną, ir ne karantino metu. Tai rodo, kad per pandemiją vartotojai linkę naudotis maisto pristatymo programėlėmis, siūlančiomis bekontaktį pristatymą. Tačiau bendradarbiavimas su „Wolt“ kurjeriais neigiamai atsiliepė ilgalaikių skolų apdraustumo pokyčiams ir rodė didėjant ilgalaikes skolas. Reikėtų atskirai patyrinėti, ar taip galėjo atsitikti dėl ekspertų akcentuotų didelių

komisinių mokesčių. Tyrimo rezultatai patvirtino antrąją prielaidą, kad COVID-19 pandemija mažiau paveikė restoranų, teikusių maisto pristatymo paslaugą, finansinę būklę.

Internetinių parduotuvių atidarymas sumažino įmonių nuosavybės koeficientą ir grynojo turto pelningumą. Vertinant nuosavybės koeficientą, manytina, kad tos įmonės, kurios atidarė internetines parduotuves, turėjo investicijų (pvz.: kūrė internetinį puslapį, gal pirkė papildomos įrangos ir pan.), todėl galėjo didėti turto vertė. Taip pat jos galėjo skolintis pinigų, todėl jų įsipareigojimai padidėjo, o nuosavas kapitalas visame turte atitinkamai sumažėjo. Vertinant grynąjį turto pelningumą galima spėti, kad vienose įmonėse atidarius internetinę parduotuvę galėjo išaugti pardavimų savikaina ir taip sumažėti grynasis pelnas, kitose internetinė parduotuvė galėjo sąlygoti turto padidėjimą.

Tyrimo rezultatai atskleidė, kad įmonių, kurios per karantiną bandė tiekti maistą šventėms ir įmonėms, pardavimo pajamos mažėjo labiau nei tų, kurios šios paslaugos neteikė. Jeigu įmonės bandė teikti tik maisto tiekimo paslaugą ir neieškojo kitų pajamas generuojančių būdų, suprantama, kad jų pajamos krito, nes valstybės ribojimai per karantiną draudė rengti šventes, taip pat skatino įmones pereiti prie nuotolinio darbo.

Tyrimas nenustatė, kad reikšmingą įtaką būtų turėjęs priklausymas restoranų tinklui / franšizei, veiklos vykdymas ar nevykdymas karantino laikotarpiu, lauko staliukų turėjimas ir įmonės dydis. Taigi trečioji prielaida, kad COVID-19 pandemija mažiau paveikė restoranų, turėjusių staliukus lauke, finansinę būklę, nepasitvirtino.

Tai, kad valstybės parama padėjo suvienodinti paramą gavusių ir jos negavusių įmonių bankroto tikimybės pokyčius, leidžia teigti, kad kai kuriems restoranams parama padėjo išgyventi krizinį laikotarpį. Tai patvirtina ketvirtąją prielaidą, kad valstybės parama padėjo restoranams sumažinti bankroto tikimybę, kilusią dėl COVID-19 pandemijos. Tolesniuose tyrimuose galima būtų įvertinti, kiek restoranų būtų bankrutavę, jei nebūtų gavę paramos.

Logistinė regresinė analizė nenustatė ryšio tarp valstybės paramos skyrimo ir pardavimo pajamų, grynojo pelno ir apyvartinio kapitalo apyvartumo pokyčių 2019–2020 metais, o būtent 30 proc. sumažėjusi apyvarta buvo įvardinta kaip pagrindinis paramos skyrimo kriterijus. Tačiau reikia pabrėžti, kad 1) buvo ir kitų paramos skyrimo kriterijų; 2) dėl sudėtingos padėties valstybė paramą skyrė pirmiau nei vertino finansinius rodiklius. Vėliau, įvertinusi finansinius rodiklius, valstybė reikalauja grąžinti nepagrįstai suteiktą paramą, o tai rodo jos pastangas laikytis savo nustatytų kriterijų.

Rekomendacijos. Turint omenyje, kad dėl globalizacijos epidemiologinių krizių gali daugėti (pastaruoju metu plinta nauja liga – beždžionių raupai), o pagrindinė priemonė kovoti su jomis yra kontaktų mažinimas ar izoliacija, restoranams reikia ieškoti būdų, kaip aptarnauti

klientus, šiems neįžengiant į restorano patalpas. Ši pandemija parodė, kad sėkmingiau išsilaikė restoranai, kurie jau prieš pandemiją buvo prisitaikę tiekti maistą išsineštinai ir sudarė žmonėms sąlygas kuo mažiau ir kuo trumpiau kontaktuoti su aptarnaujančiu personalu. Taip pat reikėtų įvertinti ir tai, kad nors kai kurių veiklos pokyčių (internetinė parduotuvė, maisto pristatymas) rezultatai ir netenkino savininkų, tačiau jie galėjo padėti išlaikyti vardą ir išsaugoti klientus.

Darbo apribojimai: silpnoji darbo dalis yra tirtų atvejų skaičius, nes jis nebūtinai teisingai atspindi visą populiaciją. Šią problemą labiausiai lėmė 3 veiksniai: pats įmonių dydis, didelė darbuotojų kaita maitinimo įmonėse ir laiko išteklių trūkumas iš restoranų pusės. Beje, keli restoranai, su kuriais buvo susitarta dėl interviu, po karantino tiesiog užsitarė, nepalikdami galimybės juos apklausti ir sužinoti, ar taip atsitiko dėl karantino, ar dėl kitų priežasčių.

Didžioji dalis įmonių yra labai mažos, todėl ne visos yra pateikusios finansines ataskaitas. Kai kurios netgi yra sezoninės ir dirba užregistruvusios individualią veiklą. Tai lėmė, kad net surinkus atsakymus į anketos klausimus trūko finansinių duomenų, leidžiančių įvertinti veiklos aspektus finansinei būklei.

Didelė darbuotojų kaita lėmė tai, kad kai kurių kalbintų įmonių darbuotojai tiesiog nepajėgė atsakyti į klausimus apie veiklą karantino laikotarpiu, nes įsidarbino jau po jo. Vienoje didesnėje įmonėje buvo pasikeitusios net 4 vadybinkės, nes pirmosios buvo išėjusios gimdymo ir motinystės atostogų („tikriausiai irgi pandemijos padarinys“).

Laiko išteklių trūkumas iš restoranų pusės taip pat galėjo prisidėti prie mažo respondentų skaičiaus. Kaip jau minėta, dauguma įmonių yra labai mažos, jose dirba nedaug darbuotojų, todėl visas darbo laikas skiriamas pagrindinei veiklai ir nebelieka laiko šalutiniams darbams, tokiems kaip atsakinėjimas į anketos ar interviu klausimus. O restoranų abejingumas tyrimui savo ruožtu menkina galimybes įvertinti jų pačių poreikius ir ateityje suteikti tiek finansinę, tiek kitokio pobūdžio pagalbą.

Tolesnių tyrimų gairės. Šį tyrimą būtų galima pakartoti po kelerių metų, palyginti, kaip restoranus, nespėjusius stabilizuoti finansinės būklės, paveikė antroji karantino banga, kaip jiems sekasi dabar. Būtų įdomu į tyrimą įtraukti Lietuvos viešbučių ir restoranų asociaciją, kuri, deja, šį sykį ignoravo kvietimą bendradarbiauti. Taip pat būtų galima įvertinti, kaip restoranai būtų išgyvenę be valstybės paramos.

LITERATŪROS SĄRAŠAS

1. Adnan Aziz, M.; Dar, H. A. (2006). Predicting corporate bankruptcy: where we stand?, *Corporate Governance* 6(1), 18–33. <http://dx.doi:10.1108/14720700610649436>
2. Alberca, P.; Parte, L. (2018). Operational efficiency evaluation of restaurant firms. *International Journal of Contemporary Hospitality Management*, 30(3), 1959–1977. <https://doi.org/10.1108/IJCHM-09-2016-0547>
3. Altman, E. I. (1968). Financial ratios, discriminant analysis and the prediction of corporate bankruptcy. *The Journal of Finance* 23(4), 589–609. <http://dx.doi:10.2307/2978933>
4. Barreda, A. A.; Kageyama, Y.; Singh, D.; Zubieta, S. (2016). Hospitality Bankruptcy in United States of America: A Multiple Discriminant Analysis-Logit Model Comparison. *Journal of Quality Assurance in Hospitality & Tourism*, 18(1), 86–106. doi:10.1080/1528008x.2016.1169471
5. Bivainis, J.; Garškaitė, K. (2010). Įmonių bankroto grėsmės diagnostikos sistema. *Verslas: teorija ir praktika – Business: Theory and Practice* 11(3), 204–212. <http://dx.doi:10.3846/btp.2010.23>
6. Deveikis, J. (2020). *Virtuvės šefai samčius kabina ant vinies: karantinas įveikė kai kuriuos lietuvių pamėgtus restoranus*. Žiūrėta: 2021-05-27. Prieiga internetu: <https://www.lrt.lt/naujienos/verslas/4/1187827/virtuves-sefai-samcius-kabina-ant-vinies-karantinas-iveike-kai-kuriuos-lietuviu-pamegtus-restoranus>
7. Drejeris R. (2011). *Maitinimo įmonių veiklos vadyba*. Vilnius: „Baltų lankų“ leidykla.
8. Dube, K.; Nhamo, G.; Chikodzi, D. (2021). COVID-19 cripples global restaurant and hospitality industry. *Current Issues in Tourism*, 24(11), 1487–1490. <https://doi.org/10.1080/13683500.2020.1773416>
9. Džikevičius, A.; Jonaitienė, B. (2015). Finansinių santykinių rodiklių, geriausiai įvertinančių skirtinguose Lietuvos sektoriuose veikiančias įmones, paieška. *Verslas: Teorija Ir Praktika*, 16(2), 174–184. <https://doi.org/10.3846/btp.2015.533>
10. *Food Foresight (2020): COVID-19 poveikis maisto sektoriui Vidurio ir Rytų Europoje*. Valstybės ataskaita: Lietuva. Žiūrėta: 2021-04-08. Prieiga internetu: <https://www.eitfood.eu/media/download/foodforesight/EIT-Food-Lithuania.pdf>
11. Garškaitė, K. (2008). Įmonių bankroto prognozavimo modelių taikymas. *Verslas: Teorija Ir Praktika*, 9(4), 281–294. <https://doi.org/10.3846/1648-0627.2008.9.281-294>

12. INVEGA. *Paskolos labiausiai nuo COVID-19 nukentėjusiems verslams*. Žiūrėta: 2022-05-19. Prieiga internetu: <https://invega.lt/verslui/visos-priemones/25/paskolos-labiausiai-nuo-covid-19-nukentejusiems-verslams-14>
13. Yang, Y.; Liu, H.; Chen, X. (2020). COVID-19 and restaurant demand: early effects of the pandemic and stay-at-home orders. *International Journal of Contemporary Hospitality Management*, 13(12), 3809–3834. <https://doi.org/10.1108/IJCHM-06-2020-0504>
14. Yost, E.; Kizildag, M.; Ridderstaat, J. (2021). Financial recovery strategies for restaurants during COVID-19: Evidence from the US restaurant industry. *Journal of Hospitality and Tourism Management*, 47, 408–412. <https://doi.org/10.1016/j.jhtm.2021.04.012>
15. Janovič, V. (2012). Įmonių perspektyvinė finansinė analizė esant neapibrėžtumui. *Business Systems & Economics* 2(1), 102–115.
16. Job Quality Index (JQI). (2020). Statement from the U.S. Private Sector Job Quality Index (“JQI”) Team on Vulnerabilities of Jobs in Certain Sectors to the COVID-19 Economic Shutdown. The U.S. Private Sector Job Quality Index (JQI). Žiūrėta: 2021-05-27. Prieiga internetu: <https://www.jobqualityindex.com/statements>
17. Kazakevičius, A.; Jakštas, E. (2018). *Verslo įmonių finansinių ataskaitų analizė: mokomoji knyga*. Kaunas: Kauno kolegijos Vadybos ir ekonomikos fakultetas.
18. Kiulkytė, L. (2017). Mažų ir labai mažų įmonių prekinio kredito rizikos vertinimas. *Jaunųjų mokslininkų darbai*, 47(1), 29–35. <https://doi.org/10.21277/jmd.v47i1.94>
19. Lietuvos Respublikos sveikatos apsaugos ministro – valstybės lygio ekstremaliosios situacijos valstybės operacijų vadovo 2020 m. birželio 16 d. sprendimas Nr. V-1468 dėl viešojo maitinimo įstaigoms būtinų sąlygų.
20. Lietuvos Respublikos Vyriausybės 2020 m. kovo 14 d. nutarimas Nr. 207 dėl karantino Lietuvos Respublikos teritorijoje paskelbimo.
21. Lietuvos Respublikos Vyriausybės 2020 m. lapkričio 4 d. nutarimas Nr. 1226 dėl karantino Lietuvos Respublikos teritorijoje paskelbimo.
22. Lietuvos Respublikos Vyriausybės 2021 m. sausio 15 d. nutarimas Nr. 24 dėl priemonės „Subsidijos nuo COVID-19 nukentėjusioms įmonėms“ lėšų skyrimo ir administravimo tvarkos aprašo patvirtinimo.
23. Lietuvos Respublikos Vyriausybės kanceliarija. (2021). *Paramos verslui statistika*. Žiūrėta: 2021-06-18. Prieiga internetu: <https://koronastop.lrv.lt/lt/pagalba-verslui/statistika-subsidijos-nuo-covid-19-nukentejusiam-verslui>
24. Lietuvos Respublikos ekonomikos ir inovacijų ministro ir Lietuvos Respublikos socialinės apsaugos ir darbo ministro 2020 m. gruodžio 30 d. įsakymas Nr. 4-1171/a1-1301 dėl karantino metu ribojamų ir netiesiogiai ribojamų ūkinių veiklų sąrašo patvirtinimo.

25. Lietuvos statistikos departamentas (2021). *Per ketvirtį bankrutuojančių ūkio subjektų skaičius*. Žiūrėta: 2021-06-10. Prieiga intertentu: <https://osp.stat.gov.lt/statistiniu-rodikliu-analize?hash=46660eeb-aebf-4114-ada6-c8cde2649c05#/>
26. Lietuvos statistikos departamentas (2021). *Veikiančių įmonių skaičius ir jose dirbančių darbuotojų pagal veiklos rūšis (EVRK 2 red., 2 ženklų lygiu) ir darbuotojų skaičiaus grupes metų pradžioje*. Žiūrėta: 2021-06-10. Prieiga internetu: <https://osp.stat.gov.lt/statistiniu-rodikliu-analize?hash=46660eeb-aebf-4114-ada6-c8cde2649c05#/>
27. Lietuvos statistikos departamentas (2022). *Maitinimo ir gėrimų teikimo veiklos įmonių maitinimo vienetų skaičius metų pabaigoje*. Žiūrėta: 2022-01-05. Prieiga intertentu: <https://osp.stat.gov.lt/statistiniu-rodikliu-analize?indicator=S8R759#/>
28. Mackevičius, J. (2010). Integruota įmonių bankrotų prognozavimo metodika. *Current Issues of Business & Law* 5(1), 123–138. <http://dx.doi:10.5200/1822-9530.2010.05>
29. Mackevičius, J.; Rakštelienė, A. (2005). Altman modelių taikymas Lietuvos įmonių bankrotui prognozuoti. *Pinigų studijos* 1, 24–36.
30. Mackevičius, J.; Silvanavičiūtė, S. (2006). Įmonių bankroto prognozavimo modelių tinkamumo nustatymas. *Verslas: teorija ir praktika – Business: Theory and Practice* 7(4), 193–202. <http://dx.doi.org/10.3846/btp.2006.24>
31. Mackevičius, J.; Subačienė, R. (2017). Labai mažų įmonių finansinės būklės analizės metodika, naudojant finansinių ataskaitų duomenis. *Ekonomikos vystymasis: procesai ir tendencijos : IV-osios tarptautinės mokslinės-praktinės konferencijos, įvykusios Vilniaus kolegijos Ekonomikos fakultete 2017 m. balandžio 26 d., medžiaga*, 200–209.
32. Martin, A.; Gayathri, V.; Saranya, G.; Gayathri, P.; Venkatesan, P. (2011). A hybrid model for bankruptcy prediction using genetic algorithm, fuzzy C-means and Mars. *International Journal on Soft Computing (IJSC)* 2(1), 12–24. <http://dx.doi.org/10.5121/ijsc.2011.2102>
33. Mykolaitytė, K. (2021). „Amber Food“ vadovas: Galimybių paso poveikis yra arti nulio. Žiūrėta: 2021-06-09. Prieiga internetu: https://www.delfi.lt/verslas/verslas/amber-food-vadovas-galimybiu-paso-poveikis-yra-arti-nulio.d?id=87351133#cxrecs_s
34. Miliauskė, E.; Paliulytė, I. (2013). Bankroto prognozavimo metodų pritaikomumas pasirinktų gamybinių įmonių pavyzdžiu. *Ekonomika ir vadyba: aktualijos ir perspektyvos* 1(29), 72–82.
35. Naprys, E. (2021). *Vasaros nebesulaukė: Vilniuje duris užveria „Žuvinė“, „Boff“, centre esantys „Peri Peri“, „Zatar“, eilėje – kiti restoranai*. Žiūrėta: 2021-06-09. Prieiga internetu: <https://www.delfi.lt/verslas/verslas/vasaros-nebesulauke-vilniuje-duris-uzveria-zuvine-boff-centre-esantys-peri-peri-zatar-eileje-kiti-restoranai.d?id=87057205>

36. Pukėnas, K. (2009). *Kokybinių duomenų analizė SPSS programa: mokomoji knyga / Kazimieras Pukėnas*. Kaunas: LKKA.
37. Rauckienė G.; Romikaitis T., sudarytojai (2015). *Lankytojų aptarnavimas maitinimo įmonėse*. Ukmergė: Magency.
38. Rupšienė, L. (2007). *Kokybinių tyrimų duomenų rinkimo metodologija*. Klaipėda: Klaipėdos universitetas.
39. Song, H. J.; Yeon, J.; Lee, S. (2021). Impact of the COVID-19 pandemic: Evidence from the U.S. restaurant industry. *International Journal of Hospitality Management*, 92, 102702. <https://doi.org/10.1016/j.ijhm.2020.102702>
40. Stoškus, S.; Beržinskienė, D.; Virbickaitė, R. (2007). Theoretical and practical decisions of bankruptcy as one of dynamic alternatives in company's performance. *Engineering Economics* 2(52), 26–34.
41. Stundžienė, A.; Bliedienė, R., (2012). Ekonomikos svyravimų įtaka įmonių veiklos rezultatams. *Verslas: Teorija Ir Praktika*, 13(1), 5–17. <https://doi.org/10.3846/btp.2012.01>
42. Tamulevičienė, D.; Subačienė, R.; Mackevičius, J. (2014). Įmonės veiklos tęstinumo ir plėtros vertinimas remiantis finansinėmis ataskaitomis. *Lietuvos turto vertintojai - 20 metų veiklos patirtis nacionalinės ir Europos ekonominės erdvės kontekste : konferencijos, vykusios Vilniuje 2014 m. kovo 28 d., mokslo darbai*, 230–239.
43. Valstybinė mokesčių inspekcija. *Subsidijos įmonėms*. Žiūrėta 2022-05-19. Prieiga internetu: <https://www.vmi.lt/evmi/subsidijos-verslui>
44. Valstybinė mokesčių inspekcija. (2021). *Pandemijos paveiktų įmonių sąrašas*. Žiūrėta: 2021-05-20. Prieiga internetu: <https://www.vmi.lt/evmi/informacija-verslui>
45. *Viešojo maitinimo valdymas*. (2014). Kvalifikacijos tobulinimo programa „Svetingumo akademija“ VP1-2.2-ŠMM-04-V-6-005 [elektroninis išteklius]. Klaipėda: Klaipėdos valstybinė kolegija. Žiūrėta: 2018-06-19. Prieiga per internetą: http://www.esparama.lt/documents/10157/490675/2014_Viesojo_maitinimo_valdymas.pdf/487fb3ae-25dc-4027-ba97-aeccb3387581.
46. Vitonytė, D.; Mačiulytė-Šniukienė, A. (2019). Bankroto tikimybės vertinimo modelis skirtingo mokumo ir pelningumo įmonėms. *22-osios Lietuvos jaunujų mokslininkų konferencijos „Mokslas – Lietuvos ateitis“ teminė konferencija Ekonomika Ir Vadyba*. <http://jmk.vvf.vgtu.lt/>
47. World Health Organization (2020). *WHO Director-General's Opening Remarks at the Media Briefing on COVID-19-11 March 2020*. Prieiga: <https://www.who.int/dg/speeches/detail/who-director-general-s-opening-remarks-at-the-media-briefing-on-covid-19—11-march-2020>.

48. Zhao, Y.; Bacao, F. (2020). What factors determining customer continuingly using food delivery apps during 2019 novel coronavirus pandemic period? *International Journal of Hospitality Management*, 91, 1-12. <https://doi.org/10.1016/j.ijhm.2020.102683>

COVID-19 PANDEMIJOS ĮTAKA RESTORANŲ VERSLUI

Jurgita Kižlaitė

Magistro baigiamasis darbas

Verslo vystymo programa

Vilniaus universitetas, Ekonomikos ir verslo vadybos fakultetas

Darbo vadovė prof. dr. R. Subačienė, 2022

SANTRAUKA

71 puslapis (be priedų), 5 paveikslai, 39 lentelės, 48 literatūros šaltiniai, 3 priedai.

Pagrindinis darbo tikslas buvo įvertinti COVID-19 pandemijos poveikį skirtingų restoranų finansinei būklei ir nustatyti, kokie veiklos aspektai galėjo šį poveikį sušvelninti.

Darbą sudaro įvadas, keturi skyriai, išvados, literatūros sąrašas ir priedai.

Literatūros analizė dalinta į du skyrius: 1) nagrinėjantį COVID-19 pandemijos poveikį restoranų verslui pasauliniu mastu ir Lietuvoje, taip pat restoranų skirtumus, galėjusius lemti skirtingą apribojimų dėl COVID-19 pandemijos poveikį, ir 2) apžvelgiantį teorinius įmonių finansinės būklės ir veiklos tęstinumo tyrimo aspektus, bankroto tikimybės prognozavimo modelius ir metodus.

Toliau išdėstyta COVID-19 pandemijos įtakos restoranų verslui tyrimo metodika, nurodyta tyrimo esmė, uždaviniai ir prielaidos, aprašyta tyrimo eiga.

Atliktų 6 iš dalies struktūrizuotų interviu rezultatai parodė, kad mažiau finansiškai nukentėti nuo COVID-19 pandemijos galėjo restoranai, teikę maisto išsinešimo paslaugą, greitojo maisto restoranai ir restoranai, bendradarbiavę su „Wolt“ / „Bolt“ kurjeriais. Tai patvirtina ir atlikto kiekybinio tyrimo, analizavusio 67 restoranų veiklos aspektų įtaką jų finansinių rodiklių pokyčiams tarp 2019 ir pandeminių 2020 metų, rezultatai, tirti SPSS programa.

Rezultatai, rodantys, kad valstybės parama daugmaž sulygino paramą gavusių ir jos negavusių įmonių bankroto tikimybės pokyčius, leidžia teigti, kad kai kuriems restoranams parama padėjo išgyventi krizinį laikotarpį. Logistinė regresinė analizė nenustatė ryšio tarp valstybės paramos skyrimo ir pardavimo pajamų, grynojo pelno ir apyvartinio kapitalo apyvartumo pokyčių 2019–2020 metais. Tačiau reikia pabrėžti, kad 1) buvo ir kitų paramos skyrimo kriterijų; 2) dėl sudėtingos padėties valstybė paramą skyrė pirmiau nei vertino finansinius rodiklius.

Autorė pateikia galimas gaires tolesniems tyrimams ir tikisi, kad pateiktos rekomendacijos bus naudingos restoranų verslui per ateinančias epidemiologines krizes.

THE IMPACT OF COVID-19 PANDEMIC ON RESTAURANT BUSINESS

Jurgita KIZLAITĖ

Paper for the Master's degree

Business Development Master's Program

Vilnius University, Faculty of Economics and Business Administration

Supervisor – prof. dr. R. Subačienė, Vilnius, 2010

SUMMARY

71 pages (without appendices), 39 tables, 5 pictures, 48 references, 3 appendices.

The main purpose of this master's thesis is to assess the impact of the COVID-19 pandemic on the financial situation of different restaurants and identify which operational aspects may have mitigated this impact.

The research work consists of an introduction, four chapters, conclusions, bibliography, and appendices.

The literature analysis is divided into two sections: 1) examining the impact of the COVID-19 pandemic on restaurant business globally and in Lithuania, as well as the differences in restaurants that may have led to different effects of the COVID-19 pandemic; and 2) reviewing the theoretical aspects of a study into the financial condition and business continuity of enterprises, models and methods for predicting the probability of bankruptcy.

What comes next is methodology pertaining to the study of the impact of the COVID-19 pandemic on restaurant business; furthermore, the essential part of the study, its tasks and assumptions are described, so is the course of the study.

The results of 6 semi-structured interviews showed that restaurants providing takeaway services, fast food restaurants and restaurants cooperating with Wolt / Bolt couriers may have suffered less financially from the COVID-19 pandemic. This is confirmed by the results of a quantitative study which analyzed the impact of 67 aspects of restaurant operations on the changes in their financial indicators between 2019 and pandemic 2020, examined by the SPSS program.

Demonstrating that state support slightly equalized the changes in the probability of bankruptcy of those companies, which received support and those, which did not, research findings suggest that such support enabled some restaurants to survive the crisis. Logistic regression analysis did not find a link between government support and changes in sales revenue, net profit, and working capital turnover in 2019–2020. However, it should be noted that 1) there

were other criteria for receiving support; 2) due to the difficult situation, the state provided support earlier than it assessed the financial indicators.

The author of the present research paper sets forth the guidelines for further scientific investigation and hopes that the recommendations provided will advantage the restaurant business during imminent epidemiological crises.

PRIEDAI

1 priedas. Ekspertinio vertinimo klausimynas

Labą dieną! Esu Vilniaus universiteto Ekonomikos ir verslo administravimo fakulteto magistrantė. Rašau baigiamąjį darbą tema „COVID-19 pandemijos įtaka restoranų finansinei būklei“. Mano tikslas yra įvertinti, ar restoranų veiklos pobūdis ir valstybės parama padėjo sušvelninti COVID-19 pandemijos poveikį restoranų finansinei būklei ir, jeigu taip, tai kokių mastu. Jūsų atsakymai padėtų išsiaiškinti, kaip restoranų sektoriui prisitaikyti prie įvairių epidemiologinių krizių.

1. Pareigos: _____
2. Darbo stažas: _____
3. Išsilavinimas:
 - Nebaigtas vidurinis
 - Vidurinis
 - Profesinis
 - Aukštasis neuniversitetinis
 - Aukštasis universitetinis
4. Ar Jūsų restoranas dirbo karantino metu?
 - Taip (per abu karantino laikotarpius)
 - Ne (per abu karantino laikotarpius)
 - Nedirbo tik pirmojo karantino metu (2020 m. kovo 16 d. – 2020 m. balandžio 27 d.)
 - Nedirbo tik antrojo karantino metu (2020 m. lapkričio 7 d. – 2021 m. balandžio 22 d.)
5. Ar teikėte šias paslaugas?

	Prieš pandemiją	Per I karantiną	Per II karantiną
Maistas išsineštinai			
Maisto pristatymas	Pristatinėjote patys		
	Pristatinėjote per „Wolt“ ir /ar „Bolt“ kurjerius		
Lauko staliukai			

6. Ar sutinkate, kad šiais veiklos aspektais pasižymėję restoranai galėjo mažiau finansiškai nukentėti per COVID-19 pandemiją?

	Visiškai sutinku	Iš dalies sutinku	Nei sutinku, nei nesutinku	Iš dalies nesutinku	Visiškai nesutinku
Greitojo maisto restoranai					
Restoranai, teikę maisto pristatymo paslaugą					
Restoranai, bendradarbiaavę su „Wolt“ ir / arba „Bolt“					
Restoranai, turėję galimybę aptarnauti klientus lauke					
Restoranai, turėję atskirą įėjimą iš lauko					

7. Ar teikėte kitų paslaugų, kurios, Jūsų nuomone, galėjo sušvelninti pandemijos poveikį finansinei restorano padėčiai?

8. Kokie dar, be išvardintų veiklos aspektų, galėjo ar galėtų daryti įtaką finansinei būklei?

9. Kokie veiklos aspektai, Jūsų nuomone, galėjo trukdyti vykdyti veiklą karantino laikotarpiu?

10. Ar per Covid-19 pandemiją Jūsų restoranui buvo teikiama valstybės parama? Jei taip, kokio dydžio?

- Taip, _____
- Ne

11. Kuriuos finansinius rodiklius, Jūsų nuomone, reikia vertinti, norint nustatyti pandemijos poveikį restorano finansinei būklei? 1 – mažiausiai svarbus rodiklis, 5 – svarbiausias rodiklis.

		1	2	3	4	5
Absoliutūs finansiniai rodikliai						
Balansas	Ilgalaikis turtas					
	Trumpalaikis turtas					
	Ateinančių laikotarpių sąnaudos ir sukauptos pajamos					
	Nuosavas kapitalas					
	Dotacijos, subsidijos					
	Atidėjiniai					
	Trumpalaikės mokėtinos sumos					
	Ilgalaikės mokėtinos sumos					
	Sukauptos sąnaudos ir ateinančių laikotarpių pajamos					
Pelno (nuostolių) ataskaita	Pardavimo pajamos					
	Pardavimo savikaina					
	Bendrasis pelnas (nuostoliai)					
	Veiklos sąnaudos					
	Tipinės veiklos pelnas (nuostoliai)					
	Kitos veiklos rezultatai					
	Finansinė ir investicinė veikla					
	Įprastinės veiklos pelnas (nuostoliai)					
	Kitos palūkanų ir panašios pajamos					
	Pagautė					
	Netekimai					
	Pelnas (nuostoliai) prieš apmokestinimą					
	Pelno mokestis					
	Grynasis pelnas (nuostoliai)					

		1	2	3	4	5
Santykiniai finansiniai rodikliai		Formulės				
Mokumo rodikliai	Bendrojo trumpalaikio mokumo koeficientas	$\frac{\text{trumpalaikis turtas}}{\text{trumpalaikiai įsipareigojimai}}$				
	Greitojo trumpalaikio mokumo koeficientas	$\frac{\text{trumpalaikis turtas} - \text{atsargos}}{\text{trumpalaikiai įsipareigojimai}}$				
	Trumpalaikių skolų koeficientas	$\frac{\text{trumpalaikiai įsipareigojimai}}{\text{turtas}}$				
	Absolūtus likvidumas	$\frac{\text{pinigai}}{\text{trumpalaikiai įsipareigojimai}}$				
	Apyvartinio kapitalo apyvartumas	$\frac{\text{pardavimai}}{\text{apyvartinis kapitalas}}$				
	Apyvartinio kapitalo manevringumo koeficientas	$\frac{\text{atsargos}}{\text{apyvartinis kapitalas}}$				
	Apyvartinio kapitalo ir turto santykis	$\frac{\text{apyvartinis kapitalas}}{\text{turtas}}$				
	Nuosavybės koeficientas	$\frac{\text{nuosavas kapitalas}}{\text{turtas}}$				
	Bendrasis skolos koeficientas	$\frac{\text{visi įsipareigojimai}}{\text{turtas}}$				
	Ilgalaikių skolų koeficientas	$\frac{\text{ilgalaikiai įsipareigojimai}}{\text{turtas}}$				
	Ilgalaikių skolų apdraustumo koeficientas	$\frac{\text{ilgalaikis turtas}}{\text{ilgalaikiai įsipareigojimai}}$				
	Finansinis svertas	$\frac{\text{visi įsipareigojimai}}{\text{nuosavas kapitalas}}$				
Pelningumo rodikliai	Bendrasis pardavimų pelningumas	$\frac{\text{bendrasis pelnas}}{\text{pardavimai}}$				
	Grynasis pardavimo pelningumas	$\frac{\text{grynasis pelnas}}{\text{pardavimai}}$				
	Grynasis turto pelningumas	$\frac{\text{grynasis pelnas}}{\text{turtas}}$				
	Grynasis nuosavo kapitalo pelningumas	$\frac{\text{grynasis pelnas}}{\text{nuosavas kapitalas}}$				
	Veiklos pelningumas	$\frac{\text{tipinės veiklos pelnas}}{\text{pardavimai}}$				
	Veiklos pelnas, tenkantis turtui	$\frac{\text{pelnas prieš mokesčius}}{\text{turtas}}$				

Veiklos efektyvumo	Turto apyvartumas	$\frac{\textit{pardavimo pajamos}}{\textit{turtas}}$					
-------------------------------	-------------------	--	--	--	--	--	--

Šaltinis: sudaryta autorės, remiantis Kiulkytė, 2017; Mackevičius, Subačienė, 2017.

12. Kokius dar, be išvardintų finansinių rodiklių, Jūsų manymu, svarbu įvertinti?

2 priedas. Kiekybinio vertinimo klausimynas

Laba diena! Esu Vilniaus universiteto Ekonomikos ir verslo administravimo fakulteto magistrantė Jurgita Kižlaitė. Rašau baigiamąjį darbą tema „COVID-19 pandemijos įtaka restoranų finansinei būklei“. Mano tikslas yra įvertinti, ar restoranų veiklos pobūdis ir valstybės parama padėjo sušvelninti COVID-19 pandemijos poveikį restoranų finansinei būklei ir, jeigu taip, tai koku mastu. Prašau Jūsų poros minučių dėmesio. Jūsų atsakymai padėtų išsiaiškinti, kaip restoranų sektoriui prisitaikyti prie įvairių epidemiologinių krizių.

1. Restorano pavadinimas: _____

2. Restorano vieta
 - Centras / senamiestis
 - Miegamasis rajonas
 - Prekybos centras

3. Ar restorano patalpos priklauso restoranui, ar nuomojamos?
 - Priklauso
 - Nuomojamos

4. Restorano tipas
 - Pilno aptarnavimo restoranas
 - Greitojo maisto restoranas

5. Ar Jūsų restoranas priklauso restoranų tinklui / franšizei?
 - Taip
 - Ne

6. Kokia restorano virtuvė?

- | | | |
|---|---|---|
| <input type="checkbox"/> Europos | <input type="checkbox"/> Amerikos | <input type="checkbox"/> Picos |
| <input type="checkbox"/> Lietuviška | <input type="checkbox"/> Meksikos | <input type="checkbox"/> Sušiai |
| <input type="checkbox"/> Prancūziška | <input type="checkbox"/> Baras | <input type="checkbox"/> Ramenai |
| <input type="checkbox"/> Itališka | <input type="checkbox"/> Gatvės maistas | <input type="checkbox"/> Makaronai |
| <input type="checkbox"/> Gruzinių | <input type="checkbox"/> <i>Fine dining</i> | <input type="checkbox"/> Vištienos sparneliai |
| <input type="checkbox"/> Viduržemio jūros | <input type="checkbox"/> Vegetariška | <input type="checkbox"/> Žuvis |
| <input type="checkbox"/> Turkų | <input type="checkbox"/> Veganiška | <input type="checkbox"/> Sumuštiniai |
| <input type="checkbox"/> Azijos | <input type="checkbox"/> Pusryčiai | <input type="checkbox"/> Mėsainiai |
| <input type="checkbox"/> Kinų | <input type="checkbox"/> Sveikas maistas | <input type="checkbox"/> Kebabai |
| <input type="checkbox"/> Japonų | <input type="checkbox"/> <i>BBQ</i> | <input type="checkbox"/> Salotos |
| <input type="checkbox"/> Indiška | <input type="checkbox"/> Kepiniai | <input type="checkbox"/> Kava / arbata |
| <input type="checkbox"/> Vietnamietiška | <input type="checkbox"/> Desertai | <input type="checkbox"/> Kita |
| <input type="checkbox"/> Tailando | <input type="checkbox"/> Sriuba | |

7. Ar Jūsų restoranas dirbo per karantiną?

- Taip (per abu karantino laikotarpius)
- Ne (per abu karantino laikotarpius)
- Nedirbo tik pirmojo karantino metu (2020 m. kovo 16 d. – 2020 m. balandžio 27 d.)
- Nedirbo tik antrojo karantino metu (2020 m. lapkričio 7 d. – 2021 m. balandžio 22 d.)

8. Ar teikėte maisto išsineštinai paslaugą?

- Ne
- Prieš pandemiją
- Per pirmąjį karantiną (2020 m. kovo 16 d. – 2020 m. balandžio 27 d.)
- Po pirmojo karantino
- Per antrąjį karantiną (2020 m. lapkričio 7 d. – 2021 m. balandžio 22 d.)
- Po antrojo karantino

9. Ar pristatinėjote maistą patys?

- Ne
- Prieš pandemiją
- Per pirmąjį karantiną (2020 m. kovo 16 d. – 2020 m. balandžio 27 d.)
- Po pirmojo karantino
- Per antrąjį karantiną (2020 m. lapkričio 7 d. – 2021 m. balandžio 22 d.)

- Po antrojo karantino

10. Ar pristatinėjote maistą per „Wolt“ kurjerius?

- Ne
- Prieš pandemiją
- Per pirmąjį karantiną (2020 m. kovo 16 d. – 2020 m. balandžio 27 d.)
- Po pirmojo karantino
- Per antrąjį karantiną (2020 m. lapkričio 7 d. – 2021 m. balandžio 22 d.)
- Po antrojo karantino

11. Ar pristatinėjote maistą per „Bolt“ kurjerius?

- Ne
- Prieš pandemiją
- Per pirmąjį karantiną (2020 m. kovo 16 d. – 2020 m. balandžio 27 d.)
- Po pirmojo karantino
- Per antrąjį karantiną (2020 m. lapkričio 7 d. – 2021 m. balandžio 22 d.)
- Po antrojo karantino

12. Ar turėjote lauko staliukus?

- Ne
- Prieš pandemiją
- Per pirmąjį karantiną (2020 m. kovo 16 d. – 2020 m. balandžio 27 d.)
- Po pirmojo karantino
- Per antrąjį karantiną (2020 m. lapkričio 7 d. – 2021 m. balandžio 22 d.)
- Po antrojo karantino

13. Ar teikėte kitų paslaugų, kurios, Jūsų nuomone, galėjo sušvelninti pandemijos poveikį finansinei restorano padėčiai? Jei taip, nurodykite.

14. Ar gavote valstybės paramą?

- Taip
- Ne

3 priedas. Neparametrinių testų rezultatai

Priklausomas kintamasis (2019–2020 m. duomenų pokyčiai)	Nepriklausomas kintamasis	Neparametrinis testas	Statistiškai reikšmingas skirtumas			
Pardavimo pajamos	Restorano vieta	Kruskal-Wallis	–			
Grynasis pelnas	Restorano patalpų nuosavybės forma	Mann-Whitney	–			
BTMK	Restorano tipas	Mann-Whitney	Grynasis pelnas (p = 0,035) Grynasis nuosavo kapitalo pelningumas (p = 0,032) Bankroto tikimybė (p = 0,30)			
GTMK						
TSK						
Absoliutus likvidumas						
AKA						
AKMK						
AK/T						
Nuosavybės koef.						
BSK				Priklausymas restoranų tinklui / franšizei	Mann-Whitney	–
ISK						
ISAK	Virtuvės tipas	Kruskal-Wallis	Apyvartinio kapitalo apyvartumas (p = 0,037)			
Finansinis svertas	Veikla karantino metu	Kruskal-Wallis	–			
BPP						
GPP						
GTP						
GNKP						
Veiklos pelningumas				Maisto išsinešimo paslauga	Mann-Whitney	–
VP/T				Maisto išsinešimo paslauga (per I karantiną)	Mann-Whitney	Pardavimo pajamos (p = 0,005)
Turto apyvartumas				Maisto pristatymas	Mann-Whitney	–
Altmano koeficientas				Maisto pristatymas (per I karantiną)	Mann-Whitney	Veiklos pelnas tenkantis turtui (p = 0,034)
				Maisto pristatymas per „Wolt“	Mann-Whitney	Pardavimo pajamos (p = 0,031) Ilgalaikių skolų apdraustumo koef. (p = 0,036)
	Maisto pristatymas per „Wolt“ (per I karantiną)	Mann-Whitney	Pardavimo pajamos (p = 0,002)			
	Maisto pristatymas per „Bolt“	Mann-Whitney	Pardavimo pajamos (p = 0,043)			

Priklausomas kintamasis (2019–2020 m. duomenų pokyčiai)	Nepriklausomas kintamasis	Neparametrinis testas	Statistiškai reikšmingas skirtumas
Pardavimo pajamos Grynasis pelnas BTMK	Maisto pristatymas per „Bolt“ (per I karantiną)	Mann-Whitney	Pardavimo pajamos (p = 0,004)
GTMK	Lauko staliukai	Mann-Whitney	–
TSK	Lauko staliukai (per I karantiną)	Mann-Whitney	–
Absolūtus likvidumas AKA AKMK AK/T Nuosavybės koef.	Internetinė parduotuvė per karantiną	Mann-Whitney	Nuosavybės koef. (p = 0,003) Grynasis turto pelningumas (p = 0,030)
BSK ISK ISAK	Maistas šventėms ir / ar įmonėms per karantiną	Mann-Whitney	Pardavimo pajamos (p = 0,041)
Finansinis svertas	Valstybės parama	Mann-Whitney	–
BPP GPP GTP GNKP Veiklos pelningumas VP/T Turto apyvartumas Altmano koeficientas	Įmonės dydis	Kruskal-Wallis	–

Šaltinis: sudaryta autorės.