

Vilniaus universitetas  
Filosofijos fakultetas  
Bendrosios psichologijos katedra

Guostė Neverauskaitė

Psichologijos studijų programa  
Bakalauro baigiamasis darbas

**Jaunų suaugusiųjų prierašumo prie romantinio partnerio ir asmenybės  
bruožų sąsajos**

Darbo vadovė: doc. dr. Vilmantė Pakalniškienė

Vilnius 2022

## TURINYS

SANTRAUKA.....	3
SUMMARY.....	4
SVARBIAUSIOS SAŲVOKOS.....	5
PRATARMĖ.....	6
1. ĮVADAS.....	7
1.1. Jauno suaugusiojo samprata.....	7
1.2. Prieraišumo stilių ypatumai.....	8
1.3. Asmenybės bruožų ypatumai.....	13
1.4. Prieraišumo stilių sąsajos su asmenybės bruožais.....	17
1.5. Tyrimo tikslas ir hipotezės.....	20
2. TYRIMO METODIKA.....	22
2.1. Tyrimo dalyviai.....	22
2.2. Tyrimo instrumentai.....	22
2.3. Tyrimo eiga.....	25
2.4. Duomenų analizės metodai.....	25
3. REZULTATAI.....	27
4. REZULTATŲ APTARIMAS.....	32
5. IŠVADOS.....	37
6. LITERATŪRA.....	38
7. PRIEDAI.....	46
1 priedas. Tyrimo apklausos pavyzdys.....	46
2 priedas. Instrumentų subskalių normalumas.....	46
3 priedas. Demografiniai klausimai.....	51

## SANTRAUKA

Guostė Neverauskaitė. Jaunų suaugusiųjų prieraišumo prie romantinio partnerio ir asmenybės bruožų sąsajos: psichologijos bakalauro darbas / darbo vadovė doc. dr. Vilmantė Pakalniškienė. Vilniaus Universitetas. Filosofijos fakultetas. - Vilnius, 2022 - 52 p.

Mokslinė problema, tikslas. Tyrimo dalyviai. Tyrime dalyvavo netikimybine patogiąja atranka surinkti 135 (31 vaikinai ir 104 merginos) tiriamieji, amžius vyravo tarp 19-25 metų. Metodikos. Tyrimo duomenims surinkti naudoti klausimynai: Suaugusiųjų prieraišumo skalė (angl. *The Experiences in Close Relationships scale (ECR)*) ir Didžiojo Penketo klausimynas – 2 (angl. *The Big Five Inventory (BFI-2)*). Taikyta kiekybinio tyrimo strategija. Rezultatai, išvados. Tyrimo rezultatai nurodo, kad merginoms dažniau būdingas baimingas ir neramus prieraišumo stilius, o vaikinams saugus ir vengiantis. Taip pat nustatyta, kad merginos vidutiniškai labiau neurotiškos nei vaikinai. Ieškant santykių trukmės skirtumų tarp prieraišumo stilių grupių jis nepastebėtas, tačiau santykių trukmė susijusi su asmenybės bruožais - pastebėta, kad sutariamumas ir sąmoningumas susiję su ilgesne santykių trukme. Galiausiai nustatytas neurotiškumo ir atvirumo patyrimui asmenybės bruožų vidurkių skirtumas tarp prieraišumo stilių grupių: neurotiškumu stipriausiai pasižymi baimingo prieraišumo stiliaus grupės tiriamieji, silpniausiai pasižymi saugaus prieraišumo stiliaus grupės tiriamieji, o atvirumas patyrimui stipriausiai būdingas saugaus prieraišumo stiliaus tiriamiesiems ir silpniausiai pasireiškia baimingo prieraišumo stiliaus grupės tiriamiesiems.

Raktiniai žodžiai: jaunas suaugęs žmogus, prieraišumo stilius, romantinis partneris, asmenybės bruožai.

## SUMMARY

Guostė Neverauskaitė. Relationships between attachment to a romantic partner and personality traits in young adulthood: bachelor thesis in psychology / thesis supervisor doc. dr. Vilmantė Pakalniškienė. Vilnius University. Vilnius, 2022 – 52 p.

The scientific problem, aim. Participants of the research. The study involved 135 (31 males and 104 females) subjects (age range: 19-25 years) gathered by non-probability convenience sampling. Methodology. The questionnaires used to collect the data were The Experiences in Close Relationships scale (ECR) and The Big Five Inventory-2 (BFI-2). A quantitative research strategy was used. Results, conclusions. The results indicate that young females are more likely to have a fearful and anxious attachment style, while young males are more likely to have a secure and avoidant attachment style. It also found that women are on average more neurotic than men. When looking for differences in relationship duration between attachment style groups, it was not observed, but relationship duration is related to personality traits – agreeableness and conscientiousness have been found to be associated with longer relationship durations. Finally, a difference in the mean scores of neuroticism and Open-Mindedness personality traits was found between the attachment style groups: neuroticism is strongest in the fearful attachment style group and weakest in the secure attachment style group, while Open-Mindedness is strongest in the secure attachment style group and weakest in the fearful attachment style group.

Keywords: young adult, attachment style, romantic partner, personality traits.

## SVARBIAUSIOS SAŲVOKOS

**Jaunas suaugęs žmogus (jaunuolis)** – fiziškai subrendęs žmogus, kuris šiame gyvenimo periode sprendžia gyvenimo stiliaus vystymosi užduotis, šeimos kūrimo bei vaikų gimdymo ir auginimo bei profesijos pasirinkimo užduotis (Beresnevičienė, 2003) ir kurie yra nuo 18 iki 25 metų amžiaus (Garstka, Schmit, Branscombe & Hummert 2004).

**Prieraišumo stilius** – stabili ir ilgalaikė asmens savybė, kuri viso gyvenimo eigoje daro įtaką žmogaus emocijoms, mintims ir elgesiui (Pielage, 2006), tarpasmeniniams santykiams, socialiniams įgūdžiams, emocijų reguliacijai bei stresinių situacijų įveikimui (Finzi-Dottan, Cohen, Iwaniec, Sapir & Weizman, 2006). Prieraišumo santykio kokybė, aiškinama tokiais elgesio būdais kaip kontakto vengimas, išlaikymas bei priešinimasis jam ir priešingai - artumo siekimas (Cross, 2007), o pagal šio santykio kokybę prieraišumas skirstomas į keturis stilius: saugų, vengiantį, neramų ir baimingą (Bartholomew & Horowitz, 1991).

**Romantinis partneris** – tai žmogus, su kuriuo kuriami romantiniai santykiai, o tai yra abipusė, nuolatinė ir savanoriška dviejų partnerių sąveika, kuriai būdingos specifinės prieraišumo ir intymumo apraiškos (Collins ir kt., 2009).

**Asmenybės bruožai** – daugybė svarbių individualių žmonių jausmų, elgesio bei mąstymo modelių skirtumų, kuriuos mes apibendriname vadindami ekstraversija, sutariamumu, sąmoningumu, neurotiškumu ir atvirumu patyrimui (Goldberg, 1993; McCrae & Costa, 2008; John, Naumann & Soto, 2008).

## PRATARMĖ

Romantiniai santykiai yra ypatingai svarbi daugelio asmenų gyvenimo dalis, tačiau ne paslaptis, kad šių santykių kokybė ir trukmė yra susijusi su abiejų santykiuose esančių asmenų jausmais ir elgesiu bei gebėjimu šiuos santykius išsaugoti. Būtent šis gebėjimas susijęs su žmogaus prierašumu (Brennan & Shaver, 1993; Schmitt et al., 2009) ir asmenybe (Akram & Malik, 2011; Barelds, 2005). Daugelį dešimtmečių siekiama apibrėžti šiuos konstruktus. Jau vaikystėje susiformuojanti prierašumo stiliumi vadinama stabili ir ilgalaikė asmens savybė, kuri viso gyvenimo eigoje daro įtaką žmogaus elgesiui, mintims, emocijoms (Pielage, 2006), tarpasmeniniams santykiams, socialiniams įgūdžiams, emocijų reguliavimui bei stresinių situacijų įveikimui (Finzi-Dottan et al., 2006), suformuojama per komunikaciją su tėvais (Stankevičiūtė, 2012) ir dažnai nustatoma per nerimo ir vengimo santykiuose išreikštumą (Bartholomew & Horowitz, 1991; Brennan, Clark & Shaver, 1998; Griffin & Bartholomew, 1994). O vėliau tapus jaunu suaugusiuoju prierašumas atsiskleidžia romantiniuose santykiuose (Bartholomew & Shaver, 1998). Būtent jaunystės amžiaus periode jie pradeda atsiremti į romantinius partnerius, kurie pakeisdami tėvus pradeda atlikti su prierašumu susijusias funkcijas (Ainsworth, 1989). Tuomet romantiniai santykiai įgauna ypatingą svarbą, nes asmeniui pasiekus maždaug 18-25 gyvenimo metus, pradedami spręsti šeimos kūrimo klausimai (Beresnevičienė, 2003). Tačiau ne tik prierašumo stilius, bet ir žmogaus asmenybė yra neatsiejama jo romantinių santykių dalis. Iki šiol nėra sutariama, kaip apibrėžti bei klasifikuoti asmenybės konstrukta, tačiau vienas geriausiai žinomų būdų yra Didžiojo penketo asmenybės modelis (Costa ir McCrae, 1990). Jis paremtas penkiais asmenybės bruožais: ekstraversija, sutariamumu, sąmoningumu, neurotiškumu ir atvirumu patyrimui, kurie sudaro daugybę individualių žmonių elgesio, jausmų bei mąstymo modelių skirtumų (Goldberg, 1993; John, Naumann & Soto, 2008; McCrae & Costa, 2008). Tačiau iki šiol skirtinguose autorių darbuose pastebimi tiek prierašumo stilių, tiek asmenybės bruožų sąsajų su romantiniais santykiais skirtumai. Pavyzdžiui, autoriai iki dabar nesutaria, kaip ir kurie asmenybės bruožai ir prierašumo stiliai susiję su santykių trukme. Būtent todėl siekiant geriau suprasti, kaip prierašumo stilius ir asmenybės bruožai susiję su jaunų asmenų romantiniais santykiais, svarbu aptarti kiekvieną iš minėtų konstrukto atskirai bei patikrinti, kaip prierašumo stiliai ir asmenybės bruožai siejasi su romantinių santykių trukme, palyginti prierašumo stilių ir asmenybės bruožų pasiskirstymą tarp lyčių, bei atsakyti į klausimą, kaip asmenybės bruožų išreikštumas skiriasi pagal prierašumo stilių.

## 1. ĮVADAS

### 1.1. Jauno suaugusiojo samprata

Nuo gimimo iki mirties žmogus nuolat keliauja raidos pakopomis aukštesnio išsivystymo lygio link, o šis raidos procesas vyksta susiduriant su kiekvienai pakopai būdingais ypatumais ir iššūkiais. Levinson (1986) šias pakopas įvardijo kaip eras ir teigė, kad kiekviena era turi savo biopsichosocialinį charakterį ir išskirtinį indėlį į gyvenimo visumą, o sulaukus tam tikro amžiaus, viena era baigiasi ir prasideda kita. Tačiau kalbant apie romantinių santykių kūrimą, ypatinga svarba atitenka jauno suaugusiojo amžiui, nes būtent šiame laikotarpyje žmogus sprendžia net tik profesinės veiklos pasirinkimo bei gyvenimo stiliaus vystymosi, bet ir šeimos kūrimo, vaikų susilaukimo ir auginimo užduotis (Beresnevičienė, 2003). Levinson (1986) teigimu tapus jaunu suaugusiuoju tenka įveikti pereinamąjį laikotarpį, kurio metu žmogus pradeda keisti savo santykius su šeima ir formuoti savo vietą pasaulyje. Tuomet susiduriama su ankstyvuoju perėjimu į suaugusiųjų gyvenimą, kuris pasižymi energijos, prieštaravimų ir streso gausa, jaunatviškų troškimų formavimu ir siekimu bei šeimos kūrimu (Levinson, 1986). Būtent todėl ši stadija ypatingai svarbi kalbant apie romantinius santykius, apibūdinamus kaip abipusė, nuolatinė ir savanoriška dviejų partnerių sąveika, kuriai būdingos specifinės prierašumo ir intymumo apraiškos (Collins ir kt., 2009). Jos metu norima pasitenkinti meilės, seksualumo ir šeimos gyvenimo srityse, taigi, priimami kertiniai sprendimai ne tik dėl darbo ir gyvenimo stiliaus, bet ir santuokos, šeimos kūrimo klausimais (Levinson, 1986). Taigi, šiuo žmogaus vystymosi laikotarpiu, prasidedančiu vėlyvojoje paauglystėje ir pasibaigiančiu visiškoje suaugystėje, asmuo ne tik susiduria su vis daugiau atsakomybių, savo aplinkos keitimu ir profesijos pasirinkimu, bet ir kuria šeimą (Jakkaraddi, Yadav & Khadi, 2017). Būtent todėl galima teigti, kad jauno suaugusiojo amžius yra ypatingai svarbus periodas romantinių santykių kūrimui.

Suprantant šio laikotarpio aktualumą vertėtų apibrėžti įvairių autorių teiginius apie jauno suaugusiojo amžiaus ribas. Kai kurie tyrėjai kelia prielaidą, kad svarbiausia ne chronologinis amžius, o psichologiniai pokyčiai (Krajuškina, 2007), nes asmens amžiaus tapatybė gali skirtis nuo chronologinio amžiaus tapatybės (Barak, 1987), o kiti siekia konkrečiai apibrėžti šios gyvenimo pakopos pradžią ir pabaigą. Pavyzdžiui, Černius (2006) teigia, kad jau 18-29 metų jaunas žmogus sprendžia šio amžiaus tarpsniui būdingas užduotis, todėl gali būti priskiriamas jaunatvės amžiui. Šiai minčiai pritaria ir Žukauskienė (2012), nurodydama, kad jauno suaugusiojo periodas tai amžiaus tarpsnis nuo 18 iki 29 metų. Vis

dėlto, ne visi autoriai sutinka su tokia klasifikacija: Levinson (1986) jauno suaugusiojo pakopą aprašo kaip erą truncančią nuo 22 iki 40 metų, o Newman ir Newman (cit. iš Beresnevičienė, 2003) amžiaus grupę susiaurina, teigdami, kad tai amžius nuo 22 iki 34 metų. Kai kurie autoriai raidos pakopas klasifikuoja atsižvelgdami į demografinę informaciją, pavyzdžiui, Gučas (1990) jauno suaugusiojo amžių priskiria prie pirmojo brandos amžiaus atsižvelgdamas į lytį: 22-35 m. vyrus ir 21-35 m. moteris. Remiantis literatūra nurodyti tikslią šio amžiaus tarpsnio pradžią ir pabaigą yra sudėtinga, tačiau bene dažniausiai jau 18 – 25 metų jaunuoliai paprastai atitolsta nuo savo tėvų ir vysto nepriklausomą gyvenimo būdą (Mažeikaitė, 2016), todėl bendrai tariant jaunų suaugusiųjų grupei galima priskirti asmenis nuo 18 iki 25 metų amžiaus (Garstka et al., 2004). Peržvelgus įvairią literatūrą akivaizdu, kad yra gausybė būdų klasifikuoti žmogaus gyvenimo raidos pakopas ir, nors nėra pilnai sutariama dėl jauno suaugusiojo amžiaus laikotarpio, standartiškai tirdami jaunuolius autoriai renkasi 18-25 metų asmenis.

## 1.2. Prieraišumo stilių ypatumai

Ne tik jaunuolių, bet ir viso gyvenimo metu žmogus yra neatsiejamas nuo ryšio su kitais žmonėmis, būtent todėl galima teigti, kad tai, kaip žmogus geba sukurti ir išlaikyti santykius, yra ypatingai svarbi jo gyvenimo dalis. Santykių formavimo raida prasideda jau pirmoje gyvenimo pakopoje - kūdikystėje, o pirmieji žmogaus ryšiai, dažniausiai, žinoma, formuojami su jo tėvais. Būtent šis ryšys arba jo trūkumas, o ypatingai santykis su motina, yra labai svarbus vaiko raidai ir asmenybės formavimuisi (Stankevičiūtė, 2012). Jau praeitame amžiuje psichologai šį ryšį pavadino prieraišumu (angl. attachment) (Kraig, 2002), ilgalaiškės patirties pagrindu paremto (Čekuolienė, cit. iš Bliūdžiuvienė, 2011) emociškai reikšmingo ir patvaraus ryšio tarp dviejų asmenų susiformavimu (Bowlby, 1980). Prieraišumo teorijos šaknys yra bendras Bowlby ir Ainsworth darbas (Ainsworth & Bowlby, 1991). Dar praeitame amžiuje Bowlby (1973) suformulavo pagrindinius prieraišumo teorijos principus, išplėtė suvokimą apie vaiko ryšio su motina svarbą ir jo patiriamą nerimą dėl nepritekliaus, išsiskyrimo bei netekties. Vėliau idėjas papildė ir praplėtė novatoriška Ainsworth metodika. Ši metodika leido empiriškai patikrinti kai kurias Bowlby idėjas, padėjo išplėsti pačią teoriją ir prisidėjo prie kai kurių naujų idėjų suformulavimo, kuriomis vadovaujamosi iki dabar. Viena iš jų - motinos jautrumo kūdikio signalams koncepcija ir jos vaidmuo kuriant vaiko ir motinos tarpusavio prisirišimą. Autoriai teigia, kad pirmieji

santykiai vaiko gyvenime, tai jo ryšys su motina, susiformuoja jau per pirmus tris jo gyvenimo metus (Cassidy et al., 2003), vadinasi, jau pirmuoju žmogaus gyvenimo periodu kuriami santykiai yra kritiškai svarbūs žmogaus gebėjimui kurti santykius ateityje. Kadangi prierašumas – tarp vaiko ir kito žmogaus (dažniausiai mamos) besivystantys ilgalaikiai santykiai, artumo siekimas, bei pastangos išsaugoti šį artumą (Kraig, 2002), vadinasi prierašumo vystymasis paprastai susijęs su vaiko supratimu arba suvokimu apie globėjų suteikiamą jaukumą, patikimumą, paramą ir saugumą (Brotherson, 2005), o norint suformuoti teigiamą vaiko suvokimą apie šiuos tėvų veiksmus, ypatinga svarba atitenka jų polinkiui atsakyti ir patenkinti vaiko iškomunikuojamus poreikius. Bowlby (1973) teigia, kad vaikai savo elgesiu informuoja apie savo psichologinius (emocinio ryšio) ir biologinius (fizinio išlikimo) poreikius, o prierašumas formuojamas priklausomai nuo suaugusiųjų atsako į juos. Autorius teigia, kad tėvai yra biologiškai linkę atsakyti į kūdikio prierašumo elgesį, kuris jau kūdikystėje pastebimas vaiko gebėjimu signalais (pvz., šypsena, verkimu, gugavimu) ir artumo siekimo elgesiu (pvz., kabinimusi, siekimu) informuoti apie savo psichologinius ir biologinius poreikius. Mažiems vaikams artumo siekimas pirmiausia pasireiškia fizinio artumo poreikiu, pavyzdžiui, bandymu pasiekti tėvus, kuomet norima, kad juos paimtų ir laikytų ant rankų (Mikulincer & Shaver, 2016). Bowlby (1973) nurodė motinos veiksmų poveikį vaiko prierašumo formavimuisi teigdamas, kad pagrindinis veiksnys, darantis poveikį vaiko prierašumui, yra jo motinos jautrumas. Vis dėlto, vaikai augant plečiasi jo socialinis ratas ir pasikeičia prierašumo subjektai (Doyle, Lawford ir Markiewicz, 2009), o tai gali nulemti prierašumo pokyčius. Autoriai teigia, kad per gyvenimą keičiasi maždaug 30 % žmonių prierašumo stilius (Baldwin & Fehr, 1995; Pielage, 2006), taigi prierašumas gali būti kintantis konstruktas. Vis dėlto, vienas iš prierašumo susiformavimą lemiančių veiksnių yra tėvų jautrumas ir atsakas į vaiko signalizuojamus poreikius.

Suvokiant prierašumo konstrukta svarbu apibrėžti, kaip jis klasifikuojamas. Cross (2007) teigia, kad prierašumo santykio kokybė apibūdinama kontakto išlaikymo, vengimo, priešinimosi bei artumo siekimo elgesio būdais, o šie artimi santykiai su tėvais formuoja asmens prierašumo stilių (Stankevičiūtė, 2012). Prierašumo stilius yra apibūdinama kaip ilgalaikė, stabili asmens savybė, kuri lemia ne tik žmogaus gebėjimą įveikti stresines situacijas (Finzi-Dottan et al., 2006), reguliuoti savo elgesį, emocijas, mintis, bet kartu lemia ir socialinius įgūdžius bei su tuo susijusius tarpasmeninius santykius viso gyvenimo eigoje (Pielage, 2006). Būtent čia pastebime prierašumo aktualumą gebėjimui kurti ir išlaikyti

įvairius santykius, taip pat ir santykius su romantiniu partneriu, ateityje. Taigi, galima sakyti, kad kūdikiai pradeda siekti pažįstamų asmenų dėmesio, ir būtent tuomet formuojasi prieraišumo stilius (Matonytė, cit. iš Stankevičiūtė, 2012). Ši asmens savybė pagal santykio kokybę skirstoma į keturis prieraišumo stilius: saugų, vengiantį, neramų ir baimingą (Bartholomew & Horowitz, 1991), o ši prieraišumo klasifikacija sukurta remiantis originalia Bowlby (1973, 1980, 1982) prieraišumo teorija. Ši teorija pagrįsta dvejais pagrindiniais bruožais (Bartholomew & Horowitz, 1991; Brennan, Clark & Shaver, 1998; Griffin & Bartholomew, 1994): su prisirišimu susijusiu nerimu ir vengimu. Vengimas apibrėžiamas kaip žmogaus diskomfortas dėl artumo ir priklausomybės (Hazan & Shaver, 1987). O nerimas siejasi su žmogaus polinkiu rūpintis savo partnerio prieinamumu ir pasiekiamumu (Hazan & Shaver, 1987). Šie individualūs vengimo ir nerimo išreikštumo skirtumai paprastai vadinami prieraišumo stiliais (Umemura, Lacinová, Kotrčová & Fraley, 2018). Taigi, pagal nerimo ir vengimo santykiuose išreikštumą (Brennan et al., 1998) asmenys priskiriami vienam iš keturių prieraišumo stilių. Kadangi pastovūs vienam iš prieraišumo stiliui būdingi santykiai susiformuoja maždaug apie ketvirtus metus vaiko gyvenime (Cassidy, Ziv, Mehta & Feeney, 2003), galima teigti, kad tai koku būdu vaikas gebės kurti ir išlaikyti tarpasmeninius santykius ateityje susiję su susiformavusiu prieraišumo stiliumi.

Akivaizdu, kad tėvų indėlis į vaikų polinkį prisirišti vienu ar kitu būdu yra ypatingai svarbus faktorius tolimesniam jo gyvenimui, tuo tarpu ir gebėjimui kurti bei išlaikyti santykius su romantiniu partneriu ateityje. Bartholomew ir Shaver (1998) tai patvirtina, teigdami, kad vaikystėje susiformavęs prieraišumo stilius lemia žmogaus bendravimą su aplinkiniais ir yra svarbus įvairiems santykiams ateityje, taigi kyla klausimas, kaip vienas ar kitas prieraišumo stilius susijęs su gebėjimu kurti ir išlaikyti romantinius santykius vėlesnėse gyvenimo pakopose. Kalbant apie romantinius santykius, labai aiškiai pastebimas nerimastingas ir/arba vengiantis elgesys arba jo nebuvimas skirtinguose prieraišumo stiliuose.:

Saugų prieraišumo stilių turintys asmenys (angl. secure attachment) paprastai būna tie, kurių tėvai pasižymi jautrumu savo vaikui ir greita reakcija į jo siunčiamus signalus, pavyzdžiui, verksmą (Kraig, 2002). Tokie prieraišumo subjektai būdami šalia ir atsakydami į vaiko signalus, užtikrina saugų prieglobstį, į kurią vaikas gali grįžti po susidūrimų su netikėtumais bei pavojais, sulaukti paramos ir nuraminimo bei padrąsinimo naujam aplinkos tyrinėjimui (Lesinskienė ir Karalienė, 2008). Taigi, tvarkingai ir sistemingai rūpinantis vaiku ir jo poreikiais sukuriama emocinis santykis ir formuojamas pasitikėjimas pasauliu

(Pileckaitė-Markovienė ir Lazdauskas, 2007), kurio dėka gebama geriau įveikti stresą, subalansuoti savo emocijas bei vėlesnėse gyvenimo pakopose kurti prasmingus tarpasmeninius santykius (Waldinger, Schulz & Ahern, 2006). Taip yra todėl, kad saugų, kitaip tariant sveiką (Kraig, 2002), prieraišumo stilių turintys asmenys santykiuose pasižymi žemais nerimo ir vengimo įverčiais (Brennan et al., 1998). Jie savimi pasitiki, jaučiasi ramūs, kai kiti jiems artimi, todėl siekia santykių su kitais ir tiki kitų atidumu ir pagarba jų norams bei jausmams (Balsevičienė ir Šinkariova, 2011). Autoriai teigia, kad saugų prieraišumo stilių turintys asmenys santykiuose su partneriu ne tik geba puoselėti artimus emocinius ryšius, bet ir moka išspręsti atsirandančias problemas bei pozityviai įveikti stresą (Ragelienė, cit. iš Bliūdžiuvienė, 2011), todėl jiems būdinga didesnė tarpusavio priklausomybė bei didesnis pasitenkinimas romantiniais santykiais nei asmenų, kurie pasižymi nerimastingumu ir vengimu (Stackert & Bursik, 2003). Žilinskytė (2013) teigia, kad šis prieraišumo stilius dažniau būdingas moterims. Taigi, saugus prieraišumas romantiniuose santykiuose grįstas pasitikėjimu savimi ir savo partneriu, pagarba bei gebėjimu spręsti sudėtingas situacijas.

Neramų prieraišumo stilių dažniausiai turi asmenys (angl. *anxious-ambivalent-preoccupied attachment*), kurių tėvai patys buvo perdėtai rūpestingi ir nerimastingi (Bartholomew & Shaver, 1998) arba į vaiko poreikius atsakydavo nenuosekliai, t. y., sukurdavo vaikui neužtikrintumo jausmą dėl savo atsako į jo artumo siekimo veiksmus. Šis neapibrėžtumas paskatina norą „prilipti“ prie kito asmens, tokiu būdu padidinant sulaukiamo palaikymo tikimybę (Conradi, Noordhof, Boyettev & de Jonge, 2020). Būtent todėl skirtingai nei saugų, šį prieraišumą turintys asmenys pasižymi auštais nerimo, bet žemais vengimo santykiuose įverčiais (Brennan et al., 1998) ir atsiskleidžia per itin didelį nerimą dėl santykių su aplinkiniais ne tik vaikystėje, bet ir ateityje (Hesse, 1999). Todėl neramų prieraišumo stilių turintys asmenys pasižymi neigiamu savęs suvokimu, bet teigiamu kitų suvokimu, nuolat siekia patvirtinimo iš partnerio ir jaučiasi vertingi tik tada, kai jo sulaukia. Būtent todėl šie asmenys romantiniuose santykiuose siekia ypatingai stiprių emocinių ryšių, o pajutę net menkiausią partnerio atitolimą jaučiasi nevertinti ir nesaugūs (Brennan et al., 1998), kitaip tariant, šio stiliaus asmenys pasižymi didesniu jautrumu atstūmimui (Banytė ir Pukinskaitė, 2010) ir labai išreikšta artimo žmogaus praradimo baime (Griffin & Bartholomew, 1994). Bartholomew ir Horowitz (1991) tyrimų rezultatai rodo, kad šis prieraišumo stilius dažniau būdingas moterims nei vyrams. Taigi, neramų prieraišumo stilių turintys asmenys pasižymi žema saviverte, dideliu kitų žmonių patvirtinimo poreikiu bei praradimo baime.

Vengiantį prierašumo stilių turintys asmenys (angl. avoidant-dismissing attachment), priešingai nei neramų, atsiskleidžia per žemus nerimo bet aukštus vengimo santykiuose įverčius (Brennan et al., 1998). Asmenys paprastai linkę vengti santykių tuomet, kai vaikystėje jų prierašumo figūros nuolat buvo nepasiekiamos ir neatliepiančios į signalizuojamus poreikius. Tai galiausiai suformuoja požiūrį, kad poreikiai nebus patenkinami, todėl vėlesnėse gyvenimo pakopose asmuo linkęs nepasitikėti kitais ir apskritai vengti artumo ir intymumo (Mikulincer & Shaver, 2016). Vengiantį prierašumo stilių turintys asmenys, priešingai nei neramūs, nuvertina artimų santykių svarbą, vengia intymumo ir priklausomybės, yra savarankiški, o jų prierašumo elgesys neaktyvus (Bartholomew & Horowitz, 1991; Ravitz et al., 2010), save jie suvokia teigiamai, o kitus neigiamai, todėl intymumo poreikį pakeičia visiška autonomija ir savęs išaukštinimu, teigdami, kad kiti asmenys jiems nereikalingi ir nesvarbūs. Būtent dėl to vengiantį prierašumo stilių turintys asmenys yra abejingi romantiniams partneriams ir apskritai nuvertina artimų santykių svarbą (Colin, 1996; Pielage, 2006), vengia susidurti su emociškai perkrautomis situacijomis, reikalaujančiomis išreikšti jausmus kitiems (Ben-Ari & Hirshberg, 2009). Vis dėlto, turintieji romantinius santykius pasižymi didelio atstumo nuo partnerio palaikymu. Ši atstumą, paskatinti baimės, nusivylimo, pasipiktinimo ar pykčio, jie naudoja kaip apsisaugojimo priemonę (Mikulincer & Shaver, 2016), kad vėl netektų patirti vaikystėje išgyvento atstūmimo (Bartholomew & Shaver, 1998). Bartholomew ir Horowitz (1991) teigia, kad vaikinai dažniau turi vengiantį prierašumo stilių nei merginos. Taigi vengiantį prierašumo stilių turintys asmenys pasižymi kitų nuvertinimu ir nenoru kurti emociškai artimų ryšių.

Baimingą prierašumo stilių turintys asmenys (angl. disoriented-disorganized-fearful attachment), galima sakyti, labiausiai nutolę nuo saugaus prierašumo grupės, nes šie asmenys pasižymi tiek vengimu, tiek nerimu santykiuose (Brennan et al., 1998). Šis prierašumas gali susiformuoti tuo atveju, kai vaiko tėvai linkę ignoruoti traumas bei nusivylimus ir nespręsti skaudžių dalykų (Bartholomew & Shaver, 1998), yra griežti, nepasiekiami, nuolat keičiantys savo nuostatas ir ribas bei smurtaujantys. Būtent dėl tokio santykio su vaiku ir jo poreikių nepatenkinimo šis pradeda jausti pyktį, kuris vėliau gali būti nukreipiamas į kitus, o ši agresija ne retu atveju jų pačių atstūmimą dar labiau padidina (Bifulco et al., 2006). Taip pat, dėl išankstinės atstūmimo nuostatos, šie asmenys apskritai linkę vengti intymių santykių (Bergevin, 2003). Paprastai jie neigiamai vertina tiek save, tiek kitus, todėl net ir jausdami socialinių ryšių poreikį, susiduria su baime, kuri verčia vengti bet

kokio artumo ir intymumo (Balsevičienė ir Šinkariova, 2011), taigi, nors jiems norisi turėti artimus santykius, jie bijo būti palikti, tad dažnai romantinių santykių vengia. Būtent dėl šio neigiamo vertinimo baimingą prierašumo stilių turintys asmenys įsimyli labai retai, jų romantiniai santykiai būna trumpalaikiai, o seksualinis elgesys neįpareigojantis ir neatsakingas (Mikulincer & Shaver, 2007). Romantiniuose santykiuose jie yra perdėtai įtarūs, pavydūs, emociškai šalti ir atsiriboję (Bergevin, 2003). Žilinskytė (2013) teigia, kad šį prierašumo stilių dažniau turi vyrai. Taigi, baimingą prierašumo stilių turintys asmenys pasižymi noru kurti romantinius santykius, tačiau žemi lūkesčiai sau ir kitiems skatina vengti įskaudinimo tikimybes.

Prierašumo stilius yra vaikystėje susiformuojantis suvokimas apie kitų patikimumą ir polinkį patenkinti signalizuojamus poreikius, todėl šiam procesui ypatingą svarbą turi tėvų gebėjimas ir pasiryžimas pasirūpinti savo vaiku. Jei vaikui augant globėjai reaguoja į mažylį ir pasirūpina jo saugumu, kitaip tariant, jei mamos jautrumas kūdikio signalams yra aukštas, vaikui susiformuos teigiama nuostata į pasaulį ir vėliau jis aplinkinius matys su pasitikėjimu ir teigiamomis emocijomis (Lesinskienė ir Karalienė, 2008). Nors kai kurie tyrimai rodo, kad nėra sąsajų tarp romantinių santykių trukmės ir prierašumo stiliaus (Feeney, 2004; Hirschberger, Srivastava, Marsh, Cowan ir Cowan, 2009; Knoke, Burau & Roehle, 2010), tačiau nustatyta, kad jiems vystantis žmonės nurodo vis didesnę saugaus prierašumo prie romantinio partnerio lygį (Duemmler & Kobak, 2001). Taigi, prierašumo stilius daro didelį poveikį asmens gebėjimui kurti ir išlaikyti santykius, taip pat ir romantinius santykius vėlesnėse gyvenimo pakopose, o atsižvelgiant į tai, kad tik saugų prierašumo stilių turintys asmenys nepasižymi nei vengimu, nei nerimu santykiuose, galime teigti, kad būtent šis prierašumo stilius susijęs su geresne romantinių santykių kokybe nei kiti prierašumo stiliai.

### 1.3. Asmenybės bruožų ypatumai

Asmenybė yra ypatingai įdomus ir daugialypis reiškinys, kurio, kaip ir prierašumo, sąsajos su romantiniais santykiais nagrinėjamos jau daugelį metų. Šis konstruktas iki dabar nėra vienareikšmiškai struktūruotas ar apibrėžtas, todėl yra gausybė teorijų, apimančių skirtingus jos aspektus. Vienos asmenybės teorijos šį konstruktą aiškina per bruožus, kaip asmens polinkį elgtis tam tiktu jam savitu būdu, skirtingose, tačiau individui vienodai reikšmingose situacijose (Allport cit. iš Perminas ir kt., 2004), o kitos teorijos pabrėžia giluminius, asmenybės struktūrą formuojančius ir kuriančius bruožus (Cattel cit. iš Perminas

ir kt., 2004). Vis dėlto, yra sutariama, kad asmenybė tai individui būdinga savybė, bruožas arba charakteristika, pagal kurią galima asmenį apibūdinti (Oxford Dictionary of Psychology, 2014). Kadangi ši charakteristika yra stabilus individo elgesio modelis, paveikiantis jo jausmus ir veiksmus (Myers, 2007), remiantis asmenybės konstruktu siekiama paaiškinti individo elgesį įvairiose gyvenimo situacijose (Barrick & Mount, 2005). Būtent dėl to, kad asmenybė susijusi su žmogaus jausmais ir veiksmais, ji yra ypatingai aktualus reiškinys įvairiose žmogaus gyvenimo situacijose, taip pat ir romantiniuose santykiuose.

Suvokiant šio konstrukto aktualumą, svarbu suprasti, kokia konkrečia teorija remiantis asmenybė bus aiškinama šiame darbe. Nors daugybė teorijų asmenybę tyrinėja ir apibūdina besiremdamos skirtingu bruožų skaičiumi ir ją apibūdinančiomis sampratomis, tačiau šiuo metu vienas dažniausiai moksliniuose tyrimuose naudojamų asmenybės aiškinančių modelių yra Costa ir McCrae (1990) Didžiojo penketo modelis. Ši teorija integruoja viso individo struktūrą (Žukauskienė ir Barkauskienė, 2006). Taip yra dėl šio modelio, kuris jau po truputį vertinamas kaip teorija (Kairys, 2008), aiškios bruožų struktūros, patikimumo ir plataus pritaikomumo praktikoje bei universalumo daugelyje kultūrų (Soto & John, 2009). Tiriant žmonių asmenybes buvo pastebėti bruožų dėsningumai, o pagal tai tyrimų pagrindu buvo išskirtos pagrindinės penkios savybės (Matuliauskaitė, Bartkienė ir Rutė, 2011), kitaip tariant, penki asmenybės bruožai: ekstraversija, sutariamumas, sąmoningumas, neurotiškumas ir atvirumas patyrimui. Kiekvieną iš jų sudaro jai priskiriami žemesnieji bruožai (Žukauskienė ir Barkauskienė, 2006). Norint geriau suprasti šio modelio asmenybės aiškinimą, svarbu apibrėžti kiekvieną iš bruožų ir jų žemesniuosius bruožus atskirai.:

Ekstraversija (angl. Extraversion) yra asmenybės bruožas neatsiejamas nuo energingumo ir visuomeniškumo. Aušti ekstraversijos įverčiai informuoja apie asmens polinkį patirti teigiamas emocijas ir laimę. Žemesnieji bruožai, kurie priklauso ekstraversijos bruožui, yra šiluma, sužadavimo siekimas, visuomeniškumas, aktyvumas, savęs įtvirtinimas ir teigiamos emocijos (Costa & McCrae, 1995). Šie ekstraversijos bruožai dvipusiškai atsiskleidžia ir romantiniuose santykiuose: esant aukštesniam jos išreikštumui pastebimas didesnis santuokos sėkmingumas (Barry, 1970) ir intymumas santykiuose (Shadish, 1986), vis dėlto, vyrų imtyse aukšta ekstraversija siejama su santykių nestabilumu (Karney & Bradbury, 1995) ir skyrybomis (Eysenck, 1980; Newcomb & Bentler, 1981). Taigi, aukšti ekstraversijos įverčiai nurodo, kad asmuo yra energingas ir patiria daugiau teigiamų emocijų, tačiau vyrų imtyje ši savybė turi ir neigiamą pusę, kalbant apie santykių išlaikymą.

Sutariamumas (angl. Agreeableness) yra asmenybės bruožas, siejamas su empatija ir bendradarbiavimu, todėl individai, kurie pasižymi aukštu sutariamumu, ne tik patys linkę kitiems padėti, bet ir laukti iš kitų pagalbos (George & Jones, 2008). Žemesnieji bruožai, kurie priklauso sutariamumo bruožui, yra pasitikėjimas, tiesumas, altruizmas, nuolaidumas, kuklumas, empatiškumas (Costa & McCrae, 1995). Šis bruožas ypatingai atsiskleidžia socialiniame kontekste, nes aukštas sutariamumas nurodo apie asmens gebėjimą prisitaikyti prie socialinės aplinkos. Būtent todėl žemas sutariamumas gali būti suprantamas kaip žmogaus skeptiškumas kitų ketinimams, antagonistiškumas, egocentiškumas bei polinkis konkuruoti, o ne bendradarbiauti (Žukauskienė ir Barkauskienė, 2006). Na, o aukštas sutariamumas susijęs su pozityviais santykių aspektais: pasitenkinimu santykiais (Karney & Bradbury, 1995; Kelly & Conley, 1987; Kwan, Bond, & Singelis, 1997) ir santuokos stabilumu (Karney & Bradbury, 1995). Taigi, sutariamumas atskleidžia asmens norą ir gebėjimą padėti kitiems ir prisiderinti prie socialinio konteksto, todėl romantiniuose santykiuose jis ypač naudingas bruožas.

Sąmoningumas (angl. Conscientiousness) yra asmenybės bruožas susijęs su individo poreikiu organizuoti, planuoti, išsikelti užduotis ir patirti pasiekimus, todėl aukštas sąmoningumas skatina siekti išsilavinimo ir valdyti savo impulsus, o žemas – veikti nesivadovaujant moraliniais principais (Žukauskienė ir Barkauskienė, 2006). Vis dėlto, kai kuriais atvejais jis gali lemti perdėtą darboholišką elgesį, tvarkingumą ir skrupulingumą. Žemesnieji bruožai, kurie priklauso sąmoningumo bruožui, yra kompetencija, tvarka, savidrausmė, apdairumas, pareigingumas bei tikslo siekimas (George & Jones, 2008). Taigi, labai sąmoningi asmenys jaučia pasitenkinimą romantiniais santykiais (Karney & Bradbury, 1995; Kwan et al., 1997), juose yra stabilūs (Karney & Bradbury, 1995) ir santykiuose išbūna ilgesnį laiką (Shaver & Brennan, 1992). Galima teigti, kad aukštas sąmoningumas teigiamai siejasi su žmogaus gebėjimu siekti savo tikslų ir išlaikyti santykius.

Neurotiškumas (angl. Neuroticism/Negative Emotionality) yra asmenybės bruožas, kuris siejamas su neigiamų emocijų patyrimu. Šios neigiamos emocijos tai žemesnieji bruožai: nerimas, priešiškus, depresiškumas, drovumas, impulsyvumas ir pažeidžiamumas (Costa & McCrae, 1995). Žemas neurotiškumas nurodo aukštą emocinį stabilumą, o aukštas – apie žemą emocinį stabilumą, todėl neurotiški asmenys skundžiasi nuolatiniiais rūpesčiais, somatiniais negalavimais, yra dirglūs ir linkę į nervinius sutrikimus ir baimės jausmą, pasiduoda depresijai, patiria nerimą ir yra mažai atsparūs stresui (Eysenck, 1995). Kadangi aukštas neurotiškumo išreikštumas lemia sunkų streso išgyvenimą bei

negatyvumą tiek intrapersonaliniu, tiek interpersonaliniu aspektais (Ganu & Kogutu, 2014), todėl jis siejamas su daugybe negatyvių santykių aspektų: santuokos nestabilumu (Cate, Levin, & Richmond, 2002; Karney & Bradbury, 1995; Kelly & Conley, 1987), o moterų imtyje net skyrybomis (Eysenck, 1980; Newcomb & Bentler, 1981), mažesniu pasitenkinimas santykiais (Karney & Bradbury, 1995; Kelly & Conley, 1987) ir trumpesne jų trukme (Shaver & Brennan, 1992). Lyginant su kitais keturiais asmenybės bruožais, neurotiškumas yra labiausiai susijęs su neigiami santuokos rezultatais (Heller, Watson, & Iles, 2004; Karney & Bradbury, 1995). Labai neurotiški asmenys pasižymi žemesniu gyvenimo pasitenkinimu (Costa & McCrae, 1995), taigi ši asmenybės bruožas nurodo asmens polinkį patirti neigiamas emocijas ir negatyvius išgyvenimus tiek kasdieniame gyvenime, tiek romantiniuose santykiuose.

Atvirumas patyrimui (angl. Openness to experience) yra asmenybės bruožas, kuris atkleidžia žmogaus intelektualinį smalsumą, toleranciją, norą išbandyti tai, kas nauja, bei gebėjimą generuoti neįprastas naujas idėjas (Camgoz, Karan & Ergeneli, 2011). Taigi, žemesnieji bruožai, kurie priklauso atvirumo patyrimui bruožui, yra fantazija, estetiškumas, jausmai, veikla, idėjos ir vertybės (Costa & McCrae, 1995). Atvirumas patyrimui leidžia atsisakyti konservatyvaus mąstymo ir įsileisti liberalumo, atlaidžiau reaguoti į normų pažeidimus ir lengviau spręsti konfliktus (McCrae & Sutin, 2009), tačiau romantiniuose santykiuose atvirumas patyrimui su pasitenkinimu santuoka ir jos stabilumu susijęs neigiamai (Karney & Bradbury, 1995), todėl šis bruožas siejamas su trumpesne santykių trukme (Shaver & Brennan, 1992). Pastebima, kad nors romantiniai partneriai su aukštu atvirumu patyrimui pasižymi didesniu pomėgių spektru (Bukšnytė – Marmienė ir Vaitkūnienė, 2012), šis asmenybės bruožas gana neigiamai susijęs su įvairiais santykių aspektais.

Akivaizdu, kad pagal tai, kaip stipriai išreikštas vienas ar kitas bruožas, galime susidaryti įspūdį apie tai, kaip žmogus jaučiasi ir elgiasi tiek kasdienėse, tiek su romantiniais santykiais susijusiose situacijose. Taip yra todėl, kad asmenybės bruožų poveikis individo nuotaikai ir elgesiui daro įtaką santykių rezultatams (Akram & Malik, 2011). Per šių bruožų išreikštumą pastebimi individualūs asmenų skirtumai, nes asmenybės bruožai yra skirtingai išreiškiami (Baigytė, 2012), todėl galima teigti, kad Didžiojo penketo modelyje sujungti šie bruožai sudaro bendrą asmenybės struktūrą, o bruožo įverčio aukštis nurodo jos išreikštumą, t.y., žemesni įverčiai informuoja apie mažą bruožo pasireiškimo intensyvumą (Žukauskienė ir Barkauskienė, 2006). Analizuodami šiuos penkis bruožus ir jų įverčių aukštumą, mes

pastebime daugybę svarbių ir individualių žmonių elgesio, jausmų ir mąstymo modelių skirtumų (Goldberg, 1993; John et al., 2008), kurie yra stabilūs tarpasmeniniai, emociniai, motyvacijos ir patirties konstruktai, įvairiose situacijose paaiškinantys asmenų elgesį (Barrick & Mount, 2005). Priklausomai nuo asmenybės bruožo išreikštumo, galime susidaryti bendrą vaizdą apie asmenybės struktūrą ir su ja susijusį gebėjimą kurti ir išlaikyti romantinius santykius.

Autoriai pastebi asmenybės bruožų skirtumus įvairiose demografinėse grupėse, taip pat ir tarp lyčių. Pabrėžiama, kad Didžiojo penketo modelyje išskiriami bruožai būdingi abejoms lytims, tačiau skirtingas jų pasireiškimo intensyvumas (Weisberg, DeYoung ir Hirsh, 2011). Nors tyrimų rezultatai, nurodantys šiuos intensyvumo skirtumus labai nesutampa, verta aptarti, kokie asmenybės bruožų išreikštumo skirtumai buvo pastebėti tarp lyčių. Didžiojo penketo modelio kūrėjai tyrimų metu nustatė, kad vyrai pasižymi žemesniais neurotiškumo ir sutariamumo įverčiais (McCrae et al., 2002). 2011 metais atlikto tyrimo dėka šis teiginys papildytas - ekstraversijos įverčiai vyrų imtyje taip pat žemesni nei moterų imtyje (Weisberg et al., 2011). Soto ir kiti (2011) prideda, jog vyrai taip pat pasižymi žemesniu sąmoningumu, tačiau aukštesniais atvirumo patyrimui įverčiais. Su šiais rezultatai iš dalies sutinka ir Lehmann ir kiti (2013), teigdami, kad, nors sąmoningumo bruožo skirtumai tarp lyčių nepastebėti, tačiau ekstraversijos, neurotiškumo ir sutariamumo įverčiai aukštesni moterų imtyje, o atvirumo patyrimui - vyrų imtyje. Taigi akivaizdu, kad tyrimų rezultatai lyginant asmenybės bruožų išreikštumą tarp lyčių labai skiriasi, tačiau literatūros analizė leidžia kelti prielaidą, jog moterims būdingi aukštesni įverčiai ekstraversijos, neurotiškumo, sąmoningumo ir sutariamumo bruožuose, o vyrams - atvirumo patyrimui bruože. Kadangi per šiuos penkis bruožus galime geriau suprasti tiek žmogaus vidinį, tiek išorinį pasaulius, svarbu patikrinti, kaip šis konstruktas yra susijęs su prieraišumu ir jam artimais romantiniais santykiais.

#### 1.4. Prieraišumo stilių sąsajos su asmenybės bruožais

Praeito amžiaus tyrinėjimuose buvo keliama mintis, kad žmogaus socialinių santykių pobūdis susijęs tiek su jo vaikystėje suformuotu prieraišumu, tiek su jo asmenybe. Autoriai teigia, kad dar gyvenimo pradžioje susiformavusios asmenybės savybės daro poveikį socialiniam elgesiui ir tarpasmeniniams santykiams (Jenkins-Guarnieri, Wright & Hudiburgh, 2012), tačiau pabrėžia, kad tai nėra vienintelis faktorius susijęs su santykių

kokybe. Tiek Bowlby (1969) prieraišumo stiliai (Brennan & Shaver, 1993; Schmitt et al., 2009), tiek asmenybės bruožai (Barelds, 2005), siejami su gebėjimu bendrauti su aplinkiniais ir romantiniu partneriu. Šiuos teiginius įrodo Whitty ir Gavin (2001) teigdami, kad santykiai formuojasi dėl asmenybės savybių ir asmeninių vertybių, bei Fraley ir Shaver (2000), kurie susiejo suaugusiųjų prieraišumo stilių su daugeliu tarpasmeninio elgesio formų ir kompetencijų, pradedant pasitenkinimu romantine meile, draugyste ir baigiant emociniu funkcionavimu. Akivaizdu, kad tiek asmenybės bruožai, tiek prieraišumo stilius, yra ypatingai svarbūs faktoriai veikiantys žmogaus elgesį ir jausmus romantiniuose santykiuose.

Suvokiant šių veiksmų aktualumą, svarbu išanalizuoti prieraišumo stilių ir asmenybės bruožų sąsajas įvairiuose autorių darbuose. Kadangi įrodymai, siejantys prieraišumą ir Didžiojo penketo asmenybės bruožus yra gana patikimi (Nofle & Shaver, 2006; Shaver & Brennan, 1992), šias sąsajas aptarti vertėtų remiantis praeities tyrimų rezultatais. Vieni išsamiausių įrodymų, siejančių prieraišumą ir Didžiojo penketo bruožus, yra Nofle ir Shaver (2006) tyrimas. Šio tyrimo rezultatai informuoja, kad santykiuose išreikštas nerimas stipriausiai teigiamai susijęs su neurotiškumu ir, tačiau neigiamai siejasi su sąmoningumu, sutariamumu, ekstraversija ir atvirumu patyrimui. Su prieraišumu susijęs vengimas taip pat siejamas su visais penkiais asmenybės bruožais: neigiamai su sutariamumu, ekstraversija, sąmoningumu ir atvirumu patyrimui, bet teigiamai su neurotiškumu. Taigi, tiek nerimas, tiek vengimas teigiamai susijęs su neurotišku elgesiu. Na, o Costa ir McCrae (1985) patvirtindamas Nofle ir Shaver (2006) tyrimo rezultatus prideda, kad nerimas santykiuose stipriau susijęs su neurotiškumu nei vengimas ir teigia, kad saugus prieraišumas, priešingai nei neramus ar vengiantis, indikuoja apie žemesnį neurotiškumą ir aukštesnę ekstraversiją (Carver, 1997). Deniz (2011) prideda, kad saugus prieraišumas taip pat susijęs su atvirumu patyrimui ir sutariamumu. Šių tyrimų rezultatus papildė Roisman ir kiti (2007), nurodydami kiekvieno iš keturių prieraišumo stilių sąsajas su asmenybės bruožais. Stipriausios pastebėtos sąsajos atitinkamai silpnėjančia tvarka: neigiamas ryšys tarp vengiančio prieraišumo stiliaus ir ekstraversijos, teigiamas neramaus prieraišumo stiliaus ryšys su neurotiškumu, tačiau neigiamas su sutariamumu, bei neigiamas ryšys tarp baimingo prieraišumo stiliaus ir neurotiškumo. Neigiamą sąsają tarp vengimo ir ekstraversijos pastebi ir Carver (1997), taip pat informuodamas apie teigiamas neramaus prieraišumo stiliaus sąsajas su neurotiškumu. Taigi visi minėti autoriai sutinka, kad tiek nerimas, tiek vengimas santykiuose teigiamai susijęs su neurotiškumu, nerimas - neigiamai su sutariamumu, o vengimas - neigiamai susijęs su ekstraversija.

Atsižvelgiant į šių tyrimų rezultatus galima interpretuoti asmenybės bruožų ir prieraišumo stilių poveikį romantiniams santykiams. Vengiantį prieraišumo stilių turintys asmenys, dėl žemesnių ekstraversijos įverčių, apskritai labiau šalinsis romantinių santykių, bus šaltesni, ne tokie visuomeniški, menčiau save įtvirtinę ir neaktyvūs, ne taip siekiantys sužadavimo ir jaučiantys mažiau teigiamų emocijų. Neramų prieraišumo stilių turintys asmenys dėl aukštesnių neurotiškumo įverčių romantiniuose santykiuose demonstruos daugiau neigiamų emocijų, tokių kaip nerimas, priešiškus, depresiškus, drovumas, impulsyvumas ir pažeidžiamumas, o dėl žemesnių sutariamumo įverčių bus ne tokie pasitikintys, bendradarbiaujantys, empatiški ir t. t. (Costa & McCrae, 1995). Kadangi suaugusieji, kurių prieraišumas vaikystėje buvo saugus, taip pat saugiai prisiriš prie savo romantinio partnerio (Carver, 1997), galima teigti, kad saugus prieraišumas romantiniuose santykiuose informuoja apie geriausią jų kokybę, lyginant su kitais prieraišumo stiliais. Taip yra todėl, kad saugus prieraišumas nesusijęs nei su vengimu, nei su nerimu santykiuose (Brennan et al., 1998). Na, o individai, kurių prieraišume išreikštas vengimas, bus labiau nepasitikintys ir nutolę, o kurių prieraišume išreikštas nerimas, rodys tiek perdėtą artumą, tiek atstūmimą (Carver, 1997). Kadangi nerimas ir vengimas santykiuose informuoja apie žemą ekstraversiją ir sutariamumą bei aukštą neurotiškumą, galima nuspėti su tuo susijusias romantinių santykių problemas: žema ekstraversija signalizuoja mažesnę santykių sėkmingumą (Barry, 1970) ir intymumą santykiuose (Shadish, 1986), žemas sutariamumas apie nepasitenkinimą santykiais (Karney & Bradbury, 1995; Kelly & Conley, 1987; Kwan et al., 1997) ir santykių nestabilumą (Karney & Bradbury, 1995), o aukštas neurotiškumas, kaip ir žemas sutariamumas susijęs su santykių nestabilumu (Cate et al., 2002; Karney & Bradbury, 1995; Kelly & Conley, 1987), taip pat mažesniu pasitenkinimas santykiais (Karney & Bradbury, 1995; Kelly & Conley, 1987) ir trumpesne jų trukme (Shaver & Brennan, 1992). Kadangi neurotiškumas yra labiausiai susijęs su neigiamais santykių rezultatais (Heller et al., 2004; Karney & Bradbury, 1995), o literatūros analizė atskleidė teigiamus šio asmenybės bruožo ryšius tiek su vengimu, tiek su nerimu santykiuose, galima teigti, kad tiek nerimas, tiek vengimas sukelia problemas, kurios mažiau atsiskleidžia saugiai prisirišusių individų santykiuose.

## 1.5. Tyrimo tikslas ir hipotezės

Literatūros analizė atskleidė įvairius prierašumo stilių ir asmenybės bruožų aspektus, susijusius su romantiniais santykiais. Kalbant apie prierašumo stilių pasiskirstymą tarp lyčių, ankstesniuose tyrimuose pastebėta, kad merginoms dažniau būdingas neramus (Bartholomew & Horowitz, 1991) ir saugus (Žilinskytė, 2013) prierašumas, o vaikinams vengiantis (Bartholomew & Horowitz, 1991) ir baimingas (Žilinskytė, 2013), tačiau kalbant apie prierašumo stilių sąsajas su romantinių santykių trukme ankstesniuose autorių darbuose ryšys nepastebėtas (Feeney, 2004; Hirschberger et al., 2009; Knoke, Burau & Roehrl, 2010). Vis dėlto, šis ryšys matomas analizuojant asmenybės bruožus. Autoriai pastebi, kad sąmoningi asmenys santykiuose išbūna ilgesnį laiką (Shaver & Brennan, 1992), o neurotiški (Shaver & Brennan, 1992) ir atviri patyrimui trumpesnį laiką (Shaver & Brennan, 1992). Taip pat pastebimi asmenybės bruožų išreikštumo skirtumai tarp lyčių: moterims būdingi aukštesni įverčiai neurotiškumo, sutariamumo (McCrae et al., 2002; Lehmann et al., 2013) ekstraversijos (Lehmann et al., 2013; Weisberg et al., 2011) ir sąmoningumo bruožuose (Soto et al., 2011), o vyrams būdingi aukštesni įverčiai atvirumo patyrimui bruože (Lehmann et al., 2013; Soto et al., 2011). Kalbant apie prierašumo stilių sąsajas su asmenybės bruožais tyrimuose galime pastebėti, kad vengimas santykiuose turi neigiamą ryšį su ekstraversijos bruožu, nerimas – su sutariamumo bruožu, tiek nerimas, tiek vengimas santykiuose teigiamai susijęs su neurotiškumo bruožu (Carver, 1997; Costa & McCrae, cit. iš Carver, 1997; Deniz, 2011; Nofle & Shaver, 2006; Roisman et al., 2007), tačiau nerimas santykiuose su neurotiškumu susijęs stipriau (Costa & McCrae, cit. iš Carver, 1997; Nofle & Shaver, 2006). Siekiant suprasti minėtų praeities tyrimų rezultatų pobūdį jaunų suaugusiųjų tarpe, verta patikrinti prierašumo stilių pasiskirstymą ir asmenybės bruožų išreikštumą tarp lyčių, prierašumo stilių ir asmenybės bruožų sąsajas su romantinių santykių trukme, bei nustatyti prierašumo stilių sąsajas su asmenybės bruožais. **Tad šio tyrimo tikslas** – nustatyti, kaip jaunų suaugusiųjų romantiniuose santykiuose penkių asmenybės bruožų išreikštumas (neurotiškumas, ekstraversija, sutariamumas, sąmoningumas, atvirumas patyrimui) skiriasi priklausomai nuo keturių prierašumo stilių (saugus, neramus, vengiantis ir baimingas)

### **Hipotezės:**

1. Merginos dažniau pateks į neramaus ir saugaus prierašumo stilių grupes, o vaikinai dažniau pateks į vengiančio ir baimingo prierašumo stilių grupes.

2. Merginų imtyje aukštesni ekstraversijos, neurotiškumo, sąmoningumo ir sutariamumo įverčiai, o vyrų imtyje aukštesni atvirumo patyrimui įverčiai.
3. Santykių trukmė nesiskirs keturiose prieraišumo stilių grupėse.
4. Neurotiškumas ir atvirumas patyrimui susiję su trumpesne santykių trukme, o sąmoningumas susijęs su ilgesne santykių trukme.
5. Vengiančio prieraišumo stiliaus grupė pasižymės aukštesniais ekstraversijos ir neurotiškumo vidurkiais, o neramus prieraišumo stiliaus grupė pasižymės aukštesniais neurotiškumo ir sutariamumo vidurkiais.

## 2. TYRIMO METODIKA

### 2.1. Tyrimo dalyviai

Tyrime dalyvavo jauni suaugusieji, kurių amžius vyravo tarp 18 ir 25 metų, tyrimo dalyvių amžiaus vidurkis 22,06, standartinis nuokrypis 1,65. Tyrimo dalyvių atranka – netikimybinė patogioji. Tyrimo dalyviai buvo apklausti internetine apklausa (tyrimo apklausos pavyzdys pateiktas 1 priede). 1 lentelėje matoma, kad tyrime dalyvavo 135 tyrimo dalyviai, iš kurių 104 savo biologinę lygį nurodė kaip moterišką (77 proc.) ir 31 savo biologinę lygį nurodė kaip vyrišką (23 proc.). Toje pat lentelėje pateikti tyrimo dalyvių pasiskirstymo pagal išsilavinimą rezultatai: didžioji dalis respondentų (100, t. y. 74,1 proc.) dar nebaigė aukštojo mokslo (studijuoja aukštojoje mokykloje), 20 respondentų (14,8 proc.) jau turi aukštąjį išsilavinimą ir 15 respondentų (11,1 proc.) turi vidurinį išsilavinimą, tačiau nestudijuoja aukštojoje mokykloje.

1 lentelė. *Tiriamųjų pasiskirstymas pagal lytį, amžių ir išsilavinimą*

		<b>N</b>	<b>%</b>
<b>Lytis</b>	Vyrai	31	23
	Moterys	104	77
<b>Amžius</b>	18	0	0
	19	15	11,1
	20	7	7,2
	21	18	13,3
	22	48	35,6
	23	20	14,8
	24	16	11,9
	25	11	8,1
<b>Išsilavinimas</b>	Pagrindinis	0	0
	Vidurinis	15	11,1
	Aukštesnysis	0	0
	Nebaigtas aukštasis	100	74,1
	Aukštasis	20	14,8
<b>Iš viso</b>		135	100

### 2.2. Tyrimo instrumentai

Suaugusiųjų prierašumo skalė (angl. *Multi – Item Measure of Adult Attachment*, vėliau pavadinta - *The Experiences in Close Relationships scale (ECR)*). Ši skalė, sudaryta Brennan ir kitų (1998), yra skirta nustatyti suaugusiųjų asmenų prierašumo stiliui. Šios skalės vertimas į lietuvių kalbą ir adaptacija buvo atlikta Balsevičienės magistro darbe

(Balsevičienė, 2008). Sutikimas naudoti skalę šiame darbe yra gautas iš Birutės Balsevičienės magistro darbo vadovės Liudos Šinkariovos. Skalę sudaro 36 klausimai (18 klausimų skirtų tiriamųjų nerimo ir 18 klausimų skirtų vengimo santykiuose išreikštamui nustatyti). Nerimo subskalės teiginių pavyzdžiai: „Aš baiminuosi, kad mano mylimasis (-oji) gali mane palikti“ ir „Aš daug pergyvenu dėl savo santykių su mylimuoju (-aja)“. Vengimo subskalės teiginių pavyzdžiai: „Esu nelinkęs(-usi) savo romantiniam partneriui (-ei) rodyti, ką jaučiu giliai širdyje“ ir „Kai tik pajuntu, kad mano romantinis partneris (-ė) priartėja prie manęs, aš jį/ją iš karto atstumiū“. Atsakymų variantai į kiekvieną klausimą svyravo nuo (1) visiškai nesutinku iki (5) visiškai sutinku. Kiekvienoje iš dviejų subskalių (nerimo ir vengimo santykiuose) galima surinkti  $5 \times 18 = 90$  balų. Tuomet skaičiuojami nerimo ir vengimo subskalių vidurkiniai balai ir pagal juos tiriamieji suskirstomi į keturias grupes: turintys mažiau nerimo, turintys daugiau nerimo, turintys mažiau vengimo ir turintys daugiau nei vidutiniškai vengimo santykiuose. Tuo atveju, kai tiriamajam būdingas mažesnis nei vidutinis nerimo ir vengimo santykiuose įvertis, jis yra priskiriamas saugiajam prieraišumo tipui, kai tiriamasis pasižymi mažesniu nei vidutiniu nerimo įverčiu, tačiau didesniu vengimo įverčiu, jis priskiriamas vengiančiojo stiliaus grupei. Nerimo grupei tiriamasis priskiriamas, kuomet nerimo įvertis yra didesnis nei vidutinis, o vengimo įvertis mažesnis nei vidutinis. Galiausiai, tiriamieji, kurių tiek vengimo, tiek nerimo įvertis buvo aukštesnis nei vidutinis, priskiriami baimingajam prieraišumo stiliui. Kuo didesnis subskalės suminis įvertinimas, tuo labiau išreikštas tam tikras prieraišumo tipas. Lietuvoje šios metodikos patikimumas tikrintas Balsevičienės magistro darbe (2007) – skalės patikimumas (Cronbach alfa) – 0,864. Šiame darbe skalės patikimumas (Cronbach alfa) – 0,886, vengimo subskalės patikimumas – 0,908, nerimo – 0,877. Siekiant patikrinti validumą, atlikta faktorinė analizė su Varimax sukiniu (KMO = 0,824). Remiantis šia statistine analize, buvo išskirti du faktoriai, kurie paaiškino 39,58 % dispersijos. Pirmo faktoriaus svoris svyravo nuo 0,411 iki 0,759, antro faktoriaus svoris svyravo nuo 0,338 iki 0,679.

Didžiojo Penketo klausimynas – 2 (angl. *The Big Five Inventory (BFI-2)*). Šis klausimynas, parengtas John ir Soto (2015), naudojamas asmens savybėms įvertinti. Šios skalės vertimą į lietuvių kalbą ir adaptaciją atliko Barkauskienė ir Laurinavičius (2016), o leidimas naudotis šiuo klausimynu darbe gautas susisiekus su Alfredu Laurinavičiumi. Klausimyną sudaro 60 teiginių, kuriais įvertinami suaugusiųjų asmenybės bruožai pagal penkias dimensijas arba didžiuosius faktorius: neurotiškumą, ekstraversiją, sutariamumą, sąmoningumą, atvirumą patyrimui. Kiekvienas iš didžiųjų faktorių sudarytas iš trijų mažųjų,

t. y., ekstraversijos dimensiją sudaro teiginiai apie komunikabilumą, atkaklumą ir energijos lygį, sutarumą teiginiai apie užuojautą, pagarbą, pasitikėjimą, o sąmoningumą apie organizuotumą, produktyvumą, atsakingumą. Galiausiai neurotiškumą sudaro teiginiai apie nerimą, depresiją, emocinį nepastovumą, o atvirumą patyrimui - apie intelektualinį smalsumą, estetinį jautrumą ir kūrybinę vaizduotę (teiginio apie kūrybinę vaizduotę pavyzdys: „Originalus/i, kupinas/a naujų idėjų“). Kiekvienam iš mažųjų faktorių nustatyti pateikiama po keturis teiginius, kuriuos tiriamasis turi įvertinti pasirinkdamas skaičių skalėje nuo 1 (visiškai nesutinku) iki 5 (visiškai sutinku). Analizuojant penkių asmenybės bruožų raišką sumuojami tiriamojo įverčiai, t. y., mažiausia ir didžiausia galima kiekvieno iš asmenybės bruožų balų suma atitinkamai yra 12 – 60. Pavyzdžiui, ekstraversijos bruožas skaičiuojamas sumuojant teiginių apie komunikabilumą (teiginio pavyzdys: „Draugiškas/a, socialus/i“), atkaklumą (teiginio pavyzdys: „Dominuojantis/i, besielgiantis/i kaip lyderis“) ir energijos lygį (teiginio pavyzdys: „Kupinas/a energijos“) įverčius (R – žymi klausimus, kurių balai sumuojami atvirkštine tvarka). Kuo aukštesnis subskalės įvertis, tuo didesnę dimensijos išreikštumą rodo (Stelmokienė ir kt., 2013). Lietuvoje šios metodikos patikimumą tikrino Barkauskienė ir Laurinavičius (2016): neutoriškumo subskalės patikimumas (Cronbach alfa) – 0,879, ekstraversijos subskalės patikimumas – 0,838, sutariamumo subskalės patikimumas – 0,722 sąmoningumo subskalės patikimumas – 0,798, atvirumo patyrimui subskalės patikimumas – 0,718. Šiame darbe neutoriškumo subskalės patikimumas – 0,884, ekstraversijos subskalės patikimumas – 0,843, sutariamumo subskalės patikimumas – 0,756, sąmoningumo subskalės patikimumas – 0,827, atvirumo patyrimui subskalės patikimumas – 0,863. Visos skalės patikimumas (Cronbach alfa) – 0,808. Siekiant patikrinti validumą atlikta faktorinė analizė su Varimax sukiniu (KMO = 0,69). Remiantis šia statistine analize, buvo išskirti penki faktoriai, kurie paaiškino 44,98 % dispersijos. Pirmo faktoriaus svoris svyravo nuo 0,411 iki 0,714, antro faktoriaus svoris svyravo nuo 0,312 iki 0,609, trečio faktoriaus svoris svyravo nuo 0,350 iki 0,632, ketvirto faktoriaus svoris svyravo nuo 0,301 iki 0,532, penkto faktoriaus svoris svyravo nuo 0,307 iki 0,453.

Apklausoje pateikti demografiniai klausimai (3 priedas) informuoja apie tiriamojo biologinę lytį (vyras/moteris), amžių (18-25 m.), išsilavinimą (pagrindinis/vidurinis/aukštesnysis/nebaigtas aukštasis/aukštasis), dabartinę gyvenimo situaciją (su tėvais/su vienu iš tėvų/vienas (-a)/su romantiniu partneriu/kita), dabartinę santykių situaciją (šiuo metu turiu romantinį partnerį/šiuo metu neturiu romantinio partnerio (bet turėjau praeityje)) bei esamų santykių trukmę mėnesiais.

### 2.3. Tyrimo eiga

Tyrimė buvo taikyta kiekybinio tyrimo strategija. Duomenys surinkimo metodai – testai (skalė ir klausimynas). Suradus tinkamus tyrimo tikslui pasiekti testus, buvo pasidomėta jų naudojimo teisėmis ir susisiekti dėl leidimo juos naudoti šiame tyrimė. Gavus leidimą sukurta internetinė apklausa, kurią sudaro Suaugusiųjų prierašumo skalė, Didžiojo Penketo klausimynas–2 ir demografiniai klausimai (demografiniai klausimai 3 priede). Tuomet internetinės apklausos (tyrimo apklausos pavyzdys pateiktas 1 priede) nuoroda buvo dalinamasi kreipiantis į 18-25 metų asmenis (kreipinio ištrauka: „Jei Tau 18-25 m. ir turi arba turėjai romantinį partnerį labai kviečiu sudalyvauti šiame tyrimė. Anketos užpildymas užtruks apie 10 minučių. Labai prašau atsakyti į visus klausimus kaip galima nuoširdžiau“). Dalintasi naudojantis universiteto elektroniniu paštu, šią apklausą išsiuntus 1-4 kurso psichologijos studentams, taip pat socialiniuose tinkluose „Facebook“, „Messenger“, „Instagram“. Prieš pradėdami pildyti apklausą, tyrimo dalyviai supažindinami su šio tyrimo tikslu ir galima apklausos pildymo trukme (10 min.), tuomet tyrimo dalyviai pažymėjo, sutinka ar nesutinka toliau dalyvauti tyrimė. Tyrimo metu kilusius neaiškumus tyrimo dalyviai galėjo išsiaiškinti susisiekdami tyrėjo nurodytu elektroniniu paštu. Duomenų rinkimas truko 7 dienas.

### 2.4 Duomenų analizės metodai

Tyrimo duomenys buvo apdoroti naudojantis kompiuterine SPSS 26.0.0.0 programa. Testų ir jų subskalių patikimumo analizei apskaičiuotas Cronbach's Alpha rodiklis. Tuomet siekiant patikrinti klausimynų validumą jiems atlikta faktorinė analizė su Varimax sukiniu. Patikrintas kintamųjų normalumas, kadangi asimetrijos ir eksceso reikšmės nuo -2 iki +2 laikomos priimtiniomis, kad būtų įrodytas normalus vienmatis pasiskirstymas (George & Mallery, 2010), galima teigti, kad visi darbe naudojami kintamieji normaliai pasiskirstę (2 priedas). Pagal Suaugusiųjų prierašumo skalės autorių Brennan ir kitų (1998) instrukcijas buvo apskaičiuoti nerimo ir vengimo subskalių vidurkiniai balai, o pagal vidurkinį nerimo ir vengimo balą tiriamieji buvo suskirstyti į keturias prierašumo stilių grupes: žemesnis nei vidutinis imties nerimas ir vengimas – saugus prierašumas, aukštesnis nei vidutinis imties nerimas ir vengimas – baimingas prierašumas, aukštesnis nei vidutinis imties nerimas ir žemesnis vengimas – neramus prierašumas ir žemesnis nei vidutinis imties nerimas ir

aukštesnis vengimas – vengiantis prierašumas. Siekiant nustatyti ryšį tarp lyties ir prierašumo stiliaus buvo naudojamas Chi-kvadrato kriterijus. Tikrinant asmenybės bruožų išreikštumą vyrų ir moterų grupėse taikytas Student t-testas nepriklausomoms imtims. Norint nustatyti santykių trukmės skirtumą tarp keturių prierašumo stilių grupių buvo naudojama vienfaktorinė dispersinė analizė (ANOVA). Vėliau siekiant apskaičiuoti asmenybės bruožų sąsajas su santykių trukme buvo pasitelkti Pearson koreliacijos skaičiavimai. Norint nustatyti penkių asmenybės bruožų vidurkių skirtumus tarp keturių prierašumo stilių grupių buvo naudojama vienfaktorinė dispersinė analizė (ANOVA).

### 3. REZULTATAI

Šiame darbe nustatytas tiriamųjų pasiskirstymas į keturias grupes pagal prieraišumo stilius. Pastebėta, kad tyrimo imtis pakankamai tolygiai pasidalina tarp grupių (2 lentelė), tačiau daugiausiai tiriamųjų patenka į baimino prieraišumo stiliaus grupę ( $n = 35$ ), vidutiniškai į neramus ( $n = 34$ ) ir mažiausiai į saugaus ( $n = 33$ ) bei vengiančio ( $n = 33$ ).

2 lentelė. *Prieraišumo stilių pasiskirstymas tarp tyrimo dalyvių*

		Saugus	Baimingas	Neramus	Vengiantis	Iš viso
Tyrimo dalyviai	n	33	35	34	33	135
	%	24,44	25,93	25,19	24,44	100

Šiame tyrime buvo siekta patikrinti, ar merginos dažniau turi neramų ir saugų prieraišumo stilius, o vaikinai vengiantį ir baimingą prieraišumo stilius. Šiam tikslui pasiekti buvo pasitelktas Chi-kvadrato kriterijus. Nors dėl imties mažumo šis rezultatas nėra stiprus, nustatytas statistiškai reikšmingas skirtumas tarp vyrų ir moterų prieraišumo stilių ( $\chi^2 = 7,96$ ,  $df = 3$ ,  $p = 0,047$ ,  $p < 0,05$ ). 3 lentelėje galima matyti skirtumą tarp lyčių pasiskirstymo savose imtyse: vyrų imtyje labiau būdingas saugus prieraišumas (35,5 proc. iš vyrų imties), kuris moterų imtyje atsiskleidžia mažiausiai (21,1 proc. iš moterų imties) ir vengiantis prieraišumas (35,5 proc. iš vyrų imties), kuris moterų imtyje taip pat atsiskleidžia silpniau (21,2 proc. iš moterų imties). Moterų imtyje pastebimi priešingi rezultatai - būdingas baimingas prieraišumas (29,8 proc. iš moterų imties), kuris vyrų imtyje atsiskleidžia mažiausiai (12,9 proc. iš vyrų imties), ir neramus prieraišumas (27,9 proc. iš moterų imties), kuris vyrų imtyje atsiskleidžia silpnai (16,1 proc. iš vyrų imties). Kadangi pažeista viena iš esminių Chi-kvadrato sąlygų, kad grupėje būtų bent 5 tiriamieji (baimingas prieraišumas būdingas tik 4 vaikinams, neramus tik 5 vaikinams), šiuos rezultatus reikia vertinti atsargiai. Vis dėlto, galima teigti, kad hipotezė pasitvirtino iš dalies: merginos iš tikrųjų dažniau turi neramų prieraišumo stilių, o vaikinai vengiantį, tačiau rezultatai taip pat atskleidė, kad, priešingai nei buvo nuspėjama, merginos dažniau nei vaikinai turi baimingą stilių, o vaikinai dažniau nei merginos turi saugų prieraišumo stilių.

3 lentelė. Prieraišumo stilių pasiskirstymas tarp lyčių

		Saugus	Baimingas	Neramus	Vengiantis	Iš viso
<b>Vaikinai</b>	<b>n</b>	11	4	5	11	31
	<b>%</b>	<b>35,5</b>	12,9	16,1	<b>35,5</b>	100
<b>Merginos</b>	<b>n</b>	22	31	29	22	104
	<b>%</b>	21,1	<b>29,8</b>	<b>27,9</b>	21,2	100

*Pastaba:* Didžiausi procentai pažymėti paryškintu šriftu.

Nustatyti asmenybės bruožų vidurkiai tyrimo dalyvių imtyje: stipriausiai išreikštas asmenybės bruožas visoje imtyje – atvirumas patyrimui ( $M = 44,35$ ,  $SD = 7,86$ ), silpniausiai išreikštas asmenybės bruožas visoje imtyje – neurotiškumas ( $M = 38,30$ ,  $SD = 8,60$ ). Vidutiniškai išreikšti asmenybės bruožai visoje imtyje: estraversija ( $M = 39,99$ ,  $SD = 7,85$ ), sąmoningumas ( $M = 40,24$ ,  $SD = 7,11$ ) ir sutariamumas ( $M = 42,38$ ,  $SD = 6,23$ ).

Siekiant išnagrinėti dviejų vyrų ir moterų asmenybės bruožų įverčius buvo pritaikytas Student t-testas nepriklausomoms imtims. Pežiūrėjus Levene kriterijaus rezultatus patikrinta nepriklausomų grupių Student t kriterijaus taikymo dispersijų homogeniškumo prielaida, kadangi Levene kriterijaus reikšmingumo lygmuo buvo didesnis nei 0,05 visuose asmenybės bruožuose, dispersijos homogeniškos. 4 lentelėje pateikti duomenys liudija, kad skiriasi neurotiškumo asmenybės bruožo vidurkinis balas tarp lyčių ( $t = -3,146$ ,  $df = 133$ ,  $p = 0,002$ ). Be to, skaičiavimai parodė, kad moterų neurotiškumo vidurkis yra 39,53 ( $SD = 8,30$ ) ir jis yra didesnis už vyrų neurotiškumo vidurkį ( $M = 34,16$ ,  $SD = 8,44$ ). Tai galima daryti išvada, kad moterys labiau neurotiškos nei vyrai šio tyrimo imtyje. Reikšmingo skirtumo tarp lyčių ir kitų asmenybės bruožų nerasta, taigi, galima teigti, kad hipotezė pasitvirtino iš dalies - nepastebėti aukštesni ekstraversijos, sąmoningumo ir sutariamumo įverčiai moterų bei atvirumo patyrimui įverčiai vyrų imtyse.

4 lentelė. Vyrų ir moterų skalių vidurkių skirtumai

	Vyrai (n=31)	Moterys (n=104)			
<b>Asmenybės bruožai</b>	<b>M (SD)</b>	<b>M (SD)</b>	<b>t</b>	<b>df</b>	<b>p</b>

Ekstraversija	41,77 (7,67)	39,45 (7,86)	1,451	133	0,149
Sutariamumas	42,26 (5,04)	42,41 (6,56)	-0,121	133	0,904
Sąmoningumas	40,25 (6,58)	40,23 (7,29)	0,019	133	0,985
Neurotiškumas	34,16 (8,44)	39,53 (8,30)	-3,146	133	<b>0,002</b>
Atvirumas patyrimui	44,29 (7,35)	44,36 (8,04)	-0,046	133	0,963

*Pastaba:*  $M$  – vidurkis,  $SD$  – standartiniai nuokrypiai,  $F$  – Fisher testo koeficientas,  $df$  – laisvės laipsniai,  $p$  – reikšmingumo lygmuo. Statistiškai reikšmingi skirtumai pažymėti paryškintu šriftu.

Naudojantis vienfaktorine dispersine analize (ANOVA) vertintas romantinių santykių trukmės skirtumas tarp keturių prieraišumo stilių grupių. Peržiūrėjus Levene kriterijaus rezultatus patikrinta nepriklausomų grupių (pieraišumo stilių) vienfaktorinės dispersinės analizės (ANOVA) taikymo dispersijų homogeniškumo prielaida. Kadangi Levene kriterijaus reikšmingumo lygmuo buvo didesnis nei 0,05 – dispersijos homogeniškos. Vertinant skirtumus tarp grupių buvo taikytas Bonferonni post hoc kriterijus. Pasitelkus vienfaktorinę dispersinę analizę (ANOVA) nebuvo nustatytas statistiškai reikšmingas santykių trukmės skirtumas tarp prieraišumo stilių grupių (5 lentelė). Taigi, santykių trukmė nepriklauso nuo to kuriai prieraišumo stiliaus grupei priklauso tyrimo dalyvis. Vis dėlto, pastebėta, kad vengiančio prieraišumo stiliaus grupėje santykių trukmės vidurkis ( $M = 15,39$ ,  $SD = 17,2$ ) yra pastebimai žemesnis nei kitose grupėse.

5 lentelė. *Pieraišumo stilių sąsajos su santykių trukme (mėnesiais)*

Pieraišumo stiliai	Santykių trukmė (mėnesiais)			
	M (SD)	$F$	$df$	$p$
Saugus	26,48 (21,27)	2,583	3	0,056
Baimingas	24,62 (23,4)			
Neramus	28,71 (21,45)			
Vengiantis	15,39 (17,2)			

*Pastaba: M* – vidurkis, *SD* – standartiniai nuokrypiai, *F* - Fisher testo koeficientas, *df* - laisvės laipsniai, *p* - reikšmingumo lygmuo. Statistiškai reikšmingi skirtumai pažymėti paryškintu šriftu.

Tikrinant hipotezę, kad neurotiškumo ir atvirumo patyrimui asmenybės bruožai susiję su trumpesne santykių trukme, o sąmoningumo asmenybės bruožas susijęs su ilgesne santykių trukme, buvo atlikti Pearson koreliacijos skaičiavimai. Rezultatai atskleidė, kad tiek sutariamumas ( $r = 0,203$ ,  $p = 0,019$ ), tiek sąmoningumas ( $r = 0,186$ ,  $p = 0,031$ ), susiję su ilgesne santykių trukme. Ryšys tarp santykių trukmės ir neurotiškumo bei atvirumo patyrimui nepastebėtas (6 lentelė).

6 lentelė. *Asmenybės bruožų sąsajos su santykių trukme (mėnesiais)*

Asmenybės bruožas	Santykių trukmė	
	<i>r</i>	<i>p</i>
<b>Ekstraversija</b>	0,076	0,381
<b>Sutariamumas</b>	<b>0,203</b>	<b>0,019</b>
<b>Sąmoningumas</b>	<b>0,186</b>	<b>0,031</b>
<b>Neurotiškumas</b>	-0,071	0,415
<b>Atvirumas patyrimui</b>	0,041	0,637

Naudojantis vienfaktorine dispersine analize (ANOVA) vertintas penkių asmenybės bruožų vidurkių skirtumas tarp keturių prieraišumo stilių grupių. Pežiūrėjus Levene kriterijaus rezultatus patikrinta nepriklausomų grupių (prieraišumo stilių) vienfaktorinės dispersinės analizės (ANOVA) taikymo dispersijų homogeniškumo prielaida. Kadangi Levene kriterijaus reikšmingumo lygmuo buvo didesnis nei 0,05 visuose asmenybės bruožuose – dispersijos homogeniškos. Vertinant skirtumus tarp grupių buvo taikytas Bonferonni post hoc kriterijus. Pasitelkus vienfaktorinę dispersinę analizę (ANOVA) nustatytas statistiškai reikšmingas neurotiškumo ( $F(3) = 4,330$ ,  $p = 0,006$ ) ir atvirumo patyrimui ( $F(3) = 3,006$ ,  $p = 0,033$ ) asmenybės bruožų vidurkių skirtumas tarp prieraišumo stiliaus grupių (7 lentelė). Galima teigti, kad neurotiškumo ir atvirumo patyrimui vidurkinis balas skiriasi priklausomai nuo to kuris prieraišumo stilius būdingas tiriamajam. Peržvelgus tiriamųjų grupių vidurkinius balus pastebima, kad neurotiškumo asmenybės bruožu stipriausiai pasižymi baimingo prieraišumo stiliaus grupės tiriamieji ( $M = 41,6$ ,  $SD = 6,89$ ), o silpniausiai pasižymi saugaus prieraišumo stiliaus grupės tiriamieji ( $M = 35,6$ ,  $SD = 7,81$ ).

Analizuojant atvirumo patyrimui asmenybės bruožo vidurkinius balus tarp prieraišumo stilių grupių pastebima, kad šis bruožas, priešingai nei neurotiškumas, stipriausiai būdingas saugaus prieraišumo stiliaus grupei ( $M = 46,36$ ,  $SD = 7,34$ ) ir silpniausiai pasireiškia baimingo prieraišumo stiliaus grupėje ( $M = 41,11$ ,  $SD = 7,85$ ). Taigi hipotezė nepasitvirtino, nors, kaip ir buvo nuspėta, neramaus prieraišumo stiliaus grupė pasižymi aukščiausiu sutariamumo vidurkiu ( $M = 43,88$ ,  $SD = 6,72$ ) lyginant su kitomis grupėmis, šis skirtumas nėra statistiškai reikšmingas. Taip pat nėra skirtumo tarp ekstraversijos ir sutariamumo asmenybės bruožų vidurkinio balo tarp grupių, kaip buvo spėjama, o neurotiškumas stipriausiai atsiskleidė baimingo prieraišumo stiliaus grupėje, o ne vengiančio ir neramaus.

7 lentelė. Vyrų ir moterų skalių vidurkių skirtumai

Asmenybės bruožai	Prieraišumo stilių grupės				<i>F</i>	<i>df</i>	<i>p</i>
	Neramus ( <i>n</i> =34)	Vengiantis ( <i>n</i> =33)	Baimingas ( <i>n</i> =35)	Saugus ( <i>n</i> =33)			
	<i>M</i> ( <i>SD</i> )	<i>M</i> ( <i>SD</i> )	<i>M</i> ( <i>SD</i> )	<i>M</i> ( <i>SD</i> )			
Ekstraversija	40,70 (7,73)	39,55 (8,44)	37,63 (6,96)	42,18 (7,87)	2,09 2	3 4	0,10 4
Sutariamumas	43,88 (6,72)	41,15 (5,18)	41 (6,26)	43,51 (6,33)	2,07 4	3 7	0,10 7
Sąmoningumas	41,55 (8,68)	38,76 (6,8)	38,8 (5,33)	41,88 (6,97)	1,97 1	3 1	0,12 1
Neurotiškumas	39,85 (9,66)	35,88 (8,63)	41,6 (6,89)	35,6 (7,81)	4,33 0	3	<b>0,006</b>
Atvirumas patyrimui	45,15 (7,34)	44,94 (8,19)	41,11 (7,85)	46,36 (7,34)	3,00 6	3	<b>0,033</b>

*Pastaba:* *M* – vidurkis, *SD* – standartiniai nuokrypiai, *F* - Fisher testo koeficientas, *df* - laisvės laipsniai, *p* - reikšmingumo lygmuo. Statistiškai reikšmingi skirtumai pažymėti paryškintu šriftu.

#### 4. REZULTATŲ APTARIMAS

Tyrimo metu buvo patikrintas tyrimo dalyvių pasidalinimas į grupes pagal prieraišumo stilius, asmenybės bruožų išreikštumą, pastarųjų sąsajas su santykių trukme, taip pat nustatyti penkių asmenybės bruožų vidurkių skirtumai tarp keturių prieraišumo stilių grupių. Tyrimo rezultatai rodo, kad visi tiriamieji gana tolygiai pasidalina per keturias prieraišumo stilių grupes, tačiau pastebėti skirtumai tarp lyčių: merginos dažniau turi baimingą ir neramų prieraišumo stilių, o vaikinai saugų ir vengiantį. Taip pat nustatyta, kad atvirumas patyrimui yra stipriausiai išreikštas asmenybės bruožas visoje imtyje, o neurotiškumas silpniausiai. Pastebėtas neurotiškumo asmenybės bruožo skirtumas tarp lyčių – moterys yra neurotiškesnės nei vyrai. Ieškant asmenybės bruožų sąsajų su santykių trukme rasta, kad sutariamumas bei sąmoningumas susiję su ilgesne santykių trukme. Galiausiai vertintas penkių asmenybės bruožų vidurkių skirtumas tarp keturių prieraišumo stilių grupių. Nustatyta, kad neurotiškumo ir atvirumo patyrimui išreikštumas skiriasi priklausomai nuo to kuris prieraišumo stilius būdingas tiriamajam: neurotiškumo asmenybės bruožu stipriausiai pasižymi baimingo prieraišumo stiliaus grupės tiriamieji, o silpniausiai pasižymi saugaus prieraišumo stiliaus grupės tiriamieji, atvirumo patyrimui bruožas, priešingai nei neurotiškumas, stipriausiai būdingas saugaus prieraišumo stiliaus grupei ir silpniausiai pasireiškia baimingo prieraišumo stiliaus grupėje.

Patikrinus prieraišumo stilių pasireiškimą tarp lyčių pastebėta, jog šio tyrimo rezultatai patvirtina Bartholomew ir Horowitz (1991) teiginį, nurodantį, kad moterys statistiškai reikšmingai dažniau turi neramų prieraišumo stilių, o vaikinai – vengiantį. Iš to galima daryti prielaidą, kad moterys dažniau nei vyrai dėl santykių su aplinkiniais patiria ypatingai didelį nerimą (Hesse, 1999), todėl joms būdinga stipresnė artimo žmogaus praradimo baimė (Griffin & Bartholomew, 1994) ir didesnis jautrumas atstūmimui (Banytė ir Pukinskaitė, 2010). Kadangi neramus prieraišumo stilius, priešingai nei vengiantis, pasižymi aukštais nerimo ir žemais vengimo įverčiais, galima teigti, kad moterims būdingas labiau neigiamas savęs suvokimas ir teigiamas kitų suvokimas (Brennan et al., 1998). Tuo merginos skiriasi nuo vaikinių, kurie dažniau turi vengiantį prieraišumo stilių ir yra linkę save vertinti labiau teigiamai nei kitus. Būtent dėl to jie dažniau nepasitiki kitais, vengia intymumo, priklausomybės ir apskritai santykių (Mikulincer & Shaver, 2016). Taigi, moterys, priešingai nei vyrai, dažniau pasižymi patvirtinimo iš partnerio siekimu ir romantiniuose santykiuose labiau siekia ypatingai stiprių emocinių ryšių (Brennan et al., 1998), o vyrai dažniau

nuvertina artimų santykių svarbą (Colin, 1996; Pielage, 2006). Vis dėlto, šio tyrimo rezultatai paneigia Žilinskytės (2013) teiginį, kad moterys dažniau nei vyrai turi saugų prieraišumo stilių, o vyrai dažniau nei moterys baimingą. Kadangi merginos savo imtyje dažniausiai turi baimingą prieraišumo stilių, galima daryti prielaidą, kad jos dažniau nei vaikinai pasižymi tiek vengimu, tiek nerimu santykiuose (Brennan et al., 1998). Todėl net ir jausdamos socialinių ryšių poreikį, susiduria su baime, kuri skatina vengti intymumo (Balsevičienė ir Šinkariova, 2011). Tuo jos skiriasi nuo vaikinių, kurie dažniau turi saugų prieraišumo stilių. Galima teigti, kad vaikinai santykiuose dažniau nei merginos jaučiasi ramūs, kai partneris jiems artimas (Balsevičienė ir Šinkariova, 2011) nei merginos, turinčios baimingą prieraišumo stilių. Žinant, kad vaikinai dažniau turi vengiantį ir saugų prieraišumo stilių, kurie abu pasižymi pasitikėjimu savimi (Balsevičienė ir Šinkariova, 2011; Mikulincer & Shaver, 2016), galima daryti prielaidą, kad vaikinai apskritai turi aukštesnę savivertę, nejaučia tokio didelio poreikio turėti romantišią partnerę ir patiria mažiau nerimo santykiuose nei merginos, ypač turinčios neramų ar baimingą prieraišumo stilių. Tačiau dėl to mažo vyrų skaičiaus baimingo ir neramaus prieraišumo stilių grupėse šiuos rezultatus reikia vertinti atsargiai.

Vėliau nustatytas asmenybės bruožų išreikštumas visoje imtyje bei jo skirtumas tarp lyčių. Pastebėta, kad silpniausiai išreikštas asmenybės bruožas visoje imtyje yra neurotiškumas, o stipriausiai - atvirumas patyrimui. Vis dėlto, būtent neurotiškumo asmenybės bruožo išreikštumas tarp lyčių skiriasi. Pastebėta, kad merginos neurotiškesnės nei vaikinai. Šie rezultatai patvirtina praeities autorių teiginį, jog vaikinai pasižymi žemesniais neurotiškumo įverčiais (McCrae et al., 2002; Weisberg et al., 2011; Soto et al., 2011; Lehmann et al., 2013), vis dėlto, šis ryšys su sutariamumu (McCrae et al., 2002; Lehmann et al., 2013) sąmoningumu (Soto et al., 2011) ir ekstraversija (Weisberg et al., 2011; Lehmann et al., 2013) nepastebėtas. Taip pat remiantis praeities autorių darbais buvo spėjama, kad atvirumas patyrimui bus stipriau išreikštas vaikinių imtyje (Lehmann et al., 2013), tačiau šis skirtumas nenustatytas, atvirumas patyrimui stipriai išreikštas tiek vyrų, tiek moterų grupėje. Remiantis tyrimo rezultatais galima kelti prielaidą, kad dėl aukšto atvirumo patyrimui visi tyrimo dalyviai geba generuoti naujas ir neįprastas idėjas (Camgoz, Karan & Ergeneli, 2011), pasižymi fantazija, estetiškumu, jausmais, veikla, idėjomis ir vertybėmis (Costa & McCrae, 1995), yra linkę atsisakyti konservatyvaus mąstymo ir įsileisti liberalumo, atlaidžiau reaguoti į normų pažeidimus ir lengviau sprendžia konfliktus (McCrae & Sutin, 2009). Vis dėlto, dėl didesnio neurotiškumo merginos dažniau nei vaikinai patiria

neigiamas emocijas (Costa & McCrae, 1995), pasižymi žemesniu emociniu stabilumu, yra irzlesnės, baikštesnės, mažiau atsparios stresui ir lengviau pasiduodančios depresijai (Eysenck, 1995). Taigi kelta hipotezė pasitvirtino iš dalies - pastebėtas didesnis neurotiškumo išreikštumas moterų imtyje.

Ieškota santykių trukmės skirtumo tarp prieraišumo stilių grupių. Nors reikšmingas skirtumas nerastas, pastebėta, kad vengiančio prieraišumo stiliaus grupės tyrimo dalyviai pasižymi mažesne santykių trukme nei kitose grupėse esantys tyrimo dalyviai. Taigi, šio tyrimo rezultatai dera su praeities autorių darbais, kuriuose ryšys tarp santykių trukmės ir prieraišumo stiliaus nenustatytas (Feeney, 2004; Hirschberger, Srivastava, Marsh, Cowan ir Cowan, 2009; Knoke, Burau & Roehle, 2010). Galima kelti prielaidą, kad prieraišumo stilius nėra labai svarbus faktorius kalbant apie santykių išlaikymą einant laikui.

Tyrimo metu taip pat patikrinta, kaip asmenybės bruožai susiję su santykių trukme. Nustatyta, kad esant aukštam sąmoningumui santykių trukmė yra ilgesnė. Šis rezultatas patvirtina Shaver ir Brennan (1992) teiginį, nurodantį, kad sąmoningi asmenys santykiuose išbūna ilgesnį laiką. Taip yra todėl, kad jie jaučia pasitenkinimą romantiniais santykiais (Karney & Bradbury, 1995; Kwan et al., 1997) ir juose yra stabilūs (Karney & Bradbury, 1995). Kadangi sąmoningumas aiškinamas kaip gebėjimas valdyti savo impulsus, vadovautis moraliniais principais (Žukauskienė ir Barkauskienė, 2006), galima teigti, kad šios savybės svarbios santykių išlaikymui. Tačiau šio tyrimo rezultatai ne tik patvirtina, bet ir papildo praeities autorių rezultatus, siūlydami, kad sutariamumas taip pat susijęs su ilgesne santykių trukme. Karney ir Bradbury (1995) teigimu sutariamumas, kaip ir sąmoningumas, susijęs su santykių stabilumu bei pasitenkinimu jais. Žinant, kad sutariamumą sudaro pasitikėjimas, empatiškumas, tiesumas, nuolaidumas, altruizmas, ir kuklumas (Costa & McCrae, 1995), galima daryti prielaidą, kad šios savybės taip pat daro teigiamą poveikį santykių išlaikymui. Vis dėlto, šio tyrimo rezultatuose nepastebėtas ryšys tarp mažesnės santykių trukmės ir neurotizmo bei atvirumo patyrimui kaip praeities autorių darbuose (Shaver & Brennan, 1992). Rezultatuose matoma, kad atvirumas patyrimui, priešingai nei neurotiškumas, su santykių trukme apskritai neturi neigiamų sąsajų, kaip siūlo praeities autorių darbai (Shaver & Brennan, 1992). Taigi, rezultatai nurodo, kad tiek sutariamumas, tiek sąmoningumas susiję su ilgesne santykių trukme, o kiti asmenybės bruožai šiuo ryšiu nepasižymi.

Galiausiai nustatytas penkių asmenybės bruožų išreikštumo skirtumas tarp keturių prieraišumo stilių grupių. Rezultatai nurodo, kad neurotiškumo ir atvirumo patyrimui

išreikštumas skiriasi prieraišumo stilių grupėse: labiausiai neurotiška yra baimingo prieraišumo stiliaus grupė, o mažiausiai – saugaus. Atsižvelgiant į tai, kad merginos šioje imtyje dažniausiai turi baimingą prieraišumo stilių, o jų neurotiškumas yra didesnis nei vaikinų, atsiskleidžia baimingo prieraišumo stiliaus grupės tiriamųjų polinkis būti neurotiškais. Vaikinų imtyje pastebėti priešingi rezultatai – jie dažniau pasižymi saugiu prieraišumo stiliumi. Žinant, kad baimingo prieraišumo stiliaus tiriamieji, priešingai nei saugaus, pasižymi neurotiškumu, o baimingą prieraišumo stilių dažniau turi merginos, galima kelti prielaidą, kad romantiniuose santykiuose vaikinai patiria mažiau neigiamų emocijų. Taip yra todėl, kad baimingas prieraišumo stilius romantiniuose santykiuose informuoja apie perdėtą įtarumą, pavydumą, emocinį šaltumą ir atsiribojimą (Bergevin, 2003) bei stipriai siejasi su neurotiškumu, o saugus apie didesnę pasitenkinimą romantiniais santykiais (Stackert & Bursik, 2003) ir silpnai siejasi su neurotiškumu, kuris įspėja apie stipraus nerimo santykiuose išgyvenimą (Hesse, 1999). Na, o atvirumo patyrimui asmenybės bruožas tarp prieraišumo stilių grupių atsiskleidžia priešingai nei neurotiškumo – jis labiausiai būdingas saugaus prieraišumo stiliaus grupei, kuriai dažniau priklauso vaikinai, o silpniausiai baimingo, kuriai dažniau priklauso merginos. Žinant, kad atvirumas patyrimui būdingas žmonėms su didesniu pomėgių spektru (Bukšnytė – Marmienė ir Vaitkūnienė, 2012), intelektiniu smalsumu, tolerancija, noru išbandyti tai, kas nauja (Camgoz, Karan & Ergeneli, 2011), galima kelti prielaidą, kad šios savybės dažniau pastebimos saugaus prieraišumo stiliaus grupėje nei baimingo, todėl rečiau tarp merginų. Taigi, neurotiškumu stipriausiai pasižymi baimingo prieraišumo stiliaus tiriamieji, silpniausiai – saugaus, o atvirumu patyrimui priešingai, stipriausiai pasižymi saugaus prieraišumo stiliaus tiriamieji, silpniausiai – baimingo.

Pagrindiniai tyrimo ribotumai yra didelis skirtumas tarp vyrų ir moterų imties dydžių, mažas vaikinų skaičius baimingo ( $n = 4$ ) ir neramaus ( $n = 5$ ) prieraišumo stilių grupėse, pažeista Chi-kvadrato sąlyga, todėl yra statistinės klaidos tikimybė. Jei tyrimo imtyje vyrų būtų daugiau, galbūt vaikinų imtyje dažniau atsiskleistų baimingas ir neramus prieraišumo stilius, būtų pastebėta daugiau asmenybės bruožų išreikštumo skirtumų tarp lyčių arba nepastebėtas neurotiškumo skirtumas. Taip pat svarbu paminėti, kad tyrimą riboja tokie nekontroliuojami faktoriai kaip apklausos pildymas nuotoliniu būdu, nesaugioje, neprivačioje ar kitaip tyrimo dalyvį veikiančioje aplinkoje. Būdami kartu su romantiniu partneriu tyrimo dalyviai turėjo galimybę apklausą pildyti pasitardami, o tai paveiktų tyrimo rezultatus. Tolimesniuose tyrimuose vertėtų atsižvelgti į grupių imčių skirtumą ir siekti kuo

mažesnės skaitinės atskirties, taip pat kreipiantis į tyrimo dalyvius pabrėžti, kad apklausą pildytų individualiai. Kadangi vaikinų imtyje atsiskleidę prierašumo stiliai pasižymi aukštesniu savęs vertinimu, o merginų imtyje - žemesniu, ateities tyrimuose vertėtų ištirti ir savivertės konstrukto skirtumus tarp lyčių bei jos įtaką prierašumo stiliams.

## 5. IŠVADOS

1. Šio tyrimo metu nustatyta, kad vyrams dažniau būdingas saugus ir vengiantis prierašumas, o moterims baimingas ir neramus prierašumas.
2. Lyginant asmenybės bruožų skirtumus tarp lyčių pastebėta, kad neurotiškumo bruožas moterims būdingesnis palyginti su vyrais šioje imtyje.
3. Santykių trukmė tarp keturių prierašumo stilių grupių nesiskiria.
4. Nustatyta, kad aukštesnis sutariamumas ir sąmoningumas siejasi su ilgesne santykių trukme.
5. Neurotiškumas stipriausiai pasireiškia baimingo prierašumo stiliaus grupėje, o silpniausiai saugaus prierašumo stiliaus grupėje, kai atvirumas patyrimui stipriausiai atsiskleidžia saugaus prierašumo stiliaus grupėje, o silpniausiai baimingo prierašumo stiliaus grupėje.

## 6. LITERATŪRA

1. Ainsworth, M. D. S., & Bowlby, J. (1991). An ethological approach to personality development. *American Psychologist*, 46, 331-341
2. Akram, H., & Malik, N. I. (2011). Relationship between personality traits and marital adjustment of teachers. *Interdisciplinary Journal of Contemporary Research in Business*, 3(4), 718– 724.
3. Baigytė, I. (2012). *Muzikos mokytojų asmenybės bruožų reikšmė faktiniam ir suvokiamam suderinamumui su savo profesija* (Magistro baigiamasis darbas). Kaunas: Vytauto Didžiojo universitetas. Paimta iš <https://talpykla.elaba.lt/elaba-fedora/objects/elaba:1917254/datastreams/MAIN/content>
4. Baldwin, M. W. & Fehr, B. (1995). On the instability of attachment style ratings. *Personal Relationships*, 2, 247-261.
5. Balsevičienė B. (2008). *Suaugusiųjų prierašumo sąsajos su nerimastingumu ir depresiškumu*. (Magistro baigiamasis darbas). Kaunas: Vytauto Didžiojo universitetas. Paimta iš <https://talpykla.elaba.lt/elaba-fedora/objects/elaba:1804490/datastreams/MAIN/content>
6. Balsevičienė, B. ir Šinkariova, L. (2011). Suaugusiųjų prierašumo prie partnerio sąsajos su emociniais sunkumais. *Visuomenės sveikata*, 2, 111–123.
7. Banytė, K. ir Pukinskaitė, R. (2010). Jaunuolių prierašumo stilių, nuostatų į meilę ir jautrumo atstūmimui sąsajos. *Socialinis darbas*, 9(2), 127-134.
8. Barak, B. (1987). Cognitive age: A new multidimensional approach to measuring age identity. *The International Journal of Aging and Human Development*, 25(2), 109-128.
9. Barelds, D. P. H. (2005). Self and partner personality in intimate relationships. *European Journal of Personality*, 19, 501–518.
10. Barry, W. A. (1970). Marriage research and conflict: an integrative review. *Psychological Bulletin*, 73(1), 41.
11. Barrick, R., & Mount, M. (2005). Yes, personality matters: Moving on to more important matters. *Human Performance*, 18, 359-372.
12. Bartholomew K., & Shaver P. R. (1998). Methods of assessing adult attachment. Do they converge? *Attachment Theory and Close Relationships*, 25-45.

13. Bartholomew, K., & Griffin, D. (1994). Models of the self and other: Fundamental dimensions underlying measures of adult attachment. *Journal of Personality and Social Psychology*, 67, 430–45.
14. Bartholomew, K., & Horowitz, L. M. (1991). Attachment styles among young adults: a test of a four-category model. *Journal of personality and social psychology*, 61(2), 226.
15. Ben-Ari, R., & Hirshberg, I. (2009). Attachment Styles, Conflict Perception, and Adolescents' Strategies of Coping with Interpersonal Conflict. *Negotiation Journal*, 59 – 82.
16. Beresnevičienė, D. (2003). Jaunojo suaugusiojo psichologija. Vilnius: Presvika.
17. Bergevin, T. A. (2003). *Approaching rejection sensitivity from a multidimensional perspective: Predicting romantic maladjustment, targets of romantic attraction, and depression in middle adolescence* (Doctoral dissertation). Concordia University.
18. Bifulco, A., Kwon, J., Jacobs, C., Moran, P. M., Bunns, A., & Beer, N. (2006). Adult attachment style as mediator between childhood neglect/abuse and adult depression and anxiety. *Social Psychiatry*, 41, 796-805.
19. Bliūdžiuvienė, R. (2011). *Paauglių prierašumo stilių sąsajos su emociniais bei elgesio sunkumais ir subjektyviu fizinės sveikatos vertinimu* (Magistro baigiamasis darbas). Kaunas: Vytauto Didžiojo Universitetas. Paimta iš <https://portalcris.vdu.lt/server/api/core/bitstreams/b6066101-11d0-4895-b3b5-eb2acafa0827/content>
20. Bowlby J. (1980). *Attachment and loss: Loss*. New York: Basic Books.
21. Bowlby, J. (1982). Attachment and loss: retrospect and prospect. *American journal of Orthopsychiatry*, 52(4), 664.
22. Brennan, K. A., & Shaver, P. R. (1993). Attachment styles and parental divorce. *Journal of Divorce & Remarriage*, 21, 161–175.
23. Brennan, K. A., Clark, C. L., & Shaver, P. R. (1998). Self-report measurement of adult attachment: An integrative overview. *Attachment theory and close relationships*, 46–76.
24. Brotherson S. (2005). *Understanding attachment in young children*. NDSU Extension service: North Dakota State university.
25. Bukšnytė-Marmienė, Loreta, & Vaitkūnienė, Lijana. (2012). Bedarbių asmenybės savybių ypatumai skirtingos nedarbo trukmės grupėse. *Organizacijų vadyba : sisteminiai tyrimai*, 21–40.

26. Camgoz, M., Karan B., & Ergeneli A. (2011). Relationship between the Big-Five Personality and the financial performance of fund managers. *Current Topics in Management, 15*, 137-152.
27. Carver, C. S. (1997). Adult attachment and personality: Converging evidence and a new measure. *Personality and Social Psychology Bulletin, 23*(8), 865-883.
28. Cassidy, J., Ziv Y., Mehta T.G. & Feeney B.C. (2003). Feedback Seeking in Children and Adolescents: Associations with Self Perceptions, Attachment Representations and Depression. *Child Development, 2* (74), 612-629.
29. Cate, R. M., Levin, L. A., & Richmond, L. S. (2002). Premarital relationship stability: A review of recent research. *Journal of Social and Personal Relationships, 19*(2), 261-284.
30. Colin, V. L. (1996). *Human attachment*. Philadelphia: Temple university Press.
31. Collins, W. A., Welsh, D. P., & Furman, W. (2009). Adolescent romantic relationships. *Annual review of psychology, 60*, 631-652.
32. Conradi, H. J., Noordhof, A., Boyette, L. L., & de Jonge, P. (2020). Physical distance between romantic partners as a marker for attachment in couples: A proof of concept study. *Australian and New Zealand Journal of Family Therapy, 41*(1), 91-106.
33. Costa P. T., & McCrae R. R. (1995). Domains and facets: Hierarchical personality assessment using the Revised NEO personality inventory. *Journal of Personality Assessment, 64*, 21–50.
34. Cross, D. R. (2007). Infant-Parent Attachment and the Strange Situation. *Child Psychology, 1* – 16.
35. Černius, V. (2006). *Žmogaus vystymosi kelias: nuo vaikystės iki brandos*. Kaunas: Pasaulio lietuvių kultūros, mokslo ir švietimo centras.
36. Deniz, M. (2011). An Investigation of Decision Making Styles and the Five-Factor Personality Traits with Respect to Attachment Styles. *Educational Sciences: Theory and Practice, 11*(1), 105-113.
37. Doyle A. B., Lawford H, Markiewicz D. (2009). Attachment style with mother, father, best friend, and romantic partner during adolescence. *Journal of research on adolescence, 19*, 690 – 714.
38. Duemmler, S. L., & Kobak, R. (2001). The development of commitment and attachment in dating relationships: Attachment security as relationship construct. *Journal of adolescence, 24*(3), 401-415.

39. Eysenck, H. J. (1980). Personality, marital satisfaction, and divorce. *Psychological Reports*, 47(3), 1235-1238.
40. Eysenck, H., J. (1995). *Trait Theories of Personality, Individual Differences and Personality*. New York: Longman Press.
41. Feeney, B. C. (2004). A secure base: responsive support of goal strivings and exploration in adult intimate relationships. *Journal of personality and social psychology*, 87(5), 631.
42. Finzi-Dottan, R., Cohen, O., Iwaniec, D., Sapir, Y., & Weizman, A. (2006). The Child in the Family of a Drug-Using Father: Attachment Styles and Family Characteristics. *Journal of Social Work Practice in the Addictions*, 6, 89-111.
43. Fraley, R. C., & Shaver, P. R. (2000). Adult romantic attachment: Theoretical developments, emerging controversies, and unanswered questions. *Review of General Psychology*, 4, 132–154.
44. Ganu, D., & Kogutu C. N. (2014). On Job Satisfaction And Organizational Commitment In The Healthcare Industry. *American Journal of Health Sciences*, 5(2), 145–154.
45. Garstka, T. A., Schmitt, M. T., Branscombe, N. R., & Hummert, M. L. (2004). How young and older adults differ in their responses to perceived age discrimination. *Psychology and aging*, 19(2), 326.
46. George, D. & Mallery, M. (2010). *SPSS for Windows Step by Step: A Simple Guide and Reference*, 17.0 update. Boston: Pearson. Paimta iš <https://imaging.mrc-cbu.cam.ac.uk/statswiki/FAQ/Simon>
47. George, J., & Jones, G. (2008). *Understanding and managing organizational behavior*. Upper Saddle River, New Jersey : Pearson Prentice Hall.
48. Goldberg, L. R. (1993). The structure of phenotypic personality traits. *American Psychologist*, 48, 26–34.
49. Gučas A. (1990). *Vaiko ir paauglio psichologija*. Kaunas: Šviesa.
50. Heller, D., Watson, D., & Ilies, R. (2004). The role of person versus situation in life satisfaction: A critical examination. *Psychological Bulletin*, 130, 574–600.
51. Hendrick, S. S. (1988). A generic measure of relationship satisfaction. *Journal of Marriage and the Family*, 93-98.
52. Hesse, E. (1999) *The adult attachment interview: historical and current perspectives*. *Handbook of attachment*. New York: Guilford Press.

53. Hirschberger, G., Srivastava, S., Marsh, P., Cowan, C. P., & Cowan, P. A. (2009). Attachment, marital satisfaction, and divorce during the first fifteen years of parenthood. *Personal Relationships, 16*(3), 401-420.
54. Jakkaraddi, A., Yadav, V., & Khadi, P. (2017). Emotional health of emerging adults and demographic characteristics of parents. *Indian Journal of Positive Psychology, 8*(3), 425-428.
55. Jenkins-Guarnieri, M. A., Wright, S. L., & Hudiburgh, L. M. (2012). The relationships among attachment style, personality traits, interpersonal competency and Facebook use. *Journal of Applied Developmental Psychology, 33*(6), 294-301.
56. John, O. P., Naumann, L. P., & Soto, C. J. (2008). *Paradigm shift to the integrative Big-Five trait taxonomy: History, measurement, and conceptual issues*. New York, NY: Guilford Press.
57. Kairys, A. (2008). Didysis penketas: už ir prieš. *Psichologija, 37*, 71-84.
58. Karney, B. R., & Bradbury, T. N. (1995). The longitudinal course of marital quality and stability: A review of theory, methods, and research. *Psychological bulletin, 118*(1), 3.
59. Kaščáková, N., Husárová, D., Hašto, J., Kolarčík, P., Šolcová, I. P., Gecková, A. M., & Tavel, P. (2016). Validation of a 16-item short form of the Czech version of the Experiences in Close Relationships Revised Questionnaire in a representative sample. *Psychological Reports, 119*(3), 804-825.
60. Kelly, E. L., & Conley, J. J. (1987). Personality and compatibility: a prospective analysis of marital stability and marital satisfaction. *Journal of personality and social psychology, 52*(1), 27.
61. Knoke, J., Burau, J., & Roehrl, B. (2010). Attachment styles, loneliness, quality, and stability of marital relationships. *Journal of Divorce & Remarriage, 51*(5), 310-325.
62. Kraig, G. (2002). *Psichologija razvitija*. Sankt – Peterburg: Piter.
63. Krajuškina, S. (2007). *Jaunų suaugusiųjų psichinės sveikatos, vidinės darnos, savigarbos ir streso įveikos ypatumų sąsajos* (Magistro baigiamasis darbas). Vilnius: Lietuvos edukologijos universitetas. Paimta iš <https://talpykla.elaba.lt/elabafedora/objects/elaba:1836200/datastreams/MAIN/content>
64. Kwan, V. S., Bond, M. H., & Singelis, T. M. (1997). Pancultural explanations for life satisfaction: adding relationship harmony to self-esteem. *Journal of personality and social psychology, 73*(5), 1038.

65. Lehmann, R., Denissen, J. J., Allemand, M., & Penke, L. (2013). Age and gender differences in motivational manifestations of the Big Five from age 16 to 60. *Developmental psychology*, 49(2), 365.
66. Lesinskienė, S. ir Karalienė, V. (2008). *Emocinės raidos įtaka tolimesniam vaiko asmenybės vystymuisi*. Vilnius: Švietimo ir mokslo ministerija specialiosios pedagogikos ir psichologijos centras.
67. Levinson, D. J. (1986). A conception of adult development. *American psychologist*, 41(1), 3.
68. Matuliauskaitė, A., Bartkienė, L. ir Rutė, J. (2011). Penki didieji asmenybės faktoriai ir jų taikymo kryptys. *Mokslas - Lietuvos Ateitis*, 3(4), 43–48.
69. Mažeikaitė, I. (2016). *Materializmo ir pasitenkinimo gyvenimu sąsajos jaunujų suaugusiųjų vartotojų tarpe* (Magistro baigiamasis darbas). Kaunas: Kauno technologijos universitetas. Paimta iš <https://talpykla.elaba.lt/elaba-fedora/objects/elaba:15883981/datastreams/MAIN/content>
70. McCrae, R. R., & Costa, P. T. (2008). *The Five-Factor Theory of personality*. New York, NY: Guilford Press.
71. McCrae, R. R., & Sutin, A. R. (2009). *Openness to Experience*. *Handbook of Individual Differences in Social Behavior*. New York: Guilford.
72. McCrae, R. R., Costa, P. T. J., Terracciano, A., Parker, W. D., Mills, C. J., De Fruyt, F., & Mervielde, I. (2002). Personality trait development from age 12 to age 18: Longitudinal, cross-sectional and cross-cultural analyses. *Journal of Personality and Social Psychology*, 83(6), 1456–1468.
73. Myers, D. G. (2007). *Psichologija*. Kaunas: Poligrafija ir informatika.
74. Mikulincer, M. & Shaver, P. R. (2007). *Attachment in adulthood: structure, dynamics, and change*. New York: The Guilford Press.
75. Mikulincer, M., & Shaver, P. R. (2016). *Attachment in Adulthood: Structure, Dynamics and Change (2nd ed.)*. New York, NY: The Guilford Press.
76. Newcomb, M. D., & Bentler, P. M. (1981). Marital breakdown. *Personal relationships*, 3, 57-94
77. Nofle, E. E., & Shaver, P. R. (2006). Attachment dimensions and the big five personality traits: Associations and comparative ability to predict relationship quality. *Journal of research in personality*, 40(2), 179-208.
78. *Oxford Dictionary of Psychology* (2014). Oxford Dictionary of Psychology Online.

79. Perminas, A., Goštautas, A. ir Endriulaitienė, A. (2004). *Asmenybė ir sveikata: teorijų sąvadas*. Kaunas: Vytauto Didžiojo Universiteto leidykla.
80. Pielage, S. B. (2006). *Adult attachment and psychosocial functioning* (Doctor Dissertation). Rijksuniversiteit: Paimta iš <https://pure.rug.nl/ws/portalfiles/portal/9772466/thesis.pdf>
81. Pileckaitė – Markovienė, M. ir Lazdauskas, T. (2007). *Šeima ir tėvų globos netekusio vaiko raida*. Vilnius : Vaga.
82. Ravitz, P., Maunder, R., Hunter, J., Sthankiya, B., & Lancee, W. (2010). Adult attachment measures: a 25-year review. *Journal of Psychosomatic Research* 69, 419–432.
83. Reginienė, E. (2005). *Būsimų valstybės tarnautojų ir techninę specialybę studijuojančių studentų psichologinė charakteristika* (Magistro baigiamasis darbas). Kaunas: Vytauto Didžiojo universitetas. Paimta iš <https://talpykla.elaba.lt/elaba-fedora/objects/elaba:2032972/datastreams/MAIN/content>
84. Roisman, G. I., Holland, A., Fortuna, K., Fraley, R. C., Clausell, E., & Clarke, A. (2007). The Adult Attachment Interview and self-reports of attachment style: an empirical rapprochement. *Journal of personality and social psychology*, 92(4), 678.
85. Schmitt, D. P., Youn, G., Bond, B., Brooks, S., Frye, H., & Johnson, S. (2009). When will i feel love? The effects of culture, personality, and gender on the psychological tendency to love. *Journal of Research in Personality*, 43, 830–846.
86. Shadish, Jr. W. R. (1986). The validity of a measure of intimate behavior. *Small Group Behavior*, 17(1), 113-120
87. Shaver, P. R., & Brennan, K. A. (1992). Attachment styles and the " Big Five" personality traits: Their connections with each other and with romantic relationship outcomes. *Personality and social psychology bulletin*, 18(5), 536-545.
88. Shaver, P., & Hazan, C. (1987). Being lonely, falling in love. *Journal of Social Behavior and Personality*, 2(2), 105.
89. Soto, C. J., & John, O. P. (2009). Ten facet scales for the Big Five Inventory: Convergence with NEO PI-R facets, self-peer agreement, and discriminant validity. *Journal of Research in Personality*, 43, 84–90.
90. Soto, C. J., & John, O. P. (2017). The next Big Five Inventory (BFI-2): Developing and assessing a hierarchical model with 15 facets to enhance bandwidth, fidelity, and predictive power. *Journal of personality and social psychology*, 113(1), 117.

91. Soto, C. J., John O. P., Gosling S. D., & Potter J. (2011). Age differences in personality traits from 10 to 65: Big Five domains and facets in a large cross-sectional sample. *Journal of Personality and Social Psychology*, *100*(2), 330–348.
92. Stackert, R. A., & Bursik, K. (2003). Why am I unsatisfied? Adult attachment style, gendered irrational relationship beliefs, and young adult romantic relationship satisfaction. *Personality and Individual Differences*, *34*, 1419–1429.
93. Stankevičiūtė, J. (2012). *Paauglių prierašumo prie tėvų stiliaus sąsajos su internetu naudojimo intensyvumu bei subjektyviu sveikatos vertinimu* (Magistro baigiamasis darbas). Kaunas: Vytauto Didžiojo Universitetas. Paimta iš: <https://talpykla.elaba.lt/elaba-fedora/objects/elaba:1814254/datastreams/MAIN/content>
94. Umemura, T., Lacinová, L., Kotrčová, K., & Fraley, R. C. (2018). Similarities and differences regarding changes in attachment preferences and attachment styles in relation to romantic relationship length: longitudinal and concurrent analyses. *Attachment & human development*, *20*(2), 135-159.
95. Waldinger, R. J., Marc, S., Shulz, S., Barsky, J. & Ahern K. (2006). Mapping the Road From Childhood Trauma to Adult Somatization: The Role of Attachment. *Psychosomatic Medicine*, *68*, 129-134
96. Weisberg, Y. J., DeYoung, C. G., & Hirsh, J. B. (2011). Gender Differences in Personality across the Ten Aspects of the Big Five. *Frontiers in Psychology*, *2*, 178.
97. Whitty, M., & Gavin, J. (2001). Age/sex/location: Uncovering the social cues in the development of online relationships. *Cyberpsychology & Behavior*, *4*, 623–630.
98. Žilinskytė, J. (2013). *Jaunesniųjų (21–40 m.) ir vyresniųjų (41–65 m.) mokytojų prierašumo, streso įveikos strategijų ir darbo motyvacijos sąsajos* (Daktaro disertacija). Vilnius: Vilniaus Pedagoginis universitetas. Paimta iš <https://talpykla.elaba.lt/elaba-fedora/objects/elaba:1935554/datastreams/MAIN/content>
99. Žukauskienė, R. (2012). *Raidos psichologija: integruotas požiūris*. Vilnius: Margi raštai.
100. Žukauskienė, R. ir Barkauskienė, R. (2006). Lietuviškosios NEO PI-R versijos psichometriniai rodikliai. *Psichologija*, *33*, 7–21.

## PRIEDAI

### 1 priedas. Tyrimo apklausos pavyzdys

**Jaunų asmenų prierašumas prie romantinio partnerio (-ės)**

[g.neverauskaite@gmail.com](mailto:g.neverauskaite@gmail.com) (nebendrinama) [Perjungti paskyrą](#)

**\*Privaloma**

**Prierašumas prie romantinio partnerio (-ės)**

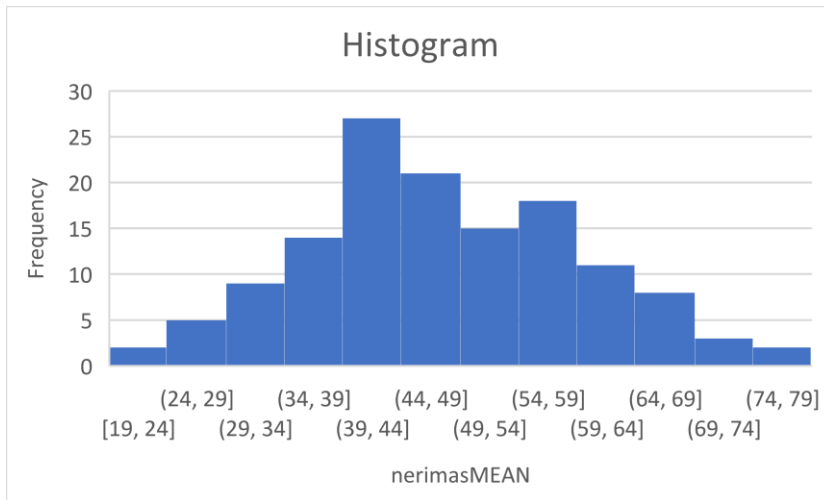
Čia pateikiami teiginiai apibūdinantys Tavo santykius su Tavo esamu arba buvusiu romantiniu partneriu (-e). Atsakydamas į klausimus, galvok apie tai kaip dažniausiai būna ar būdavo (net jei šiuo metu šio artimojo Tu neturi) Tau bendraujant su romantiniu partneriu (-e). Atsakydamas pažymėk tą atsakymą, kuris geriausiai atitinka Tavo nuomonę.

	Visiškai nesutinku	Nesutinku	Nei sutinku, nei nesutinku	Sutinku	Visiškai sutinku
Esu nelinkęs savo romantiniam partneriui rodyti, ką jaučiu giliai širdyje.	<input type="radio"/>	<input type="radio"/>	<input type="radio"/>	<input type="radio"/>	<input type="radio"/>
Aš baiminuosi, kad mano romantinis partneris gali mane palikti.	<input type="radio"/>	<input type="radio"/>	<input type="radio"/>	<input type="radio"/>	<input type="radio"/>

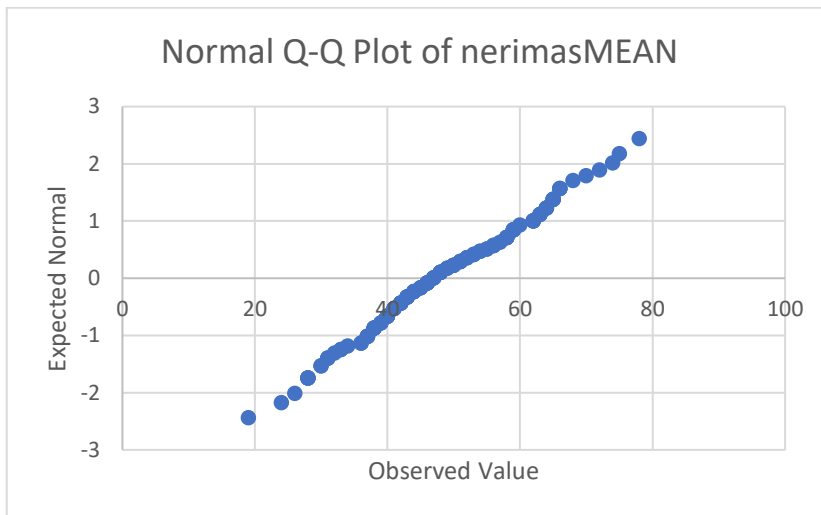
### 2 priedas. Instrumentų subskalių normalumas

		Kolmogorov-Smirnov kriterijus	p	Asimetrija	Ekscesas
<b>Suaugusiųjų prierašumo skalė</b>	Nerimo subskalė	0,068	0,2	0,152	-0,424
	Vengimo subskalė	0,085	0,018	0,706	0,131
<b>Didžiojo Penketo klausimynas – 2</b>	Ekstraversijos subskalė	0,063	0,2	0,027	-0,463
	Sutariamumo subskalė	0,077	0,051	-0,148	-0,450
	Sąmoningumo subskalė	0,069	0,2	-0,002	-0,313
	Neurotiškumo subskalė	0,073	0,072	0,218	0,513
	Atvirumo patyrimui subskalė	0,071	0,088	-0,285	-0,246

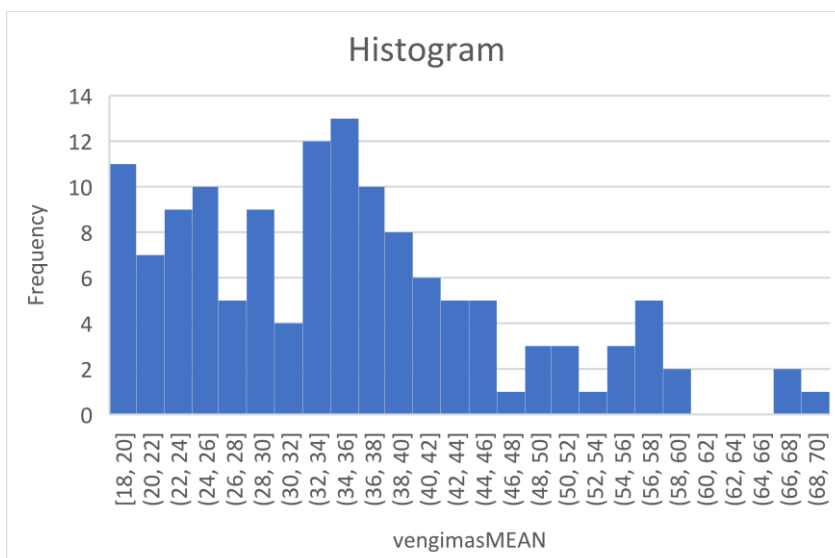
**2.1. priedas.** Suaugusiųjų prieraišumo skalės nerimo subskalės normalumo histograma



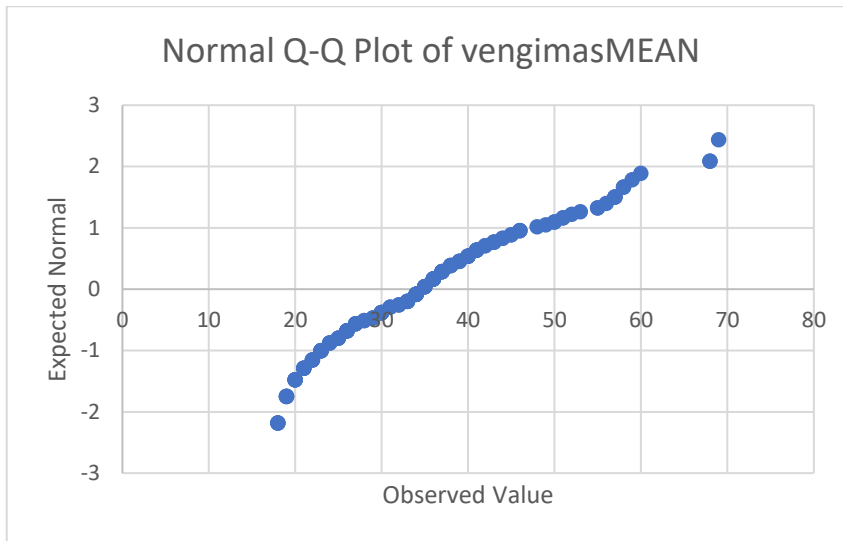
**2.2. priedas.** Suaugusiųjų prieraišumo skalės nerimo subskalės normalumo Q-Q plot



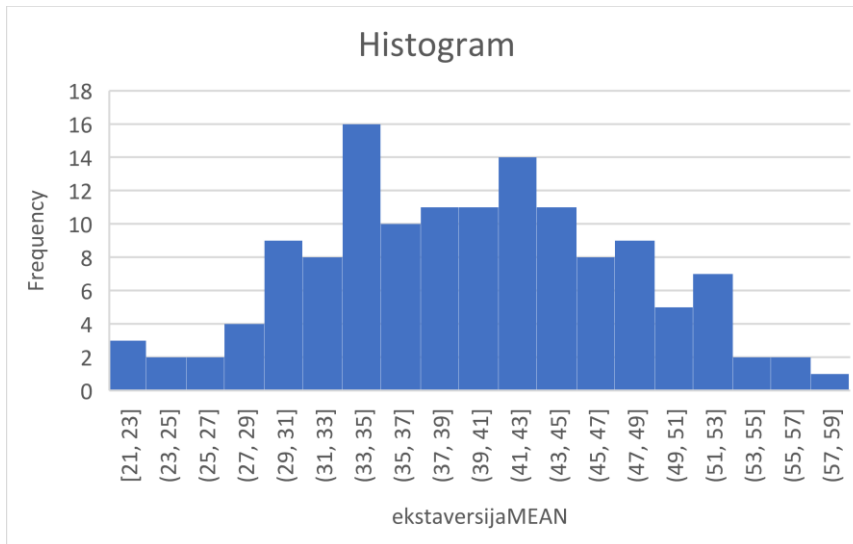
**2.3. priedas.** Suaugusiųjų prieraišumo skalės vengimo subskalės normalumo histograma



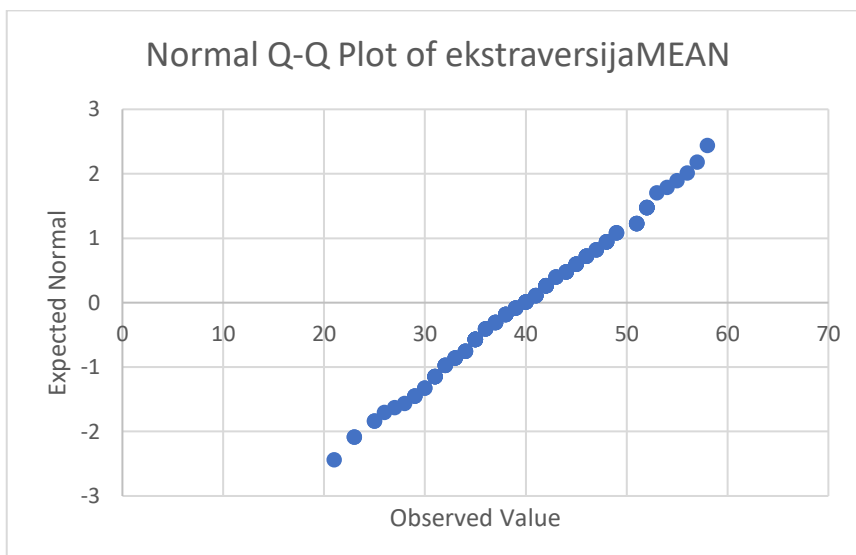
**2.4. priedas.** Suaugusiųjų prieraišumo skalės vengimo subskalės normalumo Q-Q plot



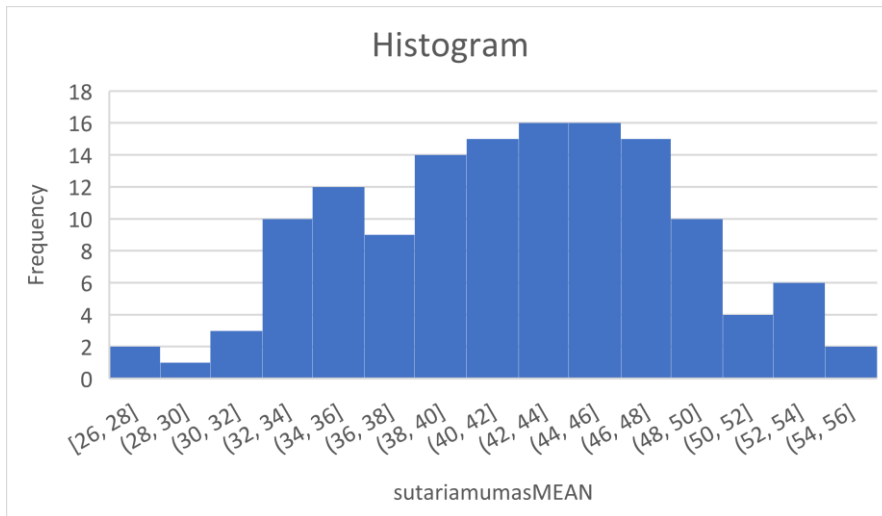
**2.5. Didžiojo Penketo klausimyno – 2 ekstraversijos subskalės normalumo histograma**



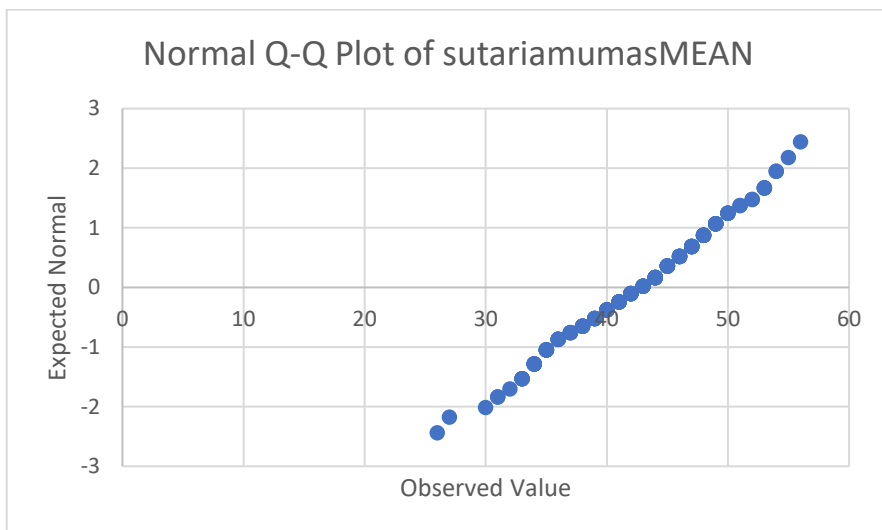
**2.6. Didžiojo Penketo klausimyno – 2 ekstraversijos subskalės normalumo Q-Q plot**



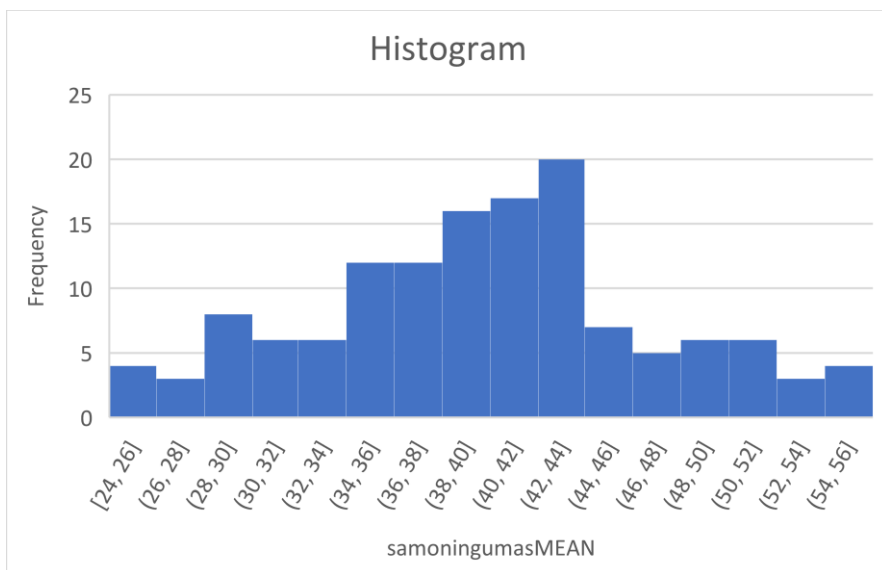
**2.7. Didžiojo Penketo klausimyno – 2 sutariamumo subskalės normalumo histograma**



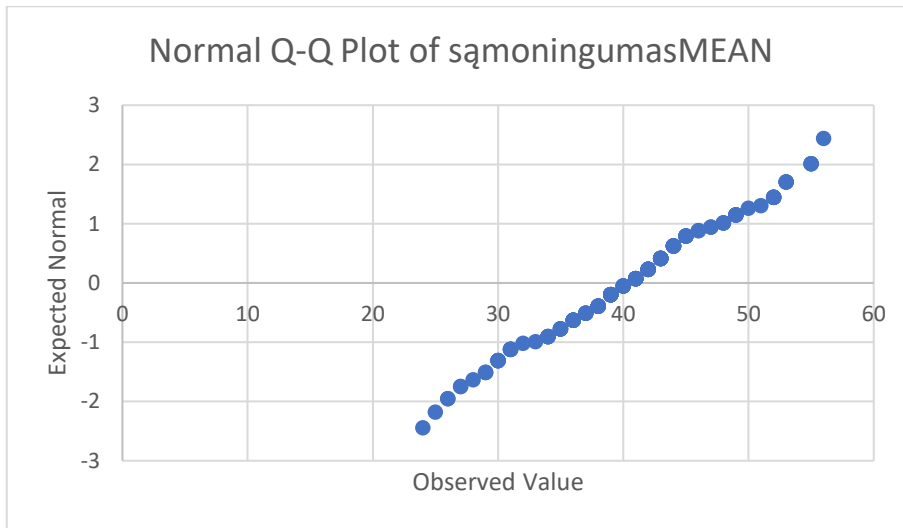
**2.8. Didžiojo Penketo klausimyno – 2 sutariamumo subskalės normalumo Q-Q plot**



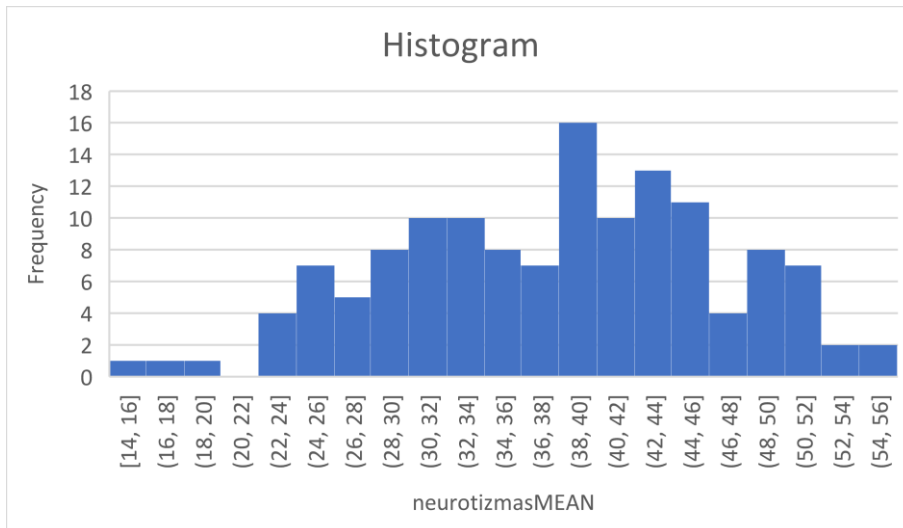
**2.9. Didžiojo Penketo klausimyno – 2 sąmoningumo subskalės normalumo histograma**



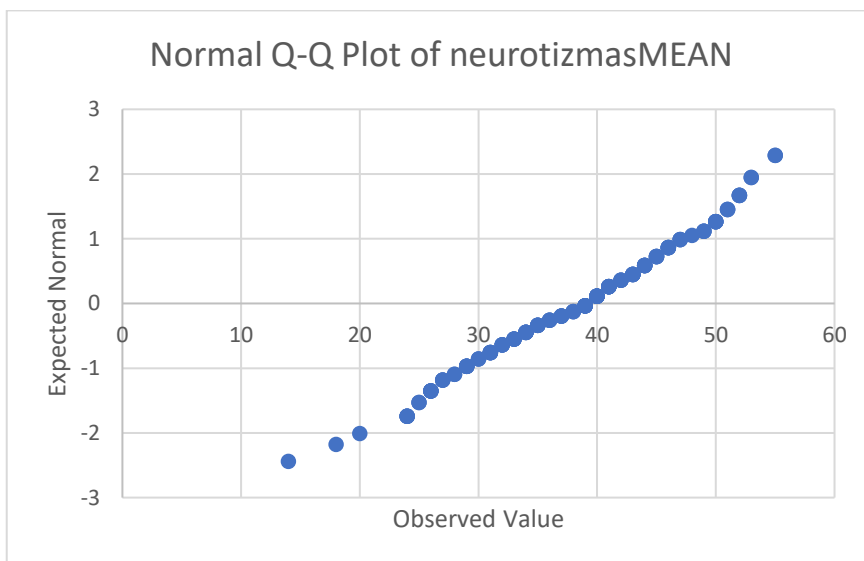
**2.10. Didžiojo Penketo klausimyno – 2 sąmoningumo subskalės normalumo Q-Q plot**



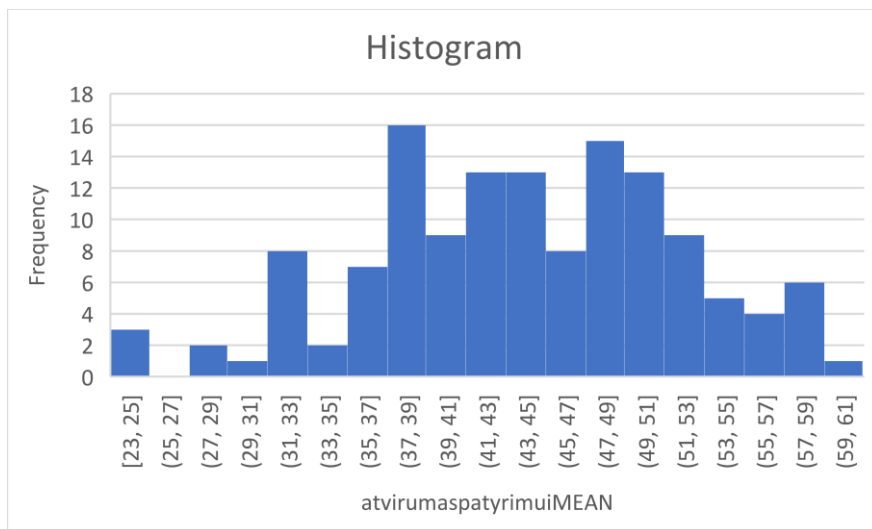
**2.11. Didžiojo Penketo klausimyno – 2 neurotiškumo subskalės normalumo histograma**



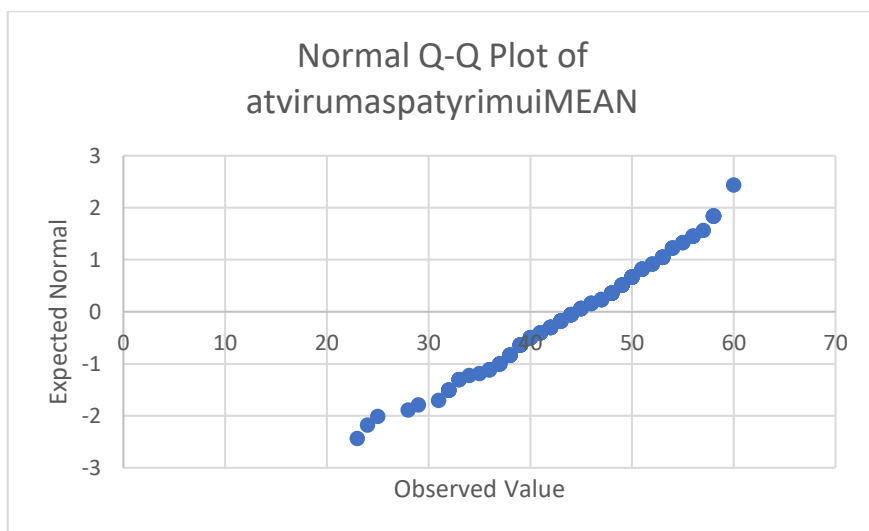
**2.12. Didžiojo Penketo klausimyno – 2 neurotiškumo subskalės normalumo Q-Q plot**



### 2.13. Didžiojo Penketo klausimyno – 2 atvirumo patyrimui subskalės normalumo histograma



### 2.14. Didžiojo Penketo klausimyno – 2 atvirumo patyrimui subskalės normalumo Q-Q plot



## 3 priedas. Demografiniai klausimai

### Klausimai apie tave.

Tavo biologinė lytis:

- Vyras
- Moteris

Tavo amžius:

- 18

- 19
- 20
- 21
- 22
- 23
- 24
- 25

Tavo išsilavinimas:

- Pagrindinis (baigiau 10 klasių)
- Vidurinis (baigiau 12 klasių)
- Aukštesnysis (baigiau profesinę mokyklą)
- Nebaigtas aukštasis (studijuoju aukštojoje mokykloje)
- Aukštasis (baigiau aukštąją mokyklą)

Šiuo metu gyvenu:

- Su tėvais
- Su vienu iš tėvų
- Vienas (-a)
- Su romantiniu partneriu
- Draugais/draugu/drauge
- Kita (įrašykite)

Dabartinė mano santykių situacija:

- Šiuo metu turiu romantinį partnerį
- Šiuo metu neturiu romantinio partnerio (bet turėjau praeityje)

Mano esamų arba buvusių santykių trukmė mėnesiais (įrašyti skaičių, pvz.: jei santykiai trunka/truko pusę metų įrašyti 6):