

Vilniaus universitetas
Istorijos fakultetas
Archeologijos katedra

Magistrinis darbas

Dvarų teisinė apsauga ir archeologiniai tyrinėjimai Lietuvoje

The juridical ward and archaeological excavations of manors in Lithuania

Darbo vadovas: Doc. Dr. Gintautas Vėlius

Darbo autorė: archeologijos magistro studijų

II kurso studentė

Dovilė Urbonavičiūtė

2008

Vilnius

Turinys

Įvadas	3
Sąvoka “dvaras”	4
Naujųjų laikų archeologija	5
Tyrimų apžvalga.....	6
Dvarų tyrimai ir apsauga 1918 – 1940 m.....	11
Dvarų tyrimai ir apsauga 1940 – 1990 m.....	16
Dvarų tyrimai ir apsauga po 1990 m.....	18
Išvados.....	26
Santrauka.....	28
Summary	29
Literatūros sąrašas	30
Šaltinių sąrašas	32
Iliustracijų sąrašas	39
Priedai.....	40

Įvadas

Pasirinkta darbo tema – “Dvarų teisinė apsauga ir archeologiniai tyrinėjimai Lietuvoje” yra ne tik labai aktuali, tačiau kartu ir labai problemiška. Aiškiai išsiskiria trys pagrindinės problemos: sąvokos “dvaras” daugiaprasmiškumas, temos chronologija ir menkas dvarų ištirtumas tiek istoriškai, tiek archeologiškai. Šias problemas aptarsiu detaliau atskiruose skyreliuose.

Vienas iš darbo uždavinių - įvardinti, apie kokį fenomeną kalbėsime ir ką laikysime dvaru. Dar vienas uždavinys – pagrįsti, jog dvarų archeologija taip pat yra archeologijos mokslo objektas.

Šio darbo tikslas surinkti informaciją apie archeologinius dvarų tyrinėjimus Lietuvoje, išskirti juos į atskirus laikotarpius (pirmoji nepriklausoma Lietuva, sovietmetis, dabartinė nepriklausoma Lietuva), palyginant dvarų tyrimų skaičių, jų suintensyvėjimą bei dvarų ištirtumą minėtais atskirais laikotarpiais. Taip pat pamėginti paanalizuoti tyrimų, o taip pat ir jų nebuvimo, priežastis, apžvelgti dvarų išsaugojimo teisinę pusę bei vykdomus konkrečius jų išsaugojimo darbus.

Darbo uždaviniai, susiję su iškelto tikslo pasiekimu būtų kuo didesnės dvarviečių duomenų bazės surinkimas, informacijos apie archeologiškai tirtas dvarvietes surinkimas, šių dviejų duomenų bazių palyginimas, sudarant žemėlapius bei atskirą archeologiškai tirtų dvarviečių sąrašą, o taip pat dvarų tyrimų ir apsaugos skirtingais laikotarpiais apžvelgimas.

Šiame darbe medžiaga surinkta tik iš Lietuvos Istorijos instituto Rankraščių skyriuje (toliau LII Rs) saugomų archeologinių tyrimų ataskaitų, todėl pateikiamoje dvarų tyrimų lentelėje – sąrašė, grafoje “ištirtumas”, informacija pateikiama tik prie tų dvarviečių, kurių tyrimų ataskaitos yra LII Rs, kitur palikta tuščia vieta, kuri galėtų būti užpildoma, tęsiant šį darbą.

Sudarant dvarviečių Lietuvoje duomenų bazę apsiribota tik Kultūros Paveldo departamento registre esančiais bei buvusiais dvarais. Ateityje taip pat reikėtų šia informaciją tikslinti ir papildyti.

Turint Lietuvos žemėlapi su žinomomis dvarvietėmis, kyla klausimas, kodėl vienuose Lietuvos regionuose jų itin gausu, kitur kur kas mažiau ar visai reta? Atsakant į šį klausimą reikėtų atkirų istorinių šaltinių ir jų konteksto studijų. Šiame darbe ši problema neliečiama, tačiau tai būtų dar viena problema dvarų studijoms ateityje.

Dar viena dvarų studijų kryptis galėtų būti tyrimas, ar ankstyvųjų rezidensinių kunigaikščių pilių virtimas į dvarą, t.y. tiesioginis jų tęstinumas, Lietuvoje buvo įprastas reiškinys?

Taigi akivaizdu, jog Lietuvos archeologijoje egzistuoja ryški spraga, kuriai užpildyti reiks nemažai laiko, todėl šis darbas galėtų būti žemiausiu laipteliu tolimesnėms dvarų archeologijos studijoms.

Sąvoka “dvaras”

Neretai susiduriama su šio darbo objekto – dvaro – sąvokos daugiaprasmiškumu. Siekiant aiškumo, svarbu įvardinti, apie kokį fenomeną kalbėsime ir ką laikysime dvaru. Sąvoka “dvaras” yra skirtingai suprantama bei traktuojama: lietuvių kalbos žodynuose bei enciklopedijose randame vienokią dvaro paaiškinimą, istorikai jį traktuoja šiek tiek kitaip, o paprastų piliečių sąmonėje “dvaras” suvokiamas vėlgi kitaip.

Dabartinės lietuvių kalbos žodyne rašoma: dvaras – 1. feodalo ar kapitalisto stambus žemės ūkis; to ūkio sodyba. 2. kiemas, sodyba. 3. rūmai (Dabartinės lietuvių kalbos žodynas, 1972, p. 139). Naujausiuose, 1993 m. ir 2000 m. papildytuose šio žodyno redakcijose šis žodis aiškinamas taip: dvaras – 1. feodalo valda, žemvaldžio ūkis; to ūkio sodyba. 2. kiemas, sodyba. 3. rūmai. (Dabartinės lietuvių kalbos žodynas, 1993, p. 140; Dabartinės lietuvių kalbos žodynas, 2000, p. 140).

Istorikai šiuose aiškinimuose pasigenda dar vienos žodžio dvaras prasmės. Šis reiškinys formavosi palaiapsniui ir ilgą laiką. Pirmieji dvarai pradėjo kurtis kartu su valstybe, jau XIII a. antroje pusėje, tačiau jie turėjo kitokią prasmę ir funkciją – tai buvo valstybės administraciniai, politiniai bei kulūriniai centrai bei prievolių surinkimo punktai. Pirmieji dvarininkai buvo kunigaikščiai, o jų dvarų centrai – piliakalniai. Dvaras buvo ne tiek asmeninis kunigaikščio turtas, kiek struktūra, aptarnaujanti kunigaikščio instituciją. Dvaro turėjimas buvo susijęs su buvimu valdžioje, o ne su asmeniniu praturtėjimu (Baranauskas T., 2001, p. 10). Lietuvos Didžiojo kunigaikščio dvaras buvo kryptingai suformuotas žmonių kolektyvas, vadinamas kiemu. Tokie dvarai, susidedantys iš vieno ar kelių kiemų, yra XIII a. baltų žemėse gerai žinomas reiškinys (Pašuta V., 1971, p. 120). Sutinkant su istorikų aiškinimais, kyla dar vienas klausimas: ar šių rezidensinių pilių virtimas dvarais Lietuvoje buvo įprastas reiškinys? Toks teiginumas dar yra mažai pagrįstas archeologiniais tyrinėjimais. Tačiau yra keletas dvarviečių, kurios, panašu, jog turi tokį teiginumą, ir yra traktuojamos kaip piliavietės, nors tiek chronologiškai, tiek struktūriškai atitinka dvaro kriterijus (Baltadvario, Dubingių, Upytės piliavietės).

Taip pat egzistuoja ir idealistinis dvaro suvokimas. Visuomenės dalis, kuri apie praeitį galvoja nesiremddama istoriniais šaltiniais bei išlikusiais paminklais, dvarą suvokia kaip nepaprastą, tolimą ir paslaptinę. Dvaras jiems – idealus, materialiai sunkiai apčiuopiamas reiškinys.

Šiame darbe analizuojamas dvaras, kuris jau aiškiai atsiskyres nuo valstiečių sodybų, valdomas bajoro žemvaldžio, pajėgaus našiau nei iki šiol ūkininkauti, statančio puošnius namus, veisiančio parkus bei sodus ir naudojančio valstiečių darbo jėgą savo ūkio išlaikymui. Tačiau dvaras čia suvokiamas ne vien kaip pastatų kompleksas bei našus ūkis, bet ir kaip kultūros, naujovių židinys. Žinoma, reikia atskirti paprastų bajorų ir didikų turėtus dvarus. Tai du skirtingi reiškiniai, todėl jie turėtų būti skirtingais mokslo objektais. Kadangi šio darbo vienas iš tikslų yra apžvelgti archeologinius dvarų tyrimus Lietuvoje, šie objektai neskirstomi ir įtraukti į bendrą dvarų skaičių.

Naujųjų laikų archeologija

Dar viena problema – darbo chronologiniai rėmai. Dvarų, kokie aptariami šiame darbe chronologija įvairuoja nuo XV iki XX amžiaus. Turimais duomenimis daug dvarviečių, datuojamų XVI – XVII a. (Kruonio dvarvietė, Kaišiadorių raj., Lapių dvarvietė, Kauno raj., Prienų dvarvietė, Prienų raj., Šilelio dvarvietė, Kaišiadorių raj., Dvarelių dvarvietė, Skuodo raj., Papilio įtvirtinta dvarvietė, Biržų raj., Baltadvario dvarvietė, Molėtų raj., Kavarsko dvarvietė, Anykščių raj., Vyžuonų dvarvietė, Utenos raj., Kairėnų dvarvietė, Vilniaus raj., ir kt.). Taip pat ne ką mažiau XVII – XIX a. datuojamų dvarviečių (Smiltynų (Agnapolio) dvarvietė, Kauno raj., Impolio dvarvietė, Pakruojo raj., Kairėnų dvarvietė, Vilniaus raj., Kernavės dvarvietė, Širvintų raj., Tuskulėnų dvaras, Vilnius, Verkių dvaras, Vilnius, Vievio dvarvietė, Vilniaus raj., ir kt.). Nemažai dvarviečių, datuojamų XVII – XVIII (Pažaislio dvarvietė, Kauno raj., Žemosios Panemunės dvaras, Šakių raj., Mirabelio dvaras, Kupiškio raj., Skėmų dvarvietė, Rokiškio raj., Kurklelių II dvarvietė, Anykščių raj., Vidiškių dvarvietė, Ignalinos raj., Zapijovkos dvarvietė, Molėtų raj., ir kt.), XVI – XIX (Brūžės dvarvietė, Kauno raj., Kvesų dvarvietė, Kauno raj., Stanislavos dvarvietė, Kauno raj., Virbaliūnų dvarvietė, Kauno raj., Pakalniškių dvarvietė, Šakių raj., Radvilų rūmai, Liejyklos g. 2, Vilnius, ir kt.) ir XVI – XX (Kretingos dvaras, Kretingos raj., Tauragės dvarvietė, Tauragė, Anykščių dvarvietė, Anykščiai, Račkiškės dvarvietė, Švenčionių raj., Siesikų dvaras, Ukmergės raj., ir kt.) amžiais. Yra dvarviečių, datuojamų XV – XVII (Švėkšnos dvarvietė, Šilutės raj.), XV – XVIII (Dubingių dvarvietė, Molėtų raj.) bei XV – XIX (Žvirgždės dvarvietė, Kauno raj., Kuršėnų dvarvietė, Šiaulių raj., Kurtuvėnų dvarvietė, Šiaulių raj., Semeliškių dvarvietė, Trakų raj., ir kt.) amžiais. Taip pat daug dvarviečių yra iš XIX – XX a. (Baisogalos dvaras, Radviliškio raj., Burbiškių dvaras, Radviliškio raj., Raudondvario dvaras, Joniškio raj., Padubysio dvaras, Jurbarko raj., Baltučių dvaras, Utenos raj., Užutrakio dvaras, Trakų raj., ir kt.). Taigi, pagal klasikinį, dar iki šiol vyraujančią archeologijos mokslo suvokimą, jog poros ar trejetos šimtų metų senumo radiniai yra neįdomūs ir retas kuris vertingas, dvarai kaip ir nebėra šio mokslo objektas. Tačiau pastaruoju metu, pagausėjus archeologinių tyrimų miestų senamiesčiuose (Smalininkų, Jurbarko raj., Zarasų, Rokiškio) taip pat ir dvarvietėse, ir netgi visiškai vėlyvuose paminkluose, tokiuose kaip Napoleono karių kapavietėje (Vilnius) ar sovietinio genocido masinėse kapavietėse (Vilnius, Marijampolė, Leipalingis), sunaikintų paminklų vietose, juos atkasant (Trijų kryžių liekanų atkasimas Vilniuje, Akademijos Šv. Povilo bažnyčios pamatų atkasimas Kėdainių raj.), imta kalbėti apie naujųjų ir naujausiųjų laikų kryptį archeologijos moksle. Dvarų archeologija yra tiek naujųjų, tiek ir naujausiųjų laikų archeologijos mokslo objektas, o dvarvietės yra grynai naujųjų laikų darinys, taigi kol kas jos yra „našlaičių“ pozicijoje, nes dėl minėtų krypčių vis dar diskutuojama.

Naujųjų laikų archeologijai skiriami XVI – XVIII amžiai. Šiame laikotarpyje Lietuvoje keičiasi šaltinių padėtis – atsiranda naujų jų rūšių: inventoriai, teismų dokumentai, ūkiniai dokumentai, istorijos,

spausdintos knygos, grožinė literatūra. Taip pat atsiranda ir ikonografiniai šaltiniai: paveikslai, žemėlapiai, skulptūros (Zabiela G., 2004, p. 431-432). Turint gausius minėtus šaltinius, šią, palyginti ne tolimą, praeitį tyrinėjo istorijos mokslas. Tačiau, nors istorijoje jau seniai gyvuoja atskira jos sritis – šaltinių kritika, ji negali būti absoliuti panacėja nuo galimų netikslumų atkuriant ir vertinant praeitį vien tik rašytinių šaltinių pagalba (Zabiela G., 2002, p. 152). Naujausių laikų archeologijai skiriamas XIX – XX amžius. Tai laikai, besiribojantys su dabartimi, taigi atrodo, kad čia archeologijai vietos juo labiau negali būti. Tačiau šios archeologijos kryptys sėkmingai gali spręsti tris pagrindinius uždavinius. Tai – turimos medžiagos papildymas trūkstama medžiaga, praeities vizualizacija bei jungtis tarp tradicinių ir archeologinių šaltinių. Tai galėtų būti istorijos pažinimo jungiamoji grandis, istorinių žinių apie praeitį patikrinimo būdas, kartu pateikiantis ir naujų materialinės kultūros šaltinių (Zabiela G., 2002, p. 156-157; Zabiela G., 2004, p. 439). Be abejo, šios archeologijos kryptys nėra ir negali būti visiškai savarankiškos, jos glaudžiai siejasi su istorinėmis disciplinomis, tokiomis kaip istoriniai šaltiniai, meno, architektūros istorija. Tačiau tik sintetinant šių mokslų duomenis galima pasiekti šiuolaikinio mokslinio lygio rezultatų.

Naujų ir naujausių laikų archeologiniai paminklai pradėti tyrinėti tik XX a. dešimtmetyje. Prie to nemažai prisidėjo tarptautinės archeologijos paveldo chartijos (Londono 1971 m. ir Valetos 1992 m.), reikalaujančios saugoti ir tirti visą archeologijos paveldą neatsižvelgiant į jo chronologinį atstumą iki šiandienos, jeigu tik jis reikšmingas žmonijos istorijos ir ją supančios gamtinės aplinkos pažinimui (Europos archeologijos paveldo apsaugos konvencija, 1997, p. 100).

Tyrimų apžvalga

Dvarus daugiausia tyrinėjo istorikai, vertindami juos istorijos mokslo metodais ir pateikdami apibendrinimus iš istoriko pozicijų. Tačiau net ir istorikų veikalų, skirtų dvarams, nėra gausu. Paminėtina J. Kiaupienės monografija „Kaimas ir dvaras Žemaitijoje XVI – XVIII a.“ Dar vienas apibendrinantis veikalas, tačiau skirtas vėlesnių laikų dvarui, yra Leono Mulevičiaus „Kaimas ir dvaras Lietuvoje XIX a.“. Leidžiamos istorinės atskirų dvarų studijos: Norberto Stankevičiaus „Trumpa Gedminų dvaro istorija“, Varnių regioninio parko direkcijos išleista knyga „Biržuvėnai“, Jono Juodagalvio studija „Švenčionys: dvaras – miestelis – miestas“, Alberto Medziavičiaus istorinė apybraiža „Medziavičių dvaras“, Osvaldo Daugelio ir L. Stefanovičiūtės straipsniai apie Pakruojo dvarą (Daugelis O., Senovės sala permainų epochoje: Pakruojo dvaras, 2004, p. 143-157; Stefanovičiūtė L., Pakruojo dvaro ansamblis, Žiemgala, 2003, Nr. 11, 28). Taip pat istorikai ėmėsi publikuoti archyvinis dvarų dokumentus. Išleista nemažai dvarų inventorių rinkinių, V. Gaigalaitė parengė dokumentų rinkinį apie 1922 m. žemės reformos metu išdalintas Simno – Kolesnykų dvaro žemes naujakuriams.

Pastaruoju metu pagausėjus konferencijų, skirtų dvarams, leidžiami ir konferencijų pranešimų rinkiniai. 2001 m. birželio 22-23 d., Vilniuje vykusios konferencijos medžiaga sudėta į leidinį „Lietuvos

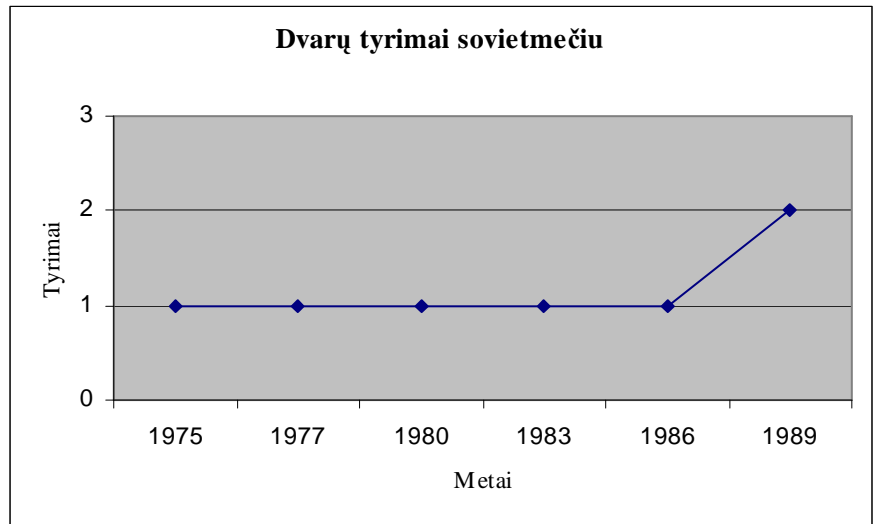
dvarai – praeitis, dabartis ir ateitis”. 2004 m. lapkričio 19 d. taip pat Vilniuje vykusios konferencijos pranešimai išleisti leidinyje “Dvaras modernėjančioje Lietuvoje XIX a. antra pusė – XX a. pirma pusė”. 2002 m. gegužės 15 – 2003 sausio 05 d. vykusios parodos Lietuvos Nacionaliniame muziejuje pagrindu išleistas katalogas “Provincijos dvaras: XVII – XIX a. istorinis portretas ir taikomoji dailė Šiaulių “Aušros” muziejaus rinkiniuose”.

Taip pat pastaruoju metu madingais tampa mokslo populiarinimo leidiniai. 2006 m. lietuvių kalba išleista Gabrielės – Giunterytės Puzinienės knyga „Vilniuje ir Lietuvos dvaruose“. Tai vertingiausia autorės literatūrinio palikimo dalis, nes skaitant atsiveria tapybiška Lietuvos bajorijos ir Vilniaus gyvenimo panorama. Tai viena iš nedaugelio tokio pobūdžio knygų, leidžiančių savo autentiškumu pajusti tikrąją XIX šimtmečio dvasią. Kartu tai yra dar vienas istorijos šaltinis, tik jis pateiktas labai prieinamai kiekvienam besidominčiam tokia tematika. Kitokio pobūdžio, primenantį išsamų turistinį vadovą, yra 2007 metais išleista knyga “Lietuvos dvarai”. Tai vienas iš serijos „pažinkime Lietuvą“ leidinių, sudarytas autorių kolektyvo. Jame pateikiamos dvidešimties reikšmingiausių įvairių Lietuvos regionų dvarų kraštotyrinės studijos, iliustruotos archyvinėmis ir šiuolaikiškomis iliustracijomis. Dar viena tokio pobūdžio knyga išleista ir 2008 metais – Ingridos Semaškaitės „Dvarai. Spindesys ir skurdas“. Tai trečioji knygos „Lietuvos pilys ir dvarai“ laida, atnaujinta ir papildyta. Pirmojoje laidoje (2003 m.) buvo spausdinami 110 dvarų aprašymai, antrojoje (2005 m.) – 158, trečiojoje 212 dvarų aprašymai.

Archeologinio veikalo, skirto Lietuvos dvarams, deja, neturime. Informacija apie archeologiškai tyrinėtus dvarus yra tik archeologinėse ataskaitose bei trumpuose straipsneliuose, publikuotose leidinyje „Archeologiniai tyrinėjimai Lietuvoje“.

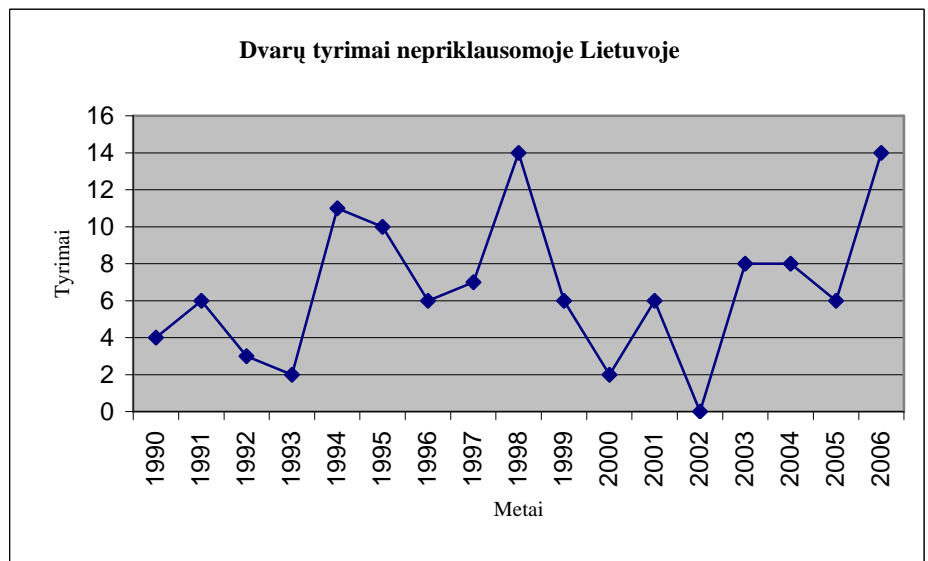
Dvarų tyrimai pradėti dar XIX a., kai Adomas Honoris Kirkoras kasinėjo Veršupkos Žygimanto Augusto vasaros rezidenciją ir Markučių Kiškų dvarą (Kulikauskas P., Zabiela G., 1999, p. 78). Tačiau sistemingesni jie tapo tik XX a. šeštajame dešimtmetyje (Zabiela G., 2004, p. 432). 1956 – 1960 metais imta intensyviau žvalgyti buvusių dvarų sodybas ir rinkti pirminius duomenis. Kaip buvusios dvaro sodybos sudedamoji dalis inventorizuojami ir parkai (želdynai, atviri vandens telkiniai, inžinerinės įrangos sistemos). Darbą organizavo tuometinė Valstybinė architektūros paminklų inspekcija, vadovaujama architekto A. Pilypaičio. Buvo rengiamos ekspedicijos, kurių metu vertingesnių dvarų sodybų istorija aprašoma su scheminiais pastatų planų ir situacijų išmatavimais, architektūros vertinimu ir pirmine fotografine fiksacija. Aktyviausi tų ekspedicijų dalyviai buvo S. Abramauskas, H. Zvolinskas, K. Čerbulėnas, V. Levandauskas, J. Baršauskas, J. Bučas, V. Bujauskas, A. Saunoris, V. Miliūkštis. Tačiau to meto ideologiniai reikalavimai turėjo neigiamos reikšmės, įteisinant šiuos paminklus tuometiniame sąraše (Žaltauskienė V., 2002, t. 9, p. 68). Turimais duomenimis, sovietmečiu vykdyta labai nedaug archeologinių tyrimų. Pirmieji dvarvietės tyrimai vykdyti 1975 m. (V. Urbanavičius, Kavarsko dvarvietė, Anykščių raj., žvalgomieji tyrimai). Taip pat 1977 (Nemėžio dvarvietė, Vilniaus raj., Jučienė I., archeologinė priežiūra, b. 898), 1980 (Kairėnų dvaras, Vilniaus raj., Dzikas L., archeologiniai tyrimai, b. 842), 1983 (Švėkšnos

dvaras, Šilutės raj., Žulkus V., žvalgomieji archeologiniai tyrimai, b. 1028), 1986 (Kaltanėnų dvaras, Švenčionių raj., Girininkas A., žvalgomieji archeologiniai tyrimai), 1989 (Lapių dvarvietė, Kauno raj., Žalnierius A., archeologiniai tyrimai, b. 1781; buv. Radvilų pilis, Biržų raj., Genys J., archeologiniai tyrimai, b. 1649) metais (1 pav.). Atgavus nepriklausomybę, tyrimų, nors iš pradžių ir negausiai, bet padaugėjo (2 pav.). Dvarų archeologinių tyrimų suintensyvėjimas pastebimas nuo 1994 metų ir su nežymiomis regresijomis jis išliko iki šiol (3 pav.). Informacija apie šiuos tyrimus pateikiama pirmame darbo priede. Turimų duomenų apie archeologinius dvarų tyrimus paskaičiavimas dar kartą įrodo, kad šiais paminklais rimčiau susidomėta tik XX a. pabaigoje, tyrimų mastas, lyginant su sovietmečiu, išaugo šimtu kartų (4 pav.).



1 pav. Archeologiniai dvarų tyrimai sovietmečiu

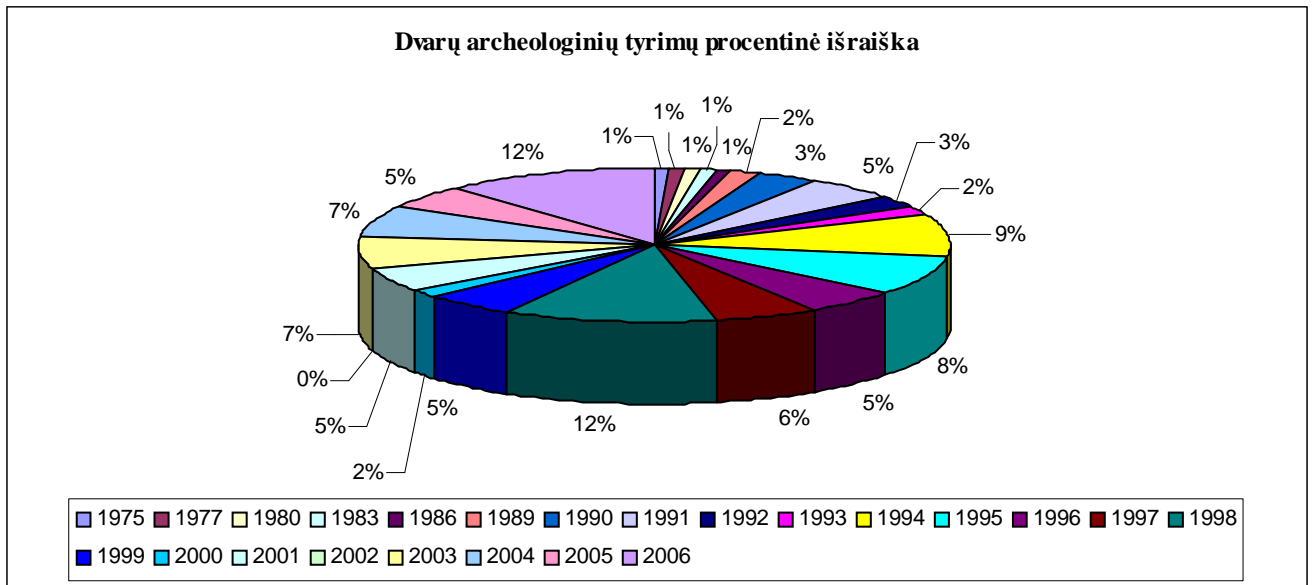
Deja, tačiau didžioji dalis dvarų archeologinių tyrimų yra žvalgomojo pobūdžio (5 pav.), atlikti ryšium su statybų ar rekonstrukcijų darbais, todėl ribojami statybinių projektų. Turime tik keleta paminklų, kurie yra ištirti išsamiau, vykdant kelių metų trukmės pilnus archeologinius tyrimus.



2 pav. Archeologiniai dvarų tyrimai nepriklausomoje Lietuvoje

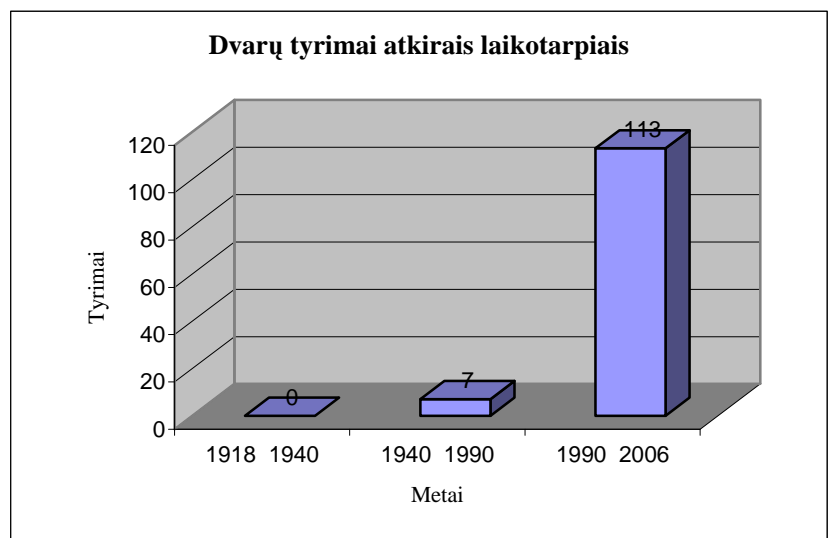
Bene plačiausiai tyrinėtas Siesikų dvaras, Ukmergės rajone (6 pav.) (Grišin V., XVI – XIX a. respublikinės reikšmės architektūrinis paminklas Siesikų dvaro ansamblis, reg. Nr. AtR-150. 1994 m. archeologinių tyrimų ataskaita, 1995, LII Rs, B. 2322; Grišin V., XVI – XIX a. respublikinės reikšmės architektūrinis paminklas Siesikų dvaro ansamblis, reg. Nr. AtR-150. 1996 m. archeologinių tyrimų ataskaita, 1997, LII Rs., B. 2766; Gendrėnas G., Siesikai, 1997 m. Dvaro rūmai. Drenažas. Archeologijos

žvalgomieji tyrimai ir archeologijos tyrimai. Ataskaita, 1997, LII Rs., B. 2926; Kvizikevičius L., Siesikų dvarvietės (Ukmergės raj.) 1998 m. archeologijos žvalgomųjų tyrimų ataskaita, 1998, LII Rs., B. 3072; Sarcevičius S., 2001 m. Siesikų dvarvietėje vykdytų archeologinių žvalgomųjų tyrimų ataskaita, 2002, LII Rs., B. 3706; Kvizikevičius L., 2004 m. archeologijos žvalgomieji tyrimai Siesikų dvaro sodybos teritorijoje, 2004, LII Rs., B. 4357; Sarcevičius S., Ukmergės raj., Siesikų dvaro sodybos teritorijoje 2006 m. vykdytų archeologinių tyrinėjimų ataskaita, 2007, LII Rs., B. 4725).



3 pav. Archeologinių dvarų tyrimų procentinė išraiška

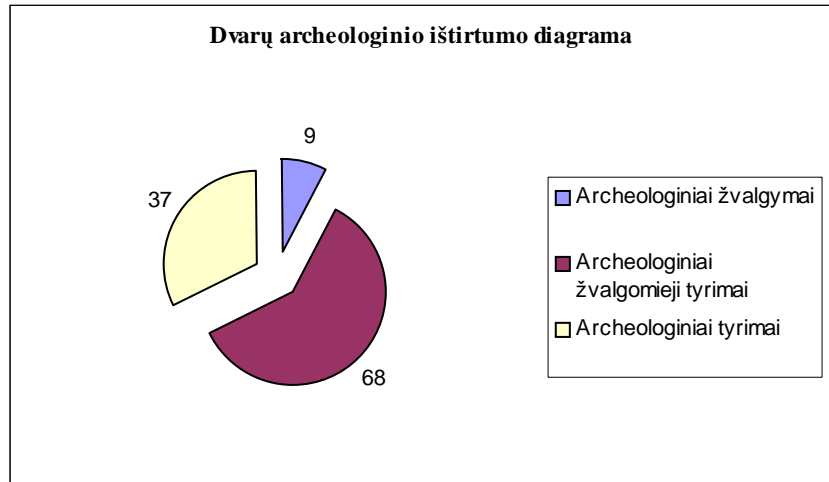
Nemažai žvalgyta Vilniuje esančiuose Tuskulėnų (Daminaitis V., 1998 m. Vilniuje, Sporto g. Nr. 34 (buv. Tuskulėnų dvaras) vykdytų žvalgomųjų archeologijos tyrimų ataskaita, 1998, LII Rs., B. 3076; Daminaitis V., 1999 m. Vilniuje, Sporto g. Nr. 34 (buv. Tuskulėnų dvaras) vykdytų archeologijos žvalgomųjų tyrimų ataskaita, 1999, LII Rs., B. 3319; Urbanavičius V., Buv. Tuskulėnų dvaro teritorijos



4 pav. Archeologiniai dvarų tyrimai atkiris laikotarpiais

(Vilniaus m.) 2005 m. archeologinių tyrimų ataskaita, 2006, LII Rs., B. 4557; Urbanavičius V., Buv. Tuskulėnų dvaro teritorijos (Vilniaus m.) 2005 m. archeologinių tyrimų ataskaita, 2007, LII Rs., B. 4737) bei Verkių (Varnas A., Elektros jėgos kabelių trasos kasimo Verkių parko (Vilniaus m.) teritorijoje 1990 m. archeologinės priežiūros ataskaita, 1990, LII Rs., B. 1725; Varnas A., Verkių parko (Vilnius) 1991 m. archeologinių tyrimų ataskaita, 1991, LII Rs., B. 1822 a; Varnas A., Elektros kabelio trasos kasimo Verkių

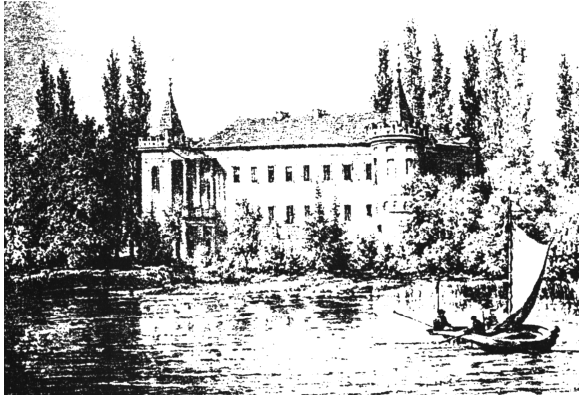
parko šiaurinėje dalyje (nuo stalių dirbtuvių iki Turistų g.) 1991 m. archeologinės priežiūros ataskaita, 1991, LII Rs., B. 1810 b; Katalynas K., Verkių dvaro oranžerijos 1993 m. žvalgomųjų archeologinių tyrimų ataskaita, 1993, LII Rs., B. 2118; Poška T., Verkių dvaro sodybos (G 230 K2) teritorijos, Žaliųjų ežerų g. 47, Vilniuje, žvalgomųjų archeologinių



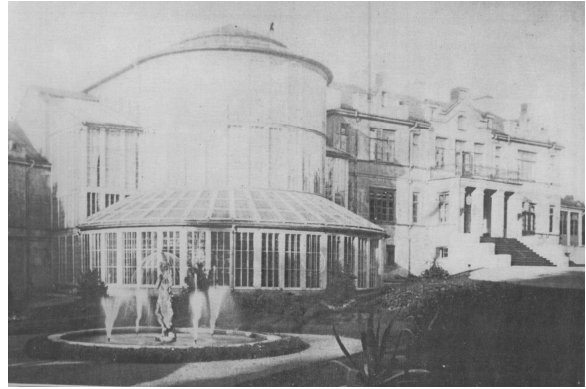
5 pav. Dvarų archeologinio iširtumo diagrama

tyrinėjimų 2006 m. ataskaita, 2007, LII Rs., B. 4728; Žukovskis R., Verkių dvaro sodybos užvažiuojamųjų namų (G230 K4), Žaliųjų ežerų g. 37, Vilniuje, 2005 m. atliktų žvalgomųjų archeologinių tyrimų ataskaita, 2006, LII Rs., B. 4584) dvarų teritorijose. Gana kruopščiai ir ilgą laiką tyrinėjamas Kretingos dvaras (7 pav.) (Kanarskas J., Buv. Kretingos dvaro ūkvedžio namo kiemo žvalgomųjų archeologinių tyrimų 1994 m. ataskaita, 1994, LII Rs., B. 2410; Kanarskas J., Kretingos dvaro sodybos (G 48 K), Vilniaus g. 20, Kretinga, Kretingos raj., 2004 m. archeologinių žvalgomųjų tyrimų ataskaita, 2004, LII Rs., B. 4341; Kanarskas J., Kretingos dvaro sodybos (G 48 K) teritorijos, Kretinga, Kretingos raj., Klaipėdos apskritis, 2005 m. archeologinių žvalgomųjų tyrinėjimų ataskaita, 2005, LII Rs., B. 4480; Kanarskas J., Kultūros vertybės G 48 K Kretingos dvaro sodybos parko archeologinių tyrimų buvusių dviejų fontanų vietose 2006 m. ataskaita, 2006, LII Rs., B. 4688). Platūs tyrimai daryti Anykščių (Puodžiūnas G., Anykščių miesto dvarvietės 1991 m. tyrinėjimai, 1992, LII Rs., B. 1825; Jonaitis R., 2004 m. archeologiniai tyrimai Anykščių senojo miesto vietoje bei Anykščių dvarvietės teritorijoje. Ataskaita, 2005, LII Rs., B. 4334), Baltadvario (Kuncevičius A., 1999 metų Baltadvario piliavietės (AR 682) archeologijos žvalgomųjų tyrimų ataskaita, 1999, LII Rs., B. 3471; Kuncevičius A., Baltadvario piliavietės (Molėtų raj.) 2000 m. archeologijos tyrinėjimų ataskaita, 2001, LII Rs., B. 3645; Kuncevičius A., Baltadvario piliavietės (Molėtų raj.) 2001 m. archeologijos tyrinėjimų ataskaita, 2002, LII Rs., B. 3816; Kuncevičius A., Baltadvario piliavietės (Molėtų raj.) 2003 m. archeologijos tyrinėjimų ataskaita, 2004, LII Rs., B. 4213), Kairėnų (Dzikas L., Buv. Kairėnų dvaro archeologinių tyrimų ataskaita, 1980, LII Rs., B. 842; Poška T., Buv. Kairėnų dvaro sodybos (G 349 K) vietos VU botanikos sodo teritorijoje, Kairėnų g., Vilniuje, archeologinių tyrinėjimų ataskaita, 2007, LII Rs., B. 4730), Rietavo (Baliliūnaitė D., Buv. Oginskių dvaras Rietave. Archeologinių tyrimų ataskaita, 1992, LII Rs., B. 1889; Baliliūnaitė D., Buv. Oginskių rūmai Rietave. 1994 m. archeologinių tyrinėjimų ataskaita, 1994, LII Rs., B. 2311) dvarų teritorijose.

Kitose dvarvietėse, kaip ir buvo minėta, daugiausia vykdyti žvalgomieji archeologiniai tyrimai, kurie mokslinė prasme nėra labai informatyvūs.



6 pav. Siesikų dvaras 1875-1876 m.



7 pav. Kretingos dvaras apie 1895 m.

Dvarų tyrimai ir apsauga 1918 – 1940 m.

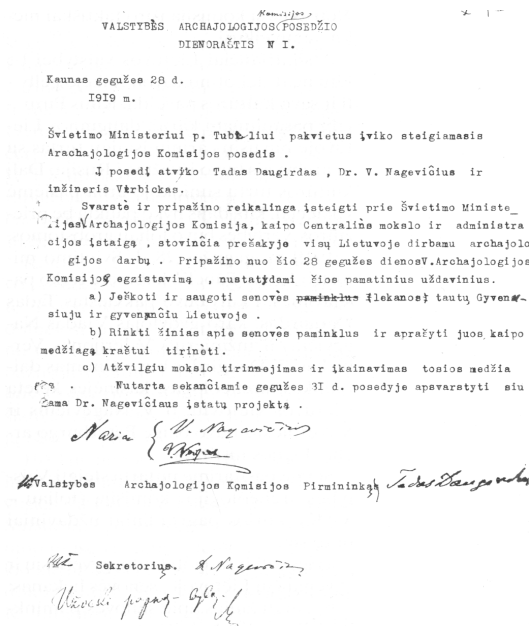
Atsikuriančiai Lietuvos valstybei be kitų neatidėliotinių darbų reikėjo gelbėti ir savo kultūros paveldą. Tam reikėjo priimti įstatymus, kurie reglamentuotų elgesį su kultūros vertybėmis bei jas saugotų. Jei meno, kai kuriais archeologijos, architektūros paminklais buvo rūpinamasi, tai dvarų padėtis buvo visai kitokia. Jiems “naujojoje Lietuvoje” vietos nebuvo, dvarai tuo metu asocijavosi su praėjusia, antilietuviška epocha, todėl turėjo būti pasmerkti išnykimui. Atrodo, jog ne tik valdžioje, bet ir didžiojoje dalyje visuomenės egzistavo bendra nuostata, kad dvaras – tai praeities liekana, kuri, jei dar kiek ir gyva, tai neilgam, nes jos likimą nulėmė istorija (Mačiulis D., 2002, p. 38). Viena iš priežasčių, kodėl naujoji valdžia rodė nepasitenkinimą dvarų kultūra buvo ta, jog dauguma naujosios valdžios žmonių buvo kaimo valstiečių vaikai. Dvaras – tai polonistų atrama, o kaimas – lietuviškumo bastionas – tuo metu buvo du nesutaikomi antagonistai. Be abejo, toks požiūris nebuvo visai nepagrįstas. Lietuvoje dvarininkai dažniausiai buvo nusiteikę antilietuviškai, prolenkiškos orientacijos ir priešiški nepriklausomos Lietuvos valstybės sukūrimui, taigi, kartu ir jaunai valstybei pavojingi. Todėl “naujosios Lietuvos” kūrėjai, bent iš pradžių, kol dvarininkai buvo rimta politinė ir ekonominė jėga, siekė šį socialinį sluoksnį visiškai išseliminti (Mačiulis D., 2002, p. 35).

Skaudus smūgis dvarams buvo suduotas 1922 m., vykdant žemės reformą. Pagal Lietuvos Respublikos Steigiamojo Seimo priimtą 1922 m. žemės reformos įstatymą vyriausybės turėjo būti sudarytas žemės fondas, į jį paimant žemes, priklausiusias valstybei, caro giminei, bankams bei privatiems dvarams, jų savininkams paliekant 80 ha nenusavinamos žemės normą. Ši norma 1929 m. buvo padidinta iki 150 ha. Pagal šį įstatymą privačių dvarų savininkai, kurie teisėtu keliu buvo įsigiję žemę, už nusavintą plotą buvo atlyginami pinigais ir miško medžiaga. Pirmiausia buvo nusavinama stambiausių ir labiausiai apleisčių dvarų žemė (Stancevičius A., 2001, p. 114). Tokiu būdu dvarų žemėvaldos struktūra buvo sunaikinta. Po žemės reformos dvarai paversti “pavyzdiniais ūkiais”. Dėl šių pokyčių nebuvo liūdėta,

kartais netgi didžiuotasi: Teodoras Daukantas, 1960 m., atsakydamas į “Metmenų” redakcijos klausimą, kas įvyko reikšmingiausia 1918 – 1940 m. Lietuvos ūkyje, ne be pasididžiavimo atsakęs: “baigta su dvarais” (Daukantas T., 1960, p. 86). Taigi galima sakyti, jog šios žemės reformos vykdymas turėjo ir ideologinių paskatų.

Ką reikia daryti su žeme, valstiečių tautai buvo aišku, tačiau ką veikti su dvarininkų turtu, šių prasimanytu “iš dyko buvimo”, aišku buvo toli gražu ne visiems ir visada. Ši problema išryškėjo jau valstybės gyvavimo pradžioje, kai į valstybės nuosavybę pateko keletas dvarų, likusių be šeiminių. Šiuose dvaruose, be pastatų ir ūkio inventoriaus, liko meno kolekcijų, bibliotekų, archyvų (Mačiulis D., 2002, p. 42). Esant tokiai situacijai labai svarbu, kad be vienos kultūrinio palikimo išsaugojimu besirūpinančios pusės – valdžios buvo dar ir kita pusė – tai kultūros paveldo išsaugojimu besirūpinantys profesionalai ir entuziastai.

1919 m. gegužės 28 d. Švietimo ministro Juozo Tūbelio kabinete įvyko pasitarimas į kurį buvo pakviestas Tadas Daugirdas, karo gydytojas Vladas Nagevičius ir inžinierius Valerijonas Verbickas. Tadas Daugirdas buvo žinomas dailininkas, archeologas, kasinėjęs keletą Lietuvos vietovių, o V. Nagevičius ir V. Verbickas buvo baigę Peterburgo archeologijos institutą. Šiame pasitarime buvo nutarta steigti Valstybės archeologijos komisiją (toliau VAK) (8 pav.) (Misius K., 2004, p. 4).



8 pav. VAK steigimo protokolas

Valstybės Archajologijos Komisijos ĮSTATYMAS.

1. Valstybės Archajologijos Komisijos tikslas yra rinkti, saugoti ir tyrinėti Lietuvos praeities liekanas, susipažinti su surinktomis svetur ir rūpintis gražinti išvežtos iš Lietuvos.
2. Tam tikslui Valstybės Archajologijos Komisija steigia centro ir vietos archajologijos ir istorijos muzėjus ir archyvus, ima savo žinion visus esamus Lietuvos praeities liekanų rinkinius su nusavinimo teise turi savo žinioje ir tvarko jų rinkimą visame Lietuvos plote.
3. Valstybės Archajologijos Komisija yra priė Švietimo Ministerijos, kuri nustato jos darbo instrukcijas ir skiria jos narius.

A. Smetona
Valstybės Prezidentas.
M. Slezevičius
Ministeris Pirmininkas

K a u n a s,
1919 m. rugpiūčio mėn. 18 d.

9 pav. VAK įstatymas

VAK buvo vienintelė kultūros paminklų apsauga besirūpinanti įstaiga nuo 1919 iki 1937 m. Tiesa, ji veikė su pertraukomis, o nuo 1937 m. ją pakeitė Vytauto Didžiojo kultūros muziejaus sudėtyje likęs Lietuvos kultūros paminklų apsaugos konservatorius (Mačiulis D., 2002, p. 47). VAK pirmininku buvo išrinktas T. Daugirdas. V. Nagevičius įpareigotas rūpintis archeologiniais kasinėjimais, o V. Verbickas – senovės rūmais bei statiniais. 1919 m. rugpjūčio 18 d. pagaliau buvo paskelbtas prezidento A. Smetonos ir Ministro

pirmininko M. Sleževičiaus pasirašytas VAK įstatymas, įteisinantis pačią komisiją, nustatantis jos teises bei pareigas (8 pav.). Įstatymas skelbė, kad VAK veikia prie Švietimo ministerijos, kuri turi patvirtinti jos darbo instrukciją, skirti bei atleisti narius. Komisijos tikslas – “rinkti, saugoti ir tyrinėti Lietuvos praeities liekanas” taip pat rūpintis išvežtų iš Lietuvos kultūros lobių susigrąžinimu. Teisine prasme reikšminga buvo pastraipa, kad VAK “ima savo žinion visus esamus Lietuvos praeities liekanų rinkinius su nusavinimo teise, turi savo žinioje ir tvarko jų rinkimą visame Lietuvos plote”(VAK įstatymas, Laikinosios vyriausybės žinios, 1919 rugpj. 28, nr. 11).

Ryškiausios asmenybės, besirūpinusios kultūros paminklų apsauga buvo profesionalius kultūros paveldo saugotojus atstovaujantis muziejininkas P. Galaunė, VAK senovės paminklų apsaugos referantūros pirmininkas V. Pryšmantas, kraštotyrinio darbo entuziastas, Šiaulių kraštotyros draugijos pirmininkas P. Bugailiškis. O pats ryškiausias tarpukario Lietuvos kultūros paminklų apsaugos epizodas yra paties V. Pryšmanto 1935 – 1937 m. veikla. Būtent tada prasidėjo nuoseklus bandymas inventorizuoti kultūros vertybes, surinkti duomenis apie visus kultūros paminklus, iš jų savininkų imti pasižadėjimus juos saugoti (Mačiulis D., 2002, p. 48).

VAK'o veiklos prioritetai buvo kultūros paminklų registravimas, informacijos apie juos rinkimas, rūpinimasis kultūros vertybių išpirkimu ir patalpinimu į Vytauto Didžiojo karo muziejų, išvežtų iš Lietuvos kultūros turtų susigrąžinimas. Archeologiniams tyrimams tuo metu nebuvo skirta daug dėmesio. VAK laikėsi nuostatos, kad kasinėti reikia tik naikinamus archeologijos paminklus. Patys archeologiniai kasinėjimai iki 1925 m. buvo nesistemiški ir neplaningi. Lietuvoje trūko archeologų, o kasinėjimams reikėjo nemažai lėšų (Misius K., 2004, p. 14).

Žinoma, rūpintis kultūros paveldo saugojimu bei vykdyti numatytą veiklą nebuvo paprasta. Pirmiausia todėl, kad šiai veiklai neturėta paramos iš valstybės. Jau buvo minėta, koks požiūris egzistavo į dvarų kultūros palikimą. Be to, buvo nesutvarkyta kultūros vertybių apsaugos įstatymų sistema, o tokius įstatymus priimti neskubėta. 1927 m. Ministrų kabinetui buvo pateiktas “Lietuvos meno bei kultūros turtų nuo išvežimo į užsienį apsaugojimo įstatymo” projektas. Taip pat pirmasis Lietuvos muziejininkų ir kraštotyrininkų suvažiavimas 1928 m. buvo pateikęs net senovės paminklų apsaugos įstatymo projektą. Specialias rezoliucijas bei memorandumus šiuo klausimu priėmė ir valstybės prezidentui bei ministrams pasiuntė ir antrasis (1933 m.), ir trečiasis (1935 m.) muziejininkų ir kraštotyrininkų suvažiavimai. Šie raginimai liko be atgarsio. 1931 m. VAK'as Švietimo ministrui pasiuntė tris projektus – senovės kultūros paminklų apsaugos valdybos įstatymo, senovės kultūros paminklų apsaugos ir registracijos įstatymo bei meno ir kultūros turtų išvežimo iš Lietuvos įstatymo. Šie dokumentai ilgai keliavo per įvairias institucijas. Tik 1934 m. jie buvo apsvarstyti Valstybės tarybos posėdyje, bet be jokių rezultatų. 1937 m. dar vieną senovės paminklų apsaugos įstatymo projektą parengė V. Pryšmantas, tačiau ir šis nebuvo priimtas. Pagrindinė visų projektų atmetimo priežastis – jų teisinis netobulumas bei prieštaravimas privačios nuosavybės principui (Bakonis E., 1994, p. 19). Taigi suderinti Vyriausybės bei kultūros atstovų interesus

bei produktyviai dirbti kultūros paminklų apsaugos srityje buvo nepaprastai sunku. Todėl valdžia, negalėdama suderinti antilenkiškos politinės retorikos ir egzistuojančio neigiamo dvaro įvaizdžio su kvietimu saugoti dvarų kultūrinį palikimą, paprasčiausiai nusprendė dvarų kultūrą pasmerkti užmarščiai, ar jos tiesiog nepastebėti (Mačiulis D., 2002, p. 47).

VAK narių rūpesčiu jau nuo 1920 m. pradėti žygiai dvarų turtų išsaugojimui. 1920 m. balandžio mėn. pabaigoje VAK bendradarbis K. Jablonskis su S. Brašiškiu išvyko apžiūrėti be savininkų priežiūros esančių Žemaitijos dvarų. Buvusiame Oginskių Rietavo dvare dar tebestovėjo sveiki dvaro rūmai, tebebuvo puošnus rūmų interjeras, prabangūs baldai. Turtingą dvaro archyvą K. Jablonskis tyrinėjo visą savaitę. Paskui aplankytas Plungės dvaras, kurio savininkė gyveno Lenkijoje. Rasta tvarkinga biblioteka, daug meno kūrinių. Paskui apžiūrėtas Šuazelių Platelių dvaras. Iš šių dvarų surinkta apie 60 vežimų dokumentų, meno kūrinių, knygų ir arkliais atgabenta į Kretingos geležinkelio stotį. Surinktų kultūros vertybių buvo prikrauti du pilni vagonai, kurie atgabenti į Kauną. Dokumentai perduoti į archyvą, knygos – į Švietimo ministerijos centrinę biblioteką, o paveikslai – į Kauno miesto muziejų (Merkys V., 1991, p. 55-56). 1920 m. birželio 26 d. VAK pirmininkas E. Volteris, turėdamas Švietimo ministro įgaliojimą, nuvyko į Raudondvarį apžiūrėti, ar tinkamai saugomas vietos dvaro archyvas, knygos, kitos vertybės. Raudondvario savininko grafo Benedikto Tiškevičiaus įgaliotinis Zaviša Juodasis neįsileido Volterio, teigė galįs archyvą parodyti tik pateikus savininko, kuris tuo metu buvo užsienyje, leidimą. Sklido kalbos, jog Raudondvario kultūros turtai gabenami į užsienį. Įgaliotinis per Vidaus reikalų ministeriją buvo išpėtas, jog privalo leisti VAK nariams apžiūrėti savo archyvą ir biblioteką. 1920 m. rugpjūčio 6 d. į Raudondvarį vėl atvyko E. Volteris ir P. Galaunė. Dvaro administratorius Jundzilas VAK atstovams parodė vieną kambarį, kuriame buvo tikrai bibliotekos ir archyvo likučiai. Senų ir vertingų dokumentų jame nesimatė. Aiškinantis kur gali būti iš spaudos žinomas vertingas Raudondvario dvaro archyvas, VAK įgaliotiniai apklausė dvaro tarnus. Išgirdę užuominų, kad dokumentų gali būti dvaro rūsiuose, E. Volteris ir P. Galaunė juos apžiūrėjo. Tuose rūsiuose rasta XVI – XVIII a. dokumentų, kurie buvo netvarkingai išmėtyti ir permirkę. Gelbėti dokumentų rugpjūčio 12 d. į Raudondvarį atvyko K. Jablonskis ir P. Galaunė. Rinkti iš rūsių dokumentus ir nešti į kambarį, kur jie galėtų išdžiūti, jiems talkino du kareiviai. Į vieną kambarį nunešti vertingi dokumentai, į kitą – senos knygos. Išvykstant abu kambariai užanspauduojami (1920 08 18 P. Galaunės ir K. Jablonskio pranešimas VAK, KPCA, f. 1, ap. 1, b. 13,14). Tik 1924 m. pavasarį Raudondvario archyvas buvo parvežtas į Kauną ir laikinai sukrautas VAK kambariulyje (Misius K., 2004, p. 9). 1920 m. gruodžio 8 d. VAK įgaliojo K. Jablonskį bei bibliotekininką Voldemarą Drevinską vykti į Ukmergės apskritį ir apžiūrėti Vaitkuškio, Antakalnio, Taujėnų, Lyduokių, Siesikų bei kitų dvarų kultūros vertybes bei pasirūpinti jų apsauga, ir, jeigu reikalinga, pervežti į Kauną. K. Jablonskis ir V. Drevinskas į Ukmergę atvyko 1920 m. gruodžio 8 d. Šiame mieste jie apžiūrėjo didikų Kasakauskų namus, kuriuose rado kelis meniškų paveikslus. Paskui nuvyko į M. S. Kasakauskų Lyduokių dvarą. Sužinota, kad savinikas vertingą ginklų kolekciją 1915 m. išsivežė į Rusiją. Dvare rasta gerai išlikusi apie 6,5 tūkst. knygų biblioteka.

Gruodžio 12 d. apžiūrėtas Montvilos Antakalnio dvaras, kurio rūmai apleisti ir nuniokoti tiek Lietuvos, tiek Lenkijos kareivių. Kadangi dvaro įgaliotinio nebuvo, nepavyko sužinoti, ar išliko biblioteka, archyvas. Iš Antakalnio K. Jablonskis su M. Drevinsku atvyko į Vaitkuškį, kurio savininku buvo Lyduokių dvarininko brolis, irgi išvykęs iš Lietuvos. Kasakauskų giminaitė nenoriai leido apžiūrėti biblioteką ir pareiškė, kad Vaitkuškio dvaro reikalus tvarkyti yra įgaliotas Siesikų savininkas D. Daugėla. Bibliotekos knygos buvo laikomos ne dvaro rūmuose, bet administraciniame pastate. Rasta apie 15 tūkst. knygų, tarp kurių buvo ir rankraščių. Rūmuose laikytos seniausios ir brangiausios knygos, kurių nelikę. Dėl transportavimo keblumų leidinių iš Vaitkuškio VAK įgaliotiniai neėmė (1921 01 12 K. Jablonskio ir V. Drevinsko pranešimas VAK, KPCA, f. 1, ap. 1, b. 23). Vaitkuškio dvaro biblioteka nebuvo saugi. Rūmai be langų, be durų, labai nuniokoti. Todėl 1921 m. balandžio mėn. K. Jablonskis vėl atvyko į šį dvarą. Jis bibliotekoje atrinko apie 1,5 tūkst. knygų, kurias kartu su archyvo likučiais norėjo pervežti į Kauną. Likusias knygas siūlė paimti į Siesikus. Kasakausko patikėtinis D. Daugėla knygų išvežti neleido (1921 04 27 K. Jablonskio pranešimas Švietimo ministru, KPCA, f. 1, ap. 1, b. 21). 1921 m. balandžio mėn. buvo paimta dalis Alantos dvaro archyvo (Misius K., 2004, p. 12).

Pradėjus kultūros vertybių dvaruose paieškas, jų sunykimas bei turtų išparceliavimas buvo stebėtinas. P. Galaunė savo atsiminimų knygoje „Muziejininko novelės“ rašo: „kad po žemės reformos dvarai gana ūmai ėmė smukti, - buvau girdėjęs, bet nesitikėjau, kad jų materialinį nuosmukį lydėtų jų savininkų, galima sakyti, išsigimimas. Vaizdas buvo sukrečiantis (Galaunė P., 1967, p. 100-101). Iš jo knygos sužinojome apie kitų dvarų lankymą bei būklę. „Pirmas dvaras, į kurį patekome, buvo Karpių Joniškėlis. Savo laiku Joniškėlio Karpiai buvo vieni pažangiausių dvarininkų. Jų lėšomis Joniškėlyje buvo įsteigta ligoninė, vaistinė, ūkio mokykla. Kokioje būklėje visa tai buvo mums lankantis – nežinau, bet paskutiniai iš Joniškėlio Karpių – savininkė našlė, jos sesuo ir man nežinomos pavardės jų svečias – paliko savotiškų „egziempliorių“ išpūdį. Iš Joniškėlio nuvykome į Janušausko dvarą. Pamatęs tų išsigimusių „egziempliorių“ pasibaisėtiną apsileidimą, daugiau nebenorėjau lankytis kituose dvaruose. To, ko į juos važiuojame, tebuvo tikrai mažaverčiai ar visai beverčiai likučiai. Į galvą skverbėsi mintis: taip, tai „egziempliorių“ pasaulis; jie jokiam gyvenimui jau neberekalingi (Galaunė P., 1967, p. 100-105).

Dvarų turtas tarpukariu buvo ne tik masiškai vežamas į užsienį, bet pardavinėjamas ir Lietuvoje. P. Galaunė mini varžytines Kaune, kurių metu buvo pardavinėjamas Astravo dvaro turtas (Galaunė P., 1967, p. 60).

Rūpinantis kultūros vertybių, išvežtų iš Lietuvos susigrąžinimu, 1921 m. į Maskvą buvo pasiųstas P. Galaunė. Jis savo atsiminimų knygoje mini epizodą, puikiai iliustruojantį, kokių ir kiek vertybių Lietuva, dažnai ir negrįžtamai, buvo netekusi. „1921 m. Maskvoje buvo bent keli neblogi, naujai įkurti muziejai. Tai buvo Spalio revoliucijos vaikai, nes įkurti jie buvo iš nacionalizuoto meno – kultūros turto. Keli jų buvo pavadinti proletariniais muziejais. Tų pastarųjų tarpe įdomiausias buvo Pirmasis proletarinis muziejus. Susipažinau su jo simpatinguoju konservatoriumi, gana dažnai jį aplankydavau. Visas vieno muziejau

kambario apstatymas yra išgabentas iš Lietuvos, iš grafių Pšezdzieckių Postavų dvaro Vilniaus srity. Ši sritis tuomet neįėjo į Lietuvos plotą, tad, aišku, remiantis Lietuvos taikos sutartimu su Tarybų Rusija, tasai kambario apstatymas negalėjo būti grąžintas Lietuvon. Tuomet muziejaus konservatorius parodė man tą kambarį dar nebaigtą įrengti ir neperdėjo, sakydamas, kad tai jų muziejaus pažiba. XVIII a. galo stilingi baldai buvo iš karelijos beržo su paauksuotos bronzos pagražinimais, ant sienų kabojo gerų meistrų portretai, ant grindų - puikus kilimas... Visomis tomis prašmatnybėmis galėjau tikrai pasigrožėti, pasidžiaugti ir pagalvoti: turtingos kadaise būta Lietuvos ne vien materialinėmis gėrybėmis, bet ir kultūros bei meno vertybėmis. Kiek to turto nesugrižtamai žuvo per įvairius karus, ar tai Lietuvos vedamus, ar praėjusius per Lietuvos teritoriją; kiek jo iškeliavo į kitus kraštus, kad tenai pavieniai ar ištisu kompleksu taptų muziejų ir įvairių rinkinių ir muziejų pažibomis”(Galaunė P., 1967, p.89 -90).

1920 – 1921 m. veiklos metu buvo išgelbėta ir perimta valstybės žinion kelių be reikiamos priežiūros likusių dvarų reikšmingų mokslui archyvų, bibliotekų, meno kūrinių.

Archeologiškai dvarai tarpukariu nebuvo tyrinėti. Pirmiausia todėl, kad, kaip ir buvo minėta, VAK archeologiniais tyrimais beveik neužsiėmė, o kita priežastis, jog tuo metu dar buvo per maža laiko distancija, dvarą suvokti kaip archeologijos objektą.

Dar vienas faktorius, prisidėjęs prie dvarų saugojimo nuo išnykimo to meto Lietuvoje buvo atsiradęs toks reiškinys kaip “naujoji bajorija”. Egzistavo tam tikra dalis nepriklausomos Lietuvos piliečių, kuriems dvarai buvo šis tas daugiau nei svetimos, lenkų, rusų ar vokiečių kultūros lizdai ar patraukli naujai sukaupto kapitalo investicija. Jiems dvaras žadino vaizduotę ir savotišką nostalgiją. Jie pirkė dvarus, turėdami kitus pelno šaltinius ir neketinę ūkininkauti. Tokiu būdu buvo siekiama sustiprinti savo socialinį statusą, įsigyti naują padėtį liudijančią tradiciją, suteikti naujų bruožų šeimos istorijai, nuosavai biografijai (Jankevičiūtė G., 2005, p. 109-112). Taigi kultūros veikėjų bei romantiškai dvarų kultūrą vertinančių piliečių dėka bent jau žymesnieji Lietuvos dvarai išliko.

Dvarų tyrimai ir apsauga 1940 – 1990 m.

Iškart po Lietuvos okupacijos 1940 m. sovietiniai entuziastai šalį matė visai kitokią nei ji buvo iki tol. Anot jų, kiekvieno lietuvių charakteryje giliai įleidęs šaknis tobulybės siekimas. O tobula Lietuva – tai išraizgyta geležinkeliais, nutiesta lygiais, kaip delnas, keliais, apstatyta mūriniais namais (Mačiulis D., 2002, p. 33). Taigi suprantama, kad egzistavo siekis kurti tik naują, visai atsisakant seno. Tačiau nepaisant tvyrančių nuotaikų, sovietinė valdžia tarsi rodė rūpestį kultūros vertybėmis. Jau 1940 m. liepos 20 d. buvo išleistas pirmasis Lietuvos kultūros paminklų įstatymas. Jis apibrėžė, kas yra kultūros paminklai – tai “Kilnojamieji ir nekilnojamieji daiktai, jeigu jie dėl savo tautinės reikšmės, pavidalo, gamtos ypatybių, istorijos, mokslo ar meno vertės turi būti saugojami”. Šiame įstatyme išskiriamos tokios kultūros paminklų grupės: 1 – senovinės vietos ir buities daiktai; 2 – mūro ir medžio pastatai; 3 – senovinio bažnytinio ir

pasaulietinio meno kūriniai; 4 – senovinio bažnytinio ir pasaulietinio taikomojo meno daiktai; 5 – istoriniai kultūros daiktai; 6 – gamtos paminklai. Šis įstatymas apėmė visą kultūros paveldą: istorijos paminklus, archeologijos objektus, architektūros ir gamtinį paveldą bei dailės kūrinius. Čia nebuvo atskiriamos nekilnojamos kultūros vertybės nuo kilnojamų (Dijokienė-Bražėnaitė D., 2000, p.74-75). Nauja paveldosaugoje buvo tai, kad (Lietuvos Respublikos laikų teisiniuose aktuose ir projektuose to nebuvo) imti saugoti ir “senoviški miestų kvartalai”. Tačiau ši idėja iki penktojo dešimtmečio daugiau nebeiškilo teisiniuose dokumentuose, o juo labiau praktinėje paveldo apsaugoje (Dijokienė-Bražėnaitė D., 2000, p.75). Svarbus momentas tai, jog 1961 m. rugpjūčio 21 d. tuometinė vyriausybė patvirtino respublikinės reikšmės architektūros paminklų sąrašą. O 1967 m. balandžio 15 d. Aukščiausioji Taryba priėmė kultūros paminklų apsaugos įstatymą. Kadangi TSRS tokio įstatymo dar neturėjo, todėl buvo vadovautasi europinėmis kultūros paveldo apsaugos tradicijomis. 1967 m. įstatymas ne vien deklaravo paminklų apsaugą, bet ir išsamiai, nuosekliai ir konkrečiai reglamentavo šios apsaugos įgyvendinimą: įstatymų subjektų veiklą, jų teises, pareigas ir atsakomybę (Dijokienė-Bražėnaitė D., 2000, p.75). Be minėtų priimtų svarbių dokumentų, sovietmečiu buvo leidžiami įvairūs paveldosauginiai tesės aktai (1940 m. lapkritį – Lietuvos kultūros paminklų įstatymo papildymai; 1940 m. spalio 30 d. – kultūros paminklams registruoti įsakymas; 1942 m. birželio 17 d. – kultūros paminklų inventorizacijos taisyklės; 1949 m. kovo 21 d. – LTSR MT priimtas nutarimas “dėl priemonių kultūros paminklų apsaugai pagerinti” ir kultūros paminklų apsaugos nuostatai; 1972 m. lapkričio 23 d. LTSR kultūros ministerijos patvirtintas kultūros paminklų apsaugos įstatymas ir jo taikymo instrukcija; 1977 m. gruodžio 22 d. LTSR AT priimtas LTSR 1976 m. istorijos ir kultūros paminklų apsaugos ir naudojimo įstatymas; 1982 m. gruodžio 6 d. LTSR MT įteisintos LTSR MT priimtos istorijos ir kultūros paminklų apsaugos ir naudojimo nuostatos).

Tačiau nepaisant lyg ir buvusios paminklų apsaugos sistemos sovietmečiu, dvarų būkle ir apsauga deramai nesirūpinta. Nors pagal 1940 m. kultūros paminklų įstatymą, dvarai kaip ir turėjo patekti į saugotinių mūro ir medžio pastatų kategoriją.

Iškart po okupacijos dvarai pasitarnavo peršant sovietinę ideologiją. Antrąjį 1940 m. pusmetį Lietuvos dienraščiuose pasirodė tiek dvarams skirtų straipsnių, kiek jų nebuvo parašyta per visą tarpukario nepriklausomybės laikotarpį. Šie straipsniai (su smulkiausiomis dvaro buties detalėmis) turėjo ryškų politinį angažuotumą ir buvo rašyti tik tam, kad parodytų, kaip kentėjo dvaro savininkų išnaudojami valstiečiai (Mačiulis D., 2002, p. 55). Iš tiesų, ryški riba, po kurios dvarai, kaip savitas darinys, nustojo funkcionuoti, buvo 1940 m. Dvaras, kaip žemėvaldos ir žemėnaudos forma, buvo galutinai panaikintas. Dvarų sodybos dėl politinių aplinkybių netekusios tikrųjų savo šeiminių praranda pirminę paskirtį, dažniausiai rekonstruojami ir remontuojami tik pastatai (Žaltauskienė V., 2002, p. 68). Daugelis buvusių dvarų pavirto valstybiniais ūkiais (lietuviškai vadintais tarybiniais ūkiais). Bet tai buvo faktiškai jau ne dvarai, o nauji ūkiniai dariniai su pasikeitusia dvarvietės paskirtimi (dvaruose įkurtos pieninės, sūrinės, įvairūs fabrikai, ligoninės, mokyklos ir pan.), su visai svetima dvasia senajam dvarui. Esant tokioms

aplinkybėms nestebina, kad dvarvietės pavirto seniau klestėjusių dvarų įvaizdžio apgailėtinais likučiais (Stancevičius A., 2001, p.116).

Realia dvarų ir jų turtų apsauga sovietmečiu rūpinosi Kultūros paminklų apsaugos įstaiga, Vilniaus, Kauno dailės bei stambesni kraštotyros muziejai Visos šios įstaigos uoliai ėmėsi joms pavesto darbo ir į pagalbą pasikvietė dailininkus. Tokiu būdu 1940-41 m., pirmą kartą Lietuvoje buvo suregistruotas kultūros bei meno turtas, ypač dvaruose, ir stengtasi jį tinkamai globoti ir saugoti (Galaunė P., 1967, p. 108).

1951 m. pradėta dvarų sodybų inventorizacija, inicijuota Gamtos apsaugos komiteto, kurios metu inventorizuoti 194 dvarų parkai. Vėliau, 1985 – 1990 m. laikotarpyje buvo užregistruota 1608 dvarų ir palivarkų sodybos arba jų fragmentai, kur išliko istorinę sodybos struktūrą pabrėžiančių želdinių, vandens telkinių, parko statinių kompleksų arba jų fragmentų (Žaltauskienė V., 2002, p. 68 – 69). Tačiau šiuo atveju dvarų inventorizaciją labiau skatino gamtosauginė, o ne kultūrologinė ar paveldosauginė veikla. Būtent buvusių dvarų želdynai, ypač parkai, sovietiniu laikotarpiu buvo kiek daugiau pažinti nei pačios sodybos.

Be dvarų registracinės bei inventorizacinės veiklos, sovietmečiu pradėti ir pavieniai jų archeologiniai tyrimai. Intensyviau dvarus imta žvalgyti nuo XX a. šeštojo dešimtmečio pabaigos (informacija apie tuo metu vykdytus tyrimus pateikiama skyriuje “tyrimų apžvalga” bei pirmajame darbo priede).

Tačiau iš tiesų bendra situacija dvarų pažinimui ir išsaugojimui buvo nepalanki ir postsovietinio laikotarpio rezultatai šia prasme yra liūdni. Net 40 procentų dvarų sistemos elementų šiuo metu jau nefunkcionuoja, o 26 procentai – visiškai išnykę (žinomos tik vietos). Taigi nykimo proceso rodikliai buvo du – tris kartus didesni nei pažinimo (Žaltauskienė V., 2002, p. 68). Tokia statistika dar kartą patvirtina, jog sovietiniu laikotarpiu paveldosauginiai tesės aktai realios naudos neatnešdavo, o priimtieji sprendimai dažnai ir likdavo tik popieriuje. To pasekmė – visiškai nuskurdinta dvarų kultūra.

Dvarų tyrimai ir apsauga po 1990 m.

Atkūrus Lietuvos demokratinę teisinę valstybę ir iš esmės pasikeitus šalies politinei, ekonominei ir socialinei padėčiai palapsniui kito ir kinta viso mūsų kultūros paveldo išsaugojimo politika bei praktika. Nuo pat pirmųjų nepriklausomybės metų pradėtas kurti paveldo apsaugos teisinis mechanizmas. 1992 m. spalio 25 d. priimtoje Lietuvos Respublikos Konstitucijoje kultūros paveldo apsaugai skirti 42, 47 ir 54 straipsniai. Juose skelbiama, jog “valstybė remia kultūrą ir mokslą, rūpinasi Lietuvos istorijos, meno ir kitų kultūros paminklų bei vertybių apsauga. Lietuvos Respublikai išimtinė nuosavybės teise priklauso: žemės gelmės, taip pat valstybinės reikšmės vidaus vandenys, miškai, parkai, keliai, istorijos, archeologijos ir kultūros objektai” (Lietuvos Respublikos Konstitucija, 1999, p. 16, 19). Nekilnojamojo kultūros paveldo objektai taip pat saugomi pagal Lietuvos Respublikos nekilnojamojo kultūros paveldo apsaugos įstatymą, priimtą 2005 m., Lietuvos Respublikos saugomų teritorijų įstatymą, priimtą 2001 m. bei pagal Lietuvos

Respublikos teritorijų planavimo įstatymą, priimtą 1996 m. Šalies Kultūros ministerija taip pat skelbia, jog pagrindinė valstybės misija – išsaugoti Lietuvos kultūros paveldą ir perduoti jį ateities kartoms kaip tautos savasties išlikimo garantą, kraštovaizdžio sudėtinę dalį bei Lietuvos įvaizdžio formavimo dalį, sudarant sąlygas visuomenei jį pažinti ir juo naudotis (Lietuvos kultūros ministerijos internetinis puslapis, interaktyvus). Kalbant apie dvarų paveldą, taip pat atrodytu, jog šalyje jau yra užtikrinta jų apsauga ir išsaugojimas. Juk dvarai, kaip kultūros paveldo objektai, patenka tiek į 42 Lietuvos Respublikos Konstitucijos straipsnį, tiek į nekilnojamojo kultūros paveldo apsaugos įstatymą. Beto, Lietuvoje ratifikuotos dvi svarbios dvarų išsaugojimui konvencijos. Tai 1999 m. lapkričio 9 d. pasirašyta “Europos architektūros paveldo apsaugos konvencija” bei 2006 m. birželio 30 d. pasirašyta “Pasaulio kultūros ir gamtos paveldo apsaugos konvencija”. Abiejuose dokumentuose panašiai suformuluota, kas yra laikoma kultūros paveldu ir ką privaloma saugoti: “1. Paminklai: visi pastatai ir struktūros, turinčios akivaizdžią istorinę, archeologinę, meninę, mokslinę, socialinę ar techninę vertę, įskaitant jų pastovios priklausomybės objektus ir priklausinius; 2. Pastatų grupės: vientisos miesto ar kaimo vietovėse esančios pastatų grupės, kurios turi akivaizdžią istorinę, archeologinę, meninę, mokslinę, socialinę ar techninę vertę, ir kurios, būdamos pakankamai vientisos, sudaro topografiškai apibrėžiamus vienetus; 3. Zonos: bendri žmogaus ir gamtos kūriniai – iš dalies sukultūrintos teritorijos, kurios, būdamos pakankamai išskirtinės ir vientisos, gali būti apibrėžtos topografiškai, ir kurios turi akivaizdžią istorinę, archeologinę, meninę, mokslinę, socialinę ar techninę vertę (Valstybės žinios, 1999 11 25, Nr. 100-2896). Tačiau remiantis konkrečiais dvarų bei darbų, siekiant juos išsaugoti, pavyzdžiais tenka konstatuoti, kad teisės aktai Lietuvoje vis dėlto yra nekokybiški, rengiami paviršutiniškai ir priimami nesubrandinti. Šiame procese toli gražu ne visada atsižvelgiama į specialistų bei ekspertų išvadas bei viešosios nuomonės nuostatas (Dziegoraitis A., 2001, p. 49).

Per pirmuosius penkiolika nepriklausomybės metų dvarų būklė, paveldėta iš sovietmečio, ne pagerėjo, bet priešingai – pablogėjo ir pasiekė krizę. Buvo akivaizdu, jog valstybė yra nepajėgi užtikrinti dvarų paveldo išsaugojimo, todėl dvarus imta privatizuoti. Iki 2001 m. iš 500 šiuo metu Lietuvos teritorijoje esančių dvarų 40 procentų buvo privatizuota. Tačiau tuomet susidurta su dar viena problema, pabloginusia dvarų padėtimi. Senosios dvarų sodybos buvo privatizuojamos atskirais pastatais bei sklypais, nekreipiant dėmesio į visas sodybos bei jos fragmentų ansamblišumą ir tradicinę tvarkymo patirtį (Žaltauskienė V., 2002, p. 69). Taip pat valstybė, neturėdama galimybės tinkamai pasirūpinti dvarų apsauga, juose apgyvendindavo atskiras šeimas, taip dvarą paverčiant keletu butų pastatu. Taip atsirado palyginti daug dvarų sodybų naudotojų, kurie netvarkė (arba tai darė aplaidžiai), neremontavo, netinkamai prižiūrėjo jiems patikėto ar esančio jų nuosavybėje turto, taigi neužtikrino net elementarios dvarų pasaugos.

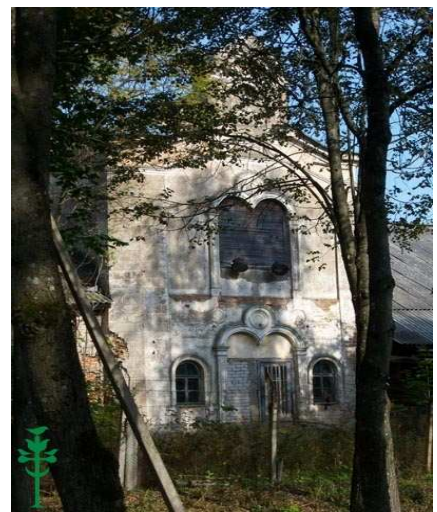
Iki 1996 m. bendromis pastangomis buvo restauruota 19 dvarų (Dziegoraitis A., 2001, p. 49). Kai kurie dvarai artimoje perspektyvoje turėtų būti pradėti tvarkyti. Pavyzdžiui, Žeimių dvaras (Jonavos raj.) buvo

privatizuotas 2000 m. Jo savininkai teigia, kad norėtų dvarą atgaivinti ir pratęsti jo kultūrinę paskirtį, tačiau kolkas tam trūksta lėšų. Antašavos dvaras (Kupiškio raj.), įsigytas 2003 m. Jo savininkai šiuo metu jau rengia techninius projektus dvaro restauracijai. Tačiau didžioji dalis nupirktų dvarų ir toliau griūva: Jakiškio dvaras, Joniškio raj., privatizuotas 2005 m., Abromiškių dvaras, Elektrėnų raj. (10 pav.), Nemėžio dvaras, Vilniaus raj., (11 pav.), Vaitkuškio dvaras, Ukmergės raj. (12 pav.), Sirutiškio dvaras, Kėdainių raj. (13 pav.), visai neseniai iš varžytinių parduotas Belvederio dvaras, Jurbarko raj. Baigia sugriūti Pakaunės dvaro (Kauno raj.) rūmai, nyksta Noreikiškių (Kauno m.) dvaras, Kačiūniškių dvare (Kauno raj.) apgyvendintos kelios šeimos.

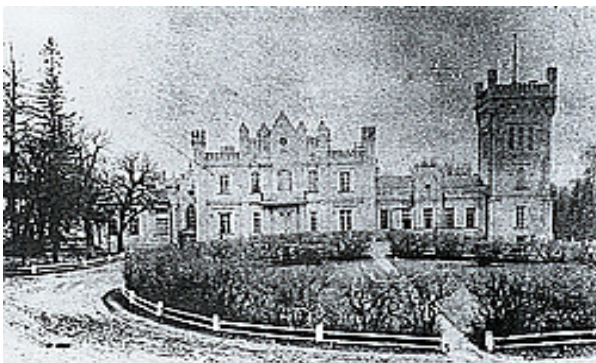


10 pav. Abromiškių dvaro rūmai

Pagrindinė net ir privatizuotų dvarų nykimo priežastis ta, jog savininkai ir valdytojai neturi pakankamai lėšų dvarams restauruoti ir prižiūrėti, kartu išvystyti juose perspektyvią ūkinę – ekonominę veiklą. Nėra abejonės, kad Lietuvos dvarų išsaugojimui reikalingos didžiulės lėšos. Tačiau visiškai negalima pateisinti, kad, pavyzdžiui, 1999 m. iš valstybės biudžeto 26 dvarų restauravimui buvo skirta tik 2 milijonai litų. Sveiku protu visiškai nesuvokiama, kad šios palyginti kuklios iš valstybės biudžeto dvarams saugoti skiriamos lėšos radikaliai mažinamos, nes 2000 metais tuo tikslu buvo skirta 1,5 milijono litų, o 2002 metams buvo planuojama nustatyti dar mažesnę finansavimą (Dziegoraitis A., 2001, p. 51).



11 pav. Nemėžio dvaro rūmai



12 pav. Vaitkuškio dvaro rūmai 1902 ir 2006 metais

Kalbant apie dvarų privatizavimą, kaip apie priemonę juos išsaugoti, valstybei esant nepajėgiai tai užtikrinti, tenka pastebėti dar vieną nepalankią aplinkybę. Dvarus pirkti norintys asmenys ieško tik gerai

išlikusių bei arti miestų esančių statinių. Apleisti dvarai netraukia dėmesio, nes nesant valstybės garantuotos paramos dvarų restauravimui, jie taip ir liktų apgriuvę ir, geriausiu atveju, tik konservuoti. Kita vertus, dvarus išsigyjantys asmenys neretai patys nori juose gyventi, taigi ir pritaikyti savo poreikiams, taip pakeisdami ne tik dvaro fizinę išvaizdą, bet ir dvasią.

Taigi Valstybinė paminklosaugos komisija 2000 m. spalio 20 d. posėdyje visiškai pagrįstai konstatavo, kad Lietuvoje ne tik neužtikrinamas išlikusių dvarų struktūrų fragmentų ir jų sodybų išsaugojimas, bet ir neįgyvendinamas 1992 04 07 vyriausybės nutarimas nr. 256 „Dėl buvusių dvarų



13 pav. Sirutiškio dvaro rūmai

sodybų – istorijos ir kultūros paminklų išsaugojimo principų atstatant nuosavybės teises, vykdant privatizavimą ir žemės reformą“ ir 1993 05 27 nutarimas nr. 369 „Dėl buvusių dvarų ir palivarkų paminklinių sodybų apsaugos“. Minėto Lietuvos Respublikos Vyriausybės 1992 m. balandžio 7 d. nutarimo nr. 256, 1 punkte nurodoma, kad visuose nuosavybės teisių atstatymo, privatizavimo ir žemės reformos etapuose buvusių dvarų sodybos traktuojamos kaip istoriškai susiformavę kompleksai, kurių vientisumas sudaro kultūrinę jų vertę. Iš tiesų realizmo pojūtis verčia griežtai laikytis teisinio dvarų vientisumo apsaugos principo, nes greta administracinių, finansinių ir kitų stimulų jie paskatins dvarų savininkus ar naudotojus prasmingai investuoti lėšas į jiems priklausančių dvarų restauravimo darbus ir tuo pagrindu išradingai plėtoti ūkinę – ekonominę, kultūrinę ir kitą veiklą. Maža to, visai negalima pateisinti, kad nebuvo parengta šių nutarimų ir kitų dvarų apsaugą reguliuojančių teisės aktų vykdymo valstybinė strategija ir jos įgyvendinimo mechanizmas (Dziegoraitis A., 2001, p. 50-52).

2002 m. rugsėjį buvo pradėta rengti Lietuvos dvarų duomenų bazė. Iki 2004 m. pabaigos duomenų bazė buvo užbaigta, įtraukiant į ją visus apskaitoje esančius dvarus. Taip pat iki 2004 m. pabaigos buvo parengtas Lietuvos dvarų sklaidos žemėlapis, kuris buvo sudarytas pagal tikslias dvarų GPS koordinates, panaudojant GIS pagrindą. Duomenys duomenų bazėje nuolat tikslinami ir pildomi. Duomenų bazės autorius A. Vinskas, projektas buvo atliktas Kultūros paveldo departamento, Kultūros paveldo centro ir Kultūros ir sporto rėmimo fondo lėšomis. Tiesa, dar 1990 m. Paminklų restauravimo architektui R. Stulpinui buvo pavesta parengti perspektyvinę Lietuvos dvarų sodybų išsaugojimo programą, nustatyti apsaugines zonas ir parengti visą inventorizacinę medžiagą. Į šią programą autorius įtraukė apie 3,5 tūkstančius dvarų. Tačiau tų metų pabaigoje tūkstantis iš jų jau buvo sunaikinta, 175-iuose buvo išlikę tik atskiri pastatų ir parkų fragmentai (Žaltauskienė V., 2002, p. 69). Rengiant anksčiau minėtą duomenų bazę, į kultūros vertybių apskaitą iš viso buvo patekę 815 dvarų, iš kurių 236 visiškai sunykę arba nebeišlikę, išbraukti iš sąrašo. Šiuo metu kultūros vertybių apskaitoje yra 579 dvarai (Lietuvos dvarų duomenų bazė,

apie projektą, interaktyvus). Dar vienas žingsnis dvarų apsaugos srityje yra Kultūros paveldo departamento Strateginiame veiklos plane numatyta „Nekilnojamojo kultūros paveldo paveldotvarkos programa“. Į šią programą, be kitų nekilnojamųjų kultūros paveldo objektų, žinoma, patenka ir dvarai. Restauruoti buvo numatyta Kretingos dvaro rūmų oranžeriją, Skuodo buvusio dvaro pastatą, Vėžaičių dvaro arklidę, Šilutės Šojaus dvaro pastatą, Švėkšnos dvaro parko vazą Klaipėdos apskrityje, Joniškėlio dvaro rūmus bei Rokiškio dvaro rūmus ir ofcinas Panevėžio apskrityje, Kelmės dvaro vartus – pastatą, Kurtuvėnų buvusio dvaro sodybos svirną, Pakruojo dvaro sodybą, Burbiškių dvaro ansamblį, Kairių buvusio dvaro pirtį, Žagarės dvaro sargo namelį Šiaulių apskrityje, Jurbarko dvaro sodybos pastatą Tauragės apskrityje, Plungės dvaro rūmus bei vartus Telšių apskrityje, Raguvėlės dvaro svirną ir Alantos dvaro centrinius rūmus Utenos apskrityje, buvusio Kairėnų dvaro arklidę, Verkių dvaro sodybą, Raudondvario dvaro lobyną, Cirklišio dvaro rūmus, Šalčininkų dvaro sodybos rūmus, Trakų Vokės dvaro sodybą, Užutrakio dvaro ansamblį, Leonpolio dvarą Vilniaus apskrityje. Į Nekilnojamojo kultūros paveldo paveldotvarkos 2007 m. programą pateko dvylika valstybės įstaigų bei savivaldybių nuosavybėje esančių dvarų (Baisogalos dvaras, Radviliškio raj., Adomynės dvaras, Kupiškio raj., Plungės dvaras, Plungės raj., Joniškėlio dvaras, Pasvalio raj., Sapiegos dvaro sodyba, Vilniaus m., Kretingos dvaras, Kretingos raj., Astravo dvaras, Biržų raj., Čiobiškio dvaras, Širvintų raj., Dautarų dvaras, Mažeikių raj., Cirklišio dvaras, Švenčionių raj., Kairėnų dvaras, Vilniaus m., Verkių dvaras, Vilniaus m.) (Nekilnojamojo kultūros paveldo paveldotvarkos 2007 metų programos objektų sąrašas, interaktyvus).



14 pav. Restauruoti Burbiškių dvaro rūmai

Kai kurie iš šių dvarų jau yra arba pradėti restauruoti (Alantos dvaras, Molėtų raj., Baisogalos dvaras, Radviliškio raj., Burbiškių dvaras, Radviliškio raj.(14 pav.), Hugo Šojaus dvaras Šilutėje, Kretingos dvaras, Kretingos raj., Plungės dvaras, Plungės raj. (15 pav.), Užutrakio dvaras, Trakų raj., Verkių dvaras, Vilniaus m.). Taip pat pastaruosiu metu padaugėjo dvarų, restauruotų privačiomis arba savivaldybių lėšomis (Arvydų – Bezdonių dvaras, Švenčionių raj. (16 pav.), Biliūnų dvaras, Raseinių raj., Biržuvėnų dvaras, Telšių raj., Kelmės dvaras, Kelmės raj., Pakruojo dvaras, Pakruojo raj., Siesikų dvare atrestauruoti bravoras bei pokylių salė, Šešuolėlių dvaras, Širvintų raj. (17 pav.), Zyplių dvaras, Šakių raj., Žemaitkiemio dvaras, Kauno raj.). Visai neseniai



15 pav. Restauruoti Plungės dvaro rūmai

Kultūros paveldo departamentas pradėjo vykdyti dar vieną programą: „Kompensavimo programą“. Parama pagal šią programą orientuota į privačią nuosavybę ir dalinai kompensuoja privačių dvarų restauravimą.



16 pav. Arvydų – Bezdonių dvaro rūmai prieš ir po restauracijos

Tai labai svarbus valstybės žingsnis, kadangi tokiu atveju dvaro savininkas įsipareigoja preciziškai restauruoti senuosius dvaro elementus bei struktūrą. Atrestauruoti dvarai atlieka ūkines, gamybines, reprezentacines, rekreacines, švietimo ir kitas funkcijas, tačiau dažniausiai jie pritaikomi būtent pastarosioms reikmėms.

Archeologiniai dvarų tyrinėjimai atkurtoje nepriklausomoje Lietuvoje taip pat vykdomi dažniau ir sistemingiau. Aišku, lyginant žinomų dvarviečių skaičių (18 pav.) su tyrinėtų dvarviečių skaičiumi (19 pav.) akivaizdu, kad dvarų archeologinis iširtumas tebėra itin mažas. Lyginant tirtų dvarviečių skaičių atskiruose Lietuvos regionuose, paaiškėja, kad geriausiai iširtos yra Vilniaus, Šiaulių, Utenos apskrityse esančios dvarvietės (20 pav.).

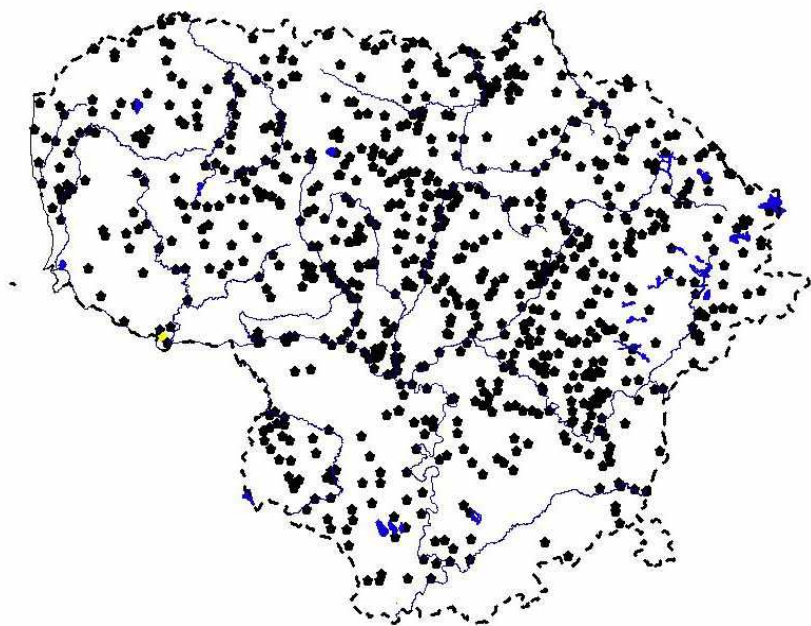


17 pav. Restauruotas Šešuolėlių dvaras

To priežasčių reikėtų ieškoti pačių regionų specifikoje dvarų atžvilgiu. Gal kitur dvarų apskritai buvo mažai, arba jų mažai išliko, arba jie dar nepritraukė tyrėjų dėmesio. Tačiau ypatingai pastaruoju metu pastebimas dvarų tyrimų suintensyvėjimas. Tai turėtų būti susiję su „nauju dvarų atradimu“, kuomet pradėta palankesnė dvarų išsaugojimui valstybės politika, kai jie sparčiau restauruojami, pritaikant rekreacinėms, reprezentacinėms ir kitoms reikmėms.

Nykstančia dvarų būkle reikia rūpintis sistemingai ir pasitelkus gerai parengtas realias programas, nežiūrint į piniginių resursų Lietuvoje stygių, ar nepakankamą teisinių, administracinių, paminkloauginių priemonių koordinavimą, išradingumo, iniciatyvos ir politinės atsakomybės stoką išsaugojant dvarus. Tačiau pastaruoju metu atkreiptas didesnis dėmesys į dvarų paveldą bei jo išsaugojimą teikia vilties, kad ši istorijos ir kultūros dalis visiškai neišnyks nuo žemės paviršiaus.

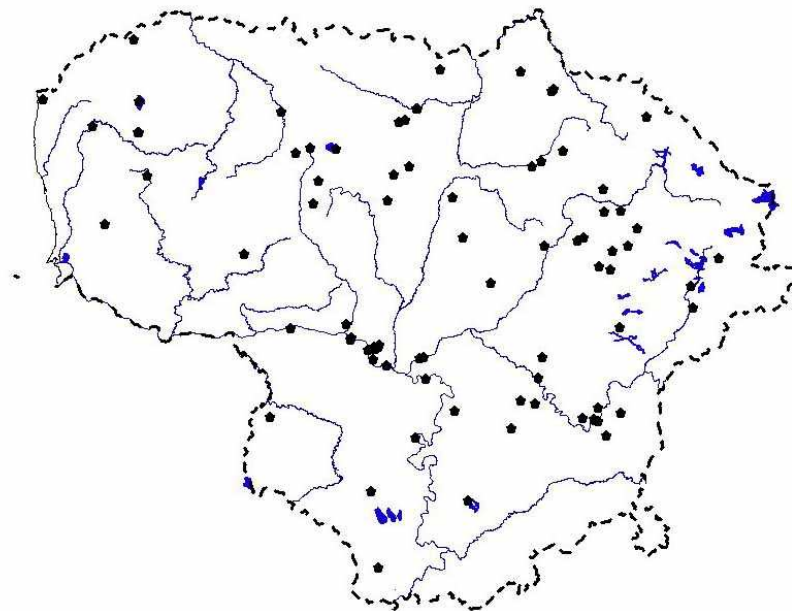
Žinomos dvarvietės Lietuvoje



sudarė D. Urbonavičiūtė

18 pav. Žinomos dvarvietės Lietuvoje

Tirtos dvarvietės Lietuvoje

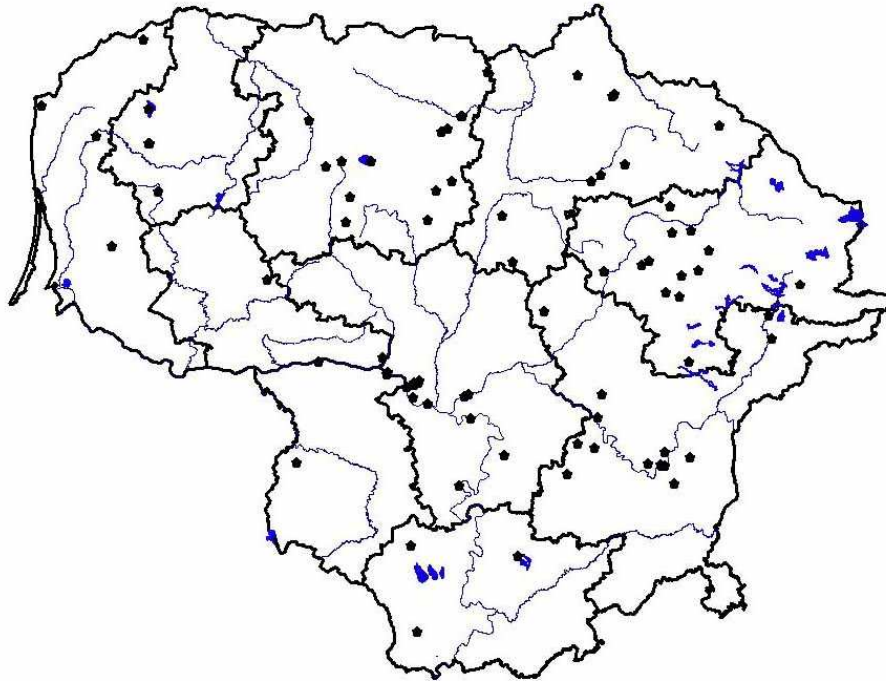


■ Tirtos dvarvietės

sudarė D. Urbonavičiūtė

19 pav. Archeologiškai tyrinėtos dvarvietės Lietuvoje

Dvarviečių tyrimai atskiruose Lietuvos regionuose



- ◆ Dvarviečių tyrimai
- Apskritis

sudarė D. Urbonavičiūtė

20 pav. Dvarviečių archeologinis iširtumas atskiruose Lietuvos regionuose

Išvados

Dvaras, kaip mokslo objektas tiek archeologijos, tiek istorijos moksle yra problemiškas. Susiduriama su sąvokos “dvaras” daugiaprasmiškumu. Lietuvių kalbos žodynuose ir enciklopedijose dvaras apibūdinamas kaip stambus žemės ūkis, rūmai. Tačiau istorikai, tyrinėjantys visą dvarų raidą, nurodo, jog dvarai buvo ir pirmieji rezidenciniai piliakalniai dar valstybės formavimosi pradžioje. Taigi, siekiant aiškumo, svarbu įvardinti, apie kokį fenomeno kalbama ir kas laikoma dvaru. Šiame darbe analizuojamas dvaras, kuris jau aiškiai atsiskyręs nuo valstiečių sodybų, valdomas bajoro žemvaldžio, pajėgaus našiau nei iki šiol ūkininkauti, statančio puošnius namus, veisiančio parkus bei sodus ir naudojančio valstiečių darbo jėgą savo ūkio išlaikymui. Tačiau dvaras čia suvokiamas ne vien kaip pastatų kompleksas bei našus ūkis, bet ir kaip kultūros, naujovių židinys.

Žiūrint iš archeologijos mokslo pozicijų, iškyla dar viena problema. Pagal klasikinį, dar iki šiol vyraujantį archeologijos mokslo suvokimą, jog poros ar trejetos šimtų metų senumo radiniai yra neįdomūs ir retas kuris vertingas, dvarai kaip ir nebėra šio mokslo objektas. Tačiau pastaruoju metu archeologijos moksle išsiskiria dvi naujos kryptys: naujųjų (XVI – XVIII a.) ir naujausiųjų laikų (XIX – XX a.) archeologija. Dvarų archeologija yra tiek naujųjų, tiek naujausiųjų laikų archeologijos mokslo objektas, o dvarvietės yra grynai naujųjų laikų darinys.

Pirmojoje nepriklausomoje Lietuvoje dvarų apsauga rūpinosi Valstybinė archeologijos komisija, padedama kraštotyrinių draugijų bei Lietuvos kultūros paveldu besirūpinančių entuziastų. Komisijos veiklos prioritetai buvo kultūros paminklų registracija, informacijos apie juos rinkimas, išvežtų iš Lietuvos kultūros turtų susigrąžinimas. Archeologiniams tyrimams tuo metu nebuvo skitra daug dėmesio, o dvarvietės apskritai archeologiškai netyrinėtos. Dvarų kultūros išsaugojimo labui buvo pradėta rinkti ir inventorizuoti juose likusį turtą. Produktiviai vykdyti šią veiklą nebuvo lengva, nes neturėta paramos iš valstybės. Valdžia, negalėdama suderinti tuo metu vyravusios antilenkiškos politinės retorikos ir egzistuojančio neigiamo dvaro įvaizdžio su kvietimu saugoti dvarų kultūrinį palikimą, paprasčiausiai nusprendė dvarų kultūrą pasmerkti užmarščiai, ar jos tiesiog nepastebėti. Dvarai buvo verčiami “pavyzdiniais ūkiais”.

Sovietmečiu priimta keletas paveldosauginių teisės aktų, tačiau dvarų apsauga ir toliau tinkamai nesirūpinta. Vykdamas valstybinę nacionalizavimo politiką, dvarai versti tarybiniais ūkiais, pakeičiant dvarvietės paskirtį bei senojo dvaro dvasią. Jų paveldo apsauga pagal galimybes rūpinosi Kultūros paminklų apsaugos įstaiga. Jos veiklos dėka buvo suregistruotas dvaruose esantis kultūros ir meno turtas. Nuo XX a. šeštojo dešimtmečio pradėti sistemingesni archeologiniai dvarų tyrinėjimai, tačiau jie dar buvo reti.

Atgavus nepriklausomybę iš sovietmečio buvo paveldėta visiškai nuskurdinta dvarų kultūra. Nepaisant priimtų paveldo apsaugą reglamentuojančių įstatymų bei kitų teisės aktų, per pirmuosius

nepriklausomos Lietuvos dešimtmečius buvo pasiekta dvarų paveldo apsaugos krizė. Nesant kokybiškos teisinės sistemos, dvarus imta privatizuoti atskirais sklypais ar pastatais, jų nerestauruojant ir neprižiūrint. Tik pastaruoju metu situacija šiek tiek pagerėjo. Dvarai restauruojami valstybės lėšomis, sudaromos sąlygos privatiems asmenims juos tinkamai restauruoti, pritaikant reprezentacinėms, rekreacinėms, švietimo reikmėms. Archeologiniai dvarų tyrinėjimai suintensyvėjo nuo 1994 m. ir, su nežymiom regresijom, tęsiasi iki šiol. Tačiau iš visų Lietuvoje žinomų dvarviečių skaičiaus, archeologiškai tyrinėta tik labai maža jų dalis. Be to, tyrimai daugiausia žvalgomojo pobūdžio ir dvarų pažinimui neturintys didelės svarbos.

Santrauka

Šio darbo objektas – dvaras, kuris suvokiamas kaip aiškiai atsiskyręs nuo valstiečių sodybų, valdomas bajoro žemvaldžio, pajėgaus našiau nei iki šiol ūkininkauti, statančio puošnius namus, veisiančio parkus bei sodus ir naudojančio valstiečių darbo jėgą savo ūkio išlaikymui.

Šio darbo tikslas surinkti informaciją apie archeologinius dvarų tyrinėjimus Lietuvoje, išskirti juos į atskirus laikotarpius (pirmoji nepriklausoma Lietuva, sovietmetis, dabartinė nepriklausoma Lietuva), palyginant dvarų tyrimų skaičių, jų suintensyvėjimą bei dvarų ištirtumą minėtais atskirais laikotarpiais. Taip pat pamėginti paanalizuoti tyrimų, o taip pat ir jų nebuvimo, priežastis, apžvelgti dvarų išsaugojimo teisinę pusę bei vykdomus konkrečius jų išsaugojimo darbus. Darbo uždaviniai, susiję su iškelto tikslo pasiekimu būtų kuo didesnės dvarviečių duomenų bazės surinkimas, informacijos apie archeologiškai tirtas dvarvietes surinkimas, šių dviejų duomenų bazių palyginimas, sudarant žemėlapius bei atskirą archeologiškai tirtų dvarviečių sąrašą, o taip pat dvarų tyrimų ir apsaugos skirtingais laikotarpiais apžvelgimas.

Atlikus tyrimą paaiškėja, kad dvarų paveldas visais šiame darbe nagrinėjama laikotarpiais buvo ganėtinai apleistas. Tiek pirmojoje nepriklausomoje Lietuvoje, tiek sovietmečiu, valstybė neskyrė tinkamo dėmesio jų apsaugai. Abejais laikotarpiais to priežastys buvo ideologinės. Atkūrus Lietuvos nepriklausomybę buvo paveldėta ir visiškai nuskurdinta dvarų kultūra, tačiau per pirmuosius nepriklausomybės dešimtmečius dvarų paveldą ištiko visiška krizė. Tik pastaruoju metu situacija pradeda gerėti.

Archeologiškai dvarai taip pat yra menkai ištirti. Pirmieji dvarviečių tyrimai pradėti sovietmečiu, XX a. šeštajame dešimtmetyje, tačiau intensyvesni jie tapo tik nuo 1994 m. ir, su nežymiomis regresijomis, tęsiasi iki šiol. Tačiau iš visų Lietuvoje žinomų dvarviečių skaičiaus, archeologiškai tyrinėta tik labai maža jų dalis. Be to, tyrimai daugiausia žvalgomojo pobūdžio ir dvarų pažinimui neturintys didelės svarbos.

Summary

The object of this study is a manor, which is determined as significantly outstanding at peasants' houses, managed by feudal nobleman; this nobleman efficiently manages the farming, builds elaborate manors, plants parks and gardens and uses peasants as working power for maintaining his manor.

The objective of this study is to collect information about archaeological investigations of Lithuanian manors, to allot them into stages (Interwar Lithuania, Soviet period, contemporary Lithuania) by comparing the number of manors' investigations, their intensity and depth in each stage. Also the reasons of the presence, as well as absence of the investigations, the juridical aspect of saving the manors and certain saving works underway are intended to be reviewed and analysed. The aims of this study are the following: preparation of data basis of manors, collection of information about archaeologically investigated manors, comparison of these two databases by preparing maps and a list of archaeologically investigated manors, and review of manors' investigations and ward in various periods.

After research it can be maintained, that manor heritage in all periods has been quite neglected. Both in Interwar and Soviet Lithuania the government did not pay sufficient attention for ward of manors. In both periods the reasons had an ideological background. After restoring of independence Lithuania inherited a neglected manor culture; during the first decades of independence manor heritage fell into a complete crisis. Just recently situation betters.

If to take archaeological aspect, it can be maintained that manors were not investigated in depth. First excavations were executed in Soviet period, in the 6th decade of the 20th century; but their intensity increased only since 1994 and became more or less stable. However, very few manors have been excavated. Moreover, these investigations have been more explorations than excavations, so they have a minor importance for the cognizance of Lithuanian manors.

Literatūros sąrašas

1. Bakonis E. Istorijos ir kultūros paminklų apsauga Lietuvoje 1918 – 1940 metais. // Istorija, t. XXXIII, V., 1994, p. 18-33;
2. Baranauskas T. Ankstyvieji Lietuvos dvarai. // Lietuvos dvarai – praeitis, dabartis ir ateitis, konferencijos medžiaga, V., 2001, p. 10-17;
3. Bražėnaitė – Dijokienė D. Paveldosaugos sampratos kaita XX a. Lietuvoje. // Urbanistika ir architektūra, t. XXIV, nr. 2, Kaunas, 2000, p. 72-77;
4. Dabartinės lietuvių kalbos žodynas, II papildytas leidimas, V., 1972;
5. Dabartinės lietuvių kalbos žodynas, III pataisytas ir papildytas leidimas, V., 1993;
6. Dabartinės lietuvių kalbos žodynas, IV leidimas, V., 2000;
7. Daukantas T. Nepriklausoma Lietuva šiandieniniu vertinimu. // I Metmenys, nr. 2, V., 1960, p. 84-91;
8. Dubonis A. Lietuvos Didžiojo kunigaikščio dvarų tinklo susiformavimas XIII – XIV a. // Lietuvos dvarai – praeitis, dabartis ir ateitis, konferencijos medžiaga, V., 2001, p. 5-9;
9. Dzegoraitis A. Aktualūs teisinės dvarų apsaugos klausimai. // Lietuvos dvarai – praeitis, dabartis ir ateitis, konferencijos medžiaga, V., 2001, p. 47-53;
10. Europos archeologijos paveldo apsaugos konvencija. // Kultūros paveldo apsauga, V., 1997;
11. Galaunė P. Muziejininko novelės, V., 1967;
12. Jankevičiūtė G. Neoromantinės pasaulėžiūros atspindžiai ir požiūris į dvarą tarpukario Lietuvoje. // Dvaras modernėjančioje Lietuvoje XIX a. antra pusė – XX a. pirma pusė, V., 2005, p. 107-119;
13. Kiaupienė J. Daugiaprasmiš ir daugiaveidis Lietuvos Didžiosios kunigaikštystės laikų dvaras: vaizdinys ir tikrovė. // Lietuvos dvarai – praeitis, dabartis ir ateitis, konferencijos medžiaga, V., 2001, p. 19-27;
14. Kulikauskas P., Zabiela G. Lietuvos archeologijos istorija iki 1945 m., V., 1999;
15. Lietuvos Respublikos Konstitucija, V., 1999;
16. Mačiulis D. Dvarų kultūrinio palikimo likimas nepriklausomoje Lietuvoje. // Kultūros paminklai, t. 9, V., 2002, p. 33-58;
17. Misius K. Valstybinė archeologijos komisija ir jos veikla. // Kultūros paminklai, t. 11, V., 2004, p. 3-32;
18. Merkys V. Konstantinas Jablonskis, Kaunas, 1991;
19. Pašuta V. Lietuvos valstybės susidarymas, V., 1971;
20. Stancevičius A. Dvaro istorinis ir dabartinis vaidmuo Lietuvos ūkiniame gyvenime. // Lietuvos dvarai – praeitis, dabartis ir ateitis, konferencijos medžiaga, V., 2001, p. 101-117;

21. Zabiela G. Naujausiųjų laikų archeologija: tyrimo metodas ar istorijos pažinimo grandis. // Istoriko atsakomybė, V., 2002, p. 151-157;
22. Zabiela G. Naujųjų laikų archeologija Lietuvoje: vietos paieška. // Istorijos akiračiai, V., 2004, p. 429-443;
23. Žaltauskienė V. Kai kurie buvusių dvarų sodybų parkų raidos aspektai XIX – XX a. // Kultūros paminklai, t. 9, V., 2002, p. 63-71.

Šaltinių sąrašas

1. Abaravičius A. Archeologinių žvalgomųjų tyrinėjimų Vilniaus mieste, L. Sapiegos g., nr. 3, XVII - XVIII a. Sapiegų rūmų aplinkoje, projektuojamos šiluminės trasos vietoje, ataskaita. 1995, LII Rs, b. 2300š;
2. Aleliūnas G. Žvalgomųjų archeologinių tyrinėjimų buv. Tytuvėnėlių dvaro sodyboje (Kelmės raj.) ataskaita. 1997, LII Rs, b. 2663š;
3. Aleliūnas G. Žvalgomųjų archeologinių tyrinėjimų Impolio dvarvietėje (Pakruojo raj., Linkuvos sen.) 1997 metais ataskaita. 1998, LII Rs, b. 2982š;
4. Aleliūnas G. Žvalgomųjų archeologijos tyrimų Raudondvario buv. dvaro sodybos teritorijoje (Žagarė, Joniškio raj.) 1999 metais ataskaita. 1999, LII Rs, b. 3432š;
5. Aleliūnas G. Archeologijos žvalgomųjų tyrimų Burbiškių (Radviliškio raj.) buv. dvaro sodybos teritorijoje 1999 m. ataskaita. 1999, LII Rs, b. 3431š;
6. Balčius M. Būtingės dvaro 1991 m. archeologinių tyrinėjimų ataskaita. 1991, LII Rs, b. 2308š;
7. Balčiūnas D. Kaltanėnų (Švenčionių raj.) dvarvietės 1996 m. žvalgomųjų archeologinių tyrimų ataskaita. 1997, LII Rs, b. 2687š;
8. Balčiūnas D. Dvarvietė Račkiškėje (Švenčionių raj.). 2004 m. archeologinių tyrimų ataskaita. 2004, LII Rs, b. 4276š;
9. Baliliūnaitė D. Buv. Oginskių dvaras Rietave, archeologinių tyrimų ataskaita. 1992, LII Rs, b. 1889š;
10. Baliliūnaitė D. Buv. Oginskių rūmai Rietave. 1994 m. archeologinių tyrimų ataskaita. 1994, LII Rs, b. 2311š;
11. Dakanis B. 2000 m. Utenėlės dvarvietės (Utenos raj.) žvalgomųjų tyrimų ataskaita. 2000, LII Rs, b. 3637š;
12. Dakanis B. Bubių dvaro sodybos (G21IK; Šiaulių raj.) 2006 m. žvalgomųjų archeologinių tyrimų buvusios arklidės vietoje ataskaita. 2006, LII Rs, b. 4745š;
13. Dakanis B. Linksmučių buvusios dvaro sodybos teritorijos (IP463AT; Pakruojo raj.) elektros kabelių tiesimo vietos 2006 m. žvalgomųjų archeologijos tyrimų ataskaita. 2007, LII Rs, b. 4744š;
14. Dakanis B. Pakruojo dvaro sodybos (G104KP; Pakruojo raj.) žvalgomųjų archeologinių tyrimų ataskaita. 2007, LII Rs, b. 4743š;
15. Dakanis B. Pašimšės dvarvietės (Tytuvėnėlių sen., Kelmės raj.) žvalgomųjų archeologinių tyrimų 2006 m. ataskaita. 2006, LII Rs, b. 4742š;
16. Daminaitis V. 1998 m. Vilniuje, Sporto g. nr. 34 (buv. Tuskulėnų dvaras) vykdytų žvalgomųjų archeologijos tyrimų ataskaita. 1998, LII Rs, b. 3067š;

17. Daminaitis V. 1999 m. Vilniuje, Sporto g. nr. 34 (buv. Tuskulėnų dvaras) vykdytų žvalgomųjų archeologijos tyrimų ataskaita. 1999, LII Rs, b. 3319š;
18. Deveikytė L. Plungės dvaro (G213KP) rūmų aplinkos archeologinių žvalgomųjų tyrimų 2004 m. ataskaita. 2004, LII Rs, b. 4308š;
19. Dzikas L. Buv. Kairėnų dvaro archeologinių tyrimų ataskaita. 1980, LII Rs, b. 842š;
20. Europos architektūros paveldo apsaugos konvencija. Valstybės žinios, 1999 11 25, Nr. 100-2896;
21. Fediajevas O. Vainežerio buv. dvaro (IP-405/AT) teritorijos, Lazdijų raj., 2003 m. archeologinių žvalgomųjų tyrinėjimų ataskaita. 2004, LII Rs, b. 4188;
22. Fediajevas O. Padubysio buv. dvaro sodybos vandens malūno teritorijos (IP-269AT), Jurbarko raj. 2004 m. archeologinių žvalgomųjų tyrimų ataskaita. 2005, LII Rs, b. 4310š;
23. Genys J. Biržų kraštotyros muziejus ir rajoninė biblioteka (buv. Radvilų pilis). Archeologiniai kasinėjimai P bastione. 1989, LII Rs, b. 1649š;
24. Gendrėnas G. Siesikai, 1997 m. Dvaro rūmai. Drenažas. Archeologijos žvalgomieji tyrimai. Ataskaita. 1997, LII Rs, b. 1997š;
25. Grišins V. XVI – XIX a. respublikinės reikšmės architektūrinis paminklas Siesikų dvaro ansamblis, reg. nr. AtR-150, 1994 m. archeologinių tyrimų ataskaita. 1995, LII Rs, b. 2322š;
26. Grišins V. XVI – XIX a. respublikinės reikšmės architektūrinis paminklas Siesikų dvaro ansamblis, reg. nr. AtR-150, 1996 m. archeologinių tyrimų ataskaita. 1997, LII Rs, b. 2766š;
27. Ivanauskas E. 1994 m. archeologinių dvarviečių žvalgymas ir žvalgomieji kasinėjimai (ataskaita). 1995, LII Rs, b. 2462š;
28. Ivanauskas E. Vievio dvarvietės 1996 m. žvalgomųjų archeologinių tyrinėjimų ataskaita. 1996, LII Rs, b. 2657š;
29. Ivanauskas E. Tauragės dvarvietės 2001 m. žvalgomieji archeologiniai tyrinėjimai. 2001, LII Rs, b. 3768š;
30. Ivanauskas E. 2001 m. žvalgomųjų archeologijos tyrimų Degulių dvaro (Utenos raj., Leliūnų sen.) pastato vietoje ataskaita. 2001, LII Rs, b. 3773š;
31. Jankauskas A. Kernavės (Kriveikiškių) dvarvietės archeologinių tyrinėjimų 1992 m. ataskaita. 1993, LII Rs, b. 2580š;
32. Jonaitis R. 2004 m. archeologiniai tyrimai Anykščių senojo miesto vietoje bei Anykščių dvarvietės teritorijoje. Ataskaita (III dalis. Dvarvietė). 2005, LII Rs, b. 4334š;
33. Jučienė I. Vilniaus raj., Nemėžio dvaras. 1997 m. vykdytų gręžinių ir žemės darbų priežiūros ataskaita. 1979, LII Rs, b. 898š;
34. Kanarskas J. Buv. Kretingos dvaro ūkvedžio namo kiemo žvalgomųjų archeologinių tyrinėjimų 1994 m. ataskaita. 1994, LII Rs, b. 2410š;

35. Kanarskas J. Kretingos dvaro sodybos (G48K), Vilniaus g. 20, Kretinga, Kretingos raj., 2004 m. archeologinių žvalgomųjų tyrinėjimų ataskaita. 2004, LII Rs, b. 4341š;
36. Kanarskas J. Kretingos dvaro sodybos (G48K) teritorijos, Kretinga, Kretingos raj., Klaipėdos apskritis, 2005 m. archeologinių žvalgomųjų tyrinėjimų ataskaita. 2005, LII Rs, b. 4480š;
37. Kanarskas J. Kultūros vertybė G 48 K, Kretingos dvaro sodybos parko archeologinių tyrimų buvusių dviejų fontanų vietose 2006 m. ataskaita. 2006, LII Rs, b. 4688š;
38. Katalynas K. Verkių dvaro oranžerijos 1993 m. žvalgomųjų archeologinių tyrimų ataskaita. 1993, LII Rs, b. 2118š;
39. Katalynas K. Pauliankos (Palėvenės) dvaro Kupiškio raj. žvalgomųjų archeologinių tyrimų ataskaita. 1995, LII Rs, b. 2328š;
40. Kliaugaitė V. Baisogalos dvaro sodybos (G105K), Radviliškio raj., Svirno archeologijos žvalgymų 2003 m. ataskaita. 2003, LII Rs, b. 4207š;
41. Kliaugaitė V. Alantos dvaro sodybos (G305K), Molėtų raj., archeologijos žvalgomųjų tyrimų 2003 m. ataskaita. 2003, LII Rs, b. 4206š;
42. Kliaugaitė V. Vidiškių dvaro sodybos (G15K), Ignalinos raj., 2006 m. archeologinių žvalgomųjų tyrinėjimų ataskaita. 2006, LII Rs, b. 4656š;
43. Kuncevičius A. Užutrakio parko teritorijos žvalgomųjų archeologinių tyrinėjimų, vykdytų 1998 m. ataskaita. 1998, LII Rs, b. 3125š;
44. Kuncevičius A. 1999 metų Baltadvario piliavietės (AR682) archeologijos žvalgomųjų tyrimų ataskaita. 1999, LII Rs, b. 3471š;
45. Kuncevičius A. Baltadvario piliavietės (Molėtų raj.) 2000 metų archeologinių tyrinėjimų ataskaita. 2001, LII Rs, b. 3645š;
46. Kuncevičius A. Baltadvario piliavietės (Molėtų raj.) 2001 metų archeologinių tyrinėjimų ataskaita. 2002, LII Rs, b. 3816š;
47. Kuncevičius A. Baltadvario piliavietės (Molėtų raj.) 2003 metų archeologinių tyrinėjimų ataskaita. 2004, LII Rs, b. 4213š;
48. Kuncevičius A., Laužikas R. Dubingių piliavietės (Molėtų raj.) 2003 m. archeologinių tyrinėjimų ataskaita. 2004, LII Rs, b. 4214š;
49. Kvizikevičius L. Siesikų dvarvietės (Ukmergės raj.) 1998 m. archeologijos žvalgomųjų tyrimų ataskaita. 1998, LII Rs, b. 3072š;
50. Kvizikevičius L. Žvalgomųjų archeologijos tyrinėjimų Abromiškių dvaro teritorijos (Trakų raj.) 1998 m. ataskaita. 1998, LII Rs, b. 3076š;
51. Kvizikevičius L. 2004 m. archeologijos žvalgomieji tyrimai Siesikų dvaro sodybos teritorijoje. 2004, LII Rs, b. 4357š;

52. Laužikas R. Gedučių dvarvietės (Pakruojo raj.) žvalgomųjų archeologijos tyrimų 2003 m. ataskaita. 2004, LII Rs, b. 4129š;
52. Lisauskaitė B. Semeliškių (Trakų raj.) buv. dvarvietės archeologiniai tyrimai, 1996 m. 1996, LII Rs, b. 2652š;
53. Lisauskaitė B. Archeologiniai tyrimai, 2001 m. Užutrakio buv. dvaro sodyboje (G208KP), (terasa su baliustrada ir atramine siena prie dvaro rūmų). 2001, LII Rs, b. 3831š;
54. Lisauskaitė B. Astravo buvusio dvaro sodyba (G260K), Biržų raj., žvalgomųjų archeologinių tyrimų ataskaita. 2006, LII Rs, b. 4673š;
55. Merkelevičius J. Buv. Radvilų rūmai Vilniuje, L. Giros g. 22. Geologinių tyrimų archeologinės priežiūros darbų ataskaita. 1977, LII Rs, b. 564š;
56. Pasaulio architektūros ir gamtos paveldo apsaugos konvencija. Valstybės žinios, 2006 06 30, Nr. 73-2766š;
57. Petrulienė A. Buv. Astravo dvaro AtR 97 A, Biržų raj., kur buvo statomas AB "Siūlas" teritorijoje sandėlys, archeologinės priežiūros išvados, 1997 m. 1997, LII Rs, b. 3009š;
58. Petrulienė A. Buv. Noriūnų dvaro teritorija, katilinės rekonstrukcija, Kupiškio raj., Noriūnai, 1997 m. 1997, LII Rs, b. 3011š;
59. Poška T. Verkių dvaro sodybos (G 230K2) teritorijos, Žaliųjų ežerų g. 47, Vilniuje, žvalgomųjų archeologinių tyrinėjimų 2006 m. ataskaita. 2007, LII Rs, b. 4728š;
60. Poška T. Buv. Kairėnų dvaro sodybos (G349K) vietos VU Botanikos sodo teritorijoje Kairėnų g., Vilniuje, archeologinių tyrinėjimų ataskaita. 2007, LII Rs, b. 4730š;
61. Poškienė J. Archeologinių tyrinėjimų Vievio (Trakų raj.) dvarvietėje (AR 1182) ataskaita. 1998, LII Rs, b. 3080š;
62. Puodžiūnas G. Anykščių miesto dvarvietės 1991 m. tyrinėjimai. 1992, LII Rs, b. 1824š;
63. Salatkienė B. Kurtuvėnų dvaro (Šiaulių raj.) oficinios pamatų tyrinėjimai, 1995 m. 1995, LII Rs, b. 2402š;
64. Salatkienė B. Kurtuvėnų (Šiaulių raj.) dvaro oficinios 1995 m. rudens tyrinėjimų ataskaita. 1995, LII Rs, b. 2538š;
65. Salatkienė B. Kurtuvėnų dvaro 1998 m. tyrinėjimų ataskaita. 1999, LII Rs, b. 3429š;
66. Sarcevičius S. 1999 m. Kelmės dvaro antvartinio pastato žvalgomųjų archeologinių tyrimų ataskaita. 2000, LII Rs, b. 3362š;
67. Sarcevičius S. 2001 m. Siesikų dvarvietėje vykdytų žvalgomųjų archeologijos tyrimų ataskaita. 2002, LII Rs, b. 3706š;
68. Sarcevičius S. Ukmergės raj., Siesikų dvaro sodybos teritorijoje 2006 m. vykdytų archeologinių tyrimų ataskaita. 2007, LII Rs, b. 4725š;

69. Songailaitė R. Papilio įtvirtintos dvarvietės (A522) Biržų raj. 2006 m. archeologinių tyrinėjimų ataskaita. 2006, LII Rs, b. 4738š;
70. Stankevičius G. Buv. Radvilų rūmų Vilniuje, Liejyklos g. Nr. 2, archeologinių tyrimų ataskaita, 1990 m. 1991, LII Rs, b. 1738š;
71. Strazdas A. Brūžės dvarvietės 1995 m. žvalgomųjų archeologinių kasinėjimų ataskaita. 1995, LII Rs, b. 2465š;
72. Strazdas A. Žvirgždės dvarvietės (Kauno raj.) 1995 m. žvalgomųjų archeologinių kasinėjimų ataskaita. 1995, LII Rs, b. 2464š;
73. Strazdas A. Šilelio dvarvietės 1995 m. archeologinių kasinėjimų ataskaita. 1995, LII Rs, b. 2535š;
74. Strazdas A. Pažaislio dvarviečių (Kauno raj.) 1996 m. žvalgymų ataskaita. 1997, LII Rs, b. 2696š;
75. Strazdas A. Kauno ir Šakių rajonų dvarviečių 1998 m. žvalgymo ir žvalgomųjų tyrimų ataskaita. 1998, LII Rs, b. 3218š;
76. Strazdas A. Baltučių dvarvietės – IP 1495/A (Utenos raj., Leliūnų sen.) 1999 m. žvalgomųjų archeologijos tyrinėjimų ataskaita. 2000, LII Rs, b. 3770š;
77. Šapaitė A. 1999 m. archeologinių žvalgomųjų tyrimų Kuršėnų dvaro teritorijoje ataskaita. 1999, LII Rs, b. 3427š;
78. Tebelškis P. Mirabelio karinių įtvirtinimų (Kupiškio raj.) 1993 metais vykdytų žvalgomųjų archeologinių tyrimų ataskaita. 1993, LII Rs, b. 2125š;
79. Tebelškis P. Aukštadvario dvarvietės (IP 1340/A) 1994 m. žvalgomųjų archeologinių tyrinėjimų ataskaita. 1994, LII Rs, b. 2277š;
80. Urbanavičienė S. Upytės piliavietės (vad. Čičinsko kalnu) AR 745, 1997 m. žvalgomųjų archeologinių tyrimų ataskaita. 1997, LII Rs, b. 2863š;
81. Urbanavičius V. Buv. Tuskulėnų dvaro teritorijos (Vilniaus m.) 2005 m. archeologinių tyrimų ataskaita. 2006, LII Rs, b. 4557š;
82. Urbanavičius V. Buv. Tuskulėnų dvaro teritorijos (Vilniaus m.) 2006 m. archeologinių tyrimų ataskaita. 2007, LII Rs, b. 4737š;
83. VAK įstatymas. Laikinosios vyriausybės žinios, 1919, rugpj. 28, Nr. 11š;
84. Vaitkevičius G. Archeologijos žvalgomųjų tyrimų Biržų mieste, Astravo dvarvietės teritorijoje, 1998 m. ataskaita. 1998, LII Rs, b. 3058š;
85. Vaitkuvienė A. Pilaitės buv. dvaro sodybos teritorijos, Vilniaus m. (IP907AT) archeologinių žvalgymų 2003 m. mokslinė ataskaita. 2004, LII Rs, b. 4160š;
86. Vėlius G. Kernavės dvarvietė. 2001 m. archeologinių žvalgymų ataskaita. 2002, LII Rs, b. 3781š;

87. Vėlius G. Archeologinių tyrinėjimų Šiauliuose, Rėkyvos dvarvietės (IP-701/AT) teritorijoje, 2005 m. ataskaita. 2006, LII Rs, b. 4612š;
88. Varnas A. Elektros jėgos kabelių trasos kasimo Verkių parko (Vilniaus m.) teritorijoje 1990 m. archeologinės priežiūros ataskaita. 1990, LII Rs, b. 1725š;
89. Varnas A. Verkių parko (Vilniaus m.) 1991 m. archeologinių tyrimų ataskaita. 1991, LII Rs, b. 1822š;
90. Varnas A. Elektros kabelio trasos kasimo Verkių parko šiaurinėje dalyje (nuo stalių dirbtuvių iki Turistų g-vės) 1991 m. archeologinės priežiūros ataskaita. 1991, LII Rs, b. 1810š;
91. Vaškelis A. Šakių raj., Žemosios Panemunės dvaro 1990 m. archeologinių tyrimų ataskaita (tekstas, radinių sąrašas, radinių piešiniai, fotofiksacija). 1992, LII Rs, b. 1882š;
92. Vaškevičiūtė I. Kelmės buv. dvaro sodybos (G 16 K) (Kelmės raj.) archeologinių žvalgomųjų tyrinėjimų 2006 m. ataskaita. 2006, LII Rs, b. 4699š;
93. Žalnierius A. Kauno raj., Mažųjų Lapių dvaras. Archeologinių tyrimų ataskaita. 1990, LII Rs, b. 1781š;
94. Žalnierius A. Kruonio dvarvietės (A 1308) 2004 m. žvalgomųjų archeologinių tyrinėjimų ataskaita. 2004, LII Rs, b. 4435š;
95. Žalnierius A. Kruonio dvarvietės (A 1308) 2005 m. archeologinių tyrinėjimų ataskaita. 2005, LII Rs, b. 4580š;
96. Žalnierius A. Račkiškės dvarvietės (Švenčionių raj.) 2005 m. archeologinių tyrinėjimų ataskaita. 2006, LII Rs, b. 4577š;
97. Žalnierius A. Kruonio dvarvietės (A 1308) 2006 m. archeologinių tyrinėjimų ataskaita. 2006, LII Rs, b. 4689š;
98. Žalnierius A. Šūklių dvarvietė Vilkaviškio raj. (laikinosios apskaitos sąrašo nr. 877) 2006 m. žvalgomųjų archeologinių tyrinėjimų ataskaita. 2007, LII Rs, b. 4662š;
99. Žulkus V. Švėkšnos dvaras Šilutės rajone. Žvalgomųjų archeologinių tyrimų ataskaita. 1983, LII Rs, b. 1028š;
100. Žulkus V. Šventorkalnio dvarvietės ir apvalios kalvos (alkvietės) žvalgomųjų kasinėjimų 1997 m. ataskaita. 1998, LII Rs, b. 2959š;
101. Žulkus V. Platelių (Plungės raj.) dvarvietės archeologinių tyrimų 2004 m. ataskaita. 2004, LII Rs, b. 4446š;
102. Žukovskis R. Verkių dvaro sodybos užvažiuojamųjų namų (G 230 K 4), Žaliųjų ežerų g. 37, Vilniuje, 2005 m. atliktų žvalgomųjų archeologinių tyrimų ataskaita. 2006, LII Rs, b. 4584š;
103. 1920 08 18 P. Galaunės ir K. Jablonskio pranešimas VAK, KPCA, f. 1, ap.1, b. 19š;
104. 1920 12 08 VAK įgaliojimas, KPCA, f. 1, ap. 1, b. 21š;
105. 1921 01 12 K. Jablonskio ir V. Drevinsko pranešimas VAK, KPCA, f.1, ap. 1, b. 23š;

106. 1921 04 27 K. Jablonskio pranešimas Švietimo ministrui, KPCA, f. 1, ap. 1, b. 21š;
107. Lietuvos dvarų duomenų bazė, interaktyvus, prieiga per internetą:
http://www.heritage.lt/dvarai/apie_projekta.p.h.p.;
108. Lietuvos Kultūros ministerijos internetinis puslapis, interaktyvus, prieiga per internetą:
www.muza.lt/index.php?-1159885535;
109. Nekilnojamojo kultūros paveldo paveldotvarkos 2007 metų programos objektų sąrašas, interaktyvus, prieiga per internetą: www.heritage.lt.

Iliustracijų sąrašas

- 1 pav. Archeologiniai dvarų tyrimai sovietmečiu;
- 2 pav. Archeologiniai dvarų tyrimai nepriklausomoje Lietuvoje;
- 3 pav. Archeologinių dvarų tyrimų procentinė išraiška;
- 4 pav. Archeologiniai dvarų tyrimai atskirais laikotarpiais;
- 5 pav. Dvarų archeologinio ištirtumo diagrama;
- 6 pav. Siesikų dvaras. // Gendrėnas G. Siesikai 1997. Dvaro rūmai. Drenažas. Archeologijos žvalgomieji tyrimai ir archeologijos tyrinėjimai. Ataskaita, 1997, b. 2926, p. 11;
- 7 pav. Kretingos dvaras. // Kanarskas J. Kultūros vertybė G48K – Kretingos dvaro sodybos parko archeologinių tyrimų buvusių dviejų fontanų vietose 2006 metų ataskaita, 2006, b. 4688, p.56;
- 8 pav. VAK steigiamojo susirinkimo protokolas. // Kultūros paminklai, t. 11, 2004, p. 3, pav. 1;
- 9 pav. VAK įstatymas. // Kultūros paminklai, t. 11, 2004, p. 6, pav. 3;
- 10 pav. Abromiškių dvaro rūmai. // <http://www.balsas.lt/naujiena/185330>;
- 11 pav. Nemėžio dvaro rūmai. // <http://www.miesteliai.lt/miestas/nemezis/objektas/nemezio-dvaras/galerija/486.html>;
- 12 pav. Vaitkuškio dvaro rūmai 1902 ir 2006 metais. // http://www.ukmerge.lt/image.php?Image=Vaitkuski3_copy.jpg;
- 13 pav. Sirutiškio dvaro rūmai. // <http://www.miesteliai.lt/nuotrauka/440-506.jpg>;
- 14 pav. Restauruoti Burbiškių dvaro rūmai. // http://www.muziejai.lt/Radviliskis/burbiskio_dvaras.htm;
- 15 pav. Restauruoti Plungės dvaro rūmai. // <http://samogitia.mch.mii.lt/KULTURA/kultimages/oginsk4.jpg>;
- 16 pav. Arvydų – Bezdonių dvaro rūmai prieš ir po restauracijos. // http://www.villamindoza.lt/villa_naktinis.gif;
- 17 pav. Restauruotas Šešuolėlių dvaras. // <http://www.sesuoleliudvaras.lt/fotogalerija/dvaras004m.jpg>;
- 18 pav. Žinomos dvarvietės Lietuvoje;
- 19 pav. Archeologiškai tyrinėtos dvarvietės;
- 20 pav. Dvarviečių archeologinis ištirtumas atskiruose Lietuvos regionuose.

Priedai

Eilės Nr.	Dvaras	Tyrėjas	Tyrimų metai	Tyrimų pobūdis	Iširtumas
<i>Alytaus apskritis</i>					
1.	Dvarvietė, vadinama Dvaro kalnu (Alytaus apskritis, Alytaus raj., Daugai)	Ivanauskas E.	1994	Archeologiniai žvalgymai	Lankymo metu dvarvietės teritorijoje buvo Daugų miestelio gyventojų daržai, augo miežiai, todėl nebuvo galima apžiūrėti žemės paviršiaus. Dvarvietės chronologija ir išlikimo laipsnis nežinoma.
2.	Pasimnių dvarvietė (Alytaus apskritis, Alytaus raj., Simno apyl.)	Ivanauskas E.	1994	Archeologiniai žvalgymai	Iškasta viena 3x2 m dydžio perkas. Rastas 21 koklio fragmentas, 10 puodų pkrastėlių, geležinės replės, žalvarinė grandelė. Buvo iširta ūkinės duobės dalis. Radiniai gali būti datuojami XVII a. pirma puse ir viduriu. Dvarvietės žemės paviršiuje rastos dar 9 monetos.
3.	Vainežerio dvarvietė (Alytaus apskritis, Lazdijų raj.)	Fediajevas O.	2003	Žvalgomieji archeologiniai tyrimai	Numatytos automobilių stovėjimo aikštelės vietoje, buv. Vainežerio dvaro teritorijoje, žvalgomųjų archeologinių tyrimų metu iširta 11 x1 m dydžio šurfų, iš viso 11 m ² plotas. Visuose šurfuose aptiktas 0,80-1,00 m kultūrinis sluoksnis su 26 registruotais radiniais, puodų, lėkščių, butelių šukėmis ir geležine pasagomis – datuojamais ne anksčiau kaip XIX a.
<i>Kauno apskritis</i>					
4.	Brūžės dvarvietė (Kauno apskritis)	Strazdas A.	1995	Žvalgomieji archeologiniai tyrinėjimai	Kasinėjimų metu iširtas 22 m ² plotas, iškastos 5 perkasos. Surinkta archeologinė medžiaga liudija, kad dvarvietės teritorijoje gyventa nuo XVI a. 2 pusės iki XIX a.
5.	Kruonio dvarvietė (Kauno apskritis, Kaišiadorių raj.)	Žalnierius A.	2004	Žvalgomieji archeologiniai tyrimai	Tyrimų metu rūmų liekanų teritorijoje buvo iširtas 17,4 m ² plotas. R dvaro rūmų pusėje rastas kultūrinis sluoksnis galėjo susiklostyti iki mūrinio dvaro pastatymo. Tyrinėtose buvusio pastato vietose vyrauja rūmų statybos ir jų ardymo metu supilti smėlio ir griuvenų sluoksniai. Rūmų R dalyje rastos 2 rūsių patalpos. Dvaro rūmų ptv. kampe, sprendžiant iš rastų 180 cm pločio pamatų liekanų, galėjo stovėti bokštas. Rasti plokštinių, puodyninių koklių ir buitinių bei statybinės keramikos fragmentai datotini XVI a. pb. – XVIII a.
6.	Kruonio dvarvietė (Kauno apskritis, Kaišiadorių raj.)	Žalnierius A.	2005	Archeologiniai tyrimai	Buvo iškastos 6 įvairaus dydžio perkasos ir iširtas 47,6 m ² plotas. Tyrinėtose vietose rasti daugiausia dvaro rūmų statybos ir rūmų ardymo metu supilti smėlio ir griuvenų sluoksniai. Dvaro rūmų metu susiklostę sluoksniai rasti tik P dvaro rūmų pusėje, perkasoje nr 8. nustatyta, kad XVI a. paskutiniame ketvirtyje, buvo pastatytas šiuo metu išlikęs dvaro pastatas. Prie senojo dvaro pastato, ne vėliau, kaip XVII a. Buvo pastatytas priestatas. Didesniąją archeologinių radinių dalį sudaro XVI a. pb. – XVII a. 1 pusės plokštinių koklių ir buitinių keramikos šukės.
7.	Kruonio dvarvietė (Kauno apskritis, Kaišiadorių raj.)	Žalnierius A.	2006	Archeologiniai tyrimai	Buvo iškastos 5 perkasos ir iširtas 67,6 m ² plotas. Perkasos nr. 10-12 buvo iškastos buvusių dvaro rūmų vietoje. Perkasa nr. 13 buvo iškasta į R nuo pirmųjų dvaro rūmų, ieškant 1974 m aptiktos sienos vietos. Perkasa nr. 14

					buvo iškasta į V nuo dvaro rūmų esančioje privačioje valdoje, norint nustatyti čia susidariusio kultūrinio sluoksnio storį ir chronologiją. Toliau tyrinėjant dvaro rūmų liekanas buvo rastas dar vienas rūsys P priestato dalyje ir rūsio laiptinės narvelis. Nepavyko rasti įėjimo į pirmųjų dvaro rūmų rūsį. Perkasoje nr. 13 rastas mūrinio stulpo pamatas ir medinio pastato pamatai. Perkasoje nr. 14 iširtose duobėse buvo rasta didelis kiekis archeologinių radinių, datuotinių nuo XVI a. vidurio iki XVII a. pirmos pusės.
8.	Kvesų dvarvietė (Kauno apskritis, Kauno raj., Žvirgždės km.)	Strazdas A.	1998	Archeologiniai žvalgomieji tyrimai	Datavimas – XVI – XIX a.
9.	Lapių dvarvietė (Kauno apskritis, Kauno raj., Lapių mstl.)	Žalnierius A.	1989	Archeologiniai tyrimai	Dvaro archeologiniai tyrimai buvo pradėti 1989 m. buvo iškastos 2 perkasos, iširtas 19 m ² plotas. Rasta keramikos, būdingos XVII a. 1 pusei, taip pat rasta 12 įvairaus ornamento tipo koklių. Kultūrinių sluoksnių kldo storis perkasose yra 0,8 – 2,3 m. seniausius kultūrinius sluoksnius ir archeologinius radinius galima datuoti ne anksčiau kaip XVI a. pb. – XVII a. pr.
10.	Pažaislio dvarvietė (Kauno apskritis, Kauno raj.002	Starazdas A.	1996	Archeologiniai žvalgymai	Dvarvietėje I iškasti 3 šurfai ir iširtas bendras 7 m ² plotas. Tirtuose vietuose kultūrinis sluoksnis yra 30-60 cm storio, daugelyje vietų perartas. Radinių rasta nedaug. Žvalgymų metu surinktos monetos dvarvietę leidžia datuoti XVII a. 2 puse – XVIII a. Dvarvietė II tik žvalgyta. Didžioji dalis pastatų yra po vandeniu. Anksčiau čia surinkti radiniai rodo, kad čia buvo gyvenama nuo XVII a. 2 pusės.
	Prienų dvarvietė (Kauno apskritis, Prienų raj., Prienai)	Katalynas K.	2003	Archeologiniai žvalgomieji tyrimai	Datavimas – XVI – XVII a.
11.	Riaubtonių (Lygainių) dvarvietė (Kauno apskritis)	Starazdas A.	1998	Archeologiniai žvalgymai	Žemės paviršiuje su metalo ieškikliu rastos 2 monetos, geležinis plaktukas ir žalvarinė stačiakampio formos sagtis bei keli koklių fragmentai. Surinkti radiniai datuojami XVIII – XIX a.
12.	Smiltynų (Agnapolio) dvarvietė (Kauno apskritis, Kauno raj., Ramučių km.)	Strazdas A.	1998	Archeologiniai žvalgymai	Žvalgant žemės paviršius su metalo ieškikliu buvo rasta viena moneta: Prūsijos 1827 m 2 pfeningai, taip pat keramikos šukių. Radiniai datuojami XVII a. 2 puse – XIX a. 1 puse.
13.	Stanislavos dvarvietė (Kauno apskritis, Vilkijos sen., Stanislavos km.)	Strazdas A.	1995	Archeologiniai žvalgomieji tyrimai	Datavimas - XIV – XIX a.
14.	Šilelio dvarvietė (Kauno apskritis)	Strazdas A.	1995	Archeologiniai tyrimai	Dvarvietės teritorija buvo ariama, vėliau tapo pieva. Tyrimų metu aptiktos dvi pastatavietės. Pagal radinius vienas iš pastatų buvo statytas XVI a. IV ketvirtyje. Veikiausiai dvaro rūmai buvo statyti 1570-1590 m, labai aktyvaus ūkinio gyvavimo metu. Po XVII a. vidurio karų pastatas turėjo būti apleistas ir netrukus išardytas.
15.	Virbaliūnų dvarvietė (Kauno apskritis)	Starazdas A.	1998	Archeologiniai žvalgymai	Virbaliūnų kaime lokalizuotos 2 dvarvietės. Surinkta 17 radinių datuojamų XVI a. pb. – XIX a. vieną iš dvarviečių galima datuoti XVII – XIX a. 1 puse, kitą – XVI a. pb. – XIX a.
16.	Žėbiškių dvarvietė (Kauno apskritis)	Starazdas A.	1998	Archeologiniai žvalgymai	Iškastos 2 5x2 m dydžio perkasos ir iširtas 20 m ² plotas. Dvarvietės centrinė dalis suardyta kasant žvyrą, o kitur kultūrinis sluoksnis sunaikintas kasant žvyrą. Surinkti 23 radiniai, datuojami XVIII – XIX a. pr.
17.	Žvirgždės dvarvietė (Kauno	Strazdas A.	1995	Žvalgomieji archeologiniai	Kasinėjimų metu iširtas 81 m ² plotas. P dvarvietės dalyje rasti 4 lietuviški

	apskritis, Kauno raj., Žvirgždės km.)			tyrinėjimai	pusgrašiai bei kitų archeologinių radinių. Jie datuojami labia plačiu laikotarpiu – nuo III iki XX a. žvalgymų metu surinkta archeologinė medžiaga liudija, kad dvarvietėje būta ne vieno pastato. Radiniai rodytų, kad čia gyventa nuo XV iki XVI a. III ketvirčio. Monetų lobio, paslėpto greičiausiai XVI a. III- iame ketvirtyje likučiai rodytų, kad tuo metu dvaras ir sunyko, kadangi radinių, kuriuos būtų galima datuoti vėlesniu laikotarpiu neaptikta.
18.	Žvirgždės dvarvietė (Kauno apskritis, Kauno raj., Žvirgždės km.)	Strazdas A.	1998	Žvalgomieji archeologiniai tyrimai	Iškastos 2 5x2 m dydžio perkastos ir iširtas 20 m ² plotas. Dvarvietės pakraščiuose kultūrinis sluoksnis perartas, centrinėje dalyje jis dar pilnai nesuardytas. Surinkta 13 radinių, datuojamų X-XIX a.
<i>Klaipėdos apskritis</i>					
19.	Kretingos dvaras (Klaipėdos apskritis, Kretingos raj., Kretinga)	Kanarskas J.	1994	Žvalgomieji archeologiniai tyrimai	Tyrinėjimų metu buvo iširti 3 plotai. Patikrintas 203,3 m ² plotas, kuriame atidengti išlikę buvusio tvarto pamatai ir sienų likučiai su kanalizacijos sistema. Rasti radiniai (plytos, molinis svarelis, šaukštas, molinio ąsočio liekanos) datuojami XIX – XX a. pirma puse.
20.	Kretingos dvaras (Klaipėdos apskritis, Kretingos raj., Kretinga)	Kanarskas J.	2004	Žvalgomieji archeologiniai tyrimai	Tyrimų metu buvo žvalgomas parko parteras, esantis priešais rūmus. Tyrimų metu buvo žvalgoma partero teritorijoje, atnaujinamų takų vietos bei rūmų ir tvoros hidroizoliacijai kasamų tranšėjų vietos. Parko partero ŠV dalyje priešais rūmus esančioje terasoje atidengtas 77 m ² plotas, kuriame aptiktas samrčiai apardytas XVI – XVII a. dvarvietės sluoksnis bei XIX a. 2 pusės - XX a. pradžios fontano pamatai. Be to, maišytame sluoksnyje rasti XII – XIII a. degintiniams kapams būdingi žalvarinių apyrankių fragmentai.
21.	Kretingos dvaras (Klaipėdos apskritis, Kretingos raj., Kretinga)	Kanarskas J.	2005	Žvalgomieji archeologiniai tyrimai	Tyrimų metu žvalgyta priešais dvaro rūmus esančio partero teritorijoje atnaujinamo žiedinio tako vieta ir tyrinėtas kultūros vertybės teritorijos PV dalyje esantis projektuojamos degalinės sklypas. Partere atlikti archeologiniai žvalgymai, o projektuojamos degalinės vietoje iškasti 8 žvalgomieji 1x1 m dydžio šurfai ir pilnai iširtas 8 m ² plotas. Archeologinę vertę turinčio kultūrinio sluoksnio, laidojimo vietos pėdsakų ar atsitiktinių archeologinių radinių nei partere, nei projektuojamos degalinės sklype nerasta.
22.	Kretingos dvaras (Klaipėdos apskritis, Kretingos raj., Kretinga)	Kanarskas J.	2006	Archeologiniai tyrimai	Archeologiniai tyrimai vykdyti dviejų buvusių fontanų vietoje. Iširtas 87 m ² plotas, kuriame atidengti XIX a. pb. – XX a. pr. fontano baseino pamatai su dugno liekanomis ir vandentiekio sklendės šachta.
23.	Dvarelių dvarvietė (Klaipėdos apskritis, Skuodo raj., Dvarelių km.)	Strazdas A.	1995	Žvalgomieji archeologiniai tyrimai	Datavimas – XVI-XVII a.

24.	Švėkšnos dvaras (Klaipėdos apskritis, Šilutės raj., Švėkšnos mstl.)	Žulkus V.	1983	Žvalgomieji archeologiniai tyrimai	Dvarvietėje iškastas 226 m ² plotas. Dar 72 m ² iškasinėti buvusioje XVII a. 1 pusės Švėkšnos stiklo manufaktūroje. Remiantis XVI a. radinių analize teigiama, kad XVI a. paties dvaro pastatai, jo centras, yra buvę tarp XVIII a. medinio dvaro pastato pamatų, vilos ir dabartinio skvero R dalies. P dvarvietės dalyje XVI a. buvo kasamos ūkinės duobės. Čia rasta XV – XVI a. ribos puodyninių koklių, XVI a. pradžios moneta. XVII a. kalva buvo pertvarkoma, pritaikant ją gynybiniams tikslams.
<i>Marijampolės apskritis</i>					
25.	Pakalniškių dvarvietė (Marijampolės apskritis, Šakių raj.)	Strazdas A.	1998	Archeologiniai žvalgymai	Ištirti du 2x2 m ir du 1x1 m dydžio šurfai, ištirtas bendras 10 m ² plotas. Didžiojoje dvarvietės dalyje kultūrinis sluoksnis perartas, tačiau yra išlikusio ir nesunaikinto kultūrinio sluoksnio. Šurfe nr 3 aptikta išlikusios pastato aslos dalis. Dvarvietėje surinkti 45 radiniai, datuojami XVI a. pb – XIX a.
26.	Šuklių dvarvietė (Marijampolės apskritis, Vilkaviškio raj., Šuklių km.)	Žalnierius A.	2006	Žvalgomieji archeologiniai tyrimai	Tyrimų metu iškastos dvi, 11 ir 15 m ilgio ir 1 m pločio perkastos, ištirtas 26 m ² plotas. Perkasu nesuardytuose vietuose buvo rastas iki 30 cm storio pilkos žemės sluoksnis savo sudėtimi labiau primenantis miško ar parko dirvožemį nei per ilgesnį laiką susidariusį kultūrinį sluoksnį. Jame jokių archeologinių radinių nerasta. Perkasoje nr 2 buvo rasti 3 skirtingų pastatų pamatų liekanos, jų tikslesnis datavimas ir paskirtis lieka neaiškūs. Pagal surastų plytų pagaminimo ypatybes ir formatus pamatus reikėtų datuoti anksčiausiai XIX a. pirma puse.
27.	Žemosios Panemunės dvaras (Marijampolės apskritis, Šakių raj. Kidulių km.)	Vaškėlis A.	1990	Archeologiniai tyrimai	Archeologiniai tyrimai vyko dviem etapais: 1-ame etape buvo atlikti archeologiniai kasinėjimai buvusio vakarinio korpuso vietoje, iškasta 40 perkasų ir 1 plotas, ištirtas 180 m ² plotas. 2-ame etape buvo atlikti žvalgomieji kasinėjimai aplinkinėje dvaro teritorijoje, buvo iškastos 49 perkasos ir ištirtas 190 m ² plotas. Dvaro rūmų viduje iškasta 20 perkasų. Nustatyta, kad dvaro rūmai statyti XVII a. pb. – XVIII a. visoje tyrinėtoje teritorijoje iki mūrinio dvaro statybos susiklostęs kultūrinis sluoksnis, kurį galima datuoti XIV – XVII a. Mūrinis dvaras, pagal mūrijimo techniką datuotinas XVII a. pb. – XVIII a.
<i>Panevėžio apskritis</i>					
28.	Astravo dvaras (Panevėžio apskritis, Biržų raj., Biržai)	Petrulienė A.	1997	Archeologinės priežiūros išvados	
29.	Astravo dvaras (Panevėžio apskritis, Biržų raj., Biržai)	Vaitkevičius G.	1998	Žvalgomieji archeologiniai tyrimai	Tyrimai buvo vykdomi ne dvaro rūmų aplinkoje, bet AB “Siūlas” priklausančioje gamybinėje teritorijoje – šalia buvusių XIX a. pastatų. Tyrimų metu iškasti 9 šurfai, ištirtas bendras 17,7 m ² plotas. Nustatyta, kad užstatomoje teritorijoje susiformavęs iki 1 m kultūrinio sluoksnio storis, tačiau archeologiškai vertingo sluoksnio bei archeologinių radinių nerasta.
30.	Astravo dvaras (Panevėžio apskritis, Biržų raj., Biržai)	Lisaukaitė B.	2006	Žvalgomieji archeologiniai tyrimai	Žvalgomieji archeologiniai tyrimai atlikti pramoninio lauko vandentiekio trasos vietoje, Astravo buvusio dvaro teritorijoje. Buvo iškasti 9 šurfai, ištirtas bendras 41 m ² plotas. Pramoninio lauko vandentiekio trasos vietoje išskirtinę

					archeologinę bei istorinę vertę turinčių objektų ar archeologinių radinių nerasta
31.	Aukštadvario dvaro sodybos fragmentai (Panevėžio apskritis, Rokkiškio raj., Aukštadvario km.)	Tebelškis P.	1994	Žvalgomieji archeologiniai tyrimai	Ištirtas bendras 63 m ² plotas. Iškastas 21 šurfas. Tyrimų metu nerasta kultūrinio sluoksnio, liudijančio čia buvus dvarą. Dvaras greičiausiai yra buvęs dabar stovinčių jo pastatų teritorijoje.
32.	Impolio dvarvietė (Panevėžio apskritis, Pakruojos raj., Linkuvos sen.)	Aleliūnas G.	1997	Žvalgomieji archeologiniai tyrimai	Žvalgymų metu ištirti 6 1m ² dydžio šurfai. Dvarvietė datuojama XVII – XIX a. pirma puse.
33.	Noriūnų dvaro sodyba (Panevėžio apskritis, Kupiškio raj., Noriūnų km.)	Petrulienė A.	1997	Žvalgomieji archeologiniai tyrinėjimai	Buvo vykdomi žemės kasimo darbai, susiję su Noriūnų gyvenvietės katilinės rekonstrukcija. Noriūnų katilinės teritorijoje buvo išgręžta 12 gręžinių. Šioje teritorijoje buvo molingas gruntas su žvyro priemaišomis, kultūrinio sluoksnio žymių nepastebėta. Atraminės sienelės pamatams buvo kasta 50,4 m ² ploto perkasa. Nuėmus asfalto dangą, perkasa buvo kasama mechanizuotai, palyginant dugną kastuvu. Radinių nerasta.
34.	Mirabelio kariniai įtvirtinimai (dvaras) (Panevėžio apskritis, Kupiškio rajonas)	Tebelškis P.	1993	Žvalgomieji archeologiniai tyrimai	Tyrimų metu ištirtas 47 m ² plotas, iš jo 28 m ² (perkasos 1-6) vakarinėje įtvirtinimų papėdėje ir 19 m ² (perkasos 7-8) – aikštelėje. Tyrimų metu nerasta radinių, kurie leistų tiksliau nustatyti įtvirtinimų supylimo laiką. Turimais duomenimis preliminariai šį paminklą galima datuoti XVII – XVIII a., o jo paskirtį apibūdinti kaip dvaro vietą.
35.	Pauliankos (Palėvenės) dvaras (Panevėžio apskritis, Kupiškio raj., Stirniškių km.)	Katalynas K.	1995	Žvalgomieji archeologiniai tyrimai	Ištirta 1 perkasa ir 1 šurfas. Perkasoje po dvaro kiemo pradiniu grindiniu aptiktas 0,5 – 0,6 m storio kultūrinis sluoksnis. Šurfe aptiktas 0,22-0,30 m kultūrinis sluoksnis.
36.	Papilio įtvirtinta dvarvietė (Panevėžio apskritis, Biržų raj., Papilio mst.)	Baublys	1992	Žvalgomieji archeologiniai tyrimai	
37.	Papilio įtvirtinta dvarvietė (Panevėžio apskritis, Biržų raj., Papilio mst.)	Songailaitė R.	2006	Archeologiniai tyrinėjimai	Ištirtas apie 70 m ² plotas. Manoma, kad tirtuose kvadratuose rasti dviejų statybos laikotarpių pamatų fragmentai. Vėlyviausias datuojamas XVI a. pb. – XVII a. Iš radinių daugiausia rasta koklių. Jie datuojami XVI a. pb.
38.	Skėmų dvarvietė (Panevėžio apskritis, Rokiškio raj., Skėmų km.)	Ivanauskas E.	1994	Žvalgomieji archeologiniai tyrimai	Iškasta viena 3x2 m dydžio perkasa. Aptikta 1661 m. Rygos Karolio šilingas, giliau krosnies sąvarta. Rasta apie 13 hebinų koklių bei jų fragmentų. Radiniai rodo, kad dvarvietėje buvo gyvenama XVII a. 1-oje pusėje – XVIII a.
39.	Buv. Radvilų pilis (Panevėžio apskritis, Biržai)	Genys J.	1989	Archeologiniai tyrinėjimai	Ištirtas bendras 75 m ² plotas. Iškastos 4 perkasos. Aptiktas I pilies statybos – XVI a. pb. griuvenų sluoksnis. Kasinėjimų metu rasta nemažai koklių, kai kurie su Radvilų herbu bei 1682 m. data.
40.	Upytės piliavietė (dvarvietė ?) (panevėžio apskritis, Panevėžio raj., Upytės sen., Tarnagalos km.)	Urbanavičienė S.	1997	Žvalgomieji archeologiniai tyrimai	Tyrimų metu ištirtas 40 m ² plotas. Archeologinių radinių nerasta. Piliavietės chronologija ir toliau lieka neiški.

Šiaulių apskritis

41.	Baisogalos dvaras (Šiaulių apskritis, Radviliškio raj., Baisiogalos mstl.)	Kliaugaitė V.	2003	Žvalgomieji archeologiniai tyrimai	Žvalgyta dvaro svirno teritorijoje. Išvalgyta 126 m ² plotas. Aptikti 1 – 1,1 m storio supiltiniai permaišyti su gausiomis stobybinėmis šiukšlėmis sluoksniais, siejami su svirno statybos laikotarpiu (XIX a. pr. ir vėliau).
42.	Burbiškio dvaras (Šiaulių apskritis, Radviliškio raj., Burbiškio km.)	Aleliūnas G.	1999	Žvalgomieji archeologiniai tyrimai	Bendras iširtas plotas 10 m ² . Tyrimai parodė, kad šioje vietoje kultūrinio sluoksnio arba visai nėra, arba jis neintensyvus. XIX a. datuojamos keramikos rasta tik dvejuose šurfuose. Kituose šurfuose archeologinių radinių visai nerasta. Matyt, kad šioje vietoje iki XIX a. pastatų nebuvo. Šie tyrimai atlikti ne dvaro teritorijoje.
43.	Gedučių dvarvietė (Šiaulių apskritis, Pakruojo raj.)	Laužikas R.	2003	Žvalgomieji archeologiniai tyrimai	Šių žvalgomųjų tyrimų tikslas – T. Grotthuso mokslinės laboratorijos liekanų paieška. Buvo iširtas 4 m ² plotas. Tirtose vietoje minėtos mokslinės laboratorijos liekanų neaptikta. Taip pat nerasta ankstyvesnio nei XX a. 2 pusė kultūrinio sluoksnio, nei jokių ankstyvesnių nei XX a. 2 pusė radinių. Tyrimų metu atidengtas neaiškios paskirties pastato pamatus, plytas ir griuvenas, galima sieti su Gedučių dvaru ir datuoti XX a.
44.	Kuršėnų dvarvietė (Šiaulių apskritis, Šiaulių raj., Kuršėnai)	Šapaitė A.	1999	Žvalgomieji archeologiniai tyrimai	Iširtas 70 m ² plotas. Kasinėjimų rezultatai rodo, kad didesnėje dalyje ploto, per kurį ėjo telefono trasa, anksčiau buvo parkas. Aptiktiems pamatiniams akmenims ir keliukui datuoti trūksta medžiagos. Pamatiniai akmenys ir vietos su gausnesniu radiniais kultūrinio sluoksniu yra iš vėlyvesniojo dvaro statybų etapo – XVIII – XIX a. apie ankstyvąjį dvaro laikotarpį liudija vienas XV a. pb – XVI a. pr. puodyninis koklis, rastas iš kart po velėna. Kultūrinio sluoksnio storis nuo 0 iki 1,1 m. jis datuojamas XVIII – XX a.
45.	Kurtuvėnų dvaras (Šiaulių apskritis, Šiaulių raj., Kurtuvėnų mstl.)	Salatkienė B.	1995	Oficinos pamatų tyrinėjimai	Prie oficinios pamatų buvo iškasti 5 šurfai, iš viso iširtas 7,5 m ² plotas. Nustatyta, kad dvaras įkurtas XV a. pb.
46.	Kurtuvėnų dvaras (Šiaulių apskritis, Šiaulių raj., Kurtuvėnų mstl.)	Salatkienė B.	1995	Oficinos pamatų tyrinėjimai	Rudenį dar buvo iširtas 157 m ² plotas. Radiniai datuojami XVII – XX a.
47.	Kurtuvėnų dvaras (Šiaulių apskritis, Šiaulių raj., Kurtuvėnų mstl.)	Salatkienė B.	1998	Archeologiniai tyrinėjimai	Buvo iširtas 329,5 m ² plotas. Užfiksuotas 10-100 cm storio kultūrinis sluoksnis, atrastos 2 dvaro sodybos tvoros, 4 pastatų pamatai, XIX a. Pliaterių rūmų pamatų ŠR kampas su latakais ir lietaus kanalizacija, puodyninių koklių degimo krosnies liekanos, akmenimis grįsto parko takelio fragmentas ir apie 200 radinių.
48.	Raudondvario dvaras (Šiaulių apskritis, Joniškio raj., Žagarė)	Aleliūnas G.	1999	Žvalgomieji archeologiniai tyrimai	Iširti 8 šurfai, bendras plotas 8 m ² . Jokio kultūrinio sluoksnio neaptikta. Rasta smulkių XIX – XX a. keramikos fragmentų.
49.	Rėkyvos dvarvietė (Šiaulių apskritis, Šiaulių raj., Rėkyvos km.)	Vėlius G.	2005	Archeologiniai tyrinėjimai	Buvo iširtas 21 m ² plotas, iškasta 18 šurfų. Aptikti tik keli XIX a. koklių fragmentai, šiek tiek buitinės keramikos. Tik šurfe nr 7, 30 cm gylyje aptiktas lauko akmenų klojinys – brukas, matyt, datuotinas dvaro klestėjimo laikotarpiu – XIX a. pirm. puse.

50.	Tytuvėnėlių dvarvietė (Šiaulių apskritis, Kelmės raj.)	Aleliūnas G.	1997	Žvalgomieji archeologiniai tyrimai	Tyrimų metu ištirtas 5 m ² plotas, iškasti 5 šurfai. Nei archeologinių radinių, nei kultūrinio sluoksnio nerasta. Dabar dvarvietė yra privati teritorija.
<i>Tauragės apskritis</i>					
51.	Padubysio dvaro vandens malūnas (Tauragės apskritis, Jurbarko raj., Padubysio km.)	Fediajevas O.	2004	Žvalgomieji archeologiniai tyrimai	Ištirtos 5 įvairaus dydžio perkastos, iš viso 31m ² plotas. Visuose plotuose, išskyrus plotą nr. 3, aptikti radiniai – indų šukės, vynys, raktas, žirklys ir kt – datuojami XIX a. pb. – XX a. pr. ir atitinka malūno statybos laiką. Šio laikotarpio kultūrinis sluoksnis siekė nuo keliolikos cm iki 1,2 m ir daugiau storį. Archeologiniu požiūriu vertingo kultūrinio sluoksnio tyrinėtuose plotuose nebuvo.
52.	Tauragės dvarvietė (Tauragės apskritis, Tauragės raj., Tauragė)	Ivanauskas E.	2001	Žvalgomieji archeologiniai tyrimai	Ištirtas 11 m ² plotas, rasta dvaro rūmų vieta, surinkti 373 radiniai datuojami XVI a. viduriu – XIX a. pr. Dvarvietėje išlikęs iki 1,4 m storio XVI – XX a. kultūrinis sluoksnis. Tyrimais nustatytos teritorijos ribos.
<i>Telšių apskritis</i>					
53.	Būtingės dvaras (Telšių apskritis, Klaipėdos raj)	Balčius M.	1991	Archeologiniai tyrimai	Ištirtas 61,66 m ² plotas, 27 šurfai ir 2 perkastos. Centrinėje dvaro sodybos dalyje aptiktos iki šiol nežinomo namo liekanos. Tyrimų metu išžvalgyta dalis dvaro sodyb vietės.
54.	Platelių dvaro sodyba (Telšių apskritis, Plungės raj., Platelių km.)	Žulkus V.	2004	Archeologiniai tyrimai	Ištirtas 246,5 m ² . Perkastos paskirstytos visame sodybos plote: plotas 1 ir perkastos 2,3 – šalia buv. ledainės, perkastos 4,9,15,16,17 – pagrindinio pastato P dalyje, perkastos 5,6,7,10,11,12,13,14,18 – pagrindinio pastato Š dalyje, parkastos 8, 8.1 – pagrindinio pastato Š dalyje. Bandomoji perkasta iškasta parko Š dalyje. Perkastos 2 ir 3 kastos ledainės teritorijoje. Perkasta 2 – P ledainės vietoje (tikintis rasti įėjimo į ją liekanas), perkasta 3 – Š ledainės vietoje.
55.	Plungės dvaras (Telšių apskritis)	Deveikytė L.	2004	Žvalgomieji archeologiniai tyrimai	Ištirtas bendras 32 m ² plotas Š dvaro rūmų pusėje. Tirtos 3 perkastos ir vienas šurfas. Atidengti viršutiniai akmenų grindiniai (pamatų nuogrindos) palei pietinius dvaro rūmų pamatus
56.	Rietavo dvaras (Oginskių dvaro rūmai) (Telšių apskritis, Rietavo raj., Rietavas)	Baliliūnaitė D.	1991	Archeologiniai tyrimai	Ištirtas bendras 447,4 m ² plotas. Rūmų vietoje iškastas plotas 1 ir 7 perkastos. Pote 1 atsidengė ptr. rūmų kampas ir fasadinės vėlesnių priestatų sienos bei R kolonados dalis.
57.	Rietavo dvaras (Oginskių dvaro rūmai) (Telšių apskritis, Rietavo raj., Rietavas)	Baliliūnaitė D.	1994	Archeologiniai tyrimai	Ištirtas 93 m ² plotas. Iškastos 9 perkastos: po 1 V, R, Š rūmų dalyje, o likusios ptr. rūmų dalyje. Tyrimų metu atidengta ptv bokšto dalis, praėjimas į palminę ir neaiškios paskirties mūrinės konstrukcijos fragmentas.

58.	Šventorkalnio dvarvietė (Telšių apskritis)	Žulkus V.	1996-1997	Žvalgomieji archeologiniai tyrimai	Dvaro teritorijoje iškasta 30 šurfų. Kultūrinis sluoksnis neišlikęs, jis – nuartas.
<i>Utenos apskritis</i>					
59.	Alantos dvaras (Utenos apskritis, Molėtų raj., Naujasodžio km.)	Kliaugaitė V.	2003	Žvalgomieji archeologiniai tyrimai	Viso Alantos dvaro sodybos centrinių rūmų parteryje išžvalgytas apie 1500 m ² plotas. Iškastas 4 m ² šurfas. Aptiktas ankstesnio tako paviršius, kuris buvo 30-32 cm giliau už esamą. R partero dalyje aptiktas 5 m pločio keraminių plytų mūras.
60.	Anykščių dvarvietė (Utenos apskritis, Anykščių raj., Anykščiai)	Puodžiūnas G.	1991	Archeologiniai tyrimai	1990 m. buvo ištirtas 1 plotas ir iškasti 84 šurfai. Šių tyrinėjimų metu fiksuoti iki 140 cm storio kultūriniai sluoksniai. 1991 m. ištirtos 4 perkasos ir ištirta 50 šurfų. Tyrimų metu aptiktas XVI – XX a. kultūrinis sluoksnis. Aptikta XVI a. pb. – XVII a. pr. datuojamų koklių.
61.	Anykščių dvarvietė (Utenos apskritis, Anykščių raj., Anykščiai)	Jonaitis R.	2004	Archeologiniai tyrimai	Ištirtas bendras 1953 m ² plotas. Tyrinėta V dvarvietės teritorijos dalyje, fiksuotas iki 50 cm storio kultūrinis sluoksnis, datuojamas XVI – XX a.
62.	Baltadvorio piliavietė (dvarvietė) (Utenos apskritis, Molėtų raj.,	Kuncevičius A.	1999	Žvalgomieji archeologiniai tyrimai	Tyrimų metu ištirtas 29 m ² plotas: dalinis š pylimo pjūvis (10 m ²), plotas piliavietės PR kampe (9 m ²) ir plotas buvusios pilies kiemo V pakraštyje (10 m ²). Kultūrinis sluoksnis piliavietės dalyje sunaikintas arimo ir kitų žemės judinimo darbų metu. Piliavietės V pakraštyje gana gerai išlikęs iki 0,5 m storio XVI – XVII a. datuojamas kultūrinis sluoksnis.
63.	Baltadvorio piliavietė (dvarvietė) (Utenos apskritis, Molėtų raj.,	Kuncevičius A.	2000	Archeologiniai tyrimai	Iširti 4 plotai, iš viso 108 m ² plotas. Piliavietės V pakraštyje aptikti pavieniai brūkšniuotosios keramikos fragmentai, kurie gali būti iš spėjamos romėniško laikotarpio neįtvirtintos gyvenvietės. Piliavietės š pylimo dalyje surasta buvusio gynybinio griovio, kurio plotis siekė apie 2 m, o gylis – 1,5 m, vieta. Į š nuo buvusių mūrinių pilies rūmų, Siesarties lanku apjuostos teritorijos pakraštyje, rasta buvusių medinių dvaro rūmų, buvusių apie 12,5 m pločio, vieta. Piliavietės P pakraštyje, apie 25 m į P nuo mūrinių piliavietės vartų pastato, aptikta buvusio žemės pylimo vieta.
64.	Baltadvorio piliavietė (dvarvietė) (Utenos apskritis, Molėtų raj.,	Kuncevičius A.	2001	Archeologiniai tyrimai	Tyrinėta Baltadvorio piliavietės vakarinė kiemo dalis. Bendras ištirtas potas – 100 m ² . Visame plote kultūrinio sluoksnio storis iki 0,4 – 0,5 m. surasta buitinės keramikos fragmentų, datotinių pilies egzistavimo laikotarpiu (XVI a. 2 pusė – XVII a.)
65.	Baltadvorio piliavietė (dvarvietė) (Utenos apskritis, Molėtų raj.,	Kuncevičius A.	2003	Archeologiniai tyrimai	Tyrinėto ploto vieta – piliavietės kiemo centrinė dalis, apie 7 m į P nuo žemių pylimo pašlaitės. Perkasos ilgis 20 m, o plotis V-R kryptimi 5 m. Ankstesnė ūkinė veikla sunaikino bet kokius kultūrinio sluoksnio likučius. Archeologinių radinių nesurasta.
66.	Baltučių dvarvietė (Utenos apskritis, Utenos raj., Leliūnų sen.)	Strazdas A.	1999	Žvalgomieji archeologiniai tyrimai	Ištirtas 40 m ² plotas. Ankstyvo kultūrinio sluoksnio nerasta. Po velėna aptiktas iki 30 cm storio tamsiai pilkos žemės sluoksnis, jame aptikti keli vėlyvi XIX ar XX a. radiniai. Jie priklauso čia kalvoje, greičiausiai nuo XIX a. buvusiam dvarui.
67.	Degulių dvarvietė (Utenos apskritis, Utenos raj., Leliūnų sen.)	Ivanauskas E.	2001	Žvalgomieji archeologiniai tyrimai	Tyrimų metu atidengta 10,9x6,4 m dydžio pastato su 150x135 m dydžio priestatėliu vieta. Pastato š dalyje aptikta koklinės krosnies, statytos XVIII a.

					pb. apatinė dalis. Koklinė krosnis, o kartu ir tirtasis pastatas sunyko XIX a. pr. Ir vėliau nebebuvo atstatytas. Greičiausiai tai buvo dvaro oranžerija, pristatyta prie gyvenamojo namo. Pagal tyrimų duomenis Degulių dvarvietė yra gana vėlyva.
68.	Dubingių dvarvietė (piliavietė) (Utenos apskritis, Molėtų raj.)	Kuncevičius A., Laužikas R.	2003	Archeologiniai tyrinėjimai	2003 m. Dubingių piliavietėje tyrinėta senųjų bažnyčių vieta ir piliavietės ptv. pakraštys. Viso iširta 72 m ² plotas – perkasa nr. 1 – 42 m ² ploto ir perkasa nr. 2 – 30 m ² . Perkasa nr. 1 kasta senųjų bažnyčių vietoje, perkasa nr. 2 kasta piliavietės aikštelės ptv pakraštyje. Bažnyčios šventoriaus vietoje surasta 16 griautinių palaidojimų, datuojamų XVI a. II puse XVIII a. I puse. Perkasoje nr. 1 atidengtas paskutiniosios XVII a. pradž. statytos, Dubingių ev. Reformatų bažnyčios š sienos pamatų fragmentas bei nuvalytas tos pačios bažnyčios apsidės pamatų viršus. Taip pat rasta vienalaikių su pamatais (XVII a. pradž.) plytų, skiedinio, balta bei pilka spalva dažyto sienų tinko. Perkasoje nr. 2 rasta XVII a. būdingų radinių: plokštinių, herbais puoštų koklių fragmentų, giliau rasti radiniai (gotikinio stiliaus koklio fragmentas, cilindrinės spynos) gali būti datuojami jau XV – XVI a. pirm. puse
69.	Kavarsko dvarvietė (Utenos apskritis, Anykščių raj., Kavarsko sen.)	Urbanavičius V.	1975	Žvalgomieji archeologiniai tyrimai	Datavimas – XVI – XVII a.
70.	Kurklelių II dvarvietė (Utenos apskritis, Anykščių raj., Kurklių km.)	Ivanauskas E.	1994	Archeologiniai žvalgymai	Žvalgymų metu dvarvietėje rasta keletas glazūruotų ir neglazūruotų koklių fragmentų, 2 monetos. Radinius galima datuoti XVII – XVIII a.
71.	Svėdasų dvarvietė (Utenos apskritis, Anykščių raj., Svėdasų k.)	Zabiela G.	1991	Žvalgomieji archeologiniai tyrimai	Datavimas – XVI – XVIII a.
72.	Svėdasų dvarvietė (Utenos apskritis, Anykščių raj., Svėdasų k.)	Starzdas A.	1992	Žvalgomieji archeologiniai tyrimai	
73.	Vaišviliškių dvarvietė (Utenos apskritis, Anykščių raj., Skiemonių apyl.)	Ivanauskas E.	1994	Archeologiniai žvalgymai	Dvaro vietoje šiuo metu stovi viena kaimo sodyba.
74.	Vidiškių dvaro sodyba (Utenos apskritis, Ignalinos raj., Vidiškių km.)	Kliaugaitė V.	2006	Žvalgomieji archeologiniai tyrimai	Ištirtas bendras 69,75 m ² plotas, viso 12 šurfų ir 4 perkamos dvaro rūmų kieme, rūmų rūsiuose ir oficinoje. Rūmų aplinkoje iširtuose šurfuose ir perkasose aptiktas iki 0,9-1,4 m storio kultūrinis sluoksnis, datuojamas XVII – XX a. šurfuose nr. 1-5 kultūrinis sluoksnis buvo sujauktas, o šurfė nr. 6 ir perkasose nr. 2-4 po 60-70 cm storio maišytais sluoksniais aptiktas neintensyvus iki 30-40 cm storio kultūrinis sluoksnis, kurį galima sieti su dvaro klestėjimo laikotarpiu (XVII-XVIII a.). Rūmų rūsiuose dvejuose iš keturių patalpų aptiktos aslos liekanos. Oficinoje po 120 cm storio permaišytais sluoksniais aptiktas nesuardytos pilkos žemės sluoksnelis su XVII – XVIII a. datuojamais radiniais. Oficinos rūsyje aptikta neaiškios paskirties akmenų konstrukcija, kuri yra ankstyvesnė už oficiną.
75.	Vyžuonų dvarvietė (Utenos apskritis, Utenos raj., Vyžuonų mstl.)	Ivanauskas E.	1994	Archeologiniai žvalgymai	Aplankius dvarvietę, į PR nuo gyvenamojo namo, ariamoje dirvoje, buvo rasta keletas koklių fragmentų, kuriuos galima datuoti XVI a. 2 puse – XVII a.

76.	Utenos dvarvietė (Utenos apskritis, Utenos raj., Utena)	Dakanis B.	2000	Žvalgomieji archeologiniai tyrimai	Įvairiose buvusio dvaro sodybos vietose iširtos 3 perkastos ir 2 šurfai. Perkasa nr. 1 tirta dvarvietės ŠR dalyje, perkasa nr. 2 šalia buvusių dvaro rūmų pamatų ŠR galo, perkasa nr. 3 kasta į P nuo buvusių dvaro rūmų pamatų P kampo. Likusioje kalvos dalyje, kur turėjo būti dvaro sodybos kiemas, iširti bendro 8 m ² ploto 4 šurfai. Dvarvietės kultūrinio sluoksnio ir radinių nesurasta.
77.	Zapijuvkos dvarvietė (Utenos apskritis, Molėtų raj., Zapijuvkos k.)	Zabiela G.	1994	Žvalgomieji archeologiniai tyrimai	Datavimas – XVII – XVIII a.
78.	Zapijuvkos dvarvietė (Utenos apskritis, Molėtų raj., Zapijuvkos k.)	Strazdas A.	1995	Žvalgomieji archeologiniai tyrimai	
<i>Vilniaus apskritis</i>					
79.	Abromiškių dvaras (Vilniaus apskritis, Elektrėnų raj., Abromiškių km.)	Kvizikevičius L.	1998	Žvalgomieji archeologiniai tyrimai	Š dvaro teritorijos dalyje iširti 6 1x1 šurfai. Tyrimų metu nustatyta, kad žvalgytoje dujotiekio trasoje archeologiškai vertingo kultūrinio sluoksnio, žmogaus gyvenimo pėdsakų ir kitų vertingų kultūros objektų nėra.
80.	Kairėnų dvaras (Vilniaus apskritis, Vilniaus raj., Vilnius)	Dzikas L.	1980	Archeologiniai tyrimai	Perkasoje 1 atidengtas ankstyvas, įdomios konstrukcijos rūsys. Taip pat atsidengė net 3 grindų fragmentai. Perkasoje 10 surastos raudonų plytelių grindų liekanos. Pirmasis pastato etapas sietinas su Isakauskų giminės valdymu. Matyt valdymo pradžioje, apie XVI a. pb. ar pačioje XVII a. pradžioje buvo pastatyti mūriniai rūmai. Iš lauko pusės pastebėta po 1 koloną. Perkasoje nr 5 rasta koklių fragmentų. Antrajame etape, panaudojant buvusius rūmų pamatus, buvo pamūrytas siauras pamatėlis ir pastatytas medinis keturkampio formos pastatas. Daugiausia archeologinių radinių siejasi su 1 rūmų etapu. Tai įvairūs kokliai.
81.	Kairėnų dvaras (Vilniaus apskritis, Vilniaus raj., Vilnius)	Poška T.	2006	Žvalgomieji archeologiniai tyrimai	2005 m. buvo iširtas 72 m ² plotas. Aptikti mūro fragmentai sunkiai datuojami, nes stipriai apardyti bei neaptikta aiškiai datuojamos archeologinės medžiagos. Bet pagal mūruose aptiktas plytas, buvusio dvaro pastato pamatai datuoti XIX a. Po ŠV dvaro pastato kampu aptiktas ankstyvesnio pastato pamatų, mūrytų iš plytų rištų moliu fragmentas, datuotinas XVII – XVIII a. 2006 m. tyrinėtas 690 m ² plotas. Pilnai atkasti buvusio dvaro pastato pamatai. Pastatas buvęs stačiakampis, simetriškas. Atkasta 18 patalpų. Atkastos dviejų krosnių pagrindų liekanos, rasti grindų sijų lizdai. Taigi 2005-2006 m tyrimų metu aptikti U formos pastato fragmentai, datuoti XVII a. arba XVIII a. pr. ir priklausę XVII – XVIII a. dvaro statinių kompleksui. Taip pat surasta XVII – XIX a. datuotinių archeologinių radinių.
82.	Kaltanėnų dvaras (Vilniaus apskritis, Girininkas A.)	Girininkas A.	1986	Žvalgomieji archeologiniai tyrimai	

	apskritis, Švenčionių raj., Kaltanėnų mstl.)			tyrimai	
83.	Kaltanėnų dvaras (Vilniaus apskritis, Švenčionių raj., Kaltanėnų mstl.)	Balčiūnas J.	1996	Žvalgomieji archeologiniai tyrimai	Iškasta 1 10 m ² perkasas, 1 4 m ² perkasas ir 8 1 m ² šurfai. Bendras plotas – 22 m ² . Pagal tyrimų metu surinktas atsitiktines keramikos šukes ir metalo dirbinius bei 1986 m ištirtoje ūkinėje duobėje surastą keramiką, Kaltanėnų dvarvietę galima datuoti XVII a. Tikėtina, kad Kaltanėnų dvaras šioje teritorijoje egzistavo XVII a. 2 pusėje.
84.	Kernavės (Kriveikiškių) dvarvietė (Vilniaus apskritis, Širvintų raj., Kernavė)	Jankauskas A.	1992	Archeologiniai tyrinėjimai	Ištirtas bendras 200 m ² plotas. Viršutiniame kultūrinio sluoksnio horizonte aptikti iki 4 m ilgio R-V kryptimi akmeninių pamatų likučiai. Ant šių pamatų XIX a. pb. – XX a. pr. stovėjo mediniai ūkiniai pastatai. Tai patvirtina šalia pamatų rasta vėlyva keramika ir XX a. pr. monetos. Ploto nr 1 centrinėje dalyje surastos sudegusio medinio ūkinio pastato leikanos. Į Š nuo jų aptikta gryno molio pripildyta ūkinė duobė. Ūkinis pastatas sudegė XVII a. vid. – II pusėje. Tai patvirtina virš aslos ir degėsiuose surasta keramika bei koklių fragmentai. Plote nr 2 aptikots 2 ūkinės duobės. Neįmanoma nustatyti jų chronologijos, nes juose nerasta jokių archeologinių radinių.
85.	Kernavės (Kriveikiškių) dvarvietė (Vilniaus apskritis, Širvintų raj., Kernavė)	Vėlius G.	2001	Archeologiniai žvalgymai	Dvarvietės kultūrinis sluoksnis stipriai suardytas vėlesniais laikais. Dvaro laikotarpiu datuoti 7 smulkūs koklių fragmentai, dengti žalia glazūra. Taip pat surasta buitinės keramikos fragmentų.
86.	Nemėžio dvarvietė (Vilniaus apskritis, Vilniaus raj., Nemėžio km.)	Jučienė I.	1977	Archeologinė priežiūra	Dvaro teritorijos dalyje buvo padaryta 13 gręžinių ir iškastos 4 perkasos. Nustatyta, kad buvusio dvaro centriniai rūmai išorėje iki šandien yra tokie kokie jie buvo nuo jų pastatymo pradžios (XIX a. pr.). Priešais V fasadą išlikusios buvusių alėjų ir seno kelio žymės. Buvusių arklidžių pastato architektūra rodo, kad jie – XIX a. pr – XX a., bet po jo pamatais yra išlikę anksčiau čia stovėjusio pastato mūrinių pamatų likučiai, kurie datotini XVIII a. buvusio dvaro dabartinėje teritorijoje, o tai yra centrinių rūmų P ir PTV dalyje yra pėdsakai buvusių statinių, o ir žemės sluoksniai rodo, kad čia jau nuo XVI a. yra buvusi gyvenvietė.
87.	Pilaitės dvaras (Vilniaus apskritis, Vilniaus raj., Pilaitės km.)	Vaitkuvienė A.	2003	Archeologiniai žvalgymai	Buvo išžalgyta 540 m, 140-160 cm gylio ir 50-80 cm pločio dujotiekio trasa. Bendras plotas 430 m ² . Fiksuoti kelio statybos ir daugiartinį taisymų suformuoti smėlio, žvyro, skaldos sluoksniai su statybinėmis ir buitinėmis šiukšlėmis. Archeologiškai vertingų sluoksnių bei objektų neaptikta.
88.	Račkiškės dvarvietė (Vilniaus apskritis, Švenčionių raj.)	Balčiūnas D.	2004	Archeologiniai tyrinėjimai	Dujotiekio trasoje ištirtas 60 m ² , dvarvietėje – 49 m ² plotas. Bendras tyrinėjimų plotas 109 m ² . Dujotiekio trasos vietoje rastas 200-50 cm storio kultūrinis sluoksnis, kuriame rastos 6 virimo puodų šukės, datuotinos XVII – XVIII a. dvarvietės teritorijoje rastas iki 60 cm kultūrinis sluoksnis. Pagal kai kuriuos radinius dvarvietės apgyvendinimo pradžią galima datuoti XV a., ar net akstesniu laikotarpiu. Didesniąją radinių dalį sudaro XVI – XX a. puodyninių ir plokštinių koklių, buitinės keramikos šukės, stiklo ir metalinių dirbinių fragmentai. Dvarvietės tyrinėtose vietose rastos tik medinių pastatų pamatų liekanos, sukrautos iš lauko riedulių. Plytų rasta nedaug, jos naudotos tik krosnių statybai.
89.	Račkiškės dvarvietė (Vilniaus apskritis, Švenčionių raj.)	Žalnierius A.	2005	Archeologiniai tyrimai	Ištirtas 94 m ² plotas. Pirmame objekte buvo rastos greičiausiai alaus bravoro

	apskritis, Švenčionių raj.)				liekanos, kurias sudaro antžeminis molinis ugniakuras ir požeminė pakuros duobė. Bravoro krosnis datuotina XVII (?) a. Antrajame objekte buvo rasti pastato pamatai sumūryti iš lauko riedulių ir požeminė krosnis. Pastatas buvo skirtas linų, javų ar grūdų džiovinimui pastatas ir krosnis pastatyti ne anksčiau kaip XIX a. pr.
90.	Radvilų rūmai Vilniuje, Liejyklos g. 2	Stankevičius G.	1990	Archeologiniai tyrimai	Ištirtas 400 m ² plotas. Aptiktas iki 4 m kultūrinis sluoksnis, nustatyti XVI – XIX a. horizontai. Archeologinių radinių nedaug, daugiausia tai XVII – XVIII a. datuojamos buitinės keramikos fragmentai, taip pat surasta apie 50 koklių fragmentų. Rastų monetų chronologija - XVII – XIX a. Buvo tiriama centrinio bokšto ir į P nuo jo stovėjusio korpuso vieta, dvi perkastos iškastos vidinio kiemo teritorijoje.
91.	Sapiegų rūmai, Sapiegos g. 3 (Vilniaus apskritis, Vilniaus raj., Vilnius)	Abaravičius A.	1995	Žvalgomieji archeologiniai tyrimai	Tyrimų metu buvo iškasta 13 šurfų. Šurfuose nr 1,2,3,4 vertingo kultūrinio sluoksnio nerasta, iki pat žemio čia rasti perkasti XIX – XX a. sluoksniai. Šurfuose nr 5,7,10 rastas archeologinis XVI – XVII a. sluoksnis, kuris dalinai buvo pažeistas jau mūsų laikais. Šurfuose nr 6,9,11,13 rastas nesuardytas, tačiau įvairaus intensyvumo XVI – XVII a. sluoksnis. Šurfuose nr 5,6,13 rasti duomenys liudija apie šioje teritorijoje vykusius plačius žemės paviršiaus formavimo darbus XVII – XVIII a., Sapiegų rūmų statybos metu. Šurfuose nr 7,9,10,13 rasti šioje teritorijoje vykusios XVI – XVII a. žmogaus ūkinės veiklos pėdsakai, bei ankstesnių remontų ar statybos darbų, vykdytų Sapiegų valdytoje teritorijoje prieš XVII – XVIII a. statybą sluoksniai.
92.	Semeliškių dvarvietė (Vilniaus apskritis, Trakų raj.)	Abaravičius G.	1990	Žvalgomieji archeologiniai tyrimai	
93.	Semeliškių dvarvietė (Vilniaus apskritis, Trakų raj.)	Lisauskaitė B.	1996	Archeologiniai tyrimai	1996 m buvo pratęsti archeologiniai tyrimai Semeliškių dvarvietėje. 1991 m čia tyrimus vykdė Abaravičius A. 1996 m. dvarvietės teritorijoje buvo iškasti 7 tyrimų plotai, rasta virš 3263 vnt. radinių. Tyrimų metu ištirtas bendras 221,5 m ² plotas. Išskirti 3 dvaro gyvavimo etapai: 1-as prasideda XV a. pb. ir tęsiasi iki 1654-1667; 2-as prasideda pokariniu dvaro atstatymu ir baigiasi 1812 m karu. 3-ias prasideda po 1812 m karo. 1-ame dvaro etape buvo pastatyti mediniai, o kai kurie, greičiausiai gyvenamieji, mūriniai pastatai. 2-ame etape stovėjo mediniai pastatai.
94.	Siesikų dvaras (Vilniaus apskritis, Ukmergės raj., Daugailių km.)	Gerišis V.	1994	Archeologiniai tyrimai	Buvo iškasti 6 šurfai. Kiti tyrimai vyko 5 nedideliuose plotuose. Bendras ištirtas plotas 154,29 m ² . Tyrimai parodė, kad pradėdant nuo XIX a., o ypač XX a. dvare buvo vykdomi plačios apimties darbai rekonstruojant dvarą. Dėl to buvo sunaikintas visas kultūrinis sluoksnis. Kad ankstyvesni kultūriniai sluoksniai visgi egzistuoja, parvirtina didelis kiekis XVI – XVII a. keramikos dirbinių, kurie išsimėtę po visą dvaro teritoriją, daugiausia jų ant ežero kranto. Vienos iš dvaro rekonstrukcijos metu buvo nugriautas bokštas, buvęs PTR pusėje. Labai pasikeitė ir vidinis sodybos išplanavimas.
95.	Siesikų dvaras (Vilniaus apskritis, Ukmergės raj., Daugailių km.)	Gerišis V.	1996	Archeologiniai tyrimai	Buvo tiriama ŠRV apskrito rūmų bokšto viduje. Ištirta 12 m ² . Į Š nuo rūmų, tarp ŠR jų sienos ir statoku ežero slaitu, 14-15 m pločio juostoje buvo kasamas drenažo griovys. Jame kv. 5-6 buvo apie 25 cm storio pilkos, su pavieniais gyvulių kaulais, smulkiais angliukais, pelenų pėdsakais, neglazuruoti ir

					glazūruotų XVI – XVII a. žiestų puodų šukėmis, koklių nuolaužomis sluoksnis. Sprendžiant iš sluoksniuose aptiktų sudūlėjusių organinių liekanų, galima manyti, kad ŠRV rūmų krašte buvo virtuvė. Tyrimai vykdyti ir centrinių dvaro rūmų ŠV apvalaus bokšto viduje. Rasti herbiniai krosnių kokliai su Siesikų šeimos herbais.
96.	Siesikų dvaras (Vilniaus apskritis, Ukmergės raj., Daugailių km.)	Gendrėnas G.	1997	Žvalgomieji archeologiniai tyrimai	Ištirtas 100 m ² plotas. Dvaro laikotarpiu supiltuose žemėse vyrauja XVI a. pb. – XVII a. radiniai. Aptiktas 40-270 cm storio kultūrinis sluoksnis. Surasta XVI a. pb. – XVII a. buitinė ir statybinė keramika, metalo ir stiklo dirbinių fragmentai.
97.	Siesikų dvaras (Vilniaus apskritis, Ukmergės raj., Daugailių km.)	Kvizikevičius L.	1998	Žvalgomieji archeologiniai tyrimai	Ištirta 11 šurfų, bendras plotas – 30 m ² . Nustatyta, kad į namų valdą patenkančioje teritorijoje yra susiformavęs nuo 30 cm iki 1 m kultūrinis sluoksnis. V paminklo dalyje, šalia pirties, aptiktas iki tol nežinoto mūrinio pastato liekanos. Čia susiformavęs intensyvus kultūrinis sluoksnis su gausiais XVII a. radiniais.
98.	Siesikų dvaras (Vilniaus apskritis, Ukmergės raj., Daugailių km.)	Sarcevičius S.	2001	Žvalgomieji archeologiniai tyrimai	Virš įžemio susiformavusiam pirminiame žemės paviršiuje rasti negausūs radiniai, leistų manyti, kad V pylimas galėjo būti supiltas vėliau, nei čia susiformavo dvarvietė. Tyrimų metu, atliktų P dalyje, buvo konstatuota, kad ši pylimo dalis kartu su kampe buvusiu bastionu buvo nukasta tarybiniais metais. Taip pat pavyko nustatyti, kad teritorija tarp V pylimo V šlaito ir buv. bravoro buvo užlieta dabar smarkiai nusekusio Siesikų ežero. Šurfe 1 buvo aptikta ūkinė duobė su XVII a. 1 pusės – vidurio plokštiniais kokliais.
99.	Siesikų dvaras (Vilniaus apskritis, Ukmergės raj., Daugailių km.)	Kvizikevičius L.	2004	Žvalgomieji archeologiniai tyrimai	Buvo ištirtas 44 m ² plotas. Dvi perkasos buvo kastos R dalyje – buv. R pylimo vietoje, likusios dvi – dabartinio įvažiavimo į dvarvietę vietoje. Dar vienas šurfas - perkasa buvo iškasta kiemo dalyje tarp R pylimo ir C rūmų. Perkasoje 1 XIX a. datuotinas kelio paviršius aptiktas 0,8 m gylėje. Dvaro ir pylimo tyrimų metu iškasus dvi perkasas, užfiksuoti buvusio pylimo kontūrai.
100.	Siesikų dvaras (Vilniaus apskritis, Ukmergės raj., Daugailių km.)	Sarcevičius S.	2006	Archeologiniai tyrimai	Tyrimai atlikti Siesikų dvaro sodybos rūmų keturkampiam bokšte, 12 m ² plote. Surasta 178 indų ir koklių fragmentai, langų stiklo duženų, statybinės keramikos šukių. Kermaikos dirbiniai datuoti XVII a.
101.	Tuskulėnų dvaras (Vilniaus apskritis, Vilniaus raj., Vilnius)	Daminaitis V.	1998	Žvalgomieji archeologiniai tyrimai	Ištirtas apie 45 m ² plotas. Tyrimų metu prie pastato R fasado buvo surasta pusapskritimo formos mūrinė terasa su laiptais jos Š ir P pusėje. Prie pastato iškastuose šurfluose surasta keliolika XIX a. datuojamų koklių fragmentų ir kelios XVII a. datuojamos žiestinės keramikos šukės.
102.	Tuskulėnų dvaras (Vilniaus apskritis, Vilniaus raj., Vilnius)	Daminaitis V.	1999	Žvalgomieji archeologiniai tyrimai	Iškasti 4 šurfai, ištirtas 18 m ² plotas. Šurfe nr 1 aptiktas buvęs tvenkinio rytinio kranto kontūras. Prie dvaro oficinios šiaurinio fasado surasta buvusio prieangio pamatų ir plytų grindų liekanos. Prieangis tikriausiai statytas kartu su pastatu XIX a. 1 pusėje. Archeologiškai vertingo kultūrinio sluoksnio ir radinių nepavyko surasti.
103.	Tuskulėnų dvaras (Vilniaus apskritis, Vilniaus raj., Vilnius)	Urbanavičius V.	2005	Archeologiniai tyrimai	Tuskulėnų dvaro kieme ištirtas 130 m ² plotas. Dviejuose vietuose ištirti mūrinės tvoros pamatai. Kultūrinio sluoksnio nerasta. F. Valickio vilos dviejuose vidaus patalpose ištirtas bendras 13,7 52 m ² plotas. Rasta senesnių už vilą pastato pamatų likučiai ir spėjamos keramikai degti krosnies pakura.
104.	Tuskulėnų dvaras (Vilniaus apskritis, Vilniaus raj., Vilnius)	Urbanavičius V.	2006	Archeologiniai tyrimai	Tyrimai pratęsti Valickio vilos patalpoje, būsimajame rūsyje. Po namo pamatu

	apskritis, Vilniaus raj., Vilnius)				aptikus dar vieną arką, atsirado tikimybė, kad panašių statinių gali būti ir namo išorėje. Prie pat namo, maždaug už 1 m nuo jo pamato aptiktos krosnies liekanos. Dar vienas tokios krosnies pėdsakas aptiktas po akmeninio namo pamatu, apie 80 cm giliau už jo, už 3 m į R nuo aprašyto balasto. Tai rodo, kad čia buvo išstis krosnių keramikai degti kompleksas.
105.	Užutrakio dvaras (Vilniaus apskritis, Trakų raj., Trakai)	Kuncevičius A.	1998	Žvalgomieji archeologiniai tyrimai	Tyrimai vykdyti parko teritorijoje. Tyrimų tikslas – patikslinti kai kuriuos parko elementus: surasti spėjamo fontano vietą ir surinkti informacijos apie koplyčią ir šalia jos esančius palaidojimus.
106.	Užutrakio dvaras (Vilniaus apskritis, Trakų raj., Trakai)	Lisauskaitė B.	2001	Archeologiniai tyrimai	Buvo ištirtas 77 m ² plotas Didžiosios baliustrados terasos sienos viršutinėje (nuo kiemo) pusės ir apatinėje (nuo Galvės ežero) dalyje.
107.	Verkių dvaras (Vilniaus apskritis, Vilniaus raj., Vilnius)	Varnas A.	1990	Archeologinė priežiūra	Ištirtas plotas 750 m ² . Tirta įvairiose Verkių parko š dalies vietose. Daugelyje elektros jėgos kabelio trasos kasimo vietų konstatuotas (XVII ?) XVIII – XIX a. t.y. dvaro gyvavimo laiko kultūrinis sluoksnis, deja, žymia dalimi apnaikintas. Netoli arklidžių pastato R korpuso R krašto aptikta neaiškios paskirties mūrinio statinio fragmentas. Pagal čia surinktus dirbinius jis datuojamas XVIII – XIX a. arklidžių pastato P gale aptikta dviejų mūro juostų fragmentai, kuriuos preliminariai galima datuoti XV – XVI a.
108.	Verkių dvaras (Vilniaus apskritis, Vilniaus raj., Vilnius)	Varnas A.	1991	Archeologiniai tyrimai	Vertingo kultūrinio sluoksnio nerasta, radiniai datuojami XIX – XX a. (buitinės šiukšlės)
109.	Verkių dvaras (Vilniaus apskritis, Vilniaus raj., Vilnius)	Varnas A.	1991	Archeologinė priežiūra	Buvo kasama elektros kabelio trasa Verkių parko š dalyje. Vertingo kultūrinio sluoksnio nerasta, radiniai datuojami XIX – XX a. (buitinės šiukšlės)
110.	Verkių dvaras (Vilniaus apskritis, Vilniaus raj., Vilnius)	Katalynas K.	1993	Žvalgomieji archeologiniai tyrinėjimai	Tyrinėta Verkių dvaro oranžerija. Vertingo kultūrinio sluoksnio nerasta, radiniai datuojami XIX – XX a. (buitinės šiukšlės)
111.	Verkių dvaras (Vilniaus apskritis, Vilniaus raj., Vilnius)	Žukovskis R.	2005	Žvalgomieji archeologiniai tyrimai	Tyrimai vykdyti buvusių arklidžių viduje ir pastato aplinkoje. Ištirtas 47 m ² plotas. Arklidžių pastato viduje kultūrinis sluoksnis datuotinas XVIII – XX a. ir sietinas su arklidžių statybos ir rekonstrukcijų laikotarpiu. Arklidžių pastato išorėje kultūrinio sluoksnio storis – 1,1 – 1,4 m, datuotinas XVIII – XX a. Tyrimų metu ankstyvųjų arklidžių grindų ir slenksčių pėdsakų neaptikta. Nenustatytas ir pirminis uždaro kiemo paviršius. Registruoti negausūs archeologiniai radiniai, datuoti XVII – XIX a.
112.	Verkių dvaras (Vilniaus apskritis, Vilniaus raj., Vilnius)	Poška T.	2006	Žvalgomieji archeologiniai tyrimai	Vertingo kultūrinio sluoksnio nerasta, radiniai datuojami XIX – XX a. (buitinės šiukšlės)
113.	Vievio dvarvietė (Vilniaus apskritis, Vilniaus raj., Vievis)	Ivanauskas E.	1996	Žvalgomieji archeologiniai tyrimai	1993 m. Vievio dvarvietė žvalgė KPC archeologai. Išskasti 5 1x1 m dydžio šurfai, surastos 9 XVII – XIX a. monetos, geležinių dirbinių, koklių fragmentų. Nustatyta, kad kultūrinis sluoksnis suardytas ariant. 1996 m žvalgymų metu surinktos 74 XVII – XIX a. monetos bei kiti 87 IX – XIII ir CVI – XIX a. radiniai. Centrinė dvarvietės teritorija jau užlaidota. Būtent ten rasta herbinių koklių. Pagal visus duomenis dvarvietė buvo apleista XIX a. viduryje. Apleista dvarietė daug metų buvo ariama, vėliau dirvonavo.
114.	Vievio dvarvietė (Vilniaus apskritis, Vilniaus raj., Vievis)	Poškienė J.	1998	Archeologiniai tyrinėjimai	Tyrimai vykdyti V Vievio dvarvietės dalyje, ištirtas 303 m ² plotas. Nustatyta, kad kultūrinis sluoksnis iki 35-40 cm yra suardytas ūkinės veiklos metu. Šiame sluoksnyje aptikta XVII – XVIII a. datuotinių radinių. Pastatų liekanų neaptikta.

