

ŠIAULIŲ UNIVERSITETAS
SOCIALINĖS GEROVĖS IR NEGALĖS STUDIJŲ FAKULTETAS
SOCIALINĖS PEDAGOGIKOS IR PSICHOLOGIJOS KATEDRA

Socialinės pedagogikos (specializacija – socialinio darbo organizavimas)
magistrantūros studijų programa

Rita Majauskienė

**VAIKŲ, GYVENANČIŲ GLOBOS NAMUOSE, ŠEIMOS PIEŠINIO IR
SOCIOMETRINIO STATUSO RYŠYS**

Magistro darbas

*Magistro darbo vadovė-
Doc. dr. Asta Vaitkevičienė*

2012 m.

Magistro darbo santrauka

Darbe atlikta *teorinė* globos namuose augančių vaikų, adaptacijos, emocinės savijautos ir tai sąlygojančių veiksnių, sociometrinio statuso ypatybių, projekcinės šeimos piešinio metodikos taikymo galimybių vaiko emocinei būklei tirti, analizė.

Iškeltas darbo *tikslas* – atskleisti globos namuose augančio vaiko šeimos piešinio ir jo sociometrinio statuso ryšį.

Tyrime dalyvavo 14 vaikų globos namų, vidurinėsios vaikystės amžiaus, vaikų.

Siekiant nustatyti ar sociometrinio vaiko statuso požymiai turi ryšį su vaiko šeimos piešinio ypatybėmis, darbe buvo siekiama atskleisti kiekvieno vaiko psichologinę būseną – asmenines vertybes, tarpasmeninius santykius grupėje ir asmeninius kiekvieno vaiko emocinius išgyvenimus.

Sociometrinio vaiko statuso ryšio su vaiko šeimos piešinio ypatybėmis nustatymui, *empirinėje* darbo dalyje buvo naudojami sociometrinės apklausos, draugo pasirinkimo anketos ir „Šeimos piešinio“, duomenų lyginimo metodai.

Svarbiausios empirinio tyrimo *išvados*:

1. Bešeimių vaikų atvejų analizės metu, nustatyta daugelio vaikų teigiamų emocijų deprivacija, vaikai šeimos nariams dažnai jaučia ambivalentiškus jausmus, nerimą dėl padėties kurioje yra, grupės 9 vaikų savivertė žema, vaikai jaučiasi atstumti, vieniši – šie faktoriai dažnai įtakoja sėkmingą žmogaus sociometrinį statusą ir socializaciją.
2. Vaikų, gyvenančių globos namuose, labiausiai vertinamos yra paguodos, pagalbos, gero bendravimo asmeninės savybės, o turtas ir tiesos sakymas šiems vaikams yra nereikšmingi. Atskleista, kad žemesnio statuso vaikų grupei fizinė jėga yra svarbesnė savybė, nei aukštą statusą turintiems vaikams. Šios bendraamžių grupės aukšto statuso nariams organizuotumas, geras mokymasis imponuoja labiau nei žemesnio statuso vaikams.
3. Globos namuose augančių vaikų šeimos piešinyje, sociometrinis statusas atsispindi piešinio kiekybiniuose pasirinkimuose, grafinėse detalėse, juose galime išvelgti vaiko charakterio akcentuacijas, jo emocinę būseną, kurios dažnai sąlygoja atitinkamą vaiko statusą grupėje.
4. Aukštesnio statuso tiriamųjų emocinių išgyvenimų susijusių su šeimos santykiais raiška yra kiek didesnė, neverbalinės komunikacijos (projekcijos piešinyje) metu jie gana ryškiai išreiškia nereikalingumo, atstūmimo, gynybiškumo ar savivertės jausmus. Žemesnio statuso vaikai piešinyje taip pat išreiškia žemos savivertės ir atstumtojo šeimoje jausmus. Šiuos dėsningumus patvirtina ir gautų požymių ryšio patikrinimas statistine koreliacija.

Esminiai žodžiai: globos namuose gyvenantys vaikai, emociniai išgyvenimai, sociometrinis statusas, šeimos piešinys.

Turinys

Magistro darbo santrauka	2
Įvadas	4
1 skyrius. VAIKŲ, AUGANČIŲ GLOBOS NAMUOSE, SOCIOMETRINIO STATUSO TEORINĖ ANALIZĖ	7
1.1. Globos namų mikroklimatas ir vaikų ugdymo ypatumai	7
1.2. Emocinė bešeimių vaikų būseną	8
1.3. Emocinis intelektas ir pirminės vaiko emocinės patirties įtaka tarpasmeniniams santykiams	10
1.4. Sociometrinis statusas	12
1.4.1 Tarpasmeninių santykių kokybę (sociometrinį statusą) vidurinėsios vaikystės amžiuje lemiantys veiksniai	12
1.4.2 Skirtingo sociometrinio statuso vaikų esminiai bruožai	14
1.5. Vaikų tarpusavio santykių ir asmeninių savybių vertinimas projekciniais piešimo testais. Šeimos piešinys	17
2 skyrius. BEŠEIMIŲ VAIKŲ ŠEIMOS PIEŠINIO IR SOCIOMETRINIO STATUSO RYŠIO TYRIMAS	19
2.1. Tyrimo metodika ir organizavimas	19
2.2. Sociometrinio statuso tyrimas – metodika, rezultatai ir apibendrinimas	21
2.3. Draugo pasirinkimo anketa, skirtingo statuso vaikų draugo pasirinkimo priežastims nustatyti	23
2.4. Šeimos piešinys. Metodika ir interpretacijos	25
2.5. Sociometrinio tyrimo ir šeimos piešinio rezultatų lyginamoji analizė	55
Išvados	61
Rekomendacijos	62
Literatūra	63
Summary	66
Priedai	68

Ivadas

Aktualumas: žmogus yra visuomenės dalis. Visus žmones vienija poreikis priklausyti. Žmogui svarbu jausti, kad jis priklauso visuomenei ir turi joje vietą (Ferguson; 2000). Sparčiai keičiantis visuomenei ir didėjant gyvenimo tempui, žmogui, kaip asmenybei keliami vis didesni reikalavimai. Norėdamas išlikti pastebėtas, įvertintas ir aktyvus, žmogus turi turėti ne vien akademinų žinių, bet ir mokėti prisitaikyti dinamiškoje aplinkoje. Kiekvienas iš mūsų formuoja savo įvaizdį ir statusą, remdamiesi vertybėmis ir nuostatomis, kurias gavome iš pirminio kolektyvo, kuriame esame auklėjami – šeimos. Šeimoje vaikas išmoksta reikšti įvairias emocijas: pasitenkinimą ir nepasitenkinimą, prierašumą, santūrumą. Šeimoje vaikai taip pat išmoksta ir tinkamai reaguoti į šias emocijas ir pagal šeimos reikalavimus keisti savo elgesį (Berns; 2009). Bet, kaip gi yra, jei vaikas yra atskirtas nuo savo šeimos ir šie emociniai ryšiai nutrūksta, vaikas atsiduria aplinkoje, kur jis su ugdytojais ir bendraamžiais nėra susijęs jokiais giminystės ryšiais? Ar patirtis įgyta šeimoje ir yra pagrindas, užmezgant santykius su nauja aplinka?

Žukauskienė (2007) teigia, kad kontaktai su bendraamžiais, ir ypač draugais gali vaidinti labai svarbų vaidmenį vaiko tolimesniame gyvenime. Pasak Berns (2009), vidurinioji vaikystė yra amžiaus tarpsnis, kai draugai tampa labai svarbūs. Tai amžius, kai vaikui vis didesnę įtaką daro draugai, o ne auklėtojai. Bendraamžių grupėje vaikas patekina savo poreikį priklausyti grupei, socialiai sąveikauti ir susikurti savąjį „aš“, nes savo gebėjimus jis vertina lygindamas su kitų gebėjimais. Kiekvienas vaikas, dėka savo bendravimo sugebėjimų, sugebėjimo empatiškai reaguoti, ar siekti užsibrėžtų tikslų, užima tam tikrą statusą grupėje. „Statusas – tai grupės nario padėtis, kitų grupės narių požiūriu“ (Savickytė; 1996).

Globojamas vaikas, anot tyrėjų (Samošonok, Barkauskaitė; 2012, Leliūgienė; 2002, Braslauskienė; 2000, Kvieskienė; 2000) dažnai atsiduria žemiausiose sociometrinio statuso grupėse. Todėl labai svarbu, kaip galima anksčiau nustatyti vaiko dezadaptacijos probleminius klausimus ir specialistams padedant, stengtis juos ištaisyti. Kiekvienas vaikas, kuriam reikalinga tokia pagalba, turėtų būti atpažintas, nes vaikai, kurių emociniai ryšiai su šeima vaikystėje nutrūksta – yra ypatingai pažeidžiami. Piešinys, kaip diagnostinė priemonė – parodo vaiko emocijas, projektuoja jo tikruosius jausmus, kuriuos verbaliai gali būti sunku išreikšti. Mums, socialinės gerovės užtikrinimo atstovams, kiekvienas vaikas yra svarbus. Humanizmo teorijos atstovai (Lobanova; 2004), teigia, kad kiekvienas žmogus yra unikalus, todėl atskiro atvejo analizė ne mažiau pateisinama, kaip ir statistiniai apibendrinimai.

Tyrimo tęstinumas – šis tyrimas, diagnozuojantis globojamo vaiko statusą grupėje, emocinę būklę, bus aktualus kol Lietuvoje vaikai bus globojami institucijose, kadangi šalyje nemažėja globojamų vaikų skaičius ir remiantis tyrimais, dažniausiai jų sociometrinis statusas

yra žemesnis už bendraamžių, gyvenančių šeimoje.

Atlikto tyrimo **teorinis ir praktinis reikšmingumas** yra tas, kad pasinaudojus šiais duomenimis, būtų galima tiksliau nustatyti globojamo vaiko emocinę būseną, geriau suprasti vaiko savijautą ir gautus rezultatus panaudoti kitų globos namų ugdytinių emocinės būsenos tyrimams arba bendravimo įgūdžių bendraamžių grupėse stiprinimui bei ugdymui.

Tyrimo problema: socialinis neprisitaikymas vaikystėje yra stabilus ir nuoseklus. Jei jaunesniojo mokyklinio amžiaus vaikai yra atstumiami bendraamžių, jie yra atstumiami ir vėlesniais metais. Coie, Dodge (1983) atliko penkerių metų tyrimą ir jo duomenimis atstumti vaikai laikui bėgant dažniausiai pozityvaus statuso neįgyja (cit. Žukauskienė; 1997).

Šiame darbe analizuojamas klausimas ar šeimos piešinys parodo vaiko sociometrinį statusą grupėje ir kaip būtų galima pagerinti globos namuose augančių vaikų asmenybės ugdymą, sąlygojantį geresnes globos namų auklėtinių adaptacijos gyvenime galimybes.

Tyrimo objektas – globos namuose augančio vaiko šeimos piešinio ypatybių ir sociometrinio statuso požymių ryšys.

Tyrimo dalykas – globos namuose augančio vaiko šeimos piešinys, kaip sociometrinio statuso išraiška.

Tyrimo tikslas – atskleisti vaiko šeimos piešinio ypatybių ir jo sociometrinio statuso požymių ryšį.

Uždaviniai:

1. Išanalizuoti mokslinę literatūrą apie globos namuose augančių vaikų adaptacijos problemas, sociometrinio statuso ypatybes, projekcinius tyrimo metodus ir šeimos piešinio metodiką vaikų emociniams išgyvenimams tirti.
2. Išanalizavus draugo pasirinkimo anketos rezultatus, apibūdinti kiekvieno vaiko asmenines vertybes.
3. Įvertinti globos namų vaikų šeimos tarpasmeninius santykius, taikant „šeimos piešinio“ metodiką.
4. Įvertinti globos namų vaikų tarpusavio santykius sociometrinio tyrimu.
5. Palyginti gautus duomenis apie vaikų sociometrinį statusą ir emocinius išgyvenimus sociometrinio tyrimo ir „šeimos piešinio“ tyrimo metu.
6. Paruošti rekomendacijas tyrėjams ir globos namų darbuotojams, galinčias sąlygoti vaiko asmenybės ugdymo geresnes sąlygas: plėtoti ir tobulinti globos namuose gyvenančio vaiko bendravimo įgūdžius, stiprinti sąmoningumą savo galimybių realizavimo atžvilgiu.

Tyrimo dalyviai: Tauragės vaikų globos namų, viduriniojo vaikystės amžiaus (7–13 metų), 14 vaikų grupė. Tyrimas atliktas 2012 m. gegužės – lapkričio mėn.

Tyrimo metodai: Mokslinės literatūros analizė, sociometrinis tyrimas, anketinė

apklausa, Chomentausko (1983) projekcinė tyrimo metodika „Šeimos piešinys“, atvejų analizės, lyginimo metodas, kokybinė ir kiekybinė gautų duomenų analizė.

Magistro darbo struktūra. Šį magistro darbą sudaro: santrauka lietuvių kalba, įvadas, 2 skyriai, išvados, rekomendacijos, naudotos literatūros sąrašas (56 šaltiniai), reziumė anglų kalba, priedai, kuriuose pateikti naudotų anketų pavyzdžiai, piešimo stebėjimo protokolai, tyrimo duomenų apdorojimo matricos ir lentelės, vaikų piešiniai. Tyrimo duomenis iliustruoja 4 paveikslai ir 38 lentelės. Darbas baigiamas išvadomis ir rekomendacijomis. Darbo apimtis – 66 puslapiai be priedų.

1 skyrius. VAIKŲ, AUGANČIŲ GLOBOS NAMUOSE, SOCIOMETRINIO STATUSO TEORINĖ ANALIZĖ

1.1. Globos namų mikroklimatas ir vaikų ugdymo ypatumai

Atkūrus Nepriklausomybę, keitėsi Lietuvos socialinė-politinė situacija, vis daugiau kito ir socialinės sistemos trūkumus išryškinantys veiksniai: sparčiai didėjantis nedarbas, neoficialaus užimtumo plėtra. Nedarbas paskatino asocialių šeimų skaičiaus didėjimą, šeimų degradaciją, beglobių ir vaikataujančių vaikų daugėjimą (Kvieskienė; 2000).

Tik nedidelė dalis valstybės prižiūrimų vaikų yra našlaičiai, didžioji dauguma jų yra likę be tėvų globos. Šiuo terminu yra apibūdinami vaikai, kurių vienas iš tėvų arba abu tėvai yra gyvi, bet negali arba nenori trumpą arba ilgą laiką rūpintis savo vaiku dėl ligos, apsileidimo, įkalinimo arba žalingo ar aplaidaus vaikų auklėjimo – vadinamųjų socialinės rizikos šeimų vaikai.

Socialinės apsaugos ir darbo ministerija socialinės rizikos šeimą apibrėžia kaip „šeimą, kurioje vyrauja krizė dėl to, kad vienas ar keli šeimos nariai piktnaudžiauja alkoholiu, narkotinėmis, psichotropinėmis ar toksinėmis medžiagomis arba (ir) yra priklausomi nuo azartinių lošimų, arba (ir) dėl turimos negalios, skurdo, socialinių įgūdžių stokos negali ar nemoka prižiūrėti vaikų, arba (ir) naudoja psichologinę, fizinę ar seksualinę prievartą, arba (ir) gaunamą valstybės paramą panaudoja ne šeimos interesams (LR socialinės apsaugos ir darbo ministro 2003 m. gruodžio 17d. Įsakymas Nr. A1 – 207).

Dauguma vaikų yra socialiniai našlaičiai, esant gyviems tėvams. Dažniausiai valstybės globoje atsiduria vaikai vyresni nei septynerių metų amžiaus, rečiau - nuo trijų iki septynerių metų, o mažyliai iki trijų metų sudaro vos dešimtadalį tokių vaikų. Taigi, vaikų globos institucijų auklėtiniais tampa jau psichologiškai susiformavę, negatyvių nuostatų turintys vaikai.

Be tėvų globos likusių vaikų ugdymas, jų socializacijos, socialinės adaptacijos problemų tyrinėjimas Lietuvoje paskutiniu metu yra ypač aktualus. Be tėvų ar artimųjų globos likusių vaikų ugdymu globos institucijose domėjosi ir tai įvairiais aspektais tyrinėjo Leliūgienė (1997, 2002), Kukanauskas (1998), Barkauskaitė (1999, 2012), Kvieskienė (2000), Skališius (1999), Braslauskienė (2000, 2001), Samošonok (2012) ir daugelis kitų Lietuvos ir užsienio mokslininkų.

Minėtų autorių tyrimų išvados parodė, kad „dėl susiklosčiusių specifinių socialinių ir edukacinių sąlygų ugdymas institucijoje nėra tapatus ugdymui šeimoje“ (Leliūgienė, Kovalenkienė; 2005).

Anot Leliūgienės, pagrindinės problemos ugdant vaikus globos institucijoje yra šios:

- neigiamas visuomenės požiūris į šiuos vaikus, atsiribojimas ir nenoras bei nekompetetingumas bendradarbiauti juos ugdant;

- vaikų socialinė dezadaptacija, negatyvumas, perimant buitinius, socialinius vaidmenis;

- vaikams skiepijamas „našlaičio statuso“ vaidmuo, kai ypatingas rūpestis jais priimamas kaip būtinas ir privalomas, užsifiksavimas išlaikytinio pozicijoje;

- kvalifikuotų specialistų (socialinių pedagogų, psichologų) trūkumas ir t. t. (Leliūgienė; 2002).

Aplinka, kurioje ugdytinis gyvena, bręsta ir kuria, turi didžiulę reikšmę vaiko raidai ir sėkmingai socializacijai. Įpročiai, gyvenimiškos normos, požiūris į gyvenimo vertybes, nuostatos susiformuoja aplinkoje, kurioje vaikas auga, ir visa tai galiausiai lemia žmogaus charakterį ir asmenybės ypatybes.

Daugumoje valstybinių globos namų, kaip ir šiame darbe minimų, formuojama „šeimoms modelio“ aplinka. Broliai ir seserys nėra atskiriami, dažniausiai gyvena vienoje šeimynoje. Be to, ir šeimynos nėra visiškai atskirtos, vaikai gali laisvai bendrauti užsiimti bendra veikla. Stengiamasi formuoti globos namų bendruomenę, kurioje kiekvienas svarbus klausimas aptariamas bendrai.

Visgi ribota egzistencijos erdvė uždaroje institucijoje sumažina sąveikas su visuomene bei joje vykstančiais procesais, formuoja inkapsuliacijos (izoliavimo institucijose nuo visuomenės) reiškinius. Globotinių gyvenimas vienodomis sąlygomis, jų veiklos reguliavimas taisyklėmis, formalūs santykiai, personalo ir auklėtinių ryškus atskyrimas *blokuoja* pastarųjų savarankiškumą, sukelia dezadaptaciją (Samašonok; 2006).

Vaikai globos namuose gyvena „izoliuotai“ ir tai sąlygoja asmenybės deformaciją, kuriai būdingas problematiškas elgesys: priešiškus, agresyvus, nesugebėjimas suprasti ir priimti apribojimų, neprisitaikymas prie aplinkos. Vien tai, kad, remiantis LR vyriausybės priimtu reglamentu, į vaikų globos namus patenka vaikai, kuriems nebuvo galimybės apsigyventi niekur kitur (giminės, globėjai ir kt.) parodo, kad šie vaikai yra labiausiai pažeidžiami.

Į globos įstaigą patekę vaikai, kupini išsiskyrimo ir praradimo neigiamų jausmų ir traumų, yra dažniausiai ypatingai emociškai pažeisti.

1.2. Emocinė šeimių vaikų būseną

Šeima labai svarbi vaiko psichosocialinei raidai, nes tai – tobuliausias vaiko auginimo ir ugdymo institutas. Kiekviena iš psichologinės raidos teorijų šeimą išskiria, kaip svarbiausią veiksnį formuojant vaiko asmenybę, kuri perima visas aplinkoje deklaruojamas vertybes. Bajoriūno (1997) teigimu – ji padeda vaikui įveikti vienišumą, nepasitikėjimą savimi, nerimą, atstatyti emocinę pusiausvyrą, susilpninti stresą.

Šeimose augančių vaikų vidinės darnos lygis, aplinkos reikalavimų priėmimo,

pasitikėjimo aplinka ir susidomėjimo gyvenimu rodikliai yra ganėtinai aukštesni, nei šeimių vaikų. Todėl remdamiesi Braslauskienės (2001) požiūriu, galime teigti, kad vaikai, augantys ne šeimoje, nepasitiki kitais, nemoka džiaugtis gyvenimu, o pats gyvenimas yra daug monotoniškesnis.

Šeima – pirminė grupė, kur vaikas susiduria su socialiniais vaidmenimis ir patys atlieka tam tikrą vaidmenį. Čia formuojasi jo pažiūros į tikrovės reiškinius (Gučas; 1981).

Tyrėjai Lisina, Ruter (Braslauskienė; 2000), Wigger (2003), Franz (2004), Liobikienė (2004) teigia, kad globos įstaiga vaiko asmenybei, jos raidai, suteikia specifinių bruožų. Šie mokslininkai pabrėžia, kad gyvenimas didelėje vaikų bendruomenėje, uždaroje įstaigoje nepakankamai formuoja vaiko individualybės, saugumo, savigarbos jausmus. Globos namų vaikai neįgyja pakankamai socialinių gebėjimų, būtinų pilnaverčiam bendravimui su aplinkiniais, sėkmingam adaptavimuisi naujoje aplinkoje (Leliūgienė, Kovalenkoviėnė; 2005).

Braslauskienės (2000) nuomone, vaikai augantys ne šeimoje, patiria emocijas, kurias lemia pedagogų bendravimo ypatumai. Jie jautriai reaguoja į pedagogų ar bendraamžių pastabas, dažnai jaučia baimę ir nerimą, patiria atstūmimo ir nereikalingumo jausmus. Jiems būdingas perdėtas nuolankumas, neatsakingumas, pažeidžiamumas. Šie vaikai dažnai jaučiasi įskaudinti ir kalti, atstumti ir ignoruojami.

Vaikams, augantiems ne šeimoje, būdinga neigiama pasaulio samprata, negebėjimas prisitaikyti prie aplinkos, menkesnė savivertė, supratingumo stoka (Vaitekonienė; 2001).

Remiantis Oslonu (2001) susidomėjimo gyvenimu intensyvumas priklauso nuo gyvenimo pozicijos, kurią užima žmogus. Ne šeimoje augantys vaikai dažniausiai užima pasyvią gyvenimo poziciją. Tokia pozicija trikdo asmeninių gyvenimo vertybių, principų susiformavimą bei sudaro sąlygas konformizmui.

Psichologas Valickas (1997) teigia, kad vaiko socializacijos procesas apibūdinamas kaip egzistuojančių elgesio normų ir vertybių sistema, socialinių vaidmenų interiorizacija, socialinės patirties perėmimas bei atgaminimas asmenybės veiklos ir bendravimo metu.

Mokslininkų požiūriu, kuo ankstyvesnėje amžiaus stadijoje prasideda vaiko atstūmimas, tuo labiau yra ribojamos galimybės įgyti svarbių socialinių gyvenimo įgūdžių bei tuo didesnė įvairių elgesio nukrypimų tikimybė vėlesniame amžiuje. Tyrimais nustatyta, kad socialinis atstūmimas jaunesniame amžiuje gali vėliau sukelti elgesio ir emocijų sutrikimų, apriboti adaptyvaus elgesio formavimąsi (Samošonok, Barkauskaitė; 2012).

Ne šeimoje augančių vaikų asmenybė, dažnai yra nesusiformavusi arba silpnai susiformavusi. Toks reiškinys stebimas ne todėl, kad nutrūko ankstyvi emociniai ryšiai su motina ar artimais suaugusiais, bet todėl, kad gyvenimas globos namuose dažniausiai nereikalauja tokių asmenybės funkcijų, kokios būtinoms normaliam gyvenime, vykdymo (Prichožan,

Tolstych; 1990).

Visgi nors vaikai gyvenantys globos namuose yra laikinai ar visam laikui atskirti nuo šeimos, bet šie vaikai yra su savo šeima susiję socialiniais ir emociniais ryšiais – nors ir labai iškreiptais. O šiam ryšiui dalinai arba visiškai nutrūkus nėra kuo jo pakeisti globos institucijoje, nes praktiškai neįmanoma prisirišti prie vieno asmens įstaigoje, o tai lemia vaiko saugumo jausmo praradimą, pasitikėjimo savimi, aplinka ir suaugusiais praradimą (Kaduchinas; 1987).

Globos namuose augančio vaiko asmenybės netinkamas vystymasis gali būti susijęs su savo vertės neįjautimu, kuris sąlygojamas aplinkos (ugdytojų, bendraamžių) vaiko neįvertinimu. Vaikai, į globos namus ateina su ankstesnio gyvenimo šeimoje patirtimi ir netekties jausmu, su daugybe išsiskyrimų ir praradimų. Globos namų ugdytinis dažnai pasižymi žymiais *emociniais elgesio* sutrikimais (jautrumu, nervingumu, impulsyvumu ir pan.), teigiamų *emocinių santykių* sutrikimais ir nesaugumo jausmu, kas sąlygoja jų neigiamas asmenybės savybes (bailumą, jautrumą, nepasitikėjimą savimi, egoistiškumą, kerštingumą, pavydą, savanaudiškumą ir kt.) (Braslauskienė; 2001).

Taigi, vaikų ugdymas globos institucijose turi savų ypatumų. Tai sąlygoja šių vaikų asmenybinės savybės, kurių formavimuisi didelę įtaką daro patirtos dvasinės traumos ir netektys. Tėvų palikti vaikai jaučia nereikalingumo jausmą, kuris stipriai pamina jų savigarbą ir kartu meilę sau. Jie nepavargdami siekia kompensuoti tai pykčiu, agresyviu reiklumu, kurio priežastis – poreikis užmaskuoti jų skausmo priežastį. Ankstesnė emocinė patirtis stipriai įtakoja tolimesnį vaiko psichosocialinį vystymąsi.

Pastarąjį dvidešimtmetį Lietuvoje padidėjo susidomėjimas emocine žmogaus socialinių problemų kilme. Kaip ankstesnė emocinė patirtis įtakoja asmenybės vystymąsi ir tolesnį žmogaus gyvenimą, išsamiai tyrinėjo žymus psichologas Goleman (1995), kurio psichologinių tyrimų-rezultatus aptarsime sekančiame skyriuje.

1.3. Emocinis intelektas ir pirminės vaiko emocinės patirties įtaka tarpasmeniniams santykiams

Emocinis intelektas – tai psichologinių savybių konstruktas: sugebėjimas susitvardyti, įkvėpti žmones (motyvacija), įsijausti į kito žmogaus jausmus (empatija), įsisamoninti savo jausmus (savivoka), iššaukti teigiamas emocijas kitiems žmonėms (Golemanas; 1995).

Nors studijos apie kitų žmonių supratimą ir valdymą, buvo pradėtos gana seniai, (1920 metais Thorndike bandė šį sugebėjimą apibrėžti kaip socialinį intelektą), po to kilo diskusijų apie tai, kad ne vien paprastas intelekto koeficientas lemia žmogaus sėkmę gyvenime ir bendravime su aplinkiniais (Wechsler; 1940; Gardner; 1983). Pirmąkart emocinio intelekto sąvoka buvo panaudota Payn daktaro disertacijoje 1985 m. Šią idėją plėtojo ir modelį toliau kūrė psichologai

Greenspan (1989), Solovey ir Mayer (1990), bet Golemanas buvo tas tyrėjas, kuris susistemino visą informaciją ir 1995 metais išleido knygą „Emocinis intelektas. Kodėl jis gali būti svarbesnis nei IQ“. Remiantis šio autoriaus tezėmis, galime teigti, kad emocinį intelektą sudaro šie elementai: savęs pažinimas, gebėjimas valdyti emocijas, motyvacija, socialinis sąmoningumas (empatija) ir socialiniai įgūdžiai. Emocinio intelekto ugdymas – tai emocinių ir visuomeninių įgūdžių lavinimas.

Išskiriama tokia intelekto prigimtis: savo jausmų pažinimas (savivoka); emocijų valdymas; gebėjimas siekti tikslo; gebėjimas išvelgti kitų žmonių jausmus (empatija); žmonių tarpusavio santykiai.

Emocinis intelektas priklauso nuo besiformuojančių smegenų ir artimiausios emocinės aplinkos sąveikos. Jį gali lemti ir smegenų struktūra, ir vaiko gimimo eiliškumas šeimoje, ir motinos ir tėvo santykis su vaiku, šeimoje vykstantys pokyčiai, vaiko nuo šeimos atskyrimas ir daug kitų dalykų.

Anot mokslininkų (Goleman; 1995; Myers, Solovey; 1990), šis intelektas intensyviausiai formuojasi vaikystėje, kai yra tam tikra smegenų parengtis, tinkamas smegenų mediatorinių sistemų formavimosi laikas.

Kaip žmogus panaudos savo intelektinius resursus, priklauso nuo to, kaip jis buvo auklėtas vaikystėje, nes emocijos ir jomis grįsti santykiai lengviausiai formuojami vaikystėje, o vyresniame amžiuje jau nelengva pakeisti emocinių gebėjimų struktūrą.

Remiantis Golemano mintimis – turėdamas gerai išvystytą emocinį intelektą, žmogus, net ir neturėdamas ypatingų intelektinių gabumų, gali užimti aukštesnę statusą visuomenėje, būti sėkmingesnis gyvenime. O jei emocinis intelektas sužalotas, tai pasireiškia žmogaus užsisklendimu, ūmia elgsena, bei įvairiais psichikos sutrikimais, jausmų prieblanda, atsisiejimu nuo potyrių ir nesugebėjimu tinkamai išreikšti savo emocijas.

Psichosocialinės raidos teorija (Erikson; 2004) teigia, kad ankstyvas patyrimas, jog esi globojamas, prižiūrimas, mylimas, kai tenkinami tavo esminiai poreikiai – ne tik fiziologiniai, bet ir saugumo, meilės (prieraišumo), vėliau savigarbos ir pripažinimo – teikia būtiną kiekvienai sveikai asmenybei pagrindą, kuris iš esmės leidžia pasitikėti savimi, kitais žmonėmis, teigiamai vertinti aplinkinį pasaulį. Psichosocialinės raidos teorijos pradininkas Eriksonas teigia, kad žmogus, vaikas norintis tapti duodantis, mylintis, globojantis, pirmiausia pats turi tai gauti. Jei tai nepavyksta, vaikas, norėdamas kontroliuoti padėtį, nebeieško abipusio ryšio, bet stveriasi prievartos ar fantazijų (Erikson; 2004).

Kai nėra minėto ankstyvojo meilės ir globos patyrimo, vaikai auga su stipriu vidiniu alkium – troškimu to, ko negavo ir kas būtina jų žmogiškajam buvimui. Be to, jie patiria psichologinį skausmą ir nerimą dėl pakartotinio traumavimo (apleistumo, paliktumo, fizinio

žalojimo, poreikių nepaisymo). Pasaulis, jų patyrimu, yra priešiškas, nedraugiškas.

Augant visiškai nenuspėjamoje, neprognozuojamoje aplinkoje labiausiai pažeidžiama savikontrolė (Cordess; Cox; 1996). Tai ir yra vienas iš vaiko užimamą statusą grupėje apsprendžiančių veiksnių, nes tik bendraujant grupėje atsiskleidžia gerų ar blogų tarpasmeninių santykių kompetencija. Vaikystėje visiškai nekontroliuoti arba, priešingai, pernelyg griežtai ir nenuosekliai kontroliuoti vaikai vėliau nemoka kontroliuoti savęs, o tai yra viena iš svarbiausių prielaidų nusikalstamai veikai. Susidūrę su frustruojančiomis, nerimą ar grėsmę keliančiomis aplinkybėmis, jie linkę elgtis impulsyviai, neapgalvotai, neprognozuojamai.

Tačiau kuo nesaugesni ir nepastovesni buvo ankstyvieji vaiko ryšiai su jį globojančiais asmenimis, tuo daugiau nerimo ir nepastovumo yra dabartiniuose santykiuose su artimais žmonėmis. Tai prie jų artėjama, siekiant meilės ir saugumo, tai paniškai bėgama, nes išsigąstama per didelės priklausomybės. Jei vaikas nuolat ir dažnai atsiduria tokioje situacijoje, kai netenkinami jo prieraišumo, globos, saugumo poreikiai, kai psichologinė atmosfera šeimoje bloga, besivystančiose smegenyse paliekami negrįžtami pėdsakai, kurie vėliau tampa socialiai nepageidautino elgesio priežastimi (Januškevičienė; 2012).

Visos emocinį intelektą sudarančios kompetencijos turi reikšmingą įtaką sociometriniam statusui. Pileckaitė-Markovienė (2005) teigia, kad kitų žmonių emocijų supratimas turi stiprias sąsajas su aukštu socialiniu statusu grupėje.

Augienė (2002) ir Barkauskaitė (1997) išskiria bendravimo patirtį, kaip labai svarbų veiksnį norint įgyti aukštą socialinį statusą grupėje.

Taigi, remiantis išsakytomis mintimis, galime teigti, kad ankstyvosios vaikystės patyrimai, turi įtaką vėlesnei vaiko socializacijai, tarpasmeniniams santykiams ir bendravimo subtilumams. Dėl patirtų emocinių traumų ir situacijų susiformavusios reakcijos suformuoja vaiko emocinį intelektą ir gali koreliuoti su tuo, kaip vaikas bus vertinamas įvairiose grupėse, į kurias vėliau pateks.

1.4. Sociometrinis statusas

1.4.1 Tarpasmeninių santykių kokybę (sociometrinį statusą) vidurinėsios vaikystės amžiuje lemiantys veiksniai

Sociometrinis statusas – tai pasirinkimų skaičius, pagal tam tikrus įvairių sričių kriterijus, tenkantis vienam vaikui. Sociometrinis statusas atspindi tarpasmeninių santykių kokybę grupėje. (Barkauskaitė; 2001).

Grupė – tai žmonių bendrija, kurios narius jungia koks nors bendras požymis (bendra veikla, tarpusavio santykiai, bendri interesai, priklausymas tai pačiai organizacijai) (Barvydienė; Kasiulis; 2001). Grupės, pagal atskiro grupės nario sutapatinimą su likusiais grupės nariais, jų

nuomonėmis ir tikslais, skiriamos į svetimias ir referentines grupes. Referentinė grupė, tai reali ar įsivaizduojama socialinė bendrija, į kurios normas, vertybes ir nuomones orientuojasi individas. Referentinė grupė atlieka dvi funkcijas: normatyvinę ir lyginamąją. Normatyvinė funkcija reiškiasi motyvacijos procesais: referentinė grupė yra savęs ir kitų vertinimo etalonas. Skiriamos teigiamos ir neigiamos referentinės grupės (<http://www.senoji.vpu.lt/socpedagogika/zodynelis/r.html>). Taigi, tai grupė, kurios normos, nuostatos ir vertybės žmogui yra ne tik reikšmingiausios, bet ir jo elgesio orientyras. Ir žmogus, norėdamas įsitvirtinti ir savirealizuotis, visada pasirinks grupę, kurioje jausis saugiai ir kurioje jo statusas yra aukštesnis.

Statusas tarpusavio santykių sistemoje yra labai svarbus, asmenybę formuojantis veiksnys. Priklausomai nuo to, kokį statusą žmogus užima, jis atitinkamai modeliuoja savo elgesį ir vertybes. Tai taip pat sąlygoja ir kitų grupės narių elgesį su tam tikrą statusą užimančiu asmeniu.

Norint suprasti asmenybę, jos elgesį, pirmiausiai reikia tirti tas grupes, kurioms ji priklauso, išsiaiškinti jos dalyvavimo šių grupių veikloje laipsnį, taip pat šioms grupės būdingą etalonų bei vertybių sistemą.

Vaikas, ankstyvoje vaikystėje iki šešerių metų, yra labiau egocentriškas ir dar neintensyviai formuoja socialinius ryšius.

Vidurinioji vaikystė (Berns; 2009) tai amžiaus tarpsnis, nuo šešerių iki 12–13 metų. Butvilo (2008) teigimu, iki 7 metų vaikas yra labiau egoistiškas, o vėliau, jaunesniojo mokyklinio amžiaus tarpsnyje darosi vis labiau socialus. Jam svarbus tampa pripažinimas grupėje, bendravimas su bendraamžiais. Pasak Goge, Berliner (1994), šiame amžiuje vaikas, kuris nesijaučia galįs daug ką padaryti, gali susiformuoti menkavertiškumo jausmą, manyti, jog jis yra nevykėlis, todėl vaikui, šios krizės metu, labai svarbu sudaryti sąlygas patirti sėkmę.

Tyrinėdamos globos namuose augančių vaikų sociometrinį statusą bendraamžių grupėje, remiantis darbuotojų nuomone, Samošonok ir Barkauskaitė (2012) nustatė, kad jie dažniau užima negatyvų statusą bendraamžių grupėje, nei vaikai gyvenantys šeimoje. Taip pat jie dažniau bendrauja su „savo aplinkos“ vaikais, nei su vaikais, turinčiais šeimą. Taigi remiantis šiais rezultatais, galėtume teigti, kad vaikai, gyvenantys globos namuose, kurie nepriimami bendraamžių, stengsis pasirinkti referentinę grupę, kurioje gali identifikuotis, būti pastebėti, kurios normų jie laikysis ir kurioje jie gali pasiekti aukštesnio statuso.

Statusas turi tiesioginės įtakos savęs vertinimui, todėl visi jos nariai siekia aukštesnio statuso arba bent jau stengiasi išlaikyti turimą. Dėl šios priežasties tarp grupės narių paprastai nuolat vyksta statusų varžybos, t. y. kova dėl aukštesnio statuso. Kiekvienas vaikas nori užimti aukštą statusą draugų rate. Aukštesnį statusą turintys vaikai labai stengiasi jį išlaikyti ir jautriai

reaguoja į žemesnį statusą turinčių mokinių pastangas jį paaukštinti, kadangi išvelgia jame konkurentą. Taip pat šios pastangos gali būti suvokiamos kaip statusų hierarchijos pažeidimas. Ši hierarchijos pažeidimą aukštesnio statuso vaikai suvokia kaip paprasčiausią nepagarbą, nesiskaitymą, net ir nedėkingumą siekiant „pakilti“ iki jų, aukštą statusą turinčiųjų, lygio. Būtent dėl to ir kyla konfliktai grupėje.

Aukšto statuso asmenys yra labiau „pastiprinami“. Jiems jų geri poelgiai laikomi natūraliais ir dėsningais, žemo statuso narių – atsitiktiniais. Ir priešingai – aukšto statuso asmens nevykęs poelgis laikomas atsitiktiniu. Aukštesnio statuso asmenims leidžiama daugiau. Net ir pažeisdami grupės elgesio normas jie mažiau rizikuoja susilaukti sankcijų.

Kas gi lemia vaiko sociometrinių statusą grupėje?

Kaip nurodo Navaitis (2007), nepriklausomai, kokios lyties yra vaikas, pripažinimą išsikovoja tie, kurių elgesyje jaučiama simpatija kitiems žmonėms. Bendravimo patirtis taip pat turi lemiamą įtaką aukštam statusui grupėje (M. Barkauskaitė; 1997).

Nuoseklus tikslo laikymasis ir veiklos vizijos turėjimas taip pat sąlygoja asmens teigiamą statusą bendraamžių grupėje, nes tai kelia kitų narių pasitikėjimą (Myers, 2008). Galime pastebėti, kad daugelis savybių, kaip empatija, tikslo siekimas, būdingų aukšto sociometrinio statuso asmenybei, yra būdingos ir aukštą emocinį intelektą turintiems žmonėms.

Emocinio intelekto, o tuo pačiu sociometrinio statuso ankstyvosios užuomazgos tiesiogiai priklauso nuo patirties vaikystėje, vaiką supusios aplinkos ir jo šeimos, santykių ir situacijų. Pastebima, kad vaikas, nedėkingų emocinio intelekto vystymuisi sąlygų dėka, gali susiformuoti neigiamą sociometrinių statusą grupėje, o ankstesnė emocinė patirtis sąlygoja, kokią padėtį asmenybė turės sociometrinio statuso hierarchijoje.

Galėtume išskirti, kad atitinkamą sociometrinių statusą grupėje lemia keletas asmenybės veiksnių: vaiko savęs vertinimas, simpatija (antipatija) kitiems grupės nariams, bendravimo patirtis: gebėjimas empatiškai reaguoti, suprasti kitų emocijas.

Vaiko tarpasmeniniai santykiai priklauso nuo to, koks yra jo sociometrinis statusas grupėje. Atitinkamai, priklausydamas grupei, vaikas joje užima tam tikrą vietą hierarchijoje.

1.4.2 Skirtingo sociometrinio statuso vaikų esminiai bruožai

Atsižvelgdamas į tai, koks yra jo sociometrinis statusas grupėje, vaikas modeliuoja ir savo elgesį, ir kiti grupės nariai priima atitinkamą vaidmenį jo atžvilgiu. Vaidmuo – tai poelgių, požiūrių, įsitikinimų, sąlygojamų užimamo statuso visuma, kuriuos asmenybė įgyvendina, palaikydama santykius su kitomis asmenybėmis (Barkauskaitė; 2001).

Priklausomai nuo to, kaip vaiką vertina kiti grupės nariai, priklauso jo užimama padėtis grupėje. Coie (1987) ir bendraautorai išskyrė 5 sociometrinio statuso tipus:

1. Populiarūs vaikai, kurie bendraamžių yra mėgstami ir palankiai vertinami.
2. Atstumti vaikai, kurie bendraamžių nemėgstami, nepalankiai vertinami, yra žeminami, ignoruojami.
3. Kontroversiški vaikai, kuriuos dalis bendraamžių vertina palankiai, juos priima į savo grupę, tačiau kita dalis vertina, kaip destruktiviai besielgiančius.
4. Izoliuoti vaikai, kurie bendraamžių dažnai yra nepastebimi.
5. Vidutiniai vaikai, kurie bendraamžių pripažįstami, tačiau grupėje nesurenka daug teigiamų įvertinimų (Samošonok; Barkauskaitė; 2012).

Taip pat ir Kutkienė (2006) nurodo, kad vaikas grupėje gali užimti lyderio, mėgstamojo, priimtojo, atstumtojo ir izoliuotojo statuso poziciją.

Barkauskaitė (2001) teigia, kad vaiko statusas tarpasmeninių santykių sistemoje yra svarbiausias asmenybės formuojantis veiksnys. Jam turi įtakos individualūs ir išoriniai veiksniai. Prie individualių veiksnių priskiriami: amžius, lytis, išvaizda, charakteris, temperamentas, gabumai, pažangumas, inteligencija, informuotumas, išprusimas. Išoriniai veiksniai yra: grupės ypatumai, draugai, šeima, bendravimo patirtis. Bendraamžių pripažinimas išaukština vaiką, daro jį socialiai kompetetingu. Šiai autorei pritaria ir Vyšniauskytė-Rimkienė, Kardelis (2005) patvirtindami, kad bendraamžių pripažinimas turi įtakos asmenybės formavimuisi.

Pileckaitė-Markovienė (2005) teigia, kad kitų žmonių emocijų supratimas yra stipriai susijęs su aukštu socialiniu statusu.

Lyderiai arba „žvaigždės“ grupėje turi patį aukščiausią sociometrinį statusą. Tokie vaikai, turi gerą bendravimo patirtį, bendraudami pastebi emocines užuominas ir tinkamai į jas reaguoja. Jie yra empatiški, geba suprasti kito žmogaus nuotaiką, norus, moka pajusti situaciją, adekvačiai reaguoti į kito jausmus. Lyderis daro didelę įtaką kitiems grupės nariams – jie atsižvelgia į jo patarimus, klauso nurodymų.

Yra įvairių lyderių klasifikacijų. Butkienė, Kepalaitė (1996), nagrinėdamos vaikų mokymąsi ir asmenybės brendimą, išskyrė, kad lyderis gali būti teigiamas (pasižymi teigiamomis asmenybės savybėmis) ir neigiamas (pasižymi neigiamomis asmenybės savybėmis). Teigiami lyderiai moka sutelkti bendrai veiklai, yra atsakingi, rūpestingi. Neigiami lyderiai yra prieštaraujantys grupės tvarkai, konfliktiški, prieštaraujantys ugdytojui. Taigi, galima sakyti, kad ir neigiamomis asmeninėmis savybėmis pasižymintis vaikas gali užimti aukštą sociometrinį statusą. Tai priklauso nuo kitų grupės narių, kokiomis nuostatomis jie vadovaujasi. Atsižvelgiant į priežastis, dėl kurių iškyla grupės lyderis, galima išskirti formalius (oficialiai išrinktus) ir neformalius (savaimė iškilusius grupėje) lyderius. Neformalus lyderiai grupėje, iškyla dėl to, kad yra veiklesni, energingesni, labiau organizuoti nei kiti.

Lyderiai pasižymi meistriškomis bendravimo savybėmis, yra pasitikintys, jautrūs kitiems

grupės nariams, gerai planuoja ir sugeba kontroliuoti save. Willson, Hanna (1990), Myers (2008) pažymi, kad lyderiai kelia pasitikėjimą, nuosekliai laikosi savo tikslų, geba bendrauti su kitais aiškia ir paprasta kalba, yra optimistiški, pasitikintys. Augienė (2002) išskiria tokias lyderio savybes kaip mokėjimas bendrauti įvairiomis sąlygomis, įvairių bendravimo būdų suradimas, mokėjimas spręsti problemas, tartis, organizuoti.

Mėgstamieji ir priimtieji. Kaip sociometrinio statuso grupė, tai lyg jungiamoji grandis tarp lyderių ir atstumtųjų bei izoliuotųjų – jie padeda palaikyti stabilumą grupės tarpasmeniniuose santykiuose. Šios grupės vaikai neišsiskiria ypatingomis savybėmis bendraamžių tarpe, bet taip pat turi draugų (Vyšniauskytė-Rimkienė, Kardelis, 2005). Jie gali kelti susidomėjimą ir aukšto ir žemo statuso bendraamžių grupės nariams, taip pat gali turėti asmeninių savybių priskiriamų ir lyderiams ir žemesnio statuso grupės nariams.

Atstumtieji ir izoliuotieji. Kiekvienoje grupėje yra vaikų, kurie turi neigiamą sociometrinį statusą. Šie vaikai turi silpnai išvystytus socialinius - kognityvinius gebėjimus, sunkiai užmezga tarpasmeninius santykius ir įsijungia į grupės veiklą (Samošonok, Barkauskaitė; 2012). Atstūmimas dažnai pasireiškia įvairiomis priekabiavimo formomis – tyčiojimusi, pravardžiavimu, agresija, apkalbomis. Remiantis Ivanauskaitės, Jurkevičiūtės (2005) nuomone, kiti grupės nariai nesistengia palaikyti jokių santykių su atstumtaisiais, jiems nesvarbi jų nuomonė. Ši frustracijos būseną anot Gailienės (2001), dažnai turi neigiamas pasekmes vaikui, tokias kaip pasyvumas, saviizoliacija arba agresyvumas, destruktivus elgesys. Atstumti vaikai yra nepatenkinti savo statusu, o tai dažnai iššaukia poreikį negatyviai elgtis, sudaro sąlygas neigiamoms asmenybės savybėms formuotis. Šie vaikai jaučia nepasitenkinimą, psichologinę izoliaciją (Barkauskaitė; 2002). *Izoliuotieji* vaikai yra tarsi „nepastebimi“ kitų grupės narių. Tai jaunai asmenybei, jei ji neturės galimybes realizuoti kitoje referentinėje grupėje, gali turėti gana skaudžių pasekmių. Izoliacija sukelia neigiamus emocinius išgyvenimus, vaikas jaučiasi nepritampantis ir išgyvena nusivylimą. Tai skatina ieškoti savo vietos tarp kitų, o pripažinimo siekimas dažnai pasireiškia demonstratyviu elgesiu, konfliktiškumu. Vaikai, kurie yra žemo sociometrinio statuso (dirglūs, agresyvūs ir pan.), dažnai spontaniškai, neapgalvoję reaguoja į gyvenime iškilusias stresines ar konfliktines situacijas. Tai, anot mokslininkų tyrinėjusių emocinio intelekto kilmę, gali būti sąlygojama emocinės žmogaus atminties, kuri yra smegenų migdoliniame kūne ir jis, ištikus atitinkamai situacijai, ir „atpažinus“ ją iš ankstesnės patirties, nusiunčia signalą į centrinę nervų sistemą ir verčia atitinkamai reaguoti (Golemanas; 1995).

Anot Navaičio (2001), neigiamo statuso grupės vaikai, gali pradėti ieškoti savęs realizavimo būdų grupėse, kuriose populiarus asocialus elgesys: alkoholizmas, narkomanija ir kt. Jei vaikas nei vienoje grupėje pozityvaus statuso neįgyja, jis gali labai sumenkinti savo teigiamus socialinius įgūdžius. Todėl labai svarbu laiku pastebėti vaiko būseną ir statusą grupėje ir stengtis

padėti jam suformuoti tinkamus bendravimo įgūdžius, kurie padės jam tolimesniame gyvenime sėkmingai socializuotis. Tam galėtų pasitarnauti tyrimai atskleidžiantys vaiko emocinę būseną.

1.5. Vaikų tarpusavio santykių ir asmeninių savybių vertinimas projekciniais piešimo testais. Šeimos piešinys

Projekcijos sąvoka, minima kaip asmenybės tyrimo metodas, buvo pirmiausia apibrėžta psichoanalizės pradininko Freudo: „projekcija yra polinkis kito žmogaus elgesyje įžvelgti tai, ko nenorima pripažinti apie save“ (cit. Wildlocher, 2010, p. 76).

Bandymai tirti vaiko asmenybę piešinio pagalba prasidėjo jau XIX amžiuje. Nustatyta, kad piešinys keičiasi priklausomai nuo vaiko pažinimo vystymosi (Mortensen, 1991). Autoriai išskiria keletą piešinio vystymosi stadijų (nuo karakulių iki natūralizmo ar meninės išraiškos) (Alschuler, Hattwick; 1969). Nustačius, kad piešinio vystymasis koreliuoja su intelektiniu vaiko vystymusi, buvo pasiūlyta vaiko intelektą vertinti piešinio pagalba (Goodenoug; 1963).

Anot Wildlocher (2010), nors piešimas plačiai taikomas pedagogikoje ir psichologijoje, bet projekciniai piešinio testai yra taikomi retai, nors daugiau kaip prieš šimtą metų (1908 metais) buvo paskelbti tyrimo, išaiškinusio, kad egzistuoja tam tikra koreliacija tarp mokymosi rezultatų ir sugebėjimo piešti rezultatų.

Remiantis šio autoriaus mintimis, piešdamas vaikas atskleidžia savo asmenybės bruožus, atlikdamas lengvai įgyvendinamą užduotį, kuri turi projekcinio išbandymo vertę. „Vaikas projektuoja save piešinyje, žiūrėdami į piešinį, galime atskleisti to vaiko psichologinį portretą.“ (Wildlocher, 2010, p. 76).

Tiriant piešinį, tyrėjas turi atkreipti dėmesį į keletą skirtingų piešiniu išreiškiamų jausmų ir charakterio atsispindėjimo aspektų:

- ekspresinę piešinio reikšmę (grafinis gestas, vaiko elgesys paėmus popieriaus lapą, formų ir spalvų pasirinkimas);
- projekcinę reikšmę (bendras pavidalo suteikimo stilius, suteikiantis informacijos apie esmines vaiko pasaulėvaizdžio tendencijas);
- naracinę reikšmę (vaiko noras, polinkis piešti, malonumas reprodukuoti pasirinktą objektą).

Autoriai nurodo keletą projekcinio piešinio, kaip vaiko asmenybės tyrimo metodo, privalumų ir galimybių (Knoff; 1990; Tuma, Elbert; 1990) - piešdamas vaikas išreiškia save neverbaliai. Piešimas dažniausiai yra maloni veikla, panaši į žaidimą, todėl vaikas jaučiasi laisviau ir adekvačiau, nei tiriant kitais būdais. Vaikui sunku žodžiais apibūdinti įvairias emocijas ir jausmus, o piešinys padeda suprasti vidinius vaiko konfliktus, baimes, sąveiką su šeimos nariais ir požiūrį į kitus žmones. Piešinys gali padėti suprasti vaiką iš psichodinaminės

perspektyvos (pvz. jo seksualinę identifikaciją, ego stiprumą). Piešinys skatina kelti hipotezes, toliau tirti vaiką.

Nors projekcinės metodikos taikymas psichologinei žmogaus būsenai apibūdinti, negali būti vienintelis tyrimo metodas, nes tyrėjo subjektyvi nuomonė ženkliai įtakoja piešinio vertinimą ir interpretaciją, bet rekomenduojama piešinio tyrimą taikyti, gretinant su kitais psichologinio vertinimo būdais.

Per eilę metų, mokslininkai sukūrė ne vieną psichologinio vaiko įvertinimo metodiką, paremtą projekciniais testais. Žinomiausi iš jų – namo, medžio, žmogaus ir šeimos piešinio tyrimai.

Jau 1937 m. Traube savo straipsnyje susidomėjo nuosekliu vaiko šeimos piešinio tyrimu, jos idėją perėmė Minkovska, nes pastebėjo šeimos piešinyje ypatingą konfliktų išraiškos būdą, tačiau kodifikuoti šią sritį pirmiausia ėmėsi profesorius Porot. Šis projekcinis metodas padeda atskleisti vaiko emocinius ryšius ir problemas, bet kaip ir kiekvieno piešimo testo, vien pasitelkus šį metodą, nereikėtų skubėti diagnozuoti, o kartu pasitelkti kitus tyrimus, pilnesnei vaiko psichologinei charakteristikai atskleisti.

Užsienio tyrėjai, paskutiniu metu, nagrinėjo šeimos piešinį iš įvairių perspektyvų, jo detales būdingas skirtingoms lytims, lygino šeimos ir mokyklos piešinius. 2006 metais Cherney ir kt. bendraautorai atlikę vaikų piešinių tyrimą nustatė, kad piešiniai gali praplėsti žinias apie vaiko tapatybę ir tarpasmeninius ryšius, amžių ir kt.

Vaikų iš skirtingų šeimų kinetinį šeimos piešinį tyrinėjo Ruei (2012) ir išskyrė detales (šeimos narių nutolimą vienas nuo kito, jų atliekami veiksmai) atsispindinčias piešinyje, priklausomai nuo to kokiai šeimai vaikas priklauso.

Mūsų šalyje projekcinė piešimo metodika pastaruoju metu pardėta taikyti plačiau – jos duomenimis remiasi Psichologinė Pedagoginė Tarnyba, siekiant nustatyti vaiko pasirengimą mokyklai, atsiranda daugiau tyrėjų, kurie naudoja šias metodikas, kaip gana patikimą papildomąją psichologinės diagnostikos priemonę.

Lietuvoje šeimos piešimo metodikos taikymo prielaidas aprašė psichologas Chomentauskas (1983). Jis aptarė šeimos piešinio interpretacijas, analizavo principus. Šeimos piešinio metodiką taikė 7–9 metų amžiaus vaikų tyrimui. Analizuodamas vaikų atliktus šeimos piešinius, autorius atskleidė vaikų emocinę būseną, jų vidinius konfliktus, sąveikos su kitais šeimos nariais ypatumus bei požiūrį į tėvus, brolius, seseris. Autorius teigia, kad šeimos piešinio metodika vaikams tirti yra paranki, nes leidžia įvertinti jų emocinį santykį su kitais šeimos nariais, suprasti, kaip jie suvokia tėvus, brolių ir seserų vaidmenį šeimoje.

Nors šeimos piešimas mums teikia plačią informaciją apie vaiko emocinius ryšius, yra keletas aspektų, tiriant šeimos piešinį, į kuriuos reikia atsižvelgti:

- Šeimos piešinio tyrimo rezultatai negali būti pateikiami, kaip galutinė išvada.
- Tyrimo metu suformuluota hipotezė turi būti patikrinta paralelinių tyrimų metu ir atsižvelgus į jų rezultatus gali keistis.
- Šis tyrimas teikia subtilią informaciją apie šeimą ir jos santykius, todėl gali būti panaudotas tik vadovaujantis etiniais reikalavimais (Chomentauskas; 1983).

Autorius teigia, kad šeimos piešimo metodika, kaip psichologinis tyrimas, yra informatyvi vaikų emocinių santykių su kitais nariais tyrimo priemonė, kuri parodo vaiko jausmus kitiems šeimos nariams, kokius vaikas juos mato ir kurie šeimos nariai yra jam reikšmingiausi.

Analizuojant šeimos piešinį labiausiai dėmesys kreiptinas į: šeimos narių išsidėstymą ir grupavimą; Objektų padėtį piešinyje; Vaizduojamų šeimos narių veiksmus piešinyje; Realios nupieštos šeimos palyginimą; Šeimos narių grafinių ypatybių analizę.

Vis dažniau tyrėjai naudoja šeimos piešinį vaiko tarpasmeniniams santykiams šeimoje nustatyti, pastebimas ir plačiosios visuomenės susidomėjimas šiuo metodu.

Petronis (1997), remdamasis Šeimos piešinio metodika, lygino pilnų ir išsiskyrusių šeimų 8–10 metų amžiaus vaikų požiūrį į savo šeimos narius. Autorius Šeimos piešinio metodiką naudojo vertinant vaiko ego ypatybes, jo emocinius santykius su šeimos nariais ir tai, kaip vaikas suvokia tėvus, brolius ir seseris šeimoje.

Vaikų sociometrinį statusą klasėje ir klasės piešinį, remdamasis Chomentausko metodika magistro darbe nagrinėjo Žymantas (2010).

Kaip teigiama, taip ir neigiama bei rizikinga gyvenimo patirtis veikia visas vaiko raidos grandis. Tai atsispindi jo piešiniuose (Brazauskaitė; 2004).

Paprašę vaiko nupiešti mus dominančią situaciją, suteikiame jam galimybę kalbėti simboliais ir metaforomis, viską išreiškiant grafiškai ir spalvomis. Tai sumažina kalbėjimo nerimą ir leidžia arčiau išgyventi jų buvimą, pajusti savo ir kitų santykį su jais. Piešinys – tai vaiko emocijų ir išgyvenimų atspindys.

2 skyrius. BEŠEIMIŲ VAIKŲ ŠEIMOS PIEŠINIO IR SOCIOMETRINIO STATUSO RYŠIO TYRIMAS

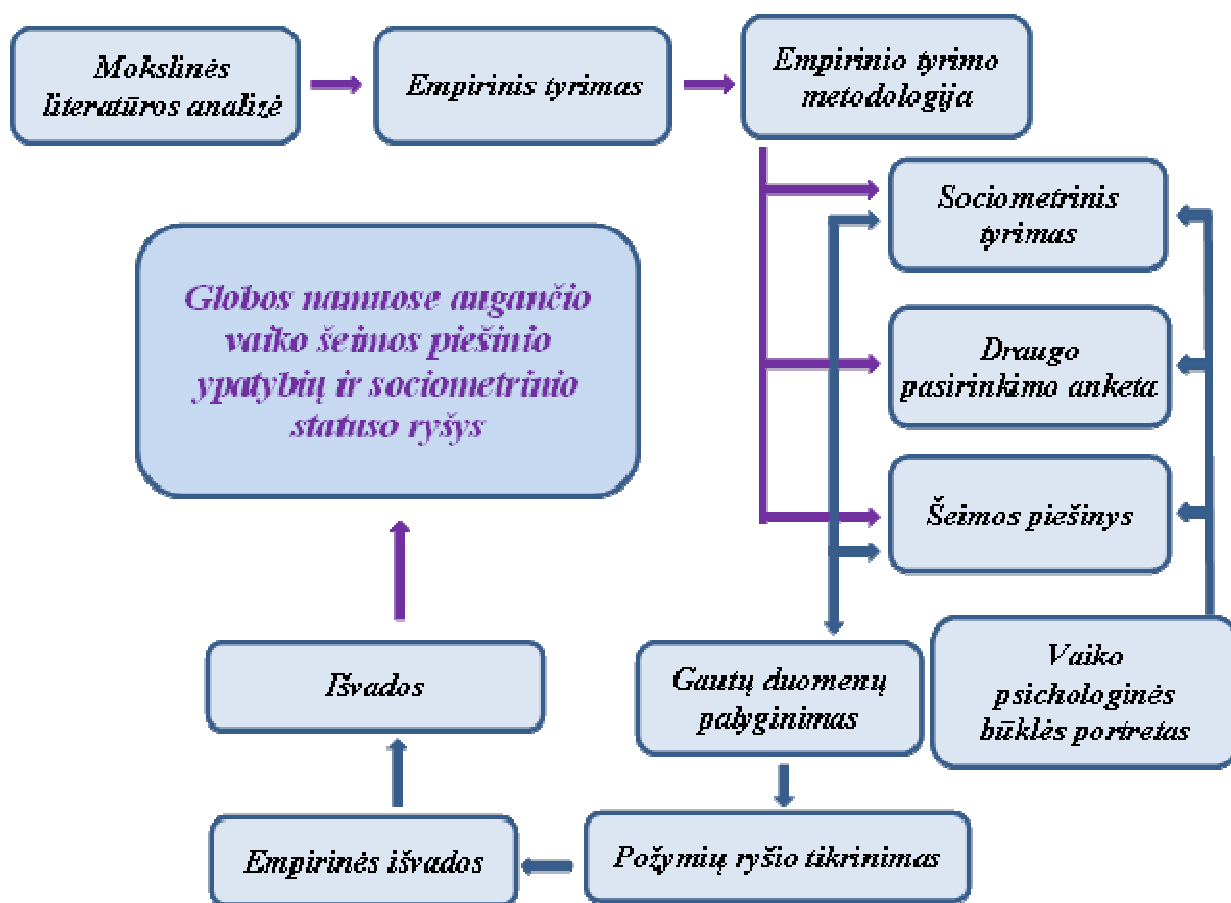
2.1. Tyrimo metodika ir organizavimas

Tyrimo imtis: tyrimui atlikti buvo pasirinkta globos namuose gyvenančių vaikų grupė (14 vaikų) priklausanti vidurinėsios vaikystės amžiui (7-13 m.). Grupė heterogeniška – 7 berniukai ir 7 mergaitės. Buvo taikoma paprastoji klasterio (grupės) atranka. Tai paprasta atsitiktinė atranka, kurioje kiekvienas vienetas yra elementų rinkinys (grupė). Pasirinkta grupė,

remiantis sociometrinio tyrimo metodika, yra ne mažiau dešimties narių ir bendrauja ne trumpiau kaip tris mėnesius.

Tyrimas pagal trukmę yra trumpalaikis ir buvo atliktas 2012 metų birželio-lapkričio mėnesiais. Tiriant pasirinkta saugi aplinka, kiekvienas vaikas buvo tiriamas individualiai, įteikus anketą iš karto po šeimos piešinio piešimo, jam paaiškinta apie tyrimo konfidencialumą ir duomenų saugumą, kas sąlygoja informaciją, artimą realiai padėčiai.

Empirinis tyrimas buvo atliekamas 3 etapais: problemos nustatymas; tyrimo planas, tyrimo medžiagos parengimas ir organizavimas; įvertinimas ir išvadų formulavimas. Siekiant aiškumo, buvo sudaryta operacionalizacijos schema (1 pav.), kuria vadovaujantis, buvo atliekamas tyrimas.



1 pav. Tyrimo operacionalizacijos schema

Tiriant respondentus, norint nuodugniau ir plačiau suvokti tiriamąjį reiškinį, pravartu taikyti kelis tyrimo metodus – trianguliacijos principą ir išsiaiškinti reiškinį iš keleto pozicijų. Todėl buvo taikomas sociometrinio statuso tyrimas, atskleidžiantis vaiko sociometrinį statusą grupėje, draugo savybių pasirinkimo anketa, kuri parodo pačio vaiko asmeninių vertybių projekciją ir „šeimos piešinio“ tyrimas, parodantis emocinius vaiko santykius su šeimos nariais, kurį atlikus ir išanalizavus ankstesnių tyrimų rezultatus atliktas apibendrinimas susiejant visus duomenis, ir atvejo analizėje, parodomas vaiko būklės psichologinis portretas. Galutiniame

tyrime, kad būtų galima statistiškai įvertinti, redukavus sociometrinius ir šeimos piešinio pasirinkimus iki bendro dydžio, naudojant SPSS 17 programą, buvo tikrinamas koreliacinis ryšys tarp vaiko sociometrinio statuso ir jo šeimos piešinio, panaudojant kiekybiškai išreikštus sociometrinio statuso ir šeimos piešinio duomenis. Pasinaudojus statistine Pirsono koreliacija, paskutiniame tyrimo etape tikrinami duomenys, jų ryšio stiprumas: kaip stipriai teigiami sociometriniai pasirinkimai įtakoja pozityvius pasirinkimus piešiant; ar gauti neigiami sociometriniai pasirinkimai įtakoja negatyvius pasirinkimus piešiant.

2.2. Sociometrinio statuso tyrimas – metodika, rezultatai ir apibendrinimas

Vidurinėsios vaikystės globos namų vaikų sociometriniam statusui nustatyti buvo naudojamas sociometrinis testas. Tai dažniausiai praktikoje naudojamas metodas, tarpasmeniniams santykiams tirti, kurį pasiūlė Moreno. Šis testas leidžia nustatyti grupės narių pasirinkimus, kurių vertinimas pagrindžiamas subjektyviais grupės narių sprendimais dėl bendros veiklos (Suslavičius; 2006). Remiantis Kutkienės (2006) sociometrinio statuso nustatymo rekomendacijomis, buvo parengta atviro tipo anketa – sociometrinio tyrimo kortelė (1 priedas).

Sociometrinio tyrimo kortelę sudaro trys blokai:

- 1) aiškinamasis (sociometrinės anketos pildymo atmintinė);
- 2) demografinis (lytis, vardas, amžius);
- 3) kriterijų blokas (klausimai pagal kiekvieną kriterijų: gyvenimo, darbo, laisvalaikio)

Kiekvienas kriterijus turi po du klausimus, kurie parodo pozityvų ir negatyvų vaiko pasirinkimą. Iš pateikto bendraamžių sąrašo, atsakymui pasirenkamas vienas vaikas. Ribotas (vieno vaiko) sociometrinių pasirinkimų skaičius tyrime šiuo atveju, yra tinkamas, nes bus tiriami ne vien pozityvūs pasirinkimai (3 klausimai pagal gyvenimo, darbo, laisvalaikio kriterijus), bet ir negatyvūs pasirinkimai (3 klausimai). Sociometrinis vaiko statusas tyrime apskaičiuojamas pagal formulę:

$$S_i = \frac{\sum i^{*}(+) - \sum i^{**}(-)}{(N - 1)}$$

(S_i – grupės nario i statusas; $\sum i^{*}(+)$ – grupės nario i gautų teigiamų pasirinkimų suma; $\sum i^{**}(-)$ – grupės nario i gautų neigiamų pasirinkimų suma; N – grupės narių skaičius).

Sociometrinio tyrimo rezultatai užrašomi pasirinkimų matricioje (7 priedas). Pagal gautus rezultatus, grupės nariai skirstomi į penkias grupes:

1. Lyderiai („žvaigždės“) – populiariausi nariai, gavę absoliučią pasirinkimų daugumą
2. Mėgstamieji – gavę 2-4 teigiamus pasirinkimus.
3. Priimtieji – gavę bent vieną teigiamą pasirinkimą.
4. Izoliuotieji – negavę nei teigiamų nei neigiamų pasirinkimų.

5. Atstumtieji – gavę tik neigiamus pasirinkimus.

Geresniam grupės narių tarpasmeninių santykių struktūros suvokimui, tyrimo rezultatai pateikiami sociometrinėje matricoje (2 priedas) ir sociogramose (3, 4 priedas). Pagal kiekvieną kriterijų sociograma detaliau pavaizduoja grupės narių vienpusius ir dvipusius pasirinkimus. Taip pat parodomas kiekvieno nario santykis su grupe pagal atskirus kriterijus (mokslo, darbo ir laisvalaikio). Jei ryšys stiprus galime išvelgti gerus asmens socializacijos, bendravimo įgūdžius, jei silpnas, atvirkščiai, problemas bendravime. Bendroje sociogramoje parodomi ir abipusiai pasirinkimai, kurie rodo stiprų draugystės ryšį, glaudžius tarpusavio santykius, abipusę simpatiją.

Rezultatai: atlikti sociometrinio tyrimo analizės duomenys rodo, kad šioje bendraamžių grupėje yra susidariusios tik 4 sociometrinio statuso grupės (nėra izoliuotųjų vaikų), kurioms priklauso: *lyderiai* (2 vaikai) – Evelina, Karolina, *mėgstamieji* (8 vaikai) – Marius, Irmantas, Ovidijus, Vidmantė, Dovydas, Ugnė, Vytautė, Vilūnė. Turėtume paminėti, kad Irmantas ir Vilūnė priklauso mėgstamiems vaikams, bet jie surinko daugiau neigiamų nei teigiamų pasirinkimų. Išsamius rezultatus matome pirmoje lentelėje. *Priimti* grupėje yra 2 vaikai – Giedrius ir Ovidijus. Du vaikai Sigita ir Mantas – priklauso *atstumtųjų* grupei. Išsamiau gauti vaikų teigiami ir neigiami pasirinkimai ir jų sociometrinio statuso grupė matoma pirmoje lentelėje, kur sociometrinis statusas apskaičiuotas, remiantis pozityvaus (pasirinkimo) statusinio indekso apskaičiavimo formule:

$$Sip = \frac{\sum i*(+)}{(N - 1)}$$

($\sum i$ - grupės nario i gautų teigiamų pasirinkimų suma; N – grupės narių skaičius).

1 lentelė

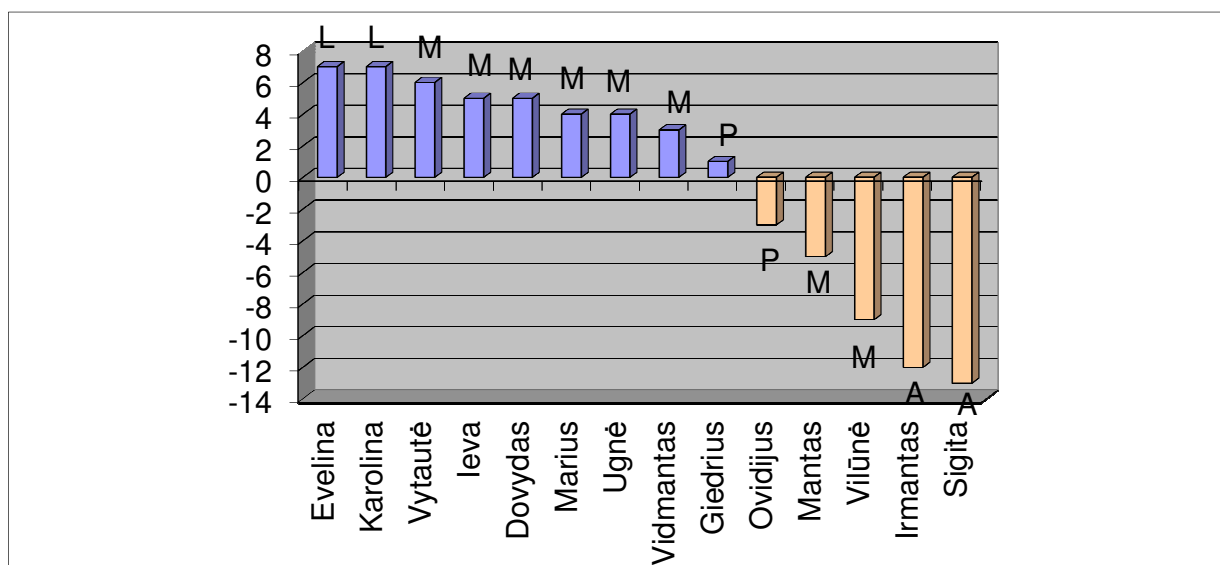
Grupės sociometrinio testo rezultatai (pozityvus (pasirinkimo) statusinis indeksas)

Eil. Nr.	Vardas	Teigiami pasirinkimai	Neigiami pasirinkimai	Statuso grupė
1.	Dovydas	3	2	Mėgstamųjų
2.	Evelina	6	1	Lyderių
3.	Giedrius	1	1	Priimtųjų
4.	Ieva	4	1	Mėgstamųjų
5.	Irmantas	4	8	Mėgstamųjų
6.	Karolina	6	1	Lyderių
7.	Mantas	-	5	Atstumtųjų
8.	Marius	4	-	Mėgstamųjų
9.	Ovidijus	1	1	Priimtųjų
10.	Sigita	-	13	Atstumtųjų
11.	Ugnė	3	1	Mėgstamųjų
12.	Vidmantas	3	2	Mėgstamųjų
13.	Vilūnė	3	5	Mėgstamųjų
14.	Vytautė	4	1	Mėgstamųjų

Tyrimo rezultatai rodo, kad 10 iš 14 vaikų priklauso vidutinio sociometrinio statuso grupei (mėgstamieji 8 vaikai ir priimtieji 2 vaikai, aukšto statuso vaikams (lyderiai) priklauso 2 vaikai iš visų bendraamžių, o žemo statuso (atstumtieji) atitinkamai taip pat 2 vaikai. Tai, kad grupėje nėra izoliuotųjų vaikų santykinai geras ženklas, nes asmens izoliavimas skatina ieškoti kitos grupės, kurioje jis užimtų tam tikrą statusą, o tai neatsiradus aplinkoje pozityvios grupės galėtų sąlygoti žmogaus pasirinkimą būti asocialias vertybes propaguojančioje grupėje, kur dažnai vartojamas alkoholis, narkotikai ir kt.

Taigi, tai, kad grupėje nėra izoliuotųjų vaikų, sako, kad tiriamojoje grupėje tarp narių vyksta bendravimas, ir visi vaikai bendroje veikloje daugiau ar mažiau dalyvauja.

Remiantis sudaryta sociometrine matrica (2 priedas), taip pat buvo apskaičiuota bendraamžių grupės sociometrinė hierarchija (nuo daugiausiai teigiamų pasirinkimų gavusių vaikų iki daugiausiai neigiamų pasirinkimų gavusių vaikų). Ją galima pamatyti 2 paveiksle. Sociometrinis tyrimas parodė grupės tarpasmeninių santykių detales, draugystės ar simpatijos, galimus nesantaikos, ryšius. Išsamesnį tarpasmeninių santykių vaizdą galime pamatyti grupės sociogramose (3, 4 priedai).



2 pav. Grupės vaikų sociometrinė hierarchija

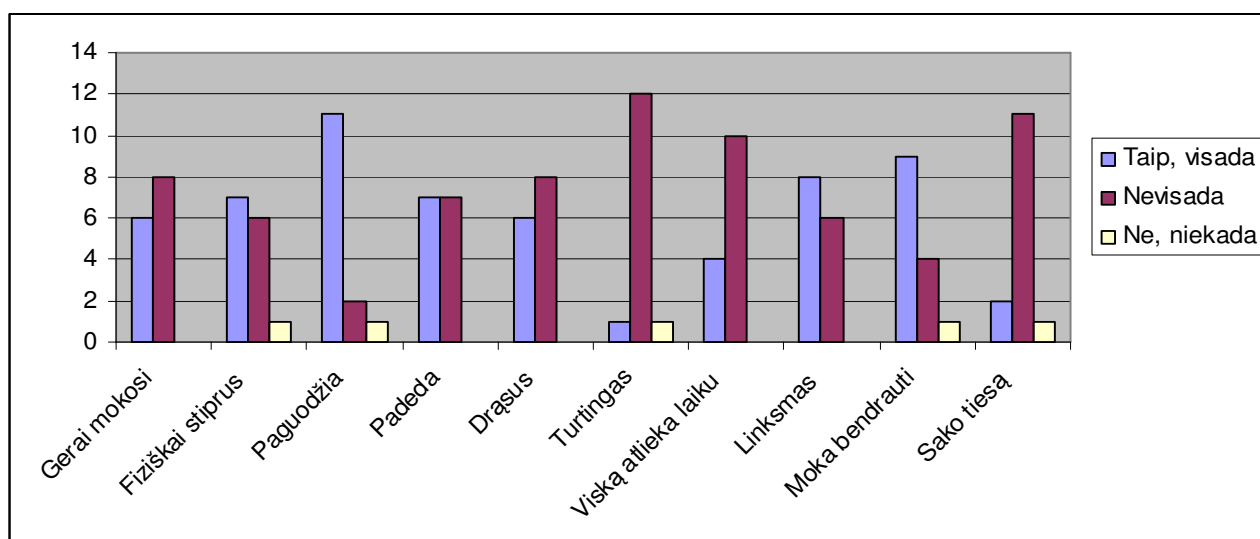
Išanalizavus sociometrines matricas ir sociogramas, matome, kad aukštesnio statuso vaikai draugauti (bendrauti) daugiausia pasirenka aukštesnio statuso bendraamžius, o žemesnio statuso vaikų pasirinkimai varijuoja, bet jie taip pat linkę rinktis aukštesnio statuso vaikus savo sociometrinuose pasirinkimuose. Sociometrinio tyrimo metu išryškėjo abipusiai pasirinkimai, kurie galimai reiškia artimesnius emocinius santykius šiuo metu, tai Vytautės ir Ievos (abi aukšto statuso), Dovydo ir Vidmanto (abu to pačio mėgstamųjų statuso) ir Vilūnės priklauso mėgstamiesiems, bet Vilūnė gavo daugiau neigiamų, nei teigiamų pasirinkimų).

2.3. Draugo pasirinkimo anketa, skirtingo statuso vaikų draugo pasirinkimo priežastims nustatyti

Šis empirinis tyrimo metodas, skirtas ištirti, kokiais kriterijais remdamasis vaikas pasirenka draugą, kokios bendraamžio asmeninės savybės sąlygoja skirtingo sociometrinio statuso vaiko draugo pasirinkimą, kokios yra tiriamojo asmeninės vertybės. Pasirinkta anketinė apklausa raštu. Anketa yra sudaryta iš trijų blokų (5 priedas)

- 1) aiškinamojo (anketos pildymo atmintinė);
- 2) demografinio (vardas, lytis);
- 3) kriterijų bloko.

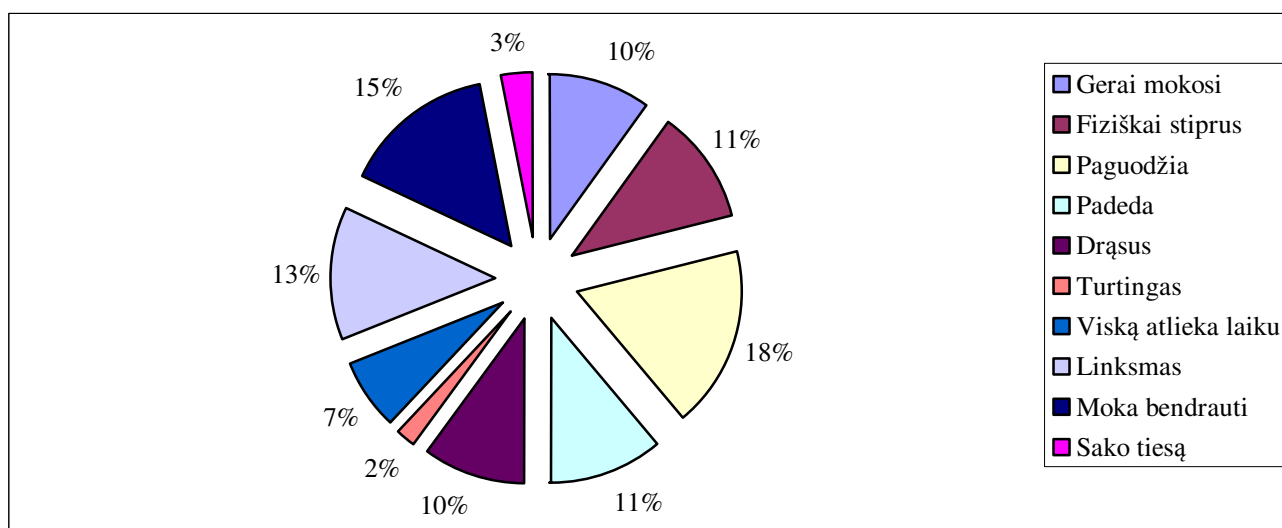
Anketos turinys pateikiamas visiems respondentams vienodas. Atsakymų variantai pateikiami pagal semantinio diferencialo skalę (3 variantai – atsižvelgiant į tiriamųjų jauną amžių). Tyrimo rezultatai apdorojami Microsoft Excel ir GroupDynamic (2012) programomis.



3 pav. Draugo pasirinkimo prioritetų kriterijai

Išanalizavus draugo pasirinkimo anketas (4 pav.), matome, kad draugaujant vaikams svarbiausia savybė yra paguoda (pasirinko 11 respondentų), tai remiantis atlikta teorine analize galėtų reikšti, kad emociškai pažeistiems vaikams ji būtina, kad tai savybė, kuri yra labai reikalinga esant tokiai gyvenimo situacijai (gyvenimas globos namuose). Mokėjimas bendrauti (čia galimi įvairūs aspektai) ne mažiau reikšminga draugo savybė (teigiamą atsakymą pasirinko 9 vaikai), taip pat ir linksmas draugo būdas (8 vaikai) galbūt praskaidrina gyvenimo kasdienybę, fizinis stiprumas (7 vaikai), ir pagalba (7 vaikai) paminėti atsakymuose, turi nemažą reikšmę didesnei daliai respondentų, šios savybės gali būti siejamos su gyvenimo sąlygomis ir aplinka grupėje. Draugo drąsa, didesnei daliai respondentų (pasirinko 6 vaikai), neturi lemiamos reikšmės draugaujant. Išryškėjo ir nelabai reikšmingos savybės draugo pasirinkime – tai organizuotumas (viską atlieka laiku) (4 vaikai), turtingumas (1 vaikai) tiesos sakymas (2 vaikai). Iš šių rezultatų galime padaryti išvadą, kad vaikai, sociometrinės apklausos metu negavę

teigiamų pasirinkimų (ar gavę daugiau neigiamų pasirinkimų), tokiomis savybėmis, kaip paguoda, mokėjimas gražiai bendrauti ir linksnumas, nepasižymi.



4 pav. Draugo pasirinkimo anketos rezultatų vizualinė išraiška

Aukštesnio sociometrinio statuso grupės nariams daugiau imponuoja tokios draugo savybės kaip paguoda, organizuotumas (viską atlieka laiku) ir tiesos sakymas, o daugeliui žemesnio statuso vaikų fizinė jėga yra gana svarbi savybė, kuri galimai yra aukštai vaiko asmeninėje vertybių sistemoje.

7-13 metų, globos namuose gyvenančių vaikų, draugo savybių pasirinkimas ir pasiskirstymas pagal sociometrinio statuso grupes (aukštesnio statuso ir žemesnio statuso) pavaizduotas prieduose (6 priedas).

Šiame tyrime, draugo savybių pasirinkimo anketos rezultatai yra reikšmingas pačio vaiko psichologiniam įvertinimui. Šios anketos rezultatai projektuoja kiekvieno vaiko asmeninius vertybinius pasirinkimus, t. y. kokios žmogaus savybės jam patinka ir yra svarbios. Remiantis tokiu rezultatų traktavimu, galime sakyti, kad kiekvieno vaiko jo į draugą projektuojamos savybės, kurias jis priskiria ir sau, tai yra ir jo asmeninės vertybės.

2.4. Šeimos piešinys. Metodika ir interpretacijos

Šeimos piešinio tyrimas buvo atliekamas remiantis Chomentausko šeimos piešinio tyrimo metodinėmis rekomendacijomis. Vaikams buvo duodamas baltas popieriaus lapas, šešių spalvų pieštukai (juodas, raudonas, mėlynas, žalias, geltonas, rudas), trintukas ir nurodymas: „Aš norėčiau, kad tu nupieštum savo šeimą“. Vaikų piešinius ir piešimo stebėjimo protokolus galima pamatyti prieduose (priedai 9,10). Piešimo stebėjimo protokole (priedai) buvo fiksuojama:

- Objektų piešimo tvarka.
- Pauzės (ilgesnės nei 15s).
- Trynimas.

- Grįžimas prie jau nupieštų detalių.
- Spontaniški komentarai.
- Atsakymai į klausimus (Kur šeima yra, ką veikia, kas tai sugalvojo? Kokią jų nuotaiką? Kodėl? Kas iš jų laimingiausias/nelaimingiausias? Kodėl?).
- Piešinio vaizdinių ir atsakymų į klausimus prieštaravimas.
- Sociometrinių situacijų (3 su pozityviais pasirinkimais ir 3 su negatyviais pasirinkimais) sprendimų atsakymai.

Remiantis Chomentausko metodinėmis rekomendacijomis tyrime išskiriamos kiekybinė ir kokybinė piešinio duomenų analizės. Taip pat, kreipiamas dėmesys ir į kitas esamas grafines piešinio detales, kurių interpretacija patvirtina arba paneigia „šėimos piešinio“ analizės metu gautus duomenis.

Vaikų šėimos piešinių analizavimo eiliškumas (1-14) paremtas gauto sociometrinio tyrimo hierarchija – nuo daugiausiai pozityvių pasirinkimų gavusių iki mažiausiai teigiamų pasirinkimų gavusių vaikų.

Aprašomojoje piešinio (atvejo) analizėje rodoma: tikroji situacija (tikroji vaiko šėimos sudėtis, patekimo į globos namus aplinkybės, vaiko bendravimas su šėimos nariais, vaiko charakteristika, remiantis socialinių darbuotojų apibūdinimu), kiekybinė šėimos piešinio detalių analizė, kokybinė šėimos piešinio detalių analizė, ir apibendrinimas (vaiko psichologinės būklės portretas), kuriame apibendrinami visų atliktų tyrimų metu gauti duomenys apie vaiką. Prieš piešinio kiekybinių detalių analizę, vaizduojamos 2 lentelės, kurios yra būtinos, reprezentuojant vaiko teigiamą ir neigiamą emocinį santykį su šėimos nariu, išryškėjusį piešinyje. Kiekybiškai išreikšti piešinio duomenys pateikiami lentelėje remiantis stebėjimo protokolais (9 priedas)

1. Evelina 11m.

Tikroji situacija ir šėimos sudėtis: Mergaitė, remiantis grupės sociometrinio testo rezultatais – lyderė. Evelina globos namuose atsiduria trečią kartą, nuo paskutinio atvykimo praėjo 4 mėnesiai. Globos namuose auga su broliu Dovydu, kuris taip pat dalyvauja šiame tyrime. Turi vyresnę seserį (18 metų), kuri taip pat keletą kartų gyveno globos namuose, dabar mokosi profesinėje mokykloje. Mama geria ir gyvena asocialiai, savo vaikus globos namuose lanko labai retai. Vaikai paimti į globos namus dėl antisanitarinių sąlygų namuose ir pastovaus girtavimo. Mergaitė, socialinių darbuotojų apibūdinimu, yra rami, linksma, judri, noriai dalyvauja įvairiose veiklose.

Vaiko teigiamo emocinio santykio su šeimos nariu įvertinimas

Eil. Nr.	Punktai, už kuriuos skiriami taškai	Tėvas	Mama	Brolis	Sesuo
1.	Piešia pirmą	-	-	1	-
2.	Piešia šalia savęs	-	-	1	-
3.	Figūros detalių skaičius didžiausias	-	-	-	-
4.	Figūra labiausiai išgražinta	-	-	-	-
5.	Figūrai spalvinti naudojama daugiausiai spalvų	-	1	1	-
6.	Figūros ir jos aprangos detalės ar piešinio stilius toks pat, kaip vaiko figūros piešinio	-	-	1	-
7.	Vaizduojamas vaiko fizinis kontaktas su šeimos nario figūra arba bendra jų veikla	-	-	1	-
8.	Šeimos narys vaizduojamas tik vienas	-	-	-	-
Iš viso:		-	1	5	-

Vaiko neigiamo emocinio santykio su šeimos nariu įvertinimas

Eil. Nr.	Punktai, už kuriuos skiriami taškai	Tėvas	Mama	Brolis	Sesuo
1.	Piešia paskutinį	1	-	-	-
2.	Piešia atokiau nuo grupės arba savęs (atstumas didesnis, nei figūros plotis)	1	1	-	1
3.	Tarp vaiko ir šeimos nario figūros pavaizduotas objektas	-	-	-	-
4.	Figūros detalių skaičius mažiausias	1	-	-	1
5.	Figūrai mažiausiai išgražinta	1	-	-	1
6.	Figūra mažiausiai nuspalvinta	1	-	-	1
7.	Veidas ir kūnas užbrūkšniuoti	-	-	-	-
8.	Piešinyje šeimos narys nėra vaizduojamas	-	-	-	-
Iš viso:		5	1	-	4

Kiekybinė piešinio duomenų analizė: teigiamas emocinis santykis išryškėjo su broliu, kuris kartu auga globos namuose. Tai parodė ir teigiami situacijų sprendimai (pasiimtų brolių kartu į cirką, padėti dėlioti dėlionę ir gyventų negyvenamoje saloje. Pastebimas mergaitės neigiamas santykis su tėčiu (gauti 5 taškai vertinimo lentelėje) ir situacijų sprendime tėvas neitų į filmą, bet mama liktų namuose padėti senelei, „nes viską moka namuose“. Santykis su seserimi taip pat konfliktiškas (4 taškai neigiamų emocinių santykių lentelėje) ir jos nepriėmimas žaisti stalo žaidimo – situacijų sprendime.

Kokybinė šeimos piešinio duomenų analizė: mergaitė pirmiausia piešia save. Tai parodo, kad mergaitė gali būti egocentriška. Šalia savęs vaizduoja brolių, su kurio kartu laiko plakata, su užrašu šeima. Tai gali rodyti gerus, glaudžius emocinius santykius su broliu,

bendrumo jausmą (Vengeris; 2002). Mergaitė piešti pradeda viršutiniame kairiajame kampe, tai galėtų reikšti, kad mergaitė turi gana aukštą savivertę, arba to siekia, arba pasitenkinimo ieškojimą fantazijose (Romanova; 2001) Piešimas kairės lapo pusės viršuje taip pat gali reikšti, kad vaiko mintys sukasi apie praeitį, ir atgamina laimingą patirtį (Bedard; 2007). Mamą nupiešia trečią – tai tikriausiai parodo, kad ji nėra tokia svarbi, kaip brolis ir jaunesnioji sesuo, nes ji, nors ir nupiešta žemiau, piešinyje yra arčiau pačios Evelinos. Tik vėliau nupiešia seserį ir tėtį, kas galėtų rodyti konfliktišką santykį su jais. Apie bendravimo šeimoje nebuvimą gali liudyti šeimos narių plaštakos vaizdavimas. Chomentausko nuomone, plaštakų nevaizdavimas reiškia, kad piešinio autorės santykis su vaizduojamu objektu yra konfliktiškas. Kadangi mergaitė nupiešė visus veido bruožus, galime sakyti, kad ji adekvačiai reaguoja į ją supančią aplinką. Tai, kad nepiešiamas kaklas, gali reikšti, kad mergaitei svarbūs jos kūno potraukiai, nepiešiami pečiai interpretuoti (Romanova; 2001, Vengeris; 2002), kaip fizinio silpnumo pojūtis. Visų šeimos narių (išskyrus pačios ir brolio) rankos nuleistos, kas anot Vengerio (2002) reikštų nenorą bendrauti. Plačiai išskėstos kojos galėtų reikšti jaučiamą nesaugumo jausmą.

Kitų piešinio detalių grafinė analizė ir interpretacija: piešinyje vaizduojami šeimos nariai yra gana dideli, tai galėtų reikšti poreikį būti dėmesio centre ar pasitikėjimą ją supančia aplinka (Bedard; 2007). Mergaitė nupiešė savojo „aš“ galvą, didelę palyginus su kūnu, o tai galėtų būti interpretuojama, kaip mąstymo svarbą mergaitei, ar polinkis svajoti ir fantazuoti (Vengeris; 2002). Tai, kad pėdos pavaizduotos, reikštų, kad mergaitė yra psichologiškai, gal net fiziškai judri. Piešinys, gana spalvingas, panaudotos 5 spalvos (išskyrus rudą). Daugiausia naudojama švelnių spalvų (žalia, mėlyna), tai galėtų reikšti, kad mergaitė socialinėje aplinkoje jaučiasi neblogai. (Bedard; 2007).

Vaiko psichologinės būklės portretas: mergaitė grupės lyderė – ją savo pozityviuose pasirinkimuose paminėjo net 6 vaikai iš 14-kos. Šią jos poziciją sociometrinėje grupės hierarchijoje pabrėžia draugo savybių anketoje atskleista Evelinos nuomonė, kad ji vertina empatiją ir asmeninės vertybės yra: paguoda, pagalba, taip pat mergaitė vertina drąsą ir mokėjimą bendrauti. Piešinys parodo mergaitės optimistinį mąstymą, pasitikėjimą ją supančia aplinka, nors šeimos emociniai santykiai, kaip ir daugelio globos namuose augančių vaikų, yra silpni, sutrikdyti, akivaizdus konfliktiškas santykis su šeimos nariais (mama, tėvu, sese), kurių nėra šalia. Mergaitės šeimos piešinyje išryškėjo labai glaudūs emociniai santykiai su jaunesniu broliu Dovydu.

2. Karolina 12m.

Tikroji situacija ir šeimos sudėtis: sociometrinės apklausos duomenimis, mergaitė lyderė. Į globos namus Karolina atvyko prieš vienerius metus (prieš tai yra buvusi keletą

mėnesių) mamai prieš metus atimtos motinystės teisės. Mama dirbanti, bet geria. Šeimoje 8 vaikai, 6 iš jų auga pas globėjus, vyriausioji sesuo jau gyvena savarankiškai (prieš pilnametystę augo pas motiną). Karolina nežinojo apie kitų 6 brolių ir seserų egzistavimą, bet šiuo metu stengiamasi užmegzti ir palaikyti ryšį su keletu vyresnių seserų, kurios yra globojamos kitame rajone. Su vyresne seserimi augo pas mamą iki 9-erių metų. Mama su sugyventiniu gerdavo, smurtaudavo. Atvykus socialinei darbuotojai, mergaitė pati paprašė apgyvendinti ją globos namuose. Mama lanko labai retai. Karolina darbuotojų charakterizuojama, kaip dažnai nesusivaldanti, netgi isteriška, kartais pratrūkstanti kaltinimais, sunkiai išgyvenanti savo situaciją (gyvenimą globos namuose) asmenybė.

4 lentelė

Vaiko teigiamo emocinio santykio su šeimos nariu įvertinimas

Eil. Nr.	Punktai, už kuriuos skiriami taškai	Tėvas	Mama	Vyresnė sesuo
1.	Piešia pirmą	-	-	-
2.	Piešia šalia savęs	-	1	-
3.	Figūros detalių skaičius didžiausias	-	1	-
4.	Figūra labiausiai išgražinta	-	-	-
5.	Figūrai spalvinti naudojama daugiausiai spalvų	-	1	-
6.	Figūros ir jos aprangos detalės ar piešinio stilius toks pat, kaip vaiko figūros piešinio	-	-	-
7.	Vaizduojamas vaiko fizinis kontaktas su šeimos nario figūra arba bendra jų veikla	-	-	-
8.	Šeimos narys vaizduojamas tik vienas	-	-	-
Iš viso:		-	3	-

5 lentelė

Vaiko neigiamo emocinio santykio su vaiku įvertinimas

Eil. Nr.	Punktai, už kuriuos skiriami taškai	Tėvas	Mama	Vyresnė Sesuo
1.	Piešia paskutinį	1	-	-
2.	Piešia atokiau nuo grupės arba savęs (atstumas didesnis, nei figūros plotis)	1	-	-
3.	Tarp vaiko ir šeimos nario figūros pavaizduotas objektas	-	-	-
4.	Figūros detalių skaičius mažiausias	1	-	-
5.	Figūrai mažiausiai išgražinta	1	-	-
6.	Figūra mažiausiai nuspalvinta	1	-	-
7.	Veidas ir kūnas užbrūkšniuoti	-	-	-
8.	Piešinyje šeimos narys nėra vaizduojamas	-	-	1
Iš viso:		5	-	1

Kiekybinė piešinio analizė: Piešinyje atsiskleidžia labiau teigiamas santykis su mama,

nei su tėčiu. Situacijų sprendimuose mergaitė naudoja fantaziją ir skiria daugiausia teigiamų taškų mamai, o daugiausia neigiamų tėčiui, tai gali būti sąlygota, tuo, kad jo visiškai nepažįsta ir tokias savybes jam yra suteikti lengviau.

Kokybinė šeimos piešinio analizė: Karolinos piešinys ekspresyvus, ryškus. Mergaitė piešia save pirmiausia, tai gali parodyti, kad ji yra egocentriška. *Mamą* piešia antrąją ir net ištrynusi jos pirminį piešinį, jos piešimui skiria daugiau dėmesio, ir piešia šalia savęs. Tai gali reikšti teigiamą emocinį santykį ir mamos svarbą mergaitei. Tai parodo ir situacinių klausimų atsakymai ir kiekybinio piešinio analizės metu surinkti taškai. Ištrynus nupieštą mamą ir save - atkreiptinas dėmesys į piešimą „pagaliukais“ kuris nebūdingas tokio amžiaus vaikui. Tai galėtume interpretuoti, kaip neigiamą požiūrį į užduotį (Vengeris; 2002), arba, kad mergaitė save laiko nesvarbia (Bedard; 2007), emocinio prierašumo prie šeimos nebuvimą ar konfliktišką santykį šeimoje (Chomentauskas; 1983). Piešinio žmogaus piešimo detalės (nėra plaštakų) galimai rodo, kad bendravimo šeimoje nėra. Tėtis pirminiame piešinyje nupieštas toliau nuo Karolinos ir mamos, tai patvirtina bendravimo nebuvimą, nes ir komentaras, kad jo nežino, patvirtina tai. *Tėtis* pirminiame piešinyje nupieštas toliau nuo Karolinos ir mamos, tai patvirtina bendravimo nebuvimą, nes ir komentaras, kad jo nežino, patvirtina tai. Nupiešdama savo tėtį, kurio nepažįsta, mergaitė galimai parodo, kad jai jo trūksta. Mergaitė nupiešė save užjuodintu veidu, remiantis Chomentausku (1983) galima būtų teigti, kad tai parodo ypatingą jos frustraciją, negatyvų požiūrį į save, savivertės nebuvimą, taip pat tai, kad ji blogai jaučiasi šeimoje. Nors pirminiame piešinyje mergaitė piešė save pirmąją ir piešė save puošnią, kas gali reikšti (Chomentauskas; 1983, Vengeris; 2002), kad mergaitė galimai yra emociškai labili, impulsyvi, tik ši užduotis yra jai nemaloni, ji jaučia vidinį nerimą. Tai kad ištrynus ji stipriai spausdama pieštuką schematiškai perpiešė visus šeimos narius, parodo, kad ji jaučia stiprią emocinę įtampą. Taip pat galime atkreipti dėmesį, kad mergaitė nupiešė sesers savo šeimos piešinyje – tai Chomentausko nuomone, rodo, kad mergaitės požiūris į seserį yra negatyvus, arba visiškai nesvarbus.

Kitų piešinio detalių grafinė analizė ir interpretacija: Pažvelgus į piešinį, matosi ryškus kontrastas tarp nupieštos gamtos ir nupieštų šeimos narių. Mergaitė nori atkreipti tyrėjo dėmesį į kitas piešinio detales, bet ne savo šeimą. Atkreiptinas dėmesys ir į *medžio* piešinį, tai kad jis vaizduojamas *be šaknų*, anot Vengerio (2002) galėtų rodyti susilpnėjusį prierašumą šeimai, o tai kad nėra vaizduojamos šakos – gali būti, kad mergaitei trūksta meilės, dėmesio, apsunkintas bendravimas su aplinkiniais. Gausus gėlių piešinyje vaizdavimas galėtų reikšti mergaitės norą patikti aplinkiniams. Karolina panaudojo visas jai pateiktas spalvas, nors šeimos nariai nupiešti tamsiomis spalvomis, pats piešinys gana ryškus ir spalvingas.

Vaiko psichologinės būklės portretas: Karolina grupėje lyderė, nes ją savo pozityviuose

pasirinkimuose paminėjo šeši vaikai, pati mergaitė savo teigiamuose sociometriniuose pasirinkimuose atskleidė simpatiją grupės nariui Irmantui. Populiarumą bendraamžių grupėje galimai pelnė mergaitės asmeninės savybės kurias ji projektuoja draugo pasirinkimo anketoje. Karolinai svarbios tokios žmogaus savybės, kaip paguoda ir pagalba, o tai empatiniai sugebėjimai, kurie sąlygoja aukštą sociometrinį statusą grupėje. Piešinyje atsiskleidė labai stiprus konfliktiškas santykis su šeima, kuris sąlygoja žemą mergaitės savivertę, negatyvų požiūrį į save ir ypatingą frustraciją dėl padėties kurioje ji yra. Tai patvirtino ir socialinių darbuotojų charakteristika: mergaitė labai išgyvena dėl gyvenimo ne šeimoje, nes mato, kad iš jos tyčiojamosi mokykloje ir jai užklijuota „globos namų“ etiketė.

3. Marius 10 m.

Tikroji situacija ir šeimos sudėtis: berniukas remiantis sociometrinio testo rezultatais priklauso *mėgstamųjų* grupei. Globos namuose jis antrą kartą. Turi du gerokai vyresnius brolius (26 ir 24 metų), vyriausiasis jau yra pats sukūręs šeimą. Jis dažnai berniuką lanko, ir savaitgaliais, ir švenčių dienomis pasiima vaiką pas save į šeimą. Prieš metus vyresnė sesuo (17 m.) pasirinko mirtį po traukinio ratais. Tada VTAT dar kartą atkreipė dėmesį į šeimos padėtį. Dėl mamos girtavimo ir vaiko nepriežiūros pirmąkart vaikas buvo paimtas iš šeimos. Nors mama lanko vaiką labai retai, netrukus, dėl Mariaus noro sugrįžti pas mamą, bus svarstoma, apie jo grąžinimą atgal į šeimą. Tėvo neturi. Socialinių darbuotojų, berniukas charakterizuojamas kaip mažai su suaugusiais bendraujantis, bet nekonfliktiškas, ramaus būdo.

6 lentelė

Vaiko teigiamo emocinio santykio su šeimos narius įvertinimas

Eil. Nr.	Punktai, už kuriuos skiriami taškai	Mama	Vyriausiasis brolis	Vidurinis brolis
1.	Piešia pirmą	-	1	-
2.	Piešia šalia savęs	-	1	-
3.	Figūros detalių skaičius didžiausias	-	-	-
4.	Figūra labiausiai „išgražinta“	-	-	-
5.	Figūrai spalvinti naudojama daugiausiai spalvų	-	-	-
6.	Figūros ir jos aprangos detalės ar piešinio stilius toks pat, kaip vaiko figūros piešinio	-	-	-
7.	Vaizduojamas vaiko fizinis kontaktas su šeimos nario figūra arba bendra jų veikla	-	-	-
8.	Šeimos narys vaizduojamas tik vienas	-	-	-
Iš viso:		-	2	-

Vaiko neigiamo emocinio santykio su šeimos nariu įvertinimas

Eil. Nr.	Punktai, už kuriuos skiriami taškai	Mama	Vyriausias brolis	Vidurinis brolis
1.	Piešia paskutinį.	1	-	-
2.	Piešia atokiau nuo grupės arba savęs	1	-	-
3.	Tarp vaiko ir šeimos nario figūros pavaizduotas objektas	-	-	-
4.	Figūros detalių skaičius mažiausias	-	-	-
5.	Figūrai mažiausiai „išgražinta“	-	-	-
6.	Figūra mažiausiai nuspalvinta	1	-	-
7.	Veidas ir kūnas užbrūkšniuoti	-	-	-
8.	Piešinyje šeimos narys nėra vaizduojamas	-	-	-
Iš viso:		3	-	-

Kiekybinė šeimos piešinio analizė: kiekybinė piešinio analizė ir situacijų sprendimas parodo neigiamą emocinį santykį su mama ir teigiamą santykį su vyriausiu broliu. Visas teigiamo pasirinkimo situacijas jis išsprendžia brolio naudai, o neigiamose vyrauja mama.

Kokybinė šeimos piešinio analizė: nupiešdamas visus šeimos narius pagaliukais (išskyrus save), parodo, kad jis jaučiasi šeimos atstumtas, konfliktiškus santykius su jais. Šeimos nariai (taip pat ir pats berniukas) neturi plaštakų, o tai galėtų reikšti, kad bendravimo šeimoje nėra. Mama nupiešta paskutinė ir mažiausia – galėtume daryti prielaidą, kad ji šeimoje yra mažiausiai reikšminga vaikui. Tai kad piešinyje figūros išsidėsčiusios atokiai viena nuo kitos, galėtų rodyti silpnus emocinius ryšius ir susvetimėjimą. Atkreiptinas dėmesys į šeimos narių rankų padėtį: pats berniukas piešia save nuleistomis rankomis – galėtume interpretuoti kaip nenorą užmegzti socialinio kontakto su kitais (Bedard; 2007), broliai vaizduojami su pakeltomis rankomis – kas galėtų reikšti poreikį veikti (Bedard; 2007) arba norą bendrauti, užmegzti kontaktą (Vengeris; 2002), tuo tarpu mama vaizduojama nuleistomis rankomis anot Vengerio (2002) tai – nenoras bendrauti. Visi šeimos nariai neturi pėdų, kas galėtų reikšti pasitikėjimo nebuvimą (Buck; 1948) Save vaikas nupiešė plačiais pečiais ir styančiais plaukais, kas galėtų reikšti, kad Marius stengiasi būti vyrišku ir stipriu (Buck; 1948). Berniukas nepiešia nosies – tai galima interpretuoti, kaip uoslės pojūčio ignoravimą (galbūt, tai susiję su nuolatiniu alkoholio kvapu namuose?) Tikėtina, kad pėdų nebuvimas reiškia patirties socialiniuose santykiuose nebuvimą (Vengeris; 2002) arba savarankiškumo trūkumą (Buck; 1948).

Vaiko psichologinės būklės portretas: Marius grupėje mėgstamasis. Jis negavo negatyvių pasirinkimų, o 4 vaikai pasirinko jį pozityviuose sociometrinės apklausos pasirinkimuose. Draugo pasirinkimo anketoje išryškėja tokios vaiko vertybės, kaip geras mokymasis, pagalba, fizinė jėga, drąsa, kas projektuojama ir piešinyje – berniukas jaučiasi

stiprus. Materialinė gerovė Mariui taip pat svarbus faktorius gyvenime, tai galimai sąlygoja jo bendravimas su vyresniu broliu, kurio pagalba yra jam didelė parama. Taip pat draugo savybių anketos analizėje galime pastebėti, kad organizuotumas yra svarbi vertybė berniukui, kas galimai sąlygoja kitų vaikų pasitikėjimą Mariumi ir suteikia aukštą statusą. Šeimos piešinyje, kaip ir daugelio vaikų atvejuose, išryškėja konfliktiškas santykis su šeima, nebendravimas, bet optimistiškai nuteikia projektuojama berniuko aukšta savivertė.

4. Vytautė 12 m.

Tikroji situacija ir šeimos sudėtis: Pagal sociometrinį statusą – mėgstamoji. Vytautė gyvena globos namuose gana ilgą laiką (apie 5 metus), su pertraukomis, nes VTAT tai atiduoda ją atgal motinai, tai vėl paima, dėl motinos alkoholizmo. Šiuo metu svarstoma mamai motinystės teises atimti. Mergaitė iš gan didelės šeimos - turi seserį dvynę Vilūnę, taip pat dar turi 8 brolius ir seseris. Visi vaikai gyvena globos namuose. Darbuotojų nuomone, Vytautė nekonfliktiška, draugiška gana gerai mokosi, yra mėgstama kitų vaikų.

8 lentelė

Vytautės teigiamo emocinio santykio su šeimos nariu įvertinimas

Eil. Nr.	Punktai, už kuriuos skiriami taškai	Tėvas	Mama	Sesuo dvynė	Brolis	Brolis	Kiti 6 broliai, seserys
1.	Piešia pirmą	1	-	-	-	-	-
2.	Piešia šalia savęs	-	-	-	-	-	-
3.	Figūros detalių skaičius didžiausias	-	-	-	-	-	-
4.	Figūra labiausiai „išgražinta“	-	-	-	-	-	-
5.	Figūrai spalvinti naudojama daugiausiai spalvų	-	-	1	-	-	-
6.	Figūros ir jos aprangos detalės ar piešinio stilius toks pat, kaip vaiko figūros piešinio	-	1	1	-	-	-
7.	Vaizduojamas vaiko fizinis kontaktas su šeimos nario figūra arba bendra jų veikla	-	-	1	1	1	-
8.	Šeimos narys vaizduojamas tik vienas	-	-	-	-	-	-
Iš viso:		1	1	3	1	1	-

9 lentelė

Vytautės neigiamo emocinio santykio su šeimos nariu įvertinimas

Eil. Nr.	Punktai, už kuriuos skiriami taškai	Tėvas	Mama	Sesuo dvynė	Brolis Giedrius	Brolis Irmantas	Kiti 6 broliai ir seserys
1.	Piešia paskutinį	-	-	-	-	1	-
2.	Piešia atokiau nuo grupės arba savęs	1	1	-	-	-	-

3.	Tarp vaiko ir šeimos nario figūros pavaizduotas objektas	-	-	-	-	-	-
4.	Figūros detalių skaičius mažiausias	1	-	-	-	-	-
5.	Figūrai mažiausiai „išgražinta“	1	-	-	-	-	-
6.	Figūra mažiausiai nuspalsvinta	1	-	-	-	-	-
7.	Veidas ir kūnas užbrūkšniuoti	-	-	-	-	-	-
8.	Piešinyje šeimos narys nėra vaizduojamas	-	-	-	-	-	1
Iš viso:		4	1	-	-	1	1

Kiekybinė šeimos piešinio analizė: Teigiamas santykis išryškėja su seserimi dvyne, nes ji gauna daugiausia teigiamų pasirinkimų situacijų sprendime (ėjimas į cirką, dėlionės žaidimas), matomas neigiamas emocinis santykis su tėvu (4 neigiami punktai) ir vienas neigiamas situacijos sprendimas, taip pat jis piešinyje, anot mergaitės atsakymų į klausimus „liūdniausias“, nes „dažnai būna piktas“ taip pat matomas kiek konfliktiškas santykis su broliu Irmantu – jis gauna 2 neigiamus pasirinkimus situacijų sprendime ir piešinyje piešiamas paskutinis.

Kokybinė šeimos piešinio analizė: atkreiptinas dėmesys, kad mama ir tėtis atskirti nuo likusių šeimos narių, tai gali reikšti bendravimo nebuvimą tarp tėvų ir vaikų. Nors galimai parodomas pačių tėvų geras santykis vieno su kitu (susikibę rankomis). Tėvai pavaizduoti aukščiau ir truputį didesni už vaikus, kas galėtų rodyti jų didesnę svarbą šeimoje. Mergaitė nupiešė tik keturis vaikus iš 10-ties, paaiškindama tai vietos lape trūkumu, tai gali rodyti glaudesnę bendravimą su šiais broliais ir seserimis, kurie yra nupiešti. Savąjį „aš“ nupiešia susikibusį su seserimi dvyne (Vytaute) ir broliu Giedriumi, kas reikštų glaudžius emocinius ryšius su jais. Kad brolis jaunesnis parodo mažesnį jo figūrą. Tuo tarpu brolis Irmantas nupieštas nesusikibęs su „komanda“ ir su Vytaute, tai reikštų konfliktišką santykį su juo.

Kitų piešinio detalių grafinė analizė ir interpretacija: Visų šeimos narių kojos nupieštos išskėstos, kas galėtų reikšti nesaugumo jausmą (Buck; 1948), atramos ieškojimą. Tai, kad yra pėdos, galėtume interpretuoti, kaip mergaitės pasitikėjimą savimi (Romanova; 2001) Piešinyje sesuo pavaizduota platesniais pečiais nei pati mergaitė (nors realybėje sesuo smulkesnė), kas galėtų reikšti, kad sesuo yra fiziškai stipresnė, turi daugiau jėgos. Tai kad pėdos nukreiptos į skirtingas puses, galėtų rodyti, kad mergaitė turi ambivalentiškų jausmų.

Vaiko psichologinės būklės portretas: grupėje mergaitė yra mėgstama ir vaikų ir pedagogų, tai parodo ir pozityvūs vaikų pasirinkimai ir socialinių darbuotojų apibūdinimas. Vytautė yra gerą mokymąsi, paguodą, pagalbą, organizuotumą ir optimizmą vertinanti asmenybė, tai galime pamatyti išanalizavus draugo savybių pasirinkimo anketą ir šios savybės projektuojamos piešinyje. Šeimos piešinyje mergaitė atskleidžia pozityvų nusiteikimą, galime įžvelgti, kad mergaitė realiai ir adekvačiai reaguoja į situaciją, kurioje yra. Kitoje lapo pusėje užrašytas paaiškinimas, kad myli šią šeimą, dar kartą patvirtina šias mintis. Vis dėl to

analizuojant emocinius šeimos santykius atsiskleidžiančius piešinyje, matome, kad ji jaučiasi atskirta nuo šeimos ir pilnavertiško bendravimo su mama ir tėčiu nėra, kas ir atitinka realią situaciją.

5. Ieva 10 m.

Tikroji situacija ir šeimos sudėtis: Mergaitė pagal sociometrinį statusą grupėje – mėgstamoji. Turi mamą ir tėvą. Tėvas šiuo metu yra įkalinimo įstaigoje. Iki patekimo į globos namus ja rūpinosi mama. Turi vyresnį brolių, kuris taip pat auga šiuose globos namuose ir jaunesnįjį broliuką. Į globos namus pateko, nes mama piktnaudžiauja alkoholiu. Mama ją kartais lanko, paskambina. Per šventes, kartais savaitgaliais mergaitę pasiima močiutė (mamos mama), pažįsta ir kartais bendrauja su giminėmis iš tėvo pusės.

10 lentelė

Ievos teigiamo emocinio santykio su šeimos nariu įvertinimas

Eil. Nr.	Punktai, už kuriuos skiriami taškai	Tėvas	Mama	Vyresnis brolis	Jaunesnis brolis
1.	Piešia pirmą	-	1	-	-
2.	Piešia šalia savęs	-	-	-	-
3.	Figūros detalių skaičius didžiausias	-	-	-	-
4.	Figūra labiausiai išgražinta	-	-	-	-
5.	Figūrai spalvinti naudojama daugiausiai spalvų	1	1	-	1
6.	Figūros ir jos aprangos detalės ar piešinio stilius toks pat, kaip vaiko figūros piešinio	-	-	-	-
7.	Vaizduojamas vaiko fizinis kontaktas su šeimos nario figūra arba bendra jų veikla	-	-	-	-
8.	Šeimos narys vaizduojamas tik vienas	-	-	-	-
Iš viso:		1	2	-	1

11 lentelė

Ievos neigiamo emocinio santykio su šeimos nariu įvertinimas

Eil. Nr.	Punktai, už kuriuos skiriami taškai	Tėvas	Mama	Vyresnis brolis	Jaunesnis brolis
1.	Piešia paskutinį	-	-	-	-
2.	Piešia atokiau nuo grupės arba savęs (atstumas didesnis nei figūros plotis)	-	-	1	-
3.	Tarp vaiko ir šeimos nario figūros pavaizduotas objektas	-	-	-	-
4.	Figūros detalių skaičius mažiausias	-	-	-	-
5.	Figūrai mažiausiai išgražinta	-	-	-	-
6.	Figūra mažiausiai nuspalvinta	-	-	1	-
7.	Veidas ir kūnas užbrūkšniuoti	-	-	-	-
8.	Piešinyje šeimos narys nėra vaizduojamas	-	-	-	-
Iš viso:		-	-	2	-

Kiekybinė šeimos piešinio analizė: piešinyje ir situacijų sprendime išryškėja teigiamas santykis su mama (pasirenka ją padėti dėlioti dėlione), ir mažuoju broliuku (eiti į cirka) o neigiamas santykis ryškesnis su tėvu (nežaistų žaidimo, neitų į kiną) ir brolis, kuris „dažnai piktas ir mušasi“, nors jį pasirinktų gyventi kartu negyvenamoje saloje.

Kokybinė šeimos piešinio analizė: Mergaitė prieš pradėdama piešti ilgai (apie 1 min) galvoja. Stebint piešimo procesą ir pažiūrėjus į piešinį, susidaro nuomonė, kad vaikas jį piešdamas nesistengė įdėti daug pastangų. Taigi, naracinė piešinio reikšmė mergaitei yra neigiama. Galima teigti, kad mama atrodo mergaitei svarbiausias žmogus šeimoje, nes ji ją piešia pirmą ir detalės yra kiek ryškesnės nei kitų šeimos narių. Ieva nepiešia savęs, net ir paklausus, „kodėl nėra jos“, nenori savęs piešti. Tai gali rodyti, kad mergaitė jaučiasi atstumta šeimos, nėra teigiamo emocinio ryšio. Piešinyje, nors ir nupieštos akių detalės (blakstienos), bet visi šeimos nariai neturi vyzdžių, tai galėtų reikšti, kad vaikas gali būti priešiškas kitiems, nenori priimti to ką mato aplink, vaiko baimę, autizaciją. Tai, kad mergaitė brolių piešia truputį atokiau nuo kitų šeimos narių, ir mažiausiai spalvina, galėtų reikšti, kad Ieva galvoja, kad jo santykiai su tėvais taip pat silpni ir šalti, ir mergaitės brolio veido trynimasis ir pataisymas, galimai rodo, kad emocinis santykis su broliu yra artimas, bet konfliktiškas, nes situacijų sprendime dažnai pasirenka jį neigiamiems sprendimams.

Kitų piešinio detalių grafinė analizė ir interpretacija: mergaitė nupiešia vyresnio brolio plaštakas kiek didesnes nei kitų, kas galėtų reikšti jo didesnę agresyvumą (Vengeris; 2002).

Spalvų naudojimas: mergaitė panaudojo visas 6 jai duotas spalvas, bet daugiau naudojo tamsias spalvas, kas galėtų būti interpretuojama kaip ramybės siekimą ar uždarumą (Bedard; 2007).

Vaiko psichologinės būklės portretas: Ieva mėgstama vaikų ir suaugusiųjų, ji nekonfliktiška ir paslaugi, tai matome ir jos asmeninių vertybių projekcijoje išanalizavę draugo savybių pasirinkimus. Paguoda, bendravimas, organizuotumas, linksmumas tai dažniausiai aukštą sociometrinį statusą turinčių asmenybių bruožas. Taip pat mergaitė išskiria tiesos sakymą kaip asmeninę vertybę, ko negalima pastebėti kitų grupės vaikų vertybių skalėje. Visgi, nors grupėje mergaitė yra vertinama ir mėgstama, kaip ir daugeliu šios grupės vaikų atveju, išryškėja nutrūkę emociniai ryšiai su šeima, mergaitė jaučiasi atstumta šeimos – ji nesijaučia šios šeimos nare, net nepiešia savęs šalia kitų šeimos narių, kas sąlygoja mergaitės užsisklendimą, netgi baimę dėl esamos situacijos ir galimos ateities.

6. Ugnė 13m.

Tikroji situacija ir šeimos sudėtis: Mergaitė globos namuose yra 1,5 metų be pertraukos. Pati nuėjo į VTAT su broliu (tada 15 m.) ir pasiprašė į globos namus. Nuo 3 metų

augo globos namuose su broliais, kol mama atliko bausmę už žmogžudystę. Abu brolius buvo pasiėmęs tėvas, bet tik vyresnysis pritapo pas tėvą. Mamai sugrįžus Ugnė su broliu gyveno su mama apie tris metus. Mama ir močiutė aplanko, paskambina. Vaikai patys aplanko mamą. Ugnė – veikli, aktyvi, lanko įvairią popamokinę veiklą, kūrybiška.

12 lentelė

Ugnės teigiamo emocinio santykio su šeimos nariu įvertinimas

Eil. Nr.	Punktai, už kuriuos skiriami taškai	Mama	Brolis
1.	Piešia pirmą	-	-
2.	Piešia šalia savęs	-	1
3.	Figūros detalių skaičius didžiausias	-	-
4.	Figūra labiausiai išgražinta	-	-
5.	Figūrai spalvinti naudojama daugiausiai spalvų	-	-
6.	Figūros ir jos aprangos detalės ar piešinio stilius toks pat, kaip vaiko figūros piešinio	1	1
7.	Vaizduojamas vaiko fizinis kontaktas su šeimos nario figūra arba bendra jų veikla	-	-
8.	Šeimos narys vaizduojamas tik vienas	-	-
Iš viso:		1	2

13 lentelė

Ugnės neigiamo emocinio santykio su šeimos nariu įvertinimas

Eil. Nr.	Punktai, už kuriuos skiriami taškai	Mama	Brolis
1.	Piešia paskutinį	1	-
2.	Piešia atokiau nuo grupės arba savęs	-	-
3.	Tarp vaiko ir šeimos nario figūros pavaizduotas objektas	-	-
4.	Figūros detalių skaičius mažiausias	-	-
5.	Figūrai mažiausiai „išgražinta“	-	-
6.	Figūra mažiausiai nuspelvinta	-	-
7.	Veidas ir kūnas užbrūkšniuoti	-	-
8.	Piešinyje šeimos narys nėra vaizduojamas	-	-
Iš viso:		1	-

Kiekybinė šeimos piešinio analizė: piešinyje nežymiai atsiskleidžia konfliktiškas santykis su mama, negatyviems situacijų sprendimams mergaitė pasirenka būtent ją. Nors atsakymuose į klausimus išryškėja, kad brolis dažnai būna piktas, bet piešinyje mergaitė piešia jį arčiau savęs, kas galėtų reikšti, kad jis yra emociškai artimesnis nei mama.

Kokybinė šeimos piešinio interpretacija: tai, kad mergaitė vaizduoja savo šeimos narius per visą lapą ir vaizduojami trys ketvirčiai figūros, pasako, kad ji yra kūrybiška ir pasitikinti savimi, turinti gerą vaizduotę. Veido bruožai gerai nupiešti – mergaitė reaguoja į visus ją

supančius sensorinius dirgiklius. Ugnė nupiešė „šėimos nuotrauką“ ir įdėjo ją į rėmelius, kas galėtų reikšti, kad mergaitė nori savo šeimą apsaugoti, vengia pasikeitimų. Užrašydama „Šeima – tiesiog šeima“, galimai nori akcentuoti, kad jos šeima yra pilnavertė ir niekuo nesiskiria iš kitų šeimų.

Vaiko psichologinės būklės portretas: Ugnė taip pat mėgstama savo bendraamžių ir socialinių darbuotojų. Mergaitė draugo pasirinkimo atsakymuose deklaruoja tokias asmenines vertybes kaip geras mokymasis, linksmumas, drąsa, tiesos sakymas ir organizuotumas. Tai ir apsprendžia jos aukštą statusą šioje grupėje ir, kaip teigia socialiniai darbuotojai – už globos namų ribų. Ji aktyvi, mėgstanti planuoti, organizuoti, kūrybiška, gerai besimokanti ir aktyvi. Piešinyje taip pat atsiskleidžia aukšta mergaitės savivertė ir pasitikėjimas savimi ir aplinkiniais. Net ir augdama globos namuose, mergaitė rodo piešinyje, kad ji nesijaučia blogesnė už kitus ir šeimą vertina adekvačiai, ją vertina ir nori ją išsaugoti.

7. Dovydas 9 m.

Tikroji situacija ir šėimos sudėtis: Dovydas, remiantis sociometrinės apklausos rezultatais priklauso mėgstamųjų grupei. Berniukas paskutinį kartą pateko į globos namus prieš 4 mėnesius. Šioje įstaigoje gyvena su seserimi Evelina. Berniuko mama gyvena asocialiai, geria. Berniukas tėvo neturi, bet mama turi sugyventinį. Mama vaikus lanko labai retai. Dovydas turi vyresnę seserį (18metų) kuri taip pat gyveno globos namuose, o dabar studijuoja. Globos namų darbuotojų Dovydas charakterizuojamas, kaip judrus, draugiškas, paslaugus vaikas.

14 lentelė

Dovydo teigiamo emocinio santykio su šėimos nariu įvertinimas

Eil. Nr.	Punktai, už kuriuos skiriami taškai	Tėvas	Mama	Vyr.sesuo	Jaunesnė sesuo
1.	Piešia pirmą	-	1	-	-
2.	Piešia šalia savęs	-	-	-	1
3.	Figūros detalių skaičius didžiausias	-	-	-	1
4.	Figūra labiausiai „išgražinta“	-	-	-	-
5.	Figūrai spalvinti naudojama daugiausiai spalvų	-	-	-	-
6.	Figūros ir jos aprangos detalės ar piešinio stilius toks pat, kaip vaiko figūros piešinio	1	1	1	1
7.	Vaizduojamas vaiko fizinis kontaktas su šėimos nario figūra arba bendra jų veikla	-	-	-	-
8.	Šėimos narys vaizduojamas tik vienas	-	-	-	-
Iš viso:		1	2	1	3

Dovydo neigiamo emocinio santykio su šeimos nariu įvertinimas

Eil. Nr.	Punktai, už kuriuos skiriami taškai	Tėvas	Mama	Vyresnė sesuo	Jaunesnė sesuo
1.	Piešia paskutinį	-	-	1	-
2.	Piešia atokiau nuo grupės arba savęs (atstumas didesnis nei figūros plotis)	1	1	-	-
3.	Tarp vaiko ir šeimos nario figūros pavaizduotas objektas	-	-	-	-
4.	Figūros detalių skaičius mažiausias	1	-	-	-
5.	Figūrai mažiausiai „išgražinta“	1	-	-	-
6.	Figūra mažiausiai nuspelvinta	-	-	-	-
7.	Veidas ir kūnas užbrūkšniuoti	-	-	-	-
8.	Piešinyje šeimos narys nėra vaizduojamas	-	-	-	-
Iš viso:		3	1	1	-

Kiekybinė šeimos piešinio analizė: Teigiamas emocinis santykis išryškėja su seserimi Evelina (3 teigiami pasirinkimai), ji pasirenkama ir visuose teigiamuose situacijų sprendimuose. Neigiamas santykis matosi su tėvu (3 piešinio neigiamo emocinio santykio rodmenys) ir du neigiami situacijų sprendimai (nevažiuotų prie jūros ir nežaistų žaidimo), taip pat ir mama sukelia neigiamus jausmus (jos nekviestų į filmą) atsakymuose į klausimus ji „dažnai pikta“. Su vyresne seserimi taip pat pastebimas ambivalentiškas santykis, nes ji piešiama paskutinė ir atsakydamas į klausimus, berniukas pavadina ją „nervuota“.

Kokybinė šeimos piešinio interpretacija: berniukas vaizduoja šeimos narius neturinčius jokie kontakto, toli vienas nuo kito, kas galėtų reikšti santykių šaltumą, nebendravimą. Šeimos hierarchiją pavaizduoja nupiešdamas mamą pirma, po to tėtį, bet tėtis piešiamas mažiausias iš visų narių, kas reikštų jo nereikšmingumą. Tėčio piešinys grafiškai skurdžiausias, kas turėtų reikšti nedidelę jo svarbą vaikui. Visi šeimos nariai neturi plaštakų – tai galėtume interpretuoti, kaip bendravimo trūkumą šeimoje. Bet Dovydo piešinio „įrėminimas“ galimai pabrėžia, kad jis stengiasi išlaikyti šeimos vientisumą, o debesis už piešinio įrėminimo galimai reiškia, kad išoriniai veiksniai neturėtų tos šeimos paveikti, taip pat žodis „valio“ piešinyje reikštų, kad vaikas nori galimai pabrėžti šeimos svarbą.

Vaiko psichologinės būklės portretas: Dovydas mėgstamasis bendraamžių grupės narys. Jis anot darbuotojų judrus, bei draugiškas vaikams ir suaugusiesiems. Draugo savybių anketoje berniukas projektuoja, kad jam nesvarbu žmogaus fizinė jėga ar geras bendravimas, bet svarbiausias teigiamas bruožas yra paguoda. Tai mums gali rodyti, kad jis ieško paguodos kituose ir pats visada pasiruošęs paguoti. Šeimos piešinyje galima įžvelgti vaiko konfliktišką emocinį santykį su visais šeimos nariais išskyrus vyresnę sesutę Eveliną, kuriai jis jaučia stiprius

prieraišumo jausmus ir galimai iš jos sulaukia paguodos įvairiose situacijose. Taip pat, berniukui labai trūksta bendravimo su artimiausiais šeimos nariais.

8. Vidmantas 10 m.

Tikroji situacija ir šeimos sudėtis: Berniukas priklauso bendraamžių grupės mėgstamiesiems. Vidmantas globos namuose nuo gimimo (buvo atvežtas iš ligoninės). Mama visiškai nelanko – nėra jos matęs. Vaiką, kol leido sveikata, lankė močiutė iš tėvo pusės, bet dabar dėl garbaus amžiaus neturi galimybės to daryti. Šeimoje yra 5 vaikai. Kartu su Vidmantu globos namuose yra ir vyresnė sesuo Vida (17 metų), kuri augo šioje įstaigoje nuo 6 metų. Neseniai iš globos namų išėjo sesuo (19 metų). Turi dar du vyresnius brolius (pilnamečiai, gyvena savarankiškai), vieną iš kurių pažįsta, nes kartu su seserimi keletą kartų buvo jo aplankyti.

Berniuką globoja viena iš įstaigos darbuotojų, kuri yra jo krikšto mama. Atostogų ir švenčių metu pasiima berniuką į šeimą. Vidmantas charakterizuojamas kaip linksmas, judrus, smalsus, žingeidus vaikas.

16 lentelė

Vidmanto teigiamo emocinio santykio su šeimos nariu įvertinimas

Eil. Nr.	Punktai, už kuriuos skiriami taškai	Globėjas	Globėja	Vyresnė sesuo Odeta (19m.)	Vyresnė sesuo Vida (17m.)
1.	Piešia pirmą	-	1	-	-
2.	Piešia šalia savęs	-	-	1	-
3.	Figūros detalių skaičius didžiausias	-	-	-	-
4.	Figūra labiausiai „išgražinta“	-	-	-	-
5.	Figūrai spalvinti naudojama daugiausiai spalvų	1	-	-	-
6.	Figūros ir jos aprangos detalės ar piešinio stilius toks pat, kaip vaiko figūros piešinio	-	-	-	-
7.	Vaizduojamas vaiko fizinis kontaktas su šeimos nario figūra arba bendra jų veikla	1	1	1	1
8.	Šeimos narys vaizduojamas tik vienas	-	-	-	-
Iš viso:		2	2	2	1

17 lentelė

Vidmanto neigiamo emocinio santykio su šeimos nariu įvertinimas

Eil. Nr.	Punktai, už kuriuos skiriami taškai	Globėjas	Globėja	Vyresnė sesuo (19 m.)	Vyresnė sesuo (17 m.)
1.	Piešia paskutinį	1	-	-	-
2.	Piešia atokiau nuo grupės arba savęs (atstumas didesnis nei figūros plotis)	-	-	-	-
3.	Tarp vaiko ir šeimos nario figūros pavaizduotas objektas	-	-	-	-

4.	Figūros detalių skaičius mažiausias	-	-	-	-
5.	Figūrai mažiausiai „išgražinta“	-	-	-	-
6.	Figūra mažiausiai nuspalvinta	-	-	-	-
7.	Veidas ir kūnas užbrūkšniuoti	-	-	-	-
8.	Piešinyje šeimos narys nėra vaizduojamas	-	-	-	-
Iš viso:		1	-	-	-

Šeimos piešinio kiekybinė analizė: Teigiamas santykis neišryškėja labai vienareikšmiškai, vaikas gerai apgalvoja atsakymus į situacijas, galbūt kiek artimesnis santykis stebimas su globėja, nes vaikas pasirenka ją eiti į cirką ir gyventi negyvenamoje saloje, tik dėlioti dėlionę pasirinktų su seserimi. Neigiamas emocinis santykis labiau išryškėja su globėju, nes jis lieka namie ir neina į kiną, taip pat nežaidžia stalo žaidimo. Jis nelaimingiausias piešinyje, nes „pavargęs, nes daug dirba“.

Šeimos piešinio kokybinė analizė: berniukas piešinyje vaizduoja bendrą veiklą – sėdėjimą ant sofos ir televizoriaus žiūrėjimą, kas reiškia teigiamą šios šeimos emocinę atmosferą, glaudžius santykius, bendrumo jausmą, kurį berniukas labai nori išsaugoti. Visų šeimos narių akys nupieštos tuščios, kas galėtų reikšti vaiko vizualinių stimulų ignoravimą, neorėjimą matyti aplinkos (Venger; 2002). Skirtingai nei kitų narių, globėjo ausys nupieštos, kas galėtų reikšti, kad globėjas išgirsta viską, galbūt per daug? Remiantis Chomentausko piešinių interpretacijomis, berniukas galimai jaučiasi silpniausias iš šeimos narių, nes jo pečiai smulkiausi. Vidmanto kojų pėdos nupieštos skirtingai nei kitų šeimos narių, ką galėtume interpretuoti, berniuką turint ambivalentiškų jausmų šios šeimos atžvilgiu. Galėtume teigti, kad piešinio įrėminimas gali reikšti vaiko didelį norą apsaugoti ir išsaugoti šią šeimą. Berniukas užrašydamas žodžius „Mano šeima“ piešinyje – galimai akcentuoja ir nori atkreipti tyrėjo dėmesį, kad jaučiasi tikras šios šeimos narys.

Vaiko psichologinės būklės portretas: Vidmantas grupėje yra mėgstamas, išanalizavus sociometrinę matricą matome, kad globos namuose jam draugiškus jausmus jaučia bendraamžiai Dovydas ir Giedrius. Globos namų darbuotojai charakterizuoja berniuką teigiamai, jų požiūriu vaikas yra smalsus, viskuo besidomintis, linksmas, judrus. Draugo savybių anketoje Vidmantas deklaruoja tokias jam svarbias vertybes, kaip geras bendravimas, linksmumas ir tiesos sakymas. Ir šios savybės visiškai atspindi berniuko charakteristiką, kurią pateikė socialiniai darbuotojai. Vidmantas šeimos piešinyje parodo glaudžius santykius su globėjais, bet kai kurie požymiai rodo, kad berniukas jaučia nerimą, dėl šių gražių santykių tęstinumo, nori dabartinę situaciją apsaugoti. Tai, kad vaiką globoja viena iš socialinių darbuotojų, žinoma pakelia Vidmanto savivertę ir leidžia jaustis labiau užtikrintu, bet vaikas gyvena globos namuose ir supranta, kad tai ne jo biologiniai tėvai ir tai galimai verčia abejoti.

9. Giedrius 7m.

Tikroji šeimos sudėtis ir vaiko charakteristika: Giedrius pagal sociometrinio testo rezultatus priklauso priimtųjų grupei. Berniukas yra iš daugiavaikės (10 vaikų) šeimos, visi nepilnamečiai vaikai yra globos namuose. Giedrius labai komunikabilus, bendraujantis, atviras ir linksmas. Mama jį lanko retai. Ji geria ir VTAT ruošiasi greitu laiku atimti motinystės teises, nors bandymų susigrąžinti vaikus buvo ne vienas, bet jie vis būdavo sugrąžinti atgal į globos namus. Mama geria ir negali užtikrinti vaikams gerų gyvenimo sąlygų.

18 lentelė

Giedriaus teigiamo emocinio santykio su šeimos nariu įvertinimas

Eil. Nr.	Punktai, už kuriuos skiriami taškai	Tėvas, Mama	Jaunesnis brolis Aretas	Jaunesnė sesuo Dangė	Vyriausias brolis	Jaunesnis brolis Džiugas	Kiti vyresni broliai, seserys
1.	Piešia pirmą	-	-	-	-	-	-
2.	Piešia šalia savęs	-	1	-	-	-	-
3.	Figūros detalių skaičius didžiausias	-	-	-	-	1	-
4.	Figūra labiausiai „išgražinta“	-	-	-	-	-	-
5.	Figūrai spalvinti naudojama daugiausiai spalvų	-	-	-	-	-	-
6.	Figūros ir jos aprangos detalės ar piešinio stilius toks pat, kaip vaiko figūros piešinio	-	-	-	-	-	-
7.	Vaizduojamas vaiko fizinis kontaktas su šeimos nario figūra arba bendra jų veikla	-	-	-	-	-	-
8.	Šeimos narys vaizduojamas tik vienas	-	-	-	-	-	-
Iš viso:		-	1	-	-	1	-

19 lentelė

Vaiko neigiamo emocinio santykio su šeimos nariu įvertinimas

Eil. Nr.	Punktai, už kuriuos skiriami taškai	Tėvas, mama	Jaunesnis brolis Aretas	Jaunesnė sesuo Dangė	Vyriausias brolis Nerius	Jaunesnis brolis Džiugas	Kiti vyresni broliai, seserys
1.	Piešia paskutinį	-	-	-	-	1	-
2.	Piešia atokiau nuo grupės arba savęs (atstumas didesnis nei figūros plotis)	-	-	-	-	-	-
3.	Tarp vaiko ir šeimos nario figūros pavaizduotas objektas	-	-	-	-	-	-
4.	Figūros detalių skaičius mažiausias	-	-	-	1	-	-

5.	Figūrai mažiausiai „išgražinta“	-	-	-	-	-	-
6.	Figūra mažiausiai nuspalvinta	-	-	-	-	-	-
7.	Veidas ir kūnas užbrūkšniuoti	-	-	-	-	-	-
8.	Piešinyje šeimos narys nėra vaizduojamas	1	-	-	-	-	1
Iš viso:		1					1

Šeimos piešinio kiekybinė analizė: piešinio kiekybinė analizė ryškaus teigiamo ar neigiamo santykio neatskleidė, bet galėtume teigti, kad mamos, tėvo ir kitų vyresnių brolių ir seserų nepiešimas parodo berniuko ambivalentiškus, konfliktiškus jausmus jiems. Vaikas iš vyresnių šeimos narių nupiešia tik vyriausiąjį brolių Nerių, kad galimai rodo šiltesnį emocinį ryšį su šiuo vyresniu šeimos nariu, jį Giedrius pasirenka ir gyvenimui kartu negyvenamoje saloje ir šis brolis pakviestas padėti dėl dionė. Vieną teigiamą situacijos sprendimą gauna brolis Aretas (eis kartu į cirka), jis taip pat piešiamas šalia pačio Giedriaus, tai rodo, kad jų bendravimas galimai yra artimiausias. Be to, brolis Aretas yra linksmiausias piešinio situacijoje.

Šeimos piešinio kokybinė interpretacija: Giedrius pradeda piešti kairiajame lapo kampe – viršuje, kas gali reikšti, kad berniukas piešia prisimindamas praeitį (galbūt kažkokį įvykį), naudoja vaizduotę (Bedard; 2007). Berniuko piešinys įdomus tuo, kad vaikas pirmiausia nupiešia keturis šeimos narius kaip žmones, nors ir schematiškai, pagaliukais (kas galėtų reikšti nepakankamą brandą pagal berniuko amžių), bet parodo kad vaikas asocijuoja save su jaunesnių brolių ir seserų grupe, o po to nupiešia „langą“, „namą“ (palapinę) su dūmais aplink, „šalmą“, „rutulį“, „širdelę“, „dar vieną langą“ ir „kopėčias“, kurios suskaičiuoja ir komentuoja – „dabar gerai- jau dešimt“, kas mums rodo, kad vaikas nori mums parodyti, kad šeimoje yra 10 vaikų ir jis nori juos visus pavaizduoti. Daiktų vaizdavimas piešinyje gali reikšti apie nepakankamą emocinį bendravimą šeimoje (galimai su šiais šeimos nariais) (Vengeris; 2002). Tai, kad vyriausią brolių Nerių nupiešia mažesnę už save ir mažiausiai spalvina, galima interpretuoti, kad vaikas galimai konkuruoja dėl dėmesio su juo arba jaučia jam ambivalentiškus jausmus. Tai, kad piešinyje vaizduojamų vaikų rankos piešiamos ištiestos į šalis gali reikšti, kad Giedrius yra ekstravertiškas ir komunikabilus. Vaikas savojo „aš“ piešinyje vaizduoja dideles, užspalvintas akis, kas gali reikšti baimę prisiminus įvykį. Tai kad vaikas nubrėžia liniją iki „namo“, kuris apsuptas dūmais, galimai rodo, kad vaikas išgyveno baimę dėl degančio namo (kas vėliau patvirtinama, klausimų atsakymuose) (ir socialinė darbuotoja patvirtina, kad kai mama buvo atgavusi visus vaikus, žiemą sudegė namas, kuriame jie gyveno). Tai, kad vaikas niekam nenupiešia kaklo, galėtume interpretuoti, kad jis galbūt nekontroliuoja savo kūno poreikių, o liemens nevaizdavimas galimai sako, kad jis šiuos kūno poreikius neigia. Nei vienam nupieštam

šeimos nariui nepiešiama nosis ir burna, galėtų reikšti, kad vaikas nori atsiriboti nuo išorinių dirgiklių susijusių su šiomis jausmėmis, asteniją, nesugebėjimą išlaikyti dėmesio. Piešiami langai, galėtų reikšti, kad Giedrius mėgsta užimti stebėtojo poziciją, o tai, kad langai „grotuoti“ galimai sako, kad jis bijo agresijos ir jaučiasi esąs nelaisvėje.

Vaiko psichologinės būklės portretas: Giedrius remiantis sociometrinės analizės duomenimis, kitų vaikų yra priimamas į grupę, nors gavo tik vieną pozityvų pasirinkimą. Draugo savybių anketoje vaikas atskleidžia, kad jam svarbu yra būti drąsiu, gerai mokytis, padėti kitiems ir būti linksmu, o tiesos sakymas ir paguoda berniuko asmeninėje projekcijoje rodomos kaip visai nebūtinės žmogaus savybės. Kadangi empatija (šiuo atveju paguoda) labai svarbi savybė norint įgyti aukštą sociometrinį statusą, tai galimai ir apsprendžia jo statusą bendraamžių grupėje. Šeimos piešinyje matomas nevisavertiškas bendravimas su šeimos nariais, vaikas nejaučia emocinio ryšio su tėvais, savo šeima laiko tik brolius ir seseris augančius kartu globos namuose, bet net ir su kai kuriais iš jų pastebimas konfliktiškas santykis. Kaip ir daugelis globos namuose augančių vaikų, Giedrius jaučiasi atstumtas šeimos, emociškai pažeistas, nutrūkęs berniuko bendravimas su gimdytojais.

10. Ovidijus 11 m.

Tikroji situacija ir šeimos sudėtis: Ovidijus globos namuose jau 5 mėnesiai. Buvo čia ir anksčiau. Mama turi problemų su alkoholiu, bet yra dirbanti (dirba pas ūkininką). Ovidijus turi vyresnę seserį (15 m.) ir jaunesnį broliuką (3 m.). Visi jie yra globos namuose. Mama dažniausiai aplanko kartą į savaitę, susitikę bendrauja apie valandą. Globos namų darbuotojų nuomonė apie berniuką: berniukas prieštaringo charakterio, ganėtinai ramus, bet irzlus, nervingas, nerimastingas, pasiduoda kitų vaikų neigiamai įtakai.

20 lentelė

Teigiamo emocinio santykio su šeimos nariais įvertinimas taškais

Eil. Nr.	Punktai už kuriuos skiriami taškai	Tėvas	Mama	Brolis	Sesuo
1.	Piešia pirmą	1	-	-	-
2.	Piešia šalia savęs	-	-	-	1
3.	Figūros detalių skaičius didžiausias	-	-	-	-
4.	Figūra labiausiai „išgražinta“	-	-	-	-
5.	Figūrai spalvinti naudojama daugiausiai spalvų	-	-	-	-
6.	Figūros ir jos aprangos detalės ar piešinio stilius toks pat kaip vaiko figūros piešinio	-	-	-	-
7.	Vaizduojamas vaiko fizinis kontaktas su šeimos nario figūra arba bendra jų veikla	-	-	-	-
8.	Šeimos narys vaizduojamas tik vienas	-	-	-	-
Iš viso:		1	-	-	1

Neigiamo emocinio santykio su šeimos nariu įvertinimas taškais

Eil. Nr.	Punktai už kuriuos skiriami taškai	Tėvas	Mama	Brolis	Sesuo
1.	Piešia paskutinį	-	-	-	-
2.	Piešia atokiau nuo grupės arba savęs (atstumas didesnis nei figūros plotis)	-	-	-	-
3.	Tarp vaiko ir šeimos nario figūros pavaizduotas objektas	-	-	-	-
4.	Figūros detalių skaičius mažiausias	-	-	-	-
5.	Figūrai mažiausiai „išgražinta“	-	-	-	-
6.	Figūra mažiausiai nuspalvinta	-	-	-	-
7.	Veidas ir kūnas užbrūkšniuoti	-	-	-	-
8.	Piešinyje šeimos narys nėra vaizduojamas	-	-	-	-
Iš viso:		-	-	-	-

Šeimos piešinio kiekybinė analizė: nors piešinyje ryškiai nerodomas nei teigiamas nei neigiamas santykis su šeimos nariais, tik apie glaudesnę ryšį su vyresne seserimi rodo jos piešimas šalia savęs, bet atsakymai į šeimos sociometrines situacijas parodė, kad sesuo yra labiausiai artimas ir mylimas žmogus šeimoje (visi teigiami pasirinkimai), o neigiamą santykį su tėvu rodo jo nesikvietimas į kiną ir žaisti, o mama taip pat nėra labai artima vaikui, nes jis ją „palieka namuose su močiute, o pats su šeima išvažiuoja prie jūros“. Atsakyme į klausimą, kas nelaimingiausias? – įvardina save, o kas laimingiausias – mažąjį brolių, nes jis nieko nesupranta, visada linksmas.

Šeimos piešinio kokybinė analizė: Šeimos nariai piešiami statiški, nesusiję jokių veiksmu, rankos nuleistos, plaštakos nepabrėžtos, tai galima interpretuoti kaip bendravimo šeimoje trūkumą. Mama vaizduojama didžiausia, nors realybėje ji nėra stambi ar aukšta, tai rodo galimai išryškinamą jos svarbą šeimoje. Piešinyje išsiskiria rankos, pakelti pečiai ir nuleistos pačios rankos (kaip medžių šakos) tai galėtų reikšti kad vaikas jaučiasi bejėgis tarpasmeniniuose santykiuose. Plačiausi sesers pečiai galimai rodo, kad jai tenka visa našta ir ji turi būti stipri. Ovidijus savo, tėvo ir mamos pėdas vaizduoja dideles, ką galėtume interpretuoti kaip saugumo poreikį ir galimai vyriškumo demonstravimą, arba savarankiškumo troškimą (Machover; 1998) Kadangi pėdos nukreiptos į priešingas puses, galėtume teigti, kad vaikas jaučia ambivalentiškus jausmus. Piešinyje berniukas šeimos nariams piešia labai ilgą kaklą, kas interpretuotina, kaip galimi šizoidiniai požymiai arba nesusitvarkymas su savo mintimis ir emocinėmis reakcijomis (Machover; 1998) Visi šeimos nariai atrodo tarsi susigūžę – tai gali atspindėti pačio berniuko emocinę būseną.

Vaiko psichologinės būklės portretas: Ovidijus grupėje yra priimtas, sociometrinės apklausos metu jį savo pozityviuose pasirinkimuose paminėjo Irmantas, su kurio berniukas

gyvena viename kambaryje. Rinkdamasis draugo savybes berniukas parodė kad jam svarbu yra bendravimas ir pagalba kitiems. Išanalizavus piešinį berniuko psichologinis portretas atsiskleidžia dar plačiau – išryškėja nevisavertiški ryšiai su šeima ir bendravimas, taip pat berniukui trūksta saugumo ir pastebimas vaiko bejėgiškumas tarpasmeniniuose santykiuose, norėjimas pakeisti padėtį, bet negalėjimas susitvarkyti su savo emocijomis, tai patvirtina ir socialiniai darbuotojai dirbantys globos namuose, apibūdindami Ovidijų, kaip pasiduodantį įtakai, nervingą, nerimastingą.

11. Vilūnė 12 m.

Tikroji situacija ir šeimos sudėtis : mergaitės sociometrinis statusas – mėgstamoji (daugiau neigiamų pasirinkimų). Vilūnė turi dar 9 brolius ir seseris. Vyriausia sesuo ir brolis jau gyvena savarankiškai. Vytautė – mergaitės sesuo dvynė. Visi likę vaikai gyvena globos namuose. Mamai buvo atimtos motinystės teisės, bet teismo sprendimu vėliau gražintos. Vaikai ne pirmą kartą globos namuose. Jie tai sugražinami mamai, tai vėl atimami. Mama geria. Vilūnė charakterizuojama, kaip konfliktiška, nervinga, dažnai iš globos namų bėganti, smurtaujanti, vagiliaujanti, nenorinti lankyti mokyklos. Dažniau bendrauja su berniukais, lanko futbolo užsiėmimus.

22 lentelė

Teigiamo emocinio santykio su šeimos nariais įvertinimas taškais

Eil. Nr.	Punktai, už kuriuos skiriami taškai	Mama	Tėtis	Kiti 9 broliai, seserys
1.	Piešia pirmą	1	-	-
2.	Piešia šalia savęs	-	1	-
3.	Figūros detalių skaičius didžiausias	-	1	-
4.	Figūra labiausiai „išgražinta“	-	1	-
5.	Figūrai spalvinti naudojama daugiausiai spalvų	-	1	-
6.	Figūros ir jos aprangos detalės ar piešinio stilius toks pat kaip vaiko figūros piešinio	-	-	-
7.	Vaizduojamas vaiko fizinis kontaktas su šeimos nario figūra arba bendra jų veikla	-	-	-
8.	Šeimos narys vaizduojamas tik vienas	-	-	-
Iš viso:		1	4	-

Neigiamo emocinio santykio su šeimos nariu įvertinimas taškais

Eil. Nr.	Punktai, už kuriuos skiriami taškai	Mama	Tėtis	Kiti 9 broliai, seserys
1.	Piešia paskutinį	-	-	-
2.	Piešia atokiau nuo grupės arba savęs (atstumas didesnis nei figūros plotis)	-	-	-
3.	Tarp vaiko ir šeimos nario figūros pavaizduotas objektas	-	-	-
4.	Figūros detalių skaičius mažiausias	1	-	-
5.	Figūrai mažiausiai „išgražinta“	1	-	-
6.	Figūra mažiausiai nuspalvinta	1	-	-
7.	Veidas ir kūnas užbrūkšniuoti	-	-	-
8.	Piešinyje šeimos narys nėra vaizduojamas	-	-	1
Iš viso:		3	-	1

Kiekybinė šeimos piešinio analizė: mergaitė piešią mama pirmą, kas reikštų jos svarbą šeimoje. Bet piešinyje galima įžvelgti galimai neigiamą emocinį santykį su mama (3 neigiamo emocinio santykio detalės), mergaitė dvi neigiamas sociometrines šeimos situacijas priskiria mamai (nepasiimtų į kiną ir nežaistų žaidimo kartu). O tėtis piešinyje yra idealizuojamas, piešiamas šalia mergaitės ir su gėlėmis rankoje. Jam priskiriama viena teigiama situacija (pasiimtų į negyvenamą salą), taip pat du teigiamų situacijų sprendimai atitenka seseriai (pagalba dėliojant dėlione irėjimas į cirka), kurios piešinyje nepavaizdavo.

Kokybinė piešinio analizė: mergaitė pirmiausia nupiešia mamą, nes galimai tai jai svarbiausias žmogus šeimoje. Pirmiausia mamą nupiešia be sijono, paskui jį prideda, o savojo „aš“ piešime sijoną prideda tik spalvindama, tai galimai reiškia mergaitės ambivalentiškus jausmus lytinės identifikacijos atžvilgiu. Visų nupieštų šeimos narių kampuoti pečiai leidžia manyti, kad Vilūnė yra perdėtai gynybiška, ar bando parodyti mamos ir savo įtaką, stiprumą. O tėčio pečiai palyginus su mamos yra silpni, jis galimai daug silpnesnis. Atkreipia dėmesį ir plaštakos – tėčio jos nedidelės, Pačios Vilūnės didesnės, o mamos vaizduojamos labai paryškintai didelės, kas galėtų reikšti mamos agresyvumą, gal net fizinį smurtą (Vangeris; 2002). Tą patį signalizuotų mamos spalvinimas vien raudona spalva. (Bedard; 2007) Piešiamos gėlės galėtų reikšti norą patikti. Raudonos spalvos pasirinkimas fonui galimai atspindi mergaitės nepasitenkinimą ar pyktį, kuris yra slopinamas (Bedard; 2007).

Vaiko psichologinės būklės portretas: Sociometrinės apklausos analizės metu išaiškėjo, kad Vilūnė priklauso mėgstamųjų grupei, bet mergaitė daugiau buvo minima negatyviose pasirinkimuose. Draugo savybių anketoje galime įžvelgti Vilūnei svarbias vertybes. Šios anketos atsakymuose ji parodo, kad jai svarbu fizinė jėga ir bendravimas, ką ir patvirtina

globos namų darbuotojų išskirti mergaitės bruožai – konfliktiškumas, smurtavimas prieš bendraamžius, net darbuotojus, ir mergaitės šeimos piešinio grafinių detalių analizėje, taip pat galime pastebėti Vilūnės agresyvumą, fizinės jėgos akcentavimą. Analizuojant piešinį ir mergaitės charakteristikoje galime pastebėti, kad galimai sutrikusi vienas iš fundamentalių asmenybės elementų – lytinė identifikacija. Tiriant šeimos emocinius santykius išaiškėjo neigiami emociniai santykiai su mama ir nepilnavertiškas bendravimas su šeimos nariais.

12. Irmantas 13 m.

Tikroji situacija ir šeimos sudėtis: Berniukas gyvena globos namuose apie 5 metus su trumpomis pertraukomis, nes yra tai grąžinamas mamai, tai vėl paimamas iš šeimos. Turi 9 brolius ir seseris. Visi gyvena globos namuose. Mama piktnaudžiauja alkoholiu. Mamai antrąkart norima atimti motinystės teises. Vaikus mama paskutiniu metu lanko retai. Irmantas mokosi pagal palengvintą programą. Darbuotojų charakterizuojamas kaip nuoširdus, mylintis brolius ir seseris, dosnus, bet dažnai neprognozuojamas, konfliktiškas, linkęs nusikalsti, neretai smurtauja prieš kitus vaikus, vagiliauja.

24 lentelė

Irmanto teigiamo emocinio santykio su šeimos nariu įvertinimas taškais

Eil. Nr.	Punktai	Mama	Vyriausias brolis	Vyresnė sesuo	Vyresnis. brolis Nerius	Sesuo Vilūnė	Sesuo Vytautė	Brolis Giedrius	Sesuo Dangė	Brolis Džiugas	Brolis Aretas
1.	Piešia pirmą	1	-	-	-	-	-	-	-	-	-
2.	Piešia šalia savęs	-	-	-	1	1	-	-	-	-	-
3.	Detalių skaičius didžiausias	1	-	-	-	-	-	-	-	-	-
4.	Figūra labiausiai „išgražinta“	-	-	-	-	-	-	-	-	-	-
5.	Daugiausia spalvų	-	-	-	-	-	-	-	-	-	-
6.	Detalės panašios į pačio vaiko piešinį	-	-	-	-	1	-	1	1	1	1
7.	Bendra veikla	-	-	-	-	-	-	-	-	-	-
8.	Šeimos narys vaizduojamas tik vienas	-	-	-	-	-	-	-	-	-	-
Iš viso:		2	-	-	1	2	-	1	1	1	1

Irmanto neigiamo emocinio santykio su šeimos nariu įvertinimas taškais

Eil. Nr.	Punktai	Mama	Vyriausias brolis	Vyresnė sesuo	Vyresnis brolis	Narė	Sesuo Vilūnė	Sesuo Vytautė	Brolis Giedrius	Sesuo Dangė	Brolis Džiugas	Brolis Aretas
1.	Piešia paskutinį	-	-	-	-	-	-	-	-	-	-	1
2.	Piešia atokiau nuo grupės arba savęs	-	-	-	-	-	-	-	-	-	-	-
3.	Tarp vaiko ir šeimos nario figūros pavaizduotas objektas	-	-	-	-	-	-	-	-	-	-	-
4.	Figūros detalių skaičius mažiausias	-	-	-	-	-	-	-	-	-	-	1
5.	Figūra mažiausiai „išgražinta“	-	-	-	1	-	-	-	-	-	-	1
6.	Figūra mažiausiai nuspalvinta	-	-	-	-	-	-	-	-	-	-	-
7.	Veidas ir kūnas užbrūkšniuoti	-	-	-	-	-	-	-	-	-	-	-
8.	Narys nėra vaizduojamas	-	-	-	-	-	-	-	-	-	-	-
Iš viso:		-	-	-	1	-	-	-	-	-	-	3

Kiekybinė šeimos piešinio analizė: pirmiausia, nupiešęs mamą Irmantas parodo, kad ji šeimoje yra svarbiausia. Vaikas nupiešė visus šeimos narius, kas reikštų, kad jis galimai galvoja, kad šeimos negalima dalinti – ji vientisa. Teigiamas emocinis santykis šeimoje išryškėja su seserimi Vilūne (2 taškai), berniukas ją piešia šalia savęs ir ji gauna du teigiamus atsakymus sociometrinių situacijų sprendime: būtų kartu negyvenamoje saloje ir kviestų į cirką. Teigiamą nusiteikimą mamos atžvilgiu (2 taškai) galėtume apibudinti tuo kad, mama piešinyje pirmoji, kas galėtų reikšti norą pavaizduoti jos statusą šeimos hierarchijoje (mama šeimoje svarbiausia), taip pat vienintelės jos lūpos yra paryškintos. Bet situacijų sprendime Irmantas skiria jai 2 neigiamus pasirinkimus – ji nežaistų stalo žaidimo ir neitų į kiną. Sprendžiant sociometrines situacijas išaiškėja, kad sesuo Vytautė galėtų padėti dėlionę (gali būti, kad berniukas mano, kad ši sesuo protinga), konfliktiškus santykius su broliu galime pastebėti piešinyje (nors jis vyresnis – jis nupieštas mažesnis ir nupiešiamas labai greitai), taip pat jis liktų namuose su senele, kai visa šeima važiuotų prie jūros.

Kokybinė šeimos piešinio analizė: berniukas atsakingai ir susikaupęs pradeda piešti, tai galėtų reikšti, kad ši veikla jam patinka ir tema yra jam patraukli. Visi šeimos nariai vaizduojami panašiai – su kelnėmis, išsiskiria tik vyresnė sesuo – ji vilki sijoną, tai galėtų reikšti, kad ji šeimoje moteriškiausia. Piešinyje visų pečiai gana platūs, bet plačiausi mamos, vyriausios sesers

ir pačio Irmanto, kas gali reikšti didelį jėgos akcentavimą, valdžios demonstravimą. Galima pastebėti skirtumų akių piešime: vyriausio brolio akys paryškintos, kas galėtų reikšti, kad jis viską pastebi, ar stebi visus. Berniukas save vaizduoja be akių lėliukių (taip pat ir seserį Vilūnę, brolių Giedrių ir mažiausius broliuką ir sesutes), kas galėtų reikšti priešišumą kitiems, nenorą priimti vizualinius stimulus. Lūpos paryškintos tik mamos vaizde, kas galimai sako, kad mama arba daug kalba, arba tai berniuko domėjimasis seksualine sritimi. Vyresnį brolių vaizduoja mažesnę už jį patį, kas galėtų sakyti apie konkurenciją arba berniuko konfliktišką santykį su juo, nes jis buvo nupieštas greičiausiai ir negalvojęs. Tai, kad šalia savęs piešia Vilūnę o ne Vytautę (seserys dvynės) galėtų reikšti, kad emocinis ryšys su ja yra geresnis. Beveik visų šeimos narių pėdos labai didelės, kas sakytų apie saugumo poreikį ar berniuko perdėtą vyriškumo demonstravimą. Mažoji sesuo be pėdų, kas galėtų reikšti jos nesavarankiškumą. Taip pat atkreiptinas dėmesys į tai kad tik mama stovi ant stabilaus pagrindo, o visi kiti tarsi kabo ore, kas galbūt atspindi tikrąją būseną – kad vaikai neturi pagrindo, neturi į ką atsiremti.

Vaiko psichologinės būklės portretas: Irmantas mėgstamas grupėje, sociometrinių pasirinkimų anketoje vaikai pasirinko jį net 12 kartų, bet 7 iš šių pasirinkimų buvo negatyvūs, tai gali būti sąlygojama berniuko charakterio ypatumų, nes darbuotojų nuomone jis yra konfliktiškas ir linkęs smurtauti prie vaikus. Draugo savybių pasirinkimo anketoje berniukas parodo savo asmenines vertybes, kurios dar kartą leidžia įsitikinti, kad fizinė jėga, drąsa yra labai jam svarbios vertybės, bet Irmantas pateikia ir teigiamą nuomonę apie pagalbą kitiems, linksmą būdą, kas galimai ir lemia teigiamus santykius su kai kuriais grupės nariais. Šeimos piešinyje taip pat projektuojamas didelis fizinės jėgos akcentavimas, vyriškumo demonstravimas. Nors berniukas atsakingai stengėsi nupiešti visus savo šeimos narius, bet emociniuose santykiuose pastebimas konfliktiškumas ir bendravimo stoka.

13. Mantas 9 m.

Tikroji situacija ir šeimos sudėtis: berniukas grupėje bendraamžių, remiantis sociometrine hierarchija, yra atstumtasis. Mantas lanko trečią bendrojo lavinimo mokyklos klasę, stengiasi gerai mokytis. Mokytojos teigimu, klasėje santykiai su kitais vaikais yra ambivalentiški. Vaikas nėra teigiamai priimamas bendraamžių, bet negalima būtų sakyti kad yra visiškai atstumtas. Mokykloje dažnai mušasi, konfliktuoja, net ir su vyresniais vaikais. Mantas gyvena globos namuose treči metai. Berniukas neįgalus (blogai girdi ir sunkiai šneka) Jis pirmasis vaikas šeimoje. Tėvo neturi. Turi dar du jaunesnius brolius (kito tėvo), kurie gyvena su mama. Mama nevengia alkoholio, šeima įtraukta į socialinės rizikos šeimų sąrašą, bet tik Mantas yra globos namuose, nes ji gyvendama kaime neturėjo galimybės suteikti kurčiam vaikui reikiamos pagalbos ir išsilavinimo – Mantas buvo pedagogiškai apleistas. Berniuką pasiima į

šeimą atostogų ir švenčių metu. Mama gyvena pas savo tėvus (Manto senelius). Mantas lanko paprastą vidurinę mokyklą, po pamokų eina į užsiėmimus pas surdopedagogę. Berniukas turi klausos aparatą, per tris metus, su specialistės pagalba išmoko geriau kalbėti, padarė didelį teigiamą progresą. Charakterizuojamas kaip judrus, kartais nesusivaldantis vaikas, dažnai, dėl savo neįgalumo patiria patyčias, nuo kurių ginasi smurtaudamas. Berniukas noriai bendrauja su suaugusiais, yra paslaugus, myli mažus vaikus, noriai juos prižiūri ir žaidžia su jais. Gali būti, kad jis jausdamasis atstumtas bendraamžių stengdamasis būti svarbus šliejasi prie suaugusiųjų ir jaunesnio amžiaus vaikų grupių.

26 lentelė

Vaiko teigiamo emocinio santykio su šeimos nariu įvertinimas

Eil. Nr.	Punktai, už kuriuos skiriami taškai	Mama	Senelė	Senelis	Vyresnis brolis	Jaunesnis brolis
1.	Piešia pirmą	1	-	-	-	-
2.	Piešia šalia savęs	-	-	-	-	1
3.	Figūros detalių skaičius didžiausias	-	-	1	-	-
4.	Figūra labiausiai „išgražinta“	-	-	1	-	-
5.	Figūrai spalvinti naudojama daugiausiai spalvų	1	-	1	-	-
6.	Figūros ir jos aprangos detalės ar piešinio stilius toks pat, kaip vaiko figūros piešinio	1	-	1	1	-
7.	Vaizduojamas vaiko fizinis kontaktas su šeimos nario figūra arba bendra jų veikla	-	-	-	-	-
8.	Šeimos narys vaizduojamas tik vienas	-	-	-	-	-
Iš viso:		3	-	4	1	1

27 lentelė

Vaiko neigiamo emocinio santykio su šeimos nariu įvertinimas

Eil. Nr.	Punktai, už kuriuos skiriami taškai	Mama	Senelė	Senelis	Vyresnis brolis	Jaunesnis brolis
1.	Piešia paskutinį	-	-	-	-	-
2.	Piešia atokiau nuo grupės arba savęs	-	-	-	-	-
3.	Tarp vaiko ir šeimos nario figūros pavaizduotas objektas	-	-	-	-	-
4.	Figūros detalių skaičius mažiausias	-	1	-	-	1
5.	Figūrai mažiausiai „išgražinta“	-	1	-	-	1
6.	Figūra mažiausiai nuspalvinta	-	-	-	-	-
7.	Veidas ir kūnas užbrūkšniuoti	1	-	-	1	1
8.	Piešinyje šeimos narys nėra vaizduojamas	-	-	-	-	-
Iš viso:		1	2	-	1	3

Kiekybinė piešinio analizė: teigiamo santykio vertinimas atskleidžia glaudžiausią

emocinį vaiko santykį su seneliu(4 bruožai), vaikas pasirenka jį eiti katu į negyvenamą salą, taip pat nemažai teigiamų emocinio santykio bruožų priskiriama mamai (3), sociometrinių situacijų sprendime vaikas ją kviečia padėti dėlioti dėlionę ir kviečiasi į cirką. Nors stipriai užbrūkšniuotas veidas gali reikšti, kad santykiai su mama yra ambivalentiški ir įtempti ar konfliktiški (Vengeris; 2002). Tą galimai rodo ir jos piešinio trynimai. Senelės piešimas parodo nelabai glaudų emocinį ryšį (2 bruožai piešinyje) taip pat ji gauna neigiamą pasirinkimą einant į kiną. Atsiskleidžia neigiami jausmai mažajam broliui (3 neigiamą emocinį santykį patvirtinantys jausmai), vaikas jo nekviečia žaisti žaidimo: „per mažas“, brolis liktų namuose ir visai šeimai važiuojant prie jūros. Galbūt vaikas jaučia pavydą, kad mažasis brolis gauna daugiausiai dėmesio iš šeimos narių?

Kokybinė šeimos piešinio analizė: piešinys neatitinka vaiko amžiaus. Šeimos nariai neturi parodyto liemens, kas gali reikšti, kad Mantas neigia savo kūno poreikius arba sulėtėjusią vaiko raidą. Senelė ir jaunesnis brolis vaizduojami be rankų, kas galimai sako, kad nėra bendravimo su šiais nariais, jie nenori bendrauti? (Venger; 2002). Bendravimo šeimoje nebuvimą galimai rodo ir nuleistos visų rankos. Savąjį „aš“ vaizduodamas berniukas pečius nupiešia plačius, rankas labiau išskleistas – ką galėtume interpretuoti, kaip vaiko norą parodyti, kad jis stiprus, galimai norą valdyti situaciją, ar tai kad fizinė jėga vaikui yra labai svarbi. Visus šeimos narius vaizduoja be ausų, o save su, kas tikriausiai reikštų, kad audialiniai stimulai berniukui yra labai svarbūs (jis girdi), žinant jo negalią tai labai tikėtina. Savo, brolių veido užbrūkšniavimas mums galėtų rodyti žemą savivertę, konfliktišką emocinį santykį su broliais.

Vaiko psichologinės būklės portretas: Mantas grupėje yra atstumtas, nes jis negavo teigiamų pasirinkimų, o negatyviais pasirinkimais įvertino 5 grupės nariai. Išanalizavę vaiko draugo savybių anketą, matome, kad jam svarbi savybė yra fizinė jėga, nes tai, taip pat atsispindi ir vaiko piešinio grafinėse detalėse ir globos namų darbuotojų ir mokytojos išreikštoje nuomonėje apie Mantą (fizinis smurtas prieš kitus globos namų vaikus ir mokykloje). Bet būdamas ne tarp bendraamžių, su suaugusiais ir jaunesniais vaikais, berniukas yra paslaugus ir bendraujantis, taip teigia darbuotojai, ir draugo savybių anketos analizės duomenys – deklaruojamos vertybės: geras mokymasis, paguoda, pagalba, linksmumas ir geras bendravimas. Emociniai santykiai su šeima taip kaip ir daugelio globos įstaigoje gyvenančių vaikų – konfliktiški, berniukas jaučia nerimą, ir bendravimo trūkumą šeimoje, kas sąlygoja žemą vaiko savivertę. Šio berniuko emocinė būklė yra labiausiai neraminanti, nes tyrimo metu gauti rezultatai parodė, kad jam labai reikalinga pagalba – Mantas atstumtas globos namų bendraamžių ir klasėje santykiai su kitais vaikais yra ambivalentiški, ten jis galimai taip pat užima žemą sociometrinį statusą. Jis dėl savo negalios patiria patyčias mokykloje ir pačiuose globos namuose – dėl to yra perdėm gynybiškas, dažnai naudoja fizinę jėgą, norėdamas išspręsti iškilusias problemas. Vaikai jo nesupranta ir tai sąlygoja

dažnus konfliktus. Kadangi bendraamžių grupių jis nėra teigiamai priimamas, berniukas bando priklausyti jaunesnių vaikų grupei – noriai juos prižiūri, žaidžia su jais, taip pat dažnai bendrauja su suaugusiais. Akivaizdi berniuko tolimesnės sėkmingos socializacijos problema, ir jaudina ateities perspektyvos – jei berniukas nesuras grupės, kurioje galėtų pasijausti geriau, įgyti aukštesnę statusą, vėliau gali pradėti ieškoti savirealizacijos referentinėse, negatyvias vertybes deklaruojančioje grupėje.

14. Sigita 12 m.

Tikroji šeimos sudėtis ir charakterio ypatumai: Sigita, kaip rodo sociometrinės apklausos rezultatai, yra *atstumtoji*. Mergaitė globos namuose nuo kūdikystės Iš šeimos buvo paimta dėl tėvų socialinių įgūdžių stokos. Abu tėvai turi nežymų protinį atsilikimą. Tėvai mergaitę myli, ją nuolat lanko ir mergaitė turi galimybę juos dažnai aplankyti. Tėvai paremia Sigitą finansiškai, dažnai palepina dovanomis ir skanėstais. Tai vienintelis jų vaikas. Mergaitė dažnai nepriimama į globos namų vaikų bendraamžių grupę, nėra mėgstama, mėgsta pašiepti kitus vaikus, tyčiotis, puikuotis, dažnai įsivelia į konfliktus. Bet Sigita yra savarankiška, darbšti, turinti savo nuomonę, turinti daugiau įgūdžių buityje nei kiti bendraamžiai. Mokykloje, savo klasėje, Sigita yra priimama į bendraamžių grupę, turi draugių, klasiokių su kuriomis bendrauja, jos ateina į globos namus jos aplankyti.

28 lentelė

Teigiamo emocinio santykio su šeimos nariais įvertinimas taškais

Eil. Nr.	Punktai, už kuriuos skiriami taškai	Tėvas	Mama
1.	Piešia pirmą	1	-
2.	Piešia šalia savęs	-	1
3.	Figūros detalių skaičius didžiausias	-	-
4.	Figūra labiausiai „išgražinta“	-	-
5.	Figūrai spalvinti naudojama daugiausiai spalvų	1	1
6.	Figūros ir jos aprangos detalės ar piešinio stilius toks pat kaip vaiko figūros piešinio	-	-
7.	Vaizduojamas vaiko fizinis kontaktas su šeimos nario figūra arba bendra jų veikla	-	-
8.	Šeimos narys vaizduojamas tik vienas	-	-
Iš viso:		2	2

29 lentelė

Vaiko neigiamo emocinio santykio su šeimos nariu įvertinimas

Eil. Nr.	Punktai, už kuriuos skiriami taškai	Tėvas	Mama
1.	Piešia paskutinį	-	-

2.	Piešia atokiau nuo grupės arba savęs (atstumas didesnis nei figūros plotis)	-	-
3.	Tarp vaiko ir šeimos nario figūros pavaizduotas objektas	-	-
4.	Figūros detalių skaičius mažiausias	-	-
5.	Figūrai mažiausiai „išgražinta“	-	-
6.	Figūra mažiausiai nuspalvinta	-	-
7.	Veidas ir kūnas užbrūkšniuoti	-	-
8.	Piešinyje šeimos narys nėra vaizduojamas	-	-
Iš viso:		-	-

Kiekybinė šeimos piešinio analizė: kiekybiškai analizuojant piešinį neišryškėja nei teigiamas nei neigiamas santykis su mama ir tėčiu. Labiau mergaitės santykis su tėvais atsiskleidžia tik analizuojant šeimos sociometrines situacijas. Labiau teigiamas santykis išryškėja su tėčiu, nes jį kviečiasi į cirką („nes noriu eiti su juo“), taip pat gyventų su juo negyvenamoje saloje, „nes jis vyras, pasirūpintų geriau“. O su mama atsiskleidžia labiau neigiamas santykis, nes ji nevažiuotų prie jūros, žaidimo ji tai pat nežaistų, nes „jai nepatinka“.

Kokybinė šeimos piešinio analizė: bendras piešinio vaizdas nuteikia pozityviai. Mergaitė galvą piešia nežymiai didesnę nei kūnas, kas galėtų reikšti mąstymo, intelekto akcentavimą, visų šeimos narių blakstienų pabrėžimas, gali reikšti, kad Sigita yra demonstratyvi. Nors šeimos narių rankos lyg ir truputį ištiestos į šonus, tai anot Chomentausko, galėtų reikšti komunikabilumą, bet galbūt nepakankamą – šeimoje. Tai kad mergaitė save nupiešė praverta burna, galimai parodo apie kalbėjimo svarbą, o žinant mergaitės charakteristiką ir apibūdinimą, galbūt ir verbalinį agresyvumą. Žvelgiant į kojas, atrodo, kad mergaitė ir mama tvirtai stovi gyvenime, o tėčiui reikėtų saugumo (išskėstos kojos), bet jo vyriškumas galimai pabrėžiamas piešinyje vaizduojant didesnes pėdas. Pėdų nukreiptų į skirtingas puses piešimas, galimai rodo prieštarinę požiūrį gyvenime.

Vaiko psichologinės būklės portretas: Sigita yra atstumta globos namų bendraamžių grupės narių – mergaitė gavo net 13 negatyvių sociometrinių pasirinkimų. Tai galimai sąlygoja verbalinė mergaitės agresija kitų vaikų atžvilgiu, tai patvirtina ir globos namų darbuotojų nuomonė apie Sigitą (mėgsta pašiepti kitus globos namuose augančius vaikus, tyčiotis, puikuotis) ir piešinyje „aš“ vaizde projektuojama verbalinė agresija ir demonstratyvumas. Draugo savybių pasirinkimo analizė rodo, kad mergaitei svarbus yra bendravimas, drąsa, paguoda, organizuotumas. Šie bruožai dažniausiai priskiriami aukšto sociometrinio statuso asmenybėms, žinodami, kad mergaitė mokykloje, klasėje turi draugų ir bendrauja su jomis net ir pasibaigus pamokoms, galėtume teigti, apie Sigitos galimą nenorą priklausyti dažnai aplinkinių stigmatizuojamai globos namų vaikų grupei ir priklausymo šiai grupei ignoravimą. Galimai ji pasirinko savo klasę referentine grupe – ji nesitapatina, ar nenori tapatintis su globos namų vaikų

bendraamžių grupę. Nors Sigita nuo kūdikystės auga globos namuose, mergaitė turi galimybę nuolat bendrauti su mama ir tėčiu, ir yra jų mylima, remiama, tai gana ryškiai atsispindi mergaitės piešinyje – ji, kitaip nei kiti globos namuose augantys bendraamžiai, jaučia tvirtą gyvenimo pagrindą, ir turi galimybę sėkmingiau socializuotis.

2.5. Sociometrinio tyrimo ir šeimos piešinio rezultatų lyginamoji analizė

Lyginimo metodas, tai tyrimo metodas, kurio metu derinama informacija gauta įvairiais rinkimo ir matavimo metodais. Šiame tyrime lyginsime vaiko sociometrinį statusą ir jo šeimos piešinį. Šiuo atveju siekiama išsiaiškinti, ar piešinyje galime išvelgti ryšį su vaiko sociometrinio statusu. Šeimos piešinys atspindi vaiko emocinius ryšius su šeima, o kaip išsiaiškinome teorinės analizės metu, tai sąlygoja vaiko emocinio intelekto išsivystymą, t. y. sugebėjimą bendrauti ir bendradarbiauti su aplinkiniais, kas ir apsprendžia vaiko vietą bendraamžių grupės sociometrinėje hierarchijoje.

Buvo išskirtos dvi grupės vaikų grupės sociometrinėje hierarchijoje: I-oje grupėje bendraamžiai, kurie gavo daugiausiai teigiamų pasirinkimų, arba gavo daugiau teigiamų nei neigiamų pasirinkimų sociometrinėje apklausoje, I antrą grupę patenka vaikai, kurių sociometrinis statusas yra ženkliai žemesnis (mėgstamieji, gavę daugiau neigiamų nei teigiamų pasirinkimų, priimtieji ir atstumtieji vaikai).

Remiantis Chometausko (1983) metodinėmis rekomendacijomis, analizuojant svarbiausia yra piešimo eiliškumas, atstumas tarp šeimos narių, atskirų šeimos narių gražinimas, ryškesnis spalvinimas ir kiti faktoriai, kurie leidžia analizuoti emocinius vaiko santykius kiekybiškai (lentelės 2-29). Lyginant, šeimos piešinyje buvo taip pat išskirta piešinio naracinė reikšmė vaikui, šeimos santykių vaizdavimo detalės, projekcinės – grafinės šeimos narių piešimo detalės, bendra piešinio kompozicija ir estetika (7 priedas).

Pirmame šio tyrimo etape, išanalizavus kiekvienos grupės vaikų piešinio ir piešimo detales buvo atliktas kiekybiškai išreikštų požymių palyginimas (30 lentelė). Palyginimo rezultatai pateikiami išreikšti procentais, nes grupių narių skaičius yra nevienodas (I – grupė 8 vaikai, II – grupė 6 vaikai), o tai gali iškreipti lyginamojo vertinimo rezultatus.

Antrame lyginamosios analizės etape buvo tikrinamas požymių ryšio stiprumas. Pasinaudojus statistine Pirsono koreliacija buvo tiriami kiekybiškai išreikšti požymių duomenys, jų ryšio stiprumas: kaip stipriai teigiami sociometriniai pasirinkimai įtakoja pozityvius pasirinkimus piešiant; ar gauti neigiami sociometriniai grupės pasirinkimai įtakoja neigiamus pasirinkimus piešiant; kaip šeimos narių skaičius įtakoja grupės sociometriją ir piešimo detales.

I ir II grupių piešimo analizės kiekybiniai rezultatai

Piešinio analizės dalys	Vaiko piešimo analizė	I grupė	II grupė
Naracinė piešimo reikšmė	Piešia noriai	62,5 %	83,3%
Šeimos santykiai	Piešia visus šeimos narius	37,5 %	66,7%
	Piešinyje vaizduoja save	87,5%	100%
	Save piešia pirmą	50,0%	16,7%
	Save piešia paskutinį arba nepiešia	12,5%	66,7%
	Vaizduoja bendrą veiklą	50,0%	0 %
Grafinės žmogaus piešinių detalės	Piešia schematiškai	25,0%	16,7%
	Visos veido dalys	75,0%	83,3%
	Akys su lėliukėmis	37,5%	16,7%
	Nosis	75,0%	83,3%
	Burna	100%	100%
	Plaukai	100%	100%
	Visos kūno dalys	50%	66,7%
	Kaklas	87,5%	83,3%
	Liemuo	87,5%	66,7%
	Rankos	87,5%	100%
	Plaštakos	37,5%	100%
	Kojos	87,5%	100%
	Pėdos	62,5%	100%
Bendra piešinio kompozicija ir estetika	Šeima piešiama lapo viršuje	12,5%	16,7%
	Piešiama lapo viduryje	37,5%	16,7%
	Piešiama lapo apačioje	50,0%	66,7%
	Vaizduojamos aplinkos detalės	100%	66,7%
	Piešinys „įrėminamas“	37,5%	0%
	Piešiant panaudotos visos duotos spalvos	50,0%	66,7%

I grupė – aukšto statuso vaikai – lyderiai ir mėgstamieji, gavę daugiau teigiamų nei neigiamų pasirinkimų; II grupė – žemesnio statuso vaikai – mėgstamieji gavę daugiau neigiamų nei teigiamų pasirinkimų, priimtieji ir atstumtieji.

Atlikus kiekybinę požymių analizę ir palyginimą matome, kad naracinė šeimos piešimo reikšmė aukštesnio statuso vaikams yra labiau neigiama, jie *rečiau* piešinyje vaizduoja save ir visus šeimos narius, vaizduodami žmogų *rečiau* piešia visas kūno dalis, bet *dažniau* vaizduoja bendrą veiklą, aplinkos detales ir „įrėmina“ piešinį. Žemesnio sociometrinio statuso vaikai *dažniau* piešia noriai, piešia visus šeimos narius ir save, bet *rečiau* vaizduoja aplinkos detales, „neįrėmina“ nupieštos šeimos piešinyje.

Išanalizavus kiekybinius ir kokybinius piešinio duomenis, galime pastebėti, kad

aukštesnio statuso vaikų piešiniuose daugiau projektuojami emociniai santykiai su šeimos nariais. Žemesnį sociometrinį statusą užimančių vaikų grupėje ši emocijų ekspresija yra mažesnė, bet pastebima, kad jie dažniau projektuoja žemą savivertę ir fizinę ar verbalinę agresiją, kas ir gali lemti jų žemesnį sociometrinį statusą grupėje.

34 lentelė

Išvairaus statuso vaikų emocinės būsenos projekcija šeimos piešinyje

Vaiko emocinės būsenos projekcija šeimos piešinyje	Evelina	Karolina	Marius	Vytautė	Ieva	Ugnė	Dovydas	Vidmanta	Giedrius	Ovidijus	Vilūnė	Irmantas	Mantas	Sigita	%
Aukšta savivertė	+	-	+	+	-	+	-	-	+	-	-	-	-	-	35,7
Žema savivertė	-	+	-	-	+	-	+	+	-	+	+	+	+	+	64,3
Bendravimo šeimoje nebuvimas	+	+	+	-	+	-	+	-	+	+	+	-	+	-	64,3
Fizinė, verbalinė agresija	-	-	-	-	-	-	-	-	-	-	+	+	+	+	28,6
Išorinių stimulų neigimas	-	+	+	-	+	-	+	+	-	-	-	+	+	+	57,1
Nesavarankiškumas	-	+	+	-	-	-	+	-	-	-	-	-	-	-	21,4
Jaučiasi atstumtas šeimos	+	+	+	-	+	-	+	-	+	+	+	-	+	+	71,4
Noras išsaugoti šeimą	-	-	-	-	-	+	+	+	-	-	-	-	-	-	21,4
Vaikui šeimos tema sukelia neigiamus išgyvenimus	-	+	+	-	+	-	+	-	-	+	+	+	+	-	57,1
Sociometrinis statusas	L	L	M	M	M	M	M	M	P	P	M	M	A	A	

Išanalizavus kiekybinius ir kokybinius piešinio duomenis, galime pastebėti, kad aukštesnio statuso vaikų piešiniuose daugiau projektuojami emociniai santykiai su šeimos nariais. Žemesnį sociometrinį statusą užimančių vaikų grupėje ši emocijų ekspresija yra mažesnė, bet pastebima, kad jie dažniau projektuoja žemą savivertę ir fizinę ar verbalinę agresiją, kas ir gali lemti jų žemesnį sociometrinį statusą grupėje.

Emocinės būsenos piešinio projekcijų analizėje galime matyti, kad globos namuose gyvenantys vaikai (šiuo atveju - neatsižvelgiant į sociometrinį statusą) piešinyje atskleidžia savo emocinę būseną, kurią vaikui sunku išreikšti verbaliai. Gauti rezultatai rodo, kad daugelis vaikų, dėl esamos situacijos – gyvenimo ne šeimoje - žemai save vertina (9 vaikai), neigia išorinius jutiminiuosius stimulus (8 vaikai), jaučiasi visiškai atstumti šeimos, gimdytojų (10 vaikų), net pati šeimos tema, yra jiems skaudi (8 vaikai).

Aukšto ir žemesnio statuso vaikų augančių globos namuose emocinės būsenos palyginimas

Vaiko emocinės būsenos projekcija šeimos piešinyje	Aukšto sociometrinio statuso vaikai	Žemesnio ir žemo sociometrinio statuso vaikai
Aukšta savivertė	50 %	16,7%
Žema savivertė	50%	83,3%
Bendravimo šeimoje nebuvimas	62,5%	66,7%
Fizinė, verbalinė agresija	0%	66,7%
Išorinių stimulų neigimas	62,5%	50%
Nesavarankiškumas	37,5%	0%
Jaučiasi atstumtas šeimos	62,5%	83,3%
Noras išsaugoti šeimą	37,5%	0%
Vaikui šeimos tema sukelia neigiamus išgyvenimus	50%	66,7%

Aukšto ir žemesnio statuso, globos namuose augančių bendraamžių, palyginimas rodo, kad aukšto sociometrinio statuso vaikai nebūtinai yra aukštos savivertės, nes piešinių emocinės būsenos lyginamojoje analizėje matome, kad jų savivertė gali būti kaip aukšta (50%), taip ir žema (50%). Žemesnio statuso vaikų piešiniai, remiantis šios lyginamosios analizės duomenimis, parodo, kad jų savivertė yra žemesnė už aukšto statuso vaikų. Abiejų grupių vaikų piešiniai rodo nepilnavertį bendravimą su šeimos nariais, arba bendravimo nebuvimą. Išorinių stimulų (vizualinių, audialinių, uoslės) neigimas būdingas abiems grupėms, bet labiau išreikštas aukštesnio statuso vaikų, nėra žymaus skirtumo dėl tokių jausmų, kaip atstumtojo šeimoje jausmo ir to, kad šeimos tema sukelia neigiamus išgyvenimus. Abiejų grupių vaikų analizės rezultatai rodo, kad dauguma vaikų, nenori liesti šeimos temos - tai sukelia neigiamus jausmus, verčia jaustis atstumtais. Aukšto statuso vaikų piešiniuose nerodoma fizinė ar verbalinė agresija, bet labiau išreikšti tokie jausmai, kaip nesavarankiškumas ir labiau stebima gynybinė pozicija savo šeimos atžvilgiu (37,5%). Žemo sociometrinio statuso vaikų piešiniuose atvirkščiai – galime matyti tokių savybių, kaip agresija projektavimą (66,7%) ir nestebima gynybinė pozicija šeimos atžvilgiu.

Apibendrinant lyginamąjį tyrimą, galime teigti, kad vaikų šeimos piešinyje, sociometrinis statusas atsispindi piešinio kiekybiniuose pasirinkimuose, grafinėse detalėse, juose galime išvelgti vaiko charakterio akcentuacijas, jo emocinę būseną, kurios ir sąlygoja atitinkamą vaiko statusą grupėje.

Tyrimų metu surinktiems duomenims apibendrinti, ryšiui nustatyti, buvo taikoma statistinė duomenų analizė, naudojant SPSS 17 programą. Sociometrinio statuso ir šeimos piešinio analizės rezultatai, kad įrodyti tyrimo metu gautų duomenų tarpusavio ryšį ir jo

stiprumą, apibrėžti ar kintamieji yra susiję, buvo patikrinti klasikinės Pirsono koreliacijos būdu. Klasikinė Pirsono koreliacija buvo pasirinkta, nes buvo analizuojami tik aiškūs kiekybiškai išreikšti tyrimo duomenys. Buvo išmatuoti ir suskaičiuoti kiekybiniai vaikų sociometrinio statuso ir šeimos piešinio pozityvūs ir negatyvūs pasirinkimai, atspindintys vaiko emocinę būseną. Tam kad būtų galima statistiškai įvertinti, buvo svarbu redukuoti šeimos narių teigiamus ir neigiamus pasirinkimus piešinyje, kurie atspindėtų šeimos santykių emocinę atmosferą ir sociometrinio tyrimo metu gautus teigiamus ir neigiamus pasirinkimus, atspindinčius emocinius grupės vaikų emociniu santykius. Atskirų tyrimų stebėjimų rezultatai buvo redukuojami iki bendro dydžio (suskaiciuoti visi vaiko grupėje aguti teigiami ir neigiami pasirinkimai ir piešinyje išryškėję teigiami ir neigiami pasirinkimai ir šeimos narių skaičius), nustačius bendrą dydį – apskaičiuojamas kintamųjų vidurkis ir jų standartiniai nuokrypiai. Galutinis rezultatas atspindi požymių ryšio stiprumą. Kadangi imtis yra statistiškai nereprezatyvi, šiuo tyrimu nesiekama įrodyti statistinio reikšmingumo, juo siekiama išsiaiškinti požymių ryšį ir jo stiprumą.

36 lentelė

Gautų kiekybinių rezultatų teigiamų ir neigiamų pasirinkimų duomenys

Eil. Nr.	Vaikai	Sociometriniai pasirinkimai		Šeimos piešinio sociometriniai pasirinkimai		Šeimos narių skaičius
		Neigiami	Teigiami	Neigiami	Teigiami	
1.	Evelina	1	6	10	6	4
2.	Karolina	1	6	6	3	3
3.	Marius	0	4	3	7	3
4.	Vytautė	2	4	7	7	11
5.	Ieva	1	4	2	4	4
6.	Ugnė	1	3	1	3	2
7.	Dovydas	1	4	5	7	4
8.	Vidmantas	1	2	1	7	4
9.	Giedrius	0	1	2	2	11
10.	Ovidijus	2	1	0	2	4
11.	Vilūnė	6	3	4	5	11
12.	Irmantas	7	5	3	9	11
13.	Mantas	5	0	6	9	5
14.	Sigita	13	0	0	4	2

Pirmiausia, atlikus aprašomuosius statistinius skaičiavimus, nustačius vidurkį ir standartinį nuokrypį, buvo atlikta teigiamų grupės sociometrinių pasirinkimų ir teigiamų šeimos piešinio pozityvių pasirinkimų Pirsono koreliacija (37 lentelė), kuri parodė, kad tarp šių požymių yra ryšys, tačiau silpnas (Pirsono koreliacija lygi 0,169). Reikšmingumo lygmuo yra 0,085 (t. y. > 0,05), tai rodo, kad požymiai vienas kitam didesnės įtakos nedaro, įtakos turi kiti faktoriai. Taigi, galime sakyti, kad pozityvaus statuso vaikams šeima, jos santykiai turi silpną įtaką jų emocinei būsenai.

Požymių ryšio stiprumo tikrinimas ir statistiniai skaičiavimai

Požymių kintamieji	Vidurkis	Standartinis nuokrypis	Pirsono koreliacijos koeficientas	Reikšmingumo lygmuo
Teigiami pasirinkimai				
Teigiami sociometriniai pasirinkimai	3,0714	2,01778	0,169	0,085
Pozityvūs pasirinkimai šeimos piešinyje	5,3571	2,40535		
Neigiami pasirinkimai				
Neigiami sociometriniai pasirinkimai	2,9286	3,64722	-0,234	0,388
Negatyvūs pasirinkimai šeimos piešinyje	3,5714	2,92770		

Atlikus neigiamų sociometrinių grupės vaikų pasirinkimų ir negatyvių šeimos piešinio pasirinkimų analizę Pirsono koreliacija (37 lentelė), nustatyta, kad tarp neigiamų požymių yra silpnas ryšys (-0,239), tačiau jis yra neigiamas, kas rodo, kad jei vaikas piešinyje skiria daug neigiamų pasirinkimų šeimos nariams tai tikėtina, kad vaikai, priklausantys žemesnio sociometrinio statuso grupei, jaučiasi labiau atstumti šeimoje ir daugiau emociškai pažeidžiami.

Požymių ryšio stiprumo tikrinimas ir statistiniai skaičiavimai

Požymių kintamieji	Vidurkis	Standartinis nuokrypis	Pirsono koreliacijos koeficientas	Reikšmingumo lygmuo
Šeimos narių skaičius	5,6429	3,60784	-	-
Teigiami sociometriniai pasirinkimai	5,3571	2,40535	0,202	0,608
Neigiami sociometriniai pasirinkimai	2,9286	3,64722	0,080	0,122

Patikrinus ryšio stiprumą, tarp šeimos narių skaičiaus ir teigiamų grupės sociometrinių pasirinkimų skaičiaus matome (38 lentelė), kad šis ryšys, nors ir nėra stiprus (0,202), bet galime teigti, kad šeimos narių skaičius daro (nors ir silpną) įtaką šeimos piešinio teigiamiems pasirinkimams.

Taigi, apibendrinant lyginamąjį tyrimą, galime teigti, kad tarp grupės sociometrinių pasirinkimų, šeimos piešinio pasirinkimų ir ryšys yra. Išsiaiškinta, kad vaikai, gavę daugiau neigiamų pasirinkimų sociometrinėje apklausoje jaučiasi labiau atstumti šeimoje, nei gavę daugiau teigiamų pasirinkimų.

Išvados

1. Teorinės analizės ir empirinio tyrimo metu išsiaiškinta, kad globos namuose augantys vaikai išgyvena stiprias neigiamas emocijas, jaučiasi atskirti nuo šeimos, blogai priimami visuomenėje, dėl dažnos globos namų vaikų stigmatizacijos, ir tai gali sąlygoti negatyvų statusą įvairiose grupėse, negatyvius vaikų vėlesnės socializacijos veiksmus. Vaikui dažnai sunku verbaliai išreikšti savo psichologinę būseną, piešinys padeda tai atskleisti lengviau.

2. Sociometrinis globos namų vidurinėsios vaikystės bendraamžių tyrimas atskleidė tarpasmeninių grupės santykių ypatybes - šioje grupėje yra keturios sociometrinio statuso grupės - nėra izoliuotųjų grupės, kas rodo, kad visi vaikai grupėje bendrauja, nė vienas nėra ignoruojamas.

3. Anketinės apklausos metodu atlikta draugo savybių pasirinkimo analizė parodė, kokias asmenines vertybes vaikai labiausiai vertina. Šio tyrimo rezultatai atskleidė, kad šeimių vaikų labiausiai vertinamos yra paguodos, pagalbos, gero bendravimo asmeninės savybės, o turtas ir tiesos sakymas šiems vaikams yra nereikšmingi. Atskleista, kad žemesnio statuso vaikų grupei fizinė jėga yra svarbesnė vertybė, nei aukštą statusą turintiems vaikams. Šios bendraamžių grupės aukšto statuso nariams organizuotumas, geras mokymasis imponuoja labiau, nei žemesnio statuso vaikams.

4. Šeimos piešinio analizės metodu išsiaiškinti emociniai santykiai su šeimos nariais ir vaiko emocinė būseną, kiekvieno atvejo analizėje, sudarytas tiriamojo psichologinės būklės portretas, remiantis visų atliktų empirinių tyrimų rezultatais.

5. Globos namuose augančių vaikų atvejų analizės metu nustatyta daugelio vaikų teigiamų emocijų deprivacija, vaikai šeimos nariams dažnai jaučia ambivalentiškus jausmus, nerimą dėl padėties kurioje yra, 9 grupės vaikų savivertė žema, vaikai jaučiasi atstumti, vieniši – šie faktoriai dažnai įtakoja sėkmingą žmogaus sociometrinį statusą ir socializaciją.

6. Lyginimo metodu nustatyta, kad vaikų šeimos piešinyje, sociometrinis statusas atsispindi piešinio kiekybiniuose pasirinkimuose, grafinėse detalėse, juose galime išvelgti vaiko charakterio akcentuacijas, jo emocinę būseną, kurios ir sąlygoja atitinkamą vaiko statusą grupėje.

7. Aukštesnio statuso tiriamųjų globos namuose ugdomų vaikų emocijų išgyvenimų susijusių su šeimos santykiais raiška piešinyje yra kiek didesnė, neverbalinės komunikacijos (jausmų ir išgyvenimų projekcijos piešinyje) metu jie gana ryškiai išreiškia nereikalingumo, atstūmimo, gynybiškumo ar savivertės jausmus. Žemesnio statuso vaikai piešinyje parodo tokias kertines neigiamas emocines būsenas, kaip žema savivertė ir atstumtojo šeimoje jausmas. Šiuos dėsningumus, jų ryšį patvirtina ir gautų požymių ryšio patikrinimas statistine Pirsono koreliacija.

Rekomendacijos

- Šis tyrimo konstruktas, galėtų būti naudojamas ir kitų globos institucijų socialinių pedagogų, psichologų darbe, bendraamžių grupių narių sociometrinio statuso išsiaiškinimui, kaip pagalbiniė priemonė, diagnozuojant sociometrinio statuso ypatybes.
- Įvairių tyrėjų, ir šio tyrimo duomenimis, daugelis įstaigoje globojamų vaikų, jaučiasi vieniši, nepriimti, jiems trūksta artimo bendravimo ir supratimo. Atskirti nuo šeimos jie yra ypatingai pažeidžiami. Todėl labai svarbu, kad šie vaikai pajustų sėkmės jausmą, turėtų draugų ne tik globos namuose, bet ir už šios įstaigos ribų. Kad pagerinti vaikų emocinę būseną, padaryti jų gyvenimą spalvingesnį, suteikti galimybę perimti patirtį ir vertybes, išmokti gero bendravimo įgūdžių, kurių jiems negali suteikti biologinė šeima, reikalinga suteikti jiems galimybę bendrauti su teigiamą pavyzdį galinčiais rodyti žmonėmis už įstaigos ribų, kiekvienam vaikui (o ypač, žemiausio sociometrinio statuso vaikams) suteikti sąlygas būti pripažintam.
- Remiantis tyrimo duomenimis, susidariusia situacija, buvo parengtas rekomendacinis projektas globos namams (8 priedas), kurio metu, globos namuose augantys vaikai, galėtų pagerinti savo emocinę savijautą: nesijaustų „inkapsuliuoti“ įstaigoje, ugdytų pozityvios socializacijos ir elgesio įgūdžius.

Literatūra

1. Abt, L.E. (2007). *Projective Psychology: Clinical Approaches to the Total Personality. Young Children and Their Drawings*. Pratt Press.
http://archive.org/stream/projectivepsycho011575mbp/projectivepsycho011575mbp_djvu.txt (žiūrėta 1012-10-11).
2. Bajoriūnas, Z. (1997). *Šeimos edukologija: vadovėlis (aukštųjų mokyklų studentams)*. Vilnius: Joraža.
3. Barkauskaitė, M. (1998). *Vaikų globos ir rūpybos Lietuvoje istorinės pedagoginės raidos apžvalga*. Vilnius.
4. Barkauskaitė, M. (2001). *Paaugliai: sociopedagoginė dinamika: Monografija*. Vilnius: Vilniaus pedagoginis universitetas.
5. Bedard, N. (2007) *Vaikų piešiniai. Kaip juos suprasti*. Vilnius.
6. Berns, R. M. (2009) *Vaiko socializacija. Šeima, mokykla, visuomenė*. Kaunas: Poligrafija ir informatika.
7. Braslauskienė, R. (2000). *Bešeimių vaikų ypatumai globos institucijose (socialinis ir psichopedagoginis aspektas)*. Klaipėda.
8. Brazauskaitė, A. (2004). *Vaikų dailės terapinis aspektas*. Vilnius. Gimtasis žodis.
9. Butkienė, G. Kepalaitė, A. (1996) *Mokymasis ir asmenybės brendimas*. Vilnius.
10. Cherney, I.D. Seiwart, C.S. Dickey, T.M. Flichtbeil J.D. *Children's drawings: a mirror to their minds*. Educational psychology. Vol 26, No. 1.
http://creightonuniversity.www.icherney.com/Research/Publications/Cherney_Drawings.pdf (žiūrėta 12012-11-03).
11. Chomentauskas, G. (1983) Šeimos piešimo metodikos taikymas vaiko psichologiniams tyrimams. (Metodinė priemonė). Vilnius: PMTI.
12. Cordess, Ch. *Forensic Psychoterapy: Crime, Psychodynamics and the Offender Patient*.
13. Čepukienė, R. Pakrosnis, R. (2008) Vaikų globos namuose gyvenančių paauglių psichologinio ir socialinio funkcionavimo sunkumus lemiantys veiksniai: asmenybės savybių ir gyvenimo globos namuose ypatumų sąveika. *Specialusis ugdymas* Nr. 2(19).
14. Erikson, E.H. (2004). *Vaikystė ir visuomenė*. Vilnius: Katalikų pasaulio leidiniai.
15. Foley, Y.Ch. *Interpreting Children's Human figure drawings*.
[http://www.gwinnett.k12.ga.us/gcps-mainweb01.nsf/16DF1A5AE7EF8D72852575A80073E69C/\\$file/InterpretingChildren%27sHumanFigureDrawings.pdf](http://www.gwinnett.k12.ga.us/gcps-mainweb01.nsf/16DF1A5AE7EF8D72852575A80073E69C/$file/InterpretingChildren%27sHumanFigureDrawings.pdf) (žiūrėta 1012-09-16).
16. Franz, B.S. (2004). Predictors of behavioral and emotional problems of children placed in children's homes. *Child & Family Social Work*. Nr. 9.

17. Gage, N. L. Berliner, D. C. (1994) *Educational psychology*. Boston, MA: Houghton Mifflin.
18. Goleman, D. (1995) Emocinis intelektas. Kodėl jis gali būti svarbesnis nei IO. Vilnius.
19. Ivanauskienė, V. Jurkevičiūtė, J. (2005). Paauglių požiūrio į savo klasės atstumtuosius ypatumai. *Socialinis darbas*. Nr.4(2).
20. Knoff, H. M. (1990). *Evaluation of projective drawings. Handbook of psychological and educational assessment of children: Personality, behavior, and context*: New York: The Guilford press.
21. Kovalenkoviėnė, J. Leliūgienė, I. (2005). Buvusių vaikų globos įstaigų auklėtinių socialinė adaptacija profesinėje mokykloje. *Ugdymas. Kūno kultūra. Sportas*. Kaunas.
22. Kukauskas, R. (1998). *Nauja vaikų globos institucijų samprata. Vaikas visuomenėje ir jo socializacija*. Kaunas: VDU leidykla.
23. Kutkienė, L. (2006) Pilnų ir nepilnų šeimų paauglių streso įveikos strategijų ir emocinio intelekto sąsajos. *Pedagogika: mokslo darbai*. Nr. 84. 15.
24. Kvieskienė, G. (2000). *Socializacijos pedagogika*. Vilnius.
25. Lekavičienė R. (2001). *Socialinės kompetencijos psichologiniai kriterijai ir vertinimas*. Kaunas: Vytauto Didžiojo Universitetas.
26. Leliūgienė I. (2003). Socialinio pedagogo (darbuotojo) žinynas. Kaunas: Technologija.
27. Leliūgienė, I. (2002). *Socialinė pedagogika*. Kaunas.
28. Licu, M. (2009) „Draw a man“ - Machover test – and its role in the educational process. Cristian University. Bucharest.
29. Liobikienė, N. (2004). *Mokinys ir šeima — krizės ir jų įveikimas. Socialinis pedagogas profesinėje mokykloje*. Vilnius.
30. Lobanova, N. (2004) *Psichologijos įvadas Inžinerijos Studijoms*. Vilnius.
31. Lovenfeld, V. Edvards, B. *Drawing development in children*. Creative and mental health. <http://www.learningdesign.com/Portfolio/DrawDev/kiddrawing.html> (žiūrėta 2012-10-03).
32. Martišius, V. (1999) *Psichologijos metodai*. Vilnius. Egalda.
33. Matthews, G. Zeidner, M. Roberts, R.D. (2004) *Emotional Intelligence: science and myth*. Massachusetts Institute of Technology.
34. Myers, D.G. (2008) *Socialinė psichologija*. Vilnius.
35. Mortensen, K. V. (1991). *Form and content in children human figure drawing: Development, sex differences, and body experience*. New York: University press.
36. Nasvytienė D. (2005) *Vaiko elgesio ir emocinės problemos*. Vilnius: VPU.
37. Nasvytienė, D. (2007) Žmogaus piešinio testo psichometrinių rodiklių analizė. *Psichologija*.
38. Navaitis, G. (2007) *Psichologinė parama paaugliams ir jų tėvams*. Vilnius: Kronta.

39. Pileckaitė –Markovienė, M. (2005). Santykių su bendraamžiais ir vidinės darnos sąsajos jaunesniame mokykliniame amžiuje. *Ugdymo psichologija*.
40. *Psichologijos žodynas*. (1993). Vilnius: Mokslo ir enciklopedijų leidykla.
41. Raudeliūnaitė, R. Paigozina, R. (2009) Vaikų, gyvenančių globos namuose, socialinių įgūdžių raiškos ypatumai. *Socialinis darbas*. Nr.8.
42. Ruei, J.F. (2012) *A study on the kinetic family drawings by children with different family structures*. The international Journal of Arts education. 10.01. http://ed.arte.gov.tw/uploadfile/periodical/3130_w173-204.pdf (žiūrėta 2012-10-28).
43. Samašonok, K. Žukauskienė, R. (2004). Globos namų auklėtinių ir vaikų, gyvenančių su abiem tėvais, mokyklinės adaptacijos ir kompetencijos ypatumai. *Socialinis darbas*. Nr. 3(2).
44. Samošonok, K. Barkauskaitė, M. (2012) Bendraamžių ir globos namų darbuotojų požiūris į globos namų auklėtinių užimamą socialinį statusą bendraamžių grupėje. *Pedagogika*. Nr. 105.
45. Skališius, R. (1999). Vaikų globos įstaigų auklėtinių rengimo savarankiškam gyvenimui edukacinės galimybės. (Edukologijos magistro baigiamasis darbas). Kaunas: KTU.
46. Tidikis, R. (2003). *Socialiniu mokslų tyrimų metodologija*. LTU.
47. Tuma, J.M., Elbert, J. C. (1990). *Critical issues and current practice in personality assessment of children. Handbook of psychological and educational assessment of children: Personality, behavior, and context*: New York: The Guilford press.
48. Vaitkevičienė, A. (2006). *Vidutiniškai sutrikusio intelekto jaunuolių aš veiksmingumo lavinimas edukacinėmis situacijomis skatinant dailinę raišką*. (Daktaro disertacija). Šiauliai.
49. Vaitkevičius, J. (1995) *Socialinės pedagogikos pagrindai*. Vilnius: Egalda.
50. Vengeris, A. (2002). *Psichologiniai piešinių testai*. Vilnius: Presvika.
51. Wigger, A. (2003) Implementation of children's rights in residential care. *European Journal of Social Education*. Nr. 4.
52. Wildlocher, D. (2010). Vaikų piešinių interpretacija. VšĮ. ŠUL. Šiauliai.
53. Žakaitis, P. (2010). *Socialinės psichologijos laboratoriniai darbai*. Klaipėda.
54. Žukauskienė, R. (2007) Jaunesniojo ir vyresniojo mokyklinio amžiaus vaikų tarpusavio santykiai. *Psichologija*. Nr. 16.
55. Žukauskienė, R. (2007) *Raidos psichologija*. Vilnius: Margi raštai.
56. Прихожан, А. М. Толстых, Н. Н. (1990). *Дети без семьи*. Москва.

FAMILY DRAWING AND SOCIOMETRIC STATUS CONNECTION OF CHILDREN LIVING IN THE FOSTER HOME

The Master's Degree Thesis

Summary

This thesis conducted the *theoretical*, foster home growing children, adaptation, emotional wellbeing and these conditions influencing factors, sociometric status characteristic, projective family drawing methodology use potential for child's emotional condition research, analysis.

The aim of this thesis – to reveal, the foster home growing child's, family drawing and sociometric status connection.

14 middle childhood age children of foster home participated in this study.

In order to establish whether the child's sociometric status features have a connection with the child's family drawing features, the work, aimed to reveal each child's psychological condition – personal values, interpersonal relationships within the group, and each individual's emotional experiences.

To establish child's sociometric status and the family drawing features connection, in the *empirical* part of the thesis, sociometric survey questionnaire, choice of friend questionnaire, „family drawing“ method and the data comparison methods were used.

The most important conclusions of the *empirical* research:

- The analysis of children cases, revealed, that number of children have positive emotions deprivation, the children often feel ambivalent feelings about their family members, anxiety about the situation they are in. 9 children have low self-esteem, children feel marginalized, lonely – these factors often influence the person's successful sociometric status and socialization.

- For children, living in the foster home, most valued are consolation, assistance, good communication personal qualities. Truth telling and assets for this group of children are insignificant. Revealed, that, for the children of lower status, physical strength is more important feature of personality, than for the higher status children. For the peer group of higher status, such features as organizational skills, good learning are more important, than for the lower status group of children.

- Foster home living children sociometric status is revealed in quantitative selections, graphical details of the family drawing. In these drawings we can see the child's character

accentuation, emotional state, which often results the sociometrical status in the group.

■ In the higher status participants group, emotional experiences, related to family relationships, expressions are more evident, in non – verbal communication (projective drawing) they quite clearly express being unwanted, rejection, defensiveness and self-esteem feelings. The lower status children in their drawings also express low self-esteem and feelings of being rejected in their families.

Keywords: children, living in the foster home; emotional state; sociometric status; family drawing.