

Vilniaus universitetas  
Komunikacijos fakultetas  
Bibliotekininkystės ir informacijos mokslų institutas

**Monika Urbonaitė,**  
Muziejinkystės magistro studijų programos  
II-o kurso studentė

**MUZIEJAUS INSTITUCIJA VISUOMENĖJE.  
LIETUVOS KONTEKSTAS**

MAGISTRO DARBAS

Vadovė doc. dr. N. Keršytė

Vilnius, 2006

<i>Pildo bakalauro/ magistro baigiamojo darbo autorius</i>	
<u>Monika Urbonaitė</u> (bakalauro/ <u>magistro</u> baigiamojo darbo autoriaus vardas, pavardė)	
<u>Muziejaus institucija visuomenėje. Lietuvos kontekstas</u> (bakalauro/ <u>magistro</u> baigiamojo darbo pavadinimas lietuvių kalba)	
<u>The Institution of Museum in the Society. Lithuanian context</u> (bakalauro/ <u>magistro</u> baigiamojo darbo pavadinimas anglų kalba)	
<b>Patvirtinu, kad bakalauro/ <u>magistro</u> baigiamasis darbas parašytas savarankiškai, nepažeidžiant kitiems asmenims priklausančių autorių teisių, visas baigiamasis bakalauro/ <u>magistro</u> darbas ar jo dalis nebuvo panaudotas kitose aukštosiose mokyklose.</b>	
_____ (bakalauro/ <u>magistro</u> baigiamojo darbo autoriaus parašas)	
<b>Sutinku, kad bakalauro/ <u>magistro</u> baigiamasis darbas būtų naudojamas neatlygintinai 5 metus Vilniaus universiteto Komunikacijos fakulteto studijų procese.</b>	
_____ (bakalauro/ <u>magistro</u> baigiamojo darbo autoriaus parašas)	
<i>Pildo bakalauro/ magistro baigiamojo darbo vadovas</i>	
<b>Bakalauro/ <u>magistro</u> baigiamąjį darbą ginti</b> _____ (įrašyti – leidžiu arba neleidžiu)	
_____ (data)	_____ (bakalauro/ <u>magistro</u> baigiamojo darbo vadovo parašas)
<i>Pildo instituto/ katedros, kuriojančios studijų programą, reikalų tvarkytoja</i>	
<b>Bakalauro/ <u>magistro</u> baigiamasis darbas įregistruotas</b>	
<b><u>Bibliotekininkystės ir informacijos mokslų institute</u></b>	
(instituto/ katedros, kuriojančios studijų programą, pavadinimas)	
_____ (data)	_____ (instituto/ katedros reikalų tvarkytojos parašas)
<i>Pildo instituto/ katedros, kuriojančios studijų programą, vadovas</i>	
<b>Recenzentu skiriu</b> _____ (recenzento vardas, pavardė)	
_____ (data)	_____ (instituto/ katedros vadovo parašas)
<i>Pildo recenzentas</i>	
<b>Darbą recenzuoti gavau.</b> _____ (data)	
_____ (recenzento parašas)	

### **Urbonaitė, Monika**

Ur 28 Muziejaus institucija visuomenėje. Lietuvos kontekstas: magistro darbas/ Monika Urbonaitė; mokslinis vadovas doc. dr. N. Keršytė; Vilniaus universitetas. Komunikacijos fakultetas. Bibliotekinių mokslų ir informacijos mokslų institutas. – Vilnius, 2006. – 103 lap. : lent. – Mašinr. – Santr. angl. – Bibliogr.: p. 48–52 (64 pavad.).

UDK 069.01

*Viešojo muziejaus sampratos, muziejaus suvoktys Lietuvoje, muziejus kaip institucija, muziejaus ir visuomenės santykis, muziejinė komunikacija*

Magistro *darbo objektas* – muziejų ir visuomenės santykis Lietuvoje. *Darbo tikslas* – ištirti dabartinių Lietuvos muziejų potencialą atitikti visuomenės poreikius. Pagrindiniai *darbo uždaviniai*: išsiaiškinti muziejaus sampratą bei jų raidą, ištirti istorines muziejaus institucijos veiklos tendencijas, išanalizuoti teisinio Lietuvos muziejų administravimo modelį, pasitelkus kasmetines statistines Lietuvos muziejų veiklos ataskaitas bei atsižvelgiant į lankytojų skaičių ištirti muziejaus ir visuomenės santykį išskiriant tokias muziejų komunikacines funkcijas: eksponavimą, edukaciją ir leidybą nuo 1992 m. iki 2005 m.

Naudojantis dokumentų analizės bei lyginamuoju *metodais*, prieita prie *išvados*, kad pagal daugumą analizuotų ir lygintų rodiklių muziejai palaipsniui tampa vis atviresniais, lengviau prieinamais visuomenei. Muziejinė veikla Lietuvoje nuo 1992 m. iki 2005 m. palaipsniui įgavo platesnių užmojų: leidžiamų katalogų ir kitų leidinių iki 2002 m. daugėjo, vėliau rezultatai ėmė kiek mažėti, kiekvienais metais Lietuvos muziejai įsigyja vis daugiau eksponatų, rengiamų parodų bei kitų renginių, organizuojamų ekskursijų kasmet daugėja. Lankytojų skaičius taip pat kasmet didėja, iš to galima daryti išvadą jog muziejų veikla Lietuvoje visuomenei yra aktuali, lankytojų gausėjimas rodo visuomenės reakciją į muziejaus organizuojamus renginius, programas, parodas ir kt.

Iš kasmetinių Lietuvos respublikos Kultūros ministerijos renkamų statistinių ataskaitų apie muziejų veiklą Lietuvoje turinio taip pat galima spręsti, jog į muziejus atkreipiamas vis didesnis dėmesys ir valstybiniu lygiu. Kriterijų skaičius, pagal kuriuos vertinama muziejinė veikla, žymiai padidėjo nuo 1992 m. iki 2005 m., todėl kiekvieną muziejų vien iš statistinės kasmetinės informacijos galima gana detaliai išanalizuoti.

Magistro darbas *gali būti naudingas* muziejininkams ir muziejininkystės studentams, tiriantiems dabartinę Lietuvos muziejų būklę, muziejaus darbuotojams, dirbantiems tiesiogiai su lankytojais bei muziejų vadovams, organizuojantiems muziejinį darbą.

## TURINYS

Įvadas .....	5
1. Muziejaus sampratos .....	8
1.1. Muziejaus sampratų raida .....	9
1.2. Muziejus Lietuvoje: suvoktys .....	14
2. Muziejaus institucija .....	21
2.1. Institucionavimo pagrindai .....	22
2.2. Organizacinė struktūra .....	27
3. Muziejus ir visuomenė .....	31
3.1. Muziejinė komunikacija .....	32
3.1.1. Eksponavimas .....	36
3.1.2. Edukacija .....	40
3.1.3. Leidyba .....	42
Išvados .....	44
The Institution of Museum in the Information Society. Lithuanian context .....	46
Bibliografinių nuorodų sąrašas .....	48
Priedai .....	53
1 priedas. Lietuvos dailės muziejaus rodiklinė struktūra (2005 m.) .....	53
2 priedas. Pagrindiniai respublikos muziejų 1991 m. darbo rodikliai (“Muziejininkystės biuletenis”, 1992, 1992 m., nr. 2.) .....	56
3 priedas. Statistiniai Lietuvos muziejų veiklos duomenys (2005 m.) .....	57

## ĮVADAS

Kultūriniai – istoriniai reiškiniai, su kuriais tiesiogiai siejamas šiuolaikinio muziejaus fenomeno atsiradimas, prasideda dar XV amžiuje, o muziejų Lietuvoje atsiradimo laikotarpiu laikomas XIX amžius. Šiuo metu yra keli šimtai muziejų Lietuvoje ir yra juntamas susirūpinimas jų modernizavimo poreikiu. Lietuvos kultūros politikos nuostatose akcentuojama, kad informacinės visuomenės plėtra yra vienas iš strateginių valstybės tikslų, kurių siekiant ypatingas vaidmuo tenka Lietuvos muziejams, nes jie ne tik kaupia, saugo, restauruoja ir tiria kultūros vertybes, bet taip pat jas eksponuoja bei populiarina, tokiu būdu prisidedami prie informacinės visuomenės kūrimo, visuomenės švietimo ir kultūrinio turizmo plėtros. Lietuvos Respublikos Valstybinės paminkloaugos komisijos sprendime dėl Lietuvos valstybinių ir savivaldybių muziejų būklės ir jų modernizavimo deklaruojama, jog valstybinė paminkloaugos komisija, išanalizavusi Lietuvos muziejų veiklos statistinius duomenis, susipažinusi su Lietuvos muziejų asociacijos, Lietuvos savivaldybių muziejų direktorių bendrijos ir Komisijos Dailės pakomisės pateiktais vertinimais, teigia, jog muziejinei veiklai vystyti iš valstybės ir savivaldybių biudžetų skiriamų lėšų, nors kasmet jų ir daugėja, tačiau nepakanka, kad šių įstaigų funkcionavimas būtų kokybiškas ir užtikrintų efektyvią kilnojamųjų kultūros vertybių apsaugą. Dokumente sakoma, kad dėl lėšų stygiaus dalyje Lietuvos muziejų trūksta kvalifikuotų specialistų, nėra galimybių užtikrinti vertybių apsaugą (ypač savivaldybių muziejuose), renovuoti muziejinius pastatus ir atnaujinti ekspozicijas, nėra atliekami prevenciniai vertybių konservavimo ir restauravimo darbai, muziejai neįstengia įsigyti naujų vertingų eksponatų, kurie gali būti negrįžtamai prarasti. Taip pat pažymima vis dar nepakankama muziejų edukacinė veikla. Konstatuojama, kad, siekiant efektyvesnio muziejams keliamų uždavinių įgyvendinimo, būtina iš esmės pagerinti valstybinių ir savivaldybių muziejų materialinę bei finansinę būklę, sukurti prielaidas tolesnei šių įstaigų plėtrai ir modernizavimui. Taigi sprendžiant iš Lietuvos respublikos juridinių dokumentų, jau 2004 metais į muziejus ir jų būklę atkreiptas dėmesys, įvertinta esama situacija ir imtasi ieškoti sprendimų.

Modernėjančioje visuomenėje ją įtakojantys veiksniai turi modernėti kartu su ja tam, kad neprarastų tiesioginio ryšio ir vykdytų savo funkcijas. Muziejus yra ne tik visuomenę įtakojantis veiksnys, jis yra sukurtas ir nuolat kuriamas kaip visuomenės gyvenimo būdo atspindys, vertybių ir įvairios informacijos rinkėjas, kaupėjas, saugotojas ir eksponuotojas. Muziejus yra visuomenės produktas, todėl susilpnėjęs ryšiui su potencialiais lankytojais, iškyla grėsmė muziejaus misijos įgyvendinimo galimybėms. Moderni visuomenė dažnai yra siejama su pagreitinta informacijos apykaita. Daugėja profesijų, tiesiogiai siejamų su informacijos gavimu, analize, jos kūrimu ir perdavimu, geografinės erdvės mažėja dėl interneto teikiamų paslaugų. Technologijų pagalba

sumažinus atstumus ir palengvinus daugelį socialinio gyvenimo procesų, įvairiais informacijos sklaidos šaltiniais sukuriama gausiai informacijos prisotinta aplinka. Žmogaus gyvenimas virsta ištisu informacijos priėmimu ir perdavimu ženklais bei simboliais. Esant tokiai informacijos gausai, visuomenė ima skeptiškai ir kritiškai vertinti jai siunčiamus informacinius signalus, todėl institucijos, tarp jų ir muziejai, kurių esminė užduotis yra perduoti informaciją visuomenei tam tikrais ženklais ir simboliais, turi ypač atsakingai atrinkti ir įdomiai, intriguojančiai bei priimtinais pateikti juos visuomenei.

Ilgą laiką didesnės apimties mokslinių leidinių apie muziejų Lietuvoje istoriją nebuvo išleista. Rašyti straipsniai apie atskirus muziejus ir jų veiklą, tačiau apibendrinančio tyrimo šioje srityje nebuvo atlikta. Ši niša nebuvo užpildyta iki 2003 metų, kai pasirodė Nastazijos Keršytės monografija „Lietuvos muziejai iki 1940 metų“. Tai pirmasis tokios apimties mokslinis darbas muziejinkystės srityje ir, padėjęs tvirtus išsamaus mokslinio tyrimo pamatus, apibendrinančius muziejinkystės Lietuvoje pradžią ir raidą iki 1940 metų, atvėrė kelią tolimesniems tyrimams. Šiame darbe tai labai svarbi knyga, ja vadovaujamosi analizuojant Lietuvos pirmųjų viešųjų muziejų atsiradimą ir evoliuciją, įvertinant pirmųjų muziejų svarbą kuriant šiuolaikinių muziejų koncepcijas.

Šio darbo tikslas – ištirti dabartinių Lietuvos muziejų potencialas atitikti visuomenės poreikius.

Siekiant darbo tikslo išsikelti tokie uždaviniai:

1. Išsiaiškinti viešojo muziejaus sampratą bei jų raidą, ištirti istorines muziejaus institucijos veiklos tendencijas.
2. Išanalizuoti muziejų kaip instituciją, ištirti teisinio Lietuvos muziejų administravimo modelį.
3. Ištirti Lietuvos muziejų ir visuomenės santykį išskiriant tris komunikacines muziejaus funkcijas:
  - a) eksponavimą;
  - b) edukaciją;
  - c) leidybą;

taip atskleidžiant Lietuvos muziejų iniciatyvumą rengiant ir organizuojant įvairius renginius bei dalyvaujant lankytojus pritraukiančioje veikloje. Pasitelkus statistinius muziejų veiklos nuo 1992 m. iki 2005 m. duomenis, atskleidžiamas muziejų veiklos rezultatyvumas: surengtų renginių, išleistų katalogų ir kt. kiekybė, ir populiarumas: visuomenės lankomumo tendencijos kaip reakcija į muziejaus iniciatyvas, o tai, savo ruožtu, nurodo muziejų gebėjimą sudominti visuomenę bei perspektyvoje atitikti jos poreikius.

Rašant šį darbą naudotasi dokumentų analizės ir lyginimo metodais. Remtasi trimis literatūros ir šaltinių grupėmis: 1) tiriant viešųjų muziejų sampratą naudotasi – Nastazijos Keršytės monografija apie muziejų Lietuvoje iki 1940 metų raidą, kur išsamiai analizuojamos šio proceso aplinkybės ir paraleliai pateikiama analogiškų Europos procesų analizė, Marcino Fabijanskio termino “muziejus” genezės istoriniu tyrimu, muzeologijos teoretikų Zbyneko Stranskio, Wojciecho Gluzinskio ir Friedricho Waidacherio nuostatomis muziejaus atžvilgiu, žodynų ir enciklopedijų pateikiamomis viešojo muziejaus apibrėžtimis bei kt. autorių straipsniais, atskleidžiančiais muziejaus veiklos erdvę apskritai. 2) analizuojant teisinius Lietuvos muziejaus veiklos pagrindus naudotasi Lietuvos respublikos teisiniais dokumentais bei tarptautinių institucijų dokumentais, reglamentuojančiais ir įtakojančiais jų veiklą – Lietuvos muziejų, Lietuvos kultūros politikos nuostatomis, muziejų asociacijos įstatais, muziejų įstatymu, muziejų tarybos, ICOM, ICOM-Lietuva nuostatomis, ir kt. dokumentais bei straipsniais, atskleidžiančiais muziejų veiklos organizavimą ir valdymą. 3) tiriant muziejaus ir visuomenės santykį naudotasi žurnalo “Muziejinkystės biuletenis” pateikiama statistine medžiaga apie Lietuvos muziejų veiklą nuo 1991 m., Eileen Hooper-Greenbill “Museum, Media, Message”, Loic Vadelorge “European Museums in the Twentieth Century”, Andrea Casey, Nick Nissley “The Politics of the Exhibition: Viewing Corporate Museums Through the Paradigmatic Lens of Organisational Memory”, David Dean, Gary Edson “The Handbook for Museums”, S. Hein Hilde “The Museum in Transition. A philosophical perspective”, ir kt.

Šiame darbe apžvelgiamas Lietuvos muziejų atliekamų komunikacinių funkcijų – eksponavimo, edukacijos ir leidybos – rezultatyvumas, ištiriamos muziejų potencialios visuomenėje. Tokiu būdu šis darbas papildoma muziejinkystės Lietuvoje tyrimus muziejų veiklos naujausių duomenų analize ir įvertinimu.

## 1. MUZIEJAUS SAMPRATOS

Žmonijos poreikis rinkti, kaupti, saugoti ir perduoti patirtį bei vertybes ateities kartoms atvėrė muziejams atsiradimo ir evoliucijos galimybes. Keičiantis laikmečiams, kintant žmonių poreikiams, kartu keitėsi ir muziejaus vaidmuo bei jo ypatybės visuomenėje – jo tikslas, atliekamos funkcijos, publikos, į kurias orientuota veikla. Muziejaus raida buvo ir iki šiol yra tiesiogiai įtakojama visuomenės, kurioje jis funkcionuoja.

Šiai dienai galima apibendrinti muziejų ir kitų žmonijos kultūrinį paveldą saugančių bei puoselėjančių institucijų pasiekimus: jie garantuoja kultūros paveldo išsaugojimą ir sklaidą, yra atviri visuomenei, atlieka mokslo, švietimo, kultūros funkcijas. Tačiau derėtų trumpai atsigręžti į praeitį ir peržvelgti, kaip kito ir plėtėsi muziejaus viešumas, t.y. muziejinių vertybių, kolekcijų prieinamumas visuomenei. Pasitelkus istorines muziejaus kaip atminties institucijos evoliucijos faktus, atsekus veiklos kryptis ir tendencijas bei jas įtakančius veiksnius, atsivers ir šiuolaikinio muziejaus sampratos bei viešumo ir prieinamumo plėtimosi procesai.

Taigi pirmojo skyriaus tikslas – išanalizuoti muziejaus istorinę sampratų kaitą, atsekti muziejaus viešumo didėjimo procesus, ištirti Lietuvos viešojo muziejaus suvoktis bei jų raidą.



## 1.1. Muziejaus sampratų raida

Marcin Fabijanski tyrinėdamas termino “musea” – muziejus – genezę, kartu atskleidžia ir muziejaus sampratų raidos momentus. Jis pastebi kartu su laikmečiu kintantį ne tik terminą, bet ir sritis, kurias šis terminas apibrėžia, bei objektus, kuriais operuoja [8, 3-40]. Autorius rašo, kad antikos laikais terminas “musaeum”, yra visų pirma suvokiamas sakraliai – kaip mūzų šventovė, o taip pat kaip vieta, skirta teorinei ir praktinei mokslinei veiklai, vieta laikyti senienoms, raštams ar įrašams, gamtos objektams, turintiems mokslinę vertę. Kita vertus – tai mokslinio pobūdžio susitikimų bei intelektualinių pramogų vieta. Tik aukštuomenės atstovai ilgą laiką galėjo sau leisti domėtis ir dalyvauti mokslinėse, švietėjiškose veiklose, kaupti retenybes bei mėgautis intelektualinėmis pramogomis – poezija, filosofinėmis diskusijomis ir kt. Todėl nenuostabu, kad ankstyvieji antikos muziejai buvo turtingų ir išsilavinusių ar žinių siekiančių žmonių susibūrimo vieta. Istoriskai aukštuomenė ilgą laiką buvo vienintelė reali muziejaus publika, į kurios interesus buvo orientuojama jo veikla.

Architektūrinės formos muziejui parinkimas iš esmės buvo grindžiamas tuo, kad ideali šventovė, kuria buvo laikytas muziejus, turėjo turėti architektūrinius simbolinius elementus, suteikiančius visai patalpai sakrališkumo. Tam naudotas antikinis Panteono architektūrinis sprendimas – rotondos tipo šventovė su trikampių frontonu. Apskritas kupolinis stogas, simbolizuojantis dangų, simboliškai suskaidytos architektūrinės erdvės sugestijavo mūzų motinos Mnemosinės arba Atminties simboliką – lyg apskritimas nenutrūkančią praeities ir dabarties giją, minties ir atsiminimo santykį.

Nuo XVI a. kurti kabinetai – patalpos, kuriose laikytos įvairių sričių įdomybių, retų objektų, dažnai atvežtų iš kitų šalių, kolekcijos. Kabinetai neretai buvo vadinami muziejais, tokiu būdu sąlyginai suteikiant ten saugomoms kolekcijoms mokslinės vertės. Renesanso kabinetų ir muziejų savininkams jie buvo ir besiplečiančio pasaulio atspindys, kuriame įvairūs egzotiški objektai – senienų kolekcijos, paveikslai, skulptūros, monetos, daiktai, pagaminti iš brangių akmenų, vertingos knygos – reprezentavo tuo metu dar tik pradėtas pažinti egzotiškas pasaulio šalis. Tokias kolekcijas galėjo turėti tik šalių karališkosios šeimos, didikai ir bažnyčių atstovai, todėl visą tą laiką muziejaus veikla buvo orientuota į aukštuomenę. Kolekcijų prieinamumas visuomenei buvo ypač ribotas, iš esmės skirtas vien tik aukščiausiojo luomo atstovams. Renesanso laikais, vartotas terminas “musaeum”, skirtingai nuo antikinio “musaeum” (šventovės, vietos mokslinei veiklai bei gamtos objektams, iliustruojantiems mokslą), be ir toliau akcentuojamo mokslinės veiklos pobūdžio tokiose institucijose, tampa išskirtine vieta gamtos ir meno objektų kolekcijoms. Pastarosios iki XVI a. vidurio suvoktos kaip pagalbinė priemonė, padedanti žmogui siekti žinių. Į muziejus buvo renkami

įvairių mokslo disciplinų fenomenai, įdomūs ir vertingi tiek savaime, tiek kaip mokslo dalis, tiek kaip estetinio pasitenkinimo objektas, ar tiesiog kaip laisvųjų menų produktas, tam tikras rezultatas, skatinantis studijuoti.

XV-XVIII a. Europoje vykęs kolekcionavimo procesas suteikė potencijų formuotis šiuolaikiniams muziejams. Kolekcijų kaupimu tuo metu buvo siekta pažinimo, reprezentacijos ir turto įgijimo arba ekonominių tikslų, nes rinkinio arba kolekcijos objektai taip pat vertinti bei įkainoti ir kaip prekė. Tačiau pagrindiniais kolekcijų objektų įsigijimo tikslais buvo pažinimas ir istorinis kartų atminties tęstinumo formavimas. Mokslinė veikla muziejuose per visus istorinius periodus nenustoja savo svarbos ir reikšmės, iš to, matyt, ilgainiui susiformavo nekvestionuojama muziejaus švietėjiškos veiklos svarba. Imta atsakingiau rinkti įvairius objektus, įvairių sričių vertybes, pradėta jas kataloguoti, skirstyti pagal kategorijas, kurios buvo aprašomos ir eksponuojamos. Ir ilgainiui Europoje prigijo ir įsitvirtino muziejaus terminas, reiškiantis ne tik meninės, literatūrinės ir mokslinės veiklos vietą, bet ir įvairių žmonijos veiklos sričių, įvairių laikmečių patirtį liudijančių objektų kolekcijų laikymo ir eksponavimo vietą.

Nuo XVII a. Europoje prasidėjo muziejų viešumo didinimo procesai. Didikų ir bažnyčių kauptos kolekcijos palaipsniui tapo vis atviresnės ir labiau prieinamos visuomenei kai pradėta jas dovanoti universitetams, meno akademijoms bei kitoms mokslo ir švietimo įstaigoms. Tačiau tuo metu viešumas buvo dar ribojamas. Dažnai muziejai, įrengiami mokymo įstaigose tapdavo savotiškomis laboratorijomis, pritaikytomis studijoms. Kolekcijas galėjo matyti vis dar tik labai siauras ratas žmonių – tai didikai, menininkai, mokslininkai ir studentai.

Ilgainiui laisvėjanti visuomenė, intriguojama vis plačiau prieš ją atsiveriančio pasaulio ir pageidaujanti naudotis muziejumi kaip žinių ir įdomybių saugojimo bei eksponavimo vieta, noriai išitraukė į muziejų evoliucijos fenomeną. Pirmasis kolektyviai patalpinęs privačią kolekciją į atskirą pastatą ir atvėręs ją lankymui buvo Oksfordo universitetas 1683 metais. Vėliau Europoje buvo atidarytas Britų muziejus Londone (1759) ir Luvras Paryžiuje (1793), Vatikane atverti publikai Capitoline (1734), Palazzo dei Conservatori (1749), Pio Clementino (1772) muziejai [51, 480-492]. Daugelis kolekcijų viešai prieinamos tapo didikų ar valdžios atstovų dėka ir iš esmės buvo skirti visuomenės palankumui įgyti, tenkinant jos smalsumą, suteikiant pramogą ir estetinį malonumą bei plečiant jos žinias. XIX a. pradžioje muziejai buvo labiau orientuoti į tautinės savimonės skleidimą ir įtvirtinimą. Po dviejų Pasaulinių karų ir kitų politinių neramumų, palikusių gilią žymę visuomenės sąmonėje, teko dar sykį iš pagrindų peržvelgti muziejaus kaip institucijos tikslus ir užimamą vietą besikeičiančios visuomenės gyvenime. Daugelyje šalių muziejų orientacija į tautinį identitetą ypač paaštrėjo, imta ypatingai vertinti ir kaupti vietinį kultūros paveldą. Kitur muziejai tapo tiesiogiai valdomi šalies valdžios struktūrų ir tapo politinių idėjų sklaidos priemonėmis. XX a. pabaigoje,

visuomenei tapus laisvesne ir labiau išsilavinusia, muziejai taip pat ėmėsi tobulinti savo struktūras bei veiklos pobūdį.

Patys muziejai ilgainiui tapo mokslo objektu. Muziejų fenomenu susidomėję mokslininkai ėmėsi tyrinėti šią žmonijos veiklos sritį, kad galėtų paaiškinti tam tikrus dėsningumus ir tendencijas. Tokiu būdu atsirado nauja disciplina – muzeologija. Nors iki šiol dėl unifikuoto šios disciplinos mokslo objekto apibrėžimo bei mokslo srities struktūros aiškinimo diskutuojama, yra atlikti tyrimai istorijos, sociologijos, kultūrologijos, psichologijos ir kitose srityse norint išsiaiškinti muziejų veiklą, ją įtakančių vidinių ir išorinių veiksnių visumą, kryptis ir tendencijas bei pasirinktų veiksmų ir strategijų motyvaciją.

Pradėta organizuoti tarptautines konferencijas, imta leisti tarptautinius muziejininkystės leidinius, todėl muziejus ir jo vieta šiuolaikinėje visuomenėje švietimo, edukacijos, veiklos organizavimo apskritai aspektais buvo svarstoma tarptautinių kultūrinių institucijų lygiu. Nuo šeštojo XX a. dešimtmečio muziejų veiklos sampratų tikslinime ir interpretacijose aktyviai ima dalyvauti tarptautinės organizacijos UNESCO, ICOM, ICOMOS. Ypač aktyviai pradėta akcentuoti muziejų socialinius tikslus, diskutuota teoriniais muziejų steigimo ir valdymo klausimais.

1963 m. Brno universitete Zbynekas Stransky įvedė muzeologijos tyrimus ir studijas. Jis išskėlė ypatingą muzeologijos svarbą ne tik mokslo raidoje, bet ir žmonijos istorijos bei kultūros procese apskritai. Muziejaus institucija, anot jo, yra priemonė, kuria yra parodomas tam tikro laikotarpio vertybių muzealumas, t.y. specifinis santykis su tikrove. Muzealizacijos – objekto virsmo muziejine vertybe – motyvacija yra reikšminga tiek atskiram individui, siekiančiam specifinių žinių, tiek atskiroms bendruomenėms, ieškančioms jas apjungiančių elementų, tiek visai visuomenei, siekiančiai neprarasti ryšio su savo praeitimi ir istorija. Nes būtent visuomenei aktualios vertybės apsprendžia, kokie objektai virsta muziejinėmis vertybėmis. Muziejaus fenomenas yra specifinė žmogaus ir jį supančios aplinkos ryšio išraiška. Jis suteikia tam tikrų žinių ir patyrimo, nes objektų atranka į muziejinius rinkinius, jų muzealumo paieškos – tai kultūrinė veikla, žmogaus polinkio modifikuoti aplinką išraiška, priešinimosi neišvengiamiems kaitos ir senėjimo procesams rezultatas. Taigi muzealizacija, anot Stransky, yra procesas, kuris apjungia natūralią ir kultūrinę žmogiškąją aplinką, kurio pagalba objektas iš žmogaus gyvenamosios aplinkos tampa muziejine vertybe, muziejaus kolekcijos dalimi. Todėl muzealizacija yra žmonijos kultūrinės atminties suaktualinimo veiksmas ir – esminė muziejų funkcija. Atitinkamai eksponavimas yra orientuotas į muzealios tikrovės transformavimą visuomenės sąmonėje, t.y. nukreipta į vertybių bei jų kolekcijų reikšmingumą ir prasmingumą, į idealizuotą tikrovės suvokimą.

Stransky pasekėjas austrų muzeologas Friedrichas Waidacheris dar išskiria visuomeninį atrankos į muziejines kolekcijas reikšmingumą, tokiu būdu pabrėždamas visuomenės poreikių

tenkinimo svarbą muziejuose. Anot jo, muziejinių vertybių pažinimo ir atrankos klausimai yra mokslinio ir kultūrinio visuomenės vystymosi dalis, tiesiogiai susijusi su visuomenės poreikiais. Muziejus skiriasi nuo kitų atminties institucijų, tokių, kaip archyvas, biblioteka, duomenų bazė, tyrimo institutas ir pan. tuo, kad perteikia prisiminimo vertybes ir pateikia jas pažinimo reikmėms. Tokiu būdu muziejus yra suvokiamas kaip prisiminimų fiksavimo tarpininkas. Muziejinės vertybės savo informaciniu turiniu muziejaus rinkinio erdvėje sudaro akivaizdžius įrodymus daugybei įvykių ir jų loginiam priežastiniam sąryšiui, o taip pat tampa kultūrinės atminties šaltiniais, orientuotais į ateities kartas. Tokiu būdu muziejus yra kultūros įstaiga, kurios objektų pasirinkimas ir išsaugojimas yra reikšmingas tiek dabarties, tiek ateities bendruomenėms [54, 147-195].

Kitai muzeologijos tendencijų srovei formuoti padėjo lenkų muzeologas Wojciechas Gluzinskis. Jo manymu, pats muziejus yra muzeologijos kaip mokslo objektas. Šiuo atveju muzeologijos teorija užsiima muziejaus reiškinio tyrinėjimu ir socialinių – kultūrinių muziejaus veiklos tikslų pasiekimu. Anot šio muzeologo, muziejus yra labiau funkcionali, nei vertybinė struktūra, tačiau muziejus linksta į tam tikras motyvacijas ir bando per jas arba per objektus, kurie tas motyvacijas reprezentuoja, parodyti tas savybes, kurios vertybių požiūriu yra esminės. Čia reiktų pažymėti, jog visos vertybių grupės iš esmės priklauso nuo esamų kultūros prioritetų, o kadangi šie kinta, tai ir vertybių grupės yra taip pat istoriškai sąlygotos, kaip ir pats muziejus. Vadinas, muzeologijos uždavinys – įgalinti šių vertybių pažinimą bei įvertinimą, o tuo pačiu ir jų reikšmių pagrindimą, atsižvelgiant į jų kaitos reiškimosi formas ir dėsningumus. Taigi pagal W. Gluzinskį, muziejai yra visuomenių vertybių sistemos atspindžiai, kurie gali kisti kintant vertybių grupėms, kurias įtakoja pati visuomenė ir jos evoliucija [10, 425-438].

Dėl siekio atspindėti pasaulio modelį per kultūrinius simbolius, muziejus aprėpia daug įvairių mokslų žinių ir pasiekimų. Kad įgyvendintų vieną iš plačiausiai pripažįstamų muziejinės veiklos funkcijų – švietimo ir auklėjimo – muziejus susiduria su visuomenės poreikių, vertybių visuma, nes būtent į tai turi būti orientuojamas. Muziejus kaip kultūrinės atminties institucija, fiksuojanti žmonijos praeitį ateities kartoms, savo prigimtimi ir veiklos pobūdžiu tarnaujanti kuriant šiuolaikinę kultūrinę – socialinę tikrovę, paremtą žmonijos patirtimi, – atlieka vieną iš esminių funkcijų informacinei visuomenei – informacijos perdavimo.

Pažvelgus į dabartinius muziejus, galima nesunkiai pastebėti, jog jų atliekamų funkcijų yra daug daugiau. Tai švietimo ar studijų vieta, tos vietovės, kurioje muziejus yra pastatytas, gyvenimo kokybę gerinanti priemonė – tiek rekreacinių zonų sukūrimo, tiek turizmo galimybių regione plėtros atžvilgiu, kartu tai pilietinio ir tautinio pasididžiavimo objektas ar net politinių – ideologinių idėjų skleidimo priemonė. Muziejaus institucija veikia ir kaip kultūrinis – socialinis fenomenas, apjungia visuomenę į bendruomenes, susijusias bendra kultūrine informacija. Muziejaus užduotis yra kaupti ir

eksponuoti vertybes iš įvairių žmonijos gyvavimo laikotarpių vis naujoms kartoms, tokiu būdu suteikti istorinį žmonijos bendrumo jausmą, padėti formuoti nacionalinėms vertybėms, leisti giliau suvokti savo šalies ir pasaulio vertybes bei jų kaitą.

Tačiau nežiūrint funkcijų įvairovės, o kartu ir kolekcijų bei veiklų įvairovės muziejuose, juos visus apjungia bendras tikslas – išsaugoti ir interpretuoti materialius visuomenės kultūrinės sąmonės aspektus [51, 480]. Dabartiniuose muziejuose veikia daug juridinių dokumentų, apibrėžiančių ne tik muziejaus paskirtį, bet ir nurodančių rekomenduojamas veiklos ir tikslų gaires. Pagal Tarptautinio Muziejų Tarybos ICOM Profesinės etikos kodeksą (1986 m.) viena svarbiausių muziejaus ypatybių yra jų viešumas. Be tiesioginių kultūros vertybių įsigijimo, jų konservavimo, tyrinėjimo ir eksponavimo procesų, muziejai taip pat ir populiarina kultūros vertybes. Muziejaus viešumas iš esmės ir atskleidžia tarnavimo visuomenei pobūdį, nes muziejai turi būti atviri plačiajai visuomenei, turi suteikti galimybes visoms muziejumi suinteresuotoms žmonių grupėms lankytis ir gauti informaciją. Be to muziejus turi sudaryti sąlygas visuomenei bendrauti su jo darbuotojais, suteikti visą informaciją apie rinkinius, nenusižengiant būtiniams apribojimams.

## 1.2. Muziejus Lietuvoje: suvoktys

Tiriant Lietuvos muziejų atsiradimą ir evoliuciją paranku ją suskirstyti tokius istoriškai determinuotus etapus: iki 1918 m. – viešųjų muziejų kūrimosi Lietuvoje pradžios, nuo 1918 m. iki 1940 m. – Lietuvos respublikos, nuo 1941 m. iki 1990 m. – sovietinės Lietuvos, ir po 1990 m. – atkurtos Lietuvos respublikos laikotarpius.

XVI a. Lietuvoje, kaip ir Europoje, buvo reiškinų, įtakojusių muziejų atsiradimą, formavimosi laikotarpis. N. Keršytė savo monografijoje mini LDK kunigaikščio ir Lenkijos karaliaus Žygimanto Augusto testamentu paskirtą turtą valstybės labui, tokiu būdu dalis karališkosios bibliotekos atiteko Vilniaus jėzuitų kolegijai. XVI – XVIII a. Radvilų giminės dvarų reprezentacijos – kolekcijos, asmeniniai muziejai, bibliotekos ir archyvai – nebuvo vieši, jie daugiau reprezentavo turtą ir galybę, atskleidė giminės ir šalies istoriškumą, skatino pažinimą, o švietimo epocha, gamtotyros mokslų tobulėjimas bei archeologijos mokslo plėtotė prisidėjo prie scientistinio pobūdžio kolekcijų rinkimo [20, 23-29].

Europoje XV – XVIII a. plačiai vyko kolekcionavimo procesai, atvėrę galimybes muziejams atsirasti ir formuotis. Kolekcionavimas domino aukštuomenę ir turtinguosius ne tik kaip pažinimo procesas, bet ir kaip savo turto bei giminės kilmės demonstravimo galimybė. Dažnai kolekcijose siekta pristatyti savo giminės ar šalies istoriškumą ir tęstinumą. Tokios kolekcijos, demonstruojamos taip vadinamuose kabinetuose, davė pradžią muziejų atsiradimui. Pirmieji muziejai pasižymėjo scientistiniu pobūdžiu, kur pagrindinis tikslas yra pažinti pasaulį, įvairias mokslo sritis ir gilintis į studijas, todėl dažnai XVII a. muziejai, laikomi pirmaisiais viešaisiais, t.y. prieinamais visuomenei, buvo steigiami prie aukštųjų mokyklų. Nuo XVIII a. scientistiniai muziejai įgyja valstybinių institucijų statusą, tokiu būdu muziejui suteikiama daugiau viešumo ir socialinio – kultūrinio aktyvumo per jam iškeliamus uždavinius ir veiklos tikslus – šalies reprezentacijos ir ideologijos skleidimo. Į muziejaus veiklą įtraukus aktyvų visuomenės formavimo procesą plečiama ir socialinė jo kaip institucijos misija [20, 20-23]. Lietuvoje carinės Rusijos sudėtyje svarbiausiais juridiniais faktoriais, tiesiogiai įtakojančiais muziejų veiklą, buvo vadovaujantieji valstybės asmenys bei valstybinės institucijos. Tuo metu muziejai kurdavosi prie gubernijų statistikos komitetų, mokslo draugijų ir kitų įstaigų. Po baudžiavos panaikinimo pradėjo plėstis ryšiai su analogiškais užsienio institucijomis, muziejai kūrėsi prie aukštųjų mokyklų bei prie dvarų.

Kabinetų steigimas XVIII-XIX a. Vilniaus universitete buvo glaudžiai susijęs su mokslo raida ir muziejų organizavimo tendencijomis Europoje [20, 37]. Jie, kaip ir Oksfordo universiteto kolekcija, 1683 metais patalpinta į atskirą universiteto pastatą, tapo organiška studijų proceso dalis.

Jų viešumas buvo gana ribotas, iš esmės labiausiai sietinas su didikais, universiteto dėstytojais ir studentais, tačiau būtent nuo šių kabinetų įsteigimo prasideda viešųjų muziejų Lietuvoje užuomazgos. 1831 m. caro įsaku uždarius Vilniaus universitetą, dalis rinkinių buvo išvežta į Rusijos mokyklas, o kita dalis atiteko įsteigta Vilniaus medicinos – chirurgijos akademijai. Ji tęsė Vilniaus universiteto muziejų tradicijas, reprezentavo muziejaus reikšmę švietimui ir pažinimui visuomenėje.

Nuo XVIII a. pabaigos kolekcionavimo Lietuvoje reprezentaciniai tikslai pasipildo iš Europos atsklidusiomis tendencijomis ne tik paisyti, bet ir aktyviai dalyvauti kuriant krašto politinės ir kultūrinės raidos gaires. Anot N. Keršytės, „XIX a. pradžioje Lietuvoje formavosi naujos sampratos apie didaktinę, patriotinę muziejų misiją, kurią geriausiai galėjo atlikti istorinio pobūdžio muziejai ir rinkiniai, atspindėję Lietuvos praeitį ir politinę istoriją.“ [20, 31]. Lietuvai praradus valstybingumą ir patekus į Rusijos imperijos sudėtį, tokiais Lietuvos istorinės ir politinės praeities periodais buvo Lietuvos didžiosios kunigaikštystės ir Lietuvos – Lenkijos unijos laikotarpiai. Tą savo rinkiniais nurodo E. Tiškevičiaus pastangomis 1855 m. įsteigtas Vilniaus senienų muziejus. E. Tiškevičius dar 1846 m. savo namuose Vilniuje atidarė lietuviškų senienų kabinetą, kurį galėjo aplankyti kiekvienas norintysis, o 1855 m. gegužės 11 d. caras pasirašė įsaką dėl Vilniaus laikinosios archeologijos komisijos ir Senienų muziejaus įkūrimo. Kaip ir Vilniaus universitetas savo laiku, XIX a. viduryje muziejus ir archeologijos komisija buvo vienintelė mokslo tiriamoji institucija Rusijos imperijos Vilniaus švietimo apygardoje. Jo veiklą rėmė daugelis Lietuvos didikų: grafai R. Tyzenhauzas, M., K. ir J. Tiškevičiai, W. Broel-Plateris, kunigaikščiai M. Radvila, B. Tiškevičius ir kiti. Statute muziejus įvardijamas kaip istorinio profilio muziejus ir nuo įkūrimo kaupė bei reprezentavo LDK kultūrinį paveldą. Muziejus buvo tiek pat svarbus, kaip ir prie jo veikianti mokslinė draugija, nes būtent per muziejų visuomenė galėjo sužinoti apie mokslinės draugijos veiklą. Muziejus visuomenei atsidarė 1856 m. ankstesnėse Vilniaus universiteto patalpose. Tai buvo pirmasis viešas muziejus Lietuvoje kaip institucija, savo rinkiniais, ekspozicija siekęs atspindėti Lietuvos valstybės istoriją. Muziejaus tikslai, apibrėžti statute ir veiklos programoje, buvo panašūs į daugumos to meto pasaulio muziejų: registruoti, kaupti ir saugoti krašto kultūrinį bei gamtos paveldą, mokslškai jį tirti ir sudaryti sąlygas, kad visuomenė galėtų jį apžiūrėti. Tačiau po 1863 m. sukilimo prasidėjo intensyvi rusifikacija. 1865 m. generalgubernatoriaus M. Muravjovo sudarytai komisijai peržiūrėjus Vilniaus senienų muziejus ekspoziciją ir rinkinius bei atrinkus eksponatus išvežimui, draugija nustojo veikti ir buvo perorganizuota į Centrinę viešąją valstybinę biblioteką, į jos sudėtį įtraukiant Vilniaus senienų muziejų [36, 64]. Šalia jau rusofilinio Senienų muziejaus ėmė veikti M. Muravjovo muziejus, įkurtas Vilniuje 1891 m. ir Kauno miesto muziejus, įkurtas 1896 m., be to, kad dokumentavo ir saugojo tam tikras muziejines vertybes, kartu didžiąja savo ekspozicijų ir veiklos dalimi buvo rusinimo politikos instrumentai.

Baublio muziejus, kurį 1812 m. įrengė rašytojas, kalbininkas, istorikas ir etnografas Dionizas Poška (1765–1830), savo sodyboje, seno ažuolo kamienne, ten buvo laikomi archeologiniai radiniai, ginklai, šarvai, monetos, neturėjo institucionalumo bruožų. Baublio muziejus, sulaukęs ypatingo amžininkų dėmesio, skyrėsi nuo Lietuvos dvarų ir didikų mecenuojamų aukštųjų mokyklų muziejų koncepcijos. Jis reprezentuoja ne tik XIX a. pradžios lituanistinio, patriotinio ir etnokultūrinio sąjūdžio procesus, ekspozicijos, pastato ir jo aplinkos vieningumo idėją, bet ir asmenines D. Poškos istorines – filosofines, literatūrines bei didaktines nuostatas.

1901 m. gubernatoriaus iniciatyva buvo įkurtas Muravjovo muziejus, turėjęs propaguoti carinę politiką. Taip pat prieš I pasaulinį karą veikė 1902 m. prie Vilniaus mokymo apygardos įsteigtas Pedagoginis muziejus, kurio paskirtis buvo kelti mokytojų kvalifikaciją, 1906 m. Antano Bradausko įsteigtas privatus Senienų ir taikomosios dailės muziejus bei 1907 m. įkurtas Mokslo ir dailės muziejus, kurį įsteigė Mokslo ir dailės draugija. I pasaulinis karas nutraukė šių muziejų veiklą.

1904 m. atgavus teisę į lietuvišką spaudą, 1905 m. įvykus Rusijos revoliucijai ir įsteigus Vilniaus seimą, kultūrinė situacija kiek pasikeitė – lietuvių tautinis judėjimas ėmė daug laisviau reikštis, bet tuo pačiu atsigavo ir polonizacijos tendencijos. Kaip pastarųjų ideologine opozicija Rusijos imperijos valdžia ėmėsi telkti dėmesį į valstybinius Vilniaus senienų muziejaus Vilniaus viešojoje bibliotekoje, M. Muravjovo, Kauno miesto muziejus. XX a. pradžioje lenkų mokslo draugijos ir muziejai užėmė nemažą lietuvių tuometinio kultūrinio gyvenimo dalį. 1909 m. Vilniuje įsisteigė dvi polonistinio pobūdžio draugijos – Mokslo ir meno muziejaus draugija (Towarzystwo muzeum nauki i sztuki) ir Vilniaus mokslo bičiulių draugija (Towarzystwo przyjaciół nauk w Wilnie). Pastaroji skelbėsi, kad tęsia Vilniaus senienų muziejaus ir laikinosios archeologijos komisijos veiklos tradiciją. Šios draugijos pradėjo intensyviai rūpintis LDK istorijos ir kultūros paminklais bei lietuvių etnografija ir ėmė juos kausti. I pasaulinio karo metu abiejų draugijų meno rinkiniai buvo sujungti ir patalpinti Vilniaus mokslo bičiulių draugijos patalpose.

Tačiau XX a. pradžia taip pat buvo ir lietuvių tautos muziejaus vizijos formavimo laikotarpis. Atgavus lietuvišką spaudą lietuvių kultūros organizacijos ėmė veikti legaliai, atsirado galimybė įsteigti viešąjį muziejų. 1907 m. įsteigta Lietuvių dailės draugija pradėjo rūpintis nacionalinės dailės ugdymu ir puoselėjimu, rengė kasmetines dailės parodas, propagavo liaudies meną, skatino visuomenės susidomėjimą tautiniu menu, teikė paramą menininkams. Šios draugijos rūpesčiu pradėti sistemingai kausti lietuvių profesionaliosios dailės ir liaudies meno rinkiniai kuriamam nacionaliniam dailės muziejui. 1918 m. Lietuvos kultūrinis gyvenimas skyla į dvi dalis – Nepriklausomos Lietuvos ir Lenkijos okupuotos rytinės Lietuvos dalies. Abiejose dalyse klestėjo istorinio tipo muziejai. Nepriklausomoje Lietuvoje įsteigta daugiau nei trisdešimt viešųjų valstybinių



ir visuomeninių muziejų, organizuotų asmenų ir sambūrių, tęsiančių D. Poškos, S. Daukanto, aušrininkų, J. Basanavičiaus, lietuvių dailės draugijos plėtotą etnografinės kultūros puoselėjimo tradiciją. 1919 m. įsteigta Valstybinė archeologijos komisija Lietuvos kultūriniam palikimui globoti. Tais pačiais metais lietuvių inteligentų rūpesčiu Vilniuje buvo įsteigtas Valstybinis dailės muziejus, kuris, lenkams okupavus Vilniaus kraštą, buvo likviduotas.

Prieškario Lietuvoje Švietimo ministerijoje buvo kultūros departamentas. Kultūros paveldu, jo tyrimais ir paieška rūpinosi Valstybės archeologijos komisija. Šios institucijos veikla prasidėjo dar carinės Rusijos laikais, XIX a. viduryje, ir tęsėsi po I pasaulinio karo. Valstybės archeologijos komisija organizavo ir kontroliavo archeologinius kasinėjimus bei radinių paskirstymą muziejams, taip pat architektūros paminklų tyrimą ir konservavimą bei darbų rezultatų publikavimą. Tuo metu muziejai įkuriami Lietuvos seimo sprendimu priimant specialų įstatymą – Čiurlionies galerijos įstatymas, 1921 12 14 arba Krašto apsaugos ministro įsakymu – Lietuvos karo muziejus, 1921 01 22, arba visuomeninių kraštotyros organizacijų sprendimu. 1936 m. panaikinamas Valstybės archeologijos komisijos įstatymas ir funkcijas perima Vytauto Didžiojo muziejaus įstatymu Kultūros muziejaus taryba ir šio muziejaus kultūros paminklų apsaugos skyrius. Vytauto Didžiojo kultūros muziejus vykdė provincijos kuratoriaus ir kultūros paminklų apsaugos įstaigos funkcijas. Tuo metu intensyviai ėmė reikštis ir Kraštotyros draugija, padėjusi suformuoti dabartiniam kraštotyros muziejų tinklui. 1922 – Kėdainiuose, 1923 – Šiauliuose, 1925 – Panevėžyje, 1928 – Biržuose ir Mažeikiuose, 1932 – Telšiuose, 1933 – Rokiškyje ir Marijampolėje. Taigi prieškario Lietuvoje susiformuoja ne tik išplėtotas ir įvairus muziejų tinklas su susiklosčiusia tam tikra valdymo sistema, bet ir atsiranda sprendimų priėmimo hierarchija, o muziejuose atsiranda vidaus savivaldos organai. Kraštotyros bei mokslo muziejai daugiausia buvo nukreipti į tautiškumo reprezentavimą, muziejinių vertybių panaudojimui visuomenės švietimui ir sąmoningumo gilinimui. Jie buvo steigiami atskirose apskrityse daugiausia kaip provincijos muziejai. Kraštotyros muziejai sudarė vieno muziejų tipo sistemą, kurios užduotis buvo formuoti tautinę savimonę per atskirų regionų etninės kultūros tyrinėjimus. Šie muziejai turėjo ypatingos įtakos tuometinių vietinių moksleivių edukacijos ir ugdymo procesuose, nes būtent jie sudarė didžiąją lankytojų dalį, nors nei viename kraštotyros muziejuje pamokos nevyko [20, 156]. Ir nors šių muziejų veiklai plėtoti trūko lėšų ir gerų specialistų, vis dėl to tuo metu buvo surinkta nemažai kultūrinių vertybių, leidusių padėti pamatą tolesniam Lietuvos kultūros vertybių rinkimui, saugojimui ir eksponavimui.

Trečio dešimtmečio pabaigoje suklestėjo tautinės kultūros apraiškas populiarinanti Čiurlionio galerija, kuri 1921 m. buvo įkurta kaip valstybinis muziejus. Tais pačiais metais įkurtas Karo muziejus, 1929 m. patvirtintas jo statusas. Numatyta, kad šis muziejus turėjo atspindėti lietuvių tautos istorinį kelią.

Vytauto Didžiojo muziejus, įkurtas 1936 m. Kaune, ėmė veikti kaip du savarankiški – Karo ir Kultūros muziejai, kuriuos apjungė bendras tikslas – ugdyti tautinę savimonę bei patriotiškumą. Vytauto Didžiojo karo muziejus, ypač gausiai lankomas publikos, buvo pirmasis valstybinis muziejus, kuriam buvo sukurtas specialus interjeras. Vytauto Didžiojo kultūros muziejus buvo ne tik centrinis valstybinis Lietuvos meno ir kultūros muziejus; pagal 1936 m. paskelbtą Lietuvos seimo įstatymą jis tapo centrine valstybine Lietuvos muziejų, kultūros palikimo globos įstaiga. Jis rūpinosi viešųjų muziejų ir kultūros paveldo globos įstatymų, kultūros paminklų apsaugos įstaigos, muziejų tinklo, projektų bei darbo metodikos kūrimu, vykdė tiesioginę kultūros paminklų priežiūrą ir tarpininkavo, kad muziejai gautų iš valstybės biudžeto pašalpas. Laikydamasis savo statuto nuostatų, šis muziejus tvarkė Lietuvos viešųjų muziejų sistemą, valdymą, finansavimą ir priežiūrą, rengė jų veiklos, valdymo įstatymų, tinklo projektus. Būtent Vytauto Didžiojo muziejus įkūnijo lietuvių tautos muziejaus viziją, kuri savyje apjungė tuometinių visuomenės pažiūrų ir kultūrinių orientacijų visumą bei viešojo muziejaus kaip socialinio – kultūrinio reiškinio sintezę.

Prasidėjus II pasauliniam karui, vokiečių okupacinė valdžia užėmė buvusios Vilniaus mokslo bičiulių draugijos patalpas, - visi ten saugoti dailės rinkiniai buvo perduoti į Dailės muziejaus saugyklas. Tokiu būdu daugelį metų įvairių Vilniaus organizacijų kaupiti meno turtai koncentravosi Valstybiniame dailės muziejuje. Meno rinkiniai buvo mozaikinio pobūdžio ir sudarė rimtą pagrindą mokslinei ir švietėjiškai šio muziejaus veiklai.

Muziejų Lietuvoje ilgainiui vis daugėjo, jie tapo vis atviresni visuomenei, pradėjus nuo scientistinio rinkinių ir veiklos pobūdžio, ilgainiui išsirutuliojo ideologinio pobūdžio rinkinių kaupimas ir veikla, o dar vėliau – tautinės savimonės formavimosi periodas. Tiesa, atskirai reikia paminėti, jog iš pradžių tautinis identitetas buvo tiesiogiai siejamas su Lietuvos ir Lenkijos unijos laikotarpiu, todėl polonizacija kurį laiką taip pat buvo kliūtis lietuvių identitetui formuotis. Galima sakyti, jog pagrindinius Lietuvos muziejų raidos 1918 – 1940 m. bruožus tiesiogiai įtakojo lietuvių tautos rusinimo ir polonizavimo lygis bei ilgainiui susiformavusios ir besiplečiančios lietuvių pastangos kelti tautos sąmoningumą per etninių, istorinių kultūrinių vertybių kaupimą ir tyrimą. Šioje situacijoje esminį vaidmenį suvaidino taip tautos muziejumi vadintas Vytauto Didžiojo muziejus, atlikęs svarbų vaidmenį ne tik kultūrinėje plotmėje, bet ir Lietuvos muziejų veiklos politiniame bei administraciniame gyvenime.

Po 1940 m. Lietuvos okupavimo Liaudies Seimas priima Kultūros paminklų apsaugos įstatymą ir Viešųjų kultūros muziejų įstatymą, kuriais visi savivaldybių, organizacijų ir atskirų asmenų kultūros muziejai perimami valstybės globon. Kauno valstybinis Kultūros muziejus (anksčiau vadintas Vytauto Didžiojo kultūros muziejumi) įpareigojamas įgyvendinti į valstybės kompetenciją patekusių muziejų globą, tačiau dar tais pačiais 1940 metais kultūros muziejų priežiūra

paskiriama LTSR švietimo liaudies komisariato Meno reikalų valdybai. Nuo 1945 m. Muziejų ir Senovės paminklų valdyba iš Švietimo liaudies komisariato sistemos pertvarkoma į kultūros – švietimo įstaigų prie Lietuvos TSR liaudies komisariatų tarybos sistema. Tuo metu oficialiai suformuluojamas valdžios institucijų požiūris į muziejų kaip į ideologinio darbo priemonę, toks požiūris išliko viso okupacinio laikotarpio metu. Šiame laikotarpyje ypatingą reikšmę įgauna cenzūra renkant vertybes į muziejus ir jas eksponuojant. Muziejų valdymas patikėtas rusų tautybės žmonėms, valdymas centralizuojamas. Sovietiniu laikotarpiu muziejai neturėjo savivaldos, nebuvo ir muziejaus tarybų, ekspertų komisijų. 1953 m. atsiranda Kultūros ministerija, kuri perima muziejų veiklos koordinavimą, finansavimą. Ministerijos struktūroje veikia Muziejų ir kultūros paminklų apsaugos valdyba, ir nors tokie pokyčiai, atrodytų, signalizuoja apie geresnį muziejinės veiklos koordinavimą, vis dėl to iki 1990 m. kultūros reikalais rūpinosi ne tik Kultūros ministerija, kultūros skyriai rajonuose bei LKP CK atitinkamos srities sekretoriai ir CK Propagandos ir agitacijos skyrius, Kultūros skyrius. Šiuo laikotarpiu muziejai steigiami Ministrų Tarybos ir LKP CK nutarimais, pagal pavaldumą muziejai respublikiniai arba vietiniai. Tuo metu atsirado visuomeniniai muziejai, kurių sudėtis, veiklos pobūdis ir valdymo mechanizmas turėjo visiškai atitikti valstybinio muziejaus struktūrą, jų nuostatai buvo patvirtinti 1979 m. Kultūros ministerija koordinavo tiek visuomeninius, tiek kitoms žinyboms priklausančius muziejus bei jų veiklą. Kultūros ministerijoje 1981 m. įkuriamos tarpžinybinės muziejų koordinavimo tarybos. Tokiu būdu kūrėsi daugiapakopis centralizuotas muziejų veiklos kontroliavimas.

1965–1973 m. suformuota teisiniai Lietuvos muziejų veiklos pagrindai, kurie vėliau nedaug keitėsi. 1985 m. buvo priimta nauja rinkinių apskaitos instrukcija, kuri galiojo iki nepriklausomybės atkūrimo ir dar keletą metų po to. Instrukcija parengta vadovaujantis ICOM dokumentais, užsienio muziejų patirtimi, papildant atitinkamais ideologiniais elementais.

Atkūrus Lietuvos respublikos nepriklausomybę dar galiojo buvusios valstybės įstatymai ir kiti teisės aktai, tačiau imta kurti naujus teisinius pagrindus. 1992 m. įsteigiamas Lietuvos kultūros palikimo studijų centras, kurio sudėtyje buvo Muziejininkystės centras, ėmęs leisti Muziejininkystės biuletenį. 1993 m. centras pereina į Kultūros darbuotojų tobulinimosi centrą. Atgavus nepriklausomybę patvirtinami nauji Kultūros ir Švietimo ministerijos nuostatai, pagal kuriuos ministerija vykdo Lietuvos respublikos vyriausybės politiką kultūros srityje. 1994 m. ši ministerija skyla į dvi: Švietimo ir mokslo bei Kultūros ministeriją su muziejų skyriumi. Pagrindinės Kultūros ministerijos funkcijos išliko tos pačios – formuoti ir įgyvendinti valstybės kultūros politiką muziejų srityje, rūpintis sukaupitų kultūros vertybių apsauga ir restauravimu bei svetur esančių Lietuvos kultūros vertybių gražinimu. 1994 m. priimamas nekilnojamojų kultūros vertybių apsaugos įstatymas, 1995 m. – muziejų įstatymas, tais pačiais metais prie Lietuvos respublikos seimo

įsteigiama valstybinė paminklosaugos komisija, o 1996 m. priimamas kilnojamųjų kultūros vertybių apsaugos įstatymas. Tokiu būdu sėkmingai pradėta kurti savi įstatymai, steigiamos valdžios struktūros, kuriama ir tobulinama kultūros paveldo apsaugos sistema, leidžianti pilnavertiškiau funkcionuoti ne tik muziejams, bet ir kitoms kultūros institucijoms.

Imta aktyviau dalyvauti tarpvalstybinių santykių nustatyme, sudarant tarptautines sutartis, patvirtinant tarptautines konvencijas ir kt., tokiu būdu skatinant ne tik vietinės kultūros plėtotę, bet ir užtikrinant pilnavertį visuomenės įsitraukimą į pasaulinio kultūros paveldo apsaugos, pažinimo ir studijavimo procesus. Tarp priimtų tarptautinių aktų reiktų minėti Europos Tarybos, UNESCO, ICOMOS ir ICOM dokumentus. 1992 m. Lietuva prisijungė prie Europos Tarybos 1954 m. Paryžiuje priimtos Europos kultūros konvencijos, tokiu būdu įsipareigodama Europos kultūrinės vertės objektus laikyti integraliomis bendrojo Europos kultūros paveldo dalimi, laikytis vieningos kultūros politikos su konvenciją pasirašiusiomis šalimis, o taip pat skatinti visuomenės švietimą, sudaryti palankias sąlygas kultūrinės vertės objektų judėjimui bei kultūriniam mainams. Europos archeologijos paveldo apsaugos konvencija, Lietuvoje priimta 1969 m., taip pat deklaruoja, jog esminis faktorius civilizacijų istorijos pažinimui yra archeologinis paveldas, todėl Europos ir pasaulio valstybės turi jį saugoti ir suvokti kaip integralią pasaulio paveldo dalį.

Tarp kitų Lietuvoje pasirašytų tarpvalstybinių dokumentų galima minėti Kultūros vertybių apsaugos ginkluoto konflikto atveju konvenciją, Lietuvoje priimta 1954 m., Nelegalaus kultūros vertybių įvežimo, išvežimo ir nuosavybės teisės perdavimo uždraudimo konvenciją, Lietuvoje priimta 1970 m., Europos architektūros paveldo chartiją, Lietuvoje priimta 1975 m., ir kt.

Lietuvoje nueitas netrumpas kelias nuo visiškai riboto prieinamumo didikų kolekcijų, scientistinių aukštųjų mokyklų muziejų iki beveik neriboto muziejų viešumo bei aktyvaus valstybės dalyvavimo tarpvalstybinių muziejų veiklos sritys reglamentuojančių dokumentų, tarptautinių sutarčių sudaryme, tarptautinių konvencijų ir kitų dokumentų tvirtinime.

## 2. MUZIEJAUS INSTITUCIJA

Kaip jau išsiaiškinta, muziejus buvo svarbus visuomenėje tiek kultūriniu, tiek ideologiniu ir politiniu požiūriu. Nuo riboto viešumo muziejai tapo atvira visuomenei institucija. Tokiu būdu muziejus funkcionuoja kaip institucija, reglamentuojama tam tikrų juridinių dokumentų. Kartu su beveik neribojamu kolekcijų viešumu išskyla ir institucionalumo bei sklandaus darbo organizavimo reikmė. Lietuvos juridinis muziejų valdymo mechanizmas sudalina muziejus į tipus ir atitinkamai suteikia tam tikras pareigas ir teises, numato pagrindines darbo organizavimo gaires.

Muziejams, siekiantiems atvirumo, viešumo, prieinamumo visuomenei, institucionalumas suteikia tam tikrą pavidalą, sugestijuoja tiek saugomų kolekcijų, tiek muziejaus veiklą administravimo ir valdymo būdus. Instituciniai rėmai, suteikiamos kategorijos ir išskiriami tipai sukuria tam tikrą muziejų sistemą, pagrįstą hierarchiniais ryšiais. Tokiu būdu muziejai pagal jų rinkinius, veiklos pobūdį ir užimamas pozicijas užpildo ir reprezentuoja atitinkamas kultūrinės erdves.

Šio skyriaus tikslas – naudojantis muzeologijos teoretikų samprotavimais ir Lietuvos įstatymais, reglamentuojančiais muziejų veiklą, išanalizuoti muziejų kaip instituciją – teisinį Lietuvos muziejų administravimo modelį, dabartinių Lietuvos muziejų organizaciją ir struktūras.

## 2.1. Institucionavimo pagrindai

Istoriškai kultūros paveldas atspindėdavo vien aukštuomenės kultūrą, prieinamą tik siauram turtingųjų ir išsilavinusiųjų ratui, tačiau šiuolaikinių kultūrinių institucijų tikslas yra įtraukti visuomenę kuo plačiau į kultūros formavimosi procesą. Tarptautinės Muziejų Tarybos ICOM profesinės etikos kodekse (1999 m.) sakoma, kad muziejaus tikslai yra: skatinti ir remti įvairių sričių muziejų steigimą, vystymą ir profesinę veiklą; plėtoti muziejų funkcijų ir vaidmens supratimą, tarnaujant visuomenei ir ją tobulinant; organizuoti įvairių šalių muziejų ir muziejininkų bendradarbiavimą ir tarpusavio pagalbą; atstovauti, remti ir plėtoti visų sričių muziejininkų interesus; gilinti ir skleisti muziejininkystės ir kitų su muziejų veikla susijusių disciplinų žinias. Pagal šį dokumentą muziejus apibrėžiamas kaip nesiekianti pelno vieša, nuolat visuomenei bei jos tobulėjimui tarnaujanti institucija, įsigyjanti, konservuojanti, tyrinėjanti, populiarinanti ir eksponuojanti mokslo, studijų ir laisvalaikio tikslais žmonijos ir ją supančios aplinkos materialinius liudijimus [15].

Anot Nastazijos Keršytės, viešojo muziejaus statusą apibūdina jo organizacinis – institucinis pobūdis [20, 19-35]. Galima išskirti tam tikras muzeologijos teoretikų sampratas muziejaus kaip institucijos atžvilgiu. F. Waidacheris šiuolaikinį viešąjį muziejų apibrėžia kaip institucionalizuotą formą, kur reiškiasi muziejinis fenomenas, atitinkamai institucionalumas leidžia muziejui dalyvauti socialiniuose mainuose [54, 273 - 404], tokiu būdu muziejus užima aktyvią poziciją visuomeniniame gyvenime. W. Gluzinskis teigia, jog institucinis muziejaus pobūdis ir jo atliekamos funkcijos suteikia jam galimybes laisvai sąveikauti su kitomis visuomenės komunikavimo sistemomis [10, 283], taip papildant vieną iš esminių visuomenės informacijos sklaidos veiklos nišų. Muziejus, kaip ir biblioteka ar archyvas, yra kultūros institucijos, o tai įpareigoja šias institucijas tarnauti visuomenės kultūros paveldo išsaugojimo garantais, nes būtent kultūros tęstinumas yra žmonijos kūrybiškumo ir naujų idėjų pamatas.

Lietuvos kultūros politikos nuostatose (2001 m.) rašoma, jog kultūros paveldo išsaugojimas ir kultūros vertybių gausinimas padeda įtvirtinti nacionalinį tapatumą. Kilnojamųjų ir nekilnojamųjų kultūros vertybių tinkama priežiūra ir populiarinimas skatina turizmą šalyje, prisideda prie Lietuvos ekonomikos plėtros ir patrauklaus šalies įvaizdžio kūrimo. Vienas iš kultūros paveldo ir jo kultūrinės vertės išsaugojimo uždavinių yra ugdyti visuomenę, kad ji suvoktų kultūros paveldo vertę ir svarbą. Taip pat šiame dokumente yra išskiriama informacinės visuomenės plėtros svarba kaip vienas iš strateginių valstybės tikslų. Pagrindinės kultūros įstaigos, kurių funkcijos sietinos su informacinės visuomenės plėtra, yra bibliotekos ir muziejai. Šiuolaikinio muziejaus veikla siejama su kultūros,

švietimo, informacijos skleidimo funkcijomis. Šalies muziejuose sukauptos kultūros ir meno vertybės įgalina plėsti ir gerinti jų lankytojams teikiamas paslaugas. Muziejai turi derinti vertybių kaupimą ir saugojimą su komunikavimu, informacijos visuomenei teikimu ir jos švietimu [23].

Lietuvoje kultūros paveldo apsaugos nuostatos yra išdėstytos Lietuvos Respublikos konstitucijos 42 straipsnyje: valstybė remia kultūrą ir mokslą, rūpinasi Lietuvos istorijos, meno ir kitų kultūros paminklų bei vertybių apsauga. Yra sukurta kultūrinio palikimo saugojimui reikalinga teisinė bazė, kuri nuolat tobulinama. Nacionalinio saugumo pagrindų įstatyme nurodoma, jog aplinka ir kultūros paveldas yra nacionalinio saugumo objektas. Atskiroms kultūros paveldo sritims saugoti yra sukurti specialūs įstatymai: Nekilnojamųjų kultūros vertybių apsaugos įstatymas, Kilnojamųjų kultūros vertybių apsaugos įstatymas, Muziejų, Archyvų, Bibliotekų, Etninės kultūros valstybinės globos įstatymai. Muziejų įstatymas (1995 m.) buvo pakoreguotas ir 2003 m. priimtas pagrindinis Lietuvos muziejų veiklą reglamentuojantis dokumentas – Lietuvos muziejų įstatymo pakeitimo įstatymas, kuris apibūdina Lietuvos muziejų fondą, nustato Lietuvos muziejų sistemą, muziejų steigimo ir likvidavimo tvarką, muziejinių vertybių apskaitą ir apsaugą, finansavimą ir valdymą.

Lietuvos respublikos vyriausybės nutarime dėl Valstybinio muziejaus nuostatų patvirtinimo [30] išskiriami ir apibūdinami valstybinių, t.y. tų muziejų, kurių steigėjas yra valstybės valdymo institucija, savivaldybė arba kitos valstybinės įmonės, įstaigos ir organizacijos, tipai Lietuvoje. Taigi valstybinių muziejų sistemą sudaro nacionaliniai, respublikiniai, apskričių, vietiniai ir žinybiniai muziejai. Muziejai veikia pagal steigėjo patvirtintą statutą, kuriame yra nurodytas muziejaus pavadinimas, steigėjas, muziejaus uždaviniai ir funkcijos, struktūriniai padaliniai, valdymo institucijų sudarymo tvarka, jų kompetencija, funkcijos ir atsakomybė ir kitos nuostatos. Nacionaliniai muziejai dokumente apibūdinami kaip saugantys svarbiausius valstybės istorijos, meno, technikos, gamtos ir kitokių vertybių rinkinius. Jie atlieka Lietuvos muziejų ir jų rinkinių metodinio apsaugos, apskaitos, eksponavimo ir tyrimo centro funkcijas, taip pat prisideda prie muziejų darbuotojų tobulinimosi programų rengimo ir vykdymo. Be to nacionaliniai muziejai dalyvauja Kultūros ministerijos atstovams kontroliuojant kitų valstybinių muziejų veiklą ir jų rinkimų apskaitą bei apsaugą, padeda rengti muziejų veiklą reglamentuojančių teisės aktų projektus, rengia muziejų fondų kompiuterizuotas apskaitos programas, kaupia informaciją apie savo profilio Lietuvos muziejų rinkinius, kartu su švietimo įstaigomis rengia ir vykdo muziejines moksleivių mokymo programas bei vykdo parodų, švietimo ir tyrimo veiklą visoje Lietuvoje. Tokiu būdu nacionaliniai muziejai Lietuvoje užima ne tik aktyvią poziciją visuomenės atžvilgiu, jie taip pat atlieka pagalbines administracines funkcijas mažesniuose valstybiniuose muziejuose, o svarbiausia – tiesiogiai bendradarbiauja su valstybės įstatymus leidžiančiosiomis institucijomis.

Respublikiniai muziejai apibūdinami kaip pagrindiniai specializuoti muziejai, saugantys jų specializaciją atitinkančius muziejinių vertybių rinkinius. Jiems priskiriamos tokios funkcijos: atlikti savo profilio muziejinių rinkinių apskaitos, apsaugos ir tyrimo metodinio centro funkcijas, dalyvauti steigėjo atstovams kontroliuojant savo profilio Lietuvos muziejų veiklą ir jų rinkinių apskaitą bei apsaugą, kaupti informaciją apie savo profilio muziejų rinkinius, prisidėti prie darbuotojų, dirbančių su atitinkamo profilio muziejų rinkiniais, tobulinimosi programų rengimo ir vykdymo, bendradarbiauti su švietimo įstaigomis ir rengti muziejines moksleivių lavinimo programas, vykdyti parodų, švietimo ir tyrimo veiklą visoje Lietuvoje.

Apskritis muziejai – saugo apskrities kultūros istoriją atspindinčius muziejinių vertybių rinkinius. Jie atlieka apskrities vietinių muziejų metodinio centro funkcijas, taip pat inicijuoja bendras apskrities muziejines programas, koordinuoja jų gyvenimą, kaupia informaciją apie apskrities vietinių muziejų rinkinius, dalyvauja apskrities kultūros vertybių apsaugos pareigūnams kontroliuojant rinkinių apskaitą ir apsaugą vietiniuose muziejuose, prisideda prie apskrities vietinių muziejų darbuotojų tobulinimosi programų rengimo ir vykdymo, bendradarbiaudami su apskrities švietimo įstaigomis, rengia ir muziejines moksleivių lavinimo programas, vykdo parodų, švietimo ir tyrimo veiklą visoje apskrityje.

Vietiniai muziejai – tai muziejai, saugantys tam tikros teritorijos kultūros istoriją atspindinčius muziejinių vertybių rinkinius. Vietiniai muziejai dalyvauja bendrose apskrities muziejinėse programose, bendrauja su rajono švietimo įstaigomis ir rengia muziejines moksleivių lavinimo programas, organizuoja su muziejaus veikla susijusius kultūros renginius.

Žinybiniai muziejai saugo muziejinių vertybių rinkinius, susijusius su steigėjo veiklos sritimi ir jos istorija. Žinybiniai muziejai dalyvauja bendrose muziejinėse programose, bendradarbiauja su švietimo įstaigomis ir rengia muziejines moksleivių lavinimo programas, organizuoja su muziejaus veikla susijusius kultūros renginius, pateikia metines veiklos ataskaitas bei darbo planus steigėjui ir Kultūros ministerijai.

Akivaizdu, jog yra sukurta tam tikra muziejų struktūra, skatinanti tarpusavio bendradarbiavimą. Hierarchiškai aukštesnėje pozicijoje esantys muziejai yra juridškai įpareigojami prisidėti prie mažesnių, žemesnėje hierarchinėje pozicijoje esančių muziejų, administracinių ir kitų uždavinių sprendimo. Ypatingos reikšmės yra nacionaliniai muziejai dėl jiems patikėtų Lietuvos muziejų ir jų rinkinių metodinio apsaugos, apskaitos, eksponavimo ir tyrimo centro funkcijų. Nacionalinių muziejų vaidmuo Lietuvoje yra svarbus tuo, jog jie bendradarbiauja su įstatymų leidžiamosiomis institucijomis padėdami rengti muziejų veiklą reglamentuojančių teisės aktų projektus.



Kultūros ministerija steigia Nacionalinius ir respublikinius muziejus, apskričių muziejus – apskričių valdytojai, vietinius – savivaldybės, žinybinius – valstybės ir savivaldybių įmonės, įstaigos ir organizacijos. Valstybiniam muziejui vadovauja direktorius, kuris paprastai yra ir muziejaus tarybos pirmininkas. Jis organizuoja visą muziejaus veiklą ir atsako už ją. Muziejuose statuto nustatyta tvarka sudaroma muziejaus taryba, turinti patarimojo balso teisę, jos sprendimai įgyvendinami direktoriaus įsakymais. Muziejaus taryba svarsto muziejaus organizacinę struktūrą, statutą, muziejaus veiklos planus ir rezultatus. Muziejuose taip pat turi veikti fondų komisija pagal kultūros ministro patvirtintus bendruosius fondų komisijos nuostatus.

Juridiniai dokumentai apibrėžia muziejų tipus, jų paskirtis, hierarchiją. Nurodo muziejų kompetencijos ribas ir apsprendžia valdymo struktūras. Tokie reglamentai padeda sukurti aiškų muziejų sistemos modelį, palengvina muziejaus kaip institucijos darbą. Tačiau muziejai yra ne pasyvi institucija, dabartiniai muziejai turi patys savo iniciatyva imtis įvairios veiklos, pritraukiančios visuomenę tam, ji susidomėtų ir aktyviai dalyvautų muziejaus siūlomose veiklose, susipažintų su atliktais darbais, parengtais projektais, programomis, išleistais leidiniais, muziejuose turi veikti ir ryšių su visuomene skyrius.

Dabartiniame muziejuje svarbiais tampa rinkos, konkurencijos sąvokos, todėl atkreiptinas dėmesys į visuomenės poreikius, į muziejaus gebėjimą komunikuoti su visuomene. Atlikti savo pirmines, tiesiogines funkcijas – kaupti, tvarkyti, saugoti ir pateikti eksponatus – jau neužtenka. Skirtingai nuo tų laikų, kai muziejai buvo riboto viešumo ir pirmiausia keltas klausimas, kaip muziejų padaryti atviresniu ir prieinamesniu visoms juo susidomėjusioms žmonių grupėms, dabar reikia susirūpinti tuo, kaip muziejus galėtų pritraukti visuomenę savo ekspozicijomis, savo renginiais ir kitomis paslaugomis bei produktais. B. Alembret, kultūros vadybos ir komunikacijos agentūros vadovė, straipsnyje “A bridge between cultural communicator and curator” dalinasi patirtimi, kaip Prancūzijoje buvo atkreiptas dėmesys į muziejų komunikacinių funkcijų svarbą. Autorė rašo, kad dabartinėje kultūrinėje rinkoje komunikaciniai institucijų gebėjimai yra ne pageidautini, o būtini, norint pritraukti lankytojus, o juos pritraukus atitinkamai atlikti kitas muziejaus užduotis – lavinti visuomenę, suteikti informacijos, skatinti pažinimą ir pan. Straipsnyje pabrėžiama, jog ne tik būtina muziejuje turėti kultūros vadybos specialistą, kuris būtų atsakingas už rinkos ir visuomenės poreikių tyrimus, bet taip pat muziejus turėtų bendradarbiauti ir su atskiromis profesionaliomis agentūromis, kurios užtikrintų aukščiausios kokybės muziejaus komunikacinių funkcijų, nukreiptų į visuomenę, įgyvendinimą. Tokiu būdu muziejuje būtų daug platesnių galimybių tobulinti ir plėsti veiklą [1, 211-212].

Kultūrai tenka svarbus vaidmuo kuriant atvirą visuomenę. Tarptautiniai kultūros ryšiai intensyvina ir įvairina šalies kultūrinį gyvenimą, didina krašto populiarumą, skatina visuomenės

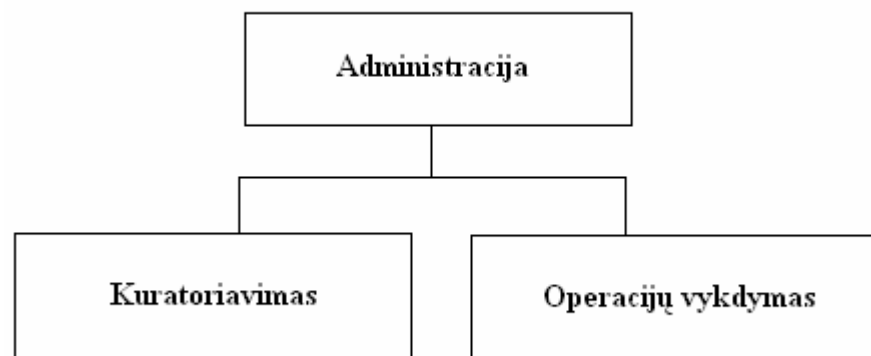
kultūrinę veiklą ir turizmą. Kultūros sklaida užsienyje sudaro galimybes formuoti patrauklų Lietuvos įvaizdį. Ir norint atlikti Lietuvos kultūros politikos nuostatose apibrėžtą muziejų kaip vienos iš esminių institucijų, prisidedančių plėtojant informacinę visuomenę, funkciją – reikia sukurti tokią organizacinę muziejaus institucijos organizacinę struktūrą, kuri padėtų muziejui pilnavertiškai funkcionuoti visuomenėje.

## 2.2. Organizacinė struktūra

Ilgą laiką evoliucionavo ne tik muziejaus samprata, bet ir ten dirbančiųjų specialybės ir kompetencijos ribų nustatymas. Lietuvoje ir dabar dažname nedideliame muziejuje visą įvairialypę veiklą atlieka vos keletas žmonių, kai tuo tarpu didžiuosiuose nacionaliniuose muziejuose yra jau gana sudėtingos organizacinės struktūros, leidžiančios suskirstyti darbus ir kompetencijos ribas taip, kad kiekviena muziejinė veikla būtų atliekama tos srities profesionalų.

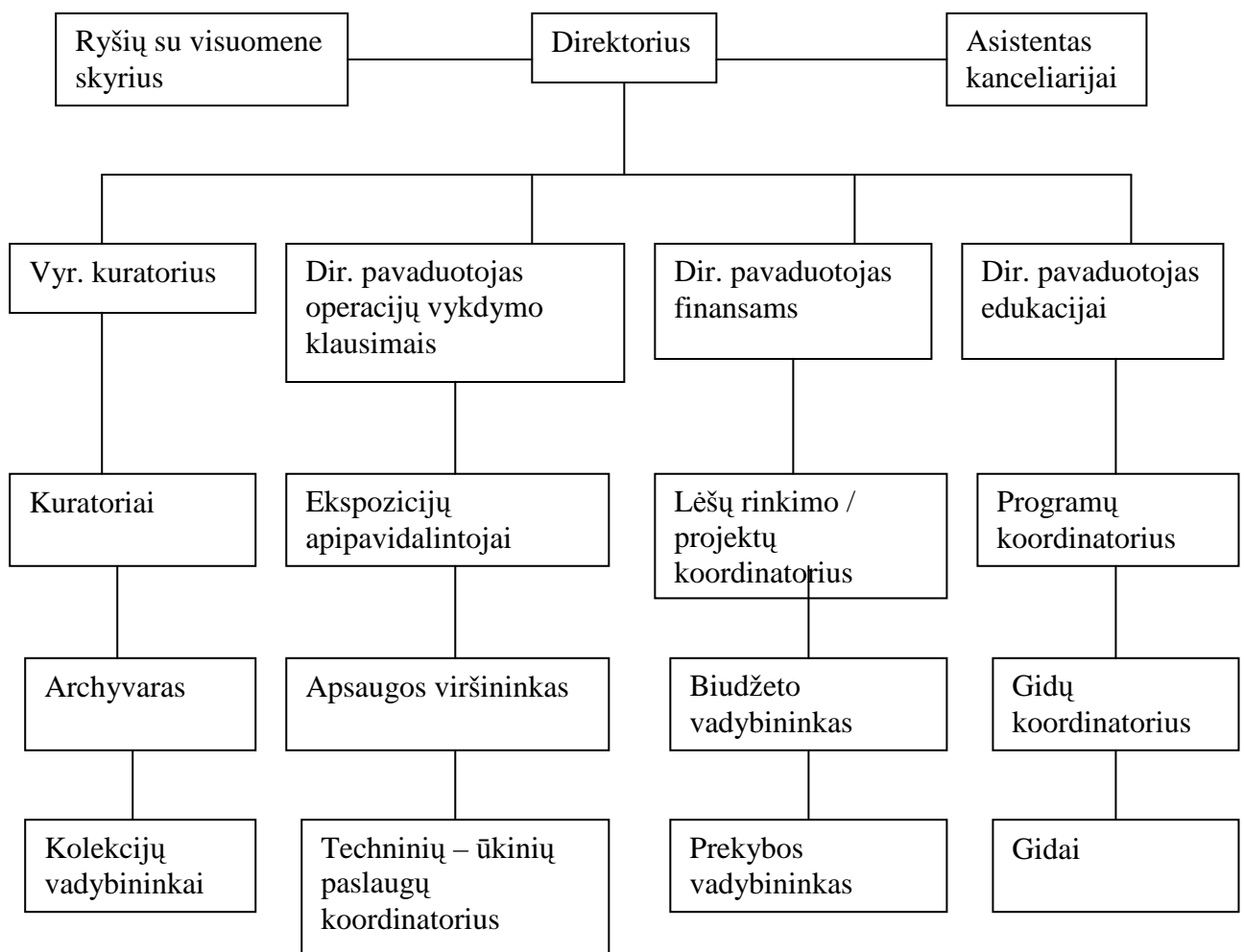
Tradiciškai muziejninko profesija buvo suvokiama kaip kuratoriaus, kaip universitetinių disciplinų (istorijos, antropologijos, menotyros) specialisto profesija. Nuo XX a. 6-7 dešimtmečių atsirado funkcijų diferenciacija ir muziejinio darbo specializacija. Atsirado poreikis aiškiai apibrėžti muziejinio darbo kompetencijas bei procedūras kuratoriams, registruotojams, konservuotojams ir kitiems muziejaus darbuotojams. Pirmiausiai muziejaus profesijos standartai buvo nustatyti Jungtinėse Amerikos valstijose – 1978 m. patvirtinta muziejų akreditacijos programa (bendro vardiklio muziejiniame darbe nustatymas, išskiriant darbo funkcijas, o ne tikslus), 1988 m. patvirtinta muziejų registracijos schema. Lietuvoje rinkinių valdymą ir dokumentavimą reglamentuoja Lietuvos Respublikos valstybinių muziejų rinkinių apsaugos, apskaitos ir saugojimo instrukcija. Rinkinių valdymas yra aiškinamas kaip gebėjimas organizuoti muziejų rinkinius standartizuotu būdu taip, kad jie būtų prieinami tiek fiziškai, tiek informacinių įrašų pagalba. Šiai veiklos grupei priskiriamas: muziejinių objektų duomenų apdorojimas, įrašymas, paieška, saugojimas, priežiūra, pakavimas, muziejinių objektų judėjimas. Tai apima įsigijimų registravimą, aprašymą, duomenų, susijusių su istoriniu, kultūriniu, moksliniu kontekstu, katalogavimą, muziejinio objekto kilmės, saugojimo vietos ir naudojimo fiksavimą, taip pat, kaip ir skolinimą, įvertinimą bei iškomplektavimą [3, 46-53].

Didžioji pasaulio muziejų dalis turi tokią valdymo struktūrą, kurioje būtinai yra šie trys elementai:



Konkrečios pareigos, priskiriamos kiekvienai iš šių grandžių, gali kisti priklausomai nuo muziejaus pobūdžio, tačiau paprastai administravimo grandžiai priskiriama: personalo valdymas, apskaita, pagrindinių paslaugų tiekimo organizavimas ir koordinavimas, lėšų rinkimo struktūra, ryšių su visuomene skyrius. Kuratoriavimo grandžiai priskiriama: kolekcijų registravimo bei priežiūros procesai, konservavimas ir tiriamieji darbai. Operacijų vykdymo grandžiai – parodų organizavimas, edukacija, techninis aptarnavimas, kitų paslaugų (apsaugos) teikimas.

Kaip standartinį rekomenduojamą muziejaus organizacinės struktūros pavyzdį, galima nurodyti tokią sudėtinę struktūrą [6, 16]:



Ši struktūra numato tam tikras atskiras muziejinės veiklos sritis, kurios yra atskiriamos viena nuo kitos ir priskiriamos atskiriems specialistams atlikti. Tokiu būdu kiekviena veiklos sritis yra atliekama būtent tos srities specialistų – taip užtikrinama muziejaus atliekamų funkcijų ir teikiamų paslaugų visuomenei kokybė. Numatyta hierarchinė struktūra apjungia atskiras muziejinės veiklos sritis ir taip užtikrina bendrą muziejaus tikslų įgyvendinimą.

Palyginimui galima pateikti vieno iš didžiausių Lietuvos muziejų – Nacionalinio Lietuvos dailės muziejaus organizacinę struktūrą [1 priedas]. Lietuvos dailės muziejaus struktūrą sudaro:

1. administracija;
2. specializuotieji muziejiniai padaliniai (centrai, skyriai ir tarnybos);
3. ekspozicijos.

Administraciją sudaro direktorius; sekretorius strateginiam planavimui, muziejaus plėtrai ir vadybai; vyriausiasis fondų saugotojas; direktoriaus pavaduotojas mokslui, direktoriaus pavaduotojas restauravimui, direktoriaus pavaduotojas investicinėms programoms; direktoriaus pavaduotojas ūkiui, vyriausiasis buhalteris, vyriausiasis vidaus auditorius, kanceliarijos vedėjas, personalo skyriaus vedėjas. Specializuotuosius muziejinius padalinius sudaro: rinkinių apskaitos, tyrinėjimo ir saugojimo centras, muziejaus rinkinių skaitmeninimo centras, Lietuvos Didžiosios Kunigaikštystės valdovų rūmų interjerų ir ekspozicijų skyrius, tarptautinių ryšių skyrius, P. Gudyno restauravimo centras, mokslinių publikacijų ir leidybos centras, šiuolaikinės dailės informacijos centras, liaudies meno tyrimo centras, skaitmeninių leidinių centras, meno pažinimo centras, ryšių su visuomene centras, biblioteka, archyvas, fototeka, ekspozicijų ir parodų tarnyba, investicinių projektų parengimo ir administravimo tarnyba, buhalterinės apskaitos tarnyba, pastatų ir technologinių įrenginių eksploatavimo tarnyba, informacinių sistemų tarnyba.

Iš nurodyto pavyzdžio matyti, jog Lietuvoje yra pakankamai modernių ir šiuolaikiškų organizacinių struktūrų, tačiau šioje vietoje reiktų pridurti, jog nacionalinis Lietuvos dailės muziejus yra vienas didžiausių Lietuvoje ir turi daugiausia darbuotojų, todėl pajėgia išlaikyti tokią daugialypę muziejaus struktūrą. Iš 2005 m. Lietuvos muziejų veiklos ataskaitos [3 priedas] galima spręsti, jog didžioji dauguma muziejų turi žymiai mažiau darbuotojų ir jų galimybės sukurti ir išlaikyti organizacinę struktūrą yra žymiai menkesnės. Nacionaliniai muziejai 2005 m. iš viso darbuotojų turėjo: Lietuvos nacionalinis – 234, Lietuvos dailės – 336, nacionalinis M.K. Čiurlionio dailės muziejus – 259. Tik trijuose iš respublikinių muziejų darbuotojų 2005 m. buvo virš 100, tuo tarpu apskričių, savivaldybių, žinybų muziejuose darbuotojų skaičius svyruoja nuo 1 iki 48. vien darbuotojų kiekis muziejuose trukdo įgyvendinti modernesnės ir sudėtingesnės darbo organizavimo struktūros įvedimui, todėl atitinkamai pajėgiausi yra didžiausi – nacionaliniai ir respublikiniai muziejai. Muziejų pajėgumai skiriasi ne tik darbuotojų skaičiumi. Statistiniai duomenys apie Lietuvos muziejų veiklą, pradėti rinkti ir publikuoti nuo 1992 m., leidžia atsekti ir kitų sričių tendencijas.

Muziejininkystės biuletenio žurnale išpublikuoti pirmieji statistiniai duomenys – pagrindiniai respublikos muziejų 1991 m. darbo rodikliai [2 priedas]. Ši pirmoji statistinių duomenų lentelė yra gana glaust, joje išdėstytų veiklos kriterijų dar nėra daug ir grafiškai ji užima tik vieną lapą. Tačiau

2005 m. Lietuvos muziejų veiklos statistinių duomenų lentelė jau 47 lapų apimties. Pirmojoje lentelėje, nurodančioje 1991 m. duomenis yra išskirti 14 kriterijų: įsigyta eksponatų, iš viso eksponatų, įsigyta pagrindinio fondo eksponatų, iš viso pagrindinio fondo eksponatų, inventorizuota 1991 m., iš viso inventorizuota, eksponuota 1991 m., lankytojų kiekis (tks.), ekskursijų kiekis, paskaitos, parodos iš muziejų fondų, išleista katalogų, nurašytų pagrindinio fondo eksponatų kiekis ir pastabos. Muziejai lentelėje suskirstyti į respublikinio pavaldumo ir vietinio pavaldumo. 2005 m. statistinių duomenų lentelės suskaidytos į tokius skyrius: lankytojai, nuolatinės ekspozicijos ir parodos, per ataskaitinius metus eksponuota muziejinių vertybių, eksponatų restauravimas, konservavimas, nurašymas, perkėlimas, leidybinė ir mokslinė veikla, eksponatų įsigijimas ir inventorinimas, muziejaus darbuotojų klasifikacija pagal pareigas, muziejaus darbuotojų klasifikacijos kėlimas, lėšos ir jų panaudojimas, muziejaus patalpos. Kiekvienas iš šių skyrių skaidomas dar į smulkesnes dalis, kurių yra nuo 4 iki 12 skirtingose lentelėse. Akivaizdu, jog naujaisi 2005 m. statistiniai duomenys yra ypač detalūs ir leidžia žymiai giliau išanalizuoti Lietuvos muziejus bei jų veiklą. Todėl galima pastebėti šių statistinių duomenų rinkimo iniciatorių – Lietuvos Kultūros ministerijos – didėjančią dėmesį ir didėjančius reikalavimus muziejų veiklos ataskaitoms. Iš to galima daryti išvadą, jog ir valstybės lygiu muziejų veikla palaipsniui yra vis atsakingiau ir detaliau analizuojama, o tai savo ruožtu teikia vilčių, jog ateityje, tęsiant šių statistinių duomenų rinkimą, bus galima išsikelti daugiau kriterijų, pagal kuriuos bus galima lyginti muziejus ir toliau sekti jų transformacijas ir veiklos tendencijas.

### 3. MUZIEJUS IR VISUOMENĖ

Pagal jau išnagrinėtus aspektus muziejus yra visuomenei tarnaujanti, ją šviečianti ir jos tobulėjimą skatinanti institucija. Istoriskai susiformavo muziejaus kaip švietimo ir edukacijos skleidėjo bei kultūros puoselėtojo vaidmuo visuomenėje. Tačiau be šių, per visą istorinį muziejaus raidos laikotarpį, svarbiomis buvusių ir išlikusių funkcijų, šių laikų visuomenei muziejus taip pat yra ir informacijos bei socialinių mainų vieta. Per paskutiniuosius dešimtmečius pasaulio visuomenėje įvyko reikšmingi transformacijos procesai, kuriems davė pradžią informacijos technologijos, pirmiausiai paveikusios darbo procesus, mažindamos fizinę ir didindamos intelektualią, susijusią su informacijos apdorojimu, darbo krūvį. Pirminis siauras technologijų poveikis išaugo iki globalių ekonominių, socialinių ir kultūrinių pokyčių, kurių dėka formuojasi taip vadinama informacinė visuomenė. Šioje visuomenėje, pagrįstoje pažangiomis technologijomis, labai suintensyvėjo komunikacijos procesai, nes įgalina kiekvieną jos narį prisidėti prie bendrų ir individualių kultūros procesų vyksmo, t.y. prie pačios kultūros kūrimo proceso. Muziejaus vaidmuo visuomenėje yra labai svarbus ir pasaulio kultūros paveldo vertybių nykimo kontekste, nes būtent ši kultūros institucija turi suteikti galimybę visuomenei neprarasti ryšio su pasaulio istorijos, archeologijos, etnografijos, meno ir kitų sričių raida bei išsaugoti pasaulio kultūros vertybes.

Muziejaus atliekamos funkcijos yra aprašomos ir jų veiklą reglamentuojančiuose tarptautinių institucijų dokumentuose. Pagal Tarptautinio Muziejų Tarybos ICOM Profesinės etikos kodeksą, muziejus turėtų išnaudoti kiekvieną galimybę plėsdamas savo, kaip žinių skleidėjo, vaidmenį tiek visiems visuomenės sluoksniams, tiek specialioms muziejaus aptarnaujamoms grupėms. Dokumente akcentuojama ypatinga muziejaus kaip viešosios institucijos pareiga pritraukti naują ir platesnę auditoriją iš visų visuomenės sluoksnių, tam tikros jos dalies ar grupės, kuriai muziejus tarnauja, ir skatinti tiek plačiąją visuomenę, tiek atskirus asmenis ar grupes remti muziejų, jo tikslus ir veiklą. Šiems muziejaus tikslams turi pasitarnauti atliekamos muziejaus funkcijos, orientuotos į visuomenę. Be savo pagrindinės pareigos – išsaugoti ateinančioms kartoms rinkiniuose esančią svarbią medžiagą, muziejus privalo naudoti rinkinius naujų žinių atskleidimui ir platinimui per tyrimus, edukacinę veiklą, nuolatinės ekspozicijas, laikinąsias parodas ir kitus renginius, kurie turi atitikti muziejaus veiklos kryptis ir edukacinius tikslus.

### 3.1. Muziejinė komunikacija

Komunikacija, arba apsikeitimas informacija, yra veiksnys, skatinantis kūrybiškumą ir aktyvumą, apjungiantis atskirus individus į bendruomenes. Komunikacija apima ženklus ir reikšmes, kurios yra perduodamos pasirinktais kanalais ir priemonėmis atitinkamoms publikoms. Muziejuose objektai, kuriais yra operuojama komunikacijos procesuose turi ne tik savo autentiškas reikšmes, kurias turėjo tuose kontekstuose, iš kurių buvo išimti ir sumuziejinti. Jie įgauna paties muziejaus sukurtos kolekcijos, rinkinio arba ekspozicijos konteksto priskiriamą reikšmę. Muziejaus ekspozicijose, suorganizuotuose renginiuose arba leidžiamuose leidiniuose – visose kūrybinėse erdvėse yra operuojama muziejinėmis vertybėmis vienu ar kitu pavidalu, taip atsiranda ypatingas žmogaus ir muziejinio objekto santykis, tam tikra idealizuota tikrovė. Muziejinis eksponatas ekspozicijoje komunikaciniu aspektu tampa ženklu, liudijančiu apie kultūros, istorijos arba gamtos reiškinių. Tokiu būdu muziejinė vertybė tampa tarpininku tarp savo originalaus konteksto ir muziejaus realybės.

Komunikacija taip pat yra dialogas, kurio tikslas yra informuoti, motyvuoti ir gauti informaciją. Komunikacija žodžiu – įvairios edukacijos programos, ekskursijos, yra patraukli tuo, kad nėra itin formali, gali būti ypač asmeniškai paveiki, be to galima iš karto pastebėti lankytojų reakcijas, gauti atsakomuosius klausimus ir taip labiau orientotis visuomenės pozicijoje muziejaus atliekamų veiklų atžvilgiu. Komunikacija raštu – įvairūs skelbimai, leidiniai ir kita yra daugiau dalinė komunikacija, t.y. negaunamas tiesiogiai siunčiamos žinios gavėjo atsakas ir reakcija. Tačiau šie skirtingi muziejinės komunikacijos būdai turi ir pranašumų ir trūkumų – žodinė komunikacija nors yra lankstesnė bendravimo su publika forma, tačiau neišvengia ir daugiau fizinių trukdžių. Tuo tarpu tikslai suplanuota komunikacija raštu gali išvengti daugumos keblumų, trukdančių visuomenei gauti siunčiamą žinią.

Atitinkamai parodas ir ekspozicijas galima priskirti prie taip vadinamos masinės komunikacijos, t.y. tokio tipo, kuriame perduodama žinia yra orientuota iš karto į didelę ir įvairialypę auditoriją. Tuo pačiu tai ir didžiausią auditoriją vienu metu pasiekiantis muziejinės komunikacijos būdas. Edukacijos programas galima priskirti labiau prie individualios komunikacijos. Tiek ekskursijos grupėms žmonių, tiek paskaitos, pamokos ir kita edukacinė muziejaus veikla iš esmės yra orientuojama į atitinkamas skirtingas auditorijas, ta pati žinia gali būti ir yra perduodama skirtingai priklausomai nuo konkrečios publikos, į kurią yra nukreipiama. Ta pati ekskursija vaikams bus pravedama visai kitaip nei suaugusiems, vėl gi vietiniams suaugusiems bus akcentuojami truputį kitokie dalykai nei atvykusiems turistams, t.y. bus ieškoma ir atsižvelgiama į atitinkamai sudarytų žmonių grupių bendrumus, akcentuojami būtent jiems aktualūs dalykai pasirinktame muziejinės



edukacijos projekte. Atitinkamai individualaus komunikavimo grupėse rezultatas – iš karto matoma publikos reakcija, atgalinis ryšys, leidžiantis įvertinti muziejaus organizuojamas programas, jų aktualumą visuomenėje. Leidybą jau galima įvardinti kaip beveik asmenišką muziejaus komunikaciją su visuomene – čia nebelieka nei masės, nei grupės žmonių reakcijos, į kurią gali būti kreipiamas dėmesys. Rašytinė muziejaus komunikacija svarbi tuo, kad yra nukreipiama į atskirą žmogų, yra asmeniškesnė, suteikia galimybę sureaguoti nuoširdžiai, neįtakojant dideliai masei ar tiesiog grupei tą pačią informaciją gaunančių žmonių.

Muziejai yra svarbi visuomenės komunikacijos sistemos dalis, nes jų misija yra skleisti žmonijos kultūrą, išreikštą įvairiuose objektuose ir skirtingais būdais. Pasauliniu mastu muziejai atlieka globalios pasaulinės atminties formavimo funkciją, todėl jie išsipareigoja demokratiškai atspindėti pasaulio kultūrų įvairovę, pateikti įvairius kultūros aspektus. Tarptautiniu lygmeniu atminties institucijos stengiasi suartinti tautas per kultūrų pažinimą, prisideda prie bendro pasaulinio pažinimo proceso. Todėl jų funkcionavimo principai yra demokratiškumas, atvirumas, socialinė atsakomybė ir išsipareigojimas bendruomenei, su kuria yra tiesiogiai kontaktuojama. Muziejuose yra kaupiama medžiaga, reprezentuojanti krašto kultūrą. Iš vienos pusės, institucijų, puoselėjančių kultūrinę atmintį, tikslas yra išsaugoti unikalias žmonijos kultūros išraiškas ateities kartoms, bet iš kitos pusės, muziejų veikloje pastebima tam tikra konkurencija tarp tradiciškai labiau akcentuojamos mokslo tiriamosios funkcijos ir kultūrinio paveldo prieinamumo ir viešumo politikos. Tačiau ir šiame kontekste kultūros paveldo rinkimas ir saugojimas lieka viena esminių muziejaus funkcijų. Kultūros egzistavimas pagrįstas unikalia žmogaus savybe suteikti daiktams ir įvykiams simbolines reikšmes. Simboliai perduodami iš kartos į kartą ir yra priemonė žmonėms bendrauti bei plėtoti gyvenimo suvokimą. Muziejaus erdvė kultūros relikvų išsaugojimui ir perdavimui ateities kartoms yra ypač palanki tuo, kad vykdydama savo funkcijas – ekspozicijų rengimą, edukacinių užsiėmimų vedimą, leisdama katalogus ir kitus leidinius bei pan., ši institucija sugeba perduoti tiek materialaus, tiek nematerialaus paveldo vertybes visuomenei.

Kultūrinių valstybinių institucijų biudžetų, žmogiškųjų išteklių stygius ir poreikis atlikti naujas funkcijas ar atnaujinti, sumoderninti atlikimo priemones priverčia ieškoti efektyvesnių pačių muziejų veiklos organizavimo ir finansavimo būdų. Tačiau muziejaus egzistavimą determinuoja socialiniai tikslai, todėl papildomas finansavimas ar pagalbines komercinės struktūros turi būti tik priemonė sėkmingesniai muziejų veiklos organizavimui ir efektyvesniai tikslų įgyvendinimui. Tuo tarpu muziejaus komercinė sėkmė priklauso nuo to, ar jo investicija į paslaugą arba produktą atsiperka, o kadangi muziejai operuoja intelektualiais produktais ir paslaugomis, todėl svarbu pasirinkti aktualias šiuolaikinei visuomenei sritis. Vieni iš sparčiausiai besiplečiančių yra švietimo ir turizmo sektoriai, tiek turizmas, tiek švietimas yra tiesiogiai susiję su muziejų veikla bei funkcijomis,

todėl šias sritis galima traktuoti kaip potencialias jų rinkas. Tuo tarpu šiuolaikinio muziejaus lankytojas vis labiau įgauna pirkėjo bruožų, nori ne tik aukštesnės kokybės, bet ir modernesnių paslaugų. Nuolat kintančioje aplinkoje yra jaučiamas vis naujesnės informacijos poreikis bei įvairesnių ir pažangesnių būdų tai informacijai gauti. Tačiau, komercinė veikla ir orientavimasis išskirtinai tik į vartotojų lūkesčių tenkinimą gali sumenkinti pilnavertį priėjimą prie kultūros paveldo ir naudojimosi juo galimybes.

Naujausios technologijos gali suteikti galimybę didelę dalį ar net visus muziejų rinkinius ir kitą informaciją pateikti virtualioje internetinėje erdvėje. Tai atitiktų modernėjančios visuomenės poreikius, sutaupytų laiko sąnaudas – nereikėtų eiti į muziejų, nes užtektų atsidaryti muziejaus internetinę svetainę ir susirasti reikiamą informaciją. Kita vertus kai kuriuose garsiuose pasaulio muziejuose didelį pasisekimą jau turi tokios idėjos: pačiame muziejuje – naujausių technologijų įrenginiai, leidžiantys iš arčiau skaitmeninėje trimatėje erdvėje pateiktą kultūrinę muziejinę vertybę. Tačiau – tai daug lėšų reikalaujančios idėjos, kurios dar yra kritikuojamos dėl visuomenės atitraukimo nuo originalų – autentiškų kultūros paveldo objektų, kurie paprastai yra eksponuojami parodose ir ekspozicijose.

Kadangi esminė muziejų funkcija – tarnauti visuomenei, tai muziejus susiformavo kaip aktyvus visuomenės socialinio gyvenimo – švietimo, edukacijos, informacijos skleidimo – institucija. Taigi muziejai renka kolekcijas, jas dokumentuoja ir sistemina, savo veiklą organizuoja fondų pagrindu. Pagrindinės atliekamos funkcijos – kultūros skleidimo, švietimo arba edukacijos ir informacijos teikimo. Kultūros skleidimo funkcija pasireiškia rengiant parodas, organizuojant ekskursijas ir ypatingus vakarus, kai pasikviečiamos įdomios, intriguojančios asmenybės ir suinteresuota publika. Švietimo funkcija ypač stipriai akcentuojama bei pabrėžiama ir visais muziejaus raidos etapais buvo ypač vertinama. Nūdienos muziejai dažnai bendradarbiauja su mokyklomis, teikdami joms medžiagą iš savo kolekcijų, surengdami ekskursijas moksleiviams. Aukštosios mokyklos gali pasikviesti į pagalbą muziejininkus ruošdami paskaitas arba bendrus projektus.

Norint apibendrinti Lietuvos muziejų veiklos tendencijas reikia išanalizuoti keleto metų muziejų veiklos rezultatus atspindinčią statistinę medžiagą ir įvertinti vyraujančias tendencijas. Tam pasinaudota žurnalo “Muziejininkystės biuletenis” pateiktomis statistinėmis žiniomis, apimančiomis Lietuvos muziejų veiklos duomenis nuo 1992 m. iki 2005 m. Tačiau muziejai Lietuvoje keitėsi – jų daugėjo, keitėsi pavadinimai ir kt., todėl duomenys pateikiami taip: išdėstomi atskirų muziejų grupių (suskirstyta pagal steigėją) rodikliai ir nurodoma jų suma. Pateikiami 1992, 1996, 1999, 2002, 2005 metų duomenys, tokiu būdu atsiskleidžiant tendencijas, leidžiančias įvertinti Lietuvos muziejų veiklos retrospektyvą – jau nueitą kelią ir hipotetiškai numatyti realią Lietuvos muziejų veiklos

perspektyvą. Šiame darbe nesigilinama į muziejų specifiką, vertybių, kuriomis jie operuoja prigimtį ir paties muziejaus orientaciją į tam tikras siauresnes ar platesnes publikas, nes šiam darbui svarbu atsekti bendras tendencijas, kryptį kuria juda Lietuvos muziejai.

### 3.1.1. Eksponavimas

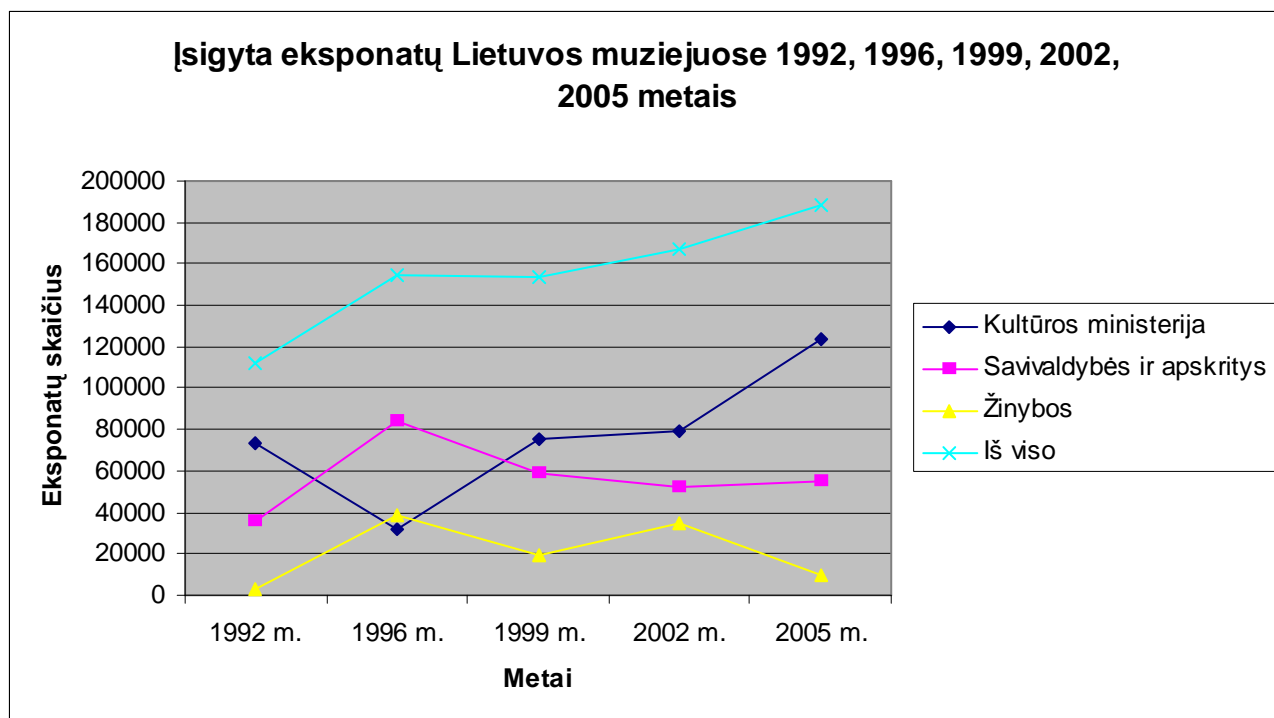
Muziejų ekspozicijos paprastai yra tiesioginis atliktų mokslinių tyrimų ir suformuluotos bei suprojektuotos kūrybinės idėjos atspindys. Eksponavimas tokiu būdu tampa tokia muziejinės komunikacijos sritimi, kurioje susivienija ekspozicijos užmantojų idėjos, rinkinių ir atskirų eksponuojamų vertybių ženklinės ir kontekstinės reikšmės [13, 37]. Ekspozicijos taip pat yra ir vienas iš būdų supažindinti visuomenę su muziejuje saugomais rinkiniais, skleisti ir populiarinti tam tikras kultūrinės sritis per eksponuojamas vertybes. Kita vertus, lankytojai ekspozicijas suvokia ir iš šiuolaikinių kultūrinių, istorinių ir politinių pozicijų, todėl bendrame kultūriniame istoriniame kontekste ekspozicijos, kaip tam tikrų objektų suaktualinimas, tampa priminiu visuomenei apie atitinkamus laikotarpius ir vertybes, tiesiogiai įtakoja kultūros išsaugojimą apskritai.

Analizuojant Lietuvos muziejuose rengtas ekspozicijas reiktų išskirti tokius elementus: įsigytų eksponatų, surengtų parodų ir lankytojų skaičius. Tokiu būdu atsiskleis muziejuose vykdytos su eksponavimu tiesiogiai susijusios veiklos rezultatyvumas, t.y. įsigytų eksponatų, surengtų parodų skaičiai, ir tų veiklų efektyvumas, t.y. lankomumas – visuomenės reakcija į muziejinę veiklą.

1 lentelė. Įsigyta eksponatų Lietuvos muziejuose per 1992, 1996, 1999, 2002 ir 2005 metus

Muziejaus steigėjas	Įsigyta eksponatų				
	1992 m.	1996 m.	1999 m.	2002 m.	2005 m.
<b>Kultūros ministerija</b> (nacionaliniai, respublikiniai muziejai)	72977	31980	75528	79491	123401
<b>Savivaldybės ir apskritys</b> (savivaldybių, apskričių muziejai)	35974	83881	58622	52306	54952
<b>Žinybos</b> (žinybiniai muziejai)	2811	38633	19606	34927	9925
Viso	111762	154494	153756	166724	188278

Iš nurodytos lentelės galima sudaryti grafiką, kuris vaizdžiai iliustruoja, kaip didėjo įsigyjamų eksponatų kiekiai:

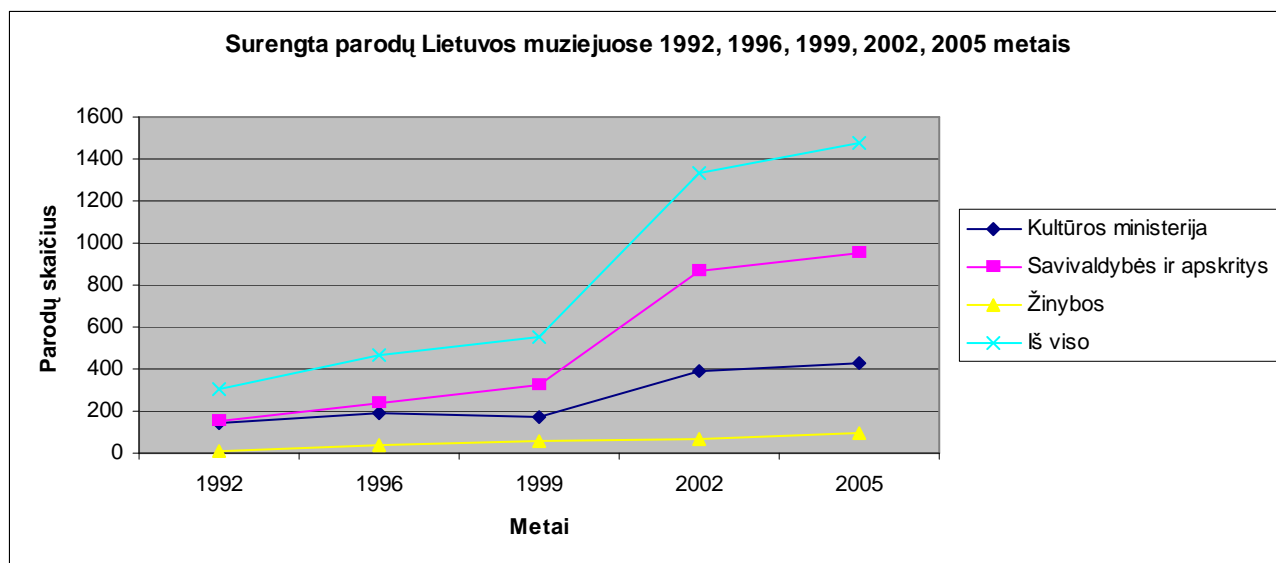


Bendra tendencija akivaizdžiai rodo muziejų rinkinių gausinimą. Gausūs rinkiniai, savo ruožtu, yra naujų, įdomių ekspozicijų garantas. Naujai įsigytos kolekcijos ar atskiros pavienės kultūrinės vertybės suteikia pagrindą sukurti naujų parodų koncepcijų.

Stebint Lietuvos muziejų parodų rengimo tendencijas galima pastebėti, jog jų kiekvienais metais taip pat daugėja.

2 lentelė. Surengta parodų Lietuvos muziejuose per 1992, 1996, 1999, 2002 ir 2005 metus

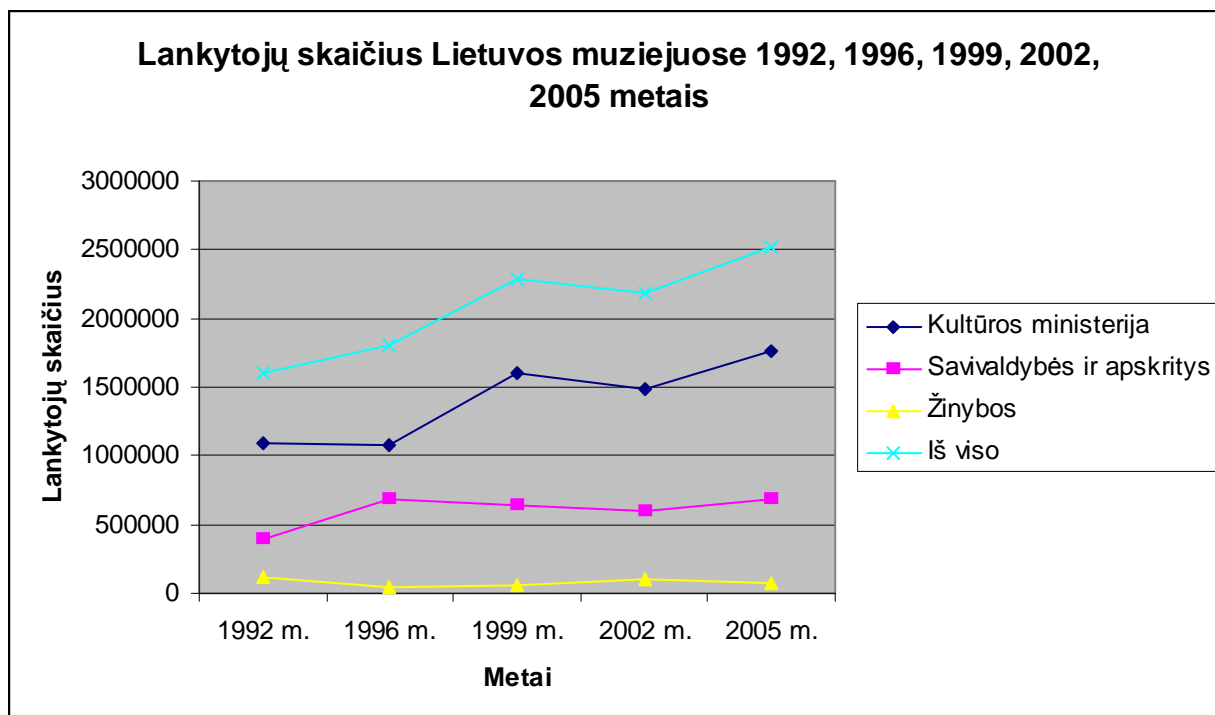
Muziejaus steigėjas	Surengta parodų				
	1992 m.	1996 m.	1999 m.	2002 m.	2005 m.
<b>Kultūros ministerija</b> (nacionaliniai, respublikiniai muziejai)	145	186	169	392	430
<b>Savivaldybės ir apskritys</b> (savivaldybių, apskričių muziejai)	150	241	325	869	949
<b>Žinybos</b> (žinybiniai muziejai)	8	35	57	70	97
<b>Viso</b>	303	462	551	1331	1476



Rengtų parodų gausėjimas taip pat nurodo muziejų misijos suvokimą ne tik kaip kultūrinių vertybių kaupėjo ir saugotojo, bet ir kaip populiarintojo. Aktyvėjanti muziejų ekspozicinė veikla atkreipia ir visuomenės dėmesį. Lankytojų skaičiaus didėjimas tiesiogiai nurodo visuomenės susidomėjimą aktyvėjančia muziejų veikla.

3 lentelė. Lankytojų skaičius Lietuvos muziejuose per 1992, 1996, 1999, 2002 ir 2005 metus

Muziejaus steigėjas	Lankytojai				
	1992 m.	1996 m.	1999 m.	2002 m.	2005 m.
<b>Kultūros ministerija</b> (nacionaliniai, respublikiniai muziejai)	1093800	1079867	1598749	1478645	1765085
<b>Savivaldybės ir apskritys</b> (savivaldybių, apskričių muziejai)	388200	684636	633612	604280	681549
<b>Žinybos</b> (žinybiniai muziejai)	113100	36855	51571	100114	74158
Viso	1595100	1801358	2283932	2183039	2520792



## 3.1.2 Edukacija

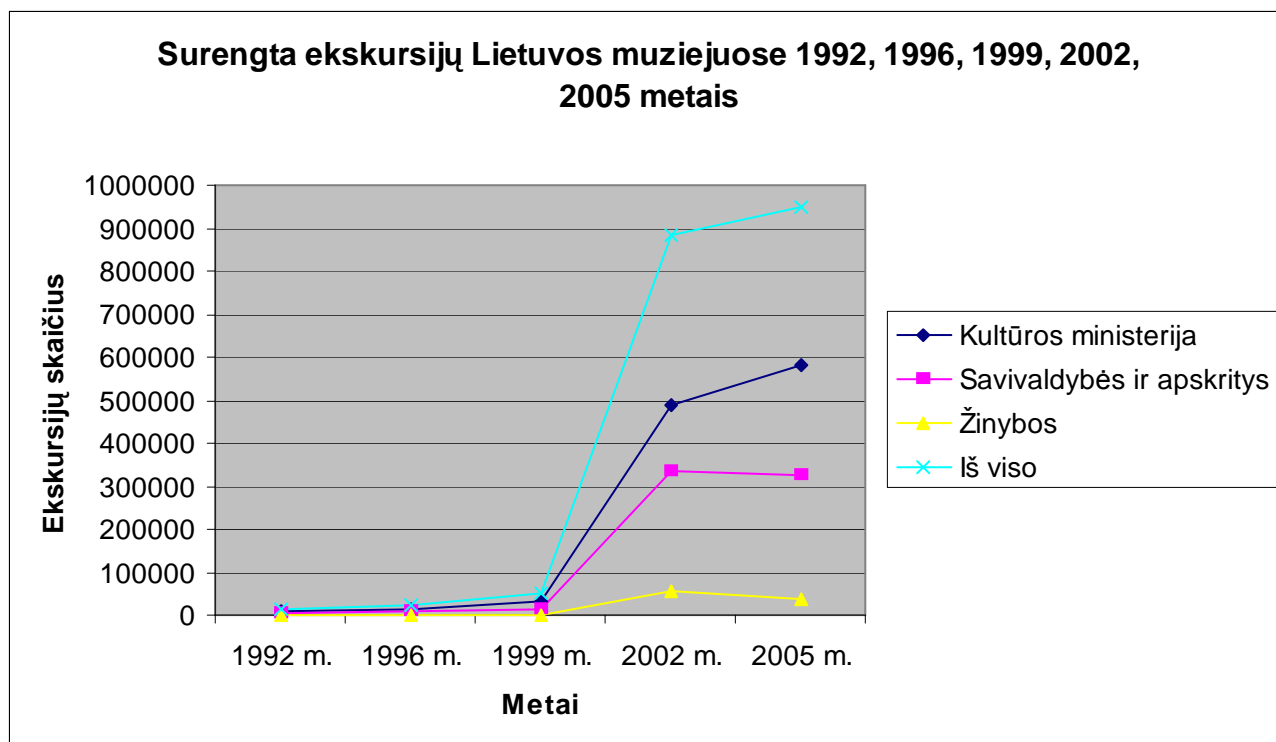
Edukacija paprastai siejama su muziejų veikla, nukreipta į nedideles žmonių grupes. Tai gali būti ir labai didelių mastų tęstiniai projektai, ir pamokėlės vaikams, ir paskaitos suaugusiems, ir ekskursijos atskiroms suinteresuotųjų grupėms. Šio muziejinio darbo esmė – muziejinės edukacijos dėmesys yra nukreiptas į atskiras publikas, į jų skirtingumą. Paprastai tos grupės žmonių tarpusavyje turi bendrų kriterijų: panašų amžių, panašias vertybes. Paprastai tai aktyvi auditorija, nes būdami kažkiek panašūs, jie pasitiki vienas kitu labiau nei atsitiktinių žmonių grupė ekspozicijoje, todėl gali drąsiau pasidalinti savo nuomonėmis, o tai, savo ruožtu, leidžia muziejininkams tiesiogiai gauti pasakomąją publikos reakciją, pirminį įvertinimą.

Tirti Lietuvos muziejuose surengtų edukacinių užsiėmimų tendencijas yra gana sudėtinga, nes toks kriterijus kaip edukacija kasmetinėse statistinėse ataskaitose nėra stabilus, t.y. skirtingose ataskaitose yra pateiktas skirtingais kriterijais. Tačiau kita vertus, tokie “nestabilūs” kriterijai, t.y. tie, kurių formuluotė buvo keičiama Kultūros ministerijos sudaromose statistinių duomenų lentelėse, nurodo didesnę susidomėjimą šia sritimi ir poreikį rinkti detalesnę informaciją. Šiame darbe pasirinktas vienas iš stabilių kriterijų statistinėse muziejinės veiklos lentelėse – ekskursijų skaičius.

4 lentelė. Surengta ekskursijų Lietuvos muziejuose per 1992, 1996, 1999, 2002 ir 2005 metus

Muziejaus steigėjas	Surengta ekskursijų				
	1992 m.	1996 m.	1999 m.	2002 m.	2005 m.
<b>Kultūros ministerija</b> (nacionaliniai, respublikiniai muziejai)	9570	11888	33665	490322	581554
<b>Savivaldybės ir apskritys</b> (savivaldybių, apskričių muziejai)	3813	9775	16126	336811	327072
<b>Žinybos</b> (žinybiniai muziejai)	694	559	1668	55940	38966
Viso	14077	22222	51459	883073	947592





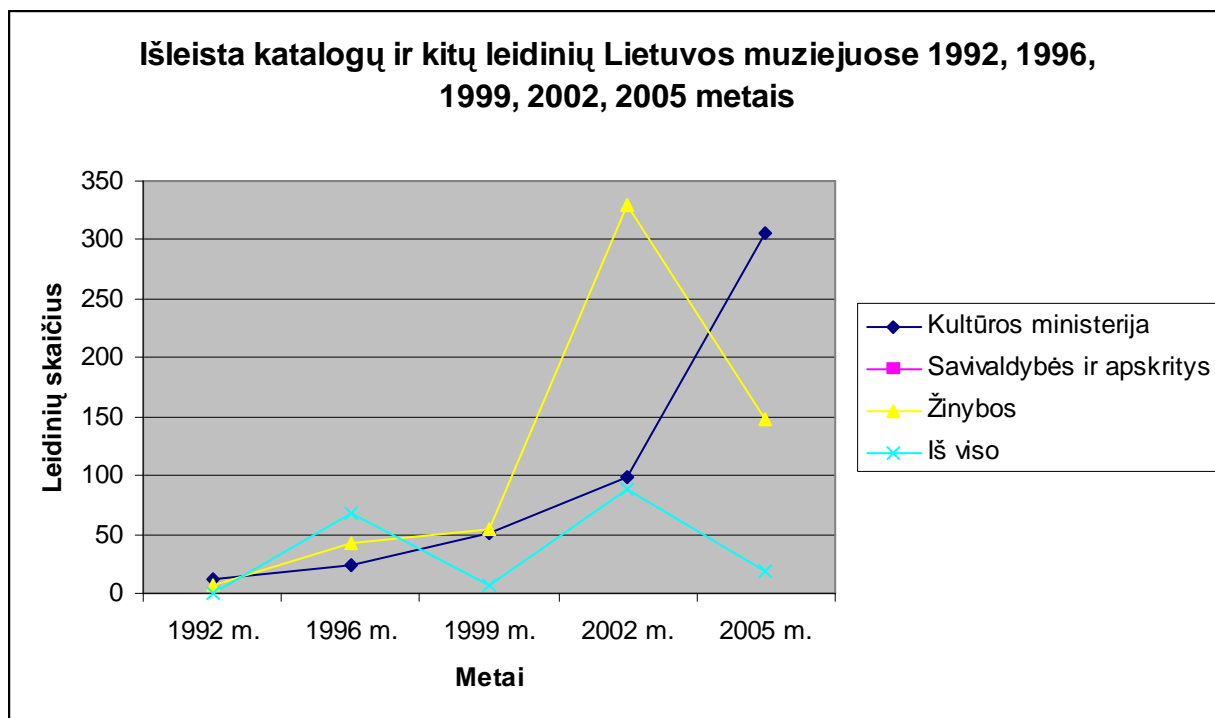
Iš nurodytos lentelės ir grafiko akivaizdu, jog ekskursijų kaip vieno iš edukacinės muziejinės veiklos elementų kiekiai kasmet didėjo, ypač po 1999 m.

## 3.1.3. Leidyba

Rašytinė muziejaus komunikacija – tokia kaip leidyba – turi tam tikrų sunkumų ją vertinant, nes sunku tiksliai apčiuopti visuomenės reakciją. Ne kiekvienas susidomėjęs muziejaus leidiniais gali juos nusipirkti, todėl vargu ar būtų tikslinga išparduodamų muziejinių leidinių skaičiaus spręsti apie visuomenės poziciją muziejinės leidybos klausimu. Todėl muziejinę leidybą paprasčiau vertinti iš paties muziejaus iniciatyvumo pozicijų, t.y. kiek pats muziejus pajėgus išleisti per metus leidinių. Dėl pačių leidinių diferenciacijos vertėtų pastebėti, jog čia tiriant leidybą Lietuvos muziejuose pasirinktas vienas iš stabiliausių kriterijų, esantis visose statistinių duomenų lentelėse, atskleidžiančiose muziejų veiklą nuo 1992 m. iki 2005 m. – katalogų ir kitų leidinių leidyba.

5 lentelė. Išleista katalogų ir kitų leidinių Lietuvos muziejuose per 1992, 1996, 1999, 2002 ir 2005 metus

Muziejaus steigėjas	Išleista katalogų ir kitų leidinių				
	1992 m.	1996 m.	1999 m.	2002 m.	2005 m.
<b>Kultūros ministerija</b> (nacionaliniai, respublikiniai muziejai)	12	24	51	99	305
<b>Savivaldybės ir apskritys</b> (savivaldybių, apskričių muziejai)	7	43	54	330	147
<b>Žinybos</b> (žinybiniai muziejai)	0	68	6	89	18
Viso	19	135	111	518	470



Muziejai įpareigoti skleisti ir populiarinti kultūros paveldą visuomenėje, tam rezultatyviai gali pasitarnauti tiek muziejaus organizuojami renginiai, programos, ekspozicijos, tiek įvairiais kanalais ir įvairiomis formomis skleidžiama informacija. Dabartinėje visuomenėje ypač svarbiais tampa modernūs komunikacijos būdai. Daugiausiai tai siejama su interneto teikiamomis galimybėmis, elektronine leidyba. Internetinė erdvė suteikia vieną iš svarbiausių elementų muziejų viešumo, prieinamumo didinime – neribotą laiką ir vietą. Internetinėse muziejų svetainėse galima nesunkiai susirasti dominančią informaciją apie patį muziejų, apie organizuojamus renginius, kitas jo veiklas. Lietuvos muziejų elektroninė leidybos pradžia galima laikyti 1995 – 1997 m. 1996 – 1998 m. pradėtos kurti pirmosios savarankiškos Lietuvių muziejų svetainės internete (Lietuvos nacionalinis muziejus, Lietuvos dailės muziejus). 1999 m. Atviros Lietuvos fondas paskelbė Lietuvos muziejų portalo internete leidybos konkursą, kurį laimėjo ir 2000 m. realizavo Lietuvos dailės muziejus. Tačiau internetinių muziejų svetainių daugėjo nežymiai ir elektroninė leidyba nebuvo itin populiarė. Išsiskyrė du nacionaliniai muziejai – Lietuvos dailės ir Lietuvos nacionalinis muziejus – kaip muziejinės elektroninės leidybos lyderiai. Todėl kol kas dar sunku įvertinti bendras elektroninės muziejų leidybos tendencijas ne tik dėl to, kad ši veikla dar labai neseniai plėtojama, bet ir dėl to, kad apie ją žinios imtos rinkti vos prieš kelis metus. Tačiau galima teigti, jog naujausių informacinių technologijų laikais, naudodamiesi interneto teikiamomis galimybėmis, muziejai turėtų ir galėtų tinkamai reprezentuoti savo veiklą.

## IŠVADOS

Istoriškai ištyrus teorines Lietuvos viešojo muziejaus atsiradimo, veiklos ir išsikeltų tikslų gaires, išryškėja ilgainiui įsitvirtinęs viešojo muziejaus kaip mokslo, švietimo, politinių idėjų sklaidos, o kiek vėliau ir etninės kultūros puoselėtojo vaidmuo visuomenėje. Nuo pat XVI amžiaus kolekcionavimo procesų iki viešųjų muziejų klestėjimo laikotarpio, muziejaus veikla ir užimama niša visuomeniniame gyvenime buvo tiesiogiai susijusi su žinių plėtimu, tam tikrų principinių idėjų sklaida. Taip pat svarbios yra funkcijos, atliekamos nuo pat muziejaus egzistavimo pradžios. Muziejuje patenkinamas smalsumas, pramogaujama, ilsimasi, mėgaujamasi estetinė kultūrinių vertybių aplinka, įdomiai ir maloniai leidžiamas laikas.

Muziejaus viešumas ir kultūrinių vertybių prieinamumas yra svarbūs muziejinės veiklos elementai, nes tai užtikrina kultūros tęstinumą, pilnavertę žmonijos raidą, suteikia galimybes ieškoti geresnių kultūrinių sprendimų, o tokiu būdu ir skatina visuomenės tobulėjimo procesą.

Kiekvienais metais nuo 1992 m. iki 2005 m. Lietuvos muziejai įsigyja vis daugiau eksponatų, kasmet daugiau rengia parodų bei kitų renginių, organizuoja ekskursijų, leidžiamų katalogų ir kitų leidinių iki 2002 m. daugėjo, vėliau rezultatai ėmė kiek mažėti. Lankytojų skaičius kasmet didėja, iš to galima daryti išvadą jog muziejų veikla Lietuvoje yra aktuali visuomenei ir kasmetinis muziejų lankomumo didėjimas įrodo jų tiesioginį poveikį visuomenei, o tuo pačiu ir įtaką plėtojant informacinę visuomenę.

Tyrinėjant muziejaus sampratas ir jų kaitą atsiskleidžia tam tikra muziejų evoliucijos istorija, žyminti palaipsninį virsmą muziejuose nuo ypač riboto viešumo, t.y. kolekcijų, prieinamų tik labai siauram ratui žmonių, aukštuomenės atstovams, iki beveik neriboto viešumo muziejų – dabartinių institucijų, kurios suteikia galimybę lankytis muziejuje ir gauti visą norimą informaciją visai plačiajai visuomenei. Nors dabartinių muziejų institucionalumas apsprendžia tam tikras taisykles, muziejinio darbo tvarką, kuri iš dalies riboja prieinamumą prie muziejinių vertybių, nustatydamas lankymo valandas, eksponuojamų vertybių pobūdį ir pan., tačiau yra užtikrinamas juridiniuose įstatymuose apibrėžtas muziejaus viešumas.

Iš kasmetinių Lietuvos respublikos Kultūros ministerijos renkamų statistinių ataskaitų apie muziejų veiklą Lietuvoje turinio taip pat galima spręsti, jog į muziejus atkreipiamas vis didesnis dėmesys ir valstybiniu lygiu. Kriterijų skaičius, pagal kuriuos vertinama muziejinė veikla, žymiai padidėjo nuo 1992 m. iki 2005 m., todėl kiekvieną muziejų vien iš statistinės kasmetinės informacijos galima gana detalai išanalizuoti. Lietuvos muziejai žengia teisinga kryptimi kuriant ir plėtojant informacinę visuomenę, tačiau ateityje reikėtų ir toliau skatinti bei remti muziejų komunikacinę

veiklą. Reiktų kreipti dėmesį ir periodiškai tirti besikeičiančius informacinės visuomenės poreikius bei pagal tai orientuoti muziejų veiklą, komunikacines muziejų funkcijas.

Lietuvos kultūros politikos nuostatose akcentuojama, kad informacinės visuomenės plėtra yra vienas iš strateginių valstybės tikslų, kurių siekiant ypatingas vaidmuo tenka Lietuvos muziejams, iš pateiktos statistinių duomenų analizės galima teigti, jog dabartiniai Lietuvos muziejai savo veikla palaipsniui vis labiau prisideda prie informacinės visuomenės kūrimo, visuomenės švietimo ir kultūrinio turizmo plėtros.

Šiuolaikinėje visuomenėje, kurioje vienas iš esminių sudedamųjų elementų yra informacija ir jos apykaita, muziejų veiklos orientacija turi yra skatinti žmonijos raidą ir klestėjimą, siekti aktyvaus atskirų žmonių ir bendruomenių dalyvavimo kultūros gyvenime, plėsti prieigą prie kultūros išteklių, ugdyti sąmoningus piliečius. Kultūra kaip kūrybiškumo šaltinis siejamas su moderniais mokymosi būdais (edukacijos programos, ekspozicijos, kiti renginiai), nes jie skatina kūrybišką sprendimų priėmimą. Kūrybiškumas, originalumas, techninių galimybių gausa ir lankstūs informacijos pateikimo būdai yra vieni iš svarbiausių šiuolaikinės visuomenės tobulėjimą ir klestėjimą sąlygojančių veiksnių. Naujos technologijos pateikia efektyvų būdą skleisti kultūros paveldą, todėl kultūros institucijos turi susirūpinti savo darbo metodais, labiau orientuotis į šiuolaikinės visuomenės poreikius, gyvenimo būdą bei kultūrinės vertybes.

## The Institution of Museum in the Society. Lithuanian Context

Monika Urbonaite

### SUMMARY

The object of this thesis is the relation between museums and society in Lithuania. The purpose of this work is to investigate the current potentials of Lithuanian public museums to comply with the society needs. The basic work tasks are to explore historical and theoretical conceptions of public museum and the understanding of museum in Lithuania in general, to look at museum as an institution, to analyze the legal model of Lithuanian museum administration, to determine the relation between the museum communication and society, furthermore, to explore the relation between museum and society with the help of the annual statistical Lithuanian museum activity reports and considering the number of visitors, distinguishing such museum communication functions as exhibitions, education and publishing from 1992 to 2005.

While performing the research of the conceptions of museum and its changes, the evolution of museums unfolds marking the gradual transformation of museum from the particularly limited publicity, i.e., collections available only to the very narrow circle of people and the representatives of the high society to almost unlimited publicity museums, i.e., current institutions that enable attending of museums and obtaining all the information required to all the broad society. Although the institutionalism of current museums set specific rules and the procedure of museum work, which partially limits the access to museum valuables determining the visit hours, the nature of the exhibited valuables etc., yet museum publicity is regulated by the laws.

Having investigated the theoretical guidelines of Lithuanian public museum establishment, activity and raised objectives, the role of public museum in the society as the promoter of science, education and political ideas development and later of ethnic culture becomes more obvious. Starting from collection processes as of XVI century until the public museums prosperity period museum activity and the niche occupied in the society life was directly related with the knowledge expansion and spreading of the specific principle ideas. Likewise, the functions performed from the beginning of museum existence are also significant. In a museum one can satisfy curiosity, have entertainment, relax, enjoy the esthetic surroundings of the cultural valuables and spend time with interest and pleasure.

Using the documents' analysis and comparative methods it was concluded that following the majority of the analyzed and compared ratios museums gradually become more open and more easily accessible to the society, their input into the expansion of the information society increases.

Museum activity in Lithuania from 1992 to 2005 gradually gained wider scope: year by year Lithuanian museums acquire more and more showpieces, the number of exhibitions and other events arranged and excursions organized grows, the number of the published catalogues and other publications until 2002 increased, whereas later these results started reducing slightly. The number of visitors is growing annually, which leads to the conclusion that museums activity in Lithuania is relevant to the society, while the increasing number of visitors in museums prove their direct influence on the society. Pursuant to the contents of the annual statistical reports about museum activity in Lithuania prepared by the Ministry of Culture of the Republic of Lithuania it may be summarized that museums gain more and more attention in the national level as well. From 1992 to 2005 the number of criteria for the assessment of museum activity significantly increased.

This thesis may be useful to museologists and museology students researching the current status of Lithuanian museums as well as museum employees working directly with the visitors and museum managers organizing museum work.

## BIBLIOGRAFINIŲ NUORODŲ SĄRAŠAS

1. ALEMBRET, Bernadette. A Bridge between Cultural Communicator and Curator. Iš *Museum (UNESCO, Paris)*, 1991, no. 4 (172), p. 211-212.
2. BROWN S, John; DUGUID, Paul. *Socialinis informacijos gyvenimas*. Vilnius, 2004.
3. BŪČYS, Žygintas. Rinkinių valdymas: formavimas ir dokumentavimas. Iš *Muziejų vadyba: seminarai, teorija, praktika*, Vilnius, 2002, p.46-53.
4. CASEY, Andrea; NISSLEY, Nick. The Politics of the Exhibition: Viewing Corporate Museums Through the Paradigmatic Lens of Organizational Memory. Iš *British Journal of Management*. 2002, vol. 13, p.35-45.
5. CLEVERLY, Jason; HEATH, Christian; HINDMARSH, Jon; LEHN, Dirk vom; LUFF, Paul. Crafting Participation: Designing Ecologies, Configuring Experience. Iš *Visual Communication* [interaktyvus]. 2002, vol. 1(2). Prieiga per: SAGE Journals Online.
6. DEAN, David; EDSON, Gary. *The Handbook for Museums*. London and New York, 1996.
7. DEMMER, Christine; RAUHE Herman. *Kultūros vadyba, profesionalaus meno teorija ir praktika*. Vilnius, 2004.
8. FABIJANSKI, Marcin. Musea in written sources of the fifteenth to eighteenth centuries. Iš *Opuscula musealia*, Z. 4, Zeszyty naukowe universitetu Jagiellonskiego, CMXL VIII, 1990.
9. FYFE, Gordon. Reproductions, Cultural Capital and Museums: Aspects of the Culture of Copies. Iš *Museum and society* [interaktyvus]. March, 2004, vol. 2(1), p. 47-66. [žiūrėta 2004 m. lapkričio 27 d.]. Prieiga per internetą: <<http://www.le.ac.uk/ms/m&s/fyfe.pdf>>
10. GLUZINSKI, Wojciech. *U podstaw museologii*. Warszawa, 1980.
11. HALPIN, Marjorie M. 'Play it again, Sam': Reflections on a New Museology. Iš *Museum International* [interaktyvus]. April, 1997, vol. 49, no. 2, p.52-56. Prieiga per: Blackwell Publishing.
12. HEIN, Hilde S. *The Museum in Transition. A philosophical perspective*. Smithsonian Institution, 2000.
13. HOOPER-GREENBILL, Eilean. *Museum, Media, Message*. Routledge, London and New York, 2004.



14. HOOPER-GREENHILL, Eilean; MOUSSOURI, Theano; HAWTHORNE, Emma; RILEY, Rowena. Making Meaning in Art Museums 1: Visitors' Interpretive Strategies at Wolverhampton Art Gallery [interaktyvus]. January, 2001 [žiūrėta 2005 m. lapkričio 11 d.]. Prieiga per internetą:  
<<http://www.le.ac.uk/museumstudies/bookshop/Making%20meaning%201.pdf>>
15. ICOM profesinės etikos kodeksas. 1999.
16. ICOM statutas. 1999.
17. ICOM-LIETUVA tarptautinės muziejų tarybos Lietuvos nacionalinis komitetas tarptautinės muziejų tarybos Lietuvos skyriaus įstatai. 2001.
18. JEANNOTTE, Sharon M. Singing alone? The Contribution of Cultural Capital to Social Cohesion and Sustainable Communities. Iš *The International Journal of Cultural Policy* [interaktyvus]. 2003, vol. 9(1). Prieiga per: EBSCO Publishing. Academic Search Premier.
19. KARP, Cary. Digital Heritage in Digital Museums. Iš *Museum International* [interaktyvus]. 2004, vol. 56, no. 1-2, p.45-51. Prieiga per: Blackwell Publishing.
20. KERŠYTĖ, Nastazija. *Lietuvos muziejai iki 1940 metų*. Vilnius, 2003.
21. KIRSHENBLATT-GIMBLETT, Barbara. Intangible Heritage as Metacultural Production. Iš *Museum International* [interaktyvus]. 2004, vol. 56, no. 1-2, p.52-65. Prieiga per: Blackwell Publishing.
22. Lietuvių Enciklopedija. 19 t.
23. Lietuvos kultūros politikos nuostatos. 2001.
24. *Lietuvos muziejai*. 2003, nr. 1.
25. Lietuvos muziejų asociacijos įstatai. 1995.
26. Lietuvos Respublikos muziejų įstatymas. 1995.
27. Lietuvos Respublikos muziejų įstatymo pakeitimo įstatymas. 2003.
28. Lietuvos Respublikos Valstybinės paminklosaugos komisijos sprendimas dėl Lietuvos valstybinių ir savivaldybių muziejų būklės ir jų modernizavimo. 2004.
29. Lietuvos Respublikos valstybinių muziejų rinkinių apsaugos, apskaitos ir saugojimo instrukcija. 1997.
30. Lietuvos Respublikos Vyriausybės nutarimas dėl Valstybinio muziejaus nuostatų patvirtinimo. 1996.
31. Lietuvos Respublikos Visuomenės informavimo įstatymas. 2000.
32. MAROEVIC, Ivo. Museology as a Field of Knowledge. Iš *ICOM International Committee for Museology. Study series* [interaktyvus]. 2000, vol. 8, p. 5-7 [žiūrėta 2004 m.

rugpjūčio 23 d.]. Prieiga per internetą:

<[http://palimpsest.stanford.edu/icom/study\\_series\\_pdf/8\\_ICOM-ICOFOM.pdf](http://palimpsest.stanford.edu/icom/study_series_pdf/8_ICOM-ICOFOM.pdf) >

33. MCCOY, Katherine; TRIGS, Teal; TOORN, Jan van. Undiscovered Delights. Iš *Visual Communication* [interaktyvus]. 2002, vol. 1(3). Prieiga per: SAGE Journals Online.

34. MENSCH, Peter van. Museology as a Profession. Iš *ICOM International Committee for Museology. Study series* [interaktyvus]. 2000, vol. 8, p. 20-21 [žiūrėta 2004 m. rugpjūčio 23 d.]. Prieiga per internetą: <

[http://palimpsest.stanford.edu/icom/study\\_series\\_pdf/8\\_ICOM-ICOFOM.pdf](http://palimpsest.stanford.edu/icom/study_series_pdf/8_ICOM-ICOFOM.pdf) >

35. MENSCH, Peter van. Towards Museums for a New Century. Iš *Museums, space and power. ICOFOM Study Series* [interaktyvus]. Athens, 1993 [žiūrėta 2004 m. rugpjūčio 24 d.]. Prieiga per internetą:

<[http://www.rwa.ahk.nl/03\\_onderzoek\\_ontwikkeling/o3\\_publicaties/13\\_1996/towards.jsp](http://www.rwa.ahk.nl/03_onderzoek_ontwikkeling/o3_publicaties/13_1996/towards.jsp)>

36. MISIUS, Kazys. Vilniaus senienų muziejaus suvalstybinimas ir dalies jo eksponatų išvežimas 1863 – 1869 metais. Iš *Kultūros paminklai*, 2000, nr. 6.

37. MUNJERI, Dawson. Tangible and Intangible Heritage: from difference to convergence. Iš *Museum International* [interaktyvus]. 2004, vol. 56, no. 1-2, p.12-20.

Prieiga per: Blackwell Publishing.

38. *Muziejininkystės biuletenis*. 1993, nr. 2.

39. *Muziejininkystės biuletenis*. 1997, nr. 1.

40. *Muziejininkystės biuletenis*. 2000, nr. 1.

41. Muziejų tarybos nuostatos. 2003.

42. Muziejų tarybos posėdis. 2004 m. kovo 4 d.

43. Muziejų tarybos posėdis. 2004 m. lapkričio 4 d.

44. Muziejuose esančių rinkinių apsaugos, apskaitos ir saugojimo instrukcija.

Projektas. 2005.

45. OSINSKIS, Jonas. Cultural Institutions and Cultural Values in Lithuania. Iš *Culturelink*, Zagreb, 1997, p. 75-101.

46. ROBERTSHAW, Andrew. “A dry shell of the past”: Living History and the Interpretation of historic houses. Iš *Interpretation* [interaktyvus]. Association for Heritage Interpretation [žiūrėta 2004 m. gruodžio 27 d.]. Prieiga per internetą:

<<http://heritageinterpretation.org.uk/journals/j2c-shell.html>>

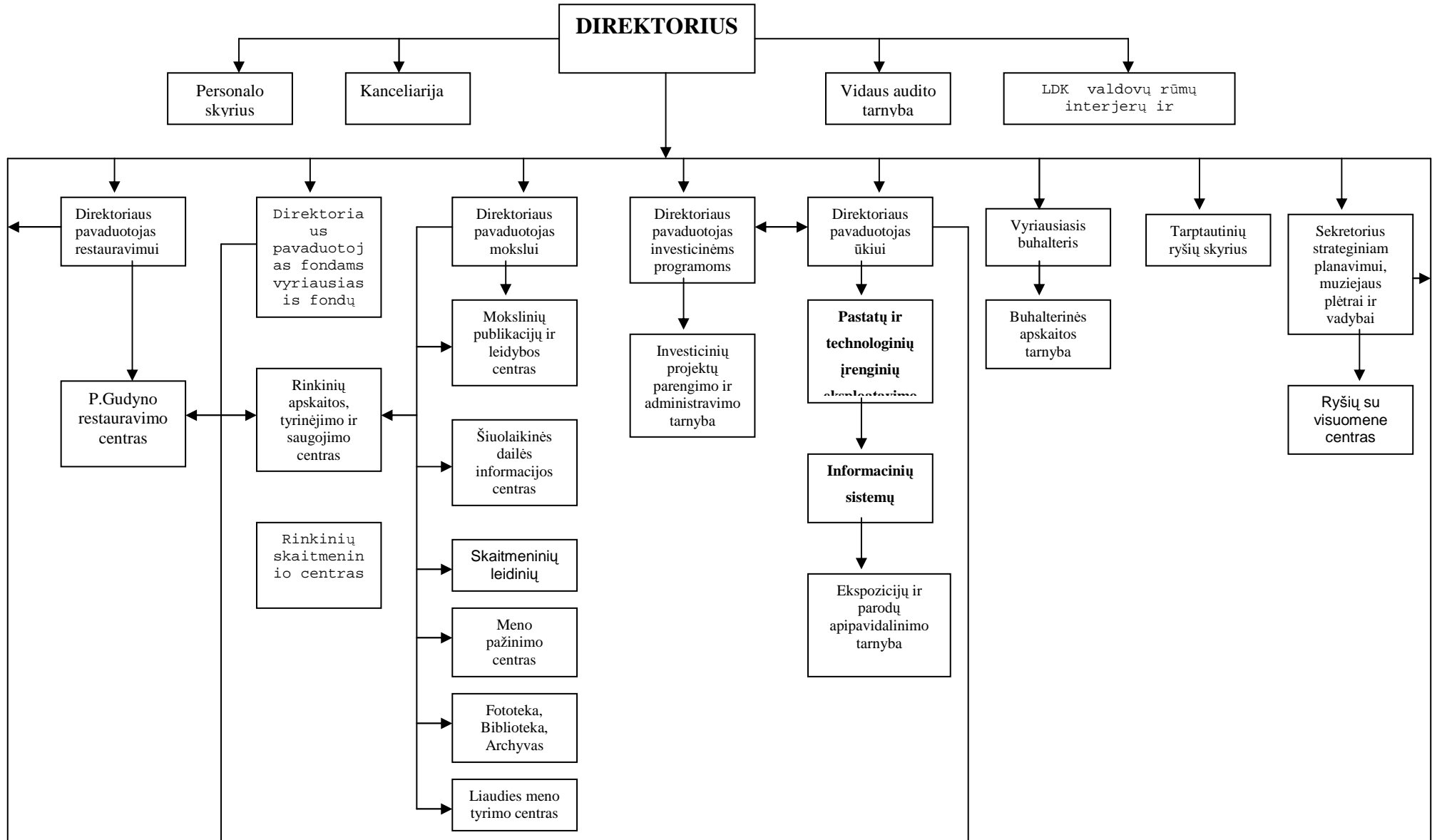
47. SALATKIENĖ, Birutė. Penktoji Lietuvos muziejininkų konferencija. Iš *Muziejininkystės biuletenis* [interaktyvus]. 2002, Nr. 2 [žiūrėta 2004 m. rugpjūčio 24 d.].

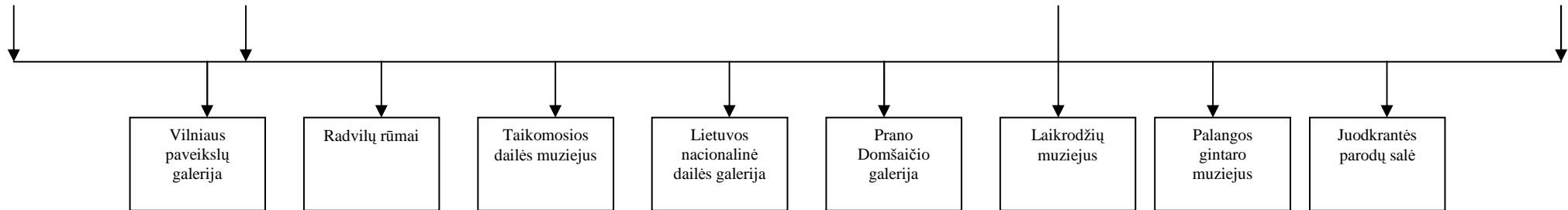
Prieiga per internetą: <[http://www.muziejai.lt/Informacija/muziejininku\\_konf5.htm](http://www.muziejai.lt/Informacija/muziejininku_konf5.htm)>

48. ŠOLA, Tomislav. Bridges: a Museum for a Globalizing World. Iš *Museum International* [interaktyvus]. January, 2001, vol. 53, no. 1, p.57-60. Prieiga per: Blackwell Publishing.
49. Tarptautinės muziejų tarybos profesinės etikos kodeksas. 1986.
50. Tarptautinės muziejų tarybos statutas. 1995.
51. The New Encyclopedia Britannica. 15th edition, vol. 24.
52. VADELORGE, Loic. European Museums in the Twentieth Century. Iš *Contemporary European History* [interaktyvus]. 2001, vol. 10 (2). Prieiga per: Cambridge Journals Online.
53. VINSON, Isabelle. Heritage and Museology: a New Convergence. Iš *Museum International* [interaktyvus]. October, 2001, vol. 53, no. 3, p.58-64. Prieiga per: Blackwell Publishing.
54. WAIDACHER, Friedrich. *Handbuch der Allgemeinen Museologie*. Wien, Köln, Weimer: Böhlau, 1999.
55. WEBSTER, Frank. Information Society. Iš *Encyclopedia of Library and Information Science*, 2003.
56. WELL, Stephen E. *Making museums matter*. Smithsonian books, Washington, 2002.
57. Wielka Encyklopedia PWN. 2003, 18 T.
58. ZANTEN, Wim van. Construction New Terminology for Intangible Cultural Heritage. Iš *Museum International* [interaktyvus]. 2004, vol. 56, no. 1-2, p.36-44. Prieiga per: Blackwell Publishing.
59. БЕЗЗУБОВА, О. В. Пространство музея и проблема аксиологической переориентации. Iš *Музей. Общество. Религия: Аспекты взаимодействия* [interaktyvus]. 2002, с. 12-14 [žiūrėta 2004 m. rugpjūčio 24 d.]. Prieiga per internetą: <<http://anthropology.ru/ru/texts/bezzubova/space.html>>
60. ГАФАНОВА, Ю. В. Пространство музея: постмодернистское прочтение. Iš *Studia culturae* [interaktyvus]. 2001, выпуск 1, с. 163-168 [žiūrėta 2004 m. rugpjūčio 24 d.]. Prieiga per internetą: <[http://anthropology.ru/ru/texts/gafanova/studia01\\_12.html](http://anthropology.ru/ru/texts/gafanova/studia01_12.html)>
61. ГАФАНОВА, Ю. В. Роль музея в культурологическом образовании. Iš *Формирование дисциплинарного пространства культурологии* [interaktyvus]. 2001, выпуск 11, с. 31-33 [žiūrėta 2004 m. rugpjūčio 24 d.]. Prieiga per internetą: <[http://anthropology.ru/ru/texts/gafanova/culturology\\_06.html](http://anthropology.ru/ru/texts/gafanova/culturology_06.html)>

62. КАЛУГИНА, Т. П. Культура – «музеефикатор»: метафора и реальность. Iš *Методология гуманитарного знания в перспективе XXI века* [interaktyvus]. 2001, выпуск 12, с. 209-221 [žiūrėta 2004 m. rugpjūčio 24 d.]. Prieiga per internetą: <[http://anthropology.ru/ru/texts/kalugina/symp12\\_47.html](http://anthropology.ru/ru/texts/kalugina/symp12_47.html)>
63. ЛОМАКО, О. М. Идея музея в генезисе культурного пространства. Iš *Формирование дисциплинарного пространства культурологии* [interaktyvus]. 2001, выпуск 11, с. 72-74 [žiūrėta 2004 m. rugpjūčio 24 d.]. Prieiga per internetą: <[http://anthropology.ru/ru/texts/lomako/culturology\\_17.html](http://anthropology.ru/ru/texts/lomako/culturology_17.html)>
64. Музей и коммуникация. – Самара, 1998 [interaktyvus]. [žiūrėta 2004 m. rugpjūčio 20 d.]. Prieiga per internetą: <<http://www.museum.samara.ru/site/concept/2.htm>>
65. ФЕТИСОВА, Т. А. Теория и история пластических форм художественной культуры. Iš *Новая литература по культурологии* [interaktyvus]. Москва, 1995 [žiūrėta 2004 m. rugpjūčio 24 d.]. Prieiga per internetą: <<http://auditorium.ru/books/1008/text.pdf>>

PATVIRTINTA  
Lietuvos dailės muziejaus direktoriaus  
2005-12-30 įsakymu Nr. V.1-117





MUZIEJAUS TARYBA

STRATEGINIO PLANAVIMO KOMITETAS

**Lietuvos dailės muziejaus tarybos, komisijos, ekspertų komisijos**

Restauravimo taryba

Viešųjų pirkimų komisijos

Dokumentų ekspertų komisija

LDK valdovų rūmų interjerų ir ekspozicijų konsultacinė tarnyba

Fondų komplektavimo komisija

PATVIRTINTA  
Lietuvos dailės muziejaus  
direktorius  
2005-09-01 įsakymu Nr. V.1-80

LIETUVOS DAILĖS MUZIEJUS

ADMINISTRACIJA

DIREKTORIUS	Sekretorius strateginiam planavimui, muziejaus plėtrai ir vadybai	Vyriausiasis fondų saugotojas	Direktorius pavaduotojas mokslui	<b>Direktorius pavaduotojas restauravimu</b>	<b>Direktorius pavaduotojas investicinėms programoms</b>	Direktorius pavaduotojas ūkiui	Vyriausiasis buhalteris	Vyriausiasis vidaus auditorius	Kanceliarijos vedėjas	Personalo skyriaus vedėjas
-------------	---	-------------------------------	----------------------------------	--	--	--------------------------------	-------------------------	--------------------------------	-----------------------	----------------------------

SPECIALIZUOTIEJI MUZIEJAUS PADALINIAI

Rinkinių apskaitos, tyrinėjimo ir saugojimo centras	Muziejaus rinkinių skaitmeninio centras	Lietuvos Didžiosios Kunigaikštystės valdovų rūmų interjerų ir ekspozicijų skyrius	P. Gudyno restauravimo centras	Tarptautinių ryšių skyrius	Mokslinių publikacijų ir leidybos centras	Šiuolaikinės dailės informacijos centras	Liaudies meno <b>tyrimo centras</b>	Skaitmeninių leidinių centras	Meno pažinimo centras	Ryšių su visuomene centras	Biblioteka Archyvas Fototeka	Ekspozicijų ir parodų tarnyba	<b>investicinių projektų parengimo ir administravimo tarnyba</b>	Buhalterinės apskaitos tarnyba	Pastatų ir technologinių įrenginių eksploatavimo tarnyba	Informacinių sistemų tarnyba
---	---	---	--------------------------------	----------------------------	---	--	-------------------------------------	-------------------------------	-----------------------	----------------------------	------------------------------------	-------------------------------	--	--------------------------------	--	------------------------------

MUZIEJAUS EKSPOZICIJOS IR PARODŲ SALĖS

Vilniaus paveikslų galerija	Lietuvos nacionalinė dailės galerija	Radvilų rūmai	Taikomosios dailės muziejus	Gintaro muziejus	Prano Domšaičio galerija	Laikrodžių muziejus	Juodkrantės parodų salė
-----------------------------	--------------------------------------	---------------	-----------------------------	------------------	--------------------------	---------------------	-------------------------

