

VILNIAUS UNIVERSITETAS
EKONOMIKOS IR VERSLO ADMINISTRAVIMO FAKULTETAS

EKONOMINĖS ANALIZĖS PROGRAMA

Evelina Baslyk
MAGISTRO BAIGIAMASIS DARBAS

**GEROVĖS VALSTYBĖS KŪRIMO
REZULTATŲ VERTINIMAS
LIETUVOJE BEI KITOSE EUROPOS
SĄJUNGOS VALSTYBĖSE**

**EVALUATION OF THE RESULTS OF
WELFARE STATE BUILDING IN
LITHUANIA AND OTHER EUROPEAN
UNION COUNTRIES**

Magistrantas _____
(parašas)

Darbo vadovas _____
(parašas)

Darbo vadovas Lekt. Šarūnas Eirošius

Darbo įteikimo data:

Registracijos Nr.

Vilnius, 2020

TURINYS

ĮVADAS	3
1. GEROVĖS VALSTYBĖS KONCEPCIJOS TEORINĖ ANALIZĖ	6
1.1 Gerovės valstybės koncepcija	6
1.2 Gerovės valstybės sąsaja su ekonomikos plėtra ir augimu	12
1.3 Gerovės lygi valstybėje atspindinčių rodiklių teorinis pagrindimas	17
2. SUDĖTINIO INDEKSO SUDARYMO METODIKA GEROVĖS KŪRIMO REZULTATAMS ĮVERTINTI	28
3. ATSKIRŲ RODIKLIŲ PARINKIMAS GEROVĖS KŪRIMO REZULTATŲ ĮVERTINIMUI	33
4. GEROVĖS VALSTYBĖS KŪRIMO REZULTATŲ ANALIZĖ	42
4.1 Europos Sąjungos valstybių gerovės kūrimo rezultatų analizė taikant sudėtinį indeksą....	42
4.2 Lietuvos ir kitų Europos Sąjungos valstybių gerovės kūrimo rezultatų ir išteklių sudėtinių indeksų sąveika	44
IŠVADOS	52
LITERATŪROS SĄRAŠAS	54
SANTRAUKA	59
SUMMARY	61
PRIEDAI.....	63
1 priedas. KMO matai.....	63
2 priedas. Išteklių rodiklio MSA matai.....	63
3 priedas. Rezultatų rodiklio MSA matai	63
4 priedas. Rezultatų sudėtinio rodiklio svoriai, taikant PKA ir VS metodus	64
5 priedas. Išteklių sudėtinio rodiklio svoriai, taikant PKA ir VS metodus.....	64
6 priedas. Galutinis Europos Sąjungos valstybių reitingas.....	65

IVADAS

Gerovės valstybės teorija gyvuoja jau ne vieną dešimtmetį. Šia sociologine, politologine ir ekonomine tema pradėta diskutuoti jau XX a. viduryje, bet šiomis dienomis jos aktualumas dar labiau išaugo. Pirmosios gerovės teorijos užuomazgos susiformavo Vakarų Europos šalyse, o praėjus kiek daugiau nei pusei amžiaus apie gerovės valstybę pradėta kalbėti ir daugelyje kitų pasaulio šalių.

Ar šiuolaikinei gerovės valstybei būdingas tvarumas? Ar pastarųjų kelių dešimtmečių Europos Sąjungos valstybių veikla, susijusi su gerovės užtikrinimu visuomenei, gali būti traktuojama kaip vienodai sėkminga? Su kokiais pagrindiniais iššūkiais susiduria gerovės valstybės šiandieną ir kokių naujų iššūkių galima laukti ateityje? Kokie veiksniai per tam tikrą laiką turi didžiausią įtaką gerovės valstybių iššūkių kitimui? Būtent tokio tipo klausimai iškeliama Muñoz de Bustillo Llorente (2019) Jungtinio tyrimo centro (*angl. Joint Research Centre (JRC)*), kuris veikia kaip Europos Komisijos (*angl. European Commission*) mokslinių tyrimų padalinys, ataskaitoje „Pagrindiniai Europos gerovės valstybių iššūkiai“ (*angl. „Key challenges for the European Welfare States“*). Ataskaitoje mokslininkas apžvelgia ne tik pagrindines gerovės valstybių vystymosi tendencijas, bet pakankamai reikšmingą dėmesį skiria ir ekonominių bei socialinių kintamųjų analizei. Muñoz de Bustillo Llorente (2019) pabrėžia, kad gerovės valstybėms būdingi skirtingi viešojo sektoriaus intervencijos lygiai, kuriais siekiama spręsti įvairias socialines rizikas, pavyzdžiui, mažas senyvo amžiaus žmonių pajamas, nedarbą, skurdą, pajamų nelygybę, sveikatos problemas ir t.t. Tokio tipo socialinės problemos dažniausiai sprendžiamos pritaikant piniginių perlaidų ir paslaugų teikimo mechanizmus bei per įstatyminius reglamentus. Kadangi Europos Sąjungos valstybės kaip gerovės valstybės turi nemažai bendrų bruožų, diskusijos apie Europos socialinį modelį arba Europos gerovės valstybę vienareikšmiškai turi prasmę. Tačiau, nepaisant tarp gerovės valstybių egzistuojančių panašumų, skirtumų yra dar daugiau. Kiekvienos Europos Sąjungos valstybės narės įgyvendinama socialinė politika priklauso nuo jos pačios iškeltų ambicijų bei tikslų, kuriuos suponuoja įgyvendinamų gerovės modelių ideologijos. Nors Europos Sąjungos šalyse yra užtikrinamas nevienodas gerovės lygis, bet visos valstybės yra pripažįstamos gerovės valstybėmis. Skirtingi įgyvendinamos socialinės politikos rezultatai lemia atotrūkį tarp žemesnio ir aukštesnio gerovės lygio valstybių, kuris yra pakankamai reikšmingas ne tik Europos Sąjungos, bet ir kitų pasaulio valstybių kontekste. Taigi skirtingi gerovės modeliai ir nevienodi gerovės rezultatai sukuria erdvę įvairiapusiškai gerovės kūrimo analizei.

Šiuolaikiniuose gerovės valstybės tyrimuose dažnai koncentruojamasi tik į konkrečius pavienius gerovės aspektus, tačiau remiantis naujausiomis mokslinėmis publikacijomis (Pinar, 2019) žinoma, kad daugelis socialinių ir ekonominių reiškinių negali būti aprašomi vienu rodikliu, juos reikia vertinti atsižvelgiant į daugelį aspektų. Tokius reiškinius kaip raida, pažanga, skurdas, socialinė nelygybė, gerovė, gyvenimo kokybė ir kt. reikalaujama vertinti jungiant keletą dimensijų, kurios kartu turėtų būti laikomos nagrinėjamo reiškinio komponentais.

Kadangi gerovės valstybės kūrimo rezultatus atspindi daug įvairių rodiklių, jie turi būti vertinami sistemiškai. Teoriškai gerovės rezultatus gali atspindėti pakankamai nemažas atskirų rodiklių rinkinys, tačiau bene ryškiausią gerovės efektą parodo **bendrasis vidaus produktas (BVP)** bei **nedarbo, skurdo ir pajamų nelygybės lygiai** (Jamaludin, Masri ir Nurfakhanah, 2019). Gerovės valstybės aspektams taip pat skiriamas didelis dėmesys Europos strategijoje „Europa 2020“, kuri buvo pradėta įgyvendinti kaip Europos Sąjungos pažangaus, tvaraus ir integracinio augimo strategija (Europos Komisija, 2010). Remiantis pastarųjų metų aktualijomis bei Europos Komisijos strategijoje iškeltais tikslais, galima daryti išvadą, kad nedarbo, skurdo ir pajamų nelygybės problemos yra itin opios daugeliui Europos Sąjungos valstybių. Akivaizdu, kad kiekvienai gerovės valstybei būtina valstybinė ilgalaikė gerovės valstybės kūrimo vizija, kuri ne tik minimizuotų esamas socialines problemas, bet ir apribotų potencialių socialinių rizikų atsiradimą. Kadangi tiek mokslininkai, tiek politikai, tiek kiti ekonomikos dalyviai dažnai analizuoja gerovės valstybės koncepciją bei ieško būdų, kaip gyventojams užtikrinti didesnę socialinę gerovę, gerovės valstybės kūrimo rezultatų vertinimas būtų naudingas politikams, formuojantiems valstybės gerovės vystymosi kryptis, bei visuomenei, padedantis suprasti ir vertinti esamus ir būsimus gerovės valstybės kūrimo rezultatus.

Magistro darbo objektas – gerovės valstybės kūrimas Lietuvoje ir kitose Europos Sąjungos valstybėse.

Magistro darbo tikslas – įvertinti gerovės valstybės kūrimo rezultatus Europos Sąjungos šalyse, taikant sudėtinį indeksą, bei ištirti rezultatų ir valstybės naudojamų išteklių sudėtinį indeksų sąveiką.

Magistro darbo uždaviniai:

1. Išgryninti gerovės valstybės koncepciją, ištirti gerovės valstybės sąsają su ekonomine plėtra bei ekonominiu augimu, išanalizuoti pasirinktus gerovės lygį atspindinčius rodiklius (BVP vienam gyventojui, nedarbo, skurdo, pajamų nelygybės lygiai).
2. Suskaičiuoti kiekvienai Europos Sąjungos valstybei sudėtinį indeksą, atspindintį valstybių gerovės kūrimo rezultatus.
3. Įvertinti Lietuvos bei kitų Europos Sąjungos valstybių gerovės kūrimo rezultatus, remiantis sudarytu valstybių reitingu.

4. Suskaičiuoti sudėtinius Europos Sąjungos valstybių gerovės kūrimo rezultatų ir išteklių, kuriuos valstybės naudoja šiems rezultatams pasiekti, indeksus.
5. Ištirti gerovės kūrimo rezultatų ir išteklių indeksų tarpusavio sąveiką bei nustatyti jų kitimo dinamiką per tam tikrą laiką.

Darbo metodai. Mokslinės literatūros analizei taikyti bendrieji mokslinių tyrimų metodai: mokslinės literatūros lyginamoji analizė, apibendrinimo metodai. Atliekant empirinį tyrimą, taikyti matematinio, statistinio bei ekspertinio duomenų analizės metodai.

Darbo struktūra. Magistro darbas pradedamas įvadu, kurį tęsia keturios pagrindinės dalys. Pirmoje dalyje analizuojama mokslinė literatūra, susijusi su šio darbo tyrimo objektu, – gerovės valstybės samprata ir gerovės valstybę atspindinčių rodiklių teorine analize. Teorinėje darbo dalyje išgryninama gerovės valstybės koncepcija, ištiriamas ryšys tarp gerovės valstybės ir ekonominės plėtros ir augimo bei išanalizuojami pasirinkti gerovės lygį atspindintys rodikliai – nedarbas, skurdas ir pajamų nelygybė. Antroje dalyje pristatoma sudėtinių indeksų sudarymo metodika, pagrindžiamas jos tinkamumas tyrimui atlikti. Trečioje dalyje aprašomas rodiklių parinkimas sudėtiniams indeksams suskaičiuoti. Ketvirtoje dalyje analizuojami gauti tyrimo rezultatai, t. y. įvertinamos Lietuvai ir kitoms užsienio šalims priskirtos reitingo pozicijos, išanalizuojami sudėtinių rezultatų ir išteklių indeksų sąveikų rezultatai. Darbo pabaigoje pateikiamos išvados.

1. GEROVĖS VALSTYBĖS KONCEPCIJOS TEORINĖ ANALIZĖ

1.1 Gerovės valstybės koncepcija

Pirmoji gerovės valstybės (*angl. welfare state*) užuomazga atsirado XVIII a. pabaigoje, tačiau, kad ir kokia būtų šios sąvokos kilmė, plačiau nagrinėti ją buvo pradėta tik po Antrojo pasaulinio karo, kada buvo išplėsta valstybės atsakomybė už socialinių paslaugų teikimą. Plėtojant nacionalinį draudimą, nacionalinę paramą ir pašalpų įvairovę šeimoms, steigiant nacionalinę sveikatos tarnybą, plečiant valstybinį švietimo teikimą bei augant gerovės paslaugoms senyvo amžiaus žmonėms, vaikams ir šeimoms, susiduriančioms su sunkumais, buvo identifikuota naujo tipo valstybė – gerovės valstybė.

Vieną svarbiausių vaidmenų, išgryninant gerovės valstybės koncepciją, atliko Esping-Andersen (1990), kuris užpildė kitų mokslininkų teorinių žinių spragą ir patikslino gerovės valstybės definiciją, remdamasis ekonomikos teorija (Powell, 2015). Išleidus Esping-Andersen (1990) knygą „Trys gerovės kapitalizmo pasauliai“ (*angl. „The Three Worlds of Welfare Capitalism“*), daugelis recenzentų iš karto pripažino, kad ekonomisto darbas pasižymi naujovišku požiūriu į lyginamuosius gerovės valstybių tyrimus (Emmenegger ir kt., 2015). O'Connell (1991) teigė, kad mokslininko darbas skirtas padėti pamatą ateities gerovės politikos tyrimų kartoms, o Baldwin (1992) išgyrė šią knygą už aiškiai išdėstytas mintis.

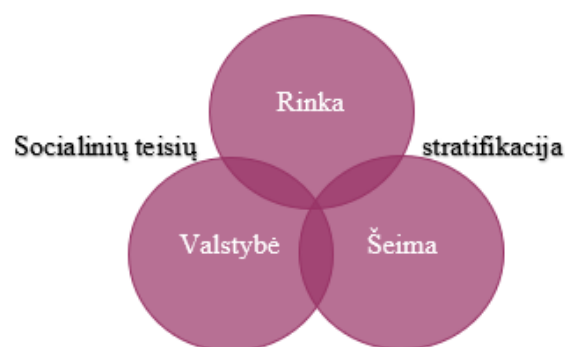
Analizuojant mokslinės literatūros šaltinius pastebima, kad dažniausiai gerovės valstybės koncepcija išgryninama, nurodant gerovės valstybės pagrindinius tikslus ir uždavinius. Esping-Andersen (1990) teigia, jog gerovės valstybė – tai tokia valstybė, kuri įsipareigoja savo piliečiams užtikrinti bent minimalų gerovės lygį. Therborn (1983) gerovės valstybę apibrėžia kaip istorinę valstybės veiklos pertvarką: valstybės kasdienybė turi būti skirta namų ūkių gerovės poreikiams tenkinti. Titmuss (1958) apibrėžia gerovės valstybę kaip likutinių ir institucinių gerovės valstybių skirtumą. Likutinę gerovės valstybę anglų politologas apibūdina kaip valstybę, kurioje rinka ir šeima yra pagrindiniai gerovės šaltiniai, o valstybė įsipareigoja užtikrinti gerovę tik tuomet, kai pagrindiniai gerovės šaltiniai nėra pajėgūs užtikrinti net minimalaus gerovės lygio. Tuo tarpu institucinės valstybės gerovė aprašoma kaip valstybė, kurioje socialinės paslaugos teikiamos visai visuomenei ir paskirstytos pagal individų poreikius. Titmuss (1974) skirstydamas visuomeninį gyvenimą į skirtingas sritis, kurias valstybė dažniausiai subsidijuoja, išgrynina tris geroves: **profesinę, socialinę ir finansinę gerovę**. Pirmoji – profesinė gerovė – yra sukuriama per socialinių paslaugų ir išmokų, kurios suteikiamos darbo rinkoje, mechanizmą (piniginę arba turtinę vertę). Antroji – socialinė gerovė – yra sukuriama socialinių priemonių pagrindu. Ją sudaro

švietimas, sveikatos apsauga, draudimas nuo nelaimingų atsitikimų, nedarbo ir t.t. Trečioji – finansinė gerovė – yra kuriama remiantis įvairiomis mokesčių nuolaidomis ir finansavimo skatinimo sistemomis. Pasak mokslininko, gerovės valstybės kūrimas turėtų būti skirtas ne tik nusipelnusioms socialinėms grupėms, bet visai visuomenei.

Amerikiečių sociologo Smelser (1994) nuomone, gerovės valstybė privalo aprūpinti savo šalies gyventojus materialinėmis gerovėmis. Kiti autoriai (Huber, Stephens, 1996 a, b) prie gerovės valstybės paslaugų priskiria šalies gynybą, policiją ir švietimą. Anot Korpi (1983), gerovės valstybės visuomenė turi būti pakankamai demokratiška ir turtinga. Jo nuomone, visuomenės lygybė ar nelygybė, gerovės laipsnis ir gyvenimo sąlygos tiksliausiai apibrėžia gerovės valstybę, kur nelygybė yra traktuojama kaip skurstančiųjų bei vidutiniškai gyvenančių valstybės piliečių santykis. Titmuss (1974) reiškia kitokią nuomonę. Jis teigia, kad socialinė politika labiau yra susijusi su moralinėmis vertybėmis negu materialinėmis. Kitaip tariant, jai būdinga geranoriška, perskirstomoji veikla, siekianti ne tik ekonominių tikslų, bet ir neekonominių, kur didelis dėmesys tenka neturtingajai visuomenės daliai, vaikams, moterims, pagyvenusio amžiaus žmonėms ir kitiems labiausiai pažeidžiamiems visuomenės sluoksniams. Kai kurie feminizmo mokyklos atstovai (Lewis, 1992; Hobson, 1997) išplečia gerovės valstybės sampratą teigdami, kad tai ne tik valstybės teikiamų socialinių paslaugų gausa, bet ir požiūris į šeimą, santykius tarp lyčių. Minėtų autorių teigimu, gerovės valstybė turi reikšmingą įtaką darbo rinkos, klasių struktūros bei santykių tarp lyčių formavimui. Anot sociologo Wilensky (2002), pagrindinis gerovės valstybės bruožas yra sugebėjimas užtikrinti visiems piliečiams minimalų pragyvenimo lygį kaip socialinę teisę, bet ne kaip labdarą. Aidukaitė, Bogdanova ir Guogis (2012) apibendrina ir pasiūlo platesnę gerovės valstybės definiciją: „Gerovės valstybė – holistinė sąvoka, suprantama kaip valstybės įsipareigojimas garantuoti kiekvienam orų pragyvenimą, kuris suteikiamas ne kaip labdara, o kaip socialinė teisė per socialinę ir sveikatos apsaugą, socialines paslaugas, darbo rinkos ir būsto politiką, švietimą“. Anot autorių, gerovės valstybė yra sudaryta iš socialinės politikos, kurios svarbiausios sudedamosios dalys yra socialinė parama ir socialinis draudimas, švietimo sistema ir apsaugos struktūros. Ekonomistas Barr (2012) papildė gerovės valstybės koncepcijos analizę, išgrynindamas gerovės valstybės egzistavimo tikslą. Mokslininkas pabrėžia, kad gerovės valstybė egzistuoja tam, kad remiantis socialinės rūpybos priemonėmis būtų sustiprinta tų žmonių gerovė, kurie yra silpni ir pažeidžiami. Tai padaryti galima atsižvelgiant į perskirstomus pajamų pervedimus – skurdžiai gyvenantiems žmonėms suteikiant pinigines išmokomis grįstą draudimą, o tiems, kurie nėra silpni ir gyvena ne skurdžiai – išlyginti vartojimą bei užtikrinti sveikatos draudimą ir švietimą. Pasak Barr (2012), gerovės valstybės veikla nukreipta į keturias pagrindines sritis: pinigines perlaidas, sveikatos apsaugą, švietimą, maisto, būsto ir kitų rūpybos paslaugų aprūpinimą.

Nepaisant to, kad mokslininkai pateikia skirtingus apibrėžimus, kas ir kokia yra gerovės valstybė, pati gerovės valstybės koncepcija yra pakankamai aiškiai apibrėžta. Iš esmės pakanka suvokti, kad gerovės valstybė siejama su valstybės institucijų bei jas papildančių nevyriausybių ir privačių organizacijų veikla, kuri vykdoma socialinės ir sveikatos apsaugos, būsto aprūpinimo, švietimo ir kultūros srityse. Kitaip tariant, gerovės valstybė yra susieta su institucine struktūra, kuria siekiama įgyvendinti tam tikrus socialinius tikslus, pavyzdžiui, sumažinti pajamų, socialinę ir lyčių nelygybę, nedarbo lygį arba sietina su institucijų, atsakingų už socialinį draudimą senatvės, ligos, nedarbingumo dėl nelaimingų atsitikimų, visuma. Gerovės valstybė yra tokia valstybė, kuri jaučia atsakomybę už savo piliečių gerovę.

Remiantis politikos teorija, kiekvienos demokratinės valstybės valdžia siekia užtikrinti piliečių gerovę. Tačiau kaip sukurti gerovės valstybę ir nuo ko priklauso kūrimo proceso sėkmė, yra jau kitas klausimas. Politikai, priimdami tam tikrus sprendimus, siekia surasti pusiausvyrą tarp ekonominio efektyvumo, socialinio teisingumo ir individo laisvės. Bandant suderinti šiuos tikslus, būtina atsakyti į klausimus – kiek perskirstymo turėtų būti siekiama visuomenėje (pavyzdžiui, pajamų, turto mokesčių pavidalu), kokia turėtų būti atsakomybių pusiausvyrą tarp valstybės, rinkos ir šeimos, siekiant užtikrinant individo gerovę? Tai esminiai klausimai, į kuriuos atsakius galima keliauti toliau – užduoti klausimą, kaip turėtų būti techniškai organizuojama gerovės valstybės institucinė sąranga užsibrėžtiems tikslams pasiekti. Anot Esping-Andersen (1990), egzistuoja tarptautinės socialinių teisių ir stratifikacijos skirtumai: skirtingi susitarimai tarp valstybės, rinkos ir šeimos.



1 paveikslas. Socialinių teisių stratifikacija

Šaltinis: parengta darbo autorės, remiantis Ndunda, 2016.

Mokslininkas teigia, kad gerovės valstybės gali būti klasifikuojamos pagal tris pagrindinius bruožus: socialinės stratifikacijos (susuksniavimo) sistemą, solidarumo lygį bei

dekomodifikacijos rodiklį, reiškiantį individo nepriklausomybę nuo rinkos. Norint išmatuoti dekomodifikacijos lygį, turi būti atsakyta į du fundamentalius klausimus: 1) ar socialinės išmokos ir paslaugos yra kaip teisė?; 2) ar žmogus gali išlaikyti pragyvenimo šaltinį, nedalyvaudamas darbo rinkoje? Teigiami atsakymai į šiuos klausimus reikštų didesnę dekomodifikacijos laipsnį.

Danų sociologo valstybių klasifikavimo kriterijai sulaukė nemažai kitų autorių kritikos. Kritikai Lessenich ir Ostner (1998) pabrėžia teorinius skirstymo trūkumus ir teigia, kad būtų tikslinga valstybes perklasifikuoti, remiantis kitais skiriamaisiais bruožais. Naujausią kritiką pateikia Powell (2015), kuri ypač susijusi su teoriniu pagrindu. Powell (2015) teigia, kad Esping-Andersen (1990) nepakankamai pagrįstai pateikia kai kurių sąvokų paaiškinimus, pavyzdžiui, dekomodifikacijos. Esping-Andersen (1990) rašo, kad minimali dekomodifikacija stebima tada, kai piliečiai gali savanoriškai atsisakyti darbo, be potencialios galimybės prasti pajamas ar tiesiog bendrą gerovę. Tuo tarpu Powell (2015) teigia, kad tai jau yra maksimalus apibrėžimas, kadangi sunku įsivaizduoti tokią gerovės valstybę, kurioje piliečiai galėtų laisva valia atsisakyti darbo, neprarasdami pajamų ar gerovės.

Akivaizdu, kad gerovės valstybės kūrimo procesas yra tiesiogiai priklausomas nuo valstybės intervencijos lygio į socialinių paslaugų teikimą. Šis aspektas labiausiai atsispindi gerovės valstybės modeliuose, kurie išskiriami remiantis pagrindiniais gerovės valstybės bruožais ir skirtingomis sampratomis apie visuomenės gerovę.

Vienas pirmųjų bandymų suklasifikuoti gerovės valstybes, nenurodant konkrečių šalių, buvo įgyvendintas Titmuss (1974). Anglų politologas išskyrė tris modelius. Pirmasis tipas – likutinis, arba marginalinis, antrasis – gamybos rezultatų, arba socialinės politikos, ir trečiasis – institucinis, arba perskirstymo. Šiuo metu Titmuss gerovės valstybės modeliai yra retai naudojami, o „šiandieniniuose socialinės politikos tyrimuose bene dažniausiai minima danų sociologo Esping-Andersen trijų – liberaliojo, konservatyvaus-korporatyvinio ir socialdemokratinio – idealių gerovės valstybės režimų tipologija“ (Skuodis, 2009).

Taigi tikslinga išanalizuoti visus tris Esping-Andersen (1990) gerovės modelius. Pirmasis – **liberalusis**. Ši tipologija būdinga anglosaksiškoms valstybėms. Jos vadovaujasi laisvos rinkos ekonomika. Vyriausybės vaidmuo perskirstant gėrybes yra labai nereikšmingas. Pagrindinis akcentas tenka individualizmui, tad kiekvieno individo užduotis – pačiam pasirūpinti savo gerove, pasikliaujant savireguliuojančia rinka. Valstybės įsikišimas į socialinę sferą yra labai minimalus ir galimas tik kraštutiniais atvejais. Tokios tipologijos valstybėse socialinių programų pritaikymas yra būdingas tik labiausiai pažeidžiamiems visuomenės sluoksniams. Liberali gerovės valstybė yra pasiruošusi suteikti savo piliečiams lygias galimybes, tačiau nesiekia užtikrinti visuomenės lygybės. Tipinė liberaliojo gerovės modelio atstovė laikoma Airija.

Antrasis modelis – **konservatyvusis-korporatyvinis**, arba **motyvacinis**. Šiame modelyje ekonominė ir politinė tvarka valstybėje yra užtikrinama vykdant socialinę politiką. Ji siekia „kelti darbo našumą, skatinti darbuotojus kelti kvalifikaciją, siekti socialinio stabilumo ir pusiausvyros tarp darbo ir kapitalo“ (Smalsys, 2005). Vykdoma socialinė politika neutralizuoja negatyvius požiūrius tarp įvairių visuomenės sluoksnių ir bando sukurti lygiavertę visuomenę. Šią politiką reguliuoja bažnyčia, savivalda ir nevyriausybinės organizacijos. Priešingai nei liberaliajame gerovės valstybės modelyje išvelgiamas neabejotinas valstybės įsikišimas. Valstybė leidžia įstatymų rinkinius, tokiu būdu atlikdama reguliavimo funkciją. Išmokos yra skiriamos visiems individams, atsižvelgiant į jų socialinį sluoksnį. Dažniausias paskirstymo kriterijus – darbo stažas ir pajamų dydis. Konservatyvusis-korporatyvinis modelis palankiausias dirbantiems, kadangi socialinių išmokų dydis yra susietas su dabarties ir praeities laiko darbo rezultatais. Ši tipologija yra vidurkis tarp liberaliojo tipo ir socialdemokratinio, nes socialinės išmokos yra ženkliai didesnės negu liberaliose valstybėse, bet mažesnės negu socialdemokratinėse. Šiam modeliui priskiriamos tokios Europos Sąjungos valstybės kaip Vokietija, Prancūzija, Italija.

Paskutinis neaptartas modelis – **socialdemokratinis**. Šio modelio bruožai labiausiai būdingi Skandinavijos šalims. Pirmumas teikiamas valstybei, todėl būtent jai tenka didžiausia atsakomybė aprūpinti kiekvieną pilietį materialine gerove, palaikyti visišką užimtumo politiką, laiduoti kiekvienam visuomenės nariui darbo vietą ir demonstruoti šeimos politikoje finansinius įsipareigojimus. Socialdemokratinio modelio „valstybės išsikelia labai ambicingus tikslus socialinės politikos srityje, siekiant išlyginti gyventojų galimybes gerovei pasiekti, taikant platų pajamų perskirstymą“ (Smalsys, 2005). Skandinavijos šalyse nebūtinai turi būti neįgaliau, nėščia moterimi arba pensininku, kad gautum socialines išmokas. Kaip teigia Guogis (2000), norint gauti socialinę paramą, pakanka būti tiesiog šalies piliečiu. Šios tipologijos esminis aspektas yra visiškas užimtumas. Visi piliečiai traktuojami vienodai ir siekiama jiems suteikti aukštesnę gerovės lygį nei minimalų, nesumažinant noro dirbti. Tokiu būdu yra pasiekiamas rezultatas, kad nelygybės ir skurdo lygis yra pats mažiausias palyginti su liberaliu bei motyvacinio gerovės valstybės tipais. Šio modelio valstybės skiria dosnų finansavimą švietimo sistemai. Ji yra nesunkiai prieinama kiekvienam šalies gyventojui. Be to, propaguojamas mokslas, besitęsiantis visą gyvenimą. Socialdemokratinio modelio valstybės teikia prioritetą būtent švietimui, kadangi jis yra raktas į dosnią socialinės apsaugos sistemą. Švedija, Danija bei Suomija yra priskiriamos prie socialdemokratinio gerovės valstybės modelio.

Nors Esping-Andersen (1990) modeliai literatūroje yra dažniausiai minimi, jie yra tik idealieji, grynų pavidalu nedažnai sutinkami tipai. Mokslinėje literatūroje dažnai diskutuojama dėl egzistuojančio tikrojo gerovės modelių skaičiaus. Mokslininkų nuomonės išsiskiria. Kai kurie mano, kad Esping-Andersen (1990) išskirtų trijų klasikinių tipologijų visiškai pakanka aprašyti

gerovės valstybes (Kartronalos, 1996), tačiau daugumos gerovės valstybės tyrinėtojų nuomone, Esping-Andersen (1990) valstybių klasifikacija nėra pakankamai tiksli (Ferrera, 1996; Bonoli, 1997; Arts ir Gelissen, 2002). Jie kritikuoja gerovės modelių klasifikaciją dėl neįtrauktų Viduržemio jūros valstybių ir teigia, kad šios valstybės būtinai privalo sudaryti atskirą klasterį.

Analizuojant konkrečiai Europos Sąjungos socialinius modelius manoma, kad prasminga taikyti išplėstinę tipologijų klasifikaciją, kuri apima mažiausiai penkis gerovės modelius. Profesorius Guogis (2000) atkreipia dėmesį į tai, kad nagrinėjant Europos Sąjungos valstybių gerovės modelius, būtina kalbėti apie dar dviejų modelių egzistavimą, kurių kilmė yra išvestinė iš trijų pagrindinių tipologijų. Vienas iš jų atspindi Pietų Europos valstybių gerovės kūrimo ideologiją, kitas – Rytų ir Centrinės Europos. Literatūroje šie modeliai neturi jokių originalių pavadinimų, būtent taip ir vadinami – Pietų Europos bei Rytų ir Centrinės Europos gerovės valstybės modeliai. Šiuos du gerovės modelius sieja vienas bendras bruožas – klientelizmas, kuris atspindi atskirų gyventojų grupių teisių nelygiavertiškumą priimant sprendimus. Pietų Europos gerovės modelis išskirtinis tuo, kad jį įgyvendinančiose valstybėse didžiausia socialinių išlaidų dalis yra nukreipiama į pensijas bei fiksuojama ypatinga užimtumo, socialinės apsaugos ir išankstinių pensijų svarba. Vidurio ir Rytų Europos gerovės modelis egzistuoja pokomunistinėse valstybėse, kur funkcionuoja atskiri nuo valstybės biudžeto privalomieji valstybiniai socialiniai draudimo fondai, surenkantys įmokas ir iš karto išmokantys pašalpas bei pensijas (Bernotas ir Guogis, 2003). Istorškai taip susiklostė, kad Vidurio ir Rytų Europos modelio valstybių įgyvendinamas socialinės gerovės užtikrinimas nėra itin sėkmingas. Mokamos išmokos yra per mažos tam, kad užtikrintų bent minimalų gyventojų gerovės lygį. Skiriamas nepakankamas dėmesys mažiau pasiturinčiais visuomenės daliais, o gauti paramą yra tikėtinau iš bažnytinės arba privačios institucijos negu iš valstybės biudžeto. Nevyriausybines organizacijas veikia nepakankamai efektyviai ir greitai, o socialinio draudimo fondai linkę susidurti su finansinėmis problemomis. Jaučiamas politinės paramos trūkumas, kad Rytų Europos modelio šalys pareikštų iniciatyvą kurti labiau efektyvias rinkos bei nevyriausybines institucijas. Nors Rytų ir Vidurio Europos valstybių įgyvendinamas gerovės modelis nepasižymi itin sėkmingais rezultatais, profesorius Guogis (2000) pabrėžia šio modelio svarbą kitų Europos šalių modelių kontekste. Jo nuomone, „aiškinantis socialinės politikos modelių klausimus Europoje Vakarų šalims atstovaujančius kritikus visada trikdė Rytų Europos, taip pat ir Lietuvos, papildomų išmokų problema“. Tai nurodo, kad socialinės apsaugos užtikrinimo lygis Rytų Europoje vis dar nepasiekė Vakarų Europos lygio. Ši priežastis yra pagrindinė, kodėl pokomunistinėms valstybėms sunku vykdyti sėkmingą ir efektyvią socialinę politiką.

Apibendrinant žinomų gerovės modelių analizę, galima teigti, kad Esping-Andersen atliktas darbas itin svarbus gerovės valstybės tyrimuose, jis turi tiesioginį poveikį lyginamiesiems

gerovės valstybės tyrimams. Tai patvirtina ne tik didelis nuorodų skaičius į knygą mokslinėse diskusijose, bet ir viešai prieinamuose forumuose (Emmenegger ir kt., 2015). Išsiaiškinta, kad valstybių klasifikavimas pagal tam tikrus bruožus negali būti vienareikšmiškas. Nors mokslinėje literatūroje yra dažniausiai naudojamos tik trys pagrindinės tipologijos, jų variacijų gali būti daug ir įvairių. Tikslėnei Europos Sąjungos valstybių narių gerovės modelių analizei vis dėlto tinkamesnis yra išplėstinis penkių modelių variantas, kadangi valstybių skirstymas tik į tris kategorijas nepakankamai tiksliai atspindi valstybių vykdomos politikos pagrindines ideologijas. Taip pat būtina pabrėžti faktą, kad skirtingos ideologijos lemia skirtingus vykdomos socialinės politikos rezultatus. Natūralu, kad valstybės, turėdamos nevienodus gerovės kūrimo tikslus, negali užtikrinti savo piliečiams vienodą gerovės lygį. Tam tikros gerovės valstybės ideologijos laikymasis yra tik vienas faktorius, kuris turi įtakos gerovės kūrimo rezultatams. Gerovės valstybės kūrimas taip pat labai glaudžiai susijęs su ekonomikos plėtra, o dar glaudžiau su jos sudedamąja dalimi – ekonomikos augimu. Kitas skyrius skirtas išgryninti ekonominės plėtros ir ekonominio augimo koncepciją bei ištirti jų ryšį su gerovės valstybe.

1.2 Gerovės valstybės sąsaja su ekonomikos plėtra ir augimu

Ryšys tarp ekonominės plėtros ir gerovės valstybės buvo pastebėtas jau pirmuosiuose moksliniuose darbuose apie gerovės valstybę (Islam ir Clarke, 2002). Ekonomikos plėtros bei augimo galimybės, vertinimo metodai yra labai populiarūs tema ne tik tarp mokslininkų, bet ir tarp kitų visuomenės veikėjų. Iki XIX a. pradžios visuomenės gerovė ir ekonomikos augimas buvo siejami daugiausia su žemės nuosavybe. Tačiau kartu su pramonės revoliucija atėjo naujas požiūris, kad svarbiausia yra darbas, kapitalas ir žaliavos, o dar vėliau ekonominę plėtrą pradėta sieti su informacinių technologijų ir komunikacijų pažanga. Pasak Giugale (2014), Hess (2013) bei kitų mokslininkų, ekonomikos plėtra ir augimas dažniausiai siejami su žemais nedarbo, skurdo ir pajamų nelygybės lygiais, taip pat su efektyviu ribotų išteklių panaudojimu, stabiliomis kainomis bei kitais aspektais.

Ekonomikos plėtra yra priklausoma nuo įvairių veiksnių ir procesų, kurių negali išvengti nei viena valstybė. Kalbant apie veiksnius ir procesus, darančius poveikį ekonomikos plėtrai, turima omenyje finansines ir ekonomines krizes, besikeičiantį pasaulinės prekybos mastą, vis labiau ryškėjančią konkurenciją tarptautinėse rinkose, technologinius pokyčius, politinius neramumus, demografinius pokyčius, didėjančią išteklių stygiaus problemą, kurie, kaip žinoma, gali turėti tiek teigiamą, tiek neigiamą įtaką plėtrai (Raz ir kt., 2012). Norint išanalizuoti ekonomikos plėtros ryšį su gerovės valstybės kūrimo procesu, būtina išgryninti jos koncepciją.

Pastaraisiais metais ekonomikos plėtros tema sulaukia vis didesnio susidomėjimo, todėl nemažai mokslininkų dirba nagrinėdami būtent šį ekonominį procesą (Hess, 2013; Giugale, 2014). Mokslininkų tyrimo rezultatus, nepriklausomai nuo pasirinkto nagrinėjimo aspekto, sieja vieninga išvada – ekonomikos plėtra yra siejama su žmonių gerove ir pažanga, o ekonomikos augimas – vienas pagrindinių ekonomikos plėtros tikslų. Ekonomikos augimas apibrėžiamas kaip pagamintų prekių ir suteiktų paslaugų apimties padidėjimas per tam tikrą laikotarpį; ilgalaikis gamybinio potencialo didėjimas, kurį atspindi realusis BVP augimas (Snieska, 2005). BVP yra vienas pagrindinių rodiklių, rodančių šalies ekonomikos išsivystymo lygį. Visame pasaulyje nerasime dviejų vienodų valstybių, kurios turėtų vienodus ekonominio išsivystymo lygius, žmonių gyvenimo būdus ir sąlygas. Minėti skirtumai atsiranda dėl skirtingo valstybių istorinio vystymosi bei jų geografinės padėties. Norint pritaikyti kitų šalių patirtį, Pasaulio bankas ir Jungtinės Tautos skirsto valstybes į išsivysčiusias (*angl. developed*) ir besivystančias (*angl. developing*). Išsivysčiusiomis valstybėmis vadiname valstybes, pasiekusias tam tikrą aukštą socialinės ir ekonominės raidos stadiją, o besivystančiomis – esančias žemesnėje socialinės ir ekonominės raidos pakopoje negu išsivysčiusios šalys (Negash ir Carter, 2007).

Būtina atkreipti dėmesį, kad ekonomikos augimas nėra tas pats, kas ekonominė plėtra. Pagrindinis ekonominio augimo tikslas – žmonių gyvenimo lygio kilimas, tačiau tai pakankamai abstrakčiai apibrėžtas tikslas, kurio įgyvendinimas priklauso nuo valstybės išsivystymo lygio. Mažiau išsivysčiusiose valstybėse ekonomikos augimo tikslas pasireiškia skurdo mažinimu, o labiau išsivysčiusiose – gamtosaugos klausimų sprendimu ir žmonių laisvalaikio didinimu. Išsivysčiusios šalys ekonomikos augimu siekia pasiekti dar aukštesnį gyvenimo lygį ir geresnes šalies ūkio plėtros ekonomines ir socialines sąlygas, o besivystančios šalys – sumažinti atotrūkį tarp jų ir išsivysčiusių šalių. Taigi ekonomikos augimas yra svarbus visoms pasaulio šalims, nepriklausomai nuo jų išsivystymo lygio.

Augant ekonomikai, neatsižvelgiama į gamtos išteklių išsekvojimą, kuris gali sukelti taršą ir ligas. O plėtra susijusi su tvarumu, kuris reiškia dabarties poreikių tenkinimą, nepakenkiant ateities kartų poreikiams. Paprasčiau tariant, ekonomikos augimas vyksta tada, kai žmonės panaudoja išteklius ir perskirsto juos vertingesniais būdais. Išsamesnį ekonominio augimo paaiškinimą pateikia Dudzevičiūtė (2015). Ji teigia, kad „plačiąja prasme ekonomikos augimas tiesiogiai siejamas su plėtra, sudarančia sąlygas didinti prekių ir paslaugų gamybą. Siaurąja prasme ekonomikos augimas suprantamas, kaip ilgalaikis nacionalinio produkto apimties didėjimas. Tokiu būdu ekonomikos augimas yra išreiškiamas kiekybiniais matais, o jo koncepcija yra siauresnė nei ekonomikos plėtros, kuri vertinama tiek kiekybiniais, tiek kokybiniais aspektais“.

Ekonomikos augimas, taip pat kaip ir daugelis kitų procesų ekonomikoje, priklauso nuo tam tikrų veiksnių, kurie vienaip ar kitaip keičia jo dinamiką. Didinant veiksnių kiekį arba gerinant

jų kokybę, galima pastebėti teigiamus proceso dinamikos pokyčius. Anot Upreti (2015), ekonomikos augimą sąlygoja tokie veiksniai:

1. Gamtos ištekliai. Natūralių išteklių (pavyzdžiui, naftos ar naudingųjų iškasenų telkinių) atradimas gali paskatinti ekonomikos augimą, nes tai pakeičia arba padidina šalies gamybos galimybių kreivę (GGK, *angl. production possibility curve, PPC*). Tačiau verta prisiminti, kad padidinti gamtos išteklių skaičių šalyje yra sunku arba netgi tiesiog neįmanoma. Šalys turi pasirūpinti, kad būtų subalansuota ribotų gamtos išteklių pasiūla ir paklausa, kad jų nebūtų išseikvojama per daug. Pavyzdžiui, Saudo Arabijos ekonomika priklausoma nuo jos naftos telkinių.

2. Fizinis kapitalas, arba infrastruktūra. Didesnės investicijos į fizinį kapitalą (pavyzdžiui, gamyklas, mašinas ir kelius) sumažina ekonominės veiklos sąnaudas. Geresnės gamyklos ir įranga yra produktyvesnės nei fizinis darbas. Didesnis našumas gali padidinti gamybos rezultatus. Pavyzdžiui, turėdami patikimą greitkelių sistemą, galime sumažinti žaliavų ar prekių gabenimo visoje šalyje neefektyvumą, o tai gali padidinti ir BVP.

3. Populiacijos dydis. Didėjant šalies gyventojų skaičiui, didėja darbo jėga. Tačiau būtina atkreipti dėmesį į tai, kad pernelyg didelė populiacija gali lemti padidėjusį nedarbą šalyje.

4. Žmogiškasis kapitalas. Padidėjusios investicijos į žmogiškąjį kapitalą gali pagerinti darbo jėgos kokybę, padidinti darbuotojų įgūdžius bei gebėjimus. Kvalifikuota darbo jėga daro didelę įtaką augimui, nes kvalifikuoti darbuotojai yra žymiai produktyvesni. Pavyzdžiui, investicijos į STEAM studentus (santrumpa žymi gamtos mokslų (*angl. – Science*), technologijų (*angl. – Technology*), inžinerijos (*angl. Engineering*), meno/dizaino (*angl. Art*) ir matematikos (*angl. – Mathematics*) sritis) padidintų darbuotojų galimybes gauti aukštesnės kvalifikacijos darbus ir didesnius darbo užmokesčius.

5. Technologinė pažanga. Technologijos, esant nekintančiam darbo jėgos lygiui, gali padidinti darbo našumą, o padidėjęs darbo našumas gali sąlygoti spartesnę ekonomikos plėtrą bei augimą. Tokio tipo prieaugis reiškia, kad gamyklos gali būti žymiai produktyvesnės mažesnėmis sąnaudomis.

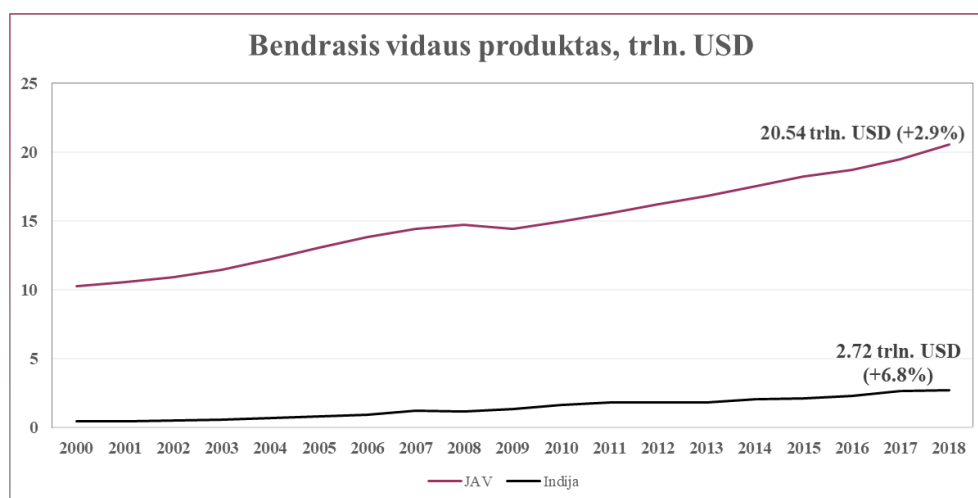
Ekonomikos augimas yra vienas svarbiausių sveikos ekonomikos rodiklių, kuris daro poveikį nacionalinėms pajamoms ir užimtumui. Teigiami šalies ekonomikos pokyčiai yra tiesiogiai susiję su aukštesniu žmonių pragyvenimo lygiu. Didėjantis šalies BVP rodiklis indikuoja, kad šalies produktyvumas taip pat auga. Teigiamas šalies produktyvumo pokytis yra susijęs su darbo pasiūlos augimu. Tai reiškia, kad žmonių užimtumas padidėja, o bedarbių skaičius šalyje sumažėja. Atsižvelgiant į tai, galima daryti išvadą, kad tiek šalies, tiek gyventojų turtas gali potencialiai didėti. Tačiau žmonių gyvenimo lygis priklauso ne vien tik nuo BVP dydžio, bet taip pat ir nuo BVP perskirstymo proceso, kurį kontroliuoja valstybė per savo socialinių programų įgyvendinimą. Ekonomikos augimo metu galimas papildomo BVP perskirstymas, kuris atsiranda

dėl stebimo augimo. Jeigu norima vykdyti tam tikras socialines programas, tačiau ekonomika neauga, dalis BVP turi būti perskirstoma. Priešingu atveju socialines problemas galima spręsti iš BVP priaugio. Kadangi ekonomikos augimas padeda pagerinti pragyvenimo lygį, jis taip pat prisideda ir prie skurdo mažinimo. Svarbu pažymėti, kad šie pokyčiai negali vykti be ekonominės plėtros. Norint sumažinti skurdo lygį, vien tik ekonomikos augimo nepakanka. Pasak Čiegio (2004), dominuojanti socialinė paradigma, kad ekonomikos augimas gali būti traktuojamas kaip panacėja, kurio dėka gali būti išspręstos visos socialinės problemos (socialinės, ekologinės, ekonominės), stipriai išplitusi visame pasaulyje, tačiau ne visai tiksliai atspindinti realybę. Turėtume suvokti, kad nepaisant žmonių tikėjimo ekonominio augimo galia, augant ekonomikai ne visos socialinės ir kultūrinės problemos gali savaime išsispęsti. Šią mintį patvirtina ir Snitka (2002), kuris teigia, jog lygiagrečiai su gamybos apimtimis turi vykti socialiniai ir kultūriniai pokyčiai. Taip pat sutiksime ir su Rakauskienės (2006) nuomone, kad ekonomikos augimą turi lydėti socialinės gerovės kilimas, kuris negali būti savitiksliis, nes sparti plėtra gali turėti įtakos gyventojų diferenciacijai, o netolygi socialinė ir ekonominė plėtra gali stabdyti ūkio vystymosi procesą. Ekonomikos plėtros strategija yra lengviau įgyvendinama tuomet, kai ekonomikos tikslai vienas kitą papildo, o ne vienas kitam prieštarauja. Pavyzdžiui, fiksuojant ekonomikos augimą, skurdo lygis mažėja, o esant žemam nedarbo lygiui, skurdo problema yra lengviau sprendžiama. Jeigu ekonomikos tikslai nėra suderinti, ekonomikos plėtros strategijos įgyvendinamas sudėtingėja. Ekonomikos plėtros ir augimo aspektai dažnu atveju yra nagrinėjami kartu, t. y. šie du procesai yra neatsiejami vienas nuo kito. Ekonominės plėtros procesą sudaro platus klausimų ir problemų spektras. Jis susijęs ne tik su ribotų išteklių panaudojimo galimybėmis, bet ir su ekonominėmis, socialinėmis, politinėmis ir institucinėmis priemonėmis, skatinančiomis visuomenės gyvenimo kokybės ir pažangos didėjimą. Ekonomikos augimas dažniausiai remiasi realiojo BVP išaugimu, kuris priklauso nuo sunaudotų išteklių atskiruose sektoriuose.

Norint išgryninti ekonomikos augimo koncepciją, svarbūs ne tik augimą lemiantys, bet ir jį ribojantys veiksniai. Aparicio, Urbano ir Audretsch (2016) išskiria keletą pagrindinių priežasčių, ribojančių ekonomikos augimo galimybes: prasta sveikatos priežiūra ir žemas išsilavinimo lygis, nepakankamas infrastruktūros išvystymo lygis, investuotojų kapitalo praradimas, politinis nestabilumas, taip pat trūkumai institucinėje sistemoje.

Analizuojant ekonomikos augimo procesą, turime atkreipti dėmesį, jog kiekvienos valstybės ekonomikos augimas yra susietas su kitų valstybių ekonomikos augimu. Įvykiai vienoje šalyje ir regione gali turėti reikšmingą poveikį augimo perspektyvoms kitoje šalyje. Norint išgryninti ekonomikos augimui būdingus bruožus bei iliustruoti juos atitinkamais pavyzdžiais, remsimės ne Europos Sąjungos valstybių praktika. Pasirinksime Šiaurės Amerikos valstybę – JAV ir Pietų Azijos valstybę – Indiją, kurių ekonominio išsivystymo lygiai reikšmingai skiriasi.

Pirmoji patenka į išsivysčiusių pasaulio valstybių sąrašą, o antroji klasifikuojama kaip besivystanti. Pavyzdžiui, JAV vyriausybės sprendimas uždrausti IT užsakomąsias paslaugas (*angl. outsourcing*) turėtų reikšmingą įtaką BVP pokyčiui tokios valstybės kaip Indija, kadangi, kaip žinoma, Indija yra viena daugiausiai užsakomųjų paslaugų teikianti valstybė pasaulyje. Taip pat ekonomikos augimas išsivysčiusiose valstybėse yra lėtesnis, lyginant su besivystančiomis. Pavyzdžiui, 2018 m. Indijos ekonomikos augimo tempas buvo 6,8 %, o JAV – 2,9 %. Tačiau būtina atkreipti dėmesį, kad tokie statistiniai duomenys mažai ką pasako, be to, jie gali būti ir klaidinantys, kadangi Indijos BVP 2018 m. buvo 2,72 trln. USD, o JAV – 20,54 trln. USD, t. y. JAV BVP 2018 m. viršijo Indijos BVP beveik 8 kartus (World Bank, 2020).



2 paveikslas. JAV ir Indijos BVP 2018 m.

Šaltinis: parengta darbo autorės, remiantis World Bank duomenimis, 2020.

Taigi, kalbant apie tokius kintamuosius kaip BVP, svarbus yra ne tik BVP augimo tempas, svarbus ir pats jo lygis. BVP JAV gali išlikti stabilus daugybę metų ir vis vien JAV liks turtinga valstybe, o Lietuvos BVP gali augti tokiu pačiu tempu kaip ir JAV BVP, bet atotrūkis tarp šių šalių vis labiau gilės. Nors 2018 m. Lietuvos BVP augo 3,6 %, bet pats BVP mastas siekė tik 53,43 mlrd. USD (World Bank, 2020).

Apibendrinant pateiktus teorinius ekonominės plėtros ir augimo aspektus, galime teigti, kad šie ekonominiai procesai yra tiesiogiai susiję su visuomenės gerove, kuri vertinama pagal daugelį skirtingų rodiklių. Be to, išvelgti tarp šių dviejų koncepcijų griežtą ribą sudėtinga, kadangi takoskyra tarp jų itin siaura. Veiksniai, lemiantys atskiros šalies ekonomikos augimą, taip pat prisideda ir prie ekonomikos plėtros. Bendrąja prasme ekonomikos plėtra labiau sietina su visuomenės gerove ir gyvenimo kokybe, o augimas – su kiekybiniais rodikliais. Norint pasiekti šio darbo tikslą, t. y. įverti Europos Sąjungos valstybių gerovės kūrimo rezultatus, iš daugelio

galimų gerovės lygį atspindinčių aspektų nuspręsta apsiriboti šiek tiek siauresniu jų rinkiniu ir pasirinkti bene labiausiai žinomus ir visuomenei lengvai suprantamus – skurdo, pajamų nelygybės bei nedarbo veiksnius, kurių svarba, vertinant gerovės lygį Europos Sąjungos valstybėse ir stebint jų pažangą, taip pat akcentuojama ir Europos Strategijoje „Europa 2020“. Tolimesniame skyriuje, remdamiesi žinoma moksline literatūra, išanaluosime pasirinktus gerovės lygį atspindinčius rodiklius, kad galėtume pereiti prie kiekybinės jų analizės.

1.3 Gerovės lygį valstybėje atspindinčių rodiklių teorinis pagrindimas

Analizuojant žinomą mokslinę literatūrą, galima išskirti daug potencialių rodiklių, atspindinčių gerovės lygį valstybėje. Be to, norint gauti kuo objektyvesnį gerovės kūrimo rezultatų vertinimą, pavienius rodiklius būtina vertinti sistemiškai. Atsižvelgiant į rodiklių įvairovę ir jų vertinimo specifiką, šio darbo empiriniam tyrimui atlikti nuspręsta apsiriboti siauresniu rodiklių rinkiniu, apimančiu nedarbo lygio, skurdo ir pajamų nelygybės rodiklius, kuris, darbo autorės nuomone, turėtų leisti įvertinti Europos Sąjungos valstybių gerovės kūrimo rezultatus. Šioje darbo dalyje gerovės lygį parodantys rodikliai bus analizuojami per teorinę prizmę, o tiriamojoje dalyje pateikiami ir skaičiavimai.

Vienas svarbiausių šalies ar regiono ekonominės būklės vertinimo rodiklių yra nedarbo lygis. Aukštas užimtumas – bene svarbiausias makroekonominis valstybės tikslas. Papildomų darbo vietų sukūrimas leidžia padidinti bendrą nacionalinį produktą ir patenkinti visuomenės materialinius poreikius. Tačiau, jeigu darbo išteklių nėra visiškai išnaudojami, natūralu, kad pagamintų prekių kiekis bei suteiktų paslaugų apimtys taip pat nepasiekia maksimalaus lygio. Nedarbo problema turi reikšmingą poveikį žmonių interesams. Neturėdami darbo žmonės neturi galimybės save realizuoti, gauti pajamų ir užsitikrinti aukštesnį negu minimalus pragyvenimo lygį. Dėl darbo neturėjimo yra patiriamas ir psichologinis smūgis. Tai patvirtina ir Snieška (2005). Mokslininkas teigia, kad nedarbas yra viena svarbiausių makroekonominių problemų. Darbo netekimas įneša į asmens gyvenimą nemažai neigiamų pasekmių. Kai individas praranda pajamų šaltinį, jo gyvenimo kokybė suprastėja, atsiranda nepasitenkinimas ir psichologinis diskomfortas. Vertinant valstybės ekonomikos būklę ar net ekonominės politikos efektyvumą, būtent nedarbo lygis pasirenkamas kaip vienas svarbiausių ekonomikos rodiklių. Taigi kiekviena valstybė, nepriklausomai nuo išsivystymo lygio, siekia turėti kuo didesnę užimtumą, tačiau pasiekti norimų rezultatų pavyksta ne visada ir ne iš karto.

Nedarbo koncepcijos analizė dažniausiai pradedama nuo išgryninimo, ką vadiname darbo jėga ir bedarbiais. Darbo jėgos apibrėžimas gali būti suvokiamas kaip bendras žmonių sugebėjimas dirbti arba kitais žodžiais „fiziniai ir protiniai žmonių sugebėjimai, kuriuos galima panaudoti

ekonominėje ar kitoje visuomeniškai naudingoje veikloje“ (Darbo ir socialinių tyrimų institutas, 1998). Pateiktas apibrėžimas leidžia suprasti, kad kiekvienas šalies gyventojas, sulaukęs darbingo amžiaus (numatyta valstybės įstatyme), yra darbo jėgos šaltinis, nepriklausomai nuo to, ar jis priklauso darbo rinkai ar ne. Taigi galime teigti, jog darbo jėga yra vienas svarbiausių ūkinės veiklos veiksmų. Darbo jėgos vertė kyla tada, kai yra aukštesnis žmogaus intelektas ir jo fiziniai įgūdžiai yra labiau išlavinti. Visi šalies gyventojai dažniausiai yra skirstomi į darbo jėgą arba neaktyvius gyventojus, o darbo jėga dar skaidoma į dirbančiuosius ir bedarbius.

Darbo jėgos aktyvumo lygis apskaičiuojamas pagal formulę:

$$LF = E + U, \text{ čia}$$

LF – darbo jėga;

E – dirbančiųjų gyventojų skaičius;

U – bedarbių skaičius.

Priklausymas darbo rinkai suteikia asmeniui dirbančiojo statusą, kitu atveju – bedarbio. Bedarbiais apibūdinami žmonės, kurie neturi darbo, tačiau aktyviai jo ieško, registruojasi įvairiose įsidarbinimo įstaigose kaip norintys bei galintys dirbti.

Ekonominėje literatūroje apie nedarbo reiškinį kalbama tada, kai šalies gyventojai neturi darbo, bet stengiasi jį surasti. Nedarbas gali būti suvokiamas kaip „toks reiškinys visuomenėje, kai dalis individų nedalyvauja kuriant šalies ekonominį produktą“ (Skominas, 2006). Martinkus, Sakalas ir Savanevičienė (2006) teigia, kad „nedarbas – tai ekonominis rodiklis, rodantis, kuri darbo išteklių dalis neužimta“.

Nedarbas arba kitaip tariant nevisiškas užimtumas, ekonomine prasme yra visuomenės išteklių švaistymas, kuris sukelia ir neekonominio pobūdžio problemų (Jakutis ir kt., 2005). Martinkus ir Beržinskienė (2005) teigia, kad laikui bėgant, darbas tapo žmogaus esmės sudedamąja dalimi, todėl gyventojų užimtumas atsirado tarp valstybių įgyvendinamos ekonominės politikos tikslų.

Dažniausiai yra išskiriami tris nedarbo tipai (Martinkus ir Žilinskas, 2008):

1. Frikcinis nedarbas. Tai yra trumpalaikis nedarbas, kuris atsiranda tada, kai rinka nėra pajėgi užtikrinti balanso tarp norimo ir siūlomo darbo. Martinkaus ir kt. (2006) nuomone, frikcinis nedarbas yra reiškinys, kurio neįmanoma išvengti, bet jis gali būti turėti ir teigiamą poveikį šalies ekonomikai, nes, asmeniui pakeitus darbą į labiau apmokamą, jo pajamos padidėja.

2. Struktūrinis nedarbas. Šis nedarbo tipas stebimas tada, kai darbo paklausos ir darbo pasiūlos struktūros nesutampa (Snieska; Čiburienė, 2001). Tai reiškia, kad augant gamybos technologijų lygiui esamos darbuotojų kompetencijos nėra pakankamos atitikti darbo paklausos reikalavimų. Ši darbuotojų dalis praranda dirbančiojo statusą. Taigi struktūrinis nedarbas gali atsirasti ne tik dėl asmeninių gyventojų priežasčių, bet taip pat dėl įmonių augimo. Esminis

struktūrinio ir frikcinio nedarbo skirtumas yra tas, kad frikcinio nedarbo atveju bedarbiai turi reikalaujamą kvalifikaciją, o struktūrinio nedarbo atveju – neturi. Todėl galime daryti išvadą, kad frikciniam nedarbui yra būdingas asmens savanoriškumas ir jis trunka trumpą laiką, o struktūrinis nedarbas yra priverstinis ir gali užtrukti kur kas ilgiau nei frikcinis.

3. Ciklinis nedarbas. Ciklinį nedarbą sąlygoja cikliniai ekonomikos svyravimai. Kai ekonomika išgyvena nuosmukį, susidaro bendrųjų pajamų nepriteklis. Ekonomistų nuomone, ciklinis nedarbas atspindi bendrojo šalies vidaus produkto dinamiką. Gamybos sumažėjimas lemia visuminės prekių ir paslaugų paklausos mažėjimą, įmonių bankrotą, mažėjančius darbo užmokesčius ir didėjančią nedarbo lygį. Nedarbo lygis sumažėja tik tada, kai ekonomika atsigauna.

Be paminėtų trijų pagrindinių nedarbo formų, Martinkus ir kt. (2006) išskiria ir kitus nedarbo tipus: prislėgtasis nedarbas, paslėptasis nedarbas, sustingęs nedarbas, šešėlinis nedarbas.

Nedarbo lygio matavimas yra labai svarbus ekonominei politikai. Tarptautiniu mastu suderintos priemonės (pavyzdžiui, standartiniais apibrėžimais pagrįstas bedarbių ir dirbančiųjų registravimas) padidina palyginimo galimybes tam tikru laiku tarp valstybių, tačiau faktiniai pokyčiai realiose darbo rinkose užginčija šias tradicines konvencijas. Ribos tarp skirtingų valstybių darbo rinkų yra neryškios, apsunkinančios realios padėties identifikavimą. Individuali patirtis kiekvienoje valstybėje gali labai skirtis. Nedarbo lygis – tai šalies nedarbo lygio procentinė išraiška, kuri parodo, koks yra gyventojų, kurie nori ir gali dirbti, nes neturi darbo, santykis su visa šalyje esančia darbo jėga. Šis kiekybinis metodas yra dažniausiai taikomas, norint įvertinti bendrą nedarbo lygį šalyje. Apskaičiuojamas pagal šią formulę (Statistikos departamentas, 2013):

$$\text{Nedarbo lygis} = \frac{\text{bedarbiai}}{\text{darbo jėga}} \times 100 \% = \frac{\text{bedarbiai}}{\text{užimti gyventojai} + \text{bedarbiai}} \times 100 \%$$

Nedarbo lygio rodiklis, taip pat kaip ir dauguma ekonomikoje skaičiuojamų rodiklių, turi nemažai trūkumų. Vienas iš jų – nedarbo apibrėžime neatsižvelgiama į paieškos intensyvumą ir nedarbo trukmės skirtumus, nepaisant jų svarbos prarandant gerovę ir ieškant darbo. Be to, daugelis žmonių, kurie negali rasti darbo, atitinkančio jų įgūdžių ir gabumų, yra priversti dirbti visai kitą, dažnai mažai apmokamą darbą. Šiai kategorijai priskiriami bedarbiai sudaro didelę darbo jėgos dalį. Tačiau skaičiuojant nedarbo lygį, tokie bedarbiai nėra įtraukiami į rodiklio skaičiavimą. Nepakankamo užimtumo neįtraukimas į bendro nedarbo lygio skaičiavimą daro įtaką skaičiavimo rezultatams. Gaunamas iškreiptas vaizdas apie realią padėtį rinkoje. Turėjimas per daug darbu nepatenkintų darbuotojų ar neišnaudojimas viso savo potencialo, gali sukelti daug neigiamų pasekmių tiek darbdaviams, tiek darbuotojams.

Kadangi nedarbo lygis apskaičiuojamas kaip santykis tarp bedarbių ir bendros darbo jėgos rinkoje, kurią sudaro visi dirbantys ir bedarbiai, norint įvertinti nedarbo lygį reikia išmatuoti ne tik nedarbą, bet ir užimtumą. Nedarbo ir užimtumo lygiai yra glaudžiai susiję. Užimtumo lygis – užimtų gyventojų ir darbingo amžiaus ir vyresnių gyventojų skaičiaus santykis. Apskaičiuojamas pagal šią formulę (Statistikos departamentas, 2013):

$$\text{Užimtumo lygis} = \frac{\text{užimtų gyventojų skaičius}}{\text{darbingo amžiaus ir vyresnių gyventojų skaičius}} \times 100 \%$$

Užimtumo problema yra gana sudėtinga ir priklauso nuo daugelio politinių ir socialinių problemų: lanksčios darbo rinkos, smulkiojo verslo skatinimo, valstybės investicijų į infrastruktūros ir užimtumo skatinimo, darbo laiko trukmės mažinimo, dirbančių gynimo apsaugos priemonių rengimo. Idealiu atveju šios problemos turėtų būti sprendžiamos tiek kiekvienos šalies, tiek ir tarptautiniu lygiu.

Dirbantys šalies gyventojai turi teisę gauti pajamas, kurios skatina pirkimą, leidžia naudotis mokamomis paslaugomis. Visa tai skatina ir ekonomikos augimą. Siauriausia prasme užimtumas yra siejamas su samdomu darbu ir gaunama materialine nauda, tačiau užimtumas taip pat gali būti susijęs su kita veikla, kuri gali neturėti tiesioginės materialinės naudos. Tad užimtumas leidžia asmenybei atsiskleisti ne tik ekonominiu, bet ir socialiniu požiūriu.

Nedarbo lygis dažnai naudojamas norint išmatuoti neišnaudotą valstybės darbo pasiūlą. Jeigu užimtumas yra laikomas pageidaujamu reiškiniu darbo rinkoje, tai nedarbas traktuojamas priešingai. Vis dėlto, norint užtikrinti prisitaikymą prie ekonominių svyravimų, gali prireikti tam tikro trumpalaikio nedarbo. Konkrečių grupių nedarbo lygis, apibrėžtas pagal amžių, lytį ar profesiją, taip pat naudingas darbuotojų grupių ir sektorių nustatymui, kurie gali būti labiausiai paveikiami bedarbystės.

Būtina pabrėžti, kad žemas nedarbo lygis gali užmaskuoti ir didelį skurdą, kadangi su dideliu nedarbu gali susidurti ir tos šalys, kuriose ekonominė plėtra yra sparti ir darni, o skurdo lygis žemas. Valstybėse, kuriose nėra draudimo nuo nedarbo bei gerovės pašalpų, didžioji dalis asmenų, nepaisant stipraus šeimos solidarumo, tiesiog negali sau leisti būti bedarbiais. Jie privalo kuo greičiau pasirūpinti savo bei savo šeimos gyvenimo sąlygomis, dažnai dirbdami neoficialiai. Tuo tarpu šalyse, kuriose yra gerai išplėtotos socialinės apsaugos schemas arba kai yra santaupų ar kitų paramos priemonių, darbuotojai gali sau leisti skirti daugiau laiko norimo darbo paieškoms. Todėl daugelio besivystančių šalių problema yra ne tiek nedarbas, kiek tinkamo ir produktyvaus darbo trūkumas, dėl ko atsiranda įvairių formų darbo jėgos nepakankamas išnaudojimas (t. y. nepakankamas užimtumas, mažos pajamos, žemas produktyvumas).

Pasak mokslininkų Fritsch, Kritikos ir Pijnenburg (2013), nedarbo lygis šalyje susijęs su galimybe stebėti verslo ciklus. Kai nedarbo lygis yra aukštas, šalis gali būti nuosmukyje, ekonominės sąlygos gali būti prastos arba valstybės tiesiog dėl tam tikrų priežasčių negali suteikti darbo vietų visiems norintiems dirbti. Tokiu atveju atsiranda tikslas pasiūlyti politikos pakeitimus ir pritaikyti priemones, kuriomis nedarbo lygis būtų sumažintas iki priimtinesnio lygio. Klausimas, koks tas lygis yra ar turėtų būti, dažnai lydimas diskusijų. Įprastas vyriausybių, darbdavių ir profesinių sąjungų politinis tikslas yra kuo mažesnis nedarbo lygis, tačiau jis būtinai turi būti suderintas su kitais ekonominės ir socialinės politikos tikslais.

Tarptautiniu mastu nedarbo lygis dažnai naudojamas norint palyginti, kaip skiriasi darbo rinkos būklė skirtingose konkrečiose valstybėse arba kaip šiuo atžvilgiu skiriasi skirtingi pasaulio regionai. Nedarbo lygis taip pat gali būti naudojamas analizuojant lyčių skirtumus darbo jėgos elgsenoje ir rezultatuose. Moterų nedarbo lygis dažnai buvo ir tebėra didesnis nei vyrų. 2018 m. Europos Sąjungos valstybėse, lyginant su 2017 m., vyrų nedarbo lygis mažėjo nuo 7,41 % iki 6,61 %, o moterų - nuo 7,87 % iki 7,09 % (Eurostat, 2020). Galimų paaiškinimų yra daug, tačiau juos pakankamai sudėtinga kiekybiškai įvertinti. Vienas iš paaiškinimo variantų – moterys dažniau negu vyrai išeina iš darbo dėl vaikų auklėjimo ir kitų su šeima susijusių priežasčių. Be to, kitose srityse stebima lyčių nelygybė taip pat daro įtaką moterų įsidarbinimo galimybėms. Pavyzdžiui, nelygios vyrų ir moterų galimybės įgyti išsilavinimą apriboja moterų galimybes susirasti kvalifikuotą darbą.

Nedarbo lygio rodiklis daugumoje išsivysčiusių šalių ir toliau laikomas svarbiu darbo rinkos vertinimo rodikliu, ypač įvertinant nepakankamos darbo jėgos išnaudojimą, tačiau besivystančiose šalyse vis dar abejojama šio rodiklio reikšmingumu bei interpretacija. Nesant nedarbo draudimo ar socialinės apsaugos sistemoms, darbingo amžiaus žmonės bando vengti nedarbo ir užsiimti kokios nors formos ekonomine veikla, kad ir kokia nesvarbi arba netinkama būtų. Taigi šiame kontekste turėtų būti numatytos kitos priemonės, galinčios papildyti nedarbo lygio rodiklį ir labiau paaiškinti šio rodiklio teikiamos informacijos prasmę. Pavyzdžiui, skaičiavimas tokių rodiklių kaip nepakankamas darbo jėgos panaudojimas, turintis sąsają su laiku, bei potencialios darbo jėgos rodiklis.

Apibendrinant nedarbo lygio analizę, galima daryti išvadą – pernelyg aukštas nedarbo lygis yra neigiamas reiškinys, kuris kenkia ekonomikai ir visuomenei, patiems bedarbiams, jų šeimoms ir bendruomenėms, kuriose jie gyvena. Be to, nedarbas yra skurdo pagrindas. Neturtingiesiems darbas dažnai yra vienintelis turtas, kurį jie gali panaudoti savo savijautai pagerinti. Taigi darbo vietų užtikrinimas yra būtinas siekiant sumažinti skurdą ir užtikrinti tvarią ekonominę bei socialinę plėtrą. Labai svarbu sukurti tinkamas darbo vietas, užtikrinančias neturtingiesiems, ypač moterims ir jaunimui, pajamas bei galimybes patenkinti bent minimalius

poreikius. Ekonomikos augimas potencialiai gali sąlygoti išaugusį darbo produktyvumą bei padidėjusį darbo užmokestį, o tai gali sumažinti skurdą. Tačiau svarbu pabrėžti, kad augimo proceso indėlis, mažinant skurdą, priklauso ne tik nuo ekonomikos augimo tempo, bet ir nuo neturtingųjų sugebėjimo reaguoti į didėjančią darbo jėgos paklausą produktyvesnėse užimtumo srityse. Nedarbo lygio mažinimas ir užimtumo skatinimas – vieni svarbiausių gerovės sistemos tikslų. Nei mokslininkai, nei politikai nepripažįsta gerovės egzistavimo tarp tokios visuomenės, kuri neturi noro dirbti arba užsiimti veikla, kuri galėtų skatinti užimtumą. Žemo nedarbo lygio užtikrinimas yra labai svarbus bet kokios valstybės gerovės kūrimo tikslas, tačiau tai nėra vienintelis rodiklis, pagal kurį būtų galima vertinti gerovės valstybės kūrimo rezultatus.

Būti, Franco ir Pench (1999) teigia, kad svarbiu gerovės valstybės pasiekimu laikomas sugebėjimas sumažinti skurdo lygį. Taylor-Gooby (2001) nuomone, kai kurių Europos gerovės valstybių skurdo lygio sumažinimo sėkmė priklauso nuo vyriausybės įsikišimo. Jeigu ne valstybės intervencija, tai tokio reikšmingo sumažėjimo nebūtų fiksuojama. Skurdo problematikos nagrinėjimas atsirado XVIII a., kai žmonės neturėjo pakankamai pajamų, kad galėtų įsigyti pirmo būtinumo prekių (pavyzdžiui, maisto, higienos reikmenų, drabužių) ir palaikyti fizinį pajėgumą. Ekonomikos mokslo klasikas Rowntree (1901) apibrėžia skurdą kaip „reikalingiausių daiktų, skirtų asmens gyvybei palaikyti, bei kitų reikmių, be kurių, atsižvelgiant į visuomenės gyvenimo standartus, žmogui nepridera būti, stygius“. Kadangi šių mokslininkų apibrėžimai paliečia tik materialinę asmens gerovę, laikui bėgant jų definicijos sulaukė kritikos. XX a. antroje pusėje mokslininkai Sen (1983) ir Townsend (1985) skurdo sąvoką išplėtė dvasiniais ir socialiniais individo poreikiais, kurie gali užtikrinti tinkamą dalyvavimą visuomenės gyvenime. Taigi skurdas yra susijęs ne tik su pajamų trūkumu, bet ir su galimybėmis naudotis įvairiomis paslaugomis, leidžiančiomis jaustis visavertiškai. Šileika ir Zabarauskaitė (2006) pabrėžia, kad „šio amžiaus pradžioje, toliau vystantis skurdo sampratai, joje vis labiau ėmė atsispindėti žmonijos vystymosi koncepcija – tinkama gyvenimo kokybė, užtikrinanti asmens orumą bei pasirinkimo laisvę, lygias vyrų ir moterų teises, galimybes ir kt. Vis dažniau, kalbant apie skurdą, akcentuojamas asmens gyvenimo kokybės santykis su bendru gyvenimo lygiu šalyje. Tačiau turėtume suvokti, kad norint palyginti asmens gyvenimo kokybę su bendru gyvenimo lygiu valstybėje, pradžioje reikia įvertinti kiekvieno asmens materialinę ir dvasinę būseną atskirai, o tik tada vertinti, kaip individas atrodo bendrame visuomenės kontekste.

Skurdo matavimas yra glaudžiai susijęs su tokiais sąvokomis kaip skurdo riba, santykinis ir absoliutus skurdas. Mokslininkai naudoja įvairius skurdo apskaičiavimo būdus, tačiau dažniausiai praktikoje taikomas santykinio skurdo apskaičiavimo metodas. Santykinio skurdo rodiklis remiasi į tai, kad individo gyvenimo lygis ir asmeninės pajamos neatitinka minimalaus pragyvenimo lygio šalyje, ir jis yra priskiriamas prie skurstančiosios visuomenės dalies. Skurdo

rizikos lygis yra bene svarbiausias rodiklis kalbant apie skurdo matavimą. Statistikos departamentas skurdo lygį apibrėžia kaip „asmenų, kurių ekvivalentinės piniginės disponuojamosios pajamos mažesnės už skurdo rizikos ribą, dalis“, o skurdo ribą – „sąlyginis pajamų dydis, už kurį mažesnes disponuojamasias pajamas gaunantys namų ūkiai priskiriami prie skurstančiųjų“. Skurdo rizikos riba prilyginama 60 proc. ekvivalentinių disponuojamų pajamų medianos. Santykinio skurdo apskaičiavimo metodika yra nustatyta Europos Sąjungos statistikos tarnybos ir naudojama visose Europos Sąjungos šalyse. Tačiau šis rodiklis daugiau parodo gyventojų pajamų pasiskirstymo netolygumą, bet ne skurdą, todėl juo remiantis numatyti tiksliai skurdo mažinimo priemonės ir poveikį gana sudėtinga. Pavyzdžiui, aukšto gyvenimo lygio šalyse žemiau santykinio skurdo ribos esantys gyventojai, nors ir turi gerokai menkesnes galimybes patenkinti poreikius nei likusi visuomenės dalis, tačiau tikrai gali sau daugiau leisti lyginant su žemiau santykinio skurdo ribos esančiais gyventojais žemesnio gyvenimo lygio šalyse. Taigi lyginant valstybių santykinį skurdą, nepakanka atsižvelgti tik į gyvenimo lygio skirtumus. Santykinės skurdo ribos nustatymas nėra pagrįstas realiu gyventojų vartojimo poreikiu, todėl yra skaičiuojamas dar vienas rodiklis – absoliutaus skurdo. Absoliutaus skurdo riba arba minimalių vartojimo poreikių dydis yra apskaičiuojamas pagal tokią pačią metodiką kaip ir santykinis skurdas, skiriasi tik skurdo ribos nustatymas. Absoliutaus skurdo riba yra kasmet skaičiuojamas pajamų dydis, kuris yra būtinas visiems minimaliems individo poreikiams patenkinti (Šileika ir Blažienė, 2000). Esminis santykinio ir absoliutaus skurdo rodiklių skirtumas yra tas, kad jeigu visų šalies gyventojų pajamos proporcingai padidėtų du ar net tris kartus, santykinis skurdo rizikos lygis šalyje nepasikeistų, nes atitinkamai padidėtų ir skurdo rizikos riba. Su absoliutaus skurdo rizikos rodikliu būtų priešingai. Fiksuotume rodiklio pokytį, nes didesnė visuomenės dalis galėtų patenkinti minimalius poreikius. Taigi absoliutaus skurdo riba sudaro geresnes galimybes stebėti skurdo lygio kitimo tendencijas bei vertinti skurdo mažinimo politikos priemonių veiksmingumą. Absoliutaus skurdo skaičiavimo metodikos pagrindinis trūkumas – sudarant vartojimo krepšelį, išlieka subjektyvių vertinimo elementų (pavyzdžiui, atrenkant maisto produktus į krepšelį, apsisprendžiant dėl maisto ir ne maisto išlaidų dalies vartojimo biudžete ir pan.). Be to, kintant visuomenės gyvenimo lygiui, reikėtų koreguoti vartojimo krepšelį ir jo sudarymo metodiką, nes ilgainiui ji gali būti ne visiškai tiksli.

Apibendrinant skurdo ribų skaičiavimo problematiką, galima teigti, kad esant galimybėms bei duomenų prieinamumui matuojant skurdo lygį tikslinga naudoti tiek absoliučią, tiek santykinę skurdo ribas, bet siekiant stebėti ir vertinti skurdo mažinimo politikos veiksmingumą, tikslingiau naudoti absoliučią skurdo ribą.

Skurdo reiškinys yra glaudžiai susijęs su socialine atskirtimi. Europos Sąjungos statistikos tarnyba identifikuoja, kad skurdo ir socialinės atskirties lygis atspindi gyventojų dalį, kurie tenkina

bent vieną iš šių sąlygų: gyvena skurdo rizikoje, susiduria su dideliu materialiniu nepriteklumi arba gyvena labai mažo darbo intensyvumo namų ūkiuose. Materialinio nepritekliaus lygis parodo, kokia visuomenės dalis dėl nepakankamų lėšų susiduria su materialiniu nepriteklumi. Prie labai mažo darbo intensyvumo namų ūkių priskiriami tokie ūkiai, kuriuose visų gyvenančių darbingo amžiaus asmenų dirbtų valandų suma neviršija 20 % jų galimo dirbti viso darbo laiko.

Skurdas ir socialinė atskirtis gali pasireikšti įvairiomis formomis. Nors namų ūkio disponuojamos pajamos turi itin didelę įtaką gyvenimo lygiui, kiti aspektai, pvz., patekimas į darbo rinką ir materialinis nepriteklus, gali apriboti visapusišką dalyvavimą visuomenės gyvenime. Tai atspindi skurdo ir socialinės atskirties lygio sudedamieji rodikliai: skurdas, materialinis nepriteklus ir labai mažas namų ūkių darbo intensyvumas. Kadangi šie rodikliai paprastai linkę sutapti ir žmonės gali būti paveikti dviejų ar net trijų skurdo rūšių, atliekant skaičiavimus asmuo į bendrą rodiklį yra įskaičiuojamas tik vieną kartą, net jeigu jis patenka į daugiau nei vieną kategoriją.

Kai kurie žmonės gali turėti nuomonę, kad tokia turtinė regione kaip Europos Sąjunga niekas negali gyventi skurde arba jeigu jau taip atsitiko, tai turėtų būti tam tikrų asmeninių nesėkmių ar problemų rezultatas. Tačiau taip tikrai nėra. Vienas Europos augimo strategijos „Europa 2020“ tikslų yra būtent skurdo mažinimas, tai reiškia, jog skurdo ir socialinės atskirties problema yra tikrai labai aktuali. Europos Sąjungoje egzistuojantis skurdo lygis parodo, kad skurdas yra visuomenės organizavimo ir išteklių paskirstymo pasekmė, nepaisant to, ar tai finansiniai ar kiti ištekliai, pavyzdžiui, būsto gavimas, sveikatos ir socialinės paslaugos, švietimas ir kiti ekonominiai ištekliai. 2018 m. Europos Sąjungoje 109,2 mln. žmonių (atitinkamai 21,8 % visos ES visuomenės) susidūrė su skurdu ir socialine atskirtimi, o lyginant su 2017 m. šis rodiklis sumažėjo 0,7 %. Nuo 2009 m. iki 2012 m. skurdo ir socialinės atskirties rodiklis tendencingai didėjo ir pasiekė net 25 %, bet nuo to laiko stebimas nuolatinis mažėjimas. Piniginis skurdas buvo labiausiai paplitusi skurdo forma 2018 m., kai 86 mln. žmonių (17,1 % visos ES visuomenės) susidūrė su skurdu. Tai reiškia, kad kas šeštas ES gyventojas susidūrė su tokio tipo skurdo forma. Antras pagal dažnumą buvo juntamas skurdas, išreikštas labai mažu darbo intensyvumu, kurį jautė vienas iš vienuolikos ES gyventojų. Šio tipo skurdas paveikė 32,4 mln. arba 8,8 % ES gyventojų amžiaus kategorijoje nuo 0 iki 59 m. Taip pat 29,7 mln. arba 5,9 % ES gyventojų (kas septynioliktas ES gyventojas) kentėjo nuo sunkaus materialinio nepritekliaus (Eurostat, 2020).

Skurdas iš esmės yra susijęs su išteklių paskirstymo ir perskirstymo šalyje problema. Šalys, turinčios aukštą nelygybės lygį, tikėtina turės ir aukštą skurdo lygį, o šalys, kurių nelygybės lygis yra žemesnis, greičiausiai turės žemesnį skurdo lygį. Tai priklauso nuo vyriausybės priimamų sprendimų, kam teikiamas prioritetas užtikrinant tinkamą minimalių pajamų lygį ir galimybes naudotis paslaugomis per socialinės apsaugos sistemą. Veiksmingiausias būdas sumažinti skurdą

– perskirstant skurdą per mokesčių ir kitas sistemas. Tai reiškia, kad sprendimai, kaip galiausiai panaikinti skurdą, yra politinis pasirinkimas, priklausantis nuo vyriausybės sprendimų.

Analizuojant skurdo koncepciją išsiaiškinta, kad ji yra glaudžiai susijusi su pajamų nelygybe. Skirtumas tik tas, kad skurdo rodikliai neatspindi pajamų skirtumo tarp turtingiausių ir skurstančių. Eisenstadt ir Ahimeir (1985) teigia, kad gerovės valstybė teikia prioritetą ne tik skurdui mažinti, bet ir ištekliams paskirstyti. Jiems pritaria Barr (2012), kurio nuomone – nelygybė yra susijusi ne su neturtingųjų gyvenimo lygiu, bet su grupėmis individų, kurie gauna skirtingas pajamas.

Pajamų nelygybės sąvoka yra glaudžiai susijusi su pajamomis. Tam, kad suprastume, ką reiškia sąvoka „pajamų nelygybė“, pradžioje reikia suprasti, kas yra pajamos. Pačia siauriausia prasme gyventojų pajamos gali būti aiškinamos kaip rodiklis, kuris atspindi individo vartojimo galimybes. Tačiau atsižvelgus į gyventojų pajamų formavimosi ir vystymosi priežastis, jos gali indikuoti apie šalies socialinio ekonominio išsivystymo lygį. Blažienė (1998) apibrėžia, kad gyventojų pajamos – tai piniginių ir natūrinių išteklių visuma, kurios gali būti gautos įvairiomis formomis ir leidžia patenkinti objektyvaus lygio individo materialinius bei dvasinius poreikius. Panašios nuomonės yra ir Skučienė (2008). Ji pajamas sieja su gerove ir teigia, kad disponuojamos pajamos apibrėžia asmens galimybes. Gyventojų disponuojamos pajamos parodo, kokia dalis jo pajamų tenka asmeniniams poreikiams tenkinti, todėl tai yra svarbus rodiklis nagrinėjant gyventojų pajamų nelygybę (Lazutka, 2003). Literatūroje dažniausiai sutinkamas visuminių pajamų apibrėžimas, kurios gaunamos tiek pinigine, tiek natūrine forma. Remiantis Lietuvos Respublikos Gyventojų pajamų mokesčio įstatymu, gyventojų pajamos – tai „pozityviosios pajamos, taip pat per mokesstinį laikotarpį gautas atlygis už atliktus darbus, suteiktas paslaugas, už perduotas ar suteiktas teises, už parduotą ar kitaip perleistą, investuotą turtą ar lėšas ir (arba) kita gauta nauda pinigais ir (arba) natūra“. Taigi apibendrinant galima teigti, jog gyventojų pajamų samprata apima visas pinigine ir natūrine forma gautas pajamas, kurias individas gali gauti ne vien iš dirbamo darbo, bet taip pat iš valstybės institucijų. Be to, jų turi pakakti patenkinti šiandienos (t. y. dabartinius) ir rytdienos (t. y. ateities) poreikius.

Pajamų nelygybė, taip pat kaip ir gerovės valstybė, gali turėti įvairių definicijų. Nemažai priklauso nuo to, kokių aspektu ši socialinė problema yra analizuojama. Pajamų nelygybės sąvoka yra dažnai tapatinama su pajamų diferenciacija, nors pajamų nelygybė reiškia individų pajamų skirtumą, kuris visais atžvilgiais yra identiškas (turi tokias pačias galimybes ir poreikius), o pajamų diferenciacija apibrėžiama tiesiog kaip individų pajamų skirtumas, kuris dažniausiai yra visais aspektais skirtingas (Blažienė, 2002). Visuomenėje vyrauja įvairios nuomonės, kas yra pajamų nelygybė bei koks jos laipsnis visuomenei yra priimtinas.

Skirtingi mokslininkai pateikia skirtingus pajamų nelygybės apibrėžimus. Pasak Heshmati ir Kim (2016), pajamų nelygybė atsiranda tada, kai skirtingi individai gauna nevienodas pajamas. Tačiau Karpowicz (2014) teigia, kad pajamų nelygybę sąlygoja skirtingos gyventojų finansinės galimybės. Remiantis Čiulevičiaus ir Čiulevičienės (2008) teigimu, pajamų nelygybė įvertina santykius tarp gyventojų dalies ir pajamų, kurias gauna gyventojai. Anot Skučienės (2008), pajamų nelygybė gali sąlygoti įvairius neigiamus reiškinius (neadekvatų vartojimą, netinkamas būsto sąlygas, blogėjančią visuomenės sveikatą, didėjančią mirtingumą, dalies visuomenės nepakankamą prieinamumą prie kokybiško švietimo, augantį nusikalstamumą, didėjančią migraciją ir kt.). Levy (2010) išvelgia pajamų nelygybės reiškinyje ir teigiamų pasekmių. Jo teigimu, pajamų nelygybė suteikia visuomenei stimulą dirbti arba užsiimti bet kokia kita veikla, kad galima būtų maksimaliai padidinti gaunamas pajamas. Be to, pajamų nelygybė motyvuoja žmones, ypač jaunimą, įgyti aukštąjį išsilavinimą ir užimti gerai apmokamas darbo vietas.

Taigi apibendrinant galima teigti, jog pajamų nelygybė yra gerai tada, kai ji skatina visuomenę tobulėti, taupyti ir investuoti. Tačiau, kai pajamų nelygybė pasiekia aukštą lygį ir atsiranda visuomenės sluoksniavimasis, atskirtis ir skurdas, susiformuoja pajamų nelygybės problema. Nors šią problemą sprendžia ir pati visuomenė, bet svarbiausias vaidmuo vis dėlto atitenka valstybei.

Vienas dažniausiai naudojamų pajamų nelygybės matų yra Gini koeficientas, kuris parodo, kaip yra pasiskirsčiusios namų ūkių pajamos. Šis koeficientas yra išreiškiamas procentine verte, kuri gali svyruoti nuo 0 iki 100. Totalios pajamų lygybės atveju šis koeficientas yra lygus 0, kai valstybėje vyrauja aukštas pajamų nelygybės lygis – arti 100. Pagrindinė Gini indekso savybė – kai vieno gyventojų sluoksnio pajamos didėja, o likusių sluoksnių pajamos nekinta, Gini koeficiento reikšmė didėja.

1 lentelė

Gini indekso reikšmių interpretacija

Reikšmių skalė	Vertinimas
Gini indeksas < 25	Labai žemas gyventojų pajamų diferenciacijos lygis
25 ≤ Gini indeksas ≤ 30	Nedidelis gyventojų pajamų diferenciacijos lygis
Gini indeksas > 30	Egzistuoja esminiai gyventojų pajamų diferenciacijos netolygumai

Šaltinis: parengta darbo autorės, remiantis Kšivickiene, 2006.

Kai kurie mokslininkai teigia, jog pajamų nelygybė gali būti tapatinama su skurdu (Miller ir Roby, 1971). Tačiau pasak Sen (1981), toks požiūris yra klaidingas. Jis teigia: nors šios dvi sąvokos yra susijusios, jos nėra sinonimai. Mokslininkas paaiškina, kad pajamų perskirstymas iš daugiau gaunančio mažiau gaunančiam asmeniui gali sumažinti pajamų nelygybę, bet nebūtinai skurdą. Norint sumažinti pajamų nelygybę, nėra poreikio didinti valstybės išteklių, tačiau tai būtų esminė sąlyga norint sumažinti skurdą. Efektyvus pajamų paskirstymas gali subalansuoti gyventojų disponuojamas pajamas, taigi pajamų nelygybė gali paaiškinti skurdo atsiradimą nesutapatinant šių dviejų sąvokų. 2018 m. vidutinis pajamų nelygybės lygis Europos Sąjungos valstybėse siekė 30,8 % ir jis buvo 0,2 % didesnis lyginant su 2017 m. (Eurostat, 2020).

Apibendrinant galima teigti, kad nedarbas, skurdas ir pajamų nelygybė yra glaudžiai susiję reiškiniai. Jie nėra vieninteliai, tačiau vieni geriausiai atspindintys gerovės valstybės kūrimo rezultatus. Bet kokia sėkmė sprendžiant bent vieną iš šių ekonominių problemų, reikštų tam tikrą sėkmę sprendžiant ir kitą. Nuo šių trijų gerovės lygi atspindinčių aspektų neatsiejamas yra ir ekonomikos augimas, kurio geriausia kiekybinė išraiška yra BVP. Skurdas ir nedarbas yra glaudžiai susiję socialiniai reiškiniai. Žmogus yra neturtingas, nes jis neturi darbo. Bedarbystė lemia pajamų trūkumą, o jos yra būtinos norint patenkinti minimalius pragyvenimo poreikius, tokius kaip maistas, drabužiai, būstas. Tačiau kai žmogus neturi darbo, jis negali užtikrinti minimalių gyvenimo sąlygų. Tai lemia skurdo atsiradimą ir žemą pragyvenimo lygį, o tai savo ruožtu mažina vartojimą bei turi įtakos žmogaus sveikatai ir jo efektyvumui. Nedarbo lygis taip pat tiesiogiai susijęs su pajamų nelygybė. Padidėjęs nedarbo lygis turės įtakos ir pajamų nelygybės rodiklio pokyčiui. Ekonomikos augimas negali savaime išspręsti šių socialinių problemų, tačiau jis vienareikšmiškai turi reikšmingos įtakos jų sprendimui. Remiantis mokslinės literatūros analizės rezultatais, galima daryti išvadą, kad nagrinėjant ekonomikos augimo, nedarbo, skurdo ir pajamų nelygybės rodiklius sistemiškai, gerovės lygis valstybėje gali būti įvertintas pakankamai objektyviai. Norint išanalizuoti pavienius ekonominius rodiklius kompleksiskai, būtina parinkti tinkamą metodiką, kuri leistų įgyvendinti tikslą. Tokio tipo tyrimams atlikti yra įvairių būdų, tačiau bene labiausiai žinomas ir dažniausiai taikomas sudėtinio indekso sudarymas. Šios metodologijos išsamų aprašymą pateikia Tarptautinė ekonominio bendradarbiavimo ir plėtros organizacija (*angl. Organisation for Economic Co-operation and Development, OECD*). Kitame skyriuje, remiantis OECD metodologija „Handbook on Constructing Composite Indicators“, pristatomi sudėtinio indekso konstravimo žingsniai bei pagrindžiamas pasirinktos metodologijos tinkamumas iškeltiems darbo uždaviniams atlikti.

2. SUDĖTINIO INDEKSO SUDARYMO METODIKA GEROVĖS KŪRIMO REZULTATAMS ĮVERTINTI

Sudėtiniai indeksai gali būti konstruojami įvairiais būdais. Dažniausiai pradedama nuo duomenų apdorojimo bei standartizavimo, vėliau, pritaikant statistinius metodus, rodikliams priskiriami atitinkami svoriai bei, parinkus sintetinimo funkciją, rodikliai agreguojami į sudėtinį indeksą. Konstruoti sudėtinį indeksą rekomenduojama pagal kelis skirtingus scenarijus, kad būtų galima gautus rezultatus palyginti bei pasirinkti tą, kuris geriausiai tinka duomenims (OECD, 2008).

Pradedant konstruoti sudėtinį indeksą, pirmiausiai pasirenkami kokybiški duomenis, kurie galėtų tinkamai apibūdinti tyrinėjamą reiškinį. Duomenų pasirinkimas – bene atsakingiausias sudėtinio indekso konstravimo etapas, kadangi nuo surinktų duomenų kokybiškumo priklauso ir viso tyrimo kokybė. Be to, duomenų pasirinkimo atsakomybė dar labiau padidėja atsižvelgus į faktą, kad tai yra pakankamai subjektyvus procesas ir gali būti nustatytas ne vienas galutinis rodiklių rinkinys (OECD, 2008). Pasirinkus kokybiškus duomenis, būtina juos apdoroti, t. y. užpildyti praleistas reikšmes, panaikinti išskirtis, atlikti skalių koregavimą. Tuo atveju, kai duomenų rinkinyje yra praleistas nedidelis skaičius stebėjimų, lyginant su visu duomenų rinkiniu, sudėtingų duomenų įterpimo metodų taikyti nėra būtina (OECD, 2008). Prieš duomenų agregavimo procesą būtina duomenis standartizuoti, kad rodikliai, turintys skirtingas matavimo skales, taptų tarpusavyje palyginami ir būtų išvengta neproporcingos svarbos suteikimo kitų sąskaita (Gilthorpe, 1995). Duomenų standartizavimo procedūra turi būti pasirinkta atsižvelgiant į duomenų savybes bei sudėtinio indekso konstravimo tikslus. Šio darbo tikslui įgyvendinti pasirinktas z-standartizacijos metodas (*angl. z-scores*). Z-transformacija transformuoja normalųjį kintamąjį su vidurkiu \bar{X} ir dispersija s^2 į standartizuotą normalųjį kintamąjį su vidurkiu 0 ir dispersija 1, t. y.

$$X \sim N(\bar{X}, s^2) \rightarrow N(0,1).$$

Kintamųjų standartizacija naudojama tais atvejais, kai reikia atlikti veiksmus su kintamaisiais, kurių reikšmės gali skirtis keliomis eilėmis (Čekanavičius, Murauskas, 2002). Kintamųjų z-transformacija aprašoma formule (OECD, 2008):

$$I_{ij}^t = \frac{y_{ij}^t - y_{ij=\bar{j}}^t}{\sigma_{ij=\bar{j}}^t}, \quad j = 1, \dots, n, i = 1, \dots, m, \text{ čia}$$

I_{ij}^t – šalies j rodiklio i standartizuota reikšmė laiko momentu t ,

y_{ij}^t – šalies j rodiklio i reikšmė laiko momentu t ,

σ_{ij}^t – šalies j rodiklio i reikšmių standartinis nuokrypis laiko momentu t .

Konstruojant sudėtinį indeksą, kyla pagrindiniai klausimai – kaip priskirti svorius rodikliams ir kokią sintetinio funkciją parinkti (De Muro, Mazziotta, Pareto, 2011). Dažnai moksliniuose tyrimuose, kaip vienas iš lengviausiai pritaikomų ir skaidriausių metodų, pristatomas paprastas adityvus svertinis svorių priskyrimas (*angl. simple additive weighted, SAW*), kuris yra taikomas standartizuotiems duomenims (Blancas, Contreras, Ramirez-Hurtado, 2012). Šis metodas aprašomas formule:

$$CI_j^t = \sum_{i=1}^m w_{ij} \cdot y_{ij}^t, \quad j = 1, \dots, n, i = 1, \dots, m, \text{ čia}$$

CI_j^t – šalies j sudėtinis indeksas laiko momentu t ,

w_{ij} – šalies j svoris priskirtas rodikliui i ,

y_{ij}^t – šalies j rodiklio i reikšmė laiko momentu t .

Suteikus visiems rodikliams vieno dydžio svorius, gauname paprastą adityvų vienodų svorių (VS) priskyrimo metodą, kuriame kiekvienas iš rodiklių turi tokį patį poveikį konstruojamam indeksui (Freudenberg, 2003). Šio metodo pagrindinis trūkumas – subjektyvi prielaida, kad visi rodikliai turi vienodus svorius.

Konstruojant sudėtinį indeksą, svoriai rodikliams gali būti priskirti objektyviau taikant statistinį metodą – pagrindinių komponentų analizę (PKA, *angl. principal components analysis PCA*), kurio esminė idėja yra sumažinti duomenų matmenų skaičių atliekant tiesinę transformaciją ir atsisakant dalies po transformacijos gautų naujų komponentų, kurių dispersijos yra mažiausios (Taylor, 2003). OECD (2008) metodikoje yra nurodyti ir kiti statistiniai metodai (faktorinė analizė (*angl. factor analysis*), nestebimų komponentų modelis (*angl. unobserved components model*), duomenų apgaubties metodas (*angl. data envelopment analysis*), tačiau jiems būdingas kur kas sudėtingesnis skaičiavimo procesas. Kadangi šio darbo tikslas surasti sudėtinį indeksą, kuris turėtų prasmę ir būtų interpretuotinas ekonomine ir socialine prasme, apsiribosime ties PKA metodu. Svorių priskyrimas rodikliams, naudojant PKA, pagal OECD (2008) metodiką atliekamas keturiais žingsniais:

- 1) patikrinti duomenų tinkamumą PKA metodui,
- 2) nustatyti optimalų latentinių faktorių skaičių,
- 3) atlikti pasukimą,
- 4) sukonstruoti tarpinius sudėtinius indeksus.

Taikydami PKA ieškome stebimų kintamųjų panašumų, t. y. rodikliai tarpusavyje būtinai turi būti koreliuoti. Priešingu atveju PKA metodas negali būti taikomas. Pirmasis žingsnis, taikant

PKA svorių priskyrimui, patikrinti, ar rodikliai tarpusavyje koreliuoja. Nustatyti, ar tarp stebėjimo duomenų yra statistiškai reikšmingos koreliacijos, padeda Bartleto sferiškumo kriterijus (*angl. Bartlett's test of sphericity*). Juo naudojantis, tikrinama hipotezė, kad koreliacijų matrica yra vienetinė, t. y. visi stebimi kintamieji yra nekoreliuoti. Vadinasi, jei turimiems duomenims hipotezė neatmetama ($p \geq \alpha$, kur α – pasirinktas statistinio reikšmingumo lygmuo), PKA metodo taikymas neturi prasmės. Skaičiuojant Mejerio ir Olkino matą arba KMO (*angl. Keiser–Meyer–Olkin measure*) nustatoma, ar kintamųjų porų koreliacijos yra paaiškinamos kitais kintamaisiais. KMO – empirinių koreliacijos koeficientų reikšmių ir dalinių koreliacijos koeficientų reikšmių palyginimo indeksas. Jis skaičiuojamas pagal formulę (Čekanavičius ir Murauskas, 2002):

$$KMO = \frac{\sum \sum_{i \neq j} r_{ij}^2}{\sum \sum_{i \neq j} r_{ij}^2 + \sum \sum_{i \neq j} a_{ij}^2}, \text{ čia}$$

r_{ij} – kintamųjų X_i ir X_j koreliacijos koeficientas, a_{ij} – kintamųjų X_i ir X_j dalinės koreliacijos koeficientas.

Jeigu KMO reikšmė maža, tai nagrinėjamų kintamųjų PKA nerezultatyvi. Maža KMO mato reikšmė rodo, kad kintamųjų porų koreliacija nėra paaiškinama kitais kintamaisiais. Laikoma, kad KMO turėtų būti ne mažesnis kaip 0,6 (Čekanavičius ir Murauskas, 2002).

Kiekvieno kintamojo tinkamumo matas skaičiuojamas pagal formulę:

$$MSA_i = \frac{\sum_{i \neq j} r_{ij}^2}{\sum_{i \neq j} r_{ij}^2 + \sum_{i \neq j} a_{ij}^2}, \text{ čia}$$

r_{ij} – kintamųjų X_i ir X_j koreliacijos koeficientas, a_{ij} – kintamųjų X_i ir X_j dalinės koreliacijos koeficientas.

Šiuo atveju vietoje visų įmanomų kintamųjų porų, imamos tik atskiro kintamojo sudarytos poros. MSA_i yra vadinamas imties adekvatumo matu (*angl. Measure of Sampling Adequacy – MSA*). Kintamuosius su mažomis MSA_i reikšmėmis tikslinga pašalinti.

Antras žingsnis – faktorių išskyrimas ir optimalaus latentinių faktorių skaičiaus nustatymas. Taikant PKA metodą, pagrindinę komponentę PKA_i galime išreikšti stebimų kintamųjų tiesine kombinacija:

$$PKA_i = a_{i1}Y_1 + a_{i2}Y_2 + \dots + a_{in}Y_n, \text{ čia}$$

PKA_i – išskirta i -oji komponentė,

a_{ij} – kintamojo j ir komponentės i koreliacijos koeficientas,

Y_j – kintamojo j reikšmės.

Sprendžiant pagrindinių komponentių analizės uždavinį, reikia rasti svorius a_{ij} ir nustatyti, kiek pradinių kintamųjų dispersijos paaiškina kiekviena komponentė PKA_i . Trumpai šio metodo idėją galima nusakyti taip: išskiriame pirmąją komponentę PKA_1 , kuri paaiškina didžiausią dalį stebėtų kintamųjų Y_j ($j = 1, \dots, n$) dispersijos, ir apskaičiuojame jos svorių vektorių $b_1 = (b_{11}, b_{12}, \dots, b_{1n})^T$ atitinkančią tikrinę reikšmę λ_1 (*angl. eigenvalue*), kuri parodo paaiškinamos dispersijos dalį ($DPKA_1 = \lambda_1$). Tuomet ieškome antrosios komponentės PKA_2 , kuri paaiškina didžiausią dalį likusios dispersijos ir yra nekoreliuota su pirmąja, $cov(PKA_1, PKA_2) = 0$ bei randame tikrinę reikšmę λ_2 . Procesą tęsiame tol, kol išskiriamos visos komponentės $PKA_3, PKA_4, \dots, PKA_k$ ir visa kintamųjų Y_j ($j = 1, \dots, n$) dispersija yra paaiškinama komponentėmis, t.y. $\lambda_1 + \lambda_2 + \dots + \lambda_k = DY_1 + DY_2 + \dots + DY_n$. Praktikoje dažniausiai kelios pirmosios komponentės paaiškina beveik visą pradinių kintamųjų dispersiją. Optimalus faktorių skaičius dažniausiai nustatomas naudojant Kaiserio kriterijų (*angl. Kaiser criterion*). Šis kriterijus rekomenduoja į faktorių rinkinį įtraukti tik tuos faktorius, kurių tikrinės reikšmės yra didesnės už 1, t.y. $\lambda_j > 1$ (Braeken ir Assen, 2016).

Trečias žingsnis – atlikti pasukimą (*angl. rotation*). Dažnai išskirtas komponentes yra sunku tinkamai interpretuoti, nes vienas kintamasis yra reikšmingai vienodai susijęs su keletu faktorių. Pasukimas atliekamas siekiant sumažinti rodiklių skaičius, kurie turi didelius faktorių koeficientus tame pačiame faktoriuje. Norėdami išspręsti šią problemą, turime atlikti faktorių sukimą. Faktorių sukimas – tai faktorių svorių matricos transformavimas į lengviau interpretuojamą pavidalą. Atlikus pasukimą, tikrinių reikšmių paaiškinamos variacijos suma nepakinta, keičiasi tik tikrinės reikšmės ir faktorių koeficientai (*angl. loadings*). Statistinės analizės paketuose įdiegta įvairių faktorių sukimo procedūrų, bet bene dažniausiai taikomas Varimax pasukimas, kuris minimizuoja su kiekvienu faktoriumi reikšmingai susijusių kintamųjų skaičių (Lee, 2018).

Ketvirtas žingsnis – tarpinių sudėtinių indeksų konstravimas (OECD, 2008). Faktorių koeficientų kvadratas nusako bendros variacijos proporciją, kurią paaiškina šis faktorius. Šiame žingsnyje sugrupuojami rodikliai su didžiausiais faktorių koeficientais į tarpinius sudėtinius indeksus. Tuomet faktorių koeficientai pakeliami kvadratu, gautas skaičius padalijamas iš faktoriaus tikrinės reikšmės (bendros to faktoriaus paaiškinamos variacijos). Gautas rezultatas modifikuojamas taip, kad tarpinių sudėtinių indeksų svorių suma būtų lygi 1. Indeksu pateikiama apibendrinta indekso konstravimui pasirinktų rodiklių informacija, kiek pakito stebimas reiškinys nagrinėjamu laikotarpiu. Didesnė indekso reikšmė reiškia geresnę reiškinio būklę.

Skaičiuojant indeksą svarbu nuspręsti, ką indeksas matuos, t. y. kokie su gerovės valstybe susiję aspektai bus vertinami. Nuo to priklausys rodiklių parinkimas indeksui konstruoti. Svarbu

pažymėti, kad interpretuoti indekso pokyčius galima tik pasirinktų rodiklių atžvilgiu. Aprašytos sudėtinio indekso konstravimo metodikos (VS ir PKA) buvo pritaikytos reitinguojant visas Europos Sąjungos šalis pagal pasiektus gerovės kūrimo rezultatus nedarbo, skurdo, pajamų nelygybės srityse bei atsižvelgiant į BVP vienam gyventojui rodiklį. Aukštesnės reitingo pozicijos – geresnių rezultatų atspindys. Pasirinktoms šešioms šalims šios metodikos buvo panaudotos rezultatų ir išteklių indeksų sąveikos analizei. Rodiklių pasirinkimas, duomenų apdorojimas ir sudėtinių indeksų skaičiavimai pateikiami kitame skyriuje.

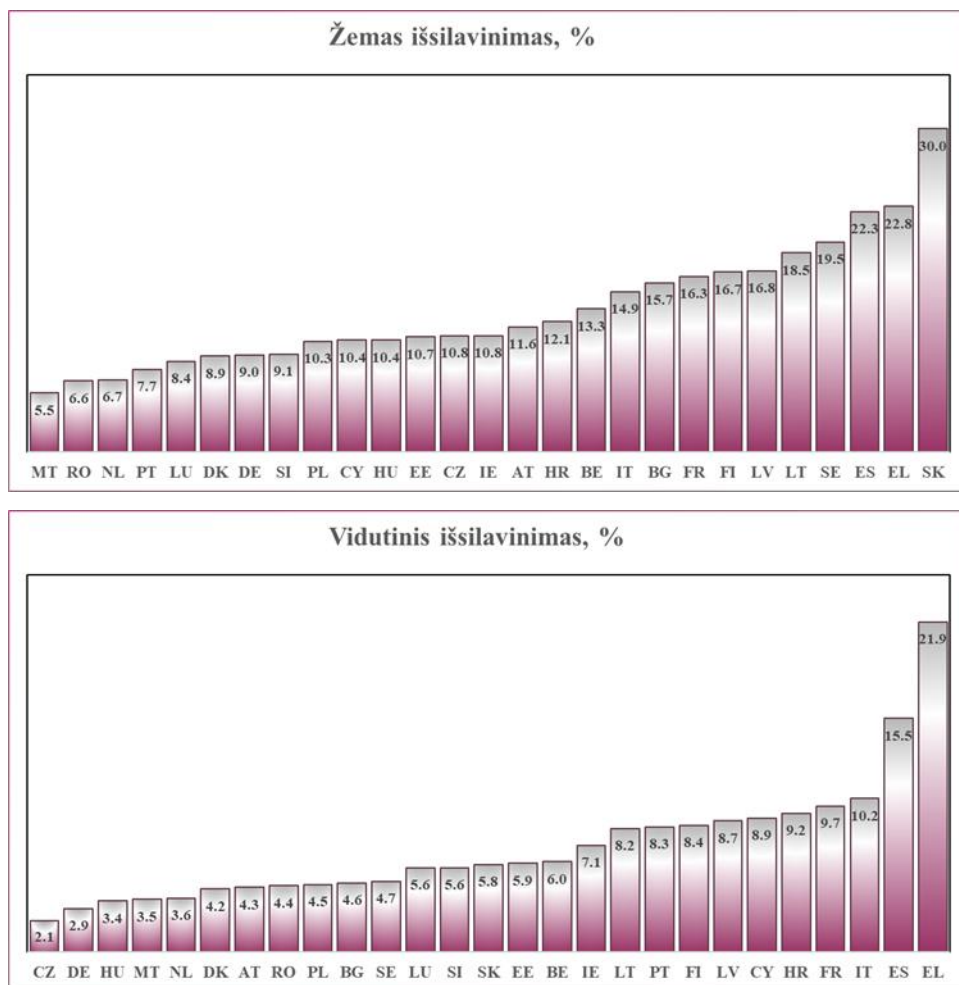
3. ATSKIRŲ RODIKLIŲ PARINKIMAS GEROVĖS KŪRIMO REZULTATŲ ĮVERTINIMUI

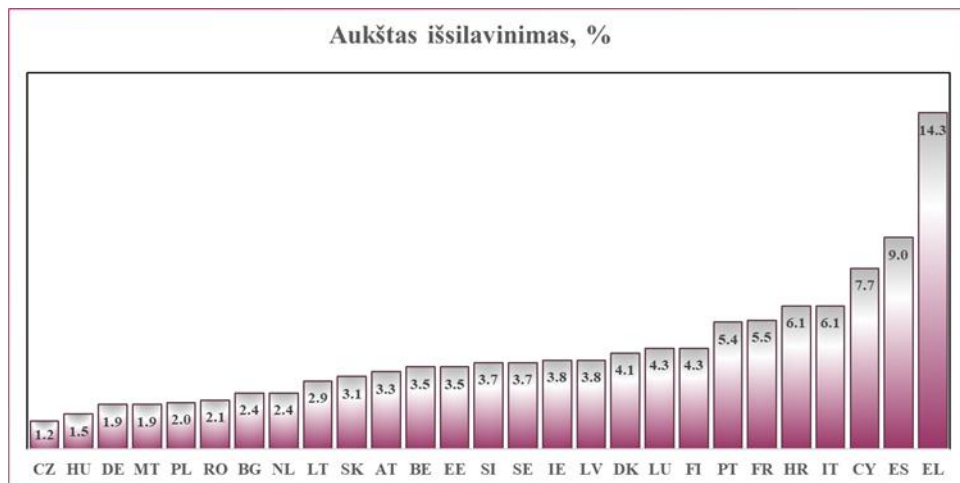
Atskirų rodiklių parinkimas, skaičiuojant sudėtinį indeksą, glaudžiai susijęs su bendra gerovės valstybės koncepcija. Aidukaitė ir kt. (2012) pabrėžia, kad gerovės valstybės veikla yra nukreipta į daugelį sričių, susijusių su visuomenės socialinės gerovės užtikrinimu, todėl, norint įvairiapusiškai aprašyti gerovės valstybės fenomeną kiekybiniais duomenimis, reikėtų labai didelio duomenų rinkinio. Norint supaprastinti tyrimą, pasirinkta nagrinėti siauresnį rodiklių rinkinį, kuris apima **nedarbo, skurdo, pajamų nelygybės** ir **ekonomikos augimo** rodiklius, kadangi remiantis gautomis mokslinės literatūros analizės išvadomis, šie aspektai pakankamai gerai atspindi Europos Sąjungos valstybių gerovės lygius. Pirmoje tyrimo dalyje kiekvienai Europos Sąjungos šaliai buvo skaičiuojamas gerovės kūrimo rezultatyvumą atspindintis sudėtinis indeksas, kuriuo remiantis valstybės buvo atitinkamai reitinguotos.

Sudėtinį gerovės kūrimo rezultatų indeksą sudaro atskiros komponentės – kiekvienos šalies pasiektų gerovės kūrimo rezultatų faktiniai 2018 m. rodikliai: nedarbo lygis atsižvelgiant į amžiaus grupę ir išsilavinimo lygį (amžiaus grupė – 16–64 metai; išsilavinimas – žemesnis nei pradinis, pradinis ir žemesnis nei vidurinis; vidurinis ir profesinis; aukštasis), skurdo lygis atsižvelgiant į amžių ir lytį (amžiaus grupė – 16–64 ir 65–74 metai; lytis – vyrai ir moterys), pajamų nelygybės lygis bei BVP vienam gyventojui. Sudėtinis rezultatų indeksas apskaičiuotas remiantis viešai prieinamais Eurostato duomenimis.

Pirmosios trys komponentės atspindi nedarbo lygį atsižvelgiant į išsilavinimo lygį. Kaip teigia socialdemokratinio modelio atstovai, išsilavinimas – užimtumo garantas (Aidukaitė ir kt., 2012). Todėl valstybėse, kuriose įgyvendinamas socialdemokratinis gerovės modelis, nedarbo lygis, atsižvelgiant į žemą išsilavinimo lygį, yra pakankamai aukštas. 2018 m. Suomijoje siekė 16,7 %, o Švedijoje – 19,5 %, kai žemą išsilavinimo lygį turėjo atitinkamai 17,7 % ir 20,9 % visuomenės. Dar viena tipinė socialdemokratinio gerovės modelio atstovė – Danija, šiek tiek skiriasi nuo likusių dviejų, nes šios valstybės piliečiai su žemu išsilavinimu sudarė 26,6 % visų šalies gyventojų, bet nedarbo lygis buvo žemiausias – 8,9 %. Analizuodami socialdemokratinio modelio atstovių nedarbo lygius pagal vidutinį ir aukštą išsilavinimą, matome, kad ne tik Danija, bet taip pat Suomija ir Švedija pasiekia žemesnius nedarbo lygius, o tai dar kartą pagrindžia faktą, kad žmogus, įgijęs tinkamą išsilavinimą, gali sėkmingai konkuruoti darbo rinkoje ir užsitikrinti sau gerovę – dabar ir ateityje (Hega ir Hokenmaier, 2002). Konservatyvus-korporatyvinis modelis, kuriam priskiriamos Vokietija ir Prancūzija, pasižymi šiek tiek prastesne mokymo įstaigų gausa ir

prieinamumu, nei teikia socialdemokratinis modelis, todėl šio modelio valstybėse dominuoja profesinis mokymas. Tokio tipo išsilavinimo lygį 2018 m. Vokietijoje turėjo 55,2 % visuomenės, Prancūzijoje – 42,8 %, ir tai leido užtikrinti mažesnį nedarbo lygį. Palyginti su kitomis Europos Sąjungos šalimis – Vokietijos rezultatai itin geri (2,9 %), Prancūzijos – prastesni (9, 7%). Didesne visuomenės dalimi nei Vokietijoje ir Prancūzijoje, įgijusią vidutinį išsilavinimą, pasižymi nedaugelis valstybių, tarp kurių vertėtų išskirti Lenkiją (59,3 %), Slovakiją (63,6 %) bei Čekiją (66,2 %). Lenkija bei Slovakija atstovauja Vidurio ir Rytų Europos modeliui, tačiau nedarbo lygis yra kur kas panašesnis į socialdemokratinio ir korporatyvinio-konservatyvaus modelio valstybių lygius. Lyginant Baltijos šalių nedarbo lygius pagal išsilavinimo tipus, rezultatyviausia mažinant nedarbo lygį atrodo Lietuva. Nedarbo lygis pagal žemą išsilavinimą sudaro 18,5 %, pagal vidutinį sumažėja iki 8,2 %, o pagal aukštąjį sudaro vos 2,9 %. Tokiam ryškiam teigiamam efektui turi įtakos pakankamai lengvai prieinamas švietimas visiems šalies gyventojams, kuris leidžia gerokai sumažinti nedarbo lygį. Lietuvoje aukštąjį išsilavinimą įgijusi visuomenės dalis sudaro 36,1 %, Latvijoje – 30,1 %, Estijoje – 35,9 %.





3 paveikslas. Nedarbo lygis ES valstybėse 2018 m. pagal išsilavinimo lygį, % nuo darbo jėgos
 Šaltinis: parengta darbo autorės, remiantis Eurostato duomenų bazės duomenimis, 2020.

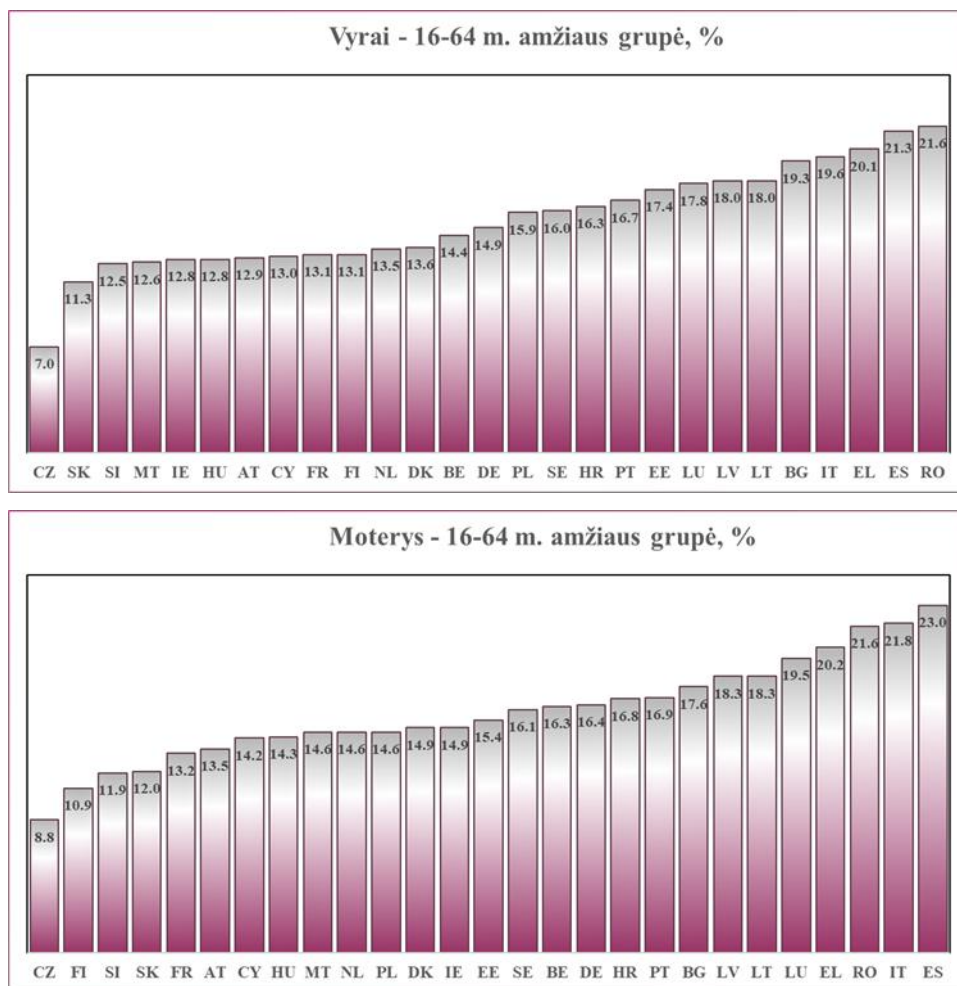
Analizuojant Rytų ir Vidurio Europos modelio valstybes, prasminga išskirti Rumuniją, kuri taip pat pasižymi pakankamai neblogais rezultatai mažinant nedarbo lygį, skirtingai nei Pietietišką gerovės modelį įgyvendinančios valstybės. Ispanija ir Graikija, kurios priskiriamos Pietų Europos modeliui, atsižvelgiant į nedarbo lygio aspektą, atrodo itin dramatiškai kitų Europos Sąjungos šalių kontekste. Tiek žemą, tiek vidutinį, tiek aukštą išsilavinimą turintys individai susiduria su aukštu nedarbo lygiu. Svarbu pabrėžti, kad Malta taip pat atstovauja Pietų Europos modeliui, tačiau jos rezultatai, mažinant nedarbo lygį, visiškai priešingi pastarosioms. Maltai būdingas žemas nedarbo lygis ir jos rezultatai, priklausomai nuo išsilavinimo lygio, varijuoja nuo 1 iki 4 pozicijos.

Airija, atstovaujanti liberalų gerovės modelį, kuris pagrįstas ideologija, jog kiekvienas užsitikrina gerovę pats, o valstybė minimalia intervencija stengiasi tik sušvelninti nedarbo problemas, pasižymi pakankamai gerais nedarbo lygio mažinimo rezultatais atsižvelgiant į skirtingus išsilavinimo lygius ir į kitų Europos Sąjungos šalių kontekstą (žemas – 10,8 %; vidutinis – 7,1 %; aukštas – 3,8 %).

Apibendrinami nedarbo lygio rodiklius matome, kad mažiausias ir didžiausias procentas asmenų, turinčių vidutinį ir aukštą išsilavinimą, nebūtinai užtikrina mažiausius nedarbo lygius valstybėse. Vadinasi, kad išsilavinimo lygis tik iš dalies formuoja nedarbo lygį, tačiau yra pakankamai svarbus aspektas, į kurį turėtų būti atsižvelgta. Gerovės valstybės šalyse, kuriose vyrauja valstybės finansuojamas ir kiekvienam prieinamas švietimas, skurdas ir nelygybė yra mažesni, palyginti su tomis šalimis, kuriose švietimas ir mokymas nėra visuotinai prieinami.

Kitos keturios sudėtinio indekso komponentės atspindi skurdo lygį, atsižvelgiant į amžiaus grupę ir lytį (4 ir 5 pav.). Jaunesnio amžiaus moterų ir vyrų skurdo rizika labai nesiskiria, tačiau

akivaizdu, kad dėl lyčių nelygybės nukenčia vyresnio amžiaus moterys. Joms kyla didesnis skurdo pavojus nei vyresniems vyrams.

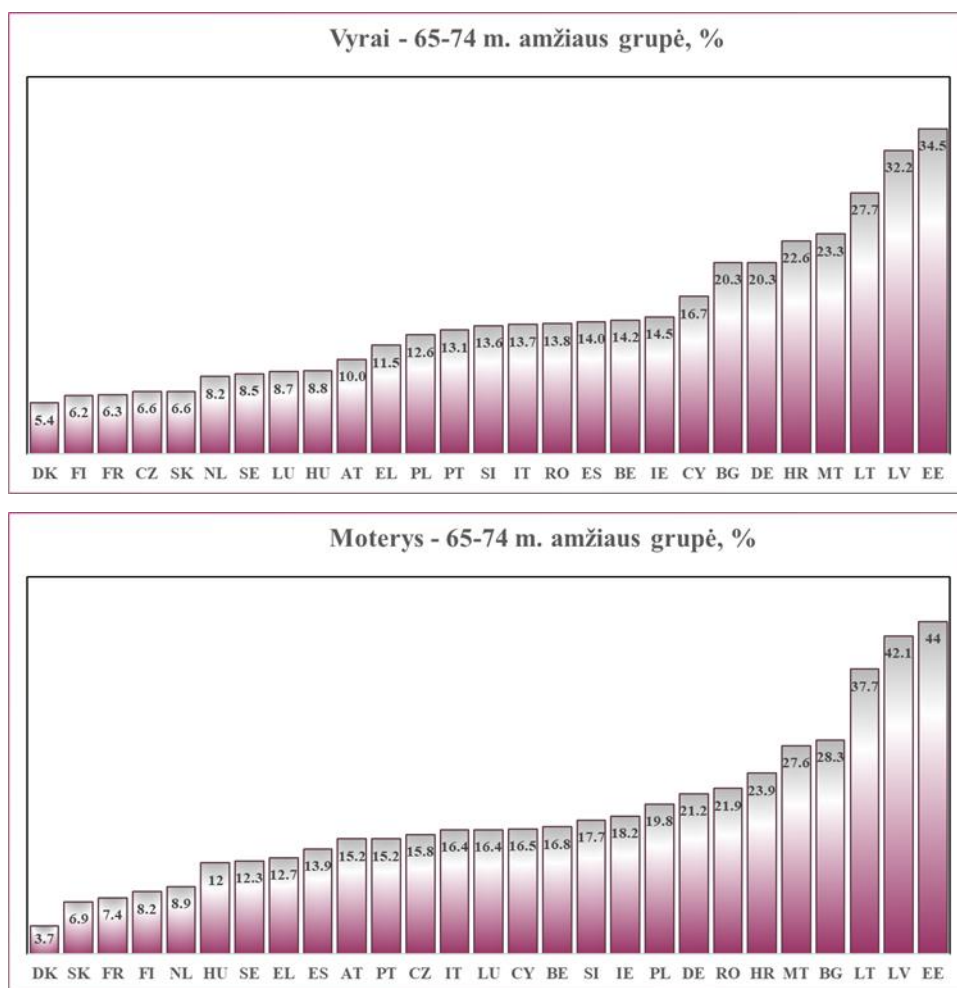


4 paveikslas. Skurdo lygis ES valstybėse 2018 m. jaunesnių asmenų grupėje, %

Šaltinis: parengta darbo autorės, remiantis Eurostato duomenų bazės duomenimis, 2020.

Socialdemokratinio gerovės modelio teorinė koncepcija sufleruoja, kad dėl itin aukšto valstybės intervencijos lygio, skurdo lygis šiose valstybėse turėtų būti vienas žemiausių, lyginant su kitų modelių atstovėmis. Šiuo atveju matome, kad priklausomai nuo amžiaus ir lyties ne visais aspektais socialdemokratinio modelio valstybės užtikrina geriausius rezultatus. 16–64 m. amžiaus grupėje tiek vyrų, tiek moterų atžvilgiu mažiausias skurdo lygis fiksuojamas Čekijoje, kuri atstovauja konservatyvų-korporatyvinį modelį (vyrų skurdo lygis 7,0 %, moterų – 8,8 %). Tačiau vertinant skurdo lygį tarp 65–74 m. amžiaus asmenų, matome, kad socialdemokratinio modelio valstybių rodikliai atitinka mokslines teorijas ir yra akivaizdžiai geresni nei kai kurių Europos Sąjungos šalių rodikliai. Pavyzdžiui, Suomijoje 16–64 m. amžiaus vyrų skurdo lygis siekia 13,1 %, tačiau 65–74 m. amžiaus grupėje vyrų skurdo lygis sumažėja iki 6,2 %. Didžiausias skurdo lygis 16–64 m. amžiaus kategorijose stebimas Pietų Europos modelių valstybėse. Portugalijoje,

Italijoje, Graikijoje bei Ispanijoje vyrų skurdo lygis siekia atitinkamai 16,7 %, 19,6 %, 20,1 %, 21,3 %, o moterų, nors ir nežymiai, skurdo lygis dar aukštesnis – atitinkamai 16,9 %, 21,8 %, 20,2 %, 23 %.



5 paveikslas. Skurdo lygis ES valstybėse 2018 m. vyresnių asmenų grupėje, %

Šaltinis: parengta darbo autorės, remiantis Eurostato duomenų bazės duomenimis, 2020.

Analizuodami 65–74 m. amžiaus grupės skurdo lygį, pastebime, kad prasčiausiais rezultatais pasižymi Vidurio ir Rytų Europos šalys. Tarp paskutiniųjų šešių pozicijų atsiduria ne tik Baltijos šalys, bet taip pat Bulgarija ir Kroatija. Nors šiose šalyse vyrų skurdo lygis ir taip labai aukštas (Lietuvoje – 27,7 %, Latvijoje – 32,2 %, Estijoje – 34,5 %, Bulgarijoje – 20,3 %, Kroatijoje – 22,6 %), moterys išgyvena dar didesnę skurdą. Kroatijoje moterų skurdo lygis sudaro 23,9 %, Bulgarijoje – 28,3 %, Lietuvoje – 37,7 %, Latvijoje – 42,1 %, Estijoje – 44 %. Baltijos valstybių rezultatai, lyginant su visomis Europos Sąjungos šalimis, yra patys blogiausi. Tikėtina, kad tokiems padariniams turi įtakos žemas pokomunistinių šalių pasitikėjimas valstybe bei jos institucijomis. Pokomunistinei gerovės valstybei būdingos žemos socialinės išmokos ir pensijos, nors ir apima daug gyventojų, sėkmingai nesprendžia skurdo problemų. Valstybės, kurios

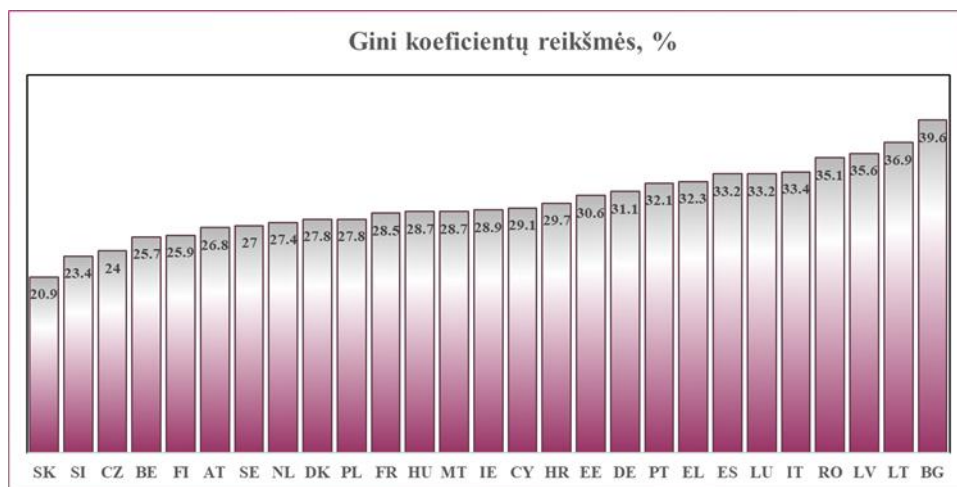
priskiriamos Pietietiškam gerovės modeliui, vyresniųjų amžiaus grupėje (65–74 m.) pasiekia geresnius rezultatus lyginant su jaunesniųjų grupe (16–64 m.). Išskirtinė yra Malta, Pietų Europos modelio atstovė, kurios rezultatai visiškai priešingi likusioms šio modelio valstybėms. Jaunesnio amžiaus asmenų skurdo lygis yra vienas mažiausių lyginant su kitomis Europos Sąjungos šalimis (vyrų – 12,6 %, moterų – 14,6 %), tačiau vyresnio amžiaus individai susiduria su itin aukštu skurdo lygiu (vyrų – 23,3 %, moterų – 27,6 %).

Didžiausias skirtumas tarp vyrų ir moterų skurdo lygio vyresnio amžiaus žmonių grupėje pastebimas Lietuvoje, Latvijoje bei Estijoje. Lietuvoje vyresnio amžiaus moterų skurdo lygis yra 10 % didesnis nei vyrų, Latvijoje – 9,9 %, Estijoje – 9,5 %. Apskritai visų amžiaus grupių moterims kyla didesnis skurdo pavojus. Per visą gyvenimą jų pajamos yra mažesnės nei vyrų, jos dažniau dirba menkai apmokamose bei nesaugiose darbo vietose, be to, joms tenka daryti karjeros pertraukas dėl vaiko priežiūros išpareigojimų. Tokia visą gyvenimą besitęsianti nelygybė galiausiai nulemia pajamų skirtumus, ekonominę priklausomybę ir didesnę skurdo pavojų; tai akivaizdžiausiai pasireiškia vyresniame amžiuje. Mažiausią atotrūkį (iki 1 %) moterys nuo vyrų turi Kipre, kur skurdo lygio skirtumas sudaro atitinkamai tik 0,2 %. Toks nežymus skirtumas leidžia daryti išvadą, kad šiose valstybėse stereotipas dėl moters pareigų ir teisių nėra gyvybingas.

Nepaisant to, kad vienas svarbiausių Europos Sąjungos veiklos prioritetų yra skurdo lygio mažinimas, ne visos valstybės narės pasižymi itin gerais rezultatais šioje srityje. Gerovės valstybė, siekdama sumažinti skurdo lygį, gali taikyti įvairias politines priemones, tačiau visos jos bus neefektyvios, jeigu šalies gyventojai nesijaus atsakingi už šios problemos sprendimą. Žinoma, kad Skandinavijos šalyse, kitaip nei Baltijos, žmonės jaučia pareigą, toleranciją, atsakomybę už save ir kitus, o tai leidžia valstybėms pasiekti žymiai geresnių gerovės rodiklių.

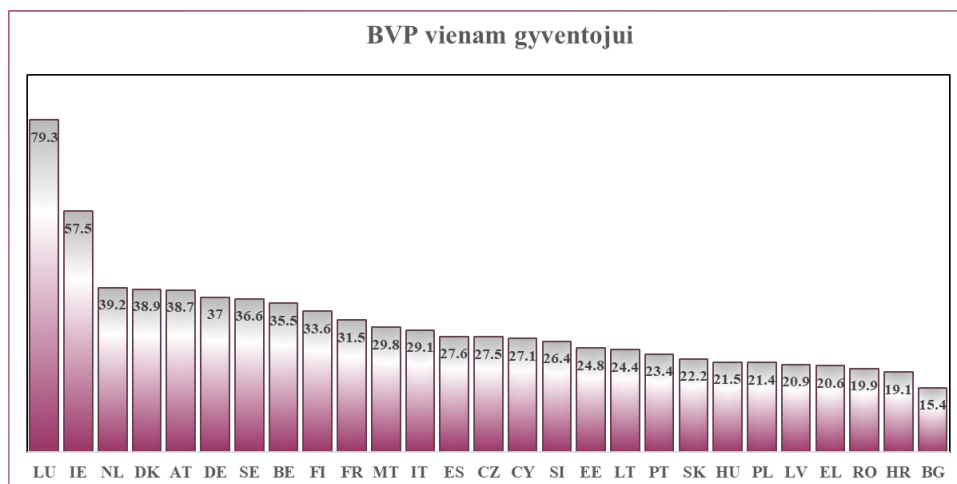
Dar viena indekso komponentė – Gini koeficientas, kuris apibūdina gyventojų pajamų pasiskirstymą. Didžiausi pajamų skirtumai tarp Europos Sąjungos valstybių narių (kurių Gini koeficientas yra mažiausiai 35 %) buvo užfiksuoti Vidurio ir Rytų Europos gerovės modelį įgyvendinančiose valstybėse – Bulgarijoje, Lietuvoje, Latvijoje bei Rumunijoje. Antrąją valstybių narių grupę, kurios Gini koeficientas viršijo Europos Sąjungos 2018 m. vidurkį – 30,4 % (nuo 30,6 % iki 33,4 %), sudarė Italija, Ispanija, Liuksemburgas, Graikija, Portugalija, Vokietija ir Estija. Mažiausia pajamų nelygybė, atsižvelgiant į Gini koeficiento reikšmę, užfiksuota Čekijoje, Slovėnijoje ir Slovakijoje. Nors didžiausia pajamų nelygybė stebima Pietų bei Vidurio ir Rytų Europos valstybėse, Slovakijos, kurios socialinei politikai taip pat būdingas Rytų ir Vidurio Europos gerovės modelis, atvejis yra netipinis. Šioje valstybėje pajamų nelygybės lygis yra mažiausias ne tik to paties modelio valstybių kontekste, bet ir visos Europos Sąjungos (2018 m. – 20,9 %). Tai leidžia daryti išvadą, kad Slovakija itin sėkmingai kovoja su pajamų nelygybe ir jos rezultatai konverguoja su Vakarų bei Skandinavijos valstybėmis. Lyginant Baltijos šalių

rezultatus, prasčiausiai atrodo Lietuva, kur ne tik skurdo lygis yra didžiausias, bet didžiausia ir pajamų nelygė (36,9 %).



6 paveikslas. Pajamų nelygės lygis ES valstybėse 2018 m. nustatytas pagal Gini koeficientą, %
Šaltinis: parengta darbo autorės, remiantis Eurostato duomenų bazės duomenimis, 2020.

Norint įvertinti Europos Sąjungos valstybių gerovės kūrimo rezultatus atsižvelgiant į 2018 m. pasiektus rezultatus mažinant nedarbą, skurdą ir pajamų nelygę, buvo nuspręsta įtraukti dar vieną rodiklį – BVP vienam gyventojui. Tuo buvo siekiama gauti kuo objektyvesnius tyrimo rezultatus.



7 paveikslas. BVP vienam gyventojui ES valstybėse 2018 m., išreikštas perkamosios galios standartu (PGS)

Šaltinis: parengta darbo autorės, remiantis Eurostato duomenų bazės duomenimis, 2020.

2018 m. Airijoje, kuri atstovauja liberalųjį gerovės modelį, užfiksuotas antras didžiausias BVP vienam gyventojui lygis Europos Sąjungos valstybėse narėse. Aukštesnę poziciją užima tik

Liuksemburgas (konservatyvus-korporatyvinis modelis). Šis faktas gali būti iš dalies paaiškintas tuo, kad šalyje dirba daugybė užsienio gyventojų, kurie prisideda prie BVP kūrimo, tačiau jie nėra įtraukiami į gyventojų skaičių. Mažiausias BVP vienam gyventojui lygis užfiksuotas Bulgarijoje, kuri atstovauja Vidurio ir Rytų Europos gerovės modelį. Be to, didžioji dalis valstybių (17 iš 27) apskritai nesiekia Europos Sąjungos vidurkio pagal BVP vienam gyventojui rodiklį, kuris 2018 m. sudarė 30,2 tūkst. EUR.

Apibendrinant galima teigti, kad Europos Sąjungos šalys nevienodai rezultatyviai sprendžia tokias socialines problemas kaip nedarbas, skurdas bei pajamų nelygė. Gerovės sistemos sukūrimas, jos raida, rezultatai, sėkmė labai priklauso nuo valstybėje įgyvendinamo socialinio modelio. Socialinis modelis lemia, kokį vaidmenį socialinės gerovės kūrimo procese valstybė skiria sau ir kokį palieka šeimai bei rinkai. Natūralu, kad skirtingos valstybės taiko skirtingus socialinius modelius, pasižyminčius skirtingais bruožais, tikslais, idėjomis, įgyvendinimo mechanizmais.

Pasirinktam sudėtiniam indeksui sudaryti iš viso buvo atrinkti 9 atskiri rodikliai. Šiuo konkrečiu atveju, konstruojant gerovės valstybės kūrimo rezultatų sudėtinį indeksą visoms Europos Sąjungos valstybėms, atskirų rodiklių skaičiaus padidinimas neturėtų paaiškinamosios galios tyrimo rezultatams. Atsižvelgiant į tai, kad mokslininkai iki šiol neturi vieningos nuomonės, koks turi būti rodiklių ir stebėjimų santykis taikant PKA, visgi egzistuoja tam tikros taisyklės, kurių ekspertai rekomenduoja laikytis. Sudarant gerovės valstybės kūrimo rezultatų sudėtinį indeksą, turi būti patenkinamos bent dvi prielaidos: kiekvienas rodiklis turi turėti ne mažiau nei dešimt stebėjimų (Taisyklė 10) ir stebėjimų skaičius turi būti bent tris kartus didesnis nei rodiklių skaičius (Taisyklė 3:1) (OECD, 2008). Sprendimas apsiriboti 9 rodikliais užtikrina šių prielaidų patenkinimą.

Norint ištirti Lietuvos gerovės kūrimo rezultatų ir naudojamų išteklių indeksų sąveiką bei palyginti juos Europos Sąjungos valstybių kontekste, buvo pasirinktos 6 iš 27 Europos Sąjungos šalių: Lietuva, jai geografiškai artimos Latvija ir Estija bei trijų pagrindinių gerovės modelių atstovės – Airija, kuri reprezentuoja anglosaksišką liberalųjį gerovės modelį, Prancūzija – kontinentinio-korporatyvinio modelio atstovė ir Suomija – skandinaviško socialdemokratinio modelio pavyzdys. Sudėtiniai rezultatų ir naudojamų išteklių indeksai apskaičiuoti naudojant 2005–2018 m. periodo viešai prieinamus Eurostato duomenis. Šioje tyrimo dalyje rezultatų indeksams sudaryti buvo atrinkti tie patys rodikliai, kaip ir reitinguojant Europos Sąjungos šalis, tik šiuo atveju svarbios ne vien faktinės 2018 m. atskirų rodiklių reikšmės, o visa kitimo tam tikru laiku dinamika pradedant nuo 2005 m. Sudėtiniam išteklių indeksui sudaryti buvo pasirinkti rodikliai, susiję su rezultatų sudėtinio rodiklio: vyriausybės išlaidos viešosioms paslaugoms, ekonomikos reikalams, sveikatai, švietimui, socialinei apsaugai.

Nors dėl pakankamai trumpos laiko eilutės Taisyklė 3:1 nėra patenkinama, buvo nuspręsta palikti analogišką rodiklių skaičių, kad kiekvienos šalies sudėtiniai rezultatų ir išteklių indeksai būtų tarpusavyje palyginami.

Atlikus duomenų apdorojimą ir normalizavimą, gerovės valstybės kūrimo rezultatų ir išteklių indeksai buvo konstruojami pagal formulę:

$$CI_j^t = \sum_{i=1}^m w_{ij} \cdot y_{ij}^t + 2, \quad j=1, \dots, n, i=1, \dots, m, \text{ čia}$$

CI_j^t – šalies j sudėtinis indeksas laiko momentu t ,

w_{ij} – šalies j svoris priskirtas rodikliui i ,

y_{ij}^t – šalies j rodiklio i reikšmė laiko momentu t .

Svoriai rodikliams priskirti, taikant paprastąjį adityvų vienodų svorių (VS) priskyrimo metodą ir pagrindinių komponentų analizę (PKA). Prieš atliekant PKA, rodikliams buvo atliktas Bartleto sferiškumo testas ir suskaičiuoti KMO bei MSA matai (rezultatai pateikti 1, 2 ir 3 prieduose). Taikant Bartleto sferiškumo testą buvo įsitikinta, kad visi stebimi kintamieji tarpusavyje koreliuoja ir taikyti PKA šiuo atveju yra tikslinga (kiekvieno kintamojo apskaičiuotos p reikšmės itin mažos, todėl nulinė hipotezė, kad stebimų kintamųjų koreliacijų matrica yra vienetinė, buvo atmesta). O skaičiuojant atskiras kintamojo porų koreliacijas ir visų kintamųjų porų koreliacijas, t. y. atitinkamai MSA ir KMO, nustatyta, kad ne visos koreliacijos reikšmingos. Nepaisant to, kad kai kurių šalių matai buvo mažesni už 0,55, PKA buvo naudojami visi rodikliai, kad kiekvienos šalies indeksus sudarytų tie patys rodikliai.

Kadangi sudarant rezultatų ir išteklių indeksus naudojamos rodiklių z reikšmės, apskaičiuota indekso reikšmė padidinama dviem vienetais, kad galutinės indekso reikšmės būtų teigiamos. Visų šalių išteklių ir rezultatų indeksų svoriai, parinkti taikant PKA, pateikti 4 ir 5 prieduose.

Šioje dalyje pristatyti empiriniai tyrimui pasirinkti rezultatų ir išteklių rodikliai, pateiktos svarbiausios išvalgos, susijusios su duomenų analize, sudėtinių indeksų sudarymu, taikant paprastąjį adityvų vienodų svorių (VS) priskyrimo metodą ir pagrindinių komponentų analizę (PKA). Suskaičiuotų Lietuvos ir kitų šalių gerovės valstybės kūrimo rezultatų ir išteklių indeksų analizė pateikta kitame skyriuje.

4. GEROVĖS VALSTYBĖS KŪRIMO REZULTATŲ ANALIZĖ

4.1 Europos Sąjungos valstybių gerovės kūrimo rezultatų analizė taikant sudėtinį indeksą

Remiantis anksčiau aprašyta indeksų sudarymo metodika ir atrinktais viešai prieinamais rodikliais iš Eurostato duomenų bazės ir taikant VS priskyrimo ir PKA metodą, suskaičiuoti kiekvienai Europos Sąjungos šaliai gerovės valstybės kūrimo rezultatų indeksai. Suskaičiuoti indeksai leido reitinguoti valstybes (visas reitingas pateiktas 6 priede, pagrindinė dalis – 8 pav.) ir, atsižvelgiant ir į valstybių ekonominės veiklos rezultatą (kiekybinis rodiklis – BVP vienam gyventojui), palyginti jų rezultatus kovojant su nedarbo, skurdo ir pajamų nelygybės problemomis.

Pritaikius tiek VS, tiek PKA metodus gauti labai panašūs rezultatai. Čekijos, Nyderlandų, Danijos, Suomijos, Vengrijos, Maltos, Belgijos, Vokietijos, Kipro, Portugalijos, Rumunijos, Kroatijos, Estijos, Italijos, Bulgarijos, Lietuvos, Latvijos, Ispanijos, Graikijos išsidėstymas nesiskiria visiškai, Austrijos, Slovėnijos, Airijos, Slovakijos, Švedijos – skiriasi per vieną poziciją, Prancūzijos ir Lenkijos – per dvi pozicijas, tik Liuksemburgo variacija skiriasi reikšmingiau (VS metodu gauta 10 pozicija, o PKA – 15). Vertinant Europos Sąjungos valstybių išsidėstymą įgyvendinamų gerovės modelių aspektu, nei vieno modelio rezultatai, skaičiuojant sudėtinį indeksą VS ir PKA metodais, nėra visiškai sutampantys, t. y. bent vienai iš valstybių gaunamos skirtingos reitingo pozicijos. Toks skirtumas atsiranda dėl skirtingų svorių priskyrimo atskiroms komponentėms.

2 lentelė

Kintamiesiems priskirti svoriai taikant VS ir PKA metodus






VS	0.111	0.111	0.111	0.111	0.111	0.111	0.111	0.111	0.111
PKA	0.101	0.115	0.102	0.126	0.137	0.114	0.114	0.116	0.075

Šaltinis: autorės skaičiavimai.

Viršutinėje reitingo dalyje išsidėsto visos socialdemokratinio ir konservatyvaus-korporatyvinio modelio valstybės, tačiau abiejų metodu atveju ne socialdemokratinio modelio atstovė, kaip buvo tikėtasi, užima lyderio poziciją, o konservatyvaus-korporatyvinio. Atsižvelgiant į visas tris socialines problemas (nedarbą, skurdą, pajamų nelygybę), Čekijos rezultatai kitų Europos Sąjungos šalių kontekste atrodo geriausiai. Vertinant socialdemokratinį valstybių rezultatus matome, kad pirmauja Danija, dviem pozicijomis žemiau – Suomija ir dar

septyniomis pozicijomis (PKA metodu) žemiau – Švedija. Tarp keturiolikos pirmųjų reitingo šalių susipina ne tik socialdemokratinį ir konservatyvų-korporatyvinį gerovės modelį įgyvendinančios valstybės, bet ir dvi Rytų-Vidurio Europos modelio atstovės – Slovakija ir Lenkija. Tiek Slovakijos, tiek Lenkijos atveju taikant PKA metodą gauti geresni rezultatai ir priskirtos aukštesnės reitingo pozicijos. Tokie skirtumai yra laikomai normaliais, kadangi pasirinkę kitokį svorių priskyrimo metodą, gautume dar kitokius rezultatus. Šių valstybių rezultatai yra gerokai aukštesni nei likusiųjų to paties modelio atstovių.

NR.	VS	PKA	NR.	VS	PKA	NR.	VS	PKA
1	CZ 1,000	CZ 1,000	10	LU 0,568	FR 0,492	19	RO 0,399	RO 0,346
2	NL 0,727	NL 0,644	11	MT 0,540	MT 0,482	20	HR 0,385	HR 0,346
3	DK 0,704	DK 0,628	12	FR 0,537	PL 0,479	21	EE 0,364	EE 0,323
4	AT 0,645	SI 0,587	13	BE 0,531	BE 0,472	22	IT 0,362	IT 0,316
5	SI 0,634	AT 0,580	14	PL 0,529	SE 0,469	23	BG 0,352	BG 0,314
6	FI 0,624	FI 0,579	15	SE 0,526	LU 0,457	24	LT 0,327	LT 0,289
7	HU 0,623	HU 0,573	16	DE 0,518	DE 0,453	25	LV 0,313	LV 0,278
8	IE 0,603	SK 0,566	17	CY 0,465	CY 0,423	26	ES 0,304	ES 0,268
9	SK 0,588	IE 0,518	18	PT 0,443	PT 0,395	27	EL 0,282	EL 0,253

	Socialdemokratinis		Liberalusis		Konservatyvus-korporatyvinis
	Vidurio ir Rytų Europos		Pietų Europos		

8 paveikslas. ES valstybių reitingas, suskaičiuotas taikant VS ir PKA metodus

Šaltinis: autorės skaičiavimai.

Liberalaus, Pietų ir Vidurio-Rytų Europos gerovės modelio idėją palaikančios valstybės pasiskirsto antroje reitingo dalyje. Malta ir Graikija, kurios atstovauja tą patį Pietietišką gerovės modelį, skiria net penkiolika reitingo pozicijų. Pastarosios valstybės rezultatai prasčiausi ne tik tarp to paties modelio atstovių, bet ir tarp visų Europos Sąjungos šalių. Pastebėję Lenkijos ir Slovakijos teigiamą išskirtinumą likusių Rytų ir Vidurio Europos socialinį modelį įgyvendinančių valstybių kontekste, pastebime, kad Baltijos šalys, kurios taip pat priskiriamos tam pačiam gerovės modeliui, yra išskirtinės. Deja, išskirtinumą charakterizuoja neigiami gerovės kūrimo rezultatai. Lietuvą ir Latviją nedarbo, skurdo bei pajamų nelygybės aspektais charakterizuoja bene prasčiausi gerovės rodikliai Europos Sąjungoje, dėl to šių valstybių reitingo pozicijos yra vienos paskutiniųjų. Estija, turėdama liberaliausią socialinę-ekonominę santvarką Baltijos regione, geriau sprendžia socialinės politikos uždavinius ir užima aukštesnes reitingo pozicijas nei likusios Baltijos valstybės.

Suskaičiuotas sudėtinio indekso pagalba Europos Sąjungos valstybių reitingas leido įsitikinti, kad visos valstybės, įgyvendinančios skirtingus socialinius modelius, bet sprendžiančios vienodas socialines problemas – nedarbą, skurdą ir pajamų nelygybę – pasiekia nevienodai gerus rezultatus. Socialinių problemų sprendimo rezultatai skiriasi ne tik Europos Sąjungoje įgyvendinamų gerovės modelių kontekste, bet ir kiekvieno atskiro modelio viduje. Pastebėtas

faktas leidžia daryti išvadą, kad mokslininkų išskirti penki gerovės modeliai – socialdemokratinis, konservatyvus-korporatyvinis, liberalusis, Pietų Europos, Vidurio ir Rytų Europos – yra tik minimalus egzistuojantis jų skaičius. Kaip pasaulyje nėra identiškų žmonių, taip ir Europos Sąjungoje neegzistuoja identiškų valstybių. Nors šalys turi nemažai bendrų bruožų, tačiau jos vis vien išlieka unikalios. Tikslaus gerovės modelio nustatymas kiekvienai konkrečiai Europos Sąjungos šaliai pareikalautų aukšto lygio mokslinių žinių bei laiko resursų. Akivaizdu, kad toks uždavinys atrodo nepakankamai racionalus, dėl to apsiribojama anksčiau išskirtais. Gautas valstybių reitingas atskleidė dar vieną tiesą – valstybių prisijungimo laikotarpis prie Europos Sąjungos neturi įtakos socialiniams rezultatams. Nebūtinai geri rezultatai būdingi anksčiausiai įstojusioms šalims į Europos Sąjungą ir nebūtinai prasti – vėliausiai. Graikija, tapusi Europos Sąjungos nare 1981 m. sausio 1 d., užima paskutinę reitingo poziciją, o Čekija, kuri prisijungė 2004 m., visų Europos Sąjungos šalių kontekste išlaiko aukščiausią poziciją.

Faktiniai Europos Sąjungos valstybių gerovės kūrimo rezultatai yra svarbūs, kad galėtume vertinti valstybės vykdomos socialinės politikos rezultatyvumą. Tačiau politikams taip pat svarbu suprasti, kokie veiksniai tokius rezultatus lemia, kaip pasiekti rezultatai susiję su naudojamais ištekliais, kokia yra jų dinamika per tam tikrą laiką. Siekiant atsakyti į šiuos klausimus, nuspręsta sudaryti sudėtinius gerovės rezultatų ir valstybės naudojamų išteklių rodiklius bei ištirti jų kitimą. Kadangi pirmojoje tyrimo dalyje buvo įsitikinta, kad Europos Sąjungoje egzistuoja žymiai daugiau gerovės modelių nei išskiriama mokslinėje literatūroje, antroje tyrimo dalyje nuspręsta apsiriboti tik trimis pagrindiniais gerovės modeliais – socialdemokratiu, konservatyviu-korporatyviu, liberaliu – ir palyginti juos su įgyvendinamu socialiniu gerovės modeliu Baltijos šalyse. Sprendimas susijęs su tuo, kad visi likusieji gerovės modeliai yra šių trijų modifikacijos, o šioje tyrimo dalyje prioritetas uždavinys išnagrinėti ne skirtumus tarp Europos Sąjungos valstybių gautų rezultatų, bet rezultatų sąveiką su naudojamais ištekliais. Kitame skyriuje pateikiama suskaičiuotų šešių Europos Sąjungos šalių (Lietuvos, Latvijos, Estijos, Prancūzijos, Airijos ir Suomijos) rezultatų ir išteklių sudėtinių indeksų analizė.

4.2 Lietuvos ir kitų Europos Sąjungos valstybių gerovės kūrimo rezultatų ir išteklių sudėtinių indeksų sąveika

Remiantis metodologinėje dalyje aprašyta indeksų konstravimo metodika ir atrinktais viešai prieinamais rodikliais iš Eurostato duomenų bazės, sukonstruoti Lietuvos, Latvijos, Estijos, Prancūzijos, Suomijos ir Airijos gerovės valstybės rezultatų ir išteklių indeksai. Šioje tyrimo dalyje visi rodikliai nagrinėjami tų pačių socialinių problemų kontekste – nedarbo, skurdo ir pajamų nelygybės, taip pat įtraukiant ir BVP vienam gyventojui rodiklį.

Nagrinėjant gerovės valstybės pasiektų rezultatų ir naudojamų išteklių indeksus, suskaičiuotus taikant VS ir PKA svorius, pastebime nedidelius visų šalių skirtumus tarp indeksų. Didžiosios dalies valstybių indeksų panašumas itin didelis tiek nagrinėjamo periodo viduryje, tiek pradžioje ir pabaigoje. Šiek tiek labiau skiriasi Prancūzijos sudėtiniai indeksai. Koreliacijos koeficientai tarp šalių rezultatų ir išteklių indeksų, taikant VS ir PKA svorius, yra artimi 1, be to, Latvijos ir Suomijos išteklių indeksų koreliacijos koeficientai lygūs 1.

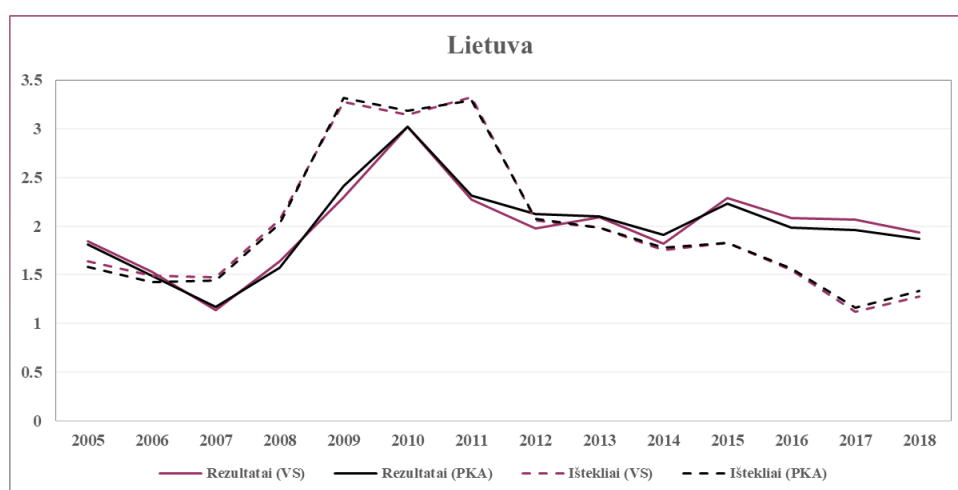
3 lentelė

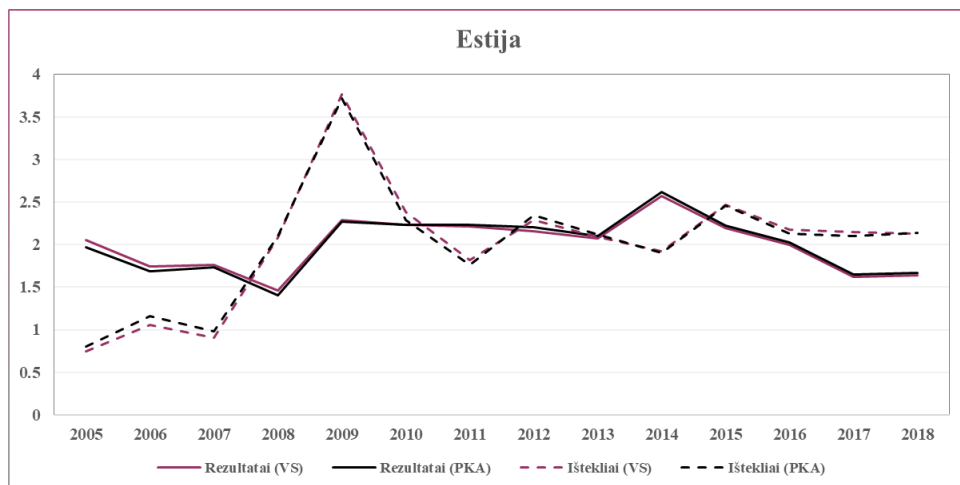
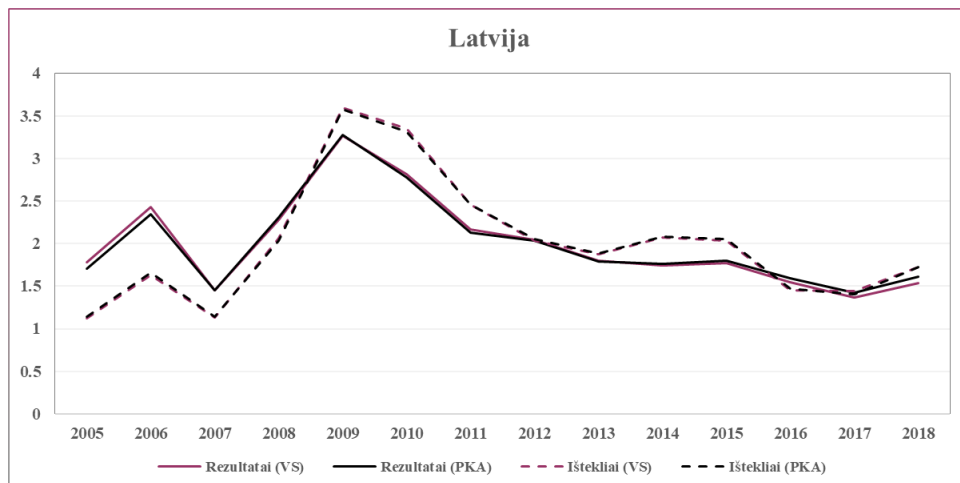
Sudėtinių indeksų, suskaičiuotų taikant VS ir PKA metodus, koreliacijos koeficientai

Indeksas	Lietuva	Latvija	Estija	Prancūzija	Airija	Suomija
Rezultatų	0.984	0.997	0.903	0.805	0.985	0.998
Išteklių	0.999	1.000	0.998	0.983	0.992	1.000

Šaltinis: autorės skaičiavimai.

Analizuojant gerovės valstybės kūrimo rezultatų ir išteklių indeksų dinamikos skirtumus tarp valstybių, gaunama visų šalių tiesioginė priklausomybė. Nors Baltijos šalių gerovės kūrimo rezultatų indeksų dinamika yra panaši, bet tik Lietuvoje rezultatų indeksas viršija išteklių indeksą ir abu indeksai stabiliai kinta tam tikru laiku. Estijoje nuo 2015 m. rezultatų ir išteklių indeksai yra smukę žemyn, be to, išteklių indeksas viršija rezultatų indeksą. Latvijoje taip pat pastebima indeksų smukimo tendencija, tačiau tokio ryškaus lygių skirtumo tarp rezultatų ir išteklių indeksų, kaip Lietuvos ir Latvijos atveju, išvelgti negalime. Indeksai tam tikru laiku kinta labai panašiu lygiu (9 pav.).

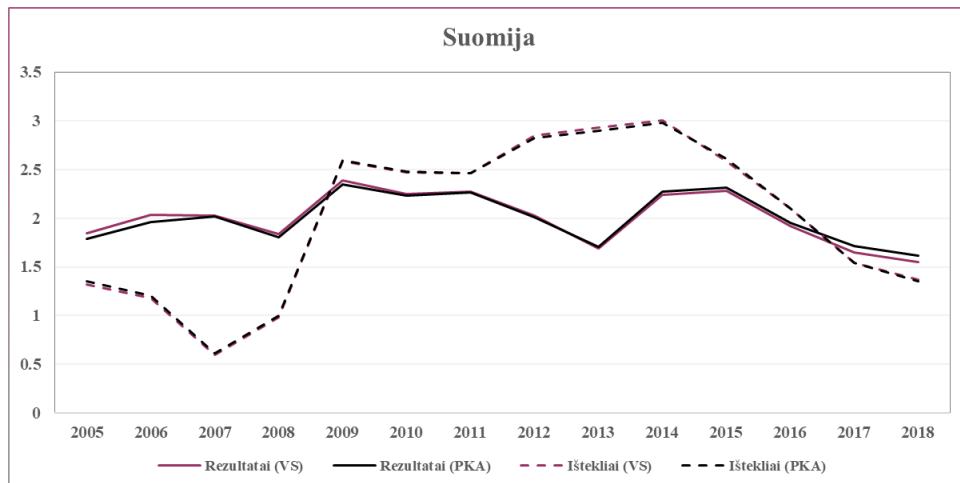
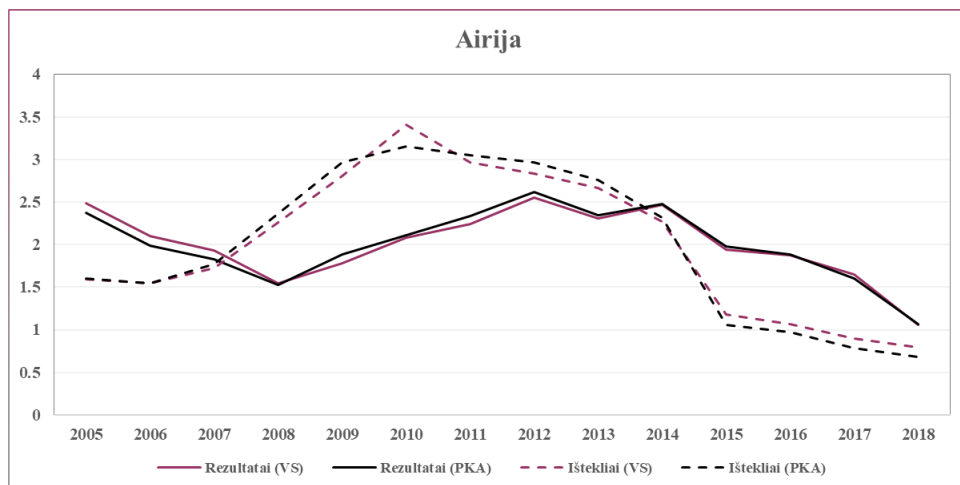
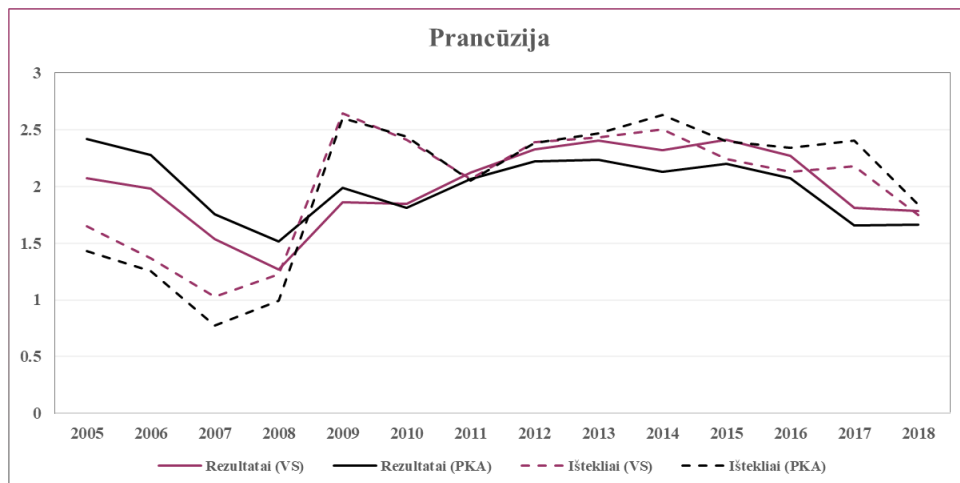




9 paveikslas. Baltijos šalių rezultatų ir išteklių sudėtiniai indeksai, naudojant VS ir PKA svorius
Šaltinis: autorės skaičiavimai.

Nepaisant pirmoje tyrimo dalyje išsiaiškinto fakto, kad Estijos rezultatai yra gerokai aukštesni nei Lietuvos, Estijos sudėtinių indeksų smukimo tendencija leidžia daryti išvadas, kad pastaraisiais metais šioje valstybėje tiek valstybės naudojami išteklių sumažėjo, tiek rezultatai suprastėjo, o Lietuvoje, nors gerovės rodikliai stipriai nepakito, būdingas didesnis stabilumas.

Konservatyvaus-korporatyvinio gerovės modelio atstovės Prancūzijos rezultatų ir išteklių indeksai yra labai artimi, t. y. išteklių indeksas viršija rezultatų indeksą labai nežymiai.



10 paveikslas. Konservatyvųjį-korporatyvinį, liberalųjį, socialdemokratinį gerovės modelį įgyvendinančių valstybių rezultatų ir išteklių sudėtiniai indeksai, naudojant VS ir PKA svorius
Šaltinis: autorės skaičiavimai.

Airijos, kuri priskiriama liberaliajam gerovės modeliui, rezultatų indeksas nuo 2007 m. pradžios iki 2013 m. pabaigos yra gerokai žemiau išteklių indekso, tačiau nuo 2014 m. stebimas aukštesnis gerovės rezultatų sudėtinio indekso lygis nei valstybės naudojamų išteklių indeksas. Pastebima, kad abu indeksai tendencingai mažėja. Nuo 2011 m. iki 2016 m. Suomijos

(socialdemokratinio gerovės modelio atstovės) išteklių indeksas didėjo, tačiau pastaraisiais metais fiksuojamas išteklių indekso smukimas. Rezultatų indekso dinamika yra pakankamai stabili – ryškių didėjimų ar mažėjimų tendencijų nefiksuojama.

Stebint apskaičiuotų indeksų dinamikos skirtumus, darosi aišku, kad ryšys tarp išteklių ir rezultatų indeksų yra skirtingas tarp šalių, t. y. yra skirtingas sistemų inertiškumas. Norint įvertinti inertiškumo skirtumus, atlikta koreliacinė analizė su išteklių indekso postūmiu praeityje. Dėl trumpos laiko eilutės vėlinimas pasirinktas empiriškai iki 3 metų. Gauta, kad išteklių pokyčiams atsispindėti rezultatuose ilgiausiai (2 metus) užtrunka Airija, kur valstybės intervencija į tokių socialinių problemų kaip nedarbas, skurdas ir pajamų nelygybė yra minimali. Estijoje ir Prancūzijoje inercija kiek mažesnė ir poveikis pajuntamas kitais metais. Lietuvoje, Latvijoje ir Suomijoje panaudotų išteklių pasikeitimas atsispindi rezultatuose tais pačiais metais.

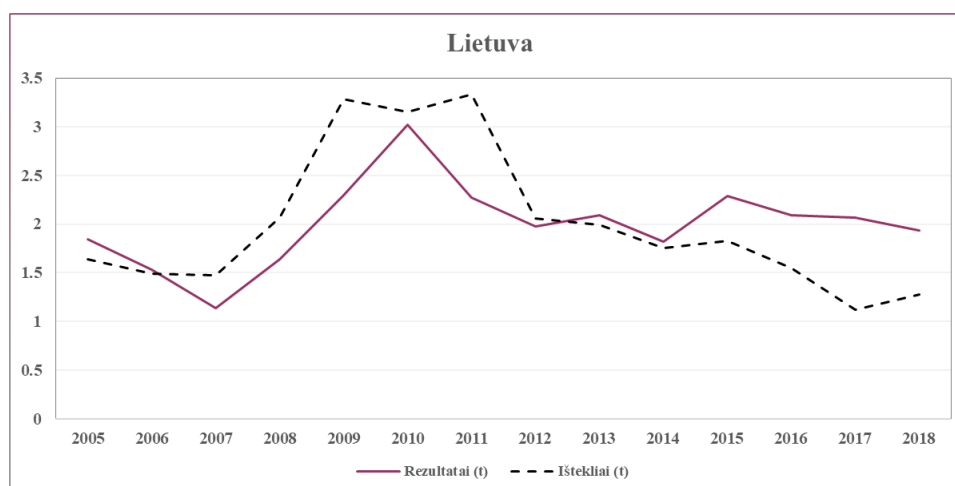
4 lentelė

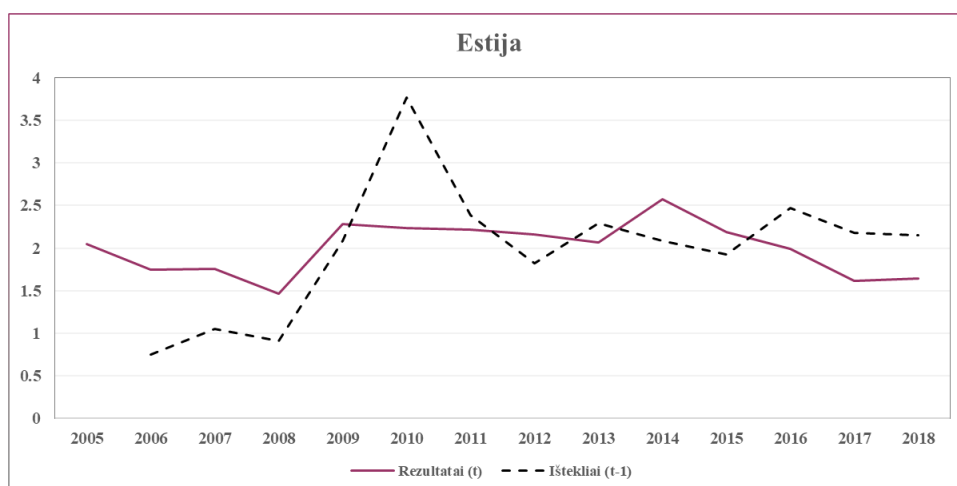
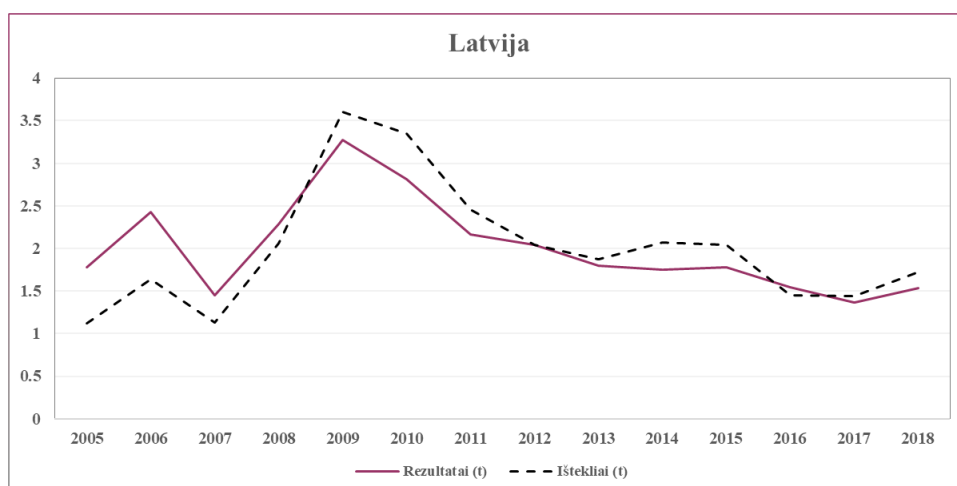
Koreliacijos koeficientai tarp išteklių ir rezultatų indeksų, esant postūmiui per tam tikrą laiką

	Lietuva	Latvija	Estija	Prancūzija	Airija	Suomija
	Rezultatai (t)					
Ištekliai (t)	0.622	0.857	0.308	0.651	0.504	0.454
Ištekliai (t-1)	0.567	0.347	0.509	0.705	0.658	0.161
Ištekliai (t-2)	0.122	-0.042	0.293	0.654	0.667	-0.185
Ištekliai (t-3)	-0.169	-0.335	0.096	0.407	0.477	-0.470

Šaltinis: autorės skaičiavimai.

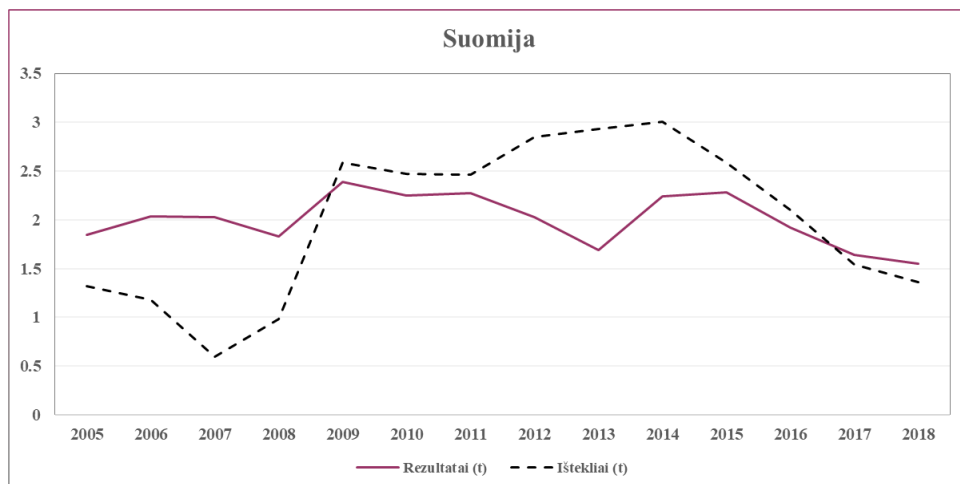
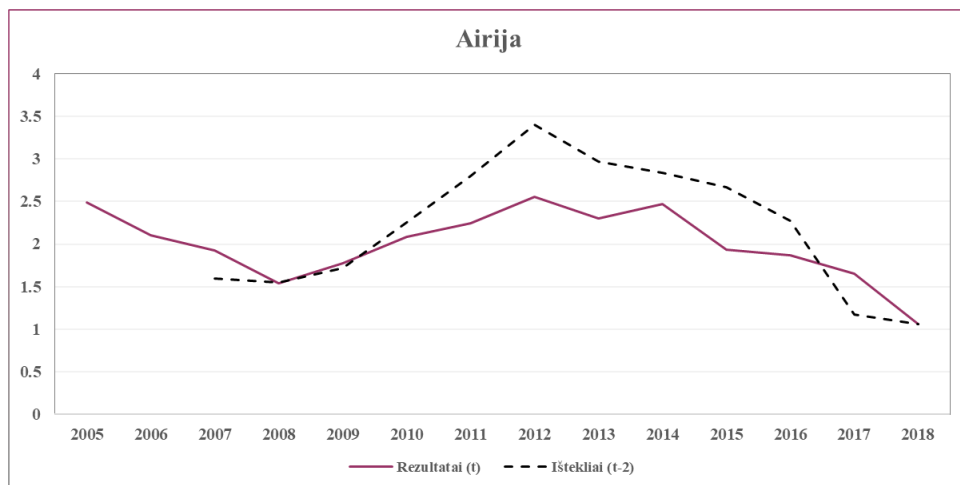
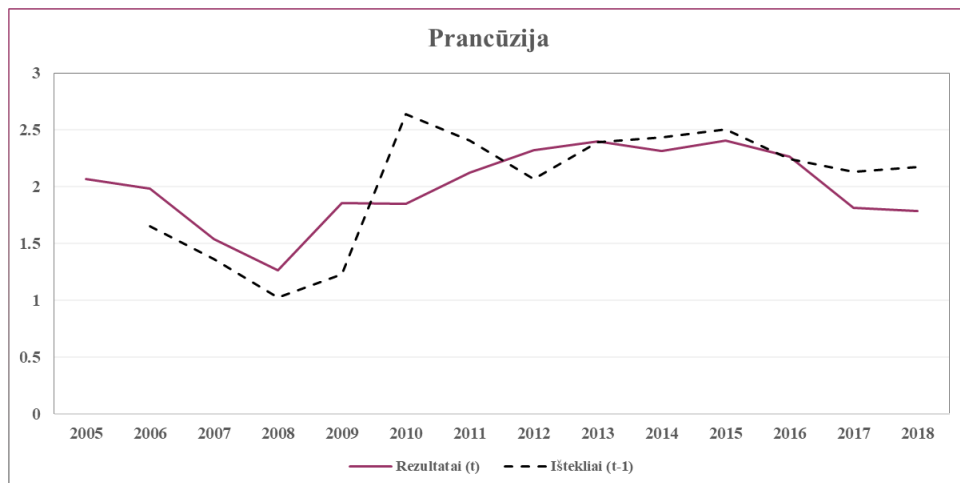
Sudėtinių indeksų grafiniai inertiškumo skirtumai:





11 paveikslas. Baltijos šalių rezultatų ir išteklių indeksai, esant postūmiui per tam tikrą laiką
Šaltinis: autorės skaičiavimai.

Įvertinus mažą Baltijos šalių sudėtinių rezultatų ir išteklių indeksų inertiškumą, būtų racionalu tikėtis, kad Lietuvos, Latvijos bei Estijos išteklių ir rezultatų būklė remiantis 2019–2020 m. duomenimis turėtų būti geresnė arba bent jau ne prastesnė nei iki 2018 m. Tačiau atsižvelgiant į netikėtai užklupusią visą pasaulį COVID-19 pandemiją, kuri reikšmingai paveikė ekonomikos vystymosi kryptis bei žmonių socialinį gyvenimą, prognozuoti gerovės rodiklių kitimą nuo 2020 m. pasidaro pakankamai keblu. Analizuojant konservatyvaus-korporatyvinio, liberalaus ir socialdemokratinio gerovės modelių atstovių, atitinkamai Prancūzijos, Airijos ir Suomijos, rezultatų ir išteklių rodiklių kitimo tendencijas, galėtume numanyti, kad Suomijos ir Airijos gerovės rodikliai 2019–2020 m. išlaikytų panašią smukimo tendenciją, tačiau Airijos išteklių indeksas galėtų pradėti viršyti rodiklių indeksą. Nuo 2017 m. Suomijos rezultatų indeksas viršija išteklių indeksą, tad reikšmingų pokyčių artimiausiais metais taip pat nebūtų pastebima. Nuo 2013 m. Prancūzijos išteklių ir rezultatų indeksai pakankamai stabilūs, tad įvertinant taip pat nedidelį abiejų indeksų inertiškumą, galėtume tikėtis stabilumo ir artimiausiais metais.



12 paveikslas. Konservatyvųjį-korporatyvinių, liberalųjį, socialdemokratinį gerovės modelį įgyvendinančių valstybių rezultatų ir išteklių indeksai, esant postūmiui tam tikru laiku
Šaltinis: autorės skaičiavimai.

Sudėtinių indeksų teigiama koreliacija įrodo, kad valstybės skirti ištekliai socialinėms problemoms spręsti anksčiau ar vėliau teigiamai ar neigiamai paveikia gerovės kūrimo rezultatus. Taigi galime daryti išvadas, kad gerovės kūrimo rezultatai tiesiogiai priklauso nuo naudojamų valstybės išteklių dydžio, valstybės skiriamas išteklių dydis socialinės gerovės kūrimo procesui

priklauso nuo valstybės intervencijos lygio į socialinę sritį, o valstybės vaidmuo sprendžiant socialines problemas tiesiogiai priklauso nuo įgyvendinamo gerovės modelio šalyje. Visus paminėtus aspektus sieja vienas bendras socialinės politikos mechanizmas, kurio veikimas visose Europos Sąjungos valstybėse yra nevienodai sėkmingas.

Norint tiksliai prognozuoti gerovės lygio kitimą šalyje, būtina numatyti kaip įmanoma daugiau reiškinio kitimo scenarijų, atsižvelgiant ne tik į šalies ekonominę, bet ir į pasaulinę situaciją. Dauguma iš jų, remiantis istoriniais ekonominiais duomenimis, gali būti lengvai identifikuojami, tačiau kai kuriuos numatyti ir aprašyti praktiškai neįmanoma. Pavyzdžiui, COVID-19 pandemija, 2019 m. pabaigoje netikėtai užklupusi Kiniją, o 2020 m. pirmoje pusėje paveikusi ir visą pasaulį. Pandemija įnešė nemažai neapibrėžtumo į daugelį sričių, įskaitant ir ekonomiką, tad sudėtinga kalbėti apie ateinančių metų gerovės kūrimo rezultatų tikslią prognozę. Tikėtina, kad Europos Sąjungos valstybių gerovės lygis priklausys nuo to, ar stipriai krizė palies šalies ekonomiką ir ar greitai pavyks suvaldyti situaciją.

IŠVADOS

1. Atlikus mokslinės literatūros analizę, buvo išgryninta gerovės valstybės koncepcija ir nustatyta, kad gerovės valstybė yra susijusi su tam tikra valstybinių institucijų sąranga, kuria siekiama sumažinti įvairias socialines rizikas, su kuriomis šalies gyventojai gali susidurti. Valstybėje vykdoma socialinė politika priklauso nuo įgyvendinamo gerovės modelio. Dažniausiai naudojami tris pagrindiniai modeliai: liberalusis, konservatyvusis-korporatyvinis ir socialdemokratinis, tačiau remiantis atliktais moksliniais tyrimais nustatyta, kad toks skirstymas Europos Sąjungos valstybėms yra nepakankamai tikslus, todėl pasiūlyta naudoti mažiausiai penkis: skandinavišką, anglosaksišką, konservatyvų-korporatyvinį, Pietų ir Vidurio, Rytų Europos.

2. Šiuolaikiniuose tyrimuose dažnai nagrinėjami tik pavieniai gerovės valstybės kūrimo aspektai, tačiau prasmingiau gerovės rodiklius analizuoti sistemiskai, kadangi gerovės lygį šalyje atspindi daug rodiklių. Geriausias būdas įvertinti daugialypį objektą – sudaryti sudėtinį indeksą. Bene populiariausi gerovės lygį atspindintys rodikliai – nedarbo, skurdo ir pajamų nelygybės lygiai. Kartu su šiais rodikliais prasminga analizuoti BVP vienam gyventojui rodiklį, kuris tai pat atspindį gerovės lygį šalyje.

3. Pirmoje tyrimo dalyje, panaudojant sudėtinį indeksą, sukonstruotą taikant vienodų svorių (VS) ir pagrindinių komponenčių analizės (PKA) metodus, suskaičiuotas Europos Sąjungos valstybių reitingas parodė, kad valstybių socialinių problemų (nedarbo, skurdo ir pajamų nelygybės) sprendimo rezultatai priklauso nuo įgyvendinamo gerovės modelio, tačiau gautas reitingas sufleruoja, kad Europos Sąjungos valstybių priskyrimas tik penkiems gerovės modeliams (socialdemokratiniam, konservatyviam-korporatyviam, liberaliajam, Pietų Europos, Vidurio ir Rytų Europos) pernelyg grubi klasifikacija. Pastebėta, kad valstybių gerovės rodikliai skiriasi ne tik skirtingų socialinių modelių kontekste, bet ir to paties modelio viduje. Grupuojant Europos Sąjungos valstybes pagal žinomus gerovės modelius gaunama, kad tam pačiam gerovės modeliui priskiriamų valstybių reitingo pozicijos gali skirtis net iki keliolikos pozicijų, t. y. išsidėstymas nėra homogeniškas. Taip pat nustatyta, kad valstybių įstojimo į Europos Sąjungą metai neturi įtakos geresniems gerovės rezultatams. Šį faktą iliustruoja Graikijos ir Čekijos pavyzdys. Pirmoji priklauso Europos Sąjungai nuo 1981 m., bet yra paskutinė sąrašė, o Čekija prisijungė praėjus dvidešimt trimis metais, tačiau rezultatai geriausi lyginat konservatyvaus-korporatyvinio bei likusių modelių kontekste. Gautas reitingas paneigia teorinius įsitikinimus, kad Skandinaviškos šalys yra sėkmingiausios kuriant gerovę, tačiau patvirtina, kad dauguma Pietų bei Rytų ir Vidurio Europos šalių yra mažiausiai rezultatyvios sprendžiant socialines problemas.

4. Antroje tyrimo dalyje suskaičiuotų sudėtinių gerovės rezultatų ir valstybės naudojamų išteklių indeksų analizė (taikant VS ir PKA) Lietuvai, Latvijai, Estijai, Prancūzijai, Airijai ir Suomijai parodė, kad nagrinėjamų šalių inercija tarp rezultatų ir išteklių rodiklių yra skirtinga. Lietuvoje, Latvijoje ir Suomijoje išteklių pasikeitimai atsispindi rezultatų indekse iškart, Estijoje ir Prancūzijoje – po metų, Airijoje – po dviejų. Vertinant gerovės valstybės kūrimo rezultatų ir išteklių sudėtinių indeksų dinamiką, nustatyta, kad Baltijos šalyse nuo 2012–2018 m. išteklių indekso lygis stabilizavosi, dėl to įtraukus į analizę 2019 m. rodiklius, būtų galima tikėtis gerovės valstybės kūrimo rezultatų stabilizavimosi, t. y. rezultatai neturėtų reikšmingai skirtis nuo gautų, remiantis 2018 m. duomenimis. Tačiau atlikta analizė neleidžia daryti jokių išvadų apie gerovės kūrimo rezultatus nuo 2020 m., kai visą pasaulį užklupo krizė, susijusi su COVID-19. Tikėtina, kad rezultatai stipriai priklausytų nuo to, ar stipriai šalį paveikė pandemija ir kaip sėkmingai valstybei pavyko kovoti su jos padariniais.

5. Nustatyta, kad skirtumas tarp vienodų svorių priskyrimo ir svorių priskyrimo taikant pagrindinių komponentų analizę yra mažas, o koreliacija tarp indeksų – labai stipri.

6. Atliktas tyrimas atskleidžia, kad valstybės gerovės rodikliai priklauso nuo daugelio veiksnių, kurie tarpusavyje yra glaudžiai susiję. Valstybė, priklausomai nuo įgyvendinamo gerovės modelio, suformuoja gerovės kūrimo viziją, kurią bando įgyvendinti vykdant socialinę politiką. Mažai tikėtina, kad socialinis mechanizmas tikrovėje gali būti tobulas, tačiau kuo jis labiau konverguoja į tokį, tuo geresni rezultatai gali būti pasiekti. Už gerovės kūrimą šalyje atsakinga ne tik vyriausybė, bet ir kiekvienas jos gyventojas. Skandinavijos šalių žmonių mentalitetas vis labiau populiarėja tarp Europos Sąjungos šalių, todėl pastebime, kad kai kurių valstybių pasiekti rezultatai yra panašūs į Šiaurės ir Vakarų Europos valstybių rezultatus arba net pranokstantys. Atsižvelgiant į šią tendenciją, tikėtina, kad po kelių metų dar daugiau valstybių, įgyvendinančių ne socialdemokratinį gerovės modelį, užims aukštesnes reitingo pozicijas atsižvelgiant į pasiektus rezultatus mažinant nedarbą, skurdą ir pajamų nelygybę.

LITERATŪROS SĄRAŠAS

- Aidukaitė, J., Bogdanova, N., Guogis, A. (2012). *Gerovės valstybės kūrimas Lietuvoje – mitas ar realybė?* Vilnius: Lietuvos socialinių tyrimų centras.
- Aitken, A. (2019). Measuring Welfare Beyond GDP. *National Institute Economic Review*, 249(1), R3–R16. doi: 10.1177/002795011924900110.
- Aparicio, S., Urbano, D., Audretsch, D. (2016). Institutional factors, opportunity entrepreneurship and economic growth : panel data evidence. *Technological forecasting and social change*, No. 102, p. 45-61.
- Arts, W., Gelissen, J. (2002). Three worlds of welfare capitalism or more? A state-of-the-art report. *Journal of European social policy*, 12(2), 137-158.
- Baldwin, P. (1992). The Welfare State for Historians: A Review Article. *Comparative Studies in Society and History*, 34(4): 695-707.
- Barr, N. A. (2012). *Economics of the welfare state (5th ed.)*. Oxford University Press.
- Bernotas, D., Guogis, A. (2003). *Socialinės Politikos Modeliai: Dekomodifikacijos ir Savarankiškai Dirbančiųjų Problemos*. Vilnius. ISBN 9955536257.
- Blancas, F. J., Contreras, I., Ramirez-Hurtado, J. M. (2012). Constructing a composite indicator with multiplicative aggregation under the objective of ranking alternatives. *Journal of the Operational Research Society*, 64.5: 668–678.
- Blažienė, I. (1998). *Lygių galimybių idėja ir gyventojų pajamų pasiskirstymo ypatumai Lietuvoje*. Verslas, vadyba ir studijos'98. Vilnius: Technika.
- Blažienė, I. (2002). *Gyventojų pajamos ir jų normalizavimas Lietuvoje*. Daktaro disertacija. Vilnius: Vilniaus Gedimino technikos universitetas.
- Bonoli, G. (1997). Classifying Welfare States: a Two-dimension Approach. *Journal of Social Policy*, 26 (3): 351–72.
- Braeken, J., Assen, M. (2016). An Empirical Kaiser Criterion. *Psychological methods*. doi: 10.1037/met0000074.
- Buti, M., Franco, D., Pench, L. R. (1999). *The Welfare State in Europe*. Cheltenham, UK: Edward Elgar Publishing Limited.
- Čekanavičius, V., Murauskas, G. (2002). *Statistika ir jos taikymai. II*. Vilius, TEV.
- Čiegis, R. (2004). *Ekonomika ir aplinka: subalansuotos plėtros valdymas: monografija*. Kaunas: Vytauto Didžiojo universiteto leidykla.
- Čiulevičius, J., Čiulevičienė, V. (2008). Lietuvos gyventojų ekonominė nelygybė ir jos įvertinimo tobulinimas. Prieiga per internetą: <http://vadyba.asu.lt/12/46.pdf>. Žiūrėta 2020-09-30.

- Darbo ir socialinių tyrimų institutas (1998). *Darbo rinkos terminai ir sąvokos*. Vilnius: Leidykla „Agora“. ISBN 9986-633-21-4.
- De Muro, P., Mazziotta, M., Pareto, A. (2011). Composite indices of development and poverty: An application to mdgs. *Social indicators research*, 104(1):1–18.
- Dudzevičiūtė, G. (2015). *Ekonomikos plėtros pagrindai*. Mokomoji knyga. Vilnius.
- Eidenstadt, S. N., Ahimeir, O. (1985). *The Welfare State and its Aftermath*. London: Croom Helm Ltd.
- Emmenegger, P., Kvist, J., Marx, P., Petersen, K. (2015). Three Worlds of Welfare Capitalism: The making of a classic. *Journal of European Social Policy*, 25(1), 3-10.
- Esping-Andersen, G. (1990). *The Three Worlds of Welfare Capitalism*. Cambridge: Polity Press.
- European Commission (2010). Europe 2020: A strategy for smart, sustainable and inclusive growth. Prieiga per internetą: <https://eur-lex.europa.eu/LexUriServ/LexUriServ.do?uri=COM:2010:2020:FIN:EN:PDF>. Žiūrėta 2020-10-07.
- Ferrera, M. (1996). The “Southern” Model of Welfare in Social Europe. *Journal of European Social Policy*, 6 (1): 17–37.
- Freudenberg, M. (2003). *Composite Indicators of Country Performance: A Critical Assessment*. *OECD Science, Technology and Industry*. Working Papers, No. 2003/16. OECD Publishing, Paris. doi: 10.1787/405566708255.
- Fritsch, M., Kritikos, A. S., Pijnenburg, K. (2013). Business Cycles, Unemployment and Entrepreneurial Entry: Evidence from Germany. *IZA Discussion Papers*, No. 7852, Institute for the Study of Labor (IZA), Bonn.
- Gilthorpe, M. S. (1995). The importance of normalisation in the construction of deprivation indices. *Journal of Epidemiology and Community Health*, 49(2):S45–S50.
- Giugale, M. M. (2014). *Economic development: what everyone needs to know*. New York: Oxford University Press.
- Guogis, A. (2000). *Socialinės politikos modeliai*. Vilnius: Eugrimas.
- Hega, G. M., Hokenmaier, K. G. (2002). The Welfare State And Education: A Comparison Of Social And Educational Policy In Advanced Industrial Societies. *German Policy Studies*, 2.
- Heshmati, A., Kim, J. (2016). *A survey of the role of fiscal policy in addressing income inequality, poverty reduction and inclusive growth*. Working Papers id:8421, eSocialSciences. Prieiga per internetą: <https://ideas.repec.org/p/ess/wpaper/id8421.html>. Žiūrėta 2020-11-24.
- Hess, P. N. (2013). *Economic growth and sustainable development*. Abingdon: Routledge.

- Hobson, B. (1997). *Recognition and Redistribution: The Interplay Between Identities and Institutions: Swedish Women's Mobilization in Welfare State Expansion and Retrenchment*. Working Paper. Stockholm: Stockholm University.
- Huber, E., Stephens, J. D. (1996a). *Reconsidering the Welfare State*. Paper Presented at the Conference on "The New Europe". Cambridge, MA.
- Huber, E., Stephens, J. D. (1996b). *Internationalisation and the Social Democratic Model: Crisis and Future Prospects*. Paper Delivered at the Third Peder Sarher Symposium: Challenges to Labour: Integration, Employment, and Bargaining in Scandinavia and United States, Berkeley, CA.
- Islam, S., Clarke, M. (2002). The Relationship between Economic Development and Social Welfare: A New Adjusted GDP Measure of Welfare. *Social Indicators Research*, 57(2), 201-228.
- Jakutis, A., Petraškevičius, V., Stepanovas, A., Šečkutė, L., Zaicev, S. (2005). *Ekonomikos teorija: vadovėlis*. Vilnius: Eugrimas.
- Jamaludin, A., Masri, Z. A., Nurfakhanah, A. (2019). Poverty Analysis, Inequality, Unemployment and Development. *International Journal of Engineering Technologies and Management Research*, 6(10), 46-58. doi.: 10.29121/ijetmr.v6.i10.2019.579.
- Joint Research Centre-European Commission. (2008). *Handbook on constructing composite indicators: Methodology and User guide*. OECD publishing.
- Karpowicz, I. (2014). *Financial Inclusion, Growth and Inequality: A Model Application to Colombia*. IMF Working Paper, WP/14/166. Prieiga per internetą: <https://www.imf.org/external/pubs/ft/wp/2014/wp14166.pdf>. Žiūrėta 2020-10-12.
- Katrougalos, G. S. (1996). The South European Welfare Model: the Greek Welfare State in Search of an Identity. *Journal of European Social Policy*, 6(1):39:60.
- Korpi, W. (1983). *The Democratic Class Struggle*. London: Routledge, Kegan Poul.
- Kšivickienė, D. (2006). *Skurdo apraiškos Lietuvos kaime. Žemės ūkio mokslai*.
- Lazutka, R. (2003). Gyventojų pajamų nelygybė. *Sociologija*, Nr. 2, p. 22-29.
- Lee, B. (2018). Varimax Rotation and Thereafter: Tutorial on PCA Using Linear Algebra, Visualization, and Python Programming for R and Q analysis. *Journal of Research Methodology*, 3. 79-130. doi: 10.21487/jrm.2018.5.3.1.79.
- Lessenich, S., Ostner, I. (1998). *Welten des Wohlfahrtskapitalismus: Der Sozialstaat in vergleichender Perspektive*. Frankfurt a. M.
- Levy, F. (2010). *Distribution of income*. Prieiga per internetą: <https://www.econlib.org/library/Enc/DistributionofIncome.html>. Žiūrėta 2019-11-25.
- Lewis, J. (1992). Gender and the Development of Welfare Regimes. *Journal of European Social Policy*, 2(3):159-73.

- Lewis, J. (1993). *Introduction: Women, Work, Family and Social Policies in Europe*, in Jane Lewis (ed.). *Women and Social Policies in Europe: Work, Family and the State*. Aldershot: Edward Elgar.
- Lietuvos statistikos departamentas. (2013). *Gyventojų užimtumo statistinio tyrimo metodika*. Prieiga per internetą: https://osp.stat.gov.lt/documents/10180/130368/Gyventoj%C5%B3_uzimtumo_statistinio_tyrimo_metodika_2013.pdf. Žiūrėta 2020-12-12.
- Martinkus, B., Beržinskienė, D. (2005). *Lietuvos gyventojų užimtumo ekonominiai aspektai: monografija*. Kaunas: Technologija. ISBN 9955099577.
- Martinkus, B., Sakalas, A., Savanevičienė, A. (2006). *Darbo išteklių ekonomika ir valdymas*. Kaunas: Technologija.
- Martinkus, B., Žilinskas V. J. (2008). *Ekonomikos pagrindai*. Kaunas: Technologija.
- Miller, S. M., Roby, P. (1971). *The Future of Inequality*. US: University of Chicago.
- Muñoz de Bustillo Llorente, R. (2019). Key challenges for the European Welfare States. Prieiga per internetą: <https://ec.europa.eu/jrc/sites/jrcsh/files/jrc117351.pdf>. Žiūrėta 2020-11-09.
- Ndunda, T. (2016). *A Review of Esping-Andersen's Three Worlds of Welfare Capitalism*. doi: 10.13140/RG.2.1.2132.0081.
- Negash, S., Carter, M. (2007). *Open Source Software Adoption: Differences Between Developed and Developing Economies*. AMCIS Proceedings.
- O'Connell, P., J. (1991). Review of The Three Worlds of Welfare Capitalism by Gøsta Esping-Andersen. *Social Forces*, 70(2):532-4.
- Pinar, M. (2019). Multidimensional Well-Being and Inequality Across the European Regions with Alternative Interactions Between the Well-Being Dimensions. *Soc Indic Res*, 144, 31–72. doi: 10.1007/s11205-018-2047-4.
- Powell, M. (2015). A-Respecialization of the Welfare State: Conceptual Issues in The Three Worlds of Welfare Capitalism. *Social Policies and Society*, 14:2, 247-258.
- Rakauskienė, O. G. (2006). *Valstybės ekonominė politika: (fiskalinė, užsienio prekybos ir socialinė politika): monografija*. Vilnius : Mykolo Romerio universitetas.
- Raz, A. F., Indra, T. P., Artikasih, D. K., Citra, S. (2012). Global Financial Crises And Economic Growth : Evidence From East Asian Economies. *Buletin Ekonomi Moneter Dan Perbankan*, Vol. 15, No. 2., p. 35-54.
- Rowntree, B. S. (1901). *Poverty: A study of town life*. London: Macmillan and Co.
- Sen, A. (1983). Poor, Relatively Speaking. *Oxford Economic Papers*, No. 35, p. 153–169.
- Skominas, V. (2006). *Makroekonomika*. Vilnius.
- Skučienė, D. (2008). *Pajamų nelygybė Lietuvoje*. Filosofija. Sociologija. Nr. 4, p. 22–33.

- Skuodis, M. (2009). *Naujųjų Europos Sąjungos valstybių narių gerovės režimų vieta tradicinių Europos socialinių modelių tipologijoje*. Filosofija. Sociologija, Nr.2. Vilnius: Lietuvos mokslų akademijos leidykla.
- Smalsys, M. (2005). *Gerovės valstybės ir socialinės viešosios politikos kryptių teoriniai aspektai*. Viešoji politika ir administravimas. Vilnius: Lietuvos teisės universiteto Leidybos centras. Nr. 11.
- Smelser, N. L. (1994). *Sociology*. Cambridge, Mass: Blackwell.
- Smith, A. (1976). *The Wealth of Nations*. Hackett Publishing Company.
- Snieška, V. ir kt. (2005). *Makroekonomika*. Kaunas: Technologija.
- Snieška, V., Čiburienė, J. (2001). *Makroekonomika: vadovėlis*. Kaunas: Technologija. ISBN 9986-13-935-X.
- Snitka, V. (2002). *Mokslinių tyrimų, technologijų, inovacijų politika ir žinių ekonomikos plėtra : Nacionalinio plano metmenys*. Kaunas: Naujasis lankas.
- Šileika, A., Blažienė I. (2000). *Gyventojų pajamų diferenciacija ir skurdas Lietuvoje*. Ekonomikos teorija ir praktika. Pinigų studijos. Nr. 3, p. 32–44.
- Šileika, A., Zabarauskaitė, R. (2006). *Skurdas, jo matavimas ir tendencijos Lietuvoje*. Ekonomika Nr. 74, p. 64–77. ISSN 1392–1258.
- Taylor, P. (2003). Statistical methods. In: M. Berthold, D. J. Hand (Eds.), *Intelligent Data Analysis: an Introduction*. Springer-Verlag, p. 69–129.
- Taylor-Gooby, P. (2001). *Welfare States Under Pressure*. London: SAGE Publications.
- Therborn, G. (1983). Why some classes are more successful than others. *New Left Review*, 138(March–April), 37-55.
- Titmuss, R. M. (1974). *Social Policy: An Introduction (edited by Brian Abel-Smith and Kay Titmuss)*. London: Allen and Unwin.
- Titmuss, R.M. (1958). *Essays on The Welfare State*. London: Allen and Unwin.
- Townsend, P. A. (1985). Sociological Approach to the Measurement of Poverty – A Rejoinder to Professor Amartya Sen. *Oxford Economic Paper*, Vol. 37, p. 659–668.
- Upreti, P. (2015). Factors Affecting Economic Growth in Developing Countries. *Major Themes in Economics*, No. 17, p. 37-54.
- Wilensky, H. (2002). *The Welfare State: Convergence and Divergence in Rich Democracies*. London: University of California Press.

GEROVĖS VALSTYBĖS KŪRIMO REZULTATŲ VERTINIMAS LIETUVOJE BEI KITOSE EUROPOS SĄJUNGOS VALSTYBĖSE

Evelina Baslyk

Magistro baigiamasis darbas

Ekonominės analizės studijų magistro programa

Vilniaus Universitetas, Ekonomikos ir verslo administravimo fakultetas

Darbo vadovas – Lekt. Š. Eirošius Vilnius, 2020

SANTRAUKA

65 puslapiai, 12 paveikslų, 4 lentelės, 83 literatūros šaltiniai.

Pagrindinis šio magistro darbo tikslas – įvertinti gerovės valstybės kūrimo rezultatus Europos Sąjungos šalyse, taikant sudėtinį indeksą, bei ištirti rezultatų ir valstybės naudojamų išteklių sudėtinių indeksų sąveiką.

Darbą sudaro keturios pagrindinės dalys: mokslinės literatūros analizė, atskirų gerovės rodiklių pasirinkimas ir analizė, metodologinė dalis, empirinis tyrimas bei jo rezultatai. Darbo pabaigoje pateikiamos išvados.

Teorinėje darbo dalyje išgryninama gerovės valstybės koncepcija, ištiriamas ryšys tarp gerovės valstybės ir ekonominės plėtros bei augimo, išanalizuojami pasirinkti gerovės lygį atspindintys rodikliai – nedarbas, skurdas ir pajamų nelygybė.

Išanalizavus mokslinę literatūrą buvo pasirinktas tyrimo metodas bei atskiri rodikliai. Pagrindinis empirinio tyrimo tikslas buvo paskaičiuoti sudėtinius indeksus, naudojant pasirinktų pavienių rodiklių rinkinį (BVP, nedarbas, skurdas ir pajamų nelygybė), ir jais remiantis sudaryti Europos Sąjungos šalių reitingą. Aukštesnės reitingo pozicijos rodo geresnius valstybės rezultatus kuriant gerovę. Taip pat norėta ištirti sąveiką tarp sudėtinių rezultatų ir išteklių, kuriuos valstybės naudoja šiems rezultatams pasiekti, rodiklių. Sudėtiniai indeksai paskaičiuoti pasirinktoms šešioms Europos Sąjungos valstybėms: Lietuvai, Latvijai, Estijai, Prancūzijai, Airijai ir Suomijai. Taikytas paprastas adityvus svertinis svorių priskyrimo (VS) ir pagrindinių komponentių analizės (PKA) metodai.

Atliktas tyrimas atskleidė, kad gerovės kūrimo rezultatai priklauso nuo įgyvendinamo gerovės modelio, tačiau gautas reitingas sufleruoja, kad Europos Sąjungos valstybių priskyrimas tik

penkiems gerovės modeliams pernelyg grubi klasifikacija. Taip pat nustatyta, kad valstybių įstojimo į Europos Sąjungą metai neturi įtakos geresniems rezultatams. Suskaičiuotų sudėtinių gerovės rezultatų ir valstybės naudojamų išteklių indeksų analizė parodo, kad nagrinėjamų šalių inercija tarp rezultatų ir išteklių rodiklių yra skirtinga.

Išvadoje apibendrinama literatūros analizė ir atlikto tyrimo rezultatai. Darbo autorė mano, kad tyrimo rezultatai būtų naudingi politikams, kurie yra atsakingi už gerovės vystymosi kryptis, bei visuomenei, kadangi leistų suprasti ir vertinti esamus ir būsimus gerovės valstybės kūrimo rezultatus.

EVALUATION OF THE RESULTS OF WELFARE STATE BUILDING IN LITHUANIA AND OTHER EUROPEAN UNION COUNTRIES

Evelina Baslyk

Paper for the Master's degree

Economic Analysis Studies Master's Program

Vilnius University, Faculty of Economics and Business Administration

Supervisor – Lect. Š. Eirošius Vilnius, 2020

SUMMARY

65 pages, 12 pictures, 4 tables, 83 references.

The main purpose of this master thesis is to evaluate the results of the welfare building in the countries of the European Union, and to examine the interaction between the composite results and of resources used by the state to achieve these results applying composite indicators.

The work consists of four main parts: the analysis of literature, selection and analysis of composite indicator individual components, methodology selection, research, and its results. Conclusions are presented at the end of the work.

Literature analysis reviews the concept of the welfare state, examines the interaction between welfare state, economic development, and economic growth as well as analyzes factors affecting the welfare level such as unemployment, poverty, and income inequality.

After the literature analysis research method and indicators were selected. The main purpose of empirical research was to construct a composite indicator using subset of selected indicators (GDP, unemployment, poverty, and income inequality) and make a ranking of countries by welfare level. Higher rating positions indicate greater success in the welfare building. The interaction between the results composite indicator and composite indicator of resources used by the state to achieve these results was also examined. The composite indicators were calculated for selected six European Union countries: Lithuania, Latvia, Estonia, France, Ireland, and Finland. Simple additive weighted (SAW) and principal component analysis (PCA) methods were applied.

The performed research revealed the results of the welfare building depends on the implemented social model by the state. The obtained ranking suggests that classification of the European Union

countries into only five welfare models is too rough. Ideally, many more of their types should be distinguished. Moreover, it has also been determined that the year of the joining European Union does not affect the goodness of welfare results. The examined interaction between the composite results and of resources indicators revealed that the inertia between the countries is different.

The conclusions summarize the main concepts of literature analysis as well as the results of the performed research. The author believes that the results of the study would be useful for politicians that are responsible for the development the welfare state, as well as the society, helping to understand and evaluate the current and future results of the welfare state building.

PRIEDAI

1 priedas. KMO matai

	Rezultatų rodiklio	Išteklių rodiklio
Lietuva	0,50	0,38
Latvija	0,41	0,65
Estija	0,63	0,65
Prancūzija	0,71	0,71
Airija	0,54	0,59
Suomija	0,56	0,69

2 priedas. Išteklių rodiklio MSA matai

	Y1	Y2	Y3	Y4	Y5
Lietuva	0,61	0,31	0,39	0,36	0,38
Latvija	0,76	0,66	0,47	0,83	0,59
Estija	0,48	0,78	0,7	0,53	0,71
Prancūzija	0,7	0,72	0,67	0,56	0,77
Airija	0,51	0,38	0,56	0,93	0,56
Suomija	0,68	0,57	0,8	0,68	0,71

3 priedas. Rezultatų rodiklio MSA matai

	X1	X2	X3	X4	X5	X6	X7	X8	X9
Lietuva	0,5	0,62	0,84	0,48	0,34	0,71	0,53	0,15	0,28
Latvija	0,39	0,47	0,68	0,49	0,26	0,61	0,3	0,28	0,38
Estija	0,69	0,63	0,64	0,65	0,64	0,53	0,87	0,47	0,49
Prancūzija	0,76	0,72	0,45	0,78	0,76	0,79	0,76	0,52	0,66
Airija	0,57	0,56	0,6	0,8	0,74	0,27	0,68	0,36	0,21
Suomija	0,57	0,83	0,62	0,68	0,57	0,24	0,52	0,54	0,34

4 priedas. Rezultatų sudėtinio rodiklio svoriai, taikant PKA ir VS metodus

Rodiklis	Rezultatų rodiklio svoriai (PKA)						Išteklių rodiklio svoriai (VS)
	Lietuva	Latvija	Estija	Prancūzija	Airija	Suomija	-
X1	0,146	0,127	0,130	0,066	0,122	0,135	0,111
X2	0,148	0,125	0,129	0,076	0,122	0,111	0,111
X3	0,134	0,115	0,143	0,107	0,121	0,123	0,111
X4	0,062	0,076	0,105	0,101	0,121	0,090	0,111
X5	0,141	0,128	0,066	0,169	0,095	0,116	0,111
X6	0,040	0,114	0,134	0,089	0,110	0,121	0,111
X7	0,056	0,115	0,045	0,163	0,123	0,118	0,111
X8	0,131	0,117	0,115	0,118	0,061	0,117	0,111
X9	0,143	0,083	0,133	0,110	0,126	0,069	0,111

X1 - Nedarbo lygis; žemas išsilavinimo lygis

X2 - Nedarbo lygis; vidutinis išsilavinimo lygis

X3 - Nedarbo lygis; aukštas išsilavinimo lygis

X4 - Skurdo lygis; 16–64 m. amžiaus grupė; vyrai

X5 - Skurdo lygis; 16–64 m. amžiaus grupė; moterys

X6 - Skurdo lygis; 65–74 m. amžiaus grupė; vyrai

X7 - Skurdo lygis; 65–74 m. amžiaus grupė; moterys

X8 - Pajamų nelygybės lygis; Gini koeficientas

X9 - BVP vienam gyventojui

5 priedas. Išteklių sudėtinio rodiklio svoriai, taikant PKA ir VS metodus

Rodiklis	Išteklių rodiklio svoriai (PKA)						Išteklių rodiklio svoriai (VS)
	Lietuva	Latvija	Estija	Prancūzija	Airija	Suomija	-
Y1	0,200	0,214	0,251	0,091	0,167	0,211	0,200
Y2	0,188	0,178	0,194	0,208	0,084	0,220	0,200
Y3	0,194	0,220	0,180	0,237	0,259	0,143	0,200
Y4	0,160	0,183	0,255	0,236	0,237	0,208	0,200
Y5	0,258	0,204	0,120	0,229	0,254	0,217	0,200

Y1 - Vyriausybės išlaidos viešoms paslaugoms

Y2 - Vyriausybės išlaidos ekonomikos reikalams

Y3 - Vyriausybės išlaidos sveikatai

Y4 - Vyriausybės išlaidos švietimui

Y5 - Vyriausybės išlaidos socialinei apsaugai

6 priedas. Galutinis Europos Sąjungos valstybių reitingas

Nedarbo lygis pagal išsilavinimo lygį			Skurdo lygis pagal lytį ir amžiaus grupę				Pajamų nelygybės lygis	Ekonominis augimas	Sudėtinis indeksas	
ISCED 0-2	ISCED 3-4	ISCED 5-8	16-64 m. vyrai	16-64 m. moterys	65-74 m. vyrai	65-74 m. moterys			VS	PKA
MT 1,000	CZ 1,000	CZ 1,000	CZ 1,000	CZ 1,000	DK 1,000	DK 1,000	SK 1,000	LU 1,000	CZ 1,000	CZ 1,000
RO 0,931	DE 0,724	HU 0,800	SK 0,619	FI 0,807	FI 0,871	SK 0,536	SI 0,893	IE 0,682	NL 0,727	NL 0,644
NL 0,818	HU 0,636	DE 0,632	SI 0,560	SI 0,739	FR 0,857	FR 0,500	CZ 0,871	DK 0,527	DK 0,704	DK 0,628
PT 0,730	MT 0,618	MT 0,632	MT 0,556	SK 0,733	CZ 0,818	FI 0,451	BE 0,813	SE 0,469	AT 0,645	SI 0,587
LU 0,643	NL 0,583	PL 0,600	IE 0,547	FR 0,667	SK 0,818	NL 0,416	FI 0,807	NL 0,455	SI 0,634	AT 0,580
DK 0,628	DK 0,512	RO 0,571	HU 0,547	AT 0,652	NL 0,659	HU 0,308	AT 0,780	AT 0,442	FI 0,624	FI 0,579
SI 0,628	AT 0,500	BG 0,522	AT 0,543	CY 0,620	SE 0,635	SE 0,301	SE 0,774	FI 0,429	HU 0,623	HU 0,573
DE 0,614	RO 0,488	NL 0,480	CY 0,538	HU 0,615	LU 0,621	EL 0,291	NL 0,763	DE 0,410	IE 0,603	SK 0,566
CY 0,551	PL 0,477	LT 0,429	FR 0,534	MT 0,603	HU 0,614	ES 0,266	DK 0,752	BE 0,408	SK 0,588	IE 0,518
IE 0,545	BG 0,467	SK 0,387	FI 0,534	NL 0,603	AT 0,540	AT 0,243	PL 0,752	FR 0,356	LU 0,568	FR 0,492
PL 0,545	SE 0,457	AT 0,375	NL 0,519	PL 0,603	EL 0,470	PT 0,243	FR 0,733	IT 0,296	MT 0,540	MT 0,482
EE 0,524	SI 0,382	BE 0,343	DK 0,515	DK 0,591	PL 0,429	CZ 0,234	HU 0,728	ES 0,261	FR 0,537	PL 0,479
HU 0,524	LU 0,375	EE 0,333	BE 0,486	IE 0,591	PT 0,412	IT 0,226	MT 0,728	MT 0,259	BE 0,531	BE 0,472
CZ 0,505	EE 0,362	SI 0,333	DE 0,470	EE 0,571	SI 0,397	LU 0,226	IE 0,723	CY 0,246	PL 0,529	SE 0,469
AT 0,474	SK 0,362	LV 0,324	PL 0,440	SE 0,547	IT 0,394	CY 0,224	CY 0,718	SI 0,224	SE 0,526	LU 0,457
HR 0,466	BE 0,350	SE 0,324	SE 0,438	BE 0,540	RO 0,391	BE 0,220	HR 0,704	PT 0,201	DE 0,518	DE 0,453
BE 0,409	IE 0,304	IE 0,316	HR 0,429	DE 0,537	ES 0,386	SI 0,209	EE 0,683	CZ 0,201	CY 0,465	CY 0,423
IT 0,370	LT 0,263	DK 0,300	PT 0,419	HR 0,524	BE 0,380	IE 0,203	DE 0,672	EE 0,200	PT 0,443	PT 0,395
BG 0,348	PT 0,256	FI 0,286	EE 0,402	PT 0,521	IE 0,372	PL 0,187	PT 0,651	EL 0,174	RO 0,399	RO 0,346
FI 0,340	FI 0,253	LU 0,279	LU 0,393	BG 0,500	CY 0,323	DE 0,175	EL 0,647	SK 0,167	HR 0,385	HR 0,346
FR 0,335	LV 0,247	FR 0,222	LV 0,389	LV 0,481	BG 0,266	RO 0,169	ES 0,630	LT 0,164	EE 0,364	EE 0,323
LV 0,327	CY 0,239	PT 0,222	LT 0,389	LT 0,481	DE 0,266	HR 0,155	LU 0,630	LV 0,153	IT 0,362	IT 0,316
LT 0,302	HR 0,231	IT 0,203	BG 0,363	LU 0,451	HR 0,239	MT 0,134	IT 0,626	HU 0,139	BG 0,352	BG 0,314
SE 0,289	FR 0,216	HR 0,200	IT 0,357	EL 0,436	MT 0,232	BG 0,131	RO 0,595	PL 0,131	LT 0,327	LT 0,289
ES 0,244	IT 0,208	CY 0,158	EL 0,348	RO 0,407	LT 0,195	LT 0,098	LV 0,587	HR 0,128	LV 0,313	LV 0,278
EL 0,242	ES 0,135	ES 0,135	ES 0,329	IT 0,404	LV 0,168	LV 0,088	LT 0,566	RO 0,107	ES 0,304	ES 0,268
SK 0,181	EL 0,096	EL 0,085	RO 0,324	ES 0,383	EE 0,157	EE 0,084	BG 0,528	BG 0,081	EL 0,282	EL 0,253

Socialdemokratinis
 Vidurio ir Rytų Europos

Liberalusis
 Pietų Europos

Konservatyvus-korporatyvinis