

VILNIAUS UNIVERSITETAS
EKONOMIKOS IR VERSLO ADMINISTRAVIMO FAKULTETAS
EKONOMINĖS POLITIKOS KATEDRA

VIDA VERINSKAITĖ

4 kursas, ekonomika, tarptautinė ekonomika

Baigiamasis bakalauro darbas

PAJAMŲ NELYGYBĖ: PRIEŽASTYS, PASEKMĖS IR SPRENDIMO BŪDAI
BALTIJOS ŠALYSE

Leidžiama ginti _____

(parašas)

Katedros vedėjas: Giedrė Dzemydaitė

Studentas _____

(parašas)

Darbo vadovas: lektorė Ona Marija

Vyšniauskaitė

(parašas)

Darbo įteikimo data _____

Registracijos Nr. _____

Darbas įvertintas _____

(data, įvertinimo balas, komisijos
pirmininko parašas)

Vilnius, 2020

TURINYS

ĮVADAS	3
1. GYVENTOJŲ PAJAMŲ NELYGYBĖS MOKSLINIAI PAGRINDAI	5
1.1. Gyventojų pajamų nelygybės samprata	5
1.2. Gyventojų pajamų nelygybės priežastys ir lemiantys veiksniai	6
1.3. Gyventojų pajamų nelygybės pasekmės	11
1.4. Gyventojų pajamų nelygybės vertinimo rodikliai	15
2. GYVENTOJŲ PAJAMŲ NELYGYBĖS BALTIJOS ŠALYSE VERTINIMAS	20
2.1. Pajamų nelygybės vertinimo metodika	20
2.2. Pajamų nelygybės skirtumai Baltijos šalyse	22
2.2.1. Baltijos šalių skirtumų vertinimas pagal BVP	22
2.2.2. Pajamų nelygybės Baltijos šalyse vertinimas	25
2.2.3. Namų ūkių pajamų dinamika ir struktūra	33
IŠVADOS	37
SANTRAUKA	39
SUMMARY	40
LITERATŪROS SĄRAŠAS	41
PRIEDAI	45

ĮVADAS

Darbo temos aktualumas. Gyventojų pajamų nelygybės (GPN) problema Lietuvoje yra labai aktuali, nes ši nelygybė šalyje nuo 2000 m. nuolat didėja ir yra didžiausia Europos Sąjungoje (Eurostat, 2019). Gyventojų gaunamų pajamų dydis lemia žmonių gyvenimo kokybę ir šalies socialinę - ekonominę raidą. Netolygus pajamų paskirstymas kelia įtampą visuomenėje, nepasitenkinimą ir nepasitikėjimą šalyje vykdoma politika, skatina emigraciją. Kita vertus, besivystančiose šalyse GPN yra neišvengiama ir netgi skatina ekonomikos augimą. Pajamų skirtumai kyla iš gyventojų pasirinkimų ir jų galimybių. GPN didina ir netinkami valstybės metodai identifikuoti skurdo židinius bei tinkamai taikyti socialinės politikos priemonės (Misiūnas ir Bratčikvienė, 2007).

Pajamų nelygybė rodo pajamų pasiskirstymą tarp asmenų, šeimų ir gyventojų tam tikruose regionuose ar šalyse. Todėl pajamų nelygybė labai svarbus tyrimų objektas akademiniai bendruomenei, nes moksliniame diskurse gausu straipsnių ir tyrimų, kuriuose buvo ištirtos pajamų nelygybės priežastys, tendencijos, poveikis visai ekonomikai ir atskiroms jos sritims. Tyrėjai nustatė, kad šalies pajamų nelygybė gali turėti įtakos nusikalstamumui, korupcijai, ekonominiam stabilumui ir investicijų lygiui. Be to, darbo užmokesčio nelygybė gali tiesiogiai paveikti žmones - pajamų nelygybė daro poveikį gyvenimo trukmei, kūdikių mirštamumui ir žmogžudysčių skaičiui. Nelygybė sukelia neigiamas socialines ir ekonomines pasekmes gyventojams, tačiau moksliniuose tyrimuose pabrėžiami ir teigiami pajamų nelygybės aspektai. Peržiūrėdami įvairių šalių ir įmonių darbuotojų duomenis, akademinuose darbuose nustatyta, kad pajamų nelygybė yra teigiamai susijusi su šalies ekonominiu augimu.

Vienas iš „Europa 2020“ strategijos prioritetų yra integracinis augimas, kuris, be kita ko, apima ir galimybę visiems naudotis ekonomikos augimo pranašumais. Šiuo atžvilgiu ES kovą su skurdu ir socialine atskirtimi nustatė kaip vieną pagrindinių tikslų - skurdo mažinimą, kuris yra svarbus ekonomikos augimo elementas. Viena iš didžiausių tvaraus ir integracinio augimo strategijos „Europa 2020“ naujovių buvo nustatyti naują bendrą tikslą kovojant su skurdu ir socialine atskirtimi, būtent 25% sumažinti europiečių, gyvenančių žemiau nacionalinės skurdo ribos, skaičių. Taigi viena iš iniciatyvų buvo sukurti Europos kovos su skurdu platformą ir bent 20 milijonų sumažinti žmonių, kenčiančių nuo skurdo ir socialinės atskirties, riziką (Europos Komisija, 2019).

Pajamų nelygybės, ekonominio augimo ir skurdo ryšį tyrinėjo daugybė tyrėjų skirtingose šalyse ir šalių grupėse, skirtingu laikotarpiu ar skirtingo tipo ekonominio vystymosi etapuose, nerasdami visuotinai pagrįstos vieningos išvados. Daugelis tyrėjų ištyrė ekonomikos augimo vaidmenį kovojant su skurdu ir pajamų nelygybe bei nustatė, kad pajamos siejamos su nelygybe

(matuojama pagal Gini indeksą), o skurdo riba gali būti teigiama arba neigiama, priklausomai nuo šalių gerovės lygio. Nelygybė ir skurdas daro tiesioginę ir netiesioginę įtaką vienas kitam per jų ryšį su ekonomikos augimu.

Darbo problema – nėra nustatyta ir palyginta pajamų nelygybės situacija Baltijos šalyse

Darbo objektas – pajamų nelygybė Baltijos šalyse.

Darbo tikslas – nustatyti ir palyginti pajamų nelygybės situaciją trijose Baltijos šalyse ir pateikti pajamų nelygybės priežastis, pasekmes ir galimus sprendimo būdus.

Darbo uždaviniai:

1. Teoriškai apibrėžti gyventojų pajamų nelygybės sampratą, priežastis ir ją lemiančius veiksnius, pasekmes bei vertinimo rodiklius.
2. Išanalizuoti ekonominius Baltijos šalių pajamų nelygybės rodiklius.
3. Išnagrinėti pajamų nelygybės Baltijos šalyse priežastis ir pasekmes.
4. Ištirti Baltijos šalių gyventojų skurdo lygį.

Darbo metodai - mokslinės literatūros ir statistinių duomenų lyginamoji analizė, sintezė, indukcija, dedukcija, sisteminimas.

Rašant darbą naudotasi ekonomikos ir sociologijos mokslinė literatūra, empiriniais tyrimais, The World bank (2019), Eurostat (2019), OECD Income Distribution Database (OECD, 2017; Förster, 2017), EU Survey of Income and Living Conditions (Eurostat, 2016) duomenų bazės statistiniais duomenimis ir European Commission research findings leidiniais (Andrulis, 2017; European Commission, 2019), taip pat Latvijos ir Estijos statistikos departamentų duomenimis.

1. GYVENTOJŲ PAJAMŲ NELYGYBĖS TEORINIAI PAGRINDAI

Vienas svarbiausių valstybės ekonominės būklės rodiklių – gyventojų pajamos, kurios suprantamos kaip galimybė vartoti, investuoti ir taupyti. Laisvosios rinkos sąlygomis gyventojų pajamų nelygybė (GPN) yra neišvengiamas ir netgi būtinas reiškinys, skatinantis ūkinės veiklos aktyvumą, verslumą bei inovacijas, kurios yra ekonominio augimo veiksniai. Tačiau per didelė GPN nėra teisinga ir dėl galimybių mažėjimo, skurdo augimo, nesutarimų visuomenėje, politikos nestabilumo socialiniu požiūriu ir kitų socialinių problemų dažniausia vertinama neigiamai (Šileika ir kt., 2011; Hungerford, 2013).

1.1. Gyventojų pajamų nelygybės samprata

Terminas nelygybė gali reikšti tiek politinę, rasinę, socialinę, galios ar valdžios, tiek ekonominę ar pajamų nelygybę (Flavin, 2012; Miškinis, 2016). Pasaulyje egzistuoja 2 kraštutinės nelygybės nuostatos: 1) nelygybė yra esminė visuomenės egzistavimo sąlyga; 2) socialinio teisingumo siekimas yra amžina visuomenės iliuzija (Valevičius, 2018). Ekonominė nelygybė susideda iš daugelio skirtingų dimensijų. Nelygybė apima visus ekonominio turto ir pajamų pasiskirstymo visuomenėje skirtumus (Zabarauskaitė ir Blažienė, 2012). Ekonominė nelygybė kinta priklausomai nuo šalies visuomenės išsivystymo lygio, keičiasi vertinant tam tikrą laikotarpį, ekonominių struktūrų ar ekonominių sistemų, pajamų pasiskirstymo tarp lyčių (Valevičius, 2018). Ekonominė nelygybė apima pajamų ir turto pasiskirstymo nelygybę, kuri dažnai yra netgi didesnė už pajamų nelygybę, tačiau visada su ja susijusi (Šapoka, 2017).

Pajamų nelygybė apibrėžiama kaip nevienodas pajamų pasiskirstymas tarp visuomenės narių, t.y. atotrūkis tarp turtingųjų ir skurstančiųjų pajamų arba pajamų lygis (Šileika ir kt., 2011; Šapoka, 2017; Čiegis ir Dilius, 2018).

Kitaip tariant, pajamų nelygybė taip pat suprantama kaip reiškinys, parodantis pajamų pasiskirstymo tarp gyventojų bei individų ekonomikoje netolygumus, pačius pajamų skirtumus skirstant į kompensacinius ir nekompensacinius. Kompensaciniai pajamų skirtumai yra siejami su asmens pasirinkimu, o nekompensaciniai siejami su asmens galimybėmis (Čiegis, 2020).

„Vienintelio atsakymo, kas tai yra pajamų nelygybė ir koks jos laipsnis yra priimtinas visuomenei, nėra – vyrauja požiūrių įvairovė. Tačiau galima sąlyginai išskirti kelis tarpusavyje susijusius pagrindinius nelygybės kaip reiškinio analizė teorinius srautus - tai visuomenės struktūrą analizuojančios teorijos, kaip vieną iš struktūros elementų traktuojančios ekonominį aspektą, socialinės gerovės ir socialinio teisingumo teorijos bei pajamų nelygybės matavimo teorijos“ (Čiegis ir Dilius, 2013).

Stiglitzo, Seno, Fittousi darbai rodo, kad GPN turi reikšmingą poveikį ekonomikos augimui ir makroekonominiam stabilumui: per didelė GPN stabdo ekonomikos augimą (Rukauskienė ir Servetkienė, 2011). Nobelio premijos laureatas S. Kuznets (1955) nustatė ryšį tarp GPN ir ekonomikos augimo: ekonomikai augant gyventojų pajamos ir GPN didėja veikiant rinkos jėgoms iki tam tikro ekonominio išsivystymo lygio, o išsivysčiusios ekonomikos sistemoje didėjant pajamoms GPN stabilizuojasi ar net pradeda mažėti (Staniukaitė, 2015). Manoma, kad GPN pradeda mažėti pasiekus tam tikrą vidutinių pajamų lygį. Demokratizacijos procesai ir valstybės gerovės augimas sudaro sąlygas padidinti pajamas vienam gyventojui ir gauti kitas naudas dėl spartesnio ekonomikos augimo. „GPN gali daryti poveikį šalies ekonomikos augimui per žmogiškojo kapitalo, vartojimo, kapitalo rinkos, fiskalinės politikos ir politinio nestabilumo kanalus, o šie poveikio kanalai gali būti skirstomi į ekonomikos ir politinės ekonomikos kanalus“ (Jankutė, 2016). Iš kitos pusės, ekonomikos augimas yra vienas GPN mažėjimą lemiančių veiksnių. Tačiau R.R. Nelson (1956) teigė, kad gali būti ir atvirkštinis ryšys: didėjanti pajamų pasiskirstymo nelygybė gali turėti poveikį investicijų mažėjimui, to šis gali turėti poveikį ekonomikos augimo mažėjimui. (Čiegis ir Dilius, 2013). GPN gali lemti politinės ir sprendimų priėmimo galios sutelkimą viename visuomenės sluoksnyje, sukelti neoptimalaus žmogiškųjų išteklių panaudojimo problemą ir didinti krizių riziką šalyje (Dabla-Norris et al., 2015).

Apibendrinant galima teigti, kad pajamų nelygybės reiškinys yra vertinamas kaip daugiamatis šalies ekonominio vystymosi bei socialinės plėtros reiškinys. Išanalizavus mokslininkų požiūrius į gyventojų pajamų nelygybę išskiriamas konservatyvus bei radikalus požiūris. Remiantis konservatyviu požiūriu (Dabla-Norris et al., 2015, Charles-Coll, 2011) į gyventojų pajamų nelygybę žvelgiama kaip į sistemą, kur atsižvelgiant į asmenų gebėjimus ir individualias pastangas yra mokamas didesnis atlygis. Radikalaus požiūrio šalininkai (Rukauskienė ir Servetkienė, 2011) pabrėžia, kad pernelyg didelis pajamų nelygybės laipsnis visuomenėje gali pažeisti visuomenės funkcionavimą bei visuomenės socialinę gerovę.

1.2. Gyventojų pajamų nelygybės priežastys ir lemiantys veiksniai

Gyventojų pajamų nelygybė – objektyvus, dėl pajamų pasiskirstymo netolygumo atsirandantis reiškinys. Jo priežastys labai įvairios – nevienodas individų turimas turtas (fizinis ir finansinis turtas bei žmogiškasis kapitalas) ir jo paklausos skirtumai, demografiniai veiksniai (namų ūkio dydis ir sudėtis bei amžius), geografiniai veiksniai (regioninės ekonomikos ypatumai, gamtinės ar klimato sąlygos), atsitiktinumai ar tiesiog sėkmė (Blažienė ir Zabarauskaitė 2011; Staniukaitė 2015).

S. Puškorius (2016) atliktame tyrime nagrinėjo veiksnius, lemiančius Lietuvos gyventojų ekonominės nelygybės situaciją, gyventojų pajamų nelygybės poveikis šalies ekonominiams reiškiniams, pasitelkiami įvairūs pajamų nelygybės vertinimo metodai. L. Diliuvienė, Z. Tamašauskienė (2019) analizavo mokslinius tyrimus, kuriuose vertinamas skirtingų veiksmų poveikis pajamų nelygybės pokyčiams. Išanalizuotos penkios pagrindinės veiksmų grupės, lemiančios pajamų nelygybės kitimą, t.y. technologinė pažanga, darbo rinkos ir valstybės gerovės politika, globalizacija, šalies ekonominė padėtis. G. Soava, A. Mehedintu (2020) analizuojama šių rodiklių ryšį: pajamų nelygybė, bendrasis vidaus produktas, skurdo rizikos riba ir vidutinės ekvivalentinės grynosios pajamos 28 Europos Sąjungos (ES) šalių grupėje 2005–2016 m. Tyrimu nustatyta, kad besivystančiose ES šalyse pajamų nelygybė turi didėjimo tendenciją, kai ekonominis augimas yra teigiamas. Labai išsivysčiusių ES šalių situacija yra visiškai priešinga. ES lygiu bendrojo vidaus produkto poveikis pajamų nelygybei labai lemia išsivysčiusiose ES šalyse, o skurdo rizikos ir vidutinių ekvivalentinių grynujų pajamų rizikos poveikis pajamų nelygybei labai lemia besivystančiose ES šalyse. A. Dilius (2017) disertacijoje tiria pajamų nelygybės reiškinį pasirinktose Europos Sąjungos šalių grupėse. Tyrimo metu parengtas pajamų nelygybės poveikio ekonomikos augimui vertinimo modelis. Taip pat pagrįsta pajamų nelygybės poveikio ekonomikos augimui vertinimo metodika ir aptariami empiriniame tyrime naudojami kintamieji. ES-28 šalys grupuojamos pagal pajamų nelygybės lygį ir pajamų vienam gyventojui lygį. Taip pat atliekama rodiklių, atspindinčių pajamų nelygybę, ekonomikos augimą.

Buvo pasiūlyta daugybė paaiškinimų dėl dabartinės ekonominės nelygybės didėjimo. Milanovic (2016), Atkinson (2015) teigia, kad į įgūdžius orientuota technologinė kaita yra pagrindinė priežastis. Technologinės naujovės pastaraisiais metais dažnai lėmė, kad nekvalifikuoti darbuotojai buvo pakeisti kompiuterizuotomis mašinomis, kurioms reikalingi aukštos kvalifikacijos operatoriai. Rezultatas yra tas, kad kvalifikuotų darbuotojų paklausa padidino jų darbo užmokestį, o nekvalifikuotų darbuotojų - priešingas poveikis, dėl kurio padidėja pajamų skirtumai. Įgūdžiai priklauso nuo išsilavinimo, todėl atlyginimų nelygybė taip pat gali atspindėti švietimo galimybių skirtumus. Nors daugelis mano, kad globalizacija ir mažų atlyginimų užsienio darbuotojų konkurencija yra svarbūs ekonominės nelygybės didėjimo veiksniai, daugelis ekonomikos analitikų mano, kad jų poveikis yra daug dviprasmiškesnis, nei paprastai manoma (Galbraith 2016; Milanovic 2016). Prie didėjančios nelygybės taip pat gali prisidėti socialiniai pokyčiai, kai kurie namų ūkiai gauna labai dideles pajamas, tačiau kituose namų ūkiuose pajamas gauna vienas šeimos anarys (Galbraith 2016). Kitas socialinis pokytis yra profesinių sąjungų nuosmukis ir žemų ar vidutinių įgūdžių turinčių darbuotojų derybinės galios sumažėjimas. Didėja nelygybė dėl įvairių rinkos trūkumų ir juos stiprinančios vyriausybės politikos. Visų pirma, pagrindinė didėjančios nelygybės priežastis yra nuomos siekimas, o ne išteklių naudojimas ne tik prekių ir paslaugų gamybai, bet ir

įtikina politikos formuotojus įdiegti ekonominius iškraipymus, kurie naudingi specialiems interesams. Regresinė mokesčių politika, nepakankami socialinės apsaugos tinklai taip pat prisideda prie didėjančios nelygybės ir daugelyje šalių rasinė, etninė ir lyties diskriminacija gali sustiprinti kitų veiksnių poveikį (Peterson, 2017).

D. Skučienė (2008) GPN priežastis aiškino remiantis visuomenės struktūros ir gerovės teorijomis bei normatyviniais arba etiniais principais. Jungtinių Tautų mokslininkų nuomone GPN didėjimui didelį poveikį turėjo finansų ir prekybos liberalizavimas, netinkama stabilizavimo politikos ir socialinės apsaugos dermė, regresinių mokesčių režimai, netinkama darbo rinkos struktūra ir politinės priemonės, kurios padidino neformalaus ir nesaugaus užimtumo augimą (Šileika ir kt., 2011). OECD mokslininkai pagrindinėmis per pastarąjį dešimtmetį ekonominę nelygybę pasaulyje paskatinusiomis priežastimis įvardina didėjančių vienišų namų ūkių skaičių; didėjančius atlyginimų už darbą skirtumus, kuriuos paskatino prekybos ir finansų globalizacijos procesai, technologijų tobulėjimas ir darbo rinkos institucijų politika; didėjančius pajamų iš kapitalo ir savarankiškai dirbančių asmenų gaunamų pajamų skirtumus; darbo rinkos pokyčius, didėjančių dirbančiųjų pagal trumpalaikes sutartis skaičių (Förster, 2017). GPN lemiančiais veiksniais OECD (2012) įvardina technologinius pokyčius, prekybos ir finansinę globalizaciją, finansų sektoriaus stiprėjimą, darbo rinkos pokyčius, perskirstymo politiką, švietimą. A. Šileika ir kt. (2017) svarbiausia GPN priežastimi įvardina nepakankamą pajamų perskirstymą: darbuotojai pagamina daugiau, tačiau pasisavina mažiau. „Ekonominės nelygybės mastams nemažą įtaką turi ir ekonominės laisvės laipsnis: kuo didesnė ekonominė laisvė, tuo geresnės sąlygos sudaromos ekonominei nelygybei augti“ (Zabarauskaitė ir Blažienė, 2012).

Zabarauskaitė ir Blažienė (2012) išskiria tokius GPN veiksnis:

- ✓ Asmeninių savybių, protinių ir fizinių gebėjimų skirtumai. Jie gali būti įgimti ar įgyti, arba nulemti socialinės - ekonominės aplinkos. Sugebėjimas adaptuotis, iniciatyvumas, atsakomybės lygis, išradingumas, savarankiškumas ir kitos savybės tiesiogiai arba netiesiogiai lemia gyventojų, kaip ekonomikos subjektų vietą, jų galimybes rasti ir apsisprendimą dirbti vienokį ar kitokį darbą.
- ✓ Investicijos į žmogiškąjį kapitalą. Sukauptas žmogiškasis kapitalas sudaro sąlygas gyventojų pajamoms ir užimtumui, o įgytos žinios ir gebėjimai sudaro galimybes dirbti patrauklesnį darbą, sumažina nedarbo riziką, lemia didesnę darbo užmokestį (Šarkanienė, 2009; Šileika ir kt., 2011).
- ✓ Darbo kiekis ir jo pobūdis. Pajamų skirtumai susiformuoja dėl nevienodo požiūrio į darbą, skirtingos darbo trukmės ir specifikos, didelės kvalifikuoto darbo paklausos, nevienodo valandinio darbo užmokesčio.

- ✓ Disponuojamo turto skirtumai. Juos lemia gyventojų sukaupto ir paveldėto turto skirtumai. Paveldėtas turtas gali padidinti šeimos sukauptą turtą, taip padidindamas turtinę nelygybę su kitomis šeimomis.
- ✓ Rizika. Rizikingesnės santaupų investicijos dažnai gali duoti didesnes pajamas negu paprastų bankų indėlių palūkanos. Kita vertus, rizikingos investicijos gali būti nuostolingos.

Gyventojų pajamų skirtumai gali būti ir dėl žmonių sveikatos stovio, nedarbo, diskriminacijos. Iki šiol didelį vaidmenį vaidina asmeniniai ryšiai, pažintys, politinė įtaka. Kiti netolygaus pajamų tarp individų pasiskirstymo veiksniai – demografiniai (namų ūkio dydis, sudėtis, amžius) ir geografiniai (regioninės ekonomikos skirtumai, gamtinės ir klimato sąlygos).

Visus išvardintus veiksnius galima priskirti prie vidinių GPN veiksnių, kuriuos lemia namų ūkis. Kita grupė veiksnių, kuriems namų ūkis įtakos daryti negali, priskiriami prie išorinių: šalies ekonomikos išsivystymo lygis, infliacija, nedarbas, individualaus verslo sąlygos, valstybės darbo užmokesčio politika, socialinė politika (Šileika ir kt., 2011; Stockhammer, 2017).

Daugelyje šalių GPN auga (Šileika ir kt., 2017). GPN poveikį ekonomikos augimui lemia šalių išsivystymo lygis. Be to, jis skiriasi priklausomai kokie rodikliai naudojami GPN vertinti (Latty, 2011). Išsivysčiusiose ES šalyse didėjant Gini indeksui, pajamų pasiskirstymui dešimtame decilyje ir S80/S20 indeksui didėja ekonomikos augimas. Tuo tarpu, besivystančiose ES šalyse GPN augimas neigiamai veikia šalių ekonomikos augimą (Jankutė, 2016).

Ekonomikos nuosmukio metu GPN gali didėti dėl augančio nedarbo, mažėjančių atlyginimų ir mažėjančių vyriausybės išlaidų socialinei apsaugai. Šiandien absoliučiai visos ES, tarptautinės ir nevyriausybines organizacijos pripažįsta, kad po 2008 m. krizės nelygybė ES smarkiai išaugo. „Blogiausia, kad šiandien veikianti ES ekonominė politika neturi priešnuodžių augančios nelygybės procesams“ (Juodelis, 2016). Šiuo laikotarpiu mažėti GPN gali dėl didėjančių atlyginimų, sumažėjusių investavimo galimybių, mokesčių politikos (progresinių mokesčių ir prabangos prekių apmokestinimo). Tačiau Gini koeficiento ir realaus BVP pokyčio 2009 m. ekonominio nuosmukio laikotarpiu ES šalyse nenustatyta ($R^2 = 0,0966$). Gauti duomenys rodo, kad GPN lemia ne pats ekonominis nuosmukis, bet kiti su juo susiję veiksniai. Juos galima išsiaiškinti atliekant įvairių šalių ekonominės socialinės politikos, veikiančios GPN mažėjimą ir jų ryšių su ekonomikos ciklo tarpsniais analizę. Tai padėtų vyriausybėms formuojant GPN mažinimo politiką (Šileika ir kt., 2011; Zabarauskaitė ir Blažienė, 2012).

L. Diliuvienė, Z. Tamašauskienė (2019) išskiria penkias veiksnių, lemiančių pajamų nelygybės kitimą, grupes: globalizacijos, finansializacijos, darbo rinkos veiksnių, technologinės pažangos veiksnių grupės (žr. 1 lentelę).

1 lentelė. Pajamų nelygybę lemiančių veiksnių vertinimas (sudaryta pagal L. Diliuvienė, Z. Tamašauskienė (2019))

Veiksniai	Veiksnių rodikliai	Poveikis pajamų nelygybės kitimui
Globalizacijos veiksnių grupė: prekybos globalizacija, finansinė globalizacija, bendra globalizacija, migracija	Eksporto ir importo santykis su BVP Reali prekybos apimtis Produktų kainų indeksas TUI santykis su BVP Skolos santykis su BVP TUI santykis su darbo jėga KOF indeksas Neto migracija	Mažina Mažina Didina Didina Didina Didina Didina Didina
Technologinės pažangos veiksnių grupė: IKT naudojimas, priedas už gebėjimus	IKT kapitalo dalis Interneto naudotojų skaičius Mobilaus ryšio naudotojų skaičius Vidutinis visų mokymosi metų skaičius	Didina Mažina Mažina Didina
Finansializacijos veiksnių grupė: finansinis gilinimas, finansinis vystymasis, liberalizacija, finansinės krizės, mikrofinansai.	Privataus kredito santykis su BVP Akcijų rinkos kapitalizacijos koeficientas Akcijų rinkos vertės santykis su BVP Finansinės liberalizacijos indeksas Aktyvių skolininkų dalis bendrame gyventojų skaičiuje Bendros mikrofinansų paskolų vertės santykis su BVO	Didina Nereikšmingas Nereikšmingas Didina Mažina Mažina
Darbo rinkos veiksnių grupė: lankstumas, darbo apsaugos įstatymai, profesinės sąjungos, DU santykis, kapitalas vienam darbuotojui	Darbo santykių reguliavimo mastas Priklausymas profesinėms sąjungoms Darbo santykių teisinis reguliavimas DU nustatymo derybinės galios laipsnis Gerovės valstybės dosnumo indeksas Kapitalo ir darbo santykis Minimalaus ir vidutinio DU santykis	Didina Mažina Mažina Nereikšmingas Nereikšmingas Didina Didina
Gerovės valstybės veiksnių grupė: vyriausybės vartojimas, išlaidos švietimui, mokesčių politika, dekomodifikacija	Vyriausybės galutinių vartojimo išlaidų santykis su BVP Išlaidų švietimui santykis su BVP Mokestinių pajamų santykis su BVP Dekomodifikacijos indeksas	Mažina Mažina Mažina Mažina

Remiantis pateikta analize ir įvertinus pagrindines veiksnių grupes, kurios lemia yventojų pajamų nelygybės kitimą nustatyta, kad globalizacijos veiksnių grupė didina pajamų nelygybę, technologinės pažangos veiksniai taip pat didina pajamų nelygybę gyventojų tarpe, tačiau interneto bei mobilaus ryšio naudojimas mažina pajamų nelygybę. Finansializacijos veiksnių grupės poveikis yra nevienareikšmis, vieni šios grupės veiksniai didina, kiti mažina pajamų nelygybę, akcijų rinkos kapitalizacijos koeficientas ir akcijų rinkos vertės santykis su BVP yra nereikšmingi pajamų

nelygybės pokyčiams. Pajamų nelygybę mažina darbo apsaugos įstatymai, darbo užmokesčio nustatymo derybinė galia, o didina – darbo rinkos lankstumas, kapitalas vienam darbuotojui.

Apibendrinant galima teigti, kad moksliniuose šaltiniuose išskiriamos įvairios pajamų nelygybę lemiančių veiksnių grupės: darbo rinkos, finansų rinkos, gerovės valstybės, globalizacijos bei technologinės pažangos veiksnių grupės. Taip pat pajamų nelygybę lemia ir visuomenės narių fizinių bei protinių gebėjimų skirtumai, investicijos į žmogiškąjį kapitalą, disponuojamo turto nevienodumas bei rizika, šalies gyventojų struktūros pokyčiai bei didėjantys darbo atlygio skirtumai tarp skirtingų grupių visuomenės narių.

1.3. Gyventojų pajamų nelygybės pasekmės

Nelygybė yra neišvengiamas socialinis reiškinys, kuris gali turėti tiek teigiamas, tiek ir neigiamas pasekmes. Viena vertus, galimybė pasiekti dideles pajamas ir aukštus vartojimo standartus skatina žmones intensyviau dirbti ir didinti darbo našumą, o tai teigiamai veikia bendrąjį ekonomikos augimą. Kita vertus, kai didelė visuomenės dalis jaučia menkas socialines perspektyvas pagerinti savo materialinę padėtį ir realizuoti save savo šalyje, gyvenimo vertė ir energija netenka prasmės, o tai stabdo ekonomikos augimą ir socialinę pažangą (Rukauskienė ir Servetkienė, 2011; Šileika ir kt., 2011; Staniukaitė 2015). E.O. Wright (2000) rašė, kad GPN mažina ateities kartų galimybes siekti gerovės ir apriboja laisvę rinktis, menkina demokratiją ir solidarumą. GPN poveikis ekonomikos augimui gali būti vertinamas taupymo ir socialinių politinių neramumų kanalais. Pagal R. Čiegį ir A. Dilių (2018) pajamų nelygybė veikdama taupymo kanalu turėtų skatinti ekonomikos augimą, nes didėjanti pajamų nelygybė didina turtingų asmenų taupymo normą, investicijų apimtį, technologinės plėtros išlaidas. O socialinių politinių neramumų kanalu ji turėtų lėtinti ekonomikos augimą (Čiegis ir Dilius, 2018).

GPN stabdo visuomenės ir valstybių raidą visuose gyvenimo aspektuose nuo makroekonominių rodiklių, sveikatos lygio, saugumo, gyvenimo kokybės, aplinkos kokybės iki politinio aktyvumo. Dėl ekonomikos augimo sulėtėjimo ribojamos fiskalinės ir pinigų politikos priemonės, ekonomikos efektyvumas mažėja ir jis netenka galimybių inovacijoms ir investicijoms (Latty, 2011; Rukauskienė ir Servetkienė, 2011).

Teigiama, kad būtent pajamų nelygybė buvo pagrindinė Didžiosios recesijos priežastis (Čiegis ir Dilius, 2018). Manoma, kad GPN prisidėjo ir prie 2008 m. JAV kilusios finansų krizės (Šileika ir kt., 2011). Moksliniai tyrimai parodė, kad išsivysčiusiose šalyse ekonomikos srityje (pajamų ir pelno perskirstymo) besiformuojanti nelygybė labiausiai skatina skurdo ir socialinės atskirties formavimą, kuri vėliau perauga į skurdo kultūros fenomeną bei NEET jaunimo paplitimą“ (Šileika ir kt., 2017).

Pajamų lygis turi didelę įtaką gyventojų vartojimui, sveikatos, švietimo galimybėms, būsto sąlygoms ir kitoms socialinėms reikmėms, gyvenimo būdai bei nusikalstamumo lygiui šalyje (Skučienė, 2008; Šileika ir kt., 2011; Čiegis ir Dilius, 2013). Žemų pajamų gyventojai negali tinkamai pasirūpinti sveika mityba, užtikrinti sveiką gyvenimo būdą, jie kelis kartus dažniau serga ir priklauso priklausomybių rizikos grupei. Nepasiturintys gyventojai daug dirba, kad išlaikytų šeimą, galiausiai dėl to sutrinka santykiai, daugėja skyrybų. GPN yra ir skyrybų priežastis, ir padarinys. Nepasiturinčių šeimų vaikai negali pasirinkti geresnių mokyklų, jiems dažniau trūksta elgesio ir kognityvinių žinių, jie turi mažesnius ugdymo pasiekimus ir motyvaciją, todėl dažniau įgyja žemesnį išsilavinimą (Valevičius, 2018).

Ekonominio augimo ir pajamų nelygybės ryšį ekonomistai tyrinėjo daugiau nei šimtmetį. Tačiau ši problema vis dar nagrinėjama ir labai svarbu išsiaiškinti, kokią įtaką pajamų nelygybė daro Europos šalims. Į pajamų paskirstymo poveikį ekonomikos augimui atkreipė dėmesį daugybė autorių, kurie pateikė keletą empirinių įrodymų apie nelygybės poveikį ekonomikos augimui. Gini koeficientas nustato, koku mastu pajamų pasiskirstymas tarp šalies gyventojų (namų ūkių) skiriasi nuo visiškai vienodo paskirstymo. Kuo didesnė jo vertė, tuo disponuojamiausios gyventojų pajamos pasiskirsto netolygiau (OECD, 2014).

Pajamų nelygybės ir ekonominio augimo santykis analizuotas tiek agreguotu, tiek regioniniu lygmeniu, skirtingoms šalių grupėms, ilgesniu arba trumpesniu laikotarpiu. Nelygybės poveikio ekonomikos augimui tyrimai parodė, kad ji gali būti teigiama arba neigiama priklausomai nuo skirtingų vystymosi etapų. Skurdžiose šalyse dėl didėjančios pajamų nelygybės didėja BVP vienam gyventojui, tuo tarpu turtingų šalių situacija yra atvirkštinė. Pajamų nelygybės padidėjimas gali atitikti šalies išsivystymo lygio padidėjimą, būdingą bet kurios ekonomikos pradžiai, tačiau ekonomikai pasiekus tam tikrą išsivystymo lygį, pajamų nelygybė mažėja. Įvairių tyrimų rezultatai rodo, kad pajamų nelygybės kitimas daro nevienodą poveikį visose šalyse (Edward, Sumner, 2018).

Pajamų nelygybės įtakos šalies ekonominiam augimui analizė atlikta atsižvelgiant į daugelį kitų veiksnių, pavyzdžiui, papildomų tiesioginių užsienio investicijų ir eksporto rodiklius ar finansinę plėtrą. Skurdo riba, naudojama skurdui nustatyti, reiškia ekonominių išteklių (išreikštų pinigais) lygį, reikalingą priimtinam gyvenimo būdai užtikrinti. Yra dvi skurdo rūšys: santykinis skurdas, kai pajamos tam tikru procentu yra mažesnės už vidutines pajamas, ir absoliutus skurdas, kai pajamos yra mažesnės už minimalias, būtinas minimaliam gyvenimo lygiui užtikrinti (Soava, Mehedintu, 2020).

Santykinis skurdas yra sąvoka, labai panaši į pajamų nelygybę (santykiniam skurde daugiausia dėmesio skiriama pajamų pasiskirstymui, o pajamų nelygybė atsižvelgia į visus gyventojus). Darvas (2019) įrodė, kad strategijoje „Europa 2020“ nustatytas „skurdo rizikos ar socialinės atskirties rodiklis“ iš esmės matuoja pajamų nelygybę arba santykinį skurdą. Pagal

skurdo rodiklius suaugusiam ekvivalento disponuojamos pajamos apskaičiuojamos padalijant visas namų ūkio disponuojamas pajamas iš suaugusiesiems prilygstančio namų ūkio dydžio.

Nelygybė ir skurdas daro tiesioginį ir netiesioginį poveikį vieni kitiems per jų ryšį su ekonomikos augimu. Skurdą gali sumažinti padidėjusios pajamos, keičiantis pajamų paskirstymui arba derinant juos per tam tikrą socialinę politiką. Skurdas, nelygybė ir augimas gali sąveikauti tarpusavyje per dvikryptį ryšį. Soava, Mehedintu (2020) išanalizavo skurdo, nelygybės (Gini indeksas) ir augimo (vienam gyventojui tenkančias pajamas) sąveiką ir sukūrė skurdo, augimo ir nelygybės trikampį (GIP trikampis) išsivysčiusioms šalims, kur nelygybė ir augimas daro įtaką vieni kitiems ir remdamiesi šiuo modeliu, tarptautinėse organizacijose dirbantys ekonomistai tyrė skurdą tiek besivystančiose, tiek išsivysčiusiose šalyse.

Inkliuzinio augimo klausimas buvo aktualus ne tik ekonomiškai neturtingoms šalims, tokioms kaip Indija, Afrika ar Azija, bet ir Europos šalims. Strategijoje „Europa 2020“ kova su skurdu buvo vienas iš penkių išmatuojamų tikslų. Per pastaruosius dešimt metų daug mokslininkų ištyrė ryšius tarp ekonomikos augimo, skurdo ir nelygybės. Anot Škare, Družeta (2016), nepaisant tyrimų pažangos, mokslininkai skirtingu metu pateikė skirtingą požiūrį į skurdą ir pajamų nelygybę. Tai, kiek ekonominis augimas sumažina skurdą, priklauso nuo augimo tempo ir modelio, nuo to, kaip vertinamas skurdas.

Dudzevičiūtės, Prakapienės (2018) atlikto tyrimo rezultatai atskleidė, kad aukštas pradinis nelygybės lygis riboja ekonomikos augimą mažinant skurdą, o didėjanti nelygybė tiesiogiai padidina skurdą tam tikru augimo lygiu. Autoriai rekomendavo skirti ypatingą dėmesį nelygybės mažinimui tam tikrose šalyse, kur pajamų pasiskirstymas yra ypač nepalankus. Apibendrinant galima teigti, kad mokslinėje literatūroje išsamiai nagrinėti ekonominio augimo, skurdo ir nelygybės santykiai, tačiau gauti prieštaringi rezultatai. Kintamųjų sąryšio tyrimų apžvalga parodė, kad dauguma tyrimų buvo sutelkti į skurdžias ir mažiau išsivysčiusias šalis. Be to, tik keliuose tyrimuose buvo nagrinėjama padėtis kai kuriose ES šalyse. Rezultatai rodo, kad ilgainiui ekonomikos augimas gerina subjektyvią savijautą, kai nemažėja socialinis pasitikėjimas, o turtingesnėse šalyse - kai mažėja pajamų nelygybė. Tyrėjai padarė išvadą, kad politikos formuotojai turėtų skatinti ekonomikos augimą, saugoti ir skatinti socialinį pasitikėjimą ir mažinti pajamų nelygybę.

GPN sąsajos su politika remiasi Duncan Black (1948) „medianinio balsuotojo“ teorema. Pagal ją esant netolygiam pajamų paskirstymui ir didėjant vidutinėms pajamoms, kurios viršija medianines pajamas, atsiranda didelis poreikis pajamų perskirstymui, todėl „medianinis balsuotojas“ pasirinktų tolygesnę pajamų perskirstymo politiką, tikėdamasis, kad ateityje gyvens geriau (McLean et al., 1998). Be to, ekonominė nelygybė pagal santykinės galios ir išteklių teorijas skatina gyventojų politinį pasyvumą ir atsiribojimą nuo aktyvaus pilietinio gyvenimo arba, pagal konfliktų teoriją,

priešingai, politinis nepasitenkinimas, gali iššaukti revoliucinius sukrėtimus. GPN tiesiogiai siejama su augančiu kriminaliniu nusikalstamumu. Šis ryšys labai sustiprėja, kai persidengia su ekonomine diskriminacija dėl tokių socialinių reiškinių, kaip rasės, religijų ar etniniai skirtumai. Tokioje situacijoje įgyvendinamos socialinės priemonės yra mažai efektyvios, o ilgai veda prie savivertės praradimo ir institucinės priklausomybės (Skučienė, 2008; Šileika ir kt., 2017). V. Miškinio ir P. Juodelio (2016) teigimu turtinė nelygybė buvo viena pagrindinių britų apsisprendimo dėl BREXIT priežasčių, Dėl tos pačios priežasties net trečdalis prancūzų balsavo už M. le Pen. Tai lėmė D. Trumpo pergalę JAV ir smarkiai veiks Vokietijos rinkimus. Jeigu nelygybė nebus pažabota – tokių radikalių judėjimų tik daugės. Tolygesnis išteklių paskirstymas mažina GPN ir didina gyventojų politinį aktyvumą bei mažina nusikalstamumą visuomenėje.

Mokslininkų požiūris į GPN pasekmes nėra vienareikšmis. Pavyzdžiui, Braun (1977) teigia, kad mažas pajamas gaunantiems gyventojams brangesnės prekės yra neprieinamos. Tačiau Kruegger and Perri (2006) teigia, kad GPN mažai keičia kreditus turinčių namų ūkių vartojimą, kai valstybėje veikia draudimo mechanizmai (Skučienė, 2008). Tai leidžia daryti prielaidą, kad GPN pasekmės priklauso nuo komplekso socialinės ekonominės politikos priemonių ir jį galima valdyti tikslingai ir optimaliai jas pritaikant. GPN ir migracijos ryšys dar nepakankamai ištirtas ir nėra aiškus. Pagal neoklasikinį migracijos modelį migraciją lemia darbo užmokesčių skirtumai. Santykinės deprivacijos teorija teigia, kad mažesnes pajamas gaunantys asmenys gali išvykti ieškoti darbo kitur. Vieni tyrimai rodo, kad kuo didesnė GPN, tuo didesnė migracija (Kumpikaitė ir Žičkutė, 2012). Kiti tyrimai patvirtina, kad bendruomenės, kuriose yra pakankamai didelė migracija, turi didelę pajamų nelygybę (Skučienė, 2008).

„Pajamų nelygybė skaldo visuomenę, kelia įtampą tarp miestų ir regionų, grasindama tvariam ūkio augimui ir žmonių gerovei. <...> Neišspręstos pajamų nelygybės problemos gali skaudžiai atsiliiepti valstybės ekonominei raidai“ - 2017-10-05 Ekonomikos konferencijoje "Pajamų nelygybė Lietuvoje" sakė Lietuvos banko valdybos pirmininkas Vitas Vasiliauskas“ (Lietuvos bankas, 2017).

Neigiamas pajamų nelygybės poveikis ekonomikos augimui taip pat buvo pabrėžtas Madsen ir kt. (2018) tyrime. Tyrimo autoriai tvirtino, kad esant žemam finansinio išsivystymo lygiui, kurį lemia nebankiniam sektoriui suteikto kredito ir nominaliojo BVP santykis, pajamų nelygybė kliudo augimui. Remiantis empiriniais rezultatais, ekonomikos augimas buvo neigiamai susijęs su pajamų nelygybe. Tyrime buvo naudojami 40 šalių ekonominio bendradarbiavimo ir plėtros organizacijoje (EBPO) ir Europos Sąjungoje duomenys, stebimi 2004–2011 m. rodiklius.

Apibendrinant galima teigti, jog moksliniuose tyrimuose išskiriamos tiek neigiamos, tiek teigiamos pajamų nelygybės pasekmės. Vertinant pajamų nelygybės poveikį šalies ekonomikai nustatyta, jog pajamų nelygybė lemia sulėtėjusią šalies ekonominę plėtrą, taip pat didėja ir visuomenės

socialinė atskirtis. Tačiau atskleidžiama ir teigiama pajamų nelygybės pusė, skatinanti darbuotojų kvalifikacijos kėlimą ir kompetencijos ugdymą.

1.4. Gyventojų pajamų nelygybės vertinimo rodikliai

GPN matavimo teorijos apima ne tik matavimų, indeksų konstravimą, bet ir jų interpretaciją bei tobulinimą. H. Li, L. Squire ir H. Zou (1998) teigė, kad GPN galima įvertinti pagal bendrąsias pajamas, grynąsias pajamas ar išlaidas. Šie kintamieji gali būti apskaičiuoti įvertinus pajamas prieš ir po mokesčių surinkimo. Šie rodikliai gali būti skaičiuojami vienam asmeniui arba kaip visuminis visos šalies dydis. Įvairūs autoriai, vertindami GPN poveikį ekonomikos augimui, naudojo realųjį BVP vienam gyventojui pagal perkamosios galios standartą (toliau – PGS) (Šileika ir kt., 2011; Čiegis ir Dilius, 2013; Čiegis ir Dilius, 2018).

Moksliniuose tyrimuose yra išryškunami ir apibūdinami įvairūs pajamų nelygybės vertinimo rodikliai. R. Čiegis (2020) nurodo, jog Gini koeficientas yra vienas iš dažniausiai naudojamų pajamų nelygybę išreiškiančių rodiklių vertinant pajamų nelygybės poveikį ekonomikos augimui (žr. 2 lentelę).

2 lentelė. Pajamų nelygybės vertinimo rodikliai (sudaryta pagal R. Čiegis, 2020)

Rodiklis	Reikšmės ir interpretacijos	Rodiklių pranašumai ir skirtumai
Gini koeficientas	Reikšmė nuo 0,0 proc. iki 100,0 proc. Mažesnė reikšmė reiškia žemesnę pajamų nelygybės lygį	Pranašumai: rezultatui poveikio nedaro gyventojų skaičius; Gini koeficientas yra visuotinai priimtas tarptautiniuose palyginimuose; Gini koeficientas apima visus duomenis. Trūkumai: 1) Gini koeficientas neparodo, kaip keičiasi asmens pajamos per tam tikrą laikotarpį; 2) kuo didesnė grupė, tuo didesnė pajamų lygybės iliuzija; 3) Gini koeficientas taip pat gali skirtis prieš pajamų apmokestinimą ir po pajamų apmokestinimo; 4) parodo pajamų skirtumus pajamų pasiskirstymo viduryje ir juos menkai atspindi viršutiniame ir apatiniame pajamų pasiskirstymo kraštuose, t. y. neparodo detalių apie faktinį pajamų pasiskirstymą ekonominėje sistemoje; 5) yra tik vienas skaičius, kraštutinis sintetinis nelygybės matas.
Decilinis santykis	Parodo dešimtojo ir pirmojo decilių santykinį dydį.	Pranašumai: parodo pajamų skirtumus viršutiniame ir apatiniame pajamų pasiskirstymo kraštuose.

	Reikšmė teigiamo dydžio. Mažesnė reikšmė reiškia žemesnį pajamų nelygybės lygį	Trūkumai: neatspindi pajamų skirtumų pajamų pasiskirstymo viduryje
Pirmasis decilis	Reikšmė nuo 0,0 proc. iki 100,0 proc. Reikšmės teigiamo dydžio. Parodo skurdžiausio asmenų sluoksnio ekvivalentinių pajamų dalį nacionalinėse pajamose (proc.)	Pranašumai: parodo 10,0 proc. skurdžiausio asmenų sluoksnio pajamų dalį. Trūkumai: neatspindi pajamų skirtumų pajamų pasiskirstymo viduryje
Dešimtas decilis	Reikšmė nuo 0,0 proc. iki 100,0 proc. Reikšmės teigiamo dydžio. Parodo turtingiausio asmenų sluoksnio ekvivalentinių pajamų dalį nacionalinėse pajamose (proc.)	Pranašumai: parodo 10,0 proc. turtingiausio asmenų sluoksnio pajamų dalį. Trūkumai: neatspindi pajamų skirtumų pajamų pasiskirstymo viduryje

Remiantis lentelėje pateiktais duomenimis matome, kad Gini koeficientas yra bene tiksliausias būdas vertinti pajamų nelygybės situaciją. Tačiau nepaisant Gini koeficiento privalumų, išryškunami ir šio koeficiento taikymo trūkumai. Kaip nurodo D. Skučienė (2008), apskritai aprėpti pajamų nelygybės įvairiapusiškumą vienu indeksu yra sudėtinga. Todėl pajamų nelygybės matavimai gali būti ir ranginiai, t.y. tokie pajamų nelygybės rodikliai kaip kvintilinis ir decilinis santykiai bei decilinį santykį sudarantys du rodikliai – nacionalinių ekvivalentinių pajamų pirmasis decilis ir dešimtas decilis.

GPN rodikliai skirstomi į santykinus (lygio-struktūros) ir pasiskirstymo. Lygio–struktūros matai yra moda, mediana, kvartilai, kvintiliai, deciliai, kvartilinis variacijos ir asimetrijos koeficientai. Jais apibūdinama gyventojų pajamų diferenciacija ir koncentracija. Pasiskirstymo matai: Gini indeksas, Lorenco kreivė, Atkinsono indeksas, Robino Hudo indeksas, Theil (1967) entropijos matas, Hoover koeficientas, pajamų pasiskirstymas pirmame ir dešimtame deciliuose, kvintilių santykis S80/S20, kvintilinis pajamų diferenciacijos koeficientas ir kt.. Kiekvienas šių rodiklių parodo skirtingus pajamų diferenciacijos aspektus – gyventojų pajamų kaip visumos diferenciaciją arba tam tikros jų dalies dispersiją (Atkinson and Brandolini, 2001; Čiulevičius ir Čiulevičienė, 2006; Latty, 2011; Niūniavaitė, 2011; Zabarauskaitė ir Blažienė, 2012; Van Treeck and Sturn 2012; Čiegis ir Dilius, 2013; Hungerford, 2013, Staniukaitė 2015; Jankutė, 2016). Minėtus indeksus galima skirstyti į atspindinčius normatyvinį pajamų nelygybės aspektą, pvz., Atkinsono ir jo neatspindinčius, tokius kaip Gini, Theil ir kt. (Šileika ir kt., 2011).

Pajamų nelygybės ir ekonominių rodiklių santykį analizuoja daugelis autorių. Gini koeficientas nustato, koku mastu pajamų pasiskirstymas tarp šalies gyventojų (namų ūkių) skiriasi

nuo visiškai vienodo paskirstymo. Gini koeficientas įvairiose šalyse skiriasi ir taje pačioje šaliai laikui bėgant. Kuo didesnė koeficiento vertė, tuo disponuojamos gyventojų pajamos pasiskirsto netolygiau. BVP yra dažniausiai naudojamas makroekonominis rodiklis atliekant visuotinį ekonomikos vertinimą. Nominalusis BVP paprastai naudojamas visos šalies ar regiono ekonominiams rezultatams nustatyti ir tarptautiniams palyginimams atlikti. BVP vienam gyventojui naudojamas absoliutaus gyventojų skaičiaus įtakos pašalinimui, leidžiant lengviau palyginti gyvenimo lygį skirtingose šalyse. Nelygybės poveikio ekonominiam augimui tyrimai parodė, kad nelygybės poveikis gali būti teigiamas arba neigiamas priklausomai nuo skirtingų vystymosi etapų, taip pat tam gali turėti poveikį išsivystymo lygio, politikos ir institucijų pokyčiai. Skurdžiose šalyse dėl didėjančios pajamų nelygybės auga BVP vienam gyventojui, o turtingose šalyse padėtis yra atvirkštinė (Soava, Mehedintu, 2020).

Neretai GPN vertinti naudojami ranginiai matavimai: pasiskirstymas deciliais ir kvintiliais, decilinis ir kvintilinis pajamų diferenciacijos koeficientai. Pajamų decilinė, kvintilinė arba kvartilinė grupė – tai asmenų grupė, gauta į 10, 5 arba 4 lygias dalis, atitinkamai, padalijus eilutę, kurią sudaro visi asmenys, išdėstyti didėjimo tvarka pagal namų ūkio ekvivalentines disponuojamąsias pajamas. Pajamų kvintilinis santykis - rodiklis, išreiškiamas penktadalio asmenų, kuriems tenka didžiausios namų ūkio ekvivalentinės disponuojamosios pajamos (penktosios kvintilinės grupės), ir penktadalio asmenų, kuriems tenka mažiausios ekvivalentinės disponuojamosios pajamos (pirmosios kvintilinės grupės), disponuojamųjų pajamų santykiu (Lietuvos statistikos departamentas, 2019). Rengiant gyventojų pajamų ir gyvenimo sąlygų tyrimo informaciją pajamų kvintilinės grupės sudaromos pagal ekvivalentines disponuojamąsias pajamas vienam asmeniui. Tam asmenų grupės, gautos į 5 lygias dalis padalijus eilutę, kurią sudaro visi asmenys, išdėstyti didėjimo tvarka pagal disponuojamąsias pajamas. Pirmąjį penktadalį, t.y. pirmąją kvintilinę grupę, sudaro asmenys, kurių disponuojamosios pajamos yra mažiausios (mažesnės už pirmąjį kvintilį), antrąją – asmenys, kurių pajamos yra didesnės už pirmąjį kvintilį, bet mažesnės už antrąjį kvintilį, ir t. t. Kiekvienos kvintilinės grupės asmenų skaičius vienodas (Lietuvos statistikos metraštis, 2018). Decilinis koeficientas apskaičiuojamas kaip dešimtojo ir pirmojo decilio santykis $D9/D1$. Kvintilinis pajamų diferenciacijos koeficientas, atitinkamai, apskaičiuojamas kaip 20 proc. turtingiausių gyventojų vidutinių pajamų santykis su 20 proc. skurdžiausių gyventojų vidutinėmis pajamomis (Zabarauskaitė ir Blažienė, 2012). Šie rodikliai gana plačiai taikomi palyginamosiose analizėse. Kvintilinis matavimas taikomas EUROSTAT duomenyse, apibūdinančiuose pajamų nelygybę Europos Sąjungoje. Šie rodikliai leidžia stebėti, kokio dydžio pajamomis disponuoja 10 ar 20% turtingiausių ar neturtingiausių visuomenės narių, tačiau mažai informatyvūs apie pasiskirstymą kvintilių ir decilių viduje, neleidžia palyginti pajamų tarp individų (Skučienė, 2008).

Gini koeficientas parodo dviejų gavėjų pajamų, atsižvelgiant į jų ranginę poziciją pagal pajamas, santykinį skirtumą. Jis apskaičiuojamas pagal formulę (Zabarauskaitė ir Blažienė, 2012):

$$G = 10\,000 - \sum (f_i (\Phi_i + \Phi_{i-1}) / 10\,000); \quad (1)$$

čia f_i – namų ūkio narių konkrečių pajamų grupių lyginamieji svoriai; Φ_i – pajamų lyginamųjų svorių iki i -tosios grupės suma; Φ_{i-1} – pajamų lyginamųjų svorių iki $i-1$ grupės suma.

Gini koeficiento reikšmės kinta nuo 0 iki 1 arba nuo 0 iki 100 %. Ekonomikos teorijoje pagrįsta, kad GPN yra esminis, kai $G > 0,3$ arba 30 % (Skučienė, 2008).

Nors Gini indekse kiekvieno individo indėlis į socialinę gerovę priklauso nuo jo pajamų ir gerovės, jame taip pat atsižvelgiama ir į asmens gerovės priklausomybę nuo visuomenės pajamų. Gini indekso trūkumas yra tas, kad jis labiausiai atspindi pajamų skirtumus pajamų pasiskirstymo viduryje bei menkai teatspindi juos viršutiniame ir apatiniame pajamų pasiskirstymo krašte, todėl papildomai rekomenduojamas ir decilinis santykis. Naudojant Gini koeficientą, decilinį santykį, dešimtąjį decilį, poveikio rezultatai turėtų nesiskirti, nes, didėjant Gini koeficientui, deciliniam santykiui ir dešimtajam deciliui, didėja pajamų nelygybė, tačiau pirmojo decilio didėjimas rodo pajamų nelygybės mažėjimą (Čiegis ir Dilius, 2018). Didėjant vieno kurio nors gyventojų sluoksnio pajamoms, kai kitų sluoksnių pajamos nekinta, Gini koeficiento reikšmė taip pat didėja (Čiulevičius ir Čiulevičienė, 2006).

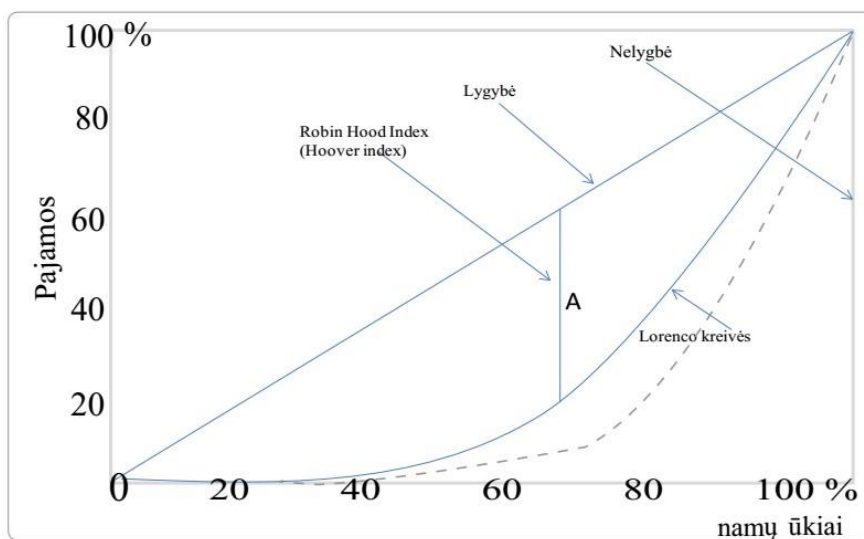
Kitas naudojamas rodiklis - normatyvinis Atkinsono indeksas, leidžiantis interpretuoti parodo santykinius socialinės gerovės nuostolius, susijusius su atitinkamu pajamų nelygybės laipsniu, pvz., rizika gauti mažesnes pajamas, lyginant su situacija, jei tos pačios pajamos būtų paskirstytos lygiai. Jis apskaičiuojamas pagal 2 formulę (Bivainis ir Skačkauskienė, 2007)

$$A = 1 - \frac{x_e}{\bar{x}}, \quad (2)$$

čia: x_e – ekvivalentinės pajamos arba pajamos, kurių paskirstymas garantuoja tokią pačią socialinę gerovę kiekvienam asmeniui.

Apibendrintos entropijos indeksai turi daugiau analitinių savybių. Pavyzdžiui, kai pajamų nelygybė didėja tam tikrame laikotarpyje, galima nustatyti priežastį: ar ji didėjo dėl pajamų pasiskirstymo pokyčių tarp atitinkamų populiacijos grupių, ar dėl atitinkamų pajamų šaltinių pasiskirstymo (Skučienė, 2008). Vienas dažniau taikomų apibendrintos entropijos indeksų yra Theil indeksas (Galautdinovaitė, 2016).

GPN problemos esmei atskleisti bei statistinei - grafinei analizei atlikti naudojami grafiniai metodai, tokie kaip Pareto grafikas, Gini grafikas (Skučienė, 2008; Čiegis ir Dilius, 2013). Mokslinėje literatūroje plačiai naudojama M. O. Lorenco kreivė (angl. *Lorenz curve*), vaizduojanti priklausomybę tarp namų ūkių lyginamosios dalies ir pajamų bei rodo, kokią dalį pajamų gauna namų ūkiai, išdėstyti eilėje nuo mažiausias pajamas gaunančių iki labiausiai pasiturinčių namų ūkių. Kuo kreivė tiesesnė, tuo mažesnė pajamų diversifikacija (Vainienė ir kt., 2012; Galiautdinovaitė, 2016). Didėjant pajamų pasiskirstymo netolygumui, Lorenco kreivė vis labiau tolsta nuo pajamų lygybės linijos (**1 pav.**).



1 pav. Lorenco kreivės konceptualus modelis

(šaltinis: Lusambo, 2016)

Lygybės atveju $A=0$ ir GPN nėra, visiškos nelygybės atveju $A=1$ ir egzistuoja visiška nelygybė. Kuo Lorenco kreivė labiau įgaubta, tuo didesnis GPN. Plotas tarp Lorenco kreivės ir absoliučios lygybės linijos yra Gini koeficientas. Reiškia, didėjant GPN, Lorenco kreivės įgaubtumas ir Gini koeficientas didėja.

Apibendrinant galime sakyti, GPN matavimo būdai ir vertinimo rodikliai yra gana įvairūs, o jų privalumai ir trūkumai dažniausiai pasireiškia tuo, kad jie pabrėžia tam tikrus skirtingus pajamų pasiskirstymo visuomenėje aspektus.

2. GYVENTOJŲ PAJAMŲ NELYGYBĖS BALTIJOS ŠALYSE VERTINIMAS

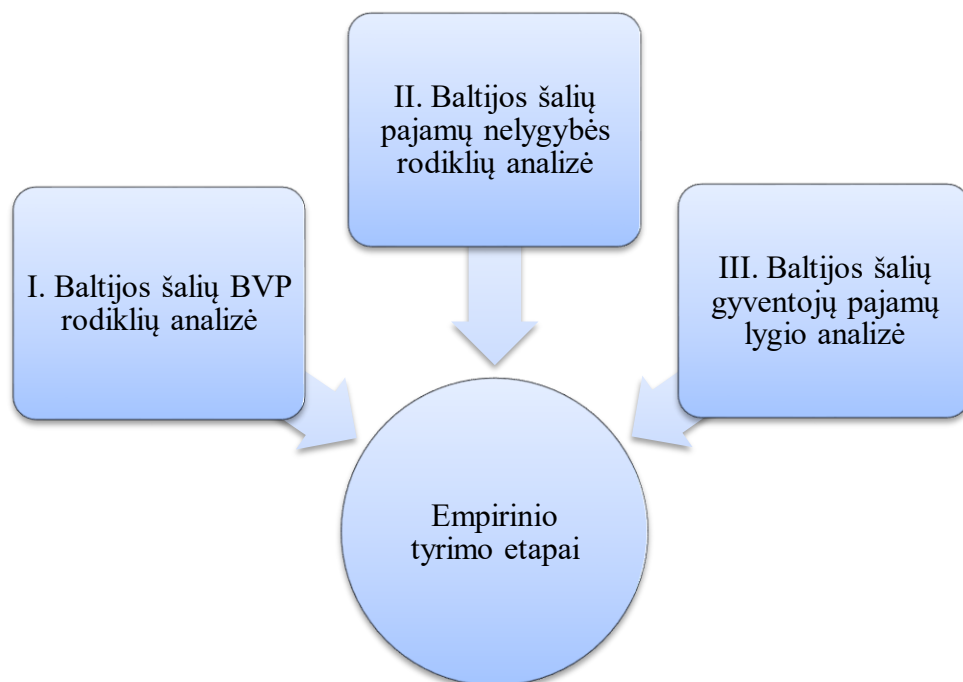
2.1. Pajamų nelygybės vertinimo metodika

Tyrimo problema. Šalies ekonominė raida glaudžiai susijusi su šalies ūkio padėtimi, gyventojų perkamąja galia ir gyventojų disponuojamosiomis vidutinėmis pajamomis. Todėl svarbu tirti pajamų pasiskirstymą ir įvertinti pajamų nelygybės mastą, norint paspartinti šalies ekonominę raidą.

Tyrimo objektas – gyventojų pajamų nelygybė Baltijos šalyse.

Tyrimo tikslas: taikant statistinės analizės metodus atlikti gyventojų pajamų nelygybės rodiklių Baltijos šalyse analizę ir palyginimą.

Tyrimo etapai: tyrimo tikslui pasiekti ir uždaviniams realizuoti tyrimas vykdomas keliais etapais. Tyrimo etapų detalizavimas pateikiamas 1 paveiksle.



2 pav. Tyrimo proceso etapai

(sudaryta darbo autorės)

I-ajame etape: atliekama Baltijos šalių BVP rodiklių (BVP to meto kainomis, BVP vienam gyventojui, BVP kitimo tempas), analizė bei palyginimas.

II – ajame etape: atliekamas pajamų nelygybės rodiklių bei koeficientų Baltijos šalyse palyginimas.

III -ajame etape: atliekama Baltijos šalių gyventojų vidutinių disponuojamų pajamų analizė.

Tiriant dinamines eilutes, tariama, kad yra žinomos eilutės reikšmės, $y(t_i)$, ($i = 1, n$) laiko momentais $t_1 < t_2 < \dots < t_n$ ir visi stebėjimai atliekami vienodais laiko intervalais, t.y. $t_{i+1} - t_i = \Delta t$.

Atliekant makroekonominių rodiklių ir nedarbo rodiklių analizę yra apskaičiuojami pagrindiniai dinamikos eilučių rodikliai: absoliutūs pokyčiai, didėjimo tempas, vidutinis didėjimo tempas, padidėjimo ir vidutinio padidėjimo tempai.

Absoliutaus lygio padidėjimas ar sumažėjimas (Δy). Absoliutus lygio padidėjimas/sumažėjimas rodo, keliais vienetais pasikeičia rodiklio reikšmė per tam tikrą laikotarpį. Jis apskaičiuojamas grandininiu ir baziniu būdu (Valkauskas, 2007).

$$\Delta y = y_i - y_0 \quad (\text{bazinis}), \quad (1)$$

$$\Delta y = y_i - y_{i-1} \quad (\text{grandininis}), \quad (2)$$

čia y_i - ataskaitinio laikotarpio dinamikos eilutės lygis;

y_{i-1} - lygis, tiesiogiai esantis prieš lygį y_i ;

y_0 - pradinis (bazinis) dinamikos eilutės lygis.

Padidėjimo/sumažėjimo tempas (T_p). Padidėjimo tempas rodo, keliais procentais pasikeičia rodiklio reikšmė per nagrinėjamą laikotarpį. Jis apskaičiuojamas :

baziniu būdu:

$$T_p = \frac{y_i}{y_0} - 1, \text{ jei } T_p - \text{išreikštas koeficientais}; \quad (3)$$

$$T_p = \frac{y_i}{y_0} - 100, \text{ jei } T_p - \text{išreikštas procentais}. \quad (4)$$

grandininiu būdu:

$$T_p = \frac{y_i}{y_{i-1}} - 1, \text{ jei } T_p - \text{išreikštas koeficientais}; \quad (5)$$

$$T_p = \frac{y_i}{y_{i-1}} * 100, \text{ jei } T_p - \text{išreikštas procentais}. \quad (6)$$

Tyrime skaičiuojami koeficientai: vertinant Baltijos šalių pajamų nelygybės skirtumus skaičiuojami įvairūs koeficientai:

- ✓ Deciliniai diferenciacijos koeficientai. Santykiai tarp decilių naudojami parodyti, kaip skirtingos pajamų pasiskirstymo dalys yra tarpusavyje susijusios. Dažniausiai atliekamas

palyginimas tarp devinto ir pirmo decilio, taip pat skaičiuojami devinto ir penkto decilių santykis ir santykis tarp penkto ir pirmo decilio (Puškorius, 2016);

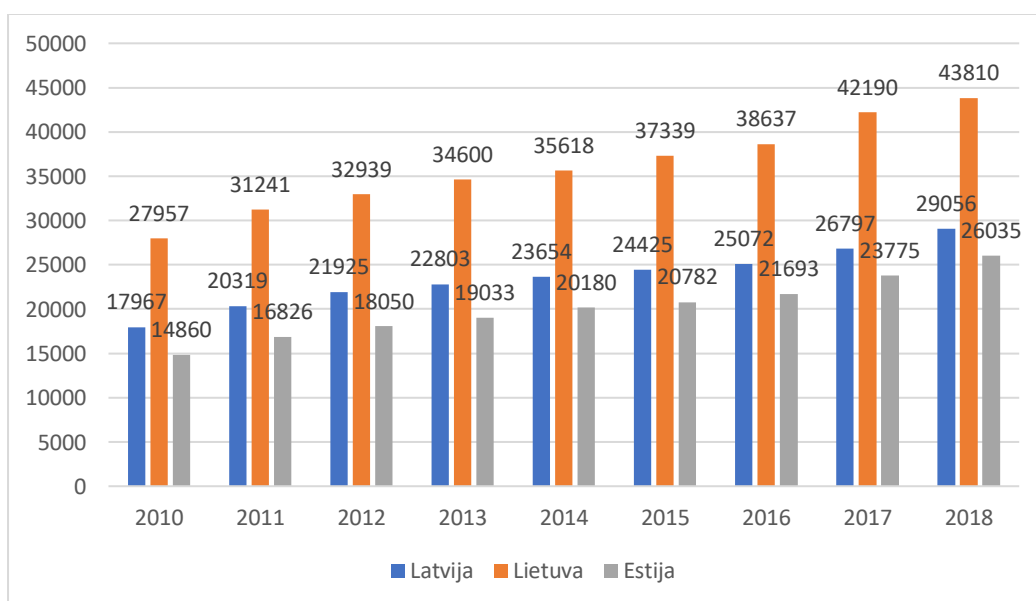
- ✓ Kvartilinis asimetrijos koeficientas padeda įvertinti duomenų nukrypimo laipsnį nuo asimetriškumo. Jo reikšmė gali būti teigiama ar neigiama, ženklas rodo į kurią pusę yra nukrypę duomenys: teigiama reikšmė reiškia dešinės pusės asimetriją, o neigiama – kairės. Kuo didesnė koeficiento absoliuti reikšmė – tuo didesnė nelygybė (Rakauskienė ir kt., 2017);
- ✓ Gini koeficientas. tai išvestinis ekonominis rodiklis, skirtas pajamų tarp namų ūkių pasiskirstymo (ne)tolygumui šalyje atspindėti (Rakauskienė ir kt., 2017);

Tyrimo šaltiniai: pagrindiniai duomenų šaltiniai yra Lietuvos statistikos departamento, Latvijos bei Estijos Statistikos departamentų, Eurostat duomenų bazės pateikiami statistiniai duomenys. Darbe analizuojami 2010 – 2018 metų rodikliai imtinai.

2.2. Pajamų nelygybės skirtumai Baltijos šalyse

2.2.1. Baltijos šalių skirtumų vertinimas pagal BVP

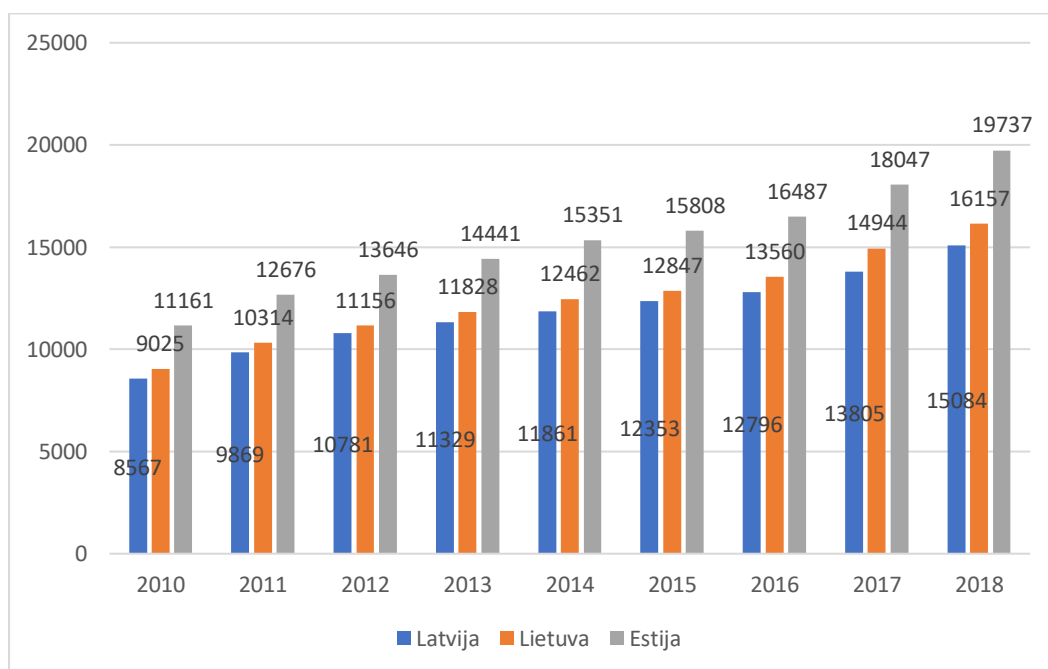
Bendrasis vidaus produktas (toliau BVP) yra vienas iš pagrindinių ekonominių rodiklių, kuris parodo šalies ekonomikos išsivystymo lygį. BVP taip pat yra svarbus šalies ekonominę pajėgumą parodantis rodiklis. Kuo ekonomikoje daugiau piniginių santykių, tuo daugiau mokesčių sumokama į biudžetą, o valstybė gali disponuoti didesniais ištekliais, didinti valstybinio sektoriaus finansavimą, taip pat ir šio sektoriaus darbuotojų atlyginimus, gerinti paslaugų kokybę ir prieinamumą (žr. 2 pav.).



3 pav. BVP to meto kainomis, mln. EUR

(sudaryta remiantis Eurostat duomenimis)

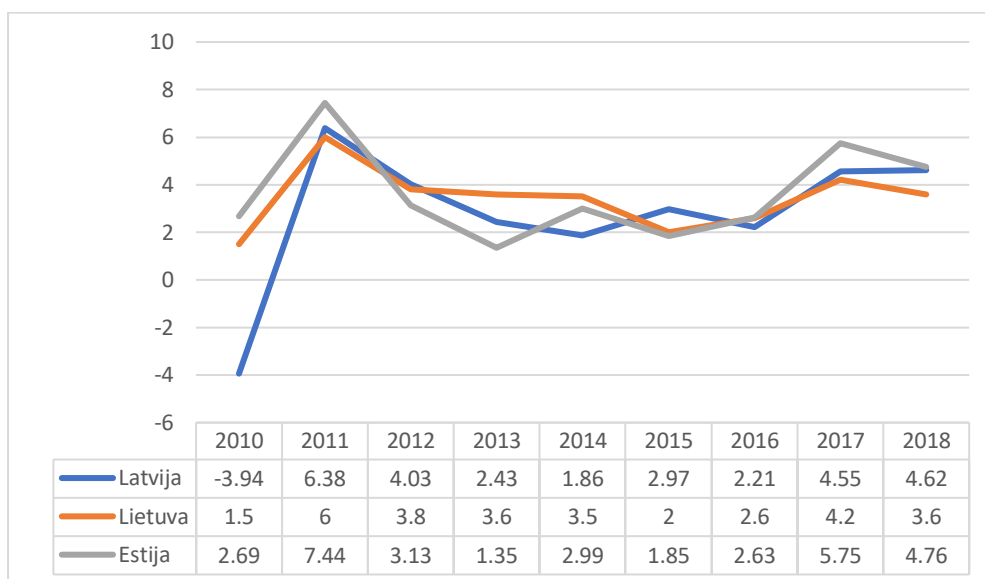
Remiantis pateiktais statistiniais rodikliais matome, kad analizuojamu periodu visose Baltijose šalyse BVP išlaikė augimo tendenciją. Didžiausios apimtys BVP to meto kainomis užfiksuotos Lietuvoje, mažiausios apimtys sukuriama BVP užfiksuotos Estijoje. Analizuojamu periodu Lietuvoje BVP apimtys padidėjo 15853 mln. EUR arba 62,37 proc., Latvijoje BVP apimtys išaugo 11089 mln. EUR arba 64,62 proc., Estijoje BVP apimtys padidėjo 11175 mln. EUR arba 82,27 proc. Pagal pateiktus statistinius duomenis matome, kad sparčiausiai BVP analizuojamu laikotarpiu išaugo Estijoje. BVP augimą lėmė mažėjantis nedarbas, augantys Baltijos šalių gamybiniai pajėgumai, taip pat vartotojų perkamoji galia, TUI srautai. Kitas svarbus rodiklis yra BVP tenkantis vienam gyventojui (žr. 3 pav.).



4 pav. BVP tenkantis vienam gyventojui, EUR
(sudaryta darbo autorės remiantis Eurostat duomenimis)

Pateikti statistiniai rodikliai rodo, jog Estijoje BVP tenkančio vienam gyventojui rodikliai buvo aukščiausi lyginant su kitomis Baltijos šalimis, žemiausias BVP tenkančio vienam gyventojui rodiklis užfiksuotas Latvijoje. Nagrinėtu periodu BVP vienam gyventojui Estijoje išaugo 8576 EUR arba 82,42 proc., Latvijoje padidėjo 6517 EUR arba 78,42 proc., Lietuvoje šis rodiklis išaugo 7132 EUR arba 92,06 proc. Didžiausias pokytis nustatytas Lietuvoje. Apie šalies ūkio būklę sprendžiama pagal tai, kokia yra BVP apimtis, kiek šio produkto tenka vienam gyventojui, koks yra BVP rodiklio metų didėjimo tempas. Todėl moksliniuose tyrimuose bei ekonominiuose vertinimuose priimta šalies ekonomikos augimą vertinti realiojo BVP didėjimo tempu. Šis rodiklis naudojamas valstybės biudžetui sudaryti, taip pat pajamoms ir išlaidoms prognozuoti, nuo BVP tenkančio vienam gyventojui kitimo tendencijų priklauso šalies įvaizdis, patrauklumas užsienio

investicijoms. Todėl labai svarbu ieškoti ekonomiškai pagrįstų būdų BVP kitimui prognozuoti ir vertinti naudojant oficialiai prieinamus statistinius duomenis. Darbe analizuojami BVP augimo tempai Baltijos šalyse (žr. 4 pav.).



5 pav. BVP pokyčiai, proc.

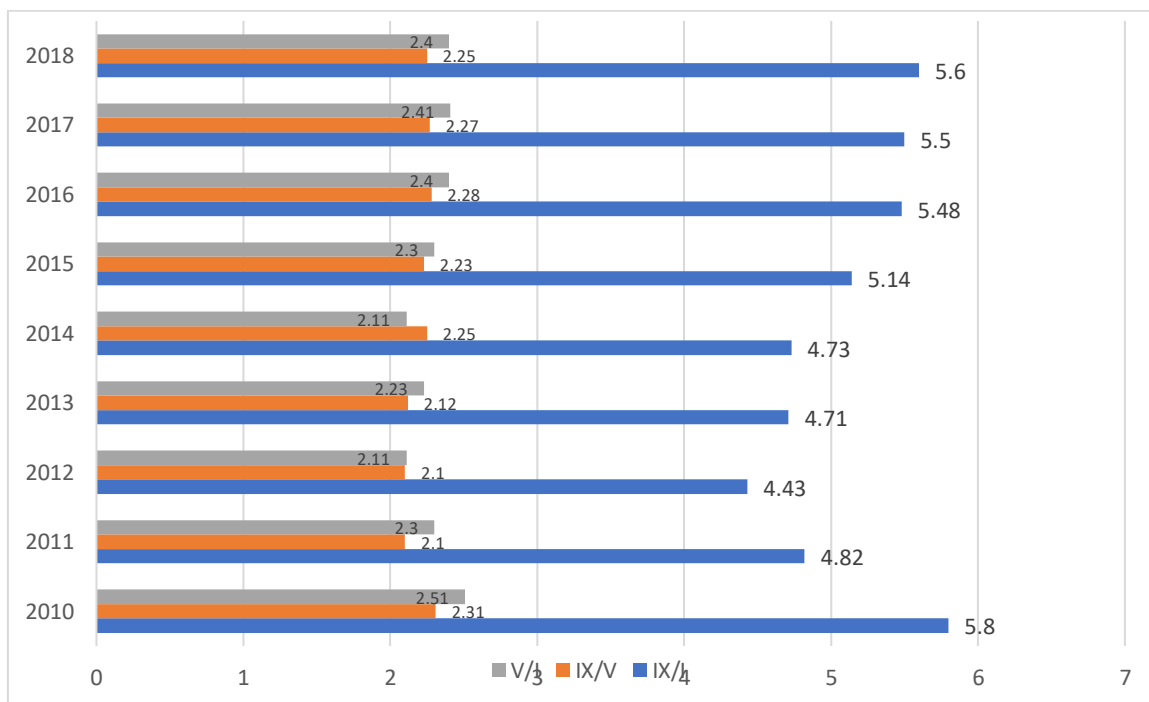
(sudaryta darbo autorės remiantis Eurostat duomenimis)

Remiantis pateiktas statistiniais duomenimis matome, Baltijos šalių atžvilgiu geriausia padėtis BVP augimo atveju buvo Estijoje. Tačiau Lietuvos BVP augimo rodikliai kaip ir kitų Baltijos šalių buvo didesni nei ES vidurkis. Po didelio nuosmukio (realiojo BVP nuosmukis 2009 m. Lietuvoje buvo vienas iš didžiausių visoje ES) Baltijos šalių ekonomika vėl tvirtai ir pastoviai auga. Didžiausias BVP augimas visose Baltijos šalyse nustatytas 2011 metais, daroma prielaida, kad tokius pokyčius lėmė po 2009 m. finansinės krizės atsigavusi šalies ekonomika, augančios eksporto apimtys, išaugusi vartotojų perkamoji galia. Latvijoje mažiausias BVP augimas nustatytas 2014 metais, kai BVP augimas siekė 1.86 proc. Lietuvoje mažiausias augimas nustatytas 2015 metais, kai BVP palyginus su 2014 metais buvo 2 proc. Estijoje kaip ir Lietuvoje mažiausiai pakitęs BVP buvo 2015 metais.

Apibendrinant Baltijos šalių BVP rodiklių pokyčių analizę galima teigti, kad didžiosios BVP apimtys visu laikotarpiu užfiksuotos Lietuvoje. Įvertinus BVP tenkančio vienam gyventojui nustatyta, jog Estijoje šis rodiklis yra aukščiausias. BVP augimo tempas analizuotose Baltijos šalyse išliko panašus.

2.2.2. Pajamų nelygybės Baltijos šalyse vertinimas

Mokslinėje literatūroje pabrėžiama, kad išvengti pajamų nelygybės neįmanoma ir tam tikrais atvejais nedidelė gyventojų pajamų nelygybė vertinama kaip priimtina, kadangi tokia situacija skatina gyventojus investuoti, siekti užsibrėžtų tikslų. Tačiau didelė pajamų nelygybė sukelia įvairias ekonomines, socialines problemas. Baltijos šalių namų ūkių pajamų nelygybės vertinimas padės nustatyti pajamų nelygybės pokyčius dešimties metų laikotarpiu. Kaip nurodyta tyrimo metodikoje bei atliktoje mokslinėje analizėje pajamų nelygybės vertinimui yra skaičiuojami deciliniai santykiai, kvartilinis asimetrijos koeficientas, Gini koeficientas. Minėti koeficientai padeda įvertinti pajamų pasiskirstymą įvairiapusiškai, tiek tarp mažiausias ir didžiausias pajamas gaunančių, tiek ir viduriniame gyventojų sluoksnyje. Darbe pateikiami Lietuvos decilių santykiai (žr. 5 pav.).

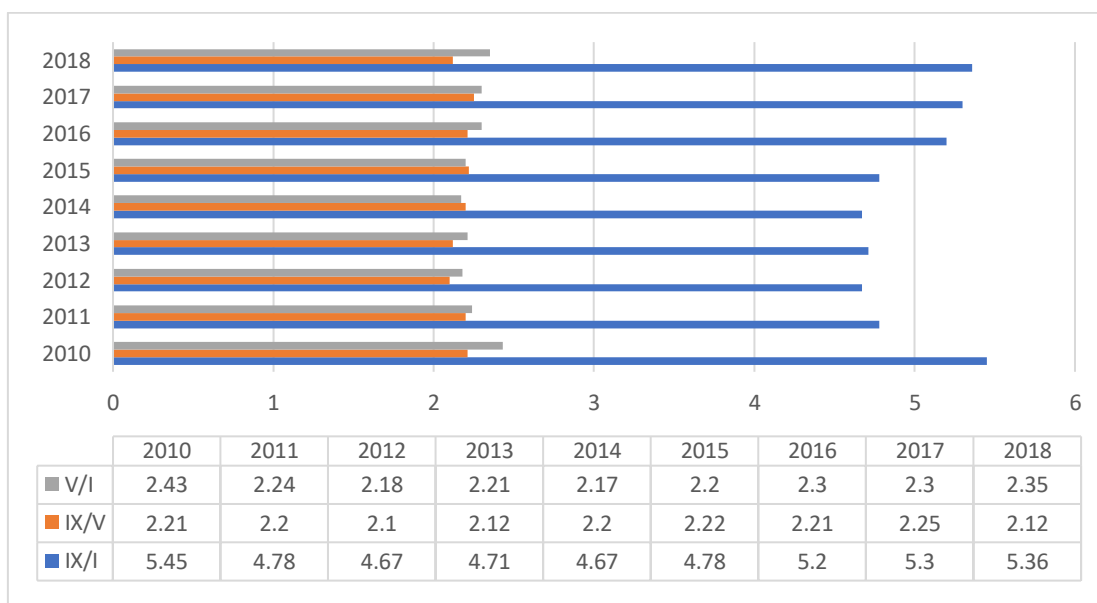


6 pav. Lietuvos decilių santykiai

(sudaryta autorės remiantis Eurostat duomenimis)

Decilinių santykių skaičiavimas padeda įvertinti pajamų skirtumus tarp didžiausias ir mažiausias pajamas gaunančių namų ūkių. Pagal Eurostat pateikiamus duomenis (žr. 1 priedą) apskaičiuoti deciliniai santykiai Lietuvoje parodė, kad gyventojų pajamos devintajame ir pirmajame deciliuose skiriasi beveik 5 kartus. Analizuojamu laikotarpiu skirtumas tarp devinto ir pirmo decilių padidėjo 21,18 proc. Iki 2012 metų skirtumas mažėjo, tačiau nuo 2013 metų pradėjo vėl didėti, tam didžiausią poveikį turėjo tokia situacija, jog devintajame decilyje pajamos augo sparčiau negu

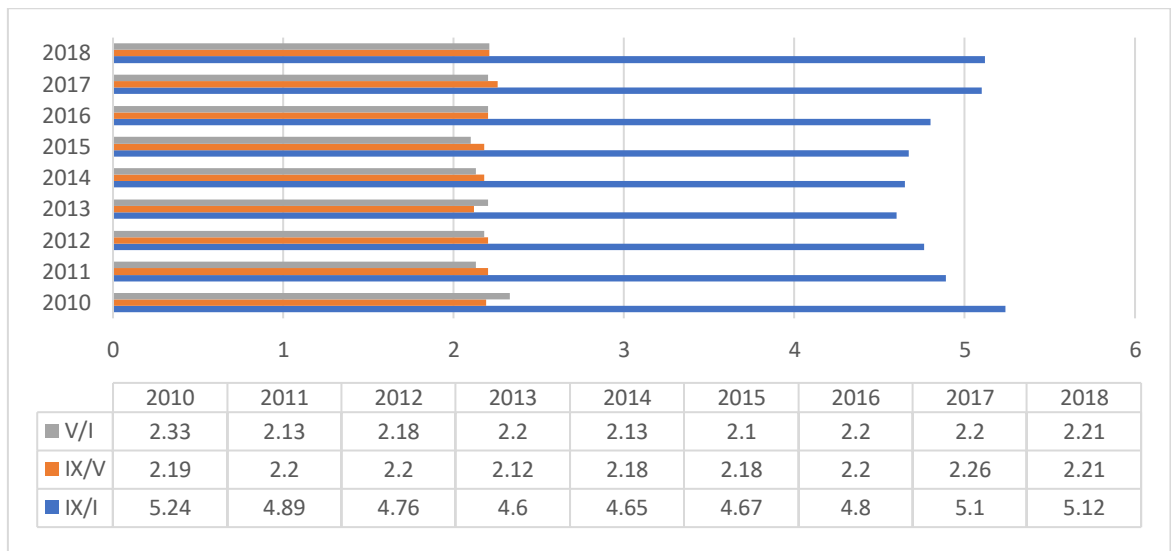
pirmajame. Palyginus devintąjį decilį su penktuoju ir penktąjį su pirmuoju, nustatyta, kad santykiai tarp šių decilių skiriasi daugiau kaip du kartus. Analizuojamu laikotarpiu pajamų skirtumai tarp šių decilių padidėjo, tarp devinto ir penktojo pajamų skirtumas padidėjo 10,21 proc., o tarp penktojo ir pirmojo – 8,05 proc. Šių decilių santykių didžiausias skirtumas nustatytas 2010 metais, tokiems pokyčiams poveikį turėjo tai, kad pirmajame decilyje pajamos sumažėjo labiau nei penktajame ir penktajame labiau nei devintajame. Toliau darbe analizuojami Latvijos decilių santykiai (žr. 6 pav.).



7 pav. Latvijos decilių santykiai

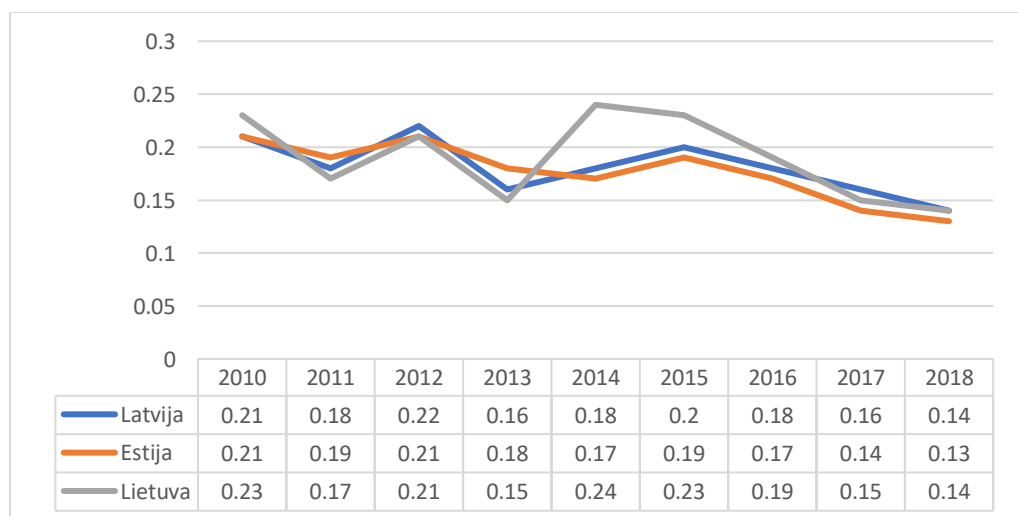
(sudaryta autorės remiantis Eurostat duomenimis)

Analizuojamu periodu Latvijoje skirtumas tarp devinto ir pirmo decilių padidėjo 16,02 proc. Iki 2015 metų skirtumas kito netolygiai, tačiau pastebima, jog tam tikrais metais mažėjo, tačiau nuo 2016 metų pradėjo vėl didėti, tokius pokyčius lėmė tos pačios priežastys kaip ir Lietuvoje, jog devintajame decilyje pajamos augo sparčiau negu pirmajame. Palyginus devintąjį decilį su penktuoju ir penktąjį su pirmuoju, nustatyta, kad santykiai tarp šių decilių skiriasi daugiau kaip du kartus ir yra labai panašūs. Analizuojamu laikotarpiu pajamų skirtumai tarp šių decilių padidėjo, tarp devinto ir penktojo pajamų skirtumas padidėjo 7,21 proc., o tarp penktojo ir pirmojo – 5,65 proc. Tokius pokyčius lėmė tai, kad pirmajame decilyje pajamos sumažėjo labiau nei penktajame ir penktajame labiau nei devintajame. Toliau darbe apžvelgiami Estijos decilių santykiai (žr. 7 pav.).



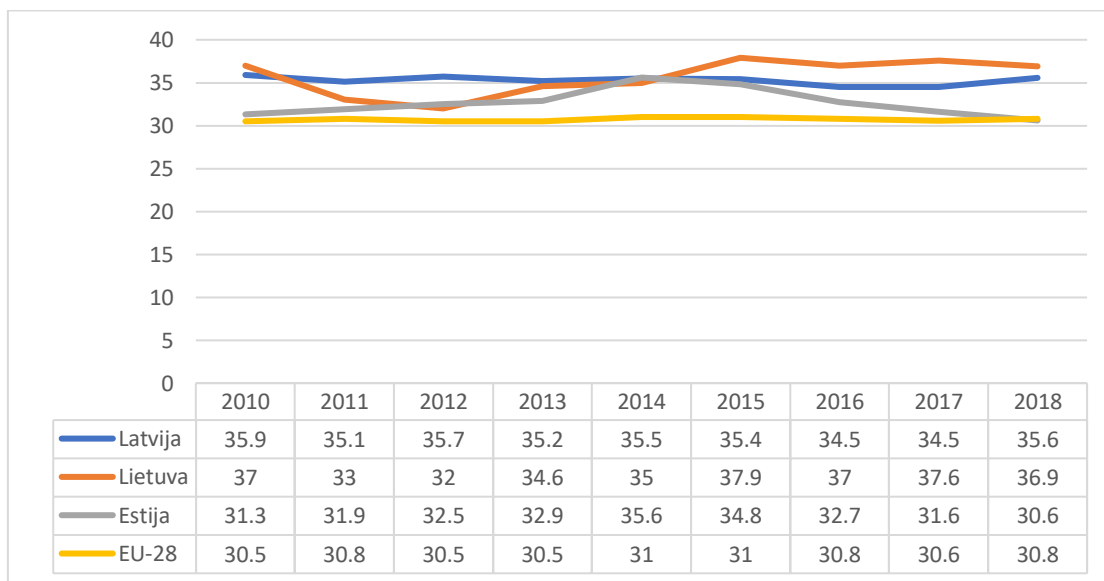
8 pav. Estijos decilių santykiai
(sudaryta autorės remiantis Eurostat duomenimis)

Analizuojamu periodu Estijoje skirtumas tarp devinto ir pirmo decilių padidėjo 15,22 proc. Iki 2016 metų skirtumas kito netolygiai, tačiau nuo 2017 metų pradėjo vėl didėti, tokius pokyčius lėmė tos pačios priežastys kaip ir kitose Baltijos šalyse, jog devintajame decilyje pajamos augo sparčiau negu pirmajame. Palyginus devintąjį decilį su penktuoju ir penktąjį su pirmuoju, nustatyta, kad santykiai tarp šių decilių skiriasi daugiau kaip du kartus. Analizuojamu laikotarpiu pajamų skirtumai tarp šių decilių padidėjo, tarp devinto ir penktojo pajamų skirtumas padidėjo 6,11 proc., o tarp penktojo ir pirmojo – 5,35 proc. Tokius pokyčius lėmė tai, kad pirmajame decilyje pajamos sumažėjo labiau nei penktajame ir penktajame labiau nei devintajame. Kitas svarbus analizuojamas rodiklis yra kvartilinis asimetrijos koeficientas, kuris parodo sąsają tarp pajamų, kai jos yra suskirtytos į kvartilius (žr. 8 pav.).



9 pav. Kvartilinis asimetrijos koeficientas Baltijos šalyse

Išanalizavus Baltijos šalių kvartilinio asimetrijos koeficiento reikšmes 2010–2018 metais nustatyta, jog gautos reikšmės yra teigiamos. Tokia situacija rodo, kad pajamos yra pasiskirsčiusios pagal dešiniašonę asimetriją. Auganti rodiklio reikšmė reiškia didesnę nelygybę, lyginamuoju laikotarpiu galima išskirti keletą laikotarpių, kai pajamų nelygybė didėjo, tai 2012 ir 2014 metais. Pagal kvartilinio asimetrijos koeficientą didžiausia nelygybė Lietuvoje buvo 2014 metais, Latvijoje didžiausia nelygybė buvo 2012 metais, o Estijoje 2010 ir 2012 metais. Kitas analizuojamas pajamų nelygybės situaciją parodantis koeficientas yra Gini. Pateikiama Baltijos šalių koeficiento dinamika palyginant su ES vidurkiu (žr. 9 pav.).



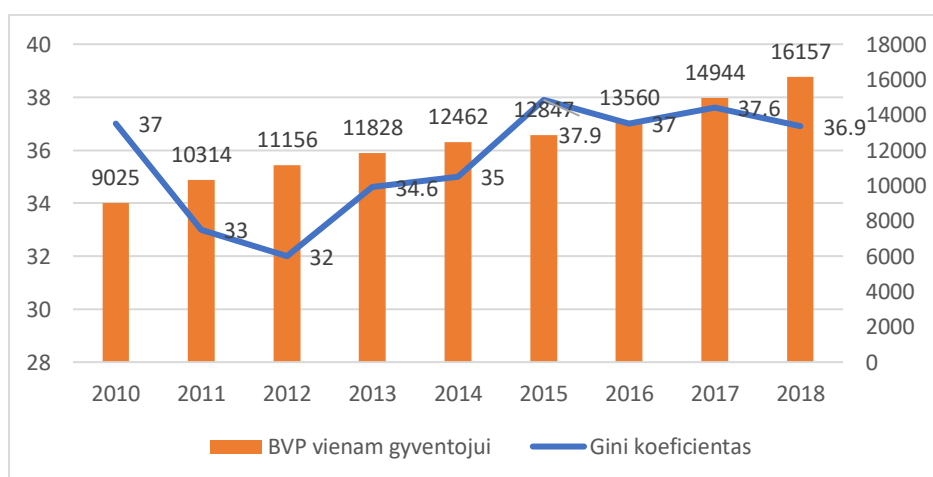
10 pav. Gini koeficientas Baltijos šalyse ir ES

(sudaryta autorės remiantis Eurostat duomenimis)

Gini koeficiento reikšmės labiausiai atspindi pajamų pasiskirstymą viduriniame sluoksnyje. Pagal pateiktus statistinius duomenis matome, kad Gini koeficiento reikšmės visose Baltijos šalyse analizuojamu laikotarpiu viršijo 30 proc., tai reiškia, kad Baltijos šalyse gyventojų pajamų nelygybė yra reikšminga ir gali turėti įtakos įvairiems veiksniams. Finansinės krizės periodu, kai Lietuvos ekonomika buvo didžiausiame nuosmukyje 2010 m., pajamų nelygybė siekė 37 proc. Palyginus su ES Gini koeficientu, Lietuvoje pajamų nelygybė didesnė 6,5 procentiniais punktais. Latvijoje aukščiausia pajamų nelygybė užfiksuota taip pat 2010 metais ir palyginus su ES Gini koeficientu, Latvijos pajamų nelygybė buvo didesnė 5,4 procentiniais punktais. Estijoje aukščiausias Gini koeficientas nustatytas 2014 metais, kai pajamų nelygybė siekė 35,6 proc., t.y. 4,6 procentiniais punktais daugiau nei ES šalyse. Analizuojamu periodu Estijoje Gini koeficientas sumažėjo 2,24 proc. Pradedant atsigausti šalių ekonomikai Baltijos šalyse taip pat matomas pajamų nelygybės mažėjimas,

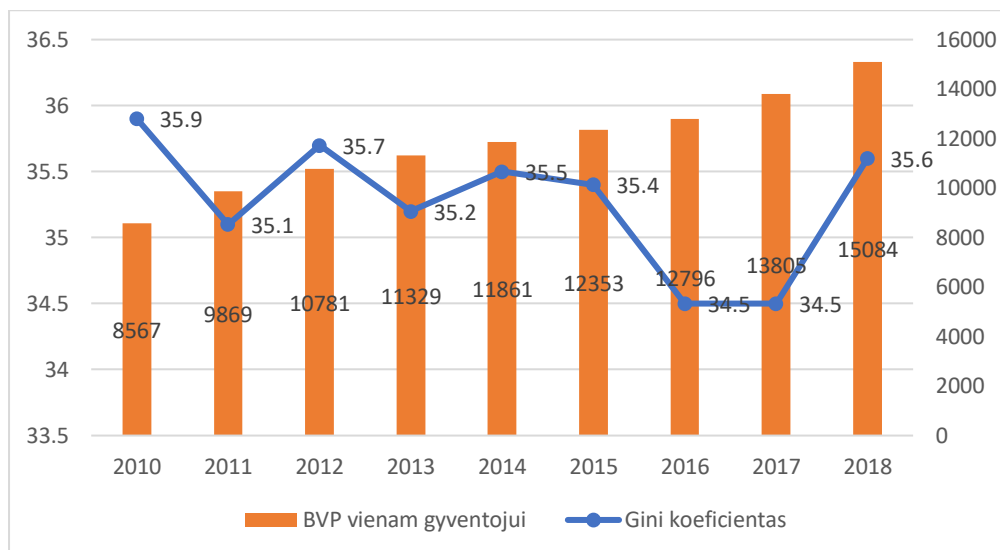
tačiau kiekvienoje šalyje pastebimo skirtingos tendencijos. Pavyzdžiui Lietuvoje Gini koeficientas mažėjo nuo 2010 iki 2012 metų, bet nuo 2012 metų vėl matomas pajamų nelygybės didėjimas, 2015 metais Lietuvoje Gini koeficientas buvo didžiausias per visą lyginamąjį laikotarpį ir siekė 37,90 proc. Analizuojamu periodu Gini koeficientas Lietuvoje sumažėjo 0,24 proc., tuo tarpu ES jis sumažėjo 0,98 proc. Latvijoje Gini koeficientas kito netolygiai, vienais metais mažėjo, tačiau jau kitais metais ir vėl padidėjo. Analizuojamu laikotarpiu Latvijoje Gini koeficientas sumažėjo 0,84 proc. Apibendrinant galima teigti, kad visose Baltijos šalyse analizuojamu laikotarpiu Gini koeficientas buvo didesnis nei ES vidurkis.

Toliau analizuojamas Gini koeficiento ir BVP vienam gyventojui santykis. Šis santykis parodo kaip keičiasi Gini koeficiento reikšmė keičiantis ekonominiams reiškiniams. Gini koeficiento ir BVP vienam gyventojui santykis Lietuvoje pateikiamas 10 paveiksle.



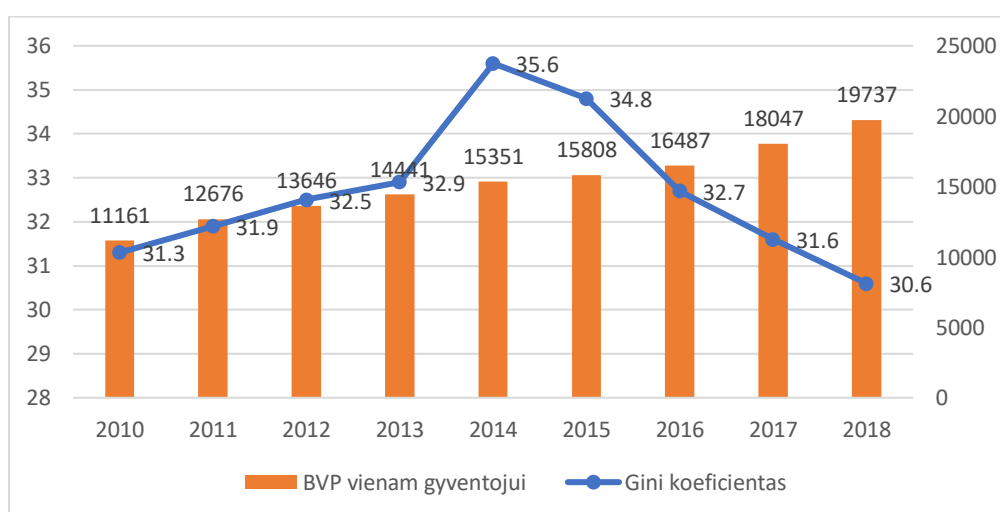
11 pav. **Gini koeficiento ir BVP vienam gyventojui ryšys Lietuvoje**
(sudaryta autorės remiantis Eurostat duomenimis)

Analizuojant BVP vienam gyventojui ir Gini koeficiento ryšį galima matyti, kaip keičiasi Gini koeficiento reikšmės ekonomikai esant pakilimo ar nuosmukio etape. Pagal pateiktus duomenis kai BVP vienam gyventojui 2010 metais buvo mažiausias analizuojamu laikotarpiu, pastebimas ir Gini koeficiento augimas. Tokia situacija rodo pajamų tarp gyventojų pasiskirstymo netolygumus. BVP vienam gyventojui pradėjo didėti, pajamų nelygybė pradėjo mažėti tik nuo 2010 metų, mažėjimas tęsėsi iki 2012 metų. Pajamų nelygybės mažėjimui galėjo turėti įtakos 2011 ir 2012 metais pradėjęs didėti vidutinis darbo užmokestis, mažėjantis nedarbas. Tačiau nuo 2012 metų pajamų nelygybė ir vėl pradeda didėti, nors ir BVP vienam gyventojui rodiklis kasmet auga. Dėl pradėjusio sparčiau didėti vidutinio darbo užmokesčio didesnes pajamas gaunančiųjų pajamos pradeda augti labiau, nei mažesnes pajamas gaunančiųjų, todėl tokia situacija lemia pajamų nelygybės skirtumų augimą. Toliau darbe analizuojami Latvijos Gini koeficiento ir BVP vienam gyventojui ryšys (žr. 11 pav.).



12 pav. **Gini koeficiento ir BVP vienam gyventojui ryšys Latvijoje**
(sudaryta autorės remiantis Eurostat duomenimis)

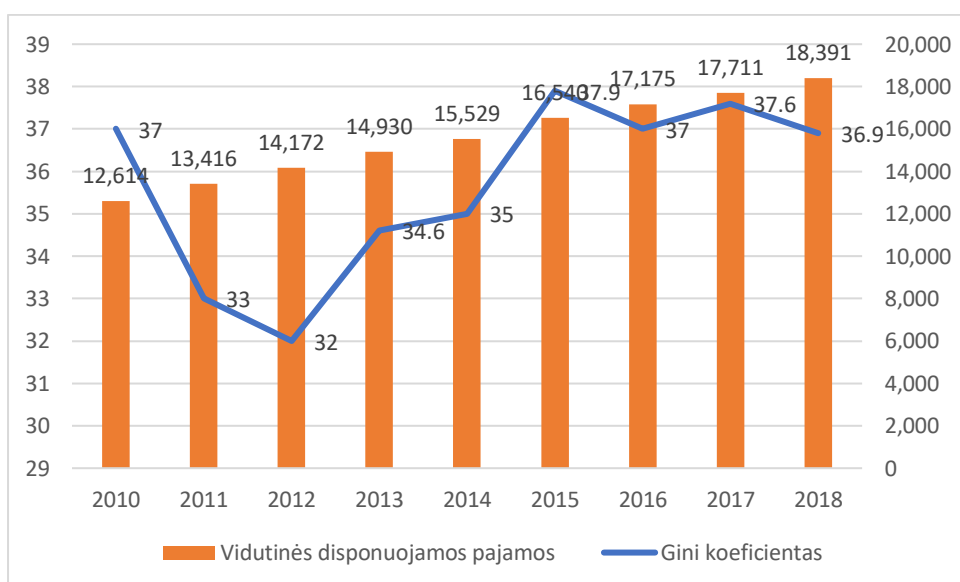
Analizuojant BVP vienam gyventojui ir Gini koeficiento ryšį Latvijoje matome, kad kai BVP vienam gyventojui 2010 metais buvo mažiausias analizuojamu laikotarpiu, pastebimas ir Gini koeficiento augimas. Tokia situacija rodo pajamų tarp gyventojų pasiskirstymo netolygumus. BVP vienam gyventojui pradėjo didėti, pajamų nelygybė pradėjo mažėti tik nuo 2010 metų, mažėjimas tęsėsi iki 2012 metų. Tačiau 2012 metais pajamų nelygybė ir vėl pradeda didėti, nors ir BVP vienam gyventojui rodiklis kasmet auga. Latvijoje kaip ir Lietuvoje pajamų nelygybės augimui poveikį turi sparčiau augantis vidutinis darbo užmokestis ir didesnes pajamas gaunančiųjų asmenų pajamos pradeda augti labiau, nei mažesnes pajamas gaunančiųjų.



13 pav. **Gini koeficiento ir BVP vienam gyventojui ryšys Estijoje**
(sudaryta autorės remiantis Eurostat duomenimis)

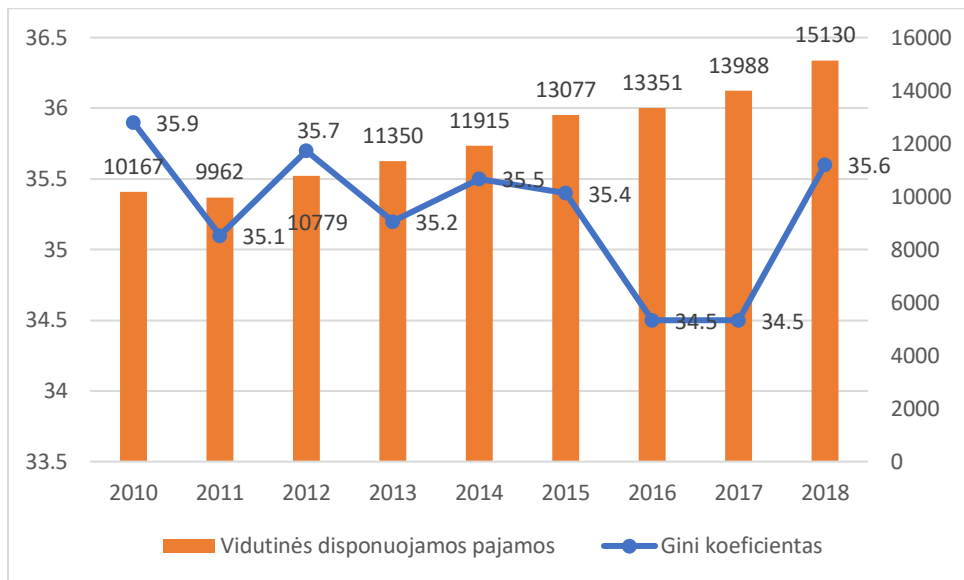
Analizuojant BVP vienam gyventojui ir Gini koeficiento ryšį Estijoje matome, kad kai BVP vienam gyventojui nuolat augo, pastebimas ir Gini koeficiento augimas. Gini koeficiento augimas pastebimas iki 2014 metų. Tokia situacija rodo pajamų tarp gyventojų pasiskirstymo netolygumus. Nuo 2014 metais pajamų nelygybė pradeda mažėti, taip pat BVP vienam gyventojui rodiklis kasmet auga. Skirtingai nei Latvijoje ir Lietuvoje, Estijoje pajamų nelygybė mažėja. Tokia situacija rodo, kad didėjant vidutiniam darbo užmokesčiui tolygiai didėja ir vidutinės ir didesnes pajamas gaunančių asmenų pajamos.

Kitas svarbus analizuojamas rodiklis yra vidutinės disponuojamos pajamos. Toliau darbe atliekamas Gini koeficiento ir vidutinių disponuojamų pajamų Baltijos šalyse palyginimas, įvertinant koku tempu didėja gyventojų pajamos. 13 paveiksle pateikiamas Lietuvos Gini koeficiento ir vidutinių disponuojamų pajamų palyginimas.



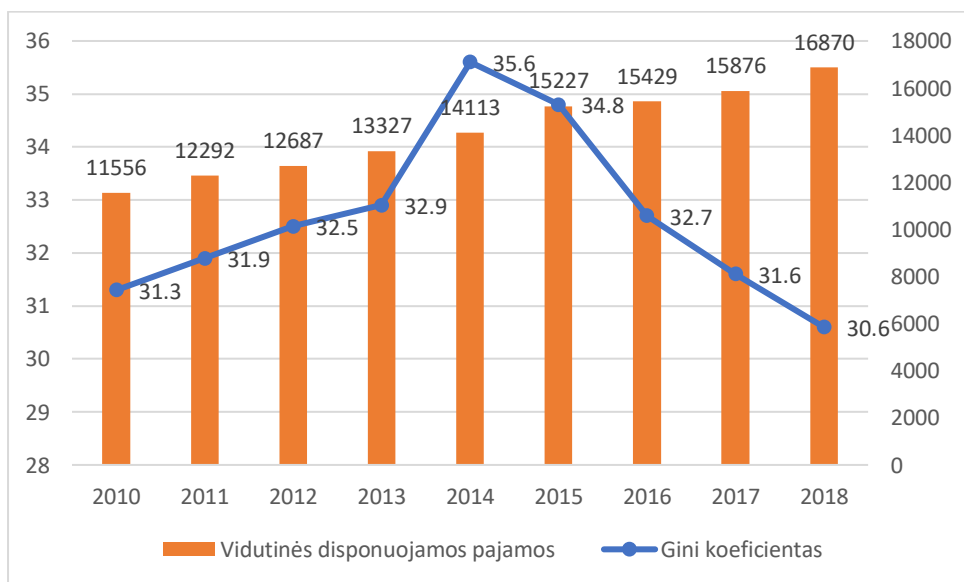
14 pav. **Gini koeficiento ir vidutinių disponuojamų pajamų Lietuvoje palyginimas**
(sudaryta autorės remiantis Eurostat duomenimis)

Palyginus Gini koeficientą su vidutinėmis disponuojamomis pajamomis, galima teigti, kad pajamų nelygybė 2010–2018 metais didėja panašiu tempu kaip ir vidutinės disponuojamos pajamos. Didėjant pajamoms – didėja ir pajamų nelygybė, tam didžiausią įtaką turi tai, kad didėjant pajamoms, turtingesniųjų visuomenės narių pajamos auga sparčiau, nei visuomenės narių gaunančių mažas pajamas.



15 pav. Gini koeficiento ir vidutinių disponuojamų pajamų Latvijoje palyginimas (sudaryta autorės remiantis Eurostat duomenimis)

Palyginus Gini koeficientą su vidutinėmis disponuojamomis pajamomis, galima teigti, kad pajamų nelygė 2010–2018 metais kito skirtingai palyginus su vidutinių disponuojamų pajamų pokyčiais. Didėjant pajamoms pajamų nelygė 2016–2017 metais mažėjo. Tokia situacija rodo, kad mažėja atotrūkis tarp skirtingas pajamas gaunančių gyventojų.



16 pav. Gini koeficiento ir vidutinių disponuojamų pajamų Estijoje palyginimas (sudaryta autorės remiantis Eurostat duomenimis)

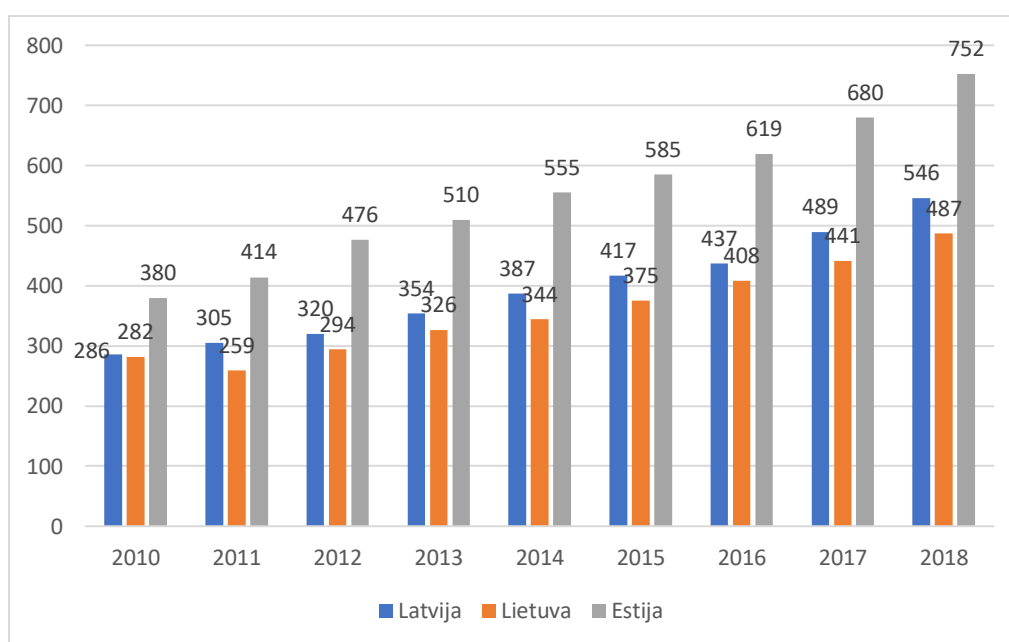
Palyginus Gini koeficientą su vidutinėmis disponuojamomis pajamomis Estijoje rodiklius, galima teigti, kad pajamų nelygė 2010–2018 metais tolygiai mažėjo, o vidutinės disponuojamos

pajamos didėjo. Tik 2014 metais nustatyta, kad pajamų nelygybė išaugo. Skirtingai nei Latvijoje ir Lietuvoje, Estijoje mažėja atotrūkis tarp skirtingas pajamas gaunančių gyventojų.

Apibendrinant pajamų nelygybės Baltijos šalyse analizę galima teigti, kad pajamų nelygybė Baltijos šalyse yra gana akivaizdi. Baltijos šalims atsigaunant po finansinės krizės padarinių 2010–2012 metais, užfiksuotas ir pajamų nelygybės mažėjimas. Tačiau nuo 2012 metų matomas pajamų nelygybės augimas Baltijos šalyse, išskyrus Estiją, kur pajamų nelygybės rodikliai turėjo mažėjimo tendenciją. Gini koeficiento ir BVP vienam gyventojui ryšys Baltijos šalyse buvo įvairus, Latvijoje ir Lietuvoje pastebimas pajamų nelygybės didėjimas, tačiau ir ekonomikos pakilimo laikotarpiu pajamų netolygus pasiskirstymas vis tiek auga. Estijoje auganti vidutinėms disponuojamoms pajamoms mažėja ir pajamų nelygybė. Latvijoje ir Lietuvoje gaunančių dideles pajamas, pajamų augimas yra ryškesnis, nei gaunančių mažas pajamas.

2.2.3. Namų ūkių pajamų dinamika ir struktūra

Namų ūkių pajamų dinamikos ir struktūros analizė Baltijos šalyse pradama nuo vidutinių disponuojamų pajamų vienam namų ūkio vienetui per mėnesį analizė (žr. 16 pav.).

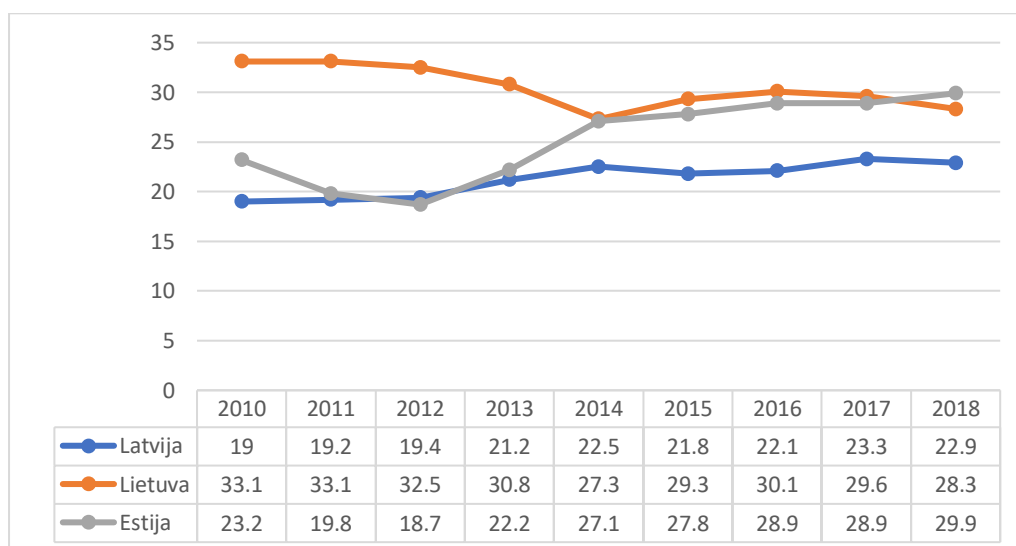


17 pav. **Vidutinės disponuojamos pajamos vienam namų ūkio vienetui per mėnesį, EUR** (sudaryta autorės remiantis Latvijos, Estijos ir Lietuvos statistikos departamento duomenimis)

Pateikti 16 pav. statistiniai rodikliai atskleidė, jog vidutinės disponuojamos pajamos vienam ūkio nariui analizuojamu laikotarpiu visose Baltijos šalyse išlaikė augimo tendenciją. Didžiausios pajamos yra Estijoje, mažiausios vidutinės disponuojamos pajamos yra Lietuvoje. Estijoje didžiausias

nustatytas pokytis buvo 2018 metais, kai vienam ūkio vieneto nariui disponuojamų pajamų apimtys palyginus su 2017 metais padidėjo 72 EUR arba 10,59 proc. Analizuojamu laikotarpiu Estijoje disponuojamų pajamų apimtys išaugo 372 EUR arba 95,79 proc. Latvijoje didžiausias vidutinių disponuojamų pajamų pokytis nustatytas 2018 metais, kai palyginus su 2017 metais pajamos padidėjo 57 EUR arba 11,66 proc. Analizuojamu laikotarpiu Latvijoje vidutinės disponuojamos pajamos padidėjo 260 EUR arba 102,19 proc. Lietuvoje didžiausias pokytis užfiksuotas 2018 metais, kai vidutinės disponuojamos pajamos išaugo 46 EUR arba 10,43 proc. Nagrinėjamu periodu Lietuvos vidutinės disponuojamos pajamos padidėjo 205 EUR arba 74,75 proc. Palyginus Baltijos šalių rodiklius matome, kad didžiausias augimo tempas nustatytas Latvijoje, mažiausiai vidutinės disponuojamos pajamos kito Lietuvoje.

Analizuojant pajamų nelygybę taip pat apžvelgiami ir gyventojų pajamų netolygumai ir skurdo lygis pagal atskiras demografines charakteristikas, t.y. lytį bei amžiaus grupes. Pirmiausia pateikiami asmenų gyvenančių skurdo rizikoje ar socialinėje atskirtyje (žr. 17 pav.).

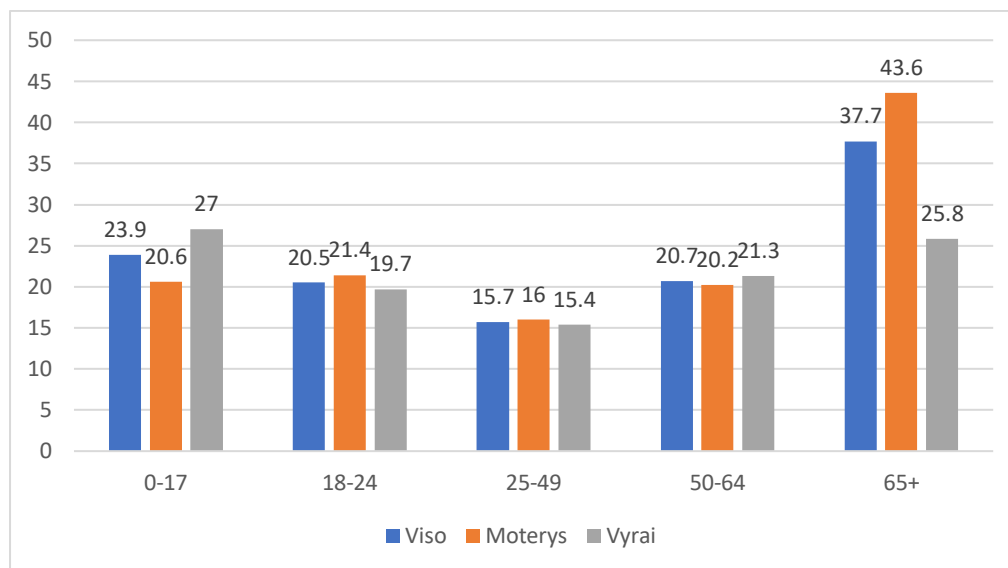


18 pav. Gyventojų gyvenančių skurde dinamika, proc.

(sudaryta autorės remiantis Latvijos, Estijos ir Lietuvos statistikos departamento duomenimis)

Pagal pateiktus statistinius duomenis matome, kad aukščiausias procentas skurde gyvenančių gyventojų užfiksuotas Lietuvoje, Latvijos ir Estijos rodikliai analizuojamu period yra labai panašūs. Tačiau vertinant skurde gyvenančių asmenų rodiklių pokyčius matome, kad jie kito netolygiai. Analizuojamu laikotarpiu Lietuvoje ir Estijoje skurde gyvenančių gyventojų lygis sumažėjo. Lietuvoje skurde gyvenančių gyventojų dalis sumažėjo 5,5 procentiniais punktais, Estijoje sumažėjo 1,5 procentiniu punktu, tačiau Latvijoje analizuojamu laikotarpiu skurde gyvenančių asmenų skaičius

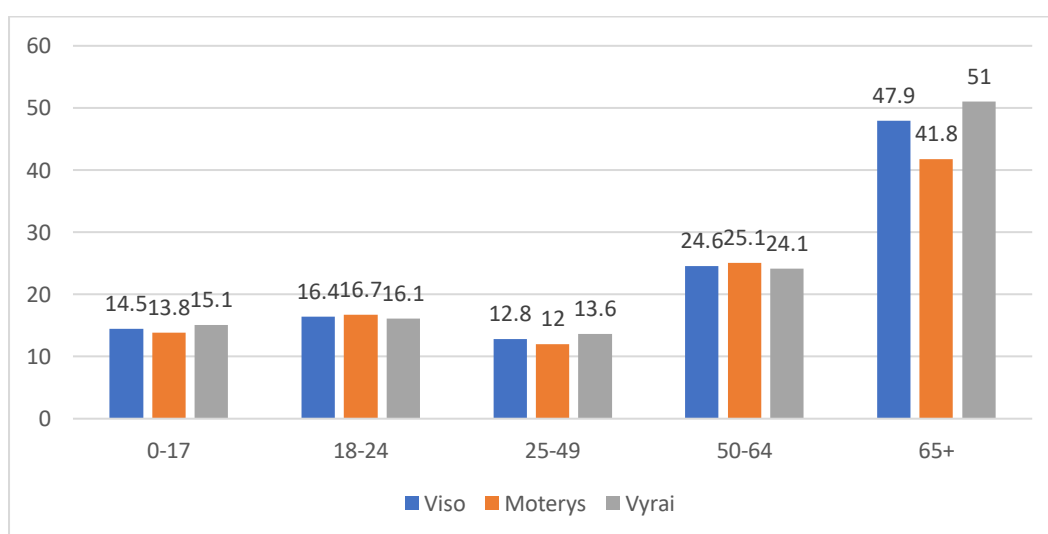
padidėjo 3,6 procentiniais punktais. Toliau darbe analizuojami skurdo rodikliai pagal demografines charakteristikas (žr. 18 pav.).



19 pav. Gyventojų gyvenančių skurde pasiskirstymas pagal amžių ir lytį Lietuvoje 2019 m., proc.

(sudaryta remiantis LR Statistikos departamento duomenimis)

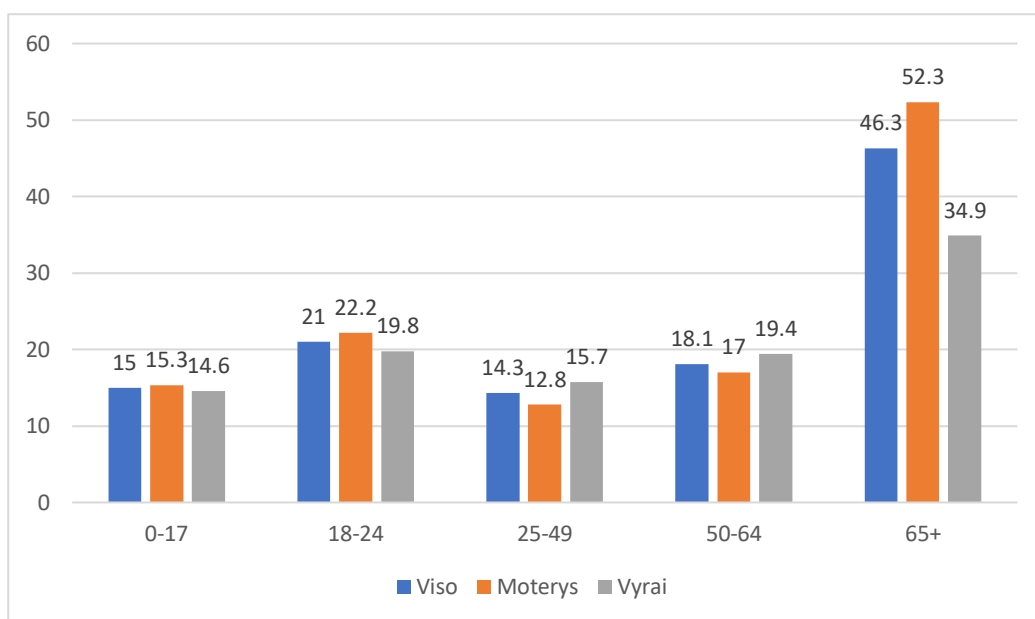
Remiantis pateiktais statistiniais duomenimis matome, kad didžiausią grupę skurde gyvenančių asmenų Lietuvoje sudaro 65 metų ir vyresnių asmenų grupė. Taip pat vertinant skurde gyvenančių asmenų pasiskirstymą pagal lytį visose amžiaus grupėse skurde gyvenančių moterų dalis yra didesnė nei vyrų.



20 pav. Gyventojų gyvenančių skurde pasiskirstymas pagal amžių ir lytį Latvijoje 2019 m., proc.

(sudaryta remiantis Latvijos Statistikos departamento duomenimis)

Remiantis Latvijos statistikos departamento duomenimis skurdo rizikos lygis tarp 17 metų ir jaunesnių vaikų kasmet mažėja, o 2019 m. siekė 14,5 proc. Didžiausias skurdo rizikos lygis nustatytas tarp 65 metų ir vyresnių gyventojų - 47,9 proc. Be to, didžiausias rodiklis pastebėtas tarp pagyvenusių žmonių. Beveik trys ketvirtadaliai (74,9 proc.) vienišų pagyvenusių žmonių gyventojų susidūrė su skurdo rizika, o pastaraisiais metais dalis buvo nuolat aukšta. Skirtingai nei Lietuvoje, Latvijoje skirtinguose amžiaus grupėse pagal lytį pastebimi skirtumai. Daugiau vyrų skurde gyvena šiose amžiaus grupėse: 0-17 m., 25-49 m. ir 65 ir vyresni.



21 pav. Gyventojų gyvenančių skurde pasiskirstymas pagal amžių ir lytį Estijoje 2019 m, proc.

(sudaryta remiantis Estijos Statistikos departamento duomenimis)

Analizuojant skurde gyvenančių asmenų pasiskirstymą pagal amžių Estijoje nustatytos panašios tendencijos kaip ir Lietuvoje bei Latvijoje. Didžiausią skurde gyvenančių asmenų dalį, t.y. beveik pusė visų skurde gyvenančių asmenų sudaro 65 m. ir vyresni asmenys. Daugiau skurde gyvenančių vyrų priklauso 25-49 metų ir 50-64 metų amžiaus grupėms.

Apibendrinant galima teigti, kad palyginus Baltijos šalių vidutinės disponuojamos pajamos vienam ūkio nariui analizuojamu laikotarpiu visose Baltijos šalyse išlaikė augimo tendenciją. Didžiausios pajamos yra Estijoje, mažiausios vidutinės disponuojamos pajamos yra Lietuvoje. Skurdo lygis visose Baltijos šalyse yra aukščiausias 65 m. ir vyresnių gyventojų grupėje, taip pat pastebimas didesnis moterų gyvenančių skurde procentas.

IŠVADOS

1. Gyventojų pajamų nelygybė – dėl pajamų pasiskirstymo netolygumo atsirandantis reiškinys, daugiamatis šalies socialinio ekonominio išsivystymo ir visuomenės raidos veiksnys bei indikatorius. Išanalizavus mokslininkų požiūrius į gyventojų pajamų nelygybę išskirtas konservatyvus bei radikalus požiūris. Remiantis konservatyviu požiūriu į gyventojų pajamų nelygybę žvelgiama kaip į sistemą, kur atsižvelgiant į asmenų gebėjimus ir individualias pastangas yra mokamas didesnis atlygis. Radikalaus požiūrio šalininkai teigia, kad pernelyg didelis nelygybės laipsnis visuomenėje gali pažeisti visuomenės funkcionavimą bei visuomenės socialinę gerovę. Gyventojų pajamų nelygybės veiksniai skirstomi į vidinius, kurie priklauso nuo namų ūkio ir išorinius, kurių paveikti namų ūkis negali. Moksliniuose šaltiniuose išskiriamos įvairios pajamų nelygybę lemiančių veiksnių grupės: darbo rinkos, finansų rinkos, gerovės valstybės, globalizacijos bei technologinės pažangos veiksnių grupės. Taip pat pajamų nelygybę lemia ir visuomenės narių fizinių bei protinių gebėjimų skirtumai, investicijos į žmogiškąjį kapitalą, disponuojamo turto nevienodumas bei rizika, šalies gyventojų struktūros pokyčiai bei didėjantys darbo atlygio skirtumai tarp skirtingų grupių visuomenės narių.
2. Gyventojų pajamų nelygybės rodikliai skirstomi į ekonominius (BVP, bendrosios pajamos, grynosios pajamos ar išlaidos), santykinius (moda, mediana, kvartilai, kvintiliai, deciliai, kvartilinis variacijos ir asimetrijos koeficientai), pasiskirstymo (Gini indeksas, Atkinsono indeksas, Robino Hudo indeksas, Theil entropijos matas, Hoover koeficientas, pajamų pasiskirstymas pirmame ir dešimtame debiliuose, kvintilių santykis, kvintilinis pajamų diferenciacijos koeficientas) ir grafinius (Pareto grafikas, Gini grafikas, Lorenco kreivė).
3. Pateikti statistiniai rodikliai rodo, jog Estijoje BVP tenkančio vienam gyventojui rodikliai buvo aukščiausi lyginant su kitomis Baltijos šalimis, žemiausias BVP tenkančio vienam gyventojui rodiklis užfiksuotas Latvijoje. Išanalizavus Baltijos šalių kvartilinio asimetrijos koeficiento reikšmes 2010–2018 metais nustatyta, jog gautos reikšmės yra teigiamos. Tokia situacija rodo, kad pajamos yra pasiskirsčiusios pagal dešiniašonę asimetriją. Auganti rodiklio reikšmė reiškia didesnę nelygybę, lyginamuoju laikotarpiu galima išskirti keletą laikotarpių, kai pajamų nelygybė didėjo, tai 2012 ir 2014 metais. Pagal kvartilinio asimetrijos koeficientą didžiausia nelygybė Lietuvoje buvo 2014 metais, Latvijoje didžiausia nelygybė buvo 2012 metais, o Estijoje 2010 ir 2012 metais. Gini koeficiento reikšmės visose Baltijos šalyse analizuojamu laikotarpiu viršijo 30 proc., tai reiškia, kad

Baltijos šalyse gyventojų pajamų nelygybė yra reikšminga ir gali turėti įtakos įvairiems veiksniams.

4. Baltijos šalių vidutinės disponuojamos pajamos vienam ūkio nariui analizuojamu laikotarpiu visose Baltijos šalyse išlaikė augimo tendenciją. Didžiausios pajamos yra Estijoje, mažiausios vidutinės disponuojamos pajamos yra Lietuvoje. Skurdo lygis visose Baltijos šalyse yra aukščiausias 65 m. ir vyresnių gyventojų grupėje, taip pat pastebimas didesnis moterų gyvenančių skurde procentas palyginus su vyrais.

SANTRAUKA

Pajamų nelygybė labai svarbus mokslo objektas akademinėi bendruomenei, nes moksliniame diskurse gausu straipsnių ir tyrimų, kuriuose buvo iširtos pajamų nelygybės priežastys, tendencijos ir poveikis visai ekonomikai. Tyrėjai nustatė, kad šalies pajamų nelygybė gali turėti įtakos nusikalstamumui, korupcijai, ekonominiam stabilumui ir investicijų lygiui. Be to, darbo užmokesčio nelygybė gali tiesiogiai paveikti žmones - pajamų nelygybė daro poveikį gyvenimo trukmei, kūdikių mirštamumui ir žmogžudysčių skaičiui. Nelygybė sukelia neigiamas socialines ir ekonomines pasekmes gyventojams, tačiau moksliniuose tyrimuose pabrėžiami ir teigiami pajamų nelygybės aspektai.

Darbo problema – moksliniuose tyrimuose plačiai analizuojama gyventojų pajamų nelygybės problema, tačiau pasigendama išsamesnių tyrimų, kuriuose atliekamas Baltijos šalių situacijos palyginimas.

Darbo objektas – pajamų nelygybė Baltijos šalyse.

Darbo tikslas - išanalizuoti gyventojų pajamų nelygybės priežastis ir veiksnius, pasekmes ir galimus sprendimo būdus Baltijos šalyse.

Išanalizavus Baltijos šalių kvartilinio asimetrijos koeficiento reikšmes 2010–2018 metais nustatyta, jog gautos reikšmės yra teigiamos. Tokia situacija rodo, kad pajamos yra pasiskirsčiusios pagal dešiniašonę asimetriją. Auganti rodiklio reikšmė reiškia didesnę nelygybę, lyginamuoju laikotarpiu galima išskirti keletą laikotarpių, kai pajamų nelygybė didėjo, tai 2012 ir 2014 metais. Pagal kvartilinio asimetrijos koeficientą didžiausia nelygybė Lietuvoje buvo 2014 metais, Latvijoje didžiausia nelygybė buvo 2012 metais, o Estijoje 2010 ir 2012 metais.

Gini koeficiento reikšmės visose Baltijos šalyse analizuojamu laikotarpiu viršijo 30 proc., tai reiškia, kad Baltijos šalyse gyventojų pajamų nelygybė yra reikšminga ir gali turėti įtakos įvairiems veiksniams. Visose Baltijos šalyse analizuojamu laikotarpiu Gini koeficientas buvo didesnis nei ES vidurkis.

Baltijos šalių vidutinės disponuojamas pajamas vienam ūkio nariui analizuojamu laikotarpiu visose Baltijos šalyse išlaikė augimo tendenciją. Didžiausios pajamos yra Estijoje, mažiausios vidutinės disponuojamos pajamos yra Lietuvoje. Skurdo lygis visose Baltijos šalyse yra aukščiausias 65 m. ir vyresnių gyventojų grupėje, taip pat pastebimas didesnis moterų gyvenančių skurde procentas palyginus su vyrais.

SUMMARY

Income inequality is a very important object of science for the academic community, as the scientific discourse is rich in articles and research examining the causes, trends and impact of income inequality on the economy as a whole. Researchers have found that a country's income inequality can affect crime, corruption, economic stability and investment levels. In addition, pay inequality can have a direct impact on people - income inequality affects life expectancy, infant mortality and homicide rates. Inequality has negative socio-economic consequences for the population, but research also highlights the positive aspects of income inequality.

The problem of the work is that the problem of income inequality of the population is widely analyzed in research, but there is a lack of more detailed research comparing the situation in the Baltic States.

The object of the work is income inequality in the Baltic States.

The aim of the study is to analyze the causes and factors of income inequality, consequences and possible solutions in the Baltic States.

After analyzing the values of the quartile asymmetry coefficient of the Baltic States in 2010–2018 year period, it was established that the obtained values are positive. This situation shows that income is distributed according to right-wing asymmetry. The growing value of the indicator means higher inequality, in the comparative period it is possible to distinguish several periods when income inequality increased, in 2012 and 2014. According to the quartile asymmetry coefficient, the largest inequality in Lithuania was in 2014, in Latvia the largest inequality was in 2012, and in Estonia in 2010 and 2012. The values of the Gini coefficient in all the Baltic States in the analyzed period exceeded 30%, which means that the income inequality of the population in the Baltic States is significant and may influence various factors. In all Baltic countries, the Gini coefficient was higher than the EU average during the analyzed period.

The average disposable income per capita in the Baltic States maintained the growth trend in all Baltic countries during the analyzed period. The highest income is in Estonia, the lowest average disposable income is in Lithuania. The poverty rate in all Baltic countries is the highest at 65 years. and in the older population, there is also a higher percentage of women living in poverty compared to men population.

LITERATŪROS SĄRAŠAS

Andrulis, A. (2017) Income inequality: policy response from the EU perspective. In: Pajamų nelygybė Lietuvoje. Vilnius: Lietuvos bankas.

Atkinson, A. B., Brandolini A. (2001). Promise and Pitfalls in the Use of “Secondary” Data-Sets: Income Inequality in OECD Countries as a Case Study. *Journal of Economic Literature*. 2001. 39, 3, p. 771–799.

Atkinson, Anthony B. (2015). *Inequality: What Can Be Done?* Cambridge: Harvard University Press.

Bivainis, J., Skačkauskienė, I. (2007) Mokesčių sistemos vertinimo metodinio potencialo analizė, *Verslas: teorija ir praktika*, 2, pp. 57–67. doi: 10.1300/J123v53n01_15.

Blažienė, I., Zabarauskaitė, R. (2011) Gyventojų pajamos ir jų nelygybė Lietuvoje. In: *Socialinė raida ir politika*. Vilnius: Lietuvos socialinių tyrimų centro darbo ir socialinių tyrimų institutas, pp. 92–124.

Čiegis, R., Dilius, A. (2013). Ekonominio augimo poveikio pajamų nelygybei teorinis vertinimas. *Management Theory and Studies for Rural Business and Infrastructure Development*. 35, 3, p. 368–375.

Čiegis, R., Dilius, A. (2018). Pajamų nelygybės poveikio ekonomikos augimui, vertinimas Europos Sąjungos šalių grupėje. *Regional formation and development studies*. 3, 26, p. 44–55.

Čiegis R., Dilius A. (2020). Pajamų nelygybės poveikio ekonomikos augimui ir darniam vystymuisi vertinimas Europos Sąjungos šalyse. Vilnius.

Čiulevičius J., Čiulevičienė V. (2006). Lietuvos gyventojų ekonominė nelygybė ir jos įvertinimo tobulinimas. 2006. p. 46–53.

Dabla-Norris, E., Kochhar, K., Ricka, F. et al. (2015). *Causes and consequences of income inequality : a global perspective*. International monetary fund. SDN/15/13.

Darvas, Z. (2019). Why is it so hard to reach the EU’s poverty target? *Social Indicators Research*, 141(3), p. 1081-1105.

Dudzevičiūtė G., Prakapienė D. 2018). Investigation of the economic growth, poverty and inequality inter-linkages in the European Union countries. *Journal of security and sustainability issues*, vol. 7, No. 4, p. 840-852

Diliuvienė L., Tamašauskienė Z. (2019). Pajamų nelygybės kitimą lemiančių veiksnių poveikio empirinių tyrimų analizė. *Socialiniai tyrimai*, Vol. 42 (2), p. 74–84.

Edward, P., Sumner, A. (2018). Global poverty and inequality: are the revised estimates open to an alternative interpretation? *Third World Quarterly*, 39(3), p. 487-509.

- Eurostat duomenų bazė: https://ec.europa.eu/eurostat/data/database?node_code=sdg_10_20
- Flavin, P. (2012) Income Inequality and Policy Representation in the American States, *American Politics Research*. SAGE Publications Sage CA: Los Angeles, CA, 40(1), p. 29–59. doi: 10.1177/1532673X11416920.
- Förster, M. (2017) Why less inequality benefits all. In: Pajamų nelygybė Lietuvoje. Vilnius: Lietuvos bankas. 2017-10-05 [online]. Lietuvos bankas. Available from: <https://www.lb.lt/lt/naujienos/v-vasiliauskas-pajamunelygybe-viena-didziausiu-salies-ekonomikos-ydu>
- Galiautdinovaitė, K. (2016) Europos šalių pajamų nelygybės rodiklių vertinimas. Vilnius: VGTU.
- Galbraith, James K. (2016). *Inequality: What Everyone Needs to Know*. New York: Oxford University Press.
- Gehrke, C., Kurz, H. D. (2001). Say and Ricardo on value and distribution. *The European Journal of the History of Economic Thought* .8, 4, p. 449–486.
- Gruževskis, B., 2017. Perskirstymas ar socialinės politikos tobulinimas? In: Pajamų nelygybė Lietuvoje. Vilnius: Lietuvos bankas. 2017.
- Hungerford, T.L., (2013). Changes in Income Inequality Among U.S. Tax Filers between 1991 and 2006: The Role of Wages, Capital Income, and Taxes. *SSRN Electronic Journal* . DOI: 10.2139/ssrn.2207372.
- Jankutė, N. (2016). *Gyventojų pajamų nelygybės poveikio ekonomikos augimui analizė Europos Sąjungos šalyse*. Šiauliai: Šiaulių universitetas.
- Jäntti, M. (2017). Income inequality – levels, trends, and explanations. In: Pajamų nelygybė Lietuvoje, 2017-10-05 [online]. Lietuvos bankas. Available from: <https://www.lb.lt/lt/naujienos/v-vasiliauskas-pajamunelygybe-viena-didziausiu-salies-ekonomikos-ydu>
- Kavanauskienė, A., Valotkienė, D. (2010) *Ekonominiai sprendimai Lietuvoje prie krizinių ir krizinių laikotarpių*. Šiauliai: Šiaulių universitetas.
- Kumpikaitė, V., Žičkutė, I. (2012). Emigracijai įtaką darančių veiksnių analizė. *Economics and management*. 17, 2. DOI: 10.5755/j01.em.17.2.2207.
- Latty, K. (2011). *Income distribution, growth and social-welfare: towards an economic solution to the growth-equality trade-off problem*. University of Sydney. DOI: 10.1080/03736245.2017.1299639.
- Latvijos Statistikos departamentas: <https://www.csb.gov.lv/en/statistics/statistics-by-theme/economy/gdp/search-in-theme/2538-gross-domestic-product-2018>

Lazutka, R. (2017). Pervedimų, valstybės teikiamų prekių ir paslaugų vaidmuo. In: Pajamų nelygė Lietuvoje. Vilnius: Lietuvos bankas. Available from: <https://www.lb.lt/lt/naujienos/v-vasiliauskas-pajamu-nelygybevienu-didziausiu-salies-ekonomikos-ydu>

Leontjeva, K. (2014). Britų patirtis: mokestis mažesnis, o pajamų daugiau|. *Lietuvos žinios*, 2014-05-08 [online]. 2014. [Accessed 2 February 2019]. Available from <https://www.llri.lt/naujienos/ekonominepolitika/mokesciai-biudzetas/k-leontjeva-britu-patirtis-mokestis-mazesnis-o-pajamu-daugiau/kaetana-leontjeva>

Madsen J.B., Rabiul I. (2018). Inequality, financial development and economic growth in the OECD, 1870–2011. *European Economic Review* 101. p. 605–624.

McLean, I., McMillan, A. Monroe, B. L. (1998) *The Theory of Committees and Elections by Duncan Black and Committee Decisions with Complementary Valuation by Duncan Black and R.A. Newing*. Springer Netherlands.

Milanovic, B. (2016). *Global Inequality: A New Approach for the Age of Globalization*. Cambridge: Harvard University Press.

Misiūnas, A., Bratčikovienė, N. (2007). Pajamų nelygė ir jų normalizavimas. *Lietuvos statistikos darbai*. 46, p. 112–121.

Miškinis, V., Juodelis P. (2016). Turtinė nelygė: problemos anatomija. *Delfi* [online]. 2016. [Accessed 5 February 2019]. Available from: <https://www.delfi.lt/multimedija/turtine-nelygybe/kitoks-lietuvos-veidas-rodiklispagal-kuri-esame-europos-dugne.d?id=74247838>

MRU (2016). *Gyvenimo kokybės gerinimas ir užimtumo galimybių didinimas*. Mykolo Romero universitetas.

Navickė, J. (2015) *Pinginių socialinių išmokų vaidmuo mažinant skurdą Lietuvoje: disciplinuoti, perskirstyti, įtraukti, investuoti*. Vilnius: Vilniaus universitetas.

Niūniavaitė, I. (2011) *Gyventojų pajamų nelygė ir jų diferenciacijos mažinimo galimybių tyrimas*. Šiauliai: Šiaulių universitetas.

Peterson E., Wesley F. (2017). The Role of Population in Economic Growth. *SAGE Open* October-December, p. 1–15.

Puškorius S. (2016). Pajamų ir vartojimo pasiskirstymo Lietuvoje analizė. *Viešoji politika ir administravimas*, Vol. 15, No 4, p. 608–622

Raziulytė, S. (2011). Darbo užmokesčio ir jį lemiančių veiksnių analizė Lietuvos pavyzdžiu. *Jaunųjų mokslininkų darbai*. 4, 33, p. 73–79.

Rudytė, D., Beržinskienė, D., Prichotskytė, F. (2008). Darbo užmokesčio diferenciacija. *Ekonomika ir vadyba*. 3, 12, p. 251–261.

Rukauskienė, O. G., Servetkienė, V. (2011). *Lietuvos gyventojų gyvenimo kokybė: dvidešimt metų rinkos ekonomikoje*. Vilnius: Mykolo Romerio universitetas.

Sakalauskaitė, D. (2013). *Gyvenimo kokybės ir makroekonominių rodiklių sąveikos vertinimas*. Kaunas: VDU.

Skučienė, D. (2008). Pajamų nelygybė Lietuvoje. *Filosofija, sociologija*, 4, p. 22–33.

Soava G., Mehedintu A. (2020). Relations between income inequality and economic growth and poverty threshold: new evidences from EU countries panels. *Technological and Economic Development of Economy*. Vol. 26 Issue 2, p. 290–310

Staniukaitė, R. (2015). *Pajamų nelygybės ir ekonominio augimo sąveikos analizė*. Kaunas: VDU.

Stockhammer, E. (2017) What's behind falling wage shares? In pajamų nelygybė Lietuvoje. Vilnius: Lietuvos bankas. [Accessed 5 February 2019]. Available from: <https://www.lb.lt/lt/naujienos/v-vasiliauskas-pajamunelygybe-viena-didziausiu-salies-ekonomikos-ydu>

Šapoka, V. (2017). Mokesčių vaidmuo mažinant pajamų nelygybę. In: Pajamų nelygybė Lietuvoje. Vilnius: Lietuvos bankas. [Accessed 5 February 2019]. Available from: <https://www.lb.lt/lt/naujienos/v-vasiliauskas-pajamunelygybe-viena-didziausiu-salies-ekonomikos-ydu>

Šileika, A., Gruževskis, B., Blažienė, I. ir kt. (2011). *Socialinė raida ir politika*. Vilnius: Lietuvos socialinių tyrimų centro darbo ir socialinių tyrimų institutas.

Šileika, A., Gruževskis, B., Blažienė, I. Ir kt. (2017). Persikirstymas ar socialinės politikos tobulinimas? In: Pajamų nelygybė Lietuvoje. Vilnius: Lietuvos bankas. [Accessed 5 February 2019]. Available from: <https://www.lb.lt/lt/naujienos/v-vasiliauskas-pajamu-nelygybe-viena-didziausiu-salies-ekonomikos-ydu>

Škare, M., Pržiklas Družeta, R. (2016). Poverty and economic growth: a review, *Technological and Economic Development of Economy* 22(1), p. 156–175

Valevičius, V. (2018). Ekonominės nelygybės ydos. *Vakarų ekspresas*, 2018-10-18 [online]. [Accessed 5 February 2019]. Available from: <http://www.ve.lt/naujienos/nuomones/nuomones/ekonominės-nelygybės-ydos1669487/>

Van Treeck, T., Sturn, S. (2012). Income inequality as a cause of the Great Recession? A survey of current debates Till van Treeck. [online]. 2012. *Conditions of Work and employment*, series No. 39. Available from: www.ilo.org/

Wright, E. O. (2000) Reducing Income and Wealth Inequality: Real Utopian Proposals. *Contemporary Sociology*. 29,1, p. 143. doi: 10.2307/2654939.

Zabarauskaitė, R., Blažienė, I. (2012) Gyventojų pajamų nelygybė ekonominių ciklų kontekste, *Verslas: teorija ir praktika*, 13, 2, p. 107–115. doi: 10.3846/btp.2012.11.

PRIEDAI

Disponuojamos namų ūkių pajamos deciliuose Estija

	2010	2011	2012	2013	2014	2015	2016	2017	2018	2019
I	2.924	2.661	2.870	3.179	3.234	3.654	4.007	4.409	4.820	-
II	3.709	3.528	3.737	4.071	4.171	4.586	4.972	5.456	6.049	-
III	4.347	4.193	4.458	4.856	5.147	5.595	6.116	6.681	7.342	-
IV	4.973	4.828	5.143	5.627	5.981	6.598	7.194	7.992	8.945	-
V	5.727	5.598	5.987	6.579	7.217	7.889	8.645	9.384	10.524	-
VI	6.650	6.519	7.054	7.603	8.662	9.356	10.109	11.012	12.138	-
VII	7.802	7.573	8.367	9.003	10.220	10.979	11.987	12.804	14.090	-
VIII	9.365	9.073	9.916	11.027	12.520	13.304	14.454	15.272	16.729	-
IX	11.924	11.541	12.590	14.085	16.436	17.443	18.699	19.526	21.093	-

Disponuojamos namų ūkių pajamos deciliuose Latvija

	2010	2011	2012	2013	2014	2015	2016	2017	2018	2019
I	1.892	1.775	1.953	2.046	2.333	2.481	2.801	2.846	2.995	3.344
II	2.651	2.573	2.721	2.830	3.056	3.300	3.662	3.744	4.046	4.575
III	3.214	3.096	3.210	3.378	3.708	4.060	4.513	4.616	5.101	5.831
IV	3.837	3.632	3.804	3.976	4.417	4.903	5.330	5.564	6.215	7.028
V	4.488	4.195	4.450	4.666	5.203	5.828	6.365	6.607	7.333	8.187
VI	5.259	4.972	5.207	5.577	6.061	6.822	7.431	7.874	8.728	9.578
VII	6.238	5.957	6.163	6.596	7.193	8.063	8.664	9.240	10.113	11.301
VIII	7.615	7.098	7.461	8.018	8.782	9.645	10.355	10.973	12.160	13.427
IX	10.051	9.299	9.903	10.586	11.519	12.572	13.281	14.227	15.832	17.185

Disponuojamos namų ūkių pajamos deciliuose Lietuva

	2010	2011	2012	2013	2014	2015	2016	2017	2018	2019
I	1.608	1.680	2.054	2.111	2.291	2.248	2.354	2.533	2.829	-
II	2.386	2.357	2.685	2.780	2.938	2.998	3.226	3.450	3.891	-
III	2.958	2.824	3.231	3.427	3.570	3.630	4.046	4.235	4.783	-
IV	3.476	3.293	3.733	3.992	4.162	4.328	4.783	5.171	5.813	-
V	4.030	3.857	4.337	4.698	4.823	5.180	5.645	6.134	6.895	-
VI	4.613	4.490	5.109	5.409	5.662	6.213	6.693	7.136	8.078	-
VII	5.551	5.201	5.995	6.407	6.740	7.375	8.019	8.439	9.463	-
VIII	6.923	6.242	7.066	7.621	8.128	8.828	9.611	10.148	11.663	-
IX	9.326	8.090	9.092	9.946	10.828	11.554	12.898	13.937	15.087	-