

ŠIAULIŲ UNIVERSITETAS  
SOCIALINĖS GEROVĖS IR NEGALĖS STUDIJŲ FAKULTETAS  
SOCIALINĖS PEDAGOGIKOS IR PSICHOLOGIJOS KATEDRA

Socialinės pedagogikos (specializacija - socialinio darbo organizavimas) studijų programa

*Ala Vochmenina*

**SUAUGUSIŲJŲ SUTRIKUSIO INTELEKTO ASMENŲ VAIZDUOJAMI  
SOCIALINĖS APLINKOS OBJEKTAI PIEŠINIUOSE**

*Magistro darbas*

*Magistro darbo vadovė –  
doc. dr. Asta Vaitkevičienė*

2012

## *Magistro darbo santrauka*

Darbe atlikta teorinė literatūros šaltinių analizė apie sutrikusio intelekto raišką asmens elgesyje, suaugusiųjų sutrikusio intelekto asmenų globos ir ugdymo ypatybes Lietuvoje, visuomenės požiūrį į asmenų su negalia integraciją, meno funkciją jų gyvenime bei sutrikusio intelekto asmenų meninės raiškos ypatybes.

Tyrimo dalyvavo 6 sutrikusio intelekto asmenys (26-44 metų amžiaus). Siekiant suprasti suaugusiųjų sutrikusio intelekto asmenų gebėjimą pavaizduoti piešiniuose socialinės aplinkos objektus ir jų kaitą, tyrimo dalyviai buvo stebimi, filmuojamas jų piešimo procesas. Tiriamųjų kūrybos darbai buvo registruojami, grupuojami ir analizuojami taikant H-T-P metodikos elementus. Kūriniai interpretuojami laikantis sutrikusio intelekto asmenų kognityvinę brandą atitinkančių piešinių vertinimo kriterijų pagal piešinio raidos stadijas.

Svarbiausios tyrimo išvados:

1. Literatūros šaltinių analizė atskleidė, kad buvo tyrimų, kuriuose autoriai tyrinėjo sutrikusio intelekto vaikų grafinę raišką, bet nebuvo gilinamasi į suaugusiųjų sutrikusio intelekto asmenų piešiniuose vaizduojamus socialinės aplinkos objektus.
2. Ekspresinė piešinio reikšmė atskleidžia, tiriamųjų emocijas (bent tuo metu, kai tiriamasis piešia), kurios pastebimos piešinių atlikimo greityje, spalvų naudojime, linijų brėžime, piešinio išdėstyme lape.
3. Atlikus projekcinę piešinių reikšmės analizę, buvo nustatyta, kad vaizduojamų objektų kaita tiriamųjų piešiniuose priklauso nuo jų socialinės aplinkos.
4. Naracinės piešinių analizės metu buvo pastebėta, kad tiriamojo piešinio objekto pasirinkimą dažnai lemia situacijos iš tiriamojo socialinės aplinkos, kurios atskleidžia reikšmingiausius įvykius ir išgyvenimus.
5. Piešinio analizė atskleidžia tai, kad piešinio pobūdis tiesiogiai susijęs su tiriamojo intelekto raida, bendru išsilavinimu, charakterio savybėmis, socialine aplinka.

**Pagrindinės sąvokos:** intelekto sutrikimas, sutrikusio intelekto asmenys, socialinė aplinka.

## Turinys

<b>Magistro darbo santrauka</b> .....	2
<b>Įvadas</b> .....	4
<b>1 skyrius. SUTRIKUSIO INTELEKTO ASMENŲ RAIDAI</b> .....	8
1.1. Sutrikusio intelekto raiška asmens elgesyje.....	8
1.2. Suaugusiųjų sutrikusio intelekto asmenų globos ir ugdymo ypatybės Lietuvoje.....	12
1.3. Visuomenės požiūris į asmenų su negalia integraciją.....	16
<b>2 skyrius. SUTRIKUSIO INTELEKTO ASMENŲ MENINĖ RAIŠKA</b> .....	21
2.1. Meno funkcija asmens gyvenime.....	21
2.2. Sutrikusio intelekto asmenų meninės raiškos ypatumai .....	24
2.3. Negalę turinčių asmenų dailės kūrinių analizės ypatumai .....	28
<b>3 skyrius. TYRIMO METODIKA IR ORGANIZAVIMAS</b> .....	30
3.1. Tyrimo metodologija.....	30
3.2. Suaugusių sutrikusio intelekto asmenų socialinės aplinkos vaizdinių dailės kūriniuose analizė.....	34
3.2.1 Tinos piešinių analizė.....	34
3.2.2 Pauliaus piešinių analizė.....	40
3.2.3 Linos piešinių analizė.....	43
3.2.4 Žano piešinių analizė.....	47
3.2.5 Aivos piešinių analizė.....	51
3.2.6 Vaivos piešinių analizė.....	56
3.3 Piešinių analizės apibendrinimas.....	60
<b>Išvados</b> .....	62
<b>Literatūra</b> .....	63
<b>Summary</b> .....	66
<b>Priedai</b> .....	67

## *Ivadas*

**Temos aktualumas.** Šiandiena Lietuvoje daug kalbama apie negalių asmenų integraciją į visuomenę, apie jų sėkmingą socializaciją ir kitus veiksnius, nulemiančius žmogaus dalyvavimą visuomeniniame gyvenime. Ieškoma būdų sudaryti sąlygas, kad jie jaustųsi saugūs ir pilnaverčiai kasdienėje visuomeninėje veikloje. Žmogus negali egzistuoti vienas. Esminė prielaida jo visavertei egzistencijai – bendruomeninis gyvenimas, todėl visuose žmonijos vystymosi etapuose buvo aktualu – individo vieta visuomenėje, tarpasmeniniai santykiai. Žmonių, turinčių ribotas veiklos galimybes, padėtis tarp kitų bendruomenės narių visais laikais buvo ypatinga: nuo visiško atmetimo iki priėmimo (Vanier, 1998). Neįgaliajam asmeniui galimybę gyventi visavertį gyvenimą bendruomenėje sąlygoja abipusė sąveika: bendruomenės pasirengimas priimti kitokį bei pačio neįgaliojo pastangos būti veikliam. Tokios sąlygos negali atsirasti savaime. Tam reikalingas pažinimas ir pasitikėjimas vienas kitu, o tai įmanoma kai asmenys bendrauja ir veikia kartu (Ruškus, 1997; Bulovienė, Gedvilienė, 1997; Kugelmass, 1989).

Šiuo metu, kai vis garsiau kalbama apie neįgaliųjų integraciją, kyla būtinumas sukaupti kuo daugiau informacijos ir žinių apie vidutiniškai ir žymiai sutrikusio intelekto žmonių komunikavimo priemones ir būdus, jų poreikius, siekius ir norus. Neįgaliesiems (žymiai ir vidutiniškai sutrikusio intelekto žmonėms) integruotis į visuomenę, visų pirma, labai dažnai sunku dėl greta protinio atsilikimo esančių kitų sutrikimų – kalbos ir komunikacijos. Be to, visuomenė dažniau stengiasi padėti palengvinti tik fizinę negalę, nepaisydama, kad neįgaliam žmogui būtinas bent elementarus bendravimas. Dėl negalimo verbalinio bendravimo su šiais asmenimis, stokojama informacijos apie vidutiniškai ir žymiai sutrikusio intelekto asmenų poreikius, žinių kas jiems yra aktualu, ko jie nori ir siekia.

Intelektu sutrikimas pažeidžia natūralią žmogaus raidą, ypač kognityvinių gebėjimų, kalbos vystymąsi. Suprantama, intelekto negalia riboja verbalinę raišką, komunikaciją, tačiau akcentuotina, jog „sutrikusio intelekto asmens galia yra jausmai – ne tik nesutrikę, bet ir ypatingai ryškūs, akivaizdūs“ (Papačkytė, 1998, p. 38), todėl meninė – jausmų kalba gali padėti įveikti komunikacijos ir saviraiškos barjerus.

Menas itin archajiška žmogus saviraiškos forma, įgalinanti žmogų išreikšti save ir savo išgyvenimus simboliškai meninės metaforos forma. Saviraiška kiekvienam žmogui yra svarbi savęs ieškojimo, individualių patirčių įprasminimo priemonė, kur vaizdinių ir simbolių pagalba atskleidžiami giluminiai, dažnai iki tol sąmoningai nesuvokti jausmai ir mintys. Kūrybos procesas tampa labai reikšmingas, kai jis pagelbėja atskleisti kūrinio autoriaus į jį suprojektuotus išgyvenimus, vidinius konfliktus, paslėptus jausmus, asmenybinio vystymosi etapus, pozityvaus keitimosi potencialus, leidžia suvokti jas pačiam ir padeda jam keistis asmenybiškai pozityvia linkme.

Visais tais atvejais, kai verbalinis kontaktas mažiau sėkmingas reikia ieškoti kitų ryšių mezgančių kelių. Menas - kaip viena seniausių žmogaus kūrybinės, emocinės, jausmų ir minčių saviraiškos priemonių, leidžia atskleisti suvokiamą ir nesuvokiamą žmogaus vidinę ir išorinę realybę. Šiuo požiūriu, menas tampa labai dėkinga erdve šio darbo tikslams įgyvendinti.

Mokslinės literatūros lietuvių kalba apie suaugusiųjų sutrikusio intelekto asmenų socialinės aplinkos objektus, jų kaitą ir kaitos priežastis piešiniuose kol kas nėra. Vaikų piešinius tyrė daugelis užsienio ir Lietuvos tyrėjų, tai – L. S. Vygotskij, F. I. Šmit, J. Matthews, J. Piaget, A. Gučas ir kt. V. Muchina (1981) tyrė ir lygino normalios raidos ir protiškaici neįgalių vaikų grafinę raišką. Sutrikusios raidos vaikų meninį ugdymą tyrė V. Aleksienė (2001), L. Kačiušytė – Skramtai (2002), J. Šimkūnienė (2001), A. Brazauskaitė (2001), A. Vilkelienė (2000), A. Vaitkevičienė (2006), A. Lapėnienė (2005). Asmenybės dvasingumo problemos, susijusios su meniniu ugdymu, ryškėja A. Piličiausko (1998) darbuose. Nemažas būrys specialistų (V. Ilginienė, 2002; A. Vilkelienė, 2003; I. Ruškuvienė, 2002; ir kt.) nagrinėjo įvairias temas, susijusias su negalios turinčių vaikų meniniu ugdymu. A. Brazauskaitė ir A. Vaitkevičienė tyrė neįgaliųjų ugdymo subtilybes: dailės terapijos bei studijos veiklos formų ypatumus, pateikia atvejų analizes.

Šiame kontekste išryškėja mokslinis šio darbo aktualumas – atskleisti suaugusiųjų sutrikusio intelekto asmenų vaizduojamų socialinės aplinkos objektų kaitą.

**Tyrimo objektas** – sutrikusio intelekto asmenų vaizduojami socialinės aplinkos objektai piešiniuose.

**Tikslas** – atskleisti suaugusiųjų sutrikusio intelekto asmenų vaizduojamų socialinės aplinkos objektų piešiniuose ypatybes.

**Uždaviniai:**

1. Išanalizuoti mokslinės literatūros šaltinius apie meno / dailės reikšmę žmogaus gyvenime.
2. Išanalizuoti užsienio šalių ir lietuvių autorių mokslinius darbus apie sutrikusio intelekto asmenų raidos, ugdymosi ypatumus.
3. Sudaryti sąlygas suaugusiems sutrikusio intelekto asmenims dailės užsiėmimų metu kurti piešinius laisva tema.
4. Aprašyti suaugusiųjų sutrikusio intelekto asmenų vaizduojamus socialinės aplinkos objektus piešiniuose.
5. Panaudojus tyrimo metodų trianguliaciją, identifikuoti suaugusiųjų sutrikusio intelekto asmenų vaizduojamų socialinės aplinkos objektų kaitą piešiniuose.

6. Lyginant tyrimo duomenis su suaugusiųjų sutrikusio intelekto asmenų gyvenimo įvykiais, atskleisti vaizduojamų socialinės aplinkos objektų kaitos piešiniuose priežastis.

**Tyrimo imtis:** Tyrime (2011-10-04 iki 2012-12-07 laikotarpiu) dalyvavo 6 suaugę sutrikusio intelekto asmenys, lankantys X miesto protiškai neįgalaus jaunimo dienos užimtumo centrą. Respondentai pasirinkti tikslinės atrankos būdu. Taikyti atrankos kriterijai:

1. amžius (vyresni nei 25 metai),
2. protinio atsilikimo laipsnis (vidutiniškai ar žymiai sutrikusio intelekto asmenys),
3. verbalinė raiška (kai verbalinė raiška ne taip gerai išvystyta arba negalima).

**Tyrimo metodologija ir metodai:**

1. *Literatūros ir dokumentų analizė.* Analizuojant kitų autorių darbus siekiama susipažinti su panašių tyrimų rezultatais bei rasti savo tyrimo faktus patvirtinančią medžiagą.
2. *Atvejų analizės.*
3. *Piešinio analizė.* H-T-P metodikos elementai
4. *Stebėjimas, filmavimas.* Siekiant fiksuoti, kokiomis sąlygomis vyko suaugusiųjų sutrikusio intelekto asmenų kūrybos procesas bei kuo tiksliau suprasti jų socialinės aplinkos vaizdinius ir jų kaitą per dailės užsiėmimus, tiriamieji buvo stebimi, filmuojamas jų piešimo procesas.

**Pagrindinės sąvokos:** intelekto sutrikimas, sutrikusio intelekto asmenys, socialinė aplinka.

**Intelekto sutrikimas** – (kitaip apibrėžiamas kaip „raidos sutrikimas“ ar „proto negalia“) apibūdina visą gyvenimą trunkančią būklę, dažniausiai nuo gimimo ar atsiradusią iki 18 metų amžiaus. Tai nuolatinė būklė, kuri pasižymi žymiai žemesniais nei vidutiniai intelekto gebėjimais ir pasireiškia pastebimais jų funkciniais apribojimais ir elgesio savybėmis, išreikštais bendrais, socialiniais ir praktiniais prisitaikymo įgūdžiais (Sutrikusio intelekto asmenų teisės, 2005).

**Sutrikusio intelekto asmenys** - tai asmenys, priskiriami žmonėms, turintiems negalią. (Elijošienė, 2003).

**Socialinė aplinka** - žmonių aplinka; mikroaplinka – betarpiška pirminė socialinė aplinka (pvz., šeima, vaikų darželio grupė, klasė); makroaplinka – tarpiška, antrinių socialinių grupių aplinka, į kurią žmogus įsijungia vėlesniais gyvenimo laikotarpiais (darbo kolektyvas, miesto bendruomenė ir kt.) (pagal A.Suslavičių).

**Magistro darbo struktūra.** Šį magistro darbą sudaro: santrauka lietuvių kalba, įvadas, 3 skyriai, išvados, naudotos literatūros sąrašas (56 šaltiniai), santrauka (reziumė) anglų kalba, priedai. Tyrimo duomenis iliustruoja 6 lentelės, 4 paveikslai. Prieduose pateikiami piešinių

pavyzdžiai, piešinio raidos stadijos lentelė, tiriamųjų piešinių katalogai, vaizduojamų temų ir objektų lentelės, formaliųjų piešinių požymių lentelės, tiriamųjų piešiniai, stebėjimo protokolai, piešinių analizės apibendrinimo lentelė, vaizdo įrašai. Darbo apimtis – 67 lapai.

## ***1 skyrius. SUTRIKUSIO INTELEKTO ASMENŲ RAIDA***

### **1.1 Sutrikusio intelekto raiška asmens elgesyje**

Asmenys, turintys intelekto sutrikimų, priskiriami žmonėms, turintiems negalią. Intelektu sutrikimų grupei priklauso protinis atsilikimas, intelekto regresija ir kiti intelekto sutrikimai. Didžiausią šių sutrikimų grupę sudaro protinis atsilikimas, pasireiškiantis negrįžtamu pažintinės veiklos (ypač mąstymo proceso) pažeidimu, valios, emocijų neišsivystymu, dažnomis fizinėmis negaliomis (Elijošienė, 2003). Pedagogai, tėvai, socialiniai darbuotojai norėdami sėkmingai mokyti, bendrauti, suprasti tokį asmenį, pirmiausia turi labai gerai išmanyti šiuos vystymosi ypatumus.

Protinis atsilikimas – tai substanciniai trūkumai, turintys įtakos dabartiniam asmens funkcionavimui. Jis pasireiškia daug mažesniu už vidutinį intelekto funkcionavimu, esant ribotiems dviejų ar daugiau sričių adaptacijos įgūdžiams (komunikacijos, savęs priežiūros ir saugumo, funkcinų mokomųjų dalykų, laisvalaikio ir darbo) (Hallagan, Kauffman, 2003).

Protinį atsilikimą reikėtų suprasti kaip tam tikrą būklę, kuri gali kilti dėl įvairių priežasčių, tačiau turinčią nemažai bendrų bruožų, kuriuos lemia raidos anomalija. Tai silpnaprotystės forma, pasireiškianti dėl nepakankamai arba ydingai besivystančių smegenų. Pagrindinis jo požymis – nevisiškai susiformavusios kognityvinės funkcijos, pirmiausia mąstymas (Daulenskienė, 2003).

Hallagan, Kauffman (2003) protiškai atsilikusiais asmenimis vadina tuos, kurie turi žemą intelekto funkcionavimo lygį ir silpnus adaptacijos įgūdžius. Intelektu funkcionavimas vertinamas IQ testais. Pagal tai skiriami 4 protinio atsilikimo laipsniai:

- 1) nežymus (IQ 69 – 50);
- 2) vidutinis (IQ 49 – 35);
- 3) žymus (IQ 34 – 20);
- 4) labai žymus (IQ mažesnis už 20) (Elijošienė, 2003, Bagdonas, 1995).

*Pažintinė veikla.* Pažintinės veiklos neišsivystymas yra vienas svarbiausių protinio atsilikimo požymių. Šis vystymasis ne tik vėluoja, bet ir kiekvienas pažintinis procesas turi savitų bruožų (Specialiojo ugdymo pagrindai, 2003, p. 262).

Kaip pabrėžiama specialiojoje psichologijoje, esant nežymiam protiniam atsilikimui mažiausiai pažeidžiama pati žemiausia pažinimo pakopa - pojūčių ir suvokimų sritis, ypač periferinė analizatorių dalis. Centrinės jų dalies, kur vyksta sudėtingi analizės, sintezės procesai, veikla yra ryškiai sutrikusi. Todėl iš pedagogų dažnai galime išgirsti posakį, kad protiškai atsilikęs vaikas žiūri, bet nemato, klauso, bet negirdi. Aplinkos bei mokomosios medžiagos



suvokimas apibūdinamas lėtumu, siaurumu, fragmentiškumu, nepakankamu diferencijuotumu. Šie asmenys aktyviai reaguoja į tuos dirgiklius, kuriuos jie jau pažįsta, ir gali labai menkai arba visai nesureaguoti į labai svarbius, bet nežinomus. Todėl šių žmonių pasaulio pažinimas yra labai ribotas ir lėtas. Dėl tų pačių sutrikimų daugelį panašių daiktų sutrikusio intelekto asmenys suvokia kaip tapačius (Specialiojo ugdymo pagrindai, 2003, p. 262).

*Dėmesys.* Šie ir kiti suvokimų ypatumai atsiranda dėl dėmesio sutrikimų. Protinio atsilikimo atveju vyrauja nevalingas dėmesys. Sutrikusio intelekto žmonės greičiau atkreipia dėmesį į daiktus, ryškiai išsiskiriančius iš aplinkos savo spalva, forma, garsais ir kt. Tuo tarpu sukonzentruoti jų dėmesį tikslingai, kryptingai, planingai veiklai yra gana sunku. Net jei ir pavyksta jį sukonzentruoti, tai labai trumpam. Jis šokinėja nuo vieno objekto prie kito ir išlaikyti jį įmanoma tik nuolat naudojant išorinius stimulus. Šiems asmenims reikia daugiau laiko įsitraukti į veiklą, pereiti iš vienos veiklos rūšies į kitą. Dėmesys labai sumažėja šiems žmonėms pavargus, ypač po ilgesnio protinio darbo. Jam sustiprinti reikalingas ilgesnis poilsis (Specialiojo ugdymo pagrindai, 2003, p. 262).

*Atmintis.* Sutrikę yra visi atminties procesai: ir įsiminimas, ir išlaikymas, ir atpažinimas bei atgaminimas. Suvokdami ir įsimindami sutrikusio intelekto asmenys geriau įsimena tą medžiagą, kuri juos domina, sužadina emocijas, pateikiama vaizdžiai. Ypač sunkiai įsimenama abstrakti, sudėtingesnė medžiaga, reikalaujanti loginės atminties. Būtinai kartojimas, nes įsimenama lėčiau (lengviau įsimenamos ryškesnės detalės, atskiri faktai, kurie pateikiami vaizdžia forma, o ne išvados, apibendrinimai, išdėstyti žodžiu ir sutrikusio intelekto asmenų suvokti klausai). Labai daug medžiagos neišsilaiko šių žmonių atmintyje. Todėl labai svarbu laiku prisiminti, pakartoti tai, kas buvo įsiminta. Užmiršimo tempas priklauso nuo medžiagos turinio ir apimties, nuo jos ryšių su anksčiau įsisavinta medžiaga. Bene didžiausi ypatumai išryškėja atgaminant įsimintą medžiagą. Dažnai sutrikusio intelekto asmenys atgamina atsitiktinę medžiagą, atskirus faktus, pavyzdžius vietoj taisyklių, išvadų atgaminama medžiaga būna netiksli, kartais ji supainiojama su panašia. Atgaminimas vyksta lėčiau, būtinai „užvedimas“. Asmenys stengiasi prisiminti ir atpasakoti pažodžiui, praleidus dalį teksto (žodį ar dalį frazės) atgaminimas tampa beprasmis. Tai yra nesąmoningo, mechaninio mokymosi rodiklis (Kaffemanas, 1997).

*Bendravimas.* Sutrikusio intelekto asmens poreikis bendrauti, pažinti pasaulį yra labai menkas. Dėl centrinės nervų sistemos pažeidimų labai sutrinka kalbos, kaip ir kitų pažintinių procesų, vystymasis. Taip pat šiems asmenims būdingas kalbos bruožas – netaisyklingas garsų, junginių tarimas; žodyno skurdumas, gramatinės kalbos sandaros klaidos, monologinės ir dialoginės kalbos neišsivystimas. Ypač daug sunkumų sutrikusio intelekto asmenys patiria mokydami skaityti ir rašyti (Specialiojo ugdymo pagrindai, 2003, p. 263).

Vidutiniškai ir žymiai sutrikusio intelekto asmenų bendravimo įgūdžių ir apskritai socialinės kompetencijos plėtrą jau iš pat pradžių riboja ir iškreipia pirminiai psichinių funkcijų sutrikimai. Skirtingai nuo normaliai besivystančių asmenų, jų mokėjimas bendrauti nesiformuoja savaime. Apibūdinant asmenų, turinčių intelekto sutrikimą, bendravimo ypatumus, paprastai pažymimas menkas poreikis bendrauti, pavaldumas atsitiktinių išorinių poveikių įtakai, negebėjimas konstruktyviai spręsti bendravimo problemas. Specialiojoje literatūroje, nagrinėjančioje sutrikusio intelekto asmenų psichinius ypatumus, pažymimas nepakankamas bendravimo poreikių išplėtojimas, iniciatyvos trūkumas, negebėjimas reguliuoti savo elgesį, dėmesio nepastovumas ir kiti sutrikusio intelekto asmenims būdingi požymiai, trukdantys adekvačiai suvokti bendravimo partnerį, išlaikyti užsimezgančią sąveiką (Laužikas, 1974; Garšvienė, 1994; Karvelis, 1979).

*Mąstymas.* Protinio atsilikimo apibrėžime ypač akcentuojamas paties sudėtingiausio pažinimo proceso - mąstymo neišsivystymas, paliekantis žymius pėdsakus visoje pažinimo veikloje. Ryškiausi kiekybiniai ir kokybiniai sutrikimai pastebimi atliekant abstrahavimo ir apibendrinimo operacijas. Gerokai ilgesnį laiką sutrikusio intelekto asmenų mąstymas išlieka vaizdinis - veiksminis, tuo labai apsunkindamas mokymo procesą. Sutrikimai pasireiškia atliekant visas mąstymo operacijas. Analizuodami daiktus, sutrikusio intelekto asmenys pastebi labai mažai daikto savybių ar sudėtinių dalių, dažnai daugiausia dėmesio skirdami ryškiausiems, bet ne esminiams elementams. Šios klaidos atsispindi ir lyginant bei klasifikuojant daiktus, kai tai daroma pagal atsitiktinius, paviršutinius požymius. Lygindami jie dažnai išvardija atskirus kiekvieno daikto požymius, nenustatydami santykių tarp 2 objektų. Ypač sunkiai šie asmenys apibendrina, formuluoja išvadas, todėl jiems taip nesiseka matematika, gramatika. Užuoat apibendrinę jie dažnai pateikia atskirus faktus, pavyzdžius arba, atmintinai išmokę ir pakartoję taisyklę, nesugeba jos sukonkretinti, pailustruoti pavyzdžiu. Sutrikusio intelekto asmenų mąstymui būdingas didelis inertškumas, lėtumas, siaurumas, paviršutiniškumas, nekritiškumas. Šios savybės išlieka visą gyvenimą (Specialiojo ugdymo pagrindai, 2003, p. 263).

Nors sutrikusio intelekto žmonių pažintinė veikla turi labai ryškių sutrikimų, tačiau būtina pabrėžti, kad būtent šioje srityje dėl koreguojamojo pedagoginio darbo įvyksta esminių teigiamų asmens vystymosi, pasaulio pažinimo pokyčių jaunuolis parengiamas savarankiškam gyvenimui, darbinei veiklai (Specialiojo ugdymo pagrindai, 2003, p. 263).

*Valia ir emocijos.* Centrinės nervų sistemos pažeidimai veikia ir šios sferos brendimą, nes ji glaudžiai susijusi su sutrikusio intelekto asmens pažintine veikla. Valinga veikla visada siejasi su sąmoningai užsibrėžto tikslo siekimu, reikalaujančiu tam tikrų fizinių ar protinių pastangų, darbo įgūdžių turėjimo ir tikslingo jų panaudojimo. Valia ugdoma kartu su sąmoningo požiūrio į mokomąją, darbinę veiklą formavimu. Deja, sutrikusio intelekto asmenys yra labai

nesavarankiški, linę į įtarumą. Pažintinės veiklos silpnumas neleidžia suvokti tolesnės perspektyvos, susikaupti sudėtingesnei tikslingai veiklai, kritiškai įvertinti savo veiklos rezultatus. Jiems būdingas emocinis nesubrendimas, pasireiškiantis jausmų primityvumu, nepakankamu diferencijuotumu (arba linksmas, arba liūdnas, arba viskas gerai, arba viskas blogai); kartais neadekvatumu konkrečiai situacijai; staigia nuotaikų kaita; sunkiu ir lėtu aukštųjų dvasinių jausmų formavimusi ir kt. (Specialiojo ugdymo pagrindai, 2003, p. 263).

*Fizinis vystymasis.* Nors sutrikusio intelekto asmuo fiziškai vystosi pagal bendrus vystymosi dinamikos dėsningumus, tačiau dažnai ir čia matyti ryški vystymosi disharmonija. Įvairūs autoriai pateikia skirtingus duomenis apie fizinį sutrikusio intelekto asmenų išsivystymą, tačiau pagrindinė idėja aiški: didesnė dalis šių asmenų turi daugiau ar mažiau ryškų fizinio vystymosi sutrikimą. Jis pasireiškia įvairiomis formomis: tokie asmenys atsilieka nuo normos pagal visus antropometrinius duomenis; jiems būdingi kvėpavimo, širdies ir kraujagyslių, virškinimo sistemos sutrikimai; neharmoningas atskirų kūno dalių, organų išsivystymas; liekamieji reiškiniai po persirgtų smegenų ligų (parezės, hemiparezės, paralyžiai, raumenų atrofija, raumenų tonuso sutrikimai); sutrikusi judesių koordinacija, netaisyklinga laikysena, stereotipiniai judesiai ir kt. Tačiau būtina pažymėti, kad ir tarp sutrikusio intelekto asmenų yra fiziškai normaliai išsivysčiusių ar net pralenkiančių normą ir kad specialios pedagoginės priemonės ir darbo formos pašalina daugelį sutrikimų arba gerokai sumažina jų neigiamą poveikį tolesniam vystymuisi (Specialiojo ugdymo pagrindai, 2003, p. 264).

Tačiau šie visi sutrikimai pasireiškiantys sutrikusio intelekto asmenų elgesyje, pažintinėje veikloje pasireiškia nevienodai. Tai priklauso nuo protinio atsilikimo laipsnio. Žemiau pateiksiu trumpus šioms grupėms priskiriamų žmonių gebėjimų apibūdinimus, remiantis klinikiniu požiūriu į protinį atsilikimą (Psichiatrija, 2003, p. 223 – 227).

- *Lengvą protinį atsilikimą* turintys asmenys dažniausiai pasižymi gerai išlavinta kalba ir mechanine atmintimi. Jie išmoka skaityti, rašyti, skaičiuoti. Neblogai susiformavusios emocijos ir valia, tačiau būdingas egocentriškumas, savikritikos ir savikontrolės stoka. Lengvą protinį atsilikimą sunku nustatyti, nes jį sunku atskirti nuo ribinio arba net normalaus intelekto. Pagrindinis išskiriantis bruožas – nesugebėjimas abstrakčiai mąstyti ar apibendrinti.
- Asmenys, kuriems yra nustatytas *vidutinis protinis atsilikimas*, sugeba skaityti ir rašyti, kaupti elementarias žinias bei neprasta jų mechaninė atmintis. Išmoka kalbėti, tačiau žodynas skurdus ir būdingos tarsenos ydos. Mąstymas konkretus. Dėmesys silpnas. Nesugeba skaičiuoti mintyse. Būdingas egocentriškumas ir jautrumas vertinimams. Sugeba išmokti elementarų darbą, tačiau savarankiškai gyventi negali.

- Asmenys, turintys *sunkų ar labai sunkų protinį atsilikimą* nesugeba atlikti jokių protinių veiksmų. Kalba visiškai neišlavinta ar išlavinta labai menkai. Visiškai nesupranta arba prastai supranta kalbą, reaguoja daugiau į intonaciją, nei į prasmę. Būdingas savimonės nebuvimas arba menkas savojo „aš“ supratimas. Veiksmai automatiški, instinktyvūs arba reakciniai. Judesiai stereotipiniai. Būdingi tik elementarūs jausmai. Valios nėra. Būdingas nesugebėjimas pasirūpinti pagrindinių poreikių patenkinimu. Reikalauja nuolatinės priežiūros.

Remiantis socialiniu požiūriu į protinį atsilikimą ir J. Ruškaus (2002) išsakyta mintimi, kad reikėtų pabrėžti ne sutrikimą, o jo sukeltus padarinius asmeniniam ir socialiniam žmogaus gyvenimui; taip pat remiantis literatūroje neretai dėstomu požiūriu, kad bet kokios ribos tarp įvairių sutrikimų grupių yra subjektyvios, sąlygiškos ir sukonstruotos visuomenės (Ališauskas, 2003; ICDH-2, 1999; Ruškus, 2002; Bagdonas, 1995), galima daryti išvadą, jog griežtas protiškai atsiliekančiųjų žmonių klasifikavimas ir skirstymas į grupes pagal sutrikimo laipsnį nėra visapusiškas.

## **1.2 Suaugusiųjų sutrikusio intelekto asmenų globos ir ugdymo ypatybės Lietuvoje**

Neįgaliųjų socialinės integracijos procese dalyvauja įvairios suinteresuotųjų grupės: neįgaliųjų tėvai, nevyriausybines organizacijos, asmens sveikatos priežiūros, profesinio rengimo, užimtumo institucijos ir kt. Šeima, darbas, nevyriausybines organizacijos, socialinė parama yra reikšmingiausios sistemos neįgaliajam asmeniui siekiant atstatyti pažeistą asmens – aplinkos balansą.

Šiandieninėje Lietuvoje yra priimta visa eilė teisės aktų, kurių įgyvendinimas žymiai keičia neįgaliųjų gyvenimą ir didina neįgaliųjų galimybes dirbti, mokytis, būti ugdomiems ir savarankiškiems, dalyvauti visuomenės gyvenime ir naudotis visai visuomenei sukurtomis gėrybėmis. Svarbiausi jų yra:

- Socialinių paslaugų įstatymas (Žin., 2006, Nr. 17-589), kuriuo siekiama skatinti socialinių paslaugų įvairovę ir didinti jų prieinamumą (atsiranda naujos paslaugų formos - savarankiško gyvenimo namai, socialinė globa į namus, dienos socialinės globos centrai).
- Užimtumo rėmimo įstatymas (Žin., 2006, Nr. 114-5115) siekia skatinti neįgaliųjų įdarbinimą ir jų verslumą.

- Socialinių įmonių įstatymas (Žin., 2004, Nr. 96-3519) reglamentuoja įmonių, kuriose dirba neįgalieji, rėmimo tvarką ir sudaro sąlygas sunkias negalias turintiems neįgaliesiems dirbti.

Lietuvoje sutrikusio intelekto žmonėms pripažįstamos tokios pat teisės, kaip ir kitiems visuomenės nariams. Pripažįstama, kad neįgalieji taip pat gali naudotis visomis žmogaus teisėmis, įskaitant užimtumo sferą. Pripažįstama galimybė dirbti ir dalyvauti visuomeniniame gyvenime, tačiau sutrikusio intelekto asmenų teisės į darbą ar bet kokios rūšies užimtumą įgyvendinimas Lietuvoje yra vis dar problematiškas (Atviros visuomenės instituto ataskaita, 2005).

*Sutrikusio intelekto asmenų profesinis mokymas ir darbas.* Šiuo metu socialinės apsaugos sistemos priemonės yra tokios, kad jauniems sutrikusio intelekto asmenims neužtikrinama gyvenimo kokybė bei orumas. Netgi paprastas, tačiau prasmingas darbas šiems jaunuoliams duotų reikšmingą paskatą pasitikėti savimi (Galkienė, Šapolienė, 2003). Lietuvos įstatyminė bazė įtvirtina pagrindines teises į darbą, į saugią darbo aplinką ir teisingą apmokėjimą už darbą, garantuoja socialinę apsaugą nedarbo atveju visiems asmenims (LR Konstitucija, 1992: 48 str.). Ji taip pat numato papildomas užimtumo garantijas. Tačiau praktikoje šios normos nėra pakankamai efektyvios, kad neįgalūs asmenys galėtų būti realiai įdarbinami.

Lietuvos Respublikos įstatymai deklaruoja sutrikusio intelekto asmenų teisę į ugdymą, profesinį rengimą bei įdarbinimą, tačiau neįgalieji šių savo teisių pilnai realizuoti negali. Nepaisant to, kad profesinio rengimo paslaugos tapo kur kas labiau prieinamos sutrikusio intelekto asmenims, tik lengvo intelekto sutrikimo jaunuoliai gali pasinaudoti atsiradusiomis galimybėmis ir įgyti profesinę kvalifikaciją. Nežymiai sutrikusio intelekto jaunuoliai profesinio rengimo paslaugas gali gauti valstybinėse profesinio rengimo mokyklose, specialiųjų internatinių mokyklų profesinio rengimo padaliniuose ar specialiuose profesinio rengimo centruose. Tačiau lengvą protinę negalią turintys jaunuoliai, baigę bendrojo lavinimo ar specialiąsias mokyklas, neįstengia konkuruoti su kitais moksleiviais, stodami į profesinio rengimo mokyklas, nes bendrojo lavinimo ar specialiosiose mokyklose mokosi pagal adaptuotas ir modifikuotas programas. Nėra perėjimo iš mokyklos į darbo rinką grandies. Vis dar vyrauja neįgaliųjų akademinis, o ne funkcinis ir užimtumo ugdymas (Nacionalinė žmonių su negalia socialinės integracijos 2010-2012 metų programa).

Sutrikusio intelekto asmenų įdarbinimas - problema, apie kurią dažniausiai vengiama kalbėti. Visuomenėje vis dar vyrauja nuostata, kad šiais ekonomiškai sunkiais laikais, kai net sveikam žmogui sunku rasti darbą, diskutuoti apie sutrikusio intelekto asmenų įdarbinimą yra per anksti, o įdarbinti tokį žmogų nerealu.

Ekspertų nuomone, teisės aktai nesudaro ekonominių prielaidų, skatinančių neįgaliųjų užimtumą, todėl darbdaviai nesuinteresuoti priimti neįgaliųjų į darbą, o dažnai ir patys neįgalieji nėra suinteresuoti ieškoti darbo bei įsidarbinti. Todėl vienas iš svarbiausių uždavinių, kuriant profesinės reabilitacijos sistemą, turėtų būti neįgalių asmenų įdarbinimo po profesinės reabilitacijos mechanizmo sukūrimas per įvairias darbdavių, pačių neįgaliųjų skatinimo, bendradarbiavimo su teritorinėmis darbo biržomis ir kt. programas, kurios galėtų užtikrinti didesnę neįgaliųjų užimtumą (Neįgaliųjų profesinės reabilitacijos sistemos analizė, 2003).

Lietuvos įstatyminė bazė įtvirtina teisę į darbą visiems asmenims, vis dėlto praktikoje šios normos nėra pakankamai efektyvios neįgaliesiems asmenims siekti darbo. Neįgalieji, įskaitant daugumą sutrikusio intelekto asmenų, kuriems nustatytas nedarbingumas, negali registruotis kaip bedarbiai, todėl oficialios statistikos duomenys nepakankamai atspindi šios grupės asmenų nedarbą. Jiems taip pat nėra galimybės įsidarbinti į kvotomis nustatytas vietas. Sutrikusio intelekto asmenys susiduria su daugeliu kliūčių, įskaitant ir neigiamą darbdavių požiūrį į jų negalios pobūdį. Lietuvoje kol kas mažai išplėtotą remiamo įdarbinimo struktūra, taip pat beveik nėra sutrikusio intelekto asmenų, dirbančių apsaugotose darbo vietose. Socialinių įmonių įstatymas (2004 m.) įtvirtina svarbias nuostatas dėl valstybės paramos įdarbinant neįgalius asmenis. Konkrečiai įstatymas pirmą kartą reglamentuoja darbo asistentų statusą, todėl kai kurie sutrikusio intelekto asmenys galėtų dirbti atviroje rinkoje remiamose darbo vietose (EUMAP ataskaita, 2005, p. 110).

Tačiau ne visi užsiregistravę ir norintys dirbti neįgalūs asmenys gauna darbo, nes ribota ir darbo vietų pasiūla ir Lietuvos darbo biržos finansiniai resursai. Pavyzdžiui, subsidijuojamų darbo vietų kūrimo programa yra veiksmingiausia užimtumo pagalba neįgaliesiems. Tačiau rezultatai nėra stulbinantys, kadangi darbdaviai nėra suinteresuoti, nes subsidijos yra nepakankamos, kad darbdaviui apsimokėtų įdarbinti neįgalųjį. Tai susiję tiek su apsaugotų darbo vietų funkcionavimu, tiek su sutrikusio intelekto asmenų darbo apmokėjimu. Pagrindinis veiksnys, dėl kurio nenorima steigti apsaugotų darbo vietų sutrikusio intelekto asmenims yra tas, jog pagal įstatymą reikia, kad kiekvienam pagal darbo sutartį dirbančiam asmeniui būtų mokamas minimalus darbo užmokestis. Tačiau sutrikusio intelekto asmenų darbo našumas ar pagaminamos produkcijos vertė gali būti daug mažesnė nei minimalus darbo užmokestis, o tokia situacija Lietuvos įstatymų yra visiškai nereglamentuota.

Sutrikusio intelekto asmenų darbo motyvacija dažnai yra žema. Dažnai jiems įsidarbinus, jie gauna tokio pat dydžio darbo užmokestį kaip ir socialines išmokas. Apskaičiuojant socialines pašalpas ar kompensacijas už komunalines išlaidas, įtraukiamos neįgalaus asmens gaunamos pajamos. Įtraukus gaunamą darbo užmokestį neįgalusis praranda teisę į socialinę paramą dėl gaunamų pajamų ir komunalines išlaidas turi dengti iš gaunamų pajamų. Taigi, neįgalusis labiau

suinteresuotas nedirbti, gauti tik neįgalumo išmoką ir gauti kompensacijas komunalinėms išlaidoms dengti. (Nacionalinė žmonių su negalia socialinės integracijos 2010-2012 metų programa).

*Socialinės globos institucijos.* Vadovaujantis 2001 m. gyventojų surašymo duomenimis, iš viso 6095 sutrikusio intelekto asmenų, arba vidutiniškai 27 % visų 22 121 pareiškusių turinčių psichikos sutrikimų asmenų, gyvena specializuotose socialinės globos įstaigose. Šis skaičius apima 5217 sutrikusio intelekto asmenis, gyvenančius specializuotose suaugusiųjų įstaigose (Sutrikusio intelekto asmenų teisės, 2005).

Pagal Neįgaliųjų teisių konvencijos 19 straipsnį valstybė pripažįsta visų neįgaliųjų lygias teises gyventi bendruomenėje, lygias galimybes su kitais rinktis. Tai reiškia, kad turi būti sudarytos neįgaliesiems galimybės pasirinkti savo gyvenamąją vietą, kur jie nori gyventi ir su kuo. Taip pat neįgalieji turėtų galimybę pasinaudoti įvairiomis pagalbinėmis bendruomenėje teikiamomis paslaugomis, teikiamomis namuose, gyvenamojoje vietoje, įskaitant asmeninę pagalbą ir būtų suteikta galimybė naudotis bendruomenei skirtomis bendro naudojimo paslaugomis ir patogumais. Europos veiksmų plane taip pat raginama pereiti nuo institucinės globos prie į bendruomenę orientuotos aplinkos, pradėdant nuo savarankiško gyvenimo skatinimo ir paramos iki nedidelėms grupėms skirtų namų. Tokiose aukšto gerbūvio valstybėse, kaip Švedija, Norvegija, stacionarių globos įstaigų nėra. Kitos Europos Sąjungos šalys taip pat stengiasi tokių įstaigų skaičių ir jų dydį mažinti. Lietuvoje 2008 metais buvo 22 žmonių su proto negalia socialinės globos įstaigos, pavaldžios apskričių viršininkų administracijoms, kuriose gyveno 5207 gyventojai. Dalis globos institucijose gyvenančių žmonių su negalia, galėtų gyventi bendruomenėje su minimalia pagalba, tačiau tokios apgyvendinimo pagalbos ir paslaugų bendruomenėje trūksta, pavienėse savivaldybėse veikia neįgaliųjų asociacijų inicijuoti savarankiško gyvenimo namai, pačios savivaldybės nelinkusios steigti savarankiško gyvenimo namų ar apsaugoto būsto žmonėms su negalia (Nacionalinė žmonių su negalia socialinės integracijos 2010-2012 metų programa).

Lietuvoje, kaip ir kitose Rytų ir Centrinės Europos šalyse vis dar vyrauja stacionarių socialinės globos institucijų sistema, kuri tam tikrai žmonių grupei gali tapti vieninteliu "gyvenimo keliu". Prie tokių institucijų priskiriami ir socialinės globos namai suaugusiems sutrikusio intelekto asmenims, kurie tampa nuolatine šių asmenų gyvenamąja vieta.

Nors tokių institucijų sukūrimas buvo grindžiamas geriausiomis intencijomis siekiant suteikti efektyvesnes paslaugas specialiųjų poreikių turintiems ir pagalbos reikalingiems asmenims, tačiau joms plečiantis galiausiai jos tapo "save maitinančia" uždara struktūra su institucinės kultūros bruožais, hierarchiniais santykiais ir žmogaus teisių bei laisvių suvaržymais. Sovietmečiu sutrikusios psichikos ir sutrikusio intelekto asmenys buvo laikomi defektyviais,

neproduktyviais ir nenaudingais individualais, todėl buvo atskiriami nuo šeimos, bendruomenės ir izoliuojami stacionariose globos įstaigose be tinkamos priežiūros, ugdymo, socialinių ir psichologinių paslaugų (I. Kaffemanienė, 2011).

*Dienos užimtumo centrai sutrikusio intelekto asmenims.* Galima teigti, kad geriausia galimybė suaugusiam sutrikusio intelekto asmeniui pagal galimybes dalyvauti visuomeniniame gyvenime ir tokiu būdu integruotis į visuomenę yra dienos centrai. Tai tarpinis variantas tarp izoliavimo namuose ir institucionalizavimo.

Dienos centre neįgalus asmuo praleidžia visą dieną (pagal poreikį), o vakare grįžta namo į savo šeimą.

„Dienos centras – tai treniravimasis, aktyvi veikla ir bendravimas su žmonėmis” (Bakk, Grunewald, 1997, p. 171). Svarbus dienos centrų principas – nuolatinė ir reguliari veikla, nes ji suteikia neįgaliųjų gyvenimui turinį ir prasmę. Kasdieninėje centro veikloje sutrikusio intelekto asmuo panaudoja turimas žinias, lavina savo įgūdžius, kurie neretai įgyjami didelių pastangų dėka. Tokia veikla ugdo sutrikusio intelekto asmens savarankiškumą, jis pamažu tampa mažiau priklausomas nuo aplinkinių. Užsiėmimai dienos centruose būna įvairūs, pritaikyti prie neįgalaus asmens poreikių. Dienos centras – socialinė paslauga suaugusiam asmeniui su negalia, o nedarbo vieta, nors centro lankytojai dažnai centrą laiko savo darbo vieta (Bakk, Grunewald, 1997).

*Savarankiško gyvenimo namai.* 2008 metais Lietuvoje veikė tik 7 savarankiško gyvenimo namai. Juose gyveno 121 neįgalusis. Svarbios pasaulio organizacijos ragina valstybes mažinti pensionatų skaičių ir skatinti savarankišką neįgaliųjų gyvenimą. Daugelis sutrikusio intelekto žmonių galėtų gyventi savarankiško gyvenimo namuose ar socialiniame būste. Savarankiško gyvenimo namuose gyvena nedidelė grupė neįgaliųjų. Čia jie daug dalykų tvarkosi patys. Socialinis darbuotojas jiems padeda tvarkyti sunkesnius reikalus. Socialiniame būste neįgalusis gyvena savarankiškai. Jei jam reikia kokios nors pagalbos, jam padeda socialinis darbuotojas.

Apibendrinant galima teigti, kad sutrikusio intelekto žmonių gerovė ir gyvenimo kokybė tiesiogiai priklauso nuo toje visuomenėje vyraujančio požiūrio į negalią, kadangi šie žmonės yra priklausomi nuo aplinkinių pagalbos. Šeima, darbas, nevyriausybinės organizacijos, socialinė parama yra reikšmingiausios sistemos neįgaliajam asmeniui siekiant atstatyti pažeistą asmens – aplinkos balansą.

### **1.3 Visuomenės požiūris į sutrikusio intelekto asmenų integraciją**

Šiuo metu dėl iš Vakarų plintančių modernių, demokratinių idėjų įtakos Lietuvoje jau vis dažniau pasisakoma už neįgaliųjų asmenų integraciją į visuomenę. Apie negalios žmones Lietuvoje viešai prabilta vos prieš dešimtmetį. Neįgaliųjų socialinės integracijos politika



Lietuvoje pradėta formuoti nuo 1991 metų, priėmus Lietuvos Respublikos Invalidų socialinės integracijos įstatymą.

Daug kalbama apie negalios asmenų integraciją į visuomenę, apie jų sėkmingą socializaciją ir kitus veiksnius, nulemiančius žmogaus dalyvavimą visuomeniniame gyvenime, ieškoma būdų, sudaryti sąlygas, kad jie jaustųsi saugūs ir pilnaverčiai kasdienėje visuomeninėje veikloje. Žmogus negali egzistuoti vienas. Esminė prielaida jo visavertei egzistencijai – bendruomeninis gyvenimas, todėl visuose žmonijos vystymosi etapuose buvo aktualu – individo vieta visuomenėje, tarpasmeniniai santykiai. Žmonių, turinčių ribotas veiklos galimybes, padėtis tarp kitų bendruomenės narių visais laikais buvo ypatinga: nuo visiško atmetimo iki priėmimo (Vanier, 1998). Neįgaliajam asmeniui galimybę gyventi visavertį gyvenimą bendruomenėje sąlygoja abipusė sąveika: bendruomenės pasirengimas priimti kitokį bei pačio neįgaliojo pastangos būti veikliam. Tokios sąlygos negali atsirasti savaime. Tam reikalingas pažinimas ir pasitikėjimas vienas kitu, o tai įmanoma kai asmenys bendrauja ir veikia kartu (Ruškus, 1997; Bulovienė, Gedvilienė, 1997; Kugelmass, 1989).

Socialinė integracija yra apibrėžiama kaip socialinės aplinkos gebėjimas priimti neįgaliosius į savo tarpą. Jau priimti įstatymai, aktyviai veikia nevyriausybines organizacijas, žiniasklaida atvirai rūpinasi neįgaliaisiais, prasidėjo jų integracija į bendrojo lavinimo sistemą. Neįgalųjų socialinė integracija – plačios apimties visuomeninis vyksmas, siekiant, kad asmenys su negalia galėtų gyventi visavertį gyvenimą, turėti lygias galimybes ir teises. (Socialinės apsaugos ir darbo ministerijos Socialinis pranešimas, 2003: 126). Tarptautinėje ydų, veiklų ir valyvumo klasifikacijoje (ICIDH – 2) siūlomos sąvokos yra orientuotos ne į asmens kitoniškumą, bet į išskirtinius jo poreikius, kurie atsiranda dėl tam tikrų aplinkybių. Nuo to, kaip bus patenkinti poreikiai, kurie apriboja žmogaus veiklą, priklausys asmens galimybė dalyvauti bendruomenės gyvenime, jaustis visaverčiam.

Šalyje propaguojama humanizmo ir besąlygiškos pagarbos kitam žmogui idėja. Neįgalųjų socialinės integracijos idėja, grįsta humanistiniais principais, yra populiarė ne tarp visų visuomenės grupių ir narių. Ilgą laiką neįgalieji Lietuvoje, kaip ir kitose sovietinėse respublikose, buvo izoliuoti nuo visuomenės. Vyravo medicininis modelis, kai dažniausiai neįgaliesiems buvo teikiama medicininė – reabilitacinė pagalba stacionariose specialiuju socialinių paslaugų institucijose. Neįgaliju reabilitacija – sąvoka reiškia vyksmą, kurio tikslas – suteikti galimybę neįgaliesiems įgyti, atgauti arba palaikyti optimalų fiziniu, jutimu, psichologiniu ir/ar socialiniu funkciju lygį, padedanti jiems keisti savo gyvenimą, siekiant didesnio nepriklausomumo nuo aplinkiniu. Todėl visuomenė neįgaliju nematė ir neįgaliju problemų tarsi nebuvo. Šie ir kiti faktai rodo, jog iš esmės suvokta, kad pilietinėje visuomenėje neturėtų būti atstumtiju.

Bakk ir Grunewald (1997, p. 13) išskiria keturis požiūrius į sutrikusį intelektą turintį asmenį, kurie susiformavo žmonijos sąmonės raidoje:

1. Subžmogiška būtybė, tarp žmogaus ir gyvūno. Buvo manoma, kad šie žmonės lengviau ištvėria šaltį, skausmą, reaguoja labai primityviai ir agresyviai, kaip žvėrys, jie savęs nekontroliuoja, nemoka valdytis. Toks požiūris pateisino šių žmonių pažeminimą, išnaudojimą.
2. Žmogus, kurio reikia gailėtis. Šis požiūris ir dabartiniu metu labai paplitęs daugelyje kraštų. Manoma, kad reikalinga šių žmonių ypatinga globa, tuo pačiu nekeliant jiems pakankamų reikalavimų.
3. Žmogus, kuris gali tobulėti. Šiuo atveju neįgaliu žmogumi pasitikima, aplinka pritaikoma siekiant kuo labiau kompensuoti jo sutrikimus. Stengiamasi juos mokyti, treniruoti, siekiama kiek galima labiau priartinti jo galimybes prie sveiko žmogaus gebėjimų.
4. Žmogus, kuris turi teisę būti toks, koks yra. Pastaruoju metu pradedama abejoti, kad „treniravimas“ yra teisingas kelias. Asmeniui suteikiama teisė būti tuo, kas jis yra, pripažįstama jo kompetencija, ugdymas organizuojamas atsižvelgiant į jo poreikius ir galimybes.

Tačiau tenka pripažinti, jog ir šiandien Lietuvoje neįgalieji visų pirma yra apibūdinami ne pagal savo asmens savybes, gebėjimus, bet pagal savo negalias. Anot J. Ruškaus (2002), šiandien neįgalieji Lietuvoje yra „svetimi“. Pasikeitus neįgaliųjų socialinės integracijos ideologijai, neįgaliųjų įsiliejimas į visuomenę yra oficialiai deklaruojama siekiamybė. Anksčiau neįgaliųjų visuomenėje lyg nebuvo, jie buvo tarsi už socialinio gyvenimo ribų. Dar visai neseniai neįgaliųjų padėtis buvo vertinama ne kaip socialinė, o kaip individuali problema, t.y. kaip žmogaus nesugebėjimas prisitaikyti prie kintančių socialinių sąlygų. Amerikiečių sociologas C.W. Mills (1959) individualius sutrikimus atskyrė nuo socialinių problemų. Kol tik keli žmonės tėra paliesti vieno ar kito sunkumo, tol problema yra individuali. Kai tik su tais pačiais sutrikimais susiduria daugiau žmonių, pritraukiamas visuomenės, žiniasklaidos dėmesys ir problemos pasidaro socialinės. Yra trys socialinės problemos ir jų aiškinimo būdai (Saraga, 1998):

1. Natūralios ir neišvengiamos. Šio požiūrio šalininkai teigia, jog žmonės iš prigimties nėra lygūs ir tai yra neišvengiama; žmonės yra nekintami; jei intelekto sutrikimai, mokymosi motyvacijos stoka yra natūralūs, netaisytini, tai net negalima tikėtis juos ištaisyti, o edukacinė intervencija yra beviltiška.
2. Probleminių individų rezultatas. Šalininkai teigia, jog netinkamas kai kurių individų elgesys arba sutrikusios tam tikros individualios savybės lemia jų socialinę dezadaptaciją taip sukurdamos „normalios visuomenės“ ir „anomalių vaikų“, „tinginių“ kategorijas.

3. Ekonominių, politinių ir vertybinių pokyčių rezultatas. Teigia, jog socialinės sąlygos kuria negalės situacijas, o neigiamas požiūris į neįgaliuosius ir atitinkamas elgesys suformuoja socialinės izoliacijos situacijas, sustiprina neigiamas socialines nuostatas.

Tačiau šiandien, kai demokratiniai procesai atvėrė uždarytų specialiųjų institucijų duris, kai susikūrė neįgaliųjų teises ginančių organizacijų, neįgaliųjų socialinė padėtis pradėjo kisti. Jie vis dažniau tampa žiniasklaidos dėmesio objektu, socialinio gyvenimo dalyviais. Tačiau sparčios socialinės permainos ir neįgaliųjų emancipaciniai procesai atskleidė ir neigiamo, net diskriminacinio atspalvio nuostatų apraiškas į negalią (Ruškus, 2001).

Dalies žmonių požiūriu neįgalieji ir yra pilnateisė visuomenės dalis, tačiau vis dėlto jie nepanašūs į kitus. Nors oficialioji socialinės integracijos ideologija pakankamai sėkmingai propaguojama, tačiau dažnai pro oficialų požiūrį prasiskverbia ypač nepalankus neįgaliųjų suvokimas ir vertinimas. Nenuostabu, kad neįgaliųjų integravimosi į visuomenę procesai pažadino „sveikųjų“ archetipines kito baimes. Juolab, kad svetimųjų gausėjimas visada kelia grėsmę socialinės grupės nariams (Ruškus, 2001, p. 26). Žmogui, pirmą kartą sutikus neįgalų, kyla įvairiausi jausmai: nuostaba, gailestis, sutrikimas, baimė, kai tuo tarpu pastarajam jo padėtis yra normali būseną, ypač jei negalia yra įgimta (Majeuskis, 1980, p. 11). Asmuo, tikėdamasis atitinkamo elgesio su juo, ima elgtis taip, kaip iš jo tikimasi, kartu sukeldamas atitinkamas aplinkinių reakcijas, formuodamas tipiško neįgaliojo vaizdą. (Vaišvilaitė, 1993). Neįgalus asmens realios savosios padėties slėpimas, socialinis neveiklumas, kaip natūrali gynybinė pozicija visuomenėje arba natūrali elgsena pripažįstant padėtį bei asmens veiklumas lemia jo integruotumo laipsnį (Gailienė, 1998).

J. Ruškus (1998) išskiria tokias susitikimo ir elgesio su kitu žmogumi grupes:

- neigimas – kito žmogaus ignoravimas, atsisakant pripažinti jį kaip lygiateisį partnerį, nepripažįstant asmens neįgalumo;
- atstūmimas – žmogaus priėmimas, tačiau dėl kai kurių trikdančių jo savybių vėliau jo, kaip asmenybės atstūmimas, arba, atvirkščiai, asmens priėmimas tik kaip asmenybės, ignoruojant jo neįgalumą;
- sutikimas ir pripažinimas, kuris pasireiškia sutikimu bendrauti, o vėliau abipusiu pasitikėjimu. Kitas žmogus priimamas toks, koks yra, jaučiasi saugiai.

Nepaaiškinama baimė, priešiškus, įtarumas, individuali frustracija ir agresija (Girard, 1994) svetimųjų grupės nariams lydi ir tarpusavio santykius. Kito individo ribotas suvokimas, šabloniškas vertinimas, vengimas, ksenofobija, segregacija, informacijos ribotumas sukelia žmonių skirstymą į „mes“ ir „jie“ socialines moralines pasekmes. Tyrimai rodo, jog individai, turintys proto, psichikos, kūno ar elgesio sutrikimų, psichosocialiniu požiūriu sudaro svetimųjų grupę (Bogdan, Tylor, 1989). Kiekvienas socialinis tinklas sugrupuoja žmones: „savas“ ir

„svetimas”, „nepažįstamas” kuris kelia nepasitikėjimą, baimę, pasibjaurėjimą. „Nepažįstamojo” figūra, vis dar baugina žmones, atstūmimo formos dar išlikę. Negalios žmonės taip pat priskiriami vienai iš šių kategorijų. Neįgaliųjų priskyrimą svetimiams lėmė:

- socialiniai veiksniai. Beveik visose visuomenėse neįgalieji neatitiko nusistovėjusių, visuotinai priimtu socialinių normų ir vertybių;
- psichosocialiniai veiksniai. Negalios stereotipai atspindi visuomenės narių įsitikinimus, kad neįgaliesiems būdingi vienokie ar kitokie elgesio, išvaizdos ar būdo bruožai. Dažnai stereotipai neatitinka realybės, neįgalus žmogus suvokiamas pernelyg ribotai, o tai formuoja nepalankias nuostatas;
- ekonominiai veiksniai. Neįgalieji dėl turimų sutrikimų kur kas sunkiau adaptuojasi industrinėje aplinkoje, nes manoma, kad jų gamybinis rentabilumas neatitinka keliamų reikalavimų (Ruškus, 2001, p. 28).

Humanistinė psichologija, pedagogika išskėlusi asmenybės unikalumo vertybių reikšmę, padarė įtaką visuomenės požiūriui į negalią turinčius žmones kaip į pilnavertę asmenybę. Suprasta, kad kiekvienas žmogus yra vertybė, jo asmenybė – nepakartojama, unikali. Remiantis humanistinės psichologijos pažiūromis, Butkienė ir Kepalaitė (1996), teigia, kad pozityvi žmogaus prigimtis skleidžiasi savaime, jei bręsdamas jis gali įgyvendinti savo pagrindinius *fiziologinius* (būti aktyvus, saugiai jaustis ir kt.) ir *dvasinius poreikius* – pirmiausia poreikį būti pastebėtam, išgirstam, išklaustam, poreikį būti suprastam ir priimtam tokiu, koks yra (būti gerbiamam). Kai šie poreikiai patenkinami, kyla saviraiškos poreikis – poreikis parodyti, ką jis jaučia, gali, supranta, moka. Suprasta, kad negalia yra ne tik žmogaus fiziniu, intelekto ar psichikos pokyčių, o ir stereotipų, socialinių vaizdinių bei socialinės sąveikos rezultatas (Ruškus, 2002).

Šiuo metu, kai vis garsiau kalbama apie neįgaliųjų integraciją, kyla būtinumas sukaupti kuo daugiau informacijos ir žinių apie vidutiniškai ir žymiai sutrikusio intelekto žmonių komunikavimo priemones ir būdus. Neįgaliesiems (žymiai ir vidutiniškai sutrikusio intelekto žmonėms) integruotis į visuomenę, visų pirma, labai dažnai sunku dėl greta protinio atsilikimo esančių kitų sutrikimų – kalbos ir komunikacijos trūkumai labai pastebimi. Be to, visuomenė dažniau stengiasi padėti palengvinti tik fizinę negalę, nepaisydama, kad neįgaliam žmogui būtinas bent elementarus bendravimas. Tačiau kol kas stokojama informacijos apie būdus ir priemones (alternatyviąją komunikaciją), kuriomis bendrauja nekalbant, intelekto sutrikimą turintis žmogus.

Gebėjimas bendrauti yra esminis sutrikusio intelekto asmenų visaverčio funkcionavimo bet kokioje visuomenėje sąlygų. Vidutiniškai ir žymiai sutrikusio intelekto asmenų bendravimo įgūdžių ir apskritai socialinės kompetencijos plėtrą jau iš pat pradžių riboja ir iškreipia pirminiai

psichinių funkcijų sutrikimai. Jų mokėjimas bendrauti formuojasi savaime labai lėtai kaip aplinkinio pasaulio atradimo, pažinimo ir sąveikos su juo rezultatas. Apibūdinant asmenų, turinčių intelekto sutrikimą, bendravimo ypatumus, nurodomas menkas poreikis bendrauti, pavaldumas atsitiktinių išorinių poveikių įtakai, negebėjimas konstruktyviai spręsti bendravimo problemas (Gevorgianienė, 1998). Todėl ir kyla būtinybė suprasti sutrikusio intelekto asmenų socialinės aplinkos vaizdinius.

## **2 skyrius. SUTRIKUSIO INTELEKTO ASMENŲ MENINĖ RAIŠKA**

### **2.1 Meno funkcija asmens gyvenime**

Menas – tai specifinė žmogaus veikla, kurios tikslas vaizdais, garsais, judesiais perteikti tikrovę, išreikšti mintis, jausmus, sudėtingą vidinį žmogaus pasaulį.

Menas atlieka įvairias funkcijas, kurios siejasi su žmogaus menine veikla. Mokslininkai (Matonis, 2000; Gaižutis) apie meno funkcijas rašo labai įvairiai ir vieningos nuomonės nėra. Pagrindinės meno reikšmę žmogaus gyvenime nusakančios meno funkcijos:

- *estetinė* (ugdo estetinius jausmus, tobulina žmogų ir aplinką, skatina siekti harmonijos ir grožio);
- *pažintinė* (meno kūrinys supažindina su įvairių epochų aukštinamomis vertybėmis, istoriniais momentais, religija);
- *komunikacinė* (menas yra tarsi gyja puoselėjanti žmonių bendravimą. Nors ir nemokėdami užsienio kalbų, iš meno kūrinių galime sužinoti apie šalies tradicijas, kultūros ypatumus, nūdienos problemas ir siekius);
- *auklėjamoji* (menas formuoja visuomenės siekių idealus, auklėja dorą, garbingą žmogų ir pilietį);
- *hedonistinė* (meno savybė teikti malonumą. Žvelgdami į estetišką meno kūrinį, jaučiame susižavėjimą, pasitenkinimą).

Vieni mano, kad svarbiausioji meno funkcija yra auklėjamoji; antrieji – pažintinė; tretieji – pažintinė – auklėjamoji. G. Nežnov išskiria keturias pagrindines meno funkcijas: pažinimo, auklėjimo, estetinio pasigėrėjimo ir visuomeninio organizavimo. G. Nežnov teigimu reikia giliau ir nuosekliau tyrinėti įvairių meno rūšių veiksmingumą, kad menas pozityviai ir dar daugiau efektyviai tarnautų visuomenės interesams, kad jis būtų kuo laisvesnis, kas iš tikrųjų yra svetima meno prigimčiai.

Menas pats savaime nėra nei komunikacinė, nei auklėjamoji priemonė. Socialinė komunikacinės meno funkcijos esminė savybė – žmogaus emocinė saviraiška ir dvasinis bendrumas, siekiant pasidalinti savo patirtimi bei jausmais su kitu asmeniu (klaustytoju ar

žiūrovu). Meninės praktikos metu ugdomi jautimai, emocijos, intelektas, savimonė, estetiškas bei kultūrinė nuovoka. Tačiau nemažiau svarbi įgyjama socialinė patirtis – žmonių bendrumo jausmas, bendradarbiavimo kultūra, tolerancija kitoms socialinėms grupėms. Todėl integruota neįgalių ir įgalių asmenų veikla suartina labiau, nei kasdienis bendravimas.

Literatūroje yra atkreipiamas dėmesys į tai, kad sutrikusio intelekto asmenys turi tokį pat poreikį kurti, kaip ir normalios raidos žmonės. Neįgalus menininkas savo kūrinį atlieka labai susikaupęs, įdeda labai daug pastangų ir energijos. Kita vertus, neįgaliųjų meno kūriniai turi ne tik estetišką ir meninę vertę. E. H. Gombrich (1995) teigia: „tai, ką vadiname meno kūriniais, nėra kokios nors mistiškos veiklos rezultatas, bet žmonių sukurti dalykai, skirti taip pat žmonėms“. Meninės raiškos procesas, rezultatai leidžia suprasti asmenybės subjektyvumą, emocijas, vidinę konflikto ar harmonijos būseną, malonumo ar kančios jauseną, depresiją, pyktį. Meninės raiškos rezultatas kūrėjui suteikia pasitikėjimą, atkreipia ir didesnę dėmesį į tokius žmones. Taip vyksta ir socialinės integracijos procesas. Taip pat pastebėta, kad proto negalia turintiems asmenims meninė veikla turi ir motyvacijos reikšmę. Humanistinės pedagogikos nuostatos ir šiuolaikinė socialinio darbo patirtis suteikia sutrikusio intelekto asmenims įvairių galimybių dalyvauti visaverčiame kūrybiniame gyvenime, t.y. rengti parodas, koncertus, spektaklius. Sutrikusio intelekto asmenų meno kūrinių galime matyti galerijose, pasaulyje yra leidžiami reprezentaciniai šių asmenų meno darbų albumai (Brazauskaitė, 2005).

Sutrikusio intelekto asmeniui saviraiškos galimybė dažnai yra ribota arba visiškai negalima, blokuota. Daug psichologinių problemų pasireiškia nesugebėjimu realiai matyti save ir kitus, negebėjimu teisingai traktuoti aplinkybių, nesugebėjimu išreikšti savo norus, nemokėjimu užmegzti artimus kontaktus. Visos šios psichologinės problemos kyla dėl perdėto gynybos mechanizmo, kuris saugo žmogų nuo išorinio pasaulio, trukdo jam įsiliesti į visuomenės ratą. Tokia slegianti izoliacija, susvetimėjimo jausmas neleidžia žmogui patirti artumo, draugiškumo jausmą, nors giliai viduje jis tikrai trokšta ir tikisi artimų, šiltų ir suprantančių santykių.

Visais tais atvejais, kai verbalinis kontaktas mažiau sėkmingas reikia ieškoti kitų ryšių mezgančių kelių. Menas - kaip viena seniausių žmogaus kūrybinės, emocinės, jausmų ir minčių saviraiškos priemonių, leidžia atskleisti suvokiamą ir nesuvokiamą žmogaus vidinę ir išorinę realybę. Šiuo požiūriu, menas tampa labai dėkinga erdve psichoterapijai tikslams įgyvendinti.

Meninio ugdymo atstovai teigia, kad piešimas ir kita meninė veikla padeda sutrikusio intelekto asmenims lavinti savo loginį, erdvinį pasaulio pažinimą, kompensuoja sutrikusias funkcijas, formuoja bendravimo įgūdžius, stiprina socialinę adaptaciją. Taip pat ši veikla neįgaliesiems padeda atrasti naujų saviraiškos ir tobulėjimo formų, leidžia kiekvienam pasijusti reikšmingam, pilnaverčiam, panaikina baimę būti savimi.

Taigi neįgaliajam reikalinga saviraiška, ir menas yra idealus būdas realizuoti save, o meninė veikla tinkama priemonė formuoti neįgaliojo dvasinį komfortą bei jo gebėjimą akceptuoti negalią (Piličiauskas, 2005).

Nepaisant įgimtų asmens raidos sutrikimų, yra pripažįstamos kompensacinės tam tikros veiklos ypatybės, kurios turi ypatingą reikšmę tokių žmonių gyvenime. Ankstyvoji pedagoginė intervencija, meninės veiklos būreliai, pamokėlės kaip ir alternatyvūs komunikacijos būdai (neišsivysčius kalbai) – visa tai gyvybiškai svarbu siekiant padėti specialiųjų poreikių asmenims labiau prisitaikyti visuomenėje. L. S. Vygotskij sakė, kad „jeigu tokie vaikai negali kažko pasiekti tiesiogiai, tai esmine kompensacija tampa aplinkiniai keliai“ (Vygotskij, 1960).

Meninės veiklos būreliai, pamokėlės yra ta veiklos sritis, kurioje specialiųjų poreikių asmuo gali kompensuoti sutrikusias funkcijas. Kitas svarbus šio fenomeno bruožas yra tas, kad meninė veikla suteikia pozityvių emocinių išgyvenimų.

Pasaulyje jau daugiau nei 60 metų plėtojami specialieji meninio ugdymo ar veiklos metodai. Per tą laiką susiformavo keletas meninio ugdymo krypčių ir skirtingi požiūriai į šios veiklos pobūdį. Viena iš tokių sampratų pagrįsta normalizacijos idėja. Jai paveikus, nemažai pasikeitė sutrikusio intelekto asmenų gyvenimas ir ugdymas. Susiformavo nuostata, kad protiškai atsilikusieji nėra ligoniai (nes liga įgyjama ir išgydoma, o protinis atsilikimas įgimtas ir neišgydomas), jiems tik reikia sudaryti kiek įmanoma normalesnes sąlygas gyventi laimingą ir visavertį gyvenimą. Meninė veikla – tai saviraiška, kuri teikia pozityvių išgyvenimų. Kūrybinis procesas tuomet turi verbalinės ar neverbalinės komunikacijos ir saviraiškos prasmę. Sutrikusio intelekto asmenų kūryba pasižymi naivumu, tyrumu, atvirumu, nuoširdumu, spontaniškumu. Kūrybiniam procesui ypač reikšmingas spontaniškumas, kuris leidžia laisvai ir drąsiai naudotis meninės raiškos priemonėmis. Pastarasis požiūris dažniausiai yra taikomas dirbant su proto negalią turinčiais suaugusiais (Brazauskaitė, 2005).

Kitas požiūris yra grindžiamas normalios vaiko raidos ir piešinio raiškos bruožų palyginimu su raidos sutrikimų turinčių žmonių raiškos ypatybėmis. Toks požiūris turi ugdymo ir terapinį aspektą, juo remiamasi siekiant ugdymo ir terapijos tikslų. Specialiojoje literatūroje pabrėžiama, kad dirbant su sutrikusio intelekto asmenimis pirmiausia reikia nustatyti raidos etapus. Akcentuojamas prigimtinis ir funkcinis (gebėjimų lygmuo) amžius. Visais atvejais piešiniai atspindi esamą raidos lygį. Tai svarbu dėl ankstyvojo ugdymo, kuris leidžia sumažinti antrinius ir tolesnius raidos nukrypimus, o palankiais atvejais – netgi jų išvengti (Brazauskaitė, 2005).

Apibendrinant šią dalį galima teigti, kad meninė raiška gali padėti protiškai atsiliekantiems asmenims sėkmingiau sąveikauti su aplinka, dalyvauti bendruomenės gyvenime, užmegzti ir plėtoti tarpasmeninius santykius bei lavinti asmens stipriąsias savybes ir įgūdžius. Be to,

neįgaliųjų aktyvesnis įsitraukimas į kultūrinį visuomenės gyvenimą gali padėti keisti susiformavusį visuomenės požiūrį į šią grupę. Taigi, galima daryti išvadą, jog meninė protiškai atsiliekančių asmenų raiška skatina jų sėkmingą ir visapusišką socializaciją.

## **2.2. Sutrikusio intelekto asmenų meninės raiškos ypatumai**

Dailėje, kaip ir kitose meno sferose, svarbu pastebėti sutrikusio intelekto žmonių ypatumus ir tinkamai juos panaudoti. A. Brazauskaitė teigia, jog lengvojo protinio atsilikimo asmenų meninė saviraiška atitinka 12–14 metų amžiaus raišką pagal normalią raidą; vidutinio protinio atsilikimo – 5–10 metų amžiaus raišką; sunkaus ir gilaus protinio atsilikimo žmonių – 0–5 metų amžiaus raišką pagal normalią raidą (Brazauskaitė, 2004, p. 36–39). Plastinės raiškos ir vizualios komunikacijos reikšmingumą pirmiausia lemia tai, pagrindinis informacijos apie aplinką šaltinis yra regėjimas. Meninė raiška tampa ypač svarbi vizualios komunikacijos aspektu. Meninė raiška sutrikusio intelekto asmenims suteikia galimybę konstruktyviai reikšti emocijas, plėtoja jo vizualinius gebėjimus. Pavyzdžiui, protiškai atsiliekančioms žmonėms yra būdingas spontaniškumas. Ši savybė yra gerai žinoma ir naudojama dailės terapijoje (Dalley, 2004, p. 144). Tačiau šią išskirtinę protiškai atsiliekančių asmenų savybę reikėtų įvertinti ir panaudoti taip pat ir meniniame ugdyme bei integruotoje meninėje veikloje. Kaip teigia T. Dalley: „Kai proto negalią turintiems žmonėms duodama reikiamų priemonių, labai dažnai jie spontaniškai ir nesivaržydami jas naudoja“ (Dalley, 2004, p. 144). Tačiau tai ne visada taip. Kalbant apie vidutiniškai ir žymiai protiškai atsiliekančių vaikų sugebėjimus dailėje, A. Brazauskaitė pastebi, jog „keverzavimo, kaip aplinkos pažinimo galimybė, visai neišreikšta arba išreikšta labai silpnai“ (Brazauskaitė 2004, p. 30); be to, „protiškai atsilikusių asmenų piešiniuose vyrauja stereotipinis, mechaniškas nesuvoktų elementų kartojimas“ (ten pat, p. 30). Taigi, tam kad atsivertų šių žmonių spontaniškumas ir noras piešti, reikėtų padėti jam meninėje veikloje. Pasak J. Benigh, pagalba protiškai atsiliekančiam vaikui kurti piešinius yra:

- sudaryti sąlygas kurti, t.y. suteikti išgyvenimų bei medžiagos, kuri padėtų tuos išgyvenimus perteikti;
- skirti pakankamai dėmesio piešiniui, priimti jį kaip „pranešimą“ (Benigh, 1997, p. 253).

I. Grošenkov (1982) teigia, kad dauguma nežymų sutrikusį intelektą turintys asmenys, mėgsta piešti. Jis nustatė, kad šie asmenys mėgsta piešti tik tai, ką moka pavaizduoti. Jie naudojami grafiniams šablonams, t.y. išmoktais piešinio elementais, ir dažniausiai piešia pamėgtus daiktus, pvz., piešinys su namu ir iš kamimo rūkstančiais dūmais, popieriaus kampe saulė, prie



namo medis ir t.t. Juos sutrikusio intelekto asmenys naudoja ir kituose piešiniuose, objektai pavaizduoti fragmentiškai, elementai tampa stereotipiški (1, 2 pav.).



1 pav. Paulius „Namas“

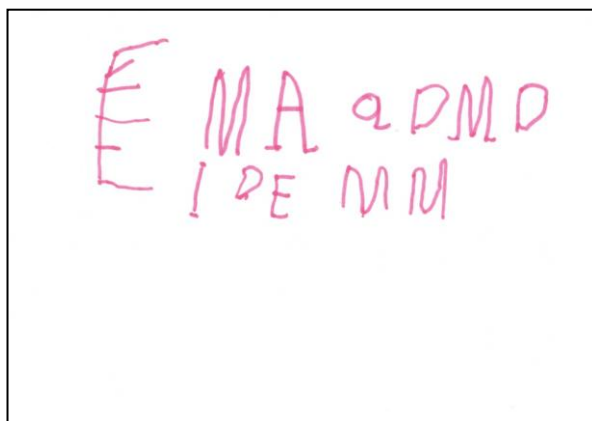


2 pav. Lina „Aš ir tu“

I. Grošenkov nuomone, aktyviausiai yra piešiama „laisva“ tema, kai yra neribojama tema, nevaržo reikalavimai ir leidžiama piešti taip, kaip jiems patinka. Jei pasiūloma konkreti tema arba nurodoma piešti iš natūros – sutrikusio intelekto asmenys tokio susidomėjimo piešimu neparodo. Tai galima būtų paaiškinti pažintinės veiklos neišsivystymu, mąstymo trūkumais, atminties ir kt. sutrikimais. Todėl šių žmonių vizualinė raiška, kaip ir jų aplinkos pažinimas labai riboti ir lėti. Jų piešiniuose pasigendama erdvės perteikimo, vaizduojamieji elementai tarsi „išbarstyti“ popieriaus lape arba išrikiuoti ant vienos linijos, nėra teminio ir loginio ryšio.

Tyrimai rodo, kad kai kurie sutrikusio intelekto asmenys linkę piešti raides ir skaičius, kuriuos išmoko rašyti per gimtosios kalbos ar matematikos pamokas. Kartais tokie „piešiniai“

užima visą popieriaus lapą. Taip pat pastebimi pasikartojantys geometrinių figūrų elementai: trikampiai, kvadratai, apskritimai, rombai ir t.t.

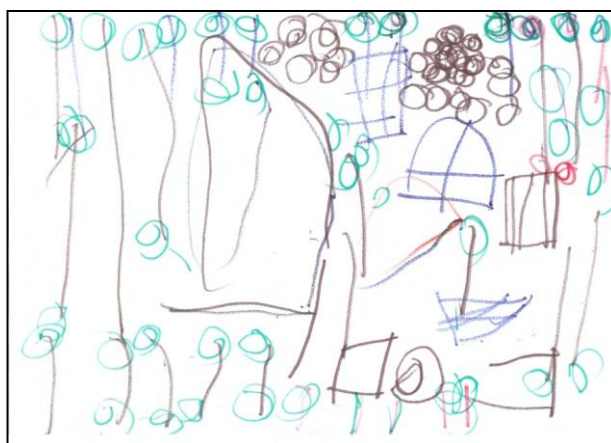


3 pav. Aiva „Laiškas Alai“

Ypač svarbią vietą sutrikusio intelekto žmonių vizualinėje raiškoje turi spalva. Dažnai nupieštas daiktas spalvinamas bet kokia spalva, nesusietas su to daikto natūralia spalva.

Tyrimais nustatyta, jaunesni lengvą protinę negalę turintys asmenys dažnai spalvina piešinių pirmu po ranka pasitaikančiu pieštuku (spalva jiems neturi reikšmės), o vyresnieji spalvina „pagal savo skonį“.

**Vidutiniškai ir žymiai sutrikusio intelekto žmonių raiškos ypatumai.** Šių sutrikusio intelekto žmonių sutrikimo priežastis yra organinis centrinės nervų sistemos pažeidimas, dėl to kai kurių šių žmonių motorika yra lėta, judesiai nediferencijuoti, ypač nekoordinuoti smulkieji rankų judesiai, stipriai sutrikusi pažintinė, emocijų, valios sfera.



4 pav. Vika 24 m. „Šeima“

V. Muchina atkreipia dėmesį į sutrikusio intelekto žmonių gebėjimą imituoti demonstruojamus pedagogo judesius, tačiau jų kartojimai yra mechaniški ir nesusieti su atsirandančiu grafiniu vaizdu. Nors asmuo ir mato pasiektus rezultatus, tačiau to nesupranta. Judesiai, būtini konkretaus daikto piešimo procese, būna nesąmoningi, Vieni piešinio elementai

išdėstyti popieriaus lapo kairėje, kiti – dešinėje. Dėl to nesudaroma vaizduojamoji visuma. Jei sutrikusio intelekto asmeniui siūloma piešti žiūrint į ką tik jam matant nupieštą pavyzdį, rezultatai būna tokie patys, kaip ir piešiant rodomą daiktą (4 pav.).

Pastebėta, kad kai kurie vidutinį ar žymų protinį atsilikimą turintys asmenys gali pagal pavyzdį nupiešti tam tikrus daiktus. Kartais grafiniai vaizdai ir su ja susijusi grafinė sandara atitinka elementarius vaizdavimo reikalavimus. Tai pasiekama, kai įveikiamas stereotipiškumo polinkis. Asmuo – grafinį pavyzdį pradeda suvokti kaip daikto vaizdą. Bet, net vyresniųjų vidutiniškai ir žymiai sutrikusio intelekto asmenų piešiniai netobuli ir labai primityvūs. Kai kurių piešiniai neturi konkrečių objektų vaizdo, o tik atitinka karakulių arba keverzionių stadiją.

Kai vaikui suteikiami išgyvenimai ir medžiaga, galima juos įamžinti piešinyje. Šiame darbo etape, labai svarbu tinkamai organizuoti aplinką, kad ji stimuliuotų protiškai atsiliekancio asmens meninę raišką. „Darbui su spalvomis ir formomis reikėtų parinkti aplinką, stimuliuojančią žmogaus aktyvumą. Tam, kad pajustum įkvėpimą kurti, reikia aplink save matyti dažus, kreideles, popierių bei kitokias medžiagas“ (Benigh, 1997, p. 254). Taip pat, būtina užtikrinti, kad kiekvienas neįgalus jaunuolis turėtų dailės priemonių, kurios atitinka jo sugebėjimus ir poreikius: protinius, fizinius, psichologinius. Geriau už pieštukus ar teptuką tiks storos kreidelės ar flomasteriai. „Apskritai, kai negalė yra didelė, labiausiai tinka tokios priemonės, kurioms reikia mažiausiai protinių ir fizinių įgūdžių, pavyzdžiui, vaškinis pieštukas. Tie, kurių negalė mažesnė, gali naudotis priemonėmis, kurioms reikia sudėtingesnių įgūdžių, ir patirti didesnę pasitenkinimą“ (Dalley, 2004, p. 153). Taigi priemonės reikėtų parinkti, atsižvelgiant į kiekvieno vaiko sugebėjimus ir galimybes taip, kad jos stimuliuotų jį naudoti jau turimus motorikos įgūdžius ir skatintų lavinti naujus.

Tad reikia skirti pakankamai dėmesio jau sukurtam dailės darbui. Jį reikia suvokti, kaip „pranešimą“, žinutę žiūrovui. J. Benigs nuomone: „Daugeliui šių žmonių piešiniai kartu su kūno kalba yra vieninteliai jų išraiškos būdai... Būdamas dėmesingas ir smalsus, padėsite jį davusiam išreikšti tai, kas jam svarbu. Jūs praplėsite jo vaizdinių kalbą“ (Benigh, 1997, p. 253). Be to, labai svarbu įvertinti piešinį, suteikti jį sukūrusiam jaunuoliui teigiamo pastiprinimo. Tam svarbu suprasti meninės veiklos vertingumą ne kaip estetinį rezultatą, bet kaip procesą, kuris padeda vaikui vystytis, bendrauti, lavinti įgūdžius, įgyti naujos patirties: „svarbiausia ne estetinis vertinimas, o pats procesas, turinys“ (Benigh, 1997, p. 254). Vaizdingą pavyzdį pateikė T. Dalley: „Kai vaikas savo keverzonę pavadina „mama“, nors šioji visai nepanaši į jo mamą, vis dėlto reikėtų pagirti, kad nesumažėtų vaiko savivertės jausmas. Vaikas gali neturėti įgūdžių nupiešti taip, kad piešinys būtų panašus į mamą, bet pavadindamas savo keverzonę jis parodo tiesioginę sąsają tarp minties ir popieriaus lape paliktos žymės“ (Dalley, 2004, p. 147).

Taigi, protiškai atsiliekančio vaiko galimybių suvokimas, įvertinimas ir aplinkos bei metodų pritaikymas padeda pasiekti optimalių rezultatų. Šis teiginys teisingas ir kalbant apie kitas meno rūšis: muziką bei vaidybą.

### **2.3. Negalią turinčių asmenų dailės kūrinių analizės ypatumai**

Norint geriau ir tiksliau išanalizuoti negalią turinčių asmenų dailės kūrinius, būtina susipažinti su dailės kūrinių analizės ypatumais.

Vaiko piešinių raidos etapai užima svarbią vietą analizuojant sutrikusio intelekto asmenų dailės kūrinius. Vaikų piešinių skirstymų į įvairias vizualinės raiškos pakopas yra daug. Tokie skirstymai yra apytikriai ir negali būti absoliučiai teisingi.

Kadangi, pasak O. Gavriluškinos (1972), daugelis sutrikusio intelekto asmenų pasiekia schematinio piešimo raidos stadiją, tai aptarsiu trumpai tik piešinio raidos stadijas iki bundančio realizmo būklės. Darbo metu naudojami vaiko piešinio raidos stadijų suskirstymu pagal A.Vaitkevičienę (2006) (2 priedas).

*Kevezonių/karakulių 2-4 m.* „Kevezojimo“ stadijoje, remiantis V. Lowenfeldo teorija, vaikui svarbiausi yra judėjimo ir lytėjimo įspūdžiai. Padriki brūkšneliai, linijos, apskritimai, raitiniai ar potėpiai yra natūrali šio amžiaus vaiko dailės raiška, kuri teikia jam didelį atradimo džiaugsmą ir yra viena iš ankstyviausių jo saviraiškos galimybių. „V. Lowenfeldas apibendrina, kad kevezonių dinamika apima tris etapus: iš pradžių – netvarkingų kevezonių, vėliau – kontroliuojamų kevezonių ir galiausiai įvardytų arba pavadintų kevezonių etapą.“

Pirmieji piešiniai gali net netilpti į lapą, nes vaikas nėra įsisavinęs kraštinių ribų. Vėliau, apytikriai nuo pusantrų metų amžiaus, vaikas mokosi racionaliau ir taisyklingiau naudotis pieštuku ar kita grafine priemone. Pagaliau trečiojo etapo metu vaikas pavadinimu įprasmina savo kūrybą. Vaikas pradeda kevezonėse išvelgti jam pažįstamus daiktus, susieti savo kūrybą su tikrove. Tuo metu vaiko sąmonėje pradeda formotis vaizdų atminties pradai. Mažylis piešimo judesius sieja su atminties vaizdais, tačiau objektai, panašūs į realius, šiame amžiaus tarpsnyje dar nekuriami. Šiuo metu, vaikui sulaukus 2-4 metų, formuojasi savarankiška ir kūrybinga asmenybė.

*Ikischematinė.* Nuo penkerių metų atsiranda sąmoninga formų kūryba. Ryšys tarp judesio ir pėdsako popieriuje tampa vis tikslesnis, kol galiausiai virsta tikru vaizdu, siejamu realiais dalykais. Tai ką mato ir pažįsta, vaikas paverčia nauja išraiška – vaizdų kalba. Pojūčiais suvokdamas daugiau nei geba pavaizduoti, vaikas imasi kurti vaizduojamųjų dalykų simbolius. Taip jis atrenka tai, kas jam kūrybinio proceso metu atrodo svarbiausia. Vaiko piešiniuose atsiranda žmogaus vaizdas, kurį atpažįsta ir vaikas ir suaugęs. Tai pirmieji grafinio bendravimo

žingsniai. Jei vaikas dėmesingas aplinkai, jo vaizduojami simboliai yra praturtinami detalėmis. Tai rodo proto lavėjimo pažangą.

Vaizduojamųjų dalykų dydžiai, spalvos, išdėstymo seka ir tvarka siejami su jų įspūdingumu ir reikšmingumu pačiam vaikui. Erdvė suvokiama kaip visa tai, kas aplinkui, vadinamoji „kūno erdvė“, kuri vėliau pakinta į „daiktų erdvę“. Savo ryšius su įvairiais erdvės objektais vaikas ne tiek suvokia, kiek jaučia, todėl daiktams, žaislams priskiria savo jausmus. Kai vaiko darbuose galima matyti prasminius ryšius tarp atskirų daiktų, kai vaikas ima analizuoti jų santykius erdvėje, susiformuoja vaiko abstraktusis mąstymas.

Vienas svarbiausių požymių šiame raidos etape – greita vaizdavimo simbolių kaita, paslankumas. Kūrybingas vaikas parodo savitus ryšius su aplinka, išreiškia juos savarankiškai atrastais simboliais. Sukurti vaizdai nuolat kinta. Pastebima tą patį daiktą vaizduojančių formų įvairovė, kuri apie septintus gyvenimo metus susiklosto į tam tikrą vaizdo schemą. Tariamo realizmo stadijoje vaikų bandymai vaizduoti realybę yra labiau simboliški negu reprezentaciniai. Todėl, V.Lowenfeldo teigimu, vaikų piešiniuose atsispindi pačių savęs ir aplinkos suvokimas.

*Schematinis.* Ikimokyklinio ar net vyresnio amžiaus vaikų piešiniai tolesnėje vaizduojamosios veiklos raidoje tampa schemiški, piešiami vientisa, nepertraukiama linija. Vaikai nesinaudoja pagalbinėmis linijomis, nederina formų, proporcijų, daiktų dydžių santykio, vengia uždengti vieną daiktą kitu. Geriau žinomus objektus, jų požymius piešia didesnius ir ryškesnius. Nupiešęs daug elementų ir nebegalėdamas jų išdėlioti ant vienos nupieštos linijos, vaikas piešia aukščiau antrą liniją ir ant jos išdėsto norimus elementus. Šiuo tarpsniu vaikai žavisi ryškiomis ir žaismingomis spalvomis.

*Bundančio realizmo piešinio raidos stadija.* Piešinys tampa išraiškingesnis, labiau realistinis, su pirmaisiais erdviniais perspektyvos požymiais. Šiame amžiuje vaikai aktyviau stebi aplinkos reiškinius, formų, spalvų įvairovę, daiktų tarpusavio santykius, šviesą, šešėlius, įsitikina, kad toldami objektai mažėja, spalvos blunka ir t.t. Vaikams svarbu elementaraus atvaizdo ir daikto panašumas, dydis, spalva, apšvietimas. Šio amžiaus vaikų piešiniai pasižymi užbaigtumu, plastiškumu. Daiktai tampa proporcingesni, vaizduojant erdvinę perspektyvą. Piešiniuose išryškėja loginiai objektų ryšiai. Daiktus vaizduoja diferencijuotai. Žmonių figūras piešia skirtingai, kreipia dėmesį į jų veidų išraišką, aprangą, detales, smulkmenas (Paulionytė, 2002).

Analizuojant suaugusiųjų sutrikusio intelekto asmenų socialinės aplinkos vaizdinius dailės kūriniuose, būtina atsižvelgti ir į piešiniu išreikšiamų jausmų ir charakterio aspektus. D.Widlöcher (2010) išskyrė tris išraiškos būdus:

- ekspresinė piešinio reikšmė – tai grafinis gestas, vaiko elgesys, formų ir spalvų pasirinkimas, kuris išreiškia sudedamąsias vaiko emocinės būsenos dalis;

- projekcinė piešinio reikšmė – tai bendras pavidalo suteikimo stilius, kuris suteikia informacijos apie esmines vaiko pasaulėvaizdžio tendencijas;
- naracinė piešinio reikšmė – vaizduotės rezultatas, kuriuo mums vaikas parodo savo interesus, rūpesčius, polinkius.

Analizuojant *ekspresinę piešinio reikšmę*, aptariamas piešinio grafinis stilius, linijų išdėstymas erdvėje, išnaudotos erdvės kiekis ir jos suskaldymo būdai. Pasak Widlöcher (2010), spalva turi irgi ekspresinę reikšmę.

Suteikiant *piešiniui projekcinę reikšmę*, ieškomas ryšys tarp piešinio autoriaus asmenybės ir jo piešimo stiliaus. Čia neapibūdinamos vienos ar kitos emocinio gyvenimo detalės, o asmenybė vertinama kaip visuma.

Analizuojant *naracinę piešinio reikšmę*, aptariami temų ir objektų pasirinkimas, jų tarpusavio ryšiai.

J.Morkytės (1997) įsitikinimu, piešinio pobūdis tiesiogiai susijęs su vaiko intelekto raida, bendru išsilavinimu, įgimtais gebėjimais, socialine aplinka.

### **3 skyrius. TYRIMO METODIKA IR ORGANIZAVIMAS**

#### **3.1. Tyrimo metodologija**

Siekiant atskleisti suaugusiųjų sutrikusio intelekto asmenų vaizduojamų socialinės aplinkos objektų piešiniuose ypatybes, atlikus mokslinės literatūros analizę, pasirinktas kokybinis tyrimas. Pasak Tidikio (2003), kokybiniuose tyrimuose individas nagrinėjamas kaip unikali asmenybė, savaip suvokianti socialinę tikrovę, turinti savimonę ir per ją atspindinti šią tikrovę, suteikiant jai tam tikrą prasmę, išreiškiamą jo samprotavimais ir elgesiu.

Tyrimui atlikti buvo sudaryta operacionalizacijos schema (6 pav.), pagal kurią buvo konstruojami tyrimo etapai:

**I etapas** – literatūros analizė.

**II etapas** – tyrimo metodų, vertinimo kriterijų pasirinkimas ir piešimo procesas.

**III etapas** – piešinių analizė ir išvadų formulavimas.

*Pirmojo etapo* metu, atliekant mokslinės literatūros šaltinių analizę, buvo susipažinta su sutrikusio intelekto asmenų meninės raiškos ypatumais, negalę turinčių asmenų piešinių analizės ypatumais, panašių tyrimų rezultatais.

Šio etapo metu taip pat buvo susipažinta su tiriamųjų asmens bylomis, esančiomis dienos užimtumo centre ir ligos diagnozėmis. Dokumentų analizė tyrimo metu leido objektyviai vertinti suaugusiųjų sutrikusio intelekto asmenų galimybes piešimo procese.

*Antro etapo* metu buvo pirmiausiai pasirinkti tyrimo metodai. Vykstant piešimo procesui, buvo taikomas stebėjimo metodas, kurio metu buvo pildomas stebėjimo protokolas arba filmuojamas visas piešimo procesas. Pasak Tidikio (2003), stebėjimas ypač vertingas tuo, kad tikslingai ir planingai naudojamas suteikia galimybę gauti duomenų apie reiškinius, procesus, elgesį, nekeičiant ir nedarant įtakos šių reiškinių tėkmei, t.y. matyti tikrovę tokią, kokia ji yra iš tikrųjų.

Stebėjimo protokolas buvo parengtas visiems tiriamiesiems vienodas. Tyrimo stebėjimo protokole buvo fiksuojama:

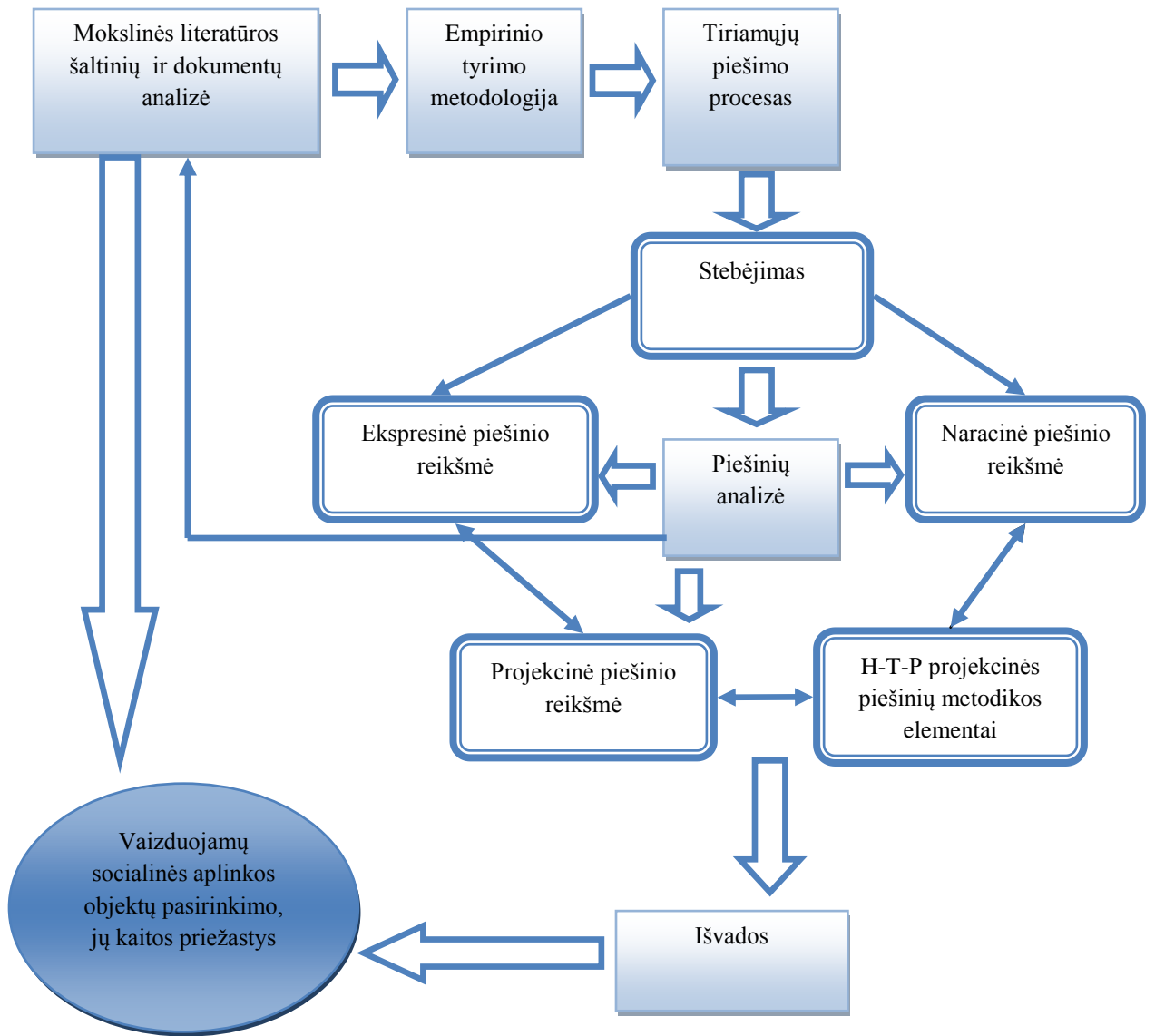
- piešimo data, laikas, piešinio numeris;
- tiriamųjų elgesys, emocinė būsena, tiriamojo komentarai;
- piešiamų objektų eiliškumas, objektų vaizdavimo ypatybės: spalvos, linijos, objektų išdėstymas lape, objektų dydis.

Šių stebėjimų tikslas buvo surinkti ne kuo daugiau medžiagos apie tiriamąjį, bet kuo vertingesnės, objektyviai atspindinčios tiriamojo emocinę būseną, vaizduojamus tiriamojo objektus, kurie padės atskleisti tiriamojo piešinių ekspresijos ir naracijos požymius.

Dailės užsiėmimai vyko nuo 2011 m. spalio mėnesio iki 2012 m. gruodžio mėnesio. Tyrime dalyvavo 6 suaugę sutrikusio intelekto asmenys. Piešimo proceso metu tiramieji piešė piešinius *laisva tema*. Atsižvelgiant į tiriamųjų emocijų ir susikaupimo labilumą, tyrimas buvo atliekamas individualiai kiekvienam respondentui, kad niekas netrikdytų jo dėmesio ir piešimo proceso.

Kūrybos proceso ir rezultato apibendrinimas vyko kalbinio bendravimo metu, kur, anot Kočiūno (1995), yra svarbu klausimų uždavimas, padrąšinimas ir nuraminimas, turinio ir jausmų atspindėjimas, interpretavimas. Kūrybos proceso apibendrinimas ir rezultato įvardinimas sutrikusio intelekto asmenims atlieka sąmoningumo skatinimo funkciją. Kūriniu šie asmenys praneša savo išgyvenimus socialinės aplinkos reikšmingų objektų atžvilgiu (Vaitkevičienė, 2006).

Atsižvelgiant į vidutiniškai ir žymiai sutrikusio intelekto asmenų verbalinės raiškos ribotas galimybes, formuojant kūrinio pavadinimą buvo naudojama minimali tyrėjo pagalba. Pagalba buvo nukreipta į žodžių linksnių ar veiksmo laiko suderinimą. Jei tiriamasis niekaip negalėjo sugalvoti ir pasakyti pavadinimo, kitoje piešinio pusėje buvo rašomas jo vardas, atlikimo data ir vietoje pavadinimo nurodoma *pavadinimo nėra*.



**6 pav.** Tyrimo metodologijos operacionalizacijos schema

Trečiojo etapo metu buvo atlikta piešinių analizė. Piešinių analizė atliekama atsižvelgiant į tiriamojo piešinio raidos stadijas. Surinkti tiriamųjų piešiniai buvo registruojami tiriamųjų piešinių kataloguose (4, 8, 12, 16, 20, 24 priedai), grupuojami pagal pasikartojančias piešinio temas, skaičiuojami vaizdavimo objektai, kurie buvo analizuojami taikant projekcinės H-T-P metodikos elementus.

Suteikiant tiriamųjų piešiniams ekspresinę piešinio reikšmę buvo analizuojami formalieji piešinio požymiai, tai pieštuko spaudimas, linijų ypatumai, piešinių dydis, piešinių išdėstymas lape, spalvų naudojimas. Šie požymiai buvo fiksuojami kiekvieno tiriamojo piešinių analizės metu *formaliųjų piešinių požymių lentelėse* (6, 10, 14, 18, 22, 26 priedai). Formalieji požymiai gali daug ką pasakyti apie tiriamojo savybes. Pagal jas galima spręsti apie nerimastingumo lygį, bendrą aktyvumą arba pasyvumą ir pan. Nė vienas iš šių požymių, paimtas atskirai nuo kitų,



negali būti galutinių išvadų pagrindas. Kiekvienas iš jų interpretuojamas skirtingai atsižvelgiant į tai, su kokiomis apraiškomis jis yra susijęs.

Siekiant atskleisti piešinių projekcines reikšmes, tiriamųjų piešinių objektai buvo skaičiuojami ir fiksuojami tiriamojo *vaizduojamų temų ir objektų lentelėse* (5, 9, 13, 17, 21, 25 priedai). Dažniausiai besikartojantys objektai buvo analizuojami taikant *H-T-P* projekcinę metodiką.

Bieliauskaitė (1984), Knoff (1990) nurodo, kad projekciniai piešiniai naudojami vaikų asmeninių savybių ir funkcionavimui vertinti. Buck (1948) ne tik išplėtė piešinių, kaip intelekto vertinimo mato naudojimą, bet ir pateikė daugybę su asmenybe susijusių hipotezių bei bendras ir specifines *H-T-P* figūrų savybes, bei jų ryšį su vaiko asmenybės dinamika. Hammer nuomone, *H-T-P* atskleidžia asmenybės jautrumą, brandumą, pažeidžiamumą, efektyvumą ir integracijos lygį (Hammer, 1954).

Šis projekcinis metodas buvo pasirinktas todėl, kad objektai *namas, medis, žmogus*, yra dažniausiai vaizduojami ir gerai žinomi, juos gerai žino tiek vaikai tiek suaugę sutrikusio intelekto asmenys. Be to šie objektai sukelia daugiau asociacijų nei kiti objektai (Hammer, 1954; Oster, Gould, 2004).

*Namas* visada siejasi su autoriaus šeima, patirta tarpasmenine dinamika. Manoma, kad *namas* simbolizuoja tą vietą, kurioje ieškoma meilės, saugumo. Oster, Gould (2004) nuomone, vaikas piešdamas namą, išreiškia savo santykį su šeima, broliais, seserimis.

*Medžio* piešinys susijęs su autoriaus vaidmeniu gyvenime, jo sugebėjimu priimti dovanas iš aplinkinių. Manoma, kad *medžio* piešinys suteikia turtingą įspūdį apie autoriaus gyvenimo turinį, atveria konkrečias jo praeities situacijas ir atspindi asmenybės ypatybes (Oster, Gould, 2004). *Medžio* piešinys susijęs su autoriaus ilgalaikiu, įsisaugančiu Aš jausmu, savęs vertinimu. *Medis* lengviau nei *namas* projektuoja neigiamus autoriaus jausmus apie save.

*Žmogaus* piešinys atskleidžia sąmoningus, jausmus susijusius su autoriaus kūnu ir vaizdiniu Aš. Manoma, kad *žmogaus* piešinys stimuliuoja emocijas, susijusias su tarpasmeniniais santykiais, idealiuoju Aš (Oster, Gould, 2004). *Žmogaus* piešinys laikomas vienas sudėtingiausiu elementu *H-T-P* struktūroje.

Naudojant *H-T-P* projekcinę metodiką, buvo naudotasi *namo, medžio, žmogaus* atskirų detalių projekcinių požymių reikšmėmis. Pagal išskirtinius vaizduojamų objektų požymius, projekcinė *H-T-P* metodika sudarė galimybę nustatyti vidutiniškai ir žymiai sutrikusio intelekto tiriamųjų piešiniuose esmines ir papildomas *namo, medžio, žmogaus* detales ir patikslinti ryškiausius išgyvenimus.

Siekiant atskleisti naracines piešinio reikšmes, tiriamųjų piešiniai buvo grupuojami ir analizuojami pagal piešinio pavadinimą ir vaizduojamus objektus *vaizduojamų temų ir objektų*

*lentele* (5, 9, 13, 17, 21, 25 priedai). Pasak Widlöcher (2010), temos pasirinkimą paprastai nulemia dvi varomosios jėgos: noras pavaizduoti tokį objektą, malonumas reprodukuoti kai kurias įprastas grafines schemas ir apgalvotai ar netikėtai jas transformuojant pamėginti pritaikyti vaizduojant kitus daiktus, kurie nebus pasirinkti kaip objektai. Objektų ir temų pasirinkimą sieja glaudus ryšys. Temos atskleidžia įprastus piešinio autoriaus rūpesčius, baimes ar troškimus, kurie valdo svajones.

Panaudojus tyrimo metodų trianguliaciją, buvo identifikuota suaugusiųjų sutrikusio intelekto asmenų vaizduojamų socialinės aplinkos objektų kaita piešiniuose.

Lyginant tyrimo duomenis su sutrikusio intelekto asmenų gyvenimo įvykiais, buvo atskleistos vaizduojamų socialinės aplinkos objektų kaitos piešiniuose priežastys.

## **3.2. Suaugusių sutrikusio intelekto asmenų socialinės aplinkos vaizdinių dailės kūriniuose analizė.**

### **3.2.1 Tinos piešinių analizė**

**Tinos (26 m.) atvejo analizė.** Tinai yra nustatytas sunkus protinis atsilikimas (F72.0 pagal TLK-10-AM sisteminį ligų sąrašą), cerebrinis dešinės kūno pusės paralyžius (G80 pagal TLK-10-AM sisteminį ligų sąrašą), nuo smegenų pažeidimo lokalizacijos priklausanti (židininė) (dalinė) idiopatinė epilepsija ir epilepsiniai sindromai, kai priepuolių pradžia lokalizuota (G80, G40.0 pagal TLK-10-AM sisteminį ligų sąrašą), tarpbranduolinė oftalmoplegija (H51.2 pagal TLK-10-AM sisteminį ligų sąrašą), idiopatinė skoliozė kaklo srityje (M41.02 pagal TLK-10-AM sisteminį ligų sąrašą).

Tina gyvena su mama. Tėvai yra išsiskyrę. Mama rūpestinga, reikli, bet mėgstanti išgert moteris. Prieš 7 metus patyrė insultą, tad sunkiai kalba ir vaikšto. Ji turi globėją. Globėja (kaimynė) yra tik mamos globėja, bet ne Tinos. Globėja yra labai rūpestinga, daug padeda buityje.

Tėtis gyvena tame pačiame kaime, kaip ir mergina, turi kitą šeimą. Tėtis merginą lanko retai. Tina labai laukia apsilankančio tėčio. Jis turi taip pat priklausomybę nuo alkoholio.

Tinos brolis lankosi pas jas kiekvieną mėnesį. Jis taip pat turi priklausomybę nuo alkoholio. Prieš 8 metus kartu su mamos sugyventiniu išnaudojo Tiną seksualiai. Teismo sprendimu jam uždrausta artintis prie sesers. Dėl šio teismo sprendimo nevykdymo kyla dažnai konfliktai tarp šios šeimos ir Tinos mamos globėjos.

Tina yra komunikabili, linksma mergina. Jai reikalinga pastovi pagalba ir priežiūra. Viena likti namuose negalėtų. Mėgsta dainuoti, sportuoti, o nemėgsta – bet kokio buitinio darbo. Tada tampa irzli, greitai supyksta, agresyvi, kartais net pakelia ranką prieš mamą. Tina labai saugo, prižiūri savo daiktus, nelabai linkusi jais dalintis su draugais.

**Tinos piešinių interpretacija.** Tina yra pasiekusi ikischeminę piešinio raidos stadiją (žr. 1 lentelė). Piešimo procese pastebimas ryšys tarp piešimo, mąstymo ir aplinkos. Simboliai piešiniuose kinta, nes ieškomas tikslus vaizdavimo ženklas. Žmogaus figūroje piešiama apskritiminė galva, linijinės kojos ir rankos, atsiranda papildomos detalės – akys, burna, ausys. Žmogaus figūros dalių simbolių piešimas priklauso nuo Tinos pažinimo, kuris piešiant suaktyvinamas. Piešiami daiktai nesusieti erdviniu santykiu. Spalvos naudojimas Tinos piešiniuose dažniausiai priklauso nuo emocijų, ji nenaudoja spalvos vaizduojamo daikto objektyviai formai perteikti. Nors keliuose Tinos piešiniuose (piešinių nr. 2, 3, 6, 7, 11, 12, 16; žr. 14 priede) pastebimas adekvatus spalvos ir daikto santykis (saulė – geltona, debesys – mėlyni).

*Ekspresinė piešinių reikšmė.* Šią piešinių reikšmę padėjo atskleisti Tinos piešimo stebėjimo, filmavimo ir nupieštų piešinių analizės metu fiksuoti formalieji piešinio požymiai (6 priedas). Iš šios lentelės pastebime, kad Tina piešia vidutiniškai spausdama pieštuką. Trijuose piešiniuose (piešinių nr. 21, 13, 7; žr. 7 priede) pastebimas striprus pieštuko spaudimas. Piešinyje (nr. 21) Tina įnirtingai spausdama pieštuką piešia saulę ir debesis, piešinyje (nr. 13) spaudžia pieštuką spalvindama namą, piešinyje (nr. 7) – spalvindama foną. Skirtinga spaudimo jėga atspindi tai, kiek Tinai yra svarbu vaizduojamos detalės arba siužetai, vadinasi ir gyvenimo sritys, asocijuojamos su tomis detalėmis ar siužetais. Stipresnis pieštuko spaudimas gali rodyti ir psichologinę įtampą, susijusią su tam tikra problematika (Vengeris, 2007). Piešinių dydis Tinos piešiniuose yra vidutinio dydžio. Vienas piešinys (nr. 25) yra padidinto dydžio, t.y. užima daugiau nei 2/3 lapo. Piešinio dydžio padidinimas, pasak Vengerio (2007), būdingas esant emocinio susijaudinimo, nerimo būsenai. Keturiuose piešiniuose (piešinių nr. 1, 5, 7, 28) pastebimas piešinio dydžio sumažinimas, t.y. kai piešinys užima mažiau kaip 1/3 lapo. Piešinio dydžio sumažinimas, pasak Vengerio (2007), paprastai yra prislėgtos nuotaikos požymis. Jis taip pat gali rodyti bendrą lėtumą, pasyvumą ir sumažėjusią savivertę. Kartais dydžio sumažinimas priklauso nuo negatyvaus nusistatymo pateiktos užduoties arba apskritai viso tyrimo atžvilgiu. Piešinius Tina dažniausiai išdėsto piešimo lapo viduryje. Šeši piešiniai (piešinių nr. 1, 11, 19, 23, 24, 28) išdėstyti lapo viršuje. Piešinio paslinkimas į lapo viršų, pasak Vengerio (2007), neretai yra aukštos savivertės požymis. Toks savivertės lygio pakilimas gali būti natūralus, bet dažniausiai būna kompensacinis, kai savivertė labai nepastovi, o nepasitenkinimas savimi slepiamas po išoriniu pagyrūniškumu ir dirbtine savigyra. Du piešiniai (piešinių nr. 20, 21) išdėstyti lapo apačioje. Piešinio piešimas lapo apačioje, pasak Vengerio (2007), gali būti sumažėjusios savivertės, negatyvaus požiūrio į save požymis. Vienas piešinys (piešinio nr. 14) yra nupieštas lapo kairiajame krašte, kas rodo dažnai esant organiniam smegenų pažeidimui. Savo piešiniuose Tina naudoja dažniausiai artimus šiltus, švelnius spalvų tonus, kas, pasak

Vengerio (2007), rodo aukštą sensitivityumą ir yra būdingi esant aukštam nerimastingumui. Taip dažnai piešia nepakankamai savimi pasitikintys asmenys. Penkiuose Tinos piešiniuose (piešinių nr. 5, 8, 9, 10, 28) vyrauja šalti tonai. Jie rodo, kad Tina tuo metu galėjo būti prislėgtos nuotaikos. Devyniuose piešiniuose Tina nenaudoja spalvų, o piešia paprastu grafitiniu pieštuku, nors spalvotų pieštukų ir buvo. Tai, pasak Vengerio (2007), gali rodyti bendro aktyvumo sumažėjimą. Vieno piešinio (nr. 13) namo stogas yra nupieštas ryškia spalva, kas nebūdinga Tinos piešiniams. Pasak Vengerio (2007), ryškių spalvų vyravimas būdingas esant aukštos emocinės įtampos būsenai. Tai patvirtina ir Tinos elgesys tą dieną (stebėjimo protokolai; 33 priedas).

Tinos piešimo tempas yra kintantis. Veiklos tempas rodo bendrą aktyvumo lygį, kuris priklauso nuo emocinės būsenos, motyvacijos, požiūrio į užduotį.

*Projekcinė piešinių reikšmė.* Suteikiant piešiniams projekcinę piešinių reikšmę, pirmiausiai buvo skaičiuojami visi Tinos vaizduojami objektai piešiniuose (5 priedas).

*Gėlės* – dažniausiai vaizduojamas objektas Tinos piešiniuose. Piešiniuose vaizduojamos gėlės, pasak Bedard (2010), rodo dėmesio stoką. Tina tuo tarpsniu trokšta ne tik atkreipti aplinkinių dėmesį į save, bet ir jį išlaikyti. Daugelyje piešinių Tina gėles vaizduoja lapo viršuje, kas rodo aukštos savivertės požymius (žr. ekspresinėje piešinio reikšmėje). Dėmesio stoka ir Tinos nepastovios saviverės požymiai, gali būti susiję. Piešinyje nr. 27 (7 priedas) Tina gėlių pripiešė labai daug. Šių gėlių gausa praneša apie laimės ir džiaugsmo gausą. Tina suvokia, kad jai skiriama daug dėmesio, ir rodo dėkingumą ją supantiems žmonėms.

Vienas piešinys, kur Tina piešė dvi gėles, piešimo proceso pabaigoje buvo suniokotas, t.y. užtušuotas grafitiniu pieštuku (1 pav.; 1 priedas). Psichoanalitiškai toks poelgis liudija, kad Tina išgyveno stiprius ambivalentiškus jausmus. Tai liudija ir ekspresinė šio piešinio reikšmė. Brūkšniavimas stipriai spaudžiant pieštuką, paslepiančias prieš tai nupieštus objektus, būdingas didelio nerimo, aukštai emocinei būsenai. Šių objektų vaizdavimo kaitą būtų galima susieti su piešinio metu pasakota istorija, kurios metu ji išsako tai, kas ją neramina, o iš kitos pusės jaučia kaltę ir baimę, tai pasakodama. (stebėjimo protokolai; 28 priedas).

*Saulė* piešiama beveik visuose Tinos piešiniuose. Pasak Bedard (2010), saulė simbolizuoja vyrišką energiją, siejamą su nepriklausomybe ir kovingumu arba prarastą entuziazmą ir savarankiškumą. Šiltos, su spinduliais, kartais net blausokos (1, 4 pav.; 1 priedas) saulės vaizdavimas, duoda užuominą, kad Tinai šiuo metu yra svarbi vyriška draugija. Tai būtų galima suprasti, kaip jos ir Pauliaus draugystę.

*Namas* pavaizduotas 12 Tinos piešinių. Jis atspindi socialinį jausmą, asmens supratimą apie jos gyvenimą šeimoje (Vengeris, 2007; Bedard 2010).

*Namo* piešinio analizė bus atliekama remiantis J. Buck *H-T-P* projekcinės piešinių metodikos elementais. Duomenys pateikiami 1 lentelėje.

1 lentelė

### Esminės ir papildomos *namo* piešinių detalės

	Požymiai	Piešinių skaičius, kai požymis yra	Piešinių skaičius, kai požymio nėra
	<b>Pagrindinės detalės</b>	Stogas	11
Siena		10	2
Kaminas		5	7
Durys		9	3
Langas		12	-

Visų struktūrinių *namo* dalių buvimas piešiniuose rodo Tinos tam tikro lygio kognityvinę brandą (Bieliauskas, 1981). Tačiau ji nėra vienalytė, o dinamiška, svyruojanti, nes viena iš esminių detalių – kaminas, ne visuose piešiniuose vaizduojamas. Tai siejasi su Vygotskio (1963) teiginiais apie sutrikusio intelekto asmenų psichinių procesų labilumą bei su teiginiais apie intelektinių operacijų švytavimą (cit. Vaitkevičienė, 2006).

Pagrindinė *namo* detalė – langas vaizduojamas kiekviename piešinyje. Langai piešiniuose piešiami pakankamai dideli, kas rodo santykių siekimą, atvirumą, bendravimo troškimą (Vengeris, 2007). Tačiau jie gali atspindėti ir tai, kad Tinai nepavyksta būti patenkintai: ji visada trokšta daugiau ir geriau, nes jaučia poreikį žvilgsniu aprėpti platesnius horizontus.

Piešiniuose nr. 21, 22, 24, 25 (7 priedas) Tina vaizduoja langus stoge. Pagal Buck (1948), tai rodo priešiškas fantazijas, kurios sukelia kaltę. Pastebima, kad šie keturi piešiniai piešti tuo pačiu metu (7 dienų laikotarpyje). Piešiant piešinį nr. 25 (vaizdo įrašas; 35 priedas) Tina pasakoja apie savo brolių ir apie jo apsilankymą pas ją ir mamą. Iš Tinos gyvenimo istorijos galima spręsti, kad ji jaučia kaltę dėl to, kad mama negali matytis su Tinos broliu taip dažnai, dėl kylančių konfliktų tarp mamos ir jos globėjos, tarp mamos ir brolio. Šiame piešinyje (5 pav.; 1 priedas) Tina piešia langus ir duris stoge. Piešdama piešinį mergina pasakoja, kad viename iš langelių gyvena jos brolis Vitalijus. Paklausus, ar ji nori, kad jis gyventų kartu, mergina atsako, kad ne. Po langeliu, kur gyvena Vitalijus, mergina nupiešia savo brolių. Tina nenori, kad brolis gyventų kartu dėl to, kad jis labai pykstasi su mama. Gali būti, kad ji jaučiasi kalta dėl jų konfliktų. Po atsitiktinio pokalbio su Tinos mamos globėja telefonu tą dieną, paaiškėjo, kad prieš dieną lankėsi Tinos brolis pas jas. Tarp mamos ir brolio buvo kilęs konfliktas. Šį įvykį konfliktą, galima pastebėti ir kamino piešime. Kaminas (5 pav.; 1 priedas) su iš jo rūkstančiais dūmais (su pertrūkiiais) rodo nesutarimus namuose, liūdesį, kaltės jausmą (Bedard, 2010).

Daugelyje Tinos piešinių kaminas nepiešiamas. Kamino nebuvimas, reiškia šiltų santykių nebuvimą su name gyvenančiais žmonėmis arba konfliktą su vyriškosios lyties asmeniu. Tai gali rodyti konfliktus tarp Tinos ir kitų šeimos narių, kurių pasekmė – suirę šilti intymūs santykiai.

Piešiniuose (nr. 14, 18, 20, 21, 25; žr. 7 priede) Tina piešia didelius namus ir apačioje piešinio (pieš. nr. 14), lapo kraštus naudoja kaip *namo* sienų linijas. Pasak Buck (1948), tai liudija, kad Tinai trūksta saugumo. Piešdama du piešinius (5, 6 pav. 1 priede; vaizdo įrašas 35 priede) Tina kalba apie savo brolių Vitalijų, jo konfliktus su mama ir mamos globėja. Galima daryti prielaidą, kad Tina dėl brolio apsilankymų jaučiasi nesaugiai, bijo konfliktų, išgyvena įtampą ir baimę.

Žmogaus figūra piešiama daugelyje Tinos piešinių.

2 lentelė

#### Esminės ir papildomos žmogaus piešinių detalės

	Požymiai	Piešinių skaičius, kai požymis yra	Piešinių skaičius, kai požymio nėra
<b>Pagrindinės detalės</b>	Galva	22	-
	Akys	20	2
	Nosis	1	21
	Burna	13	9
	Ausys	16	6
	Liemuo	-	22
	Rankos	22	-
	Plaštakos	6	16
	Kojos	21	1
	Pėdos	6	16
<b>Kūrybinės detalės</b>	Nagai	2	20
	Plaukai	12	10

Visos Tinos žmogaus figūros turi galvas, rankas. Daugelyje Tinos piešinių galva piešiama pakankamai maža, tai liudija žemą intelektą, palyginus su fizine jėga (Vengeris, 2007). Rankos vaizduojamos ištiestos į abi puses ir be plaštakų, pasak (Buck, 1948), tai liudija Tinos neadekvatumą, nevisavertiškumą. Rankos per didelės, tai rodo stiprų poreikį tobuliau prisitaikyti socialiniuose santykiuose, kuris sumišęs su neadekvačiais jausmais.

Piešiamos ausys, pagal Romanovą (2001), liudija, kad Tina priima akustinę informaciją. Kasdieniniame gyvenime Tinos ausys yra beveik vienintelis informacijos šaltinis, nes mergina su viena akimi visiškai nemato, o su kita tik 40%. Tai atsispindi ir jos piešiamų žmonių figūrose. Ausys piešiamos labai didelės, kas rodo, kad jos klausia yra labai jautri (Bedard, 2012). Pasak Vengerio (2007), didelės ausys gali reikšti ir nerimastingumą, kartais įtarumą, atsargumą.

Tina vaizduoja plaukus. Plaukai piešiami ne visoms Tinos žmonių figūroms. Dažniausiai Tina nusipiešia plaukus sau. Pasak Vengerio (2007), kuo daugiau plaukų, tuo žmogus laiko save

protingesniu, lyginant su kitais, taigi, piešiniai kuriuose Tina vaizduoja plaukus ant žmogaus galvos, rodo, kad Tina jautėsi pranašesnė už kitus, drąsesnė, stipresnė. Tai būtų galima interpretuoti, kaip Tinos pasitikėjimą savimi tuo metu. Tai įrodo piešinio nr. 18 filmavimo įrašas (35 priedas). Nupiešusi šį piešinį Tina jautėsi labai patenkinta savo darbu, jis jai buvo labai gražus, kas rodo, jos pačios pasididžiavimą savimi.

Pėdų nebuvimas, turint Tinos negalės laipsnį ir piešinių atitikimą ikischeminei piešinio raidos stadijai, yra normalus dalykas. Pėdų buvimas, kai kuriuose piešiniuose reiškia, kad Tina įgyja pasitikėjimą savimi, tarp žmoniškųjų santykių sferoje jos reakcijos ir veiksmai tampa labiau diferencijuoti.

Tina žmogaus figūros plaštakas vaizduoja kaip medžio šakas. Tokių plaštakų vaizdavimo pobūdį galima paaiškinti tuo, kad ikischeminėje piešimo raidos stadijoje Tina tobulina savo asmenišką žmogaus figūros konceptą (Lowenfeld, 1964).

*Naracinė piešinių reikšmė.* Pasikartojančios temos Tinos piešiniuose liudija tiek susiformavusį vaizdinio konceptą, tarsi fiksuotą schemą, tiek jo tikrinimą įvairiomis aplinkybėmis (pavyzdžiui, giminingų pavadinimų ir vaizduojamų objektų kaita rodo, kad ji išbando susikurtą schemą naujame piešinyje. Tokie bandymai atskleidžia, kad Tina ekperimentuoja su turimais įsitikinimais vaizduotėje ir popieriaus lape, iš naujo išgyvena, analizuoja ir vertina savo santykių su aplinka pasekmes (Vaitkevičienė, 2006).

Gausiausios Tinos piešinių grupės yra *vasaros ir gėlių* temomis (5 priedas). *Vasaros* piešinių grupėje vaizduojamos *žmonių figūros, gėlės, debesys, saulė*. Vasara Tinai kelia dvejopus jausmus: tai mėgstamiausias jos metų laikas, laukia stovyklos Šventojoje, o iš kitos pusės – bijo ir pergyvena, nes vasarą 4 savaites trunka dienos centro atostogos, kai ji turės likti namuose. Šios grupės piešiniai iš kitų piešinių išsiskiria vaizduojamais objektais. Beveik visuose piešiniuose Tina vaizduoja save ir šalia savęs piešia gėles, kas rodo dėmesio stoką (Bedard, 2010). Tai būtų galima interpretuoti, kaip Tinos jaučiamą vienišumą vasaros metu, norą būti tarp draugų. Pastebima, kad Tinai vasaros temos piešiniai buvo aktualiausi 2012-01-12 – 2012-01-24 laikotarpiu. Tai rodo, kad Tina mintimis vis grįžta į vasaros prisiminimus ir vėl išgyvena su ja susijusius džiugumo, o kartu ir išsiskyrimo su draugais jausmus.

*Namų* temos piešiniuose Tina vaizduoja savo namus. *Namas* visada siejasi su Tinos šeima, patirta tarpasmenine dinamika. Manoma, kad *namas* simbolizuoja tą vietą, kurioje ieškoma meilės, saugumo. Oster, Gould (2004) nuomone, asmuo piešdamas namą, išreiškia savo santykį su šeima, broliais, seserimis. Beveik visuose piešiniuose šalia namo Tina vaizduoja save ir jai artimą žmogų. Interpretuojant šią Tinos piešinių grupę, pastebima, kad Tina šalia savęs piešia žmogų, kuris tuo metu jai reikšmingas (bendravo su juo, pykosi, buvo su juo išvykusi). Ypač aktuali *namų* tema Tinai buvo 2012-08-20 – 2012-09-24 laikotarpiu. Tuo metu Tina kiekvieną

dieną piešė šios temos piešinius. Tai rodo, kad išgyvenimai, santykiai su artimaisiais, jų požiūris į Tiną tuo laikotarpiu jai buvo ypač aktualus.

Realių *žmonių* piešinių grupėje (piešinio nr. 12, nr. 19; 7 priedas) Tina vaizduoja jai artimus žmones. Tai rodo, kad šie santykiai Tinai yra labai reikšmingi. Piešinyje nr. 12 Tina piešia save ir Paulių. Piešinyje Paulius figūra yra labiau detalizuota nei Tinos, kas parodo artimus, šiltus santykius su šiuos žmogumi.

Apibendrinant galima teigti, kad Tinos piešinių ekspresinė reikšmė atskleidžia merginos tuo metu vyraujančias emocijas. Pastebimas labai glaudus ryšys tarp piešinio objektų kaitos ir Tinos socialinėje aplinkoje vykusių įvykių. Naracinė piešinių reikšmė padėjo atskleisti, kad vasaros laikotarpio išgyvenimai Tinai yra labai svarbūs ir nepamirštami, nes ji šios temos piešinius kartoja visus metus.

### 3.2.2 Pauliaus piešinių analizė

**Pauliaus atvejo analizė.** Pauliui 39 metai. Jam yra pripažintas vidutinis protinis atsilikimas (F71.0, pagal TLK-10-AM sisteminį ligų sąrašą). Vaikinas dienos užimtumo centrą pradėjo lankyti prieš du metus. Atėjęs į centrą apie pusę metų visiškai nekalbėjo. Vieninteliai jo žodžiai buvo – *ką žinau*. Jis būdavo užduras, nedrąsus, nenorėdavo, bijodavo bendrauti, neturėjo savitvarkos ir higienos įgūdžių. Šiuo metu situacija yra šiek tiek pasikeitusi. Vaikinas, nors ir nedaug, bet kalba, rodo norą, susidomėjimą naujais dalykais, veikla. Atsisakė per du metus žalingų įpročių, t.y. rūkymo (visiškai) ir alkoholio (išgeria tik savaitgaliais alaus). Dienos centre susirado draugų. Jau metus draugauja su Tina (yra jo mergina). Pauliaus tėvai yra mirę. Vaikinas gyvena su seserimi. Pauliaus sesuo turi taip pat lengvą protinį atsilikimą. Ji labai rūpinasi broliu. Paulius sesers nemėgsta, jos neklauso, kartais net pakelia ranką prieš ją. Pauliaus agresijos dienos centre nesame matę ar pastebėję jos užuomazgų nei karto.

Pauliui labiausiai patinka būti kaime (turi sodybą kaime į kurią važiuoja savaitgaliais), važinėti dviračiu, žiūrėti televizorių. Mieste (darbo dienom čia gyvena, kad būtų arčiau dienos centros) jam nepatinka, nes bijo didelio mašinų eismo, žmonių. Į dienos centrą nori labai eiti, nes čia yra Tina.

Mokyklos Paulius nelankė. Mokyklos nelankymo priežasties sesuo įvardinti negali, neprisimena. Paulius yra dirbęs kolūkyje traktorininku, nors ir neturėjo vairavimo teisių. Šis darbas jam labai patiko.

**Pauliaus piešinių interpretacija.** Paulius yra pasiekęs scheminę piešinio raidos stadiją (2 priedas). Ne tik žmogų, bet ir kitus objektus, neretai atsitiktinius ir nesujungtus viena tema, Paulius piešia schemiškai, geometriškomis figūromis (piešinių nr. 16, 18, 27, 35, 31; 11 priedas).



Jis nesinaudoja pagalbinėmis linijomis, nederina formų, proporcijų, daiktų dydžių santykio (piešiniai nr. 15, 28, 33; 11 priedas). Pirmas tikslus erdvinis ženklas – pamatinė linija. Atranda nuolatinę ryšį tarp spalvos ir objekto. Dizaino elementai atsiranda nesąmoningai. Nukrypimas nuo spalvinės schemos rodo emocinę patirtį.

*Ekspresinė piešinių reikšmė.* Paulius kiekvieną piešinį piešia nedrąsiai, užsidengia ranka popieriaus lapą nuo aplinkinių. Jo darbo tempas yra labai greitas. Tai gali rodyti, kad jis siekia kuo greičiau baigti nemėgiamą darbą. Piešia stipriai spausdamas pieštuką, kas išreiškia padidėjusį psichomotorinį tonusą, emocinę įtampą. Keliuose piešiniuose (piešinių nr. 8, 10, 17, 19, 25, 40) pastebimas labai stiprus pieštuko spaudimas. Kartais toks stiprus pieštuko spaudimas gali būti stiprios stresinės reakcijos išraiška. Piešiniuose (nr. 17, 32) pastebimas kintantis pieštuko spaudimas. Jis būdingas asmenims, kai yra padidėjęs jų emocinis labilumas, dažnai keičiasi nuotaikos.

Pauliaus piešiniuose objektai dažniausiai yra vidutinio dydžio, nors pastebimas ir sumažintas dydis piešiniuose nr. 2, 3, 11. Taip pat yra piešinių, kurių objektai vaizduojami ir padidintu dydžiu, kas rodo jo nerimo būseną. Jo piešiniuose yra didelis įvairių detalių kiekis, kas rodo dėmesio sau poreikį, siekimas pasidalinti savo išgyvenimais. Piešiniai išsiskiria iš kitų tiriamųjų labai intensyviomis, ryškiomis spalvomis. Dažnai tai praneša apie aplinkybių nulemtą didelį nerimą, aukštos emocinės įtamos buvimą. Kartais per didelis piešinių ryškumas ir kontrastingumas pasitaiko esant padidėjusiam konfliktiškumui, agresyvumui (Vengeris, 2007).

*Projekcinė piešinių reikšmė.* Taigi, didžiausia Pauliaus kūrinų grupė *namo* tema, rodytų, kad išgyvenimai, santykiai su artimaisiais, jų požiūris į Paulių, vaikinui yra vieni aktualiausių. Kadangi ši piešinių grupė yra pati gausiausia, *namo* piešinio analizė bus atliekama remiantis J. Buck *H-T-P* projekcinės piešinių metodikos elementais. Duomenys pateikiami 3 lentelėje.

3 lentelė

#### Esminės ir papildomos *namo* piešinių detalės

	Požymiai	Piešinių skaičius, kai požymis yra	Piešinių skaičius, kai požymio nėra
<b>Pagrindinės detalės</b>	Stogas	30	4
	Siena	34	-
	Kaminas	25	9
	Durys	30	4
	Langas	34	-
<b>Kūrybinės detalės</b>	Tvora	30	4
	Šulinys	8	26
	Takelis	8	26
	Antena	15	19

Visų struktūrinių namo dalių buvimas piešiniuose rodo Pauliaus tam tikro lygio kognityvinę brandą (Bieliauskas, 1981). Tačiau ji nėra vienalytė, o dinamiška, svyruojanti, nes esminės detalės (pvz., kaminas, langai) ne visuose piešiniuose vaizduojami. Tai siejasi su Vygotskio (1963) teiginiais apie sutrikusio intelekto asmenų psichinių procesų labilumą bei su teiginiais apie intelektinių operacijų švytavimą (cit. Vaitkevičienė, 2006).

Paulius turi didelį saugumo poreikį, tai liudija, pasak Buck (1948), *namas* dažniausiai piešiamas kairėje lapo pusėje. Duris Paulius dažniausiai vaizduoja dideles, tai rodo pasak Vengerio (2007), piešinio autoriaus prieinamumą, norą bendrauti. Durų nepiešimą 4 piešiniuose, būtų galima interpretuoti, kaip užsisklendimą savyje nuo supančios socialinės aplinkos, dėl tuo metu vykusių kažkokių Pauliui nepriimtinių reiškinių jo artimiausioje aplinkoje.

Vaizduojamas kaminas beveik visuose Pauliaus piešiniuose yra labai reikšmingas. 9 piešiniuose Paulius jų nepiešia. Pasak Oster ir Gould (2000) nuomone, tai reiškia šiltų intymių santykių nebuvimą su name gyvenančiais žmonėmis arba konfliktą su vyriškosios lyties asmeniu. Interpretuojant, kamino nebuvimą 9 Pauliaus piešiniuose, galima spėti, kad tuo metu šeimoje vyko konfliktai tarp Pauliaus ir kitų šeimos narių, kurių pasekmė – suirę šilti intymūs santykiai.

Pauliaus piešiniuose daug kūrybinių detalių – antenos, tvora, takeliai. Piešiama tvora rodo, kad Paulius bijo agresijos, reikalauja apsaugos nuo aplinkinio pasaulio (Vengeris, 2007). Prie *namo* nupieštas net 8 piešiniuose takelis, vedantis prie šulinio. Pasak Buck (1948), piešinio autorius bendraudamas su kitais stengiasi išlaikyti kontrolę ir taktą. Ant *namo* nupieštos antenos (9 piešiniuose), anot Buck (1948), tai rodo piešinio autoriaus falinį susidomėjimą.

Piešinių grupė, kur Paulius viename piešinyje piešia du namus, išsiskiria iš kitų *namo* piešinių (piešinių nr. 8, 9, 13, 14, 20, 30, 33, 38). Šiuose piešiniuose du namai viename piešinyje yra nupiešti kartu (vienas šalia kito, arba sujungti) arba vienas nuo kito nutolę. Dviejų namų piešimas gali rodyti, kad Pauliui dar nesibaigė gedėjimo laikotarpis dėl artimo žmogaus praradimo. Jis tarsi realiai gyvena naujuose namuose su seserimi, bet dažnai grįžta mintimis į senuosius namus pas mamą.

Piešiami Pauliaus miesto daugiaaukščiai *namai* išsiskiria iš kitų namo piešinių savo didumu. Šie namai piešiami labai dideli, vos telpantys popieriaus lape. Pasak Vengerio (2007), tai rodo uždarumą šeimoje. Uždarumas šeimoje sutampa ir su daugiaaukščio namo reikšme, pasirenkant jį, kaip piešinio objektą. Miesto daugiaaukštis pagal Lebedevą, Nikonorovą, Tarakanovą (2006) rodo, piešinio autoriaus uždarumą ir vienišumą sprendžiant savo problemas.

*Naracinė piešinių reikšmė.* Sugrupavus Pauliaus piešinius pagal piešinių temas (9 priedas), pastebime, kad Pauliaus piešiniuose dominuoja *namų, laisvalaikio*, temos.

Gausiausia Pauliaus piešinių grupė yra *namo* tema (9 priedas). Psichoanalitiškai *namo* vaizdinys projektuoja realius Pauliaus namus arba ateities svajones apie būsimus namus (Hammer, 1954). Namas reprezentuoja autoriaus požiūrį į šeimą bei šeimos jausmus autoriaus atžvilgiu (Hammer, 1954). Šios temos piešiniuose Paulius vaizduoja tris atskirus namus, tai: savo vaikystės namą, kur gyveno su mama; namą kaime, kur grįžta savaigaliais su sese; miesto daugiakštį namą, kuriame gyvena su sese darbo dienomis, kad galėtų lankyti centrą. E.Romanovos nuomone, pirmenybė *namo* vaizdiniui rodo piešinio autoriaus saugumą, sėkmę arba šių poreikių ignoravimą. *Namas* visada siejasi su šeima, patirta tarpasmenine santykių dinamika. Manoma, kad *namas* simbolizuoja tą vietą, kurioje ieškoma meilės, saugumo. Oster, Gould (2004) nuomone, piešinio autorius piešdamas namą, išreiškia savo santykį su šeima, seserimi. Namų temos pasikartojimas viso tyrimo metu rodo, kad ši tema Pauliaus mintyse ir apmąstymuose išlaiko tęstinumą.

*Laisvalaikio* tema. Piešinių pavadinimai atskleidžia, jog Paulius buvo namuose, žiūrėjo jam patinkančias televizijos laidas, galbūt net nuobodžiavo. Šios temos piešiniai, tai Pauliaus prisiminimai apie praleistą laiką namuose.

Apibendrinant galima teigti, kad Pauliui yra labai reikšmingi jo namai, kas ir lemia jo piešinio objekto pasirinkimą. Pastebima Pauliaus piešiniuose, kad objektų ir temos pasirinkimą sieja glaudus ryšys.

### 3.2.3 Linos piešinių analizė

**Linos atvejo analizė.** Lina – 33 metų moteris, kuriai pripažintas vidutinis protinis atsilikimas (F71.0 pagal TLK-10-AM sisteminį ligų sąrašą). Lina gyvena su mama. Turi vyresnį brolių, kuris jau yra sukūręs šeimą ir gyvena kitame mieste. Mamą ir seserį lanko dažnai. Linos tėtis gyvena atskirai, sukūrė kitą šeimą. Lina apie tėtį kalba mažai. Jo nepasiilgsta, nes jis mušdavo mamą, nemylėjo Linos (pasak Linos), daug ir dažnai vartodavo alkoholį.

Mergina yra pakankamai savarankiška, moka skaityti, rašyti, pažįsta pinigų, moka pati apsipirkti. Tarp Linos ir mamos yra labai glaudus ryšys. Mergina dėl visko tariasi su mama, klauso jos patarimų. Linai būtinas artimas fizinis kontaktas su žmonėmis. Mėgsta grupuoti žmones į „draugus“ (tie kurie leidžiasi jos apkabinami, glostomi) ir pažįstamus (kurie nesileidžia į fizinį kontaktą su ja).

Liną būtų galima priskirti sensitivityvių žmonių grupei, kuriems būdingas didelis jautrumas. Ji yra švelnaus būdo, drovi, su ja paprastai malonu bendrauti. Dėl menko pasitikėjimo savimi ji dažnai turi bendravimo sunkumų. Nepakankamas pasitikėjimas savimi verčia ją iš anksto atsisakyti veiklos, kuri jai atrodo per sunki.

**Linų piešinių analizė.** Lina yra pasiekusi scheminę piešinio raidos stadiją (2 priedas). Žmogaus figūra įgavo nuolatinį vaizdavimo pavidalą. Piešdama žmogaus figūrą įveda naujų detalių, svarbias detales išdidina, nesvarbias – sumenkina. Suformuoti nuolatiniai ženklai žmogui ir aplinkai pažymėti. Pirmas tikslus erdvinis ženklas – pamatinė linija yra beveik visuose Linos piešiniuose. Atranda nuolatinį objektyvų ryšį tarp spalvos ir objekto.

*Ekspresinė piešinių reikšmė.* Linos piešimo tempas yra pakankamai greitas, kas rodo aukštą jos aktyvumo lygį arba norą kuo greičiau baigti šį darbą. Piešdama labai spaudžia pieštuką, kas rodo padidėjusį psichomotorinį tonusą ir emocinę įtampą. Kai kuriuose piešiniuose (pieš. nr. 18, 20, 22; žr. 13 priedas) pastebimos daugybinės linijos. Kadangi daugybinės linijos pastebimos ne visuose piešiniuose, tai gali reikšti, kad tam tikra sritis Linai yra svarbesnė: su ja susijusios asociacijos jai sukelia stresinę reakciją (Vengeris, 2007).

Piešiamos figūros išdėstytos lapo apačioje ant pamatinės linijos. Piešiniai atliekami kruopščiai. Juose didelis įvairių detalių kiekis (mikrofonas, fotoaparatas, grybai, kelmiai, natos t.t.), kas rodo dėmesio sau poreikį, norą pasidalinti išgyvenimais. Piešiniuose vyrauja švelnūs, šilti tonai. Subtilių spalvų naudojimas rodo aukštą sensitivityumą (jautrumą) ir yra būdingi esant aukštam nerimastingumui. Taip dažniausiai piešia savimi nepasitikintys asmenys. Tokie tonai, pasak Vengerio (2007), būdingi mergaičių piešiniam.

*Projekcinė piešinių reikšmė.* *Centro darbuotojų* tema Linos piešiniuose yra gausiausia. Bendras piešinių įspūdis kelia teigiamus jausmus. Piešiniai piešiami pasirenkant artimus švelnius tonus, kas rodo Linos sensitivityumą ir nerimastingumą kaip asmenybės savybes.

Beveik visuose piešiniuose šia tema vaizduojama saulė. Saulė piešiama lapo centre labai didelė, skaisti. Pasak Bedard (2010), saulė piešinio centre vaizduoja patį piešinio autorių, kuris jaučiasi nepriklausomas, bet svarbiausia – jis tiki esąs atsakingas už savo mamą ir tėtį. Šį teiginį galėčiau interpretuoti taip, kad Lina piešdama saulę centre didelę ir skaisčią parodo, kad ji jaučiasi esant labai svarbi, nes tokį jausmą jai suteikia serganti mama, kuria Lina rūpinasi jau senai.

Iš abiejų saulės pusių Lina vaizduoja debesis, kurie pasikartoja ir kitų temų piešiniuose. Pasak Bedard (2010), asmuo, piešiantis debesis, yra jautrus tėvų sukurtai arba socialinei aplinkai.

Pastebima, kad *centro darbuotojų* temos piešiniuose lapo centre piešiamas tas pats asmuo. Tai rodo, šis asmuo yra ypatingai reikšmingas Linai žmogus, su kuriuo ją sieja emocinis ryšys. Šį teiginį liudija ir centre piešiamo žmogaus išryškėjimas spalviniu atžvilgiu, kai kitos žmonių figūros nėra tokios ryškios.

4 lentelė

**Esminės ir papildomos žmogaus piešinių detalės**

	<b>Požymiai</b>	<b>Piešinių skaičius, kai</b>	<b>Piešinių skaičius, kai</b>
--	-----------------	-------------------------------	-------------------------------

		<b>požymis yra</b>	<b>požymio nėra</b>
<b>Pagrindinės detalės</b>	Galva	23	-
	Akys	23	-
	Nosis	23	-
	Burna	23	-
	Ausys	7	16
	Liemuo	23	-
	Rankos	23	-
	Plaštakos	14	9
	Kojos	23	-
	Pėdos	12	11
	<b>Kūrybinės detalės</b>	Auskarai	2
Plaukai		23	-

Žmonių figūros piešiniuose vaizduojamos stovinčios – labiausiai paplitęs vaizdavimo būdas. Įdomu tai, kad Lina žmogaus figūrą pradeda piešti ne nuo galvos, kaip daugelis tiriamųjų, o nuo kojų. Pasak Vengerio (2007), jeigu galva piešiama paskutinė - tai tingumo, drovumo įrodymas. Piešiamos žmogaus figūros turi visas esmines žmogaus vaizdavimo detales.

Visoms žmogaus figūroms Lina piešia kaklą. Pasak Romanovos (2001), kaklas yra organas, simbolizuojantis ryšį tarp kontrolės sferos (galvos) ir polinkių (kūno). Tai rodo, kad Linos koordinacija tarp polinkių ir kontrolės yra gera.

Piešiamos per didelė rankos su storais pirštais, pasak Romanovos (2001), liudija stiprų poreikį tobuliau prisitaikyti socialiniuose santykiuose, kuris sumišęs su neadekvačiais jausmais.

Pėdų piešimas daugelyje žmogaus figūros piešiniuose reiškia, kad Lina įgyja pasitikėjimą savimi, tarpžmogiškųjų santykių sferoje jos reakcijos ir veiksmai tampa diferencijuotesni.

Žmogaus figūroje Lina vaizduoja daug kūrybinių detalių, pavyzdžiui, raudoni skruostai, auskarai, rūbų puošybos elementai. Kūrybinės detalės pagal V.Bieliauską rodo aukštesnį piešinio lygį ir kartu aukštesnį kognityvinės brandos lygį, kas atitinka Linos schematinę piešinio raidą.

Apskritimų pavidalo raudoni skruostai rodo, tam tikrą infantilumo požymį, kuris gali būti susijęs su Linos sutrikusio intelekto raida.

Piešinys „Aš ir tu“ (nr. 13) išsiskiria iš kitų piešinių, priklausančių *centro darbuotojų* temai. Šiame piešinyje nėra pavaizduota jokio konkretaus asmens, bet Lina išreiškia svajonę gyventi su tyrėja Ala ir mama svajonių name. Piešinyje nupieštas didelis namas dešinėje lapo pusėje, lapo kraštus naudoja kaip *namo* sienų linijas. Pasak Buck (1948), tai liudija, kad Linai trūksta saugumo. Šį saugumo poreikį būtų galima interpretuoti kaip baimę prieš vykstantį renginį, kuriame Lina nenori dalyvauti, nes jaučia baimę ir nesaugumo jausmą (vaizdo įrašas; 35 priedas). Langai piešiniuose piešiami pakankamai dideli, kas rodo plačią santykių siekimą, ekstraversiją, bendravimą. (Vengeris, 2007).

Išskirtinės detalės šiame piešinyje, tai aukšta tvora ir dūmai kylantys iš kamino. Piešiama tvora rodo, kad Lina bijo agresijos, reikalauja apsaugos nuo aplinkinio pasaulio (Vengeris, 2007). Šios kūrybinės detalės vaizdavimą galima interpretuoti, kaip Linos atsisakymą dalyvauti renginyje, atsiribojimą nuo ją supančios aplinkos. Juodi dideli dūmai, kylantys iš kamino, pasak Bedard (2010), pranašauja audrą šeimoje. Nemalonų Linai pokalbį namuose su mama, liudija ir mamos pasakojimas. Linos nerimastingumą ir apsaugos poreikį išduoda tamsus, ryškus stogas, kuris, pasak Vengerio (2007), rodo Linos apsaugos ir nerimastingumo požymius.

Piešiniai „Aukso kalnas“ (nr. 12) ir „Aukso lobis“ (nr. 23) išsiskiria iš kitų piešinių savo vaizdavimo objektais. Mergina lapo apačioje vaizduoja aukso kalną ir aukso lobį, kurie asocijuojasi su saule, kuri ryškiai spinduliuoja ir tviska. Šių piešinių pagrindinius vaizdavimo objektus galėtume interpretuoti, kaip dar didesnę Linos poreikį atkreipti dėmesį į save, į ją supančią socialinę aplinką, kuri merginą labai neramina. Nerimą ir agresiją išduoda ir pieštuko spaudimas. Pasak Vengerio (2007), brūkšniavimas stipriai spaudžiant, didelio nerimo būseną.

Keliuose piešiniuose (piešinių nr. 2, 7, 10) pastebimas pakitęs žmogaus figūros vaizdavimas. Piešdama šias žmogaus figūras Lina labai skuba, piešia jas atmestinais. Nekruopštus piešinio atlikimas būdingas žemai motyvacijai (Vengeris, 2007). Piešinyje (nr. 7) Lina piešia šeimą. Piešinys „Šeima“ išsiskiria iš kitų Linos piešinių grupių spalviniu vaizdavimu, piešinio atmestiniu piešimu, žmogaus figūrų vaizdavimu. Piešdama šį piešinį, Lina labai skuba. Tai rodo jos siekį kuo greičiau baigtį šį darbą. Lina pavaizdavo pilną savo šeimą, t.y. tėtį, mamą, brolių ir save. Pirmiausia Lina nupiešia savo tėtį, po to mamą. Nupiešusi mamą, tarp tėčio ir mamos nupiešia sieną, atskiria juos. Šį veiksma paaiškina, kaip skyrybas tarp tėvų. Tarp mamos ir Linos yra nupieštas brolis. Save Lina nupiešia paskutinę. Atskirai nupieštas vienas šeimos narys gali rodyti piešinio autoriaus neigiamus jausmus tam nariui, o kartais ir iš jo kylančią grėsmę piešinio autoriui. Tai liudija ir Linos pasakojimas apie tėtį (vaizdo įrašas; 35 priedas). Tarp savęs ir brolio Lina nupiešia mūro sieną. Šia siena Lina vaizduoja tai, kad brolis gyvena atskirai mūriniame name. Interpretuojant šios sienos piešimą tarp Linos ir brolio, galima spėti, kad tarp jų nėra didelio emocinio ryšio.

Piešinyje nr. 7 pakitusį žmonių figūrų vaizdavimą ir skubotą, atmestinais piešiamą visą piešinį, būtų galima suprasti, kaip nenorą dalyvauti šioje šventėje, kuris jai kelia įtampą ir nerimą. Tai liudija ir pokalbis su Linos mama. Linos mama, teigia, kad Lina labai pergyvena, nes reikės dalyvauti rudens šventėje, dainuoti, bendrauti su žmonėmis. Lina norinti dalyvauti šventėje, bet ne kaip dalyvė, o kaip žiūrovas.

*Naracinė piešinių reikšmė.* Sugrupavus Linos piešinius pagal piešinio temas (13 priedas) pastebime, kad Linos piešiniuose dominuoja *centro darbuotojų, gamtos, pramogų, laisvalaikio, namo* temas.

Linos piešiniai *centro darbuotojų* tema atskleidžia ne tik artimiausius Linos žmones, kurie jai patinka, laiko juos savo draugais, bet ir tai, ką ji žino apie kiekvieną jai patinkantį žmogų, savo ryšį su juo (pavyzdžiui, piešiniai nr. 15 „Ala ir Irma grybauja“, nr. 22 „Irma muzikali“, nr. 11 „Irma lauke“). Šie piešiniai rodo, kad Lina žino savo mėgstamų žmonių pomėgius, domisi jais. Taip pat šie piešiniai rodo, kad Lina gilinasi, analizuoja savo santykius su jai reikšmingais žmonėmis.

Išskirtinis piešinys *centro darbuotojų* tema yra „Aš ir tu“ (nr. 13), kuriame Lina nevaizduoja jokio konkretaus asmens. Jį piešdama Lina atskleidžia savo baimes, nerimą (vaizdo įrašas; 35 priedas).

Šios temos piešiniuose dominuoja vieno konkretaus žmogaus figūra, kurios vaizdavimas kiekviename piešinyje rodo, kad Linai yra svarbus šis asmuo ir šio asmens požiūris į Liną.

Piešiniai *aukso lobio* tema rodo, kad Lina domisi, analizuoja, gilinasi į ją supantį pasaulį. Piešiniai nr. 12 „Aukso kalnas“ ir nr. 23 „Aukso lobis“ atskleidžia Linos svajones ir baimes, kurios merginą neramina. Mergina svajoja apie aukso kalną, randamą lobį, kurie padėtų jai išspręsti ateities baimes ir nerimą. Ši tema atskleidžia, kad Lina bijo likti viena be draugų, prarasti savo artimą socialinę aplinką po mamos mirties. Šios temos pasirinkimas ir jos pasikartojimas rodo, kad Linos mintyse ir apmąstymuose ši tema yra aktuali ir prie jos ji grįžta vėl ir vėl.

Piešiniai *gamtos* tema yra labai panašūs. Viršutiniame popieriaus lape, pačiame centre piešiama saulė. Iš abiejų saulės pusių – debesys. Lapo kampuose Lina dažniausia piešia medžius. Šių piešinių tema atskleidžia, kad Lina domisi gamta, nėra abejinga gamtos teršimu. *Gamtos* temos piešiniai siejami su matytomis televizijos laidomis.

*Pramogų, laisvalaikio* tema. Piešinių pavadinimai atskleidžia, kad Lina pramogavo, buvo išvykusi ar dalyvavo kokiame nors renginyje ir pan. Pasak Dileo (2001), tai prisiminimai apie puikiai praleistą laiką.

Apibendrinant galima teigti, kad Linos piešinių ekspresinė reikšmė atskleidžia merginos tuo metu vyraujančias emocijas. Pastebimas labai glaudus ryšys tarp piešinio objektų kaitos ir Linos socialinėje aplinkoje vykusių įvykių. Naracinė piešinių reikšmė padėjo atskleisti, kad Linai yra labai svarbūs geri ir šilti santykiai su centro darbuotojais. Savo ateitį ji sieja su centru, t.y. noru gyventi jame.

### 3.2.4 Žano piešinių analizė

**Žano atvejo analizė.** Žanas yra 29 metų vaikinai, turintis vidutinį protinį atsilikimą (F71.0 pagal TLK-10-AM sisteminį ligų sąrašą). Žanas gyvena su abiem tėvais, turi jaunesnį brolių.

Stipriausias ryšys su mama. Tėčio šiek tiek bijo, nes jis valdingas, nepripažįsta sūnaus negalios, gėdijasi jo (neleidžia sūnaus dalyvauti šventėse, visuomeniniuose renginiuose).

Vaikinas yra darbštus (padeda tėčiui tvarkytis ūkyje – pjauna žolę, padeda keisti namo stogą ir t.t), kalbus, nors kartoja tik kitų ką tik išsakytas mintis, neturi savo nuomonės, nepasitikintis savimi, visko bijo ir dėl visko pergyvena, mėgsta dainuoti. Likęs vienas namuose, dienos metu gali pasirūpinti savimi pats: pasigamina nesudėtingą maistą (susitepa sumuštinį, išsiverda arbatos, kiaušinių, moka išsikepti blynus), užsiima mėgstama veikla. Vakare atsiranda nerimas, nes bijo tamsos ir vienatvės. Užmiega tik savo lovoje ir tik su mama. Labiausiai Žanui patinka stebėti besisukančią skalbyklę.

Žanas nuo rugsėjo mėnesio centro nelanko. Po pokalbio su mama, supratome, kad vaikinas bijo, jaučia nerimą, jaučiasi nesaugiai dienos centre, todėl nenori lankyti. Baimė ir nerimas Žanui kildavo kiekvieną dieną dienos centro darbo pabaigoje, kai kiti centro lankytojai ruošdavosi namo. Vaikinui nerimą keldavo tai, kad jis nežinodavo kada mama ar tėtis jį pasiims iš centro. Keletą kartų Žaną tėtis yra pamiršęs pasiimti iš centro. Dėl šios priežasties, jis jausdavo pastovų nerimą ir įtampą.

**Žano piešinių analizė.** Žanas yra pasiekęs ikischeminę piešinio raidos stadiją (2 priedas). Žano žmogaus figūra – galvakojė, turinti linijines kojas ir rankas. Nėra pamatinės linijos, daiktai „skraido“ ore nesusieti erdviniu santykiu. Piešinių spalva neturinti santykio su tikrove.

*Ekspresinė piešinių reikšmė.* Žano veiklos tempas pakankamai lėtas. Prieš pradėdamas piešti, ilgai galvoja, sukinėja pieštuką tarp pirštų. Dažniausiai piešia vidutiniškai spausdamas pieštuką. Piešiniuose (nr. 4, 7, 8, 11, 10) pastebimas stiprus pieštuko spaudimas, kas reiškia padidėjusį psichomotorinį tonusą, emocinę įtampą. Padidėjusį psichomotorinį tonusą išduoda ir nežymiai pradėjusios drebėti rankos. Piešinyje nr. 17 pastebimas labai stiprus pieštuko spaudimas, tai gali būti stiprios stresinės reakcijos išraiška. Daugelyje Žano piešinių (formalieji piešinių požymiai; 18 priedas) didžioji lapo dalis lieka tuščia, tai būdinga prislėgtai nuotaikai, depresinėms ar subdepresinėms nuotaikoms. Piešia labai kruopščiai, „įstringa“ ties atskiromis detalėmis (pvz., gėlės lapai). Žano emocinę įtampą išduoda ir piešinio išdėstymas popieriaus lape, kuris yra labai kintantis ir priklausantis nuo tuo metu vyravusių nuotaikų. Žano piešiniuose pastebima skurdi spalvinė gama. Nors ir yra spalvotų pieštukų, vaikinas renkasi paprastą grafitinį pieštuką, - bendro aktyvumo lygio sumažėjimo požymis. Jis dažnai rodo asteniją, nusilpimą, išsekimą po išgyvento streso. Kartais skurdi spalvinė gama yra depresinių tendencijų, subdepresijos požymis (skirtingai nei tamsių tonų naudojimas, ji nėra būdinga giliai depresijai) (Vengeris, 2007).

*Projekcinė piešinių reikšmė.* Gėlė – pagrindinis Žano vaizdavimo objektas. Pasak Bedard (2010), rodo dėmesio stoką. Jos yra piešiamos pagal tą pačią schemą. Gėles piešiantis žmogus



trokšta patikti. Žano piešiniuose gėlės kartojasi, tai gali reikšti, kad jo ego reikia peno ir būti padrasintam. Besikartojančios, viena į kitą pasvirusios gėlės Žano piešiniuose, leidžia manyti, kad jis išgyvena Edipo kompleksą. Jis tuo tarpsniu trokšta ne tik atkreipti mamos dėmesį, bet jį ir išlaikyti (Bedard, 2010). Gėlės yra dažniausiai išdėstytos lapo kampuose, bet jos yra pasvirusios viena į kitą. Gėlių išdėstymas lapo kampuose būdingas esant prislėgtai nuotaikai, depresinėms arba subdepresinėms būsenoms (Vengeris, 2007). Manau, kad gėles piešdamas Žanas išreiškia savo jautrumą, nerimą, norą būti mylimam.

Žano piešiami namai atspindi jo socialinį jausmą, supratimą apie jo gyvenimą šeimoje. Namus Žanas savo piešiniuose piešia vidutinio dydžio. Namo dydis rodo, kokio pobūdžio ar formos ryšį Žanas užmezgė su aplinka. Namai neturi durų, tai rodo, kad Žanas į savo pasaulį įsileidžia ne visus – ar tai būtų draugai, ar tėvai. Jam nelabai patinka, kai jo per daug klausinėjama ar jis per daug prižiūrimas. Jo namo durys nėra atviros visiems. Langai Žano piešiniuose pakankamai dideli. Tai rodo, kad jis domisi, kas vyksta aplink jį. Jam patinka žvilgtelėti, kas yra aplinkui (Bedard, 2010).

Piešinyje „Buvau namie“ (nr. 7) nupieštas raudonas namas su dviem langais ir kaminu. Langai atspindi Žano požiūrį į bendravimą. Šiame piešinyje langai yra pakankamai dideli, tai rodo, kad Žanas yra užėmęs stebėtojo poziciją, atsargus santykiuose su žmonėmis (Vengeris, 2007). Šalia namo Žanas piešė save, bet ištrynė trintuku. Kodėl tai padarė, negalėjo atsakyti. Namui nuspalvinti Žanas pasirinko raudoną spalvą. Pasak Bedard (2010), raudonai spalvai pirmenybę teikiantis asmuo (ši spalva kartojasi ir kituose Žano piešiniuose) visų pirma mums parodo, kad jis energingos prigimties, sportiškas arba jaučia destruktivią agresiją. Piešinys pieštas labiau dešinėje pusėje, tai rodo, kad jis linkęs galvoti apie ateitį. Rytojus jam gali reikšti ypatingą įvykį (ši diena buvo trečiadienis. Ketvirtadieniais jis į centrą jau neateina. Tad galima daryti prielaidą, kad jis galvojo jau apie savaitgalį namuose).

Žano piešiamos žmogaus figūros – galvakojės. Šios figūros sudarytos iš apskritos galvos su akimis, burna, nosimi, ausimis ir nuo jos einančiais pagaliukais – rankomis, kojomis. Žmogaus piešinyje galva yra per didelė liemens atžvilgiu. Pagal Buck (1948), šis požymis rodo, kad Žanui pasitenkinimo šaltinis yra vaizduotė. Rankos per didelės, pasak (Romanova, 2001), tai liudija stiprų poreikį tobuliau prisitaikyti socialiniuose santykiuose, kuris sumišęs su neadekvačiais jausmais.

Didelės apvalios akys rodo, kad Žanas yra smalsus ir jo domėjimasis gali būti itin didelis. Šiuo atveju didelės akys rodo daugiau išgąstį ir baimę. Ausys labai didelės. Tai rodo, kad jo klausia yra labai jautri, jautriai priima akustinę informaciją (Vengeris, 2007).

Pėdų nebuvimas, turint Žano negalės laipsnį ir piešinių atitikimą ikischeminei piešinio raidos stadijai, yra normalus dalykas. Pėdų buvimas, kai kuriuose piešiniuose reiškia, kad Žanas

įgyja pasitikėjimą savimi, tarpžmogiškųjų santykių sferoje jo reakcijos ir veiksmai tampa diferencijuotesni.

Besisukanti skalbyklė – mėgstamiausias Žano stebėjimo objektas. Šį objektą Žanas vaizduoja keliuose savo piešiniuose (nr. 2, nr. 5). Vaizduojama skalbimo mašina turi jai būdingas detales, pagal kurias atpažįstame ją, tai – įjugimo mygtukas, skalbimo miltelių dėžutė ir durelės skalbiniams įdėti. Šie piešiniai labais skurdūs spalviniu požiūriu. Nors ir yra spalvotų pieštukų, vaikas renkasi paprastą grafitinį pieštuką, - kuris yra bendro aktyvumo lygio sumažėjimo požymis (Vengeris, 2007).

*Naracinė piešinių reikšmė.* Sugrupavus Žano piešinius pagal piešinio temas (17 priedas), pastebime, kad Žano piešiniuose dominuoja *gėlių, namų, šeimos, skalbimo mašinos ir vaisių* temos.

*Gėlių* temos piešinių yra daugiausiai. Šiai piešinių grupei priskyriau piešinius, kuriuose Žanas vaizdavo gėles. Atrasti ryšį tarp Žano pieštų gėlių ir jos socialinės aplinkos – sunku. Spėju, kad tai gali būti susiję su jo namais ir jų aplinka.

Į *namų* temos grupę pateko piešiniai, kuriuose pavaizduotas namas. Namas atspindi socialinį jausmą, kuris Žanui asocijuojasi su saugumo jausmu, mama. Piešinys „Namas“ (nr. 14) kiek skiriasi nuo kitų Žano pieštų namų. Vaikas šį piešinį piešė kartu su merginomis Aiva ir Tina. Aiva tuo metu piešė piešinį „Baltarusijos viešbutis“ (nr. 10; žr. Aivos piešiniai, 23 priede). Pastebimas visų trijų tiriamųjų piešinių panašumas: namų dydžiai, vaizduojamas lietus. Žano piešinyje, dešinėje lapo pusėje Vaiva nupiešė katę, o kairėje pusėje pripiešė brūkšnių. Šio poelgio mergina paaiškinti negalėjo. Vienintelis objektas šiame piešinyje, kurio nevaizdavo kitos tiriamosios, yra medis.

*Autoportreto* piešinių grupė. Šią grupę sudaro piešiniai, kuriuose Žanas vaizduoja save. Šios temos pasirinkimą būtų galima interpretuoti, kaip norą pavaizduoti jau žinomus objektus arba norą atkreipti į save dėmesį.

*Skalbimo mašinos* tema. Skalbimo mašinos veiklos stebėjimas yra pats mėgstamiausias Žano laisvalaikio praleidimo būdų. Šių piešinių vaizdavimo objekto pasirinkimą nulėmė situacija. Gali būti, kad šios piešinių grupės vaizdavimas reiškia Žano norą atsiriboti nuo jį supančios aplinkos, nes besisukančios skalbyklės procesą Žanas mėgsta stebėti vienas ir rodo nepasitenkinimą kai kas nors jį trukdo tuo metu.

*Vaisių* temos piešinį Žanas nupiešė žiemą. Rudenį Žanas kartu su tėčiu spaudžia obuolių sultis. Patys statė, konstravo sulčiaspaudę. Spėju, kad šį piešinį Žanas sukūrė skatinamas prisiminimų apie obuolių sulčių spaudimą su tėčiu.

Apibendrinant Žano piešinių ekspresinę reikšmę, pastebime, kad piešimo metu vaikas labai jaudinasi, kas atsispindi pieštuko spaudime, piešinio išdėstyme popieriaus lape. Sugrupavus

piešinius pagal pavadinimus ir vaizduojams objektus, pastebime, kad Žanas dažniausiai vaizduoja gėles, kas rodo dėmesio stoką. Nepavyko tiksliai atskleisti Žano vaizduojamų gėlių ryšio su jo socialine aplinka. Piešinių temos ir vaizduojami objektai (skalbyklė) atskleidžia Žano pomėgius.

### 3.2.5 Aivos piešinių analizė

**Aivos atvejo analizė.** Aiva – 44 metų moteris, kuriai pripažintas vidutinis protinis atsilikimas (F71.0, pagal TLK-10-AM sisteminį ligų sąrašą), Dauno sindromas (Q90.9, pagal TLK-10-AM sisteminį ligų sąrašą). Gyvena kaime su abiem tėvais gražiam, dideliame name. Brolių ar seserų Aiva neturi. Aivos tėtis yra labai darbštus žmogus, bet mėgstantis išgerti. Aiva labai bijo girtu tėčio, nes jis tada užgaulioja dukrą, pakelia prieš ją net ranką. Aiva su mama kartais net miega pas kaimynę, kai tėtis įsisiautėja namuose.

Aiva yra labai darbšti, kaip ir jos tėtis. Ji padeda labai daug buityje, dirba ūkio darbus (ravi daržus, skaldo malkas, šeria gyvulius ir t.t.). Moka pasigaminti nesudėtingo maisto (užsitepti sumuštinį, išsivirti arbatos).

Tarp Aivos ir mamos dažnai kyla konfliktai, jaučiama įtampa. Aiva iš mamos išsireikalauja visko ašaromis ir isterijomis, kaltina mamą dėl visų savo nesėkmių. Nors ilgiau nemačiusi mamos (vasaros stovyklų, išvykų metu), pasiilgsta jos.

Aivą būtų galima priskirti demonstatyvių žmonių tipui. Dėmesiui atkreipti ji naudoja bet kokias priemones. Aivai būdingas smarkiai išvystytas išstūmimas: nemalonių įvykių užmiršimas, gebėjimas nepastebėti neigiamos aplinkinių reakcijos į jos elgesį ir pan.

Neretai Aiva, siekdama daugiau dėmesio, naudojasi savo ligomis: pabrėžtinai demonstruoja esamus simptomus, elgiasi taip, tarsi jos liga būtų daug sunkesnė, negu ji yra iš tikrųjų (*agravacija*). Tai pasakytina ne tik apie kūno, bet ir psichikos simptomatiką. Aiva yra linkusi perdėtai demonstruoti savo baimes, nuovargį. Šios tendencijos padarinys yra tolesnis isterijos vystymasis, kai be jokių fiziologinių priežasčių atsiranda ligos simptomai, kuriomis Aiva pasinaudoja kaip priemone socialinėms problemoms spręsti (šis reiškinys vadinamas *konversija*).

**Aivos piešinių analizė.** Aiva yra pasiekusi ikischeminę piešinio raidos stadiją. Žmogaus figūra turi visas pagrindines detales: akis, nosį, burną, linijines rankas ir kojas. Šiam tarpsniui būdingas permatomas vaizdas. Piešdama žmogų Aiva nupiešia kojas po suknele, kelnėmis (pieš. nr. 17, žr. 17 priedas), nors iš tikrųjų ji jų nemato. L.Vygotskij (1967) taip aiškina šį reiškinį: piešdamas vaikas mąsto apie objektą taip, lyg apie jį pasakotų, o žodinio pasakojimo metu vaiko nevaržo nei laikas, nei aplinka. Galva ir liemuo piešiami atskirai, o dedami vienas ant kito arba

sujungiami linija. Apskritimais ar kitomis formomis vaizduojami delnai, kojų galuose – „bateliai“. Piešinio erdvėje daiktai nesusieti erdviniu santykių. Nėra pamatinės linijos.

*Ekspresinė piešinių reikšmė.* Aivos darbo veiklos tempas yra kintantis. Vienus piešinius ji piešia labai greitai, kitus lėtai (emocinio labilumo požymis). Kai kurių piešinių (piešinių nr. 16, 19, 21) lėtas atlikimas gali reikšti, kad tam tikrai gyvenimo sričiai Aiva teikia didesnę reikšmę. Labai greitas atmetinis kai kurių piešinių (piešinių nr. 1, 3, 6) atlikimas rodo neigiamą požiūrį į atitinkamą gyvenimo sritį. Emocinį labilumą rodo ir pieštuko spaudimas, kuris atskiruose darbuose stipriai kinta. Piešiniuose nr. 15, 19 pastebimas skirtingas pieštukų spaudimas vaizduojant atskirus objektus. Skirtinga pieštuko spaudimo jėga atspindi tai, kiek Aivai yra svarbu vaizduojamos detalės arba siužetai, vadinasi, ir gyvenimo sritys, asocijuojamos su tomis detalėmis ar siužetais.

Daugelis Aivos piešiamų objektų yra padidinto dydžio. Kartais jie net netelpa į lapą (pieš. nr. 3, 5, 18, 20; žr. 23 priede). Paprastai piešinio dydžio padidinimas yra susijęs su smarkiai sumažėjusia savikontrole. Dydžio padidinimas taip pat būdingas nerimo būsenai. Labai dideli, išeinantys už lapo krašto Aivos piešiniai (piešinių nr. 3, 5, 18) rodo aplinkybių sukeltą nerimą, streso būseną (Vengeris, 2007).

Aivos piešiniuose pastebima skurdi spalvinė gama, daug piešinių atlikta tik grafitiniu pieštuku arba vienos spalvos spalvotu pieštuku, o paryškintos tik atskiros detalės. Pasak Vengerio (2007), nesodrios, neryškios spalvos, paprasto pieštuko naudojimas – bendro aktyvumo lygio sumažėjimo požymis. Kartais skurdi spalvinė gama yra depresinių tendencijų, subdepresijos požymis.

*Projekcinė piešinių reikšmė.* Pagrindinis Aivos piešiniuose vaizduojamas objektas – gėlės, kurios yra piešiamos pagal tą pačią schemą. Piešiniuose vaizduojamos gėlės, pasak Bedard (2010), rodo dėmesio stoką. Gėlės piešiamos spalvingos, stilizuotos. Vienas iš įdomesnių piešinių yra nr. 2 (23 priedas), kuriame Aiva piešia tris gėles, kurios yra stačiakampio viduje. Dvi gėlės yra palinkusios viena į kitą. Trys gėlės galėtų reikšti visus tris Aivos šeimos narius, kuriuos sieja stiprus emocinis ryšys. Stačiakampis, juosiantis tris gėles, galėtų reikšti prarastą apsaugą, saugumo jausmo ir dėmesio poreikį. Šis piešinys yra pieštas panašiu laiku, kaip ir Aivos *langų* temos piešiniai, kuriuose dominuoja stačiakampės figūros primenančios langus. Šioje piešinių grupėje vaizduojami įvairaus dydžio langai. Ši piešinių grupė Aivai buvo reikšmingiausia tik vieną mėnesį. Remdamasi Aivos pasakojimais, manau, kad tai vykusio remonto Aivos namuose, atspindys piešiniuose. Pasak Bedard (2010), dideli langai rodo piešinio autorių besidomintį jį supančiu pasauliu, socialine aplinka. Tai galėtume interpretuoti kaip Aivos domėjimąsi tuo metu vykstančiais įvykiais jos socialinėje aplinkoje, kurioje ji jautėsi nesaugiai.

Tuo laikotarpiu (2011-10-04 – 2011-11-21) Aivos nerimą, stresinę būseną, saugumo jausmo ir dėmesio poreikį liudija ir tuo metu pieštų piešinių ekspresinės reikšmės, tai labai greitas, atmetinis piešimas (piešinių nr. 1, 3, 6), dideli, išeinantys už lapo krašto piešiniai (piešinių nr. 3, 5) (piešinių piešimo reikšmės aptartos ekspresinėje piešinio reikšmėje).

Trijuose piešiniuose Aiva vaizduoja didelius namus, kas rodo pasak Bedard (2010), kad piešinio autorius tuo metu išgyveno labiau emocinį tarpsį. Piešinys (nr. 10) pieštas Aivai grįžus iš Baltarusijos. Mergina tuo laikotarpiu dar gyveno įspūdžiais iš kelionės. Vaizduojamas Aivos didelis namas – tai viešbutis Baltarusijoje, kuriame mergina lankėsi. Namas piešiamas keturkampis, miesto daugiaaukštis pagal (Lebedeva, Nikonorova, Tarakanova, 2006), tai liudija piešinio autoriaus uždarumą ir vienišumą sprendžiant savo problemas. Namas piešiamas žemai popieriaus lape ir pagrindo linija yra apatinis popieriaus lapo kraštas. Tai rodo, pasak Hammer (1954), kad Aivai buvo aktualus išvykos metu saugumo poreikis.

Šiame piešinyje Aiva vaizduoja lietingą orą (lietų Aiva vaizduoja tik šiame vieninteliame piešinyje). Oras, pavaizduotas Aivos piešinyje nr. 10, Romanovos (Romanova, 2001) nuomone, atspindi autoriaus išgyvenimus, susijusius su aplinka. Kuo jis bjaurėnis, tuo labiau piešinio autorius mano, kad socialinė aplinka priešiška jai. Tai liudija ir Aivos elgesys kelionės metu. Mergina buvo irzli, dažnai verkė, nes norėjo, kad mama būtų šalia, nesugebėjo pasikeitusioje aplinkoje susitvarkyti su higienos poreikiais, ką įprastoje aplinkoje atlikdavo pati savarankiškai.

Šiame piešinyje Aiva nupiešia ir lietaus balas, kurios yra panaudotos kaip piešinio pamatinė linija. Kūrybinės detalės pagal V.Bieliauską rodo aukštesnę piešinio lygį ir kartu aukštesnę kognityvinės brandos lygį.

Piešinyje (nr. 20) Aiva vaizduoja vėl viešbutį. Jis yra didelis, netelpantis į popieriaus lapą, kas yra būdinga nerimo būsenai. Tai būtų galima paaiškinti, kaip Aivos nerimą prieš naują kelionę į Baltarusiją.

Trijuose piešiniuose (piešinių nr. 1, 14, 19; žr. 23 priede) Aiva vaizduoja žmogaus figūras.

5 lentelė

#### Esminės ir papildomos žmogaus piešinių detalės

	Požymiai	Piešinių skaičius, kai požymis yra	Piešinių skaičius, kai požymio nėra
<b>Pagrindinės detalės</b>	Galva	7	-
	Akys	7	-
	Nosis	7	-
	Burna	7	-
	Ausys	4	3
	Liemuo	7	-
	Rankos	7	-
	Plaštakos	7	-
	Kojos	7	-

	Pėdos	6	1
<b>Kūrybinės detalės</b>	Antakiai	7	-
	Plaukai	6	1
	Blakstienos	5	2
	Skrustai	6	1

Visų struktūrinių *žmogaus* figūros dalių buvimas piešiniuose rodo Aivos tam tikro lygio kognityvinę brandą (Bieliauskas, 1981). Tačiau ji nėra vienalytė, o dinamiška, svyruojanti, nes viena iš esminių detalių – ausys, ne visuose piešiniuose vaizduojamas. Tai siejasi su Vygotskio (1963) teiginiais apie sutrikusio intelekto asmenų psichinių procesų labilumą bei su teiginiais apie intelektinių operacijų švytavimą (cit. Vaitkevičienė, 2006).

Žmonių figūrų akys piešiamos kaip tuščios akiduobės, žmogaus galva didelė žiūrint liemens atžvilgiu, tai liudija, pasak Buck (1948), jog mergina gyvena fantazijų pasaulyje, kuriame neatsižvelgia į iš išorės ateinančius vizualinius stimulus. Prie tuščių akiduobių Aiva vaizduoja blakstienas. Pasak Machover (2000), tai ekstravertiškumo požymis.

Kaklas Aivos piešiniuose nevaizduojamas. Tai liudija Aivos nepakankamą kognityvinę brandą ir sunkumus kontroliuojant elgesį (Romanova, 2001).

Ausų piešimas žmogaus figūroms, pagal Romanovą (2001), liudija, kad Aiva gerai priima akustinę informaciją. Aivos piešiamos labai didelės ausys, pasak Vengerio (2007), gali reikšti ir nerimastingumą, kartais įtarumą, atsargumą. Tai būtų galima paaiškinti, kaip tuo metu namuose vykusių konfliktų pasekmes (žr. Stebėjimo protokole; 32 priede). Tai liudija ir tėčio figūros dydis, kurią Aiva nupiešia pačią mažiausią piešinyje nr. 14. Aivos ir mamos figūros yra didesnės už tėčio, kas rodo glaudžius santykius tuo metu.

Aivos *žmogaus* figūros piešiniuose rastos taip pat ir kūrybinės detalės: šukuosenos, raudoni žandai, blakstienos, bateliai. Apskritimų pavidalo raudoni skruostai rodo, tam tikrą infantilumo požymį, kuris gali būti susijęs su Aivos sutrikusio intelekto raida. Pasak Romanovos (2001), plaukai – vyriškumo, drąsos, brandos simbolis. Tai, jog Aiva piešia plaukus, rodo, kad ji priskiria šiems asmenims šiuos bruožus.

Piešinyje (nr. 19) pastebimas pasikeitimas veido išraiškoje. Aiva piešia save liūdną. Ši veido išraiška atskleidžia, kad Aiva nesinaudoja „šampais“ perteikdama žmonių figūrų veido išraiškas. Tokiu atveju galima manyti, kad Aiva sąmoningai taiko jas kaip grafinės išraiškos priemonę. Šiame piešinyje (nr. 19) pastebimas ir kitoks žmonių figūrų rankų vaizdavimas, nei piešinyje nr.17. Žmogui rankos piešiamos per trumpos. Tai rodo, anot Hammer (1954), nevisavertiškumo, neadekvatumo jausmus. Pirštai vaizduojami pakankamai dideli, platūs, tai liudija, anot Buck (1948), priešišumą, baimę, sąmoningai jaučiamą agresyvumą, priskiriamą visiems šeimos nariams.

*Naracinė piešinių reikšmė.* Sugrupavus Aivos piešinius pagal piešinio temas, pastebime, kad piešiniuose dominuoja *gėlių, namo, šeimos, laiško* temų grupės (21 priedas). Šių temų klasifikacija atspindi reikšmingiausius, daugiausiai emocijų, išgyvenimų sukėlusius Aivos gyvenimo momentus, išsaugotus atmintyje.

Aivos piešiniuose yra gausiausia *gėlės* piešinių grupė. Šiai piešinių grupei priskyriau piešinius, kuriuose Aiva vaizdavo gėles. Atrasti ryšį tarp Aivos pieštų gėlių ir jos socialinės aplinkos – sunku. Spėju, kad tai gali būti susiję su jos namais, jų aplinka. Kintantis gėlių vaizdavimas piešiniuose sutampa su Aivos tuo metu išgyvenamais jausmais.

*Namų* piešinių grupei priskyriau piešinius, kuriuose Aiva vaizdavo savo namo tam tikras detales, pavyzdžiui, langus. Šios temos piešiniai Aivai buvo aktualūs tik tam tikru metu, t.y. kol namuose vyko remontas. Šio laikotarpio vaizduojamų objektų ypatybės atskleidė Aivos išgyvenimus pasikeitusioje socialinėje aplinkoje.

*Pramogų* piešinių grupei priskyriau Aivos piešinius, kurių pavadinimai ar vaizduojami objektai atskleidžia, kad Aiva buvo išvykusi, pramogavo, dalyvavo kokioje nors šventėje. Šie piešiniai rodo Aivos prisiminimus apie puikiai praleistą laiką, prisitaikymą naujoje socialinėje aplinkoje.

Aivai *artimų žmonių* piešinių grupė. Šią grupę sudaro piešiniai, kuriuose Aiva vaizduoja savo šeimą ir jai artimą žmogų. Tai reikšmingi Aivai žmonės, su kuriais ją sieja emocinis ryšys. Kintančios vaizduojamų žmonių figūros atskleidė pakitusius santykius šeimoje.

*Jūros* tema. Šią grupę sudaro vienas piešinys (nr. 6, žr. 23 priede), kuriame Aiva vaizduoja jūrą. Piešinyje „Jūra“ (piešinio nr. 6) Aiva piešia ramią jūrą. Popieriaus lapas išbraižytas vingiuojančiomis linijomis mėlynu pieštuku. Tarp spalvos ir vaizduojamos jūros atsiranda tikrovės santykis. Šį piešinį Aiva sukūrė skatinama prisiminimų apie laiką praleistą prie jūros, kuris simbolizuoja poilsį.

Apibendrinat Aivos piešinius pastebima, kad ekspresinės piešinio reikšmės analizė tiksliai atskleidžia tuo metu vyravusias Aivos nuotaikas. Vaizduojami objektai atskleidžia Aivos išgyvenimus (langų, Baltarusijos viešbučio temos piešiniai). Nepavyko tiksliai atskleisti Aivos vaizduojamų gėlių ryšio su jos socialine aplinka. Pastebėta tik, kad kintantis vaizduojamų gėlių piešimas priklausė nuo tuo metu vyravusių Aivos nuotaikų. Temos ir objekto pasirinkimą lemia socialinė aplinka, t.y. išvykos, tarpusavio santykiai su šeimos nariais, dienos centre su draugais ir darbuotojais.

### 3.2.6 Vaivos piešinių analizė

**Vaivos atvejo analizė.** Vaivai 32 metai. Merginai pripažintas vidutinis protinis atsilikimas (F71.0, pagal TLK-10-AM sisteminį ligų sąrašą), Dauno sindromas (Q90.9, pagal TLK-10-AM sisteminį ligų sąrašą). Dienos centrą lanko jau 10 metų. Vaiva gyvena su mama, patėviu (vadina jį *tėveliu*), močiute. Turi jaunesnį brolių, kuris jau gyvena atskirai ir ruošiasi kurti šeimą. Vaiva tikrojo tėčio neprisimena, bet sako, kad jis yra negeras, nes paliko ją, brolių ir mamą (manoma, kad tai, mamos įteigta nuomonė).

Vaiva yra labai pedantiška, mėgstanti kūrybinius darbus (save vadina *menininke*), draugiška būna ne su visais, darbšti ir atsakinga. Mama patiki jai net sunkiai sergančios močiutės globą. Mėgsta būti viena, nepatinka šurmuly. Gražiai siuvinėja.

Vaiva pripratusi prie namiškių pagyrų, tad ir dienos centre reikalauja iš aplinkinių pagyrimų. Savo rezultatus arba gebėjimus dažniausiai vertina tik teigiamai („aš moku“, „aš žinau“, „man išeina“, „man gerai išėjo“ ir t.t.), kas rodo pernelyg jos aukštą savivertę bei demonstratyvumą. Tai rodo ir jos pozityvius santykius kuriantys apibūdinimai („man patinka piešti“, „mėgstu tokią veiklą“). Jie suteikia galimybę parodyti Vaivos teigiamą požiūrį į tyrimą ir dėl to patikti man. Pasak Vengerio (2007), tokie apibūdinimai būdingi šiek tiek demonstratyviems žmonėms, linkusiems bendradarbiauti ir vengti socialinių konfliktų.

**Vaivos piešinių interpretacija.** Vaivos piešiniai atitinka bundančio realizmo būklei (2 priedas). Žmogus piešiamas proporcingesnis nei žemesnėse piešinio raidos stadijose. Vaiva bando apvalinti žmogaus figūroje pečius ir kitas kūno dalis. Veidas piešiamas iš priekio. Žmogaus piešinys detalesnis, įvairesnis, perduodamos charakteringos ar tipiškos žmogaus savybės. Žmogaus figūra piešiama tik iki liemens. Piešiniuose yra dekoru detalių. Pamatinė linija Vaivos piešiniuose nepiešiama.

*Ekspresinė pišinių reikšmė.* Vaivos visos veiklos tempas yra labai lėtas, tad ir piešia ji lėtai (fiziologinės priežastys). Piešia dažniausiai vidutiniškai spausdama pieštuką. Keturiuose piešiniuose (piešinių nr. 4, 5, 11, 13; 32 priedas) pastebimas stiprus pieštuko spaudimas. Stiprus spaudimas išreiškia padidėjusį psichomotorinį tonusą, emocinę įtampą (Vegeris, 2007). Emocinę įtampą išduoda ir ilgos pauzės prieš pradėdant piešti piešinius (nr. 4, 11, 13). Vaiva ilgai galvojo ką norinti nupiešti, sukinėjo pieštuką tarp pirštų. Labai stiprus flomasterio spaudimas pastebimas piešinyje nr. 8. Pasak Vengerio (2007), labai stiprus spaudimas neretai yra didelio konfliktiškumo, agresyvumo požymis. Kartais tai yra stiprios stresinės reakcijos išraiška. Vaiva piešdama šį piešinį labai susijaudino, nes norėjo nupiešti gražų piešinį, o jis neišėjo. Tai būtų galima paaiškinti labiau, kaip stresinės reakcijos išraišką, bet ne kaip agresyvumo ir konfliktiškumo. Viena piešinyje (nr. 20; 32 priedas) pastebimas kintantis pieštuko spaudimas. Pasak Vengerio (2007), kintantis pieštuko spaudimas yra būdingas asmenims, kai yra padidėjęs jų emocinis labilumas, dažnai keičiasi nuotaikos, jie neatsparūs stresui. Šiuo atveju, Vaivos



pakitusių pieštuko spaudimą būtų galima paaiškinti nusibodusia veikla, t.y. fono spalvinimu. Foną spalvinti ji pradėjo nuo apačios į viršų. Lapo viršuje pastebimas ryškus pakitęs pieštuko spaudimas.

Daugelis Vaivos piešiniuose vaizduojamų objektų yra padidinto dydžio, t.y. jie užima daugiau nei 2/3 lapo. Piešinio dydžio padidinimas, pasak Vengerio (2007), būdingas esant emocinio susijaudinimo būsenai. Kartais jie net netelpa popieriaus lape, kas yra būdinga esant emocinio susijaudinimo būsenai.

Piešiamus objektus Vaiva dažniausiai išdėsto lapo viduryje. Dviejų piešinių (piešinių nr. 10, 12) Vaivai nepavyko tinkamai išdėstyti popieriaus lape, nes netilpo dinosauro uodega (piešinio nr. 12), o piešinyje nr. 10 – nepavyko nupiešti ilgo žirafos kaklo. Pasak Vengerio (2007), nevykęs piešinio išdėstymas lape, kai nelieka vietos kokiai nors svarbiai vaizduojamo objekto daliai, rodo impulsyvumą, planavimo trūkumus. Kartais šiuos pažeidimus sukelia didelio nerimo, streso būseną.

*Projekcinė piešinių reikšmė.* Vaiva savo piešiniuose dažniausiai vaizduoja žmonių portretus.

6 lentelė

#### **Esminės ir papildomos žmogaus piešinių detalės**

	<b>Požymiai</b>	<b>Piešinių skaičius, kai požymis yra</b>	<b>Piešinių skaičius, kai požymio nėra</b>
<b>Pagrindinės detalės</b>	Galva	11	-
	Akys	11	-
	Nosis	11	-
	Burna	11	-
	Ausys	10	-
	Kaklas	11	-
<b>Kūrybinės detalės</b>	Antakiai	11	-
	Plaukai	11	-
	Blakstienos	6	5
	Auskarai	3	8
	Akiniai	7	4

*Žmogaus portretuose* Vaiva vaizduoja visas esmines detales, bei daug kūrybinių detalių, pavyzdžiui, akiniai, auskarai, antakiai, blakstienos ir kt. Kūrybinės detalės pagal V. Bieliauską rodo aukštesnį piešinio lygį ir kartu aukštesnį kognityvinės brandos lygį. Kūrybinės detalės piešiamos labai kruopščiai. Daug vienodų detalių rodo Vaivos polinkį į monotonišką veiklą, sunkumus pereiti nuo vienos veiklos prie kitos.

Kaklas pasak Romanovos (2001), yra organas, simbolizuojantis ryšį tarp kontrolės sferos (galvos) ir polinkių (kūno). Visuose Vaivos žmogaus figūros piešiniuose vaizduojamas storas, tvirtas kaklas rodo, kad koordinacija tarp polinkių ir kontrolės yra gera.

Iš kūrybinių detalių Vaiva vaizduoja vešlią šukuoseną. Pasak Romanovos (2001), plaukai – vyriškumo, drąsos, brandos simbolis. Tai, jog Vaiva nupiešė tyrėją, save ir Kedį vešliais plaukais, rodo, kad ji priskiria šiems asmenims šiuos bruožus.

Blakstienas priskyriau taip pat prie kūrybinių detalių. Vaiva blakstienas vaizduoja daugelyje žmogaus figūros piešiniuose. Pasak Machover (2000), jos yra ekstravertiškumo požymis.

Vaivos *žmogaus* portreto piešiniuose pastebima skurdi spalvinė gama, daug piešinių atlikta tik grafitiniu pieštuku, o paryškinamos tik atskiros detalės. Pasak Vengerio (2007), nesodrios, neryškios spalvos, paprasto pieštuko naudojimas – bendro aktyvumo lygio sumažėjimo požymis. Kartais skurdi spalvinė gama yra depresinių tendencijų, subdepresijos požymis.

Interpretuojant Vaivos piešiamus tik žmonių veidus būtų galima spėti, kad Vaivai yra labai svarbi išorinė išvaizda, kuriai ji teikia daug dėmesio. Tai liudija ir Vaivos noras visada atrodyti gražiai, pasitempusiai kasdieniniame gyvenime.

Piešinyje nr. 1 Vaiva piešia tris žmonių figūras. Paskutinioji *žmogaus* figūra yra pati mažiausia. Šios figūros (mamos) vaizdavimą mažesne nei kitos tame piešinyje *žmogaus* figūros, galėjo nutemti situacija, kurios metu įvyko konfliktas tarp mamos ir Vaivos. Nupiešdama nesąmoningai mamą piešinyje paskutinę ir mažiausią, kitų figūrų atžvilgiu, Vaiva tarsi parodo, kad ji dar vis išgyvena dėl konflikto, jaučia įtampą.

Piešinyje „Kedys“ (nr. 18; 19 priedas) Vaiva vaizduoja konkretų asmenį. Šio konkretaus asmens vaizdavimas nusako Vaivos norus, simpatijas, troškimus. Piešinys nupieštas ryškia, sodria spalva, kas rodo apie aplinkybių nulemtą nerimą, emocinę būseną. Šį piešinį būtų galima interpretuoti, kaip tuo metu Vaivos išgyvenamus stiprius nerimo jausmus, sukeltus žiniasklaidos apie šį žmogų.

Piešinyje nr. 15 „Vyšnia“ (17 priedas) Vaiva išreiškia savo ryšį su tyrėju. Mergina nupiešia tyrėjai namą. Namas yra labai didelis, užimantis beveik visą popieriaus lapą. Name pastebimi dekoruoti elementai (gėlė lange, namo durys su didele spyna, virš namo durų langelis). Interjero kūrybinių detalių vaizdavimas rodo tam tikrą Vaivos gebėjimą vadovautis kūrybos metu reikšmingu vaizdiniu ir komponuoti jį prasmingą piešinio kontekste, kas atitinka Vaivos pasiektai bundančio realizmo piešinių raidos būklei.

Ant *namo* stogo piešiamas kaminas, rodo, pasak Vengerio (2007), kad Vaiva jaučia šilumą, tačiau iš kamino vaizduoja rūkstančius dūmus, kas liudija, kad yra vidinė įtampa.

Šalia namo piešiami du medžiai – obelis ir vyšnia, nes tyrėjas turi turėti ir sodą. Abu medžiai pavaizduoti tarsi kabantys ore ir nupjauti iš apačios (be šaknų ir praplatėjimo apatinėje kamieno dalyje), tai vertinama kaip menkos buitinės orientacijos, silpno prisirišimo prie namų ir šeimos požymis (Vengeris, 2007). Siauras vieno medžio vainikas yra tipiškas introvertiškiems

asmenims, neturintiems didelio poreikio bendrauti (arba vengiantiems bendrauti). Vaivos piešti medžiai neturi lapų nors medžiuose vaizduojami vaisiai: obuoliai ir vyšnios. Pasak Vengerio (2007), tai gali rodyti dingusią nuotaiką.

Piešinys „Šventoji“ (nr.20) išsiskiria iš kitų piešinių savo spalvingumu (kai kiti nėra tokie spalvingi). Piešinio fonas padengtas mėlynu pieštuku. Mėlyno pieštuko brūkšniavimas yra nekruopštus, pastebima didėjanti judesio amplitudė, kas rodo Vaivos impulsyvumą. Lapo centre nupiešta didelė, geltona saulė. Viduryje piešinio esanti saulė vaizduoja pačią Vaivą, kuri jaučiasi esanti nepriklausoma, bet svarbiausia – ji tiki esanti atsakinga už savo mamą ir tėtį. Gali būti, kad šeima nėra darni, bet Vaiva dėl savo charakterio ir stiprybės šioje situacijoje nepalūžta (Vengeris, 2007). Piešdama šį piešinį Vaiva išsako savo svajones tapti modeliu, o jūra jai asocijuojasi su gražiomis nuotraukomis, kurias ji norėtų matyti visur, t.y. namie, žurnale, reklamose. Saulės vaizdavimas lapo viduryje, galėtų reikšti pačia Vaivą, jos norą dominuoti, patikti kitiems, kad šeima galėtų ja didžiuotis.

Trijuose piešiniuose (pieš. nr.10, nr.12, nr.16) Vaiva vaizduoja gyvūnus. Pasak Bedard (2010), asmuo, vaizduojantis gyvūnus, nori aiškiau pranešti apie savo poreikius arba gali jaustis nesuprastas suaugusiųjų. Piešinyje nr. nr.10 Vaiva vaizduoja žirafą. Žirafa nupiešta neproporcingai žema, dideliu kūnu, trumpu kaklu, ilga uodega. Piešinyje pastebimos kūrybinės detalės („antenos“ galvoje, kailio marginimas), kas dar kartą patvirtina Vaivos aukštesnę kognityvinę brandos lygį.

Piešinyje nr.16 Vaiva piešia ryklius. Ryklių šeima (mama ir vaikas) piešiama draugiška, nepikta, nors mamai nupiešti ir dantys. Pasak Bedard (2010), vanduo ir žuvis siejamos su ramia prigimtimi. Šį piešinį būtų galima interpretuoti kaip Vaivos ir mamos santykių darną tuo metu.

Analizuojant Vaivos piešinių *naracinę reikšmę*, negalima nepastebėti, kad piešinio tema susijusi su kai kuriomis konkrečiomis varomosiomis jėgomis, kurios paskatino ją sukurti šį, o ne kitą piešinį. Piešinio objekto pasirinkimą dažniausiai lemia situacija (matytos televizijos laidos, vartytos knygos, neseniai patirti įspūdžiai ir kt.).

Sugrupavus Vaivos piešinius pagal piešinio temas, pastebime, kad piešiniuose dominuoja *žmogaus, metų laikų, gyvūnų, laisvalaikio* temų grupės (25 priedas). Šių temų klasifikacija atspindi reikšmingiausias, daugiausiai emocijų, išgyvenimų sukėlusius Vaivos gyvenimo momentus, išsaugotus atmintyje.

Konkrečiau žmogaus piešiniuose dominuoja tyrėjo portretas. Piešiniuose (nr. 6, 9; 27 priedas) Vaiva ir save piešia šalia tyrėjo. Žmogaus figūros piešiniuose yra realios, su būdingomis charakterio savybėmis, kas atitinka Vaivos pasiektai bundančio realizmo piešinio raidos stadijai. Šios grupės piešinių pavadinimai rodo, kad Vaiva turėjo svajonių apie tyrėjos namus (piešinys nr. 15), svajėjo apie draugiškus santykius su ja, nes daugelyje piešinių

pavadinimų dominuoja tyrėjos Alos vardas (pavyzdžiui, „Ala“ (piešinių nr. 4, 5, 13), „Ala ir Vaiva“ (piešinių nr.6, 9)). Tai rodo, kad šie santykiai Vaivai yra reikšmingi. Taip pat šiai piešinių grupei priskyriau Vaivos piešinį „Kedys“ (piešinio nr. 11). Šis piešinys rodo, kad mergina domisi ją supančiu pasauliu, bando suprasti ir savaip interpretuoti gaunamas žinias iš aplinkos.

*Metų laikų* grupei priskyriau Vaivos piešinius, kuriuos mergina piešia tam tikrus objektus susijusius su metų laikais. Juose dominuoja atskiri, struktūruotai (dviem ar trimis eilėmis) nupiešti metų laikams būdingi objektai. Patys piešiniai ir jų pavadinimai rodo ką nors, susijusį su metų laikais, pavyzdžiui, pienės pūkas, snaigė, ledas. Remdamasi, Vaivos išsakytomis mintimis piešiant šiuos piešinius, manau, kad tai prisiminimai apie darbus, dirbamus konkrečiu metų laiku, pramogas, gerai praleistą laiką.

*Gynūnų* temos piešinių grupė nėra gausi. Vaiva juose vaizduoja realius gyvūnus. Piešinių pavadinimai ir vaizduojami objektai atskleidžia, kad Vaiva domisi gyvūnais, daug žino apie juos. Pastebėjau, kad visi Vaivos gyvūnų piešti piešiniai buvo piešti pirmadieniais. Remiantis Vaivos pasakojimais, kad ji mėgsta savaitgaliais žiūrėti televizijos laidas apie gyvūnus, galima teigti, kad šie piešiniai yra matytų laidų, vartytų knygų prisiminimai, kurie Vaivai kelia teigiamus jausmus.

Apibendrinat Vaivos piešinius pastebima, kad Vaiva yra pasiekusi aukščiausią piešinio raidos stadiją nei kiti tiriamieji. Ekspresinės piešinio reikšmės analizė tiksliai atskleidžia tuo metu vyravusias Vaivos nuotaikas. Vaizduojamoms žmonių figūroms perteikiami tam asmeniui būdingi bruožai, kas atitinka bundančio realizmo piešinio raidos stadiją. Temos ir objekto pasirinkimą lemia socialinė aplinka, t.y. matyti filmai, laidos, tarpusavio santykiai su šeimos nariais, dienos centre su draugais ir darbuotojais.

### **3.3 Piešinių analizės apibendrinimas**

Atlikus tiriamųjų piešinių analizę ir sugrupavus piešiniuose kintančius objektus (34 priedas) galime daryti prielaidą, kad piešinių objektų kaitą piešiniuose lemia socialinė aplinka.

Tinos piešiniai atskleidžia, kad Tina į jai nepalankią socialinę aplinką reaguoja piešdama stipriai spausdama pieštuką, padidina arba sumažina piešinio dydį. Dažniausiai kintantis piešimo objektas yra namas, kas rodo namuose vykusius konfliktus arba jaučiamą nerimą. Tinos piešinių analizė atskleidžia, kad Tinos piešimas (ekspresinė piešinio reikšmė), vaizduojami objektai (projekcinė piešinio reikšmė), temos ir objektų pasirinkimas (naracinė piešinio reikšmė) yra gaudžiai susijusios.

Pauliaus piešiniai atskleidžia, kad Paulius į jam nepalankią socialinę aplinką reaguoja piešimo metu, stipriai spausdamas pieštuką, išryškindamas atskiras detales, pasirinkdamas ryškias spalvas. Dažniausiai kintantis Pauliaus piešiamas objektas - yra namas.

Linos piešiniai atskleidžia, kad Lina į jai nepalankią socialinę aplinką reaguoja piešimo metu, greitai piešinio atlikimu, piešdama daugybines linijas ir išryškindama jai svarbias detales. Labiausiai Linos piešiniuose kintantis objektas – žmogaus figūra (centro darbuotojų, šeimos tema). Linos piešinių analizė atskleidžia, kad Linos piešimas (ekspresinė piešinio reikšmė), vaizduojami objektai (projekcinė piešinio reikšmė), temos ir objektų pasirinkimas (naracinė piešinio reikšmė) yra gaudžiai susijusios su jos socialinėje aplinkoje vykusiais įvykiais, išvykomis, laisvalaikiu.

Žano piešiniai atskleidžia, kad Lina į jai nepalankią socialinę aplinką reaguoja piešimo metu, stipriai spausdamas pieštuką, piešdamas ryškiomis spalvomis. Labiausiai Žano kintantis piešimo objektas – gėlės. Žano vaizduojamų gėlių ryšį su jo socialine aplinka nepavyko nustatyti. Piešinyje nr. 8 pastebima gėlių vaizdavimo kaita. Tai lėmė Žano reakcija į stresinę situaciją (apsilankymas pas stomatologą). Tad spėju, kad tai gali būti susiję su Žano namais ir išgyvenimais.

Aivos piešiniai atskleidžia, kad Aiva į jai nepalankią socialinę aplinką reaguoja piešdama stipriai spausdama pieštuką, padidindama piešinio dydį, atlikdama labai greitai užduotis. Dažniausiai kintantys piešimo objektai yra langai ir žmonių figūros, kas rodo namuose vykusius pokyčius ir jaučiamą nerimą. Aivos piešinių analizė atskleidžia, kad Aivos piešimas (ekspresinė piešinio reikšmė), vaizduojami objektai (projekcinė piešinio reikšmė), temos ir objektų pasirinkimas (naracinė piešinio reikšmė) yra gaudžiai susijusios su socialinėje aplinkoje vykusiais pokyčiais, išvykomis.

Vaivos Aivos piešiniai atskleidžia, kad Aiva į jai nepalankią socialinę aplinką reaguoja piešdama stipriai spausdama pieštuką, padidindama piešinio dydį. Dažniausiai kintantis piešimo objektas yra žmonių figūros, kas rodo tuo metu jai aktualius reiškinius. Vaivos piešinių analizė atskleidžia, kad Aivos piešimas (ekspresinė piešinio reikšmė), vaizduojami objektai (projekcinė piešinio reikšmė), temos ir objektų pasirinkimas (naracinė piešinio reikšmė) yra gaudžiai susijusios su socialinėje aplinkoje vykusiais pokyčiais, matytomis laidomis.

## Išvados

1. Literatūros šaltinių analizė atskleidė, kad buvo tyrimų, kuriuose autoriai tyrinėjo sutrikusio intelekto vaikų grafinę raišką, bet nebuvo gilinamasi į suaugusiųjų sutrikusio intelekto asmenų piešinius ir juose vaizduojamus socialinės aplinkos objektus.
2. Ekspresinė piešinio reikšmė atskleidžia, tiriamųjų emocijas (bent tuo metu, kai tiriamasis piešia), kurios pastebimos piešinių atlikimo greityje, spalvų naudojime, linijų brėžime, piešinio išdėstyme lape.
3. Atlikus projekcinę piešinių reikšmės analizę, buvo nustatyta, kad vaizduojamų objektų kaita tiriamųjų piešiniuose priklauso nuo jų socialinės aplinkos.
4. Naracinės piešinių analizės metu buvo pastebėta, kad tiriamojo piešinio objekto pasirinkimą dažnai lemia situacijos iš tiriamojo socialinės aplinkos, kurios atskleidžia reikšmingiausias įvykius ir išgyvenimus.
5. Piešinio analizė atskleidžia tai, kad piešinio pobūdis tiesiogiai susijęs su tiriamojo intelekto raida, bendru išsilavinimu, charakterio savybėmis, socialine aplinka.

## LITERATŪRA

1. Adomaitienė, R. (2003). *Taikomoji neįgaliųjų fizinė veikla*. Lietuvos kūno kultūros akademija.
2. Ališauskas, A. (2002). Vaikų raidos ypatingumų ir specialiųjų ugdymo(si) poreikių įvertinimas. *Specialiojo ugdymo pagrindai*. Šiauliai: Šiaulių universiteto leidykla.
3. Atstovavimo sutrikusios raidos žmonių teisėms pagrindai. (2005). Vilnius: Lietuvos sutrikusio intelekto žmonių globos bendrija „Viltis“.
4. Baak, A., Grunewald, K. (1997). *Globa*. Vilnius: Avicena.
5. Bagdonas, A. (1995). *Sutrikimų klasifikacija*. Vilnius: Vilniaus universiteto leidykla.
6. Baranauskienė, I., Ruškus, J. (2004). Neįgaliųjų dalyvavimas darbo rinkoje: profesinio rengimo ir profesinės adaptacijos sąveika. Šiauliai: Šiaulių universiteto leidykla.
7. Bedard, N. (2010). *Vaikų piešiniai. Kaip juos suprasti*. Baltos lankos.
8. Brazauskaitė, A. (2005). *Neįgaliųjų meninis ugdymas*. Metodikos ir terapijos aspektai. Kronta.
9. Brazauskaitė, A. (2004). *Vaikų dailės terapinis aspektas*. Vilnius: Gimtasis žodis.
10. Brazauskaitė, A. (2001). *Žymaus ir vidutinio protinio atsilikimo vaikų savivokos ugdymas daile*. (Daktaro disertacija, Vilniaus pedagoginis universitetas, 2001)
11. Brochman, I. (2004). *Vaikų piešinių paslaptys*. Vilnius.
12. Buck, J. N. (1966). *The House – Tree – Person technigue: Revised manual*. Beverly Hills: Western Psychological Services.
13. Dalley, T. (2004). *Dailė kaip terapija*. Vilnius: Apostrofa.
14. Dembinskas, A. (2003). Pagrindiniai psichikos sutrikimų simptomai ir sindromai. A. Dembinskas (Red.), *Psichiatrija*. Vilnius: Vaistų žinios.
15. Eljošienė, I. (1998). Vaikai, turintys intelekto sutrikimų. *Specialiųjų poreikių vaikai*, (5-19). Šiauliai.
16. Gailienė, I. (1998). Negalios priėmimas – asmenybės integruotumo ir socialinės integracijos sąlyga. *Specialusis ugdymas 1*, 5-9. Šiauliai.
17. Gailienė, I., Ruškus, J. (2001). *Socialinio vaizdinio apie protiškai neįgalaus asmens emocinius išgyvenimus ypatumai*. *Psichologija*, 22, 37-53.
18. Gaižutis, A. (1998). *Meno sociologija*. Vilnius: Enciklopedija.
19. Galkienė, A., Šapolienė, B. (2003). *Teisė į darbą ir kompensaciją*. Vilnius: Vilties I-kla, Nr. 3.
20. Garšvienė, A. (1994). Kalbos trūkumų turinčių vaikų integracija bendrojo ugdymo įstaigose. *Specialiųjų poreikių vaikų integracija: patirtis ir perspektyvos* : metodinio – mokslinio seminaro medžiaga. Šiauliai.

21. Gevorgianienė, V. (1999). *Vidutiniškai sutrikusio intelekto ugdytinių bendravimo gebėjimų ugdymas*. (Daktaro disertacija, Šiaulių universitetas, 1999).
22. Giddens, A. (2000). *Modernybė ir asmens tapatumas*. Vilnius: Pradai.
23. Gombrich, E. H. (1995). *Meno istorija*. Vilnius: Alma littera.
24. Hammer, E. (1954). *Guide for Qualitative Research with H-T-P*. The Journal of General Psychology.
25. Piličiauskas, A. (2005). Neįgaliųjų meninio ugdymo ypatumai ir nuostatos. *Neįgaliųjų meninis ugdymas*. Metodikos ir terapijos aspektai. Kronta.
26. Hallahan, D.P., Kauffman J.M. (2003). *Ypatingieji mokiniai. Specialiojo ugdymo įvadas*. Alma littera.
27. Jokūbauskienė, V., Kaukėnaitė, L., Vaitkevičienė, A. (2005). Vidutiniškai sutrikusio intelekto vaiko, sergančio epilepsija, spalvinės raiškos diagnostinės galimybės. *Specialusis ugdymas*, 12, p. 74 – 84.
28. Kaffemanas, R. (1997). *Nežymiai sutrikusio intelekto vaikų suvokimo ypatumai*. Šiauliai: ŠU I-kl.
29. Kaffemanienė, I., Čegytė, D. (2006). Vidutiniškai ir žymiai sutrikusio intelekto vaikų bendravimo gebėjimų ugdymas. *Specialusis ugdymas*, 2(15), 109-121.
30. Karvelis, V. (1979). Neįgaliųjų vaikų ugdymo raida Lietuvoje. *Lietuvos edukologija*: straipsnių rinkinys. – Vilnius: Leidybos centras.
31. Knoff, H. M. (1990). *Evaluation of projective drawings*. Handbook of psychological and educational assessment of children: Personality, behavior, and context: New York: The Guilford press.
32. Kugelmass J. W. The „Shared classroom“ : a case study of intrgration between early childhood and special education staff and children // Journal of Early intervention. – 1989, vol. 13, no 1, p. 33-44.
33. Leliugienė, M., Klemkaitė, J. (2004). *Dailės terapija socialiniame darbe su vaikais*. Vilnius.
34. Leliugienė, I. (1997). *Žmogus ir socialinė aplinka*. Kaunas: Technologija.
35. Lietuvos Respublikos Neįgaliųjų socialinės integracijos įstatymas Nr. IX-2228. *Valstybės žinios*. - 2004, Nr. 83-2983.
36. Lietuvos Respublikos Socialinių imonių įstatymas Nr. IX-2251. *Valstybės žinios*. - 2004, Nr. 96-3519.
37. Lowenfeld, V., Brittain, W. (1987). *Creative and Mental Growth*. New York: Macmillan.
38. Matonis, V. (2000). Meninis ugdymas nūdienėje kultūroje. *Šiuolaikinės meninio ugdymo koncepcijos*. Meninio ugdymo teorija JAV. Vilnius: Enciklopedija.



39. Morkvėnaitė, A. (1997). *10-14 metų vaikų H- T-P atlikimo ypatumai* (Magistro darbas, Vilniaus universitetas, 1997).
40. Murauskaitė, M. (2004). *Vidutiniškai, nežymiai sutrikusio intelekto ir psichinėmis ligomis sergančių asmenų H-T-P atlikimo ypatumai* (Bakalauro darbas, Šiaulių universitetas, 2004).
41. Nacionalinė žmonių su negalia socialinės integracijos 2003–2012 metų programa. Valstybės žinios. Nr. 57, LRV 2002 m. birželio 7 d. nutarimas Nr.850, p. 75-92.
42. Narauskaitė, S., Paulauskienė, R., Paulėkaitė, A., Vaitoškaitė, J., Vėlutenė, J. (2006). *Kokią šviesą slepia negalia*. Asmenybės atskleidimo metodai. J. Tamašauskienė (Sud.). Lietuvos sutrikusio intelekto žmonių globos bendrija „Viltis“.
43. Parsons, M.J. (2000). *Pažinimas, kaip interpretacija meniniame ugdyme*. Vilnius: Enciklopedija.
44. Ruškus, J. (2002). *Negalės fenomenas*. Vilnius: Monografija.
45. Ruškus, J. (2001). *Negalės psichologija*. – Šiauliai: Šiaulių universiteto leidykla.
46. Tamulienė, V. (2002). *Dailės specialioji didaktika*. Šiaulių universiteto leidykla.
47. Tidikis, R. (2003). *Socialinių mokslų tyrimų metodologija*. LTU.
48. *TLK-10 psichikos ir elgesio sutrikimai: klinika ir diagnostika*. (1997). Kaunas: Medicinos leidykla.
49. Urbanovičienė, A., Masiukaitė, A., Bilskytė, S. (2007). *Proto negalios ir tikrojo meno sandūra*. Lietuvos sutrikusio intelekto žmonių globos bendrija „Viltis“.
50. Vaitkevičienė, A. (2006). *Vidutiniškai sutrikusio intelekto jaunuolių aš veiksmingumo lavinimas edukacinėmis situacijomis skatinant dailinę raišką*. (Daktaro disertacija, Šiaulių universitetas, 2006).
51. Vaitkevičienė, A. (2001). Vidutiniškai sutrikusio intelekto vaiko dailinės raiškos galimybės. *Specialusis ugdymas*, 1(4), p.56 – 63.
52. Vanier, J. (1998). *Bendruomenė atleisti ir švęsti*. Vilnius: Vyturys.
53. Vengeris, A. (2007). *Psichologiniai piešinių testai*. Vilnius: Presvika.
54. Vengeris, A. (2008). *Psichologinis konsultavimas ir diagnostika*. I dalis. Praktinis vadovas. Vilnius: Presvika.
55. Widlöcher, D. (2010). *Vaikų piešinių interpretacija*. Šiauliai: Šiaulių universiteto leidykla.
56. Лебедева, Л.Д., Никонорова, Ю.В., Тараканова, Н.А. (2006). *Энциклопедия признаков и интерпретаций в проективном рисовании и арт - терапии*. СПб: Речь.

### *Summary of Master's Thesis*

The thesis presents a theoretical analysis of literature sources on the expression of mental disability in the human behaviour, features of care for and education of adults with mental disabilities, attitude of the society towards the integration of disabled persons, function of art in their lives and features of artistic expression of the persons with mental disabilities.

The study involved 6 persons with mental disabilities (aged 26-44). In order to perceive in the best way possible the constructs of social surroundings of adults with mental disabilities and their dynamics in drawing classes, the study participants were observed and the drawing process was recorded. The creative works of those involved in the study were registered, grouped and analysed applying the elements of the H-T-P test. The drawings were interpreted in line with the drawing evaluation criteria corresponding to the cognitive maturity of the mentally disabled persons and in accordance with the drawing development stages.

The key conclusions of the study are as follows:

1. The analysis of literature sources revealed that there had been studies where authors examined the graphic expression of children with mental disabilities; however, these did not go into the graphic expression of the constructs of social surroundings of mentally disabled adults.
2. Expressive meaning of the drawing reveals the emotions of the study participants (at the time of drawing, at least).
3. After carrying out the projective analysis of the meaning of drawings it was established that the dynamics of objects depicted in the drawings by the study subjects depended on their social surroundings.
4. In the course of the narrative analysis of drawings it was noted that the choice of the object in the subjects' drawings was frequently determined by situations from the subjects' social surroundings.
5. The drawing analysis reveals the fact that the character of the drawing is directly related to the mental development, general education, character features and social surroundings of the subjects.

**Key words:** mental disability, mentally disabled persons, social surroundings.

***PRIEDAI***