

ŠIAULIŲ UNIVERSITETAS
MENŲ FAKULTETAS
MUZIKOS PEDAGOGIKOS KATEDRA

KRISTINA MOCKUTĖ

Muzikos pedagogikos
magistrantūros studentė

**REGĖJIMO NEGALEŲ TURINČIŲ ASMENŲ
ĮGALINIMO GALIMYBĖS KOLEKTYVINE
MUZIKINE VEIKLA**

MAGISTRO DARBAS

Mokslinė vadovė -
doc. dr. D. Strakšienė

Šiauliai, 2010

SANTRAUKA

Mockutė K. Regėjimo negalę turinčių asmenų įgalinimo galimybės kolektyvine muzikine veikla: Muzikos pedagogikos magistro darbas/ mokslinė vadovė – doc. dr. D. Strakšienė; Šiaulių universitetas, Menų fakultetas, Muzikos pedagogikos katedra – Šiauliai, 2010 – 62 p.

Šiandieninėje visuomenėje vis daugiau dėmesio skiriama neįgalumą turinčių asmenų socialinei integracijai į visuomenę. Tam turi reikšmės priimti Invalidų socialinės integracijos (1991), Neįgaliųjų socialinės integracijos (2005), Specialiojo ugdymo (1998) įstatymai, Nacionalinė žmonių su negalia socialinės integracijos 2003 – 2012 metų programa, iškeliantys būtinybę mažinti šių asmenų socialinę atskirtį. Pažymima, kad socialinė integracija gali padėti asmeniui prisitaikyti socialinėje aplinkoje ir kartu gerinti aplinkos sąlygas siekiant užtikrinti jo sėkmingą funkcionavimą.

Sprendžiant šias problemas, svarbu, kad regėjimo negalę turintis asmuo, dalyvautų pilnavertėje visuomeninėje veikloje, patiktų savo galimybes ir kad jam būtų padedama įgyti aukštesnį socialinį kompetentingumą. Meninė integracija suprantama kaip skirtingai besivystančių asmenų bendravimas ir kūrybinė meninė veikla. Tačiau ypatingą reikšmę turi profesionalus požiūris į integruotos meninės veiklos turinį, parenkamą repertuarą ir jo adaptavimą skirtingų gebėjimų kolektyvui, bendros veiklos organizavimą. Tyrimo objektas – regėjimo negalę turinčių asmenų kolektyvinė muzikinė veikla. Tyrimo tikslas – atskleisti regėjimo negalę turinčių asmenų įgalinimo galimybes kolektyvine muzikine veikla. Tyrimo uždaviniai: 1) apibrėžti regėjimo negalės sampratą mokslinėje literatūroje; 2) apžvelgti visuomenės požiūrio į neregius kaitą istorinės raidos kontekste; 3) apibūdinti regėjimo negalę turinčių asmenų psichopedagoginius aspektus; 4) aptarti regėjimo negalę turinčių asmenų muzikinės veiklos formas; 5) ištirti regėjimo negalę turinčių asmenų požiūrio į kolektyvinio muzikavimo raišką.

Tyrimui pasirinkta Šiaulių miesto kultūros centro Aklųjų ir silpnaregių skyriaus, bei Viešosios įstaigos „Aksida“ asmenys, turintys regėjimo negalę. Tyrimo rezultatai parodė, jog sutrikusios regos asmenims muzikiniai užsiėmimai suteikia daug teigiamų emocijų ir išgyvenimų, lavina dainavimo įgūdžius, padeda laisvai išreikšti save, jaučia atsipalaidavimą, įgauna pasitikėjimo savimi.

Apibendrinant tyrimo rezultatus, galima teigti, jog tyrimo hipotezė pasitvirtino: tikslingai organizuota kolektyvinė muzikinė veikla yra viena iš esminių aklųjų ir silpnaregių asmenų įgalinimo galimybė, nes teigiamai veikia regėjimo negalę turinčių asmenų savijautą, emocinę būklę, skatina bendravimą, savarankiškumą, ugdo mąstymą, valią, formuoja kryptingą veiklą.

SUMMERY

Mockutė K. Possibilities of Empowering People with Visual Impairment by Means of Collective Music: Pedagogy of music master's degree work/ scientific supervisor – doc. dr. D. Strakšienė; Šiauliai University, Faculty of Arts, Department of music pedagogy – Šiauliai, 2010 – 62 pg.

The society is increasingly focused on people with disabilities to social integrate them into society. Implications for Social integration for handicaps (1991), Social integration for disabled (2005), Special education (1998) laws, Nacional 2003 - 2012 year program for social integration for people with disabilities, putting emphasis on the need to reduce their social exclusion. Noted that social integration can help a person to adapt the social environment, and to improve environmental conditions in order to ensure its successful functioning.

Tackling these problems, it is important that a person with vision disabilities participates in social activities, entrusts to his potential and that he would get help to gain a higher level of social competencies. Arts integration is understood as communication and creative artistic activity for people with different development. However, professional attitude for content of integrated art activities, selected repertoire and its adaptation for collective with different abilities and organizing activities have special significance. Research subject – collective musical activity in persons with visual disabilities. Purpose of the research – to reveal opportunities for integration into society for people with visual disabilities through collective musical activities. Research objectives: 1) define the concept of visual disability in scientific literature; 2) overview public attitude to blind people in the context of the historical development; 3) describe the collective musical performance's objectives and targets, typical for visually impaired people; 4) discuss forms for musical activities for people with visual disability; 5) explore the attitude of people with visual disabilities to collective musical expression.

For the research were chosen people from Blind and Visually Impaired division in Šiauliai cultural center and Public Institutions "Aksida" persons with visual disabilities. The results showed, that visually impaired people in music classes receive a lot of positive emotions and experiences, develop their singing skills, express themselves freely, feel relaxed, get self-confidence.

In summary with research results, collective musical activity provides blind and visually impaired people with positive mood, emotional feelings, encourages communication, helps to feel happy, promotes their independence, trains in thinking, will, increases imagination, forms targeted person.

TURINYS

ĮVADAS.....	5
1. TEORINIS REGĖJIMO NEGALĖS SAMPRATOS KONTEKSTAS.....	9
1. 1. Regėjimo negalės apibrėžtis.....	9
1. 2. Visuomenės požiūrio į neregius kaita istorijos raidoje.....	12
1. 2. 1. Regėjimo negalę turinčių asmenų istorija nuo seniausių laikų.....	14
1. 2. 2. Regėjimo negalės samprata religiniu aspektu.....	16
1. 2. 3. Šiuolaikinis visuomenės požiūris į regėjimo negalę turinčius asmenis.....	18
1. 3. Regėjimo negalę turinčių asmenų psichopedagoginiai aspektai.....	20
2. REGĖJIMO NEGALĘ TURINČIŲ ASMENŲ MUZIKINIO UGDYMO YPATUMAI.....	27
2. 1. Sutrikusios regos asmenų muzikinės veiklos apžvalga.....	27
2. 2. Integravimosi į visuomenę galimybės muzikine veikla.....	30
2. 3. Kolektyvinis muzikavimas – palanki sutrikusios regos asmenų integravimosi į visuomenę forma.....	33
3. REGĖJIMO NEGALĘ TURINČIŲ ASMENŲ ĮGALINIMO GALIMYBĖS KOLEKTYVINE MUZIKINE VEIKLA DIAGNOSTINIS TYRIMAS.....	35
3. 1. Tyrimo organizavimas ir eiga.....	35
3. 2. Tyrimo imties charakteristika.....	37
3. 3. Tyrimo rezultatų analizė.....	40
3. 3. 1. Pirmojo tyrimo etapo rezultatų analizė.....	38
3. 3. 2. Antrojo tyrimo etapo rezultatų analizė.....	47
IŠVADOS.....	56
LITERATŪRA.....	58
PRIEDAI.....	61

IVADAS

Tyrimo aktualumas. Visuomenei demokratėjant vis daugiau dėmesio skiriama neįgalumą turinčių asmenų socialinei integracijai į visuomenę. Tam turi reikšmės ir priimti Invalidų socialinės integracijos (1991), Neįgaliųjų socialinės integracijos (2005), Specialiojo ugdymo (1998) įstatymai, Nacionalinė žmonių su negalia socialinės integracijos 2003 – 2012 metų programa, iškeliantys būtinybę mažinti šių asmenų socialinę atskirtį. Pažymima, kad socialinė integracija gali padėti asmeniui prisitaikyti socialinėje aplinkoje ir kartu gerinti aplinkos sąlygas siekiant užtikrinti jo sėkmingą funkcionavimą.

Sprendžiant šias problemas, svarbu, kad regėjimo negalę turintis asmuo, dalyvautų pilnavertėje visuomeninėje veikloje, patikėtų savo galimybėmis ir kad jam būtų padedama įgyti aukštesnę socialinę kompetentingumą. To siekiant nemažai vietos skirtina asmens socialiniams adaptaciniams įgūdžiams kaip esminei socialinės kompetencijos apraiškai. Socialiniai įgūdžiai užtikrina regėjimo negalę turinčių asmenų pasitikėjimą savimi, leidžia kurti veiksmingus tarpusavio santykius bei efektyviai bendradarbiauti bendroje veikloje. Pasak Jucevičienės, Lepaitės (2000) būtent per individo gebėjimą efektyviai taikyti įgūdžius naujose situacijose bei įvairiais veiklos lygiais ir atsispindi kompetencijos raiška. Taigi socialinių įgūdžių ugdymas išplėtotų regėjimo negalę turinčių asmenų socialinio funkcionavimo galimybes ir padėtų pasiekti aukštesnės būties kokybės, leidžiančios ne tik sėkmingiau prisitaikyti naujoje besikeičiančioje aplinkoje, bet ir atitinkamai veikti aplinką ar net keisti ją.

Anot Raudeliūnaitės (2007), pavojingos specialiojo meno pedagogų nuostatos – adaptuojant meninę raišką ribotų galimybių žmonėms, spręsti problemas supaprastinant tai, kas per sudėtinga, ir paliekant minimaliomis priemonėmis atliekamą primityvistinio turinio meną. Klaidingai manoma, jog tokiu būdu menas priartės, tai yra nusileis iki neįgaliojo suvokimo ar fizinių galimybių lygio, atimant jo socialinę esmę – emocinio, psichologinio, socialinio poveikio galimybę. Be to, nuvertinant neįgalaus asmens suvokimą ir galimybes, pažeidžiamas jo orumas. Todėl tokio meninio pasirodymo liudininkų – klausytojų ar žiūrovų natūralios reakcijos – gailėstis, nesupratimas ar estetinis pasibjaurėjimas sukuria neįgalaus žmogaus įvaizdį (Raudeliūnaitė, 2007). Muzikinis ugdymas yra labai svarbi sritis, kurios dėka vystosi asmenybė, formuojasi jos nuostatos, principai, pasaulėjauta ir pasaulėžiūra. Nežiūrint šių teigiamų poslinkių meniniame gyvenime, specialiojo ugdymo bei socialinio darbo sistema vis dar nesudaro sąlygų kryptingai meninei veiklai, užtikrinant visapusišką neįgalių žmonių lavinimą ir dalyvavimą bendruomenės gyvenime.

Puoselėjant humanistines vertybes, ieškoma efektyvesnių būdų neįgaliųjų psichologinės integracijos, jų socializacijos problemoms spręsti. Tokiam tikslui siekti puiki priemonė yra muzikinė veikla, atitinkanti regėjimo negalę turinčių asmenų gebėjimus, individualias menines raiškos galimybes. Menas – pati universaliausia kalba, kai žmonės jausmais suvokia vieni kitus, o meninė kūryba, skatindama žmogaus saviraišką, ne tik ugdo asmenybę, bet ir padeda jai integruotis ir adaptuotis visuomenėje, lavina tarpusavio bendravimo įgūdžius, praturtina savo ir kito gyvenimą, dvasinėmis vertybėmis.

Meninė integracija suprantama kaip skirtingai besivystančių asmenų bendravimas ir kūrybinė meninė veikla. Tačiau ypatingą reikšmę turi profesionalus požiūris į integruotos meninės veiklos turinį, parenkamą repertuarą ir jo adaptavimą skirtingų gebėjimų kolektyvui, bendros veiklos organizavimą. Integruotos meninės veiklos pavyzdžių turime išties nedaug. Vienintelis tokio pobūdžio atliktas tyrimas (Vilkeliënės, 2000) parodė, jog integruotame muzikiniame ugdyme dalyvavę mokiniai, kryptingai ugdyti drauge su neįgaliaisiais, nuolat skatinti išgyventi įvairius jausmus, pademonstravo humanistinę nuostatą pritardami neįgaliųjų mokymuisi drauge su sveikaisiais.

Analizuojant sutrikusios regos asmenų muzikinį ugdymą, būtina žinoti, kad didelę reikšmę gali turėti: asmeninės asmens charakterio savybės, unikalios kiekvieno jų negalios specifinės ypatybės, į kurias būtina atsižvelgti, siekiant geresnių muzikinio lavinimo rezultatų. Tyrėjų (Waren 1994; Rosenblum, 1997) požiūriu, sutrikusio regėjimo asmenims būdingas ne toks palankus santykis su savimi: menkesnis pasitenkinimas savimi, žemesnis savęs vertinimas, iniciatyvos stoka. Santykis su savimi, kaip viena iš svarbiausių asmens funkcionavimo dimensijų, turi įtakos santykiams su kitais žmonėmis. Todėl regėjimo negalę turintys asmenys turi nemažai ir tarpasmeninių santykių problemų: jiems sunkiau sekasi užmegsti ir išlaikyti draugiškus kontaktus bei sėkmingai bendradarbiauti su kitais (Raudeliūnaitė, 2007).

Muzikos poveikį regėjimo negalę turintiems asmenims savo darbuose aptaria: A. Vilkeliënė (2003), V. Aleksienė (2005). Muzikinio neįgaliųjų ugdymo Lietuvoje padėtį ir perspektyvas nagrinėjo A. Piličiauskas (1998), kurio iniciatyva buvo sudaryta Neįgaliųjų meninio ugdymo taryba, nubrėžusi neįgaliųjų muzikinio ugdymo strategijas ir taktikos gaires. Sutrikusio regėjimo asmenų socialinius įgūdžius ir jų ugdymo pedagogines prielaidas analizavo R. Raudeliūnaitė (2007). Sutrikusio regėjimo žmonių savęs vertinimo koregavimą aptarė I. Gailienė (1995). Aklųjų rehabilitaciją ir integraciją aptarė V. Gudonis (1990). Neįgalaus asmens ir visuomenės sąveikos raidą bei perspektyvas analizavo J. Ruškus (1997). Užsienio literatūroje dažnai nagrinėjamas muzikos poveikis neįgaliajam, suprantamas kaip muzikos terapija. C. Bruscia (1957), P. Nordof ir C. Robins (1971).

Visgi, pasigendama darbų, kuriuose būtų akcentuojamos sutrikusio regėjimo asmenų galimybės integruotis ir pilnavertiškai dalyvauti kolektyvinėje muzikinėje veikloje. Tai galima traktuoti kaip aktualią pedagoginę problemą. Tikslinga atlikti tyrimus, kurie išryškintų regėjimo negalę turinčių asmenų įgalinimo galimybes kolektyvine muzikine veikla.

Tyrimo objektas – regėjimo negalę turinčių asmenų muzikinis įgalinimas.

Tyrimo tikslas – atskleisti regėjimo negalę turinčių asmenų įgalinimo galimybes kolektyvine muzikine veikla.

Tyrimo hipotezė – tikėtina, kad tikslingai organizuota kolektyvinė muzikinė veikla, sukuria regėjimo negalę turintiems asmenims psichologinio saugumo atmosferą ir gali pasitarnauti kaip tam tikra įgalinimo forma, teigiamai veikianti aklųjų ir silpnaregių savijautą, emocinę būklę, skatinanti bendravimą, savarankiškumą ir pasitikėjimą savimi.

Tyrimo uždaviniai:

- 1) apibrėžti regėjimo negalės sampratą mokslinėje literatūroje;
- 2) apžvelgti visuomenės požiūrio į neregius kaitą istorinės raidos kontekste;
- 3) apibūdinti regėjimo negalę turinčių asmenų psichopedagoginius aspektus;
- 4) aptarti regėjimo negalę turinčių asmenų muzikinės veiklos formas;
- 5) ištirti regėjimo negalę turinčių asmenų požiūrį į kolektyvinio muzikavimo raišką.

Tyrimo metodai:

- 1) mokslinės (pedagoginės, psichologinės, filosofinės) literatūros analizė;
- 2) kiekybinis tyrimas atliktas naudojant pusiau uždaro tipo klausimyną (regėjimo negalę turinčių asmenų apklausa kai kuriais atvejais panaudojant interviu metodą);
- 3) kokybinio tyrimo elementai (pusiau uždaro tipo klausimyne), atskleidžiantys regėjimo negalę turinčių asmenų požiūrio raišką dalyvavimo kolektyvinio muzikavimo veikloje, aspektu.
- 4) duomenų analizė, naudojant aprašomąją statistiką, pagal SPSS (*Statistical Package for Social Sciences*) kompiuterinės programinės įrangos aprašomosios statistikos paketą.

Tyrimo bazė ir imtis. Tyrime dalyvavo 40 respondentų. 20 – Šiaulių miesto kultūros centro Aklųjų ir silpnaregių skyriaus regėjimo negalę turinčių asmenų, kurie dalyvauja muzikinėje veikloje ir 20 sutrikusio regėjimo asmenų, bet nedalyvaujančių muzikinėje veikloje.

Tyrimo etapai:

1. Pirmajame etape (2008) buvo analizuojama mokslinė (pedagoginė, psichologinė, filosofinė) literatūra. Formuojama tyrimo problema, tikslai ir uždaviniai.

2. Antrajame etape (2009m I pusmetis) atliktas kiekybinis tyrimas naudojant pusiau uždaro tipo klausimyną (regėjimo negalę turinčių asmenų interviu) ir kokybinio tyrimo elementai pusiau uždaro tipo klausimyne. Toliau analizuojama ir sisteminama mokslinė (pedagoginė, psichologinė, filosofinė) literatūra.
3. Trečiajame etape (2009m. II pusmetis) atlikta statistinė tyrimo rezultatų analizė. Rengiamas magistro darbas juodraštis.
4. Ketvirtajame etape (2010m. I pusmetis) buvo apibendrinti tyrimo rezultatai, formuojamos darbo išvados, parengtas magistro darbo švarraštis.

Darbo struktūra. Magistro darbą sudaro turinys, įvadas, 3 dalys, išvados, literatūros sąrašas ir priedai, kuriuose pateikiami du anketos pavyzdžiai. Pateikta 21 lentelė ir 6 paveikslai.

1. TEORINIS REGĖJIMO NEGALĖS SAMPRATOS KONTEKSTAS

1. 1. Regėjimo negalės apibrėžtis

Negalės priėmimas - sudėtingas dalykas. Šią problemą lengviau galima suprasti, pasitelkus V. Velso novelę „Neregių šalis“. Joje pasakojama, kaip regintysis patenka į kalnų atskirtą nuo civilizuoto pasaulio slėnį, kuriame jau nuo seno gyvena vieni neregiai. Novelės herojus, toks, koks jis yra, dėl kitokio pasaulio suvokimo lieka regėjimo negalę turinčių žmonių nesuprastas ir prie jų nepritampa. Jam lieka dvi išeitys: niekuo neišsiskirti iš regėjimo negalę turinčių asmenų, tai yra leisti save apakinti arba pabėgti iš to slėnio visiems laikams. Nors pabėgimas labai sunkus, tačiau herojus, rizikuodamas gyvybe, atgauna fizinę ir dvasinę laisvę.

Negalė – tai bet koks sutrikimas, sindromas, susirgimas, liga, trauma ar pakenkimas, kuris atima, sumažina arba riboja asmens galimybes užsiimti kasdiene veikla ir jaustis pilnateisiu visuomenės nariu. Pasak Ruškaus (2002), negalė turi būti vertinama kaip individualių sutrikimų, veiklos apribojimų bei aplinkos kokybės sąveika. Kita vertus, vienas iš svarbiausių meno uždavinių yra gebėjimas palaikyti tam tikrą pusiausvyrą tarp žmogaus ir gyvenimo aplinkos, tuo būdu skatinti dvasinį žmogaus tobulėjimą (Gaižutis, 1998). Požiūrio kaitą į neįgalų asmenį visuomenėje lemia sąmonės ugdymas, mokantis pripažinti žmogaus skirtynes, sąlygų sukūrimas specialioms asmenims poreikiams tenkinti ir jo saviraiškai atskleisti.

I. Gailienės (1995) nuomone, reginčiųjų žmonių visuomenė, be abejo, nėra tokia priešiška regėjimo negalę turintiems asmenims, tačiau tai žinodami ir dažnai patirdami nepakantumą, jie tarsi nuolat laukia priešiško apraiškų, ir kiekvienas individualiai tam pasiruošia. Kai kurie regėjimo negalę turintys žmonės, o ypač primatantys ir silpnaregiai, norėdami pritapti prie reginčiųjų, visokiais būdais slepia savo trūkumą. Tuo pasireiškia viena iš savo trūkumo nepriėmimo atmainų. Šie asmenys nepriima savęs su negale, tai yra stengiasi ją išstumti iš savimybės. Kita dalis asmenų, kurie vertindami save pernelyg orientuojasi į regos trūkumą, stengiasi kiek begalėdami nutolti nuo reginčiųjų asmenų, vengia tokių situacijų, kuriuose tektų su jais bendrauti, kad dar kartą nepasitvirtintų nepriėmimo faktas. Tai kitas negalės nepriėmimo variantas.

Reakcijos į savo pačių negalę klausimai dažniausiai aptariami apakusiųjų psichologijoje, nors šie klausimai ne mažiau svarbūs ir nuo vaikystės ar nuo gimimo nematantiems žmonėms.

Tokio siauroko šios sąvokos traktavimo priežastis yra jos platumas. O. Čalekas (1986) negalės priėmimą apibrėžia kaip procesą, kurio metu apakęs asmuo sąmoningai, motyvuotai ir emociškai suvokia tolesnes savo gyvenimo perspektyvas (apribojimus ir kitokias negalės sukeltas pasekmes), kurios lemia jo gyvenimo situaciją. Kitaip tariant, negalės priėmimas – tai susitaikymas su regos sutrikimu ir prisitaikymas prie jo. Savojo trūkumo priėmimą ar nepriėmimą galima pastebėti visose gyvenimo ar veiklos srityse. Pats žemiausias ir kartu paprasčiausias negalės priėmimo lygmuo – įgyti savitarnos ir buities tvarkymo įgūdžius aklumo sąlygomis. Žymiai aukštesnis lygmuo – mobilumo įgūdžiai, profesinės veiklos tvarkymas, o aukščiausias negalės priėmimo lygmuo turėtų išryškėti bendravime, ypač su nepažįstamais reginčiais ir savimonėje, vertinant save. Savo trūkumo nepriėmimo atvejus sudėtinga pastebėti dėl to, kad vienoje gyvenimo srityse asmuo su regos trūkumu tvarkosi puikiai, o kitose – su trūkumu nesusitaikoma. Be to, negalės priėmimas vienoje srityse visiškai nesąlygoja jos priėmimo kitose srityse. Pavyzdžiui, yra gana daug regėjimo negalę turinčių asmenų, kurie prisitaikę prie aklumo ir su juo susitaikę profesinėje veikloje, tačiau jie niekaip neišsprendžia savų mobilumo problemų – nevaikšto patys su baltąja lazdele, nes ji simbolizuoja aklumą.

Atrodo, kad dėl sutrikusios regos aplinkiniai patiria daugiau nemalonių jausmų negu dėl kitų negalių. Kodėl aklumas mums sukelia tokius stiprius jausmus? Pirma, aklumas aiškiai matomas. Pavyzdžiui, dažnai ne nesuprantame, kad žmogaus klausa sutrikusi, kol nepradedame su juo kalbėtis. Sutrikusios regos žmogus atpažįstamas pagal įvairius simbolius - baltąją lazdelę, akinius storais arba juodais stiklais, jį vedantį šunį.

Kita galima priežastis, kodėl mums darosi nejauku bendraujant su aklaisiais ir silpnaregiais, yra akių reikšmė socialinėje sąveikoje. Poetų, dramaturgų, dainų tekstų autorių jau seniai pastebėta, kokios emociškai išraiškingos gali būti reginčiųjų akys. Ne vienas esame patyręs nepatogumo jausmą bendraujant su žmonėmis, kurie su mumis nekontaktuoja akimis. Prisiminkime, kiek kartų girdėjome sakant ar patys sakėme, kad geriau aptarsime šį klausimą „akis į akį“, o ne telefonu. Natūralu, kad, norėdami įvertinti, kaip žmonės reaguoja į mūsų žodžius, dažniausiai pasikliaujame jų akių išraiška.

Hallahan D. P. ir Kauffman J. M. (2003) manymu, kad daugelis žmonių jaučia tam tikrą baimę apakti. Remiantis tyrimų rezultatais, aklumas užima trečią vietą didžiausią baimę keliančių būklių sąrašė; labiau bijoma tik vėžio ir AIDS. Viena priežasčių, dėl kurios mes taip bijome apakti, yra ta, kad akys atrodo labai lengvai pažeidžiamos. Pavyzdžiui, klausos organai saugiai paslėpti kaukolėje, o akys atviros visiems pavojams. Dar viena priežastis, dėl kurios bijome prarasti regą, yra ta, kad regėjimas glaudžiai siejamas su tradicine grožio samprata. Rega teikia

mums daug malonumų. Jausmai, kuriuos jaučiame kitiems žmonėms, dažnai labai priklauso nuo rega suvoktų fizinių savybių.

Žmonės labai bijo aklumo, nors tai mažiausiai paplitusi negalė. Žmonių baimė apakti – visiškai iracionali. Dažniausiai nerimas kyla todėl, kad neturime bendravimo su regos sutrikimų turinčiais žmonėmis patirties. Tik pasikalbėję su šiais žmonėmis, paskaitę apie tai, kaip jie vertina garsus, kvapus bei lytėjimo pojūčius, pradedame suprasti kad rega nėra vienintelis informacijos šaltinis, suteikiantis mums galimybę gėrėtis grožiu ar palaikyti santykius su kitais žmonėmis.

Regėjimo negalę turintys asmenys, kaip ir kiti neįgalieji, nori, kad su juo būtų elgiamasi taip pat kaip ir su kitais žmonėmis. Daugelis regėjimo negalę turinčių asmenų nenori, kad jų gailėtų ar jiems be jokio reikalo teiktų pagalbą. Atvirkščiai, jie kartais labai karštai gina savo savarankiškumą.

Įvairiose pasaulio šalyse iki šiol nėra vieningos definicijos, ką laikyti aklaisiais ir silpnaregiais. Aklumas gali būti įgimtas ir įgytas. Aklagimiai – tai tokie žmonės, kurie niekada optiškai nesuvokė pasaulio. Aplinkinio pasaulio pažinimui, darbo įgūdžių formavimuisi ir asmenybės vystimuisi labai svarbu, kokio amžiaus būdamas žmogus apako. Iki trijų metų apakusius vaikus taip pat galima priskirti aklagimių kategorijai, kadangi jie kitokios būsenos neprisimena ir neturi regimojo tikrovės vaizdo (Grigutis, 1984).

Yra išskiriami du regos sutrikimų apibrėžimai: teisinis ir pedagoginis. Pirmasis yra skirtas plačiajai visuomenei ir medicams, antrąjį dažnai vartoja pedagogai.

Teisiniame regos sutrikimų apibrėžime atsižvelgiama į asmens regos aštrumą ir akiplotį. Pagal šį apibrėžimą aklu žmogumi laikomas tas, kurio geriau matančio akies regos aštrumas, naudojant korekcijos priemones (pavyzdžiui, akinius), yra 20/200 ar silpnesnis arba kurio akiplotis¹ labai siauras – didžiausias skersmuo atitinka ne didesnę nei 20° kampą. Santykis 20/200 rodo, kad šis žmogus iš 20 pėdų (6 m) atstumo mato tai, ką normalios regos žmogus mato iš 200 pėdų (60 m). (Taigi normalios regos aštrumas yra 20/20). Teisiniame apibrėžime atsižvelgiama į susiaurėjusį akiplotį; tai reiškia, kad tokio žmogaus centrinė rega gali būti 20/20, tačiau periferinė rega labai ribota. Pripažintieji aklaisiais turi teisę į tam tikras nustatytas lengvatas, pavyzdžiui, gauti mokesčių nuolaidas ir pašalpas specialioms priemonėms įsigyti.

Greta šios medicininės aklumo klasifikacijos vartojama iš dalies reginčiųjų sąvoka. Pagal teisinę klasifikaciją iš dalies regintiesiems priskiriami asmenys, kurių geriau matančio akies regos aštrumas, naudojant korekcijos priemones, yra 20/70 iki 20/200 (Hallahan D. P. ir Kauffman J. M. 2003).

¹ Regėjimo laukas, kurį aprėpia žmogus, nejudindamas galvos ir akių.

Silpnaregystė – tai toks regėjimo pablogėjimas, kai regėjimo aštrumas geriau matančia akimi, naudojant įprastas priemones (akinius), yra nuo 0,05 iki 0,2, arba kai regėjimas geresnis, bet yra kitų žymesnių regėjimo funkcijų sutrikimų (dažniausiai susiaurėjęs regėjimo laukas). Vėliau apakusieji yra išlaikę regimuosius vaizdinius ir sąvokas, pagrįstas regimaisiais išpūdžiais ir suvokimais (Grigutis, 1984).

Apibendrinant galima teigti, kad aklumas gali būti įgimtas ir įgytas. Požiūrio kaitą į neįgalų asmenį visuomenėje lemia sąmonės ugdymas, mokantis pripažinti žmogaus skirtybes, sąlygų sukūrimas specialioms asmenims poreikiams tenkinti ir jo saviraiškai atskleisti. Negalė yra visuomenės problema, nes jos vaizdinys formuojasi visuomenės narių individualioje ir masinėje sąmonėje. Neįgalumas nėra paties žmogaus problema, tai yra daugiau aplinkos, visuomenės problema.

1. 2. Visuomenės požiūrio į neregius kaita istorijos raidoje

Visuomenės požiūrį į regėjimo negalę turintį žmogų lemia daug faktorių. Pirmiausia šis požiūris priklauso nuo visuomenės galimybių jėgų išsivystimo lygio, ekonomikos, gamybinių santykių charakterio, nuo politinių, dorovinių, religinių, filosofinių visuomenės veiksnių. Didelę įtaką nuomonei apie regėjimo negalę turinčius žmones turi švietimo, sveikatos apsaugos, mokslo ir kultūros išsivystimo lygis. Tam tikruose civilizacijos raidos etapuose vyravo įvairūs žmogaus nepilnavertiškumo kriterijai. Priklausomai nuo gamybinių jėgų išsivystimo ir kultūros lygio žmonių fizinėm ir intelektualinėm savybėm buvo pateikiami vis kitokie reikalavimai (Gudonis, 1985).

Istorijos raidoje keitėsi požiūris ir į aklumą. Visais laikais nuomonė apie neregius pačiam žmogui turėjo didelę reikšmę, nuo to priklausė net aklųjų egzistavimas. Šiandien visuomenės požiūris į aklumą ir akląjį svarbią įtaką turi sėkmingai aklųjų reabilitacijai. Sunkiausia ne aklumas, o reginčiųjų požiūris į akląjį. Didžiausia kliūtis aklajam yra reginčiųjų požiūris, dėl kurio jam (aklajam) nėra galimybių įrodyti savo sugebėjimus. V. Gudonis (1985) pabrėžia, kad regėjimo negalę turinčių asmenų adaptacijai didžiausių kliūčių kelia ne kasdieniniai sunkumai, susiję su regėjimo netekimu, bet visuomenės nepakankama pagarba regėjimo negalę turinčiam asmeniui, jo asmenybės menkinimas bei netinkamas požiūris į jį. Regėjimo negalę turinčių asmenų socialinį statusą ir reabilitacijos procesą daugiausia lemia aplinkos požiūris į jį. Kaip ir reginčiojo žmogaus, regėjimo negalę turinti asmenybė glaudžiai susijusi su visuomeniniais ir ideologiniais santykiais. Todėl regėjimo negalę turinčių žmonių padėtis

visuomenėje tiek praeityje, tiek dabar priklauso nuo viešpataujančios ideologijos (Gudonis, 1985).

Daugelį dešimtmečių aklieji ir silpnaregiai Lietuvoje reginčiųjų žmonių buvo beveik nematomi ir nepastebimi. Tuometinė sovietinė valdžia jiems sudarė galimybes turėti savas specialias įmones, kultūros įstaigas, poilsio ir sveikatingumo centrus, gyventi kompaktiškai – atskiruose mikrorajonuose. Regėjimo negalę turintys žmonės sudarė tarsi atskirą bendruomenę. Visos jiems kylančios problemos dažniausiai būdavo sprendžiamos šios bendruomenės viduje (Gudonis, 1990).

Tie laikai negrižtamai praėjo – pasaulyje vyksta globalizacijos, integracijos procesai. Vienijasi, pagal interesų sritis jungiasi ne tik valstybės, verslo kompanijos, bet ir žmonės, atskiros jų grupės. Kuriasi naujos bendruomenės, atsiranda naujos gyvenimo formos. Šiame integracijos procese vis labiau matomi tampa ir aklieji bei silpnaregiai. Tam didelės reikšmės turi tiek ekonominės sąlygos, tiek bendra valstybės vykdoma socialinė politika. Rinkos ekonomika neleidžia turėti didelių gamybinių struktūrų, skirtų neįgaliems žmonėms įdarbinti, o nedidelės socialinės aklųjų įmonės nebegali aprūpinti visų, norinčių dirbti neregijų. Valstybės gyvenime vis daugiau funkcijų perduodama savivaldybėms, vis svarbesnį vaidmenį vaidina vietos bendruomenės. Savivaldybės yra priėmusios arba perima taip pat ir daugelį Neįgaliųjų socialinės integracijos programos sričių – jos tampa atsakingos už būsto pritaikymą, socialinių paslaugų teikimą. Daug naujų galimybių konkuruoti darbo rinkoje neįgaliesiems suteikia sparčiai modernėjančios informacinės technologijos (Kretšmeris, 1999).

Regėjimo negalę turinčio žmogaus gyvenime vis svarbesnį vaidmenį ima vaidinti aplinka, kurioje jis gyvena, bendruomenė, kuriai jis priklauso. Neregio poreikiams pritaikyta fizinė ir informacinė aplinka labai padidina žmogaus mobilumą ir savarankiškumą. Kvalifikuota socialinių tarnybų veikla sudaro prielaidas tenkinti jo socialinius ir kultūrinius poreikius, gauti kokybiškas socialines paslaugas.

Kiekvienas neregys gyvena tam tikroje – savo mikrorajono, seniūnijos, nedidelio miestelio ar didesnio miesto – bendruomenėje, yra jos narys. Tiek bendruomenė, tiek aklieji turi ieškoti bendrų sąlyčio taškų, sugyvenimo formų, vieni kitų supratimo.

Apibendrinant galiam teigti, kad požiūrį į regos negalę turinčius asmenis būtina analizuoti istorijos raidoje, nes istoriškumas praplečia tyrimo horizontą, leidžia giliau suvokti reiškinių esmę. Šiandien visuomenės požiūris į aklumą ir akląjį svarbią įtaką turi sėkmingai aklųjų rehabilitacijai. Sunkiausia ne aklumas, o reginčiųjų požiūris į akląjį.

1. 2. 1. Regėjimo negalę turinčių asmenų istorija nuo seniausių laikų

Vyrauja nuomonė, kad senaisiais laikais aklumas buvo mažiau paplitęs nei dabar. Negalima priešingai teigti vadovaujantis vien statistiniais duomenimis, apie tai byloja senaisiais laikais gydytojų raštuose minimos aklių ligos ir labai daug mus stebinčių seniausių kartų priemonių, kuriomis gydė aklių ligas ir aklumą.

Kasdien savo kelyje sutinkame nemaža žmonių, kurie praeina pro mus nepastebėti. Tačiau sutiktas aklasis atkreipia mūsų dėmesį ir sukelia tam tikrą refleksiją. Jos susijusios su pačiu neregio asmeniu, taip pat liečia mūsų elgseną su regėjimo negalę turinčiais asmenimis. Pastarasis dalykas, žinoma, labiau išryškėja artimiau bendraujant su akluoju.

Regintiesiems žmonėms sutrikusio regėjimo asmuo paprastai atrodo kažkoks paslaptingas, nesuprantamas, asocijuojasi su didele nelaime, bejėgiškumu ir priklausomybe, o artimiau bendraujant sukelia apibrėžtų jausmų. Visuomenės žmonės įsivaizduoja akluosius toli gražu ne tokius, kokie jie yra iš tikrųjų. Iš gausybės tokių neteisingų vaizdinių galima paminėti neregį muzikantą, klajojantį miestų gatvėmis ir kaimų keliais, elgetą, kumpsantį prie bažnyčios ir prašantį išmaldos, gatvės prekiautojų niekučiais, kuriuos prekiautojai perka iš pagailos. Dažniausiai šiuos vaizdinius lydi įsitikinimas, kad regėjimo negalę turintys asmenys yra visiškai nepajėgūs mokytis bei dirbti profesinį darbą, gyventi savarankiškai ir nepriklausomai (Majevskis, 1973).

Reginčiųjų įsitikinimai, liečiantys apakusiuosius, tai yra tuos, kurie neteko regėjimo begyvendami, taip pat labai dažnai yra klaidingi. Jiems atrodo, kad apakusieji yra tokie žmonės, kurie gyvena vien tik savo luošumu ir didžiąja tragedija, kad dėl nelaimės jie prarado savo gyvenimą ir jau niekad nebeįstengs sugrįžti į jį kaip pilnaverčiai ir naudingi visuomenės nariai.

Toks požiūris į sutrikusio regėjimo asmenis formavosi šimtmečiais, ligi šiol palikdamas savo pėdsaką XX a. žmonių sąmonėje. Nors ir buvo kovojama – matyt, nepakankamai, - ligi šiol nepavyko išgyvendinti klaidingų įsitikinimų ir pakeisti neteisingą požiūrį į neįgaluosius.

Šių požiūrių galima sutikti kai kuriose mūsų visuomenės grupėse, ypač kaimuose bei mažuose miesteliuose. Tai istoriškai susiklostę įsitikinimai. Jie atspindi senų laikų socialines ekonomines sistemas, ypač požiūrį į nepilnaverčius, luošus, chroniškus ligonius, kurie lėmė sveikų žmonių nuomonę apie tuos visuomenės narius, kurie nepajėgia savarankiškai gyventi ir dirbti. Senovėje, kai viešpatavo jėgos ir stiprybės kultas, neįgalieji, jų tarpe ir aklieji bei silpnaregiai, buvo nereikalingas socialinis balastas. Vertinamas buvo tik tas, kuris pajėgė kovoti dėl būvio: visi kiti buvo žudomi, pvz. senovės Spartoje. Viduramžiai gerokai pakeitė tokį požiūrį,

ir sunkiai sužaloti, asmenys, neregiai ir silpnaregiai tapo įvairių institucijų, dažniausiai religinio pobūdžio, labdaringos veiklos objektu.

Pasak V. Gudonio (1985) klaidingą požiūrį senovės žmonių sąmonėje yra tai, kad anuometinis žmogus neįstengė atsakyti į daugelį klausimų, kuriuos kėlė pats aklųjų buvimo faktas. Kaip ir kitus reiškinius, su aklaisiais susijusias „paslaptis“ buvo stengtasi aiškinti antgamtinėmis jėgomis. Tai lietė aklumo kilmę, tiek patį aklo ir silpnaregio žmogaus asmenį.

Manoma, kad ikiistoriniu laikotarpiu, kai žmogaus pagrindinis rūpestis buvo maistas, drabužis, pastogė, asmenys, dėl fizinių trūkumų nesugebantys atlikti savo pareigų, būdavo pasmerkti mirčiai. Yra išlikusių žinių apie požiūrį į regėjimo negalę turinčius žmones senovės Graikijoje ir Romoje. Reikia pažymėti, kad analizuodami šį laikotarpį, kai kurie klaidingai traktuoja nuomonę apie akląjį šiose valstybėse. Pavyzdžiui, T. Majeuskis (1980) suniveliuoja požiūrį į akluosius senovės Graikijoje ir Romoje. Autorius teigia, kad rūstūs graikų ir romėnų įstatymai reikalavo, jog šeimos tėvas pasmerktų mirčiai kiekvieną fiziškai nesveiką vaiką. Autorius teisingai pažymi, kad aklumą senovės graikai laikė didžiausia Dievo bausme – gyva mirtimi ir dar blogiau. Teigiamas požiūris į akluosius Graikijoje aiškinamas tik tuo, kad antikos laikais būta žymių aklųjų. Būtina pažymėti, kad antikos pasaulyje (Romoje ir Graikijoje buvo vergovinė santvarka) požiūris į žmogų daug kuo skyrėsi. Spartoje laisvojo žmogaus idealu buvo gerai fiziškai išsivystęs jaunas žmogus bei tradicijų besilaikantis, ištikimas valstybei senolis, posėdžiaujantis senate. Reikia pažymėti, kad aklieji vaikai senovės Romoje buvo naikinami net iki IV – V mūsų eros amžių. Atėnuose žmogaus idealu buvo ne tik fiziškai išsivystęs, bet ir turintis įvairiapusių humanitarinių žinių, sugebantis pažinti aplinkinį pasaulį ir patį save. Aristotelis teigė, kad apakus užkertami „vizualiniai psichikos dirgikliai“, pašalinama „klaidinanti išorinė įtaka“, padidinama „atminties jėga“. Todėl Atėnuose viešpatavo nuomonė, kad aklumas riboja tik išorinį pasaulio suvokimą, tačiau aklieji, lyginant su reginčiais, turi pranašumų – geriau pažįsta savo vidinį pasaulį, lavina protą ir vaizduotę. Vienu metu buvo parengtos net specialios mokymo programos akliems atėniečiams. Žinia, tai lietė tik valdančiosios klasės atstovus. Antikinėje Graikijoje įstatymiškai buvo numatyta ir teikiama laikina piniginė parama akliems vargšams. Teigiamas požiūris į akluosius sudarė palankias sąlygas šiuo laikmečiu ir šioje šalyje išgarsėti daugeliui aklųjų (filosofas D. Aleksandrijskis, poetas Homeras ir kiti), o ne atvirksčiai, kad Spartoje visus neįgaliuosius vaikus numesdavo nuo Taičeto kalno (Majeuskis, 1980).

Pasak R. Kretšmerio (1999), Senovės tautose gyvavęs paprotys, kad neįgaliaisiais vaikais reikia atsikratyti, labiausiai lietė aklius vaikus. Aklą vaiką auginti buvo labai sunku. Jį lydėdavo skurdas ir badas. Todėl tėvams atsikračius vaiko, likdavo mažai vilčių jog jį paims

auginti svetimi žmonės. Svetimi paimdavo auginti aklą vaiką tik norėdami pasipelnyti, romėnai aklius vyrus parduodavo kaip laivų irkluotojus. Akli vaikai nebuvo žudomi tik gimę, nes sunku būdavo pastebėti naujagimio negalę. Jie tapdavo pilnateisiu šeimos nariu ir vėliau juo nebuvo galima atsikratyti.

Istorinėje raidoje požiūrį į aklumą kartais formuodavo visiškai atsitiktinės aplinkybės. Pavyzdžiui, Japonijoje 858 metais, mirus princui Chitojasui, pagerbiant jo atminimą, buvo renkami mokesčiai regėjimo negalę turintiems asmenims.. Šiuo geru akliesiems laikmečiu Japonijoje neregiai galėjo užsiiminėti muzika, masažu, akupunktūra. Iš aklųjų iškilo nemaža garsių menininkų ir mokslininkų, tarp kurių buvo Hokiici (1746 – 1822), vienas iš garsiausių Japonijos literatų. Nors 1858 metais Japonijos vyriausybė atšaukė materialinę pagalbą regėjimo invalidams ir aklųjų padėtis šioje šalyje susilygino su neregijų padėtimi Europoje, tačiau masažas iki šių dienų liko populiariausia aklųjų profesija (Gudonis, 1985).

Apibendrinant galima teigti, kad regėjimo negalę turinčių asmenų istorija nuo seniausių laikų kito. Senaisiais laikais aklumas buvo mažiau paplitęs nei dabar. Visuomenės žmonės įsivaizduoja akluosius toli gražu ne tokius, kokie jie yra iš tikrųjų. Iš gausybės tokių neteisingų vaizdinių galima paminėti neregį muzikantą, klajojantį miestų gatvėmis ir kaimų keliais, elgetą, kumpsantį prie bažnyčios ir prašantį išmaldos, gatvės prekiautojų niekučiais, kuriuos prekiautojai perka iš pagailos.

1. 2. 2. Regėjimo negalės samprata religiniu aspektu

Istorijos raidoje didelę įtaką požiūriui į akląjį formuoti turėjo religija. Kaip pažymi V. Toločka (1966) iki XIII amžiaus Baltų kraštuose aklųjų gyveno ne per daugiausiai, nes tokios ligos, kaip trachoma ir raupai², dar nebuvo paplitusios, nebūta ir didesnių karų, XIII – XIV amžiais, kovojant su kalavijuočių ir kryžiuočių ordinais, Lietuvoje aklųjų pagausėjo. Istoriniai šaltiniai teigia, kad Mindaugo, Gedimino, Vytauto laikais akluosius gerbė. Tai buvo daugiausia žyniai, vaidilos, kanklininkai. Senovės kronikose išliko artimiausių lietuvių kaimynų prūsų teigiamas požiūris į nelaimės ištiktuosius (prūsai juos šelpė). V. Toločka (1966) pažymi, kad teigiamą požiūrį į akluosius teikia lietuvių liaudies tautosaka; pasakos, padavimai, legendos. Apibendrinami negausius duomenis, galime daryti prielaidą, kad pagonys palankiai žiūrėjo į akluosius. Krikščionybės plitimas Lietuvoje neturėjo teigiamos įtakos požiūriui į aklumą ir akluosius. Regėjimo negalę turinčių asmenų padėtis su krikščionybės įsigalėjimu sunkėjo. Jau

²Raupai – labai pavojinga ūminė infekcinė liga. Būdinga karščiavimas, organizmo apnuodijimas ir išbėrimas.

viduramžiais aklas buvo elgetos sinonimas. Tai atspindi lietuvių liaudies smulkioji tautosaka: „Baisesnės ubagystės nėra, kaip būti aklam“.

Pasak V. Gudonio (1985), krikščionybės ankstyvajame periode krikščionys žmonės su fiziniais trūkumais rėmė, maitino, teikė pastogę. Ankstyvieji krikščionys teigė, kad sužaloti žmonės per savo kančias ir ligas įgyja moralinių dorybių. Viduramžiais, nepajėgiant paaiškinti aklumo priežasčių, krikščionių sferoje įsigalėjo nuomonė, kad aklumas – tai bausmė už aklųjų ir jų protėvių nuodėmes. Šis požiūris buvo taikomas visų luomų akliesiems.

Viduramžių žiaurumas, kuris neaplenkė ir regėjimo negalę turinčių asmenų, galima paaiškinti krikščionybės klestėjimu ankstyvojo ir vėlyvojo (V – XIV a.) viduramžių laikotarpiu. Šis laikmetis pamynė senovės civilizaciją, jos filosofiją, politiką, kad viską pradėtų iš naujo. Siekiant pabrėžti žmogaus menkumą ir iškelti religijos didybę, tuo laiku Europoje statomos įspūdingo dydžio ir grožio šventyklos: Dievo Motinos katedra Paryžiuje, Švento Petro ir Švento Vito katedros Romoje ir Prahoje, Reimo, Strasburgo ir kitos. Pravoslavų cerkvės ikonų tapyboje buvo naudojamas atvirkštinės proporcijos principas. Tokiu būdu nupiešta ikona darė įspūdį, kad ne žemės dulkė žmogus žiūri į Dievą, o visatos valdovas Dievas stebi žmogų. Romos bažnyčia turėjo nepaprastai didelę įtaką visam katalikiškajam pasauliui. V. Baniulis (1984) pažymi, kad daugelio mokslininkų nuomone, šventosios inkvizicijos „raganų medžioklės“ – ne kas kita kaip bažnyčios kovos prieš liaudies kultūrą elementai. Bažnyčios atstovai, religinio dogmatizmo kvaitulio apimti, šimtus metų draudė ir persekiojo kai kurias mokslo šakas bei meno rūšis. Bažnytinis teismas – inkvizicija, diegdama žmogaus menkumą, žiaurumu ir kankinimais požemiuose bei laužuose naikino humaniškas, mokslines idėjas kartu su jų autoriais. Todėl nenuostabu, kad šiuo laikotarpiu žmonės su įvairiais defektais tapdavo pajuokos, pasilinksminimo objektais. Pavyzdžiui, senovės Romoje (vėliau ir kitose valstybėse) paplito paprotys turtinguose namuose laikyti silpnapročius svečiams linksminti. Tokiems pat tikslams dažnai laikė ir akluosius. Yra išlikusių rašytinių dokumentų apie XV amžiuje aklųjų ir gyvulių turnyrus Prancūzijoje, XVI amžiuje apie aklųjų tarpusavio turnyras Vokietijoje.

XVIII amžiuje, kaip mano P. Avižonis (1923), Paryžiaus prieglaudos aklieji, „klounų drabužiais aprėdyti, šlykščiomis komedijomis turėjo juokinti publiką“. Visi šie pavyzdžiai charakterizuoja žiaurius papročius, sunkią aklųjų padėtį, neigiamą požiūrį į juos. Krikščionybės religinė ideologija, traktavusi aklumą kaip bausmę, ištisiems šimtmečiams akląjį paliko „už visuomenės ribų“. Reikia pabrėžti, kad ir šiandiena kai kuriose krikščioniškojo tikėjimo kapitalinėse šalyse vyrauja iš viduramžių atkeliavusi nuomonė, kad aklumas – tai Dievo bausmė už nuodėmes.

Vėliau ankstyvųjų krikščionių paprotys užjausti akluosius atgijo: akliesiems buvo leidžiama elgetauti, į juos žiūrėjo mielaširdingai. Nors krikščionybės pažiūra į akluosius nebuvo idealiai pastovi, tačiau iš esmės šią pažiūrą galima charakterizuoti kaip neperspektyvią akliesiems, nes jie nebuvo laikomi pilnaverčiai. Šią išvadą patvirtina tai, kad akklasis, kaip pažymi J. Šultheisas (1975), negali būti katalikų kunigu.

Budistų religija akkląjį pripažįsta žmogumi, kenčiančiu už nuodėmes, kurias jis padarė gyvendamas. Dėl tokio požiūrio Indijoje pirmoji akklųjų mokymo idėja sutiko stiprų visuomenės pasipriešinimą. Kinijoje aklos mergaitės dažnai buvo skiriamos prostitucijai. Be gailesčio į akluosius buvo žiūrima ir kitose budistų tikėjimo Azijos šalyse, kur dažnai neregius vaikus palikdavo likimo valiai. Privilegija elgetauti buvo vienintelė teisė akliesiems budizmo šalyse.

Kiek geresnis požiūris į aklumą musulmonų religijos, kuri akluosius laikė Dievo pažymėtais. Populiarūs buvo akli dervišai, kurie suprato koraną ir mokėjo jį aiškinti paprastiesiems žmonėms. Teigiamą musulmonų požiūrį į akluosius patvirtina daug faktų. Egipte mūsų eros pradžioje buvo šventikų parengta pagalbos teikimo neregiams programa. Remiantis šia programa, tikintiesiems įvedė prievolę aukoti akliesiems. 970 mūsų eros metais Egipte Al-Ataro universitete parengta speciali akklųjų mokymo programa. Šioje programoje buvo numatytas dvylikos metų mokymosi kursas. Visą mokomąją medžiagą regėjimo negalę turintys asmenys mokėsi mintinai.

Apibendrinant galima teigti, kad istorijos raidoje didelę įtaką požiūriui į regėjimo negalę turinčius asmenis formuoti turėjo religija. Teigiamas tas faktas, kad pirmąsias prieglaudas regėjimo negalę turintiems asmenims steigė religinės organizacijos. Teigiamą požiūrį į neįgaliuosius teikė lietuvių liaudies tautosaka: pasakos, legendos, padavimai.

1. 2. 3. Šiuolaikinis visuomenės požiūris į regėjimo negalę turinčius asmenis

Šiame dešimtmetyje pasaulyje priskaičiuojama 500 mln. neįgaliųjų. Jie neįgaliaisiais tapo dėl ligų (30), neprivalgymo ir bado (20), dėl įgimtų defektų (20), nelaimingų atsitikimų (15), dėl funkcinų psichinių sutrikimų, alkoholio, narkotikų ir panašiai (15) (Gudonis, 1985).

Pasaulyje yra 42,3 mln. akklųjų, tai sudaro apie 10 visų neįgaliųjų. Aklumas dažniausiai yra tokių ligų rezultatas: trachoma (13mln.), katarakta (10mln.), glaukoma³ (8mln.). Po šių ligų

³Glaukoma - tai būklė, kai padidėja akispūdis; priežastys nežinomos, tačiau negydoma gali sukelti aklumą.

šešta priežastimi galėtume įrašyti akių traumatizmą. Pavyzdžiui, kasmet pasaulyje 100.000 sportininkų tampa akių traumatizmo aukomis (Gudonis, 1985).

Šiuolaikinė medicina pajėgi išsaugoti bei išgydyti beveik 80 visų aklumo pasaulyje atvejų, kurių priežastys trachoma, katarakta, glaukoma ir kita. Tačiau daugelyje pasaulio šalių tai neįmanoma padaryti dėl žemo ekonominio lygio, lėšų stokos (Gudonis, 1989).

XX amžius pasižymėjo humanizmo idėjų įteisinimu. Daugelis šių idėjų patvirtintos tarptautinių organizacijų dokumentuose. 1946 metais Suvienytųjų Tautų Generalinė asamblėja priėmė žmogaus teisių deklaraciją. Deklaracijos 25 skyriaus I paragrafe pažymima, kad kiekvienas žmogus turi teisę į aprūpinimą invalidumo atveju. Šviesą išvydo daug SNO ir JUNESKO dokumentų, liečiančių vaikų ir suaugusių invalidų problemas. Tačiau minėtuose dokumentuose iškeltų idėjų įgyvendinimas priklauso nuo valstybės politinių, ideologinių, ekonominių sąlygų. Pavyzdžiui, vadinamosiose trečiojo pasaulio šalyse šių humanistinių idėjų įgyvendinimas kol kas neįmanomas dėl ekonominių sunkumų. Dauguma pasaulio neįgaliųjų (300 milijonų žmonių) gyvena besivystančiose šalyse, kur daugiau kaip 300 milijonų bedarbių, SNO iš besivystančių šalių tarpo išskiria mažiausiai išsivysčiusias šalis, kuriose vienam gyventojui metinių pajamų tenka ne daugiau 200 dolerių, liaudies ūkio pramonė sudaro ne daugiau 10 procentų ir gyventojų raštingumas neviršija 20 procentų. SNO duomenimis, tokių šalių yra 31, jose gyvena 275 milijonai žmonių. Tokiomis sunkiomis ekonominėmis sąlygomis nėra realių galimybių aprūpinti invalidus darbu, suteikti jiems lengvatų. Pavyzdžiui, Mali yra viena neturtingiausių pasaulio šalių, kur iš 6mln. gyventojų 100.000 aklųjų. Tai labai didelis aklumo išplitimas. Šalyje 20 procentų gyventojų serga trachoma, tai sudaro daugiau negu 1 mln. žmonių. Kitoje Afrikos šalyje, Aukštutinėje Voltoje, pagrindinė invalidumo priežastis – aklumas (Gudonis 1985).

Ne geresnė regėjimo negalę turinčių asmenų padėtis Azijoje. Pavyzdžiui, Indijoje šiuo metu 9 mln. aklųjų. Pagrindinės aklumo priežastys: vitamino A trūkumas, raupai, trachoma, katarakta ir kitos. Labai sunki neregijų vaikų padėtis besivystančiose šalyse. Azijoje, Afrikoje ir Lotynų Amerikoje 4 mln. aklų vaikų. Didžioji jų dalis gyvena skurdo sąlygomis, badauja, negali mokytis. Kasmet besivystančiose šalyse apanka apie 100.000 vaikų iki penkerių metų amžiaus (Šultheisas, 1975).

Nors aklųjų elementariosios reabilitacijos lygis išsivysčiusiose šalyse gana aukštas, neregijų ir reginčiųjų teisės nevienodos. Jei akliesiems šalies įstatymai negarantuoja lygiateisiškumo su reginčiais, tai yra jie nėra laikomi pilnaverčiais, suprantama, kad į akląjį šiose šalyse teigiama požiūrio negali būti.

Požiūriui į aklumą formuoti didelę įtaką turi aklojo galimybių vertinimas iš mokslinių pozicijų. Reikia pažymėti, kad nuo to, kaip šalyje iš mokslo pozicijų vertinamos aklojo galimybės, priklauso ir aklųjų mokymas. Jei akląjį nelaiko pilnaverčiu žmogumi, vadinasi, jam nebūtinai normalus išsilavinimas. Aklajam reikia žinių tik tiek, kad jis galėtų savarankiškai išsiversti be visuomenės pagalbos. Todėl daugelyje šalių aklieji mokosi pagal supaprastintą mokymo programą (Toločka, 1994).

Pasak Gudonio (1985), didelę reikšmę formuojant teisingą požiūrį į regėjimo negalę turintį asmenį, turi sukurti trumpametražiniai filmai apie įžymius akluosius, aklųjų kūrybinių darbuotojų publikacijos, susitikimai su visuomene, draugijos meno kolektyvų ir jos narių koncertinė veikla bei išleidžiamos plokštelės, kurių jau yra daugiau kaip dešimt, aklųjų sportininkų dalyvavimas varžybose už draugijos ribų ir kt. Tai didelis ir reikalingas darbas. Tačiau, siekiant įtvirtinti teigiamą požiūrį į akląjį plačiose visuomenėje, būtina pasitelkti masinės informacijos priemones (televiziją, radiją, spaudą) ir propaguoti žymių aklųjų bei visos draugijos pasiekimus. Tada bus galima greičiau pašalinti vis dar pasitaikančias stereotipines reakcijas į akluosius ir suformuoti teigiamą požiūrį. Tai labai svarbu, nes aklojo socialinį statusą ir reabilitacijos procesą dažniausiai lemia aplinkos požiūris į jį.

Susumavus išsakytas mintis, galima daryti išvadą, kad požiūriui į aklumą formuoti didelę įtaką turi regėjimo negalę turinčio asmens galimybių vertinimas iš mokslinių pozicijų. Reikia pažymėti, kad nuo to, kaip šalyje iš mokslo pozicijų vertinamos regėjimo negalę turinčių asmenų galimybės, priklauso ir šių žmonių mokymas. Didelę reikšmę formuojant teisingą požiūrį į neįgaliuosius, turi sukurti trumpametražiniai filmai apie įžymius akluosius, jų veiklą.

1. 3. Regėjimo negalę turinčių asmenų psichopedagoginiai aspektai

Specialiosios psichologijos mokymas atsirado visuomenėje, pagrįstoje private nuosavybe, kurioje vienas žmogus išnaudoja kitą. Todėl specialiosios psichologijos teorija turėjo aiškiai idealistinę kryptį ir savo esme buvo reakcinga. Šio mokymo požiūriu akklasis nesą pilnavertis žmogus, jam neprieinamas tas sudėtingas pasaulis, kuriame fiziškai sveiki žmonės kuria materialines gėrybes, meną. Minėtos teorijos šalininkų galima sutikti ir mūsų dienomis. Šios teorijos pagrindinis teiginys, kuriuo remiasi specialiosios psichologijos šalininkai, yra visų pirma tai, kad regėjimo netekimas apsprendžia aklojo pojūčių, percepcijų ir net sąvokų savitumą. Ir tas specifinis savitumas yra žymė, kokybiškai skirianti akląjį nuo reginčiojo. Tas skirtumas, esą, sąlygoja aklojo mąstymą, jo pasaulio supratimą ir praktinę veiklą. Šią kokybinę žymę pagilina ir tai, kad sąvokos, vaizdiniai, kuriomis naudojasi matantis žmogus – konkretūs,

sudėtingi, turtingi spalvomis, tuo tarpu kai aklajam tenka apytikriai spręsti, suteikiant daiktams tik atskirus, dažniausiai atsitiktinius bruožus ar žymes. Daiktas arba reiškinytis emociniu spalvingumu aklajam neturi jokios reikšmės, nes visa tai jam neprieinama (Stanaitis, Morozovas 1962).

Mokslo ir betarpiško stebėjimo duomenys prieštarauja teorijos šalininkų, tvirtinančių, kad regėjimo netekimas apsprendžia pojūčių ir sąvokų savitumą, teiginiams. Anot jų – neregio pojūčiai ir sąvokos, kuriomis jis operuoja, mąstymo procese yra kitokio pobūdžio negu reginčiojo. Tai iš esmės klaidinga pažiūra. Aklas ir matantis žmogus (abu turintieji muzikinę klausą), girdi gaidą „do“ ir „si“. Nėra abejonės, kad abu jaučia skirtumą tarp šių dviejų garsų, turinčių nevienodą aukštumą. Skirtumas tik tas, kad regėjimo negalę turintis asmuo juos atskirs subtiliau. Tačiau tai ne pojūčio savitumas, o tik skirtingas jo išlavėjimo laipsnis. Kaip reginčiajam, taip ir aklajam ledas visada šaltas, ir nei vienas, nei kitas nelaikys rankos ant įkaitintos geležies. Aklajam druska irgi sūri, cukrus saldus, pipirai kartūs. Regėjimo netekimo faktas nepakeičia žmogaus nervinės sistemos tiek, kad veikiančiuosius išorinio pasaulio dirgiklius akklasis priimtų kitaip negu regintysis. Skirtumas tik tas, kad aklajam kai kurie daiktų požymiai (pavyzdžiui, spalva) neprieinami betarpiškai per pojūtį.

Labai svarbus gebėjimas, lemiantis daugelio regos sutrikimų turinčių žmonių sėkmingą prisitaikymą, yra jų mobilumas – gebėjimas judėti aplinkoje. Judėjimo įgūdžiai labai priklauso nuo gebėjimo orientuotis erdvėje.

Daugelis specialistų laikėsi vyraujančios nuomonės, kad surikusios regos žmonėms yra didesnė rizika turėti asmenybės problemų. Dabar ekspertai mano, kad asmenybės problemos nėra tiesiogiai susijusios su aklumu. Įvairius socialinius sunkumus dažniau sąlygoja netinkama visuomenės reakcija į aklumą negu reginčių žmonių asmenybės sutrikimai.

Šį nesusipratimą galima iš dalies paaiškinti tuo, kad eilinis žmogus mažai žino apie akluosius. Ne kiekvienas turi aklų pažįstamų, todėl daugeliui žmonių aklujų socialinės sąveikos būdai nėra žinomi. Socialiniai įgūdžiai, kuriuos regintieji įgyja natūraliai, sutrikusios regos žmonėms gali atrodyti kaip sunkiai įveikiama užduotis. Geras pavyzdys yra šypsena. Šypsena – ryški regimoji informacija, kuria du regintys žmonės teikia vienas kitam grįžtamąjį ryšį. Tačiau kai kuriems sutrikusios regos žmonėms, kitaip negu regintiesiems, šypsena nėra spontaniška socialinė reakcija (D. P. Hallahan, J. M. Kauffman 2003).

Regintieji, bendraudami tarpusavyje, greta šypsenos naudojami ir kitais subtiliais regimaisiais ženklais. Aklieji tokios galimybės neturi. Pavyzdžiui, regintieji bendraudami su kitais savo jausmus reiškia pasitelkdami įvairias veido išraiškas, rankų gestus bei kūno judesius.

Pasak Ruškaus J. (1997) regėjimo negalę turinčių asmenų mąstymo procesas yra visiškai kitoks negu reginčiojo. Jeigu būtų priešingai, tai akliems būtų netinkami mąstymo elementai (sąvoka, sprendimas, išprotavimas) ir mąstymo dėsniai, suformuluoti logikoje. Akliems turėtų egzistuoti sava logika. Be to, esant skirtingiems mąstymams, aklieji ir matantieji negalėtų bendrauti kalbos būdu. Tikrovėje viso šito nėra. Ir aklieji, ir matantieji loginio mąstymo eigoje operuoja tais pačiais elementais – sąvoka, sprendimu, išprotavimu. Kadangi sąvokos reiškiamos žodžiais, tai aklieji irgi mąsto tik savo gimtąja kalba. Skirtumas tik tas, kad aklajam kai kurios sąvokos gali būti didesniu laipsniu abstrahuotos ir mažiau turtingos savo turiniu. Jeigu aklajam lytėjimo organų dėka ir iš pasakojimų teko sužinoti, kad stalas stovi ant keturių kojų, tai, pasakius žodį „stalas“, jis įsivaizduos plokštumą, kuri stovi ant keturių atramų. Šiuo atveju sąvokos konkretus turinys nėra pilnas, išsamus. Tačiau jei aklajam teko susidurti su stalu ant trijų ar ant vienos kojos, ši sąvoka sukels jame papildomus vaizdus, – stalas, tai ne tik ta plokštuma, kuri remiasi keturiomis atramomis, bet ir ta, kuri turi tris ar vieną atramą. Iš to galima padaryti išvadą – aklojo sąvokų didesnio ar mažesnio laipsnio abstrahavimas (o tuo pačiu pilnumas ir nepilnumas turinio atžvilgiu) priklauso ne nuo jo ypatingų psichinių savybių, o nuo to, kokių laipsnių akklasis dėl gyvenimo sąlygų yra izoliuotas nuo jį supančios aplinkos. Pagaliau, sąvoka (pvz., stalas) aklajam, lyginant su reginčiuoju, gali būti ir nepilna, bet iš to neseka, kad akklasis darys klaidingus loginius sprendimus. Jeigu jis tesusidūrė su stalais ant keturių kojų, tai, atsisėdęs už stalo su viena koja, jis jį vis tiek pavadins stalu, o ne kėde ar kitkuo.

Kai kalbama apie žmogaus psichiką, turima galvoje individo mąstymo veikla, jausmų pasireiškimas, pojūčių veikla, temperamentas, o tai savo ruožtu iš dalies apsprendžia žmogaus charakterį, jo santykius su kitais visuomenės nariais ir darbinę veiklą. Žiūrint iš marksistinės filosofijos pozicijų, žmogaus psichika nėra lemiantis faktorius tiek atskiro žmogaus, tiek ir visos visuomenės gyvenime, nes ne sąmonė apsprendžia būtį, bet atvirkščiai – visuomeninė būtis apsprendžia, nulemia sąmonę. Visuomenės gyvenimas vyksta ne pagal atskirų ir visumoje paimtų žmonių psichinės veiklos išsivystimo laipsnį, bet pagal visuomenės vystimosi dėsnius, kurie yra nepriklausomi nuo žmogaus valios. Štai kodėl žmogaus psichika priklauso ne nuo įgimtų savybių, bet nuo aplinkos, kurioje žmogus augo, nuo auklėjimo, nuo darbinės veiklos pobūdžio (Maslow, 2006).

Kieno dėka pasireiškia žmogaus psichika, kas leidžia žmogui pažinti jį supantį pasaulį ir atitinkamai veikti? Tai vyksta visų pirma pojūčių dėka. Jie priima signalus iš supančios aplinkos, perduoda juos smegenims, o šie savo ruožtu apsprendžia žmogaus veiklą, duodami įsakymą kitiems organams. Psichinėje veikloje lemiamą vaidmenį vaidina sąlyginiai refleksai, antrinė ir pirminė signalinės sistemos.

Kas yra regėjimo negalę turintis asmuo? Tai žmogus, neturįs vieno iš 5 pojūčių – regėjimo pojūčio. Visi kiti pojūčiai – klausos, lytėjimo, uoslės, skonio – sveiki. Nėra abejonės, kad iš visų 5 pojūčių, kurių dėka pažįstame mus supantį pasaulį, regėjimo pojūtis – vienas iš svarbiausių. Bet ar iš to seka, kad vieno pojūčio netekimas iš esmės kokybiškai pakeičia žmogaus psichiką?

Regėjimo negalę turinčio asmens mąstymo procesas iš esmės niekuo nesiskiria nuo reginčiojo žmogaus mąstymo: jis operuoja tomis pačiomis sąvokomis, sprendimais, išprotavimais, daro tas pačias išvadas pagal logikos dėsnius. Netrukus regėjimo, nervų sistemos nepakinta kokybiškai: lieka pirminė ir antrinė signalinė sistema, sąlyginiai ir besąlyginiai refleksai, analizatoriai; jausmai, būdingi matantiems žmonėms, charakteringi ir regėjimo negalę turintiems asmenims.

Nervų sistemoje įvyksta tik kiekybiniai pasikeitimai – kai kurie pojūčiai labiau išlavėja, tampa jautresni. To dėka aklasis nėra visiškai bejėgis jį supančioje aplinkoje, bet joje orientuojasi, darbo procese veikia gamtą ir jos reiškinius, gamina materialines gėrybes. Aklojo pojūčiai skiriasi nuo fiziškai sveiko žmogaus pojūčių tik tuo, kad aklojo labiau išlavėję yra tie pojūčiai, kurie jam turi pirmąją reikšmę gyvybinėje veikloje. Tai klausos ir lytėjimo pojūčiai. Uoslės, o tuo labiau skonio pojūtis tokios gyvybiškai svarbios reikšmės neturi ir gali nesiskirti nuo fiziškai sveiko žmogaus pojūčių. Tai yra įrodyta faktais. Aklasis iš žingsnių lengvai atpažįsta žmogų, tuo tarpu kai regintysis pažįsta tik labai artimų žmonių – motinos, tėvo, šeimos narių žingsnius. Aklajam užtenka du ar tris kartus girdėti kurio nors žmogaus balsą, ir tą balsą jis atskirs iš šimtų kitų balsų. Iš balso aklasis sprendžia apie žmogaus būdą, išorę ir dažnai gana tiksliai. Aklasis girdi tokius garsus, kurie reginčiajam tiesiog neprieinami dėl savo nedidelio intensyvumo. Ne visi aklieji turi muzikinę ir absoliutinę klausą, nes jos būna įgimtos, tačiau jų klausia aplamai yra neprilyginamai geriau išlavėjusi negu matančio žmogaus. Aklajam jį supantis pasaulis – nepakartojama, nuostabiai turtinga atspalviais garsų simfonija (Stanaitis, Morozovas, 1962).

Labai išlavėjęs yra regėjimo negalę turinčių asmenų lytėjimo pojūtis, ir tai liudija tokie faktai: aklasis, kai regintysis to dar nemato, pasakys, kad privažiuojame prie ežero ar upės. Veido, viso kūno oda aklasis junta padidėjusią vėsumą ir oro drėgnumą ir daro teisingą išvadą. Aklasis palyginti greitai pirštais skaito Brailio raštą. Jautresnė ne tik jo pirštų oda. Mokydamasis Brailio rašto, aklasis kartais pradžioje skaito net prisiliesdamas prie popieriaus lūpomis ir smakru.

Iš to, kas pasakyta, nereikia suprasti, kad absoliučiai visų aklių yra idealiai išsivysčiusi klausos ir lytėjimo. Aklių pojūčių išlavėjimo lygis yra taip pat skirtingas kaip ir reginčiųjų. Pagrindinė pojūčių išlavėjimo sąlyga – kaip galima dažnesnis bendravimas su supančia aplinka, žmonėmis, aktyvus dalyvavimas gamyboje, visuomeniniame gyvenime.

Kadangi dėl vieno pojūčio – regėjimo – netekimo nervų sistemoje, didžiųjų smegenų pusrutulio žievėje kokybinių pakitimų neįvyksta, natūralu, kad ir aklųjų temperamentai, o nuo jų dalinai priklausą charakteriai yra skirtingi. Aklųjų tarpe sutiksime ir melancholikų, ir sangvinikų, ir cholirikų, ir flegmatikų. Jų tarpe rasime ir kilnių, atkaklių, drąsių, nuoširdžių, sąžiningų žmonių, bet pasitaiko ir silpnavalių, savanaudžių, kerštingų, amoralinių. Gal tik du bruožai – jautrumas ir atkaklumas – akliesiems visumoje yra labiau charakteringi negu regintiesiems. Ir tai suprantama – akliesiems, kompensuojant vieno pojūčio netekimą, žymiai daugiau tenka grumtis su gyvenimu (D. P. Hallahan, J. M. Kauffman 2003).

Psichologai nagrinėdami žmogaus raidą, teigia, kad regėjimo negalę turinčio asmens psichika iš esmės nesiskiria nuo fiziškai sveiko žmogaus psichikos. Praradus vieną pojūtį, nervų sistemoje atsiranda tik kiekybiniai skirtingumai, pasireiškiantieji kitų pojūčių (visų pirma klausos ir lytėjimo) didesniu išlavėjimu. Mažiausia aklojo izoliacija jame sukelia atsilikimo jausmą. Ši aplinkybė neretai pastumia į nepasitikėjimą savo jėgomis, nesavarankiškumą, paviršutinišką daiktų ir reiškinių supratimą. Atsiranda galimybė susilpnėti pojūčiams. Tokiam žmogui netgi patys paprasčiausi reiškiniai atrodo sunkiai suprantami. Žmonės, suprantieji tokį akląjį, turi rūpestingai ir nuosekliai dirbti su juo, parodyti daug išradingumo, gražinant jį į aktyvią veiklą ir prasmingą gyvenimą. Su kartėliu tenka pastebėti, kad kombinatų visuomenės organizacijos iki šiol laiko neskiria šiam svarbiam klausimui jokio dėmesio. Tuo tarpu aklojo blogą orientaciją, sustingusią veido išraišką, kartais jo rūbų netvarkingumą, nevalyvumą regintieji laiko aklumo padariniu (Psichologai apie žmogaus raidą. Antologija. 1999).

Sutrikusio regėjimo asmenys gali dirbti įvairiose srityse – būti pedagogais, mokslininkais, gamybininkais. Tad įrodo, kad daiktus ir reiškinius jie suvokia teisingai. Tačiau negalime pamiršti, ypač tai turi gerai įsisąmoninti aklųjų mokytojai, kad požiūrio į aplinką ir pasaulį formavimas turi nepaprastai svarbią reikšmę. Reikia nuolat plėsti aklojo žinias apie daiktus. Dėmesio centre turėtų būti tokie objektai, su kuriais aklajam retai arba visiškai netenka susidurti gyvenime. Pavyzdžiui, jam tenka girdėti skrendančio lėktuvo motoro gaudesį. Iš garsų jis apytikriai įsivaizduoja lėktuvo dydį, skridimo greitį. Tačiau lėktuvo forma kaip ir anksčiau lieka nežinoma. Tą patį galima pasakyti apie traukinius, traktorius, namus ir gyvulius bei žvėris. Būtina, kad kiekviename kombine būtų įsteigti vaizdinių priemonių ir aplinkos pažinimo kampeliai. Tai padaryti visiškai nesunku, tik reikia, kad tarprajoninės valdybos, kombinatų visuomeninės organizacijos parodytų daugiau jautrumo ir rūpestingumo. Būtų labai gerai, jeigu į šį svarbų reikalą įsijungtų ir Lietuvos Aklųjų draugijos Centro valdyba ir imtųsi centralizuotai organizuoti minėtus kampelius. Aklasis, nepažindamas įvairių daiktų bei reiškinių ir daug ko tiksliai nežinodamas, reginčiajam sukelia įspūdį, jog pasaulis aklajam neprieinamas visame jo

sudėtingume ir grožyje. Kursuose neraštingumui ir mažaraštingumui likviduoti mokosi įvairaus amžiaus žmonės. Jų apakimo laikas taip pat nevienodas. Todėl tokių žmonių auklėjimas ir mokymas reikalauja skirtingų metodų. Žmonės, apakę vyresniame amžiuje, paprastai turi gyvus daiktų ir reiškinių vaizdinius. Jie palyginti gana greitai persiorientuoja. Šiais privalumais mokytojas turi ir pasinaudoti. Visai kitas reikalais su žmonėmis, aklais iš prigimties arba netekusiais regėjimo ankstyvoje vaikystėje. Šiuo atveju, mokant ir auklėjant akluosius, mokytojui būtina daugiau naudotis vaizdinėmis priemonėmis (Navickas, 1987).

Niekada negalima pamiršti etinio ir estetinio aklojo auklėjimo. Klaidingai galvoja tie, kurie teigia, kad, pasakius akلام pastabą dėl jo apsileidimo, netvarkingumo, elgesio, jis įsižeis. Dar daugiau, pasitaiko, kad, matydami blogai besielgiantį akلامį, jo tik gailisi. Mokytojui ir akلامį supantiems žmonėms reikia gerai žinoti, kad panašus elgesys daro nepataisomą žalą. Pasigailėjimo jausmas akلامam sukelia priešingą reakciją – pyktį, įtūžimą. Tačiau ir patys aklemeki dažnai „perlenkia lazda“. Pavyzdžiui, kai regintysis pasiūlo akلامam pervesti jį per gatvę, kuria važiuoja daug mašinų, šis pasipiktinęs atsisako. Šiuo atveju regintysis ne iš pasigailėjimo siūlo savo pagalbą, o tiesiog pajunta savo kaip žmogaus pareigą gyvenimu (D. P. Hallahan, J. M. Kauffman 2003).

Kaip savo straipsnyje pažymėjo Stanaitis V. Morozovas A. (1962), regėjimo negalę turinčiam žmogui būdingas yra savarankiškumo siekimas. Jeigu kam nors teko stebėti akلامį, atlikusį pirmą kartą kokį nors darbą, tas negalėjo neatkreipti dėmesio į tai, kokį didžiulį džiaugsmą jis pergyvena. Šį polinkį į savarankiškumą mokytojas kiek tik įmanoma turi skatinti ir išnaudoti. Tai vienas iš tų bruožų, kuris padeda akلامam atsistoti vienoje rikiuotėje su reginčiaisiais.

Priešingai, kartais akklasis siekia aplinkinių žmonių atlaidumo savo atžvilgiu. Tai itin pavojingas jausmas, galintis netgi iškreipti aklojo būdą. Būna, kad, dėl vieno ar kito netinkamo savo pasielgimo, akklasis nejaučia atsakomybės visuomenei. Ir tai atsitinka tik todėl, jog jis įprato, kad visuomenė jam nuolaidžiautų. Sakysime, dar ir dabar pasitaiko, kad atletiško sudėjimo akklasis žmogus stengiasi be eilės prasibrauti į parduotuvę ar į troleibusą, kai tuo tarpu senutė ar šiaip žmonės kantriai laukia savo eilės ir nuolankiai praleidžia akلامį, palydėdami jį užuojautos žvilgsniais.

Regėjimo negalę turinčių žmonių gyvenime svarbų vaidmenį vaidina techninės pagalbos priemonės. Tokios priemonės – tai neįgaliųjų naudojami specialūs ar standartiniai gaminiai, techninės sistemos, padedančios kompensuoti žmogaus negalę, sumažinti jos poveikį visai veiklai. Techninės pagalbos priemonės padeda žmogui atgauti prarastą savarankiškumą, integruotis į visuomenę, darbo rinką. Tai naudinga ne tik pačiam neįgaliajam, bet ir valstybei,

bendruomenei, kurioje jis gyvena. Pačios priemonės gali būti labai įvairios, nuo paprasčiausių – siūlų įvertukų – iki labai sudėtingų – kompiuterių ar jų programų.

Techninėmis pagalbos priemonėmis regėjimo negalę turinčius asmenis aprūpina Techninės pagalbos neįgaliesiems centras prie Socialinės apsaugos ir darbo ministerijos. Tačiau valstybė dar negali aprūpinti įvairiomis priemonėmis neregijų taip, kad šie nejaustų nuolatinio jų poreikio ir stygiaus. Kai kuriomis priemonėmis (pavyzdžiui, baltosiomis lazdelėmis) aklieji naudojami beveik kasdien, tad jos greitai susidėvi. Todėl aklujų bendruomenėse labai vertinama ir laukiama bet kokia šios rūšies rėmėjų pagalba.

Atskirą techninių pagalbos priemonių grupę sudaro kompiuteriai, taip pat kiti informacinių technologijų pagrindu pagaminti produktai. Visiškai nematantis žmogus, naudodamas specialią ekrano skaitymo programą, gali perskaityti kompiuterio ekrane esančią informaciją, su ja dirbti. Žmonės, turintys regėjimo likutį, gali naudotis įvairiomis ekrano didinimo programomis. Techninėmis pagalbos priemonėmis taip pat gali tapti įvairios laikmenos, skeneriai, tekstą didinantys dauginimo aparatai, mobilieji telefonai. Naudodamas visas šias priemones kartu ar atskirai, žmogus gali nuskenuoti reikalingą tekstą, kompiuteryje su juo dirbti, persikelti į kitą kompiuterį. Analogiškos galimybės atsiveria ir dirbant su garsine informacija.

Apibendrinant galima teigti, kad aklojo žmogaus psichika iš esmės nesiskiria nuo fiziškai sveiko žmogaus psichikos. Praradus vieną pojūtį, nervų sistemoje atsiranda tik kiekybiniai skirtingumai, pasireiškiantieji kitų pojūčių (visų pirma klausos ir lytėjimo) didesniu išlavėjimu. Sutrikusio regėjimo asmenų gyvenime svarbų vaidmenį vaidina techninės pagalbos priemonės: baltosios lazdelės; rašomosios Brailio mašinėlės, Brailio lentelės; įvairūs, kalbantys ir Brailio laikrodžiai; kalbantys kūno termometrai, kiti, informaciją balsu skelbiantys buities prietaisai; įvairūs didinimo stiklai, teledidintuvai; diktofonai; kompaktinių plokštelių grotuvai, skirti garsinėms knygoms skaityti.

2. REGĖJIMO NEGALE TURINČIŲ ASMENŲ MUZIKINIO UGDYMO YPATUMAI

2. 1. Sutrikusios regos asmenų muzikinės veiklos apžvalga

Muzikinė veikla puoselėja sutrikusio regėjimo žmonių dvasinį komfortą, orumą, visaverčio gyvenimo pajautimą. Būtina rasti muzikinės raiškos sričių, formų, būdų, kurie atskleistų neįgaliųjų gebėjimus, sukurtų sėkmingos veiklos džiaugsmą. Pasak A. Piličiausko (2005), muzikinė veikla – tai optimali priemonė puoselėjant regėjimo negalę turinčių asmenų dvasinį komfortą ir jo gebėjimą priimti negalę.

Muzikinio neįgaliųjų ugdymo tikslas – atskleidžiant ir ugdant muzikinius gabumus, orientuotis į neįgaliųjų integraciją ateityje, tai yra mokyti juos gyventi ir prisitaikyti su savo negale sveikoje visuomenėje, įsilieti į jos kultūrinį ir kasdieninį gyvenimą, pažinti savo tautos kultūrą, papročius, tradicijas, skatinti pačių neįgaliųjų iniciatyvą, formuoti jų socialinius įgūdžius.

Muzikinio ugdymo tikslai yra ne tik mokomieji, bet ir psichologiniai, nukreipti ne į įsivaizduojamą rezultatą, o į patį muzikinės veiklos procesą. Neįgalieji muzikiniuose užsiėmimuose turi jaustis psichologiškai saugūs, jų interesai ir reikmės negali būti ignoruojami (Stumbrienė, 1999).

Kaip teigia A. Piličiauskas (2005), sutrikusio regėjimo asmenų muzikinio ugdymo tikslas ir uždaviniai yra šie:

Tikslas – muzikinės veiklos ir saviraiškos būdu didinti neįgaliųjų pasitikėjimą savimi, sudarant prielaidas jiems rasti savyje dvasinę harmoniją, siekti psichologinės reabilitacijos ir adekvačios socializacijos.

Uždaviniai:

- * lavinti sutrikusio regėjimo asmenų specialius gabumus ir muzikinės veiklos bei saviraiškos gebėjimus;
- * plėtoti muzikinės veiklos bei grožio suvokimo inspiruojamų estetinių išgyvenimų patirtį;
- * teikti atitinkamų žinių ir kolektyvinės muzikinės veiklos įgūdžių kompleksą;
- * tenkinti ir toliau plėtoti individualius neįgaliųjų meninius interesus bei poreikius, atsižvelgiant į asmenybės stipriąsias ir silpnąsias puses;

* skatinti sutrikusio regėjimo asmenų ir visuomenės (bendraamžių, šeimos narių, bendruomenės) meninį bendravimą, kūrybinį dialogą, jų sąveiką;

* populiarinti regėjimo negalę turinčių asmenų veiklos laimėjimus, organizuojant jų koncertus, konkursus.

A. Vilkėlienės 1997 m. atlikto tyrimo tikslas buvo ištirti muzikinio neįgaliųjų ugdymo galimybes, padedančias jiems lengviau integruotis į visuomenę. Apibendrinus pokalbius su neįgaliaisiais, paaiškėjo, kad neįgalieji per muzikinį ugdymą trokšta dėmesio ir jautrumo, išreikšti save ir įtvirtinti, įgyti muzikinių žinių ir įgūdžių, susiformuoti teigiamus tarpasmeninius santykius, priklausyti kokiam nors grupei. A. Vilkėlienė, išnagrinėjusi, kaip asmenys su skirtingomis negaliomis mokomi muzikos, padarė išvadas:

- formuojami konkretūs veiklos tikslai;
- pateikiamos konkrečios užduotys;
- mokomoji medžiaga siejama su neįgaliųjų patirtimi;
- mokymo stilius turi žaismingumo ir relaksacijos elementų.

Šiuo metu ugdydami neįgaliuosius muziką naudoja ir kiti autoriai, kurie vadovaujami A. Piličiausko, jau formuoja originalią ugdymo kryptį.

Išanalizavus meninio neįgaliųjų ugdymo ypatybes, galima daryti išvadas:

1. Kadangi negalė trukdo asmenybei normaliai vystytis, meninį ugdymą aktualu organizuoti atsižvelgiant į asmens protinius (pagal jo amžių) ir meninius gebėjimus, fizines galimybes.
2. Atskleidžiant ir ugdant muzikinius gabumus, reikia orientuotis į neįgaliųjų integraciją ateityje – neįgalusis turi išmokti gyventi su savo negale visuomenėje, įsitraukti į jos gyvenimą, pažinti ją, tradicijas, pramogas. Tai padeda skatinti pačių neįgaliųjų iniciatyvą, kuri yra silpna dėl neadekvataus savęs vertinimo, ir formuoti jų socialinius įgūdžius.

J. Ruškus (1997) teigia, kad „ir pati moderniausia teorija negali nurodyti kelių į žmogaus širdį, jei regėjimo negalę turintis asmuo traktuojamas tik kaip sutrikusio regėjimo operacijų mašina, o ne kaip žmogus su visu savitu psichologiniu turtingumu, veiklos motyvacijų sistema, kūrybine raiška”.

Pasaulyje informacijos srautas didėja, todėl atsiranda poreikis ugdyti visai kitą asmenybę, sugebančią išgyventi sparčiai besikeičiančiame pasaulyje, moka džiaugtis pasikeitimais, gebančia improvizuoti, kūrybiškai veikti visai naujomis, netikėtomis aplinkybėmis.

Išugdyti kūrybišką asmenybę geriausiai padėtų ugdymas pasitelkus meną, kuris ypač svarbus ne todėl, kad išugdytume kuo daugiau menininkų, bet tam, kad asmenys taptų geresni žmonės. Ugdymas menu – tai geriausias būdas asmenybės kūrybiškumui atsiskleisti.

Taip pat galima teigti, kad regėjimo negalę turinčių asmenų gabumams ir kūrybiškumui skleisti nepakanka vien įgimtų savybių. Svarbią reikšmę turi socialinės aplinkos, kurioje asmuo gyvena įtaka. Ją sudaro šeima, visuomenės požiūris į kūrybiškumą, gebėjimas sudaryti tinkamiausias sąlygas jam skleisti.

Ugdant sutrikusio regėjimo asmenis, itin svarbią reikšmę turi bendra muzikinė veikla. Muzika šiems asmenims – tai sielos vaistinė, galimybė atrasti ryšį su savimi ir pasauliu, išreikšti savo vidinius išgyvenimus. Muzika teigiamai veikia asmens elgesį, yra motorinio aktyvumo ir geros nuotaikos šaltinis. Be to, malonaus mokymosi procese nediferencijuoti asmenų suvokimai tampa tikslesni, visapusiškesni. Ritmas, muzikinių frazių pasikartojimas kūriniuose, dainose tikslina laiko ir erdvės suvokimus, tobulina asociatyvų smegenų žievės funkciją, skatina veiksmų nuoseklumą, dėmesingumą.

Anot V. Aleksienės (2005), neįgaliųjų muzikavimo tikslai gali būti sugrupuoti į keturias pagrindines kryptis:

1. Turiningas laisvalaikio veiklos praleidimas;
2. Muzikinių estetinių gebėjimų lavinimas;
3. Bendrųjų gebėjimų plėtotė;
4. Muzikinių estetinių poreikių tenkinimas.

Emocinis poveikis turi įtakos bendram organizmo tonusui – asmuo džiaugiasi, būna mažiau nervingas, irzlus. Daugelio asmenų ligų negalavimų priežastis yra neigiamos emocijos. Kraujo apytaka, skrandžio, žarnyno veikla iš esmės priklauso nuo emocinės asmens būsenos. Ypatingai teigiamai pažeisto intelekto asmenį veikia muzikos terapija. Biblijoje aprašoma kaip, grodamas arfa, Dovydas išgydė nuo depresijos carą Saulę. Tibeto liaudies medicinoje efektyviausia gydymą procedūra buvo laikoma muzika su šokio elementais. Senovės graikų filosofų darbuose ypatingas dėmesys buvo skiriamas gydomosios muzikos savybės. Jau XVII-XIX amžiuje buvo laikytasi nuomonės, jog muzikos terapija gydo daugelį ligų, - ne tik dvasines, bet ir organizmo fiziologinių funkcijų sutrikimus. Muzikos klausymas padeda asmenims susikaupti, sutelkti dėmesį, atsipalaiduoti.

Muzikos pratybose ugdomos emocijos ir valia, turtinami estetiniai jausmai ir vaizdiniai. Ypač reikšmingi vokaliniai pratimai, skatinantys kalbos plėtrą, dikciją, artikuliaciją, formuojantys taisyklingą kvėpavimą, plečiantys balso diapazoną.

A. Katinienė (2000) apie dainavimo ugdymą teigia, jog „dainavimas – muzikinė žmogaus veikla, kurioje formuojasi ne tik vokaliniai įgūdžiai, bet ir bendri muzikiniai gabumai (ritmo pajautimas, garsi aukščio suvokimas, muzikinė atmintis ir panašiai). Dainuojant lavėja balso ir klausos koordinacija, kuri yra tikslios intonacijos pagrindas“.

Muzikiniu ritmu išgaunamas judesių lygumas, norimas tempas, išryškinamas kuris nors judesys (Matonis, 1991). Grojimas instrumentais skatina reaguoti į įvairius signalus, tembrinius niuansus, džiugina ir aktyvina žmogų. Muzikos klausymas, dainavimas, grojimas instrumentais yra pagrįstai naudingas muzikos veiklos formos ugdant neįgaliųjų muzikalumą.

2. 2. Integravimosi į visuomenę galimybės muzikine veikla

Atkūrus nepriklausomybę, atsirado galimybė žmonėms su negale prabilti apie dvasinius poreikius, parodyti savo gebėjimus. 1991 m. priimtas Invalidų socialinės integracijos įstatymas, 1995 m. LR Seimo ratifikuota Vaiko teisių konvencija nulėmė demokratinius meninio neįgaliųjų asmenų ugdymo pokyčius: kuriama nauja specialiojo meninio ugdymo sistema, fiksuojamas socialinis meninės veiklos poveikis, meninės neįgaliųjų socializacijos galimybės.

“Jeigu meninio ugdymo dėka neįgalus asmuo įgytų didesnę pasitikėjimą savimi, t.y. jeigu jo įgyti gebėjimai leistų jam sąveikauti su menu, o per jį – su kitais neįgaliaisiais ar mokyklos bendruomenės nariais (tėvais, moksleiviais, mokytojais) bei mikrorajono gyventojais, galbūt jau galėtume kalbėti apie visuotinės neįgaliųjų švietimo socializacijos pradžią”, - dar 1998 m. teigė A. Piličiauskas. 1997 - 2001 metais minėto Lietuvos Muzikos akademijos profesoriaus iniciatyva Lietuvos alternatyvaus muzikinio (vėliau meninio) ugdymo centre įvyko tokios permainos (Aleksienė, 2001):

- įsteigta per 30 Credo meninio ugdymo klasių skirtingas negales turintiems vaikams ir suaugusiems;
- į doktorantūros studijas pasiūsti jauni mokslininkai, tyrimų objektu pasirinkę neįgaliųjų meninio ugdymo problemas;
- organizuotos respublikinės mokslinės konferencijos "Neįgaliųjų meninis ugdymas" Vilniuje (1997), Panevėžyje (1998) ir Šiauliuose (1999);
- 1997 m. įsikūrusios Lietuvos ugdomosios muzikos terapijos asociacija ir Lietuvos dailės terapijos taikymo asociacija;
- organizuotos akcijos, raginančios visų sričių menininkus sąveikauti su neįgaliaisiais;
- parengta ir įgyvendinama programa " Neįgaliųjų meninis ugdymas".

1998 m. prie Lietuvos Respublikos Švietimo ir mokslo ministerijos įkurta Neįgaliųjų meninio ugdymo taryba, vadovaujama A. Piličiausko, parengė programą, kuria siekiama *optimizuoti šalies neįgaliųjų meninį ugdymą – efektyvią jų psichologinės reabilitacijos bei socializacijos priemonę* (Neįgaliųjų meninis ugdymas, 1998).

Credo klasėse vyko skirtingų meno rūšių užsiėmimai neįgaliesiems. Mokytojai, pripažįstantys humanistinį ugdymą ir nedirektyvius bendravimo metodus, vadovavosi programos "Neįgaliųjų meninis ugdymas":

- tikslu, kuriuo siekiama meninės veiklos ir saviraiškos būdu didinti neįgaliojo pasitikėjimą savimi, siekti psichologinės reabilitacijos ir adekvačios socializacijos;

- strategija, kuri skelbia apie meninio poveikio įtaigą formuojant humanišką demokratinės visuomenės požiūrį į neįgaliuosius, puoselėjant jų orumą bei pilnaverčio gyvenimo potyrius;

- taktika, kuri nurodo, jog svarbu surasti meninės veiklos sritis, būdus ir formas, optimaliai atskleidžiančias neįgaliojo sugebėjimus, akcentuojant asmens pastangų kultūrinę vertę ir socialinę reikšmę.

Siekiant meninės raiškos priemonėmis įtakoti visuomenės sveikatingumą, gyvenimo kokybę ir kurti bazę profesionaliai veiklai, Lietuvos ugdomosios muzikos terapijos (LUMTA) ir Dailės terapijos taikymo asociacijų uždaviniuose numatyta aktyvinti asmenų, turinčių specialiųjų poreikių, socialinės reabilitacijos bei integracijos procesą, rūpintis specialistų kvalifikacijos kėlimu, organizuoti seminarus ir konferencijas, kaupti metodinę medžiagą, dalyvauti įvairiuose projektuose, įgyvendinant visuomenės sveikatinimo programas. Nuo 2002 m. minėtos asociacijos yra Europos kongregacijos narės.

Lietuvoje per pastarąjį dešimtmetį susikūrė keletas tikrai profesionalių meninių neįgaliųjų žmonių kolektyvų: Vilniaus jaunimo centro sutrikusio intelekto muzikantų "Spalvų orkestras" (R.Brūzga ir V.Brūzgienė), Kauno Vilijampolės vaikų pensono auklėtinių muzikinis teatras (I.Papečkytė), organizuotos Vilniaus vaikų ugdymo centro "Viltis" dailininkų parodos (A. Brazauskaitė). Šie bei kiti pedagogai, kurie tikėjo neišreikštomis vaiko galimybėmis ir poreikiu būti socialiai vertingais, intuityviai atrado kūrybiško meninio bendravimo su neįgaliaisiais būdus. Tačiau iš esmės meninio neįgaliųjų ugdymo koncepcija nepasikeitė iki šiol.

Nežiūrint šių teigiamų poslinkių meniniame gyvenime, specialiojo ugdymo bei socialinio darbo sistema vis dar nesudaro sąlygų kryptingai meninei veiklai, užtikrinant visapusišką neįgaliųjų žmonių lavinimą ir dalyvavimą bendruomenės gyvenime. Lietuvoje profesionalių muzikos (meno) specialiųjų pedagogų ar terapeutų šiuo metu neruošia nė viena aukštoji mokykla.

Pavojingos specialiojo meno pedagogų nuostatos – adaptuojant meninę raišką ribotų galimybių žmonėms, spręsti problemas supaprastinant tai, kas per "sudėtinga", ir paliekant minimaliomis priemonėmis atliekamą primityvistinio turinio meną. Klaidingai manoma, jog tokiu būdu menas priartės, t.y. "nusileis" iki neįgaliojo suvokimo ar fizinių galimybių lygio, atimant jo socialinę esmę – emocinio, psichologinio, socialinio poveikio galimybę. Be to, nuvertinant

neįgalaus asmens suvokimą ir galimybes, pažeidžiamas jo orumas. Todėl tokio “meninio” pasirodymo liudininkų – klausytojų ar žiūrovų natūralios reakcijos – gailestis, nesupratimas ar estetinis pasibjaurėjimas sukuria neigiamą neįgalaus žmogaus įvaizdį. Žemo profesionalumo ir prasto skonio pedagogas, paruošęs neįgaliuosius žmones viešam pasirodymui, ir tuo demonstruodamas, ko jie negali ir niekada negalės, daro didelę žalą formuojant visuomenės nuomonę.

Meninė neįgaliųjų socializacija gali vykti dviem kryptimis – pasirodymai, koncertai ar festivaliai skirti išimtinai savai bendruomenei – patiems neįgaliesiems, tėvams ar pedagogams, kitų institucijų neįgaliams draugams. Tai teigiami faktai, tačiau tai nėra socialinė integracija, nes informacija apie juos visuomenei dažnai nepateikiama, kadangi anot žiniasklaidos, yra “neįdomi”. Retais atvejais neįgalieji dalyvauja visuomeniniuose renginiuose (koncertas “Aš galiu mylėti” ar grupės “B’avarija” atlikta daina kartu su neįgalia mergina per TV).

Meninė integracija suprantama kaip skirtingai besivystančių asmenų bendravimas ir kūrybinė meninė veikla. Tačiau čia ypatingą reikšmę turi profesionalus požiūris į integruotos meninės veiklos turinį, parenkamą repertuarą ir jo adaptavimą skirtingų gebėjimų kolektyvui, bendros veiklos organizavimą. Integruotos meninės veiklos pavyzdžių turime išties nedaug. Vienintelis tokio pobūdžio atliktas integruotos muzikinės veiklos tyrimas (Vilkėlienė, 2000) parodė, jog integruotame muzikiniame ugdyme dalyvavę mokiniai, kryptingai ugdyti drauge su neįgaliaisiais, nuolat skatinti išgyventi įvairius jausmus, pademonstravo humanistinę nuostatą pritardami neįgaliųjų mokymuisi drauge su sveikaisiais. Pastaraisiais metais į B. Dvariono muzikos mokyklą priimami vaikai su įvairiomis negalėmis.

1996 m. alternatyvaus meninio ugdymo centro pedagogai organizavo pirmąjį Lietuvoje integracinį meninį projektą. Džiazinėje meninėje improvizacijoje “Sau ir visiems”, kuri vyko Akademiniam dramos teatre, kartu su žymiu saksofonistu Petru Vyšniausku improvizavo – grojo, piešė ir reiškė emocijas judesiu – neįgalūs vaikai ir jaunimas. Vėliau ši akcija buvo pakartota Kaune, Nemuno saloje, renginio, skirto Vaikų gynimo dienai metu. Lietuvos specialiosios kūrybos draugija “Guboją” organizavo keletą sėkmingų projektų neįgaliųjų socialinės integracijos tikslais.

Tais pačiais metais įgyvendintas teatrinis projektas – danų ir lietuvių neįgaliųjų bendras spektaklis “Jaučiu kažką sklandant ore...”, rodytas daugelyje šalies miestų. Sutrikusio intelekto žmonių teatro terapijos trupės projektas – spektaklis “Kai ateis laikas” (rež. A. Šinkūnas) sukėlė didelį susidomėjimą profesionalių teatralų tarpe.

Galima išskirti šiuos integruotos meninės veiklos argumentus, pagal kuriuos meniniais socialiniais projektais galima praktikoje įgyvendinti minėtus uždavinius.

1. Padėti neįgaliajam atskleisti savo gebėjimus, sudarant prielaidas integruotam bendravimui. Maksimaliai pritaikyti meninės raiškos formas ir būdus neįgaliųjų galimybės bei specialiems poreikiams, t.y. suteikti galimybę veikti – groti, improvizuoti, vaidinti, piešti ir pan. – kiekvienam prieinamu būdu. Pasirenkamas meninis turinys turi atitikti psichofizinę asmens raidą.

2. Meninės socialinės veiklos prioritetą teikti ne tik koncertiniam ar parodiniam rezultatui, bet ir bendravimo procesui, kurti tarp partnerių emocinius ryšius, sąlygojančius teigiamą tarpusavio sąveiką, laikantis principo: minimum pastangų, maksimum džiaugsmo (Piličiauskas, 2005).

Apibendrinant galima teigti, kad tinkamai parengtu, profesionaliai realizuotu meniniu socialiniu projektu galima įrodyti, jog meninė veikla gali tapti neįgalių žmonių socialinės integracijos priemone. Jei veikla orientuota į asmenybę bei bendravimo procesą, o kūrybinis procesas individualizuotas, pabrėžiant emocinį poveikį, tuomet įmanoma neklasifikuoti žmonių pagal fizinį ar intelekto išsivystymo lygį, suteikiant jiems lygias galimybes. Tačiau optimizuojant meninį ugdymą kaip efektyvią psichologinės reabilitacijos bei socializacijos priemonę, reikalingi teoriniai bei metodiniai tyrimai.

2.3. Kolektyvinis muzikavimas – palanki sutrikusios regos asmenų integravimosi į visuomenę forma

E. Balčytis teigia, jog muzika nuo seniausių laikų buvo ir yra žmogaus džiaugsmo, susikaupimo, ilgesio šaltinis, ji ramina sielvartą, skaidrina jausmus ir protą. Gyvenimo be muzikos, be dainos kaip ir be duonos neįmanoma įsivaizduoti, teigia nemaža dalis muzikos mylėtojų. Kolektyvinis muzikavimas – fizinių, psichinių, praktinių gebėjimų, įgūdžių plėtojimas bei tobulinimas siekiant ugdyti muzikos suvokimą, muzikinį mąstymą, muzikos atlikimo bei jos kūrybos sugebėjimus. Kolektyvinis muzikavimas - esminė regėjimo negalę turinčių asmenų integravimosi į visuomenę forma (Balčytis, 2000).

Muzikinio ugdymo samprata remiasi bendrapedagogine ugdymo samprata. Ugdymas, pasak L. Jovaišos, - tai asmenybę tobulinantis žmonių bendravimas sąveikaujant su aplinka kultūros vertybių pagrindu. Kolektyvinis muzikavimas yra vadovaujamas vadovo ir dalyvaujančių asmenų bendravimas meno vertybių, muzikos kalbos suvokimo pagrindu siekiant, kad regėjimo negalę turintys asmenys susiformuotų vertybines nuostatas, įsisavintų meninius dvasinius turtus ir išsiugdytų kūrybinės muzikinės raiškos bei interpretavimo gebėjimus. Kadangi ugdymas yra socialinė, dvasinė žmogaus būties funkcija, esminiu požymiu laikytinas

bendravimas su žmogaus, žmonijos, būties esybėmis, jų materialinės ir dvasinės veiklos produktais, teigia Rinkevičius (2005). Autorius muzikinio ugdymo procesą apibūdina kaip ilgalaikę sociokultūrinio aplinkos veiksnių ir ugdytinių praktinę ir pažintinę sąveiką, per kurią asmenys įgyja muzikinės meninės praktinės patirties bei žinių, perima muzikos mene užkoduotas asmenybės ir sociokultūrinio fono estetines, etines, tautines, dvasines ir kitokias vertybes. Kolektyvinis muzikavimas – tai muzikos mokymas, lavinimas, muzikinis auklėjimas, švietimas, formavimas, prusinimas.

Muzikinio ugdymo objektas ir subjektas – ugdytinis. Šią muzikinio ugdymo proceso aplinkybę – kryptingumą ugdytinio, jo asmenybės estetinio-dvasinio tobulinimo link – reikia pabrėžti dėl to, kad meno (muzikos) pedagogika į tai nepakankamai atsižvelgia. Paprastai ugdymo objektu ugdytinio struktūroje pasirenkama ne tai, kas jį reprezentuoja kaip asmenybę, o tai, kas jį išskiria kaip individą, išmokusį reprodukuoti (produkuoti) tam tikras žinojimo ir sugebėjimo vertybes. Koncentruojamas dėmesys į regėjimo negalę turinčių asmenų mokymosi, lavinimosi veiklos produktą, žinias, į jo racionalistinį intelektą, meninius gebėjimus. Muzikinis ugdymas iš esmės tapatinamas su gebėjimu manipuluoti muzikos kalba, reprodukuoti muzikos kūrinius (Rinkevičius, 2005). Traktuojant kolektyvinį muzikavimą kaip objektyvios meninės vertės ir emocinio turinio kompleksą – muzikinio ugdymo tikslu tampa išstobulinti šios vertės ir turinio suvokimą. Todėl lavinamas jautrumas muzikai – muzikinė kultūra – muzikalumas, įgimtų muzikinių gebėjimų pradmenų, sistemingai lavintų bendraujat su muzika įgyjant žinių apie muzikinę kultūrą, rezultatus.

Pasaulyje egzistuoja dvi muzikinio ugdymo kryptys – ugdymas muzikai ir ugdymas muzika (Katinienė, 1999). Pirmu atveju muzika naudojama kaip instrumentas bendrų asmenybės savybių (estetinės pasaulėjautos, dorovinių nuostatų ir kt.) ugdymui. Antru – pagrindinis dėmesys skiriamas nuosekliam muzikinių gabumų lavinimui. Apjungtos šios abi muzikinio ugdymo kryptys įvardinamos kaip individualios regėjimo negalę turinčio asmens muzikinės kultūros ugdymas. Sutrikusio regėjimo asmenų muzikinė kultūra ugdoma dviem būdais: 1) skatinant jų muzikinį aktyvumą ir kūrybiškumą; 2) aktyvinant jų bendravimą su muzikos kūriniais. Nuo to, koks regėjimo negalę turinčio asmens bus muzikinis ugdymas, daug priklausys tolesnė jo eiga bei galutiniai rezultatai.

Muzika – tai žinoma nuo senovės – veikia žmogų ir terapiškai, tai yra jį gydo. Rami, lyrinė, švelni muzika gydo žmones, kurie negaluoja stipriais nervų sistemos jaudinimais. Žvali, džiaugsminga muzikam padeda įgyti optimizmo, gyvybinės energijos žmonėms, sergantiems depresija, gyvenantiems neviltyje, patyrusiems daug nelaimių, kaip pavyzdžiui regėjimo negalę

turinčiam asmeniui – prarastas regėjimas. Muzika, kaip gydymo priemonė, dozuojama psichoterapeutu (Rinkevičius, 1993).

Apibendrinant išsakytas mintis, galima daryti išvadą, sutrikusio regėjimo asmenų muzikinė kultūra ugdoma dviem būdais: skatinant jų muzikinį aktyvumą ir kūrybiškumą, bei aktyvinant jų bendravimą su muzikos kūriniais. Nuo to koks bus neįgaliųjų muzikinis ugdymas, daug priklausys tolesnė jo eiga ir galutiniai rezultatai. Kolektyvinis muzikavimas yra vienas iš svarbiausių regėjimo negalę turinčių asmenų muzikos mokymo funkcijų ir esminė integravimosi į visuomenę forma.

3. REGĖJIMO NEGALE TURINČIŲ ASMENŲ ĮGALINIMO GALIMYBĖS KOLEKTYVINE MUZIKINE VEIKLA DIAGNOSTINIS TYRIMAS

3. 1. Tyrimo organizavimas ir eiga

Magistrinio darbo tyrimas buvo pasirinktas Šiaulių miesto kultūros centro Aklujų ir silpnaregių skyriuje. Nepilnus 2 metus buvo stebimos muzikinių užsiėmimų repeticijos su regėjimo negalę turinčiais asmenimis. Galimybė buvo suteikta dirbti ir man su neįgaliaisiais. Vokalinis ansamblis vadinasi „Dermė“. Jame dainuoja iš viso 8 merginos. Vokalinis ansamblis dalyvavo solistų ir vokalinių ansamblių konkurse „Sidabriniai balsai 2010“ ir pelnė II laipsnio diplomą; III –iojo vokalinių ansamblių festivalio – konkurso „Primavera“ B kategorijoje užėmė antrąją vietą. Viena mergina yra silpnaregė, dešimtokė, kita visiškai nematanti, dvyliktokė. Muzikos instrumentų gausybėje išskiriamas pats tobuliausias tačiau ir pats sudėtingiausias instrumentas - žmogaus balsas. Kiekvieno žmogaus jis yra kitoks. Todėl nenuostabu, kad norint juo „groti“, reikia ilgai ir kantriai to mokytis.

Regėjimo negalę turintys asmenys dažniausiai lavinami grupiniu metodu, tad turi pratintis girdėti save ir šalia esančius, derintis prie jų, prie kolektyvo vadovo. Tai sutrikusio regėjimo asmenims yra sudėtinga. Dainavimas dažniausiai pradedamas nuo trumpų balso lavinimo pratimų. Vokalinė pedagogika visada pabrėžia ypatingą vokalinių pratimų reikšmę balsui lavinti. Kiekvienas vokalinis pratimas paprastai turi kokią nors užduotį (kvėpavimo, dikcijos, artikuliacijos lavinimas, balso diapazono plėtimas, tikslaus garso išlyginimas) ir greičiau padeda suformuoti atitinkamus dainavimo įgūdžius. Balso ir klausos lavinimo pratybos neturėtų jokios prasmės, jei nevestų į kitą etapą – dainavimą (dainas). Šią veiklą neįgalieji labai mėgsta, todėl dainuojama daug. Repertuarą buvo stengtasi parinkti, atsižvelgiant į merginų norus ir galimybes. Taip pat, kad vokaliniuose pratimuose kelti uždaviniai dainose būtų tęsiami: plėstų balso diapazoną, frazių ilgis atitiktų kvėpavimo galimybes, įsimintų pratimuose dainuotas intonacijas. Šiuo metu atliekamas toks repertuaras:

1. Leonido Abario muzika, Pranio Raščiaus žodžiai „Beržų sula“.
2. Vlodo Mozuriūno eilės, Indros Mažeikaitės muzika „Parašyk man laišką“.
3. Leonido Abario muzika, Vilijos Šulcaitės žodžiai „Neskubėkime“.
4. Petro Gaulės žodžiai, Miko Vaitkevičiaus muzika „Obelėlė ir upelis“.
5. Stasio Žlibino žodžiai, Algimanto Raudonikio muzika „Vakaro šokis“.
6. Leonido Abario muzika Gitanos Kavaliauskaitės žodžiai „Pavasario lietus“.
7. J. Žiro muzika ir tekstas „Bliuzas mamai“.

8. Mykolo Žalneravičiaus muzika, Teresės Rimulaitytės žodžiai „Giesmė motinai“.
9. Vytauto Šeinausko muzika, Stasio Žlibino eilės „Dainos sparnai“.
10. Zitos Bružaitės muzika, Viliaus Baltrūno žodžiai „Vandenys pavasariniai“.
11. Leonido Abario muzika, Vilijos Šulcaitės žodžiai „Neskubėkime“.

Specifiniai sunkumai mokant akluosius ir silpnaregius – pasiekti, kad dainuojant neįgaliųjų veidai būtų laisvi, ramūs, be grimasų, kad juose atsispindėtų dainuojamo kūrinio turinys. Sudėtinga yra ir tai, kad nėra garsinių natų, kuriomis neįgalieji galėtų mokytis dainuoti dainų melodijas. Todėl melodija mokinama „aido“ principu. Pagrojama viena melodijos atkarpa, po to ta pati atkarpa padainuojama, neįgalieji klausosi. Vėliau dainuojama kartu su regėjimo negale turinčiu asmeniu, pritariant instrumentui. Naudojamas ir kitas mokymo metodas: ieškoma patinkančių dainų įdainuoti įrašai, tam, kad susidarytų pirmas įspūdis apie dainą ir jos melodiją. Tarkim, jei daina patinka iš pirmo karto, tuomet neįgaliųjų muzikinis mokymas tampa lengvesnis vėliau, nes jie jau buvo girdėję melodiją.

Siekiant atskleisti regėjimo negalę turinčių asmenų įgalinimo galimybes muzikine veikla, buvo atliktas tyrimas, kurį sudarė du etapai.

Pirmas tyrimo etapas vyko 2009m. vasario – kovo mėnesiais. Pagrindiniu tyrimo metodu pasirinkta pusiau uždaro tipo klausimynas (regėjimo negalę turinčių asmenų anketavimas kai kuriais atvejais panaudojant interviu metodą). Buvo apklausta 20 regėjimo negalę turinčių asmenų, kurie dalyvauja muzikinėje veikloje.

2010 m. sausio – vasario mėnesiais buvo atliktas antrasis tyrimo etapas. Buvo apklausta 20 Šiaulių miesto kultūros centro Aklių ir silpnaregių skyriaus regėjimo negalę turinčių asmenų, kurie nedalyvauja muzikinėje veikloje ir dirba Šiaulių viešojoje įstaigoje „Aksida“.

Abiejose tyrimo etapuose regėjimo negalę turintiems asmenims buvo parengti anoniminiai klausimynai (klausimynų pavyzdžiai pateikti 1 priede ir 2 priede), nes anonimiškumas didina atsakymų patikimumą, atvirumą ir nuoširdumą, skatina susikaupimą.

Pirmojo ir antrojo tyrimo etapų anketos pagal klausimų paskirtį yra suskirstytos į keletą struktūrinių darinių:

- 1) instrukcija (atmintinė), kurioje trumpai apibūdintas tyrimo tikslas, pabrėžtas apklausos anonimiškumas;
- 2) socialinė-demografinė būklė (tiriamųjų lytis, amžius, darbovietė);
- 3) klausimyno pagrindinė struktūrinė dalis – regėjimo negalę turinčių asmenų nuomonė apie dalyvavimą muzikinėje veikloje, išryškinant pagrindines integravimosi į visuomenę galimybes.

Neskaitant socialinio-demografinio bloko, pirmojo tyrimo etapo metu anketoje buvo pateikti 15 klausimų-teiginių (suformuotų uždaro tipo klausimų pagrindu su kokybinio tyrimo elementais).

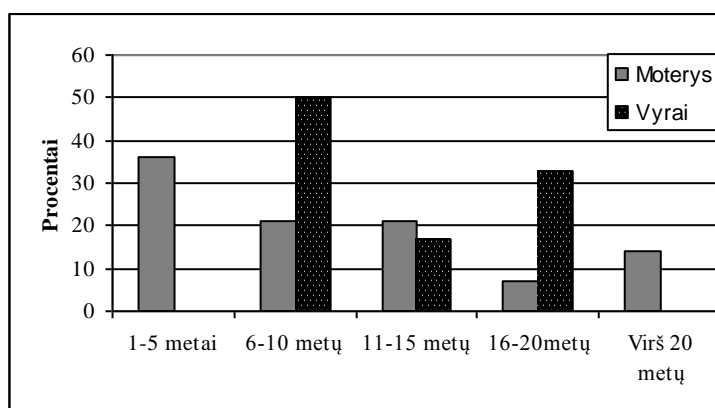
Antrajame tyrimo etape respondentams parengtame klausimyne, naudojant trianguliacijos⁴ metodologinį principą, pateikti 11 klausimų (neskaitant socialinio-demografinio bloko). Aštuoni iš jų prašomi pakomentuoti.

Statistinė duomenų analizė abėjuose tyrimo etapuose atlikta kompiuterine programa SPSS (*Statistical Package for Social Sciences*). Darbe pateiktiems paveikslams sudaryti naudota *Windows Microsoft Excel* programa.

3. 2. Tyrimo imties charakteristika

Analizuojant tyrimo rezultatus, reikia atsižvelgti į respondentų demografinius duomenis, kurie gali turėti įtakos respondentų atsakymams. Kaip jau buvo minėta, pirmajame tyrimo etape dalyvavo 20 regėjimo negalę turinčių asmenų, kurie dalyvauja muzikinėje veikloje. Iš jų žymiai didesnę dalį sudarė moterys – 14 (70 proc.), nei vyrai – 6 (30 proc.). Tai atspindi Šiaulių kultūros centro Aklųjų ir silpnaregių skyriaus būdingas tendencijas – ypač mažas vyrų skaičius, kurie nori dalyvauti muzikinėje veikloje. Pirmojo etapo metu, buvo įdomu sužinoti, kiek regėjimo negalę turintys asmenys, kurie dalyvauja muzikinėje veikloje, metų lanko muzikinius užsiėmimus. 1 paveikslo duomenys rodo, kad 50 proc. nuo 6 – 10 metų muzikinius užsiėmimus lanko vyrai. Šiek tiek mažiau 21 proc. – moterys. Paveikslo duomenys rodo, kad nemaža dalis moterų muzikinius užsiėmimus lanko tik nuo 1 – 5 metų. Galima manyti, kad muzikiniai kolektyvai turi naujų narių, kurie visai neseniai prisijungę prie muzikinės veiklos. Džiugu, kad muzikinėje veikloje yra ir tokių asmenų, kurie muzikinėje veikloje dalyvauja nuo 16 – 20 metų. Nemaža dalis procentų (33 proc.) vėlgi sudaro vyriškos lyties atstovai (žr. 1 pav.).

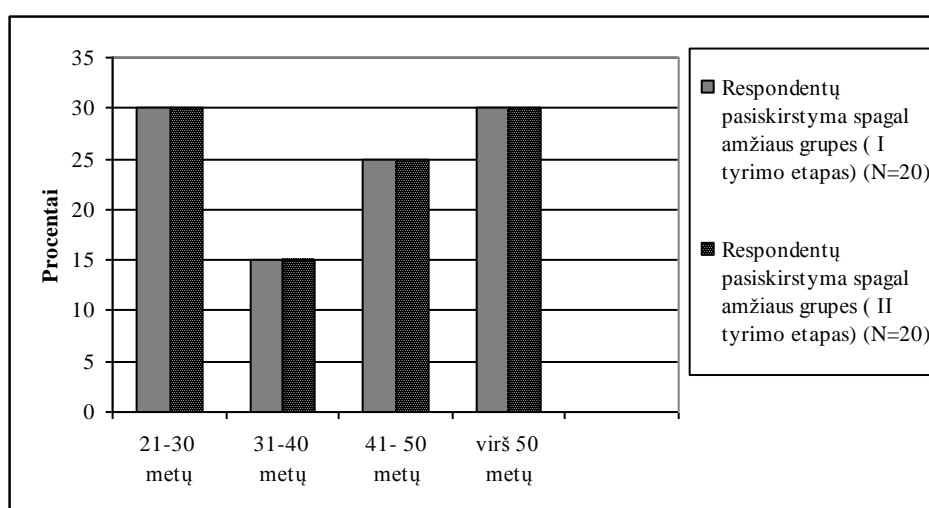
⁴ Trianguliacija – kokybinio ir kiekybinio tyrimo derinimas.



1 pav. Respondentų dalyvavimo muzikinėje veikloje trukmė lyties aspektu (N = 20)

Antrame tyrimo etape buvo apklausta 20 regėjimo negalę turinčių asmenų, kurie nedalyvauja muzikinėje kolektyvinėje veikloje. Apklausoje dalyvavo 90 proc. (18 respondentai) moterų ir 10 proc. (2 respondentai) vyrų.

Kita demografinė rodyklė – amžius. Ir pirmajame, ir antrajame tyrimo etapuose tiriamieji buvo suskirstyti į keturias amžiaus grupes. I grupę sudarė respondentai nuo 21 iki 30 metų, II grupę – respondentai nuo 31 iki 40 metų, III grupę – respondentai nuo 41 iki 50 metų ir IV grupę – respondentai virš 50 metų. Apklauskos duomenys rodo, kad abiejuose tyrimo etapuose daugiausia dalyvavo regėjimo negalę turinčių asmenų, kurių amžius yra nuo 21 iki 30 metų ir virš 50 metų (žr. 2 pav.).



2 pav. Respondentų pasiskirstymas pagal amžiaus grupes (I ir II tyrimo etapai) (N=40)

3. 3. Tyrimo rezultatų analizė

3. 3. 1. Pirmojo tyrimo etapo rezultatų analizė

Pirmuoju anketos klausimu buvo siekiama išsiaiškinti, kaip regėjimo negalę turintys asmenys, kurie dalyvauja muzikinėje veikloje, jaučiasi prieš muzikinių užsiėmimų repeticijas. Respondentų atsakymai pasiskirstė taip: 55 proc. prieš repeticijas jaučiasi gerai, 40 proc. jaučiasi puikiai, nesijaudina, o 5 proc. negalėjo įvardinti savo būsenos ir pasirinko neutralią kategoriją. Galima daryti prielaidą, kad regėjimo negalę turintys asmenys, kurie dalyvauja muzikiniuose užsiėmimuose prieš repeticijas jaučiasi gerai, pasitiki savimi. Neįgalieji jaučia gerą psichologinę atmosferą, kuri skatina norą dalyvauti muzikinėje veikloje. Būdingesni sudarytų kategorijų atsakymų variantai pateikti 1 lentelėje (žr. 1 lentelę). Respondentų atsakymai pagal teiginių pobūdį suskirstyti į 4 kategorijas.

1 lentelė

Tiriamųjų savijauta prieš muzikinių užsiėmimų repeticijas (N=20)

Kategorijos pavadinimas	Teiginių pavyzdžiai
1. Noras dainuoti	- Man patinka dainuoti, patinka kolektyvas ir vadovė. - Savijauta priklauso nuo kūrinį, kuriuos dainuosiu ir nuo to kaip gerai jį moku ar nemoku. - Mėgstu dainuoti. - Malonu dainuoti.
2. Dalyvavimas kultūrinėje veikloje	- Jaučiuosi gerai, nes noriu dalyvauti kultūrinėje veikloje.
3. Savęs pateikimas visuomenei	- Patinka man dainuoti, išreikšti save, parodyti žmonėms ką sugebu dainuoti. - Gerai jaučiuosi prieš repeticijas, nes ne vienerius metus jau dainuoju.
4. Atmosfera	- Patinka dainuoti kolektyve, nes solo tikrai nedainuočiau, gera atmosfera.

Antruoju anketos klausimu siekta sužinoti, kaip sutrikusio regėjimo asmenys, kurie dalyvauja muzikinėje veikloje jaučiasi po muzikinių užsiėmimų repeticijų. Į klausimą *Kaip Jūs jaučiatės po dainavimo repeticijos/* respondentai atsakė įvairiai: kai kurie iš jų parašė, kad repeticijos praeina linksmai, nuotaikingai, todėl jaučiasi puikiai. Kiti, kad jaučiasi gerai, nes patinka dainos, kurias dainuoja. Treti, jaučiasi puikiai po muzikinių užsiėmimų repeticijų, nes vadovas pagiria, kai teisingai atliko kūrinį Respondentų atsakymai pagal teiginių pobūdį buvo suskirstyti į 3 kategorijas. Būdingesni sudarytų kategorijų atsakymų variantai pateikti 2 lentelėje (žr. 2 lentelę).

Tiriamųjų savijauta po muzikinių užsiėmimų repeticijų (N=20)

Kategorijos pavadinimas	Teiginių pavyzdžiai
1. Dainavimas	- Patinka dainos, kurias dainuojame. - Pasiseka padainuoti dainas, kurios labai patinka. - Po repeticijos visada jaučiuosi puikiai, nes man patinka užsiimti šia veikla, bendrauti su kolektyvo nariais.
2. Emocijos	- Nes tai suteikia gerų emocijų. - Atsiranda daugiau energijos. - Dainuodama atsipalaiduju, išvaikau blogas mintis. - Repeticijos praeina linksmi, nuotaikingai.
3. Vadovo vaidmuo	- Vadovė gerai išaiškina, kaip reikia dainuoti. - Džiaugiuosi kai gerai pavyksta padainuoti ir vadovė mane pagiria.

Iš atsakymų matome, kad regėjimo negalę turintys asmenys, kurie dalyvauja muzikinėje veikloje po muzikinių užsiėmimų jaučiasi gerai. Daugelis mokslininkų (Litvakas, 1976; Bandzevičienė, 1981; Bagdonas 1992; Lewis, 1993) teigia, kad dėl aklumo sumažėjus galimybei kaupti pojūtinę patirtį ir pasikeitus reikmių pobūdžiui bei kaitai, susiaurėja ir emocinio gyvenimo sritis, pakinta emocinis atsakas į kai kurias tikrovės puses, keičiasi emocinės būsenos pobūdis. Ima vyrauti asteninė⁵, individo aktyvumą varžanti nuotaika: liūdesys, dirglumas, nestabilumas, padidėjęs nerimas, baimingumas, melancholija, apatija, žmogus darosi irzlesnis, linkęs į efektus. Tai galima daryti išvadą, kad neįgaliesiems muzikiniai užsiėmimai yra labai svarbūs ir reikalingi. Dalyvaujant muzikinėje veikloje, regėjimo negalę turintys asmenys mažiau jaučia baimės, įgauna daugiau teigiamų emocijų. Jie nori, kad juos visuomenė matytų ir išgirstų.

Trečiuoju anketos klausimu norėta sužinoti respondentų požiūrį į muzikinių užsiėmimų naudą. Ką jiems reiškia muzikiniai užsiėmimai kuriuose dalyvauja. Tam tikslui respondentams buvo pateikti 7 teiginiai (žr. 3 lentelę).

Respondentų požiūris į muzikinių užsiėmimų naudą (N=20)

Eil. Nr.	Muzikiniai užsiėmimai man reiškia:	Sutinku	Neturiu nuomonės	Nesutinku
1.	Galimybę jausti atsipalaidavimą	80 %	20%	0%
2.	Galimybę lavinti dainavimo įgūdžius	95 %	5 %	0%
3.	Galimybę gerinti savo gyvenimo kokybę	90 %	0 %	10 %
4.	Mano gyvenime užima didelę vietą	85 %	10 %	5 %
5.	Galimybę įgauti pasitikėjimo savimi	75 %	20 %	5 %
6.	Galimybę patirti teigiamų emocijų ir išgyvenimų	90 %	10 %	0 %
7.	Galimybę laisvai išreikšti save	85 %	15 %	0%

Tyrimo rezultatai parodė, kad muzikiniai užsiėmimai, regėjimo negalę turintys asmenys, kurie dalyvauja muzikinėje veikloje yra labai reikalingi. 95 proc. respondentų galvoja, kad

⁵Astenija – bendras fizinis ir psichinis silpnumas, bejėgiškumas.

didžiausia nauda muzikinėje veikloje jiems yra galimybė lavinti savo dainavimo įgūdžius. Daugumai respondentų, muzikiniai užsiėmimai reiškia galimybę gerinti savo gyvenimo kokybę 90 proc. bei labai svarbu repeticijų, ypač koncertų metu patirti teigiamų emocijų ir išgyvenimų. 85 proc. respondentų sutinka, kad kolektyvinė muzikinė veikla jų gyvenime užima didelę vietą ir galimybę laisvai išreikšti save. 80 proc. neįgalieji galvoja, jog muzikinių repeticijų metu nori jaustis laisvai ir atsipalaiduoti. Net 75 proc. apklaustųjų muzikinę veiklą įvardija kaip galimybę įgauti pasitikėjimo savimi.

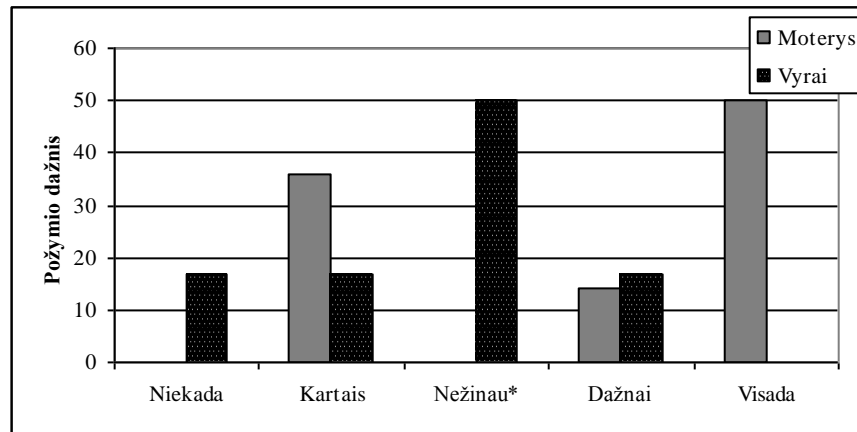
Pastebėta, kad regėjimo negalę turinys asmenys pasigenda repeticijų atostogų metu. 35 proc. respondentų visada pasiilgsta repeticijų atostogaudami 30 proc. mano, kad kartais pasiilgsta, 15 proc. – dažnai pasiilgsta repeticijų. 15 proc. neturi nuomonės. 4 lentelėje pateikiami keletas būdingesnių respondentų komentarų (žr. 4 lentelę).

4 lentelė

**Regėjimo negalę turinčių asmenų muzikinių užsiėmimų
ilgesys atostogų metu (N=20)**

Kategorijos pavadinimas	Teiginių pavyzdžiai
1. Vadovo, kolektyvo narių ilgesys	- Pasiilgstu vadovo, kolektyvo narių, per ilgai būna atostogos. - Trūksta draugų. - Pripranti prie vadovo ir kolektyvo narių.
2. Laiko užimtumas	- Duoda užimtumą. - Noriu dainuoti. - Man patinka repeticijų ir koncertų metu praleistas laikas.
3. Atsipalaidavimo būdas	- Kartais laiko nebūna pasigesti repeticijų, o kai pasigendu – vadinasi arba man liūdna, arba neturiu ką veikti. - Repeticijos padeda atsipalaiduoti arba tiesiog kartais jauti, jog kažko trūksta.

Analizuojant tiriamųjų atsakymus pagal demografines charakteristikas išryškėjo statistiškai reikšmingi skirtumai ($p < 0,05$), kurie atskleidė, kad moterų požiūris į muzikinius užsiėmimus yra palankesnis nei vyrų (žr. 3 pav.). Jos labiau pasiilgsta repeticijų atostogų metu, nei vyrai. Psichologinėje literatūroje rašoma, kad moterys prieraišesnės, emocingesnės, mėgstančios bendrauti, stengiasi įtikti vienam ar kitam asmeniui, norėdamos išsaugoti tarpusavio draugiškumą, bendrumo jausmą. Tuo tarpu vyrai natūraliau priima, kad nėra muzikinių užsiėmimų repeticijų atostogų metu. Vasaros metu jie užsiima fizine veikla: plaukimu (vandens terapija), važiavimu dviračiu kartu su reginčiuoju.



* požymio reikšmingumo lygmuo $p < 0,05$

3 pav. Muzikinių užsiėmimų ilgesys atostogų metu. Respondentų vertinimas lyties aspektu (N=20)

Penktuoju anketos klausimu norėta išsiaiškinti, ar regėjimo negalę turintys asmenys, kurie dalyvauja muzikiniuose užsiėmimuose, dar be jų lanko kokius nors kitus užsiėmimus. Iš visų apklaustųjų, tik du respondentai lanko dar kitus užsiėmimus. Tai yra sporto klubą, mokinasi šokti linijinius šokius. 90 proc. respondentų teigia, kad lanko tik muzikinius užsiėmimus. Galima daryti prielaidą, kad muzikinė veikla regėjimo negalę turintiems asmenims teikia daugiau malonumo, nei kita veikla. Jie tokiuose užsiėmimuose jaučiasi geriausiai ir nevaržomai. Gali labiau išreikšti save, patirti daugiau malonumo.

Tyrimo metu buvo pasidomėta, su kokiomis problemomis susiduria regėjimo negalę turintys asmenys, kurie dalyvauja muzikiniuose užsiėmimuose, atvykdami į repeticijas. Respondentai pateikė problemas, kurios viena su kita tarpusavyje susijusios. 5 lentelėje pateikiami visi respondentų išsakyti argumentai, liudijantys apie nesklandumus, atvykstant į muzikinių užsiėmimų repeticijas (žr. 5 lentelę).

5 lentelė

Susidomėjimas neįgalųjų problemomis atvykstant į repeticijas

Komentarai
1. Žiemos metu slidu važinėti.
2. Tamsiu paros metu „sunkoka“ įžiūrėti autobuso numerį.
3. Reikia perlipti į kitą autobusą.
4. Autobusas atvažiuoja ne visada pagal nurodytą grafiką.
5. Į kultūros centrą, kur vyksta repeticijos važiuoja tik vienas autobusas.
6. Netinkamas repeticijų laikas ir vieta.
7. Kartais nėra kam palydėti į repeticijas.

Iš pateiktų problemų, regėjimo negalę turinčių asmenų, kurie dalyvauja muzikiniuose užsiėmimuose, galima teigti, kad vis dar Lietuvoje šie asmenys neturi saugios fizinės aplinkos. Akliesiems ir silpnaregiams labai svarbu tinkamai pritaikyta aplinką, kurioje jie nuolat gyvena ar dirba. Tokia aplinka tiesiogiai įtakoja regėjimo negalę turinčio žmogaus mobilumą, savarankiškumą, jų saviraišką, darbinę veiklą - pačią integracijos į visuomenę galimybę. Neįgaliesiems iškilis daug mažiau problemų, jeigu į jų poreikius bus atsižvelgiama iš anksto: dar tik projektuojant naujus pastatus, planuojant teritorijų tvarkymo darbus, rengiant vizualinę informaciją. Daugelyje Vakarų valstybių vis didesnio pritarimo sulaukia „Dizaino visiems“ idėja. Vadovaujantis šia idėja, projektuojama, statoma, įrenginėjama taip, kad patogiu ir saugu būtų visoms gyventojų grupėms, taip pat ir akliesiems.

Visiškai nematantiems žmonėms yra labai svarbūs ir reikalingi garsiniai šviesoforai. Kiekviename mieste jų turėtų būti kuo daugiau, bent jau centrinėse gatvėse ir judriose perėjose. Tokie, kaip ir negarsiniai, tarnauja ne tik mūsų miesto gyventojams ar bendruomenės nariams, bet ir į jį atvykstantiems žmonėms. Garsiniai šviesoforai drausmina ir reginčiuosius, padeda greičiau susiorientuoti vyresnio amžiaus, išsiblaškiusiems žmonėms.

Silpnaregiams orientuotis labai padeda spalvų kontrastai: kontrastingomis spalvomis pažymėti laiptai (pirmas ir paskutinis laiptelis), įėjimai į visuomeninės paskirties pastatus ir panašiai. Rekomenduojama kontrastingomis juostomis pažymėti įvairias stiklines vitrinas, stiklines duris. Kontrastingos grindų plytelės, kiliminės dangos gali padėti žmogui orientuotis pastato viduje.

Tolesnė tyrimo eiga turėjo padėti išsiaiškinti, ar regėjimo negalę turintiems asmenims, kurie dalyvauja muzikinėje veikloje, reikia pasiruošti psichologiškai prieš repeticijas. Iš visų apklaustųjų respondentų 65 proc. niekada nereikia pasiruošti psichologiškai prieš muzikinių užsiėmimų repeticijas. 25 proc. kartais reikia pasiruošti, o 10 proc. neturi apie tai nuomonės. 6 lentelėje pateikiami keletas respondentų komentarų (žr. 6 lentelę).

6 lentelė

Psichologinis pasiruošimas prieš muzikinių užsiėmimų repeticijas (N=20)

Niekada	Kartais	Nežinau
<ul style="list-style-type: none"> - Nebijau dainuoti, išreikšti save. - Jei ne taip padainuosiu, man paaiškins kaip reikia gerai padainuoti. - Dainavimas teikia malonumą. - Lankau repeticijas savo noru, dainuoti man patinka, nejaučiu jokių kompleksų, todėl ir nusiteikimo nereikia. - Nejaučiu diskomforto, į repeticijas einu savo noru. 	<ul style="list-style-type: none"> - Kartais reikia išankstinio nusiteikimo, jei žinau, jog kažko nemoku ar nepasitikiu savimi. - Nemoku dainų, kykla jaudulys. 	<ul style="list-style-type: none"> - Sunku man pasakyti, kodėl nežinau.

Aštuntuoju anketos klausimu norėta sužinoti, ar sutrikusio regėjimo asmenims, patinka kūriniai, kuriuos atlieka muzikiniuose užsiėmimuose. 80 proc. respondentų teigia, kad dažnai patinka kūriniai. Iš gautų rezultatų galima teigti, kad regėjimo negalę turintys asmenys lanko muzikinius užsiėmimus dėlto, nes patinka kūriniai. Būtina rasti muzikinės raiškos sričių, formų, būdų, kurie atskleistų neįgaliųjų gebėjimus, sukurtų sėkmingos veiklos džiaugsmą. Iš atsakusių jų atsakymų matome, kad akliesiems ir silpnaregiams patinka lietuvių liaudies dainos, jų tarmės. Anot A. Vilkėlienės tautinė – liaudies muzika, gyvybingas, tačiau primirštas muzikinio ugdymo šaltinis. Džiugu girdėti, kad regėjimo negalę turintys asmenys nepamiršta ir dainuoja lietuvių liaudies dainas. Galima manyti, kad tai ir vadovo nuopelnas ir noras, kad aklieji ir silpnaregiai susipažintų bei mokėtų įvairiausių dainų. 7 lentelėje pateikiami keletas respondentų komentarų (žr. 7 lentelę).

7 lentelė

Respondentų komentarai apie kūrinų repertuaro patikimą (N=20)

Kategorijos pavadinimas	Teiginių pavyzdžiai
1. Patinka dainos	<ul style="list-style-type: none"> - Patinka dainuoti, gražios dainos - Įdomios dainų tarmės. - Lietuvių liaudies dainos, paprastos. - Tiesiog visos dainos prie širdies. - Patinka dainos, kurias aš sugebu padainuoti.
2. Vadovas parenka tinkamą repertuarą	<ul style="list-style-type: none"> - Vadovas parenka tinkamą repertuarą, kurį malonu atlikti. - Kūrinių repertuaras patinka, nes dažniausiai vadovė parinkdama vieną ar kitą kūrinį, paklausia ir mūsų nuomonės apie kūrinius.
3. Patinka repertuaras	<ul style="list-style-type: none"> - Nes tokie kūriniai yra mano stiliaus. - Visada pasitaiko kūrinių kurie labiau patinka, o kurie nelabai. - Jei nepatiktų repertuaras, tai nelankyčiau užsiėmimų. - Kartais būna, kad kūrinys per sunkus. Tada jį nukeliame vėlesniam laikui, kol išmoksime.

Respondentų atsakymai tiesiogiai parodė, kad muzikinių užsiėmimų poveikis regėjimo negalę turintiems asmenims ypatingai svarbus, todėl norėta sužinoti jų nuomonę, kiek kartų turi vykti muzikiniai užsiėmimai per savaitę. Tai labai svarbu išsiaiškinti ar repetitijų ne per daug, o gal per mažai. Būdingesni respondentų komentarai pateikti 8 lentelėje (žr. 8 lentelę).

8 lentelė

Respondentų komentarai apie muzikinių užsiėmimų dažnumą (N=20)

Komentarai
<ul style="list-style-type: none"> - Manau, kad užtenka 2 kartų per savaitę ateiti į repetitijas, o prieš koncertus repetuojame dažniau. - Daugiau laiko neturėčiau ateiti į repetitijas. - Kartais norisi dažniau, kartais rečiau. - Turiu nemažai veiklos, todėl negalėčiau dar dažniau ateiti į repetitijas.

Šiaulių miesto kultūros centre Aklujų ir silpnaregių skyriuje muzikinių užsiėmimų repetitijos vyksta per savaitę du kartus. Iš gautų respondentų atsakymų galima teigti, kad dviejų repeticijų per savaitę regėjimo negalę turintiems asmenims visada užtenka, tai sudaro 90 proc. visų apklaustųjų respondentų. Iš gautų rezultatų galima daryti išvadas, kad regėjimo negalę turintys asmenys nepervargsta lankydami du kartus per savaitę repeticijas. Spėja išmokyti kūrinius ir pasiruošti koncertams. Kiti respondentai lankydami kitus užsiėmimus turi daugiau veiklos ir jiems pakanka dviejų kartų per savaitę, jei būtų dažniau repetitijos tuomet ne visur suspėtų lankyti. Galima daryti prielaidą, kad muzikiniai užsiėmimai gali vykti priklausomai nuo regėjimo negalę turinčių asmenų poreikių ir galimybių. Darbą būtų galima pradėti muzikos užsiėmimu, kuris padėtų atsipalaiduoti, teikti geras emocijas, sukauptų tikslingam darbui.

Įdomu buvo sužinoti regėjimo negalę turinčių asmenų, kurie dalyvauja muzikinėje veikloje nuomonę, apie muzikinių užsiėmimų lankymą, jei pasikeistų kolektyvo vadovas. Keletas respondentų komentarų pateikti 9 lentelėje (žr. 9 lentelėje).

9 lentelė

Respondentų komentarai apie muzikinių užsiėmimų lankymą jei pasikeistų vadovas (N=20)

Komentarai
<ul style="list-style-type: none"> - Nežinau, koks ateitų kitas vadovas. - Įdomu koks būtų vadovas, reikėtų priprasti prie jo reikalavimų. - Manau nelankyčiau, nes mano vadovė labai puikus žmogus. - Nelankyčiau, nes mano vadovo, kuris dabar yra niekas negalėtų pakeisti. - Priklausytų nuo mano subjektyvios nuomonės. Ar naujas vadovas patiktų kaip žmogus ar ne ir kitų veiksmų. - Man patinka ši vadovė, nežinau ar lankyčiau.

70 proc. respondentų teigia, kad nežino ar lankytų muzikinius užsiėmimus. 15 proc. – niekada nelankytų repeticijų jei pasikeistų vadovas ir po vieną respondentą atsakė, kad dažnai ateitų į repeticijas ir visada lankytų muzikinius užsiėmimus, kad ir pasikeistų vadovas. Atsakymai akivaizdžiai rodo, neįgaliesiems, kurie lanko muzikinius užsiėmimus labai svarbu yra koks vadovas su jais dirba. Vadovas turi būti ir draugas, ir pagalbininkas, supratingas, darbštus, draugiškas. Galima daryti prielaidą, kad sutrikusį regėjimą turintys asmenys labai prisiriša prie vieno asmens ir tas asmuo, šiuo atveju kolektyvo vadovas, tampa tarsi draugas, globėjas. Todėl kolektyvo vadovas turi įdėti nemažai pastangų, kad užsitarnautų šių asmenų pasitikėjimą ir pagarbą.

11 anketos klausimu norėta išsiaiškinti, kaip neįgalieji asmenys, kurie dalyvauja kolektyvinėje muzikinėje veikloje vertina savo vadovą. Iš visų atsakiusių respondentų 40 proc. savo vadovą vertina labai gerai. 35 proc. vertina puikiai ir 25 proc. – gerai. Iš gautų rezultatų

galima daryti išvadas, kad Šiaulių aklųjų ir silpnaregių kultūros namuose dirba puikūs kolektyvų vadovai. Turintys kantrybės, reiklūs, išmanantys savo darbą, turintys daug patirties ir įgūdžių, kruopštūs, atsakingi, turintys savo nuomonę, draugiški, pastabūs, nuoširdūs. Būdingesni respondentų komentarai pateikti 10 lentelėje (žr. 10 lentelę).

10 lentelė

Regėjimo negalę turinčių asmenų nuomonė, kurie dalyvauja muzikinėje veikloje, apie kolektyvo vadovą (N=20)

Kategorijos pavadinimas	Teiginių pavyzdžiai
1. Vadovo kantrybė	- Turi kantrybės.
2. Vadovo reiklumas	- Patinka vadovės reiklumas. - Muzikine prasme reikalauja nemažai.
3. Vadovo pastabumas	- Taiso netikslumus dainavime.
4. Vadovo draugiškumas	- Vadovas puikiai išmano savo darbą, turi daug patirties ir įgūdžių. - Vadovas yra nuostabus žmogus. - Vadovas yra draugas su kuriuo galima nuoširdžiai pasikalbėti. - Man vadovė yra gera. - Puikiai vadovauja ansambliui, humaniška, padeda spręsti problemas. - Gera, nuoširdi, draugiška, turinti savo nuomonę, kruopšti ir atsakinga.

12 anketos klausimas buvo skirtas sužinoti regėjimo negalę turinčių asmenų nuomonę apie muzikinės veiklos trūkumus, kurioje jie dalyvauja. Tam tikslui respondentams buvo pateikti 9 teiginiai (žr. 11 lentelę).

11 lentelė

Muzikinės veiklos trūkumai (N=20)

Eil. Nr.	Teiginiai	Sutinka	Neturi nuomonės	Nesutinka
1.	Netinkamas repeticijų laikas.	5 %	25 %	70 %
2.	Neįdomus kūrinių repertuaras	0 %	5 %	95 %
3.	Sudėtingas kūrinių repertuaras	15 %	0 %	85 %
4.	Per mažai prasidainavimo pratybų	0 %	25 %	75 %
5.	Trūksta kūrinių repertuarų įvairovės	5 %	30 %	65 %
6.	Per mažai koncertų	60 %	5 %	35 %
7.	Per daug koncertų	0 %	5 %	95 %
8.	Trūksta kūrinių su fonogramomis	0 %	25 %	75 %

Tyrimo rezultatai parodė, kad 60 proc. neįgaliųjų mano, jog per mažai organizuojama koncertų. Muzikinė veikla ir yra ta sritis, kurioje sutrikusio regėjimo žmonės gali laisvai išreikšti save, pasirodyti visuomenėje, kultūrinėje veikloje. Todėl būtina nenuvilti ir tenkinti šių asmenų norus ir pageidavimus. Organizuoti daugiau koncertų, konkursų, festivalių, kad neįgalieji pasijaustų tikrais pilnaverčiais visuomenės nariais ir nesijaustų išskirtiniais. 15 proc. respondentų mano, kad yra sudėtingas kūrinių repertuaras. Galima teigti, kad regėjimo negalę turintys

asmenys neįžvelgia daug trūkumų muzikinėje veikloje, kurioje jie dalyvauja. Neįgaliesiems tinka repetitijų laikas, kūriniai yra įdomūs ir įvairūs, nenuobodu dainuoti.

15 anketos klausimu norėta išsiaiškinti, ar muzikinė ir meninė veikla ugdo asmenybės savybes. Tam tikslui respondentams buvo pateikta 14 asmenybės savybių (žr. 12 lentelę).

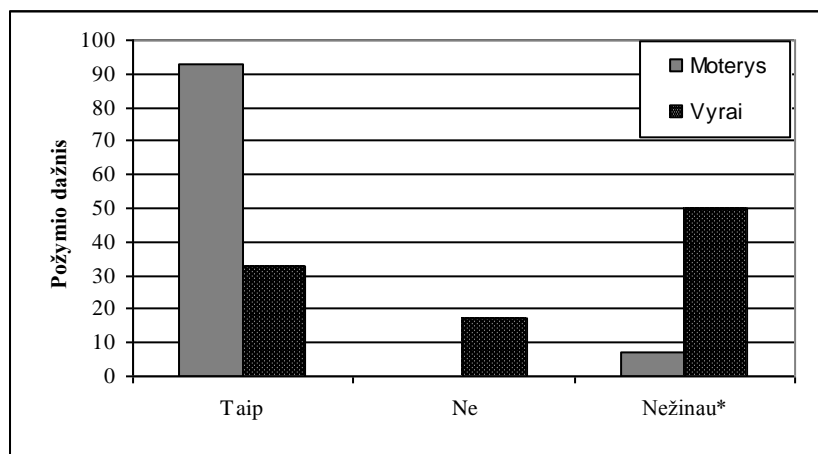
12 lentelė

Muzikinė ir meninė veikla ugdo šias asmenybės savybes (N=20)

Eil. Nr.	Teiginiai	Taip	Ne	Nežinau
1.	Draugiškumą	75 %	5 %	20 %
2.	Atsakomybės jausmą	75 %	0 %	25 %
3.	Kolektyviškumą	75 %	5 %	20 %
4.	Aktyvumą	85 %	5 %	10 %
5.	Drausmingumą	85 %	10 %	5 %
6.	Bendrumo jausmą	85 %	10 %	5 %
7.	Komunikabilumą	50 %	10 %	40 %
8.	Pilietiškumą	85 %	5 %	10 %
9.	Estetiškumą	80 %	5 %	15 %
10.	Dorovingumą	75 %	15 %	10 %
11.	Jausmingumą	85 %	10 %	5 %
12.	Dvasiškumą	85 %	10 %	5 %
13.	Kūrybiškumą	80 %	5 %	15 %
14.	Intelektą	75 %	5 %	20 %

Atlikto tyrimo rezultatai parodė, kad 85 proc. apklaustųjų mano, jog muzikinė ir meninė veikla ugdo šias asmenybės savybes: aktyvumą, drausmingumą, bendrumo jausmą, pilietiškumą, jausmingumą, dvasiškumą. 80 proc. respondentų galvoja, kad muzikinė veikla ugdo asmenybės estetiškumą ir kūrybiškumą. Daugiausia respondentų 75 proc. mano, kad draugiškumas, atsakomybės jausmas, kolektyviškumas, dorovingumas, intelektas taip pat yra ugdomi muzikinėje veikloje.

Nagrinėjant respondentų atsakymus, gauti apklausos duomenys buvo sulyginami pagal lytį (žr. 4 pav.). Apie tai liudija statistiškai reikšmingi skirtumai ($p < 0,017$). Paaiškėjo, kad iš išvardintų 14 asmenybės savybių labiausiai tarp vyrų ir moterų išryškėjo tik viena. Tai yra draugiškumo savybė. Ar muzikinė veikla ugdo asmenybės draugiškumą, moterų atsakymai buvo kategoriškesni. Galima manyti, kad moterys yra labiau priarišesnės, mėgstančios bendrauti. Joms labai svarbu ar kolektyvas draugiškas ar ne. Nuo to priklauso, kokia vyraus atmosfera muzikiniame kolektyve. Ar iškilusias problemas visi bendrai kartu sprendžia, ar vienas kitam padeda nelaimėje, ar pataria kaip elgtis vienu ar kitu atveju. Šiuo atveju vyrų nuomonė labai skyrėsi nuo moterų. Iš visų apklausoje dalyvavusių vyrų 50 proc. teigia, kad jie nežino ar muzikinė veikla ugdo asmenybės draugiškumą. Tai galima manyti, kad vyrai nelabai yra linkę išreikšti savo nuomonės apie draugiškumą ir bendravimą.



* požymio reikšmingumo lygmuo $p < 0,017$

4 pav. Muzikinė veikla ugdo asmenybės draugiškumą. Respondentų vertinimas lyties aspektu (N=20)

3. 3. 2. Antrojo tyrimo etapo rezultatų analizė

Antrojo tyrimo etapo metu, buvo siekiama išsiaiškinti regėjimo negalę turinčių asmenų, kurie nedalyvauja kolektyvinėje muzikinėje veikloje nuomonę, apie muzikinės veiklos reikalingumą neįgaliesiems, kurie dalyvauja muzikinėje veikloje. Siekta išryškinti pagrindines integravimosi į visuomenę galimybes.

Pradžioje siekta išsiaiškinti, ar neįgaliesiems reikia muzikinių užsiėmimų. Iš visų atsakiusiųjų, nelankančių muzikinių užsiėmimų 90 proc. mano, kad sutrikusio regėjimo žmonėms labai reikia muzikinės veiklos, 10 proc. respondentų neturi nuomonės. Būdingesni sudarytų kategorijų atsakymų variantai pateikti 13 lentelėje (žr. 13 lentelę).

13 lentelė

Regėjimo negalę turinčių asmenų, kurie nedalyvauja muzikinėje veikloje nuomonė dėl muzikinių užsiėmimų reikalingumo (N=20)

Kategorijos pavadinimas	Teiginių pavyzdžiai
1. Laisvalaikis	- Tai viena iš turiningo laisvalaikio praleidimo formų.
2. Bendravimas	- Užimtumas, bendravimas. - Užimtumo didinimas, bendravimas. - Bendravimas su žmonėmis, linksmesnis gyvenimas. - Puikus būdas pabendrauti tarpusavyje su kitais žmonėmis. - Būtinasis užimtumas, dalyvavimas muzikinėje veikloje.
3. Savęs išreiškimas	- Nes tai galimybė realizuoti save. - Galima dalinai išreikšti save, parodyti kitiems save. - Jautiesi lygiavertis žmogus. - Parodyti save visuomenei. - Reikalinga tiems, kuriems yra poreikis parodyti save.
4. Muzikiniai gebėjimai	- Lavina muzikinę klausą, estetinį suvokimą.

5. Socialinė integracija	<ul style="list-style-type: none"> - Tai vienas iš sėkmingos socialinės integracijos komponentų ir veiksnių. - Viena iš priemonių pažinti meną. - Reikia tokių užsiėmimų, nes regėjimo negalę turintiems asmenims trūksta įvairios veiklos. - Todėl, kad jie, kaip ir visi žmonės nori gyventi normalų gyvenimą.
--------------------------	--

Visgi matyti, kad sutrikusios regos asmenų, kurie nedalyvauja muzikinėje veikloje manymu, muzikiniai užsiėmimai reikalingi visų žmonių aplinkoje, nesvarbu, ar sveiko, ar turinčio negalę. Remiantis nuostata, kad muzikos garso poveikis kūnui yra ne vien subjektyvus išgyvenimas, bet kartu ir visuomeninis reiškiny, kultūros dalis, bendravimo komponentas, žinant regėjimo negalę turinčių asmenų interesus, skonį, pasirinkimą, asmeninę patirtį, jausmų skalę, integruoto muzikinio ugdymo procesu kuriama situacija, kurioje vyksta asmenybių augimas ir brendimas. Humanistinės psichologijos požiūriu, jeigu žmogui netrukdoma laisvai išreikšti save, tuomet pasireiškia jo teigiamos savybės, socialumas, savirealizacija, saviaktualizacija – tai ir tikslas, ir įgimtas žmogaus potencialas. Metafora „augti kaip medžiui“ reiškia, kad medis gal augti tik aukštyn. Taigi pavieniais atvejais ar tam tikrais muzikinio ugdymo momentais kolektyvo vadovas neturi bijoti leisti regėjimo negalę turintiems asmenims būti „čia ir dabar“, kad jie geriau suvoktų esamą situaciją, įsiklausytų į savo emocijas, išmoktų jas modeliuoti.

Išanalizavus tyrimo rezultatus pastebėta, kad neįgaliesiems, muzika padeda integruotis į visuomenę. Iš gautų rezultatų, 30 proc. respondentų, kurie nedalyvauja muzikinėje veikloje atsakė, kad visada muzika (menas) padeda integruotis į visuomenę. 35 proc. mano, kad dažnai padeda integruotis į visuomenę. 25 proc. pasisakė kartais, o 10 proc. negalėjo išreikšti savo nuomonės ir pasirinko neutralią kategoriją. Galima daryti prielaidą, kad meninis neįgaliųjų ugdymas – tai vienas iš neįgaliųjų integracijos į visuomenę spartinimo būdų. Muzikiniame procese, neįgalieji atsipalaiduoja, nutolsta nuo egzistuojančios realybės, realizuojasi kaip asmenybė, pajunta dvasios pilnatvę, yra stimuliuojamas labiau pasitikėti savo jėgomis, pasijusti vertingu. Muzikinių užsiėmimų dėka, aklieji ir silpnaregiai yra skatinami į realų gyvenimą pažvelgti optimistiškiau. Muzika atitolina nuo gyvenimiškų rūpesčių, o tuo pačiu grąžina į gyvenimo realybę stipresnius, labiau pasitikinčius, suteikia vilties, tikėjimo gėriu. 14 lentelėje pateikiami ir keletas būdingesnių tiriamųjų, kurie nedalyvauja muzikinėje veikloje komentarų (žr. 14 lentelę).

**Muzika padeda regėjimo negalę turintiems asmenims
integruotis į visuomenę (N =20)**

Kategorijos pavadinimas	Teiginių pavyzdžiai
1. Pilnavertis visuomenės narys	<ul style="list-style-type: none"> - Žmogus jaučiasi pilnaverčiu visuomenės nariu. - Padeda jaustis pilnaverčiais žmonėmis. - Dalyvaudami muzikinėje veikloje regėjimo negalėję pasijunta pilnaverčiais visuomenės nariais.
2. Bendravimas	<ul style="list-style-type: none"> - Padeda bendrauti su kitais kolektyvais. - Nes galima bendrauti su žmonėmis, kultūriškai tobulėti. - Bendravimo tobulinimas tarp žmonių ir visuomenės narių. - Muzikos pagalba yra galimybė susipažinti su naujais žmonėmis, plėsti draugų bei pažįstamų ratą.
3. Užimtumas	<ul style="list-style-type: none"> - Žmonės mato, kad regėjimo negalę turintys asmenys tokie pat, kaip ir visi. - Priklauso nuo muzikinių renginių, organizavimo formos. - Negalėję lankydami muzikinius ar meno užsiėmimus kartu su reginčiais lengviau adaptuojasi ir visose kitose socialinio gyvenimo srityse. - Bet kuris žmogus integruojasi į visuomenę, dalyvaudamas įvairiose veiklose. - Mus jungia daina.

Tolimesnė tyrimo eiga turėjo padėti išsiaiškinti regėjimo negalę turinčių asmenų, kurie nedalyvauja muzikinėje veikloje nuomonę apie muzikinius užsiėmimus. 75 proc. atsakiusių mano, kad negaliesiems patinka lankyti muzikinius užsiėmimus. 5 proc. galvoja, kad nelabai patinka lankyti muzikinius užsiėmimus, o 20 proc. respondentų neturėjo nuomonės į šį klausimą. Galima daryti išvadą, kad sutrikusio regėjimo asmenims patinka dėl to lankyti muzikinius užsiėmimus, nes juose galima save realizuoti, lavinti savo gabumus, patenkinti bendravimo poreikius. Būdingesni sudarytų kategorijų atsakymų variantai pateikti 15 lentelėje. Teigiami respondentų atsakymai pagal teiginių pobūdį buvo suskirstyti į 3 kategorijas (žr. 15 lentelę).

15 lentelė

Sutrikusio regėjimo asmenų nuomonė apie muzikinius užsiėmimus (N=20)

Kategorijos pavadinimas	Teiginių pavyzdžiai
1. Savęs realizavimas	<ul style="list-style-type: none"> - Jei žmogus turi laisvo laiko, tai jis gali šį laiką skirti realizuoti save lankant tokius užsiėmimus. - Savirealizacija. - Šie užsiėmimai – tai užimtumas, savirealizacijos galimybė.
2. Gabumų lavinimas	<ul style="list-style-type: none"> - Per muzikinę veiklą galima tobulėti, lavinti gabumus. - Jei nori dainuoti, turi gabumų.
3. Bendravimas	<ul style="list-style-type: none"> - Poreikio bendrauti patenkinimas. - Priklauso vadovo bendravimas su neregium.

Respondentų, nedalyvaujančių muzikinėje veikloje buvo klausta: *Kas turi įtakos regėjimo negalę turinčių asmenų norui dalyvauti muzikinėje veikloje?* Paaiškėjo, jog net 95 proc. respondentų mano, kad daugiausia įtakos regėjimo negalę turintiems asmenims norui dalyvauti muzikiniuose užsiėmimuose turi kolektyvo vadovas. Tačiau nemaža dalis 90 proc. pasisakiusių pareiškė, kad bendravimas, veikianti džiugi aplinka, pasitikėjimas savimi taip pat įtakoja

neįgaliųjų norus. Tyrimo rezultatai rodo, kad tarpusavio bendravimas stabilizuoja neįgaliųjų asmenų emocinę būseną, nes kolektyvo vadovo darbas su juo itin sustiprina tarpusavio ryšius. 85 proc. respondentų mano, kad muzikiniai užsiėmimai suteikia aktyviai dalyvauti visuomeniniame gyvenime, pajauti puikią psichologinę atmosferą, laisvai išreikšti save. Tam tikslui respondentams buvo pateikti 7 teiginiai (žr. 16 lentelę).

16 lentelė

Faktoriai, turintys didžiausią įtaką sutrikusio regėjimo asmenų norui dalyvauti muzikinėje veikloje (N=20)

Eil. Nr.	Teiginys	Sutinka	Neturi nuomonės	Nesutinka
1.	Kolektyvo vadovas	95 %	5 %	0 %
2.	Bendravimas	90 %	10 %	0 %
3.	Veikianti džiugi aplinka	90 %	10 %	0 %
4.	Aktyvus dalyvavimas visuomeniniame gyvenime	85 %	15 %	0 %
5.	Puiki psichologinė atmosfera	85 %	15 %	0 %
6.	Pasitikėjimas savimi	90 %	10 %	0 %
7.	Savęs laisvas išreiškimas	85 %	15 %	0 %

Nenuostabu ir tai, kad 85 proc. apklaustųjų, kurie nedalyvauja muzikinėje veikloje tikina, jog muzikiniai užsiėmimai padeda reguliuoti neįgaliųjų emocinę būseną. Sutrikusios regos asmenys nurodė poveikius, pastebėtus asmenyse, kurie dalyvauja muzikiniuose užsiėmimuose. Muzika pažadina jausmus, dėmesį ir aktyvina gyvybines organizmo funkcijas, skatina veikti, atliekama drauge sukuria bendruomeniškumo jausmą, suteikia naujų potyrių. Muzika yra vienas iš būdų sukurti emocinę aplinką, kupiną garsų. Tai žadina teigiamas menines emocijas, kurios savo ruožtu sukuria terapinį kontekstą.

Patyrimas, kad *tu gali* – atsipalaiduoti nuo realybės ir panirti į įsivaizduojamą pasaulį, kad pasiektų savo svajonę, pasak A. Maslow, yra aukščiausias asmenybės pakilimas, savirealizacija, savivoka. Galima daryti prielaidą, kad regėjimo negalę turintys asmenys gali emocionaliai suvokti muziką, kad aktyviai dalyvaudami muzikinėje veikloje ir kūrybiškai atlikdami kūrinius, jie atsipalaiduos, užsimirš, ir tai padės kai kuriems įveikti baimę, priešiškus bendraujant. Emocinis nusiteikimas veikti turi įtakos veiklos kokybei, o ypač jos prasmingumui, aktyvumui. Tik turint emocinį krūvį, muzikiniai užsiėmimai neįgaliesiems tampa asmeniškai prasmingi, nes žadina jų norą išmokti, patirti teigiamų jausmų besimokant ir išgyventi užbaigto darbo džiaugsmą. Svarbu padėti jiems įveikti tam tikras kliūti: baimę, prastą savęs vertinimą, nesaugumą. Respondentai, jausdamiesi nesaugūs, patiriantys baimę, grėsmę būti pažemintais,

nepasitikintys savo jėgomis tarsi „užsiblokuoja“ ir jų galimybės tobulėti, mokytis ir išmolti sumažėja. Būdingesni komentarų pavyzdžiai pateikti 17 lentelėje (žr. 17 lentelę).

17 lentelė

Poveikiai, padedantys reguliuoti regėjimo negalę turinčių asmenų, kurie dalyvauja muzikinėje veikloje emocinę būseną (N=20)

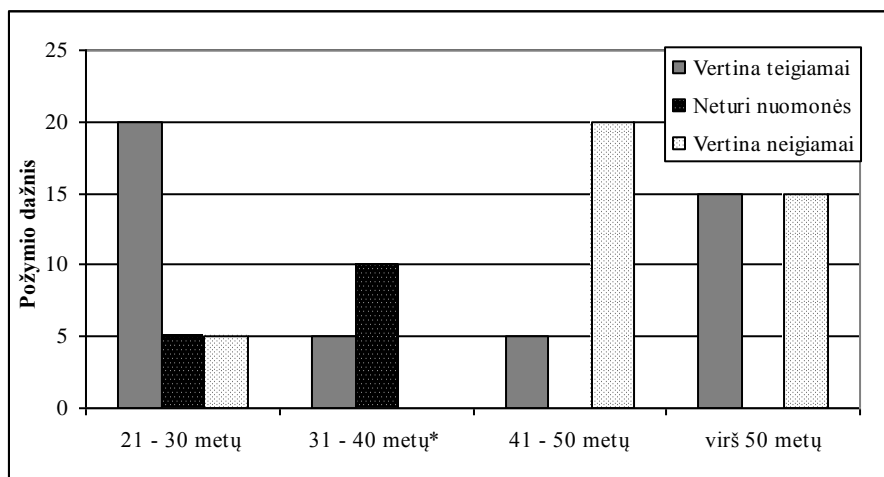
Kategorijos pavadinimas	Teiginių pavyzdžiai
1. Savijauta	- Savo jausmus išreiškia daina. - Nes dalyvaujant muzikiniame procese jaučiasi geriau.
2. Emocijos	- Muzika padeda formuoti teigiamas emocijas. - Manau, kad regėjimo negalę turintys žmonės labiau emociškai pažeidžiami, ir muzika padeda reguliuoti emocinę būseną. - Formuoja teigiamas emocijas. - Nes žmogus turintis regėjimo negalę pasižymi jautrumu.
3. Pilnavertiškumas	- Jaučiasi pilnaverte visuomenės dalimi.

Tyrimų rezultatų analizė atskleidė statistiškai reikšmingus skirtumus ($p < 0,05$) vertinant neįgaliųjų, kurie dalyvauja muzikinėje veikloje psichologinę atmosferą muzikinių užsiėmimų metu (žr. 5 pav.). Skirtingų amžių tarpinių asmenų nuomonės labai skirtingos. Iš visų dalyvavusiųjų 20 proc. nuo 21 – 30 metų psichologinę atmosferą vertina teigiamai. Nuo 31 – 40 metų respondentai pasirinko neutralią kategoriją. Galima prielaida, kad šio amžiaus tarpinio asmenys mažiau jaučia baimės, gali laisvai išreikšti save, jaučiasi saugūs, labiau pasitikintys savimi, mažiau nusivilia savo nesėkmėmis.

Emocinį nusiteikimą veikti skatina palanki psichologinė atmosfera – laisvumas, atvirumas, emocinis saugumas. Jai esant sutrikusio regėjimo asmenys nepatiria nereikalingos emocinės įtampos, baimės, nusivylimo, jaučiasi saugūs, vertingi, daug ką gebantys, labiau pasitikintys savimi. Ši atmosfera, psichologų (Butkienės, Kepalaitės, 1996; Arends, 1998; Lepeškienės, 2001, Radzevičienės, 2003;) požiūriu, daugiausia priklauso nuo kolektyvo vadovo: jo taktiško, ramaus elgesio, pastangų išsklaidyti baimės, nerimo ir įtampos apraiškas, nesijaudinant dėl muzikinės veiklos metu kylančių sunkumų, padaromų klaidų. Todėl svarbu, kad muzikinio kolektyvo vadovas rodytų neįgaliesiems pagarbą, palankumą, pasitikėjimą jų jėgomis, kantrybę, jiems patyrus nesėkmę, taip pat sektų ir kontroliuotų savo elgesį ir sugebėtų numatyti, kokias regėjimo negalę turinčių asmenų reakcijas sukels savo elgesiu. Kitaip būtų galima įvardinti kaip humaniškų tarpusavio santykių kūrimą, muzikinėje veikloje.

B. Bitino (2004) teigimu, ne mažiau svarbūs savimonės ir bendravimo išgyvenimai, patiriami dalyvaujant muzikinėje veikloje. Kiekvienam žmogui būdingas savęs išreiškimo ir įsitvirtinimo poreikis, pasitenkinimas ir nepasitenkinimas savimi, siekti realizuoti save. Pozityvūs

išgyvenimai patiriami, kai asmens siekiai ir poreikiai atitinka tikruosius pasiekimus. Tokių išgyvenimų stoka skatina žmogaus nusivylimą, formuoja jo abejingumą. Vadinasi, muzikinė veikla turi atitikti regėjimo negalę turinčių asmenų individualius ypatumus, jų interesus ar polinkius, o atliekamos užduotys – būti ne per sunkios, kad jie galėtų patirti sėkmę.



* požymio reikšmingumo lygmuo $p < 0,05$

5 pav. Psichologinės atmosferos įtaka muzikinėje veikloje. Respondentų atsakymai amžiaus aspektu (N = 20)

Šeštuoju anketos klausimu norėta sužinoti neįgaliųjų, kurie nedalyvauja muzikinėje veikloje nuomonę, apie lankančių muzikinę veiklą asmenų pasididžiavimą dalyvavimu koncertinėje veikloje. 45 proc. respondentų galvoja, kad sutrikusio regėjimo asmenys noriai dalyvauja muzikiniuose užsiėmimuose, 40 proc. mano, jog neįgalieji labai didžiuojasi, kad dalyvauja muzikinėse ir koncertinėse veiklose. Būdingesni respondentų komentarai pateikti 18 lentelėje (žr. 18 lentelę).

18 lentelė

Pasididžiavimas dalyvavimu muzikinėje ir koncertinėje veikloje (N = 20)

Kategorijos pavadinimas	Teiginių pavyzdžiai
1. Didžiavimasis savimi	<ul style="list-style-type: none"> - Manau, kad kiekvienas dalyvavimas kažkokoje veikloje yra didžiavimasis savimi. - Manau, kad kiekvieno žmogaus dalyvavimas kažkokoje veikloje, tai jau yra pasiekimas ir didžiavimasis savimi.
2. Savęs išreiškimas, bendravimas	<ul style="list-style-type: none"> - Pilnai išreiškia save, bendrauja su visuomene. - Nes tai vienas iš būdų jaustis pilnaverčiais visuomenės nariais. - Padeda išreikšti save ir savo sugebėjimus. - Tai viena iš priemonių atskleisti save. - Galimybė parodyti save, kaip menininką ir kad regėjimo negalė nebūtinai gali trukdyti.

Atliktas tyrimas atskleidė ir kitokio pobūdžio tendencijas, vyraujančias analizuojant klausimo *Svarbiausios muzikinio kolektyvo vadovo savybės dirbant su regėjimo negalę turinčiais asmenimis* rezultatus. Kadangi respondentai atsakydami į anketos klausimus teigė, kad svarbus tarpusavio bendravimas, kad kolektyvo vadovo poveikis taip pat daug lemia, buvo pateiktos svarbiausios kolektyvo vadovo savybės dirbant su neįgaliaisiais (žr. 19 lentelę).

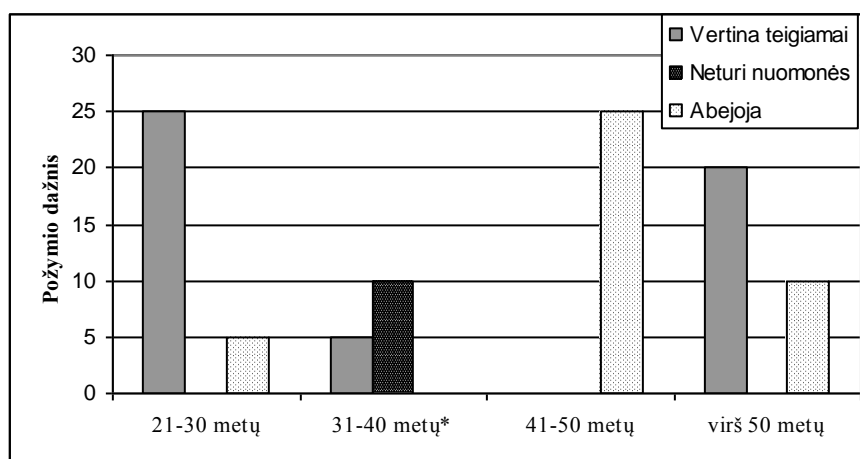
19 lentelė

Svarbiausios muzikinio kolektyvo vadovo savybės (N=20)

Eil. Nr.	Teiginys	Sutinka	Neturi nuomonės	Nesutinka
1.	Geras specialistas	95 %	5 %	0%
2.	Moka bendrauti	90 %	10 %	0%
3.	Nuoširdus	90 %	10 %	0%
4.	Mokantis parinkti repertuarą pagal poreikius, galimybes	90 %	10%	0%
5.	Kūrybiškas	90 %	10 %	0%
6.	Komunikabilus	90 %	10 %	0%
7.	Aktyvus	90 %	10%	0%

Dauguma nedalyvaujančių kolektyvinėje muzikinėje veikloje respondentų 95 proc. teigia, kad labai svarbu jog kolektyvo vadovas būtų geras specialistas. Taip pat nemaža dalis respondentų 90 proc. vieningai galvoja, kad labai svarbu mokėti bendrauti, nes regėjimo negalę turintis asmenys neretai jaučia emocinį barjerą ir jį peržengti gali padėti tik tokią savybę turintis kolektyvo vadovas. Atsakiusieji galvoja, jog svarbu kurti ugdymo procesą pagal poreikius, galimybes, nes kiekvienas regėjimo negalę turintis asmuo yra individualybė. Dauguma respondentų taip pat buvo įsitikinę, jog kiekvienas kolektyvo vadovas gali būti kūrybiškas. Tačiau tam reikia atskleisti savo galimybes, ugdyti kūrybinį mąstymą. Kūrybingi žmonės yra labai jautrūs, kupini gyvenimo džiaugsmo ir entuziazmo. Jiems svarbu ne tiek išorinės paskatos – atlikti reikiamu laiku, padaryti kitiems žmonėms įspūdį, kiek vidinis malonumas ir savo jėgų išbandymas ir būti kūrybiškai asmenybei yra dovana.

Nagrinęjant respondentų atsakymus, gauti apklausos duomenys buvo sulyginami pagal amžių (žr. 6 pav.). Šie duomenys rodo, jog tyrime dalyvavę respondentai nuo 31 – 40 metų yra linkę manyti, kad vadovo bendravimas yra nesvarbus su neįgaliaisiais. Tačiau, antroji darbo grupė 25 proc. skeptiškiau negu visos kitos įžvelgia kolektyvo vadovo bendravimo naudą muzikinėje veikloje. Apie tai liudija statistiškai reikšmingi skirtumai ($p < 0,001$). Galima teigti, kad jaunesnio amžiaus asmenims, nuo 21 – 30 metų yra labai svarbu, jog kolektyvo vadovas mokėtų bendrauti.



* požymio reikšmingumo lygmuo $p < 0,001$

6 pav. Respondentų, kurie nedalyvauja muzikinėje veikloje požiūris į muzikinio kolektyvo vadovo savybę – bendravimą. Respondentų atsakymai amžiaus aspektu (N=20)

Respondentų, kurie nedalyvauja kolektyvinėje muzikinėje veikloje buvo pasiteirauta, kokių tikslu neįgalieji lanko kolektyvinius muzikinius užsiėmimus (žr. 20 lentelę).

20 lentelė

Kolektyvinė muzikinės veiklos tikslai (N=20)

Eil. Nr.	Teiginys	Sutinka	Neturi nuomonės	Nesutinka
1.	Atsipalaidavimo būdas	95 %	5 %	0%
2.	Turiningo laisvalaikio veiklos užimtumas	95 %	5 %	0 %
3.	Muzikinių gebėjimų lavinimas	95 %	5 %	0 %
4.	Bendrųjų gebėjimų plėtotė	70 %	30 %	0 %
5.	Muzikinių poreikių tenkinimas	90 %	10 %	0 %
6.	Susipažinimas su naujais nariais	90 %	10 %	0 %
7.	Tarpusavio bendravimas ir bendradarbiavimas	85 %	15 %	0 %

Iš atsakymų matyti, kad neįgalieji išskyrė pagrindinius muzikinės veiklos tikslus. 95 proc. respondentų galvoja, kad muzikinėje veikloje žmogus turi jausti atsipalaidavimą, kad būtų turiningai praleistas laisvalaikio laikas, taip pat didelį dėmesį skiria muzikinių gebėjimų lavinimui. Nemaža dalis respondentų teigia, kad muzikinės veiklos tikslai, tai ir muzikinių poreikių tenkinimas, susipažinimas su naujais nariais. Tyrimų duomenimis, muzikinė veikla teigiamai sutrikusio regėjimo asmenų savijautą, emocinę būklę, skatina bendravimą. Dauguma respondentų teigia, kad ši veikla padeda neįgaliesiems pasijausti laimingesniems, skatina jų savarankiškumą.

Paskutiniu metu anketos klausimu norėta išsiaiškinti, ar respondentai, kurie nedalyvauja muzikiniuose užsiėmimuose, norėtų dainuoti ar groti kokiame nors kolektyve. 45 proc. respondentų pasisakė, kad labai norėtų lankyti. 35 proc. nenorėtų lankyti muzikinių užsiėmimų. Būdingesni respondentų komentarai pateikti 21 lentelėje (žr. 21 lentelę).

21 lentelė

Regėjimo negalę turinčių asmenų noras dalyvauti muzikinėje veikloje (N = 20)

Kategorijos pavadinimas	Teiginių pavyzdžiai
1. Noras dainuoti	<ul style="list-style-type: none"> - Norėčiau, nes man patinka dainuoti. - Man dainuoti patinka. - Turiu daug laisvo laiko, mėgstu muziką, dainuoti, šokti. - Mėgstu folklorą.
2. Nepasitikėjimas savimi	<ul style="list-style-type: none"> - Noriu, bet nepasirenku kolektyvo, kuriame norėčiau dainuoti. - Nemoku su jokia instrumentu groti. - Reikalingi dainavimo, grojimo duomenys, ne viskas nuo norų priklauso.
3. Nenorėtų lankyti muzikinių užsiėmimų	<ul style="list-style-type: none"> - Stinga laisvo laiko. - Jei turėčiau tam gabumų tai gal ir norėčiau. - Nenorėčiau, nes man pakanka aktyvios veiklos. - Neturiu gabumų. - Neturiu muzikinės klausos.

Iš rezultatų matyti, kad nemaža dalis atsakiusių nenorėtų lankyti muzikinių užsiėmimų, nes kai kurie neturi muzikinių gabumų, muzikinės klausos. Kitiems stinga laisvo laiko, turi aktyvios veiklos. Tačiau galima išvelgti pagrindinę priežastį - baimę, nerimą, dėl kurių neįgalieji nenorėtų lankyti muzikinių užsiėmimų. Baimė apibūdinama kaip tikro ar tariamo pavojaus sukelta emocija. Ji perspėja apie artėjančią pavojų, leidžia sutelkti dėmesį į jo šaltinį, skatina ieškoti būdų išvengti grėsmės. Sutrikusio regėjimo asmenims kyla baimė, kad jie neturi gabumų muzikinei veiklai, neturi klausos, nesugebės atlikti vienos ar kitos užduoties, kad niekas su jais nebendraus, nes bus nauji nariai. Psichologų nuomone, bendravimas retai kada vyksta vienareikšmiškai, ypač tarp sutrikusio regėjimo asmenų. Norą bendrauti, turėti draugų slopina baimė būti atmestam. Tai būti nuvertinamu, atmetimas yra smūgis savo vertės lygiui, pralaimėjimas, ko labai nemėgsta neįgalieji. Kartu su baime ateina ir nepasitikėjimas savo galiomis, o vėliau gali pradingti ir noras dalyvauti muzikinėje veikloje. Todėl tokioje situacijoje labai reikalingas kolektyvo vadovo palaikymas, paskatinimas, padaršinimas, taip pat ir kitų narių draugiškumas. Tik naujas narys jausdamasis, kad yra kitų žmonių emociškai priimtas, tarsi pakelia savo vertės lygį ir kartu sukuria saugią psichologinę aplinką. Tai palengvina bendravimą.

IŠVADOS

Išanalizavus mokslinę literatūrą, galima teigti, jog negalė – tai bet koks sutrikimas, sindromas, susirgimas, liga, trauma ar pakenkimas, kuris atima, sumažina arba riboja asmens galimybes užsiimti kasdiene veikla ir jaustis pilnateisiu visuomenės nariu. Negalė yra visuomenės problema, nes jos vaizdinys formuojasi visuomenės narių individualioje ir masinėje sąmonėje. Neįgalumas nėra paties žmogaus problema, tai yra daugiau aplinkos, visuomenės problema.

Istorijos raidoje keitėsi požiūris į regėjimo negalę turinčius asmenis. Šis požiūris priklauso nuo visuomenės galimybių jėgų išsivystimo lygio, dorovinių, religinių, filosofinių visuomenės veiksmų. Sutrikusio regėjimo turinčių asmenų adaptacijai didžiausių kliūčių kelia ne kasdieniniai sunkumai, susiję su regėjimo netekimu, bet visuomenės nepakankama pagarba neįgaliajam, jo asmenybės menkinimas bei netinkamas požiūris į jį.

Psichologinės ir pedagoginės literatūros analizė atskleidė, kad regėjimo negalę turintys asmenys, pasitelkdami specialias priemones pajėgūs kompaktinių plokštelių grotuvais, skirtais garsinėms knygoms skaityti, su rašomąja Brailio mašinėlė ar Brailio lentelėmis rašyti tekstą, baltosios lazdelės pagalba savarankiškai judėti aplinkoje, sužinoti laiką su įvairiais, kalbančiais ir Brailio laikrodžiais. Kita vertus, literatūros analizė parodė, kad jie labiau nei kitas negalės formas turintys asmenys, imlūs muzikinei veiklai. Todėl šiai sričiai prasminga skirti daugiau dėmesio parenkant kūrinių repertuarą pagal regėjimo negalę turinčių asmenų poreikius ir galimybes, atsižvelgti į neįgaliųjų norus ir pageidavimus, jų pačių pastangas.

Analizuojant tiriamųjų atsakymus pagal demografines charakteristikas išryškėjo statistiškai reikšmingi skirtumai, kurie atskleidė, kad moterų požiūris į muzikinius užsiėmimus yra palankesnis nei vyrų. Jos labiau pasiilgsta repetitijų atostogų metu, nei vyrai. Psichologinėje literatūroje rašoma, kad moterys prieraišesnės, emocišesnės, mėgstančios bendrauti, stengiasi įtikti vienam ar kitam asmeniui, norėdamos išsaugoti tarpusavio draugiškumą, bendrumo jausmą. Tuo tarpu vyrai natūraliau priima, kad nėra muzikinių užsiėmimų repetitijų atostogų metu. Vasaros metu jie labiau užsiima fizine veikla: plaukimu (vandens terapija), važiavimu dviračiu kartu su reginčiuoju.

Tyrimo rezultatai parodė, kad aklieji ir silpnaregiai asmenys, noriai lanko kolektyvinius muzikinius užsiėmimus, puikiai jaučiasi repetitijų metu, teigiamai vertina kolektyvų vadovus. Kolektyvinė muzikinė veikla jiems duoda galimybę lavinti dainavimo įgūdžius, gerinti gyvenimo kokybę, laisvai išreikšti save, įgauti pasitikėjimo savimi, dalyvauti kultūrinėje veikloje.

Galima teigti, jog tyrimo hipotezė pasitvirtino: tikslingai organizuota kolektyvinė muzikinė veikla yra viena iš esminių aklujų ir silpnaregių asmenų įgalinimo forma, nes sukuria psichologinio saugumo atmosferą, teigiamai veikia regėjimo negalę turinčių asmenų savijautą, emocinę būklę, skatina bendravimą, savarankiškumą, padeda pasijausti laimingesniems, ugdo mąstymą, valią ir pasitikėjimą savimi.

LITERATŪRA

1. Aleksienė V. (2001). Muzikos terapijos raida Lietuvoje // *Pedagogika. Mokslo darbai*. P. 44. Vilnius.
2. Aleksienė V. (2005). Muzikinis neįgaliųjų ugdymas ir terapijos išvalgos. Neįgaliųjų meninis ugdymas. Vilnius.
3. Arends N. M. (1998). *Mokomės mokyti*. Vilnius.
4. Avižonis P. (1923). *Aklųjų globojimas kitur ir Lietuvoje*. Kaunas.
5. Bagdonas A. (1992). *Aklųjų ir silpnaregių rehabilitacija*. Vilnius.
6. Balčytis E. (2000). Apie muzikinio ugdymo sistemą Lietuvos mokyklose // *Muzikinio ugdymo aktualijos*. Šiauliai. P. 9-24.
7. Baniulis V. *Menas religijos šešėlyje*. *Komunistas*, 1984, Nr.8.
8. Bandzevičienė R. (1981). *Nervinė-psichinė įtampa ir aklumas*. Socialiniai, psichologiniai tiflologiniai tyrimai. Vilnius.
9. Bitinas B. (2004). *Hodegetika*. Vilnius.
10. Butkienė G. ir Kepalaitė A. (1996). *Mokymasis ir asmenybės brendimas*. Vilnius.
11. Bollnow O. F. (1975). *Pažinimo filosofija*.
12. Bruscia C. (1987). *The Dynamics of Music Psychotherapy*. Barselona: Gilsum. P. 453.
13. Čalekas O. (1986). *Asmenų su sunkiais regėjimo sutrikimais psichoterapija*. Vilnius.
14. Dalcroze'as apie improvizaciją ir judesius (R. M. Abramson) // *Gama*, 2000, Nr. 24. P. 31 – 36.
15. Daugėla M. (2008). *Studentai, turintys negalę aukštosiose mokyklose*. Šiauliai.
16. Daumantaitė E. *Ar nebaisu gyventi?* // *Moteris*, 1990, Nr. 4. P. 7.
17. Gaižutis A. (1998). *Meno sociologija*. Vilnius.
18. Garšvinė A, Ivoškuvienė R. (1993). *Logopedija*. Kaunas.
19. Gudonis V. (1985). *Lietuvos tifoldagogikos istorija*. Vilnius.
20. Gudonis V. (1987). *Aklųjų, silpnaregių asmenybės ugdymas bei fizinio vystymosi korekcija*. Šiauliai.
21. Gudonis V. (1989). *Aklųjų ir silpnaregių teigiamo požiūrio į darbą ugdymas*. Šiauliai.
22. Gudonis V. (1990). *Aklųjų rehabilitacija ir integracija*. Šiauliai.
23. Gudonis V. (1997). *Sutrikusios regos vaikų korekcinis ugdymas*. Vilnius.
24. Gudonis V. (2004). *Negalė ir menas*. // *Regos sutrikimų gydymo veiksniai ir jų atspindžiai mene*. Specialusis ugdymas. Nr. 1 (10), 154-170.

25. Grigutis A. (1984). Aklųjų profesinė reabilitacija. Metodinė medžiaga. Vilnius.
26. Hallahan D. P., Kaufman J. M. (2003). Ypatingieji mokiniai. Specialiojo ugdymo įvadas. Vilnius.
27. Jucevičienė P, Lepaitė D. Kompetencijos sampratos erdvės //Socialiniai mokslai: Edukologija. Kaunas, 2000, Nr. 1 (22). P. 44-49.
28. Katinienė A. (1985). Muzikinis šešiamečių ugdymas. Kaunas.
29. Katinienė A. (1998). Vaiko muzikinės kultūros ugdymas darželyje. Vilnius.
30. Katinienė A. (2000). Vaiko muzikos suvokimo ir atlikimo psichofizinės galimybės bei ypatumai. Žvirblių takas. Nr. 5.
31. Katinienė A. (2001). Priešmokyklinio ugdymo muzikos programa // Žvirblių takas. Nr. 4.
32. Kretšmeris R. (1999). Aklųjų istorija nuo seniausių laikų iki visuotinio aklųjų švietimo pradžios. Vilnius. Lietuvos aklųjų biblioteka.
33. Lepeškienė V. (2001). Humanistinis ugdymas mokykloje. Vilnius.
34. Litvakas A. (1976). Aklųjų ir silpnaregių psichologijos bruožai. Vilnius.
35. Majeuskis T. (1980). Aklieji tarp reginčiųjų. Vilnius.
36. Matonis V. (1991). Muzika. Asmenybė. Kultūra. Vilnius.
37. Maslow A. H. (2006). Motyvacija ir asmenybė. Vilnius.
38. Medicinos enciklopedija. 2 T. M-Ž. 1994. Vilnius.
39. Navickas A. (1987). Aklųjų ir silpnaregių moksleivių profesinio orientavimo klausimai. Šiauliai.
40. Neįgaliųjų meninis ugdymas: psichologinės reabilitacijos ir socializacijos galimybės. Mokslinės praktikos konferencijos medžiaga. Vilnius. 1998.
41. Neįgaliųjų integracijos aktualijos epochų sandūroje. // Neįgaliųjų meninis ugdymas. Metodikos ir terapijos aspektai / Monografija. Vilnius. 2005. P. 218 – 228.
42. Nordof C. ir Robins C. (1971). Music Therapy in Special Education. P. 655.
43. Piličiauskas A. (1998). Neįgaliųjų meninė socializacija: nūdienos situacija ir perspektyva // Specialusis ugdymas. Šiauliai.
44. Piličiauskas A. Neįgaliųjų meninis ugdymas: psichologinės reabilitacijos ir socializacijos galimybės. Neįgaliųjų meninis ugdymas: konferencijos medžiaga. // Vilnius 1998. P. 74 – 75.
45. Piličiauskas A. (2005). Neįgaliųjų meninis ugdymas. Leidykla Kronta.
46. Pivorienė J. (2003). Socialiniai neįgalumo aspektai: žmogui reikia žmogaus. Kaunas: Vytauto Didžiojo universitetas.
47. Psichologai apie žmogaus raidą. Antologija. (1999). Kaunas.

48. Radzevičienė L. (2003). Vaikų, turinčių specialiųjų poreikių, psichosocialinė raida. Šiauliai.
49. Ramonienė D. (1997). Krikščioniškosios ikonografijos žodynas. Vilnius.
50. Raudeliūnaitė R. (2007). Sutrikusio regėjimo paauglių socialiniai įgūdžiai ir jų ugdymo pedagoginės prielaidos. VŠĮ Šiaulių universiteto leidykla.
51. Ruškus J. (1997). Neįgalus asmuo ir visuomenė sąveikos raida ir perspektyva. Šiauliai. P. 63.
52. Ruškus J. (2002). Negalės fenomenas. Monografija. Šiauliai. P. 202.
53. Rinkevičius Z. (1993). Mokinių muzikinis ugdymas. Klaipėda.
54. Rinkevičius Z. (2005). Muzikos pedagogika. Klaipėda.
55. Rosenblum L. P. Best friendship of adolescents with visual impairments: A descriptive study// Journal of Visual Impairment and Blindness. 1998, Vol. 92, p. 593-608.
56. Stanaitis V. ir Morozovas A. (1962). Ar aklųjų psichologija skiriasi nuo reginčiųjų? // Mūsų žodis. Nr. 7. P. 15 – 20.
57. Stumbrienė R. (1999). Muzika V-X klasėms. (Specialiųjų poreikių moksleiviams). Vilnius.
58. Šinkūnienė J. (1998). Muzika vaikams ne tokiems kaip visi // Žvirblių takas. Nr. 1. P. 35-42.
59. Šultheisas J. (1975). Aklųjų integracija istoriniu ir sisteminiu požiūriu. Vilnius.
60. Toločka V. (1966). Gyveniman sugrižę. Vilnius.
61. Toločka V. (1994). Lietuvos aklųjų švietimo raida iki 1940m. // Mokslinis darbas. Klaipėda.
62. Velsas V. (1982). Nereglių šalis //Anglų novelės. Vilnius.
63. Vilkelienė A. (2003). Įpatingųjų vaikų integruotas muzikinis ugdymas. Vilnius.
64. Vilkelienė A. Neįgaliųjų integracija: teigiamo požiūrio į neįgaliuosius formavimas muzikinio ugdymo procese. // Pedagogika, 2000, vasario mėnuo.
65. Waren D. W. Blidness and children: an individual differences approach. New York: Cambridge University Press, 1994.

P R I E D A I

Anketa regėjimo negalę turintiems asmenims, kurie dalyvauja muzikinėje veikloje

Gerbiamas respondente!

Šia anketa siekiama išsiaiškinti regėjimo negalę turinčių asmenų, dalyvaujančių muzikinėje veikloje ypatumus, išryškinti pagrindines integravimo į visuomenę galimybes muzikine veikla. Jūsų nuomonė labai svarbi! Prašytume atsakyti į visus anketos klausimus, pasirinkite labiausiai Jūsų nuomonę atitinkantį atsakymo variantą ir jį pažymėkite kryželiu. Jei tokio atsakymo nėra, pateikite savąjį.

Anketa anoniminė. Dėkojame už Jūsų geranoriškumą ir nuoširdžius atsakymus. Linkime sėkmės!

Kokia Jūsų lytis?

- Moteris
- Vyras

Kiek Jums metų?.....

Kiek metų lankote dainavimo repeticijas?.....

Kur?.....

Koki darbą dirbate? Kur?.....

Kaip jūs jaučiatės prieš dainavimo repeticiją? Kodėl?

- Labai blogai
- Blogai
- Gerai
- Labai gerai
- Puikiai
- Kita.....

Pakomentuokite pasirinktą atsakymo variantą

.....

.....

.....

.....

Kaip Jūs jaučiatės po dainavimo repeticijos? Kodėl?

- Labai blogai
- Blogai
- Gerai
- Labai gerai
- Puikiai
- Kita.....

Pakomentuokite pasirinktą atsakymo variantą.....

.....

.....

.....

.....

Ką Jums duoda dainavimo repeticijos? Teiginių atsakymus pažymėkite kiekvienoje eilutėje.

Teiginys	Visiškai sutinku	Sutinku	Neturiu nuomonės	Nesutinku	Visiškai nesutinku
Jaučiate atsipalaidavimą					
Lavinate dainavimo įgūdžius					
Gerina Jūsų gyvenimo kokybę					
Jūsų gyvenime užima didelę vietą					
Įgaunate pasitikėjimo savimi					
Patiriate teigiamų emocijų ir išgyvenimų					
Laisvai išreiškiate save					
Kita					

Ar pasigendate repeticijų atostogų metu? Kodėl?

- Niekada
- Kartais
- Nežinau
- Dažnai
- Visada

Pakomentuokite pasirinktą atsakymo variantą.....

Ar dar lankote kokius nors užsiėmimus be dainavimo? Jei taip, tai kokius ir kodėl?

.....

6. Ar susiduriate su kokiomis nors problemomis atvykdami į dainavimo repeticiją? Jei taip, tai su kokiomis?

.....

7. Ar Jums reikia pasiruošti psichologiškai prieš dainavimo repeticijas? Kodėl?

- Niekada
- Kartais
- Nežinau
- Dažnai
- Visada

Pakomentuokite pasirinktą atsakymo variantą.....
.....
.....

8. Ar Jums patinka kūrybinių repertuaras, kurį dainuojate per repeticijas?

- Niekada
- Kartais
- Nežinau
- Dažnai
- Visada

Pakomentuokite pasirinktą atsakymo variantą.....
.....
.....

1. Ar Jus tenkina repeticijų dažnumas? Kodėl?

- Niekada
- Kartais
- Nežinau
- Dažnai
- Visada

Pakomentuokite pasirinktą atsakymo variantą.....
.....
.....

2. Ar Jūs lankytumėte dainavimo užsiėmimus, jei pasikeistų vadovas? Kodėl?

- Niekada
- Kartais
- Nežinau
- Dažnai
- Visada

Pakomentuokite pasirinktą atsakymo variantą.....
.....
.....

11. Kaip Jūs vertinate savo vadovą? Kodėl?

- Puikiai
- Labai gerai
- Gerai
- Blogai
- Labai blogai

Pakomentuokite pasirinktą atsakymo variantą.....

12. Kokius Jūs galėtumėte išvardinti muzikinės veiklos kurioje dalyvaujate trūkumus? Teiginių atsakymus pažymėkite kiekvienoje eilutėje.

Teiginys	Visiškai sutinku	Sutinku	Neturiu nuomonės	Nesutinku	Visiškai nesutinku
Netinkamas repeticijų laikas					
Neįdomus dainų repertuaras					
Sudėtingas dainų repertuaras					
Per mažai prasidainavimo pratybų					
Trūksta dainų repertuarų įvairovės					
Per mažai koncertų					
Per daug koncertų					
Trūksta dainų su fonogramomis					
Kita					

13. Ar Jūs norėtumėte ką nors pakeisti kolektyve, kuriame dainuojate? Jei taip, tai ką ir kodėl?

.....

14. Ar sutinkate, kad regėjimo negalę turintys žmonės turi daugiau gebėjimų nei regintieji muzikinėje ir meninėje veikloje? Kodėl?

.....

15. Muzikinė ir meninė veikla ugdo šias asmenybės savybes:

Teiginys	Taip	Ne	Nežinau
Draugiškumą			
Atsakomybės jausmą			
Kolektyviškumą			
Aktyvumą			
Drausmingumą			
Bendrumo jausmą			
Komunikabilumą			
Pilietiškumą			
Estetiškumą			
Dorovingumą			
Jausmingumą			
Dvasiškumą			
Kūrybiškumą			
Intelektą			

Anketa regėjimo negalę turintiems asmenims, kurie nedalyvauja muzikinėje veikloje

Gerbiamas respondente!

Šia anketa siekiama išsiaiškinti regėjimo negalę turinčių asmenų nuomonę apie dalyvavimą muzikinėje veikloje, išryškinant pagrindines integravimosi į visuomenę galimybes. Jūsų nuomonė labai svarbi! Prašytume atsakyti į visus anketos klausimus, pasirinkite labiausiai Jūsų nuomonę atitinkantį atsakymo variantą ir jį pažymėkite kryželiu. Jei tokio atsakymo nėra, paminėkite savąjį.

Anketa anoniminė. Dėkojame už Jūsų geranoriškumą ir nuoširdžius atsakymus. Linkime sėkmės!

Kokia Jūsų lytis?

- Moteris
- Vyras

Kiek Jums metų?.....

Kokį darbą dirbate? Kur?.....

.....

1. Kaip Jūs manote, ar regėjimo negalę turintiems asmenims reikia muzikinių užsiėmimų? Kodėl?

- Labai reikia
- Reikia
- Nereikia
- Nežinau

Pakomentuokite pasirinktą atsakymo variantą.....

.....

.....

.....

2. Kaip Jūs manote, ar muzika (menas) padeda regėjimo negalę turintiems asmenims integruotis į visuomenę?

- Niekada
- Kartais
- Nežinau
- Dažnai
- Visada

Pakomentuokite pasirinktą atsakymo variantą.....

.....

.....

.....

.....

3. Kaip Jūs manote, ar regėjimo negalę turintiems asmenims patinka lankyti muzikinius užsiėmimus?

- Taip
- Ne
- Nelabai
- Nežinau

Pakomentuokite pasirinktą atsakymo variantą.....

4. Kaip Jūs manote, kas turi įtakos regėjimo negalę turinčių asmenų norui dalyvauti muzikinėje veikloje? Teiginių atsakymus pažymėkite kiekvienoje eilutėje.

Teiginys	Visiškai sutinku	Sutinku	Neturiu nuomonės	Nesutinku	Visiškai nesutinku
Kolektyvo vadovas					
Bendravimas					
Veikianti džiugi aplinka					
Aktyvus dalyvavimas visuomeniniame gyvenime					
Puiki psichologinė atmosfera					
Pasitikėjimas savimi					
Savęs laisvas išreiškimas					
Kita					

5. Kaip Jūs manote, ar muzika padeda reguliuoti regėjimo negalę turinčių asmenų emocijų būseną? Kodėl?

- Labai padeda
- Padeda
- Nepadeda
- Kita.....

Pakomentuokite pasirinktą atsakymo variantą.....

6. Kaip Jūs manote, ar regėjimo negalę turintys asmenys didžiuojasi dalyvavimu muzikinėje ir koncertinėje veikloje? Kodėl?

- Labai didžiuojasi
- Noriai dalyvauja
- Pasyviai dalyvauja
- Nenori dalyvauti
- Kita.....

Pakomentuokite pasirinktą atsakymo variantą.....

7. Kaip Jūs manote, ar muzika padeda ugdyti regėjimo negalę turinčių asmenų tarpusavio emocinį bendravimą, toleranciją?

- Labai padeda
- Padeda
- Šiek tiek padeda
- Nepadeda
- Visai nepadeda
- Nežinau

Pakomentuokite pasirinktą atsakymo variantą.....

8. Nurodykite svarbiausias muzikinio kolektyvo vadovo savybes dirbant su regėjimo negalę turinčiais asmenimis. Teiginių atsakymus pažymėkite kiekvienoje eilutėje.

Teiginys	Visiškai sutinku	Sutinku	Neturiu nuomonės	Nesutinku	Visiškai nesutinku
Geras specialistas					
Moka bendrauti					
Nuoširdus					
Mokantis parinkti repertuarą pagal poreikius, galimybes					
Kūrybiškas					
Komunikabilus					
Aktyvus					
Kita					

9. Ar, Jūsų nuomone, mūsų šalyje integruoto ugdymo idėjoms skliti sudarytos palankios sąlygos? Kodėl?

- Tikrai taip
- Taip
- Nežinau
- Tikrai ne
- Ne

Pakomentuokite pasirinktą atsakymo variantą.....

10. Kaip Jūs galvojate, kokie yra regėjimo negalę turinčių asmenų muzikinės veiklos tikslai? Teiginių atsakymus pažymėkite kiekvienoje eilutėje.

Teiginys	Visiškai sutinku	Sutinku	Neturiu nuomonės	Nesutinku	Visiškai nesutinku
Atsipalaidavimo būdas					
Turiningos laisvalaikio veiklos užimtumas					
Muzikinių gebėjimų lavinimas					
Bendrujų gebėjimų plėtotė					
Muzikinių poreikių tenkinimas					
Susipažinimas su naujais nariais					
Tarpusavio bendravimas ir bendradarbiavimas					
Kita					

11. Ar Jūs norėtumėte dainuoti kokiame nors kolektyve?

- Labai norėčiau
- Norėčiau
- Niekas nekviestė
- Nenorėčiau
- Kita.....

Pakomentuokite pasirinktą atsakymo variantą.....
