

ŠIAULIŲ UNIVERSITETAS
EDUKOLOGIJOS FAKULTETAS
PSICHOLOGIJOS KATEDRA

Dovilė Srėbaliėnė

Edukologijos magistrantūros studentė

**MOKYKLOS BENDRUOMENĖS NARIŲ (MOKYTOJŲ IR SOCIALINIŲ
PEDAGOGŲ) POŽIŪRIS Į SOCIALINIO PEDAGOGO FUNKCIJAS**

Magistro darbas

Mokslinė vadovė
doc. dr. Irena Gailienė

Šiauliai, 2010

Darbas originalus..... Dovilė Srėbaliėnė
(studento parašas)

Turinys

SANTRAUKA	3
ĮVADAS	5
1. Socialinės pedagogikos samprata ir retrospektyvi raida	9
1.1. Socialinio pedagogo profesijos apibūdinimas	9
1.1.1. Socialinio pedagogo profesijos atsiradimas Lietuvoje ir Vakarų Europoje	10
1.1.2. Socialinio pedagogo profesinės savybės, etikos principai, funkcijos	13
1.2. Socialinio pedagogo veiklos specifika mokykloje	16
1.3. Socialinio pedagogo profesinis įvaizdis	22
2. Socialinių pedagogų profesinės kompetencijos interpretacija	27
2. 1. Kvalifikacijos ir kompetencijos samprata	28
2. 2. Socialinio pedagogo žinios, gebėjimai, įgūdžiai	29
2.3. Socialinio pedagogo kvalifikacinės kategorijos, specializacijos kryptys	32
3. Socialinių pedagogų profesinis rengimas Lietuvoje	36
3.1. Socialinių pedagogų karjeros galimybės	39
4. Mokyklos bendruomenės narių požiūrio į socialinio pedagogo funkcijas analizė	41
4.1. Tyrimo metodologija	41
4.2. Tyrimo rezultatai ir jų analizė	43
4.2.1. Mokytojų ir socialinių pedagogų požiūrio į socialinio pedagogo funkcijas lyginamoji analizė	43
4.2.2. Mokytojų, dirbančių skirtingose ugdymo klasėse, požiūris į socialinio pedagogo funkcijas	48
4.2.3. Skirtingą darbo stažą turinčių mokytojų požiūris į socialinio pedagogo funkcijas	52
4.2.4. Skirtingą darbo stažą turinčių socialinių pedagogų požiūris į savo atliekamas funkcijas	56
IŠVADOS	60
REKOMENDACIJOS	62
LITERATŪRA	63
PRIEDAI	67

SANTRAUKA

MOKYKLOS BENDRUOMENĖS NARIŲ (MOKYTOJŲ IR SOCIALINIŲ PEDAGOGŲ) POŽIŪRIS Į SOCIALINIO PEDAGOGO FUNKCIJAS

Magistro darbas

Magistro darbo tikslas - analizuoti mokytojų ir socialinių pedagogų požiūrį į socialinio pedagogo funkcijas ir atlikti šių požiūrių lyginamąją analizę. Tyrime dalyvavo 198 respondentai: 59 socialiniai pedagogai ir 139 mokytojai. Tyrimas buvo atliktas Telšių apskrityje. Anketinės apklausos metodu (anketa sudaryta Andriuškevičienės (2005)) tirta mokytojų ir socialinių pedagogų požiūris į socialinio pedagogo funkcijas.

Tyrimo hipotezė: tikėtina, jog mokytojai socialinio pedagogo funkcijas vertina mažiau palankiai nei patys socialiniai pedagogai.

Atlikus tyrimą nustatyta, jog mokytojai socialinio pedagogo funkcijas vertina teigiamai, tačiau 40,83 proc. socialinio pedagogo funkcijų vertinamos kaip nelabai svarbios ar nesvarbios. Pastebėta, jog socialiniai pedagogai savo atliekamas funkcijas vertina teigiamai, tačiau nemažą dalį sudaro neutralus ir neigiamas vertinimai.

Išanalizavus duomenis pagal pasirinktą kintamąjį – darbas ugdymo klasėse – nustatyta, jog mokytojai teigiamai vertina socialinio pedagogo funkciją – individualų darbą su mokiniu, o bendradarbiavimą su institucijomis bei darbą su pedagogais, mokyklos administracija vertina nepalankiai.

Nustatyta, jog nepriklausomai nuo darbo stažo, tiek mokytojai, tiek socialiniai pedagogai neigiamai vertina darbo su pedagogais, mokyklos administracija bei bendradarbiavimo su institucijomis funkcijas. Taip pat atskleista, jog mokytojai darbo su pedagogais ir mokyklos administracija funkciją laiko svarbesne (10 proc. daugiau), nei bendradarbiavimą su institucijomis. Tačiau pastaroji funkcija ir socialinių pedagogų nuvertinama.

Tyrimo hipotezė, pasitvirtino iš dalies. Mokytojai nepakankamai teigiamai įvertina socialinių pedagogų atliekamas funkcijas (40,83 proc.), tačiau ne lyginant su pačių socialinių pedagogų vertinimais, nes ir patys socialiniai pedagogai savo funkcijas vertina negatyviai (38,83 proc.), tarsi jos būtų nereikalingos, nesvarbios darbe.

Darbe yra 4 skyriai. Teoriniuose skyriuose (1 – 3) aprašoma: socialinio pedagogo profesija, veiklos specifika, profesinės kompetencijos. 4 skyriuje aprašomas mokytojų ir socialinių pedagogų požiūris į socialinio pedagogo funkcijas tyrimo analizė. Pateikiamos rekomendacijos.

SUMMARY

THE MEMBERS OF SCHOOL COMMUNITY (TEACHERS AND SOCIAL PEDAGOGUES) ATTITUDE TO THE FUNCTIONS OF SOCIAL PEDAGOGUE

Master Thesis

Aim – to analyze the approach to the functions of teachers and social pedagogues and to carry out the comparative analysis. The study included 198 respondents: 59 social pedagogues and 139 teachers. The study was carried out in Telsiai district. The approach of teachers and social pedagogues to the functions of social pedagogue was investigated by questionnaires (questionnaires made by Andriuskeviciene (2005)).

Hypothesis: it is likely that teachers are less favourable of the social pedagogues functions than social pedagogues themselves.

The study found that teachers assess the functions of social pedagogue positively, however, 40,83 percent of social pedagogue's functions were assessed as not very essential or insignificant. It was noted that social pedagogues assess their own functions positively, but there was a fair part of neutral and negative evaluations.

After the analysis of selected variable – work in training classes – it was found that teachers are positive with the function of social pedagogue – individual work with a student, and the collaboration with institutions and work with teachers, school administration evaluate adversely.

It was found that, regardless of seniority, teachers and social pedagogues assess working functions with teachers, school administration and co-operation with institutions. It also revealed that teachers work with teachers and school administration is more important (10 percent more) than the co-operation with the authorities. However, the latter function is devaluated by the social pedagogues as well.

The study hypothesis was partially confirmed. Teachers are lack of positive impact on functions of social pedagogues (40,83 percent), but not comparing with to the social pedagogues' evaluations, because the social pedagogues evaluate themselves negatively (38,83 percent) as if they were unnecessary and irrelevant to their work.

The paper contains 4 sections. Theoretical sections (1 – 3) describes: the profession of social pedagogue, work specific, professional qualifications. Section 4 describes the analysis of the survey on the approach to the functions of teachers and social pedagogues. There are given the recommendations.

IVADAS

Kintantis Lietuvos visuomeninis gyvenimas iškelia daug naujų ekonominių, socialinių problemų. Gausėjantis socialiai remtinų šeimų skaičius, vaikų nepriežiūra, jų teisių pažeidimai, didėjantis nedarbas ir menkas pragyvenimo lygis skatina spartų specialistų atsiradimą, kurie padėtų šias problemas spręsti. Nors mokyklose dirba ir kitų sričių specialistai, tokie kaip logopedas, psichologas. Tačiau niekas tiesiogiai nesprendė moksleivių socialinių problemų, todėl, jog jų būdavo nedaug, pasitaikydavo pavieniai atvejai. O ir norint efektyviai spręsti problemas reikalingos žinios, gebėjimai, o kitų sričių specialistai jų stokojo. Socialinio pedagogo profesija tapo populiari, kai įvairiose ugdymo įstaigose padaugėjo socialinių problemų. Šios srities specialistams pradėjus dirbti mokykloje, lengviau sprendžiami moksleivių socialinio ugdymo klausimai. Socialinis pedagogas tampa tarpininku tarp į keblią padėtį patekusio asmens, šeimos, kolektyvo bei visuomenės, turi aiškinti moksleivio teises bei pareigas šeimoje ir visuomenėje, ginti jo teises, aiškinti pareigas ir padėti jam augti ir tobulėti profesionaliai bei socialiai. Socialiniam pedagogui keliami gana aukšti reikalavimai, jo veiklos apimtys labai plačios.

Socialinis pedagogas – specialistas, užtikrinantis normalias gyvenimo sąlygas ir veiklos sritis socialinėje – kultūrinėje aplinkoje (Vaitkevičius, 1995).

Socialinis pedagogas – asmuo, įgijęs socialinio pedagogo profesinę kvalifikaciją aukštesiose mokyklose arba turintis socialinio darbuotojo kvalifikaciją ir įgijęs pedagogo profesinę kvalifikaciją (Lietuvos Respublikos švietimo ir mokslo ministerija. 2001m. gruodžio 14 d. įsakymas Nr. 1667 „Dėl socialinio pedagogo kvalifikacinių reikalavimų ir pareiginių instrukcijų patvirtinimo“).

Tarptautinių žodžių žodyne (2001) rašoma, jog kvalifikacija – žmogaus tinkamumo, pasirengimo tam tikram darbui laipsnis; darbo rūšies charakteristika, nustatoma pagal darbo sudėtingumą, tikslumą, atsakingumą. Kvalifikacijos sudėtinė dalis yra kompetencija. Kompetencija – funkcinis sugebėjimas adekvačiai atlikti tam tikrą veiklą, turėti jai pakankamai žinių, įgūdžių, energijos. Žmogaus kompetencijos svarba yra tuo didesnė, kuo reikšmingesnis jo socialinis vaidmuo (Psichologijos žodynas, 1993).

Vertybinis pamatas ir asmeninės charakteristikos greta turimų žinių, įgūdžių ir gebėjimų taikyti veikloje, įgijus formalią kvalifikaciją, sudaro žmogui galimybę tapti kompetentingu. Lepaitės (pagal Čepuką, 2001) nuomone, žinios, mokėjimai ir įgūdžiai sąlygoja kvalifikacijos suteikimą, taip pat įvertinus gabumų, kurie veikia gebėjimų formavimąsi, svarbą bei žmogaus vertybes ir asmenines savybes, sukuriama kompetencijos (competence) šerdis ir visuminis (holistinis) pobūdis.

Kučinsko, Kučinskienės (2000) nuomone, Lietuvoje susiklostė tokia situacija, kad pirmiausia ir labiausiai imta rūpintis optimalių sąlygų sudarymu vaikų socialinei integracijai ir vystymuisi, todėl kol kas detaliau yra aptarti socialinio pedagogo kvalifikaciniai reikalavimai, tarp kurių yra išskirtos tam tikros funkcijos, būtinos žinios ir mokėjimai (gebėjimai).

Pasak Bitino, Šidlauskienės (2001) socialinio pedagogo darbą tikslingiausia apibūdinti pagal pagrindines funkcijas; šias funkcijas konkretina socialinės pedagoginės veiklos ir pedagoginių gebėjimų turinys. Vykdydamas savo funkcijas socialinis pedagogas neišvengiamai susiduria su darbais, kuriems atlikti reikia psichologo, sociologo bei socialinio darbuotojo gebėjimų.

Pagrindinė socialinės pagalbos mokyklose funkcija yra veikti natūralioje mokyklos aplinkoje, sprendžiant mokymosi procese iškylančias problemas. Socialiniam pedagogui būtina išklausti vaiko problemas, stengtis palaikyti vaiką, būti tarpininku tarp vaiko ir kitų specialistų, padėti spręsti iškilusias problemas arba numatyti specialistus (institucijas), galinčius padėti išspręsti konkrečią problemą. Tačiau neretai susiduriama, jog kai nesuprantama socialinio pedagogo atliekamų funkcijų, tuomet ir vertinimas būna neigiamas.

Čepuko (1999) atliktame tyrime, pastebima, jog prieš dešimtį metų įvairių visuomenės sluoksnių valstybinių ir nevyriausybinių organizacijų bei kitų struktūrų požiūris į socialinio pedagogo veiklą buvo atsainus. Visuomenėje paprasčiausiai teigiamai socialinio pedagogo veikla nevertinta. Todėl menkėjo socialinių pedagogų socialinis statusas mokyklose ir visuomenėje. Tai neigiamai paveikė ir jo įvaizdį. Maža dalis tuometinių socialinių pedagogų patys menkai rūpinosi savo savišvieta, neskaitė jiems skirtų leidinių, normatyvinių aktų ir kitų dokumentų, leidžiančių tobulinti savo, kaip socialinio pedagogo, profesinį įvaizdį. Sėkmingai socialinių pedagogų veiklai plėtotis trukdė nepakankama jų pačių kvalifikacija, erudicijos stoka.

Majauskienės (2008) atliktame tyrime paaiškėjo, jog vieni mokytojai supranta, ką daro ir ką gali padaryti mokyklos socialinis pedagogas, kiti įsivaizduoja, kad šis specialistas jau tą pačią dieną turi išspręsti kilusią problemą. Autorės teigimu, mokyklos administracija iš socialinių pedagogų reikalauja daugiau, nei numatyta šių specialistų pareigybių aprašyme. Jos interviu su dviejų šalių socialiniais pedagogais parodė tai, kad norėdamas gerai atlikti savo darbą, šios profesijos specialistas turi būti labai stiprus (psichologiškai, morališkai), kantrus, draugiškas, nuoširdus, bet griežtas.

Taip pat, Socialinio pedagogo kvalifikaciniuose reikalavimuose ir pareiginėse instrukcijose (2001) patvirtinta daug socialinio pedagogo funkcijų. Norint visas jas atlikti, socialinis pedagogas turi būti specialistas, turintis žinių iš įvairiausių sričių. Tačiau dėl plataus veiklos rato spektro, socialinis pedagogas nėra pajėgus tuo pačiu metu vykdyti visų išvardintų funkcijų.

Taigi, jeigu skiriasi mokytojų ir socialinių pedagogų požiūriai į socialinio pedagogo atliekamas funkcijas, tuomet gali kilti profesiniai konfliktai tarp mokytojų ir socialinių pedagogų. Dažnai socialinio pedagogo funkcijų, veiklos, pareiginių instrukcijų nesupratimas, tampa nesusikalbėjimo tarp mokytojų ir socialinio pedagogo priežastimi. O tai sudaro nepalankias sąlygas spręsti iškilusias moksleivių problemas, nes ir geriausiais specialistais vienu metu negali atlikti visų savo funkcijų.

Čepukas (2001) teigia, jog socialinių pedagogų profesija Lietuvoje yra nauja, todėl labai aktualu moksliskai pagrįsti jų profesinei veiklai reikalingas profesines kompetencijas <...> temos naujumą sąlygoja fundamentaliųjų teorinių žmogaus kompetencijų ir jo profesinės veiklos sistemos perkėlimas į aktualią realiją .

Socialinio pedagogo darbą ugdymo įstaigose, darbą su šeima, kaimo bendruomenėje, socialinio pedagogo profesinį įvaizdį ir elgseną yra tyrusi ir aprašiusi Leliūgienė (2003), Kviesskienė (2001) aptarė socialinio pedagogo veiklos ir rengimo principus iš socialinės pedagogikos pozicijų, Barkauskaitė Lukšienė (2002) aprašė socialinio pedagogo veiklos reglamentavimo gaires. Taip pat Kviesskienė ir Šimaitis (2005) straipsnyje aptarė socialinio pedagogo veiksmingumo prielaidas: analizavo socialinio pedagogo profesinį pasirengimą, gebėjimus, praktinės veiklos ypatumus. Bitinas, Šidlauskienė (2001) tyrė ir išskyrė pagrindinius socialinio pedagogo gebėjimus, veiklos parametrus, apibūdino kaip mokyklos bendruomenės nario funkcijas. Žydžiūnaitė, Jonušaitė (2004) analizavo socialinio pedagogo profesinės adaptacijos mokyklos bendruomenėje charakteristikas, Dobranskienė (2000) tyrė su kokiomis praktinėmis problemomis darbe susiduria socialinis pedagogas.

Socialinio pedagogo veikla reikalauja daug pastangų ginant mažiausius ir silpniausius piliečius. Socialinis pedagogas yra pagrindinis socializacijos proceso koordinatorius ir veikėjas, nes jis skatina vaikų saviraišką, iniciatyvą, kūrybiškumą (Kviesskienė, 2003). Socialinis pedagogas – aktyvus ugdymo proceso dalyvis. Jis siekia vaiko gerovės, saugumo, pozityvios integracijos visuomenėje, skatinant visavertę asmenybės raišką, pilietinę brandą.

Duomenų apie tai, jog buvo tirta mokytojų ir socialinių pedagogų požiūris į socialinio pedagogo profesinę veiklą, nepavyko aptikti, nors ši problema reikšminga tuo aspektu, jog tiek mokytojai, tiek socialiniai pedagogai, tiek kiti specialistai, dirbantys ugdymo įstaigose, sudaro komandinį bendradarbiaujančios mokyklos bendruomenės branduolį, kuris turi būti susitelkęs vertybių, pažiūrų, interesų ir nuostatų panašumu.

Tyrimo objektas. Mokytojų ir socialinių pedagogų požiūris į socialinio pedagogo funkcijas.

Tyrimo hipotezė. Tikėtina, jog mokytojai socialinio pedagogo funkcijas vertina mažiau palankiai nei patys socialiniai pedagogai.

Tyrimo tikslas. Analizuoti mokytojų ir socialinių pedagogų požiūrį į socialinio pedagogo funkcijas ir atlikti šių požiūrių lyginamąją analizę

Tyrimo uždaviniai

1. atskleisti teorinį pagrindą apie socialinio pedagogo profesiją;
2. išnagrinėti mokytojų požiūrio į socialinio pedagogo funkcijas ypatumus;
3. išsiaiškinti pačių socialinių pedagogų požiūrį į savo funkcijas;
4. ištirti kokią įtaką mokytojų ir socialinių pedagogų požiūriui turi socialiniai edukaciniai kintamieji (t.y. darbo stažas ir klasės, kuriose dirba mokytojai);
5. atlikti lyginamąją analizę kokie skirtumai ar panašumai egzistuoja tarp šių požiūrių;
6. remiantis mokytojų ir pačių socialinių pedagogų požiūriu, nustatyti socialinių pedagogų funkcijų svarbumą.

Tyrimo imtis. Tyrime dalyvavo 198 respondentai: 59 socialiniai pedagogai ir 139 mokytojai. 29 mokytojai, dirbantys pradinio ugdymo klasėse, 53 mokytojai, dirbantys pagrindinio ugdymo klasėse ir 57 mokytojai, dirbantys vidurinio ugdymo klasėse. Tyrimas buvo atliktas Telšių apskrityje.

Tyrimo metodai

1. teoriniai: mokslinės literatūros analizė;
2. empiriniai: anketinė apklausa skirta mokytojams ir socialiniams pedagogams. Anketa sudaryta Andriuškevičienės (2005);
3. duomenų apdorojimo: Microsoft Excel programa, aprašomoji statistika.

Tyrimo etapai:

I etapas (2008 m. rugsėjis – 2009m. sausis) analizuojama mokslinė literatūra socialinio pedagogo profesijos atskleidimo klausimais.

II etapas (2009 m. sausis - kovas) vykdomas tyrimas.

III etapas (2009 m. balandis – 2010 m. balandis) atliekama tyrimo rezultatų analizė.

Darbo struktūra: santrauka lietuvių, anglų kalbomis, įvadas, 4 skyriai, išvados, naudotos literatūros sąrašas (54 šaltiniai), priedai. Darbe pateikta 2 lentelės, 16 paveikslų. Darbo apimtis – 67 psl.

1. SOCIALINĖS PEDAGOGIKOS SAMPRATA IR RETROSPEKTYVI RAIDA

1.1. Socialinio pedagogo profesijos apibūdinimas

Socialinis pedagogas yra pagalbos teikėjas vaikams, paaugliams, jų šeimoms, pagal galimybes ginantis jų teises bei primenantis pareigas, padedantis jiems augti ir tobulėti. Ši profesija reikalauja labai daug pastangų, energijos, nes kiekvieną dieną susiduriama su įvairiais sunkumais, kuriuos reikia greitai ir efektyviai spręsti.

Kučinskas, Kučinskienė (2000) teigia, jog socialinio pedagogo profesija – tai atitinkamomis žiniomis, mokėjimais, sugebėjimais ir įgūdžiais pagrįstos žmonių veiklos kombinacijos, teikiančios jiems materialinio apsirūpinimo ir aktyvaus įsijungimo į visuomeninio gyvenimo struktūras prielaidas. Tačiau Leliūgienės (1997) nuomone, socialinio pedagogo profesija – veiklos sritis, kurioje skirtingų charakterių ir polinkių žmonės realizuoja savo gabumus, interesus ir sėkmingai dirba: susipažįsta su savo globotinių socialinėmis problemomis, tampa „savu“ tam tikram šeimų skaičiui, informuoja juos apie būtinausių valstybinių ar komercinių tarnybų, sprendžiančių socialines problemas, veiklą.

Kvieskienė (2002) išskiria socialinio pedagogo pagrindinį veiklos tikslą. Jos nuomone, pagrindinis socialinio pedagogo profesinės veiklos tikslas – vaiko gerbūvio siekis, ankstyvoji prevencija, socialinių gebėjimų ugdymas, vaikui reikalingų socialinių paslaugų suteikimas, sudarant prielaidas sėkmingai augančio žmogaus socializacijai ir pilietinei brandai. Socialinio pedagogo paskirtis – būti vaiko advokatu visose kritinėse situacijose.

Leliūgienė (2003) pabrėžia, jog socialinis pedagogas, vykdydamas profesines normas savo profesinėje praktikoje privalo stengtis siekti specialisto – eksperto statuso. Jis turi teisę dirbti tik savo įgytos profesinės kompetencijos ribose. <...> socialinis pedagogas privalo atsakyti už savo darbo, kurį jis asmeniškai atlieka, kokybę. Socialinis pedagogas turi veikti taip, kad užkirstų kelią nehumaniško arba diskriminacinio požiūrio apraiškoms asmenybės ar grupių atžvilgiu.

Socialinis pedagogas, dirbdamas skirtingose socialinėse institucijose, kurių darbdavys dažniausiai yra valstybinės institucijos vadovas, yra išlaikomas iš mokesčių mokėtojų pinigų. Todėl, anot Kvieskienės (2000), atsakydamas ne tik prieš savo institucijos ar vietinę bendruomenę, bet ir visą visuomenę, socialinis pedagogas realizuoja:

- 1) atsakomybę už nuolatinį profesinės kompetencijos tobulinimą, konkrečių įpareigojimų ir įsipareigojimų vykdymą;
- 2) atsakomybę už profesionalų komandos socialinėms pedagoginėms vaikų problemoms spręsti subūrimą;

- 3) atsakomybę už bendradarbiavimo, demokratiškos aplinkos ir pilietinių iniciatyvų skatinimą tiek institucijoje, tiek už jos ribų.

1.1.1. Socialinio pedagogo profesijos atsiradimas Lietuvoje ir Vakarų Europoje

Nuo bendrosios pedagogikos socialinė pedagogika, atsiskyrė palyginti neseniai. Net ir pati pedagogika kaip mokslo šaka, susiformavo tik XVII amžiuje.

Pedagogikos istorijos šaknys siekia gilią senovę, nes ir nebūdama savarankišku mokslu, pedagogika daugelį amžių vystėsi filosofijos, užsiimančios žmogaus vietos ir vaidmens pasaulyje problemų tyrinėjimu, šešėlyje, rašo Leliūgienė (2003). Šiuo požiūriu socialinė pedagogika – ne jaunesnė už pačią pedagogiką, nuolat ją papildydavo. Mokslininkai, ieškodami socialinės pedagogikos ištakų, randa jas pedagogikos klasikų bei filosofų mąstytojų veikaluose.

Autorės nuomone, galima išskirti keletą socialinės pedagogikos raidos periodų:

- Nuo seniausių laikų iki XVII amžiaus;
- XVII – XIX amžius;
- Nuo XX amžiaus pradžios.

Pirmasis periodas susijęs su ugdymo praktikos suvokimu, pedagoginės ir socialinės pedagoginės minties formavimusi. Šiuo laikotarpiu sukuriama įvairios ugdymo teorijos, ugdymas, kaip socialinis reiškiny, iš stichinio virsta sąmoninga, tikslinga veikla.

Perėjimas nuo pirmąsios santvarkos prie vergovės, o vėliau – prie feodalizmo, kapitalistinių santykių gimimas išjudino įvairias vaiko ugdymo ir jo apsaugos problemas. Dar Antikos laikais aktualizuotos pamatinės socialinės pedagogikos idėjos: pradėti vaiką ugdyti nuo mažens, atkreipti dėmesį į vaiko prigimtines ypatybes, pastebėti aplinkos įtaką, remtis suaugusiųjų, pirmiausia tėvų autoritetu ir kt., savo knygoje rašo Leliūgienė (2003).

Antrasis periodas žymus svarbiausių pedagogikos koncepcijų plėtra. Žymūs mokslininkai (pedagogai, filosofai, sociologai, psichologai ir kt.) socialinių – pedagoginių sprendimų kelių ieškojo bendradarbiaudami su visuomene bei vyriausybe. Socialinė pedagogika vystosi tiesiogiai susijusi su praktine socialinės pedagogikos veikla: steigiamos prieglaudos našlaičiams ir beglobiams, vaikų darželiai, mokyklos, kitos įstaigos vaikams, turintiems įvairių problemų.

Leliūgienė (2003) teigia, jog XIX amžiuje vyko sudėtingas pedagogikos ir socialinės pedagogikos išsiskyrimo procesas. Tuo pačiu metu vyksta socialinės pedagogikos integracija su psichologija, sociologija, antropologija, medicina. XIX amžiaus pabaigoje socialinė pedagogika susiformuoja kaip savarankiška mokslo šaka.

Nuo XX amžiaus pradžios prasideda trečiasis periodas – socialinės pedagogikos, kaip savarankiškos mokslo šakos, vystimosi etapas.

XIX amžiaus pabaigoje kai kuriose pasaulio valstybėse galime rasti bandymų racionaliai spręsti socialines problemas. Bendruomenės telkimo tradicija gili Jungtinėje karalystėje ir Danijoje, pagalba sutrikusio intelekto asmenims pirmiausiai pradėta taikyti Prancūzijoje. Šiuo laikotarpiu visuose Europos kraštuose imta domėtis vergų, kalinių, gatvės vaikų, pamestinukų, aklujų, kurčiųjų problemomis, vėliau šiomis problemomis imta aktyviai domėtis Jungtinėse Amerikos Valstijose, rašo Kvieskienė (1999).

Įvairių šalių mokslininkai iki šių dienų tęsia diskusijas įvairiais pedagogikos klausimais: socialinės pedagogikos vieta tarp kitų pedagogikos mokslų; ar ji yra mokslas ar praktinės veiklos sritis; kokie socialinės pedagogikos ir socialinio darbo ryšiai ir kt.

Pasak Leliūgienės (2003), didelį indėlį į pedagogikos istoriją įnešė vokiečių pedagogika, tiesiogiai susijusi su šalies socialinės, ekonominės, politinės raidos istorija. Terminas „socialinė pedagogika“, kaip diskusijos apie vaiko ugdymą objektas, įvestas 1844 metais. To pradininkas – K. Mageras. Tačiau Kvieskienės (2002) nuomone, socialinės pedagogikos terminą XIX amžiaus viduryje pasiūlė vokiečių pedagogas A. Dystervegas (1834), nors dar Platonas siūlė realizuoti visuomeninį ugdymą, pastarąjį suvokdamas kaip tobulos valstybinės santvarkos sukūrimo prielaidą.

Vokiečių literatūroje sutinkama tuomet susiformavusias dvi skirtingas socialinės pedagogikos traktuotes, teigia autorė, išryškinančias šio mokslo vystimosi kelius. Anot pirmosios, socialinė pedagogika turi kai ką bendra su socialiniu ugdymu (K. Mageras), pagal antrąją – ji pasireiškia kaip pedagoginė pagalba tam tikrose socialinėse situacijose ar aplinkybėse (A. Dystervegas).

Kartu su socialinės pedagogikos kaip mokslo vystimusi Vokietijoje daugėjo profesionalių socialinės pedagogikos specialistų. 1908 metais pradėtas socialinių pedagogų ruošimas, o nuo 7 – jo dešimtmečio pradėti ruošti specialistai, turintys aukštąjį išsilavinimą (socialinė pedagogika Vokietijos universitetuose), rašo Leliūgienė (2003). XX amžiuje Vokietijoje, greta socialinės pedagogikos, vystėsi ir socialinio darbo sritis. Profesionali socialinių pedagogų ir socialinių darbuotojų veikla turi daug bendra: jie atlieka edukacinę, informacinę, konsultacinę, globos, rūpybos ir kitas funkcijas. Tradiciniu socialinės pedagogikos adresatu laikomi vaikai ir jaunimas, tad veikla koncentruojasi ties pagalba ugdymo ir auklėjimo srityse.

Socialinė pedagogika (ir socialinis darbas) kaip savarankiškos teorijos plačiau paplito tik XX amžiuje. Socialinės pedagogikos tradicija nuosekliausiai tęsiama Vokietijoje, Prancūzijoje, Danijoje, Šveicarijoje, Lenkijoje, Rusijoje ir kituose kraštuose.

Prancūzijoje kaip ir kitose Frankofonijos šalyse sena socialinės veiklos specialistų rengimo tradicija. Socialinės veiklos profesionalai Prancūzijoje pradėti rengti 1907 metais. 1917 metais įkurtos moterų socialinio mokymo įstaigos. Kursai įgijo oficialų statusą 1932 metais, kai

valstybė patvirtino pirmuosius socialinio darbo diplomus. Prancūzija iki šiol pasižymi socialinių profesijų gausa. Šie specialistai paprastai dirba daugelyje socialinių edukacijos institucijų, tai pareigūnai, prižiūrintys lygtinai nuteistuosius, švietimo sistemos specialistai, socialinio edukacinio darbo specialistai, vaikų darželio auklėtojai, socialinės tarnybos darbuotojai (padėjėjai), šeimų konsultantai, socialiniai animatoriai ir pan. Vaikų laisvalaikio pedagogus (neformaliojo, papildomojo ugdymo veiklos organizatorius) dar XX amžiaus pabaigoje pradėta vadinti „animatoriaus“ (animateur) terminu, kuris nusako tokio vadovo (prancūziškai „animer“ reiškia įkvėpti, sužadinti kokias nors veiklas), skatinančio naujus ieškojimus ir kūrybą, specifika, rašo Kvieskienė (2003).

Autorės teigimu, Lenkijoje stipri socialinės pedagogikos tradicija siejasi su Krokuvos universiteto patirtimi, Olandijoje pagrindinis socialinių pedagogų uždavinys – socialinė pagalba sprendžiant problemas – apima visų amžiaus grupių gyventojus: vaikus, paauglius, suaugusiuosius, pagyvenusius žmones ir kt. Socialiniai pedagogai padeda spręsti iškilusias problemas pavieniams tėvams, politiniams pabėgėliams, emigrantams, žmonėms, kuriems reikalinga socialinė edukacinė pagalba. Socialinės edukacijos tradicijos Šveicarijoje siekia XIX amžių. Tuo metu neturtingųjų ugdytojai atlikdavo dvigubą funkciją: jie buvo ir mokytojai ir socialiniai ugdytojai. Ši dviguba funkcija laikėsi iki XIX amžiaus pabaigos.

Lietuvoje socialinės pedagogikos pradininku laikomas prof. J. Vaitkevičių, kuris savo habilitaciniame darbe (1972) nagrinėjo mokinių pažintinių galių raidos priklausomybę nuo socialinės aplinkos, o monografijoje „Socialinės pedagogikos pagrindai“ (1995) aptarė socialinio ugdymo problemas šalyje, rašo O. Misiukevičienė (2004).

Pasak Leliūgienės (2003), Lietuva buvo pirmoji ir vienintelė iš Baltijos šalių, 1989 metais drauge su Rusijos švietimo akademijos socialinio darbo pedagogikos mokslinio tyrimo instituto mokslininkais pradėjusi atgaivinti socialinės pedagogikos mokslą ir praktiką. Socialinio pedagogo (darbuotojo) pareigybė 1989 – 1992 metais buvo įvesta ne tik kai kuriose Lietuvos mokyklose, bet ir kitose Rytų Europos posocialistinėse šalyse.

Taigi socialinio pedagogo profesija, susiformavusi gana neseniai, apima įvairiapusį ir daugialypį socialinį ugdymą. Socialiniai pedagogai dirba ne atskirai, o bendradarbiaudami ir bendraudami su ugdymo įstaigomis ir organizacijomis. Šiandieninės socialinės pedagogikos centre – dvasinis žmogaus pasaulis ir jo ugdymui palanki socialinė aplinka.

1.1.2. Socialinio pedagogo profesinės savybės, etikos principai, funkcijos

Kai 1990 metais, eksperimento būdu pirmą kartą buvo įvesti socialinių pedagogų etatai, Bitinas ir V.Bočarova (cit. Misiukevičienė, 2004) išskyrė šias socialinio pedagogo kompetencijas:

- sugebėjimas užtikrinti galimą pedagoginį „išsikišimą“ į vaikų, paauglių ir jaunimo socializacijos procesą, suteikti pagalbą tradicinėms ugdymo institucijoms atlikti savo vaidmenį ne kaip tarpininko, bet kaip patikimo žmogaus (jungiančio ugdymo įstaigas, vaikus bei suaugusiuosius);
- mokėjimas daryti įtaką ne tik ugdytiniams, bet ir jų tėvams, draugams, kaimynams, valdyti situaciją mikrosociume, vaikų bei paauglių bendravimą, nes tai lemia atitinkamą profesinį pasirengimą;
- gebėjimas dirbti neformalaus bendravimo sąlygomis, užimant neformalaus lyderio poziciją;
- sugebėjimas būti bendros veiklos dalyviu, neatskiriant savęs nuo ugdytinių bet kartu išliekant ir tos veiklos vadovu;
- mokėjimas kurti santykius su ugdytiniais lygybės pagrindu.

Anot Kučinsko, Kučinskienės (2000), statusas nusako socialinio pedagogo teisinę padėtį socialinio darbo organizacijoje (mokykloje), o pareigybė - formaliąją kompetenciją, t.y. vietą organizacijos struktūroje su reglamentuotomis teisėmis, pareigomis, atsakomybe bei veikla. Pareigybę socialinis pedagogas įgyja priėmus jį į darbą profesinėms pareigoms atlikti.

Kučinsko, Kučinskienės (2000) nuomone, svarbiausias socialinio pedagogo profesinės savybės nusako:

- profesinis išprusimas, išsilavinimas ir aukšta vidinė kultūra ir kompetencija;
- geranoriški santykiai su žmonėmis: meilė žmonėms, gerumas ir jautrumas, užuojauta, kilniaširdiškumas, altruizmas;
- organizaciniai – komunikaciniai sugebėjimai, mokėjimas įgyti pasitikėjimą;
- aukšta moralė: nesavanaudiškumas, garbingumas, atsakomybė, padorumas, sąžiningumas, principingumas, darbštumas;
- sugebėjimas pakelti nervinius – psichinius krūvius, energingumas, iniciatyvumas, ištvermė, atkaklumas siekiant tikslo ir pasiruošimas psichiniams diskomfortui.

Bitinas ir Giedraitienė (cit. Leliūgienė, 1997) teigia, jog savo darbe socialinis pedagogas vadovaujasi pedagoginės bei socialinio darbuotojo etikos reikalavimais, kurie grindžiami šiais principais:

- **humaniškumas:** ugdymo turinyje pabrėžiama žmogaus vertė, eliminuojamas bet koks nepakantumas žmonėms ar jų grupėms, pedagoginiai santykiai su ugdytiniais grindžiami pagarbos ir reiklumo vienoje, eliminuojama visa, kas gali pakenkti ugdytiniui;
- **individualizmas:** pedagoginiame darbe remiamasi ugdytinių poreikiais, ugdymo būdai parenkami atsižvelgus į jų individualius ypatumus;
- **atsakingumas:** ugdytojo veikla grindžiama atsakomybe už ugdytinį, nuosekliai siekiama užsibrėžtų asmenybės tobulinimo tikslų, parenkamos optimaliausios ugdymo priemonės.

Bendriausia socialinio pedagogo paskirtis, teigia Bitinas ir Giedraitienė (cit. Leliūgienė, 1997) - sudaryti optimalias ugdytinio asmenybės tobulėjimo sąlygas. Realizuodamas šią paskirtį, socialinis pedagogas dirba sistemingą pedagoginį darbą su ugdytinių grupėmis, individualų darbą su to reikalaujančiais ugdytiniais, bendradarbiauja su tėvais, vaikų ir jaunimo organizacijomis bei kitais ugdytinių auklėtojais ir teikia jiems pedagoginę pagalbą, telkia vaikų ugdymui gyvenamojoje vietovėje funkcionuojančių ugdymo, socialinių, medicininių ir kitų institucijų jėgas, dalyvauja planuojant ir organizuojant socialinį ugdymą bendruomenėje.

Dirbdamas su visų šių grupių asmenimis, socialinis pedagogas atlieka tokias funkcijas (Lietuvos Respublikos švietimo ir mokslo ministerija. 2001m. gruodžio 14 d. įsakymas Nr. 1667 „Dėl socialinio pedagogo kvalifikacinių reikalavimų ir pareiginių instrukcijų patvirtinimo“):

1. įvertinimo (renka informaciją, analizuoja, daro išvadas);
2. konsultacinę (pataria, padeda, konsultuoja);
3. korekcinę (skatina, įgalina, padeda adaptuotis, aktyvina, mobilizuoja);
4. vadybinę (organizuoja, telkia, planuoja, priima sprendimus ir už juos atsako);
5. šviečiamąją (informuoja, aiškina);
6. koordinacinę (palaiko ryšius, siunčia (perduoda) informaciją);
7. prevencinę (numato neigiamus reiškinius, poelgius ir padeda jų išvengti);
8. teisinę (atstovauja, gina vaiko interesus);
9. socialinio ugdymo.

Socialinis pedagogas savo darbe vadovaujasi tarptautiniais vaikų teises ir interesus reglamentuojančiais dokumentais, Lietuvos Respublikos Vyriausybės nutarimais, etikos principais bei Lietuvos Respublikos švietimo ir mokslo ministro įsakymais, patvirtintais Socialinio pedagogo kvalifikaciniais reikalavimais ir Socialinio pedagogo pareigine instrukcija.

Pagrindiniu socialinio pedagogo tikslu laikytina vaiko gerovė ir saugumas, siekiant pozityvios integracijos ir socializacijos visuomenėje, skatinant visavertę asmenybės raišką, pilietinę brandą. Socialinis pedagogas siekia padėti ugdytiniais geriau adaptuotis visuomenėje, bendruomenėje, švietimo ar globos įstaigoje, kitose socialinėse įstaigose, vykdančiose ugdymo funkcijas, racionaliau išnaudoti visas teikiamas galimybes lavintis, mokytis ir augti

savarankiškais piliečiais. Socialinis pedagogas dirba kartu su pedagogais, klasių auklėtojais, kitais specialistais, tėvais ar teisėtais vaiko atstovais, bendruomene (Lietuvos Respublikos švietimo ir mokslo ministerija. Socialinio pedagogo rengimo standartas).

Socialinio pedagogo pareiginėje instrukcijoje (Lietuvos Respublikos švietimo ir mokslo ministerija. 2001m. gruodžio 14 d. įsakymas Nr. 1667 „Dėl socialinio pedagogo kvalifikacinių reikalavimų ir pareiginių instrukcijų patvirtinimo“) nurodomos šios socialinio pedagogo teisės ir pareigos:

- Būti švietimo įstaigos tarybos nariu, dalyvauti direkcinuose pasitarimuose.
- Susipažinti su švietimo įstaigos dokumentacija, skirta atskiriems ugdytiniams ir klasių bendruomenėms.
- Lankytis pamokose ir papildomo ugdymo užsiėmimuose.
- Teikti siūlymus švietimo įstaigos administracijai, pedagogams, tėvams.
- Prireikus kreiptis į atitinkamus specialistus švietimo įstaigoje ar už jos ribų.
- Gauti reikiamą informaciją ir paramą iš valdžios, vaiko teisių apsaugos, teisėsaugos ir kitų institucijų.
- Atstovauti vaiko teisėms švietimo įstaigoje ir už jos ribų.
- Gauti mokslinę metodinę pagalbą iš mokslo ir švietimo įstaigų.

Kvalifikaciniuose reikalavimuose yra įvardinta daugybė socialinio pedagogo funkcijų, kurios aiškiai rodo, kad tai turi būti specialistas, turintis žinių iš įvairiausių sričių. Labai gaila, tačiau dėl gausos darbų ir plataus veiklos rato, socialinis pedagogas nėra pajėgus vykdyti visų išvardintų funkcijų. Kokios funkcijos socialiniam pedagogui yra prioritetinės, priklauso nuo daugybės veiksnių: mokyklos tipo, tikslų ir uždavinių, administracijos pavestų užduočių ir kt.

Socialiniams darbuotojams svarbiausi pakeitimai, susiję su profesinės paslapties saugojimu, rašo Misiukevičienė (2004). Pasak autorės, nauji įstatymai, nauji dekretai, naujos sutartys paskatino priimti Tarptautinį socialinių darbuotojų deontologijos kodeksą. Remdamasi šiuo kodeksu Lietuvos socialinių darbuotojų asociacija 1998 m. parengė Lietuvos socialinių darbuotojų etikos kodeksą. Šiuose dokumentuose yra pabrėžiama socialinio darbuotojo dorovinė atsakomybė klientams, bendravimo su jais taisyklės ir elgesio reikalavimai, nurodymai, ką socialinis darbuotojas turi daryti ir ko nedaryti, atlikdamas savo profesines priedermes, kokių pagrindų turi palaikyti santykius su bendradarbiais, kitais specialistais ir darbdaviais. Iš etinių orientyrų akcentuojama pagarba klientui, jo orumui, teisės suteikimas jo laisvam apsisprendimui, grindžiant santykius su klientu nuoširdumu bei dėmesiu jam.

Visiems socialiniams specialistams, dirbantiems tiek su vaikais, tiek su suaugusiais asmenimis, labai svarbu laikytis profesinės etikos reikalavimų. Prancūzijos nacionalinė socialinių darbuotojų asociacija išleido Deontologijos kodeksą. Pasak Kvieskienės (2003),

Lietuvoje yra patvirtintas Socialinio darbuotojo etikos kodeksas, kuris iš dalies pakartoja pagrindines Deontologijos kodekso idėjas. Šiose taisyklėse nurodomi pagrindiniai veiklos principai:

- Kiekviena gyva būtybė yra unikali ir turi turėti teises nepriklausomai nuo kilmės, lyties, amžiaus, tikėjimo, ekonominės ir socialinės padėties visuomenėje, kurioje gyvena.
- Kiekvienas asmuo turi teisę į normalų gyvenimą, nežeminantį jo orumo ir sudarantį galimybes socialinei raidai ir saviraiškai, bet netrukdančią tokiai pat kitų asmenų teisei.
- Kiekviena visuomenė, nepaisant jos sąrangų ir struktūros, turi suteikti savo nariams kiek įmanoma palankesnes raidos sąlygas.
- Socialinio darbuotojo (pedagogo) pareiga – žiniomis ir sugebėjimais tarnauti asmenims, grupėms, bendruomenėms; užtikrinti jų skaidumą, spręsti sunkumus, kylančius tarp asmens ir visuomenės, padėti spręsti problemas, kurios atsiranda nenumatytose situacijose.

Pagrindiniai socialinių pedagogų etikos principai pateikti profesiniame standarte, kvalifikacijos reikalavimuose ir pareiginiuose nuostatuose. Socialiniam pedagogui juridškai apsibrėžti savo atsakomybę ir kompetenciją padeda daugybė įstatymų ir poįstatyminių nuostatų.

Dėl savo funkcijų gausos ir plataus veiklos rato socialinis pedagogas turi būti susipažinęs ir išmanyti daugelį įstatymų ir teisės aktų, kad esant reikalui galėtų kuo profesionaliau suteikti pagalbą. Vis dažnesni atvejai, kai socialinis pedagogas turi ginti vaiko teises teisėsaugos ir kitose institucijose. Todėl socialinis pedagogas turi būti geras įstatymų, susijusių su vaiko teisių apsauga, žinovas, teigia Misiukevičienė (2004).

Socialinio pedagogo veiklą reglamentuojanti norminė bazė yra pakankama, tačiau trūksta norminių dokumentų ir juos įteisinančių juridinių dokumentų, kurie įteisintų institucijų ir jose dirbančių profesionalų specifiką.

1.2. Socialinio pedagogo veiklos specifika mokykloje

Profesionalaus socialinio pedagogo (darbuotojo) veikla turi didelės reikšmės bendrojo lavinimo vidurinėse mokyklose. Pasak Leliūgienės (1997), mokyklos socialinis pedagogas siekia gerų permainų visame vaiko gyvenime ir veikloje. Mokykla yra viena iš tradicinių vietų, kur gali dirbti socialinis pedagogas. Jis daro poveikį individui, grupei, šeimai, taiko kompleksą priemonių, teikia konsultacijas, bendradarbiauja su mokytojais, kitu mokyklos personalu, įtraukia į šią veiklą kitas institucijas tuo atveju, kai reikia keisti įstatymus, saugančius ir ginančius vaikų teises.

Pirmaeilis socialinio pedagogo uždavinys mokykloje, kaip teigia Leliūgienė (1997), – suteikti pagalbą mokiniui toje situacijoje, kai socialiniai, psichologiniai, ekonominiai ar

kultūriniai barjerai trukdo jam realizuoti savo potencines galimybes, įgyjant reikiamą išsilavinimą ir išsiauklėjimą. Šią pagalbą socialinis pedagogas teikia sąveikaudamas su mokiniu, jo šeima, mokykla ar sociumu. Mokyklos socialinis pedagogas turėtų žinoti ugdymo sistemų teoriją, šeimų vystimosi dinamiką, visuomeninius institutus, namų–mokyklos–sociumo tarpusavio ryšį.

Majauskienė, Leliūgienė (2007) atlikto kokybinio tyrimo metu atskleidė mokyklos socialinio pedagogo veiklos struktūros komponentus Lietuvoje ir Vokietijoje lyginamąja analize. Autorės nurodo, jog mokyklos socialinio pedagogo veiklos sritys mokykloje <...> apima darbą su mokiniais, darbą su mokytojais, darbą su tėvais/ šeima, darbą su klase, darbą pamoku metu – dalyvavimą pedagogo vedamoje pamokoje arba pamokų vedimą (arba socialinio ugdymo užsiėmimų vedimą pamokos forma), taip pat popamokinį užimtumą. Lietuvos atveju išryškėjo dar viena mokyklos socialinio pedagogo veiklos sritis – tai darbas vietoj mokytojų, kaip mokyklos socialinis pedagogas pavaduoja pedagogą šiam negalint vesti pamokų. Abiem šalims taip pat būdinga „savotiška“ veiklos sritis - dokumentų tvarkymas arba administracinis biurokratinis darbas. O veiklos sritys už mokyklos ribų apima du momentus – namų vizitacijas, t.y. moksleivių ir jų šeimų lankymą namuose, darbą su šeima ir Lietuvos atveju – darbą su bendruomene bei dalyvavimą teisiniuose procesuose.

Svarbiausias uždavinys, kuris kyla, analizuojant atskirą socialinį atvejį ar situaciją, rengiantis priimti reikiamus sprendimus, yra situacijos įvertinimas, rašo Kviškienė (2003). Pradėjęs dirbti socialinis pedagogas iš klasės auklėtojo arba mokyklos vadovo gali gauti asocialių, disfunkcinių ar probleminių šeimų sąrašus. Anot autorės, ugdymo institucijos vadovai turėtų inicijuoti mokyklos ar kitos ugdymo institucijos socialinės pedagoginės pagalbos programos, kurioje socialiniam pedagogui talkina klasės auklėtojai, mokyklos psichologas, kiti darbuotojai, parengimą. Svarbiausia, kad būtų galima laiku fiksuoti vaiko sveikatai ar gyvybei pavojingas situacijas. Tiek socialiniai darbuotojai, tiek socialiniai pedagogai turi kuo profesionaliau dirbti su pačia svarbiausia sėkmingai socializacijos raidai grupe – šeima.

Kviškienės nuomone (2003), socialiniai pedagogai savo rūpestį pirmiausia nukreipia į tas šeimas, kurių vaikai gali turėti socialinių problemų. Darbas su šeimomis ne tik padeda numatyti kylančias socialines problemas, bet ir jų išvengti. Dėl didelio darbo krūvio specialistams dažniausiai nelieka laiko dirbti su jaunomis, nepilnomis šeimomis, domėtis vaiko savijauta, netekus vieno iš tėvų. Tačiau socialiniai pedagogai, kartu su mokyklos vadovais, turėtų skatinti klasių vadovus dažniau lankyti mokinius, nes tik apsilankę vaiko šeimoje galime geriau suprasti jo problemas.

Socialiniai pedagogai dirba su rizikos grupės vaikais, jų šeimomis, vykdo ir koordinuoja prevencinę veiklą mokykloje, ypač neformaliojoje mokyklos aplinkoje, koordinuoja papildomojo

ugdymo socialines programas. Socialinė pedagoginė pagalba tampa svarbia sudėtine ugdymo proceso dalimi visose ugdymo institucijose. Socialinis pedagogas, priimdamas atsakomybę tampa atsakingas ne tik ugdymo institucijai, bet ir savo bendruomenės nariams bei visai visuomenei, rašo Kvieskienė (2003).

Kvieskienė (2003) išskiria tris etapus, kuriais remdamiesi socialiniai pedagogai organizuoja ir modeliuoja nenutrūkstamą socialinės pagalbos vaikui procesą.

- Pirmajame „tiriamąjo – vertinamojo – planavimo“ etape specialistai dokumentuoja procesą, apklausia vaikus, pedagogus ar kitus asmenis, pranešusius apie problemą, išanalizuoja ir aprašo problemą socialiniame ekologiniame kontekste, nustato institucijas, kurios galėtų profesionaliai padėti, sudaro multidimensinį problemos tyrimo planą, nustato procesus ir šio proceso prioritetus, procese dalyvaujančiųjų vaidmenis bei formuluoja oficialų dokumentą (pvz.: Atvejo tyrimo protokolas–sutartis, „N“ situacijos protokolas–sutartis ar pan.).
- Antrajame „problemos sprendimo ir tikslų įgyvendinimo“ etape socialiniai pedagogai nustato prioritetinius problemos sprendimo uždavinius, numato intervencines ir pedagogikos metodikas, veiklos scenarijus, koordinuoja suplanuotą procesą ir pagal galimybes patys vykdo pasirinktas strategijas, nuolat analizuoja procesą susitikimų–sesijų metu ir tarp sesijų, nustato ir fiksuoja sprendimų kliūtis, siekia situacijos kaitos, tobulindami save ir siekdami užsibrėžto tikslo.
- Trečiojo „galutinio įvertinimo“ etape socialiniai pedagogai aptaria problemą su auklėtiniais ar suaugusiu klientu, jo artimiausia aplinka, asmenimis, dalyviais sprendžiant problemą, padaro išvadas dėl problemos tendencijų, fiksuoja pagalbos modulio įvertinimą ir savęs įsivertinimą, rengia rekomendacijas arba problemos sprendimo aprašymą visiems proceso dalyviams.

Socialinis pedagogas atlieka tyrėjo, sistemos vadybininko, tarpininko, koordinatoriaus, grupės nario, konsultanto, pagalbininko, advokato, pedagogo, šeimos terapeuto, individo problemų sprendėjo, proceso vadybininko ir kt. vaidmenis. Socialinis pedagogas vaidina daugelį vaidmenų, todėl jam reikalingos įvairios kompetencijos, įtvirtintos specialybės profesiniame standarte (Lietuvos Respublikos švietimo ir mokslo ministerija. Socialinio pedagogo rengimo standartas). Kvieskienė (2003) teigia, jog. socialinis pedagogas privalo nuolatos vykdyti penkis pagrindinius profesinės veiklos uždavinius:

- sudaryti optimalias sąlygas pozityviajai vaikų socializacijai (ankstyvoji prevencija, pozityviosios socializacijos programos, altruistinė ir kt. veikla bendruomenėje ir neformalus, papildomas ugdymas);

- planuoti ir organizuoti socialinę pedagoginę pagalbą ugdytiniui, multidimencinis aspektas, krizės, socialinio atvejo analizės veiksmų plano–sutarties prevencinės programos parengimas, rizikos grupės vaikų šeimų lankymas, bendradarbiavimas su institucijoje ir už jos ribų dirbančiais specialistais, taip pat tėvais, mokytojais ir kitais specialistais;
- inicijuoti ir koordinuoti socialinius projektus institucijos viduje ir bendruomenėje (siekti atviros mokyklos (kitos ugdymo institucijos), taip pat sutelkti bendruomenę ir individualias socialines iniciatyvas);
- organizuoti darbą mikrosociume ir makrosociume (aktyvus dalyvavimas visuomenės socialinėse iniciatyvose ir projektuose, sutarčių pasirašymas, institutų bendradarbiavimas, nacionaliniai, tarptautiniai projektai);
- tobulinti profesinę veiklą.

Socialinis pedagogas turi būti geras veiklos vadybininkas. Ne paslaptis, kad socializacijos ugdymo institucijose proceso valdymas, socialinės pagalbos proceso organizavimas ir koordinavimas – ypač sunkus ir alinantis darbas, todėl nereglamentuojant ir griežtai neplanuojant savo veiklos socialiniam pedagogui labai lengva „perdegti“. I.Lukoševičienė (1995) siūlo pagrindinius socialinio pedagogo darbo principus:

- individualaus priėjimo (siekti išsaugoti kiekvieno vaiko orumą);
- lygių galimybių įtvirtinimo (kiekvienas vaikas turi turėti vienodas galimybes į įstatymuose ir JT konvencijoje garantuojamas teises);
- konfidencialumo (vienas iš svarbiausių principų, garantuojantis informacijos apsaugą, vaiko probleminių situacijų, specialistui patikėtų profesinių problemų ir asmeninių išgyvenimų apsaugą; pažeidusių šį principą socialinių pedagogų kvalifikacija ir atestacija turėtų būti peržiūrėta);
- vaiko apsisprendimo pripažinimo (socialiniai pedagogai turėtų užtikrinti, kad į vaiko nuomonę turėtų būti atsižvelgiama sprendžiant visas krizines šeimos ir globos situacijas; pažindamas savo ugdytinius ir žinodamas vaikų amžiaus tarpsnių ypatumus socialinis pedagogas priima kvalifikuotus sprendimus);
- atsakomybės ir kompetencijos (socialiniai pedagogai atsako už intervenciją prevenciniais ir krizės atvejais, todėl supranta, kad būtinas nuolatinis kvalifikacijos tobulinimas ir praktinių situacijų analizė);
- vaiko gerovės įtvirtinimo (bendradarbiavimas ir pasitikėjimas; vaiko palaikymas ir nesmerkimas; vaiko apsisprendimo palaikymas; tiesioginė intervencija siekiant vaiko interesų).

Atlikus socialinių pedagogų veiklos situacijų įvairiose ugdymo institucijose tyrimus, Čepukas (2001) išskiria šias socialinio pedagogo veiklos sritis bei profesines kompetencijas:

1. Pagalbos ugdytiniui (klientui) organizavimas. Šioje veikloje socialinis pedagogas:
 - 1.1. įvertina kliento poreikius bei numato jo ugdymo (ugdymosi) galimybes;
 - 1.2. sudaro pagalbos klientui ugdymo planą, koreguojant nepakankamai išvystytas sritis;
 - 1.3. taiko individualaus darbo su klientu metodiką;
 - 1.4. organizuoja ugdytinių veiklą, padedančią tobulinti nepakankami išvystytas sritis: sensorikos, motorikos, emocijų, elgesio, pažinimo, adaptacijos ir kt.;
 - 1.5. analizuoja ir įvertina socialinio pedagoginio poveikio klientui veiksmingumą.
2. Optimalių ugdytinio socialinio funkcionavimo ir vystimosi sąlygų, dirbant sistemingą darbą su ugdytinių grupėmis atitinkamoje aplinkoje, sudarymas. Šioje veikloje socialinis pedagogas:
 - 1.1. įvertina kliento vietą socialinėje grupėje, jo psichologinę bei socialinę savijautą;
 - 1.2. organizuoja ugdytinių veiklą grupėje, padedančią plėtoti socialinius įgūdžius, bendravimo sugebėjimus, asmens savijautą;
 - 1.3. analizuoja ir įvertina grupiniame darbe vykstančius pokyčius bei grupinio darbo veiksmingumą.
3. Darbo su kliento aplinka organizavimas. Šioje veikloje socialinis pedagogas:
 - 1.1. įvertina kliento aplinką, jos reikšmingumą kliento funkcionavimui, atitikimą visuomenės raidai;
 - 1.2. bendrauja ir bendradarbiauja su klientais, jų šeimos nariais, ugdymo institucijomis bei nevyriausybinėmis organizacijomis;
 - 1.3. organizuoja įvairaus lygio bei įvairių formų visuomenės švietimą, skirtą neigiamų socialinių pedagoginių reiškinių prevencijai;
 - 1.4. analizuoja darbą su kliento aplinka ir prevencinio darbo veiksmingumą.
4. Bendravimas su kitais specialistais, institucijomis, darančiomis poveikį kliento ugdymui. Šioje veikloje socialinis pedagogas:
 - 1.1. organizuoja, vadovauja, motyvuoja komandos veiklą;
 - 1.2. integruoja, koordinuoja socialinio darbo organizavimo, socialinės rūpybos, socialinės teisės ir kitus reikalavimus;
 - 1.3. laikosi bendravimo, bendradarbiavimo principų, profesinės etikos reikalavimų.
5. Socialinės pedagogikos profesinės veiklos tobulinimas. Šioje veikloje socialinis pedagogas:

1.1. įvertina, organizuoja ir tobulina socialinio pedagogo praktiką;

1.2. taiko ugdytinio ir grupės diagnostavimo metodus.

Šeptenko ir Voronina (2004) išskiria tokias socialinio pedagogo kompetencijas:

- Gebėti tarpininkauti asmenims ir šeimoms iš vienos pusės ir visuomenei, įvairioms valstybinėms ir vyriausybiniams struktūroms iš kitos.
- Gebėti vykdyti „trečiojo asmens“ tarp asmens ir mikroaplinkos, tarp suaugusiųjų ir vaikų, šeimos ir visuomenės vaidmenį.
- Gebėti daryti įtaką asmenų santykiams ir bendravimui, situacijoms mikrosociume, stimuliuoti ir skatinti klientą vienai ar kitai veiklai.
- Gebėti dirbti neformalaus bendravimo sąlygomis, ginti neformalaus lyderio, pagalbininko, patarėjo pozicijas.
- Gebėti spręsti kliento problemą, kontaktuojant su šeima ir mikroaplinka.
- Gebėti bendrauti ir bendradarbiauti, komunikuoti dialogo pagrindu, kaip lygus su lygiu.

Socialinis pedagogas, kaip teigia Kvieskienė (2003), turi būti pasirengęs dirbti švietimo įstaigose bei socialinėse institucijose, atliekančiose ugdymo funkcijas, gebėti teikti vaikui socialinę pedagoginę pagalbą, panaudoti ir kūrybiškai perteikti teorines žinias, rengti socialines programas ir projektus, užtikrinti laisvalaikio veiklos formų įvairovę, vaikų užimtumą bei koordinuoti socialinių paslaugų teikimą. Be šių pareigų socialinis pedagogas dirba ranka rankon su klasių auklėtojais, padeda vaikams įgyvendinti lygias galimybes į švietimą, vaikų saugumą, šalina mokyklos nelankymo priežastis, padeda vaikui ugdyti socialinius gebėjimus, atlieka neigiamų socialinių reiškinių prevenciją, skatina socialinį ir pilietinį aktyvumą.

Efektyviam socialinio pedagogo darbui labai reikšminga tvarkingai vedama dokumentacija. Kliento dokumentų pildymas, pasak Leliūgienės (2003), - viena iš pagrindinių socialinio pedagogo darbo formų organizuojant veiklą, fiksavimas raštu tų veiksmų, kuriuos jis turi sąmoningai parinkti, kad suteiktų klientui efektyvią, individualią pagalbą. Dokumentacija užkerta kelią netvarkingam veikimui, spontaniškumui, nekompetencijai.

Autorės nuomone, dokumentacijos pildymas socialiniam pedagogui – tai savotiška atmintinė apie klientą, jo problemas, siekius, kuriuos kartu su klientu sukūrė, išspręsdami jo problemas. Raštu fiksuojami duomenys yra veiklos schemos – „stimulas – reakcija“ paskatos. Jie tampa tikrais veiksmo skatinimo simboliais – skleidėjais, yra svarbus signalas abiem pusėms siekiant įgyvendinti tikslą.

Visapusiškai ir kruopščiai sukaupta dokumentacija gali tapti to, kas buvo padaryta argumentu bei įrodymu, sprendžiant problemą, kaip pavyko ar nepavyko ir kodėl, ką dar būtina padaryti. Dokumentacija fiksuoja ir numatomus rezultatus, veiklos pakeitimus, teigia Leliūgienė (2003).

Leliūgienė (2003) dokumentaciją skirsto į tam tikras tris dalis:

- Informacija, atspindinti kiekvieno konkretaus atvejo tyrimo analizę ir diagnozavimą: kliento, jo šeimos, gyvenimo sąlygų, problemų duomenis. Ši informacija sukaupiama pokalbių su klientu, lankymosi namuose metu. Ji padeda susidaryti nuomonę apie konkretų atvejį, patį asmenį. Be to, iškeliami nauji uždaviniai ir numatomi nauji veiksmai, kurie priverčia peržiūrėti surinktą informaciją, modeliuoti žinias, planuoti naujus priėjimo prie kliento būdus.
- Informacija, atspindinti socialinio aprūpinimo procesą, pagalbos organizuotumą, profesionalų pagalbos suteikimą, įgyvendinimą įvairiais socialinio bendravimo lygiais. Taigi, susidaro tam tikri pagalbos ir pritaikymo būdai, sprendimų priėmimo fiksavimas, rezultatų apibendrinimas.
- Paskutinis įrašas socialinio pedagogo dokumentacijoje turėtų būti apie pagalbos proceso užbaigimą. Tai – santrauka, apibendrinanti pagrindines išvadas apie atliktą darbą.

Taip pat autorė nurodo ir dokumentacijos pateikimo formas:

- problemos, kurias išsako pats klientas, kiti dalyvaujantys (subjektyvi informacija) asmenys;
- pasakojamasis aprašymas su analizės ir apibendrinimo elementais, tarpusavio bendravimu, numatomomis išvadomis, kurios buvo padarytos išanalizavus situaciją, kliento ir socialinio pedagogo abipusį elgesį, įtaką pagalbos procesui;
- rezultatų patikrinimas, anketavimas (objektyvioji informacija);
- pagal tam tikrą formą sudaryti veiklos planai, programos, paraiškos, charakteristikos, (dalykinė informacija);
- veiklos ataskaita (apie atliktą darbą, lėšų gavimą ir pan.), komisijos išvados, aktų tyrimas, nagrinėjimas, informacijos rezultatų fiksavimas.

Kučinskienė (1999) pažymi, kad socialinio pedagogo darbo mokykloje efektyvumas priklauso ne tik nuo jo kvalifikacijos, bet ir nuo kolegų (pedagogų) bei institucijų pasirengimo ir palankaus nusiteikimo bendradarbiauti siekiant užsibrėžtų tikslų.

1.3. Socialinio pedagogo profesinis įvaizdis

Šiandieniniame technologijų pasaulyje, net ir menkiausi pasikeitimai daro įtaką ne tik socialinių pedagogų profesinei raidai ar jų veiklai, bet ir profesiniam įvaizdžiui. Siekiant rasti gerą darbą ir siekti karjeros reikia ne tik atitinkamos kvalifikacijos ir patirties, bet ir susikurti

tinkamą specialisto profesinį įvaizdį. Šiandien visuomenė menkai yra susipažinusi su socialinio pedagogo profesija, nes apie šią egzistuojančią profesiją turi labai mažai informacijos.

Leliūgienė ir L. Majauskienė (2007) nagrinėjo socialinio pedagogo profesinį portretą ir nustatė, kad jį sudaro: atliekami vaidmenys, asmeninės savybės, gebėjimai, veiklos principai ir bruožai. Visi šie komponentai veikia kaip visuma. Gebėjimas suderinti kiekvieną aspektą – svarbus žingsnis kuriant socialinio pedagogo profesinį įvaizdį. Pirmiausia socialinis pedagogas turi būti aukštos kvalifikacijos specialistas, tai ir vienas iš įvaizdžio aspektų.

Iki šiol socialinio pedagogo įvaizdį, remdamasi E. Jachontovu (2001), bendrais bruožais aptarė tik Leliūgienė (2003). Jos teigimu, socialinio pedagogo įvaizdį nulemia asmens ir specialisto strategijos bei taktikos vienovė. Jis turi laikytis kuo aukštesnių savo elgesio standartų. Anot autorės, socioedukacinio darbo specialistas turi nuolatos gausinti savo profesines žinias ir siekti aukštų veiklos rezultatų, visus savo darbo bei elgesio aspektus derinti su nustatytais profesijos standartais. Socialinis pedagogas, puoselėdamas savo profesinį įvaizdį, turi būti ne tik kompetentingas ir nuolat tobulėti, bet ir etiškai elgtis su klientais, vykdyti įstaigos vadovo etinius įpareigojimus.

Čepuko (1998) atlikto tyrimo duomenimis, 1998 m. mažiausiai šalyje apmokamas buvo socialinių pedagogų darbas, todėl jie buvo priversti dirbti papildomai. Galima prielaida, kad menkas darbo užmokestis neigiamai veikė ir socialinio pedagogo profesinį įvaizdį. Todėl nemažai žmonių iš pradžių atsisakydavo šių pareigų.

Kaip teigia Čepukas (1998), 28 proc. respondentų skundėsi neturintys savo darbo kabineto, o konsultacijoms su vaikais ar tėvais naudodavo mokinių klases. Jo tyrimo duomenimis, socialiniais pedagogais daugiausiai dirbdavo moterys. Jos sudarė net 90 proc. visų apklaustųjų. Taigi anuometiniai tyrimai leidžia konstatuoti, kad socialinio pedagogo įvaizdis pirmiausia sietas su moteriška profesija. 1998 metais, kai buvo atliekamas tyrimas, Vyriausybės stalčiuose dar tik gulėjo socialinio pedagogo pareigybių aprašymo projektas, kuriame apibrėžta socialinio pedagogo veikla. Taigi tuo laikotarpiu dar nelabai buvo aišku, ką socialinis pedagogas turėjo daryti.

Apibendrinamas savo 1998 metais atlikto tyrimo rezultatus, Čepukas (1998) teigė, kad sėkmingai plėtoti savo veiklą socialiniams pedagogams trukdė jų pačių nepakankama kvalifikacija, silpnas savišvietos poreikis, ugdymo įstaigų materialinės bazės stoka bei informacijos apie šią specialybę trūkumas. Retrospektyviai apžvelgiant šiuos rezultatus ir darant išvalgas socialinio pedagogo profesinio įvaizdžio aspektu, galima prielaida, kad socialinis pedagogas pats nerodė iniciatyvos, kad jo įvaizdis nors šiek tiek pasikeistų. Mažas atlygis už darbą, netinkamos sąlygos veiklai, informacijos apie profesijos misiją visuomenei trūkumas tai

tik patvirtino, bet siekdami gerinti savo profesinį įvaizdį jie turėtų atsižvelgti į atliekamus darbus, veiklos veiksmingumą, kurių dėka specialistai galėtų paneigti esamą stereotipą.

Socialinio pedagogo profesinio įvaizdžio išvalgų yra ir N. Ganusauskienės (2003) magistro darbe „Lietuvos socialinių pedagogų veiklos ir kvalifikacijos tyrimas“. Tyrimas atskleidė tokias socialinio pedagogo įvaizdžio dedamąsias, kaip komunikabilumas (lengvai susikalba su klientais). Paaiškėjo, kad dalis specialistų neturi darbo patirties ir išminties, kuria galėtų dalintis vyresnio amžiaus darbuotojai, turintys kelių dešimčių metų darbo stažą. Ganusauskienės (2003) atliktame tyrime galima išvelgti tokias socialinio pedagogo profesinio įvaizdžio ypatybes, kaip žinių troškimas, tobulėjimas.

A. Baušytė (2001) savo tyrimo problemą grindė Belgijoje ISAJH socialinių fondų iniciuotu B. De Backer ir V. De Coorebyter (1998) tyrimu ir jų sukurta metodologija. Belgijoje socialinius pedagogus, kurie dirba su vaikais, jaunimu, suaugusiais žmonėmis su fizine negalia, kasdien veikia socialinės pasiūlos ir paklausos pokyčiai, tiesioginio darbo su žmonėmis veiksnys, nuolatinė konfrontacinė darbo aplinka, daugiaplanis darbo pobūdis. Nagrinėdama belgų tyrimo rezultatus, Baušytė (2001) pažymėjo, kad didžioji dirbančių respondentų dalis – moterys (54,4 proc.), amžiaus rodiklis siekė iki 30 metų. Taigi pirmas išpūdis apie socialinius pedagogus Belgijoje – daugumą jų yra moterys. Kaip teigia autorė, išnagrinėjus belgų tyrimo rezultatus, daugiausiai pagalbos jaunimui (PJ) suteikė socialiniai pedagogai (42,7 proc.), tik 7,7 proc. – pedagogai. Vis dėlto net 41 proc. respondentų neturi nei pedagoginio, nei socialinio pedagogo išsilavinimo. Šioje srityje dirba nemažai kitų profesijų atstovų, pvz., psichologai, kriminologai, logopedai, paramedikai ir kt., kurie neranda darbo pagal savo specialybę. Galima daryti prielaidą, kad Belgijoje socialinio pedagogo profesiniam įvaizdžiui neturi įtakos pareigų ne pagal specialybę vykdymas.

Baušytės (2001) nagrinėto belgų tyrimo rezultatai parodė, kad dirbdamas su vaikais ir jaunimu socialinis pedagogas patiria nuolatinę kaitą, todėl specialistui tenka vis keistis ir prisitaikyti prie naujų sąlygų. Socialinis pedagogas privalo perimti šeimos ar tėvų funkciją. Palyginus Lietuvos ir Belgijos socioedukacinių darbuotojų klientų charakteristikas galima prielaida, kad socialinis pedagogas yra su šeima dirbantis specialistas, kuris dažnai atlieka ir tėvų funkcijas.

B. De Backer ir V. De Coorebyter (cit. Leliūgienė, Prochorenkienė, 2008) pabrėžia, kad šiandieninis socialinis pedagogas privalo sugebėti „visko po truputį“. Daugelis funkcijų, pasak tyrimo autorių, kurios anksčiau buvo priskiriamos psichologams, įstaigos administracijai, šiuo metu priskirtos socialiniam pedagogui. Šiems darbams priskiriamas ne tik ryšių su visuomene palaikymas ir koordinavimas, bet ir ataskaitų rengimas, projektų kūrimas ir valdymas, dalyvavimas tarpdalykinio pobūdžio pasitarimuose ir t. t.

Socialinio pedagogo profesinio įvaizdžio įžvalgų galima apčiuopti Majauskienės (2008) disertacijoje „Mokyklos socialinio pedagogo veiklos bendros struktūros paieška skirtinguose kontekstuose (Lietuvos ir Vokietijos lyginamoji studija)“. Lietuvoje iš pirmojo, ekonominių-socialinių paskatų, konteksto išryškėja socialinio pedagogo požiūris į šios specialybės svarbą. Dauguma socialinių pedagogų rinkosi šią specialybę vien todėl, kad buvo kažką girdėję, kiti – nes buvo atleisti iš darbo ir liko bedarbiai. Tarp asmeninių motyvų, pastebi Majauskienė (2008), išryškėjo tokios socialinio pedagogo profesijos pasirinkimo priežastys, kaip tęstinumo šeimoje tradicija, negalėjimas realizuoti savęs kitoje veikloje. Tyrimo autorė pastebi, kad socialinis darbas kai kuriems respondentams – tai papildomo uždarbio galimybė, nes daliai respondentų iš vieno atlyginimo būtų labai sunku išgyventi.

Majauskienės (2008) nuomone, mokyklos socialinės pedagogės veikla nukreipta vaikų, jaunimo, moksleivių padėčiai gerinti. Moksleiviai pasitiki, pasikliauja ja, palaiko šios specialistės idėjas. Kiti vaikai šią specialistę, pasak respondentų, pastebi ir žino kaip baudėją, reikalų tvarkytoją, kuri jiems kelia baimės jausmą. Linkę nusikalsti vaikai šią specialistę mato kaip policininkę ar detektyvę, kuri stebi kiekvieną jų žingsnį. Galima prielaida, kad socialinio pedagogo profesiniam įvaizdžiui neigiamą įtaką daro „prievaždo“ pareigos pamokoje, kai mokytojas pamokos metu nesugeba suvaldyti klasės.

Majauskienės (2008) kokybinis tyrimas leido nustatyti išskirtinius mokyklos socialinio pedagogo bruožus, kurie padeda kurti teigiamą socialinio pedagogo profesinį įvaizdį:

- Bendravimo džiaugsmo jausmas.
- Žmogus turi tikti tai specialybei.
- Prisirišimas prie darbo.
- Pasitikėjimas.
- Atsakomybės už priimtus sprendimus jausmas.
- Patirtis.
- Profesinis tobulėjimas iš asmeninės patirties.

Leliūgienė (2003), remdamasi E. Jachontovu (2001), nagrinėjo socialinio pedagogo profesinį įvaizdį etinės pareigos klientui, kolegų požiūriu, etinių įsipareigojimų įstaigos vadovui, savo profesijai ir visuomenei aspektais. Jis atskleidė socialinio pedagogo profesinį įvaizdį, kaip visumą, suskirstė jį į keturias pagrindines kategorijas (žr. 1 lentelę), kur pateikė šio specialisto ženklo* struktūrą. Lentelę sudaro keturi pagrindiniai blokai, kurie išryškina pagrindines socialinio pedagogo profesinio įvaizdžio dedamąsias. Pasak Leliūgienės (2003), socialinis pedagogas turi turėti žavesio, pasitikėti savimi, būti diplomatiškas, etiškas, atsakingas. Šis specialistas turėtų vadovautis humanizmo, konfidencialumo ir kt. principais. Kaip pateikia paskutiniame lentelės bloke, santykyje su vaikais socialinis pedagogas turėtų būti advokatas,

psichologas, geranoriškas pašnekovas, suaugusiųjų požiūriu – tarpininkas, padėjėjas, sąjungininkas ir kt.

1 lentelė

Socialinio pedagogo profesinis įvaizdis (Leliūgienė, 2002, remiantis: Jachontovas, 2001)

Socialinio pedagogo įvaizdis	Svarbios profesinės savybės	Veiklos principai	Santykio statusas	
			Su vaikais	Su suaugusiaisiais
Žmogaus patrauklumas. Asmeninis žavingumas. Intelligentiškumas. Sveiko, laimingo žmogaus įspūdis. Nuotaikos teigiamas modališkumas. Domėjimasis žmonėmis ir jų problemomis. Pasitikėjimas savimi. Optimizmas. Aktyvumas. Individualus veiklos stilius.	Intelektualumas. Sociabilumas. Afiliacija. Emocinis stabilumas ir džiaugsmingumas. Pastabumas ir dėmesingumas. Iniciatyvumas ir socialinis aktyvumas. Diplomatiškumas. Pedagoginiai gebėjimai. Profesinė etika ir kompetencija. Atsakingumas.	Bendri: Humanizmo principas. Vystymosi principas. Individualaus ir diferencijuoto darbo principas. Sisteminio dalykinio darbo principas. Kompleksinio darbo principas. Specialūs: Socialinio reagavimo. Kliento gerovės. Konfidencialumo. Objektyvumo principai.	Pedagogas. Atašė. Advokatas. Geranoriškas pašnekovas. Fasilitatorius. Psichologas. Valeologas. Psichoterapeutas.	Sąjungininkas. Padėjėjas. Bendradarbis. Diplomatas. Pedagogas. Psichologas. Arbitras. Tarpininkas. Organizatorius. Konsultantas. Psichoterapeutas.

- Angl. brand – fabriko ženklas, etiketė, kategorija, rūšis, savitumas, skirtingumas.

Įvaizdžiui sukurti būtina struktūra, kuri padėtų siekti norimo rezultato. Pasak Leliūgienės (2003), žmogus noriai sau priskiria socialinio rėmėjo savybes ir rizikuoja, kad sudarytų įspūdį ir galėtų išsiskirti iš kitų (žr. 2 lentelę).

2 lentelė

Socialinio pedagogo įvaizdžio struktūra (Leliūgienė, 2002, remiantis: Jachontovas, 2001)

Kategorijos	Subkategorijos
<i>Vizualinis žmogaus suvokimas</i>	Fizinio patrauklumo lygmuo; asmeninio stiliaus raiška, drabužiai ir aksesuarai – asmeninio išskirtinumo, elegantiškumo atspindys.

<i>Intelektualus žmogaus suvokimas</i>	Stebinančios asmenybinės charakteristikos; savybės, atskleidžiančios specialisto profesinį portretą.
<i>Žmogaus statuso suvokimas</i>	Stratifikacinio statuso (padėties visuomenėje) įvertinimas, profesija, pareigos.
<i>Interjero įtaka žmogaus suvokimui</i>	Kokybė, stilius, spalvinis apipavidalinimas, erdvinės charakteristikos.
<i>Socialinis fonas, veikiantis konkretaus žmogaus suvokimą</i>	Aplinkos asmenybės charakteristikos: šeima, draugai, pažįstami, kolegos; aplinkos stratifikacinės charakteristikos (kokiai socialinei grupei priklauso ir šios grupės padėties prestižo laipsnis).

Iš lentelės matyti, kad socialinio pedagogo sėkmingam profesiniam įvaizdžiui įtakos gali turėti jo fizinis patrauklumas, stilius, aplinkos asmenybės charakteristikos. Šeima, draugai, kolegos vaidina svarbų vaidmenį kuriant sėkmingą socialinio pedagogo profesinį įvaizdį. Pasak Leliūgienės (2003), įvaizdžio sėkmingumą nulemia asmenybės ir profesionalaus specialisto strategijos ir taktikos santykis. Įvaizdį kuria sąmoningai ir laisvu noru pats specialistas bei jį supanti aplinka. Todėl socialinis pedagogas turi laikytis aukštų savo elgesio standartų. Įvaizdžio sėkmingumą lemia jo asmenybės ryškumo, pripažinimo, socialinės aplinkos lūkesčių atitikimo aspektai.

Taigi galima teigti, kad pagrindiniai kriterijai, atskleidžiantys pamatinius socialinio pedagogo neigiamo įvaizdžio stereotipus, yra šie: nedidelis atlyginimas, papildomo darbo paieškos, minimalios pastangos ir noras kelti savo profesijos kvalifikaciją, papildomų darbų neįtrauktą į socialinio pedagogo pareigybės aprašymą, atlikimas, kolegų ir mokyklos administracijos abejingumas šio specialisto veiklai.

2. Socialinio pedagogo profesinės kompetencijos interpretacija

Kvieskienės (2002) teigimu, Lietuvoje (kaip ir visame pasaulyje) socialinė pedagogika ir socialinis darbas – dar jaunos teorijos ir praktinės veiklos šakos. Tačiau JAV ir Kanadoje istoriškai susiklostė praktika, kuri kiek skiriasi nuo europietišκών socioeducacinių tradicijų: socioeducacinė veikla čia įvardijama kaip mokyklinis socialinis darbas.

Pasak Lele B. Costin (cit. Kvieskienė, 2002), Jungtinėse Valstijose šis darbas pradėtas apie 1906 – 07 metus Niujorke, Bostone, Čikagoje. Šiuose trijuose regionuose, padedant laisvoms pilietinėms organizacijoms ir privačioms agentūroms, susiformavo pirminė sistema, labiau liečianti užmokyklinę veiklą. Visuose trijuose regionuose pradėta nuo „vizituojančių

mokytojų programų“, siekiančių mokytojus atvesti į vaikų gyvenamus rajonus, supažindinti su jų aplinka, veikiančiomis organizacijomis, namų aplinka.

Ilinojaus socialinių darbuotojų mokykloms asociacijos tarnyba taip apibrėžia mokyklos socialinį darbuotoją: mokyklos socialinis darbuotojas yra svarbus mokyklos pedagogų komandos narys, kuris dirba kartu su mokyklos administracijos darbuotojais, mokytojais, vadovais, psichologais, auklėtojais, logopedais, kitais mokyklos darbuotojais. Jie supranta ir paaiškina, kokią įtaką vaikams turi mokykla, šeima ir visa bendruomenė. Mokyklų socialiniai darbuotojai nustato faktorius, stiprinančius teigiamą mokyklos poveikį mokiniams, dirba keturiuose lygiuose: su mokiniais, tėvais, mokyklų bendruomene, vietine bendruomene.

2.1. Kvalifikacijos ir kompetencijos samprata

Nors tam tikros profesijos darbuotojo, <...> kvalifikacija aiškinama ne visiškai vienodai, Laužacko, Dienio (2004) teigimu, ji kiekvienu momentu reiškia žmogaus tinkamumą tam tikram darbui, išreiškiamą per visuminį gebėjimą kokybiškai atlikti tam tikras apibrėžtas veiklos funkcijas.

Kučinsko, Kučinskienės (2000) nuomone, kvalifikacija – tam tikrų žinių, mokėjimų, sugebėjimų, įgūdžių ir patyrimo visuma, kurią įgijęs žmogus gali kokybiškai (kompetentingai) dirbti atitinkamos rūšies ir sudėtingumo darbą. Adamonienė ir kt. (2001) teigia, jog joje atsispindi darbuotojo tam tikros profesijos specialybės įvaldymo lygis, profesinių žinių ir darbo įgūdžių visuma, kurią įgijęs žmogus gali kokybiškai dirbti atitinkamą darbą.

Kvalifikacijos turinį sudaro kompetencijų visuma. Pukelis, Pileičikienė (2005) teigia, jog kvalifikacija – žmogaus tinkamumo tam tikrai profesinei veiklai atlikti formalaus pripažinimo laipsnis, kurį lemia turimos žinios, gebėjimai ir nuostatos.

Tarptautinių žodžių žodyne (2001) rašoma, jog kompetencija – visuma kurio nors organo arba pareigūno teisių ir pareigų, nustatytų to organo statuto ar nuostatų. Tačiau Barker (1995) kompetencija vadina sugebėjimą atlikti darbą ar kitą įsipareigojimą.

Pasak Laužacko, Dienio (2004), sudėtinė kvalifikacijos dalis yra kompetencija. Jeigu kvalifikacija apibūdina pasirengimą (tinkamumą) plačiai daugiafunkcinei veiklai (dažniausiai profesijai), tai kompetencija reiškia funkcinį gebėjimą atlikti dalį tos veiklos, t.y. vieną veiklos funkciją ar net operaciją.

Salthouse ir kiti (cit. Lemme, 2003) siūlo skirti kompetenciją ir atliktį. Kompetencija yra tai, ką individas gali pasiekti esant optimalioms vertinimo sąlygoms, o atliktis – tik tai, ką jis atlieka konkrečioje situacijoje. Šios dvi sąvokos paprastai nesutampa, nes kompetencijos raišką

gali riboti ne tik sugebėjimai, bet ir kiti veiksniai. Taigi, nereikėtų daryti išvadų apie individo gebėjimus remiantis tik atlikties vertinimu.

Adamonienės ir kt. (2001) nuomone, asmens kompetencijos išraiška – veiklos efektyvumo demonstravimas. Tai ne tik objektyvus, bet ir subjektyvus reiškinys, priklausantis nuo asmens kryptingumo, profesinės sąmonės, socialinės, ekonominės aplinkos.

Laužacko (2005) nuomone, <...> žmogaus profesinės veiklos pusei išreikšti yra naudojama kita, artimai su kvalifikacija susijusi sąvoka – kompetentingumas. Kompetentingumas reiškiasi tam tikrais darbuotojo veiklos rezultatais, sugebėjimu atlikti veiksmus, efektyviai panaudoti savo pastangas. Tačiau svarbu atkreipti dėmesį į tai, kad kompetentingumo sąvoka yra artimesnė veiklos pasaulio vartojimui. Ją vartojame tada, kai tenka pabrėžti žmogaus profesines galias praktinėje veikloje. Kvalifikacijos ir kompetencijos sąvokos vartotinos švietimo proceso tikslų, kaip būsimų konkretaus žmogaus profesinių galių, apibūdinimui.

L. Žadeikaitė ir A. Railienė (2009) teigia, jog pastaraisiais metais kompetencijos samprata tapo esminiu ugdymo sistemos kaitos akcentu: Lietuvos ir ES strateginiuose švietimo dokumentuose pabrėžiamas perėjimas nuo žinių perteikimo prie kompetencijų plėtojimo. Darnaus vystymosi švietimo tikslas – suteikti asmeniui žinių, padėti ugdytis gebėjimus bei vertybines nuostatas ir motyvaciją demokratiškai ir atsakingai veikti, prisidėti prie darbaus vystymosi siekių įgyvendinimo. Kompetencijai ugdyti būtina atskleisti ir panaudoti žinių ir gebėjimų taikymo praktikoje galimybes.

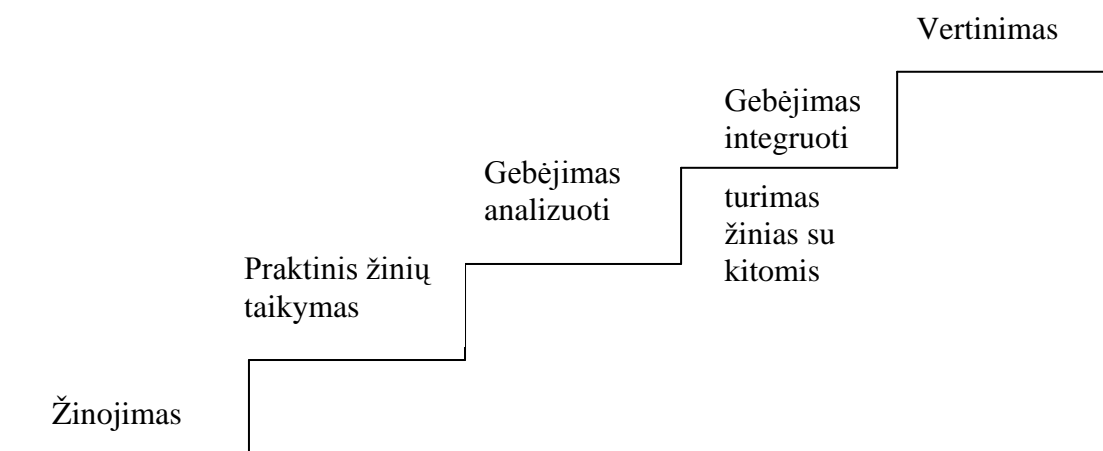
Socialinio pedagogo profesinė kompetencija, kaip teigia Kvieskienė (2002), grindžiama tarptautiniais vaikų teisės ir jų teisėtus interesus reglamentuojančiais dokumentais, Lietuvos Respublikos įstatymais ir kitais norminiais dokumentais, pedagogų etikos principais.

2.2. Socialinio pedagogo žinios, gebėjimai, įgūdžiai

Svarbu yra skirti profesinės kompetencijos ir kvalifikacijos sąvokas. Anot Adamonienės ir kt. (2001), profesinė kvalifikacija yra susijusi su profesinių žinių, mokėjimų bei įgūdžių lygiu, kurį leidžia pasiekti ugdymas, saviugda arba prigimtiniai žmogaus sugebėjimai. Pasaulyje sukaupta daug žinių, kurios žmonėms teikia įvairios informacijos apie daiktus, reiškinius, jų savitarpio ryšius. Tačiau tokia informacija tampa konkretaus individo žiniomis tada, kai jis su ja susipažįsta ir ją suvokia, kai žinios tampa žinojimu (Jovaiša, 1993).

Adamonienės ir kt. (2001) nuomone, tokiu būdu keičiasi žinių turinys ir struktūra, kuri lemia žmogaus profesinį meistriškumą. Profesinio tapsmo procese kaskart didėja individo

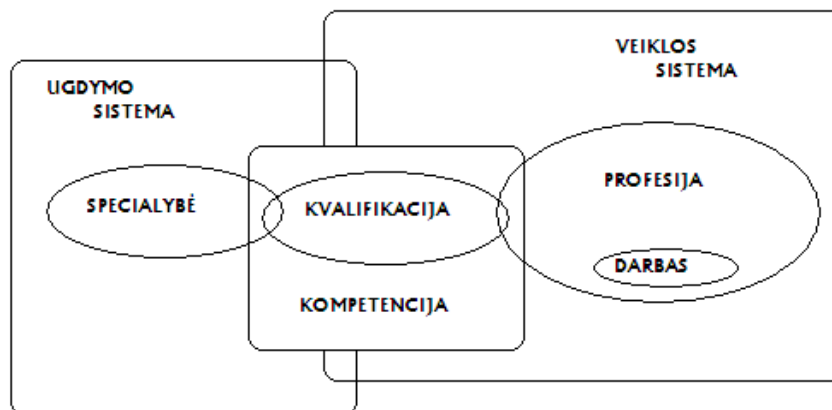
asmenybės savita raiška, kuri, pasiekus atitinkamą lygį, pasireiškia jo kompetentinga elgsena profesinėje veikloje. Šį procesą būtų galima pavaizduoti tokia schema (žr. 1 pav.).



1 pav. **Žinių lygio ir kompetencijos santykio schema (pagal Adamonienę ir kt., 2001, p. 34)**

Iš schemos matome, kad žinių lygis atitinka tam tikros profesijos įvaldymo laipsnį, nes aukštesnio lygio žinioms būdingos integruotesnis, kūrybiškesnis ir kvalifikuotesnis problemų sprendimo būdas (Adamonienė ir kt., 2001).

Specialybės, kvalifikacijos, kompetencijos, profesijos ir darbo sąvokų tarpusavio santykį galima vaizdžiai parodyti tokiu apibendrintu teiginiu ir schema (žr. 2 pav.): žmogus ugdymo sistemoje (pvz., profesinėje mokykloje) specialybės mokosi tam, kad įgytų atitinkamo lygio kvalifikaciją, o ją įforminęs ugdymo institucijoje (gavęs atitinkamą diplomą) bei gavęs darbdavio įgaliojimus (įsidarbines), galėtų kompetentingai (realiai parodyti, ką žino, moka, kokių turi įgūdžių, kaip save išreiškia) dirbti kokios nors profesijos darbą tam tikros veiklos sistemoje (Adamonienė ir kt., 2001).



2 pav. **Specialybės, kvalifikacijos, kompetencijos, profesijos ir darbo sąvokų tarpusavio santykio schema (pagal Adamonienę ir kt., 2001, p.36)**

Socialinio pedagogo profesionalumą nusako jo kvalifikacija. Kitaip tariant – tai tam tikrų žinių, mokėjimų, įgūdžių ir patyrimo visuma, teigia Kučinskas, Kučinskienė (2000). Jas turėdamas socialinis pedagogas gali kompetentingai atlikti socialinio pedagogo darbą. Vadinasi, socialiniam pedagogui reikalingos žinios, gebėjimai ir įgūdžiai.

Žinios. Profesinės žinios.

Žinios – tai tikrovės pažinimo rezultatai, teikiantys žodinę ir simbolinę informaciją apie įvairius daiktus, reiškinius, jų savitarpio ryšius (Jovaiša, 1993). Adamonienė ir kt. (2001) teigia, kad gauta informacija dažniausiai suvokiama žmogui patyrus jos tikrumą, t.y. kai įgytos žinios atsispindi jo sąmonėje. Tuomet žinios tampa žinojimu.

Adamonienės ir kt. (2001) nuomone žinių kaupimas, sisteminimas, plėtotė, formavimas turi tam tikrą kryptingumą. Tai dažniausiai būna susiję su žmogaus profesinės veiklos turiniu, asmenybės vertybinėmis orientacijomis, galimybėmis. Taip susiformuoja tam tikra žinių grupė – profesinės žinios. Daukilas (cit. Adamonienė ir kt., 2001) teigia, jog profesinės žinios – tai tam tikros veiklos rūšies pažinimo rezultatas, suteikiantis žmonėms informaciją apie joje vykstančius procesus, reiškinius, faktus, dėsnius, savitarpio ryšius, sąlygojantis profesionalui būdingą mąstymo ir veikimo būdą bei sudarantis galimybes nuolatos vertinti ir keisti kintančią darbo ir gyvenimo aplinką.

B. R. Compton ir B. Galaway (1999) mano, kad socialiniam darbuotojui, kuris yra tarpininkas tarp asmens ir jo aplinkos ir padeda klientui spręsti įvairius sunkumus ir problemas, reikalingos trejopo pobūdžio žinios: 1) žinios apie individo elgesį, adaptacijos būdus ir viską, kas susiję su adaptacija; 2) žinios apie situaciją – bendruomenę, jos institucijas, ir įvairius resursų tipus; 3) koncepcija, kuri padėtų mums suprasti transakcijas tarp žmonių ir aplinkos, kuri, viena vertus, skatina arba slopina augimą, vystymąsi ir žmogiškojo potencialo realizavimą, o, kita vertus, skatina arba slopina aplinkos gebėjimą paremti žmogiškojo potencialo įvairovę.

Mokėjimai. Profesiniai mokėjimai.

Jovaiša (1993) rašo, jog mokėjimas – tai sugebėjimas atlikti tam tikrus teorinius ir praktinius veiksmus turimų žinių, jutiminės ir praktinės patirties pagrindu.

Adamonienė ir kt. (2001) teigia, jog norint ką nors kompetentingai padaryti, pirmiausia reikia žinoti, kaip tai padaryti arba kur ir kaip sužinoti tų veiksmų teisingo atlikimo tvarką, po to išmokti tai daryti praktiškai. Todėl mokėjimas suprantamas kaip išmokymo apraiška, pasižyminti gebėjimu tiksliai veikti, t.y. kai žmogus sugeba žinias pritaikyti praktiškai arba sąmoningai atgaminti veiksmus, kurių reikia darbui atlikti. Tokiu atveju galima teigti, kad kokio nors darbo atlikimo mokėjimas – tai žinios, susijusios su tuo darbu, kai veikiama. Tuo atveju, kai žmogaus gebėjimai atsiranda ką nors išmokus kryptingo mokymo procese, dažniausiai yra vartojamas mokėjimo terminas, kitais – gebėjimo.

Įgūdžiai. Gebėjimai.

Mokėjimo sąvoka glaudžiai susijusi su įgūdžio sąvoka. Jovaiša (1993) teigia, jog įgūdis – tai mąstymo ir daiktinės, praktinės, veiklos automatizuotas veiksmas, arba tiesiog mokėjimas, išlavintas iki automatizuoto lygio. Įgūdžio susidarymui reikalingos pratybos.

Tačiau Adamonienės ir kt. (2001) nuomone, gebėjimai – tai žmogaus fizinė ar psichinė galia atlikti tam tikrą veiksmą, veiklą, poelgį. Akcentuojant kokį nors gebėjimą kaip vidinę individo savybę, lemiančią kokios nors veiklos sėkmę, vartojamas sugebėjimo terminas. Žmogaus sugebėjimas atlikti kokią nors veiklą atsiranda ką nors išmokus, t.y. kai jis įgyja atitinkamą žinojimą, mokėjimą ir įgūdį.

Kieran O'Hagan (cit. Ivanauskienė, Varžinskienė, 2003) teigia, kad atliekant socialinį darbą šios kompetencijos atsiranda ir gali būti pagrįstos tik pritaikius žinias, vertybes ir įgūdžius. Socialinis darbuotojas, kuris savo darbe bandydamas bendrauti ir įsipareigoti kuriam nors klientui, turinčiam konkrečią problemą, privalo remtis teorine literatūra ir tyrimais, ieškoti naujų papildomų žinių apie klientą ir apie problemą (ŽINIŲ); <...> be to turi pademonstruoti išvalgumą ir pagrįstumą veikdamas (ĮGŪDŽIAI). Tik praktine veikla, kuri grindžiama vertybėmis, kuri tinkamai atliekama ir paremta žiniomis, kritine analize ir refleksija, yra laikoma kompetentinga.

Įvairiai mėginta nusakyti, kokių pagrindinių įgūdžių reikia visiems socialiniams darbuotojams. B.Baer ir R. Federico (cit. Johnson, 2003) privalomus socialinio darbo įgūdžius suskirsto į keturias atskiras sritis: 1) informacijos kaupimo ir vertinimo; 2) profesionalumo didėjimo ir pritaikymo; 3) praktinės veiklos su individualiais, grupėmis ar bendruomene; 4) vertinimų. Pats L. C. Johnson (2003) teigia, jog aukštos kvalifikacijos socialinis darbuotojas turi ypač tobulinti pagalbos teikimo įgūdžius, skatinančius žmonių funkcionavimą. Taip pat socialiniam darbuotojui, norinčiam tinkamai atlikti savo darbą, būtina išsiugdyti ir šiuos įgūdžius: savęs suvokimo, empatijos, santykių, ypač požiūrį į santykį su kitos rasės, kultūros, lyties, amžiaus, seksualinės orientacijos ir neįgaliais asmenimis.

2.3. Socialinio pedagogo kvalifikacinės kategorijos, specializacijos kryptys

Labiausiai matomos žmogaus tinkamumo atlikti vieną ar kitą darbą komponentai yra atitinkamos žinios ir gebėjimai. Laužackas, Dienys (2004) teigia, kad konkrečių žinių ir gebėjimų, pritaikomų tam tikroje profesijoje, visumos turėjimas reiškia kvalifikaciją arba išankstinį pasirengimą atlikti konkrečią veiklą. Toks kvalifikacijos aiškinimas verčia atkreipti dėmesį į tai, kad tam tikros srities žinios ir gebėjimai yra skirtingi ir tą skirtingumą galima sąlygiškai suskirstyti į dalis. Tuomet galime kalbėti apie konkrečius kvalifikacijos laipsnius.

Bitino, Giedraitienės (cit. Kučinskas, Kučinskienė, 2000) nuomone, socialinio pedagogo pareigybės turėtų būti suderintos su siūlomomis kvalifikacinėmis kategorijomis:

- jaunesnysis socialinis pedagogas,
- socialinis pedagogas,
- vyresnysis socialinis pedagogas,
- socialinio ugdymo metodininkas,
- socialinio ugdymo ekspertas.

Šiuo metu socialiniams pedagogams kvalifikacinė kategorija suteikiama pagal bendrąją pedagogų kvalifikacijos suteikimo tvarką. Nustatytos keturios pedagogų kvalifikacinės kategorijos (Lietuvos Respublikos švietimo ir mokslo ministerija. 2002m. spalio 7d. Įsakymas Nr. 1691 „Dėl švietimo ir mokslo ministro 2001m. gruodžio 14 d. įsakymo Nr. 1667 „Dėl socialinio pedagogo kvalifikacinių reikalavimų ir pareiginių instrukcijų patvirtinimo“ pakeitimo“.):

- **Mokytojas.** Pedagogai, turintys pedagoginę – psichologinę kvalifikaciją, mokytojo kvalifikacinę kategoriją gali įgyti per pirmuosius darbo metus, bet ne anksčiau kaip po pusės metų nuo pedagoginio darbo pradžios.

Pedagogai, neturintys pedagoginės – psichologinės kvalifikacijos, mokytojo kvalifikacinę kategoriją gali įgyti po dviejų metų atestuojamosios srities pedagoginio darbo praktikos.

- **Vyresnysis mokytojas.** Ši kategorija gali būti suteikta arba patvirtinama pedagogui, kuris turi aukštąjį, aukštesnįjį ar specialųjį vidurinį išsilavinimą, atitinkantį pedagoginio darbo pobūdį bei pedagoginę – psichologinę kvalifikaciją ir ne mažesnę kaip 4 metų pedagoginio atestuojamosios srities darbo praktiką.
- **Mokytojas metodininkas.** Ši kategorija gali būti suteikta arba patvirtinama pedagogui, kuris turi aukštąjį išsilavinimą, atitinkantį pedagoginio darbo pobūdį bei pedagoginę – psichologinę kvalifikaciją ir ne mažesnę kaip 6 metų atestuojamosios srities pedagoginio darbo praktiką.
- **Mokytojas ekspertas.** Ši kategorija gali būti suteikta arba patvirtinama pedagogui, kuris turi aukštąjį išsilavinimą, atitinkantį pedagoginio darbo pobūdį bei pedagoginę – psichologinę kvalifikaciją, ir didesnę kaip 6 metų atestuojamosios srities pedagoginio darbo praktiką.

Atestuotas pedagogas turi nuolat tobulinti savo dalykinę ir metodinę kvalifikaciją, dalyvaudamas pedagogų kvalifikacijos institucijų tobulinimo kursuose ir seminaruose <...> (Lietuvos Respublikos švietimo ir mokslo ministerija. 1998m. vasario 19d. Įsakymas Nr. 331 „Dėl pedagogų atestacijos nuostatų“.).

Šiuo metu Švietimo ir mokslo ministerija rengia projektą „Socialinių pedagogų atestacijos nuostatai“, kuriuose nustatomos keturios socialinių pedagogų kvalifikacinės kategorijos (Lietuvos Respublikos Vyriausybė. 2006m. gegužės 25d. Nutarimas Nr. 468 „Dėl valstybinės pedagogų rengimo ir kvalifikacijos tobulinimo pertvarkos programos patvirtinimo“.):

- **Socialinio pedagogo** kvalifikacinė kategorija gali būti suteikiama asmeniui, turinčiam 2-jų metų socialinio pedagogo (vaikų globos institucijų auklėtojo) darbo stažą, geram ugdymo proceso vykdytojui ir organizatoriui, nuolat tobulinančiam savo kvalifikaciją ir skleidžiančiam savo gerą patirtį institucijoje.
- **Vyresniojo socialinio pedagogo** kvalifikacinė kategorija gali būti suteikiama asmeniui, turinčiam ne mažesnę kaip 4 metų pareigybės darbo stažą, geram ugdymo proceso vykdytojui, organizatoriui, tyrėjui, gebančiam analizuoti savo veiklą, numatyti tobulinimosi kryptis, skleidžiančiam savo gerą patirtį institucijoje ir turinčiam aukštą išsilavinimą ir socialinio pedagogo profesinę kvalifikaciją (arba socialinio darbuotojo ir pedagogo kvalifikaciją) įgijusiam asmeniui <...>; turinčiam aukštą, aukštesnį pedagoginį išsilavinimą, bet neturinčiam socialinio pedagogo kvalifikacijos ir išklausiui švietimo ir mokslo ministro nustatyta tvarka socialinio ugdymo žinių kursą.
- **Socialinio pedagogo metodininko** kvalifikacinę kategoriją gali įgyti asmenys, turintys ne mažesnę kaip 6 metų pareigybės darbo stažą, įgiję aukštą universitetinį socialinės pedagogikos (arba socialinio darbo ir pedagogo kvalifikaciją) išsilavinimą, puikūs ugdymo proceso vykdytojai, organizatoriai, tyrėjai ir koordinatoriai, socialinio ugdymo naujovių diegėjai ir skleidėjai institucijoje ir regione.
- **Socialinio pedagogo eksperto** kvalifikacinė kategorija suteikiama asmeniui, įgijusiam aukštą (socialinės pedagogikos arba socialinio darbo) išsilavinimą ir turinčiam ne mažesnę kaip 6 metų pareigybės darbo stažą bei socialinio darbo arba edukologijos magistro laipsnį, puikiam ugdymo proceso vykdytojui, organizatoriui, tyrėjui, projektuotojui ir koordinatoriui, gerosios patirties kūrėjui ir skleidėjui institucijoje, regione ir šalyje, gebančiam rengti socializacijos programas bei priemones.

Pasak Laužacko (2005), kiekvienoje profesijoje žmogaus darbas yra ne tik daugialypis, bet ir kompleksinis. Profesinės veiklos turinys apima ne tik gebėjimą kokybiškai atlikti tam tikrą kiekį veiklos funkcijų, bet yra neišvengiamai susijęs ir su jų tarpusavio derinimu arba sąveika. Vadinasi, darbuotojas, norėdamas kokybiškai (kompetentingai) atlikti savo darbą, turi pasižymėti tam tikrais funkciniais gebėjimais, kurie vadinami kompetencijomis, įgalinančiomis jį sėkmingai atlikti minėtas veiklos funkcijas. Tokių funkcinų kompetencijų visuma leidžia kalbėti apie atitinkamo laipsnio kvalifikaciją.

Kučinskas, Kučinskienė (2000) teigia, jog daugiaplanė socialinio pedagogo veikla gali būti skirstoma į siauresnes specializacijas. Siūlomos kelios pagrindinės socialinių pedagogų specializacijos kryptys (Leliūgienė, 1997):

- Šeimos socialiniai pedagogai – rengiami pedagoginei veiklai bendro pobūdžio vaikų globos įstaigose, vaikų apsaugos, jų socialinės raidos nuokrypų prevencijos ir koregavimo tarnybose, pagalbos šeimai institucijose ir kt.
- Specialių poreikių vaikų ugdymo socialiniai pedagogai – rengiami darbui specialiose vaikų ugdymo įstaigose, darbui su vaikais sveikatos apsaugos sistemose, psichofizinės pagalbos vaikams centruose, visuomeniniuose susivienijimuose ir kt.
- Socialiniai pedagogai – animatoriai - rengiami darbui papildomo ugdymo sistemoje, vaikų laisvalaikio bei poilsio institucijose, socialinio ugdymo organizavimui bendruomenėse, vaikų bei jaunimo organizacijose ir kt.

Tačiau Kvieskienės (2002) nuomone, socialiniai pedagogai, be bendrojo pasirengimo, gali įgyti tam tikrą profesinę specializaciją. Praktikoje pasiteisino tokios specializacijos kryptys (Lietuvos Respublikos švietimo ir mokslo ministerija. 2001m. gruodžio 14 d. įsakymas Nr. 1667 „Dėl socialinio pedagogo kvalifikacinių reikalavimų ir pareiginių instrukcijų patvirtinimo“.):

A. Socialiniai pedagogai švietimo ir globos, neformaliojo ugdymo įstaigoms (visų tipų bendrojo lavinimo, profesinėms mokykloms, kolegijoms, aukštosioms mokykloms, vaikų globos, internatams, jaunimo, ikimokyklinėms įstaigoms, laisvalaikio centrams, nevyriausybinėms organizacijoms);

B. Socialiniai pedagogai specialios paskirties švietimo ir globos institucijoms (darbui su vaikais, turinčiais psichinę ir fizinę negalią, elgesio sutrikimų, su asmenimis, kuriems laikinai atimta arba apribota laisvė perauklėjimo arba bausmės atlikimo vietose);

C. Socialiniai pedagogai, dirbantys socialinių susirgimų (narkotikų, psichotropinių medžiagų, alkoholio, smurto ir prievartos, prostitucijos, AIDS ir kt.) prevencijos ir reabilitacijos srityje (pedagoginiai psichologiniai centrai, narkomanijos ir kt. reabilitacijos centrai, specializuoti centrai atskiroms socialinėms grupėms ir kt.);

D. Socialiniai pedagogai socialinės veiklos organizavimui ir vadybai (darbas bendruomenėje, vaikų teisių apsaugos tarnybose, savivaldybių ar regioniniuose socialinės paramos centruose, švietimo valdymo struktūrose ir kt.).

3. Socialinių pedagogų profesinis rengimas Lietuvoje

Profesinio rengimo standartas – tai dokumentas, kuriuo remiantis profesinio ugdymo institucijos kuria studijų (mokymo) programas. Tai valstybės lygmeniu įteisintas tam tikrai profesijai reikalingų kompetencijų įgijimo profesinio ugdymo procese parametrinis aprašymas. Standartai rengiami visoms valstybės pripažintoms profesijoms ir atnaujinami pasikeitus kvalifikaciniams reikalavimams, teigia Adamonienė ir kt. (2001).

Socialinio pedagogo profesinio rengimo standartas (toliau – Standartas) nurodo reikalavimus socialinės pedagogikos <...> studijų programai (toliau – Programai) ir studijų organizavimui (Lietuvos Respublikos švietimo ir mokslo ministerija. Socialinio pedagogo rengimo standartas. V profesinio išsilavinimo lygis.). Asmenys, sėkmingai užbaigę pagal šį Standartą parengtas Programas, įgyja socialinio pedagogo profesinę kvalifikaciją ir gali dirbti apskričių, savivaldybių padaliniuose, švietimo ir kitose socialinėse įstaigose (įvairaus tipo bendrojo lavinimo mokyklose, profesinėse mokyklose, vaikų globos, specialiosiose vaikų globos, ikimokyklinėse įstaigose ir kt.).

Šiame Socialinio pedagogo rengimo standarte (2002) nurodoma, jog socialinis pedagogas dirba (atlieka užduotis) šiose veiklos srityse:

- Socialinės pedagoginės pagalbos ugdytiniui organizavimas.
- Darbas su ugdytinių grupėmis.
- Saugios ugdytinio aplinkos kūrimas.
- Bendradarbiavimas su ugdytojais ir institucijomis, turinčiomis įtakos ugdytinio ugdymui.
- Socialinio pedagogo profesinės kompetencijos tobulinimas.

Kučinsko, Kučinskienės (2000) teigimu, pirmieji pedagogai, pradėję vykdyti socialinio pedagogo funkcijas, atsirado tik 1989 – 1991 m. laikotarpiu. Jie neturėjo kvalifikacinio laipsnio ir darbo patirties, bet daug dėmesio skyrė delinkventiškų vaikų, asocialių šeimų socialinei reabilitacijai, jų elgesio pozityviems pokyčiams. Dalis pedagogų ilgainiui nuėjo dirbti į policiją, socialinės rūpybos ir kitas tarnybas, tuo padėdami spręsti nepilnamečių problemas, praturtinti paauglių užimtumą, turtingo laisvalaikio praleidimą, laikino įsidarbinimo vasaros laikotarpiu ir kt. problemas. Tačiau socialinio darbo pradininkai Lietuvoje suprato, kad tokius specialistus turi rengti aukštosios mokyklos.

Autorių nuomone, socialinis pedagogas profesinio rengimo ir pasirengimo procese turi įgyti pedagogikos, psichologijos, taikomosios medicinos, darbo sociologijos, darbo ekonomikos, teisės, ergonomikos, informatikos ir kt. mokslų žinių, kadangi šis specialistas daugiau ar mažiau

tiesiogiai sąveikauja su savo klientais, padeda spręsti jų socialines problemas, bet kartu juos ir ugdo.

Giedraitienė, Leliūgienė, Rupšienė (2006) savo straipsnyje atskleidžia socialinių profesijų specialistų rengimo poreikį, kuomet esminiai socialiniai ir ekonominiai pokyčiai Lietuvoje prasidėjo 1991 m., atkūrus nepriklausomybę. Perėjimas prie rinkos ekonomikos sukėlė nelauktas socialines problemas (skurdą, nedarbą, būsto stygių, lygių galimybių disbalansą), kurios tiesiogiai paveikė labiausiai pažeidžiamas visuomenės grupes (senus ir pagyvenusius, neįgalimuosius, daugiavaikes šeimas, rizikos grupių šeimų vaikus). Šias problemas dar labiau pagilino tokie socialiniai reiškiniai, kaip didėjantis nusikalstamumas, korupcija, alkoholizmas, narkomanija, prostitucija, vaikų teisių pažeidinėjimas. Visuomenė, kaip socialinė sistema pateko į dinaminės ne pusiausvyros būvį, kuriam būdingas struktūrinis bei funkcinis neapibrėžtumas, iš esmės pažeidžiantis sistemos stabilumą bei tęstinumą.

Autorės rašo, jog šioje socioekonominėje situacijoje Lietuva pasirinko strategiją – panaudoti tuos socialinių problemų sprendimų būdus, kurie pastaraisiais dešimtmečiais buvo plėtojami daugumoje modernių gerbūvio valstybių, t.y. kurti stabilią socialinės apsaugos sistemą (socialinį gerbūvį) ir profesionaliai teikti socialines paslaugas, „amortizuojant“ socialinių problemų poveikį bei kuriant socialinių problemų prevencijos modelius.

Įvertinant tai, kad profesionalus socialinis darbas kitose šalyse galėjo atlikti tokias svarbias funkcijas, kaip susilpnėjusių galių atstatymas, individualių ir socialinių resursų aprūpinimas, žmonių socialinio disfunkcionalumo prevencija, išryškėjo naujų specialistų – socialinių darbuotojų/socialinių pedagogų poreikis Lietuvoje.

Giedraitienė, Leliūgienė, Rupšienė (2006) teigia, jog tuomet atsiskleidė socialinio darbuotojo/socialinio pedagogo kaip profesionalo rengimo būtinybė bei supratimas, kad šių profesijų reikia mokytis. Ir nors šių specialybių šaknys yra pakankamai senos, Lietuvos aukštosios bei aukštesniosios mokyklos (kurios vėliau reformavosi į neuniversitetinio aukštojo mokslo kolegijas) tokios patirties neturėjo. Taip buvo mestas iššūkis aukštojo mokslo sistemai – ieškoti modelio, kaip parengti kvalifikuotus socialinius darbuotojus ir socialinius pedagogus, kurie atlieptų besikeičiančios, į piliečių aktyvumą orientuotos visuomenės poreikius. Prasidėjo pakankamai stichiškas socialinio darbo ir socialinės pedagogikos programų kūrimo procesas, kurį inspiravo iniciatyvūs mokslininkai, turėję atitinkamą įdirbį žmogaus socializacijos kontekste ir supratę socialinių profesijų svarbą tuomet ir perspektyvoje. Tai J. Ambrukaitis (ŠU), A. Bagdonas (VU), B. Bitinas (VPU), A. Juodaitytė (KU), V. Goštautas (VDU), V. Karvelis (ŠU), A. I. Leliūgienė (KTU), Večkienė (VDU), E. Giedraitienė (KU), L. Rupšienė (KU), ir kt.

Taigi socioeducacinio darbo studijos Lietuvos aukštajame moksle (universitetiniame ir neuniversitetiniame lygmenyje) pradėjo plėtotis gana sudėtingomis socialinėmis bei

ekonominėmis sąlygomis padedant naujai parengtiems ir išleistiems įstatymams bei poįstatyminiams aktams, entuziastingai šį darbą pradėjusiems šalies universitetų bei kolegijų dėstytojams, rašo autorės.

Pažymėtina, kad socialinių pedagogų rengimas universitetuose prasidėjo nuo „jungtinių“ (dvigubų) programų, t. y. socialinius pedagogus rengiančios studijų programos nebuvo atskiros ir savarankiškos - jos buvo sujungtos su kokia nors kita studijų programa, rašo autorės. Kaip buvo minėta, dar 1990 m. Vilniaus pedagoginiame universitete pirmą kartą Lietuvos istorijoje buvo priimti studentai į socialinės pedagogikos programą. Tai buvo „jungtinė“ programa - istorijos ir socialinės pedagogikos. Buvo išleistos dvi tokių specialistų laidos. Šios naujos studijų programos sumanytojas ir kūrėjas - VPU profesorius B. Bitinas, kuris turėjo ne tik didelį autoritetą tarptautiniu mastu (vienas iš eksperimento „Mokykla-mikrorajonas“ mokslinių vadovų), bet ir didžiulį mokslinį įdirbį ugdymo mokslo srityje. Lygiagrečiai su profesoriaus B. Bitino iniciatyva, sudvejintų profesijų - socialinio pedagogo-psichologo ir socialinio pedagogo-anglų kalbos mokytojo - specialistus pradėjo rengti Minsko M. Tanko pedagoginis universitetas.

Giedraitienė, Leliūgienė ir Rupšienė (2006) konkrečiau peržvelgia socialinių pedagogų rengimo problemas:

1. Socialinių profesijų specialistų rengimas reikalauja didesnio dėmesio, paklausos ir pasiūlos reguliavimo iš Švietimo ir mokslo ministerijos pusės bei iš darbo biržos;
2. Daugelis universitetų pradėjo savo programų rengimą ir realizavimą turėdami įdirbį atitinkamoje srityje (pvz., specialiojoje pedagogikoje, vadyboje, teisėje). Tas įdirbis galėjo atskleisti mokyklos specifiškumą ir dar labiau ją sustiprinti, tačiau taip neatsitiko. Todėl dabar Lietuvos mokyklos dažniausiai išleidžia specialistus - generalistus. Čia vėl išryškėja rinkos požiūris į programą, nes, nepaisant perprodukcijos grėsmės, šios specialybės pritraukia labai didelį studentų skaičių;
3. Kaip vieną iš labai svarbių problemų, rengiant socialinių profesijų specialistus, galima įvardyti ir praktikos trūkumą ir kokybės stoką universitetinio aukštojo mokslo programose.
4. Vis dar aktuali aukštos kvalifikacijos dėstytojų problema, ypač turinčių mokslinio darbo organizavimo kompetenciją.

Šiuo metu socialiniai pedagogai ir socialiniai darbuotojai rengiami septyniuose Lietuvos universitetuose ir 8 kolegijose.

Vilniaus universiteto Filosofijos fakultete socialiniai darbuotojai pradėti rengti 1995 metais. Šiame universitete studentai studijuoja bakalauro stacionaro, neakivaizdinėse, specializuotose profesinėse studijose bei magistro programose.

Vilniaus pedagoginiame universitete socialiniai pedagogai pradėti rengti 1991 metais; šiuo metu Pedagogikos ir psichologijos fakultete specialistai rengiami stacionarinėse, vakarinėse, neakivaizdinėse bakalauro programose, magistro programose. Nuo 2001 metų neakivaizdinėje bakalauro studijų programoje pradėti rengti laisvalaikio pedagogai (animatoriai).

Vytauto Didžiojo universiteto Socialinės rūpybos profesinių studijų centre socialinio darbo kvalifikacijos specialistai pradėti rengti 1992 metais. Šiuo metu specialistai rengiami bakalauro ir magistro programose.

Kauno technologiniame universitete rengiami socialiniai pedagogai bakalauro programoje.

Lietuvos kūno kultūros akademijoje rengiami socialiniai pedagogai dieninėse ir neakivaizdinėse bakalauro studijų programoje.

Klaipėdos universitete socialiniai pedagogai pradėti rengti 1995 metais bakalauro ir magistro programose. Šiuo metu socialiniai pedagogai ir socialiniai darbuotojai rengiami skirtingose katedrose.

Šiaulių universiteto Specialiosios pedagogikos (dabar Socialinės gerovės ir negalios studijų) fakultete socialiniai pedagogai pradėti rengti 1993 metais. Šiuo metu specialistai rengiami dieninėse ir neakivaizdinėse bakalauro, magistro studijose.

Taip pat socialinius pedagogus ir socialinius darbuotojus dieninėse ir neakivaizdinėse studijų programose rengia Utenos kolegija, Klaipėdos kolegija, Marijampolės kolegija, Panevėžio kolegija, Kauno kolegija, Šiaulių kolegija, Žemaitijos kolegija, Kolpingo kolegija.

Anot Leliūgienės (2001), stojimą į socialines profesijas Lietuvos universitetuose, lemia mokymosi rezultatai, pasiekti bendrojo lavinimo vidurinėje mokykloje. Europinant socialines profesijas, šalių kandidačių į Europos Sąjungą universitetai bei kolegijos turėtų kruopščiau, atidžiau parinkti kandidatus šiam kvalifikaciniam laipsniui įgyti. Tai turėtų įtakos ir specialisto motyvacijai, profesionalizacijai, bei kompetencijai.

3.1. Socialinio pedagogo karjeros galimybės

Karjera tęsiasi visą individo gyvenimą ir apima visą seką profesijų, pareigybinių postų ir socialinių statusų, kuriuos žmogui tenka užimti jo gyvenimo eigoje. Karjera – tai individualiai suvokta požiūrių ir elgsenos seka, susijusi su darbo patyrimu bei esminiu individo gyvenimu (Sakalas, Šalčius, 1997).

Kučinsko, Kučinskienės (2000) nuomone, individualus karjeros planavimas kaip tikslinga ir kryptinga veikla šiuo metu dažnam atrodo tik teorinių abstrakcijų lygmenyje įmanomas optimalių savo ateities perspektyvų modeliavimas, tačiau praktikoje labai sunkiai

pasiekiamas idealas. Kryptingai planuodamas ir organizuodamas karjerą, individas turi daugiau galimybių pasiekti norimų tikslų ir pasitenkinimo bei pasitikėjimo savimi sustiprėjimu, negu atsiduodamas atsitiktinių aplinkybių valiai. Šiuo metu Lietuvoje vis labiau pastebimas perėjimas nuo tradicinės (tam tikros organizacijos ar jos valdžios stimuliuojamos) prie taip vadinamos kintamos (paties individo planuojamos ir realizuojamos) karjeros.

Tačiau dabartiniu metu, įsigalint demokratinei visuomenei ir laisvai darbo rinkai, asmeninio pasirinkimo autonomija ir laisvė bei visuomenėje esančios profesinės ir karjeros galimybės labai išauga, ir kartu gerokai komplikuoja kiekvieno individo apsisprendimą ir atsakomybę už savo karjeros ir gyvenimo sėkmę, teigia Kučinskas, Kučinskienė, 2000). Tai leidžia teigti, jog kintančios karjeros modelis, kaip jau minėta, vis labiau įsigali ir Lietuvoje. Tačiau socialiniams pedagogams pravartu žinoti svarbiausias karjeros planavimo ir vystymo pakopas (Kučinskas, Kučinskienė, 2000):

- **Savęs pažinimas ir adekvatus vertinimas**, būtinas asmeninių gabumų, polinkių, vertybių, nuostatų, gyvenimiškųjų aspiracijų supratimai. Šie įgūdžiai yra reikalingi visą gyvenimą. Tyrimai rodo, jog išmokę geriau pažinti ir adekvačiau vertinti save mokytojai, daug kvalifikuočiau vertina ir konsultuoja dėl profesijos pasirinkimo ir savo mokinius.
- **Darbo pasaulio pažinimas, kuriame tenka rinktis savo sferą**. Būtina įprasti rinkti, vertinti ir tinkamai interpretuoti informaciją apie darbą, profesijas, karjeros galimybes ir reikalavimus, analizuoti ir tyrinėti galimas mokymosi ir karjeros tikslų derinimo alternatyvas.
- **Apsisprendimo situacijoje svarbūs du pirmieji etapai**, kuriuos tenka derinti su dar daugeliu kitų tikėtinių, o gal ir visai nenumatytų kintamųjų, **ieškant racionalaus, pagrįsto, optimaliausiai tinkamo sprendimo**. Planuojant karjerą, tenka ne kartą peržiūrėti kadaise priimtus sprendimus ir derinti su naujomis asmeninėmis ar visuomeninėmis aplinkybėmis, t.y. naujomis mokymosi (kvalifikacijos kėlimo ar persikvalifikavimo galimybėmis pakitus situacijai darbo rinkoje ar šeimoje), darbo susiradimo ar praradimo, nusivylimo savo karjera, jos teikiamomis socialinėmis garantijomis, socialiniu statusu, materialiniu gerbūviu ir pan., teigia Watsas (cit. Kučinskas, Kučinskienė, 2000).

Anot Kučinsko, Kučinskienės (2000), socialinio pedagogo kompetencijos lygis labai susijęs su jo karjeros siekimo ir vystymo galimybėmis. Dažnai mūsųose karjera suprantama kaip greitas ir sėkmingas kilimas tarnyboje, visuomenėje ar mokslinėje veikloje – pasisekimas gyvenime. Įprasta karjerą sieti su didesne atsakomybe ir didesniu atlyginimu už darbą, aukštesniu statusu, prestižu visuomenėje.

4. Mokyklos bendruomenės narių požiūrio į socialinio pedagogo funkcijas analizė

Socialiniai pedagogai, anot Kvieskienės (2002), siekia padėti vaikams ir paaugliams geriau adaptuotis visuomenėje, bendruomenėje, švietimo ar globos įstaigoje. Jie taiko visas priimtinas ugdymo formas, bendradarbiauja su kitais pedagogais, tėvais ir socialinėmis institucijomis, užtikrinančiomis vaikų ir paauglių saugumą, teises ir pareigas, fiziologinių ir psichologinių poreikių tenkinimą. Socialiniai pedagogai talkina organizuojant ugdymo procesą, padeda suprasti, kaip vyksta ugdytinio psychosocialinis vystimasis ir kokią įtaką ugdymo procesui turi šeima, bendruomenė, kultūra. Taigi, atliktu tyrimu siekta išsiaiškinti koks mokytojų ir socialinių pedagogų požiūris į tokią gausybę socialinio pedagogo funkcijų.

4.1. Tyrimo metodologija

Kad būtų galima patikrinti iškeltą tyrimo hipotezę, realizuoti tikslą ir uždavinius buvo atliktas kiekybinis tyrimas, tiesiogiai susijęs su socialinio pedagogo profesine veikla, jo atliekamomis funkcijomis.

Tyrimo remiamasi humanizmo teorija – istoriškai kintančia pažiūrų sistema, pripažįstančia pagarbą žmogaus orumui, teisėms į laisvę, lygybę. Humanistinė pažiūrų sistema atspindi socialinę realybę ne esamybės požiūriu, bet siekiamybės.

Tyrimo metodologinė nuostata – tyrimas grindžiamas humanistinės psichologijos ir pedagogikos ugdymo krypties idėjomis: pagal C. Rogers (2005), mokiniai mokosi tada, kai mokymasis tampa malonumu, remiantis A. H. Maslow (2006), mokymasis priklauso nuo tinkamų, palankių sąlygų ir nuo to, ar mokinys jaučiasi saugus.

Socialinė pedagogika turi ir humanistinį skambesį, teigia Leliūgienė (1997). Jos humanizmas ir altruizmas pasireiškia tuo, kad šio mokslo paskirtis spręsti ypač sunkias ir aktualias visuomenės socialines problemas, tinkamai formuoti žmoniškąjį sociumą, rūpintis individu, jo dvasine – dorovine sveikata, jo saviraiška, naujų edukacinių technologijų įsisavinimu, vertybinių orientacijų formavimu. Socialinės pedagogikos paskirtis fiksuoti konfliktus tarp individų ir visuomenės, „nutiesti tiltus“ tarp žmogaus ir valstybinių struktūrų, dažnai sušvelnina valstybinės institucijos, kai kurių visuomeninių organizacijų nepakankamą reikšmę.

Kvieskienė (2003) teigia, jog socialiniai pedagogai – vaiko gerovės sergėtojai ir vaiko advokatai – siekia apsaugoti tuos, už kuriuos atsako, tai yra mažiausius ir silpniausius piliečius.

Šio tikslo jie siekia pasitelkdami humanizmo mąstytojų idėjas, iškiliausių praktikų pedagogų, altruistų, dvasinės sferos darbuotojų atsidavimą begalinei būčiai, aukojimąsi visoms būties apraiškoms.

Tyrimo metodika – anketavimas. Kardelis (2002) teigia, jog anketa yra aiški, nedviprasmiška, patikima. Kartu ji turi skatinti respondento norą bendradarbiauti, kuo teisingiau atsakinėti į anketinius klausimus.

Respondentams buvo pasiūlyta užpildyti anketą, kurios autorė Andriuškevičienė (2005). Tyrimo instrumentas (žr. 1 priedas) buvo panaudotas gavus autorės sutikimą. Respondentai anketą pildė raštu. Dalis respondentų anketą užpildė elektroniniu būdu, kita dalis - individualia tvarka. Ši anketa buvo pateikta mokytojams ir socialiniams pedagogams. Anketą sudaro 6 teiginių blokai. Iš viso anketoje pateikta 74 teiginiai. Jie visi uždaro tipo. Anketoje respondentai turėjo pažymėti turimą darbo stažą bei kokiose ugdymo klasėse dirba (tai turėjo nurodyti tik mokytojai). Kiekvienam teiginiui tiriamieji turėjo pažymėti tokį atsakymą („svarbu“, „iš dalies svarbu“, „nesvarbu“), kuris labiausiai atspindi jų nuomonę apie pateiktą funkciją. Pirmajame teiginių bloke „Individualus darbas su mokiniu“ respondentams buvo pateiktos socialinio pedagogo funkcijos, kurias jis atlieka dirbdamas su mokiniu individualiai, pvz.: bendrauja su mokiniu, kurdamas gerus pedagoginius santykius; aiškinasi mokinio elgesio ir teisės normų pažeidimus; skatina mokinio ugdimąsi. Antrajame teiginių bloke „Darbas su mokinių tėvais“ pateikiamos funkcijos tokios, kaip pvz.: organizuoja tėvų tarpusavio bendradarbiavimą, sprendžiant ugdymo problemas; lankosi moksleivių šeimose. Trečiasis teiginių blokas „Darbas su pedagogais, mokyklos administracija“ apima tokias socialinio pedagogo funkcijas, kuriomis socialinis pedagogas sprenddamas moksleivių problemas bendradarbiauja su mokytojais, mokyklos vadovais. Ketvirtajame bloke „Bendradarbiavimas su institucijomis“ pateikti teiginiai susiję su socialinio pedagogo bendradarbiavimu su kitomis institucijomis. Penktasis teiginių blokas „Mokslinė – metodinė veikla“ apima socialinio pedagogo funkcijas, kuriomis jis siekia kelti savo kvalifikaciją, kompetenciją, pvz.: dalyvauja projektinėje veikloje; dalyvauja metodiniuose, direkcijos pasitarimuose ir seminaruose. Paskutiniame šeštajame bloke „Dokumentų tvarkymas“ pateiktos socialinio pedagogo funkcijos susijusios su dokumentacija, pvz.: socialinio pedagogo veiklos programa; klasės socialinis pasas; individuali vaiko kortelė.

Duomenys apdoroti naudojant Microsoft Excel programa. Duomenys apdorojami ir analizuojami, t.y. tyrimo duomenys verčiami procentais ir pavaizduojami diagramomis, lentelėmis.

Tyrimo imtis. Apklausoje dalyvavo 198 respondentai, t.y. 59 socialiniai pedagogai ir 139 mokytojai, kurie dirba ugdymo įstaigose Telšių apskrityje.

Tyrimui pasirinkti kintamieji, tokie kaip darbo stažas bei skirtingos ugdymo klasės, kuriose dirba mokytojai, t.y. pradinio ugdymo, pagrindinio ugdymo, vidurinio ugdymo klasės. Galima manyti, kad didesnę darbo stažą turintys pedagogai kitaip vertina moksleivių ugdymo, jų socialines problemas su kuriomis tenka susidurti mokykloje, pamokų, pertraukų metu, nei mokytojai, dirbantys pirmuosius metus po studijų ar persikvalifikavimo kursų. Todėl šis kintamasis ir pasirinktas, kaip vienas iš veiksnių, padedančių adekvačiau išanalizuoti tiek mokytojų, tiek socialinių pedagogų požiūrį į socialinio pedagogo funkcijas.

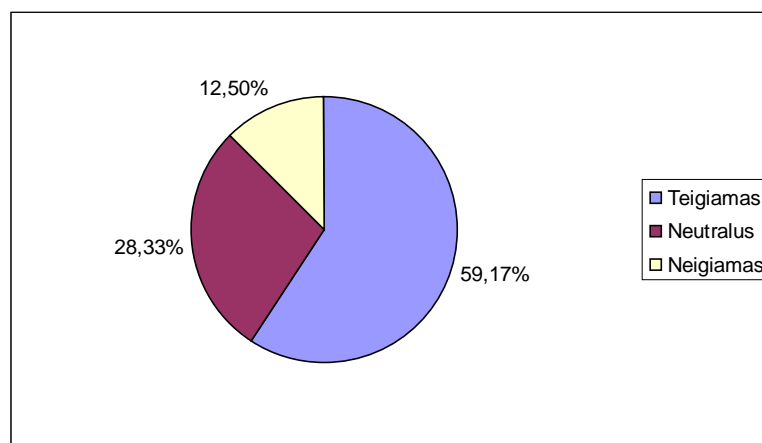
Kitas kintamasis – ugdymo klasės, kuriose dirba mokytojai. Šis kintamasis taip pat padės išsamiau susipažinti ir išanalizuoti mokytojų požiūrį, nes darbas skirtingo ugdymo klasėse, t.y. pradinio, pagrindinio ir vidurinio, gali įtakoti skirtingą požiūrį į atliekamas socialinio pedagogo funkcijas, mat susiduriama su skirtingo pobūdžio problemomis.

4. 2. Tyrimo rezultatai ir jų analizė

4.2.1. Mokytojų ir socialinių pedagogų požiūrio į socialinio pedagogo funkcijas lyginamoji analizė

Socialinio pedagogo kvalifikaciniuose reikalavimuose ir pareiginėse instrukcijose (2001) pamatyta daug socialinio pedagogo funkcijų. Taigi norint visas jas efektyviai atlikti reikia turėti nemažai žinių iš įvairiausių sričių. Tačiau dėl daugybės darbų socialinis pedagogas nėra pajėgus tuo pačiu metu vykdyti visų išvardintų funkcijų.

Atlikus tyrimą, kuriame buvo siekta išsiaiškinti mokyklos bendruomenės narių, t.y. mokytojų ir socialinių pedagogų, požiūrį į socialinio pedagogo funkcijas, skaičiuota šių funkcijų svarbumas – nesvarumas. Apibendrinus gautus duomenis, matyti (žr. 3 pav.), jog mokytojai socialinio pedagogo funkcijas vertina teigiamai (59,17 proc.). 40,83 proc. socialinio pedagogo funkcijų vertinamos kaip nelabai svarbios ar nesvarbios. Toks neigiamas funkcijų vertinimas vyrauja tarp mokytojų gal būt todėl, jog daugelyje mokyklų nesuprantamas socialinio pedagogo veiklos turinys ir ypatumai. Tai patvirtina ir Čepuko (1999) atliktas turimas. Tyrimo respondentai nurodė pagrindinę priežastį, dėl kurios įvairūs visuomenės sluoksniai nepadedą socialiniam pedagogui jo veikloje. Visų pirma kitų sričių specialistai neišmano socialinio darbo ir socialinės pedagogikos (55 proc.), nesupranta socialinio darbo ir socialinės pedagogikos kaip mokslo ir praktikos reikšmės vaiko socializacijai (40 proc.), neturi noro ir laiko drauge spręsti vaikų ir jų šeimų socialines problemas (22 proc.), neturi empatijos jausmo (8 proc.).

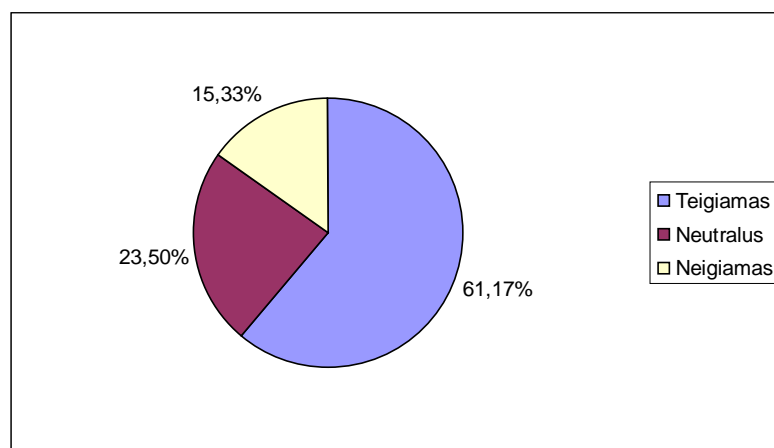


3 pav. Mokytojų požiūrio į socialinio pedagogo funkcijas rodikliai (%), (n = 139)

Tyrimu buvo siekta nustatyti pačių socialinių pedagogų požiūrį į savo atliekamas funkcijas ir nustatyti kaip jie jas vertina. Duomenys pateikti 4 paveiksle (žr. 4 pav.) rodo, kaip patys socialiniai pedagogai vertina savo funkcijas. Socialiniai pedagogai savo atliekamas funkcijas vertina teigiamai (61,17 proc.). 38,83 proc. socialinio pedagogo atliekamų funkcijų vertinamos kaip nelabai svarbios arba nesvarbios. Nors socialiniai pedagogai savo funkcijas vertina palankiai, tačiau nemažą dalį sudaro neutralus ir neigiamas vertinimai, o tai gali įtakoti veiklos rezultatus. Dėl funkcijų gausos, didelės veiklos sričių apimties, socialiniai pedagogas nepajėgūs įvykdyti visų jiems keliamų reikalavimų.

Bitino, Giedraitienės nuomone, (cit. Kučinskas, Kučinskienė, 2000), bet kokios kvalifikacinės kategorijos socialinis pedagogas privalo žinoti:

- Pagrindinius vaiko asmenybės raidos ypatumus, biologinių bei socialinių veiksnių poveikio individo raidai mechanizmus;
- Specialiųjų poreikių vaikų, vaikų – socialinio vystimosi aukų asmenybės raidos ypatumus;
- Pagrindinius vaiko ugdymo dėsningumus, ugdymo turinį, metodus, organizavimo formas;
- Šiuolaikinės socialinės makro ir mikro aplinkos ypatumus, jos raidos tendencijas (ekonominės, politinės, socialinės, kultūrinės ir kt.);
- Socialinio ugdymo ypatumus įvairios socialinės aplinkos sąlygomis (mokykloje, šeimoje, globos institucijose, gyvenamojoje vietovėje, vaikų susivienijimuose, konfesinėse bendruomenėse, kultūros, sporto institucijose ir kt.);
- Socialinio pedagogo veiklos ypatumus, reikalavimus jo asmenybei.



4 pav. Socialinių pedagogų požiūrio į savo funkcijas rodikliai (%), (n = 59)

Analizuojant ir lyginant mokytojų bei socialinių pedagogų požiūrius į socialinio pedagogo funkcijas, išsiaiškinta kaip vieni ir kiti vertina konkrečias veiklos sritis (žr. 3 lentelė). Anot mokytojų, svarbiausia socialinių pedagogų funkcija – individualus darbas su mokiniu, tačiau pačių socialinių pedagogų nuomonė šiek tiek skiriasi nuo pastarųjų. Patys socialiniai pedagogai į prioritetus iškelia mokslinę – metodinę veiklą (71 proc.), individualų darbą su mokiniu (70 proc.) bei darbą su mokinių tėvais (69 proc.). Mokytojai, socialinio pedagogo funkcijas – darbas su mokinių tėvais ir mokslinė – metodinė veikla – taip pat priskyrė svarbioms funkcijoms. Net septintadalis mokytojų jas pažymėjo svarbiomis. Tiek mokytojai, tiek socialiniai pedagogai dokumentų tvarkymo funkciją priskiria prie svarbių, tačiau nesvarbiausių.

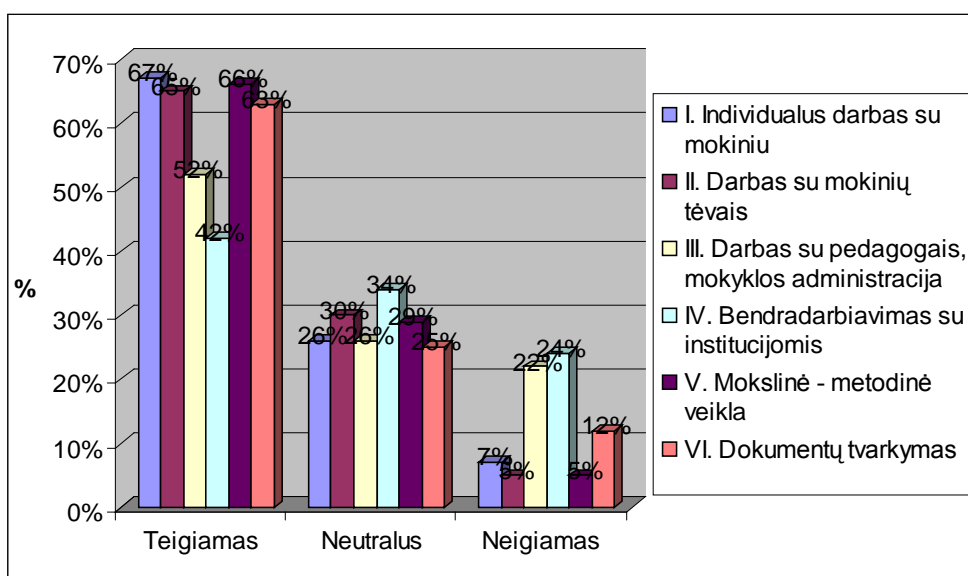
Tačiau tiek mokytojų, tiek socialinių pedagogų požiūriai į mažiausiai reikšmingas funkcijas sutapo. Respondentai, kaip mažiausiai reikšmingas funkcijas, įvardino bendradarbiavimą su institucijomis bei darbą su pedagogais, mokyklos administracija. Šių funkcijų procentiniai rodikliai labai panašūs, tiek teigiamo, tiek neigiamo ir neutralaus vertinimo aspektu.

Taigi, mokyklos bendruomenės narių, t.y. mokytojų ir socialinių pedagogų, požiūriai į socialinio pedagogo funkcijas gana panašūs, o tai turėtų palengvinti abipusį bendradarbiavimą ir bendravimą. Šie duomenys parodo, jog mokytojai nepakankamai įvertina socialinių pedagogų atliekamas funkcijas, tačiau ne lyginant su pačių socialinių pedagogų vertinimais, nes ir patys socialiniai pedagogai dalį savo funkcijų vertina negatyviai (38,83 proc.), tarsi jos būtų nereikalingos, nesvarbios darbe.

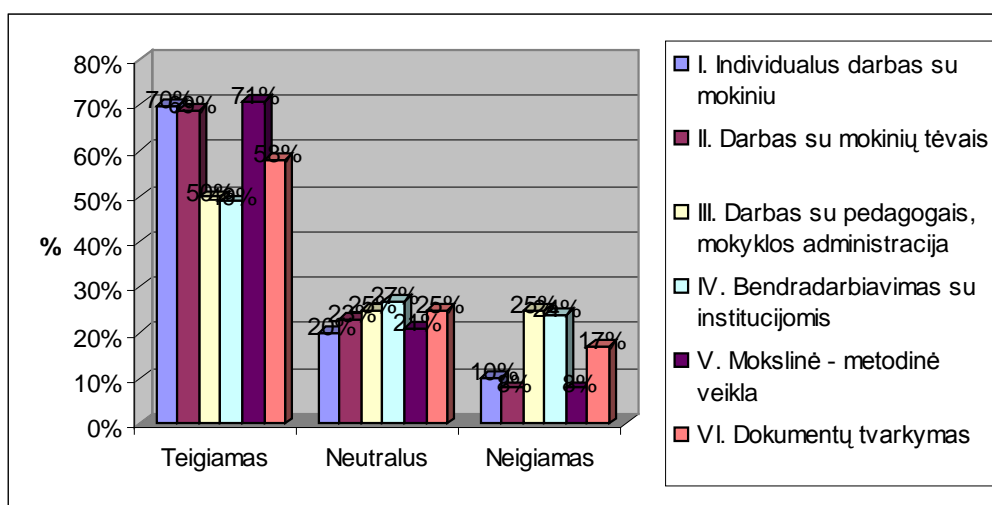
Misiukevičienė (2004) atlikusi tyrimą, norėjo išsiaiškinti, kokios socialinio pedagogo veiklos sritys yra svarbiausios bendrojo lavinimo mokyklos vadovų ir socialinių pedagogų požiūriu. Savo magistriniame darbe „Socialinio pedagogo veiklos bendrojo lavinimo mokykloje sampratos metmenys“ (2004) mokyklos vadovų ir socialinių pedagogų atsakymų analizė parodė,

kad pirmiausia socialiniams pedagogams svarbu teikti socialinę pedagoginę pagalbą moksleiviams, bendradarbiauti su mokytojais ir klasių auklėtojais. Dėl kitų veiklos sričių (t.y. pagalbos tėvams ir socialinių paslaugų teikimo organizavimo) socialinių pedagogų ir mokyklos vadovų nuomonės išsiskyrė. Socialiniai pedagogai nurodė, jog jiems yra svarbu organizuoti socialinių paslaugų teikimą moksleiviams. Tuo tarpu mokyklos vadovams svarbesnis pagalbos tėvams teikimas.

Autorė savo tyrimu taip pat atskleidė, jog mažiausiai svarbios veiklos sritys abiem respondentų grupėms yra bendradarbiavimas su mokyklos administracija ir ryšių su bendruomene palaikymas.



5 pav. Mokytojų požiūrio į atskiras socialinio pedagogo funkcijų sritis rodikliai (%), (n = 139)



6 pav. Socialinių pedagogų požiūrio į atskiras socialinio pedagogo funkcijų sritis rodikliai (%), (n = 59)

Peržvelgus 5 ir 6 paveiksluose (žr. 5, 6 pav.) pateiktus duomenis, pastebima, jog nors mokytojai ir socialiniai pedagogai panašiai vertina socialinio pedagogo funkcijas, tačiau mokytojai mažiau neigiamai vertina funkcijas, nei patys socialiniai pedagogai. O neutralus požiūris kur kas didesnis nei pačių socialinių pedagogų. Iš tokių duomenų, būtų galima daryti prielaidą, jog mokytojai nėra linkę kritiškai, neigiamai vertinti socialinio pedagogų funkcijų, nei patys socialiniai pedagogai. Jie savo funkcijas vertina kritiškiau.

Taip pat galima daryti prielaidą, jog socialiniai pedagogai, būdami savo srities specialistai, savo atliekamų funkcijų svarbumą, reikšmingumą nuvertina, t.y. nusivertina savo darbą. Socialinių pedagogų mažiausiai teigiamai vertinama funkcija bendradarbiavimas su institucijomis (49 proc.) tik 7 proc. skiriasi nuo mokytojų šios funkcijos vertinimo. O tai parodo, jog socialiniai pedagogai nuvertina šią funkciją, kuri socialinių pedagogų darbe viena reikšmingiausių ir svarbiausių. Socialinis pedagogas savo darbe susiduria su moksleivių problemomis, kuomet turi atstovauti ir ginti mokinių teises teisėsaugos institucijose. Tuomet tenka bendradarbiauti su tokiomis institucijomis, kaip Vaiko teisių apsaugos tarnybos (VTAT), policijos komisariatais, seniūnijų socialiniais darbuotojais ir pan.

Pažvelgus, kaip respondentai vertina darbo su pedagogais ir mokyklos administracija funkciją, būtų galima daryti prielaidą, jog mokytojai šios funkcijos vertinime savo atliekamą vaidmenį sureikšmina ir laiko šia funkciją svarbesne (net 10 proc. daugiau), nei bendradarbiavimą su institucijomis. Nors sprendžiant mokinių problemas reikalingas viso mokyklos kolektyvo palaikymas ir darbas siekiant bendro tikslo, tačiau neretai susiduriama su problema, jog mokytojai vangiai įsitraukia į problemos sprendimą, motyvuodami laiko stoka, tačiau vertinant funkcijas, ši funkcija vertina nežemais balais.

Teigiamiausiai vertinama socialinių pedagogų funkcija – mokslinė – metodinė veikla (71 proc.), į kurios sąvoka įeina daugybę funkcijų susijusių ne tik su kvalifikacijos kėlimu, tobulinimusi, bet ir dalyvavimas projektinėje veikloje, prevencinių programų vykdymas, renginių organizavimas, vykdymas, mokykloje vyraujančių problemų tyrimas, darbo su mokiniu planavimas, organizavimas, vykdymas ir pan. Mokytojų požiūris į šią funkciją neigiamesnis, lyginant su socialinių pedagogų požiūriu. Jie teigiamiausiai vertina individualų darbą su mokiniu (67 proc.), kaip ir socialiniai pedagogai (70%). Socialinis pedagogas atlikdamas šią funkciją bendrauja su mokiniu, supažindina jį su jo teisėmis, pareigomis, skatina jo ugdymąsi, aiškinasi elgesio ir teisės normų pažeidimų priežastis, padeda įveikti mokymosi sunkumus ir pan. Tai yra viena iš pagrindinių socialinio pedagogo veiklų mokykloje.

Norint sėkmingai spręsti mokinio ugdymo, elgesio problemas reikalingas darbas ir su jo šeima, tėvais. Ši funkcija pagal reikšmingumą tiek mokytojų, tiek socialinių pedagogų požiūriu užima trečią vietą. Funkcijos vertinimas gana panašus, vos 4 proc. skirtumu socialiniai

pedagogai ją vertina teigiamiau (69%). Darbas su mokinio šeima, jo tėvais padeda geriau suprasti mokinį ir jo poreikius tiek socialiniui pedagogui, tiek mokinio tėvams. Socialinis pedagogas dirbdamas su mokinio šeima organizuoja tarpusavio bendradarbiavimą tarp mokyklos ir šeimos, sprendžiant mokinio problemas, skatina tėvus įsitraukti į mokyklos veiklą, projektinę veiklą, informuoja tėvus apie institucijas, teikiančias psichologines, reabilitacines ir kitas paslaugas, priklausomai nuo mokinio problemos pobūdžio.

Dar viena socialinio pedagogo funkcija – dokumentų tvarkymas – socialinių pedagogų požiūriu nėra tokia svarbi jo veikloje, o mokytojai ją vertina palankiau (63 proc.). Nors Švietimo ministerija pradėjo dokumentacijos mažinimo reformą mokyklose, tačiau ji socialinio pedagogo darbe lieka neišvengiama. Socialinis pedagogas privalo pasirašyti savo veiklos programą, sudaryti klasių, mokyklos socialinius pasus, nuolat pildyti individualaus pokalbio su mokiniu, tėvais aktus, mokinio konsultavimo ir jo individualią kortelę, taip pat rašyti savo veiklos ataskaitas ir pan. Taigi šis dokumentų tvarkymas atima nemažą dalį laiko, kuri socialinis pedagogas galėtų skirti darbui su mokiniais. Tačiau visi dokumentai tai įrodymas neapčiuopiamo socialinio pedagogo darbo. Galbūt todėl socialinių pedagogų požiūriu ši funkcija ir priskiriama prie pirmųjų trijų svarbiausių socialinio pedagogo funkcijų.

Misiukevičienė (2004) anketinės apklausos būdu norėjo išsiaiškinti ir respondentų požiūrį į mokyklos socialinio pedagogo funkcijų reikšmingumą. Socialinio pedagogo funkcijų paskirstymas reikšmingumo tvarka mokyklos administracijos atstovų, socialinių pedagogų, klasės auklėtojų požiūriu. Išryškėjo, kad tiek administracijos atstovai, tiek socialiniai pedagogai, tiek klasių vadovai išskyrė tas pačias, jų nuomone svarbiausias, mokyklos socialinio pedagogo funkcijas: konsultacinę, prevencinę, šviečiamąją. Tokios funkcijos kaip teisinė, ugdymo ir vadybinė, respondentų nuomone, yra mažiausiai reikšmingos.

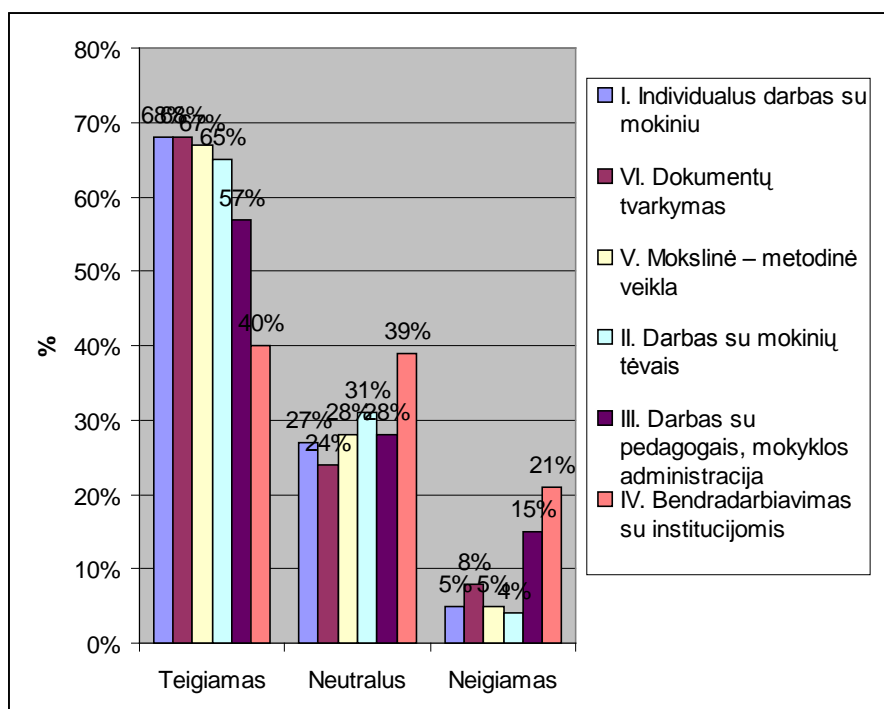
4.2.2. Mokytojų, dirbančių skirtingose ugdymo klasėse, požiūris į socialinio pedagogo funkcijas

Mokytojai, dirbdami skirtingose ugdymo klasėse, t.y. pradinio ugdymo, pagrindinio ugdymo ir vidurinio ugdymo, susiduria su skirtingo pobūdžio moksleivių socialinėmis, ugdymo problemomis. Pradinio ugdymo klasėse dažniausiai susiduriama su mokiniais turinčiais elgesio problemų, taip pat probleminių šeimų vaikais. Taigi pradinių klasių mokytojams rečiau tenka kreiptis į socialinį pedagogą dėl mokinių pamokų nelankymo, todėl, jog pradinių klasių mokiniai noriai lanko mokyklą. Misiukevičienė (2004) atlikusi tyrimą teigia, jog vyresnėse klasėse mokinių mokymosi motyvacija mažėja, todėl V-XII klasių vadovams didžiausia problema yra nelankantys mokyklos vaikai ir vaikai, turintys elgesio problemų. Šiose klasėse dirbantys

mokytojai kur kas dažniau kreipiasi į socialinį pedagogą dėl šių problemų išsprendimo. Taigi, skirtingose ugdymo klasėse skirtingo pobūdžio ir problemos, ir mokytojams skirtingai tenka bendrauti ir bendradarbiauti su socialiniu pedagogu, o tai gali įtakoti jų požiūrį į socialinio pedagogo atliekamas funkcijas.

Analizuojant mokytojų požiūrių pasiskirstymą pagal vieną iš kriterijų, t.y. darbą ugdymo klasėse, paaiškėjo, jog mokytojai, dirbantys pradinio ugdymo klasėse, svarbiausiomis socialinio pedagogo funkcijomis laiko individualų darbą su mokiniu (68 proc.) bei dokumentų tvarkymą (68 proc.) (žr. 7 pav.). Taip pat šalia šių funkcijų į prioritetus iškeliami ir dar viena socialinio pedagogo funkcija, t.y. mokslinė – metodinė veikla. Šią funkciją, kaip vieną iš svarbiausių, pažymėjo net 67 proc. respondentų. Nors darbas su mokinių tėvais taip pat užima svarbią vietą tarp atliekamų funkcijų, tačiau bendradarbiavimas su institucijomis, mokytojų nuomone, yra neigiamiausiai vertinama socialinio pedagogo funkcija. Taip pat prie neigiamai vertinamų funkcijų mokytojai priskyrė darbą su pedagogais, mokyklos administracija (15 proc.).

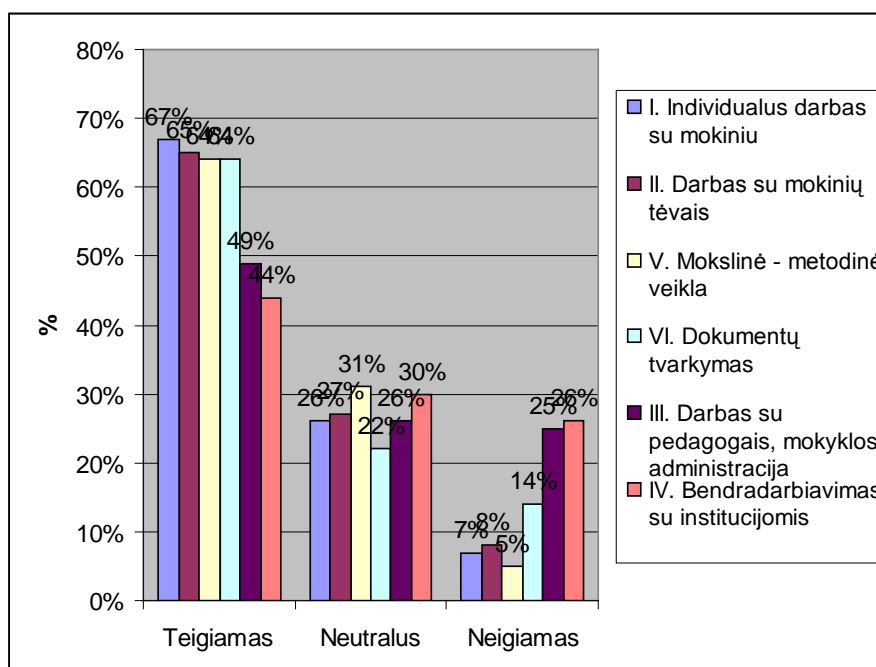
Taigi, galima daryti prielaidą, jog mokytojai, dirbantys pradinio ugdymo klasėse retai susiduria su rimtomis problemomis, kurių sprendimui reikėtų kreiptis pagalbos į kitas institucijas. Todėl ši funkcija ir vertinama kaip nesvarbiausia.



7 pav. Mokytojų, dirbančių pradinio ugdymo klasėse, požiūrio į socialinio pedagogo funkcijas, rodikliai (%), (n = 29)

Žemiau pateiktame paveiksle (žr. 8 pav.) atsispindi mokytojų, dirbančių pagrindinio ugdymo klasėse, požiūrio pasiskirstymas. Kaip ir mokytojų, dirbančių pradinio ugdymo klasėse,

taip ir šių mokytojų nuomone, viena iš svarbiausių socialinio pedagogo funkcijų yra individualus darbas su mokiniu (67 proc.). Mokslinės – metodinės veiklos bei dokumentų tvarkymo funkcija procentiniu atžvilgiu pasiskirsto vienodai, po 64 proc. O neigiamai vertinamos net dvi funkcijos, t.y. darbas su pedagogais, mokyklos administracija (25 proc.) bei bendradarbiavimas su institucijomis (26 proc.). Galima daryti prielaidą, jog pradinė klasių mokytojai retai kada kreipiasi į socialinį pedagogą dėl to, jog vaikai nelanko mokyklos ar bėga iš pamokų. Taip yra todėl, kad pradinėse klasėse vaikai dar noriai lanko mokyklą, todėl mokytojai, dirbantys pradinio ugdymo klasėse, bendradarbiavimo funkciją ir laiko nesvarbia. O mokytojai, dirbantys pagrindinio ugdymo klasėse, nors ir susiduria su mokinių pamokų nelankymu, tačiau taip pat bendradarbiavimo funkcijas laiko nesvarbiomis.

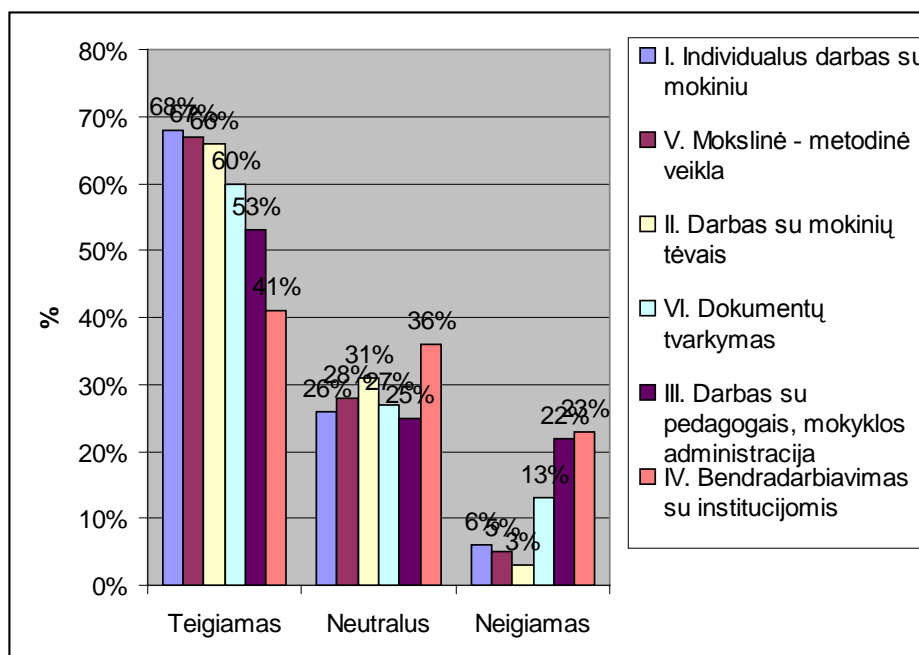


8 pav. Mokytojų, dirbančių pagrindinio ugdymo klasėse, požiūris į socialinio pedagogo funkcijas, rodikliai (%), (n = 53)

Toliau apžvelgiama kaip mokytojai, dirbantys vidurinio ugdymo klasėse, vertina socialinio pedagogo atliekamas funkcijas (žr. 9 pav.). Čia taip pat, kaip viena iš teigiamiausiai vertinamų funkcijų yra individualus darbas su mokiniu (68 proc.). Šalia jos atsiduria ir mokslinė – metodinė veikla (67 proc.), darbas su mokinių tėvais (66 proc.). Net ketvirtadalis respondentų, kaip neigiamai vertinamas socialinio pedagogo funkcijas, išskyrė darbą su pedagogais, mokyklos administracija bei bendradarbiavimą su institucijomis.

Mokytojai, dirbantys vidurinio ugdymo klasėse, susiduria ne tik su mokinių pamokų nelankymu, alkoholio vartojimu ar rūkymu, bet ir su mokinių egzaminų baime, profesiniu

orientavimu ir yra priversti kreiptis pagalbos į kitas institucijas, tokias kaip Darbo birža, Psichologines tarnybas. Tačiau mokytojai vis vien bendradarbiavimą su kitomis institucijomis vertina neigiamai.



9 pav. Mokytojų, dirbančių vidurinio ugdymo klasėse, požiūrio į socialinio pedagogo funkcijas, rodikliai (%), (n = 57)

Išanalizavus duomenis pagal pasirinktą kriterijų – darbas ugdymo klasėse – pastebima tendencija, jog mokytojai labiausiai vertina socialinio pedagogo funkciją – individualų darbą su mokiniu, t.y. socialinis pedagogas konsultuoja mokinį, informuoja jį reikiamaiais klausimais, dirba su mokiniu individualiai. B. Bergmans (2005) savo magistro darbe nagrinėjo socialinio darbuotojo profesinės veiklos ypatumus. Ji taip pat savo darbe nustatė, jog socialiniams darbuotojams savo darbe tenka spręsti įvairaus pobūdžio klientų problemas, tačiau tyrimo rezultatai rodo, kad 75,8 proc. visų sprendžiamų klientų problemų yra susijusios su dviem pagrindinėmis veiklos sritimis - konsultavimu ir informavimu. Tad teorinis pasirengimas socialiniam darbuotojui šiuo atveju yra ypač svarbus. Socialiniam darbuotojui privalu turėti socialinės teisės, socialinės politikos, ekonominių, psichologinių ir kitų žinių, nes būtent jas per konsultacijas socialinis darbuotojas perduoda klientui. Šios žinios gali pagerinti kliento situaciją arba prisidėti prie tolesnių užduočių vykdymo. Tačiau konsultavimas nėra vien tik pasyvus, kaip galima manyti, informacijos teikimas. Ši veikla neabejotinai susijusi ir su klientų iniciatyvos stimuliavimu bei aktyvinimu. Konsultuojant ir informuojant, žmonės stimuliuojami ir paruošiami efektyviau naudotis socialinės gerovės, švietimo ir auklėjimo, kultūros bei darbo rinkos

įstaigomis. Padėti klientams, visų pirma išsiaiškinti jų norus ir galimybes būti aktyviems asmeninėje bei visuomeninėje srityse ir juos remti.

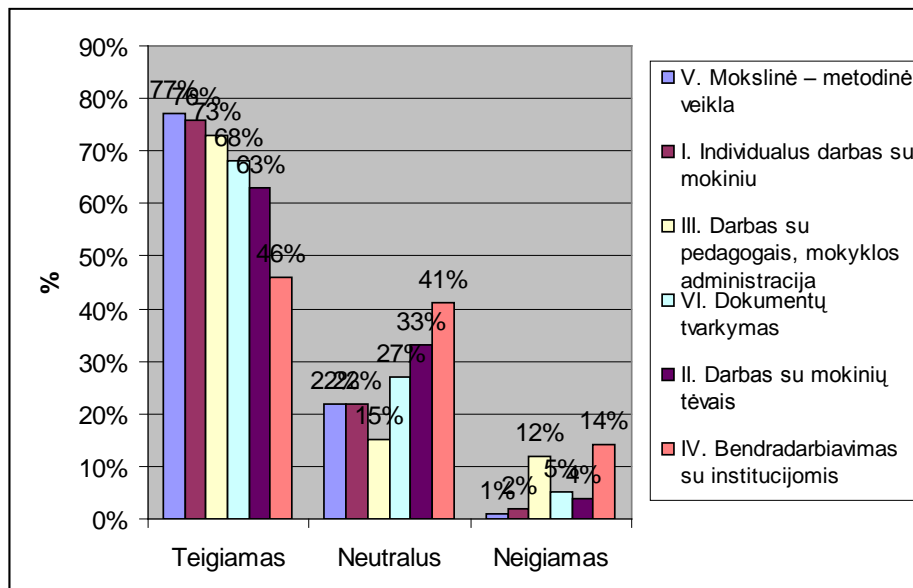
Tačiau nepriklausomai nuo to, kokioje ugdymo klasėje dirba mokytojas – bendradarbiavimą su institucijomis bei darbą su pedagogais, mokyklos administracija vertina nepalankiai. Toks požiūris gali neigiamai įtakoti socialinio pedagogo bei mokytojo tarpusavio bendradarbiavimą ir bendravimą, sprendžiant ugdytinių problemas. Šis negatyvus požiūris gali užkirsti kelią greitam ir efektyviam problemos sprendimui. Todėl reikėtų skatinti mokytojų ir socialinių pedagogų bendravimą, siekiant kuo geresnių problemos sprendimo būdų.

4.2.3. Skirtingą darbo stažą turinčių mokytojų požiūris į socialinio pedagogo funkcijas

Darbo stažas – tai laikas, kurį asmuo dirbo tam tikroje įstaigoje, įmonėje, organizacijoje. Kuo didesnis darbo stažas, tuo didesnė darbinė patirtis įgyjama. Su darbine patirtimi ateina ir patyrimas kuo geriau atlikti savo funkcijas, taip pat keičiasi požiūris į tam tikras kolegų veiklas, atliekamas funkcijas. Jaunas specialistas, neturintis darbo stažo ir darbo patirties, gal būt visai kitaip vertina socialinio pedagogo atliekamas funkcijas, nei tas mokytojas, kuris mokykloje dirba 10 – 20 metų ir yra susidūręs su įvairiomis moksleivių problemomis, jas sprendęs kartu su kolegomis, socialiniu pedagogu. Didesnę darbo patirtį turintis, o tuo pačiu su didesniu darbo stažu esantis mokytojas, gal būt kur kas labiau įsigilina į socialinio pedagogo funkcijas, jo veiklos ataskaitas, nes per daugelį darbo metų yra patyręs ir matęs įvairiausių situacijų ir jų efektyvių, veiksmingų sprendimo būdų.

Gauti tyrimo duomenys buvo analizuojami ir pagal kitą pasirinktą kriterijų – darbo stažą. Pateiktame paveiksle (žr. 10 pav.) matyti, kaip pasiskirsto mokytojų, turinčių 1 – 5 metų darbo stažą, požiūris. Šį darbo stažą turinčių mokytojų nuomone, svarbiausios socialinio pedagogo funkcijos yra mokslinė – metodinė veikla (77 proc.) ir individualus darbas su mokiniu (76 proc.). Net septintadalis apklaustųjų neigiamai vertino socialinio pedagogo funkciją - bendradarbiavimą su institucijomis, tačiau net 41 proc. respondentų į šią funkciją žvelgia neutraliai.

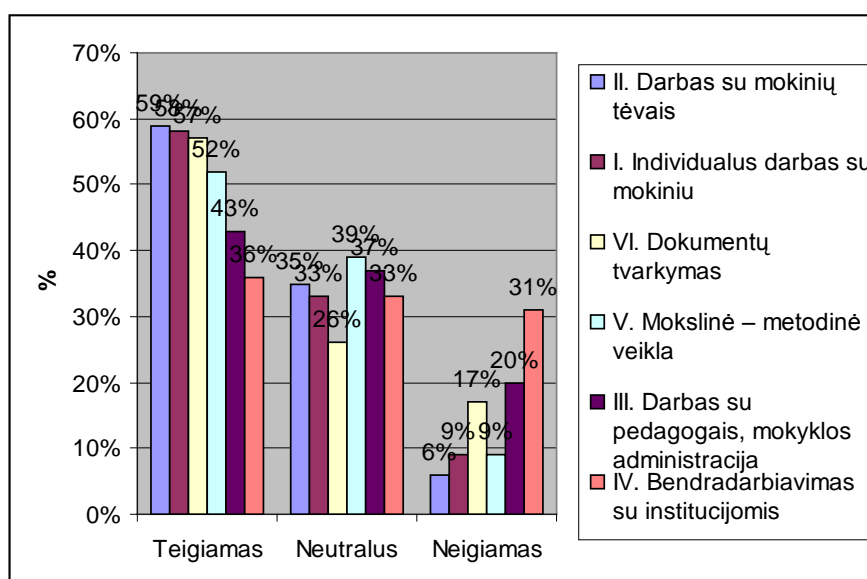
Galima daryti prielaidą, jog mokytojai, turintys 1 – 5 metų darbo stažą, dažniausiai yra jauni, diplomuoti specialistai, siekiantys ir toliau gilinti savo įgytas žinias. To paties jie reikalauja ir iš kitų specialistų, šiuo atveju – mokyklos socialinio pedagogo. Todėl mokslinę – metodinę veiklą jie ir išskiria kaip vieną svarbiausių socialinio pedagogo funkcijų.



10 pav. Mokytojų, turinčių 1-5 m. darbo stažą, požiūrio į socialinio pedagogo funkcijas, rodikliai (%), (n = 29)

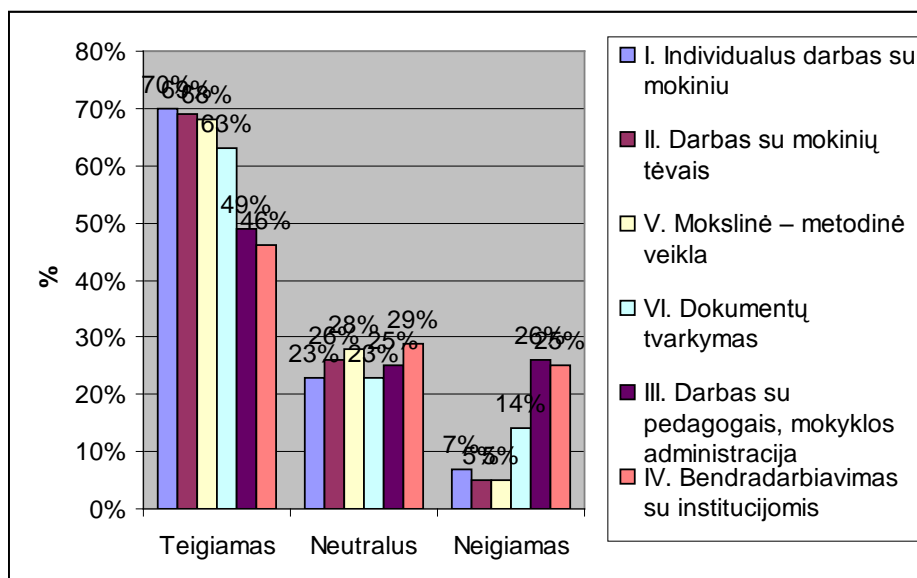
Paanalizavus 6 – 10 metų darbo stažą turinčių mokytojų atsakymų pasiskirstymus (žr. 11 pav.), pastebima, jog neigiamai vertinama vėl ta pati socialinio pedagogo funkcija – bendradarbiavimas su institucijomis (31 proc.). O teigiamai vertinamos net trys socialinio pedagogo funkcijos: individualus darbas su mokiniu, darbas su mokinių tėvais, dokumentų tvarkymas. Šių funkcijų vertinimas procentiniu atžvilgiu pasiskirsto labai vienodai.

Didesnį darbo stažą turintys mokytojai yra daugiau susidūrę su įvairiomis mokinių problemomis, jų sprendimo būdais. Todėl toks funkcijų vertinimas nestebina, kadangi siekiant sėkmingai išspręsti ugdytinio problemas ir rasti sprendimo būdus, reikalingas darbas ne tik su pačiu mokiniu, bet ir jo tėvais, pasitelkti kitus pedagogus, mokyklos administraciją.



11 pav. Mokytojų, turinčių 6 – 10 m. darbo stažą, požiūrio į socialinio pedagogo funkcijas, rodikliai (%), (n = 36)

Žemiau pateiktame paveiksle (žr. 12 pav.) pateikta mokytojų, turinčių 11 – 20 metų darbo stažą, požiūrio į socialinio pedagogo funkcijas pasiskirstymas. Šioje kategorijoje taip pat pastebima tendencija, jog neigiamai vertinamos dvi funkcijos – darbas su pedagogais, mokyklos administracija bei bendradarbiavimas su institucijomis. O į prioritetus iškeliamos funkcijos: individualus darbas su mokiniu (70 proc.) ir darbas su mokinių tėvais (69 proc.). Nors mokslinės – metodinės veiklos funkcija lieka trečioje pozicijoje, tačiau pastebima, jog ši funkcija vertinama gana panašiai kaip ir darbas su mokinių tėvais funkcija. Neigiamais požiūris į šias funkcijas sutampa (5 proc.), o ir teigiamas bei neutralus vertinimai procentiniu atžvilgiu gana panašūs. Taigi galima daryti prielaidą, jog didesnis darbo stažas leidžia objektyviau įvertinti esamą situaciją ir palankiau įvertinti šias socialinio pedagogo funkcijas.

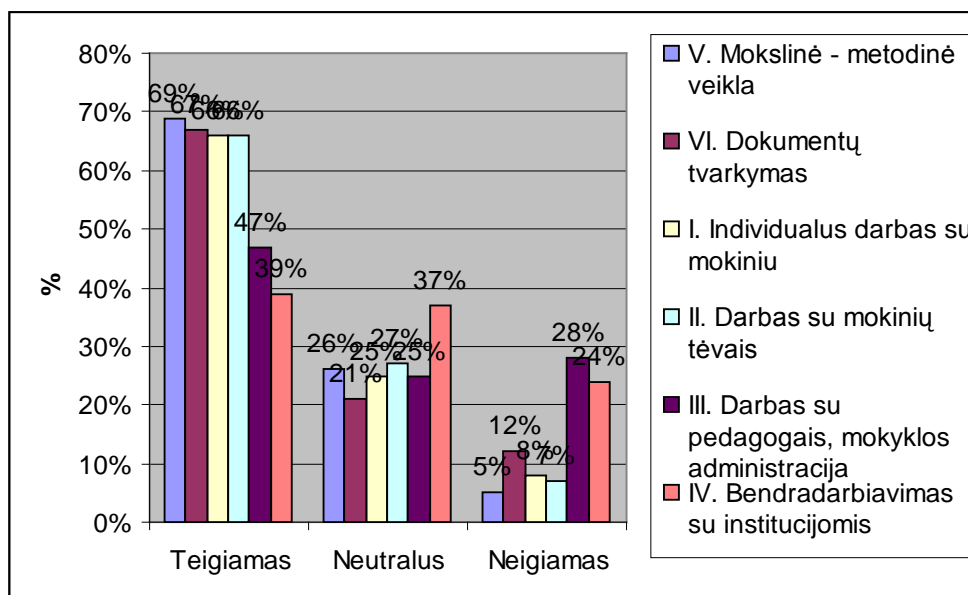


12 pav. Mokytojų, turinčių 11 – 20 m. darbo stažą, požiūrio į socialinio pedagogo funkcijas, rodikliai (%), (n = 42)

Analizuojant mokytojų, turinčių 20 metų ir daugiau darbo stažą, nuomonių pasiskirstymą (žr. 13 pav.), pastebima, jog ir didelę darbo patirtį turintys mokytojai, neigiamai vertina socialinio pedagogo darbą su pedagogais, mokyklos administracija ir bendradarbiavimą su institucijomis. Net ketvirtadalis apklaustųjų šias funkcijas išskyrė kaip nesvarbiausiais socialinio pedagogo veikloje.

Teigiamai vertinamos likusios 4 pagrindinės socialinio pedagogo funkcijos, kurios vėlgi procentiniu atžvilgiu pasiskirsto labai panašiai. Tai gal būt įtakojo tai, jog mokytojas, turintis gana didelį darbo patirties bagažą nesistengia socialinio pedagogo funkcijų vertinti griežtai ir kategoriškai neigiamomis ir teigiamomis, bei išskirti svarbias ir nesvarbias. Tačiau pastebima, jog visgi mokytojai, turintys didelį darbo stažą, pirmenybę skiria socialinio pedagogo mokslinės

– metodinės veiklos funkcijai. Ir šis požiūris sutampa su mažą darbo stažą (1 – 5 metų) mokytojų nuomone.



13 pav. Mokytojų, turinčių 20 m. ir daugiau darbo stažą, požiūrio į socialinio pedagogo funkcijas, rodikliai (%), (n = 30)

Taigi, apžvelgus visus mokytojų atsakymų pasiskirstymus pagal pasirinktą kriterijų – darbo stažą – pastebima, jog tiek mažą, tiek didelį darbo stažą turintys mokytojai neigiamai vertina socialinio pedagogo funkcijas – darbą su pedagogais, mokyklos administracija bei bendradarbiavimą su institucijomis. Galima daryti prielaidą, jog nors ugdymo procesą organizuoja mokytojai, jie numato ir realizuoja konkrečių mokinių ir jų grupių ugdymo tikslus, tačiau bendradarbiavimą su socialiniais pedagogais įvardina kaip neigiamai vertinamą. Tačiau Misiukevičienė (2004) savo darbe ištyrė, jog sprendami konkrečias vaiko problemas, mokyklos socialiniai pedagogai, mokytojai ir administracija bendradarbiauja, nors ir neįvardija šios veiklos kaip vienos svarbiausių. Todėl socialinio pedagogo darbas su moksleiviais įmanomas ir prasmingas tik bendradarbiaujant su jais. Šis bendradarbiavimas abipusis: socialinis pedagogas teikia mokytojams, klasių auklėtojams pageidaujamą pagalbą, o mokytojai bei klasių auklėtojai socialiniam pedagogui teikia informaciją apie ugdymo situaciją, kuria remiantis numatomos socialinių pedagoginių problemų sprendimo kryptys. Nors šiuo atveju ir nėra įvardijama kaip svarbi socialinio pedagogo funkcija.

Išanalizavus gautus duomenis, paaiškėjo, jog mokytojai, nepaisant darbo stažo, teigiamai vertina individualų darbą su mokiniu bei darbą su mokinių tėvais. Šios socialinio pedagogo funkcijos išskiriamos kaip prioritetingos.

Prieduose (žr. 2 priedas) pateiktos diagramos, atspindinčios mokytojų požiūrių pasiskirstymus į kiekvieną socialinio pedagogo funkciją pagal darbo stažus.

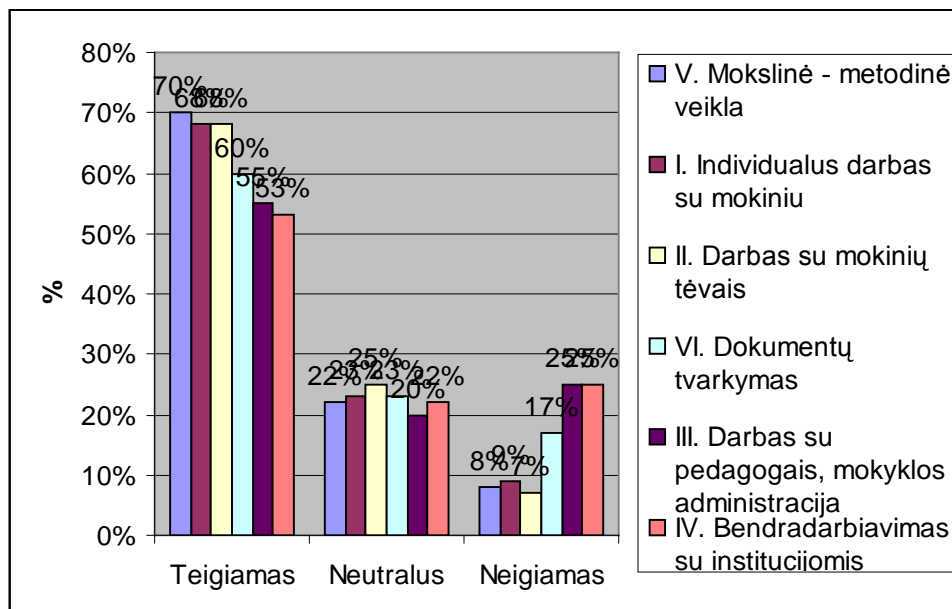
4.2.4. Skirtingą darbo stažą turinčių socialinių pedagogų požiūris į savo atliekamas funkcijas

Socialinis pedagogas turi gebėti suteikti socialinę pagalbą vaikui. Pasinaudoti teorinėmis žiniomis ir kūrybiškai jas perteikti. Kurdamas gerus pedagoginius santykius, socialinis pedagogas padeda įgyvendinti lygias galimybes į švietimą, saugumą, mokyklos lankymą, pilietinį aktyvumą.

Atlikus tyrimą buvo susisteminti ir išanalizuoti socialinių pedagogų atsakymai pagal pasirinktą kriterijų – darbo stažą. Žemiau esančiame paveiksle (žr. 14 pav.) pateikta kaip socialiniai pedagogai, turintys 1 – 5 metų darbo stažą, vertina savo funkcijas.

Tokių mažą darbo stažą turintys socialiniai pedagogai dažniausiai yra jauni, neseniai baigę studijas specialistai. Todėl jie kaip svarbiausią savo veiklos funkciją išskiria mokslinę – metodinę veiklą (70 proc.). Tokių atsakymų pasiskirstymą galbūt įtakoja tai, jog jaunas specialistas siekia tobulėti ir toliau, ne taip įsigilina į savo veiklą, mokinių problemas, o nori ir toliau gilinti savo žinias. Taip pat į prioritetus išskiriama ir individualus darbas su mokiniu (68 proc.) bei jo tėvais (68 proc.).

Kaip negatyviausiai vertinamos funkcijos išskiriamos – darbas su pedagogais, mokyklos administracija ir bendradarbiavimas su institucijomis. Nors ir specialistas, atėjęs dirbti į ugdymo įstaigą, dega noru padaryti kuo daugiau, kuo efektyviau spręsti kylančias problemas, tačiau norint tai padaryti reikia ir sėkmingai įsilieti į mokyklos kolektyvą, atrasti bendrą kalbą su pedagogais, mokyklos administracija. O tai ne visuomet pavyksta taip greitai, kaip norėtųsi. Dobranskienė (2000) atlikusi apklausą savo tyrime teigia, jog dauguma neturinčių darbo patirties ir apie 50 proc. pedagoginę patirtį socialinių pedagogų nurodo, jog nelengva surasti savo vietą mokyklos gyvenime, nes tenka atlikti daug darbų, nesusijusių su socialinio pedagogo veikla. Neretai ugdymo įstaigų vadovai pageidauja, kad būtų vykdomos visos socialinio pedagogo funkcijos, dar nesusipažinus su ugdymo įstaigos bendruomene. Jei ugdymo įstaigoje nenustatomi prioritetai atskiriems mokslo metams, tikslai ir uždaviniai nekonkretūs, socialiniams pedagogams (70 proc. ir 100 proc.) sunku išskirti savo veiklos svarbiausias problemas, kurias sprendžiant galima būtų matyti darbo rezultata. Taigi, galima daryti prielaidą, jog šių funkcijų neigiamą vertinimą tai ir įtakojo – nesėkmingas įsiliejimas į mokyklos bendruomenę.

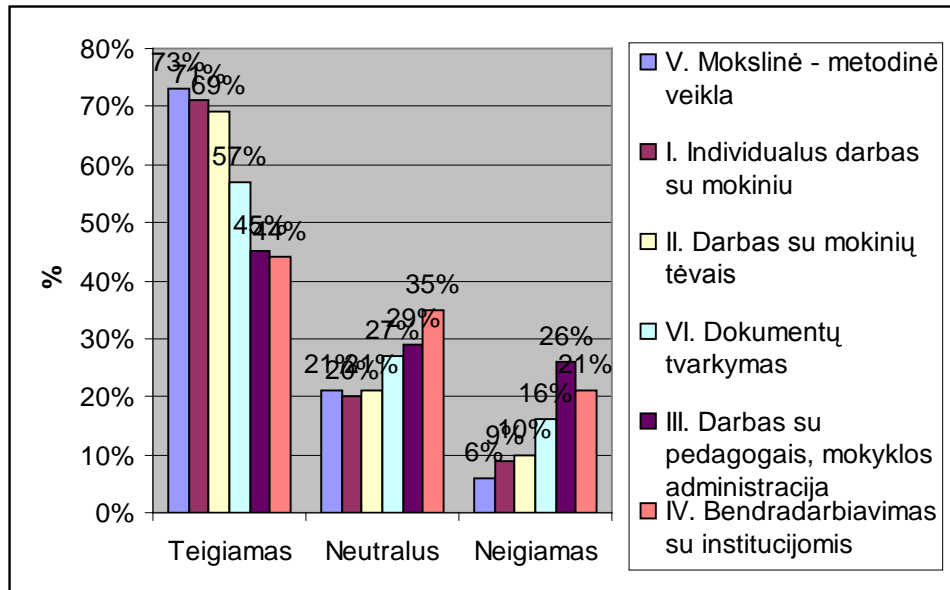


14 pav. Socialinių pedagogų, turinčių 1-5 m. darbo stažą, požiūrio į socialinio pedagogo funkcijas, rodikliai (%), (n = 33)

6 – 10 metų darbo stažą turinčių socialinių pedagogų neigiamas funkcijų vertinimas mažai kuo skyrėsi nuo 1 – 5 metų darbo stažą turinčių specialistų. Čia taip pat negatyviai vertinamos šios funkcijos: darbas su pedagogais, mokyklos administracija (26 proc.) ir bendradarbiavimas su institucijomis (21 proc.) (žr. 15 pav.).

Teigiamai vertinamų funkcijų pasiskirstymas taip pat nesiskyrė nuo mažesnį darbo stažą turinčių socialinių pedagogų atsakymų. Į prioritetus iškeliami mokslinė – metodinė veikla, individualus darbas su mokiniu, darbas su mokinių tėvais. Toks atsakymų pasiskirstymas gali liudyti tai, jog bendradarbiavimas su pedagogais, administracija, institucijomis vis dar nėra gerai išvystyta sėkmingo darbo sistema, kuri padėtų socialiniam pedagogui jo darbe.

Bergmans (2005) atliktusi tyrimą, nustatė, jog 69,7 proc. klientų sprendžiamų problemų sudaro tarpininkavimas ir atstovavimas klientams bei klientų socializacijos ir socialinės integracijos problemos. Sprendžiant klientų problemas, tarpininkavimas tarp klientų ar klientų grupių ir institucijų bei įstaigų nuo seno vaidina svarbų vaidmenį. Socialinis darbuotojas privalo tarpininkauti tuo tikslu, kad institucijos tinkamai sureaguotų į klientų pagalbos šauksmą ir kad drauge su institucijomis būtų ieškoma alternatyvų socialinio funkcionavimo srityse. Be to, socialinis darbuotojas, suartindamas klientus su įvairiomis institucijomis ir tinklais, padidina klientų galimybes ir kartu sumažina priklausomybę nuo vienos kurios institucijos ar grupės.



15 pav. Socialinių pedagogų, turinčių 6 - 10 m. darbo stažą, požiūrio į socialinio pedagogo funkcijas, rodikliai (%), (n = 23)

Socialinių pedagogų, turinčių 11 – 20 metų darbo stažą, tyrime dalyvavo vos 3. Ši profesija yra jauna Lietuvoje, todėl didelį darbo stažą turinčių specialistų yra gana mažai.

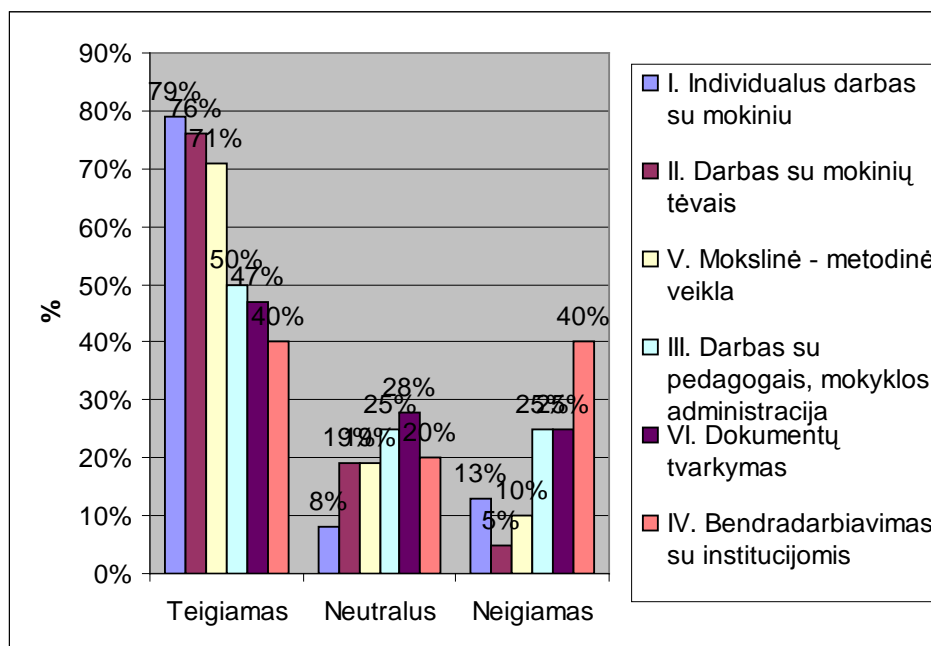
Šių respondentų nuomone (žr. 16 pav.), svarbiausia socialinio pedagogo funkcija yra individualus darbas su mokiniu (79 proc.). Socialinis pedagogas žinodamas mokinių gyvenimo sąlygas, problemas gali padėti mokytojams geriau suprasti savo mokinius ir nereikalauti to, ko iš tikrųjų vaikas neturi ar negali pasiekti.

Taip pat, kaip teigiamai vertinama, išskiriama ir darbas su mokinių tėvais funkcija (76 proc.). Nuolatinis pedagogų ryšių palaikymas su tėvais padeda geriau spręsti problemas, susijusias su vaikų ugdymu, nes tėvai yra pirmieji vaiko auklėtojai. Andriuškevičienės (2005) atliktame tyrime, rašoma, jog mokyklų vadovai mano, kad sunku tėvus įtraukti į mokyklos veiklą, nes jie nenoriai dalyvauja. O Merfeldaitė (2007) taip pat teigia, jog tėvai nėra aktyvūs ir mažai domisi vaiko ugdymu mokykloje: tėvų susirinkimuose dalyvauja 35 proc. tėvų, mokyklos renginiuose – 7 proc. tėvų. Gerokai daugiau nei pusė (60 proc.) tėvų nėra skambinės klasės auklėtojai.

Čia mokslinė – metodinė veikla lieka tik trečioji pagal svarbumą (71 proc.). Neigiamai vertinama vėl ta pati funkcija – tai bendradarbiavimas su institucijomis (40 proc.).

Taigi, paanalizavus rezultatus galima daryti prielaidą, jog didesnę darbo stažą turintys socialiniai pedagogai labiau linkę ne į savo kvalifikacijos kėlimą, žinių tobulinimą, bet į darbą su mokiniu, jo problemų sprendimą. Socialinis pedagogas gali padėti šeimoms geriau adaptuotis visuomenėje, žinodamas materialinę padėtį, kuri parodo socialinį – ekonominį statusą;

psichologinį klimatą (jis laikomas tinkamu, kai tarpusavio santykiai remiasi vienodų teisių ir bendradarbiavimo principais); sociokultūrinę adaptaciją, vaidmenų adaptaciją, kai šeimai rūpi ir vaikų problemos, jos aktyviai ir racionaliai sprendžiamos.



16 pav. Socialinių pedagogų, turinčių 11- 20 m. darbo stažą, požiūrio į socialinio pedagogo funkcijas, rodikliai (%),(n = 3)

Išanalizavus socialinių pedagogų atsakymus pagal pasirinktą kriterijų – darbo stažą – matoma, jog socialiniai pedagogai taip pat labiausiai vertina ir atsakingiausiai žiūri į individualaus darbo su mokiniu funkciją. Ši funkcija svarbiausia visiems socialiniams pedagogams, nepaisant jų darbo stažo. Negatyviai vertinamos darbo su pedagogais, mokyklos administracija ir bendradarbiavimo su institucijomis funkcijos. Tačiau pastaroji funkcija, procentiniu atžvilgiu, tiek teigiamai, tiek neigiamai vertinama taip pat. Norint pasiekti geresnių ir efektyvesnių problemų sprendimo būdų, reikia šias funkcijas tobulinti, skatinti bendradarbiavimo ryšius. Suvokęs mokyklą kaip organizaciją ir išsiaiškinęs jos poreikius, socialinis pedagogas bus pajėgus suprojektuoti savo veiklą.

Misiukevičienė (2004) apibendrinus savo tyrimo duomenis teigia, kad svarbiausios socialinio pedagogo funkcijos bendrojo lavinimo mokykloje yra konsultacinė, prevencinė ir šviečiamoji. Socialiniam pedagogui mokykloje pirmiausia svarbu teikti socialinę pedagoginę pagalbą moksleiviams. Spręsdamas įvairias problemas socialinis pedagogas bendradarbiauja su mokyklos administracija, klasių vadovais. O svarbiausi faktoriai, lemiantys socialinio pedagogo veiklos pobūdį bendrojo lavinimo mokykloje, yra mokyklos problemų aktualumas, pedagoginės bendruomenės poreikiai bei mokyklos tikslai ir uždaviniai.

IŠVADOS

1. Tyrimo hipotezė, jog mokytojai socialinio pedagogo funkcijas vertina mažiau palankiai nei patys socialiniai pedagogai, pasitvirtino iš dalies. Mokytojai nepakankamai teigiamai įvertina socialinių pedagogų atliekamas funkcijas (40,83 proc.), tačiau ne lyginant su pačių socialinių pedagogų vertinimais, nes ir patys socialiniai pedagogai savo funkcijas vertina negatyviai (38,83 proc.), tarsi jos būtų nereikalingos, nesvarbios darbe.
2. Tyrimu nustatyta, jog mokytojai socialinio pedagogo funkcijas vertina teigiamai (59,17 proc.), tačiau 40,83 proc. socialinio pedagogo funkcijų vertinamos kaip nelabai svarbios ar nesvarbios. Toks funkcijų vertinimas vyraujantis tarp mokytojų galėtų reikšti, jog daugelyje mokyklų nesuprantamas socialinio pedagogo veiklos turinys ir ypatumai.
3. Analizuojant gautus tyrimo rezultatus pastebėta, jog socialiniai pedagogai savo atliekamas funkcijas vertina teigiamai (61,17 proc.), tačiau nemažą dalį sudaro neutralus ir neigiamas vertinimai. Taigi galima daryti prielaidą, jog dėl funkcijų gausos, didelės veiklos sričių apimties, socialiniai pedagogas nepajėgūs įvykdyti visų jiems keliamų reikalavimų.
4. Išanalizavus duomenis pagal pasirinktą kintamąjį – darbas ugdymo klasėse – nustatyta, jog mokytojai teigiamai vertina socialinio pedagogo funkciją – individualų darbą su mokiniu, o bendradarbiavimą su institucijomis bei darbą su pedagogais, mokyklos administracija vertina nepalankiai. Galima manyti, jog toks požiūris įtakoja socialinio pedagogo bei mokytojo tarpusavio bendradarbiavimą ir bendravimą, sprendžiant ugdytinių problemas, užkirsta kelią greitam ir efektyviam problemos sprendimui.
5. Nustatyta, jog tiek mažą, tiek didelį darbo stažą turintys mokytojai neigiamai vertina socialinio pedagogo funkcijas – darbą su pedagogais, mokyklos administracija bei bendradarbiavimą su institucijomis. Tačiau socialinio pedagogo darbas su moksleiviais įmanomas ir prasmingas tik bendradarbiaujant su pedagogais, numatant socialinių pedagoginių problemų sprendimo kryptis.
6. Atskleista, jog socialinių pedagogų požiūriu pagal pasirinktą kintamąjį– darbo stažą – teigiamai vertinama individualaus darbo su mokiniu funkcija. Negatyviai vertinamos darbo su pedagogais, mokyklos administracija ir bendradarbiavimo su institucijomis funkcijos. Būtų galima manyti, jog nors socialiniam pedagogui mokykloje pirmiausia svarbu teikti socialinę pedagoginę pagalbą moksleiviams, tačiau sprendžiamas problemas jis bendradarbiauja su mokyklos administracija, klasių vadovais.
7. Nustatyta, jog mokytojai darbo su pedagogais ir mokyklos administracija funkciją laiko svarbesne (10 proc. daugiau), nei bendradarbiavimą su institucijomis. Tačiau pastaroji

funkcija ir socialinių pedagogų nuvertinama (49 proc.), nors socialinis pedagogas savo darbe susiduria su moksleivių problemomis, kuomet turi atstovauti ir ginti mokinių teises teisėsaugos institucijose

REKOMENDACIJOS

1. Nuolat keičiantis socialiniam ir ekonominiam gyvenimui, socialinio pedagogo veikla tampa reikšmingesnė, nes siekiama vaikų gerovės, sėkmingos civilizacijos raidos ir demokratijos principų. Socialinis pedagogas turi tobulėti ir atsižvelgti į besikeičiančias sąlygas. Jis turi dalyvauti tiriamojoje veikloje, analizuoti naujai išleidžiamus įstatymus. Iš anksto planuoti savo darbą, nepamiršti tiksliai dokumentuoti veiklos su klientu.
2. Socialinis pedagogas savo darbe turi laikytis socialinio pedagogo darbo ir etikos principų, vykdyti pagrindinius profesinės veiklos uždavinius. Tam, kad galėtų profesionaliai atlikti savo darbą, socialinis pedagogas turi būti įgijęs tam tikras profesines kompetencijas bei bendruosius profesinius pedagoginius gebėjimus.
3. Socialinio pedagogo veikla mokykloje turi būti kryptinga ir „neapkrauta“ papildomais darbais. Todėl siūlyti LR Švietimo ir mokslo ministerijai siaurinti socialinių pedagogų veiklos sritis, funkcijas, apibrėžtas pareiginėse instrukcijose, kad specialistai būtų pajėgūs įvykdyti visus jiems keliamus reikalavimus.
4. Geri santykiai su mokyklos kolektyvu, administracija, pagalba iš jų padės socialiniam pedagogui efektyviai ir sėkmingai spręsti mokinių problemas. Todėl mokslo metų pradžioje reikėtų supažindinti mokyklos administraciją, mokytojus su socialinio pedagogo veiklos turiniu ir darbo specifika.
5. Vieno socialinio pedagogo darbo nepakanka, mokyklose turėtų būti ir psichologas, nes paaugliams dažnai iškyla problemų, kurias turėtų spręsti visa specialistų komanda.
6. Siekiant mokytojus geriau supažindinti su socialinio pedagogo atliekamomis funkcijomis, jų svarba, rengti seminarus mokyklos administracijai, mokytojams apie socialinio pedagogo veiklą mokyklose, veiklos specifiką, atliekamas funkcijas, specialistų bendradarbiavimo svarbą, siekiant išspręsti iškilusius sunkumus su mokiniais.

LITERATŪRA

1. Adamonienė, R., Daukilas, S., Krikščiūnas, B., Maknienė, I., Palujanskienė, A. (2001). *Profesinio ugdymo pagrindai*. Vilnius: P. Kalibato IĮ „Petro Ofsetas“.
2. Andriuškevičienė, J. (2005). *Socialinis pedagogas profesinėje mokykloje*. [Žiūrėta 2009-02-23]. Prieiga per internetą: <<http://submit.library.lt/ETD-afiles/VPU/etd-LABT20050617-134152-55920/unrestricted/magistrinisdarbas.pdf>>
3. Augis, R. ir kt. (Red.). (1993). *Psichologijos žodynas*. Vilnius: Mokslo ir enciklopedijų leidykla.
4. Bandorienė, A., Bogušienė, V., Dagtė, E. (Sud.). (2001). *Tarptautinių žodžių žodynas*. Vilnius: Alma littera.
5. Barkauskaitė Lukšienė, Ž. (2002). Socialinio pedagogo veiklos reglamentavimo gairės. Kvieskienė, G.(Sud.). *Socialinis ugdymas. V dalis. Socialinio pedagogo ABC*. (p.76-83). Vilnius: Baltijos kopija.
6. Barker, R. L. (1995) *The Social Work Dictionary*. Washington DC: Nasw Press.
7. Baušytė, A. (2001). *Socialinių pedagogų profesinės raidos ir nuovargio problemos (lyginamasis aspektas)*. Magistro darbas. Vilnius: Vilniaus pedagoginis universitetas.
8. Bergmans, B. (2005). *Socialinio darbuotojo profesinės veiklos ypatumai*. Magistro darbas. Vilnius. [Žiūrėta 2010-03-19]. Prieiga per internetą: <http://vddb.library.lt/fedora/get/LT-eLABa-0001:E.02~2006~D_20060320_154126-49641/DS.005.0.01.ETD>
9. Bitinas, B., Šidlauskienė, A. (2001). Mokyklos socialinis pedagogas: ergonominis aspektas. *Pedagogika*, 53, p. 8 – 15.
10. Bobrova, L., Kazlauskienė, A., Lekavičienė, V., ir kt. (2008). *Kursinių ir baigiamųjų (bakalauro, magistro, specialiųjų profesinių studijų) darbų rengimo ir gynimo metodinės rekomendacijos*. Šiauliai: Šiaulių universiteto leidykla.
11. Compton B. R., Galaway B. (1999) *Social Work Processes*. Brooks: Cole Publishing Company.
12. Čepukas, R. (2001). Socialinių pedagogų veiklos, profesinių kompetencijų ir studijų tikslų santykis. *Pedagogika*. 51, p. 21 – 28.
13. Čepukas, R. (1999). Socialinio pedagogo veiklos ypatumai Lietuvoje. *Specialusis ugdymas II*, p. 38 – 45.
14. Dobranskienė, R. (2000). Socialinio pedagogo praktinės problemos. *Acta pedagogica vilnensia*, 7, p. 65 – 69.

15. Ganusauskienė, N. (2003). *Lietuvos socialinių pedagogų veiklos ir kvalifikacijos tyrimas*. Magistro darbas. Kaunas: Vytauto Didžiojo universitetas.
16. Giedraitienė, E., Leliūgienė, I., Rupšienė, L. (2006) Socialinių darbuotojų/ socialinių pedagogų rengimas Lietuvoje. *Pedagogika*. 83, p. 64 – 73.
17. Ivanauskienė, V., Varžinskienė, L. (2003). Socialinių darbuotojų kompetencija ir nuolatinis mokymasis. *Profesinis rengimas: tyrimai ir realijos*. 6, p. 128-137.
18. Johnson, L.C. (2003). *Socialinio darbo praktika. Bendrasis požiūris*. Vilnius: Spauda.
19. Jovaiša, L. (1993). *Pedagogikos terminai*. Kaunas: Šviesa.
20. Kardelis, K. (2002). *Mokslinių tyrimų metodologija ir metodai*. Kaunas: Judex.
21. Kučinskas, V., Kučinskienė R. (2000). *Socialinis darbas švietimo sistemoje*. Klaipėda: Klaipėdos universiteto leidykla.
22. Kučinskienė, R. (1999). *Mokytojai apie socialinio pedagogo pareigybę mokykloje*. Šiuolaikinės specialiosios ir socialinės pedagogikos problemos: konferencijos medžiaga. Šiauliai.
23. Kviešienė, G. (2002). Socialinio pedagogo kompetencija. Kviešienė, G.(Sud.). *Socialinis ugdymas. V dalis. Socialinio pedagogo ABC*. (p. 17 – 26). Vilnius: Baltijos kopija.
24. Kviešienė, G. (2001). Socialinio pedagogo kompetencijos samprata. *Pedagogika*, 53, p. 63-69.
25. Kviešienė, G., Šimaitis, A. (2005). Socialinio pedagogo veiklos ypatumai. Merfeldaitė, O. (Sud.). *Socialinė pedagogika: teorija ir praktika. Socialinis ugdymas. IX dalis*. (p.7-13). Vilnius: Baltijos kopija.
26. Kviešienė G. (2003). *Socializacija ir vaiko gerovė*. Vilnius: Vilniaus pedagoginio universiteto leidykla.
27. Kviešienė, G. (1999). Prevencinės pedagogikos metmenys. *Socialinis ugdymas I*.(p. 42 - 50). Vilnius: Baltijos kopija.
28. Laužackas, R. (2005). *Profesinio rengimo metodologija*. Monografija. Kaunas: Vytauto Didžiojo universiteto leidykla.
29. Laužackas, R., Dienys, V. (2004). *Profesijos mokytojų strateginių kompetencijų nustatymo ir jų kvalifikacijos tobulinimo modulių rengimo metodika*. Vilnius: Profesinio mokymo metodikos centras.
30. Leliūgienė, I. (2003). *Socialinė pedagogika*. Kaunas: Technologija.
31. Leliūgienė, I. (1997). *Žmogus ir socialinė aplinka*. Kaunas: Technologija.
32. Leliūgienė, I., Prochorenkienė, S. (2008). Socialinio pedagogo įvaizdis mokykloje. *Tiltai*. 3, p. 77 – 102.

33. Leliūgienė, I. (2001). Socialinių darbuotojų rengimo europinės tendencijos XXI amžiaus pradžioje. *Socialiniai mokslai*. 4 (30), p. 45 – 49.
34. Lemme, B. H. (2003). *Suaugusiojo raida*. Kaunas: Poligrafija ir informatika.
35. Lietuvos Respublikos švietimo ir mokslo ministerija. (2001). *2001m. gruodžio 14 d. įsakymas Nr. 1667 „Dėl socialinio pedagogo kvalifikacinių reikalavimų ir pareiginių instrukcijų patvirtinimo“*. [Žiūrėta 2009-01-10]. Prieiga per internetą: <http://www3.lrs.lt/pls/inter3/dokpaieska.showdoc_l?p_id=161532&p_query=&p_tr2=>>
36. Lietuvos Respublikos švietimo ir mokslo ministerija. (2002). *Socialinio pedagogo rengimo standartas. V profesinio išsilavinimo lygis*. [Žiūrėta 2009-01-23]. Prieiga per internetą: <http://www.smm.lt/old/veiklos_planai_ir_programos/docs/programos/2003-RENG_STAND.doc>
37. Lietuvos Respublikos švietimo ir mokslo ministerija. (2002). *2002m. spalio 7d. Įsakymas Nr. 1691 „Dėl švietimo ir mokslo ministro 2001m. gruodžio 14 d. įsakymo Nr. 1667 „Dėl socialinio pedagogo kvalifikacinių reikalavimų ir pareiginių instrukcijų patvirtinimo“ pakeitimo“*. [Žiūrėta 2009-01-23]. Prieiga per internetą: <http://www3.lrs.lt/pls/inter3/dokpaieska.showdoc_l?p_id=189052>
38. Lietuvos Respublikos švietimo ir mokslo ministerija. (1998). *1998m. vasario 19d. Įsakymas Nr. 331 „Dėl pedagogų atestacijos nuostatų“*. [Žiūrėta 2009-01-23]. Prieiga per internetą: <http://www.smm.lt/teisine_baze/docs/isakymai/98-02-19-331.htm>
39. Lietuvos Respublikos švietimo ir mokslo ministerija. (2002). *2002m. spalio 3d. Įsakymas Nr. 1682 „Dėl švietimo ir mokslo ministro 1998m. vasario 19d. Įsakymo Nr. 331 „Dėl pedagogų atestacijos nuostatų“ pakeitimo“*. [Žiūrėta 2009-01-23]. Prieiga per internetą: <http://www3.lrs.lt/pls/inter2/dokpaieska.showdoc_l?p_id=188221>
40. Lietuvos Respublikos švietimo ir mokslo ministerija. (2006). *Socialinių pedagogų atestacijos nuostatai. Projektas*. Prieiga per internetą: <<http://www.smm.lt>>
41. Lietuvos Respublikos Vyriausybė. (2006). *2006m. gegužės 25d. Nutarimas Nr. 468 „Dėl valstybinės pedagogų rengimo ir kvalifikacijos tobulinimo pertvarkos programos patvirtinimo“*. [Žiūrėta 2009-01-23]. Prieiga per internetą: <http://www.smm.lt/prtm/docs/mkt/mokytoju_%20reng_ir_kvalf_tob_programa.doc>
42. Lukoševičienė, I. (1995). *Profesinio socialinio darbo pagrindai*. Kaunas: Caritas.
43. Majauskienė, L. (2008). *Mokyklos socialinio pedagogo veiklos bendros struktūros paieška skirtinguose kontekstuose (Lietuvos ir Vokietijos lyginamoji studija)*. Daktaro disertacija. Rankraštis. Kaunas: Kauno technologijos universitetas.

44. Majauskienė, L., Leliūgienė, I. (2007). Mokyklos socialinio pedagogo veikla: bendri struktūros komponentai kaip lyginamosios analizės rezultatas. *Socialinis darbas*. 6(2), p. 5 – 14.
45. Maslow A. H. (2006). *Motyvacija ir asmenybė*. Vilnius: Apostrofa.
46. Merfeldaitė, O. (2007). Socialinių pedagoginių problemų bendrojo lavinimo mokykloje analizė: mokinių ir klasių auklėtojų požiūris. *Pedagogika*. 88, p.43 – 49.
47. Misiukevičienė, O. (2004). *Socialinio pedagogo veiklos bendrojo lavinimo mokykloje sampratos metmenys*. Magistro darbas. Vilnius. [Žiūrėta 2010-03-20]. Prieiga per internetą:<http://vddb.library.lt/fedora/get/LT-eLABa-0001:E.02~2004~D_20040609_144303-49374/DS.005.0.01.ETD>
48. Pukelis, K., Pileičikienė, N. (2005). Studijų kokybė: studijų rezultatų paradigma. *Aukštojo mokslo kokybė*. Nr.2, p. 96 – 107.
49. Rogers C.R. (2005). *Apie tapimą asmeniu: psichoterapeuto požiūris į psichoterapiją*. Vilnius: VIA RECTA.
50. Sakalas, A., Šalčius, A. (1997). *Karjeros valdymas: mokomoji knyga*. Kaunas: Technologija.
51. Vaitkevičius, J. (1995). *Socialinės pedagogikos pagrindai*. Vilnius: Egalda.
52. Žadeikaitė, L., Railienė, A. (2009). Socialinio pedagogo kaip profesijos patarėjo veiklos funkcijos ir kompetencijos: teorinės prielaidos. *Socialinis ugdymas*. 8 (19), p. 35 – 46.
53. Žydžiūnaitė, V., Jonušaitė, S. (2004). Socialinio pedagogo profesinė adaptacija mokyklos bendruomenėje: kokybinės diagnostikos rezultatai. *Specialusis ugdymas*, 1 (10), p. 138 – 148.
54. Шептетко П, Воронина Г. А. (2001). *Методика и технология работы социального педагога*. Москва: Академия.

PRIEDAI