

Vilniaus universitetas
Filosofijos fakultetas
Klinikinės ir organizacinės psichologijos katedra

Rima Dapkutė

Klinikinės psichologijos studijų programa

Magistro darbas

**Paauglių su psichotine asmenybės sąranga
savęs vaizdas**

Darbo vadovas: doc. G. Gudaitė

Vilnius 2006

TURINYS

1. SANTRAUKA.....	3
2. SUMMARY.....	4
3. ĮVADAS	5
3.1. Paauglystės amžius.....	6
3.1.1. Paauglystės kaip raidos periodo ypatumai.....	6
3.1.2. Paauglystė psichodinaminėje paradigmoje.....	8
3.2. Psichotinės asmenybės sąrangos lygio koncepcija.....	9
3.3. Savęs vaizdas, objektiniai santykiai ir objekto reprezentacijos.....	12
3.4. Tapatumo sąvoka.....	13
3.4.1. Tapatumo sąvoka psichodinaminėje paradigmoje.....	13
3.4.2. Tapatumo difuzijos sąvoka.....	15
3.4.3. Tapatumo difuzija ir tapatumo krizė.....	17
3.5. Problemos suformulavimas.....	19
3.6. Darbo tikslai ir uždaviniai.....	20
4. METODIKA.....	22
4.1. Tyrimo dalyviai.....	22
4.2. Tyrimo medžiaga.....	25
4.3. Duomenų analizė ir interpretavimas.....	27
5. REZULTATAI.....	31
5.1. Objektiniai santykiai.....	31
5.2. Afektinės reakcijos.....	35
5.3. Tapatumo integracijos lygis.....	38
5.4. Savęs vaizdo ypatumai.....	39
5.5. Vidinio objekto pastovumas.....	42
5.6. Santykis su realybe.....	44
5.7. Klinikinių atvejų aprašymas.....	48
6. REZULTATŲ APTARIMAS.....	54
7. IŠVADOS	60
8. LITERATŪROS SĄRAŠAS.....	61
PRIEDAI.....	64

1. SANTRAUKA

Paauglių su psichotine asmenybės sąranga savęs vaizdas

Magistro darbo „Paauglių su psichotine asmenybės sąranga savęs vaizdas“ tyrimo dalyviais pasirinkome Lietuvoje praktiškai labai mažai ir siaurai tyrinėtus paauglius su psichotine asmenybės sąranga, o darbo objektu – jų savęs vaizdo ypatumus. Kernbergo pasiūlytas trijų asmenybės sąrangos (organizacijos) lygių (psichotinės, ribinės ir neurotinės) skirstymas yra pripažįstamas ne tik psichodinaminės paradigmos kontekste, bet ir klinikinėje praktikoje, ką patvirtina ir augantis mokslinių tyrimų skaičius šioje srityje. Tačiau tik palyginus visai neseniai buvo atkreiptas ryškesnis dėmesys į paauglystės laikotarpį, kuriuo metu vyksta svarbūs vidiniai pokyčiai ir psichikos restruktūrizacija.

Atsižvelgdami į negausius paauglių su psichotine asmenybės sąranga tyrinėjimus, ypatingai šių tyrimų stoką Lietuvoje, šio darbo tikslu laikome aprašyti paauglių su psichotine asmenybės sąranga savęs vaizdo ypatumus: kiekybiškai ir kokybiškai įvertinti psichodinamines prielaidas apie jų santykį su realybe, tapatumo integracijos lygį, objektinių santykių kokybę ir afektines reakcijas. Mūsų tyrime dalyvavo 25 paaugliai, kurie 2005 – 2006 metais gydėsi Vilniaus Respublikinėje psichiatrijos ligoninėje, Vaikų ir paauglių psichiatrijos skyriuje, bei Vaiko raidos centre bei kuriems buvo nustatytos diagnozės pagal TLK-10, atitinkančios psichotinės asmenybės sąrangos charakteristikas (tiriamųjų amžiaus vidurkis – 16.00 metų). Tyrime taip pat dalyvavo 26 sveiki paaugliai (amžiaus vidurkis – 15.81 metų). Tyrimo metu buvo taikomos projekcinės HTP bei Roršacho metodikos, atliekamas tapatumo interviu, taip pat – objektinių santykių įvertinimui taikoma Objekto reprezentacijos skalė MOA. Tyrimo rezultatai parodė, jog tiriamosios grupės santykio su realybe įvertinimai yra žemesni nei sveikų paauglių. Žemesnis objektinių santykių kokybės įvertinimas, sunkumai atsiribojant nuo savo santykio ir afektinės reakcijos į apibūdinamąjį asmenį, kategoriškos ir siauros reikšmingų asmenų reprezentacijos galėtų rodyti nebrandžius paauglių su psichotine asmenybės organizacija objektinius santykius su prasta savęs ir kitų diferenciacija. Taip pat išryškino, jog paauglių su psichotine asmenybės organizacija tapatumo integracijos lygis yra žemesnis nei sveikų paauglių, o jų afektinės srities analizė atskleidė silpnesnę afektų diferenciaciją, žemesnę impulsų kontrolę, prastus gebėjimus vientisai apibūdinti savo jausminius išgyvenimus lyginant su sveikais paaugliais. Psichotinės organizacijos paaugliai daugelyje atvejų pasižymi prasta ambivalentiškų charakteristikų tolerancija, kas leidžia manyti apie jų vidinio objekto konstantiškumo (pastovumo) stoką ir prastai išvystytus vidinius santykius.

2. SUMMARY

Self-image of adolescents with psychotic personality organization

The participants of the master's work „Self-image of adolescents with psychotic personality structure“ are adolescents with psychotic personality organization. They are very narrowly and little researched in Lithuania. The object of the work is the self-image of adolescents with psychotic personality organization. The introduced concept of three personality organization levels (psychotic, borderline and neurotic) by Kernberg is valued not only in the context of psychodynamic paradigm, but also in clinical practice. The increasing number of scientific research in this sphere certifies it. But only recently more attention is paid to the period of adolescence, which is characterized by important mental changes and mental restructure.

Taking in consideration the lack of scientific research in this field, especially in Lithuania, we have planned the research, the main aim of which is to describe peculiarities of self-image of adolescents with psychotic personality organization: to evaluate psychodynamic assumptions about their reality testing abilities, objective relations, affective experiences and identity integration level. 25 adolescents, who were hospitalized in Vilnius Republic Psychiatry Hospital, Department of Child and Adolescent Psychiatry, and Child Development Centre (the mean of age is 16.00 years) and 26 healthy adolescents participated in the research. The applied methods were Rorschach test, HTP projective drawing and identity interview. The quality of objective relations was evaluated by Object Representation Scale Mutuality of Autonomy Scale. The results of the research showed that the level of the reality contact of adolescents with psychotic personality organization is lower. Lower quality of objective relations, difficulties taking distance from the relation and affect toward a described person could show more primitive objective relations of adolescents with psychotic personality organization. The results also showed that adolescents with psychotic personality organization have lower affects differentiation, lower control of impulses and difficulties integrating different feelings in one continuum. They have also low ambivalence tolerance, that shows that they lack constancy of internal object.

3. ĮVADAS

Šiuo metu klinikinėje praktikoje yra pripažįstamas ir vertinamas E. Kernbergo (1967) pasiūlytas asmenybės sąrangos (arba organizacijos) lygių skirstymas į neurotinį, ribinį ir psichotinį lygį. Susiformavo ne tik nauja pozicija vertinti psichologinių problemų ir sutrikimų genezę, jų vystymosi mechanizmus, geriausias terapines intervencijas, bet taip pat atsirado gausūs tyrinėjimai šioje srityje. Pabandėme pasidomėti paskutinėmis mokslinių tyrimų tendencijomis psichodinaminės paradigmos kontekste ir aptikome daugybę darbų, kurie gilinosi į asmenybės sąrangos lygių tyrinėjimą. Ypatingai daug mokslinių darbų yra skirta diferencinei diagnostikai tarp ribinės, psichotinės ir neurotinės sąrangos lygių.

Deja, Lietuvoje klinikinėje praktikoje tik pradeda įsitvirtinti Kernbergo pasiūlyta pozicija vertinti įvairių psichologinių sunkumų ir sutrikimų turinčius pacientus, gal dėl to negausu ir mokslinių tyrimų šioje srityje. Ne tik Lietuvoje, bet ir visame pasaulyje pastebimas ryškesnis dėmesys suaugusiųjų su įvairiomis asmenybės patologijomis tyrinėjimui. Tik palyginus visai neseniai buvo atkreiptas deramas dėmesys į vieną svarbiausių ir sudėtingiausių raidos amžių – paauglystę. Paauglystę įprasta laikyti amžiumi, kuomet sprendžiamos svarbios gyvenimo užduotys – atsiskyrimas nuo tėvų, savo vertybių kūrimas, profesinio kelio pasirinkimas ir kt., t.y. tos užduotys, kurios sudaro pagrindą paauglio tapatumo jausmo susiformavimui. Psichodinaminės paradigmos kontekste kalbėtume apie šiuo raidos amžiumi vykstantį antrinės individuacijos procesą, kuriuo metu paauglys mokosi atsiskirti nuo tėvų kaip pagrindinių meilės objektų ir formuoti kitus objektinius ryšius (Blos, 1967, cit. pgl Tyson P, Tyson R., 1998).

Kodėl iki šiol paauglystės laikotarpis psichodinaminės paradigmos kontekste buvo mažai tyrinėtas? Klasikinėje psichoanalizėje buvo laikomasi požiūrio, jog paaugliams dėl perkėlimo neurozės nesusiformavimo negali būti taikytina psichoanalizė. Kitas aspektas yra tas, jog paauglystėje vyksta psichikos restruktūrizacija ir nuolatinis balansas tarp regreso ir progreso, kas apsunkina įvairių psichikos struktūrų ir funkcijų tyrinėjimą. Tai, ką vėlesniuose raidos perioduose yra laikoma patologiška, paauglystės metu gali būti natūrali psichikos restruktūrizacijos išraiška. Weiner (Winer, 1997, psl. 455) rašo, jog paauglių adaptacijos sunkumus gali lydėti tokie požymiai, kaip kognityvinio samprotavimo sutrikimai, žemas realybės jausmas, neefektyvūs gynybos mechanizmai. Panašūs simptomai yra būdingi ir šizofrenijos spektro suaugusiems. Kiti autoriai taip pat patvirtina, jog kai kurie normalią paauglystę lydintys požymiai gali būti klaidingai priskirti prie psichotinių simptomų (Remschmidt, 2001).

Atsižvelgdami į negausius paauglių su psichotine asmenybės sąranga psichologinių ypatumų tyrimus ne tik Lietuvoje, bet ir visame pasaulyje, savo darbe, naudodamiesi įvairiais klinikiniais metodais, mėginsime patikrinti psichodinamines prielaidas apie šių pacientų objektinių santykių kokybę, afektinius išgyvenimus, tapatumo integracijos lygį bei santykį su realybe. Daugybė pokyčių, vykstančių paauglystės metu, dažnai apsunkina patologijos ir normos atskyrimą. Paauglystės metu vyksta didžiuliai objektų reprezentacijų ir objektinių santykių pasikeitimai, keičiasi afektinės reakcijos, formuojasi stabilesnis tapatumo jausmas. Nagrinėjant teorinę literatūrą, vienas iš klausimų, kuris liko neaiškus ir į kurį norėtusi labiau įsigilinti, yra, kaip psichotinės sąrangos pacientai išgyvena paauglystės laikotarpį. Kokie kiekybiniai ir kokybiniai skirtumai ryškėja tarp sveikų ir psichotinės sąrangos paauglių objektinių santykių, afektinių išgyvenimų, tapatumo integracijos lygio ir santykio su realybe srityse? Kokie yra kokybiniai savęs vaizdo skirtumai tarp sveiko ir paauglio su psichotine asmenybės sąranga?

Šis darbas ir buvo sumanytas atsakymų į aukščiau iškeltus klausimus paieškai. Darbe remsimės psichodinamine paradigma, kurioje savęs vaizdas ir tapatumo jausmas aprašytas ne tik struktūriniu, bet ir raidos požiūriu. Tikimės, jog atlikto tyrimo rezultatai ir jų analizė padės giliau suprasti paauglio su psichotine asmenybės sąranga savęs vaizdo ypatumus, o tai savo ruožtu - jų sąveikos su savimi bei aplinka mechanizmus, kas yra labai vertinga patirtis formuojant įvairias pagalbos formas šiems pacientams.

Teorinėje šio darbo dalyje apžvelgsime literatūrą apie paauglystės amžių ir šiam periodui būdingus psichikos restruktūrizacijos ypatumus, tapatumo difuzijos sampratą ir psichotinės asmenybės organizacijos ypatumus.

3.1.Paauglystės amžius

3.1.1. Paauglystės kaip raidos periodo ypatumai

Psichologiniu požiūriu paauglystė – tai dvasinė būseną, gyvenimo, buvimo būdas, kuris atsiranda pubertato pradžioje ir baigiasi tada, kai individas tampa nepriklausomu savo poelgiuose, t.y. tada, kai jis subręsta socialiai ir emocionaliai bei turi būtina patirtį ir motyvaciją suaugusiojo vaidmens atlikimui (Stone, Church; cit. pgl. M.Kle, 1991). Horroks teigė, jog paauglystė baigiasi tada, kai individas socialiai ir emocionaliai subręsta ir įgyja patyrimą, gebėjimą ir norą priimti suaugusiojo vaidmenį (Horrocks, 1978; cit. pgl. M.Kle, 1991). Paauglystė – tai raidos periodas tarp vaikystės ir

suaugusiojo gyvenimu, kuris turi biologinę pradžią (tai lytinio brendimo pradžia: 13-14 metų) ir kultūros apspręstą pabaigą. Mūsų kultūroje – tai pakankamai ilgas laiko tarpas, apima beveik visą dešimtmetį (nuo 11 iki 20 metų). Iki šiol vyksta nemažai diskusijų dėl paauglystės raidos amžiaus pabaigos kriterijaus.

Psichoanalitikas Piteris Blosas (Blos, 1979) pamėgino išspręsti paauglystės pabaigos problemą ir išskyrė tokius psichologinius kriterijus, kurie leistų aiškiai nubrėžti ribą tarp tipiško paaugliško ir suaugusiojo savęs vaizdo:

1. *Antrinis individuacijos procesas paauglystėje.* Šio proceso mechanizmo pagrindas yra pirmos meilės objekto – motinos vaizdo - introjekcija, kuri leidžia vaikui suformuoti pirmą primityvų vaizdą apie patį save ir nubrėžti pirmą ribą tarp subjektyvios realybės ir išorinio pasaulio. Šių procesų mechanizmai vėl aktualizuojasi paauglystės metu. Tačiau šiuo laikotarpiu turi būti atrasta pirmoji riba tarp dviejų subjektyvių realybių: savęs suvokimo ir interiorizuotų tėvų vaizdų. Tai neatsiejamai lemia meilės objekto atitolinimą ar deidealizaciją.
2. *Savęs vaizdo tęstinumas laike.* Paauglys pirmą kartą susiduria su laiko realybe, būtinybe teisingai suvokti savo praeitį ir kurti planus ateičiai.
3. *Lytinio tapatumo suformavimas.* Ši sąvoka skiriasi nuo to, kai vaikas turėjo priimti tam tikros lyties kūno vaizdą. Tai yra bendresnis procesas, kurio rezultatas yra infantilių prieraišumų atsisakymas ir suaugusiajam būdingų stabilių tarpasmeninių santykių kūrimas.

Paauglystės metu organizmas patiria daugybę pokyčių, kurie turi žymų poveikį asmens biologinei, psichologinei ir socialinei raidai: paauglystės metu vyksta gilūs kūno pokyčiai, keičiasi mąstymo pobūdis (vyksta kiekybiniai ir kokybiniai pokyčiai), socialinė raida vyksta dviem pagrindiniais keliais: išsilaisvinimas iš tėvų globos ir naujų santykių su bendraamžiais kūrimas. Pagaliau, savęs vaizdo raida yra charakterizuojama naujos subjektyvios realybės atsiradimu, o konkrečiau – tapatumu, kuris yra seksualinių, kognityvinių ir socialinių transformacijų kūriny. Tokiu būdu, pokyčiai paauglystės metu apima keturias pagrindines sferas: kūną, mąstymą, socialinį gyvenimą ir savęs vaizdą. Daug psichologų (Gezeld, Levin, Eriksonas, Blosas) naudojo sąvoką *raidų uždavinys* apibūdindami būtinus psychosocialinius kiekvieno raidos etapo naujadarus.

Paprastai yra išskiriamos tokios raidų sritys ir pagrindiniai uždaviniai tose srityse:

1. *Pubertatinė raida.* Santykinai trumpo laiko tarpo metu, kuris užima maždaug keturis metus, vaiko kūnas patiria labai reikšmingus pokyčius. Tai sąlygoja dviejų pagrindinių raidų uždavinių atsiradimą: 1) būtinybė rekonstruoti savo Aš kūno vaizdą ir formuoti vyro ar moters lyties tapatumą; 2) laipsniškas perėjimas prie suaugusiojo genitalinio seksualumo.

2. *Kognityvinė raida.* Paauglio kognityvinės sferos raida yra charakterizuojama kokybiniais ir kiekybiniais pokyčiais, kurie atskiria jį nuo vaikiško pasaulio pažinimo būdo. Kognityvinių gebėjimų išsivystymas apibrėžiamas dviem pagrindiniais pasiekimais: abstraktaus mąstymo gebėjimo išsivystymu ir laiko perspektyvos praplėtimu.
3. *Socializacijos pasikeitimai.* Paauglystės metu taip pat vyksta svarbūs pokyčiai socialiniuose ryšiuose ir socializacijoje, kadangi dominuojanti šeimos įtaka yra pakeičiama bendraamžių grupės įtaka. Ši grupė yra referentinių elgesio normų ir tam tikro statuso įgijimo šaltinis. Šie pasikeitimai vyksta dviem pagrindinėm kryptim: tai išsilaisvinimas iš tėvų globos ir laipsniškas įėjimas į bendraamžių grupę.
4. *Tapatumo suformavimas.* Viso paauglystės periodo metu laipsniškai formuojasi nauja subjektyvi realybė, kuri apima tris pagrindinius raidos uždavinius: 1) savo Aš tęstinumo laike suvokimas, kuris apima vaikystės praeitį ir apibrėžia savęs projekciją į ateitį; 2) savęs suvokimą kaip skirtingą nuo interiorizuotų tėvų vaizdų; 3) pasirinkimų sistemos įgyvendinimas, kuris apspręstų asmenybės integralumą, vientisumą (daugiausiai tai liečia profesijos pasirinkimą, lytinę poliarizaciją ir ideologinius požiūrius).

Iki šiol yra įsitvirtinusi nuomonė, jog jeigu paauglys turi adaptuotis prie eilės pokyčių paauglystės laikotarpiu, tai sukelia jam didžiulį stresą ir būtinai iššaukia paauglystės krizę. Tačiau paskutiniųjų 15 metų empiriniai duomenys rodo, jog dauguma paauglių santykinai ramiai išgyveno šį amžiaus periodą ir psichinių funkcijų sutrikimai yra labai reti (M.Kle, 1991).

3.1.2. Paauglystė psichodinaminėje paradigmoje

Šiuo metu psichodinaminėje paradigmoje paauglystės raidos amžiui skiriamas žymiai ryškesnis dėmesys ir manoma, jog paauglystė yra tas antras svarbus raidos periodas, kuris siejamas su rimtų psichikos sutrikimų geneze.

Autoriaus Bloso nuomone, paauglystės laikotarpiu vyksta antrinė individuacija, kurią apibrėžia du tarpusavyje susiję procesai: atsiskyrimas ir tėvų kaip pagrindinių meilės objektų atsisakymas bei jų pakaitalų už šeimos ribų paieška (Blos, 1967, cit. pl. Tyson P., Tyson R. 1998, psl. 147). Paaugliui svarbiais objektais tampa jo bendraamžiai, kurie jį palaiko tuomet, kai jis bando išspręsti vidinius konfliktus, susijusius su ankstyvaisiais objektiniais ryšiais. Paauglystei taip pat būdinga ambivalencija tarp regresijos, grįžimo prie nebrandžių gynybos mechanizmų ir infantilių konfliktų ir progreso,ėjimo į priekį, link labiau nepriklausomos psichikos. Blosas pažymi, jog tokia

ambivalencija sąlygoja paauglystei būdingus prieštaravimus afektuose, impulsuose, mintyse ir elgesyje (Blos, 1967, cit. pl. Tyson P., Tyson R.1998, psl. 147). Paaugliams yra būdingos labilios ir intensyviai besikeičiančios emocijos. Šis fenomenas kai kurių autorių yra įvardinamas kaip „afektyvus judrumas, arba labilumas“. Jo pasireiškimas rodo, jog psichika restruktūrizuojasi, joje vyksta didžiuliai pokyčiai. Jei paauglystės metu nestebime šio fenomeno pasireiškimo, galime įtarti tam tikros patologijos formavimąsi.

Paauglystės laikotarpiu vyksta Ego ir Superego reorganizacija, su kuo taip pat susijusi nuotaikos kaita. Paauglys siekia būti labiau nepriklausomu, kas reiškia, jog jis turi priimti daugiau atsakomybės už savo poelgius, o Superego tampa labiau internalizuotu. Paaugliai pervertina ir modifikuoja ankstyvuosius idealus ir introjektus. Pirmas žingsnis modifikuojant Superego yra vidinio autoriteto eksternalizacija (Tyson P., Tyson R.1998, psl. 147). Taip, paauglys įgauna instinktų, objektų pasirinkimo, minties, jausmų ir poelgių laisvę. Svarbu pažymėti, jog paauglių individuacijos procesas tęsiasi pakankamai ilgai ir paprastai jį paspartina kognityvinių gebėjimų brandumas.

Vėlyvojoje paauglystėje nuotaika tampa labiau stabili, kas rodo Ego jėgą ir kontrolę. Taip pat yra pasiekiamas stabilus tapatumo jausmas ir palaipsniui formuojasi suaugusi vientisa asmenybė (Erickson, 1956, cit. pl. Tyson P., Tyson R.1998, psl. 435).

3.2. Psichotinės asmenybės sąrangos lygio koncepcija

Asmenybės sąrangos lygis – psichostruktūrinė samprata, susijusi su asmenybės raida ir atspindinti tam tikrą individuacijos lygį (Alktar, 1995).

N. McWilliams (1994) knygoje „Psichoanalitinė psichodiagnostika“ teigia, jog kiekvieną pacientą galima priskirti tam tikram asmenybės sąrangos lygiui (neurotinis, ribinis ar psichotinis) ir tam tikram charakterio tipui (isterinis, depresinis, paranoidinis ir t.t.). Charakterio tipas reiškia tai, jog žmogui yra būdingas tam tikras impulsų, nerimo, gynybos mechanizmų ir objektinių ryšių paternas, kuris traumuojančioje situacijoje, kurioje neužtenka adaptacinių žmogaus gebėjimų, gali sąlygoti tam tikro sutrikimo atsiradimą.

M. Klein įvedama paranoidinės – šizoidinės ir depresinės pozicijų sampratas, buvo viena iš pirmųjų autorių, prisidėjusių prie gilesnio pacientų su sunkiomis patologijomis supratimo. Paranoidinės – šizoidinės pozicijos stadija tęsiasi iki šešių pirmųjų kūdikio gyvenimo mėnesių ir jei yra sėkmingai įveikiama, Ego integracijos galimybės didėja. Kūdikis rečiau naudojami projekcijos ir skilimo mechanizmais, geba integruoti blogus ir gerus objekto aspektus. Motina vienu metu yra suvokiama kaip blogų ir gerų jausmų šaltinis ir gavėjas (Klein, 1935, 1946, cit. pl. Tyson, 1998).

Nepaisant to, jog daugelis Klein koncepcijų buvo aktyviai kritikuojamos vėlesnių autorių, jos idėjos apie primityvius gynybos mechanizmus, kurie dominuoja ankstyvaisiais kūdikio etapais, buvo perimtos kitų autorių.

O. Kernberg naudoja daug iš M.Klein idėjų apie primityvias gynybas, taip pat Eriksono ir Jakobsono idėjas apie stabilaus tapatumo formavimąsi, ką jis pats aprašo kaip „tapatumo difuzija“. 1967 m. Kernbergas įvedė trijų asmenybės organizacijų lygių skyrimą į psichoanalitinę literatūrą. Asmenybės organizacijos tipas (neurotinis, psichotinis arba ribinis) yra svarbiausia paciento charakteristika, kai mes vertiname jo: 1) tapatumo integracijos lygį; 2) įprastų naudojamų gynybos mechanizmų tipus; 3) realybės testavimo gebėjimus (Kernberg, 1967). Vėliau Kernbergas asmenybės organizacijos lygius susiejo su Mahler ir jos kolegų vaiko raidos stebėjimais. Jis manė, jog psichozės genėzė vyksta maždaug pirmaisiais kūdikio gyvenimo metais, o ribinių bei asmenybinių sutrikimų pradžia įvyksta tarp 9 mėnesių ir trijų metų, kol dar nėra įgyjamas vidinis objekto konstantiškumas (pastovumas) (Porder, 2001, psl. 4).

Psichotinio statuso asmenybės yra būdinga fiksacija ikiseparaciniame lygmenyje, kuriame jie negalėjo atskirti, kas yra jų viduje, o kas – išorėje. Neurotinės organizacinės pacientai yra perėję separaciją ir individuaciją, bet yra ištraukę į konfliktus, pav., tarp daiktų, kurių jie trokšta ir kurių bijo. Taip, žmonėms, kurie yra linkę į psichozes, yra būdinga fiksacija simbiotinėje fazėje, ribinės sąrangos žmonėms yra būdingos separacijos-individuacijos problemos; neurotinės sąrangos žmonės yra suprantami edipinių terminų rėmuose (McWilliams, 1994).

Šiuolaikinėje literatūroje galima aptikti nemažai anksčiau minėtos schemos, apibrėžiančios asmenybinių patologijų vystymąsi ir genėzė, kritikos. Yra manoma, jog psichoanalitikai neįvertina biologinių faktorių svarbos, kurie ypatingai svarbų vaidmenį turi šizofrenijos ir bipolinio sutrikimo atveju. Be to, yra neįvertinamas įvairių rimtų traumų poveikis vėlesnėse raidos stadijose, kurios gali stipriai paveikti Ego funkcionavimą. Nepaisant šios kritikos, psichodinaminės paradigmos atstovai laikosi požiūrio, jog objektinių santykių raidos schema leidžia gerai paaiškinti esminius asmenybinių sutrikimų formavimosi mechanizmus.

Neurotinės asmenybės organizacijos, skirtingai nuo ribinės ar psichotinės, atveju tapatumas yra integruotas. Neurotinės organizacijos asmenybės naudoja aukštesnio lygio gynybos mechanizmus. Psichotiniai ir ribiniai pacientai naudojami primityviais gynybos mechanizmais, pagrindinis iš kurių yra skilimas. Realybės testavimo gebėjimai yra būdingi neurotinei ir ribinei asmenybei, tačiau yra stipriai pažeisti psichotinės asmenybės organizacijos atveju.

Šiuo metu dinamiškai orientuoti terapeutai siekia kiek galima anksčiau įvertinti, kokios asmenybės organizacijos lygio yra pacientas: neurotinės, psichotinės arba ribinės.

McWilliams (1994) siūlo apibūdinti kiekvieną asmenybės sąrangos lygį pagal:

- dominuojančias gynybas;
- tapatumo integracijos lygį;
- realybės testavimo adekvatumą;
- gebėjimą stebėti savo patologiją;
- pagrindinių konfliktų prigimtį;
- perkėlimo ir kontrperkėlimo ypatumus.

Dominuojančios gynybos. Gynybos ikiverbabilinės ir neracionalios. Pasinėrimas į fantazijas, totali kontrolė, neigimas, primityvi idealizacija ir nuvertinimas, primityvios introjekcijos ir projekcijos formos, skilimas ir disociacija. Šie gynybos mechanizmai saugo nuo archainės baimės.

Tapatumo integracijos lygis. Pacientų tapatumas yra neaiškus. Jie netikri savo buvimu, amžiumi, lytimi, kūno vaizdu, seksualine orientacija. Jų savęs arba kitų apibūdinimai konkretūs, paviršutiniški, aiškiai iškreipti.

Realybės testavimo adekvatumas. Prastas ryšys su realybe. Yra maginio mąstymo požymių. Tolimi nuo kultūros apspręstų suvokimų apie realybę.

Gebėjimas stebėti savo patologiją. Nesugeba atsiriboti nuo savo psichologinių problemų, vertinti jas nešališkai. Nėra skirtumo tarp stebinčiojo ir išgyvenančiojo Ego aspektų. Ribos tarp vidinio ir išorinio patyrimo sutrintos. Nėra bazinio pasitikėjimo, kuris leistų įeiti į neapibrėžtą terapinę situaciją.

Pagrindinių konfliktų prigimtis. Mirtis arba gyvenimas, saugumas arba baimė, gyvenimas arba sunaikinimas. Kenčia nuo „ontologinio pažeidžiamumo“ (Laing, 1965, cit.pl. McWilliams, 1994). Užstrigę pirmoje raidos stadijoje.

Perkėlimo ir kontrperkėlimo ypatumai. Yra prieinamas ir vyksta pozityvus kontrperkėlimas. Terapeutas pacientų atžvilgiu jaučia savo galią, tėvišką protekcionizmą, dvasinę empatiją. Dažnai iškyla terapeuto psichologinės atsakomybės klausimas.

3.3. Savęs vaizdas, objektiniai santykiai ir objekto reprezentacijos

Šiame skyriuje apibrėšime mūsų darbe taikomas sąvokas: savęs vaizdas, objektiniai santykiai ir objekto reprezentacijos.

Tyson P., Tyson R. (1998) Aš vaizdą (angl. – self-image) siūlo aprašyti kaip savęs vaizdą konkrečiu metu ir konkrečioje situacijoje. Jį sudaro savo kūno vaizdas ir vidinis vaizdas apie savo būseną konkrečiu momentu (Tyson P., Tyson R., 1998).

Norėusi paminėti, jog savęs vaizdas yra multidimensinė sąvoka ir jį galima apibrėžti per *fizinį* (t.y. savo kūno vaizdo suvokimas), *kognityvinį* (savo kognityvinių gebėjimų suvokimas), *tarpasmeninį* (savo socialinės kompetencijos, tarpasmeninio bendravimo vaizdas), *emocinį* (savo emocijų išgyvenimų, jausmų sferos pažinimas) bei *vertybinį* (savo aiškios vertybinės skalės žinojimas) aspektus. Todėl savo darbe nagrinėdami paauglių su psichotine asmenybės sąranga savęs vaizdo ypatumus, mes gilinamės ne tik į tai, kokį bendrą vaizdą ir įspūdį tyrimo dalyviai turi apie save, bet taip pat ir tai, kokie yra jų objektiniai santykiai ir emocinės reakcijos.

Objektinių santykių sąvoka užima svarbią vietą mūsų darbo tematikoje. Minėti autoriai Tyson P., Tyson R. objektinius santykius apibrėžia kaip nesąmoningas vidines objektų reprezentacijas. Jos atsiranda kaip įvairių tarpasmeninių sąveikų rezultatas. Objekto reprezentacija suprantama kaip vidinė išorinio objekto reprezentacija. Ši reprezentacija gali atitikti išorinį, realų objektą, bet dėl įvairių neišsąmonintų procesų (pvz., meilės ar neapykantos jausmų objekto atžvilgiu) dažniausiai keičiasi (Tyson P., Tyson R., 1998, psl. 461).

Autoriai Greenberg ir Mitchell (1983) pateikia tokį objektinių santykių apibrėžimą: „Ši sąvoka liečia individo sąveikas su išoriniais ir vidiniais (tikrais ir įsivaizduojamais) kitais žmonėmis, taip pat santykį tarp vidinio ir išorinio objekto pasaulių“. O objekto reprezentacija yra suprantama kaip psichologinis konstruktas, kuris apima labai sudėtingą ir iš kelių dimensijų sudarytą vidinę schemą, kurioje vaizdžiai pateikiami savęs ir kitų apibrėžimai. Objekto reprezentacijos yra psichinės struktūros, kurios apima atsiminimus, suvokinius, jausmus ir idėjas apie kitus: kitus praeityje, kitus dabartyje, mylimus kitus ir nekenčiamus kitus. Platus sąmoningos ir nesąmoningos informacijos rinkinys yra organizuotas schemos pavidalu, kuri tarnauja ir užduoda kryptį esamoms ir būsimoms sąveikoms ir santykiams (Kelly, 1997, psl. 25 - 30). Iš pateiktų apibrėžimų ryškėja, jog objektiniai santykiai yra platesnė sąvoka, nei objekto reprezentacijos. Ji apima ne tik santykį su vidiniais, interiorizuotais objektais, bet ir realias tarpasmenines sąveikas. Kitas svarbus išryškėjęs aspektas yra tas, jog priklausomai nuo vidinių objektų reprezentacijų, formuojasi ir realūs tarpasmeniniai santykiai.

Kaip teigia Kelly (1997), dar visai neseniai buvo deramai nepripažįstamas faktas, jog paauglystės periodu vyksta žymūs objektinių santykių pokyčiai. Lamia pastebi (Lamia, 1982, cit. pl. Kelly, 1997, psl. 20), jog nepakankamai dėmesio buvo skiriama savęs vaizdo ir objekto reprezentacijų pervertinimui ir pasikeitimui paauglystės laikotarpiu, taip pat besikeičiančiam ryšiui tarp paauglio savęs vaizdo ir objekto reprezentacijų. Nuolatinės paauglio sąveikos su kitais žmonėmis prisideda prie objekto reprezentacijų vidinės schemos, kuri yra nuolat keičiama ir pervertinama, o konkrečią išraišką įgyja tam tikru gyvenimo momentu. Paprastai pasižymintys gera adaptacija individai galutinę objekto reprezentacijų schemą įgyja vėlyvuojų paauglystės periodu. (Kelly, 1997, psl. 20). Svarbus pastebėjimas yra tas, jog tarp savęs vaizdo ir objekto reprezentacijų yra ryšys, kuris nuolat keičiasi. Žymūs šio ryšio pokyčiai vyksta paauglystės metu.

Šiuo metu dažnai yra painiojamos savęs vaizdo ir tapatumo sąvokų sampratos. Literatūroje dažnai galima susidurti su tuo, jog šios sąvokos yra vartojamos kaip sinonimai. Dažnai ribos tarp savęs vaizdo ir tapatumo lieka neaiškios.

J.Bailey siūlo atskirti šias sąvokas tokiu būdu. Asmens savęs vaizdas – tai yra jo esamos savybės, ypatumai. Šios savybės gali apimti tai, ką žmogus daro (pvz., yra linkęs gailėtis, tausoti) ir neišmatuojamus žmogaus išvaizdos aspektus (pvz., gražus, patrauklus). Šių savybių įvertinimas gali būti labai ryškiai įtakojamas kitų žmonių artimiausioje aplinkoje arba visoje visuomenėje.

Savęs tapatumas, kaip mano J.Bailey, yra eilės žingsnių per ilgą laiko tarpą rezultatas. Tad, kalba eina apie sudėtingą multidimensinę sąvoką, turinčią keletą komponentų. Dažniausiai ši sąvoka yra apibrėžiama kaip „Kas aš esu?“; bendras savęs kaip unikalaus asmens vaizdas; kas žmogus yra lyginant su kitais žmonėmis, ką jis žino ir tiki, ką jis vertina ir garbina ir kokią reikšmę turi to žmogaus gyvenimas (Carson, Butcher, cit. pgl. Bailey, 2002, psl. 1-2).

3.4. Tapatumo sąvoka

3.4. 1. Tapatumo sąvoka psichodinaminėje paradigmoje

Vienas iš pagrindinių uždavinių, kuris iškyla paauglystės raidos metu, yra tapatumo suformavimas.

Tapatumas (identišnumas) yra suprantamas kaip tam tikra Aš struktūra, savo poreikių, skatulių, gebėjimų, įsitikinimų, savo paties istorijos vidinė dinaminė organizacija. Yra manoma, kad kuo geriau ši struktūra yra išvystyta, tuo geriau individas suvokia savo individualumą, o kartu ir panašumą į kitus, savo stipriąsias bei silpnąsias puses.

Eriksonas (1956) tapatumą suprato kaip subjektyvų jausmą ir kartu objektyviai stebimą individualaus Aš visybiškumo ir vientisumo savybę. Autorius taip pat kalba apie tapatumo socialinį aspektą. Tapatumas, remiantis Eriksonu, turi asmeninius (subjektyvius), ir socialinius (objektyvius) aspektus, kurie yra glaudžiai tarpusavyje susiję. Autorius mano, jog svarbu yra atskirti tuos vaidmenis, kuriuos atlieka individas, sąveikaudamas su kitais žmonėmis, ir taip pat tai, koku jis laiko save ir kas yra įvardinama kaip tikrasis Aš arba asmenybės tapatumas. Yra labai aiški šių dviejų aspektų tarpusavio sąveika. Kuo mažiau stabilus ir visuminis yra vidinio tapatumo ir savirealizacijos jausmas, tuo labiau prieštaringas yra įvairių vaidmenų atlikimas (Erikson, 1956). Eriksonas taip pat rašo, jog tapatumo formavimasis vyksta visą gyvenimą ir yra dalis psichosocialinio vystymosi, ne tik psichoseksualinio. Jį papildė Greenacre pabrėždama, jog tapatumo jausmas formuojasi ir santykiuose su kitais žmonėmis. (Greenacre, 1958, cit.pl. Tyson Ph., Tyson R, 1998, psl. 103).

Literatūros analizė taip pat parodė, jog tapatumo kilmė gali būti siejama su ankstyvaisiais motinos-kūdikio santykiais. M. Mahler manė, jog tapatumo formavimosi pagrindas yra kūno vaizdo vystymasis, kuris prasideda simbiotinėje fazėje. M. Margaret (1952,1968) išskyrė vaiko prierašumo ir atsiskyrimo raidos fazes, kurias jis turi pereiti. Užstrigimas arba fiksacija vienoje iš šių fazių sudaro prielaidas vėlesnei psichopatologijai atsirasti. Pirmomis gyvenimo savaitėmis kiekvienas naujagimis išgyvena „normalią autistinę“ fazę, kurioje jis dar nėra prisirišęs prie motinos objekto. Vėliau vaikas prisiriša prie motinos objekto, o pati ankstyvoji prisirišimo forma yra simbiotinė, t.y. kūdikis nėra pajėgus atskirti savęs nuo objekto. Šį periodą Mahler vadino „simbiotinė sąjunga“. Šios fazės metu vaikas: 1) negali atskirti savęs nuo kitų; 2) išgyvena augantį visagalybės jausmą ir su tuo susijusį pasitenkinimą; 3) visus gerus patyrimus integruoja į atsirandantį Aš, o blogus išgyvenimus išstumia iš Aš. Ankstyvaisiais pirmaisiais mėnesiais vaikas nesugeba apibrėžti fizinės ribos tarp savęs ir savo motinos. Jeigu šioje fazėje atsiranda rimtos problemos, tuomet gali atsirasti rimtos psichopatologijos, pvz. psichozės. Jei fazė yra sėkmingai įveikiama, vaikas pereina į sekantį separacijos-individuacijos fazę. Ši fazė baigiasi trečiųjų gyvenimo metų pabaigoje. Šiuo periodu vaikas turi išspręsti tokius uždavinius, kaip: 1) laipsniškas visagalybės atsisakymas; 2) gebėjimo atskirti save nuo objekto įgijimas; 3) gebėjimai sintezuoti objekto „blogus“ ir „gerus“ aspektus, o iš kitos pusės ir savojo Aš „blogus“ ir „gerus“ aspektus. Problemos separacijos-individuacijos fazėje gali būti ribinių ir narcicistinių sutrikimų šaltiniu. Sėkmingas Mahler išskirtų fazių perėjimas yra svarbus tapatumo jausmo formavimuisi (Tyson P., Tyson R., 1998).

S. Akhtar (1995), apibendrinęs teorinę literatūrą, išskiria tokius gerai išvystyto tapatumo

kriterijus:

- 1) išliekantis Aš stabilumas;
- 2) panašių charakterio bruožų įvairiuose socialiniuose kontekstuose pasireiškimas;
- 3) realistinis kūno vaizdas;
- 4) tęstinumo laike jausmas;
- 5) autentiškumas;
- 6) aiški savo lyties identifikacija;
- 7) vidinis pilnatvės jausmas, sugebėjimas būti vienetu;
- 8) gerai internalizuota sąmonė;
- 9) vidinis solidarumas su šeimos ir grupės idealais.

Apibendrinus, asmuo su gerai išvystytu tapatumo jausmu turėtų atskleisti panašius savo charakterio bruožus įvairiose situacijose. Jis taip pat turėtų turėti adekvatų savo kūno jausmą ir savo lyties identifikaciją. Svarbūs jo bruožai būtų gebėjimas būti autentišku, turėti vidinį pilnatvės jausmą ir priimti savo šeimos ir grupės idealus.

3.4.2. Tapatumo difuzijos sąvoka

Eriksonas teigė, jog neretai tapatumas įgyjamas po ilgų klaidų ir bandymų periodo. Kai kuriais atvejais, žmogui taip ir nepavyksta įgyti tvirto savo tapatumo jausmo.

Autorius mini keturias pagrindines neadekvataus tapatumo raidos linijas:

- 1) Artumo problemos, vengimas artimų santykių. Jaunas žmogus gali bijoti pernelyg artimų tarpasmeninių kontaktų, kadangi bijo prarasti juose savo tapatumą. Tai neretai veda prie santykių stereotipizacijos ir formalizacijos.
- 2) Laiko tęstinumo jausmo praradimas. Tokiu atveju individas yra nepajėgus kurti planus ateičiai arba visai praranda laiko pojūtį.
- 3) Nesugebėjimas produktyviai dirbti. Individas yra nepajėgus efektyviai išnaudoti savo vidinius resursus tam tikrame darbe arba studijose. Bet kokia veikla reikalauja įsitraukimo, nuo kurio individas bando gintis. Ši gynyba pasireiškia tuo, jog jis negali rasti savyje jėgų ir susikoncentruoti arba visa galva pasineria į vieną veiklą ir ignoroja visas likusias.
- 4) Negatyvus tapatumas. Neretai jaunas žmogus siekia tapatumo skirtingo nuo to, kuris yra vertinamas jo tėvų ar kitų suaugusiųjų. Tapatumo jausmo praradimas dažnai gali pasireikšti

priešišku nepriėmimu vaidmens, laikomu normaliu šeimoje arba artimoje paauglio aplinkoje (Erikson, 1950).

Kernbergo manymu, kliniškai difuzinis tapatumas pasireiškia bloga savo Aš ir reikšmingų kitų koncepcijų integracija. Stebimas pastovus tuštumos jausmas, prieštarīgumai savęs suvokime, elgesio nenuoseklumas, blankus, paviršutiniškas ir skurdus kitų suvokimas.

Kernberg (1975) pateikia tokias hipotezes, kurios galėtų paaiškinti Aš ir reikšmingų kitų koncepcijų integracijos nepakankamumą:

- 1) Ribinės asmenybės psichinėje organizacijoje yra pakankama Aš reprezentacijų diferenciacija nuo objektinių reprezentacijų tam, kad būtų nustatyta Ego riba (t.y. ryškus barjeras tarp Aš ir kitų). Psichotinė asmenybės organizacija numato regresyvų ribos tarp Aš ir objektinių reprezentacijų atsisakymą arba ši riba yra labai neryški.
- 2) Skirtingai nuo neurotinės organizacijos, kurioje visi savęs vaizdai (ir „blogi“, ir „geri“) integruoti į bendrą, visuminį Aš (taip pat ir kitų „geri“ ir „blogi“ vaizdai yra integruoti į visuminius vaizdus), psichotinėje asmenybės organizacijoje tokios integracijos nėra.
- 3) Nesugebėjimas integruoti Aš ir kitų objektų „gerus“ ir „blogus“ aspektus siejasi su galinga ankstyvąja agresija, kuri yra labai aktyvizuota pas šiuos pacientus.

Struktūrinio interviu metu „difuzinis tapatumas“ gali atsiskleisti, kai terapeutas sužino apie paciento ypatingai prieštarīgą elgesį praeityje. Perėjimai nuo vienos emocinės būsenos prie kitos yra lydimos tokių prieštarų paciento elgesyje ir savęs suvokime, jog terapeutui yra labai sunku suvokti pacientą kaip visuminį žmogų. Tapatumo difuzija pasireiškia ir tuo atveju, kai pacientai aprašo reikšmingus jam žmones, o terapeutas negali surinkti šių vaizdų į visuminį ir aiškų paveikslą. Kitų žmonių apibūdinimai yra tiek prieštarīgi, jog labiau panašūs į karikatūras, nei į gyvus žmones. Objektinių ryšių kokybė (tarpusavio santykių stabilumas ir gilumas) daugelyje atvejų yra siejamas su vientiso tapatumo jausmu, kuris apima ne tik integracijos lygį, bet ir santykinį Aš vaizdo ir kitų žmonių vaizdų stabilumą laike. Paprastai mes suvokiame save kaip kažką pastovaus laike, įvairiose aplinkybėse ir su skirtingais žmonėmis, ir patiriame konfliktą, kai mūsų Aš vaizdas tampa prieštarigu. Tą patį galima pasakyti ir apie mūsų santykius su kitais. Ribinės asmenybės atveju šis vaizdo pastovumas laike yra prarandamas. Tokiam žmogui sunku būti empatišku, jo santykiai su kitais yra chaotiški ir blankūs (Kernberg, 1984).

S. Akhtar (1995) pabandė apibendrinti teorines prielaidas apie tapatumo difuziją ir išskyrė tokius difuzinio tapatumo kriterijus:

- 1) *Prieštarīgi charakterio bruožai*. Asmenims su tapatumo difuzija būdingas prieštarīgų asmenybės charakterio bruožų pasireiškimas: švelnumas ir abejingumas, naivumas ir įtarumas,

godumas ir asketizmas. Integruoto savęs vaizdo trūkumas susijęs ir su pažeista kitų reikšmingų žmonių integracija.

- 2) *Tęstinumo laike nebuvimas*. Praeitis, dabartis ir ateitis nėra integruoti į vieną kontinuumą prisiminimų, išgyvenimų ir laukimų. Tai pasireiškia tuo, jog tokie asmenys nesugeba projektuoti savęs į ateities vaidmenis, yra stebėtinai abejingi praeityje buvusiam lojalumui tam tikriems asmenims ir vietoms. Gali atsirasti disociacija nuo jaunesniojo Aš.
- 3) *Autentiškumo stoka*. Pasireiškia neautentiškumu ir nejautrumu perimant kitų gestus, frazes, ideologijas, gyvenimo stilius.
- 4) *Subtilūs kūno vaizdų pažeidimai*. Tokie individai stokoja realistinio kūno vaizdo, nesijaučia patogiai dėl savo somatinių pojūčių. Klaidingai įvertina savo ūgį, svorį, balsą, kompleksiją ir pan.
- 5) *Vidinės tuštumos išgyvenimas*. Ypatingai šis išgyvenimas yra stiprus vienatvės metu. Tuštumos išgyvenimas yra charakterizuojamas fantazijos ir ilgesio nebuvimu.
- 6) *Lyties disforija*. Asmenys su tapatumo difuzija turi silpną pamatinį lyties identiškumą, neišspręstą biseksualumą arba problemas, susijusias su heteroseksualumu.
- 7) *Neaiškus moralinis arba etinis solidarumas*. Blankus ir netolygus istorijos, kartu tęstinumo, kultūrinių normų, gyvenimo stilių, vaikų auginimo praktikos jausmas.

3.4.3. Tapatumo difuzija ir tapatumo krizė

Šiuolaikinėje psichologinėje literatūroje yra dvi pagrindinės paauglystės krizės reikšmės. Iš vienos pusės, yra akcentuojama lūžio idėja, staigūs pokyčiai raidos metu, kurie sąlygoja reikšmingas permainas elgesyje ir suvokime. Iš kitos pusės, dominuoja krizės supratimas kaip eilės psichologinių sutrikimų, neurotinio charakterio sunkumų, kas lemia dezadaptaciją kasdieniame gyvenime. S. Hall aprašė paauglystę kaip emocinę audrą, kurioje dominuoja vidinė įtampa, nestabilumas ir konfliktai (M.Kle, 1991).

Eriksonas, įveddamas *paauglystės krizės* sąvoką, mano, jog tapatumas kuria savojo Aš stabilumo ir vientisumo jausmą, nepriklausomai nuo to, kokie pokyčiai vyksta su žmogumi jo augimo ir brendimo procese. Pirminė visuminė tapatumo forma formuojasi jaunystės periodu (E.Eriksonas neskiria atskiro paauglystės periodo). Šis periodas charakterizuojasi pačia giliausia gyvenimo krize. Trys vystymosi linijos sąlygoja šios krizės atsiradimą: audringas fizinis augimas ir lytinis brendimas; emocionalus nestabilumas bei susirūpinimas tuo, kaip „aš atrodau kitų žmonių akyse“, „kas aš esu“; būtinybė rasti savo profesinį pašaukimą, kuris susiderins su asmens įgytais įgūdžiais, individualiais

gebėjimais ir visuomenės reikalavimais. Eriksonas mano, jog tapatumo jausmo formavimas labai priklauso nuo ankstesnio paauglio patyrimo. Svarbu, jog asmenybės vystymasis vyktų palankioje aplinkoje, vaiko savivertė formuotųsi dėka pasiekimų ir kitų žmonių pozityvių reakcijų į jį. Jei vaikas nėra išgyvenęs pakankamai pozityvių reakcijų į jį, kaip į asmenį, tai jaučiasi nesaugiai. Jo vidinės abejonės, nepasitikėjimas išoriniu pasauliu, nesaugumas tik labiau sustiprėja paauglystės metu.

Vienas iš svarbiausių tapatumo formavimosi mechanizmų yra vaiko identifikacijos su suaugusiais. Psychosocialinis tapatumas atsiranda kaip šių identifikacijų sintezė (Erikson, 1950).

Eriksonas išskyrė tik kokybinius tapatumo formavimosi aspektus. Kiti autoriai išskiria ir kiekybinius aspektus. Marcia (1966), mokslinėje praktikoje taikydama nebaigtų sakinių metodiką ir pusiau struktūruotą interviu, išskyrė keturias tapatumo raidos stadijas:

1. Tapatumo neapibrėžtumas. Individas dar nepasirinko sau jokių įsitikinimų ir jokios apibrėžtos profesinės krypties. Dar nesusidūrė su tapatumo krize.
2. Išankstinis tapatumas. Krizė dar neįvyko, bet individas jau išsikėlė sau kai kuriuos tikslus ir požiūrius, tačiau ne pasirinko juos pats, o perėmė iš kitų.
3. Moratoriumas. Krizės stadija. Individas aktyviai tyrinėja įvairius tapatumo variantus tikėdamasis atrasti tą vienintelį, kurį gali laikyti savo.
4. Tapatumo įsigijimas. Individas išeina iš krizės, atranda savo pakankamai apibrėžtą tapatumą, jo pagrindu pasirinkdamas sau veiklos pobūdį ir formuodamas savo pasauliežiūrą.

Šios stadijos nebūtinai seka viena po kitos. Tyrimo duomenys rodo, jog tik 30 proc. įvairaus amžiaus paauglių būdingi įvairūs psichologiniai nukrypimai. Daugelis šių paauglių dar vaikystėje patyrė įvairius sunkumus, susijusius su neteisingu tėvų elgesiu, socialiniais faktoriais ir sunkumais moksle. Taip pat paskutiniu metu formuojasi įspūdis, jog ne jaunystė, kaip teigia Eriksonas, o ankstyvasis paauglystės metas yra ta stadija, kai tapatumo problema yra labai aštri (M.Kle, 1991).

S. Akhtar rašo, jog *tapatumo krizė* charakterizuojama elgesio regresija, intensyvių abejonių išgyvenimu, tapatumo reorganizacija paauglystės periodu. Paaugliai siekia pasitraukti nuo edipinių konfliktų, kovoja už kontrolę, distanciją ir autonomiją. Iš vienos pusės yra intensyvus išsilaisvinimas nuo ankstyvųjų tėvų papročių, kurie yra internalizuoti Superego formoje. Iš kitos pusės yra stipri priklausomybė nuo bendraamžių vertybių. Išbandomos identifikacijos ir eksperimentavimas su vaidmenimis praplečia Ego autonomiją ir padeda konsoliduoti atsparią ir brandžią Aš reprezentaciją.

Kernbergas, skirdamas paauglystės tapatumo krizę nuo krizės difuzijos, pažymi, jog paaugliai nepaisant chaotiško elgesio, sugeba išlaikyti autentiškumą, gebėjimus suvokti kitų ambivalenciją. Jų idealizacijos, nors ir yra intensyvios, tačiau paremtos labai giliu savo herojų žinojimu. Jų konfliktai kyla dėl jų psychosocialinių vaidmenų, atsiskyrimu nuo tėvų, seksualumo suvokimu. Jiems

nepasireiškia pamatinio lyties identiškumo defektas. Jie kartais išgyvena vienatvę, tačiau nepatiria nežmoniško tuštumos jausmo.

Tuo tarpu, tapatumo difuzija sąlygoja rimtą psichopatologiją. Asmenys su tapatumo difuzija stokoja realistinio kūno vaizdo. Jų idealizacijos yra fantastinės ir remiasi skurdžiu savo herojų žinojimu. Jie sunkiai gali toleruoti ambivalenciją. Superego funkcijos yra archaiškos, prieštaringos ir dažnai yra suvokiamas kaip kylančios iš aplinkos, o ne iš savęs (Akhtar, 1997).

Kernberg (1967) taip pat pažymi, jog paaugliai su neurotine asmenybės organizacija paauglystės krizės metu gali labai konfliktuoti su suaugusiais ir būti labai kritiški jų atžvilgiu, tačiau jie nepraranda gebėjimų giliai apibūdinti jų asmenybes. Paaugliai su tapatumo difuzija nesugeba pateikti gyvo reikšmingų sau žmonių paveiklo.

Kernbergas taip pat mini, jog yra labai svarbu įvertinti paauglių gebėjimus įtraukti į savo vertybinę skalę ne tik siaurus savo interesus, bet ir interesus darbe, mene, kultūroje, ideologinius įsitikinimus. Paaugliai paprastai sugeba bet kokioje socioekonominėje ir kultūrinėje terpėje įtraukti į vertybes savo atsidavimą draugams, lojalumą, sąžiningumą, taip pat domėjimąsi muzika, sportu, politiką, grupės, kuriai jie priklauso, sėkmę. Kai yra tapatumo difuzija, paauglių vertybinės skalės yra labai skurdžios. Autorius taip pat rašo, jog vienas iš gerai integruoto Superego indikatorių yra gebėjimas užmegzti romantinius santykius su priešinga lytimi ir įsimylėjimas (Kernberg, 1967).

3.5. Problemos suformulavimas

Apžvelgę teorinę literatūrą, susipažinome su psichotinės asmenybės sąrangos lygio koncepcija, šiai asmenybės organizacijai būdingais gynybos mechanizmais, difuziniu tapatumu ir žemu realybės testavimu. Taip pat apžvelgėme paauglystės raidos amžių ir šiuo periodu vykstančius pokyčius. Literatūros analizė padėjo iškristalizuoti pagrindinius mūsų darbo klausimus.

Vienas iš klausimų, kurį mėginsime tyrinėti šiame darbe, yra paauglių su psichotine asmenybės sąranga objektinių santykių kokybė. Literatūros analizė parodė, jog paauglystėje vyksta žymūs objektinių santykių pokyčiai. Tai yra antrinės individuacijos proceso rezultatas, kuriuo metu paauglys mokosi atskirti idealizuotas objektines reprezentacijas, kurias buvo suformavęs kūdikystėje apie savo tėvus, nuo savo realių tėvų. Palaiptiesiems paauglys išmoka tapatinti save su įvairiais savo tėvų aspektais, keičiasi jo idealaus Aš vaizdas, jis tampa labiau realistinis (Tyson P, Tyson R., 1998, psl. 150). Paauglys, siekdamas nepriklausomybės, laipsniškai atsiskiria nuo tėvų kaip pagrindinių meilės objektų, ir ieško artumo bendraamžių grupėje. Turėdami atskaitos tašką apie normalioje paauglystėje besikeičiančius objektinius ryšius, mėginsime nustatyti kokybinius ir kiekybinius

skirtumus tarp sveikų paauglių ir paauglių su psichotine asmenybės sąranga objektinių ryšių. Tyrimo metu sieksime atsakyti į klausimą, ar mūsų tiriamosios grupės – paauglių su psichotine asmenybe sąranga, objektinių ryšių kokybė skiriasi nuo sveikų paauglių objektinių ryšių kokybės. Sieksime bendrai įvertinti tiriamosios grupės tarpasmeninių santykių kokybę ir objektų reprezentacijų ypatumus.

Kitas klausimas liečia tiriamosios grupės afektinę sritį. Paauglystėje vykstanti psichinė restruktūrizacija ir santykių tarp Ego ir Superego pertvarkymas paprastai yra lydimi labai labilių afektinių reakcijų ir nuotaikos kaitos. Mėginsime atsakyti į klausimą, ar paauglių su psichotine sąranga afektai kokybiškai skiriasi nuo sveikų paauglių. Taip pat bandysime aprašyti, kaip patys tiriamieji mato ir geba įvardinti savo emocinius išgyvenimus, kokie yra jų ypatumai.

Teigiama, jog asmenys su rimtomis asmenybinėmis patologijomis stokoja vidinio objekto konstantiškumo ir dažnai imasi skilimo gynybos mechanizmo. Jų Ego yra silpnas ir nesugeba toleruoti ambivalencijos (Akhtar, 1996, psl 149). Mėginsime įvertinti, ar mūsų tiriamoji grupė pasižymi prastesniu objekto konstantiškumo jausmu ir ambivalencijos toleravimu lyginant su sveikais tiriamaisiais.

Bandysime taip pat įvertinti, ar skiriasi tiriamosios grupės – paauglių su psichotine asmenybės sąranga, tapatumo integracijos lygis ir sveikų paauglių tapatumo integracijos lygis. Tapatumo integracijos lygis yra viena iš asmenybės sąrangos lygių skiriamųjų bruožų. Tapatumo sąvoka taip pat yra viena iš kertinių sąvokų, apibūdinančių paauglystės periodo ypatumus. Mėginsime žiūrėti, ar paaugliai su išgyvenama paauglystės krize skiriasi nuo psichotikų su difuziniu tapatumu.

Taip pat planuojame įvertinti, koks yra tiriamųjų su psichotine asmenybės sąranga santykis su realybe. Savo darbe mėginsime patikrinti prielaidą, jog tiriamiesiems su psichotine asmenybės organizacija yra būdingas prastesnis santykis su realybe, nei sveikiems tiriamiesiems. Kai kuriuose literatūros šaltiniuose yra nurodoma, jog žemesnis santykis su realybe gali būti būdingas normalios raidos paauglystei.

Manome, jog dar vienas svarbus mūsų darbo uždavinys būtų kokybiškai aprašyti paauglių su psichotine asmenybės sąranga bendrą savęs vaizdą, t.y. tą įsisąmonintą informaciją apie save, kurią jie pateikia kitiems žmonėms.

Darbo objektu pasirinkome plačią paauglių su psichotine asmenybės sąranga savęs vaizdo sampratą, siekdami pabrėžti, jog remsimės pačių tiriamųjų savižynos sąmoninga ir nesąmoninga informacija apie save.

3.6. Darbo tikslai ir uždaviniai

Darbo tikslas – aprašyti paauglių su psichotine asmenybės sąranga savęs vaizdo ypatumus: kiekybiškai ir kokybiškai įvertinti psichodinamines prielaidas apie jų santykį su realybe, tapatumo integracijos lygį, objektinių santykių kokybę ir afektines reakcijas.

Darbo uždaviniai:

1. Įvertinti, ar skiriasi tiriamosios grupės ir sveikų paauglių santykis su realybe.
2. Aprašyti paauglių su psichotine sąranga objektinių santykių brandumą ir ypatumus. Nustatyti, ar skiriasi paauglių su psichotine asmenybės sąranga ir sveikų paauglių objektinių santykių kokybė.
3. Aprašyti psichotinės sąrangos paauglių emocinio gyvenimo ypatumus.
4. Įvertinti, ar skiriasi paauglių su psichotine asmenybės sąranga ir sveikų paauglių tapatumo integracijos lygis.
5. Įvertinti ir aprašyti paauglių su psichotine asmenybės sąranga vidinio objekto konstantiškumą (pastovumą).
6. Aprašyti paauglių su psichotine asmenybės sąranga Aš vaizdo ypatumus, taip pat reikšmingų žmonių reprezentacijų kokybę.

4. METODIKA

1. Tyrimo dalyviai.

Tyrimo dalyvių pasirinkimas

Tyrimo dalyvavo dvi grupės tiriamųjų:

I. Tyrimo dalyviai buvo kviečiami dalyvauti abiejų lyčių paaugliai (nuo 13 iki 18 metų), besigydantys Respublikinėje Vilniaus psichiatrijos ligoninėje, Vaikų ir paauglių psichiatrijos skyriuje, bei Vilniaus ligoninėje, Vaiko raidos centre, kuriems stacionarinio gydymo metu buvo skiriamos šios kategorijos diagnozės pagal TLK-10:

F 20. Schizofrenija (įvairios formos);

F 21. Schizotipinis sutrikimas;

F 22. Nuolatiniai kludiesiniai sutrikimai;

F 23. Ūminiai ir praeinantys psichoziniai sutrikimai;

F 25. Šizoafektiniai sutrikimai;

F 28. Kiti neorganiniai psichoziniai sutrikimai;

F 30.2. Manija su psichozės simptomais;

F 31.2. Bipolinis afektinis sutrikimas, manija su psichozės simptomais;

F 31.5. Bipolinis afektinis sutrikimas, sunki depresija su psichozės simptomais;

F 32.3. Sunkus depresinis sutrikimas su psichozės elementais;

F 33.3. Pasikartojantis (rekurentinis) depresinis sutrikimas, sunkus epizodas su psichozės simptomais.

Tyrimo nedalyvavo paaugliai, kurie:

- turi psichozės simptomų dėl organinių priežasčių;
- turi psichozės simptomų, kurių genezė siejama su psichoaktyvių medžiagų vartojimu;
- yra protiškai atsilikę (nustatyta protinio atsilikimo diagnozė).

Tyrimas vyko nuo 2005 metų. Siekdami sudaryti kuo vienodesnes sąlygas tyrimui atlikti ir duomenims surinkti, buvo stengiamasi kiekvieną tyrimo dalyvį apklausti ir įvertinti maždaug antrą jo stacionarinio gydymo savaitę. Su gydančiu personalu buvo tariamasi dėl tiriamojo galimybių dalyvauti tyrimo (ar labai produktyvi psichotinė simptomatika, ar tiriamasis yra prieinamas kontaktui ir pan.). Jei buvo nusprendžiama, jog tyrimo dalyvis antrą gydymo savaitę dar nėra pasiruošęs dalyvauti interviu bei atlikti projekcinius testus, tyrimas buvo perkeliamas į vėlesnį laiką. Kiekvieno tyrimo dalyvio buvo klausama, ar jis sutinka dalyvauti tyrimo. Tik gavę tiriamojo sutikimą, atlikdavome tyrimus.

Iš viso dalyvavo **25** tiriamieji. 12 tiriamųjų yra diagnozuotas šizoafektinis sutrikimas (F25, TLK-10), 8 tiriamiesiems – ūminiai ir praeinantys psichoziniai sutrikimai (F23, TLK-10), 3 tyrimo dalyviams – šizotipinis sutrikimas (F21, TLK-10), 1 tyrimo dalyviui – šizofrenija (F20, TLK – 10), 1 tyrimo dalyviui – bipolinis afektinis sutrikimas, manija su psichozės simptomais.

II. neturintys psichikos sutrikimų 13 – 18 metų paaugliai. Iš viso **26** tiriamieji.

Lentelėje 1 pateikiame šio tyrimo dalyvių apibūdinimą pagal lytį ir amžių.

Lentelė 1. Tyrimo dalyvių amžius ir lytis (N=51)

	Lytis	N (skaičius)	Amžiaus vidurkis
Psichotinės sąrangos paaugliai	Moterys	14	16.07
	Vyrai	11	15.92
	Iš viso	25	16.00
Sveiki paaugliai	Moterys	17	15.62
	Vyrai	9	16.00
	Iš viso	26	15.81

Kadangi paauglių, turinčių psichotinių simptomų, imtis yra nedidelė, papildomai kokybinei analizei naudojome tiesiogiai tyrime nedalyvavusių paauglių, kurie 2004 - 2005 metais gydėsi Vaikų ir paauglių psichiatrijos skyriuje, protokolus. Gavę gydytojų komisijos leidimą papildomai analizavome 3 Roršacho protokolų ir 14 HTP protokolų. Visi šie protokolai buvo įtraukti į duomenų analizę.

Tyrimo dalyvių apibūdinimas

Kaip matome iš lentelės 2, tarp psichotinės sąrangos tiriamųjų yra beveik vienodas pasiskirstymas pagal hospitalizacijų skaičių: 48 procentai tiriamųjų tyrimo metu pirmą kartą gydėsi psichiatrijos stacionare, o 52 procentų tiriamųjų turėjo jau ne vieną hospitalizaciją psichiatrijos stacionare. Deja, nepavyko gauti tikslių duomenų apie visų tiriamųjų diagnozes, nustatytas ankstesnių hospitalizacijų metu. Preliminariais duomenimis, ankstesnių hospitalizacijų metu daugumai tiriamųjų buvo nustatytos „švelnesnės“, nei F20 – F29 grupės pagal TLK-10 diagnozės.

Lentelė 2. Tyrimo dalyvių – paauglių su psichotine asmenybės sąranga hospitalizacijos psichiatrijos stacionaruose skaičius (N=25)

Lytis	Tik viena hospitalizacija	Daugiau nei viena hospitalizacija
Moterys	5	7
Vyrai	8	7
Iš viso	12	13

Lentelėje 3 yra pateikiami duomenys apie tiriamųjų šeimos sudėtį bei sergamumu psichikos liga tarp šeimos narių. Duomenys apie šeimos sudėtį ir galimą paveldimumo faktorių buvo gauti iš pačių tiriamųjų ir patikslinti gydančiojo personalo.

Lentelė 3. Tiriamųjų apibūdinimas pagal šeimos sudėtį bei sergamumo psichikos ligomis šeimoje faktorių (N=51)

	Šeimos sudėtis		Sergamumas psichikos liga	
	Pilna šeima	Nepilna šeima	Nei vienas iš tėvų neserga psichikos liga	Vienas arba abu tėvai serga psichikos ligomis
PAAUGLIAI SU PSICHOTINE SĄRANGA	18 (70.37 %)	7 (29.63 %)	20 (80 %)	5 (20 %)
SVEIKI PAAUGLIAI	21 (80.77)	5 (19.23 %)	24 (96 %)	1 (4 %)

Pateikti duomenys lentelėje 3 rodo, jog apie 30 proc. paauglių, turinčių psichotinių simptomų, gyvena nepilnoje šeimoje: vienas iš tėvų yra miręs (2) arba nežinomas (1), tėvai yra išsiskyrę (3) arba tėvai neaugina savo vaiko (1). Dviejų tyrime dalyvavusių paauglių vienas iš tėvų yra nusižudęs. Analizuodami duomenis apie tai, ar tarp tėvų yra sergamumas psichikos liga, išryškinome, jog 5 paauglių su psichotine sąranga tėvams yra nustatytas psichikos sutrikimas. 2 tiriamųjų vienas iš tėvų serga schizofrenija, 2 – priklausomybe nuo alkoholio ir 1 – epilepsija. Tuo tarpu tarp sveikų paauglių yra tik vienas atvejis, kuomet tėvas serga priklausomybe nuo alkoholio.

2. Tyrimo medžiaga:

Tyrimo buvo taikomos šios metodikos:

1) Roršacho rašalo dėmių metodika. Roršacho metodika, kurios kūrėjas yra Hermanas Roršachas (1884 – 1922), yra viena iš klasikinių psichodiagnostikos projekcinių metodikų. Manoma, jog ši metodika leidžia kelti hipotezes apie tiriamojo asmenybės ypatumus: kognityvinius gebėjimus, savęs vertinimą, socialinius kontaktus, afektines reakcijas, adaptyvias galimybes, kai kuriuos gynybinių mechanizmų veikimo principus. Dėl šios metodikos validumo ir patikimumo yra daug nesutarimų ir prieštarų vertinimų. Nepaisant to, ši metodika yra viena iš dažniausiai taikomų klinikinėje psichodiagnostikoje, ji papildo ir pagilina kitų asmenybės vertinimo metodikų duomenis. Kaip rašo P. Ogdon (1984, psl. 22), kuo didesnis atsakymų, prisidedančių prie tam tikros interpretacijos, skaičius, tuo didesnis šios interpretacijos patikimumas. Šiuo metu yra sukurtos ir kuriamos skalės, kurios vertina tam tikrus psichologinius konstruktus pagal Roršacho metodikos atsakymus. Remiantis Roršacho metodika, yra sudaryti Ego patologijos indeksas („Ego Impairment Index“), Šizofrenijos indeksas („Schizophrenia Index“), Mąstymo sutrikimo indeksas („Thought Disorder Index“), Objekto reprezentacijos skalės („Object Representation Scales“), Oralinės priklausomybės skalės („Oral Dependency Scale“).

Tyrimui Roršacho metodika buvo pasirinkta dėl vertingų duomenų, leidžiančių kelti prielaidas apie tiriamojo santykį su realybe, emocinius reagavimus, objektinius santykius.

Kaip rašo F.D.Kelly (1997), Roršacho metodikos taikymas gali mums suteikti papildomą ir labai vertingą informaciją apie paauglių objektinių ryšių pasaulį ir tokiu būdu žymiai prisidėti prie diagnostikos ir gydymo proceso. Paskutiniuoju metu paauglių objektinių ryšių įvertinimui klinikinėje praktikoje yra plačiai taikomos Roršacho ir TAT metodikos. Šių metodikų taikymas ir rezultatų analizė leidžia atskleisti išvalgas, kurių kiti analizės šaltiniai (interviu, gyvenimo ir ligos istorija, standartizuoti klausimynai, kt.) dažniausiai neparodo (Kelly, 1997, psl. 18).

2) H-T-P projekcinis piešinys. Keliamos prielaidos, jog žmogaus piešinys atspindi tiriamojo savęs vaizdą, savo idealų Aš. Šis projekcinis piešinys remiasi hipoteze, jog paprastas žmogus neturi dailininko talento, kas sąlygoja piešimo dimensijas, kurios leidžia interpretuoti tam tikras asmenybines charakteristikas (Ogdon, 1984, psl. 65). Paprastai yra abejojama dėl šio testo validumo ir patikimumo, nors pastarųjų metų tyrimų duomenys, kaip teigia P. Ogdon (1984, psl. 65), rodo nors ir labai lėtą, tačiau empirinio validumo augimą. Duomenys taip pat rodo, jog projekciniai

piešiniai turi pakankamą patikimumą vertinant tiriamojo elgesio tendencijas (Albee, Hamlin, 1949, Graham, 1956, kt. cit. pl. Ogdon, 1984, psl. 65).

Šiame darbe yra labiausiai akcentuojamas žmogaus piešinys, kadangi, manoma, jog šis piešinys geriausiai atspindi subjektyvų tyrimo dalyvio įspūdį apie save.

3) Objekto reprezentacijos skalės MOA (angl. - Mutuality of Autonomy). (Priedas 1). Objekto reprezentacijos skalių MOA (Mutuality of Autonomy) kūrėjas yra Urist ir kolegos (Urist, 1977; Urist & Shill, 1982). Šia skale yra vertinamas santykio atsakymų pagal Roršacho metodiką turinys. Visi santykiai (žmogaus, gyvūnų ir objektų) yra vertinami 7 balų skalėje nuo 1 (*pozityvus, empatiškas, individualus ir autonominis sąveikavimas*) iki 7 (*piktavališkumas, nenugalima jėga, susivienijimo baimė*). Rezultatai pateikia reikšmingą informaciją apie objektų reprezentacijas (Kelly, 1997, psl.43). Atliekami suaugusiųjų tyrimai, kuriais siekiama įvertinti šios skalės patikimumą. Urist (Urist, 1977) rašo, jog skalės patikimumo koeficientas svyruoja nuo 0.52 iki 0.86. Blatt (1990), vertindamas skalės patikimumą, teigia, jog skalė atrodo patikima ir naudinga vaikų, suaugusiųjų ir paauglių vertinimo metodika, kuri gali būti taikoma kaip klinikinėje, taip ir neklinikinėje praktikoje (Blatt, 1990, cit. pl. Kelly, psl. 44). Spear and Sugarman (1984) parodė, jog, remiantis MOA rezultatais, galima patikimai diferencijuoti du ribinių pacientų tipus (infantilų ir paranoidinių-obsesinių) nuo šizofrenijos pacientų.

MOA skalė vertina dvi atskiras objektinių santykių dimensijas: savęs ir objekto diferenciacijos laipsnį bei empatiško sąveikavimo lygį. Kalbant apie pirmą dimensiją, žemiausias lygis atspindi santykinai neišdiferencijuotą ir neaiškia savęs ir objekto reprezentaciją, kuriai būdinga tai, jog savęs ir objekto ribos yra labai neryškios, neaiškios, nėra autonomijos jausmo. Vaizdai leidžia spėti apie galimą susiliejimą, "prarijimą", sunaikinimą ir simbiozę. Kitame kontinuumo gale reprezentacijos atspindi individualų, apibrėžtą ir labiau autonominių savęs-objekto apibūdinimą. Aš pateikiamas kaip santykinai stabili, tvirta ir unikali psichinė esybė kitų žmonių atžvilgiu. Antros dimensijos, empatinio sąveikavimo, atveju primityviausios kitų reprezentacijos yra pridengiamos vaizdais ir suvokiniais, kurie reiškia piktavališkumą. Kiti yra matomi arba suvokiami kaip kontroliuojantys, baudžiantys, emocionaliai neprieinami. Ir atvirkščiai, aukšto lygio reprezentacijos atspindi labiau realistinį, abipusį ir autonominių sąveikavimą, kai pabrėžiama pagarba kitiems ir kai kitų autonomija yra toleruojama, suprantama ir priimama.

4) Tapatumo interviu. Tai pusiau struktūruotas interviu, kurio tikslas yra surinkti kokybinius duomenis, leidžiančius įvertinti tyrimo dalyvio tapatumo integracijos lygį. Suprantame, jog

šiuo interviu labai tiksliai ir objektyviai nustatyti tapatumo integracijos lygio nėra lengva, kadangi tam reikėtų giliai išanalizuoti paciento gyvenimo istoriją ir biografijos duomenis. Tačiau gauti duomenys leidžia kelti tam tikras prielaidas apie labiau arba mažiau integruotą tapatumą. Interviu duomenys yra taip pat labai svarbūs kokybinei paauglių su psichotine asmenybės sąranga savęs vaizdo analizei.

Remdamiesi Akhtar (Akhtar, 1997, psl. 103) bei Eriksono (1950) difuzinio tapatumo išskirtais kriterijais, tyrimo dalyvių prašėme papasakoti apie save pagal sekančią schemą:

- kas tu esi;
- kaip save galėtum apibūdinti;
- kokios tavo teigiamos ir neigiamos savybės;
- kuo tu domiesi gyvenime;
- kokią prisimeni savo vaikystę;
- ką tu vertini gyvenime, be ko negalėtum gyventi;
- kokius dažniausiai jausmus išgyveni, kaip jautiesi;
- kaip reaguoji, jei tau kažkas nepasiseka;
- ko sieki gyvenime, kuo norėtum būti;
- papasakok apie savo motiną;
- papasakok apie savo tėvą;
- papasakok apie savo brolius / seseris;
- kaip sekasi bendrauti su bendraamžiais, ar tau svarbūs draugai;
- kaip sekasi bendrauti su priešingos lyties atstovais, papasakok apie savo vaikina / mergina (jei turi);
- į ką norėtum būti panašus, kodėl;
- apie ką svajoji;
- kaip įsivaizduoji savo ateitį.

Nenorėdami sukelti galimų neigiamų nesaugumo ir įtarumo reakcijų iš tiriamųjų pusės, interviu neįrašinėjome į diktofoną. Perspėję tyrimo dalyvį, kiekvieną atsakymą kruopščiai užprotokoluodavome.

3. Duomenų analizė ir interpretavimas.

3. 1. Santykio su realybe kiekybinis įvertinimas. Vertindami tiriamųjų santykį su realybe, rėmėmės įvairių šaltinių pateikiamomis projekcinių metodikų interpretavimo galimybėmis. Roršacho metodikoje santykį su realybe atspindi tokie rodikliai kaip:

- realybės indeksas;

- geros formos atsakymų procentinis santykis (mąstymo kontrolės, dėmesio koncentracijos rodiklis);
- populiarių atsakymų skaičių (intelektinio prisitaikymo prie realybės rodiklis);
- detalių atsakymų procentinis santykis (praktinio mąstymo rodiklis).

Papildomai analizavome tiriamųjų Roršacho metodikos protokoluose atspindinčius ypatingus fenomenus, kurie liudytų apie sutrikusį kontaktą su realybe (konfabuliacijos, kontaminacijos, antrinis judesys ir kt.).

Dar vienas tiriamojo santykio su realybe atspindys – tai kokybiniai interviu duomenys. Šiuos duomenis vertino du nepriklausomi vertintojai ir kiekvieno tiriamojo santykį su realybe įvertino 3 balų skalėje, kai 1 balas reiškia silpną ryšį su realybe, o 3 balai – adekvatų ir tvirtą ryšį su realybe. Vertintojams buvo pateiktas tiriamojo interviu protokolas, kuriame atsispindėtų tiriamojo atsakymai į pateiktus klausimus. Protokole buvo aprašytas ir tyrimo dalyvio elgesys tyrimo metu (kaip reagavo į klausimus, kaip elgėsi atsakinėdamas ir t.t.). Vertintojai nežinojo, kokios grupės protokolą jie vertina: sveiko paauglio ar psichotinės sąrangos paauglio.

Papildomai analizavome HTP projekcinių piešinių grafines charakteristikas, atspindinčias tiriamojo sutrikusį santykį su realybe (pvz., žmogaus vidaus organų piešimas, antropomorfinio namo piešimas, aiškios ir ryškios piešinių disproporcijos, neesminių detalių pabrėžimas, kt.).

3.2. Objektinių santykių įvertinimas. Pagrindinis objektinių santykių vertinimo rodiklis yra MOA skale, remiantis kuria yra įvertinamas kiekvienas sąveikos ar santykio atsakymo 7 balų skalėje.

Skaičiuojami šie MOA skalės rodikliai:

- MOA skalės vidurkis;
- bendras judesių atsakymų skaičius;
- MOA suma;
- kiekvieno balo procentinis santykis (kiek tiriamųjų protokoluose yra 1 balo atsakymų, kiek yra 2 balų atsakymų ir t.t.).

Papildomai, remiantis Roršacho metodika, yra analizuojamas išgyvenimo tipas (intraversinis ar ekstraversinis).

HTP projekcinių piešinių grafinių charakteristikų analizė taip pat leidžia kelti prielaidas apie tiriamųjų tarpasmeninių santykių ypatumus. Remdamiesi įvairių šaltinių interpretavimo duomenimis, tam tikras prielaidas kėlėme tik tuo atveju, jei vieną požymį atspindėjo kelios grafinės charakteristikos (pvz., jei labai akcentuojama namo pagrindo linija, nėra langų arba jie yra uždengti

užuolaidomis arba be stiklų ir rėmų, žmogaus figūra yra klouno arba roboto pavidalu, galima hipotezė apie tiriamojo gynybiškumą ir priešišumą).

Objektinių santykių brandumo lygį parodo ir kokybiniai interviu duomenys. Remdamiesi Akhtar (1997) vertinome, jog santykiai yra nebrandūs, kai :

1. Tyrimo dalyvis, apibūdindamas kitą asmenį, labiau pabrėžia savo paties jausmus ir požiūrį apie tą asmenį, nei jo nepriklausomus, tikrus bruožus, pvz. „Aš nekenčiu savo tėvo“, „Aš dievinu savo motiną“.
2. Daugiau kategoriškas ir afektiškai labai nuspalvintas sprendimas, negu harmoningas, subalansuotas įvertinimas, kuris leistų ir prieštarigus jausmus asmens, kuris yra apibūdinamas, atžvilgiu. Svarbūs tokie jungtukai, kaip „bet“, „tačiau“, „tuo pačiu“, „nepaisant“ ir kt.
3. Nesugebėjimas matyti kitų nepriklausomus motyvus.

3.3. Afektų įvertinimas.

Tiriamųjų afektines reakcijas vertiname remdamiesi projekcinių metodikų ir interviu duomenimis. Roršacho metodikoje afektų įvertinimui naudojamos tokiais rodikliais: spalvų tipas (dešinysis arba kairysis) ir spalvų suma.

Projekcinių piešinių analizė taip pat leidžia kelti prielaidas apie tam tikrus tiriamojo emocinio gyvenimo ypatumus, pvz., agresyvumą, nerimą, prastą impulsų kontrolę ir kt.

Kokybiniai interviu duomenys leidžia suprasti, kaip patys tiriamieji įvardina ir aprašo savo emocinius išgyvenimus.

3.4. Tapatumo integracijos lygio įvertinimas. Remdamiesi Akhtar ir Eriksono integruoto ir difuzinio tapatumo kriterijais, tapatumo integracijos lygio kiekybiniam įvertinimui sudarėme vertinimo schemą, kurioje 3 balų skalėje vertiname tokias dimensijas:

- lyties tapatumas;
- reikšmingų žmonių integracija;
- autentiškumas;
- savęs vertinimas;
- vertybių skalė;
- artimi santykiai;
- savęs tęstinumo jausmas;
- domėjimosi sferos, produktyvumas.

Kiekvieno tiriamojo interviu protokolą vertino tyrėjas bei nepriklausomas vertintojas. Po pirmo įvertinimo iš tapatumo integracijos lygio kodavimo schemos buvo išimti autentiškumo ir savęs tęstinumo jausmo dimensijos, kadangi dėl jų įvertinimo kilo daugiausiai neaiškumų ir prieštaringų vertinimų. Buvo nuspręsta šiuos rodiklius aprašyti kokybiškai. Papildomai analizavome projekcinius žmogaus piešinius, kadangi manoma, jog šis piešinys geriausiai atspindi savęs suvokimą. Tapatumo integracijos lygio kodavimo schema yra pateikiama prieduose (Priedas 2).

3.5. Statistinių duomenų analizė. Statistinių duomenų analizei buvo taikomas statistinių duomenų paketas Spss 12.00 versija. Dviejų grupių kiekybinių rodiklių palyginimui buvo taikomas Stjudento kriterijus nepriklausomoms imtis. Koreliacijos koeficiento skaičiavimui buvo taikomas Pearson'o kriterijus.

3.6. Kokybinių duomenų patikimumas. Roršacho protokolus vertino du nepriklausomi vertintojai, sutikimo laipsnis tarp jų yra 95 proc. Kokybinius interviu duomenis vertino du nepriklausomi vertintojai, sutikimo laipsnis tarp jų yra 91 proc.

5. REZULTATAI

5.1. Objektiniai santykiai

Išanalizavę žmonių atsakymų procentinį santykį sveikų ir psichotinės sąrangos paauglių protokoluose, matome, jog sveikų tiriamųjų protokoluose yra didesnis žmonių atsakymų procentinis santykis (20.91), nei psichotinės sąrangos paauglių Roršacho atsakymuose (17.31). Tačiau statistiškai reikšmingo skirtumo tarp šių įvertinimų nėra.

Analizuojant duomenis pagal išgyvenimų tipą, neišryškėjo ryškių skirtumų: ir psichotinės sąrangos paaugliams, ir sveikiems paaugliams yra būdingas aukštesnis ekstraversinio išgyvenimo tipo santykis lyginant su intraversinio išgyvenimo tipu (Lentelė 5).

Lentelė 5. Tiriamųjų (paauglių su psichotine asmenybės sąranga, $N=28^1$ ir sveikų paauglių, $N=26$) išgyvenimų tipas pagal Roršacho metodiką

	Psichotinės sąrangos paaugliai			Sveiki paaugliai		
	Ekstraversinis	Intraversinis	Vidurinis/ Nenustatytas	Ekstraversinis	Intraversinis	Vidurinis/ Nenustatytas
Skaičius	15	8	5	10	8	8
Procentinis santykis	53.57	28.57	17.86	38.46	30.77	30.77

Svarbiausias objektinių santykių vertinimo šaltinis mūsų darbe yra Objekto reprezentacijos skalė MOA. Pirmiausiai pabandėme išanalizuoti skalės duomenis pagal bendrą santykių skaičių, balų sumą bei balų vidurkį. Gautus duomenis pateikiame lentelėje 6.

Lentelė 6. Tiriamųjų su psichotine asmenybės sąranga objektinių santykių įvertinimas pagal MOA (Mutuality of Autonomy) skalę.

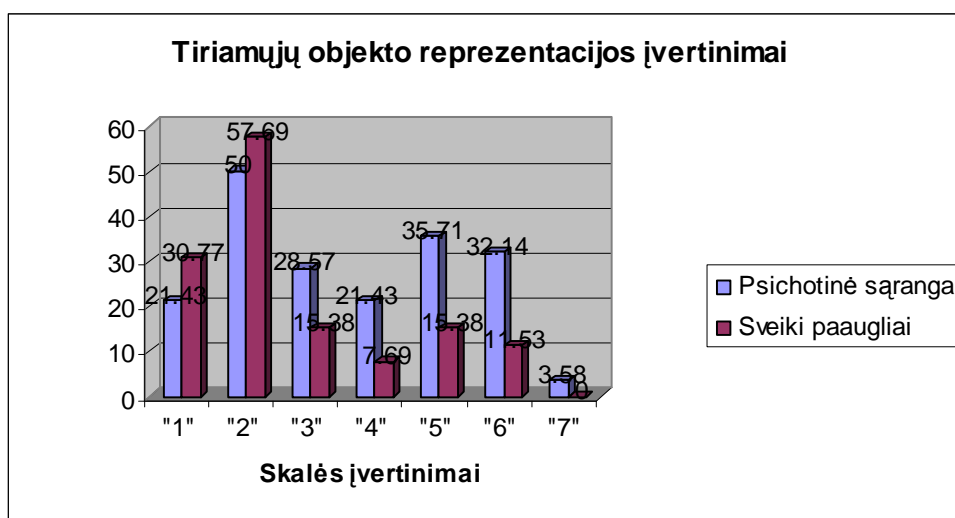
	Atsakymų skaičius	Balų suma	Balų vidurkis
Psichotinės sąrangos paaugliai	3.61	11.64	3.51
Sveiki paaugliai	1.81	4.54	2.42

Lygindami dvi grupes pagal MOA balų vidurkius, matome, jog sveikų paauglių sumos balų vidurkis yra žemesnis, nei psichotinės sąrangos paauglių ($p<0.05$). Dviejų grupių balų vidurkių

¹ - Į bendrą Roršacho protokolų skaičių yra įtraukti ir tiesiogiai tyrime nedalyvavusių psichotinės sąrangos paauglių protokoliai

nelyginome dėl nedidelio tiriamųjų skaičiaus. Tačiau matome, jog sveikiems paaugliams yra būdingas žemesnis įvertinimas pagal MOA skalę, kas reiškia, jog jiems yra būdingesni brandesni objekciniai santykiai.

Pabandėme atlikti kokybinę skalės rezultatų analizę ir pasižiūrėti, kokio pobūdžio (įvertinimo) atsakymai dominuoja tiriamųjų grupėse. Pamėginome pasižiūrėti, keliuose protokoluose atsispindi „1“ balo atsakymai, keliuose – „2“ balo ir t.t. Gautus rezultatus pateikiame grafike 1 (pirma grupė – psichotinės sąrangos paaugliai, antra grupė – sveiki paaugliai)



Grafikas 1. Tiriamųjų su psichotine asmenybės sąranga (N=25) ir sveikų paauglių (N=26) objektinių santykių įvertinimas pagal MOA (Mutuality of Autonomy) skalę.

Grafiko 1 duomenys liudija, jog abiejose grupėse dominuoja „2“ balo įvertinimo atsakymai, kas reiškia, jog yra pabrėžiamas dviejų (ar daugiau) žmonių, gyvūnų ar objektų judesys su nuoroda į galimą sąveiką (pvz., VIII kortelė: „Du gyvūnai lipa“ arba III kortelė: „Dvi moterys skalbia“). „1“ balo atsakymai šiek tiek dažniau pasitaiko sveikų tiriamųjų protokoluose. Skalės autoriaus Urist (1977) nuomone, šis įvertinimas atspindi brandžiausius objektinis santykius, kai asmuo sugeba pilnavertiškai dalyvauti santykyje ir išlaikyti savo autonomiją. „3“ balų objekto reprezentacijos įvertinimas, kas atspindi priklausomus santykius su minimalia autonomija, yra maždaug dvigubai daugiau būdingas paaugliams su psichotiniais simptomais. Kelis kartus daugiau psichotinės sąrangos paaugliams yra būdingi „4“, „5“ ir „6“ balų objekto reprezentacijos įvertinimai. Literatūroje nurodomų šaltinių duomenimis, tai yra nebrandžiausi objekciniai santykiai, kuomet nėra savęs ir kito objekto diferenciacijos bei empatinio dalyvavimo santykiuose ir jų kūrimo. Psichotinės sąrangos paaugliai žymiai dažniau, nei sveiki paaugliai, matydavo tokias sąveikas, kuomet viena pusė yra visiškai pavaldi kitai, taip pat jų atsakymuose atsispindėdavo daugiau agresijos, žiaurumo, prievartos, destrukcijos

apraiškų. Pvz., V kortelė: „Negyvas paukštis, kurį kankino ir išpešiojo jam visas plunksnas“ arba VI kortelė: „Šuniui odą nulupo, todėl toks išsiteškęs“.

Gilesnė Roršacho atsakymų analizė leidžia mums kelti tolimesnes prielaidas apie tiriamųjų vidinius objektinius ryšius ir jų gebėjimus dalyvauti tarpasmeninėse sąveikose. Kai kurių tiriamųjų atsakymuose atsispindi labai prieštaringi, chaotiški santykiai, kurie galėtų reprezentuoti pačių tiriamųjų vidinę struktūrą. Pvz., vienos tiriamosios atsakymas į VII kortelę: „Čia du žmogiukai, susitikę nori pasikalbėti. Jų rankos yra į priešingas puses. Nesutinka jų nuomonės, nors jos norėtų susitarti, išsiaiškinti, pasikalbėti. Sako viena kitai: Mes buvome labai geros draugės, bet neradome dar ryšio, mes mylim viena kitą, nors kartais jaučiam dar didesnę neapykantą. Rodos, kaip tvočiau su kuo nors tau per galvą“. Tiriamosios santykiuje nėra vientisumo ir kryptingumo, ji tuo pačiu metu ir siekia artimų santykių, ir jų vengia. Interviu metu pati tiriama, kalbėdama apie savo santykius su bendraamžiais, pabrėžė, jog nežino, kaip jai sekasi su jais bendrauti. Kartais ji jų bijo, kartais nori jų bendrijos, bet neturi draugų. Matome aiškias paraleles su Roršacho atsakymu.

Kitų tiriamųjų atsakymuose išryškėdavo dar viena aspektas. Jie matydavo žmonių ar gyvūnų sąveikas ir norą dalyvauti santykiuje, bet tuo pačiu metu tam tikrus išorinius trukdžius. Pvz., atsakymas į Roršacho VII kortelę: „Arba dvi mergaitės, arba du berniukai, kurie nori pasibučiuoti. Ne. Berniukas iš vienos pusės (rodo iš kairės pusės – aut.pastaba), o mergaitė iš kitos. Nori pasibučiuoti, bet jiems trukdo siena. Ne, trukdo rankos, delnai“. Šis atsakymas įdomus ne tik tuo, jog atspindi tam tikrą tiriamosios netikrumą, rezervuotą laikyseną, bet ir jos poziciją tarpasmeniniuose santykiuose. Yra siekis kurti artimus santykius, bet tuo pačiu metu jų vengiama ir bijoma, tarsi kažkas iš išorės trukdytų suartėti.

Autorius Akhtar (1997) siūlo objektinius santykius vertinti pagal tai, kaip tiriamasis apibūdina jam reikšmingus žmones. Vienas iš tapatumo klausimų skambėjo taip: „Apibūdink savo motiną ir tėvą (arba globėjus)“. Lentelėje 7 pateikti duomenys rodo, jog maždaug trečdalis psichotinės sąrangos tiriamųjų jiems reikšmingus žmones apibūdina daugiau remdamiesi savo požiūriu ir santykiu į tą žmogų, nei objektyviomis charakteristikomis. Šiek tiek daugiau nei 20 procentų tiriamųjų pateikia labai siaurus jiems reikšmingų žmonių apibūdinimus; remiantis tokiais apibūdinimais sunku sudaryti pilną ir įvairiapusį vaizdą apie kitus asmenis. 12 procentų tiriamųjų nesugeba atsiriboti nuo savo afektinių išgyvenimų ir santykio į apibūdinamąjį asmenį ir pateikia labai kategorišką ir afektiškai nuspalvintą kito asmens reprezentaciją. Likusieji tyrimo dalyviai pateikia daugiau ar mažiau platų ir vientisą kitų žmonių apibūdinimą. Gauti rezultatai liudija apie tai, jog dauguma psichotinės sąrangos

paauglių nesugeba objektyviai įvertinti jiems reikšmingų asmenų, yra prastos ribos tarp savo vidinės patirties ir kito žmogaus apibūdinimo.

Lentelė 7. Tyrimo dalyvių su psichotine sąranga reikšmingų žmonių apibūdinimo ypatumai.

Apibūdinimas	Atsakymo pavyzdys	PSICHOTINĖ SĄRANGA	
		Abs. skč.	%
Apibūdina remdamasis savo santykiu ir požiūriu į asmenį	„Tėtis yra labai geras. Duoda ir pinigų, ir visko. Bet jei nusikalstu, tada tėtis piktažiūri, labai blogai tada būna“.	8	32
Kategoriškas, vienpusiškas, afektiškai nuspalvintas vertinimas	„Su tėčiu nesutariam. Aš esu nesveikas, nes mane muša tėtis...Jis yra blogas žmogus...Aš jį įgrusiu į senelių namus. Nupirksiu šautuvą ir nušausiu“	3	12
Įvertina siaurai, dominuoja žodžiai „geras“ arba „blogas“	„Mama yra gera, tėtis irgi geras“.	6	24

Labiau integruotas reikšmingų žmonių apibūdinimas (pilnas ir sudėtingas kito žmogaus apibūdinimas, o ne vienpusiškas ir kategoriškas) yra būdingas sveikiems asmenims, nors pastebėjome, jog jų atsakymuose taip pat atsispindi santykis į apibūdinamąjį asmenį. Bendrai, gauti duomenys leidžia mums kelti prielaidą, jog ne tik psichotinės sąrangos paaugliai, bet ir sveiki paaugliai dar nepasižymi gerais gebėjimais pateikti harmoningą, subalansuotą kitų žmonių apibūdinimą, kuriame būtų jungiamos įvairios žmogaus savybės. Tačiau įdomus pastebėjimas yra tas, jog sveiki paaugliai paprastai po patikslinimo ir prašymo daugiau papasakoti apie jiems reikšmingus žmones nurodant jų stipriąsias ir silpnąsias puses, sugebėdavo tai padaryti. Tuo tarpu psichotinės sąrangos paaugliai patirdavo sunkumų šioje srityje.

Dar vienas aspektas, kurį norėtusi paminėti šiame skyriuje, yra bendraamžių svarba ir reikšmingumas tiriamųjų gyvenime. Maždaug 85 proc. sveikų tiriamųjų atsakymuose daugiau ar mažiau atsispindėdavo bendravimo su bendraamžiais, draugystės kūrimo svarba. Tuo tarpu psichotinės sąrangos paauglių išsakydavo, jog patiria įvairius sunkumus santykiuose su bendraamžiais. Jei draugai yra viena iš dominuojančių vertybių sveikų paauglių atsakymuose, tai retas psichotinės sąrangos paauglys paminėdavo draugus kaip vertinamą ir svarbų jiems dalyką.

5.2. Afektinės reakcijos

Svarbi savęs vaizdo dimensija yra emocinė sritis, arba tai, kaip paauglys mato jausminę savo gyvenimo pusę ir kaip ją reprezentuoja. Siekdami įvertinti ir aprašyti tiriamųjų su psichotine asmenybės sąranga afektinių išgyvenimų ypatumus, rėmėmės Roršacho metodikos rodikliais (spalvų suma, spalvų tipas), HTP projekcinių piešinių charakteristikomis bei interviu duomenų vertinimu. Remdamiesi turimais duomenimis, tiriamųjų afektinius išgyvenimus sukategorizavome pagal tokias dimensijas:

Tiriamųjų afektų diferenciacija. Tyrimo dalyvių interviu metu prašėme papasakoti apie jų emocinius išgyvenimus, dominuojančią savijautą paskutiniu metu. Daugiau nei pusė tiriamųjų patyrė sunkumų atsakydami į šį klausimą ir nesugebėdavo įvardinti ir išdiferencijuoti savo jausmų ir emocijų, pvz. „Gerai. Pagalvojęs, gal vidutiniškai. Ai, normaliai“. Tiriamasis nepatikslinka šio savo atsakymo po paskatinimo papasakoti daugiau. Dažni psichotinės sąrangos tiriamųjų atsakymai į klausimą apie jų emocinius išgyvenimus, skambėjo taip: „Jaučiuosi dažniausiai gerai“, „Blogai jaučiuosi“ arba „Nežinau“. Palyginimui, sveikų paauglių atsakymuose ne tik santykinai gera afektų diferenciacija ir savo emocinės būklės įsisažmoninimas ir mokėjimas įvardinti, bet ir mokėjimas perduoti tam tikrus subtilius savo nuotaikos pokyčius ir ypatumus. Pvz., „Šiuo metu jaučiu šioki toki nuovargį ir išsekimą, kartais užplūsta labai džiugi, smagi nuotaika vien todėl, kad šviečia saulė. Dažniau jaučiuosi laiminga nei nelaiminga“.

Dominuojantis afektyvus tonas. Interviu duomenys leidžia mums įvertinti tiriamųjų afektyvų toną, kokia yra dominuojančių emocijų išgyvenimų kokybė, intensyvumas. Apie 70 procentų tiriamųjų išgyvena daugiau neigiamų emocijų, nei teigiamų. Tie tiriamieji, kurie sugebėdavo įvardinti savo emocinius išgyvenimus, minėdavo tokias emocijas, kaip liūdesys, depresija, neviltis, apatija. Autodestrukcinis elgesys ir suicidinės mintys buvo įvardintos 15 proc. tiriamųjų. Maždaug 16 procentų tyrimo dalyvių paminėjo, jog jų nuotaika ir afektiniai išgyvenimai dažniausiai būna teigiamo polio. Likusieji tiriamieji pabrėždavo, jog jų nuotaika ir jausmai būna labai įvairūs, dažnai keičiasi ir sunku įvertinti, kokie jausmai dominuoja, pvz.: „Dažniausiai gal depresiją išgyvenu, bet sumaišyta. Dažnai būna ir linksma nuotaika. Gali būti 10 minučių depresija, o po to – linksma. Aš maksimalistė. Vidurinė negali būti: arba depresija, arba linksma nuotaika“. Bendrai, duomenys leidžia mums išryškinti dar vieną tiriamųjų afektinių išgyvenimų dimensiją – tai nesugebėjimas vientisai pasakoti apie savo išgyvenimus. Šis ypatumas yra kokybiškai skirtingas nuo sveikų paauglių emocinio labilumo.

Palyginimui pateiksime du pavyzdžius: vienas sveikos paauglės atsakymas (A), kitas – paauglės su ūmiu psichoziniu sutrikimu (B).

(A): „Dabar dažnai jaučiu sumaištį ir nuotaika taip dažnai keičiasi. Dažniausiai gal jaučiuosi gerai, laiminga, džiugi nuotaika, bet kartais užaina tokia liūdna nuotaika, kad nežinau, ką daryti. Bet ji paprastai neilgai trunka“.

(B): „Gerai. Linksmi, juokingai. Dažnai būna blogai. Tada visa chata žvengia nuo manęs. Manęs visi bijo. Pati savęs kartais neatpažįstu. Pradedu durniuoti. O vieną dieną su draugais susipešiau. Vieną dieną su draugais visą kambarį pertvarkėm. O vieną dieną sėdėjom su draugėmis po lova visą dieną ir juokėmės. Tada būna linksma“.

Tiriamoji B savo atsakyme paminėjo, jog jos nuotaika būna ir gera, ir bloga, bet į visumą visko nesujungė. Jos pasakojime nėra vientisumo ir nuoseklumo. Tiriamaoji ne tik prastai diferencijuoja savo afektus, bet ir stokojo emocinio adekvatumo, fragmentiškai ir prieštaringai kalba apie savo jausmus. Tokio pobūdžio atsakymai buvo būdingi ir kitiems tyrimo dalyviams su psichotine asmenybės sąranga.

Impulsų kontrolė. Bandydami įvertinti tiriamųjų impulsų kontrolės ypatumus, iš pradžių bandėme įvertinti Roršacho metodikos rodiklius: spalvų tipą ir spalvų sumą. Gavome labai nevienalyčius duomenis. Įvertinus tiriamuosius pagal spalvų tipą, išaiškėjo, jog šiek tiek daugiau nei 50 proc. tiriamiesiems yra būdingas ekstraversinis išgyvenimų tipas, likusiems tiriamiesiems – intraversinis, vidurinis ar nenustatytas (kai nėra spalvų atsakymų). Bendrai, psichotinės sąrangos paauglių spalvų sumos vidurkis (2.3) yra didesnis už sveikų paauglių spalvų sumos vidurkį (1.33). Jų atsakymuose taip pat didesnis grynos spalvos atsakymų. Tai leidžia mums kelti prielaidas apie šių tiriamųjų silpnesnę emocinę kontrolę. Apie impulsų kontrolės sunkumus liudija ir tiriamųjų projekcinių piešinių grafinės charakteristikos: netiksli linija (34.5 proc.), trūkinėjanti linija (17.2), nenupieštas arba labai akcentuojamas kaklas (20.69 proc.), akcentuojama juosmens linija (10.3 proc.), nesujungtas kamienas (10.34 proc.), kt. Sveikų tiriamųjų piešiniuose daugiau atsispindi išgyvenamo nerimo, nesaugumo ir įtampos, nei prastos impulsų kontrolės požymių (stipriai spaudžiama linija (36 proc.), daug štrichavimo ir užtušavimo (40 proc.), silpnos šakos arba jų nėra (24 proc.), kt..

Agresyvumas ir priešiškus. Tam tikra dalis paauglių su psichotiniais simptomais pasižymi demonstruojamu arba slopinamu agresyvumu ir priešišku, kuris išgyvenamas tarpasmeniniuose santykiuose ir projektuojamas į kitus asmenis. Ši charakteristika atsispindi tiriamųjų pasakojime apie save, Roršacho metodikos atsakymuose bei HTP projekcinių piešiniuose. Kaip jau buvo minėta,

didžioji dalis tyrime dalyvavusių paauglių su psichotine asmenybės organizacija patiria sunkumų santykiuose su bendraamžiais. Įdomu yra tai, jog dalis minėtų paauglių, komentuodami patiriamus sunkumus, pabrėžia kitų žmonių neigiamą nuostatą ir priešišką poziciją tiriamųjų atžvilgiu, t.y. patys vengia prisiimti atsakomybės už santykių mezgimą. Jų slopinamas agresyvumas ryškiai atsispindi projekciniuose testuose, pvz. Roršacho atsakymų turinyje (matoma daug destrukcijos, agresijos, prievartos) arba HTP piešinių grafinėse charakteristikose (rodanti dantis burna (17.24 proc.), kampuotos linijos (13.8 proc.), kampuoti pečiai (6.9 proc.), šakos kaip ietys (13.79 proc.), atitrauktos, ryškiai didelės rankos (27.6 proc.)). Dalis tiriamųjų aiškiai demonstruoja agresyvumą kitų žmonių atžvilgiu, pvz. „Mokykloje mane visi „ryžu“ vadina. Mane visi taip vadina. Dabar bus kiekvienam į galvą už tą „ryžą“ (labai supyksta, pradeda keiktis – aut. pastaba). Dabar viskas eis iki muštynių. Grįšiu į mokyklą, visus pamokysiu, sugriausiu mokyklą“. Ir verbaliai (interviu metu), ir neverbaliai (projekciniuose piešiniuose ir Roršacho metodikos atsakymuose) demonstruojamas agresyvumas yra žymiai ryškesnis psichotinės organizacijos paauglių grupėje (lyginant su sveikais paaugliais), kas leidžia mums jį išskirti kaip atskirą charakteristiką, būdingą didelei paauglių su psichotiniais simptomais daliai.

Apibendrinus, gauti duomenis leidžia mums kelti prielaidas apie psichotinės sąrangos paauglių silpną afektų diferenciaciją, negebėjimą sujungti į vientisą kontinuumą afektinių išgyvenimų, prastesnę (lyginant su sveikais paaugliais) impulsų kontrolę bei didelei daliai paauglių būdingas agresijos ir priešiškumo apraiškas.

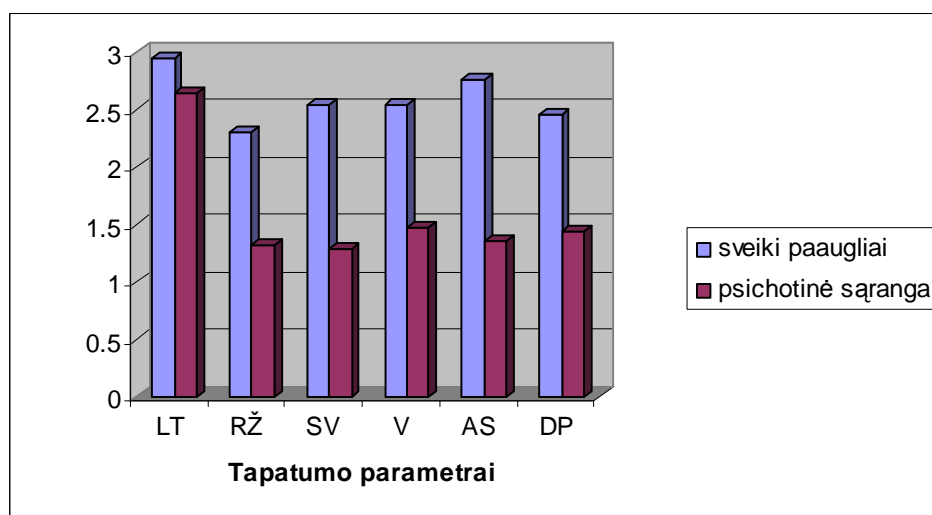
5.3. Tapatumo integracijos lygis

Tiriamųjų tapatumo integracijos lygį vertinome, remdamiesi interviu duomenimis. Pagal sudarytą tapatumo integracijos lygio kodavimo schemą abi grupės kiekybiškai įvertinome pagal išskirtus rodiklius ir paskaičiavome bendrą kiekvieno tiriamojo tapatumo integracijos lygį. Lentelėje 8 pateikėme abiejų grupių tapatumo integracijos lygio vidurkius – bendrus ir pagal kiekvieną parametą.

Lentelė 8. Bendras tiriamųjų tapatumo integracijos lygis ir atskirų jį sudarančių parametų įvertinimas (1 – lyties tapatumas, 2 – reikšmingų žmonių integracija, 3 – savęs vertinimas, 4 – vertybių skalė, 5 – artimi santykiai, 6 – domėjimosi sferos)

GRUPĖ	TAPATUMO INTEGRACIJOS LYGIS						Bendras
	1	2	3	4	5	6	
Sveiki paaugliai	2.96	2.31	2.54	2.54	2.77	2.46	15.58
Psichotinės sąrangos	2.64	1.32	1.28	1.48	1.36	1.44	9.72

Statistiniai duomenys rodo, jog tarp sveikų paauglių tapatumo integracijos lygio ir psichotinės sąrangos paauglių tapatumo integracijos lygio yra statistiškai reikšmingas skirtumas ($p < 0.05$). Grafikas 2 aiškiai parodo, pagal kokius parametrus išryškėjo didžiausi skirtumai tarp dviejų grupių.



Grafikas 2. Tapatumo integracijos lygio įvertinimas pagal atskirus parametrus (LT – lyties tapatumas, RŽ- reikšmingų žmonių integracija, SV – savęs vertinimas, V – vertybių skalė, AS – artimi santykiai, DP – domėjimosi sferos, produktyvumas).

Grafike 2 pavaizduoti duomenys rodo, jog mažiausias skirtumas tarp dviejų grupių yra vertinant lyties tapatumą, kitų parametru įvertinimai labai ryškiai skiriasi. Didžiausi skirtumai tarp grupių atsispindi artimų santykių ir savęs vertinimo parametru įvertinime.

5.4.Savęs vaizdo ypatumai

Šiame skyriuje apibendrinsime tiriamųjų su psichotine asmenybės organizacija savęs reprezentacijos ir savęs tapatinimo kokybinių duomenų analizę. Ši informacija yra svarbi analizuojant, kiek vientisas, integruotas ir adekvatus yra savęs vaizdas.

Išanalizavome, kokį pirminį vaizdą apie save tiriamoji grupė pateikia kitam žmogui, t.y. kaip tiriamieji save pristato ir apibūdina. Lentelėje 9 pabandėme sukategorizuoti gautus atsakymus ir pateikti jų procentinį santykį.

Lentelė 9. Paauglių su psichotine asmenybės sąranga savęs pristatymo ypatumai

Kategorija	Atsakymo pavyzdys	Psichotinė sąranga	
		Absolūtus skaičius	%
Apibūdinant save, pabrėžiamas savo skirtumas nuo kitų	„Aš esu nestandartas. Kažką nestandartiško bandau“.	1	3,7
Labai smulkmenišką savęs pristatymą, nereikšmingų detalių akcentavimas	„Man 18 metų. Mokausi Minties gimnazijoje. Man patinka lietuvių kalba, anglų, rusų, istorija, geografija, etika, psichologija. Praėjau atranką į VGTU dramos būrelį. Man patinka skaityti, bendrauti su žmonėmis, Ypatingai virtualiai, su užsieniečiais. Paskutiniu metu daug bendrauju su žmonėmis iš Lotynų Amerikos. Susipažinau su vienu vyru, kuriam yra 40 metų, man patinka su juo bendrauti, nors jis turi nėščią žmoną (pasakoja daugiau apie jų bendravimą – aut. pastaba). Šneku truputį ispanų kalba. Dar man patinka eiti į teatrą. Neseniai buvau „Hamlete“, ten buvo labai daug žmonių. Dar man patinka šokiai: klasikiniai ir lotynų....Ar dar daugiau pasakoti?“	3	11,11
Savęs kaip blogo žmogaus pristatymas	„Negeras žmogus. Neklausau tėvų. Tėvai turi daug žašinių, aš visus juos atmaugiau“.	3	11,11
Savęs, kaip niekuo neišsiskiriančio iš minios pristatymas	„Esu paprastas žmogus. Nežinau, ką daugiau pasakyti“.	2	7,4
Pateikiami tik demografiniai duomenys	„Aš V.P. O gimimo metus sakyti?“	5	18,52

Savęs pristatymas per ligą	„Man 14 metų. Aš esu bulimikė“.	1	3,7
Detalus ir santykinai pilnas savęs apibūdinimas, nedaug nereikšmingų detalių	„Mokinys, mokausi 11 klasėje. Tikiuosi, labai sėkmingai baigti mokyklą. Gimęs Vilniuje, vieną vasarą buvau nuvykęs į Rusiją, į Maskvą. Ramus žmogus, nemėgstu konfliktų, kai man lenda į „dušę“. Mėgstu vienatvę. Nelabai esu komunikabilus. Tikiuosi, kad ši ligoninė nepaveiks manęs. Esu savimyla, egocentrikas. Dažnai bijau dėl savęs. Gerus tėvus turiu, ypatingai mamą. Dar turiu broliuką ir mes visi gyvename vieno kambario bute“.	5	18,52
Savęs per santykį su tėvais apibūdinimas	„Aš tingiu apie save pasakoti, nes mane tėvai jau suprato. Anksčiau nenorėjau jiems nieko sakyti, todėl atsidūriau čia“.	1	3,7
„Esu žmogus“	„Esu paprastas žmogus ir viskas“	2	7,4
Labai siaurai save pristato, 1-2 neesminiais žodžiais	„Tinginiukė esu ir viskas... Na gal dar linksma?“	2	7,4

Lentelėje 9 pateikti duomenys rodo, jog tik 18.5 procentai mūsų tiriamos grupės paauglių sugeba pateikti daugiau ar mažiau detalių ir adekvatų savęs pristatymą, nors jo kokybė, lyginant su sveikų tiriamųjų savęs pristatymu taip pat skiriasi. Bendrai, paauglių su psichotine asmenybės sąranga pristatymas arba labai siauras, kai pateikiami sausi demografiniai duomenys, mažai ką apie tiriamojo asmenybę pasakanti informacija, arba labai smulkmenišką, į nereikšmingas detales besigilinantį apibūdinimas. Ir vienu, ir kitu atveju sunku sudaryti pilną ir vientisą vaizdą apie žmogų. Norėtusi paminėti ir tą faktą, jog maždaug trečdalis sveikų paauglių pristatė save santykinai siaurai, pvz., „Aš esu M. Gyvenu Vilniuje. Esu draugiška, linksma. Mėgstu šokti, bendrauti“, tačiau iš šio savęs pristatymo mes gauname daugiau informacijos apie tiriamojo savęs vaizdą ir jį kaip asmenybę, negu, pvz. iš „Aš esu S. Aš esu moteris. Man yra 17 m., oi ne 18 metų“. Didžioji dalis sveikų paauglių pateikė žymiai pilnesnį ir adekvatesnį savęs pristatymą, lyginant su mūsų tiriamąja grupe, pvz. „Aš esu S. Man yra 15 metų. Esu, man atrodo, gana įdomus žmogus tiek išore, tiek savo vidumi. Mėgstu išsiskirti iš minios savo drabužiais. Žodžiu, esu tokia „išsišokėlė“. Jeigu žiūrėti pagal charakterį, tai esu tikra skorpionė. Toks mano zodiako ženklas. Esu labai užsispyrusi, neveltui gimiau ožkos metais, ir gan įžūloka...“

Kitas aspektas, kurį vertiname, yra tas, kaip tiriamieji apibūdina savo vidinę psichologinę plotmę, t.y. kaip pateikia savo teigiamas ir neigiamas savybes ir kaip jungia juos į visumą. Vertinant tiriamuosius šiuo aspektu, išryškėjo, jog 20 procentų tiriamųjų su psichotine asmenybės sąranga nesugeba pereiti į psichologinę plotmę ir vertina savo išvaizdos charakteristiką, pvz. „Man nepatinka

tai, jog turiu apgama, dėl kurio kentėjau nuo pat vaikystės“ arba „Teigiama savybė: esu graži“. Nė vienas dalyvis iš sveikų paauglių grupės nepateikdavo tokio pobūdžio atsakymų.

Kitas ryškus sveikų ir psichotinės sąrangos paauglių skirtumas yra tas, jog 60 procentų pastarųjų tyrimo dalyvių įvardina tik savo neigiamas savybes (dažniau) arba tik savo teigiamas savybes (rečiau). Dalis tiriamųjų bendrai sunkiai įvardina savo savybes, pvz.. „Nežinau, neturiu tokių savybių, kurios man patiktų. O kas nepatinka, tai daug kas nepatinka. Bet nežinau, negaliu pasakyti. Gal, kad blogai mokinuosi“. Negebėjimas diferencijuoti ir įvardinti patinkančių ir nepatinkančių savęs aspektų, yra siauro ir prastai integruoto savęs vaizdo rodiklis. Palyginimui, pateisime sveikos 17 metų paauglės atsakymą „Man patinka, kad aš esu atsakinga. Negaliu ramiai gyventi, jei neatlieku man skirtų darbų ir jei taip nutinka, kad aš neatlieku, nemėgstu laukti ir mąstyti, kas bus vėliau. Esu kruopšti. Mėgstu kruopštų darbą. Dauguma sako, kad aš esu labai miela, gera, bet tiesą sakant, turiu tokio užsispyrimo, kuris kartais man pačiai trukdo. Kartais labai supykstu ant ko nors dėl nieko ir nekalbu. Negaliu pakęsti savo šios savybės, stengiuosi ją nugalėti. Esi jautri, manau, kad tai nėra labai blogai, bet kartais trukdo man pačiai. Kartais pritrūkstu drąsos kokiems nors veiksams, bet kai pagauna azartas – surizikuoju“.

Įdomi informacija atsiskleidžia ir analizuojant paauglių idealaus Aš vaizdą. Tiriamųjų klausdavome, į ką jie norėtų būti panašiais, kodėl, koks jų yra idealas. Ryškiausias skirtumas tarp dviejų tiriamųjų grupių išryškėjo tame, jog apie 80 proc. sveikų paauglių pažymėjo, jog nesistengia ir nenori būti į ką nors panašiais, o stengiasi būti savimi. Tik 20 proc. paauglių su psichotiniais simptomais atsakydavo panašiai. Dažnas pastarosios grupės atsakymas lietė žinomą žvaigždę, pvz. „Mano idealas Arnoldas Švarcneigeris, nes jis stiprus“, politiką „Noriu būti panašus į Česlovą Juršėną, nes jis taisyklingai kalba lietuviškai“, šeimos narius: „Noriu būti panaši į tėtį, nes jis šaltas ir uždaras“.

5.5. Vidinio objekto pastovumas (konstantiškumas)

Vidinio objekto pastovumo stoka pasireiškia tuo, jog žmogus neturi integruoto vaizdo apie save ir jam reikšmingus žmones, negali toleruoti ambivalencijos ir pačiame žmoguje jungti prieštaringas savybes. Psichodinaminės paradigmos kontekste kalbėtume apie tai, jog vaikas nepereina separacijos – individuacijos fazės, kuomet atsiranda vidinis motinos vaizdas ir gebėjimas matyti ir priimti jos ambivalencija ir įvairiapusiškumą.

Klinikinėje praktikoje vidinio objekto pastovumo neišsivystymas pasireiškia tu, jog asmuo save ir kitus asmenis linkęs matyti kaip gerus arba blogus, nėra gebėjimo matyti integruoto vaizdo. Analizuodami mūsų tiriamųjų duomenis, pastebime, jog 11,11 proc. psichotinės sąrangos paauglių pristato save kaip blogus žmones ir savęs pristatyme akcentuoja vien neigiamas savo savybes: „Nežinau kas esu. Gal Dievo sūnus? Blogas esu sūnus, nes vogiau, nesiklausiau. Viską pagal save dariau“. Virš 50 proc. tyrimo dalyvių nesugebėdavo įvardinti savo teigiamų savybių ir pristatydami save akcentavo vien tik neigiamas savo savybes. Nesugebėjimas matyti integruoto vaizdo liečia ir reikšmingus žmones. Psichotinės sąrangos paauglių kitų žmonių apibūdinimai yra labai siauri, kategoriški, stokoja pusiausvyros ir balanso. Paaugliams su psichotiniais simptomais paprastai yra sunku atsiriboti nuo savo santykio, požiūrio ir emocinio reagavimo į jiems reikšmingus žmones, todėl jie perduoda mums ne objektyvią informaciją, o savo vidine patirtimi paremtą, subjektyvią informaciją. Pavyzdžiui, viena tyrimo dalyvė, paprašyta papasakoti apie jos tetą, kuri ją užaugino nuo pat vaikystės, papasakojo: „Mano teta yra harpija. Aš jos nekenčiu“ arba kitas tyrimo dalyvis apie tėvą pasakoja taip: „Su tėčiu nesutariam. Aš esu nesveikas, nes mane muša tėtis. Muša, nors mano vidurkis yra 9.5... Aš jį nugrusiu į senelių namus, nupirksiu šautuvą ir nušausiu“. Šie tyrimo dalyviai net paprašyti atsiriboti nuo savo jausmų į tuos žmones ir pasistengti pateikti objektyvų vaizdą, to padaryti nesugebėdavo.

Įdomu tai, kaip vidinio objekto pastovumo stoka atsispindi projekciniuose piešiniuose. Vienas iš požymių, rodančių, jog asmuo gali stokoti vidinio objekto konstantiškumo, pasireiškia tuo, jog tiriamasis apibūdintą žmogų įvardina kaip vien gerą ar blogą asmenį, jo argumentacija stokoja adekvatumo. Tokiu atveju galima kelti prielaidą apie tai, jog save ir kitus asmenis šis asmuo taip pat suvokia labai vienpusiškai, nesugeba toleruoti ambivalentiškų savybių.

Dar įdomesni atvejai yra tokie, kuomet jau pačios grafinės piešinio charakteristikos liudija apie sutrikusį vidinio pastovumo jausmą. Ryškūs to pavyzdžiai yra pristatyti pav. 1 ir pav. 2.

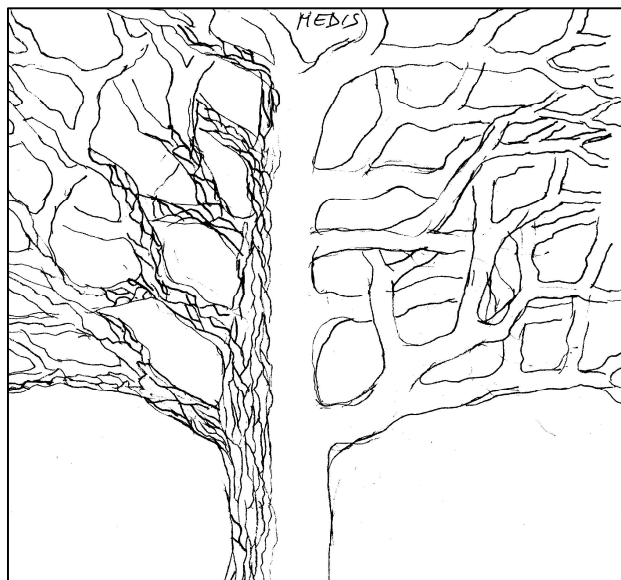


Pav. 1. G.G. „Žmogaus“ piešinys

Pats tiriamasis taip pat prisipažįsta, jog medis yra tarsi gėrio ir blogio junginys ir apie jį vieną negalima kalbėti. Vertinti reikia tik kiekvieną šią pusę atskirai.

Pav. 1 yra pavaizduotas 16 m. tiriamosios „Žmogaus“ piešinys. Pati ji įvardino, jog pavaizdavo velnią, kuris yra blogis, laikantį angelą, kuris yra gėris. Galime kelti prielaidą apie tai, jog yra stiprus šios asmenybės skilimas. Šios tiriamosios atveju veikia stiprus skilimo mechanizmas. Visą pasaulį ji yra linkusi matyti kaip vien tik blogio vaizdą, save taip pat suvokia „kaip raganą“ (iš piešinio komentavimo duomenų)

Pav. 2 matosi kito tiriamojo „Medžio“ piešinys, kuriame aiškiai matosi, jog medis yra tarsi sudarytas iš dviejų pusių: viena pusė, pasak tiriamojo, yra „supuvusi“, kita – „sveika“.



Pav. 2. K.L. „Medžio“ piešinys

Vidinio objekto konstantiškumo stoka pasireiškia ir Roršacho atsakymuose, kuomet tiriamasis suvokia žmones, gyvūnus arba objektus tarsi sudarytus iš dviejų pusių: blogos ir geros. Pvz., I kortelė: „Du angeliukai. ? Dvi galvos stovi. Bet tik dvi rankos. Per pusę yra. Skiriasi viena nuo kitos. Vienas blogas, kitas geras yra“.

Turimi duomenys apie psichotinės sąrangos paauglius leidžia bent iš dalies patvirtinti faktą, jog jie stokoja vidinio objekto konstantiškumo ir nesugeba toleruoti ambivalencijos.

5.6.Santykis su realybe

Kiekybinių ir kokybinių duomenų analizė parodė, jog paaugliams su psichotine asmenybės sąranga yra būdingas žemesnis ryšys su realybe, nei sveikiems paaugliams.

Lentelėje 10 pateikiame tiriamųjų santykio su realybe įvertinimą pagal Roršacho metodikos rodiklius bei interviu duomenis.

Lentelė 10. Tiriamųjų santykio su realybe įvertinimas pagal Roršacho metodiką bei interviu duomenis (Roršacho protokolai², N=54; Interviu duomenys, N=51).

Tiriamieji	Roršacho metodika, rodiklių vidurkiniai įverčiai					Interviu įvertinimas
	RI	F+, %	D, %	Pop.	B	
PAAGLIAI SU PSICHOTINE SĄRANGA	4.14	66.07	35.41	27.31	1.68	1.52
SVEIKI PAAUGLIAI	5.1	81.83	36.03	36.3	1.57	2.85

Lentelėje 10 aiškiai matosi, jog sveikų tiriamųjų realybės indekso, geros formos, ir populiarių atsakymų įvertinimai yra aukštesni už psichotinės sąrangos tiriamųjų. Ypatingai ryškiai skirtumai išryškėjo analizuojant kiekybinį interviu įvertinimą, kai psichotinės sąrangos tiriamųjų rezultatai yra beveik dvigubai žemesni už sveikų paauglių rezultatus. Statistiškai reikšmingo skirtumo pagal judesio atsakymų skaičių neišryškėjo ($p > 0.05$). Judesio atsakymai ne tiek atspindi tiriamojo santykį su realybe, kiek jo vidinį produktyvumą ir kūrybiškumą.

Įvertinome, ar yra ryšys tarp išskirtų Roršacho metodikos rodiklių ir interviu kiekybinio įvertinimo, kas leistų manyti, jog šie rodikliai patikimai vertina vieną aspektą – santykį su realybe (Lentelė 11). Gavome įdomius rezultatus, parodančius, jog interviu įvertinimas stipriausiai koreliuoja su geros formos atsakymais bei populiariais atsakymais. Taip pat aptikome statistiškai reikšmingą ryšį tarp realybės indekso ir detalių atsakymų, populiariųjų atsakymų ir judesio atsakymų. Įdomu tai, jog pats realybės indeksas statistiškai reikšmingai nekoreliuoja su įvertinimu pagal interviu duomenis. Remdamiesi tuo, jog interviu įvertinimas gerai koreliuoja su geros formos atsakymais ir populiariais

² - Į Roršacho protokolų skaičių įtraukti ir tiesiogiai tyrime nedalyvavusių psichotinės sąrangos paauglių protokolai.

atsakymais, galėtume manyti, jog kuo adekvačiau ir realistiškiau paauglys pasakoja apie save, tuo daugiau geros formos atsakymų ir populiariųjų atsakymų galėtume tikėtis jo Roršacho metodikos protokoluose.

Lentelė 11. Ryšys tarp tiriamųjų su psichotine asmenybės sąranga Roršacho metodikos rodiklių, atspindinčių tiriamųjų santykį su realybe, bei tiriamųjų santykio su realybe kiekybinio įvertinimo (- koreliacijos koeficiento patikimumo reikšmė $p < 0.05$; ** - koreliacijos koeficiento patikimumo reikšmė $p < 0.01$), $N=28$.*

Rodikliai	Rodikliai					
	RI	Santykis su real.	F+, %	D, %	Pop.	B
Realybės indeksas	1	1,98	0.058	0.540**	0.393*	0.509**
Geros formos atsakymai	0.058	0,507**	1	-0.235	0.224	-1.14
Detalių atsakymai	0.540**	0,011	-0.235	1	0.322	0.324
Populiarieji atsakymai	0.393*	0,409*	0.224	0.322	1	0.371
Judesio atsakymai	0.509*	-0,266	-0.114	0.324	0.371	1
Santykio su realybe įvertinimas	0,198	1	0,507**	0,011	0,409*	-0,266

Svarbus informacijos šaltinis apie tiriamųjų santykį su realybe yra kokybinė Roršacho atsakymų analizė. Pabandėme atlikti ypatingų fenomenų analizę, remdamiesi mūsų tyrimo dalyvių atsakymais į Roršacho metodikos stimulinę medžiagą. Gautus rezultatus pateikiame lentelėje 12.

Lentelė 12. Tiriamųjų Roršacho atsakymų ypatingų fenomenų analizė

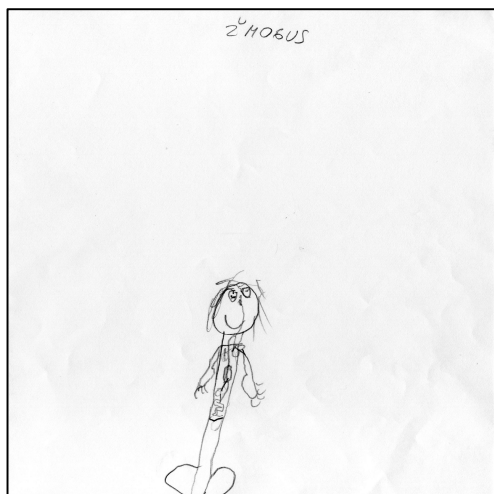
Pavadinimas	Atsakymo pavyzdys	Procentinis santykis	
		Psichotinės sąrangos paaugliai	Sveiki paaugliai
Konfabuliacijos	VI kortelė O : „Čia yra „beiveriai“. Čia toks angiškas žodis. Čia tokie gyvūnai yra. Po vandeniu nemiega dvi naktis, o po to dirba visą laiką...“	24 %	---
Spalvų šokas	VIII kortelė: „O, pagaliau spalvos. Čia jau daug gražiau“	16 %	19 %
Raudonos spalvos šokas	III kortelė: „...Raudoni tie nepatinka“	4 %	---
Subjekto ir objekto kritika	I kortelė: „Kažkoks negražus, baisus...“, II kortelė: „Irgi negražus“	12%	3.8 %

Spalvų vardijimas	X kortelė: „Kažkokia teplionė. Įvairių spalvų dėmės: mėlynos, geltonos, raudonos, žalios. Viskas sumaišyta“.	8 %	3.8 %
Stereotipijos	Matomi drugeliai arba gėlės kiekvienoje kortelėje	12 %	---
„Arba“ atsakymai	V kortelė; „Čia yra paukštis arba drugelis“	4 %	7.7 %
Antrinis judesys	II kortelė: „Drugelis, labai panašus... Į saulę skrendantis“.	8 %	---
Perseveracijos	Visose kortelėse matomi personažai su ragais	4 %	---
Susiejimas su savimi	VIII kortelė Š.raud.: „Su uodegom ilgom, kaip žiurkės. Pati apie save buvau tokią nuomonę susidariusi“	8 %	---
Neigimas	III kortelė: „Greičiau siluetas, oi ne, greičiau drabužiai“	4 %	---
Antrinė spalva	II kortelė: „Į du drambliukus, vienas į kitą atsirėmusius straubliais. Į raudoną nežiūrėti“.	4 %	---
Dvejetainis judesys	III kortelė: „Du žmonės... Draugauja arba pykstasi“	4 %	---
Infantiliūs atsakymai	Matomi drugeliai, gėlytės ir pan.	12 %	15 %

Labiausiai sutrikusį santykį su realybe rodo konfabuliacijų atsakymai. Kaip matome iš pateiktų duomenų lentelėje 6, 22,22 procentams paauglių su psichotine asmenybės sąranga atsakymuose yra konfabuliacijų fenomenas, kai tuo tarpu sveikų paauglių tokių atsakymų nepasitaikė. Psichotinės sąrangos tiriamiesiems yra taip pat labiau būdingos perseveracijos ir stereotipijos, taip pat dvejetainis judesys. Remiantis literatūroje nurodomais duomenimis, šie ypatingi fenomenai yra labiau būdingi asmenims, turintiems šizofrenijos spektro sutrikimą ir prastus realybės testavimo gebėjimus. Bet bendrai ypatingų fenomenų procentinis santykis tiriamųjų atsakymuose yra nedidelis. Infantilių atsakymų procentinis santykis tarp abiejų grupių beveik nesiskiria. Tokie ypatingi fenomenai, kaip spalvų šokas, raudonos spalvos šokas, tamsių spalvų šokas yra ne tiek santykio su realybe, kiek emocinio reagavimo atspindys, todėl šių ypatingų fenomenų analizė labiau tinka prie tiriamųjų afektinio gyvenimo įvertinimo.

Papildomai ir gilesnei analizei naudojamos ir tiriamųjų HTP projekciniais piešiniais. Lentelėje 13 pateikiame piešinių grafinius požymius, pagal kuriuos labiausiai išsiskyrė abi tiriamųjų grupės. Lentelėje pateikti duomenys rodo, jog psichotinės sąrangos paauglių piešiniams yra žymiai dažniau būdingi tokie požymiai, kaip netiksli, trūkinėjanti linija, aiškios piešinio disproporcijos, simetrijos neišlaikymas. Žmonių piešiniai stokoja esminių detalių, žymiai dažniau pasitaiko ne įprasto žmogaus

figūros, o kitų personažų vaizdavimas (velnias, angelas, animacinio filmuko personažas, vampyras, kt.). Bendrai, psichotinės organizacijos paauglių piešinių kokybė yra žymiai prastesnė nei sveikų



paauglių. Pav. 3 yra pateiktas vieno tiriamojo „Žmogaus“ piešinys. Piešinyje aiškiai atsispindi tokie bruožai, kaip labai netiksli linija, neišlaikytos proporcijos, simetrijos stoka, vidaus organų vaizdavimas ir kt., kas daugelyje šaltinių yra nurodoma kaip sutrikusio santykio su realybe ir ribų sutrikimų požymiai (Ordon, 1984).

Pav. 3. „Žmogaus piešinys“

Lentelė 13. HTP projekcinių piešinių grafinių charakteristikų, atspindinčių santykį su realybe, procentinis santykis tiriamųjų grupėse

Piešinio grafinė charakteristika		Psichotinė asmenybės organizacija		Sveiki paaugliai	
		Abs. skaičius	%	Abs. skaičius	%
ŽMOGUS	Matosi vidaus organai	1	3.4%	---	
	Lytinių organų piešimas	1	3.4%	---	
	Keisti, įmantrūs bruožai	5	17.2%	1	3.8%
	Nesugebėjimas įvertinti savo piešinio absurdiškumo, keistumo	10	34.48%		
	Esminių detalių trūkumas	18	62.07%	5	19.23%
	Neįprasto žmogaus figūros piešimas	10	34.48%	---	
NAMAS	Antromorfinis namas	1	3.4%	---	
	Sienų nebuvimas	1	3.4%	---	
	Griūvantis namas	2	6.8%	---	
	Sienos prastai sujungtos	6	20.69%	---	
MEDIS	Drevė (ir joje gyvūnas)	6	20.69%	1	3.8%
	Šaknys neproporcingai mažos	8	27.59%	2	7.7%
	Šakos neproporcingai plonos, jų daug	4	13.79%	---	
	Kamienas apačioje siauresnis, viršuje - platesnis	2	6.8%	---	
	Vienmatis kamienas	1	3.4%	---	
	Vieno išmatavimo šakos (tarsi brūkšniukai)	3	10.34%	---	

Visų trijų taikomų metodikų (Roršacho metodika, HTP projekcinis piešinys ir tapatumo interviu) duomenys leidžia manyti, jog mūsų tiriamajai grupei – paaugliams su F20 – F29 grupės (pagal TLK-10 diagnozėmis), yra būdingas žemesnis santykis su realybe, nei sveikiems paaugliams.

5.7. Klinikinių atvejų aprašymas

Šiame skyriuje aprašysime dviejų tyrimo dalyvių klinikinius atvejus, kurių pristatymas galėtų padėti giliau suprasti paauglių su psichotine asmenybės sąranga psichologinius ypatumus. Konkrečių atvejų analizė taip pat leidžia atsirasti tolimesnėms prielaidoms apie psichotinės asmenybės sąrangos vystymosi ir formavimosi mechanizmus, taip pat – jų vidinės struktūros ypatumus.

Atvejo A pristatymas

Duomenys apie tyrimo dalyvę A. Tiriamoji A – 16 m. mergina, tyrimo metu (2006 m.) gydėsi Vilniaus Respublikinėje psichiatrijos ligoninėje, Vaikų ir paauglių psichiatrijos skyriuje. Klinikinio gydymo metu merginai buvo nustatyta šizoafektinio sutrikimo, depresijos tipas, diagnozė. Tyrimo metu tiriamoji buvo savo trečios hospitalizacijos metu. Ankstesnės hospitalizacijos registruotos 2005 metais, jų metu tiriamajai buvo diagnozuota depresija, be psichozės simptomų.

Tiriamoji yra našlaitė: jos tėvas paliko motiną nėštumo metu, o motina, kuri sirgo epilepsija ir turėjo kitų psichikos sutrikimų, nusižudė pirmaisiais mergaitės metais. Pačią merginą augino jos teta. Tiriamoji išsako labai nesutaranti su teta, tarp jų vyksta nuolatiniai konfliktai.

Tiriamoji turi polinkį į savęs žalojimąsi, nustatyti bent trys suicidiniai bandymai, pati mergina išsako, jog bandė žudyti daugiau kartų.

Stebėjimo duomenys. Tiriamoji noriai sutinka dalyvauti tyrime. Kalba daug, dramatiškai, linkusi pabrėžti savo išskirtinumą ir privalumus. Akių kontaktas nepastovus. Mąstymas stokoja nuoseklumo, dažnai keičia temas. Visas pasakojimas yra afektiškai nuspalvintas, jame atsispindi daug pykčio ir agresijos tetos atžvilgiu.

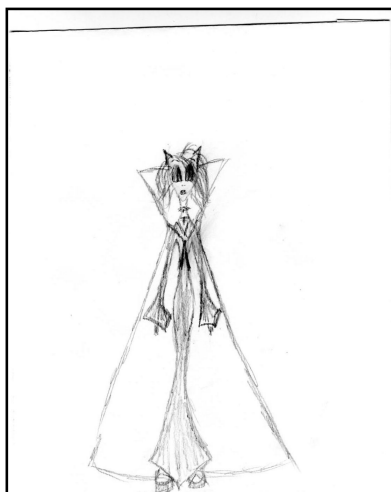
Tyrimo duomenų analizė. Tiriamosios A tyrimo protokolai yra pateikiami priede 3. Tiriamosios sutrikusį santykį su realybe rodo projekcinių metodikų taikymo rezultatai: mažas geros formos atsakymų (45 %) ir populiariųjų atsakymų procentinis santykis (8 %), žemas santykio su realybe indeksas (RI - 4), keisti, neįprasti projekcinių piešinių bruožai (namas yra pilies pavidalu, o vietoje įprasto žmogaus figūros piešia vampyrą). Interviu metu tiriamoji išsakydavo paranojiškas idėjas („Man atrodo, kad mano teta kažką pasamdė ir jie mane seka“). Abu vertintojai, vertindami tiriamosios interviu duomenis, jos kontaktą su realybe įvertino 2 balais, kas rodo, jog išlieka jos gebėjimai testuoti

realybę, nors jie ir yra pažeisti. Vertinant tiriamosios afektinę sritį, pastebime didelį emocinį labilumą, prastą emocinę adaptaciją ir impulsų kontrolę (2FFb:3FbF+11Fb). Pastebima žemo prastos nuotaikos ir nerimo valdymo požymių (2Hd, 2HdF). Pati tyrimo dalyvė apie savo nuotaiką pasako taip: „...Dažnai būna linksma nuotaika. Gali būti 10 minučių depresija, o po to – linksma. Aš maksimalistė. Vidurinė negali būti: arba depresija, arba linksma nuotaika“, kas rodo žemus gebėjimus kontroliuoti savo emocijas. Reikšmingi duomenys yra gaunami, vertinant tiriamosios objektinius santykius. Lentelėje 14 pateikiame tiriamosios A Roršacho atsakymų analizę pagal Objekto reprezentacijos skalę MOA.

Lentelė 14. Tiriamosios A Roršacho atsakymų analizė pagal Objekto reprezentacijos skalę MOA

Kortelės Nr.	Atsakymas	Skalės įvertinimas
II	Tarp kraujo, tarsi kažkas čia buvo muštas.	6
II	Meška, kuri atsispindi vandenyje ir kuri sutepta krauju	4
II	Gulinčio žmogaus siluetas, po juo daug kraujo, o didelę jo dalį kažkas žeme užbarstė	6
IV	Apraskyta juoda gėlė, ją tarsi padegė, ji sudegė	6
V	Negyvas paukštis, kurį kankino ir kuriam išpešiojo plunksnas	6
VIII	Rožinė pantera, kuri eina per uolą virš vandens ir palieka paskui save pėdsaką.	4
X	Vieta, kurioje pasiliko kraujas po to, kai kažką nužudė.	6

Bendras tiriamosios skalės įvertinimų vidurkis yra 5.42, dominuojantis skalės balas yra „6“, kurį rodo didelis agresijos, destrukcijos ir sunaikinimo požymių skaičius. „4“ balų įvertinimai, kai kurių autorių duomenimis (Goddabard, Tuber, 1988, cit.pl. Kelly, 1997), rodo narcicistinių bruožų pasireiškimą. Iš tikrųjų, tyrimo dalyvei A yra būdingos tam tikros narcicistinės savybės: savo svarbumo ir grandioziškumo išgyvenimas (interview duomenys), fantazijose yra minčių apie neribotą galią (projekcinis žmogaus piešinys: „Aš nupiešiau save. Jaučiuosi išdidi, jaučiu savo galią. Jaučiuosi karalienė...Aš visiems vadovauju...“). Objekto reprezentacijos, įvertintos „6“ balais, rodo, jog tiriamosios



Pav.4. Tyrimo dalyvės A Žmogaus piešinys

autonomijos jausmas tarpasmeniniuose santykiuose yra stipriai pažeistas, objekto reprezentacijos yra nediferencijuotos, prastai išreikštos. Papildoma jos gyvenimo istorijos ir HTP projekcinio testo analizė atskleidžia didžiulę vidinę tuštumą arba vidinių santykių neišsivystymą. Sudėtinga tiriamosios šeimos situacija (palikęs šeimą tėvas, nusižudžiusi motina) leidžia manyti, jog tiriamoji ankstyvojoje kūdikystėje ir vaikystėje neturėjo konstruktyvių sąveikų su reikšmingais žmonėmis, dėka kurių ateityje formuojasi brandžios savęs ir kitų objektų reprezentacijos. Remiantis Mahler teoija, tiriamoji neperėjo separacijos – idividuacijos vystymosi fazės, kurios metu atsiranda vidinis motinos vaizdas (formuojasi vidiniai santykiai) ir ambivalencijos tolerancija (vidinio objekto stabilumas). Tiriamosios išgyvenamą vidinę tuštumą labai vaizdžiai rodo jos pačios piešinių komentavimai. Pvz., apie nupieštą namą tiriamoji sako: „Tai pilis. Tai namas, kuriame aš norėčiau gyventi. Tai yra didelė, tuščia pilis, ten šalta. Pilis yra nestandartiška...Man trūktų šviesos ir šilumos. Taip pat būtų didelis pjedestalas, ant kurio aš sėdėčiau ir iš kurio visiems vadovaučiau. Man būtų vieniša ten...“ arba apie medį: „Tai yra vienišas medis, jį skriaudžia vėjas, jis jį kankina. Medžiui vienam nuobodu, ant jo nėra nei paukščių, nei gyvūnų. Prakeiktas vėjas nuplėšė nuo jo paskutinius lapus, jis nori jį visai sunaikinti. ...Medžiui trūksta saulės, lapų, paukščių, mėlyno mėlyno dangaus ir žalios žolės“. Tuščias, netikras ir prastai išreikštas vidinis pasaulis. Tiriamosios reikšmingo žmogaus – tetos apibūdinimas yra afektiškai nuspalvintas ir stokoja objektyvumo, daugiau remiasi pačios tiriamosios santykiu į apibūdinamąjį asmenį, kas taip pat galėtų rodyti jos negebėjimą atskirti vidinės ir išorinės patirties. Objekto reprezentacijos sąlygoja ir tam tikras tendencijas tiriamosios tarpasmeniniuose kontaktuose: juose stebimas atsiribojimas ir nesugebėjimas užmegzti pozityvių, artimų ryšių (žemas populiarių atsakymų procentinis santykis, 13 proc. žmogiškojo turinio atsakymų, tačiau 2FFb<3FbF+11Fb, interviu duomenys: „Nelabai sekasi su bendraamžiais, jie man pernelyg tušti...“).

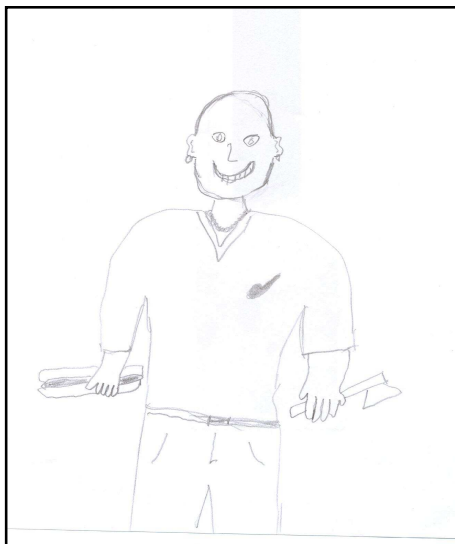
Šio atvejo analizė yra reikšminga tuo, jog patvirtina psichodinamines prielaidas apie ankstyvųjų pozityviųjų interakcijų svarbą savęs ir kitų objektų reprezentacijų vystymuisi, taip pat objektinių santykių formavimuisi. Paaugliui su psichotine asmenybės sąranga yra būdingas stiprus tuštumos jausmas, kuris siejasi su pozityvių vidinių santykių neišsivystymu. Remiantis Akhtar (1997), nesugebėjimas išgyventi pilnatvės jausmo yra vienas iš difuzinio tapatumo požymių.

Atvejo B pristatymas

Bendri duomenys apie tiriamąjį A: 18 metų vaikiną, mokosi 11 klasėje. Gyvena pilnoje šeimoje, turi du brolius (13 metų ir 2 mėn.). Tyrimo metu gydomi Vilniaus respublikinės psichiatrijos ligoninės Vaikų ir paauglių psichiatrijos skyriuje. Nustatyta diagnozė: ūmus polimorfinis kludiesinis sutrikimas su šizofrenijos simptomais. (Tyrimo protokolai pateikti Priede 4).

Savęs vaizdas. Iš visų tyrimo duomenų susidaro išpūdį apie šio tiriamojo asmenybės nevientisumą ir nekryptingumą. Yra ryškūs skilimo požymiai. Ypatingai stipriai skilimo požymiai pastebimi Roršacho metodikos rezultatuose: „Čia yra du angeliukai: vienas blogas, kitas – geras“, tiriamasis buvo jautrus dėmių skyrimo linijai („Čia per vidurį linija“, „Čia yra skyrimas“). Pasakojime apie save nėra stabilumo ir nuoseklumo. Pirmiausiai tiriamasis A pasako, jog jis nežino, kas yra. Vėliau pabrėžia, jog buvo blogas dėl tam tikrų savo veiksmų, tačiau dabar „mokinasi būti geras“.

Šeimoje yra trys broliai: vienas – geras, kitas – blogas, o jis pats yra vidurinis.



Stabiliaus ir integruoto požiūrio apie save nėra. Analizuojant projekcinio H-T-P tyrimo žmogaus piešinį, taip pat aptinkame nenuoseklumo, skilimo požymius. Pats tiriamasis išsako, jog apie nupieštą žmogų galvoja „ir gerą, ir blogą“. Vienoje rankoje nupieštas žmogus turi kirvį, kitoje – maistą: destrukcijos, agresijos ir pasitenkinimo, saugumo požymiai viename piešinyje. Skilimas yra ryškus ir tiriamojo pasakojime apie medį: „Čia yra inkaras, kartais geras, kartais blogas“. Tiriamasis taip pat nepasižymi visuminiu vaizdu apie save. Pasakodamas apie savo gerąsias ir blogąsias savybes, nesujungia jų į bendrą visumą.

Pav. 5. Tyrimo dalyvio B „Žmogaus“ piešinys

Gerųjų savybių išskirti nesugeba, o iš tų, kurios jam nepriimtinos, išskiria atsitiktines, neatspindinčias jo asmenybės esmės („Turiu spuogų ir pūslų ant rankų bei juodas akis“).

Apibendrinus, galėtume teigti, jog stabilaus, vientiso Aš vaizdo nėra. Yra asmenybės dezintegracijos ir skilimo požymiai.

Interesai. Interesų skalė yra siaura ir neišdiferencijuota. Pats tiriamasis pažymi, jog ji domina mašinos, o konkrečiai „kurios yra geros, kurios blogos“. Iš visų tyrimų duomenų negalime susidaryti aiškaus vaizdo, kuo ši asmenybė domisi, kokie yra jos poreikiai ir interesai. Šiuo aspektu tapatumo jausmas taip pat yra neišdiferencijuotas.

Vertybės. Tapatumo interviu duomenys leidžia teigti, jog tiriamasis neturi aiškios, stabilios vertybių skalės. Tiriamojo atsakymuose dominuoja teiginys, jog tiriamajam trūksta meilės. Kalbėdamas apie žmogaus piešinį, tiriamasis pažymi, jog nupieštam žmogui taip pat trūksta meilės. Tačiau tiriamasis savo atsakymuose nesugeba išlaikyti nuoseklumo: po meilės trūkumo deklaravimo pareiškia, jog ir be meilės galėtų išgyventi. Tiriamasis taip pat nesugeba paaiškinti, kokį turinį jis įdeda į meilės sąvoką. Šie duomenys leidžia mums teigti, jog tiriamojo vertybių skalė yra neaiški ir nestabili.

Emocinės reakcijos. Bendrai, tyrimo duomenys leistų mums kelti prielaidas apie tokius tiriamojo naudojamus primityvius gynybos mechanizmus kaip skilimas ir projekcija. Projekcijos mechanizmas ypatingai ryškus, kai tiriamasis priskiria kitiems žmonėms neigiamus ketinimus jo atžvilgiu (tapatumo interviu: „visi mane nori nužudyti“, „negaliu pasitikėti žmonėmis“). Tiriamojo emocinėse reakcijose, remiantis jo pasisakymais, dominuoja baimė („bijau pasitikėti žmonėmis“, „bijau, kad mane nužudys“). Tiriamojo afektas yra blankus, rigidiškas, intraversinio tipo (Roršarcho protokolas, stebėjimo duomenys). Tiriamasis neturi plačių ir adekvačių emocijų raiškos būdų. Emocionalus gyvenimas yra labai skurdus, jame daugiausiai dominuoja baimės emocijos.

Tarpasmeniniai santykiai. Tiriamojo atsakymuose ryškus nepasitikėjimas žmonėmis, įtarumas ir baimės reakcijos. Pats tyrimo dalyvis, kaip jau buvo minėta, pažymi, jog jis „nepasitiki žmonėmis“. Atkreiptinas dėmesys ir į Roršarcho tyrimo duomenis. Tiriamojo atsakymuose pastebime stereotipijos požymių: kiekviename atsakyme yra matomi ragai. Taip pat beveik kiekvienas matomas vaizdas yra apibūdinamas kaip blogas. Tai gali būti projekcijos mechanizmo veikimo rezultatas, kurio pasekmės – tiriamojo apsunkinti santykiai su aplinkiniais, įtarumo ir priešiško reakcijos kontaktuose su jais. Tiriamasis taip pat nepasižymi plačiais ir intensyviais socialiniais kontaktais su savo bendraamžiais. Šeimos santykiai, pasak paties tiriamojo, yra geri, nes „jie nerūko žolės, negeria“. Sau reikšmingų žmonių apibūdinime trūksta vientisumo ir brandumo. Įdomu tai, jog namo piešinys kokybiškai skiriasi nuo žmogaus ir medžio piešinio. Namas, kaip manoma, atspindi žmogaus gyvenimą, santykius su šeima. Namo piešinio dydis yra mažiausias; šis piešinys buvo pieštas ilgiausiai ir piešdamas jį tiriamasis parodė labai daug kontrolės (trynė, linijas braižė trintuko pagalba). Galėtume kelti prielaidas, jog tyrimo dalyvis išgyvena daug įtampos santykiuose su šeima, galimai atmetimą ir izoliaciją. Taip pat šis piešinys kalba apie pusiausvyros trūkumą, nevientisumą (skyrimo linija stoge), priešiško tarpasmeniniuose santykiuose (langų forma). Aiškaus savęs suvokimo santykiuose su merginomis tiriamasis taip pat neturi. Vertina jas pagal tai, kokius ketinimus jos jo atžvilgiu turi („padeda nueiti į blogą arba į gerą pusę“).

Bendrai, tiriamojo tarpasmeniniuose santykiuose dominuoja įtarumas, baimė, nepasitikėjimas. Socialiniai kontaktai yra apsunkinti ir riboti, trūksta gebėjimų aiškiai suvokti save santykyje su kitais žmonėmis.

Idealai. Tiriamasis neturi susiformavęs aiškaus idealo, į kurį norėtų būti panašus. Jo atsakyme apie idealą, ryškus nestabilumas ir nenuoseklumas. Iš pradžių pasako, jog norėtų būti panašus į bet ką, po to į save.

Galime išskirti keletą dominuojančių šio tyrimo dalyvio su psichotine asmenybės sąranga bruožų. Visų pirma, tai nesugebėjimas sujungti į visumą prieštaringų charakteristikų, kas rodo neišvystytą vidinio objekto stabilumo (arba konstantiškumo) jausmą. Taip pat – didžiulis nesaugumas ir nepasitikėjimo jausmas santykiuose su kitais žmonėmis. McWilliams (1994) apie psichotinės sąrangos pacientus yra pasakiusi: „Pacientai, kurie linkę į psichotinę dezorganizaciją, patiria didžiulį nesaugumo jausmą šiame pasaulyje ir visada pasiruošę patikėti, jog skilimas yra neišvengiamas“.

6. REZULTATŲ APTARIMAS

Rezultatų aptarimą norėtuši pradėti nuo trumpos tiriamosios grupės šeimos sudėties bei sergamumo psichikos liga tarp tėvų analizės. Mūsų surinkti demografiniai duomenys liudija, jog didelis procentas tyrimo dalyvių gyvena nepilnose ir disfunkcinėse šeimose, taip pat net 20 proc. tiriamųjų turi vieną iš tėvų, sergantį psichikos liga. Psichodinaminės paradigmos kontekste pozityvūs ankstyvieji ryšiai su pačiais artimaisiais žmonėmis yra prielaida adekvataus savęs vaizdo ir vidinių objektinių ryšių formavimuisi, todėl duomenys apie tiriamųjų ankstyvąją vaikystę ir tolesnę gyvenimo istoriją galėtų būti reikšmingi psichotinės patologijos genezės supratimui. Šiuolaikinėje psichodinaminėje paradigmoje nėra taip tvirtai laikomasi nuomonės, jog psichotinė asmenybės organizacija susiformuoja per pirmuosius 6 mėnesius, simbiotinėje fazėje, yra pripažįstama ir kitų reikšmingų psichologinių traumų ir faktorių svarba (Porder, 1996). Atvejo A analizė taip pat leidžia kelti hipotezes apie ankstyvųjų interakcijų svarbą vidinių santykių išvystymui. Kadangi šiame darbe daugiau siekėme aprašyti dabartinę vidinę paauglių struktūrą, o ne šios struktūros formuojančius mechanizmus, paliksime šio klausimo nagrinėjimą tolimesniems moksliniams darbams.

Vertindami tiriamųjų objektinius santykius naudojome Objekto reprezentacijos skalę MOA, kurios kūrėjo Urist ir kolegų (1977) duomenimis, kuo žemesnis yra įvertinimas pagal šią skalę, tuo brandesni objektiniai santykiai yra būdingi tiriamajam. Mūsų gauti rezultatai liudija, jog psichotinės sąrangos paauglių įvertinimai yra aukštesni už sveikų paauglių įvertinimus, kas patvirtina tai, jog jų objektiniai santykiai yra žemesnės kokybės ir yra primityvesni. Panašius duomenis aptinkame ir teorinėje literatūroje apie psichotinę asmenybės sąrangą (Kernberg, McWilliams). Kadangi ši skalė matuoja dvi objektinių santykių dimensijas: Aš autonomijos jausmą bei gebėjimus empatiškai dalyvauti tarpusavio sąveikoje, galėtume manyti, jog psichotinės sąrangos paaugliai tarpusavio santykiuose yra labiau priklausomi, o jų gebėjimai pilnavertiškai ir konstruktyviai įsitraukti į tarpasmeninius ryšius yra žymiai silpnesni. Tarp psichotinės sąrangos paauglių Roršacho atsakymų yra žymiai daugiau atsakymų, kuriuose atsispindi nelygiaverčiai santykiai, vieno asmens arba objekto ryškų dominavimas, taip pat ryškiai didesnis agresijos, prievartos ir destruktijos tendencijų santykis. Tai rodo, jog psichotinės sąrangos paaugliai dar sunkiai išlaiko autonomiją santykiuose. Kaip teigia autoriai Tuber ir Coates, „5“, „6“ ir „7“ balų įvertinimai rodo tai, jog yra kėsiamasi į Aš autonomiją, o objekto reprezentacijos atspindi tuštumą, išsėmimą, sunaikinimą arba destruktiją (Tuber, Coates, 1988, cit. pl. Kelly, 1997). Matome, jog abi mūsų tyrimo grupės labiausiai išsiskiria pagal „5“ ir „6“ balų įvertinimus: sveikųjų paauglių Roršacho protokoluose yra maždaug dvigubai mažiau šių įvertinimų, negu psichotinės sąrangos paauglių atsakymuose. Kadangi objekto reprezentacijos yra kaip vidinė

schema, užduodanti tam tikrą formą ir kryptį asmens tarpasmeniniams santykiams, primityvesnės objekto reprezentacijos formos turėtų žymėti tam tikrus sunkumus socialiniuose kontaktuose ir tarpasmeninėse sąveikose. Gautos objektų reprezentacijos leidžia kelti prielaidas, jog santykiuose su kitais asmenimis psichotinės sąrangos paaugliai sunkiai atskiria savo vidinę ir išorinę patirtį, pajaučia savo Aš ribas, jaučiasi nesaugūs ir negeba įsijausti į kitą asmenį. Interviu duomenų analizė leido išryškinti, jog didžioji dalis paauglių su psichotine asmenybės sąranga iš tikrųjų patiria įvairių sunkumų santykiuose su bendraamžiais, taip pat didelė dalis išsakė turinti sunkumų santykiuose su tėvais. Sugarman ir kolegos taip pat taikė Roršacho metodiką tyrinėdami ribinius ir šizofrenija sergančius paauglius. Jų tyrimų rezultatai atskleidė, jog šie paaugliai patiria daugybę sunkumų antrinės individuacijos periodo metu. Jų objektų reprezentacijos schema parodė žymią tarpasmeninės sąveikos stoką, o šių tiriamųjų savęs reprezentacijos atspindėjo blogį, destrukciją ir pažeidimus (Sugarman, Bloom-Feshbach, & Bloom- Feshbach , 1980, cit. pl. Kelly, 1997). Minėtų autorių tyrimai taip pat parodė, jog ribinių ir šizofrenija sergančių paauglių protokoluose yra žymiai mažiau žmogaus turinio atsakymų. Mūsų tyrimo rezultatai tokios tendencijos neatskleidė: sveikų tiriamųjų Roršacho protokoluose yra tik šiek daugiau žmogiškojo turinio atsakymų, nei psichotinės sąrangos paauglių protokoluose. Tačiau svarbus pastebėjimas yra tas, jog sveikų tiriamųjų atsakymuose yra didesnis pilnos žmogaus figūros atsakymų procentinis santykis.

Pabandėme išanalizuoti tai, kaip paaugliai apibūdina jiems reikšmingus asmenis. Pagal įvairių autorių duomenis (Akhtar, Kernberg), reikšmingų žmonių apibūdinimai taip pat rodo objektinių santykių kokybę. Mūsų gauti rezultatai liudija, jog tarp reikšmingų žmonių apibūdinimų dominuoja atsakymai, kuriuose kitas žmogus yra reprezentuojamas remiantis daugiau savo požiūriu, santykiu ir afektine reakcija į jį, nei objektyvia informacija. Bendrai, lyginant su sveikais paaugliais psichotinės sąrangos paauglių kitų žmonių apibūdinimai yra siauri, kategoriški, vienpusiški, iš jų sunku sudaryti pilną vaizdą apie apibūdinamąjį asmenį. Vėlgi šie rezultatai galėtų atspindėti tai, jog psichotinės organizacijos paaugliai sunkiai diferencijuoja savo vidinę ir išorinę patirtį. Kitas dalykas yra tas, jog jie dar sunkiai atsiskiria nuo objektinių tėvų reprezentacijų, ribos tarp Aš ir kitų objektų reprezentacijų yra pažeistos. Tai primena Mahler simbiotinę vystymosi stadiją, kuomet kūdikis dar neturi vidinių santykių ir nediferencijuoja savęs nuo motinos. Svarbu taip pat pažymėti, jog ir sveikų paauglių tėvų apibūdinimuose atsispindėjo pačių tiriamųjų santykis į savo tėvus, tad negalėtume griežtai tvirtinti, jog paauglys sugeba atsiriboti nuo savo požiūrio ir santykio į jam reikšmingą asmenį ir objektyviai apibūdinti jį kaip nepriklausomą asmenį. Paauglystėje išlieka tam tikra priklausomybė nuo tėvų, o jų reprezentacijos pilnai nepraranda idealizacijos bruožų. Nors detalai neanalizavome jaunesnių ir vyresnių paauglių kokybinius reikšmingų asmenų reprezentacijų skirtumus, remdamiesi preliminaria

analize, galėtume manyti, jog vyresnių paauglių apibūdinimai yra platesni ir vientisesni. Bręstant ir vystantis, stiprėja Aš ir kitų objektų diferenciacija, kas leidžia kitą žmogų suvokti kaip nepriklausomą ir autonomišką ir atsiriboti nuo savo santykio ir afektų to žmogaus atžvilgiu.

Literatūroje nurodytais duomenimis, paauglystės laikotarpiu vyksta antrinė individuacija, kuomet yra modifikuojami objektiniai santykiai: atsiskiriama nuo tėvų kaip pagrindinių meilės objektų ir ieškoma jų pakaitalų bendraamžių grupėje (Tyson P., Tyson R., 1996). Mūsų gauti duomenys liudija, jog psichotinės sąrangos paaugliai ne tik dar sunkiai diferencijuoja save nuo tėvų reprezentacijų, bet ir nevyksta kitų objektinių ryšių formavimas, remiantis sustiprėjusiu bendravimu su bendraamžiais. Tai dar labiau apsunkina šių paauglių savo autonomijos pasiekimą. Tarpasmeniniuose santykiuose ryškios kelios pagrindinės tendencijos: tai artimų santykių vengimas, prieštaringas elgesys artimuose santykiuose (vienu metu jų yra siekiama, ir vengiama), bei daliai psichotinės sąrangos paauglių agresyvumas ir priešiškus kitų žmonių atžvilgiu. Įdomu tai, jog pats Kernbergas teigė, jog žmonių su difuziniu tapatumo jausmu nesugebėjimas integruoti savo ir kitų objektų „blogus“ ir „gerus“ aspektus į vieną kontinuumą siejasi su ankstyvąja agresija, kuri yra labiau aktualizuota šių žmonių tarpe (Kernberg, 1967). Panašu, jog dėl prastesnės impulsų kontrolės ši agresija gali stipriai prasiveržti tiriamųjų su psichotine asmenybės sąranga tarpasmeniniuose kontaktuose. Jau pačių tam tikrų tiriamųjų reikšmingų žmonių apibūdinimuose atsispindėjo sunkiai valdoma ir kontroliuojama agresija kitų žmonių atžvilgiu. Manome, jog ateityje vertinga būtų ne tik subjektyviai, bet ir objektyviai įvertinti paauglių su psichotine asmenybės sąranga agresyvumo, gynybiškumo ir priešiško parametrus (standartizuoti klausimynai tėvams arba kitiems asmenims iš artimiausios aplinkos) ir pasižiūrėti, kiek subjektyvios kokybinės medžiagos bei projekcinių testų rezultatai atitinka objektyvius įvertinimus.

Tiriamųjų afektyvių išgyvenimų analizė parodė, jog daugelis psichotinės sąrangos paaugliai sunkiai diferencijuoja savo emocinius išgyvenimus. Dominuoja labiau negatyvus afektyvus tonas. Savo emocinio gyvenimo pristatyme trūksta nuoseklumo ir vientisumo, stokojama gebėjimo sujungti afektyvių išgyvenimų į vieną kontinuumą. Taip pat išryškino žemesnę impulsų kontrolę. HTP projekcinių piešinių grafinių charakteristikų analizė rodo, jog sveikų paauglių piešiniuose atsispindi daug nerimo, įtampos ir emocinio labilumo (nevienodas linijos spaudimas, netiksli, trūkinėjanti linija, kt.).

Lyginant sveikų ir psichotinės sąrangos paauglių tapatumo integracijos lygį, pastebime, jog pastarosios grupės tapatumo integracijos lygis žemesnis už sveikų paauglių. Savęs reprezentacijų

analizė parodė, jog tiriamosios grupės paaugliai pateikia gana siaurą ir nevientisą vaizdą apie save, nesugeba adekvačiai ir integruotai perteikti savo vidinių savybių, o jų idealus Aš yra paremtas atsitiktiniais ir paviršutiniškais požymiais. Duomenys taip pat patvirtina, jog psichotinės sąrangos paaugliams yra būdinga vidinio objekto konstantiškumo stoka, kuri pasireiškia tuo, jog nėra ambivalencijos tolerancijos ir gebėjimo sujungti prieštaringas charakteristikas į vieną visumą. Tai taip pat patvirtina psichodinamines prielaidas apie tai, jog vidinis objekto konstantiškumas yra įgyjamas separacijos – individuacijos fazėje, kuomet atsiranda vidiniai santykiai. Objekto konstantiškumo stoka taip pat galėtų būti skilimo projekcinio mechanizmo veikimo rezultatas. Šis gynybos mechanizmas, kaip nurodoma literatūros šaltiniuose, yra vienas iš dominuojančių psichotinės asmenybės sąrangos atveju.

Vienu iš šio darbo uždavinių laikėme tiriamųjų, kuriuos priskyrėme prie psichotinės sąrangos paauglių grupės kontakto su realybe įvertinimą. Roršacho gauti rezultatai – žemesnis realybės indeksas, žemesnis populiariųjų atsakymų ir geros formos atsakymų procentinis santykis, taip pat dažnesnis, nors ir nežymus, konfabuliacijų, dvejetainis prasmės judesių, perseveracijų ir stereotipijų atsakymų skaičius galėtų liudyti apie žemesnius šios tiriamosios grupės realybės testavimo gebėjimus. Kiekybiniai kontakto su realybe įvertinimai pagal kokybinius interviu duomenis taip pat rodo ryškų skirtumą tarp dviejų grupių. HTP projekcinių piešinių grafinės charakteristikos patvirtina ir papildo šiuos gautus duomenis. Šie gauti rezultatai leidžia mums tvirtinti, jog tiriamoji grupė iš tikrųjų pasižymi prastesniu kontaktu su realybe. Kadangi pažeistas kontaktas su realybe yra vienas iš skiriamųjų psichotinės sąrangos asmenų požymis, galėtume manyti, jog pasirinkta imtis iš tikrųjų reprezentuoja paauglius su psichotine asmenybės sąranga.

Šiame skyriuje taip pat norėtume trumpai aptarti šio darbo trūkumus bei pateikti gaires tolimesnių tyrimų šioje srityje atlikimui. Šis tyrimas yra labiau kokybinio, nei kiekybinio pobūdžio, todėl gali kilti klausimas dėl duomenų patikimumo. Nors duomenis vertino keli vertintojai ir visi prieštaringai vertinami parametrai į gautus rezultatus įtraukti nebuvo, išlieka klausimas, ar kiti vertintojai neįvertintų gautų duomenų skirtingai. Sutinkame, jog sunku užtikrinti kokybinių duomenų patikimumą, tačiau nemanome, jog dėl to reikėtų atsisakyti aprašomosios tyrimo strategijos. Paaugliams nebuvo taikomos standartizuotos savęs vertinimo skalės, paremtos savižinos duomenimis, dėl kelių priežasčių:

- 1) psichoziniai paauglių sutrikimai yra santykinai reti susirgimai vaikų ir paauglių psichopatologijoje, kas apsunkina imties surinkimą, kurios dydis būtų pakankamas statistinei analizei;

- 2) šiuo tyrimu buvo siekiama labiau išskirti ir aprašyti paauglių su psichotine asmenybės sąranga savęs vaizdo ir tapatumo ypatumus, ne tik palyginti šios ir kitų tiriamųjų grupių savęs vaizdą pagal tam tikrus rodiklius;
- 3) standartizuotas įvertinimas paprastai leidžia gauti tik labai siaurą tam tikro parametro kiekybinį įvertį; tuo tarpu kokybiniai duomenys leidžia sudaryti platesnį, gilesnį vaizdą apie tiriamą objektą;
- 4) kai kurie psichozėje esantys tiriamieji nėra pajėgūs suprasti skalės instrukcijas arba patikimai įvertinti save, remiantis pateiktais klausimais.

Kitas tyrimo trūkumas galėtų būti tas, jog pati tiriamojo grupė pagal įvairias charakteristikas yra gana nevienalytė. Vieniems tyrimo dalyviams yra būdinga ryškesnė psichotinė simptomatika nei kitiems. Taip pat sutinkame, jog yra kokybiniai skirtumai tarp tiriamųjų su skirtingomis diagnozėmis. Tačiau manome, jog psichiatrinės diagnozės nustatomos remiantis tam tikrais išoriškai demonstruojamais simptomais, o asmenybės organizacija – tai yra vidinė asmenybės psichikos struktūra ir jos įvertinimui reikalinga gilesnė analizė. Tam, jog patvirtintume imties pasirinkimo tikslingumą, atlikome kontakto su realybe įvertinimą. Tiriamai grupei yra būdingas ne tik žemas kontaktas su realybe, bet ir prastas tapatumo integracijos lygis, kas leidžia mums manyti, jog iš tikrųjų surinkome paauglius, bent jau didžioji dauguma iš kurių pasižymi psichotine asmenybės sąranga.

Literatūroje yra sutinkama tyrimų, kurie gilinasi į diferencinę diagnostiką tarp psichotinės sąrangos pacientų bei ribinės sąrangos pacientų su psichotiniais simptomais. Mūsų tyrime maždaug 20 proc. (5 tiriamieji) paauglių su psichotine asmenybės sąranga pasižymėjo geriau integruotu tapatumo lygiu bei geresniu santykiu su realybe, tad galėtume kelti prielaidą, jog jie priklauso ribiniam asmenybės sąrangos lygiui. Numatome, jog tolimesnė mūsų tyrimo kryptis galėtų būti gilesnis paauglių su ribine, neurotine ir psichotine asmenybės sąranga tyrinėjimas ir šių grupių skirtumų išryškėjimas. Yra vertinga, kaip jau buvo minėta, į duomenų bazę įtraukti ir objektyvius rodiklius apie tiriamuosius, kurie atspindėtų jų elgesio, emocijų ar tarpasmeninių santykių ypatumus. Svarbi tyrimų sritis būtų tęstinių tyrimų atlikimas. Kadangi mūsų tirti paaugliai tyrimo metu buvo vėlyvosios paauglystės fazėje (daugumos tyrimo dalyvių amžius yra 16 – 17 metų), pakartotinio tyrimo atlikimas po kelerių metų padėtų išryškinti tam tikrų psichotinės sąrangos paauglių bruožų vystymąsi. Tai vėlgi leistų įvertinti, kokie rodikliai turi geresnę ar prastesnę prognostinę reikšmę tolesnės patologijos formavimuisi. Vertinga yra atlikti ir lyginamuosius suaugusiųjų ir paauglių su psichotine asmenybės sąranga tyrimus.

Norime taip pat pabrėžti, jog šis darbas neleidžia formuluoti griežtas, statistiniais duomenimis paremtas išvadas dėl nedidelio tiriamųjų skaičiaus. Psichoziniai sutrikimai tarp vaikų ir paauglių yra

santykinai reti sutrikimai. Aprašome tik išryškėjusias prielaidas, o ateityje planuojame pratęsti tyrinėjimus šioje srityje, kas leistų patvirtinti ir iškelti naujas hipotezes apie paauglių su psichotine asmenybės sąranga savęs vaizdo ypatumus, jų objektinius ryšius, gynybos mechanizmus ir tapatumo jausmą.

IŠVADOS

1. Žemesnis objektinių santykių kokybės įvertinimas, sunkumai atsiribojant nuo savo santykio ir afektinės reakcijos į apibūdinamąjį asmenį, kategoriškos ir siauros reikšmingų asmenų reprezentacijos galėtų rodyti nebrandžius paauglių su psichotine asmenybės organizacija objektinius santykius su prasta savęs ir kitų diferenciacija.
2. Paauglių su psichotine asmenybės organizacija afektinių išgyvenimų srityje išryškinome silpną afektų diferenciaciją, žemesnę impulsų kontrolę (lyginant su sveikais paaugliais) bei vientisumo stoką jungiant įvairius jausmus į vieną kontinuumą, kas yra kokybiškai skirtinga nuo sveikiems paaugliams būdingo emocinio labilumo.
3. Paauglių su psichotine asmenybės organizacija tapatumo integracijos lygis yra žemesnis už sveikų paauglių tapatumo integracijos lygį, o jų savęs vaizdas yra siauras, stokoja adekvatumo ir brandumo.
4. Psichotinės sąrangos paaugliai patiria sunkumų integruojant ambivalentiškas charakteristikas į vieną kontinuumą, kas leidžia mums manyti apie jų vidinio objekto stabilumo stoką.
5. Pasirinktos tiriamosios grupės kontakto su realybe įvertinimai yra žemesni už sveikų paauglių įvertinimus, kas leidžia mums manyti, jog pasirinkta imtis reprezentuoja paauglius su psichotine asmenybės organizacija, pasižyminčia prastais realybės testavimo gebėjimais.

LITERATŪROS SĄRAŠAS

1. Acklin M.W., Gacono C.B., Meloy J.R., Murray J.F., Peterson C.A. Contemporary Rorschach Interpretation. Lawrence Erlbaum Associates, 1997.
2. Akhtar Salman. Quest For Answers. A Primer of Understanding and Treating Severe Personality Disorders. Northvale, New Jersey: Jason Aronson.
3. Bailey J.A. Self-image, self-concept and self identity revisited. (žiūrėta 2006 m. balandžio 28 d.). Prieiga per internetą: www.jablifescskills.com/docs/med-journal2.pdf
4. Banister P., Burman E., Parker I., Taylor M., Tindall C. Qualitative methods in psychology. A Research Guide. Open University Press, Philadelphia, 1996.
5. Gailienė D. Rorščacho metodika asmenybei tirti. Vilniaus universitetas: 1997.
6. Gilbert J. Interpreting Psychological Data. New York, 1978.
7. Guile J.M., Greenfield B. Introduction. Personality Disorders in Childhood and Adolescence // The Canadian Child and Adolescent Psychiatry Review. August, 2004, (13):3., psl. 51 – 94.
8. Harrop C., Tower P. Why does schizophrenia develop at late adolescence // Clinical Psychology Review, 2001, 21 (2), Abstract. (žiūrėta 2006 m. gegužės 15 d.). Prieiga per internetą:
http://www.ncbi.nlm.nih.gov/entrez/query.fcgi?cmd=Retrieve&db=PubMed&list_uids=11293367&dopt=Abstract
9. Joshi P.T., Towbin K.E. Psychosis in Childhood and Its Management // Neuropsychopharmacology: the Fifth Generation of Progress. American College of Neuropsychopharmacology, 2002.
10. Kelly F.D. The Assessment of Object Relations Phenomena in Adolescents: TAT and Rorschach Measures. Lawrence Erlbaum Associates, 1997
11. Kernberg O. The diagnosis of narcissistic and antisocial pathology in adolescence. Adolescent Psychiatry, 1998. [žiūrėta 2005 m. gegužės 15 d.] Prieiga per internetą: http://www.findarticles.com/p/articles/mi_qa3882/is_199801/ai_n8794437
12. Mihura Joni L., Nathan-Montano Elizabeth, Alperin Rebecca J. Rorschach Measures of Aggressive Drive Derivatives: A College Student Sample // Journal of Personality Assessment, 2003, 80 (1), psl. 41-49.
13. Ogdon D.P. Psychodiagnostics and Personality Assessment: A Handbook. Los Angeles, 1984.
14. Perry W., Minassian A., Cadenhead K., Sprock J., Braff D. The Use of the Ego Impairment Index Across the Schizophrenia Spectrum. Journal of Personality Assessment, 80 (1), psl. 50-57.
15. Remschmidt H. Schizophrenia in children and adolescents. Cambridge University Press, 2001.

- [žiūrėta 2005 m. gegužės 15 d.]. Prieiga per internetą:
http://cogprints.org/4213/01/Jiacam05_2_1.pdf.
16. Sharma, I (2005) Psychosis in Children: What is our present state of knowledge . Journal of Indian Association for Child and Adolescent Mental Health 1(2):1. [žiūrėta 2006 m. gegužės 5 d.] Prieiga per internetą: http://cogprints.org/4213/01/Jiacam05_2_1.pdf.
 17. Shaw, Jon A. Narcissism, identity formation, and genocide. Adolescent Psychiatry, 1998.
 18. Weiner J.B. Psychodiagnosis in Schizophrenia. Lawrence Erlbaum Associates, 1997
 19. Western, Drew. Personality pathology in adolescent: a review // Adolescent Psychiatry, 1998. [žiūrėta 2006 m. gegužės 5 d.] Prieiga per internetą:
http://www.findarticles.com/p/articles/mi_qa3882/is_200001/ai_n8888041
 20. Wilkinson-Ryan Tess A.B., Westen Drew, Ph.D. Identity Disturbance in Borderline Personality Disorder: An Empirical Investigation // American Journal of Psychiatry. April, 2000. Nr. 157, psl. 528 – 541.
 21. Wood J.M., Nezworski M.T., Garb H.N. Focus on Empirically Supported Methods. What's right with the Rorschach // The Scientific Review of Mental Health Practice, 2003, Vol. 2, Nr. 2. . [žiūrėta 2006 m. gegužės 10 d.] Prieiga per internetą: www.srmhp.org/0202/focus.html - 26k.
 22. Valickas G. Asmenybės sąvokos vertinimas. Vilniaus universiteto leidykla, 1991.
 23. Бернс Р. Развитие Я-концепции и воспитание // Психология подростка. Российское Педагогическое Агенство, 1997.
 24. Бурлачук Л.Ф., Коржутова Е.Ю.. Международные конгрессы по тесту Роршаха и проективным методикам. [žiūrėta 2006 m. gegužės 5 d.] Prieiga per internetą:
<http://www.voppsyl.ru/4y/ISSUES/1991/914/914169.php>.
 25. Гринфельд И.Л. Особенности формирования идентичности у подростков. [žiūrėta 2005m. gegužės 15 d.] Prieiga per internetą:
<http://psi.lib.ru/statyi/sbornik/identfrm.htm>.
 26. Кле М. Психология подростка // Психология подростка. Российское Педагогическое Агенство, 1997.
 27. Кернберг О.Ф. Тяжелые личностные расстройства: Стратегии психотерапии. Независимая фирма “Класс”, 2000.
 28. Мак-Вильямс Н. Психоаналитическая диагностика: Понимание структуры личности в клиническом процессе. Независимая фирма “Класс”, 2001.

29. Остер Д., Гоулд П. Рисунок в психотерапии. Москва, 2005.
30. М. Пордер. Концепция пограничного пациента. Перевод осуществлен по: M.S. Porder The Boderline Concept in Textbook of Psychoanalysis (Ed. by E. Nersessian, R.G. Kopff) // American Psychiatric Press, Inc., 1996. (<http://psychol.ras.ru>).
31. Соколова Е.Т. Проективные методы исследования личности. - М.: Изд-во МГУ, 1987.
32. ТАЙСОН Р., ТАЙСОН Ф. Психоаналитические теории развития. Т. 14. Екатеринбург, «Деловая книга», 1998.
33. М. Четик. Лечение ребенка с пограничным расстройством // Техники детской терапии: психодинамические стратегии [žiūrēta 2005 m. gegužēs 25 d.] Prieiga per internetą: (<http://psychol.ras.ru>).
34. Е. Фриджлинг-Шредер. Пограничные состояния у детей. Статья была представлена на симпозиуме, посвященном пограничным состояниям, проводившимся Психоаналитическим институтом Сан-Франциско 13 октября 1968 г. ((<http://psychol.ras.ru>)).
35. Эриксон Э. Идентичность: юность и кризис. Издательская группа "Прогресс", 1996

PRIEDAI

OBJEKTO REPRESENTACIJOS SKALĖ

Abipusės priklausomybės ir autonomijos skalė (Mutuality of Autonomy Scale – MOA)

Urist, 1977

Skalės Balas 1

Šis skalės įvertinimas apima aukščiausią ir labiausiai adaptyvią objektinio ryšio formą. Abipusė figūrų (žmonių, gyvūnų arba negyvų daiktų) individualybė yra gerai apibrėžta. Yra atsižvelgiama į figūrų individualumą ir autonomiją, taip pat aiškus yra abipusiškumo jausmas sąveikoje. Siekiant nustatyti, ar atsakymas gali būti įvertintas „1“ balu, vertinga atsižvelgti į tokius pagalbinius žodžius, kaip „vienas kitą“, „abudu iš jų“, „kartu“. Šie žodžiai pažymi atskirą individualumą abipusiai pozityvios sąveikos kontekste. Toliau pateikiami keletas „1“ balo įvertinimo atsakymų pavyzdžiai:

II kortelė: „Du lokiai, šildantys vienas kitą“.

III kortelė: „Dvi damos, liūliuojančios kūdikį. Kiekviena iš jų pasuka kūdikį į savo pusę ir šypsosi“.

IX kortelė: „Dvi raganos, šnekančios apie kažką“.

X kortelė: „Du vorai, kartu laikantys lazdelę“.

Skalės Balas 2

Atsakymo įvertinimui „2“ balams figūros yra matomos tokio būdu, jog leidžia spėti tiesioginį arba netiesioginį jų įsitraukimą į santykį. Nėra tiesioginio arba numatomo abipusiškumo, tačiau figūrų autonomija nėra pažeista. Siekiant atskirti „1“ balo įvertinimus nuo „2“, reikia turėti omeny, jog „1“ balu yra įvertinami tokie atsakymai, kuriuose atsispindi abipusis dalyvavimas santykiyje. „2“ balais įvertinami tokie atsakymai, kuriuose yra mažiau artimas susietumas. Atsakymas leidžia aptikti tam tikrą interesą sąveikai, tačiau nėra investavimo į santykį ar atskiro abipusiškumo santykiyje. Pateikiame „2“ balų įvertinimo atsakymų pavyzdžius:

II kortelė: „Du lokiai šokantys“.

III kortelė: „Dvi moterys kažką gaminančios“.

IX kortelė: „Dvi raganos, žiūrinčios viena į kitą“.

X kortelė: „Du vorai, lipantys aukštyn per mažą sieną“.

Skalės Balas 3

Skalės balai „3“ ir „4“ atskleidžia tam tikrą autonomijos stoką ir, kaip pažymi Coates ir Tuber (1988), abudu įvertinimai numano kitos figūros poreikį. Atsakymas yra įvertinamas „3“ balais, jei figūros yra pavaizduotos remiančios arba palaikančios viena kitą. Susidaro tiesioginis arba netiesioginis jausmas, jog figūros reikalauja tam tikros išorinės paramos. Figūros, apibūdintos kaip *remiančios*, *laikančios*, *griebiančios*, atspindi priklausomybės nuo kito poreikį. „3“ balo įvertinimo pavyzdžiai apima:

II kortelė: „Du meškinai, pasirėmę vienas kitą...girti galbūt“.

III kortelė: „Dvi merginos...pavargusios, atsirėmusios į uolą“.

IX kortelė: „Raganos, atsirėmusios į gigantišką krištolinį rutulį“.

X kortelė: „Du vorai miega atsirėmę į negyvą medį“.

Skalės Balas 4

Atsakymas yra įvertinamas „4“ balais, kai viena figūra yra pavaizduota kaip kitos atspindys ar antspaudas. Viena figūra egzistuoja kaip kitos pratęsimas, pvz. kaip šešėlis. Autonomijos ir abipusės priklausomybės stoka yra didesnė, nei atsakymuose, įvertintuose „3“ balais. Pagrindinis skirtumas tarp „3“ ir „4“ balų įvertinimų yra tas, kad pastaruoju atveju egzistuoja tik viena būtybė. „3“ balais įvertintuose atsakymuose yra dviejų atskirų būtybių jausmas ir nėra požymių, žyminčių, jog viena iš

būtybių yra mažiau pažeista, silpna ar labiau netinkama nei kita. Kaip pažymi Goddard ir Tuber (1988), abu „3“ ir „4“ balų įvertinimai vaizduoja tokį Aš, kuriame pagrindinės yra narcicizmo temos, tačiau „3“ balai numato atspindinčio, kuriančio ryšį „kito“ galimybę su geresniais autonomijos gebėjimais, nei „4“ balų įvertinimai. „4“ balais yra įvertinami suvokiniai, kuriuose objekto reprezentacijos atspindi atspindinčius vaizdus, šešėlius, pėdsakus. Raktiniai žodžiai yra *identiški, atspindys, abudu yra tas pats*. „4“ balų įvertinimo pavyzdžiai:

II kortelė: „Lokys, žiūrintis į veidrodį...žiovaujantis ir besirąžantis“.

III kortelė: „Atrodo, kaip pedantas...dvi moterys. Jos abidvi identiškos...tos pačios moterys“.

IX kortelė: „Piktas, blogis, žiūrintis į veidrodį ir matantis save“.

X kortelė: „Voras čia. Kitas taip. Ne, iš tikrųjų vienas žiūri į savo atvaizdą baloje“.

Skalės Balas 5

Pagrindinė šių atsakymų tema yra piktavališka kontrolė, kai yra pažeisti autonomijos gebėjimai. „5“ balais yra įvertinami tokie atsakymai, kuriuose suvokiniai matomi kaip įtakojančios, kontroliuojančios, manipuliuojančios ir darantys spaudimą. Viena figūra gali būti pavaizduota kaip bejėgė ir kontroliuojama galingos, kitos figūros. Autoriai Coates ir Tuber (1988) pateikia vertingą informaciją, kuri padėtų atskirti „5“, „6“ ir „7“ balų įvertinimus nuo „3“ ir „4“ balų įvertinimų. Jie pastebėjo, jog pastarieji labiau atspindi narcistinį nerimą ir galimą sutrikimą, o tuo tarpu paskutiniai trys įvertinimai („5“, „6“ ir „7“ balai) labiau siejasi su primityviomis kitų patyrimo formomis. Yra kėsiniama į Aš autonomiją, o objekto reprezentacijos atspindi tuštumą, išsėmimą, sunaikinimą arba destrukciją. Svarbu turėti omeny, jog atsakymas „*žmonės kaunasi*“ dažniausiai yra įvertinamas 2 balais, kadangi nėra sužeistumo arba sunaikinimo užuominų. Tuo tarpu toks atsakymas kaip „*du žmonės kaunasi...visur aplinkui kraujas*“ turi būti įvertintas 5 balais, kadangi yra aiškiai nurodoma, jog yra pažeistas vieno arba abiejų objektų vientisumas ir sveikata. 5 balų įvertinimo pavyzdžiai:

II kortelė: „Du meškinai...kaunasi...mušasi...kraujas aplinkui“.

III kortelė: „Dvi moterys...jos yra paverstos skeletais...apačioje...skeletas“.

IX kortelė: „Dvi raganos...skleidžiančios piktus burtus ant žmonių“.

X kortelė: „Du vorai. Spjaudantys nuodais vienas kitą“.

Skalės Balas 6

Piktavališka, vienpusiška agresija ir vienos figūros dominavimas yra pagrindinis skirtumas tarp „5“ ir „6“ balų įvertinimų. Yra ne tik ryškus santykių abipusiškumo disbalansas, bet taip pat aiški ir ryški destrukcija. Suvokiniai atspindi rimtą pasikėsinimą į kito objekto autonomiją. Šis įvertinimas taip pat apima tokius atsakymus, kuriuose yra vaizduojami parazitiniai santykiai, kai viena figūra egzistuoja dėka kitos užgrobimo ir kelia didelę grėsmę kitos figūros integralumui ir autonomijai. „6“ balų įvertinimo atsakymų pavyzdžiai:

II kortelė: „Du lokiai, mindantys negyvą gyvūną. Nes aplinkui yra kraujas“.

III kortelė: „Dvi moterys žmogėdros drasko gyvūną į gabalus. Nori atsigerti kraujo...galbūt yra vampyrės žmogėdros“.

IX kortelė: „Raganos...šaudančios lazeriais...šita viena čia užsidega. Galbūt ji yra nauja raganų karalienė“.

X kortelė: „Vorai, čiulpiantys kraują iš paukščio“.

Skalės Balas 7

„7“ balų įvertinimas apima atsakymus, kuriuose vienaip ar kitaip atsispindi visagalė, visaapimanti ir viešpataujanti jėga ir totali kontrolė. Kaip rašo pats skalių kūrėjas Urist (1977), „figūros yra matomos kaip prarytos, sunaikintos ir užvaldytos kitų jėgų“. Jėga arba destrukcijos elementas egzistuoja už pačių figūrų santykių ribų, ir taip aiškiai pabrėžia jėgos didumą ir figūrų bejėgiškumą. Pateikiame „7“ balų atsakymų pavyzdžius:

II kortelė: „Du lokiai...viskas sudeginta...Rūkas ir ugnis aplinkui“.

III kortelė: „Didžiulė jėga...viskas sugriauta...išskyrus tas dvi moteris...sudeginta iki traškučių. Tu net negali pasakyti, kas jos buvo“.

IX kortelė: „Blogis...juokiasi, nes jis sudegino visą pasaulį...sunaikino visus medžius ir nužudė visus žmones...atrodo kaip mirę kūdikiai...viršuj ir apačioj“.

X kortelė: „Vorai...krabai...žmonės...didelis sprogimas...galbūt lėktuvo avarija...rankos ten...galva...triušis...visi mirę...kraujas...Niekas nepalikta...atrodo, kaip vyruko veidas...“

Skaičiavimai

Vertinant MOA atsakymus (kurie apima žmonių, gyvūnų ir negyvų objektų santykius), yra gaunami 4 balai. Pirmas balas yra MOA įvertinimų vidurkis, kuris daugelyje atvejų atspindi labiausiai tikėtiną arba dažniausiai pasirenkamą objekto reprezentacijos schemą arba modelį. Taip pat yra svarbus modalinis MOA balas, ypač, kai vienas koks nors įvertinimas dominuoja tarp kitų įvertinimų. Ir paskiausiai, yra skaičiuojamas aukščiausias MOA balas ir žemiausias MOA balas. Ši informacija yra svarbi, kadangi parodo objekto reprezentacijos atsakymų diapazoną ar repertuarą. O tai savo ruožtu atspindi galimą objektinių santykių kintamumą ir nepastovumą, kas yra būdinga labiausiai sutrikusiems paaugliams, pvz. ribinės patologijos.

Išversta pagal: Kelly, 1997 „The Assessment of Object Relations Phenomena in Adolescents: TAT and Rorschach Measures

TAPATUMO INTERVIU KODAVIMO SCHEMA (remiantis tapatumo interviu)

Kiekvieno tiriamojo tapatumas įgaus tam tikrą kiekybinę išraišką. Tapatumas bus vertinamas pagal išskirtus aspektus 3 balų skalėje.

1. LYTIES TAPATUMAS.

1 balas – yra aiškus lyties tapatumo sutrikimas, tiriamasis aiškiai identifikuoja save su priešinga lytimi.
2 balai – yra tam tikrų lyties tapatumo sutrikimo požymių. Tiriamasis išsako, jog norėtų būti priešingos lyties, tačiau pilnai savęs su priešinga lytimi netapatina.

3 balai – nėra lyties tapatumo disforijos, tiriamasis tapatinasi su savo lytimi.

2. REIKŠMINGŲ ŽMONIŲ INTEGRACIJA.

1 balas – kitų žmonių reprezentacijos nėra sujungtos į bendrą visumą. Reikšmingų žmonių apibūdinimai yra vienpusiški, siauri, blankūs, skurdūs.

2 balai – kitų žmonių suvokimas yra šiek tiek platesnis, yra bandymo jungti į visumą užuomazgos.

3 balai – reikšmingų žmonių apibūdinimai yra sudėtingi, daugiagrainiai, atspindintys jų asmenybes kaip visumas.

3. SAVĖS VERTINIMAS

1 balas – labai paviršutiniškas, aiškiai iškreiptas, siauras savęs apibūdinimas. Nesugeba savęs apibūdinti kaip visumos, išskiria tik teigiamas arba tik neigiamas savybes. Konkretus arba ekscentriškas savęs apibūdinimas.

2 balai – savęs apibūdinimas yra mažiau iškreiptas, nėra labai konkretus arba ekscentriškas. Gali būti prieštaringas. Labai minimalistinis arba labai globalus, savęs apibūdinime gali būti prieštaravimų.

3 balai – plačiai apibūdina save, suvokia save kaip visumą, pasižymi ilgalaikio stabilumo jausmu.

4. VERTYBIŲ SKALĖS.

1 balas – nesugeba apibūdinti savo vertybių skalės. Ji gali būti iškreipta, neturinti pagrindo su realybe.

2 balai – vertybių skalė neaiški, siaura, joje gali būti prieštaravimų.

3 balai – aiškiai apibūdina savo vertybių skalę, jos hierarchiją.

5. ARTIMI SANTYKIAI.

1 balas – vengia artimų santykių, nesugeba užmegzti prasmingų ilgalaikių ryšių.

2 balai – elgesys yra prieštaringas: tuo pačiu metu yra vengiama ir siekiama artimų santykių.

3 balai – artimi santykiai nėra vengiami, sugeba palaikyti ilgalaikius ryšius.

6. DOMĖJIMOSI SFEROS, PRODUKTYVUMAS (MOKYKLOS LANKYMAS, POPAMOKINĖ VEIKLA).

1 balas – neturi jokių domėjimosi sferų arba domisi labai siaurais dalykais. Neproduktyvus.

2 balai – turi domėjimosi sferų, tačiau kalba apie jas labai neaiškiai, neapibrėžtai, siaurai. Produktyvumas visuomenėje vidutiniškas.

3 balai – plačių apibrėžtų interesų. Sąlyginai produktyvus.

ATVEJO A TAPATUMO INTERVIU

Kas tu esi ? Kaip galėtum save apibūdinti?

Kūrybiška, mėgsta kurti. Svajoti mėgstu, filosofuoti, muziką mėgstu, meną. Rami, ramiai reaguju. Paskutiniu metu yra protrūkiai. Komunikabili, draugiška. Dažniau save kaltinu, nei kitiems neatleidžiu. Labai daug kuo domiuosi, daug kas patinka. Tinginė, paskutiniu metu labai silpna. Mažai mokausi. Ar tai nenoras, ar tai labai pavargstu? Depresyvi. Pasyvumas dėl to, kad nėra jėgų. Troškimai, siekimas yra. Paskutiniu metu susidomėjau kinų kalba, mokausi per Internetą.

Kokios tavo teigiamos ir neigiamos savybės?

Teigiamos: kūrybiška, kai kada impulsyvi. Baimės retai pasireiškia. Tikslo įgyvendinimo nepasiekiu. Galiu „pastovėti ant savo“, tačiau retai. Gera, moku atleisti. Savotiška, galiu nepriklausyti nuo kitų. Pati labai išdidi. Nors moku atleisti.

Neigiamos: šlykštumas. Nors iš kitos pusės patinka. Silpna, visiems atleidžiu. Dažniausiai negaliu pasiekti savo tikslo. Bet tai dažniausiai, ne visada.

Kuo tu domiesi gyvenime?

Daug kuo domiuosi. Aš jau pasakojau apie tai.

Kokią prisimeni savo vaikystę?

Aš neturėjau vaikystės. Mane dar negimusią paliko tėtis, o po to mama mirė. Dabar gyvenu su teta, kurios nekenčiu ir kuri man linki tik blogo. Ji manęs niekur neišleidžia, visur kontroliuoja. Man atrodo, jog visur mane sekioja.

Ką tu vertini gyvenime, be ko negalėtum gyventi?

Vertinu meilę, supratimą, tiesą. Nekenčiu veidmainystės. Vertinu nuoširdumą. Nekenčiu klastos.

Be meilės, šilumos ir supratimo. Be švelnumo, meilumo.

Kokius dažniausiai jausmus išgyveni, kaip jautiesi?

Depresija. Bet susimaišyta. Dažnai būna linksma nuotaika. Gali būti 10 minučių depresija, o po to – linksma. Aš maksimalistė. Vidurinė ne gali būti: arba depresija, arba linksma nuotaika.

Kaip reaguoji, jei tau kažkas nepasiseka?

Truputį pykstu, bet siekiu, kad išeitų, kol turiu jėgų. Jeigu neturi, tai metu, bet vis tiek prisimenu.

Ko sieki gyvenime, kuo norėtum būti?

Noriu daug ką pasiekti. Man patiktų kur nors vadovauti ir valdyti kitus.

Papasakok apie savo tetą.

Mano teta – harpija. Aš ją suprantu iš dalies: ji turi problemas, išgyvenimus. Ji išveikia kompleksus ant manęs. Ji labai veidmainė. Aš negaliu pakęsti tokios veidmainystės. Dažnai užsideda kaukes prieš visuomenę. Ji manęs atleidimo prašė. Bet aš pagavau nepalankią jos veido išraišką.

Kaip sekasi bendrauti su bendraamžiais, ar tau svarbūs draugai?

Nelabai sekasi su bendraamžiais, jie man pernelyg tušti... Aš tokia gera, paslaugi. aš truputį išsiskiriu savo stiliumi. Nemėgstu būti monotoniška, vieno stiliaus. Yra tokių, su kuriais turiu problemų, bet bendrai viskas gerai.

Kaip sekasi bendrauti su priešingos lyties atstovais, papasakok apie savo vaikina / merginą (jei turi)?

Šypsosi. Niekaip. Bendrauju kaip su lygiais. Ne ypatingai. Neutralus bendravimas. Neturiu vaikino. Greitai pasiekti, kad atsirastų. Nusitaikiau.

Ar tau svarbu turėti artimą draugą/draugę?

Aš turiu vieną draugę, bet šiaip neypatingai. Aš ir pati sau galiu būti.

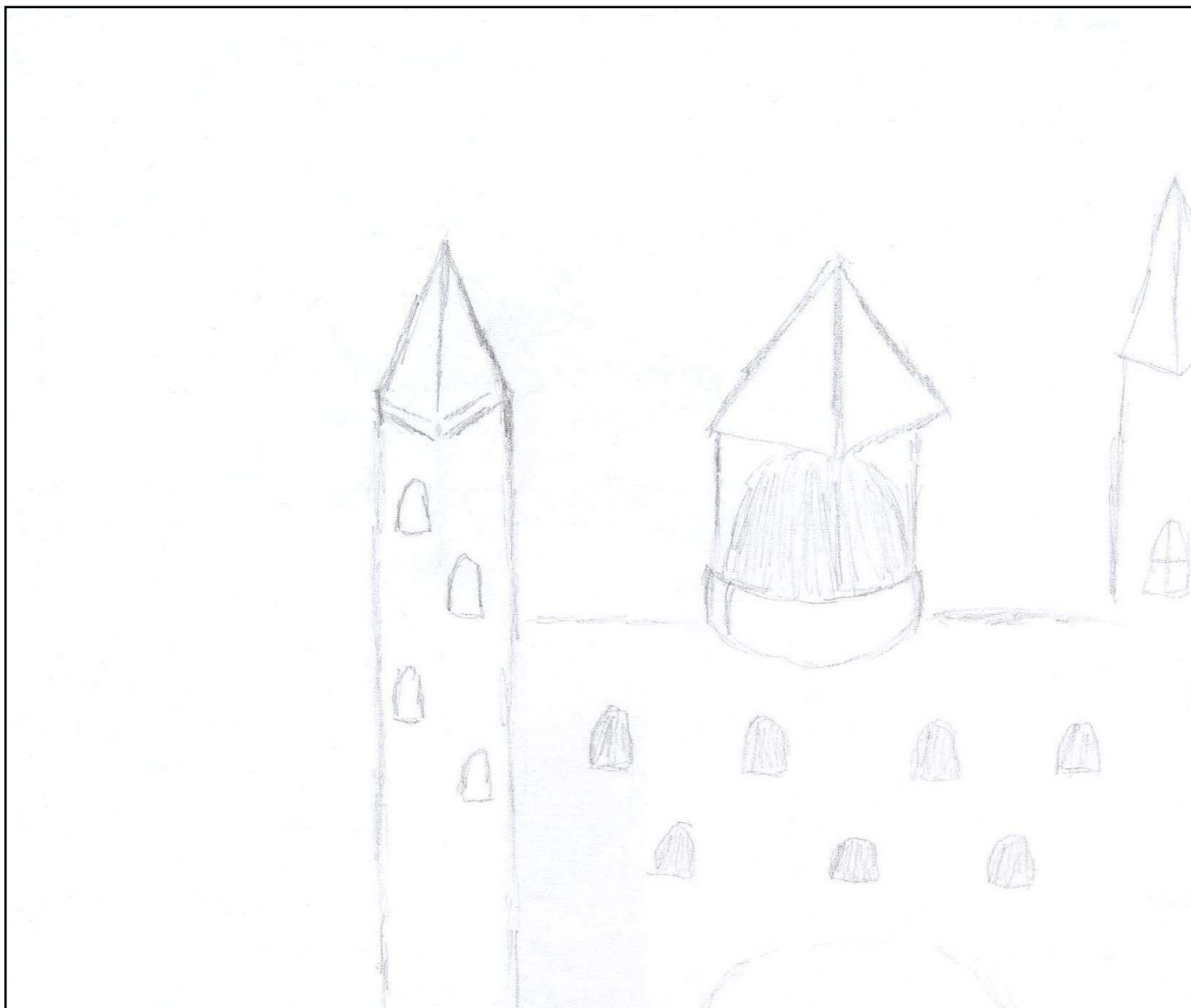
Į ką norėtum būti panašus, kodėl?

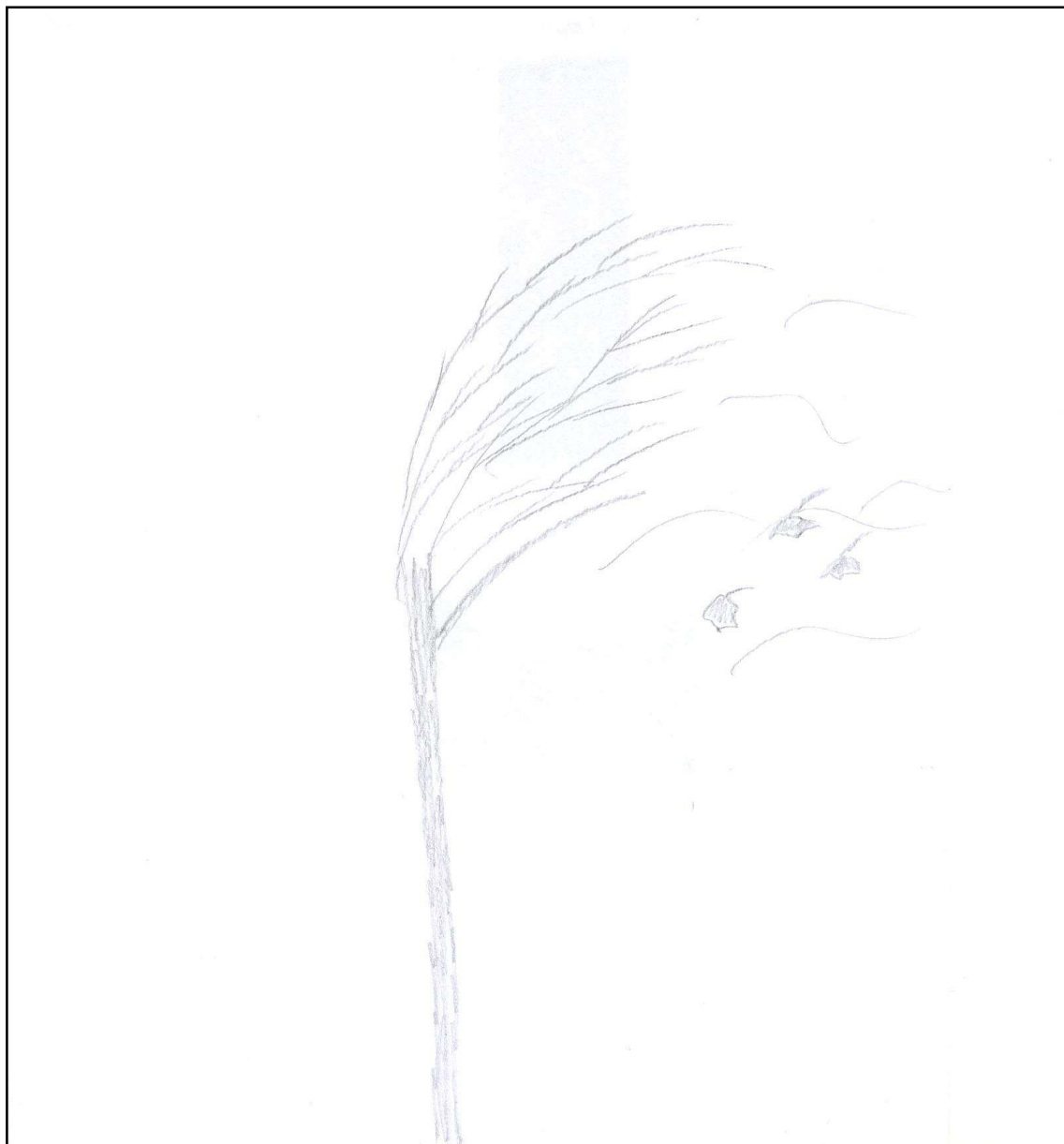
Aš pati savo idealas. Nuo kiekvieno po truputį gali būti, bet bendrai viskas savo.

RORŠACHO PROTOKOLAS (tyrimo dalyvis A)

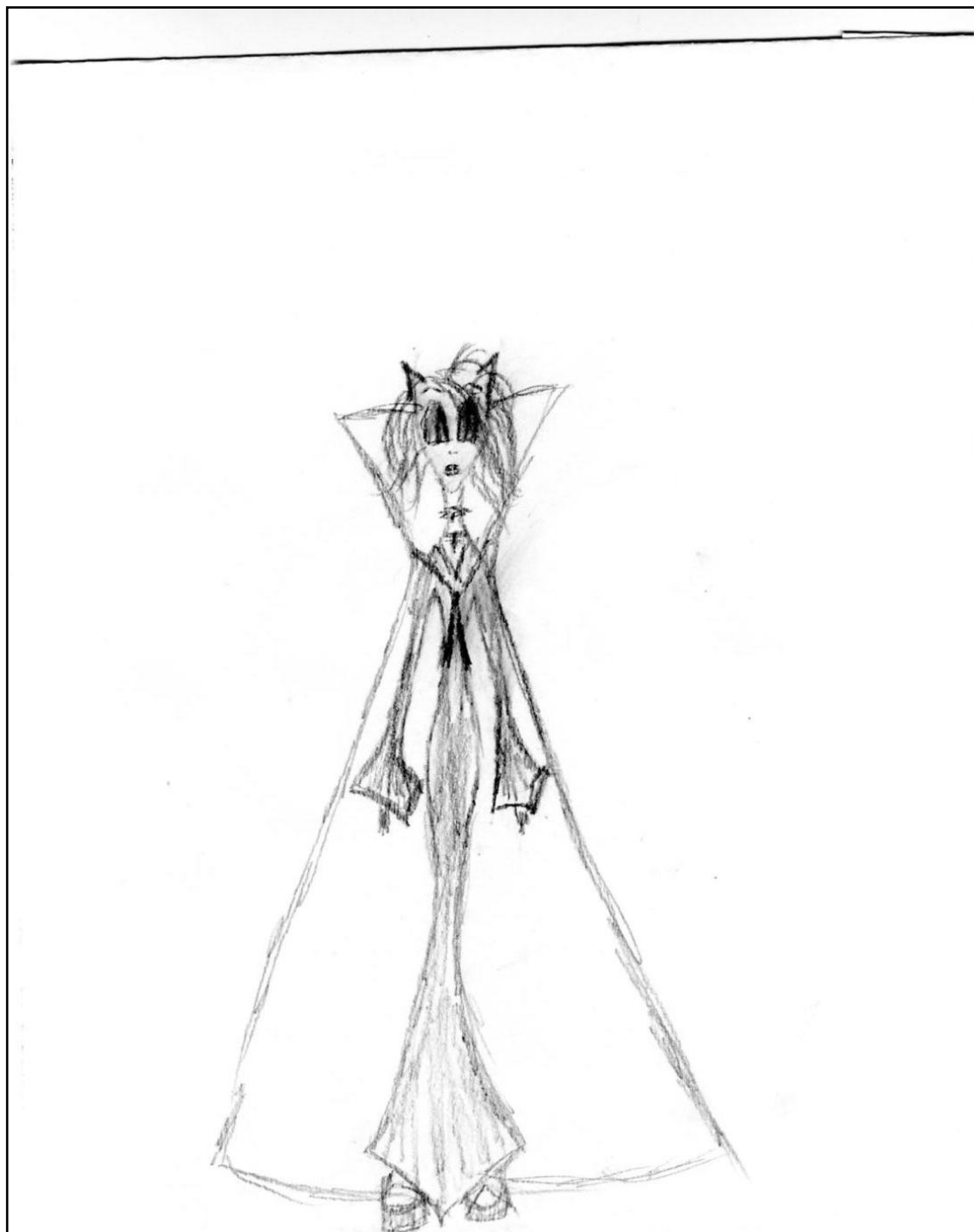
Kortelės Nr., padėtis, lokalizacija	Ats. Nr.	Atsakymas ir apklausa	Šifravimas
I	1	Galima čia iš visų pusių žiūrėti? Vieną variantą galima ar daugiau?	
	2	Šikšnosparnis	GT+pop
	3	Velnias	GZwF+Velnias
>	4	Po to dar kepurė, labiau panaši į karūną	GF+-Kepurė
>	4	Žmogus su didele galva. Ap. – kojos, rankos, tarsi pyksta ant kažko.	GZwB+M
II	5	Tarp kraujo, tarsi mušė kažką. Raud.	DFb kraujas
>	6	Lokys, kuris atsispindi vandenyje ir kuris kraujuoja. Vanduo – baltas, V. raud. – kraujas. G., be akių	DF+Tpop. + DZw vanduo + DFb kraujas
	7	Kažkieno kaukė, taip pat krauju sutepta	GFFb+kaukė
	8	Gulinčio žmogaus siluetas, po juo daug kraujo, jo dalis užkasta žeme. Ant jo varna. Balta – žmogus. Juoda V. – varna.	
III	9	Voras	GF+T
>	10	Kažkokia sala su žuvėdromis. V, Vd – sala, šone – žuvėdros	DF+Sala + DF+-T
	11	Namas. V –stogas.	GF-Namas
>	12	Dar korsetas su kaspinu. G., Vd raud. – kaspinas.	GF+Obj.
	13	Vaza. G, be raud.	GF+-Obj.
IV	14	Mirtis. G, be galvos. Labiausiai primena V. Vd.	DGFmirtis
	15	Didelis žmogus. G., tik su galva. V.Vd.	GF+M
	16	Drakonas	GF+T
	17	Apraskyta juoda gėlė. Ją tarsi padegė, ji sudegė.	GFHd+-Aug.
V	18	Šikšnosparnis	GF+T pop.
	19	Drugelis	GF+T pop.
	20	Balerina, be galvos. Iki pažastų. Sijonas, kojos – ap., suknelė.	GF-M
	21	Suknelė	GF+-Obj.
	22	Negyvas paukštis, kurį kankino ir kuriam išpešiojo plunksnas	GFHd-T
	23	Dvi varnos. Viskas. Šoninės detalės, iki vidurio galva	DF+-Td
VI	24	Žmogus ant uolos	DB+M + DHd+-uola
	25	Karūna	GF+Obj.
	26	Žvaigždė	DF+žvaigždė
	27	Negyva princesė, kuri guli ant žemės. Vd. juoda - princesė	DB+M + DHd žalia
VII	28	Lempa. Vd., balta	DZwF+Obj.
	29	Karvė, veidas	DGF+-Td
	30	Jūros arkliukai	DF+T
	31	Tiltas	DF+-Tiltas

	32	Upė (pasakė, jog upė prie sekančio atsakymo)	DZw+-Vanduo
	33	Upė, uolos, tarp jų stovi žmogus	+ DHdF-uolos
	34	Žmogus su kepure	+ DdB+M DZwF+M
VIII	35	Rožinė pantera eina per uolos viršų virš vandens ir palieka po savęs pėdsaką	DF+T pop. + DF-uola + DdFbpėdasakas
	36	Pilis prie didelio ežero.	DF-namas,
	37	Rožė, tik rožės butonas	DFbF Ldsch GFbF+Aug.
IX	38	Čia kažkas dega...dūmai	DFFbObj. + DFbUgnis + DFb dūmai
	39	Kraujas.	DFb kraujas
	40	Ligotas kiškis. Jis serga, nes jo žandai yra žali	GFbFTd
	41	Žvėrelis. raud – ausys, Vd. raud. – galva, ap. visas kūnas	DGF+-T
X	42	Šiukšlės	DFbšiukšlės
	43	Vieta, kur liko kraujas. Kažkada čia kažką nužudė	DFb kraujas

Tyrimo dalyvės A „Namo“ piešinys (HTP projekcinė metodika)

Tyrimo dalyvės A “Medžio” piešinys (HTP projekcinė metodika)

Tyrimo dalyvio A „Žmogaus“ piešinys (HTP projekcinė metodika)



TYRIMO DALYVIO B TAPATUMO INTERVIU PROTOKOLAS

Kas tu esi? Papasakok apie save.

Nežinau, kas esu. Gal Dievo sūnus? Blogas esu sūnus, nes vogiau, nesiklausiau. Viską pagal save dariau. *Koks esi dabar?* Dabar mokinuosi būti geras. Aš anksčiau žudžiau žmones. *Kokius žmones žudei?* Ir gerus, ir blogus. *Už ką tu juos žudei?* Nes jie blogi buvo.

Kokios tavo savybės tau patinka? Kokios ne?

Gyvenimas. Viskas gerai. Nepatinka, nes per daug prisirūkęs žolės buvau. Ir gerą žolę rukiau, ir blogą. Buvau blogos prisirūkęs. Nepatinka, nes ant rankų yra tos kaip pūslės... Dar spuogų daug turiu. Aplink akis kur yra. Juodas akis turiu.

Kuo tu domėsi? Kas tau yra įdomu?

Mašinos įdomios. Kokios geros, kokios blogos. Geriau, kad būtų geresnės. Reikia pakeisti mašiną į gerą. Noriu turėti žalią mašiną (pasako angl. pavadinimą).

Ką tu labiausiai vertini?

Meilę vertinu daugiausiai, kurios neturiu dar. Ieškojau, bet neradau. *Kaip jos ieškojai?* Klubuose daugiausiai ieškojau.

Be ko negalėtum gyventi?

Be meilės negalėčiau. Bet jei reikia, tai galiu gyventi. Taip pat be šeimos. Turiu du brolius (vienam – 13 metų, kitam – 7). Mes esam trys broliai: geras, blogas ir vidurinis. Aš vidurinis.

Kokius jausmus/emocijas dažniausiai išgyveni? Kaip dažniausiai jautiesi?

Baimės. Bijau visko. Pasitikėti žmonėmis bijau. Nežinau, kas yra geras, kas yra blogas. Dabar jau galėčiau atskirti. *Kaip tu atskiri?* Pagal tai, kaip jie reaguoja į mane. Ar gaili man kažko duoti. Jei negaili, tas yra geras. Reikia žiūrėti, kur yra taktas, kas yra žmogui svarbiau. Baimė, kad nori nužudyti. *Kas tave nori nužudyti?* Visi nori nužudyti. Yra tik du žmones, kurie nenori nužudyti. Nesakysiu, kas. Nežinau, dėl ko nori nužudyti.

Kaip reaguoji, jei kas nors nepasiseka?

Dar kartą nueinu daryti. Nepasiduodu.

Kokie tavo santykiai su tėvais?

Geri. Jie nerūko žolės, negeria. Šnekam daug, rūkom cigaretes. Jie čia manęs nelanko, tik draugas

vienas lanko.

Apibūdink savo motiną. Ji gera, negeria.

Apibūdink savo tėvą. Jis geras, aš blogas. Duoda man parūkyti.

Kaip sutari su bendraamžiais? Ar daug turi draugų?

Labai daug draugų turiu. Nežinau, kokie draugai geri, kokie blogi. Bet mokinuosi nepasirinkti blogų, kurie veda iš kelio.

Ar tau svarbu yra turėti artimą draugą? Gal, nežinau. Bijau, kad jis nebūtų blogas. Kartais suklystu ir pasirenku blogą žmogų sau į draugus.

Kokie tavo santykiai su merginomis (vaikiniais)?

Gerai santykiai (atsilošia). Jos man nieko blogo nenori daryti, tik padeda į gerą ar blogą pusę nueiti.

Į ką norėtum būti panašus? Kas yra tavo idealas? Kodėl?

Į bet ką. Gal į save? O gal nėra to žmogaus, į kurį norėčiau būti panašus. Visi žmonės yra, kokie yra.

RORŠACHO METODIKOS PROTOKOLAS

Tyrimo data: 2005-05-31 Tyrimo laikas: 18 min. Lytis: vyras Amžius: 18 metų Išsilavinimas: 12 klasė Diagnozė: Ūmus polimorfinis psichozinis sutrikimas su šizofrenijos simptomais					
Kortelės Nr.	Kortelės padėtis	Lokalizacija	Atsakymo Nr.	Atsakymas ir apklausa	Šifravimas
1	2	3	4	5	6
I	Λ	Š.	1	Du angeliukai. <i>Gal gali parodyti, kur matai angelus?</i> Dvi galvos stovi. Bet tik dvi rankos. Per pusę yra. Skiriasi viena nuo kitos. Vienas blogas, kitas geras angeliukas.	D±M, deskripcija
	Λ	V.vd.	2	Trikampius matau.	DzwF+Geom.
II	Λ	O	3	Katinas čia su ragais. Didelę burną turi. Barzdele mažą turi (ap., raud.). Viena linija. Čia nosis (tarpinė detalė). Blogietis katinas, juodas yra.	GF±T
III	Λ	O	4	Karvė čia su ragais. Su raudona nosim. Turi du ragus. Ne, keturis. Su šlipsu yra. <i>Kai paprašau parodyti ragus, parodo į viršutines raudonas ir juodas detales.</i>	GF-T
IV	Λ	O	5	Didelė pabaisa. Robotas, atvažiavęs iš Marso. Irgi per pusę yra. Bet blogas yra. Rankų neturi.	GF-M
V	Λ	O	6	Vampyriskas šikšnosparnis. Su dviem ragais. Blogas yra. Rankų irgi neturi. Ne, du turi, o gal keturias. Nežinau.	GF+T
VI	Λ	O	7	Čia yra „beiveriai“. Čia toks angliškas žodis. Čia tokie gyvūnai yra. Po vandeniui nemiega dvi naktis, po to dirba visą laiką. Gyvūnai tie. Jie dar neturi ragų. <i>Gal gali parodyti, kur juos matai?</i> Viršuje veidas. Ne, jie turi ragus. Keturis ragus.	GF-T
VII	Λ	O	8	Dvi mergaitės. Su ragais. Viena į kitą žiūri ir myli ...save. Beždžionės jos yra.	GB+M (antrinis judesys)
VIII	Λ	V.ap.	9	Čia krokodilas yra (rodo). Su ragais. Per pusę yra. <i>Pagal ką nusprendei, kad čia krokodilas?</i> Nes krokodilas yra. Su ragais.	DF-T
	Λ	Š., raud.	10		DFM+T
IX	Λ	O	11	Dar du gyvūnai yra. Valgo kažką. Pabaisa. Su ragais irgi. Su dideliais	GF-T

				ragais. Linksta į vieną pusę. Per vidurį čia yra. Abu ragai vienodi. Keturias akis turi.	
X	Λ	O	12	Čia žmogus yra. Pats karalius. Ant kaklo jam ragai (pilka). Per vidurį ragas. Vienas pasidarė.	GF-M
	Λ	Š.ap.	13	Čia visokie gyvūnai. Nežinau net. <i>Kokius gyvūnus matai? Žvirbliai čia (ap., oranž.). Irgi ragus turi.</i>	Dd-T

Psichograma

13 atsakymų

G: 8 B: 1 M: 4
D: 3 F: 11 (+ 4) T: 8
Dzw: 1 FM: 1 Geom.: 1
Dd: 1

F+: 36,4 %

T: 61,5 %

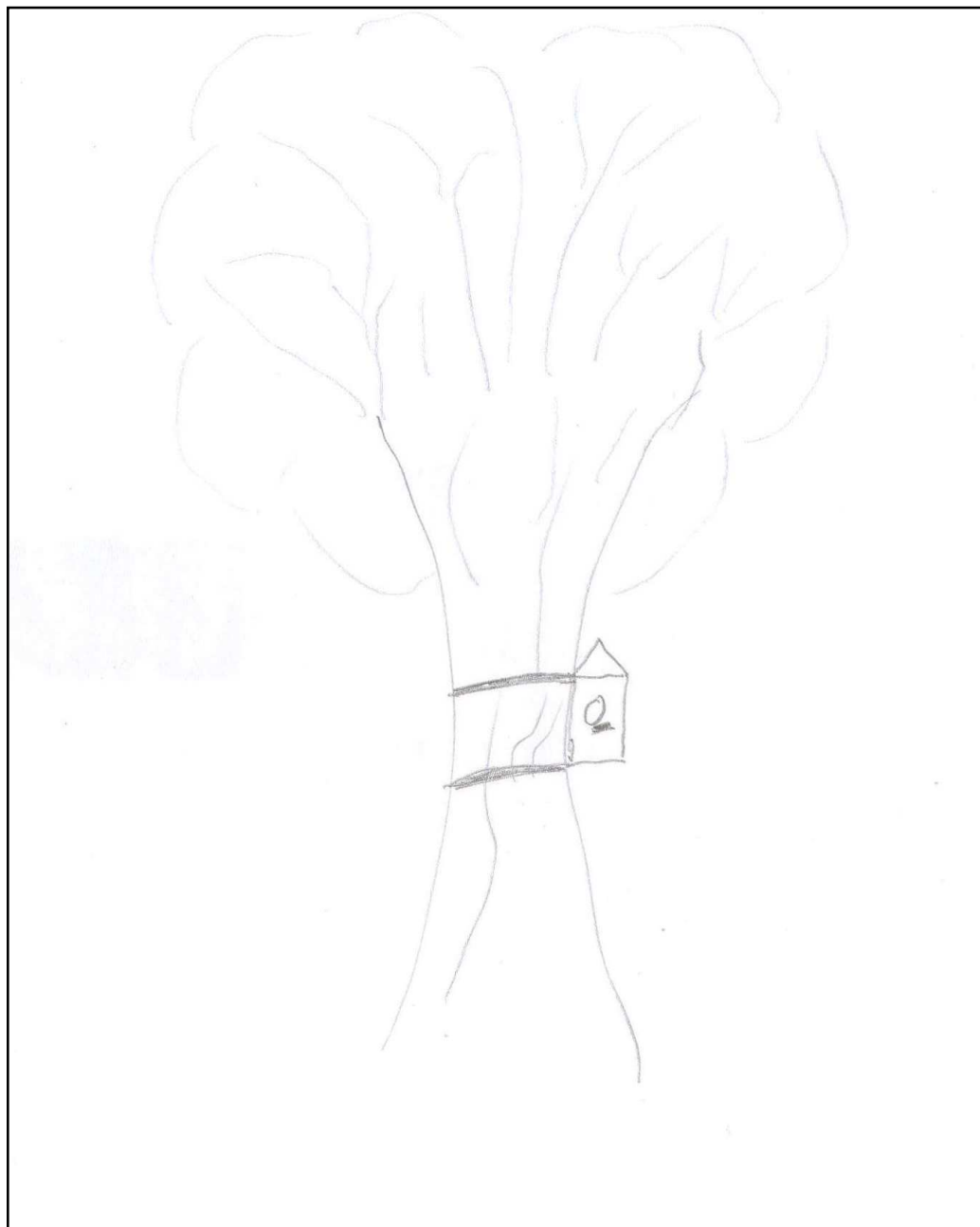
Seka: laisva

Išgyvenimų tipas: 1B: (0FFb + 0 FbF + 0 Fb) = 2 – intraversinis, siauras

RI – 4

Perseveracijos: ragai, vidurio skyrimo pabrėžimas, konfabuliacijos (VI, VII, IX kortelės).

Tyrimo dalyvio B „Namo“ piešinys (projekcinė HTP metodika)

Tyrimo dalyvio B „Medžio“ piešinys (HTP projekcinė metodika)

Tyrimo dalyvio B „Žmogaus“ piešinys

Santykio su realybe įvertinimo schema

1 balas – yra silpnas ryšys su realybe, pasakojime atsispindi kliesinio mąstymo elementai, išsakomos haliucinacijos;

2 balai – yra tam tikrų santykio su realybe pažeidimų;

3 balai – geras ryšys su realybe.