

**ŠIAULIŲ UNIVERSITETAS  
SOCIALINIŲ MOKSLŲ FAKULTETAS  
VADYBOS KATEDRA**

Andrius PAVLIUKOVAS

**ŽYMĖTO KURO REIŠMĖ ŽEMDIRBIŲ RĖMIMUI**

**Magistro darbas**

Šiauliai, 2009

ŠIAULIŲ UNIVERSITETAS  
SOCIALINIŲ MOKSLŲ FAKULTETAS  
VADYBOS KATEDRA

Andrius PAVLIUKOVAS

ŽYMĖTO KURO REIKŠMĖ ŽEMDIRBIŲ RĖMIMUI

Magistro darbas  
Socialiniai mokslai, vadyba (03S1)

Magistro darbo autorius .....  
(vardas, pavardė, parašas)

Vadovas .....  
(pareigos, vardas, pavardė, parašas)

Recenzentas .....  
(pareigos, vardas, pavardė, parašas)

## SANTRAUKA

Andrius Pavliukovas

### **Žymėto kuro reikšmė žemdirbių rėmimui**

Magistro studijų baigiamąjį darbą sudaro: 62 puslapiai, 19 paveikslų, 11 lentelių, 48 literatūros šaltiniai, 3 priedai.

Magistro darbe nagrinėjamos pagrindinės žemdirbių rėmimo formos Lietuvoje, didžiausią dėmesį skiriant žymėtam kurui, bei šios paramos reikšmingumui ir naudingumui žemdirbiams. Žymėtas dyzelinas (t.y. neapmokestinamas kuras) yra viena iš valstybės paramos rūšių ūkininkams, tačiau ne visi žemės ūkio veiklos subjektai efektyviai pasinaudoja šia parama.

Tyrimo hipotezė: akcizo mokesčio netaikymas žemdirbių kurui nėra optimalus paramos būdas žemės ūkio veiklos subjektams, pasitvirtino. Paaiškėjo, kad ne visi žemės ūkio veiklos subjektai efektyviai pasinaudoja šia parama nes: tolimi atstumai iki degalinių didina šio kuro įsigijimo kaštus; ūkininkai neturi galimybių sandėliuoti šį kurą ir pan. Ūkininkai turintys nedidelius ūkius neišnaudoja viso jiems skirto žymėto kuro, o stambiais ūkininkams – jo nepakanka. Taip pat paaiškėjo, jog didelis degalinių antkainis žymėtam kurui mažina žemdirbių paramą. Taigi ši valstybės suteikiama nuolaida ūkininkams nėra tinkamiausia.

## SUMMARY

Andrius Pavliukovas

### **The impact of marked fuel on support of agriculturalists**

Final Master's Thesis consists of the following items: 62 pages, 19 figures, 11 tables, 48 literary sources, and 3 annexes.

Master's thesis analyzes the main forms of support for agriculturalists in Lithuania and the greatest attention is being paid to the marked diesel fuel, and to importance and benefit of this support for the agriculturalists. Market diesel fuel (i.e. tax free fuel) is one of the forms of state support for the farmers but not all subjects of agricultural activity manage to use this support effectively.

Research hypothesis that non-application of excise duty on the fuel for agriculturalists is not an optimal form of support for the subjects of agricultural activity was proved out. It was revealed that not all subjects of agricultural activity manage to use this support effectively as: long distances till fuel stations increase the costs on purchase of this fuel; farmers do not have possibilities to store this fuel and so on. The farmers who own small farms do not manage to use all market fuel which was assigned for them, and big farmers lack it. Also it was revealed that huge mark-up on marked diesel fuel decreases the support for agriculturalists. Therefore, this discount to farmers being granted by the state is not the most appropriate one.

## TURINYS

PAGRINDINIŲ SĄVOKŲ ŽODYNĖLIS.....	5
PAGRINDINIŲ SANTRAUKŲ ŽODYNĖLIS.....	6
LENTELĖS.....	7
PAVEIKSLAI.....	8
IVADAS.....	9
I. PAGRINDINĖS ŽEMDIRBIŲ RĖMIMO FORMOS LIETUVOJE.....	13
1.1 Tiesioginės išmokos žemdirbiams.....	13
1.2 Kaimo plėtros programa 2007 - 2013 m. ....	20
II. ŽYMĖTAS KURAS – VIENA IŠ ŪKININKŲ RĖMIMO FORMŲ.....	27
2.1 Žymėto kuro samprata bei nauda žemdirbiams.....	27
2.2 Žymėto kuro įsigijimo bei kontrolės tvarka Lietuvoje.....	29
2.3 Kuro akcizai Lietuvoje.....	31
3. ŽEMDIRBIAMS SKIRTO KURO NAUDOS TYRIMAS.....	33
3.1 Šiaulių rajono dabartinė ūkininkų situacija.....	33
3.2 Tyrimo metodologija bei metodika.....	35
3.3 Žymėto kuro, vienos iš paramos ūkininkams, vertinimas.....	40
IŠVADOS.....	57
REKOMENDACIJOS.....	58
LITERATŪRA.....	59
PRIEDAI.....	63

## PAGRINDINIŲ SAŲVOKŲ ŽODYNĖLIS

**Europos Sąjunga** (ang. European Union) – Europos valstybių asociacija, siekianti glaudesnės ekonominės bei politinės joje dalyvaujančių šalių integracijos vardan savo piliečių gerovės užtikrinimo, taikos ir stabilumo Europoje.

**Europos Sąjungos paramos priemonės** – tai priemonės, kurios finansuojamos iš Europos Sąjungos lėšų.

**Kaimo plėtra** – viena iš pagrindinių Europos Sąjungos bendros žemės ūkio politikos priemonių, kuria siekiama užtikrinti ekonominę ir socialinę sanglaudą, saugoti ir kurti darbo vietas kaimo vietovėse, saugoti ir puoselėti etnokultūrą, kraštovaizdį bei gamtinę aplinką.

**Kooperacija** – įstatymu pagrįstas veiklos ar išteklių sutelkimas dalyvių bendriems tikslams įgyvendinti.

**Nacionalinės paramos priemonės** – tai priemonės, kurios finansuojamos iš valstybės biudžeto lėšų.

**Paramos fondai** – struktūrinės politikos dalis, kuri yra skirta ekonominių ir socialinių plėtros skirtumų tarp regionų ir ES šalių narių mažinimui.

**Paramos atsisiejimas nuo gamybos** – jokia žemės ūkio produktų gamybos apimtis nėra reikalinga, kad gauti paramą.

**Tiesioginė išmoka** – pagal paramos paraiškos duomenis ir patikrų rezultatus apskaičiuojama paramos suma, kurią sudaro pagrindinė ir papildomoji dalys.

**Tiesioginė parama** – žemės ūkio veiklos subjekto pajamų lygiui palaikyti teikiama finansinė parama.

**Ūkininkas** – fizinis asmuo, teisės aktų nustatyta tvarka įregistravęs ūkininko ūkį.

**Vienartinės išmokos už plotus schema** – pagal šią schemą mokamos vienodo dydžio išmokos už kiekvieną reikalavimus atitinkantį dirbamos žemės hektarą, neviršijant stojimo sutartyje nustatytos didžiausios sumos.

**Žemės ūkio subjektai** – fiziniai ir juridiniai asmenys, kurių ne mažiau kaip 50 % pajamų sudaro pajamos iš žemės ūkio.

**Žymėtas dyzelinas** – tai žemdirbiams skirtas kuras, kuriam valstybė netaiko akcizo mokesčio.

## PAGRINDINIŲ SANTRAUKŲ ŽODYNĖLIS

**APNTI** – Atsietoji papildoma nacionalinė tiesioginė išmoka

**BŽŪB** – bendroji žemės ūkio politika

**BPD** – Bendrasis programavimo dokumentas

**ES** – Europos Sąjunga

**RP** – Kaimo plėtros programa

**NMA** – Nacionalinė mokėjimo agentūra

**PNTI** – Papildoma nacionalinė tiesioginė išmoka

**TI** - Tiesioginės išmokos

**VMI** – Valstybinė mokesčių inspekcija

**VIPS** – Vienkartinės išmokos už plotus schema

**ŽŪM** – Žemės ūkio ministerija

**ŽŪIKVC** – Žemės ūkio informacijos ir kaimo verslo centras

**ŽŪN** – Žemės ūkio naudmenos

## LENTELĖS

1 lentelė. Tiesioginių išmokų dydžiai augalininkystės sektoriuje Lt./ ha 2006 – 2008 m.....	14
2 lentelė. Tiesioginių išmokų dydžiai gyvulininkystės sektoriuje Lt./vnt. 2006 – 2008 m.....	15
3 lentelė. 2005 - 2008 m. laikotarpio tiesioginių išmokų statistika.....	17
4 lentelė. Numatomi tiesioginių išmokų dydžiai augalininkystės sektoriuje 2009 – 2012 m.....	18
5 lentelė. Numatomi tiesioginių išmokų dydžiai gyvulininkystės sektoriuje 2009 – 2012 m.....	19
6 lentelė. Paramos lėšų 2007 - 2013 m. paskirstymas tarp krypčių.....	21
7 lentelė. Lėšos skirtos ES šalims 2007 – 2013 m laikotarpiui.....	22
8 lentelė. Beakcizių dyzelinių degalų norma atskiriems augalams, litrais 1 ha.....	28
9 lentelė. Ūkininkų ūkių registre įregistruotų ūkių skaičius.....	33
10 lentelė. Ūkininkų ūkių žemėnaudos grupavimas pagal plotus.....	34
11 lentelė. SWOT analizė.....	55

## PAVEIKSLAI

1 paveikslas. Tiesioginių išmokų sumų kitimas 2004 – 2008 m.....	15
2 paveikslas. Tiesioginių išmokų sumų prognozė 2009 - 2013m.....	16
3 paveikslas. Benzino bei dyzelino akcizų skirtumai tarp valstybių 2009m.....	32
4 paveikslas. Kuro pardavimų Gruzdžių mstl. degalinėje 2008 m. dinamika, litrais.....	37
5 paveikslas. Kuro pardavimų Bačiūnų degalinėje 2008 m. dinamika, litrais.....	38
6 paveikslas. Respondentų pasiskirstymas pagal amžių.....	39
7 pav. Šiaulių raj. ūkininkaujančiųjų ūkininkų pasiskirstymas pagal patirtį.....	39
8 paveikslas. Kainų skirtumas tarp akcizais neapmokestinamo (žymėto) bei kito dyzelino.....	40
9 paveikslas. Dyzelino akcizų kaita 2007 – 2009 m.....	41
10 paveikslas. Tiesioginių išmokų bei kuro kuriam taikomos akcizų lengvatos dydžių palyginimas 2007 – 2009 m. ....	42
11 paveikslas. Išduoto, įsigyto ir neišigyto kuro kiekiai Šiaulių apskrityje.....	43
12 paveikslas. Žymėto dyzelino įsigijimo būdai.....	44
13 paveikslas. Respondentų nuomonė apie atsiskaitymą už kurą.....	45
14 paveikslas. Žemės ūkio veiklos pasiskirstymas tarp ūkininkų Šiaulių r.....	46
15 paveikslas. Ūkininkų neišnaudotas žymėtas dyzelinas.....	47
16 paveikslas. Žymėto kuro suvartojimas tarp ūkininkų naudojančių ir nenaudojančių intensyvias technologijas.....	48
17 paveikslas. Ūkininkų kooperacija.....	50
18 paveikslas. Degalinių pasiskirstymas Šiaulių mieste bei rajone, kuriuose prekiaujama ūkininkams skirtu žymėtu dyzelinu.....	51
19 paveikslas. Atstumai iki artimiausių degalinių nuo ūkininkų ūkių Šiaulių rajone.....	52



## IVADAS

Žemės ūkis – viena iš svarbiausių ir sudėtingiausių Lietuvos ekonomikos šakų. Daugiau kaip pusę šalies žemės ploto sudaro žemės ūkio naudmenos. Lietuvai tapus ES nare didelis dėmesys yra skiriamas žemės ūkio paramai, jos skirstymui ir efektyvumui, atsirado naujos galimybės pasinaudoti ES paramos lėšomis. Tiek Lietuvos, tiek ir ES paramos vaidmuo žemės ūkio subjektams yra labai reikšmingas, nors ir neišsprendžia bendrų žemės ūkio problemų. Žemės ūkio rėmimui yra numatyta daug paramos priemonių bei krypčių: tai ir kaimo plėtros programa 2007 – 2013 m., tiesioginė parama, kurios viena iš formų yra tiesioginės išmokos, mokamos iš ES ir iš nacionalinio biudžeto, o taip pat – žymėtas dyzelinas, skirtas žemės ūkiui. Valstybė atsisako akcizo mokesčio šiam kurui, taip suteikdama ūkininkams nuolaidą jį įsigyjant. Žymėtas dyzelinas yra viena iš valstybės paramų ūkininkams, kai valstybė neapmokestindama šį kurą akcizu, suteikia nuolaidą ūkininkams.

**Tyrimo problema.** Viena iš paramos formų ūkininkams yra nuo akcizo atleistas žymėtas kuras, skirtas žemės ūkiui. Ne visi žemės ūkio veiklos subjektai pasinaudoja šia parama. Ūkininkai, turintys nedidelius ūkius nepasinaudoja šia parama, tai yra neisnaudoja viso jiems skirto žymėto kuro. Stambiems ūkininkams skirto žymėto kuro nepakanka. Nėra sudarytos palankios sąlygos jį įsigyti. Valstybė, skirstydama žymėtą dyzeliną neatsižvelgia į naudojamą intensyviais technologijas žemės ūkyje. Žinoma, jog visos paramos teikiamos žemės ūkiui yra reikšmingos žemdirbiams. Atsižvelgiant į kitas paramas skirtas ūkininkams, kai mokamos tiesioginės išmokos tiek augalininkystės, tiek ir gyvulininkystės sektoriuose, reikia iširti kiek ši parama žemdirbiams, tai yra atsisakymas akcizo mokesčio, yra naudinga bei reikšminga.

**Temos aktualumas.** Ūkininkai Lietuvoje jau senai gauna įvairias paramas. Tačiau, kaip viena iš paramos formų, žymėtas kuras skirtas ūkininkams, atsirado 2004 m. Kadangi šis kuras yra atleistas nuo akcizo mokesčio, jis yra pigesnis nei kitas dyzelinis kuras. Kad valstybei būtų lengviau kontroliuoti šio kuro naudojimą, tai yra kad jis būtų naudojamas pagal paskirtį, ir neatitektų tiems kam jis nepriklauso, jis yra nudažomas žalia spalva. Iki 2004 m. žymėto kuro nebuvo, ūkininkai pirkdavo dyzelinį kurą, ir pateikdami sąskaitas – faktūras galėdavo atsiimti už šį kurą sumokėtą akcizo mokesčių. Ūkininkams skirtu žymėtu dyzelinu prekiaujama jau šeštus metus, tačiau niekas netyrinėjo kiek šis kuras yra naudingas bei reikšmingas žemdirbiams, kokią realią paramą gauna ūkininkai, kai valstybė atsisako akcizo mokesčio šiam kurui, kiek ši parama yra svarbi tarp kitų paramos formų ūkininkams.

**Tyrimo objektas:** Žemdirbių rėmimas.

**Tyrimo dalykas:** žymėto kuro nauda žemdirbiams.

**Tyrimo tikslas:** įvertinti paramos reikšmę žemės ūkio veiklos subjektams, naudojantiems žymėtą dyzeliną.

**Darbo uždaviniai:**

- 1) Išanalizuoti pagrindines žemės ūkio rėmimo formas Lietuvoje;
- 2) įvertinti žymėto kuro naudą žemdirbių rėmimo sistemoje;
- 3) pateikti šios veiklos gerinimo rekomendacijas.

**Hipotezė:** akcizo mokesčio netaikymas žemdirbių kurui nėra optimalus paramos būdas žemės ūkio veiklos subjektams.

**Metodologija:** iškeltai hipotezei įrodyti pirmiausiai buvo analizuojamos pagrindinės žemdirbių rėmimo formos Lietuvoje. Tai tiesioginė parama, kurios viena iš formų yra tiesioginės išmokos, 2007 – 2013 m. kaimo plėtros programa ir tt. Didžiausias dėmesys yra skiriamas, nuo akcizo mokesčio atleistam, žymėto kuro naudojimui. Buvo analizuojami įvairūs degalinių dokumentai. Dokumentų pagalba išsiaiškinta kiek paramos gauta ūkininkai pirkdami žymėtą kurą, kiek ši parama yra svarbi lyginant ją su kitomis, minėtomis rėmimo formomis. Kad geriau iširtume šios paramos naudą, reikšmę bei kiek ji yra efektyvi, buvo sudaryta anketa ir apklausti Šiaulių rajono ūkininkai.

**Tyrimo metodika.**

**Tiriamieji:** žymėto kuro reikšmės bei naudos nustatymui buvo pasirinkti Šiaulių rajono ūkininkai. Per tyrimo laikotarpį anketiniu būdu buvo apklausti įvairaus amžiaus bei patirties 167 ūkininkai. Respondentai buvo parenkami atsitiktiniu būdu, tai yra tie, kurie atvažiuodavo į degalinę įsipilti žymėtą kurą.

**Instrumentarijus:** tyrimui atlikti buvo naudojamas anketavimo metodas (Žr. pried. Nr.1), bei neformalus interviu. Atvažiuavę į degalinę ūkininkai buvo klausiami kaip jiems sekasi ūkininkauti, su kokiomis problemomis daugiausiai susiduria, ar pakanka valstybės paramos ir pan.

**Metodai:** medžiagos rinkimui buvo naudojami šie metodai: mokslinės literatūros, straipsnių, Europos Sąjungos ir Lietuvos teisės aktų analizė. Duomenų apdorojimui buvo naudojami statistinių duomenų analizė, grafinio vaizdavimo metodas, statistinių duomenų palyginimo metodas; degalų pardavimo degalinėse apskaitos, degalinių pardavimo apyvartos, naftos produktų pardavimų bei pirkimų ir naftos produktų pirkimo - pardavimo kainų registro analizė. Tyrimo duomenų apibendrinimui buvo panaudotas SWOT (nuo angl. Strengths, Weaknesses, Opportunities, Treats - Stiprybės, Silpnybės, Galimybės, Grėsmės - SSGG) analizės metodas.

**Strategija:** tyrimui atlikti pirmiausiai buvo pasirinkta tiriamoji grupė. Kadangi šio darbo autorius dirba degalinėje, buvo patogiau siai bei greičiau, neekvojant daug lėšų apklausti ūkininkus, atvažiavusius į degalinę nusipirkti žymėtą kurą. Tyrimas vyko šiais etapais:

**I etapas.** 2008 metų rugsėjo – spalio mėn. buvo sudarinėjama anketa ūkininkams.

**II etapas.** 2008 m. lapkričio mėn. anketos buvo nuvežtos ir paliktos dviejose UAB „Junasa“ degalinėse, kuriose prekiaujama žymėtu dyzelinu skirtu ūkininkams. Viena degalinė įsikūrusi Gruzdžių k. 11, M. Katiliškio 50 g., kita degalinė – Šiauliuose, Bačiūnų g. 12 a. Tuo metu ūkininkai negausiai pirko žymėtą kurą, nes lapkričio mėnesį visi pagrindiniai žemės ūkio darbai yra baigti. Dėl šios priežasties anketos buvo pildomos iki 2009 m. kovo mėnesio. Ūkininkams prieš pildant anketą buvo trumpai paaiškinta, ką siekiame šia anketa išsiaiškinti ir nusakyta trumpa instrukcija anketos pildymui.

**III etapas.** 2009 m. kovo mėn. buvo analizuojami įvairūs degalinės dokumentai. Jais buvo siekiama nustatyti žymėto kuro pardavimus skirtingose degalinėse, bei šio beakcizio kuro paramos dydį ūkininkams.

**IV etapas.** Atliekant tyrimą buvo konsultuojamasi su Žemės ūkio ministerijos, Šiaulių raj. savivaldybės žemės ūkio skyriaus, Šiaulių apskrities valstybinės mokesčių inspekcijos specialistais. Jų buvo klausama apie žymėto kuro likučius, apie ūkininkų bei ūkių skaičių Šiaulių raj. ir pan.

**V etapas.** 2009 m. kovo mėn. pabaigoje buvo analizuojami tyrimo duomenys, sudarinėjami grafikai, bei apibendrinami tyrimo rezultatai.

**Tyrimo rezultatų naujumas:** valstybė ūkininkams taiko nulaidą žymėtui kurui, neapmokestindama jo akcizu. Atliekto tyrimo rezultatai parodė, jog ne visi ūkininkai efektyviai pasinaudoja šia parama, nes nėra tam sudarytos palankios sąlygos. Menkas degalinių tinklo pasiskirstymas didina ūkininkams šio kuro įsigijimo kaštus. Kuro pasiskirstymas žemdirbiams nėra tikslus. Stambiams ūkininkams žymėto kuro nepakanka, smulkiems – lieka. Stambūs ūkininkai priešingai nei smulkūs, daugiausiai naudoja intensyvias technologijas savo ūkiuose, o šių technologijų naudojimas reikalauja daugiau žymėto kuro. Tyrimo rezultatai atskleidė, jog stambūs ūkininkai turi daugiau privilegijų: gali pirkti kurą kreditu, žymėtą kurą gali įsigyti tiesiogiai iš didmenininkų, taip pat jie gauna didesnes nuolaidas šiam kurui. Taigi tyrime iškelta hipotezė, kad akcizo mokesčio netaikymas žemdirbių kurui nėra optimalus paramos būdas žemės ūkio veiklos subjektams, pasitvirtino.

**Teorinis bei praktinis rezultatų reikšmingumas:** Nustatyta, kiek ši valstybės parama yra naudinga ūkininkams, kokią reikšmę ji suteikia žemdirbių paramai. Šio tyrimo tyrimas yra reikšmingas ir skatina labiau atsižvelgti į žymėto kuro skirstymą ūkininkams ir apskritai pažvelgti kiek ši parama, kai yra atsisakoma akcizo mokesčio, kainuoja valstybei. Tyrime gauti rezultatai leidžia suprasti, jog

parama, kai atsisakoma akcizo mokesčio žymėtui kurui, nėra optimalus paramos būdas. Be to valstybei ši parama yra nenaudinga, ar net nuostolinga. Valstybinės institucijos skiria nepakankamą dėmesį šio kuro naudojimui kontrolei, todėl dažnai jis yra vartojamas ne pagal paskirtį ir atitenka tiems kam nepriklauso. Už šio kuro išdavimą, paskirstymą yra atsakinga VMI, kurioje dirba nemažas skaičius darbuotojų atsakingų už žymėtą kurą. Taigi, valstybė paremdama ūkininkus ir taikydama nuolaidą šiam kurui, ne tik nesurenka akcizo mokesčio į valstybės biudžetą, bet taip pat išleidžia papildomas lėšas šio kuro paskirstymui, išdavimui, kontrolei ir t.t.

**Darbą sudaro:** įvadas, trys skyriai, išvados bei pasiūlymai, literatūros sąrašas. Pirmas skyrius yra teorinis, jame apžvelgiame pagrindines žemdirbių remimo formas Lietuvoje, kiek jos yra naudingos ūkininkams. Antrajame skyriuje išskiriame žymėtą kurą, kaip vieną iš paramos formų ūkininkams ir ją nagrinėjame plačiau. Trečias skyrius yra tyriminis, jame aprašoma tyrimo metodologija bei metodika, pateikiami bei apibendrinami tyrimo rezultatai. Rašant darbą, buvo remtasi Lietuvos Respublikos teisės aktais, nutarimais. Taip pat buvo analizuojami moksliniai straipsniai. Didžiąją dalį literatūros sąrašą sudaro lietuviški, internetiniai tinklalapiai, nes juose yra pateikiama naujausia informacija šia nagrinėjama tema.

## I. PAGRINDINĖS ŽEMDIRBIŲ RĖMIMO FORMOS LIETUVOJE

### 1.1 Tiesioginės išmokos žemdirbiams

Lietuvai tapus Europos Sąjungos (ES) nare, viena iš paramos ūšių bei pagrindinių pajamų palaikymo formų žemės ūkio subjektams yra tiesioginės išmokos. Tiesioginių išmokų sistema buvo įvesta po 2003 m. bendrosios žemės ūkio politikos reformos ir pradėta taikyti nuo 2004 m. Tiesioginės išmokos žemdirbiams yra skiriamos augalininkystės bei gyvulininkystės sektoriams. Augalininkystės už daugiamečius ganyklas, pievas, javų, rapsų bei linų pasėlius, baltyminius augalus, energetinius augalus skirtus biokurui gaminti, trumpos vegetacijos medžius ir krūmus, už daugiamečius žoles sėklai ir augalų mišinius bei uogas skirtas perdirbimui. Gyvulininkystės sektoriuje už bulius, karves žindenes, skerdziamus galvijus, ėriavedes.

Lietuvoje nuo 2004 m. pagal išsiderėtą stojimo į ES sąlygas, vietoje vadinamos standartinės paramos schemas, buvo suteikta galimybė taikyti vienkartinę išmokos už plotus schemą (toliau - VIPS). Tai paramos schema, kur numatyta galimybė be pagrindinės išmokų dalies, skiriamos iš ES biudžeto, iki tam tikro, ES teisės aktuose nustatyto lygio, mokėti papildomas nacionalines tiesiogines išmokas už pasėlius ar gyvulius iš valstybės biudžeto. Pagal schemą tiesioginės išmokos mokamos už turimą žemės ūkio naudmenų plotą, nepriklausomai nuo gaminamos produkcijos pobūdžio (1).

Naujosios ES narės, tarp jų ir Lietuva, pasirinkusios VIPS, gali rinktis, kokius augalininkystės ar gyvulininkystės sektorius, iš kieno leidžiamų remti, susieti su gamyba, mokant papildomas nacionalines tiesiogines išmokas (toliau – PNTI) už einamaisiais metais žemdirbio išaugintus gyvulius, ar turimus grūdinių augalų, rapsų bei kitus ES teisės aktuose nustatytus pasėlių plotus.

Pavyzdžiui, galima susieti su gamyba (t. y. su auginamais plotais) iki 25 proc. paramos lėšų, skirtų grūdinių, rapsų, linų, baltymingų augalų auginimui. Gyvulininkystės sektoriuje galimi šie pagrindiniai pasirinkimo variantai: arba mokėti susietą su gamyba paramą už karvių žindenių auginimą, arba mokėti iš dalies susietą su gamyba paramą už bulių auginimą, arba mokėti su gamyba susietą paramą už paskerstus galvijus.

K. Anužis savo straipsnyje „Paramos tiesioginėmis išmokomis pasikeitimai“ teigia jog: „Lietuva, įvertinusi paramos tiesioginėmis išmokomis poveikį ilgalaikę ūkio plėtrai, struktūriniams žemės ūkio gamybos pokyčiams bei tiesioginę įtaką žemdirbio pajamoms, susietą su gamyba paramą numato skirti už žemdirbio auginamus bulius bei remtinus pasėlių (grūdinių, rapsų, linų, baltymingų augalų) plotus.“

Šiuo metu Lietuvoje tiesioginės išmokos skiriamos žemės ūkio veiklos subjektams už 2008 metus deklaruotus pasėlių plotus, gyvulius bei kvotinį pieną susideda iš dviejų dalių: pagrindinės vienkartinės tiesioginės išmokos, kuri sudaro 40 proc. ES tiesioginių išmokų dydžio ir mokamų iš Europos žemės ūkio garantijų fondo lėšų, ir papildomų nacionalinių tiesioginių išmokų, mokamų iš valstybės biudžeto lėšų. Išmokos pagrindinė dalis iš ES fondo mokama už pievas, ganyklas, sodus, uogynus ir kitas papildomomis nacionalinėmis tiesioginėmis išmokomis neremiamas žemės ūkio naudmenas. PNTI skiriamos už pieną, gyvulius ir remtinus pasėlius. (38).

Tiesioginės išmokos yra išmokomos už šias grupes:

- Tiesioginės išmokos už žemės ūkio naudmenų ir pasėlių plotus ir parama už energetinius augalus;
- Tiesioginės išmokos gyvulių augintojams;
- Tiesioginės išmokos pieno gamintojams;
- Atskirosios tiesioginės išmokos už cukrų.

Nacionalinė mokėjimo agentūra pateikia tokius duomenis apie tiesioginių išmokų dydžius 2006 – 2008 metais augalininkystės sektoriuje:

<b>Augalininkystės sektorius</b>	<b>2006 m.</b>	<b>2007 m.</b>	<b>2008 m.</b>
Pagrindinė išmoka už žemės ūkio naudmenų plotus	162,69	194,73	<b>244,77</b>
Už grūdinių kultūrų plotus	363,69	364,73	<b>388,77</b>
Už baltyminių augalų plotus	443,69	450,23	<b>495,77</b>
Už pluoštinių linų plotus	583,61	586,34	<b>592,77</b>
Energetiniai augalai (javai) skirti biokuro gamybai	0	520,10	<b>544,14</b>
Energetiniai augalai (trumpo vegetacijos medžiai ir krūmai)	0	353,10	<b>400,14</b>
Daugiametės žolės sėklai ir pašarinių augalų mišiniai	363,69	364,73	<b>344,77</b>

1 lentelė. Tiesioginių išmokų dydžiai augalininkystės sektoriuje Lt./ ha 2006 – 2008 m. Šaltinis:

NMA (34).

Šioje lentelėje matyti, kaip kito tiesioginių išmokų dydžiai augalininkystės sektoriuje 2006 – 2008 m. Nacionalinės mokėjimo agentūros (NMA) pateiktais duomenimis matome, jog visos tiesioginės išmokos, išskyrus už daugiametes žolės sėklai ir pašarinių augalų mišiniai, kiekvienais metais augo. Sparčiausiai augo pagrindinė išmoka už žemės ūkio naudmenų deklaruotus plotus. Kaip

matyti šioje lentelėje 2006 metais ji siekė 168,69 Lt. vienam deklaruotam ūkio naudmenų hektarui, o 2008 m. ji išaugo iki 244,77 Lt. vienam ha.

Nacionalinė mokėjimo agentūra pateikia tokius duomenis apie tiesioginių išmokų dydžius 2006 – 2008 m. gyvulininkystės sektoriuje:

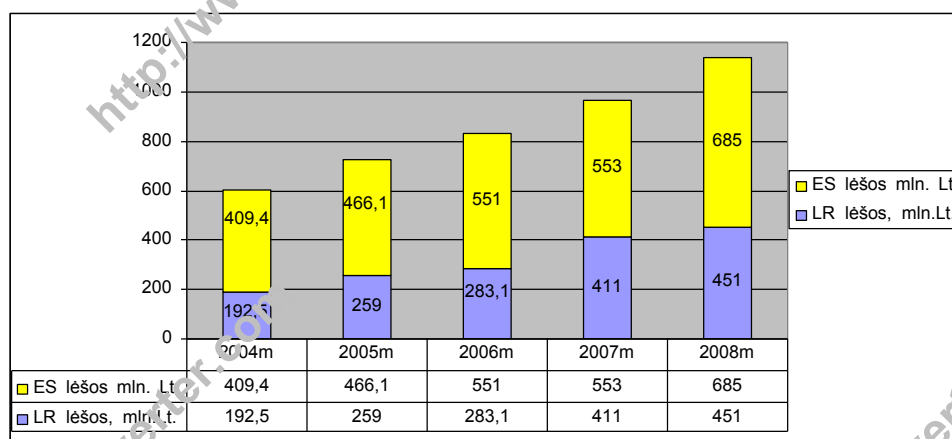
Gyvulininkystės sektorius	2006 m.	2007 m.	2008 m.
Bulių išmoka	210 - 403	551	593
Atsieta karvių židinių išmoka	386	559	610
Atsieta skerdimo išmoka	110 - 209	193	250
Ėriavedžių susieta išmoka	43	48	53
Išmoka už kvotinį (parduotą) pieną	48	53	87

2 lentelė. Tiesioginių išmokų dydžiai gyvulininkystės sektoriuje litais Lt./vnt. 2006 – 2008 m.

Šaltinis: NMA

Antroje lentelėje matyti kaip kito tiesioginės išmokos 2006 – 2008 metais gyvulininkystės sektoriuje. Pateikti duomenys rodo, jog visos tiesioginės išmokos gyvulininkystės sektoriuje nuo 2006 m. sparčiai augo. Daugiausiai, kaip matyti, iš NMA pateiktų duomenų, išaugo bulių bei karvių židinių išmokos. 2006 m. jos siekė apytiksliai 400 Lt./vnt., o 2008 m. išaugo iki 600 Lt./vnt.

Taip pat įdomu pažvelgti į mokamų tiesioginių išmokų sumas. Žemės ūkio ministerija pateikia tokius duomenis apie pagrindinių tiesioginių išmokų lėšų kitimą 2004 -2008 m.



1 pav. Tiesioginių išmokų sumų kitimas 2004 – 2008 m. Šaltinis: ŽŪM

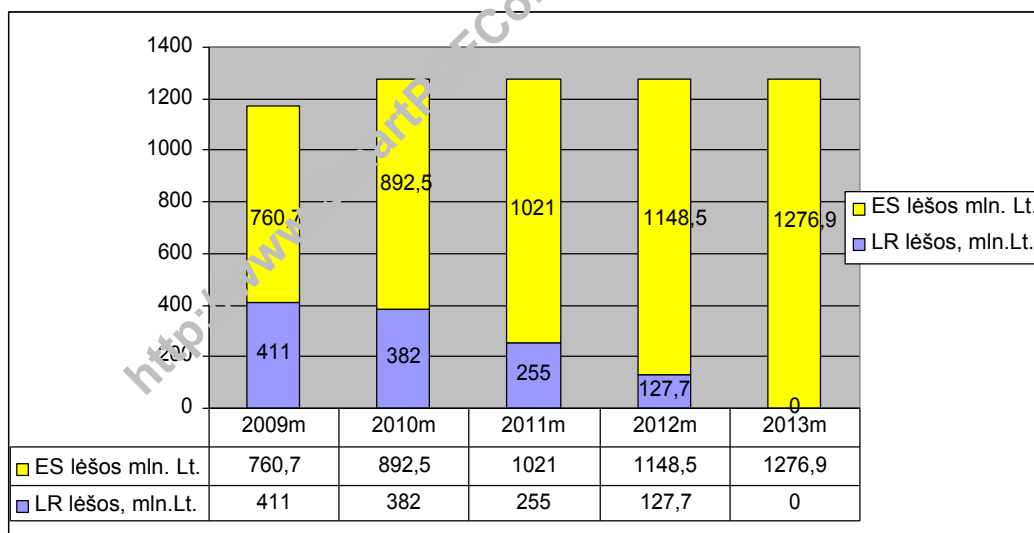
Iš šio paveikslėlio matyti, jog pagrindinės tiesioginės išmokos už žemės ūkio naudmenų plotus, mokamos iš Europos žemės ūkio garantijų fondo lėšų, dydis nuo 2004 m. kasmet augo. 2004 m. ES lėšų, kurios yra skiriamos tiesioginėms išmokoms, dydis siekė 409,4 mln. Lt., o 2008 m. skiriamos

lėšos išaugo daugiau kaip 40 proc., tai yra jos siekė 685 mln. Lt. Iš viso tiesioginėms išmokoms 2008 m. tiek iš ES tiek ir iš LR lėšų, buvo skiriama 1136 mln. Lt.

Žemės ūkio ministerijos duomenimis pagal Stojimo į Europos Sąjungą nuostatas Lietuva, kaip ir kitos naujosios ES narės, 2004 m. paramai tiesioginėmis išmokomis (TI) galėjo panaudoti tik 25 proc. senosiose Europos Sąjungos šalyse mokamų išmokų dydžio iš ES biudžeto lėšų sumos. Pagrindinės TI mokamos iš Europos žemės ūkio garantijų fondų nuo 2004 m. augo po 5 proc., o nuo 2007 m. augo jau po 10 proc. (2004 m. – 25 proc., 2005 m. – 30 proc., 2006 m. – 35 proc., 2007 m. – 40 proc., 2008 m. – 50 proc. ir t.t.). Taigi 2008 m. mūsų šalies ūkininkai gavo tik pusę ES senbuvių valstybių ūkininkams skiriamos paramos.

Žemės ūkio ministerijos tinklalapyje teigiama, jog 2013 m. iš ES biudžeto tiesioginėms išmokoms skiriama dalis pasieks 100 proc. lygį. Pagal Stojimo į ES sutarties sąlygas maksimali lėšų suma tiesioginėms išmokoms Lietuvai 1,28 mlrd. Lt. ir visą šią sumą 2013 m. Lietuva gaus iš ES biudžeto.

ŽŪM pateikia tokią tiesioginių išmokų sumų prognozę 2009 – 2013 metams:



2 pav. Tiesioginių išmokų sumų prognozė 2009 - 2013 m. Šaltinis : ŽŪM (39)

Šiame paveiksle pateikta tiesioginių išmokų sumų prognozė 2009 – 2013 m. Matyti, jog kiekvienais metais LR lėšos iš valstybės biudžeto skiriamos tiesioginėms išmokoms palaipsniui mažėja, o ES skiriamos lėšos – sparčiai didėja. Taigi iki 2013 m. tiesioginių išmokų ES dalis prilygs 100 proc., todėl nacionalinė dalis tokiu būdu išnyks, o visos tiesioginės išmokos bus mokamos tik iš ES lėšų.



2007 m. nacionalinė mokėjimo agentūra (NMA) gavo ir užregistravo 197 462 paraišką tiesioginėms išmokoms už žemės ūkio naudmenų ir pasėlių plotus gauti. Deklaruotas žemės ūkio plotas už kurį mokamos tiesioginės išmokos, sudarė 2 631 053 ha. Išmokėta suma už šiuos žemės naudmenų plotus sudarė 721 mln. Lt. 2008 m. NMA gavo ir užregistravo 182 844 paraišką tiesioginėms išmokoms už ŽŪN ir pasėlių plotų gavimą. Žemės ūkio naudmenų plotas sudarė 2 617 258 ha. Išmokėta suma už šį plotą sudarė 334 mln. Lt.

Nacionalinė mokėjimo agentūra pateikia tokius duomenis apie 2005 – 2008 m. tiesioginių išmokų statistiką.

Para mos meta i	Paraišk os	Autoriz uotos paraišk os	Autoriz uotos paraišk os %	Autorizuot ų paraiškų mokėjimo suma	Išmokėta suma Lt.	Išmokėta suma % (nuo autorizuotos sumos)	Deklaruojamas plotas už kurį mokamos tiesioginės išmokos
2008	182.844	65.799	36,72	334.370.530	264.355.920	—	2.617.258
2007	197.462	196.459	99,51	721.279.707	715.897.630	99,36	2.631.053
2006	212.840	212.767	99,97	674.156.668	674.039.109	99,98	2.618.590
2005	226.661	226.636	99,99	575.333.703	573.061.855	99,61	2.572.751

3 lentelė. 2005 - 2008 m. laikotarpio tiesioginių išmokų statistika. Šaltinis: NMA

Šioje lentelėje matyti, kaip keitėsi paraiškų skaičius, deklaruoti žemės plotai už kuriuos mokamos tiesioginės išmokos, išmokėtina suma bei autorizuotų paraiškų skaičius 2005 – 2008 m. Didžiausias deklaruojamas plotas už kurį mokamos TI buvo 2007 m. 2008 m. šis plotas sumažėjo ir siekė 2.617.258 ha. Taip pat tais pačiais metais sumažėjo ir paraiškų skaičius. Jeigu 2005 m. buvo pateikta 226.661 paraiškų, tai 2008 m. tik - 182.844 paraiškos tiesioginėms išmokoms gauti. Autorizuotų paraiškų, tai yra tikrų paraiškų, kurios atitinka paraiškoms taikomus reikalavimus, taip pat nedaug 2008 m., tik 36,72 % paraiškų pripažintos tikromis. Galime teigti, jog dalis ūkininkų galėjo atsisakyti ūkininkavimo ar pardavė žemę kitiems, todėl ir yra jaučiamas paraiškų sumažėjimas. Išmokėta suma 2008 m. kaip matyti pateiktame paveiksle nėra didelė, ji siekia 264.355.920 Lt., todėl kad visi išmokėjimai už 2008 m. turi būti baigti iki 2009 m. gegužės 1 d. Taip pat dėl šios priežasties nėra pateiktos išmokėtos sumos procentais.

Už 2008 metais deklaruotų pasėlių hektarą mokama 244 Lt tiesioginių išmokų, 260 Lt/ha už ūkininkavimo nepalankiose vietovėse, 131 Lt/ha už grūdines kultūras. Šiais 2009 m. metais išmokos

padidėjo ir siekia 295 Lt už hektarą, 2010 m. jos dar didės iki - 344 Lt/ha, 2011 m.-393 Lt/ha, 2012m. – 443 Lt/ha.

Žemės ūkio ministerija pateikia tokius duomenis apie numatomus tiesioginių išmokų dydžius 2009 – 2012 m.:

<b>Augalininkystės sektorius</b>	<b>2009 m.</b>	<b>2010 m.</b>	<b>2011 m.</b>	<b>2012 m.</b>
1. Pievos, ganyklos, pašariniai augalai, sodai, vaiskrūmiai, Lt/ ha	295	344	393	443
2. Grūdiniai augalai, rapsai, Lt/ha	434	464	510	563
3. Baltyminiai augalai, Lt/ha	494	514	534	554
4. Linai, Lt/ha	587	587	587	587
5. Energetiniai augalai, (javų ir rapsų grūdai), Lt/ha	434+155*	464+155*	510+155*	563+155*
6. Energetiniai augalai (greitai augantys medžiai), Lt/ha	295+155*	344+155*	393+155*	443+155*
7. Atskira tiesioginė išmoka už baltąjį cukrų, Lt/t.	638	687	736	786

4 lentelė. Numatomi tiesioginių išmokų dydžiai augalininkystės sektoriuje 2009 – 2012 m. Šaltinis: ŽŪM (10).

155\* - Papildoma išmoka už energetinius augalus lygi 155 Lt./ ha, jeigu ES lygiu deklaruojama ne daugiau kaip 2 mln. energetinių augalų.

Ketvirtoje lentelėje, matyti numatomų tiesioginių išmokų dydžiai augalininkystės sektoriuje 2009 – 2012 m. Tiesioginės išmokos, išskyrus linams, kasmet sparčiai didėja. Jei šiais metais už pievas bei ganyklas mokama 295 Lt./ ha, tai 2012 m. ši suma pakils iki 443 Lt./ ha. Taigi galime teigti, jog žemės ūkiui kasmet skiriama vis didesnė parama.

Lietuvoje taip pat yra mokomos papildomos nacionalinės tiesioginės išmokos. Išmokos, mokomos 2008 m., yra dviejų rūšių: iš dalies su gamyba susietos ir nuo gamybos atsietos išmokos. Taip pat mokamos išmokos už energetinius augalus ir atskiros tiesioginės išmokos už baltąjį cukrų. Susietos PNTI yra mokamos pagal produkcijos kiekius 2008 metais, o atsietos PNTI – pagal konkretų produkcijos kiekį (augintus augalus, turėtus gyvulius, pareiškėjo parduotą pieno kiekį), už kurį buvo mokėta parama ūkiui nustatytu atskaitos periodu.

5 lentelėje žemės ūkio ministerija pateikia duomenis apie numatomas tiesiogines išmokas gyvulininkystės sektoriuje.

<b>Gyvulininkystės sektorius</b>	<b>2009 m.</b>	<b>2010 m.</b>	<b>2011 m.</b>	<b>2012 m.</b>
<b>1. Buliai, Lt/vnt.:</b>	<b>644</b>	<b>694</b>	<b>744</b>	<b>794</b>
a) susieta išmoka:	543	543	543	543
b) atsieta išmoka:	101	151	201	251
2. Karvės žindinės, Lt/vnt. (atsieta išmoka)	620	630	640	650
3. Skerziami galvijai, Lt/vnt. (atsieta išmoka)	280	322	322	322
<b>4. Priavedės, Lt/vnt.:</b>	<b>58</b>	<b>63</b>	<b>58</b>	<b>52</b>
a) susieta išmoka:	45	48	48	48
b) atsieta išmoka:	10	15	10	4
Pienas Lt/t (atsieta išmoka)	63	68	66	60

5 lentelė. Numatomi tiesioginių išmokų dydžiai gyvulininkystės sektoriuje 2009 – 2012 m. Šaltinis:

ŽŪM .

Šioje lentelėje matyti 2009 – 2012 metų tiesioginių išmokų kitimų prognozė gyvulininkystės sektoriuje. Galime teigti, jog šiame sektoriuje tiesioginės išmokos už bulius, karves žindenes, kasmet vis didėja. Išmoka už bulius šiais metais sieks 644 Lt., o 2012 m. - 794 Lt. už vieną. Taigi ir šiame žemės ūkio sektoriuje parama kiekvienais metais didėja.

Pagrindinė išmoka mokama už paramos teikimo reikalavimus atitinkančius 2008 metais deklaruotus žemės ūkio naudmenų ir pasėlių (neatsižvelgiant į auginamo pasėlio rūšį) plotus. Susietoji papildoma nacionalinė tiesioginė išmoka (toliau – susietoji išmoka) mokama už paramos papildomoms nacionalinėms tiesioginėms išmokoms teikimo reikalavimus atitinkančius 2008 metais deklaruotus pasėlių plotus. Atsietoji papildoma nacionalinė tiesioginė išmoka (toliau – atsietoji išmoka) skiriama už 2006 metais deklaruotus ir papildomą nacionalinių tiesioginių išmokų teikimo reikalavimus atitikusius pasėlių plotus. (13).

Bendras atsietų išmokų teikimo principas yra tas, kad atsietos PNTI mokamos pareiškėjams, kurie nustatytu atskaitiniu laikotarpiu vykdė gamybą (turėjo gyvulių, augino pasėlius, tiekė pieną į rinką) ir gavo paramą papildomomis nacionalinėmis tiesioginėmis išmokomis.

Pagal išsiderėtas stojimo į ES sąlygas, kiekviena naujoji ES šalis narė prie išmokų, skiriamų iš ES biudžeto, pagal savo galimybes kasmet gali papildomai mokėti dar iki 30 proc. ES paramos lygio vadinamųjų papildomų nacionalinių tiesioginių išmokų.

Pažvelgus į kitų šalių patirtį, galime teigti jog kitose šalyse, tokios kaip Anglija, Prancūzija, Belgija, Danija gauna žymiai didesnes tiesiogines išmokas. Kaip teigia A. Sakalauskas savo straipsnyje „Ar bus suvienodintos išmokos žemdirbiams“ jog, Anglijos ūkininkai, matyt, iki 2013 m. pabaigos už vieną hektarą gaus apie 250 eurų. Vokietijos, Prancūzijos, Danijos, Belgijos šalių ūkininkai – po 350 – 450 eurų. Netgi Lenkija - apie 200 eurų. O daugelis naujai priimtų į Europos Sąjungą šalių gauna ir iki 2013 m. pabaigos panašiai gaus kaip Lietuva. Kai tokios išmokos lyginamos su mūsų šalyje

gaunamomis, žemdirbiams darosi apmaudu. Kaip teigiama minėtame leidinyje, teisė į tiesioginių išmokų dydį priklauso nuo žemės derlingumo (ankstesnių derlių). Ūkininkaujantieji derlingesniuose plotuose pretenduoja į didžiausias išmokas už hektarą. Iš šalies žiūrint tai būtų gal ir teisinga – reikia intensyviai išnaudoti žemę, o nenašius plotus skirti kitiems tikslams – apželdinti mišku, vystyti turizmą ir panašiai.

Jei siekiama lygybės Europos Sąjungoje, tuomet turi būti tam tikra lygybė ir dėl išmokų. A. Sakalauskas pabrėžia, jog padalinus bendrą tiesioginėms išmokoms skirtą ES biudžetą visai dirbamai žemei Sąjungoje, gautume vienodą išmoką už hektarą - po 229 eurus. Tad aišku, kiek prisidėtų išmokų Lietuvai. Bet sumažėtų daugeliui kitų šalių, kurių ūkininkai dabar gauna daugiau. Tikriausiai tokios ar kitokios pertvarkos išmokų sistemoje reikėtų laukti iki 2014 m. (34).

Taigi apibendrinus galime teigti, jog tiesioginės išmokos yra viena iš paramos žemės ūkiui formų, kurios pagrindinis tikslas – žemės ūkio veiklos subjektų pajamų palaikymas. Iš pateiktos medžiagos, matome jog tiesioginės išmokos tiek augalininkystės tiek ir gyvulininkystės sektoriuose kasmet vis didėja. Žemės ūkio ministerijos pateiktos tiesioginių išmokų prognozės 2009 – 2012 m. taip pat džiugina. Prognozuojama, kad TI kiekvienais metais sparčiai didės. Taip pat reikia pabrėžti, kad nuo 2009m. LR lėšos skiriamos tiesioginėms išmokoms palaipsniui mažės, o ES skiriamos lėšos – sparčiai didės. Taigi iki 2013 m. tiesioginių išmokų ES dalis prilygs 100 proc., todėl visos tiesioginės išmokos bus mokamos tik iš ES fondo lėšų.

## **1.2 Kaimo plėtros programos 2007-2013 m. bruožai**

Nuo įstojimo į Europos Sąjungą Lietuvoje buvo pradėtos taikyti kaimo plėtros programos plano priemonės. Visų pirma 2004 – 2006 metams, o šiuo metu 2007 – 2013 metams. Tai investicinių ir kompensacinių priemonių rinkinys, skirtas kaimo vietovių gyventojų kokybės gerinimui, kaimo ūkinės ir socialinės struktūros, taip pat bendruomeninių ryšių tobulinimui, siekiant užtikrinti ekonominę bei socialinę sanglaudą, tuo pačiu puoselėjant esamas gamtines, žmogiškąsias ir kitas vertybes, mažinant skirtumus tarp miesto ir kaimo bei tarp atskirų regionų.

Šia priemone siekiama įgyvendinti Lisabonos strategijos tikslus – išlaikyti spartų ekonomikos augimą ir skatinti Lietuvos ūkio konkurencingumą, skatinti užimtumą ir investicijas į žmogiškuosius išteklius, kad ūkininkų ir kaimo gyventojų mokymas bei švietimas atitiktų augančius ekonomikos ir verslo poreikius. Ypatingas dėmesys yra skiriamas mokymo dalykams, kurie supažindina su privalomaisiais teisės aktais, ūkio valdymo ir agrarinės aplinkosaugos reikalavimais, taip pat

dirbančiųjų žemės ūkyje asmenų verslumui ugdyti bei jų gebėjimui konkuruoti sparčiai augančioje rinkoje.

LR žemės ūkio ministerija pateikia tokius duomenis apie kaimo plėtros 2007-2013 m. lėšų paskirstymą tarp krypčių:

<b>Priemonės pavadinimas</b>	<b>% programoje</b>	<b>iš viso, mln. EUR</b>	<b>iš viso mln. LT</b>
I kryptis. Žemės ūkio ir miškininkystės sektoriaus konkurencingumo didinimas (ES - 75%, LT - 25%)	40,55	916,51	3.164,53
II kryptis. Aplinkos ir kraštovaizdžio gerinimas (ES - 80%, LT - 20%)	36,75	830,60	2.867,86
III kryptis. Gyvenimo kokybė kaimo vietovėse ir kaimo ekonomikos įvairinimas (įskaitant leader metodą) (ES - 75%, LT - 25%)	18,6	420	1450,27
IV kryptis. „Leader“ metodas (įgyvendinamos III krypties priemonės) (ES - 80%, LT - 20%)	5,98	134,99	466,10
<b>Iš viso (be techninės paramos)</b>	<b>95,89</b>	<b>2.167,13</b>	<b>7.476,59</b>
<b>Techninė parama</b>	<b>4,11</b>	<b>92,97</b>	<b>321,03</b>
<b>Iš viso</b>	<b>100</b>	<b>2.260,1</b>	<b>7.803,7</b>

6 lentelė. Paramos lėšų 2007 - 2013 m. paskirstymas tarp krypčių. Šaltinis: ŽŪM

Šioje lentelėje yra pateiktas 2007 – 2013 m. kaimo plėtros lėšų paskirstymas tarp krypčių. Lentelėje matyti, jog daugiausiai lėšų net 3.164,53 mln. yra skiriama žemės ūkio ir miškininkystės sektoriaus konkurencingumo didinimui. Taip pat nemaža dalis lėšų 2.867,86 mln. yra skiriama aplinkos ir kraštovaizdžio gerinimui. Galime teigti, jog žemės ūkio sektorius tikrai yra svarbus nes vien jam yra skiriama 40.55% visų programoje numatytų lėšų. Taip pat reikia pastebėti, jog aplinkos ir kraštovaizdžio gerinimui skiriama 36.75% lėšų.

Lietuvos kaimo plėtros 2007 – 2013 m. programos (KPP) įgyvendinimui iš viso skirta 7,81 mln. Lt. ES lėšos sudaro 6,02 mln. Lt, nacionalinės – 1,79 mln. Lt. ŽŪM duomenimis 2007 m. KPP įgyvendinti skirta 666,3 mln. Lt, 2008 m. – 1223,78 mln. Lt. Pagal kaimo plėtros programos nuostatas metinės lėšos paskirstytos kiekvienai priemonei, priemonės veiklos rūšims bei ūkio sektoriams, taip pat atskiriems kmetimams teikti paraiškas.

Šių kryptių priemonėmis 2007 – 2013 m. yra siekiama plėtoti modernų, gebantį konkuruoti žemės, maisto ir miškų ūkį, gerinti aplinką ir kraštovaizdį racionaliai naudojant žemės išteklius bei remiant tausojančio žemės ir miškų ūkio plėtrą, didinti gyventojų užimtumą kaimo vietovėse, skatinti kaimo plėtrą ir ugdyti bendruomeniškumą vietos iniciatyvos ir partnerystės pagrindu. (15).

Per 2007 m. kaimo plėtros programoje gauta 111,638 tūkst. paraiškų, kuriose prašoma paramos už 679,21 mln. Lt. Dar tais pačiais metais išmokėta apie 96,71 mln. Lt (t.y. 14,2 proc. prašomos paramos 2007 metais). Iš viso nuo programos įgyvendinimo pradžios iki 2008 m. vidurio gauta 112,612 tūkst. paraiškų pagal 13 priemonių, o prašoma paramos suma – 916,29 mln. Lt, t.y. 11,74 proc. visam laikotarpiui skirtų lėšų. Rekomenduota skirti paramą 375 projektams. Pastebėta, kad populiariausios buvo šios priemonės: „Jaunųjų ūkininkų įsikūrimas“, „Ankstyvas pasitraukimas iš prekinės žemės ūkio gamybos“, „Agrarinės aplinkosaugos išmokos“, „NATURA 2000 išmokos, susijusios su direktyva 2000/60/ES“, „Žemės ūkio valdų modernizavimas“. (16).

Pažvelkime į žemiau pateiktą lentelę, kurioje yra pateiktas lėšų pasiskirstymas tarp ES šalių.

ES šalis narė	2007 – 2013 m skirta mln.Lt
Lietuva	6019,5 mln. Lt,
Estija	2467,6 mln. Lt,
Latvija	3594,7 mln. Lt.
Čekija	9721,4 mln. Lt
Vengrija	13140,8 mln. Lt.,
Slovakija	6800 mln. Lt
Lenkija	45680,7 mln. Lt.
Švedija	6 303,6 mln. Lt,
Jungtinė Karalystė	6 593,4 mln. Lt.,

7 lentelė. Lėšos skirtos ES šalims 2007 – 2013 m laikotarpiui Šaltinis: (48)

Lentelėje pateiktos lėšos skirtos ES šalims 2007 – 2013 m. Sėkmingas kaimo plėtrai skirtų lėšų panaudojimas Lietuvoje turėjo didelę įtaką ir derybose su Europos Komisija dėl 2007–2013 metų Bendrijos paramos Lietuvos kaimo plėtrai. Lentelėje matyti, jog Lietuvai skirta parama yra žymiai didesnė negu Estijai ir Latvijai. Remdamasi istoriniais duomenimis, sugebėjusi argumentuoti pagrįsti savo poreikius, Lietuva naujuoju programavimo laikotarpiu paramos lėšų sugebėjo išsiderėti 2,4 karto daugiau negu Estija ir 1,7 karto daugiau negu Latvija.

Lietuvai 2007 – 2013 m. laikotarpiu skirta 6019,5 mln. Lt, Estijai – 2467,6 mln. Lt, Latvijai – 3594,7 mln. Lt. Palyginti su kitomis naujosiomis ES narėmis, daugiau negu Lietuvai paramos lėšų skirta tik Čekijai – 9721,4 mln. Lt., Vengrijai – 13140,8 mln. Lt., Slovakijai – 6800 mln. Lt ir Lenkijai. Lenkijos kaimo plėtrai 2007 – 2013 m. ES skiria daugiausia lėšų – 45680,7 mln. Lt. Kai kurioms senosioms ES šalims, net ir gerokai didesnėms už Lietuvą, skirta tik labai nežymiai didesnė parama, pvz., Švedijai – 6303,6 mln. Lt, Jungtinei Karalystei – 6593,4 mln. Lt.

Paramos 2007-2013 m. laikotarpiu bus galima prašyti du kartus.

1) *I kryptis*. Siekiant stiprinti dirbančiųjų žemės ūkyje bei kaimo gyventojų igūdžius ir gebėjimus prisitaikyti prie besikeičiančios technologijos, nauju programiniu laikotarpiu numatyta, kad paraiškas paramai gauti pagal šią priemonę (žemdirbių mokymas) galės teikti ir žemdirbių bei miškų savininkų savivaldos organizacijos, valstybės bei savivaldybių įstaigos.

- Išplėstos ir sukonkretintos konsultavimo veiklos sritys. Dabar bus konsultuojama konsultavimo valdymo (visuomenės, gyvūnų ir augalų sveikatos, aplinkos, gyvūnų gerovės), geros agrarinės bei aplinkosauginės būklės reikalavimų, ekologinio ūkininkavimo, aplinkosaugos, ūkio veiklos buhalterinės apskaitos ir miškininkystės klausimais.

- Siekiant skaidresnio paramos lėšų naudojimo pagal programos priemonę „Jaunųjų ūkininkų įsikūrimas“, numatytas naujas reikalavimas pareiškėjams - pateikti verslo planą. Prailgintas valdos ar ūkio įregistravimo iki 15 mėn.

- Pagal priemonę „Ankstyvas pasitraukimas iš prekinės žemės ūkio gamybos“ ūkininkams už pasitraukimą iš prekinės žemės ūkio gamybos parama bus mokama iki 70 metų amžiaus, be to, parama nebebus teikiama smulkių pieno ūkių savininkams, pasitraukimo iš prekinės žemės ūkio gamybos atveju norintiems atsisakyti pieno gamybos kvotos.

- Programos priemonės „Pusiau natūrinių ūkių rėmimas“, pagal kurią remiami smulkieji ūkininkai, siekiantys pažangaus ūkininkavimo ir didesnių pajamų, - didėja metinė paramos suma iki 1500 eurų.

- Be to, numatytas naujas reikalavimas, kad paramos gali kreiptis įmonės, veikiančios ne trumpiau kaip 2 metus ir užsiimančios žemės ūkio produkcijos perdirbimu (daugiau kaip 50 proc.);

2) *II kryptis*. Pagal Reglamentą atsirado nauja galimybė sutvarkyti Lietuvos kraštovaizdį - numatyta parama apleistos žemės apželdinimui mišku.

- Pagal Programos priemonę „Parama NATURA 2000 teritorijose“ išmoka bus mokama ne tik už žemės ūkio naudmenų, bet ir už miškų plotus.

- Ūkininkams ūkininkaujantiems mažiau palankiose ūkininkauti vietovėse, didesniame kaip 500 ha plote, bus kompensuojama 50 proc. prarastų pajamų. Ūkininkams, nelaikantiems gyvulių, išmoka tik už pievas nebus mokama.

3) *III kryptis*. Atsižvelgiant į išaugusį poilsio kaime populiarumą ir siekiant rekreacinių paslaugų kaime įvairovės bei kaimo gyventojų pajamų šaltinių įvairinimo, parama per „Kaimo turizmo paslaugų plėtros“ priemonę bus teikiama ir stovyklaviečių įkūrimui. Šioje priemonėje bus akcentuojama kaimo turizmo sodybės suformavimas, paveldo išsaugojimas:

- planuojama remti amatų centrų įkūrimą ir plėtrą, kaip ne pelno projektus,
- numatyta nauja priemonė „mikroįmonių“ įkūrimas ir plėtra bei ne žemės ūkio veiklos įvairinimas.

→ *IV kryptis*. 2004 - 2006 m. programavimo laikotarpiu įgyvendinama bandomoji „Leader“ pobūdžio priemonė. Naujuoju programiniu laikotarpiu išplečiamas „Leader“ metodo taikymas – jam įgyvendinti, pagal Reglamentą, naujosios ES valstybės narės turi skirti ne mažiau kaip 2,5 proc. fondo lėšų.

Kaimo plėtros 2007 – 2013 metų programa sujungė ankstesniojo 2004 – 2006 metų laikotarpio investicinėmis ir kompensacinėmis priemonėmis pradėtą veiklą, ją labai išplėsdama ir paįvairindama. Į Lietuvos kaimo plėtros 2007 – 2013 m. programą (KPP), palyginti su ankstesniuoju laikotarpiu, buvo įtraukta žymiai daugiau naujovių, tarp jų – dėl mažų ūkių rėmimo. Atgyvenęs įsitikinimas, jog Europos Sąjungos paramą gauna tik stambūs ūkio subjektai, visiškai neatitinka tikrovės. Priešingai – ryškiausias 2007 – 2013 metų programinio laikotarpio akcentas yra tas, kad žymiai pagausėjo paramos priemonių, kuriomis gali pasinaudoti visi šalies žemės ir maisto sektoriaus ūkio subjektai.

Sudarytos palankios galimybės pasinaudoti parama ir smulkiesiems bei vidutiniams ūkininkams, taip pat ir tiems, kurie jau supranta, jog ateities kaimas remsis ne vien tik žemės ūkiu. Kaime galima kurti alternatyvius verslus, plėtoti paveldą, kaimo turizmą, kitas paslaugas. Patikslinus Lietuvos kaimo plėtros 2007 – 2013 m. programą, ūkininkai, gaminantys nacionaliniame lygmenyje pripažintus išskirtinės kokybės sertifikuotus produktus, galės pasinaudoti ir ES parama. (22).

*Ūkininkų kooperacija*. Lietuvai įstojus į Europos Sąjungą, atsirado naujos galimybės šalies žemės ūkiui. Tam, kad užtikrintume stabilią ekonominę – socialinę žemdirbių gerovę sparčiai modernėjančioje sistemoje, turime perimti laiko išbandytas ir išsivysčiusiose šalyse sėkmingai plėtojamas ūkininkavimo formas. Viena iš jų yra kooperatinė veikla, kurios sėkme pirmiausia priklauso nuo visuomenės bei valstybės požiūrio. (27). Reikia pastebėti, jog jau nuo seno Lietuvos kaimuose buvo įprasta dirbti ne pavieniais, o burtis ir dirbti talkose. Ūkininkai jau senai žinojo, kad tik dirbdami kolektyve, galės konkuruoti su kitais, dalintis tarpusavyje technika bei siekti geresnių rezultatų.

Kooperacija – teisinga ir demokratiška darbo organizavimo forma. Ūkininkai turi glaudžiai bendradarbiauti, kooperuotis tarpusavyje, nes maža žemės ūkio įmonė ar smulkus ūkininkas negali išsilaikyti rinkoje. Ūkininkai susibūrę į kooperatyvus, dalį darbų, kuriuos turėtų atlikti patys, galės pavesti kooperatyvui. (40).



Didžiąją dalį Lietuvos gyventojų pragyvenimo šaltinis yra pajamos iš žemės ūkio veiklos. Dar tokia pat dalis gyventojų yra netiesiogiai susiję su žemės ūkiu. Lietuvoje vyrauja smulkūs šeimos ūkiai, tad vienintelė išeitis, užtikrinanti jų veiklos pelningumą yra jungimasis į kooperatyvus. Daugelis tokių ūkininkų neturi pakankamai lėšų, kurios leistų techninei bazei gerinti. (26).

Kooperacija – tai perspektyvus kelias kaip rodo užsienio šalių patirtis. Europoje yra apie 290 tūkst. Kooperatyvų, jungiančių daugiau kaip 140 mln. žmonių. Švedijos pavyzdys rodo, jog kiekvienas ūkininkas čia yra kooperatinių organizacijų narys. Pagal savo gyvenamąją vietą ar regioną jis priklauso Švedijos ūkininkų federacijai. Kiekviena federacija šioje šalyje užsiima ūkininkų švietimu, gina jų profesines ir socialines teises bei organizuoja šalies ūkininkų judėjimą. (31).

Kooperatyvų tradicijos pasaulyje siekia daugiau kaip 150 metų. Įkurti žemės ūkio kooperatyvai jau senai sprendžia Vakarų Europos, Amerikos ir kitų šalių ūkininkų problemas, tokias kaip produktų laikymas, perdirbimas, pardavimas, apsirūpinimas gamybos priemonėmis. (28).

Jau daugiau kaip dešimt metų kalbama apie kooperatyvų kūrimosi ir jų jungimosi būtinybę, bet reikalai juda labai lėtai. Ūkininkai dar nesupranta, kad tai yra vienintelė galimybė išlikti rinkoje, o iš tikrųjų – tiesiog išgyventi nežeminant savęs. Galbūt kaltas konservatyvus mąstymas, esą kooperatyvai - tai kolūkių atmaina, nepasitikėjimas vienu kitais, susvetimėjimas ir, aišku, menka finansinė parama, nors sąlygos žemės ūkio kooperacijos plėtrai yra palankios. (35).

Privatizavus žemės ūkio produkcijos perdirbimo įmones, jos stengiasi už superkamą produkciją mokėti kuo mažiau, ar kiek turi, išskyrus tuos žemės ūkio produktus, už kuriuos valstybė nustato minimalias palaikomojo kainas. Be to, žemdirbiai skriaudžiami ir tada, kai už pristatytą produkciją vėluojama užmokėti, o jiems reikiamų gamybos priemonių skolon niekas neduoda. Perdirbimo įmonės savo poreikiams naudoja ūkininkų pinigus. Todėl vienintelė išeitis naudinga žemdirbiams – burtis į kooperatyvus.

Jeigu produkcijos perdirbimo ir prekybos įmonės priklausytų žemdirbiams, tai neturėtų reikšmės kurioje grandyje gaunamas didesnis pelnas – ar superkant produkciją, ar perdirbus ją, ar parduodant – vis tiek jis atitenka kooperatyvo nariams. Kooperatyvai leistų gaminti daugiau produkcijos, padėtų sukurti normalias ūkininkavimo sąlygas mūsų žemdirbiams ir taip priartėtų prie visame pasaulyje priimto ūkininkavimo modelio. Be to, kooperuota veikla pranaši tuo, kad atsiranda reali galimybė sumažinti gamybos išlaidas, pasipriešinti monopolinėms struktūroms ir apsisaugoti nuo pernelyg didelių kainų svyravimų, sumažėja rūpesčių dėl produktų realizavimo, didesnės galimybės gaminamos produkcijos rinkos paieškai. Kooperatyvai, gali lengviau rasti partnerius ekonominiams ryšiams užsienyje. Reikia skatinti žemės ūkyje kooperacijos plėtrą ir todėl, kad smulkūs ūkiai kooperacijos dėka taptų stipriais žemės ūkio rinkos dalyviais. Per 15 metų kooperatyvų gerokai

padaugėjo, bet jų produkcijos dalis žemės ūkyje dar labai maža. Pastaraisiais metais registruojama daug naujų žemės ūkio kooperatyvų. Tačiau gana daug jų ir suyra. (35).

Šiuo metu šalyje registruota per 400 kooperatinių bendrovių (kooperatyvų). Iš jų per 200 sėkmingai vykdo numatytą veiklą, didina jos apimtį, narių skaičių. Bendras kooperacijos dalyvių skaičius – apie 10 tūkst. žemės ūkio produkcijos gamintojų. Per metus naujai įsikuriančių ir veiklą nutraukiančių kooperatyvų yra maždaug tiek pat: 2006 m. įsteigta per 20 kooperatinių bendrovių (kooperatyvų), 2007 m. negalutiniais duomenimis – per 10 kooperatyvų. Pagal veiklos pobūdį maždaug pusė visų kooperatyvų teikia agroserviso paslaugas, apie 20 – 25 proc. parduoda žemės ūkio produkciją, apie 15 – verčiasi žemės ūkio produkcijos gamyba, apie 10 proc. perdirba žemės ūkio produkciją. (9).

Norint kooperuotis, pirmiausia reikia įvertinti padėtį, išsiaiškinti žemdirbių poreikius, išanalizuoti plėtros kliūtis ir tos analizės pagrindu parengti mokliškai ir praktiškai pagrįstus siūlymus bei rekomendacijas kooperacijai plėtoti. Svarbu išsiaiškinti, kokiose vietovėse ir kokios veiklos kooperatyvų paslaugų žmonėms reiktų. Būtina žinoti, kur ir kuo žmonės verčiasi, koks jų amžius. Reikia išsiaiškinti, kokie kooperatyvai būtų reikalingi žmonėms, siekiantiems išsilaikyti žemės ūkio versle rinkos sąlygomis, pasirūpinti, kad tinkamai tvarkoma apskaita, apmokyti vadybininkai ir buhalteriai.

Jei žemdirbiai bus pasiryžę rimtai kooperuotis, įnešti į kooperatyvą pakankamai nuosavų lėšų, tuomet jie galės tikėtis ir paramos (nors kooperuotis reikia ne dėl paramos, o dėl savo pačių poreikių tenkinimo). Patirtis liudija, kad jei kooperatyvo narys neįdeda į verslą savo lėšų, tai ir nesirūpina, kaip tą turtą valdyti, neprisiima jokios atsakomybės. (45).

Apibendrinant, galime teigti, jog kooperatinis judėjimas yra labai reikšmingas šalies žemės ūkiui, kur vyrauja palyginti smulkūs gamintojai, neturintys reikiamų išteklių, sąlygų ir galimybių savo produkcijai perdirbti ir parduoti. Dauguma Lietuvos žemdirbių supranta, kad tik kooperacija jiems gali padėti atsispirti nuo žemės ūkio produktų supirkėjų, įvairių paslaugų tiekėjų bei tarpininkų diktato, taip pat pilnai įsisavinti valstybės ir Europos sąjungos paramos lėšas bei išlikti rinkoje.

## II. ŽYMĖTAS KURAS – VIENA IŠ ŪKININKŲ RĖMIMO FORMŲ

### 2.1 Žymėto kuro samprata bei nauda žemdirbiams

Viena iš paramos formų ūkininkams yra žymėtas dyzelinis kuras skirtas žemės ūkio veiklos subjektams. Valstybė suteikia ūkininkams paramą, atsisakydama už šį kurą akcizo mokesčio. Iki 2004 m. galiojusios tvarkos, kiekvienas ūkininkas, įregistravęs ūkininko ūkį, deklaravęs pasėlius bei tvarkantis ūkio veiklos buhalterinę apskaitą ir pirkęs didmeninėje (bazėse) ar mažmeninėje (degalinėse) prekyboje dyzelinių degalų, iš tonos kainos tuo metu galėdavo susigražinti 860 Lt vertės akciją. Vienam deklaruotam žemės ūkio naudmenų hektarui numatytas 120 l pigesnių degalų limitas. Nuo nustatyta tvarka įsigyto litro degalų tuo metu ūkininkui sugrįžo 0,72 Lt. (8).

Įsigaliojus Lietuvos Respublikos akcizų įstatymo lengvatoms nuo 2004 m. sausio 1 d. žemdirbiai turi galimybę lengvatinėmis sąlygomis įsigyti žemės ūkyje, taip pat tvenkinių ir kitų vidaus vandenų žuvininkystėje naudoti skirtą žymėtą gazolį (dyzeliną). Ūkio ministerija laiku nustatė kuro žymėjimo tvarką ir kartu su Vidaus reikalų ministerija patvirtino kuro, kuriam taikomos akcizų lengvatos, kontrolės tvarką. Kadangi Lietuva – rinkos ekonomikos šalis, valstybinės institucijos negali lemti naftos produktų prekyba besiverčiančių įmonių veiklos, tai yra šioms įmonėms nurodyti, kuria kuro rūšimi jos privalo prekiauti. Tačiau, suprasdama Lietuvos ūkininkų rūpesčius ir problemas, kylančias apsirūpinant žymėtuju gazoliu, žemės ūkio ministerija jau kelis kartus iniciavo pasitarimus, kuriuose ieškota palankiausių sprendimų žemdirbiams. (19).

Ūkininkai per vienerius kalendorinius metus nuo 2004 m. gali įsigyti iki 120 litrų akcizu neapmokestinamo gazolio vienam pernai deklaruotam žemės ūkio naudmenų hektarui neatsižvelgiant į tai kokias kultūras jie auginą, bei ne daugiau kaip 275 litrus vienai tonai sugautų ir realizuotų žuvų. Žemės ūkio veiklos subjektams, augintiems bulves, daržoves, cukrinius ir pašarinius runkelius, vaisius ir uogas, buvo nustatyta per maža žymėtų dyzelinių degalų norma, o turintiems pievas, kuriose tik palaikoma gera agrarinė būklė, jų normos buvo per didelės, todėl daug žymėto kuro liko nepanaudota. Kaip teigiama „Verslo žinių“ straipsnyje „Nauja tvarka dėl dyzelino“, jog 2005 metais šalies žemdirbiai neapmokestinamų dyzelinių degalų galėjo gauti už 160 mln. Lt., tačiau už 40 mln. Lt. kuro liko nepanaudota. Kai kuriuose ES valstybėse žemės ūkyje naudojamo akcizu neapmokestinamo dyzelino kiekis yra neribojamas, tačiau griežtai baudžiama už tokio kuro naudojimą ne pagal paskirtį. (24).

A. Vackevičius ir V. Deksnys straipsnyje „Gerokai pigesnis dyzelinas ūkininkams įtartinas“ teigia: „kad dabar skiriamo kiekio degalų augalininkystės ūkiui užtektų, bet jeigu auginama daugiau

gyvulių, jo tirai negana“. Suraipsnio autoriai tai pat pabrėžia, jog dirbant senais traktoriais degalų tikrai reikės daugiau negu šiuolaikinei technikai, todėl skiriamos normos gali nepakakti. (44).

Siekiant tolesniau paskirstyti beakcizo išsijamą dyzelinį kurą, nuo 2006 m. liepos 1 d. įsigaliojo naujos išsijimo tvarkos pataisos. Registruotiems žemės ūkio veiklos subjektams bei žemės ūkio bendrovėms akcizais neapmokestinamų dyzelinių degalų leidžiama išsigyti pagal žemės ūkio veiklos sritį ar net pasėlių plotą vienam deklaruotam žemės ūkio naudmenų hektarui. Daugiau degalų gali išsigyti žemdirbiai, auginantys daržoves, vaisius ir kitus augalus, kuriems auginti reikia daugiau kuro. Šiuos neapmokestinamų degalų kiekius nustato vyriausybė. Mažiau beakcizių dyzelinių degalų gali išsigyti gyvulių nelaikantys žemės ūkio veiklos subjektai, kurių pasėlių struktūroje didesnę dalį sudaro pievos. Nustatant degalų normas taip pat yra atsižvelgiama ir į pasėlių rūšis. (ZUM )

Pažvelkime į Vakarų šalių patirtį. Ten galioja tokia bendra taisyklė, kad jei kokia nors parama skiriama augalininkystei, tai daržininkystės ir sodininkystės ūkiams ji yra trigubai didesnė, nes ši veikla reikalauja kur kas didesnių investicijų ir gamybinių sąnaudų. (48)

Žemės ūkio ministerija pateikia tokias beakcizio kuro normas atskiriems augalams:

Eil. Nr.	Žemės ūkio augalai	Dyzelinių degalų norma, l/ha
1.	Grūdiniai ir ankštiniai	120
2.	Rapsai	120
3.	Bulvės	240
4.	Daržovės	240
5.	Cukriniai runkeliai	150
6.	Pašariniai šakniavaisiai	150
7.	Versliniai (intensyviai prižiūrimi) sodai	250
8.	Versliniai (intensyviai prižiūrimi) uogynai	150
9.	Linai	120
10.	Pievos ir ganyklos, jei laikoma ne mažiau kaip nustatyta sutartinių gyvulių skaičių	120
11.	Pievos ir ganyklos - gerai agrarinei būklei palaikyti	25
12.	Kiti augalai ir plotai, už kuriuos mokamos tiesioginės išmokos	120

8 lentelė. Beakcizių dyzelinių degalų norma atskiriems augalams, litrais 1 ha. Šaltinis: ŽUM

Žemės ūkio veiklos subjektams leidžiama išsigyti 120 litrų beakcizio gazolio vienam deklaruotam pievų ir ganyklų hektarui, jei 1 ha tenka ne mažiau kaip vienas sutartinis gyvulys (išskyrus kiaules). Plotas gerai agrarinei būklei palaikyti, kuriam leidžiama išsigyti po 25 l/ha beakcizio gazolio, apskaičiuojamas iš bendro deklaruoto pievų ir ganyklų ploto atimant pievų ir ganyklų plotą, kuriam leidžiama išsigyti po 120 l/ha gazolio.

Pažvelkime į kitų šalių patirtį, kaip kitose šalyse yra gražinamas akcizas ūkininkams. Lenkijoje ūkininkai yra atleidžiami nuo akcizo mokesčio, kuris yra įskaičiuotas perkant dyzelinius degalus, kurie yra naudojami žemės ūkio gamyboje. Lenkijos Respublikos įstatyme „dėl akcizo gražinimo, kuris yra įskaičiuotas dyzeliniams degalams“ teigiama: kad „daugėja produktų importuotų į lenkų rinką, yra būtina konkuruoti rinkoje su savo produktais“. Todėl įstatyme numatyta atleisti ūkininkus nuo dalies naštos ir leisti jiems susigražinti akcizo mokesčių, kitaip žemės ūkio gamyba gali sukelti neigiamų ekonominių pasekmių. Iki 2008 m. Lenkijos ūkininkai galėjo susigražinti 0,55 zloto sumokėto akcizo mokesčio vienam litrai dyzelino. Nuo 2008 m. vyriausybė padidino normą iki 0,85 zloto vienam litrai degalų. Per artimiausius metus šiam tikslui vyriausybė skyrė 650 mln. Eurų. (6).

Riba už gražinamą akcizą 2009 m. neturi viršyti 73,10 zlotų vienam deklaruotam žemės ūkio paskirties hektarui. Norint atsiimti akcizo mokesčių ūkininkas turi būti įregistravęs savo ūkį, žemė plotas turi būti žemės ūkio paskirties, taip pat sąskaitos – faktūros turi atitikti 2005 m. finansų ministerijos nustatytus reikalavimus. (36).

Estijoje taip pat yra gražinamas ūkininkams akcizas už nupirktus degalus ir panaudotus ūkio reikmėms. Ūkininkams yra gražinama 0,27 ekr., už vieną litrą nupirkto dyzelino. Nuo vieno deklaruoto žemės ūkio hektaro estų ūkininkai gali susigražinti 125 litrams sumokėto akcizo mokesčio. (39, 41).

## 2.2 Žymėto kuro įsigijimo bei kontrolės tvarka Lietuvoje

Žymėtą kurą gali pirkti visi ūkininkai, kurie įregistravę savo ūkį Lietuvos Respublikos ūkininko įstatymo (Žin., 1999, Nr.43-1353, 2002, Nr. 123-5537) nustatyta tvarka. Taip pat teisės aktų nustatyta tvarka įregistruotos žemės ūkio bendrovės, kooperatinės bendrovės (kooperatyvai), kitos įmonės ir žemės ūkio mokslo, studijų ir mokymo įstaigų mokomieji (bandymų) ūkiai, kurių iš žemės ūkio veiklos gaunamos pajamos sudaro daugiau kaip 50 procentų visų gautų metinių pajamų. Į pajamas neskaičiuojamos valstybės biudžeto, savivaldybių biudžetų ir tikslinių programų gautos subsidijos. (43).

Žemdirbiams skirtą pigesni, specialiai žymėtą gazolį, kuris neapmokestinamas akcizu, gali pardavinėti degalinės ar naftos produktų didmenininkai, kurie yra įsiregistravę akcizais apmokestinamų prekių sandėlius. Jiems suteikta teisė tokius degalus laikyti ir pardavinėti.

Žemdirbys degalus gali pirkti jo paties pasirinktoje konkrečioje degalinėje ar pas naftos produktų didmenininką, kuriam yra suteikta teisė laikyti ir pardavinėti specialiai žymėtą gazolį. Norėdamas pirkti pigesni gazolį, ūkininkas turi kreiptis į savivaldybę, kurioje registruotas jo ūkis. Čia jis gauna pažymą apie nuosavybės, nuomos, panaudos ar kitais pagrindais valdomą ir naudojamą

einamaisiais ar parėjusiais metais bendrą žemės naudmenų plotą. Už 1 hektarą naudmenų yra skiriama 120 litrų gazolio.

Gavus pažymą iš savivaldybės ar žemės ūkio ministerijos, ūkininkas turi kreiptis į mokesčių inspekciją. Čia yra tiksliai apskaičiuojamas gazolio kiekis kurį gaus ūkininkas per vienus ūkinius metus, tai yra nuo liepos 1 d. iki birželio 30 d. Žemės ūkio veiklos subjektas turi apsispręsti, ar pigesnius degalus jis pirks vienoje degalinėje, ar bet kurioje pagal mokesčių inspekcijos išduotą kortelę.

Perkant pigesnę kurą kurioje nors vienoje konkrečioje degalinėje (sandėlyje), parduoto kuro kiekį fiksuoja pardavėjas. Mokesčių inspekcija informuoja pardavėją apie konkrečiam žemdirbiui leista parduoti pigesnio kuro kiekį. Tuomet pardavėjas turi stebėti, kiek kuro parduodama žemdirbiui, kad jis neviršytų leistino kiekio ir pan. Vėliau pardavėjas teikia informaciją mokesčių inspekcijai.

Perkant pagal korteles, leidžiamo pirkti kuro kiekis yra nurodytas kortelėse (žr. pried. Nr.3). Pardavėjas kiekvieną kartą žymi parduoto kuro kiekį ir atima iš ankstesnio likučio tuo metu pirktą kiekį. Taip pat pardavėjas kortelėje turi pažymėti akcizais apmokestinamo sandelio numerį. Jei nurodytas kuro kiekis yra pasibaigęs, pardavėjas neturi teisės parduoti daugiau pigesnių degalų. Naudoti šio dyzelino galima tik tam tikrą kiekį, pagal nustatytas normas.

Žymėto dyzelino kiekis žemdirbiams yra sklinamas kiekvienais metais. Jei žemdirbys įsigyja kuro daugiau, negu jam leista, jis turi sumokėti akcizo mokestį. Jeigu pasibaigus kalendoriniams metams, ūkininkui lieka nenupirkto nuo akcizų atleisto dyzelino, tai šis kiekis nėra perkeliamas kitiems metams.

Kortelė, skirta akcizais neapmokestinamiems degalams įsigyti, išduodama per 10 dienų nuo jos prašymo pateikimo dienos. Kortelę mokesčių inspekcijai reikia gražinti pasibaigus ūkiniams metams arba jau nupirkus visą leistiną kuro kiekį. Kortelė nustoja galioti pasibaigus ūkiniams metams arba nupirkus visą leistiną kiekį žymėto dyzelino. Pasibaigusio galiojimo kortelę žemdirbiai per 5 dienas turi gražinti mokesčių inspekcijai. Nauja kortelė išduodama tik pateikus senąją.(43).

Šiuo metu beakcizis dyzelinas kainuoja apie 1,69 Lt už litrą, o įprastas dyzelinas - apie 3,03 Lt. Duomenys yra 2009 m. gegužės 5 d. Siekiant kontroliuoti žemdirbiams skirto kuro naudojimą, jis yra žymimas žalsva spalva. Tačiau kaip teigia R. Baltinaitė bei V. Rajeuskis, straipsnyje „Degalų kainos gundo nusikalsti“ toks kontrolės būdas mažai pasiteisina. Reidų, kurių metu tikrinamas mašinose naudojamas žymėtas kuras, pasitaiko labai retai.

Bendrovės „Mažeikių nafta“ parduodamas dažytas dyzelinas žemės ūkiui niekuo kitu nesiskiria nuo įprasto dyzelino, tik žalia dažo spalva. Tad ir nudažyti degalai tinka visų rūšių automobiliams. Už pažymėto kuro, kuriam taikomos akcizų lengvatos, įgijimą, naujimą, laikymą ar pardavimą,

pažeidžiant teisės aktų nustatytą tvarką, gresia bauda nuo 1 tūkst. iki 5 tūkst. litų. Daugelis žmonių, pasak straipsnio autorių, nepaiso didelių baudų ir vis vien įsigyja ir naudoja žymėtą, žemės ūkio reikmėms skirtą dyzeliną ne pagal paskirtį, nes jie paprastai nėra girdėję kad nors vienas kurą kitam žmogui pardavęs ūkininkas būtų nubaustas. (2).

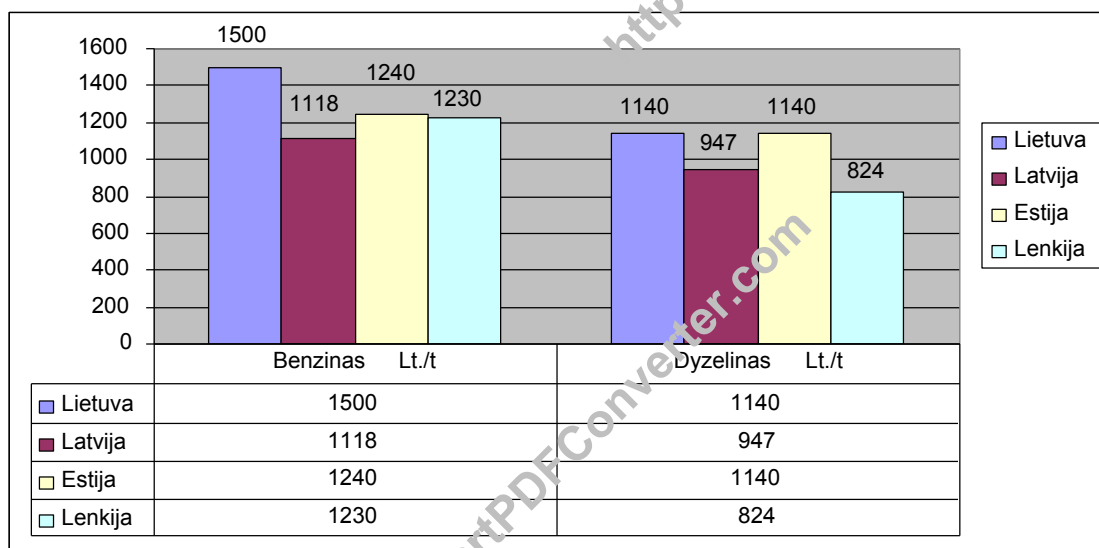
Rūpintis, kad žemdirbiams skirtas kuras būtų tinkamai naudojamas, yra pavesta penkioms institucijoms: valstybinei mokesčių inspekcijai, muitinės departamentui, policijos departamentui, valstybinei ne maisto produktų inspekcijai bei finansinių nusikaltimų tyrimo tarnybai. Valstybinės mokesčių inspekcijos pareigūnai gali patikrinti žymėto kuro akcizais apmokestintų prekių sandėlių kuro talpyklas, kuriose laikomas žymėtas kuras, vartotojams priklausančias katilines, krosnis, kitus įrenginius ar įtaisus, kuriuose naudojamas žymėtas kuras, bei vartotojams priklausančius rezervuarus, kuriuose laikomas žymėtas kuras. Muitinės departamento pareigūnai, vadovaudamiesi Muitinės departamento prie Finansų ministerijos nustatyta tvarka, gali tikrinti, kaip laikomasi kuro žymėjimo reikalavimų importuojant kurą. Importuojamo kuro ėminiai imami dalyvaujant kuro importuotojui (deklarantui) arba jo įgaliotajam atstovui. Ne maisto produktų inspekcija tikrina kurą degalinėse ir kitose prekybos vietose, o su teritorinės policijos įstaigomis ir Finansinių nusikaltimų tyrimo tarnybos pareigūnais – sausumos ir vidaus vandenų motorinėse transporto priemonėse. Finansinių nusikaltimų tyrimų tarnyba ir specializuotos policijos ir teritorinės policijos įstaigos žymėto kuro prekybą ir naudojimą kontroliuoja pagal kompetenciją. (Žr. Pried. Nr. 2).

Apibendrinant, gali teigti jog žymėtas kuras yra viena iš valstybės paramos formų ūkininkams kai valstybė šiam kurui netaikydama akcizo, suteikia nuolaidą žemdirbiams. Žemdirbiai kurie yra įregistravę savo ūkius šį kurą gali įsigyti degalinėse ar tiesiogiai iš didmenininkų. Vienam deklaruotam žemės ūkio naudmenų plotui yra skiriama 120 l degalų norma. Ūkininkai auginantys kultūras, kurios reikalauja daugiau priežiūros, gauna didesnę normą šio kuro.

### **2.3 Kuro akcizai Lietuvoje**

Nuo 2009 m. sausio 1 d. Lietuvoje įsigaliojo naujas akcizo mokestis degalams. Dėl naujosios tvarkos akcizo mokestis benziniui padidėjo 34,4 proc., dyzelinui - 20,4 proc., o automobilinėms dujoms - 142 proc. Lietuvoje akcizas degalams yra keliamas daugiau ir anksčiau negu kaimyninėse valstybėse, todėl čia yra jaučiamas didžiausias degalų kainų augimas. Nuo 2009 m. dėl didesnių benzino kainų Lietuvoje nei kaimyninėse valstybėse, sumažėjo mūsų šalies degalinių konkurencingumas kaimynų atžvilgiu, o taip smunka ir degalų realizacija.

Pagal šiuo metu galiojančius Europos Sąjungos reikalavimus, akcizo mokesčio minimumas nuo 2010 metų šalims narėms yra 359 eurų (1240 Lt) tūkstančiui litrų benzino, dyzelino - 330 eurų (1140Lt), dujų - 69 eurų (238 Lt). Iki 2009 metų šio minimumo benziniui ir dyzelinui Lietuva dar nebuvo pasiekusi, tačiau nuo 2009 m. pradžios jį pasiekė, o benzino akcizo tarifas netgi 21 proc. viršijo minimalų ES direktyvų nustatytą tarifą. Pagal naująją tvarką Lietuvoje nuo 2009 m. sausio 1 d. taikomi akcizai pateikti 3 paveiksle. Akcizo mokestis kurui yra lyginamas su kitose šalyse taikomu mokesčiu, t.y. Latvija, Estija, bei Lenkija.



3 pav. Benzino bei dyzelino akcizų skirtumai tarp valstybių 2009m. Šaltinis: (32).

Šiame paveiksle pateiktas benzino bei dyzelino akcizų skirtumas mūsų kaimyninėse šalyse. Kaip matyti pateiktame paveiksle, Lietuvoje benzino akcizas yra pats didžiausias tarp mūsų kaimyninių šalių ir siekia 1500 Lt. tūkstančiui litrų degalų. Dyzelino akcizas yra vienodas kaip ir Estijoje t.y 1140 Lt./t, bet didesnis už Lenkijos bei Latvijos. Taigi galime teigti, jog didėjantys akcizo mokesčiai sumažins degalų realizaciją mūsų šalyje. Didelė tikimybė jog žmonės ieškos pigesnių degalų kaimyninėse šalyse.

Kaip teigiama straipsnyje „Degalų kainas Lietuvoje lems didėjantys akcizai, PVM ir pasaulinės kainos pokyčiai“, jog kitamet Lietuvoje akcizas degalams bus keliamas daugiau ir anksčiau negu kaimyninėse valstybėse, todėl čia bus jaučiamas didžiausias degalų kainų augimas. Latvijoje akcizas yra keliamas nuo 2009 m. vasario mėn. ir sudaro 1319 Lt 1000 litrų benzino, 1140 Lt 1000 litrų dyzelinio. Estija akcizo mokesčių 2009 metams nedidina visai. Čia liks galioti šiuo metu tūkstančiui litrų benziniui taikomas 1240 Lt, tūkstančiui litrų dyzelino - 1140 Lt akcizo mokestis. Lenkijoje, kaip ir Estijoje, akcizai nesikeičia. (47).



### III ŽEMDIRBIAMS SKIRTO KURO NAUDOS TYRIMAS

#### 3.1 Šiaulių rajono dabartinė ūkininkų situacija

Šiaulių rajonas yra Lietuvos šiaurės vakarų dalyje - Rytų Europos lygumos pakraštyje, Lietuvos vidurio žemumoje. Rajonas ribojasi su kitais 6 administraciniais vienetais: iš šiaurės vakarų – Akmenės, iš šiaurės rytų - Joniškio, iš vakarų – Telšių, iš pietvakarių – Kelmės, iš pietryčių – Radviliškio, iš rytų – Pakruojo rajonais. Rajono teritorija suskirstyta į 11 seniūnijų.

Rajono teritorijoje vyraujančios žemumos - tinkamos žemdirbystei, todėl čia gausu žemės ūkio subjektų bei žemės ūkio ir produktų perdirbimo įmonių. Yra ir laisvų žemės plotų, tinkamų verslo plėtrai, su netoliese esančiomis komunikacijomis (dujotiekiu, elektros bei vandentiekio magistraliniais tinklais).

2007 m. liepos 1 d. Šiaulių rajono Žemės ūkio skyriuje buvo įregistruota 1775 ūkininko ūkiai. Per 2008 metus jų padaugėjo 237. Taigi iš viso 2008 metais Šiaulių rajono savivaldybės žemės skyriuje jų buvo įregistruota per 2012.

Bendras žemės plotas apimantis Šiaulių rajoną yra 180 732 ha, iš jų 103 581 – naudmenos. Deklaruotų pasėlių plotas Šiaulių rajone apima 86 933 ha.

Žemės ūkio informacijos ir kaimo verslo centras pateikia tokius duomenis apie ūkininkų ūkių registre įregistruotų ūkių skaičių Šiaulių apskrityje bei kituose didžiausiose savivaldybėse:

Pavadinimas	Ūkininkų ūkių registre įregistruotų		Ūkininkų ūkių naudojamos žemės plotas ha	
	Ūkių skaičius	Žemės sklypų skaičius	Bendras plotas	Žemės ūkio naudmenos
<b>Šiaulių r. sav.</b>	<b>2012</b>	<b>4444</b>	<b>21789.03</b>	<b>19482.43</b>
Šiaulių apskr.	10246	25526	138439.87	123720.30
Akmenės r. sav.	767	2311	12487.31	10788.44
Joniškio r. sav.	1526	4233	26640.18	25512.42
Kelmės r. sav.	2722	7127	32929.83	26352.17
Pakruojo r. sav.	1646	3654	18076.28	16938.28
Radviliškio r. sav.	1572	3756	26515.28	24644.61
Šiaulių m. sav.	1	1	1.96	1.95

Vilniaus r. sav.	3985	6689	17258.76	13622.68
Kauno r. sav.	3000	4614	17428.23	14691.52
Klaipėdos r. sav.	3383	6074	21693.92	16999.03
Panevėžio r. sav.	1846	5050	23826.58	20222.09
Iš viso Respublikoje	107755	242605	1061342.59	895325.37

9 lentelė. Ūkininkų ūkių registre įregistruotų ūkių skaičius

Lentelėje matyti ūkininkų ūkių registre įregistruotų ūkių skaičiai, žemės sklypų skaičius, bendras plotas bei žemės ūkio naudmenos įvairiuose Lietuvos rajonų savivaldybėse, Šiaulių apskrityje ir visoje respublikoje. Skaičiai rodo, kad didžiausių Lietuvos miestų rajonų savivaldybėse įregistruotų ūkių skaičius yra didesnis negu Šiaulių rajone. Tačiau pagal žemės bei žemės ūkio naudmenų plotą Šiaulių rajono savivaldybė lenkia didžiųjų miestų savivaldybes. Pagal žemės plotą bei žemės ūkio naudmenų plotus Šiaulių rajono savivaldybę lenkia Joniškio, Kelmės, Radviliškio bei Panevėžio rajonų savivaldybės. Tai reiškia, jog Šiaulių rajonas yra patrauklus žemės ūkio veiklos subjektams, todėl čia gausu įsikūrusių ūkininkų ūkių.

Šiaulių rajono savivaldybės žemės ūkio skyrius pateikia tokius duomenis apie ūkininkų ūkių žemėvaldos grupavimą Šiaulių rajone 2009 metais:

Rajonas	Ūkininkų ūkių žemėvaldos grupavimas pagal bendrą plotą, ha													Iš viso ūkių
	< 1	1-3	3-10	10-20	20-30	30-50	50-80	80-100	100-150	150-200	200-300	300-500	>500	
Šiaulių	89	464	757	423	144	91	28	7	5	1	0	0	1	2012

10 lentelė. Ūkininkų ūkių žemėvaldos grupavimas pagal plotus Šiaulių rajone

Šioje lentelėje matyti, kad pagal 2009 metų kovo 1 d. ŽŪIKVC pateiktus duomenis, Šiaulių rajone daugiausiai ūkininkų savo veiklą vysto 3 - 10 bei 10 - 20 ha plote, atitinkamai 757 ir 423 ūkiai. Mažesnę dalis ūkininkų savo veiklą vysto 20 - 30 bei 30 - 40 ha žemės plotuose. Taigi galime teigti, jog Šiaulių rajone gausu smulkių ūkių, vystančių savo veiklą 3 – 10 ha žemės plote.

### 3.2 Tyrimo metodologija ir metodika

Siekiant nustatyti ir įvertinti žymėto kuro reikšmę žemdirbių ūkimui Šiaulių rajone buvo panaudoti šie metodai:

- anketinė apklausa;
- interviu;
- tyrimo duomenų analizė ir apibendrinimas.
- grafinis vaizdavimas
- SSGG analizės metodas

**Tyrimo laikas:** nuo 2008 m. rugsėjo mėn. iki 2009 m. balandžio mėn.

#### **Tyrimo etapai:**

I etapas. Šiame tyrimo etape, 2008 m. rudenį buvo studijuojama mokslinė literatūra, straipsniai, teisės bei įstatyminiai aktai, įvairios programos bei nutarimai žemdirbių ūkio temomis. Taip pat šiame tyrimo etape, rugsėjo – spalio mėn. buvo sudarinėjama anketa ūkininkams.

II etapas. Šiame tyrimo etape, 2008 m. lapkričio – 2009 m. kovo mėn. anketinės apklausos būdu bei interviu metodu buvo apklausiami Šiaulių rajono ūkininkai.

III Etapas. 2009 m. kovo mėn. buvo analizuojami įvairūs degalinės dokumentai, kuriais buvo siekiama nustatyti žymėto kuro pardavimus skirtingose degalinėse, bei šio akcizais neatmokestinamo kuro paramos dydį ūkininkams, iškeliami hipotezė.

IV Etapas. Atliekant tyrimą buvo konsultuojamasi su Žemės ūkio ministerijos, Šiaulių raj. Savivaldybės žemės ūkio skyriaus, Šiaulių apskrities valstybinės mokesčių inspekcijos specialistais.

V etapas. Šiame etape buvo sisteminami bei apdorojami duomenys statistiniais metodais, pateikiamos apibendrinančios išvados, pateikiami pasiūlymai bei rekomendacijos.

Kiekvienas statistinis tyrimas yra pradedamas tiriamosios aibės parinkimu.

**Šio tyrimo objektas** – Žemdirbių ūkimas

**Tyrimo vieta** – Šiaulių rajonas.

Tyrimo metu anketinės apklausos bei interviu metodais buvo apklausti Šiaulių rajono ūkininkai. Anketinės apklausos metodas pasirinktas todėl, kad taikant šį metodą yra galimybė surinkti duomenis iš

skirtingų ūkininkų grupių, klasifikuojant juos pagal amžių, valdomos žemės plotus, žemės ūkio veiklas, bei kitus kriterijus. Tai patogiausia padaryti naudojant standartizuotą anketą, kai respondentai atsako į tuos pačius klausimus. Anketoje ūkininkams pateiktas 21 klausimas, iš jų 2 atviro tipo klausimai ir 19 - uždaro tipo.

Taip pat buvo pasirinktas neformalaus interviu metodas. Kai kurių ūkininkų pildant anketą buvo klausiama, kodėl jie taip atsako į vieną ar kitą klausimą, kokia jų nuomonė apie žymėtą kurą ir pan. Taip pat buvo klausiama ūkininkų apie pagrindines paramos rūšis, kaip jie vertina valstybės paramą žemės ūkiui. Gauti apklausos ir interviu atsakymai apdorojami bei sudaromi grafikai OFFISE EXCEL programos pagalba.

Kai buvo pasirinktas tyrimo būdas bei žinomas respondentų dalyvaujančių tyrime pasiskirstymas Šiaulių rajone, pradėtas sekantis tyrimo etapas, tai yra buvo pradėti rinkti duomenys. Anketos buvo paliktos dviejuose degalinėse, kuriose prekiaujama ūkininkams skirtu žymėtu dyzelinu. Tai yra:

- Gruzdžių miestelio degalinėje „Junasa“ (M. Katiliškio 50 );
- Šiaulių miesto degalinėje „Junasa“ (Bačiūnų g. 12 a.).

Čia atvažiuojant ūkininkai ir išsigiję jiems skirtu kuro, buvo prašomi atsakyti į anketoje pateiktus klausimus žr. (pried. nr.1), užpildę anketą ūkininkai palikdavo ją degalinės operatoriui. Per tyrimo laikotarpį buvo užpildytos 167 anketos abiejose degalinėse.

Surinkti duomenys toliau buvo apdorojami, kad būtų galima toliau juos interpretuoti. Atliekant tyrimą, naudotasi surinktų duomenų palyginimo ir sugretinimo, grafinis metodai, lyginant skirtingų dydžių ūkius, pasėlių plotus, atstumus iki degalinės bei ūkininkų amžių. Visi duomenys buvo tikrinami, redaguojami, koduojami bei atvaizduojami grafiškai.

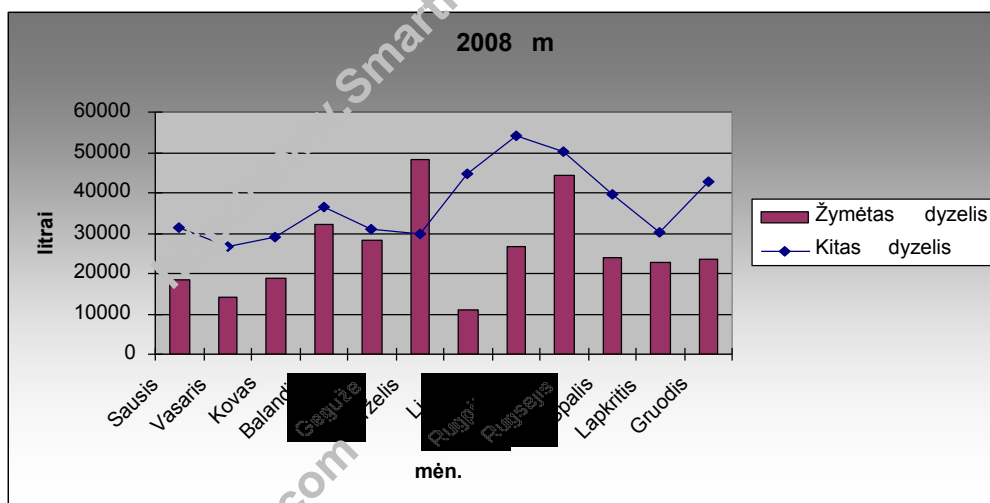
Visų pirma buvo tikrinamos anketos, siekiant nustatyti ar visa anketa yra išsamiai užpildyta, ar atsakyta į visus joje pateiktus klausimus. Atsakymų pavyzdžiai gali rodyti jog respondentai nesuprato jiems pateiktų klausimų, todėl neišsamios ar blogai užpildytos anketos yra netinkamos tolesnei duomenų analizei, jos buvo atmetamos. Toliau anketos buvo redaguojamos, siekiant padidinti teisingumą bei tikslumą, nes kai kurie anketų atsakymai buvo nesuderinami, neįskaitomi ir neaiškiai užrašyti. Ši problema iškilo nes anketoje buvo pateikta keletas atviro tipo klausimų. Vėliau duomenys buvo koduojami, tai yra kiekvienam atsakymui yra priskiriamas kodas. Kadangi anketoje didžioji dalis klausimų yra uždaro tipo, todėl jie buvo sukoduoti prieš tyrimą. Duomenys iš anketų perkeliama į

kompiuterinę duomenų bazę, tada buvo atliekama jų analizė, sudaromi grafikai, apibendrinami tyrimo rezultatai.

Siekiant geriau išsiaiškinti žymėto kuro pardavimus abiejuose degalinėse, taip pat ūkininkų pasiskirstymą Šiaulių rajone, buvo naudojamas dokumentų analizės metodas. Degalinėje buvo analizuojami šie dokumentai:

1. Degalų pardavimo degalinėse apskaitos žurnalas;
2. Degalinės pardavimų apyvartos žurnalas;
3. Naftos produktų pardavimų žurnalas;
4. Naftos produktų pirkimo žurnalas;
5. Naftos produktų pirkimo – pardavimo registras.

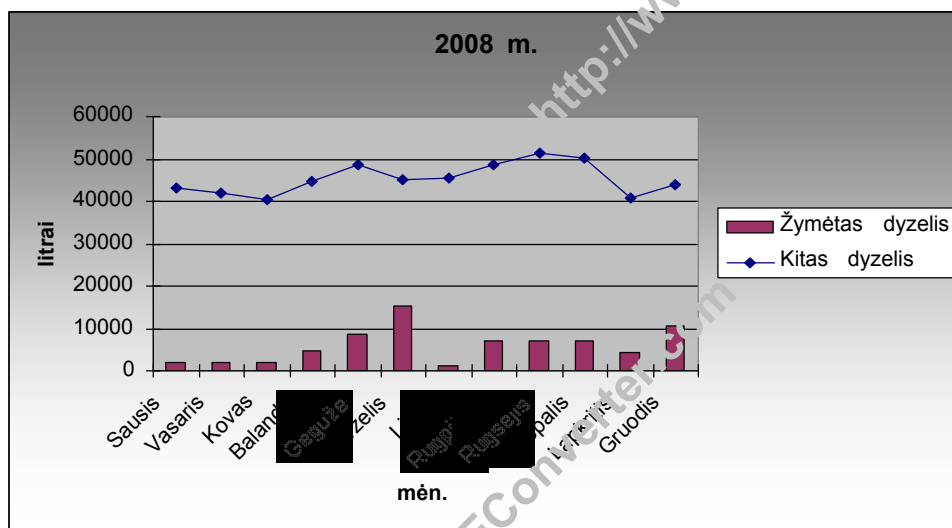
Degalinės mėnesio ataskaitose yra pateikti duomenys apie kiekvienos degalinės nupirktus ir parduotus kuro kiekius bei neparduoto kuro likučius. Žemiau yra pateikti du paveikslai atspindintys žymėto kuro pardavimus 2008 m. Gruzdžių miestelio bei Šiaulių miesto degalinėse.



4 pav. Kuro pardavimų Gruzdžių mstl. degalinėje 2008 m. dinamika, litrais

Ketvirtame paveiksle matyti žymėto kuro pardavimų dinamika litrais 2008 m. Gruzdžių miestelio degalinėje. Tam, kad geriau atsispindėtų ūkininkų nupirkti kuro kiekiai, lentelėje taip pat yra pateikti kito dyzelino pardavimai šioje degalinėje. Paveiksle matyti, jog daugiausia žymėtą kurą ūkininkai perka birželio ir rugsėjo mėnesiais. Atitinkamai birželio mėn. yra nupirkta 48.000 litrų, rugsėjo mėn. –

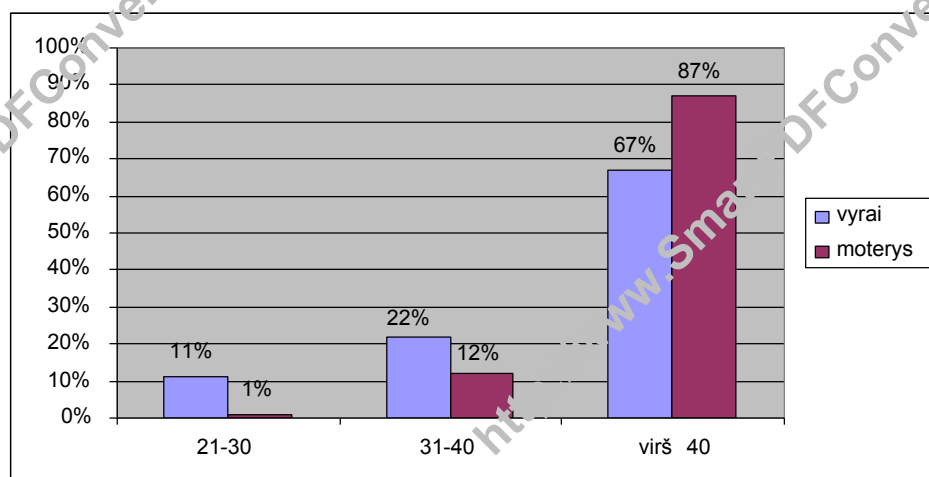
45.000 litrų. Taigi galime teigti, jog šiais mėnesiais yra pats darbmetis, kada ūkininkai sėja derlių, o po to jį nuima. Taip pat reikia pastebėti, jog žymėtas kuras ūkininkams skiriamas ūkiniams metams, nuo liepos 1 d. iki kitų metų birželio 31 d. Birželio mėnuo yra pats paskutinis, kada ūkininkai turi įsigyti jiems skirtą žymėtą kurą. Kitaip šis kuras yra neperkeliamas kitiems metams, jo likučiai lieka valstybei. Todėl pardavimai birželio mėnesį sparčiai išauga ir net gi viršija kito dyzelino pardavimus.



5 pav. Kuro pardavimų Bačiūnų degalinėje 2008 m. dinamika, litrais

Penktame paveiksle pateikta žymėto kuro pardavimų dinamika litrais 2008 m. Šiaulių miesto degalinėje. Lentelėje taip pat yra pateikti kito dyzelino pardavimai šioje degalinėje. Paveiksle matyti, jog daugiausiai žymėtą kurą ūkininkai pirko birželio mėnesį. Jo buvo nupirka 15.000 litrų. Taigi, matome, kaip ir kitoje degalinėje, taip ir Šiaulių miesto degalinėje, įsikūrusiai Bačiūnų gatvėje, ūkininkai norėdami išnaudoti visą jiems skirtą kuro likutį daugiausiai perka jį birželio mėnesį. Taip pat reikia pastebėti, jog Gruzdžių miestelio degalinėje kuro yra parduodama daug daugiau nei Šiaulių miesto degalinėje. 2008 m. žymėto kuro Gruzdžių miestelio degalinėje buvo nupirka 311671 litras, o Bačiūnų gatvėje esančioje degalinėje – 72155 litrai. Galime daryti išvadą, kad aplink Gruzdžius yra daugiau įsikūrusių ūkininkų ūkių, kurie kurą pilasi šioje degalinėje.

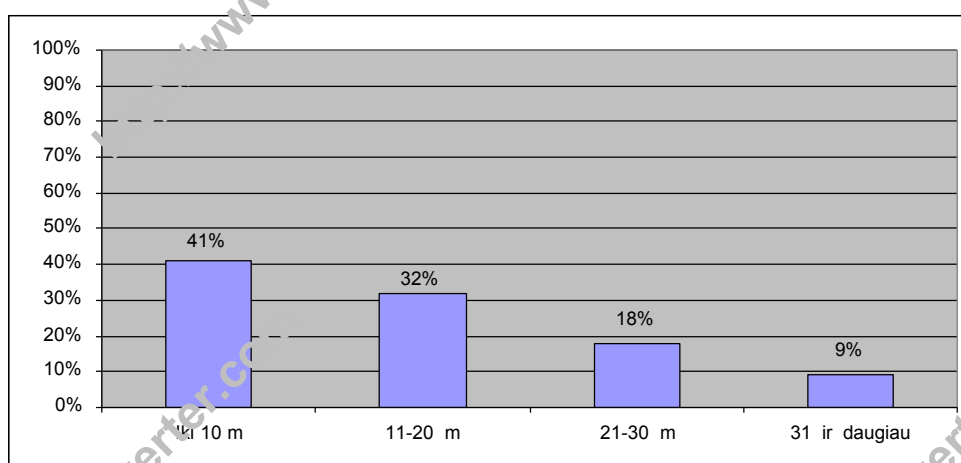
Didžioji dalis ūkininkų Šiaulių rajone atsakiusieji į anketoje pateiktus klausimus yra vyrai. Iš 167 respondentų, t. y. ūkininkų, 22 yra moterys ir likę 145 – vyrai. Tai sudaro 13% moterų bei 87% vyrų. Pagal pateiktus anketinius duomenis, tarp Šiaulių rajone ūkininkaujančių ūkininkų yra įvairaus amžiaus žmonių. Daugiausiai anketas pildė ūkininkai turintys virš 40 metų amžiaus. Tai matyti žemiau pateiktame paveiksle.



6 pav. Respondentų pasiskirstymas pagal amžių.

Iš šio paveikslo matyti koks yra Šiaulių rajone ūkininkaujantių ūkininkų amžius. Didžiąją dalį ūkininkaujantių Šiaulių rajone sudaro ūkininkai virš 40 metų, atitinkamai 67% vyrų kuriems virš 40 ir 87% moterų kurioms virš 40. Mažiausią dalį sudaro jauni ūkininkai, 21 - 30 metų, atitinkamai 11% vyrų ir 1% moterų. Taigi, galime teigti jog Šiaulių rajone daugiausiai ūkininkauja ūkininkai turintys virš 40 metų amžiaus.

Pažvelkime į apačioje pateiktą paveikslą kuriame matyti, Šiaulių raj. ūkininkaujantiųjų ūkininkų patirtis, pagal respondentus atsakiusius į anketos klausimus.



7 pav. Šiaulių raj. ūkininkaujantiųjų ūkininkų pasiskirstymas pagal patirtį

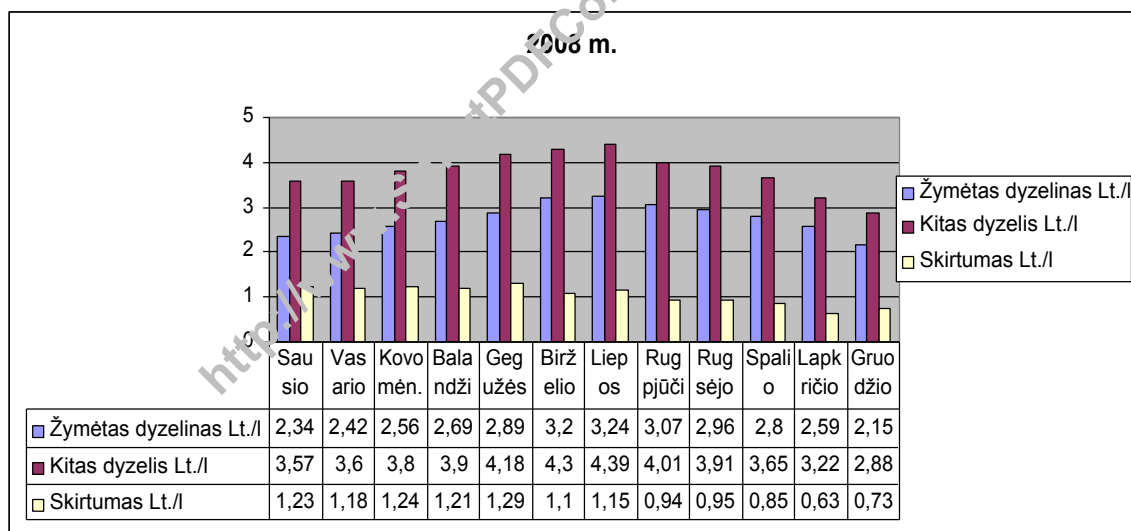
Šiame paveiksle matyti kokią patirtį turi ūkininkai ūkininkaujantys Šiaulių rajone. Daugiausiai į anketos pateiktus klausimus atsakė ūkininkai ūkininkaujantys iki 10 m (41%). Taip pat didžiąją dalį

sudaro ūkininkai kurie pažymėjo, jog ūkininkauja nuo 11 iki 20 metų. Mažiausią dalį respondentų (9%), sudarė ūkininkai, kurie ūkininkauja daugiau nei 31 metus. Taigi, pagal respondentų atsakymus galime teigti, jog Šiaulių raj. didžioji dalis ūkininkaujančiųjų turi iki 10 metų patirties.

### 3.2 Žymėto kuro, vienos iš paramos ūkininkams, vertinimas

Žymėtas kuras, kaip viena iš paramos formų, yra svarbus mūsų šalies ūkininkams. Pirmoje darbo dalyje buvo analizuojamos pagrindinės žemės ūkio rėmimo formos, jų reikšmė ūkininkams, tačiau nebuvo lygintos šios paramos tarpusavyje. Kad aiškiau matytumėme žymėto kuro, kaip vieną iš paramos formų ūkininkams naudą bei reikšmę, šią paramą galime įvertinti ir palyginti su tiesioginėmis išmokomis. Taip pat reikia panagrinėti smulkiau kokia nauda, ir parama ūkininkams yra suteikiama atsisakant akcizo mokesčio šiam kurui.

Pažvelkime į žemiau pateiktą paveikslą kuriame yra parodyta 2008 m. kuro kainų kaita bei skirtumas tarp akcizais neapmokestinamo (žymėto) bei kito dyzelino.



8 pav. Kainų skirtumas tarp akcizais neapmokestinamo (žymėto) bei kito dyzelino

Šiame paveiksle „Kainų skirtumas tarp akcizais neapmokestinamo (žymėto) bei kito dyzelino“, matyti kaip skiriasi kainos tarp ūkininkams skirto akcizais neapmokestinamo bei kito dyzelino 2008 m. Nuo sausio mėnesio tiek žymėto dyzelino, tiek ir kito dyzelino kainos kilo ir liepos mėn. pasiekė aukščiausią lygį. Kaip matyti pateiktame paveiksle, tuo metu žemdirbiams skirtas kuras kainavo 3,24 Lt. už litrą, kito dyzelino vieno litro kaina liepos mėn. siekė 4,39 Lt. Tuo metu buvo 1,15 Lt. kainos



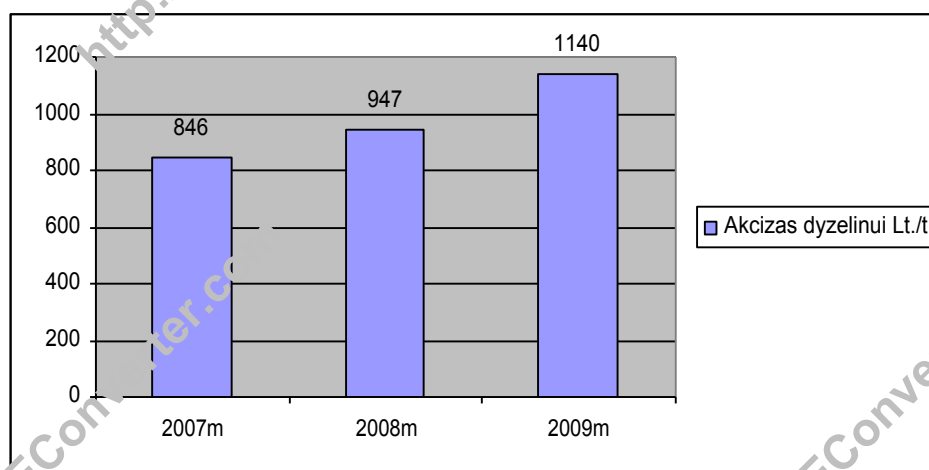
skirtumas tarp pateiktų kuro rūšių. Didžiausias skirtumas buvo gegužės mėn., kada akcizais neapmokestinamas dyzelis kainavo 1.29 Lt. pigiau nei kitas dyzelinas. Metų gale skirtumas tarp kuro rūšių mažėjo ir lapkričio bei gruodžio mėnesiais jis atitinkamai siekė tik 0,63 Lt. bei 0,73 Lt. vienam litrui.

Reikia pastebėti tai, kad iki 2009 m. sausio 1 d. tūkstančiui litrų dyzelino buvo taikomas 947 Lt. akcizo mokestis. Vieno litro dyzelino akcizo mokestis yra 0,94 Lt. Kadangi visus metus nesikeitė akcizo mokestis, tai skirtumas tarp žymėto dyzelino, skirto ūkininkams ir kito dyzelino turėtų išlikti vienodas. Tačiau pateiktame paveiksle matyti, kad jis skiriasi ir metų gale, kai skirtumas buvo 0.63 Lt., litras žymėto kuro turėjo kainuoti ne daugiau kaip 2.28 Lt. Degalinės tuo metu žymėtą kurą prekiaavo po 2.59 Lt./l.

Taigi pažiūrėkime kokią paramą gauna ūkininkai iš akcizais neapmokestinamo kuro. Sausio mėn., kada skirtumas tarp žymėto dyzelio ir kito dyzelio skyrėsi 1,23 Lt. už litrą, ūkininkai nuo vieno deklaruoto pasėlių hektaro gaudavo 147 Lt. parama šiam kurui įsigyti. Nes vienam deklaruotam žemės naudmenų plotui yra skiriama 120 l žymėto dyzelino. Lapkričio mėn., kada buvo mažiausias skirtumas tarp kuro rūšių, ūkininkai gaudavo tik 76 Lt. paramą. Taigi galime teigti, kad degalinės uždėdamos antkainius šiam kurui mažina ūkininkams paramą.

Pagrindinės išmokos už žemės naudmenų plotus žr. 1 lentelėje siekė 245 Lt. už 1 ha. 2009 m. išmokos didės iki 295 Lt. už vieną ha. Taigi, kuo toliau tuo valstybės parama ūkininkams, kai yra atsisakoma akcizo mokesčio, taps vis mažiau reikšmingesnė.

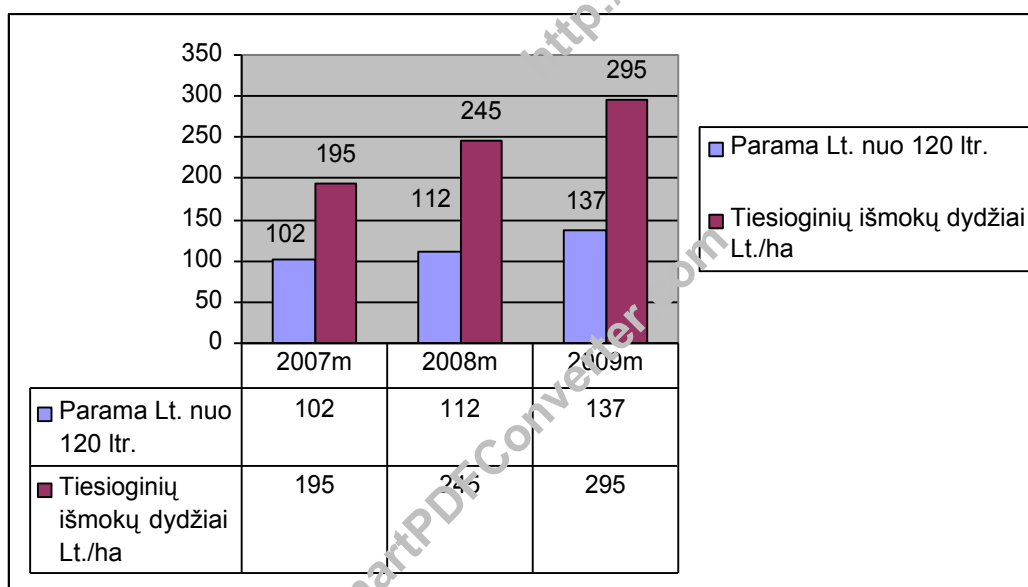
Žemiau yra pateiktas paveikslas, kuriame matyti kaip keitėsi dyzelino akcizai 2007- 2009 metais.



9 pav. Dyzelino akvizų kaita 2007 – 2009 m.

Šiame devintame paveiksle matome kaip Lietuvoje keitėsi dyzelino akcizo mokestis 2007 – 2009 m. Matyti jog kiekvienais metais jis sparčiai kyla ir 2009 m. pasiekė 1140 Lt. vienai tonai dyzelinių degalų.

Įdomu palyginti, kaip keitėsi valstybės parama ūkininkams, kai valstybė atsisako akcizo mokesčio ūkininkams skirtui dyzelinui ir kaip keitėsi tiesioginių išmokų dydžiai tais pačiais metais t. y. 2007 – 2009 m. Taigi žemiau pateiktas paveikslas kuris parodo tą kaitą.

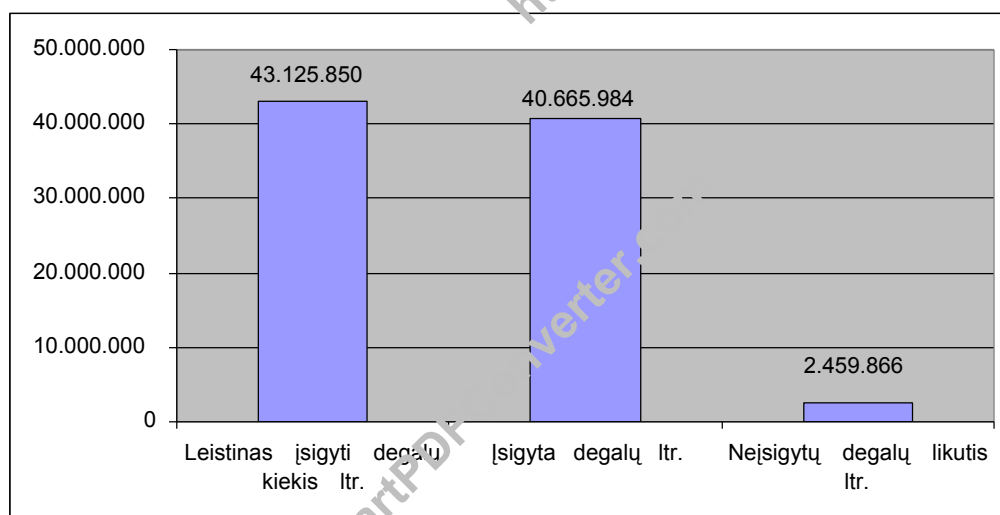


10 pav. Tiesioginių išmokų bei kuro kuriam taikomos akcizų lengvatos dydžių palyginimas 2007 – 2009 m.

Šiame paveiksle matome kaip keitėsi tiesioginių išmokų dydžiai bei paramos dydžiai, kai valstybė neapmokestina ūkininkams skirtą dyzeliną akcizu, 2007 – 2009 m. Tiek tiesioginių išmokų sumos, tiek ir paramos dydis kiekvienais metais auga. Tačiau tiesioginių išmokų suma nuo 2007 iki 2009 m. išaugo 100 Lt. ir pasiekė 295 Lt. vienam hektarui. Kaip matyti pateiktame paveiksle žymėto kuro parama auga labai nežymiai, per du metus ji išaugo tik 35 Lt. 2009 m. ūkininkai pirkdami beakcizų kurą gauna 137 Lt. paramą 120 l degalų, jei degalinės nedidina antkainių. Taigi, galime teigti, jog tiesioginėmis išmokomis remiami ūkininkai gauna daug vertingesnę bei reikšmingesnę paramą.

Reikia pastebėti ir tai, jog tiesioginėmis išmokomis remiami ūkininkai, lėšas gauna tiesiai į savo sąskaitas už praėjusius metus, priešingai negu už žymėtą kurą, kuriam yra valstybės suteikiama nuolaida. Taigi, mano manymu, yra daug reikšmingiau gauti pinigines lėšas, kurias galima naudoti ūkio reikmėms, negu nuolaidą šiam kurui.

Siekiant išsiaiškinti ar visi ūkininkai pasinaudoja jiems skirta parama, ar visi išnaudoja jiems skirtą žymėtą dyzeliną, Šiaulių apskrities valstybinei mokesčių inspekcijai toliau (VMI), buvo pateiktas pašymas Nr. (18/4-27)S-4654 dėl neišnaudoto žymėto kuro likučių Šiaulių apskrityje. VMI atsakydama į prašymą dėl neišnaudoto beakcizio kuro likučių nuo 2007-07-01 iki 2008-06-30, pateikė tokius duomenis: jog bendras leidimuose leistinas įsigyti nuo akcizų atleistų dyzelinių degalų kiekis Šiaulių apskrityje yra 43.125.850 litrai, tačiau šio kuro pagal VMI išduotus leidimus įsigyta 40.665.984 litrai. Taigi apačioje pateiktas paveikslas rodantis išduoto, įsigyto ir neišsigyto kuro kiekius.



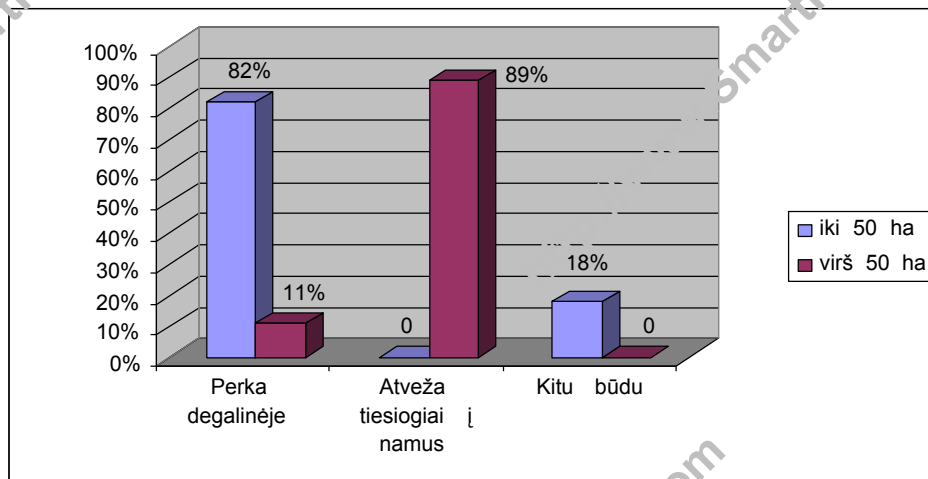
11 pav. Išduoto, įsigyto ir neišsigyto kuro kiekiai Šiaulių apskrityje.

Šiame vienuoliktame paveiksle, pateikti Šiaulių apskrities VMI ūkininkams išduotų nuo akcizų atleistų kuro kiekiai. Kaip matyti, iš šio paveikslo, ūkininkai neišnaudoja jiems skirto žymėto kuro. Jiems per vienerius metus nuo 2007-07-07 iki 2008-06-30 liko neišnaudota per 2.459.866 litrus dyzelino. Taigi galime teigti, jog ūkininkai nepasinaudoja visa jiems skirta parama.

Siekiant išsiaiškinti, kodėl lieka nepanaudotas žymėtas dyzelinas, ūkininkams buvo pateikti klausimai anketoje. Pirmiausia reikia išsiaiškinti kaip ūkininkai įsigyja žymėtą dyzeliną, kokios įsigijimo sąlygos, kur laiko žymėtą kurą.

Stambiaiems ūkininkams turint įsirengus kuro talpyklas savo ūkiuose yra galimybė žymėtą kurą pirkti tiesiogiai iš didmenininkų už sutartą kainą. Tai patogi galimybė, nes perkant kurą tiesiogiai, jis yra pigesnis, taip pat turint daug ūkio technikos, tiesiog nepatogu važinėti į degalinę ir gaišti laiką joje. Juk ne visos degalinės yra arti ūkininkų ūkių. Vieniems ūkininkams reikia nuvažiuoti net po keliasdešimt

kilometrų iki artimiausios degalinės žr. 18 pav. Šiame 11 paveiksle matyti žymėto dyzelino įsigijimo būdai.



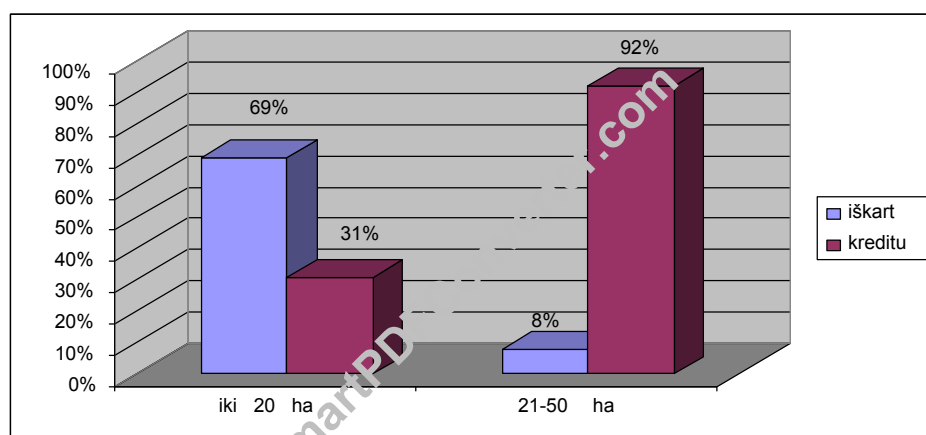
12 pav. Žymėto dyzelino įsigijimo būdai

Pažvelgę į dvyliką paveikslą „Žymėto dyzelino įsigijimo būdai“ galime pastebėti, kad ūkininkai turintys iki 50 ha žemės, daugiausiai degalus (82%) įsigyja juos pirkdami degalinėje. Stambūs ūkininkai turintys virš 50 ha žemės plotą, atsakė jog jiems degalus atveža tiesiogiai į jų ūkius (89%). 18% iki 50 ha ūkius turintys ūkininkai pažymėjo jog žymėtą dyzeliną įsigyja ir kitais būdais, t.y perka iš stambesnių ūkininkų, ar iš pravažiuojančių vilkikų, kurie jiems atveža dyzelį tiesiai į namus. Kadangi kai kuriems ūkininkams yra nepatogu bei brangu važiuoti į degalinę, nes ji yra per toli nuo ūkininko ūkio, dėl šios priežasties daugelis smulkių ūkininkų, kaip matyti pateiktame paveiksle, įsigyja kurą kitu būdu. Taigi galima teigti, jog stambiems ūkiniams turintiems daugiau žemės yra galimybė patogiau bei pigiau įsigyti žymėtą dyzeliną.

Degalinėje kiekvienam ūkininkui yra suteikiama galimybė nusipirkti kuro kiek jis nori ir koku nori laiku. Ūkininkas, atvažiuavęs į jam artimiausią degalinę ir pateikęs operatoriui leidimą įsigyti nuo akcizo atleistus degalus, skirtus žemės ūkio reikmėms (žr.pried. Nr. 3), įsipila kurą į savo atsivežtas talpas ar iškart į žemės ūkio techniką priklausomai kiek jo ūkis yra toli nuo degalinės. Už įsigytą žymėtą kurą ūkininkas gali atsiskaityti iškart sumokėdamas pinigus arba jis perka kurą kreditu, priklausomai nuo to kiek jis turi deklaruotos žemės. Ūkininkai, turintys daugiau nei 50 ha deklaruotos žemės ir perkantys ne mažiau nei 500 l žymėto kuro, o tai virš 1000 Lt. per mėnesį yra sudarę su degaline kuro pardavimo – pirkimo sutartis, pagal kurias jie įsigiję žymėto dyzelino, už jį atsiskaito iki

kito mėnesio 10 dienos. Pagal kuro pirkimo – pardavimo sutartį kiekvienas stambus ūkininkas gauna kreditinę kortelę, kurioje yra sutartyje nurodyta nuolaida vienam žymėto kuro litrui.

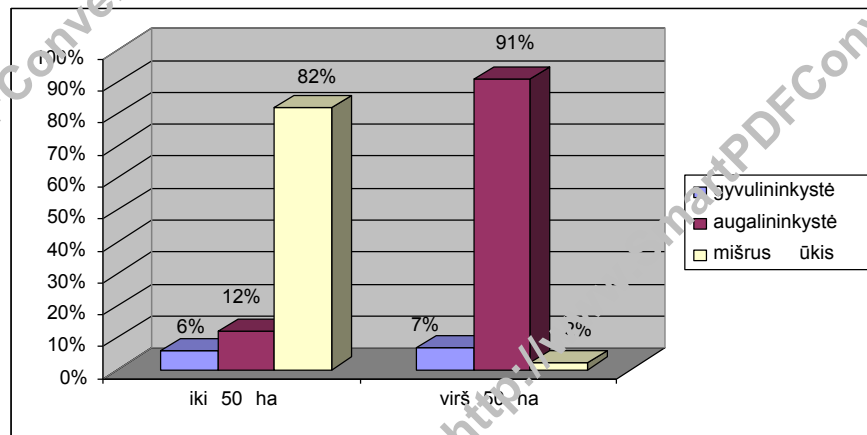
Taip jiems yra patogu ir priimtina, nes nereikia iškart mokėti už degalus, taip sutaupant pinigus kitoms reikmėms, o tai pat gaunant didesnę nuolaidą. Mažesniems ūkininkams tokios galimybės nėra, jie turi už nupirktą žymėtą kurą mokėti iš karto. Nes jie neturi tokio kiekio žymėto dyzelino, kad galėtų kiekvieną mėnesį nupirkti daugiau nei 500 l žemdirbiams skirtų degalų. Atsiskaitydami už kurą iš karto degalinėje jie gauna mažesnes nuolaidas vienam litrui žymėto dyzelino, nes perka mažus kiekius degalų. 13 pav. pateikta ūkininkų turinčių iki 50 ha žemės plotus nuomonė apie tai kaip jie norėtų atsiskaityti už kurą.



13 pav. Respondentų nuomonė apie atsiskaitymą už kurą.

Tryliktame paveiksle matome, kad ūkininkai turintys 21-50 ha deklaruotos žemės (92%) už kurą pirkdami degalinėje norėtų atsiskaityti ne iš karto, o kreditu. Didžioji dalis ūkininkų turinčių iki 20 ha žemės plotus (69%) teigė, kad už kurą jiems geriau atsiskaityti iš karto tik jį įsigijus. Galima daryti prielaidą jog didesnius ūkius turintiems ūkininkams, jei būtų sudaryta galimybė atsiskaitymą už kurą atidėti, būtų aktualu ir naudinga, taip sutaupant kitoms ūkiui reikalingoms reikmėms pirkti, ar laukiant atsiskaitymo už parduotą produkciją. Taip pat jie galėtų įsigyti daugiau žymėto dyzelino jei iškart už jį atsiskaityti nereiktų.

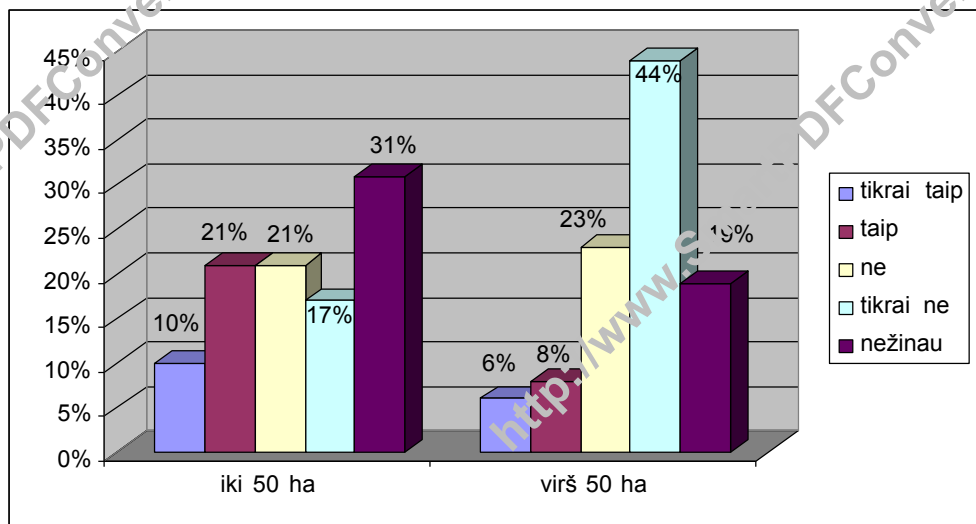
Taip pat reikia pastebėti kokia žemės ūkio veikla daugiausiai užsiima Šiaulių rajono ūkininkai. Tai matyti žemiau pateiktame paveiksle.



14 pav. žemės ūkio veiklos pasiskirstymas tarp ūkininkų Šiaulių r.

Iš šio paveikslo matyti kokiomis žemės ūkio veiklomis užsiima ūkininkai Šiaulių rajone. Respondentai ūkininkaujantys iki 50 ha žemės plote daugiausiai užsiima mišria veikla. 82% jų pažymėjo, jog augina kultūras bei galvijus, mažesnę dalis ūkininkų užsiima augalininkyste. Ūkininkai dirbantys didesniuose žemės plotuose virš 50 ha pažymėjo, kad jie daugiausiai augina pasėlius net (91%). Interviu metu buvo išsiaiškinta kodėl stambieji ūkininkai daugiausiai verčiasi augalininkyste, o iki 50 ha žemės turintys žemdirbiai – mišria veikla. Stambūs ūkininkai teigė, jog jiems neapsimoka auginti galvijų, jie gauna mažiau naudos bei paramos iš jų, ir šiaip juos auginant reikia daugiau darbo. Taip pat reikia pastebėti, jog daugelis interviu metu apklaustų ūkininkų teigė, jog užsiimant gyvulininkyste nepakanka jiems skirto žymėto kuro normos. Smulkesniems žemdirbiams apsimoka auginti gyvulius bei kultūras, jie teigė jog jiems tai yra naudingiausia. Galvijams jie patys užsiaugina pašarus. Taip pat už pasėlius jie gauna tiesiogines išmokas, o už deklaruotus žemės plotus – žymėtą dyzeliną.

Reikia pastebėti, jog kai kuriems ūkininkams lieka neišnaudoto žymėto kuro, o kai kurie ūkininkai išnaudoja visą jiems skirtą dyzeliną. Tai pastebėjau dirbdamas degalinėje, kai ūkininkai baigiantis žymėto kuro duotajam laikotarpiui tai yra birželio 30 d., pateikia leidimus žymėtam kurui išsigyti, kuriuose dar yra likę neišnaudoto dyzelino. Žemiau pateiktame paveiksle matyti, kuriems ūkininkams žymėto kuro užtenka, kuriems lieka.



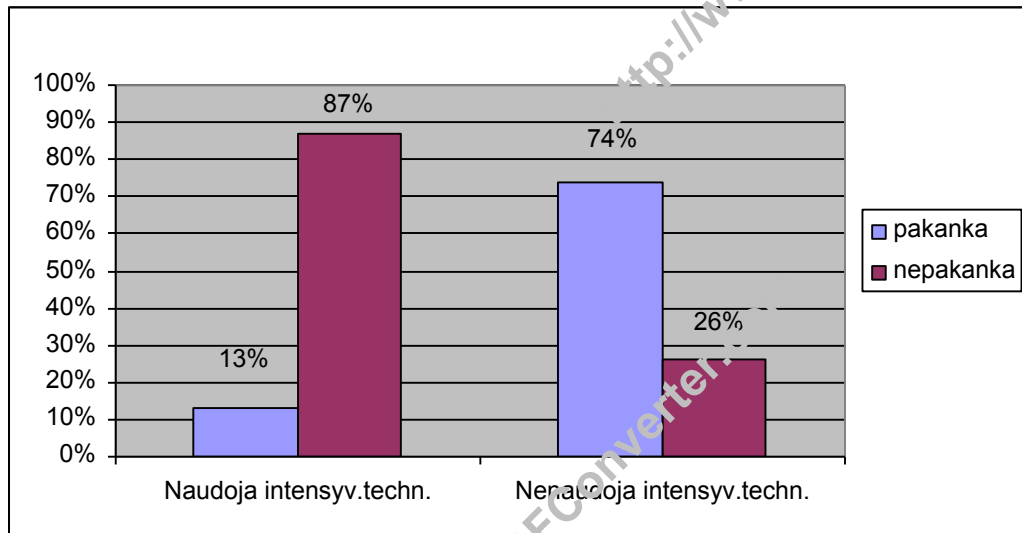
15 pav. ūkininkų neišnaudotas žymėtas dyzelinas.

Šiame paveiksle pateikti duomenys apie žymėto kuro nepanaudojimą. Ūkininkų buvo klausama „ar jiems daug liko nepanaudoto žymėto kuro“. Ūkininkų atsakymai pateikti šiame paveiksle. 31 % iki 50 ha žemės plotuose dirbančių ūkininkų daugiausiai atsakė jog jie nežino ar jiems lieka nepanaudoto žymėto dyzelino. Tai reiškia jog jie nesidomi kuro likučiais baigiantis einamiesiems metams, taigi galime daryti išvadą, jog jiems kuro užtenka, arba šie ūkininkai išnaudoja jo tiek kiek jiems yra skiriama. Kita didžioji dalis ūkininkų atsakė jog jiems kuro užtenka tiek kiek yra skiriama, ir tokia pat dalis (21%) ūkininkų teigia, kad jiems nepakanka žymėto kuro. Stambiesiems ūkininkams dirbantiems didesniuose žemės plotuose, kaip matome paveiksle, kuro neužtenka. 44% ūkininkų dirbančių virš 50 ha žemės plotuose, pažymėjo, kad jiems kuro tikrai neužtenka. Kita didžioji dalis ūkininkų pažymėjo jog kuro jiems neužtenka.

Taigi galime teigti, jog smulkiems ūkininkams kuro pakanka, o stambiesiems - jo maža. Pasak stambiųjų ūkininkų jiems kuro neužtenka nes jie turi daug technikos, jiems sunku apskaičiuoti bei kontroliuoti kuro sąnaudas kiekvienai technikai, taip pat jie daug važiuoja su lengvais automobiliais ūkio reikalais į kuriuos taip pat pilnamas nuo akcizų atleistas žymėtas dyzelinas.

Kad dirva ir pasėliai laiku gautu viską, kas yra būtina, žemės ūkyje yra naudojamos intensyvios technologijos. Intensyvi technologija reiškia įtemptą gamybos režimą, kurį sudaro faktorių tokių kaip dirvos dirbimas, tręšimas, pesticidų, naujos technikos ir kitų gamybos resursų kompleksinis taikymas geriausiuose agrotechnikos fonuose ir šių faktorių taikymo apsimokėjimas, gaunant gausų ir kokybišką derlių. Ūkininkai, naudojantys intensyvias technologijas tikisi gauti kuo didesnę derlių. Ypač svarbu tas technologijas naudoti auginantiems reiklesnes maisto medžiagas kultūras (daržoves, bulves,

cukrinius runkelius). Šios kultūros reikalauja daugiau priežiūros, nes jas reikia tręšti, vagoti ir pan. Kaip žinia intensyvi žemdirbystė (sausinimas, tręšimas, pesticidų naudojimas ir kt.), reikalauja daugiau žemės ūkio technikos darbo. Savaime suprantama, jog daugiau dirbant su žemės ūkio technika, ji suvartoja daug daugiau žymėto kuro. Taigi, pažvelkime į žemiau pateiktą paveikslą, kuriame matyti žymėto kuro nepakankamumas tarp naudojančių ir nenaudojančių intensyvias technologijas ūkininkų.



16 pav. Žymėto kuro suvartojimas tarp ūkininkų naudojančių ir nenaudojančių intensyvias technologijas.

Šiame paveiksle „Žymėto kuro suvartojimas tarp ūkininkų naudojančių ir nenaudojančių intensyvias technologijas“, matyti, jog ūkininkams naudojantiems intensyvias technologijas, žymėto kuro nepakanka, tai pažymėjo (87%) respondentų. Likusiai daliai ūkininkų žymėto kuro pakanka. 74% ūkininkų, savo ūkyje nenaudojančių intensyvių technologijų, pažymėjo, jog jiems pakanka valstybės skirto žymėto kuro. Galime teigti, jog intensyvios technologijos žemės ūkyje didina žymėto kuro sunaudojimą, taigi valstybė skirstydama kuro normas žemdirbiams, turėtų atsižvelgti ne tik į pasėlių plotus, ar auginamas kultūras, bet ir kokiam jų plote taikomos intensyvios technologijos, kuriame visi darbai yra mechanizuoti.

Ūkininkai siekiantys išlikti rinkoje ir iškovoti vietą produkcijai pradeda suvokti, jog kooperacija tampa vienintelė galimybė. Daugelis kooperacijos klasikų teigia, kad ūkininkavimo būdas, kuriant kooperatyvus, dažniausiai pasirenkamas tada, kai nebelieka kitos išeities, kai blogiau jau būti nebegali. Kooperavimas gali padėti ūkininkams lengviau dalyvauti šalies ekonominiame ir socialiniame gyvenime, tuo pačiu sudarydamas sąlygas smulkiesiems ūkininkams turintiems nedideles lėšas.



Ramanauskas J. knygoje „Kooperacijos teorija ir praktika“ teigia: „kooperacija ūkininkui yra vienintelė galimybė užimti svarbią vietą su savo produkcija rinkoje arba išsilaikyti joje“. Tą patį galima pasakyti ir apie paslaugų atlikimą: tik susikooperavę ūkininkai šiandien gali nusipirkti brangiai kainuojančius įrengimus, žemės ūkio techniką. Kooperacijos tikslas yra padėti nariams (ypač nelabai turtingiems) pagerinti savo padėtį rinkoje suvienijus pastangas bei lėšas. Ūkininkas visais laikais nebuvo turtingiausias visuomenės narys, todėl kooperacija visose šalyse daugiausiai plėtojasi kaime. (26).

Be ekonominės naudos kooperacija taip pat duoda ir visuomeninę naudą kuri yra labai svarbi. Šiuo metu kaimuose labai nusilpo gyventojų bendruomeniniai ryšiai, nėra solidarios, susitelkusios bendruomenės, glaudesnio bendradarbiavimo, išgalėjo susvetimėjimas. Taigi kooperacija gali būti veiksminga priemonė, padedančia sukurti bendruomeninius ryšius Lietuvos kaime. Jungdamiesi, bendrai spęsdami problemas, žmonės daugiau bendraus, rutulijosis bendrų interesų vienijama bendruomenė.

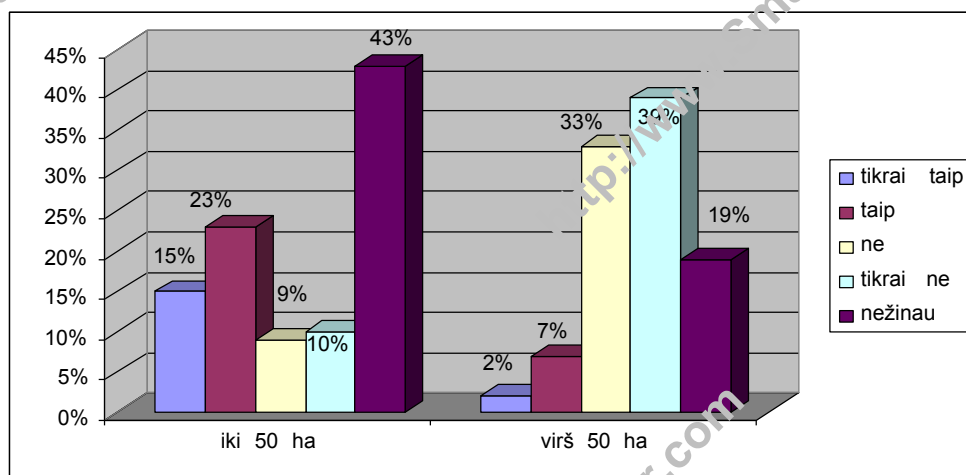
Pažvelgus užsienio šalių patirtį, JAV, Vokietijoje, Švedijoje, Danijoje ir kt., pavyzdžiai rodo, jog nepaisant ūkių stambėjimo, gamybos modernizavimo, kooperacija visada prisideda prie žemės ūkio pažangos, didina tiek smulkiųjų tiek ir stambiųjų ūkininkų veiklos efektyvumą, apsaugo juos nuo netikėtumų, leidžia ūkininkams drąsiai jaustis konkurencinėje rinkoje. Šios šalys pasiekė didžiausių laimėjimų, nes juose yra labiausiai išvystyta ūkininkų kooperacija. Net ir labai ekonomiškai stipriose valstybėse kooperacija yra besiplečiantis reiškinys. (7).

Lietuvoje stambieji ūkininkai, jeigu ir domisi kooperavimusi, tai tik atskirai nuo smulkiųjų. Smulkiesiems ūkininkams sunku yra konkuruoti su stambiais. Sparčiai augant monopolijai, Vakarų šalių užsakovai bei stambios lietuviško kapitalo įmonės laukia ne tik kokybiškos produkcijos, bet ir tik stambių pasiūlymų. Todėl smulkusis ūkininkas, kad ir gamindamas geriausią produkciją į stambaus kapitalo įmones nepateks. Tokie rinkos dėsniai. Todėl vienintelė išeitis – steigti perdirbimo, realizavimo ir įvairių paslaugų teikimo žemės ūkio kooperatyvus. (5).

Žinoma, kooperacija žemės ūkyje nėra išsigelbėjimas, bet gali atnešti labai daug naudos. Visame pasaulyje kooperacija plėtojama, nes žemdirbiai jokioje šalyje nėra labai turtingi, o investuoti į žemės ūkį reikia daug lėšų. Be kooperacijos tai nėra įmanoma. Be kooperacijos, be bendrų pastangų neįmanoma šiandien pasiekti rezultatų, kurių reikalauja rinka. Kooperacija – tai ne tik vienintelė galimybė išlikti smulkiesiems ūkiams, bet ir tinkamas būdas stambiesiems organizuotai derėtis su perdirbėjais dėl palankesnių produkcijos supirkimo kainų (30). J. Ramanauskas straipsnyje „Žemės ūkio kooperacijos vystymosi ypatumai Lietuvoje“ pabrėžia, jog kooperatyvų kūrimas ir plėtojimas,

ypač ekonomiškai silpnose šalyse, yra labai svarbi ekonominės, socialinės ir kultūrinės visuomenės pažangos priemonė. (29).

Žemiau pateiktame paveiksle matyti Šiaulių rajono ūkininkų nuomonę apie kooperaciją.

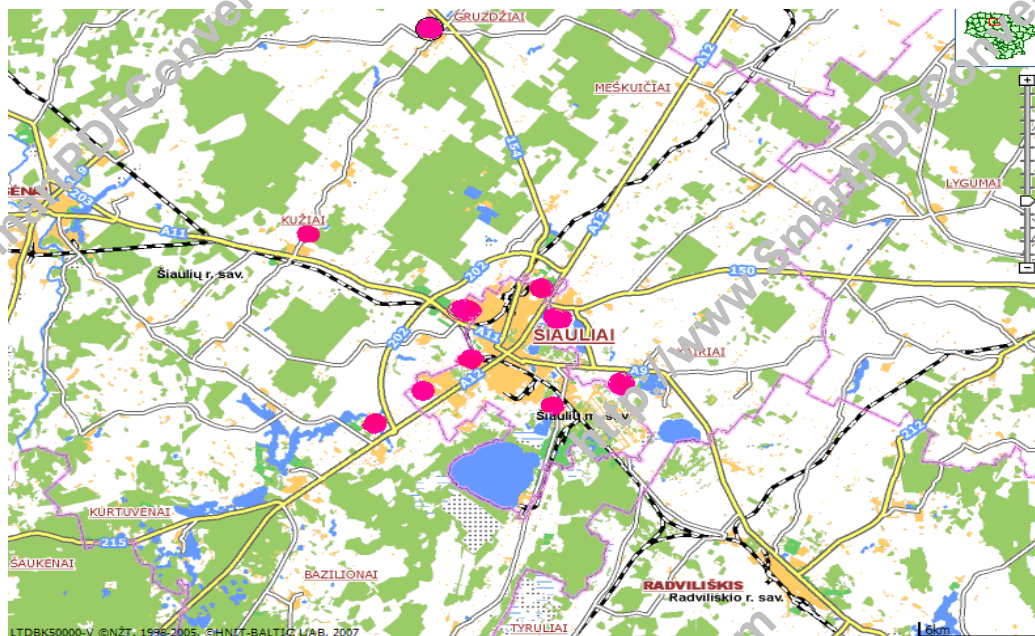


17 pav. ūkininkų kooperacija

Šiame paveiksle pateikta ūkininkų nuomonė apie kooperavimąsi. Matome jog mažesni ūkininkai nežino ar norėtų jungtis ir dirbti kartu tai atsakė 43% respondentų dirbančių iki 50 ha plotuose. Kita didžioji dalis smulkių ūkininkų teigė, jog jie norėtų kooperuotis. Stambesni ūkininkai kaip matyti pateiktame paveiksle, pažymėjo jog jie tikrai nenorėtų kooperuotis, tai atsakė 39 % respondentų dirbančių didesniuose nei 50 ha žemės plotuose. Kita didžioji dalis respondentų atsakė, jog jie nenorėtų kooperuotis.

Taigi galime teigti, jog smulkieji žemdirbiai nežino ar norėtų kooperuotis, dėl to kad jiems trūksta informacijos apie kooperavimąsi, taip pat bijo rizikuoti bei dalintis savo turtu su kitais. Stambesni žemdirbiai paklausti kodėl jie nenori kooperuotis, atsakė jog jiems ir taip gerai sekasi, turi kur realizuoti savo užaugintą žemės ūkio produkciją, turi pakankamai technikos, taigi galiausiai jie teigia, kad jiems bus sunkiau dirbti nei šiuo metu.

Kaip žinia tiek visoje Lietuvoje, tiek ir Šiaulių mieste bei rajone yra gausus degalinių tinklas, tačiau ne visose yra prekiaujama žemdirbiams skirtu žymėtu dyzelinu. Taigi apačioje pateiktame paveiksle matyti degalinių pasiskirstymas kuriose prekiaujama žymėtu kuru.

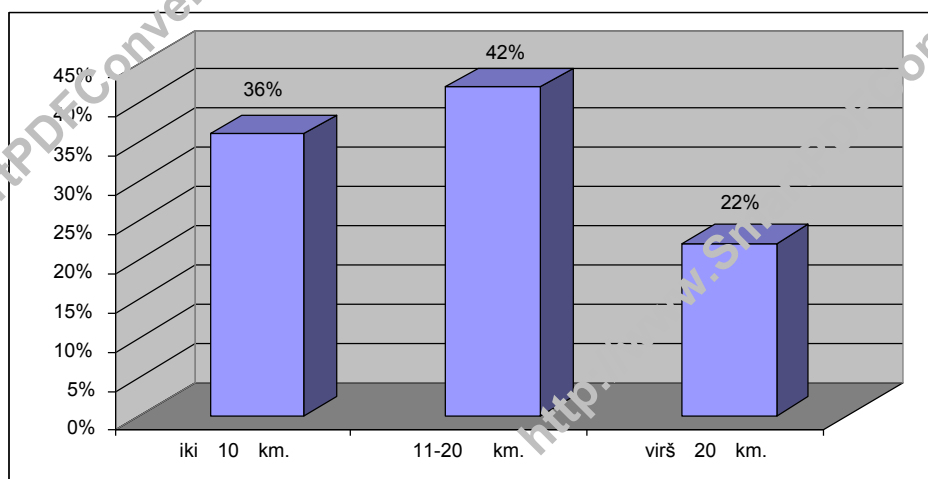


18 pav. Degalinių pasiskirstymas Šiaulių mieste bei rajone, kuriuose prekiaujama ūkininkams skirtu žymėtu dyzelinu

Šiame paveiksle matome degalinių Šiaulių mieste ir rajone išsidėstymą, kuriuose yra prekiaujama nuo akcizų atleistu žymėtu dyzelinu skirtu žemės ūkiui. Matome, kad aplink Šiaulių miestą išsidėstęs nemažas degalinių tinklas, kuriuose galima įsigyti žymėtą kurą, tačiau atokiau nuo Šiaulių miesto, tai yra Šiaulių rajone degalinių yra tik keletas. Šiame paveiksle jos pažymėtos raudonais taškais.

Šiaulių rajono savivaldybės žemės ūkio skyrius pateikia duomenis jog Šiaulių raj. yra įregistruota 2012 ūkininkų ūkiai iš jų 146 kurie turi daugiau nei 100 ha žemės plotus. Savaime aišku, jog ūkininkai įregistravę savo ūkius turinčius iki 3 ha žemės, žymėto kuro neperka. Tokių ūkių Šiaulių rajone yra per 553. Tačiau lieka didelis skaičius tų ūkininkų ūkių kuriems yra reikalingas žymėtas kuras, o degalinės yra toli nuo ūkininkų ūkių.

Taigi pažvelkime į ūkininkų atsakymus į klausimą: „koku atstumu nuo jūsų ūkio yra artimiausia degalinė kurioje galite įsigyti žymėtą kurą“.



19 pav. Atstumai iki artimiausių degalinių nuo ūkininkų ūkių Šiaulių rajone.

Devynioliktame paveiksle matyti, kokiais artimiausiais atstumais yra išsidėsčiusios degalinės Šiaulių rajone, kuriuose yra parduodamas žymėtas kuras skirtas žemdirbiams. Iš respondentų atsakymų matome, kad didžiausioji dalis net 42% Šiaulių rajone ūkininkaujančių ūkininkų, iki artimiausios degalinės turi važiuoti 11 – 20 km., norint įsigyti jiems skirtą pigesnio kuro. Kitiems ūkininkams tereikia nuvažiuoti apie 10 km. iki artimiausios degalinės, tai atsakė 36% visų tyrime dalyvavusių respondentų. Mažiausioji dalis ūkininkų pažymėjo, jog jiems iki artimiausios degalinės reikia nuvažiuoti daugiau kaip 20 kilometrų. Taigi matome, kad atstumai tikrai yra dideli ūkininkams norint įsigyti žymėtą dyzeliną. Pateikti atstumai yra nurodyti į vieną pusę, ir dar tiek pat reikia pridėti grįžtant iš degalinės. Reikia pastebėti, jog kai kuriems žemdirbiams reikia nuvažiuoti apie 50 km. ir daugiau, norint įsigyti jiems skirtą kurą. Visų pirma yra gaišamas laikas, antra reikia turėti nemažai talpų kurui įsipilti, nes su žemės ūkio technika važiuoti tokius atstumus per brangu. Galiausiai, važiuoti su talpomis tiek kilometrų yra labai nepatogu ir nepraktiška. Taigi ūkininkams tokie atstumai didina žymėto kuro įsigijimo kaštus.

## TYRIMO REZULTATŲ APITARIMAS

Apibendrinę tyrimo duomenis galime teigti, kad ne visi ūkininkai pasinaudoja jiems skirta parama, t. y. nuo akcizo mokesčio atleistu žymėtu dyzelinu. Pagal Šiaurės apskrities valstybinės mokesčių inspekcijos pateiktus duomenis nustatėme, jog ūkininkai neišnaudoja visą jiems valstybės skirtą žymėtą dyzeliną. Tyrimo eigoje išsiaiškinome, jog stambiems ūkininkams dirbantiems žemę virš 50 ha plotuose, daugeliui jiems skirto dyzelino, pasibaigus einamiesiems ūkininkams metams neliko. Tuo tarpu smulkesni ūkininkai dirbantys iki 50 ha žemės plote (91%) teigė, kad jie nežino kiek jiems liko neišnaudoto dyzelino, tai reiškia kad jiems pakako jo, ar net liko. Tai reiškia, kad stambiesiems ūkininkams skirto dyzelino nepakanka. Nustatėme, jog iki 50 ha žemės plote dirbantys ūkininkai (18%) dyzeliną įsigyja kitu būdu t.y. nelegaliai perka jį iš pravažiuojančių vilkikų ar kitų ūkininkų. Taip pat išsiaiškinome, kad ūkininkams yra per toli važiuoti iki artimiausių degalinių, kuriuose jie galėtų įsigyti žymėtą kurą. Didžiąjai daliai respondentų reikia nuvažiuoti 10 – 20 km. į vieną galą, o tai jiems yra nenaudinga, todėl jie ieško kitų priimtinausių būdų kaip galėtų įsigyti kurą. Tyrimo metu pastebėta, jog ūkininkams, naudojantiems intensyvias technologijas savo ūkiuose, taip pat kuro nepakanka, nes su žemės ūkio technika yra dirbama daug daugiau ir mechanizuotai.

Pastebima, kad stambieji ūkininkai Šiaurės rajone daugiausiai užsiima augalininkyste (91% ), o smulkieji – mišriu ūkiu, tai yra užsiima augalininkyste bei gyvulininkyste. Interviu metodu buvo išsiaiškinta, kad stambiems ūkininkams gyvulių auginti nenaudinga, nes jie gauna mažiau pelno bei paramos, tuo pačiu ir žymėto dyzelino už juos.

Tyrimo metu gauti rezultatai parodė, kad stambiesiems ūkininkams yra suteikiama daugiau privilegijų. Jie gali degaliniuose už kurą atsiskaityti kreditu, taip pat žymėtą dyzeliną gali gauti tiesiogiai iš didmenininkų už mažesnę kainą, taip pat jie gali išsiderėti didesnes nuolaidas šiam kurui.

Apibendrinant tyrimo metu gautus rezultatus išskyrėme stiprybes, silpnybes, galimybes bei grėsmes (SSGG), kurios apibendrina darbe nagrinėjamo žymėto kuro panaudojimo reikšmę. Rezultatus suvedėme į SSGG matricą (žr. lentelė Nr.11).

PRANAŠUMAI	TRUKUMAI
<p>* Ūkininkas įregistravęs savo ūkį gauna 120 l žymėto kuro vienam deklaruotam žemės ūkio naudmenų hektarui.</p> <p>* Ūkininkams yra suteikiama valstybės parama, t.y. nuolaida žymėtui kurui, kai valstybė neapmokestina šį kurą akcizu.</p> <p>* Žymėtas kuras yra daug pigesnis nei kitas dyzelis kuriam taikomas akcizo mokestis.</p> <p>* Žymėtas kuras ūkininkams yra skiriamas atsižvelgiant į žemės ūkio veiklos sritį. Daugiau degalų gali įsigyti žemdirbiai, auginantys daržoves, vaisius ir kitus augalus, kuriems auginti reikia daugiau kuro.</p> <p>* Ūkininkas žymėtą kurą gali įsigyti bent kurioje degalinėje, kuri prekiauja šiuo kuru, ir bent kuriuo laiku.</p> <p>* Kai kurie ūkininkai už žymėtą kurą gali atsiskaityti ne iš kart, o įsigyti jį į kreditą.</p>	<p>* Kai kurios degalinės turi steigti papildomą etatą, žymėto kuro gavimui, realizavimui bei duomenų nusiuntimui VMI. Todėl jos turi užsidėti antkainį šiam kurui, kad išlaikytų žmogų.</p> <p>* Ne visi ūkininkai pasinaudoja šia parama, ar pasinaudoja tik iš dalies.</p> <p>* Ūkininkas netinkamai skatinamas įsigyti šį kurą, nes šis kuras yra pigesnis, nors jam jo ir nereikia.</p> <p>* Degalinės užsideda antkainius, kurie mažina šiam kurui valstybės suteikiamą nuolaidą.</p> <p>* Degalinės turi turėti atskiras talpyklas žymėto kuro sandėliavimui.</p> <p>* Degalinių operatoriai praranda daug laiko registruodami kiekvieno ūkininko pylimą į žurnalą „Iš akcizais apmokestinamų prekių sandelio ūkininkams ir žemės ūkio subjektams parduoto akcizais neapmokestinamo gazolio (dyzelinių degalų) apskaita“</p> <p>* Valstybinėje mokesčių inspekcijoje, kuri yra atsakinga už šio kuro išdavimą bei registravimą, dirba nemažai žmonių, atsakingų už žymėtą kurą, o tai papildomos išlaidos valstybei.</p> <p>* Už šio kuro kontrolę yra atsakingos penkios valstybinės institucijos VMI, muitinės bei policijos departamentai, valstybinė ne maisto produktų inspekcija, finansinių nusikaltimų tyrimo tarnyba. Šio kuro kontrolei valstybė išleidžia papildomas lėšas.</p> <p>* Daugeliui yra žinoma, jog šis kuras labai</p>

	<p>dažnai naudojamas ne pagal paskirtį, su juo važinėja ne tik ūkininkai, bet ir kiti žmonės.</p> <p>* Nors baudos yra didelės, tačiau yra nepakankama šio kuro kontrolė.</p> <p>* Šio kuro skirstymui reiktų skirti didesnę dėmesį. Kai kuriems ūkininkams yra skiriama per daug žymėto kuro, kai kuriems jo nepakanka.</p> <p>* Vaistybė iš šio kuro negauna jokios naudos.</p> <p>* Trūksta degalinių arčiau ūkininkų ūkių, todėl kai kuriems ūkininkams visiškai nuostolinga važiuoti pirkti žymėtą kurą.</p>
<b>GALIMYBES</b>	<b>PAVOJAI</b>
<p>* Įrengti mobilias kuro talpyklas tuose vietose, kuriose yra gausu ūkininkų ūkių.</p> <p>* Šią paramą pakeisti kita parama.</p> <p>* Kuro kontrolė, kad žymėto kuro nenaudotų tie, kam jis nėra skirtas.</p> <p>* Nežymėti kuro, leisti žemdirbiams pirkti dyzelį, kuriam yra taikomas akcizo mokestis ir gražinti akcizo mokestį, pateikiant sąskaitas – faktūras.</p>	<p>* Ūkininkams transportuoti žymėtą kurą įvairiuose talpose iš degalinių yra nesaugu ir nepatogu.</p> <p>* Ūkininkams laikyti žymėto kuro perteklių savo ūkiuose yra pavojinga.</p> <p>* Ūkininkai pelnosi iš žymėto kuro: likus nepanaudotam žymėtam dyzelinui ir pasibaigus jo duotajam laikotarpiui, pardavinėja jį nelegaliai ir brangiau nei degalinėse.</p> <p>* Dalis ūkininkų yra priversti pirkti paprastą kurą, kadangi specialios degalinės yra toli nuo jų ūkių.</p>

11 lentelė. SSGG matrica

## IŠVADOS

Remiantis išanalizuotos literatūros bei atlikto tyrimo duomenimis darome sekančias išvadas:

1. Valstybės paramos vaidmuo žemdirbiams yra labai reikšmingas. Lietuvoje yra daug žemės ūkio rėmimo formų. Lietuvai tapus ES nare, atsirado galimybės gauti didesnę paramą žemės ūkiui iš ES. Europos Sąjungos parama Lietuvos žemės ūkio plėtrai teikiama per įvairias paramos priemones bei kryptis. Tai ir 2007-2013 m. kaimo plėtros programa, taip pat tiesioginės išmokos, kurioms ES skiria vis daugiau lėšų.
2. Iki 2008 m. tiesioginėms išmokoms skiriamos lėšos iš ES ir Lietuvos Respublikos kasmet augo, tačiau 2008 m. mūsų šalies ūkininkai gavo tik pusę ES paramos, skiriamos senbuvių ES valstybių žemdirbiams. Nuo 2009 m. LR skiriamos lėšos kasmet mažės ir 2013 m. visos tiesioginėms išmokoms skirtos lėšos bus centralizuotai skiriamos iš ES.
3. Viena iš paramų ūkininkams yra valstybės nuo akcizo mokesčio atleistas žymėtas kuras skirtas žemės ūkiui. Tačiau atlikto tyrimo rezultatai parodė, jog ne visi ūkininkai pasinaudoja šia parama. Smulkiesiems ūkininkams, vykdančiams savo veiklą iki 50 ha žemės plotuose, žymėto dyzelino užtenka. Stambiesiems ūkininkams, vykdančiams savo veiklą didesniuose nei 50 ha žemės plotuose, skirto kuro nepakanka. Jie dirba su įvairia technika, savo ūkiuose naudoja intensyvias technologijas, kurios didina žymėto kuro sunaudojimą. Taigi stambiesiems ūkininkams, kuriems daugiau reikia žymėto kuro, jo trūksta, smulkiems žemdirbiams jo užtenka ar net lieka nepanaudoto.
4. Menkas degalinių pasiskirstymas Šiaulių rajone, kuriuose yra prekiaujama žemdirbiams skirtu dyzelinu, apsunkina žymėto kuro sunaudojimą. Šiaulių mieste yra nemažas skaičius degalinių, kuriuose ūkininkai gali įsigyti jiems skirto kuro, tačiau Šiaulių rajone jų yra tik keletas. Atlikto tyrimo duomenys atskleidė, jog didžiajai daliai ūkininkų iki artimiausios degalinės į vieną pusę reikia nuvažiuoti nuo 10 iki 20 kilometrų. Su žemės ūkio technika važiuoti netikslinga, o važiuojant automobiliu reikia turėti talpas, kuriuose galėtų vežti žymėtą kurą. Tolimi atstumai iki degalinių didina šio kuro įsigijimo kaštus. Taigi, dalis žemdirbių, dirbančių iki 50 ha žemės plotuose kurą įsigija nelegaliais būdais: perka iš kitų ūkininkų brangiau arba iš pravažiuojančių vilkikų.



5. Stambesni ūkininkai, turėdami savo ūkiuose talpyklas, gali nusipirkti žymėtą kurą tiesiai iš didmenininkų už žymiai mažesnę kainą. Antra – ūkininkai perkantys daugiau nei 500 l dyzelino kas mėnesį yra sudarę su degaline kuro pirkimo - pardavimo sutartis. Pagal šias sutartis žemdirbiams žymėtas dyzelinas yra parduodamas kreditu, už kurį jie atsiskaito kito mėnesio pradžioje. Trečia – stambesniems ūkininkams yra suteikiamos didesnės nuolaidos perkantiems žymėtą kurą.
6. Degalinių dokumentų analizė parodė, jog ūkininkams 2008 m. pradžioje nuo 120 litrų degalų skirtų vienam deklaruotam žemės ūkio naudmenų ha išeidavo 147 Lt. parama. 2008 m. pabaigoje ji sumažėjo iki 76 Lt, kai tuo tarpu pagrindinė išmoka už žemės naudmenų plotus 2008 m. buvo 245 Lt, o 2009 m. ji pasiekė 295 Lt. 1 ha. Taigi, degalinės, užsidėdamos antkainius kurui, mažina paramą žemdirbiams.

## REKOMENDACIJOS

1. Normuojant žymėtą dyzeliną, didesnę dėmesį skirti stambiesiems ūkininkams ir padidinti jiems skirtose dyzelino normos. Taip pat atsižvelgti ne tik į jų deklaruotus pasėlių plotus, bet ir į kiekvieno ūkio specializaciją bei jų naudojamą intensyviais technologijas.
2. Kad ūkininkai pasinaudotų visa jiems skirta parama, t.y. išnaudotų visą jiems skirtą žymėtą dyzeliną, siūlau įrengti mobiliąs žymėto kuro talpyklas, skirtas kuro sandėliavimui bei jo išdavimui tose vietose, kur yra gausu ūkininkų ūkių.
3. Smukiesiems ūkininkams sudaryti galimybes įsigyti žymėtą kurą kreditan, taip sudarant jiems sąlygas už kurą atsikaityti kito mėnesio pradžioje.
4. Smulkiems ūkininkams rekomenduoju kooperuotis tarpusavy ir susibūrus veikti kartu. Reikia spartinti kooperacijos plėtrą, ypač tarp smulkių ūkių, tik tada ūkininkai bus pajėgūs konkuruoti, remti vienas kitą žemės ūkio technika, bei kitomis priemonėmis, tuo pačiu turėdami daugiau galimybių diegti pažangias technologijas.
5. Vyriausybei reiktų atsisakyti žymėto kuro paramos, ir vietoj jos padidinti tiesiogines išmokas žemdirbiams.

## LITERATŪRA

1. Anužis K. Paramos tiesioginėmis išmokomis pasikeitimai // Mano ūkis – 2007/11- <  
[http://www.manoukis.lt/print\\_forms/print\\_st\\_z.php?s=1422&z=67](http://www.manoukis.lt/print_forms/print_st_z.php?s=1422&z=67)> (2009.04.27).
2. Baltvaitė R, Rajevskis V. Degalų kainos gundo nusikasti // -2005.06.28- <  
[http://www.politika.lt/index.php?cid=694&new\\_id=4768](http://www.politika.lt/index.php?cid=694&new_id=4768)>. (2009.04.10).
3. Beakcizių dyzelinių degalų norma atskiriems augalams, litrais 1 ha. - <  
[http://www.vic.lt/failai/19.Beakcizių\\_dyzelinių\\_degalų\\_norma\\_atskiriems\\_augalams.doc](http://www.vic.lt/failai/19.Beakcizių_dyzelinių_degalų_norma_atskiriems_augalams.doc)> .  
(2009.02.15).
4. Čaplikas J. (2003) ES struktūriniai fondai ir jų galimybės// SAPARD lėšų naudojimo efektyvumas ir ES struktūriniai fondai: mokslinės – praktinės konferencijos pranešimų medžiaga. Akademija.
5. Čaplikas A. // „Ūkininkai raginami kooperuotis“. 2005/03. - <  
[http://www.forest.lt/lit/AKTUALIJOS\\_Ukininkai\\_raginami\\_kooperuot/364](http://www.forest.lt/lit/AKTUALIJOS_Ukininkai_raginami_kooperuot/364)>(2009.03.36).
6. Dėl akcizų gražinimo dyzelinui // <http://www.senat.gov.pl/k6/dok/sejm/007/346.pdf>  
2006/01/11 Varšuva (2009.04.15).
7. Grunert, K. G. (1996) Market Orientation in Food and Agriculture.-Boston: MA Kluwer Academic Publishers.
8. Gudaitis A. Ūkininkams dyzelinis pigesnis // Santaka - 2003/10 - Nr. 2- <  
<http://www.is.lt/santaka/jega/page2003/ag1002.php>> . (2009.03.02).
9. Kooperacijos rytdiena priklauso nuo šiandien suvoktos jos naudos. - <  
<http://www.ukioklubas.lt/kooperacijos-rytdiena-priklauso-nuo-siandien-suvoktos-jos-naudos/>>  
(2009.03.23).
10. Krasuckis R. (2007) Tiesioginės išmokos 2007 m. ir jų svarba kaimo plėtrai 2007 -2013 m. Žemės ūkio ministerija bendrosios rinkos organizavimo departamentas.//[http://www.zum.lt/mmc/kp/kr.pps#359,1,TIESIOGIN IR JŲ SVARBA KAIMO PLĖTRAI 2007-2013 M.](http://www.zum.lt/mmc/kp/kr.pps#359,1,TIESIOGIN_IR_JU_SVARBA_KAIMO_PLETRAI_2007-2013_M.) (2009.04.03).
11. Lietuvos respublikos žemės ūkio ministerija. Lietuvos kaimo plėtros 2007 – 2013 metų programos priemonės.- <  
<http://www.nma.lt/index.php?-925261897>>. (2009.02.04)
12. Lietuvos Respublikos žemės ūkio ministerija. //Tiesioginės išmokos augalininkystės sektoriuje didėja.- <  
[http://www.elta.lt/zinute\\_pr.php?inf\\_id=554575](http://www.elta.lt/zinute_pr.php?inf_id=554575)>. (2009.01.14).
13. Lietuvos Respublikos žemės ūkio įsakymas „Dėl tiesioginių išmokų už žemės ūkio naudmenų ir paselių plotus ir paramos už energetinius augalus 2008 m. mokėjimo“.2008 m. lapkričio 12 d.

- Nr. 3D-607 Vilnius. - <  
[http://www3.lrs.lt/pls/inter3/dokpaieska.showdoc\\_l?p\\_id=330858&p\\_query=&p\\_tr2=0](http://www3.lrs.lt/pls/inter3/dokpaieska.showdoc_l?p_id=330858&p_query=&p_tr2=0)>.  
(2009.03.21).
14. Lietuvos respublikos žemės ūkio ministerija. Tiesioginių išmokų mokėjimo tvarka bei dydžiai 2008 – 2012 metais. - [http://www.lzuba.lt/uploads/tiesiog%20ismokos%202008-12-08.ppt#359,1,TIESIOGINIU\\_IŠMOKU\\_MOKĖJIMO\\_TVARKA\\_BEI\\_DYDŽIAI\\_2008-2012\\_METAIS](http://www.lzuba.lt/uploads/tiesiog%20ismokos%202008-12-08.ppt#359,1,TIESIOGINIU_IŠMOKU_MOKĖJIMO_TVARKA_BEI_DYDŽIAI_2008-2012_METAIS). (2009.04.15).
15. Lietuvos Respublikos žemės ūkio ministerija. //Kaimo plėtros 2007 – 2013 metais aktualijos.2007/05. - <<http://verslas.banga.lt/lt/spaudai.full/465ee43c4f5c8>>. (2009.03.23).
16. Lietuvos kaimo plėtros 2007 –2013 metų programos priemonių projektas. - <<http://www.zum.lt/min/failai/20061018KPPpriemones.pdf>>. (2009.04.10).
17. Lietuvos kaimo plėtros programos 2007 – 2013 metų programa. - <[http://www.zum.lt/min/failai/Oficialus\\_KPP\\_2007-2013\\_bendroji\\_dalis\\_final1vert\\_LT.pdf](http://www.zum.lt/min/failai/Oficialus_KPP_2007-2013_bendroji_dalis_final1vert_LT.pdf)> (2009.03.23).
18. Lietuvos kaimo plėtros 2007–2013 m. programa padės išlikti šalies kaimui gyvam ir gyvybingam. 2008/03.- <<http://www.balsas.lt/naujiena/190464/lietuvas-kaimo-pletros-2007-2013-m-programa-pades-islikti-salies-kaimui-gyvam-ir-gyvybingam/rubrika:naujienos-lietuva-regionai>> (2009.03.26).
19. Lietuvos respublikos ūkio ministerija. Ūkio ministerija rūpinasi, kad žemdirbiams būtų sudarytos palankiausios sąlygos įsigyti žymėtuosius degalus. 2004/01/15- <<http://www.ukmin.lt/lt/dokumentai/ziniasklaidai/detail.php?ID=9783>>. (2009.02.10).
20. Lietuvos žemės ūkio ministerija. Siekiama teisingiau paskirstyti be akcizo įsigyjamą dyzelinį kurą // 2006/03/22.- <[http://www.zum.lt/min/Informacija/dsp\\_news.cfm?NewsID=2762&langparam=LT&Title=&From=&To=&Page=6&list=10](http://www.zum.lt/min/Informacija/dsp_news.cfm?NewsID=2762&langparam=LT&Title=&From=&To=&Page=6&list=10)> . (2006.03.10).
21. Lietuvos respublikos ūkininko ūkio įstatymas [http://www3.lrs.lt/pls/inter3/dokpaieska.showdoc\\_l?p\\_id=198503](http://www3.lrs.lt/pls/inter3/dokpaieska.showdoc_l?p_id=198503). (2009.03.15).
22. Lietuvos Respublikos vyriausybė. Nutarimas „dėl tiesioginių išmokų už 2008 metus teikimo Lietuvos žemės ūkio veiklos subjektams“ 2008 m. liepos 16 d. Nr. 702, Vilnius- <[http://www3.lrs.lt/pls/inter3/dokpaieska.showdoc\\_l?p\\_id=324876&p\\_query=&p\\_tr2=>](http://www3.lrs.lt/pls/inter3/dokpaieska.showdoc_l?p_id=324876&p_query=&p_tr2=>)> (2008.11.27).
23. Lietuvos Respublikos žemės ūkio ministro įsakymas „dėl tiesioginių išmokų už žemės ūkio naudmenų ir pasėlių plotus ir paramos už energetinius augalus 2008 m. mokėjimo“.- 2008 m.

lapkričio

12 d.

Nr. 3D-607.

Vilnius

[http://www3.lrv.lt/pls/inter3/dokpaieska.showdoc\\_l?p\\_id=330858&p\\_query=&p\\_tr2=0](http://www3.lrv.lt/pls/inter3/dokpaieska.showdoc_l?p_id=330858&p_query=&p_tr2=0).

(2009.01.25).

24. Nauja tvarka dėl dyzelino // Verslo žinios 2006/01/23 Nr.1 p. 14
25. Kaimo plėtros 2007 – 2013 metų programos įgyvendinimo aktualijos // <<http://www.zarasai.lt/main.php?mod=printn.php&ids=5543>> (2009.04.20).
26. Ramanauskas J. (1998). Kooperacijos teorija ir praktika. Kaunas, LŽŪŪ leidybinis centras.
27. Ramanauskas J. (2003). Kooperacija Žemės ūkyje. Kaunas, LŽŪŪ
28. Ramanauskas J. (2006). Kooperacijos pagrindai. Akademija, VŠĮ „Spalvų kraitė“.
29. Ramanauskas J. Žemės ūkio kooperacijos vystymosi ypatumai Lietuvoje // Žemės ūkis. Ekonomika – 1999. – Nr. 8 – P. 8-9.
30. Stebrys M. Metas kurti kooperatyvą // Mano ūkis – 2000. – Nr. 9. - P. 32-33.
31. Shrader, Lee F. (1999). Economic justification.-New york: New press.
32. Skebienė V. Akcizų surinkimas į valstybės biudžetą ir akcizinių prekių realizacija 2008 m. // - 2009/02/06- < <http://old.lrv.lt/main.php?cat=306>> (2009.02.15).
33. Stakvilevičienė S. Nacionalinė mokėjimo agentūra. Bendrovių pasėlių deklaravimo problemos. Tiesioginių (TI) ir papildomų (PNTI) išmokų dydžiai, struktūra, mokėjimo terminai.- <<http://www.lzuba.lt/uploads/zub%20paseliu%20deklaravimo%20problemos%202008-12-10.ppt#547>>. (2008.12.15).
34. Sakalauskas A. Ar bus suvienodintos išmokos žemdirbiams? // Banga 2008/12/03 Nr. – 91- < [http://www.bitenai.lt/spindulys/Case/Laureatai/Ziniasklaida/kaimo\\_spindulys\\_gargzdai.pdf](http://www.bitenai.lt/spindulys/Case/Laureatai/Ziniasklaida/kaimo_spindulys_gargzdai.pdf)> (2009.04.26).
35. Trofimišinas V. // „Ne vieno žmogaus galia“. Mano ūkis 2008/08. - < <http://www.manoukis.lt/index.php?k=76&m=1>> (2009.04.12).
36. Tvarka ir sąlygos už dyzelinius degalus naudojamus žemės ūkio gamybai kuriems gražinamas akcizas // <[http://gmina.lubin.pl/index.php?option=com\\_content&task=view&id=612&Itemid=1](http://gmina.lubin.pl/index.php?option=com_content&task=view&id=612&Itemid=1)> (2009.03.26).
37. Tiesioginės išmokos. - <http://www.nma.lt/index.php?-700449876> (2009.02.15).
38. Tiesioginės išmokos ir joms skirtos lėšos // - <<http://www.zum.lt/lt/zemes-ukio-ministerija/zemes-ir-maisto-ukis--zuvininkyste/parama/tiesiogines-ismokos/>> (2009.04.05).
39. Ūkininkams 2005 m. buvo gražinamas akcizas už dyzelinius degalus // <<http://www.riigiteataja.ee/ert/act.jsp?id=1057000>> Estija (2009.05.03).

40. Ūkininkų kooperacija (1996). Leidinys apie Švedijos ūkininkų kooperatyvų patirtį. Kaunas, Lietuvos ūkininkų sąjunga.
41. Ūkininkams kompensuojamas mokestis už kurą // 2006/09/21  
<http://taber.maaleht.ee/?page=&grupp=artikkel&artikkel=6753> Estija (2009.04.25).
42. Ūkininkai gaus didesnę gražą už sumokėtą akcizo mokestį dyzeliniams degalams // -  
<[http://paliwa.pl/go.php/pl/aktualnosci/archiwum/kraj/rolnicy\\_dostana\\_wiekszy\\_zwrot.html](http://paliwa.pl/go.php/pl/aktualnosci/archiwum/kraj/rolnicy_dostana_wiekszy_zwrot.html)>  
Lenkija (2009.03.20).
43. Varneckienė M. Žemdirbiams - pigesnis gazolis // Ūkininko patarėjas.2004/01/15 -  
<http://www.vmi.lt/lt/?itemId=1002880>.
44. Vaškevičius A, Deksnys V. Gerokai pigesnis dyzelinas ūkininkams įtartinas // Lietuvos rytas  
2005/02/04 Nr. 29
45. Vegys J., Šeštakauskas J., Milto A. Kodėl sunkiai kuriasi agroserviso įmonės // Mano ūkis.  
Ekonomika – 1999. – Nr. 2. - P. 4-5.
46. Žemės ūkio ministerijos administruojamas sektorius paramą įsisavina geriausiai. - <  
<http://www.eurolexis.lt/lt/straipsniai/paramapagalSPD>>. (2009.04.11).
47. Degalų kainas Lietuvoje lems didėjantys akcizai, PVM ir pasaulinės kainos pokyčiai //  
2008/12/30 -  
<[http://www.marketnews.lt/naujiena/degalu\\_kainas\\_lietuvoje\\_lems\\_didejantys\\_akcizai\\_pvm\\_ir\\_pasaulines\\_kainos\\_pokyciai](http://www.marketnews.lt/naujiena/degalu_kainas_lietuvoje_lems_didejantys_akcizai_pvm_ir_pasaulines_kainos_pokyciai)>
48. Priimamiems sprendimams trūksta viešumo // Mano ūkis 2005/05 -  
<<http://www.manoukis.lt/index.php?k=31&m=1>>

PRIEDAI

1 priedas

Gerbiamas ūkininke,

Maloniai prašome atsakyti į pateiktus anketos klausimus apie Jūsų ūkį bei ūkininkavimą. Apklausa yra anoniminė, t.y. nei pavardės nei vardo nurodyti nereikia, todėl tikimės nuoširdžių atsakymų į šiuos klausimus.

Iš anksto dėkojame už Jūsų atsakymus bei sugaištą laiką.



Anketa

Jums tinkantį atsakymą žymėkite X,

1. Jūsų lytis	2. Jūsų amžius	3. Gyvenamoji vieta
<input type="checkbox"/> Moteris	<input type="checkbox"/> Iki 20 m.	<input type="checkbox"/> Miestas
<input type="checkbox"/> Vyras	<input type="checkbox"/> 21 - 30 m.	<input type="checkbox"/> Miestelis
	<input type="checkbox"/> 31 - 40 m.	<input type="checkbox"/> Kaimas
	<input type="checkbox"/> 40 ir daugiau	

4. Koks jūsų ūkio dydis, nurodykite žemės plotą (ha).....

5. Kiek metų Jūs ūkininkaujate?

- iki 10 m.     11-20 m.     21-30 m.     31 ir daugiau

6. Koks jūsų pasėlių plotas (ha)?.....

7. Koks Jūsų žemės plotas už kurį gaunate žymėtą dyzeliną (ha)?.....

8. Kokia žemės ūkio veikla užsiimate, pažymėkite:
<input type="checkbox"/> auginate gyvulius <input type="checkbox"/> auginate kultūras <input type="checkbox"/> mišri t.y augalininkystė-gyvulininkystė

9. Kiek ir kokios technikos Jūs turite, kuriai yra naudojamas žymėtas dyzelinas, pažymėkite ir šalia parašykite skaičių?

	pažymėkite	Kiek? (Įrašykite skaičių)
a) Traktoriai	<input type="checkbox"/>	
b) Kombainai	<input type="checkbox"/>	
c) Kita technika Įrašykite.....	<input type="checkbox"/>	

10. Ar sena jūsų žemės ūkio technika, pažymėkite?

- visiškai nauja       iki 10 m.       virš 10 ir daugiau

		Tikrai taip	Taip	Tikrai ne	Ne	Neži- nau
11.	Ar jums pakanka valstybės skirto žymėto dyzelino Jūsų ūkiui?	<input type="checkbox"/>	<input type="checkbox"/>	<input type="checkbox"/>	<input type="checkbox"/>	<input type="checkbox"/>
12.	Ar jums daug liko neišnaudoto žymėto dyzelino 2008 m.06mėn.31 dienai?	<input type="checkbox"/>	<input type="checkbox"/>	<input type="checkbox"/>	<input type="checkbox"/>	<input type="checkbox"/>
13.	Ar jums reiktų daugiau žymėto dyzelino Jūsų ūkiui?	<input type="checkbox"/>	<input type="checkbox"/>	<input type="checkbox"/>	<input type="checkbox"/>	<input type="checkbox"/>
14.	Ar gerai jog žymėtas dyzelis yra subsidijuojamas valstybės?	<input type="checkbox"/>	<input type="checkbox"/>	<input type="checkbox"/>	<input type="checkbox"/>	<input type="checkbox"/>
15.	Ar pelningai realizuojate savo užaugintas kultūras ar galvijus?	<input type="checkbox"/>	<input type="checkbox"/>	<input type="checkbox"/>	<input type="checkbox"/>	<input type="checkbox"/>
16.	Ar norėtumėte kooperuotis su kitais ūkininkais?	<input type="checkbox"/>	<input type="checkbox"/>	<input type="checkbox"/>	<input type="checkbox"/>	<input type="checkbox"/>

17. Ar naudojate intensyvias technologijas savo ūkiuose, pažymėkite?

- naudoju       nenaudoju

18. Kokiū būdu įsigyjate žymėtą dyzeliną, pažymėkite?

- perkate degalinėse     atveža jums tiesiogiai į namus     kitaip (parašykite).....  
.....

19. Kaip atsiskaitote už kurą jį pirkdami, pažymėkite?

- iškart perkant     kreditu     kitaip (parašykite).....

20. Kiek kilometrų nuo Jūsų ūkio yra artimiausia degalinė, kurioje galite įsigyti žymėto dyzelino?.....



21. Kokie Jūsų pragyvenimo šaltiniai, pažymėkite?

tik žemės ūkis    žemės ūkis ir darbas privačiame/valstybiniame sektoriuje    kita

22. Su kokiomis problemomis susiduriate žemės ūkyje, pažymėkite?

per mažos subsidijos    trūksta lėšų    sunkiai realizuojama produkcija

kita (parašykite).....

.....

.....

**MUMS JŪSŲ NUOMONĖ LABAI SVARBI !**

**NUOŠIRDŽIAI DĖKOJAME IR LINKIME SĖKMĖS!**

LIETUVOS RESPUBLIKOS ŪKIO MINISTRO  
IR LIETUVOS RESPUBLIKOS VIDAUS REIKALŲ MINISTRO  
ĮSAKYMAS

**DĖL KURO, KURIAM TAIKOMOS AKCIZŲ LENGVATOS, KONTROLĖS TVARKOS  
PATVIRTINIMO**

2003 m. spalio 31 d. Nr. 4-406/IV-392  
Vilnius

Vykdydami Lietuvos Respublikos Vyriausybės 2002 m. vasario 15 d. nutarimo Nr. 235 „Dėl įgaliojimų suteikimo įgyvendinant Lietuvos Respublikos akcizų įstatymo nuostatas“ (Žin., 2002, Nr. [17-682](#)) 2 punktą, t v i r t i n a m e Kuro, kuriam taikomos akcizų lengvatos, kontrolės tvarką (pridedama).

ŪKIO MINISTRAS

PETRAS ČESNA

VIDAUS REIKALŲ MINISTRAS

VIRGILIJUS BULOVAS

PATVIRTINTA  
Lietuvos Respublikos ūkio ministro,  
Lietuvos Respublikos vidaus reikalų ministro  
2003 m. spalio 31 d. įsakymu Nr. 4-406/IV-392

**KURO, KURIAM TAIKOMOS AKCIZŲ LENGVATOS, KONTROLĖS TVARKA**

**I. BENDROSIOS NUOSTATOS**

1. Kuro, kuriam taikomos akcizų lengvatos, kontrolės tvarka (toliau – Tvarka) skirta nustatyti, ar šis kuras naudojamas pagal paskirtį, ir reglamentuoja institucijų, kontroliujančių kuro, kuriam taikomos akcizų lengvatos, naudojimą, funkcijas.

**II. PAGRINDINĖS SĄVOKOS**

2. Pagrindinės Tvarkoje vartojamos sąvokos atitinka Kuro, kuriam taikomos akcizų lengvatos, žymėjimo tvarkoje, patvirtintoje Lietuvos Respublikos ūkio ministro 2002 m. birželio 3 d. įsakymu Nr. 193 (Žin., 2002, Nr. [59-2405](#)) bei kituose teisės aktuose, reglamentuojančiuose naftos produktų gabenimą, laikymą, apskaitą ir prekybą, vartojamas sąvokas.

**III. BENDRIEJI REIKALAVIMAI**

3. Žymėtas kuras gabenamas, laikomas, jo apskaita tvarkoma ir juo prekiaujama pagal šių teisės aktų nustatytą tvarką: Lietuvos Respublikos finansų ministro 2001 m. rugsėjo 25 d. įsakymą Nr. 270 „Dėl Naftos produktų, biokuro, bioalyvos ir kitų degių skystų produktų gabenimo ir laikymo kuro talpyklose tvarkos ir Naftos produktų, biokuro, bioalyvos ir kitų degių skystų produktų apskaitos taisyklių patvirtinimo“ (Žin., 2001, Nr. [85-2990](#)), Lietuvos Respublikos ūkio ministro 2001 m. balandžio 26 d. įsakymą Nr. 147 „Dėl Prekybos naftos produktais, biokuru, bioalyva ir kitais degiaisiais skystais produktais Lietuvos Respublikoje taisyklių patvirtinimo“ (Žin., 2001, Nr. [37-1269](#)), jei tai neregamentuojama kituose teisės aktuose.

4. Žymėtas kuras parduodamas Valstybinės mokesčių inspekcijos nustatyta tvarka.

5. Akcizais apmokestinamų prekių sandėliuose žymėtas kuras turi būti laikomas atskirose talpyklose.

6. Žymėtas kuras privalo būti naudojamas tik pagal paskirtį:

6.1. šildymui skirtas žymėtas kuras – tai kuras, kuris naudojamas šilumos energijai gaminti elektrinėse, katilinėse, taip pat kituose įrenginiuose, skirtuose patalpoms bei statiniams šildyti, ir šilumos energijai, naudojami technologiniuose procesuose, gaminti. Šildymui skirto žymėto kuro negalima naudoti sausumos ir vidaus vandenų motorinėse transporto priemonėse, skirtose keleiviams ir kroviniams gabenti;

6.2. žemės ūkiui, tvenkinių ir kitų vidaus vandenų žuvininkystei skirtas kuras – tai kuras (dyzelinas), skirtas naudoti žemės ūkiui ir mechanizmų varikliuose bei vidaus vandenų žvejybinėse laivybos priemonėse. Šį kurą (dyzeliną) draudžiama naudoti sausumos ir vidaus vandenų motorinėse transporto priemonėse, skirtose keleiviams ir kroviniams gabenti.

#### IV. KURO KONTROLĖ

7. Kuro žymėjimą ir žymėto kuro naudojimą pagal kompetenciją kontroliuoja:

7.1. Valstybinė mokesčių inspekcija prie Lietuvos Respublikos finansų ministerijos (toliau – Valstybinė mokesčių inspekcija) ir teritorinės valstybinės mokesčių inspekcijos;

7.2. Muitinės departamentas prie Lietuvos Respublikos finansų ministerijos (toliau – Muitinės departamentas) ir teritorinės muitinės;

7.3. Policijos departamentas prie Lietuvos Respublikos vidaus reikalų ministerijos (toliau – Policijos departamentas) ir specializuotos policijos įstaigos bei teritorinės policijos įstaigos;

7.4. Valstybinė ne maisto produktų inspekcija prie Lietuvos Respublikos ūkio ministerijos (toliau – Ne maisto produktų inspekcija);

7.5. Finansinių nusikaltimų tyrimo tarnyba prie Lietuvos Respublikos vidaus reikalų ministerijos (toliau – Finansinių nusikaltimų tyrimo tarnyba).

8. Valstybinės mokesčių inspekcijos pareigūnai gali patikrinti žymėto kuro akcizais apmokestintų prekių sandėlių kuro talpyklas, kuriose laikomas žymėtas kuras, vartotojams priklausančias katilines, krosnis, kitus įrenginius ar įtaisus, kuriuose naudojamas žymėtas kuras, bei vartotojams priklausančius rezervuarus, kuriuose laikomas žymėtas kuras.

9. Muitinės departamento pareigūnai, vadovaudamiesi Muitinės departamento prie Finansų ministerijos nustatyta tvarka, tikrina, kaip laikomasi kuro žymėjimo reikalavimų importuojant kurą. Importuojamo kuro ėminiai imami dalyvaujant kuro importuotojui (deklarantui) arba jo įgaliotajam atstovui.

10. Ne maisto produktų inspekcija tikrina kurą degalinėse ir kitose prekybos vietose, o su teritorinės policijos įstaigomis ir Finansinių nusikaltimų tyrimo tarnybos pareigūnais – sausumos ir vidaus vandens motorinėse transporto priemonėse.

11. Finansinių nusikaltimų tyrimų tarnyba ir specializuotos policijos ir teritorinės policijos įstaigos žymėto kuro prekybą ir naudojimą kontroliuoja pagal kompetenciją.

12. Žymėto kuro gamintojai, vartotojai, prekiautojai, sausumos ir vidaus vandens motorinių transporto priemonių vairuotojai privalo leisti šios Tvarkos 7 punkte nurodytų valstybės įstaigų pareigūnams patikrinti įrenginius, kuro talpyklas, dokumentus, taip pat leisti paimti kuro ėminius iš sausumos ir vidaus vandens motorinių transporto priemonių degalų bako.

13. Pareigūnas, įtaręs žymėto kuro naudojimą ne pagal paskirtį, surašo kuro ėminio paėmimo ir pirminio kuro patikrinimo rezultatų protokolą (1 priedas), kuriame turi būti:

13.1. įstaigos pavadinimas;

13.2. protokolo surašymo data, numeris ir vieta;

13.3. ėminio paėmimo data ir laikas;

13.4. ėminio paėmimo vieta;

13.5. duomenys apie tikrinamąjį asmenį;

13.6. talpyklos, iš kurios buvo paimtas ėminys, tipas, jeigu ėminys paimtas iš transporto priemonės, jos valstybinis registracijos numeris;

13.7. pirminės patikros rezultatai;

13.8. paimto ėminio aprašymas;

13.9. tikrinamo asmens, iš kurio paimtas ėminys, vardas, pavardė ir parašas;

13.10. asmenų, atlikusių kuro kontrolę, pareigų pavadinimai, parašai, vardai ir pavardės.

14. Protokolas surašomas dviem egzemplioriais. Vieną protokolo egzempliorių pasilieka kontroliuojanti įstaiga, kitą gauna asmuo, kurio kuras buvo tikrinamas.

15. Pirminio kuro patikrinimo kelyje rezultatai laikomi tolesnio žymėto kuro tikrinimo pagrindu.

16. Tikrinantieji kurą garantuoja, kad ėminys būtų pristatytas į Ne maisto produktų inspekcijos naftos produktų bandymų laboratoriją (toliau – Laboratorija) ne vėliau kaip per 3 darbo dienas.

17. Laboratoriniam tyrimui turi būti pristatyti 2 plombuoti buteliai po 0,5 litro įtartinio kuro ir ėminio paėmimo bei pirminės kontrolės rezultatų protokolas.

18. Laboratorija užregistruoja ėminio priėmimą. Jeigu nustatoma reikšmingų ėminio įpakavimo pažeidimų ar kitų neatitikimų, Laboratorija konstatuoja tai priimdama ėminį. Šiuos pastebėjimus savo parašais patvirtina kuro ėminį perduodantys ir perimantys asmenys.

19. Laboratorija, priėmusi ėminius laboratoriniam tyrimui, per 24 valandas atlieka tyrimą ir surašo tyrimų protokolą, kuriame pateikia išvadą, ar ėminys atitinka ar neatitinka kurui, kuriam taikomos akcizų lengvatos, keliamus reikalavimus. Tyrimų protokolą pasirašo tyrimą atlikęs Laboratorijos darbuotojas ir Laboratorijos vedėjas, Laboratorijos vedėjas protokolą dar patvirtina antspaudu.

20. Ne maisto produktų inspekcija oficialią išvadą pateikia per 5 darbo dienas nuo protokolo surašymo datos.

21. Žymėto kuro naudojimo ne pagal paskirtį faktas fiksuojamas nustačius kuro ėminyje bet kokią žymėto kuro koncentraciją

## V. ŽYMĖJIMO MEDŽIAGŲ, ESANČIŲ KURE, NUSTATYMAS

22. Pirminis kuro patikrinimas atliekamas šiais metodais:

22.1. vizualiai patikrinama kuro spalva ir jos intensyvumas;

22.2. kuro spalva ir jos intensyvumas palyginami su žymėjimui naudojamo dažiklio spalvos ir nuo dažiklio koncentracijos priklausančio kuro spalvos intensyvumo etalonais bespalvėje skaidrioje plėvelėje arba popieriaus lape pavaizduotais gryno ir praskiesto žymėto kuro spalvos intensyvumo pavyzdžiais (2 ir 3 prieštai);

22.3. chemininiu reagentu T-1 patikrinama, ar kure yra žymiklio. Kuro ėminys (20 ml) specialiame mėgintuvėlyje su užsukamu kamščiu suplakamas su 5 ml reagento T-1 (10–12 procentų tūrio koncentracijos druskos rūgštimi). Kurui ir reagentui išs sluoksnius, apatinio sluoksnio (reagento) rožinė spalva leidžia teigti apie žymiklio buvimą tiriamame kure.

23. Dažiklio, esančio kure, nustatymas:

23.1. rekomenduojama į 18 mm skersmens ir 180+200 mm aukščio mėgintuvėlį su užsukamu kamščiu įpilti 20 ml tiriamo kuro. Didesnio ar mažesnio intensyvumo žalia, raudona ar rožinė kuro ėminio spalva leidžia spėti, kad kure yra žymėtam kurui būdingo dažiklio;

23.2. palyginus ėminio spalvą ir jos intensyvumą mėgintuvėlyje su standartine dažikliui būdingos spalvos ir jos intensyvumo skale skaidrioje plėvelėje arba popieriaus lape, apytiksliai nustatoma galima žymėto kuro koncentracija mišinyje su nežymėtu kuru;

23.3. standartinės dažiklio spalvos intensyvumo skalė – tai skaidrioje plėvelėje arba popieriaus lape pavaizduoti gryno ir praskiesto žymėto kuro spalvos intensyvumo (pvz., esant kure 100, 80, 60, 40, 20, 10 procentų tūrio standarte nustatytos dažiklio arba žymėto kuro normos) pavyzdžiai;

23.4. tiksliau dažiklio arba dažyto kuro koncentracija nustatoma naudojant AUTO COLOR arba kitokį spektrofotometrą, fotokolorimetrą arba spalvos komparatorių. Jais ėminio spalva vertinama pagal ASTM D 159, ASTM D 1500, ASTM D 5389 ir ASTM D 6045 standartus;

23.5. jeigu žymėtas kuras praskiestas daugiau kaip 10 kartų (dažiklio koncentracija kure mažesnė kaip 0,54 mg/l), vizualiai pastebėti dažiklio suteiktą kuro spalvos pokytį praktiškai neįmanoma.

24. Žymiklio, esančio kure, patikrinimas:

24.1. į tą patį mėgintuvėlį su kuro ėminiu, naudotu spalvai palyginti ir dažiklio buvimui nustatyti, įpilama apie 5 ml reagento T-1. Mėgintuvėlis sandariai užsukamas kamščiu. Kuro ir reagento mišinys mėgintuvėlyje 2 minutes intensyviai plakamas. Po to mėgintuvėlis su turiniu minutę paliekamas vertikaliajoje padėtyje išs sluoksniuoti. Jeigu kuro ėminyje yra žymiklio, nusėdęs apatinis reagento T-1 sluoksnis nusidės raudona arba rožine spalva. Spalvos intensyvumas proporcingas išplauto žymiklio koncentracijai reagente. Apytikslė žymiklio koncentracija nustatoma palyginus žymiklio tirpalo reagente T-1 (ekstrakto) spalvos intensyvumą su skaidrioje plėvelėje arba popieriaus lape pavaizduotais gryno ir praskiesto kuro žymiklio ekstraktų spalvos intensyvumo (pvz., esant kure 100, 80, 60, 40, 20, 10 procentų tūrio pagal reglamentą nustatytos žymiklio normos) pavyzdžiais;

24.2. tiksliau žymiklio koncentracija nustatoma naudojant AUTO COLOR arba kitokį spektrofotometrą;

24.3. viršutiniame sluoksnyje esančio kuro ėminio spalva, iš dalies ar visiškai išplovus žymiklį reagentu T-1, turi nepakisti – likti raudona arba rožinė.

## VI. ĖMINIO PAĖMIMAS, PARUOŠIMAS PRISTATYTI Į LABORATORIJĄ

25. Ėminio paėmimo būdas priklauso nuo talpyklos (degalų bako), kuriame yra kuras, konstrukcijos ir konkrečių paėmimo sąlygų:

25.1. jei kuras yra talpyklose, jo ėminiai paimami specialiu paėmimo prietaisu pagal LST EN ISO 3170:1999 arba LST EN ISO 3171:1999 reikalavimus;

25.2. jei kuras yra sausumos ir vidaus vandenų motorinių transporto priemonių degalų bake, kuro ėminys paimamas iš patogios paimti vietos, atsižvelgiant į konkrečias galimybes, pavyzdžiui, iš degalų bako per degalų pripylimo vamzdį iš dyzelinių degalų filtro per nuosėdų išleidimo vožtuvą, atjungus degalų tiekimo į variklį žarnelę ar vamzdelį. Jei ėminiai paimti reikia atsukti ar atjungti autotransporto priemonės detales, po ėminio paėmimo jos vėl sutvarkomos (užsukamos, sujungiamos).

26. Kuras paimamas į plastikinį arba stiklinį 0,5 litro talpos indą. Imant kuro ėminį iš automobilio degalų bako, naudojamosi plastikiniu suspaužiamų sienelių indu, prie kurio prijungta (rekomenduojama) 1 m ilgio lankas 6 mm vidinio skersmens naftos produktams atsparaus silikono arba plastiko žarnelė, arba specialiu siurbliu.

27. Pristatomų laboratoriniam tyrimui kuro ėminiai turi būti supilami į butelius, kurių kakleliai apvyniojami ir apkljuojami popieriumi, apvyniojami virvele, kurios galai prakišami per ėminio etiketę ir priklijuojami po ją.

28. Ant ėminio butelio etiketės turi būti užrašyta: ėminio paėmimo data, vieta, saugykla arba kuro talpykla, iš kurios paimtas ėminys, arba transporto priemonės registracijos numeris.

29. Kuro ėminys neturi būti laikomas saulės šviesoje.

## VII. LABORATORINĖ MEDŽIAGŲ, ESANČIŲ KURE, ŽYMĖJIMO PATIKRA

30. Spektrofotometrus ir kitą reikalingą aparatūrą turinčiose laboratorijose, kuriose gali būti tikrinami pagal LST EN ISO 4259:1999 keliamus reikalavimus nustatomi kure esantys dažiklio ir žymiklio kiekiai, suformuluojamos ir parašomos galutinės išvados apie žymėtą kurą.

31. Po pirminio žymėjimo medžiagų nustatymo toliau dažiklio tapatybė patikrinama ir koncentracija kure nustatoma spektrofotometru. Spalva nustatoma pagal didžiausią šviesos absorbciją dažikliui ar žymikliui būdingame šviesos bangos ilgyje, o dažiklio koncentracija nustatoma pagal šviesos absorbcijos arba ekstinkcijos dydį dažiklio spalvai būdingame šviesos bangos ruože.

## VIII. ŽYMĖTO KURO PATIKRAI REIKALINGOS PRIEMONĖS

32. Žymėto kuro patikrai reikalingos šios techninės priemonės:

32.1. metalinis, plastikinis arba guminis ėminio paėmimo prietaisas. Jei kuro, esančio saugykloje ar muitinėje, ėminys imamas iš talpyklos, didesnės talpos rezervuaro ar cisternos, vadovaujasi LST EN ISO 3170:2000 standartu. Jei kuro ėminys imamas iš transporto priemonės, naudojamas plastikinis, suspaudžiamų elastingų sienelių indas su silikonine ar plastikine žarnele arba žarna su gumine, įsiurbimo ir išleidimo vožtuvus turinčia perpumpavimo pūsle („kriaušė“), arba kitoks siurblys. Iš kanistro kuro ėminį galima įpilti į metalinį arba plastikinį indą arba išsiurbti siurbliu. Kuro ėminiui paimti iš degalų filtro reikalingas veržliaraktis ir elastinga silikoninė 20 cm ilgio ir 5÷7 mm skersmens žarnelė;

32.2. metalinis, plastikinis arba stiklinis indas, rekomenduojamas ne mažesnės kaip 0,5 litro talpos, pirminiam tyrimui skirtam ėminiui iš talpyklos (degalų bako, cisternos ar pan.) įpilti;

32.3. plastikiniais kamščiais užsukami stikliniai arba skaidrūs bespalviai plastikiniai mėgintuvėliai, rekomenduojama 180 mm ilgio ir 18 mm skersmens (ne mažiau kaip 10 vienetų);

32.4. žymėto kuro spalvos ir jos intensyvumo priklausomybės nuo praskiedimo skalė (skaidrioje plėvelėje arba popieriuje pavaizduoti gryno ir praskiesto žymėto kuro spalvos intensyvumo, esant kure 100, 80, 60, 40, 20, 10 procentų tūrio standarte nustatytos dažiklio arba žymėto kuro normos, pavyzdžiai);

32.5. žymiklio tirpalo reagente T-1 spalvos intensyvumo priklausomybės nuo koncentracijos palyginamoji skalė (skaidrioje plėvelėje arba popieriuje pavaizduoti gryno ir praskiesto žymėto kuro spalvos intensyvumo, esant kure 100, 80, 60, 40, 20, 10 procentų tūrio standarte nustatytos žymiklio normos reagente T-1, pavyzdžiai);

32.6. kilnojamas spektrofotometras AUTO COLOP (*Grabner Instruments*) arba kitas spektrofotometras;

32.7. guminės pirštinės, muilas, rankšluostis.

## IX. ŽYMĖTO KURO PATIKRAI REIKALINGI REAGENTAI

33. Reagentas T-1 10÷12 procentų koncentracijos vandenilio chlorido, kitaip vadinamo druskos rūgštimi, tirpalas vandenyje. Jis paruošiamas sumaišant 1 dalį druskos rūgšties (LST 939:2000) su 2 dalimis vandens. Reagentas išpilstomas į 500 ml talpos plastikinius butelius su sandariai užsukamais kamščiais. Etiketė užrašoma vadovaujantis Pavojingų cheminių medžiagų ir preparatų klasifikavimo ir ženklinimo tvarka, patvirtinta Lietuvos Respublikos aplinkos ministro ir Lietuvos Respublikos sveikatos apsaugos ministro 2000 m. gruodžio 19 d. įsakymu Nr. 532/742 (Žin., 2001, Nr. [16-509](#)).

## X. BAIGIAMOSIOS NUOSTATOS

34. Asmenys, pažeidę šios Tvarkos reikalavimus, atsako Lietuvos Respublikos įstatymų nustatyta tvarka.

Šaltinis: < [http://www3.lrs.lt/pls/inter3/dokpaieska.showdoc\\_bin?p\\_id=220742](http://www3.lrs.lt/pls/inter3/dokpaieska.showdoc_bin?p_id=220742) >