

Vilniaus universiteto  
Komunikacijos fakulteto  
Informacijos ir komunikacijos katedra

Agnė Mažutytė,  
Komunikacijos mokslų studijų programos studentė

## **SOCIALINIŲ TINKLŲ ANALIZĖS GALIMYBĖS**

Magistro darbas

Mokslinė vadovė: lekt. Ingrida Gečienė

Vilnius, 2008

<p><b>Agnė Mažutytė</b></p> <hr/> <p>(magistro baigiamojo darbo autoriaus vardas, pavardė)</p> <hr/> <p><b>Socialinių tinklų analizės galimybės</b></p> <p>(magistro baigiamojo darbo pavadinimas lietuvių kalba)</p> <hr/> <p><b>Social network analysis</b></p> <p>(magistro baigiamojo darbo pavadinimas anglų kalba)</p>
<p><b>Patvirtinu, kad magistro baigiamasis darbas parašytas savarankiškai, nepažeidžiant kitiems asmenims priklausančių autorių teisių, visas baigiamasis magistro darbas ar jo dalis nebuvo panaudotas kitose aukštosiose mokyklose.</b></p> <hr/> <p>(magistro baigiamojo darbo autoriaus parašas)</p>
<p><b>Sutinku, kad magistro baigiamasis darbas būtų naudojamas neatlygintinai 5 metus Vilniaus universiteto Komunikacijos fakulteto studijų procese.</b></p> <hr/> <p>(magistro baigiamojo darbo autoriaus parašas)</p>
<p><i>Pildo magistro baigiamojo darbo vadovas</i></p>
<p><b>Magistro baigiamąjį darbą ginti</b> _____</p> <p style="text-align: right;">(įrašyti – leidžiu arba neleidžiu)</p> <hr/> <p>(data) _____</p> <p style="text-align: right;">(magistro baigiamojo darbo vadovo parašas)</p>
<p><i>Pildo instituto/ katedros, kuriojančios studijų programą, reikalų tvarkytoja</i></p>
<p><b>Magistro baigiamasis darbas įregistruotas</b></p> <hr/> <p>(instituto/ katedros, kuriojančios studijų programą, pavadinimas)</p> <hr/> <p>(data) _____</p> <p style="text-align: right;">(instituto/ katedros reikalų tvarkytojos parašas)</p>
<p><i>Pildo instituto/ katedros, kuriojančios studijų programą, vadovas</i></p>
<p><b>Recenzentu skiriu</b> _____</p>

(recenzento vardas, pavardė)	
_____	_____
(data)	(instituto/ katedros vadovo parašas)
<i>Pildo recenzentas</i>	
<b>Darbą recenzuoti gavau.</b> _____	
_____	(recenzento parašas)
(data)	

## REFERATO LAPAS

**Mažutytė, Agnė**

Ma 742 Socialinių tinklų analizės galimybės : magistro darbas / Agnė Mažutytė ; mokslinė vadovė lekt. I. Gečienė ; Vilniaus universitetas. Komunikacijos fakultetas. Komunikacijos mokslų institutas. – Vilnius, 2008. – 73 lap. – Mašinė. – Santr. angl. Bibliogr.: p. 51-54 (33 pavad.).

UDK 004.65 : 3(474.4)

**Reikšminiai žodžiai:** *virtuali bendruomenė, socialinis tinklas, intervencijos metodas, socialinio tinklo matrica, socialiniai ryšiai.*

*Darbo tikslas* – išanalizuoti virtualių bendruomenių gyvybingumą, taikant socialinio tinklo analizės modelius. Pagrindiniai *darbo* uždaviniai: aptarti socialinio tinklo tyrimo modelius – intervencijos modelis, socialinio tinklo matrica; apžvelgti virtualių bendruomenių reiškinių; ištirti virtualių bendruomenių gyvybingumo veiksniai; pristatyti virtualių bendruomenių reiškinių; apžvelgti ryšius virtualiose bendruomenėse; aptarti socialinio tinklo internete galimybes, privalumus, trūkumus; pateikti intervencijos modelio galimybes virtualiam socialiniam tinklui.

Magistro mokslo tiriamajame darbe *Socialinių tinklų analizės galimybės* pristatyti tyrimų būdai, kuriais remiantis nagrinėjamos virtualių bendruomenių gyvybingumas. Naudojantis sisteminės analizės, dokumentų analizės metodais, prieita prie išvados, kad intervencijos modelis ir socialinio tinklo matrica yra tiesioginiai būdai socialiniam tinklui tirti. Socialinis tinklas glaudžiai siejasi su virtualios bendruomenės sąvoka, kurios gyvybingumui aiškinti taikomi aptariamieji analizės būdai. Atliktas tyrimas atskleidė virtualaus socialinio tinklo gyvybingumo priežastis.

Magistro mokslo tiriamasis darbas gali būti naudingas sociologams, komunikacijos specialistams, psichologams ir kitų giminingų mokslų specialistams, studentams ir kitiems visuomenės nariams, besidomintiems virtualiomis bendruomenėmis ir socialiniais tinklais juose. Šis mokslinis darbas gali duoti svarbių įžvalgų tolimesniems darbams bei tyrimams.

## TURINYS

ĮVADAS .....	6
1. SOCIALINIS TINKLAS IR VIRTUALI BENDRUOMENĖ.....	9
1. 1. Tinklaveikos teorija .....	9
1.1.1. Socialiniai mainai virtualiame tinkle .....	12
1.2. Virtualios bendruomenės reiškinys.....	13
1.2.1 Virtualios bendruomenės formavimasis .....	14
1.2.2. Virtualios bendruomenės tipai .....	15
1.2.3. Konteksto ir situacijos įtaka virtualiam tinklui.....	17
2. SOCIALINIO TINKLO ANALIZĖS MODELIAI .....	19
2.1. Ryšiai socialiniame tinkle.....	19
2.2. Socialinio tinklo parametrai.....	21
2.3. Socialinės struktūros analizės lygiai .....	23
2.4. Socialinio tinklo intervencijos metodo ypatybės .....	25
2.4.1. Socialinio tinklo intervencijos modelis ir jo metodologinė reikšmė .....	25
2.4.2. Socialinio tinklo mobilizavimas .....	27
2.4.3. Socialinio tinklo intervencijos modelio grafinis vaizdavimas .....	28
2.5. Socialinio tinklo matrica.....	32
3. VIRTUALIŲ BENDRUOMENIŲ GYVYBINGUMO TYRIMAS.....	37
3.1. Tyrimo metodologija .....	37
3.2. Lietuviškų virtualių bendruomenių gyvybingumo problemos.....	39
3.2.1. Bendruomenės formavimosi motyvai .....	40
3.2.2. Bendruomenės narių sudėtis .....	41
3.2.3. Lyderio reikšmė bendruomenėje.....	42
3.2.4. Bendruomenės narių funkcijos ir jų aktyvumas virtualiame tinkle .....	44
3.2.5. Silpnų ir stiprių santykių kaita bendruomenėje .....	46
3.2.6. Pagrindiniai bendruomenės gyvybingumo veiksniai .....	47
3.3. Tyrimo išvados.....	48
IŠVADOS .....	49
BIBLIOGRAFINIŲ NUORODŲ SĄRAŠAS .....	51
PRIEDAI.....	54
1 priedas. Ekspertinio interviu klausimyno pavyzdys.....	54
2 priedas. Ekspertinio interviu medžiaga .....	56
Potential of the Social Network analysis .....	72

## ĮVADAS

Informacijos amžiuje vis daugiau vyraujančių funkcijų ir procesų yra jungiami į tinklus. Tinklai tampa nauja mūsų visuomenių socialine morfologija, o tinklaveikos logikos sklaida iš esmės keičia gamybos, patirties, galios ir kultūros procesų eigą bei rezultatus. Nors tinklaveikinė socialinės organizacijos forma egzistavo ir kitais laikais, bei kitose erdvėse, tačiau naujoji informacinių technologijų paradigma sudaro materialias sąlygas jos skverbimuisi į visą socialinę struktūrą. Dalyvavimas ar nedalyvavimas tinkle bei kiekvieno tinklo dinamika yra svarbiausios dominavimo bei kitimo prielaidos mūsų visuomenėje – visuomenėje, kuri pagrįstai gali būti vadinama tinklaveikos visuomene [16].

Socialinio tinklo tyrimų gausos bei įvairovės kontekste galima pagrįstai kalbėti, kad išsirutulioja daugiau ar mažiau vieninga socialinio tinklo, kaip teorinio darinio, konceptualizacija. Įvairių krypčių bendruomenės sutaria, kad socialinis tinklas – tai žmonių socialinių santykių ar ryšių struktūra [10]. Darbe aptariama tinklaveikos teorija sistemizuoja vykstančius saitus tarp veikėjų. Analizuojamas išteklių paskirstymo poveikis tinklui ir jo dalyviams. Atkreipiamas dėmesys į tinklaveikos socialinę struktūrą nuo kurios priklauso individų elgesys, nuostatos, formuojančios galimybių srautą.

Socialiniai ryšiai yra jungiamoji visuomenės dalis be kurių visuomenės egzistavimas tokia forma būtų neįmanomas. Socialinės struktūros idėja remiasi prielaida, kad visuomenė yra sugrupuota į tam tikras struktūras, kurios turi skirtingas funkcijas, prasmes ir paskirtis [33]. Socialinių tinklų pagalba aptariamos grupės tarpusavyje atlieka socialinius mainus, keisdamosi informacija ir materialiniais resursais, reikalingais bendruomenės gyvavimui. Nuo socialinių mainų intensyvumo priklauso visos bendruomenės (tame tarpe ir virtualios), sujungtos socialiniais tinklais, gyvybingumas. Kuo intensyvesni mainai, tuo bendruomenė stipresnė, gyvybingesnė, kuo silpnesni mainai, tuo silpnesnė bendruomenė ir jos galimybės.

Tinklinės struktūros skatina domėtis jų kaita, poveikiu, plitimu. Svarbu išaiškinti, ištirti kaip yra stebimas socialinių tinklų poveikis, kokie tyrimai atliekami jiems analizuoti. Magistro darbe aptariami socialinio tinklo tyrimo modeliai. Analizuojamas intervencijos modelis parodo ne tik socialinių tinklų pažinimo svarbą, bet ir praktinį jų reikšmingumą. Socialinio tinklo matricą galima

traktuoti kaip savarankišką diagnostinę priemonę, kuri išsamiai papildo kitus tyrimus ir priemones. Lietuvoje tokie modeliai yra aktualūs formuojant pradinį įnašą į socialinių tinklų tyrimus.

Šiuolaikinėje visuomenėje informacijos poreikis yra labai išaugęs. Kadangi bendravimas tarp žmonių vyksta pasauliniu mastu, taip pat informacija kinta labai sparčiai, jos kiekiai dideli, todėl būtina visuomenei pateikti tokias bendravimo priemones, kurios pilnai patenkintų jos poreikius. Tyrimų pagalba magistriniame darbe nagrinėjama galimybė socialinį tinklą perkelti į internetą. Virtualus socialinis tinklas perkelia žmonių bendravimą, jų tarpusavio ryšius, informaciją į internetą. Moksliniame darbe nagrinėjant virtualių bendruomenių ketimąsi informacija, resursais atsiveria galimybė ištirti tokius reiškinius kaip: lyderystė, gyvybingumas, kontekstas, probleminė situacija ir kt.. Analizės rodo, kad virtualioje erdvėje vyraujantys socialiniai mainai turi didžiulę įtaką virtualių bendruomenių gyvybingumui.

Magistro darbo tema yra nauja, mažai tyrinėta, todėl verta išsiaiškinti ir suvokti, kokios priežastys įtakoja virtualių bendruomenių gyvybingumą, kaip tam tikri modeliai gali sąlygoti virtualią bendruomenę.

Magistro darbo *tikslas* – išanalizuoti virtualių bendruomenių gyvybingumą, taikant socialinio tinklo analizės modelius.

Siekiant užsibrėžto tikslo, darbe keliami šie *uždaviniai*:

1. Pristatyti socialinio tinklo sampratą.
2. Aptarti socialinio tinklo tyrimo modelius – intervencijos modelis, socialinio tinklo matrica.
3. Apžvelgti virtualių bendruomenių reiškinių.
4. Ištirti virtualių bendruomenių gyvybingumo veiksnius.

Žinant, jog Lietuvoje virtualūs socialiniai tinklai yra pakankamai lengvai prieinami vartotojui, šiame darbe atskleidžiama šiandieninė virtualių bendruomenių gyvybingumo būklė. Ypač sudėtingas nišinių, specifinių virtualių bendruomenių gyvybingumo palaikymas internete paskatino ištirti tokių rezultatų priežastis.

Moksliniame darbe tiriamuoju *objektu* pasirinktos lietuviškos, specializuotos, gyvybingos ir negyvybingos, mažos ir didelės virtualios bendruomenės. Tyrimui atlikti pasirinkti aktyvūs lietuviški tinklapiai ir forumai. Toks informacijos apribojimas suteikia realesnes galimybes tinkamai išanalizuoti virtualių bendruomenių gyvybingumo veiksnius šiandieniniame

internetiniame masyve. Analizuojamos virtualios bendruomenės suteikia galimybę geriausiai atskleisti dabartinę situaciją Lietuvoje.

Darbe naudojami šie mokslotyros metodai: sisteminės analizės, dokumentų analizės. Jie padeda sistemingai išanalizuoti virtualių bendruomenių struktūrą, dydį, ištirti gyvybingumo kriterijus.

Magistro darbą sudaro įvadas, trys skyriai, išvados, bibliografinių nuorodų sąrašas, santrauka anglų kalba.

Pirmajame skyriuje pateikiama socialinių tinklų samprata, apžvelgiamos socialinių tinklų atsiradimo prielaidos, metodologijos kryptys. Analizuojama socialinių tinklų struktūra – socialinių tinklų platumas, atvirumas, homogeniškumas, gyvybingumas. Nagrinėjamos šių tinklų atliekamos socialinės funkcijos. Aptariami socialinių tinklų tyrimo modeliai.

Antrajame skyriuje pateikiamas virtualių bendruomenių reiškiny, apžvelgiami virtualių bendruomenių tipai ir formavimosi ypatybės. Nagrinėjami ryšiai virtualiame socialiniame tinkle. Analizuojami trukdžiai virtualiose bendruomenėse, jų išvengiamumo galimybės.

Trečiajame darbo skyriuje atliktas virtualių bendruomenių gyvybingumo tyrimas ekspertinio interviu būdu. Aptariama mažų ir didelių bendruomenių gyvybingumo esminiai kriterijai, kuriais remiantis yra palaikomas bendruomenių gyvybingumas.

Darbo pabaigoje pateikiamos išvados ir bibliografinių nuorodų sąrašas.

Tokia virtualių bendruomenių gyvybingumo analizė suteikia galimybę pažvelgti į dabartinę socialinių tinklų situaciją Lietuvoje, atskleisti virtualių bendruomenių gyvavimo priežastis, ir numatyti bendras tendencijas. Šis mokslinis darbas gali duoti svarbių išvalgų tolimesniems darbams bei tyrimams.



## 1. SOCIALINIS TINKLAS IR VIRTUALI BENDRUOMENĖ

Socialinis tinklas – tai žmonių (grupių) socialinių santykių ar ryšių (jų pobūdžio) struktūra. Socialiniai ryšiai yra svarbiausias, visuomenę palaikantis elementas. Kiekvienas asmuo turi tik jam būdingą, individualų tinklą. Mokslo kalboje „tinklo“ terminas vartojamas įvairiausiose srityse – nuo ekonomikos iki elektronikos - tai būtų rinkos terminas, ar techninis aparatas, kažkokia specifinė realybė ar specialus organizavimo būdas [4]. Socialinių mokslų srityje prie „tinklo“ paprastai pridedamas būdvardis „socialinis“. Pastaraisiais dešimtmečiais jis tapo tokių mokslų – antropologija, etnologija, sociologija, socialinė psichologija, psichoanalizė tyrimų objektu [1]. Šiuo atveju socialinio tinklo sąvoka yra viena iš labiausiai nusisekusių teorinių sąvokų, atveriančių galimybę šias prielaidas modeliuoti giliai ir iš esmės. Tinklaveikos teorija atskleidžia socialinio tinklo vystymosi tendencijas, kurios įtakoja ir virtualios bendruomenės reiškinių. Aprašomas informacinių ir komunikacinių aspektų bei socialinių reiškinių susilieėjimas į virtualias bendruomenes suteikia galimybę išsamiau atskleisti socialinio tinklo formavimosi ypatumus.

### 1. 1. Tinklaveikos teorija

Vieno iš vėlyviausio tinklaveikos teorinės perspektyvos varianto kūrėjų Ronaldo Burto nuomone, tinklaveikos tyrimai – tai gana palaidas įvairių teorinių požiūrių, nagrinėjančių įvairaus lygio socialinių saitų tinklo klausimus, junginys. Vis dėlto plačiau apibrėžiant tinklaveikos teorinę perspektyvą, galima būtų išskirti keletą jos raidos etapų [16].

Jau 1934 m. J. M. Moreno sociometriniu metodu tyrinėjo grupės narių tarpasmeninius ryšius ir sudarinėjo grupės narių santykių tinklus, kurie yra vadinami sociogramomis. XX a. penktajame dešimtmetyje tinklaveikos tyrimai pradėjo labiau domėtis struktūrinėmis charakteristikomis: stipriai susietos grupės asmenų ryšiais (tiltais), stipriai sutelktos grupės poliarizacijos tendencijomis. Nuo XX a. 6-to dešimtmečio socialinės tinklaveikos tyrimai palaipsniui tapo teoriškesni, kai Harrisonas White'as socialinių tinklų analizei ėmė taikyti matematinės sociologijos metodus. Pastaruoju metu tinklaveikos teorija labai plėtojasi ir tai liudija straipsnių bei knygų šia tematika gausa bei atskiro tinklaveikos teorijai skirto žurnalo *Social Network* atsiradimas.

Tinklaveikos teorijai atstovauja Ronaldas Burtas, Barry'is Wellmanas, Markas Granovetteris, Markas Mizruchis, Manuelis Castellsas ir kt. [16]

1950-60 metais britų antropologai atkreipė dėmesį į tai, kad tampa vis sudėtingiau suprasti paprastų tradicinių bendruomenių individų ir grupių elgesį, remiantis tradicinėmis kultūrinės antropologijos giminės, grupės, genties ar kaimo bendruomenės kategorijomis. Tarsi atsiliepdami į šiuos pastebėjimus Barnes (1954) ir Bottas (1957) išplėtojo socialinės tinklaveikos teoriją, kuria remiantis būtų galima analizuoti žmonių elgesį, peržengiantį tradicinės giminės, klasinės ar lokalinės grupės ribas ir susijusį su darbu, politine veikla, šeimyniniais vaidmenimis ir t.t. [15]. Socialinės tinklaveikos modelių taikymas sudarė galimybę giliau patyrinėti žmonių, bendraujančių be išankstinių tarpusavio ryšių lūkesčių ir apribojimų, struktūrinius ypatumus.

Tinklaveikos teorijos analizė siekia aprašyti veikėjų (individų, kolektyvų, korporacijų) tarpusavio saitų modelius socialinėje sistemoje, o ne pačių individualių veikėjų charakteristikas bei institualizuotus socialinius santykius, todėl jų tyrimas apima platų mikro ir makrostruktūrų rinkinį. Ši teorija tiria socialinio tinklo struktūrą ir jo sudarymą taip pat tinklo turinį bei specifinius resursus, kurie funkcionuoja tarp tinklų. Tinklaveikos tyrinėtojas tiria ne individų normatyvines nuostatas, o žmonių ir kolektyvų realaus elgesio reguliarumus, todėl tinklaveikos tyrėjai nesidomi normatyvinio socialinio elgesio aiškinimu. Kita vertus, tinklaveikos teorijos kūrėjai turi daug bendrumų ir su E. Durheimo, ir su struktūrinio funkcionalizmo teorija. Su pastarosiomis teorinėmis perspektyvomis tinklaveikos teoriją sieja požiūris, kad socialinių institutų tvarka sąlygoja resursų prieinamumą bei asmens elgesio ir emocijų reakcijas.

Kartu tinklaveikos teorija atkreipia dėmesį į tai, kad socialinių tinklų struktūra ne visada gali atitikti išankstinę nuostatą, kurią formuoja bendruomenė, apibrėžiama geografiniais ar giminystės kriterijais. Įvertindami tarp tinklo narių realius esamus saitus, jie siūlo empiriškai patikrinti, ar iš viso bendruomenė egzistuoja, ar ši bendruomenė yra apibrėžiama kaimynystės, giminystės, draugystės, institucinės priklausomybės ar kitų charakteristikų pagrindu. Skiriamos trys svarbiausios tinklaveikos tyrimų sritys:

- Vieno individo egocentriškų tinklaveikos saitų tyrimai, kurie remiasi paties individo informacija apie jo (jos) ryšiu.
- Sisteminiai tinklaveikos tyrimai, kurie konstruojami remiantis visų tinklaveikos dalyvių informacija apie esamus saitus. Čia analizuojama pati tinklaveikos struktūra.

- Difuziniai tyrimai nagrinėja tinklaveikos sklindančių gandų, inovacijų ar epidemiologinių saitų procesus.

Tinklo teorijos tyrimo objektas tai – objektyvūs visuomenės narių saitų tinklų modeliai.

Tinklaveikos teorija skatina sociologus domėtis ne socialinių grupių ir socialinių kategorijų tyrimais, o glaudžiai susijusius individus ir socialines grupes, nes stiprius socialinius ryšius laiko esminiais. M. Granovetteris parodė, kad silpni saitai taip pat labai yra svarbūs [16]. Silpni saitai tarp dviejų skirtingų grupių veikėjų gali būti tiltu tarp pačių grupių, turinčių stiprius vidinius santykius. Be šių silpnų saitų grupės gali būti totaliai izoliuotos. Izoliacija savo ruožtu gali lemti didesnę socialinės sistemos fragmentaciją. Individas, būdamas stipriai susietoje grupėje, be silpnų saitų su kitomis grupėmis pasijustų izoliuotas ir negautų informacijos apie tai, kas vyksta kitose grupėse ir didesnėje visuomenėje. Silpni saitai individui geriau leidžia integruotis į didesnę visumą. Pripažįstama, kad stiprūs saitai taip pat gali būti vertingi. Juk individai su stipriais saitais turi didesnę motyvaciją padėti vienas kitam ir yra vienas kitam labiau prieinami.

Nors tinklaveikos teorija dar nėra pakankamai susisteminta ir yra gana padrika, vis dėlto atrodo, kad jau galima išskirti tarpusavyje suderintų principų rinkinį, kuriuo grindžiama ši teorija. Pirmiausiai, tai labai svarbūs saitai tarp veikėjų. Jie yra simetriški ir turinio, ir intensyvumo atžvilgiu. Veikėjai daugiau ar mažiau intensyviai aprūpina vienas kitą įvairiais ištekliais (resursais). Kadangi tinklo saitai yra neprivalomi, veikėjų saitų simetriškumas tampa viena iš pageidaujamų sąlygų. Pastebėta, kad saitai tarp individų turėtų būti analizuojami didesnių tinklų struktūros kontekste. Taipogi socialinių ryšių nestruktūravimas veda prie neatsitiktinių įvairių rūšių tinklaveikų. Galima daryti išvadą, jog nevienodas ribotų išteklių paskirstymas suponuoja ir bendradarbiavimą, ir konkurenciją, todėl vienos grupės susivienija, kad bendradarbiaudamos gautų ribotus išteklius, kitos dėl resursų konkuruoja bei konfliktuoja [16].

Tinklaveikos analizė siekia tyrinėti žmonių ir kolektyvų elgesio tam tikrus pastovius reguliarumus, o ne pastovius įsitikinimus apie tai, kaip žmonės turėtų elgtis. Kartu šios teorijos šalininkai siekia atmesti normatyvinį socialinio elgesio aiškinimą. Tinklaveikos teorijos vertė remiasi empirikų patikrinamomis prielaidomis, teigiančiomis, kad nuo tinklaveikos socialinės struktūros didžia dalimi priklauso individų elgesio ir nuostatų sąlygotumas, formuojantis individo galimybių resursų srautą.

Apžvelgus kai kurias socialinio tinklo studijas galima stebėti, kad yra nemažai tiek teorinio, tiek empirinio pobūdžio tiriamųjų darbų. Socialinio tinklo klausimu šiandien akivaizdžiai

tebevyrauja empirinių tyrimų žanras. Tiriama įvairaus amžiaus ir socialinio statuso grupių: paauglių, jaunimo, suaugusiųjų, senyvo amžiaus žmonių tinklai. Mėginama atskleisti socialinių tinklų lytiškumo ypatumus. Tiriamos įvairių bendruomenių struktūros, nuo pirmųjų iki šiuolaikiškų. Daugybė tyrimų yra skirti ryšiams tarp socialinio tinklo ir fizinės bei psichinės sveikatos atskleisti. Darbe aptariama virtualios bendruomenės – socialinio tinklo gyvybingumo tendencijos. Šis reiškinys mažai tyrinėtas ir analizuotas.

### 1.1.1. Socialiniai mainai virtualiame tinkle

Socialinių mainų teorijos šalininkai ieškojo atsakymo, kas skatina žmonių sąveiką, kas sudaro šios sąvokos būtinumą ir vertingumą. Mainų idėja turi aiškiai išreikštas ekonomines (utilitarines) ir socialines – antropologines prielaidas, todėl ji plačiai atstovauja pasireikšdama ekonomikoje, socialinėje psichologijoje, antropologijoje ir sociologijoje.

Klasikiniai utilitarizmo šalininkai teigia, kad žmogus siekia maksimalaus savo veiksmų naudingumo, maksimalaus pelno prekių mainų procese. Tačiau prekių mainų idėja įgavo ir platų socialinį kontekstą, kadangi mainų objektais gali būti ne tik materialios vertybės, bet ir kultūrinio, dvasinio pobūdžio vertybės.

Originalią mainų koncepciją pasiūlė Džordžas Homansas (George Homans). Jos esmė yra socialinių veiksmų ir sąveikos pagrindu vykdomi socialiniai mainai. Čia socialinis elgesys nagrinėjamas kaip tiesioginis kontaktas tarp individų vertybių mainų procese. Veikla suprantama kaip žmonių atliekami veiksmai tam tikroje konkrečioje situacijoje savo grupėje. Sąveika suprantama kaip procesas, kuriame vienas žmogus (grupės narys) skatina kito grupės nario veiklą. Jausmai traktuojami kaip vidiniai aktų veiksmų ir sąveikos palydovai. Dažniausiai tai simpatijos ir antipatijos. Visa tai sudaro „vidinę sistemą“, kurioje keičiantis vienam elementui, keičiasi kiti sistemos elementai. Galima teigti, kad grupė pati save formuoja, darosi sudėtingesnė, išauga iš pirmųjų situacijos. Taigi besivystanti grupė gimdo naujas veiklos formas, naują sąveiką, naujus jausmus ir, tapdama vis sudėtingesnė, tampa bendruomene. Taigi bendruomenių pagrindą sudaro mainai [32].

Bendruomenės nariai, kurie daug duoda kitiems, stengiasi iš kitų daug gauti, ir žmonės, kurie gauna daug iš kitų, jaučia jų poreikį, jog jie taip pat galėtų gauti daugiau iš pirmųjų. Toks įtakos darymo procesas turi tendenciją užtikrinti mainų pusiausvyrą arba balansą.

Suformulavęs šiuos ir kitus teorinius teiginius, nagrinėdamas tam tikrų grupių veiklą, Homansas suformulavo daugelį individų elgesio tam tikrų grupių struktūroje dėsniumą. Apibendrinti juos galima taip:

- jeigu tarp grupės narių sąveikų dažnis didėja, tai stiprėja ir jų simpatijos vienas kitam, ir priešingai;
- asmenys, kurių abipusės jausmų simpatijos stiprėja, išreiškia šiuos jausmus didėjančiu savo veiksmų aktyvumu, ir priešingai;
- juo dažniau asmenys vienas su kitu tarpusavyje sąveikauja, juo daugiau atsiranda panašumo jų veiksmuose ir jausmuose, ir priešingai;
- juo aukštesnis žmogaus rangas grupėje, juo daugiau jo veiksmai derinasi su šios grupės priimtomis normomis, ir priešingai;
- juo aukštesnis žmogaus socialinis rangas, juo platesnis jo sąveikų diapazonas;
- juo aukštesnis žmogaus socialinis rangas, juo platesnis asmenų ratas, sudarantis jam tiesiogines ar per tarpininkus sąveikas;
- juo mažesnis tam tikro žmonių rato socialinio rango skirtumas, juo dažniau jie sąveikauja vieni su kitais;
- juo dažniau žmonės sąveikauja vieni su kitais, be to, jeigu niekas iš jų nesistengia dažniau sąveikauti negu kiti, juo aukštesnis jų tarpusavio simpatijos lygis ir juo ryškesnis jų laivės ir nesivaržymo jausmas bendraujant vienam su kitu;
- kai du žmonės sąveikauja vienas su kitu, tai juo dažniau tik vienas iš jų stengiasi sąveikauti, juo stipriau pasireiškia kito pagarbos jausmas (arba priešiškus) pirmajam [32].

Visuomenė, tai tam tikra grupė, kurios nariai sudaro skirtingus socialinius darinius ir sąveikauja tarpusavyje mainų pagrindu.

## 1.2. Virtualios bendruomenės reiškiny

Virtualus socialinis tinklas – tai elektroninis visuomenės modelis. Šioje visuomenėje, kaip ir gyvenime, žmonės sieja įvairiausi ryšiai. Sparti virtualių bendruomenių plėtra skatina domėtis

virtualaus socialinio tinklo reiškiniu. Virtuali terpė mažai tyrinėta, tad skyriuje aptariama kaip kuriasi šios bendruomenės, koku tikslu jos formuojasi, kokią įtaką virtualių bendruomenių plitimas daro visos visuomenės socialiniam tinklui.

### 1.2.1 Virtualios bendruomenės formavimasis

Sąvoka *bendruomenė* yra labai plati. Ji naudojama grupėms nuo kaimynų iki tautų ir tų grupių bendravimo priežastims aprašyti. Taip pat bendruomenę galima apibūdinti kaip socialinių santykių rinkinį, kuris susietas bendrais interesais ir aplinkybėmis. Jos gali būti tikslinės ar netikslinės t.y. nariai gali tikslingai jungtis tarpusavyje arba gali būti įtraukti aplinkybių [34]. Ir jei netikslinės bendruomenės dažniausiai yra lengvai apibūdinamos, aiškiai matomos ekonominės, socialinės ir politinės jėgos, apibrėžiant tikslines bendruomenes reikia išvelgti jų dalyvavimo motyvus. Galima sakyti, kad bendruomenė yra nykstanti, kai nebelieka bendradarbiavimo tarp jos narių.

Virtualiame tinkle bendravimas taip pat yra pagrindinis veiksnys, kuris skatina jos formavimąsi. Tarptautiniame žodžių žodyne būdvardis *virtualus* apibūdinamas kaip galimas, tariamas, galintis arba turintis pasireikšti tam tikromis sąlygomis. Bendruomenėje tai tarsi tiesioginė nuoroda į bendrumo santykius tarp asmenų ir objektų. Svarbus kokybių, sąvybių, identiteto ar idėjų bendrumas. Howardas Rheingoldas pateikia tokį virtualios bendruomenės apibrėžimą: *virtualios bendruomenės – tai socialinės grupės, kurios susikuria tinkle tada, kai žmonės bendrauja tiek ilgai, jog atsiranda žmogiški jausmai, kurie virtualioje erdvėje formuoja asmeninių santykių voratinklius* [25].

Virtualiosios bendruomenės atsirado netrukus po pirmųjų kompiuterinių tinklų atsiradimo 6-ajame dešimtmetyje. Bet tik 7-ojo dešimtmečio pabaigoje atsirado pakankamai kompiuterių vartotojų, kad galėtų susikurti kokios nors jų organizacijos formos. Nevirtualios socialinės grupės susiformuoja tam tikroje apibrėžtoje fizinėje erdvėje. Pavyzdžiui, tokiu pagrindu formuojasi šeima. Virtualių bendruomenių formavimosi procese svarbiausias veiksnys yra ne fizinė aplinka, o bendri interesai ar siekiai. Šiandien naujoviškų informacinių technologijų sprendimų vartotojams leidžiama lanksčiai keistis ir dalintis informacija ir dokumentais. Ypač populiariu naudotis internetu paslaugomis *ftp* ir *www*, globaline bendra darbo erdve. Tokios komunikacijos technologijos kaip elektroninis paštas ar neatidėliotinas žinučių persiuntimas smarkiai išplito,

tačiau tokio pobūdžio technologijoms dažnai trūksta integracijos. Tam, kad suteikti turiningos informacijos ir skatinti „komunikacijos aspektų bendrą konstruktyvumą ir stiprinimą“ [8], virtualios bendruomenės turi labai smarkiai išplėtoti pasiekiamumo galimybes, kad jomis galėtų pasinaudoti paprastas individas. Išplėtoti taip, kad individas galėtų lengvai ir lanksčiai kontaktuoti su kitais individais ir dalintis, keistis žiniomis kurių jiems reikia. Technologijos turi įgalinti „žinių darbininkų“ bendruomenes, įtvirtinti bendrą žinių bazę. Sudaryti sąlygas bėgant laikui pildyti žinių bazę turininga informacija, kuri dažnai vadinama bendruomenės atmintimi.

Marchall ir jo kolegos įrodinėja, *kad kai žmonės dirba drauge, jiems reikia, be to jie deda tam pastangų, kad sukurtų ir palaikytų bendrą, visų priimtą, supratimą apie tai ką jie daro. Jie apibrėžia bendruomenės atmintį kaip grupės sukurtą ir prižiūrimą interpretavimų ir supratimų atvirą rinkmeną ar kolekciją* [8]. Tam, kad kurti, palaikyti, ir plėsti bendruomenės atmintį, virtualių bendruomenių infrastruktūra turi palaikyti naujos medžiagos įgijimą ir nuolatinius atnaujinimus. Taip pat ir bendruomenės atminties struktūros ir jos turinio relevantiškumo identifikavimui. Viso to pasėkoje, bendruomenės atmintis atspindi bendro supratimo evoliuciją.

### 1.2.2. Virtualios bendruomenės tipai

Virtualias bendruomenes galima apibūdinti keletu charakteristikų. Jos egzistuoja tarpininkaujant technologijoms. Taip pat panaikina tradicinius geografinius apribojimus. Jos yra nuolatinės bei egzistuoja nuo trumpų iki vidutinių laiko atkarpų. Jos siūlo daug sąveikos būdų bei stilių. Kai kurios bendruomenės palaiko netgi sąveiką realiu laiku bei realiame gyvenime.

Dažnai į bendruomenės apibrėžimus įtraukiamas bendrų idėjų ir suvokimo egzistavimas. Grupės skirstomos pagal tai, kokius turi bendrus įsitikinimus ir vertybes. Grupės narių santykiai yra tiesioginiai ir įvairiapusiai, o jų praktinė veikla apibūdinama kaip abipusė sąveika. Pagal grupėje susidariusius santykius tarp atskirų grupės narių pobūdį skiriamos formalios ir neformalios grupės. Formalios grupės, tai sudarytos pagal tam tikras taisykles kokiems nors uždaviniams įvykdyti. Jos sudaromos pagal aukštesnėse instancijose nustatytą tvarką. Formalioje grupėje gali būti pavaldumo, funkciniai, komunikatyviniai ar kitokie santykiai. Grupės individai atlieka jiems skirtus vaidmenis. Didelėse formaliose grupėse paprastai būna mažesnių grupių, kurių niekas specialiai nesudaro. Jos susidaro dėl asmenybei būdingo natūralaus poreikio artimiau bendrauti su

kai kuriais grupės nariais. Tokios grupės vadinamos neformaliomis grupėmis.

Neformali grupė – tai grupė, neturinti aiškiai apibrėžtų tikslų ir pasižyminti ryškiais emociniais tarpusavio santykiais. Neformalios grupės formuojasi be išorinės organizacijos pagal narių poreikius. Neoficialių grupių susidarymo pagrindas yra psichologinis jų narių artumas. Neformalios grupės susidaro specialiai neorganizuojant, psichologinės motyvacijos pagrindu. Svarbiausios priežastys stoti į neformalią grupę yra pritapimas, savitarpio parama, savigny, pagalba, glaudus bendravimas. Čia gali atsirasti simpatijos, pagarba, draugystė ir kiti panašūs santykiai tarp formalios grupės narių. Atsiranda ir atstūmimo, antipatijos, niekinimo, priešiško santykiai. [34].

Be formalių ir neformalių grupių, bendruomenės (taip pat ir virtualios) skirstomos ir į kitas rūšis: privalomas ir laisvas, pirminės ir antrinės, mikro ir makro ir t.t. [33]. Į laisvas grupes žmonės įstoja savo noru: tai įvairūs klubai, draugijos ir t.t. Privalomų grupių nariais tampama nepriklausomai nuo norų. Grupės taip pat gali būti skirstomos į pirmines ir antrines. Pirminė grupė yra pagrindinė žmogui. Jai būdingi tamprūs santykiai kiekvieno su kiekvienu, bei tai, jog ji būna didelė. Antrinės grupės dažniausiai būna didesnės, santykiai jose formalesni [2].

Grupės dar gali būti skirstomos į realias ir sąlygines. Reali grupė - faktiškai egzistuojanti žmonių sąjunga su realiais jos narių ryšiais ir tarpusavio santykiais, su tikslais ir uždaviniais [2]. Reali grupė gali egzistuoti ilgą arba trumpą laikotarpį, ji gali būti didelė arba maža. Ji egzistuoja ir funkcionuoja kaip visuma. Sąlyginėmis vadinamos teoriškai sudaromos grupės pagal kokius nors bendrus požymius (intelligentai, jaunimas ir pan.). Sąlyginėse grupėse nėra bendros veiklos ir savitarpio kontaktų.

Ne visos grupės asmenybės yra lygiavertės. Pati artimiausia ir reikšmingiausia asmenybei grupė yra vadinama referentine. Tai grupė, kurios elgesio normas, požiūrius, moralines vertybes asmenybė priima, teigiamai vertina, jų laikosi ir reikalui esant gina. Referentine grupe asmuo gali laikyti ne vieną grupę, nes individas yra kelių grupių narys. Referentinės grupės vertybės sutampa su asmenybės vertybėmis, referentinėje grupėje norima būti, siekiama užimti kuo geresnę padėtį. Jeigu atsitinka taip, kad individas priklauso grupei, kuri nėra jam referentinė, tai referentine grupe individui bus kita reali arba net įsivaizduojama grupė [34].

Išskirtinė socialinių tinklų savybė yra ta, kad kuo daugiau ryšių turima, tuo daugiau jie atveria naujų kontaktų. Socialinių ryšių tinklalapiai paprastai veikia rekomendacijų principu. Juk



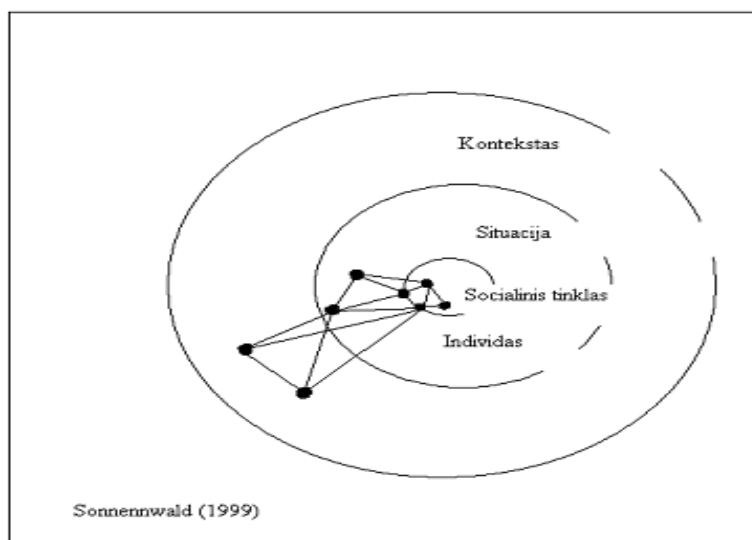
nevienodai reaguojama, kai laiškas gaunamas iš žmogaus, kurio vardas matomas pirmą kartą, ir iš asmens, už kurį gali laiduoti senas geras pažįstamas. Tokiu būdu mažinama abejotinų pažinčių rizika ir kuriamas abipusis pasitikėjimas nuo pirmojo kontakto.

### 1.2.3. Konteksto ir situacijos įtaka virtualiam tinklui

Virtualių bendruomenių komunikaciniame procese dažnai pasitaiko įvairių tinklo trukdžių, kurie sukelia neigiamas pasekmes informacijos gavimui, bendram komunikacijos procesui. Nagrinėjamos informacijos ieškos galimybės priklausomai nuo esamo konteksto.

Internete socialiniai tinklai suvokiami kaip individų tarpusavio santykiai. D. Sonnenwald (1999) ryšį tarp informacijos ieškos konteksto, probleminės situacijos ir socialinio tinklo vaizduoja, kaip parodyta paveiksle ( žr. 1 paveikslą).

1 paveikslas. Socialinis tinklas kontekste [18]



Socialinis tinklas konstruoja kontekstą ir situaciją, ir atvirkščiai, socialinis tinklas yra konstruojamas pagal kontekstą ir situaciją. Šie trys elementai tarpusavyje yra susiję ir tyrinėjami analizuojant asmens kaip informacijos vartotojo informacinę elgseną. Asmens socialinių tinklų naudojimą informacijos ieškai lemia kelios prielaidos: pirma, tai informacijos šaltinio

patikimumas, galimybė gauti specifinę ir relevančią informaciją. Antra, socialinio tinklo narys yra lengviau pasiekiamas ir tam nereikia didesnių pastangų, nei vykdant paiešką paieškos sistemose. Trečia priežastis ta, kad socialiniai tinklai, probleminė situacija ir kontekstas, kuriame sprendžiama problema, padeda identifikuoti vartotojo poreikius ir nustatyti pagrindinius informacijos šaltinius. Ketvirta, situacija, susijusi su problemos erdve, nuolat keičiasi [18]. Vykstant pokyčiams aplinkoje kinta ir informacijos vartotojo poreikiai. Socialinio tinklo nariai, patys dalyvaudami pokyčiuose, lengviau suvokia poreikių kaitą. Penkta, socialiniuose tinkluose informacijos poreikiai patenkinami neformuojant užklausos.

M. L. Mackenzie (2005) nagrinėdamas socialinių tinklų reikšmę, nustatė, kokios pagrindinės priežastys lemia vieno ar kito žmogaus kaip informacijos šaltinio pasirinkimą. Pirma, žmogus kaip informacijos šaltinis pasirenkamas dėl gerų tarpusavio ryšių; antra, įvertinamos jo/jos žinios, kurios padeda išspręsti informacines problemas; trečia, komunikacinis elgesys turi įtakos vieno ar kito asmens pasirinkimui ieškant informacijos; ketvirta, kognityvinės savybės, kurios susijusios su intuicija ir situacijos supratimu.

Apibendrinat, galima teigti, kad, remiantis tinklaveikos teorija, socialinis tinklas yra vienas iš esminių asmens socialinės integracijos ir socialinės adaptacijos veiksnių. Socialinio tinklo pagrindinė veikla yra palaikyti ryšius tarp asmenų, priklausančių vienam tinklui. Socialinio tinklo narių keitimasis informacija ir bendradarbiavimas sukuria ryšius tarp jų. Informacijos tipai, kiekiai, apsikeitimo kryptis, apsikeitimo dažnumas nusako socialinio tinklo struktūrą, funkcijas. Virtualių socialinių tinklų naudojimas ne tik praplečia fizinę erdvę, bet ir suteikia galimybę bendrauti bet kuriuo metu, bet kokioje vietoje. Šiuo metu išpopuliarėjęs virtualių bendruomenių reiškinys skatina domėtis jų tolesne raida ir gyvavimu, tai tampa perspektyviu ir įdomiu objektu tyrimams. Tiriant virtualių bendruomenių susidarymą, vystymąsi ir gyvybingumą, svarbu išmanyti socialinio tinklo analizės galimybes.

## 2. SOCIALINIO TINKLO ANALIZĖS MODELIAI

Pastaruoju metu taikomi įvairūs socialinių tinklų tyrimo metodai: apklausos, interakcijų stebėjimas, dokumentų analizė ir t.t. Šiuolaikiniai tarpasmeninių santykių tyrimo metodai leidžia ne tik aprašyti, bet ir grafiškai pavaizduoti bei išmatuoti tam tikrus jų parametrus. Socialiniams tinklams tirti šiandien iš principo yra taikomi (arba bent jau potencialiai gali būti taikomi) visi pagrindiniai šiuolaikinio socialinio tyrimo metodai [10].

Siekiant iširti socialinio tinklo struktūrą, sąryšius ir funkcijas šiame skyriuje pateikti socialinio tinklo analizavimo modeliai. Šių modelių pagalba galima ne tik iširti tinklo savybes: tinklo aktyvumą, svarbumą, susiskaidymą, tankį ir panašiai, bet ir turėti galimybes tą tinklą įtakoti, formuojant tokį tinklą, kuris leistų realizuoti vartotojų poreikius, nes, anot L. Sanicolos, jau pats socialinio tinklo tyrimas gali būti laikomas intervencija [7].

### 2.1. Ryšiai socialiniame tinkle

Mokslininkas J. A. Barnes tinklą apibrėžia kaip taškų, linijomis sujungtų į vieną visumą; taškai arba mazgai vaizduoja žmones, o linijos parodo, kas yra kokiais ryšiais, jungtimis žmogus yra susijęs su kitais asmenimis [7]. Matuojant tinklo aktyvumą, mazgams naudojama laipsnių koncepcija arba ryšių skaičius - tam tikras tiesioginių jungčių skaičius, kurį turi mazgas. Aktyviausias mazgas yra tas, kuris turi daugiausiai tiesioginių ryšių tinkle. Toks mazgas yra vadinamas tinklo sujungėju arba tarpininku. Taip pat kiti mazgai, turintys daugiau ryšių už kitus, yra geresnėje tinklo padėtyje – jie turi daugiau galimybių patenkinti savo poreikius ir yra mažiau priklausomi nuo kitų. Taip pat jie turi galimybę gauti daugiau informacijos. Turėdami daugiau ryšių šie mazgai dažnai tampa tarpininkais taip padėdami kitiems, o tuo pačiu gaudami iš to naudos sau. Jei ryšys yra tvirtas, pvz. tarp šeimos narių, tuomet įtraukti naują narį (mazgą) į tinklą ir sukurti naujus ryšius yra beveik neįmanoma, taigi tokio pobūdžio tinklo plėtra yra nedidelė. Jei ryšys yra silpnas, t.y. bendruomenės narių nesieja rimti įsipareigojimai, tuomet plėtra gali būti sparti [25]. Socialinis tinklas gali įtraukti ne tik asmenis, susijusius su apibrėžta sritimi, bet kartu ją ir praplėsti, t. y. naujas asmuo gali savo turimus socialinius ryšius prijungti jau prie esamo

socialinio tinklo. Tokiu būdu tinklas suteikia galimybę nepažįstamiems asmenims tarpusavyje keistis naudinga informacija, o draugams - dalintis įvairiais išpūdžiais. Socialiniai tinklai, pagal tai, kokio pobūdžio informacija keičiamasi, gali būti skirstomi į mokymosi, darbo, įvairių interesų ir t.t.

Ryšių kiekis tinkle nėra svarbiausias dalykas, žymiai svarbesnis klausimas – kur veda ryšiai ir kaip jie jungiasi tarpusavyje neturėdami tiesioginio ryšio. Tinklo centras turi ryšius su kitais tik savo artimiausiame rate, uždaroje grupėje. Centras jungia tik tuos mazgus, kurie jau yra sujungti tarpusavyje.

Mazgui yra svarbūs įeinantys ir išeinantys ryšiai. Jeigu į mazgą įeina daug ryšių, šie dažnai vadinami *žymiais* arba *turinčiais didelį prestižą*. Kiti mazgai ieško tiesioginio ryšio su mazgais, turinčiais daugiau ryšių ir tai įtakoja pastarųjų svarbą. Mazgai, turintys daug išeinančių ryšių gali keistis informacija su daug kitų mazgų arba informuoti kitus apie save. Jie dar kitaip vadinami *įtakingais mazgais* [25].

Sabidussi (1996)<sup>1</sup> pasiūlė dar vieną matą – mazgo artumo svarbumą [24]. Čia pagal artumo matą, svarbiausi mazgai gali greitai sąveikauti su visais kitais tinklo mazgais, nes jie yra arčiausiai – turi trumpiausią kelią, nors ir turi mažiau ryšių nei pats tinklo centras. Šie mazgai yra idealioje pozicijoje – jie gali stebėti informacijos srautą tinkle. Tačiau taip pat vieni mazgai gali būti susieti su daug kitų, iš kurių keli gali būti visiškai atskirti nuo tinklo. Tokiais atvejais, mazgas yra pakankamai svarbus, bet tik vietinėje kaimynystėje. Artumo svarbumo matavimo metodai akcentuoja atstumą tarp tinklo mazgų. Priklausomai nuo to, kiek vienas mazgas nutolęs nuo kitų, gali būti gauti skirtingi artumo matavimai. Artumo matas apima ne tik tiesioginius ryšius tarp mazgų, bet taip pat ir netiesioginius [24]. Nesant tiesioginio ryšio, kontaktas tarp tinklo taškų užmezgamas per tarpininkus – ryšius. Turėjimas alternatyvių tarpininkų suteikia mažiau priklausomybės (pvz.: jei vienas tarpininkas nėra patikimas), todėl didesnis tarpininkų skaičius yra svarbus parametras ir svarbu kokie mazgai yra įsiterpę į trumpiausią kelią tarp dominančių mazgų.

Mazgai-tarpininkai turi labai didelę įtaką tinklo informacijos srautams. Pagrindinė ryšių svarbumo idėja ta, kad mazgas yra centrinis, jeigu jis patenka į kelis trumpiausius kelius tarp kitų mazgų porų [2]. Centrinis tinklo mazgas turi daug tiesioginių ryšių, tuo tarpu vadinamasis tarpininkas turi mažiau ryšių nei visų tinklo ryšių vidurkis. Tarpininko pozicija – viena geriausių

---

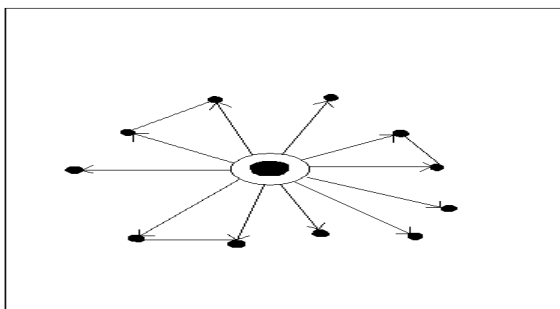
<sup>1</sup> Cituota iš A. Mrvar. Network Analysis using Pajek, Liublijanos universitetas, Socialinių mokslų fakultetas, p. 4-8

tinkle, nes jis yra tarp dviejų svarbių pusių. Jis taip pat turi labai svarbų vaidmenį tinkle, kita vertus, jis yra vienintelis nesėkmės mazgas.

## 2.2. Socialinio tinklo parametrai

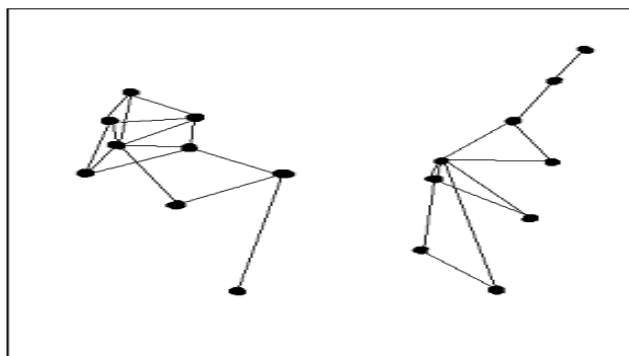
Tinklo centralizacija yra tinklo, kuris sukasi apie pavienį mazgą, laipsnis. Ryšiai tarp mazgų centrų gali daug atskleisti apie visą tinklo struktūrą. Labai centralizuotame tinkle dominuoja vienas arba keli centriniai mazgai. Jeigu šie mazgai būtų pajudinti arba sugadinti, tinklas iš karto susiskaido į nesujungtus potinklius. Stipriai centruotas mazgas gali tapti pavieniu nesėkmės tašku. Ne taip stipriai centruotas tinklas neturi pavienių nesėkmės taškų (žr. 2 paveikslą).

2 paveikslas. Tinklo svarbumas [24]



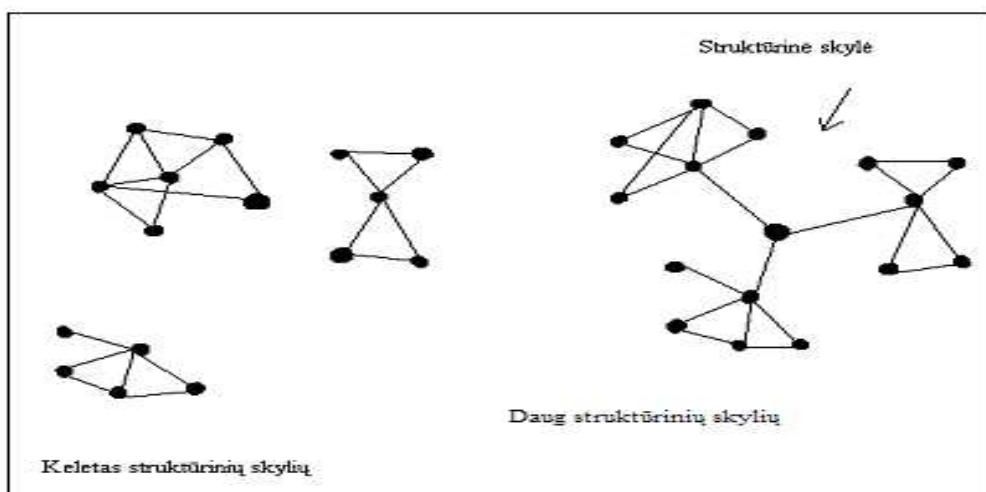
Tinklo glaudumas yra matuojamas trimis parametrais – jungiamumu, suskaidymu ir tankiu. Jungiamumas vartojamas linijos ir mazgo kontekste. Linijos jungiamumas yra minimalus linijų skaičius, kurias pašalinus būtų atjungtas tinklas. Mazgo jungiamumas yra minimalus mazgų skaičius, kuriuos pašalinus tinklas būtų atjungtas. Tinkle gali būti ir tam tikros mazgų poros, kurios neatskiriamos vienos nuo kitų [24] (žr. 3 paveikslą).

3 paveikslas. Tinklo suskaidymas



Internetiniuose socialiniuose tinkluose dažnai pasitaiko struktūrinių skylių. Struktūrinis ekvivalentiškumas parodo narius, kurie turi tuos pačius kaimynus, tačiau jie neprivalo tarpusavyje turėti ryšius, kad būtų struktūriškai ekvivalentūs. Struktūrinė skylė - tai skylės, kurios gali būti strategiškai užpildomos sujungiant vieną ar kelis ryšius tam, kad būtų galima sujungti kitus mazgus į visumą [24]. Pvz.: jeigu mazgas yra susietas su kitais dviem mazgais, kurie patys tarpusavyje nėra susieti, tai šis mazgas kontroliuoja pastarųjų bendravimą (žr. 4 paveikslą).

4 paveikslas. Struktūrinės skylės



### 2.3. Socialinės struktūros analizės lygiai

Yra skiriami trys socialinės struktūros analizės lygiai: makro-, mezo-, ir mikro- lygį [33]. Tai reiškia, kad tinklai gali būti tiriami individualiu, grupiniu, organizacijos, bendruomenės ar net visuomenės lygmenimis. Analizuojami saitai gali būti ir makrolygyje (visuomenės struktūroje), ir mikrolygyje. Svarbiausias visų šių saitų bruožas apibūdina bet kurio veikėjo (kolektyvinis ar individualus) skirtingą galimybę prieiti prie vertingų resursų (turtų, galios, informacijos) [16]. Pastaruoju metu pranašesniais laikomi tie metodai, kurie domisi individo įsitvirtinimu socialinėje struktūroje ir jos formavimuisi iš atskirų mikroryšų.

Tinklo analizę makrolygiu galima analizuoti pasirinkus du būdus – tai egocentruotą<sup>2</sup> arba sisteminių<sup>3</sup> būdą. Nagrinėjant egocentruotą tinklą galima sudaryti išsamų „lokalaus“ tinklo ar artimų ryšių vaizdą. Jis yra naudingas kai siekiama atskleisti socialinio tinklo įtaką individui. Be to, egocentruoti tinklai suteikia žinių ir apie kai kurias makrostruktūros savybes.

Svarbiausias socialinių tinklų formavimosi motyvas – saugumo siekis. Tai galima apibendrinti kaip socialinių tinklų funkcijas arba išteklius veiklai - socialinį kapitalą, kurį galima būtų skaidyti į: emocinę paramą, socialinę paramą, materialinę, finansinę paramą, informaciją. Socialinių tinklų tipai skiriasi pagal išteklius, kurie yra prieinami individams juose. Anot mokslininko Roberto Putnamo, „homogeniški tinklai padeda išgyventi, heterogeniški – eiti pirmyn“. Ch. Kadushino nuomone, socialinio tinklo formavimo motyvas atsiranda ankstyvojoje vaikystėje. Saugumo siekis yra susijęs su tankiais socialiniais tinklais ir iš jų išplaukiančia socialine parama. Paprastai vidutinio amžiaus, sveiko žmogaus socialinį tinklą sudaro apytikriai 55 žmonės. Ilgaamžių tinklas dėl daugybės netekčių (artimųjų, darbiniai ir pan.) gerokai sumažėja. Paprastai asmens socialinį tinklą sudaro labai įvairios kompetencijos asmenys. Todėl labai svarbu, kaip individas, remdamasis savo socialiniais ryšiais, sugebės pasinaudoti socialinio tinklo kapitalu per kitų tinklo narių disponuojamus išteklius. Juo platesnis socialinis tinklas ir kuo „kokybiškesni“ santykiai, orientuoti tam tikram tikslui pasiekti, tuo paprastai efektyviau pasinaudojama socialiniu

<sup>2</sup> Egocentruoti arba kitaip dar vadinami asmeniniai tinklai, orientuoti į specifinį objektą – pagrindinį tinklo veikėją, „aktorių“ ar Ego. Šie tinklai skirti individo asmeniniams ryšiams (socialinei gerovei, psichologinei savijautai, karjeros galimybėms, socialinei paramai ir t.t.) atskleisti

<sup>3</sup> Sisteminiai tinklai skirti grupės narių ryšių struktūrai atskleisti, asmens pozicijai tinkle (ekvivalentiškumui, išskirtinumui ir pan.) nustatyti. Kitaip nei egocentruoti, sisteminiai tinklai dažniau grindžiami abipusiu tinklo subjektų pasirinkimu.

kapitalu. Taigi platus ir kokybiškas tinklas sudaro prielaidą pozityviai asmens socialinei adaptacijai ir integracijai.

Socialiniai tinklai negali visiškai atstoti pilietinių organizacijų, tačiau jie gali atlikti kai kurias svarbias funkcijas, pvz.: palengvinti socialinį mokymąsi, novatoriškos informacijos sklaidą ir pan. Apie neformalių ryšių naudą ir potencialą kalba R. Putnamas. Analizuodamas blogėjančią pilietinės visuomenės būklę Jungtinėse Valstijose, jis daug dėmesio skiria neformalių bendravimo formų, tokio kaip pietavimas su draugais, lošimas kortomis, iškylos su kaimynais nykimui. Neformalūs tinklai taip pat kaip ir dalyvavimas formaliose organizacijose, skatina tarpusavio pasitikėjimą, toleranciją, diskusijas apie viešuosius reikalus ir sudaro galimybes spręsti kolektyvinio veiksmo problemas. Be to, tyrimai rodo, kad privačių socialinių tinklų tankumas ir struktūra yra labai svarbi socialinės ir politinės mobilizacijos prielaida [34].

Viena svarbiausių socialinio tinklo funkcijų – paremiamoji. Iš socialinio tinklo gaunama parama priklauso nuo tinklo dydžio, santykių kokybės, dažnumo ir t.t. Juo platesnis tinklas ir juo artimesni santykiai, juo didesnė paramos tikimybė, juo įvairesnės kompetencijos ir statuso asmenys tinkle, tuo daugiau paramos rūšių galima tikėtis. Iš kai kurių santykių žmogus gali gauti labai įvairią, o iš kitų tik labai specializuotą, vienos rūšies paramą. Išskirtinis vaidmuo socialiniam tinklui tenka ir socialinio mobilumo bei karjeros procesuose.

Susiklosčius specifinėms aplinkybėms, galima kalbėti ir apie socialinį tinklą kaip minusą. Būtent socialinio tinklo sutrikimai neretai tampa daugelio socialinių blogybių šaltiniu. Daugybė tyrimų įrodė, kad socialinis tinklas statistiškai asocijuojasi su mirtingumu, psichikos sutrikimais, ypač depresija, gyvenimo kokybe. Funkcionalus socialinis tinklas ir socialinė parama atlieka „pagalvės“ vaidmenį žmogaus sveikatai ir dvasinei būsenai, kai jis susiduria su stresiniais gyvenimo įvykiais. Asmeniui susidūrus su įvairiomis gyvenimo krizėmis (nedarbu, karjeros duobe, artimųjų netektimi, skrybomis, sunkia trauma ar liga) socialinio tinklo funkcionalumas (arba jo sutrikimai) neretai tampa esminiu veiksniu, dėl kurio ima rutuliotis daugiau ar mažiau perspektyvus arba krizinis ir netgi akligatvinis asmens socialinės raidos scenarijus [34].

Socialinis tinklas susijęs su įvairiomis asocialaus elgesio formomis. Pasak socialinio mokymosi teorijos, agresyvaus elgesio mokomasi pirmiausia šeimoje, šiek tiek bendraamžių grupėse ir šiek tiek šio elgesio būdo išmoko masinės informacijos priemonės. Galima teigti, kad socialinio tinklo sąvoką stipriausiai siejasi su socialine izoliacija, socialine atskirtimi ir socialine integracija.



## 2.4. Socialinio tinklo intervencijos metodo ypatybės

Socialinio tinklo intervencijos modelis aiškinamas metodologiniu požiūriu, tiriamos tinklo mobilizavimo galimybės ir jo rezultatai. Aiškinama intervencijos praktinė nauda virtualiame tinkle. Socialinių mainų reikšmingumas atskleidžiamas šiame skyriuje. Atskleisti intervencijos modelio grafinio vaizdavimo būdai.

### 2.4.1. Socialinio tinklo intervencijos modelis ir jo metodologinė reikšmė

Tinklo intervencija atsirado tada, kai socialiniai darbuotojai ir mokslininkai, susidurdami savo veikloje su kolektyvine santykių dimensija, peržengiančio pavienio kliento, šeimos ar grupės ribas, bandė dirbti šiuo lygmeniu ir savo praktikoje pasiekė teigiamų rezultatų [10]. Viena iš pradininkų tyrėjų - Parmos mokyklos vadovė L. Sanicola. Socialiniai darbuotojai ėmėsi jį taikyti praktikoje, nes buvo poreikis naudoti šioje srityje metodus, kurie nebūtų tik klinikinio pobūdžio, bet kurie padarytų įmanomą intervenciją kolektyviniu lygmeniu, išlaikant ir individualaus darbo su klientu galimybes [7].

Sociologija, psichologija, psichoanalizė, antropologija ir etnologija padeda susipažinti su socialiniais tinklais struktūriniu ir funkciniu požiūriu [5]. Svarbu suprasti, kokią simbolinę vertę šie tinklai suteikia paviniams asmenims ir kolektyvams.

Tinklo intervencijos modelyje skiriamos dvi pagrindinės socialinių tinklų kategorijos:

Pirminis tinklas, arba neformalus, į kurį įeina šeima, giminės, draugai, kaimynai, kai kuriais atvejais ir bendradarbiai. Šis tinklas yra sukuriamas ir „pagaminamas“, atsiranda laikui bėgant, yra atpažįstamas, keičiasi. Čia žmonės jungia jausmai. Žmonių ryšiai niekada nenutrūksta. Gali nutrūkti susitarimas, pavyzdžiui skyrybų atveju, santykis gali tapti neigiamas ar abejingas, bet jo substancija niekada neišnyksta. Socialinė realybė, kuri įsivyrąja, yra apibūdinama vertikalia ir horizontalia kartų santykių dimensija. Tai yra vieta, kur dosnumas ir nesavanaudiškumas, meilė ir draugystė atsiskleidžia labiausiai.

Antrinis tinklas, arba formalusis yra toks, kuriame ryšiai yra organizuojami (pvz.: įkuriama organizacija). Čia žmonės jungia ne jausmai, o bendras tikslas. Kai tikslo nebėra, ryšiai nenutrūksta. Į šį tinklą įeina rinkos (darbovietė, įmonės, įstaigos) ir socialinės institucijos (mokyklos, vaikų darželiai, socialinės tarnybos, paslaugos ir t.t.). Šiam tinklui priklauso ir trečiojo

sektorius nevyriausybinės organizacijos, kurios savo veikloje dažnai remiasi solidarumo ir savanorystės principais.

Ypatingai svarbu, kad darbuotojas padėtų ir skatintų susitikti žmones, kuriuos jungia jų pripažįstami prasmingi ryšiai. Tinklui priklausantys asmenys turi prisiimti atsakomybę ir veikti asmenys, kuris išreiškė prašymą arba turi sunkumų ir problemų labai [7]. Minėtu atveju labai svarbu atsižvelgti į du aspektus: *kompetetingas* tinklas nėra tas, kuris sukūrė arba įsivaizdavo darbuotojas, bet yra tas, kurį sudaro subjekto istorijoje egzistuojantys ryšiai; būtina patikrinti ir įsitikinti, kad asmenys, kurie galėtų susitikti ir kartu aptarti situaciją, tikrai tam turi pakankamą motyvaciją.

Metodologijos požiūriu *tinklo intervencija* išsiskaido į dvi fazes: į tinklo tyrimą ir mobilizaciją (judėjimą). Tai du etapai, besivystantys sinchroniškai, nes tyrimas sutampa su tinklo išjudinimu ar judėjimu, kuris prasideda darbuotojui įsiterpus į jį. Vis dėlto toks loginis išskyrimas išlieka, kadangi neretai kai kuriais ištirtais atvejais darbuotojas netęsia intervencijos, nes taip nusprendžia, įvertinęs kliento situaciją, arba perduoda atvejį kitoms tarnyboms [7].

Socialinio tinklo intervencijos tyrimas paprastai vyksta pokalbio ar stebėjimo metu. Tyrimo esmė – išeiti iš savo aplinkos, kad įeitum į nežinomą aplinką, kurią norima pažinti. Be to, reikia gebėjimų jį pavaizduoti ir aprašyti remiantis tiksliais indikatoriais ir atsižvelgiant į kai kuriuos specifinius aspektus. Darbuotojo buvimas, priemonės, kurias jis naudoja tam, kad tinklo dalyviai galėtų pasireikšti, - tai intervencijos forma, kuri turi įtakos pavieniams asmenims ir visam tinklui.

- Ypatingai svarbu nustatyti tinklo pobūdį: koks yra pirminis ir antrinis tinklas.

• Vėliau atliekamas pirminio tinklo tyrimas. Nustatomas esamo tinklo tipas: ar yra šeimos narių, giminių, draugų, kaimynų. Keliamas klausimas, kurie iš jų yra pagrindiniai ir kurie dominuojantys. Taipogi tinklas tiriamas atsižvelgiant į tris jo matmenis:

✓ Struktūrą (tinklas platus ar siauras, tolimi ar artimi ryšiai, jo nariai pažįsta vieni kitus ar ne, ar toli gyvena, kaip dažnai bendrauja);

✓ Funkcijas, kurias atlieka tinklo nariai arba visas tinklas (informacinė, materialinė, moralinė, jausminė, kontrolės);

✓ Tinklo narių santykius ir dinamikas, kurias jie sukuria, ypatingą dėmesį skiriant tinklų judėjimui ir pasikeitimams, įvykstantiems bėgant laikui, erdvėje ir pačių santykių (ar tinklas poreikio ir problemos atveju linkęs atsitraukti ir skatinti vienatvę, ar siekiama užmegzti ryšius, padėti).

- Atliekamas antrinio tinklo tyrimas.

- Palyginamas pirminio ir antrinio tinklo santykis. Yra įvertinama ko pageidauja pirminis tinklas iš antrinio: paslaugų, materialios pagalbos, informacijos, moralinės paramos. Tinklo tyrėjas tyrimo metu išsiaiškina, kaip kiekvienas žmogus prieina prie antrinio tinklo ir kokia jo patirtis. Darbuotojas turi galimybę įsitikinti, kiek klientų gyvenime svarbūs antrinio tinklo pagalbos specialistai: ar jie sąjungininkai, ar santykiai su jais yra konfliktiški, priešaringi.

- Tyrime dalyvauja darbuotojas. Jis disponuoja daugeliu techninių priemonių: tinklo schemomis, dienoraščiu, socialinės analizės lentelėmis, pagalbos pasiskirstymo lentelėmis [7].

Intervencijos modelis iš kitų išsiskiria tuo, kad numato pirminio ir antrinio tinklo santykių įvertinimą ir pasikeitimą, ypač atsižvelgiant ir teigiamai vertinant žmogaus „natūralų“, pirminį tinklą, tai yra santykius, kurie sudaro asmens istoriją ir jo gyvenimą ir kurie jam įgauna simbolinę prasmę ir vertę. Šis metodas parodo ne tik socialinių tinklų pažinimo svarbą, bet ir praktinį jų reikšmingumą, kad šie gali vykdyti intervenciją asmens, kuriam reikalinga pagalba labai. Intervencijos modelis suteikia galimybę iširti kokią simbolinę vertę tinklai suteikia pavieniams asmenims ir kolektyvams [7]. Darbe nagrinėjamas virtualių bendruomenių gyvybingumo klausimas gali būti tiriamas intervencinio metodo pagalba.

#### 2.4.2. Socialinio tinklo mobilizavimas

Geriausiais intervencijos būdas virtualiame tinkle – tinklo mobilizavimas. Mobilizavimo tikslas yra kliento įtraukimas į bendruomenę. Labai svarbu, kad jis būtų nepriklausomas nuo problemos. Čia galima stebėti dvi judėjimo kryptis: nuo individualumo link kolektyvo; nuo priklausomybės link savarankiškumo [33].

Galima teigti, kad virtualioje bendruomenėje atsakomybės beveik nėra, nes čia individai labai greitai gali jos atsisakyti – išsiregistruoti iš tam tikrų mažesnių bendruomenių, kurioms jie priklauso. Virtualioje erdvėje tapatumas gali būti lengvai keičiamas, formuojamas ir transformuojamas. Tokie pamatiniai prigimtiniai arba įgytieji asmens tapatybės bruožai, kaip lytis, rasė, tautybė, profesija, tikėjimas, šeimyninė padėtis ir kt. virtualioje erdvėje gali būti konstruojami, kartais jais net manipuluojama. Taigi, virtuali terpė suteikia galimybę įsiliesti į įvairaus pobūdžio tinklaveiką, įgalina individus socialiai konstruoti savo tapatybę, ja varijuoti ar net manipuluoti [7].

L. Sanicola (2001) nurodo galimus konkrečius intervencijos būdus:

1. Tinkle rasti žmogų, kuris turi daugiausiai kompetencijos, gali prisiimti atsakomybę ir bendradarbiauti.

2. Norint išjudinti tinklą, galima išjudinti egzistuojančius santykius arba atgaivinti nutrūkusius.

Pradedant kiekvieną intervenciją, atitinkamas specialistas turi sukurti ir pagrindą, atitinkamą kontekstą, t. y. užmegzti gerus ir tvirtus santykius su žmonėmis, kuriais galima pasitikėti. Tokie asmenys vadinami – stipriais atspirties taškais tinkle. Intervencija turėtų būti skirta konkrečiam tikslui.

Virtualioje bendruomenėje kyla nesusipratimai, kurie skatina šių bendruomenių nykimą. C. Brodur ir R. Rousseau skiria šiuos tinklo intervencijos koncepcijos aspektus:

- Kiekvienas individas yra atsakingas už savo gyvenimą, susijusį su kitais žmonėmis, kurie tinklo viduje kuria draugystę, prisirišimą ir pasidalijimą;
- Tinklo nariai turi kompetencijos, kad galėtų apibūdinti asmeninius poreikius ir pateikti atitinkamus atsakymus į atsiradusius sunkumus ir juos spręsti. Galima pagerinti kiekvieno nario gerovės lygį tinklo santykių pasikeitimo dėka.
- Pagrindinis pasikeitimo veikėjas yra pati bendruomenė, vadinama tinklu. Tai ryšių vienetas, turintis savo istoriją, kurią sudaro šeimos, kaimynų, draugų, darbo ryšiai [7].

Intervencija aptariamame tinkle gali skatinti refleksiją, žmogaus troškimą pasikeisti, padrašinant individų judėjimą nuo individualumo link kolektyviškumo ir nuo priklausymo link savarankiškumo.

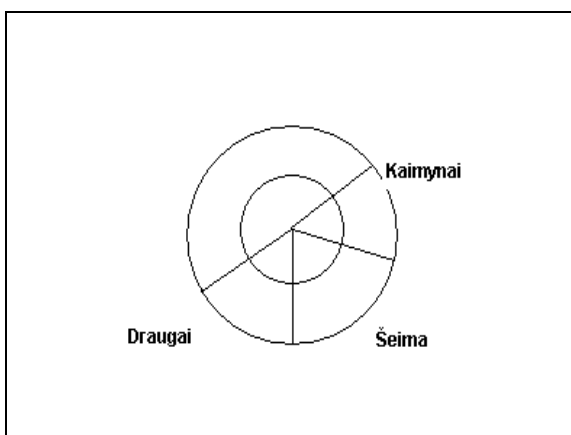
#### 2.4.3. Socialinio tinklo intervencijos modelio grafinis vaizdavimas

Tinklo grafinis vaizdavimas teikia galimybę grafiškai pavaizduoti tinklus ir sintetiškai leidžia bendrauti tiek su klientu, tiek su kolegomis. Moksliniame darbe pateikti du tinklo grafinio vaizdavimo pavyzdžiai pagal mokslininkus D. Todd ir R. Rousseau sukurtas schemas [27].

D. Todd socialinio tinklo tyrimo schemą sudaro keletas apskritimų (jų centre yra paramos gavėjas), suskirstytų į įvairius sektorius (šeima, giminės, draugai, kaimynai), kuriuose tinklo nariai paskirstomi nuo centro link išorės silpnėjančia pagal prisirišimo prie centrinio asmens lygį kryptimi. Schemą sudaro keletas simbolių, kurie nurodo tinklų pobūdį, leidžia apibrėžti abipusius

tinklų santykius ir gerai išryškinti įvairių tinklo tipų santykį [10]. Schema darbuotojui padeda atsitraukti nuo problemos ir nuo asmens (žr. 5 paveikslą).

5 paveikslas. D. Todd socialinio tinklo tyrimo schema [10]

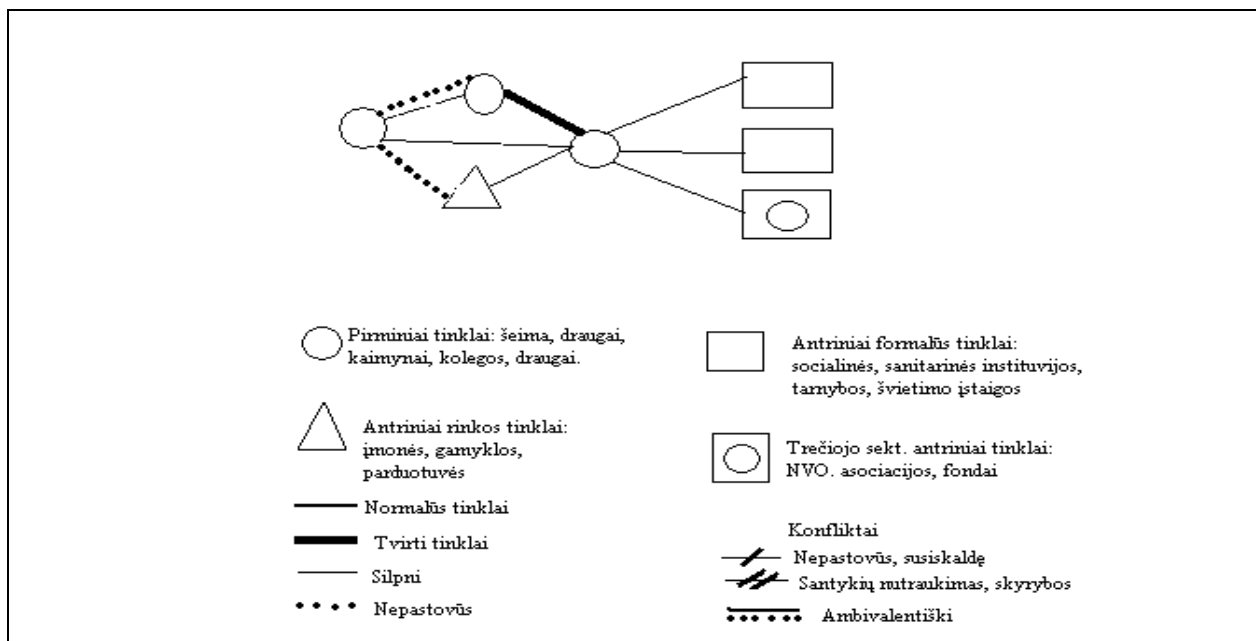


R. Rousseau socialinio tinklo schema vaizduoja figūras, pasitelkdama simbolius, kurie nurodo tinklų pobūdį ir esamus ryšius, vaizduojamais sujungimais, leidžia apibrėžti abipusius tinklų santykius ir gerai išryškinti įvairių tinklų tipų santykį (žr. 6 paveikslą).

Grafiniam vaizdavimui reikia turėti visų žmonių, minimų pokalbyje, sąrašą ir įstaigas bei tarnybas, kurios dalyvauja situacijoje. Remiantis šiuo sąrašu yra sudaroma daugelio žmonių pozicija.

Tinklą reikia aiškinti žodžiais ir vaizdais. Jį gali braižyti ne tik darbuotojas, bet ir klientas (vaikas, mama). Braižydamas tinklą, klientas gali pastebėti naujų savo situacijos aspektų. Svarbi yra kliento praeitis, per tinklą jis gali sujungti praeitį su ateitimi ir atverti ateities perspektyvas. Be to, naudotinos tokios papildomos techninės priemonės: dienoraštis, socialinės paramos analizės lentelė, paramos paskirstymo lentelė.

6 paveikslas. R. Rousseau socialinio tinklo tyrimo schema



Dienoraštis reikalingas darbuotojui tam, kad jis apmąstytų situaciją ir apibūdintų tinklo narius, kad būtų pasiekiamas kolektyvinis pokalbis, suteikiantis informacijos, kas vyksta tarp žmonių ir tinklų. Tam reikalingas susitikimų, įvykių, refleksijų, išpūdžių aprašymas.

Anot mokslininko L. Sanicola, tirdamas tinklą, darbuotojas gali susidurti su keturiomis tipinėmis situacijomis:

- Tinklo struktūra pažeista ir negali prisiimti atsakomybės (pvz.: senų žmonių tinklas išmiręs).
- Tinklo struktūra pilna ir nepažeista, bet ji nefunkcionuoja. Tinklas nesugeba sutelkti savo išteklių ir jų panaudoti (pvz.: tėvams apribotos tėvystė teisės, kaimynai girtauja, konfliktiška situacija su draugais).
- Tinklo dinamizmas, tai yra judėjimas link individualizmo (pvz.: sunkios ligos atveju), pasireiškiantis stiprus konfliktiškumas, kai tinklas pažeistas psichologiniu atžvilgiu.
- Nėra pirminio ir antrinio tinklų ryšio. Tai gali būti antrinio tinklo problema, kai jis neatsako į pirminio tinklo poreikius – nesuteikia reikiamos pagalbos, paslaugų arba pirminis

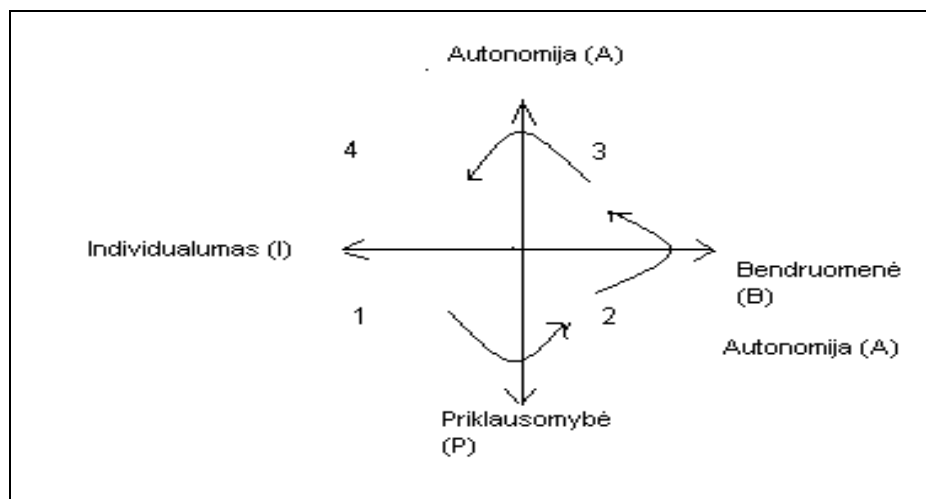
tinklas nėra informuotas apie socialinę pagalbą, arba ji jam nepasiekama (pvz.: socialinės atskirties atvejais) [10].

Tinklo mobilizavimas taipogi yra svarbi dalis tyrime. Mobilizuoti – tai sukviesti visą tinklą, jį išjudinti. Tuo siekiama, kad klientas priklausytų bendruomenei, bet taptų nepriklausomas nuo problemos. Mokslininkai C. Brodeur ir R. Rousseau pažymi, kad galima išskirti dvi judėjimo kryptis: nuo individualumo link kolektyvo; nuo priklausomybės link savarankiškumo.

Judėjimas nuo individualumo link bendruomenės (I-B) - tai procesas, kurio metu asmenų susitikimo ir abipusių santykių dėka atsiranda priklausomumas savajam tinklui (bendruomenei), kuris įgauna simbolinę vertę šių žmonių gyvenime, skatina pasidalijimą ir dosnumą. Šį procesą darbuotojas, atlikdamas techninio pobūdžio intervenciją, gali palaikyti, paremti, nukreipti (3 schema).

Judėjimas savarankiškumo link (P-A) – tai procesas, kuris per poreikio pasidalijimo ir priklausomumo kitiems patirtį padeda tinklui išplėtoti laisvės dimensiją, tai yra sugebėjimą prisiimti atsakomybę, priimant sprendimus ir sprendžiant sunkumus. Judėjimas savarankiškumo link gali pasiekti visišką tinklo atsiskyrimą nuo darbuotojo ir įstaigos (žr.7 paveikslą).

7 paveikslas. Tinklo judėjimo kryptys [10]



L. Sanicola nurodo galimus konkrečius veiksmus. Pirmiausiai akcentuojama, jog reikia rasti žmogų, kuris turi daugiausia kompetencijos, gali prisiimti atsakomybę ir bendradarbiauti [10]. Norint išjudinti tinklą, galima išjudinti egzistuojančius santykius arba atgaivinti nutrūkusius.

Svarbu paversti klientą padedančiu asmeniu, ypač pasyviuosius, padėti jiems išsipareigoti ne sau, o kitiems žmonėms. Skatinti klientų savipagalbą, įtraukiant juos į egzistuojančias savipagalbos grupes arba jas organizuojant. Bendradarbiauti su pagalbininkais – savanoriais, kurie nepriklauso nei pirminiam, nei antriniam tinklui. Skatinti įvairių institucijų bendradarbiavimą ir pasidaryti atsakomybę su instituciniais partneriais, ypač į pagalbos procesą įtraukiant trečiojo sektoriaus organizacijas.

## 2.5. Socialinio tinklo matrica

Kiekvienas asmuo (grupė) turi tik jam būdingą, individualų socialinį tinklą. Ištirti socialinius tinklus padeda sudaroma socialinio tinklo matrica [1]. Socialinio tinklo matrica sudaroma testo pagrindu. Statistiniai duomenys gaunami matricos  $x \times y$  pagrindu analizuojami tiek pavieniu testo žingsnių lygmeniu, tiek sudarant subskales. X– tai socialinio tinklo subjektai. Subjektais tyrime gali būti: tėvai, broliai, sutuoktiniai, kaimynai, draugai, giminaičiai, bendramoksliai ir t.t. (priklausomai nuo to, kas yra tyrimo objektai) ir Y – socialinio tinklo funkcijos: finansinė pagalba, emocinė pagalba ir kt. funkcijos (priklausomai nuo to, kokios funkcijos dominuoja tyrime).

Šioje matricoje yra svarbus dichotominis atsakymo formatas – „taip“ arba „ne“. Jis gali būti koduojamas šitaip: 0 balų (NE) ir 1 balas (TAIP). Toks kodavimas gelbsti kai lentelėje pateiktus procentinius įverčius padalijus iš šimto gaunami įverčių vidurkiai. Dažniausiai rezultatų lentelė sudaroma reitingų būdu. Reitingą, pagal kryptį iš viršaus į apačią, pradeda „ryškiausi“ tinklo veikėjai (subjektai) ir baigia periferinė<sup>4</sup> tinklo veikėjų kategorija [4].

Reitingas, pagal kryptį iš kairės į dešinę, pradedamas su daugiausia pasirinkimų gavusia tinklo funkcija ir užbaigiamas su mažiausiai pasirinkimų gavusia funkcinė kategorija. Paminėtina, kad vaizdumo dėlei tinklo matricos rezultatai pateikiami ne tik skaičiais, bet ir spalviniais tonais pagal principą: juo tamsesnis tonas, tuo stipriau išreikšta tinklo dimensija, juo šviesesnis tonas, tuo tinklo dimensija pagal konkretų subjektą ir konkrečią tinklo funkciją yra išreikšta silpniau.

Atliekant socialinio tinklo matricą rekomenduojama atlikti kai kuriuos tipinius psichometrinius skaičiavimus, pasidomėti naudojamos priemonės vidine konsistencija [1]. Gali būti taip, kad priemonės vidinė konsistencija yra labai menka. Tokiu atveju sudaryti sudedamuosius indeksus būtų gana problematiška.

<sup>4</sup> *Periferinis* – tai esantis periferijoje, pakraštinis, nutolęs nuo centro; šalutinis, antraeilis, mažareikšmis.



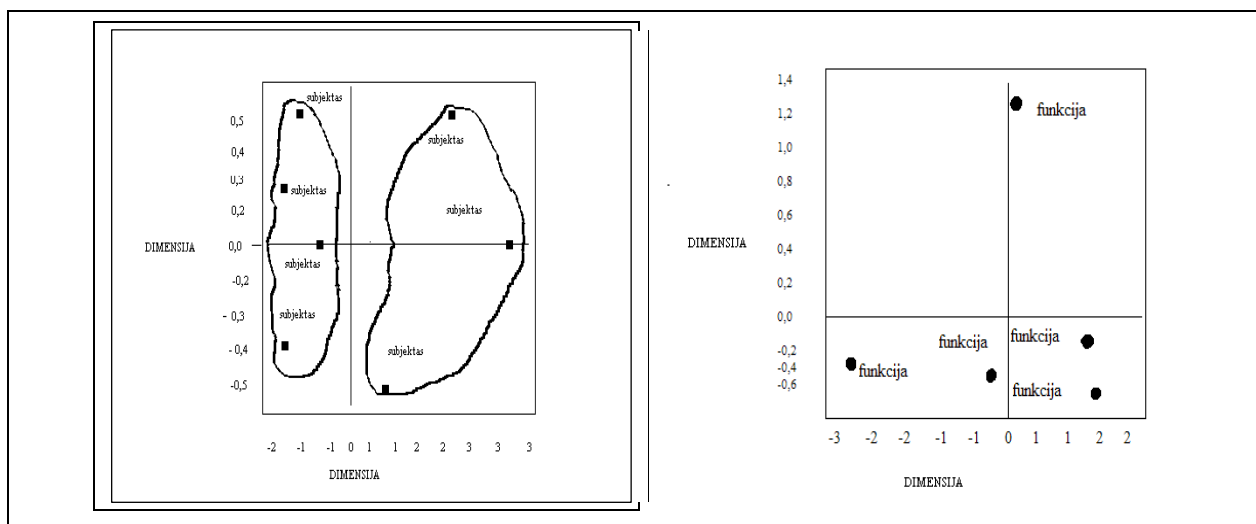
Maža atsakymų konsistencija pagal tinklo funkcijas ir sąlyginai didelė pagal tinklo veikėjus – teoriškai toks rezultatas gali būti visai prasmingas. Aptariamam atveju gali užsimegzti glaudūs socialiniai ir psichoemociniai ryšiai su tam tikru subjektu (-ais), tad tokių „artimų“ tinklo veikėjų socialinė parama bus polifunkcinė. Tokiu atveju tikėtina, kad tinklas pozityviai ir funkcionaliai veiks visomis gyvenimo aplinkybėmis. Priešingai, jei su atitinkamu tinklo subjektu nėra glaudesnio socialinio ryšio, tikėtina, kad tinklo funkcionalumas bus menkas, formalus ir epizodiškas. Galima hipotetiškai teigti, kad ateityje į tokią socialinių tinklų matricą įtraukus naujus testo žingsnius pagal tinklo veikėjus, vidinė konsistencija tik didėtų. Nuo konsistencijos didėjimo priklauso ir sudėtinių indeksų sudarymas. Taigi sudėtinius indeksus galima sudaryti tik pagal tinklo subjektus. Atitinkamą indeksą sudaryti pagal funkcijų sritis neleistina dėl mažos konsistencijos. Nėra pagrindo tikėtis, kad kokia nors tinklo funkcija nuolat bus stipriai išreikšta visose ganėtinai skirtingose tinklo subjektų grupėse [4]. Teigiama, kad pagal nagrinėjamą matricą, sudėtinius indeksus galima sudaryti pagal tinklo subjektus, atitinkamą indeksą sudaryti pagal funkcijų sritis gali būti neleistina dėl mažos konsistencijos.

Pažymėtina, kad pati vertinimo procedūra yra labai ekonomiška tiek laiko, tiek organizaciniu požiūriu. Darbe pristatoma socialinio tinklo matrica (dėl savo lakoniškumo) gali būti kaip atskiras papildomas modulis tiesiog „prikabinta“ prie bet kokio diagnostinių priemonių paketo. Individualius konkreto tiriamojo rezultatus tikslinga vertinti ir subskalių lygmeniu - tai yra kiekybiškai ir kokybiškai. Ypač prasmingas vertinimas pagal tinklo subjektų skales, kadangi jos pasižymi sąlyginai didele vidine konsistencija [1]. Iš principo galima vertinti ir pagal tinklo funkcijų skales, kurios gali būti traktuojamos kaip logiškai valdžios, tačiau dėl objektyvių matuojamo fenomeno raiškos ypatumų mažai homogeniškos tyrimo priemonės. Savaimė suprantama, galima vertinti ir pagal bendrą vidutinį testo balą.

Papildžius socialinio tinklo matricą ją galima traktuoti kaip savarankišką diagnostinę priemonę arba atskirą diagnostinį modulį, kurį galima integruoti į kitus tyrimus ir priemones.

*Socialinio tinklo matricos* ko gero negalima įsivaizduoti be socialinių ryšių dimensijos t.y. be pasirinktų tinklo subjektų ir funkcijų. Taikant pastarąjį modelį svarbus yra MDS (*Multi-Dimensional Scaling*) – tai „daugiamačių skalių sudarymas“. Pažymėtina, kad socialinio tinklo veikėjai MDS grafike išsirikiuoja teoriškai prasmingai, o tai, taikant šį statistinį modelį, yra be galo svarbu [4]. MDS modelis gaunamas ne tik pagal tinklo veikėjų grupes, bet ir pagal esmines tinklo funkcijas. Jo vaizdavimą grafiškai galima matyti tipiniame grafike (žr. 8 lentelę).

8 lentelė. MDS modelio pavyzdys [1]



Tai, kad tinklo veikėjai MDS modelyje susirikiuoja visai prasmingai, vėlgi yra netiesioginis sukurtos tinklo matricos konstrukto validumo argumentas. MDS grafikas yra naudingas dėl aiškios informacijos pateikimo vaizdžiai. Jame galima matyti vienų funkcijų išskirtinumą, prioritetą subjektams kitų atžvilgiu [27].

Taigi, siekiant pateikti lentelėse nurodytus statistinius normavimo rezultatus dar labiau apibendrintai, rekomenduojama sudaryti paslaugų, sričių, funkcijų ar kitų matmenų žemėlapi. Jis sudaromas remiantis MDS modeliu (*Multidimensional scaling*), kuris sudaromas kompiuteriu statistinių skaičiavimų būdu. Pažymėtina, kad kiekvienas taškinis įvertis paslaugų žemėlapyje remiasi keliomis dešimtimis požymių. Akivaizdu, kad sudaryti žemėlapiai atspindi labai aukštą duomenų statistinės redukcijos laipsnį ir abstraktų duomenų apibendrinimo lygį. Pažymėtina, kad žemėlapyje, labai koncentruota ir vaizdžia forma iš esmės pateiktas visas tyrimo rezultatas. Sudėtingi statistiniai metodai (konkrečiai MDS-modelis) įgalina į pateiktus duomenis pažvelgti apibendrintai ir jas suklasifikuoti į grupes. MDS - tai, aukštas duomenų statistinio apibendrinimo laipsnis [1].

MDS modelis atskleidžia statistiškai gryną ir teoriškai prasmingą nagrinėjamų požymių kompleksinę struktūrą. MDS modelis analizuojamas vertinant vertikalią ir horizontalią ašį atskirai.

Tiriant tam tikrus veiksniai, funkcijas socialiniame tinkle yra dažnai naudojama SSGG socialinio tinklo analizės metodo matrica. Tyrime pasirinkti veiksniai yra aptariami pagal kiekvieną iš apibrėžtų prioritetų naudojant stiprybių, silpnybių, galimybių ir grėsmių (SSGG) analizės metodą. Matrica pildoma kiekvienam iš keturių prioritetų. Šalia kiekvieno SSGG punkto rekomenduojama naudoti penkių balų sistemą įvertinti atitinkamo veiksnio intensyvumą („5“ reiškia „labai intensyvus“ ir „1“ – „mažai intensyvus“), bei kitimo tendenciją (▲ - *intensyvumas didėja*; ■ – *intensyvumas nekinta*; ▼ – *intensyvumas mažėja*). Visa informacija gali būti talpinama lentelėse, nes toks informacijos pateikimas suteikia galimybę tiksliai ir aiškiai be jokių interpretacijų pateikti informaciją ( žr. 1 lentelę).

SSGG analizė dažniausiai naudojama rezultatų ir išvadų formulavimui. Rezultatai ir išvados formuojasi išanalizavus aptariamo socialinio tinklo vidaus (stiprybes ir silpnybes) ir išorės (galimybės ir grėsmės) aplinkos veiksniai, nustatius priežastis, lemiančias stiprybes, silpnybes, galimybes ir grėsmes. Pabrėžtina, kad stiprybės (silpnybės, grėsmės, galimybės) turi atitikti visus jiems priskirtus skiriamuosius kriterijus. Patartina naudoti aiškias ir tikslingas, konstatuojančias ir aiškiai susietas su tyrimo tema stiprybių, silpnybių, galimybių, grėsmių formuluotes.

1 lentelė. Prioritetų įvertis ir kitimo tendencija [1]

<b>Stiprybės/Silpnybės/Galimybės/Grėsmės</b>	<b>Įvertis</b>	<b>Kitimo tendencija</b>
<i>Surašomi veiksniai, funkcijos tiriamojo dalyko</i>	Nuo <b>5</b> iki <b>1</b>	▲ arba ■ arba ▼.

Analizuojant stiprybes svarbu pabrėžti, kuo analizuojamas objektas išsiskiria lyginant su kitais, kokie veiksniai suteikia analizuojamam objektui pranašumą.

Stiprybės turi būti vidinės, esamos ir statiškos. „Esama“ stiprybė reiškia, kad privalumai turi egzistuoti šiuo metu – o ne būti laukiama ateityje. „Vidinė“ reiškia, kad ji turi egzistuoti teritorijoje, kuriai atliekama SSGG analizė, o ne būti stebima kitoje teritorijoje. „Statiška“ reiškia, kad privalumas turi apibūdinti faktą, o ne tendenciją. Silpnybės arba kitaip problemos aiškina kokie veiksniai labiausiai trukdo, kokios aktualiausias ir pirmiausia spęstinios problemos.

Kaip ir stiprybių atveju, silpnybės turi būti vidinės, esamos, statiškos. Galimybės nurodo ateities tendenciją objekto atžvilgiu. Galimybių nereikėtų painioti su priemonėmis, kurių

planuojama imtis problemoms spręsti. Kaip ir galimybių atveju, grėsmės yra orientuotos į ateitį, nurodo tendenciją ir yra išorinės nagrinėjamos srities atžvilgiu.

Apibendrinat galima teigti, kad socialinių tinklų analizės galimybės leidžia tirti įvairias socialinių tinklų tyrimų problemas. Pasitelkiant į pagalbą socialinio tinklo intervencijos modelį, socialinio tinklo matricą yra galimybė ne tik išsamiai atskleisti suformuotą tyrimo problemą, bet ir grafiškai susisteminti analizės duomenis.

### 3. VIRTUALIŲ BENDRUOMENIŲ GYVYBINGUMO TYRIMAS

Vakaruose egzistuoja masinė socialinio tinklo „tyrimų industrija“, pasižyminti tarpdalykiniu kryptingumu ir temine-problemine įvairove. Situacija Lietuvos moksle šiuo požiūriu yra labai kontrastinga ir nuvilianti, nes kokio nors kryptingesnio ir profesionaliesnio socialinio tinklų įdirbio šalyje nėra. Tai atrodo ganėtinai keistai, nes Lietuvoje šiuo metu labai sparčiai ir masiškai kuriasi įvairios bendrais interesais paremtos virtualios bendruomenės, kurios skelbiasi galinčios padėti susirasti draugų, užmegzti naudingas ir įdomias pažintis, gelbsti ieškant reikiamos informacijos ir kt. Lieka neaišku, ar išsipildo vartotojų lūkesčiai, ar tenkina juos bendruomenių gyvybingumas, nes virtualios bendruomenės sukūrimas neužtikrina didelio žmonių įsitraukimo ir ilgalaikio gyvavimo. Reikalingas nuolatinis kontaktas, kad žmonės nuolat būtų įsitraukę. Tam gali būti skirtos ne tik įvairios savireklamos akcijos, bet ir patrauklios skatinimo bei motyvacijos sistemos. Įsitraukimas prasideda tik tada, kai žmonėse suveikia savaiminio poreikio ir noro dalyvauti žaidime dirgiklis. Analizuojant Lietuvoje vyraujančius socialinius tinklus išskyla klausimas, kokiais esminiais kriterijais vadovaujamosi norint išlaikyti virtualią bendruomenę gyvybinga.

#### 3.1. Tyrimo metodologija

Tyrimo *tikslas* – ištirti virtualių bendruomenių gyvybingumo kriterijus.

Tyrimo *uždaviniai*:

1. Išanalizuoti virtualių bendruomenių susikūrimo motyvus.
2. Atskleisti ar suburta bendruomenė turi tinklinę struktūrą, kurioje bendravimas vykėtų sklandžiai ir nuosekliai, ar individų santykiai stiprūs ar silpni bendruomenėje.
3. Ištirti kokio dydžio aptariamasis tinklas, kokia vidinė tinklo sudėtis – kokio amžiaus, lyties, išsilavinimo asmenys dalyvauja tinkle.
4. Išsiaiškinti bendruomenės atvirumo lygį, sudėtinga ar lengva tapti aptariamoms bendruomenės nariu.
5. Ištirti vidinę tinklo struktūrą – tolimus ir artimus ryšius tinkle, kokie asmenys yra pagrindiniai ir svarbiausi tinklo nariai, kaip vyksta individų izoliacija tinkle.
6. Nustatyti bendruomenės narių funkcijas, kurias jie atlieka.

## 7. Išnagrinėti bendruomenės formalumo ir ne formalumo kriterijus.

Tyrimo *objektas* - virtualių bendruomenių gyvybingumas.

Moksliniame tiriamajame darbe pasirinktas ekspertinis interviu metodas, kaip vienas iš būdų tirti socialinius tinklus trūkstant ilgalaikių statistinių stebėjimų, reikalingų socialinio tinklo matricos sudarymui. Ekspertinio interviu metodu siekiama gauti didesnę informacijos patikimumą apie socialinius tinklus, nes pasirinkti respondentai geriausiai pažįsta tinklą, kurį atstovauja. Kartu tai geras priartėjimo prie žmonių suvokimo, reikšmių, situacijų apibrėžimo ir realybės konstravimo išsiaiškinimo būdas. Pasirinkta pusiau standartizuoto interviu forma, kurios pagalba iš anksto numatomi būtini ir galimi klausimai. Ši rūšis patogi tuo, kad griežtai neformalizuojamas pašnekesys, bet kartu yra susikoncentruojama į tam tikrą temą – šio tyrimo atveju tai virtualios bendruomenės gyvybingumas.

Ekspertų interviu parinkti asmenys, kurie dėl savo profesinės ir gyvenimo patirties turi didžiausią kompetenciją ir patikimiausią bei pakankamai išsamią informaciją apie tiriamą problemą. Tyrimui pasirinkti asmenys, užimantys vadovų pareigas ir atsakingi už aptarimų socialinių tinklų gyvybingumą. Ekspertinis interviu suteikia galimybes gauti maksimalią ir detalią informaciją apie tiriamą objektą, aptarti ir patikrinti tyrimo hipotezes, įvertinti tyrimo metodikas, susidaryti tikslesnę tyrimo proceso programą. Ekspertų vertinimų objektyvumo pasiekama tinkamu specialistų parinkimu. Atliekant tyrimą pastebėta, kad ekspertai logiškai analizuoja problemą, kiekybiškai vertindami ir formaliai apdorodami duomenis.

*Tyrimo darbinė hipotezė* – virtualių socialinių tinklų gyvybingumas priklauso nuo tinklo specifiškumo, dalyvių skaičiaus, reklamos. Galima remtis prielaida, kad kuo daugiau socialiniame tinkle teikiamų paslaugų, kuo jos patrauklesnės, tuo bendruomenė aktyviau dalyvauja visame socialiniame procese. Atrankos kriterijais pasirinkta – *mažos ir didelės bendruomenės, gyvybingos ir mažai gyvybingos bendruomenės*.

Didelės ir labai gyvybingos virtualios bendruomenės atveju pasirinktas vienas iš pažinčių portalų [www.darnipora.lt](http://www.darnipora.lt), kuris yra labai gyvybingas lyginant su kitomis virtualiomis bendruomenėmis. Žmonės registruojasi į šį portalą tikėdamiesi, kad ši vieta jiems padės susirasti antrąją pusę. Šis projektas gyvuoja daugiau negu vienerius metus. Jau dabar 1134 bendruomenės nariai gali džiaugtis sėkmingai suradę antrąją pusę.

Didelės mažai gyvybingos bendruomenės atveju pasirinkta [www.speros.lt](http://www.speros.lt) virtuali bendruomenė. Tai didžiausia rašto darbų svetainė Lietuvoje. Šis projektas skirtas mokslo

siekiančiai auditorijai. Bendruomenė susiformavo bendro vartotojų tikslo pagrindu. Šiame tinklapyje randama įvairios tematikos informacijos, pateikiami referatų pavyzdžiai, kursiniai darbai, konspektai, rašiniai, verslo planai. Informacija pateikiama tokia, kad būtų lengviau mokytis. Čia talpinama daugiau nei 40.000 rašto darbų. Tačiau šioje bendruomenėje mažai vyksta bendravimas.

Mažesnių, bet labai gyvybingų virtualių bendruomenių atvejais pasirinktos dvi virtualios bendruomenės: [www.mintys.lt](http://www.mintys.lt) dalyviai šlovina gyvenimą ir bando įrodyti, kad gyvenimas yra gražus. Šią bendruomenę geriausiai apibūdina patys tinklo nariai. Jie džiaugiasi atradę naują, įdomų, teikiantį gerų emocijų, netikėtą forumą. <http://linksmas.net> yra linksmas jaunimo forumas, kuriame informacijos įvairovė skatina burtis asmenis.

Palyginti mažos ir mažai gyvybingos virtualios bendruomenės atveju pasirinktas Lietuvos socialinių mokslų forumas. Jis įkurtas 2003 m. siekiant išjudinti Lietuvos akademinės bendruomenės gyvenimą ir skatinti tarpinstitucinį ir tarpdisciplininį akademinį bendradarbiavimą. Šiuo metu forumas vienija apie 200 Lietuvos mokslininkus ir mokslininkus iš užsienio mokslo bei studijų institucijų. Forumo interneto svetainė [www.socforumas.lt](http://www.socforumas.lt). Svetainėje galima rasti išsamią ir nuolat besiplečiančią duomenų bazę lietuvių ir anglų kalbomis apie Lietuvoje ir užsienyje dirbančius Lietuvos mokslininkus, virtualų akademinį diskusijų forumą, nuorodas į svarbiausias socialinių mokslų internetinių išteklių bazines, Lietuvos akademinį žurnalų, mokslo institucijų ir organizacijų puslapius, Forumo dalyvių mokslinius straipsnius. Be to, svetainėje galima sužinoti ir paskelbti naujienas apie organizuojamus akademinis renginius, konkursus ir kitą mokslininkams aktualią informaciją.

### 3.2. Lietuviškų virtualių bendruomenių gyvybingumo problemos

Žvelgiant į jau atliktus tyrimus Lietuvoje pastebima, kad komunistinėse šalyse egzistavo dviejų rūšių specifiniai privatūs tinklai: nedideli, homogeniški patikimų žmonių rateliai ir platūs, atviri, heterogeniški „aprūpinimo“ tinklai [34]. Nors po komunizmo žlugimo privačių tinklų ypač „aprūpinimo“ tinklų reikšmė sumažėjo, pokomunistinėse šalyse žmonės vis dar investuoja į savo privačių tinklų kūrimą, ir tai, jų manymu, yra viena iš svarbiausių pilietinės visuomenės silpnumo priežasčių, tiksliau, viena iš priežasčių, kodėl šiose visuomenėse daug silpnesni formalieji –

nevyriausybių organizacijų tinklai. „Aprūpinimo“ tinklai buvo gana specifinio pobūdžio – žmones juose siejo ne pasitikėjimo ar bendruomeniškumo, bet privačios naudos santykiai. Tikėtina, jog šie tinklai, buvę svarbūs komunistinėje visuomenėje, perėjus prie rinkos ekonomikos ir išnykus deficito problemai, prarado savo reikšmę ir nunyko [34].

Respondentai patvirtina, kad sovietiniais laikais turėjo ratą žmonių, iš kurių gaudavo deficitinių prekių. Šiuos žmones siejo abipusės naudos, bet ne draugystės santykiai. Dabar šie ryšiai yra nutrūkę. Kai kuriais atvejais šie ryšiai buvo persidengę su draugų tinklais, todėl šie santykiai palaikomi iki šiol. Bet kuriuo atveju „aprūpinimo“ tinklų negalima laikyti reikšmingais socialinio kapitalo ištekliais dabartinėje visuomenėje. Sovietinės sistemos žlugimas paveikė ir draugystės tinklų struktūrą, tačiau šių pokyčių negalima vertinti vienareikšmiškai. Tai galėjo įtakoti sparti turtinė diferenciacija, laiko trūkumas.

Atliekant magistrinio darbo tyrimą didelis dėmesys skiriamas virtualių bendruomenių susikūrimo motyvui analizuoti. Bandoma atskleisti ar suburta bendruomenė turi tinklinę struktūrą, kurioje bendravimas vykta sklandžiai ir nuosekliai, ar individų santykiai stiprūs ar silpni bendruomenėje. Analizuojama kokio dydžio aptariamasis tinklas, kaip sudėtinga ar lengva tapti aptariamoms bendruomenės nariu. Tiriama vidinė tinklo sudėtis – kokio amžiaus, lyties, išsilavinimo asmenys dalyvauja tinkle, kokie asmenys yra pagrindiniai ir svarbiausi tinklo nariai. Aptariamos bendruomenės narių funkcijos, kurias jie atlieka. Ieškoma faktų, kuriais remiantis vyksta individų izoliacija tinkle. Nagrinėjamas bendruomenės formalumo ir ne formalumo kriterijus, tolimi ir artimi ryšiai tinkle.

### 3.2.1. Bendruomenės formavimosi motyvai

[www.speros.lt](http://www.speros.lt) pagrindinis bendruomenės formavimosi motyvas – tai žinios. Bendruomenė formuojasi todėl, kad sieja bendri interesai ir noras padėti vieni kitiems. Joje gyvuoja du poliai: pirmasis polius, tai tie, kurie nori padėti, o kitas - tai tie, kuriems reikia padėti. Šiame socialiniame tinkle dalinamasi žinių šaltiniais. Žinios, kurias turi vienas žmogus, tampa bendros. [www.mintys.lt](http://www.mintys.lt) įkūrėjas Aurimas Gudas akcentuoja buvusių narių toleranciją visiems dalyviams, nepriklausomai nuo to, jis senbuvis ar naujokas. Pastebima, kad bendruomenės dalyviai ypatingai vertina toleranciją ir pagarbą šiame tinkle. Tai vienas iš svarbiausių veiksnių, palaikančių gyvybę aptariamame tinkle. Vadovas A. Gudas abejoja ar ši bendruomenė būtų tokia gyvybinga, jei ji



nebūtų skirta gražioms, išmintingoms, pamokančioms mintims kaupti, o būtų glaudžiai susijusi su sparčiai augančia technikos pažanga. Šiandien tolimesnis tinklalapio formavimasis be emocinių motyvų būtų sunkiai įsivaizduojamas. <http://linksmas.net> susikūrė maždaug prieš tris metus. Tuo laiku pagrindinis kūrimosi motyvas buvo informacinis – supažindinti lankytojus su šiuo projektu ir jo naujienomis – pateikti įdomių nuorodų bei linksmų žaidimų. [www.socforumas.lt](http://www.socforumas.lt) turi tikslą kurti bendruomenę tarpinstituciniu, tarpdisciplininiu tikslu, nes žmonės tarpusavyje nebendruoja, net ir vienoje institucijoje būdami jie nežino vieni apie kitus – ką jie daro. Tikėtasi sukurti tokį tinklą, kuris perkirstų formalų bendravimą. Tinklas orientuotas į jaunus asmenis, kad galėtų dalintis įvairia informacija. Jis kūrėsi dėl informacijos trūkumo. [www.darnipora.lt](http://www.darnipora.lt) formavimosi tikslas labai konkretus – susirasti antrąją pusę, vos keli procentai, anot ekspertės Dovilės Ramoškaitės, registruojasi iš smalsumo. Dauguma svetainių yra orientuotos į jaunimą, o [www.darnipora.lt](http://www.darnipora.lt) yra daugiau filtruotas produktas - auditorija gerokai vyresnė. Tai ir buvo viena iš pagrindinių šios virtualios bendruomenės susikūrimo priežasčių.

Ypatingai svarbu, jog bendruomenės nariai rastų juos vienijančią tikslą. Bendri interesai buria žmones į grupes, kurios būdamos vieningos, draugiškos plečia tinklą ir skatina naujų narių įsiliejimą.

### 3.2.2. Bendruomenės narių sudėtis

Analizuojant virtualias bendruomenes kyla klausimas ar auditorijos amžius daro įtaką tinklo gyvybingumui. D. Ramoškaitė [www.darnipora.lt](http://www.darnipora.lt) projekto vadovė teigia, kad moterų bendruomenėje yra apie 54%, o vyrų apie 45%. Pagal amžių 38% sudaro asmenys nuo 30-34 m., 21% sudaro auditorija nuo 25-29 m., 16% iki 24 metų, 12% nuo 40-44 m., 5% nuo 35-39 m., 5% nuo 45-49 m., 2,04% nuo 50-54 m., ir po 0,03% nuo 55-60 ir nuo 60 ir daugiau. Portale yra 38701 registruotų vartotojų. Kadangi tinklapyje lankosi vyresnė publika, todėl ir vartotojų išsilavinimas yra aukštesnio lygio. 33% auditorijos turi aukštąjį išsilavinimą, 24% turi aukštąjį neuniversitetinį. [www.socforumas.lt](http://www.socforumas.lt) tikslinė grupė yra aiškiai apibrėžta – tai socialinių mokslų atstovai. Iš esmės tai yra jaunosios kartos 250 žmonių. Kitas klausimas kiek jie yra aktyvūs, nes jie bendruoja ir ne tik virtualiai. Yra tokių vartotojų, kurie kartas nuo karto atsiranda ir pareiškia savo nuomonę vienu ar kitu klausimu. Nepaisant to, kad vartotojai labai retai dalyvauja virtualiame bendravime jie save identifikuoja „socforumiečiai“. Galima sakyti, kad tinklo dalyviams būvimas bendruomenės nariu

turi tam tikrą vertę. [www.speros.lt](http://www.speros.lt) registruotų vartotojų yra apie 20 tūkstančių, bet dalis iš jų yra aktyvi ir neaktyvi. Tai yra nišinė bendruomenė. Čia nėra globaliai siejančio dalyko. Tai nėra pažinčių sfera, kur santykius užmegzti žymiai paprasčiau ne tokioje nišinėje bendruomenėje kaip [www.speros.lt](http://www.speros.lt). Tai mokslų sfera ir joje tinklo plėtra lyginant su pažinčių portalais vyksta žymiai lėčiau. Čia 60% bendruomenės yra moterys. Iki 18 m. sudaro apie 40%, 30% iki 25 metų, likusieji 30% virš 25 metų. Jeigu žiūrėtumėme atskiras vartotojų grupes, tai yra atskiras ratas vartotojų, kurie siūlo savo paslaugas – rašto darbų rašymai ar informacijos paieška. Čia jau gyvuoja vyresnė auditorija. [www.mintys.lt](http://www.mintys.lt) bendruomenė yra tinklinė. Ji yra potencialiai plati – šios bendruomenės dalimi gali tapti kiekvienas žmogus, panoręs ja tapti, o ir tinklalapio turinį sudaro daugelio amžiaus grupių žmonėms aktualūs dalykai. Lankytojų amžiaus vidurkis turėtų būti apie 18 ar 19 metų, nors čia galima surasti ir visai jaunų, ir didelę gyvenimo patirtį turinčių žmonių. Kai prakalbama apie meilę, jausmus – pirmosios suklūsta merginos. Pastebima, kad jos ir sudaro didesnę bendruomenės dalį. Šiuo metu bendruomenėje registruoti 1477 nariai. <http://linksmas.net> narių amžius svyruoja maždaug nuo 10 iki 23 metų. Daugiausiai narių yra 14-17 metų amžiaus mokiniai. Didesnė dalis - merginų. Bendruomenėje registruotų vartotojų yra 13037.

Dalyvių amžius tinkle pakankamai svarbus dalykas tiriant tinklo gyvybingumą. Pastebėta, kad vyresnė auditorija, turinti tam tikrą išsilavinimą yra pastovesnė, labiau orientuota į tikslą. Tuo tarpu jaunimas nuo 18 iki 21 metų labai nepastovus, ieškantis naujovių, dažnai perbėgantis į kitas bendruomenes.

### 3.2.3. Lyderio reikšmė bendruomenėje

Atliekant tyrimą pastebėta, kad virtualios bendruomenės gyvybingumas priklauso nuo jame esančio atsakingo nario. Labai ryškiai tai galima matyti [www.darnipora.lt](http://www.darnipora.lt) tinkle. Psichologas Gediminas Navaitis yra aptariamoms bendruomenės kūrėjas. Jis dalyvauja televizijos laidose, žmonės jį žino, juo tiki, tad dažnai jie tampa bendruomenės dalimi rekomendacijų būdu. Svetainės kūrimosi pradžioje G. Navaitis tampa bendruomenės vienytoju. Jis būdamas pagrindiniu bendruomenės nariu skatina tinklo plėtrą, nes jo autoritetu žavisi daug naujų tinklo dalyvių. Šiuo metu jis yra daugiau palaikantis bendruomenę narys. Nemažas suvaržymas pastebimas [www.socforumas.lt](http://www.socforumas.lt) tinkle. Bendruomenėje dominuojantis narys yra Ainė Ramonaitė. Daugiausia bendravimo vyksta elektroninėje konferencijoje, tad vartotojai negali dalyvauti, bendrauti jeigu jie

nėra registruoti. Šiame tinkle yra pagrindinis asmuo, kuris turi didelę atsakomybę. Jis prijungia narius, atjungia, neretai per jį yra keičiamasi tam tikra informacija. Galima teigti, kad šioje bendruomenėje yra pernelyg didelis suvaržymas pagrindinio tinklo dalyvio, siekiant palaikyti bendruomenėje esančios informacijos tikslingumą ir konkretumą. Socforume yra bandymas formuoti tam tikras normas, taisykles. Kyla klausimas ar vartotojų vidinis tikslas yra stiprinti numatytas normas. [www.speros.lt](http://www.speros.lt) tinkle daugiausiai kompetencijos turinčio žmogaus nėra. Planuojama, jog galėtų būti tam tikri reitingai, klasės, kurios skirtų dominuojančius, turinčius daugiau atsakomybės virtualaus tinklo vartotojus. [www.mintys.lt](http://www.mintys.lt) bendruomenėje ypatingai dominuoja šešios merginos ir trys vaikinai (Toote, Denebola, Niaura, Rukshna, Žalia, Kmr, Laukys, Korn, Vanakinda). Jie palaiko tinklo gyvybingumą, skatina vienyti, plėstis. Savo gyvybingumu užkrečia kitus dalyvius. <http://linksmas.net> tinkle taip pat dominuojančių narių nėra. Vieni aktyvesni, kiti mažiau aktyvūs. Forumo savininkas, nuolat prižiūri visą tinklo veiklą, rašybos taisyklingumą, skatina naujų temų vystymąsi. Jeigu tinkle yra dominuojantis narys, dažniausiai bendruomenėje jis diegia savus metodus, siekia konkrečiau, numatyto tikslo. Tinkle nariai keičiasi informacija, naujomis žiniomis, užvedamos naujos diskusijos.

Pastebėta, kad bendruomenės gyvybingumas priklauso nuo joje esančių dalyvių tikslų, poreikių kontrolės. [www.darnipora.lt](http://www.darnipora.lt) tinklo kūrėjas G. Navaitis šioje bendruomenėje siekia konkrečiau tikslo. Jis konsultuodamas poras išvelgė vyresnių žmonių poreikį bendrauti virtualiai. Pastebėta, kad vyresniems žmonėms ypatingai yra sunku surasti antrąją pusę. Forume parengti testai gelbsti ieškant antrosios pusės. Tai yra vienas barjeras, kurio neįvykdžius nėra galimybės tapti bendruomenės nariu. Nagrinėjant šią bendruomenę pastebėta, kad vientiso socialinio tinklo čia nėra, nes tinko dalyviai turi galimybę bendrauti tik su suderinamais nariais. Informacija yra keičiamasi tarp suderinamų narių, diskutuojama su G. Navaičiu, [www.darnipora.lt](http://www.darnipora.lt) komanda keičiasi informacija su bendruomene (publikuojami straipsniai). Straipsniai yra gana aktyviai komentuojami – tai puiki niša dalyviams bendrauti. Čia dalinamasi emociniais potyriais, patirtimi. Šiuo metu tinkle vyrauja atskiri, pavieniai nariai, bet įdiegus straipsnių komentavimą pastebėta, kad bendruomenei reikia vientiso bendravimo. Auditorijos amžius yra vienas iš veiksnių dėl ko jiems taip reikia gyvybingos bendruomenės. Dažnai vyresnio amžiaus žmonės lieka atskirti, tad jiems reikia bendravimo tiek realioje, tiek virtualioje erdvėje. Jie tampa atviresni socialiniai veiklai, naujoms pažintims. Šiuo metu yra diegiamas forumas - tai yra vienas iš bendruomenės gyvybingumo skatinimo veiksnių.

### 3.2.4. Bendruomenės narių funkcijos ir jų aktyvumas virtualiame tinkle

[www.darnipora.lt](http://www.darnipora.lt) bendruomenėje vyrauja jausminės, emocinės funkcijos, nes čia ieškoma antroji pusė, kuri gali būti suderinama, nesuderinama. [www.speros.lt](http://www.speros.lt) tinkle keičiamasi mokslų pobūdžio informacija. Dalinamasi informacija apie rašto darbų rašytojus – geri, blogi, apie informacijos paieškos būdus magistriniams, diplominiams darbams, dalinamasi asmenine patirtimi mokslų tema (egzaminai, stojamieji, mokslai užsienyje). Yra du bendruomenės poliai: vieni – dalinasi patirtimi, o kiti – dalinasi nuomone apie paslaugų tiekėjus. [www.socforumas.lt](http://www.socforumas.lt) socialiniame tinkle dažniausiai vyksta informacinės funkcijos. Mokslinio pagrindo bendruomenių didžiausias yra informacinis poreikis. [www.mintys.lt](http://www.mintys.lt), <http://linksmas.net> tinkluose daug dėmesio skiriama žmogiškumui, tad dalyviai dažniausiai bendrauja gyvenimiškais temomis, dalinasi išpūdžiais, prašo patarimų ar bando patarti. Temų įvairovė nėra varžoma. Į bendruomenę savanoriškai patekęs žmogus išsipareigoja paisyti numatytų saviraiškos apribojimų. Ekspertinio interviu būdu tiriamos bendruomenės yra heterogeniškos (siekiančios eiti pirmyn), nes užsiregistravę nariai siekia pasikeitimo, atsinaujinimo, ieško naujų potyrių, bando keisti save, tobulinti.

Bendruomenių gyvybingumui labai svarbus aktyvių narių skaičius. Internetiniuose socialiniuose tinkluose įsitraukimas į tinklo veiklą yra specifinis. Norėdamas tapti bendruomenės nariu vartotojas turi registruotis norimame portale arba gauti kvietimą iš jau esančio toje bendruomenėje asmens. Tokiu būdu tinklas plečiasi greitai ir asmenys įtraukti į tinklą jau turi pirmuosius ryšius, todėl jiems yra lengviau plėtoti savo draugų ratą ir gauti įvairesnę informaciją. Atsižvelgiant į tai, kad [www.speros.lt](http://www.speros.lt) bendruomenė yra specifinė, siekianti labai konkretaus tikslo plėtra joje didelė. Aptariamoje bendruomenėje nėra sudėtinga tapti tinklo nariu. Čia nėra skatinama registracija, nors būdamas nariu dalyvis turi tam tikrų privalumų. Jie yra išvardinti jungiantis prie virtualios bendruomenės. Užsiregistravęs vartotojas turi papildomų galimybių, papildomo funkcionalumo, pigesnius rašto darbus, galimybes bendrauti forume, galimybes pamatyti įvairesnius kontaktus. [www.mintys.lt](http://www.mintys.lt) bendruomenė auga lėtai, bet užtikrintai. Nė vienas narys, neparodęs noro užimti labiau įpareigojančias funkcijas, jų neužima. Didžiąją bendruomenės dalį sudaro mažiausiai išsipareigojimų turintys žmonės; yra keletas žmonių, atsakingų už reikiamos tvarkos palaikymą. Taip pat yra keli nariai, kontroliuojantys tolimesnę tinklalapio raidą. Į <http://linksmas.net> bendruomenę įtraukti naują narį taipogi nėra sudėtinga. Forume yra nemažai

aktualių temų ir šiaip smulkmenų, kurios pritraukia naują lankytoją ir skatina bent kurį laiką tapti aktyviu nariu. [www.socforumas.lt](http://www.socforumas.lt) bendruomenė neturi specifinio tikslo plėstis, bet savaime ji plečiasi, narių skaičius didėja. Nariai jungiasi smalsumo vedami, jungiasi gavę jau esamų bendruomenės narių pakvietimus. [www.darnipora.lt](http://www.darnipora.lt) bendruomenė metų pradžioje sudarė apie 10000 narių. Per vieną dieną užsiregistruoja apie 50 naujų narių. Išskirtiniais atvejais užsiregistruoja 300 naujų žmonių per dieną. Šiandien bendruomenę sudaro 40 000 registruotų vartotojų. Šis tinklas yra daugiau specifinis, nišinis, kituose portaluose jis nesireklamuoja, narius pritraukia jau esami dalyviai. Bendruomenėje yra galimybė pakviesti naują narį į tinklą. Pastebima, jog mokamos paslaugos skatina bendruomenės gyvybingumo silpnėjimą. Aptariamame tinkle narystė yra mokama. Ji duoda daugiau bendravimo galimybių, tačiau kai kuriems vartotojams tai nemažas minusas, dėl kurio jie negali būti šios bendruomenės nariu. Paslaugų mokestis suteikia tinkle išskirtinumą. Čia yra auksiniai nariai, kurie gali užduoti klausimus G. Navaičiui. Jie pirmesni gauna informaciją apie renginius. Tinkle galvojama apie bendruomenės plėtrą, tad artimiausiu metu bus siekiama kuo daugiau įdiegti nemokamų galimybių. Mokėjimai stabdo gyvybingumą, plėtrą. Jei bendruomenė apribota mokėjimo funkcija, dalyvis nebetenka prasmės tinkle - jis neturi ką veikti.

Galima teigti, kad narių skaičių įtakoja rekomendacijos, reklaminė kompanija apie bendruomenę kituose tinklalapiuose, teikiamų paslaugų pasiūla ir kokybė bendruomenėje.

Socialinio tinklo narių keitimasis informacija ir bendradarbiavimas sukuria ryšius tarp asmenų, tačiau ryšiai gali būti nustatomi empiriškai įvertinant asmenų elgesį tarpusavyje. Socialinio tinklo pagrindinė veikla yra palaikyti ryšius tarp asmenų, priklausančių vienam tinklui. Tinkluose esančių dalyvių santykių stiprumas nusako kokia gyvybinga yra bendruomenė. Analizuojamose bendruomenėse vyrauja santykių palaikymas. Apibendrintai galima teigti, kad kiekvienos bendruomenės atstovas tikisi didesnio santykių stiprumo tinkle. Pastebima, kad bendruomenių dalyviai turėdami tam tikrą interesą, klausimą visuomet gauna pagalbą, atsakymą iš bendruomenės narių. Galima teigti, kad silpni santykiai bendruomenėse yra iš kiekybinės pusės. Analizuojant kiekybinę vartotojų bendravimo pusę tikimasi didesnio bendruomenės reiškimosi.

Tinkle būna narių izoliacija šmeižto, nepagrįstos informacijos, keiksmažodžių atveju. Asmenys iš bendruomenės išmetami tuomet, kai anketos yra neaktyvios, dažniausiai tai būna vyrai. Nariai dar gali būti izoliuojami už neetišką elgesį. <http://linksmas.net> tinkle neleidžiama dalyvauti jaunesniems nei 8 metų vaikams, taip pat blokuojami reklamuotojai.

### 3.2.5. Silpnų ir stiprių santykių kaita bendruomenėje

Gyvybinga bendruomenė galima laikyti tokia, kurioje nėra didelio susiskaldymo tarp narių, o santykiai juose yra stiprūs. Kaip jau minėta anksčiau, silpnų ryšių kaita yra didelė, dažniausiai jie būna laikini, vienusiapusiai, pasyvūs. Jie susidaro nereguliariai ir yra neprognozuojami. Stiprūs ryšiai yra abipusiai, glaudūs, aktyvūs, ilgalaikiai – palaikantys pastovius kontaktus. Pastebima, kad tose bendruomenėse, kur informacija keičiamasi tarp asmenų grupių, o ne tarp konkrečių individų dažniausiai susidaro silpni ryšiai. [www.socforumas.lt](http://www.socforumas.lt), <http://linksmas.net>, [www.mintys.lt](http://www.mintys.lt) bendruomenių pagrindą sudaro silpni ryšiai. Juose nėra pastebima aktyvių, ilgalaikių ir glaudžių santykių tarp tinklo narių. [www.speros.lt](http://www.speros.lt) nėra narių susiskaldymo. Jie gali bendrauti tarpusavyje kitiems nematant, taipogi gali bendrauti viešai. Ši galimybė bendruomenei kuria stipresnius ryšius tarp asmenų. [www.darnipora.lt](http://www.darnipora.lt) narių santykiai nėra labai stiprūs, tačiau negalima jų įvardinti silpnais. Turėtų atsirasti daugiau ryšių, kad santykiai tarp bendruomenės narių taptų stiprūs. Forumo įdiegimas stiprina narių ryšius. Socforume informacijos sklaida sudėtinga, nes vartotojų tarpusavio ryšiai yra silpni. Informacinis srautas žinučių gana mažas, išskyrus tam tikrus suaktyvėjimus. Ainė Ramonaitė mąsto, jog virtualių bendruomenių negyvybingumas galėtų būti netgi kartų problema – *vyresni nelabai moka, o jaunimas tikrai turėtų mokėti*. Ekspertė teigia, kad [www.socforumas.lt](http://www.socforumas.lt) bendruomenė yra labai konkreti - akademinė, siekianti informacinio tikslo. Tai įtakoja ir informacijos gavimo ir priėmimo sklaidą. Čia ji labai sistemizuota. Priklausomai nuo tinkle esančių asmenų amžiaus, lyties, socialinio statuso ir kokio tikslo vedami jie buriasi į bendruomenę priklauso ir tinklo formalumas ar neformalumas. [www.speros.lt](http://www.speros.lt) tinklas yra ir formalus ir neformalus. Jausmai atpažįstami tuomet kai dalinamasi savo patirtimi, žiniomis, o tikslas tuomet, kai bendraujama su paslaugų tiekėjais. Aptariamoje bendruomenėje ryšiai yra tolimi bendravimo prasme. Bendruomenė pasidalina patirtimi kaip būtų reikėję ar nereikėję elgtis, tačiau tinklo dalyviai nėra linkę visuotinai spręsti atsiradusios nario problemos. [www.mintys.lt](http://www.mintys.lt), <http://linksmas.net> bendruomenės neformalios – be siekio bendrauti, nevienija joks kitas tikslas. Pastarojoje bendruomenėje dauguma ryšių – tolimi. Lankytojai vieni kitų nepažįsta, bet yra nemažai atvejų, kai šio tinklo pagalba nariai susipažįsta artimiau ir tampa draugais už tinklo ribų. Ši bendruomenė skatina užmegzti ryšius. [www.darnipora.lt](http://www.darnipora.lt) tinkle vyrauja skirtingi dalyviai. Čia nėra apibrėžtumo, tad ir tinklas tampa tiek formalus, tiek neformalus. Santykiai tarp bendruomenės narių daugiau yra tolimi, nes nėra vieningos bendruomenės, kur bendravimas priklausytų vienas

nuo kito. Patirties ir nuomonės kaita tinkle vyksta komentarų principu, per susitikimus, gyvas diskusijas. Kartas nuo karto yra rengiami konkursai už kuriuos bendruomenės dalyviai balsuoja.

### 3.2.6. Pagrindiniai bendruomenės gyvybingumo veiksniai

Ekspertinė interviu analizė padėjo suformuluoti pagrindinius bendruomenių gyvybingumo veiksnius. Visų svarbiausia – aktyvus nuoširdus bendravimas. Kitas esminis veiksnys – mainai. Jis skatina bendruomenę veikti. *Be mainų tikrai nebūtų gyvybės tinkle*, teigia Ž. Bartkus, [www.speros.lt](http://www.speros.lt) direktorius. Specifinis interesas – tai dar vienas gyvybingumo elementas, kuris skatina bendraminčių ieškojimą. Tikslinės auditorijos platumas įtakoja ir aktyviųjų narių tinkle skaičių, juk ir informacijos gavimo užtikrintumas priklauso nuo virtualios bendruomenės narių kiekio. Labai svarbu didelė pasirinkimo laisvė. Dažniausiai galima tik tuomet, jei tikslinė auditorija labai plati, juk iš daugelio žmonių gali būti įdomu bendrauti vos su kelias. Manoma, kad tinklo gyvybei palaikyti ir kurti reikia nuomonių lyderių. Pastebima, kad keli aktyvesni dalyviai, kurie nebijo reikšti savo nuomonės, skatina visą bendruomenę burtis apie juos. Negalima virtualioje bendruomenėje pamiršti ir techninės pusės, jeigu čia nebus suteikiama galimybė bendrauti, tuomet nebus ir gyvybingos bendruomenės. Tinkle propaguojama taisyklinga rašyba ir forumo tvarka kuria gyvybingos bendruomenės pagrindą.

Palaikant virtualų gyvybingumą yra pasitelkiama į pagalbą ir reali erdvė, kurioje vyksta renginiai, susitikimai, kelionės. Anot, D. Ramoškaitės, A. Ramonaitės norint sukurti gyvybingą tinklą, reikia gyvų susitikimų, nes tuo metu tampama tikresniu bendruomenės nariu. Virtualiame tinkle per daug lengva įeiti į jį, išeiti iš jo. Bendruomenės nariai gali pasigesti dalyvio, parašyti vieną kitą žinutę, tačiau tuo viskas ir baigiasi, skirtingai nuo realios bendruomenės. [www.linksmai.lt](http://www.linksmai.lt) bendruomenė per trejus metus nėra suorganizavusi narių susitikimo, tačiau ji puikiai gyvuoja. Pastebima, kad čia vyksta nemažai pavienių asmenų susitikimų.

A. Ramonaitė mąsto, kad tinkle esanti narių registracija sukuria tam tikrą barjerą. Dėl laiko stokos ar kitų priežasčių dažnai vartotojai nenori peržengti šio slenksčio. Mokesčiai už tam tikras paslaugas mažina bendruomenės plėtrą, nedidina jos gyvybingumo. Pastebima, kad virtualiame bendravime vartotojai dažniau įsijungia į komentarų papildymą, nei patys registruojasi norėdami tapti bendruomenės nariu. Dar viena priežastimi A. Ramonaitė įvardina amžiaus barjerą ir

akademinę sritį. Aptariamam atveju yra labai sudėtinga virtualią bendruomenę išlaikyti gyvybinga, jei ji nebendrautų gyvai.

### 3.3. Tyrimo išvados

Apibendrinant, galima teigti, kad tinkle dominuojantys stiprūs ryšiai palaiko pastovų priėjimą prie informacijos, esančios tinkle. Kadangi ryšiai yra nuolatiniai, taigi ir priėjimas prie informacijos neišnyksta. Taip pat asmenys susiję tvirtais ryšiais yra motyvuoti keisti informaciją, ją platinti draugų tarpe, tačiau esant tam tikram draugų (artimai bendraujančių žmonių) ratui susiformuoja gan uždaras interesų ratas, kurio plėtra nėra lanksti. Asmenys ar jų grupės, susijusios silpnais ryšiais, domisi įvairesne informacija, todėl atveria platesnes galimybes dalintis įvairesnio pobūdžio informacija (duomenimis). Vis dėlto jei ryšiai silpni, asmenys neturi motyvacijos dalintis turima informacija, taigi ją susirasti ir pasiimti turi kiekvienas tinklo dalyvis asmeniškai. Taip pat reikia įvertinti ir tai, kad ryšiai nėra nuolatiniai, taigi po tam tikro laiko gali susidaryti situacija, jog tos pačios informacijos reikės ieškoti per kitus asmenis, nes silpnasis ryšys jau gali būti nutrūkęs.



## IŠVADOS

Tinklai yra atviros struktūros, galinčios plėstis iki begalybės, įtraukdamos vis naujus mazgus, kurie gali palaikyti tarpusavio ryšį tinkle. Tinklaveikinė socialinė struktūra yra labai dinamiška, atvira, pajėgi plėtoti naujoves, nerizikuodama netekti pusiausvyros. Tinklų susijungimas skatina domėtis jų kaita, poveikiu, plitimu.

Virtualus socialinis tinklas yra tarpusavio ryšiais susietų individų ar jų grupių darinys virtualioje erdvėje. Tai interneto portalai, kuriuose galima susirasti draugų, bendraminčių, pasikalbėti rūpima tema ar paprasčiausiai pasiteirauti apie gerą restoraną. Virtualų socialinį tinklą galima vadinti elektroniniu visuomenės modeliu. Tinkle asmenys, sprendžiantys problemas gali sulaukti patarimų iš žmonių, anksčiau susidūrusių su panašiais klausimais. Socialinis tinklas gali veikti kaip pagalbos telefonas žmonėms, kurie ieško emocinės, socialinės paramos, bendruomeniškumo, šiltų, draugiškų santykių – uždari asmenys nesijaučia atskirti.

Pastebėta, kad socialinių tinklų analizės galimybės didelės. Skirtingam socialiniui tinklui tirti yra taikomi atskiri analizės modeliai: socialinio tinklo intervencija ir socialinio tinklo matrica. Socialinio tinklo intervencija naudinga ištirti nežinomai aplinkai pokalbio ar stebėjimo būdu. Intervencijos modelis reikšmingas vertinant žmogaus santykius, kurie sudaro asmens istoriją. Pasitelkiant į pagalbą socialinio tinklo intervencijos modelį išryškėja pagrindinės intervencijos, kurių pagalba galima suteikti gyvybingumą virtualioms bendruomenėms. Darbe pateikta socialinio tinklo matrica atskleidžia praktinę jos naudą socialinio tinklo tyrimams. Tai naudingas būdas socialinio tinklo problemoms spręsti, nustatant tinklo stiprybes, silpnybes, galimybes ir grėsmes, išaiškinant tinkle dalyvaujančius subjektus ir jų atliekamas funkcijas. Normavimo bazę „socialinio tinklo matrica“ ateityje bus galima traktuoti kaip savarankišką diagnostinę priemonę arba atskirą diagnostinį modulį, kurį galima integruoti į kitus tyrimus ir priemones.

Norint įvertinti, ištirti tinklų svarbą ir potencialą, visų pirma būtina išnagrinėti jų struktūrines savybes: ne tik jų dydį ir tankumą, tačiau ir atvirumą bei heterogeniškumą, nes tik platūs, atviri ir heterogeniški tinklai turi tas savybes, kurios leistų privačius tinklus laikyti pilietinės visuomenės šaltiniu. Analizuojant tinklus labai svarbu surasti pagrindines komandas, bei individus – lyderius, pagrindinius žinių perdavimo tarpininkus, ekspertus; nustatyti atskirtas komandas bei individus;

aptikti informacijos srauto silpnąsias vietas; pagerinti formalių komunikacijos kanalų efektyvumą; suprasti neformalių tinklų kalbą.

Moksliniame tiriamajame darbe analizuojamos virtualios bendruomenės gyvybingumo klausimas. Asmenų dalyvavimas virtualioje bendruomenėje pasireiškia bekūnia forma. Virtualiąsias bendruomenes bendrauti skatina jusliškumas, empatijos savo nepažįstamam pašnekovui.

Atlikus aktyvių virtualių bendruomenių tyrimą paaiškėjo jų gyvybingumo padėtis:

- Bendruomenės gyvybingumas priklauso nuo teikiamų paslaugų pasiūlos.
- Mokamos paslaugos, sudėtingas registravimasis tinkle – tai tam tikri barjerai, dėl kurių bendruomenė negali tapti gyvybinga.
- Nuomonių lyderiai socialiniam tinklui suteikia pasitikėjimo bendruomene ir skatina narių gyvybingumą.
- Pastebima, kad gyvi susitikimai tarp bendruomenės narių skatina tinklo gyvybingumą.

Socialinių tinklų analizės galimybės gali būti plačiau naudojamos Lietuvoje. Racionaliausia būtų, remiantis jau surinkta medžiaga, kitų šalių patirtimi, efektyviau taikyti naudingus ir veiksmingus socialinio tinklo intervencijos ir socialinio tinklo matricos analizės modelius.

Atliktas virtualių bendruomenių gyvybingumo tyrimas naudingas komunikacijos mokslų atstovams, sociologams, psichologams, virtualių socialinių tinklų vadovams.

## BIBLIOGRAFINIŲ NUORODŲ SĄRAŠAS

1. ANTINIENĖ, Dalia; MERKYS, Gediminas; BARŠAUSKIENĖ, Viktorija. *Lietuvos studentų socialiniai ryšiai: diagnostinis tyrimas naudojant socialinio tinklo matricą*. Psichologija. Vilnius, 2004. T. (30). P. 32-46.
2. BUTKEVIČIENĖ, Eglė. *Rethinking the concept of community: communities in cyberspace*. Socialiniai mokslai. 2006, Nr. 3, p. 33-46.
3. CASSELLS, Manuel. Tinklai ir jų kūriniai. Kultūros barai. 2003, Nr. 1, p. 7-12.
4. CASTELLS, Manuel. Tapatumo galia. Informacijos amžius. Ekonomika, visuomenė ir kultūra. II tomas. Kaunas, 2006. - 480 p.
5. CASTELLS, Manuel. Tinklaveikos visuomenės raida. Informacijos amžius. Ekonomika, visuomenė ir kultūra. I tomas. Kaunas, 2005. - 536 p.
6. Darnipora.lt. [interaktyvus]. Vilnius, 2006 [žiūrėta 2008 m. vasario 2 d.]. Prieiga per internetą: <<http://www.darnipora.lt/>>.
7. DEGUTIS, Gintas. *Socialiniai tinklai: draugų žūklė internete*. Naujoji komunikacija. – Vilnius, 2005, Nr. 11, p. 44 – 45.
8. eBiz.lt Tyrimas: kaip Lietuvos kompanijos vertina savo svetaines [interaktyvus]. [žiūrėta 2008 m. vasario 19 d.]. Prieiga per Internetą: <<http://www.ebiz.lt/article.php3/8/3089/1>>.
9. FISKE, John. Įvadas į komunikacijos studijas. Vilnius, 2001. - 239 p.
10. GVALDAITĖ, Lijana. *Socialinio tinklo intervencija kaip socialinės paramos metodas*. Acta pedagogica Vilnensia. Vilnius, 2004. T. (12). P. 50-60.
11. JAKUTAVIČIUS, Paulius. *Bendraminčiai vieni kitus susiranda internetu: socialiniais tinklais vadinamos virtualios bendruomenės buriasi ir Lietuvoje*. Lietuvos rytas. Vilnius, 2005, rugpj. 1, priedas *Vartai*, p. 4.
12. JUCEVIČIENĖ, P. *Mokymosi partnerystėje tinklai ir jų tyrimo metodologija*. Socialiniai mokslai. 2004, Nr. 4 (46).
13. KADUSHIN, CH. *The motivational foundation of social networks*. Social networks. 2002, vol. 24, p. 77-91.
14. KAIRYS, Stanislovas. *Virtualioji antropologija konstatuoja: C karta žino, ko nori*. Atgimimas, 2007, liep. 13 (Nr. 28), p. 5.

15. KREIVINIENĖ, Brigita. *Socialinio tinklo reikšmė šeimos gyvenime*. Slauga ir sveikata. – Kaunas, 2004, Nr. 2, p.4-5.
16. LEONAVIČIUS, Vylius. Sociologijos teorijos [vadovėlis aukštųjų mokyklų studentams]. Kaunas, 2005. P. 292-297.
17. Linksmas.net. [interaktyvus]. [žiūrėta 2008 m. vasario 2 d.]. Prieiga per internetą: < <http://linksmas.net/>> .
18. MACKENZIE, M. L. Managers look to the social network to seek informtion. *Information Research*, 10(2) [žiūrėta ] prieiga per internetą: <http://InformationR.net/ir/10-2/paper216.html>.
19. MICHELLE, Efross. *Kaip įveikti tinklo kamščius*. Scientific American. 2007, Nr. 1, p. 18-25.
20. MILTINIENĖ, Lina. *Socialinių tinklų kūrimas edukacinėje aplinkoje: tėvų vaidmuo tenkinant specialiuosius ugdymosi poreikius*. Psichologija. Vilnius, 2004. Nr. 3(2). P. 106-113.
21. Mintys.lt. [interaktyvus]. Kaunas, 2007 [žiūrėta 2008 m. vasario 2 d.]. Prieiga per internetą: < [www.mintys.lt](http://www.mintys.lt)>.
22. RAMONAITĖ, Ainė. *Ar įmanoma virtuali akademinė bendruomenė?* Respublika. 2003, gruod. 19, p. 10.
23. RAMONAITĖ, R.; ISTOMINA, N.; RASBADAUSKAS, A.; STEPUKONIS, F. *Klaipėdos miesto 80-mečių socialinio tinklo pobūdžio bei paramos poreikio analizė*. Slauga. Mokslas ir praktika. Vilnius, 2005, Nr. 9, p. 8-19.
24. RAUDYTĖ, Vida. *Socialinės tinklo parametrų apžvalga ir jų naudojimas socialinei tinklo analizei*. Informacinės technologijos. 2007, p. 160-164..
25. Rheingold, Howard. „The Virtual Community: Homesteading on the Electronic Frontier, revised edition“, The MIT Press, 2000, Prieiga per Internetą: <<http://www.rheingold.com/vc/book/intro.html>>
26. SAVUKYNAS, Virginijus. *Gyvenimas globalioje informacinėje visuomenėje: kūnas, erdvės, bendruomenės*. Kultūrologija. T. 13, p. 29-47.
27. SCOTT, John. *Social network analysis : a handbook*. John ScottLondon: Sage Publications, 2000, - 208 p.
28. Socforumas.lt. [interaktyvus]. Vilnius, 2003 [žiūrėta 2008 m. kovo 25 d.]. Prieiga per internetą: <http://www.socforumas.lt/>>.

29. Speros.lt. [interaktyvus]. Vilnius, 2006 [žiūrėta 2008 m. vasario 2 d.]. Prieiga per internetą: < <http://www.speros.lt/>>.

30. TARNAUSKAITĖ, Vida. *Kaimo vaiko socialinio tinklo analizė*. Naujasis Gėlupis. Prienai, 2006, vas. 8, p. 5.

31. TELKSNYS, Laimutis. *Informacinės technologijos kaimo bendruomenės*. Lietuvos mokslų akademijos žinios. 2005, Nr. 7, lapkr. p. 28-29.

32. TIDIKIS, Rimantas. *Socialinių mokslų tyrimų metodologija*. Vadovėlis. Vilnius. 2003, - 628 p.

33. TUTKUTĖ, Lina; TAUJANSKAS, Vytautas. *Internetinio socialinio tinklo formavimas semantiniame žiniatinklyje įverčių skaičiavimų pagrindu*. Informacinės technologijos, 2006: 11-oji tarpuniversitetinė doktorantų ir magistrantų konferencija: konferencijos pranešimų medžiaga. Vilnius, 2006, p. 178 – 183.

34. ŽILIUKAITĖ, Rūta; RAMONAITĖ, Ainė; NEVINSKAITĖ, Laima ir kt. *Neatrasta galia= Undiscovered power: Lietuvos pilietinės visuomenės žemėlapis*. Vilnius, 2006, p. 69-89.

## PRIEDAI

*1 priedas. Ekspertinio interviu klausimyno pavyzdys.*

1. Ar galėtumėte įvardinti bendruomenės formavimosi motyvus? *Tai emocinis motyvas, socialinės paramos, informacinis, finansinės paramos, saugumo siekio ar kt.?*
2. Ar tai tinklinė struktūra? Tinklas platus ar siauras ir kodėl?
3. Kas yra tinklo veikėjai?
4. Kokio amžiaus, socialinio statuso vartotojai vyrauja aptariamoje bendruomenėje? Kokios lyties vartotojų daugiausia?
5. Ar galėtumėte įvardinti tinkle dalyvaujančius pagrindinius (dominuojančius) narius?
6. Ar tinkle yra žmogus, kuris turi daugiausiai kompetencijos, gali prisiimti atsakomybę ir bendradarbiauti?
7. Kokias funkcijas atlieka tinklo nariai? *Informacinė, materialinė, moralinė jausminė kontrolės.*
8. Kokio pobūdžio informacija yra keičiamas aptariamoje bendruomenėje?
9. Ar tai homogeniškas (išgyventi) ar heterogeniškas (eiti pirmyn) tinklas?
10. Aptariamos bendruomenės tinklo plėtra yra didelė ar maža?
11. Ar yra sudėtinga įtraukti naują narį į tinklą?
12. Kaip apibūdintumėte šios bendruomenės santykius? Jie stiprūs ar silpni?
13. Ar šioje bendruomenėje vyksta tam tikrų grupių ar individų izoliacija?
14. Ar aptariamoje bendruomenėje yra susiskaidymas kai nariai turi tuos pačius įeinančius ir išeinančius kaimynus (struktūrinės skylės)?
15. Šis tinklas yra pirminis (formalus) (ne jausmai, o bendras tikslas) ar antrinis (neformalus)? Ar yra ryšys tarp pirminio ir antrinio tinklo?
16. Kokie ryšiai čia vyrauja – tolimi ar artimi? (nariai pripažįsta vieni kitus, kaip dažnai bendrauja). Ar tinklas poreikio ir problemos atveju linkęs atsitraukti ir skatinti vienatvę, ar siekiama užmegzti ryšius, padėti?
17. Ši bendruomenė reali ar sąlyginė? (*Realī – tai faktiškai egzistuojanti žmonių sąjunga su realias jos narių ryšiais ir tarpusavio santykiais, su tikslais ir uždaviniais. Sąlyginės – tai teoriškai*

*sudaromos pagal kokius nors bendrus požymius (intelligentai, jaunimas ir pan.). Sąlyginėse grupėse nėra bendros veiklos ir savitarpio kontaktų.*

18. Aptariamoje bendruomenėje vyksta mainai? Kokie jie?
19. Ar galėtumėte įvardinti bendruomenės gyvybingumo svarbiausius elementus?

2 priedas. Ekspertinio interviu medžiaga

[www.speros.lt](http://www.speros.lt) vadovas **Žilvinas Bartkus**

• **Ar galėtumėte įvardinti bendruomenės formavimosi motyvus? Tai emocinis motyvas, socialinės paramos, informacinis, finansinės paramos, saugumo siekio ar kt.?**

Formuojasi todėl, kad sieja bendri interesai ir noras padėti vieni kitiems. Bendruomenė yra susijusi su mokslais ir yra du poliai tos bendruomenės. Pirmasis polius, tai tie, kurie nori padėti, o kitas- tai tie, kuriems reikia padėti. Išplaukiant iš to ir formuojasi ta bendruomenė – dalinamasi žinių šaltiniais. Žinios, kurias turi vienas žmogus. Jos tampa bendros Žinios – tai ir yra motyvas. Tiksluose mūsų yra, kad bendruomenė formuotųsi ir jausminiu motyvu, tačiau ši bendruomenė tokiu motyvu nesiformuoja. Finansinis motyvas yra, nes būdamas bendruomenės nariu užsiregistravęs vartotojas gauna papildomų galimybių, papildomo funkcionalumo, pigesnius rašto darbus, galimybę bendrauti forume, galimybę pamatyti įvairius kontaktus. Viskas priklauso nuo asmens tikslų.

• **Ar tai tinklinė struktūra? Tinklas platus ar siauras ir kodėl?**

Aptariamoje bendruomenėje bendro tinklo nėra – čia vyrauja tik pavieniai vartotojai.

• **Kas yra tinklo veikėjai? Kokio amžiaus, socialinio statuso vartotojai vyrauja aptariamoje bendruomenėje? Kokios lyties vartotojų daugiausia?**

Registruotų vartotojų mes turim apie 20 tūkstančių, bet dalis iš jų yra aktyvi ir neaktyvi. Tai yra nišinė bendruomenė. Čia nėra globaliai siejančio dalyko. Tai nėra pažintys, tai mokslai. Mokslai iš esmės jaunimo tarpe negatyvus dalykas. 60% bendruomenės yra moterys. Iki 18 m. sudaro apie 40%, 30% iki 25 metų, likusieji 30% virš 25 metų. Jeigu žiūrėtumėme atskiras vartotojų grupes, tai yra atskiras ratas vartotojų, kurie siūlo savo paslaugas – rašto darbų rašymai ar informacijos paieška. Čia jau vyresnė auditorija.

• **Ar tinkle yra žmogus, kuris turi daugiausiai kompetencijos, gali prisiimti atsakomybę ir bendradarbiauti?**

Daugiausiai kompetencijos turinčio žmogaus šiame virtualiame tinkle nėra. Planuojama, jog galėtų būti tam tikri reitingai, klasės, kurios skirtų dominuojančius, turinčius daugiau atsakomybės virtualios bendruomenės vartotojus.

• **Kokio pobūdžio informacija yra keičiamas aptariamoje bendruomenėje?**



Bendruomenėje keičiamasi mokslų pobūdžio informacija, o konkrečiau, tai labai priklauso nuo jau minėtųjų polių. Keičiamasi informacija apie rašto darbų rašytojus – geri, blogi, apie informacijos paieškos būdus magistriniams, diplominiams darbams, dalinamasi asmenine patirtimi mokslų tema (egzaminai, stojamieji, mokslai užsienyje). Yra dvi dalys – viena – dalinamasi patirtimi, o kita – tai dalinamasi nuomone apie paslaugų tiekėjus.

- **Ar tai homogeniškas (išgyventi) ar heterogeniškas (eiti pirmyn) tinklas?**

Bendruomenė nėra vegetuojanti, ji stipriai žengia į priekį.

- **Aptariamos bendruomenės tinklo plėtra yra didelė ar maža?**

Bendruomenės plėtra. Lyginant su pažinčių, video portalais, tai be abejo - maža, bet jeigu lyginti su mūsų nišine sritimi – mokslais – tai gana didelė.

- **Ar yra sudėtinga įtraukti naują narį į tinklą?**

Aptariamoje bendruomenėje nėra sudėtinga tapti tinklo nariu. Čia nėra skatinama registracija. Nėra taip, kad norint atlikti portale tam tikrą veiksmą turi tapti nariu, tačiau būdamas nariu tu gauni tam tikrą privalumą. Jie yra išvardinti jungiantis prie virtualios bendruomenės.

- **Kaip apibūdintumėte šios bendruomenės santykius? Jie stiprūs ar silpni?**

Bendruomenės santykiai galėtų būti stipresni, nors silpnais santykiais negalime įvardinti, nes kiekvienas vartotojas klausiantis sulaukia vienokio ar kitokio atsako. Kiekvienas turintis kažkokį interesą gauna atsaką. Silpni santykiai yra iš kiekybinės pusės. Norėtusi didesnio bendruomenės reiškimosi.

- **Ar šioje bendruomenėje vyksta tam tikrų grupių ar individų izoliacija?**

Tinkle būna narių izoliacija šmeižto, nepagrįstos informacijos, keiksmažodžių atveju.

- **Ar aptariamoje bendruomenėje yra susiskaidymas kai nariai turi tuos pačius įeinančius ir išeinančius kaimynus (struktūrinės skylės)?**

Bendruomenėje nėra susiskaidymo. Jie gali bendrauti tarpusavyje kitiems nematant, taipogi gali bendrauti viešai.

- **Šis tinklas yra pirminis (formalus) (ne jausmai, o bendras tikslas) ar antrinis (neformalus)? Ar yra ryšys tarp pirminio ir antrinio tinklo?**

Aptariamas tinklas yra ir formalus ir neformalus. Jausmai atpažįstami tuomet, kai dalinamasi savo patirtimi, žiniomis, o tikslas tuomet, kai bendraujama su paslaugų tiekėjais.

• **Kokie ryšiai čia vyrauja – tolimi ar artimi? (nariai pripažįsta vieni kitus, kaip dažnai bendrauja). Ar tinklas poreikio ir problemos atveju linkęs atsitraukti ir skatinti vienatvę, ar siekiama užmegzti ryšius, padėti?**

Ryšiai yra tolimi bendravimo prasme. Bendruomenė pasidalina patirtimi kaip būtų reikėję ar nereikėję elgtis, tačiau bendruomenėje atsiradusios problemos sprendimo klausimas neegzistuoja.

• **Ar galėtumėte įvardinti bendruomenės gyvybingumo svarbiausius elementus?**

Svarbiausias bendruomenės gyvybingumo elementas yra mainai. Finansinis dalykas taipogi svarbus. Yra sukurta sistema, kurios pagrindu yra skatinama tapti bendruomenės nariu. Antras dalykas yra emocinis, kad priklausai tam tikrai bendruomenei ir jaunimo prasme yra tam tikras maištas. Trečias motyvas tai būtų smalsuoliai, kuriems įdomu.

[www.socforumas.lt](http://www.socforumas.lt) vadovė **Ainė Ramonaitė**

• **Ar galėtumėte įvardinti bendruomenės formavimosi motyvus? Tai emocinis motyvas, socialinės paramos, informacinis, finansinės paramos, saugumo siekio ar kt.?**

Iš tikrųjų motyvas ir buvo kurti bendruomenę tarpinstituciniais, tarpdisciplininiais tikslais, nes žmonės tarpusavyje nebendrauja, net ir vienoje institucijoje būdami žmonės nežino vieni apie kitus – ką jie daro. Norėjosi sukurti tokį tinklą, kuris perkirstų formalų bendravimą. Mano buvo savotiškai egoistinis motyvas, nes aš pati dirbu politinėje sociologinėje srityje, o iš politologų bagraundo, ir sakykim kolegų aplink daugiausiai tarptautininkai su kuriais mano interesai labai toli, o man rūpi su sociologu pašnekėt, o aš nežinau kur jį rasti. Tai vat, norėjosi sukurti tokį tinklą, kuris perkirstų. Na, jeigu tu ieškai partnerių ar kažką tai, viskas eina instituciniu lygmeniu. Institucijų vadovai paskambina kitam vadovui, saviškiams. Sako čia tas projektas, va padalyvaukit, o mes norėjom, kad viskas iš apačios būtų. Automatiškai tinklapis orientuotas į jaunus asmenis, mūsų pačių kartos, kad galėtų dalintis ivairia informacija, ką kas daro. Kitas motyvas buvo gana praktiškas – galėjimo pasidalinti vieni su kitais, ką kas daro. Ir tuo metu informacijos trūkumo, jautėsi informacijos trūkumas, dabar aišku informacijos perteklius žiaurus, bet tada, tuo metu, na ir dabar tai aktualu.

• **Jūsų bendruomenė plati ar siaura?**

Narių yra daug. Išvis mūsų tikslinė grupė yra labai aiški. Tai yra vis tiek jauno amžiaus, socialinių mokslų atstovai, iš esmės daugiau tai yra jaunosios kartos atstovai, nors mes taip niekur

nerašom. Sakyčiau, kad 250 žmonių, tai yra daug. Ir va kam šiaip pasakom, tai nustemba. Kitas klausimas kiek jie yra aktyvūs, nes jie bendrauja ir ne tik virtualiai. Vieni yra gyvieji, o kiti būna šiaip kaip ir nematomi. Yra tokių vartotojų, kurie kartas nuo karto atsiranda ir pareiškia savo nuomonę vienu ar kitu klausimu. Nepaisant to, kad vartotojai labai retai dalyvauja virtualiame bendravime jie save identifikuoja „socforumiečiai“. Galima sakyti, kad tinklo dalyviams būvimas bendruomenės nariu turi tam tikrą vertę.

• **Ar galėtumėte įvardinti tinkle dalyvaujančius pagrindinius (dominuojančius) narius?**

Taip turbūt visų pirma aš pati. Yra paradoksalus dalykas. Yra keli sluoksniai ir liko pagrindinis vienas dalykas – tai bendravimas elektroninėje konferencijoje. Aš automatiškai prijungiu visus tinko narius toje duomenų bazėje, tam interneto tinklalapyje, tuos automatiškai prijungiu prie elektroninės konferencijos, kuri yra uždara ir bet kokie nariai negali prisiregistruoti ir anksčiau dar buvo informacijos naujienų siuntimas veikė normaliai iš pačios svetainės ir buvo dvigubas informacijos srautas, nes dar tas vidinis konferencijoje, kita vertus platesnis per tą naujienų siuntimą. Būna tokių paradoksalių dalykų, kad pavyzdžiui man atsiunčia iš tų pačių forumiečių, kad tu persiūsk *socforumui* informaciją apie tą ir tą. Tai aš sakau, kodėl aš turiu, juk jūs galite patys ir jie žino, kad jie gali patys, bet kažkodėl jie, arba būna, kad tas pats žmogus. Jis kartais parašo tiesiai, o kartais atsiunčia man, kad aš persiūščiau ir aš niekaip nesuprantu kodėl, gal dėl to, kad autoritetingiau...nesuprantu.....

Galbūt Jūs turite daugiausiai kompetencijos, prisiimate atsakomybę?

Nuuu kokia čia kompetencija, kadangi aš esu moderatorė viso to dalyko koordinatorė. Nu aš esu tai sakykim šeimininkė viso to. Čia ne kompetencijos klausimas. Aš įkūriau tą dalyką, palikau ir visą laiką žmonės tą kaip ir žino. Aišku tai nėra vienvaldystė yra Vilniuje ir Kaune dar žmogus.

• **kokias funkcijas atlieka tinklo nariai?**

Dažniausiai prasiunčiama informacija kažkokią, kurią mano....na pavyzdžiui kažkas pats organizuoja sakykim konferenciją arba šiaip kažkas sužino kažką gero ir persiunčia iš solidarumo, tai.. kartais būna, kad parašo kažką tokio, užsiplieskia kažkokia diskusija vidinė, kad dėl to plagijavimo kažkas parašė, kad tas ir anas nuo manęs nuplagijavo kažką ir tada užvedė diskusiją ir išvis kas čia aš nuplagijavo ir t.t. Didelė diskusija virė dėl disertacijų, būna visokiausių žinučių, ką aš žinau kaip čia išskirti jas ar jos emocinės. Nežinau ar tai yra funkcija, bet *Socforume* yra bandymas formuoti tam tikras normas, taisykles. Ta žinutė kuri ateina savotiškai gali būti sankcija

kažkam. Sankcija iš socialinių mokslų perspektyvos turiu omenyje. Tai yra siekis, kad kažkokia norma įsitvirtintų pvz.: plagijuoti negalima, Vartotojų vidinis tikslas yra stiprinti normas.

• **Ar tai homogeniškas (išgyventi) ar heterogeniškas (eiti pirmyn) tinklas?**

Labai sunku pasakyti, nes tam tikra prasme ėjimas pirmyn yra išgyvenimo sąlyga, nes jeigu tu sėdėsi ir marinuosiesi ten, tai prarasi prasmę ir nebegyvensi. Bendruomenė neturi specifinio tikslo – plėstis sąmoningai, bet savaime ji plečiasi, narių skaičius didėja, veiklos kažkokios tai, sugalvojam kažką naujo darom, nesugalvojam, tai nedarom.

• **Ar yra sudėtinga įtraukti naują narį į tinklą?**

Kai kurie nariai patys prisijungia.

Nariai jungiasi smalsumo vedami, jungiasi gavę jau esamų bendruomenės narių pakvietimus. Mes nedarom kažkokių specifinių pastabų, kad Jūs čia junkitės būtinai ar dar tai kažką. Nėra tokio tikslo.

• **Kaip apibūdintumėte šios bendruomenės santykius? Jie stiprūs ar silpni? Ar virtualioje bendruomenėje dažnai bendrauja, kiekvieną dieną prisijungia prie tinklo, keičiasi įvairiomis temomis, padeda sudėtingose situacijose.**

Pagal jūsų apibrėžimą, tai būtų silpna lyginant su kitomis.. Informacinis srautas žinučių gana mažas, išskyrus tam tikrus suaktyvėjimus kai užsiplieskia kažkokios diskusijos, bet šiaip nėra didelis, nes mes kaip tik stengiamės, kaip sakant nespaminti, juk visi yra užsiėmę. Jeigu aš matau, kad kažkas tai rašinėja kažkokias tai nesąmones, tai jau stengiuosi ir suvaldyti, nes kiti žmonės paskui atsijungs vien dėl to, kad užsiverstų paštas, dėžutės kažkokiom tai ten, kas ne į temą, nes visgi norima, kad tai būtų akademinis dalykas. Labai toks tikslingas, o ne šiaip kažkokios diskusijos yra ir kitų forumų tiems dalykams.

• **Ar socforume vyksta izoliacija? Ar tam tikri nariai yra išbraukiami iš tinklo?**

Na vat, kad taip imti ir išbraukti, tai nebuvo tokio atvejo. Iš principo teoriškai aš taip esu galvojusi, kad va taip, jeigu pradėtų siųsti nereikiamą informaciją, tai reikėtų išbraukti, bet taip nėra buvę.

• **Ar Jūsų bendruomenėje yra susiskaidymas, kad tarkim bendruomenėje bendrautų vienas su kitu ir visame tinkle būtų skylės?**

elektroninės konferencijos - žymiai efektyvesnės nei forumai. Anksčiau į forumą dėjau daug pastangų. Forumas gerokai primiręs gerokai, nes mažai tų dalyvaujančių ir kažkaip tai intereso nėra, nes kadangi žinai, kad jeigu tu parašysi, neaišku kada gausi atsakymą, gausi tu jį ar negausi iš

viso kada nors, tai suinteresuotumas mažėja. Elektroninėse konferencijose gautą laišką perskaito visi, neatrašo į juos galbūt tik todėl, jog neturi ką atrrašyti. Socforume informacijos sklaida sudėtinga, nes vartotojų tarpusavio ryšiai yra silpni. O forume irgi yra buvę, kad kažkas kažką parašo, pagalbos parašo, bet mažai, gyvybės mažai. Aš keletą kartų esu susidūrusi su bandymais kurti tuos forumus ir vat mūsų studentai buvo entuziastingai pradėję kurti tą forumą aš jiems padėjau jis irgi nublėso. Na aš iš dalies galvoju, gal tai kartų dalykas, kad pavyzdžiui vyresni nelabai moka ar kažką tai, o jaunimas tikrai turėtų mokėti ir čia irgi išblėso. Kodėl, tai aš pati gerai nesuprantu. Vienas dalykas, tai gal turbūt yra toks techninis dalykas. Pavyzdžiui kūrėm tokią svetainę specialiai proginei, kur kaip tik norėjom įkurti forumą grynai diskusija ir grynai pastebėjom keistą dalyką, reiškia ten buvo, kad yra straipsniukai ir buvo diskusijų forumas toks jau normalus, įprastinis, bet buvo aišku registracijos reikalavimas, bet registruotis galėjai bet koku slapyvardžiu. galima komentuoti. Registracijos negalima išvengti dėl techninių priežasčių, o kai tik padarai registraciją, tai yra jau kažkoks tai barjeriukas, kurio žmonės matyt dėl laiko stokos nenori peržengti ir iškart bendravimas mažėja. Ten, kur yra komentarų galimybė žmonėms kažkaip tai lengva pakomentuoti, nes ten nereikia registruotis, nieko. Ir kitas dalykas, kad nebūvimas tikru, kad gausi atsakymą ir kad atrasys po savaitės ar dviejų – darosi nebeįdomu. Čia gal įpročio dalykas ar dar kažkas tai aš nežinau. Aš jau praradau vilty šioje vietoje ir jau nebežinau, ne kitos formos veikia daug efektyviau.

**• Ar iš principo įmanoma gyvybinga virtuali bendruomenė, kuri nesutikintų vis dėlto gyvai?**

Aptariamam atveju yra labai sudėtinga virtualią bendruomenę išlaikyti gyvybinga, jei ji nebendrautų gyvai. Dažniausiai galima tik tuomet, jei tikslinė auditorija labai plati ir vis tiek atsiranda, na tarkim jeigu forumą pažiūrės šimtas narių, tai tą forumą pažiūrės nu ten penki gal, o kai pati auditorija yra keli tūkstančiai, keliasdešimt tūkstančių – pažiūrės gal tūkstantis, tai yra pakankamai daug ir tu žinai, kad gausi atsakymą. Gal.. na nežinau čia mano tokia hipotezė. Mažos bendruomenės arba turi būti labai kažkoks specifinis interesas, kažkas tokio labai kito, kur kitaip žmogui nepavyksta pasiekti ir kas labai žmogui aktualu ir tada kartais būna gerai. O jei bendruomenė iš principo yra labai nedidelė, tai negalima jos padaryti virtualiai gyvybinga. Ir mes užtat pavyzdžiui po tos diskusijos ir skeptiškų Savukyno minčių mes supratom, kad reikia gyvo bendravimo ir dabar pavyzdžiui viena vertus metinė konferencija yra toks labai svarbus dalykas, santykių prasme ir dar kas mėnesį stengiamės padaryti gyvą diskusijų klubą. Aišku ten dalyvauja

labai maža dalis iš tų 250 narių, bet jau vien tas, kad susibendruoja organizacinė komanda, o antras dalykas, tai manau yra svarbu ir tiems, kurie nedalyvauja svarbu žinoti, kad tai yra gyva, kad kažkas tai vyksta. Manau, kad tai svarbu. Interesas kažkaip tai sumažėtų, jei būtų vien tikta komunikacija internetinė ir tos vadinamos identifikacijos nebūtų. Būtų galbūt tada tik labai tokiems pragmatiškiems tikslams.

[www.linksmai.net](http://www.linksmai.net) vadovas **Ignas Matuzonis**

**• Ar galėtumėte įvardinti bendruomenės formavimosi motyvus? *Tai emocinis motyvas, socialinės paramos, informacinis, finansinės paramos, saugumo siekio ar kt.?***

Forumas susikūrė maždaug prieš 3 metus. Tuo metu turbūt pagrindinis motyvas buvo informacinis - supažindinti lankytojus su Linksmi.lt projektais ir naujienomis. Taip pat pateikti įdomių nuorodų bei linksmų žaidimų. Tik palaipsniui forumas galima sakyti išsivystė į virtualią bendruomenę.

**• Ar tai tinklinė bendruomenė? Ji plati ar siaura ir kodėl?**

Bendruomenė nėra labia plati, tačiau ji plečiasi, kas kart daugėja narių skaičius. Labai viliosi, kad ji tikrai taps didesnė.

**• Kas yra tinklo veikėjai? Kokio amžiaus, socialinio statuso vartotojai vyrauja aptriamoje bendruomenėje? Kokios lyties vartotojų daugiausiai?**

Narių amžius svyruoja maždaug nuo 10 iki 23 metų. Turbūt daugiausiai narių yra 14-17 metų amžiaus mokiniai. Didesnė dalis - merginų, tačiau yra sričių (pvz. Grafikos skiltis), kuriose dalyvauja pagrinde vaikinai.

**• Ar galėtumėte įvardinti tinkle dalyvaujančius pagrindinius (dominuojančius) narius?**

Neskaitant forumo savininkų ir moderatorių, tai tokių kaip dominuojančių narių ir nėra, tiesiog vieni aktyvesni už kitus.

**• Ar tinkle yra žmogus, kuris turi daugiausiai kompetencijos, gali prisiimti atsakomybę ?**

Aš pats nuolat prižiūriu visą tinklo veiklą, rašybos taisyklingumą, taip pat priimu svarbiausius sprendimus.

**• Kokias funkcijas atlieka tinklo nariai ? Informacinė, materialinė, moralinė, jausminė, kontrolės ?**

Tinklo nariai tiesiog bendrauja tarpusavyje, diskutuoja įvairiomis aktualiomis temomis, atsakinėja į kitiems rūpimus klausimus.

• **Kokio pobūdžio informacija yra keičiamasi aptariamoje bendruomenėje ?**

Pagrindė laisvalaikio tema, nariai pasakoja apie save, diskutuoja apie kasdienes dalykus, taip pat aktualios visuomeninės temos.

• **Ar tai homogeniškas (išgyventi) ar heterogeniškas (eiti pirmyn) tinklas?**

Na manyčiau tai heterogeniškas tinklas, stengiamės judėti į priekį, tobulinti bendruomenę, pritraukti ir išlaikyti daugiau narių.

• **Aptariamos bendruomenės tinklo plėtra yra didelė ar maža ?**

Plėtra nėra labai didelė, tiesiog mažais žingsniukais judama į priekį, plečiama veikla.

• **Ar yra sudėtinga įtraukti naują narį į tinklą?**

Įtraukti tikrai nesudėtinga, forume yra nemažai aktualių temų ir šiaip smulkmenų, kurios pritraukia naują lankytoją ir priverčia bent kurį laiką tapti aktyviu nariu.

• **Ar šioje bendruomenėje vyksta tam tikrų grupių ar individų izoliacija ?**

Neįleidžiami jaunesni negu 8 metų vaikai, taip pat blokuojami reklamuotojai, bei nariai, kurie teršia forumą.

• **Šis bendruomenė formali ar neformali ? Galbūt jausmai, o ne bendras tikslas vienija bendruomenę ?**

Tinklas yra pilnai neformalus, vyrauja draugiški santykiai. Visi nariai bendrauja betarpiškai..na manau kad tikrai nėra jis formalus.

• **Kokie ryšiai čia vyrauja – tolimi ar artimi? Sakykite, ar nariai pripažįsta vieni kitus, kaip dažnai bendrauja? Na ar tinkles poreikio ir problemos atveju yra linkęs atsitraukti ir skatinti vienatvę ar siekiama užmegzti ryšius, padėti?**

Dauguma ryšių - tolimi. Lankytojai vieni kitų nepažįsta, bet yra nemažai atvejų, kai šio tinklo pagalba nariai susipažino artimiau ir tapo draugais už tinklo ribų. Tinklas skatina užmegzti ryšius.

• **Ši bendruomenė reali ar sąlyginė? Reali – tai faktiškai egzistuojanti žmonių sąjunga su realiais jos narių ryšiais ir tarpusavio santykiais, su tikslais ir uždaviniais. Sąlyginės – tai teoriškai sudaromos pagal kokius nors bendrus požymius. Sąlyginėse grupėse nėra bendros veiklos ir savitarpio kontaktų.**

Hmmm...tai turbūt sąlyginė, juk daugiausiai čia vyrauja jaunimas. Čia tikrai pasižymi santykiais, užsibrėžtais tikslais.

• **Jūsų bendruomenėje vyksta mainai? Kokie jie?**

Galbūt tik tokie - nariai už aktyvumą gauna virtualius forumo litus, vėliau juos gali išsikeisti į tikrus suvenyrus.

• **Ar galėtumėte įvardinti bendruomenės gyvybingumo svarbiausius elementus?**

Daug kas pasirinko šią bendruomenę dėl forumo tvarkos ir propaguojamos taisyklingos rašybos. Na taip....vienas svarbiausių elementų turbūt būtų - virtualių forumo litų gavimas už aktyvumą. Tai skatina narius būti aktyviais. Taip pat gyvybingumą skatina draugiška bendruomenė, stengiamės pašalinti visus įžeidžiančius komentarus. Daug kas lieka forume ir dėl įvairių įdomių nuorodų, linksmų žaidimų, taip pat nemokamų siuntimų.

• **Kaip Jums atrodo ar įmanoma, kad virtuali bendruomenė gyvuotų be realių susitikimų?**

Manau, kad įmanoma. Per tris metus [www.linksmas.net](http://www.linksmas.net) nėra suorganizavęs narių susitikimo, tačiau bendruomenė puikiai laikosi. Žinoma yra nemažai pavienių susitikimų tarp atskirų narių.

[www.darnipora.lt](http://www.darnipora.lt) vadovė **Dovilė Ramoškaitė**

• **Ar galėtumėte įvardinti bendruomenės formavimosi motyvus? Tai emocinis motyvas, socialinės paramos, informacinis, finansinės paramos, saugumo siekio ar kt.?**

Kodėl žmonės ateina ir kodėl registruojasi. Na.. dauguma labai tikslingai. Jie tiki, kad ji vieta jiems padės susirasti antrąją pusę. Jiems yra labai tikslingai pasakoma iš pradžių, kad registracija užtrunka pusvalandį. Ten yra psichologinis klausimynas ir jiems pasakoma, kad viso to reikia, kad gerai parinktumėm jiems antrąją pusę. Tai yra atitinkamą tą vienintelį žmogų. Tik nedaugelis registruojasi dėl smalsumo, kad pasižiūrėti kiti planuoja susirasti draugų. Kalbant konkrečiai apie tinklapį [www.darnipora.lt](http://www.darnipora.lt) yra akcentuojamas, kad prisijungimas yra konkrečiam tikslui – susirasti antrąją pusę, vos keli procentai registruojasi iš smalsumo.

• **Jūs kaip vadovė, dėl kokio tikslo pradėjot formuoti tą bendruomenę?**

Na iš dalies negalima sakyti, kad vien tik aš. Čia prisidėjo keli žmonės ir Gedimino Navaičio, nes jis būtent dirbo visą laiką. Tinkle svarbus asmuo yra Gediminas Navaitis. Jis konsultavo poras ir realiai pamatė, kad vyresniems žmonėms ypatingai yra sunku surasti antrąją pusę. Dauguma kitų svetainių yra orientuotos į jaunimą, o [www.darnipora.lt](http://www.darnipora.lt) yra daugiau filtruotas produktas. Čia tu



ieškai tikslingai. Tu užsiregistruoji, gauni narius, įvertini ir matai suderinamumą. Na tiesiog trūko tos vietos, kur truputėlį vyresnius žmones dėti, nes nepilnamečiams negalima registruotis. Na man rodos, kad tokie vyresni žmonės ir nelabai turi kur eiti. Auditorija gerokai vyresnė.

• **Kokio amžiaus, socialinio statuso vartotojai vyrauja aptariamoje bendruomenėje?**

**Kokios lyties vartotojų daugiausia?**

Moterų bendruomenėje yra apie 54%, o vyrų apie 45%. Pagal amžių 38% sudaro asmenys nuo 30-34 m., 21% sudaro auditorija nuo 25-29 m., 16% iki 24 metų, 12% nuo 40-44 m., 5% nuo 35-39 m., 5% 45-49 m., 2,04% 50-54 m., ir po 0,03% nuo 55-60 ir nuo 60 ir daugiau. Portale yra 38701 registruotų vartotojų. Kadangi tinklapyje lankosi vyresnė publika, todėl ir vartotojų išsilavinimas yra aukštesnio lygio. 33% auditorijos turi aukštąjį išsilavinimą, 24% turi aukštąjį neuniversitetinį.

Čia labai yra daug vyresnių moterų. Tai yra ta auditorijos dalis, kuri labai aktyviai ieško.

• **Ar galėtumėte įvardinti tinkle dalyvaujančius pagrindinius (dominuojančius) narius?**

Psichologas Gediminas Navaitis dalyvauja televizijos laidose, žmonės jį žino, juo tiki, tad dažnai jie tampa bendruomenės dalimi rekomendacijų būdu. Dažnai būna taip, kad mes girdėjom draugė pasakė, kad čia toks ir toks psichologas turi tokią ir tokią svetainę. Na galbūt čia rimčiau ngu kitur. Tai suteikia tokio pasitikėjimo. Svetainės kūrimosi pradžioje G. Navaitis buvo bendruomenės vienytojas, pagrindinis narys apie kurį būrėsi visa virtualioji bendruomenė, kuri rėmėsi jo autoritetu. Dabar jis yra kaip palaikantis narys, bet iš esmės bendravimas jau vyksta tarp pačių narių ir jis jau tikrai nėra pagrindinis narys. Čia nėra visos bendruomenės dalyvavimas, bendravimas vyksta tarp narių, kurie yra suderinami tarpusavyje. Daugiau jie gali bendrauti komentarais po straipsniais, šiuo metu yra diegiamas forumas, nes yra aiškiai išreikštas narių poreikis bendrauti visame tinkle. Kad va tą dar gyvybingumą padidinti yra skatinama.

• **Ar tinkle yra žmogus, kuris turi daugiausiai kompetencijos, gali prisiimti atsakomybę ir bendradarbiauti?**

Yra nurodyti darnios poros kontaktai ir duomenys. Na, jeigu neaišku kas, tai tu visuomet turi galimybę klausti ir gauti atsakymą. Jeigu kyla pageidavimų, klausimų, tai visada gali mums skambinti, rašyti. Pas mus yra dirbantis asmuo, kuris yra atsakingas, tai kaip pagalbos taškas, bet jis nėra narys.

• **Kokias funkcijas atlieka tinklo nariai? *Informacinė, materialinė, moralinė jausminė kontrolės.***

Vis tiek jos yra daugiau jausminės. Tu ieškai, kažką tai gauni, pamatai, tau patinka, nepatinka, pasitiki, nepasitiki – tai čia jausminės. Materialinių tikrai neįvardinčiau.

- **Kokio pobūdžio informacija yra keičiamas aptariamoje bendruomenėje?**

Informacija yra keičiamasi tarp suderinamų narių, diskutuojama su G. Navaičiu, [www.darnipora.lt](http://www.darnipora.lt) komanda keičiasi informacija su bendruomene - publikuojami straipsniai. Taip pat yra G. Navaičio klausimai, atsakymai, kur galima bendrauti. Straipsniai yra gana aktyviai komentuojami – tai puiki niša dalyviams bendrauti. Čia dalinamasi emociniais potyriais, patirtimi tiesiog gyvenimiškomis situacijomis.

- **Jūsų bendruomenė, tai yra bendras tinklas ar atskiri pavieniai nariai?**

Šiuo metu tinkle vyrauja atskiresni pavieniai nariai, bet įdiegus straipsnių komentavimą buvo pastebėta, kad bendruomenei reikia vientiso bendravimo. Todėl savaitės bėgyje turėtų būti įdiegtas forumas. Matai čia buriasi vyresni žmonės ir jie nori apskritai kažką veikti. Auditorijos amžius yra vienas iš veiksnių dėl ko jiems taip reikia gyvybingos bendruomenės. Dažnai vyresnio amžiaus žmonės lieka atskirti, tad jiems reikia bendravimo tiek realioje, tiek virtualioje erdvėje. Šią vasarą planuojame su G. Navaičiu organizuoti renginį, tai yra gyvą bendruomenės susitikimą mokytojų kiemelyje, kelionę ruošiamės daryti. Na tiesiog perkeliame tą bendravimą, va būtent, kad kurti tą bendruomenę.

- **Yra poreikis?**

Taip žmonėms tikrai yra poreikis. Mes darėm diskusijų klubą su knygų klubu ir padarėm registraciją, turėjom uždaryti po pusantros paros, nes per tiek laiko užsiregistravo tiek žmonių, kad mes turėjom imti konferencijų salę viešbutyje ir turėjome imti ją dviem kartams. Tikrai buvo gerokai daugiau žmonių negu mes to tikėjomės ir buvom planavę. Jiems tas poreikis yra iš tikrųjų. Įsivaizduok, tau yra per keturiasdešimt metų, tu esi vienas, tavo daug draugų turi šeimas, juk tu nebūsi kaip šuniui penkta koja, tu susitinki, bet vis tiek, tu turi daugiau laiko ir domiesi ir analizuoji, jeigu aš esu vienas, tai kodėl, ką aš turėčiau daryti. Tuomet jie tampa atviresni socialiniai veiklai, naujoms pažintims.

- **Ar iš principo įmanoma gyvybinga virtuali bendruomenė, kuri nesusitikinėtų vis dėlto gyvai?**

Kuriant virtualios bendruomenės gyvybingumą yra pasitelkiama į pagalbą ir reali erdvė, kurioje vyksta renginiai, susitikimai, kelionės. Gal čia mano subjektyvi nuomonė, bet gyvų susitikimų reikia. Norint sukurti gyvybingą tinklą, reikia gyvų susitikimų, nes tuo metu tampama

tikresniu bendruomenės nariu. Nes kai yra virtualu, tai tuomet yra per daug lengva įeiti į jį, išeiti iš jo. Bendruomenės nariai gali pasigesti dalyvio, parašyti vieną kitą žinutę, tačiau tuo viskas ir baigiasi, skirtingai nuo realios bendruomenės.

• **Ar tai homogeniškas (išgyventi) ar heterogeniškas (eiti pirmyn) tinklas?**

Nee...čia tikrai yraėjimas pirmyn. Ši bendruomenė yra ryškiai heterogeniška, nes užsiregistravę nariai siekia pasikeitimo, atsinaujinimo, ieško naujų potyrių, bando keisti save, tobulinti. Lygiai taip pat ir mes kūrėjai siekiame kažką daryti, kažką keisti, tobulinti. Tikrai tikrai nestovim vietoje?

• **Aptariamos bendruomenės tinklo plėtra yra didelė ar maža?**

Na, jeigu metų pradžioje sudarė apie 10000 narių. Per vieną dieną užsiregistruoja apie 50 naujų narių, būna dienų, kai užsiregistruoja 300 naujų žmonių. Šiandien ji siekia 40 000 vartotojų.

• **Ar yra sudėtinga įtraukti naują narį į tinklą?**

Čia žinai... mes daugiau laikomės principo atvirai ir nesirenkame reklamos. Ši bendruomenė yra daugiau specifinė, nišinė, kituose portaluose ji nesireklamuoja, narius pritraukia jau esami nariai. Tinkle yra galimybė pakviesti naują narį į tinklą, tiesiog tereikia nusiųsti pakvietimą.

• **Tie vartotojai skiriasi, kurie yra paprastai prisijungę ir kurie turi pakvietimus?**

Ne jie vienodi, jokio kitokio statuso neturi.

• **Kaip apibūdintumėte šios bendruomenės santykius? Jie stiprūs ar silpni?**

Ne, nesakyčiau, kad jie yra labai stiprūs. Daug kas atsiremia į tai, kad nėra bendravimo tarp visų narių. Tu bendrauji tik su tais, kurie yra suderinami su tavimi. Turėtų atsirasti daugiau ryšių, kad santykiai tarp bendruomenės narių taptų stiprūs. Forumo įdiegimas turėtų pastiprinti narių ryšius.

• **Ar šioje bendruomenėje vyksta tam tikrų grupių ar individų izoliacija?**

Izoliacija vyksta tuomet, kai anketos yra neaktyvios, dažniausiai tai būna vyrai. Kartas nuo karto pratinami seni nariai. Yra atsakinga darbuotoja, kuri pasiteirauja dalyvių ar jie vis dar nori būti šiame tinkle. Nariai dar gali būti izoliuojami už neetišką elgesį. Pas mus narystė tinkle yra mokama. Ji duoda daugiau bendravimo galimybių. Dalyviams yra padedama klausimų pagalba apibūdinti save ir antrosios pusės bruožus. Tinkle yra auksiniai nariai, kurie gali užduoti klausimus G. Navaičiui. Ji pirmesni gauna informaciją apie renginius. Tačiau šiuo metu ypatingai tinkle galvojama apie bendruomenės plėtrą, tad artimiausiu metu bus siekiama kuo daugiau įdiegti

nemokamų galimybių. Mokėjimai stabdo bendruomenės plėtra, jei pati bendruomenė apribota mokėjimo funkcija dalyvis nebetenka prasmės tinkle. Jis neturi ką veikti.

• **Šis tinklas yra formalus ar antrinis neformalus? Ne jausmai, o bendras tikslas vienija juos?** Tinkle vyrauja skirtingi dalyviai, čia nėra apibrėžtumo, tad ir tinklas tampa tiek formalus, tiek neformalus. Vienam idealus žmogus reiškia viena, kitam kita, tad taip vieningai negalima apibrėžti.

• **Kokie ryšiai čia vyrauja – tolimi ar artimi?**

Sakyčiau, kad daugiau tolimi. Nėra glaudaus bendravimo tarp tavęs ir kitų. Santykiai tarp bendruomenės narių daugiau yra tolimi, nes nėra vieningos bendruomenės, kur bendravimas priklausytų vienas nuo kito. Kad viskas pasikeistų planuojam įdiegti forumą, daryti diskusijų grupes, bendraminčių grupes. Būtent tiesiog stiprinti iš vidaus viską.

• **Ar Jūsų bendruomenėje vyksta mainai?**

Patirties ir nuomonės kaita bendruomenėje vyksta komentarų principu, per susitikimus, gyvas diskusijas. Kartas nuo karto yra rengiami konkursai, už kuriuos bendruomenės dalyviai balsuoja.

• **Ar galėtumėte įvardinti virtualios bendruomenės gyvybingumo svarbiausius elementus?**

Virtualios bendruomenės gyvybingumas priklauso nuo gausaus žmonių rato, kur būtų didelė pasirinkimo laisvė, juk iš daugelio žmonių gali būti įdomu bendrauti vos su kelias. Labai svarbu, kad tinkle būtų keli nuomonių lyderiai, keli aktyvesni dalyviai, kurie nebijotų reikšti savo nuomonę ir apie kuriuos burtųsi visa bendruomenė. Negalima virtualioje bendruomenėje pamiršti ir techninės pusės. Jeigu čia nebus suteikiama galimybė bendrauti, tuomet nebus ir gyvybingos bendruomenės.

[www.mintys.lt](http://www.mintys.lt) vadovas *Aurimas Gudas*

• **Ar galėtumėte įvardinti [www.mintys.lt](http://www.mintys.lt) formavimosi motyvus? Tai emocinis motyvas, socialinės paramos, informacinis, finansinės paramos, saugumo siekio ar kt.?**

Forumą įkūriau kaip tam tikrą priedą prie svetainės. Ai pamaniau bus gera vieta, kur žmonės susirenka padiskutuoti. Kuomet prisijungi prie [mintys.lt](http://www.mintys.lt) kolektyvo, dauguma dėmesį atkreipia į didelę buvusių narių toleranciją visiems dalyviams, nepriklausomai nuo to, jis senbuvis, naujokas ar dar kas nors. Abejoju ar taip būtų, jeigu tinklalapis būtų skirtas ne gražioms, išmintingoms,

pamokančioms mintims kaupti, o, tarkim, būtų glaudžiai susijęs su sparčiai augančia technikos pažanga. Šiandien tolimesnis tinklalapio formavimasis be emocinių motyvų būtų sunkiai įsivaizduojamas.

• **Ar tai tinklinė bendruomenė? Ji plati ar siaura ir kodėl?**

Taip, mintys.lt bendruomenė yra tinklinė. Ji yra potencialiai plati – šios bendruomenės dalimi gali tapti kiekvienas žmogus, panoręs ja tapti, o ir tinklalapio esmę sudaro daugelio amžiaus grupių žmonėms aktualūs dalykai.

• **Kas yra tinklo veikėjai? Kokio amžiaus, socialinio statuso vartotojai vyrauja aptariamoje bendruomenėje? Kokios lyties vartotojų daugiausia?**

Pagrindiniai diskusijų dalyviai yra paaugliai ir studentai. Žinoma daugiausiai moteriškos lyties. Lankytojų amžiau vidurkis turėtų būti apie 18 ar 19 metų, nors čia galima surasti ir visai jaunu, ir didelę gyvenimo patirtį turinčių žmonių. Kai prakalbama apie meilę, jausmus – pirmosios suklūsta merginos. Turbūt todėl jos sudaro didesnę bendruomenės dalį.

• **Ar galėtumėte įvardinti tinkle dalyvaujančius pagrindinius (dominuojančius) narius?**

Įvardinčiau šiuos: Toote, Denebola, niaura, rukshna, Žalia, kmrt, Laukys, Korn, vanakinda. Šešios merginos ir trys vaikinai. Jie pastovūs lankytojai forumo. Dalyviai palaiko šitą tinklą gyvybingu siūlydami įvairias, naujas temas, gražiai bendraudami su naujokais ir t.t.

• **Ar tinkle yra žmogus, kuris turi daugiausiai kompetencijos, gali prisiimti atsakomybę?**

Turi būti ir yra. Galiu įvardinti Tzar ir moderatoriai. Jie palaiko tvarką pas mus.

• **Kokias funkcijas atlieka tinklo nariai? Informacinė, materialinė, moralinė jausminė kontrolės.**

Į bendruomenę savanoriškai patekęs žmogus įsipareigoja paisyti numatytų saviraiškos apribojimų. Nė vienas narys, neparodęs noro užimti labiau įpareigojančias funkcijas, jų neužima. Didžiąją bendruomenės dalį sudaro mažiausiai įsipareigojimų turintys žmonės; yra keletas žmonių, atsakingų už reikiamos tvarkos palaikymą. Taip pat yra keli nariai, kontroliuojantys tolimesnę tinklalapio raidą.

• **Kokio pobūdžio informacija yra keičiamas aptariamoje bendruomenėje?**

Tinklalapyje daug dėmesio skiriama žmogiškumui, tad dalyviai dažniausiai bendrauja gyvenimiškais temomis, dalinasi išpūdžiais, prašo patarimo ar bando patarti. Temų įvairovė nėra varžoma.

- **Ar tai homogeniškas (išgyventi) ar heterogeniškas (eiti pirmyn) tinklas?**

Manychiau siekiantis iti pirmyn, nes mūsų tinklo nariai kaupia žinias, patirti ir siekia tobulėjimo.

- **Aptariamos bendruomenės tinklo plėtra yra didelė ar maža?**

Nemanau, jog bendruomenė auga sparčiai. Ji greičiau auga lėtai, bet užtikrintai.

- **Ar yra sudėtinga įtraukti naują narį į tinklą?**

Kiekvienas naujas dalyvis juo tampa vedinas savų tikslų. Nesistengiama naujų narių dirbtinai pritaikinti prie jau esamų narių ar kažkaip kitaip įlieti į kolektyvą. Nauji dalyviai arba neįsitraukia arba tolydžiai įsitraukia patys.

- **Ar šioje bendruomenėje vyksta tam tikrų grupių ar individų izoliacija?**

Kiekvienas bendruomenės narys gali laisvai bendrauti su bet kuriuo kitu nariu. Tam tikros narių grupės egzistuoja, tačiau jos nėra izoliuotos nuo likusios bendruomenės dalies.

• **Ar aptariamoje bendruomenėje yra susiskaidymas kai nariai turi tuos pačius į kaimynus?** Dažniausiai nariai susipažįsta vieni su kitais be judviejų bendrų pažįstamų įsikišimo.

• **Šis tinklas yra formalus (ne jausmai, o bendras tikslas) ar neformalus?** Tinklalapis neformalus. Bendruomenės, be siekio bendrauti, nevienija jos kitas tikslas.

• **Kokie ryšiai čia vyrauja – tolimi ar artimi? Kaip Jums atrodo, nariai pripažįsta vieni kitus ar dažnai bendrauja.** Nebūtų bendruomenės, jeigu nebūtų bendravimo. Yra siekis bendruomenę didinti ir daryti ją kuo stipresnę, taigi čia dominuoja artimi ryšiai.

• **Ši bendruomenė reali ar sąlyginė? Reali – tai faktiškai egzistuojanti žmonių sąjunga su realiais jos narių ryšiais ir tarpusavio santykiais, su tikslais ir uždaviniais. Sąlyginės – tai teoriškai sudaromos pagal kokius nors bendrus požymius: inteligentai, jaunimas ir pan.. Sąlyginėse grupėse nėra bendros veiklos ir savitarpio kontaktų. O Jūsų kokia bendruomenė?**

Kiekvienas naujas žmogus pasirenka tapti bendruomenės nariu dažniausiai dar nepažinodamas nė vieno ar tik kokį vieną jau esamą narį, tad naujokai dažniausiai nepalaiko realių santykių su bendruomenės senbuviais. Bendruomenė labiau sąlyginė nei reali.

• **Aptariamoje bendruomenėje vyksta mainai? Kokie jie?** Mainų būna visokių. Čia dažniausiai mainomasi mintimis ir, naudojantis neseniai įdiegta sistema - paveikslukais.

• **Ar galėtumėte įvardinti bendruomenės gyvybingumo svarbiausius elementus?** Svarbiausia – aktyvus nuoširdus bendravimas. Visa kita – antraeiliai dalykai.

• **Kaip Jums atrodo, ar įmanoma, kad virtuali bendruomenė gyvuotų be realių susitikimų?**

Manau, jog tai labai priklauso nuo to, kas vienija bendruomenę, tačiau bet koku atveju realūs susitikimai stiprina virtualią bendruomenę ir daro ją realesne.

## SUMMARY

### POTENTIAL OF THE SOCIAL NETWORK ANALYSIS

By Agnė Mažutytė

In the century of communication more and more functions and processes are linked into networks. The social links among people are rather intensive and extensive. The networks are the open structures which can expand ad infinitum, incorporating the new knots which enable to maintain the correlation in the network. The network social framework is very dynamic, plain and able to develop the innovations without risk to overbalance. Various communities agree that the social network is the framework of social human relations and intercommunication.

In the present paper the theory of the networking systematize the sites among the participants and the influence of the resource distribution to the network and its participants. In addition, the attention is paid to the social structure of the networking which affects the individual behaviour and attitudes forming the vista flow. The social communication is the connective part of society, without it the existence of the present form communication would not be possible. Community cannot be pictured without the social network and the interchange. The social interchange is the main principle of the social life. Actually, even love and friendship can be analyzed according to the prism of the social interchange. Decent internecine services among the levels create the social bonds, whereas, the unreciprocated services and operations disconnect and separate people.

The combination of networks encourages the interest in the network alternation, impact and spread. It is relevant to clarify and investigate how the impact of social networks is supervised, what surveys are implemented in order to analyze them. The social network investigation models are discussed in this Master's paper. The intervention model analyzed indicates not only the significance of the familiarity of social networks, but also its practical importance. Social network matrix can be approached as an autonomous diagnostic means which supplements other investigations. In Lithuania such models are relevant for forming the initial contribution toward social networks' investigations. The research in the Master's paper enables to examine the potential to transfer the social network into the internet. While analyzing the interchange of information among virtual communities there appears an opportunity to explore such phenomena as leadership,



viability, context, problematic situation and etc. The analysis shows that the social interchange prevailing in the virtual space have a great impact on the viability of the virtual communities.

After implementing the active virtual communities' investigation the status of their vitality was revealed: the status of the community vitality depends upon the offered services; paid services, elaborate registration in the network – these are the barriers which interfere the community to become viable; opinion leaders hearten and encourage the viability of the community members; it has been pointed out that real meetings among the community members promote the viability of the network.

Such virtual communities' viability analysis enables to determine the present situation of the social networks in Lithuania, to reveal the reasons of existence and to foresee the general tendencies. This research paper provides some significant material for further investigation.