

ŠIAULIŲ UNIVERSITETAS
EDUKOLOGIJOS FAKULTETAS
EDUKOLOGIJOS KATEDRA

Dovilė Mazurevičiūtė

Karjeros edukologijos magistrantūros studentė

**STUDENTŲ VERTYBINIŲ ORIENTACIJŲ, SAVIVERTĖS IR KARJEROS
RINKIMOSI MOTYVŲ TENDENCIJOS**

Magistro darbas

Mokslinis vadovas
prof. hab. Danguolė Beresnevičienė

Šiauliai, 2009

Darbas originalus D. Mazurevičiūtė
(*studento parašas*)

TURINYS:	
SANTRAUKA.....	3
ĮVADAS.....	5
1. KARJERA. ĮTAKOS KARJERAI TURINČIŲ VEIKSNIŲ TEORINIS PAGRINDIMAS	
1. 1. Karjeros samprata.....	9
1. 2. Profesijos rinkimosi teorijų apžvalga.....	11
1. 3. Profesijos rinkimosi karjeros procese ypatumai.....	14
1. 4. Veiksniai, įtakojantys profesinį apsisprendimą.....	16
1. 4. 1. Socialiniai – ekonominiai.....	16
1. 4. 2. Ugdymo.....	17
1. 4. 3. Psichologiniai.....	17
1. 4. 4. Sveikatos.....	18
1. 5. Savęs pažinimo bei vertinimo svarba planuojant karjerą.....	18
1. 6. Vertybinės orientacijos kaip žmogaus aktyvumo karjerai šaltinis.....	21
1. 7. Motyvai, kaip vieni esminių karjeros rinkimosi veiksnių.....	23
1. 7. 1. Motyvo samprata.....	24
1. 7. 2. Motyvų klasifikacija.....	25
2. KARJERĄ ĮTAKOJANČIŲ VEIKSNIŲ TYRIMO METODOLOGIJA.....	
2. 1. Tyrimo duomenų analizė: metodika, struktūra, organizavimas.....	27
2. 2. Tyrimo imties charakteristikos.....	27
3. STUDENTŲ VERTYBINIŲ ORIENTACIJŲ, SAVIVERTĖS IR KARJEROS RINKIMOSI MOTYVŲ EMPIRINIS PAGRINDIMAS.....	
3. 1. Duomenys apie tiriamuosius.....	28
3. 2. Tyrimo rezultatų analizė.....	30
3. 3. Tyrimo rezultatų aptarimas.....	48
IŠVADOS.....	51
REKOMENDACIJOS.....	53
LITERATŪROS SĄRAŠAS.....	54
PRIEDAI.....	59

SANTRAUKA

Magistro darbo tema: STUDENTŲ VERTYBINIŲ ORIENTACIJŲ, SAVIVERTĖS IR KARJEROS RINKIMOSI MOTYVŲ TENDENCIJOS.

Tyrimo objektas – edukologijos ir technologijos fakultetų studentų vertybinės orientacijos, savęs vertinimas, karjeros rinkimosi motyvai.

Tyrimo problema – remiantis Johno Hollando profesinio kryptingumo teorija, grindžiama individo profesijos rinkimusi išreiškiant savo asmenybę, kuri skirstoma į tipus, skirtingų tipų – realistinio (technologijos fakulteto) bei socialinio (technologijos fakulteto) tipų vertybinių orientacijų, savivertės bei karjeros rinkimosi motyvų palyginimas.

Tyrimo tikslas – palyginti edukologijos ir technologijos fakultetų studentus nurodytais aspektais: vertybinių orientacijų, savivertės bei karjeros rinkimosi motyvų.

Tyrimo uždaviniai.

1. Išanalizavus pedagoginę, psichologinę literatūrą karjeros projektavimo klausimais apibrėžti bei teoriškai pagrįsti karjerą įtakančius veiksnius, jų turinį.
2. Palyginti edukologijos bei technologijos fakultetų studentų vertybines orientacijas.
3. Palyginti tiriamųjų savęs vertinimą.
4. Palyginti tiriamųjų karjeros rinkimosi motyvus.
5. Palyginti edukologinio ir technologinio fakulteto studentų tolesnio mokymosi motyvus.
6. Palyginti tiriamųjų aspiracijas.

Tyrimo hipotezė. Tyrimas grindžiamas prielaida, kad skirtingų tipų (realistinio bei socialinio) studentų karjeros rinkimosi veiksniai: vertybinės orientacijos, savęs vertinimas bei karjeros rinkimosi motyvai yra skirtingi.

Tyrimo metodai: *mokslinės literatūros (pedagoginės, psichologinės, dalykinės) analizė; anketinė tyrimuose dalyvavusių respondentų apklausa; lyginamasis tyrimas.*

Išvados: nustatyta, kad respondentų grupių – socialinio ir realistinio tipo studentų vertybinės orientacijos, savęs vertinimas bei karjeros rinkimosi motyvai skiriasi. Tarp respondentų grupių tolesnio mokymosi motyvų nustatyta, kad realistiniam tipui priimtinesnė tolesnio mokymosi forma prusinimasis pačiam, nei socialinio tipo studentams. Taip pat šiai respondentų grupei priimtinesnė tolesnio mokymosi forma – kursų lankymas. Socialinio tipo studentai daugiau nei realistinio tipo renkasi studijavimą magistrantūroje. Palyginus tiriamųjų aspiracijas, nustatyta, kad daugiausiai norima dirbti pagal specialybę, t. y. tarnautojais bei inžinieriais. Taip pat realistinio tipo studentai daugiau nori dirbti savo įmonės vadovais.

Summary

The theme of the work: The Tendencies of Students' Values, Self –esteem and Career Decision Making Motives

The object of the research – the tendencies of Education and Technology faculty students' values, self-esteem and career decision making motives.

The problem of the research – according to John Holland's theory of professional singleness, which is founded on person's profession choice by expressing his/her personality, which is divided into types. The comparison of different student types i.e. realistic (faculty of Technology) and social (Education faculty) student type values, self-esteem and career decision making motives.

The aim of the research – to compare the students of Education and Technology faculties according to the following aspects: values, self-esteem and career decision motives.

The objectives of the research:

1. To analyse pedagogical and psychological literature sources on the theme of career planning, and to define and motivate the factors that influence career, their content.
2. To compare the value orientations of students' of Education and Technology faculties.
3. To compare the self-esteem of the investigated students.
4. To compare the career choice motives of the investigated students.
5. To compare the further education motives of Education and Technology faculty students.
6. To compare the aspirations of the investigated groups of students.

The hypothesis of the research. The research is grounded on the assumption, that the factors of career choice: values, self-esteem and career decision motives are different in Education and Technology faculties.

The research methods: the analysis of (pedagogical, psychological, formal) literature; the survey of the respondents who took part in the research, the comparative research.

Conclusions. The research showed that, the values self-esteem and career decision motives of students of Education and Technology faculties differ. The results of the research showed that, comparing both groups of the respondents, further education and development is more acceptable for the students of realistic type than for the social ones. Further education form – course attendance is also more acceptable for the same group of respondents. The students of social type more than of realistic are minded to seek after the Master's degree. The comparison of aspirations of the respondents showed that, most of them want to work according their speciality i. e. as officers and engineers. Also, the realistic type students want to work as the directors of their own companies.

ĮVADAS

Rengimasis karjerai – ilgalaikis procesas, reikalaujantis atsakymų į įvairius klausimus. Nuo mažų dienų imama klausinėti jaunos asmenybės kuo norėtų tapti užaugus? Kas patinka? Kuo domisi?.. Atsakymams prireikia laiko. Kuomet asmenybė suvokia turinti pasirinkimo galimybę, tenka grįžti prie pirmųjų ir svarbiausių klausimų: Kas aš? Kokie mano pomėgiai? Ką aš noriu veikti? Anot šiuolaikinio rusų profesionalizacijos procesu tyrėjo E. Zejerio (2006), psichologiniu požiūriu klausimas “kuo būti?” savo svarba užleidžia vietą tik klausimui “su kuo būti?” (Jurevičiūtė, 2007, p. 10).

Vienas svarbiausių asmenybės savimonės, savivertės, savigarbos, saviraiškos, socialinio statuso ir gyvenimui reikalingų pajamų šaltinių yra **karjera**. Tai individualus tobulėjimas sėkmingai pasirinktos veiklos kryptimi ir pozityvus jos vertinimas asmeniniu bei visuomeniniu požiūriu (Gumuliuskienė A., Augienė A., Bobrova L. ir kt., 2002). Profesijos pasirinkimas neabejotinai įtakoja kiekvieno asmens gyvenimą. Žmogaus gyvenimo stilius priklauso nuo pasirinktos profesijos, jo fizinė bei psichinė sveikata – dažnai nuo to, kaip jis jaučiasi darbe (Profesinės karjeros vadovas, 1998). Profesinis apsisprendimas – dinamiškas bei daugiamatis procesas. Tinkamai pasirinktas darbas leidžia pajusti, kad įgyjama kažkas vertinga ir kažkas vertinga duodama aplinkai (Profesinės karjeros vadovas, 1998).

Asmenybės profesinio kryptingumo formavimosi procesas – ne mažiau svarbus individo gyvenime bei apibūdinamas kaip sudėtingas, daugiaplanis reiškiny. **Asmenybės kryptingumas** – struktūra, kuri lemia žmogaus veiksmų ir poelgių tendencijas, susijusias su visomis jo pagrindinėmis socialinėmis nuostatomis į kitus žmones, save, savo ateitį. Jis pasireiškia asmenybės poreikiais, interesais, potraukiais, polinkiais, siekiais, idealais, savęs vertinimu, įsitikinimais, pasaulėžiūra, veiklos motyvacijos sistema (Kregždė, 1988).

Rinkimasis yra gyvenimo laisvoje visuomenėje privalumas ir problema (Profesinės karjeros vadovas, 1998). Anot K. Pukelio, L. Navickienės, viena svarbiausių karjeros projektavimo užduočių – jauno žmogaus profesinio kryptingumo ugdymas, teikiant jam profesinę informaciją, veiklinant ir konsultuojant (Vocational Education: Research & Reality, 2006 Issue 12, p36-53, 18p). Karjeros sprendimų kelyje profesinis apsisprendimas – viena aktualiausių problemų, kurių pasirinkimo problemiško klausimai analizuojami įvairių lietuvių bei užsienio autorių: L. Jovaiša (1981, 1993, 1998), S. Kregždė (1975, 1988), K. Pukelis (2003), D. Beresnevičienė (1990, 1995), A. Sakalas, A. Šalčius (1997), R. Kučinskienė (2003); V. Stanišauskienė (2004), F. Parsonas, J. Hollandas, A. Roe, R. Hoppock, D. Super ir kiti.

Siekiant teoriškai pagrįsti bei išanalizuoti karjerą įtakojančius veiksnius, jų turinį, karjeros apsisprendimo problemišumą, darbą sudaro tokios sudedamosios dalys: karjera: įtakos karjerai turinčių veiksnių teorinis pagrindimas, kuriame aptariama karjeros samprata, apžvelgiamos keletas pagrindinių profesijos rinkimosi teorijų, aptariami profesijos rinkimosi karjeros procese ypatumai, analizuojami veiksniai, įtakojuantys profesinį apsisprendimą. Išskirtinis dėmesys darbe skiriamas savęs pažinimo bei vertinimo svarbai planuojant karjerą, motyvams bei vertybinių orientacijų įtakai, kaip vieniems esminių karjeros rinkimosi veiksnių.

Tyrimo objektas – edukologijos ir technologijos fakultetų studentų vertybinės orientacijos, savęs vertinimas, karjeros rinkimosi motyvai.

Tyrimo problema – remiantis Johno Hollando profesinio kryptingumo teorija, grindžiama individo profesijos rinkimosi išreiškiant savo asmenybę, kuri skirstoma į tipus (žr. p. 67), realistinio (technologijos fakulteto) bei socialinio (technologijos fakulteto) tipų respondentų savivertės, vertybinių orientacijų, bei karjeros rinkimosi motyvų palyginimas.

Tyrimo tikslas – palyginti skirtingų tipų (edukologijos ir technologijos fakultetų) studentus nurodytais aspektais: vertybinių orientacijų, savivertės bei karjeros rinkimosi motyvų.

Tyrimo uždaviniai:

1. Išanalizavus pedagoginę, psichologinę literatūrą karjeros projektavimo klausimais apibrėžti bei teoriškai pagrįsti karjerą įtakojančius veiksnius, jų turinį.
2. Palyginti edukologijos bei technologijos fakultetų studentų vertybines orientacijas.
3. Palyginti tiriamųjų savęs vertinimą.
4. Palyginti tiriamųjų karjeros rinkimosi motyvus.
5. Palyginti edukologinio ir technologinio fakulteto studentų tolesnio mokymosi motyvus.
6. Palyginti tiriamųjų aspiracijas.

Tyrimo hipotezė. Tyrimas grindžiamas prielaida, kad skirtingų tipų (realistinio bei socialinio) studentų karjeros rinkimosi veiksniai: vertybinės orientacijos, savęs vertinimas bei karjeros rinkimosi motyvai yra skirtingi.

Naudoti tyrimo metodai

Teoriniai:

- ♦ mokslinės literatūros (pedagoginės, psichologinės, dalykinės) analizė ir apibendrinimas. Atsižvelgiant į tai buvo suformuluota tyrimo hipotezė, tyrimo tikslai, uždaviniai;

Empiriniai:

- ◆ *anketinė tyrimuose dalyvavusių respondentų apklausa.* Tyrimui panaudota prof. hab. Danguolės Beresnevičienės parengta anketa, publikuojama monografijoje „Nuolatinis mokymas Lietuvoje“, kuri pakoreguota adekvačiai pasirinktai darbo temai, išsikeltiems darbo tikslams, uždaviniams.
- ◆ *lyginamasis tyrimas.* Juo atskleisti tyrimuose dalyvavusių respondentų skirtumai analizuotais aspektais: savivertės, vertybinių orientacijų, karjeros rinkimosi motyvų.

Matematinės statistikos metodai: nominalinių bei ranginių skalių sudarymas, testų patikimumo (reliabilumo) ir reikšmingumo nustatymas. Tyrimo duomenys susisteminti taikant SPSS (Statistical Package for the Social Science) programą.

Temos aktualumas ir naujumas

Lietuvoje pastaruoju metu gana sparčiai plečiasi karjeros pasirinkimo, mokymosi alternatyvų įvairovė, kelianti visuomenei reikalavimus būti atitinkamai pasirengusiems rasti pusiausvyrą tarp galimybių dinamikos. Randasi kvalifikuotos pagalbos poreikis, padedantis spręsti su karjeros rinkimusi susijusius klausimus.

Profesinio informavimo, konsultavimo ir orientavimo veiklos plėtra priskiriama vieniems svarbiausių Lietuvos Švietimo reformos uždavinių, kurių reikšmingumas grindžiamas pripažinimu, kad svarbiausi ištekliai – žmogiškieji, todėl racionalus jų naudojimas naujomis socialinėmis ir ekonominėmis sąlygomis, tiesiogiai susijęs su sąmoningu ir tinkamu profesijos pasirinkimu karjeros procese (Barkauskaitė, 2007).

Karjeros rinkimosi proceso problemiškas leidžia daryti išvadą, kad karjeros vystymo klausimai bei tyrimai yra aktualūs.

Vertybinių orientacijų, kaip vieno iš veiksnių, įtakančių karjeros pasirinkimą, tyrimai Lietuvoje imti vykdyti palyginus neseniai. Lietuvoje pirmą kartą sociologinės apklausos besimokančio jaunimo vertybinėms orientacijoms tirti dideliu mastu buvo pradėtos 1983 m.. Reikšmingas vertybinių orientacijų palyginamasis tyrimas pagal tarptautinę programą atliktas Kauno technologijos fakultete, kurio autoriai V. Liubinienė ir kt.. Tyrimu nustatyta, kad studentai, beveik visose tirtose šalyse kaip aukščiausių vertybę išskiria sveikatą, laisvę, draugystę, savarankiškumą, tikslo turėjimą.

Vilniaus pedagoginio universiteto mokslo darbuotojų vykdytame tyrime 2000 – 2003 m. pagal programą “Akademinio jaunimo vertybinės orientacijos”, nustatyta, kad studentai didele vertybe laiko darbą, sieja su juo savęs realizavimą, materialinę gerovę.

Nustatyta, kad tokie tyrimai labai reikšmingi praktiniu aspektu: rezultatų analizė vertinga ugdymo procese, skatinanti siekti aukštesnių vertybių.

Profesijos pasirinkimo motyvai, kitas, ne mažiau aktualus aspektas, reikalaujantis išsamesnio gilinimosi į profesijos rinkimosi motyvų turinį. Atliktų tyrimų duomenimis nustatyta, kad profesinio orientavimo klausimas vidurinėse mokyklose išlieka aktualus siekiant išvengti negebėjimo apsispręsti renkantis specialybę. Išskiriami motyvai, turintys įtakos apsispręsti renkantis specialybę: įdomi specialybė, prestižas, geras atlyginimas, pašaukimas, atsitiktinės aplinkybės (Akademinis jaunimas: gyvenimo būdas ir vertybės, 2005).

Pasak G. Valicko (1991), A. Dildienės (1995), R. Petrauskaitės (1996) ir kitų, savivertė – svarbus faktorius darant sprendimus. Tinkamai įvertindamas save, savo polinkius, poreikius, gabumus, individas įgalina save atsakingiau ir kryptingiau panaudoti savo potencialą, tai lemia sprendimų kokybę renkantis profesiją, specialybę.

Atsižvelgiant į ugdymo tikslų dinamiškumą, augančius profesinio orientavimo poreikius, naujus visuomenės keliamus reikalavimus, kintančias socialines sąlygas, visuomenės didėjančią kokybinio karjeros augimo poreikį, sąlygojančią visuomenės tobulėjimą, tikslinga išsamiau gilintis į profesijos pasirinkimą įtakojančius veiksnius karjeros procese, jų turinį. Atlikti tyrimai aukščiau minėtais aspektais: savęs vertinimo, vertybinių orientacijų, karjeros rinkimosi motyvų, bei tyrimų rezultatai, palengvinantys individų rengimą sėkmingam profesijos pasirinkimui, karjeros vystymui, rodo edukologinių karjeros fenomeno tyrimų reikšmę.

1. KARJERA. ĮTAKOS KARJERAI TURINČIŲ VEIKSNIŲ TEORINIS PAGRINDIMAS

Šio skyriaus tikslas apžvelgti mokslinę literatūrą karjerą įtakojančių veiksnių aspektu: išanalizuoti karjeros sprendimams įtakos turinčių veiksnių turinį, profesijos rinkimosi karjeros procese ypatumus, vertybinių orientacijų, savivertės įtaką renkantis karjerą, aptarti motyvų svarbą priimant sprendimus.

1. 1. Karjeros samprata

Egzistuoja nemažai karjeros sampratų. Tai sąlygoja žmogaus santykio su savo gyvenimu bei darbine veikla kaita (Kučinskienė, 2003). Šiame poskyryje aptariamos bendriausios karjeros sąvokos: karjera, biurokratinė bei šiuolaikinė karjera, profesija, apibrėžiami esminiai karjeros bei profesijos sąvokų skirtumai, patikslinamos sąvokos, naudojamos darbe.

Šiuolaikinės visuomenės individams keliamų reikalavimų įgyvendinimui žmogui tampa būtina multidisciplininė kompetencija, lemianti skirtingų mokslo sričių integraciją, sukuriančią sąlygas atsirasti multidisciplininio pobūdžio žinioms, įgūdžiams, užtikrinantiems platesnes pasirinkimo galimybes (Stanišauskienė, Večkienė, 1999. p. 23). Karjeros samprata tyrinėtina tokių mokslų kaip filosofijos, kultūrologijos, ekonomikos, sociologijos, vadybos, psichologijos, edukologijos ir kitų.

Bendriausia *karjeros* samprata kildinama iš lotyniško “carraria”, reiškiančio žmogaus gyvenimo kelią, bėgimą, arba iš prancūziško “carriere”, įvardijančio veikimo dirvą, sritį, profesiją (Kučinskienė, 2003). Tarptautinių žodžių žodyne (2008, p. 357) karjera apibūdinama kaip 1. „greitas ir sėkmingas kilimas tarnyboje, visuomeninėje, mokslinėje veikloje; pasisekimas gyvenime; 2. veiklos rūšis“. Pasak R. Kučinskienės (Kučinskienė, 2003, p. 15) D. Super (1980) vienas pirmųjų karjeros terminą įtraukė į mokslinę vartoseną, jį apibrėždamas kaip žmogaus gyvenime atliekamų įvairių vaidmenų, darbovietėse užimamų pareigų, pakopų, lygmenų visumą, apimančią penkis pagrindinius socialinius vaidmenis (besimokančiojo, darbuotojo, šeimos nario, bendruomenės nario, pramogautojo), šių vaidmenų prisiėmimą ir atlikimą mokykloje, darbe, šeimoje, bendruomenėje ir laisvalaikio metu.

R. Stanišauskienė (Stanišauskienė, 2004, p.30) monografijoje pateikia žmogiškųjų išteklių vadyboje naudojamą karjeros sampratą:

- Karjera yra per gyvenimą besitęsianti veiklų seka, susijusi su asmenybės pažiūromis ir motyvais, kai jis ar ji veikia tuose darbuose (Beach, 1985).

- Karjera – tai požiūrių ir elgsenų seka, susijusi su darbine patirtimi per visą žmogaus gyvenimą (Craig, 1987, Schuler, 1995).
- Karjera yra asmens patiriamų su darbu susijusių vaidmenų ir veiklų seka (Arnold, 1997).

Karjera – daugiau nei darbų, asmens turėtų per jo gyvenimą, visuma: tai mokymasis, tikslų siekimas ir ambicijų patenkinimas, atliekant įvairius socialinius vaidmenis (Akademiniis jaunimas permainų metais, 2005, p. 87).

Mokslinėje literatūroje egzistuoja *biurokratinės* bei *šiuolaikinės* karjeros sąvokos. *Biurokratinės* karjeros modelis pasižymi hierarchine struktūra (“lipimu karjeros laiptais”) bei įtvirtinamas organizacijoje. Galimas aiškus biurokratinės karjeros ateities planavimas. Karjeros sėkmės matas – individualūs pasiekimai (statusas, atlyginimas ir kt.).

Šiuolaikinės karjeros modelis, priešingai, neturi stabilios struktūros ir neįtvirtinamas organizacijoje, tokio karjeros modelio saugumas dėl ateities yra sąlyginis. Šiuolaikinės karjeros modelio sėkmė matuojama asmens savirealizacijos, laisvės, individualaus požiūrio į sėkmę aspektais.

Sąvoka *karjera* esti suprantama plačiąja bei siaurąja prasme. Karjera *siaurąja* prasme įvardijama kaip laimėjimai (vartojama darbo aplinkoje); karjera kaip profesija, kuri gali būti daugiau ar mažiau prestižinė; karjera kaip nuolatinio darbo nuosekli tąsa (t. y. kiekvienas dirbantis žmogus turi savo karjerą). Karjeros samprata *plačiąja* prasme: karjera kaip viso gyvenimo įvairių vaidmenų seka (Kučinskienė, 2003).

Karjerą, pasak N. Petkevičiūtė (2006), galima analizuoti dviem aspektais: individo bei specialybės ar organizacijos. Analizuojant individo karjerą kalbama apie asmeninę/individualią karjerą, antruoju aspektu – apie specialybinę ar organizacinę karjerą. Asmeninės/individualiosios karjeros vienas svarbiausių pasirinkimų – profesinės karjeros pasirinkimas. Specialybės ar organizacijos aspektu dominuoja organizacijos vertybės, tikslai, siekiai, nebūtinai sutampantys su darbuotojo.

Šiuolaikinė karjera netapatinama su profesija. Enciklopediniame edukologijos žodyne (2008, p. 603) *profesija* apibūdinama kaip specializuoto ir kvalifikuoto darbo rūšis. *Profesija*, anot Arnold (1997), yra “kontekstas, kuriame rutuliojasi individo karjera” (Stanišauskienė, 2004, p. 31). Žmogus karjeros kelyje dažnai neapsiriboja viena profesija. Pasak R. Kučinskienės (Kučinskienė, 2003, p.15), D. Super (1980) profesijos pasirinkimą laiko vienu iš karjeros fazių.

Svarbu skirti profesijos bei specialybės sąvokas. Profesija atspindi veiklos pobūdį atsakydama į klausimą “Ką veikia žmogus?” – moko (profesija – mokytojas), gydo (profesija – gydytojas).

Specialybės sąvoka atspindi veiklos „įrankį“, kuriuo realizuojama profesinė veikla. Pavyzdžiui, gydyti žmogų galima gydant dantis (profesija – gydytojas, specialybė – stomatologas), tad profesija yra platesnė, specialybė – siauresnė sąvoka.

Profesinė karjera anot K. Pukelio – „tai racionalus profesijos pasirinkimo ir karjeros planavimo rezultatas“ (Pukelis, 2003, p. 70). Pasak jo, karjerą galima pradėti planuoti tik tuomet, kai apsisprendžiama dėl profesijos. Kaip teigia E. Danilevičiaus (2008), karjera tai procesas, pasižymintis kai kurių vertybių ir gėrybių, pripažintų organizacijoje arba visuomenėje, puoselėjimu.

Šiame darbe bus laikomasi susiformavusios daugelio autorių (Arnold, 1997; Schuler, 1995; Beach, 1985) karjeros sampratos, jog *karjera* – tai įvairių socialiai reikšmingų žmogaus vaidmenų bei darbinių veiklų seka per visą jo gyvenimą. Ypatingas dėmesys skiriamas *profesiniam apsisprendimui*, kaip vienam pagrindinių sprendimų karjeros procese.

1. 2. Profesijos rinkimosi teorijų apžvalga

Darbo pasaulyje begalė profesijų, kurios kinta keičiantis visuomenės poreikiams. Tinkamo sprendimo suradimas – ilgas ir daugiamatis procesas. Profesinis orientavimas, konsultavimas neatsiejamas nuo individualių atskirų asmenų gebėjimų, poreikių (Patton, Bartrum, Creed, 2004). Psichologinėje literatūroje egzistuoja nemažai karjeros teorijų. Siekiant išryškinti karjeros apsisprendimo svarumą, veiksnius, aptariamos keletas pagrindinių psichologinių profesijos rinkimosi teorijų.

Dauguma karjeros konsultantų, specialistų seka bendromis teorinėmis prielaidomis kaip pagrindu (Emundson, 1995 p. 11) Mokslinėje literatūroje išskiriamos *atitikimo, poreikių, vertybių, vystymo* psichologinės karjeros teorijos.

Atitikimo teorijos pagrindėjas profesinio orientavimo teorijos ir praktikos pradininku laikomas amerikietis *F. Parsonas* išskiria tokius pagrindinius veiksnius, įtakojančius profesijos rinkimąsi: *savęs pažinimą* (bruožai: poreikiai, polinkiai, interesai, gebėjimai ir kt.); *profesijų ypatumų pažinimą* bei *atitikimą tarp asmenybės bruožų ir profesijos veiksmų supratimą*. Ši teorija, akcentuojanti individų savęs bei profesijų keliamų reikalavimų pažinimą, siekiant nustatyti atitikimo laipsnį, kritikuota dėl koncentruotume tik į individualių savybių ir veiksmų identifikavimo, per didelio dėmesio testavimui, turėjo įtakos naujų teorijų plėtotei. Pasak Zunker (1998), šios teorijos reikšmė ir įtaka pati ilgalaikiškiausia iš visų karjeros vystymo teorijų, veikianti pavieniui arba integruota į kitas karjeros teorijas (Kučinskienė, 2003).

Labai populiari tarp teoretikų ir praktikų yra **Johno Hollando** teorija, tai vienas iš ankstyviausių karjeros atitikimo modelių (1985) – šešių asmenybės tipų modelis (žr. p. 67), kuriame teigiama, kad žmogus, pasirinkdamas profesiją, išreiškia savo asmenybę.

Pasak Hollando, individus traukia profesijos, atitinkančios tam tikras jo ypatybes. Savo ir profesijos vaizdinių lyginimo rezultato priėmimas ar atmetimas yra pagrindinė profesijos pasirinkimo dominantė (Petkevičiūtė, 2006).

Anot Zunker (1998), Hollando asmenybės ir profesinės aplinkos atitikimo teorija grindžiama tokiais teiginiais (Kučinskienė, 2003, p. 74):

1. individai gali būti priskiriami vienam iš šešių tipų: realistiniam, intelektualiam (tiriamajam), meniniam, socialiniam, versliam ar konvencionaliam;
2. yra šešios profesinės aplinkos rūšys: realistiškos, intelektualios, meninės, socialinės, verslios ir konvencionalios;
3. žmonės ieško aplinkos, kurioje galėtų išreikšti ir tobulinti savo įgūdžius, polinkius, įkūnyti savo nuostatas bei vertybes ir priimti priimtinas problemas bei vaidmenis;
4. asmens elgsena – sąlygota sąveikos tarp jo asmenybės ir jo aplinkos charakteristikų.

Taigi, asmenybei svarbu suprasti, kokiam tipui ji priklauso ir tuo remiantis rinktis atitinkamą profesiją, darbo aplinką. Hollando teorijos pagrindu rengiami testai, ji taikoma karjeros vystymo tyrimuose, karjeros ugdymo bei konsultavimo praktikoje. Apibendrinant galima teigti, kad atitikimo teorijos vienas pagrindinių veiksnių yra atitikimas pagal asmenybės vertybes, motyvus, poreikius.

A. **Roe** – **poreikių teorijos** atstovė, savo teorijoje akcentuoja ankstyvosios vaikystės patirties reikšmę asmenybės poreikių formavimuisi ir karjeros vystymui. Savo teoriją A. Roe grindžia žymių fizikos, biologijos, socialinių mokslų tyrinėtojų ankstyvosios vaikystės ir jų karjeros analize, kurioje išskiriami trys emociniai santykių šeimoje tipai (Kučinskienė, 2003):

1. emocinis susitelkimas į vaiką, kai tėvai labai globoja savo vaikus, kelia jiems didelius reikalavimus skatindami vaikų priklausomybę, ribodami jų savarankiškumo vystimąsi;
2. vaiko vengimas, kai patiriamas emocinis atmetimas arba fizinis apleistumas, vaikais nesirūpinama, elgiamasi šaltai, jie ignoruojami;
3. vaikas priimamas toks, koks jis yra.

Roe nuomone (Kučinskienė, 2003), ankstyvosios vaikystės pasitenkinimas ir frustracijos vaidina reikšmingą vaidmenį asmeniui siekiant pasitenkinimo tam tikroje

veikloje, tad poreikių patenkinimo būdai apibrėžia, kokie poreikiai taps didžiausia motyvuojančia jėga renkantis profesijas. Jos būna dviejų kategorijų: į žmones orientuotos (paslaugos, prekyba, vadyba, švietimas ir kultūra, žurnalistika, menas, pramogų industrija ir kt.); į daiktus orientuotos (technologijos – gamyba, transportavimas, žemės ūkis, miškininkystė, mokslinė veikla).

Taigi, vaikai, kurių šeimoje vyravo šilti, draugiški santykiai, rinksis profesijas, orientuotas į bendradarbiavimą su kitais, o vaikai, kurių šeimose vyravo šalti, abejingi santykiai, rinksis profesijas, orientuotas į veiklą su daiktais (Profesinės karjeros vadovas, 1998).

Kitas profesijos rinkimosi teorijos atstovas – *Hoppock*. *Hoppocko* teorija atskleidžiama dešimtyje postulatų.

1. Profesiją renkamasi poreikiams tenkinti. Pasak Hoppocko, kiekvienas individas turi daugybę poreikių – fizinių, psichologinių, tad žmonių reakcijos į šiuos poreikius ir lemia profesijos pasirinkimą.
2. Renkamasi ta profesija, kuri geriausiai tenkins poreikius. Žmonių elgesį veikia daug poreikių, bet profesija renkamasi pagal kurį nors vieną, svarbiausią.
3. Poreikiai gali būti intelektualiai suvokiami arba vertinami kaip patrauklūs ir dėl to darantys įtaką pasirinkimui.
4. Profesiją rinktis pradeda tada, kai pirmą kartą įsisąmoninama, jog profesija padės patenkinti poreikius.
5. Profesijos rinkimasis yra tobulinamas, kai pradeda geriau numatyti, kaip būsima profesija tenkins poreikius.
6. Rinktis profesiją padeda savęs pažinimas. Savo poreikių, ambicijų, tikslų, vertybių, gyvenimo filosofijos įvertinimas padeda individui geriau suprasti, ko norima iš gyvenimo.
7. Informacija apie profesijas taip pat padeda pasirinkti.
8. Pasitenkinimas darbu priklauso nuo to, kiek dirbamas darbas tenkina poreikius ir kiek, individo nuomone, turėtų tenkinti.
9. Pasitenkinimą sukelia toks darbas, kuris tenkina poreikius dabar ir tenkins ateityje.
10. Pasirinktą profesiją visuomet galima keisti, jei tikima, kad toks pakeitimas geriau tenkins poreikius (Profesinės karjeros vadovas, 1998).

Taigi, Hoppocko profesijos rinkimosi teorijos pagrindas – poreikiai. Atsižvelgdamas į juos individas priima profesijos pasirinkimo sprendimus.

Vertybių teorijos objektas – vertybės, kurių laikosi individas. Žmonėms būdingas tam tikras orientavimosi, elgesio modelis, kuriuo remiantis vertinami savi bei kitų individų

veiksmi. Vertybės, toleruojamos individų, neabejotinai vaidina didelę įtaką priimant karjeros sprendimus, jomis grindžiami tikslai, siekiai. Dominuojant dvasinėms vertybėms priimami vienokie, materialinėms, kitokie sprendimai. Vertybės, anot Kučinskienės (2003, p. 89) – “giluminis žmonių elgsenos ir jų karjeros kelrodis”. Plačiau vertybės, vertybinės orientacijos bei jų vaidmuo renkantis karjerą bus aptariamos darbo poskyryje “Vertybinės orientacijos kaip žmogaus aktyvumo karjerai šaltinis” (p. 21).

Dar viena psichologinių karjeros teorijų – *vystymo teorija*. Ryškiausias profesijos rinkimosi raidos modelio atstovas – *Donaldas Superis*. Profesinio elgesio plėtros teorijai Superis panaudoja tris svarbiausias idėjas: pasak jo, 1. kiekvienas žmogus turi potencialias sėkmės ir pasitenkinimo galimybes įvairiose profesijose. 2. idėja remiasi Aš samprata. Jis teigia, kad profesinis savivaizdis formuojasi vaikui stebint ir identifikuojantis su suaugusiu dirbančiu žmogumi; 3. individo metodai, veiklos stiliai, naudojami vienais gyvenimo etapais, bus jam parankūs ir kitais gyvenimo etapais. Kaip teigia V. Gies, (Guidance & Counseling, 1-4 p.) profesinė raida, vystimasis yra kompromisas tarp asmeninių ir socialinių faktorių.

Superio manymu, profesinė raida vyksta visą laiką, prasideda maždaug vaikystės viduryje ir tęsiasi visą suaugusio žmogaus gyvenimą (Profesinės karjeros vadovas, 1998). Savivaizdžio bei karjeros vystymo susiejimas laikomas svarbiausiu Superio įnašu į karjeros vystymo teoriją.

Aptartos teorijos padeda suprasti profesijos rinkimosi proceso sudėtingumą, šio proceso tyrinėjimo intensyvumą, profesinio apsisprendimo karjeros procese svarbą. Sekančiame poskyryje aptariami profesijos rinkimosi karjeros procese ypatumai.

1. 3. Profesijos rinkimosi karjeros procese ypatumai

Sąmoningas karjeros veiklos srities pasirinkimas – vienas iš rengimosi karjerai uždavinių. V. Stanišauskienė monografijoje atskleidžia dvejopą įvairių autorių karjeros sprendimų supratimą (Stanišauskienė, 2004, p. 140). Pirmoji karjeros sprendimo samprata traktuojama kaip profesijos tipo pasirinkimas; kaip daugelio su karjera susijusių sprendimų (profesijos ar veiklos srities pasirinkimas, tolesnio mokymosi institucijos pasirinkimas ir kt.) priėmimas.

Platesnė ir artimesnė šiuolaikinei karjeros sampratai – antroji karjeros sprendimo samprata, kurios požiūriu karjera nebūtinai vyksta vienos profesijos ribose. Karjeros kelyje žmogui nuolat kyla būtinybė prisiimti atsakomybę už savo sprendimus. Laikantis antrosios karjeros sprendimo sampratos, profesinis apsisprendimas yra vienas reikšmingiausių karjeros sprendimų.

Anot Stanišauskienės (2004), daugelis autorių (Jovaiša, 1999; Beresnevičienė, 1990; Kregždė, 1988; Hotkinsosn, 1996) akcentuoja profesijos rinkimosi procesualumą, profesinį apsisprendimą traktuodami kaip rinkimosi rezultatą (Stanišauskienė, 2004, p. 141). Jovaiša (1993, p.187) profesijos rinkimąsi įvardina kaip “ilgalaikį minispredimų kuo būti kaitos procesą iki galutinio apsisprendimo”. D. Beresnevičienė teigia, kad sąmoningas profesijos pasirinkimas – individualus mokinio apsisprendimas įsisąmoninus profesinio tinkamumo tam tikrai profesijai kriterijus ir žinant objektyvią informaciją apie turimas profesiskai reikšmingas savybes, tolesnes jų lavinimo ir ugdymo perspektyvas, praktiškai išbandant savo pasiryžimą ir išgales sėkmingai dirbti (Beresnevičienė, 1990, p.33).

Hodkinsosn (1996) sprendimo priėmimo procesą supranta kaip rezultatyvų judėjimą ar procesą, kuriame jaunas žmogus juda pirmyn artėdamas prie savo apsisprendimo.

Palyginus šių autorių pristatomą profesijos rinkimosi proceso trukmę, išryškėja skirtumai, dvi profesijos rinkimosi proceso traktuotės. Remiantis viena jų, profesijos rinkimosi procesas yra baigtinis. Pagal antrąją traktuotę – tai tęstinis bei aktualus visą gyvenimą procesas. Pastaroji, laiku neapibrėžta profesijos rinkimosi traktuotė, priimtinesnė šiuolaikinės karjeros sampratos požiūriu.

Pasak V. Stanišauskienės (2004), Busshoff (1984) profesinio apsisprendimo sudėtingumą atskleidžia keliomis pakopomis, kurias turi pereiti profesiją besirenkantysis:

1. Profesijos rinkimasis turi būti suvokiamas kaip uždavinys.
2. Svarbu profesijos rinkimąsi analizuoti kaip problemą bei savo supratimo lygmenyje suvokti jos sprendimo metodiką.
3. Būtinai pasirinkimo galimybių realumo suvokimas, mokėjimas įvertinti, atmesti, priimti pasirinkimą įtakojančius veiksnius.
4. Būtinai mokėti parengti alternatyvius sprendimo variantus taikant asmeninę patirtį, gebėti įvertinti alternatyvų realumą.
5. Būtinai asmeninės ir socialinės atsakomybės už savo veiksmus suvokimas.
6. Reikia žinoti, kaip realiame gyvenime įgyvendinti priimtus sprendimus.

Profesijos pasirinkimo racionalumas, pasak R. Petrauskaitės (1993), įgalina žmogų veikti, pilnavertiškiau panaudojant savo galimybes, tuo teikiant daugiau naudos bei pasitenkinimo sau ir visuomenei.

Apibendrinant profesijos rinkimosi karjeros procese ypatumus, reikia pabrėžti, kad sąmoningumas, savęs ir karjeros prasmės suvokimas – būtina profesinio apsisprendimo sąlyga, kuriai įgyvendinti reikalinga atitinkama socialinė aplinka, ugdymas. Sekančiame poskyryje aptariami karjerą įtakojančios veiksniai.

1. 4. Veiksniai, įtakoiantys profesinį apsisprendimą

Profesinis apsisprendimas apima didelę grupę veiksnių, susijusių su sprendimo priėmimu (Wei-Cheng, 2004). Šis apsisprendimas sukelia įvairių sunkumų. G. Krausz ir Osipow (1998) suklasifikavo profesinio apsisprendimo sunkumus į tris pagrindines grupes (Jarvis, Keeley, Ethel, 2003, p. 2):

1. sumanumo, nuovokumo, parengties stoka prieš apsisprendžiant;
2. informacijos apsisprendimo metu stoka;
3. nenuosekli, neišsami informacija.

Šiuolaikiniai tyrimai rodo, kad profesijos rinkimasis ne vienkartinis aktas, o ilgalaikis procesas. Kol priimamas galutinis sprendimas, vyksta ne vienas dalinis sprendimas (Jovaiša, 1981). Žmonių sprendimus bei suvokimą įtakoja aplinkos ir asmeniniai faktoriai (Emundson N. E., 1995, p. 11).

Mokslinėje literatūroje skiriami keturių grupių karjerą įtakoiantys veiksniai: *socialiniai – ekonominiai, ugdymo, psichologiniai* bei *sveikatos*. Vienos šių veiksnių grupių priklauso vidiniams veiksniams (asmeninės orientacijos, savybių kompleksas), kitos – išoriniams (šeimos, ekonominė, visuomenės įtaka) (Sakalas, Šalčius, 1997).

Laužikas (1987) išoriniams veiksniams priskiria tėvų, pažįstamų įtaką. Vidiniais veiksniais autorius laiko potraukį darbui, kuomet domina darbo turinys, o ne perspektyva (Stanišauskienė, 2004).

Krumboltzas *socialinius – ekonominius* veiksnius įvardina kaip aplinkos sąlygas ir įvykius, *ugdymo –* mokymosi patirtimi bei užduoties atlikimo įgūdžiais, *psichologinius* ir *sveikatos –* genetinėmis predispozicijomis bei specialiaisiais gebėjimais.

Akcentuojant kultūros, socialinės klasės ir šeimos įtaką socializacijai ir karjerai, pabrėžiamas socialinis karjeros determinizmas (Kučinskienė, 2003).

Toliau darbe kiekviena veiksnių grupė aptariama išsamiau.

Socialinių – ekonominių veiksnių grupei priklauso gyvenamoji aplinka:

- tėvų socialinė-ekonominė bei kultūrinė padėtis (išsilavinimas, profesija, pajamų dydis, etninė kilmė, gyvenamosios vietos pobūdis);
- gamybinė-kultūrinė aplinka (profesinio mokymo įstaigų, darboviečių bei kita vieta);
- uždarbis;
- mokslinė-techninė pažanga ir kt.

Manoma, kad inteligentų šeimų vaikai dažniau renkasi intelektualinio darbo profesijas, o gamybinėje aplinkoje dažniau susiformuoja pašaukimas techninėms profesijoms

(Jovaiša, 1981). Šeima, socialinis-ekonominis lygis, neabejotinai turi įtakos karjeros rinkimuisi.

Paprastai profesinį apsisprendimą nulemia kuris nors vienas dominuojantis socialinis veiksnys. Šie veiksniai gali būti labai įvairūs – tai profesijos prestižas, karjeros perspektyva, geras uždarbis ir kt. Nepalankūs socialiniai veiksniai (skurdas, išsilavinimo trūkumas ar nepakankamas jo prieinamumas, ekonominis šalies nuosmukis, neišvystyta darbo rinka) gali susiaurinti jaunimo pasirinkimo galimybes. Jei šie veiksniai pradeda veikti kartu, prasmingas profesinis apsisprendimas neįmanomas.

Itin didelę reikšmę profesiniam vystimuisi turi **ugdymo veiksniai**. Ugdymo veiksniams priskiriami:

- fakultatyviniai užsiėmimai (veikla dalykiniuose, technikos, meno, sporto būreliuose);
- žinios, mokėjimai, įgūdžiai.

Fakultatyviniai užsiėmimai arba profesinis veiklinimas ugdo asmens gabumus bei asmenines savybes konkrečioje veikloje, kuomet individas išbando save, ugdomas profesinis kryptingumas. Profesinio veiklinimo procese individo profesinis ketinimas virsta profesiniu apsisprendimu, arba atmetamas kaip netinkamas.

Profesijos pasirinkimą dažnai lemia žinios, mokėjimai bei įgūdžiai tam tikrai veiklai. Pasak L. Jovaišos (Jovaiša, 1981), pastebėta, jog moksleiviai mokyklų, kuriose gerai tvarkomas profesinis orientavimas, greičiau profesiskai subręsta, tinkamiau apsisprendžia, ką veiks baigę mokyklą.

Didelis dėmesys mokslinėje literatūroje skiriamas **psichologiniams** karjeros apsisprendimą įtakojančioms veiksniams analizuoti. Remiantis L. Jovaiša (1981) psichologiniams veiksniams priskiriamas profesinis subrendimas, intelektas ir specialieji gabumai, poreikiai, interesai, vertybės, taip pat charakteris bei temperamentas.

Profesinis subrendimas įvardijamas kaip asmenybės gebėjimas sąmoningai pasirinkti atitinkamą darbo rūšį ir kelią specialybei įgyti. Vienas subrendimo veiksnių, renkantis profesiją yra patirtis (žinios, mokėjimai, įgūdžiai), įgyta teoriniame ir praktiniame darbe;

Intelektas ir specialieji gabumai. Intelektas – plačiausia žmogaus galimybių išraiškos sąvoka, apimanti išmokimo, suvokimo, mąstymo, emocijų ir motyvacijos valdymo galias bei jų kokybę. Su intelektu siejasi ir specialieji gabumai: meniniai, psichomotoriniai, techniniai, komunikaciniai ir kt. Juos laiku pastebėjus ir praktiškai patikrinus, dažniausiai pasirenkama tinkama profesija;

Poreikiai – giluminis profesijos rinkimosi veiksnys, pirmasis orientacinis profesijos pasirinkimo šaltinis. V. Stanišauskienė (2004) poreikį įvardija kaip aktyvumo karjerai šaltinį.

Interesai – suprantami dvejopai: kaip poreikis susipažinti su profesija ir ją tirti bei kaip ilgalaikis gilinimasis į ją (profesiją) dirbant. Pasak L. Busaccos (Busacca, 2001) interesai – dinaminis, linkęs kisti procesas;

Vertybės – vienas iš esminių karjeros rinkimosi veiksnių. Vertybė yra tai, ko žmogus ypač ieško savo biologiniams, materialiniams, socialiniams ar dvasiniams poreikiams patenkinti. Tai dar gilesnis psichinis darinys, nei interesai, jos asmenybės struktūroje įgyja idealų, siekių, gyvenimo tikslo ir prasmės formas;

Charakteris bei temperamentas. Yra profesijų, kurias gali pasirinkti tik tam tikro temperamento žmonės, tačiau daugelį jų gali rinktis įvairių temperamentų žmonės, nes nuo šių priklauso ne tiek veiklos kokybė, kiek stilius.

Didelį dėmesį vienam svarbių profesijos rinkimosi procesą sąlygojančių vidinių veiksnių – *profesiniams interesams*, skyrė Kregždė (1975, 1988). Kregždė pristatė profesinių interesų formavimosi lygių koncepciją, profesinius interesus suskirstydamas į *vartotojo*, kuriam būdingas nevalingas dėmesys veiklai, valios trūkumas tęsti veiklą, nesiejamas su vertybinėmis orientacijomis socialinis interesas; *veikėjo*, kuriam būdingas su nevalingu besikeičiantis savaiminis ir valingas dėmesys veiklai, aktyvios pastangos užsiimti atitinkama veikla, teigiamos emocijos ir siekimas pakartoti veiklą, pastovus, bet nesiejamas su vertybinėmis orientacijomis interesas ir *specialiai profesinį*, pasireiškiantį dėmesiu, valios pastangomis, teigiamomis emocijomis, intereso pastovumu, įsisąmonintu derinimu su vertybinėmis orientacijomis, lygius. Šios koncepcijos pagrindą sudaro žmogaus veiklos aktyvumo charakteristikos ir profesinių interesų struktūrinės ypatybės.

Sveikatos veiksniai arba genetinės predispozicijos taip pat gali turėti įtakos profesijos rinkimuisi. Jiems anot L. Jovaišos (1981) priskiriamos įvairios chroniškos ligos, buvusių sunkių somatinių ligų padariniai, psichiniai sutrikimai, invalidumas, išsivystymo defektai, taip pat fizinės bei psichinės reabilitacijos galimūmai.

1. 5. Savęs pažinimo ir vertinimo svarba planuojant karjerą

Vienas iš svarbių veiksnių, turinčių įtakos renkantis profesiją karjeros procese yra **savivertė**. Anot A. Dildienės, bendrojo vertinimo teorijoje savęs vertinimas užima vieną iš pagrindinių vietų (Dildienė, 1995). Kiekvieno žmogaus gyvenimas, kaip teigia A. Gumuliauskienė, D. Augienė, L. Bobrova ir kt., (2002) pilnas abejonių, klystkelių, potyrių, užgožiančių kasdieninėje rutinoje gilinimąsi į save – savęs pažinimo, savęs vertinimo

erdves, kurios asmenybę nukreipia į sėkmingą ar nesėkmingą karjeros planavimo plotmę. Kuo anksčiau įgyjama savianalizės, savęs pažinimo įgūdžių, tuo lengviau adaptuojamasi priimant sprendimus. A. Petruolytė teigia, kad savęs vertinimas, tai vienas iš svarbių veiksmų, nulemiančių mokymosi sėkmę (Petruolytė, 2006).

Anot N. Pauliukaitės (2007), remiantis C. R. Rogersu, savęs vertinimas yra sudarytas iš mažiausiai dviejų jausmų ar dimensijų – kompetencijos ir savęs priėmimo. Kompetencija, kaip vienas iš esminių savivertės elementų, apima asmens veiksmus ir jo elgesį.

Profesijos rinkimasis ir teisingų sprendimų dėl tolesnės sėkmingos profesinės veiklos priėmimas karjeros kelyje, kaip teigia E. Dailidienė, L. Navickienė (2006) – stipriai įtakojamas žmogaus gebėjimo vertinti savo profesinius interesus bei gebėjimus.

Savęs pažinimas bei vertinimas traktuojamas kaip gyvenimo prasmės suvokimas, siekis būti dėmesio centre, savo pašaukimo ieškojimas darbo rinkoje siekiant profesinės kompetencijos tobulinimo ir plėtros. Savęs vertinimas yra suprantamas kaip dorovinis – psichologinis vertinimas, atliekamas sąžinės kaip vienintelės savęs vertinimo institucijos, kuri savo ruožtu remiasi gėrio ir blogio kategorijomis (Gumuliauskienė, Augienė, Bobrova ir kt., 2002).

Pasak G. Valicko (Valickas, 1991, p. 4), “vienas iš svarbiausių vidinių darinių, per kuriuos “lūžta” išoriniai poveikiai – tai asmenybės savęs vertinimas”. Skirtingi autoriai vartoja įvairias sąvokas minčių ir jausmų niuansams apie save perteikti: “savęs vertinimas”, “požiūris į save”, “savimeilė”, “savigarba”, “pasitenkinimas savimi”, “savimonė”, “Aš vaizdas”, “Aš koncepcija” ir kt. (Valickas, 1991, p. 6).

Kaip teigia A. Gumuliauskienė, D. Augienė, L. Bobrova ir kt. (2002, p. 21), savęs vertinimo procese kiekvienai asmenybei, sąveikaujančiai su visuomene, svarbu “Aš vaizdo” kitimas – gebėjimas prisitaikyti prie naujovių ar aplinkybių, keliančių naujus reikalavimus.

Individas, siekiantis geresnio savęs pažinimo, savęs suvokimo, gali aptikti:

- realųjį “Aš” – įsisąmonintą vaizdinį apie save šiuo momentu;
- idealųjį “Aš” – koks norėčiau tapti, kokį man būtų malonu save matyti;
- ateities “Aš” – kokia asmenybe galiu būti;
- idealizuotąjį “Aš” – koks norėčiau tapti orientuodamasis į moralės normas (kitas idealusis “Aš” variantas);
- parodomąjį (reprezentacinį) “Aš” – po kauke paslėpti neigiami, skaudūs ar intymūs savojo “Aš” bruožai bei polinkiai (Psichologija studentui, 1996).

Savęs kaip asmenybės vertinimas yra sudėtingas procesas, atspindintis nuomonę apie save bei savęs vertinimo lygius (Lakshmi, Joseph, 2008).

Psichologijos moksluose skiriami *trys savęs vertinimo lygiai*. Galima save *pervertinti, neįvertinti* arba *vertinti adekvačiai*. Kai žmogus apie save mano geriau, nei yra iš tikrųjų – jis save pervertina. Perdėtas savęs vertinimas pasireiškia asmenybės įsitikinimu savo išskirtinumu, tobulumu, nekritišku požiūriu į save, kitų nuvertinimu, kuomet egzistuoja savi norai, savos idėjos, planai (Gumuliauskienė, Augienė, Bobrova ir kt., 2002). Toks savęs vertinimas neugdo savikritiškumo, reiklumo sau. Nesusiformavusi saviugda neigiamai veikia asmenybės plėtrą.

Adekvačiai žmogus save vertina tada, kai pastebi savyje ir gerąsias, ir blogąsias puses (nepadidindamas ir nesumenkindamas) įvertina savo sugebėjimus ir nuopelnus. Adekvatus savęs vertinimas įgalina asmenybę kritiškai pažvelgti į save, derinti galimybes bei gebėjimus, kelti realius tikslus, atsisakyti nepagrįstų siekių, veiksmų, tikslų. Tokios asmenybės bruožai – pasitikėjimas savimi, pagarba sau, gebėjimas įvertinti privalumus bei trūkumus, gebėjimas keisti sumanymus ir nuomonę, neturėjimas bendravimo problemų.

Teigiamo savęs vertinimo esmė ta, kad dėmesys sukonzentruojamas į gerąsias galias bei savybes, siekiant šį savo potencialą panaudoti veikloje – kūryboje, savikūroje.

Svarbiausia teigiamo savęs vertinimo išugdoma savybė – tai pasitikėjimas savimi, leidžiantis imtis įvairios veiklos ir tikėtis sėkmės. Teigiamas savęs vertinimas yra kelias į asmenybės tapsmą, nes teigdamas save, žmogus nenustoja savęs ugdes ir kūres, o stengiasi įveikti savo ribotumą (Dildienė, 1995). Tik adekvatus savęs vertinimas yra pagrindinė asmenybės saviugdos prielaida. Adekvačiai save vertinantis asmuo gali sukurti darną bendraudamas su žmonėmis bei pasiekti harmonijos.

Kalbant apie savivertę, būtina aptarti ir *savimonę*. Žmogaus savęs, kaip individo, suvokimas, savo subjektyvios ir objektyvios būties pažinimas vadinamas savimone, nuo kurios priklauso asmenybės santykiai su kitais žmonėmis, grupėmis, visuomene, psichinių procesų ir savybių, veiklos ir jos rezultatų pažinimas (Petrauskaitė, 1996).

Pasak Dildienės (1995) savimonė suprantama kaip sąmonės sritis, atgręžta į individą, kaip individo orientacija savyje, kuri pasireiškia savijauta, savižina, savo santykių su aplinka supratimu, pasitikėjimu savimi, savo sąžine, orumo jutimu. Savimonė ypač svarbi tuo, kad ji yra žmogų aktyvinantis pradas, skatinantis atsinaujinti ir tobulėti. Nuo savimonės savęs vertinimas – neatsiejamas, tai vienas iš pagrindinių jos pasireiškimo būdų.

D. Beresnevičienė, M. Markovienė, R. Eidukevičius (1999) teigia, kad pagal besimokančiojo savivertę galima prognozuoti jo sėkmę mokantis. Žemas savęs vertinimas gali tapti silpnos mokymosi motyvacijos priežastimi.

Taigi, savivertė bei savimonė – svarbus faktorius darant sprendimus. Tinkamai įvertindamas save, savo polinkius, poreikius, gabumus, individas įgalina save atsakingiau ir kryptingiau panaudoti savo potencialą.

1. 6. Vertybinės orientacijos kaip žmogaus aktyvumo karjerai šaltinis

Ypatingas dėmesys asmenybės gyvenime, taip pat ir karjeros rinkimosi procese skiriamas vertybėms, vertybinėms orientacijoms. Tai vienas pagrindinių profesijos pasirinkimo veiksnių. Šiame poskyryje aptariama vertybių bei vertybinių orientacijų samprata, klasifikacija, funkcijos bei vertybės kaip profesinio kryptingumo kriterijus.

B. Kuzmickas (2001), L. Jovaiša (1981) vertybes traktuoja kaip visa, kas yra poreikių, interesų, norų, siekių, troškimų objektai, kas aukštai įvertinama. Žmogaus vertybės, jo santykis su jomis – vienas iš esminių veiksnių, lemiančių individo pasitenkinimą gyvenimu, jo gyvenimo pilnatvės ir prasmingumo išgyvenimą, santykius su aplinkiniais ir pačiu savimi (Lepeškienė, 1997).

Kaip teigia M. Barkauskaitė, V. Gribniakas bei L. Kanapeckienė (2006), skiriami dvejopi žmogaus siekiai – vertybės – socialiai priimtini ir daugumos palaikomi vaizdiniai, bei gėrybės – jos yra vartojamos, o vertybės nulemia kam ir kaip jos vartojamos.

Vertybių pagrindu susiformuoja tam tikri elgsenos standartai ir tampa taisyklėmis, kuriomis remdamiesi individai sprendžia apie savo ir kitų žmonių veiksmus (Kučinskienė, 2003). Jos, anot M. Barkauskaitės, V. Gribniako (2007, p. 7) – yra fiziškai neapčiuopiamos, neturi daiktinės formos, bei neperduodamos kaip daiktinis palikimas būsimoms kartoms.

Vertybės sąlygoja, kodėl individui patinka vienos profesijos, o kitos ne. Kiekviename glūdi vertybių sistema, kuri yra unikali individo nuosavybė. Vertybių supratimas vyksta visą gyvenimą. Jų identifikavimas, atpažinimas yra pirmas žingsnis priimant svarbius gyvenimo sprendimus.

Darbo vertybės yra tik dalis gyvenimo vertybių. Jų pažinimas padeda atsakyti į klausimus: Kas aš esu? Ką aš dirbu? Koks bus mano gyvenimas? (Profesinės karjeros vadovas, 1998).

Pasak R. Brown, kaip teigia R. Kučinskienė (2003), gyvenimo vaidmenų pasirinkimo modelio, kurio centre – individo ir aplinkos vertybių sistemos dermės problema:

1. individai teikia pirmenybę labai nedideliam vertybių skaičiui;
2. svarbiausias gyvenimo vaidmenų pasirinkimo determinantas – reikšmingiausios individui vertybės;

3. vertybės formuojasi individo paveldimumo pagrindu jų sąveikos su aplinka procese. Kiti veiksniai, darantys įtaką individo socialinei interakcijai ir galimybėms, yra kultūrinis pagrindas, lytis ir socioekonominis statusas. Šie veiksniai turi įtakos renkantis karjerą ir kitus gyvenimo vaidmenis;
4. pasitenkinimas gyvenimu priklauso nuo to, kaip individo atliekami vaidmenys atitinka svarbiausias jo vertybes;
5. vaidmens atlikimas yra tiesiogiai susijęs su pasitenkinimo esminėmis vaidmens teikiamomis vertybėmis laipsniu;
6. gyvenimo vaidmenų atlikimo sėkmė priklauso ir nuo gebėjimų (kognityvinių, afektinių, fizinių).

Vertybių supratimas yra viso gyvenimo procesas. Profesijos pasirinkimui svarbios tiek **bendrosios kultūrinės** vertybės – joms priskirtinas pasitikėjimas savimi, nepriklausomybė, kitų teisių gerbimas, tolerancija, siekimas asmeninės gerovės, lojalumas organizacijai, išsilavinimas, atsakingumas, kūrybingumas bei kitos; tiek ir **asmeninės** – ekonominės, socialinės, politinės, religinės, estetiškos ir panašios vertybės, kurios pabrėžia, kas individui svarbiausia, pavyzdžiui šeimos saugumas, laisvė, nepriklausomybė, laimė, malonumas, savigarba, ambicijos, nuoširdumas, meilė, draugystė, sveikata, turtas ir pan.; ir, žinoma, **darbo vertybės** – svarbiausios vertybės, planuojant profesinę karjerą, pavyzdžiui: darbo sėkmė, kompetencija, aktyvumas, kūrybiškumas, darbo sąlygos, grožis, švara ir kitos. Darbo vertybės atspindi asmenines vertybes (Profesinės karjeros vadovas, 1998).

V. Stanišauskienė (2004) pateikia tokias Frankl (1962) išryškintas lygiavertes vertybių grupes: *kūrybos*, *patyrimo* bei *santykio*. Kūrybos vertybėmis plačiaja prasme įvardinama tai, ką žmogus duoda pasauliui. Patyrimo vertybių pagrindas – tai, ką žmogus ima iš gyvenimo. Santykio vertybėmis įvardijama pozicija, kurią žmogus užima likimo, kurio negali pakeisti, atžvilgiu. Kūrybos vertybės – svarbiausios karjeros vystymo prasme.

Č. Matusevičius išskiria tokias vertybių žmogaus gyvenime funkcijas (Jovaiša, 1981, p.107):

2. turi visuomeninių siekimų kriterijaus (standarto) vaidmenį;
3. funkcionuoja kaip individo ir visuomenės integracijos standartas;
4. reiškiasi kaip individualaus gyvenimo kelio pasirinkimo standartas konkrečioje visuomenėje;
5. diferencijuoja asmenybės visuomeninę sferą ir siekius.

Siekiant išsiaiškinti, į kokias vertybes orientuojamasi, sociologijoje vartojamas terminas **vertybinės orientacijos**. K. Klukhonas, įvedęs “vertybinės orientacijos” sąvoką, ją

apibūdina kaip bendrinę, paaiškinančią vertybių įtaką žmogaus elgesiui visose santykių sferose; vertybinės orientacijos, pasak Klukhono, teikia ne tik pirmumą tam tikroms vertybėms, bet ir kryptingą aktyvumą tikslui pasiekti (Jovaiša, 1981). Pasak A. Matulionio, A. Mikšio (1992, p.31) vertybinė orientacija – “tai žmogaus vaizdinys apie svarbiausius gyvenimo tikslus ir priemones jiems pasiekti”. Toks vaizdinys – vertinantis, nukreipiantis į vertybę ar reiškinį, kuris turi žmogui teigiamos ar neigiamos reikšmės.

Anot A. Čiužo (2001, p. 100), “*vertybinė orientacija* – tai individo socialinių, politinių, estetinių nuostatų sistema, pastovi asmenybės savybė, susijusi su siekiamu idealu, programuojanti visą žmogaus veiklą, lemianti elgesio kryptį, atspindinti visuomenės, kuriai individas priklauso, ideologiją ir kultūrą”.

Enciklopediniame edukologijos žodyne (Jovaiša, 2007, p. 326) nurodyta, kad “vertybinė orientacija – tai išugdytas sąmonės sugebėjimas reguliuoti veiklą ir elgesį pagal įsitikinimus, dorovines normas ir gyvenimo perspektyvas, atskirti, kas nevertinga ir priešiška asmenybės ir visuomenės gyvenime”. Akcentuojama, kad įsitvirtinusios vertybinės orientacijos tampa charakterio bruožais.

Vertybinės orientacijos formuojasi socialinėje aplinkoje, pirmiausia, šeimoje, taip pat ugdymo procese. Vertybės priklauso grupei arba visuomenei, o vertybinės orientacijos – individui (Čiužas, Ratkevičienė ir kt., 2005, p. 8).

Aptartas vertybių bei vertybinių orientacijų vaidmuo karjeros pasirinkimui rodo, kad jos – esminis žmonių elgsenos bei veiklos kryptingumo veiksnys. Vertybėmis grindžiami individų tikslai, siekimo būdų bei priemonių pasirinkimas. Pasirenkant ir vertinant darbo bei kitus vaidmenis dominuojančios dvasinės vertybės nukreipia vienu keliu, materialinės – kitu.

Profesijos rinkimuisi svarbios visos vertybių grupės: bendrosios kultūrinės, asmeninės bei darbo vertybės, tačiau vienos jų tampa intensyvesniu karjeros kryptingumą lemiančiu šaltiniu, palengvinančiu vieno iš karjeros sprendimų priėmimą – profesinį apsisprendimą.

1. 7. Motyvai, kaip vieni esminių karjeros rinkimosi veiksnių

Be aukščiau aptartų karjeros rinkimąsi lemiančių veiksnių, reikšmės profesijai pasirinkti turi vieni vidinių veiksnių grupei priskiriamų veiksnių – motyvai. Karjeros rinkimosi motyvai – vienas pagrindinių šio darbo objektų. Skyriaus pirmajame poskyryje aptariama motyvo samprata.

1. 7. 1. Motyvo samprata

Gana plačiai motyvus analizavo L. Jovaiša (1981). Viena pirminių teorijų motyvo sąvokos susiformavimo link Jovaiša įvardina Z. Froido potraukių teoriją, suteikusią veiklos ir elgesio paskatų tyrimams naują impulsą. Potraukis laikomas vidine paskata, susidedančia iš tokių elementų: 1. motorinio aktyvumo, 2. tikslo – malonaus pasitenkinimo, 3. šaltinio – biologinių procesų, veikiančių psichiką bei 4. paskatų objekto, padedančio siekti tikslo. Froido teorijos paskatintas formavosi naujas požiūris, jog motyvai – sąmoningos veiklos bei elgesio priežastys. Imti skirti sąmoningi bei nesąmoningi motyvai, ko pasėkoje jie įvardijami kaip vidinė, daugiau ar mažiau įsisauganti paskata, kuri susijusi su siekiamu tikslu ir išreiškia to siekiamo tikslo vertingumą (Jovaiša, 1981). Analizuojant ar motyvas – išorinis objektas, kuriame “kristalizuotas” poreikis, ar vidinė paskata, prieita nuomonės, kad nė viena šių alternatyvų nėra pakankamai tiksli, manant, jog nei objektas, nei poreikis nėra motyvas.

Taigi, **Motyvas** – elgsenos (veiklos ir elgesio) priežastis, skatinanti veiksmus siekiant tikslo. V. Baršauskienė bei B. Janulevičiūtė (1999) motyvą apibrėžia kaip:

- skatinamąją priežastį, veiksnį;
- įrodymą, argumentą;
- vidinį veiksnį, skatinantį veiklą.

Pagal Jovaišą (1981), motyvas turi tam tikrą *struktūrą*: *signalas priėmimas – įvertinimas – programa – paskata – tikslas – veiksmas*. Motyvas – visų šių elementų sąveika.

Galima teigti, kad motyvas – sudėtingas darinys, kurį sudaro sąmoninga ar nesąmoninga veiksmo priežastis, kylanti dėl asmenybės ir objekto (situacijos), patenkinančio jos poreikius, interesus, vertybes, tikslus, sąveikos.

Mokslinėje-psichologinėje literatūroje motyvas apibūdinamas kaip įsisaugantis poreikis. Suprastas poreikis ir jo patenkinimo galimybės tampa veiklos motyvu, skatinančiu veiklą (Psichologija studentui, 1996). Motyvas ne tik sukelia veiksmą, bet ir teikia jam kryptį, intensyvumą, jėgą. Motyvu gali tapti individo interesai, įsitikinimai, vertybės, gyvenimo tikslai.

Jovaiša (2007) išskiria motyvo veiksnius (šaltinius), kuriuos sudaro: *potraukiai, poreikiai, interesai, polinkiai, vertybės, požiūriai, nuostatos, idealai, įsitikinimai, žinojimas, emocijos, valia, ketinimai*.

Analizuojant motyvo sampratą, būtina aptarti ir motyvacijos sąvoką. **Motyvacija** mokslinėje literatūroje apibūdinama kaip motyvų kaitos procesas, reguliuojantis asmenybės

veiklos ir santykių kryptį, intensyvumą bei patvarumą, esant sąveikai tarp motyvuoto individo ir aktualios situacijos. Profesijos rinkimosi motyvacija – hierarchinė motyvų kaita, lemianti kryptingą apsisprendimą ir elgesio strategiją, siekiant galutinio tikslo (Jovaiša, 1981). Kuomet asmenybė išgyvena nors vieną aukščiau įvardintų motyvo veiksmų, asmenybė yra motyvuota.

Aptarus motyvo sampratą bei turinį, prieinama išvados, jog motyvai, jų kaita, motyvų sudedamosios dalys sąlygoja sprendimų kryptingumą, veiklos intensyvumą, patvarumą. Motyvų kaitos reguliavimo procesas – motyvacijos padarinys. Motyvai bei motyvacija – būtina profesijos rinkimosi karjeros procese sąlyga.

1. 7. 2. Motyvų klasifikacija

Mokslinėje literatūroje motyvai esti skirstomi, grupuojami. Motyvai klasifikuojami įvairiais skirstymo pagrindais. Jovaiša (1981, 1993) atitinkamu pagrindu motyvus skirsto į biologinius, socialinius, asmeninius, pirminius ir antrinius, dispozicinius bei aktualiuosius, kurie, savo ruožtu, dar skirstomi į spontaninius, reaktyvinius, o pastarieji į situacinius bei pastovius. Taip pat motyvai skirstomi į įsisąmonintus bei neįsisąmonintus. Toliau kiekviena motyvų grupė aptariama išsamiau.

Pagal reikšmingumą asmeniniam gyvenimui skiriami *biologiniai*, *socialiniai*, *asmeniniai* motyvai. Biologiniai motyvai tenkina biologinius poreikius (maisto, šilumos ir kt.). Socialiniai poreikiai apima tarpasmeninius, visuomeninius-darbinus, kolektyvinius santykius. Asmeniniai motyvai, anot Jovaišos, tenkina egocentrinius bei egoistinius siekius.

Pagal ryšį su objektu motyvai skirstomi į *pirminius* bei *antrinius*. Esant pirminiams (betarpiškiems) motyvams mokomasi dėl įdomumo, dirbama dėl funkcinio smagumo, džiaugiamasi sėkme ir t. t. Esant antriniams (tarpiškiems) motyvams, skatina veikti pašaliniai dalykai, o ne pati veikla.

Pagal tai, kiek einamuoju laikotarpiu motyvai yra veiksmo priežastis, skiriami *dispoziciniai* bei *aktualieji* motyvai. *Dispozicinius* Jovaiša įvardina tokiais motyvaciniais dariniais, kurie nėra aktualūs kalbamuoju momentu. Dispoziciniams motyvams priskiriamos nuostatos, vertybinės orientacijos, idealai, įsitikinimai, pažiūros, ketinimai. *Aktualieji* skatina vyksmą dabar, jie būna *spontaniniai* – kyla netikėtai, staiga, bei *reaktyviniai*, apibūdinami kaip vidaus sąlygoto atoveikio į išorės signalus arba vidinių signalų ir vidinių sąlygų sąveikos padarinys. Pastarieji dar skirstomi į *situacinius* (atsitiktinius), priklausančius nuo išorinės ar vidinės situacijos, bei *stabilūs*, atitinkančius pastovią asmenybės charakteristiką.

Isisqmoninti motyvai yra tuomet, kai žmogus supranta, kas skatina veikti, koks yra jo poreikių turinys. Juos išreiškia interesai, įsitikinimai, siekiai. Kuomet nesuprantama, kas skatina veiklai, kokios yra veiklos priežastys, veikia *neįsisqmoninti* motyvai: potraukiai, nuostatos (Psichologija studentui, 1996).

Motyvų gausa, pastangos juos suklasifikuoti, grupuoti, rodo neginčijamą svarbą, aktualumą bet kurios veiklos vystimuisi, taip pat sprendžiant karjeros pasirinkimo klausimus.

Pasak M. Barkauskaitės, V. Gribniako bei L. Kanapeckienės (2006), mokymosi motyvus, motyvaciją lemia ne tik mokymosi procesas, žinios ir gebėjimai, taip pat svarbu kaip visuomenė vertina išsilavinimą ir ar laiko jį vertybe.

Naujausi tyrimai rodo, jog profesinis orientavimas, profesinis konsultavimas bei karjera, kaip vienas svarbiausių ir aktualiausių asmenybės savirealizacijos, saviraiškos formų – aktuali, intensyviai analizuojama (Chope, R., *Career Development Quarterly*, Dec2008, Vol. 57 Issue 2, p98-173, 76p; Hsiu-Lan Shelley Tien. *Career Development Quarterly*, Dec2007, Vol. 56 Issue 2, p98-140, 43p; Harrington, Th., Harrigan F. *Career Development Quarterly*, Dec2006, Vol. 55 Issue 2, p98-167, 70p). Karjeros plėtra bei su ja susiję sprendimų priėmimo sunkumai, karjerą įtakojantys veiksniai – daugelio mokslinių tyrimų objektas (Zimmerman, A. L.; Kontosh, L. G.. *Work*, 2007, Vol. 29 Issue 4, p287-293, 7p). Remiantis mokslinės literatūros analize, galima teigti, kad profesijos rinkimosi veiksnių turinį apima vidiniai bei išoriniai rodikliai. Profesinis asmenybės vystimasis, jo stabilumas – lemiamas aplinkos (socialinių) bei asmeninių (subjektyvių) faktorių.

2. KARJERĄ ĮTAKOJANČIŲ VEIKSNIŲ TYRIMO METODOLOGIJA

2. 1. Tyrimo duomenų analizė: metodika, struktūra, organizavimas

Darbe naudojamas kiekybinis tyrimas (edukologijos ir technologijos fakultetų studentų anketinė apklausa). Pirmiausia buvo atlikta mokslinės literatūros apžvalga ir analizė, siekiant išanalizuoti su karjera susijusias sąvokas, karjeros sampratą, ją įtakojančius veiksnius, pagrįsti temos aktualumą ir naujumą.

Numačius tyrimo metodologiją, tyrimui panaudota prof. hab. Danguolės Beresnevičienės parengta anketa, kuri pakoreguota adekvačiai pasirinktai darbo temai, išsikeltiems darbo tikslams, uždaviniams. Atliktas žvalgomasis tyrimas šiek tiek pakoregavo anketos klausimų formuluotes. Dalijant anketas respondentams kai kurių klausimų reikalavimai buvo dar sukonkretinami.

Studentų apklausa. Anketų klausimyną sudaro du blokai: socialinių-demografinių kintamųjų blokas, bei pagrindinių kintamųjų blokas. Prieš anketos klausimus pateikiama trumpa atmintinė respondentams, kurioje užtikrinamas anketinės apklausos duomenų anonimiškumas, nusakoma anketos paskirtis. Socialinių-demografinių kintamųjų bloką sudaro respondentų lytis, amžius, fakultetas, specialybė, studijų forma. Pagrindinių kintamųjų bloku siekiama išsiaiškinti karjerą įtakojančius veiksnius: vertybines orientacijas, savivertę, karjeros rinkimosi motyvus.

2. 2. Tyrimo imties charakteristikos

Kiekybinio tyrimo imtis. Tiriamųjų generalinę aibę sudaro Šiaulių universiteto, edukologijos ir technologijos fakultetų studentai. Statistiniais duomenimis 2008-2009 studijų metais edukologiniame fakultete studijuoja 1173 studentai, technologiniame fakultete – 1769 studentai. Nurodymui, kokia populiacijos dalis buvo tiriama, taikyta formulė :

$$K = \frac{n}{N} * 100\%$$

čia K – imties dydžio koeficientas, n – imties didumas, N – populiacijos dydis. Nustatyta, kad imties dydžio koeficientas – 6,79. Apklausta 200 respondentų, 100 respondentų – edukologinio fakulteto studentai bei 100 – technologinio fakulteto studentai.

Tyrimui pasirinkta tikslinė respondentų grupė – socialinis bei realinis tipai pagal asmenybės profesinio kryptingumo teoriją.

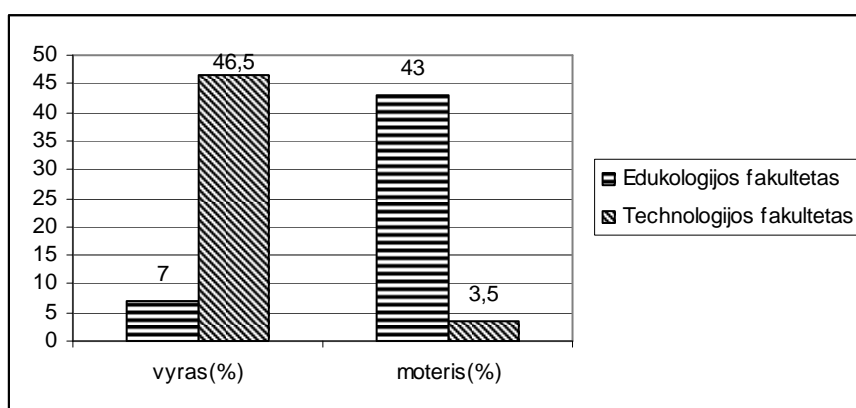
3. STUDENTŲ VERTYBINIŲ ORIENTACIJŲ, SAVIVERTĖS IR KARJEROS RINKIMOSI MOTYVŲ EMPIRINIS PAGRINDIMAS

Duomenų analizės metodai: Apklauso duomenys buvo apdoroti Microsoft Excel programa, statistiškoms reikšmėms patikrinti naudota kompiuterinė SPSS 17.0 programa. Nustačius $p > 0,05$ požymių skirtumai laikyti statistiškai nereikšmingais, esant $p < 0,05$ – požymių skirtumai laikyti statistiškai reikšmingais, esant $p < 0,01$ – požymių skirtumai laikyti statistiškai labai reikšmingais, esant $p < 0,001$ – požymių skirtumai laikyti statistiškai itin reikšmingais.

3. 1. Duomenys apie tiriamuosius

Tyrimo dalyvavo 200 respondentų. Pusė jų, t. y. 100 yra ŠU edukologijos fakulteto studentai, likusieji 100 respondentų – ŠU technologijos fakulteto studentai.

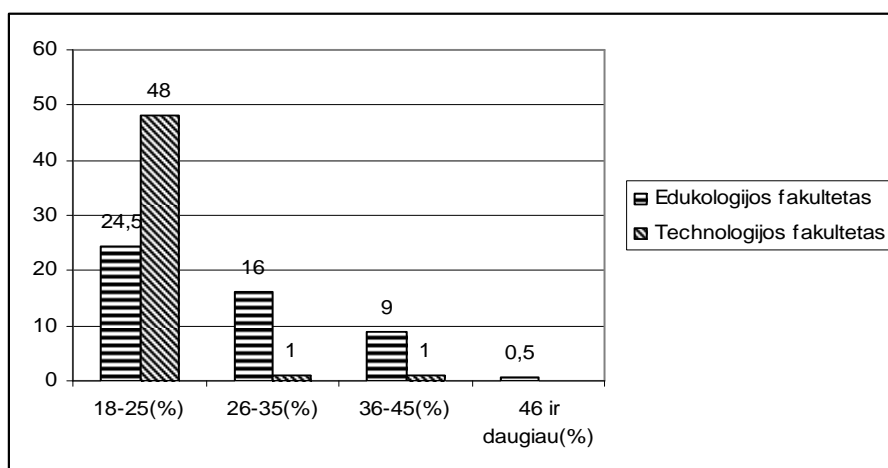
Pagal lytį respondentai pasiskirsto taip:



1 pav. Respondentų pasiskirstymas pagal lytį

Iš paveikslo nr. 1 matoma, jog didžiąją dalį edukologijos fakulteto studentų, t. y. 43% (86 respondentai), sudaro moterys, vyrai sudaro 7% (14 respondentų). Technologijos fakultete dominuoja vyriška lytis, 46,5%, t. y (93 respondentai). Likusią dalį, 3,5% sudaro moterys (7 respondentai).

Tiriamieji pagal amžių buvo suskirstyti į keturias amžiaus grupes: 18 – 25 m., 26 – 35 m., 36 – 45 m., 46 ir daugiau metų.. Respondentų pasiskirstymas pagal amžiaus grupes pavaizduotas 2 paveiksle.



2 pav. Respondentų pasiskirstymas pagal amžių

Edukologijos fakulteto studentai pasiskirstė šitaip: didžiąją dalį sudaro 18 – 25 m. amžiaus respondentai, t. y. 24, 5 % (50 respondentų), 16% sudaro 26 – 35 m. respondentai (32 respondentai), 36 – 45 m. amžiaus grupę sudaro 9% (18 respondentų).

Technologijos fakulteto studentai pasiskirstė taip: 18 – 25 m. grupę sudaro 48% (96 respondentai), nuo 26 – 35 m. – 1% (2 respondantai), bei 46 ir daugiau metų - 0,5 %, t. y. (2 respondantai).

Iš paveikslo nr. 2 matoma, jog tarp edukologijos fakulteto tiriamųjų dominuoja moterys, tarp technologijos fakulteto – vyrai.

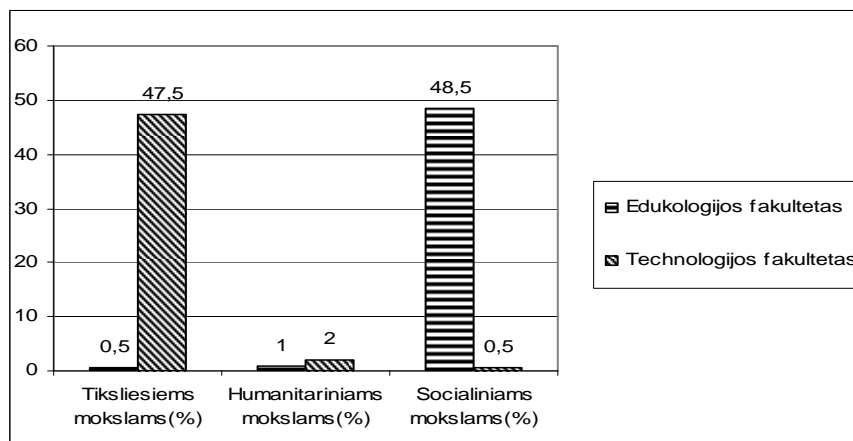
Pagal specialybę respondentai pasiskirsto taip:

edukologijos fakulteto karjeros edukologijos specialybės respondentai sudaro 12,5% (25 respondantai), kūno kultūros ir sporto pedagogikos – 14,5% (19 respondentų), pradinio ugdymo pedagogikos 8% (16 respondentų), 7% (14 respondentų) sudaro pradinio ugdymo pedagogikos ir ikimokyklinio ugdymo specialybės studentai, po 6,5% sudaro ikimokyklinio ugdymo pedagogikos ir priešmokyklinio ugdymo bei edukologijos su specializacija (švietimo vadyba) specialybių studentai (žr. 3 pav., p 65).

Didžiąją dalį technologijos fakulteto studentų, t. y. 24% sudaro statybos inžinerijos specialybės studentai (48 respondantai), 12% (24 respondantai) sudaro elektronikos inžinerijos specialybės studentai, 10% (20 respondentų) – mechanikos inžinerijos studentai, 2,5% (5 respondantai), 1% (2 respondantai) bei 0,5% (1 respondentas) pasiskirsto informatikos inžinerijos, aplinkos ir profesinės saugos bei siuvinių dizaino bei technologijų specialybės studentams (žr. 4 pav., p. 65).

3. 2. Tyrimo rezultatų analizė

Tyrimo metu abiejose respondentų grupėse (edukologinio ir technologinio fakulteto studentų) tirta, koks studijų dalykas labiausiai patinka, t. y. kokiai mokslų grupei priklauso labiausiai patinkantis dalykas?



3 pav. Respondentų pasiskirstymas pagal labiausiai patinkantį studijų dalyką

$$(\chi^2 = 186,749, df = 2, p = 0,000)$$

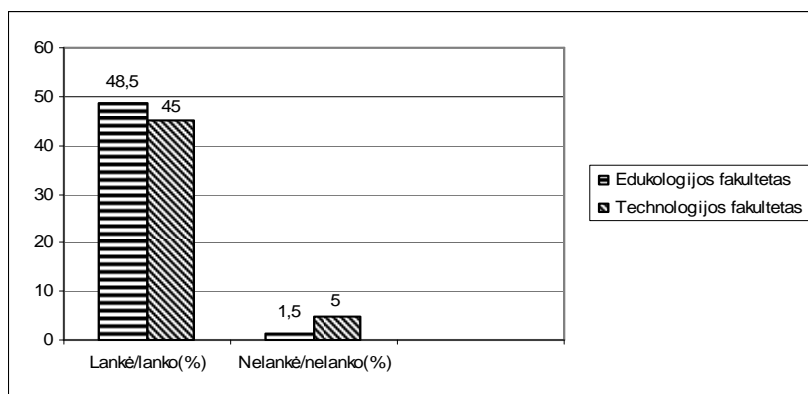
Skirtumų tarp respondentų grupių reikšmingumui nustatyti, buvo pasirinktas Chi kvadrato kriterijus. Taikant Chi kvadrato kriterijų, rastas statistiškai reikšmingas ryšys tarp respondentų grupių. Iš paveikslo “Respondentų pasiskirstymas pagal labiausiai patinkantį studijų dalyką” matoma, jog edukologinio fakulteto studentai prioritetus teikia socialiniams mokslams, pasisakė 48,5% (97 respondentai), humanitariniams mokslams prioritetus teikia 1% (2 respondentai), socialiniams – 0,5% (1 respondentas).

Technologinio fakulteto studentų pasiskirstymas pagal mėgstamiausią studijų dalyką: tikslųjų mokslų grupei priklauso 47,5% (95 respondentai) atsakymų, 2% – humanitariniams mokslams, bei 0,5% (1 respondentas) – socialiniams mokslams.

Tyrimo metu nustatyta, kad abiejose respondentų grupėse (edukologinio ir technologinio fakulteto) prioritetai teikiami specialybiniais dalykams, jie įvardijami kaip labiausiai patinkantys. Ne specialybinius studijų dalykus renkasi 1% humanitarinius mokslus, 0,5% socialinius mokslus – edukologinio fakulteto studentai, bei 2% humanitarinius mokslus ir 0,5% socialinius mokslus – technologinio fakulteto studentai. Tyrimu nustatyta, kad skirtumai dviejose respondentų grupėse (edukologinio ir technologinio fakulteto studentai) tarp labiausiai respondentams patinkančių studijų dalykų, statistiškai reikšmingi ($p < 0,01$).

Nustačius rezultatų statistinį reikšmingumą, tiriant respondentų pasiskirstymą pagal mėgstamiausią studijų dalyką, galima daryti išvadą, kad abiejose respondentų grupėse specialybė yra vertybė, mėgiamiausiais įvardinami specialybiniai studijų dalykai.

Buvo tiriama ar lanko ir kokius kursus, būrelius, fakultatyvus lanko abi respondentų grupės. Pagal kursų lankymą respondentai pasiskirstė taip:



4 pav. Respondentų pasiskirstymas pagal kursų, būrelių, fakultatyvų lankymą

Nustatyta, kad 48,5% (97 respondentai) edukologinio fakulteto tiriamųjų yra lankę/lanko kursus, nelankė/nelanko – 1,5% (3 respondentai).

Technologijos fakulteto studentų grupėje yra lankę/lanko kursus, būrelius, fakultatyvus 45%, t. y. 90 respondentų, 5% (10 respondentų) – nelankė/nelanko jokių kursų.

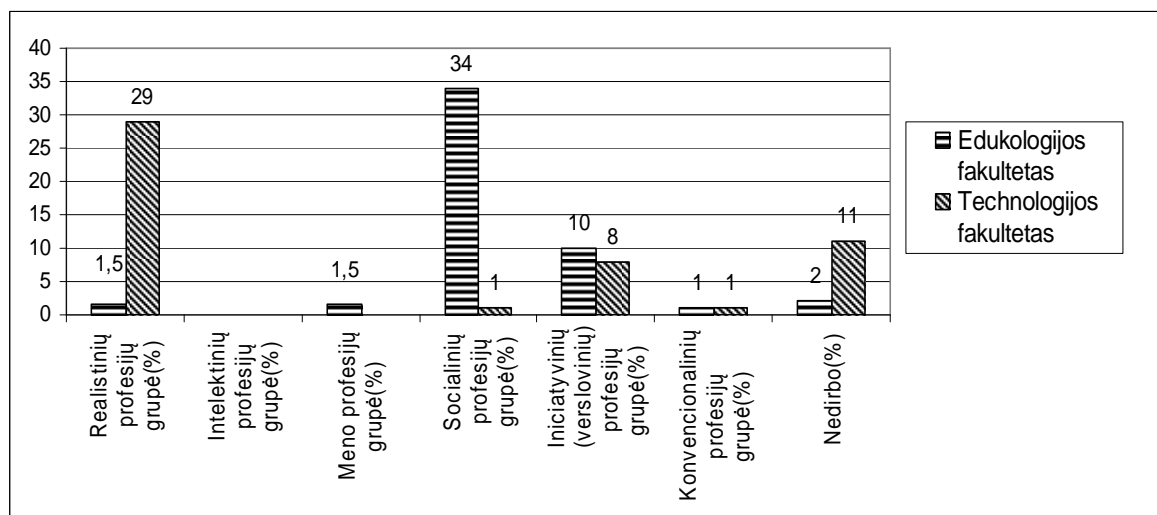
Respondentų duomenis apie tai, kokius kursus yra lankiusios lygintinos respondentų grupės, buvo ketinama grupuoti, analizuoti bei tirti statistinį skirtumų reikšmingumą, tačiau dėl mažo atsakomumo į klausimą, duomenys toliau neanalizuojami.

Tirtas abiejų respondentų grupių pasiskirstymas pagal užimamas pareigas, siekiant išsiaiškinti ryšį tarp to, ką respondentai šiuo metu studijuoja ir to, ką dirba. Respondentų atsakymai buvo skirstomi į grupes remiantis Dž. Hollando profesijų skirstymu į šešias klases: **realistinės profesijos**, kurioms priskiriama architektūra, braižyba, elektronika, mechanika, miškininkystė, žemdirbystė, poligrafija ir kt.; **intelektinės profesijos**, kurioms priklauso aeronautika, fizika, chemija, farmakologija, biologija, matematika, medicina, veterinarija ir kt.; **meno profesijos**: tapyba, fotografija, muzika, žurnalistika, drama, kalba ir kt.; **socialinės profesijos**: terapija plačiąja prasme, politiniai mokslai, užsienio kalbos, istorija, psichologija, religija, mokytojo darbas, poilsio organizavimas, socialinės tarnybos ir kt.; **iniciatyvinės (verslovinės) profesijos**, kurioms priklauso prekyba, maitinimas, ekonomika, raštvedyba, teisė ir kt., **bei konvencionalinės profesijos**, kurių darbuotojai

sudarinėja sutartis, teikia informaciją, vykdo apskaičiavimus arba yra moralinės sferos darbuotojai (žr. p. 67).

Skirtumų tarp respondentų grupių reikšmingumui nustatyti, buvo pasirinktas Chi kvadrato kriterijus.

Respondentų duomenys apie užimamas pareigas pasiskirsto taip:



5 pav. Respondentų pasiskirstymas pagal darbą (pareigas)

$$(x^2 = 127,725; df = 5; p = 0,000)$$

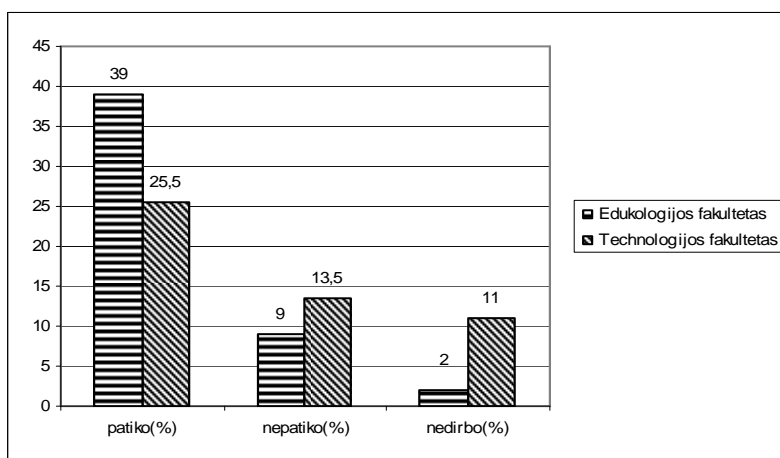
Atlikus tyrimą tarp respondentų grupių užimtų/užimamų pareigų, nustatyta, kad egzistuoja statistiškai reikšmingų skirtumų. Edukologijos fakulteto studentai dažniausiai yra dirbė/užima pareigas, pagal profesijų grupes priklausančias socialinių profesijų grupei (34%, 68 respondentai). Iniciatyvinių/verslo profesijų grupei priklausančias pareigas yra užėmę 10% (20 respondentų), 1,5% ir 1,5% bei 1% pasiskirsto tarp realistinių, meno, konvencionalių profesijų grupių. Nėra dirbė 2% visų edukologinio fakulteto respondentų.

Technologinio fakulteto studentų duomenys apie užimamas pareigas pasiskirsto taip: realistinių profesijų grupė (29%, 58 respondentai), iniciatyvinių/verslo profesijų grupė (8%, 16 respondentų), likę procentai pasiskirsto socialinių profesijų (1%, 2 respondentai), konvencionalių profesijų (1%, 2 respondantai) grupėms bei 11% (22 respondantai) nedirba ir nėra dirbė.

Duomenų analizė rodo, kad socialiojo tipo respondentai daugiausiai renkasi socialinei profesijų grupei priklausančius darbus ir priešingai, realusis tipas renkasi realistinių profesijų grupei priklausančius darbus. Skirtumai statistiškai reikšmingi ($p < 0,05$).

Siekiant išsiaiškinti, ar darbas, kurį respondantai yra dirbė ar dirba šiuo metu, turi įtakos specialybės pasirinkimui, buvo tiriama, ar darbas, kurį jie yra dirbė, jiems

patiko/patinka. Skirtumų tarp respondentų grupių reikšmingumui nustatyti, buvo pasirinktas Chi kvadrato kriterijus.



6 pav. Respondentų pasiskirstymas pagal tai, ar darbas (užimamos pareigos) kuri dirbo jiems patiko

$$(x^2 = 19,385 ; df = 2; p = 0,000)$$

Nustatyta, kad edukologinio fakulteto respondentams, kurie yra dirbę, labiau patiko dirbti pasirinktą darbą (39%, 78 respondentai), nei technologinio fakulteto dirbusiems respondentams (25,5%, 50 respondentai). Už tai, jog darbas nepatiko, pasisakė 9% (18 respondentų) pirmosios grupės respondentų. Antrosios respondentų grupės 13,3% (27 respondentai) pasisakė, kad darbas jiems nepatiko. Likusioji respondentų dalis nėra dirbę.

Tyrimu nustatyta, kad skirtumai tarp abiejų respondentų analizuojamu aspektu yra statistiškai reikšmingi ($p < 0,05$).

Remiantis tyrimo duomenimis galima teigti, kad darbas, kurį respondentai yra dirbę ar dirba šiuo metu, turi įtakos specialybės pasirinkimui remiantis teigiama darbine patirtimi. Edukologinio fakulteto studentams daugiau patiko dirbti, nei technologinio fakulteto studentams, tačiau abiem atvejais didžiajai daliai respondentų dirbti patiko.

Buvo tirta, kokios sąlygos turėjo įtakos respondentų pasirinkimui studijuoti. Respondentų buvo prašoma kiekvienam teiginiui skirti atitinkamus įvertinimus nuo didžiausio – daugiausiai įtakojusio iki mažiausio – turinčio mažiausiai įtakos. Apskaičiuoti dviejų nepriklausomų imčių atsakymų vidurkius analizuojamu aspektu, buvo pasirinktas t – testas.

Sąlygų, turėjusių įtakos pasirinkimui studijuoti dviejose respondentų grupėse
(edukologinio ir technologinio fakulteto) palyginimas

Sąlygos, įtakojusios studijų pasirinkimą	Fakultetai		Technologijos		t-value	df	p
	Edukologijos						
	\bar{x}	σ	\bar{x}	σ			
Ketinate mokytis toliau	4,86	3,297	6,28	2,847	-3,260	198	0,001**
Norite tobulinti save kaip asmenybę	6,95	2,488	7,53	2,294	-1,714	198	0,088
Norite įgyti bakalauro diplomą	7,51	2,320	7,48	2,439	0,089	198	0,929
Atsitiktinės aplinkybės	4,32	3,081	3,88	2,993	1,024	198	0,307
Dėl prestižo	4,09	2,454	3,87	2,795	0,592	198	0,555
Didesnis atlyginimas	5,89	3,015	5,87	2,612	0,050	198	0,960
Norite geriau pasirengti kaip specialistas	6,72	2,113	6,51	2,529	0,637	198	0,525
Savigarba	5,38	2,436	4,12	2,221	3,820	198	0,000**
Galimybė būti nepriklausomu	4,51	2,346	4,72	2,323	-0,636	198	0,525
Visapusiškai išnaudoti savo sugebėjimus	5,46	2,872	5,23	2,605	0,593	198	0,554

* $p < 0,05$

** $p < 0,01$

Edukologijos fakulteto studentai vienomis svarbiausių sąlygų apsisprendžiant studijuoti įvardijo norą įgyti diplomą ($\bar{x} = 7,51$, $\sigma = 2,320$), norą tobulinti save kaip asmenybę ($\bar{x} = 6,95$, $\sigma = 2,488$), norą geriau pasirengti kaip specialistui ($\bar{x} = 6,72$, $\sigma = 2,113$), bei didesnę atlyginimą ($\bar{x} = 5,89$, $\sigma = 3,015$). Kiek mažiau juos įtakoja noras visapusiškai išnaudoti savo sugebėjimus ($\bar{x} = 5,46$, $\sigma = 2,872$), savigarba ($\bar{x} = 5,32$, $\sigma = 2,436$), ketinimas toliau mokytis ($\bar{x} = 4,86$, $\sigma = 3,297$), galimybė būti nepriklausomiems ($\bar{x} = 4,51$, $\sigma = 2,346$). Mažiausiai jiems turėjo įtakos tokios sąlygos, kaip atsitiktinės aplinkybės ($\bar{x} = 4,32$, $\sigma = 3,081$) bei prestižo siekis ($\bar{x} = 4,09$, $\sigma = 2,454$).

Technologijos fakulteto studentams įtakos pasirinkimui studijuoti labiausiai turėjo noras tobulinti save kaip asmenybę ($\bar{x} = 7,53$, $\sigma = 2,294$), diplomo siekis ($\bar{x} = 7,48$, $\sigma = 2,439$), noras geriau pasirengti kaip specialistams ($\bar{x} = 6,51$, $\sigma = 2,529$), bei ketinimas toliau mokytis ($\bar{x} = 6,28$, $\sigma = 2,847$). Vidutinišką įtaką turėjo didesnis atlyginimas ($\bar{x} = 5,87$, $\sigma = 2,612$), visapusiškas savo sugebėjimų išnaudojimas ($\bar{x} = 5,23$, $\sigma = 2,605$), galimybė būti nepriklausomiems ($\bar{x} = 4,72$, $\sigma = 2,323$), bei savigarba ($\bar{x} = 4,12$, $\sigma =$

2,221). Mažiausiai įtakojančiomis sąlygomis technologijos fakulteto studentai įvardino atsitiktines aplinkybes ($\bar{x} = 3,88$, $\sigma = 2,993$), bei prestižo siekį ($\bar{x} = 3,87$, $\sigma = 2,795$).

Galima teigti, kad technologijos fakulteto studentams labiau svarbi savęs tobulinimo sąlyga, galimybė būti nepriklausomu, nei edukologinio fakulteto studentams. Edukologinio fakulteto studentus labiau nei technologinio fakulteto įtakojo apsisprendžiant studijuoti prestižo bei didesnio atlyginimo siekis, taip pat savęs, kaip specialisto tobulinimas, noras išnaudoti savo sugebėjimus, tačiau tai statistiškai nėra reikšminga.

Lyginant šias respondentų grupes nustatyta, jog egzistuoja 2 statistiškai reikšmingi skirtumai. Technologijos fakulteto studentus daugiau nei edukologijos fakulteto studentus įtakojo ketinimas toliau mokytis $t(198) = -3,260$, $p = 0,001$. Edukologijos fakulteto studentams svarbiau, nei technologijos fakulteto studentams studijuoti dėl savigarbos didinimo $t(198) = 3,820$, $p = 0,000$.

Buvo tiriami edukologijos bei technologijos fakultetų studentų motyvai, lėmę respondentų apsisprendimą renkantis specialybę. Respondentų buvo prašoma kiekvienam teiginiui skirti atitinkamus įvertinimus nuo didžiausio – daugiausiai įtakojusio iki mažiausio – turinčio mažiausiai įtakos. Apskaičiuoti dviejų nepriklausomų imčių atsakymų vidurkius analizuojamu aspektu, buvo pasirinktas **t** – testas.

2 lentelė

Mokymosi motyvų, lėmusių specialybės pasirinkimą dviejose respondentų grupėse (edukologijos ir technologijos fakultetų) palyginimas

Fakultetai Motyvai	Edukolo- gijos		Technolo- gijos		t-value	df	p
	\bar{x}	σ	\bar{x}	σ			
Gabumai konkrečiam dalykui	7,01	2,460	6,86	3,078	0,381	198	0,704
Tenkinantis atlyginimas	6,01	2,232	6,71	2,240	-2,214	198	0,028*
Įdomus darbas	7,21	2,731	7,20	2,374	0,028	198	0,978
Specialybės paklausa darbo rinkoje	5,60	2,141	5,98	2,378	-1,187	198	0,236
Tėvų įtaka	5,42	3,376	3,91	2,789	3,448	198	0,001**
Draugų įtaka	2,69	1,983	3,60	2,704	-2,714	198	0,007**
Pomėgiai	5,73	2,779	5,47	2,816	0,658	198	0,511
Puikios karjeros galimybės	4,70	2,717	5,92	2,696	-3,187	198	0,002**
Galimybė save realizuoti	6,07	3,013	5,26	2,581	2,042	198	0,042*
Noras save išbandyti	5,15	2,765	4,79	2,837	0,909	198	0,365

* $p < 0,05$

** $p < 0,01$

Edukologijos fakulteto studentus labiausiai skatina mokytis interesas profesijai – įdomus darbas ($\bar{x} = 7,21, \sigma = 2,731$), gabumai konkrečiam dalykui ($\bar{x} = 7,01, \sigma = 2,460$), savirealizacijos galimybė ($\bar{x} = 6,07, \sigma = 3,013$) bei tenkinantis atlyginimas ($\bar{x} = 6,01, \sigma = 2,232$). Mažiau motyvuoja mokytis respondentų pomėgiai ($\bar{x} = 5,73, \sigma = 2,779$), specialybės paklausa darbo rinkoje ($\bar{x} = 5,60, \sigma = 2,141$), tėvų įtaka renkantis specialybę ($\bar{x} = 5,42, \sigma = 3,376$) bei noras save išbandyti ($\bar{x} = 5,15, \sigma = 2,765$). Mažiausiai respondentus motyvuoja puikių karjeros galimybių ($\bar{x} = 4,70, \sigma = 2,717$) bei draugų įtakos motyvai ($\bar{x} = 2,62, \sigma = 1,983$).

Technologijos fakulteto studentus labiausiai skatina mokytis įdomaus darbo ($\bar{x} = 7,20, \sigma = 2,374$), gabumų konkrečiam dalykui ($\bar{x} = 6,86, \sigma = 3,078$), tenkinančio atlyginimo ($\bar{x} = \sigma = 6,71, 2,240$) bei specialybės paklausos darbo rinkoje ($\bar{x} = 5,98, \sigma = 2,378$) motyvai. Vidutiniškai motyvuoja puikios karjeros galimybės ($\bar{x} = 5,92, \sigma = 2,696$), pomėgiai ($\bar{x} = 5,47, \sigma = 2,816$), galimybė save realizuoti ($\bar{x} = 5,26, \sigma = 2,581$) ir noras save išbandyti ($\bar{x} = 4,79, \sigma = 2,837$). Mažiausiai motyvuoja technologijos fakulteto studentus tėvų ($\bar{x} = 3,91, \sigma = 2,789$) bei draugų įtaka ($\bar{x} = 3,60, \sigma = 2,704$).

Iš pateiktos lentelės galima įžvelgti tam tikrų tendencijų, kurios leidžia teigti, kad tarp respondentų grupių egzistuoja tam tikri skirtumai, pvz.: edukologijos fakulteto studentams labiau svarbūs gabumai konkrečiam dalykui, įdomus darbas, pomėgiai, noras save išbandyti renkantis specialybę. Technologijos fakulteto studentus labiau, nei edukologijos, motyvuoja mokytis specialybės paklausa darbo rinkoje, tačiau statistiškai tai nėra reikšminga.

Lyginant respondentų grupes pagal motyvus, turinčius įtakos specialybės pasirinkimui, nustatyti 5 statistiškai reikšmingi skirtumai. Edukologijos fakulteto studentus labiau motyvuoja mokytis tokie *socialiniai* bei *asmeniniai motyvai*: tėvų įtaka $t(198) = 3,448, p = 0,001$, galimybė save realizuoti $t(198) = 2,042, p = 0,042$. Technologijos fakulteto studentams svarbesni nei edukologijos fakulteto studentams tokie *socialiniai, asmeniniai motyvai*: draugų įtakos $t(198) = -2,714, p = 0,007$, tenkinančio atlyginimo $t(198) = -2,214, p = 0,028$ bei puikių karjeros galimybių motyvai $t(198) = -3,187, p = 0,002$.

Tyrime tirta psichologinė savijauta mokantis dviejose respondentų grupėse. Psichologinei savijautai studijuojant tirti buvo naudojama skalė, kurią sudaro 7 parametrai: “nepatinka-patinka mokytis”, “sunku-lengva mokytis”, “nuobodu-įdomu mokytis”,

“bjauru-malonu mokyti”, “žalinga-naudinga” bei „nesiseka-sekasi mokyti”. Parametrus reikėjo įvertinti nuo -3 iki +3 balų. Apskaičiuoti dviejų nepriklausomų imčių atsakymų vidurkius analizuojamu aspektu, buvo pasirinktas *t* – testas.

3 lentelė

Respondentų pasiskirstymas pagal psichologinę savijautą studijuojant

Fakultetai Psichologinė savijauta	Edukologijos		Technologijos		t-value	df	p
	\bar{x}	σ	\bar{x}	σ			
Patinka mokyti	2,61	1,154	2,27	1,325	1,864	198	0,064
Lengva mokyti	2,14	1,232	1,39	1,518	4,646	198	0,000**
Įdomu mokyti	2,45	1,123	2,09	1,147	1,946	198	0,053
Malonu mokyti	2,16	1,261	1,42	1,584	3,655	198	0,000**
Naudinga mokyti	2,75	1,077	2,47	1,893	1,286	198	0,200
Sekasi mokyti	2,59	1,016	1,73	1,278	5,267	198	0,000**

* $p < 0,05$

** $p < 0,01$

Iš lentelės matoma, kad edukologijos fakulteto studentai aukštesnius įvertinimus skiria teiginiams mokyti naudinga ($\bar{x} = 2,75$, $\sigma = 1,077$), patinka mokyti ($\bar{x} = 2,61$, $\sigma = 1,154$), sekasi ($\bar{x} = 2,59$, $\sigma = 1,016$), įdomu mokyti ($\bar{x} = 2,45$, $\sigma = 1,123$) bei malonu mokyti ($\bar{x} = 2,16$, $\sigma = 1,261$). Vidutiniškais įvertinimais edukologijos fakulteto studentai įvertina teiginį mokyti lengva ($\bar{x} = 2,14$, $\sigma = 1,232$).

Kita respondentų grupė (technologinio fakulteto studentai) didžiausius įvertinimus teikia teiginiams mokyti naudinga ($\bar{x} = 2,47$, $\sigma = 1,893$), patinka mokyti ($\bar{x} = 2,27$, $\sigma = 1,325$), įdomu mokyti ($\bar{x} = 2,09$, $\sigma = 1,147$), sekasi mokyti ($\bar{x} = 1,73$, $\sigma = 1,278$) ir malonu mokyti ($\bar{x} = 1,42$, $\sigma = 1,584$). Vidutiniai vertinimai atitenka teiginiui mokyti lengva ($\bar{x} = 1,39$, $\sigma = 1,518$).

Iš duomenų rezultatų ryškėja tendencijos, kad edukologinio fakulteto studentams (socialiajam tipui) labiau nei technologinio fakulteto studentams (realiajam tipui) patinka mokyti, mokyti įdomiau ir mano, kad naudingiau mokyti, tačiau statistiškai tai nėra reikšminga.

Lyginant šias dvi respondentų grupes nustatyta, jog egzistuoja 3 statistiškai reikšmingi skirtumai. Edukologijos fakulteto studentams lengviau mokyti nei

technologinio fakulteto studentams $t(198) = 4,646$, $p = 0,000$. Šiai respondentų grupei taip pat maloniau mokytis, nei technologinio fakulteto studentams $t(198) = 3,655$, $p = 0,000$ bei labiau sekasi mokytis $t(198) = 5,267$, $p = 0,000$. Bendras psichologinės savijautos mokantis vidurkis respondentų grupėse – edukologinio fakulteto ($\bar{x} = 2,45$), technologinio fakulteto ($\bar{x} = 1,89$), kai $**p < 0,01$.

Buvo tiriami dviejų respondentų grupių tolesnio mokymosi motyvai. Apskaičiuoti dviejų nepriklausomų imčių atsakymų vidurkius analizuojamu aspektu, buvo pasirinktas **t** – testas.

4 lentelė

Edukologijos ir technologijos fakultetų studentų palyginimas pagal tolesnio mokymosi motyvus

Fakultetai Mokymosi motyvai	Edukologijos		Technologijos		t-value	df	p
	\bar{x}	σ	\bar{x}	σ			
Toliau kelti kvalifikaciją specialybės kursuose	1,43	0,498	1,46	0,501	-,0425	198	0,671
Prusintis pats – skaityti įv. lit. savo malonumui	1,56	0,499	1,89	0,314	-5,596	198	0,000**
Studijuoti magistrantūroje	1,74	0,441	1,52	0,502	3,293	198	0,001**
Studijuoti doktorantūroje	1,94	0,239	1,94	0,239	0,000	198	1,000
Lankyti kursus (kokius?)	1,76	0,429	1,96	0,1197	-4,235	198	0,000**

* $p < 0,05$

** $p < 0,01$

Duomenų pasiskirstymas pateikiamas lentelėje. Iš lentelės matyti, kad edukologinio fakulteto studentai labiausiai nori studijuoti doktorantūroje ($\bar{x} = 1,94$, $\sigma = 0,239$), lankyti kursus ($\bar{x} = 1,76$, $\sigma = 0,429$), studijuoti magistrantūroje ($\bar{x} = 1,74$, $\sigma = 0,441$), mažiau priimtina tolesnio mokymosi forma: prusintis pačiam ($\bar{x} = 1,56$, $\sigma = 0,499$) ir toliau kelti kvalifikaciją specialybės kursuose ($\bar{x} = 1,43$, $\sigma = 0,498$).

Technologijos fakulteto studentams priimtinausias tolesnio mokymosi formos – kursų lankymas ($\bar{x} = 1,96$, $\sigma = 0,1197$), noras studijuoti doktorantūroje ($\bar{x} = 1,94$, $\sigma = 0,239$), prusinimasis patiems ($\bar{x} = 1,89$, $\sigma = 0,314$). Mažiau priimtinos tolesnio mokymosi formos – studijavimas magistrantūroje ($\bar{x} = 1,52$, $\sigma = 0,502$) bei tolesnis kvalifikacijos kėlimas specialybės kursuose ($\bar{x} = 1,46$, $\sigma = 0,501$).

Tarp respondentų grupių matomos tendencijos, kad technologinio fakulteto studentai labiau renkasi tolesnį kvalifikacijos kėlimą specialybės kursuose nei edukologinio fakulteto studentai, tačiau statistiškai tai nėra reikšminga.

Tarp respondentų grupių nustatyti 3 statistiškai reikšmingi skirtumai. Technologijos fakulteto studentams priimtinesnė tolesnio mokymosi forma prusinimasis pačiam t (198) = -5,596, p = 0,000, nei edukologijos fakulteto studentams. Taip pat šiai respondentų grupei priimtinesnė tolesnio mokymosi forma – kursų lankymas t (198) = -4,235, p = 0,000. Edukologijos fakulteto studentai daugiau nei technologinio fakulteto studentai renkasi studijavimą magistrantūroje t (198) = 3,293, p = 0,001.

Buvo tiriami tolesni respondentų grupių ketinimai dirbti po studijų. Apskaičiuoti dviejų nepriklausomų imčių atsakymų vidurkius analizuojamu aspektu, buvo pasirinktas t – testas.

5 lentelė

Respondentų pasiskirstymas pagal tolesnius ketinimus dirbti po studijų (aspiracijos)

Fakultetai Aspiracijos	Edukologijos		Technologijos		t-value	df	p
	\bar{x}	σ	\bar{x}	σ			
Kvalifikuotu darbininku	1,89	0,314	1,87	0,338	0,433	198	0,665
Direktoriumi	1,82	0,386	1,87	0,338	-0,974	198	0,331
Inžinieriumi	1,14	0,239	1,94	0,349	18,9311	198	0,000**
Savo įmonės vadovu	1,81	0,394	1,93	0,256	-2,551	198	0,011*
Tarnautoju (pedagogu ar kitu...)	1,97	0,416	1,22	0,171	-16,657	198	0,000**

*p<0,05

** p<0,01

Paaiškėjo, kad edukologinio fakulteto studentai daugiausiai norėtų dirbti pagal specialybę, t. y. tarnautoju (pedagogu ar kt..) ($\bar{x} = 1,97$, $\sigma = 0,416$), taip pat kvalifikuotu darbininku ($\bar{x} = 1,89$, $\sigma = 0,314$) bei direktoriumi ($\bar{x} = 1,82$, $\sigma = 0,386$). Mažiau renkasi būti savo įmonės vadovais ($\bar{x} = 1,81$, $\sigma = 0,394$). Visų mažiausiai šioje respondentų grupėse renkamasi dirbti inžinieriais ($\bar{x} = 1,14$, $\sigma = 0,239$).

Technologinio fakulteto studentai daugiausiai nori dirbti pagal specialybę – inžinieriais ($\bar{x} = 1,94$, $\sigma = 0,349$), taip pat savo įmonės vadovais ($\bar{x} = 1,93$, $\sigma = 0,256$) bei kvalifikuotais darbininkais ($\bar{x} = 1,87$, $\sigma = 0,338$), direktoriais ($\bar{x} = 1,87$, $\sigma = 0,338$).

Mažiausiai šioje respondentų grupėje norima būti tarnautojais (pedagogais ar kt.) ($\bar{x} = 1,22$, $\sigma = 0,171$).

Matomos tam tikros tendencijos, kad pirmoji respondentų grupė (edukologinio fakulteto studentai) labiau norėtų dirbti kvalifikuotais darbininkais, nei technologinio fakulteto studentai. Antroji respondentų grupė (technologinio fakulteto studentai) labiau norėtų dirbti direktoriais, nei pirmoji respondentų grupė, tačiau statistiškai tai nėra reikšminga.

Tyrimo metu lyginant šias respondentų grupes nustatyti 3 statistiškai reikšmingi skirtumai. Edukologinio fakulteto studentai daugiausiai nori dirbti pagal specialybę, t. y. tarnautojais (pedagogais ar kt.) $t(198) = -16,657$, $p = 0,000$. Technologinio fakulteto studentams ketinimas dirbti pagal specialybę, t. y. inžinieriais yra svarbesnis $t(198) = 18,9311$, $p = 0,000$, nei edukologinio fakulteto studentams. Taip pat technologai daugiau nori dirbti savo įmonės vadovais $t(198) = -2,551$, $p = 0,011$, nei edukologinio fakulteto studentai.

Vieni svarbiausių vidinių veiksnių, lemiančių profesijos pasirinkimą, yra vertybės. Vertybių skalė gana plati, ir pateikiamos įvairios jų klasifikacijos. Respondentų buvo prašoma kiekvienam teiginiui skirti atitinkamus įvertinimus nuo didžiausio iki mažiausio. Apskaičiuoti dviejų nepriklausomų imčių atsakymų vidurkius analizuojamu aspektu, buvo pasirinktas t – testas.

Siekiant išsiaiškinti ir palyginti edukologijos bei technologijos fakultetų vertybines orientacijas, respondentams pateikti teiginiai, kuriuos jie vertino tam tikrais balais.

Tyrimu nustatyta, kad edukologijos fakulteto studentams vienos svarbiausių vertybių: sveikata ($\bar{x} = 11,15$, $\sigma = 2,120$), meilė ($\bar{x} = 9,77$, $\sigma = 2,120$), galimybė dirbti mėgstamą darbą ($\bar{x} = 9,74$, $\sigma = 2,946$) ir sutarimas šeimoje ($\bar{x} = 9,28$, $\sigma = 2,985$) bei pinigai ($\bar{x} = 8,32$, $\sigma = 3,031$). Vidutiniškai svarbiomis vertybėmis respondentai įvardino galimybę augti kaip asmenybei ($\bar{x} = 8,19$, $\sigma = 3,148$), gerus santykius su bendraamžiais ($\bar{x} = 6,46$, $\sigma = 2,993$), gerus santykius su viršininkais ($\bar{x} = 5,72$, $\sigma = 2,793$), galimybę nuolat mokytis ir tobulėti kaip specialistams ($\bar{x} = 5,69$, $\sigma = 3,335$), galimybę daryti karjerą ($\bar{x} = 4,96$, $\sigma = 2,498$). Vienomis nereikšmingiausių vertybių pažymėtinos galimybė kurti savo verslą ($\bar{x} = 4,87$, $\sigma = 2,967$), galimybė valdyti kitus ($\bar{x} = 4,11$, $\sigma = 3,381$) bei sportą ($\bar{x} = 3,93$, $\sigma = 3,115$).

Technologijos fakulteto studentams vienos svarbiausių vertybių – galimybė dirbti mėgstamą darbą ($\bar{x} = 9,73$, $\sigma = 2,849$), sveikata ($\bar{x} = 9,68$, $\sigma = 3,244$), meilė ($\bar{x} = 8,83$, $\sigma = 3,115$).

= 3,482), sutarimas šeimoje ($\bar{x} = 8,76$, $\sigma = 2,975$) bei pinigai ($\bar{x} = 8,39$, $\sigma = 3,673$). Galimybė augti kaip asmenybei ($\bar{x} = 7,83$, $\sigma = 3,435$), galimybė kurti savo verslą ($\bar{x} = 6,76$, $\sigma = 2,937$), galimybė daryti karjerą ($\bar{x} = 6,14$, $\sigma = 3,782$), galimybė nuolat mokytis ir tobulėti kaip specialistui ($\bar{x} = 6,12$, $\sigma = 3,134$) ir geri santykiai su bendraamžiais ($\bar{x} = 6,08$, $\sigma = 3,037$) – mažiau svarbios vertybės. Mažiausiai svarbiomis vertybėmis respondentai įvardina gerus santykius su viršininkais ($\bar{x} = 5,40$, $\sigma = 2,920$), galimybę valdyti kitus ($\bar{x} = 4,41$, $\sigma = 3,674$), sportą ($\bar{x} = 3,74$, $\sigma = 3,087$).

6 lentelė

Edukologinio ir technologinio fakulteto studentų vertybinių orientacijų palyginimas

Kokie veiksniai Jums svarbiausi?	Fakultetai		Technologijos		t-value	df	p
	Edukologijos	Technologijos	\bar{x}	σ			
Pinigai	8,32	3,031	8,39	3,673	-0,147	198	0,883
Galimybė dirbti mėgstamą darbą	9,74	2,946	9,73	2,849	0,024	198	0,981
Galimybė augti kaip asmenybei	8,19	3,148	7,83	3,435	0,773	198	0,441
Meilė	9,77	2,881	8,83	3,482	2,080	198	0,039*
Sveikata	11,15	2,120	9,68	3,244	3,794	198	0,000**
Sutarimas šeimoje	9,28	2,985	8,76	2,975	1,234	198	0,219
Geri santykiai su bendraamžiais	6,46	2,993	6,08	3,037	0,891	198	0,374
Geri santykiai su viršininkais	5,72	2,793	5,40	2,920	0,792	198	0,429
Galimybė kurti savo verslą	4,87	2,967	6,76	2,937	-4,527	198	0,000**
Galimybė nuolat mokytis ir tobulėti kaip specialistui	5,69	3,335	6,12	3,134	-0,939	198	0,349
Galimybė valdyti kitus	4,11	3,381	4,41	3,674	-0,601	198	0,549
Sportas	3,95	3,115	3,74	3,087	0,479	198	0,633
Galimybė daryti karjerą	4,96	2,498	6,14	3,782	-2,603	198	0,010*

*p<0,05

** p<0,01

Iš lentelėje pateiktų respondentų duomenų apie vertybines orientacijas galima teigti, kad edukologinio fakulteto studentams svarbesnės vertybės: galimybė dirbti mėgstamą darbą, galimybė augti kaip asmenybei, sutarimas šeimoje, geri santykiai su bendraamžiais, viršininkais bei sportas kaip vertybė.

Pinigai svarbesnė vertybė technologinio fakulteto studentams, jiems taip pat svarbesnė vertybė – galimybė mokytis ir tobulėti kaip specialistams, galimybė valdyti kitus. Tačiau statistiškai tai nėra reikšminga.

Tyrimu dviejose tiriamųjų grupėse (edukologijos ir technologijos fakultetų) nustatyta, kad tarp abiejų respondentų grupių vertybinių orientacijų egzistuoja 4 statistiškai reikšmingi skirtumai. *Asmeninės vertybės* – meilė, sveikata, svarbesnės edukologinio fakulteto studentams: meilė $t(198) = 2,080$, $p = 0,039$, sveikata $t(198) = 3,794$, $p = 0,000$.

Darbo vertybės labiau svarbios antrajai respondentų grupei (technologinio fakulteto studentams): galimybė kurti savo verslą $t(196) = -4,527$, $p = 0,000$, galimybė daryti karjerą $t(198) = -2,603$, $p = 0,010$.

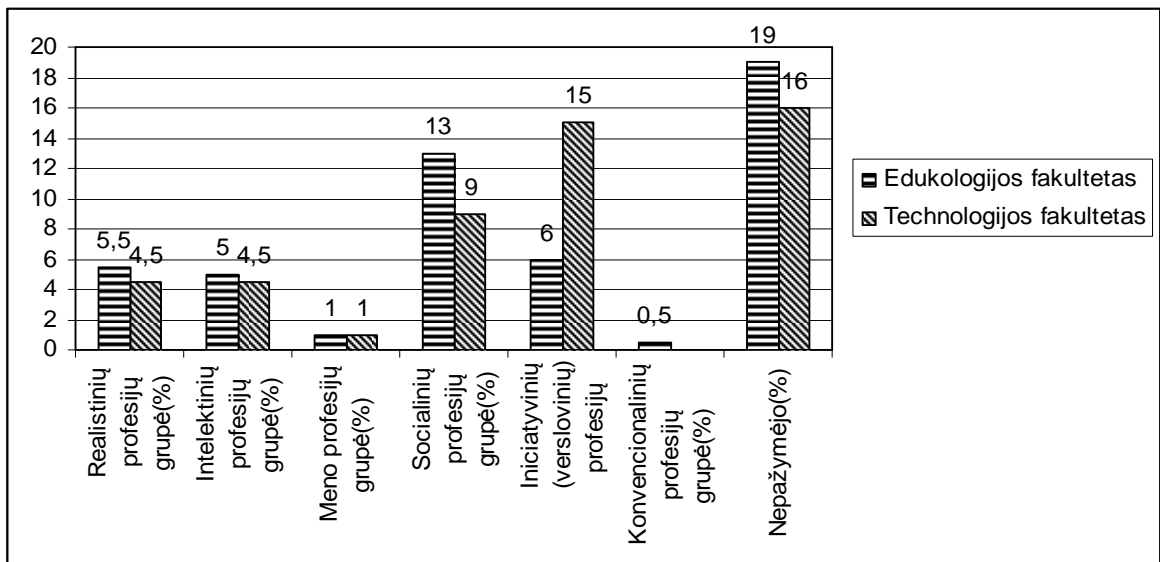
Tyrimo rezultatų duomenimis galima teigti, kad technologijos fakulteto studentams (realiojo tipo) svarbesnės *darbo vertybės*: karjeros siekimo galimybė, galimybė kurti verslą, priešingai nei edukologinio fakulteto studentams (socialiajam tipui), kuriam svarbesnės *asmeninės vertybės*.

Buvo tiriamas respondentų *tėvų išsilavinimas* abiejose amžiaus grupėse. Nustatyta, kad edukologinio fakulteto ir technologinio fakulteto mamos bei tėčiai daugiausiai įgiję aukštąjį išsilavinimą (~20% abiejose respondentų grupėse). Aukštesnysis išsilavinimas abiejų respondentų grupių tėvų sudaro ~16%. Profesinį išsilavinimą įgiję 3,5% (edukologinio fakulteto studentų) mamų ir 9,5% (technologinio fakulteto studentų) tėvų. Technologinio fakulteto mamos su profesiniu išsilavinimu sudaro 10%, tėčiai 14%. Vidurinį išsilavinimą įgiję ~5% tėvų abiejose respondentų grupėse. Tėvų, su nebaigtu viduriniu išsilavinimu abiejose respondentų grupėse nustatyta ~1% (žr. 7 – 8 pav., p 66.).

Iš pateiktų duomenų matomos tendencijos, kad tarp pirmosios respondentų grupės (edukologinio fakulteto studentų) tėvų daugiau turimas aukštasis išsilavinimas, lyginant su technologinio fakulteto respondentų tėvais, turinčiais aukštąjį išsilavinimą.

Profesinis išsilavinimas labiau būdingas technologinio fakulteto studentų tėvams, lyginant su edukologinio fakulteto studentų tėvais, įgijusiais profesinį išsilavinimą. Tačiau statistiškai reikšmingų skirtumų tarp abiejų respondentų grupių (mamų/tėvų išsilavinimo) nenustatyta ($\chi^2 = 8,046$, $df = 4$, $p = 0,090$; $\chi^2 = 3,093$, $df = 4$, $p = 0,542$) ($p > 0,05$).

Taip pat, siekiant iširti, ar respondentų tėvų profesijos turi įtakos renkantis specialybę, respondentų buvo klausama apie abiejų tėvų profesijas. Paveiksle nr. 9 pavaizduotas duomenų pasiskirstymas tarp respondentų motinų profesijų.

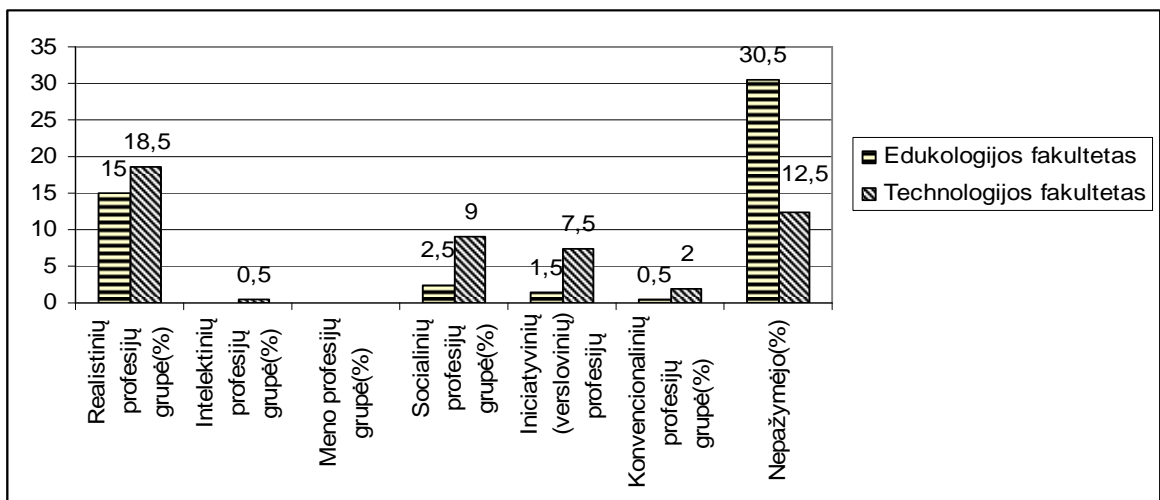


9 pav. Respondentų pasiskirstymas pagal tėvų profesiją (mamos)

$$(x^2 = 10,936, \text{ df} = 6, \text{ p} = 0,090)$$

Skirtumų tarp respondentų grupių reikšmingumui nustatyti, buvo pasirinktas Chi kvadrato kriterijus. Nustatyta, kad didžioji dalis edukologinio fakulteto mamų yra įgijusios profesijas, priklausančias socialinių profesijų grupei – 13%, iniciatyvinių/verslovininių profesijų grupei priklausančias specialybes įgijo 6%, realistinių profesijų 5,5%, intelektinių 5%, meno 1% , konvencionalinių 0,5% bei 19% respondentų nepažymėjo.

Technologinio fakulteto respondentų grupėje tarp motinų profesijų didžiausią procentą sudaro iniciatyvinės/verslovinės profesijos 15%, socialinių profesijų 9%, po 4,5% pasiskirsto intelektinės bei realistinės profesijų grupės, meno profesijos 1% bei nepažymėjo 16%. Statistiškai reikšmingų skirtumų tarp respondentų grupių motinų profesijų nenustatyta. Duomenys apie tėvų profesijas respondentų grupėse – 10 pav.



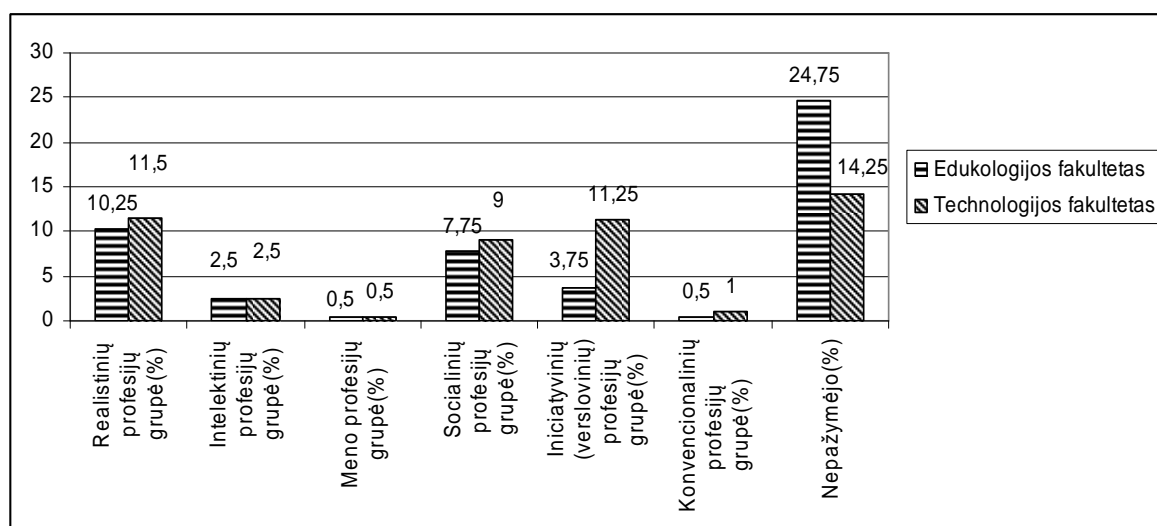
10 pav. Respondentų pasiskirstymas pagal tėvų profesiją (tėčio)

$$(x^2 = 33,949, \text{ df} = 5, \text{ p} = 0,000)$$

Skirtumų tarp respondentų grupių reikšmingumui nustatyti, buvo pasirinktas Chi kvadrato kriterijus. Realistinių profesijų grupei priklausančias profesijas yra įgiję 15% edukologinio fakulteto respondentų tėvų, socialinių profesijų grupei 2,5%, iniciatyvinių/versloinių 1,5%, konvencionalinių 0,5%, nepažymėjo 30,5%.

Technologinio fakulteto duomenys apie tėvų įgytas profesijas pasiskirsto taip: realistinių profesijų grupės profesijos sudaro 18,5%, socialinių profesijų grupė 9%, iniciatyvinių/versloinių 7,5%, konvencionalinių 2%, intelektinių 0,5% bei nepažymėjo 12,5%. Nustatyta, kad skirtumai tarp respondentų grupių tėvų įgytų profesijų statistiškai reikšmingi ($p < 0,01$).

Siekiant palyginti duomenis tarp respondentų grupių šeimų, neišskiriant motinos ir tėvo profesijų, šeimoje dominuojančios profesijos pavaizduotos 11 paveiksle.



11 pav. Duomenų pasiskirstymas tarp respondentų grupių tėvų profesijų

Tyrimu nustatyta, kad tiek tarp edukologinio fakulteto, tiek tarp technologinio fakulteto studentų šeimų daugiausiai įgyta profesijų, priklausančių realistinių profesijų grupei, t. y. 10,25% ir 11,5%. Socialinių profesijų grupei priklausančios profesijos – antros pagal paklausą edukologinio fakulteto šeimose 7,75%, technologinio fakulteto – iniciatyvinių profesijų grupė 11,25%. Iniciatyvinių profesijų grupei priklausančias profesijas yra įgiję 3,75% edukologinio fakulteto šeimų. Technologinio fakulteto respondentų duomenimis, trečioje vietoje tarp tėvų dominuoja socialinių profesijų grupės profesijos 9%. Po 2,5% tarp respondentų grupių tėvų pasiskirsto intelektinėms profesijų grupėms priklausančios profesijos. Po 0,5% tarp edukologinio fakulteto studentų šeimų profesijų pasiskirsto meno bei konvencionalinės profesijų grupėms. Technologinio fakulteto studentų šeimose mažiausiai paklausios taip pat konvencionalinėms 1% bei meno profesijų grupėms 0,5% priklausančios profesijos.

Iš lentelės matoma, kad procentaliai didžiausias skirtumas tarp respondentų grupių tėvų profesijų – iniciatyvinių/verslovių profesijų pasiskirstyme, t. y. technologinio fakulteto respondentų šeimų 11,25% bei edukologinio fakulteto šeimų 3,75%, tačiau didelių skirtumų nenustatyta. Tikėtina, kad nedidelius skirtumus tarp respondentų grupių tėvų profesijų įtakojo mažas atsakomumas į klausimus apie tėvų profesiją.

Buvo tiriamas savęs vertinimo lygmuo dviejuose respondentų grupėse (edukologinio ir technologinio fakulteto studentų). Respondentų savęs vertinimui tirti buvo pasirinkta skalė, kurią sudaro 13 parametrų, juos reikėjo įvertinti nuo -3 iki +3 balų (silpnas-stiprus; bjaurus-gražus; tingus-darbštus; kvailas-protingas; priešiškas-draugiškas; nevykėlis-gabus; uždaras-bendraujantis; pasyvus-aktyvus; nuolankus-valdingas; kerštingas-atlaidus; besilaikantis taisyklių-kūrybiškas; bijantis rizikos-rizikuojantis; nekenčiantis-mylintis). Apskaičiuoti dviejų nepriklausomų imčių atsakymų vidurkius analizuojamu aspektu, buvo pasirinktas **t** – testas.

7 lentelė

Savivertės dviejuose respondentų grupėse (edukologinio ir technologinio fakulteto studentų) palyginimas

Fakultetai Savęs vertinimas	Edukolo-gijos		Technolo-gijos		t-value	df	p
	\bar{x}	σ	\bar{x}	σ			
Stiprus	2,84	0,950	2,23	1,286	3,815	198	0,000**
Gražus	2,07	1,294	1,78	1,454	-1,489	198	0,138
Darbštus	2,96	0,994	2,05	1,648	4,729	198	0,000**
Protingas	2,92	1,070	2,24	1,422	3,821	198	0,000**
Draugiškas	2,08	1,300	1,56	1,684	-2,444	198	0,015*
Gabus	2,96	1,091	2,16	1,637	4,066	198	0,000**
Bendraujantis	2,44	0,868	1,57	1,479	5,073	198	0,000**
Aktyvus	2,03	1,029	1,04	1,510	5,416	198	0,000**
Valdingas	2,26	1,353	1,73	1,370	-2,753	198	0,006**
Atlaidus	2,36	1,275	1,89	1,569	-2,324	198	0,021*
Kūrybiškas	2,63	1,051	1,81	1,475	4,528	198	0,000**
Rizikuojantis	2,45	1,373	2,08	1,412	-1,875	198	0,062
Mylintis	2,30	0,916	1,54	1,374	4,603	198	0,000**

* $p < 0,05$

** $p < 0,01$

Atlikus tyrimą nustatyta, kad edukologijos fakulteto studentai didesnius įverčius skiria apibūdindami save gabiais ($\bar{x} = 2,96$, $\sigma = 1,070$), darbščiais ($\bar{x} = 2,96$, $\sigma = 0,994$), protingas ($\bar{x} = 2,92$, $\sigma = 1,070$), stipriais ($\bar{x} = 2,84$, $\sigma = 0,950$), kūrybiškas ($\bar{x} = 2,63$, $\sigma = 1,051$), rizikuojančiais ($\bar{x} = 2,45$, $\sigma = 1,373$). Vidutiniškai vertinami šioje respondentų grupėje savęs vertinimo kriterijai bendraujantis ($\bar{x} = 2,44$, $\sigma = 0,868$), atlaidus ($\bar{x} = 2,36$, $\sigma = 1,275$), mylintis ($\bar{x} = 2,30$, $\sigma = 0,916$), valdingas ($\bar{x} = 2,26$, $\sigma = 1,353$), draugiškas ($\bar{x} = 2,08$, $\sigma = 1,300$) bei gražus ($\bar{x} = 2,07$, $\sigma = 1,294$). Aktyvumo kriterijus vertinamas mažiausiais balais ($\bar{x} = 2,03$, $\sigma = 1,029$).

Antrojoje respondentų grupėje (technologinio fakulteto studentai) savęs vertinimas pasiskirsto taip: daugiausiai teigiamų įverčių tenka tokioms asmenybės savybėms, kaip protingas ($\bar{x} = 2,24$, $\sigma = 1,422$), stiprus ($\bar{x} = 2,23$, $\sigma = 1,286$), gabus ($\bar{x} = 2,16$, $\sigma = 1,637$), rizikuojantis ($\bar{x} = 2,08$, $\sigma = 1,412$), darbštus ($\bar{x} = 2,05$, $\sigma = 1,648$), atlaidus ($\bar{x} = 1,89$, $\sigma = 1,569$). Vidutiniškai įvertinami savęs vertinimo kriterijai kūrybiškas ($\bar{x} = 1,81$, $\sigma = 1,475$), gražus ($\bar{x} = 1,78$, $\sigma = 1,454$), valdingas ($\bar{x} = 1,73$, $\sigma = 1,370$), bendraujantis ($\bar{x} = 1,57$, $\sigma = 1,479$), draugiškas ($\bar{x} = 1,56$, $\sigma = 1,684$), mylintis ($\bar{x} = 1,54$, $\sigma = 1,374$). Žemesniais įverčiais respondentai vertina savęs apibūdinimą aktyvus ($\bar{x} = 1,04$, $\sigma = 1,510$).

Iš 13-os asmenybės savęs vertinimo kriterijų, lyginant abi respondentų grupes, nustatyta, kad 11 jų yra statistiškai reikšmingi, t. y. egzistuoja 11 statistiškai reikšmingų skirtumų.

Nustatyta, kad stipresniais save laiko edukologijos fakulteto studentai $t(198) = 3,815$, $p = 0,000$. Statistiškai šis skirtumas labai reikšmingas. Tyrimo rezultatų duomenimis, pirmoji respondentų grupė (edukologinio fakulteto studentai) save vertina darbštesniais $t(198) = 4,729$, $p = 0,000$. Statistiškai šis skirtumas taip pat labai reikšmingas. Labai reikšmingi statistiškai taip pat šie savęs vertinimo skirtumai: protingesniais $t(198) = 3,821$, $p = 0,000$, gabesniais $t(198) = 4,066$, $p = 0,000$, labiau bendraujančiais $t(198) = 5,073$, valdingesniais $t(198) = -2,753$, $p = 0,006$, bei aktyvesniais $t(198) = 5,416$, $p = 0,000$, kūrybiškesniais $t(198) = 4,528$, $p = 0,000$, labiau mylinčiais $t(198) = 4,603$, $p = 0,000$ save laiko edukologijos fakulteto studentai. Šie skirtumai tarp respondentų grupių labai reikšmingi. Statistiškai reikšmingas ir savęs vertinimas draugiškas $t(198) = -2,444$, $p = 0,015$ bei atlaidus $t(198) = -2,324$, $p = 0,021$, reiškiantis, kad edukologinio fakulteto studentai daugiau save vertina draugiškais ir atlaidžiais.

Tyrimu nustatyta, kad edukologijos fakulteto studentų savęs vertinimas pagal visus analizuotus savęs vertinimo kriterijus yra aukštesnis už antrosios respondentų grupės (technologinio fakulteto studentai) savęs vertinimą ir skirtumai statistiškai labai reikšmingi.

Bendras savęs vertinimo vidurkis respondentų grupėse: edukologinio fakulteto studentų ($\bar{x} = 2,48$), technologinio fakulteto ($\bar{x} = 1,82$), kai ** $p < 0,01$.

3. 3. Rezultatų aptarimas

Pedagoginėje, psichologinėje literatūroje karjeros rinkimosi veiksniai analizuoti įvairių mokslininkų, atlikta tyrimų, parodančių vertybinių orientacijų, savęs vertinimo, motyvų svarbą įvairiems individo pasirinkimams, taip pat ir renkantis karjerą. Darbe, remiantis vienu ankstyviausių J. Hollando asmenybės ir karjeros atitikimo modeliu, dar vadinamu šešių asmenybės tipų modeliu, siekta nustatyti ir palyginti karjeros rinkimosi veiksnius tarp skirtingų asmenybės tipų: realistinio – teikiančio pirmenybę fizinei veiklai, praktiško, pastovaus, prisitaikančio ir visuomeniškojo /socialiojo – teikiančio pirmenybę pagalbai ir ugdymui, draugiško, atviro, linkusio bendradarbiauti.

Tiriam respondentų grupės vertybinių orientacijų, savivertės bei karjeros rinkimosi motyvų aspektais, buvo analizuojama: respondentų pasiskirstymas pagal labiausiai patinkantį studijų dalyką; respondentų pasiskirstymas pagal kursų, būrelių, fakultatyvų lankymą; respondentų pasiskirstymas pagal darbą (pareigas); pagal tai, ar darbas (pareigos) jiems patiko; taip pat sąlygos, turėjusios įtaką pasirinkimui studijuoti; vertybinės orientacijos; savivertė; karjeros rinkimosi motyvai bei respondentų pasiskirstymas pagal psichologinę savijautą mokantis, tolesnio mokymosi motyvus, aspiracijas bei tėvų išsilavinimą, profesijas.

Nustatyta, kad labiausiai abejoms respondentų grupėms patinka *specialybiniai dalykai* ($\chi^2 = 186,749$, $df = 2$, $p = 0,000$). Specialybė yra vertybė.

Kursus, būrelius, fakultatyvus yra lankiusi didžioji respondentų dalis abiejose grupėse. Dėl mažo atsakomumo į tai, kokius kursus respondentai lankė, duomenys toliau neanalizuoti.

Nustatyta, kad socialinio tipo respondentų grupė (edukologinio fakulteto studentai) daugiausiai renkasi dirbti *socialinei profesijų grupei* priklausančius darbus, realistinio tipo – *realistinių profesijų grupei* priklausančius darbus ($\chi^2 = 127,725$; $df = 5$; $p = 0,000$).

Respondentų duomenimis apie tai, ar darbas (užimamos pareigos) jiems patiko, nustatyta, kad labiau patiko pirmosios respondentų grupės (edukologinio fakulteto) studentams ($\chi^2 = 19,385$; $df = 2$; $p = 0,000$). Galima teigti, kad turima darbinė patirtis srityje, kurioje respondentams patiko dirbti, turi įtakos renkantis specialybę, t. y. tampa vienu specialybės rinkimosi motyvų.

Sąlygų, turėjusių įtakos pasirinkimui studijuoti dviejose respondentų grupėse tyrimu nustatyta, jog egzistuoja 2 statistiškai reikšmingi skirtumai. Technologijos fakulteto studentams labiau nei edukologijos fakulteto studentams įtakos pasirenkant studijuoti turėjo ketinimas toliau mokytis $t(198) = -3,260$, $p = 0,001$. Savigarbos kriterijus svarbesnis

edukologijos fakulteto studentams, nei technologijos fakulteto studentams $t(198) = 3,820$, $p = 0,000$.

Psichologinės savijautos mokantis tyrimu lyginant šias dvi respondentų grupes nustatyta, jog egzistuoja 3 statistiškai reikšmingi skirtumai. Edukologijos fakulteto studentams lengviau mokytis nei technologinio fakulteto studentams $t(198) = 4,646$, $p = 0,000$. Šiai respondentų grupei taip pat maloniau mokytis, nei technologinio fakulteto studentams $t(198) = 3,655$, $p = 0,000$ bei labiau sekasi mokytis $t(198) = 5,267$, $p = 0,000$.

Tarp respondentų grupių tolesnio mokymosi motyvų nustatyti 3 statistiškai reikšmingi skirtumai. Technologijos fakulteto studentams priimtinesnė tolesnio mokymosi forma prusinimasis pačiam $t(198) = -5,596$, $p = 0,000$, nei edukologijos fakulteto studentams. Taip pat šiai respondentų grupei priimtinesnė tolesnio mokymosi forma – kursų lankymas $t(198) = -4,235$, $p = 0,000$. Edukologijos fakulteto studentai daugiau nei technologinio fakulteto studentai renkasi studijavimą magistrantūroje $t(198) = 3,293$, $p = 0,001$.

Tyrimo metu lyginant šias respondentų grupes pagal ketinimus dirbti po studijų – aspiracijas, nustatyti 3 statistiškai reikšmingi skirtumai. Edukologinio fakulteto studentai daugiau nori dirbti pagal specialybę, t. y. *tarnautojais* (pedagogais ar kt.) $t(198) = -16,657$, $p = 0,000$, nei technologijos fakulteto studentai. Technologinio fakulteto studentai daugiau ketina dirbti pagal specialybę, t. y. *inžinieriais* $t(198) = 18,9311$, $p = 0,000$, nei edukologinio fakulteto studentai. Taip pat technologai daugiau nori dirbti savo įmonės vadovais $t(198) = -2,551$, $p = 0,011$, nei edukologinio fakulteto studentai. Gauti tyrimų rezultatai rodo, kad pasirinkta *specialybė yra vertybė*, daugiausiai ketinama dirbti pagal specialybę.

Nustatyta, kad skiriasi socialinio ir realiojo respondentų tipų vertybinės orientacijos, savęs vertinimas bei karjeros rinkimosi motyvai.

Iš pateiktų duomenų apie respondentų tėvų išsilavinimą dviejose respondentų grupėse, matomos tendencijos, kad tarp pirmosios respondentų grupės (edukologinio fakulteto studentų) tėvų daugiau turimas *aukštasis išsilavinimas*, lyginant su technologinio fakulteto respondentų tėvais, turinčiais aukštąjį išsilavinimą. *Profesinis išsilavinimas* daugiau būdingas technologinio fakulteto studentų tėvams, lyginant su edukologinio fakulteto studentų tėvais, įgijusiais profesinį išsilavinimą. Tačiau statistiškai reikšmingų skirtumų tarp abiejų respondentų grupių (mamų/tėvų išsilavinimo) nenustatyta ($\chi^2 = 8,046$, $df = 4$, $p = 0,090$; $\chi^2 = 3,093$, $df = 4$, $p = 0,542$) ($p > 0,05$).

Procentaliai didžiausias skirtumas tarp respondentų grupių tėvų profesijų – *iniciatyvinių/versloinių* profesijų pasiskirstyme, t. y. technologinio fakulteto respondentų

šeimų 11,25% bei edukologinio fakulteto šeimų 3,75%, tačiau didelių skirtumų nenustatyta. Tikėtina, kad nedidelius skirtumus tarp respondentų grupių tėvų profesijų įtakojo mažas atsakomumas į klausimus apie tėvų profesiją.

IŠVADOS

Darbo tyrimo tikslas – palyginti skirtingų tipų (realistinio ir socialinio) studentų vertybines orientacijas, savęs vertinimą bei karjeros rinkimosi motyvus.

Darbai išsikelti **uždaviniai**: išanalizavus pedagoginę, psichologinę literatūrą karjeros projektavimo klausimais apibrėžti bei teoriškai pagrįsti karjerą įtakojančius veiksnius, jų turinį; palyginti edukologijos bei technologijos fakultetų studentų vertybines orientacijas; palyginti tiriamųjų savęs vertinimą; palyginti tiriamųjų karjeros rinkimosi motyvus; palyginti edukologinio ir technologinio fakulteto studentų tolesnio mokymosi motyvus bei aspiracijas.

1. Išanalizavus mokslinę literatūrą nustatyta, kad egzistuoja kelios karjerą įtakojančių veiksnių grupės: *socialiniai – ekonominiai, ugdymo, psichologiniai* bei *sveikatos*. Vienos šių veiksnių grupių priklauso vidiniams veiksniams (asmeninės orientacijos, savybių kompleksas), kitos – išoriniams (šeimos, ekonominė, visuomenės įtaka ir kt.).

2. Tyrimo rezultatai iš dalies patvirtino hipotezę, kad yra skirtumų tarp respondentų grupių (realiojo ir socialinio tipo studentų) vertybinių orientacijų. Edukologinio fakulteto studentams (socialiniam tipui) daugiau svarbios *asmeninės vertybės: meilė, sveikata*, realistiniam tipui (technologinio fakulteto studentams) labiau svarbios *darbo vertybės: galimybė kurti savo verslą, galimybė daryti karjerą*.

3. Tyrimas patvirtino hipotezę, kad skiriasi asmenybės savęs vertinimas tarp studijuojančiųjų edukologijos fakultete ir priklausančių socialiniam tipui pagal J. Hollando profesinio kryptingumo teoriją ir studijuojančiųjų technologiniame fakultete, priklausančių realistiniam tipui, respondentų grupių. Edukologinio fakulteto studentų savęs vertinimas aukštesnis, t.y. nustatyta, kad stipresniais, darbštesniais, protingesniais, gablesniais, labiau bendraujančiais, valdingesniais bei aktyvesniais, kūrybiškesniais, labiau mylinčiais, draugiškesniais bei atlaidesniais save vertina edukologijos fakulteto (socialinio tipo) studentai lyginant su realistinio tipo (technologinio fakulteto) studentais.

4. Tyrimas patvirtino hipotezę, kad skiriasi specialybės rinkimosi motyvai karjeros procese tarp respondentų grupių karjeros rinkimosi motyvų aspektu. Lyginant respondentų grupes pagal motyvus, turinčius įtakos specialybės pasirinkimui, nustatyta, kad edukologijos fakulteto studentus daugiau motyvuoja tokie *socialiniai, asmeniniai motyvai: tėvų įtaka, galimybė save realizuoti*. Technologijos fakulteto studentams daugiau svarbūs *socialiniai, asmeniniai motyvai draugų įtaka, tenkinantis atlyginimas* bei *puikių karjeros galimybių motyvas*.

5. Tarp respondentų grupių tolesnio mokymosi motyvų nustatyta, kad technologijos fakulteto studentams priimtinesnė tolesnio mokymosi forma *prusinimasis pačiam*, nei edukologijos fakulteto studentams. Taip pat šiai respondentų grupei priimtinesnė tolesnio mokymosi forma – *kursų lankymas*. Edukologijos fakulteto studentai daugiau nei technologinio fakulteto studentai renkasi *studijavimą magistrantūroje*.

6. Tyrimu nustatyta, kad reikšmingai skiriasi tiriamųjų aspiracijos. Edukologinio fakulteto studentai (socialinis tipas) nori dirbti pagal specialybę, t. y. *tarnautojais* (pedagogais ar kt.). Technologinio fakulteto studentai (realusis tipas) ketina dirbti pagal specialybę, t. y. *inžinieriais*. Taip pat technologai daugiau nori dirbti savo įmonės vadovais, nei edukologinio fakulteto studentai. Gauti tyrimų rezultatai rodo, kad pasirinkta *specialybė yra vertybė*, daugiausiai ketinama dirbti pagal specialybę.

REKOMENDACIJOS

1. Profesinis informavimas bei konsultavimas – vienas iš svarbių veiksnių, padedančių priimti su karjera susijusius sprendimus. Tačiau yra lydimas daugybės kitų išorinių (šeima, ekonominė, visuomenės įtaka) ir vidinių (asmeninės orientacijos, savybių kompleksas) veiksnių, todėl svarbu į juos atsižvelgti padedant individui sėkmingai integruotis į darbo rinką.
2. Moksliskai įrodyta, jog individui sukelia daug sunkumų profesijos pasirinkimo sprendimai, todėl pedagogams, psichologams, karjeros konsultantams reiktų skirti didesnę dėmesį moksleivių supažindinimui su savęs pažinimo, vertinimo metodikomis, padėsiančiomis optimaliau prognozuoti asmeninę, socialinę, profesinę raidą, spręsti iškilusias problemas, taip padedant suvokti savęs vertinimo, pažinimo, vertybių, motyvų svarbą individo pasirinkimams.
3. Karjeros konsultantai, pedagogai turėtų skatinti individo savišvietą (kultūrinę, psichologinę, mokslinę), ypač profesinę savišvietą, kuri yra būtina sąlyga siekiant produktyvių bei tinkamų karjeros sprendimų.
4. Karjeros konsultantas, pedagogas – tarpinė grandis tarp profesinio ugdymo institucijų ir šeimos. Todėl glaudus bendradarbiavimas pagerintų ir palengvintų individo karjeros planavimą.
5. Profesinio ugdymo institucijų specialistams, pedagogams siūloma intensyviau remtis karjeros vystymo teorijomis ir tyrimų rezultatais karjeros ugdymo bei konsultavimo praktikoje.

LITERATŪROS SĄRAŠAS

1. Abramauskienė J., Kirliauskienė R. (2008). Suaugusiųjų mokymosi motyvacija. *Pedagogika / Pedagogy Studies*, Issue 89, p58-63, 6p. [Žiūrėta 2008-08-10]. Prieiga per internetą:
<<http://web.ebscohost.com/ehost/pdf?vid=8&hid=115&sid=a07f8dc6-49e0-4196-9498-7be0d82af5e0%40sessionmgr109>>
2. Adamonienė R., Daukilas S., Krikščiūnas B. ir kt. (2004). Profesinio ugdymo psichologija ir pedagogika. Utena: Indra.
3. Akademinis jaunimas permainų metais (2005). Mokslinių straipsnių rinkinys. Vilnius: Vilniaus pedagoginis universitetas, I tomas.
4. Barkauskaitė M. (2007). Profesinis konsultavimas ir orientavimas šiuolaikinio profesinio rengimo kontekste. *Acta Paedagogica Vilnensia*, Vol. 18, p106-120, 15p. [Žiūrėta 2008-08-10]. Prieiga per internetą:
<<http://web.ebscohost.com/ehost/pdf?vid=19&hid=115&sid=a07f8dc6-49e0-4196-9498-7be0d82af5e0%40sessionmgr109>>
5. Barkauskaitė M., Gribniakas V. (2007). Aukštojo išsilavinimo aksiologinis aspektas. *Pedagogika / Pedagogy Studies*, Issue 86, p7-13, 7p. [Žiūrėta 2008-08-10]. Prieiga per internetą:
<<http://web.ebscohost.com/ehost/pdf?vid=16&hid=106&sid=c4711227-0792-48c5-b7c3-aade2f076341%40sessionmgr102>>
6. Barkauskaitė M., Gribniakas V., Kanapeckienė, Loreta. (2006). Aukštasis mokslas: studentų požiūrio analizė. *Pedagogika / Pedagogy Studies*, Issue 82, p28-35, 8p. [Žiūrėta 2008-08-10]. Prieiga per internetą:
<<http://web.ebscohost.com/ehost/pdf?vid=9&hid=115&sid=a07f8dc6-49e0-4196-9498-7be0d82af5e0%40sessionmgr109>>
7. Baršauskienė V., Janulevičiūtė B. (1999). Žmogiškieji santykiai. Kaunas: Technologija.
8. Beresnevičienė D. (1995). Nuolatinis mokymasis Lietuvoje (psichologiniai pagrindai). Vilnius: Pedagogikos institutas.
9. Beresnevičienė D., Markovienė M., Eidukevičius R. (1999). Jaunesniųjų moksleivių savęs vertinimas, psichologinė savijauta mokykloje bei mokyklinis nerimastingumas / *Ugdymo psichologija*, 2 (2), p. 13 – 19.
10. Busacca L. A. (2001). Career construction theory. *Career Planning and Adult Development*. 57-67, 63p. [Žiūrėta 2007-11-22]. Prieiga per internetą:

- <http://web.ebscohost.com/ehost/pdf?vid=25&hid=120&sid=009b8f3f-fab1-42f2-9e56-8ed2c193241e%40sessionmgr109>>
11. Chope R. C. (2008). Practice and Research in Career Counseling and Development-2007. *Career Development Quarterly*. Vol. 57 Issue 2, p98-173, 76p. [Žiūrėta 2008-08-12]. Prieiga per internetą:
<http://web.ebscohost.com/ehost/pdf?vid=21&hid=120&sid=f3c2d697-09ba-4056-b562-a09cb3ce3de0%40sessionmgr102>>
 12. Čiužas A. (2001). Besimokančio jaunimo vertybinės orientacijos. *Lietuvos sociologija amžių sandūroje/* ats. red. A. Vosyliūtė. – Vilnius: Lietuvos filosofijos ir sociologijos institutas.
 13. Čiužas A., Ratkevičienė V., Stankevičius P. ir kt. (2005). Akademinis jaunimas: gyvenimo būdas ir vertybės. Vilnius: Socialinių tyrimų institutas.
 14. Dailidienė E., Navickienė L. (2006). Profesinio konsultavimo paslaugų gerinimas: problemos ir jų sprendimo būdai. *Vocational Education: Research & Reality*, Issue 11, p78-85, 8p. [Žiūrėta 2008-08-10]. Prieiga per internetą:
<http://web.ebscohost.com/ehost/pdf?vid=10&hid=106&sid=c4711227-0792-48c5-b7c3-aade2f076341%40sessionmgr102>>
 15. Danilevičius E. (2008). Karjeros plėtros modeliavimas. *Tiltai / Bridges*, Vol. 44 Issue 3, p145-159, 15p. [Žiūrėta 2008-08-10]. Prieiga per internetą:
<http://web.ebscohost.com/ehost/pdf?vid=20&hid=115&sid=a07f8dc6-49e0-4196-9498-7be0d82af5e0%40sessionmgr109>>
 16. Dildienė A. (1995). Savęs vertinimas ir savikūra. Vilnius: Vilniaus pedagoginis universitetas.
 17. Elijošius E. (2001). Profesinio apsisprendimo metas. Šiaurės Lietuva.
 18. Emundson N. E. (1995). An interactive model of career decision making. *Journal of employment counseling*/March / Vol. 32, 11-20, p. 11 p. [Žiūrėta 2007-11-22]. Prieiga per internetą:
<http://web.ebscohost.com/ehost/pdf?vid=72&hid=120&sid=009b8f3f-fab1-42f2-9e56-8ed2c193241e%40sessionmgr109>>
 19. Gies V. Developing a personal career counselling theory: An overview of the theories of Donald Super and... *Guidance & Counseling*. Sep90, Vol. 6, Issue 1. 1-4 p. [Žiūrėta 2007- 11-22]. Prieiga per internetą:
<http://web.ebscohost.com/ehost/detail?vid=54&hid=120&sid=009b8f3f-fab1-42f2-9e56-8ed2c193241e%40sessionmgr109>>

20. Gumuliauskienė A., Augienė D., Bobrova L. ir kt. Karjera šiandien ir rytoj. (2002). Šiauliai: Šiaulių universiteto leidykla.
21. Harrington Th., Harrigan F., Theresa A. (2006) Practice and Research in Career Counseling and Development--2005. *Career Development Quarterly*, Vol. 55 Issue 2, p98-167, 70p; [Žiūrėta 2008-08-12]. Prieiga per internetą:
<<http://web.ebscohost.com/ehost/pdf?vid=139&hid=120&sid=f3c2d697-09ba-4056-b562-a09cb3ce3de0%40sessionmgr102>>
22. Hsiu-Lan Sh. T. (2007). Practice and Research in Career Counseling and Development--2006. *Career Development Quarterly*, Vol. 56 Issue 2, p98-140, 43p. [Žiūrėta 2008-08-12]. Prieiga per internetą:
<<http://web.ebscohost.com/ehost/pdf?vid=33&hid=120&sid=f3c2d697-09ba-4056-b562-a09cb3ce3de0%40sessionmgr102>>
23. Jarvis, Ph. S., Keeley, E. S. (2003). From Vocational Decision Making to Career Building: Blueprint, Real Games, and School Counseling. *Professional School Counseling*, Vol. 6, Issue 4, 1-8, 2 p. [Žiūrėta 2007-11-22]. Prieiga per internetą:
<<http://web.ebscohost.com/ehost/detail?vid=64&hid=120&sid=009b8f3f-fab1-42f2-9e56-8ed2c193241e%40sessionmgr109>>
24. Jovaiša L. (1981). Asmenybė ir profesija. Kaunas: Šviesa.
25. Jovaiša L. (1993). Pedagogikos terminai. Kaunas: Šviesa.
26. Jovaiša L. (2007). Enciklopedinis edukologijos žodynas. Vilnius: Gimtasis žodis.
27. Jurevičiūtė K. (2007). Iki profesinio ugdymo sampratų raida Lietuvoje. *Tiltai / Bridges*, Vol. 41 Issue 4, p191-200, 10p. [Žiūrėta 2008-08-10]. Prieiga per internetą:
<<http://web.ebscohost.com/ehost/pdf?vid=6&hid=106&sid=c4711227-0792-48c5-b7c3-aade2f076341%40sessionmgr102>>
28. Kardelis K. (2007). Mokslinių tyrimų metodologija ir metodai. Šiauliai: Lucilijus.
29. Kregždė S. (1975). Profesinių interesų psichologija. Vilnius: Vilniaus pedagoginis institutas.
30. Kregždė S. (1988). Profesinio kryptingumo formavimosi psichologiniai pagrindai. Kaunas: Šviesa.
31. Kučinskienė R. (2003). Ugdymo karjerai metodologija. Klaipėda: Klaipėdos universiteto leidykla.
32. Kuzmickas B. (2001). Laimė, asmenybė, vertybės. Vilniaus Lietuvos teisės universitetas.

33. Lakshmi S. S., Joseph C. (2008). Career Decision-Making: A Tool for Progress. *ICFAI Journal of Soft Skills*, Jun, Vol. 2 Issue 2, p40-46, 7p. [Žiūrėta 2008-08-12]. Prieiga per internetą:
<<http://web.ebscohost.com/ehost/pdf?vid=71&hid=120&sid=f3c2d697-09ba-4056-b562-a09cb3ce3de0%40sessionmgr102>>
34. Laužackas R. (2005). Profesinio rengimo terminų aiškinamasis žodynas. Kaunas: Vytauto didžiojo universitetas.
35. Matulionis A., Mikšys A. (1992). Jaunimo socialinė-profesinė orientacija. Vilnius: Filosofijos, sociologijos ir teisės institutas.
36. Paliukaitė N. (2007). Būsimųjų mokytojų mokymosi motyvų, savivertės bei savijautos mokantis sąsajos. *Pedagogika / Pedagogy Studies*, Issue 85, p53-60, 8p. [Žiūrėta 2008-08-10]. Prieiga per internetą:
<<http://web.ebscohost.com/ehost/pdf?vid=5&hid=115&sid=a07f8dc6-49e0-4196-9498-7be0d82af5e0%40sessionmgr109>>
37. Patton W., Bartrum D., Creed P. (2004). Gender Differences of Optimism, Self – esteem, Expectations and Goals in Predicting Career Planning and Exploration in Adolescents. *International Journal for Educational & Vocational Guidance*. May, Vol. 4 Issue 2/3, p193-209, 17p. [Žiūrėta 2008-08-12]. Prieiga per internetą:
<<http://web.ebscohost.com/ehost/pdf?vid=27&hid=115&sid=a07f8dc6-49e0-4196-9498-7be0d82af5e0%40sessionmgr109>>
38. Petkevičiūtė N. (2006). Karjeros valdymas. Asmeninė/individualioji/perspektyva. Kaunas: VDU leidykla.
39. Petrauskaitė R. (1993). Profesijos pasirinkimo racionalumas kaip psichopedagoginė problema//*Acta Pedagogica Vilnensia*. VU. P. 197-205.
40. Petrauskaitė R. (1996). Psichopedagogika profesijos pasirinkimui. Vilnius: Žodynas.
41. Petrulytė A. (2006). IX-XII klasių mokinių kūrybiškumas, savęs vertinimas ir mokymosi sėkmė. Ugdymo *psichologija / Educational Psychology*, Vol. 16, p39-46, 8p. [Žiūrėta 2008-08-10]. Prieiga per internetą:
<<http://web.ebscohost.com/ehost/pdf?vid=4&hid=120&sid=f3c2d697-09ba-4056-b562-a09cb3ce3de0%40sessionmgr102>>
42. Profesinės karjeros vadovas. (1998). Vilnius: Solertija.
43. Psichologija studentui (1996). Kaunas: technologija.
44. Pukelis K. (2003). Karjeros projektavimo gebėjimai žinių visuomenėje: nauji iššūkiai profesiniam konsultavimui ir karjeros planavimui. *Profesinis rengimas: tyrimai ir realijos*. Nr. 6. Kaunas: VDU leidykla.

45. Pukelis K., Navickienė L. (2006). Karjeros projektavimas: svarbi efektyvaus nacionalinės kvalifikacijų sistemos funkcionavimo sąlyga. *Vocational Education: Research & Reality*, Issue 12, p36-53, 18p. [Žiūrėta 2008-08-10]. Prieiga per internetą: <http://web.ebscohost.com/ehost/detail?vid=6&hid=106&sid=c4711227-0792-48c5b7c3aade2f076341%40sessionmgr102&bdata=JnNpdGU9ZWlhvc3QtbGl2ZQ%3d%3d#db=a9h&AN=28066522>
46. Sakalas A., Šalčius A. (1997). Karjeros valdymas. Kaunas: Technologija.
47. Stanišauskienė V. (2004). Rengimosi karjerai proceso socioedukaciniai pagrindai. Kaunas: Technologija.
48. Stanišauskienė V., Večkienė N. Karjeros samprata: mokslinio požiūrio kaita ir refleksijos Lietuvoje problema // *Socialiniai mokslai*. Nr. 2 (19). P. 23 – 29.
49. Tarptautinių žodžių žodynas (2008). Vilnius: Alma Littera.
50. Ugdymo psichologija. (2004). Nr. 11-12. Vilniaus pedagoginis universitetas.
51. Valickas G. (1991). Asmenybės savęs vertinimas. Vilnius: Vilniaus universiteto leidykla.
52. Wei-Cheng J. M. (2004). Cultural Dimensions of Career Decision-Making Difficulties. *The Career Development Quarterly*, Sept., Vol. 53, 67-75, 67 p. [Žiūrėta 2007-11-22]. Prieiga per internetą: <http://web.ebscohost.com/ehost/pdf?vid=61&hid=120&sid=009b8f3f-fab1-42f2-9e56-8ed2c193241e%40sessionmgr109>
53. Zimmerman A. L., Kontosh L. G. (2007). A systems theory approach to career decision making. *Work*, Vol. 29 Issue 4, p287-293, 7 p. [Žiūrėta 2008-08-12]. Prieiga per internetą: <http://web.ebscohost.com/ehost/pdf?vid=88&hid=120&sid=f3c2d697-09ba-4056-b562-a09cb3ce3de0%40sessionmgr102>

PRIEDAI

Pagrindinės darbe naudojamos sąvokos:

Aspiracija – sėkmės ir nesėkmės santykių suformuota nuostata didinti arba mažinti savo veiklos tikslus, nuo kurios priklauso siekiamų tikslų lygis (Jovaiša, 2007).

Karjera – nuolatinio asmens tobulėjimo ir profesinės išraiškos procesas (Stanišauskienė, 2007).

Profesija – atitinkamomis žiniomis, gebėjimais (mokėjimais, įgūdžiais) pagrįstos žmonių veiklos kombinacijos, teikiančios materialinio apsirūpinimo ir aktyvaus įsijungimo į visuomeninio gyvenimo struktūras prielaidas (Jovaiša, 2007).

Profesinis kryptingumas – pažintinis, emocinis ir valios atrenkantis aktyvumas būsimoms ar turimoms profesijos atžvilgiu (Kregždė, 1998).

Specialybė – tam tikra mokslo žinių ir pažinimo faktų visuma, kurią įsisavina žmogus rengdamasis darbui konkrečioje profesijoje (Laužackas, 2005).

Motivas – sąmoninga ar nesąmoninga veiksmo priežastis, kylanti dėl asmenybės ir objekto (situacijos), tenkinančius jos poreikius, interesus, vertybes, tikslus, sąveikos (Jovaiša, 2007).

Vertybinė orientacija – išugdytas sąmonės sugebėjimas reguliuoti veiklą ir elgesį pagal įsitikinimus, dorovines normas ir gyvenimo perspektyvas, atskirti kas nevertinga ir priešiška asmenybės ir visuomenės gyvenime (Jovaiša, 2007).

Savivertė – sudėtingas procesas, atspindintis nuomonę apie save, savęs vertinimo lygius (Gumuliauskienė A. ir kt., 2002).

ANKETA

Kviečiame Jus dalyvauti šioje apklausoje. Anketa yra anoniminė. Tyrimą atlieka Šiaulių universiteto, Karjeros edukologijos magistrantė Dovilė Mazurevičiūtė.

Prašome nuoširdžiai atsakyti į anketos klausimus. Tikimės, kad Jūsų dalyvavimas padės išsiaiškinti karjeros rinkimosi ypatumus.

Atsakymą (-us) prašome pažymėti ženklu (X), o kur reikia, įrašykite.

1. **Jūsų lytis?** Pažymėkite (X).
a. Vyras b. Moteris
2. **Jūsų amžius?** Pažymėkite (X).
a. 18 – 25 b. 26 – 35 c. 36 – 45 d. 46 ir daugiau
3. **Fakultetas, kuriame studijuojate?** Pažymėkite (X).
a. Edukologijos b. Technologijos
4. **Kokia Jūsų specialybė?** Įrašykite.

5. **Nurodykite studijų formą:**
a. dieninės b. Vakarinės c. neakivaizdinės
6. **Jums labiausiai patinka studijų dalykas, priklausantis:**
a. tiksliesiems mokslams (matematika, fizika, chemija, informatika, astronomija ir kt.)
b. humanitariniams mokslams (filologija (kalbos), filosofija, istorija ir kt.)
c. socialiniams mokslams (ugdymas (edukologija), politologija, teisė, vadyba, psichologija, administravimas ir kt.)
7. **Jei galėtumėte sudaryti studijų programą, kuriuos dalykus įtrauktumėte papildomai, o kuriuos išbrauktumėte?** Įrašykite.

Nr.	Įtraukčiau:	Išbraukčiau:
1.		
2.		
3.		
4.		
5.		
6.		
7.		
8.		

8. **Ar esate lankęs (-usi)/ kursų, būrelių, fakultatyvus?** Pažymėkite (X).
a. taip (kokius? įrašykite) _____
b. ne (kodėl? įrašykite) _____
9. **Ar esate dirbęs (-usi)?** Pažymėkite (X).
a. taip b. ne

Jei į 9 klausimą atsakėte "ne", pereikite prie 12 klausimo.

10. Jei esate dirbęs (- usi), nurodykite pareigas. Įrašykite.

11. Ar darbas, kurį dirbote, Jums patiko?

a. taip

b. ne

12. Kokios sąlygos turėjo įtakos Jūsų pasirinkimui studijuoti? Nurodytas sąlygas įvertinkite 10 balų sistema pagal svarbą (svarbiausios – 10, 9 balai, o nesvarbiausios – 1, 0 balų):

a. ketinate mokytis toliau ();

b. norite tobulinti save kaip asmenybę ();

c. norite įgyti bakalauro diplomą ();

d. atsitiktinės aplinkybės ();

e. dėl prestižo ();

f. didesnis atlyginimas ();

g. norite geriau pasirengti kaip specialistas ();

h. savigarba ();

i. galimybė būti nepriklausomu ();

j. pilnai išnaudoti savo sugebėjimus ();

k. kita (įrašykite)_____ ().

13. Kokie motyvai lėmė Jūsų apsisprendimą renkantis specialybę? Įvertinkite 10 balų sistema pagal svarbą (svarbiausi – 10, 9 balai, o nesvarbiausi – 1, 0 balų):

a. gabumai konkrečiam dalykui ();

b. tenkinantis atlyginimas ();

c. įdomus darbas ();

d. specialybės paklausa darbo rinkoje ();

e. tėvų įtaka ();

f. draugų įtaka ();

g. pomėgiai ();

h. puikios karjeros galimybės ();

i. galimybė save realizuoti ();

j. noras save išbandyti ();

k. kita (įrašykite)_____ ().

14. Kaip patinka studijuoti šiame fakultete? Pamėginkite -3 ir 3 balų sistema įvertinti nurodytus teiginius. Pažymėkite teiginį, jei labai pritariate, dešinėje pusėje nurodytam teiginiui 3, jei pritariate 2, jei šiek tiek 1, jei nei pritariate nei nepritariate 0, ir atvirkščiai jei labai nepritariate kairėje pusėje nurodytam teiginiui -3, nepritariate -2, jei šiek tiek nepritariate -1. Atsakymą pažymėkite (X).

nepatinka	-3	-2	-1	0	1	2	3	patinka mokytis
sunku	-3	-2	-1	0	1	2	3	lengva mokytis
nuobodu	-3	-2	-1	0	1	2	3	įdomu
bjauru	-3	-2	-1	0	1	2	3	malonu
žalinga	-3	-2	-1	0	1	2	3	naudinga
nesiseka	-3	-2	-1	0	1	2	3	sekasi

15. Baigę ŠU norėtumėte (galite pažymėti kelis variantus):

a. toliau kelti kvalifikaciją specialybės kursuose;

b. prusintis pats – skaityti įvairią literatūrą savo malonumui;

c. studijuoti magistrantūroje;

d. studijuoti doktorantūroje;

e. lankyti kursus (kokius?)_____

16. Baigę studijas, norėtumėte dirbti (galite pažymėti kelis variantus):

- a. kvalifikuotu darbininku;
- b. direktoriumi;
- c. inžinieriumi;
- d. savo įmonės vadovu;
- e. tarnautoju (pedagogu ar kitu/nurodykite, kuo...../); _____
- f. kita (įrašykite) _____

17. Kokie veiksniai, Jūsų nuomone, gyvenime yra patys svarbiausi? Patį svarbiausią teiginį įvertinkite 13 balų, mažiau svarbų – 12, 11, ir t. t., o nesvarbiausią – 1, 0 balų:

- a. pinigai ();
- b. galimybė dirbti mėgstamą darbą ();
- c. galimybė augti kaip asmenybei ();
- d. meilė ();
- e. sveikata ();
- f. sutarimas šeimoje ();
- g. geri santykiai su bendraamžiais ();
- h. geri santykiai su viršininkais ();
- i. galimybė kurti savo verslą ();
- j. galimybė nuolat mokytis ir tobulėti kaip specialistui ();
- k. galimybė valdyti kitus ();
- l. sportas ();
- m. galimybė daryti karjerą ();
- n. kita (įrašykite) _____ ().

18. Jūsų mamos išsilavinimas? Pažymėkite (X).

- a. Nebaigtas vidurinis;
- b. Vidurinis;
- c. Profesinis;
- d. Aukštesnysis;
- e. Aukštasis.

19. Jūsų tėčio išsilavinimas? Pažymėkite (X).

- a. Nebaigtas vidurinis;
- b. Vidurinis;
- c. Profesinis;
- d. Aukštesnysis;
- e. Aukštasis.

20. Jūsų mamos profesija? Įrašykite.

21. Ar Jūsų mama dirba pagal savo profesiją? Pažymėkite (X).

- a. taip
- b. ne

22. Jūsų tėčio profesija? Įrašykite.

23. Ar Jūsų tėtis dirba pagal savo profesiją? Pažymėkite (X).

- a. taip
- b. ne

24. Jūsų pagrindinė darbovietė ir pareigos (jei dirbate)? Įrašykite.

25. Ar esate vienturtis? Pažymėkite (X).

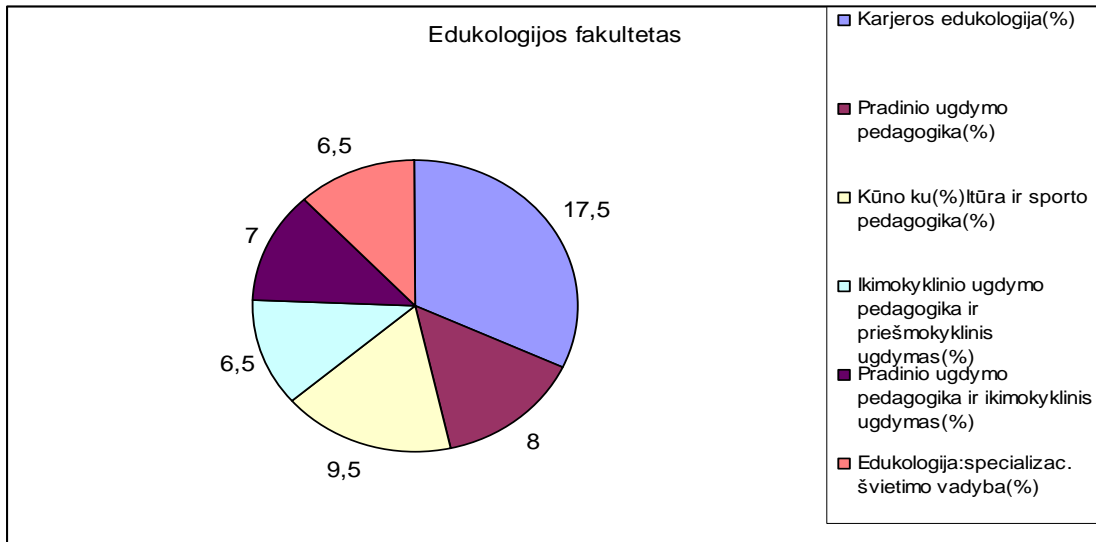
a. Taip

b. Ne

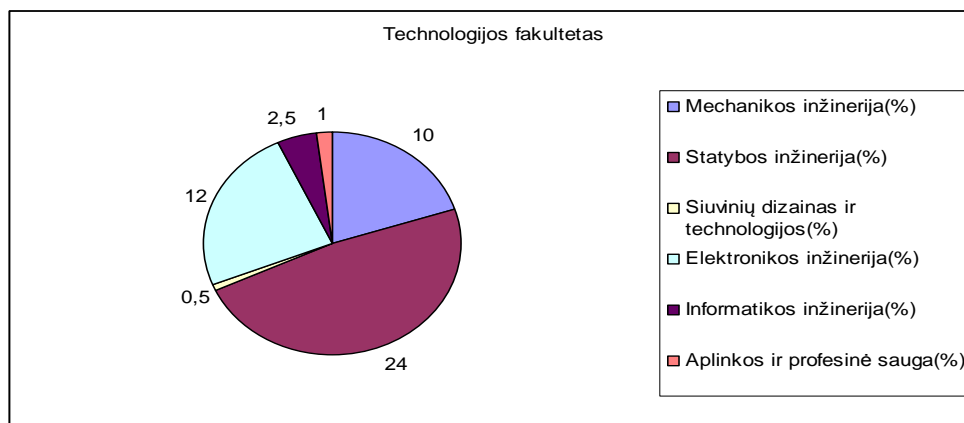
26. Pamėginkite -3 ir 3 balų sistema įvertinti savo asmenybės savybes. Pažymėkite teiginį, jei labai pritariate, dešinėje pusėje nurodytam teiginiui 3, jei pritariate 2, jei šiek tiek 1, jei nei pritariate nei nepritariate 0, ir atvirkščiai jei labai nepritariate kairėje pusėje nurodytam teiginiui -3, nepritariate -2, jei šiek tiek nepritariate -1. Atsakymą pažymėkite (X).

silpnas	-3	-2	-1	0	1	2	3	stiprus
bjaurus	-3	-2	-1	0	1	2	3	gražus
tingus	-3	-2	-1	0	1	2	3	darbštus
kvailas	-3	-2	-1	0	1	2	3	protingas
priešiškas	-3	-2	-1	0	1	2	3	draugiškas
nevykėlis	-3	-2	-1	0	1	2	3	gabus
uždaras	-3	-2	-1	0	1	2	3	bendraujantis
pasyvus	-3	-2	-1	0	1	2	3	aktyvus
nuolankus	-3	-2	-1	0	1	2	3	valdingas
kerštingas	-3	-2	-1	0	1	2	3	atlaidus
besilaikantis taisyklių	-3	-2	-1	0	1	2	3	kūrybiškas
bijantis rizikos	-3	-2	-1	0	1	2	3	rizikuojantis
nekenčiantis	-3	-2	-1	0	1	2	3	mylintis

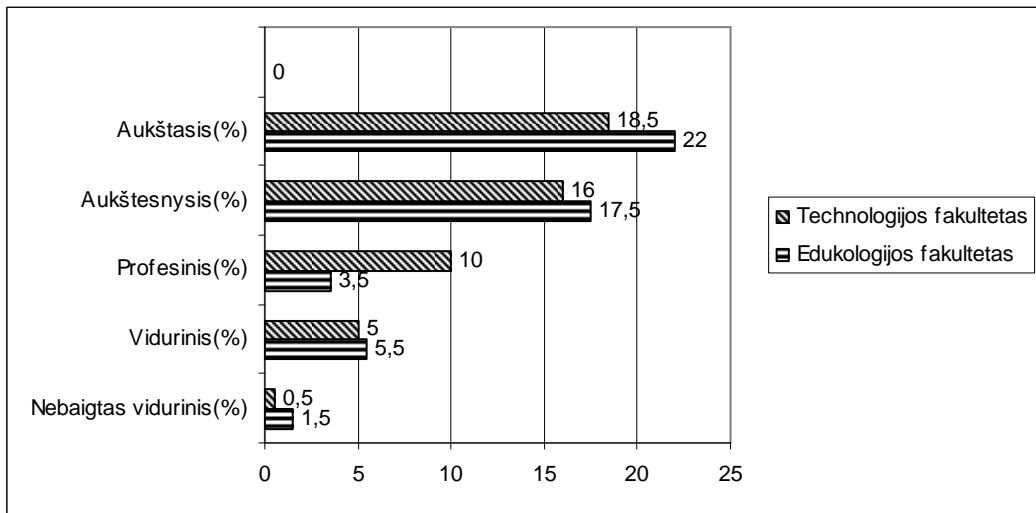
Nuoširdžiai dėkojame už bendradarbiavimą ir atsakymams skirtą laiką!



3. pav. Respondentų pasiskirstymas pagal specialybę

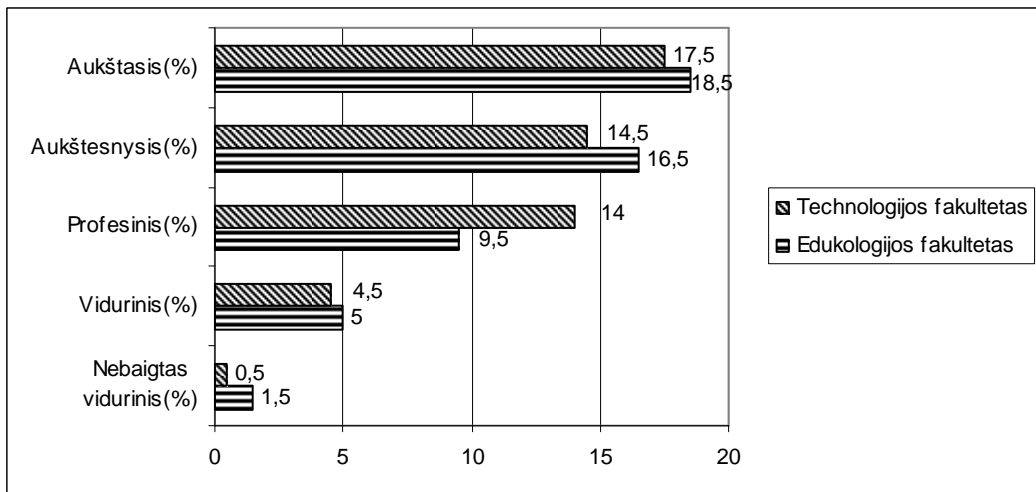


4. pav. Respondentų pasiskirstymas pagal specialybę



7 pav. Respondentų pasiskirstymas pagal tėvų išsilavinimą (mamos išsilavinimas)

$(\chi^2 = 8,046, df = 4, p = 0,090)$



8 pav. Respondentų pasiskirstymas pagal tėvų išsilavinimą (tėvo išsilavinimas)

$(\chi^2 = 3,093, df = 4, p = 0,542)$

Holland'o J. L. (2004) profesijos pasirinkimo modelis

(pagal Hugles F. P., Noppe L. D. Human Development: Across the Life Span. USA, 1985)

Asmenybių tipai	Asmenybinės savybės	Profesijos
<i>Realistinė</i>	Uždaro būdo, materialistas, praktiškas, taupus	Šaltkalvis, paštininkas, siuvėjas ir kt.
<i>Tiriančioji</i>	Analizuojantis, atsargus, smalsus, intelektualus, santūrus, racionalus (protingas)	Mokslininkas, seklys, matematikas, chirurgas ir kt.
<i>Socialinė</i>	Bendradarbiaujantis, draugiškas, linkęs padėti, malonus, taktiškas	Mokytojas, socialinis darbuotojas, bufetininkas ir kt.
<i>Konvencionali</i>	Prisitaikantis, veiklus, tvarkingas (drausmingas), santūrus, atkaklus, nelakios vaizduotės	Sekretorius, sąskaitininkas ir kt.
<i>Iniciatyvi</i>	Godus, ambicingas, energingas, optimistiškas, pasitikintis savimi, kalbus	Pardavėjas, vadybininkas, politikas, bankininkas ir kt.
<i>Meninė</i>	Originalus, išraiškingas, netvarkingas, impulsyvus, intuityvus, nepriklausomas	Muzikas, dailininkas, rašytojas, aktorius ir kt.