

**Vilniaus universiteto Teisės fakulteto  
Darbo teisės katedra**

Inos Arlauskienės,  
IV kurso (neakivaizdinio skyriaus)  
darbo teisės studijų atšakos studentės

**Magistro darbas**

**Neįgaliųjų socialinės garantijos Lietuvos Respublikos socialinės  
apsaugos teisėje**

Vadovas: lekt. dr. Jurij Maculevič

Recenzentas: asist. Rūta Virbickaitė

Vilnius 2007

## TURINYS

Įvadas - - - - -	3
1. Neįgaliųjų socialinių garantijų samprata. Jų klasifikacija - - - - -	6
1.1. Socialinių garantijų samprata - - - - -	6
1.2. Neįgaliųjų socialinių garantijų samprata medicininio ir socialinio integracijos modelių kontekste - - - - -	9
1.3. Neįgaliųjų socialinių garantijų klasifikacija - - - - -	12
2. Neįgaliųjų socialinės garantijos pensijinio aprūpinimo srityje - - - - -	15
2.1. Socialinės garantijos pensijinio aprūpinimo srityje neįgaliesiems, draustiems valstybiniu socialiniu draudimu - - - - -	16
2.2. Asmenų su negalia socialinės garantijos valstybinių pensijų srityje - - - - -	28
2.3. Asmenų su negalia socialinės garantijos šalpos pensijų srityje - - - - -	36
3. Neįgaliųjų socialinės garantijos kompensacijų ir socialinių išmokų srityje - - - - -	39
3.1. Neįgaliųjų, kuriems reikalinga socialinė parama, garantijos - - - - -	39
3.2. Asmenų su negalia socialinės garantijos slaugos, priežiūros išlaidų tikslinių kompensacijų forma - - - - -	40
3.3. Asmenų, nukentėjusių dėl nelaimingų atsitikimų darbe, socialinės garantijos -	43
4. Kitos neįgaliųjų socialinės garantijos valstybinio socialinio aprūpinimo srityje - - - - -	46
4.1. Profesinė rehabilitacija – nauja pagalbos neįgaliesiems priemonė - - - - -	47
Išvados - - - - -	50
Santrauka - - - - -	53
Summary - - - - -	54
Naudotos literatūros sąrašas - - - - -	55
Priedai - - - - -	60

## ĮVADAS

Visuomenėje šalia įvairių socialinių grupių egzistuoja ir specifinė neįgaliųjų mažuma, kurią remiantis statistiniais rodikliais (paskutiniaisiais Jungtinių Tautų Organizacijos duomenimis, pasaulyje yra apie 650 milijonų žmonių, turinčių negalią<sup>1</sup>, o neįgaliųjų skaičius Lietuvoje atitinka minėtos tarptautinės organizacijos duomenis, kad pasaulyje žmonės su negalia sudaro apie 10 procentų visų gyventojų<sup>2</sup>) galima būtų įvardinti gausiausia mažuma.

Pastaraisiais metais tiek mūsų šalyje, tiek tarptautiniu mastu asmenų su negalia teisių bei garantijų realizavimo temos aktualumas neblėsta. Nors žmogaus teisės yra grindžiamos pagrindiniu principu, jog žmonės turėtų būti vienodai apsaugoti įstatymais, ilgą laiką nebuvo atsižvelgiama į neįgalių asmenų teises ir nė vienoje tarptautinėje konvencijoje nebuvo tiesiogiai minima, jog neįgaliųjų diskriminacija yra neteisėta. Siekdama ištaisyti spragą šioje srityje Jungtinių Tautų Generalinė Asamblėja priėmė rezoliuciją „Neįgalių asmenų lygių galimybių standartines taisyklės“, kuriomis siekiama užtikrinti, kad visi neįgalūs asmenys kaip visuomenės nariai galėtų naudotis tokiais pačiomis teisėmis ir išsipareigojimais kaip ir kiti asmenys. Be to, 2006 m. gruodžio 13 d. Jungtinių Tautų Generalinė Asamblėja priėmė ilgai rengtą Neįgalių asmenų teisių Konvenciją.

Neįgaliųjų teisės ir socialinės garantijos Lietuvos Respublikos teisėje - taip pat aktualumo neprarandanti tema. Įstatymų leidžiamoji bei vykdomoji valdžia aktyviai dirba šioje srityje – priimama daug teisės norminių aktų, rengiamos ilgalaikės strategijos, poįstatyminiai aktai ir kt., kuriose išskirtinis dėmesys skiriamas neįgaliųjų lygių teisių užtikrinimui. 2002 m. balandžio mėn. Lietuvos įstatymų leidėjas, orientuodamasis į Europos Sąjungos vykdomą politiką minimoje srityje bei atsižvelgdamas į Tarybos priimtą sprendimą dėl 2003 – iųjų metų paskelbimo Europos neįgaliųjų metais<sup>3</sup>, taip pat priėmė nutarimą dėl 2003 metų paskelbimo neįgaliųjų metais Lietuvoje, juo tarsi išsipareigodamas socialinės politikos srityje teikti prioritetą asmenų su negalia garantijų užtikrinimui. Galima būtų teigti, kad tokie valdžios veiksmai, – tai rimti išsipareigojimai asmenims su negalia visuomenės akyse. Tačiau viena yra deklaruoti neįgalių asmenų teises ir garantijas, o kita – sudaryti sąlygas jas realizuoti. Pažymėtina, kad neįgalieji patys vis garsiau prabyla apie realų savo teisių įgyvendinimą – vienas iš didesnių atgarsį sulaukusių pavyzdžių - 2003 m. balandį Madride Ispanijos aklųjų ir silpnaregių organizacijos sušaukta neįgaliųjų konferencija, kurioje nagrinėjant šių asmenų

<sup>1</sup> Генеральная Ассамблея ООН одобрила Конвенцию о правах инвалидов [interaktyvus]. [Žiūrėta 2007-03-08]. Prieiga per internetą: <<http://www.un.org/russian/news/fullstorynews.asp?newsID=6678>>

<sup>2</sup> 2005-2006 metų Socialinės apsaugos ir darbo ministerijos socialinis pranešimas [interaktyvus] [Žiūrėta 2007-02-26], p. 101. Prieiga per internetą: <<http://www.socmin.lt/index.php?778455860>>

<sup>3</sup> Tarybos sprendimas dėl 2003-ųjų - Europos neįgaliųjų metų 2001/903/EB 2001 m. gruodžio 3 d.

problemas, atkreiptas dėmesys, kad valdžios deklaruojamos garantijos lieka tik popieriuje.

Reformų šioje srityje nuo Respublikos nepriklausomybės atkūrimo atlikta tikrai nemažai – tai ir perėjimas nuo medicininio asmenų su negalia integracijos modelio prie neįgalių asmenų socialinės integracijos modelio, paties socialinės integracijos modelio tobulinimas, prioritetus skiriant į sąlygų, kuriomis vykdoma socialiai teisinga ir neįgaliojo orumo nežeminanti socialinė politika, sudarymą, siekimą pašalinti socialinių garantijų skirtumus bei mažinti neįgalių asmenų diskriminaciją, socialinių paslaugų teikimo reforma ir kt. O kaip šių reformų metu keičiasi asmenų su negalia garantijos natūroje, ir ar pats neįgalusis patiria pasikeitimus? Tai svarbu ne tik patiems neįgaliesiems, o ir jų šeimoms, artimiesiems, draugams.

Magistro darbo dėstomoje dalyje neįgalių asmenų konkrečios socialinės garantijos nagrinėjamos atsižvelgiant į socialinės apsaugos sampratą siaurąja prasme, neišsiplečiant į platesnę socialinės politikos apimtį, todėl darbe bus apsiribota neįgaliųjų materialinės būklės garantijų teikimo formų teisinio reglamentavimo nagrinėjimu bei jų veikimu praktikoje, apžvelgiant ir Bendrijos Reglamentų taikymą šioje srityje, taip pat dalį dėmesio skiriant profesinės reabilitacijos paslaugoms, kaip naujai, neįgaliųjų socialinės integracijos procesą skatinančiai priemonei. Darbe nagrinėjamas neįgaliųjų socialines garantijas sistemiškai galima sugrupuoti į tris pagrindines grupes – tai socialinės garantijos pensijinio aprūpinimo srityje, jas nagrinėjant valstybinio socialinio draudimo, valstybinių pensijų bei šalpos pensijų rėmuose; socialinės garantijos kompensacijų ir socialinių išmokų srityje, bei kitos socialinės garantijos valstybinio socialinio aprūpinimo srityje. Kadangi prie kitų valstybinio socialinio aprūpinimo garantijų galima priskirti nemažai įvairių garantijų ir lengvatų, tai šioje dalyje išsamiau bus nagrinėjama viena iš naujesnių neįgaliesiems skirtų priemonių – profesinės reabilitacijos paslaugos, kurias galima būtų įvardinti kaip bendrą socialinės apsaugos ir darbo rinkos priemonę, paremtą dalyvaujančiųjų joje finansavimu, ir orientuotą ugdyti ar atkurti neįgaliųjų darbingumą bei didinti įsidarbinimo galimybes.

Tyrimo objektas – asmenų su negalia socialinės garantijos Lietuvos Respublikos socialinės apsaugos teisėje.

Tyrimo tikslas – teoriniu ir praktiniu aspektu išanalizuoti asmenų su negalia socialines garantijas Lietuvos Respublikos socialinės apsaugos teisėje.

Tyrimo tikslui pasiekti keliami šie uždaviniai:

- 1) atskleisti neįgalių asmenų socialinių garantijų sampratą;
- 2) išanalizuoti asmenų su negalia socialines garantijas pensijinio aprūpinimo srityje;

- 3) išanalizuoti asmenų su negalia socialines garantijas pašalpų ir išmokų srityje;
- 4) apžvelgti asmenų su negalia socialines garantijas valstybinio socialinio aprūpinimo srityje, detaliau aptariant profesinės reabilitacijos paslaugas.

Siekiant užsibrėžto tyrimo tikslo naudojami įvairūs mokslinio pažinimo metodai. Pagrindinis naudotas metodas – loginė analizė. Šiuo metodu naudotasi analizuojant atskiras socialines garantijas, apibendrinant pateikiamą medžiagą. Sisteminės analizės metodu buvo siekiama atskiras neįgaliųjų socialines garantijas nagrinėti kaip turinčias vidinius tarpusavio ryšius. Teleologiniu metodu buvo siekiama išsiaiškinti įstatymo leidėjo tikslus priimant konkrečias teisės normas, reglamentuojančias neįgaliųjų garantijas. Sintezės metodas pasitelktas tyrimo išvadų formulavimui.

Pagrindiniai norminiai tyrimo šaltiniai – Lietuvos Respublikos Konstitucija, Tarptautinis ekonominių, socialinių ir kultūrinių teisių paktas, Lietuvos Respublikos neįgaliųjų socialinės integracijos įstatymas, Lietuvos Respublikos valstybinių socialinio draudimo pensijų įstatymas ir kiti Lietuvos Respublikos įstatymai. Taip pat naudotasi ir kitais teisės aktais – Vyriausybės nutarimais, patvirtintomis programomis.

Darbe naudotasi specialiaja literatūra: monografijomis, vadovėliais, moksliniais straipsniais, socialinės apsaugos terminų žinynais, konferencijos medžiaga.

## 1. Neįgaliųjų socialinių garantijų samprata. Jų klasifikacija

Nors sąvoka *garantijos* dažnai vartojama tiek darbo (pvz., darbuotojų garantijos), tiek socialinės apsaugos teisėje (pvz., neįgaliųjų socialinės garantijos), konkretaus garantijų apibrėžimo nėra nei Lietuvos Respublikos įstatymuose, nei socialinės apsaugos terminų žodyne. Galbūt todėl, kad, kaip pažymima literatūroje, socialinės apsaugos moksliniai pagrindai pradėti kurti pakankamai neseniai ir šios srities mokslas vis dar neturi galutinai suformuotų ir visuotinai priimtų terminų bei sąvokų<sup>4</sup>. Todėl manytina, kad neįgaliųjų socialinių garantijų sampratos aiškinimasi reikėtų pradėti nuo garantijų bendrąja prasme bei socialinių garantijų sampratų apžvalgos.

### 1.1. Socialinių garantijų samprata

Garantijos ir jų teisinė prigimtis tiesiogiai susijusios su žmogaus teisių įgyvendinimu. O neišigilinus į šių sąvokų skirtumus dažnai teisės sutapatinamos su jų įgyvendinimo garantijomis. Tačiau vienareikšmiškai suteikti tą pačią sampratą teisėms ir garantijoms būtų klaidinga. Pačių teisių deklaravimas tiek tarptautiniuose, tiek nacionaliniuose dokumentuose nieko nereikš, jeigu nebus numatyta jų įgyvendinimo tvarka, būdai ir priemonės. Garantijų tikslas vienas – garantuoti konkrečias teises ir laisves. Nuo to, ar šis tikslas bus pasiektas, priklausys konkrečių garantijų efektyvumas, įsipareigojimų toms teisėms įgyvendinimo kokybė.

Pažymėtina, kad mokslinių darbų nagrinėjamu klausimu lietuvių kalba nėra daug. I.Mačernytė–Panamariovienė moksliniame straipsnyje analizuodama teisinę garantijų prigimtį, pažymi, jog žmogaus teisės – viena iš amžinų žmonijos socialinės – kultūrinės raidos problemų, peržengusi tūkstantmetį. Kiekvienu visuomenės raidos laikotarpiu kyla problemų dėl žmogaus teisių, todėl dar nėra žinoma atveju, kai nereikia numatyti atitinkamų garantijų toms teisėms pripažinti ir apsaugoti<sup>5</sup>. Kadangi garantijos tiesiogiai susijusios su konkrečiomis teisėmis, autorė pažymi, jog žmogaus teisių suskirstymas į tris grupes leidžia prisilaikant tų pačių kriterijų skirstyti ir šių teisių garantijas. Valstybės ir teisės teorijos rusų teoretikai S.A. Komarov ir A.V. Malko<sup>6</sup> garantijas įvardija kaip sistemą sąlygų, kurioms esant įgyvendinamos teisės normos, leidžiama naudotis subjektyviomis teisėmis bei vykdomos juridinės pareigos.

<sup>4</sup> *Socialinė apsauga. Tikslas, reikšmė, įtaka ir organizacinė struktūra.* - Kelnas, 1998, p. 4.

<sup>5</sup> MAČERNYTĖ-PANAMARIOVIENĖ, I., Teisinė garantijų darbuotojams prigimtis. *Jurisprudencija*, 2002, t. 25(17), c.89-97.

<sup>6</sup> КОМАРОВ, С.А., МАЛЬКО, А.В. *Теория государства и права.* Учебно–методическое пособие. Москва: НОРМА, 2001, p.386.

Sąlygų sistema apima tiek objektyvias visuomenėje egzistuojančias sąlygas, tiek ir specialias valstybės ir visuomenės nustatytas priemones, suteikiančias visiems subjektams galimybę įgyvendinti teisės normas. Kitas valstybės ir teisės rusų teoretikas V.D. Perevalov garantijas apibrėžia kaip priemonių, sąlygų ir būdų sistemą, kurios visiems suteikia lygias teisinės galimybes savo teisėms ir laisvėms įgyti ir įgyvendinti<sup>7</sup>. Prof. V.Vadapalas garantijų sampratą pateikia per tarptautinės teisės prizmę, t.y. per Tarptautinio ekonominių, socialinių ir kultūrinių teisių pakto<sup>8</sup> (prie kurio nuo 1991 m. kovo mėn. prisijungusi ir Lietuva) 2 straipsnio analizę. Autorius garantijas įvardija kaip „rezultato išpareigojimus“, kai valstybė privalo imtis priemonių, kad įvykdytų tarptautinės sutarties nuostatas. Tačiau atsižvelgiant į skirtingą valstybių išsivystymo lygį bei ekonominį potencialą, pakte nenustatomas tiesioginis išpareigojimas valstybėms garantuoti ekonomines, socialines bei kultūrinės teises. Tuo atveju, jei valstybė nesiima priemonių palaipsniui įgyvendinti įtvirtintas teises, ji pažeidžia Pakto<sup>9</sup>.

Tiek žmogaus teises, tiek ir garantijas galima grupuoti, jungti į sistemą įvairiais pagrindais. Jau minėti rusų mokslininkai S.A. Komarov ir A.V. Malko pagal turinį ir veiklos rūšį suskirstė garantijas į dvi pagrindines grupes: 1) bendrosios garantijos ir 2) teisinės garantijos. Bendrųjų garantijų grupę smulkiau galima išskaidyti į ekonomines (materialines), socialines, politines ir ideologines garantijas. Kalbėdami apie socialines garantijas auksčiau paminėti autoriai jas suvokia plačiąja prasme, prioritetą teikdami visuomeninio principo įgyvendinimui. Anot mokslininkų, socialinės garantijos jungia visą kompleksą visuomeninių priemonių, taikomų kovojant su įstatymų pažeidimais ir nukrypimais nuo jų. Tai profilaktinė veikla, vykdoma dėl teisės pažeidimų, visuomeninės kontrolės funkcija, galimybė išklausti visuomenės nuomonę<sup>10</sup>. Socialinių garantijų sampratą aiškino ir rusų teisininkė E.I. Cholostova. Anot autorės, socialinės garantijos – socialinių-ekonominių priemonių sistema, kuri visuomenės nariams, jų socialinėms grupėms sudaranti gyvenimo ir veiklos sąlygas, įgyvendindama jų interesus, atitinkamus santykius, pačios visuomenės funkcionavimą bei raidą. Pagrindinėmis socialinėmis garantijomis autorė įvardija teisę įgyti profesinį ir bendrąjį išsilavinimą, pasirinkti profesiją, darbą, žmogaus teisę realizuoti savo darbinį potencialą, gauti atlyginimą už darbą. Autorė įvardija ir socialinių garantijų įgyvendinimo sferą – tai minimalaus gyvenimo lygio palaikymas patenkinant būsto, sveikatos apsaugos, išsilavinimo, minimalių pajamų poreikius. Tuo tikslu valstybėje kuriama socialinių – ekonominių normų sistema, numatanti minimalų gyvenimo

<sup>7</sup> *Теория государства и права. Учебник для вузов. Под ред. проф. ПЕРЕВАЛОВА В. Д. и проф. КОРЕЛЬСКОГО В. М. Москва, 2000, с. 545.*

<sup>8</sup> Tarptautinis ekonominių, socialinių ir kultūrinių teisių paktas. *Valstybės žinios*, 2002. Nr.77-3290

<sup>9</sup> VADAPALAS, Vilenas. *Tarptautinė teisė: bendroji dalis*. Vilnius: Eugrimas, 1998, p. 240.

<sup>10</sup> КОМАРОВ, С.А., МАЛЬКО, А.В. *Теория государства и права. Учебник* Москва: НОРМА, 2001, p.386.

gerovės lygį individualiems ir visuomeniniams poreikiams patenkinti. Minėtoje sistemoje įtvirtinamos tokios priemonės kaip minimali mėnesinė alga, pensija, stipendija, normatyvai aprūpinti būstu, išsilavinimo prieinamumas<sup>11</sup>.

Garantijų sistemoje galima išskirti garantijas pagal konkrečias sritis. Viena iš jų - socialinės garantijos socialinės apsaugos srityje. Tai konstitucinės garantijos, įtvirtintos pagrindiniame šalies teisės akte - Lietuvos Respublikos Konstitucijos<sup>12</sup> 52 straipsnyje, kuriame nustatyta, kad valstybė laiduoja piliečių teisę gauti senatvės ir invalidumo pensijas, socialinę paramą nedarbo, ligos, našlystės, maitintojo netekimo ir kitais įstatymų numatytais atvejais. Pažymėtina, kad minėtomis nuostatomis, anot Lietuvos Respublikos Konstitucinio Teismo, „išreiškiamas valstybės socialinis pobūdis, o socialiniam aprūpinimui, t.y. visuomenės prisidėjimui prie išlaikymo tų savo narių, kurie negali dėl įstatymuose numatytų svarbių priežasčių apsirūpinti iš darbo ir kitokių pajamų arba yra nepakankamai aprūpinti, pripažįstamas konstitucinės vertybės statusas<sup>13</sup>“. Tačiau Konstitucijoje įtvirtintos garantijos formuluojamos nenurodant specialių ekonominių garantijų, todėl labiau traktuotinos kaip valstybės „tiksliniai įsipareigojimai“. O kokią tikslinių įsipareigojimų dalį socialinės rizikos atvejais valstybė gali prisiimti įgyvendinti, priklauso nuo realių valstybės ekonominių ir finansinių galimybių, t.y. nuo visuomenės sukurto gerbūvio.

Socialinių garantijų realizavimo ribas socialinės apsaugos srityje plačiau paaiškina rusų teisininkė M.V. Filipova<sup>14</sup>. Anot jos, socialinėje apsaugoje svarbu, kokį apsaugos lygį valstybė gali suteikti. Kadangi kiekvienas žmogus turi savo poreikius ir jų tenkinimo būdus, svarbu iš anksto nustatyti ribas, kurios leistų asmeniui žinoti, kokios paramos jis gali sulaukti iš visuomenės pusės. Ribos nustatomos remiantis ekonominėmis visuomenės galimybėmis, pragyvenimo lygiu, ir kas labai svarbu, suvokimu apie socialinį teisingumą. Kuo aukštesnis ekonominis išsivystymo lygis, tuo platesnis poreikių ratas priskiriamas socialiai reikšmingiems ir jie turėtų būti patenkinami, o jei tam nepakanka savų lėšų ir pastangų, asmuo gali pretenduoti į visuomenės sukurto gerbūvio dalį. Bet nedarbingi asmenys negali pretenduoti į tokį poreikių patenkinimo lygį, kokį pasiekia dirbantys asmenys. Autorė taip pat pažymi, kad socialinė apsauga negali būti žemiau lygio, kuris leistų palaikyti biologinį ir socialinį žmogaus egzistavimą. Tuo tikslu nustatomi atitinkami minimalūs valstybiniai socialiniai standartai.

<sup>11</sup> Словарь – справочник по социальной работе. Под ред. д – ра ист. наук проф. ХОЛОСТОВОЙ Е. И. Москва: Юрист, 2000, с. 424

<sup>12</sup> Lietuvos Respublikos Konstitucija. *Valstybės žinios*, 1992 11 30 Nr.33-1014.

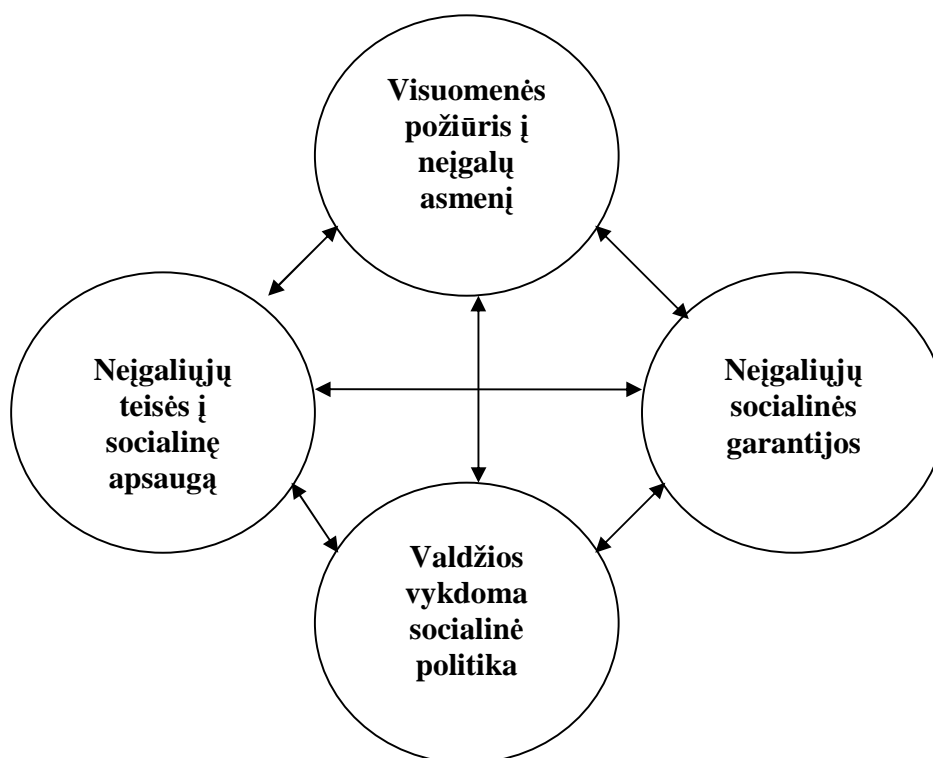
<sup>13</sup> Lietuvos Respublikos Konstitucinio Teismo 1997 m. kovo 12 d. nutarimas. *Valstybės žinios*, 1997-03-15, Nr. 23-546.

<sup>14</sup> *Право социального обеспечения Учебник* Под ред. М.В. ФИЛИПОВОЙ. Москва: Юрист, 2006, с. 17



## 1.2. Neįgaliųjų socialinės garantijos medicininio ir socialinio integracijos modelių kontekste

Remiantis aukščiau išdėstyta socialinių garantijų samprata bei tarptautiniuose ir nacionaliniuose teisės aktuose įtvirtintu diskriminacijos dėl negalės draudimu, formuojasi išvada, kad panašiai turėtų būti suvokiamos ir neįgaliųjų socialinės garantijos, bet kartu būtina atsižvelgti į šios tikslinės asmenų grupės specifiškumą. Neįgaliųjų socialines garantijas galima įvardinti kaip valstybės sukurtoje socialinių – ekonominių normų sistemoje, teisiškai įtvirtintas priemones neįgaliųjų socialinėms teisėms įgyvendinti ir apsaugoti. Neįgaliųjų socialinės garantijos socialinės apsaugos srityje apima tą valstybės sukurtų socialinių – ekonominių priemonių dalį, kuri skirta užtikrinti bent minimaliam gyvenimo gerovės lygiui. Kokiomis priemonėmis, būdais siekiama įgyvendinti konkrečias, šiuo atveju – teises į socialinę apsaugą, pagrindinai priklauso nuo valdžios vykdomos socialinės politikos (1 pav.), joje teikiamų prioritetų. Analizuodami neįgaliųjų socialines garantijas, susiduriame su vienu iš pagrindinių veiksnių, įtakančiu šiems asmenims teikiamas garantijas – tai valdžios formuojamas ir visuomenėje įsitvirtinęs požiūris į neįgalųjį – 1) ar neįgalusis laikomas visuomenės našta, kuriuo reikia tik rūpintis, 2) ar neįgalusis – lygiateisis visuomenės narys, kuomet sudarius atitinkamas sąlygas, jis galės pats prisidėti prie šalies gerbūvio kūrimo. Pažymėtina, jog



1 pav. Veiksniai, įtakoiantys neįgaliesiems teikiamas socialines garantijas

neįgaliųjų socialines garantijas atspindi konkretus valstybėje vykdomas neįgaliųjų integracijos modelis. Ilgą laiką teisiškai neuždrausta neįgaliųjų diskriminacija ir sąlygojo neįgaliųjų integracijos į visuomenę modelių, skirtingai traktuojančių tiek neįgalių asmenų teises, tiek ir jų socialines garantijas, susiformavimą. Literatūroje<sup>15</sup> išskiriami du pagrindiniai neįgaliųjų integracijos modeliai: medicininis ir socialinis. Medicininiam integracijos modelyje asmenys su negalia laikomi pacientais, turinčiais asmeninius funkcinis sutrikimus, kurie pakankamai riboja dalyvavimą socialinėje veikloje. Prioritetas teikiamas stacionariam gydymui ligoninėse. Neįgalumas suvokiamas kaip nukrypimas, inspiruojantis neigiamą neįgaliųjų vertinimą visuomenėje. Taigi, esminis neįgaliųjų medicininio integracinio modelio trūkumas – formalus požiūris į neįgaliųjų teises, teisiškai neuždrausta neįgaliųjų diskriminacija, sisteminio ryšio tarp neįgaliojo sveikatos būklės pagerinimo ir jo integracijos į visuomenę nebuvimas. Būtent šiuos trūkumus pašalinti ir stengtasi socialinės integracijos modelio taikymu. Pastarasis ypač akcentuoja teisinę neįgalumo problemos sprendimo pusę ir didelį dėmesį skiria įstatymų prieš diskriminaciją neįgalumo pagrindu stiprinimui.

J.Pivorienė<sup>16</sup> lygindama neįgaliųjų medicininės integracijos bei socialinės integracijos modelius išskiria šiuos esminius aspektus (1 lentelė)

Integracijos modeliai

1 lentelė

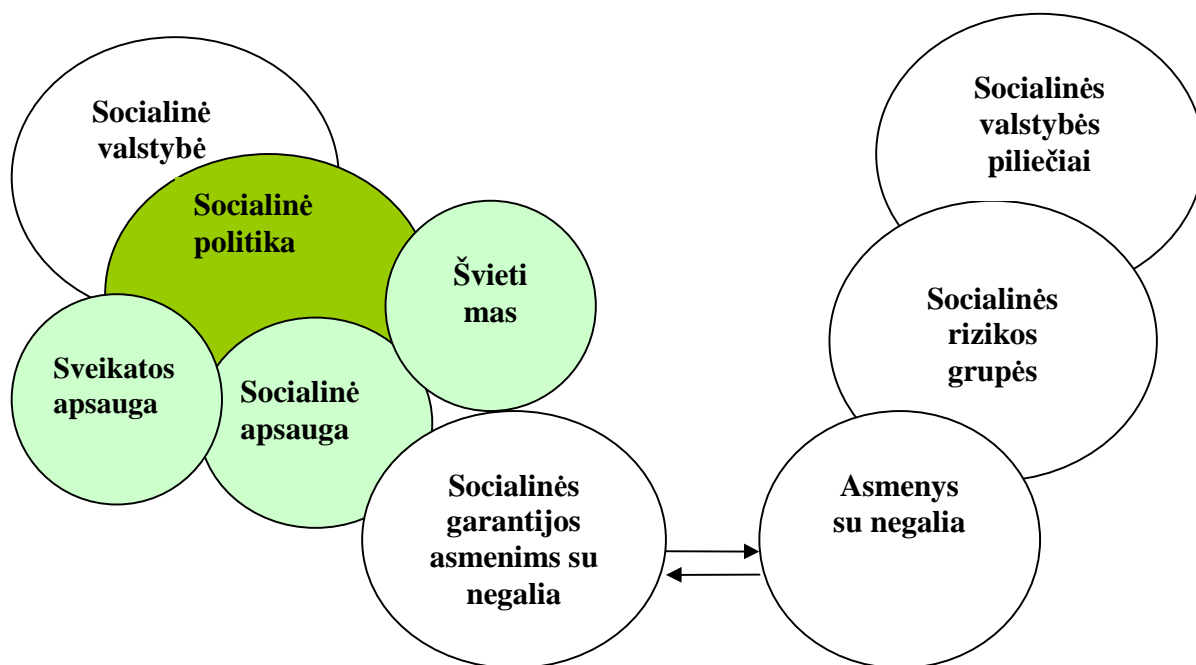
Modelis	Medicininis	Socialinis
Esminiai klausimai		
Neįgalumas	Asmeninė problema	Socialinė problema
Dėmesio centre	Liga; negalią turintys asmenys kaip ligoniai	Sveikata; negalią turintys asmenys kaip „normalūs“ žmonės
Neįgalusis	Pacientas	Klientas
Socialinės politikos principai	Neįgaliųjų institucionalizavimas, centralizuota socialinio aprūpinimo sistema	Deinstitutionalizavimas, decentralizavimas
Socialinės paramos pobūdis	Dominuoja formali socialinė parama	Formalios ir neformalios socialinės paramos derinimas
Paslaugos	Globa, kurią planuoja gydytojai	Programos, kurias kuria ir vysto įvairių sričių specialistų komanda
Neįgaliųjų santykis su visuomene	Neįgalieji yra tarsi už visuomenės ribų	Neįgalieji yra lygiateisiai visuomenės nariai

<sup>15</sup> PIVORIENĖ, I. Judėjimo negalią turinčių asmenų socialinė integracija. Daktaro disertacijos santrauka, 2001, p.9

<sup>16</sup> PIVORIENĖ, I. Judėjimo negalią turinčių asmenų socialinė integracija. Daktaro disertacijos santrauka, 2001, p.10

Lyginant integracijos modelius teoriškai bei atsižvelgiant į viešinamą informaciją apie šiuo metu vykdomo neįgaliųjų socialinės integracijos proceso pasiektus rezultatus, darytina išvada, jog neįgalieji palaipsniui realiai tampa lygiateisiais visuomenės nariais, kurie gali ne tik naudotis valstybės teikiamomis socialinėmis garantijomis, bet ir savo indėliu prisidėti prie valstybės gerbūvio kūrimo.

Remiantis neįgaliųjų socialinės integracijos įstatymu<sup>17</sup>, galima teigti, kad neįgaliųjų socialinė integracija – tai kompleksinis, daug sričių apimantis procesas, į kurį savo kompetencijų ribose įtraukiama daug institucijų, pradedant Vyriausybe baigiant neįgaliųjų asociacijomis. Kiekvienai iš institucijų priskirama atsakomybė už konkrečios socialinės integracijos sistemos dalies įgyvendinimą, taigi savo kompetencijos ribose jos imasi priemonių praktiškai realizuoti neįgaliųjų teises ir poreikius, kas garantuotų neįgaliųjų visavertį gyvenimą.



2 pav. Socialinės valstybės ir asmens su negalia ryšio struktūra socialinių garantijų kontekste

Socialinės politikos apimtys ribose pagal socialinėje politikoje išskiriamas pagrindines veiklos sferas neįgaliųjų socialines garantijas galima klasifikuoti į:

- garantijas sveikatos apsaugos srityje;
- garantijas švietimo ir ugdymo srityje;
- garantijas socialinės apsaugos srityje.

Pažymėtina, labai svarbu į patį neįgaliųjų socialinės integracijos procesą žvelgti sistemiskai – pirmiausia kurti tikslingai orientuotą teisinio reguliavimo bazę, kad suteikiamos

<sup>17</sup> Lietuvos Respublikos neįgaliųjų socialinės integracijos įstatymas (su pakeitimais). *Valstybės žinios*, 1991, Nr. 36-969

garantijos ir taikytinos kitos socialinės apsaugos priemonės skatintų atkurti neįgaliųjų darbingumą, savarankiškumą ir integraciją į visuomenę, atsisakant iki šiol visuomenėje gajaus neįgaliųjų kaip visuomenės išlaikytinių stereotipo.

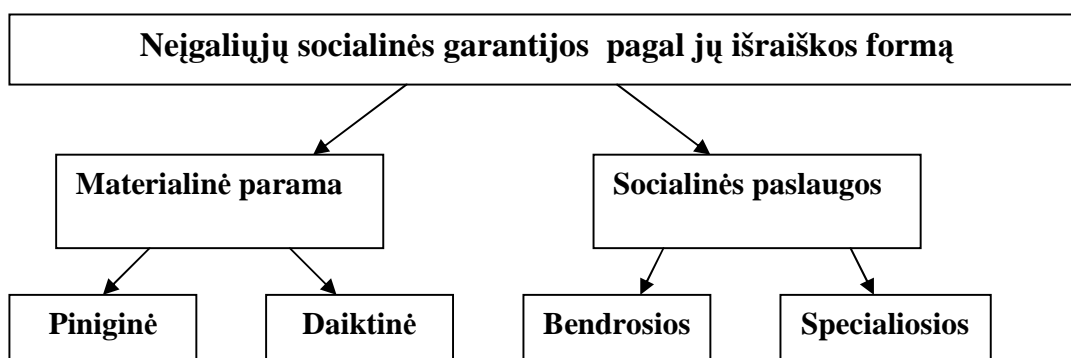
### 1.3. Neįgaliųjų socialinių garantijų klasifikacija

Pereinant prie Lietuvos Respublikos socialinės apsaugos teisėje įtvirtintų garantijų neįgaliesiems klasifikavimo, trumpai sustosime ties socialinės apsaugos sąvokos apibrėžimu. D.Pieters pažymi<sup>18</sup>, kad „yra autorių, kurie socialinę apsaugą apibrėžia kaip piniginių ir natūrinių pašalpų bei paslaugų teikimą tam tikroms gyventojų grupėms“. Autoriai D.Bernotas ir A.Guogis, analizuodami socialinę apsaugą visaapimančiame globalizacijos kontekste siūlo tokį apibrėžimą „socialinė apsauga – valstybės ir (arba) privačių subjektų, jeigu pastarųjų veikla yra valstybės reglamentuota, teikiama materialinė parama (piniginė ir daiktinė) arba socialinės paslaugos socialinę riziką patyrusiems asmenims“<sup>19</sup>. Atsižvelgiant į bendraautorių pateiktą apibrėžimą, reikėtų pažymėti, kad šiuo metu Lietuvoje privačių subjektų teikiama materialinė parama nepatenka į socialinės apsaugos sritį.

Neįgalumas – tai viena iš objektyviai egzistuojančių sąlygų, kurią konstatavus, asmuo turi teisę pasinaudoti valstybės teikiamomis socialinės apsaugos garantijomis. Be to, neįgaliuosius galima priskirti vienai iš socialinės rizikos grupių, o joms taip pat teikiamos socialinės apsaugos garantijos.

Neįgaliųjų socialines garantijas galima būtų apibrėžti kaip valstybės sukurtoje socialinių – ekonominių normų sistemoje, teisiškai įtvirtintas priemones neįgaliųjų socialinėms teisėms įgyvendinti ir apsaugoti.

Neįgaliųjų socialines garantijas galima klasifikuoti pagal jų išraiškos formą (3 pav.):



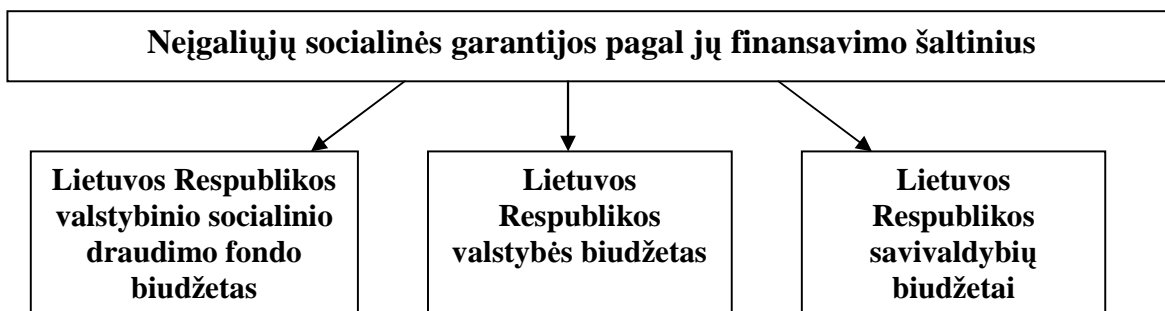
3 pav. Neįgaliųjų socialinių garantijų klasifikavimas pagal jų išraiškos formą

<sup>18</sup> PIETERS, Danny. *Įvadas į pagrindinius socialinės apsaugos principus* Vilnius: Eugrimas, 1998, p. 12

<sup>19</sup> BERNOTAS, D.; GUOGIS, A. *Globalizacija, socialinė apsauga ir Baltijos šalys*. Monografija, Vilnius: MRU, 2006, p. 15.

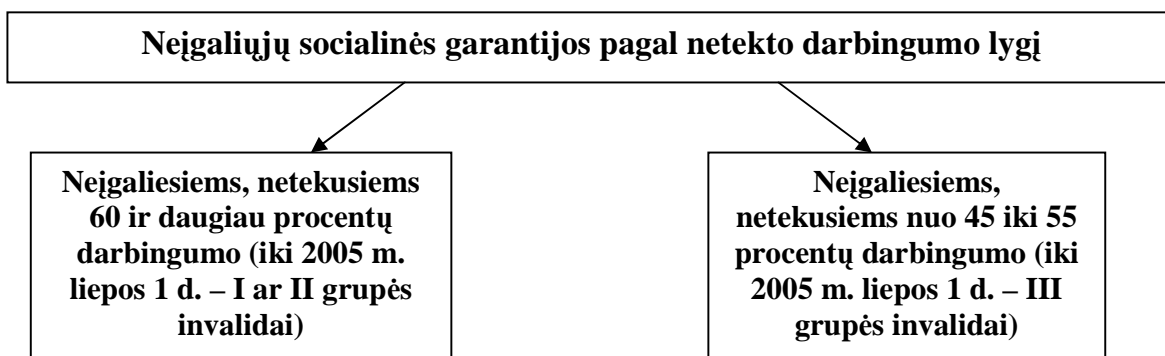
Materialinė piniginė parama suteikiama pensijų, pašalpų ar kitokių tikslinių išmokų forma. Materialinė daiktinė parama suteikiama suteikiant kompensacinę, ortopedijos techniką, taip pat padengiant dalį elektrinio vežimėlio ar specialaus automobilio įsigijimo išlaidų ir kitais Vyriausybės nustatytais atvejais. Remiantis Lietuvos Respublikos Socialinių paslaugų įstatymo 7 ir 8 straipsniuose įtvirtintomis nuostatomis<sup>20</sup>, bendrosios socialinės paslaugos neįgaliam asmeniui teikiamos, jei jo gebėjimai rūpintis asmeniniu gyvenimu ir dalyvauti visuomenės gyvenime gali būti ugdomi be nuolatinės specialistų pagalbos teikiamomis paslaugomis, specialiosios – kai neįgalus asmens normaliam gyvenimui nepakanka bendrųjų socialinių paslaugų.

Neįgaliesiems teikiamas socialines garantijas galima klasifikuoti pagal jų finansavimo šaltinius (4 pav.)



4 pav. Neįgaliųjų socialinių garantijų klasifikavimas pagal jų finansavimo šaltinius

Praktiniu aspektu dar galima išskirti socialinių garantijų klasifikaciją remiantis neįgalaus asmens netekto darbingumo lygiu (5 pav.):



5 pav. Neįgaliųjų socialinių garantijų klasifikavimas remiantis neįgalaus asmens netekto darbingumo lygiu

<sup>20</sup> Lietuvos Respublikos socialinių paslaugų įstatymas (su pakeitimais). *Valstybės žinios*, 2006, Nr.17-589

Galima būtų išskirti dar vieną neįgaliesiems teikiamų socialinių garantijų klasifikaciją, priklausomai nuo to ar asmuo, kuriam pirmą kartą nustatomas darbingumo lygis, turi reikiamą minimalų valstybinio socialinio pensijų draudimo stažą netekto darbingumo pensijai. Išsamiau apie tai - sekančiuose skyriuose.

Be to, neįgaliųjų socialines garantijas galima būtų klasifikuoti pagal Lietuvos Respublikos socialinio aprūpinimo sistemos pagrindų įstatyme<sup>21</sup> įtvirtintos valstybinio socialinio aprūpinimo sistemos (šiandieną gal labiau tikrą socialinės apsaugos sąvoka) sudėtines dalis:

- garantijos, teikiamos valstybinio socialinio draudimo (pensijos);
- garantijos socialinės paramos srityje iš valstybės lėšų (kitų piniginių išmokų, tikslinių kompensacijų forma);
- garantijos socialinio aprūpinimo srityje iš valstybės lėšų (kitos priemonės, pvz., socialinės paslaugos)

---

<sup>21</sup> Lietuvos Respublikos valstybinio socialinio aprūpinimo sistemos pagrindų įstatymas (su pakeitimais). *Valstybės žinios*, 1990, Nr. 32-761

## 2. Neįgaliųjų socialinės garantijos pensijinio aprūpinimo srityje

Darbas kiekvieno žmogaus gyvenime atlieka svarbų vaidmenį – tai ne tik galimybė realizuoti save, bet ir pagrindinis daugumos gyventojų pragyvenimo šaltinis. Įvykus tam tikriems rizikos atvejams, mūsų analizuojamu – praradus didesnę dalį darbingumo, ar tampant neįgaliam dar net nesulaukus darbingo amžiaus, galimybė toliau pačiam apsirūpinti pragyvenimui reikalingomis pajamomis ženkliai sumažėja. Teisinėje socialinėje valstybėje neįgaliajam atsidūrus tokioje neužtikrintoje situacijoje, įsijungia socialinės apsaugos mechanizmas. Tai taikytina ir mūsų valstybėje - Lietuvos Respublikos Konstitucijos 52 straipsnyje įtvirtinta nuostata, kad valstybė laiduoja piliečių teisę gauti invalidumo pensiją įstatymų numatytais atvejais. Taip pat pažymėtina, jog Konstitucinis Teismas savo nutarimuose ne kartą yra konstatavęs, kad „pagal Konstituciją Lietuvos valstybė yra socialiai orientuota, jos kiekvienas pilietis turi teisę į socialinę apsaugą; kad socialiniam aprūpinimui, t. y. visuomenės prisidėjimui prie išlaikymo tų savo narių, kurie dėl įstatymuose numatytų priežasčių negali apsirūpinti iš darbo ir kitokių pajamų arba yra nepakankamai aprūpinti, pripažįstamas konstitucinės vertybės statusas; kad socialinės apsaugos priemonės išreiškia visuomenės solidarumo idėją, padeda asmeniui apsisaugoti nuo galimų socialinių rizikų<sup>22</sup>“.

Konstitucijoje įtvirtintą nuostatą, kad valstybė laiduoja piliečių teisę gauti invalidumo pensijas, detalizuoja Lietuvos Respublikos valstybinio socialinio draudimo, Valstybinio socialinio draudimo pensijų, Valstybinių pensijų, Valstybinių šalpos išmokų, kiti įstatymai bei Vyriausybės nutarimai ir kiti poįstatyminiai aktai.

Šiandieną Lietuvos Respublikos pensijų sistemoje galima išskirti tris pagrindines pensijų rūšis:

- valstybinio socialinio draudimo pensijos;
- valstybinės pensijos;
- šalpos pensijos.

Kiekvienoje iš šių pensijų rūšių yra įtvirtintos konkrečios garantijos asmenims su negalia, kurios ir bus analizuojamos ir tiriamos tolesniuose skyriuose.

---

<sup>22</sup> Lietuvos Respublikos Konstitucinio Teismo 2005 m. vasario 7 d. nutarimas Dėl Lietuvos Respublikos Vyriausybės 2000 m. gegužės 8 d. nutarimu Nr. 506 "Dėl nelaimingų atsitikimų darbe ir profesinių ligų socialinio draudimo išmokų nuostatų patvirtinimo" patvirtintų nelaimingų atsitikimų darbe ir profesinių ligų socialinio draudimo išmokų nuostatų 37 punkto (2000 m. gegužės 8 d. redakcija) atitikties Lietuvos Respublikos Nelaimingų atsitikimų darbe ir profesinių ligų socialinio draudimo įstatymo 29 straipsnio 1 daliai (1999 m. gruodžio 23 d., 2001 m. liepos 5 d. redakcijos). *Valstybės žinios*, 2005, Nr.19-623

## 2.1. Socialinės garantijos pensijinio aprūpinimo srityje neįgaliesiems, draustiems valstybiniu socialiniu draudimu

Socialinis draudimas suprantamas kaip privaloma sistema, siekianti didesnės aprėpties, t.y. įtraukti kuo daugiau asmenų, kad apdraustajam susidūrus su vienokia ar kitokia socialine rizika, jis galėtų pasinaudoti socialinio draudimo teikiama apsauga nuo draudžiamos rizikos. Anot D.Bernoto ir A.Guogio, būtent „valstybė verčia asmenis dalyvauti šioje sistemoje, nes visų asmenų *ex arte* gerovė (kai asmuo iš anksto nežino, kada susidurs su tam tikra rizika, pavyzdžiui, liga, nedarbu) būtų didesnė negu gerovė, pasiekama šiems asmenims nedalyvaujant<sup>23</sup>“. Darytina išvada, kad esminis valstybinio socialinio draudimo ypatumas - socialinio draudimo fondai, sudaromi iš darbdavių ir darbuotojų įmokų, kurios skaičiuojamos nuo darbo užmokesčio, o būsimos pensijos ar pašalpos, mokamos iš socialinio draudimo fondų taip pat priklauso nuo jau sumokėtų įmokų dydžio.

Šiandieną Lietuvos Respublikos valstybinių socialinio draudimo pensijų įstatymas<sup>24</sup> įtvirtina tris valstybinių socialinio draudimo pensijų rūšis. Viena iš jų – netekto darbingumo, skirta neįgalųjų asmenų prarastoms pajamoms kompensuoti. Netekto darbingumo pensijos skyrimą ir mokėjimą taip pat reglamentuoja ir Vyriausybės 1994 m. lapkričio 1 d. nutarimu Nr. 1156 patvirtinti Valstybinių socialinio draudimo pensijų skyrimo ir mokėjimo nuostatai<sup>25</sup>. Pažymėtina, kad netekto darbingumo pensijos skiriamos nuo 2005 m. liepos 1 d., o iki šios dienos buvo skiriamos invalidumo pensijos. Reformų valstybinių socialinio draudimo netekto darbingumo (buvusio invalidumo) pensijų sistemoje poreikį sąlygojo naujų nuostatų Neįgalųjų socialinės integracijos įstatyme priėmimas. Nuo 2005 m. liepos 1 d. netekto darbingumo pensijos skiriamos nedarbingiems arba iš dalies darbingiems asmenims, t.y. tiems, kuriems Neįgalųjų socialinės integracijos įstatyme įtvirtinta tvarka nustatytas mažesnis negu 55 procentų darbingumo lygis. Asmenims, kuriems nustatoma 60 – 100 procentų darbingumo, netekto darbingumo pensijos neskiriamos, nes pagal komentuojamą įstatymą šie asmenys laikomi darbingais. Taip pat pažymėtina, kad nors reformos metu neįgalumo ir darbingumo nustatymo tvarka buvo keičiama, tačiau siekiant išvengti pernelyg dažnos pensijų apskaičiavimo tvarkos ir principų kaitos, netekto darbingumo pensijų apskaičiavimo tvarka iš esmės nebuvo pakeista. Be to, atsižvelgiant į tai, kad netekto darbingumo pensijų paskirtis –

<sup>23</sup> BERNOTAS, D.; GUOGIS, A. *Globalizacija, socialinė apsauga ir Baltijos šalys*. Monografija, Vilnius: MRU, 2006, p. 91.

<sup>24</sup> Lietuvos Respublikos valstybinių socialinio draudimo pensijų įstatymas (su pakeitimais). *Valstybės žinios*, 1994, Nr. 59-1153.

<sup>25</sup> Lietuvos Respublikos Vyriausybės 1994 m. lapkričio 18 d. nutarimas Nr.1156 "Dėl Valstybinių socialinio draudimo pensijų skyrimo ir mokėjimo nuostatų patvirtinimo" (su pakeitimi.). *Valstybės žinios*, 1994, Nr.91-1781.



kompensuoti asmens prarastą darbingumą, dabar, t.y. po reformos, netekto darbingumo pensijos apskaičiuojamos ne pagal likusį darbingumą, bet pagal asmens netekto darbingumo procentus.

Remiantis minėtu ir kitais teisės aktais galima išskirti šias būtinas bendrąsias sąlygas, siekiant realizuoti teisę gauti valstybinę socialinio draudimo netekto darbingumo pensiją:

- asmuo yra nuolatinis Lietuvos Respublikos gyventojas (išimtyt, kada į netekto darbingumo pensiją gali pretenduoti ir nenuolatiniai šakies gyventojai, įtvirtintos Valstybinių socialinio draudimo pensijų įstatymo 1 straipsnyje);
- asmuo yra Neįgalumo ir darbingumo nustatymo tarnybos pripažintas nedarbingu ar iš dalies darbingu;
- asmuo turi minimalų valstybinio socialinio pensijų draudimo stažą netekto darbingumo pensijai.

Neįgalumo ir darbingumo nustatymo tarnyba prie Socialinės apsaugos ir darbo ministerijos tai palyginti nauja institucija, kurios veiklos pradžia sietina su reformų neįgaliųjų socialinės integracijos srityje praktinio įgyvendinimo pradžia. Be to, nuo 2005 m. liepos 1 d. įsigaliojus naujai Lietuvos Respublikos neįgaliųjų socialinės integracijos įstatymo redakcijai, pagaliau buvo atsisakyta invalidumo sąvokos, vietoj trijų invalidumo grupių įtvirtinti neįgalumo (nustatoma asmenims iki 18 m., jei jie neturi valstybinio socialinio draudimo stažo) ir darbingumo (asmenims nuo 18 m. iki senatvės pensijos amžiaus) lygiai.

Remiantis naująja darbingumo lygio nustatymo tvarka darbingumo lygis nustatomas įvertinus asmens sveikatos būklę, jo galimybes atlikti turimos kvalifikacijos darbus, įgyti naują kvalifikaciją ar dirbti jokios kvalifikacijos nereikalaujančius darbus tik po to, kai buvo panaudotos visos galimos medicininės ir profesinės rehabilitacijos bei specialiosios pagalbos priemonės, t.y. pirmiausia siekiama visais įmanomais būdais atkurti darbingumą. Nustatant darbingumo lygį vadovaujamas ne tik asmenį gydančių gydytojų, bet ir profesinės rehabilitacijos, kitų specialistų pateiktais įvertinimais. Nustatomas darbingumo lygis skirstomas į tris grupes:

- jei nustatoma, kad asmuo neteko 75 – 100 proc. darbingumo (liko 0 – 25 proc. darbingumo) – asmuo laikomas nedarbingu;
- jei nustatoma, kad asmuo neteko 45 – 70 proc. darbingumo (liko 30 – 55 proc. darbingumo) – asmuo laikomas iš dalies darbingu;
- jei nustatoma, kad asmuo neteko 0 – 40 proc. darbingumo (liko 60 – 100 proc. darbingumo) – asmuo laikomas darbingu.

Tačiau naujasis darbingumo lygio skirstymas praktikoje sukelia problemų, kurios reikalauja operatyvaus įvertinimo ir sprendimo. Tai būtent situacija, kai asmeniui nustatomas 25 procentų darbingumas ir jis laikomas nedarbingu, t.y. pagal Neįgaliųjų socialinės integracijos įstatymą, nustačius žmogaus darbingumo lygį, ne daugiau kaip 25 procentus darbingumo išlaikęs neįgalusis gauna tokią pat netekto darbingumo pensiją ir jam priklausančias lengvatas, kaip asmuo, iki 2005 m. liepos 1-osios turėjęs nustatytą I invalidumo grupę. Skirtumas tarp jų tas, kad kiekvienas, kurio darbingumo procentas yra mažesnis nei 25, dabar be išimties laikomas nedarbingu. Tokioje situacijoje atsidūrę neįgalieji priversti rinktis, ar dirbti, ar gauti nedarbingo statusą. Deja, dauguma neįgaliųjų greičiausiai pasirinks pastarąjį variantą, nes taip bent jau išsaugos socialines garantijas. O kaip į nedarbingo asmens teisę dirbti „žiūri“ neįgaliųjų socialinės integracijos procese dalyvaujančių institucijų atstovai? „Anot Socialinės apsaugos ir darbo ministerijos Neįgaliųjų socialinės integracijos skyriaus vedėjos Eglės Čaplikienės, įrašas „nedarbingas“ neužkerta kelio neįgaliajam dirbti. Jos teigimu, nei Darbo kodekse, nei kituose įstatymuose nėra įrašo, kad nedarbingam asmeniui draudžiama dirbti. Tuo tarpu Neįgalumo ir darbingumo nustatymo tarnybos direktorius Z.Skvarcianis teigia, kad nedarbingi žmonės dirbti negali, šis statusas suteikiamas patiems silpniausiems ir valstybė netektą galimybę užsidirbti jiems kompensuoja. Valstybinės darbo inspekcijos nuostata yra ta, kad neįgaliojo pažymėjime esantis įrašas „nedarbingas“ vienareikšmiai rodo, kad šis žmogus neturi dirbti. Pablogėjus nedarbingu pripažinto žmogaus sveikatai ar pan. darbdavys turės pagal įstatymus atsakyti už tai, kad priėmė dirbti nedarbingą (negalintį dirbti) žmogų. „Sodra“ nepadengs jokių išlaidų, susijusių su šio žmogaus sveikata. Juk kai neįgaliajam Neįgalumo ir darbingumo nustatymo tarnyba rekomenduoja nedirbti prie elektros įrenginių ar vandens, darbdavys tokio žmogaus ten ir neskirs, nes kitaip jis rizikuos žmogaus sveikata ar net gyvybe... „<sup>26</sup>

Pažymėtina, kad situacijos, kuomet asmuo pripažįstamas nedarbingu, teisinio reglamentavimo neišbaigtumas išvelgiamas ir kituose Lietuvos Respublikos įstatymuose, pvz., Užimtumo rėmimo įstatyme. Šio įstatymo<sup>27</sup> 4 straipsnyje įtvirtinta, jog darbo rinkoje papildomai remiamiems asmenims priskiriami ir neįgalieji, kuriems nustatytas 20–40 proc. darbingumo lygis (iki 2005m. liepos 1d. I–II invalidumo grupė). Taigi į šią grupę turėtų patekti ir nedarbingi asmenys. Tačiau Lietuvos Respublikos Darbo kodekso 91 straipsnyje įtvirtinta, jog bedarbiu gali būti tik darbingas asmuo<sup>28</sup> (atitinkantis kitas įstatyme numatytas sąlygas).

<sup>26</sup> BABINSKIENĖ Aurelija. Neįgaliesiems dirbti trukdo įstatymai [interaktyvus]. [Žiūrėta 2007-04-10]. Prieiga per internetą: <[http://www.biciulyste.lt/articles\\_item.php?pid=1&id=109](http://www.biciulyste.lt/articles_item.php?pid=1&id=109)>

<sup>27</sup> Lietuvos Respublikos Užimtumo rėmimo įstatymas *Valstybės žinios*, 2006, Nr.73-2762, 4 str.

<sup>28</sup> Lietuvos Respublikos Darbo kodeksas (su pakeitimais) *Valstybės žinios*, 2002, Nr.64-2569, 91 str.

Pateiktos situacijos rodo, kad Neįgalumo ir darbingumo nustatymo tarnybai konstatavus griežtąją nuostatą – nedarbingas, neįgaliajam praktiškai užkertamas kelias į darbo rinką. Todėl manytina, kad reikėtų ieškoti lankstesnių darbingumo lygio įvertinimo būdų atsisakant įvertinimo „nedarbingas“ konstatavimo.

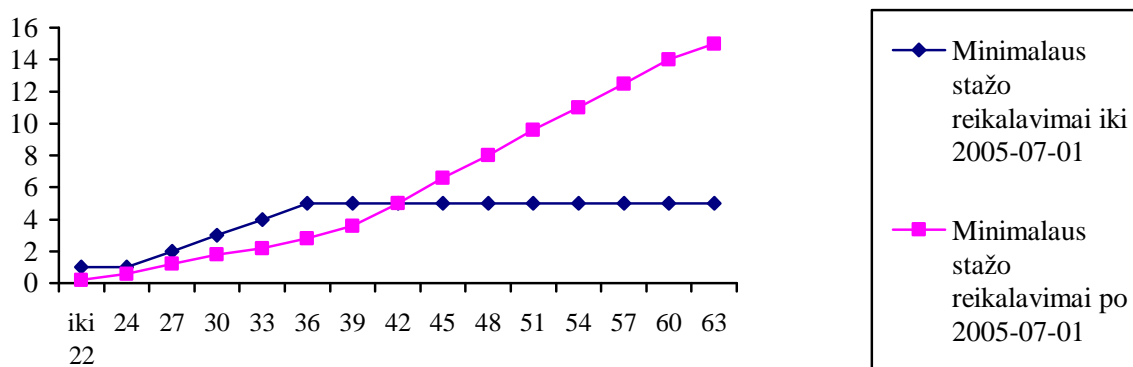
Minimalaus ir būtinojo valstybinio socialinio pensijų draudimo stažo reikalavimai netekto darbingumo pensijai gauti nustatomi pagal asmens amžių pripažinimo nedarbingu ar iš dalies darbingu dieną, t.y. kuo vyresnis asmuo, tuo daugiau stažo jis privalo būti sukaukęs. Tuo atveju, jei asmuo turi minimalų stažą, bet neturi būtinojo, jam bus paskaičiuota ne viso dydžio netekto darbingumo pensija, bet proporcinga turimam stažui. Valstybinio socialinio draudimo pensijų įstatymo 31 straipsnyje įtvirtinta minimalaus ir būtinojo valstybinio socialinio pensijų draudimo stažo netekto darbingumo pensijai gauti apskaičiavimo tvarka: „Asmenims, kurie pripažinti nedarbingais arba iš dalies darbingais, nustatomas toks minimalus valstybinio socialinio pensijų draudimo stažas netekto darbingumo pensijai: kol asmeniui sukanka 22 metai, – 2 mėnesiai, sukakus 22 metams, minimalus stažas kasmet didinamas 2 mėnesiais per metus, sukakus 38 metams, minimalus stažas kasmet didinamas šešiais mėnesiais per metus, bet negali viršyti minimalaus stažo, nustatyto senatvės pensijai. Būtinasis valstybinio socialinio pensijų draudimo stažas netekto darbingumo pensijai nustatomas taip: kol asmeniui sukanka 24 metai, – vieni metai, sukakus 24 metams, būtinasis stažas kasmet didinamas 4 mėnesiais per metus, sukakus 38 metams, būtinasis stažas kasmet didinamas vienais metais per metus, bet negali viršyti būtinojo stažo, nustatyto senatvės pensijai<sup>29</sup>“. Lyginant su minimalaus stažo nustatymo tvarka, galiojusia iki 2005 m. liepos 1 d., buvo padaryta ženklų pakitimų – minimalaus netekto darbingumo pensijų draudimo stažo reikalavimai buvo pakeisti taip, kad minimalus pensijų draudimo stažas netekto darbingumo pensijai gauti sudarytų pusę būtinojo pensijų draudimo stažo, tačiau neviršytų minimalaus stažo senatvės pensijai gauti. Toks sprendimas grindžiamas paprasta logika: kuo vyresnis asmuo tuo ilgesnį laiką jis buvo darbingas, todėl ir socialinį pensijų draudimo stažą galėjo įgyti didesnę. Tuo pagrindu vyresniam asmeniui turėtų būti taikomi didesni minimalaus pensijų draudimo stažo reikalavimai nei jaunesniam. Iš 6 paveikslėlio matyti, kad minimalaus pensijų draudimo stažo reikalavimai buvo sugriežtinti vyresniems nei 43 metų amžiaus neįgaliesiems, o jaunesniems nei 42 metų neįgaliesiems minimalus pensijų draudimo stažo reikalavimai sumažėjo. Manytina, kad toks sprendimo priėmimas yra teisingas – norėdamas gauti valstybinių socialinio draudimo

---

<sup>29</sup> Lietuvos Respublikos valstybinių socialinio draudimo pensijų įstatymas. (su pakeitimais) *Valstybės žinios*, 1994, Nr. 59-1153.

netekto darbingumo pensijų teikiamas garantijas, asmuo turi ir pats prisidėti ne minimaliu, o atitinkamai proporcingu indėliu. Panašią nuomonę yra išreiškęs ir Konstitucinis Teismas „kad pilietinėje visuomenėje solidarumo principas nepaneigia asmeninės atsakomybės už savo likimą. Todėl socialinės apsaugos teisinis reguliavimas turi būti toks, kad būtų sudarytos prielaidos kiekvienam visuomenės nariui pačiam pasirūpinti savo gerove, o ne vien pasikliauti valstybės socialine apsauga<sup>30</sup>“.

### Minimalaus pensijų draudimo stažo reikalavimų neįgalumo pensijai gauti pakeitimas



6 pav. Minimalaus pensijų draudimo stažo reikalavimų neįgalumo pensijai gauti pakeitimas

Netekto darbingumo pensijos apskaičiavimo ir jos dydžio nustatymo tvarka įtvirtinta Valstybinio socialinio draudimo pensijų įstatymo 32 straipsnyje. Jame numatyta, kad šią pensiją sudaro dvi dalys: pagrindinė ir papildoma. Jei asmuo turi būtinaį stažą, pagrindinės netekto darbingumo pensijos dalies dydis tiesiogiai priklauso nuo netekto darbingumo lygio:

- asmenims, netekusiems 75 – 100 procentų darbingumo (nedarbingiems) – 1,5 bazinės pensijos;
- asmenims, netekusiems 60 - 70 procentų darbingumo – bazinė pensija;
- asmenims, netekusiems 45 – 55 procentų darbingumo – 0,5 bazinės pensijos.

<sup>30</sup> Lietuvos Respublikos Konstitucinio Teismo 2004 m. kovo 5 d. nutarimas Dėl Lietuvos Respublikos Aukščiausiosios Tarybos 1990 m. rugsėjo 27 d. nutarimo Nr.I-619 "Dėl Lietuvos Respublikos gyventojų pajamų garantijų įstatymo taikymo" 1 punkto, taip pat dėl Lietuvos Respublikos Vyriausybės 1996 m. liepos 5 d. nutarimu Nr. 808 "Dėl socialinės pašalpos skyrimo ir mokėjimo nuostatų patvirtinimo" patvirtintų socialinės pašalpos skyrimo ir mokėjimo nuostatų 6.1.1 punkto (1996 m. lapkričio 6 d. redakcija), 6.1.4 punkto (1996 m. lapkričio 6 d. redakcija), 6.1.5 punkto (1996 m. lapkričio 6 d. redakcija), 7 punkto (1996 m. lapkričio 6 d. redakcija), 9 punkto ir IR Lietuvos Respublikos Vyriausybės 2000 m. balandžio 17 d. nutarimu Nr. 441 "Dėl socialinės pašalpos skyrimo ir mokėjimo nuostatų patvirtinimo" patvirtintų socialinės pašalpos skyrimo ir mokėjimo nuostatų 5.1.1 punkto, 5.1.7 punkto (2000 m. balandžio 17 d. ir 2000 m. liepos 14 d. redakcijos), 5.1.8 punkto (2000 m. balandžio 17 d. ir 2000 m. liepos 14 d. redakcijos), 5.4, 5.5.2, 9 punktų atitiktis Lietuvos Respublikos Konstitucijai ir Lietuvos Respublikos gyventojų pajamų garantijų įstatymo 10 straipsnio (1994 m. lapkričio 3 d. redakcija) 1 daliai. *Valstybės žinios*, 1997, Nr. 23-546.

Tuo atveju, jei asmuo turi minimalų stažą, bet neturi būtinojo – pagrindinė pensijos dalis apskaičiuojama proporcingai turimam stažui.

Papildoma netekto darbingumo pensijos dalis apskaičiuojama taip pat, kaip ir papildoma valstybinės socialinio draudimo senatvės pensijos dalis:

$$0,005 \times s \times k \times D + 0,005 \times S \times K \times D$$

Šioje formulėje:

s – stažas, įgytas dirbant pagal darbo sutartį, narystės ar tarnybos pagrindu iki 1993 m. gruodžio 31 d.;

k – asmens draudžiamųjų pajamų koeficientas, t.y. per penkis paeiliui einančius palankiausias metus iš laikotarpio nuo 1984 m. sausio 1 d. iki 1993 m. gruodžio 31 d. turėto uždarbio santykis su tų pačių metų vidutiniu uždarbiu Lietuvoje;

S – stažas, įgytas po 1994 m. sausio 1 d. dirbant pagal darbo sutartį, narystės ar tarnybos pagrindu;

K – asmens draudžiamųjų pajamų koeficientas, apskaičiuotas pagal draudžiamąsias pajamas, turėtas nuo 1994 m. sausio 1 d.

D – Vyriausybės patvirtintos einamųjų metų draudžiamosios pajamos, galiojančios tą mėnesį, už kurį mokama pensija.

Pažymėtina, kad asmenims, netekusiems 45 – 55 procentų darbingumo, papildoma netekto darbingumo pensijos dalis apskaičiuojama taip pat kaip ir asmenims, netekusiems 60-70 procentų darbingumo, o po to mažinama 50 procentų.

Galima būtų teigti, kad įstatymų leidėjas nustatydamas tokį, iš dviejų dalių susidedantį, papildomos pensijos dalies apskaičiavimo mechanizmą, siekė įtvirtinti kintančią socialinio teisingumo sampratą, jog neigalaus asmens gaunamos pensijos dydis priklausytų ne tik nuo išdirbtų metų skaičiaus, bet ir nuo sumokėtų socialinio draudimo įmokų dydžio. Nuo 2009 m. sausio 1 d. skaičiuojant papildomą pensijos dalį bus atsisakyta pirmosios formulės dalies, t.y. draudžiamųjų pajamų koeficientas bus apskaičiuojamas tik pagal uždarbį, turėtą nuo 1994 m. sausio 1 d.

Grįžtant prie šiandieną taikomos formulės valstybinio socialinio netekto darbingumo pensijai apskaičiuoti, kyla pagrįstų abejonių, ar ši formulė atspindi socialinį teisingumą tų asmenų atžvilgiu, kurie įgijo teisę į netekto darbingumo pensiją netrukus po valstybinių socialinio draudimo pensijų įstatymo įsigaliojimo, kai jų uždarbis nebuvo didelis, bet stažas nepalyginamai didesnis nei įstatyme numatytas būtinojo stažo reikalavimas? Manytina, kad teisinga būtų įvertinti visą turimą asmenų stažą neapsiribojant ties būtinoju. Pagaliau tai

pripažįsta ir pati valdžia. Pažymėtina, kad remiantis Lietuvos Respublikos Vyriausybės 2006-2008 programos nuostatomis<sup>31</sup> bei šios programos įgyvendinimo priemonėmis, Socialinės apsaugos ir darbo ministerija pateikė įstatymo projektą<sup>32</sup>, kuriam pritarė Vyriausybė, pagal kurį turėtų būti didinamos iš socialinio draudimo fondo biudžeto mokamos pensijos – tiek netekto darbingumo, tiek senatvės, asmenims, įgijusiems didesnę nei 30 metų darbo stažą. Šiuo projektu siekiama papildomai įvertinti asmens įgytą didelį stažą. Ministerijos pasiūlytame projekte numatyta, kad už kiekvienus pilnus stažo metus, viršijančius 30 metų stažą, pagrindinė tiek neįgalumo, tiek senatvės pensijos dalis būtų didinama pridedant prie jos po 2 procentus bazinės pensijos dydžio už kiekvienus pilnus papildomai virš 30 metų išdirbtus metus. Taipogi numatomos ir ribos - tačiau taip apskaičiuotos pagrindinės netekto darbingumo pensijos dalies dydis asmenims, netekusiems 75-100 procentų darbingumo, negali viršyti 2 valstybinių socialinio draudimo bazinių pensijų, o asmenims, netekusiems, 60-70 procentų darbingumo, - 1,5 valstybinės socialinio draudimo bazinės pensijos dydžio. Beje, šį projektą apsvačius Seimo socialinių reikalų ir darbo komitetui, pastarasis Seimui pateikė įstatymo projektą su dviem alternatyvomis – didinti po 2 procentus ( J.Čekuolis) arba didinti po 3,8 procentus (Z.Mikutis)<sup>32</sup>

Neįgaliųjų asmenų socialinių garantijų valstybinio socialinio draudimo srityje materialią išraišką tiesiogiai įtakoja tiek Valstybinio socialinio draudimo fondo biudžeto finansinės galimybės, tiek vykdomosios valdžios išskiriami prioritetai socialinės apsaugos politikos srityje. Įgyvendinant Lietuvos Respublikos Vyriausybės 2004 – 2008 metų programą<sup>33</sup> ir šios programos įgyvendinimo priemones, kuriomis siekiama gerinti tiek neįgaliųjų asmenų, tiek senatvės pensininkų, tiek ir kitų socialinės apsaugos priemonėmis remiamų asmenų materialinę padėtį, bei įvertinant šalies ūkio pasiekimus, buvo didinamos einamų metų draudžiamos pajamos bei valstybinė socialinio draudimo bazinė pensija. Kaip tai pasireiškia praktikoje pavaizduoja 7 paveikslėlis.

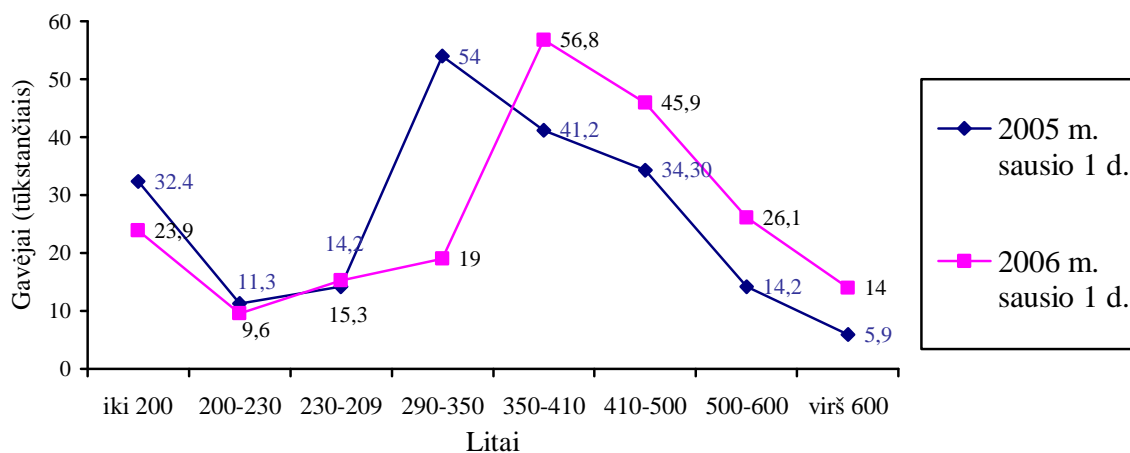
---

<sup>31</sup> Lietuvos Respublikos Seimo nutarimas Dėl Lietuvos Respublikos Vyriausybės programos. *Valstybės žinios*, 2006, Nr.80-3143

<sup>32</sup> Lietuvos Respublikos Valstybinių socialinio draudimo pensijų įstatymo 5, 6, 32, 42, 46, 52 ir 64 straipsnių pakeitimo ir papildymo bei įstatymo papildymo 24(1), 53(1) ir 66(1) straipsniais įstatymo projektas.

<sup>33</sup> Lietuvos Respublikos Seimo nutarimas Dėl Lietuvos Respublikos Vyriausybės programos. *Valstybės žinios*, 2004, Nr.181-6703

### Netekto darbingumo (invalidumo) pensijos gavėjų pasiskirstymas pagal pensijos dydį



7 pav. Netekto darbingumo (invalidumo) pensijos gavėjų pasiskirstymas pagal pensijos dydį

Duomenys vienareikšmiškai rodo augimo tendencijas, tačiau kartu kyla ir pragyvenimo lygis, todėl vargu ar vien tik paminėtų priemonių pakanka, kad neigalieji, gaunantys netekto darbingumo pensijas, galėtų ne vegetuoti, o gyventi visavertį gyvenimą? Todėl reiktų ieškoti dar ir kitokių socialinės apsaugos priemonių materialinėms neįgaliųjų garantijoms užtikrinti

2006 m. liepos mėn. į valdžią atėjusios keturioliktosios Vyriausybės 2006-2008 m. programoje pažymima, jog bus „siekiama toliau kurti Gerovės visiems valstybę<sup>34</sup>“ ir jos įgyvendinimo priemonėse taip pat daug dėmesio numatoma skirti nuosekliam priemonių garantuojančių visavertį gyvenimą užtikrinančias pajamas tiems šalies gyventojams, kurie dėl negalios visai ar laikinai paliko darbo rinką, įgyvendinimui. Toliau didinamos einamųjų metų draudžiamosios pajamos bei valstybinė socialinio draudimo bazinė pensija, kurios tiesiogiai įtakoja ir neįgaliųjų asmenų: tiek turinčių būtinajį draudimo stažą, tiek neturinčių būtinojo draudimo stažo netekto darbingumo (invalidumo) pensijų augimą bei ruošiamos kitos priemonės. Ruošiamoms kitoms priemonėms galima būtų iš dalies priskirti rengiamą Lietuvos Respublikos valstybinių socialinio draudimo pensijų garantijų įstatymą<sup>35</sup>. 2007 m. kovo mėnesio pradžioje Lietuvos Respublikos Seime užregistruotas minėto įstatymo projektas. Jo aiškinamajame rašte<sup>35</sup> (teikėjas – Seimo narys K. Daukšys), pažymima, kad nepaisant įvairių taikomų priemonių, valdžios pastangų, Lietuvoje nuo nepriklausomybės atkūrimo daugelio

<sup>34</sup> Lietuvos Respublikos Seimo nutarimas Dėl Lietuvos Respublikos Vyriausybės programos. *Valstybės žinios*, 2006, Nr.80-3143

<sup>35</sup> Lietuvos Respublikos valstybinių socialinio draudimo pensijų garantijų įstatymo projektas ir projekto aiškinamasis raštas (registracija 2007 03 08 XP-2082)

pensijas gaunančių žmonių pragyvenimas buvo skurdus. Esama valstybinio socialinio draudimo pensijų sistema neužtikrina normalaus gyvenimo senatvėje ar tapus neįgaliu. Šiuo metu pagrindinis jų rūpestis kaip susimokėti už būstą, komunalines paslaugas, būtiniausių vaistus ir kaip prasimaitinti. Dėl mažų pajamų jie negali dalyvauti visuomeniniame, socialiniame ir kultūriniame gyvenime. Nors pastaruoju metu pensijos pradėjo sparčiau augti, tačiau kylant prekių ir paslaugų kainoms, realus pensininkų gyvenimas negerėja. Iki šiol nėra nustatyta sistema kaip, koku dydžiu ir kada bus didinamos pensijos. Šiuo metu vidutinė pensija, turint būtina 30 metų darbo stažą sudaro tik apie 40 procentų vidutinio (neto) šalies darbo užmokesčio. Todėl būtina žymiai pagerinti pensijas gaunančių asmenų gyvenimą. Tuo tikslu, anot įstatymo projekto teikėjo K.Daukšio, pasitarnautų siūlomas įstatymas<sup>36</sup>:

- šiuo įstatymo projektu siūloma nustatyti vidutinių, o tuo pačiu ir kiekvieno asmens Valstybinių socialinio draudimo pensijų augimo garantijas, ji susiejant su šalies vidutinio darbo užmokesčio augimu;

- įstatymo projekte siūloma nustatyti, kad vidutinė Valstybinė socialinio draudimo pensija turint būtina 30 metų darbo stažą, būtų ne mažesnė kaip 60 procentų Lietuvos Respublikos statistikos departamento paskelbto praeito ketvirčio šalies vidutinio darbo užmokesčio (neto) dydžio;

- įstatymo projekte numatyta pensijas didinti 2 kartus per metus, tai yra kovo pirmą ir rugsėjo pirmą dienas, imant Statistikos departamento praeitų metų IV ketvirčio ir einamųjų metų antro ketvirčio vidutinį darbo užmokestį<sup>36</sup>.

Atkreiptinas dėmesys, kad įstatymo projekto turinys dvelkia populizmu. Projekto aiškinamajame rašte pateikiami apibendrinti duomenys, pavyzdžiui vidutinė pensija, vadinasi - tai senatvės, netekto darbingumo ir našlių (ir našlaičių) pensijų vidurkis. Manytina, kad šių pensijų vidurkis yra pakankamai abstraktus dydis, neparodantis kiekvienos iš išvardintų pensijų realaus dydžio. O siūlymas, kad vidutinė valstybinė socialinio draudimo pensija turint būtina 30 metų darbo stažą, būtų ne mažesnė kaip 60 procentų Lietuvos Respublikos statistikos departamento paskelbto praeito ketvirčio šalies vidutinio darbo užmokesčio (neto) dydžio, šiai dienai neatrodo realus, kadangi tuo tikslu tektų gerokai padidinti socialinės apsaugos išlaidų apimtį.

Manytina, kad panašaus pobūdžio, tik labiau specializuoto, o būtent - Valstybinio socialinio draudimo netekto darbingumo pensijų garantijų įstatymo priėmimas būtų tikslingas įtvirtinant neįgaliųjų socialines garantijas valstybinio socialinio draudimo pensijų srityje.

<sup>36</sup> Lietuvos Respublikos valstybinių socialinio draudimo pensijų garantijų įstatymo projektas ir projekto aiškinamasis raštas (registracija 2007 03 08 XP-2082)



Lietuvai tapus Europos Sąjungos nare ir įsigaliojus Europos Tarybos reglamentams Nr.1408/71/EEB bei Nr.574/72/EEB, atliekantiems koordinavimo funkciją, judėjimo laisvės privalumais gali pasinaudoti ir neįgalieji, t.y. jei netekto darbingumo pensijos gavėjas išvyksta gyventi į Europos Sąjungos valstybę narę arba Europos ekonominės erdvės valstybę, Lietuvoje paskirtos netekto darbingumo pensijos mokėjimas jam bus tęsiamas.

Neįgalieji teisę į paskirtos netekto darbingumo pensijos mokėjimą išsaugo ir tais atvejais, jei netekto darbingumo pensijos gavėjas išvyksta gyventi į valstybę, su kuria Lietuva sudariusi dvišalę tarptautinę sutartį dėl pensijų mokėjimo, tačiau ji mokama taip, kaip nustatyta sutartyje. Pavyzdžiui, sutartyse su Ukraina ir Baltarusija nustatyta, kad persikėjęs pensininkui gyventi iš vienos sutarties valstybės į kitą, pensijos mokėjimą tęsia pensiją paskyrusi valstybė, o pagal sutartį su Rusijos Federacija – pensiją moka valstybė, kurios teritorijoje asmuo gyvena.

Išnagrinėję teisiškai užtikrinamas garantijas valstybinio socialinio draudimo netekto darbingumo pensijų srityje, grįžkime prie darbingumo (invalidumo) nustatymo tvarkos reformos. Kiekviena reforma paliečia pakankamai daug sričių, todėl ji turi būti ypač gerai parengta, kad įgyvendinimo procese nebūtų pažeistas teisinio saugumo bei kiti konstituciniai principai. Konstitucinis Teismas<sup>37</sup> šiuo klausimu yra pasisakęs „teisinį reguliavimą galima keisti tik laikantis iš anksto nustatytos tvarkos ir nepažeidžiant Konstitucijos principų ir normų, būtina *inter alia* laikytis principo *lex retro non agit*, teisinio reguliavimo pataisomis negalima paneigti asmens teisėtų interesų ir teisėtų lūkesčių <...>“. Reformuojant darbingumo (invalidumo) nustatymo tvarką, neišvengta dviprasmiškų situacijų arba, kitaip tariant, jas galima būtų įvardinti nesureguliuotomis sritimis, pavyzdžiui dėl vienos iš tokių Vilniaus apygardos administracinio teismo kolegija kreipėsi į Konstitucinį teismą, siekdama išsiaiškinti, ar 2005 m. gegužės 19 d. įstatymo Nr. X – 209 redakcijos Valstybinių socialinio draudimo įstatymo 32 straipsnio 2 ir 4 dalių nuostatos ta apimtimi, kuria asmenims, kuriems pagal ankstesnį teisinį reguliavimą, konstatavus 40 procentų darbingumo netekimą, buvo paskirta ir mokėta III grupės invalidumo pensija, nustatytas toks teisinis reguliavimas, jog žemutinė riba, kuriai esant, įmanoma pretenduoti į netekto darbingumo pensiją nepasikeitus (nepagerėjus) šių asmenų sveikatos būklei, yra 45 procentai darbingumo netekimas, neprieštarauja Lietuvos Respublikos Konstitucijos 52 straipsniui ir joje įtvirtintam teisinės valstybės principui<sup>37</sup>. Šiuo atveju susiklosto tokia situacija, kad pagal senąjį reglamentavimą asmeniui, konstatavus 40 procentų darbingumo netekimą, buvo paskirta III invalidumo grupė ir jis galėjo naudotis

<sup>37</sup> Vilniaus apygardos administracinio teismo teisėjų kolegijos 2006 m. gegužės 25 d. nutartis, Nr. I-1018-5/2006 [interaktyvus]. [Žiūrėta 2007-03-18]. Prieiga per internetą: <[http://www.lrkt.lt/Prasymai/25\\_2006.htm](http://www.lrkt.lt/Prasymai/25_2006.htm)>

valstybės teikiamomis garantijomis, o pagal naują teisinį reguliavimą, net ir jo sveikatos būklei nepagerėjus, asmuo laikomas darbingu ir praranda visas garantijas, kuriomis gali naudotis iš dalies darbingi asmenys. Taigi, šią dviprasmiškai susiklosčiusią teisinio reguliavimo padėtį ateityje turės įvertinti Konstitucinis Teismas.

Darytina išvada, kad šioje susiklosčiusioje situacijoje vėl iškilo teisės aktų nesuderinamumo problema. Jeigu pagal ankstesnį teisinį reguliavimą, konstatavus minimalų 40 procentų darbingumo netekimą, asmeniui buvo paskirta ir mokėta III grupės invalidumo pensija, negalėjo būti nustatytas toks teisinis reguliavimas, jog žemutinė riba, kuriai esant įmanoma pretenduoti į netekto darbingumo pensiją nepasikeitus (nepagerėjus) asmens sveikatos būklei, yra 45 procentai darbingumo netekimas. Tokiu naujuoju teisiniu reguliavimu pažeidžiami teisėtų lūkesčių apsaugos ir teisinio tikrumo konstituciniai principai.

Valstybinių socialinio draudimo pensijų įstatyme taip pat įtvirtinta našlių ir našlaičių pensijos rūšis, kuri tiesiogiai susijusi ir su neįgalių asmenų socialinėmis garantijomis. Ši pensijos rūšis skirta kompensuoti tų šeimos narių (jiems priskirtini ir neįgalūs asmenys), kurie buvo išlaikomi mirusio asmens, pragyvenimo išlaidas. Kitaip tariant, našlių pensija nėra kaip priedas, skiriamas visiems našliams, šios pensijos gavimui įstatymas numato konkrečias sąlygas. Kokioms sąlygoms esant, neįgalus asmuo turi teisę gauti minėtą pensiją pavaizduota 8 pav.

<b>Neįgaliųjų socialinės garantijos našlių pensijos schemoje</b>	
<i>Sąlygos, kurias turi atitikti asmuo jo mirties dieną</i>	<i>Alternatyvios sąlygos, kurias turi atitikti neįgalios (-ūs) našlės (-iai)</i>
<p>Buvo įgijęs teisę gauti valstybinę socialinio draudimo netekto darbingumo (invalidumo) ar senatvės pensiją</p>	<p>Buvo pripažinti nedarbingais ar iš dalies darbingais (invalidais) iki sutuoktinio mirties arba tokiais pripažinti per 5 metus po sutuoktinio mirties</p>
<p>Turėjo minimalų valstybinio socialinio draudimo ar jam prilyginamą stažą atitinkamos rūšies pensijai</p>	<p>Buvo pripažinti nedarbingais ar iš dalies darbingais (invalidais) tuo metu, kai slaugė namuose mirusio vaikus (įvaikius), kuriems nustatyta 75-100 procentų netekto darbingumo (I invalidumo grupė), jeigu šie vaikai buvo pripažinti neįgaliaisiais iki jiems sukankant 18 m.</p>
<p>Miręs po 1991 m. birželio 1 d., t.y. po valstybinio socialinio draudimo įstatymo įsigaliojimo, asmuo buvo nuolatinis Lietuvos Respublikos gyventojas</p>	

8 pav. Neįgaliųjų socialinės garantijos našlių pensijos schemoje

Pažymėtina, kad įstatymų leidėjas praėjusių metų pabaigoje priėmė valstybinių socialinio draudimo pensijų įstatymo atskirų straipsnių pakeitimus, kurie įvedė nemažai naujovių našlių ir našlaičių pensijų reglamentavime. Nuo 2007 m. sausio 1 d. įsigaliojo nauja našlių pensijų skyrimo tvarka. Pagal ją žymiai padidėjo pačios mažiausios valstybinio socialinio draudimo našlių pensijos. Įstatyme<sup>38</sup> įtvirtinta, jog ši pensija negali būti mažesnė nei 70 litų. Tai ypač aktualu našliams (-ėms), kurie pensijas gavo už mirusius iki 1995 m. asmenis – šiems našliams pensijos padidėjo dvigubai – nuo 35,5 iki 70 litų per mėnesį. Manytina, kad tai socialiai teisingi pokyčiai, kadangi tokia juokingai maža suma kompensuoti pragyvenimo išlaidas tų šeimos narių, kurie buvo išlaikomi mirusio asmens, tikrai neįmanoma.

Neįgalūs našlaičiai įgyja teisę gauti našlaičių pensiją, jeigu jie pripažinti neįgaliaisiais (invalidais) iki 18 metų ir jeigu jie nuo 18 metų yra nedarbingi ar iš dalies darbingi. Įvedus naujus pakeitimus našlaičių pensijų reglamentavime, teisė gauti našlaičių pensiją išlieka, kai nedarbingu ar iš dalies darbingu (invalidu) pripažintas našlaitis senatvės pensijos amžių sukanka našlaičių pensijos gavimo laikotarpiu<sup>38</sup>. Manytina, kad ši teisė tikrai nėra perteklinė ir kuriant Gerovės visiems valstybę, grindžiamą prisiimtų įsipareigojimų vykdymo principu, ypač visiškai nedarbingam asmeniui yra privaloma. Minėto įstatymo pakeitimais našlaičių pensijos dydis taip pat buvo padidintas. Nuo 2007 m. sausio 1 d. našlaičių pensija skiriama ne 30 (iki 2007 m. sausio 1 d.), o 50 procentų mirusiajam asmeniui galėjusios priklausyti valstybinės socialinio draudimo netekto darbingumo pensijos dydžio, nustatyto asmenims, netekusiems 60-70 procentų darbingumo (iki 2005-07-01 – II grupės invalidumo pensijos dydžio), jeigu miręs asmuo nebuvo sukakęs senatvės pensijos amžiaus, arba mirusiajam galėjusios priklausyti valstybinės socialinio draudimo senatvės pensijos dydžio, jeigu jis jau buvo sukakęs senatvės pensijos amžių. Tokio dydžio našlaičių pensija skiriama, jeigu teisę gauti našlaičių pensiją turi vienas vaikas. Jei tokią teisę turi du ir daugiau vaikų (įvaikių), kiekvienam skiriama po lygiai, bet ne daugiau kaip 100 procentų viso apskaičiuotos netekto darbingumo (invalidumo) ar senatvės pensijos dydžio. Mirus senatvės, netekto darbingumo, invalidumo ar išankstinės senatvės pensijos gavėjui, našlaičio pensija apskaičiuojama pagal mirusiojo gautos pensijos dydį. Skiriant našlaičių pensiją netekto darbingumo pensijos, apskaičiuotos asmenims, netekusiems 45-55 proc. darbingumo (iki 2005-07-01 - III grupės invalidumo pensijos) 50 proc. mažinimas netaikomas.

---

<sup>38</sup> Lietuvos Respublikos valstybinių socialinio draudimo pensijų įstatymas (su pakeitimais ir papildymais) *Valstybės žinios*, 1994, Nr. 59-1153.

Pažymėtina, kad našlių ir našlaičių pensijoms, kaip socialinio draudimo išmokoms, yra taikomas Europos Tarybos reglamentuose Nr.1408/71/EEB bei Nr.574/72/EEB įtvirtintos koordinavimo taisyklės, t.y. šių išmokų eksportas pilna apimtimi vykdomas į bet kurią Europos Sąjungos valstybę narę.

## **2.2. Asmenų su negalia socialinės garantijos valstybinių pensijų srityje**

Valstybinės pensijos yra sudėtinė Lietuvos Respublikos piliečių pensinio aprūpinimo dalis. Valstybinės pensijos – tai iš valstybės biudžeto mokamos pensijos ypatingai valstybei nusipelnusiems bei kitiems, šio ir kitų įstatymų numatytus reikalavimus atitinkantiems, asmenims. Už nuopelnus įtvirtinant valstybingumą, nepriklausomybę, demokratiją, mokslo, meno ir kitų sričių plėtojimą, o taip pat įtvirtinant teisės principus ir juos apsaugant Lietuvos Respublikos valstybinių pensijų įstatymo 1 straipsnyje įvardijamos Lietuvos Respublikoje nustatomos šios valstybinės pensijos<sup>39</sup>:

- 1) Lietuvos Respublikos pirmojo ir antrojo laipsnių valstybinės pensijos;
- 2) nukentėjusiųjų asmenų valstybinės pensijos;
- 3) pareigūnų ir karių valstybinės pensijos;
- 4) mokslininkų valstybinės pensijos;
- 5) teisėjų valstybinės pensijos.

Kai kurie politikai šios rūšies pensijas įvardija kaip privilegijų palikimą iš sovietinių laikų motyvuodami, jog panašaus pobūdžio pensijų nebėra daugelyje Europos valstybių. Tačiau atsižvelgiant į tai, jog atkūrus Lietuvos nepriklausomybę socialinė apsauga nors ir buvo kardinaliai reformuojama, įstatymų leidėjas, matyt, nedrįso atsisakyti taip vadinamų privilegijuotų pensijų. Iš kitos pusės žvelgiant, pripažįstama, kad socialinės apsaugos teisėje negalima taikyti vienodų socialinių modelių ar teigti, kad kuris nors iš jų yra geresnis, kadangi anot D.Pieters „bet kokią pasirinkimą turi lemti kiekvienos konkrečios šalies ypatumai, politiniai prioritetai, vieta ir laikas“<sup>40</sup>.

Valstybinių pensijų sistemoje yra įtvirtinta nemažai garantijų valstybinių pensijų gavėjams, įvykus vienai iš socialinių rizikų - tapus neįgaliais.

---

<sup>39</sup> Lietuvos Respublikos valstybinių pensijų įstatymas (su pakeitimais). *Valstybės žinios*, 1994, Nr. 101-2018

<sup>40</sup> PIETERS, Danny. *Įvadas į pagrindinius socialinės apsaugos principus* Vilnius: Eugrimas, 1998, p.5

*Neįgaliųjų socialinės garantijos pirmojo ir antrojo laipsnių valstybinių pensijų srityje*

Subjektų, turinčių teisę gauti minėtą pensiją, ratas numatytas Valstybinio pensijų įstatymo 4 straipsnyje – tai Lietuvos Respublikos piliečiai, ypač nusipelnę Lietuvai kurdami bei plėtodami jos valstybingumą, ūkį, kultūrą, mokslą, meną ir sportą, gindami valstybės nepriklausomybę, teritorijos vientisumą ir konstitucinę santvarką, labiausiai pasižymėję pasipriešinimo 1940–1990 metų okupacijoms dalyviai, taip pat motinos, pagimdžiusios ir išauginusios iki 8 metų bei gerai išauklėjusios 7 ir daugiau vaikų, o taip pat ir aukščiausieji valstybės pareigūnai, t.y. asmenys, buvę Lietuvos Respublikos Seimo Pirmininku, Ministru Pirmininku, Aukščiausiojo Teismo pirmininku, Konstitucinio Teismo pirmininku, jei jie bent dvejus metus ėjo išvardintas pareigas. Išvardinti asmenys įgyja teisę į minėtą pensiją tik esant alternatyvioms sąlygoms. Viena iš jų – jie yra pripažinti nedarbingais ar iš dalies darbingais, netekusiais 60 procentų ir daugiau darbingumo (iki 2005 m. liepos 1 d. - I ar II grupės invalidais). Asmenims, kuriems paskirta pirmojo laipsnio valstybinė pensija mokama keturių valstybinių pensijų bazių dydžio pensija (4 \* 172 Lt), kuriems paskirta antrojo laipsnio valstybinė pensija mokama dviejų valstybinių pensijų bazių dydžio pensija (2 \* 172 Lt).

*Neįgaliųjų socialinės garantijos nukentėjusių asmenų valstybinių pensijų srityje*

Pati nukentėjusių asmenų sąvoka suponuoja išvadą, jog kančios šiuo atveju turėtų būti pagrindinai suvokiamos tiek fizine, tiek dvasine prasme, ko pasekoje dažniausiai iš dalies ar visiškai prarandamas darbingumas.

Subjektų, turinčių teisę gauti šią pensiją, ratas numatytas Valstybinio pensijų įstatymo 11 straipsnyje, tai nuolat Lietuvos Respublikoje gyvenantys šalies piliečiai, kurie:

- tapo invalidais dėl 1991 m. sausio 11 – 13 d. vykdytos agresijos ir po to buvusių įvykių, o taip pat Lietuvos Respublikos nepriklausomybės gynėjai, sužaloti 1991 metų sausio 11-13 dienomis ir po to vykdytos SSRS agresijos, bet dėl to netapę invalidais, pateikę savivaldybės institucijos išduotą pažymėjimą, patvirtinantį nurodytą teisinį statusą, bei Lietuvos Respublikos generalinės prokuratūros išduotą pažymą, patvirtinančią sužalojimo, padaryto ginant Lietuvos Respublikos laisvę 1991 metais, faktą;

- politiniai kaliniai, tremtiniai ir buvę beglobiai vaikai, pateikę Lietuvos Respublikos teisės saugos institucijų išduotus dokumentus (reabilitacijos pažymas), patvirtinančius politinių kalinių ir tremtinių teisių atkūrimą, arba Lietuvos gyventojų genocido ir rezistencijos tyrimo centro išduotus nuo okupacijų nukentėjusio asmens – politinio kalinio, tremtinio ar buvusio beglobio vaiko teisinio statuso pažymėjimus;

- pasipriešinimo 1940-1990 metų okupacijoms (rezistencijos) dalyviai – laisvės kovų dalyviai, kuriems įstatymų nustatyta tvarka yra pripažintas šis statusas;

- Antrojo pasaulinio karo metais buvo išvežti priverstiniais darbams (taip pat ten gimę ar kartu su jais buvę nepilnamečiai šeimos nariai) arba buvo getuose, koncentracijos ar kitokio tipo prievartinėse stovyklose;

- Antrojo pasaulinio karo metais tarnavo antihitlerinės koalicijos valstybių veikiančiose armijose, partizanų būriuose ar junginiuose;

- dalyvavo likviduojant Černobylio atominės elektrinės avarijos padarinius (pažymėtina, kad yra pateiktas Valstybinių pensijų įstatymo 11, 13, 14 straipsnių pakeitimo įstatymas<sup>41</sup>, kuriame siūloma į nukentėjusių asmenų sąrašą įtraukti ir asmenis dalyvavusius statant Slavutičiaus miestą Ukrainoje);

- tapo invalidais būtiniosios karinės tarnybos ar karinių mokymų sovietinėje armijoje (1945-07-22 – 1991-12-31) metu arba vėliau buvo pripažinti invalidais dėl ligų, susijusių su karine tarnyba;

- būtiniosios karinės tarnybos ar karinių mokymų sovietinėje armijoje metu atliko tarnybą Afganistane;

- asmenys, pagal Sovietų Sąjungos ir nacistinės Vokietijos 1941 metų sausio 10 d. susitarimą dėl gyventojų mainų atkelti į Lietuvą, pateikę Lietuvos gyventojų genocido ir rezistencijos tyrimo centro pagal Asmenų, nukentėjusių nuo 1939-1990 metų okupacijų, teisinio statuso įstatymo 5(1) straipsnio 1 dalies 1 pirmo punkto išduotus nuo okupacijų nukentėjusio asmens - perkeltą pažymėjimus.

Išvardintiems asmenims (išskyrus asmenis, kurie tapo invalidais dėl 1991 m. sausio 11-13 d. vykdytos agresijos ir po to buvusių įvykių, taip pat asmenys, kurie tapo invalidais būtiniosios karinės tarnybos ar karinių mokymų sovietinėje armijoje metu arba vėliau pripažinti nedarbingais ar iš dalies darbingais (iki 2005 m. liepos 1 d. invalidais) dėl ligų, susijusių su karine tarnyba), pripažintiems nedarbingais ar iš dalies darbingais, netekusiems 60 procentų ir daugiau darbingumo (iki 2005 m. liepos 1 d. - I ar II grupės invalidais) arba sukakusiems senatvės pensijos amžių, skiriama ir mokama nukentėjusiųjų asmenų valstybinė pensija valstybinių pensijų bazės dydžio ( valstybinių pensijų bazė 2007 m. balandžio 1 d. - 172 Lt).

Asmenims, tapusiems nedarbingais ar iš dalies darbingais (iki 2005 m. liepos 1 d. - invalidais) neteisėto kalinimo ir tremties, pasipriešinimo 1940 - 1990 metų okupacijoms

<sup>41</sup> Lietuvos Respublikos valstybinių pensijų įstatymo 11, 13 ir 14 straipsnių pakeitimo įstatymo PROJEKTAS 2007 m. kovo 16 d. Nr. XP-2105). [interaktyvus]. [Žiūrėta 2007-03-18]. Prieiga per internetą: <[http://www3.lrs.lt/pls/inter2/dokpaieska.showdoc\\_1?p\\_id=296269&p\\_query=&p\\_tr2=>](http://www3.lrs.lt/pls/inter2/dokpaieska.showdoc_1?p_id=296269&p_query=&p_tr2=>)

veiksmų metu, būdami išvežti priverstiniais darbams, būdami getuose, koncentracijos stovyklose bei kitokio tipo prievartinėse stovyklose, dalyvaudami karo veiksmuose bei atlikdami būtinąją karinę tarnybą ar karinius mokymus sovietinėje armijoje arba vėliau pripažintiems nedarbingais ar iš dalies darbingais (iki 2005 m. liepos 1 d. - invalidais) dėl ligų, susijusių su karine tarnyba, dėl Černobylio atominės elektrinės avarijos padarinių likvidavimo darbų poveikio, nukentėjusiųjų asmenų pensijos mokėjimas priklauso nuo netekto darbingumo lygio:

- pripažintiems netekusiais 75-100 procentų darbingumo (iki 2005 m. liepos 1 d. - I grupės invalidais) - 2 valstybinių pensijų bazių dydžio;

- pripažintiems netekusiais 60-70 procentų darbingumo (iki 2005 m. liepos 1 d. - II grupės invalidais) - 1,5 valstybinių pensijų bazės dydžio;

- pripažintiems netekusiais 45-55 procentų darbingumo (iki 2005 m. liepos 1 d. - III grupės invalidais) - 0,75 valstybinių pensijų bazės dydžio.

Nukentėjusiųjų asmenų valstybinės pensijos skyrimas asmenims, pripažintiems nedarbingais ar iš dalies darbingais (iki 2005 m. liepos 1 d. – invalidais) dėl 1991 metų sausio 11-13 dienomis vykdytos agresijos ir po to buvusių įvykių, ir mokėjimas taip pat priklauso nuo netekto darbingumo lygio:

- pripažintiems netekusiais 75-100 procentų darbingumo (iki 2005 m. liepos 1 d. - I grupės invalidais) – 8 valstybinių pensijų bazių dydžio;

- pripažintiems netekusiais 60-70 procentų darbingumo (iki 2005 m. liepos 1 d. - II grupės invalidais) – 6 valstybinių pensijų bazių dydžio;

- pripažintiems netekusiais 45-55 procentų darbingumo (iki 2005 m. liepos 1 d. - III grupės invalidais) – 4 valstybinių pensijų bazių dydžio.

Valstybinių pensijų įstatymo 9 straipsnyje ir 14 straipsnio 6 dalyje įtvirtinta dar viena neįgaliųjų – našlių ir našlaičių, garantija. Teisę gauti tiek pirmojo ir antrojo laipsnių, tiek ir nukentėjusių asmenų valstybinę našlių pensiją turi našlės arba našliai, kurie:

- pripažinti nedarbingais ar iš dalies darbingais (iki 2005 m. liepos 1 d. – invalidais) iki sutuoktinio mirties arba sukako tokį amžių ar pripažinti nedarbingais ar iš dalies darbingais (iki 2005 m. liepos 1 d. – invalidais) per 5 metus po sutuoktinio mirties;

- slaugantys namuose mirusiojo vaikus (įvaikius), kuriems nustatyta 75–100 procentų netekto darbingumo (iki 2005 m. liepos 1 d. – I invalidumo grupė), jeigu šie vaikai (įvaikiai) buvo pripažinti neįgaliaisiais (iki 2005 m. liepos 1 d. – invalidais) iki jiems sukankant 18 metų;

- buvo pripažinti nedarbingais ar iš dalies darbingais (iki 2005 m. liepos 1 d. – invalidais) tuo metu, kai augino mirusio asmens vaikus (įvaikius) iki 18 metų (nustatyta tvarka įregistruotų bendrojo lavinimo ir profesinių mokyklų dieninių skyrių moksleivius – iki šių mokyklų baigimo, bet ne ilgiau, negu kol jiems sukaks 19 metų), taip pat slaugė namuose mirusiojo vaikus (įvaikius), kuriems nustatyta 75–100 procentų netekto darbingumo (iki 2005 m. liepos 1 d. – I invalidumo grupė), jeigu šie vaikai (įvaikiai) buvo pripažinti neįgaliaisiais (iki 2005 m. liepos 1 d. – invalidais) iki jiems sukankant 18 metų.

Valstybinės našlių pensijos dydis yra 20 procentų mirusiam asmeniui priklausiusios valstybinės pensijos dydžio.

Teisę gauti valstybinę našlaičių pensiją turi mirusiojo vaikai (įvaikiai) iki 18 metų, vyresni kaip 18 metų, jeigu jie pripažinti neįgaliaisiais (iki 2005 m. liepos 1 d. – invalidais) iki 18 metų ir visą laiką nuo 18 metų sukakties yra nedarbingi ar iš dalies darbingi (invalidai). Asmeniui, turinčiam teisę gauti nukentėjusių asmenų valstybinę našlaičių pensiją, ši pensija skiriama 30 procentų mirusiam priklausiusios nukentėjusių asmenų valstybinės pensijos dydžio, jeigu teisę gauti nukentėjusių asmenų valstybinę našlaičių pensiją turi vienas našlaitis. Jei tokią teisę turi daugiau našlaičių, kiekvienam skiriama po lygiai, bet ne daugiau kaip po 30 procentų ir ne daugiau kaip 80 procentų viso nukentėjusių asmenų valstybinės pensijos dydžio. Tuo atveju, kai nėra asmenų, turinčių teisę gauti nukentėjusių asmenų valstybinę našlių pensiją, kiekvienam našlaičiui skiriama po lygiai, bet ne daugiau kaip po 30 procentų mirusiajam priklausiusios nukentėjusių asmenų valstybinės pensijos dydžio ir ne daugiau kaip 100 procentų šios pensijos dydžio.

Apibendrinant nukentėjusių asmenų valstybinių pensijų reglamentavimą, darytina išvada, kad šiomis normomis įstatymų leidėjas siekia ne tik socialinio teisingumo, t.y. kompensuoti dėl svetimos valstybės vykdytos antžmogiškos politikos nukentėjusių asmenų patirtas kančias, dalinį ar visišką darbingumo praradimą, o taip pat pagarbiai nulenkti galvą prieš tuos Lietuvos žmones, kurie nepabijojo stoti į kovą prieš agresorius 1991 m. sausio 11 – 13 d. ir Lietuvai paaukojo gyvybę ar sveikatą.

#### *Neįgaliųjų socialinės garantijos mokslininkų valstybinių pensijų srityje*

Teisę į mokslininkų pensiją reglamentuoja Mokslininkų valstybinių pensijų laikinasis įstatymas<sup>42</sup>. Šiame įstatyme taip pat įtvirtinta nuostata dėl neįgalių asmenų socialinių garantijų, t.y. teisę gauti mokslininko pensiją turi nuolat Lietuvos Respublikoje gyvenantys asmenys,

<sup>42</sup> Lietuvos Respublikos mokslininkų valstybinių pensijų laikinasis įstatymas. (su pakeitimais ir papildymais). *Valstybės žinios*, 1995, Nr. 1-4.



kuriems suteiktas ar nostrifikuotas mokslo laipsnis ar pedagoginis mokslo vardas ir atitinka šias dvi sąlygas:

- pripažinti nedarbingais ar iš dalies darbingais, netekusiais 60 proc. ir daugiau darbingumo (iki 2005 m. liepos 1 d. - I ar II gr. invalidais);
- turi ne mažesnę kaip 10 metų daktaro ar habilituoto daktaro stažą;

Pensija neskiriama, o paskirtoji nemokama tol, kol mokslininkas turi pajamų, nuo kurių skaičiuojamos ir mokamos valstybinio socialinio pensijų draudimo įmokos; arba jei jie gauna ligos, motinystės, tėvystės, motinystės (tėvystės), profesinės reabilitacijos pašalpas ar nedarbo socialinio draudimo išmokas.

Mokslininkų pensijos skiriamos šių dydžių:

- už kiekvienus daktaro stažo metus - 10 procentų valstybinių pensijų bazės;
- už kiekvienus habilituoto daktaro stažo metus - papildomai 5 procentai valstybinių pensijų bazės.

#### *Neįgaliųjų socialinės garantijos pareigūnų ir karių valstybinių pensijų srityje*

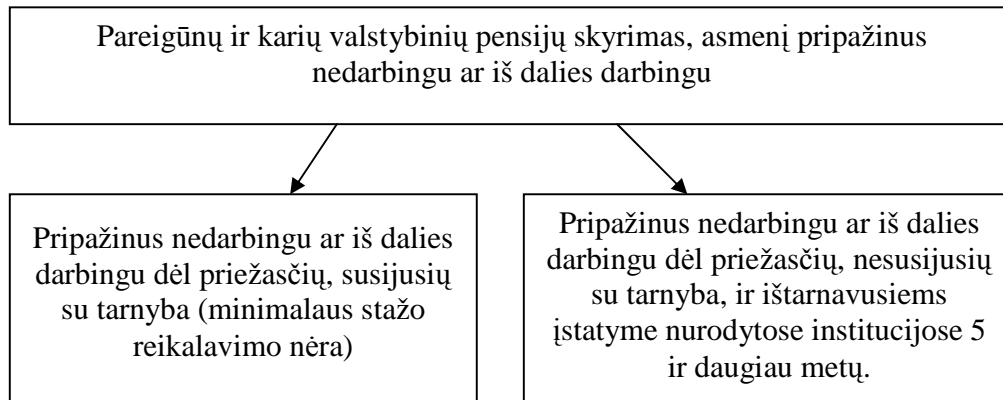
Pažymėtina, kad nuo Lietuvos Respublikos pareigūnų ir karių valstybinių pensijų įstatymo<sup>43</sup> įsigaliojimo iki šios dienos subjektų, turinčių teisę gauti pareigūnų ir karių valstybines pensijas, ratas labai išsiplėtė. Šiandien minėtą teisę turi: Vidaus reikalų ministerijos, policijos, Valstybės sienos apsaugos tarnybos ir kitų vidaus reikalų įstaigų pareigūnai, vidaus tarnybos dalinių karininkai, liktinės tarnybos puskarininkiai ir kareiviai; Specialiųjų tyrimų tarnybos pareigūnai; profesinės karo tarnybos kariai ir Antrajame operatyvinių tarnybų departamente prie Krašto apsaugos ministerijos civilinę krašto apsaugos tarnybą atliekantys statutiniai valstybės tarnautojai; Valstybės saugumo departamento sistemos pareigūnai; prokuratūros pareigūnai; Kalėjimų departamento, jam pavaldžių įstaigų bei valstybės įmonių pareigūnai; muitinės mobiliųjų grupių pareigūnai, muitinės postų pareigūnai ir muitinės pareigūnai, atliekantys operatyvinę veiklą ir (arba) ikiteisminį tyrimą. Manytina, kad įstatymų leidėjas plėsdamas subjektų, turinčių teisę į pareigūnų ir karių valstybinę pensiją, ratą taip įtvirtina siekį suteikti papildomas garantijas asmenims, kurių darbas tiesiogiai susijęs su padidinta rizika tiek gyvybei, tiek sveikatai. Tuo tikslu Lietuvos Respublikos pareigūnų ir karių valstybinių pensijų įstatyme<sup>43</sup> įtvirtinta nemažai garantijų kariams ir pareigūnams, visiškai ar iš dalies netekusiems darbingumo. Pagal galiojantį įstatymą yra išskiriamos trys pareigūnų ir karių valstybinių pensijų rūšys: už tarnybą, netekto darbingumo, našlių ir

---

<sup>43</sup> Lietuvos Respublikos pareigūnų ir karių valstybinių pensijų įstatymas. (su pakeitimais ir papildymais) *Valstybės žinios*, 1994, Nr. 99-1958

našlaičių. Kiekvienos iš jų reglamentavimas įtvirtina atitinkamas asmenų, visiškai ar iš dalies netekusių darbingumo, garantijas.

Pareigūnams ir kariams teikiamos garantijos priklauso nuo priežasčių (9 pav.) dėl kurių pareigūnai, kariai iš dalies ar visiškai prarado darbingumą ir, iš dalies nuo turimo stažo.



9 pav. Pareigūnų ir karių valstybinių pensijų skyrimo sąlygos, asmenį pripažinus nedarbingu ar iš dalies darbingu

Platesnis garantijų ratas suteikiamas asmenims, kurie darbingumą prarado dėl priežasčių, susijusių su tarnyba – jie turi teisę ir į valstybinę pensiją už tarnybą, ir į netekto darbingumo pensiją. Taip pat jiems suteikiama papildoma garantija, kuri įtakoja netekto darbingumo pensijos dydžio nustatymą – „jei asmuo mirė ar neteko darbingumo dėl priežasčių, susijusių su tarnyba, ir faktinis pareigūno arba kario tarnybos laikas mažesnis kaip 20 m., tarnybos laikas pensijai skirti prilyginamas 20 m.“<sup>44</sup>. Tačiau galimybės vienu metu gauti abiejų pensijų nėra, kadangi įstatyme numatyti apribojimai, kad asmenims įgijusiems teisę ir į valstybinę pensiją už tarnybą ir į valstybinę netekto darbingumo pensiją, skiriama didesnioji arba jų pasirinkimu viena iš šių pensijų.

Pareigūnai ir kariai pripažinti nedarbingais ar iš dalies darbingais dėl priežasčių, nesusijusių su tarnyba ir išstarnavę įstatyme išvardytose institucijose 5 ir daugiau metų, taip pat turi teisę ir į valstybinę pensiją už tarnybą (pensijos dydis priklauso nuo išstarnauto laiko), ir į netekto darbingumo pensiją (šiuo atveju netekto darbingumo pensija apskaičiuojama pagal faktinį tarnybos laiką pensijai skirti).

<sup>44</sup> Lietuvos Respublikos pareigūnų ir karių valstybinių pensijų įstatymas. (su pakeitimais ir papildymais) *Valstybės žinios*, 1994, Nr. 99-1958, 9 str. 2 d.

Tiek pensija už tarnybą, tiek netekto darbingumo pensija skiriama pagal paskutinio mėnesio, kurį pareigūnas ar karys nustoja eiti pareigas, jam nustatytą darbo užmokestį. Apskaičiuojant netekto darbingumo pensiją, už kiekvienus tarnybos metus, įskaitytus į tarnybos laiką, asmenims, netekusiems 75 – 100 procentų darbingumo, skiriama po 1,2 procento, netekusiems 60 – 70 procentų darbingumo - po 1, netekusiems 45 – 55 procentų darbingumo – po 0,5 procento paskutinio mėnesio, kurį pareigūnas ar karys nustoja eiti pareigas, jam nustatyto darbo užmokesčio.

Privalomosios karo tarnybos kariams bei kariams savanoriams, netekusiems darbingumo tarnybos ar mokymų metu dėl priežasčių, susijusių su tarnyba ar mokymais, mokamos valstybinės netekto darbingumo pensijos dydis nustatomas per valstybinę socialinio draudimo bazinę pensiją:

- asmenims, netekusiems 75–100 procentų darbingumo, - 2 valstybinių socialinio draudimo bazinių pensijų;

- asmenims, netekusiems 60–70 procentų darbingumo, - 1,5 valstybinės socialinio draudimo bazinės pensijos;

- asmenims, netekusiems 45–55 procentų darbingumo, – 0,75 valstybinės socialinio draudimo bazinės pensijos dydžio.

Nors valstybinių pensijų srityje įtvirtinta nemažai neįgaliųjų materialinės padėties garantijų, iš tiesų nežinia ar galima jas būtų įvardinti socialinės apsaugos išmokomis. Analizuojant valstybinių pensijų skyrimo sąlygas, akivaizdu, jog jos susijusios su individualiu vertinimu - nusipelnymu valstybei. Vertinant šių išmokų tikslą ir jų prasmę tiek jas gaunantiems asmenims, tiek valstybei, manytina, kad jos nėra skirtos apsaugoti asmenis nuo kažkurios iš socialinių rizikų - tai greičiau valstybės padėkos liudijimo išraiška, atlygis už specifinį darbą, svarų indėlį kuriant Gerovės visiems valstybę. Todėl remiantis bendrosiomis taisyklėmis valstybinės pensijos nepatenka į Europos Tarybos reglamentų Nr.1408/71/EEB bei Nr.574/72/EEB reguliuojamas sritis ir šių išmokų eksportas negali būti vykdomas į Europos Sąjungos valstybes nares.

Apibendrinant neįgalių asmenų socialines garantijas valstybinių pensijų srityje, darytina išvada – nors minėtų garantijų šioje srityje ratas yra pakankamai platus, tačiau remiantis aukščiau įvardintomis priežastimis, galbūt įstatymų leidėjui vertėtų pasvarstyti apie šių išmokų sistemos reformavimą su tikslu jas atriboti nuo socialinės apsaugos.

### 2.3. Asmenų su negalia socialinės garantijos šalpos pensijų srityje

Dar kartą sugrįžtant prie ne kartą minėto Konstitucijos 52 straipsnio, užakcentuosime, kad šiuo straipsniu įtvirtinamos dvi garantijų grupės:

- piliečių teisė gauti senatvės, invalidumo (netekto darbingumo) pensijas;
- piliečių teisė gauti socialinę paramą įstatymų numatytais atvejais.

Be to, kaip pažymi Konstitucinis Teismas<sup>45</sup>, Lietuvos Respublikos Konstitucijos 52 straipsnio formuluotė „valstybė laiduoja <...> socialinę paramą“ *inter alia* reiškia, jog įvairios socialinės paramos rūšys garantuojamos tiems asmenims ir tokiais pagrindais, kurie nustatyti įstatymais“. Vienas iš tokių pagrindų asmenims su negalia nustatytas Lietuvos Respublikos valstybinių šalpos išmokų įstatyme<sup>46</sup>. Būtent šiame įstatyme įtvirtintas subjektų ratas, tarp kurių yra ir neįgalūs asmenys, kuriems teikiama valstybės šalpa. Šalpos pensijos, įtvirtinančios neįgalųjų garantijas, išvardintos įstatymo 3 straipsnyje:

- šalpos pensijos;
- šalpos našlaičių pensijos.

Šalpos pensijos neįgaliesiems skiriamos tuo tikslu, kad minėti asmenys įgiję teisę gauti pastovią išmoką, turėtų nuolatinį pajamų šaltinį, kadangi dažniausiai jie neturi nei pajamų, nei teisės į valstybinio socialinio draudimo netekto darbingumo ar kitokią pensiją. Šių subjektų ratui priskirtini neįgalūs vaikai, kiti asmenys pripažinti nedarbingais ar iš dalies darbingais, tais atvejais, kai dėl atitinkamų priežasčių, (pavyzdžiui, ne mažiau kaip 15 metų slaugė namuose neįgaliuosius, kuriems nustatytas specialusis nuolatinės slaugos ar nuolatinės priežiūros poreikis) neturi minimalaus valstybinio socialinio pensijų draudimo stažo netekto darbingumo pensijai gauti.

Valstybinės šalpos pensijos skiriamos ir mokamos vadovaujantis Lietuvos Respublikos valstybinių šalpos išmokų įstatymu bei Valstybinių šalpos išmokų skyrimo ir mokėjimo nuostatais<sup>47</sup>.

Šalpos pensijų dydis diferencijuojamas priklausomai nuo Neįgalumo ir darbingumo tarnybos nustatyto negalios laipsnio vaikams ar darbingumo lygio darbingo amžiaus

<sup>45</sup> Lietuvos Respublikos Konstitucinio Teismo 2005 m. vasario 7 d. nutarimas Dėl Lietuvos Respublikos Vyriausybės 2000 m. gegužės 8 d. nutarimu Nr. 506 "Dėl nelaimingų atsitikimų darbe ir profesinių ligų socialinio draudimo išmokų nuostatų patvirtinimo" patvirtintų nelaimingų atsitikimų darbe ir profesinių ligų socialinio draudimo išmokų nuostatų 37 punkto (2000 m. gegužės 8 d. redakcija) atitikties Lietuvos Respublikos Nelaimingų atsitikimų darbe ir profesinių ligų socialinio draudimo įstatymo 29 straipsnio 1 daliai (1999 m. gruodžio 23 d., 2001 m. liepos 5 d. redakcijos). *Valstybės žinios*, 2005, Nr.19-623

<sup>46</sup> Lietuvos Respublikos valstybinių šalpos išmokų įstatymas (su pakeitimais) *Valstybės žinios*, 1994, Nr.96-1873

<sup>47</sup> Valstybinių šalpos išmokų skyrimo ir mokėjimo nuostatai, patvirtinti Lietuvos Respublikos Vyriausybės 2004 m. kovo 29 d. nutarimu Nr.346 *Valstybės žinios*, 2004, Nr.47-1558; 2005, Nr.83-3069

sulaukusiems asmenims:

*1. Neįgaliems vaikams:*

- su sunkiu neįgalumu – 2 bazinės pensijos;
- su vidutiniu neįgalumu – 1,5 bazinės pensijos;
- su lengvu neįgalumu – 1 bazinė pensija.

*2. Asmenims, pripažintiems nedarbingais ar iš dalies darbingais iki 24 metų (atskirais atvejais – kai liga ar trauma įvyko iki 24 m., o pasekmės, t.y. dalinis ar visiškas nedarbingumas nustatytas iki 26 metų):*

- netekusiems 75-100 procentų darbingumo – 2 bazinės pensijos;
- netekusiems 60-70 procentų darbingumo – 1,5 bazinės pensijos;
- netekusiems 45-55 procentų darbingumo – 0,75 bazinės pensijos.

*3. Tėvams, globėjams ar rūpintojams, kurie ne mažiau kaip 15 metų slaugė namuose neįgaliuosius, kuriems nustatytas specialusis nuolatinės slaugos ar priežiūros (pagalbos) poreikis:*

- netekusiems 75-100 procentų darbingumo – 1,5 bazinės pensijos;
- netekusiems 60-70 procentų darbingumo – 1 bazinė pensija.

*4. Motinoms, pagimdžiusioms ir išauginusioms iki 8 metų penkis ar daugiau vaikų:*

- netekusioms 75-100 procentų darbingumo – 1,5 bazinės pensijos;
- netekusioms 60-70 procentų darbingumo – 1 bazinė pensija.

*5. Kitiems neįgaliems asmenims, nepatenkantiems į aukščiau išvardintųjų sąrašą:*

- netekusiems 75-100 procentų darbingumo – 1 bazinė pensija;
- netekusiems 60-70 procentų darbingumo – 0,9 bazinės pensijos.

Pažymėtina, kad šalpos išmokų, o kartu ir šalpos pensijų sistema nuolat modifikuojama. Ilgą laiką, t.y. iki 2005 m. kovo mėn., šalpos pensijos gavėjų ratas buvo siauresnis (apėmė aukščiau išdėstytuose 1 - 4 punktuose apibrėžtus asmenis), ir visos šalpos pensijos jiems mokamos neatsižvelgiant į turimas draudžiamąsias pajamas. Priėmus Lietuvos Respublikos valstybinių šalpos išmokų įstatymo pakeitimo įstatymą<sup>48</sup>, buvo įvestos naujos teisinio reguliavimo nuostatos – šalpos pensijos gavėjų ratas buvo praplėstas. Dabar teisę į šalpos pensiją turi ir asmenys, tapę neįgaliais po 24 metų sukakties (aukščiau išvardintame 5 punkte). Pagal dabartinį reglamentavimą<sup>49</sup> skiriant pensijas šiems asmenims, atsižvelgiama į gaunamų pensijų (valstybinių socialinio draudimo, valstybinių, užsienio valstybių pensijų) faktą ir visų

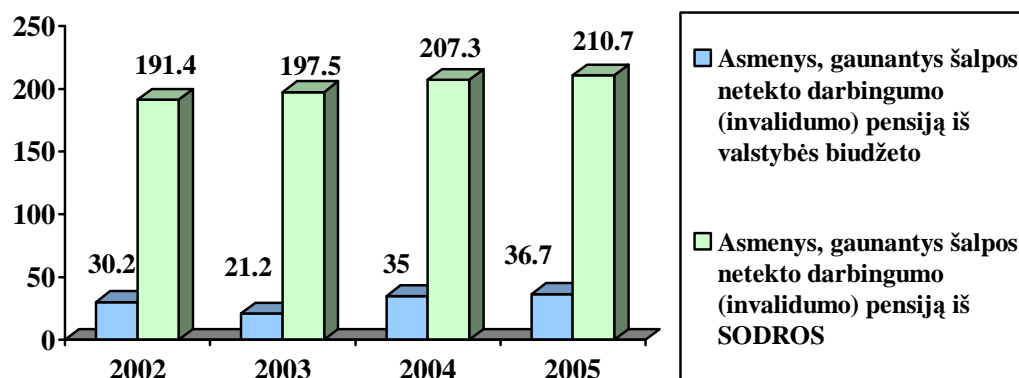
<sup>48</sup> Lietuvos Respublikos valstybinių šalpos išmokų įstatymo 5, 6, 7, 9, 19, 23, 27 straipsnių pakeitimo ir papildymo įstatymas *Valstybės žinios*, 2005 04 04, Nr.44-1406

<sup>49</sup> Lietuvos Respublikos valstybinių šalpos išmokų įstatymas (su pakeitimais) *Valstybės žinios*, 1994, Nr.96-1873

šių pensijų sumos dydį bei į šių asmenų gaunamas draudžiamąsias bei darbinės pajamas. Tais atvejais, kai minėtųjų asmenų gaunamų pensijų ir (ar) pensijų išmokų dydis mažesnis nei pagal Šalpos išmokų įstatymą priklausanti šalpos pensija, mokamas šalpos pensijos ir pensijų ir (ar) pensijų išmokų skirtumas. Manytina, kad tokios nuostatos įtvirtinimas yra tikslingas, kadangi tokiu būdu asmenys negalėję gauti jokios rūšies pensijos, įgyja teisę gauti pastovią išmoką, turėti nuolatinį pajamų šaltinį.

Nors subjektų, turinčių teisę į šalpos pensiją, ratas plečiamas, tačiau duomenys rodo (10 pav.), kad valstybinės šalpos išmokos gavėjų skaičius nėra ypač didelis - apie šešis kartus mažesnis, nei netekto darbingumo pensijos, finansuojamos iš valstybinio socialinio draudimo fondo lėšų, gavėjų skaičius.

**SODROS ir Šalpos netekto darbingumo (invalidumo) pensijų gavėjų skaičiaus dinamika 2002-2005 m. (tūkst.)**



10 pav. SODROS ir Šalpos netekto darbingumo (invalidumo) pensijų gavėjų skaičiaus dinamika 2002-2005 m. (tūkst.)

Šalpos našlaičių pensijos reglamentavime įtvirtintos taip pat ir neįgaliųjų asmenų materialinės garantijos - šalpos našlaičių pensijos skiriamos mirusiojo arba įstatymų nustatyta tvarka paskelbto mirusiu asmens vaikams, sukakusiems 18 metų ir pripažintiems neįgaliaisiais iki 18 metų sukakties, jeigu jie visą laiką nuo šios dienos yra nedarbingi ar iš dalies darbingi. Įstatyme pažymima, jog asmeniui, turinčiam teisę gauti šalpos našlaičių pensiją, ši pensija skiriama ir mokama nepaisant to, kad šis asmuo turi teisę gauti valstybinę socialinio draudimo našlaičių pensiją už mirusį kitą iš tėvų. Šalpos našlaičių pensija skiriama ir mokama 0,5 bazinės pensijos dydžio kiekvienam vaikui. Jeigu teisę gauti šią pensiją turi 4 ir daugiau vaikų, 1,5 bazinės pensijos skiriama ir mokama visiems mirusiojo vaikams lygiomis dalimis.

### 3. Neįgaliųjų socialinės garantijos kompensacijų ir socialinių išmokų srityje

Neįgaliesiems teikiamas socialines garantijas pensijinio aprūpinimo srityje galima įvardinti reikšmingiausiomis neįgaliųjų materialinio aprūpinimo garantijomis. Tačiau jos nėra vienintelės. Kaip jau buvo akcentuota, neįgaliųjų socialinė integracija – kompleksinis, daug sričių apimantis procesas, į kurį savo kompetencijų ribose įtraukiama daug institucijų, atsakingų už konkrečios socialinės integracijos sistemos dalies įgyvendinimą, ko pasekoje Lietuvos Respublikos teisinio reguliavimo bazėje įtvirtinama nemažai ir kitokiomis formomis teikiamų socialinių garantijų neįgaliesiems. Keletą iš jų panagrinėsime išsamiau:

- neįgaliųjų, kuriems reikalinga socialinė parama, garantijos;
- neįgaliųjų socialinės garantijos slaugos, priežiūros išlaidų tikslinių kompensacijų forma;
- asmenų, nukentėjusių dėl nelaimingų atsitikimų darbe, socialinės garantijos.

#### 3.1. Neįgaliųjų, kuriems reikalinga socialinė parama, garantijos

Socialinė šalpa (parama) kaip valstybinio socialinio aprūpinimo sistemos sudėtinė dalis įtvirtinta Lietuvos Respublikos socialinio aprūpinimo sistemos pagrindų įstatyme<sup>50</sup>. Socialinės apsaugos terminų žodyne socialinė parama apibrėžiama kaip pagalba, teikiama pinigais arba natūra asmenims, kurie neturi išteklių būtiniesiems poreikiams patenkinti<sup>51</sup>. Socialinės paramos schemas teikia pašalpas ir išmokas žmonėms ir jų šeimoms, kuriems iš tikrųjų jų reikia, dažniausiai tai pensininkai, neįgalieji, auginantys mažamečius vaikus, ieškantys darbo ir pan.. Anot D.Pieters, „valstybės parama, suprantama kaip teisėtas interesas (reflektyvioji teisė), virsta socialine parama, suprantama kaip subjektyvioji teisė, o kiekvienas, tenkinantis nustatytas sąlygas, turi teisę į pašalpą“<sup>52</sup>. Tačiau, kaip pažymi Beveridge, socialinė parama paprastai teikiama „atlikus nemalonias bjaurų materialinės padėties įvertinimą, nes tokia teisė nepriklauso nuo jokių asmenų, kuriam teikiama pagalba, įmokų“<sup>53</sup>.

Neįgaliesiems, kaip ir kitiems asmenims, kuriems reikalinga socialinė parama, teikiamos garantijos įtvirtintos Lietuvos Respublikos piniginės socialinės paramos nepasiturinčioms

<sup>50</sup>Lietuvos Respublikos valstybinio socialinio aprūpinimo sistemos pagrindų įstatymas *Valstybės žinios*, 1990, Nr.32-761

<sup>51</sup> Socialinės apsaugos terminų žodynas [interaktyvus]. [Žiūrėta 2007-03-29]. Prieiga per internetą: <[http://www.sec.lt/pages/zodynas/index\\_.html](http://www.sec.lt/pages/zodynas/index_.html)>

<sup>52</sup> PIETERS, Danny. *Įvadas į pagrindinius socialinės apsaugos principus* Vilnius: Eugrimas, 1998, p.97

<sup>53</sup> *Europos ir tarptautinė socialinės apsaugos teisė*. Žinynas. Antverpeno Universiteto socialinės teisės skyrius, 1999, p. 30.

šeimoms ir vieniems gyvenantiems asmenims įstatyme, t.y. taikoma bendra tvarka. Minėtame įstatyme nustatytos šios socialinės paramos rūšys:

- socialinė pašalpa;
- kompensacijos už būsto šildymą, karštą ir šaltą vandenį.

Siekiant realizuoti teisę į socialinę piniginę paramą turi būti tenkinami visi įstatyme numatyti būtinieji reikalavimai<sup>54</sup>. Piniginė socialinė parama skiriama, jei šeimų ar asmenų turtas neviršija turto vertės normatyvo, nustatyto pagal gyvenamosios vietovės vidutinės rinkos kainas, o vidutinės 3 praėjusių iki kreipimosi dėl paramos mėnesių šeimos arba vieno gyvenančio asmens pajamos yra mažesnės už valstybės remiamas pajamas šeimai arba vienam gyvenančiam asmeniui. Į turto vertės normatyvą piniginei socialinei paramai gauti įtraukiamas būstas, žemės sklypas bei kilnojamas turtas, piniginės lėšos, vertybiniai popieriai ir pajai. Nekilnojamojo turto normatyvai apskaičiuojami priklausomai nuo besikreipiančios dėl piniginės socialinės paramos skyrimo šeimos ar vieno gyvenančio asmens gyvenamosios vietos, imant atitinkamos rūšies turto vidutinės kainas, patvirtintas komisijos privalomam registruoti turtui įvertinti.

Socialinė pašalpa sudaro 90 procentų skirtumo tarp valstybės remiamų pajamų šeimai arba vienam gyvenančiam asmeniui ir vidutinių šeimos arba vieno gyvenančio asmens pajamų per mėnesį.

Būsto šildymo išlaidų kompensacija skiriama, kai išlaidos viršija 25 procentus skirtumo tarp šeimos arba vieno gyvenančio asmens pajamų ir 90 procentų valstybės remiamų pajamų šeimai, išlaidų karštam vandeniui kompensacija - kai išlaidos viršija 5 procentus šeimos arba vieno gyvenančio asmens pajamų ir išlaidų šaltam vandeniui ir nuotekoms kompensacija, - kai išlaidos viršija 2 procentus šeimos arba vieno gyvenančio asmens pajamų.

### **3.2. Asmenų su negalia socialinės garantijos slaugos, priežiūros išlaidų tikslinių kompensacijų forma**

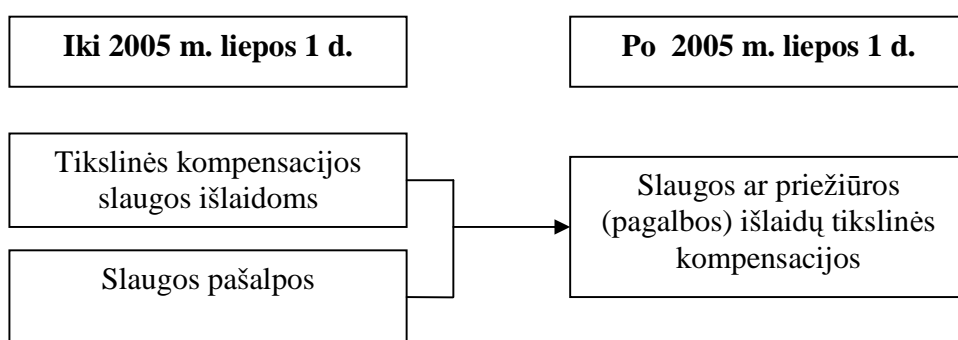
Pažymėtina, kad neįgalieji asmenys, tai tokia visuomenės dalis, kuriai daugelyje gyvenimo sričių reikalinga pagalba. Todėl pragyvenimo lygio neįgaliesiems suteikimas toli gražu nereiškia, kad ties šiuo poreikio pateikimu ir baigiasi valstybės teikiama parama. Socialinėje valstybėje neįgaliesiems kuriamos specialios paramos schemas, skirtos padengti specifiniems išlaidoms (ar jų daliai), susijusioms su neįgalaus asmens „funkcionavimu visuomenėje“.

<sup>54</sup> Lietuvos Respublikos piniginės socialinės paramos nepasiturinčioms šeimoms ir vieniems gyvenantiems asmenims įstatymas. (su pakeitimais ir papildymais) *Valstybės žinios*, 2003, Nr. 73-3352, 5-6 str.



Neįgalių asmenų grupavimas pagal netekto darbingumo lygį ar neįgalumo laipsnį, o taip pat Sveikatos ministerijos nustatyti medicininiai kriterijai parodo šių asmenų savarankiškumo gebėjimus, kas sąlygoja asmens pripažinimą reikalingu nuolatinės slaugos ar priežiūros.

Aktualiojoje Lietuvos Respublikos valstybinių šalpos išmokų įstatymo redakcijoje, kuri įsigaliojo nuo 2005 m. liepos 1d., įtvirtintos neįgalių asmenų slaugos ar priežiūros (pagalbos) išlaidų tikslinės kompensacijos. Pažymėtina, kad pakeitinami minėtame įstatyme buvo daromi siekiant suderinti įstatymo nuostatas su naujuoju Neįgaliųjų socialinės integracijos įstatymu<sup>55</sup>. Pagrindinis Valstybinių šalpos išmokų įstatymo pakeitimas – reformuota tikslinių kompensacijų slaugos išlaidoms ir slaugos pašalpus sistema (11 pav.).



11 pav. Reformos neįgaliųjų slaugos išlaidų kompensavimo srityje

Iki minėtos reformos *tikslinės kompensacijos slaugos išlaidoms* buvo skiriamos vaikams invalidams, kuriems nustatyta sunki ar vidutinė negalia, nepaisant to, ar jiems nustatytas nuolatinės slaugos būtinumas, bei I ir II grupių invalidams, tapusiems invalidais iki tos dienos (įskaitytinai), kai jiems sukanka 24 metai, taip pat asmenims, kurie dėl ligos ar traumos, atsiradusios iki jiems sukako 24 metai, padarinių invalidais pripažinti po 24 metų sukakties dienos, tačiau ne vėliau kaip iki tos dienos, kai jiems sukanka 26 metai, bet tik tuo atveju, jeigu jiems nustatytas nuolatinės slaugos būtinumas. *Slaugos pašalpos* buvo skiriamos tik visiškai negalios invalidams. Manytina, kad toks reglamentavimas – nesuteikiantis teisės asmenims, tapusiems I ir II grupės invalidais po 24 metų sukakties, į jokių slaugos ar priežiūros išlaidų kompensavimą, - nepagrindžiamas jokiais argumentais ir minėtų asmenų atžvilgiu buvo neteisingas. Todėl nenuostabu, kad dėl tokio pažeidžiančio neįgaliųjų teises įstatyminio reglamentavimu, praktikoje susiklostydavo tokios situacijos, kad „kartais silpnaregis tikslinę kompensaciją gaudavo, o aklasis – ne“<sup>56</sup>.

<sup>55</sup> Lietuvos Respublikos neįgaliųjų socialinės integracijos įstatymas. (su pakeitimais ir papildymais) Valstybės žinios, 1991, Nr. 36-969.

<sup>56</sup> STOŠKUS, G. Viena nesąmone bus mažiau // *Mūsų žodis*, 2006, Nr 12. [interaktyvus]. [Žiūrėta 2007-03-14]. Prieiga per internetą: <[www.lass.lt/mz/200612/str04.htm](http://www.lass.lt/mz/200612/str04.htm)>

Nuo 2005 m. liepos 1 d. vietoj minėtų dviejų išmokų neįgaliems asmenims skiriamos ir mokamos slaugos ar priežiūros (pagalbos) išlaidų tikslinės kompensacijos.

Neįgaliųjų, kuriems buvo skiriamos atitinkamos išmokos slaugai, sugebėjimo pasirūpinti savimi lygis nėra vienodas – vieniems iš jų reikalinga tikroji nuolatinė slauga, kadangi jų fizinė ir psichinė negalia visiškai apriboja jų galimybes orientuotis, judėti, savarankiškai tvarkytis, o kitiems, dėl mažesnių organizmo sutrikimų negalintiems pilnai savarankiškai tvarkytis, pakaktų ir priežiūros ar pagalbos. Todėl manytina, kad šių tikslinių išmokų išskyrimas į slaugos išlaidų tikslines kompensacijas bei priežiūros (pagalbos) išlaidų tikslines kompensacijas įveda didesnę aiškumą šios srities teisiniame reguliavime.

Slaugos išlaidų tikslinės kompensacijos skiriamos tiems neįgaliesiems, kuriems nustatytas specialus nuolatinės slaugos poreikis, tarp jų ir visiškos negalios invalidams, pripažintiems jais iki 2005 m. liepos 1 d. (vietoje mokėtų slaugos pašalpų, nereikalaujant, kad jiems būtų nustatytas specialusis nuolatinės slaugos poreikis). Tačiau remiantis Valstybinių šalpos išmokų įstatymo pakeitimo įstatymo<sup>57</sup> nuostatomis pradžioje, t.y. nuo 2005 m. liepos 1 d. iki 2007 m. sausio 1 d. skyrėsi slaugos išlaidų tikslinių kompensacijų dydžiai: neįgaliesiems vaikams bei neįgaliesiems, pripažintiems neįgaliaisiais iki 24 metų sukakties, kuriems nustatytas nuolatinės slaugos poreikis, skiriamos 2,5 bazinės pensijos dydžio, asmenims, pripažintiems neįgaliaisiais po 24 metų sukakties – 1,5 bazinės pensijos dydžio slaugos išlaidų tikslinės kompensacijos. Nuo 2007 m. sausio 1 d. slaugos išlaidų tikslinių kompensacijų dydis sulyginamas, t.y. visiems neįgaliesiems, kuriems nustatytas specialusis nuolatinės slaugos poreikis (tai būtina sąlyga), skiriamos 2,5 bazinės pensijos dydžio slaugos išlaidų tikslinės kompensacijos.

Priežiūros (pagalbos) išlaidų tikslinės kompensacijos nuo 2005 m. liepos 1 d. skiriamos vaikams, kuriems nustatytas sunkus arba vidutinis neįgalumas bei asmenims, kurie pripažinti nedarbingais ar iš dalies darbingais, netekusiais 60 procentų ir daugiau darbingumo iki 24 metų ir kuriems nustatytas specialusis nuolatinės priežiūros (pagalbos) poreikis. Skiriamos ir mokamos priežiūros (pagalbos) išlaidų tikslinės kompensacijos dydis priklauso nuo nustatyto neįgalumo laipsnio ar darbingumo lygio:

neįgaliems vaikams:

- su sunkiu neįgalumu – 1 bazinė pensija;
- su vidutiniu neįgalumu – 0,5 bazinės pensijos.

---

<sup>57</sup> Lietuvos Respubliko valstybinių šalpos išmokų įstatymo pakeitimo įstatymas. *Valstybės žinios*, 2005 06 07, Nr. 71-2556

asmenims iki 24 m. pripažintiems nedarbingais ar iš dalies darbingais:

- netekusiems 75-100 procentų darbingumo – 1 bazinė pensija;
- netekusiems 60-70 procentų darbingumo – 0,5 bazinės pensijos.

Nuo 2007 m. sausio 1 d. priežiūros (pagalbos) išlaidų tkslinės kompensacijos buvo pradėtos skirti ir asmenims, pripažintiems nedarbingais ar iš dalies darbingais, netekusiais 60 ir daugiau procentų darbingumo po 24 metų, jeigu jiems nustatytas specialusis nuolatinės priežiūros (pagalbos) poreikis. Kompensacijų dydžiai tokie pat, kokie skiriami ir asmenims iki 24 m., t.y. 1 arba 0,5 bazinės pensijos.

Darytina išvada, kad tikslinių kompensacijų reformavimas išplėtė neįgalių asmenų socialines garantijas - palaipsniui augo neįgaliųjų, kuriems buvo nustatomas specialus nuolatinės slaugos ar priežiūros poreikis, ratas, bei pastebimai didėjo valstybės parama neįgaliesiems, kuriems nustatytas specialus nuolatinės slaugos ar priežiūros poreikis.

### **3.3 Asmenų, nukentėjusių dėl nelaimingų atsitikimų darbe, socialinės garantijos**

Tiek tarptautiniuose teisės aktuose, tiek Lietuvos Respublikos Konstitucijoje bei įstatymuose įtvirtinta eilė darbuotojų socialinių teisių. Joms įgyvendinti nustatomi teisiniai mechanizmai, įtvirtinantys konkrečias darbuotojų socialines garantijas. Keletą iš jų reglamentuoja ir Lietuvos Respublikos nelaimingų atsitikimų darbe ir profesinių ligų socialinio draudimo įstatymas<sup>58</sup>. Įpareigotas šio įstatymo, darbdavys apdraudžia darbuotojus nelaimingų atsitikimų darbe ir profesinių ligų socialiniu draudimu ir moka už juos valstybinio socialinio draudimo įmokas. Įmokų mokėjimas reiškia, kad įstatymo pagrindu draudėjas (darbdavys) sudaro draudimo sutartį su draudiku apdraustojo naudai, - o tai reiškia apdraustojo interesų apsaugą, materialiai pasireiškiančią darbuotojui patyrus žalą. Neišsiplečiant į paties įstatymo aiškinimą, paliesime tik tuos aspektus, kurie sietini su neįgaliųjų socialinėmis garantijomis. Minėtame įstatyme įtvirtinta, jog apdraustajam dėl draudiminio įvykio, pripažinto pagal 6 straipsnį, netekusiam dalies ar viso darbingumo, iš Valstybinio socialinio draudimo fondo biudžeto nelaimingų atsitikimų darbe socialiniam draudimui skirtų lėšų išmokama:

- ligos dėl nelaimingo atsitikimo darbe, pakeliui į darbą ar iš darbo arba profesinės ligos pašalpa (toliau – ligos pašalpa),
- netekto darbingumo vienkartinė kompensacija,
- netekto darbingumo periodinė kompensacija.

<sup>58</sup> Lietuvos Respublikos nelaimingų atsitikimų darbe ir profesinių ligų socialinio draudimo įstatymas (su pakeitimais) *Valstybės žinios*, 1999, Nr. 110-3207.

Išmokų dėl nelaimingo atsitikimo darbe rūšis priklauso nuo konkretaus nelaimingo atsitikimo poveikio nukentėjusiojo sveikatai. Tuo atveju, jei nustatoma, kad nukentėjusysis dėl draudiminio įvykio neteko 30 ir daugiau procentų darbingumo, jam mokama netekto darbingumo periodinė kompensacija.

Netekto darbingumo periodinė kompensacija apskaičiuojama pagal formulę:

$0,5 \times d \times k \times D$ , kur:

d – darbingumo netekimo koeficientas – vieneto dalimis išreikštas dydis, kuris apskaičiuojamas netekto darbingumo procentą dalijant iš šimto;

D – Lietuvos Respublikos valstybinių socialinio draudimo pensijų įstatymo nustatyta tvarka patvirtintos einamųjų metų draudžiamosios pajamos, galiojančios mėnesį, už kurį mokama netekto darbingumo periodinė kompensacija;

k – kompensavimo koeficientas nelaimingo atsitikimo darbe ar ūmios profesinės ligos atveju – asmens vidutinių mėnesinių draudžiamųjų pajamų per paskutinius paeiliui einančius 12 mėnesių, skaičiuojant atgal nuo pabaigos užpraeito kalendorinio ketvirčio, buvusio prieš nelaimingo atsitikimo darbe ar ūmios profesinės ligos nustatymo mėnesį, santykis su nelaimingo atsitikimo darbe dieną ar susirgimo ūmia profesine liga nustatymo metu galiojančiomis einamųjų metų draudžiamosiomis pajamomis. Šis koeficientas taip pat taikomas skaičiuojant netekto darbingumo periodinę kompensaciją, kai asmuo, kuriam nustatyta lėtinė profesinė liga, pagal Lietuvos Respublikos valstybinių socialinio draudimo pensijų įstatymą neturi teisės gauti netekto darbingumo (invalidumo) arba senatvės pensijos;

k – kompensavimo koeficientas lėtinės profesinės ligos atveju, apskaičiuojamas pagal formulę:

$k = (K1 \times S1 + K2 \times S2) / (S1 + S2)$ , kur:

K1 – asmens draudžiamųjų pajamų koeficientas, taikomas už laikotarpį iki 1993 m. gruodžio 31 d., apskaičiuotas Lietuvos Respublikos valstybinių socialinio draudimo pensijų įstatymo nustatyta tvarka;

K2 – asmens draudžiamųjų pajamų koeficientas, taikomas už laikotarpį nuo 1994 m. sausio 1 d., apskaičiuotas Lietuvos Respublikos valstybinių socialinio draudimo pensijų įstatymo nustatyta tvarka;

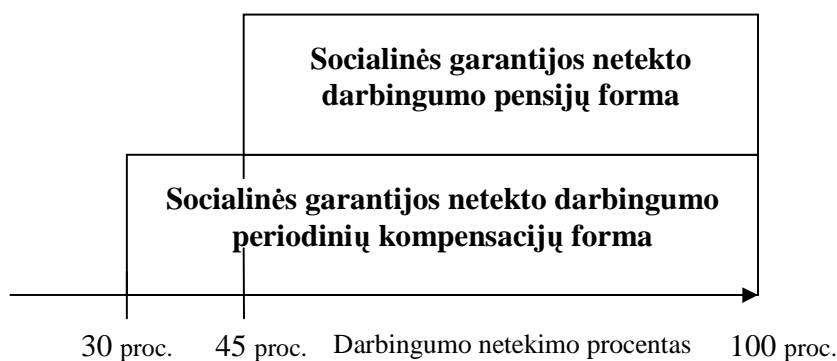
S1 – pensijų draudimo stažo metų, pagal kuriuos apskaičiuotas koeficientas K1, skaičius;

S2 – pensijų draudimo stažo metų nuo 1994 m. sausio 1 d., Lietuvos Respublikos valstybinių socialinio draudimo pensijų įstatymo nustatyta tvarka įskaitytų valstybinės

socialinio draudimo netekto darbingumo (invalidumo) arba senatvės pensijos papildomai daliai apskaičiuoti, skaičius.

Kompensavimo koeficientas negali būti mažesnis kaip 0,25 ir didesnis kaip 3.

Nagrinėjant teisiškai įtvirtintą netekto darbingumo periodinės kompensacijos skyrimo ir mokėjimo mechanizmą, jame galima išvelgti ir neįgaliems asmenims taikytinų socialinių garantijų – būtent tais atvejais, kai dėl nelaimingo atsitikimo (profesinės ligos) asmuo netenka 45 ir daugiau procentų darbingumo, t.y. atsirandus pagrindui šalia garantijų, taikomų asmenims, draustiems nelaimingų atsitikimų darbe socialiniu draudimu, taikyti ir kitas socialines garantijas, skirtas tiesiogiai neįgaliems asmenims (pavyzdžiui, socialines garantijas pensijinio aprūpinimo srityje neįgaliesiems, draustiems valstybiniu socialiniu draudimu) (12 pav.).



12 pav. Garantijos nelaimingų atsitikimų darbe ir profesinių ligų socialiniu draudimu draustam asmeniui dėl nelaimingo atsitikimo darbe (profesinės ligos) netekus 45 ir daugiau procentų darbingumo

Šioje iliustracijoje pavaizduota viena iš galimų nelaimingų atsitikimų darbe socialinio draudimo ir valstybinio socialinio pensijų draudimo teisinio reguliavimo sąlygotų socialinių garantijų schemų.

#### **4. Kitos neįgaliųjų socialinės garantijos valstybinio socialinio aprūpinimo srityje**

Reformų neįgaliųjų socialinės apsaugos srityje būtinybę sąlygojo ilgainiui praktikoje susiformavęs neįgaliųjų kaip išlaikytinių stereotipas. Iš dalies tokios situacijos susidarymą sąlygojo radikalūs šalies ūkio pertvarkymai po Nepriklausomybės atkūrimo. Mažėjant darbo vietų skaičiui, didėjant įtampai, nemaža dalis neįgaliųjų prarado darbo vietas, jeigu 1990 metais dirbo 40 procentų žmonių su negalia, tai 2000 metais – tik 17 procentų<sup>59</sup>. Kaip matyti, didžiajai daugumai neįgaliųjų asmenų tenka susidurti su daugiau nei viena socialine rizika, t.y. dar būdami darbingo amžiaus jie pasmerkti patirti nedarbo socialinę riziką. Siekiant kompensuoti valstybės bejėgiškumą neįgaliųjų įdarbinimo srityje, buvo imtasi neįgaliesiems teikiamų lengvatų gausinimo politikos, tačiau lengvatomis dažniausia kompensuojama ne asmens negalia, o tenkinami visiems šalies gyventojams, gaunantiems mažas pajamas, būdingi poreikiai. Tai skatino išlaikytinių nuotaikas, tuo pačiu ir neįgaliųjų skaičiaus augimą.

Tiek iki reformos, tiek šiuo metu įtvirtintame Lietuvos Respublikos teisiniame reglamentavime galima būtų išskirti šias pagrindines neįgaliųjų socialines garantijas valstybinio socialinio aprūpinimo srityje – tai aprūpinimas kompensacine technika, socialinių paslaugų teikimas, aplinkos ir būsto pritaikymas, reabilitacijos paslaugų teikimas. Tačiau, ne visada kokybiškas įstatymų leidėjo darbas, t.y. įstatymų neišbaigtumas, spragų juose buvimas: „nepakankamai aiškiai nurodytos asmenų, kuriems turėtų būti teikiamos tam tikros paslaugos, grupės, atvejai, kai šios paslaugos teikiamos, nėra bendrų finansavimo šaltinių, vienodos finansavimo tvarkos<sup>59</sup>“, o taip pat mokslo žinių pritaikymo įvairiose gyvenimo srityse galimybės bei pritaikytina kitų šalių patirtis sąlygoja įtvirtintų socialinių garantijų teisinio reglamentavimo modifikavimą. Vienu iš tokių pavyzdžių galima laikyti reabilitacijos paslaugas. Šiandieną visiems suprantama, kad siekiant suaktyvinti, įtraukti į visuomeninį gyvenimą įvairias negalias turinčius asmenis reikia skirtingų reabilitacijos priemonių – komplekso medicininės, profesinės, socialinės reabilitacijos priemonių. Tačiau dar prieš penkerius metus šalyje vyravo medicininės reabilitacijos modelis, menkai tebuvo plėtojamos profesinės, socialinės reabilitacijos grandys, ko pasekoje žmonėms su negalia nebuvo užtikrinama nuosekli reabilitacija. Veiksminga reabilitacija įmanoma tik tada, kai darniai

<sup>59</sup> Lietuvos Respublikos Vyriausybės 2002 m. birželio 7 d. nutarimas Nr. 850 Dėl Nacionalinės žmonių su negalia socialinės integracijos 2003-2012 metų programos patvirtinimo (su pakeitimais). *Valstybės žinios*, 2002, Nr. 57-2335

veikia visos grandys, taikomos pagal individualius poreikius medicininės, profesinės, socialinės ir kitos priemonės ir drauge tenkinami specialieji poreikiai. Institucinė reabilitacijos sistema reabilitacijos centruose, globos įstaigose, ligoninėse aprėpia gana nedaug žmonių su negalia, yra brangi ir nepakankamai finansuojama, todėl nesprendžia asmens socialinio prisitaikymo problemų. Medicininės reabilitacijos trūkumų gausa bei skirtingų reabilitacijos priemonių komplekso taikymo kitų šalių praktikoje pavyzdžiai parodė, kad turi būti imtasi atitinkamų šių paslaugų modifikavimo priemonių. Todėl skirtingų reabilitacijos paslaugų teisinės bazės tobulinimas bei kūrimas, kaip vienas iš sėkmingą asmenų su negalia socialinės integracijos procesą sąlygojančių veiksnių, buvo įtrauktas į 2002 m. birželio 7 d. patvirtintą Nacionalinę žmonių su negalia socialinės integracijos 2003-2012 metų programą bei jos įgyvendinimo priemones. Šiuo tikslu yra rengiama „Profesinės reabilitacijos paslaugų plėtros 2007-2012 m. strategija“.

Pastaraisiais metais įgyvendinant Nacionalinėje žmonių su negalia socialinės integracijos programoje numatytas priemones bei sprendžiant lengvatų teikimo, kompensacijų ir pašalpų skyrimo klausimus, sukūrus specialiųjų poreikių nustatymo ir tenkinimo sistemą, palaipsniui pereinama nuo lengvatų teikimo prie socialinės apsaugos ir reabilitacijos priemonių, skirtų negaliai kompensuoti, taikymo atsižvelgiant į specialiuosius žmonių su negalia poreikius. Pažymėtina, kad naujai sukurtos ir kuriamos priemonės yra orientuojamos į neįgalųjų savarankiškumo ugdymą, jų integravimą į visuomenę, galimą darbingumo atstatymą bei gražinimą į darbo rinką.

#### **4.1. Profesinė reabilitacija – nauja pagalbos neįgaliesiems priemonė**

Profesinės reabilitacijos paslaugos – tai viena iš naujesnių priemonių, įtvirtinančių neįgalųjų asmenų socialines garantijas. Šių paslaugų sukūrimą lėmė ekonominiai pokyčiai šalies ūkyje, didėjanti konkurencija, ko pasekoje labiausiai nukentėjo asmenys su negalia – nemaža jų dalis neatlaikę įtampos pasitraukė iš darbo rinkos, dalis neteko darbo įmonių reorganizacijų metu. Sugrąžinti neįgaliuosius į darbo rinką taip pat nėra lengva – reikia pirmiausia atstatyti asmens motyvaciją darbui, be to, norint įsidarbinti reikia įsigyti profesiją ar atnaujinti žinias, o profesinis mokymas, perkvalifikavimas paprastai organizuojami mokymo tarnybose, specialiose profesinio mokymo įstaigose – taigi, ilgą laiką prieinami buvo tik asmenims, turintiems lengvą negalią. Todėl siekiant įtraukti į darbo rinką kuo daugiau neįgalųjų ir buvo kuriama nauja priemonė - profesinės reabilitacijos paslaugos. 2005 m. liepos 1-ąją įsigaliojus naujam Neįgalųjų socialinės integracijos įstatymui, buvo

sudarytos didesnes galimybes asmenims, turintiems sveikatos sutrikimų, integruotis į darbo rinką, dalyvaujant profesinės reabilitacijos programose. Lietuvos Respublikos neįgaliųjų socialinės integracijos įstatyme profesinė reabilitacija apibrėžiama kaip asmens darbingumo, profesinės kompetencijos ir pajėgumo dalyvauti darbo rinkoje atkūrimas arba didinimas ugdymo, socialinio, psichologinio, reabilitacijos ir kitomis poveikio priemonėmis<sup>60</sup>. Šioje programoje dalyvauja tik tie asmenys, kurie patys pageidauja joje dalyvauti. Profesinės reabilitacijos programos teikiamas paslaugos apima profesinių gebėjimų vertinimą, profesinį orientavimą ir konsultavimą bei profesinių gebėjimų atkūrimą arba naujų išugdymą. Profesinės reabilitacijos paslaugų neįgaliesiems teikimo procese dalyvauja šios institucijos: Neįgalumo ir darbingumo nustatymo tarnyba prie Socialinės apsaugos ir darbo ministerijos (NDNT), teritorinės darbo biržos, profesinės reabilitacijos paslaugas teikiančios įstaigos (šiuo metu licencijas teikti minėtas paslaugas turi - VšĮ „Valakupių reabilitacijos centras“, VšĮ „Palangos reabilitacinė ligoninė“, VšĮ „Profesijų spektras“, Lietuvos reabilitacinis profesinio rengimo centras, VšĮ „Vilties žiedas“). Neįgaliųjų dalyvavimo profesinės reabilitacijos paslaugų teikimo procese eiga pavaizduota 2 priede. Pažymėtina, kad dalyvaujančiam profesinės reabilitacijos programoje nuo pirmos dienos mokama profesinės reabilitacijos pašalpa. Apdraustiesiems valstybiniu socialiniu draudimu mokama 85 proc. asmens kompensuojamojo uždarbio, o nedraustiems šią pašalpą moka teritorinė darbo birža – šiuo atveju ji negali būti mažesnė kaip profesinės reabilitacijos programos pradžioje galiojusių dviejų valstybinių socialinio draudimo bazinių pensijų suma<sup>61</sup>.

Kadangi tai nauja priemonė skirta neįgaliesiems, jos įgyvendinimo praktikoje pavyzdžiai dar nėra ypatingai ženkliūs. Lietuvos darbo biržos duomenimis<sup>62</sup>, 2005 m. šalyje profesinės reabilitacijos programoje dalyvavo 12 asmenų, kuriems nustatytas profesinės reabilitacijos poreikis, daugiausia jų į šią priemonę nusiuntė Vilniaus darbo birža (7 asmenis). Per 2006 m. visose teritorinėse darbo biržose įregistruoti 252 asmenys, kuriems nustatytas profesinės reabilitacijos poreikis. Iš jų 206 asmenys (82 procentai nuo įregistruotų) nusiųsti į profesinės reabilitacijos programą. Daugiausiai į šią programą nusiuntė Vilniaus darbo birža (70 asmenų). Neįgalieji iš siūlomų paslaugų dažniausiai pasirenka meninių gaminių iš odos gamintojo, apskaitininko, medžio dizaino pagrindų, individualių drabužių siuvėjo-sukirpėjo, kompiuterio vartotojo pagrindų, juvelyro, internetinio puslapio kūrėjo, pynėjo iš vytelių, buhalterinės

<sup>60</sup> Lietuvos Respublikos neįgaliųjų socialinės integracijos įstatymas. (su pakeitimais ir papildymais) Valstybės žinios, 1991, Nr. 36-969.

<sup>61</sup> Lietuvos Respublikos ligos ir motinystės socialinio draudimo įstatymas (su pakeitimais ir papildymais) Valstybės žinios, 2000, Nr. 111-3574

<sup>62</sup> LDB www.ldb.lt [interaktyvus]. [Žiūrėta 2007-04-13]. Prieiga per internetą: <<http://www.ldb.lt>>



apskaitos darbuotojo, plytelių klojėjo bei kitas profesijas. Profesinės reabilitacijos programos 2006 m. baigė 69 asmenys, iš jų kas trečias įsidarbino.

Esama praktika rodo, kad šiuo metu yra koreguotinų šių paslaugų veiklos barų:

- 1) profesinės reabilitacijos paslaugų teikimo institucijos turi parengti platesnį teikiamų paslaugų spektrą, kadangi neretai asmenys pagal savo sveikatos būklę ar interesų sritį negali išsirinkti jiems tinkamų paslaugų;
- 2) trūksta tikslios informacijos apie šias paslaugas populiarinimo neįgaliųjų bei jų artimųjų tarpe, ko pasekoje neįgaliesiems trūksta motyvacijos, supratimo apie šių paslaugų paskirtį;
- 3) nėra užtikrinto grįžtamojo ryšio tarp visų profesinės reabilitacijos paslaugų teikimo procese dalyvaujančių institucijų.

Kad profesinės reabilitacijos paslaugų teikimo sistemą reikia vystyti pripažįsta ir poįstatyminių teisės aktų rengėjai. Šiuo metu rengiamos Profesinės reabilitacijos paslaugų plėtros 2007-2012 m. strategijos tikslas – sukurti vieningą teisinę, ekonominę ir organizacinę sistemą, užtikrinančią galimybes neįgaliesiems dalyvauti profesinės reabilitacijos programose ir sėkmingai įsidarbinti. Išskiriamos šios pagrindinės strategijos kryptys: tobulinti teisinę bazę (iš esmės peržiūrėti), vystyti paslaugų kokybę (darbuotojų pasirengimas, metodikos, naujos programos), orientuoti plėtrą ne vien į kiekybę (daug centrų), bet siekti ir kokybės (programų pasiūla, įsidarbinimas)<sup>63</sup>.

Manytina, kad praktikoje įgyvendinus profesinės reabilitacijos paslaugų plėtros strategijoje numatytus tikslus profesinės reabilitacijos paslaugų rezultatai turėtų parodyti, kad tai tikslinga, kryptingai orientuota priemonė neįgaliesiems, kurią galima įvardinti kaip tarpinę grandį tarp valstybinio neįgaliųjų rėmimo įvairiomis priemonėmis ir išmokomis bei neįgaliųjų integravimo į darbo rinką.

---

<sup>63</sup> JANKAUSKIENĖ Milda, ŠALKAUSKIENĖ Danutė. Neįgaliųjų profesinė reabilitacija – grįžimas į pilnavertį gyvenimą // *Darbo biržos naujienos*, 2007, nr. 3 (112), p. 8

## IŠVADOS

1 Svarbiausiuose tarptautiniuose ir regioniniuose žmogaus prigimtines teises deklaruojančiuose dokumentuose įtvirtintų socialinių teisių realus užtikrinimas yra kiekvienos socialiai orientuotos demokratinės valstybės tikslas. Įvairūs autoriai pateikia skirtingas socialinių garantijų, jų sistemų sampratą, tačiau nekelianti dvejonų yra valstybės pareiga sukurti ekonomiškai silpnesniems visuomenės nariams sąlygas užsitikrinti pakankamą pragyvenimo šaltinį. Asmenys, turintys negalią dažniausiai ir patenka į ekonomiškai silpnesniųjų aprėptį, kadangi paprastai jie susiduria su daugiau nei viena socialine rizika – dar būdami darbingo amžiaus nemaža jų dalis pasmerkti patirti ir nedarbo keliamus sunkumus. Taigi, neįgalieji – viena iš tikslinių grupių, kuriems ypač reikalingas išskirtinis valstybės dėmesys, pasireiškiantis neįgaliųjų teises bei socialines garantijas užtikrinančios politikos formavimu bei jos įgyvendinimu praktikoje.

2 Kaip parodė dar visai nesena praktika, neįgaliųjų socialinės garantijos labai priklauso nuo valstybės pasirinktos politikos neįgaliųjų atžvilgiu. Lietuvai atkūrus nepriklausomybę šalyje dar vyravo iš Sovietų sąjungos perimtas medicininis neįgaliųjų integracijos modelis, kuriame pirmumas teikiamas materialiniam aprūpinimui bei instituciniam neįgaliųjų gydymui izoliuojant juos nuo visuomenės. Pasitelkus užsienio šalių patirtį palaipsniui pereinama prie socialinės integracijos modelio. Pastarasis modelis ypač akcentuoja teisinę neįgalumo problemos sprendimo pusę ir didelį dėmesį skiria įstatymų prieš diskriminaciją neįgalumo pagrindu stiprinimui. Be to, siekiant išsivaduoti iš neįgaliųjų siekio laikytis nuošalyje užėmus išlaikytinio poziciją, buvo būtina atskirti materialinės būklės garantijų teikimą nuo specialiųjų poreikių tenkinimo, bendra tvarka užtikrinti žmonėms su negalia valstybės socialinės paramos teikimą, materialinės būklės garantijų teikimo būdus susieti su pajamų, prarastų dėl negalios, kompensavimu, palaipsniui pereiti nuo lengvatų teikimo prie priemonių, skirtų negaliai kompensuoti, taikymo atsižvelgiant į specialiuosius žmonių su negalia poreikius.

3 Neįgaliųjų ap(si)rūpinimo pensijomis srityje galima išskirti trijų rūšių pensijas: valstybinio socialinio draudimo pensijas (skiriamos netekto darbingumo bei našlių, našlaičių pensijos), valstybines pensijas, šalpos pensijas. Šių pensijų teisinis reglamentavimas palaipsniui tobulinamas siekiant įgyvendinti visuomenėje susiformavusį socialinio teisingumo suvokimą. Netekto darbingumo pensijų teisiniame reglamentavime daugiausia permainų buvo įvesta nuo 2005 m. liepos 1 d., kuomet buvo pakeistas ir pačios pensijos pavadinimas –

atsisakant invalidumo buvo įvesta nedarbingumo sąvoka. Netekto darbingumo pensijų paskirtis – kompensuoti asmens prarastą darbingumą, todėl dabar netekto darbingumo pensijos apskaičiuojamos ne pagal likusį darbingumą, bet pagal asmens netekto darbingumo procentus. Ženklius pakeitimai buvo atlikti ir minimalaus stažo nustatymo tvarkoje – minimalaus netekto darbingumo pensijų draudimo stažo reikalavimai buvo pakeisti taip, kad minimalus pensijų draudimo stažas netekto darbingumo pensijai gauti sudarytų pusę būtiną pensijų draudimo stažo, tačiau neviršytų minimalaus stažo senatvės pensijai gauti. Darytina išvada, kad minėtieji teisinio reglamentavimo pakeitimai neįgalųjų socialinių garantijų srityje yra socialiai teisingi visų apdraustųjų valstybiniu socialiniu draudimu asmenų atžvilgiu.

Nors valstybinės pensijos yra sudėtinė Lietuvos Respublikos piliečių pensinio aprūpinimo dalis, ir jose įtvirtinamos atitinkamos socialinės garantijos neįgaliesiems, abejonių kelia jų priskyrimas socialinės apsaugos sistemai. Jos neturi konkretaus tiesioginio tikslo apsaugoti nuo kurios nors iš socialinių rizikų. Jų tikslas yra kitoks, pavyzdžiui, suteikti papildomas garantijas asmenims dirbantiems visuomenės interesams padidintos rizikos sąlygomis, ar išreiškiant padėką asmenims, kurie ypač nusipelnę Lietuvai kurdami bei plėtodami jos valstybingumą, ūkį, kultūrą, mokslą, meną ir sportą, gindami valstybės nepriklausomybę, teritorijos vientisumą ir konstitucinę santvarką bei pan. Todėl kyla pagrįstas klausimas, ar nereikėtų šių išmokų sistemos reformavimo, ko pasekoje jos būtų kuo labiau atribotos nuo socialinės apsaugos sistemos.

Reformuojant neįgaliesiems skirtų šalpos pensijų teisinį reglamentavimą buvo praplėstas šalpos pensijos gavėjų ratas - dabar teisę į šalpos pensiją turi ir asmenys, tapę neįgaliais po 24 metų sukakties.

4 Neįgalųjų socialinės garantijos gali būti užtikrinamos ir kitokiomis nei pensijos formomis. Šioje vietoje svarbu akcentuoti, kad siekiant rezultatyvios neįgalųjų socialinės integracijos buvo pasirinkta materialinės būklės garantijų teikimo atskyrimo nuo specialiųjų poreikių tenkinimo politika. Todėl neįgaliesiems, kaip ir kitiems asmenims, kuriems reikalinga socialinė parama, teikiamos garantijos įtvirtintos Lietuvos Respublikos piniginės socialinės paramos nepasiturinčioms šeimoms ir vieniems gyvenantiems asmenims įstatyme, t.y. taikoma bendra tvarka. Minėtame įstatyme nustatytos šios socialinės paramos rūšys: socialinė pašalpa, kompensacijos už būsto šildymą, karštą ir šaltą vandenį. Asmenų su negalia socialinių garantijų ratas specialiųjų poreikių tenkinimo srityje, būtent slaugos, priežiūros išlaidų tikslinių kompensacijų forma taip pat buvo plečiamas - palaipsniui augo neįgalųjų, kuriems buvo nustatomas specialus nuolatinės slaugos ar priežiūros poreikis, ratas, bei pastebimai didėjo

valstybės parama neįgaliesiems, kuriems nustatytas specialus nuolatinės slaugos ar priežiūros poreikis.

5 Profesinės reabilitacijos paslaugas galima būtų įvardinti kaip mišrią socialinės apsaugos ir darbo rinkos priemonę, skirtą išskirtinai asmenų su negalia socialinės garantijoms įtvirtinti. Profesinė reabilitacija - tai asmens darbingumo, profesinės kompetencijos ir pajėgumo dalyvauti darbo rinkoje atkūrimas arba didinimas ugdymo, socialinio, psichologinio, reabilitacijos ir kitomis poveikio priemonėmis. Kadangi tai palyginti nauja priemonė, jos įgyvendinimo eigoje galima išvelgti keletą silpnų ir koreguotinų sričių:

- 1) profesinės reabilitacijos paslaugų teikimo institucijos turėtų parengti platesnį teikiamų paslaugų spektrą, kadangi neretai asmenys pagal savo sveikatos būklę ar interesų sritį negali išsirinkti jiems tinkamų paslaugų;
- 2) trūksta tikslinio informacijos apie šias paslaugas populiarinimo neįgaliųjų bei jų artimųjų tarpe, ko pasekoje neįgaliesiems trūksta motyvacijos, supratimo apie šių paslaugų paskirtį;
- 3) nėra užtikrinto grįžtamojo ryšio tarp visų profesinės reabilitacijos paslaugų teikime dalyvaujančių institucijų.

Darytina išvada, kad praktikoje įgyvendinus profesinės reabilitacijos paslaugų plėtros strategijoje numatytus tikslus profesinės reabilitacijos paslaugų rezultatai turėtų parodyti, kad tai tikslinga, kryptingai orientuota priemonė neįgaliesiems, kurią galima įvardinti kaip tarpinę grandį tarp valstybinio neįgaliųjų rėmimo įvairiomis priemonėmis ir išmokomis bei neįgaliųjų integravimo į darbo rinką.

6 Tiriant įstatyminį reglamentavimą, pastebima nemažai įstatymo leidėjo darbo trūkumų – teisės aktų neišbaigtumas, jų tarpusavio nesuderinamumas ir netgi prieštaravimas vienas kitam, siūlomų įstatymų projektų nerealumas, todėl peršasi pasiūlymas įstatymų leidėjui – atsakingiau žiūrėti į pareigas, kurias atlikti jiems patikėjo Tauta.

# NEĮGALIŲJŲ SOCIALINĖS GARANTIJOS LIETUVOS RESPUBLIKOS SOCIALINĖS APSAUGOS TEISĖJE

## SANTRAUKA

Neįgalieji, jų teisių užtikrinimas, jiems teikiamos garantijos – aktualumo pastaraisiais metais neprarandančios temos.

Šiame magistro darbe pateikiama socialinių garantijų samprata. Taip pat analizuojama neįgalųjų socialinių garantijų samprata medicininio ir socialinio integracijos modelių kontekste, pateikiamas garantijų pagal įvairius kriterijus klasifikavimas.

Magistro darbo dėstomoje dalyje neįgalių asmenų konkrečios socialinės garantijos nagrinėjamos atsižvelgiant į socialinės apsaugos sampratą siaurąja prasme, neišsiplečiant į platesnę socialinės politikos apimtį, todėl darbe apsiribota neįgaliųjų materialinės būklės garantijų teikimo formų teisinio reglamentavimo nagrinėjimu, taip pat dalį dėmesio išskiriant profesinės rehabilitacijos paslaugoms, kurias galima būtų įvardinti kaip bendrą socialinės apsaugos ir darbo rinkos priemonę, orientuotą ugdyti ar atkurti neįgaliųjų darbingumą bei didinti įsidarbinimo galimybes.

Šiame magistro darbe nagrinėjamas neįgaliųjų socialines garantijas sistemiškai galima sugrupuoti į tris pagrindines grupes – tai socialinės garantijos pensijinio aprūpinimo srityje, jas nagrinėjant valstybinio socialinio draudimo, valstybinių pensijų bei šalpos pensijų rėmuose; socialinės garantijos kompensacijų ir socialinių išmokų srityje, bei kitos socialinės garantijos valstybinio socialinio aprūpinimo srityje - detaliau nagrinėjant aukščiau paminėtas profesinės rehabilitacijos paslaugas.

## **THE SOCIAL GUARANTEES OF DISABLED PEOPLE IN SOCIAL SECURITY LAW OF THE REPUBLIC OF LITHUANIA**

### **SUMMARY**

Disabled, security of their rights, social guarantees – these questions are topical recently.

This master's work proposes the conception of social guarantees, analyses the conception of social guarantees in the context of medical and social integration models and gives the classification of guarantees according to various criterias.

The first part of master's work analyses the specific social guarantees of disabled in consideration of the social security conception and does not extend into the area of social politics. This work analyses the juridical regulation of the guarantees of material condition affording for unemployed and explains how it works in practise. This work gives attention to the servises of professional rehabilitation. Professional rehabilitation servises are entitled as the common measure of social security and labour market, which orientate to educate or renew the capacity of work, to enlarge the employment possibilities of unemployed.

The social guarantees of unemployed, which analyses this work, sistematicly can be classified into 3 main groups: 1. Social guarantees in the area of pensionary supply (national social insurance, national pension, handout pension); 2. Social guarantees in the area of social compensations and social benefits. 3. Other social guarantees in the area of social security (professional rehabilitation).

## NAUDOTOS LITERATŪROS SĄRAŠAS:

### Teisės aktai

1. Tarptautinis ekonominių, socialinių ir kultūrinių teisių paktas. (Valstybės žinios, 2002 Nr.77-3290)
2. Tarybos sprendimas dėl 2003-ųjų - Europos neįgaliųjų metų 2001/903/EB 2001 m. gruodžio 3 d. [interaktyvus]. [Žiūrėta 2007-03-08]. Prieiga per internetą:  
[http://www3.lrs.lt/pls/inter1/dokpaieska.showdoc\\_1?p\\_id=27920&p\\_query=&p\\_tr2=2](http://www3.lrs.lt/pls/inter1/dokpaieska.showdoc_1?p_id=27920&p_query=&p_tr2=2)
3. Lietuvos Respublikos Konstitucija (su pakeitimais ir papildymais). (Valstybės žinios, 1992 11 30 Nr.33-1014).
4. Lietuvos Respublikos Darbo kodekso patvirtinimo, įsigaliojimo ir įgyvendinimo įstatymas. Darbo kodeksas (su pakeitimais) (Valstybės žinios, 2002, Nr.64-2569)
5. Lietuvos Respublikos neįgaliųjų socialinės integracijos įstatymas. (su pakeitimais ir papildymais). (Valstybės žinios, 1991, Nr. 36-969).
6. Lietuvos Respublikos valstybinio socialinio aprūpinimo sistemos pagrindų įstatymas (su pakeitimais) (Valstybės žinios, 1990, Nr.32-761)
7. Lietuvos Respublikos valstybinių socialinio draudimo pensijų įstatymas (su pakeitimais ir papildymais). (Valstybės žinios, 1994, Nr. 59-1153; Nauja įstatymo redakcija Valstybės žinios, 2005, Nr. 71-2555)
8. Lietuvos Respublikos valstybinių pensijų įstatymas (su pakeitimais) (Valstybės žinios., 1994, Nr. 101-2018)
9. Lietuvos Respublikos Užimtumo rėmimo įstatymas (Valstybės žinios, 2006, Nr.73-2762)
10. Lietuvos Respublikos ligos ir motinystės socialinio draudimo įstatymas (su pakeitimais ir papildymais) (Valstybės žinios, 2000, Nr. 111-3574)
11. Lietuvos Respublikos nelaimingų atsitikimų darbe ir profesinių ligų socialinio draudimo įstatymas (su pakeitimais) (Valstybės žinios, 1999, Nr. 110-3207)
12. Pareigūnų ir karių valstybinių pensijų įstatymas (su pakeitimais ir papildymais) (Valstybės žinios, 1994, Nr. 99-1958)
13. Lietuvos Respublikos mokslininkų valstybinių pensijų laikinasis įstatymas (su pakeitimais ir papildymais) (Valstybės žinios, 1995, Nr. 1-4)
14. Lietuvos Respublikos socialinių paslaugų įstatymas (su pakeitimais ir papildymais) (Valstybės žinios: 2006, Nr.17-589)

15. Lietuvos Respublikos valstybinių šalpos išmokų įstatymas (su pakeitimais ir papildymais) (Valstybės žinios, 1994, Nr.96-1873)
16. Lietuvos Respublikos valstybinių šalpos išmokų įstatymo 5, 6, 7, 9, 19, 23, 27 straipsnių pakeitimo ir papildymo įstatymas (Valstybės žinios, 2005 04 04, Nr.44-1406)
17. Lietuvos Respublikos valstybinių šalpos išmokų įstatymo pakeitimo įstatymas (Valstybės žinios, 2005 06 07, Nr. 71-2556)
18. Lietuvos Respublikos piniginės socialinės paramos nepasiturinčioms šeimoms ir vieniems gyvenantiems asmenims įstatymas (Valstybės žinios, 2003, Nr. 73-3352)
19. Lietuvos Respublikos Seimo nutarimas Dėl Lietuvos Respublikos Vyriausybės programos (Valstybės žinios, 2004, Nr.181-6703)
20. Lietuvos Respublikos Seimo nutarimas Dėl Lietuvos Respublikos Vyriausybės programos (Valstybės žinios, 2006, Nr.80-3143)
21. Lietuvos Respublikos Konstitucinio Teismo 1997 m. kovo 12 d. nutarimas Dėl Lietuvos Respublikos valstybinio socialinio draudimo įstatymo 5 straipsnio, Lietuvos Respublikos valstybinių socialinio draudimo pensijų įstatymo 8 straipsnio antrosios dalies 1 punkto ir Lietuvos Respublikos Vyriausybės 1996 m. sausio 26 d. nutarimo Nr. 142 "Dėl Lietuvos Respublikos 1995 m. vasario 20 d. nutarimo Nr. 266 "Dėl Lietuvos Respublikos valstybinio socialinio draudimo fondo biudžeto sudarymo ir vykdymo taisyklių patvirtinimo" dalinio pakeitimo" 1 punkto atitikimo Lietuvos Respublikos Konstitucijai (*Valstybės žinios*, 1997, Nr.23-546)
22. Lietuvos Respublikos Konstitucinio Teismo 2005 m. vasario 7 d. nutarimas Dėl Lietuvos Respublikos Vyriausybės 2000 m. gegužės 8 d. nutarimu Nr. 506 "Dėl nelaimingų atsitikimų darbe ir profesinių ligų socialinio draudimo išmokų nuostatų patvirtinimo" patvirtintų nelaimingų atsitikimų darbe ir profesinių ligų socialinio draudimo išmokų nuostatų 37 punkto (2000 m. gegužės 8 d. redakcija) atitikties Lietuvos Respublikos Nelaimingų atsitikimų darbe ir profesinių ligų socialinio draudimo įstatymo 29 straipsnio 1 daliai (1999 m. gruodžio 23 d., 2001 m. liepos 5 d. redakcijos). (*Valstybės žinios*, 2005, Nr.19-623)
23. Lietuvos Respublikos Konstitucinio Teismo 2004 m. kovo 5 d. nutarimas Dėl Lietuvos Respublikos Aukščiausiosios Tarybos 1990 m. rugsėjo 27 d. nutarimo Nr. I-619 "Dėl Lietuvos Respublikos gyventojų pajamų garantijų įstatymo taikymo" 1 punkto, taip pat dėl Lietuvos Respublikos Vyriausybės 1996 m. liepos 5 d. nutarimu Nr. 808 "Dėl socialinės pašalpos skyrimo ir mokėjimo nuostatų patvirtinimo" patvirtintų socialinės pašalpos skyrimo ir mokėjimo nuostatų 6.1.1 punkto (1996 m. lapkričio 6 d. redakcija), 6.1.4 punkto (1996



- m. lapkričio 6 d. redakcija), 6.1.5 punkto (1996 m. lapkričio 6 d. redakcija), 7 punkto (1996 m. lapkričio 6 d. redakcija), 9 punkto ir IR Lietuvos Respublikos Vyriausybės 2000 m. balandžio 17 d. nutarimu Nr. 441 "Dėl socialinės pašalpos skyrimo ir mokėjimo nuostatų patvirtinimo" patvirtintų socialinės pašalpos skyrimo ir mokėjimo nuostatų 5.1.1 punkto, 5.1.7 punkto (2000 m. Balandžio 17 d. ir 2000 m. liepos 14 d. redakcijos), 5.1.8 punkto (2000 m. balandžio 17 d. ir 2000 m. liepos 14 d. redakcijos), 5.4, 5.5.2, 9 punktų atitikties Lietuvos Respublikos Konstitucijai ir Lietuvos Respublikos gyventojų pajamų garantijų įstatymo 10 straipsnio (1994 m. Lapkričio 3 d. redakcija) 1 daliai (*Valstybės žinios*, 1997-03-15, Nr. 23-546).
24. Lietuvos Respublikos Vyriausybės 2002 m. birželio 7 d. nutarimas Nr. 850 Dėl Nacionalinės žmonių su negalia socialinės integracijos 2003-2012 metų programos patvirtinimo (su pakeitimais), (*Valstybės žinios*, 2002, Nr. 57-2335)
25. Lietuvos Respublikos Vyriausybės 1994 m. lapkričio 18 d. nutarimas Nr. 1156 "Dėl Valstybinių socialinio draudimo pensijų skyrimo ir mokėjimo nuostatų patvirtinimo" (*Valstybės žinios*, 1994, Nr.91-1781; pakeitimai *Valstybės žinios*, 2005 Nr.83-3066)
26. Valstybinių šalpos išmokų skyrimo ir mokėjimo nuostatai, patvirtinti Lietuvos Respublikos Vyriausybės 2004 m. kovo 29 d. nutarimu Nr.346 (*Valstybės žinios*, 2004, Nr.47-1558; 2005, Nr.83-3069)
27. Vilniaus apygardos administracinio teismo teisėjų kolegijos 2006 m. gegužės 25 d. nutartis, Nr. I-1018-5/2006 [interaktyvus]. [Žiūrėta 2007-03-18]. Prieiga per internetą: <[http://www.lrkt.lt/Prasymai/25\\_2006.htm](http://www.lrkt.lt/Prasymai/25_2006.htm)>

### **Specialioji literatūra**

28. *Socialinė apsauga. Tikslas, reikšmė, įtaka ir organizacinė struktūra*. - Kelnas, 1998
29. PIETERS, Danny. *Įvadas į pagrindinius socialinės apsaugos principus* Vilnius: Eugrimas, 1998
30. Europos ir tarptautinė socialinės apsaugos teisė. Žinynas. Antverpeno Universiteto socialinės teisės skyrius, 1999
31. BERNOTAS, D.; GUOGIS, A. *Globalizacija, socialinė apsauga ir Baltijos šalys*. Monografija, Vilnius: MRU, 2006
32. КОМАРОВ, С. А., МАЛЬКО, А. В. *Теория государства и права*. Учебно – методическое пособие. Москва: НОРМА, 2001.

33. *Теория государства и права*. Учебник для вузов. Под ред. проф. РЕРЕПАЛОВА В. Д. и проф. КОРЕЛЬСКОГО В. М. Москва, 2000.
34. VADAPALAS, Vilenas. *Tarptautinė teisė: bendroji dalis*. Vilnius: Eugrimas, 1998
35. Словарь – справочник по социальной работе. Под ред. д – ра ист. наук проф. ХОЛОСТОВОЙ Е. И. Москва: Юрист, 2000
36. *Право социального обеспечения* Учебник Под ред. М.В. ФИЛИППОВОЙ. Москва: Юрист, 2006
37. PIVORIENĖ, I. Judėjimo negalią turinčių asmenų socialinė integracija. Daktaro disertacijos santrauka, 2001.
38. JANKAUSKIENĖ Milda, ŠALKAUSKIENĖ Danutė. Neįgaliųjų profesinė reabilitacija – grįžimas į pilnavertį gyvenimą // *Darbo biržos naujienos*, 2007, nr. 3 (112).
39. BABINSKIENĖ Aurelija. Neįgaliesiems dirbti trukdo įstatymai [interaktyvus]. [Žiūrėta 2007-04-10]. Prieiga per internetą: <[http://www.biciulyste.lt/articles\\_item.php?pid=1&id=109](http://www.biciulyste.lt/articles_item.php?pid=1&id=109)>
40. 2005-2006 metų Socialinės apsaugos ir darbo ministerijos socialinis pranešimas [interaktyvus]. [Žiūrėta 2007-02-26], p 101. Prieiga per internetą: <http://www.socmin.lt/index.php?778455860>
41. Socialinės apsaugos terminų žodynas [interaktyvus]. [Žiūrėta 2007-03-18]. Prieiga per internetą: <[http://www.sec.lt/pages/zodynas/index\\_.html](http://www.sec.lt/pages/zodynas/index_.html)>
42. STOŠKUS, G. Viena nesąmone bus mažiau // *Mūsų žodis*, 2006, Nr 12. [interaktyvus]. [Žiūrėta 2007-03-14]. Prieiga per internetą: <[www.lass.lt/mz/200612/str04.htm](http://www.lass.lt/mz/200612/str04.htm)>
43. Генеральная Ассамблея ООН одобрила Конвенцию о правах инвалидов [interaktyvus]. [Žiūrėta 2007-03-08]. Prieiga per internetą: <<http://www.un.org/russian/news/fullstorynews.asp?newsID=6678>>

### **Kita informacija**

44. Lietuvos Respublikos valstybinių pensijų įstatymo 11, 13 ir 14 straipsnių pakeitimo įstatymo PROJEKTAS 2007 m. kovo 16 d. Nr. XP-2105) (parengė V. Blinkevičiūtė, Socialinės apsaugos ir darbo ministerija)
45. Valstybinių socialinio draudimo pensijų įstatymo 5, 6, 32, 42, 46, 52 ir 64 straipsnių pakeitimo ir papildymo bei Įstatymo papildymo 24(1), 53(1) ir 66(1) straipsniais ĮSTATYMO PROJEKTAS

46. Lietuvos Respublikos valstybinių socialinio draudimo pensijų garantijų įstatymo PROJEKTAS ir projekto aiškinamasis raštas (registracija 2007 03 08 XP-2082)

47. LDB [www.ldb.lt](http://www.ldb.lt) [interaktyvus]. [Žiūrėta 2007-04-13]. Prieiga per internetą:

<<http://www.ldb.lt>>

48. [www.sodra.lt](http://www.sodra.lt)

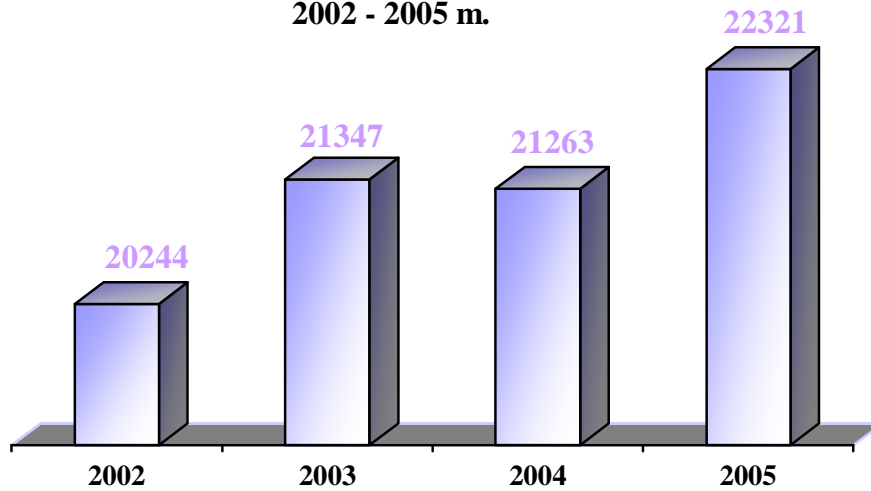
49. [www.ndnt.lt](http://www.ndnt.lt)

50. [www.vdi.lt](http://www.vdi.lt)

# **PRIEDAI**

## PRIEDAS 1

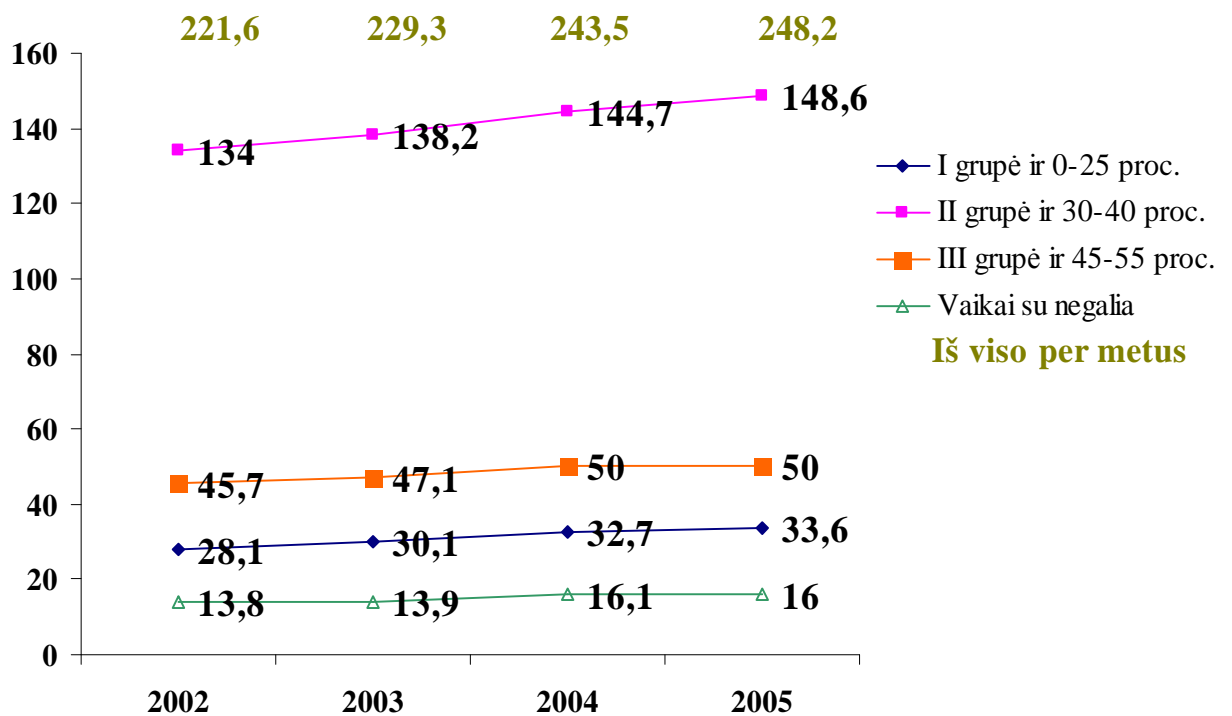
**Darbingo amžiaus asmenys, pirmą kartą pripažinti neįgaliaisiais  
2002 - 2005 m.**



Socialinės apsaugos ir darbo ministerijos duomenys

1 pav.

**Neįgalių asmenų skaičiaus dinamika pagal darbingumo lygį, neįgalumo lygį ir invalidumo grupes  
2002 - 2005 m. (tūkst.)**



Socialinės apsaugos ir darbo ministerijos duomenys

2 pav.

