

ŠIAULIŲ UNIVERSITETAS
MENŲ FAKULTETAS
DIZAINO KATEDRA

AIRINA KUPREVIČIŪTĖ

Dailės (Dizaino) magistratūros studijų programos studentė

**INDIVIDUALAUS GYVENAMOJO NAMO INTERJERO IR
ĮRANGOS PROJEKTAS**

MAGISTRO DARBAS

Vadovas: prof. Giedrius Šiukščius

Recenzentas: lekt. Adas Toleikis

Šiauliai, 2012 m.

TURINYS

SANTRAUKA	4
SUMMARY.....	5
IVADAS.....	6
1. PROTOTIPŲ IR ANALOGŲ FUNKCINĖ, KONSTRUKCINĖ, TECHNOLOGINĖ ANALIZĖ	7
1.1. Gyvenamasis namas. Išryškinti akcentai.....	7
1.2. Gyvenamasis butas. Žaidimas balta spalva.....	9
1.3. Gyvenamasis erdvus butas. Juodas ir baltas interjeras.....	11
1.4. Gyvenamasis namas. Modernus ir jaunatviškas.....	12
1.5. Pagrindinių interjero duomenų apibendrinimas.....	15
2. PRIEŠPROJEKTINĖ ANALIZĖ.....	15
2.1. Bendroji pastato projektuojamos dalies charakteristika.....	15
2.2. Vizualinė situacijos apžiūra.....	17
2.3. Preliminarus įvertinimas renovacijos požiūriu.....	19
3. IEŠKOJIMŲ APRAŠYMAS.....	20
3.1. Individualaus gyvenamojo namo interjero idėjos vystymasis.....	20
3.2. Idėjos sukonkretinimas	23
3.3. Spalva.....	24
3.4. Šviesa interjere.....	26
3.5. Erdvė. Funkcinės zonos.....	29
3.6. Veidrodžiai.....	32
4. SUKURTO OBJEKTO ANALIZĖ.....	33
4.1. Funkcinė paskirtis.....	33
4.2. Konstrukcija, interjero kompozicija.....	34
4.2.1. Pirmo aukšto interjeras ir įranga (virtuvė, valgomasis).....	34
4.2.2. Antro aukšto interjeras ir įranga (svetainė).....	39
4.2.3. Trečio aukšto interjeras ir įranga (svečių kambariai).....	44
4.2.4. Ketvirto aukšto interjeras ir įranga (savininko miegamasis).....	46
4.3. Medžiagos, gamybos technologija.....	50
4.3.1. Pastato konstrukcijų apsauga nuo drėgmės.....	50
4.3.2. Garso ir akustikos izoliacija.....	51
4.4. Grafinė projekto dalis.....	51
IŠVADOS.....	57
LITERATŪROS SĄRAŠAS.....	58

SANTRAUKA

Sukurtas interjeras keturių aukštų name Londono centre - tai tarsi harmonija tarp seno ir naujo. Šis pastatas - klasikinis Viktorijos laikų XIX amžiaus pradžioje statytas šeimos namas su autentiška architektūra bei apdaila.

Šis namas yra istorinis paveldas, priklausantis antro žymėjimo pastatų grupei, kuri reiškia, kad pastatui galima keisti tik interjerą, o eksterjerą privaloma išlaikyti tą patį, t.y. interjere sienos gali būti griauamos, tačiau langai privalo būti nepakeisti. Esamo pastato interjere vyrauja mažos, siauros erdvės, būdingos Viktorijos laikų architektūrai. Kambariai aukšti - sienų aukštis sudaro tris metrus. Viso projektuojamo pastato kvadratūra yra 200 kv.m.

Konversijos metu, keičiant individualaus gyvenamojo namo interjerą, siekiama sukurti racionalią funkcinę schemą. Žmonės privalo jaustis patogiai judėdami tiek vertikalia, tiek horizontalia kryptimi. Taip pat interjeras turi atitikti estetinę, grožinę funkciją. Pirmame aukšte pagrindinį įėjimą galima patekti į visas projektuojamas zonas. Kadangi visą namą sudaro keturi aukštai, nutarta kiekvieną aukštą pritaikyti vis skirtingai funkcijai, t.y. išskiriamos keturios pagrindinės zonos: valgomojo, svetainės, svečių zona ir savininko privati zona - miegamasis.

Kruopščiai išanalizavus erdvę projektuojami nauji baldai: parenkami lengvi ir praktiški. Interjeras įgyja aiškias linijas, erdvė – lengva ir švari. Dominuoja balta spalva, kuri sukuria jaukią atmosferą namuose: ji elegantiška, subtili, rafinuota. Ši spalva leidžia atsiskleisti ir kitoms spalvoms, jas išryškina. Taip subtiliai derinamas išgrynintas minimalizmas su gracingais klasikinių motyvų interjero elementais. Kad pastatas netaptų nuobodus, kyla idėja sužaisti grindimis, jų spalva. Nuspręsta pirmojo ir trečiojo aukšto grindis kloti pilkšvu medienos laminatu, o antrą ir ketvirtą aukštą – rudu. Didžioji dalis baldų parinkta modernaus minimalistinio stiliaus, kad neapsunkintų erdvės, o būtų komfortiški ir praktiški. Moderniame interjere palikti klasikiniai elementai suteikia namams autentiškumo, žavesio. Parinktų kokybiškų baldų, medžiagų, interjero detalių visuma sudaro bendrą elegantišką, ramų, šiltą šių namų interjerą.

SUMMARY

„Interior and equipment project of individual house“

Designed interior of a four-storey building in central London - it is like a harmony between the old and new. This building - a classic Victorian built in the nineteenth century, the family home with original architecture and decoration.

This house is a historical heritage that belongs to the second group of buildings, designation, which means that the building can only change the interior and exterior must maintain the same level, in interior walls can be ruined, but the windows must be viewed. Existing building interior dominated by small, narrow space, characterized by Victorian architecture. High rooms - wall height of three meters. Total projected of the building is 200 sq.m.

Conversion, changing the interior of the individual house, to create a rational functional scheme. People need to feel comfortable moving both vertically and horizontally. As well as interior to meet the aesthetic, fiction feature. On the ground floor through the main entrance is possible to get to all the projected areas. As a full house of four floors, each floor was decided to adapt in a different function, distinguished four main areas: the dining room, living room, guest area, and the private area of the owner - bedroom.

After careful examination of the design of new space, furniture selection easy and practical. The interior becomes clear lines of space - easy and clean. Dominated by white, which creates a comfortable atmosphere at home: it is elegant, graceful, refined. So delicately refined minimalism combined with graceful classic elements of interior motives. That the building does not become boring, there is an idea to play with floor color. It was decided to first floor and third floor lay the gray wood laminate, while the second and fourth floor - brown. Most of the furniture selected for the modern minimalist style, not to complicate space and to make it comfortable and practical. Modern interior provides a classical elements to leave home authenticity, charm. Selection of quality furniture, materials, and interior parts of a common set of elegant, calm and warm interior.

ĮVADAS

Senų pastatų atnaujinimas mūsų dienomis tampa labai populiarus. Taip yra ir centrinėje Londono dalyje. Didžioji dalis statinių čia yra išlikę nuo Viktorijos laikų. Jungtinėje Karalystėje išskiriamos kelios pastatų grupės, jų klasifikacija priklauso nuo pastato svarbumo Britanijos paveldui. Mano projektuojamas gyvenamasis namas priklauso antrajai grupei. Tai reiškia - niekas negali būti pakeista iš išorės, tačiau interjeras gali būti atnaujintas į modernaus stiliaus gyvenimo standartus atitinkantį būstą.

Restauruojama namas yra Miesto kelyje, Angelo rajone. Keturių aukštų pastatas - klasikinis Viktorijos laikų XIX amžiaus pradžioje statytas šeimos namas su autentiška architektūra bei apdaila. Visas pastatas sudaro apie 200 m². Projektuojamas namas yra skirtas jaunai, moderniai porai, bet projektuojant taip pat yra išlaikoma autentiška atmosfera. Autentiški klasikiniai baldai prikeliama naujam „gyvenimui“. Patekus į namą yra juntamas XIX amžiaus atmosfera, parinktos šviesios spalvos paverčiančia pastatą erdvesniu. Pastatas, pastatytas XIX amžiuje, gyvenimo sąlygomis išduoda pastato naujoviškumą.

Darbo aktualumas:

Žaibiškai tobulėjančios technologijos ir vis labiau išprusę vartotojai reikalauja šiuolaikiniam interjerui keliamų reikalavimų kartelę kilstelti vis aukščiau. Mažos patalpos tampa vis nepopulresnės, norima išplėsti erdvę. Tad seną XIX amžiaus pastatą, su mažomis patalpomis, norint paversti patogiu gyvenimui, būtina restauruoti.

Tyrimo objektas:

Gyvenamojo namo, esančio centrinėje Londono dalyje, interjero ir įrangos kūrimas.

Darbo tikslas:

Atnaujinti seną paveldo pastatą, esantį pačiame Londono centre, ir parengti šiuolaikinį gyvenamojo namo interjerą, atitinkantį modernaus stiliaus gyvenimo standartus, taip pat išlaikyti buvusią Viktorijos laikų dvasią.

Darbo uždaviniai:

1. Analizuojant gyvenamosios paskirties interjerus Lietuvoje ir užsienyje, apibrėžti naujas tendencijas;
2. Pateikti bendrąją gyvenamojo namo charakteristiką;
3. Pateikti racionalius projektinius pasiūlymus ir juos išanalizuoti.

Tyrimo metodika:

Mokslinės literatūros ir analogų analizė, vaizdinės, grafinės medžiagos analizė.

1. PROTOTIPŲ IR ANALOGŲ FUNKCINĖ, KONSTRUKCINĖ, TECHNOLOGINĖ ANALIZĖ

1.1. Gyvenamasis namas. Išryškinti akcentai.

1.pav.¹



2.pav.²



3.pav.³



Dažnai gyvenimas ir laikas pareikalauja pokyčių. Ir nenuostabu, kad prieš keletą metų įsirengtas būstas pabosta arba pradeda neatitikti nūdienos galimybių ir poreikių. Tačiau tokie užsakovo pageidavimai tikriausiai sunkiausia užduotis architektui, nes reikia keisti jau anksčiau realizuotas kito autoriaus idėjas, suprojektuotoms erdvėms suteikti kitokį charakterį. Ypač jeigu užsakovas pageidauja dalinės rekonstrukcijos.

Vilius Adomavičius koregavo patį pastatą ir sklypą, o interjero rekonstrukciją atliko Vida Vyšniauskienė. Anksčiau suskaidytame į nefunkcionalias zonas pirmame aukšte architektė suformavo aiškią atvirą erdvę. Kadangi esama namo konstrukcija neleido visiškai panaikinti

¹ Namai ir aš. ISSN 1392-5334. 2003, nr. 10, p.32-41.

² Namai ir aš. ISSN 1392-5334. 2003, nr. 10, p.32-41.

³ Namai ir aš. ISSN 1392-5334. 2003, nr. 10, p.32-41.

laikančiųjų kolonų, atveriant erdvę, jomis buvo sąlyginai atitvertos funkcinės zonos. Palikdama dalines pertvaras architektė puikiai pasinaudojo situacija, suteikdama erdvėms aiškiai išsiskiriančią skirtingą spalvinį sprendimą ir estetiką. Dalyje erdvės apdailai architektė parinko efektingas pastelinio atspalvio plyteles. Židinio zonoje keramines plyteles naudojamos ne tik grindų, bet ir pertvaros apdailai. Kitoje dalyje dominuoja gilūs tamsaus medžio apdailos motyvai, kurie puikiai apjungia interjerą, sutekdami harmonijos pojūtį, nes tos pačios spalvinės gamos medis atsikartoja ir kitose patalpose.

Išlaikant stilinį vientisumą interjere Vida Vyšniauskienė tarsi reikšmingai atkartoja griežtas, kampuotas pastato architektūros formas. Taip atsirado lakoniškas skulptūriškas židinytis ir itališkas modernus kampuotų formų šviestuvai.

Dar vienas vientisumo pojūtį pagilinantys akcentai - visose erdvėse panaudoti pilkšvų atspalvių tapetai. Neutralūs jų raštai suteikia interjerui subtilaus gyvumo, sušvelnina kampuotas pastato formas ir taip pat puikiai užmaskuoja ankstesnius ne itin kokybiškai atliktus statybos darbus. Toks pat neutralus margumas pasikartoja ir užuolaidų raštuose.

Palyginti neutralų interjerą itin pagyvina ryškūs raudoni akcentai. Šie akcentai tarsi tampa originaliu spalviniu interjero leitmotyvu - jie atsiranda ne tik originalių baldų pavidalu, bet ir profesionaliai parinktuose meno kūrinuose. Ypač efektingas vonios kambarys, kuriame tarsi gyvybę pulsuojančių raudonų sienų fone kontrastingai išryškėja subtilios baltutėlės santechnikos formos.

Naujai kuriant interjerą architektė išsaugojo ir kai kurias šeiminkams brangias detales. Naujai suprojektuotoje virtuvės zonoje buvo išsaugotas originalus varinis garų surinktuvas. Jis tapo centriniu akcentu, prie kurio buvo derinama šios zonos stilistika - išgrynintos, ramios minimalistinės formos atskleidžia garų surinktuvo formas ir medžiagiškumo privalumus. Čia taip pat subtiliai eksponuojama ir šeiminkams brangi varinių indų ir rakandų kolekcija. Kitose namo patalpose nebuvo imamasi esminių pakeitimų. Išliko didžioji dalis baldų, o interjero atnaujinimas apsiribojo keliomis detalėmis, baldų perstatymu ir pakeistais tekstilės gaminiiais, kurie pagyvimo esamas patalpas ir jas stilistiškai priartino prie naujai suprojektuotų erdvių. Architektų pasiūlytas rezultatas puikiai patenkino užsakovų lūkesčius - senasis jų namas tarsi atgimė naujam gyvenimui - nors jo išorė nedaug tepasikeitė, naujas planavimas suteikė galimybę iš naujo džiaugtis visiškai atsinaujinusiu gyvenimo šiame name kokybe ir estetika.

1.2. Gyvenamasis butas. Žaidimas balta spalva.

4.pav.⁴



5.pav.⁵



6.pav.⁶



Balta yra balta. Tačiau kartais balta spalva gali būti ryški ir išraiškinga. Ji gali akinti, būti jaukiai skaidri, o kartais iš viso nepastebima. Gali atrodyti, kad interjere ji neįdomi, tiesiog balta, tačiau kartais būtent ji sukuria namų atmosferą, vienas detales jautriai išryškina, o nereikšmingas padaro tiesiog nepastebimas. Kintant apšvietimui, stebint baltuose tonuose šviesos kuriamus šešėlius ir jų spalvinius niansus atrodo, kad balta šviesa atgyja.

⁴ Namas ir aš. ISSN 1392-5334. 2005, nr. 1/2, p.40-46.

⁵ Namas ir aš. ISSN 1392-5334. 2005, nr. 1/2, p.40-46

⁶ Namas ir aš. ISSN 1392-5334. 2005, nr. 1/2, p.40-46.

Didelės itin aukštos erdvės lengvai paklūsta ramiai elegantiškai atmosferai. Tamsios grindys ir keletas kontrastingų ryškiaspalvių detalių tarsi dar labiau pabrėžia namo idėją - namai turi būti šviesūs, erdvūs, patogūs ir neapkrauti nereikalingais daiktais. Todėl ir apsiribojama keletu lakoniško dizaino daiktų ir daugybe rankomis išpuoselėtų neįtikėtinai sodriai vešinių augalų. Galima sakyti, kad čia galioja taisyklė: grožis slypi paprastume. Lakoniško dizaino svetainės baldai leidžia atsiskleisti grakščioms jonėninės kolonos formos staliuko pagrindo linijoms, o skaidrus jo paviršius tampa prieglobsčiu jaukioms detalėms. Ant staliuko subtiliai eksponuojama porcelianinė karnavalo kaukė, venecijietiško stiklo smulkmenos bei italų meno albumai. Valgomojo zonai parinktas antikvarinis stalas ir kėdės kontrastingai, tačiau jaukiai dera prie modernaus griežto dizaino virtuvės baldų bei čia itin gerai įsikomponuojančio itališko „Artemide“ toršero. Minimalistinė virtuvės sala su mažu baru atskiria šią zoną nuo svetainės erdvės.

Ilgas koridorius, kurio akcentas elegantiškas suoliukas, veda į darbo kambarį ir miegamąjį. Čia taip pat išlaikoma ta pati spalvinė paletė, tik dideli langai uždengti lengvos drobės užuolaidomis. Asketiškas darbo kambarys-biblioteka tiesiog nuteikia susikaupimui. Miegamajame lygiai taip pat vyrauja balta, pro langus sklindančia šviesa nulieta erdvė ir natūralus paprastumas, kuris tuo pat metu yra subtiliai rafinuotas, tarsi pabrėžtinai akivaizdžiai demonstruojantis natūralių audinių privalumus. Greta lovos išsibarstę kalnai knygų sugriauna rimties atmosferą, suteikia jai lengvabūdiško išsiblaškyimo prieskonio, tačiau tuo pat metu išlieka neutralūs ir laikini, nes pabaigus jas skaityti, knygos grįžta į darbo kambario lentynas. Baltas namų interjeras - nepaprastai išraiškingas, kupinas džiaugsmo.

1.3. Gyvenamasis erdvus butas. Juodas ir baltas interjeras.

7.pav.⁷



8.pav.⁸



9.pav.⁹



Tai bene 200 kv. m ploto erdvus, per du aukštus įkurtas butas, iš kurio patenkame visada žaliuojančią terasą, iš kurios 360 laipsnių kampų atsiveria unikali Paryžiaus panorama, o priešais - Eifelio bokštas.

Interjere varijuojama septintojo dešimtmečio dizaino ikonomis, kurios gretinamos su šiuolaikine kalba ir, aišku, klasikinėmis detalėmis. Spalvų kontrastai šiame interjere subtiliai

⁷ Namas ir aš. ISSN 1392-5334. 2007, nr. 9, p.68-75.

⁸ Namas ir aš. ISSN 1392-5334. 2007, nr. 9, p.68-75.

⁹ Namas ir aš. ISSN 1392-5334. 2007, nr. 9, p.68-75.

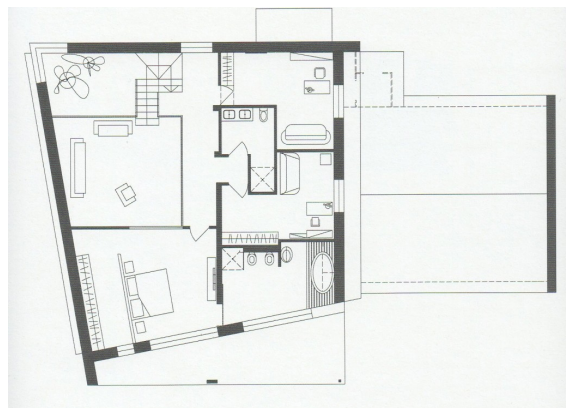
kartojasi visose erdvėse ir daugelyje elementų: monochrominiuose paveiksluose, baldų apmušaluose, mozaikoje ir tapetų raštuose. Kontrastų skambesys ir buvo pagrindinis autoriaus leitmotyvas, kuriuo buvo stengiamasi išiebt dviejų priešingų polių magnetizmą. Dizaineris jautriai ir nebanaliai komponuoja, rodos, nesuderinamų stilių elementus, vengdamas tiesmukų interpretacijų. Taip sukuriamas įdomus, žaismingas, intriguojantis stilius.

1.4. Gyvenamasis namas. Modernus ir jaunatviškas.

10.pav.¹⁰



11.pav.¹¹



12.pav.¹²



13.pav.¹³



¹⁰ Namas ir aš. ISSN 1392-5334. 2009, nr. 8, p.56-65.

¹¹ Namas ir aš. ISSN 1392-5334. 2009, nr. 8, p.56-65.

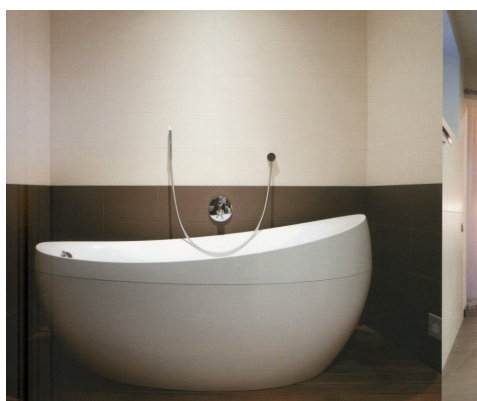
¹² Namas ir aš. ISSN 1392-5334. 2009, nr. 8, p.56-65.

¹³ Namas ir aš. ISSN 1392-5334. 2009, nr. 8, p.56-65.

14.pav.¹⁴



15.pav.¹⁵



Šis dviejų aukštų gyvenamasis namas yra bendras architektų Šarūno Juozo Vilko ir Onos Urbšytės-Vilkienės kūrinys. Kaip dažnai būna poroje dirbant dviem architektams, vienas jų pastatą projektuoja, o kitas kuria interjerą ir pritaiko projektą gyvenimui. Paprastai tokie namai nestokoja nei racionalios logikos, nei savitos estetikos ir gali būti vadinami universaliu gyvenamosios erdvės etalonu.

Šis namas pastatytas greta Kauno akademinių klinikų esančiame sklype, kuris riboja dvi gatvės. Tai turėjo įtakos viso statinio pavidalui, kaip ir gairės, kurias nubrėžė užsakovai. Taigi lakoniškas stilius, aukšta apdailos medžiagų kokybė, preciziškos baldų ir detalių formos bei proporcijos yra tos sudedamosios dalys, kurios galėtų charakterizuoti šį projektą.

Kvartalo dalis, kur stovi šis pastatas, yra labai judrioje vietoje, todėl namas buvo projektuojamas taip, kad pagrindinės gyvenamosios patalpos būtų atgręžtos į vidaus kiemą, o kitos - į gatvę, dėl to gatvės pusėje esantys fasadai beveik neturi langų. Vienas skiriamųjų šio namo bruožų - sudėtinga vidaus erdvių struktūra. Nors patalpos atviros ir vizualiai jungiasi viena su kita, jos išdėstytos skirtingais lygiais, todėl funkcinės zonos turi labai aiškias ribas. Žemesniajame pirmo aukšto lygyje suprojektuoti tambūras, holas, virtuvė, valgomasis ir darbo kambarys, aukštesniajame - per du aukštus kylanti svetainė, kuri, rodos, sukuria savitą erdvių hierarchiją. Svetainę iš vienos pusės juosia ir antro aukšto lodžija, į kurią veda puikūs mediniai laiptai. Antrame aukšte išdėstyti du mergaičių miegamieji su dušo kambariu bei tėvų miegamasis su erdviu vonios kambariu ir drabužine.

Šio namo interjere juntama minimalistinio stiliaus nuostatų įtaka. Kuriant vidaus patalpų apdailą ir parenkant šiuolaikines apdailos priemones stengtasi, kad erdvėje būtų kuo mažiau formų ir spalvų. Tai padaryti pavyko parenkant panašios prigimties medžiagas ir įvairiai jas komponuojant. Pvz., grindų apdailai parinktos šviesios poliruotos akmens masės plytelės ir tamsiai

¹⁴ Namai ir aš. ISSN 1392-5334. 2009, nr. 3, p.38-50.

¹⁵ Namai ir aš. ISSN 1392-5334. 2009, nr. 3, p.38-50.

ruda beicuota mediena. Iš panašios tamsintos medienos pagamintos ir durys, laiptų pakopos, baldai. Analogiškai interjere varijuojama ir stiklo elementais: valgomąjį ir poilsio zonas skiria stiklinė pertvara-lentyna, laiptus juosia stikliniai turėklai, o į rūšį, prieškambarį, tėvų vonią ir pirtį veda stiklinės durys. Tokie kontrastingi šviesių ir tamsių medžiagų deriniai suteikė erdvėms dar aiškesnius kontūrus.

Šalia svetainės esanti virtuvė, kaip ir visa kita šiame name, nėra tradicinė. Ji įrengta toje vietoje, kur susikerta trys praėjimai. Pagrindinis virtuvės atributas - viryklė pastatyta patalpos viduryje, o spintelės ir spintos išdėstytos išilgai sienų. Prie centre esančios vadinamosios virtuvės salos prijungtas apskritimo formos valgomasis stalas, kurio stalviršis, kaip ir kitų čia stovinčių baldų, imituoja akmenį ir dera prie keraminių grindų plytelių.

Virtuvę nuo svetainės skiria baras, apdailintas tamsiu medžiu. Nors tai atskira erdvė, ji nepriekaištingai atspindi šio interjero kūrimo nuostatas.

Skoningų minimalizmo motyvų rasime ir tėvų miegamajame. Sieną, prie kurios glaudžiasi lovos galvūgalis, išklajuota gėlių ornamentais margintais tapetais. Kita purpuro spalvos siena atgręžta į langus, pridengtus lengvu, skaidriu užuolaidų audinių, pakabintu ant dailių medinių karnizų. Visus šiuos motyvus jungia tamsiai pilkos spalvos lubos. Šalia miegamojo, už stiklo durų, suprojektuotas ir vonios kambarys. Jį puošia originalios ovalo formos vonia, kurią architektė tarsi eksponuoja tamsiame fone, pabrėžiančiame puikų jos dizainą. Dar vienas išskirtinis sprendimas - praustuvėms skirtos vietos apdaila. Sujungus kabinamųjų sanitarinių įrenginių sienelę su neaukšta pertvara, buvo suformuota atrama, prie kurios ir įtaisyta perpjauto kiaušinio formos praustuvė. Išilgai šios sienelės buvo sumontuotas metalinis stačiakampis vamzdis, abipus kurio pritvirtinti veidrodžiai - ne tik patogūs, bet ir dekoratyvūs interjero elementai.

Taip pat rūsyje įrengiama pirtis. Kuriant rūšio interjerą, didžiausia problema yra apšvietimas, nes natūralios šviesos čia nedaug, tačiau architektė sėkmingai pavyko išspręsti šį klausimą. Apšvietimo įrenginius ji nusprendė tvirtinti ne prie lubų, o įtaisyti grindyse, laiptų pakopose, pakabinti ant sienų. Kadangi sienos dekoruotos faktūriniais dažais (fobelle dažymo technika), toks apšvietimas erdvei suteikė paslaptį. Originalus ir visų kitų namo patalpų apšvietimas. Lakoniško dizaino šviestuvai įtaisyti specialiai suprojektuotose nišose, taip pat pakabinta daug sieninių šviestuvų, skleidžiančių įvairių pavidalų šviesą, tad vakarėjant būstas įgauna naujų bruožų.

1.5. Pagrindinių interjero duomenų apibendrinimas

Svarbiausieji interjero komponentai yra:

- erdvė (vientisa arba suskirstyta);
- įranga (baldai, prietaisai);
- dekoras (paveikslai, kilimai, mozaika ir kt.).

Erdvė - dabar yra formuojamos aiškios atviros erdvės kur jomis sąlyginai atitvertos funkcinės zonos. Didelės itin aukštos erdvės lengvai paklūsta ramiai elegantiškai atmosferai.

Įranga - sudėtingos įrangos buitiškumas yra slepiamas moderniuose balduose, taip vizualiai sukuriama estetiškumo įspūdis.

Dekoras - kitų spalvų kontrastai interjere sukuria įdomius, žaismingus, intriguojančius stilius.

2. PRIEŠPROJEKTINĖ ANALIZĖ

2.1. Bendroji pastato projektuojamos dalies charakteristika

1. lentelė Individualaus gyvenamojo namo charakteristika¹⁶

Statybos metai	XIX amžius
Stilius	Viktorijos
Nekilnojamas kultūros paveldas	Priklauso II-ajai pastatų grupei: eksterjeras negali būti keičiamas, tačiau pastato interjerą galima renovuoti
Bendras pastato projektuojamos dalies plotas, kv.m	200
Bendras pastato projektuojamos dalies tūris, kub.m	600
Pastato aukštingumas	4 a.

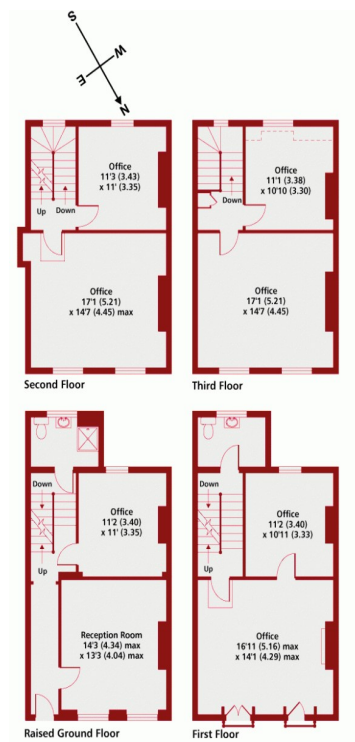
¹⁶ Informacija gauta iš Kinleigh Folkard & Hayward agentų perkant pastatą.

16. pav. projektuojamo namo vieta žemėlapyje¹⁷ 17. pav. projektuojamo namo aukštų planai¹⁸



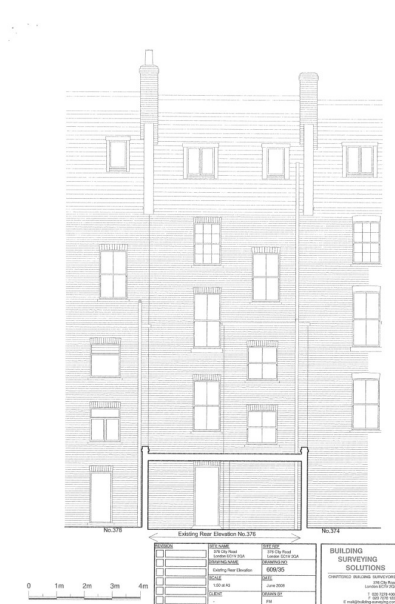
Location Plan 1:1400

REVISION	SITE NAME	SITE REF	BUILDING SURVEYING SOLUTIONS CHARTERED BUILDING SURVEYORS 378 City Road London EC1V 2QA T: 020 7278 4060 F: 020 7278 1251 E: mail@building-surveying.com
	378 City Road London EC1V 2QA	378 City Road London EC1V 2QA	
	DRAWING NAME	DRAWING NO	
	Location Plan	609/30	
	SCALE	DATE	
	1:1250 at A4	June 2008	
	CLIENT	DRAWN BY	
	-	FM	



18. pav. projektuojamo namo priekinė dalis¹⁹

19. pav. projektuojamo namo galinė dalis²⁰



¹⁷ Informacija gauta iš Kinleigh Folkard & Hayward agentų perkant pastatą.

¹⁸ Informacija gauta iš Kinleigh Folkard & Hayward agentų perkant pastatą.

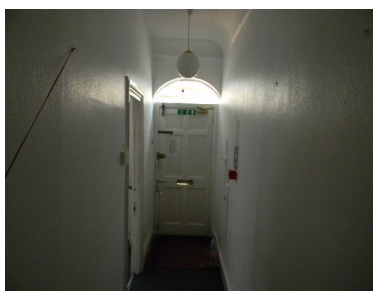
¹⁹ Informacija gauta iš Kinleigh Folkard & Hayward agentų perkant pastatą.

²⁰ Informacija gauta iš Kinleigh Folkard & Hayward agentų perkant pastatą.

Gyvenamosios paskirties namą, esantį pačiame Londono centre, sudaro keturi aukštai. Šis namas yra istorinis paveldas, statytas Viktorijos laikais. Priklauso antro žymėjimo pastatų grupei, kuri reiškia, kad pastatui galima keisti tik interjerą, o eksterjerą išlaikyti tą patį. Tai yra, interjere sienos gali būti griaunamos, tačiau langai privalo būti nepakeisti. Esamo pastato interjere vyrauja mažos, siauros erdvės, būdingos Viktorijos laikų architektūrai. Kambariai aukšti, sienų aukštis sudaro tris metrus. Kiekvieną pastato aukštą apytiksliai sudaro 50 kv.m. tad viso projektuojamo pastato kvadratūra yra 200 kv.m.

2.2. Vizualinė situacijos apžiūra

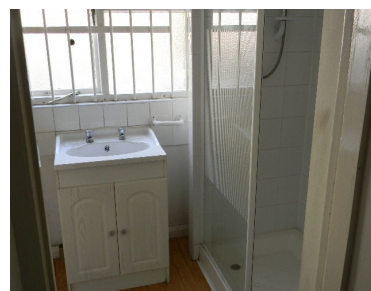
20.pav.²¹



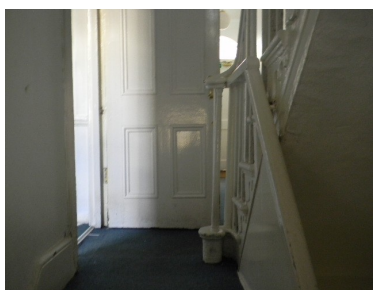
21.pav.²²



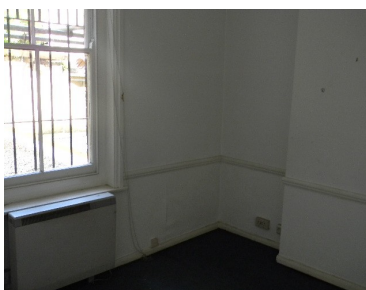
22.pav.²³



23.pav.²⁴



24.pav.²⁵



25.pav.²⁶



²¹ asmeninė fotofiksacija.

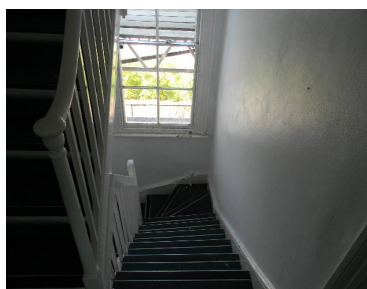
²² asmeninė fotofiksacija.

²³ asmeninė fotofiksacija.

²⁴ asmeninė fotofiksacija.

²⁵ asmeninė fotofiksacija.

²⁶ asmeninė fotofiksacija.

26.pav.²⁷27.pav.²⁸28.pav.²⁹29.pav.³⁰30.pav.³¹31.pav.³²

2.3. Preliminarus įvertinimas renovacijos požiūriu

Nagrinėjamas pastatas yra statytas Viktorijos laikais, tad planuojant interjero konversiją būtina atsižvelgti į pastato kokybę, kondiciją. Pamatai, konstrukcijos, sienos vis dar tinkamos eksploatacijai, tačiau grindims, perdangoms, stogui, laiptams būtina renovacija. Kadangi darbo tikslas suprojektuoti pastatui interjerą, todėl dėl renovacijos dokumentacijos buvo atsakingi architektai su rangovų komanda, kurie turėjo pasirūpinti leidimus renovacijai, patvirtintus Londono vyriausybės.

²⁷ asmeninė fotofiksacija.

²⁸ asmeninė fotofiksacija.

²⁹ asmeninė fotofiksacija.

³⁰ asmeninė fotofiksacija.

³¹ asmeninė fotofiksacija.

³² asmeninė fotofiksacija.

3. IEŠKOJIMŲ APRAŠYMAS

3.1. Individualaus gyvenamojo namo interjero idėjos vystymasis

Projektuojant pastatą nusprendžiama išgriauti sienas. Vykdamas pastato konversiją, siekiama jį paversti moderniu namu, patogiu gyventi. Tačiau taip pat norima išlaikyti buvusį stilių. Atveriamą erdvę, nes buvusios mažos patalpos šiais laikais nebemadingos, nepatogios. Išgriovus sienas, kiekviename aukšte gaunama erdvė sudaro apie 50 kv.m. Kadangi visą namą sudaro keturi aukštai, nutarta kiekvieną aukštą pritaikyti vis skirtingai funkcijai, t.y. išskiriamos keturios pagrindinės zonos: valgomojo, svetainės, svečių zona ir savininko privati zona - miegamasis.

Sprendžiant interjero spalvų paletę yra pasirenkama balta spalva, ji elegantiška, subtili, rafinuota. Ši spalva leidžia puikiai atsiskleisti ir kitoms spalvoms, jas išryškina. Patį interjerą nenorima apkrauti spalvų gausa, jis turi priminti Viktorijos laikų puošnumą, bet tuo pačiu metu būti modernus, nevarginti detalių ir formų gausybe.

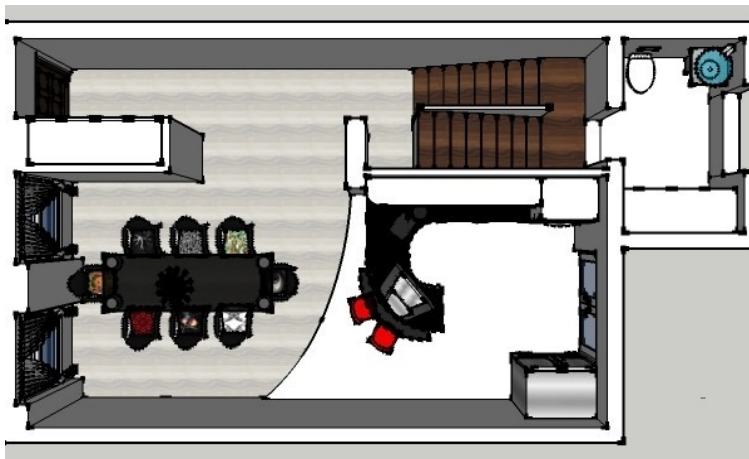
Pastatas – keturių aukštų, sienoms bei luboms parinkta balta spalva. Kad pastatas netaptų nuobodus, kyla idėja sužaisti grindimis, jų spalva. Tad nuspręsta, pirmojo ir trečiojo aukšto grindis kloti pilkšvu medienos laminatu, o antrą ir ketvirtą aukštą – ruda. Taip patenkant iš vieno į kitą aukštą grindų spalva vis kistų. O gražus perėjimas vyktų laiptų pagalba: 1-ajame aukšte pilkšvos grindys, tad laiptų vertikalią plokštumą būtų klojama pilkšvu laminatu, kuris jungtų laiptus su aukšto grindimis, o horizontalioji plokštuma – būtų ruda, tam kad patekus į antrąjį aukštą laiptų horizontalioji plokštuma susijungtų su 2-ojo aukšto grindų laminatu.

Suptilioms spalvoms „pagyvinti“ yra žaidžiama ryškiais akcentais, kurie dar labiau išryškėja baltame fone. Subtiliai derinamas išgrynintas minimalizmas su gracingais klasikinių motyvų interjero elementais. Naudojami kontrasto principai jungia senovinį Viktorijos laikų stiliškumą su modernaus dizaino privalumais. Kuriama erdvė atskleidžia ne tik jos estetinius privalumus, bet ir puikiai išsprendžia funkcionalumą, šis namas paverstas jaukiu ir patogiu gyventi.

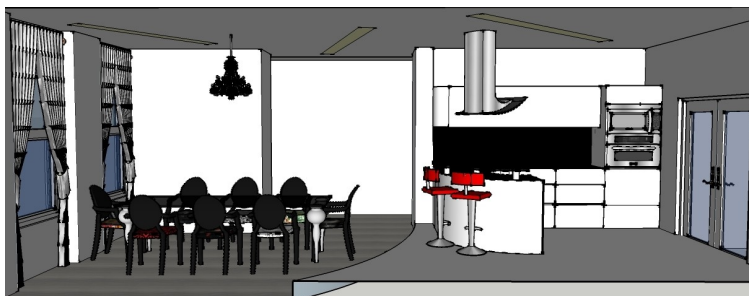
Projektuojamo pastato pirmąjį aukštą sudarė du kambariai ir ilgas koridorius. Taigi yra išgriaunamos sienos ir atveriamą erdvę (žr. 32 pav.) , kuri yra skirta valgomojo zonai. Ervė projektuojama dviem lygiais (žr. 33 pav.). Taip išskiriamos dvi funkcijos, virtuvės ir valgomojo zonos. Valgomojo zonoje baltus lakoniško dizaino baldus subtiliai išryškina raudono motyvo paveikslas bei baro kėdės. Tačiau virtuvės erdvei leidžiama laisvai atsiskleisti baltos spalvos žavesiui. Už baltutėlių spintelių paslėptas virtuvės buitiškumas išnyksta ir atrodo, kad erdvėje dominuoja tik puikiai parinkti ryškūs akcentai. Juodi lengvi valgomojo baldai tarsi apjungia

svetainės ir valgomojo zonas, o dėl permatomo skaidrumo stalviršio šviesių grindų fone jis tarsi neutraliai sklendžia erdvėje.

32.pav.³³



33.pav.³⁴



Projektuojamo pastato antrajame aukšte, buvo įrengti du kambariai, kurie taip pat buvo maži, tad pastato konversijos metu buvo išgriaunamos sienos, du kambariai sujungti į vieną (žr. 34, 35 pav.). Antrojo aukšto funkcija – svetainė. Šioje patalpoje taip pat yra grindų aukštėjimas, kuriame išskirta pianino erdvė. Šioje zonoje yra maža sofa, kurioje būtų galima malonėtis pianino garsais, ant sienos, priešais pianiną yra pritvirtinama foto nuotrauka, užimanti visą sienos plotą, kurioje vaizduojama koncertų salėje sėdinti auditorija ir žiūrinti į sceną. Taip sukuriama išpūdis, kad asmuo, grojantis pianinu, groja prieš visą auditoriją. Savininko reikalavimas - didelis plokščiaekranis LED televizorius su namų kino sistema. Kad būtų sudaromas patogus kampas žiūrėti televizorių, yra suprojektuojama naujos trikampio formos sienos. Ši detalė praktiškai

³³ 1-ojo aukšto vaizdas perspektyvoje iš viršaus.

³⁴ 1-ojo aukšto pjūvis perspektyvoje.

išnaudojama. Joje įrengiamos slaptos durys, kurios atrodo, kaip paprastos lentynos, tačiau jas atidarius atsiveria erdvė, kuri atliktų sandėliuko funkciją.

34.pav.³⁵



35.pav.³⁶



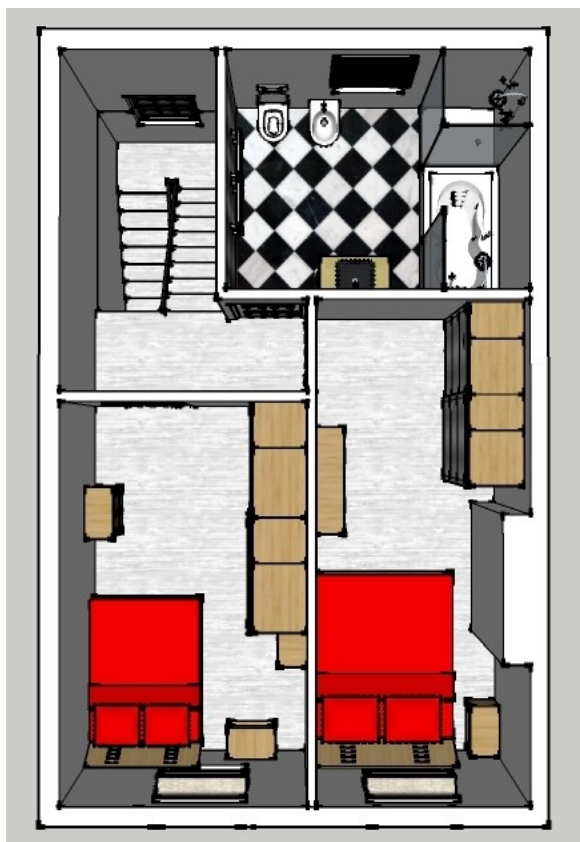
Trečiajame aukšte projektuojami du svečių kambariai ir vonia (žr. 36 pav.). Buvusi erdvė yra naujai projektuojama, statomos naujos sienos. Kambariuose, kaip ir priklauso svečių kambariams, yra sumontuotos lovos, spintos, staliukai prie lovos, bei komodos. Vonia didelė, talpi, patogi naudoti keliems žmonėms iš karto.

Ketvirtasis aukštas – savininko miegamasis (žr. 37 pav.). Buvęs ir naujai suprojektuotas aukštas nelabai skiriasi. Yra tik keli pakeitimai. Nebėra durų iš vonios į koridorių, lieka tik vienintelis įėjimas į pagrindinį kambarį. Iš šio kambario yra įėjimas į erdvią vonia, Londone erdvė yra labai vertinama. Miegamajame yra suprojektuota didelė lova, priešais ją didžiulė spinta, kuri įmontuota per visą kambario ilgį. Taip pat yra kosmetikos staliukas, staliukai prie lovos, komoda bei krėslas be atlošo. Langus dengia elegantiškos Viktorijos stiliaus užuolaidos.

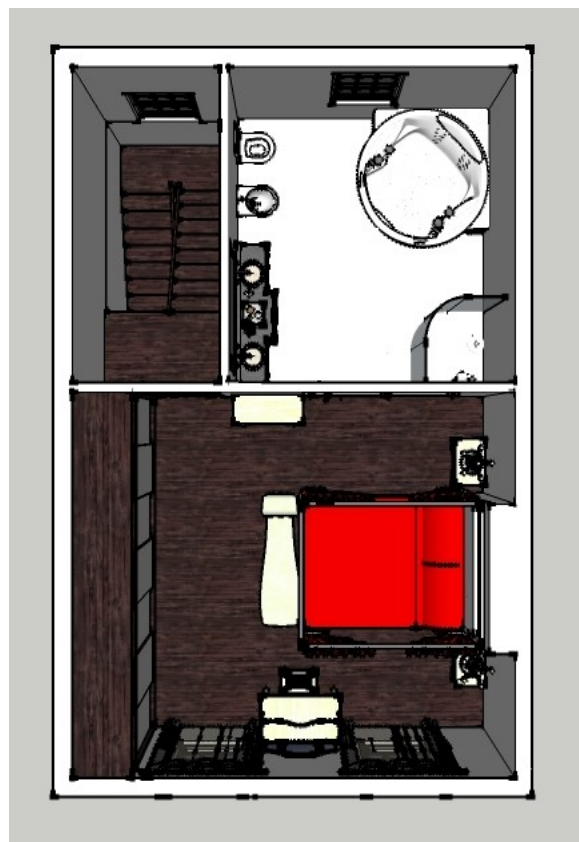
³⁵ 2-ojo auksto vaizdas perspektyvoje iš viršaus.

³⁶ 2-ojo auksto vaizdas perspektyvoje iš viršaus.

36.pav.³⁷



37.pav.³⁸



3.2. Idėjos sukonkretinimas

Interjerui parinkta baltą spalvą. Ji visuomet stilinga, efektinga ir labai subtili. Kaskart, pasikeitus apšvietimui, balta spalva įgyja įvairių atspalvių, kurie išryškina daiktų kontūrus ir formą, o minkštai krintantys šešėliai tarsi suteikia gyvybingo virpesio. Dar ryškesni baltos spalvos efektai gaunami ją kontrasto principu priešpriešinant ryškioms interjero detalėms: baldams, paveikslams, kitiems stilingiems akcentams. Tokiame interjere balti daiktai tarsi tampa dar baltesni, įgija nepaprasto lengvumo ir elegancijos. Taip subtiliai derinamas išgrynintas minimalizmas su gracingais klasikinių motyvų interjero elementais.

³⁷ 3-ojo auksto vaizdas perspektyvoje iš viršaus.

³⁸ 4-ojo auksto vaizdas perspektyvoje iš viršaus.

3.3. Spalva

Spalva - vienas pagrindinių dalykų, lemiančių ne tik dekoratyvinių-estetinių, bet ir psichologinių interjero klimatą. Įrengiant patalpas, reikia žinoti kai kurias spalvų savybes, jų derinimo principus, kuriais vadovaujantis sukuriama jauki ir norima atmosfera.

Spalvos skiriasi intensyvumu, t.y. ryškumu. Gryna spalva yra labai intensyvi, stipri, o ją slopina šalia esantys neutralūs tonai (juoda, balta, pilka). Gyvenamosiose patalpose naudojamos neutralios spalvos sudaro švelnų foną žmogaus veiklai. Specialias patalpas, kur praleidžiama palyginti nedaug laiko, galima išdažyti ryškiau. Spalvos intensyvumą galima sumažinti apšvietus priešingo spektro šviesa arba šalia gretinant dar ryškesnį daiktą. Pavyzdžiui, mėlynos sienos nublanks prieš dar intensyvesnes užuolaidas, o geltona sofa "priges" virš jos pakabinius ryškų paveikslą.

Spalvos stiprumas atspindi jos šviesumą ir tamsumą. Šviesūs tonai pakelia nuotaiką ir didina darbingumą, optiškai atitolina daiktus, tarsi išplečia kambarį, suteikdami jam daugiau erdvės. Vakare šviesūs tonai atspindi daugiau šviesos, t.y. kambariui pakanka mažesnio apšvietimo. Baltai dažytos lubos paaukština kambarį. Vidutinio stiprumo spalvos padeda atsipalaiduoti - sukuria komforto įspūdį, todėl naudojamose patalpose, kur žmonės praleidžia daug laiko. Tamsios spalvos yra griežtos, dažnai sukuria slegiančią atmosferą, ir mažose erdvėse sunku jas estetiškai išnaudoti. Panašaus stiprumo spalvų deriniai laikomi ramiais, o stiprūs kontrastai - aktyvizuojančiais, dirginančiais. Pastarieji išryškina daiktų (baldų, lempas, vazos) siluetą. Šiltos ar šaltos spalvos lemia patalpos emocinį charakterį. Šiltos spalvos asocijuojasi su laužu, šiluma, saule - tai raudona, geltona, morkinė. Šiltos spalvos kelia nuotaiką ir patraukia dėmesį, todėl jos naudojamos intensyviam darbui skirtose patalpose. Šalti tonai asocijuojasi su ledu, vandeniu - tai mėlyni ir žali atspalviai. Jie slopina emocijas. Maišant dažų spalvas reikia būti labai atsargiems, kadangi spalvų santykis gali gerokai keisti dažo charakterį (pvz. gelsvai žalia spalva įgauna daug šilumos, žalsvai melsva visuomet bus šalta, o dominuojantis raudonas tonas visuomet suteiks šilumos).

Spalva labiausiai priklauso nuo apšvietimo. Prieš dažant visuomet reikia įvertinti visas spalvos savybes tiek natūralioje, tiek dirbtinėje šviesoje. Gerai spalva "skamba" esant šiaurietiškam, išsklaidytam apšvietimui. Paprasta lemputė stiprina geltoną, rožinę - raudoną, o fluorescensinė - mėlyną, geltoną ir žalią spalvas. Dienos šviesos lempos pilkina ir šaldo spalvas.

Egzistuoja savotiška spalvų mitologija, kuri dažnai ir lemia vienokį ar kitokį jų pasirinkimą. Senovės Kinijoje, Egipte ir Graikijoje geltona buvo laikoma šventa spalva,

atspindinčia jėgą ir valdžią. Tai saulės įvaizdis, simbolizuojantis ramybę, išmintį ir šilumą. Geltonų tonų interjerą gana paprasta dekoruoti. Mėlyna yra konservatyvi spalva, simbolizuojanti laimę, viltį, tiesą, garbingumą. Ji atpalaiduoja, ramina. Raudona yra pati gyvybingiausia - ji audrina jausmus, kelia apetitą, traukia dėmesį ir skatina aktyviai veiklai, o įvairiausi jos atspalviai susiję su psichologiniais ir emociniais niuansais. Purpuras jau daugiau kaip du tūkstantmečius siejamas su karališkąja valdžia. Jis asocijuojasi su dramatiškumu, dvasingumu, paslaptimi ir pranašišku. Žalia spalva - tai gyvenimas, pavasaris, viltis ir tikėjimas. Poilsiu ji yra per šalta, tačiau įdomi ir intriguojanti, tinka įvairiems spalvų deriniams ir todėl interjere dažnai naudojama. Platus jos atspalvių spektras - nuo šiltai gelsvos iki vėsiai mėlynos - puikiai dera su įvairiomis apdailos medžiagomis, ypač medžiu. Morkinė yra žemės ir rudens spalva, deranti prie pageltusių lapų ir gamtos gėrybių. Juoda spalva senovės Graikijoje simbolizavo gyvenimą, kadangi po nakties išaušta diena. Tai gili, stipri ir rafinuota spalva, tačiau savo gerąsias savybes dažniausiai demonstruoja didelių erdvių interjeruose.

Išsiaiškinus visas spalvų "charakterio" ypatybes, kyla klausimas, kokiais kriterijais vadovautis, pradedant dekoruoti mano projektuojamą interjerą. Pirmiausia reikia atsižvelgti į šeimos narių arba ten būsiančių žmonių individualų skonį. Ilgą laiką naudojamos patalpos turi būti ramių, neintensyvių, šiltų sąsąskambių ir, priklausomai nuo paskirties, slopinti arba aktyvinti jausmus. Individualūs kambariai (pvz., svečių, valgomieji ir pan.) gali būti ryškesnių, stipresnių, net "agresyvesnių" spalvų. Poilsio zona turi suteikti raminančią, atpalaiduoti jausmus, todėl naudotini ramūs, santūrūs tonai. Egzistuoja keli svarbiausi derinimo principai, kuriais vadovaujantis galima jungti praktiškai visus spalvų tipus. Monochrominiuose interjeruose dominuoja viena: pagrindinis tonas. Populiariausia šio tipo gama - žalsvai ruda, ruda ir morkinė, kadangi visi rudi atspalviai tiesiogiai gaunami iš pilkšvai morkinės ir puikiai tarpusavyje dera. Prijungus kito spektro spalvą, monochrominė darna išyra. Vienintelės neutralios spalvos - juoda ir balta gali būti naudojamos kaip žavūs akcentai negadinantys visumos. Svarbi monochrominio interjero išraiškos priemonė originalūs faktūrai, piešinio, baldų formi deriniai.

Kontrastingos spektro spalvos (gelton - violetinė; žalia - raudona; morkinė - mėlyna ir pan.) paryškina ir suintensyvina viena kitą. Šalia ryškiai žalios drapiruotė raudonas daiktas tiesiog švyti. Jos naudojamos interjeruose, kur reikalingi stiprūs intensyvūs deriniai.

Labai elegantiškai ir rafinuotai atrodo interjerai, dekoruoti neutraliomis spalvomis - juoda, balta, pilka. Norint išvengti monotonijos, čia reikia gerai apgalvo faktūros, piešinio, formų ir linijų derinius tai suteiks patalpai žavesio. Be to, svarbu tinkamai apgalvoti ir apskaičiuoti spalvines plotų proporcijas. Geriausia du trečdalius patalpos įrengti baltai, vieną trečdalį juodai, o

dekoratyvinius "intarpus" – pilkai. Tokia patalpa neatrodys pernelyg niūri, slegianti. Neutraliame interjere nuostabiai atrodo ryškus, vienspalvis - geltonas, žalias ar raudonas - akcentas.

Spalvomis galima vizualiai pakoreguoti interjero dydį ir formą. Pilkšvai balti atspalviai turi savybę plėsti, o pilkšvai žali ir melsvi - mažinti. Tad atsižvelgus į saviniko pageidavimus ir į patalpų dydį ir formą, pasirenkamos neutralios spalvos, kurios išplėstų erdvę ir suteiktų jai elegancijos. O patalpai pagyvinti būtų naudojami ryškūs akcentai, pasirenkamos raudona ir purpurinė spalva.

3.4. Šviesa interjere

Šviesa žmogaus gyvenime visuomet reiškė labai daug – ji buvo ir tebėra viena pagrindinių egzistavimo sąlygų bei estetinio aplinkos formavimo įkvėpėjų. Teisingai parinktas šviesos kiekis ir šaltinis leidžia ne tik modeliuoti patalpos erdvinę struktūrą, bet ir išryškinti jos elementų estetiškas savybes. Visi paviršiai nevienodai atspindi šviesą – tai priklauso nuo paviršiaus faktūros ir spalvos. Prislopintų tonų tamsūs daiktai sugeria, o šviesūs - atspindi šviesą ir spalvas.

Galima naudoti kaitinamąsias, dienos šviesos ar halogenines lempas, rinktis tradicinį kabantį šviestuvą arba mobilią besisukiojančią "galvutes", derinti išsklaidytą ir taškinį arba zoninį apšvietimą.

Taigi pirmiausia tvarkant interjerą reikia atkreipti dėmesį į vyraujančią šviesos rūšį, kuri daro didelę įtaką visai spalvinei aplinkos gamai ir kiekvienam daiktui atskirai. Natūralioje ar dienos lempų šviesoje kontrastingos spalvos, apšviestos kaitinamosiomis lempomis, gali supanašėti, tapti beveik identiškomis. Spalvotas apšvietimas taip pat keičia daiktų toninę gamą. Rožinė, oranžinė ar gelsva šviesa mažina melsvų ir žalsvų tonų intensyvumą. Spalvotas apšvietimas stiprina ir paryškina panašių atspalvių daiktus kambaryje, pvz., rožiniai ir rausvi plotai rožinėje šviesoje įgaus sodrumo ir gilumo. "Šalta" šviesa (pvz., melsva) ne tik "atvėsins" patalpas, bet ir vizualiai jas praplės. "Šilta" šviesa (pvz., geltona, rožinė), atvirkščiai, sumažina vėsos įspūdį ir prislopina šaltus tonus.

Buityje dažniausiai naudojami trys šviesos šaltiniai: natūrali ugnis, kaitinamosios ir elektros iškrovos lemputės. Ugnis - tai seniausia žmonijos istorijoje naudoto dirbtinio apšvietimo rūšis. Ji rutuliojosi natūralia grandinėle - laužas, aliejinės lempos, žvakės, žibalinės lempos ir pan., kol pasiekė dirbtinio apšvietimo pakopą. Jos skleidžiamas gelsvai oranžinis spektras yra artimiausias žmogaus odos tonams, tačiau buityje ugnis kaip nuolatinis šviesos šaltinis yra gana pavojinga.

Įkaitintas daiktas pradeda švytėti ir skleisti šviesą. Pats seniausias žmonijos kaitinamosios šviesos šaltis - saulė. Virtuvių, valgomųjų, miegamųjų ir kitų patalpų, kuriose gyvenimas verda ryte, langai turėtų būti nukreipti į rytus, t.y. gauti pakankamai natūralios šviesos. Kambariuose, kurių langai nukreipti į pietus, galima įrengti svetaines arba ūkines patalpas (pvz., siuvimo, skalbimo, lyginimo ir pan.). Aitri vakaro saulė kai kuriuose regionuose sukelia daug nemalonumų. Tiesioginių saulės spindulių galima išvengti įrengiant žaliuzes, ekranus. Nuo karščio ir tiesioginės saulės, ypač vasarą, puikiai apsaugo vešli medžių ar krūmų lapija. Žiemą plikos šakos praleidžia į patalpas daugiau šviesos ir šilumos iš lauko. Antra vertus, šiaurinėje namo pusėje pasodinti tankūs spygliuočiai žiemą saugo būstą nuo žvarbių vėjo gūsių.

Šiuolaikiniame būste saulės šviesą pakeitė elektrinės kaitinamosios lemputės. Šiandien galima pasirinkti nuo trijų iki 10 tūkst. vatų galingumo lemputes, turinčias įvairių spalvų ir formų, skaidrius ir matinius stitiklo gaubtus bei įvairius tvirtinimo elementus. Kaitinamosios lemputės turi kelis esminius pivalumus - jas lengviau ir pigiau instaliuoti, įjungus maitinimo šaltinį, sužiba beveik akimirksniu apšviečia pakankamai didelį plotą, įvairaus galingumo lemputes galima naudoti viename lizde, turinčiame skirtingus išėjimus. Pagrindinis tokio apšvietimo trūkumas - jam suvartojama palyginti nemažai elektros energijos.

Elektros iškrovos šaltiniuose srovė teka per garus ar dujas. Interjeruose naudojamos fluorescencinės ir neono lempos. Fluorescencinės lempos - tai cilindriniai, tiesūs, ovalo ar U raidės formos sulenkti vamzdeliai, kurių pagrindinis privalumas - tolygus linijinis švytėjimas. Jos puikiai apšviečia riboto ploto paviršius (pvz. apatinę virtuvinių spintelių, lentynų dalį ir pan.). Fluorescencines lempas instaliuoti sudėtingiau nei kaitinamąsias, tačiau jos veikia ilgiau, sudaro išsklaidytos šviesos išpūdį ir, svarbiausia, naudoja gerokai mažiau elektros energijos.

Visiems gerai žinomi šviesos šaltiniai - stalinės, sieninės ar viduryje kambario kybančios lempos - puikiai dera su "architektūriniu" karnizų, atbrailų, skliautų ar ekraninių užuolaidų apšvietimu. Jos paryškina lango formą, sieną, lubas ar kitus plotus, kuriuos norima akcentuoti. Šiam tikslui puikiai tinka fluorescencinės lempos, sukuriančios lygų "linijinį" apšvietimą. Karnize įtaisytos lempos gali tapti pagrindiniu patalpos apšvietimo šaltiniu. Dienos šviesos lempos įmontuojamos vidinėje karnizo pusėje taip, kad jos šviesa kristų ant užuolaidų (vidinę karnizo dalį rekomenduojama dažyti baltai, kad ji geriau atspindėtų šviesą). Palikus tarp lubų ir karnizo keliasdešimties centimetrų tarpą, galima apšviesti ne tik sieną su užuolaidomis, bet ir dalį lubų. Karnizo apšvietimas, paryškina sienų, paveikslų, tapetų ar gobelenų faktūrą, ir tai suteikia kambariui romantinės ar net dramatiškos nuotaikos. Jis puikiai tinka žemiems kambariams, kadangi sukuria lubų gilumos išpūdį. Panašiu principu galima apšviesti ir sieną su paveikslais, bendravimui

skirtą plotą ar pan. Šiuo atveju naudojamas ne karnizas, o pailgos formos šviestuvai - briauna, pritvirtinta norimame aukštyje ir skleidžianti, ryškesnę – bei atviresnę šviesą. Ji formuoja atviros erdvės išpūdį ir ramybės atmosferą.

Voniose, virtuvėse, knygų spintose ar įvairiose architektūrinėse nišose galima puikiai įkomponuoti "arkinį" apšvietimą, t.y. panaudoti spintelį ar sienos viršutinį plotą. Jame įmontuotos lempos, uždengtos, pavyzdžiui, matiniu stiklu, sukuria vienodą "zoninį" apšvietimą. Gauname jaukų kampelį, kuriame malonu dirbti, skaityti, gražintis prieš veidrodį ir pan.

Į madą vėl grįžta "išbarstytas" apšvietimas, t.y. lubose (visame plote arba tik tam tikrose zonose - kampe, išilgai sienos ir pan.) išdėstytos lemputės. Jas galima įmontuoti tiesiog į lubose padaryto įvairių formų kiaurymes arba pakabinamosios dangose įtaisyti ištaisius šviestuvų blokus. Viršutiniame kampe išilgai sienos išdėstytos lemputės gali puikiai apšviesti paveikslą, gėlių kampelį ar poilsio vietą, tačiau reikia apskaičiuoti šviesos stiprumą ir atstumus tarp šviestuvų, norint išvengti "taškinio" suskaidyto apšvietimo. Didelį populiarumą turi slankiojantys šviestuvai - specialiais bėgeliais stumdomos ar aplink ašį besisukiojančios paprastos lempos ar halogeninės galvutės. Jomis galima modeliuoti kambario erdvę - formuoti vizualinius ar emocinius patalpos akcentus ir išvengti monotonijos net neperstumdam baldų.

Išsklaidyta ekraninių užuolaidų šviesa patalpai suteiks ypatingo jaukumo ir didesnės erdvės išpūdį. Įvairių formų audeklo, plastiko ar matinio stiklo paneliai, uždengiantys atviros šviesos šaltinius, yra ne tik šviestuvai, bet ir efektingas kambario dekoratyvinis elementas, sudarantis su architektūriniu suplanavimu ar puošybos elementais originalų ansamblį. Panelius iš kitos pusės galima apšviesti tolygia vientisa šviesa, tada jie taps pagrindiniu patalpos šviesos šaltiniu. Įtaisę lempas ties lubomis ar grindimis, gausime švelnų „švytėjimą“, o kambarys įgaus romantikos, jaukumo ar paslaptį.

Tiesioginis apšvietimas sukuria stipriausią šviesių bei tamsių spalvų kontrastą, meta ryškius gilius šešėlius, o blizgūs paviršiai žėruoja. Jų suformuotas kūginis šviesos srautas puikiai išryškina gėlių kampelį, skulptūrą, dekoratyvius "niekučius", kolekciją ar valgomąją vietą. Likusiai patalpos daliai, be abejo, reikia papildomo apšvietimo. Nukreiptos į sieną bėginės lempos išryškina plokštumą, t.y. tinka paveikslams, sienų faktūrai, gobelenui ir pan. apšviesti, tačiau atskleidžia ir apdailos trūkumus.

Netiesioginė - tai nuo tam tikrų paviršių (pvz., lubų) atspindėta šviesa, kurią skeidžia paslėptas šviesos šaltinis. Palubėje esantis šaltinis beveik nesukuria šešėlių, t.y. idealiai tinka bendram patalpos apšvietimui ir vizualiai paaukština patalpas. Išsklaidyta šviesa yra monotoniška, plokština daiktus ir erdvę, todėl geriau ją derinti su "taškiniais" ar "zoniniais" akcentais. Originalus

netiesioginio apšvietimo variantas - šviesa iš apačios (pvz., kambario kampuose, už sofos arba jos apačioje, tarp gėlių ir pan.). Ant sienų krintantys švelnūs augalų ar skulptūros šašeliai pagyvina kambarį, o bendra prislopina šviesa suteikia jam romantišką nuotaiką bei prislopina griežtą keturkampės patalpos geometriją.

Logiškesniausia pasitelkti mišrų, pusiau tiesioginį ar pusiau atspindėtą apšvietimą. Tokiu atveju naudojami šviestuvai, kuriuose lempos įtaisytos įvairiose pusėse ir įvairiomis kryptimis. Pvz., darbo vietoje stalas atsiduria teisioginiuose, o likusi patalpos dalis - išsklaidytuose spinduliuose.

3.5. Erdvė. Funkcinės zonos

Erdvė yra pati didžiausia mūsų laikų prabanga. Miestuose erdvė brangi, bet būtent miestuose mums jos labiausiai ir trūksta. Gyventi mieste - tai gyventi minioje: kasdien prisigrūdusiu traukiniu važiuoti į darbą ir namo, gaišti transporto kamščiuose ir praleisti dieną triukšmingose įstaigose - dauguma mūsų visą darbo dieną jaučia tiek fizinės, tiek psichologinės erdvės stoką. Taigi nieko nuostabaus, kad dėl miesto gyvenimo tempo ir spūsties mes dažniausiai galvojame apie erdvės vertę turėdami omenyje vien jos dydį.

Svajonių namai retai būna maži, tačiau tikrieji namai ar butai, maži būna gana dažnai. Nepriklausomai nuo to kur gyvena, žmonės dažnai dėl vienokių ar kitokių priežasčių yra priversti apkarpyti savo svajones ir pasitenkinti kur kas mažesniais dalykais nei buvo ketinę. Bet mažam gyvenamajam plotui nebūtinai turi ko nors trūkti visais kitais atžvilgiais.

Pirmiausia reikėtų pradėti mąstyti apie mažą erdvę pozityviai. Dėl didžiulių gyvenamojo ploto rinkos kainų susidaro nuomonė, kad maži butai neatitinka standartų, yra antrarūšiai. Todėl imama nebepastebėti mažų patalpų privalumų.

Mažas patalpas kur kas pigiau išlaikyti - mažiau sąnaudų reikia joms šildyti, apšviesti ir valyti. Dar vienas dalykas - net ir didžiausia patalpa nebūtinai erdvi bus ilgą laiką. Yra tokia nerašyta namų taisyklė - daiktai turi tendenciją kauptis ir užpildyti visą turimą erdvę, kad ir kokio dydžio ji būtų. Veikia dėsnis, primenantis gerai žinomą taisyklę - „gamta nemėgsta tuštumos“. Tuo požiūriu maža erdvė daugeliu atžvilgių naudingesnė, nes fiziškai neleidžia daiktams kauptis be galo.

Kaip vieną iš psichologinių privalumų tenka paminėti mažos erdvės teikiamą emocinį poveikį - ji sukuria jaukumo jausmą. Mūsų dienoms būdingas polinkis į minimalizmą gali sudaryti įspūdį, kad jaukumas šiais laikais nėra labai aukštai vertinamas, tačiau dideliuose tuščiuose platuose tikrai patogiai gali jaustis tik savotiškos sanklodos žmonės. Instinktas užsitikrinti prieglobstį

-susišukti savo lizdą yra giliai įleidęs šaknis į žmogaus psichologiją. Mūsų protėviams urvai, stovyklos ir gynybiniai įtvirtinimai suteikdavo pastogę nuo gamtos stichijų šėlsmo ir saugodavo juos nuo priešų, taigi visai taip pat kaip naminiams gyvūnėliams katėms ir šunims, kurie yra gamtos užprogramuoti ieškoti mažos ankštos erdvės net ir tada, kai aplinka nekelia jiems realaus pavojaus. Žmonėms saugumo jausmas yra itin svarbus.

Be jokios abejonės, jaukumas ir klaustrofobija yra akivaizdžiai skirtingi dalykai. Psichologai pripažįsta, kad agorafobija ir klaustrofobija yra artimai susijusios ir nuo šių, atrodytų, visiškai priešingų baimių gali kentėti tas pats asmuo. Erdvė, kurioje žmogus išstatytas viešai ir paliktas vienui vienas, veikia taip pat nemaloniai kaip ir ta, kurioje jis jaučiasi pernelyg suspaustas. Didelė atvira erdvė gali versti žmogų jaustis menku, o tai anaipol nėra malonus pojūtis. Kita vertus, jaukumas kaip tik ir suteikia lengvumo bei dermės jausmą, aplinkos, pritaikytos žmogaus mastams ir poreikiams, išpūdį.

Erdvės poetikoje prancūzų filosofas Gastonas Bachelard'as namus laiko vieta, kuri išsaugo „saugumo prisiminimus“. Be to, tai yra vieta, anot Bachelard'o, kurioje galime kaupti ar „apgyvendinti“ ypatingus prisiminimus, susijusius su tam tikru laiku ar įvykiais. Dar jis sako, kad „jei namas nėra visai paprastas - turi rūšį ir pastogę, užkaborių, koridorių, tai tos vietos yra mūsų prisiminimų prieglobstis, jos leidžia viską aiškiai atkurti“. Tokios nuošalios vietelės yra „nelyginant savotiškos lentynos“. Šis intymumo, saugumo ar jaukumo jausmas paaiškina, kodėl taip nenugalimai traukia mažos erdvės - suolelis prie lango, niša ar galimybė prisėsti prie židinio.

Kuo mažiau kliūčių, lengvas priėjimas ir apdailos paprastumas - principai, kuriais puikiausiai gali būti taikomi sprendžiant mažų erdvių interjerų problemas.

Tačiau kad ir kokį pasirinktumėte būsto dizainą ir apdailą -tai tebus tik pusė darbo, kuri reikia atlikti norint mažoje erdvėje sukurti erdvumo pojūtį. Kita pusė - ką jame išdėstyti. Tinkamai sutvarkyti namus - tai kur kas daugiau negu apsirūpinti batų dėžėmis ir lentynomis, tam reikia iš naujo peržiūrėti visus savo daiktus ir ypač tai, kaip jais naudojotės ir kur juos laikote.

Nors pastarosiomis dienomis mažesnėse erdvėse gyvename verčiami būtinybės, šią situaciją nulėmė nuolat kintantis ir gerėjantis gyvenimo būdas ir tą gerėjimą nulėmė visų pirma technologijos raida. Karalienės Viktorijos ir karaliaus Edvardo laikų namai būdavo projektuojami taip, kad lytys, socialinės klasės ir kartos būtų atskirtos: tarnams vieta pastogėje ir „po laiptais“, vaikams žaidimų ir pamokų kambariai, moterims ir vyrams - atskiros valdos. Visi to meto dideli pastatai - tiek mieste, tiek kaime - turėjo atskirus laiptus, kad tarnai galėtų nematomi atlikti savo pareigas.

Šiandien karalienės Viktorijos laikų gyvenimo formalumas ir atskirumas jau yra praeitis. Be kita ko, labai smarkiai pasikeitė ir patys būstų šeimininkai. Per pastaruosius 30 metų Didžiojoje Britanijoje tokių šeimininkų, kurie yra tik vienas asmuo ar bevaikės šeimos, padaugėjo dvigubai ir dabar jie sudaro daugiau nei 60 procentų tautos. Miestuose šis procentas dar didesnis.

Vėlyvos motinystės, skyrybų ir kitų socialinių veiksnių nulemtos stulbinančios demografinės permainos visiškai pakeitė įprastą namų pobūdį. Daugybę kambarių, kurių kiekvienam aiškiai numatyta paskirtis ir apibrėžta kiekviename atliekama tam tikra veikla, pakeitė atvira, lanksti, įvairiapusiai pritaikoma erdvė, tinkanti visokiai veiklai ir galinti patenkinti poreikius net ir tų šeimos narių, kurie negyvena joje visą laiką. Garsus prancūzų architektas Le Corbusier yra pasakęs, kad „namai - tai mašina, skirta gyventi“. Cituojamas posakis yra paimtas iš ankstyvojo jo veikalo „Kelias į naują architektūrą“, Išspausdinto 1923 metais ir iš karto tapusio modernistų manifestu. Namai yra „mašina“ ta prasme, kad jų tikslas ar paskirtis yra padaryti žmogaus gyvenimą lengvesnį. Mažų erdvių dizainas sudaro galimybę išsaugoti darną tenkinant skirtingus poreikius - ir uždarumo, ir būtiną savos erdvės poreikį.

Erdvę visada suvokiame kaip kintamą. Kiaurą dieną vaikštinėjame iš kampo į kampą, iš aukšto į aukštą, atliekame daugybę kasdieninių darbų - kad ir parsinešame paštą ar išsiverdame vakarienę - net ir pats didžiausias namisėda retkarčiais prisiverčia atsikelti nuo sofutės. Šitos mažytės kelionės šen bei ten tokios nesvarbios, kad jų net nepastebime ir neįsimename, tačiau jos atveria vis kitą erdvės perspektyvą. Kai mums ant kelio niekas nesimaišo, jaučiamės laisvai ir patogiai, kai nuolat už ko nors užkliūvame, kiekvienas pajudėjimas išsekina.

Architektūros terminas „cirkuliacinė erdvė“ taikomas laiptams, aikštelėms ir prieškambariams, tačiau plačiąja prasme jis tinka bet kokiai būsto vietai, kur vyksta judėjimas, tarkim, iš vieno kambario į kitą, tame pačiame kambaryje ar per kelias gretimas patalpas. Šiuo atveju kalbama ne tik apie kelią iki laukųjų durų, bet ir apie tai, kaip sustatyti baldai gyvenamajame kambaryje ar išdėstyti virtuvės ir vonios įrenginiai, prie kurių nuolat reikia prieiti.

Galimybė laisvai judėti mažoje erdvėje nepaprastai svarbi. Jeigu vietos ir taip turite mažai, bet kokie kliuviniai, kuriuos nuolat reikia aplenksti, dar sustiprina įsitikinimą, jog erdvė dėl savo mažumo negali būti patogi. Laisvas priėjimas kaip tik gali padėti pajusti erdvės turtingumą ir įvairovę, o tai privers užmiršti apie jos mažumą.

Judėjimo galimybės neišvengiamai susijusios su pertvaromis: nuo to, kaip skirtingos paskirties erdvės yra jungiamos - įprastomis durimis, slankiojančiomis plokštėmis, o gal atskirtos tik baldais ar širmomis - priklauso, kaip jūs judėsite pro jas. Šioje vietoje reikėtų paminėti tradicinį

japonų namą su stumdomomis ryžių popieriaus pertvaromis, namą, padariusį didžiulę įtaką pirmiesiems atvirų erdvių šalininkams. Būtent tai, kaip planuojama erdvė japonų namuose, labiausiai ir žavėjo ankstyvuosius modernistus Charles'ą Rennie Mackintoshą, Franką Lloydą VVrightą - vienos paskirties erdvės perėjimas į kitą, būdai vienyti, jungti, sieti skirtingas erdves ar aukštus, o ne atskirti uždaras patalpas. Japonų namuose erdvė buvo paskirstyta tam tikrai veiklai ir ribas žymėjo tatamis, o ryžių popieriaus širmos tarnavo kaip nešiojamos pertvaros tarp skirtingos paskirties plotų ir tarp išorės bei vidaus: iš dalies tai buvo pertvara, iš dalies durys, o iš dalies langas. Tai modelis, pagal kurį mūsų dienomis kuriamas interjeras įvairios paskirties mažoms patalpoms.

Projektuojamame interjere, buvusios mažos erdvės sujungiamos į vieną patalpą, kur reikia, atskiriama sulankstomomis durimis. Pertvaros suteikia galimybę daryti įvairiausių išplanavimo derinius. Tokį sumanymą įgyvendinti labai praverčia kelios strategijos. Viena jų - pakeisti duris viso kambario aukščio stumdomomis plokštėmis, kad atskiras patalpas prireikus galima būtų atskirti arba sujungti. Kai tik atsikratote „durų“ sąvokos, pamirštate ir konteinerį primenančio kambario sąvoką.

3.6. Veidrodžiai

Veidrodžiais galima puikiai padidinti tiek natūralią, tiek dirbtinę šviesą ir atspindžiais sukurti erdvės perspektyvą. Tik reikia neprarasti saiko jausmo: jei tik jų panaudojama pernelyg daug, susidarys veidrodžių atrakciono efektas.

Vieną mažos patalpos sieną uždengti veidrodžiu yra tinkamiausias būdas atsikratyti uždarumo įspūdžio. Daugumoje liftų ant vidinės sienos yra įtaisyti veidrodžiai, kad tie, kuriems klaustrofobija neleidžia kilti ir leisti mažutėje judančioje dėžutėje, galėtų užgniaužti savo baimę. Nesibaigiančią perspektyvą sukuria veidrodis, pakabintas prieš veidrodį.

Mažose patalpose veidrodis ypač naudingas, kai reikia atspindėti saulės šviesą į tas vietas, kurios šiaip jau taip ir liktų prieblandoje.

4. SUKURTO OBJEKTO ANALIZĖ

4.1. Funkcinė paskirtis

Konversijos metu, keičiant individualaus gyvenamojo namo interjerą, siekiama sukurti racionalią funkcinę schemą (žr. 38 pav.). Žmonės privalo jaustis patogiai judėdami tiek vertikaliai tiek horizontalia kryptimi. Taip pat interjeras turi atitikti estetinę, grožinę funkciją. Pirmame aukšte pro pagrindinį įėjimą galima patekti į visas projektuojamas zonas. Keičiasi funkcinis zonavimas pirmame, antrame, trečiame bei ketvirtame aukšte.

38.pav.³⁹



NAMO PJŪVIS D-D M 1:50

³⁹ Namų pjūvis D – D M 1:50.

4.2. Konstrukcija, interjero kompozicija

4.2.1. Pirmo aukšto interjeras ir įranga (virtuvė, valgomasis)

Pirmame aukšte buvusios sienos tarp dviejų kambijų ir ilgo koridorių (žr. 39 pav.) – naikinamos. Atsiranda didelė erdvė, kuri atlieka virtuvės ir valgomojo funkciją (žr. 40 pav.). Kūriama nauja siena, į kurią įmontuojama prieškambario spinta (žr. 44 pav.), tam kad patekus į pastatą, būtų erdvė paltams ir batams patalpinti. Dvi zonas - virtuvės ir valgomojo - skiria grindų paaukštinimas, kuriame įmontuotas apšvietimas (žr. 43 pav.).

Valgomojo grindims klojamas pilkšvas medienos laminatas (žr. 41 pav.). Laminatas parenkamas, nes visoms patalpoms yra projektuojamos šildomos grindys. O natūralaus medžio grindims įrengus šildymą, jos traukūsi. Virtuvės zona ne tik atskiriama paaukštinimu, bet taip pat ir medžiaga. Joms klojamos baltos plačiaformatės plytelės. Laiptuose į antrą aukštą įmontuojamas LED apšvietimas, kuris išryškina laiptų struktūrą. 1-ajame aukšte pilkšvos grindys, tad laiptų vertikalioji plokštuma būtų klojama pilkšvu laminatu, kuris jungtų laiptus su aukšto grindimis, o horizontalioji plokštuma – būtų ruda, tam kad patekus į antrą aukštą laiptų horizontalioji plokštuma susijungtų su 2-ojo aukšto grindų laminatu. Šiek tiek pakilus laiptais patenkama į tualetą ir skalbimo zoną, kurios grindys klojamos juodomis plytelėmis.

Patekus į pirmą aukštą koridorių apšviečiamas lubose įmontuotomis LED lemputėmis (žr. 42 pav.). Toliau keliaujant į valgomojo zoną, ji apšviečiama vienu dideliu Viktorijos laikų menančiu šviestuvu. Virtuvės zonos apšvietimui yra montuojamos LED lemputės.

Valgomojo zonoje baltus lakoniško dizaino baldus subtiliai išryškina raudono motyvo paveikslas bei baro kėdės (žr. 47 pav.). Tačiau virtuvės erdvei leidžiama laisvai atsiskleisti baltos spalvos žavesiui. Už baltutėlių spintelėjų paslėptas virtuvės buitiškumas išnyksta ir atrodo, kad erdvėje dominuoja tik puikiai parinkti ryškūs akcentai. Juodi lengvi valgomojo baldai tarsi apjungia virtuvės ir valgomojo zonas, o dėl juodo permatomo stalviršio šviesių grindų fone jis tarsi neutraliai sklendžia erdvėje.

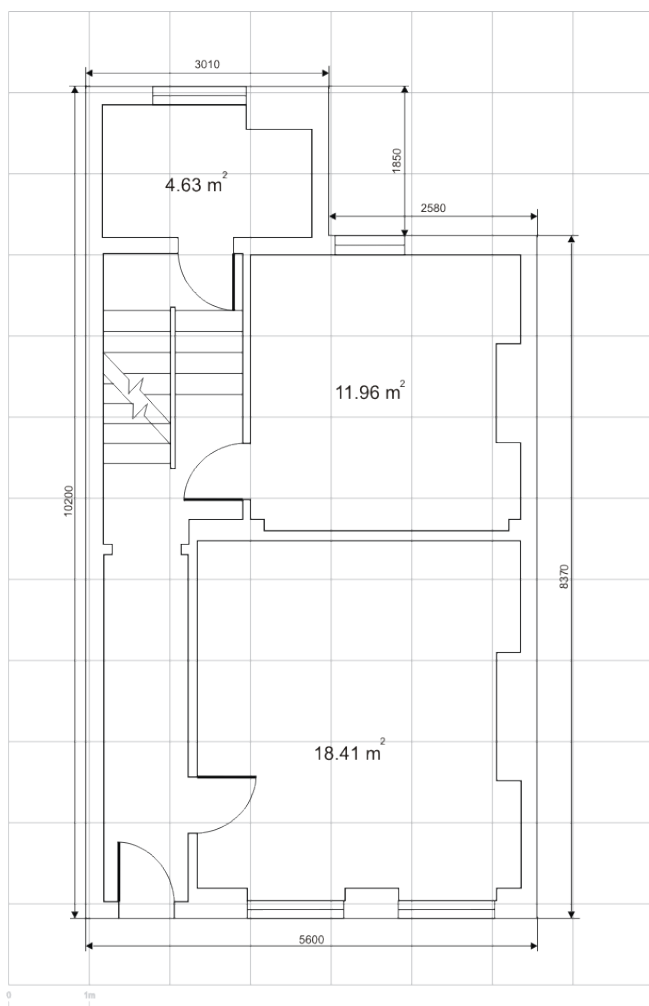
Valgomojo zonoje projektuojamas stilizuotas klasikais būdingų formų modernus stalas (žr. 46 pav.). Kojos - originalios, elegantiškos, metalinis jų spindesys ir juodinto stiklo stalo paviršius kuria prabangos, moderno ir klasikos įspūdį tuo pačiu metu. Tai pat yra Viktorijos stiliumi pagamintos kėdės (žr. 45 pav.). Sėdimosios dalies apdailai parinkti modernūs, įdomūs bei žaismingi

apmušalai. Valgomojo interjere įkomponuojamos aštuonios kėdės, kiekvienos skirtingi apmušalai. Šios žaismingos kėdės pajvairina patalpą, suteikia nuotaikos. Virš stalo, ties jo viduriu kabantis, klasikinis juodos spalvos šviestuvas, kuria XIX amžiaus atmosferą.

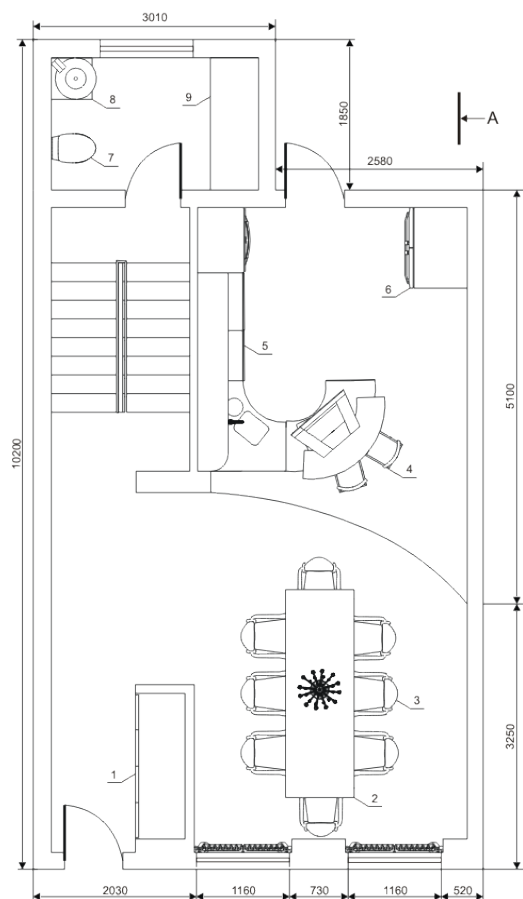
Virtuvės zonoje suprojektuota moderni virtuvės įranga (žr. 48 pav.), jos forma plastiška, ergonomiška, jaukiai komponuojama erdvėje. Suprojektuotoje virtuvės įrangoje įmontuojama virtuvės technika, taip pat mini baras, skirtas pusryčiams ir arbatos gėrimui.

Visam vaizdui geriau suvokti yra sukuriami 3D vaizdai (žr. 49, 50, 51, 52 pav.).

39.pav.⁴⁰



40.pav.⁴¹



1. Prieškambario spinta 1780x610x2900
2. Valgomojo stalas 2340x850x700
3. Valgomojo kėdė 520x550x940
4. Baro kėdė 350x350x945
5. Virtuvės įranga 2340x2200x2100
6. Šaldytuvas 710x990x1960
7. Tualetas 360x500x1070
8. Krauklė 500x500x1160
9. Skalavimo įranga 600x1620x1400

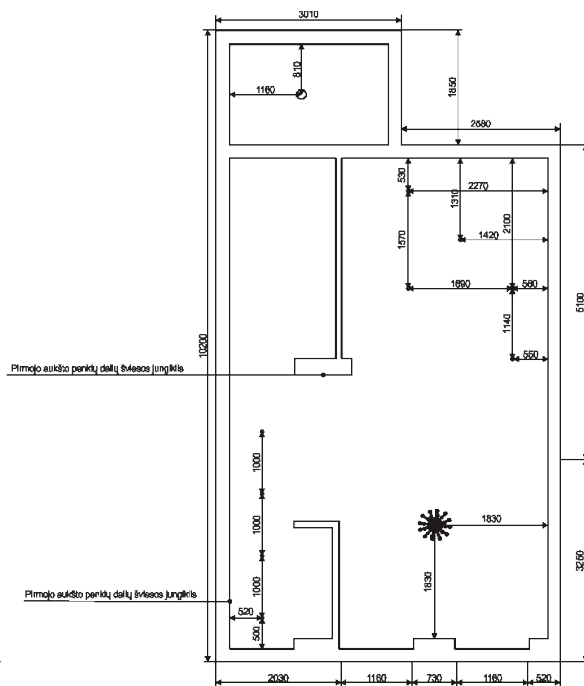
⁴⁰ 1-ojo aukšto realus planas.

⁴¹ 1-ojo aukšto renovuotas planas.

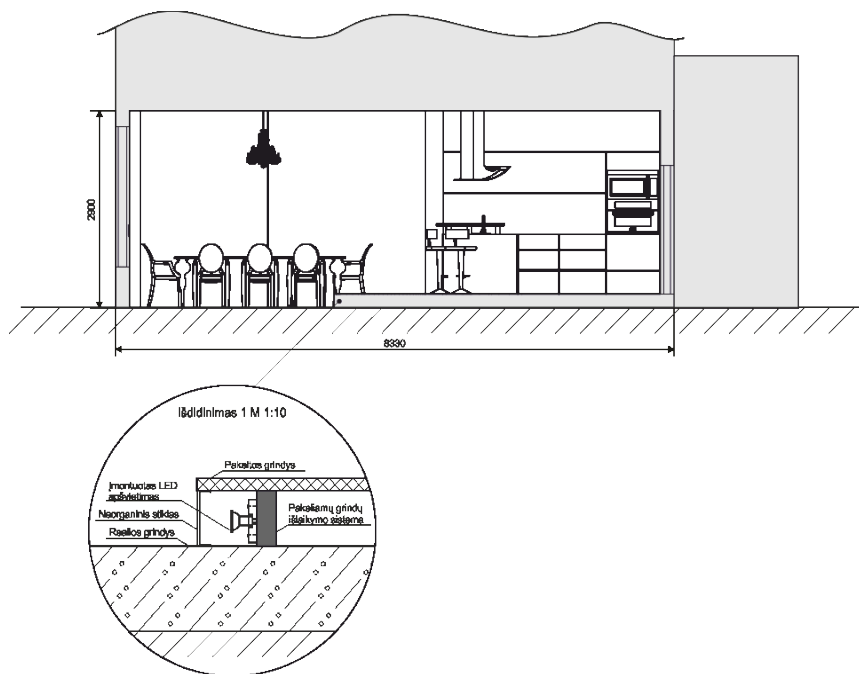
41.pav.⁴²



42.pav.⁴³



43.pav.⁴⁴



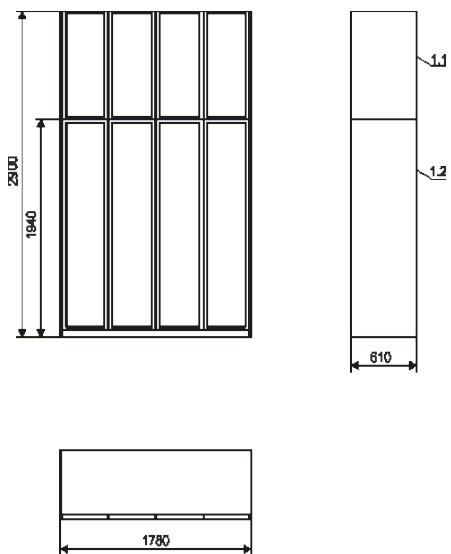
1 AUKŠTO PJŪVIS A-A M 1:50

⁴² 1-ojo aukšto renovuotų grindų planas.

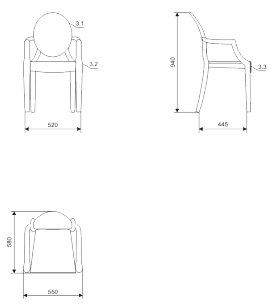
⁴³ 1-ojo aukšto renovuotų lubų planas.

⁴⁴ 1-ojo aukšto pjūvis A – A.

44.pav.⁴⁵

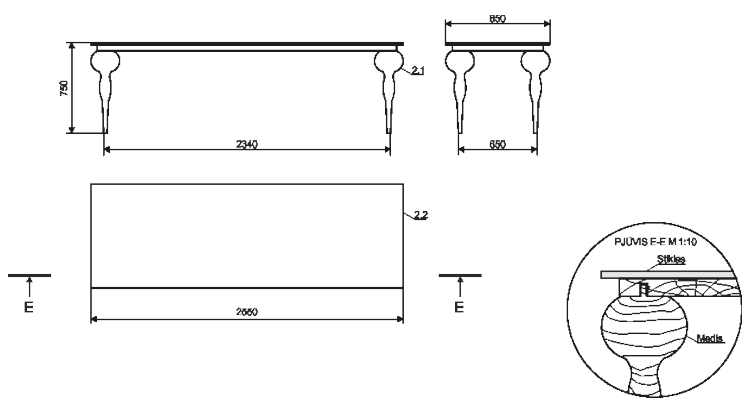


45.pav.⁴⁶

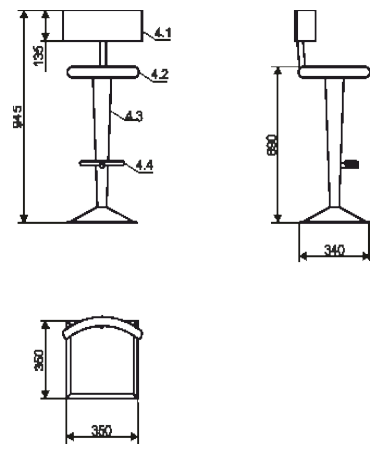


Vidurijos stiliui pagamintos kėdės. Sėdimosios dalies apdaila pabrėžti modernūs, geometriški žaizdai. Valgomąjį interjerą komponuojamos atšiuvinės kėdės, kiekvienas skirtingai apdailoti.

46.pav.⁴⁷

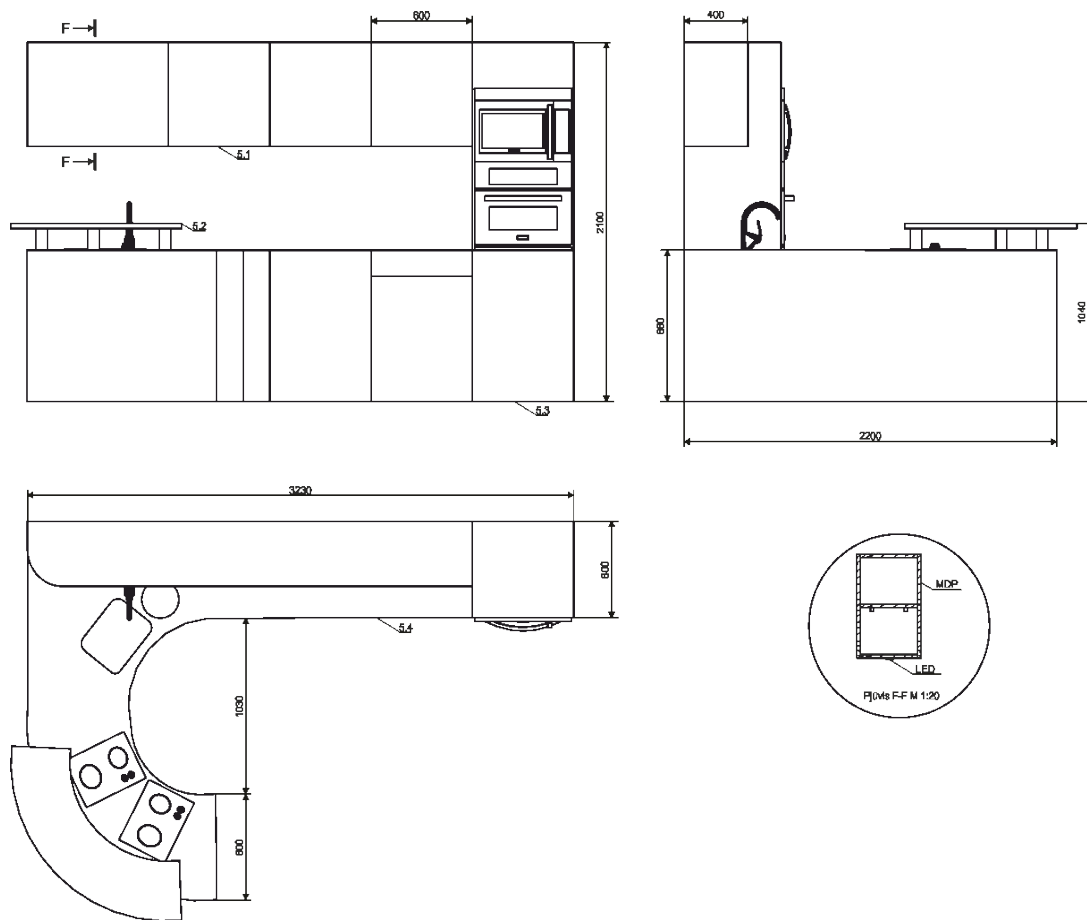


47.pav.⁴⁸



⁴⁵ Prieškambario spintos projekcijos.
⁴⁶ Valgomąjį kėdės bendras vaizdas. Projekcijos.
⁴⁷ Valgomąjį stalo projekcijos. Pjūvis E-E.
⁴⁸ Baro kėdės projekcijos.

48.pav.⁴⁹



49.pav.⁵⁰



50.pav.⁵¹



⁴⁹ Virtuvės įrangos projekcijos. Pjūvis F-F.

⁵⁰ 1-ojo aukšto vizualizacija.

⁵¹ 1-ojo aukšto vizualizacija.

51.pav.⁵²52.pav.⁵³

4.2.2. Antro aukšto interjeras ir įranga (svetainė)

Antrame aukšte buvusios sienos taip pat naikinamos (žr. 53 pav.), kuriama vientisa erdvė, kuri atliks svetainės paskirtį (žr. 54 pav.). Vientisą erdvę, grindų išaukštinimas dalija į dvi dalis, bet funkcinė paskirtis zonos nesikeičia (žr. 57 pav.). Šiame grindų išaukštiniame yra įmontuojamos LED lemputės.

Svetainės grindims klojamas rudas medienos laminatas (žr. 55 pav.), čia taip pat pasirenkamas laminatas, nes visoms patalpoms yra projektuojamos šildomos grindys. Gražus perėjimas iš pirmojo į antrąjį aukštą laiptuose: 2-ajame aukšte rudos grindys, tad laiptų vertikalioji plokštuma būtų klojama rudu laminatu, kuris jungtų laiptus su aukšto grindimis, o horizontalioji plokštuma – būtų pilkšva, tam kad patekus į trečiąjį aukštą laiptų horizontalioji plokštuma susijungtų su 3-ojo aukšto grindų laminatu. Laiptuose į trečią aukštą įmontuojamas LED apšvietimas, kuris išryškina laiptų struktūrą.

Patekus į antrąjį aukštą patalpa apšviečiama lubose įmontuotomis LED lemputėmis (žr. 56 pav.). Toliau keliaujant į svetainės zoną, ji apšviečiama dviejais dideliais, juodu audėklų aptrauktais šviestuvais. Šie modernūs juodos spalvos šviestuvai, apšviečiantys patalpą, sklaido šviesą.

Svetainės zonoje - balta lakoniško dizaino moderni U formos odinė sofa (žr. 59 pav.). Tokia forma ergonomiškai užpildo patalpos erdvę. Balta sofa “susilieja” su kambario sienomis, taip lieka pastebimi tik akcentai - violetinės pagalvės, subtiliai išryškina violetinio motyvo paveikslas bei sidabrinės spalvos klasikinis krėslas su violetiniu apmušalu (žr. 60 pav.). Jo įmantrios

⁵² 1-ojo aukšto vizualizacija.

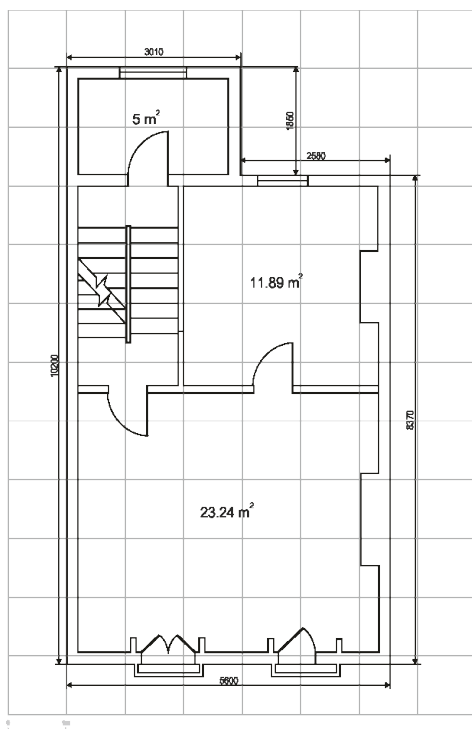
⁵³ 1-ojo aukšto vizualizacija.

formos erdvei suteikia elegancijos, prabangos išpūdį. Tai pagrindinis patalpos akcentas. Ties kambario viduriu modernus “Noguchi” žurnalinis staliukas. Abstrakčios formos staliukas patalpai suteikia dinamikos. Svetainės erdvei leidžiama laisvai atsiskleisti baltos spalvos žavesiui ir atrodo, kad erdvėje dominuoja tik puikiai parinkti ryškūs akcentai.

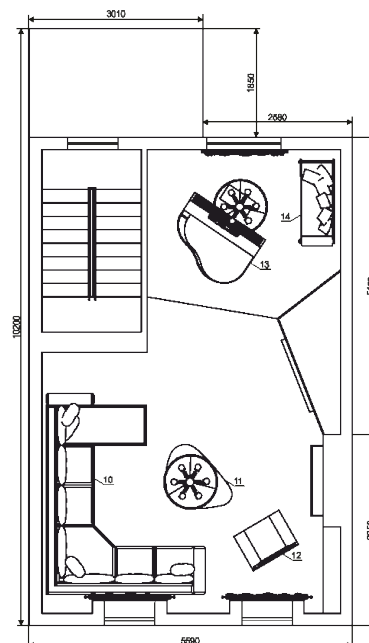
Priešais u formos sofą esantis židinyas kliudo pakalbinti didžią plokščiaekranį 3D LED televizorių, tad tam tikslui įgyvendinti yra kuriama nauja sienelė (žr. 58 pav.). Pagal visus ergonominius reikalavimus, ji projektuojama tokiu kampu, kad būtų patogų žiūrėti televizorių. Šioje sienelėje yra įstatoma namų kino aparatūra, bei kita technika. Išnaudoti suprojektuotą erdvę yra pagaminamos slaptos durys, kurios atrodo kaip lentynos DVD kompaktams susidėti, bet jas atidarius yra papildoma erdvė, visiems kitiems buitiniams prietaisams laikyti.

Ant pakilos pastatytas pianinas suteikia visai patalpai romantikos, paslapties šydą. Plačiaformatė foto nuotrauka - teatro salės vaizdas nuo scenos (žr. 61 pav.), tvirtinama prie sienos, šalia pianino. Taip kuriamas išpūdis, kad atlikėjas, skambinantis pianinu, yra salėje ir auditorija klausosi jo grojimo. Sidabrinės spalvos klasikinė sofa su violetiniu apmušalu, plastiška forma kuria prabangos ir elegancijos išpūdį, derinama prie fotelio ir skatina gėrėtis muzika. Visam vaizdai geriau suvokti yra sukuriama 3D vaizdai (žr. 63, 64, 65, 66 pav.).

53.pav.⁵⁴



54.pav.⁵⁵

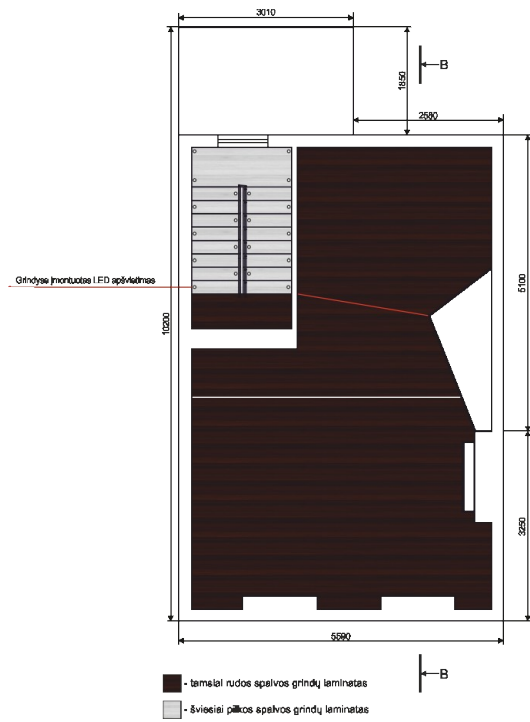


- 10. Svetainės sofa 2745x3430x770
- 11. Kavos staliukas 1170x1100x400
- 12. Svetainės fotelis 700x670x1000
- 13. Pirtelė 1470x1100x1900
- 14. Minibaraucelis 1200x600x850

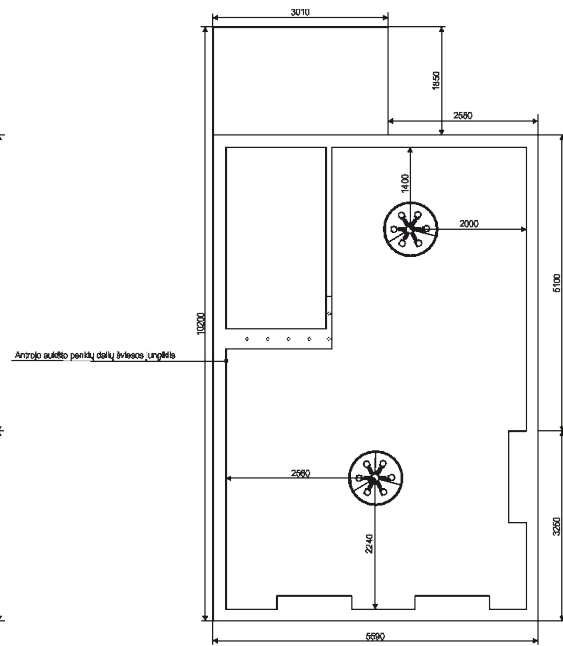
⁵⁴ 2-ojo aukšto realus planas.

⁵⁵ 2-ojo aukšto renovuotas planas.

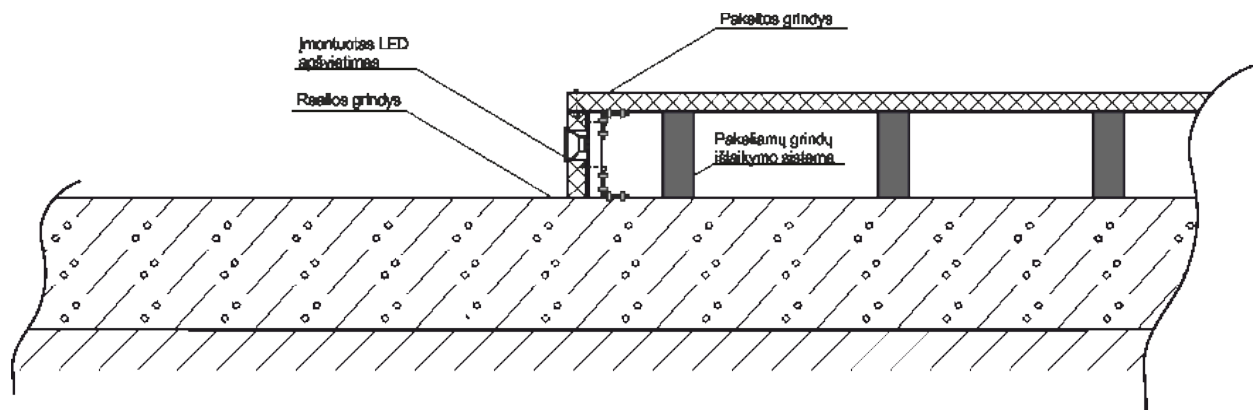
55.pav.⁵⁶



56.pav.⁵⁷



57.pav.⁵⁸



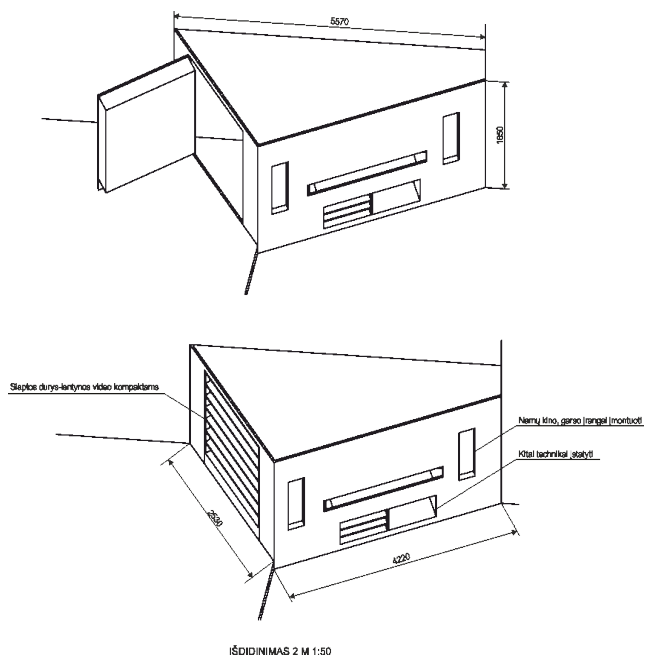
PJOVIS B-B M 1:10

⁵⁶ 2-ojo aukšto renovuotų grindų planas.

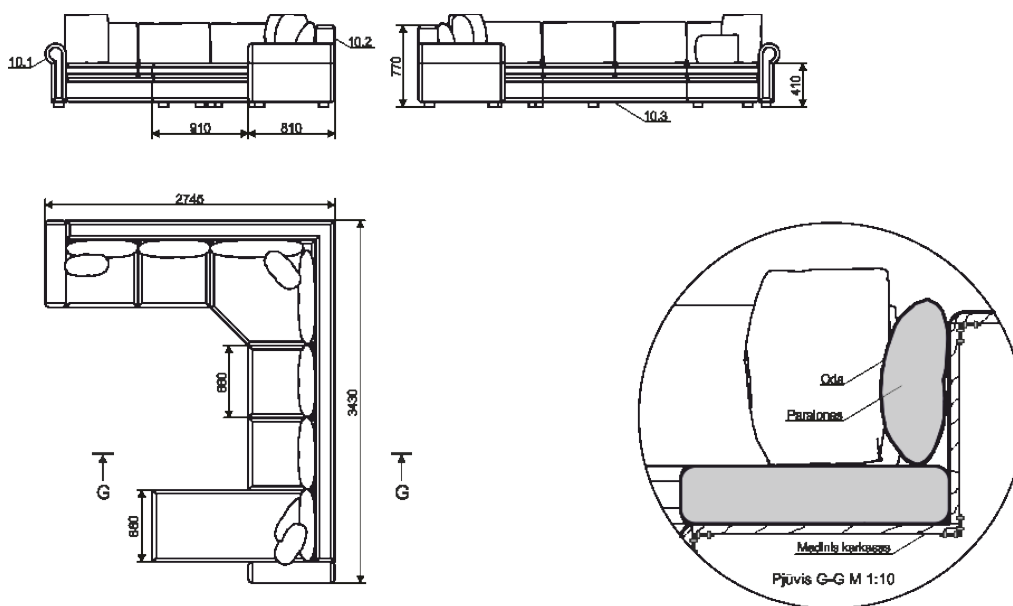
⁵⁷ 2-ojo aukšto renovuotų lubų planas.

⁵⁸ 2-ojo aukšto pjūvis B – B.

58.pav.⁵⁹



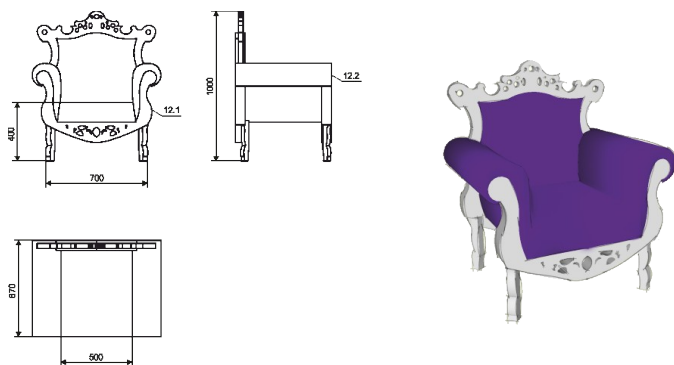
59.pav.⁶⁰



⁵⁹ 2-ojo aukšto išdidinimas 2.

⁶⁰ Svetainės sofas projekcijos. Pjūvis G-G.

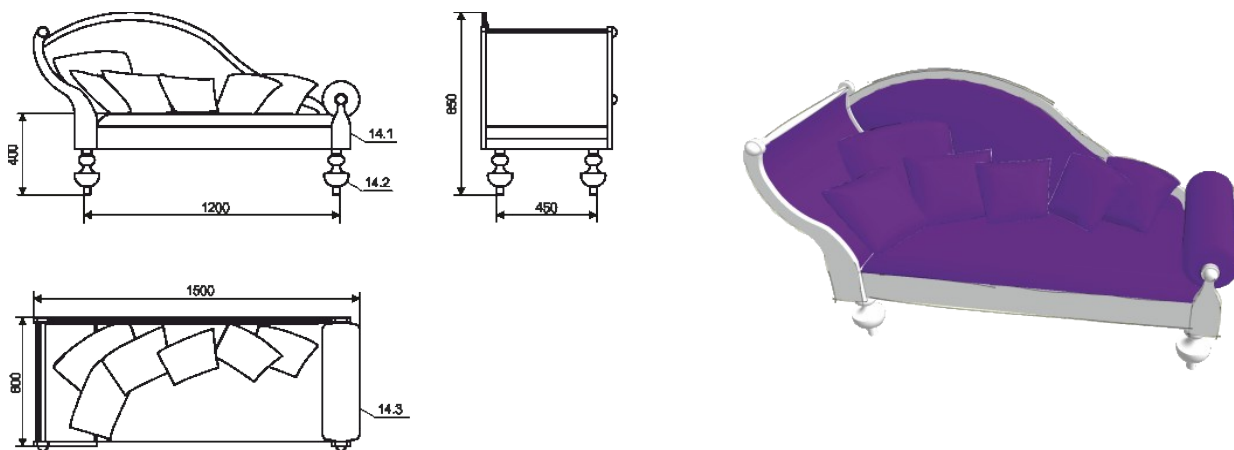
60.pav.⁶¹



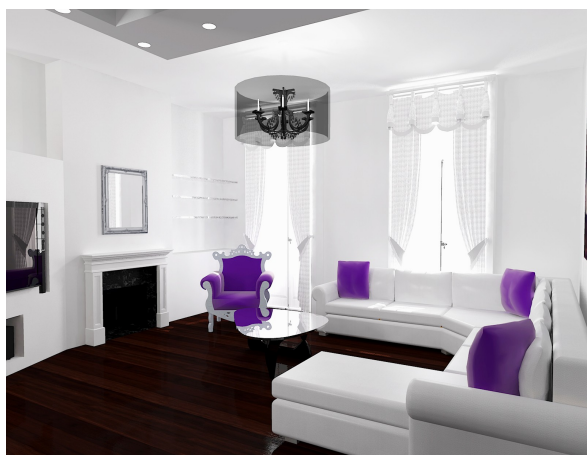
61.pav.⁶²



62.pav.⁶³



63.pav.⁶⁴



64.pav.⁶⁵



⁶¹ Svetainės fotelio bendras vaizdas. Projektijos.

⁶² Plačiaformatė foto nuotrauka.

⁶³ Minkštasuolio bendras vaizdas. Projektijos.

⁶⁴ 2-ojo aukšto vizualizacija.

⁶⁵ 2-ojo aukšto vizualizacija.

65.pav.⁶⁶



66.pav.⁶⁷



4.2.3. Trečio aukšto interjeras ir įranga (svečių kambariai)

Trečiame aukšte esamos sienos griaunamos (žr. 67 pav.) ir projektuojamos naujos, taip kad atsirastų trys skirtingos patalpos: du svečių kambariai ir viena vonia (žr. 68 pav.).

Trečiojo aukšto grindims klojamas pilkšvas medienos laminatas (žr. 69 pav.), čia taip pat pasirenkamas laminatas, nes visoms patalpoms yra projektuojamos šildomos grindys. Gražus perėjimas iš trečiojo į ketvirtąjį aukštą laiptuose: 3-ajame aukšte pilkšvos grindys, tad laiptų vertikalioji plokštuma būtų klojama pilkšvu laminatu, kuris jungtų laiptus su aukšto grindimis, o horizontalioji plokštuma – būtų ruda, tam kad patekus į ketvirtąjį aukštą laiptų horizontalioji plokštuma susijungtų su 4-ojo aukšto grindų laminatu. Laiptuose į ketvirtąjį aukštą įmontuojamas LED apšvietimas, kuris išryškina laiptų struktūrą.

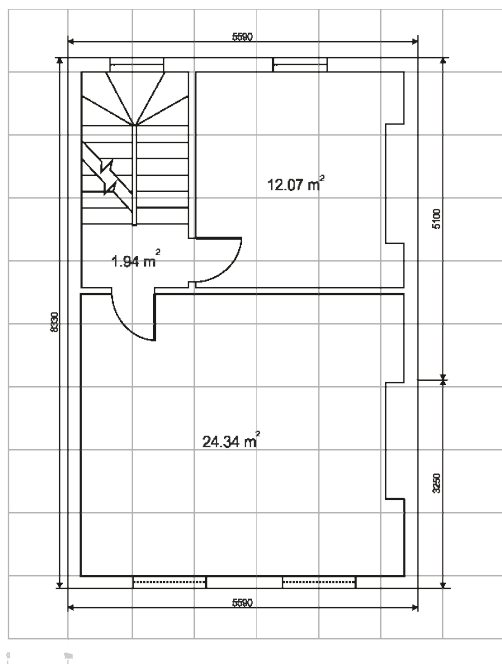
Trečiojo aukšto patalpos, svečių kambariai, apšviečiami lubose įmontuotais šviestuvais (žr. 70 pav.). Vonioje įmontuotos LED lempučių.

Visam vaizdai geriau suvokti yra sukuriami 3D vaizdai (žr. 71, 72 pav.).

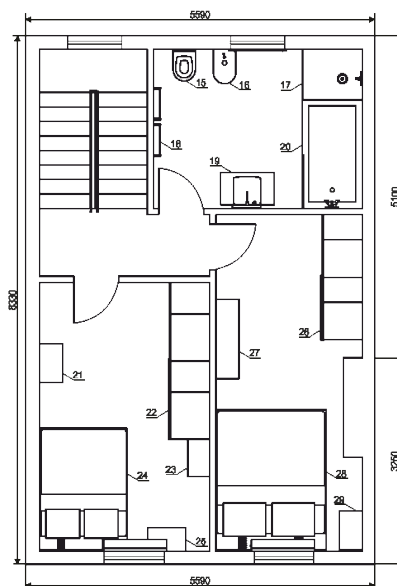
⁶⁶ 2-ojo aukšto vizualizacija.

⁶⁷ 2-ojo aukšto vizualizacija.

67.pav.⁶⁸

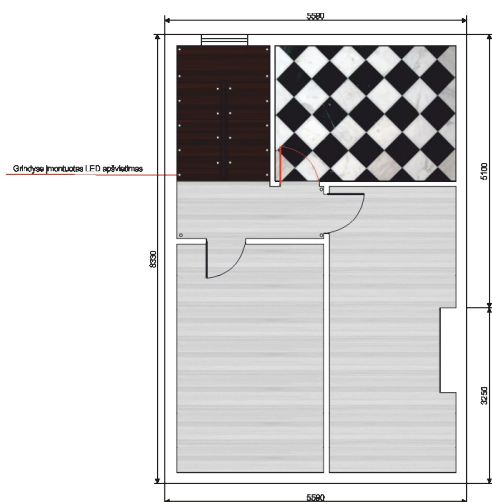


68.pav.⁶⁹



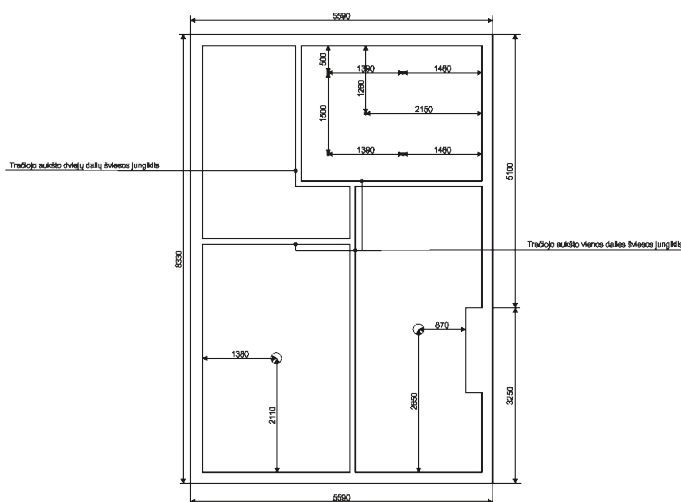
- 15. Tualetoas 300x500x1070
- 16. Biudis 360x550x400
- 17. Dubas 990x800x2200
- 18. Radiatorius 100x530x1000
- 19. Kriauklė 870x560x900
- 20. Vonia 960x1700x400
- 21. Komoda 350x600x890
- 22. Spinta 640x2470x2150
- 23. Komoda 350x590x890
- 24. Lova 1400x1930x890
- 25. Staliukas 600x370x450
- 26. Spinta-2 600x1970x2150
- 27. Komoda-2 3370x1250x890
- 28. Lova-2 1760x2200x890
- 29. Staliukas-2 970x900x450

69.pav.⁷⁰



- - tamšiai rudos spalvos grindų laminatas
- - šviesiai pilkos spalvos grindų laminatas
- - juodos ir baltos grindų plytelės

70.pav.⁷¹



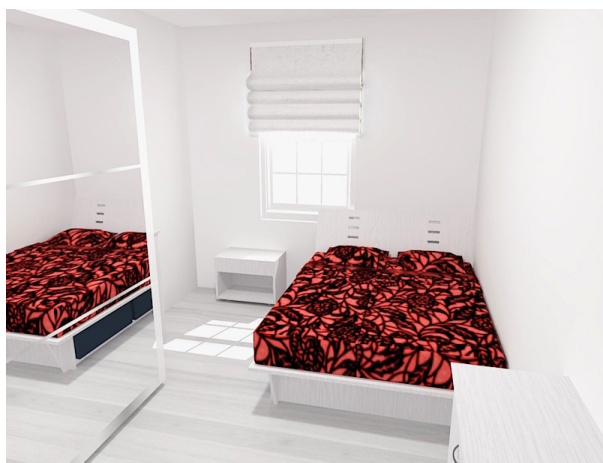
68 3-ojo aukšto realus planas.

69 3-ojo aukšto renovuotas planas.

70 3-ojo aukšto renovuotų grindų planas.

71 3-ojo aukšto renovuotų lubų planas.

71.pav.⁷²



72.pav.⁷³



4.2.4. Ketvirto aukšto interjeras ir įranga (savininko miegamasis)

Ketvirtajame aukšte buvusios sienos nenaikinamos (žr. 73 pav.), tik naikinamos durys, taip kad iš ketvirtojo aukšto būtų galima patekti į miegamąją zoną, iš kurios tik būtų galima patekti į vonią. Taip sukuriama jauki ir privati erdvė (žr. 74 pav.).

Miegamojo grindims klojamas rudas medienos laminatas (žr. 75 pav.), čia taip pat pasirenkamas laminatas, nes visoms patalpoms yra projektuojamos šildomos grindys. O vonioje klojamos baltos plačiaformatės plytelės.

Patekus į ketvirtąjį aukštą patalpa apšviečiama lubose įmontuotu klasikiniu įmantriu bei prabangiu raudonos spalvos šviestuvu (žr. 76 pav.). Šis šviestuvas miegamajame kuria romantišką nuotaiką, o vonioje įmontuotos LED lemputės, suteikia žaismingumo.

Miegamojo patalpoje stilizuota klasikinių formų moderni dvigulė lova (žr. 77 pav.). Ši lova patalpoje kuria prabangą, o lengvas baldakimas jai suteikia grakštumo ir elegancijos. Ryški raudona užtiesalo spalva skatina romantiškus jausmus. Šalia jos neįprastos formos minkštasuolis (žr. 79 pav.). Įmantri, plastiška baltos spalvos kušetė grakščiomis kojulėmis atrodo prabangiai ir šiuolaikiškai, kuria modernumo išpūdį. Prie lango yra klasikinių formų elegantiškas makiažo staliukas (žr. 80 pav.). Viršutinę dalį sudaro trys varstomos veidrodžio sienelės. Staliukas - dviejų aukštų. Yra keturi skirtingų dydžių stalčiai. Tai patogus, praktiškas ir ergonomiškas. Taip pat priešais

⁷² 3-ojo aukšto svečių kambario vizualizacija.

⁷³ 3-ojo aukšto vonios vizualizacija.

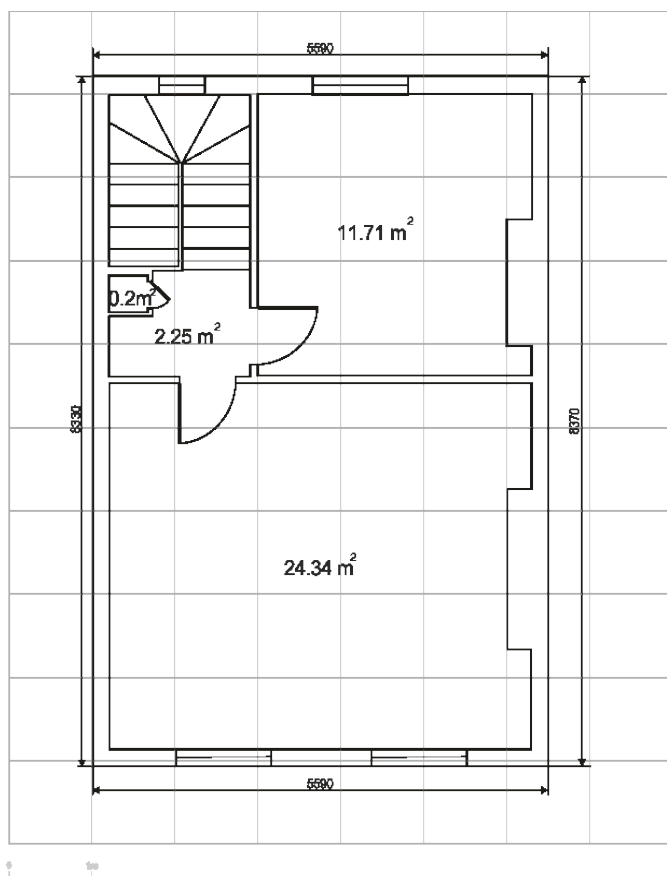
lovą yra didžiulė spinta (žr. 78 pav.), jos frontalioji plokštuma – veidrodinė. Veidrodis praplatina erdvę, sukuria neužbaigtumo įspūdį.

Miegamojo erdvei leidžiama laisvai atsiskleisti baltos spalvos žavesiui ir atrodo, kad erdvėje dominuoja tik puikiai parinkti ryškūs akcentai. Lengvas baltos spalvos baldakimas dar labiau sustiprina baltos spalvos eleganciją ir grakštumą.

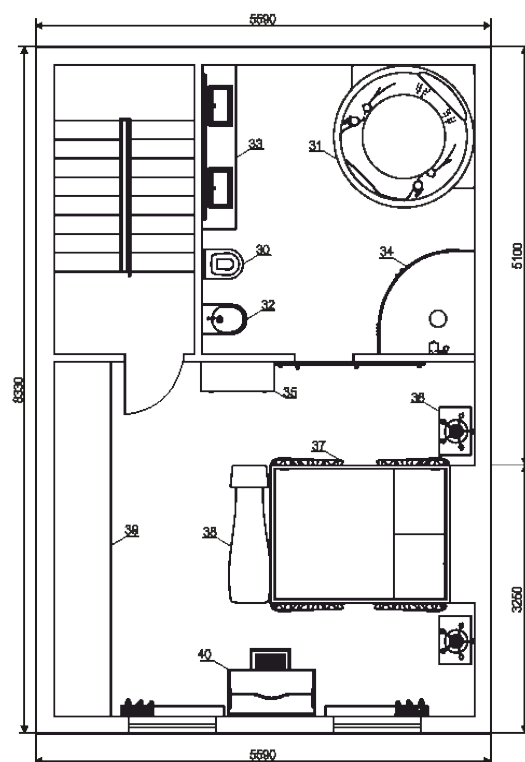
Iš miegamojo zonos pro juodinto stiklo duris patenkama į vonios kambarį, kuriame sukuriamas vaizdas lyg būtumėme danguje, kaip pasakoje. Lygėgreičiai durims esanti siena dengiama dangaus motyvo plytelėmis (žr. 86 pav.), o po kriaukle krintanti rausva šviesa, sukuria mistišką atmosferą.

Visam vaizdai geriau suvokti yra sukuriami 3D vaizdai (žr. 81, 82, 83, 84, 85 pav.).

73.pav.⁷⁴



74.pav.⁷⁵

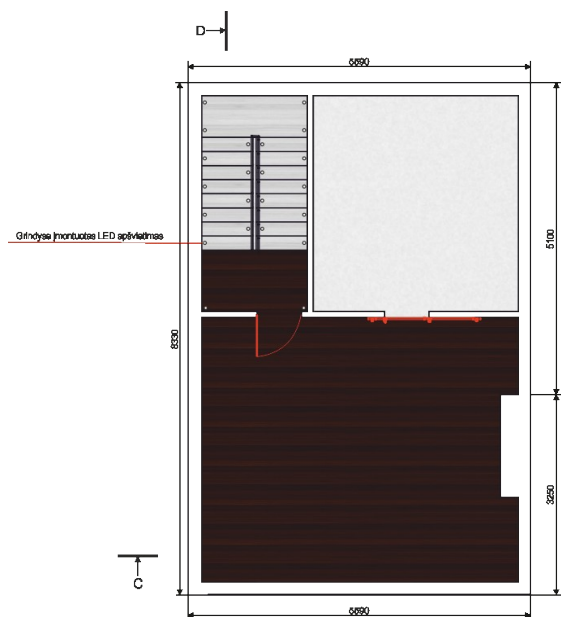


- 30. Tualetas 360x500x1070
- 31. Jakuži 1750x1750x570
- 32. Biudė 360x550x400
- 33. Kriauklė 540x1750x910
- 34. Dušas 1000x1000x2000
- 35. Komoda 900x350x950
- 36. Staliukas-3 400x600x500
- 37. Lova-3 1650x2200x2100
- 38. Minkštasuolis-2 500x1650x600
- 39. Spinta-3 4300x700x2500
- 40. Kosmetikos staliukas 1000x550x1500

⁷⁴ 4-ojo aukšto realus planas.

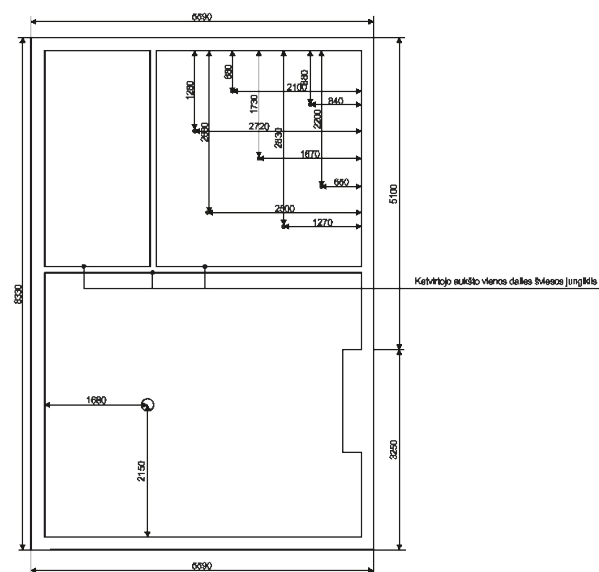
⁷⁵ 4-ojo aukšto renovuotas planas.

75.pav.⁷⁶

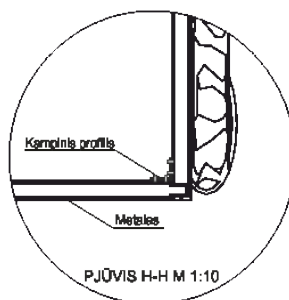
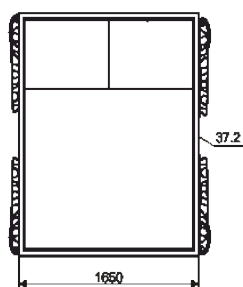
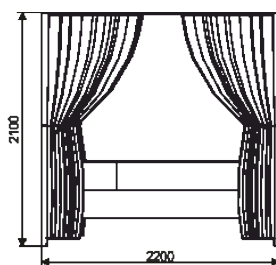
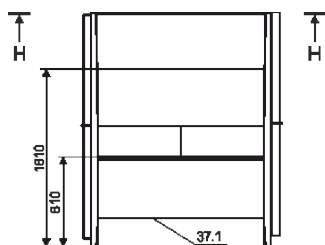


- - tamsiai rudos spalvos grindų laminatas
- - šviesiai pilkos spalvos grindų laminatas
- - baltos grindų plytelės

76.pav.⁷⁷



77.pav.⁷⁸

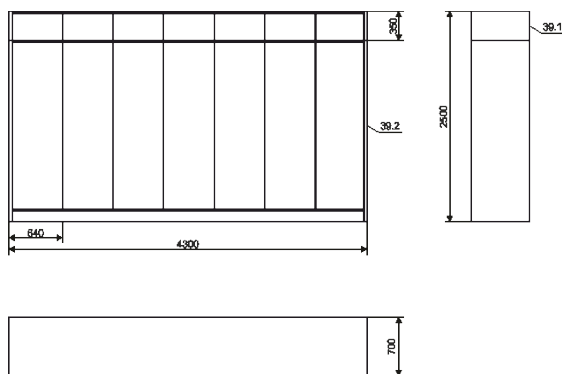


⁷⁶ 4-ojo aukšto renovuotų grindų planas.

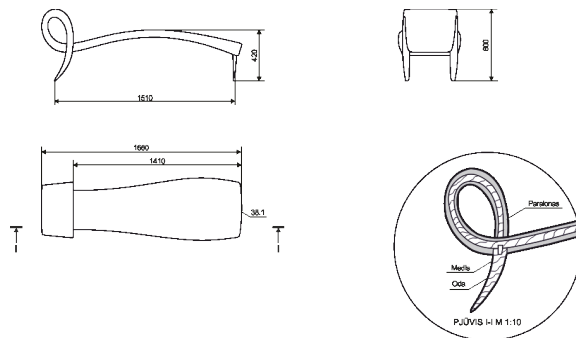
⁷⁷ 4-ojo aukšto renovuotų lubų planas.

⁷⁸ Lovos-3 projekcijos. Pjūvis H-H.

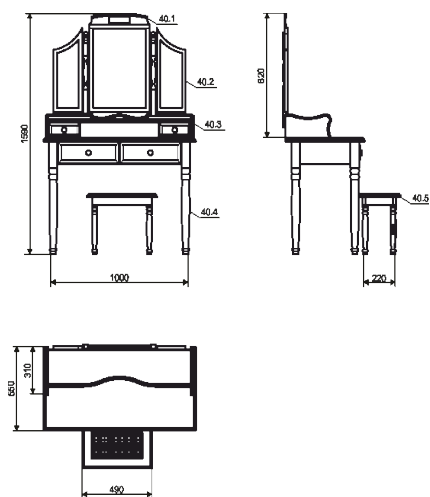
78.pav.⁷⁹



79.pav.⁸⁰



80.pav.⁸¹



81.pav.⁸²



82.pav.⁸³



83.pav.⁸⁴



⁷⁹ Spintos-3 projekcijas.

⁸⁰ Minkštasuolio-2 projekcijas. Pjūvis I-I.

⁸¹ Kosmetikos staliuko projekcijas.

⁸² 4-ojo aukšto miegamojo vizualizacija.

⁸³ 4-ojo aukšto miegamojo vizualizacija.

⁸⁴ 4-ojo aukšto miegamojo vizualizacija.

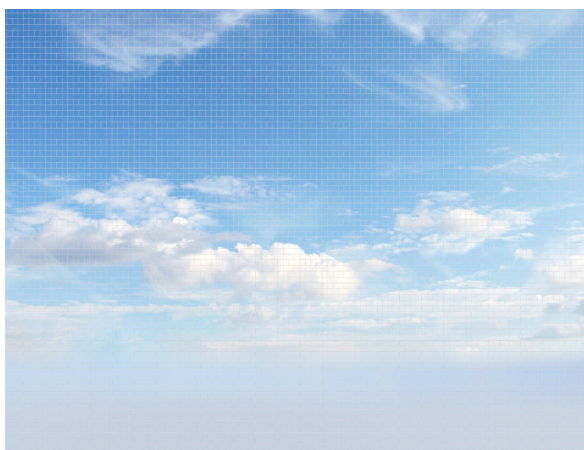
84.pav.⁸⁵



85.pav.⁸⁶



86.pav.⁸⁷



4.3. Medžiagos, gamybos technologija

4.3.1. Pastato konstrukcijų apsauga nuo drėgmės

Pastato apsauga nuo drėgmės - visuomet aktualus klausimas projektuojant naujus pastatus, bei renovuojant esamus. Jei statinyje susiduriama su drėgmės problemomis, pirmiausiai labai svarbu nustatyti drėgmės patekimo į atitvaras ar patalpą priežastis. Vėliau jas nustačius, reikia tinkamai parinkti nusausinimo ir hidroizoliacijos įrengimo būdus, tinkamą apsaugos nuo drėgmės sistemą. Vienas svarbiausių pastato ilgaamžiškumo faktorių – gera apsauga nuo drėgmės. Drėgmė ne tik skatina konstrukcijų irimą, bei koroziją, bet ir kenkia žmonių sveikatai, blogo mikroklimato patalpose atveju. Keletas priemonių apsaugai nuo drėgmės: hidroizoliacinės medžiagos pamatams,

⁸⁵ 4-ojo aukšto vonios vizualizacija.

⁸⁶ 4-ojo aukšto vonios vizualizacija.

⁸⁷ Dangaus fragmento vonios plytelės.

elastinga mastika, mineraliniai skiediniai, modifikuotas betonas, korinė membrana, sanuojantis tinkas nuo druskų, mūro džiovinimo sistemos, aktyvusis drenažas ir kt.

4.3.2. Garso ir akustikos izoliacija

Žmogui reikalinga komfortiška aplinka, todėl, kiek įmanoma reikia triukšmo šaltinius slopinti ir įrengti garso izoliacijas. Statiniuose reikia įrengti durų, stogo, perdangos, sienų garso izoliacijas. Yra daug garso izoliacijos sprendimo būdų. Garsą sugeriančios medžiagos naudojamos kaip vidinis pamušalas patalpose, siekiant užtikrinti norimą akustiką patalpos viduje. Garso izoliacijai naudojamos medžiagos: akmens vatos izoliacija, techninis kamštis, silicio dioksidas, skaidulinės medžiagos.

4.4. Grafinė projekto dalis

Magistriniam darbui pristatyti parengti dešimt planšetų (žr. 87, 88, 89, 90, 91, 92, 93, 94, 95, 96 pav.), fimlukas ir brėžinių aplankalas. Juose akcentuojama sukurto individualaus gyvenamojo namo interjero vizualizacija, planai (baldų išdėstymo, apšvietimo, lubų) konstrukciniai pjūviai, baldų projekcijos, interjero akcentai.

91.pav.⁹²



92.pav.⁹³



⁹² Plančetas Nr.5.

⁹³ Plančetas Nr.6.

93.pav.⁹⁴



94.pav.⁹⁵



94 Plančetas Nr.7.

95 Plančetas Nr.8.

IŠVADOS

1. Analizuojant gyvenamosios paskirties interjerus Lietuvoje ir užsienyje pastebėta, kad svarbiausi interjero komponentai yra erdvė, įranga bei dekoras:

- yra formuojamos aiškios atviros erdvės, jomis sąlyginai atitvertos funkcinės zonos. Didelės, itin aukštos erdvės lengvai paklūsta ramiai elegantiškai atmosferai;

- sudėtingos įrangos buitiskumas yra slepiamas moderniuose balduose, taip vizualiai sukuriamas estetiškumo įspūdis;

- spalvų kontrastai interjere sukuria įdomius, žaismingus, intriguojančius stilius.

2. Darbe projektuojamas keturių aukštų namas, esantis pačiame Londono centre, kurio kvadratūra yra 200 kv.m. Nagrinėjamas pastatas yra statytas Viktorijos laikais. Pamatai, konstrukcijos, sienos vis dar tinkamos eksploatacijai, tačiau grindims, perdangoms, stogui, laiptams būtina renovacija. Projektuojant pastatą nusprendžiama išgriauti sienas, nes buvusios erdvės mažos.

3. Kadangi visą namą sudaro keturi aukštai, nutarta kiekvieną aukštą pritaikyti vis skirtingai funkcijai, taip yra išskiriamos keturios pagrindinės zonos:

- valgomojo: šioje zonoje baltus lakoniško dizaino baldus išryškina raudono motyvo paveikslas bei baro kėdės. Juodi lengvi valgomojo baldai tarsi apjungia virtuvės ir valgomojo zonas;

- svetainės: šioje patalpoje yra grindų aukštinimas, kuriame išskirta pianino erdvė. Balta sofa "susilieja" su kambario sienomis, taip lieka pastebimi tik akcentai - violetinės pagalvės, subtiliai išryškina violetinio motyvo paveikslas bei sidabrinės spalvos klasikinis krėslas su violetiniu apmušalu;

- svečių zona: šioje zonoje yra du svečių kambariai, kuriuose vyrauja pilkšvi ir balti atspalviai, ir vonia, kurioje sužaidžiama juodai baltomis plytelėmis;

- savininko privati zona – miegamasis, vonia: miegamojo patalpoje stilizuoti klasikinių formų modernūs baldai kuria prabangą, taip pat suteikia grakštumo, elegancijos bei ryški raudona užtiesalo spalva skatina romantiškus jausmus. Vonios kambaryje kuriamas vaizdas lyg būtumėme danguje, kaip pasakoje.

Interjerui parinkta balta spalva. Ji visuomet stilinga, efektinga ir labai subtili. Kaskart, pasikeitus apšvietimui, balta spalva įgyja įvairių atspalvių, kurie išryškina daiktų kontūrus ir formą, o minkštai krintantys šešėliai tarsi suteikia gyvybingo virpesio. Dar ryškesni baltos spalvos efektai gaunami ją kontrasto principu priešpriešinant ryškioms interjero detalėms: baldams, paveikslams, kitiems stilingiems akcentams.

LITERATŪROS SĄRAŠAS

1. Namas ir aš. ISSN 1392-5334. 2003, nr. 10, p.32-41;
2. Namas ir aš. ISSN 1392-5334. 2005, nr. 1/2, p.40-46;
3. Namas ir aš. ISSN 1392-5334. 2007, nr. 9, p.68-75;
4. Namas ir aš. ISSN 1392-5334. 2009, nr. 9/10, p.52-63;
5. Namas ir aš. ISSN 1392-5334. 2009, nr. 8, p.56-65;
6. Namas ir aš. ISSN 1392-5334. 2009, nr. 3, p.38-50;
7. Statyk. ISSN 1648-4272. 2004, nr. 1, p.56-58;
8. Statyk. ISSN 1648-4272. 2004, nr. 1, p.66-68;
9. Statyk. ISSN 1648-4272. 2005, nr. 2, p.6-16;
10. Statyk. ISSN 1648-4272. 2008, nr. 4, p.80-83;
11. Statyk. ISSN 1648-4272. 2008, nr. 5, p.60-69;
12. Interjeras.lt. ISSN 1822-8186. 2009, nr. 18, p.6-9;
13. Interjeras.lt. ISSN 1822-8186. 2009, nr. 1, p.40-41;
14. Interjeras.lt. ISSN 1822-8186. 2008, nr. 10, p.18-21;
15. Interjeras.lt. ISSN 1822-8186. 2008, nr. 10, p.6-10;
16. Statyba ir architektūra. 2011, nr. 4, p.48-49;
17. Statyba ir architektūra. 2001, nr. 2, p.28-29;
18. Statyba ir architektūra. 2011, nr. 4, p.40-41;
19. Interjeras. ISSN 1392-4605. 1996, nr. 4, p.34;
20. Interjeras. ISSN 1392-4605. 1998, nr. 9, p.9,32-34;
21. Interjeras. ISSN 1392-4605. 1997, nr. 7, p.27;
22. Interjeras. ISSN 1392-4605. 1996, nr. 6, p.19.