

VILNIAUS UNIVERSITETAS

Gamtos mokslų fakultetas

Biochemijos ir biofizikos katedra

Biofizikos studijų programos magistrantė

Kristina Račiukaitytė

Magistrinis darbas

Agresijos, depresijos, manijos anketinio tyrimo duomenys iš
įvairių Lietuvos Respublikos įkalinimo įstaigų

Darbo vadovai:

Prof. G. Žukauskas

J. m. d. I. Griškova

Vilnius 2008

**Agresijos, depresijos, manijos anketinio tyrimo duomenys iš įvairių Lietuvos
Respublikos įkalinimo įstaigų**

Kristina RAČIUKAITYTĖ

Darbo vadovai:

Prof. Gediminas ŽUKAUSKAS

J. m. d. Inga GRIŠKOVA

TURINYS

ĮVADAS	5
1. LITERATŪROS APŽVALGA	7
1.1. Agresija ir ją nulemiantys faktoriai.....	7
1.1.1. Agresijos sąvoka	8
1.1.2. Agresija pagal A. Buss	8
1.1.3. Agresija pagal R. Žukauskienę	9
1.1.4. Agresija pagal A. Rean.....	10
1.1.5. Agresijos rūšys	11
1.1.6. Agresiją nulemiantys faktoriai.....	12
1.1.7. Lyties įtaka agresijai	13
1.1.8. Rasės įtaka agresijai.....	14
1.1.9. Aplinkos faktoriai.....	14
1.1.10. Tarpasmenybiniai faktoriai.....	15
1.1.11. Alkoholio ir narkotinių medžiagų vartojimas.....	17
1.2. Depresija	19
1.3. Manija	22
2. TYRIMO METODAI.....	25
2.1. Tyrimo schema	25
2.2. Tirtasis kontingentas.....	25
2.3. Tyrimo metodai	28
2.3.1. Bas-Darki testas	28
2.3.2. Beko depresijos skalė	29
2.3.3. Altmano savęs vertinimo skalė.....	30
2.4. Statistinė analizė	30
3. DARBO REZULTATAI	32
3.1. Lyties ir grupės faktorių įtaka agresijai	32
3.1.1. Lyties ir grupės faktorių įtaka fizinei agresijai	32
3.1.2. Lyties ir grupės faktorių įtaka šalutinei agresijai	35
3.1.3. Lyties ir grupės faktorių įtaka verbalinei agresijai	37
3.1.4. Lyties ir grupės faktorių įtaka dirglumui.....	40

3.1.5.	<i>Lyties ir grupės faktorių įtaka negatyvizmui</i>	43
3.1.6.	<i>Lyties ir grupės faktorių įtaka apmaudui</i>	45
3.1.7.	<i>Lyties ir grupės faktorių įtaka įtarumui</i>	48
3.1.8.	<i>Lyties ir grupės faktorių įtaka kaltės jausmui</i>	50
3.1.9.	<i>Lyties ir grupės faktorių įtaka agresyvumo indeksui</i>	53
3.1.10.	<i>Lyties ir grupės faktorių įtaka priešiško indeksui</i>	55
3.2.	Lyties ir grupės faktorių įtaka depresijai	58
3.2.1.	<i>Depresijos epizodo paplitimo įvertinimas</i>	58
3.2.2.	<i>Faktorių reikšmingumas depresijos epizodo įverčiams</i>	60
3.3.	Lyties ir grupės faktorių įtaka manijai	62
3.3.1.	<i>Manijos paplitimo įvertinimas</i>	62
3.3.2.	<i>Faktorių reikšmingumas manijos įverčiams</i>	63
4.	DARBO REZULTATŲ APTARIMAS	65
4.1.	Lyties ir amžiaus faktorių įtaka agresijai įkalintųjų tarpe	65
4.2.	Depresijos paplitimas įkalintųjų tarpe	67
4.3.	Manijos paplitimas įkalintųjų tarpe	67
	IŠVADOS	68
	SANTRAUKA	69
	SUMMARY	71
	LITERATŪROS SĄRAŠAS	73
	1 priedas	75
	2 priedas	78
	3 priedas	79
	4 priedas	81
	5 priedas	82

IVADAS

Viena aršiausių šių dienų problemų jaudinanti tiek visuomenę, tiek specialistus – agresijos problema. Egzistuoja daug priežasčių, kurios gali sukelti įvairių formų, pavidalų agresyvaus poelgio protrūkius, kurie neretai baigiasi nusikalstama veika, sužalojimais ar net mirtimi, taip pat savižudybėmis.

Šiuo metu keletu institucijų – Sveikatos ministerijos, Kalėjimų departamento prie VRM, Policijos departamento prie VRM, Vilniaus Universiteto, Geologijos ir geografijos instituto, Krašto apsaugos ministerijos, Psichiatrijos bei Suicidologijos asociacijų, Mykolo Romerio universiteto pastangomis vykdoma plati programa – agresijos biomarkerių (žymenų) paieška. Darbas atliekamas trimis etapais: anketinė apklausa, biocheminiai ir genetiniai tyrimai. Pavykus kompleksiskai nustatyti biologinius agresijos biomarkerius, duomenis būtų galima pritaikyti profesiniam orientavimui, sportininkų lavinimui, pareigūnų – policininkų bei kareivių – atrinkimui bei kryptingam rengimui, savižudybių prevencijai, nusikaltėlių ekspertizių palengvinimui, psichikos ligonių simptomų ir sindromų objektyvesniam vertinimui.

Bendradarbiaujant su Mykolo Romerio universiteto, panitencinės teisės ir veiklos katedros vedėju doc. Julium Dermontu, buvo apklausti nusikaltę asmenys, įvykdę įvairius nusikaltimus ir dirbantys įkalinimo įstaigose: Panevėžio moterų kalėjime, Rokiškio psichiatrinėje ligoninėje, I-ose ir II-ose Vilniaus pataisos kolonijose.

Šio darbo tikslas – skirtingų agresijos rūšių, depresijos ir manijos paplitimo tarp įkalinėtų ir dirbančiųjų Lietuvos Respublikos įkalinimo įstaigose tyrimas.

Buvo iškelti šie uždaviniai:

1. Ištirti agresijos paplitimą įkalinimo įstaigose įkalinėtų, gydomų bei dirbančių žmonių tarpe;
2. Įvertinti lyties bei buvimo įkalinimo įstaigoje priežasties (įkalinimas, gydymas, darbas) įtaką įvairių agresijos rūšių išreikštumui;
3. Ištirti depresijos paplitimą įkalinimo įstaigose bei jos pasireiškimo lygį priklausomai nuo lyties ir buvimo įkalinimo įstaigoje priežasties (įkalinimas, gydymas, darbas);

4. Ištirti manijos paplitimą įkalinimo įstaigose bei jos pasireiškimo lygį priklausomai nuo lyties ir buvimo įkalinimo įstaigoje priežasties (įkalinimas, gydymas, darbas).

Padėka: Reiškiu nuoširdžiausią padėką darbo vadovams Ingai Griškovai ir prof. Gediminui Žukauskui už vertingas konsultacijas ir iniciatyvos palaikymą bei visokeriopą moralinę paramą sprendžiant iškilusius sunkumus.

Dėkoju visiems užpildžiusiems anketas, be jų šis darbas apskritai nebūtų buvęs įmanomas.

Taip pat noriu padėkoti Rokiškio psichiatrinės gydytojai Eugenijai Marksienei, įkalinimo įstaigų direktoriams ir darbuotojams už pagalbą išdalinant anketas, paraginant darbuotojus ir įkalintus asmenis jas užpildyti bei surenkant jau užpildytas anketas.

1. LITERATŪROS APŽVALGA

1.1. Agresija ir ją nulemiantys faktoriai

Pastaruoju metu daugeliui autorių yra priimtinas toks agresijos apibrėžimas: agresija – tai bet kuri elgesio forma, siekiant ižvesti arba padaryti žalą kitai gyvai būtybei, nenorinčiai, kad su ja taip elgtųsi (Baron, Richardson, 2001).

Baron ir Richardson (2001) teigia, kad agresiją reikia nagrinėti kaip elgesio modelį, o ne kaip emociją, motyvą ar nuostatą. Autorių manymu, terminas agresija dažnai asocijuojasi: su neigiamomis emocijomis tokiomis, kaip pyktis; su motyvais – siekimu ižvesti arba pakenkti; su negatyviomis nuostatomis – rasiniai ir etniniai prietarai. Nors visi šie veiksniai neabejotinai turi didelę reikšmę elgesiui, kurio rezultatas yra žala kitam asmeniui, tačiau jų buvimas nėra būtina sąlyga agresijos veiksmams. Pavyzdžiui, pyktis nėra būtina sąlyga pulti kitus, agresyvūs veiksmai gali būti atliekami ir šaltakraujiškai, ir emocionaliai susijaudinus.

Baron ir Richardson (2001) teigimu agresijos terminas apima veiksnius, kuriais agresorius sąmoningai žaloja savo auką. Kaip rašo autoriai, žodžiai „sąmoningas ketinimas daryti žalą“ kelia daug klausimų. Pirma, kas turima galvoje sakant, kad vienas žmogus ketina kenkti kitam? Paprastai aiškinama, kad agresorius žeidžia auką savo valia. Antra, daugelio mokslininkų teigimu (Buss, 1961; Bandūra, 1986), ketinimai yra asmeniniai, paslėpti, jų negalima tiesiogiai stebėti, apie juos sprendžiama pagal sąlygas, buvusias iki agresijos apraiškų arba po jų. Tokias išvadas gali daryti ir agresijos poveikio dalyviai ir stebėtojai, kurie bet kuriuo atveju veikia ketinimo aiškinimą (Tedeschi, Smith, Brown, 1974). Įtraukus į agresijos apibrėžimą ketinimo sąvoką, pasidarė sunkiau suvokti kokį veiksmą galima suprasti kaip agresyvų.

Kartais apie ketinimą padaryti žalą sužinoma visai paprastai – dažnai agresoriai patys prisipažįsta ketinę padaryti žalą savo aukoms, ir apgailestaujama, kad jų išpuolis nedavė laukiamų rezultatų. Neretai apie panašius ketinimus liudija ir socialinė terpė, kurioje vystosi agresyvus elgesys. Būna atvejų, kai agresyvų ketinimą nustatyti yra sunku, arba to padaryti visai nepavyksta. Nors nustatyti šį agresijos ketinimą buvimą ar nebuvimą yra sunku, dėl kelių rimtų priežasčių galima taikyti šį kriterijų agresijos apibrėžime. Pirmiausia, jeigu į agresijos apibrėžimą nebūtų įtrauktas ketinimas daryti žalą, būtinai reikėtų kiekvieną atsitiktinį ižeidimą arba sužalojimą

1.1.1. Agresijos sąvoka

Mokslinėje literatūroje, agresija dažniausiai apibūdinama, kaip bet koks priešiškas elgesys kito žmogaus ar žmonių grupės atžvilgiu, išūliai demonstruojant pranašumą, kartais net naudojant jėgą (Psichologijos žodynas, 1993). Manoma, kad tokio elgesio tikslas - pakenkti kitam asmeniui psichologiškai ar fiziškai, sugadinti ar sunaikinti jo nuosavybę (Psichologija studentui, 1993). Agresija – fiziškas ar žodinis elgesys, atsiradęs dėl priešiško, arba kaip iš anksto numatyta priemonė tikslui, kuria norima pakenkti arba sunaikinti, pasiekti (Myers, 2000).

1.1.2. Agresija pagal A. Buss

Agresija yra tada, kai veiksmo rezultatas yra neigiamas padarinys. Kadangi žmogaus agresijos pasireiškimai yra įvairūs naudinga tokio pobūdžio elgesį konceptualizuoti. A. Buss (1961) manymu, agresyvius veiksmus galima aprašyti naudojant tris skales: fizinę - verbalinę; aktyviąją - pasyviąją; ir tiesioginę - netiesioginę. Šių trijų skalių derinys sudaro aštuonias galimas kategorijas, kuriomis galima aprėpti didžiąją dalį agresyvių veiksmų (lentelė 1.1).

1.1 lentelė Agresijos kategorijos pagal A.Buss (1961)

Agresijos tipas	Pavyzdys
Fizinė-aktyvi-tiesioginė	Šalto ginklo naudojimas, mušimas arba sužeidimas įvairiais ginklais
Fizinė-aktyvi-netiesioginė	Sandėrio sudarymas su kitu asmeniu kurio tikslas sužeisti trečiąjį asmenį
Fizinė-pasyvi-tiesioginė	Troškimas fiziškai neleisti kitam žmogui pasiekti norimo tikslo
Fizinė-pasyvi-netiesioginė	Atsisakymas atlikti reikiamas užduotis
Verbalinė-aktyvi-tiesioginė	Žodinis kito žmogaus įžeidinėjimas
Verbalinė-aktyvi-netiesioginė	Paskalų, apkalbų skleidimas apie kitą žmogų
Verbalinė-pasyvi-tiesioginė	Nekalbėjimas su kitu žmogumi, neatsakymas į jo klausimus
Verbalinė-pasyvi-netiesioginė	Atsisakymas teikti žodinius pasiaiškinius

1.1.3. Agresija pagal R. Žukauskienę

Agresyvūs veiksmai reiškiami įvairiais būdais: fiziškai ar žodiškai, tiesiogiai arba agresiją perkėlus. Ištyrus pagrindinius agresyvaus elgesio motyvus buvo nustatytos tokios pagrindinės agresijos formos:

1. Impulsyvioji – gynybinė agresija kyla dėl patirtos frustracijos kai žmogui kažkas grasina, nori pažeisti teisėtus jo interesus ir pan. Šiuo atveju labai svarbu, kokia susiklostę situacija ir kaip žmogus ją supranta. Impulsyvioji – gynybinė agresija paprastai būdinga atsidūrusiam netikėtose, neįprastose situacijose žmogui, kai nėra laiko ramiai apsvarstyti galimas alternatyvas, numatyti savo veiksmų padarinius, kai stipriai susijaudinama, išgyvenamos neigiamos emocijos, pavyzdžiui pyktis (Žukauskienė, 1999). Patekęs į neapibrėžtą situaciją kitų žmonių ketinimus jis gali suvokti kaip priešiškus, išvelgti puolimo požymių ir atsakyti į tai gynybine agresija.

2. Instrumentinė agresija – tai instrumentinis veiksmas, kuris leidžia pasiekti tam tikrą tikslą padarant tiesioginės žalos aukai. Instrumentinės agresijos

veiksmai planuojami ir apgalvojami iš anksto, todėl palyginti su impulsyviaja – gynybine agresija daug mažiau priklauso nuo aplinkybių. Vienas šios agresijos poreiškių -grupinis solidarumas, kuris ypač paplitęs tarp paauglių. Pavyzdžiui, siekdami priklausyti tam tikrai grupei paaugliai paklūsta jos reikalavimams ir norėdami joje įsitvirtinti, pakilti bendraamžių akyse arba išvengti galimo atstūmimo, elgiasi agresyviai (Žukauskienė, 1999).

3. Priešiškoji – piktybinė agresija – tai tokia agresijos forma kai sąmoningai sukėlus aukai skausmą arba ją sužalojus patiriamas malonumas. Šiuo atveju naudojama prievarta ir smurtas yra tikslingi. Agresijos objektu dažniausiai tampa silpnesnė, negalinti adekvačiai atsikirsti auka (Žukauskienė, 1999).

4. Pasyvioji agresija yra subtili agresijos forma. Tai paslėptos veiklos prieš kitus žmones, manipuliavimo jais būdas siekiant savo tikslų. Pasyviajai agresijai ypač būdingos šios trys elgesio ypatybės: pasyvioji agresija yra nesuvokiama ir nelogiška – žmogus elgiasi priešingai negu iš jo tikimasi; pasyviosios agresijos tikslas suerzinti autoritetingus asmenis; nesąmoningas pasyviosios agresijos tikslas – išvesti iš pusiausvyros žmones įkūnijančius valdžią. Pasyvios agresijos padariniai gali būti itin skaudūs: jaunuoliai gali tapti narkomanais, alkoholikais, susirgti kitomis nepagydomomis ligomis, nuskursti ir net nusižudyti (aukščiausia pasyvios agresijos forma) (Žukauskienė, 1999)

1.1.4. Agresija pagal A. Rean

Pagal, A. Rean pateiktą dichotominį agresijos struktūros modelį agresija skiriama į:

1. apsaugančią (pritaikyta biologiškai, reikalingą palaikyti gyvybę, kaip reakcija į grėsmę gyvybiniams interesams);
2. piktybinę (biologiškai nepritaikyta, nesusijusi su gyvybės palaikymu ar gyvybinių interesų sauga).

Tačiau tikrovėje susiduriama su tam tikrais keblumais. Anot A. Rean agresija yra žmogaus reakcija į esamą arba tariamą grėsmę. Taigi tikrovė gali būti vertinama bei interpretuojama objektyviai ir subjektyviai. Jeigu vienas individas

piktybinę agresiją vertina objektyviai, kitas ją gali suvokti kaip būtiną, neišvengiamą ir adekvatų susiklosčiusiems aplinkybėms agresyvumą (Rean, 1999).

Pastarasis vertinimas gali būti susijęs su anticipacija (būsimų įvykių eiga ir rezultatai modeliuojami pagal ankstesnę patirtį).

Žmogaus savisaugos agresija reiškiasi ir tada, kai tikros grėsmės arba nėra, arba ji neaiški, kartais ją gali sukelti ir klaidinga anticipacija. Kaip tokiu atveju klasifikuoti agresiją: kaip apsaugančią ar kaip piktybinę? Vienareikšmiškai atsakyti į šį klausimą yra sunku. Tiesa tai, kad agresyviai reaguodamas į numatomus įvykius, žmogus yra įsitikinęs savo elgesio teisingumu, nes rengiasi apginti gyvybinius interesus. Tačiau nuo jo agresijos lygio ir intelekto priklauso, ar jis geba tikroviškai įvertinti esamą padėtį, pasirengti gynybai, numatyti tolesnę jos raidą ir prognozuoti galimus padarinius (Rean, 1999).

Daugelis autorių linkę vertinti agresiją ne kaip pataloginį sutrikimą, o normalų reiškinį ir ją iki tam tikro lygio laiko norma. Tačiau yra padidėjusio agresyvumo žmonių (Valickas, 1997).

1.1.5. Agresijos rūšys

Remiantis (Волщяя энциклопедия психологических тестов, 2006) yra išskiriamos šios agresijos rūšys:

- ✓ Fizinė agresija – fizinės jėgos panaudojimas prieš kitą asmenį.
- ✓ Verbalinė agresija – neigatyvių jausmų kitiems asmenims išreiškimas tiek kalbos forma (ginčas, riksmas, barnis ir pan.), tiek turiniu (grasinimai, prakeikimai, keiksmazodžiai ir pan.).
- ✓ Šalutinė agresija – netiesioginis apkalbų, ironiškų pastabų, juokelių, nukreiptų prieš kitus asmenis, naudojimas ir nekryptingų, nenuoseklių įniršio protrūkių pasireiškimas (trypimas kojomis, rėkimas ir pan.).
- ✓ Negatyvizmas – opozicinė elgesio forma, dažniausiai nukreipta prieš autoritetus ir valdžią, gali pasireikšti tiek pasyviu pasipriešinimu, aktyviais veiksmais prieš reikalavimus, taisykles, įstatymus.

- ✓ Dirglumas – greitai pasireiškiantis susierzinimas, dirglumas, polinkis ir dėl menkų poveikių reaguoti impulsyviai, grubiai, audringai.
- ✓ Įtarumas – polinkis nepasitikėti ir būti atsargiam su aplinkiniais dėl įsitikinimo, jog aplinkiniai ketina pakenkti.
- ✓ Apmaudas – pavydo ir neapykantos aplinkiniams pasireiškimas, kuri sąlygoja įniršio jausmas, nepasitenkinimas tiek konkrečiu asmenų, tiek visu pasauliu dėl realiai patiriamų ar tik įsivaizduojamų kančių.
- ✓ Kaltės jausmas arba autoagresija – įsitikinimas, jog pats asmuo (tiriamasis) yra blogas žmogus, kad jis blogai, netinkamai elgiasi, kas sąlygoja atitinkamą savęs ir aplinkinių vertinimą bei elgesį.

1.1.6. Agresiją nulemiantys faktoriai

Tyrinėtojas D. Zilmanas mano, kad bet kokioje civilizuotoje visuomenėje neįmanoma dirbtinai sukurti tokių sąlygų, kurios priverstų žmones pulti vienas ant kito, ar netgi užmušinėti tos pačios rūšies individus. Nepateisinamas, anot jo, ir eksperimentiniai tokių aplinkybių sukūrimai, kurie galėtų iššaukti prievartą, karus ir t.t.

Bet čia ir kyla klausimas: kokių metodų pagalba ir kokiomis priemonėmis, būtų galima išsiaiškinti apie agresijos pasireiškimą. Plačiausiai naudojamu metodu yra naudojama stebėjimai ir eksperimentai. Pats pagrindinis darbas – išvadų pateikimas apie rezultatus, gautus stebėjimo metu ir laboratorijose. Vieni mokslininkai pripažįsta laboratorinius bandymus, kaip didelę paramą sprendžiant šį klausimą, kiti mano, kad jų rezultatų nereikia taikyti realiame gyvenime, o eksperimente reikia tik patikrinti tas ar kitas teorijas (Russell, 2001).

Realių gyvenimiškų situacijų analizei užtenka tik interpretuoti tą teorijos dalį. Bet vis tiek reikia labai atsargiai vertinti išvadas, gautas laboratorijose, ir tik su atitinkančiomis pataisomis galima jas pritaikyti analizuojant konkrečias gyvenimiškas situacijas.

Dauguma eksperimentinių – laboratorinių metodų apribojimų, privertė nemažą dalį specialistų kiek skeptiškiau vertinti galimybes tirti žmogaus agresiją, lyginant ir analizuojant ją su gyvūnų reakcijomis ir poelgiais. Iš pirmo žvilgsnio gali pasirodyti,

kad tai lyg ir padeda išvengti tiesioginių eksperimentų su žmonėmis, tačiau žmogaus psichika yra kur kas sudėtingesnė ir tik retais atvejais tokie eksperimentai padėdavo geriau pažinti žmogaus agresyvumo priežastis (Russell, 2001).

Yra labai daug faktorių, kuriais remiantis galima nagrinėti žmogaus agresyvumą. Vienu iš tokių faktorių yra lyčių skirtumas.

1.1.7. Lyties įtaka agresijai

Seniau buvo susiformavusi tokia nuomonė, kad stipriosios lyties yra daugiau agresyvūs nei moterys ir dažniau būna agresijos iniciatoriais. Tai aiškinama remiantis grynai fiziologiniais ypatumais, pirmiausiai tuo, kad vyrų organizme yra didesnė koncentracija visos eilės agresyvumą nulemiančių hormonų (Archer, 1997).

Eksperimentuose su gyvūnais tą geriausiai įrodė E. Bymenas. Šiam moksliniam tikslui buvo kastruoti pilkųjų pelių patinai. Jau po kiek laiko buvo pastebėta, kad jie taip aktyviai neišsiveldavo į tarpusavio dvikovas ir buvo tarpusavyje labai taikūs. Tuo tarpu, jeigu jiems įleisdavo vyriškų hormonų, jie pradėdavo peštis vienas su kitu tol, kol hormonų veikimas nustodavo. Tokie ir panašūs eksperimentai leido Bymenui ir visai eilei jo kolegų padaryti išvadą, kad vyriški hormonai pabudina agresiją, nors nereikia sakyti, kad be šito agresija negali egzistuoti. Tačiau tuo atveju, kai kalbama apie žmogų, pasidaro aišku, kad neužtenka žiūrėti vien iš biologinių pozicijų. Aišku, kad genetiniai – hormoniniai mechanizmai skirtingų lyčių yra skirtingi ir panašūs į gyvūnų, tačiau didesne dalimi tai priklauso nuo visuomenės, nuo berniukų ir mergaičių gyvenimo konkrečiuose visuomenės struktūrose (Bymen, 2003).

Dabar yra surinkta pakankamai daug dokumentinių įrodymų, kuriais remiantis galima teigti, kad moterys elgiasi taip pat agresyviai ar net agresyviau už vyrus. Tai stebėję specialistai įrodinėja, kad biologinio faktorio įnašas yra minimalus lyginant su situaciniais ir socialiniais veiksniais. Dar kiti specialistai įrodinėja, kad hormonų įtaka agresyvumui yra didelė. Buvo padaryti eksperimentai su testosterono įleidimu vyriškos lyties atstovams. Jis išaukė nekontroliuojamą agresyvumą. Taip pat buvo stebimos moterys prieš menstruacinį laikotarpį ir jo metu. Tuo metu sutrinka hormonų pusiausvyra. Buvo gauti įdomūs rezultatai: 62 procentai agresyvių nusikaltimų buvo padaryta per menstruacijų savaitę ir tik 2 procentai savaitės gale. Ta aplinkybė yra gana

reikšminga, kadangi kai kuriose šalyse tai vertinama kaip lengvinanti aplinkybė. Kai kurie mokslininkai atliko tyrimus stebėdami vaikus ankstyvoje jų socializacijos stadijoje. Berniukų ir mergaičių agresyvumo skirtumas pasireiškia jau sulaukus dviejų metų amžiaus. Tokio amžiaus vaikus socialiniai veiksniai yra pakeitę labai mažai ir dėl to galima padaryti tokią prielaidą, kad vyriškos lyties agresyvumas yra įgimtas. Tačiau stebint toliau, buvo pastebėta, kad šį skirtumą galima suvesti į minimalų pasireiškiant socialiniams veiksniams. Tai galima pasiekti, pavyzdžiui, pakeitus berniuko galvoje patį vyriškumo idealo supratimą (Bymen, 2003).

1.1.8. Rasės įtaka agresijai

Dar vienas faktorius, nagrinėjantis žmogaus agresyvumą, yra jo rasinė priklausomybė.

Lietuvoje agresyvumo pasireiškimas dėl rasinių motyvų yra gan retas reiškinys, tačiau užsienyje ši problema kelia daug rūpesčių. Yra daug valstybių, kuriose tarp baltųjų ir spalvotųjų šalies gyventojų priveda prie konfliktinių situacijų. Analizuojant šiuolaikinį laikotarpį, santykiai tarp baltųjų ir juodaodžių, o taip pat ir tarp savo rasės žmonių, yra labai pasikeitę lyginant su buvusiomis normomis. Baltieji šiek tiek sušvelnino savo “antinegrišką” politiką ir kitaip žiūri į šią rasę. Bet yra kai kurie liudijimai, kad anksčiau susiformavusią nuomonę kai kas yra linkę ginti. Taip pat ir negrams pavyko išsiugdyti naują jausmą – rasinį išdidumą. O tuo pačiu ir priešišumą baltiesiems, kuris tuo pačiu pakeitė agresyvumo pasireiškimo padidėjimą. Tad tarp šių dviejų kultūrų individų agresyvumo blyksnių galimybės yra daug didesnės, nei tarkim, tarp tos pačios rasės individų. Šitą paaiškinti yra gan nesunku. Kaip mano visa eilė mokslininkų, problema čia kyla dėl to, kad jeigu viena grupė žmonių pastoviai jaučia panieką ir pažeminimą kitos grupės atžvilgiu, tai juos nuteikia agresyviai (Archer, Haigh, 1997; Ireland, 2007).

1.1.9. Aplinkos faktoriai

Yra dar viena grupė faktorių – tai negatyvūs faktoriai mus supančios aplinkos. Iš tokių faktorių yra išskiriama fiziniai, kuriems priklauso triukšmas, karštis, užterštas oras

ir t.t. ir tarp asmenybiniai, kuriems priklauso asmeninės erdvės pažeidimas, teritorinis įsikišimas ir t.t. Laboratoriniai tyrimai ir eksperimentai rodo, kad šie veiksniai ne visada sukelia tuos pačius efektus. Pavyzdžiui, triukšmas, karštis ir sausra žmonėms tam tikrose situacijose visai neturi įtakos. Dauguma specialistų padarė išvadą, kad aplinka ir tarpasmenybiniai santykiai yra nepakankami faktoriai kilti asmenybės agresyvumui. Po eksperimentų mokslininkai padarė tris išvadas:

- 1.) Aplinkos faktoriai nepadidina agresyvumo vienareikšmiškai ir tiesiogiai.
- 2.) Jie gali paveikti agresyvumą tokiu atveju, jei:
 - a.) sužadintas tokiu būdu individas iš anksto buvo nuteiktas užpuolimui.
 - b.) pažeidžiamas asmenybės sugebėjimas teisingai perdirbti gaunamą informaciją.
 - c.) jei nutraukiamas tuo momentu jo atliekamas koks nors veiksmas.
- 3.) Fiziniai aplinkos veiksniai didina agresyvumą iki tam tikros ribos, po kurios šių veiksmų įtaka labai sumažėja.

Tačiau šitos išvados ir atlikti laboratoriniai eksperimentai ne visada sutampa su gyveniškomis situacijomis. Laboratorijose jų agresyvumo padidėjimas dėl tam tikros rūšies aplinkos faktorių diskomforto, yra tarsi bėgimas nuo viso šito. O realiame gyvenime ne visada yra taip. Pavyzdžiui, labai karštą dieną žmogus yra labiau prislėgtas, nei nusiteikęs agresyviai. Jis žino, kad tas taip greitai nepraeis ir jis linkęs labiau kęsti nei kažką bandyti daryti. O laboratorijoje trumpam sukeltas diskomfortas jį nuteikia agresyviai.

1.1.10. Tarpasmenybiniai faktoriai

Žmonių tarpasmenybiniai faktoriai yra dar mažiau ištirti. Iš šios grupės išskiriami trys faktoriai (Žembinskas, 2003):

- teritorinis įsikišimas,
- asmeninės erdvės pažeidimas,
- didelis kiekis žmonių mažoje erdvėje.

1.1.10.1. Teritorinis įsikišimas

Žmogus turi turėti tam tikrą teritoriją, kad galėtų normaliai funkcionuoti. Nors senesnės kartos mokslininkai ir linkę teigti, kad čia yra atavizmas – žmonių instinktyvinis biologinis faktorius, apsprendžiantis turėti tam tikrą teritoriją, dabartiniai mokslininkai teigia, kad žmonės pilnai gali priimti kitus individus į savo erdvę, nepasireiškiant tuo metu padidintai agresijai ir tuo pačiu laikui bėgant, jie pasidalina ta erdve su kitais individais. Šios srities specialistai yra linkę suskirstyti teritoriją į pirminę ir antrinę. Pirminė sritimi naudojasi išskirtinai viena asmenybė (čia individas jaučiasi saugus, ją stengiasi saugoti nuo bet kokio nepageidaujamo įsiveržimo į ją). Antrinė sritis žmogaus gyvenime nevidina tokio svarbaus vaidmens. Ji yra labiau prieinama ir kitiems individams. Ir kaip tik čia pasireiškia dominavimas ir agresija.

Mokslininkas A.Eseras teigia, kad jeigu fizinis susidūrimas turi vietos susidūrimui ir neutralioje teritorijoje, tai čia “dvikova” būtinai baigiasi dominuojančiojo ir esančio tam tikroje hierarchijoje individo pergale. Jei šita “dvikova” vyksta daugmaž fiksuotoje erdvėje, tai 85% atvejų laimi tas, kuris pastoviai čia gyvena. Kaip pavyzdį mokslininkai linkę pateikti sporto varžybas. Tarkime, kad krepšinyje didesnė dalis išloštų rungtynių būna namuose (savoje salėje), nors komandos ir yra vienodo pajėgumo. Šis antrinės srities efektas tarsi priduoja jėgų jos turėtojams. Jie žaidžia agresyviau tarsi su jėgų pertekliumi, jaučiasi saugiau ir to pasekoje daug dažniau laimi. Iš čia ir kilęs posakis – “namuose ir sienos padeda” (Eseras, 1998).

1.1.10.2. Asmeninės erdvės pažeidimas

Nemažą įtaką agresyvumui turi ir asmeninės erdvės pažeidimas. Čia apie kiekvieną individą yra erdvės ribos. Kiekvienas tos erdvės pažeidimas gali priversti žmogų “bėgti”, t.y. trauktis nuo nepageidaujamo įsikišimo į jo asmeninę erdvę, iššaukti jame nepatogumo jausmą. Amerikiečių psichologas M.Č. Miuleris teigia, kad toks pažeidimas gali iššaukti agresyvumą dėl dviejų priežasčių:

- jei asmeninės erdvės pažeidimas nepalieka būdų atsitraukimui, individas gali pereiti prie tiesioginės agresijos.

- gali pasireikšti dominavimo reakcija, ir jeigu yra nors kiek priešiško, individas savo nepatogią būseną gali bandyti palengvinti agresyvia reakcija;

Aišku, kad tokios situacijos nebūtinai baigiasi nukentėjusio puolimu. Čia agresyvumas yra tik kaip viena iš galimų asmenybės reakcijų ir pasireiškia tik tada, kai išnaudojamas visas alternatyvių atsakymų arsenalas (Muller, 1991).

1.1.10.3. Didelis kiekis žmonių mažoje erdvėje

Didelis kiekis žmonių mažoje erdvėje gali sukelti tam tikras žmonių reakcijas, tuo pačiu tai gali būti priešiškos reakcijos. Kaip mano D. Stokolzas, didelis kiekis žmonių mažoje erdvėje yra būtinas, bet nepakankamas veiksnys, kad kiltų subjektyvi – psichologinė reakcija į stresą. Čia turi būti visa eilė papildomų sąlygų – asmeninės erdvės pažeidimas, kontrolės nebuvimas, perkrovimas stimulais. Visi jie artimi savo kilme tiems, kurie turi įtakos žmogiškosios agresijos pasireiškimui. Čia labai didelės įtakos turi ir žmonių išankstinis nusiteikimas. Jei prieš tai žmonių nuotaikos buvo agresyvios, pabuvus jiems ilgesnį laiką kartu mažoje erdvėje, tie jausmai dar labiau sustiprėja. Ir atvirkščiai, jei atmosfera buvo šilta ir draugiška, tai ji nuo to pasidarė dar šiltesnė ir jaukesnė (Stokolz, 1997; Bandura, 1973).

1.1.11. Alkoholio ir narkotinių medžiagų vartojimas

Dar viena agresyvumo apraiška yra alkoholio ir narkotinių medžiagų vartojimas. Čia mokslininkų keliamos dvi agresyvumo pasireiškimo versijos:

1) pagrindinę reikšmę suteikiame grynai farmakologiniam veikimui, kuris tiesiogiai veikia nervines ląsteles, kurios atsakingos už elgesio kontrolę. Čia tas procesas pasireiškia kaip stimuliacija primityvių, žemesnių instinktų, kurių pasekoje galimas agresijos pasireiškimas;

2) iš kitos pozicijos žiūrint, alkoholio ir kitų narkotinių medžiagų vartojimas sukelia cenzūros sistemos slopinimą ir sužadina žmogaus įgimtą ir įgytą agresyvumą.

Tačiau kyla klausimas – kodėl ne visi žmonės, pavartoję alkoholį, būna agresyvūs. Alkoholis iššaukia būseną fiziologinio sužadavimo, kuri yra panaši į būseną, kurią lydi priešiško pasireiškimas. Tokie pasikeitimai kaip: padidėjęs kraujospūdis, padidėjimas cukraus kraujyje, didesnio kraujo kiekio padidėjimas raumenyse ir t.t., susiję su tarpusavio santykių pasikeitimu. Girti žmonės yra linkę į kraštutinius, kai normalioje būsenoje tai yra slopinama. Vieni būna linkę daugiau į agresyvumą, kiti galbūt į pernelyg didelio jautrumo būseną (Justickis, 2004; Bandura, 1973).

1.2. Depresija

Depresija – tai yra liguistai prislėgta, liūdna nuotaika, kuriai paprastai būdinga sulėtėjęs mąstymas ir prislopinti judesiai (Dembinskas, 2003).

Reaktyvioji depresija – kyla po psichikos traumų, t.y. tokių stiprių arba ilgai trunkančių išgyvenimų, kurie smarkiai sutrikdo centrinės nervų sistemos jaudinimo ir slopinimo procesus, pertempia organizmo prisitaikymo prie streso mechanizmus (Dembinskas, 2003).

„Klasikinė“ depresija diagnozuojama žmogui, kuriam ne mažiau kaip dvi savaites kasdien (arba su tikrai retomis išimtimis kasdien) teisingi ne mažiau kaip penki iš devynių žemiau nurodytų teiginių:

1. Sunki, prislėgta nuotaika kasdien arba iš esmės kasdien.
2. Absoliučiai jokia veikla neteikia malonumo.
3. Spartus storėjimas ar liesėjimas nesilaikant jokios dietos.
4. Nemiga ar nenormaliai didelis poreikis miegoti.
5. Nenormaliai didelis fizinis aktyvumas, kurį keičia visiškas jėgų nebuvimas.
6. Psichinis nuovargis
7. Nepaprastai didelis, slegiantis kaltės jausmas, kurį nuolat keičia nepamatuotas savo ypatingos vertės suvokimas.
8. Nesugebėjimas susikaupus mąstyti bei priimti sprendimus.
9. Detalaus savižudybės plano rengimas arba realus bandymas nusižudyti.

Iš šių devynių reikalavimų, bent vienas iš dviejų pirmųjų teiginių turi būti teisingas. Pavyzdžiui, jei žmogus kasdien su dideliu malonumu rašo eiles (netinka antras punktas), depresijos jam diagnozuoti negalima, net jei tiktų visi kiti aštuoni punktai. Be to, šie punktai turi atspindėti nukrypimus nuo būtent to žmogaus įprastos būsenos. Jei kas nors nė nepamena, kada jautėsi kitaip, depresijos jam diagnozuoti taip pat negalima (Dembinskas, 2003).

Net tinkant anksčiau minėtoms sąlygoms, depresijos vis viena negalima diagnozuoti jei teisingas bent vienas iš šių dviejų teiginių:

1. Sutrikimus galėjo sukelti kita (nebūtinai psichinė) liga. Paprasčiausia sloga gali trukdyti miegoti ir apriboti sugebėjimą susikaupti.

2. Sutrikimus galėjo sukelti artimo žmogaus praradimas ar kitas labai esminis, sukrečiantis praradimas. Šiuo atveju daugelis anksčiau išvardintų požymių yra natūrali reakcija, nors ir tada psichologai mėgina siūlyti patarimus, kaip greičiau atsigauti.

Apibendrinant galima teigti, jog depresija nėra universali visų norimų ja paaiškinti dalykų priežastis.

Maniakinė depresija susideda iš dviejų nuolat besikartojančių epizodų, vienas kurių primena depresiją, o kitas yra visiška jos priešingybė (žmogus labai aktyvus, viską bando, mažai miega ir panašiai). Maniakine depresija žmonės serga jau nuo ankstyvo amžiaus.

Maniakinė depresija gali būti diagnozuota tik jei šie cikliniai pakitimai yra labai stiprūs ir tęsiasi ilgą laiką. Ją galima diagnozuoti jei akivaizdžiai ir neabejotinai teisingi ne mažiau kaip trys iš septynių žemiau išvardintų dalykų (Dembinskas, 2003):

1. Itin išpūstas savo vertės suvokimas, dievinimas ar panašiai (šiaip geros nuomonės apie save ne gana).
2. Labai menkas miego poreikis (trys valandos per parą ir mažiau).
3. Itin didelis plepumas (turi būti kažkas daug daugiau už šiaip labai kalbų žmogų).
4. Labai greita ir padrika minčių kaita.
5. Visiškas nesugebėjimas susikaupti ties esminiu dalyku (asmens dėmesį labai lengva nukreipti kur nors kitur).
6. Labai nepamatuotai aktyvus kokio nors tikslo siekimas.
7. Pamėgimas teikiančios malonumą, bet labai rizikingos veiklos (azartinis lošimas itin didelėmis pinigų sumomis ir pan.).

Nors ir visiems septyniems požymiams esant, maniakinės depresijos diagnozuoti negalima jei nuotaikos svyravimai netrukdo žmogui dirbti savo darbo ir netrukdo santykiams su artimais žmonėmis.

Maniakinė depresija galutinai neišgydoma (vaistai, tokie kaip ličio preparatai, tik gali palengvinti jos padarinius). Žmonės jaučia jos simptomus visą gyvenimą.

Tačiau literatūroje rašoma jog daugelis išmoksta kontroliuoti save tiek, jog vis viena darytų gyvenime įvairius dalykus, kuriuos jie nori daryti (sukurti šeimą, įgyti išsilavinimą, dirbti norimą darbą) (Dembinskas, 2003).

Specialistai yra sukūrę daugybę savikontrolės metodų, tačiau kai kada žmonės atranda būtent sau tinkančius metodus kurių nėra jokioje literatūroje. Gali padėti net tinkamas maistas, nors tokio irgi tenka ieškoti pačiam individualiai (rašoma, kad netinka kava). Svarbu taip pat žinoti požymius, padedančius iš anksto nuspėti nepageidaujamą nuotaikos pasikeitimą.

Propaguojama, kad svarbiausia nustatyti savo dabartinę būseną ir daryti tai, kas nors kiek padeda jaustis taip, kaip norėtum.

1.3. Manija

Manija yra liguistai pakili, linksma nuotaika (psichiatrijos vad.). Psichopatologijoje dažniausiai pasitaiko maniakinis sindromas, kuriam būdinga maniakinė triada (Dembinskas, 2003):

- a. linksma nuotaika;
- b. pagreitėjusios asociacijos;
- c. suaktyvėję judesiai.

Tai priešinga depresiniam sindromui būsenai. Tokių ligonių nuotaika ir savijauta puiki, jie būna džiugūs, viskuo patenkinti, neturi jokių problemų, jaučia dvasinį bei fizinį komfortą, viskas jiems atrodo lengvai pasiekiamas, aplinka nuostabiai graži. Maniakinio sindromo spalvingumas priklauso nuo manijos stiprumo, taip pat nuo gebėjimo ją pajusti ir apsaugoti. Todėl, kaip ir apie depresijas, apie maniakinio sindromo subtilybes ir niuansus geriau galima sužinoti iš tų ligonių, kurie yra pakankamai intelektualūs, geba išreikšti savo išgyvenimus. Ligoniai, kuriems yra maniakinis sindromas, dažniausiai būna tarsi persikėlę į kitą, šviesų, spalvingą, turtingesnę pasaulį. Praėjus šiai būsenai, kai kurie ligoniai to gailisi, pasakoja, kiek daug patyrė malonių akimirkų, kaip savimi pasitikėjo ir buvo patenkinti. Grįžimą į normalią būseną jie kartais laiko „grįžimu į pilkumą“. Dažniau atsitinka tiems ligoniams, kuriems po maniakinio sindromo prasideda neryški depresija (Žembinskas, 2003).

Krinta į akis maniakų išvaizda. Jie atrodo jaunesni, negu yra iš tikrųjų. Jų veidas yra gyvesnis, paraudęs, besišypsantis, patys ligoniai – aktyvūs, pasitempę, blizgančiomis akimis, greitų judesių. Jie daug, garsiai ir greitai kalba, todėl jų balsas dažnai būna užkimeręs (Dembinskas, 2003).

Ligonio išvaizda ir psichopatologija priklauso nuo maniakinio sindromo laipsnio. Lengvesniais atvejais pasireiškia tik hipomanija, sunkesniais – maniakinis sindromas. Kai yra hipomanija, ligoniai būna veiklūs, turi daug planų ir stengiasi juos realizuoti. Planus, kuriems nereikia kruopštaus darbo, atidumo, ilgesnio laiko, jie sugeba įgyvendinti. Šios būsenos ligonis kartais sugeba išjudinti kitus žmones, bendradarbius, gana sėkmingai organizuoja daug pastangų reikalaujančias ekskursijas, susitikimus. Jam nėra neįveikiamų kliūčių, viskas lengvai sekasi. Aplinkiniai jo elgesyje paprastai

nejžiūri ligos požymių. Ligoniai nesilaiko drausmės, pradeda dažnai vartoti svaiginamuosius gėrimus, pasidaro išlaidūs, lengvai susipažįsta su žmonėmis, kurie kartais būna ir blogos reputacijos. Rengiasi jie tvarkingai, net stilingai, tačiau ir jų aprangoje trūksta saiko – jie dėvi ne tam amžiui ir ne ta proga tinkamus drabužius. Moterys linkusios per daug puoštis. Be to, sutrinka takto jausmas, ligoniai pasidaro familiarūs, mėgsta kalbėti erotine tema, nors anksčiau jiems tai nebuvo būdinga. Susiformavus maniakiniam sindromui, visi minėtieji bruožai įgauna karikatūros pobūdį. Todėl, net neturint specialių žinių, visiems aišku, kad prieš juos ligonis (Dembinskas, 2003).

Maniakinio sindromo veikiami ligoniai būna susijaudinę, tačiau jų veiklos kryptingumas vis tiek išlieka. Jie kuria begales planų, stengiasi tuoj juos realizuoti, bet nebaigę pradėto darbo jį meta ir griebiasi kito. Kad suspėtų įvykdyti savo planus, anksti kelia, vėlai gula. Jie visiškai nekreipia dėmesio į savo išvaizdą, nesiskuta, nekerpa plaukų, ne eina, bet beveik bėgte bėga. Jie užkalbina nepažįstamus žmones, duoda jiems patarimus. Būdami ligoninėje, tokie ligoniai kišasi į skyriaus gyvenimą, duoda nurodymus, tačiau visiškai nesirūpina jų įgyvendinimu. Jie išsiskiria iš kitų ligonių savo kalbumu ir judrumu, daug kartų per dieną prašo pasikalbėti su gydytoju, paskambinti telefonu, siūlo savo paslaugas. Jų mąstymas būna labai pagreitėjęs. Greta pagrindinės minties, iškyla daug pašalinių, kurios blaško dėmesį, nukreipia kalbą kita linkme. Dėl to jų mąstymas būna paviršutiniškas, nerišlus. Galvoje minčių būna tiek daug ir jos taip greitai keičiasi, kad ligonis nespėja jų išsakyti, todėl dažniausiai susidaro mąstymo pakrikumo įspūdis. Ligonio kalba būna vulgari, ciniška, išnyksta atstumo jausmas, neįvertinama situacija. Rašo ligoniai daug ir greitai, didelėmis raidėmis, po keletą žodžių eilutėje. Tekste daug pabraukimų, pataisymų, išbraukimų, šauktukų ir klaustukų. Rašant lūžta pieštukas, įplyšta popierius, išsitepamos rankos. Rašto turinyje atsispindi tos pačios klaidos kaip ir kalboje – nėra nuoseklumo, praleidžiamos raidės arba žodžiai, padrikos mintys.

Atmintis gali būti pagerėjusi, bet tik reprodukcijos požiūriu, tuo tarpu užfiksuoti ką nors naujo yra sunkiau. Dėl menko sugebėjimo sutelkti dėmesį ir polinkio fantazuoti ligoniai gali ir patys nesigaudyti, kur tikrovė, o kur fantazija.

Iš suvokimo sutrikimų dažnai pasitaiko iliuzijų, ypač regos. Ligoniu rodosi, kad tarp žmonių pamatė savo pažįstamą, aplinkinių kalboje išgirdo jam skirtus žodžius.

Haliucinacijų būna retai, ir tik elementarių, susijusių su pakilia nuotaika, - linksmi balsai, malonus kvapas ar skonis ir kt.

Maniakiniam sindromui būdingi suintensyvėję instinktai ir potraukiai, ypač seksualinis.

Maniakinio sindromo metu dažnai sutrinka miegas. Ligoniai miega trumpai, anksti atsikėlę išeina tvarkyti savo „svarbių“ reikalų. Fiziškai jie jaučiasi stiprūs, tiesiog neranda žodžių savo fiziniam komfortui apsaugoti – „esu pavydėtinos sveikatos“. Jie nenuvargsta net ir po ilgų kelionių arba sunkaus darbo (Dembinskas, 2003).

Be šios dažniau pasitaikančios maniakinio sindromo psichopatijos, gali būti ir kitų jos variantų.

Pikta manija yra tokia būseną, kai, greta pakilios nuotaikos, pasireiškia pyktis, dirglumas, irzlumas. Ligoniai būna priekabūs, su visais ginčijasi, kišasi ne į savo reikalus, kivirčijasi. Apimti šios manijos ligoniai nebūna labai linksmi (Dembinskas, 2003).

Neproduktyvi manija, – kai ligoniai būna linksmi, bet pasyvūs, vangūs, nenori imtis jokios veiklos. Asociacijos gali būti truputį pagreitėjusios (Dembinskas, 2003).

Maniakinis sindromas pasitaiko daug rečiau negu depresinis. Be to, pastebėta, kad pastaraisiais dešimtmečiais jis vis dar retėja. Tipiškiausias jis būna esant dvipoliams afekciniams sutrikimams (Dembinskas, 2003).

Savižudybės manija (suicidomanija, lot. sui – savęs, caedo – nužudyti, užmušti) – nenugalimas, nemotyvuotas potraukis žudyti. Tai visiškai neišplaukia iš situacijos, nebūna depresijos padarinys. Nenugalimas potraukis nusižudyti kyla staiga, bet kokiomis aplinkybėmis. Jis nėra brandinamas – anksčiau tokių norų nėra buvę (Dembinskas, 2003).

Žudymo manija (homicidomanija, lot. homo – žmogus) potraukis žudyti žmones. Žinomi atvejai, kai vienas asmuo nužudydavo keliasdešimt žmonių. Dažniausiai aukos pasirenkamos pagal kokius nors požymius: amžių, lytį, dėvimų rūbų spalvą, tam tikroje vietoje. Nužudymo būdas dažniausiai būna vienas ir tas pats (Dembinskas, 2003).

Kleptomanija - tai liguistas, impulsyvus potraukis savintis svetimus daiktus.

2. TYRIMO METODAI

2.1. Tyrimo schema

Tyrimas buvo atliekamas 2007 – 2008 metais Lietuvos Respublikos įkalinimo įstaigose.

Tyrimą sudarė šie etapai:

I etapas. Mokslinės literatūros analizė.

II etapas. Tyrimo metodų pasirinkimas.

III etapas. Faktorių pasirinkimas.

IV etapas. Faktorių įtakos agresijai, depresijai ir manijai analizė.

V etapas. Agresijos, depresijos ir manijos paplitimo įkalinimo įstaigose tyrimas.

VI etapas. Visų gautų duomenų analizė.

Atlikus tiriamąjį darbą pagal šiuos etapus gauti duomenys buvo aprašyti ir statistiškai įvertinti.

2.2. Tirtasis kontingentas

Duomenys surinkti iš šių LR įkalinimo įstaigų: Panevėžio moterų kalėjimo, Rokiškio psichiatrinės ligoninės, I-ųjų ir II-ųjų Vilniaus pataisos kolonijų.

Anketas pildė 856 asmenys. Kiekvienas apklaustasis pildė Bas-Darki testą; dalis papildomai pildė Beko depresijos skalę ir moterų kalėjime pildė Altmano savęs vertinimo skalę. Viso buvo surinkta 1812 anketos, tačiau dalis anketų buvo nekorektiškai užpildytos ir buvo nuspręsta jų į tolimesnę analizę neįtraukti. Galutinė analizė atlikta naudojant 576 apklaustųjų užpildytas anketas, kurių bendrai buvo surinkta – 1203.

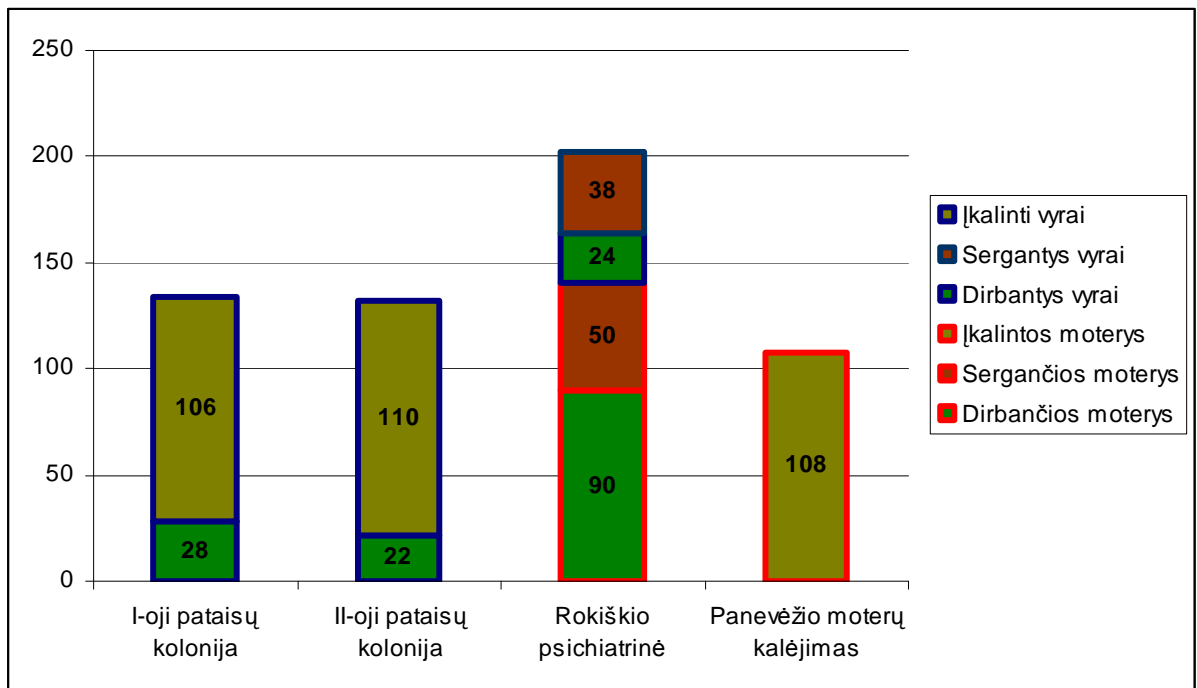
Buvo apklausta 248 moterys ir 328 vyrai. Apklaustųjų amžius yra nuo 18 iki 64 metų, iš jų nuo 18 iki 25 metų yra 20,9 % apklaustųjų, nuo 26 iki 40 metų – 37,31 % apklaustųjų, o nuo 41 iki 64 metų – 41,79 % apklaustųjų.

Visi apklaustieji buvo suskirstyti į tris grupes pagal buvimo įkalinimo įstaigose priežastį: a) dirbantys asmenys, b) sergantys asmenys, c) įkalinėti asmenys. Dirbantys asmenys apklausti visose keturiose įstaigose. Sergantys asmenys yra padarę įvairius nusikaltimus ir yra paguldyti į Rokiškio psichiatrinę, siekiant ištirti jų psichinę būklę. Įkalinėti asmenys yra iš Panevėžio moterų kalėjimo bei iš I-ųjų ir II-ųjų Vilniaus pataisos kolonijų nuteisti už įvairius nusikaltimus.

Nuteistieji asmenys yra įkalinėti už šiuos nusikaltimus: smulkios vagystės, automobilių vagystės, žmogžudystės, chuliganizmas, grasinimai nužudyti, turto sunaikinimas, tyčiniai padegimai, vertimasis prostitucija, sąvadavimas prostitucijai, turto pasisavinimas, sunkus sveikatos sutrikdymas, piktnaudžiavimas tarnybine padėtimi ir kt. [5].

Pagal išsilavinimą nuteistieji apklaustieji pasiskirstė taip: 23% nuteistųjų neturi net vidurinio išsilavinimo, 58% nuteistųjų turi vidurinį išsilavinimą, 9,5% nuteistųjų turi aukštesnį išsilavinimą ir 9,5% turi aukštą išsilavinimą.

Iš Panevėžio moterų kalėjimo anketas pildė 108 nuteistos moterys. Rokiškio psichiatrinėje anketas pildė 90 dirbančių moterų, 24 dirbantys vyrai, 50 moterų, kurios paguldytos ekspertizei, siekiant nustatyti ar jos pakaltinamos, taip pat 38 vyrai, kurie taip pat paguldyti ekspertizei. Iš I-osios Vilniaus pataisų kolonijos anketas užpildė 28 dirbantys ir 106 nuteisti vyrai. Iš II-osios Vilniaus pataisų kolonijos anketas užpildė 22 dirbantys ir 110 nuteistų vyrai (2.1 paveikslas).



2.1 paveikslas. Apklaustųjų pasiskirstymas pagal įkalinimo įstaigas, lytį ir grupes

2.3. Tyrimo metodai

Tiriant agresijos, depresijos ir manijos paplitimą Lietuvos Respublikos įkalinimo įstaigose buvo naudojamos trys anketos:

- ✓ Bas – Darki testas
- ✓ Beko depresijos skalė
- ✓ Altmano savęs vertinimo skalė (ASRM)

2.3.1. Bas-Darki testas

Remiantis Bas–Darki testu (1 priedas), jungiant skirtingas klausimų kombinacijas (2 priedas) išskiriamos šios agresijos rūšys :

- ✓ Fizinė agresija;
- ✓ Verbalinė agresija;
- ✓ Šalutinė agresija;
- ✓ Negatyvizmas;
- ✓ Dirglumas;
- ✓ Įtarumas;
- ✓ Apmaudas;
- ✓ Kaltės jausmas;
- ✓ Agresyvumo indeksas;
- ✓ Priešiškumo indeksas.

Fizinę agresiją apibūdina 10 klausimų; jeigu apklaustojo 5 ar daugiau atsakymų sutampa su raktu (2 priedas), tuomet apklaustasis yra fiziškai agresyvus. Verbalinę agresiją apibūdina 13 klausimų, jeigu apklaustojo 7 ar daugiau atsakymų sutampa su raktu (2 priedas), tuomet apklaustajam pasireiškia verbalinė agresija. Šalutinę agresiją apibūdina 9 klausimai, jeigu apklaustojo 5 ar daugiau atsakymų sutampa su raktu (2 priedas), tuomet apklaustajam pasireiškia šalutinė agresija. Negatyvizmą apibūdina 5 klausimai, jeigu apklaustojo 3 ar daugiau atsakymų sutampa su raktu (2 priedas), tuomet apklaustajam pasireiškia

negatyvizmas. Dirglumą apibūdina 11 klausimų, jeigu apklaustojo 6 ar daugiau atsakymų sutampa su raktu (2 priedas), tuomet apklaustasis yra dirglus. Įtarumą apibūdina 10 klausimų, jeigu apklaustojo 5 ar daugiau atsakymų sutampa su raktu (2 priedas), tuomet apklaustasis yra įtarus. Apmaudą apibūdina 8 klausimai, jeigu apklaustojo 4 ar daugiau atsakymų sutampa su raktu (2 priedas), tuomet apklaustasis jaučia apmaudą. Kaltės jausmą apibūdina 9 klausimai, jeigu apklaustojo 5 ar daugiau atsakymų sutampa su raktu (2 priedas), tuomet apklaustasis jaučia kaltės jausmą. Agresyvumo indeksą apibūdina 32 klausimai, t.y. fizinės agresijos, verbalinės agresijos ir šalutinės agresijos klausimai, jeigu apklaustojo 16 ar daugiau atsakymų sutampa su raktu (2 priedas), tuomet apklaustasis yra agresyvus. Priešiškumo indeksą apibūdina 18 klausimų, t.y. įtarumo ir apmaudo klausimai, jeigu apklaustojo 9 ar daugiau atsakymų sutampa su raktu (2 priedas), tuomet apklaustasis yra priešiškas.

2.3.2. Beko depresijos skalė

Beko depresijos skalė buvo naudojama depresijos išreikštumui nustatyti (3 priedas). Įvertinus šios skalės rezultatus (paskaičiavus surinktų balų sumą) apklaustiesiems buvo nustatytas vienas iš depresijos išreikštumo laipsnių:

- ✓ Depresijos simptomai;
- ✓ Lengvas depresijos epizodas;
- ✓ Vidutinis depresijos epizodas;
- ✓ Sunkus depresijos epizodas.

Beko depresijos išreikštumą apibūdina 21 klausimas, atsakymai į klausimus vertinami nuo 0 iki 3 taškų, daugiausiai galima surinkti 63 taškus . Visi taškai susumuojami, jeigu apklaustasis surinko nuo 0 iki 9 taškų, tuomet jis turi tik depresijos simptomus, jeigu surinko nuo 10 iki 16 taškų, tuomet lengvas depresijos epizodas, jeigu surinko nuo 17 iki 29 taškų tuomet vidutinis depresijos epizodas, jeigu surinko nuo 30 iki 63 taškų, tuomet sunkus depresijos epizodas.

2.3.3. Altmano savęs vertinimo skalė

Manijos nustatymui naudota Altmano savęs vertinimo skalė (ASRM) (4 priedas). Altmano savęs vertinimo anketą sudaro penki klausimai, kurie vertinami nuo 0 iki 4 taškų, daugiausiai galima surinkti 20 taškų. Jeigu apklaustasis surenka nuo 0 iki 6 taškų, tuomet manijos nėra, jeigu apklaustasis surenka nuo 7 iki 20 taškų, tuomet jis linkęs į maniją.

Nustatytų diagnozių patikslinimui naudotasi Tarptautinę ligų klasifikaciją TLK-10 (psichikos ir elgesio sutrikimų) diagnostikos kriterijais.

2.4. Statistinė analizė

Statistinei analizei taikyti metodai: visiems testams parinktas patikimumo lygmuo $\alpha = 0,05$. Gavę P-reikšmę mažesnę už pasirinktą patikimumo lygmenį, mes pradinę hipotezę atmetame. Gavę P-reikšmę didesnę arba lygią pasirinktam patikimumo lygmeniui, mes pradinės hipotezės atmetimui negalime (kitais sakant, mes ją priimame).

Statistiniai analizei buvo naudojami šie metodai:

- ✓ dispersinė analizė, kai tolydus dydis analizuojamas pagal diskrečių klasifikacijos faktorių;
- ✓ χ^2 kriterijus su tolydumo pataisa;
- ✓ tikslus Fišerio kriterijus 0,05 lygmenyje;
- ✓ Pirsono koreliacijos koeficientas;
- ✓ 95% pasikliautinio intervalo apatinė ir viršutinė ribos.

Dispersinei analizei buvo pasirinkti tokie faktoriai:

- a) apklaustųjų lytis –lytis (vyras/ moteris),
- b) apklaustųjų buvimo įkalinimo įstaigoje priežastis – grupė (dirbantis, sėdintis, gulintis).

Taip pat tirta galima faktorių sąveikos įtaka. Kai faktorių sąveika buvo patikima, poriniams lyginimams buvo taikomas Tukey post hoc testas.

Skaičiavimai atlikti, naudojantis SPSS 11.0 statistinio duomenų apdorojimo programiniu paketu. Visi duomenys suimportuoti į Oracle DB, skaičiavimai suprogramuoti su PL/SQL developer'iu.

Darbe naudotas Microsoft Office 2007 programinis paketas.

3. DARBO REZULTATAI

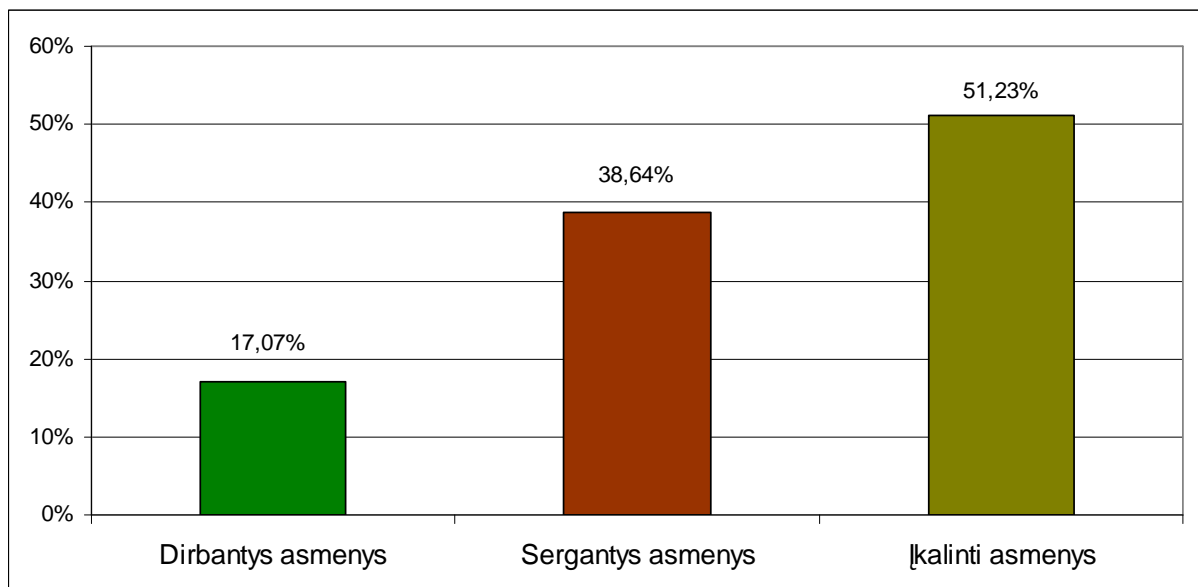
3.1. Lyties ir grupės faktorių įtaka agresijai

Pirma, remiantis Bas-Darki testo raktu, buvo nustatyta agresijos rūšių paplitimas apklaustųjų tarpe. Po to, dispersinės analizės pagalba buvo įvertintas pasirinktų faktorių reikšmingumas agresijos įverčiams.

3.1.1 *Lyties ir grupės faktorių įtaka fizinei agresijai*

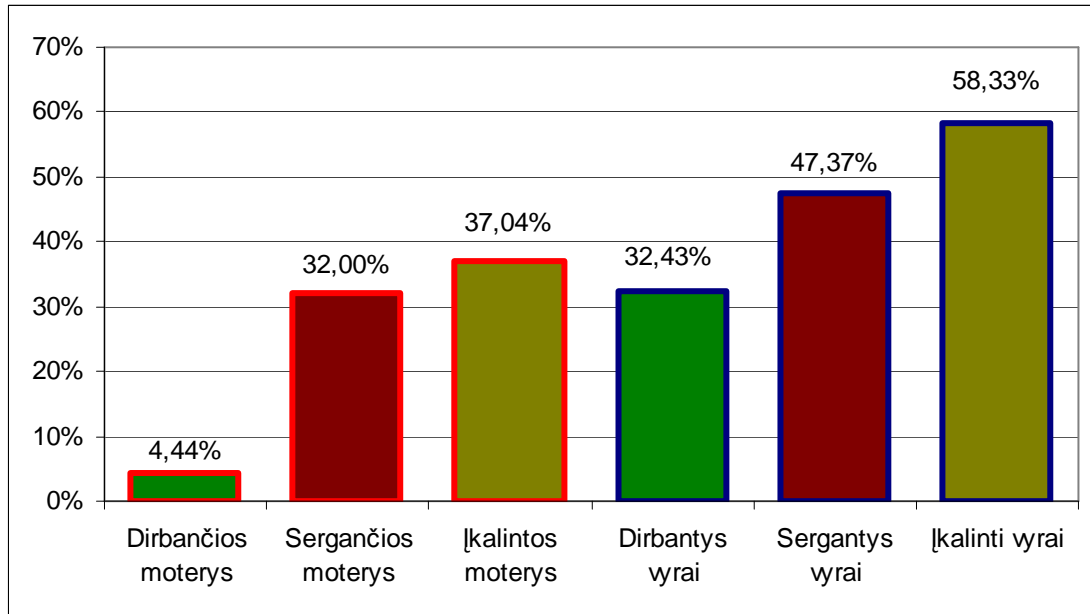
3.1.1.1. Fizinės agresijos paplitimo įvertinimas

Neatsižvelgiant į apklaustųjų lytį bei įkalinimo įstaigoje buvimo priežastį gauname, kad 40% visų apklaustųjų yra fiziškai agresyvūs. Atsižvelgiant į apklaustųjų lytį gauname, kad fiziškai agresyvesni yra vyrai, o ne moterys, atitinkamai 51,22% ir 24,19%. Įvertinus iš kokios grupės yra apklaustieji gauname, kad daugiausiai fiziškai agresyvių yra įkalinimų asmenų tarpe, o mažiausiai tarp dirbančiųjų įkalinimo įstaigose (3.1 paveikslas).



3.1 paveikslas. Fizinės agresijos paplitimas apklaustųjų grupėse (%)

Vertinant apklaustųjų fizinės agresijos paplitimą atsižvelgiant ir į lytį, ir į grupę gauname, kad daugiausiai fiziškai agresyvių yra įkalintų asmenų tarpe tiek vyrų, tiek moterų, o mažiausiai tarp įkalinimo įstaigose dirbančiųjų moterų (3.2 paveikslas).



3.2 paveikslas. Fizinės agresijos paplitimas apklaustųjų grupėse atsižvelgiant į jų lytį (%)

3.1.1.2. Faktorių reikšmingumas fizinės agresijos įverčiams

Darbe išnagrinėta lyties ir grupės faktorių įtaka fizinei agresijai. Fizinės agresijos įverčio vidurkiai kiekvienai apklaustųjų grupei priklausomai nuo lyties, jų vidutiniai standartiniai nuokrypiai bei apklaustųjų skaičius kiekvienoje grupėje yra pateikti 3.1 lentelėje.

3.1 lentelė. Fizinės agresijos įverčio aprašomoji statistika atsižvelgiant į lyties ir grupės faktorius. N- apklaustųjų skaičius.

Lytis	Grupė	Vidurkis	Vidutinis standartinis nuokrypis	N
Moterys	Dirbantys	2,578	1,027	90
	Sergantys	3,960	1,989	50
	Įkalinti	4,056	2,275	108
	Iš viso	3,500	1,974	248
Vyrai	Dirbantys	3,730	1,981	74
	Sergantys	4,579	1,621	38
	Įkalinti	4,907	2,142	216
	Iš viso	4,604	2,103	328
Iš viso	Dirbantys	3,098	1,633	164
	Sergantys	4,227	1,855	88
	Įkalinti	4,623	2,220	324
	Iš viso	4,129	2,118	576

3.2 lentelė. Lyties ir grupės faktorių statistinis patikimumas

Faktoriai	df	Vidutinis kvadratinis nuokrypis	F	Patikimumas, p-reiškė
LYTIS	1	31,326	8,060	0,005
GRUPĖ	2	86,753	22,321	0,000
LYTIS * GRUPĖ	2	2,230	0,574	0,564

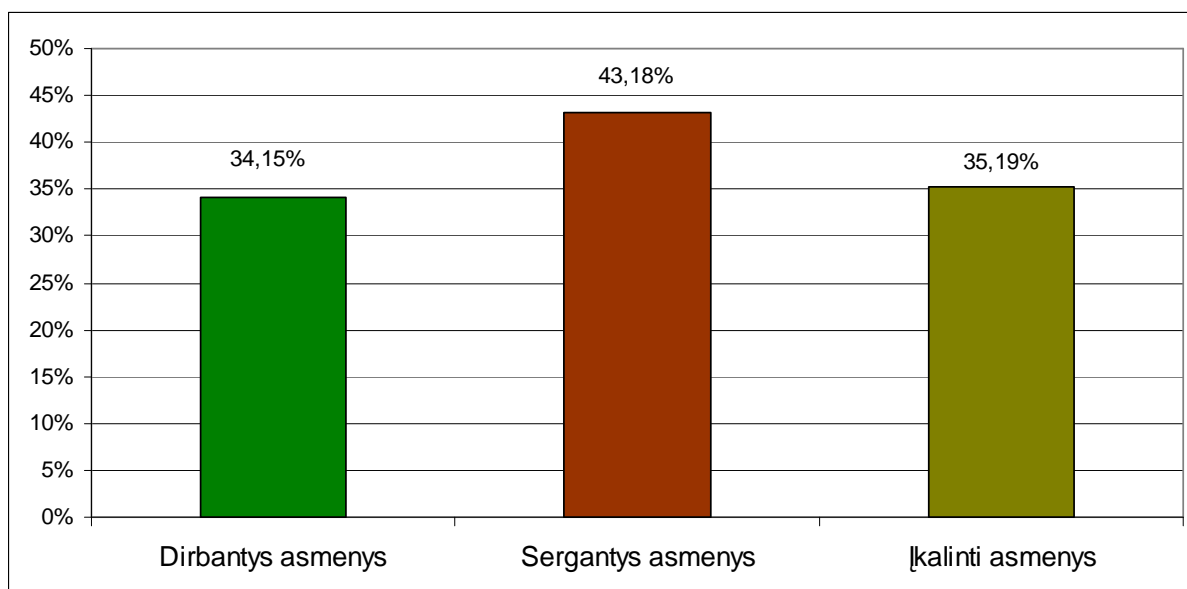
Iš 3.2 lentelės matyti, kad faktoriai „lytis“ ($F = 8,060$, $p = 0,005$) ir „grupė“ ($F = 22,321$, $p = 0,000$) turėjo statistiškai patikimą įtaką fizinės agresijos įverčiams. Tačiau abiejų faktorių sąveika „lytis*grupė“ ($F = 0,574$, $p = 0,564$) yra statistiškai nepatikima.

Fizinės agresijos įverčiai buvo didesni vyrų tarpe, lyginant su moterimis (vyrų vidurkis = 4,604 ir $SD = 2,103$, o moterų vidurkis = 3,5 ir $SD = 1,973$). Be to, sergančių fizinės agresijos įverčiai yra patikimai didesni negu dirbančių (sergančių vidurkis = 4,227 ir $SD = 1,855$, o dirbančių vidurkis = 3,098 ir $SD = 1,633$, $p = 0,0001$), o sergančių ir įkalintų grupėse jie nesiskyrė (vidurkis = 4,129, $SD = 2,118$, $p = 0,405$), tai yra didžiausia fizine agresija pasižymi įkalinti ir sergantys asmenys.

3.1.2. Lyties ir grupės faktorių įtaka šalutinei agresijai

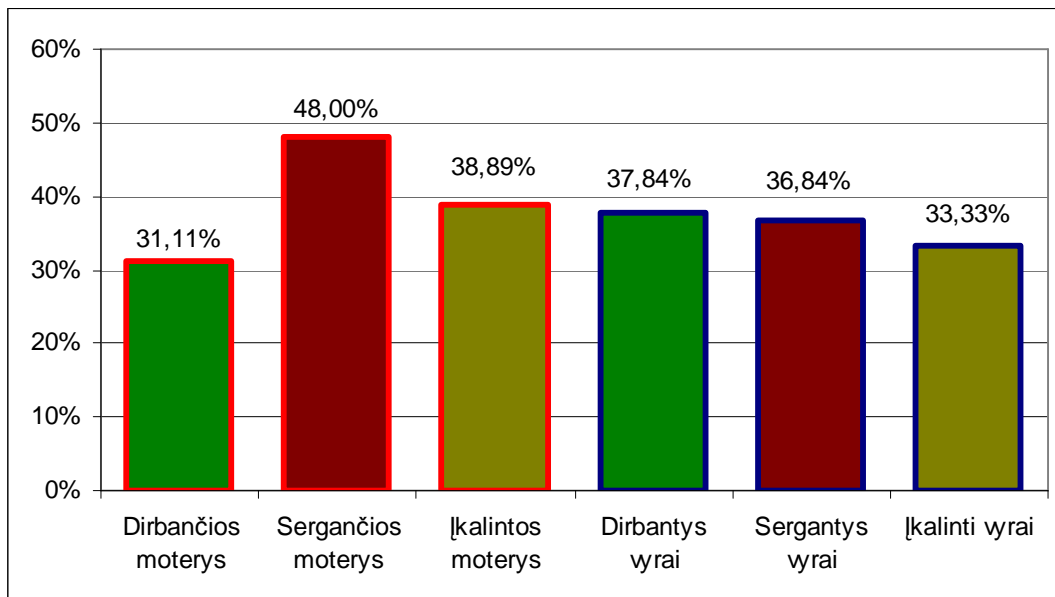
3.1.2.1. Šalutinės agresijos paplitimo įvertinimas

Bendrai, 36% visų apklaustųjų pasižymi šalutine agresija. Atsižvelgiant į apklaustųjų lytį, šalutinė agresija yra mažiau paplitusi vyrų tarpe, o ne moterų, atitinkamai 34,76% ir 37,90%. Atsižvelgiant į apklaustųjų grupę gauname, kad daugiausiai šalutinė agresija yra paplitusi sergančių asmenų tarpe, o mažiausiai tarp dirbančiųjų įkalinimo įstaigose (3.3 paveikslas). Įdomu, kad šalutinės agresijos paplitimas yra vienodas įkalintųjų ir dirbančiųjų tarpe.



3.3 paveikslas. Šalutinės agresijos paplitimas apklaustųjų grupėse (%)

Atsižvelgiant į apklaustųjų grupę ir lytį gauname, kad daugiausiai turinčių šalutinę agresiją yra sergančių ir įkalintų moterų tarpe, o mažiausiai - įkalinimo įstaigose dirbančiųjų moterų tarpe (3.4 paveikslas). Pastebime, kad šalutinės agresijos paplitimas apklaustųjų grupėse nesiskiria būtent vyrų tarpe.



3.4 paveikslas. Šalutinės agresijos paplitimas apklaustųjų grupėse atsižvelgiant į jų lytį (%)

3.1.2.2. Faktorių reikšmingumas šalutinės agresijos įverčiams

Darbe išnagrinėta lyties ir grupės faktorių įtaka šalutinei agresijai. Šalutinės agresijos įverčio vidurkiai kiekvienai apklaustųjų grupei priklausomai nuo lyties, jų vidutiniai standartiniai nuokrypiai bei apklaustųjų skaičius kiekvienoje grupėje yra pateikti 3.3 lentelėje.

3.3 lentelė. Šalutinės agresijos įverčio aprašomoji statistika atsižvelgiant į lyties ir grupės faktorius. N- apklaustųjų skaičius.

Lytis	Grupė	Vidurkis	Vidutinis standartinis nuokrypis	N
Moterys	Dirbantys	3,800	1,416	90
	Sergantys	4,760	1,648	50
	Įkalinti	4,037	1,904	108
	Iš viso	4,097	1,719	248
Vyrai	Dirbantys	3,892	1,566	74
	Sergantys	3,737	1,537	38
	Įkalinti	4,093	1,594	216
	Iš viso	4,006	1,582	328
Iš viso	Dirbantys	3,842	1,482	164
	Sergantys	4,318	1,672	88
	Įkalinti	4,074	1,701	324
	Iš viso	4,045	1,641	576

3.4 lentelė. Lyties ir grupės faktorių statistinis patikimumas

Faktoriai	df	Vidutinis kvadratinis nuokrypis	F	Patikimumas, p-reiškė
LYTIS	1	0,896	0,338	0,561
GRUPĖ	2	2,995	1,128	0,324
LYTIS * GRUPĖ	2	10,380	3,910	0,021

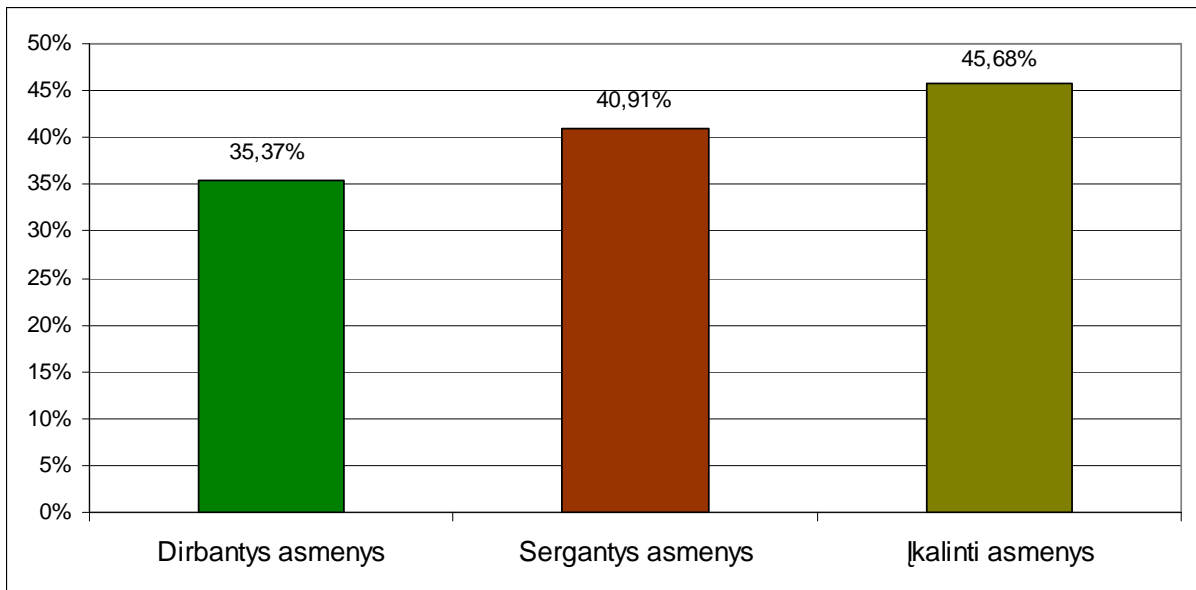
Iš 3.4 lentelės matyti, kad tik faktorių sąveika „lytis*grupė“ ($F = 3,910$, $p = 0,021$) yra statistiškai patikima, o faktoriai „lytis“ ($F = 0,338$, $p = 0,561$) ir „grupė“ ($F = 1,128$, $p = 0,324$) atskirai yra statistiškai nepatikimi.

Faktorių „lytis*grupė“ sąveikai įvertinti atlikta post-hoc analizė parodė, kad lyginant grupes tarpusavyje patikimai skiriasi šalutinės agresijos įverčiai tarp šių porų: dirbančių moterų ir sergančių moterų ($p = 0,011$); sergančių moterų ir dirbančių vyrų ($p = 0,042$); sergančių moterų ir sergančių vyrų ($p = 0,041$) (grupių šalutinės agresijos įverčių vidurkiai ir SD pateikti 3.3 lentelėje)

3.1.3. *Lyties ir grupės faktorių įtaka verbalinei agresijai*

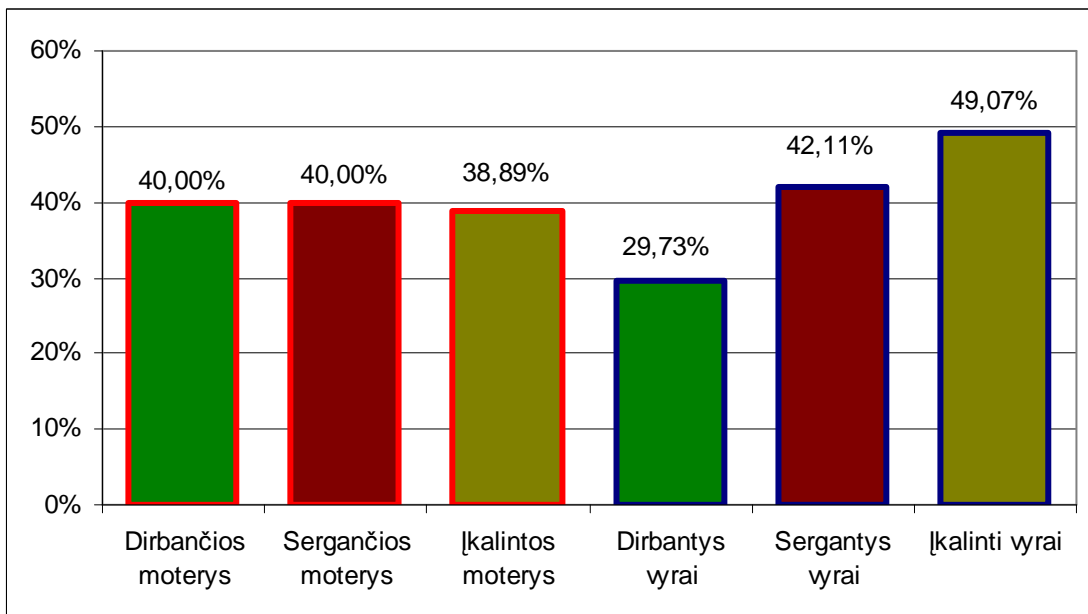
3.1.3.1. **Verbalinės agresijos paplitimo įvertinimas**

Verbaline agresija pasižymi 42% visų apklaustųjų. Verbalinė agresija yra labiau paplitusi pas vyrus, o ne pas moteris (atitinkamai 43,9% ir 39,52%). Labiausiai verbalinė agresija yra paplitusi yra įkalintų asmenų tarpe, o mažiausiai tarp dirbančiųjų įkalinimo įstaigose (3.5 paveikslas).



3.5 paveikslas. Verbalinės agresijos paplitimas apklaustųjų grupėse (%)

Vertinant apklaustųjų verbalinės agresijos paplitimą atsižvelgiant ir į lytį ir į grupę gauname, kad daugiausiai turinčių verbalinę agresiją yra įkalintų vyrų tarpe, o mažiausiai tarp įkalinimo įstaigose dirbančių vyrų (3.6 paveikslas). Įdomu, kad verbalinės agresijos paplitimas apklaustųjų grupėse nesiskiria moterų tarpe.



3.6 paveikslas. Verbalinės agresijos paplitimas apklaustųjų grupėse atsižvelgiant į jų lytį (%)

3.1.3.2. Faktorių reikšmingumas verbalinės agresijos įverčiams

Darbe išnagrinėta lyties ir grupės faktorių įtaka verbalinei agresijai. Verbalinės agresijos įverčio vidurkiai kiekvienai apklaustųjų grupei priklausomai nuo lyties, jų vidutiniai standartiniai nuokrypiai bei apklaustųjų skaičius kiekvienoje grupėje yra pateikti 3.6 lentelėje.

3.6 lentelė. Verbalinės agresijos įverčio aprašomoji statistika atsižvelgiant į lyties ir grupės faktorius. N- apklaustųjų skaičius.

Lytis	Grupė	Vidurkis	Vidutinis standartinis nuokrypis	N
Moterys	Dirbantys	5,933	1,766	90
	Sergantys	5,120	2,974	50
	Įkalinti	6,315	2,452	108
	Iš viso	5,936	2,383	248
Vyrai	Dirbantys	5,730	1,746	74
	Sergantys	6,263	2,202	38
	Įkalinti	6,426	2,209	216
	Iš viso	6,250	2,126	328
Iš viso	Dirbantys	5,842	1,755	164
	Sergantys	5,614	2,714	88
	Įkalinti	6,389	2,289	324
	Iš viso	6,115	2,244	576

3.7 lentelė. Lyties ir grupės faktorių statistinis patikimumas

Faktoriai	df	Vidutinis kvadratinis nuokrypis	F	Patikimumas, p-reikšmė
LYTIS	1	15,739	3,198	0,074
GRUPĖ	2	23,204	4,715	0,009
LYTIS * GRUPĖ	2	9,758	1,983	0,139

Iš 3.7 lentelės matyti, kad faktoriaus „grupė“ įtaka verbalinės agresijos įverčiui ($F = 4,715$, $p = 0,009$) yra statistiškai patikima. Faktorius „lytis“ ($F = 3,198$, $p = 0,074$) ir abiejų faktorių sąveika „lytis*grupė“ ($F = 1,983$, $p = 0,139$) yra statistiškai nepatikimi.

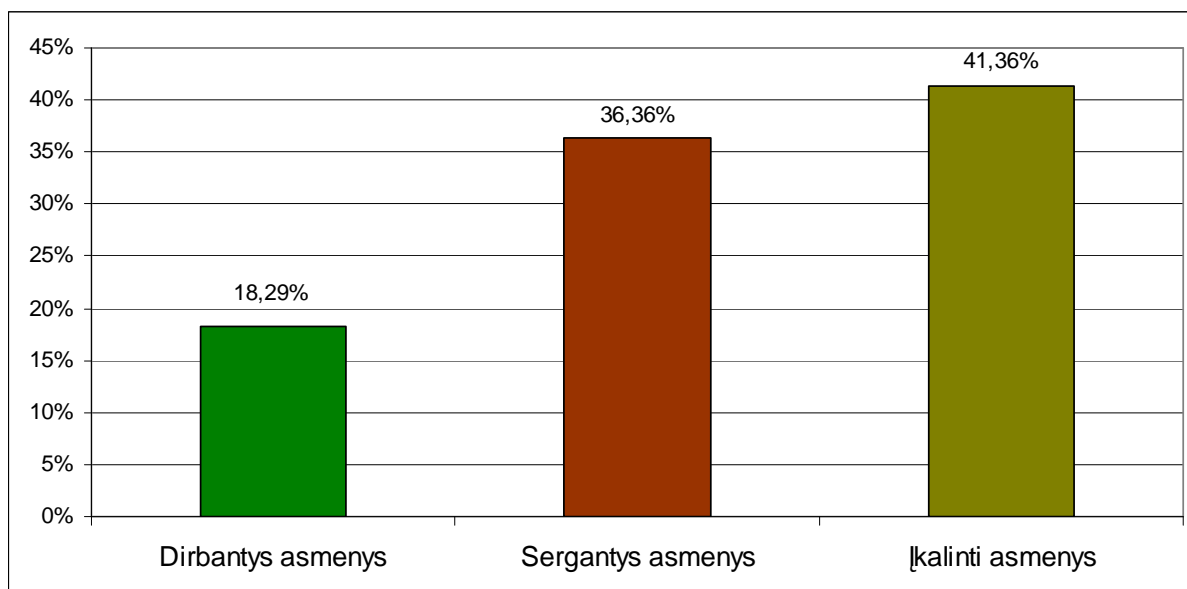
Verbalinės agresijos įverčiai yra patikimai didesni pas sergančius, lyginant su įkalintais ir dirbančiais asmenimis (sergančių vidurkis = 5,614, SD = 2,714, o įkalintų

asmenų vidurkis = 6,389, SD = 2,289, $p = 0,009$; sergančių vidurkis = 5,614, SD = 2,714, o dirbančių vidurkis = 5,841, SD = 1,755, $p = 0,034$).

3.1.4. Lyties ir grupės faktorių įtaka dirglumui

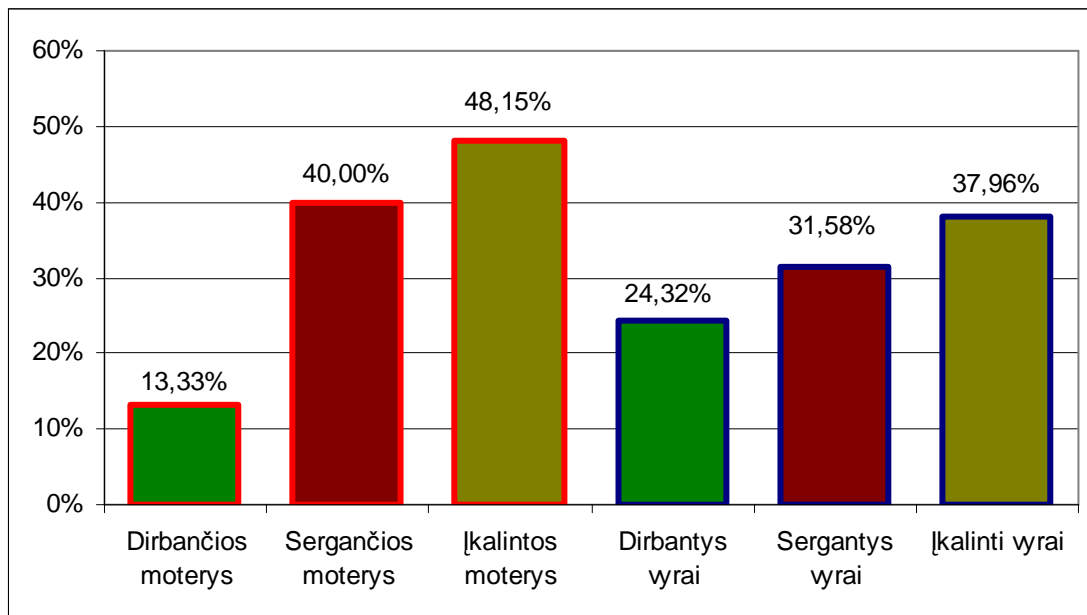
3.1.4.1. Dirglumo paplitimo įvertinimas

Dirglūs yra 34% visų apklaustųjų. Dirglumas yra labiau paplitęs vyrų negu moterų tarpe, atitinkamai 34,15% ir 33,87%. Daugiausiai sudirgusių yra įkalintų asmenų tarpe, o mažiausiai tarp dirbančiųjų įkalinimo įstaigose (3.7 paveikslas).



3.7 paveikslas. Dirglumo paplitimas apklaustųjų grupėse (%)

Atsižvelgiant į apklaustųjų grupę gauname, kad daugiausiai sudirgusių yra įkalintų ir sergančių moterų tarpe, o mažiausiai tarp įkalinimo įstaigose dirbančių moterų ir vyrų (3.8 paveikslas).



3.8 paveikslas. Dirglumo paplitimas apklaustųjų grupėse atsižvelgiant į jų lytį (%)

3.1.4.2. Faktorių reikšmingumas dirglumo įverčiams

Darbe išnagrinėta lyties ir grupės faktorių įtaka dirglumui. Dirglumo įverčio vidurkiai kiekvienai apklaustųjų grupei priklausomai nuo lyties, jų vidutiniai standartiniai nuokrypiai bei apklaustųjų skaičius kiekvienoje grupėje yra pateikti 3.8 lentelėje.

3.8 lentelė. Dirglumo įverčio aprašomoji statistika atsižvelgiant į lyties ir grupės faktorius. N- apklaustųjų skaičius.

Lytis	Grupė	Vidurkis	Vidutinis standartinis nuokrypis	N
Moterys	Dirbantys	3,644	1,968	90
	Sergantys	5,200	2,157	50
	Įkalinti	5,167	2,211	108
	Iš viso	4,621	2,232	248
Vyrai	Dirbantys	4,514	2,009	74
	Sergantys	4,000	2,325	38
	Įkalinti	4,861	2,172	216
	Iš viso	4,683	2,167	328
Iš viso	Dirbantys	4,037	2,027	164
	Sergantys	4,682	2,297	88
	Įkalinti	4,963	2,186	324
	Iš viso	4,656	2,193	576

3.9 lentelė. Lyties ir grupės faktorių statistinis patikimumas

Faktoriai	df	Vidutinis kvadratinis nuokrypis	F	Patikimumas, p-reikšmė
LYTIS	1	0,222	0,049	0,826
GRUPĖ	2	38,143	8,354	0,000
LYTIS * GRUPĖ	2	35,626	7,803	0,000

Iš 3.9 lentelės matyti, kad faktorius „grupė“ ($F = 8,354$, $p = 0,000$) ir abiejų faktorių sąveika „lytis*grupė“ ($F = 7,803$, $p = 0,000$) turėjo statistiškai patikimą įtaką dirglumo įverčiams. Faktorius „lytis“ ($F = 0,049$, $p = 0,826$) yra statistiškai nepatikimas.

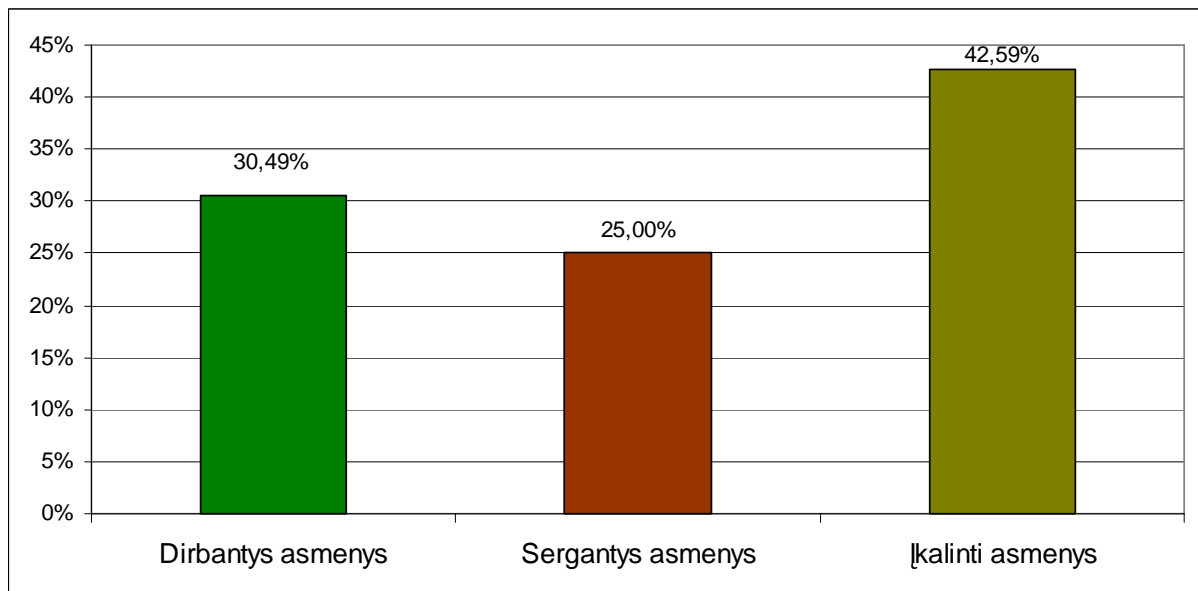
Įkalintųjų dirglumo įverčiai yra patikimai didesni negu dirbančiųjų ($p = 0,000$). Jie taip pat yra šiek tiek didesni negu sergančiųjų, tačiau skirtumas nepasiekė statistinio lygio ($p = 0,077$). Atitinkamai, labiausiai dirglūs yra įkalintieji apklaustieji.

Faktorių „lytis*grupė“ sąveikai įvertinti atlikta post-hoc analizė parodė, kad lyginant grupes tarpusavyje patikimai skiriasi šių porų dirglumo įverčiai: dirbančių moterų ir sergančių moterų ($p = 0,001$); dirbančių moterų ir įkalintų moterų ($p = 0,000$); dirbančių moterų ir įkalintų vyrų ($p = 0,000$); įkalintų moterų ir sergančių vyrų ($p = 0,044$) (grupių dirglumo įverčių vidurkiai ir SD yra pateikti 3.8 lentelėje).

3.1.5. Lyties ir grupės faktorių įtaka negatyvizmui

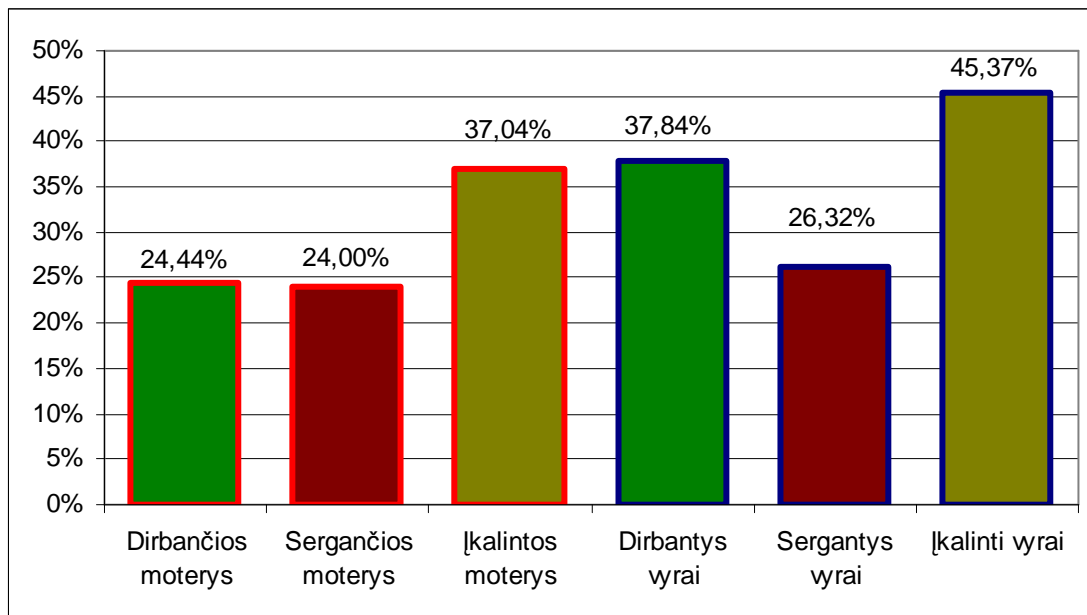
3.1.5.1. Negatyvizmo paplitimo įvertinimas

Negatyvizmu pasižymi 36% visų apklaustųjų. Negatyvizmas yra labiau paplitęs vyrų tarpe negu moterų tarpe, atitinkamai 41,46% ir 29,84%. Daugiausiai negatyvių yra įkalintų asmenų tarpe, o mažiausiai tarp gulinčių psichiatrinėje ligoninėje (3.9 paveikslas).



3.9 paveikslas. Negatyvizmo paplitimas apklaustųjų grupėse (%)

Atsižvelgus į apklaustuosius lytį bei grupę gauname, kad daugiausiai negatyvizmu pasižyminčių asmenų yra įkalintų ir dirbančių vyrų tarpe, bei įkalintų moterų tarpe, o mažiausiai tarp dirbančių ir sergančių moterų (3.10 paveikslas).



3.10 paveikslas. Negatyvizmo paplitimas apklaustųjų grupėse atsižvelgiant į jų lytį (%)

3.1.5.2. Faktorių reikšmingumas negatyvizmo įverčiams

Darbe išnagrinėta lyties ir grupės faktorių įtaka negatyvizmui. Negatyvizmo įverčio vidurkiai kiekvienai apklaustųjų grupei priklausomai nuo lyties, jų vidutiniai standartiniai nuokrypiai bei apklaustųjų skaičius kiekvienoje grupėje yra pateikti 3.11 lentelėje.

3.11 lentelė. Negatyvizmo įverčio aprašomoji statistika atsižvelgiant į lyties ir grupės faktorius. N- apklaustųjų skaičius.

Lytis	Grupė	Vidurkis	Vidutinis standartinis nuokrypis	N
Moterys	Dirbantys	1,800	1,093	90
	Sergantys	1,840	1,167	50
	Įkalinti	2,241	1,393	108
	Iš viso	2,000	1,260	248
Vyrai	Dirbantys	2,081	1,247	74
	Sergantys	2,053	1,207	38
	Įkalinti	2,361	1,304	216
	Iš viso	2,262	1,284	328
Iš viso	Dirbantys	1,927	1,170	164
	Sergantys	1,932	1,182	88
	Įkalinti	2,321	1,334	324
	Iš viso	2,149	1,279	576

3.12 lentelė. Lyties ir grupės faktorių statistinis patikimumas

Faktoriai	df	Vidutinis kvadratinis nuokrypis	F	Patikimumas, p-reikšmė
LYTIS	1	1,976	1,230	0,268
GRUPĖ	2	8,452	5,261	0,005
LYTIS * GRUPĖ	2	0,215	0,134	0,875

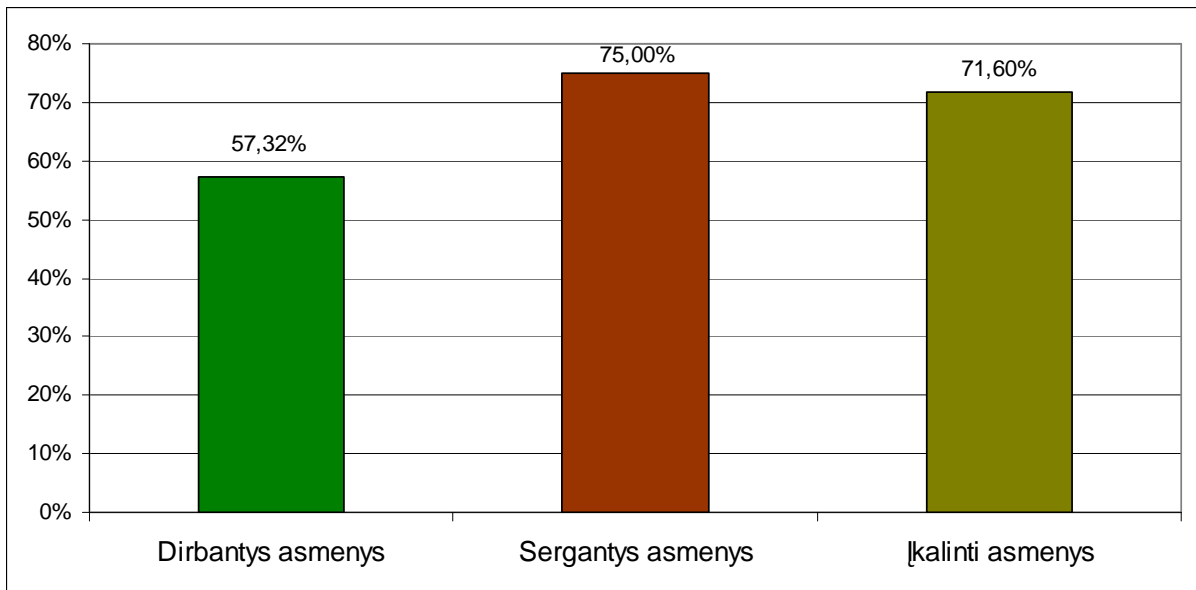
Iš 3.12 lentelės matyti, kad faktoriaus „grupė“ ($F = 5,261$, $p = 0,005$) įtaka negatyvizmui yra statistiškai patikima. Faktorių „lytis“ ($F = 1,230$, $p = 0,268$) ir abiejų faktorių sąveika „lytis*grupė“ ($F = 0,134$, $p = 0,875$) įtakos negatyvizmo įverčiams neturi.

Didžiausias negatyvizmas nustatytas įkalintųjų grupėje, lyginant su sergančiais ir dirbančiais (įkalintųjų vidurkis = 2,321, SD = 1,333, o dirbančiųjų vidurkis = 1,927, SD = 1,17, $p = 0,006$; įkalintųjų vidurkis = 2,321, SD = 1,333, o sergančiųjų vidurkis = 1,932, SD = 1,182, $p = 0,025$).

3.1.6. Lyties ir grupės faktorių įtaka apmaudui

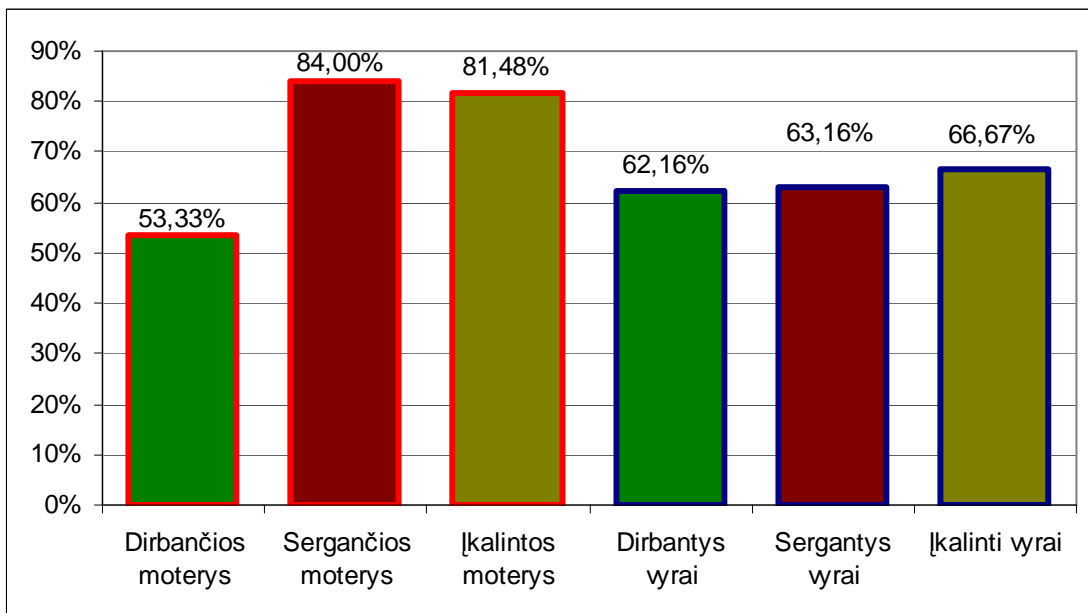
3.1.6.1. Apmaudo paplitimo įvertinimas

Apmaudą jaučia 68% visų apklaustųjų. Apmaudas yra rečiau sutinkamas pas vyrus, o ne pas moteris, atitinkamai 65,24% ir 71,77%. Labiausiai apmaudas yra paplitęs sergančių asmenų tarpe, o mažiausiai tarp dirbančių įkalinimo įstaigose (3.11 paveikslas).



3.11 paveikslas. Apmaudo paplitimas apklaustųjų grupėse (%)

Atsižvelgus į apklaustųjų lytį ir grupę nustatyta, kad didžiausias apmaudas yra sergančių ir įkalintų moterų tarpe, o mažiausias tarp dirbančių moterų (3.12 paveikslas). Apmaudo jausmo paplitimas tarp skirtingų vyrų grupių yra beveik vienodas.



3.12 paveikslas. Apmaudo paplitimas apklaustųjų grupėse atsižvelgiant į jų lytį (%)

3.1.6.2. Faktorių reikšmingumas apmaudo įverčiams

Darbe išnagrinėta lyties ir grupės faktorių įtaka apmaudui. Apmaudo įverčio vidurkiai kiekvienai apklaustųjų grupei priklausomai nuo lyties, jų vidutiniai standartiniai nuokrypiai bei apklaustųjų skaičius kiekvienoje grupėje yra pateikti 3.13 lentelėje.

3.13 lentelė. Apmaudo įverčio aprašomoji statistika atsižvelgiant į lyties ir grupės faktorius. N- apklaustųjų skaičius.

Lytis	Grupė	Vidurkis	Vidutinis standartinis nuokrypis	N
Moterys	Dirbantys	3,778	2,010	90
	Sergantys	5,240	1,623	50
	Įkalinti	4,815	1,815	108
	Iš viso	4,524	1,936	248
Vyrai	Dirbantys	3,784	1,769	74
	Sergantys	4,211	1,905	38
	Įkalinti	4,266	2,159	216
	Iš viso	4,152	2,053	328
Iš viso	Dirbantys	3,781	1,899	164
	Sergantys	4,796	1,814	88
	Įkalinti	4,451	2,064	324
	Iš viso	4,313	2,010	576

3.14 lentelė. Lties ir grupės faktorių statistinis patikimumas

Faktoriai	df	Vidutinis kvadratinis nuokrypis	F	Patikimumas, p-reikšmė
LYTIS	1	3,514	0,908	0,341
GRUPĖ	2	27,379	7,075	0,001
LYTIS * GRUPĖ	2	9,693	2,505	0,083

Iš 3.14 lentelės matyti, kad faktorius „grupė“ ($F = 7,075$, $p = 0,001$) yra statistiškai patikimai reikšmingas vertinant apmaudo įverčius. Faktorius „lytis“ ($F = 0,908$, $p = 0,341$) ir abiejų faktorių sąveika „lytis*grupė“ ($F = 2,505$, $p = 0,083$) yra statistiškai nepatikimi.

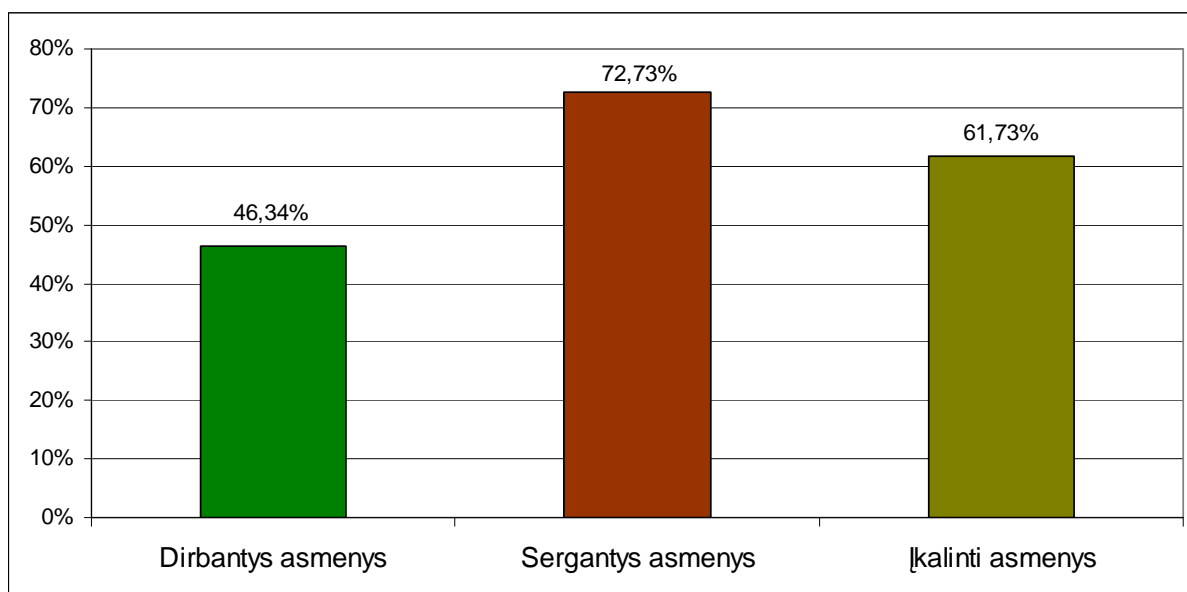
Įkalintųjų ir sergančiųjų asmenų patiriamas apmaudas yra patikimai didesnis negu įkalinimo įstaigose dirbančiųjų (sergančiųjų vidurkis = 4,796, SD = 1,814, o dirbančiųjų

vidurkis = 3,781, SD = 1,899, $p = 0,003$; įkalintųjų vidurkis = 4,451, SD = 2,064, o dirbančiųjų vidurkis = 3,781, SD = 1,899, $p = 0,000$), tačiau jis nesiskiria tarp įkalintųjų ir sergančiųjų.

3.1.7. Lyties ir grupės faktorių įtaka įtarumui

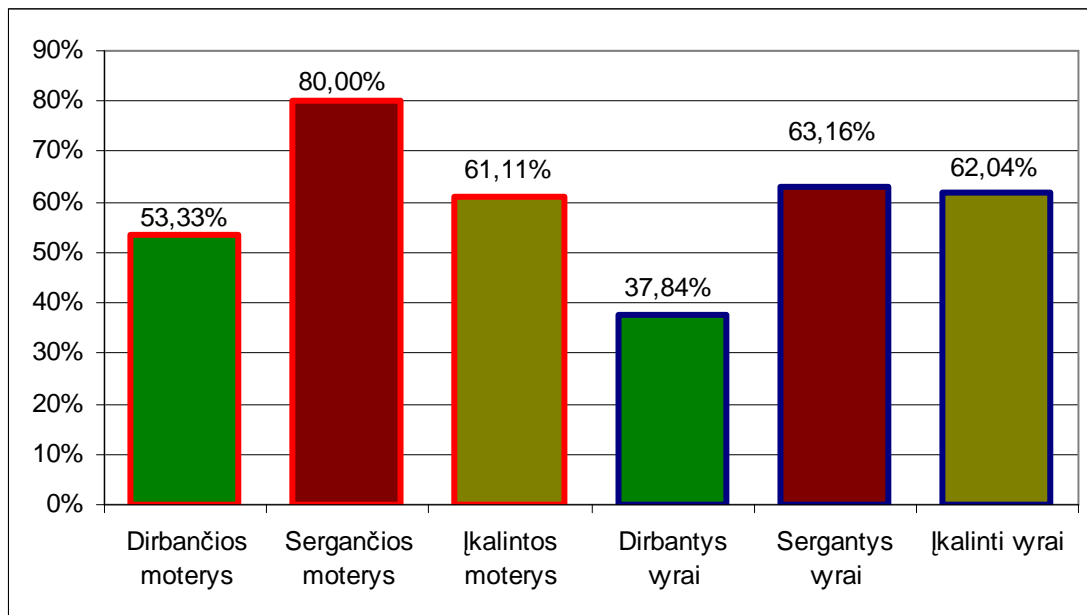
3.1.7.1. Įtarumo paplitimo įvertinimas

59% visų apklaustųjų yra įtarūs. Mažiau įtarūs yra vyrai negu moterys, atitinkamai 56,71% ir 62,10%. Labiausiai įtarumas yra paplitęs sergančių asmenų tarpe, o mažiausiai tarp dirbančiųjų įkalinimo įstaigose (3.13 paveikslas).



3.13 paveikslas. Įtarumo paplytimas apklaustųjų grupėse (%)

Nustatyta, kad labiausiai apmaudas yra paplitęs sergančių moterų tarpe, o mažiausias tarp dirbančiųjų vyrų (3.14 paveikslas).



3.14 paveikslas. Įtarumo paplitimas apklaustųjų grupėse atsižvelgiant į jų lytį (%)

3.1.7.2. Faktorių reikšmingumas įtarumo įverčiams

Darbe išnagrinėta lyties ir grupės faktorių įtaka įtarumui. Įtarumo įverčio vidurkiai kiekvienai apklaustųjų grupei priklausomai nuo lyties, jų vidutiniai standartiniai nuokrypiai bei apklaustųjų skaičius kiekvienoje grupėje yra pateikti 3.15 lentelėje.

3.15 lentelė. Įtarumo įverčio aprašomoji statistika atsižvelgiant į lyties ir grupės faktorius. N- apklaustųjų skaičius.

Lytis	Grupė	Vidurkis	Vidutinis standartinis nuokrypis	N
Moterys	Dirbantys	4,422	1,506	90
	Sergantys	5,840	1,931	50
	Įkalinti	5,315	2,186	108
	Iš viso	5,097	1,981	248
Vyrai	Dirbantys	3,86	2,070	74
	Sergantys	5,263	1,501	38
	Įkalinti	5,148	2,177	216
	Iš viso	4,872	2,151	328
Iš viso	Dirbantys	4,171	1,798	164
	Sergantys	5,591	1,772	88
	Įkalinti	5,204	2,178	324
	Iš viso	4,969	2,081	576

3.16 lentelė. Lyties ir grupės faktorių statistinis patikimumas

Faktoriai	df	Vidutinis kvadratinis nuokrypis	F	Patikimumas, p-reiškė
LYTIS	1	8,113	2,047	0,153
GRUPĖ	2	42,396	10,698	0,000
LYTIS * GRUPĖ	2	24,684	6,229	0,002

Iš 3.16 lentelės matyti, kad faktorius „grupė“ ($F = 10,698$, $p = 0,000$) ir abiejų faktorių sąveika „lytis*grupė“ ($F = 6,229$, $p = 0,002$) turi statistiškai patikimą įtaka įtarumo įverčiams. Faktorius „lytis“ ($F = 2,047$, $p = 0,153$) įtakos neturi.

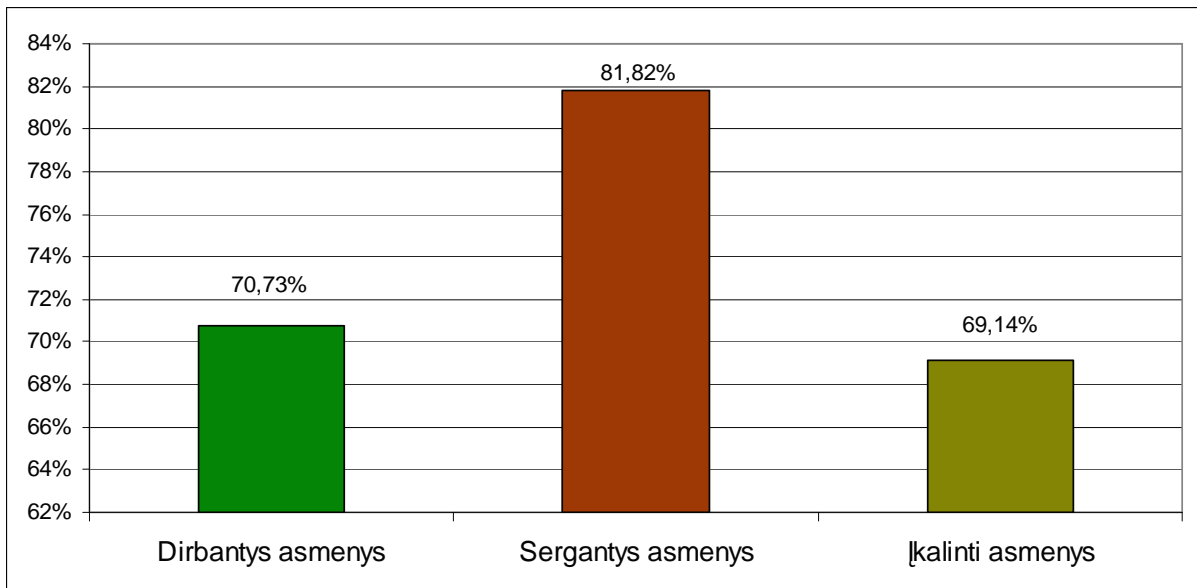
Įkalintųjų ir sergančiųjų asmenų įtarumas yra patikimai didesnis negu įkalinimo įstaigose dirbančiųjų (sergančiųjų vidurkis = 5,591, SD = 1,772, o dirbančiųjų vidurkis = 4,171, SD = 1,798, $p = 0,000$; įkalintųjų vidurkis = 5,204, SD = 2,178, o dirbančiųjų vidurkis = 4,171, SD = 1,798, $p = 0,000$), tačiau jis nesiskiria tarp įkalintųjų ir sergančiųjų.

Faktorių „lytis*grupė“ sąveikai įvertinti atlikta post-hoc analizė parodė, kad lyginant grupes tarpusavyje patikimai skiriasi šių porų įtarumo įverčiai: dirbančių moterų ir sergančių moterų ($p = 0,001$); dirbančių moterų ir įkalintų moterų ($p = 0,000$); dirbančių moterų ir įkalintų vyrų ($p = 0,000$); įkalintų moterų ir sergančių vyrų ($p = 0,044$) (grupių įtarumo įverčių vidurkiai ir SD pateikti 3.15 lentelėje).

3.1.8. Lyties ir grupės faktorių įtaka kaltės jausmui

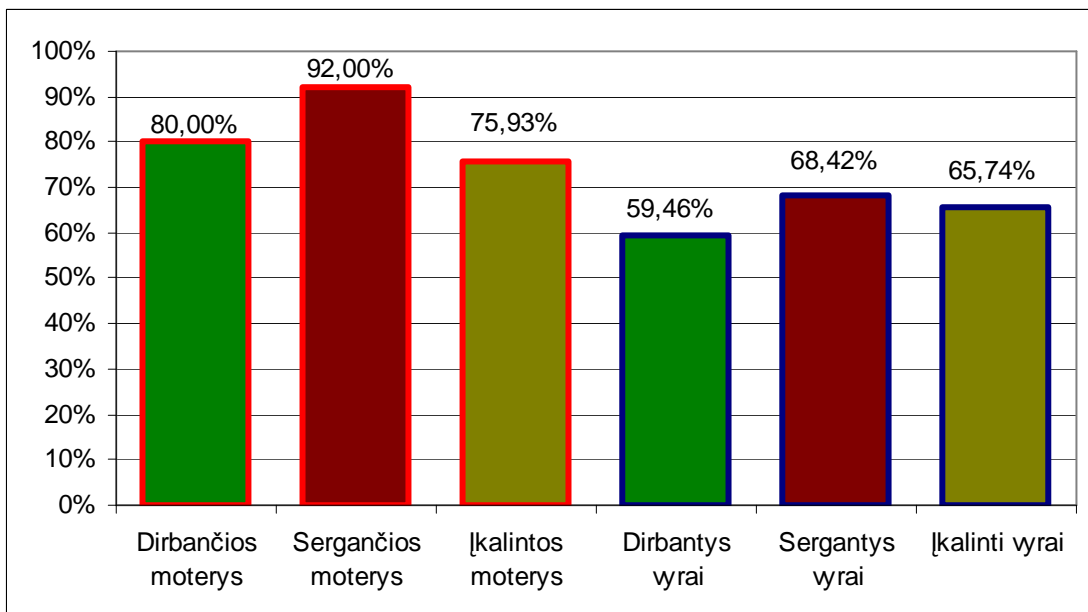
3.1.8.1. Kaltės jausmo paplitimo įvertinimas

Nustatyta, kad 72% visų apklaustųjų jaučia kaltės jausmą. Kaltės jausmas yra rečiau sutinkamas pas vyrus, o ne pas moteris, atitinkamai 64,63% ir 80,65%. Labiausiai kaltės jausmas yra sergančių asmenų tarpe, o mažiausiai tarp įkalintų asmenų įkalinimo įstaigose (3.15 paveikslas). Pastebime, kad kaltės jausmo paplitimas yra vienodas įkalintųjų ir dirbančiųjų tarpe.



3.15 paveikslas. Kaltės jausmo paplitimas apklaustųjų grupėse (%)

Dažniausiai kaltės jausmas yra aptinkamas sergančių moterų tarpe, o rečiausiai tarp dirbančių vyrų (3.16 paveikslas).



3.16 paveikslas. Kaltės jausmo paplitimas apklaustųjų grupėse atsižvelgiant į jų lytį (%)

3.1.8.2. Faktorių reikšmingumas kaltės jausmo įverčiams

Darbe išnagrinėta lyties ir grupės faktorių įtaka kaltės jausmui. Kaltės jausmo vidurkiai kiekvienai apklaustųjų grupei priklausomai nuo lyties, jų vidutiniai standartiniai nuokrypiai bei apklaustųjų skaičius kiekvienoje grupėje yra pateikti 3.18 lentelėje.

3.18 lentelė. Kaltės jausmo įverčio aprašomoji statistika atsižvelgiant į lyties ir grupės faktorius. N- apklaustųjų skaičius.

Lytis	Grupė	Vidurkis	Vidutinis standartinis nuokrypis	N
Moterys	Dirbantys	5,578	1,593	90
	Sergantys	6,760	1,546	50
	Įkalinti	5,537	2,219	108
	Iš viso	5,798	1,938	248
Vyrai	Dirbantys	4,784	1,875	74
	Sergantys	5,316	1,861	38
	Įkalinti	5,250	2,417	216
	Iš viso	5,152	2,249	328
Iš viso	Dirbantys	5,220	1,766	164
	Sergantys	6,136	1,827	88
	Įkalinti	5,346	2,354	324
	Iš viso	5,431	2,143	576

3.19 lentelė. Lties ir grupės faktorių statistinis patikimumas

Faktoriai	df	Vidutinis kvadratinis nuokrypis	F	Patikimumas, p-reikšmė
LYTIS	1	0,102	0,024	0,878
GRUPĖ	2	7,116	1,652	0,193
LYTIS * GRUPĖ	2	40,457	9,391	0,000

Iš 3.19 lentelės matyti, kad abiejų faktorių sąveika „lytis*grupė“ ($F = 9,391$, $p = 0,000$) yra statistiškai patikimai reikšminga vertinant kaltės jausmą. Faktorius „lytis“ ($F = 0,102$, $p = 0,878$) ir faktorius „grupė“ ($F = 1,652$, $p = 0,193$) įtakos kaltės jausmui neturi.

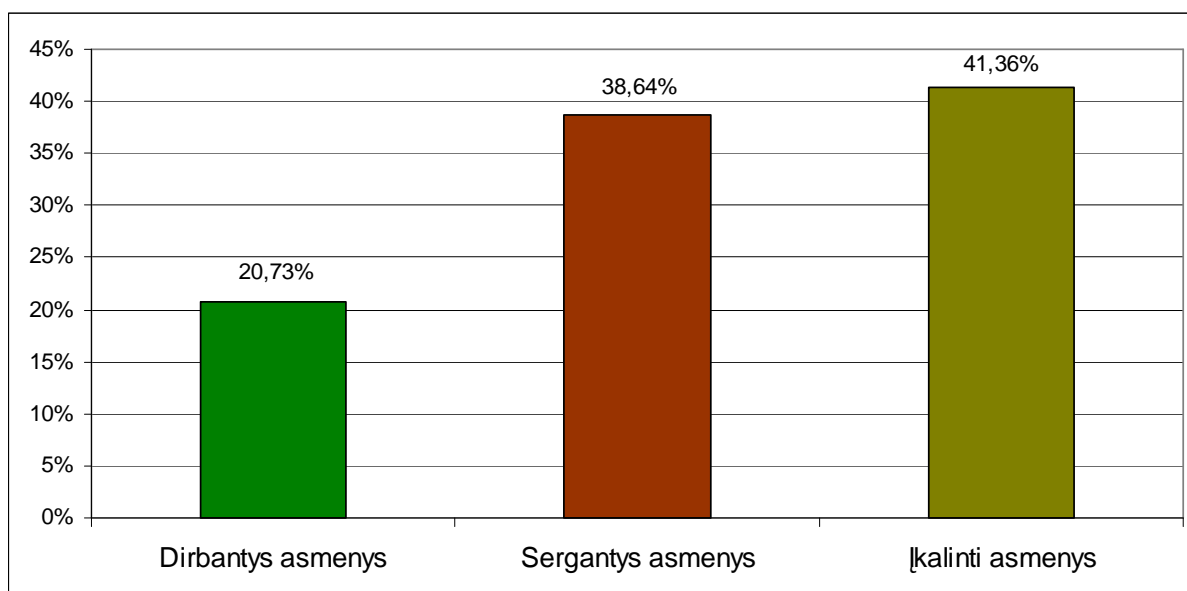
Kaltės jausmo įverčiai : dirbančių moterų ir sergančių moterų ($p = 0,018$); sergančių moterų ir įkalintų moterų ($p = 0,009$); sergančių moterų ir dirbančių vyrų ($p = 0,000$);

sergančių moterų ir įkalintų vyrų ($p = 0,000$); sergančių moterų ir sergančių vyrų ($p = 0,017$) (kaltės jausmo įverčių vidurkiai ir SD pateikti 3.18 lentelėje).

3.1.9. Lyties ir grupės faktorių įtaka agresyvumo indeksui

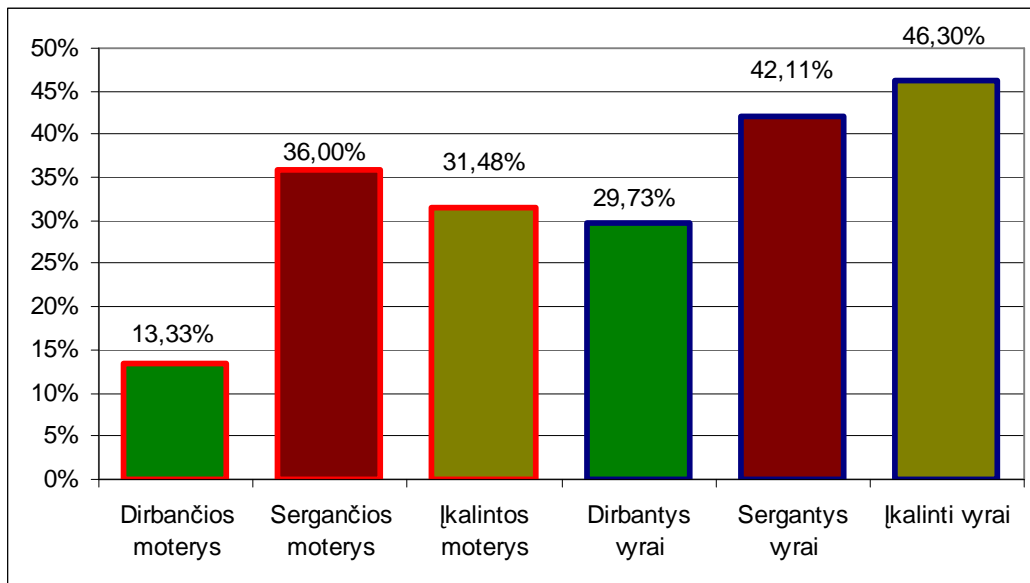
3.1.9.1. Agresyvumo indekso paplitimo įvertinimas

Agresyvūs yra 35% visų apklaustųjų. Agresyvumo indeksas yra didesnis pas vyrus, o ne pas moteris, atitinkamai 42,07% ir 25,81%. Lyginant apklaustuosius pagal grupes gauname, kad didžiausias agresyvumo indeksas yra įkalintų asmenų tarpe, o mažiausiai tarp dirbančių asmenų įkalinimo įstaigose (3.17 paveikslas).



3.17 paveikslas. Grupės faktoriaus įtaka agresyvumo indeksui(%)

Lyginant apklaustuosius pagal lytį ir grupes gauname, kad didžiausias agresyvumo indeksas yra įkalintų vyrų tarpe, o mažiausias tarp dirbančių moterų (3.18 paveikslas).



3.18 paveikslas. Grupės ir lyties faktorių įtaka agresyvumo indeksui (%)

3.1.9.2. Faktorių reikšmingumas agresyvumo indekso įverčiams

Darbe išnagrinėta lyties ir grupės faktorių įtaka agresyvumo indeksui. Agresyvumo indekso įverčio vidurkiai kiekvienai apklaustųjų grupei priklausomai nuo lyties, jų vidutiniai standartiniai nuokrypiai bei apklaustųjų skaičius kiekvienoje grupėje yra pateikti 3.21 lentelėje.

3.21 lentelė. Agresyvumo indekso įverčio aprašomoji statistika atsižvelgiant į lyties ir grupės faktorius. N- apklaustųjų skaičius.

Lytis	Grupė	Vidurkis	Vidutinis standartinis nuokrypis	N
Moterys	Dirbantys	4,104	1,009	90
	Sergantys	4,613	1,904	50
	Įkalinti	4,803	1,844	108
	Iš viso	4,511	1,630	248
Vyrai	Dirbantys	4,451	1,251	74
	Sergantys	4,860	1,459	38
	Įkalinti	5,142	1,552	216
	Iš viso	4,953	1,502	328
Iš viso	Dirbantys	4,260	1,134	164
	Sergantys	4,720	1,721	88
	Įkalinti	5,029	1,660	324
	Iš viso	4,763	1,573	576

3.22 lentelė. Lyties ir grupės faktorių statistinis patikimumas

Faktoriai	df	Vidutinis kvadratinis nuokrypis	F	Patikimumas, p-reiškė
LYTIS	1	8,251	3,499	0,062
GRUPĖ	2	21,600	9,159	0,000
LYTIS * GRUPĖ	2	0,512	0,217	0,805

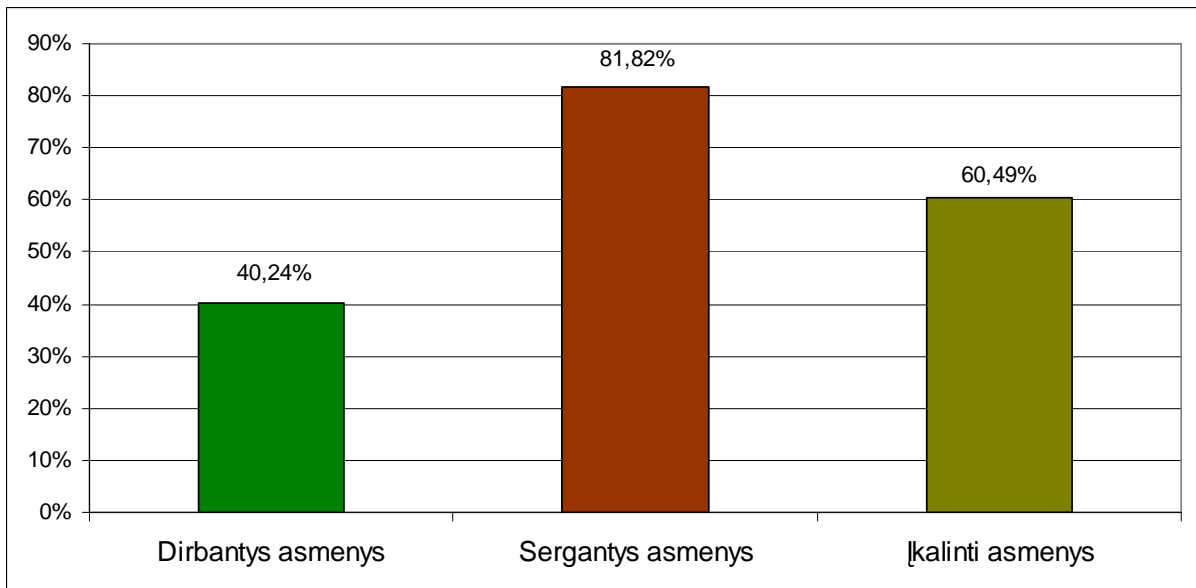
Iš 3.22 lentelės matyti, kad faktorius „grupė“ ($F = 9,159$, $p = 0,000$) yra statistiškai patikimai reikšmingas. Faktorius „lytis“ ($F = 3,499$, $p = 0,062$) ir abiejų faktorių sąveika „lytis*grupė“ ($F = 0,217$, $p = 0,805$) yra nereikšmingi. .

Įkalintųjų asmenų agresyvumas yra didesnis negu įkalinimo įstaigose dirbančiųjų (įkalintųjų vidurkis = 5,029, SD = 1,66, o dirbančiųjų vidurkis = 4,26, SD = 1,134, $p = 0,000$), Dirbančių ir sergančių grupėse agresyvumas nesiskyrė (vidurkis = 4,26, SD = 1,134, $p = 0,065$).

3.1.10. Lyties ir grupės faktorių įtaka priešiško indeksui

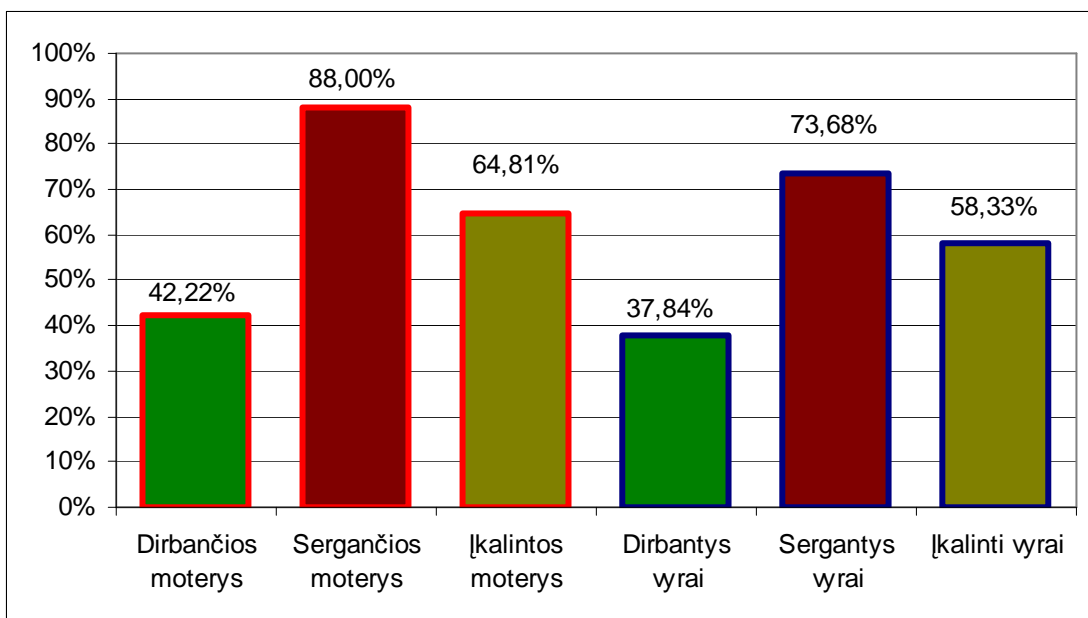
3.1.10.1. Priešiškumo indekso paplitimo įvertinimas

Nevertinant apklaustųjų pagal faktorius gauname, kad 58% visų apklaustųjų yra priešiški. Nagrinėjant gautus rezultatus pagal lyties faktorių gauname, kad priešiško indeksas yra mažesnis pas vyrus, o ne pas moteris, atitinkamai 55,49% ir 61,29%. Lyginant apklaustuosius pagal grupes gauname, kad didžiausias agresyvumo indeksas yra įkalintųjų asmenų tarpe, o mažiausiai tarp dirbančiųjų asmenų įkalinimo įstaigose (3.19 paveikslas).



3.19 paveikslas. Grupės faktoriaus įtaka priešiškumo indeksui(%)

Lyginant apklaustuosius pagal lytį ir grupes gauname, kad didžiausias priešiškumo indeksas yra sergančių moterų ir vyrų tarpe, o mažiausias tarp dirbančių vyrų ir moterų (3.20 paveikslas).



3.20 paveikslas. Grupės ir lyties faktorių įtaka agresyvumo indeksui (%)

3.1.10.2. Faktorių reikšmingumas priešiško indekso įverčiams

Darbe išnagrinėta lyties ir grupės faktorių įtaka priešiško indekso. Priešiško indekso įverčio vidurkiai kiekvienai apklaustųjų grupei priklausomai nuo lyties, jų vidutiniai standartiniai nuokrypiai bei apklaustųjų skaičius kiekvienoje grupėje yra pateikti 3.23 lentelėje.

3.23 lentelė. Priešiško indekso įverčio aprašomoji statistika atsižvelgiant į lyties ir grupės faktorius. N- apklaustųjų skaičius.

Lytis	Grupė	Vidurkis	Vidutinis standartinis nuokrypis	N
Moterys	Dirbantys	4,100	1,421	90
	Sergantys	5,540	1,545	50
	Įkalinti	5,065	1,740	108
	Iš viso	4,811	1,683	248
Vyrai	Dirbantys	3,824	1,677	74
	Sergantys	4,737	1,408	38
	Įkalinti	4,708	1,894	216
	Iš viso	4,512	1,830	328
Iš viso	Dirbantys	3,976	1,543	164
	Sergantys	5,193	1,532	88
	Įkalinti	4,827	1,849	324
	Iš viso	4,641	1,773	576

3.24 lentelė. Lyties ir grupės faktorių statistinis patikimumas

Faktoriai	df	Vidutinis kvadratinis nuokrypis	F	Patikimumas, p-reikšmė
LYTIS	1	0,237	0,082	0,775
GRUPĖ	2	34,475	11,909	0,000
LYTIS * GRUPĖ	2	10,939	3,779	0,023

Iš 3.24 lentelės matyti, kad faktoriai „grupė“ ($F = 11,909$, $p = 0,000$) ir abiejų faktorių sąveika „lytis*grupė“ ($F = 3,779$, $p = 0,023$) turi yra statistiškai patikimą įtaką priešiško indekso. Faktorius „lytis“ ($F = 0,082$, $p = 0,775$) yra nereikšmingas.

Įkalintųjų ir sergančiųjų asmenų priešiško lygis yra patikimai didesnis negu įkalinimo įstaigose dirbančiųjų (sergančiųjų vidurkis = 5,193, SD = 1,532, o dirbančiųjų vidurkis = 3,976, SD = 1,542, $p = 0,000$; įkalintųjų vidurkis = 4,827, SD = 1,849, o dirbančiųjų vidurkis = 3,976, SD = 1,542, $p = 0,000$), tačiau jis nesiskiria tarp įkalintųjų ir sergančiųjų. Faktorių „lytis*grupė“ sąveikai įvertinti atliktos post-hoc analizės rezultatai pateikti 3.25 lentelėje.

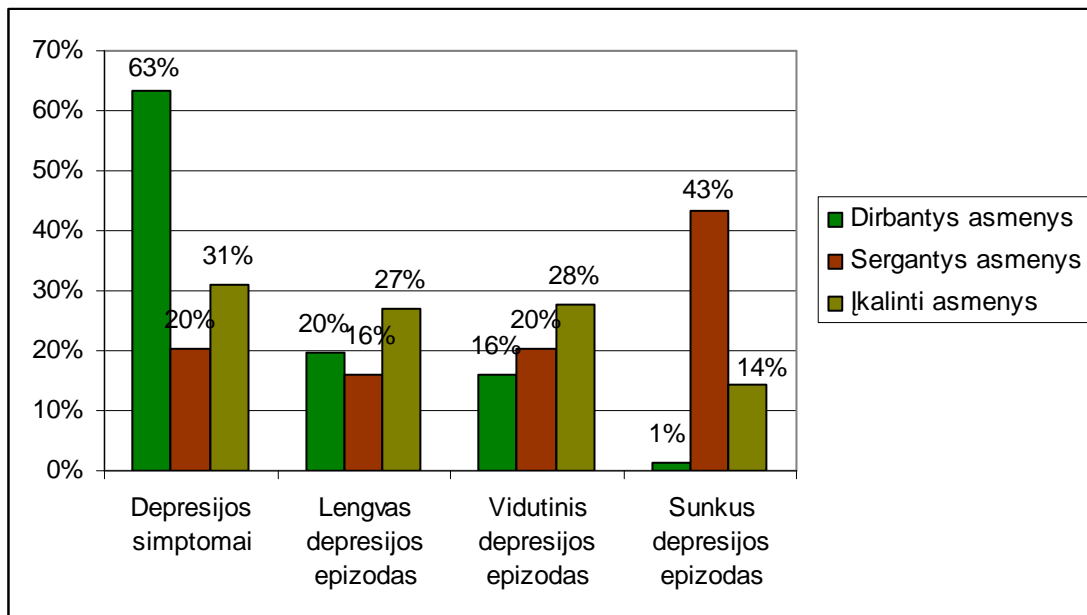
Faktorių „lytis*grupė“ sąveikai įvertinti atlikta post-hoc analizė parodė, kad lyginant grupes tarpusavyje patikimai skiriasi šių porų priešiško lygis: dirbančių moterų ir sergančių moterų ($p = 0,000$); dirbančių moterų ir įkalintų moterų ($p = 0,001$); sergančių moterų ir dirbančių vyrų ($p = 0,000$); sergančių moterų ir įkalintų vyrų ($p = 0,024$); įkalintų moterų ir dirbančių vyrų ($p = 0,000$); dirbančių vyrų ir įkalintų vyrų ($p = 0,002$) (grupių priešiško lygio vidurkiai ir SD pateikti 3.23 lentelėje).

3.2. Lyties ir grupės faktorių įtaka depresijai

Pirma, remiantis Bas-Darki testo raktu, buvo nustatyta depresijos išreikštumo paplitimas apklaustųjų tarpe. Po to, dispersinės analizės pagalba buvo įvertintas pasirinktų faktorių reikšmingumas depresijos išreikštumo įverčiams.

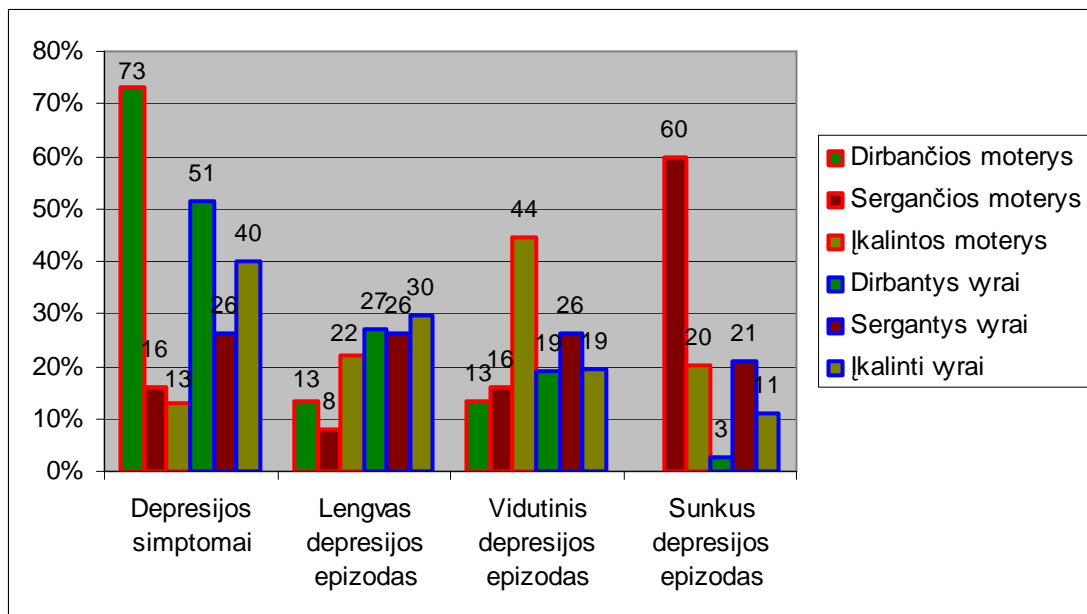
3.2.1. Depresijos epizodo paplitimo įvertinimas

38% visų apklaustųjų nustatytas sunkus arba vidutinis depresijos epizodas. Depresijos išreikštumas yra mažesnis apklaustųjų vyrų tarpe negu pas moteris, atitinkamai 30,49% ir 48,39%. Daugiausiai sergančių depresija yra įkalintų asmenų tarpe, o mažiausiai tarp įkalinimo įstaigose dirbančių asmenų (3.21 paveikslas).



3.21 paveikslas. Depresijos išreikštumo pasiskirstymas apklaustųjų grupėse (%)

Vidutinė ar sunki depresijos dažniau yra patiriama sergančių ir įkalintų moterų, o rečiausiai – dirbančių vyrų ir moterų (3.22 paveikslas).



3.22 paveikslas. Depresijos išreikštumo pasiskirstymas apklaustųjų grupėse atsižvelgiant į jų lytį (%)

3.2.2. Faktorių reikšmingumas depresijos epizodo įverčiams

Darbe išnagrinėta lyties ir grupės faktorių įtaka depresijos išreikštumui. Depresijos įverčio vidurkiai kiekvienai apklaustųjų grupei priklausamai nuo lyties, jų vidutiniai standartiniai nuokrypiai bei apklaustųjų skaičius kiekvienoje grupėje yra pateikti 3.26 lentelėje

3.26 lentelė. Depresijos įverčio aprašomoji statistika atsižvelgiant į lyties ir grupės faktorius. N- apklaustųjų skaičius.

Lytis	Grupė	Vidurkis	Vidutinis standartinis nuokrypis	N
Moterys	Dirbantys	7,667	7,830	90
	Sergantys	29,560	14,755	50
	Įkalinti	20,667	10,298	108
	Iš viso	17,742	13,424	248
Vyrai	Dirbantys	10,973	8,691	74
	Sergantys	18,842	13,033	38
	Įkalinti	13,926	10,728	216
	Iš viso	13,830	10,795	328
Iš viso	Dirbantys	9,159	8,368	164
	Sergantys	24,932	14,944	88
	Įkalinti	16,173	11,039	324
	Iš viso	15,514	12,142	576

3.27 lentelė. Lyties ir grupės faktorių statistinis patikimumas

Faktoriai	df	Vidutinis kvadratinis nuokrypis	F	Patikimumas, p-reikšmė
LYTIS	1	3,119	0,029	0,866
GRUPĖ	2	4223,059	38,676	0,000
LYTIS * GRUPĖ	2	2118,193	19,399	0,000

Iš 3.27 lentelės matyti, kad faktorius „grupė“ ($F = 38,676$, $p = 0,000$) ir abiejų faktorių sąveika „lytis*grupė“ ($F = 19,399$, $p = 0,000$) yra statistiškai patikimai reikšmingi vertinant depresijos lygį. Tačiau faktorius „lytis“ ($F = 0,029$, $p = 0,866$) yra statistiškai nepatikimas.

Įkalintųjų ir sergančiųjų asmenų patiriamas depresijos laipsnis patikimai aukštesnis negu įkalinimo įstaigose dirbančiųjų (sergančiųjų vidurkis = 24,932, SD = 14,944, o dirbančiųjų vidurkis = 9,159, SD = 8,368, $p = 0,000$; įkalintųjų vidurkis = 16,173, SD = 11,039, o dirbančiųjų vidurkis = 9,159, SD = 8,368, $p = 0,000$). Be to, sergančiųjų grupėje depresija yra sunkesnė negu įkalintųjų.

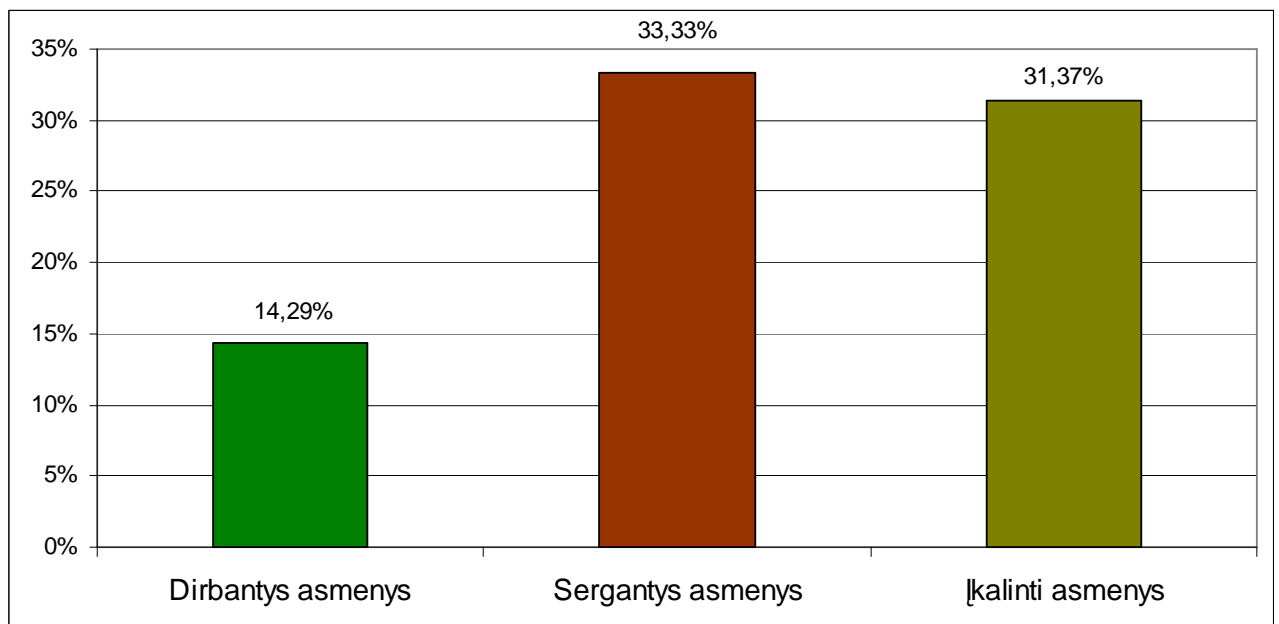
Faktorių „lytis*grupė“ sąveikai įvertinti atlikta post-hoc analizė parodė, kad lyginant grupes tarpusavyje patikimai skiriasi šių porų depresijos laipsnis: dirbančių moterų ir sergančių moterų ($p = 0,000$); dirbančių moterų ir įkalintų moterų ($p = 0,000$); dirbančių moterų ir sergančių vyrų ($p = 0,000$); dirbančių moterų ir įkalintų vyrų ($p = 0,000$); sergančių moterų ir įkalintų moterų ($p = 0,000$); sergančių moterų ir dirbančių vyrų ($p = 0,000$); sergančių moterų ir sergančių vyrų ($p = 0,000$); sergančių moterų ir įkalintų vyrų ($p = 0,000$); įkalintų moterų ir dirbančių vyrų ($p = 0,000$); įkalintų moterų ir įkalintų vyrų ($p = 0,000$); dirbančių vyrų ir sergančių vyrų ($p = 0,003$) (grupių depresijos įverčių vidurkiai ir SD yra pateikti 3.26 lentelėje).

3.3. Lyties ir grupės faktorių įtaka manijai

Dėl techninių priežasčių altmano savęs vertinimo buvo surinktos 60 moterų užpildytos ir 7 vyrų užpildytos anketos. Pirma, remiantis Altmano savęs vertinimo testo raktu, buvo nustatyta manijos paplitimas apklaustųjų tarpe. Lyties faktoriaus įtaka manijos įverčiams nebuvo vertinama. Kadangi, pildantieji Altmano savęs vertinimo skalę nurodė savo išsilavinimą bei amžių, dispersinės analizės pagalba buvo įvertintas išsilavinimo faktoriaus įtaka manijos įverčiams, o koreliacijos pagalba- manijos išreikštumo ryšis su išsilavinimu ir amžiumi.

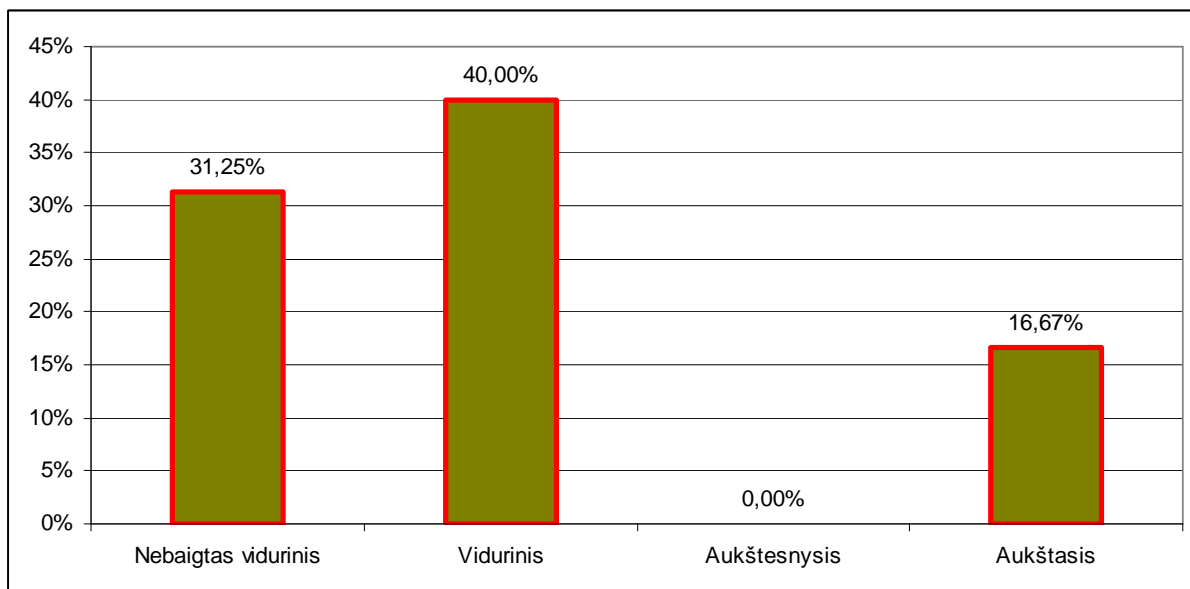
3.3.1. Manijos paplitimo įvertinimas

31,37% visų apklaustųjų nustatytas manijos sindromas. Daugiausiai turinčių manijos sindromą yra sergančių asmenų tarpe, o mažiausiai tarp įkalinimo įstaigose dirbančių asmenų (3.23 paveikslas).



3.24 paveikslas. Grupės faktoriaus įtaka manijai (%)

Lyginant apklaustuosius pagal „išsilavinimo“ faktorių, gauname kad daugiausiai turinčių manijos sindromą yra tarp turinčių vidurinį išsilavinimą, o mažiausiai tarp turinčių aukštesnį ir aukštą išsilavinimą (3.24 paveikslas).



3.24 paveikslas. Manijos pasiskirstymas apklaustųjų tarpe atsižvelgiant į išsilavinimą (%)

3.3.2. Faktorių reikšmingumas manijos įverčiams

3.29 lentelė. Manijos įverčio aprašomoji statistika atsižvelgiant į išsilavinimo faktorių.

N- apklaustųjų skaičius.

Išsilavinimas	Vidurkis	Vidutinis standartinis nuokrypis	N
Nebaigtas vidurinis	6,06	5,000	16
Vidurinis	5,36	3,026	25
Aukštesnysis	1,00	1,414	4
Aukštasis	3,00	2,757	6
Iš viso	4,96	3,868	51

3.30 lentelė. Išsilavinimo faktoriaus statistinis patikimumas

Faktoriai	df	Vidutinis kvadratinis nuokrypis	F	Patikimumas, p-reikšmė
IŠSILAVINIMAS	3	36,408	2,679	0,058

Iš 3.30 lentelės matyti, kad faktorius „išsilavinimas“ ($F = 2,679$, $p = 0,058$) yra tendencija, kuri nesiekia patikimumo. Tačiau atlikus porinius matavimus matome, kad asmenų turinčių aukštesnį išsilavinimą patiriamas manijos laipsnis patikimai mažesnis negu tų kurie neturi netgi vidurinio išsilavinimo (turinčių aukštesnį išsilavinimą vidurkis = 1,00, SD = 1,414, o turinčių nebaigtą vidurinį vidurkis = 6,06, SD = 5,00, $p = 0,018$). O asmenų turinčių aukštesnį išsilavinimą patiriamas manijos laipsnis patikimai mažesnis negu tų kurie turi vidurinį išsilavinimą (turinčių aukštesnį išsilavinimą vidurkis = 1,00, SD = 1,414, o turinčių vidurinį vidurkis = 5,36, SD = 3,026, $p = 0,033$).

3.31 lentelė. Pirsono koreliacijos koeficientai. N- apklaustųjų skaičius.

		Išsilavinimas	Manija	Amžius
Išsilavinimas	Koreliacijos koeficiento reikšmė, R	1	-0,314	0,543
	Patikimumas, p-reikšmė	0	0,025	0,000
	N	51	51	51
Manija	Koreliacijos koeficiento reikšmė, R	-0,314	1	-0,212
	Patikimumas, p-reikšmė	0,025	0	0,136
	N	51	51	51
Amžius	Koreliacijos koeficiento reikšmė, R	0,543	-0,212	1
	Patikimumas, p-reikšmė	0,000	0,136	0
	N	51	51	51

Iš 3.31 lentelės matyti, kad išsilavinimas patikimai teigiamai koreliuoja su amžiumi ($R = 0,543$, $p = 0,000$), o manija patikimai neigiamai koreliuoja su išsilavinimu ($R = -0,314$, $p = 0,025$).

4. DARBO REZULTATŲ APITARIMAS

Atlikto tyrimo rezultatų palyginimas su kitais tyrimais yra apsinkintas tuo, kad naudotos skirtingos agresijos įvertinimo skalės. Taip pat, yra palyginus nedaug tyrimų, kuriuose būtų lygintas agresijos paplitimas bei išreikštumas įkalintųjų, gulinčių psichiatrijos ligoninėse po nusikaltimo įvykdymo bei įkalinimo įstaigose dirbančiųjų.

4.1. Lyties ir amžiaus faktorių įtaka agresijai įkalintųjų tarpe

Vienas iš tyrimų analogiškų atliktam yra Archer J. ir Haigh A. (1997). Tyrimas atliktas įkalinimo įstaigoje, Didžiojoje Britanijoje. Apklausti 109 nuteistieji, iš jų 62 vyrai ir 47 moterys. Apklaustųjų pasiskirstymas pagal amžių: moterys yra nuo 15 iki 46 metų (vidurkis = 27,11, SD = 7,95), o vyrai nuo 22 iki 49 metų (vidurkis = 30,16, SD = 6,87), kas atitinka mūsų tyrime apklausto kontingento amžių, kuris yra nuo 18 iki 64 metų.

Archer J. ir Haigh A. (1997) atliko dispersinę analizę, faktoriais pasirinkus apklaustųjų lytį ir amžių. Jie tyrime naudojo EXPAGG (sukurtas Campbell, 1992) ir AQ (sukurtas Buss ir Perry, 1992) klausimynai, kurio įvertino ekspresyvumą, instrumentinę agresiją, fizinę agresiją, verbalinę agresiją, pyktį bei priešišumą, bet nevertino jų paplitimo. Moterų ir vyrų įverčių vidurkiai, SD bei jų statistinis palyginimas (vyrai-moterys) yra pateikti 4.1 lentelėje.

4.1 lentelė. Lyties faktoriaus statistinis patikimumas.

	Vyrai		Moterys		Patikimumas, p-reikšmė
	Vidurkis	SD	Vidurkis	SD	
Ekspresyvumas	59,10	11,24	67,47	10,20	<0,001
Instrumentinė agresija	57,32	13,84	60,70	16,20	NS
Fizinė agresija	25,73	7,62	27,38	8,19	NS
Verbalinė agresija	15,65	4,41	15,83	4,72	NS
Pyktis	17,82	5,84	20,55	6,50	0,03
Priešiškumas	22,84	7,23	24,79	6,92	NS

Iš 4.1 lentelės matyti, kad moterų ekspresyvumo įverčiai buvo patikimai aukštesni negu vyrų (vidurkis 59,1; SD = 11,24 ir 67,47; SD = 10,20 p < 0,001). Taip pat moterų pykčio įverčiai buvo patikimai aukštesni negu vyrų (vidurkis = 17,82; SD = 5,84, ir 20,55, SD = 6,50, p = 0,03).

Faktorinės analizės rezultatai yra pateikti 4.2 lentelėje.

4.2 lentelė. Lyties ir amžiaus faktorių statistinis patikimumas.

	Faktorius	F	Patikimumas, p-reikšmė
Ekspresyvumas	Amžius	6,42	0,01
	Lytis	20,56	<0,001
Instrumentinė agresija	Amžius	14,55	<0,001
	Lytis	0,20	NS
Fizinė agresija	Amžius	7,70	0,007
	Lytis	0,29	NS
Verbalinė agresija	Amžius	3,27	NS
	Lytis	0,03	NS
Pyktis	Amžius	8,62	0,004
	Lytis	3,02	NS
Priešiškumas	Amžius	3,70	0,06
	Lytis	1,03	NS

Iš 4.3 lentelės matyti, kad faktorius „amžius“ ($F = 6,42$; $p = 0,01$) turėjo statistiškai patikimą įtaką ekspresyvumui, instrumentinei agresijai ($F = 14,55$; $p < 0,001$), fizinei agresijai ($F = 7,7$; $p = 0,007$), pykčiui ($F = 8,62$; $p = 0,004$) ir priešiškumui ($F = 3,7$; $p = 0,06$). buvo nuspręsta sulyginti vyrų ir moterų grupes pagal amžių. Pagal amžių sulygintų vyrų ir moterų grupių agresijos rūšių įverčių vidurkiai, SD bei skirtumo tarp vyrų ir moterų patikimumas yra pateikti 4.3 lentelėje.

4.3 lentelė. Lyties faktorių statistinis patikimumas, kai moterų amžius nuo 22 metų.

	Vyrai		Moterys		Patikimumas, p-reikšmė
	Vidurkis	SD	Vidurkis	SD	
Ekspresyvumas	59,10	11,24	68,97	9,98	<0,0001
Instrumentinė agresija	57,32	13,84	56,58	14,82	NS
Fizinė agresija	25,73	7,62	25,00	7,03	NS
Verbalinė agresija	15,65	4,41	14,50	4,32	NS
Pyktis	17,82	5,84	18,94	6,35	NS
Priešiškumas	22,84	7,23	23,14	6,60	NS

Iš 4.3 lentelės matyti, kad patikimai tarp lyčių, suderinus grupes pagal amžių, skyrėsi tik ekspresyvumo lygis. (vyrų vidurkis = 59,1; SD = 11,24, moterų vidurkis = 68,97; SD = 9,98, $p < 0,001$).

Atsižvelgus į apklaustųjų lytį, pastebime, kad fizinės ir verbalinės agresijos įverčiai yra nežymiai aukštesni pas vyrus, ekspresyvumas, instrumentinė agresija, pyktis ir priešiškus labiau išreikšti pas moteris nei pas vyrus. Tai iš dalies atitinka mūsų tyrimo rezultatus. Fizinė agresija yra žymiai aukštesnė vyrų tarpe lyginant su moterimis, be to ji labiau išreikšta įkalintųjų ir sergančiųjų tarpe.

Verbalinė agresija taip pat yra nežymiai labiau išreikšta pas vyrus, bet patikimai didesnė sergančiųjų grupėje. Įdomu, kad verbalinės agresijos paplitimas apklaustųjų grupėse nesiskiria moterų tarpe.

Priešiškumo lygis, kaip ir Archer J. ir Haigh A. (1997) tyrime yra šiek tiek aukštesnis pas moteris. Įkalintų ir sergančių moterų tarpe jis yra patikimai aukštesnis lyginant su dirbančiomis, bei atitinkamų grupių vyrais. Kitų Archer J. ir Haigh A. (1997) tirtų agresijos rūšių su mūsų tyrimu mes palyginti negalime, nes nevertinome ekspresyvumo, instrumentinės agresijos bei pykčio.

4.2. Depresijos paplitimas įkalintųjų tarpe

Vienas iš tyrimų analogiškų atliktam yra Boothby J. L. ir Durham T. W. (1999). Apskaičiavus vidurkį gauta, kad apklaustųjų tarpe patiriamas lengvas depresijos epizodas (vidurkis = 12,57, SD = 8,51), kas atitinka mūsų tyrime apklausto kontingento taip pat lengvą depresijos epizodą (vidurkis = 15,514, SD = 12,142), tačiau įkalintų ir sergančių asmenų tarpe patiriamas vidutinis depresijos epizodas (įkalintų vidurkis = 16,173, SD = 11,039; sergančių vidurkis = 24,932, SD = 14,944).

4.3. Manijos paplitimas įkalintųjų tarpe

Tyrimų analogiškų atliktam yra Pallone N. J. (1999). 37% visų apklaustųjų nustatytas manijos sindromas, kas atitinka mūsų tyrime apklausto kontingento 31,37%.

IŠVADOS

1. Fizinė agresija, šalutinė agresija, verbalinė agresija, dirglumas, apmaudas, įtarumas, agresyvumo indeksas, priešiško indeksas labiausiai paplitę įkalintų ir sergančių asmenų tarpe, o mažiausiai tarp dirbančiųjų įkalinimo įstaigose. Šalutinės agresijos paplitimas yra vienodas įkalintųjų ir dirbančiųjų tarpe. Verbalinės agresijos paplitimas apklaustųjų grupėse nesiskiria moterų tarpe. Apmaudo jausmo paplitimas tarp skirtingų vyrų grupių yra vienodas. Daugiausiai negatyviai nusiteikusių yra įkalintų asmenų tarpe, o mažiausiai tarp gulinčių psichiatrinėje ligoninėje. Kaltės jausmas dažniausiai jaučiamas yra sergančių asmenų, o rečiausiai – įkalintų asmenų, tačiau jo paplitimas yra vienodas įkalintųjų ir dirbančiųjų tarpe.
2. Vyrai patiria stipresnę fizinę agresiją lyginant su moterimis. Fizinė agresija ir verbalinė agresija yra labiausiai išreikštos sergančių asmenų tarpe. Dirglumas, negatyvizmas, agresyvumas ir priešiškas yra labiausiai išreikšti įkalintųjų tarpe, o apmaudas ir įtarumas vienodai išreikšti sergančių ir įkalintųjų lyginant su dirbančiais.
3. Daugiausiai sergančių depresija yra įkalintų asmenų tarpe, o mažiausiai tarp įkalinimo įstaigose dirbančių asmenų. Įkalintųjų ir sergančių tarpe depresija yra labiau išreikšta negu dirbančiųjų tarpe. Įkalintos ir sergančios moterys patiria sunkiausia depresiją.
4. Daugiausiai moterų, turinčių manijos sindromą, yra sergančių tarpe, o mažiausiai tarp įkalinimo įstaigose dirbančių asmenų. Asmenys, turintys aukštesnį išsilavinimo laipsnį patiria silpnesnę maniją lyginant su asmenimis su žemesniu išsilavinimo lygiu.

VILNIAUS UNIVERSITETAS
GAMTOS MOKSLŲ FAKULTETAS
BIOCHEMIJOS IR BIOFIZIKOS KATEDRA

Kristina Račiukaitytė

**Agresijos, depresijos, manijos anketinio tyrimo duomenys iš įvairių Lietuvos
Respublikos įkalinimo įstaigų**

Magistro darbas

SANTRAUKA

Tiriant agresijos, depresijos ir manijos paplitimą Lietuvos Respublikos įkalinimo įstaigose buvo naudojamos trys anketos: Bas – Darki testas, Beko depresijos skalė ir Altmano savęs vertinimo skalė (ASRM). Duomenys surinkti iš šių LR įkalinimo įstaigų: Panevėžio moterų kalėjimo, Rokiškio psichiatrinės ligoninės, I-ųjų ir II-ųjų Vilniaus pataisos kolonijų. Apklausta 576 asmenys: 324 įkalinimų, 88 sergančių, 164 dirbančių įkalinimo įstaigose asmenų.

Tyrimu nustatyta, kad:

1. Fizinė agresija, šalutinė agresija, verbalinė agresija, dirglumas, apmaudas, įtarumas, agresyvumo indeksas, priešiško indeksas labiausiai paplitę įkalinimų ir sergančių asmenų tarpe, o mažiausiai tarp dirbančiųjų įkalinimo įstaigose. Daugiausiai negatyviai nusiteikusių yra įkalinimų asmenų tarpe, o mažiausiai tarp gulinčių psichiatrinėje ligoninėje. Kaltės jausmas dažniausiai jaučiamas yra sergančių asmenų, o rečiausiai – įkalinimų asmenų.
2. Vyrai patiria stipresnę fizinę agresiją lyginant su moterimis. Fizinė agresija ir verbalinė agresija yra labiausiai išreikštos sergančių asmenų tarpe. Dirglumas, negatyvizmas, agresyvumas ir priešiškas yra labiausiai išreikšti įkalinimų

tarpe, o apmaudas ir įtarumas vienodai išreikšti sergančių ir įkalintųjų lyginant su dirbančiais.

3. Daugiausiai sergančių depresija yra įkalintų asmenų tarpe, o mažiausiai tarp įkalinimo įstaigose dirbančių asmenų. Įkalintųjų ir sergančių tarpe depresija yra labiau išreikšta negu dirbančiųjų tarpe. Įkalintos ir sergančios moterys patiria sunkiausia depresiją.
4. Daugiausiai moterų, turinčių manijos sindromą, yra sergančių tarpe, o mažiausiai tarp įkalinimo įstaigose dirbančių asmenų. Asmenys, turintys aukštesnį išsilavinimo laipsnį patiria silpnesnę maniją lyginant su asmenimis su žemesniu išsilavinimo lygiu.

VILNIUS UNIVERSITY
FACULTY OF NATURAL SCIENCES
DEPARTMENT OF BIOCHEMISTRY AND BIOPHYSICS

Kristina Račiukaitytė

**THE PREVALENCE OF AGGRESSION, DEPRESSION AND MANIA IN
LITHUANIAN IMPRISONMENT OFFICES AS EVALUATED BY
QUESTIONNAIRES**

Master thesis

SUMMARY

The prevalence of aggression, depression and mania was evaluated in Lithuanian imprisonment offices by means of the following questionnaires: Beck depression scale, Bas-Darki test and Altman self-rating mania scale. Data was collected from these Lithuanian imprisonment offices: female prison in Panevėžys, mental hospital in Rokiškis, I and II prison in Vilnius.

576 persons filled in the questionnaires: 324 imprisoned persons, 88 mentally ill persons and 164 persons employed in prisons.

The results of the study are as follows:

1. Physical, secondary, collateral, verbal aggressions, irritable, displeasure, suspicion, aggressing index, animosity index prevail between prisoners and mentally ill persons and not so much among persons employed in prisons. The largest number of persons with negative set is among prisoners and the smallest number between mentally ill persons. Mentally ill people feel guilty more often than prisoners.

2. Men experience stronger physical aggression in comparison to females. Physical and verbal aggressions are strongly expressed among mentally ill persons, where irritability, negativity, aggression and animosity are strongly expressed among prisoners. Displeasure and

irritability show the same expression level both in mentally ill and imprisoned persons as compared to persons employed in prisons.

3. There are more depressed persons among prisoners than among people employed in prisons. Depression is more expressed in mentally ill persons and prisoners than among employed persons. Mentally ill and imprisoned females experience the strongest depression.

4. Mentally ill females experience mania syndrome more often than employed in imprisonment offices. People with further education level show lower levels of mania scores than persons with lower levels of education.

LITERATŪROS SĄRAŠAS

1. Altman EG, Hedeker G, Peterson JL., Davis JM. The Altman self-rating mania scale. Society of biological psychiatry, 1997, pp. 948-955
2. Anderson C. A., Bushman B. J. Human aggression. Department of Psychology, Iowa State University, Ames, Iowa, 2002
3. Archer J., Haigh A. Beliefs. About aggression among male and female prisoners. Department of Psychology, University of Central Lancashire, Preston, Lancashire, United Kingdom, 1997.
4. Bandura A. Aggression: A social learning analysis. Englewood Clifts, NJ: Prentice-Hall, 1973;
5. Baudžiamasis kodeksas. [žiūrėta 2008.03.24]. Adresas:
http://www3.lrs.lt/pls/inter2/dokpaieska.showdoc_l?p_id=111555
6. Boothby J. L., Durham T. W. Screening for Depression in Prisoners Using the Beck Depression Inventory, 1999.[žiūrėta 2008.04.20] Adresas:
<http://cjb.sagepub.com/cgi/content/abstract/26/1/107>
7. Buss A. The Psychology of Aggression. New York: Wiley, 1961
8. Cassese A. On Some Problematical Aspects of the Crime of Aggression. Journal of International Law, 2007.
9. Dembinskas A. Psichiatrija. Vilnius; 2003.
10. Justickis V. Kriminologija I dalis, 2001.
11. Justickis V. Kriminologija Kriminologinis prognozavimas. Nusikaltimų prevencija. II dalis, 2004.
12. Kreuz L. E., MD, MAJ, MCand Robert M. Rose, MD. Assessment of Aggressive Behavior and Plasma Testosterone in a Young Criminal Population
13. Myers D. G. Psichologija. K.: 2000;
14. Pallone N. J. Mental disorder among prisoners.[žiūrėta 2008.04.20] Adresas:
<http://books.google.lt/books?id=tjVkT8PuTEsC&pg=PA37&lpg=PA37&dq=mania+among+prisoners&source=web&ots=lyY8bXbk0h&sig=dAYavrgIRklirgPmESkJJNYf2o&hl=lt#PPA37,M1>
15. Psichologija studentui. Kaunas: Technologija, 2000;

16. Psichologijos žodynas. V.: Mokslo ir enciklopedijų žodynas, 1993;
17. Rean A., Socialnaja pedagogičeskaja psichologija. Sankt – Peterburg, 1999;
18. Russell G. G. Human aggression. Philadelphia, 2001
19. TLK-10 psichikos ir elgesio sutrikimai: klinika ir diagnostika. Pasaulinė sveikatos organizacija, Ženeva. Vert. Red. R. Bunevičius, A. Žembinskas. Kaunas: Medicina; 1997.
20. Valickas G. Psichologinės asocialaus elgesio ištakos. V.: 1997;
21. Žembinskas A. Psichiatrija. Vilnius, 2003.
22. Žukauskienė R. Fizinė, verbalinė ir netiesioginė agresija: skirtumai tarp lyčių ..Psichologija. Nr. 19. 1999;
23. Волщяя энциклопедия психологических тестов. Москва 2006 стр 216

1 priedas

Bas – Darki testas

1. Kartais man kyla noras pakenkti kitiems.
2. Kartais aš apkalbu tuos žmones, kurių nemėgstu.
3. Aš lengvai susierzinu, bet greitai nusiraminu.
4. Jeigu manęs gražiai nepaprašys, aš prašymo neišpildysiu.
5. Aš ne visuomet gaunu tai, ką privalėčiau gauti.
6. Aš žinau, ką žmonės kalba apie mane man negirdint.
7. Jeigu aš nepritariu draugų elgesiui, aš duodu jiems tai suprasti.
8. Kai aš ką nors apgaudavau, jausdavau sąžinės graužatį.
9. Man atrodo, kad aš negalėčiau suduoti žmogui.
10. Aš niekada nesusierzinu taip, kad pradėčiau mėtyti daiktus.
11. Aš visada atlaidus kitų trūkumams.
12. Jei man nepatinka kokia nors taisyklė, man norisi ją pažeisti.
13. Kiti beveik visuomet sugeba pasinaudoti palankiomis aplinkybėmis.
14. Aš atsargus su žmonėmis, kurie su manimi elgiasi draugiškiau nei aš tikėjausi.
15. Aš dažnai nepritariu kitiems.
16. Kartais man į galvą šauna tokios mintys, kurių aš gėdijuosi.
17. Jeigu man kas nors trenks pirmas, aš atsakysiu tuo pačiu.
18. Kai aš susierzinu, aš trunkau durimis.
19. Aš daug nervingesnis nei atrodo.
20. Jeigu kas nors pradeda vaidinti viršininką, aš visada jam prieštarauju.
21. Aš šiek tiek nusivylęs savo likimu.
22. Aš manau, jog dauguma žmonių manęs nemėgsta.
23. Jeigu žmonės su manimi nesutinka, aš ginčijuosi.
24. Žmonės, vengiantys darbo, turėti jausti kaltę.
25. Tas, kuris įžeidžia mane ir mano šeimą, provokuoja muštynes.
26. Aš nemoku grubiai juokauti.
27. Kai iš manęs juokiasi, mane apima įniršis.
28. Kai žmonės pradeda vaidinti viršininkus, aš darau viską, kad jie neužriestų nosies.
29. Beveik kiekvieną savaitę aš sutinku kokį nors žmogų, kuris man nepatinka.

30. Man pavydi nemažai žmonių.
31. Aš reikalauju, kad žmonės mane gerbtų.
32. Mane slegia tai, kad per mažai rūpinuosi savo tėvais.
33. Žmonės, kurie mane išveda iš pusiausvyros, verti to, kad gauti per nosį.
34. Aš niekada nebūnu paniuręs iš pykčio.
35. Aš nusimenu, jei su manimi elgiasi blogiau, nei aš to vertas.
36. Aš nekreipiu dėmesio, jei mane kas nors išveda iš pusiausvyros.
37. Mane kartais apima pavydas, nors aš to ir neparodau.
38. Kartais man atrodo, jog iš manęs juokiasi.
39. Net jei ir pykstu, aš stengiuosi valdytis.
40. Norėčiau, kad mano nuodėmės būtų atleistos.
41. Net jei man ir trenkia, aš retai duodu atkirtį (trenkiu atgal).
42. Aš kartais įsižeidžiu, jei gaunasi ne taip, kaip norėjau.
43. Kartais žmonės mane erzina vien tik savo buvimu šalia.
44. Nėra tokių žmonių, kuriems tikrai jausčiau neapykantą.
45. Mano principas: "Niekada nepasitikėk svetimais".
46. Jeigu kas nors mane suerzina, aš galiu jam pasakyti viską, ką apie jį galvoju.
47. Aš dažnai padarau tai, ko paskui gailiuosi.
48. Jeigu aš supykstu, aš galiu kam nors trenkti.
49. Nuo vaikystės nesu buvęs įniršęs.
50. Aš dažnai jaučiuosi kaip galinti sprogti parako statinė.
51. Jeigu visi žinotų, ką aš jaučiu, tai mane laikytų žmogumi, su kuriuo nelengva sutarti.
52. Aš visuomet galvoju, kokios slaptos priežastys verčia žmones padaryti man ką nors gero ir malonaus.
53. Kai ant manęs šaukia, aš irgi pradėdu šaukti.
54. Nesėkmės mane nuliūdina.
55. Aš mušuosi ne daugiau ir ne mažiau nei kiti.
56. Yra buvę atvejų, kai aš buvau toks piktas, kad sulaužydavau pirmą papuolusį po ranka daiktą.
57. Kartais aš galiu pirmas pradėti muštynes.
58. Kartais man atrodo, jog gyvenimas man neteisingas.

59. Anksčiau aš maniau, kad dauguma žmonių sako tiesą, bet dabar aš tuo netikiu.
60. Aš keikiuosi tik įpykęs.
61. Kai aš pasielgiu neteisingai, mane graužia sąžinė.
62. Jeigu man ginant savo teises prireikia panaudoti fizinę jėgą, tai aš ją ir panaudoju.
63. Kartais aš, būdamas įniršęs, daužau stalą kumščiu.
64. Aš būnu grubus su žmonėmis, kurie man nepatinka.
65. Aš neturiu priešų, kurie norėtų man pakenkti.
66. Aš nesugebu atsikirsti žmogui, nors jis to ir vertas.
67. Aš dažnai galvoju, jog gyvenau neteisingai.
68. Aš pažįstu žmonių, kurie gali mane privesti iki muštynių.
69. Aš nesijaudinu dėl smulkmenų.
70. Man retai atrodo, jog žmonės siekia mane įžeisti ar įpykdyti.
71. Aš dažnai grasinu žmonėms, nors ir neketinu įvykdyti savo grasinimų.
72. Pastaruoju metu aš tapau nuobodus, įkyrus.
73. Ginčo metu aš dažnai pakeliu balsą.
74. Aš stengiuosi slėpti savo nepalankumą žmonėms.
75. Aš geriau sutiksiu su kuo nors, nei ginčysiuos.

2 priedas

«1». Fizinė agresija

1+, 9-, 17-, 25+, 33+, 41+, 48+, 55+, 62+, 68+.

«2». Verbalinė agresija

7+, 15+, 23+, 31+, 39-, 46+, 53+, 60+, 66-, 71+, 73+, 74-, 75-.

«3». Šalutinė agresija

2+, 10+, 18+, 26-, 34+, 42+, 49-, 56+, 63+.

«4». Negatyvizmas

4+, 12+, 20+, 28+, 36-.

«5». Dirglumas

3+, 11-, 19+, 27+, 35-, 43+, 50+, 57+, 64+, 69-, 72+.

«6». Įtarumas

6+, 14+, 22+, 30+, 38+, 45+, 52+, 59+, 65-, 70-.

«7». Apmaudas

5+, 13+, 21+, 29+, 37+, 44+, 51+, 58+.

«8». Kaltės jausmas

8+, 16+, 24+, 32+, 40+, 47+, 54+, 61+, 67+.

Agresyvumo indeksas = («1» + «2» + «3») : 3

Priešiškumo indeksas = («6» + «7») : 2

3 priedas

BEKO DEPRESIJOS SKALĖ

Ypatingos atžymos: 1-6 grupė.....

Šis klausimas susideda iš 21 grupės teiginių. Įdėmiai perskaite kiekvieną teiginių grupę, apibraukite skaičių (0, 1, 2 ar 3), atitinkantį iš tos grupės, kuris geriausiai apibūdina kaip Jūs jautėtės paskutinę savaitę, įskaitant šią dieną. Jeigu Jums atrodo tinkami keli grupės teiginiai, apibrėžkite kiekvieną tinkamą. Prieš pasirinkdami perskaitykite visus grupės teiginius.

1.0 Aš nesu liūdnas

1 Aš esu liūdnas

2 Aš esu liūdnas visą laiką ir negaliu iš to išsivaduoti

3 Aš esu toks liūdnas ar nelaimingas, kad negaliu to ištvirti

2.0 Aš nelabai bijau ateities

1 Aš bijau ateities

2 Aš jaučiu, kad neturiu ko laukti iš ateities

3 Aš jaučiu, kad ateitis yra beviltiška, ir kad niekas negali pagerėti

3.0 Aš nesijaučiu nevykėlis

1 Aš jaučiu, kad man nesisekė labiau, negu vidutiniškai žmonėms

2 Kai aš peržvelgiu savo gyvenimą, matau vien tik daugybę nesėkmių

3 Aš jaučiu, kad esu visiškai nevykėlis

4.0 Mane viskas paprastai džiugina kaip ir paprastai

1 Aš nesidžiaugiu viskuo taip, kaip anksčiau

2 Niekas man nebeteikia pasitenkinimo

3 Aš esu viskuo nusivylęs, viskas man įkyrėjo

5.0 Aš nesijaučiu ypatingai kaltas

1 Aš dažnai jaučiuosi kaltas

2 Aš jaučiuosi kaltas beveik visada

3 Aš jaučiuosi kaltas nuolatos

6.0 Aš nesijaučiu, kad esu baudžiamas

1 Aš jaučiu, kad galiu būti nubaustas

2 Aš laikiu, kad aš būsiu nubaustas

3 Aš jaučiuosi, kad mane baudžia

7.0 Aš nesijaučiu nusivylęs savimi

1 Aš esu nusivylęs savimi

2 Aš bjauriuosi savimi

3 Aš nekenčiu savęs

8.0 Aš nesijaučiu blogesnis už kitus

1 Aš esu savikritiškas savo silpnybėms ir klaidoms

2 Aš visą laiką kaltinu save dėl klaidų

3 Aš kaltinu save už visą blogį, kuris atsitinka

9.0 Aš neturiu jokių minčių apie savižudybę

1 Aš mąstau apie savižudybę, bet jos neįvykdysiu

2 Aš norėčiau nusižudyti

3 aš nusižudyčiau, jai pasitaikytų galimybė

10.0 Aš neverkiu daugiau, nei paprastai

1 Aš dabar verkiu dažniau nei anksčiau

2 aš dabar verkiu nuolatos

3 Aš galėdavau verkti, tačiau dabar aš negalėčiau verkti, nors ir norėčiau

11. 0 Aš nesu dabar labiau susierzinęs nei visada
 1 Aš lengviau susierzinu ir susinervinu nei visada
 2 Aš jaučiuosi susierzinęs visada
 3 Manęs neerzina tie dalykai, kurie mane erzindavo anksčiau
12. 0 Aš nenustojau domėtis kitais žmonėmis
 1 Aš mažiau domiuosi kitais žmonėmis
 2 Aš daug mažiau domiuosi kitais žmonėmis
 3 Aš nustojau domėtis kitais žmonėmis
13. 0 Aš apsisprendžiu taip pat lengvai, kaip ir paprastai
 1 Aš atidedu sprendimus dažniau, negu anksčiau
 2 Man sunkiau apsispręsti, negu anksčiau
 3 Aš visai nebegaliu apsispręsti
14. 0 Aš nesijaučiu, kad atrodau blogiau negu anksčiau
 1 Aš susirūpinęs, kad atrodau senas ir nepatrauklus
 2 Aš jaučiu, kad yra pastovūs pakitimai mano išvaizdoje, kurie daro mane nepatrauklų
 3 Aš esu įsitikinęs, kad esu negražus
15. 0 Aš galiu dirbti taip pat gerai, kaip ir anksčiau
 1 Reikia daug pastangų, kad pradėčiau ką nors daryti
 2 Aš turiu labai prisiversti ką nors daryti
 3 Aš negaliu atlikti jokio darbo
16. 0 Aš galiu miegoti taip pat gerai, kaip visada
 1 Aš nemiegu taip pat gerai, kaip anksčiau

- 2 Aš pabundu 1-2 val. anksčiau negu paprastai ir man sunku vėl užmigti
 3 Aš pabundu kelioms valandoms anksčiau negu įpratęs ir nebegaliu užmigti
17. 0 Aš nepavargstu labiau, negu paprastai
 1 Aš pavargstu greičiau, negu anksčiau
 2 Aš pavargstu darydamas beveik viską
 3 Aš esu per daug pavargęs ką nors daryti
18. 0 Mano apetitas neblogesnis, negu anksčiau
 1 Mano apetitas nėra toks geras, kaip anksčiau
 2 Mano apetitas dabar yra daug blogesnis
 3 Aš visai nebeturiu apetito
19. 0 Aš nepraradau svorio paskutiniu metu
 1 Aš netekau daugiau kaip 3 kg
 2 Aš netekau daugiau kaip 5 kg
 3 Aš netekau daugiau kaip 7 kg
- Aš specialiai stengiuosi numesti svorį mažiau valgydamas
 Taip _____
 Ne _____
20. 0 Aš nesu susirūpinęs savo sveikata labiau negu paprastai
 1 Aš susirūpinęs dėl fizinių problemų, tokių kaip tokių kaip maudimas ar skausmas, sutrikęs virškinimas, vidurių užkietėjimas
 2 Aš labai susirūpinęs dėl fizinių problemų ir man sunku galvoti apie ką nors kita
 3 Aš taip susirūpinęs savo sveikata kad negaliu apie nieką kitą galvoti
21. 0 Mano domėjimasis seksu nepakito pastaruoju metu
 1 Aš mažiau domiuosi seksu negu anksčiau
 2 Aš dabar žymiai mažiau domiuosi seksu negu anksčiau
 3 Aš visai nustojau domėtis seksu

4 priedas

Beko depresijos skalės įvertinimas:

- ✓ Depresijos simptomai [0-9 balai];
- ✓ Lengvas depresijos epizodas [10-16 balų];
- ✓ Vidutinis depresijos epizodas [17-29 balai];
- ✓ Sunkus depresijos epizodas [30-63 balai].

5 priedas

Altmano savęs vertinimo skalė (ASRM)

Amžius

Išsilavinimas

Instancija

1. Yra 5 grupės klausimų. Įdėmiai perskaitykite visus teiginius
2. Pasirinkite vieną atsakymą kiekvienoje grupėje, kuris labiausiai atitinka Jūsų būseną
3. Pažymėkite pasirinktą teiginį
4. „Retsykais“ reiškia 1 ar 2 kartus, „dažnai“ – keletą kartų, „nuolatos“ – beveik ištiesai

1 KLAUSIMAS

- 0 Aš nesijaučiu nei linksmesnis, nei liūdnis nei įprastai
- 1 Aš retsykais jaučiuosi linksmesnis ar liūdnis nei įprastai
- 2 Aš dažnai jaučiuosi linksmesnis ar liūdnis nei įprastai
- 3 Aš didžiumą laiko jaučiuosi linksmesnis ar liūdnis nei įprastai
- 4 Aš visą laiką jaučiuosi linksmesnis arba liūdnis nei įprastai

2 KLAUSIMAS

- 0 Aš nesijaučiu labiau savimi pasitikintis nei įprastai
- 1 Aš retsykais jaučiuosi labiau pasitikintis savimi nei įprastai
- 2 Aš dažnai jaučiuosi labiau pasitikintis savimi nei įprastai
- 3 Aš jaučiuosi savimi labiau pasitikintis nei įprastai
- 4 Aš jaučiuosi ypatingai pasitikintis savimi visą laiką

3 KLAUSIMAS

- 0 Aš nemiegu mažiau nei įprastai
- 1 Aš retsykais miegu mažiau nei įprastai
- 2 Aš dažnai miegu mažiau nei įprastai
- 3 Aš didžiumą laiko miegu mažiau nei įprastai
- 4 Aš galiu dieną naktį nemiegoti ir nesijaučiu pavargęs

4 KLAUSIMAS

- 0 Aš nekalbu daugiau nei įprastai
- 1 Aš retsykais kalbu daugiau nei įprastai
- 2 Aš dažnai kalbu daugiau nei įprastai
- 3 Aš didžiumą laiko kalbu daugiau nei įprastai
- 4 Aš kalbu nuolatos ir niekas negali manęs pertraukti

5 KLAUSIMAS

- 0 Aš nesu aktyvesnis(socialiai, seksualiai, darbe mokykloje, namie) nei įprastai
- 1 Aš retsykais būnu aktyvesnis
- 2 Aš dažnai būnu aktyvesnis
- 3 Aš didžiumą laiko būnu aktyvesnis
- 4 Aš esu nuolatos aktyvus