

I. BAUMILAITĖ
II GEOGRAFIJOS KURSAS

**KLAIPĖDOS SENAMIESČIO ERDVIŲ PERCEPCINĖS
ANALIZĖS TYRIMAS**

Vilnius, 2006

**VILNIAUS UNIVERSITETAS
BENDROSIOS GEOGRAFIJOS KATEDRA**

Įvertinimas

**KLAIPĖDOS SENAMIESČIO ERDVIŲ PERCEPCINĖS
ANALIZĖS TYRIMAS**

Magistro darbas

Geografijos specialybė
II magistro kurso studentė
I. BAUMILAITĖS

Darbo vadovas:
prof., hab. dr. P. Kavaliauskas

Vilnius, 2006

TURINYS

ĮVADAS.....	3
1. TYRIMŲ APŽVALGA.....	5
1.1 Percepciniai tyrimai.....	5
1.1.1 Užsienio valstybėse.....	5
1.1.2 Lietuvoje.....	6
1.2 Urbanizuotų teritorijų erdvių struktūros tyrimai.....	16
1.2.1 Užsienio šalių pavyzdžiai.....	16
1.2.2 Lietuvoje.....	18
2. DARBO METODOLOGIJA.....	19
2.1 Darbo tyrimo metodika.....	19
2.2 Tyrimo metodai.....	19
3. TYRIMŲ REZULTATAI.....	21
3.1 Erdvės samprata.....	21
3.2 Klaipėdos senamiesčio erdvinė struktūra.....	23
3.3 Senamiesčio erdvinio potencialo analizė.....	26
IŠVADOS.....	31
LITERATŪRA.....	32
SANTRAUKA (SUMMARY).....	35
PRIEDAI.....	36

ĮVADAS

Percepcija [lot. *perceptio* – suvokimas] – “visuma psichinių procesų, kurių dėka, daiktams ar reiškiniams veikiant jutimo organus, susidaro suvokinys (perceptas) – adekvatus ir kartu subjektyvus dirgiklių vaizdas” (LTE, 1983).

Darbo tikslas – nustatyti Klaipėdos senamiesčio erdvių potencialą senamiesčio regeneracijos, revalorizacijos darbams.

Darbo uždaviniai:

- 1) išaiškinti erdvės sampratą, klasifikaciją;
- 2) išnagrinėti Klaipėdos senamiesčio erdvių struktūrą ir sudaryti pasirinktų erdvių tipologiją;
- 3) nustatyti senamiesčio semantinį potencialą ;
- 4) palyginti senamiesčio erdvių erdvinį potencialą;
- 5) pasiūlyti erdvių optimizavimo būdus.

Gynimo objektas –Klaipėdos senamiesčio erdvės.

Suvokimas – viena iš svarbesnių žmogaus pažįstamosios veiklos grandžių. Šioje veikloje dalyvauja sudėtingos bendrai veikiančios smegenų struktūros, kurios reguluoja reikalingą tonusą, yra atsakingos už suvokiamos informacijos analizę ir sintezę bei už sudėtingiausių elgsenos formų psichoregulavimą. Suvokimas atspindi viso objekto vaizdą, jo savybių visumą. Suvokiant pasireiškia individo sensorinės ir intelektinės veiklos tarpusavio ryšys. **Filosofijoje** suvokimas yra prasminis objektyvios realybės atvaizdavimas ir atspindėjimas centrinėje nervų sistemoje. Čia taipogi apimami ir suvokiamų objektų ryšiai bei santykiai. **Fiziologijoje** suvokimas - informacijos priėmimas, atranka ir perdirbimas, sensorinės informacijos (reikalingos, siekiant suvokiančiajam prisitaikyti prie aplinkos ar jos pasikeitimu) sisteminimas ir organizavimas. Jutimo organais šiuo atveju laikomi ne visi, o tik tie, kuriais gaunama informacija perdirbama psichikos pagalba. **Biologijoje** suvokimo sąvoka naudojama kaip jutimo sinonimas ir ji suprantama kaip organizmo, gaunančio jutimo organų perteikiamą informaciją, pasireiškiančia aplinkos dirgiklių ir dirginimų forma, gebėjimas. **Psichologijoje** suvokimas yra psichinis procesas - daikto, situacijos ar įvykio visumos atspindėjimas sąmonėje dėl fizinių dirgiklių tiesioginio jutimo organų dirginimo. Tuo būdu žmogus suvokia aplinką, gali joje orientuotis. Suvokimo rezultatas - vaizdas (suvokinys) tikrinamas ir koreguojamas praktinėje veikloje, bendraujant.

Mokslinę suvokimo sampratą plėtojo filosofai, fizikai, fiziologai, kibernetikai. XX amžiaus antrojoje pusėje suvokimo samprata tapo viena svarbiausių psichologijos problemų. Tyrimuose naudojamosi stebėjimu, eksperimentu, derinami empirinės analizės ir modeliavimo metodai. Duomenys apie suvokimo funkcijas, raidą ir struktūrą padeda kurti informacijos

atpažinimo ir perteikimo vaizdais (vizualizacija) sistemas, jais naudojamosi techninėje estetikoje, meniniame konstravime, pedagogikoje, sporte ir pan. Suvokimas yra esminė pažinimo proceso dalis, susijusi su mąstymu, atmintimi, dėmesiu, be to suvokimą veikia pažinimo motyvai, emocijos, jam įtakos turi suvokėjo tikslai, todėl suvokimo procesai yra intencionalūs (kryptingi), jais išskiriamas informacinis situacijos turinys. Pagal jį subjektas gali palyginti suvokiamus objektus su savo atmintyje saugomais ankstesniais tų objektų vaizdais bei aprašais ir juos atpažinti (t.y. priskirti vienai ar kitai semantinei klasei (kategorijai)). Suvokimas panašus į mąstymo procesą tuo, kad gali transformuoti vaizdą ir padaryti jį tinkamą sprendimui priimti. Tokie perkūrimai, dažnai nesąmoningi, gali padėti subjektui išspręsti iškilusius uždavinius.

Suvokimas nėra paprasta pojūčių suma. Tai sudėtingas psichinis procesas, priklausantis nuo tam tikrų santykių tarp pojūčių. Suvokimas negalimas be pojūčių, patirtis taip pat svarbi, turi reikšmės mąstymas ir kalba (Kaffemanas, 1996)

Percepcijos specifiką nusako šios svarbiausios suvokiamo vaizdo ypatybės:

1) visybiškumas, arba vientisų organizuotų struktūrų, santykių tarp objekto dalių ir savybių atspindėjimas;

2) konstantiškumas, arba percepcinio vaizdo reliatyvus pastovumas, kuris išlieka, kintant suvokimo sąlygoms ir recepciniams procesams;

3) įprasminimas – tik žmogaus suvokimui būdinga savybė, kuri reiškiasi daiktų funkcijų, jų reikšmės atspindėjimu ir žodiniu jų pavadinimu;

4) apercepcija (LTE, 1983).

Suvokimo turinys bei pobūdis priklauso nuo asmenybės nuostatų, skirtingos patirties, interesų kryptingumo, nuo veiklos tikslų ir motyvų. Suvokiant atsispindi įvairiapusės asmenybės savybės. Suvokinio turinio bei prasmės priklausomumas nuo žmogaus patyrimo, kryptingumo, interesų, nuostatų, žinių vadinamas apercepcija. **Apercepcija** – tai suvokinio atrenkamumas, priklausantis nuo asmenybės savybių. Šias savybes lemia tiek fiziologiniai mechanizmai, tiek socialiniai bei kultūriniai veiksniai (Kaffemanas, 1996; LTE, 1983).

Lietuvoje kraštovaizdžio vizualinių tyrimų klausimais daugiausiai ir išsamiausiai savo publikacijose yra rašę M. Purvinas, P. Kavaliauskas, J. Bučas, J. Kamičaitytė - Virbašienė. Lietuvos mokslininkai yra parengę keletą kraštovaizdžio vizualinio, estetinio, rekreacinio vertinimo metodikų (P. Kavaliauskas, M. Purvinas, A. Budriūnas, Ėringis, V. Stauskas)

1. TYRIMŲ APŽVALGA

1.1 Percepciniai tyrimai

1.1.1 Užsienio valstybėse

1957 metais Ch. E. Osgood sudarė semantinio diferencialo (emocinio vertinimo, psicholingvistinį) metodą. 1959 m. išleistoje knygoje *Psycholinguistics: a theory research of survey* aprašė šio metodo panaudojimo pobūdį, šiuo metodu jo paties atliktus tyrimus. Pirmajame tyrime dalyvavo dvi grupės po 20 žmonių kiekvienoje. Respondentai vertino jiems pateiktą žodį „mandagus“ 10 porų būdvardžių antinomijų atžvilgiu. Iš atsakymų vidurkių sudarė grafiką, vaizduojantį žodžio „mandagus“ intensyvumo stiprėjimą ir silpnėjimą. Daugiausiai apie semantinio diferencialo metodą rašoma 1977-1986 m. moksliniuose žurnaluose. 1977 architektūros profesorius S. Hesselgren straipsnyje *//Emotional loading of enviromental perceptions//* pateikia 1957 m. Osgood skalės metodo panaudojimo galimybių analizę. Straipsnio autorius transformavo trijų matavimų diagramą ją papildydamas. Hesselgren pateiktoje išvadoje teigė, kad tokie modeliavimai leidžia projektuoti racionalius pavyzdžius iš emocinio taško požiūriu. Pagrįstai patobulintą semantinio diferencialo metodą aprašo 1979 m. J. A. Dearinger straipsnyje *//Measuring preferences for natural landscapes//*. 1979 m. pasirodžiusiame straipsnyje *//Semantičeskaja struktura vyskazyvanij o sredne i vospriyatje sredy//* Ž. Desbarats, jau pateikia konkrečių tyrimų, kuriuose dalyvavo Kalifornijos universiteto pirmakursiai, galutinių skaičiavimų procentinę išraišką. Respondentai pateikė po tris būdvardžius, kurie labiausiai asocijuojasi apibūdinti kiekvieną iš pateiktų aglomeracijų. Gautomis matricomis lyginami labiausiai panašių ir labiausiai besiskiriančių aglomeracijų apibūdinimo dažniai. Tais pačiais metais Kruusvall leidinyje *Čelovek, sreda, prastronavo* naudodamasis Osgood metodika kaip pagrindu aprašo atliktus tyrimus Talino ir Tartu miestų centruose (konfliktų židinius miestų aikštėse). Kruusvall, gavęs rezultatus, dar labiau patobulino naudotą metodiką įvesdamas papildomus parametrus. 1986 m. autoriai Sitwell ir Bilash staripsnyje *//Analysing the cultural landscape as a means of probing the nonmaterial dimension of reality//* pateikia psicholingvistikos metodiką analizuojant kultūrinį landšaftą.

Subjektyviu suvokimu yra grįsta žymaus JAV mokslininko Kevin Lynch (1918-1989) miesto urbanistinės sandaros kompozicijos sistema. Jos esmę sudaro empiriškai iširta ir apibendrinta sociologinė medžiaga – kolektyvi gyventojų nuomonė apie savo miestą. Respondentų buvo prašoma nurodyti elementus, kuriuos jie laikytų esant išskirtiniausiais, ir pateikti detalų svarbiausių trasų per miestą aprašymą. Kiti apklausos pageidavimai buvo prašyti emocinius jausmus, sukeltus konkrečių miesto bruožų. Lyginant eilinių piliečių

žemėlapius bei aprašymus su kvalifikuotų specialistų pateiktaisiais buvo aptikta reikšmingų skirtumų, ir tai parodė šios tyrimų metodikos naudą. K. Lynch tyrimas apsiribojo tik daiktiniais, tiesiogiai suvokiamais objektais. Jam svarbiausia buvo išaiškinti miesto formos vizualiąją ir emocines reikšmes.

1.1.2 Lietuvoje

Lietuvoje daugiausia percepčio vertinimo tyrimų atlikta didžiuosiuose šalies miestuose. Didžiausias dėmesys skiriamas miestų centrinėms dalims. Kauno centrinės dalies miestovaizdžio klausimus nagrinėjo ir siūlimus jam formuoti pateikė M. Purvinas (1980-1981) bei J. Bučas (1981, 1994). M. Purvino ir kartu su juo dirbusių mokslininkų (M. Purvinienės, N. Steponaitytės) atliktuose Kauno centro vizualiniuose tyrimuose nagrinėjamas šlaitų matomumas ir jų kompozicinė reikšmė centrui, pagrindinių architektūrinių dominančių poveikis centrui, centro vidaus erdvių ypatybės, gatvių perimetriškumo vizualinis poveikis centro ypatumams, užstatymo vizualinė reikšmė.

Prof. J. Bučas Kauno centrinės dalies kraštovaizdį analizavo miesto savitumo išsaugojimo ir didinimo požiūriu, gamtines sąlygas ir kultūrinį urbanistinį palikimą laikydamas pagrindiniais kraštovaizdžio savitumo veiksniais. Mokslininkas nurodo orografinių charakteristikų panaudojimo formuojant miesto erdvinę struktūrą principus siekiant išsaugoti ir didinti Kauno miestovaizdžio savitumą: Nemuno ir Neries slėniai formuoti kaip pagrindinės struktūrinės kompozicinės miesto ašys; pagrindiniai architektūriniai akcentai turėtų būti statomi didžiausios kompozicinės svarbos zonose, o slėnių vizualinės erdvės užstatomos mažaukščiais objektais; upių šlaituose turėtų būti formuojami želdynai. Ypatingą dėmesį siūloma skirti centrinės miesto dalies vizualinei erdvei. Kultūrinis urbanistinis palikimas kraštovaizdžio savitumui svarbus medžiaginėmis raiškos formomis, kurias autorius skirsto į teritorines ir erdvines. Teritoriniai objektai turi istoriškai susiklosčiusią planinę erdvinę struktūrą ir yra vertingi istoriniu urbanistiniu požiūriu. Erdviniams objektams priskiriami vizualiai svarbūs architektūriniai objektai, sudarantys grupinius ar pavienius vizualinius akcentus. Nors jie išsidėstę netolygiai ir nesudaro vientiso kompozicinio karkaso, tačiau turi didelės reikšmės miesto savitumui. Nemuno ir Neries slėnių teritorijų vertybinė charakteristika buvo suformuluota remiantis nustatytais urbanistinės struktūros požymiais bei kriterijais, vertinant devynis urbanistinės struktūros komponentus: gatvių tinklą, posesinę struktūrą, apstatymo pobūdį, statinių kompleksus ir ansamblius, kultūros vertybes, orografines formas, žaliosios architektūros elementus, panoramas ir siluetus bei erdvinės kompozicijos visumą.

Atsižvelgus į Kauno centrinės dalies erdvinės struktūros pobūdį ir tyrimus atlikusių autorių patirtį, Kauno centro Nemuno slėnyje miestovaizdžiui tirti buvo pasirinkti M. Purvino išplėtotos kraštovaizdžio psichologinio-estetinio potencialo tyrimo metodiniai principai. Tai lyginamosios struktūrinės kraštovaizdžio analizės metodas, kurį taikant tiriamos įvairaus dydžio ir skirtingos reikšmės kraštovaizdžio vizualinės erdvės. Šios erdvės – kraštovaizdžio vizualinės kokybės tyrimo ir vertinimo vienetai, kurie analizuojami pagal objektyviuosius kriterijus – erdvinę struktūrą, natūralumą, įvairovę ir bendrą psichologinį – estetinį potencialą – kraštovaizdžio psichologinių – estetinių išteklių subjektyvųjų ir neišmatuojamą kriterijų. Pirmasis kraštovaizdžio vizualinės kokybės tyrimo veiksmas – pirminių kraštovaizdžio erdvinės struktūros elementų – vizualinių erdvių, vientisai vizualiai suvokiamų iš bet kurio jų taško, išskyrimas. Vėliau tiriamas kraštovaizdžio erdvinės struktūros pobūdis – nustatomos vizualinių erdvių fizinės savybės; erdvės vertinamos pagal susidarytą kriterijų rinkinį. Bendro psichologinio – estetinio potencialo pasiskirstymas teritorijoje nustatomas pagal kiekvieno vizualinės erdvės komponento dominančių ir fono išskyrimą. Atlikus objekto ir aplinkos vizualinių savybių: dydžio, formos, spalvos, tono, faktūros, tekstūros – santykį.

M. Purvino metodika buvo papildyta prof. J. Bučo vizualinės aplinkos tyrimo metodinėmis nuostatomis. Mokslininkas kraštovaizdžio erdvinę struktūrą nagrinėja kaip vientisą dinamiškai kintančią tūrių ir erdvių kompoziciją, taikydamas struktūrinės analizės principą. Išskiriami mazginiai ir linijiniai kraštovaizdžio elementai, kurie formuoja funkcinį – kompozicinį kraštovaizdžio karkasą, ir foniniai elementai, kurie modeliuoja kompozicinio karkaso foną. Kompozicinio karkaso mazginių elementų vizualinis aktyvumas lemia jų kompozicinį potencialą. Esminė kraštovaizdžio estetinė savybė – kompozicinės struktūros vientisumas. Tokiai struktūrai būdingas tolygus vertikalių tinklas ir nuosekli eksponenčių hierarchija, tolygiai valdanti foninį paviršių. Vizualinės aplinkos vertinimo kriterijų rinkinys buvo papildytas sudėtingumo, kompozicinio harmoningumo, išraiškingumo, išskirtinumo, funkcionalumo ir prasmingumo kriterijais.

Atlikus Kauno miesto centrinės dalies vertinimą pagal sudarytą kriterijų rinkinį, gauti rezultatai parodė, kad Senamiesčio ir Naujamiesčio pietinė dalis lemia Nemuno slėnio vizualinės erdvės vertingumą įvairovės, išraiškingumo, kompozicinio harmoningumo ir prasmingumo aspektais.

Prof. P. Kavaliauskas analizavo kraštovaizdžio matavimo metodus (Kavaliauskas, 1975). Autorius kvalimetriniams darbams apskaičiuoti išskiria du būdus: skaičiuojamąjį arba balinį ir palyginamąjį arba ranginį. Pirmuoju atveju, vertinamų kraštovaizdžio savybių parametrų kitimas pagal apibrėžtą matematinį dėsnį pervedamas į balus ir, juos įvairiais būdais sumuojant, gaunamas galutinis rezultatas. Antruoju atveju, šių parametrų

kitimas bonituojamas tik kokybiškai, nustatant jų rangą paritetiniu (lygiavertiškumo) principu. Taip pat naudojamas ir aprašomasis būdas, kai kraštovaizdžio estetiškos savybės arba emocinis poveikis aprašomas netaikant jokios griežtos vertinimo tvarkos. Profesorius išskiria kraštovaizdžio estetinio vertinimo ir specifinius bruožus. Čia labai svarbu, kaip traktuojamas pats kraštovaizdžio estetiškas poveikis. Vienu atveju laikoma, kad emocinis kraštovaizdžio išpūdis sudaro vieningą, nedalomą jausmą. Sąlyginai tai pavadinama vientiso išpūdžio jausmu. Kitu atveju – bendras emocinis kraštovaizdžio išpūdis yra savotiška suma dalinių išpūdžių, kuriuos sukėlė atskiri kraštovaizdžio struktūros elementai. Čia jau taikomas skaidyto išpūdžio principas. Vieno arba kito pagrindu ir kuriamos konkrečios kraštovaizdžio estetinio vertinimo metodikos. Vertinant kraštovaizdžio grožį, taikant vientiso išpūdžio principą, populiariausia čia psichologinių nuotaikų nustatymo metodinė kryptis, kai kraštovaizdžio emocinis poveikis vertinamas per jo sukeltą psichologinę nuotaiką, pastarosios pobūdį. Stengiamasi išaiškinti, kokias psichologines nuotaikas gali sukelti kraštovaizdis, nustatinėjami jų kaitos dėsningumai tam tikroje teritorijoje. Kita metodinė kryptis, autoriaus siūlimu, vadinama intuityvaus sprendimo kryptimi. Jos pagrindą sudaro speciali spalvotų fotonuotraukų serija, kurioje pagal didėjančią estetinę vertę surikiuoti būdingi vizualiniai kraštovaizdžio tipai. Ši eilė sudaroma pagal tam tikrą socialinių grupių arba ekspertų apklausą, apibendrinant atskirų asmenų subjektyviai sudarytas eiles.

P. Kavaliauskas pažymi, jog kraštovaizdžio estetinė kvalimetrija, paremta skaidyto išpūdžio principu, yra ypač populiari. Čia taikomi du pagrindiniai metodai, būtent, konstruktyvinis palyginamasis ir skaičiuojamasis. Pirmuoju atveju, atsižvelgiant į svarbiausių kraštovaizdžio elementų (reljefo, vandens, augmenijos, statinių ir pan.) parametrus būdingus derinius, sudaroma tam tikra kraštovaizdžio vizualinių tipų eilė pagal estetinę vertę.

J. Kamičaitytė – Virbašienė pateikia teorinį planuojamo objekto vizualinio poveikio aplinkai vertinimo modelį kaip vieną iš priemonių gerinti planuojamo objekto ir kraštovaizdžio vizualinį santykį siekiant kraštovaizdžio vizualinės kokybės (Kamičaitytė – Virbašienė, 2004). Atliktame darbe apžvelgiamas kraštovaizdžio vizualinio pobūdžio kaitos reglamentavimo teisinis ir metodinis pagrindas bei išskiriamos pagrindinės architektūrinio reglamentavimo problemos priežastys valstybiniuose parkuose. Autorė aptaria siūlomo modelio taikymą reglamentuojant rekreacinio komplekso architektūrinius sprendimus Trakų istoriniame nacionaliniame parke. Autorės teigimu kraštovaizdžio vizualinio pobūdžio kaitos reglamentavimas turėtų būti vykdomas remiantis kraštovaizdžio vizualiniais tipais ir vizualinėmis erdvėmis, išskirtomis pagal apžvelgiamumą ir matomų objektų vizualinės įtakos zonas.

J. Kamičaitytės – Virbašienės siūlimu kraštovaizdžio vizualinio modelio rodikliai turėtų atitikti tokius kriterijus: *gyvybingumo* kriterijų, pagal kurį vertinamas gyvenamosios aplinkos sveikumas, saugumas, kurį lemia aplinkos natūralumas bei ekologinė pusiausvyra; *sudėtingumo* kriterijų, pagal kurį vertinamas gyvenamosios aplinkos informatyvumas ir kraštovaizdžio komponentų struktūrinis kompleksiskumas, kurį lemia gamtinių ir antropogeninių komponentų pobūdis, gausumas ir išsidėstymas; *harmoningumo* kriterijų, pagal kurį vertinamas kraštovaizdžio kompozicinis darnumas remiantis formaliaisiais kompozicijos veiksniais; *išraiškiningumo* kriterijų, pagal kurį vertinamas kraštovaizdžio sandaros raiškumas, kurį lemia erdvinės struktūros išreikštumas – vizualinių erdvių ir jų rangų skaičius; *išskirtinumo* kriterijų, pagal kurį vertinamas kraštovaizdžio struktūros individualumas, kurį lemia vizualinių erdvių raiškos tipiškumas ir originalumas; *funktionalumo* kriterijų, pagal kurį vertinama, kaip kraštovaizdžio struktūra atitinka socialinę paskirtį; *prasmingumo* kriterijų, pagal kurį vertinamas kraštovaizdžio sandaros asociatyvumas, kurį lemia vizualinių erdvių raiškos kultūrinės, istorinės dvasinės sąsajos.

1990 – 2000 m. vykdyti tyrimai įvairiose Vakarų Lietuvos ir kai kuriose šalies vietovėse. Jiems vadovavo ir dalyvavo Klaipėdos universiteto mokslininkai (V. Atienė, P. Grecevičius, J. Raišutienė ir kt.). Tirta ir vertinta: kraštovaizdis, kultūros objektų būklė, kraštovaizdžio vertybių sklaida, gamtinių ir antropogenizuotų kraštovaizdžių pokyčiai. Tyrimai vykdyti realizuojant rekreacijos specialistų ruošimo programas, atliekant ūkiskaitinius erdvinio planavimo darbus. Tyrimai atlikti lyginamosios analizės, ekstrapoliacijos, užslėptų struktūrų tyrimo, Lietuvos kraštovaizdžio vizualinės analizės, procesų dinamikos modeliavimo metodais.

Šių tyrimų praktinė reikšmė: suformuota saugomų teritorijų sistema, sukurtas Aplinkos apsaugos įstatyminis pagrindas, sudaryta galimybė privačiai iniciatyvai, pradėtas naujas kaimo turizmo plėtros etapas, parengta eilė svarbių kraštovarkinių projektų. O pagal 2000 m. Klaipėdos universitete atliktą mokslinį tiriamąjį darbą – Pajūrio regioninio parko apsaugos zonos bendrasis kraštovaizdžio estetiškas vertinimas – parengta kraštovaizdžio koncepcija (KU doktorantė V. Atienė, 2000). Šios koncepcijos pagrindu parengta Pajūrio regioninio parko apsaugos zonos teritorijos raidos programa (Atienė, 2001).

V. Atienė, L. Mineikytės, N. Vaitkutė vertino Palangos botanikos parko centrinės alėjos erdvių emocinį poveikį lankytojams (Atienė, 2001). Analizuojama penkių pagrindinės centrinę parko alėją sudarančių erdvių reikšmė lankytojams. Erdvės išskirtos pagal kartografinę parko medžiagą ir vizualinius stebėjimus. Tiriant Palangos Botanikos parko centrinės alėjos erdvių („Eglės žalčių karalienės“, „Didžiosios eglės“, „Didžiojo partero“, „Rožyno“ „Birutės kalno“) emocinį poveikį lankytojams, buvo atlikta: parko kartografinės

medžiagos analizė (išskirtos pagrindinės, antraeilės alėjos ir papildomi pėsčiųjų takai, reljefas, želdiniai, vandens telkiniai, statiniai, smulkieji architektūros elementai); parko istorinės raidos ir genezės analizė; parko esamos padėties analizė; centrinės parko alėjos dendrologinė analizė; parko tiriamų erdvių vizualinė analizė (želdinių išsidėstymas, jų kiekis ir esama būklė, spalvų gama, siluetas, bendra visų parko elementų kompozicija ir tarpusavio darna, jų emocinis poveikis); tiriamų parko erdvių fotofiksacija; sociologinė apklausa; sociologinės apklausos duomenų apdorojimas; pasaulio miesto parkų palyginamoji analizė; specialios kraštovaizdžio architektūros ir parkų tyrimų bei planavimo metodikos, literatūros studija. Sociologinė apklausa parodė, jog 56,5 % apklaustųjų labiausiai iš parko gamtos ir kultūros komponentų patinka želdiniai, 30,8 % - Gintaro rūmai ir juos supanti aplinka bei parko natūralumas. 25 % respondentų pasigenda informacijos apie parką, labiausiai nepatinka dulkantys takai ir savaimingai sužėlę sąžalynai. Publikacijoje pateikiamos atlikto tyrimo išvados ir pasiūlymai.

Etnoarchitektūros paveldą su kraštovaizdžio geokultūriniu kompleksu kaip dalį su visuma glaudžiai susiejo J. Bučo sudaryta sisteminė kraštovaizdžio kultūrinės vertės nustatymo metodika. Ji pagrįsta šiuolaikine paveldosaugine nuostata, kad pavienių vertingų teritorinių objektų sankaupa padidina kiekvino jų kultūrinę vertę. Šia metodika vadovautasi rengiant daugelio Lietuvos saugomų teritorijų bendruosius ir specialiuosius planus. Prof. J. Bučas „Senujų kaimų etnografinių gyvenviečių atrankos metodikos“ (Principiniai siūlymai – projektas 2004-02-11) dalyje „Kompleksinio vertinimo kriterijai ir identifikavimo požymiai“ atsižvelgdamas į metodikoje aprašomus principus ir nuostatas, saugotinas senųjų kaimų gyvenviečių etnines vertybes atrenka pagal sisteminį kompleksą identifikavimo požymių. Šie tenkina keturis bendruosius vertinimo kriterijus: 1. Kultūrinė reikšmė. Vertės nustatymo (identifikavimo) požymiai: a) istorinis informatyvumas, parodantis objekto sanklodos raidą bei istorinę, mokslinę, pažintinę reikšmę įvairioms kultūrinės veiklos sritims; b) formos ir struktūros brandumas, parodantis objekto architektūrinę ir meninę reikšmę; c) autentiškumas, nusakantis pirminę objekto savastį, jo dokumentinę reikšmę; d) etnografiškumas, nusakantis etnoso saviraiškos savitumą. 2. Kraštovaizdinė reikšmė. Vertės nustatymo (identifikavimo) požymiai: a) ekspozicinė galia, nusakanti objekto geografinę padėtį, teritorinę ir erdvinę situaciją, regimąjį aktyvumą; b) istorinis ir ekologinis stabilumas, nusakantis objekto ir aplinkos ryšius laike ir teritorijoje; c) kompozicinis raiškumas, nusakantis objekto ir aplinkos regimųjų ryšių meninę kokybę. 3. Panaudojimo perspektyva. Vertės nustatymo (identifikavimo) požymiai: a) realioji fizinė būklė, nusakanti objekto ekonominio ir fizinio panaudojimo tikslingumą; b) teritorinė lokalizacija, nusakanti objekto lankymo bei apžiūrėjimo vietoje galimybes ir propagavimo tikslingumą. 4. Raritetinė vertė. Vertės

nustatymo (identifikavimo) požymiai: a) objekto unikalumas, parodantis objekto išskirtinumą, retumą (vienintelis); 5. Etaloningė reprezentacija. Vertės nustatymo (identifikavimo) požymiai: a) tipiškumas, parodantis objekto priklausymą, būdingumą kuriai nors vertybių grupei, tipui.

Autorius pažymi, jog nustatant etninės kultūros objektų (liaudies architektūros ir dailės objektai) kultūrinę reikšmę ir atrenkant juos saugoti vietose išskirtinę prasmę įgyja tokie požymiai: 1) etnografiškumas, kurio identifikavimo reikalavimai tenkinami tokiomis objektų savybėmis kaip a) mastelių ir proporcijų darna, b) būdingi etnografinėi zonai puošybos elementai ir spalva, c) bendroji liaudies meno atributų gausa statinyje; 2) kompozicijos raiškumas ir vientisumas, kurio identifikavimo reikalavimai tenkinami pastatų grupės (sodybos, gatvės apstatymo, gyvenvietės) ar atskiro pastato dalių vientisumu bei išbaigtumu, būdingu viso regiono ar atskirų zonų architektūrai; 3) medžiagų ir vaizdo autentiškumas, kurio identifikavimo reikalavimai tenkinami pirmapradžių medžiagų ir pirmapradžio vaizdo kiekybiniais ir kokybiniais parametrais; 4) pastatų techninė būklė, kurios identifikavimo reikalavimai tenkinami pastato fizinės amortizacijos bei išlikimo kokybinėmis ir kiekybinėmis charakteristikomis; 5) statybos darbų kokybė, kurios identifikavimo reikalavimai tenkinami atliekamų darbų meistriškumo ir profesionalumo kokybinėmis charakteristikomis.

1981 – 1983 m. Lietuvos statybos ir architektūros mokslinio tyrimo institute buvo atliktas mokslinio tyrimo darbas „Trakų miesto istorinės dalies tyrimai ir principiniai pasiūlymai“ (darbo vadovė vyr. moksl. bendradarbė M. Purvinienė). Pradėjus nuodugnius tyrimus, išsiaiškinta, kad viena svarbiausių Trakų istorinės dalies savitumo priežasčių – itin glaudūs senamiesčio vizualiniai ryšiai su plačiomis apylinkėmis, tų apylinkių specifinis pobūdis. Tyrėjai kartu papildomai atliko ir Trakų apylinkių kraštovaizdžio analizę pagal M. Purvino parengtus kraštovaizdžio vizualinės analizės principus. Autoriai daug dėmesio skyrė Trakų apylinkėms, jų kraštovaizdžio pobūdžiui, gyvenvietės bei aplinkos vizualiniams ryšiams. Buvo nustatyti pusiasalio vizualiniai ryšiai su Trakų apylinkėmis, analizuota, kurie plotai bei vietos matomi iš svarbiausių pusiasalio vietų. Išsiaiškinta, kad tai lemia savitas apylinkių reljefas. Dar detaliau analizuodami Trakų apylinkių kraštovaizdžio fenomeną, autoriai išskyrė aukščiausio, vidutinio bei žemiausio lygio stebėjimo zonas pusiasalyje, nustatė iš atskirų zonų stebimų reginių apimtį bei stebimų vaizdų kokybę. Tiriant Trakų apylinkių kraštovaizdžio savotiškumą, keliasdešimties kvadratinų kilometrų plote buvo atlikta kraštovaizdžio vizualinės erdvinės struktūros preliminari analizė. Išskirtos žemutinio, vidutinio ir aukštutinio lygio vizualinės erdvės, nustatytos atskirus vizualinius baseinus apribojančios vizualinės kliūtys (aukščiausios kalvos, miškų masyvai aukštumose). Analizės rezultatai parodė, kad savitas Trakų reljefas, želdynų masyvų išsidėstymas suformavo itin

sudėtingą vizualinę erdvinę struktūrą. Būtent tai lemia stebimų vaizdų įvairovę. Svarbiausia Trakų apylinkių tradicinės vizualinės erdvinės struktūros ypatybė – jos natūralumas.

Staipsnyje pabrėžiama, kad naudojantis M. Purvino parengta kraštovaizdžio vizualinės analizės metodika, buvo galima objektyviais rodikliais nustatyti atskirų plotų kraštovaizdžio vizualinio natūralumo bei įvairovės laipsnį, kiekybiškai sugretinti atskirų vietovių charakteristikas, parodyti vienos ar kitos teritorijos privalumus ar trūkumus, numatyti naujai projektuojamų objektų vizualinį poveikį aplinkai.

1983 metais M. Purvinas atliko kraštovaizdžio architektūrinės analizės taikymo projektavime tyrimus (Purvinas, 1983). M. Purvinas teigia, jog kraštovaizdžio architektūrinė analizė – svarbiausia grandis, naudojant gamtinės aplinkos psichologinius – estetinius resursus projektavime. Autorius siūlo tokios analizės sistemą, apimančią tiek objektyvius šių resursų rodiklius (kraštovaizdžio erdvinės struktūros pobūdis, natūralumas, bei įvairovė), tiek subjektyvias jų puses bei žmogaus suvokimo ypatybes. Paaškinama, kaip taikyti šią sistemą įvairioms projektavimo rūšims bei stadijoms. Straipsnyje detalai analizuojama įvairių projektavimo stadijų, naudojimo mastelio įtaka kraštovaizdžio architektūrinės analizės pobūdžiui. Parodoma vizualinės erdvės, kaip suvokiamos erdvės pirminio vieneto, atspindinčio žmogaus mastelį, sąvokos reikšmė. M. Purvinas, siūlomus kraštovaizdžio architektūrinės analizės metodinius principus, rekomenduoja naudoti masteliu M 1: 500 – 1: 10 000.

V. Stauskas, J. Tutlytė suradė Lietuvos kraštovaizdžio estetinio potencialo nustatymo metodiką (Stauskas, Tutlytė, 2001). Autoriai patobulino esamą metodinį patyrimą, savo darbe sukūrė ir panaudojo savą metodiką, artimesnę konkrečiau darbo tikslams. Estetinei diferenciacijai ir vertinimui visą Lietuvos peizažų įvairovę suskirstė į dvi stambias skirtingų kriterijų grupes: a) vertinant fiziniu-erdviniu aspektu ir b) vertinant psichologiniu-emociniu aspektu. Pirmoje grupėje išskirti ir šeši apibendrinti peizažų tipai, antroje – trys (vaizdingiausi, vaizdingi ir santykinai neutralūs) peizažai. Pagal estetinio potencialo socialinį ir turistinį reikšmingumą išskirti: tarptautinės (T), nacionalinės (N) ir vietinės (V) reikšmės vaizdingi peizažai. Grupėje „a“ vertinimo objektų kompleksą sudarė penkios fizinių komponentų grupės (reljefas, vandenys, augalija ir žemės paviršius, reljefo – vandenų – augalijos santykis, antropogeniniai elementai). Grupės suskirstytos į smulkesnius pogrupius. Grupėje „b“ – septynios emocinių (subjektyviųjų) komponentų grupės (bendras išspūdingumas, apžvelgiamumas, unikalumas, elementų gausa ir įvairovė, spalvingumas, antropogeninių elementų rolė, asociatyviniai elementai) taip pat suskirstytos į pogrupius. Autoriai pagal estetinę vertę nustatė, kad septynių vietovių peizažai priskiriami tarptautinės reikšmės

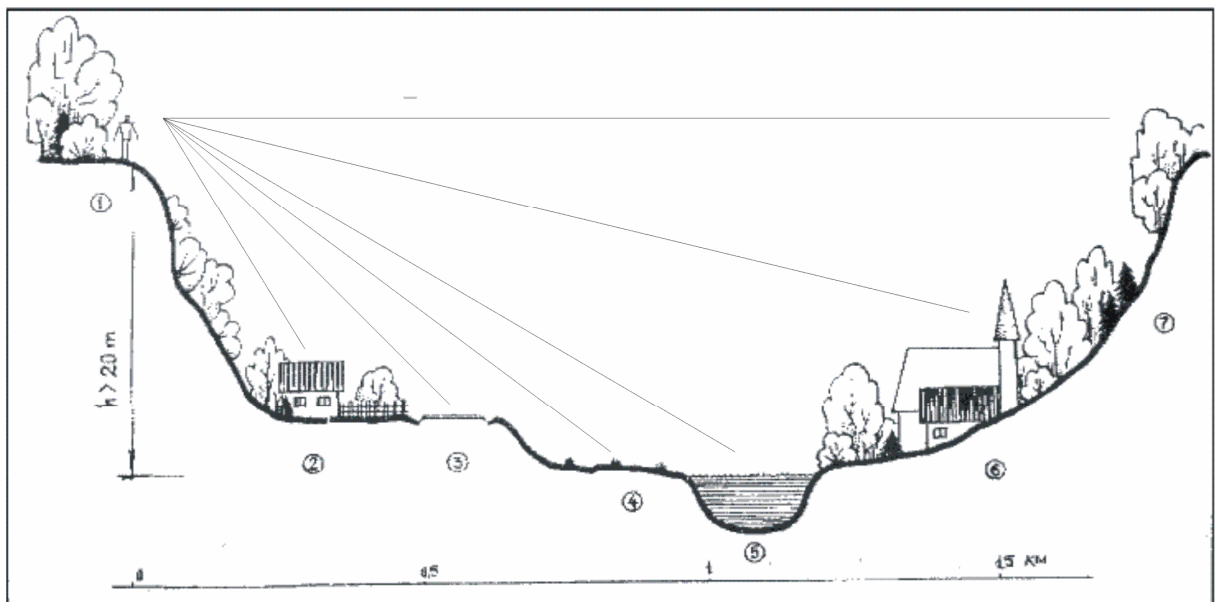
kategorijai, 18 vietovių – nacionalinės vertės kategorijai, jų tarpe 11 turi vaizdingiausių kategoriją.

2002 metais atliktas gamtovaizdžių ir regyklų ekoestetinis vertinimas pagal kraštovaizdžio elementų įvairovę (Urbaitytė, 2002). Autorė aprašo Vilniaus miesto ir jo priemiesčių regioninių parkų gamtovaizdžių ir jų regyklų ekoestetinio vertinimo eigą. D. Urbaitytė teigia, jog ekoestetinis Lietuvos gamtovaizdžių įvertinimas būtinas jų estetiškos vertės bei kokybės gerinimui ir gamtovaizdžių išsaugojimui pagrįsti. Gamtovaizdžiai vertinti panaudojus patobulintą kraštovaizdžio estetinio rekreacinio vertinimo metodiką (Budriūnas, Ėringis, 2000), pagal 80 gamtovaizdžio ir 50 regyklos požymių (200 balų sistemoje). Tirdami gamtovaizdžius ir jų regyklas darbo atlikėjai vertino tokius kraštovaizdžio elementus kaip reljefo išraiškumą, vandens plotus (upės, ežerai, užtvankos), augaliją (žolinė, sumedėjusi), žmogaus sukurtus statinius ir įrenginius bei jų įvairovę. Atskirų gamtovaizdžių ir regyklų kokybę, jų vertingumą (išreikštą balais) lėmė kraštovaizdžio komponentų įvairumas, gausumas, proporcijos ir spalvinis aspektingumas.

Budriūno ir Ėringio parengtoje Kraštovaizdžio estetinio rekreacinio vertinimo metodikoje (Budriūnas, Ėringis, 2000) siūloma vertinami atskirus gamtovaizdžius. Gamtovaizdis vertinamas, analizuojant jo struktūrą, t.y. sprendžiant pagal atskirus objektyvius požymius. Vertinimo vienetas yra estetiškumo balas. Remiantis šia metodika tiriamus gamtovaizdžius galima palyginti tarpusavyje, kiekvienas iš jų gali būti laikomas kontroliniu variantu. Bet kuris tyrinėtojas tą patį gamtovaizdį įvertina maždaug tuo pačiu balų skaičiumi, neatsižvelgiant į skirtingas oro sąlygas vertinimo metu, metų laiką (nevertinama žiemą), paros metą ir kitas aplinkybes. Pagal šią metodiką galima nustatyti, kiek vienas tyrinėjamas gamtovaizdis estetiniu požiūriu vertingesnis už kitą, nors juos bus įvertinę ir ne tie patys asmenys. Pateikiama metodika yra skirta gamtovaizdžiams vertinti iš specialiai parinktų vietų – regyklų (stebėjimo taškų). Gamtovaizdis ir regykla, iš kurios jis matomas yra neatskiriamai susiję, tačiau vertinami pagal atskiras metodines lenteles. Tame pačiame kraštovaizdyje gamtovaizdžiai gali būti labai skirtingi, priklausomai nuo regyklų vietos ir tipo (1 pav.). gamtovaizdis iš esmės vertinamas nustatant svarbiausias jo grožio, estetiškumo priežastis, o regykla vertinama ekorekreacinių savybių ir objektų atžvilgiu. Šia metodika kraštovaizdis tyrinėjamas estetiniu rekreaciniu požiūriu.

Gamtovaizdžiai estetiniu požiūriu vertinami pagal optimalią objektų ir reiškinių įvairovę bei harmoniją. Gamtovaizdžio objektų bei reiškinių svarbumo kriterijumi laikomi jų pastovumas ir poveikio stiprumas. Atskirų gamtovaizdžio objektų reikšmingumas nustatomas santykiniais (kampiniais) dydžio vienetais. Nekreipiama dėmesio į mažus arba menkai nuo bendro fono besiskiriančius gamtovaizdžio objektus. Optimalus vienaarūšių objektų kiekis

gamtovaizdyje priklauso nuo gamtovaizdžio stebėjimo kampo. Kai vienerūšių objektų gamtovaizdyje yra daugiau, negu optimaliai reikia, gamtovaizdis darosi monotoniškas ir jis įvertinamas mažesniu balų skaičiumi. Šioje metodikoje gamtovaizdį nustatyta vertinti pagal 80 požymių. Gamtovaizdžio požymiai skirstomi į keturias grupes. Požymių grupės, apibūdinančios reljefą, augmenijos dangos savybes ir žmogaus veiklą, yra bendros ir gamtovaizdžiui, ir regyklai. Pirmiausia gamtovaizdis apibūdinamas pagal specifinę požymių, parodančių bendrą gamtovaizdžio išpūdingumą, grupę. Atskiri gamtovaizdžio požymiai vertinami balais pagal vieną iš trijų priimtų vertinimo skalių. Pagal objektų gausumo gamtovaizdyje skalę vertinamas 31 požymis, pagal kokybinio vertinimo skalę – 42 požymiai; pagal trečiąją skalę vertinami septyni požymiai, kurie gali menkinti gamtovaizdžio estetinę vertę.



1 pav. Aukštuminė regykla daugiau kaip 20 m aukščio upės didžiaslėnio šlaito keteroje
1-regykla ir jos aplinka; 2-pakelės sodybos; 3-pritampantis gamtovaizdyje vieškelis; 4-pieva; 5-upė; 6-miestelis ir jo želdiniai; 7-šlaito miškai bei tarpumiškiai

(Budriūnas, Ėringis, 2000)

Metodiką siūloma naudoti sudėtingo ir išraiškingo reljefo teritorijose, kur neįmanomi ištisiniai monolitiniai želdynai ar agrokultūros laukai. Tai tokios vietovės, kur yra gamtinės sąlygos išryškinti, išsaugoti ir sukurti išraiškingesnius gamtovaizdžius. Metodika gali būti taikoma ir vertinant objektus iš visų regyklų, iš kurių atsiveria išpūdingi kiekvienos vietovės gamtovaizdžiai. Tai gamtovaizdžiai nuo kalvų viršūnių, nuo piliakalnių, nuo šlaitų įvairaus aukščio vietų, upių ir slėnių vingių, mažesnių ežerų pakrančių ir akvatorijų, pajūrio įlankų, taip pat iš reikšmingų pastatų ir pan. Metodika negali būti panaudota pajūryje, vertinant gamtovaizdį akvatorijos tolumoje, pvz., nuo pajūrio kokpos, kur regyklos ilgis iki 50 km, o vaizdas į jūrą visame ilgyje vienodas. Metodika nenaudojama ir tose Kuršių marių pakrančių

regyklose, kur kito kranto gamtovaizdžio elementai dėl jų nuotolio tėra tik vaizdo detalės. Iš didelių baseininių tiesiakrančių bei lenktakrančių ežerų regyklų, kai kito kranto objektai tėra tik gamtovaizdžio detalės, metodika taip pat neefektyvi ir todėl nenaudotina. Metodikos panaudojimas yra netikslingas agrarinėje bemiškėje lygumoje, kur gausu smulkių objektų ir jų dalių, ir neturinčiose tarpumiškių giriose. Šiais atvejais plėtėjant gamtovaizdžiui jo vertė dažniausiai mažėja.

1983 metais M. Purvinas atliko kraštovaizdžio analizės metodologijos tyrimą (Purvinas, 1983), kuris parodė, kad grynai objektyvus gamtinės aplinkos psichologinių – estetinių resursų vertinimas iš esmės klaidingas, nes estetiški išgyvenimai yra objektyviųjų ir subjektyviųjų veiksnių vienovė. Autoriaus manymu netikslinga apsiriboti vien subjektyviu vertinimu, nes objektyvieji metodai turi daug privalumų (rezultatai konkretūs, patogūs taikyti ir kt.). M. Purvino parengtose kraštovaizdžio analizės metodinėse rekomendacijose objektyviaisiais metodais siūloma vertinti erdvinės struktūros pobūdį, natūralumą bei įvairovę. Visus tuos gamtos psichologinius – estetinius resursus, kurių kol kas negalima vertinti objektyviai, siūloma vadinti bendruoju psichologiniu – estetiniu potencialu (BPEP) ir vertinti jį subjektyviai. Tokie metodiniai principai, derinant objektyvų ir subjektyvų vertinimą, leidžia vientisai ir kompleksiskai aprėpti visą vertinamą objektą, atsižvelgti į objektyvių ir subjektyvių, racionalių ir iracionalių, formalių bei neformalių veiksnių dialektiką kraštovaizdyje. Praktiškai rekomenduojamas vienas iš paprasčiausių būdų BPEP vertinti – autoriaus parengtas BPEP erdvės pasiskirstymo analizės metodas, leidžiantis parodyti atskirų vizualinės erdvės (VE) BPEP santykius. Kiekvienoje vizualinėje erdvėje iš kiekvieno komponento (reljefo, žemės paviršiaus dangos, vandens paviršiaus, sumedėjusios augalijos) elementų išskiriamos dominantės (elementai, ryškiai išsiskiriantys vizualinėmis savybėmis – dydžiu, forma, spalva, tonu, faktūra, tekstūra – iš kitų tos rūšies elementų) ir fonas (visi likusieji šios rūšies elementai). Autoriaus siūlimu galima ir detaliau diferencijuoti, pavyzdžiui, dominantės – fonas – nepageidaujami elementai arba dominantės – teigiami elementai – neutralūs elementai – neigiami elementai. Kriterijai (vizualinis reikšmingumas, kontrastingumas ir pan.) priklauso nuo konkrečių tyrimo uždavinių. Planuojant rekreacines teritorijas, siūloma naudoti atraktyvumo, egzotiškumo, o draustines teritorijas – gamtiškumo, regioninio tipiškumo ir pan. kriterijus. Visas tiriamo ploto vizualinės erdvės autorius skirsto į šiuos tipus: a) turinčius visų komponentų dominantes, b) turinčius kai kurių komponentų dominantes, c) neturinčius dominančių. Toks skirstymas iš dalies atspindi nagrinėjamos teritorijos BPEP ypatybes, parodo, kurios vizualinės erdvės stebėtoju darys didesnę įspūdį ir pan. Analogiškai išskiriamos ir bendros visai teritorijai dominantės, nustatomas jų poveikis atskiroms vizualinėms erdvėms. Tada skiriamos besišliejančios prie dominantės, susietos su

dominante vizualiniais ryšiais vizualinės erdvės, ir erdvės, neturinčios ryšio su dominante. Tai duoda pradinių duomenų tolesnei analizei, nustatant turtingiausias vizualines erdves.

2002 metais J. Kamičaitytė – Virbašienė atliko lietuvių preferencijų vizualinei aplinkai tyrimus. Šiais tyrimais autorė siekė patikrinti metodikos tinkamumą ir patogumą numatytiems uždaviniams spręsti. Ekspertų ir nespecialistų preferencijų tyrimui buvo pasirinkta metodinė kryptis, išvystyta amerikiečių mokslininko Ch. Osgood – semantinio diferencialo tyrimai, naudojant žodinių aplinkos apibūdinimų faktorinę analizę. Atlikus tyrimą pasitvirtino, kad semantinio diferencialo analizės metodiniai principai naudotini nustatyti vertinamuosius kraštovaizdžio vizualinės kokybės aspektus (kriterijus) pagal subjektyvius rodiklius ir vaizdo atitikimo kriterijams lygmenį (visuomenines preferencijas). Autorė teigia, jog vizualinės aplinkos kokybė svarbi tiek nespecialistams, tiek ekspertams, tačiau jų preferenciniai vertinimai skiriasi, dėl to, kuriant vizualinės aplinkos modelius, siūloma tirti bei vertinti ir nespecialistų nuomonę.

1.2 Urbanizuotų teritorijų erdvių struktūros tyrimai

1.2.1 Užsienio šalių pavyzdžiai

Daugumą išsamių, profesionalių tyrimų, susijusių su miestų erdvių planavimu, atlieka planavimo institutai, mokyklos (kaip universitetų padaliniai). Pvz., Cardiff School of City and Regional Planning (Velsas), Department of Planning & Environmental Policy at University College Dublin, Swiss Federal Institute of Technology (Ciūrichas). Jutos universiteto Kraštovaizdžio architektūros ir aplinkos planavimo skyrius, vadovaujamas kraštovaizdžio architektūros profesoriaus J. C. Ellsworth, nuo 1985 metų atlieka plataus masto urbanizuotų teritorijų vizualinius tyrimus JAV miestų sektoriuje. Pavyzdžiui, atliekant Logano (Juta) istorinio rajono išsamius tyrimus, buvo tirta: istorinio žemutinio miesto kanalų ir gatvių griovių sistema, komercinių, reprezentacinių gatvių vaizdai, viešos erdvės. Harvardo Graduate school of design kartu su Keio (Tokijas) universitetu per pastaruosius keletą metų paruošė (dauguma jų buvo ir įgyvendinta) urbanizuotų teritorijų erdvių struktūros tyrimų studijas: „Tokijo istorinės dalies revitalizacija“, „Trijų komunų: Cambridge, Allston, Watwrtown studija“, „Architektūrinis viešųjų erdvių vertinimas Bostone“, „El Malenon (vandenyno pakrantė Havanoje) studija“, „Buenos Airių studija“, „Projektas: Vienoje buvusių pramonės objektų pritaikymas turizmui“, „Ostendės uosto rajono erdvinė analizė“

Svarbiausi miestuose atliekami tyrimai skirti įvairaus pobūdžio užterštumo laipsniui nustatyti, tinkamumą žmogaus gyvenamajai aplinkai ir pan. Ir tai suprantama, nes pasak

aplinkosaugininkų, didėjantis miestų poveikis aplinkai apima kur kas didesnes teritorijas nei pats miestas.

ES finansuojami moksliniai tyrimai padeda gerinti gyvenimo mieste kokybę. Pvz., NORISC projektas sukūrė programinę įrangą, padedančią specialistams įsisavinti užterštas buvusias pramonines teritorijas, tuo pačiu išsprendžiant ir biologinius, cheminius, geofizinius bei hidrologinius atkūrimo aspektus.

GREENSPACE projektas tyrė kaip gyventojai suvokia ir naudoja apželdintas zonas. Buvo sukurtas priemonių rinkinys, padedantis miesto planuotojams nustatyti, koks „apželdintų zonų“ derinys geriausiai tiktų vienomis ar kitomis aplinkybėmis (www.green-space.org). Daugėja atvejų, kai į žaliųjų plotų stokojančių teritorijų planavimą tiesiogiai įtraukiami šių erdvių gyventojai. Pvz., Nyderlandų sostinės Amsterdamo universiteto Aplinkosauginių tyrimų ir konsultavimo skyriaus surengtame eksperimente žmonės vietoje diskutavo ir sprendė, kokių pokyčių norėtų savo gyvenamojoje teritorijoje.

Žymus JAV mokslininkas K. Lynch analizuodamas miestų urbanistinės sandaros sistemas, aptiko pasikartojančių elementų grupes, susijusias su miestų sąrangos formomis. Jis nustatė, kad miesto įvaizdį charakterizuoja penki pasikartojantys universalūs elementai: 1) keliai (paths) – tai eismo traktai: gatvės, pėsčiųjų alėjos, magistralės. Tyrimo metu paaiškėjo, kad daugeliui žmonių keliai yra svarbiausi miesto įvaizdžio elementai; apie juos konstruojasi kiti aplinkos elementai; 2) ribos, pakraščiai (edges) – tai linijiniai aplinkos elementai. Žmonės jais nejuda taip kaip keliais, juos kitaip ir vertina. Ribos gali būti ir lengvai, ir sunkiai įveikiami barjerai, atitveriantys vieną miesto dalį nuo kitos, gali būti vien tik siūlės išilgai dviejų rajonų; 3) rajonai (districts) arba dviejų matmenų miesto dalys, į kurias stebėtojas gali įeiti faktiškai arba mintimis; 4) mazgai (nodes) pagal K. Lynch – tai taškai, kuriuose susijungia ar kryžiuojasi keliai – sankirtos arba transporto traktų jungtys, į kurias stebėtojas gali laisvai patekti judėdamas miestu. Mazgai gali būti ir kokių nors miesto funkcijų ar įvaizdžio savybių koncentracijos vietos; 5) orientyrai (landmarks) – irgi „taškiniai“ miesto elementai, tik į juos stebėtojas negali patekti, jam tai – išorės elementai

K. Lynch nurodo, kad analizuojant visus šiuos universalius elementus iš pradžių reiktų išskaidyti pagal įvardintas kategorijas, o po to pakartotinai sintetizuoti, sujungti į vientisą įvaizdį. Mokslininkas pripažįsta, kad jo nustatyti elementai – tai tik paviršutiniška, vizuali informacija apie miesto įvaizdį. Lieka neaiškūs jų tarpusavio ryšiai, kokybė, lygmenys, dinamika. Tačiau jis laiko, kad tiriant miesto vizualųjį įvaizdį, architektūrinę kompoziciją, tokia informacija visiškai pakankama.

LUTR projektų grupė ieško naujų būdų, padedančių miestams bei didmiesčiams optimaliau naudoti pastatus, žemę ir transporto tinklus tam, kad sumažintų įsisenėjusias

problemas, tokias kaip transporto kamščiai ar padrika miestų plėtra. Infrastruktūros plėtotės tyrimai miestuose, o ypač didžiuosiuose, skiriami transporto tinklų planams. Tam kuriamos schemas transporto sistemoms, kurios turi būti grindžiamos transporto mazgų sistema (www.eu-portal.net).

1.2.2 Lietuvoje

Lietuvoje miestų erdvių tyrimai yra kaip sudėtinė įvairių planų dalis, skirti infrastruktūros plėtotei (šalies miestų pėsčiųjų gatvių aplinkos tyrimai rodo, kad jų formavimas priklauso nuo gatvės erdvės dydžio (jos pločio ir užstatymo aukščio, jų tarpusavio santykio, proporcijos), užstatymo architektūros ir gatvės dizaino objektų meninio lygio)), naujų pastatų statyboms (tyrimai rodo, kad statybos užgožia žaliąsias erdves. Dėl jų nyksta skverai, žaidimų aikštelės ir pan.), kultūros vertybių apsaugai. Atliekami geologiniai, archeologiniai, estetinio vertinimo tyrimai.

Novickas, A (2004) daktaro disertacijoje *Miesto aikštė: formos ir turinio semantinis tyrimas* atskleidžia Vakarų, o kartu ir Lietuvos miestų aikščių reikšmių raidos nuo seniausių iki šių laikų ypatumus, išryškina jų ryšį su formos ir turinio komponentais bei sociokultūriniu kontekstu. Autorius, vykdydamas disertacinį tyrimą, vadovavosi semantiniu reikšmių analizės metodu, taip pat ir fenomenologiniu, kultūrologiniu, sociologiniu metodais.

Miestų senamiesčiuose, kurortiniuose miestuose ir miesteliuose atliekami taikomieji tyrimai siekiant subalansuoti paveldosaugos ir naujų statybų interesus.

2004 metais rengiant Vilniaus senamiesčio dalies detaliojo plano projektą atlikta ekspertizė. Ją atliko UNESCO tarptautinio paveldo eksperto ICOMOS Lietuvos nacionalinio komiteto darbo grupė. Keletas ekspertizėje nagrinėtų ekspertuojamo objekto dalių: planą ir tūrinę erdvinę kompoziciją lemiančių sprendinių įvertinimas senamiesčio vertybių bei savitumų išsaugojimo ir atkūrimo požiūriu – istorinių erdvių transformavimas, rekreacinių erdvių formavimo sąveikos su kitais sprendiniais apibūdinimas.

2005 12 15 paruošta Klaipėdos senamiesčio regeneracijos galimybių studija. Ją savivaldybės Investicijų ir verslo plėtros skyriaus užsakymu rengė didelis autorių kolektyvas, projektui vadovavo architektas Jonas Piparas. Klaipėdos "Miestprojekto" specialistai parengė viešųjų erdvių, susisiekimo sistemos studiją, inžinerinę dalį, gatvių ir pastatų regeneravimo prioritetų studiją. "Uostamiesčio projektą" architektai rengė senamiesčio traukos taškų analizę, regeneravimo galimybių ir prioritetų studiją. "Eurointegracijos projektai" pateikė ekonominę studijos pagrindimą bei galimybių analizę. Į naująją studiją įtraukta ir firmos "Voliuta" rengtoji Jono kalnelio ir Tabako fabriko teritorijos plėtros studija.

2. DARBO METODOLOGIJA

2.1 Darbo tyrimo metodika

Klaipėdos senamiesčio erdvių percepcinės analizės tyrimas vykdomas remiantis:

- a) senamiesčio fotofiksacija – fotografijose užfiksuota 18 Klaipėdos senamiesčio erdvių;
- b) anksčiau atliktų darbų analize – darbas tęsiamas plėtojant 2005 m. parašytą mokslinį straipsnį „Klaipėdos senamiesčio erdvių percepcinio vertinimo tyrimas (žiemos sezono metu);
- c) literatūros šaltinių analize – dalyje „Įvadas“ ir „Tyrimų apžvalga“ apžvelgiama kokie autoriai ir kokiuose straipsniuose, knygoose, monografijose rašo apie kraštovaizdžio estetinių, rekreacinių, erdvių tyrimų vertinimus ;
- d) statistinis duomenų apdorojimas – erdvių potencialo nustatymui apklausti 30 respondentų, kurie pagal pateiktą semantinio diferencialo metodo antinomijų būdus vertino senamiesčio erdves. Gauti atsakymai pagal metodo formulę apskaičiuoti, o jų galutinė išraiška vaizduojama grafikuose.

2.2 Tyrimo metodai

Darbe naudotasi šiais darbo metodais:

- a) apklausa;
- b) Osgood semantinio diferencialo metodu;
- c) skalių, rangų metodu

Šiame darbe psicholingvistinių antinomijų asociacinis vertinimas atliktas remiantis prof. P. Kavaliausko sudarytu semantinio diferencialo metodu (pagal Ch. Osgood (Osgood, 1955)). Psicholingvistinių antinomijų asociacinių vertinimų anketa pateikiama pirmame priede. Taip pat taikomas ir apklausos metodas.

Vykdam tyrimą buvo apklausta trisdešimt respondentų. Jie, žiūrėdami į pateiktas fotonuotraukas, vaizde vertino fiziologines, psichologines, intelektualines asociacijas. Iš viso respondentai įvertino 18 erdvių (18 vasaros sezono metu ir nuo 9 iki 18 tas pačias erdves žiemos sezono metu).

Iš vertinimų nustatytos erdvių vertės apskaičiuotos pagal formulę:

$$AV = \sum_{1-5}^{fzlg} (T_i - N_i) + \sum_{6-10}^{pschl} (T_i - N_i) + \sum_{11-15}^{intl} (T_i - N_i):$$

kur: AV – kraštovaizdžio asociacinė vertė;

T_i – teigiami vertinimai; N_i – neigiami vertinimai;

1-15 – antinomijų eilės numeriai

fzlg – fiziologinės asociacijos; **pschl** – psichologinės asociacijos; **intl** – intelektualinės asociacijos.

Psicholingvistinių antinomijų asociacinio vertinimo anketa sudaryta iš trijų vertinimo dalių: fiziologinių asociacijų vertinimas (fzlg), psichologinių asociacijų vertinimas (pschl), intelektualinių asociacijų vertinimas (intl). Kiekvienoje iš šių dalių yra penki teigiami ir penki neigiami vertinimai. Pavyzdžiui, intelektualinių asociacijų vertinimo dalyje pateikti tokie teigiami vertinimai: tvarka, egzotiškumas, paslaptینگumas, didingumas, regionalumas, o atitinkamai neigiami yra: chaosas, įprastumas, aiškumas, menkumas, kosmopolitiškumas. Psichologinių asociacijų vertinime teigiamos savybės: ramybė, jautumas, džiaugsmas, drąsa, margumas; neigiamos – nerimas, diskomfortas, liūdesys, baimė, pilkumas. Fiziologinių asociacijų vertinime teigiamos vertės: šiluma, šviesa, švelnumas, seksualumas, gyvybė; neigiamos vertės – šaltis, tamsa, šiurkštumas, indiferentiškumas, mirtis.

Asociacijų stiprumo/silpnumo laipsnis nuo: 0 (nieko), +1/-1 (silpnai), +2/-2 (vidutiniškai), +3/-3 (stipriai). Pagal aukščiau pateiktą formulę vertės išraiška apskaičiuojama balų sistemoje. Kuo didesnis teigiamas balų skaičius, tuo didesnė erdvės suvokimo vertė. Ir atvirkščiai, kuo šis balų skaičius mažesnis, tai erdvės vertė taip pat mažesnė. Maksimalus galimas balų skaičius (kai vienas žmogus vertina vieną erdvę) +45 balai, minimalus –45 balai.

Apklausa – viena populiariausių socialinių ir elgsenos mokslų metodų. Šiuo būdu tiriamos nuostatos, nuomonės, žinios. Pagrindinis metodo trūkumas yra tai, kad apklausa visada reaktyvi, tačiau metodo populiarumas išlieka dėl santykinio apklausos paprastumo, pigumo, galimybės greitai ir lengvai surinkti daug duomenų. Apklausiama žodžiu arba raštu. Apklausa raštu dar vadinama anketavimu. Klausimų tekstas vadinamas apklausų lapu, anketa, klausimynu. Žodinė apklausa (dažnai vadinama interviu) būna standartizuota ir nestandartizuota. Pastaroji pasižymi griežta apklausos atlikimo rąglamentacija: tiksliai apibrėžiamos apklausos aplinkybės, klausimų formuluotės, nuoseklumas, duomenų statistinio apdorojimo būdai. Nestandartizuotos apklausos (eksploracija) metu griežtai apibrėžiamas tik jos tikslas, o visa kita improvizuojama, interviueriui suteikiama daug kūrybinės laisvės. Žodinė apklausa gali būti grupinė (apklausiami keli žmonės vienu metu) ir individuali. Apklausoje raštu klausimai skirstomi į atviro, uždaro ir pusiau uždaro tipo klausimus. Jei

pateikiama klausimo formuluotė ir paliekama vietos savarankiškam atsakymo parašymui, tai – atviro tipo klausimas. Uždaro tipo klausimai formuluojami ir komponuojami taip, kad respondentui pateiktame sąrašė tereikia vienaip ar kitaip pažymėti jau esamus atsakymus. Pusiau uždaro tipo klausimuose po suformuluotais atsakymais, kuriuos respondentas turi pažymėti, paliekama laisvos vietos kitiems galimiems atsakymų variantams, pastaboms, papildymams parašyti.

3. TYRIMŲ REZULTATAI

3.1 Erdvės samprata

Kintant žmonių gyvenimo sąlygoms, vadinamoji išorinė erdvė darosi vis svarbesnė. Mūsų laikmetyje pirmenybė teikiama dinamiškai erdvės schemai, siekiama išvengti uždaros ir griežtos erdvės. Tai žmonėms padeda išsaugoti gerą fizinę, emocinę bei dvasinę būseną. Dar Platonas, studijuodamas gamtą, vadino geometriją mokslu apie erdvę. Aristotelis išskyrė tokias erdvės ypatybes: vientisumą, dinamiškumą (erdvės judesį ir begalybę). Vokiečių filosofas I. Kantas praplėtė mokslą apie erdves, žvelgdamas iš erdvės suvokimo taško. Reliatyvumo teorija iškėlė erdvės suvokimo problemą į naują lygmenį. Ji susiejo erdvę su laiku: erdvė traktuojama kaip terpė, kurioje mes judame ir kurioje mūsų žinios ir suvokimas įgyja vis naujos patirties. Fizinis, matematinis aspektas nėra svarbiausias. Dabartinis erdvės suvokimas būtų toks: erdvė – tai jėgos laukas, kuriame egzistuoja kūnai (masės ir tuštumos) ir pasireiškia įvairios funkcijos. Dėl to erdvę apibūdina žmogaus ir jo aplinkos santykis (Zabielšanskij, 1985).

„Erdvės, kurias formuoja statiniai, želdynai, reljefas, kokybinės ir kiekybinės charakteristikos, lemia visuomeninių miesto dalių ar nedidelėms gyventojų bendrijoms priklausančių neužstatytų plotų individualų įvaizdį, socialinį patrauklumą, funkcinį tikslingumą.<....> Erdvės sąvoka plačiai vartojama ir pastatų architektūroje, jos interjero ar vidaus sandarai charakterizuoti“ (Daunora, 2000).

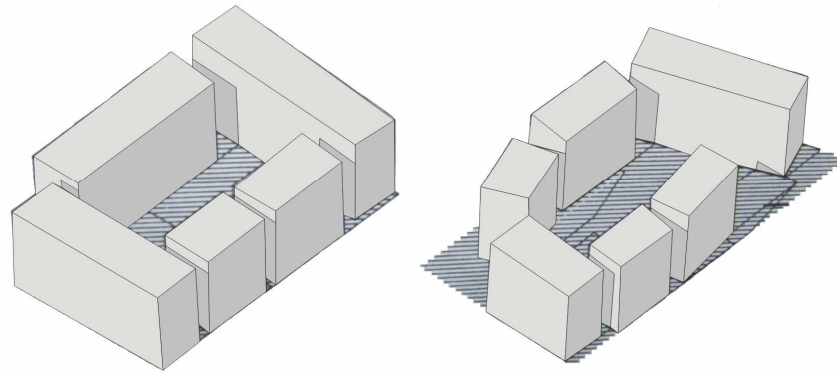
Erdvė su savo parametrais (geometriniais ir fiziniiais) įvairiai veikia žmogų. Skirtingose erdvėse žmonės adaptuojasi skirtingai. Erdvės ir joje esančio žmogaus tarpusavio ryšys prieštaringas: neįmanoma sukurti tokios aplinkos, kuri atitiktų visų žmonių norus, reikmes ir svajones. Architektų teigimu, erdvė turi būti įprasmintą, gyvybingą, humaniška, sudvasinta. Architektūrinė erdvė – tai egzistencinė, visuomeninė erdvė, kuri jungia atskiras egzistencines erdves, suformuotas pagal daugiau ar mažiau atviras geometrines schemas, ir kuri atitinka žmonių interesus bei tenkina jų reikmes (Pridotkienė, Grecevičius, 2006).

Skiriamos erdvių rūšys:

- vidinės architektūrinės erdvės – pastatų ir patalpų interjerų, vidaus tūriai, apriboti grindų, sienų ir lubų;
- atviros architektūrinės urbanistinės erdvės – kiemų, skverų, aikščių ir kitos miesto erdvės, apribotos apačioje grunto, vejų, vandens veidrodžio, šonuose sienų, namų tūrių, paminklų, architektūros elementų ar medžių, ir vietoje lubų – dangaus;
- gamtos erdvės (kraštovaizdžio erdvės) – taip pat atviros erdvės, kurių „grindys“ – gruntas, veja, vanduo, sienos – medžiai, skardžiai, kalvos, uolos, o lubos – taip pat dangaus skliautas.

Kiekviena erdvės kategorija turi skirtingus įvaldymo, apipavidalinimo, formavimo būdus, taip pat gali būti žmogaus savitai ir veikti žmogų savitai. Miestų architektūrinių urbanistinių erdvių – centrų, aikščių, magistralių, bulvarų ir kt. – erdvių matmenys priklauso nuo daugelio veiksnių: atsivėrimo žmogui principų, vizualiųjų planų nuoseklumo, nuo emocinio poveikio žmogui priklausomai nuo stebėjimo taško nuotolio, nuo judėjimo linijos. Erdvės apimtys priklauso ir nuo jos kompozicinės sandaros (pastaroji gali būti ašinė, asimetrinė, kreivosios linijos – išgaubta, įgaubta, laužyta), nuo vietovės topografijos, plano konfigūracijos, horizonto linijos ir pan. Visi erdvės suvokimo taškai paprastai fokusuojami į žmogaus akių aukštį. Erdvę ribojančių sienų (atitvarų) siluetas (aukšti tūriai, bokštai, smailės, kupolai) leidžia kurti įvairaus emocinio poveikio formas – ramias, statiškas, monumentalias, taip pat judrias, neramias, dinamiškas kompozicijas.

Į architektūrinę erdvę galima žiūrėti kaip į geometrinę struktūrą ir ją tyrinėti proporcijų estetikos ar stilistinių normų aspektu, taip pat sociologiniu, semiotiniu ar psichologiniu aspektais. Pastarasis aspektas akcentuoja emocinį poveikį žmogui. Čia svarbų vaidmenį vaidina erdvės uždarumo ir atvirumo poveikis. Suvokiant aplinką erdvių uždarumo ir atvirumo sąvokos yra sąlyginės. Visos erdvės gali būti vientisos arba padalintos į zonas ir turėti dominuojančias ašis, taip pat gali funkcionuoti visiškai savarankiškai arba sietis su kitomis erdvėmis. Erdvės gali būti statinės ir dinaminės, t. y. turėti arba neturėti judesiu charakteringų savybių, pvz.: vedanti kur nors, kviečianti, praėjimo, buvimo, įtampos ar ramybės erdvė. Išorinėse erdvėse galima išskirti statinį ir dinaminį uždarumą (2 pav.). Statinis uždarumas sukuriama dirbtinai, jis nepaslankus ir neturi jokių traukos taškų, o dinaminis kuriamas logiškai formuojant tam tikrus erdvės „išsiliejimo“ tarpus ar takus (Pridotkienė, Grecevičius, 2006).



STATINIS UŽDARUMAS

DINAMINIS UŽDARUMAS

2 pav. Statinis ir dinaminis uždaramas (Pridotkienė, Grecevičius, 2006)

3.2 Klaipėdos senamiesčio erdvinė struktūra

Klaipėdos vardas istoriniuose šaltiniuose pirmą kartą paminėtas 1252 m. Žemėlapiuose Klaipėdos miestas pradėtas žymėti tik nuo XVI a. Klaipėda kūrėsi pagal Ordino miestų tradicijas. Visuose Vokiečių ordino įkurtuose miestuose Prūsijoje buvo pilys, visi buvo įtvirtinti, kad užkariautose žemėse galėtų gyventi riteriai, dvasininkai ir kiti kolonistai. Senamiestyje daugiausiai kūrėsi vokiečių pirkliai, “nešvarių profesijų” atstovai: odminiai, pirtininkai ir kiti.

Klaipėdos, kaip ir daugelio senųjų miestų, atskirų dalių planinė struktūra nevienoda. Tai nulėmė skirtingi statybos laikotarpiai, planavimo tradicijos. Nemažą įtaką turėjo ir miesto teritorijų administracinė priklausomybė, natūralios bei dirbtinės (gynybinės), kliūtytys. Klaipėdos planinė struktūra galutinai susiklostė XVI a. antroje pusėje. Klaipėdos planas atspindi bendrą istorinę tendenciją: iki XX a. kvartalai buvo planuojami vis didesni, o XX a. pradžioje imta siekti mažesnių architektūrinių erdvių ir intymesnės, kamerinės nuotaikos (Tatoris, 1994). Sprendžiant iš senųjų miesto planų ir archeologinių tyrimų, senamiesčio kvartalai buvo planuoti maždaug tokie, kokie yra dabar: “XVI a. pirmoje pusėje senamiesčio centre pradėjo formuotis kvartalai, kurie, kaip ir gatvės, išliko nepasikeitę” (Žulkus, 1991).

Senamiesčiui didelę žalą padarė septyni žymesni gaisrai ir sugriovimai. Paskutinis didžiulis gaisras nusiaubė miestą 1854 m. Ypatingai senamiestis buvo suniokotas per antrąjį pasaulinį karą. Tuščių erdvių senamiestyje nebūta, jos – karo pasekmės.

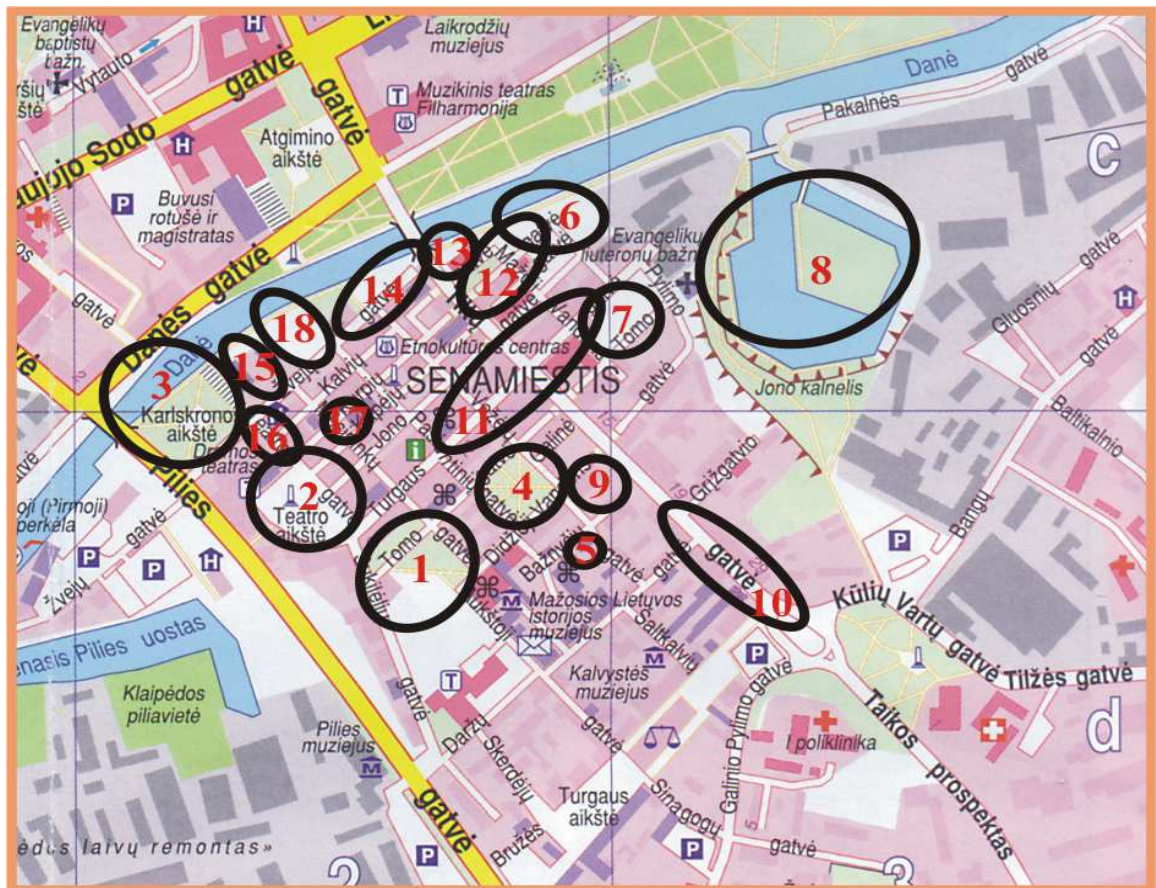
Klaipėdą palietė visi, išskyrus romaninį, meno stiliai. Liko mieste ir trumpalaikių architektūros srovių pėdsakų. Stilius, jų kaitą lėmė idėjinės, estetinės bei socialinės priežastys, ekonominės bei techninės prielaidos. Klaipėdos miesto, o ypač senamiesčio, architektūrą veikė kolonistų vokiečių atnešta kultūra. Turėjo reikšmės ir šiame krašte vyravusi protestantų religija. Savaip taikyti meno stilius vertė gamtinės sąlygos, vietinės medžiagos bei statybos

tradicijos. Dauguma stilių į Klaipėdą atėjo vėliau ir užsibuvo čia ilgiau negu kituose Europos miestuose. 1969 metais senamiestis paskelbtas respublikinės reikšmės urbanistikos paminklu (Tatoris, 1994; Žulkus, 1982).

Šiame darbe Klaipėdos senamiesčio erdves siūloma skirstyti į tokias grupes (3 pav. Klaipėdos senamiestis):

- 1) senamiestį juosiančios erdvės: a) gatvės, b) skverai, aikštės, kiemai
- 2) vidinės senamiesčio erdvės: a) gatvės; b) aikštės, skverai, kiemai

Pirmajai grupei priskiriamos Tiltų (10 erdvė), Žvejų gatvių (14) erdvės, „Parodų rūmai“ (1), „Teatro aikštė“ (2) (4 pav.), „Karlskronos aikštė“ (3), „Memelis“ (15) (5 pav.), „Sandėlis“ (18), „Danė“ (13), „Meridianas“ (6) (6 pav.), „Evangelikų liuteronų“ (7), „Jono kalnelis“ (8) (7 pav.). Dauguma šių erdvių atviro ir pusiau atviro tipo.



3 pav. Klaipėdos senamiestis (M 1 : 10 000)

(Miestų planai)

1-18 - vertintos erdvės

Vidinių senamiesčio erdvių grupę sudaro „Menininkų namai“ (5), „Tomo skveras“ (4), Teatro gatvė (16), „Kurpiai“ (17), „Didžioji“ (12), „Vandens“ (9). Daugiausia tai uždaros ir pusiau uždaros erdvės. Žemiau pateikiamos Klaipėdos senamiesčio fotofiksacijos, kuriose vaizduojamos unikalios, specifinės, tik Lietuvos uostamiesčiui būdingos erdvės. Likusių erdvių fotofiksacijos – antrame priede. Visos fotonuotraukos – darbo autorės.



4 pav. 2 erdvė – „Teatro aikštė“

Teatro aikštė (3 pav.) yra Klaipėdos miesto širdis. Tai labai mėgstama klaipėdiečių ir jų svečių susibūrimo vieta. Čia vyksta koncertai, Tarptautinis Pilies Džiazo Festivalis, Jūros šventė ir kiti renginiai. 1819 m. užpylus dalį pilies griovių, buvo atidarytas Naujasis turgus. Aikštė čia įrengta tik XIX a.



5 pav. 15 erdvė – „Memelis“



6 pav. 6 erdvė – „Meridianas“

“Jono kalnelio” (7 pav.) kompleksą sudaro trys atskiros teritorijos: pirmoji – Galderno, Purmarko bastionai, kurtina, senasis ravelinas ir fosa. Antroji – Prūsijos bastiono liekanos (šiuo metu ten stovi sveikatingumo įstaigos kompleksas, pastatytas 1896m). Trečioji teritorija apima Malūno bastiono liekanas, šiuo metu ten stovi mokyklos pastatas.

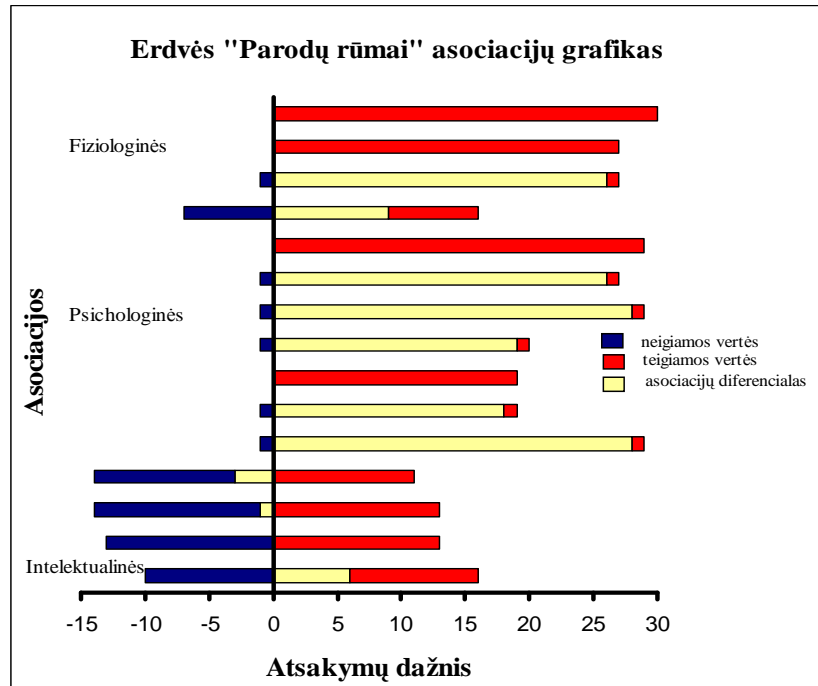


7 pav. 8 erdvė – „Jono kalnelis“

3.3 Senamiesčio erdvinio potencialo analizė

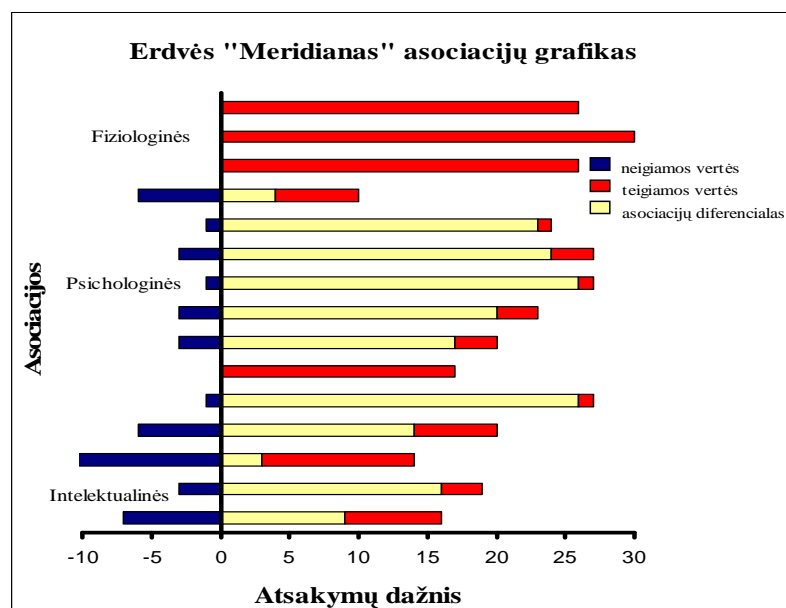
Žemiau pateikiami grafikai erdvių, kurių vidutinės kraštovaizdžio asociacinės vertės (AV) didžiausios ir mažiausios, tai: pirma erdvė – “Parodų rūmai”, šešta erdvė – “Meridianas”, septinta erdvė – “Liuteronų evangelikų”. Atlikus tyrimą nustatyta, kad visų šių erdvių vidutinė kraštovaizdžio asociacinė vertė lygi devyniems balams (teigiamas

maksimumas 15 balų). Mažiausiai balų skirta 14 erdvei – “Žvejų gatvė”, jos vidutinė AV lygi (-6) balams (neigiamas maksimumas - 15 balų). Penktos erdvės – “Menininkų namai” ir 18 erdvės – “Sandėlis” vidutinė AV po (-5) balus.



8 pav. erdvės “Parodų rūmai” asociacijų grafikas

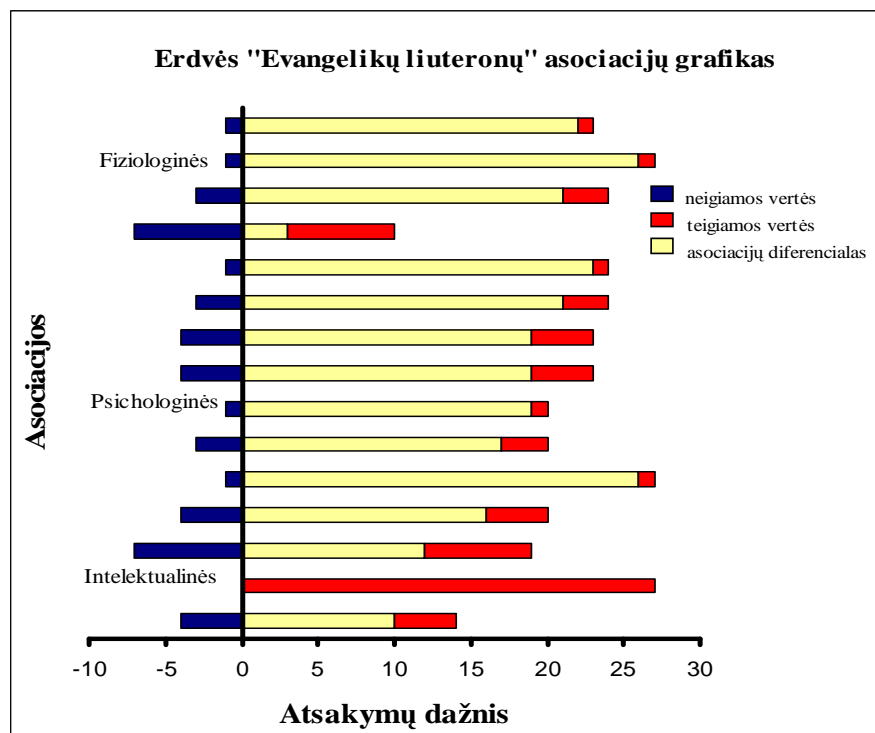
Pirma erdvė – “Parodų rūmai” (19 pav.). Sudarytame šios erdvės asociacijų grafike (8 pav.) matyti labai ryškus asociacijų diferencialo pasiskirstymas teigiamų variacijų atžvilgiu. Iš fiziologinių ir psichologinių asociacijų diferencialas tik teigiamas, intelektualinių asociacijų grupėje diferencialas pasiskirsto vienodai tiek teigiamai, tiek neigiamai. Čia vertės pasirinktos panašiu santykiu. Labiausiai respondentams ši erdvė asociavosi su šiluma (30 atsakymų), gyvybe ir tvarka (po 29 atsakymus), šviesa, švelnumu, ramybe (po 27 atsakymus).



9 pav. erdvės “Meridianas” asociacijų grafikas

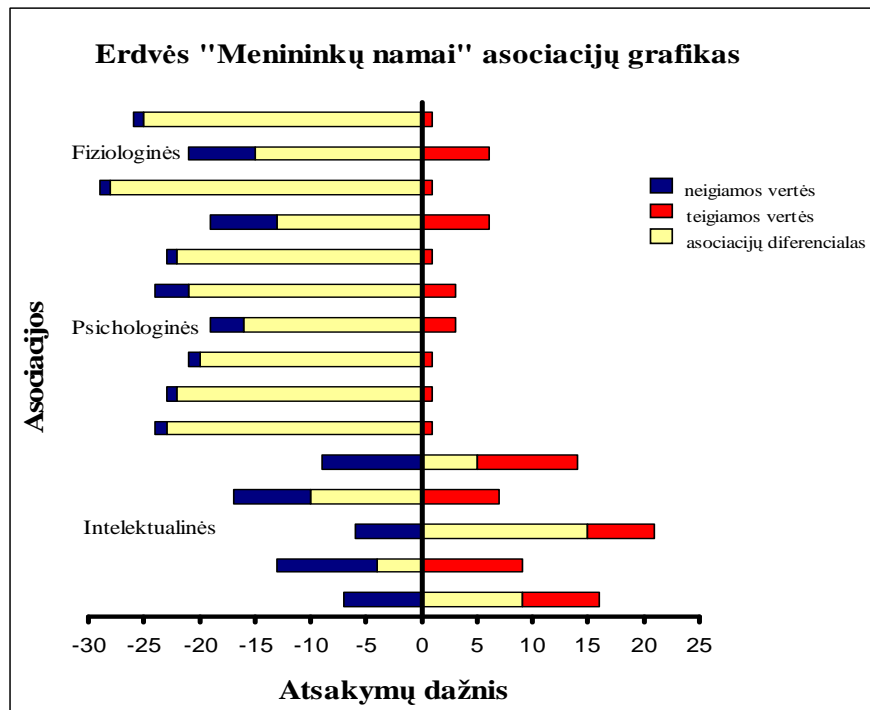
“Meridianas” (6 pav.). Šios erdvės asociacijų diferencialas, didesniu ar mažesniu santykiu, vien tik teigiamas (9 pav.). Erdvei apibūdinti daugiausiai pasirinkta šviesa (30 ats.), ramybė, jautumas, tvarka (po 27 ats.). Neigiamų verčių skalėje 11 atsakiusių rinkosi aiškumą, 12 respondentų ši erdvė sukėlė šiurkštumo ir įprastumo vaizdą.

“Evangelikų liuteronų” (17 pav.) asociacijų diferencialas taip pat teigiamas, tačiau šios erdvės asociacijų grafike (10 pav.) matyti tik vienas absoliutus skirtumas (27-0), t.y. 27 respondentai pasirinko teigiamą vertę, o menkumas nebuvo paminėtas nė karto. Šviesa, tvarka ir didingumas – vertės, minimos kaip labiausiai apibūdinančios šią erdvę (po 27 ats.). indiferentiškumas ir aiškumas – vertės, kurios dažniausiai pasirinktos neigiamam įspūdžiui apibūdinti.



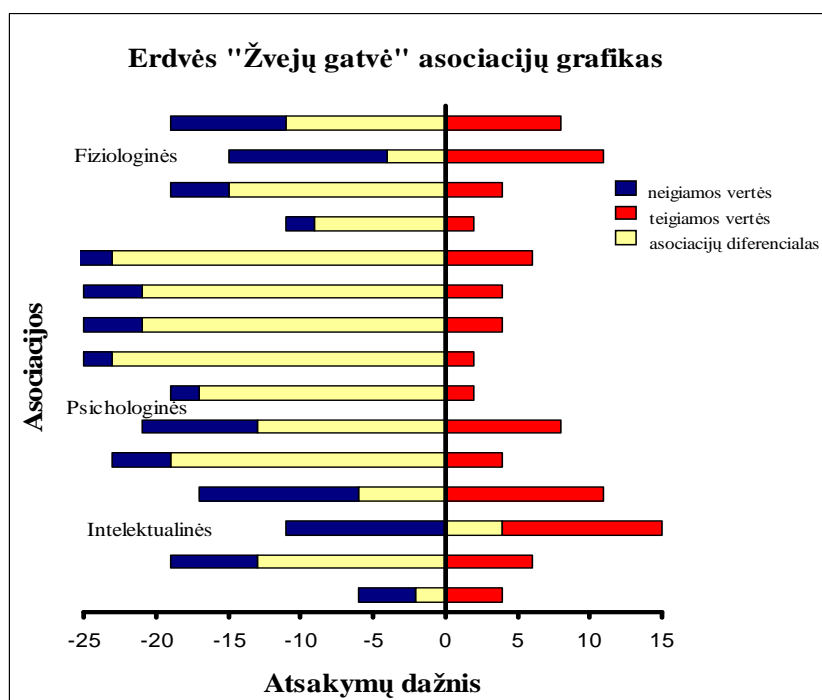
10 pav. erdvės “Evangelikų liuteronų” asociacijų grafikas

Penktosios erdvės – “Menininkų namai” (22 pav.) asociacijų grafike (11 pav.) ryškus psichologinių ir fiziologinių asociacijų diferencialas neigiamų verčių skalėje. Intelektualinių asociacijų grupėje skirtumas maždaug proporcingas neigiamų ir teigiamų verčių pusėje. Šioje erdvėje labiausiai buvo jaučiamas šiurkštumas (29 ats.), iš teigiamų verčių – paslaptinumumas (21 ats.)

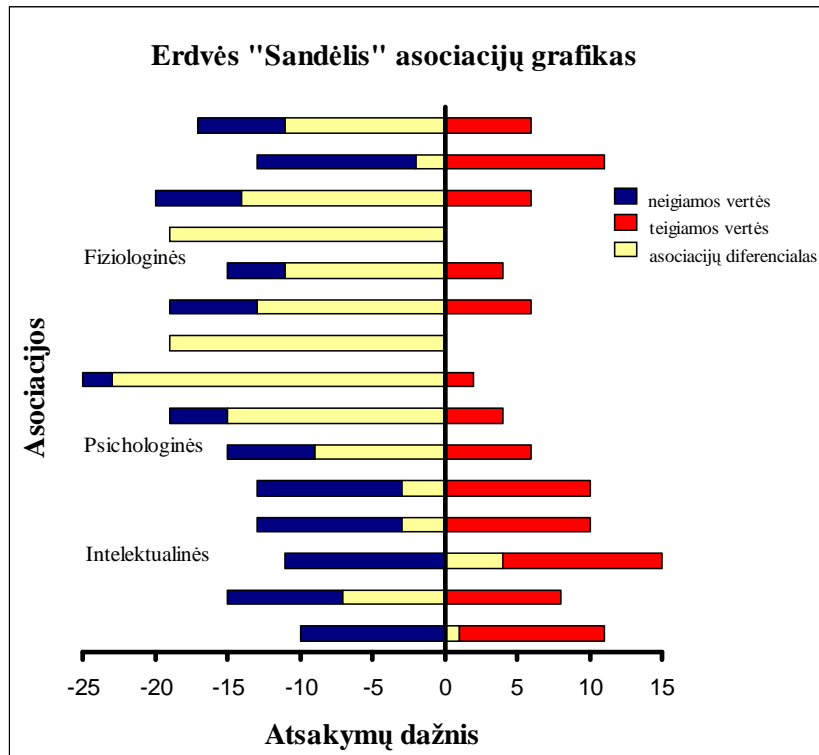


11 pav. erdvės "Menininkų namai" asociacijų grafikas

"Žvejų gatvės" (26 pav.) asociacijų grafike (12 pav.) tik intelektualinių asociacijų grupėje vienos asociacijos diferencialas teigiamas, t.y. 6. Likusių asociacijų diferencialas šioje grupėje, kaip ir psichologinių ir fiziologinių asociacijų, vien tik neigiamas. Didžiausi skirtumai susidarė renkantis liūdesį (23 ats.), diskomfortą ir nerimą (21 ats.). Teigiamų verčių skalėje paslapingumas šešis kartus buvo minimas dažniau.



12 pav. erdvės "Žvejų gatvė" asociacijų grafikas



13 pav. erdvės "Sandėlis" asociacijų grafikas

"Sandėlio" erdvės (20 pav.) asociacijų grafikas (13 pav.) labai panašus į "Žvejų gatvės" asociacijų grafiką asociacijų diferencialo atžvilgiu. Čia intelektualinių asociacijų grupėje dviejų verčių – regionalumo ir paslaptingo – diferencialas yra teigiamas (1 ir 4 ats.). Šios erdvės aplinka neigiamų verčių atžvilgiu respondentams labiausiai siejosi su liūdesiu (23 ats.), diskomfortu, indiferentiškumu (po 19 ats.).

Lyginant anksčiau (žiemos sezono metu) atliktų erdvių semantinio diferencialo tyrimus su vasaros sezono rezultatais, asociacijų diferencialo variacija abiejų metų laikų tolygiai proporcinga, o teigiamų ir neigiamų verčių atžvilgiu didesni skirtumai vieno arba kito sezono.

IŠVADOS

1. Viena iš pagrindinių priežasčių, nulėmusių respondentų asociacijas, vertinant erdves, buvo jų pačių nuotaikos, taip pat tuo metu vyravusios oro sąlygos.
2. Labiausiai vertinamos nedidelės, kamerinės aplinkos, jaukios erdvės, su saikingu želdinių kiekiu.
3. Erdvių potencialą galima naudoti kaip papildomą informacijos šaltinį, atliekant senamiesčio regeneracijos darbus, kadangi šių erdvių vertinimas parodo jų trūkumus ir privalumus.
4. Semantinio diferencialo analizės metodiniai principai gali būti naudojami nustatyti vertinamuosius erdvių vizualinės kokybės aspektus pagal psicholingvistinių antinomų kriterijus.
5. Sutvarkyta, arba atnaujinta senamiesčio infrastruktūra (restauruotos gatvių ir šaligatvių dangos, aikštės, apšvietimo sistema, lauko baldai, atnaujinti statiniai), suformuotų želdynų sistema (iškirsti sąžalynai, tankiai priaugę medžiai, želdiniais užmaskuoti neestetiniai statiniai) padidintų senamiesčio erdvių patrauklumą. XVI–XVIII a. gynybinius įtvirtinimus (Jono kalnelį) – pritaikyti rekreaciniams poreikiams. Kokybiškai įrengtos esamos ir sukurtos naujos viešosios erdvės padidintų senamiesčio, o tuo pačiu ir viso miesto, psichologinį ir estetinį patrauklumą.

LITERATŪRA

- Atienė, V., Grecevičius, P., Raišutienė, J. (2001). Vakarų Lietuvos kraštovaizdžio kaitos tendencijos 1990 – 2000 m. ūkio restruktūrizacijos įtakoje, *Kultūrinių kraštovaizdžių apskaita ir apsauga*, Kaunas /Pranešimų medžiaga/
- Bučas, J. (1980). Kai kurios agrarinio kraštovaizdžio vizualinės charakteristikos, *Lietuvos TSR architektūros klausimai*, t. 6, sąs. 3, Vilnius
- Budriūnas, A. R., Ėringis, K. (2000). *Kraštovaizdžio estetinio rekreacinio vertinimo metodika*, Vilnius: Botanikos institutas
- Burinskienė, M., Jakovlevas-Mateckis, K. (2003). *Miestotvarka*, Vilnius
- Daniulaitis, G. J., Kamičaitytė – Virbašienė, J. (2002). Kraštovaizdžio estetiškos ir vizualinės kokybės problema kraštotvarkoje, *Kraštovaizdžio vizualinė kokybė*, Kaunas /Pranešimų medžiaga/
- Daunora, Z. (2000). Kokią erdvę planuojame? *Statyba ir architektūra*, Nr 2 (22), Vilnius
- Dearinger, J. A. (1979). Measuring preferences for natural landscapes, *Urban planning and development*, Nr. 1
- Desbarats, Ž. (1979). Semantičeskaja struktura vyskazyvanija srede i vospriatie sredey, *Novyje ideji v geografije*, Nr. 4, Maskva
- Hesselgren, S. (1979). Emotional loading of environmental perceptions, *New trends urban panning*, Oxford
- Juškevičius, P. (2003). *Miestų planavimas*, Vilnius
- Kaffemanas, R. (1996). *Suvokimo psichologija*, Šiauliai
- Kamičaitytė-Virbašienė, J. (2003). *Kraštovaizdžio vizualinės kokybės reguliavimas kraštotvarkoje (Lietuvos pavyzdžiu)*, Kaunas: Kauno technologijos universitetas. /Daktaro disertacijos santrauka/
- Kamičaitytė-Virbašienė, J., Janušaitis, R. (2004). Kai kurie visuomenės požiūrio į kraštovaizdžio vizualinę kokybę analizės metodikos klausimai, *Urbanistika ir architektūra* XXVIII tomas, Nr.2
- Kamičaitytė-Virbašienė, J. (2004). Architektūrinis reglamentavimas valstybiniuose parkuose siekiant kraštovaizdžio vizualinės kokybės, *Urbanistika ir architektūra* XXVIII tomas, Nr.2
- Kamičaitytė-Virbašienė, J., Leitanaitytė, R. (2005). Kauno centrinės dalies Nemuno slėnyje miestovaizdžio architektūrinis formavimas, *Urbanistika ir architektūra* XXIX tomas, Nr. 1
- Kardelis, K. (1997). *Mokslinių tyrimų metodologija ir metodai*, Kaunas
- Kavaliauskas, P. (1975). Kraštovaizdžio grožis ir būdai jam išmatuoti, *Statyba ir architektūra*, Nr. 8

- Kavaliauskas, P. (2002). Kraštovaizdžio estetiškas vertinimas kaip kraštovaizdžio architektūrinio formavimo paradigmos pagrindas, *Kraštovaizdžio estetiško vertinimo patirtis ir problemos*, Vilnius. /Seminarų pranešimai/
- Kruusvall, J. (1979). O nadežnosti metodiki semantičeskovo diferenciala, *Čelovek, sreda, prastronavo*, Nr. 4
- Lietuviškoji tarybinė enciklopedija* (1981, 1983) 8, 10 t., Vilnius
- Novickas, A. (2004). *Miesto aikštė: formos ir turinio semantinis tyrimas*, Vilnius: Vilniaus Gedimino technikos universitetas. /Daktaro disertacijos santrauka/
- Osgood, Ch. E. (1959). *Psycholinguistics: a theory research of survey*, Oxford
- Osgood, Ch. E. (1959). *The representational model and relevant research methods*, /ed. I De Sola Pob, Trends in Content Analysis.-Urbana/
- Palmer, C. J., Robinson, M. E. (1977). The countryside image: an investigation of structure and meaning, *Environment and planning*, Nr. 7
- Pridotkienė, L, Grecevičius, P. (2006). *Rekreacinė aplinka*, Klaipėda
- Purvinas, M. (1983). Subjektyvus kraštovaizdžio vertinimas, *Lietuvos TSR architektūros klausimai*, t. 8, sąs. 1. Vilnius
- Purvinas, M. (1983). Kraštovaizdžio architektūrinės analizės taikymas projektavime, *Lietuvos TSR architektūros klausimai*, t. 7, sąs. 1. Vilnius
- Purvinas, M. (1987). Trakų miesto apylinkių kraštovaizdžio vizualinė analizė, *Urbanistika ir rajoninis planavimas*, Nr. 14. Vilnius
- Račinskas, A. (2000). *Geografinių tyrimų metodologija ir metodai*, Vilnius
- Sitwell, O. F., Bilash, O. S. (1986). Analysing the cultural landscape as a means of probing the nonmaterial dimension or reality, *Canadian geographic*, Nr.2
- Tatoris, J. (1994). *Senoji Klaipėda. Urbanistinė raida ir architektūra iki 1939 metų*, Vilnius
- Uogintas, A. (2003). *Erdvės suvokimo problemos*, Šiaulių universitetas
- Urbaitytė, D. (2002). Gamtovaizdžių ir regyklų ekoestetinis vertinimas pagal kraštovaizdžio elementų įvairovę, *Kraštovaizdžio estetiško vertinimo patirtis ir problemos*, Vilnius. /Seminarų pranešimai/
- Vanagas, J.(2003). *Miesto teorija*, Vilnius
- Žulkus, V. (1991). Klaipėdos senajo miesto raidos modelis, *Paminklų restauravimo projektavimo institutas*
- Klaipėda, Neringa, M 1 : 25 00000, M 1 : 200 000 . Ryga: Jana seta. /Miestų planai/
- Žulkus, V.(1982). Klaipėdos kultūriniai sluoksniai, *Architektūros paminklai* 7: 5-10.
- Zabielsanskij, G. B. (1985). *Architektūra i emocionalnyj mir čelovieka*, Moskva
- Čeliauskaitė, R. Senamiestis – prestižinė vieta....ir fronto apkasai, 2005. <http://www.ve.lt/>

<http://www.architektams.lt/ekspertu/protokolai/>

<http://www.eu-portal.net>

<http://www.green-space.org>

<http://www.gsd.harvard.edu/>

<http://www.utah.edu/>

<http://www.cultsock.ndirect.co.uk/introductory/>

THE RESEARCH OF PERCEPTUAL ANALYSIS OF KLAIPEDA OLD TOWN SPACES

IEVA BAUMILAITĖ

SANTRAUKA (SUMMARY)

Perception is the process of organizing and interpreting sensations into meaningful experiences. Perception is the result of psychological process in which meaning, context, judgment, past experience, and memory are invoked.

According to the Lithuanian scientist P. Kavaliauskas, the semantic potential of the environment has to be analysed in accordance with behaviour patterns in the space or distribution of associative attributes. The American scientist Ch. Osgood developed the latter methodical basis of the research, i. e. semantic differential analysis. The factor analysis of the living environment (or other construct) verbal descriptions (data from semantic differentials) is the essence of the method. Verbal descriptions of the environment are an adjective pair of words opposite meanings, which are used to evaluate the concordance of the environmental view (construct) with suggested characteristics (concepts), which make factors as the aspects of the environmental quality evaluation. These researches are based on the premise that the environment is evaluated using a common set of the aspects with different weights considering the environment. The scientist performed semantic studies of connotative meanings (life – death, amenity – crudity, warmth – cold, and etc.). and identified three basic semantic dimensions that people use for making judgements on the environmental quality, such as subjective (assessment of feelings), potency (capabilities), and activity (functions or usage). Subsequent research findings suggest that these three basic dimensions do not generalize the meaning of environments.

The territories of Klaipeda old town can be categorized according to the influence of their urban changes on the image of a city, or, according to the evaluation leverage of an area in forming the image of a city. The highest leverage of the image of a city belongs to areas that are most often visited by the residents of the city and tourists. Such areas can be excluded in the urban structure when analysing everyday and routine transfers of the residents and visitors of a city. Areas that contain the biggest density of such routes should be treated as areas with the highest leverage of the image of the city. Within the urban development, the basic purposes of squares remained, yet through time their content has become more and more versatile and fragmented. The most outstanding changes have been determined by the secularization of recreational function. A certain mutual link exists between the form of the square and the components of its content.

PRIEDAI

1 priedas Klaipėdos senamiesčio erdvių fotofiksacija



14 pav. „Tiltų gatvė“



15 pav. „Vandens“



16 pav. „Turgaus gatvė“



17 pav. „Evangelikų liuteronų“



18 pav. „Karlskronos aikštė“



19 pav. „Parodu rūmai“



20 pav. „Sandēlis“



21 pav. „Tomo skveras“



22 pav. „Menininkų namai“



23 pav. „Teatro gatvė“



24 pav. „Danė“

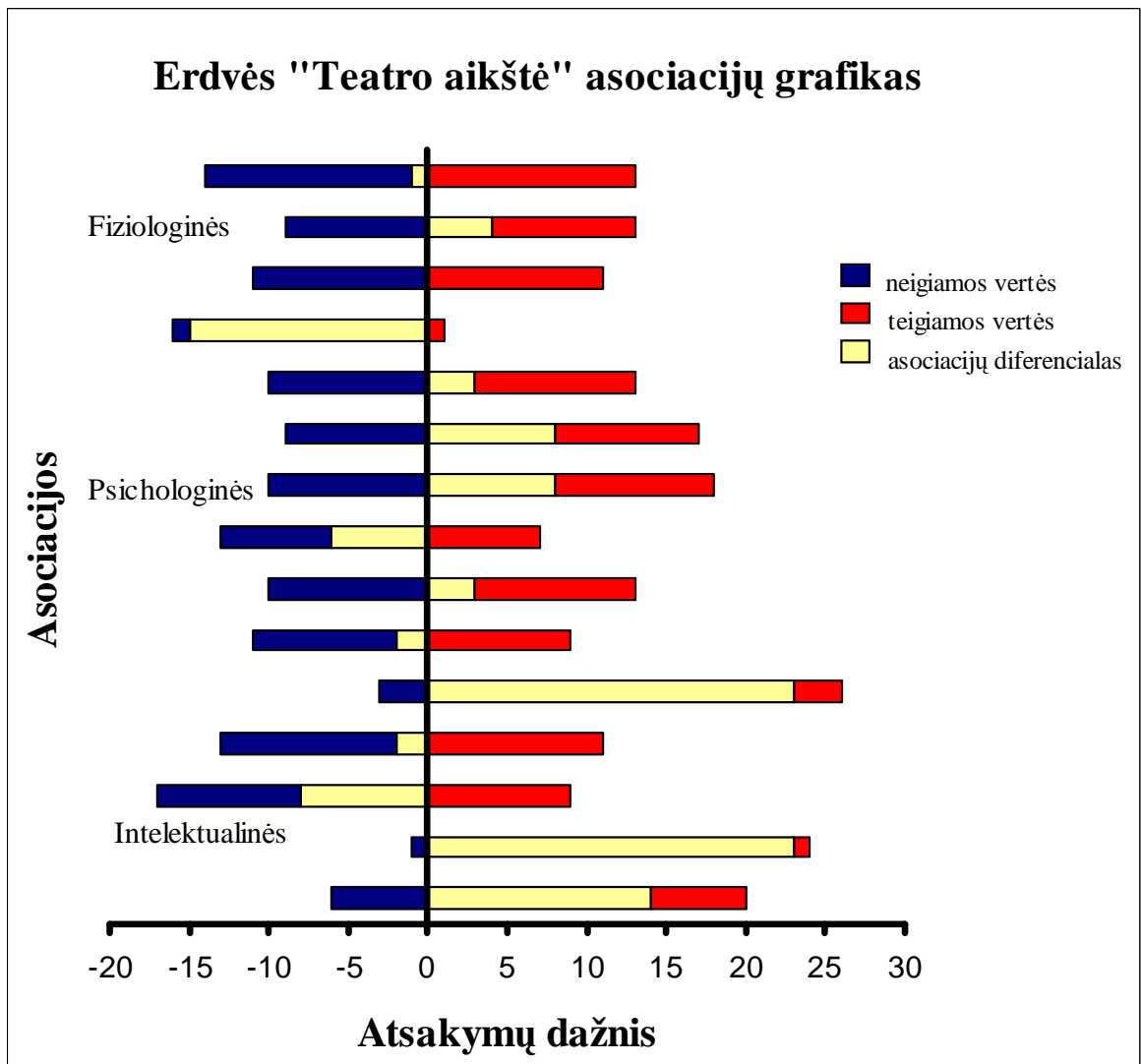


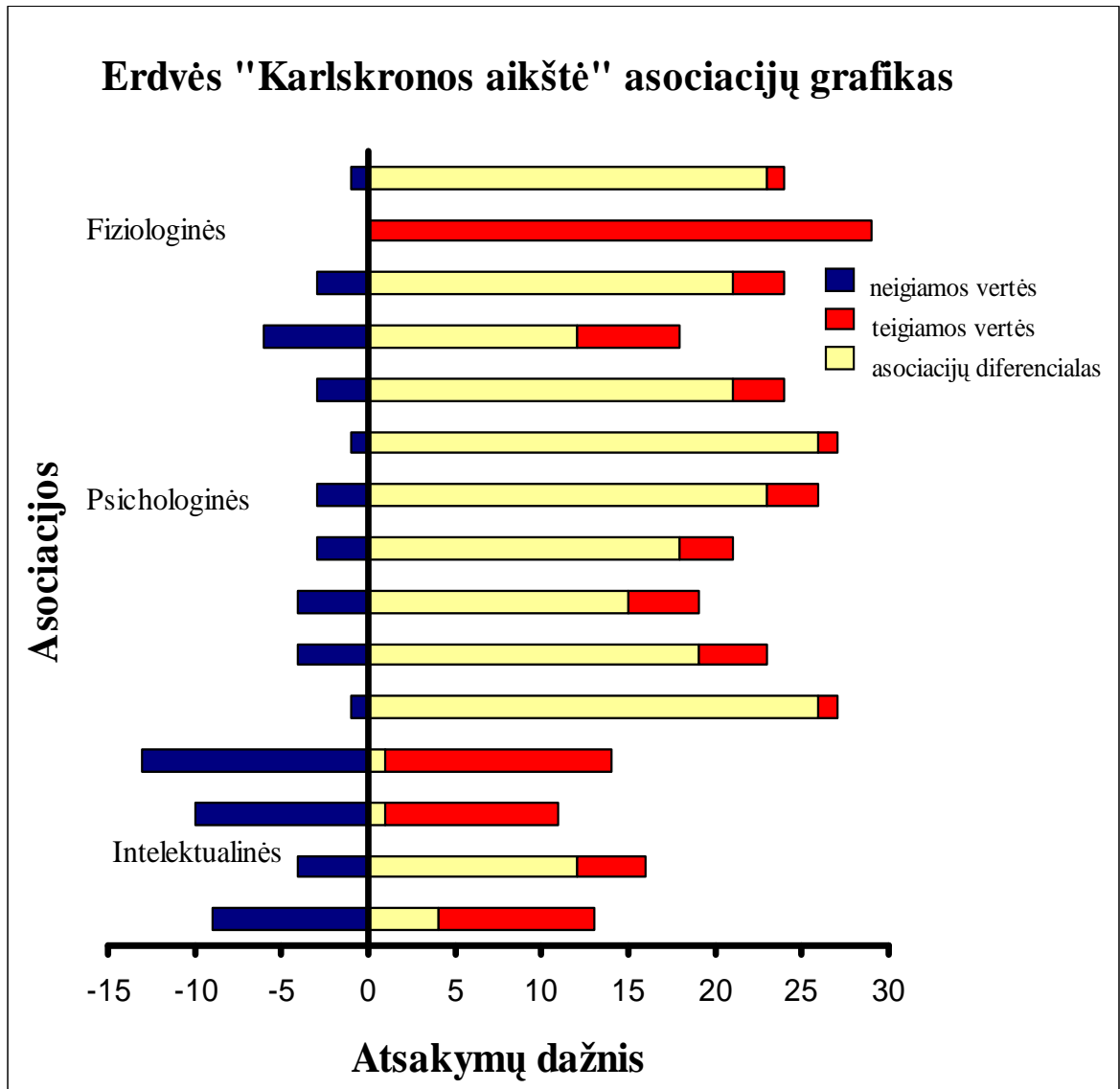
25 pav. „Didžioji“

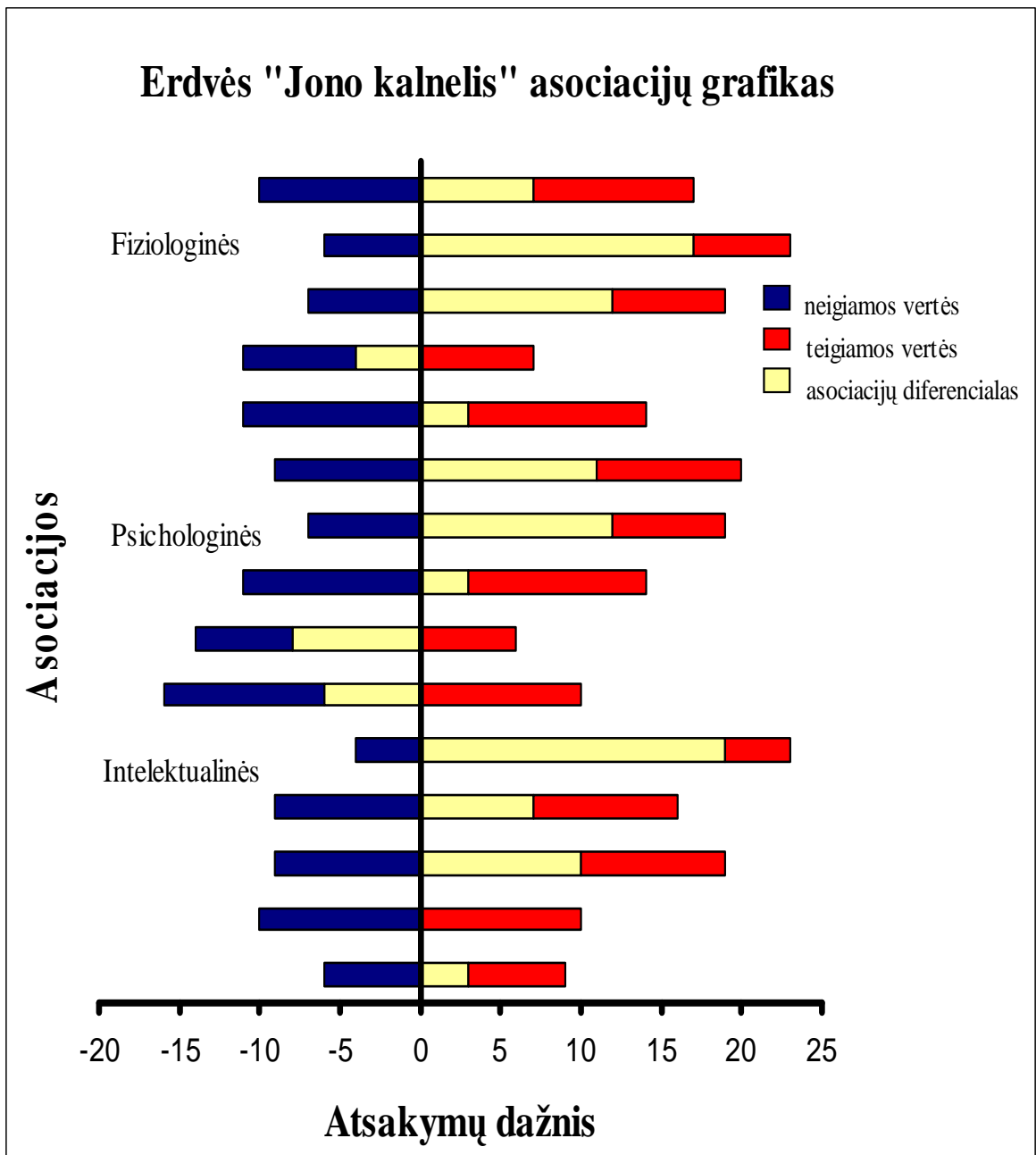


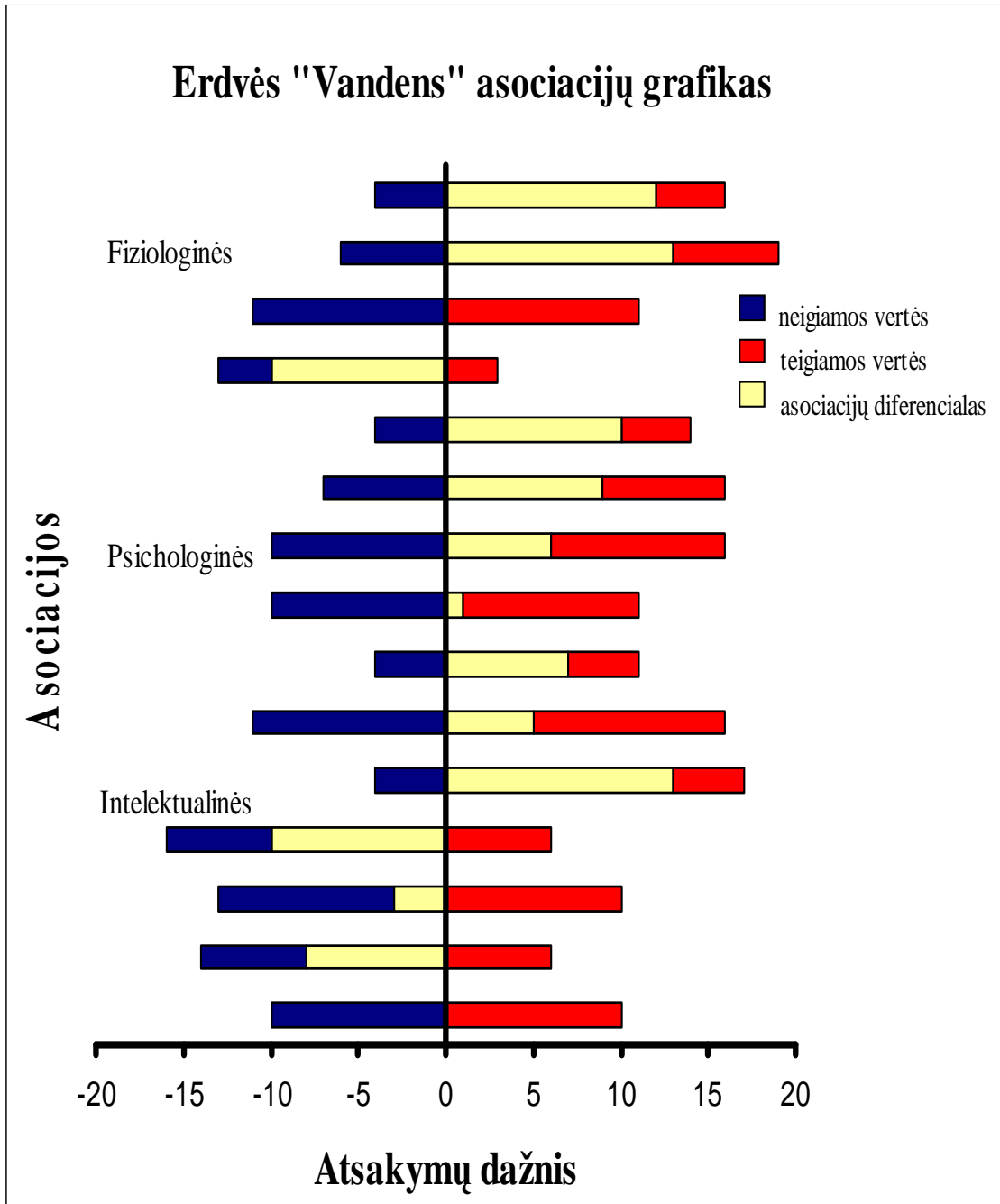
26 pav. „Žvejų gatvė“

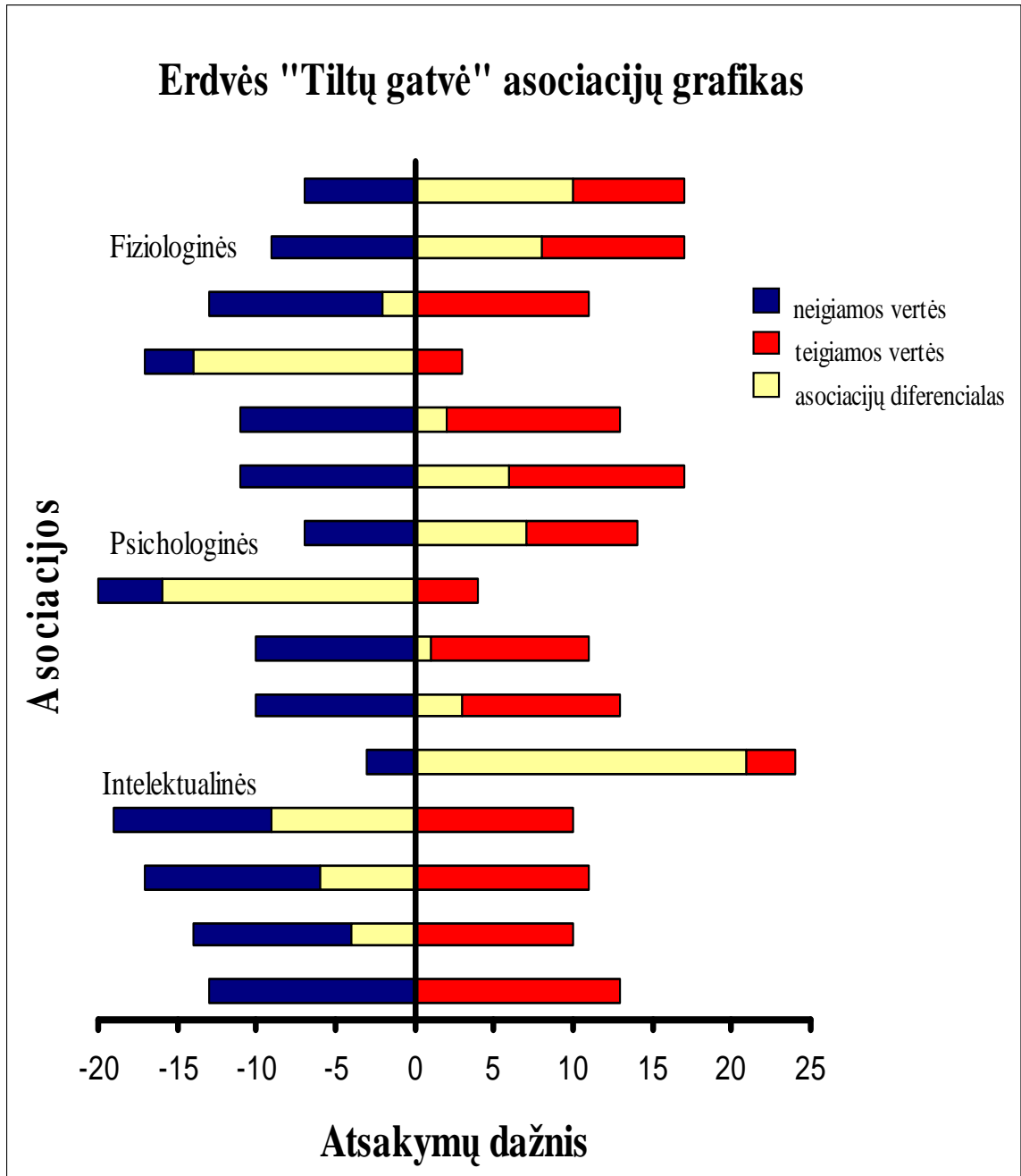
2 priedas Klaipėdos senamiesčio erdvių semantinio diferencialo grafikai

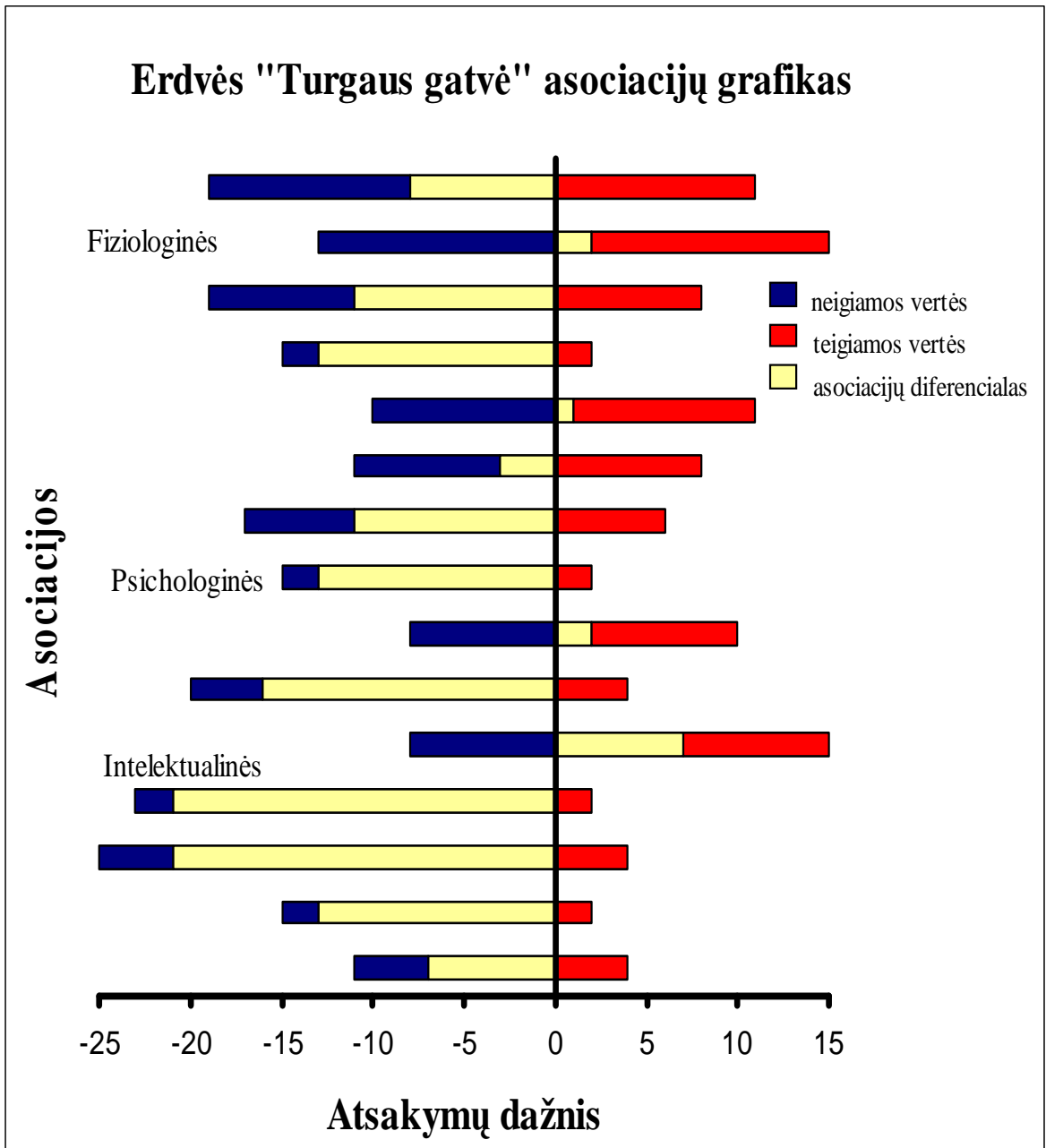


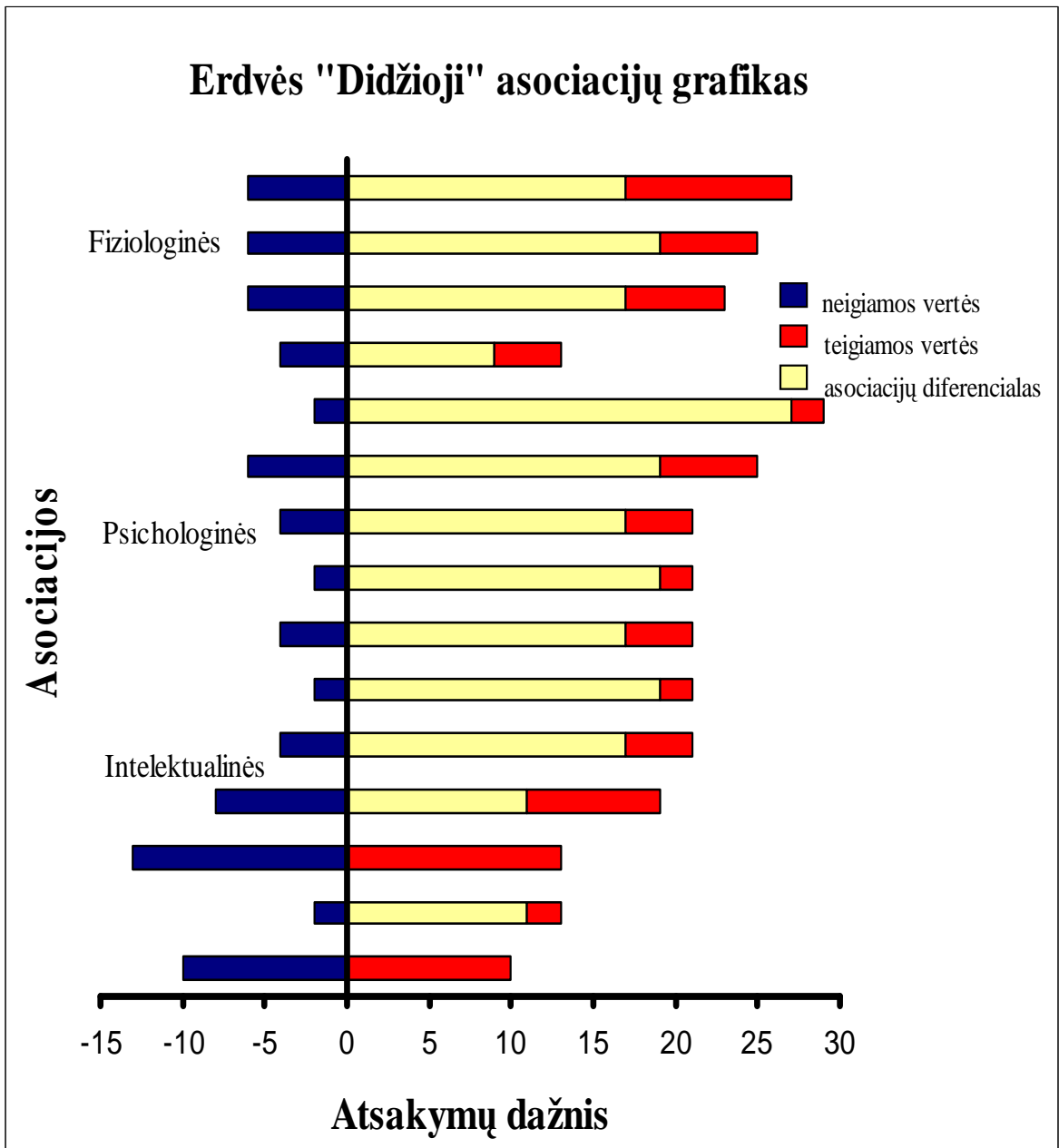


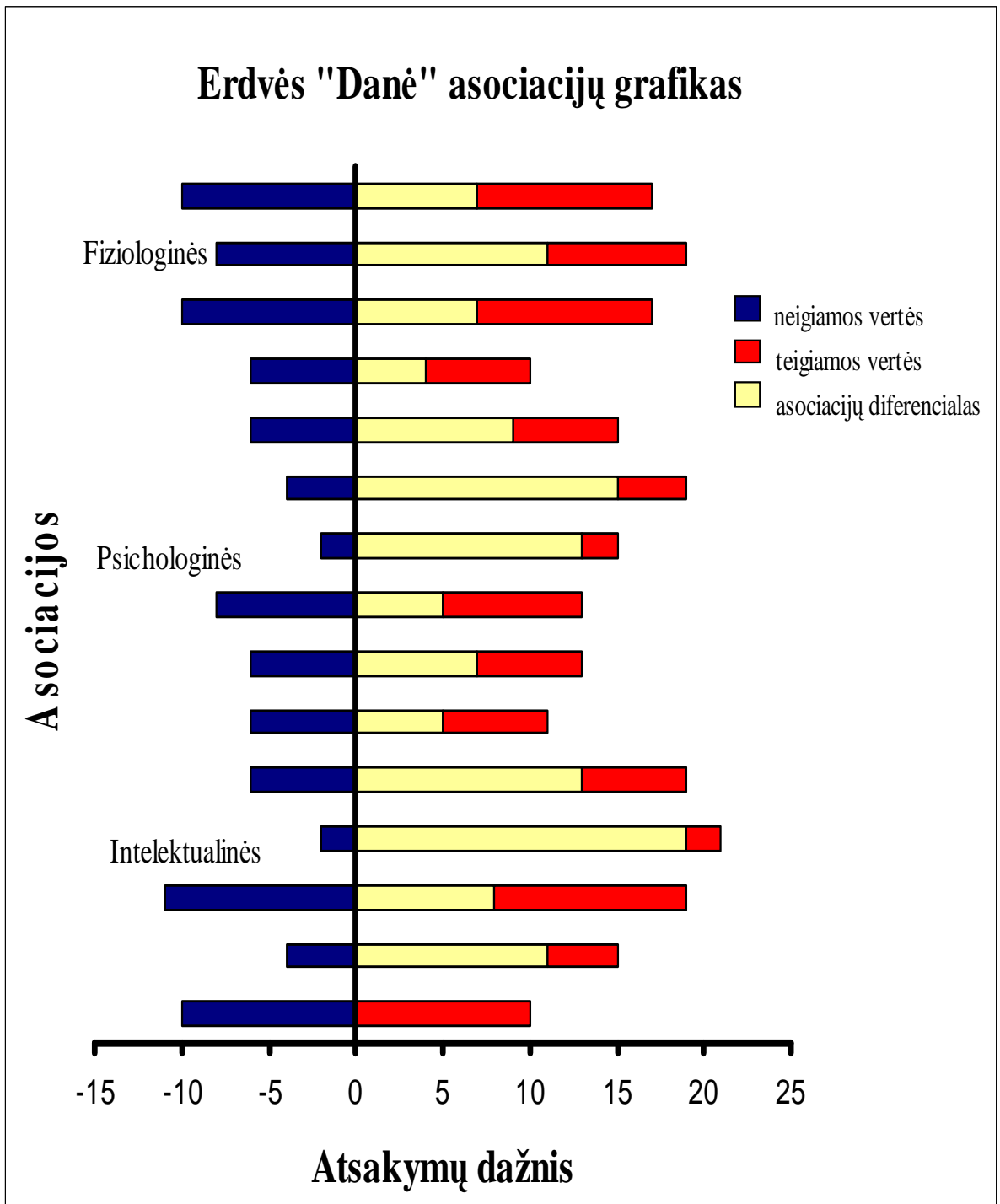


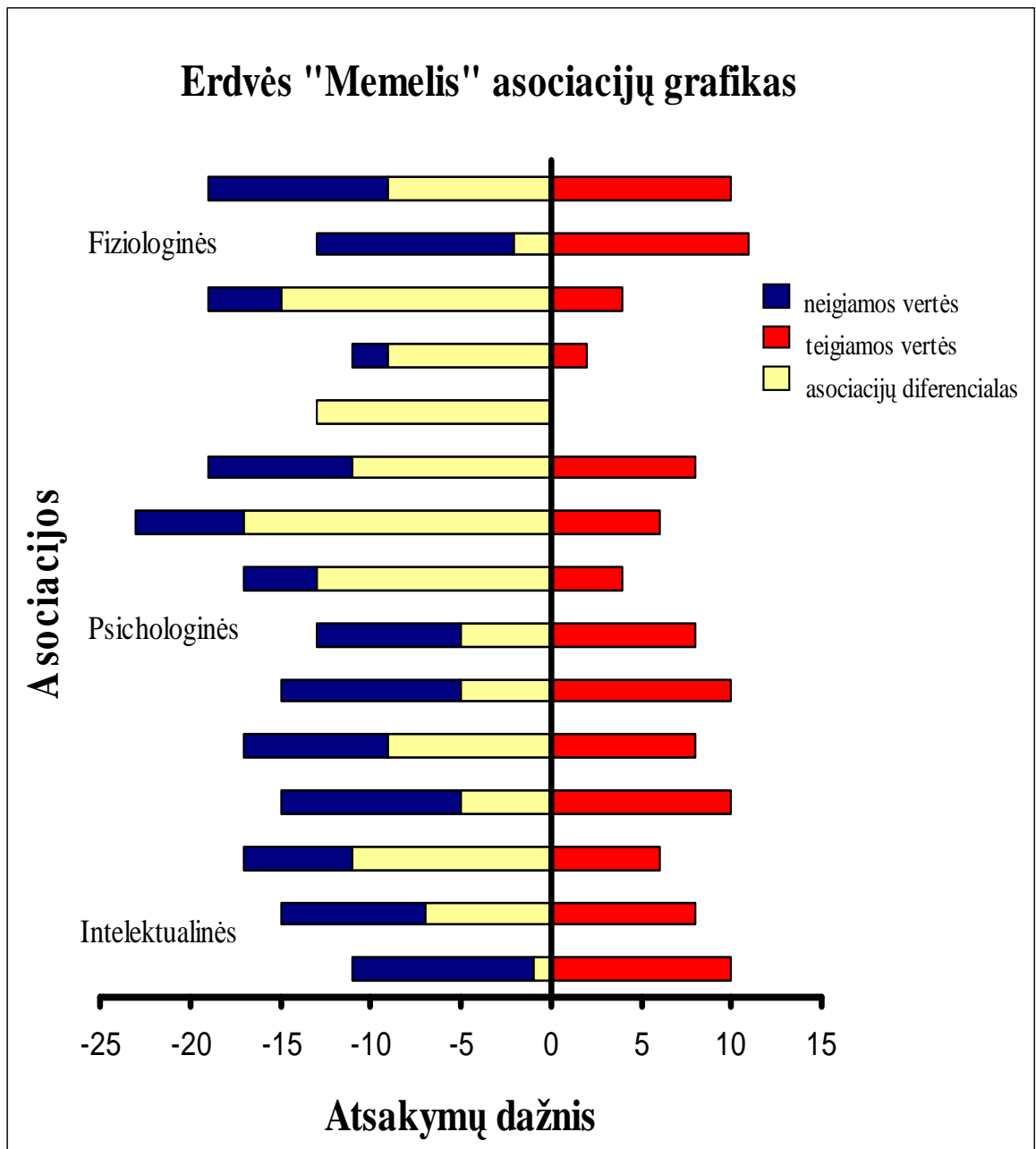


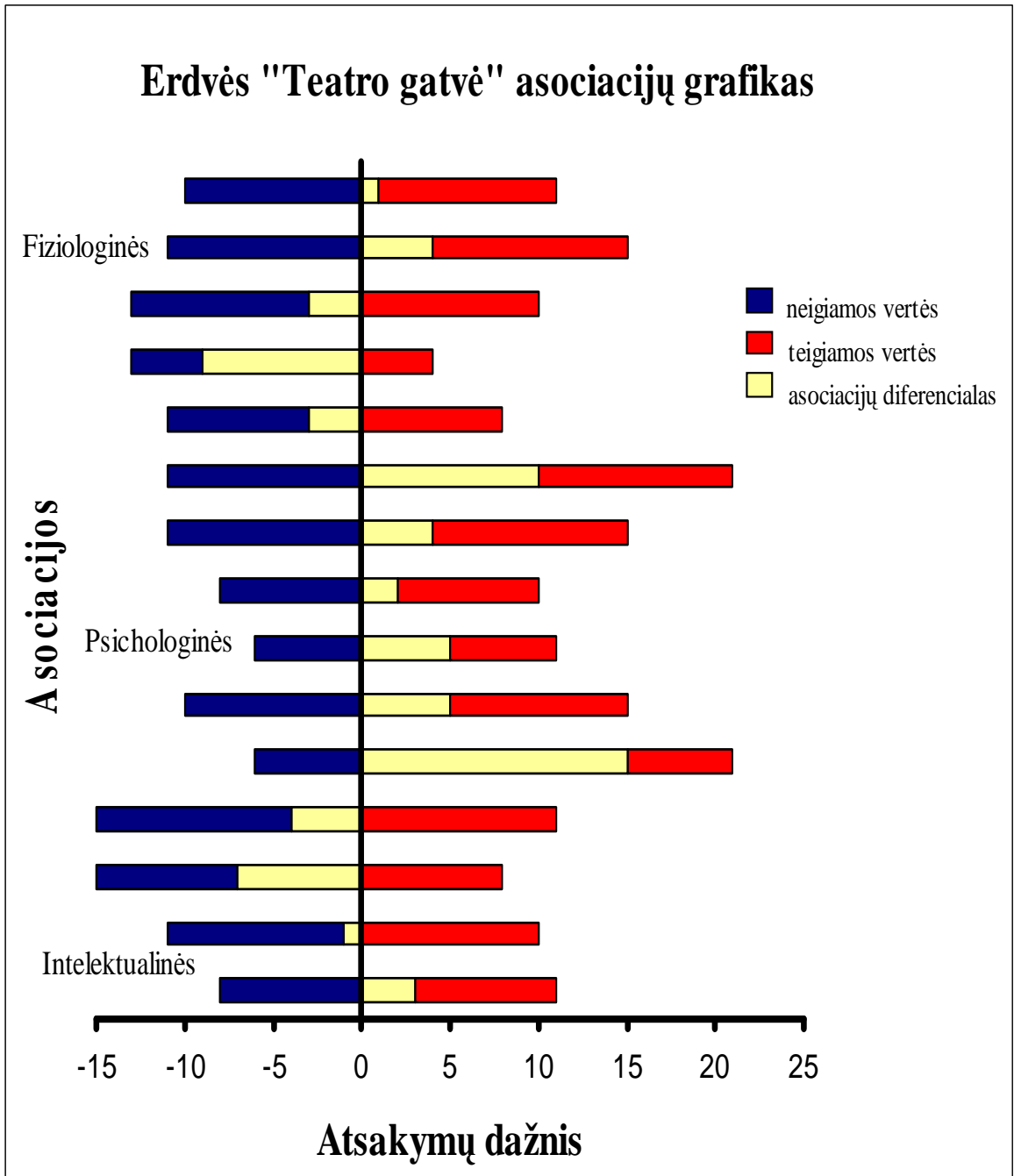












Erdvės "Kurpiai" asociacijų grafikas

