

**ŠIAULIŲ UNIVERSITETAS
SOCIALINIŲ MOKSLŲ FAKULTETAS
EKONOMIKOS KATEDRA**

Neringa STAPONKIENĖ

**SKURDO IR JĮ SĄLYGOJANČIŲ SOCIALINIŲ – EKONOMINIŲ
VEIKSNIŲ TYRIMAS**

Magistro darbas

Šiauliai, 2010

**ŠIAULIŲ UNIVERSITETAS
SOCIALINIŲ MOKSLŲ FAKULTETAS
EKONOMIKOS KATEDRA**

Neringa STAPONKIENĖ

**SKURDO IR JŲ SĄLYGOJANČIŲ SOCIALINIŲ – EKONOMINIŲ
VEIKSNIŲ TYRIMAS**

**Magistro darbas
Socialiniai mokslai, ekonomika (04 S)**

Aš, teigiu, kad magistro studijų
baigiamasis darbas, kurį teikiu Ekonomikos studijų programos magistro kvalifaciniam
laipsniui įgyti, yra originalus autorinis darbas
(parašas)

Magistro darbo autorius _____
(vardas, pavardė, parašas)

Vadovas _____
(pareigos, vardas, pavardė, parašas)

Recenzentas _____
(pareigos, vardas, pavardė, parašas)

ANOTACIJA

Neringa Staponkienė

Skurdo ir jį sąlygojančių socialinių – ekonominių veiksnių tyrimas. Magistro darbas.

Pastarąjį dešimtmetį šalyje vykę socialiniai ir ekonominiai reiškiniai bei vykdoma socialinė ir ekonominė politika turėjo nevienodos įtakos skirtingų šalies gyventojų grupių gyvenimo kokybei. Siekiant numatyti efektyvias skurdo mažinimo kryptis ir priemones šalyje, vienas pirmųjų tikslų yra skurdo ribos bei realaus skurdo lygio šalyje nustatymas, sudarantis galimybes identifikuoti labiausiai skurstančių gyventojų grupes ir skatinantis nagrinėti skurdą sąlygojančius veiksnius. Šalyje sparčiai didėja socialinė ir ekonominė gyventojų nelygybė bei aštrėja skurdo ir socialinės atskirties problemos. Palankią terpę skurdui ir socialinei atskirčiai plisti užtikrina sistemos užprogramuotas netolygus valdžios ir turto pasiskirstymas visuomenėje taip pat nepakantumo „kitokiems“ toleravimas. Pažymėtina, kad gaunamos pajamos čia atlieka ne paskutinį vaidmenį. Darbe analizuojamos skurdo ir socialinės atskirties sampratos ir jų atsiradimo priežastys bei apraiškos Lietuvoje, nagrinėjama pajamų diferenciacijos įtaka, sąlygojanti šių neigiamų reiškinių augimą bei visuomenės grupės, turinčios didžiausią tikimybę atsidurti šios socialinės negerovės akiratyje.

Magistro darbo tyrimo tikslas - apibrėžti skurdo sampratą, ir jam įtaką turinčius socialinius - ekonominius veiksnius bei numatyti skurdo mažinimo galimybes.

Atlikto tyrimo rezultatai parodė, kad Lietuvoje pagrindinėmis skurdo priežastimis tampa tos, kurios dominuoja visoje Europoje: nedarbas, menkas išsilavinimas, mažos neefektyvių ūkių pajamos, nepilnos šeimos, didelė vaikų išlaikymo našta. Siekiant pagerinti skurstančiųjų būklę, visų pirma, skurstantys asmenys turėtų būti ir patys tuo suinteresuoti bei suvokti, kad pirmiausia jie patys yra atsakingi už savo gerovę. Turėtų būti suvienytos valstybės, savivaldybių institucijų, nevyriausybinių organizacijų ir piliečių bendros pastangos ir veikla mažinant skurdą ir socialinę atskirtį.

ABSTRACT

Neringa Staponkienė

The analysis of poverty and socio-economic factors influencing it. Master's work.

The social and economic situation in the country over the last decade, partly influenced by socio-economic policy, has had different degree of impact to the standard of living of social groups. One of the main tasks, in order to provide effective poverty reduction measures, is to define the poverty and assess the level of poverty in the state, thus allowing to identify the most impoverished social groups and main factors causing the poverty. Increasing social and economic inequality has set tensions in the society and social exclusion has occurred as the result. A favourable environment for the spread of poverty and social exclusion has been „programmed into the system“ by uneven distribution of wealth and inadequate political representation of social groups also lack of tolerance and the „othering“ has raised discontent within the society. It has to be noted, that personal income is one of the main factors causing the poverty. The work analyses the affect of income differentiation to the poverty and social exclusion in Lithuania, as well as identifying most vulnerable social groups.

The objectives of the Master's work - to define the concept of poverty, evaluate the influence of social-economic factors and discuss the options for poverty reduction.

This study has shown that the main causes of poverty in Lithuania are similar to those found in other European countries and include unemployment, poor education, ineffective farming, single parent families and child support burden. In order to reduce poverty, individuals should understand that they themselves are responsible for their welfare. Actions and effort of central government, municipal authorities, non-governmental organisations and local communities should be coordinated in order to reduce poverty and social exclusion.

TURINYS

IVADAS	11
1. SKURDO IR SOCIALINĖS ATSKIRTIES KONCEPCIJŲ ANALIZĖ	16
1.1 Skurdo ir socialinės atskirties diskusiniai klausimai	16
1.2 Skurdą ir socialinę atskirtį sąlygojantys veiksniai.....	22
1.3 Gyventojų pajamų netolygumo įtaka skurdo ir socialinės atskirties atsiradimui	27
1.4 Skurdo vertinimo rodikliai	32
1.5 Pajamų nelygybės matavimo rodikliai	36
2. SKURDO PROBLEMOS AKTUALUMAS LIETUVOJE	38
2.1 Skurdo kaip socialinio reiškinio analizė, remiantis tiesioginiais skurdo matavimo rodikliais.....	38
2.1.1 <i>Situacijos Lietuvoje analizė, remiantis skurdo matavimo rodikliais</i>	38
2.1.2 <i>Pajamų pasiskirstymo netolygumo įvertinimas, remiantis pajamų nelygybės rodikliais</i>	44
2.2 Skurdo kaip socialinio reiškinio analizė, remiantis netiesioginiais skurdo matavimo rodikliais	51
2.2.1 <i>Skurdo padėties analizė Lietuvoje, remiantis ūkio makroekonominiais rodikliais</i>	51
2.2.2 <i>Gyventojų disponuojamų pajamų, darbo užmokesčio ir vartojimo išlaidų analizė 2005 – 2008 metų laikotarpiu</i>	55
2.2.3 <i>Skurdo rodiklių ryšys su kitais rodikliais</i>	58
3. SKURDO MAŽINIMO GALIMYBĖS	62
IŠVADOS	67
LITERATŪRA	70
PRIEDAI	78
1 PRIEDAS. Namų ūkių pasiskirstymas pagal disponuojamas pajamas vienam namų ūkio nariui 2005 metais, procentais	79
2 PRIEDAS. Namų ūkių pasiskirstymas pagal disponuojamas pajamas vienam namų ūkio nariui 2006 metais, procentais	80
3 PRIEDAS. Namų ūkių pasiskirstymas pagal disponuojamas pajamas vienam namų ūkio nariui 2007 metais, procentais	81
4 PRIEDAS. Namų ūkių pasiskirstymas pagal disponuojamas pajamas vienam namų ūkio nariui 2008 metais, procentais	82
5 PRIEDAS. Skaičiavimams naudotos formulės	83
6 PRIEDAS. 2005 metų tarpiniai skaičiavimo rezultatai	84
7 PRIEDAS. 2006 metų tarpiniai skaičiavimo rezultatai	85
8 PRIEDAS. 2007 metų tarpiniai skaičiavimo rezultatai	86

9 PRIEDAS. 2008 metų tarpiniai skaičiavimo rezultatai	87
--	----

LENTELIŲ SĄRAŠAS

1 lentelė. Socialinės atskirties apibrėžimai.....	19
2 lentelė. Skurdo ir socialinės atskirties apibūdinimo skirtumai.....	21
3 lentelė. Pajamų diferenciacijos rodikliai.....	36
4 lentelė. Skurdo rizikos riba, Lt/mėn.....	39
5 lentelė. Skurdo rizikos lygis, procentais.....	39
6 lentelė. Gyventojų skaičiaus kitimas 2005 – 2008 metais.....	39
7 lentelė. Skurdo rizikos lygis pagal gyvenamąją vietą, procentais.....	40
8 lentelė. Skurdo rizikos lygis, atsižvelgiant į socialines išmokas 2005 – 2008 metais.....	41
9 lentelė. Socialinės apsaugos išlaidos 2005 – 2008 metais.....	41
10 lentelė. Skurdo rizikos lygis pagal amžiaus grupes, procentais.....	42
11 lentelė. 18 metų ir vyresnių asmenų skurdo rizikos lygis pagal užimtumą, procentais.....	43
12 lentelė. Skurdo rizikos lygis pagal namų ūkio sudėtį, procentais.....	43
13 lentelė. Skurdo rizikos gylysi pagal gyvenamąją vietą ir amžiaus grupes, procentais.....	44
14 lentelė. Apibendrinti skaičiavimų duomenys.....	50
15 lentelė. Ekonominių rodiklių kitimas Lietuvoje 2005- 2008 metais.....	52
16 lentelė. Įmonių ir gyventojų sumokėti mokesčiai, tūkst. Lt.....	53
17 lentelė. Pagrindiniai šalies gyventojų užimtumo ir nedarbo rodikliai 2005 – 2008 metais.....	54
18 lentelė. Vidutinės disponuojamos pajamos vienam namų ūkio nariui per mėnesį 2005 – 2008 metais, Lt.....	55
19 lentelė. Vidutinis mėnesinis bruto ir neto darbo užmokestis 2005 – 2008 metais, Lt.....	56
20 lentelė. Vidutinės vartojimo išlaidos 2005 – 2008 metais, Lt.....	57
21 lentelė. Vidutinės vartojimo išlaidos deciliuose vienam namų ūkiui per mėnesį 2005 – 2008 metais, Lt.....	57
22 lentelė. Skurdo rizikos lygio ir kitų rodiklių ryšio koreliacijos koeficientai.....	58
23 lentelė. Skurdo rizikos ribos ir kitų rodiklių ryšio koreliacijos koeficientai.....	59

PAVEIKSLŲ SĄRAŠAS

1 paveikslas. Veiksniai lemiantys socialinę atskirtį.....	23
2 paveikslas. Užburtas skurdo ratas.....	25
3 paveikslas. Gyventojų pajamų funkcijų ir asmeninių poreikių patenkinimo ryšys.....	28
4 paveikslas. Individo pajamų lygį lemiantys veiksniai.....	28
5 paveikslas. 2005 metų Lorencio kreivė ir lygybės linija.....	46
6 paveikslas. 2006 metų Lorencio kreivė ir lygybės linija.....	47
7 paveikslas. 2007 metų Lorencio kreivė ir lygybės linija.....	48
8 paveikslas. 2008 metų Lorencio kreivė ir lygybės linija.....	49
9 paveikslas. Infliacijos lygio kitimas 2005 – 2008 metais.....	53
10 paveikslas. Disponuojamų pajamų struktūras, kai visos disponuojamos pajamos prilyginamos 100 procentų.....	56
11 paveikslas. Nedarbo lygio ir skurdo rizikos lygio regresijos tiesė.....	59
12 paveikslas. Užimtumo lygio ir skurdo rizikos lygio regresijos tiesė.....	60

ĮVADAS

Skurdas – viena iš aktualiausių problemų, su kuria susiduria ne tik Lietuvos, bet ir išsivysčiusių pasaulio šalių gyventojai. Šiai problemai spręsti reikia tikslios ir kryptingos šalies Vyriausybės politikos ir pačių gyventojų pastangų, nes dažnai pavėluotas skurdą sukeliančių problemų sprendimas nulemia socialinės atskirties šalyje padidėjimą.

Rinkos ekonomika, paremta privačia iniciatyva bei konkurencija, skatina ekonomikos efektyvumo didinimą, bet drauge ji sudaro prielaidas turtinei diferenciacijai, pajamų nelygybei ir skurdui. Skurdo ir klestėjimo priešprieša – daugiausiai diskusijų kelianti problema nuo pat turtinės ir finansinės diferenciacijos atsiradimo. Visada buvo siekiama suprasti, kodėl skurdas dalina žmones į atskiras grupes ir verčia kovoti tarpusavyje. Buvo pateikta daugybė galimų atsakymų, tačiau nė vienas jų nepasirodė geriausias. Diskusijos apie skurdą ir socialinę atskirtį, tik nauja forma, tęsiasi iki šiol.

Tyrimo problema. Reikia pripažinti, kad Lietuvoje ir anksčiau yra kilę pilietinių kovos su skurdu iniciatyvų, įvertinant ir periodiškai sudarinėjamus valdžios planus, tačiau pastangos siekti socialinės darnos nemažai priklauso ir nuo žmonių požiūrio. Skurdas visų pirma yra asmeninė tragedija: individo, šeimos, bendruomenės išgyvenimas. Tai kartu - ir pačios valstybės tragedija. Todėl ji neturėtų likti nuošalyje. Nacionaliniu lygmeniu skurdo problemą padėtų spręsti socialinės apsaugos bei mokesčių sistemos tobulinimas. Šios sistemos kol kas naudingos tik didesnes pajamas turintiems asmenims. Galima teigti, jog su skurdu veiksmingiausia kovoti ekonominėmis priemonėmis, o valdžios veiksmai turi skatinti ekonominį efektyvumą.

Šalies ūkio, kaip vientisos socialinės - ekonominės sistemos raidos požiūriu, pajamų diferenciacijos pasekmės turi įtakos bendriesiems šalies ūkio raidos rezultatams. Darbo rinka, kaip ekonominės sistemos posistemis, tarsi agreguotas ekonominės raidos indikatorius, atspindi raidos rezultatus, o šio posistemio problemų identifikavimas leidžia numatyti visai socialinei ekonominei raidai svarbius sprendimus. Operatyvus regioninių skirtumų identifikavimas leistų esamuoju laiku įvertinti teritorinį skurdo ir socialinių problemų išsidėstymą ir greičiau bei taikliau reaguoti į spręstinas problemas.

Mokslinėje literatūroje (Juškienė, 1997, Karpuškienė, 1997, Lazutka, 2001, Šileika, 2000, Blažienė 2000, Vengrienė, 1992, Bagdanavičius, 2005, Žalimienė, 2003 ir kt.) nagrinėjančioje skurdo problemas, yra pabrėžiama, kad siekiant sumažinti skurdo paplitimą bei spręsti skurdo problemas šalyje, vienas svarbiausių uždavinių – realaus skurdo lygio bei skurstančiųjų skaičiaus šalyje nustatymas, kuris, beje, visiškai priklauso nuo skurdo matavimui pasirinkto rodiklio šalyje.

Galima teigti, jog valstybės politika, nukreipta į skurdo mažinimą, gali būti visiškai neefektyvi ir netikslinga, jeigu yra neteisingai parinkti skurdo matavimo rodikliai. Gaunama netiksli informacija

neleidžia įvertinti pagrindinių skurstančiųjų charakteristikų (labiausiai skurstančių gyventojų grupių, pajamų atotrūkio tarp skurstančiųjų ir neskurstančiųjų ir pan.) ir nesudaro galimybių numatyti efektyvių skurdo mažinimo priemonių šalyje.

Siekiant moksliskai pagrįsti skurdo problemos sprendimus, šiame darbe bandoma atsakyti į klausimus: **kaip klasifikuojami skurstantys namų ūkiai pagal jų socialinės - ekonominės raidos rezultatus; pagal kokius kriterijus galima išskirti skurstančius namų ūkius; kokie yra susidariusią situaciją lemiantys veiksniai; kokia socialinės apsaugos, kaip sistemos, įtaka esamai padėčiai pakeisti; ir kokios galimos skurdo ir socialinės atskirties mažinimo galimybės.**

Tyrimo aktualumas. Gyventojų pajamos iš esmės yra pagrindinis asmeninį vartojimą lemiantis veiksnys, taigi ir esminis gyvenimo lygio rodiklis. Pajamų lygis ir diferenciacija – tinkamiausiai gyvenimo lygį šalyje apibūdinantys rodikliai, leidžiantys objektyviai įvertinti tokią skaudžią ir socialinės politikos specialistus ypač dominančią visuomenės problemą kaip skurdas.

Šalyje, esant žemam pajamų lygiui apskritai ir palyginti didelei pajamų diferenciacijai, skurdo problema tampa ypač aktuali, kadangi, esant minėtoms sąlygoms, padidėja dalis žmonių, gaunančių labai mažas pajamas. Socialiniai ekonominiai pokyčiai paveikė daugelį visuomenės gyvenimo sričių, kartu veikdami žmogų ir jo aplinką. Be abejonės, ne tik dėl globalizacijos, bet ir dėl jos ypatingo santykio su transformaciniais procesais, vykstančiais Lietuvoje (visų pirma su laisvosios rinkos įsitvirtinimu), atsirado specifiniai socialinių įtampų laukai, socialinė atskirtis, formuojasi užribio sluoksnis ir kt.

Daug dėmesio šioms problemoms spręsti skiria R. Lazutka (2004), V. Stankūnienė, V. Eidukienė, B. Gruževskis ir kt. (2001). Pripažįstama, jog mažas pajamas turintys žmonės negali pakankamai realizuoti savo potencialo ekonominėje veikloje, įgyti tokio pat gero išsilavinimo kaip turtingesni gyventojai. Be to pajamų nelygybė yra vienas iš indikatorių, leidžiančių įvertinti šalies gerovės lygį, politinių priemonių tikslingumą, demokratijos, ekonominio išsivystymo svarbą.

Patys svarbiausi veiksniai žmogaus egzistencijai yra ilgas, sveikas gyvenimas, išsimokslinimas, aukštas gyvenimo lygis, politinių ir pilietinių laisvių turėjimas. Su turtinge nelygybe ir skurdu susiduria daugelio pasaulio valstybių, taip pat ir Lietuvos, gyventojai. Dėl nevienodų ekonomikos raidos tempų, skirtingos demografinės ir socialinės padėties, pradėjo didėti atotrūkis tarp kaimų ir miestų bei didmiesčių. Išaugo gyventojų pajamų skirtumai, nedarbas, padidėjo socialinės paramos poreikis, atsirado probleminės teritorijos.

Skurdo panaikinimui būtina konstruktyvi ir tikrai visuotinė išsivysčiusių ir besivystančių šalių partnerystė. ES irgi prisideda įgyvendinant Tūkstantmečio plėtros tikslus. Konkrečius rezultatus mažinant skurdą ir socialinę atskirtį galima gauti tik visapusiškai, nuosekliomis ir suderintomis

priemonėmis, apimančiomis visus lygmenis – nuo vidinių, leidžiančių įgyvendinti nacionalines skurdo mažinimo strategijas, iki tarptautinių – pagalbos mobilizavimo, prekybos, investicijų ir skolų nurašymo priemonių, sveikatos apsaugos ir gyventojų švietimo, ugdymo programų.

Pastaraisiais dešimtmečiais visuomenėje vis dažniau remiamasi santykinė skurdo samprata, pagal kurią žmonės laikomi skurstančiais, kai jų gyvenimo sąlygos yra žymiai blogesnės už įprastas toje visuomenėje. Pripažįstama, jog mažas pajamas turintys žmonės negali pakankamai realizuoti savo potencialo ekonominėje veikloje, įgyti tokio pat gero išsilavinimo kaip turtingesni gyventojai. Kita vertus, lygesnis pajamų pasiskirstymas sudaro sąlygas spartesniam ekonominiam augimui.

Tyrimo objektas - socialinis reiškiny skurdas ir jį sąlygojantys socialiniai bei ekonominiai veiksniai Lietuvoje.

Tyrimo tikslas – remiantis aprašytais skurdo sampratos ir skurdo rodiklių skaičiavimo ir analizės metodikomis, Statistikos departamento prie Lietuvos Respublikos (toliau - LR) Vyriausybės pateiktomis ataskaitomis bei autorės atliktais skaičiavimais, įvertinti skurdo mastą ir jį sąlygojančius socialinius - ekonominius veiksniai bei numatyti skurdo mažinimo galimybes.

Tyrimo tikslui pasiekti keliami tokie **uždaviniai**:

1. Išanalizuoti teoriniu lygmeniu mokslinę literatūrą: skurdo sąvokos sampratą, jį sąlygojančius veiksniai, apibrėžti socialinės atskirties sąvoką bei priežastis.
2. Įvertinti gyventojų pajamų diferenciacijos įtaką skurdui ir socialinei atskirčiai plisti.
3. Išanalizuoti socialinius – ekonominius veiksniai, kurie sąlygoja skurdo atsiradimą, įvertinti socialinių priemonių taikymą, socialinei atskirčiai mažinti.
4. Numatyti skurdo ir socialinės atskirties mažinimo galimybes.

Tyrimo hipotezė. Veiksniai, lemiantys Lietuvoje turto ir pajamų nelygybę yra ir skurdą sąlygojantys veiksniai (skurdo lygį lemia ekonominė situacija, mažas darbo užmokestis, didelis vaikų skaičius šeimose, žmonės patenka į skurdą dėl bedarbystės, netekę pakankamos šeimos ir socialinių institucijų paramos senatvėje ar ištikus negaliai).

Tyrimo metodika ir metodai. Darbe taikoma mokslinės literatūros, apimančios skurdo, socialinės atskirties, pajamų nelygybės, teorinių koncepcijų analizė. Naudojami statistiniai duomenys apie Lietuvoje esančią socialinę – ekonominę situaciją, analizuojami skurdą ir socialinę atskirtį sąlygojantys veiksniai. Taikoma lyginamoji analizė, leidžianti įvertinti analizuojamų rodiklių pokyčius, skaičiuojami rodikliai, leidžiantys nustatyti skurdo ir kitų jį sąlygojančių rodiklių ryšio stiprumą. Atliekamas duomenų sisteminimas ir apibendrinimas.

Rengiant šį darbą remiamasi Statistikos departamento prie LR Vyriausybės atliekamų tyrimų rezultatais bei pateikiamais statistiniais duomenimis. Papildomiems skaičiavimams naudoti ir kiti

Statistikos departamento skaičiuoti duomenys apie bendrąjį vidaus produktą bei jo struktūrą, darbo užmokestį, nedarbo lygį ir kt.

Tyrimo loginės struktūros pagrindimas. Tyrimo uždaviniai sprendžiami tokia seka:

1. Siekiant identifikuoti teorinius skurdo, socialinės atskirties, gyventojų pajamų diferenciacijos aspektus, taikyta mokslinės literatūros, tyrimų ir dokumentų analizė. Buvo analizuojami užsienio ir lietuvių autorių darbai, kurie leido atskleisti nagrinėjamos temos aktualumą, bei padėjo pasirengti tyrimui;

2. Siekiant įvertinti kokią įtaką skurdo ir socialinės atskirties atsiradimui turi pajamų pasiskirstymas, skaičiuoti pajamų pasiskirstymo rodikliai ir jų kitimo tendencijos, pateikiama socialinių – ekonominių veiksnių įtaka sąlygojanti turtinės nelygybės buvimą, nurodomi egzistuojantys ryšiai, tarp skurdo ir kitų šį reiškinį įtakančių rodiklių;

3. Remiantis atlikta analize pateikiamos skurdo ir socialinės atskirties mažinimo galimybės.

Teorinis darbo rezultatų reikšmingumas:

1. Išanalizuotos įvairių mokslininkų teorijos, liečiančios skurdą ir socialinę atskirtį bei jų atsiradimo priežastys.

2. Atlikta skurdo sampratos analizė, integruojant socialinės atskirties sąvoką, apibrėžtas pajamų nelygybės ir skurdo sąryšis.

3. Išskirtos esminės pajamų nelygybės ir skurdo mažinimo priemonės.

Praktinis darbo rezultatų reikšmingumas:

1. Įvertintas santykinis skurdo lygis bei jo kitimo tendencijos šalies mastu ir atskirose socialinėse gyventojų grupėse.

2. Atlikta nuosekli Lietuvos disponuojamų pajamų lygio, struktūros ir jų dinamikos analizė, nustatyti pagrindiniai pajamų kitimo dėsniniai.

3. Nustatyti didžiausią įtaką skurdo lygiui darantys socialiniai - ekonominiai rodikliai.

Darbas sudarytas iš 87 puslapių, 22 lentelių, 12 paveikslų. Bibliografinį aprašą sudaro 110 šaltinių.

Šį darbą sudaro trys dalys – teorinė, praktinė ir galimybių nustatymas. Teorinėje dalyje atskleidžiama skurdo, socialinės atskirties, pajamų diferenciacijos samprata, šių veiksnių pasireiškimo esminiai bruožai, priežastys, galimi sprendimo būdai, remiantis įvairiomis užsienio ir lietuvių autorių nuomonėmis. Praktinėje dalyje analizuojami skurdo lygio rodikliai, ieškoma paplitimo priežasčių, atliekama pajamų pasiskirstymo analizė Lietuvoje 2005 - 2008 metais, tiriami įvairūs socialiniai – ekonominiai veiksniai, galintys turėti įtakos skurdo paplitimui Lietuvoje. Trečiojoje darbo dalyje pateikiami galimi problemos sprendimo (mažinimo) būdai, t. y. stengiamasi atsakyti į klausimus: kaip

Lietuvoje vykdoma socialinės apsaugos politika įtakoja skurdo ir socialinės atskirties problemų sprendimus; kokiomis priemonėmis būtų galima paskatinti nedarbo lygio, skirtumo tarp regionų ir miesto bei kaimo sumažinimą; kaip padėti žmonėms nepatekti į skurdo „spąstus“, kai skurdas lydi žmones iš kartos į kartą.

1. SKURDO IR SOCIALINĖS ATSKIRTIES KONCEPCIJŲ ANALIZĖ

1.1 Skurdo ir socialinės atskirties diskusiniai klausimai

Apie skurdą buvo pradėta kalbėti jau antrojoje XVIII a. pusėje. Tuo metu jis buvo suprantamas kaip nepakankamos pajamos, siekiant įsigyti būtiniausių reikmenų (maisto, drabužių ir kt.), kad būtų galima palaikyti asmens fizinį pajėgumą. Žvelgiant į pirmuosius skurdo sąvokos apibrėžimus, galima pastebėti, kad skurdas aiškinamas kaip ekonominių išteklių trūkumas būtiniausiems poreikiams tenkinti.

1776 metais ekonomikos teorijos klasikas A. Smith'as ekonominį skurdą apibrėžė kaip reikalingiausių daiktų, skirtų asmens gyvybei palaikyti, bei kitų reikmių, be kurių, atsižvelgiant į visuomenės gyvenimo standartus, žmogui nepridera būti, stygių (Ringen, 1988). Pastarasis skurdo sąvokos apibrėžimas yra paremtas "egzistencinio minimumo" idėja, kuomet ekonominiai ištekliai suprantami tik kaip pajamos, o būtiniausi poreikiai – tik kaip fiziniai poreikiai (maistas, rūbai ir būstas).

P. Townsend akcentuoja, jog nuo šio dešimtmečio vis dažniau pradėta kalbėti, kad skurdo koncepcija turėtų apimti ne tik pajamų, bet ir sveikatos priežiūros, švietimo ir kitų socialinių ir kultūrinių paslaugų nepakankamumą (Pajuodienė, 1999). Taigi skurdo sąvoka apima ne tik ekonominių išteklių (pajamų) sampratą, bet papildoma socialiniais ir kultūriniais ištekliais, o būtinų poreikių (fizinų poreikių) patenkinimas pakeičiamas galimybe atitikti konkrečios šalies minimalius gyvenimo standartus arba individo galimybių įgyvendinimą.

Skurdo sąvokos turinys laikui bėgant kito. Prieš keletą dešimtmečių mokslininkai skurdą apibūdindavo kaip ekonominių išteklių trūkumą būtiniams poreikiams patenkinti. Vienas iš skurdo tyrimo pradininkų B.S. Rowntree 1901 metais rašė, kad "šeimos laikomos skurstančiomis, kai jų pajamos yra nepakankamos įsigyti minimumą reikmenų paprasčiausio fizinio produktyvumo išlaikymui" (Rimkutė, 2001). Tokį skurdo supratimą lėmė tuometinis ekonominis poreikis daugiausia paprastai fizinei darbo jėgai. Septintame XX a. dešimtmetyje pagrindinių reikmių samprata išsiplėtė. Pradėtas vartoti platesnis skurdo sąvokos apibrėžimas. Ekonominių išteklių sąvoka papildyta socialiniais ir kultūriniais ištekliais. Galiausiai paskutiniu metu XX a. dešimtmečiu nusistovėjo skurdo samprata, kurioje atsispindėjo žmonijos raidos koncepcija, t. y. lygios galimybės ir tinkamas gyvenimo lygis, užtikrinantis asmens orumą ir pasirinkimo laisvę (Sen, 2000)

Socialinės apsaugos terminų žodyne (1999) sąvoka skurdas apibūdinama kaip būklė, kai trūksta materialinių, kultūrinių bei socialinių išteklių net mažiausiam gyvenimo lygiui laiduoti.

„Skurdas yra alkis, kai neturi pastogės, kai laiku nesuteikiama gydytojo pagalba sergant. Skurdas yra neturėti galimybės lankyti mokyklos, baimė dėl ateities. Skurdas yra bejėgiškumas, laisvės ir atstovavimo neturėjimas. Skurdas yra žmogiškosios esmės pamynimas. Skurdas riboja žmogaus galimybes gyventi tinkamomis sąlygomis, laisvėje, ilgai, sveikai ir kūrybingai, gyventi oriai ir kitų gerbiamam“. (Skurdo mažinimo Lietuvoje strategija, 2000).

P. Wonnacott ir R. Wonnacott (1993) nuomone, ekonomine prasme skurdas suprantamas kaip pajamų nepakankamumas. Tačiau į skurdo problematiką reikėtų žvelgti giliau.

1981 metais Europos Ekonominė Bendrija (EEB) patvirtino tokį skurdo apibrėžimą: „gyvenama skurde, jei disponuojama ištekliais, mažesniais už minimaliai priimtinam gyvenimo būdui būtinus“. Gyvenimo būdas suprantamas kaip gyvenimo sąlygų (maisto, būsto, laisvalaikio) visuma (Juškienė, 1997).

Tuo tarpu I. Blažienės (2002) teigimu, skurdas – tai padėtis, kuri žemina žmogaus orumą, mažina jo pasitikėjimą savo jėgomis. Ilgesnį laiką skurde gyvenantys žmonės atsiduria ne tik ekonominėje, bet ir socialinėje bei kultūrinėje atskirtyje.

Apibendrinant galima teigti, jog mokslinėje literatūroje gausu teorinių koncepcijų, apibrėžiančių skurdą ir dažnai jį lydinčią socialinę atskirtį, tačiau atliktų skurdo tyrimų trūksta. Reikalingi tyrimai, kurie padėtų išsiaiškinti skurdą sąlygojančias priežastis, gyventojų motyvaciją kovoti su šiuo neigiamu reiškiniu, bendruomenių pastangas, nukreiptas į skurdo mažinimą. Trūksta informacijos, kokiomis priemonėmis siekiama sumažinti skurdą ir kokie šių priemonių įgyvendinimo rezultatai.

Skurdo problematikos analizei reikia apibrėžti skurstančiuosius. Šią sampratą lėmė ekonominis poreikis paprastai fizinei jėgai – asmens gebėjimų palaikymui dirbti fizini darbą. Vėliau toks požiūris imtas kritikuoti dėl dėmesio tik fiziniems, o ne socialiniems žmogaus reikmėms (Kšivickienė, 2006).

XX a. pabaigoje industrinėse šalyse vis dažniau imta remtis santykinų nepriteklių skurdo samprata. Pagal ją žmonės laikomi skurstančiais, kai jų gyvenimo sąlygos blogesnės už įprastas toje visuomenėje. Šiems individams prieinami ištekliai taip smarkiai skiriasi nuo vidutinių šeimų ar asmenų turimų išteklių, kad jie išstumiami iš įprastos gyvensenos, papročių ir veiklos galimybių (Lazutka, 2001).

Lietuvoje 2000 metais rengiant skurdo mažinimo strategiją, skurstančiais vadinti žmonės, kurių pajamos ir kiti ištekliai yra tokie menki, kad neužtikrina Lietuvos visuomenei įprastų gyvenimo standartų. Tai asmens galimybės patenkinti savo fiziologines reikmes maistui, būstui, avalynei, drabužiams, ūkiniams ir higienos reikmenims, taip pat – aukštesnius poreikius poilsiui, švietimui, kultūrai ir pan. (Skurdo mažinimo Lietuvoje strategija, 2000).

Skurdo problematiką reikia nagrinėti siekiant kuo labiau sumažinti atotrūkį tarp kaimo ir miesto, tarp turtingųjų ir „paprastųjų“ gyventojų, bei padėti pažeidžiamiausioms gyventojų grupėms išsivaduoti

iš skurdo ir integruotis į visuomenę. Skurdas – viena iš aktualiausių problemų, su ja susiduria ne tik Lietuvos, bet ir išsivysčiusių pasaulio šalių gyventojai.

Lietuvoje, pasikeitus socialinėms - ekonominėms sąlygoms, tam tikros grupės žmonių jaučiasi socialiai nesaugios, joms sunku prisitaikyti prie šiuolaikinio gyvenimo tempo, prie socialinių, ekonominių ir politinių pokyčių. Vis daugiau įvairių socialinių visuomenės grupių tampa iš dalies ar visiškai socialiai atskirtos.

Dažniausiai socialinės atskirties priežastimi įvardijamas skurdas. Vienas iš socialinės atskirties teoretikų Atkinson (1999) pažymi, kad socialinės atskirties sampratų yra tiek, kiek yra apie socialinę atskirtį rašančių autorių. Yra darbų, kuriuose pačios įvairiausios socialinės grupės, pradedant bohemišką gyvenimą gyvenančiais džiaz muzikantais ir baigiant skurdžiausiomis visuomenės grupėmis, gyvenančiomis kitaip negu visuomenės dauguma, yra laikomos socialiai atskirtomis (Knickel, Renting, Ploeg 2004).

Socialinė atskirtis – nevienareikšmiškai apibrėžiama sąvoka. Dauguma tyrėjų apsiriboja tikslinių grupių klasifikavimu pabrėždami atskirties pavojingumą, atsirandantį dėl fizinių, geografinių veiksnių, kurie sukelia keblumą. Tuo tarpu sąvoka skurdas suprantama kaip pajamų trūkumas, sąvoka „socialinė atskirtis“ apima daugiadimensinę atskirties proceso prigimtį, kuri turi polinkį plėstis.

Mokslinėje literatūroje pateikiama labai daug socialinės atskirties ir integracijos sampratų. Socialinės atskirties samprata tapo labai populiari ne tik politinėse diskusijose, bet ir socialinės nelygybės tyrimuose. Įvairius socialinės atskirties aspektus nagrinėjo tokie mokslininkai kaip Andress (1999), Cousins (1998), Paluckienė (1999), Paugam (1998), Poviliūnas (2003; 2001). Rimkutė (2003), Vosyliūtė (2002), Zaleckienė (1998)) ir daugelis kitų.

Anot autorių Bradshaw J. (2000) ir Burchard T. (1999), viena svarbiausių socialinės atskirties dimensijų – socialinių santykių atskirtis, t. y. nedalyvavimas įprastoje socialinėje veikloje, bendravimo ryšių su šeima, giminėmis, draugais, kaimynais nutraukimas, priklausymo didesnei bendruomenei jausmo praradimas (Bradshaw J., 2000; Burchard T., 1999).

Moksliniuose straipsniuose, skirtuose apibūdinti ir vertinti socialinės atskirties sampratą, pateikiami tokie straipsnių autorių socialinės atskirties apibrėžimai (žr. 1 lentelę). Kaip matoma pagal lentelėje pateikiamus apibrėžimus, stebimas pagrindinių dviejų aspektų – skurdo ir socialinės atskirties susiejimas, kuris leidžia suformuoti platesnę socialinės nelygybės sampratą ir perspektyvas. Daugelis autorių ne tik pateikia nagrinėjamos sąvokos apibrėžimą, bet ir kalba apie šio reiškinio priežastis bei dinamiką. Socialinės atskirties reiškinys yra daugiaprasmiškas, tad visai natūralu, jog šį reiškinį galima apibrėžti keleriopai. Visa tai leidžia užtikrinti pakankamai išsamų ir visapusišką apibrėžimą.

Socialinės atskirties apibrėžimai

<i>Autorius</i>	<i>Apibūdinimas</i>
<i>Littlewood P.ir Herkommer S. (1999)</i>	Socialinės atskirties samprata apima išplėstinę skurdo sampratą ir yra susijusi su socialinės politikos analize, socialinės tvarkos ir socialinės integracijos idėjomis. Socialinė atskirtis yra apibrėžiama kaip daugiadimensinė, išsami ir dinamiška sąvoka.
<i>Cousins C. (1998), Martin C. (1996)</i>	Europos komisijos suformuluota socialinės atskirties samprata apima dvi skirtingas mokslines tradicijas: tai skurdo tyrimai (vadovaujantis <i>anglų saksų tradicija</i>), kuri akcentuoja išteklių paskirstymo tarp individų netolygumus, ir <i>prancūziškoji tradicija</i> , kuri akcentuoja nepakankamą, nepilnavertį socialinį dalyvavimą, galios ir socialinių ryšių trūkumą.
<i>Poviliūnas A. (2003)</i>	Socialinė atskirtis – tai ir pilietinių teisių, įskaitant politines, ekonomines, socialines ir kultūrinės, netolygaus pasiskirstymo išraiška. Socialinę atskirtį apibūdina jos apimties ir intensyvumo kategorijos, t.y. esamų pilietinių teisių „krepšelio“ dydis ir atitinkamas realių galimybių jomis pasinaudoti laipsnis.
<i>Paluckienė J. (1999)</i>	Socialinės atskirties grupės taip pat gali būti nagrinėjamos darbo rinkos atžvilgiu. Socialiai atskirtos grupės patiria didesnę izoliaciją ir turi mažesnę autonomiją priimant lemiamus sprendimus darbe nei kiti darbuotojai.
<i>Kasparavičienė (2003)</i>	„Socialinės atskirties“ sąvoka nėra tapati „skurdo“ sąvokai. Be nepritekliaus, ji apima ir daugybę socialinių aspektų – socialinių ryšių kokybę daugumai žmonių įprastuose socialiniuose tinkluose (šeima, giminės, draugai, bendradarbiai) ir stigmatizavimo problemą (pažeidžiamiausių socialinių grupių nariai, siekdami reintegrotis į visuomenę, dažniausiai turi įveikti aplinkinių panieką ir atsisirbojimą)
<i>Zaleskienė I. (1998)</i>	Plačiąja prasme socialinę atskirtį galima apibūdinti kaip visuomenėje egzistuojantį pilietinių teisių apribojimą tam tikroms žmonių grupėms, nesavonorišką nutolimą nuo visuomeninių ir ekonominių vertybių.
<i>Taljūnaitė M. (2004)</i>	Socialinė atskirtis – tai procesas, kurio metu individas ar grupės yra izoliuojami nuo pagrindinių socialinių mechanizmų, kurie gamina ar skirsto socialinius išteklius.

Šaltinis: sudaryta darbo autorės remiantis Poviliūnas A. (2003). Kaimo atskirties profiliai. Vilnius: KRONTA. Paluckienė J. (1999). Socialiai kritinės grupės kuriant gerovės valstybę. Socialinis struktūrinimasis ir jo pažinimas. Vilnius. Zaleskienė I. (1998). Asmuo, visuomenė ir valstybė. Socialinė atskirtis//Pranešimas apie žmogaus socialinę raidą Lietuvoje. Vilnius. Jungtinių tautų vystymo programa. Socialinės politikos grupė.

Socialinės atskirties tyrimai rodo, kad dažniausiai atskirtis vienoje srityje yra glaudžiai susijusi su atskirtimi kitose srityse (Understanding, 2002). Be to, svarbus socialinės atskirties būsenos rodiklis yra jos priverstinis pobūdis, neatsižvelgiant į jo asmeninį norą arba nenorą (Barry, 1998). Šio autoriaus nuomone, savonoriško atsiskyrimo nebūna, jis yra tik tariamai savonoriškas, pavyzdžiui, vargu ar atskirtį galima traktuoti kaip savonorišką, kai žmogus atsisako profesinių pareigų minute anksčiau nei būtų atstatydintas. Tais atvejais, kai žmogus atsitraukia iš tiesų savonoriškai, kalbama apie socialinį izoliavimąsi, o ne atskirtį.

Mokslininkai socialinę atskirtį apibūdina kaip įvairių visuomenės grupių atskyrimą nuo galimybės dalyvauti pagrindiniuose visuomenės plėtros procesuose. Socialiai atskirti asmenys – tai asocialios šeimos, asmenys be pastovios gyvenamosios vietos, narkomanai, elgetaujantys asmenys ir pan. Tokie asmenys paprastai turi minimalias pajamas išgyventi. Pajamos visuomenėje paprastai susijusios su valdžia, turtu, galia, prestižu. Kuo mažiau pajamų žmogus turi, tuo didesnė grėsmė jam kyla patekti į skurstančiųjų ir socialiai atskirtųjų gretas. Tokiam individui reikalinga formalių ir neformalių institucijų (šeimos, bažnyčios, bendruomenės, valstybės) pagalba.

Yra nemažai socialinės atskirties tyrinėtojų, kurie įvardija socialinės atskirties dimensijas. Pavyzdžiui M. Kroauer'is (1996), pažymi tokias socialinės atskirties dimensijas:

- Atskirtis nuo darbo rinkos – ilgalaikis nedarbas be galimybės gauti naują darbą.
- Ekonominė atskirtis platesne prasme – skurdas suprantamas, kaip santykis su socialinėmis ir kultūrinėmis gyvenimo standarto vertybėmis.
- Kultūrinė atskirtis – vyraujančio elgesio normos ir vertybės turi išskirtinį poveikį tiems, kurie reiškia kitokias elgesio normas ir vertybes.
- Atskirtis izoliuojant – pasireiškia kaip išimtinai marginalizuotųjų ir stigmatizuotųjų socialinių ryšių, santykių ir grupės tapatumo apribojimas ir reglamentavimas.
- Erdvinė atskirtis – atskirtųjų koncentravimasis aiškiai apibrėžtose vietovėse - pavyzdžiui tam tikrose miesto zonose.
- Institucinė atskirtis – nuoseklus privačių ir viešųjų įstaigų atsitraukimas nuo gerovės programų.

Burhardt (2002), Littlewood and Herkommer (1999) ir kt. išskiria keturnarę socialinės atskirties tipizaciją:

- Vartojimas – prekių ir paslaugų įsigijimo pajėgumas.
- Gamyba – dalyvavimas ekonomiškai ir socialiai vertinamoje veikloje.
- Politinis įsipareigojimas – dalyviams priimant vietos arba nacionalinius sprendimus.
- Socialinė sąveika – integruotumas į socialines grupes – socialinių ryšių su šeima, draugais, bendruomene stiprumas.

Apibendrinant pateiktąsias dimensijas galima atkreipti dėmesį į tai, jog sutarimas dėl reiškinių sudėtingumo ir dėl jo pasireiškimo pobūdžio daugiadimensiškumo susipina su nuomonių įvairove dėl to, kiek ir kokių tų dimensijų yra. Socialinės atskirties sąvoka yra kompleksinė. Galima teigti, jog ji įtraukia kelias atskyrimo dimensijas. Socialinė individo arba grupės atskirtis pasireiškia tuo, kad jie yra atskirti nuo darbo rinkos (nuo pajamas kuriančios veiklos), vartojimo (turimos pajamos neleidžia užtikrinti net pagrindinių poreikių), galimybių daryti įtaką šalies politiniam gyvenimui. Be to, jie yra

atskirti socialiai (jų socialiniai ryšiai tokie silpni, kad jie nutolsta nuo visuomeninių ir ekonominių vertybių) (Poviliūnas, 2001).

Kaip minėta, skurdo ir socialinės atskirties sąvokos yra gretinamos ir tapatinamos. Kartais skurdo sąvoka yra labai artima socialinės atskirties sąvokai, kartais smarkiai nutolusi, o kartais net dubliuojasi su socialinės atskirties terminu. Vis dėlto nors yra pripažįstama, jog egzistuoja glaudus ryšys tarp šių sąvokų ir reiškinių, atkreipiamas dėmesys į tai, jog socialiai atskirtojo dalią patiria ir daugybė žmonių, kurie nėra priskiriami prie skurstančiųjų sluoksnio, t.y. socialinė atskirtis gali įvykti ir tarp tokių grupių, kurių ekonominė padėtis iš esmės tarpusavyje nesiskiria (Bradshaw, 2000).

Būtina suvokti šių sąvokų konceptualius skirtumus. P. Abrahamsonas (1998) ir G. Roomas (1999) pateikia tokius skurdo ir socialinės atskirties palyginimus (žr. 2 lentelę).

2 lentelė

Skurdo ir socialinės atskirties apibūdinimo skirtumai

	<i>Skurdas</i>	<i>Socialinė atskirtis</i>
<i>P.Abrahamson</i>		
<i>Situacija</i>	Išteklų stoka	Teisių stoka
<i>Priežastys</i>	Nedarbas	Diskriminacija
<i>Perspektyva</i>	Statiška	Dinamiška
<i>Socialinės diferenciacijos tipas</i>	Vertikalus hierarchinis: į socialines klases	Horizontalus: į priklausančius „saviems“ ir „kitus“ pašaliečius
<i>Įveikimo priemonės</i>	Ekonominės	Socialinės
<i>G.Roomas</i>		
<i>Dėmesio centras</i>	Finansiniai sunkumai	Daugiamatė nepalanki padėtis
<i>Perspektyva</i>	Statiška	Dinamiška
<i>Kuo remiasi</i>	Individo arba namų ūkio ištekliai	Individo, namų ūkio ar bendruomenės ištekliai
<i>Kontekstas</i>	Paskirstymo dimensija	Santykių, susijusių su stratifikacija ir nepalankia padėtimi, dimensija
<i>Požiūris koncentruojasi į:</i>	Nelygybę	Visišką santykių ir ryšių nutrūkimą

Šaltinis: sudaryta darbo autorės remiantis Abrahams, P. (1998). Postmodern governing in Social Exclusion: Social Integration or Risk Management?- Copenhagen: Sociologisk Institut, University of Copenhagen. Room, G. (1999). Social exclusion, solidarity and the Challenge of Globalisation // International Social Welfare. N. 8.

Apibendrinant lentelės duomenis, galima teigti, jog skurdo ir socialinės atskirties sąvokos, nors ir susijusios, tačiau yra netapačios, kadangi skurstančiųjų ir socialiai atskirtųjų kategorijos sutampa tik iš dalies. Būtina suvokti šių sąvokų skirtumus, kurie yra įvardijami kaip skurdo sociologizacija: didinant stebimų kintamųjų skaičių nuo grynai materialinių nepriteklių ir turtinės nelygybės, iki daugiamatės

socialinių problemų sanaupos, pastebimas atsirandantis individo socialinių saitų silpnėjimo ir nutrūkimo procesas.

Taigi iki šiol pasaulyje nėra vieningo, visuotinai pripažįstamo skurdo ir socialinės atskirties sampratų apibrėžimo. Jie skirtinguose moksliniuose šaltiniuose ir skirtingų autorių traktuojami skirtingai. Skurdas ir socialinė atskirtis paliečia daugelį visuomenės gyvenimo aspektų – fizinių, socialinių, moralinių, psichologinių – todėl ir jų atsiradimo priežasčių yra įvairių. Kaip nėra vienintelio šių sąvokų apibrėžimo, taip ir nėra vienintelės priežasties sąlygojančios jų atsiradimą. Skurdą ir socialinę atskirtį sąlygojantys veiksniai analizuojami kitame poskyryje.

1.2 Skurdą ir socialinę atskirtį sąlygojantys veiksniai

Skurdą ir socialinę atskirtį sąlygojančių priežasčių gali būti labai daug ir įvairių. Tuo požiūriu skiriasi ir atskiros šalys, gyventojų sluoksniai, jų grupės, kategorijos šalių viduje. Galima teigti, kad pagrindinė skurdo priežastis yra mažos pajamos arba visiškas jų neturėjimas. Vadinasi, veiksniai lemiantys pajamų ir turto nelygybę, tuo pat metu yra ir skurdą sąlygojantys veiksniai. Ekonominėje literatūroje (Juškienė, 1997, Karpuškienė, 1997, Blažienė, 2002) dažniausiai minimos šios skurdo priežastys: nedarbas; kvalifikacijos stoka bei nepakankamas išsilavinimo lygis; darbo diskriminacija (lyčių, amžiaus, tautų, rasių); socialiniai psichologiniai veiksniai (pvz., asocialių šeimų darbingo amžiaus nariai dažniausiai nenori dirbti ir neieško darbo, o gyvena iš pašalpų arba atsitiktinių pajamų); šeimos suirimas; fiziniai – mentaliniai sutrikimai; nelaimės (stichinės ir asmeninės); bendrojo šalies ekonominio potencialo sumažėjimas (ekonominės reformos, politinės ideologijos kaita).

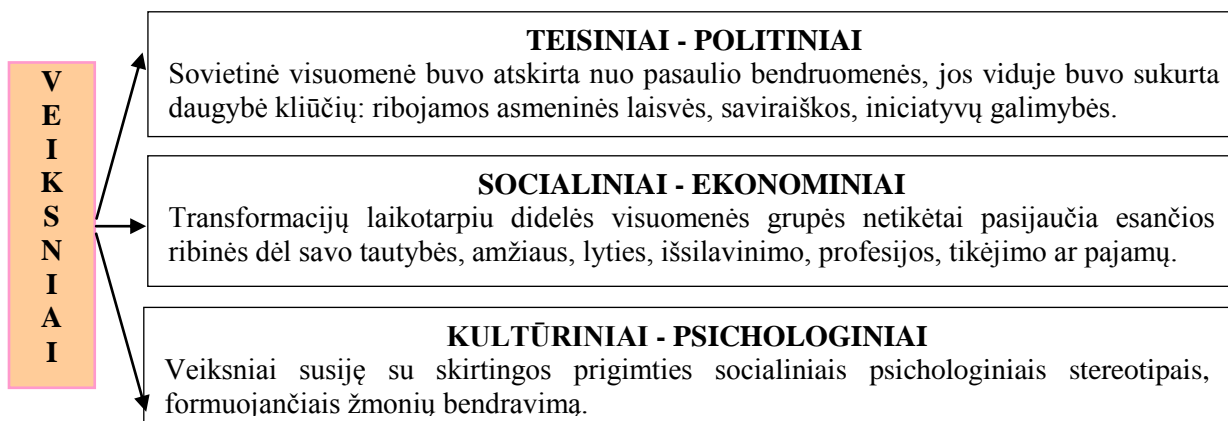
Nedarbas lieka viena pagrindinių skurdo priežasčių Lietuvoje: daugėja nedirbančios kvalifikuotos darbo jėgos, bedarbių skaičius kas mėnesį didėja, ilgalaikiai bedarbiai (nedirbantys ilgiau nei metus) sudaro daugiau kaip pusę visų bedarbių.

Mažos pajamos susijusios su neefektyviais ūkiais – daugiausia žemės ūkyje, bet ne tik jame. Dirbantys nekvalifikuotą ar nenuolatinį darbą gauna menkus atlyginimus, kurių nepakanka padoriai gyventi. Menkas pajamas nulemia ir kiti veiksniai (vieniši tėvai, daugiavaikės šeimos) bei tokios aplinkybės kaip menka sveikata, invalidumas, senatvė, blogos būsto sąlygos ar jo neturėjimas (Kšivickienė, 2006). Taip pat mažėjantis gimstamumas ir darbingo amžiaus žmonių emigracija, dėl ko didėja dirbantiesiems tenkanti senų žmonių išlaikymo ir kitų socialinių išmokų našta. Sąlygų ir galimybių mokytis, tobulinti kvalifikaciją stoka arba žmogaus nenoras mokytis sparčiai kintančiame pasaulyje mažina jo konkurencingumą darbo rinkoje, o tai taip pat didina skurdą.

Pereinamosios ekonomikos šalyse skurdo atsiradimo priežastys traktuojamos kitaip. Norint jas atskleisti galima remtis A. Dobrovolsko 2002 metais konferencijoje „Skurdas Lietuvoje: priežastys ir mažinimo galimybės“ pateiktomis skurdo priežastimis: nedarbas, aktyvumas ir efektyvumas, socialiniai, demografiniai faktoriai, švietimas ir informacija, būsto išlaikymas, išlaidų socialinei apsaugai struktūra ir jų paskirstymas (Dobrovolskas, 2002).

Kaip matoma, skurdo atsiradimo priežasčių minima daug. Jos susijusios su kultūrine, ekonomine, socialine, politine plotme. Tačiau šalia skurdo, kuris reiškia pirmiausia materialinio aprūpinimo trūkumą, egzistuoja socialinė problema, apimanti daugiau negu tik ekonominis skurdas. Tai reiškia, kad ekonominis nepriteklius yra ne atsitiktinis, o ilgalaikis žmogaus asmenybę žalojantis reiškinys. Dėl ekonominių trūkumų jam uždarytos aukštesnio gyvenimo sritys. Jis gali likti neišsilavinęs, gali būti išstumtas iš tikrųjų vertybių pasaulio, gali neturėti lygių teisių su kitais, gali būti paniekintas ir pažemintas (Vosyliūtė, 2004).

I. Zaleskienės (1998) manymu, socialinę atskirtį lemia: teisiniai - politiniai, socialiniai - ekonominiai, kultūriniai - psichologiniai veiksniai (1 pav.).



1 pav. Veiksniai lemiantys socialinę atskirtį.

Šaltinis: Zaleskienė I. Asmuo, visuomenė ir valstybė. Socialinė atskirtis//Pranešimas apie žmogaus socialinę raidą Lietuvoje. Vilnius. Jungtinių tautų vystymo programa. Socialinės politikos grupė, 1998.

Kalbant apie socialinę atskirtį užsienio mokslinėje literatūroje - Ploeg, J. D., Roep, D., Renting, H., Banks, J., Mielgo, A. M., Gorma, M., Knickel, K., Schaer, B., Ventura, F. (2002), išskiriami tokie socialinę atskirtį lemiantys veiksniai: pajamos ir vartojimo išlaidos, kurios susijusios su galėjimu įsigyti prekių ir pasinaudoti teikiamomis paslaugomis, socialinės infrastruktūros paslaugų stoka, gyventojų pasyvumu, socialinės sąveikos ir integracijos bendruomenėje nebuvimu. Lietuvos mokslininkų darbuose dažniausiai akcentuojami tokie socialinę atskirtį formuojantys veiksniai: nepakankamos pajamos, nedarbas, priklausymas tam tikrai socialinei rizikos grupei (pvz., žemdirbiai, turintys

nedidelių dirbamos žemės plotus, pensininkai yra labiausiai pažeidžiamos grupės), gyvenamoji vieta, išsilavinimo lygis, sveikatos būklė, amžius, lytis.

Svarbiausi socialinės atskirties veiksniai yra bedarbystė, užimtumas ir žemas gyventojų pragyvenimo lygis. A. Poviliūno (2003) darbuose pažymima, jog kaimo vietovėse gyvenantys gyventojai, jau savaime tampa socialiai atskirti. „Kaimiškose vietovėse kur kas mažesnis prekių pasirinkimas, mažiau paslaugų ir patogumų negu tankiau apgyvendintose teritorijose“. Taigi, atokiose kaimo vietovėse gyvenantiems gyventojams nėra sudarytų sąlygų aktyviam, visaverčiam ir sveikam gyvenimui būtinų pagrindinių paslaugų – gydytojų, pašto skyriaus, mokyklų, bibliotekų ir valstybinių įstaigų. Kaimiškų vietovių gyventojai priversti tenkintis ribotomis galimybėmis naudotis šiomis paslaugomis ir yra priklausomi nuo patogumų, prieinamų vietinėje bendruomenėje.

Akivaizdžiausi, anot Povilaičio, R., Urbaitytės, R., Gaškaitės, R., Steikūnienės, A., Kaminsko, R. (2009) neigiami socialinės atskirties veiksniai tai – augantis nusikalstamumas, veltėdžiavimas, alkoholizmas, savižudybės, narkomanija, sutuoktinių ar neįformintų šeimų narių bei tėvų ir vaikų santykių deformacija ir kt. Pagrindiniai socialinių paslaugų organizatoriai yra ministerijos, apskričių viršininko administracijos ir savivaldybių administracijos. Savivaldybės administracijos vaidmuo, organizuojant socialines paslaugas vietiniame lygmenyje yra vienas svarbiausių. Rengiant ir įgyvendinant socialines programas savivaldybių lygmenyje atsižvelgiama į susidariusią socialinę vietovės situaciją, tiksliai įvertinant žmonių socialinius poreikius, planuojant paslaugas, pritaikant naujoves ir pažangią vietinę bei užsienio šalių patirtį būtent tame regione. Tokiu būdu siekiama atstovauti bendruomenės narių interesus, patenkinti jų individualius poreikius, plėtoti socialinių paslaugų infrastruktūrą.

Autorių A. Janušauskaitės, V. Atkočiūnienės (2004) manymu, žemesnį gyvenimo lygį sąlygoja ne tik pajamos, bet ir socialinės infrastruktūros trūkumai: bloga švietimo sektoriaus būklė, viešojo keleivinio transporto nepakankamas išplėtojimas, ribojantis žmonių galimybes tenkinti gyvybinius poreikius.

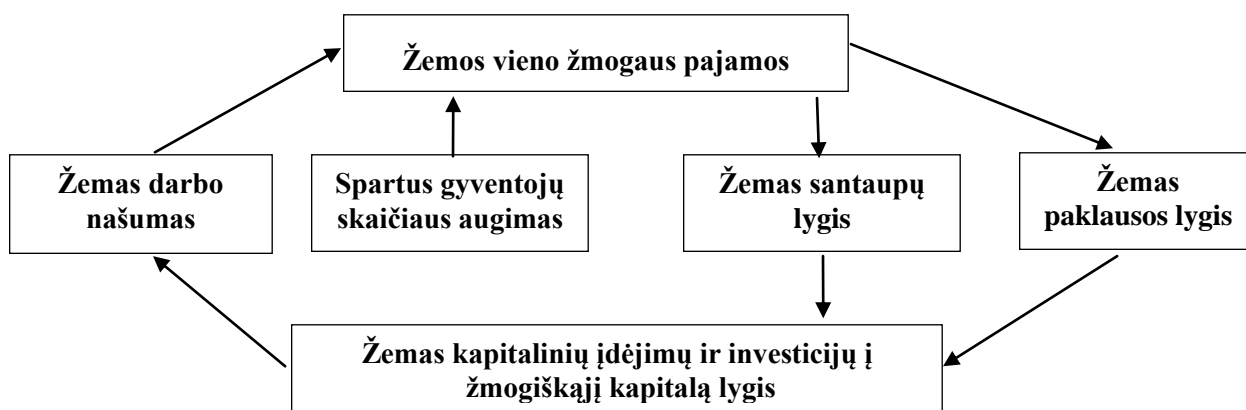
Palankią terpę socialinei atskirčiai plisti sudaro sistemos užprogramuotas netolygus valdžios ir turto paskirstymas visuomenėje, taip pat ir nepakantumo „kitokiems“ netoleravimas. Įvairūs atliekami tyrimai rodo, kad didesnė rizika į socialinę atskirtį patekti yra žmonėms, kurių silpna fizinė arba psichinė sveikata, kurie skursta arba kurių šeimos aplinka yra nesaugi.

Skurdas riboja žmogaus galimybes gyventi tinkamomis sąlygomis, laisvėje, turėti darbą, pastogę, galimybę mokytis visą gyvenimą, būti sveikam ir kūrybingam. Skurdą galime vertinti kaip turtinės diferenciacijos pasekmę. Socialinei politikai svarbu išsiaiškinti turtinės nelygybės ištakas bei suvokti, kurias iš jų įmanoma paveikti politinėmis priemonėmis. Viena jų yra žmogaus prigimtis, kurios

socialinėmis politikos priemonėmis pakeisti neįmanoma, antroji — jį veikiantys išorės veiksniai, kuriuos keisti galima, tačiau tokių veiksmų rezultatai gali būti ir teigiami, ir neigiami.

Vertinant šiandieninę situaciją, abejonių dėl pajėgumo kurti gėrybes lyg ir neturėtų kilti, tad klausimų lieka du: kodėl žmonės nesinaudoja tomis galimybėmis, kurias teikia individo iniciatyva ir atsakomybe paremti rinkos santykiai, ir ką galima padaryti politikos priemonėmis, kad kuo daugiau žmonių tai pajėgtų.

Masinių skurdą besivystančiose šalyse lemia merdinti ekonomika, labai mažos algos, didelis vaikų skaičius šeimose, stichinės nelaimės. Net ir turtingose šalyse žmonės patenka į skurdą dėl nedarbo, netekę pakankamos šeimos ir socialinių institucijų paramos senatvėje ar ištikus negaliai (Lazutka, 2001). Pavyzdžiui, mažesnio ekonominio išsivystymo šalys, kurios kaip žinia būna neturtingos, yra patekusios į užburto skurdo ratą. Jos galėtų išeiti iš šio užburto rato, jei sugebėtų pasiekti pajamų, santaupų, investicijų ir darbo našumo augimą, panaudodamos vidinius išteklius (2 pav.).



2 pav. Užburto skurdo ratas
Šaltinis: Makroekonomika (2003).

Paprastai skurdo priežastimis laikomi veiksniai, kurie padidina žmonių riziką tapti skurstančiais. Iš jų svarbiausi:

- Nedarbas, ypač ilgalaikis, susijęs su struktūriniais darbo rinkos pokyčiais vykstant ekonominėms permainoms;
- Mažos pajamos, susijusios su neefektyviais ūkiais (pirmiausia žemės ūkyje) ar mažai apmokamu, nekvalifikuotu, nenuolatiniu darbu;
- Mažėjantis gimstamumas ir darbingo amžiaus žmonių emigracija, dėl to didėjanti senų žmonių išlaikymo našta, tenkanti užimtiesiems;

- Mažos pajamos, kurias nulemia demografiniai faktoriai (vieniši tėvai, daugiavaikės šeimos) ar kitos žmonių gyvenimo aplinkybės (prasta sveikata, invalidumas, senatvė, blogos būsto sąlygos ar jo neturėjimas);
- Žmonių ar institucijų nesugebėjimas prisitaikyti prie sparčiai besiplėtojančių informacijos ir komunikacijos technologijų, silpna mokyklų techninė bazė bei pernelyg ankstyvas mokymosi nutraukimas, nepažangumas bei pamokų praleidinėjimas;
- Lyčių nelygybė, kitataučių diskriminacija ar etniniai konfliktai, susiję su tarptautine migracija ir didėjančia etnine, kultūrine įvairove;
- Šeimos institucijos irimas ir skyrybos, piktnaudžiavimas narkotikais ir alkoholiu bei gyvenimas aplinkoje, kuriai būdinga tokio pobūdžio elgsena, o dažnai ir kitos nepalankios aplinkybės (antisanitarinės būsto ir aplinkos sąlygos) (Smalskys, 2005).

Atkūrus Lietuvos Nepriklausomybę žmonės daug greičiau suvokė sukurtų prekių ir paslaugų naudą nei išmoko jas sukurti. Iš šio staigaus norų ir galimybių neatitikimo kilo įtampa, kurią vieni panaudojo kaip varomąją jėgą dirbti daugiau, geriau, rizikuoti ir kitaip siekti materialios gerovės. Kiti, nenorėję ar nepajėgę šios įtampos paversti pozityvia ir su ja nesusitaikę, atsidūrė skurde, jei skurdą vertinsime subjektyviai. Lietuvoje socialinės pašalpos nėra didelės, tačiau atsižvelgiant į vidutines gyventojų pajamas, ypač miesteliuose ir kaime, pajamos iš socialinės paramos yra vertingos, gaunamos pinigais arba natūra. Tačiau jos yra paskata formuotis gyventojų sluoksniui, kurių veiksmai nukreipti ne į darbo ar savo verslo paiešką, o į gyvenimą iš pašalpų.

G. Steponavičienė (2002), mano, jog visada bus individų, kurie nenorės stengtis, idant įgytų materialių gėrybių. Savanoriški skurdžiai – tiek galintys, tiek negalintys dirbti – gyveno ir gyvena iš privačiai skiriamos paramos, kurią kontroliavo konkreti bendruomenė (vietos bendruomenė, savanoriška asociacija, profesinė ložė ar pan.). Kadangi gyvenimas bendruomenėje formuoja žmogaus motyvaciją, šios kontrolės pakako, kad gyvenimas iš paramos nepasidarytų per daug patrauklus. XX a. į socialinius santykius didžiuliu mastu įsiliejus valstybės iniciatyvai, išnyko privati parama bei kontrolė, ir tapo gana sunku atskirti tuos, kurie patys savimi pasirūpinti negali, ir tuos, kurie nenori. Daugybėje gyvenimo situacijų žmogus pats priima sprendimus ne (be)dalyvauti, neįsitraukti, atsiskirti, izoliuoti save nuo tam tikros veiklos, sustabdyti savo narystę tam tikroje grupėje. Yra teigtina, kad žmogus savanoriškai apsisprendžia ar atsiskirti nuo kitų dėl ko jis bus priskirtas socialiai atskirtųjų kategorijai.

Reziumuojant galima teigti, jog socialinė atskirtis ir skurdas neigiama linkme sąlygoja žmogaus aktyvumą ir jo iniciatyvumą, kad žmogus galėtų gyventi pilnavertį gyvenimą. Palankią terpę skurdui ir socialinei atskirtčiai plisti užtikrina sistemos užprogramuotas netolygus valdžios ir turto pasiskirstymas

visuomenėje taip pat nepakantumo „kitokiems“ toleravimas. Pažymėtina, kad gaunamos pajamos čia atlieka ne paskutinį vaidmenį.

1.3 Gyventojų pajamų netolygumo įtaka skurdo ir socialinės atskirties atsiradimui

Gyventojų pajamos – sudėtinga ir daugialypė ekonominė kategorija. Pačia siauriausia prasme jos gali būti suprantamos kaip individo ar jo šeimos vartojimo galimybes atspindintis rodiklis, tačiau pažvelgus giliau gyventojų pajamų formavimosi ir vystymosi dėsningumus, jos gali būti vertinamos kaip daugiamatis šalies socialinio ekonominio išsivystymo bei visuomenės raidos indikatorius.

Mokslinėje literatūroje pateikiami įvairūs gyventojų pajamų apibrėžimai. A.B. Atkinson 1970 - 1980 metais atliko asmeninių gyventojų pajamų pasiskirstymo tyrimus ir knygoje „The Economics of Inequality“ (1975) pateikia tokį gyventojų pajamų apibrėžimą: „Tam tikro laikotarpio individų pajamos – tai pinigų suma, kurią jis galėtų išleisti nesumažindamas savo turto vertės“. Šiame apibrėžime pabrėžiamos piniginės pajamos.

Platesnę pajamų sąvoką pateikia N. Barr (The Economics of Welfare State, 1987) – „pilnąsias individo pajamas sudaro nauda, gaunama iš viso individo turimo turto, t.y. jas sudaro piniginės ir visos nepiniginės pajamų formos“.

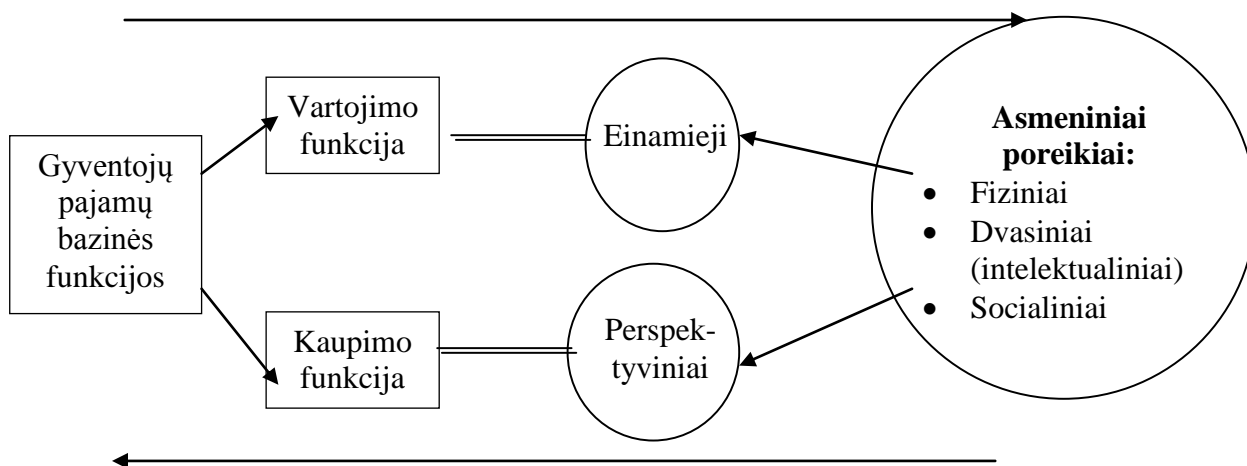
Gyventojų pajamų mokesčio įstatyme (2002) pajamos apibūdinamos taip: „...per mokestinį laikotarpį gautas atlygis už atliktus darbus, suteiktas paslaugas, už parduotas ar suteiktas teises, už parduotą ar kitaip perleistą turtą ar lėšas ir/arba kita gauta nauda pinigais ir/arba natūra“. Šiame apibrėžime pabrėžiamos sritys, iš kurių gaunamos pajamos.

Visi šie apibrėžimai įsigilina tik į kokią nors vieną gyventojų pajamų dalį, tačiau necharakterizuoja gyventojų pajamų esmės.

Analizuojant kiekybinį gyventojų pajamų apibrėžtumą, objektyvus pajamų lygis yra grindžiamas minimalių socialinių standartų, garantuojančių tam tikrą svarbiausiųjų individo asmeninių poreikių patenkinimo lygį, principų bei individo turimų išteklių (pirmiausia – žmogiškojo kapitalo) kiekiu ir jų verte.

Gyventojų pajamų atliekama vartojimo funkcija apibrėžiama kaip ekonominių gėrybių vartojimas trumpu laikotarpiu, siekiant patenkinti einamuosius asmeninius poreikius (trumpas laikotarpis apibrėžiamas kaip laikotarpis tarp dviejų reguliaraus pobūdžio įplaukų). Gyventojų pajamų atliekama kaupimo funkcija reiškia, kad dalis gyventojų pajamų perkeliama į sekančius laikotarpius fizinio arba finansinio turto forma ir yra skiriama būsimų asmeninių poreikių tenkinimui (žr. 3 pav.). Taigi, gyventojų pajamos – tai visuma piniginių ir natūrinių išteklių, gyventojų gaunamų įvairiomis formomis

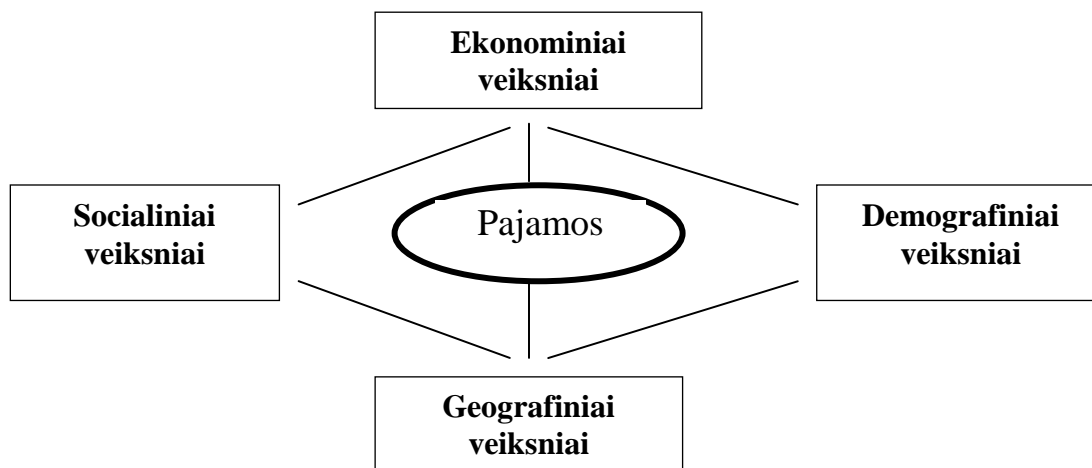
ir leidžiančių patenkinti tam tikro lygio einamuosius ir perspektyvinius individų asmeninius – fizinius, dvasinius (intelektualinius) bei socialinius poreikius.



3 pav. Gyventojų pajamų funkcijų ir asmeninių poreikių patenkinimo sąryšis

Šaltinis: sudaryta darbo autorės remiantis Room, G. (1999). Social exclusion, solidarity and the Challenge of Globalisation // International Social Welfare. N. 8.

Gyventojų pajamų lygį lemiantys veiksniai skirstomi į ekonominius, socialinius, demografinius bei geografinius veiksniai, kurie savo ruožtu gali būti dalijami į priklausančius nuo paties individo bei nuo jo nepriklausančius (žr. 4 pav.).



4 pav. Individo pajamų lygį lemiantys veiksniai

Šaltinis: sudaryta darbo autorės remiantis Skučienė D. (2008). Pajamų nelygybė Lietuvoje. Filosofija. Sociologija. T. 19. Nr. 4, p. 22–33.

Pasak D.Skučienės (2008) pajamų nelygybė – reiškinys, sulaukiantis dėmesio tiek politiniuose, tiek akademinuose debatuose daugumoje šalių. Pažymėtina, kad teorijų, kalbančių apie pajamų

nelygybę klasifikavimas yra labai santykinis, kadangi kiekviena iš jų neišvengiamai paliečia viena kitos problematiką.

Pagal Blau'ą (1977) pajamos, turtas, išsilavinimas ir galia yra laipsniniai parametrai. Jo nuomone, didesnė turto ar galios santalka didina vidutinius turto ar galios skirtumus, taigi didina nelygybę. Jis teigia: „kuo didesnė diferenciacija, tuo didesni barjerai socialiniam bendravimui. Diferenciacija yra priešara integracijai“.

Diskusijose apie pajamų nelygybę ir gerovės ekonomiką dažnai iškyla pajamų nelygybės ir skurdo santykio tematika. Gyventojų ekonominės nelygybės įvertinimas – vienas iš svarbiausių valstybės socialinės - ekonominės politikos uždavinių. Šios srities darbų aktualumas pastaruoju metu ženkliai padidėjo, nes vystantis rinkos santykiams visuomenės sluoksniavimasis ženkliai paspartėjo. Nelygybės matavimas padeda įvertinti politinių priemonių, nukreiptų nelygybei mažinti veiksmingumą.

Vienintelio atsakymo į klausimą kas tai yra pajamų nelygybė, koks jos laipsnis yra priimtinas visuomenei - nėra, greičiau vyrauja požiūrių įvairovė. Vis dėlto galima išskirti keletą pagrindinių teorijų, su kuriais neišvengiamai siejasi pajamų nelygybės kaip reiškinio analizė. Tai visuomenės struktūrą analizuojančios teorijos, kaip vieną iš struktūros elementų traktuojančios ekonominį aspektą, socialinės gerovės ir socialinio teisingumo bei pajamų nelygybės matavimo teorijas.

Aiškinant pajamų nelygybės terminą, Atkinson ir Bourguignon (2000) naudoja paprasčiausio „pyrago“ padalijimo pavyzdį. Padalijus „pyragą“ į lygias dalis visiems gavėjams bus visiška lygybė, o įvedus papildomą dimensiją, kuri turės reikšmės dalijamo pyrago dalių dydžiui, tai jau bus nelygybė. Trumpai tariant, pajamų nelygybė – tai pajamų skirtumai tarp individų.

Collins'o (2000) nuomone, pajamų nelygybės analizė yra neatsiejama nuo individualios gerovės sampratos. Dideli pinigai yra emocinė energija, maksimalus vartojimas bei galimybė juos keisti į prestižą ir galią. Tuo tarpu mažos pajamos apsiriboja tik būtinu vartojimu.

Skurdas egzistuoja dėl to, kad negalima gyventi pagal priimtą gyvenimo lygį dėl išteklių stokos. O tai gali būti augančios pajamų nelygybės pasekmė, teigia Ackerman, Goodwin, Daugherty, Gallagher ir kt. (2000).

Tuo tarpu Kruegeris, Perri (2006) teigia, kad pajamų nelygybė turi reikšmės tik nedideliems vartojimo pokyčiams.

Taigi galima apibendrinti, jog pajamų nelygybė apibrėžiama per pajamų skirtumus tarp individų, kurie kyla iš asmens pasirinkimo ir jo galimybių. Pajamos siaurąja prasme siejamos su individualia gerove. Visų pirma tai galimybės vartoti, investuoti, keisti į prestižą. Iš šių aspektų kyla tarpasmeniniai pajamų palyginimai bei skurdo ir socialinės atskirties reiškiniai. Pajamų paskirstymas yra svarbus socialinei gerovei, nes ji priklauso nuo to, kaip lygiai gerovė yra paskirstyta tarp individų.

Požiūriai į pajamų nelygybę dažniausiai skirstomi į dvi dideles grupes: konservatyvusis ir radikalusis. Remiantis konservatyviuoju požiūriu, sistema teikia atlygius labiausiai nusipelnusiems (dėl savo pastangų ir sunkaus darbo), taigi *status quo* išlaikymas visuomenėje saugo visų interesus. Pagal radikalųjį požiūrį, galingieji paprasčiausiai pasinaudoja jėga, prievarta, diskriminaciniais mokesčių įstatymais ir kitais metodais didinti savo turtą. Pagal šį požiūrį, pernelyg didelis nelygybės laipsnis visuomenėje gali pažeisti visuomenės funkcionavimą bei jos piliečių gerovę.

Gyventojų ekonominės nelygybės įvertinimas – vienas iš svarbiausių valstybės socialinės - ekonominės politikos uždavinių. Šios srities darbų aktualumas pastaruoju metu ženkliai padidėjo, nes vystantis rinkos santykiams visuomenės sluoksniavimasis ženkliai paspartėjo. Nelygybės matavimas padeda įvertinti politinių priemonių, nukreiptų nelygybei mažinti veiksmingumą. Pastaruoju metu mokslininkai ir politikai visuotinai sutinka, o visuomenė tiesiogiai jaučia, kad didėja gyventojų sluoksniavimasis, jų nelygybė, gilėja socialinė atskirtis. Pajamų diferenciacija skatina daugybę socialinių problemų: formuojasi nevienodos galimybės gyventojams dalyvauti politiniuose ir kituose visuomeniniuose procesuose, skaido visuomenę ir silpnina socialinį solidarumą.

Gyventojų pajamų diferenciacija yra susijusi su viena iš aktualiausių visuomenės socialinių problemų – tai *skurdo problema*. Absoliuti pajamų lygybė rinkos sąlygomis yra ne tik neįmanoma, bet ir nepriimtina, kadangi esant vienodoms gyventojų pajamoms, sumažėtų gyventojų darbo stimulai, verslumas ir noras rizikuoti. Pastarųjų iniciatyvų praradimas sumažintų darbo pajamas, pelną, palūkanų ir rentos pajamas, kas sąlygotų BVP mažėjimą, o tai lemtų šalies ūkio nuosmukį.

Pajamų pasiskirstymas visuomenėje lemia pajamų diferenciacijos lygį: iš esmės pajamų diferenciacija yra pajamų pasiskirstymo netolygumo išraiška (Blažienė, 2000).

Pajamos tarp gyventojų pasiskirsto netolygiai dėl daugelio priežasčių. Kai kurie autoriai (Vitunskienė, 1997, Šileika, 1999, Blažienė, 1999, 2002, Lazutka, 2003 ir kt.), nagrinėję gyventojų pajamų ir jų nelygybės esmes, pajamų diferenciacijos mažinimo problemas, pajamų sampratą, pajamų metodologinių tyrimo nuostatų analizę atlieka per individo asmeninių – fizinių, dvasinių (intelektualinių) bei socialinių – poreikių patenkinimo prizmę.

Ekonominė nelygybė gali susiformuoti dėl įvairių priežasčių: fizinių – kiekvieno žmogaus gebėjimai yra nevienodi; asmeninių vertybinių – egzistuoja skirtumai vertinant darbą ir poilsį; socialinės raidos – spaudimas (vertimas) dirbti ar ne, – suprantamas skirtingai; politinių – šalyje vykdoma socialinė, ekonominė, mokesčių politika ir t.t. lemia išlaidų paskirstymą. Nelygybės matavimas padeda įvertinti politinių priemonių, nukreiptų nelygybei mažinti veiksmingumą. Atskiri autoriai (Vitunskienė, 2002; Lazutka, 2003; Čiulevičienė, Čiulevičius 2008) savo darbuose analizuoja

gyvenimo lygi, pajamų bei vartojimo išlaidų nelygybę, aptaria kai kuriuos rodiklius, dažniausiai neargumentuojant, kodėl būtent šiuos rodiklius pasirinko.

Pajamų pasiskirstymo netolygumus tarp atskirų visuomenės sluoksnių labai vaizdžiai atskleidžia disponuojamų pajamų dalys pajamų deciliose, parodančios kiek kartų 10 procentų turtingiausių gyventojų pajamos viršija 10 procentų skurdžiausių gyventojų pajamas. Jie nusako tarp žmonių esamus disponuojamų pajamų skirtumus, dėl kurių nevienodai pasiskirsto žmonių galimybės realizuoti savo potencialą ekonominėje veikloje, įgyti norimą išsilavinimą bei gerinti savo gerbūvį.

V. Vitunskienė (1997) gyventojų pajamų esmės analizę sieja su asmeniniais žmogaus poreikiais. Jos nuomone, poreikis yra fiziologinių (pirminių) ir psichologinių (antrinių) poreikių stokos pojūtis, motyvuojantis žmogų užsiimti tam tikra veikla, kurio rezultatai gali būti panaudojami dvejopai: asmeniniam ar gamybiniam vartojimui.

R.Lazutka (2003) išskiria pajamų diferenciacijos formavimosi priežastis. Absoliučios pajamų nelygybės nauda moraliniu – socialiniu aspektu yra abejotina, kadangi:

- Nelygus paskirstymas sukelia daugiau socialinių problemų nei santykinai lygus paskirstymas;
- Nelygus turto ir pajamų pasiskirstymas dabartinėje kartoje generuoja nelygias galimybes būsimums kartoms;
- Iš pajamų ir turto nelygybės kyla realios laisvės nelygybė. Kai turtas yra nelygiai paskirstytas, žmonės, kurie gali gyventi iš kapitalo investicijų, turi didesnę laisvę ir autonomiją nei žmonės, kurie gyvena tik iš darbo rinkos;
- Didesnė pajamų ir turto nelygybė griaua demokratiją, suteikdama kai kuriems žmonėms daug didesnius išteklius veikti politinius procesus nei kitiems. Politinė lygybė yra silpnesnė dėl ekonominės nelygybės;
- Pajamų nelygybė skaido bendruomenę, kelia pavydą, pagiežą ir silpnina socialinį solidarumą, kuris vertingas dėl daugelio geros visuomenės aspektų – asmeninio saugumo, pagarbos, viešųjų gėrybių užtikrinimo ir t.t.

Remiantis Lietuvos Statistikos prie LR Vyriausybės departamento (2009) skelbiamomis namų ūkių pajamų nelygybių analizės išvadomis galime teigti, kad pagal disponuojamų pajamų netolygumus yra susiformavę visuomenės sluoksniai. Skurdžiausiųjų pajamos priklauso nuo socialinių išmokų, o darbinės pajamos sudaro mažesnę lyginamąją dalį. Žemutiniuose pasiskirstymo sluoksniuose gyventojai disponuojamas pajamas išleidžia einamajam vartojimui. Šie namų ūkiai susideda iš didesnio skaičiaus asmenų – tai daugiavaikės šeimos, kuriose nemažai ekonomiškai neaktyvių gyventojų. Namų ūkių gyventojai, kurie gauna dideles pajamas, dalį pajamų gali skirti taupymui ir investavimui. Pajamų nelygybė yra reiškinys visuomenėje, sąlygojantis kitų neigiamų reiškinų augimą: tai neadekvatus

visuomenės kontekste vartojimas, netinkamos būsto sąlygos, dalies visuomenės blogėjanti sveikata, todėl ir didėjantis mirtingumas, visuomenės nepakankamas prieinamumas prie kokybiško švietimo, mažesnis politinis aktyvumas, augantis nusikalstamumas, griūvantis šeimos gyvenimas bei didėjanti migracija.

Gyventojų pajamos yra išskirtinės svarbos ekonominis kintamasis. Pirmiausia jos yra vienas iš pagrindinių esamą bendrą gerovės lygį rodančių rodiklių. Be to, namų ūkių sprendimai, kokią dalį pajamų suvartoti, o kokią sutaupyti, yra svarbus ūkio ekonominio progreso ir gerovės ateityje veiksnys, nes nuo šių sprendimų didele dalimi priklauso kapitalo kaupimo ir ekonominio potencialo didinimo procesai. Natūralu, kad ekonominėje literatūroje pajamų diferenciacijai nagrinėti skiriamas atitinkamas dėmesys.

Apibendrinat galima teigti, jog pajamų nelygybė yra reiškinys visuomenėje, sąlygojantis kitų neigiamų reiškinių augimą – skurdo, socialinės atskirties. Skurdo problemų sprendimas daugiausia priklauso nuo realaus skurdo lygio bei skurstančiųjų skaičiaus nustatymo. Todėl, projektuojant skurdo mažinimo priemones, daug dėmesio turėtų būti skiriama parinkti tinkamus, šalies gyvenimo lygį ir specifiką atitinkančius skurdo matavimo rodiklius. Apie tai ir bus rašoma sekančiame darbo poskyryje.

1.4 Skurdo vertinimo rodikliai

Atliekant skurdo tyrimus naudojama daug skurdo matavimo rodiklių. Reikėtų pažymėti, kad skurdo koncepcijos, taip pat matavimo ir analitinės priemonės gali būti pritaikytos daugeliui gerovės rodiklių (pajamoms, vartojimui, sveikatos būklei, išsilavinimui, disponuojamam turtui ir kt.).

Skurdo mastui nusakyti naudojama *skurdo ribos* sąvoka. Kadangi, kaip jau minėta, skurdas apibūdinamas nevienareikšmiškai, tai ir skurdo ribos gali būti įvairios. Galima skirti tokius keturis skurdo ribos tipus: absoliuti, santykinė, subjektyvi (Rudzikienė, V., 2005) ir socialinė – fiziologinė (Šileika, A., Blažienė, I., 2000).

Plačiausiai naudojami du skurdo ribų tipai: **absoliuti skurdo riba** – tai minimalus pajamų arba išlaidų lygis, reikalingas būtiniausioms reikmėms patenkinti (Rudzikienė, V., 2005) ir **santykine skurdo riba** – pagal kurią prie skurstančiųjų priskiriami tie visuomenės nariai arba šeimos, kurių asmeninės pajamos ženkliai atsilieka nuo vidutinio pajamų lygio: pvz., santykinio skurdo riba gali būti laikomas dydis, lygus 40, 50 ar 60 procentų asmeninių pajamų ar faktinių vartojimo išlaidų vidurkio arba medianos (Šileika, A., Blažienė, I., 2000). Šiame darbe santykinė skurdo riba naudojama apskaičiuota kaip 60 procentų piniginių disponuojamųjų pajamų medianos. Už šią skurdo ribą mažesnes pajamas gaunantys gyventojai laikomi skurstančiais. Ekonominėje literatūroje aprašomi, kaip

minėta aukščiau ir tokie skurdo ribų tipai: **subjektyvi skurdo riba** – nustatoma klausiant respondentų, kokios pinigų sumos jiems užtektų būtiniausiems poreikiams patenkinti (Vitunskienė, V., 1997) ir **socialinė – fiziologinė skurdo riba** – konkrečių gyventojų grupių pajamoms kritus žemiau minimalaus normatyvinio vartojimo biudžeto nubrėžiamos socialinio minimumo ribos, šios grupės patenka į skurdo zoną. Taigi socialinis minimumas žymi lyg ir viršutinę skurdo ribą, žemutinę skurdo ribą apibrėžia fiziologinis minimumas (Šileika, A., Blažienė, I., 2000).

Kaip jau minėta Lietuvoje kaip ir Europos Sąjungos šalyse Pagal Eurostato metodiką tarptautiniams palyginimams atlikti santykinio skurdo riba apskaičiuojama kaip 60 procentų piniginių disponuojamųjų pajamų medianos. Už šią skurdo ribą mažesnes pajamas gaunantys gyventojai laikomi skurstančiais, nes negali visapusiškai dalyvauti visuomenės gyvenime. Skirtingos sudėties namų ūkių palyginamumui padidinti skaičiavimams naudojama išsivysčiusioms šalims labiau tinkanti vadinamoji modifikuota Ekonominio bendradarbiavimo ir plėtros organizacijos (EBPO, angl. OECD) ekvivalentinė skalė, kurioje pirmam namų ūkio nariui suteikiamas svoris 1, kiekvienam paskesniai suaugusiajam – 0,5, o kiekvienam vaikui iki 14 metų amžiaus – 0,3. Visiems to paties namų ūkio nariams priskiriamos vienodos ekvivalentinės disponuojamosios pajamos (Pajamų ir gyvenimo sąlygų tyrimo metodika, 2005):

Ekvivalentinis namų ūkio dydis:

$$E_{i,j} = \frac{HM_{14+}}{HM_{13}}$$

čia HM_{14+} – 14 metų ir vyresnių namų ūkio narių skaičius;

HM_{13} – 13 metų ir jaunesnių namų ūkio narių skaičius.

Ekvivalentinės i -ojo asmens disponuojamos pajamos:

$$E_i = H Y E_i$$

čia HY – namų ūkio disponuojamos pajamos.

Kadangi aukšto gyvenimo lygio šalyse žemiau santykinio skurdo ribos esantys gyventojai, nors ir turintys gerokai mažesnes galimybes savo poreikiams tenkinti nei likusi visuomenės dalis, gali patenkinti ne tik būtiniausius poreikius ir pagal savo gyvenimo lygį neturėtų būti vadinami skurstančiais, todėl Europos Sąjungoje pagal vienodą metodiką skaičiuojamus santykinio skurdo rodiklius sutarta vadinti skurdo rizikos rodikliais.

Skurdo rizikos riba – sąlyginis pajamų dydis, už kurį mažesnes disponuojamasias pajamas gaunantys namų ūkiai priskiriami prie skurstančiųjų.

Skurdo rizikos lygis (H) – tai gyventojų, esančių žemiau skurdo rizikos ribos, dalis. Jų pajamos yra mažesnės negu tam tikru metodu apskaičiuota skurdo rizikos riba, šis rodiklis apskaičiuojamas taip: (Rudzkienė, 2005).

$$H = \frac{q}{n}$$

kur,

q – skurstančių gyventojų skaičius,

n – gyventojų skaičius šalyje.

Skurdo nuokrypio indeksas (I) – tai yra skurdo ribos ir vidutinių skurstančiųjų pajamų skirtumo ir skurdo ribos santykis (Karpuškienė, 1997). Šis rodiklis parodo skurdo gilumą, t.y. koku dydžiu vidutinės skurstančiojo šalies gyventojų pajamos mažesnės už skurdo ribą. Skurdo nuokrypio indeksas apskaičiuojamas taip:

$$I = \sum_{i=1}^n \frac{(P - y_i)}{P}$$

kur,

P – skurdo riba,

y_i – vidutinės skurstančiųjų pajamos.

Statistikos departamentas prie LR Vyriausybės šį rodiklį apibūdina kaip **skurdo rizikos gylį**, kuris ir parodo, kiek vidutiniškai žemiau skurdo rizikos ribos esančių asmenų piniginės disponuojamosios pajamos yra mažesnės už skurdo rizikos ribą. (Statistikos departamentas prie LRV, 2009).

Skurdo rizikos lygio iki socialinių išmokų (iš pajamų atimamos socialinės išmokos, išskyrus senatvės ir našlių pensijas) ir po socialinių išmokų skirtumas rodo, kokią įtaką skurdo rizikos mažėjimui turi socialinės išmokos (Statistikos departamentas prie LRV, 2009).

Anot Atkinson (2002) skurdo riba paprastai skaičiuojama remiantis gyventojų pajamomis arba vartojimo išlaidomis. Pastaruoju metu vis labiau pažymima, kad skurdo ribai skaičiuoti tikslinga naudoti gyventojų vartojimo išlaidų rodiklius, nes informacija apie gyventojų vartojimo išlaidas tiksliau parodo skurdo situaciją šalyje nei gyventojų pajamų rodikliai. Tai lemia keletas priežasčių (Atkinson, 2002):

➤ *vartojimo išlaidų rodiklis geriau parodo rezultatą nei pajamų rodiklis*: gyventojų vartojimas yra labiau susijęs su asmenų ar namų ūkių gerove, kai siekiama nustatyti gyventojų būtiniausių poreikių patenkinimą. O pajamos tėra vienas iš elementų, sudarančių sąlygas vartoti;

➤ *vartojimo išlaidos geriau parodo namų ūkių galimybes patenkinti būtiniausius savo poreikius:* vartojimo išlaidos parodo ne tik tas prekes ir paslaugas, kuriomis namų ūkiai gali disponuoti, atsižvelgiant į jų pajamas, bet ir tai ar namų ūkiai gali naudotis kredito paslaugomis bei santaupomis tuo metu, kai jų pajamos yra mažos ar netgi neigiamos, pavyzdžiui, dėl sezoniškumo ar netekus derliaus;

➤ *vartojimo išlaidos gali būti geriau išmatuotos nei pajamos:* skurdžiose žemės ūkio ar kitose šalyse, kuriose yra daug neformalių sektorių, gyventojų pajamų srautai per metus gali labai svyruoti, todėl skurdo skaičiavimai, remiantis gyventojų pajamomis, gali būti netikslingi. Be to, gana sudėtinga pamatuoti ūkininkaujančių namų ūkių gautas pajamas, nes vertinant jų dydį reikia iš gautų pajamų atimti visas sąnaudas (pvz., išlaidas trąšoms, sėkloms ir kt.), kurios buvo įdėtos gauti galutinį produktą.

Tačiau darbe santykinė skurdo riba bus naudojama apskaičiuota kaip gaunamas pajamų dydis, už kurį mažesnes disponuojamąsias pajamas gaunantys namų ūkiai yra priskiriami prie skurstančiųjų.

Pagal *įstatyminį metodą* nustatyta skurdo riba paprastai sutampa su minimaliu pajamų kiekiu, patvirtintu socialinės ar fiskalinės politikos teisės aktuose (pvz., vienas minimalus gyvenimo lygis (MGL) nuo 2007-01-01 Lietuvoje yra 130 litų). Pagal šį metodą apskaičiuota skurdo riba dažnai yra naudojama absoliutaus skurdo lygiui šalyje nustatyti (Rudzikienė, 2005). Taigi, MGL daugiau yra orientuotas į fiziologinį minimumą ir į žemutinę skurdo ribą. Absoliutaus skurdo rodiklio skaičiavimas Lietuvoje galbūt būtų kur kas tikslingesnis, siekiant įvertinti socialinės politikos veiksmingumą ir spręsti skurdo problemas, nes leistų nustatyti skurdo lygį ir skurstančiųjų skaičių šalyje kur kas tiksliau, nei dabar skaičiuojami santykinio skurdo lygio rodikliai.

Pažymėtina, kad pagal santykinį pajamų metodą apskaičiuota skurdo riba visiškai priklauso nuo pajamų pasiskirstymo visuomenėje ir kinta keičiantis bendram šalies gyvenimo lygiui. Todėl galima teigti, kad santykinio skurdo matavimas yra labiau susijęs su socialinės lygybės problema. Pasirinkimą skaičiuoti skurdo lygį naudojant santykinius rodiklius Lietuvoje iš esmės nulėmė Eurostat'o sukurta metodika, siekiant palyginti skurdo lygį su kitomis ES šalimis.

Galima ir kitokia skurdo rodiklių klasifikacija. Skurdo rodikliai gali būti suskirstyti į: (Karpuškienė, V. 1997)

- *tiesioginius skurdo rodiklius* (pvz., aukščiausio ir žemiausio gyventojų pajamų decilių santykis, absoliutus skurdo lygis, santykinis skurdo lygis, Gini koeficientas);
- *netiesioginiai skurdo rodikliai*. Skurdą netiesiogiai apibūdina bendrieji ekonominės padėties rodikliai, pvz., BVP vienam gyventojui, vidutinės namų ūkių pajamos, vidutinis atlyginimas, nedarbo lygis, infliacija ir pan.

Pateikti skurdo matavimo rodikliai, akivaizdžiai parodo, kad gaunamos pajamos, jų diferenciacija yra viena iš pagrindinių priežasčių, sąlygojančių tokių reiškinių kaip skurdas ir socialinė atskirtis atsiradimą ir plitimą. Todėl sekančioje darbo dalyje bus pateikiami pajamų diferenciacijos matai ir jų klasifikacija, kuri pabrėžia tam tikrą pajamų pasiskirstymo visuomenėje aspektą

1.5 Pajamų nelygybės matavimo rodikliai

Pajamų diferenciacijos matavimui gali būti naudojama visa eilė rodiklių. Šiuos rodiklius galima apjungti į dvi sustambintas grupes: pirmoji apima santykinius pajamų diferenciacijos rodiklius, antroji – pajamų diferenciacijos koeficientus. (žr.3 lentelę)

3 lentelė

Pajamų diferenciacijos rodikliai	
Lygio - struktūros	Paskirstymo
Aritmetinis vidurkis	Lorenco kreivė
Moda	Pareto optimumas
Mediana	Koncentracijos koeficientas
Kvartiliai	Diferenciacijos koeficientas
Tarpkvartilinis užmojis	Gini koeficientas
Decilės	Kvartilinis asimetrijos koeficientas
	Robin Hudo indeksas
	Atkinsono indeksas
	Teilo entropijos matas
	Huverio (Hoover) koeficientas

Šaltinis: sudaryta darbo autorės, remiantis Kluge, G. Entropy & Inequality [žiūrėta 2009-12-08]. Prieiga per internetą <http://poorcity.richcity.org/verteylung.htm>, Martišius, S., Moliėnė, O. (1995). Namų ūkio statistika ir ekonometrija. Vilnius: Vilniaus universiteto leidykla, Martišius, S. (2002). Pagrindiniai statistiniai matai. Vilnius: Technika, Mikroekonomika (2000). Ats. red. V. Skominas. Vilnius: Enciklopedija, Valkauskas, R. (2004). Statistika. Vilnius: Vilniaus vadybos kolegija, Vengrinė, B. (1992). Pajamos ir gyvenimo lygis. Metodinė priemonė. Vilnius: VU leidykla, Vitunskienė, V. (1997). Namų ūkio ekonomika. Vilnius: Presvika.

Vieni paprasčiausių ir praktikoje daugiausia sutinkami šie pajamų nelygybę skaičiuojantys rodikliai:

- **Lorenco kreivė.** Pajamų nelygybės problemos esmei atskleisti bei statistinei - grafinei analizei atlikti literatūroje labai plačiai naudojama Lorenco kreivė, taip pavadinta jos autoriaus, amerikiečių statistiko ir ekonomisto O. Lorenc'o garbei (Makroekonomika 2003). Šia kreive galima grafiškai parodyti pajamų pasiskirstymą. Lorenco kreivė rodo atitinkamos dalies mažiausias pajamas gaunančių gyventojų pajamų dalį bendrose šalies pajamose.

- **Gini koeficientas** yra dažniausiai naudojamas pajamų pasiskirstymo netolygumo matas. Gini koeficientas apskaičiuojamas remiantis Lorencio kreive, kuri parodo, kokią pajamų dalį gauna namų ūkiai, išdėstyti eilėje nuo mažiausias pajamas gaunančių iki labiausiai pasiturinčių (Rudzikienė, 2005). Jei pajamos pasiskirsčiusios tolygiai, Lorencio kreivė tampa 45° kampo įstrižaine - lygybės linija. Didėjant pajamų pasiskirstymo netolygumui, Lorencio kreivė vis labiau tolsta nuo šios įstrižainės. Gini koeficientas kinta nuo nulio iki vieneto.
- **Robin Hudo indeksas** apytiksliai parodo, kurią dalį visų pajamų namų ūkiai, gaunantys daugiau nei vidutines pajamas, turėtų perduoti namų ūkiams, kurių pajamos mažesnės nei vidurkis, kad pajamos pasiskirstytų tolygiai.

Pajamų pasiskirstymui nustatyti naudojami šie lygio - struktūros rodikliai:

- **Moda** – dažniausiai pasikartojanti požymio reikšmė.
- **Mediana** - dalina duomenų eilutę, kurioje reikšmės išdėstytos nuosekliai didėjančia arba mažėjančia tvarka, į dvi lygias dalis. Tai reikšmė, už kurią pusė reikšmių yra mažesnės, o pusė – didesnės.
- **Kvartilės** – dalija reikšmių visumą į keturias dalis. Dažniausiai skaičiuojamos dvi kvartilės – pirmoji (Q1) ir trečioji (Q3).
- **Tarpkvartilinis užmojis** – skirtumas tarp trečiosios ir pirmosios kvartilės, parodantis skirtumą, būdingą 50 procentų centrinių pagal pajamų dydį namų ūkių.
- **Kvartilinis diferenciacijos koeficientas** - apytiksliai atskleidžia vidurinėsios klasės diferenciaciją.
- **Decilinis diferenciacijos koeficientas** - parodo, kiek kartų 10 procentų turtingiausių gyventojų pajamos viršija 10 procentų skurdžiausių gyventojų pajamas.

Remiantis aptartais, pajamų diferenciacijos rodikliais sekančioje darbo dalyje, remiantis Statistikos departamento prie LR Vyriausybės pateiktais duomenimis, bus stengiamasi įvertinti ir išanalizuoti Lietuvos skurdo, socialinės atskirties ir pajamų nelygybės mastus bei juos sąlygojančius socialinius - ekonominius veiksnius.

2. SKURDO PROBLEMOS AKTUALUMAS LIETUVOJE

2.1 Skurdo kaip socialinio reiškinių analizė, remiantis tiesioginiais skurdo matavimo rodikliais

Kaip buvo minėta aukščiau ekonomikos teorijoje skurdo analizei naudojamus rodiklius Karpuškienė V., (1997) klasifikuoja į tiesioginius ir netiesioginius. Tiesioginiai skurdo rodikliai, tai – skurdo rizikos lygis, skurdo rizikos gylis (skurdo nuokrypio indeksas), skurdo rizikos riba, absoliuti skurdo riba, modos, medianos, kvartiliniai, tarpkvartiliniai užmojai, kvartilinis bei decilinis diferenciacijos koeficientai, Robin Hudo indeksas, Lorenco kreivė, Gini koeficientas. Remiantis minėtais rodikliais sekančiuose skyreliuose bus analizuojama situacija Lietuvoje 2005 – 2008 metų laikotarpiu.

2.1.1 Situacijos Lietuvoje analizė, remiantis skurdo matavimo rodikliais

Pajamų ir gyvenimo sąlygų tyrimas, vykdant 2003 metų birželio 16 dienos Europos parlamento ir Tarybos reglamentą (EB) Nr. 1177/2003 dėl bendrijos statistikos apie pajamas ir gyvenimo sąlygas (ES-SPGS), atliekamas visose Europos Sąjungos šalyse. Tyrimo tikslas – rengti visiškai palyginamą tarp Europos Sąjungos šalių informaciją apie gyventojų pajamas, skurdo ir socialinės atskirties lygį ir sudėtį, ilgalaikį skurdą. Pajamų ir gyvenimo sąlygų tyrimo tikslai yra:

1. surinkti ir apibendrinti informaciją apie: namų ūkio bendrąsias ir disponuojamas pajamas, būsto nuosavybės statusą ir būsto sąlygas; namų ūkio fizinę ir socialinę aplinką, galimybę patenkinti kai kuriuos poreikius; vyresnių nei 16 metų namų ūkio narių išsilavinimą, užimtumo statusą, išsamią informaciją apie darbą, sveikatos būklę, sveikatos problemas ir sveikatos priežiūros paslaugų prieinamumą;
2. įvertinti skurdo rodiklius, nustatyti skurdo lygį įvairiuose gyventojų sluoksniuose;
3. įvertinti nepiniginio skurdo ir socialinės atskirties rodiklius. (Europos parlamento ir Tarybos reglamentas (EB) Nr. 1177/2003 dėl bendrijos statistikos apie pajamas ir gyvenimo sąlygas (ES-SPGS), 2003).

Remiantis šiuo reglamentu Lietuvoje taip pat atliekami pajamų ir gyvenimo sąlygų tyrimai. Visų pirma būtina išskirti du plačiausiai naudojamus skurdo ribų tipus – tai *absoliuti skurdo riba* ir *santykinė skurdo riba*. Pirmoji leidžia įvertinti gyventojų būtinų poreikių patenkinimo lygį, o antroji – pajamų pasiskirstymo santykius. Pagrindiniai rodikliai, kuriais remiamasi analizuojant skurdą, yra skurdo

rizikos riba, skurdo rizikos lygis ir skurdo rizikos gylys. Santykinio skurdo riba apskaičiuojama kaip šalies gyventojų vidutinių pajamų (išlaidų) lyginamoji dalis, o už šį dydį mažesnes pajamas gaunantys gyventojai laikomi skurstančiais. 4 lentelėje pateikta 2005 – 2008 metų skurdo rizikos riba.

4 lentelė

Skurdo rizikos riba, Lt/mėn.

	Skurdo rizikos riba			
	2005	2006	2007	2008
Vienam gyvenančiam asmeniui	355	437	566	720
Namų ūkiui, susidedančiam iš dviejų suaugusių asmenų ir dviejų vaikų iki 14 metų.	746	918	1188	1512

Šaltinis: sudaryta darbo autorės remiantis Statistikos departamentas prie LR Vyriausybės duomenimis (2007, 2009)

Skurdo rizikos riba Lietuvoje skaičiuojama, vienam gyvenančiam asmeniui ir namų ūkiui, susidedančiam iš dviejų suaugusių asmenų ir dviejų vaikų iki 14 metų. Remiantis lentelės duomenimis galima teigti, kad skurdo rizikos riba analizuojamu laikotarpiu didėjo.

Kitas skaičiuojamas skurdo rodiklis – skurdo rizikos lygis – tai asmenų, kurių ekvivalentinės pinigines disponuojamosios pajamos mažesnės už skurdo rizikos ribą, dalis. Remiantis Statistikos departamento prie LR vyriausybės pateiktais duomenimis analizuojamu laikotarpiu iki 2007 metų skurdo rizikos lygis mažėjo, o 2008 metais vėl išaugo. Skurdo rizikos lygio kitimas pateiktas 5 lentelėje:

5 lentelė

Skurdo rizikos lygis, procentais

	Skurdo rizikos lygis			
	2005	2006	2007	2008
Visi asmenys	20,5	20,0	19,1	20,0

Šaltinis: sudaryta darbo autorės remiantis Statistikos departamentas prie LR Vyriausybės duomenimis (2007, 2009)

Aptariant skurdo lygį, reikėtų atkreipti dėmesį ir į gyventojų skaičiaus kitimą analizuojamu laikotarpiu. (žr. 6 lentelę)

6 lentelė

Gyventojų skaičiaus kitimas 2005 – 2008 metais

Metai	Gyventojų skaičius
2005	3 425 300
2006	3 403 300
2007	3 384 900
2008	3 366 400

Šaltinis: sudaryta darbo autorės remiantis Statistikos departamentas prie LR Vyriausybės duomenimis (2006 - 2009)

2005 metais asmenų, kurių pajamos mažesnės už deklaruotą skurdo rizikos ribą buvo 702 186, 2008 metais sumažėjus gyventojų skaičiui tokių asmenų buvo 673 280. Taigi galime teigti, kad

gyventojų skaičius analizuojamu laikotarpiu mažėjo lėčiau (1,72 procentais), negu asmenų, kurių pajamos mažesnės už tam tikru būdu paskaičiuotą skurdo rizikos ribą, skaičių (4,12 procento). Nepaisant šių skaičių galima drąsiai teigti, kad kas penktas žmogus gyvena skurde.

Skurdo rizikos lygis yra nevienodai pasiskirstęs tarp miesto ir kaimo gyventojų. Kai kurie regionai yra atsilikę dėl įvairių priežasčių: nepalankios geografinės padėties, istorinių aplinkybių, pramonės nuosmukio, rinkos konjunktūros pokyčių ir t.t. Dėl ekonominės veiklos koncentravimo centruose ypač nukentėjo pasienio regionai. Lėtai vyksta regionų ekonominės veiklos pritaikymas vietinėms gamtinėms ir rinkos sąlygoms. Nauji infrastruktūros objektai ir investicijos koncentruojasi didžiausios urbanizacijos regionuose ir neturi didesnės teigiamos įtakos atsilikusiems regionams. Dėl to atsirado nemažų regioninių skirtumų užimtumo srityje, ypač lyginant kaimo ir miesto užimtumo struktūrą. Kaip matome iš 7 lentelėje pateiktų duomenų vargingiausiai gyveno kaimo gyventojai. Šis rodiklis iki 2007 metų mažėjęs, o 2008 metais vėl išaugo (išskyrus kitus miestus, kuriuose skurdo lygis tai mažėjo, tai augo).

7 lentelė

Skurdo rizikos lygis pagal gyvenamąją vietą, procentais

Gyvenamoji vieta	Skurdo rizikos lygis			
	2005	2006	2007	2008
Miestas	13,5	13,1	12,7	13,6
Didieji miestai	9,1	8,6	7,9	10,1
Kiti miestai	19,8	19,4	19,7	18,7
Kaimas	34,6	34,0	32,2	32,9

Šaltinis: sudaryta darbo autorės remiantis Statistikos departamentas prie LR Vyriausybės duomenimis (2007, 2009)

Probleminių regionų gyventojai pasmerkti ilgalaikiam skurdui bei atskirčiai, jie yra atsidūrę uždarame priežasčių rate: žemos pajamos, menkos galimybės įsidarbinti, nepakankamas išsimokslinimo lygis, ribotos pasirinkimo galimybės bei silpna motyvacija. Tik tikslinga valstybės politika ir bendruomenės dalyvavimas galėtų padėti įveikti socialinę atskirtį ir skurdą.

Skurdo rizikos lygio iki socialinių išmokų ir po jų skirtumas rodo, kokią įtaką skurdo rizikos mažėjimui turi socialinės išmokos. Iš disponuojamų pajamų atėmus socialines išmokas (išskyrus senatvės ir našlių pensijas), skurdo rizikos lygis 2008 metais padidėtų iki 27,2 procentų, t.y. 7,2 procentais. Detalus skurdo rizikos lygio iki socialinių išmokų (išskyrus senatvės ir našlių pensijas) dydis ir pasiskirstymas pagal gyvenamąją vietovę pateiktas 8 lentelėje.

Remiantis pateiktais duomenimis, socialinės išmokos didžiausią įtaką turėjo kituose (ne didžiuosiuose) miestuose gyvenantiems žmonėms: šioje grupėje atėmus socialines išmokas skurdo rizikos lygis 2008 metais padidėtų 11,4 procentais (nuo 18,7% iki 30,1%). Tačiau didžiausias skurdo rizikos lygis iki socialinių išmokų išlieka kaimo vietovėse. Tai būtų galima paaiškinti, kad vis didesnė

dalis kaimo gyventojų negauna pastovių pajamų, dirbdami pavienius darbus, talkininkaudami kitų ūkiuose už maistą ar varganą atlygį.

8 lentelė

Skurdo rizikos lygis, atsižvelgiant į socialines išmokas 2005 – 2008 metais

Rodikliai	2005	2006	2007	2008
Skurdo rizikos lygis atėmus socialines išmokas (išskyrus senatvės ir našlių pensijas)	26,1	26,6	25,5	27,2
Skurdo rizikos lygis atėmus socialines išmokas ir senatvės bei našlių pensijas	42,1	40,7	38,3	38,5
Skurdo rizikos lygis po socialinių išmokų:	20,5	20,0	19,1	20,0
Miestas	17,9	18,7	19,1	20,5
Didieji miestai	12,9	13,7	14,3	14,1
Kiti miestai	25,0	25,9	26,0	30,1
Kaimas	42,4	42,4	38,5	40,7

Šaltinis: sudaryta darbo autorės remiantis Statistikos departamentas prie LR Vyriausybės duomenimis (2006 - 2009)

8 lentelėje pateikti duomenys parodo, kad nuo 2008 metais tiek skurdo rizikos lygis atėmus socialines išmokas (išskyrus senatvės ir našlių pensijas), tiek skurdo rizikos lygis atėmus socialines išmokas ir senatvės bei našlių pensijas, tiek skurdo rizikos lygis po socialinių išmokų išaugo.

Socialinės apsaugos išlaidų dinamika pateikta 9 lentelėje rodo, kad išlaidos socialinei apsaugai visą analizuojamą laikotarpį augo. Jų dalis BVP taip pat didėjo. Jei BVP 2008 metais, lyginant su ankstesniu laikotarpiu padidėjo 2,8 procento ir stebimas lėtesnis BVP augimas nei iki 2007 metų, tai socialinės apsaugos išlaidų dalis nuo BVP visą analizuojamą laikotarpį tik didėjo. Ir 2008 metais lyginant su 2007 metais socialinės apsaugos išlaidos nuo BVP išaugo 1,7 procentinio punkto, kai šis augimas 2006 metais sudarė tik 0,1, o – 2007 metais 1,1 procentinį punktą.

9 lentelė

Socialinės apsaugos išlaidos 2005 – 2008 metais

Rodikliai	2005	2006	2007	2008
Socialinės apsaugos išlaidos mln. Lt	9572	11115	14290	17973
Socialinių išlaidų dalis nuo BVP, %	13,3	13,4	14,5	16,2
BVP indeksas (palyginti su ankstesniu laikotarpiu), %	107,802	107,845	109,840	102,761
Socialinių apsaugos išlaidų dalis tenkanti vienam gyventojui, Lt	2804	3275	4233	5352

Šaltinis: sudaryta darbo autorės remiantis Statistikos departamentas prie LR Vyriausybės duomenimis (2006 - 2009)

2005 – 2008 metais didėjo ir vienam gyventojui tenkanti socialinės apsaugos išlaidų dalis. Šiuo laikotarpiu stebimas lėtesnis BVP augimas, didėja skurdo lygis, todėl didėja ir socialinėms išmokoms skirtos išlaidos.

Analizuojant skurdo rizikos lygį pagal amžiaus grupes pastebima, kad daugiausia skurstančių yra tarp 65 metų ir vyresnių asmenų. (žr. 10 lentelę).

10 lentelė

Skurdo rizikos lygis pagal amžiaus grupes, procentais				
Amžiaus grupė	Skurdo rizikos lygis			
	2005	2006	2007	2008
0 – 17	27,2	25,1	22,1	22,8
18 - 24	20,9	17,5	15,5	17,8
25 - 49	19,0	17,6	14,9	14,7
50 - 64	17,9	18,3	17,2	20,4
65 ir daugiau	17,0	22,0	29,8	29,5

Šaltinis: sudaryta darbo autorės remiantis Statistikos departamentas prie LR Vyriausybės duomenimis (2006 - 2009)

Tiriamu laikotarpiu ypač išaugo vienų gyvenančių 65 metų ar vyresnių asmenų skurdo rizikos lygis. Vadinasi skurdas didėjo tarp pensinio amžiaus žmonių. Remiantis aukščiau pateiktais duomenimis analizuojamu laikotarpiu gyventojų skaičius pastoviai mažėjo, asmenų gaunančių Valstybinę socialinio draudimo senatvės pensiją nuo 2005 iki 2007 mažėjo, mažėjo ir skurdo rizikos lygis (atitinkamai 2005 metais tokių asmenų buvo 599,2 tūkst. 2006 – 592,7 tūkst., o 2007 – 587, 8 tūkst.), o 2008 metais tokių žmonių skaičius jau pradėjo didėti ir buvo 588,9 tūkst., tačiau skurdo lygis vis tiek sumažėjo 0,4 procentiniais punktais. Tai galėjo lemti vidutinės Valstybinės socialinio draudimo pensijos pastovus didėjimas: nuo 2005 iki 2006 metų ji padidėjo 13,4 procentais (nuo 393,71 Lt iki 446,44 Lt), nuo 2006 iki 2007 metų ji dar kilo 13,7 procentais (nuo 446,44 Lt iki 507,78 Lt), o nuo 2007 iki 2008 metų išaugo net 44,7 procentais (atitinkamai litais nuo 507,78 Lt iki 734,87 Lt). Kitose amžiaus grupėse pastebimas mažėjimas iki 2007 metų, vėlesniais metais skurdo rizikos lygis augo, išskyrus 25 – 49 metų amžiaus grupę, kurioje mažėjimą visą analizuojamą laikotarpį galėjo lemti santykinai jaunų žmonių didesnės galimybės susirasti darbą ir gauti didesnes pajamas.

Analizuojant tiriamojo laikotarpio 18 metų ir vyresnių asmenų skurdo rizikos lygį pagal užimtumą, suprantama, kad didžiąją dalį skurstančių sudaro bedarbiai, net 50,9 procento 2008 metais, tačiau per laikotarpį nuo 2005 iki 2008 šis rodiklis nuolat mažėjo. Mažėjimą iki 2007 metų būtų galima paaiškinti ir bedarbių skaičiaus mažėjimu, didėjančių dirbančiųjų skaičiumi tuo tarpu 2008 metais bedarbių skaičius išaugo, tad tikėtina, kad skurdo rizikos rodiklio kitimui tai gali padaryti įtakos ateityje ir jis turės tendenciją didėti. Taip pat įtakos tolesniam bedarbių skurdo rizikos lygio mažėjimui 2008 metais (nors bedarbių skaičius tuo metu didėjo) įtakos galėjo turėti ir gautos didesnės pajamos 2005 – 2007 metų laikotarpiu, todėl ir gautos didesnės bedarbio pašalpos 2008 metais. Visuose kituose sektoriuose lyginant 2007 metus su 2008 metais pastebimas skurdo rizikos lygio didėjimas, (duomenys pateikiami 11 lentelėje).

18 metų ir vyresnių asmenų skurdo rizikos lygis pagal užimtumą, procentais

	Skurdo rizikos lygis			
	2005	2006	2007	2008
Visi 18 metų ir vyresni asmenys	18,6	18,6	18,4	19,3
Dirbantieji	10,0	10,0	8,0	9,4
Bedarbiai	62,8	61,4	56,9	50,9
Senatvės pensininkai	17,5	22,7	29,8	30,8
Kiti neaktyvūs asmenys	28,7	26,6	28,9	31,3

Šaltinis: sudaryta darbo autorės remiantis Statistikos departamentas prie LR Vyriausybės duomenimis (2007, 2009)

Dažniausiai 2008 metai skurde atsidurdavo vienas suaugęs asmuo gyvenantis su vienu ar daugiau vaikų (48,3%), taip pat vieni gyvenantys asmenys (47,7%) ir du suaugę asmenys su trim ir daugiau vaikų – daugiavaikės šeimos (46,0%). Visų namų ūkio tipų skurdo rizikos lygio duomenys pateikti 12 lentelėje.

Skurdo rizikos lygis pagal namų ūkio sudėtį, procentais

Namų ūkių tipas	Skurdo rizikos lygis			
	2005	2006	2007	2008
Namų ūkiai be vaikų*	17,6	19,2	20,2	21,0
Vienas gyvenantis asmuo	31,6	38,0	49,5	47,4
Du suaugę jaunesni nei 65 metų asmenys be vaikų	17,1	13,7	10,6	14,8
Du suaugę asmenys, bent vienas 65 metų ar vyresnis, be vaikų	9,4	11,9	13,4	16,5
Kiti namų ūkiai be vaikų	9,1	9,5	6,6	7,2
Namų ūkiai su vaikais	22,6	20,5	18,5	19,4
Vienas suaugęs asmuo su vienu ar daugiau vaikų	48,4	44,2	41,5	48,3
Du suaugę asmenys su vienu vaiku	15,2	16,1	14,0	12,5
Du suaugę asmenys su dviem vaikais	18,0	15,4	12,7	13,2
Du suaugę asmenys su trimis ir daugiau vaikų	44,4	41,5	38,2	46,0
Kiti namų ūkiai su vaikais	14,4	13,1	14,4	15,0

* Vaikais laikomi visi asmenys iki 10 metų amžiaus ir ekonomiškai neaktyvūs (nedirbantys ir aktyviai nieškančios darbo) 18–24 metų amžiaus asmenys, gyvenantys su bent vienu iš tėvų (ar jiems prilygintų asmenų). Vaikų kategorijai nepriskirti asmenys laikomi suaugusiais. Šaltinis: sudaryta darbo autorės remiantis Statistikos departamentas prie LR Vyriausybės duomenimis (2006 - 2009)

Kitas skurdo rodiklis – **skurdo rizikos gylis** – atskleidžia, kiek vidutiniškai skurstančiųjų pajamos yra mažesnės už skurdo ribą. Kitaip tariant, kaip skurdžiai gyvena tie, kurie skursta? (Poviliūnas, A. (2007). *Apie skurdo mažinimo politiką Lietuvoje*, žiūrėta 2008-12-08. Prieiga per internetą: <http://www.bendruomenes.lt/news.php?strid=11791&id=158528>). Deja ir čia situacija Lietuvoje nepalanki. 2008 metais skurdo rizikos gylis mūsų šalyje buvo 25,7 procentai. Tai reiškia, kad skurstančiųjų pajamos buvo vidutiniškai 25,7 procento mažesnės už skurdo rizikos ribą. Skurdo rizikos gylis 2005 – 2008 metais pagal gyvenamąją vietą ir amžiaus grupes pasiskirstęs taip (žr. 13 lentelę):

Skurdo rizikos gylys pagal gyvenamąją vietą ir amžiaus grupes, procentais

	Skurdo rizikos lygis			
	2005	2006	2007	2008
Visi asmenys	28,4	29,1	25,7	25,7
Gyvenamoji vieta				
Miestas	23,3	19,4	22,2	21,2
Didieji miestai	21,4	20,0	16,5	19,8
Kiti miestai	23,4	19,4	25,7	22,4
Kaimas	33,0	33,9	28,0	29,2
Amžiaus grupės				
0 - 17	30,1	31,4	29,6	28,1
18 - 24	26,8	28,8	27,1	29,4
25 - 49	32,7	31,8	31,1	29,5
50 – 64	32,9	31,4	28,5	31,2
65 ir daugiau	12,8	13,1	15,1	16,8

Šaltinis: sudaryta darbo autorės remiantis Statistikos departamentas prie LR Vyriausybės duomenimis (2006 - 2009)

Dar vienas sąvoka, kuri naudojama skurdo mastui apibrėžti yra *absoliuti skurdo riba*. Kaip buvo minėta teorijoje – tai minimalus pajamų arba išlaidų lygis, reikalingas būtiniausioms reikmėms patenkinti (Rudzkienė, 2005). Jai nustatyti sudaromas minimalus vartojimo prekių ir paslaugų rinkinys įvertintas mažiausiomis kainomis. Pinigų suma reikalinga šiam rinkiniui įsigyti ir yra absoliuti skurdo riba. Nuo 2007 metų sausio 1 dienos šis dydis yra 130 Lt. Žemiau šios ribos prasideda fizinis ir socialinis degradavimas.

Apibendrinant skurdo rizikos lygio 2005 – 2008 metais pasiskirstymą galima teigti, kad iki 2007 metų šis rodiklis mažėjo, mažindamas skurde gyvenančių žmonių skaičių, o nuo 2007 metų stebimas augimas. Tolimesniame poskyryje bus skaičiuojami pajamų pasiskirstymo rodikliai, kurie galėjo sąlygoti tokį skurdo rizikos rodiklių kitimą.

2.1.2 Pajamų pasiskirstymo netolygumo įvertinimas, remiantis pajamų nelygybės rodikliais

Diskurse apie pajamų nelygybę ir gerovę dažnai iškyla pajamų nelygybės ir skurdo santykio tematika. Skurdas egzistuoja dėl to, kad negalima gyventi pagal priimtą gyvenimo lygį dėl išteklių stokos. O tai gali būti augančios pajamų nelygybės pasekmė, teigia Ackerman, Goodwin, Daugherty, Gallagher ir kt. (2000). Siekiant atlikti detalesnę disponuojamų pajamų analizę, būtina apskaičiuoti jų lygio – struktūros ir pasiskirstymo rodiklius. Šiame skyriuje bus analizuojami 2005 - 2008 metų duomenys, tiriant bendrą šalies namų ūkių pasiskirstymą pagal disponuojamas pajamas. Skaičiavimams

naudojami duomenys pateikti 1 - 4 prieduose, juose parodyta, kokia dalis (procentais) namų ūkių gauna tam tikrame intervale nurodytas pajamas. Pajamos suskirstytos į 23 intervalus, kol pajamos neviršija 2000 litų, pajamų intervalai apima po 99 litus, o tolesni intervalai po 499 litus. Remiantis šiais duomenimis skaičiuotos modos, medianos, kvartiliai, tarpkvartiliniai užmojai, kvartilinis diferenciacijos koeficientas bei decilinis diferenciacijos koeficientas, Robin Hudo indeksas, brėžiama Lorenco kreivė, pateikiamas Gini koeficientas. Skaičiavimams naudotos formulės pateiktos 5 priede.

$$Mo(2005)=401+99*(18,2-16,5)/(18,2-16,5)+(18,2-14,8)=434,00$$

$$Me(2005)=401+99*(50-33,5)/18,2=490,75$$

$$Q1(2005)=301+99*(25-17,0)/16,5=349,00$$

$$Q3(2005)=601+99*(75-66,5)/9,0=694,50$$

$$Q3(2005)- Q1(2005)= 694,50-349,00=345,50$$

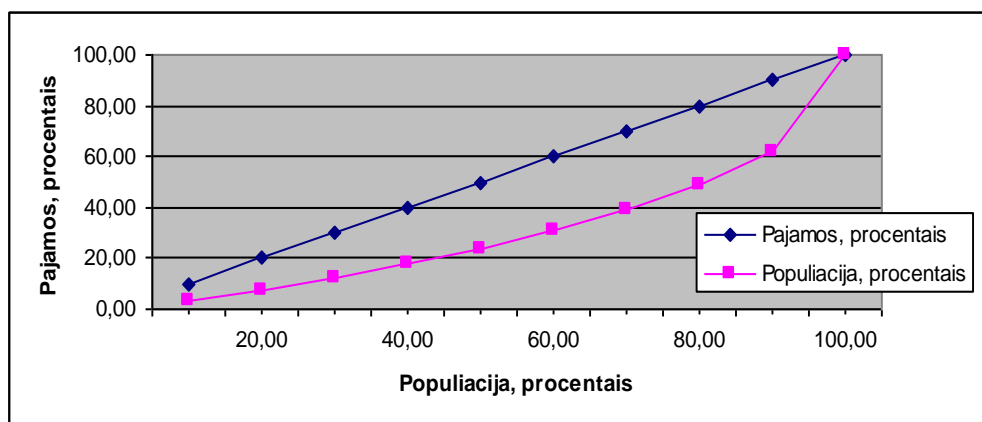
$$KQ= 694,50/349,00=1,99$$

$$KD= 3000,00/239,21=12,5$$

2005 metais daugiausia šalies namų ūkių gavo pajamas lygias 434,00 litams. Pajamų dydis, kuris skyrė 50% mažiausias pajamas gaunančių namų ūkių ir 50% didžiausias pajamas gaunančių namų ūkių buvo lygus 490,75 litų. Ketvirtadalio mažiausias pajamas gaunančių namų ūkių pajamos neviršijo 349,00 litų. 25% namų ūkių disponavo pajamomis didesnėmis nei 694,50 litų. Tarp šių dviejų dydžių esantis atstumas parodo maksimalių ir minimalių pajamų skirtumą, būdingą 50 procentų centrinių pagal pajamų dydį namų ūkių. Jis lygus 345,50 litams. Kvartilinis diferenciacijos koeficientas apytiksliai atskleidžia vidurinėsios klasės diferenciaciją. Pajamų skirtumas vidurinėje klasėje 2005 metais buvo 1,99. Decilinis diferenciacijos koeficientas yra kraštinių decilių santykis, kuris parodo, kiek kartų 10 procentų turtingiausių gyventojų pajamos viršija 10 procentų skurdžiausių gyventojų pajamas. Taigi 2005 metais vidutinės 10 proc. turtingiausių gyventojų pajamos viršijo 10 proc. skurdžiausiai gyvenančių gyventojų pajamas 12,5 karto.

Siekiant išanalizuoti kaip lygiai pasiskirsto pajamos 2005 metais, t.y., kurią pajamų dalį gauna tam tikra visuomenės dalis, brėžiama Lorenco kreivė (žiūrėti 5 pav.). Tarpiniai rodiklių skaičiavimo rezultatai pateikti 6 priede.

Įstrižainė parodo idealiai vienodą pajamų pasiskirstymą. Kuo toliau Lorenco kreivė nutolusi nuo įstrižainės, tuo nelygiau pajamos pasiskirsčiusios. Iš skaičiavimo rezultatų, kurie pateikti grafiškai matyti, kad tikrasis pajamų pasiskirstymas labai skiriasi nuo idealaus. Didžiausi skirtumai yra septintame ir aštuntame deciliuose.



5 pav. 2005 metų Lorenco kreivė ir lygybės linija.
Šaltinis: sudaryta darbo autorės remiantis Rudzkiene V. (2005).

Siekiant sužinoti kokią dalį visų pajamų namų ūkiai, gaunantys daugiau nei vidutines pajamas, turėtų perduoti namų ūkiams, kurių pajamos mažesnės nei vidurkis, kad pajamos pasiskirstytų tolygiai skaičiuojamas Robin Hudo indeksas – tai didžiausias vertikalus atstumas tarp lygybės linijos ir Lorenco kreivės. Šis indeksas 2005 metais buvo lygus 31,0. Remiantis Eurostat'o duomenimis Lietuvoje 2005 metais paskaičiuota Gini koeficiento reikšmė buvo 36. Gini koeficientas yra santykis ploto, esančio tarp įstrižainės ir Lorenco kreivės, bei ploto, esančio žemiau Lorenco kreivės. Interpretuojant pateiktą reikšmę, galima teigti, kad ši reikšmė yra analogiška situacijai, kai 36% Lietuvos gyventojų pajamos 2005 metais buvo lygios nuliui, o 64% gyventojų pasidalina visas gaunamas valstybėje pajamas tarpusavyje.

Išanalizavus 2006 metų duomenis gauti tokie rezultatai:

$$M_o(2006)=501+99*(15,8-14,5)/ (15,8-14,5)+(15,8-11,6)=524,40$$

$$M_e(2006)=501+99*(50-38)/15,8=576,19$$

$$Q_1(2006)=401+99*(25-23,5)/14,5=411,24$$

$$Q_3(2006)=801+99*(75-73,5)/8,2=819,11$$

$$Q_3(2006)- Q_1(2006)=819,11-411,24=407,87$$

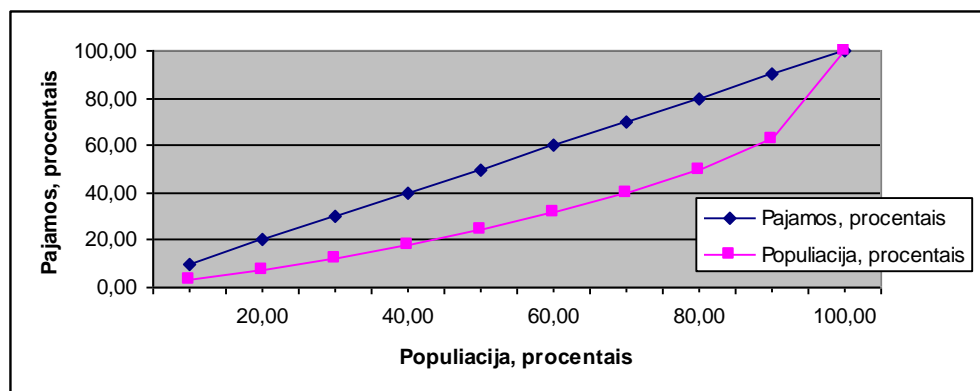
$$KQ= 819,11/411,24=1,99$$

$$KD= 3375,25/280,79=12,0$$

Apskaičiuota, kad 2006 metais daugiausia šalies namų ūkių gavo pajamas lygias 524,40 litams t.y. 90,40 litų daugiau, lyginant su 2005 metais. Pajamų dydis, kuris skyrė 50% mažiausias pajamas gaunančių namų ūkių ir 50% didžiausias pajamas gaunančių namų ūkių buvo lygus 576,19 lito. Jis taip pat išaugo 85,44 litais. 25% mažiausias pajamas gaunančių namų ūkių pajamos neviršijo 411,24 litų. 25% namų ūkių disponavo pajamomis didesnėmis nei 819,11 litų. Tarp šių dviejų dydžių esantis

atstumas parodo maksimalių ir minimalių pajamų skirtumą, būdingą 50 procentų centrinių pagal pajamų dydį namų ūkių. Jis analizuojamu laikotarpiu buvo lygus 407,87 litams. Pajamų skirtumas vidurinėje klasėje 2006 metais buvo 1,99. Šis dydis lyginat su 2005 metais nepakito. Decilinis diferenciacijos koeficientas parodo, kad 2006 metais vidutinės 10 proc. turtingiausių gyventojų pajamos viršijo 10 proc. skurdžiausiai gyvenančių gyventojų pajamas 12,02 karto. Šis rodiklis nežymiai sumažėjo (-0,05).

2006 metais Lorenzo kreivė ir lygybės linija pateikti 6 pav. Tarpiniai rodiklių skaičiavimo rezultatai pateikti 7 priede.



6 pav. 2006 metų Lorenzo kreivė ir lygybės linija.
Šaltinis: sudaryta darbo autorės remiantis Rudzkiene V. (2005).

Didžiausi skirtumai kaip ir 2005 metais yra septintame ir aštuntame deciliuose. Robin Hudo indeksas 2006 metais buvo lygus 30,3. Tai reiškia, kad skirtumas tarp lygybės linijos ir Lorenzo kreivės 2006 metais sumažėjo. Pagal Eurostat'o duomenis Lietuvoje 2006 metais paskaičiuota Gini koeficiento reikšmė buvo 35. Interpretuojant pateiktą reikšmę, galima teigti, kad ši reikšmė yra analogiška situacijai, kai 35% Lietuvos gyventojų pajamos 2006 metais buvo lygios nuliui, o 65% gyventojų pasidalina visas gaunamas valstybėje pajamas tarpusavyje.

Tie patys rodikliai skaičiuojami naudojant ir 2007 metų duomenis, apibūdinančius namų ūkių pasiskirstymą pagal disponuojamas pajamas vienam namų ūkio nariui.

$$M_o(2007)=601+99*(12,3-11,6)/ (12,3-11,6)+(12,3-10,9)=634,00$$

$$M_e(2007)=701+99*(50-46,3)/10,9=734,61$$

$$Q_1(2007)=501+99*(25-22,4)/11,6=523,19$$

$$Q_3(2007)=1001+99*(75-71,6)/5,7=1060,05$$

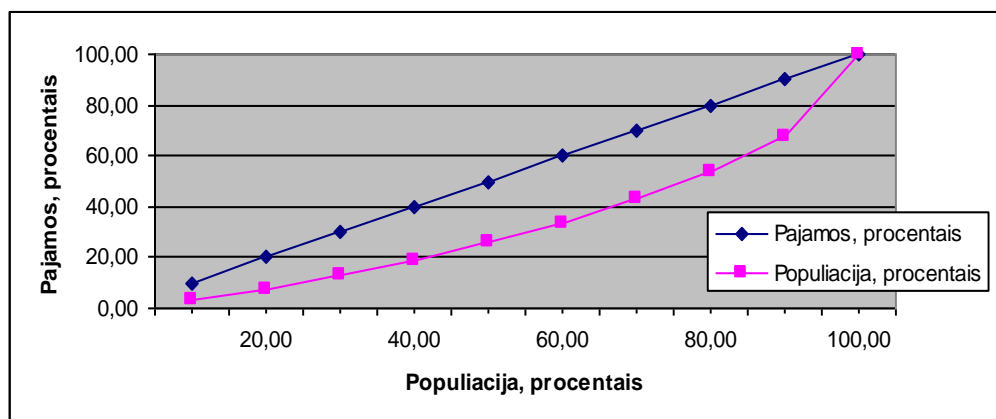
$$Q_3(2007)- Q_1(2007)= 1060,05-523,19=536,86$$

$$KQ= 1060,05/523,19=2,02$$

$$KD= 3500,00/351,12=10,0$$

Daugiausia namų ūkių 2007 metais gavo pajamas lygias 634,00 litams. Jos buvo 109,60 litais didesnės už tas, kurias namų ūkiai gavo 2006 metais. Pajamų dydis, kuris skyrė 50% mažiausias pajamas gaunančių namų ūkių ir 50% didžiausias pajamas gaunančių namų ūkių buvo lygus 734,61 litams. 25% mažiausias pajamas gaunančių namų ūkių pajamos neviršijo 523,19 litų, o ketvirtadalis namų ūkių, kurių pajamos didžiausios, disponavo pajamomis ne mažesnėmis nei 1060,05 litų. Skirtumas tarp 50% centrinių pagal pajamų dydį namų ūkių maksimalių ir minimalių pajamų 2007 metais buvo lygus 536,86 litams. Pajamų skirtumas vidurinėje klasėje buvo 2,02 ir lyginant su 2006 metais truputį padidėjo (+0,035%), tačiau sumažėjo skirtumas tarp vidutinių 10% turtingiausių gyventojų pajamų ir 10% skurdžiausiai gyvenančių gyventojų pajamų. 2007 metais šis rodiklis buvo lygus 10,0 karto.

Pajamų netolygumo pasiskirstymas 2007 metais atvaizduotas 7 paveiksle. Tarpiniai skaičiavimai pateikiami 8 priede.



7 pav. 2007 metų Lorenco kreivė ir lygybės linija.
Šaltinis: sudaryta darbo autorės remiantis Rudzkiene V. (2005).

Didžiausias netolygus pajamų pasiskirstymas ir 2007 metais išlieka septintame decilyje. Robin Hudo indeksas analizuojamais metais buvo 27,3, tai reiškia, kad 27,3 procento visų pajamų namų ūkiai, gaunantys daugiau nei vidutines pajamas, turėtų perduoti namų ūkiams, kurių pajamos mažesnės nei vidurkis, kad pajamos pasiskirstytų tolygiai. Gini koeficientas 2007 metais sumažėjo vienetu ir buvo 34.

2008 metais namų ūkių pasiskirstymas pagal disponuojamas pajamas vienam namų ūkio nariui buvo toks:

$$M_o(2008)=701+99*(10,5 - 9,8)/ (10,5 - 9,8)+(10,5- 9,7)=747,20$$

$$M_e(2008)=801+99*(50-44,1)/9,7=861,22$$

$$Q_1(2008)=601+99*(25-23,8)/9,8=613,12$$

$$Q_3(2008)=1201+99*(75-74,9)/4,0=1203,48$$

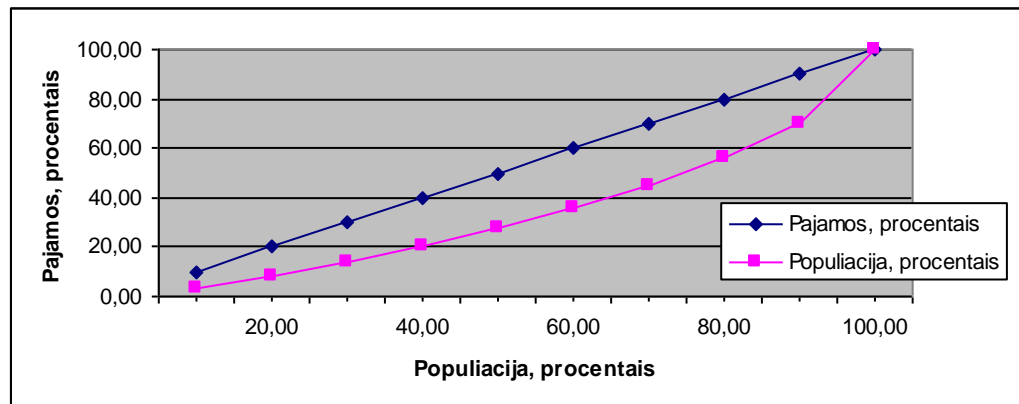
$$Q_3(2008)- Q_1(2008)= 1203,48-613,12=590,36$$

$$KQ= 1203,48/613,12=1,96$$

$$KD= 3549,90/420,8=8,4$$

Apskaičiuota, kad 2008 metais daugiausia šalies namų ūkių disponavo pajamomis lygiomis 747,20 litams. Šis dydis lyginant su 2007 metais dar išaugo 113,20 litų. Mediana, kuri skyrė 50% mažiausias pajamas gaunančių namų ūkių ir 50% didžiausias pajamas gaunančių namų ūkių 2008 metais buvo 861,22 litas. Viena ketvirtoji mažiausias pajamas gaunančių namų ūkių pajamos neviršijo 613,12 litų, o 25% namų ūkių, kurių pajamos didžiausios, disponavo pajamomis, ne mažesnėmis nei 1203,48. Tarpkvartilinis užmojis, skiriantis 50% centrinių pagal pajamų dydį namų ūkių maksimalių ir minimalių pajamų buvo lygus 590,36 litų, t.y. pajamų skirtumas vidurinėje klasėje sumažėjo nuo 2,02 iki 1,96 karto. Skirtumas tarp 10% turtingiausių gyventojų pajamų ir 10% skurdžiausiai gyvenančių gyventojų pajamų 2008 metais lyginant su 2007 metais sumažėjo iki 8,4 karto.

2008 metais atotrūkis tarp lygybės linijos ir Lorenco kreivės lyginant su 2007 metais mažėjo. (žiūrėti 8 pav.) Skaičiavimai pateikiami 9 priede.



8 pav. 2008 metų Lorenco kreivė ir lygybės linija.
Šaltinis: sudaryta darbo autorės remiantis Rudzkiene V. (2005).

Robin Hudo indeksas 2008 metai sumažėjo apytiksliai 8,1 % ir buvo 25,1. Gini koeficiento reikšmė nekito, kaip ir 2007 metais ji buvo lygi 34.

Apibendrinti 2005 – 2008 metų duomenys pateikiami 14 lentelėje. Namų ūkių dažniausiai gaunamos pajamos, kurį parodo moda, analizuojamu laikotarpiu didėjo. 2006 metais lyginant su 2005 metais padidėjo 17,2%, 2007 metais lyginant su 2006 metais išaugo 17,3%, o 2008 metais lyginant su 2007 metais augimas truputį sulėtėjo ir buvo 15,1%. Per visą 2005 – 2008 metų laikotarpį dažniausiai gaunamos pajamos padidėjo 41,9%, tačiau jos buvo vidutiniškai tik 65,4 litais didesnės už skurdo rizikos ribą. Didžiausias atotrūkis tarp skurdo rizikos ribos ir dažniausiai gaunamų pajamų buvo 2006

metais – 87,4 lito, mažiausias 2008 metais – 27,2 lito. Tikėtina, kad skirtumo tarp dažniausiai gaunamų pajamų ir skurdo rizikos ribos mažėjimas, turėjo įtakos tam, kad skurdo rizikos lygis 2008 metais išaugo.

14 lentelė

Apibendrinti skaičiavimų duomenys

Rodikliai	2005	2006	2007	2008
Moda (Mo)	434,00	524,40	634,00	747,20
Mediana (Me)	490,75	576,19	734,61	861,22
I kvartilė (Q1)	349,00	411,24	523,19	613,12
III kvartilė (Q3)	694,50	819,11	1060,05	1203,48
Tarpkvartilinis užmojis (Q3- Q1)	345,50	407,87	536,86	590,36
Kvartilinis diferenciacijos koeficientas (KQ)	1,99	1,99	2,02	1,96
Decilinis diferenciacijos koeficientas (KD)	12,5	12,0	10,0	8,4
Robin Hudo indeksas	31,0	30,3	27,3	25,1
Gini koeficientas	36	35	34	34

Šaltinis: sudaryta darbo autorės, remiantis Statistikos departamento prie LR Vyriausybės 2005 – 2008 metų duomenimis

Augo ir pajamų lygis - mediana, namų ūkius skiriantis per pusę pagal pajamų pasiskirstymą, pavyzdžiui 2008 metais pajamų dydis, skiriantis 50% mažiausias pajamas gaunančių namų ūkių ir 50% didžiausias pajamas gaunančių namų ūkių buvo lygus 861,22 lito. Šis dydis analizuojamu laikotarpiu išaugo 43%. Pirmoji kvartilė parodo, kad 25% mažiausias pajamas gaunančių namų ūkių pajamos visu analizuojamu laikotarpiu nesiekė tais metais apskaičiuotos skurdo rizikos ribos, o ketvirtadalis namų ūkių, kurių pajamos didžiausios skurdo rizikos ribą viršijo vidutiniškai 425 litais. Pirmojo kvartilio padidėjimas visuose šalies namų ūkiuose buvo 244,86 litais mažesnis už trečiojo kvartilio padidėjimą, būtent tokiu dydžiu išaugo tarpkvartilinis užmojis analizuojamu laikotarpiu, parodantis skirtumą tarp trečiosios ir pirmosios kvartilės, būdingą 50 procentų centrinių pagal pajamų dydį namų ūkių. Taigi 50% centrinių namų ūkių pajamų sklaida padidėjo. Pajamų skirtumas vidurinėje klasėje, kurį parodo kvartilinis diferenciacijos koeficientas, buvo didžiausias 2007 metais ir lygus 2,02 karto. 2005 metais buvo didžiausias atotrūkis tarp 10% turtingiausių gyventojų pajamų ir 10% skurdžiausiai gyvenančių gyventojų pajamų. Šis rodiklis siekė 12,5 karto ir visą analizuojamą laikotarpį mažėjo. Būtų galima teigti kad pajamų diferenciaciją tarp turtingiausio ir vargingiausio sluoksnio mažėja. Tačiau šio rodiklio mažėjimas akivaizdu nėra tas veiksnys, kuris atspindi realią situaciją, nes skurdo lygis nuo 2007 metų ne tik, kad nesumažėjo, bet ir išaugo beveik 1 procentiniu punktu. Robin Hudo indeksas, kuris apytiksliai parodo, kurią dalį visų pajamų namų ūkiai, gaunantys daugiau nei vidutines pajamas, turėtų perduoti namų ūkiams, kurių pajamos mažesnės nei vidurkis, kad pajamos pasiskirstytų tolygiai, visą

analizuojamą laikotarpį mažėjo. Tai reiškia, kad vis mažesnę pajamų dalį namų ūkiai, gaunantys daugiau nei vidutinės pajamas, turėtų perduoti namų ūkiams, kurių pajamos mažesnės nei vidurkis, kad pajamos pasiskirstytų tolygiai. Tačiau kitas rodiklis - Gini koeficientas - nors analizuojamu laikotarpiu mažėjo, tačiau vis tiek išliko didesnis nei 30. O kai Gini indekso reikšmė didesnė nei 30, tai jau esama esminių gyventojų pajamų diferenciacijos netolygumų.

Atlikus disponuojamų pajamų analizę galima teigti, kad nors pajamų skirtumas vidurinėje klasėje mažėjo. Nežymiai, bet mažėjo esminiai gyventojų pajamų diferenciacijos netolygumai, augo dažniausiai gaunamų pajamų suma, remiantis 4 lentele didėjo ir skurdo riba, tačiau 2008 metais skurdo rizikos lygis, nuo 2005 metų iki 2007 metų kasmet mažėjęs, lyginat su 2007 metais išaugo 0,9 procentiniais punktais ir buvo lygus 20,0%.

2.2 Skurdo kaip socialinio reiškinių analizė, remiantis netiesioginiais skurdo matavimo rodikliais

Remiantis V. Karpuškienės (1997) skurdo matavimo rodiklių klasifikacija, kita stambi rodiklių grupė, kurių kitimas, dinamika turi įtakos skurdo atsiradimui, būtų: BVP vienam gyventojui, vidutinės namų ūkio pajamos, vidutinis atlyginimas, nedarbo lygis, infliacija ir kt. Sekančiuose skyreliuose ir bus analizuojama minėtų rodiklių pokyčiai ir jų įtaka skurdo rizikos lygio, skurdo rizikos ribos kitimui.

2.2.1 Skurdo padėties analizė Lietuvoje, remiantis ūkio makroekonominiais rodikliais

Analizuojant ekonominius rodiklius laikoma, kad bendrasis vidaus produktas (BVP) laikomas vienas pagrindinių rodiklių atspindinčių ekonominį augimą. BVP – tai baigtinis visų prekių ir paslaugų kiekis, įvertintas rinkos kainomis ir pagamintas per tam tikrą laikotarpį, dažniausiai per metus. Iš 15 lentelėje pateiktų duomenų matyti, kad BVP didėjo visą analizuojamą laikotarpį, didėjo ir BVP indeksas procentais (lyginimui parinkta 2000 metų bazė). Vertinat BVP metinius duomenis pastebima tendencija, kad daugiausia bendrosios pridėtinės vertės sukuriama apdirbamojoje pramonėje (2008 metais iš viso bendroje pridėtinės vertės struktūroje ši ekonominė veikla sudarė 17,9%) kiek mažiau pridėtinės vertės sukuriama didmeninėje ir mažmeninėje prekyboje (2008 metais – 16,6%) ir nekilnojamojo turto sektoriuje (2008 metais – 13,1%). Mažiausiai pridėtinės vertės, jei vertintume tik apdirbamąją pramonę, sukuriama odos ir odos dirbinių gamyboje, nedidelė jos dalis sukuriama ir žuvininkystėje (atitinkamai 2008 metais – 0,04 ir 0,08%). Pakankamas pagrindas būtų BVP laikyti rodikliu svarbiu bendram gyvenimo lygio augimui ir tuo pačiu skurdo bei socialinės atskirties mažinimui. Tačiau šalyje tebėlieka aktuali neapskaitomos ekonominės veiklos problema.

Neapskaitoma ekonomika joje dalyvaujantiems žmonėms teikia pragyvenimo šaltinį, tačiau neduoda pajamų valstybei ir neprideda prie socialinių programų finansavimo, o neregistruoti darbuotojai lieka neapdrausti socialiniu draudimu. Nekalbant apie šešėlinės ekonomikos nesuderinamumą su teisėtumu. Stebint nuo 2007 metų didėjantį skurdo rizikos lygį, galima daryti išvadą, kad BVP nors ir augo, jis nėra tas rodiklis, kuris atspindi visuomenės gerovę.

15 lentelė

Ekonomikos rodiklių kitimas Lietuvoje 2005–2008 metais

	2005	2006	2007	2008
BVP to meto kainomis, mln. litų	72 060,363	82 792,802	98 669,117	111 189,823
BVP indeksas (palyginti su 2000 metais) procentais	145,525	156,941	172,384	177,144
BVP indeksas (palyginti su ankstesniu laikotarpiu) procentais	107,802	107,845	109,840	102,761
BVP, tenkantis vienam gyventojui galiojusiomis kainomis (Lt)	21 105,457	24 393,153	29 072,972	33 187,028
Darbo našumas pagal ekonominės veiklos rūšis (to meto kainomis, litais)	23,8	27,1	30,8	34,3

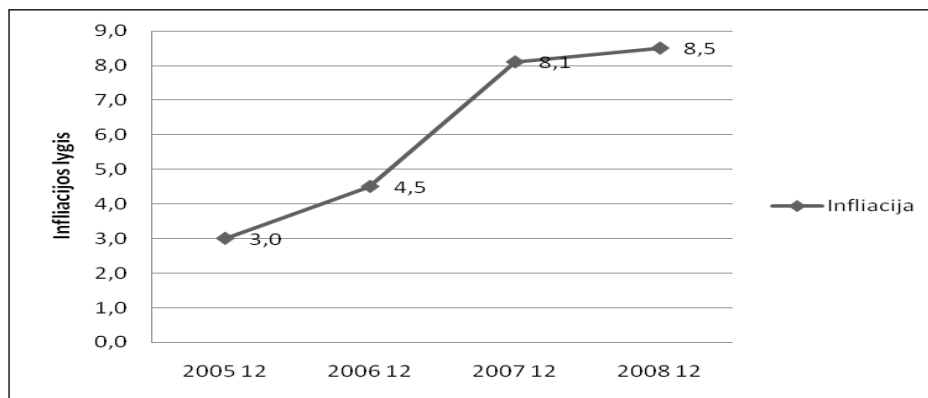
Šaltinis: sudaryta darbo autorės remiantis Statistikos departamentas prie LR Vyriausybės duomenimis (2007, 2009)

BVP tenkantis vienam gyventojui – tai BVP dalis, kuri tektų kiekvienam šalies gyventojui, jei joje pagamintos prekės ir paslaugos būtų išdalytos po lygiai. BVP vienam gyventojui yra vienas iš būdų parodyti, koks vidutinis šalies gyventojų gyvenimo lygis. Šis rodiklis analizuojamu laikotarpiu taip pat didėjo, didindamas ir vidutinį šalies gyventojų pragyvenimo lygį.

Darbo našumas rodo, kiek šalies ūkyje per vieną dirbtą valandą vidutiniškai sukurta pridėtinės vertės. Iš 15 lentelėje pateiktų duomenų matyti, kad analizuojamu laikotarpiu sukurta pridėtinė vertė didėjo. Pavyzdžiui 2007 metais per vieną dirbtą valandą sukurta 30,8 Lt pridėtinės vertės, o 2008 metais jau 34,3 Lt, t.y. 3,5 Lt daugiau nei 2007 metais. Galima teigti, kad darbo našumas nuo 2007 iki 2008 metų išaugo 10,2 procentais.

Vienintelis rodiklis 15 lentelėje, kuris rodo ekonomikos augimo lėtėjimą yra ne toks spartus BVP augimas lyginant su ankstesniu laikotarpiu. Pavyzdžiui 2006 metais BVP augimo tempas lyginant su 2005 metais buvo 7,8%, 2007 metus lyginant su 2006 metais šis tempas buvo 9,8%, o jau 2008 metais, lyginant su 2007 metais tik 2,8 procento. Tai galėtų būti viena iš priežasčių įtakojusių skurdo rizikos lygio augimą 2007 – 2008 metais.

Kitas ekonominis rodiklis, įtakojantis gyvenimo lygį – infliacija, t.y. pinigų nuvertėjimas, kuris pasireiškia prekių ir paslaugų kainų kilimu. Infliacija reiškia, kad kyla bendras visų prekių ir paslaugų kainų lygis ir mažėja piniginio vieneto perkamoji galia.



9 pav. Inflacijos lygio kitimas 2005 – 2008 metais

Šaltinis: sudaryta darbo autorės, remiantis Statistikos departamento prie LR vyriausybės duomenimis, 2009

Iš 9 paveiksle pateikto grafiko matyti, kad mūsų analizuojamu laikotarpiu infliacijos lygis šalyje augo, vadinasi didėjo bendras kainų lygis, mažindamas gyventojų turimų pinigų perkamąją galią ir tuo pačiu apsunkindamas gyvenimo sąlygas.

Dar vienas rodiklis, kuris galėtų įtakoti skurdo rizikos lygio augimą 2008 metais, tai auganti sumokėtų mokesčių suma (16 lentelė):

16 lentelė

Įmonių ir gyventojų sumokėti mokesčiai, tūkst. Lt.

	2007	2008
Visi mokėtojai (iš viso mokesčių)	20 809 861	24 245 415
Įmonės	14 202 749	16 827 910
Gyventojai	6 607 112	7 417 505

Šaltinis: sudaryta darbo autorės, remiantis Statistikos departamento prie LR vyriausybės duomenimis, 2009

Tačiau remiantis lentelės duomenimis, negalėtumėme vienareikšmiškai pasakyti, kad gyventojų skurdas susijęs su sumokėtų mokesčių padidėjimu. Reikėtų atlikti detalesnę analizę: ar sumokėta daugiau, nes gyventojai gavo daugiau pajamų, ar sumokėta daugiau, nes padidinti mokesčių tarifai. Bet remiantis šiandienine situacija galėtume teigti, kad didėjanti skurdo lygi sąlygoja ir didėjanti mokesčių našta.

Aptariant ekonominius rodiklius negalima nepaminėti, kad viena svarbiausių makroekonominių problemų yra nedarbas, t.y. kai žmonės neturi darbo, bet jo aktyviai ieško. Daugelis žmonių, netekę darbo, praranda pajamų šaltinį, patiria gyvenimo lygio smukimą, psichologinį diskomfortą. Todėl daugelis politikų, įvertindami ekonomikos būklę ar ekonominės politikos efektyvumą, nedarbo lygį vertina kaip vieną ekonomikos „sveikatos“ rodiklių. Darbo rinką apibūdinantys rodikliai tokie kaip užimtų gyventojų skaičius šalyje, užimtumo, nedarbo lygis, aktualūs nustatant šalies ūkio išsivystymo lygį, rengiant ūkio vystymosi prognozes, ne mažesnę įtaką jie turi ir gyventojų gyvenimo lygiui ir

kokybei. Netekę darbo, netekę bent minimalių pajamų būtiniausiems poreikiams patenkinti žmonės atsiduria už skurdo ribos. Remiantis aukščiau pateiktais duomenimis didžiausia dalis skurstančių asmenų, vertinant pagal užimtumą, būtent ir yra bedarbiai. Analizuojamu laikotarpiu pagrindiniai šalies gyventojų užimtumo ir nedarbo rodikliai pasiskirstė taip (žr. 17 lentelę):

17 lentelė

Pagrindiniai šalies gyventojų užimtumo ir nedarbo rodikliai 2005 – 2008 metais

Metai	Užimtųjų sk. (tūkst.)	Užimtumo lygis (proc.)	Darbo jėga (tūkst.)	Bedarbių skaičius gyventojų užimtumo tyrimo duomenimis (tūkst.)	Nedarbo lygis gyventojų užimtumo tyrimo duomenimis (proc.)
2005	1473,9	62,6	1606,8	132,9	8,3
2006	1499,0	63,6	1588,3	89,3	5,6
2007	1534,2	64,9	1603,1	69,0	4,3
2008	1520,0	64,3	1614,3	94,3	5,8

Šaltinis: sudaryta darbo autorės remiantis Statistikos departamento prie LR Vyriausybės 2005 – 2008 metų duomenimis

Iš lentelėje pateiktų duomenų galima daryti išvadas, kad iki 2007 metų didėjant užimtųjų skaičiui, didėja ir užimtumo lygio procentas. *Užimtumo lygis* suprantamas kaip užimtų gyventojų ir darbingo amžiaus ir vyresnių gyventojų skaičiaus santykis. Tačiau nuo 2007 metų užimtumo lygis mažėja, mažindamas užimtumo lygio procentą ir kartu didinantis nedarbo lygį, *nedarbo lygį* apibūdinant kaip bedarbių skaičiaus ir darbo jėgos procentinį santykį, kuris taip pat nagrinėjamo laikotarpio pradžioje mažėjo, mažėjant bedarbių skaičiui ir 2008 metais išaugo iki 5,8%, bedarbių skaičiui padidėjus 36,6 procentais.

Vienareikšmiškų priežasčių, kodėl didėja nedarbo lygis nėra. Jų yra daug ir įvairių: skirtingi žmonių požiūriai – vieni aktyviai ieško darbo, kiti netekę vilties rasti darbą, jo nebeieško, dar viena grupė asmenys, kurie nenori dirbti, dalis žmonių per ilgą nedarbo laikotarpį praranda savo įgūdžius, sugebėjimus, todėl net ir ekonominio pakilimo metu negali susirasti darbo. Nedarbo lygį veikia ir darbo užmokesčio apmokestinimas, didžiuliai mokesčiai, apmokestinant firmų pajamas, nes mažėja verslininkystės paskatos, taigi priežastys būna įvairios, dažnai jų būna visas kompleksas, tad surasti svarbiausias priežastis sudėtinga. Sprendžiant iš analizuojamo laikotarpio tyrimo rezultatų nedarbas – tiesiausias kelias patekti tarp tų 50,9 procento žmonių, kurie 2008 metais būdami bedarbiais pateko į skurdo rizikos lygį ir kurių pajamos buvo mažesnės už skurdo rizikos ribą.

Kaip jau buvo minėta aukščiau skurdas yra pajamų nelygybės pasekmė. Todėl kitame skyrelyje bus pateikiama analizuojamo laikotarpio gyventojų pajamų, darbo užmokesčio bei vartojimo išlaidų pasiskirstymas ir dinamika.

2.2.2 Gyventojų disponuojamų pajamų, darbo užmokesčio ir vartojimo išlaidų analizė 2005 – 2008 metų laikotarpiu

Pasitenkinimas gyvenimo lygiu yra glaudžiai susijęs su pajamų lygiu. Gyventojų namų ūkio biudžetą formuoja iš įvairių šaltinių gaunamos pajamos. Tačiau didžiausią reikšmę gyvenimo lygiui turi tas šaltinis, iš kurių gaunamos didžiausios pajamos (jis vadinamas pagrindiniu pajamų šaltiniu).

2005 – 2008 metais remiantis Statistikos departamento prie LR Vyriausybės namų ūkių biudžeto tyrimo duomenimis namų ūkių disponuojamos pajamos (piniginės ir natūrinės) skaičiuojant vienam namų ūkio nariui analizuojamu laikotarpiu didėjo (žr. 18 lentelę).

18 lentelė

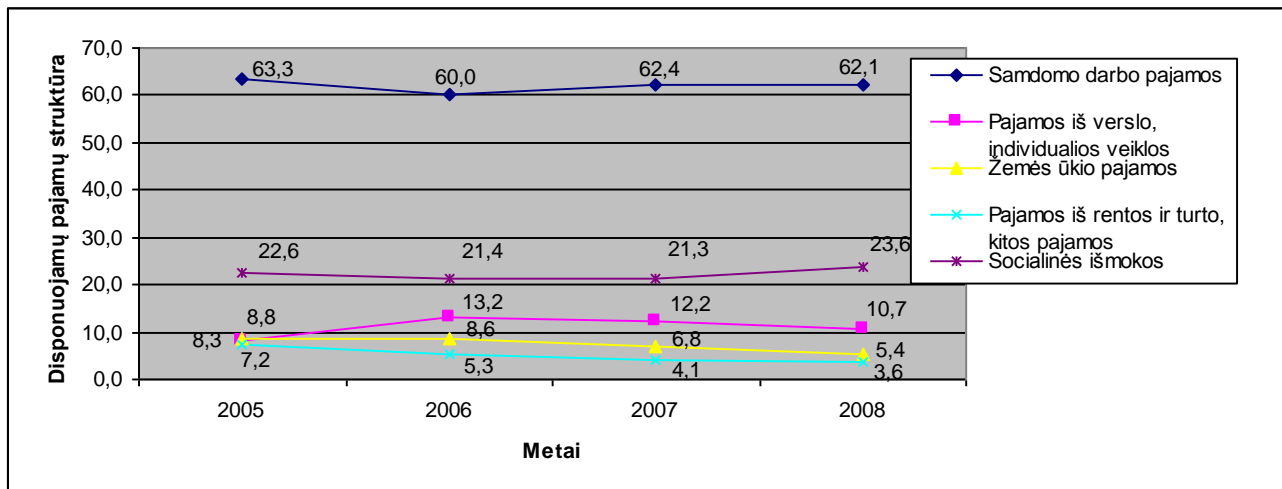
**Vidutinės disponuojamos pajamos vienam namų ūkio nariui per mėnesį
2005 – 2008 metais, Lt**

Rodiklis	2005	+/- %	2006	+/- %	2007	+/- %	2008
Visos disponuojamos pajamos	579,7	17,4	680,8	26,2	859,3	14,8	986,8
Samdomojo darbo pajamos	328,1	24,5	408,6	31,3	536,4	14,2	612,8
Pajamos iš verslo, individualios veiklos	79,4	13,6	90,2	16,4	105,0	0,4	105,4
Žemės ūkio pajamos	50,8	15,0	58,4	0,7	58,8	-10,2	52,8
Pajamos iš rentos ir turto, kitos pajamos	41,3	-12,6	36,1	-2,2	35,3	0,3	35,4
Socialinės išmokos	130,8	11,5	145,9	25,2	182,6	27,8	233,3
Piniginės disponuojamos pajamos	514,1	19,7	615,4	29,3	795,7	16,5	927,2
Natūrinės disponuojamos pajamos	65,6	-0,3	65,4	-2,8	63,6	-6,3	59,6

Šaltinis: sudaryta darbo autorės remiantis Statistikos departamentas prie LR Vyriausybės 2005 – 2008 metų duomenimis

Vidutinių disponuojamų pajamų vienam namų ūkio nariui per mėnesį didėjimo tempas iki 2007 metų augęs, 2008 metais lyginant su 2007 metais sulėtėjo ir buvo 14,8%. Analogiška situacija ir su piniginėmis disponuojamomis pajamomis. 2006 metais piniginės disponuojamos pajamos lyginant su 2005 metais padidėjo 19,7%, 2007 metais, lyginant su 2006 metais – 29,3%, o 2008 metais - stebimas disponuojamų pajamų augimo lėtėjimas, jis siekė 16,5%. Natūrinės disponuojamos pajamos analizuojamu laikotarpiu pastoviai mažėjo, t.y. mažėjo pajamų, kurias asmuo gaunas kitokia forma ne pinigais, dydis. Remiantis pateiktais duomenimis didžiausias nuosmukis vienam namų ūkio nariui per mėnesį stebimas pajamose iš žemės ūkio 2008 metais lyginant su 2007 metais jos sumažėjo 10,2 procentais. Socialinės išmokų suma, kaip jau buvo minėta labiausiai išaugo 2008 metais, augimas siekė 27,8 procento lyginant su 2007 metais.

Disponuojamų pajamų struktūra 2005 – 2008 metais pateikta 10 paveiksle. Visos disponuojamos pajamos prilyginamos 100 procentų.



10 pav. Disponuojamų pajamų struktūra, kai visos disponuojamos pajamos prilyginamos 100 procentų.
Šaltinis: sudaryta darbo autorės remiantis Statistikos departamento prie LR Vyriausybės, 2009

Pagrindinis disponuojamų pajamų šaltinis analizuojamu laikotarpiu – samdomo darbo pajamos. Jos sudarė vidutiniškai 62,0 procento visų disponuojamų pajamų. Kitas didžiausias pajamų šaltinis – socialinės išmokos. Jų dalis visose pajamose nuo 2005 metų iki 2007 metų mažėjo, o 2008 metais išaugo iki 23,6 procentų. Nuo 2006 metų stebimas ir pajamų iš verslo, individualios veiklos, žemės ūkio pajamų dalies visose disponuojamose pajamose mažėjimas.

Esant ekonomikos augimui, dalyje sektorių smarkiai kylantis darbo užmokestis pakelia bendrą gyventojų pajamų bei išlaidų vidurkį. Kadangi ekonominiai procesai užima laiko, kiti sektoriai pradeda plėtotis vėliau ir juose dirbančių arba iš biudžeto pajamas gaunančių žmonių pajamos taip greitai neišauga, todėl nukrypimas nuo vidurkio gali didėti. Todėl iškyla labai aiški gyvenimo lygio vertinimo ir gyvenimo lygio lūkesčių priklausomybė – kuo materialinė padėtis vertinama blogiau, tuo pesimistiškiau vertinamos gyvenimo lygio perspektyvos ateityje.

Vidutinis darbo bruto ir neto užmokestis 2005 – 2008 metais pateiktas 19 lentelėje.

19 lentelė

Vidutinis mėnesinis bruto ir neto darbo užmokestis 2005 – 2008 metais, Lt

Rodiklis	2005	+/- %	2006	+/- %	2007	+/- %	2008
Bruto	1275,2	17,2	1495,7	20,5	1802,4	19,4	2151,7
Neto	916,7	19,2	1092,9	23,7	1351,9	22,1	1650,9

Šaltinis: sudaryta darbo autorės remiantis Statistikos departamentas prie LR Vyriausybės 2005 – 2008 metų duomenimis

Vidutinis darbo užmokesčio dydis tiek bruto, tiek neto kaip ir vidutinių disponuojamų pajamų vienam namų ūkio nariui per mėnesį dydis analizuojamu laikotarpiu iki 2007 metų sparčiai didėjo, o 2008 metais stebimas lėtesnis vidutinio darbo užmokesčio dydžio augimas.

Vidutinių vartojimo išlaidų dydis analizuojamu laikotarpiu iki 2007 metų didėjo (žr. 20 lentelę).

20 lentelė

Vidutinės vartojimo išlaidos 2005 – 2008 metais, Lt

Rodiklis	2005	+/- %	2006	+/- %	2007	+/- %	2008
Vidutinės vartojimo išlaidos	578,1	12,7	651,5	14,9	748,8	6,0	793,9

Šaltinis: sudaryta darbo autorės remiantis Statistikos departamentas prie LR Vyriausybės 2005 – 2008 metų duomenimis

Jei 2006 metais lyginat su 2005 metais vartojimo išlaidų dydis išaugo 12,7%, 2007 metais lyginant su 2006 metais – 14,9%, tai 2008 metais augimas gerokai sulėtėjo ir siekė tik 6%. Statistikos departamento prie LR Vyriausybės duomenimis namų ūkių vartojimo išlaidos didėjo lėčiau nei pajamos, taigi būtų galima teigti, kad auga gyventojų perkamoji galia. Tačiau pateikta statistika neatsižvelgia į padidėjusius gyventojų įsipareigojimus finansų institucijoms (paskolų būstui grąžinimas, kiti finansiniai įsipareigojimai).

Sugrupavus namų ūkių narius pagal vartojimo išlaidų lygį (žr. 21 lentelę) matoma, kad 10 procentų namų ūkių, vartojimui išleidusių daugiausiai vartojimo išlaidos analizuojamu laikotarpiu buvo vidutiniškai 8,7 karto didesnės nei 10 procentų namų ūkių, vartojimui išleidusių mažiausiai.

21 lentelė

Vidutinės vartojimo išlaidos deciliuose vienam namų ūkiui per mėnesį 2005 – 2008 metais, Lt

Metai	Deciliai									
	I	II	III	IV	V	VI	VII	VIII	IX	X
2005	177,6	267,7	326,4	383,7	442,8	510,6	591,6	705,4	887,1	1491,4
2006	197,1	293,0	362,2	426,3	490,6	565,1	656,9	784,2	993,2	1746,6
2007	219,3	331,9	409,8	484,1	565,7	653,6	755,4	903,5	1131,1	2031,1
2008	249,2	371,2	457,0	538,5	623,6	712,6	821,6	969,0	1201,6	1994,2

Šaltinis: sudaryta darbo autorės remiantis Statistikos departamentas prie LR Vyriausybės 2005 – 2008 metų duomenimis

Vartojimo išlaidos visuose deciliuose 2005 – 2008 metais didėjo, tik X decilyje šios išlaidos 2008 metais lyginant su 2007 metais sumažėjo 1,8 procentais. 10 procentų skurdžiausio gyventojų sluoksnio vartojimo išlaidos analizuojamu laikotarpiu padidėjo 40,3 procentais, o 10 procentų turtingiausių gyventojų sluoksnio vartojimo išlaidos padidėjo 33,7 procentais ir buvo 6,6 procentiniais punktais mažesnis už I decilio vartojimo išlaidų augimą.

Turtingiausio decilio vartojimo išlaidos, skaičiuojant vienam asmeniui, 2008 metais buvo 8 kartus didesnės, negu skurdžiausio decilio. Palyginti su ankstesniais metais šis skirtumas truputį sumažėjo:

2007 metais jis sudarė 9,26, 2006 metais – 8,8 bei 2005 metais– 8,4 karto. Nors vargingiausio, (mažiausiai išleidžiančių vartojimui) gyventojų sluoksnio vartojimo išlaidos augo sparčiau nei turtingiausio (vartojimui išleidžiančių daugiausiai) gyventojų sluoksnio, tačiau vartojimo išlaidų diferenciacijos lygis, 2008 metais nors ir sumažėjęs 13,6%, išlieka ženklus.

Atlikus gyventojų pajamų nelygybę 2.1.2 skyrelyje, vartojimo išlaidų analizę, stebimi skirtumai tarp atskirų gyventojų grupių turi neigiamos įtakos skurdo situacijai šalyje, nes tai didina socialinę įtampą gyventojų tarpe. Didelę pajamų nelygybę Lietuvoje lemia dideli skirtumai tarp vargingiausių ir turtingiausių gyventojų pajamų ir išlaidų. Sekančiame skyrelyje ir bus analizuojami socialinių – ekonominių rodiklių įtaka skurdo rizikos rodikliams.

2.2.3 Skurdo rodiklių ryšys su kitais rodikliais

Skurdo rizikos lygį, skurdo rizikos ribos dydį veikia įvairūs rodikliai. Šio skyriaus tikslas nustatyti šių rodiklių ryšį su kitais rodikliais stiprumą, kryptį ir suteikti tam ryšiui matematinę išraišką.

Remiantis Statistikos departamento prie LR Vyriausybės duomenimis skurdo rizikos lygio ryšiui su kitais rodikliais analizei pasirinkti šie rodikliai: BVP augimas, nedarbo lygis, užimtumo lygis, socialinės apsaugos išlaidų dalis nuo BVP, taip pat analizuojamas ryšys tarp skurdo rizikos ribos ir vidutinių disponuojamų pajamų, vidutinių vartojimo išlaidų ir vidutinio mėnesinio neto bei bruto darbo užmokesčio. Šie rodikliai pasirinkti siekiant nustatyti, ar yra ryšys tarp skurdo rizikos lygio ir šalies viduje sukurtų prekių ir paslaugų vertės augimo (BVP augimo), nedarbo lygio, nes skurdo lygis tarp bedarbių analizuojamu laikotarpiu didžiausias, užimtumo lygio, nes tarp dirbančiųjų skurdo lygis mažiausias, socialinės apsaugos išlaidų dalies nuo BVP pokyčio. Taip pat norima išanalizuoti ar yra priklausomybė tarp skurdo rizikos ribos ir vidutinių disponuojamų pajamų, vidutinių vartojimo išlaidų, mėnesinio neto ir bruto darbo užmokesčio.

Ryšiui tarp skurdo rizikos lygio, skurdo rizikos ribos ir kitų pasirinktų rodiklių stiprumo ir krypties nustatymui bus naudojama koreliacinė analizė. Kaip matoma iš 22 lentelės, stipriausias ryšys egzistuoja tarp skurdo rizikos lygio ir nedarbo lygio.

22 lentelė

Skurdo rizikos lygio ir kitų rodiklių ryšio koreliacijos koeficientai

Rodiklis	BVP augimas, %	Nedarbo lygis,	Užimtumo lygis, %	Socialinės apsaugos išlaidų dalis nuo BVP, %
Koreliacijos koeficientas	-0,40203	+0,916669	-0,90817	-0,27993

Šaltinis: sudaryta darbo autorės, remiantis Statistikos departamento prie LR vyriausybės duomenimis, 2010

Koreliacijos koeficientas lygus +0,916669, kuris parodo, kad tarp dviejų tiriamų rodiklių yra teigiamas, tiesioginis ryšys, t.y. didėjant nedarbo lygiui, didėja skurdo rizikos lygis.

Labai stipri koreliacija stebima ir tarp skurdo rizikos lygio bei užimtumo lygio. Čia koreliacijos koeficientas lygus -0,90817. Tik šio rodiklio ryšys su skurdo rizikos lygio rodikliu yra neigiamas, atvirkštinis, t.y. didėjant užimtumo lygiui, skurdo rizikos lygis mažėja.

Ryšys tarp skurdo rizikos lygio ir BVP augimo yra silpnos koreliacijos, o ryšys skurdo rizikos lygio su socialinės apsaugos išlaidų dalimi nuo BVP yra nereikšmingas, todėl šie rodikliai tolesnėje analizėje yra eliminuojami.

Analizuojant skurdo rizikos ribos ryšį su kitais rodikliais taip pat buvo skaičiuojamas koreliacijos koeficientas. Skaičiavimo duomenys pateikti 23 lentelėje.

23 lentelė

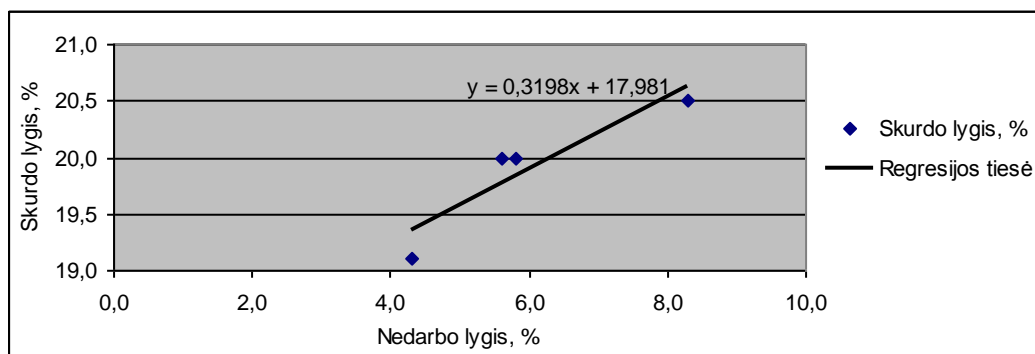
Skurdo rizikos ribos ir kitų rodiklių ryšio koreliacijos koeficientai

Rodiklis	Vidutinės disponuojamos pajamos, Lt	Vidutinės vartojimo išlaidos, Lt	Vidutinis mėnesinis bruto darbo užmokestis, Lt	Vidutinis mėnesinis neto darbo užmokestis, Lt
Koreliacijos koeficientas	+0,993386	+0,973484	+0,999451	+0,999806

Šaltinis: sudaryta darbo autorės, remiantis Statistikos departamento prie LR vyriausybės duomenimis, 2010

Apskaičiavus koreliacinį ryšį tarp skurdo rizikos ribos ir kitų lentelėje pateiktų rodiklių visur stebimas labai stiprus ryšys, todėl tolesnėje analizėje šie rodikliai bus naudojami.

Apskaičiavus koreliacijos koeficientą nustatomas ryšių egzistavimas tarp rodiklių, tačiau negalima pasakyti kaip keisis vienas rodiklis, pakitus kitam rodikliui, t.y. negalime to numatyti, prognozuoti. Koreliaciją atsako į klausimą, ar yra ryšys tarp požymių, kokia jo kryptis ir stiprumas, o regresinė analizė – konkretizuoja ryšio formą. Taigi kitame analizės etape bus skaičiuojamos regresijos lygtys, kurios apibūdina nagrinėjamų rodiklių įtaką skurdo rizikos lygiui ir skurdo rizikos ribai.

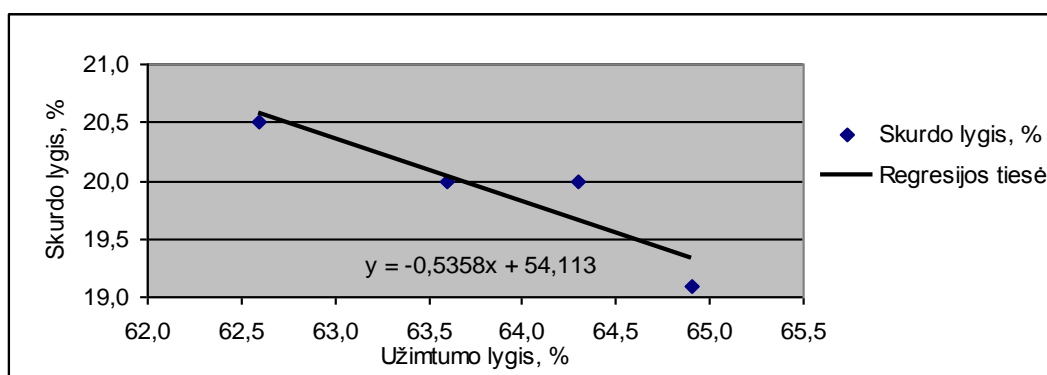


11 pav. Nedarbo lygio ir skurdo rizikos lygio regresijos tiesė

Šaltinis: sudaryta darbo autorės remiantis Statistikos departamento prie LR Vyriausybės, 2010

Pirmoji regresijos lygtis skaičiuojama ir braižoma diagrama (žr. 11 paveikslą) norint suteikti matematinę išraišką nedarbo lygio daromai įtakai skurdo rizikos lygiui. Regresijos lygtis apskaičiuojama naudojant Microsoft Exel programą ir ji yra tokio pavidalo: $y=0,3198x+17,981$. Tokia regresijos lygtis rodo, kad nedarbo lygiui padidėjus 1 procentu, skurdo lygis padidės 0,32 procentais.

Kitas analizuojamas rodiklis – užimtumo lygis. Regresijos lygtis, suteikianti matematinę išraišką ryšiui tarp skurdo rizikos lygio ir užimtumo lygio yra tokia: $y=-0,5358x+54,113$. Regresijos tiesė pavaizduota 12 paveiksle. Kadangi koreliacinis ryšys tarp skurdo rizikos lygio ir užimtumo lygio yra atvirkštinis, vieno požymio reikšmėms didėjant, kito požymio reikšmės mažėja, todėl priešingai nei nedarbo lygio ir skurdo lygio regresijos tiesė, užimtumo lygio ir skurdo lygio regresijos tiesė leidžiasi žemyn. Regresijos lygtis leidžia teigti, kad užimtumo lygiui padidėjus 1 procentu, skurdo lygis sumažėja 0,54 procentais.



12 pav. Užimtumo lygio ir skurdo rizikos lygio regresijos tiesė

Šaltinis: sudaryta darbo autorės remiantis Statistikos departamento prie LR Vyriausybės, 2010

Toliau darbe bus skaičiuojamos regresijos lygtys, kurios apibūdina vidutinių disponuojamų pajamų, vidutinių vartojimo išlaidų, vidutinio mėnesinio bruto ir neto darbo užmokesčio įtaką skurdo rizikos ribai.

Analizuojant vidutinių disponuojamų pajamų įtaką skurdo rizikos ribai gaunama tokia regresijos lygtis: $y=0,8718x-157,6$, ši regresijos lygtis leidžia teigti, kad vidutinėms disponuojamoms pajamoms padidėjus 1 litu, skurdo rizikos riba padidėja 0,87 lito.

Norint suteikti matematinę išraišką vidutinio mėnesinio bruto darbo užmokesčio daromai įtakai skurdo rizikos ribai gaunama tokia regresijos lygtis: $y=0,4182x-183,66$. Tokia regresijos lygtis rodo, kad vidutiniam mėnesiniam bruto darbo užmokesčiui padidėjus 1 litu, skurdo rizikos riba padidėja 0,42 lito. Skaičiuojant vidutinį mėnesinį neto darbo užmokesčių gaunama tokia regresijos lygtis: $y=0,4983x-104,97$, t.y. vidutiniam mėnesiniam neto darbo užmokesčiui padidėjus 1 litu skurdo rizikos riba padidėja 50 centų arba 0,5 lito.

Išanalizavus kokį poveikį skurdo rizikos ribai turi pajamų pokyčiai, skaičiuojama ir vidutinių vartojimo išlaidų daroma įtaka skurdo rizikos ribai. Gaunama tokio pavidalo tiesinė regresijos lygtis: $y=1,6x-589,42$. Remiantis šiais skaičiavimais galima pasakyti, kad vidutinėms vartojimo išlaidoms padidėjus 1 litu, skurdo rizikos riba padidėja 1,6 lito.

Apibendrinant analizės rezultatus galima pasakyti, kad tarp skurdo rizikos lygio ir nedarbo lygio yra tiesioginis ryšys, t.y. didėjant nedarbo lygiui, didėja skurdo rizikos lygis. Ir atvirkščiai tarp skurdo rizikos lygio ir užimtumo lygio yra netiesioginis ryšys: didėjant užimtumo lygiui, mažėja skurdo rizikos lygis. Didėjant disponuojamoms pajamos, darbo užmokesčiui, didėja ir skurdo rizikos riba, analogiškai ir vidutinių vartojimo išlaidų padidėjimas sąlygoja skurdo rizikos ribos padidėjimą.

3. SKURDO MAŽINIMO GALIMYBĖS

Skurdo mažinimas yra kvietimas – tiek skurstantiems, tiek turtingiesiems – pakeisti gyvenimą Lietuvoje taip, kad daug daugiau žmonių turėtų pakankamai maisto, tinkamą pastogę, išsilavinimo ir sveikatos priežiūros galimybes, apsaugą nuo smurto ir balsą, sprendžiant bendruomeninius klausimus.

Analizė rodo, kad skurdas ir socialinė atskirtis pirmiausia gresia tiems gyventojams, kurie neturi darbo (bedarbiams, neaktyviems darbo rinkoje asmenims), t.y. nedarbo lygiui padidėjus 1 procentu, skurdo rizikos lygis padidėja 0,32 procento. Todėl ir toliau būtina didinti darbo vietų skaičių, paskatas dirbti, stengtis įtraukti į darbo rinką darbingus asmenis, kurie dėl įvairių priežasčių iš jos iškrito. Būtina vykdyti *aktyvios įtraukties politiką*, kurioje *valstybės užimtumo ir socialinė politika yra glaudžiai susijusios*. Įgyvendinant užimtumo politiką turi būti kuriamos darbo vietos, vykdoma aktyvi darbo rinkos politika, padedanti gyventojams prisitaikyti prie darbo rinkos iššūkių ir įgyti darbo rinkoje vertinamų įgūdžių. Viena iš būtinų užimtumo politikos sąlygų – gyventojas turi pats aktyviai ieškoti darbo. Todėl socialinė politika turi skatinti ekonomiškai neaktyvius, tačiau galinčius dirbti socialinės atskirties ir socialinės rizikos grupės asmenis aktyviai domėtis darbo galimybėmis. Turi būti gerinama įvairių gyventojų grupių padėtis darbo rinkoje visų pirma aktyvinant *darbo jėgos pasiūlą*. Tai būtų galima pasiekti pavyzdžiui teikiant įvairias paslaugas, skirtas padėti darbo ieškantiems asmenims išsirinkti tinkamą profesiją ir susirasti poreikius atitinkantį darbą. Todėl ir toliau daug dėmesio turi būti skiriama nedirbančių asmenų ir darbuotojų, kuriems gresia nedarbas, profesiniam mokymui bei neformaliajam švietimui, plėtoti neįgaliųjų profesinės reabilitacijos sistemą. Antra, skatinti gyventojų užimtumą ir neaktyvių gyventojų įtraukimą į darbo rinką, būtina *didinti darbo jėgos paklausą*, ypač ekonomiškai atsiliekančiuose regionuose. Todėl labai svarbu gerinti verslo aplinką ir skatinti įmones, kuriančias naujas darbo vietas (kuriose įdarbinami darbo neturintys asmenys). Atsižvelgiant į tai remti socialines įmones. Tokia parama ypač aktuali neįgaliesiems ir kitoms jose įdarbinamoms tikslinėms grupėms (ilgalaikiai bedarbiai, nedirbantys priešpensinio amžiaus asmenys ir kt.). Kaip rodo atlikti skaičiavimai užimtumo lygiui padidėjus 1 procentu, skurdo rizikos lygis sumažėja 0,54 procento. Todėl labai svarbus aspektas siekiant subalansuoti darbo paklausą ir pasiūlą – *tai darbo rinkos lankstumo ir užimtumo garantijų derinimas*. Didinant lankstumą, daugiausia dėmesio skirti aktyvioms darbo rinkos priemonėms ir lanksčioms darbo formoms. Tuo tarpu darbuotojų saugumą darbo rinkoje didins tinkamas darbo santykių reguliavimas, nedarbo draudimas.

Bet vien užimtumo politikos priemonės nėra pakankamos socialinei atskirčiai įveikti, skurdui ir turtinei nelygybei sumažinti. Būtina *tolesnė socialinių ir kitų paslaugų (kultūrinių, teisinių) plėtra*. Tai turėtų sudaryti sąlygas pažeidžiamoms grupėms gyventi visavertį visuomeninį gyvenimą, o socialinę

atskirtį patiriančioms grupėms leisti lengviau integruotis į visuomenę ir darbo rinką. Todėl būtina užtikrinti, kad šios paslaugos būtų tikslingos, kokybiškos ir prieinamos visiems jų reikalingiems žmonėms.

Tačiau aktyvios darbo rinkos priemonės ir socialinės paslaugos negali užtikrinti tinkamo gyvenimo lygio mažas pajamas gaunantiems asmenims. Kaip rodo statistiniai duomenys, bedarbių skurdo rizikos lygis yra vidutiniškai 6 kartus didesnis negu dirbančių asmenų. Todėl būtina *toliau nuosekliai plėtoti nedarbo draudimo ir socialinių išmokų sistemą*, siekiant, kad:

- Šios išmokos prisidėtų mažinant skurdo rizikos lygį ir užtikrintų gyvenimo kokybę visiems asmenims, kuriems reikalinga parama;
- Palaikyti galinčių dirbti asmenų motyvaciją ieškoti darbo ir jų profesinį mobilumą siekiant kokybiško užimtumo.

Naudojant įvairias darbo rinkos ir socialinės politikos priemones vykdyti *nuoseklią šeimos politiką, užtikrinti, kad būtų laikomasi vaikų teisių ir jie būtų apsaugoti nuo skurdo*. Plėtoti efektyvią išmokų ir paslaugų šeimoms sistemą (įskaitant vaikų priežiūrą bei paslaugas globos reikalaujantiems šeimoms nariams, skatinti lanksčias darbo formas). Tobulinti vaikų globos sistemą, gerinti darbą su socialinės rizikos šeimomis, stiprinti vaikų teisių apsaugos sistemą.

Mažinant skurdą ir didinant socialinę aprėptį labai aktuali ir tinkamai funkcionuojanti pensijų sistema, nes pagyvenusių asmenų skurdo rizikos lygis yra aukštas ir turi tendenciją didėti. Todėl būtina tobulinti pensijų sistemą, užtikrinant didesnę išmokų socialinę teisingumą. Reikia paskirstyti pensijų išmokas taip, kad visi pensijas gaunantys asmenys turėtų pajamų, kurios būtinos jų svarbiausiems poreikiams patenkinti.

Remiantis Statistikos departamento prie LR Vyriausybės duomenimis pastebima, kad skirtinguose regionuose socialinė padėtis ir skurdo lygis skiriasi. Todėl reikia siekti, kad šitie *regioniniai skirtumai mažėtų*. Tai būtų galima padaryti valstybės investicijas nukreipiant į labiau atsiliekančius regionus, glaudžiau bendradarbiauti su savivaldybėmis, teikti paramą vietos bendruomenėms, skatinti partnerystę nacionaliniu ir vietos lygmeniu. Skatinti tolygaus socialinių, kultūros ir kitų paslaugų savivaldybėse vystymąsi, plėtoti profesinio mokymo ir švietimo sistemą.

Skurdo ir socialinės atskirties sumažinimas turi būti vienas svarbiausių Vyriausybės tikslų. Visa skurdo mažinimo politika turėtų remtis subsidiarumo ir solidarumo principais. Subsidiarumo principas numato platesnį žemutinių grandžių įtraukimą sprendžiant socialines problemas, o solidarumas reiškia socialinių grupių savitarpio paramą.

Taigi kokie turi būti bendri šalies socialinės aprėpties politikos principai ir prioritetiniai tikslai. Lietuva pasirinko tokius prioritetinius socialinės aprėpties politikos tikslus:

- Vaikų skurdo panaikinimas ir pagalbos šeimoms sustiprinimas;
- Dalyvavimo darbo rinkoje didinimas;
- Prieinamumo prie kokybiškų paslaugų gerinimas. (Nacionalinis pranešimas apie Lietuvos socialinės apsaugos ir socialinės aprėpties strategijas, 2006)

Šie prioritetiniai tikslai atitinka pagrindinę šalies socialinės politikos kryptį: *valstybė turi įgyvendinti aktyvios socialinės aprėpties politiką, kuri prisidėtų sudarant visaverčio gyvenimo sąlygas visiems šalies gyventojams.*

Socialinė atskirtis yra kompleksinis reiškinys. Jam spręsti būtinas integruotas ir įvairių institucijų įgyvendinamas priemonės apimantis požiūris. Čia būtina suderinti dvi darbo kryptis:

- Socialinės aprėpties politika kaip tarpusavyje susijusių tikslų ir priemonių visuma, ir;
- Konkretioms tikslinėms grupėms skiriamos priemonės, siekiant pritaikyti valstybės politiką jų specifinėms problemoms spręsti.

Socialinės aprėpties politika kaip tikslų ir priemonių visuma apima tris principus. *Pirmiausia* siekiama, kad skirtingų sričių priemonės („vertikaliosios“ priemonės) kompleksiskai papildytų viena kitą. Siekiant spręsti socialines problemas, mažinti skurdą ir didinti socialinę aprėptį siekti, kad būtų derinamos darbo rinkos, socialinės politikos, švietimo, ūkio, kaimo, infrastruktūros plėtros priemonės. *Antra*, reikia siekti, kad svarbiausi valstybės politikos įrankiai – aktyvios ir pasyvios darbo rinkos priemonės, paslaugos (socialinės, kultūros, teisinės) ir socialinės išmokos – būtų derinamos tarpusavyje ir padėtų siekti bendrų socialinės politikos tikslų. *Trečia*, įgyvendinant vertikaliasias priemones, būtina į jas diegti horizontaliuosius principus: lyčių lygybės užtikrinimas, kova su diskriminacija, neįgaliųjų integravimas į visuomenę ir darbo rinką, parama šeimoms, vaikams ir jaunimui.

Aukščiau įvardyti ir Nacionaliniame pranešime apie Lietuvos socialinės apsaugos ir socialinės aprėpties strategijas pateikti socialinės aprėpties politikos tikslai nukreipia valstybės pastangas konkrečioms ir ilgalaikiams iššūkiams spręsti. Todėl siekiant pirmojo prioritetinio tikslo – *vaikų skurdo panaikinimo ir pagalbos šeimoms stiprinimo* – stengtis sumažinti patekimo į skurdo „spąstus“ riziką, kai skurdas lydi žmones iš kartos į kartą. Įgyvendinant šį principą būtina užtikrinti vaikų materialinę gerovę ir sudaryti sąlygas visiems vaikams augti šeimos aplinkoje arba aplinkoje artimoje šeimai, kuri padėtų tinkamai pasirengti savarankiškam gyvenimui visuomenėje. Tad siekiant panaikinti vaikų skurdą reikia užtikrinti vaikų teisių laikymąsi ir apsaugą nuo smurto, valstybės lėšomis ir toliau finansuoti socialinę, pedagoginę ir psichologinę paramą vaikams, jaunimui ir jų tėvams.

Siekiant antrojo tikslo – *didinti dalyvavimą darbo rinkoje* – reikia įgyvendinti principą, kad galintis dirbti asmuo tinkamą pragyvenimo lygį pirmiausia turėtų užsitikrinti pats, aktyviai dalyvaujant darbo rinkoje, turint sąlygas kokybiškam užimtumui. Įgyvendinant aktyvią darbo rinkos politiką (t.y.

informavimas, konsultavimas, tarpininkavimas įdarbinant, naujų darbo vietų kūrimas) kartu būtina tobulinti švietimo ir mokymo sistemas bei skatinti mokymąsi visą gyvenimą.

Įgyvendinant trečiąjį prioritetinį tikslą – *prieinamumo prie kokybiškų paslaugų gerinimą* – valstybė turi sudaryti sąlygas, kurios leistų užtikrinti orų gyvenimą ir apsaugą nuo atskirties ir skurdo tiems, kurie negali dirbti. Viena svarbiausių priemonių šioje srityje yra valstybės paslaugos pažeidžiamiausioms grupėms ir jų šeimos nariams. Šios paslaugos apima socialines ir kitas paslaugas (pirmiausia, kultūrinės).

Tačiau socialinės aprėpties strategiją turi būti įgyvendinama ne tik siekiant aukščiau nurodytų „vertikalių“ priemonių, bet ir nuosekliai vadovaudamasi horizontaliais principais užtikrinančiais lyčių lygybę, tolygią regioninę plėtrą ir aktyvų senėjimą.

Skatinant *lyčių lygybę* reikia sistemingai spręsti moterų ir vyrų lygių galimybių problemas visose srityse, užtikrinant lyčių aspekto integravimą į viešąją politiką, parodyti specifines moterų ir vyrų problemas ir jas spręsti.

Skirtumams tarp *regionų ir miesto bei kaimo mažinimui* derinti darbo rinkos, socialinės politikos, švietimo, kaimo plėtros, paramos verslui, infrastruktūros plėtros priemonės, stengtis kompleksiskai skatinti atsiliekančių regionų ir kaimo plėtrą.

Siekiant skatinti *pagyvenusių asmenų aktyvų senėjimą* padėti jiems išlaikyti darbinius įgūdžius, kelti kvalifikaciją, keisti visuomenės ir darbdavių požiūrį į pagyvenusius asmenis, toliau plėtoti paslaugų pagyvenusiems asmenims tinklą ir gerinti jų kokybę.

Europos Komisija ir ES pirmininkaujanti Ispanija 2010–uosius paskelbė Europos kovos su skurdu ir socialine atskirtimi metais. Šūkiu „Įveikime skurdą!“ kviečiama kovoti su skurdu, kurį tiesiogiai patiria vienas iš šešių europiečių. Tik kovodami su skurdu ir socialine atskirtimi įveiksime krizę. Taip jau yra, kad dažniausiai nuo ekonominio nuosmukio poveikio labiausiai nukenčia pažeidžiamiausi visuomenės nariai. Todėl 2010–ieji Europos metai turėtų padėti skleisti informaciją apie šią problemą ir suteikti impulsą labiau socialiai integruotai visuomenei sukurti (Barroso, J. M., 2010).

Reziumuojant galima pabrėžti, jog siekiant pagerinti skurstančiųjų būklę, visų pirma, skurstantys asmenys turėtų būti ir patys tuo suinteresuoti bei suvokti, kad pirmiausia jie patys yra atsakingi už savo gerovę. Prioritetas turėtų būti teikiamas aktyvioms skurdo mažinimo priemonėms, kartu tobulinant ir vykdant pasyvias skurdo mažinimo priemones, teikiant piniginę paramą gyventojams esantiems žemiau skurdo ribos. Lietuvoje pagrindinėmis skurdo priežastimis tampa tos, kurios dominuoja visoje Europoje: nedarbas, menkas išsilavinimas, mažos neefektyvių ūkių pajamos, nepilnos šeimos, didelė vaikų išlaikymo našta. Siekiant pagerinti skurstančiųjų būklę, visų pirma, skurstantys asmenys turėtų

būti ir patys tuo suinteresuoti bei suvokti, kad pirmiausia jie patys yra atsakingi už savo gerovę. Turėtų būti suvienytos valstybės, savivaldybių institucijų, nevyriausybinių organizacijų ir piliečių bendros pastangos ir veikla mažinant skurdą ir socialinę atskirtį.

IŠVADOS

- Skirtingi autoriai įvairiai apibūdina skurdo sampratą, galima teigti, jog mokslinėje literatūroje gausu teorinių koncepcijų, apibrėžiančių skurdą ir dažnai jį lydinčią socialinę atskirtį. Skurdas - būklė, kai trūksta materialinių, kultūrinių bei socialinių išteklių net mažiausiam gyvenimo lygiui laiduoti, o socialinė atskirtis – nevienareikšmė sąvoka. Viena svarbiausių socialinės atskirties dimensijų – socialinių santykių atskirtis, t. y. nedalyvavimas įprastoje socialinėje veikloje, bendravimo ryšių su šeima, giminėmis, draugais, kaimynais nutraukimas, priklausymo didesnei bendruomenei jausmo praradimas. Viena dažniausių socialinės atskirties atsiradimo priežasčių ir įvardijamas skurdas.
- Skurdą ir socialinę atskirtį sąlygojančių priežasčių gali būti labai daug ir įvairių. Skurdo priežastimis įvardijamas nedarbas, bedarbių pasyvumas, socialiniai – demografiniai faktoriai, švietimo ir informacijos stoka, būsto problema bei žmonių pozityvios motyvacijos nebuvimas. Kalbant apie socialinę atskirtį išskiriami tokie socialinę atskirtį lemiantys veiksniai: pajamos ir vartojimo išlaidos, kurios susijusios su galėjimu įsigyti prekių ir pasinaudoti teikiamomis paslaugomis, socialinės infrastruktūros paslaugų stoka, gyventojų pasyvumas, socialinės sąveikos ir integracijos bendruomenėje nebuvimas.
- Diskusijose apie pajamų nelygybę iškyla pajamų nelygybės ir skurdo santykio tematika. Pajamų diferenciacija skatina daugybės socialinių problemų formavimąsi, tokių kaip skurdas, nepritekliai, taip pat formuojasi nevienodos galimybės gyventojams dalyvauti politiniuose ir kituose visuomeniniuose procesuose, skaldo visuomenę ir silpnina socialinį solidarumą. Gyventojų pajamų diferenciaciją sąlygoja tokie veiksniai, kaip: fizinės ir protinės galimybės, darbo intensyvumas, rizika, darbo užmokesčio nevienodumas, išsilavinimas ir kiti tobulėjimo veiksniai, paveldėtas turtas, sveikata, laimė ir atsitiktinumas. Galima teigti, jog pajamų nelygybė yra reiškinys visuomenėje, sąlygojantis kitų neigiamų reiškinų augimą – skurdo, socialinės atskirties.
- Skurdo, kaip socialinio reiškinio tyrimui, naudojami rodikliai gali būti klasifikuojami į: tiesioginius (aukščiausio ir žemiausio gyventojų pajamų decilių santykis, santykinis skurdo lygis, Gini koeficientas ir kt.) bei netiesioginius (BVP vienam gyventojui, nedarbo lygis ir kt.). Lietuvoje skaičiuojama santykinė skurdo riba pagal kurią prie skurstančiųjų priskiriami tie visuomenės nariai arba šeimos, kurių asmeninės pajamos ženkliai atsilieka nuo vidutinio pajamų lygio. Tačiau absoliutaus skurdo rodiklio skaičiavimas šalyje galbūt būtų kur kas

tikslingesnis, siekiant įvertinti socialinės politikos veiksmingumą ir siekį spręsti skurdo problemas, nes leistų nustatyti skurdo lygį ir skurstančiųjų skaičių šalyje kur kas tiksliau, nei dabar skaičiuojami santykinio skurdo lygio rodikliai.

- Nors skurdo rizikos riba Lietuvoje visą analizuoją laikotarpį didėjo, skurdo rizikos lygis iki 2007 metų sumažėjęs iki 19,1% (2005 metais buvo 20,5%), 2008 metais išaugo vėl iki 2006 metų lygio ir pasiekė 20,0%. Skurdo rizikos lygis iki socialinių išmokų parodo, kiek padidėtų jo lygis jei būtų atsisakoma socialinių išmokų. Nesant socialinių išmokų (išskyrus senatvės ir našlių pensijas) skurdo rizikos lygis vidutiniškai padidėtų 6,5 procentiniais punktais. Išlaidos socialinei apsaugai visą analizuojamą laikotarpį tik didėjo, o 2008 metais stebimas sparčiausias išlaidų augimas per visą laikotarpį. Tai būtų galima sieti ir su padidėjusiu skurdo rizikos lygiu 2008 metais.
- Išanalizavus pajamų pasiskirstymo netolygumus stebimas dažniausiai gaunamų pajamų didėjimas visą 2005 – 2008 metų laikotarpį. Tačiau dažniausiai gaunamos pajamos šalyje 2008 metais buvo tik 27,2 lito didesnės už skurdo rizikos ribą. Tikėtina, kad skirtumo tarp dažniausiai gaunamų pajamų ir skurdo rizikos ribos mažėjimas, turėjo įtakos tam, kad skurdo rizikos lygis 2008 metais išaugo. Tačiau pagrindinis rodiklis rodantis, kad šalyje yra esminių gyventojų pajamų diferenciacijos netolygumų yra Gini koeficientas. Kai šis koeficientas yra didesnis už 30, galima teigti, kad esama esminių gyventojų pajamų pasiskirstymo netolygumų, o jis visą analizuojamą laikotarpį buvo didesnis. Mažiausia Gini koeficiento reikšmė buvo 2007 – 2008 metais ir lygi 34.
- Lėtėjantis BVP augimas 2008 metais (lyginant su 2007 metais išaugo 2,8 %), augantis nedarbo lygis (lyginant su 2007 metais išaugo 34,9%), lėtesnis vidutinių disponuojamų pajamų ir vidutinių vartojimo išlaidų augimas (lyginat su 2007 metais atitinkamai išaugo 14,8% ir 6%), augančios socialinės apsaugos išlaidos (2008 metais lyginant su 2007 metais nuo BVP išaugo 1,7 procentinio punkto, kai šis augimas 2006 metais sudarė tik 0,1, o – 2007 metais 1,1 procentinį punktą), didėjanti vienam gyventojui tenkanti socialinės apsaugos išlaidų dalis, parodo, kad analizuojamu laikotarpiu stebimas lėtesnis ekonomikos augimas, didėja skurdo lygis, todėl didėja ir socialinėms išmokoms skirtos išlaidos.
- Ryšys tarp skurdo rizikos lygio ir nedarbo bei užimtumo lygio, kurį parodo koreliacijos koeficientas yra labai stiprus ir atitinkamai lygus +0,916669 ir -0,90817. Toks pat stiprus ryšys stebimas tarp skurdo rizikos ribos ir vidutinių disponuojamų pajamų bei vidutinių vartojimo išlaidų (atitinkamai +0,916669 ir -0,90817). Atlikus regresinę analizę nustatyta, kad nedarbo lygiui padidėjus 1 procentu, skurdo rizikos lygis padidėja 0,32 procentais, užimtumo lygiui

padidėjus 1 procentu, skurdo rizikos lygis sumažėja 0,54 procentais, vidutinėms disponuojamoms pajamoms padidėjus 1 litu, skurdo rizikos riba padidėja 0,87 lito, o 1 litu padidėjus vidutinėms vartojimo išlaidoms, skurdo rizikos riba padidėja 1,6 lito.

- Lietuvoje pagrindinėmis skurdo priežastimis tampa tos, kurios dominuoja visoje Europoje: nedarbas, menkas išsilavinimas, mažos neefektyvių ūkių pajamos, nepilnos šeimos, didelė vaikų išlaikymo našta. Siekiant pagerinti skurstančiųjų būklę, visų pirma, skurstantys asmenys turėtų būti ir patys tuo suinteresuoti bei suvokti, kad pirmiausia jie patys yra atsakingi už savo gerovę. Turėtų būti suvienytos valstybės, savivaldybių institucijų, nevyriausybinė organizacijų ir piliečių bendros pastangos ir veikla mažinant skurdą ir socialinę atskirtį.

LITERATŪRA

1. Abrahamson, P. (1998). *Postmodern governing in Social Exclusion: Social Integration or Risk Management?*- Copenhagen: Sociologisk Institut, University of Copenhagen.
2. Ackerman, F., Goodwin, N. R., Dougherty, L., Gallagher, K. 2000. *The Political Economy of Inequality*. Washington, D. C. Covelo, California: Island Press.
3. Andress, H. *Leben in Armut. Analysen der Verhaltensweisen armer Haushalte mit Umfragedaten*. Opladen: Westdeutscher Verlag, 1999.
4. Atkinson A. B. *The Economics of Inequality*. Clarendon Press. Oxford, 1983.
5. Atkinson, A. B.; Bourguignon, F. 2000. *Handbook of Income Distribution*. Amsterdam, Lausanne, New York, Oxford, Shannon, Singapore, Tokyo: Elsevier Science.
6. Bagdanavičius, J. (2005) *Socialinės sferos sociologija: teorinis-metodologinis aspektas*. Mokomoji knyga. Vilnius: Eugrimas.197 p.
7. Bankietienė, V. (2004). *Darbo užmokesčio struktūra, Lietuvos ekonomikos apžvalga, II*, Vilnius: Statistikos departamentas prie LRV.
8. Barroso, J. M. (2010). *ES 2010 metais ragina įveikti skurdą (2010)*. Žiūrėta [2010-03-16] prieiga per internetą: <http://www.stopskurdui2010.lt/index.php?-1217934271>
9. Barr, N. (1993). *The economics of the welfare state*. Stanford, Cal. Stanford Univ. Press 1993. [2009-06-11] prieiga per internetą: <http://www.worldcat.org/title/economics-of-the-welfare-state/oclc/263342281>
10. Barry B. (1998). *Social Exclusion, Social Isolation and the Distribution of Income*. CASEpaper, CASE/12, August 1998. Žiūrėta [2009-01-08] prieiga per internetą: <http://sticerd.lse.ac.uk/case/publications/casepapers.asp>.
11. Bartosevičienė V. (2006). *Ekonominė statistika: mokomoji knyga*. Kauno Technologijos universitetas. Vadybos katedra. Kaunas: Technologija, 2006.
12. Baumilienė V. Brazauskienė B. (1999) *Skurdo ir mažinimo Lietuvoje problemos*. Ekonomika ir vadyba, p. 28-29.
13. Blažienė, I. (1998). *Lygių galimybių idėja ir gyventojų pajamų pasiskirstymo ypatumai Lietuvoje*. Pirmosios respublikinės jaunųjų mokslininkų konferencijos “Lietuva be mokslo – Lietuva be ateities” medžiaga. III tomas. Humanitariniai ir socialiniai mokslai. Vilnius: Technika, p. 85-90.

14. Blažienė, I. (1999). *Diskusiniai asmeninių pajamų diferenciacijos ir nelygybės klausimai*. Verslas, vadyba ir studijos'98. IV respublikinės konferencijos medžiaga. I tomas. Vilnius: Technika, p. 82-87.
15. Blažienė, I. (2002). *Gyventojų pajamos ir jų normalizavimas Lietuvoje*. Daktaro disertacija. Vilniaus Gedimino technikos universitetas, Vilnius.
16. Blau, P. M. (1977). *Inequality and Heterogeneity: a Primitive Theory of Social Structure*. New York: Free Press.
17. Boguslauskas V. (2007). *Ekonometrika: mokomoji knyga*. Kauno Technologijos universitetas. Kaunas: Technologija, 2007.
18. Bradshaw, J. Social inclusion and child poverty. *Changing Childhood in a Changing Europe: Interdisciplinary Workshop report*, European Science Foundation, pp. 29- 35 in P. Perrink – Chiello (ed.)
19. Brazienė R., Guščinskienė J. *Socialinės atskirties modeliai Lietuvoje*. Filosofija/Sociologija. 2004. Nr. 4. p. 50-56.
20. Brue, S.L. (1999). *The Evolution of Economic Thought*.
21. Burchard T., Le Grand J., Piachaud D. (2002). *Introduction. //Understanding Social Exclusion*. – Oksford University Press.
22. Clasen J., W. van Oorschot. *Changing principles in European social security*. Žiūrėta [2010-01-08] prieiga per internetą: <http://www.dass.stir.ac.uk/staft/documents/EJocSec2002.pdf>.
23. Cousins C. (1998). *Social exclusion in Europe: Paradigms of social disadvantage in Germany, Spain, Sweden and the United Kingdom*. Policy & Politics. Vol. 26.
24. Collins, R. 2000. “*Situational stratification: a micro-macro theory of inequality*”, Sociological Theory 18.
25. Čepulienė, M., Kasnauskienė, G. (1999). *Lietuvos gyventojų surašymai, Lietuvos statistika XX amžiuje*. Vilnius: Statistikos departamentas prie LRV, p. 147–157.
26. Čiulevičienė V., Čiulevičius J. Lietuvos gyventojų ekonominė nelygybė ir jos įvertinimo tobulinimas // Vadybos mokslas ir studijos – kaimo verslų ir jų infrastruktūros plėtrai = Management theory and studies for rural business and infrastructure development: mokslo darbai / Lietuvos žemės ūkio universitetas. – ISSN 1822-6760. – Akademija. – 2008. Vol. 12(1), p. 46-53.
27. Dobrovolskas A. (2002). *Skurdas ir socialinė atskirtis Lietuvoje*// Darbo biržos naujienos. Vilnius, 2002, Nr. 6, p. 10-11.

28. *ES 2010 metais ragina įveikti skurdą* (2010). Žiūrėta [2010-03-16]. Prieiga per internetą: <http://www.stopskurdui2010.lt/index.php?-1217934271>
29. *Europos parlamento ir Tarybos reglamentas (EB) Nr. 1177/2003 dėl bendrijos statistikos apie pajamas ir gyvenimo sąlygas (ES-SPGS)*. Žiūrėta [2010-02-03]. Prieiga per internetą: <http://eur-lex.europa.eu/LexUriServ/LexUriServ.do?uri=CONSLEG:2003R1177:20081211:LT:PDF>
30. *Gini coefficient*. Žiūrėta [2010-02-09]. Prieiga per internetą: <http://appsso.eurostat.ec.europa.eu/nui/setupModifyTableLayout.do>
31. *Gyvenimo lygis ir skurdas 2005* (2006). Statistikos rinkinys. Vilnius: Statistikos departamentas prie Lietuvos Respublikos Vyriausybės.
32. *Gyvenimo lygis ir skurdas 2006* (2007). Statistikos rinkinys. Vilnius: Statistikos departamentas prie Lietuvos Respublikos Vyriausybės.
33. *Gyvenimo lygis ir skurdas 2007* (2008). Statistikos rinkinys. Vilnius: Statistikos departamentas prie Lietuvos Respublikos Vyriausybės.
34. *Gyvenimo sąlygos* (2002). Vilnius: socialinės apsaugos ir darbo ministerija.
35. *Gyventojų pajamų mokesčio įstatymas*, (2002). Žiūrėta [2010-01-05]. Prieiga per internetą: http://www3.lrs.lt/pls/inter2/dokpaieska.showdoc_l?p_id=171369
36. Grusky, David (ed.). (2000). *Social Stratification: Class, Race and Gender in Sociological Perspective*. Boulder: Westview Press, p. 87-131.
37. Guogis A. (2004). *Apie kai kurias socialinės nelygybės formavimosi sąlygas Baltijos šalyse // Filosofija. Sociologija*, Nr. 2, p. 17-21. . Žiūrėta [2008-10-15]. Prieiga per internetą : http://ev.lzuu.lt/mokveikla/SMK_2004/Pletra/Janusauskaite_Gintare.htm.
<http://images.katalogas.lt/maleidykla/fil42/F-17.pdf>
http://images.katalogas.lt/maleidykla/fil44/Fil046_049.pdf
http://images.katalogas.lt/maleidykla/fil44/Fil050_056.pdf.
38. Hatton T. J. S; Bailey R. E. S. (2001) *Rowntree and The postwar poverty puzzle*. Department of Economics. Colchester C043SQ. Žiūrėta [2010-01-15]. Prieiga per internetą: <http://194.93.140.245/pdfs/haz/haz74hopkins.pdf>.
39. Janušauskaitė, G.; Atkočiūnienė. V. *Veiksniai, formuojantys socialinę atskirtį kaimo vietovėse*. Žiūrėta [2008-10-15]. Prieiga per internetą : http://images.katalogas.lt/maleidykla/Zem61p/Zem_pried_081_091.pdf
40. Juškienė, D. (1997). *Skurdo problemos teoriniai aspektai*. Sociologija: praeitis ir dabartis: tarptautinės konferencijos pranešimų medžiaga. Knyga 1. Kaunas: Technologija, p. 87 - 90.

41. Karpuškienė, V. (1997). *Skurdo analizės metodologinės prielaidos: užsienio šalių patirtis*. *Ekonomika: mokslo darbai*, 42, p. 71-80.
42. Kluge, G. *Entropy & Inequality* [žiūrėta 2009-09-15]. Prieiga per internetą: <http://poorcity.richcity.org/verteylung.htm>.
43. Knickel, K.; Renting, H.; Ploeg, J. D. 2004. *Multifunctionality in European Agriculture. Sustaining Agriculture and the Rural Environment*
44. *Knyga 2004-2008 m. Seimo nariams ir rinkėjams* (2004). Vilnius: Lietuvos laisvosios rinkos institutas.
45. Kronauer, M. (1996). “Soziale Ausgrenzung” und “Underclass”: Über neue Formen der gesellschaftlichen Spaltung/“, *SOFI-Mitteleinungen* 24: 61-64 [žiūrėta 2009-10-23]. Prieiga per internetą: http://webdoc.sub.gwdg.de/edoc/le/sofi/1996_24/kronauer.pdf
46. Krueger, D., Perri, F. 2006. “Does income inequality lead to consumption inequality? Evidence and theory”, *Review of Economic Studies* 73: 163–193.
47. Lazutka, R. (2001). „Pajamos, vartojimas ir skurdas“. *Žmogaus socialine raida*. Vilnius: Homo Liber: 101–115.
48. Lazutka, R. (2003). *Gyventojų pajamų nelygybė*. *Filosofija. Sociologija*, 2, p. 22-29.
49. *Lietuvos Respublikos 2004-2006 metų nacionalinis kovos su skurdu ir socialine atskirtimi veiksmų planas*. Žiūrėta [2009-04-08]. Prieiga per internetą: http://ec.europa.eu/employment_social/soc-prot/soc-incl/nap_incl_2004_lt.pdf.
50. *Lietuvos Respublikos užimtumo didinimo 2004–2008 metų programos vykdymo ataskaita*. 2006. Vilnius: Socialinės apsaugos ir darbo ministerija. Žiūrėta [2008-10-05]. Prieiga per internetą: http://europa.eu.int/comm/employment_social/socialinclusion/docs/napincl2004lt.pdf
51. *Lietuvos statistikos metraštis 2005* (2006). Statistikos rinkinys. Vilnius: Statistikos departamentas prie Lietuvos Respublikos Vyriausybės.
52. *Lietuvos statistikos metraštis 2006* (2007). Statistikos rinkinys. Vilnius: Statistikos departamentas prie Lietuvos Respublikos Vyriausybės.
53. *Lietuvos statistikos metraštis 2007* (2008). Statistikos rinkinys. Vilnius: Statistikos departamentas prie Lietuvos Respublikos Vyriausybės.
54. *Lietuvos statistikos metraštis 2008* (2009). Statistikos rinkinys. Vilnius: Statistikos departamentas prie Lietuvos Respublikos Vyriausybės.
55. Lietuvos Respublikos Seimo 2002-11-12 nutarimas Nr. IX – 1187 „Dėl valstybės ilgalaikės raidos strategijos“. Žiūrėta [2009-10-15]. Prieiga per internetą: <http://www3.lrs.lt/cgi-bin/preps2?Condition1=193888&Condition2>

56. Lileikienė A., Šaparnis G., Tamošiūnas T. (2004). *Magistro darbo rengimo metodika*. VšĮ Šiaulių universiteto leidykla.
57. Littlewood P. and Herkommer S. (1999). *Identifying Social Exclusion. Some problems of meaning. Social Exclusion in Europe*. Idershot: Ashgate, 1999.
58. *Makroekonomika* (2003). Ats. red. V. Snieška, J. Čiburienė. Kaunas: Technologija.
59. Martišius, S. (2002). *Pagrindiniai statistiniai matai*. Vilnius: Technika.
60. Martišius, S., Moliienė, O. (1995). *Namų ūkio statistika ir ekonometrija*. Vilnius: Vilniaus universiteto leidykla.
61. McConnell, C.R., Brue, S.L. (1999). *Economics: principles, problems and policies*. 14th ed.
62. *Makroekonomika* (2006). Ats. red. V. Skominas. Vilnius: Enciklopedija.
63. *2008 metų Lietuvos respublikos valstybės biudžeto ir savivaldybių biudžetų finansinių rodiklių projektas*. Žiūrėta [2010-04-26]. Prieiga per internetą: http://www.finmin.lt/finmin.lt/failai/naujienos/2008_10_16_biudžeto_pristatymas_LRSeimui.pdf
64. Nacionalinis pranešimas apie Lietuvos socialinės apsaugos ir socialinės aprėpties strategijas (2006). Žiūrėta [2010-03-06]. Prieiga per internetą: <http://www.socmin.lt/index.php?-16034006>
65. *Pajamų ir gyvenimo sąlygų tyrimo metodika*. Žiūrėta [2009-07-26]. Prieiga per internetą: http://www.stat.gov.lt/uploads/docs/NU_paj_gyvsal_metodika_ilga.doc?PHPSESSID=59faef7d7e04b35cdfdbc0ec96745214
66. Pajuodienė, G. (1999). *Gyventojų pajamos ir jų mokesčių našta*. Aktualūs socialinės politikos klausimai, 1, p. 24-45.
67. Paluckienė J. (1999). *Socialiai kritinės grupės kuriant gerovės valstybę*. Socialinis struktūrinimasis ir jo pažinimas. Vilnius.
68. Paugam, S. *Von der Armut zur Ausgrenzung: Wie Frankreich eine neue soziale Frage lernt*. *Zeitschrift für Sozialreform*. 1998. Vol. 44.
69. Petrauskas, A. (2000). *Ieškant darbo, prioritetas teikiamas valstybinei darbo biržai, Darbo biržos naujienos*. Nr. 1, Vilnius: Lietuvos darbo birža.
70. Ploeg, J. D., Roep, D., Renting, H., Banks, J., Mielgo, A. M., Gorma, M., Knickel, K., Schaer, B. Ventura, F. (2002). *The socio-economic impact of rural development processes within Europe*. Rural Development: the State of the Art. In: *Living Countrysides*. NL: Elsevier bedrijfsinformatie bv, p. 179–186.
71. Povilaitis, R., Urbaitytė, R., Gaškaitė, R., Steikūnienė, A., Kaminskas, R. (2009). *Valstybės ir visuomenės raida: socialiniai, politiniai ir filosofiniai aspektai*. I dalis. Mokomoji knyga.

72. Poviliūnas, A. (2007). *Apie skurdo mažinimo politiką Lietuvoje*, žiūrėta 2008-12-08. Prieiga per internetą: <http://www.bendruomenes.lt/news.php?strid=11791&id=158528>
73. Poviliūnas A. (2003). *Kaimo atskirties profiliai*. Vilnius: KRONTA.
74. Poviliūnas A. (2001). *Pilietinė visuomenė* / J. Rimkutė (vyr. red.). *Žmogaus socialinė raida*. – Vilnius: Homo Liber.
75. Rimkutė J. (2003). *Pirmą kartą pateikta išsami socialinės atskirties analizė* / JT biuletėnis Lietuva. Vilnius, balandis. Nr. 34.
76. Rimkutė, J; Vološčiuk, I. (2001). „Įvadas į žmogaus socialinę raidą“. *Žmogaus socialinė raida*. Vilnius: Homo Liber: 9–27.
77. Ringen, S . (1998). *Direct and Indirect Measures of Poverty*. Journal of Social Policy.
78. *Rinkos ekonomika ir valstybinis reguliavimas* (1990). Vilnius: “Balticon”.
79. Room G. (1995). *Poverty and Social Exclusion: The New European Agenda for Policy and Research*. The Measurement and Analysis of Social Exclusion. Bristol: Policy Press.
80. Room, G. (1999). *Social exclusion, solidarity and the Challenge of Globalisation* // International Social Welfare. N. 8.
81. Rudzkiėnė, V. (2005). *Socialinė statistika*. Vilnius: Mykolo Romerio universiteto leidybos centras.
82. Sen, A. (2000). *Social Exclusion: Concept, Application and Scrutiny*: 14 Žiūrėta [2009-12-08]. Prieiga per internetą: http://www.adb.org/Documents/Books/Social_Exclusion/
83. Skučienė D. (2008). *Pajamų nelygybė Lietuvoje*. Filosofija. Sociologija. T. 19. Nr. 4, p. 22–33.
84. *Skurdo būklės Lietuvoje 2001 metų pranešimas*. Žiūrėta [2009-04-08]. Prieiga per internetą: http://adamkus.president.lt/pdf/skurdo_bukles_pranesimas.pdf.
85. *Skurdo mažinimos strategija 2000*. Žiūrėta [2009-03-08] prieiga per internetą: http://209.85.129.132/search?q=cache:Itf15ZHPQLwJ:www.socmin.lt/get_file.php%3Ffile%3DRTPcXEluZXRwdWJcXFNtYXJ0d2ViL3NvYy9tL21fZmlsZXMvd2ZpbGVzL2ZpbGU0My56aXA7c2t1cmRvX3N0cmFOXzAwMDYwMS56aXA7Ow%3D%3D+skurdo+ma%C5%BEini+mo+strategija&cd=4&hl=lt&ct=clnk&gl=lt&lr=lang_lt.
86. Smalskys V.(2005). *Gerovės valstybės ir socialinės viešosios politikos kryptių teoriniai aspektai*.
87. *Socialinė politika ir pagyvenusių žmonių socialinė apsauga*. // Socialinė gerontologija: ištakos ir perspektyvos. Vytauto Didžiojo universitetas. Socialinio darbo institutas. 2003.
88. *Socialinės apsaugos terminų žodynas*. Žiūrėta [2009-03-08] prieiga per internetą: <http://www.sec.lt/pages/zodynas/1.htm>

89. *Socialinės grupės: nepritekliaus žymės* (2004). Ats. red. A. Vosyliūtė. Vilnius: Socialinių tyrimų institutas, Lietuvos sociologų draugija.
90. Sounder, P. (2001) *Defining poverty and identifying the poor*. SPRC discussion paper, Nr. 84 Žiūrėta [2010-03-01] Prieiga per internetą: <http://www.sprc.unsw.edu.au/dp/dp084.pdf>.
91. Stankūnienė, V., Eidukienė, V., Guževskis, B., (2001) *Paramos šeimai politika: samprata ir patyrimas*. Vilnius.
92. Steponavičienė, G. *Skurdo priežastys ir galimybes ji sumažinti*. Žiūrėta [2008-10-23]. Prieiga per internetą: <http://www.lrinka.lt/Pranesim/Gs.phtml>
93. Šileika, A., Blažienė, I. (2000). *Gyventojų pajamų diferenciacija ir skurdas Lietuvoje*. Pinigų studijos, 3, p. 32-44. Žiūrėta [2009-12-14]. Prieiga per internetą: http://www.lbank.lt/lt/leidiniai/pinigu_studijos2000_3/sileika.pdf
94. Šileika, A., Zabarauskaitė, R., (2006). *Skurdas, jo matavimas ir tendencijos Lietuvoje*. Žiūrėta [2009-12-14]. Prieiga per internetą: http://www.leidykla.eu/fileadmin/Ekonomika/74/Algis_Sileika_Rasa_Zabarauskaite.pdf
95. Taljūnaitė, M. *Pilietybė ir socialinė atskirtis šiuolaikinėje Europoje*. Filosofija/Sociologija. 2004. Nr. 4. p. 46-49. Žiūrėta [2008-11-05]. Prieiga per internetą:
96. Townsend P. (1985). *A Sociological Approach to the Measurement of Poverty – A Rejoinder to proffeor Amartya Sen/ Oxford Economic Paper, Vol. 37*
97. *Understanding Social Exclusion*. CASEbrief 23, June 2002. Žiūrėta [2008-11-05]. Prieiga per internetą: <http://sticerd.lse.ac.uk/case/publications/casebriefs.asp>.
98. Valkauskas, R. (2004). *Statistika*. Vilnius: Vilniaus vadybos kolegija.
99. Vasiliauskiene, R., Laiconienė, R., Žiuramskaitė, D., Dirsiene, N. *Moterys ir skurdas*. Žiūrėta [2008-11-05]. Prieiga per internetą: <http://www.lygus.lt/ITC/filesnaujienos/Moterys%20ir%20skurdas.doc>
100. Vengrinė, B. (1992). *Pajamos ir gyvenimo lygis*. Metodinė priemonė. Vilnius: VU leidykla.
101. Vitunskienė, V. (1997). *Namų ūkio ekonomika*. Vilnius: Presvika.
102. Vosyliūtė, A. *Varguomenė: būtis ir egzistenciniai išgyvenimai*. Filosofija. Sociologija. 2002. Nr. 4.
103. Wolf, N. (2006) *When will all the models parade their charms*. Special report the future of Europe. Austrias predinecy. Financial Times. 2006 Jan. 27, p.3.
104. Wonnacott, P., Wonnacott, R. (1993). *Mikroekonomika*. Kaunas: Poligrafija ir informatika.
105. Wright, E. O. (2000). *Contemporary Sociology*. Žiūrėta [2009-01-05]. Prieiga per internetą: <http://www.ssc.wisc.edu/~wright/Social%20Class%20--%20Sage.pdf>.

106. Wolf. R (2006). *When will all the models parade their charms*. Special report the future of Europe. Austrias predinecy. Financial Times. 2006 Jan. 27, p.3.
107. Zabarauskaitė, R. (2006). *Šalies ekonominio augimo ir gyventojų užimtumo įtaka santykinio skurdo mažėjimui Lietuvoje*. Lietuvos statistikos darbai 2006/I. Statistikos žurnalas. Vilnius: Statistikos departamentas prie LR Vyriausybės, Nr. 4, p. 13 – 17.
108. Zaleskienė I. (1998). *Asmuo, visuomenė ir valstybė*. Socialinė atskirtis//Pranešimas apie žmogaus socialinę raidą Lietuvoje. Vilnius. Jungtinių tautų vystymo programa. Socialinės politikos grupė.
109. Žalimienė, L. (2003). *Socialinės paslaugos*. Vilnius: Vilniaus universiteto Specialiosios psichologijos laboratorija.
110. *Žmogaus socialine raida* (2001). Ats. red. J. Rimkutė. Vilnius: Homo Liber.

PRIEDAI

Namų ūkių pasiskirstymas pagal disponuojamas pajamas vienam namų ūkio nariui 2005 metais, procentais

Pajamų intervalai, Lt per mėn.	Namų ūkių dalis	Kaupiamieji dažniai
Iki 100	0,7	0,7
101-200	4,9	5,6
201-300	11,4	17,0
301-400	16,5	33,5
401-500	18,2	51,7
501-600	14,8	66,5
601-700	9,0	75,5
701-800	7,1	82,6
801-900	4,4	87,0
901-1000	2,9	89,9
1001-1100	2,3	92,2
1101-1200	1,9	94,1
1201-1300	1,4	95,5
1301-1400	0,9	96,4
1401-1500	0,8	97,2
1501-1600	0,4	97,6
1601-1700	0,5	97,1
1701-1800	0,4	98,5
1801-1900	0,4	98,9
1901-2000	0,2	99,1
2001-2500	0,6	99,7
2501-3000	0,3	100,0
3000 ir daugiau	0,2	100,2

Namų ūkių pasiskirstymas pagal disponuojamas pajamas vienam namų ūkio nariui 2006 metais, procentais

Pajamų intervalai, Lt per mėn.	Namų ūkių dalis	Kaupiamieji dažniai
Iki 100	1,0	1,0
101-200	3,6	4,6
201-300	6,7	11,3
301-400	12,2	23,5
401-500	14,5	38,0
501-600	15,8	53,8
601-700	11,6	65,4
701-800	8,2	73,6
801-900	6,6	80,2
901-1000	4,8	85,0
1001-1100	3,5	88,5
1101-1200	2,3	90,8
1201-1300	1,7	92,5
1301-1400	1,6	94,1
1401-1500	1,2	95,3
1501-1600	0,8	96,1
1601-1700	0,6	96,7
1701-1800	0,8	97,5
1801-1900	0,3	97,8
1901-2000	0,4	98,2
2001-2500	1,1	99,3
2501-3000	0,4	99,7
3000 ir daugiau	0,4	100

Namų ūkių pasiskirstymas pagal disponuojamas pajamas vienam namų ūkio nariui 2007 metais, procentais

Pajamų intervalai, Lt per mėn.	Namų ūkių dalis	Kaupiamieji dažniai
Iki 100	0,3	0,3
101-200	1,6	1,9
201-300	4,7	6,6
301-400	6,7	13,3
401-500	9,1	22,4
501-600	11,6	34,0
601-700	12,3	46,3
701-800	10,9	57,2
801-900	8,1	65,3
901-1000	6,3	71,6
1001-1100	5,7	77,3
1101-1200	4,9	82,2
1201-1300	3,3	85,5
1301-1400	2,6	88,1
1401-1500	1,8	89,9
1501-1600	1,9	91,8
1601-1700	1,4	93,2
1701-1800	1,3	94,5
1801-1900	1,0	95,5
1901-2000	0,6	96,1
2001-2500	2,4	98,5
2501-3000	0,9	99,4
3000 ir daugiau	0,6	100,0

Namų ūkių pasiskirstymas pagal disponuojamas pajamas vienam namų ūkio nariui 2008 metais, procentais

Pajamų intervalai, Lt per mėn.	Namų ūkių dalis	Kaupiamieji dažniai
Iki 100	0,6	0,6
101-200	1,0	1,6
201-300	2,7	4,3
301-400	4,5	8,8
401-500	6,0	14,8
501-600	9,0	23,8
601-700	9,8	33,6
701-800	10,5	44,1
801-900	9,7	53,8
901-1000	8,8	62,6
1001-1100	7,1	69,7
1101-1200	5,2	74,9
1201-1300	4,0	78,9
1301-1400	3,8	82,7
1401-1500	2,8	85,5
1501-1600	3,0	88,5
1601-1700	2,0	90,5
1701-1800	1,8	92,3
1801-1900	1,4	93,7
1901-2000	1,4	95,1
2001-2500	2,9	98,0
2501-3000	0,9	98,9
3000 ir daugiau	1,0	99,9

SKAIČIAVIMAMS NAUDOTOS FORMULĖS

Moda: $M_o = x_0 + d \times ((f_2 - f_1) / ((f_2 - f_1) + (f_2 - f_3)))$, kur:

x_0 - modalinio intervalo apatinė reikšmė

d - modalinio intervalo dydis

f_2 - modalinio intervalo dažnumas

f_1 - priešmodalinio intervalo dažnumas

f_3 - pomodalinio intervalo dažnumas

Mediana: $M_e = x_0 + d \times ((1/2 \sum f - S_{m_e-1}) / f_{m_e})$

x_0 - modalinio intervalo apatinė reikšmė

d - modalinio intervalo dydis

$1/2 \sum f$ - medianos reikšmės numeris

S_{m_e-1} - sukaupti dažnumai iki medianinio intervalo

f_{m_e} - medianinio intervalo dažnumas

Pirmoji kvartilė: $Q_1 = x_0 + d \times ((1/4 \sum f - S_{Q_1-1}) / F_{Q_1})$

x_0 - pirmosios kvartilės kvartilinio intervalo apatinė reikšmė

d - pirmosios kvartilės kvartilinio intervalo dydis

$1/4 \sum f$ - pirmosios kvartilės reikšmės numeris

S_{Q_1-1} - sukaupti dažnumai iki nustatyto kvartilinio intervalo

F_{Q_1} - kvartilinio intervalo dažnumas

Trečioji kvartilė: $Q_3 = x_0 + d \times ((3/4 \sum f - S_{Q_3-1}) / F_{Q_3})$

Tarpkvartilinis užmojis: $Q_3 - Q_1$

Kvartiliais diferenciacijos koeficientas: $K_Q = Q_3 / Q_1$

Decilinis diferenciacijos koeficientas: $K_D = D_{10} / D_1$

D_{10} - dešimtoji decilė

D_1 - pirmoji decilė

2005 metų tarpiniai skaičiavimo rezultatai

Decilio nr. i	Vidutinės pajamos deciliuose (Lt) x_i	Gyventojų dalis Fp_i	cum Fp	$D_i = x_i * Fp_i$	$F_{t_i} = \frac{D_i}{\sum D_i}$	cum F_t	$(2i-n-1) * x_i$
1	239,21	0,1	0,1	23,92	0,031	0,031	-2152,9
2	319,00	0,1	0,2	31,90	0,041	0,072	-2233,0
3	379,00	0,1	0,3	37,90	0,048	0,120	-1895,0
4	436,36	0,1	0,4	43,64	0,056	0,176	-1309,1
5	490,75	0,1	0,5	49,08	0,063	0,239	-490,8
6	556,52	0,1	0,6	55,65	0,071	0,310	556,5
7	639,50	0,1	0,7	63,95	0,082	0,392	1918,5
8	763,75	0,1	0,8	76,38	0,098	0,490	3818,8
9	1005,30	0,1	0,9	100,53	0,129	0,619	7037,1
10	3000,00	0,1	1,0	300,00	0,383	1	27000,0
Suma	$\Sigma=7829,39$			$\Sigma=782,94$	1		32250,1

2006 metų tarpiniai skaičiavimo rezultatai

Decilio nr. i	Vidutinės pajamos deciliuose (Lt) x_i	Gyventojų dalis Fp_i	cum Fp	$D_i = x_i * Fp_i$	$Ft_i = \frac{D_i}{\sum D_i}$	cum F_t	$(2 \cdot i - n - 1) \cdot x_i$
1	280,79	0,1	0,1	28,08	0,031	0,031	-2527,1
2	371,60	0,1	0,2	37,16	0,041	0,072	-2601,2
3	445,38	0,1	0,3	44,54	0,049	0,121	-2226,9
4	513,53	0,1	0,4	51,35	0,057	0,178	-1540,6
5	576,19	0,1	0,5	57,62	0,064	0,242	-576,2
6	653,91	0,1	0,6	65,39	0,072	0,314	653,9
7	756,54	0,1	0,7	75,65	0,084	0,398	2269,6
8	897,00	0,1	0,8	89,70	0,099	0,497	4485
9	1165,57	0,1	0,9	116,56	0,129	0,626	8159
10	3375,25	0,1	1,0	337,53	0,374	1	30377,3
Suma	$\Sigma=9035,76$			$\Sigma=903,58$	1		36472,8

2007 metų tarpiniai skaičiavimo rezultatai

Decilio nr. i	Vidutinės pajamos deciliuose (Lt) x_i	Gyventojų dalis Fp_i	cum Fp	$D_i = x_i * Fp_i$	$Ft_i = \frac{D_i}{\sum D_i}$	cum F_t	$(2i-n-1) * x_i$
1	351,12	0,1	0,1	35,11	0,033	0,033	-3160,1
2	473,89	0,1	0,2	47,39	0,044	0,077	-3317,2
3	565,86	0,1	0,3	56,59	0,053	0,130	-2829,3
4	649,23	0,1	0,4	64,92	0,060	0,190	-1947,7
5	734,61	0,1	0,5	73,46	0,068	0,258	-734,6
6	835,22	0,1	0,6	83,52	0,078	0,336	835,2
7	974,86	0,1	0,7	97,49	0,091	0,427	2924,6
8	1155,55	0,1	0,8	115,56	0,108	0,535	5777,8
9	1506,21	0,1	0,9	150,62	0,140	0,675	10543,5
10	3500,00	0,1	1,0	350,00	0,325	1	31500
Suma	$\Sigma=10746,55$			$\Sigma=1074,66$	1		39592,2

2008 metų tarpiniai skaičiavimo rezultatai

Decilio nr. i	Vidutinės pajamos deciliuose (Lt) x_i	Gyventojų dalis Fp_i	cum Fp	$D_i = x_i * Fp_i$	$Ft_i = \frac{D_i}{\sum D_i}$	cum F_t	$(2i-n-1) * x_i$
1	420,80	0,1	0,1	42,08	0,035	0,035	-3787,2
2	558,20	0,1	0,2	55,82	0,047	0,082	-3907,4
3	663,63	0,1	0,3	66,36	0,056	0,138	-3318,2
4	761,34	0,1	0,4	76,13	0,064	0,202	-2284,0
5	861,22	0,1	0,5	86,12	0,072	0,274	-861,2
6	970,75	0,1	0,6	97,08	0,082	0,356	970,8
7	1106,71	0,1	0,7	110,67	0,093	0,449	3320,1
8	1329,66	0,1	0,8	132,97	0,112	0,561	6648,3
9	1675,25	0,1	0,9	167,53	0,141	0,702	11726,8
10	3549,90	0,1	1,0	354,99	0,298	1	31949,1
Suma	$\Sigma=11897,46$			$\Sigma=1189,75$	1		40457,1