

**ŠIAULIŲ UNIVERSITETAS  
MENŲ FAKULTETAS  
TAPYBOS KATEDRA**

**Kristina Urbietienė**

# **ŠIAULIŲ KRAŠTO PAKELĖS UŽEIGOS**

**Magistro darbas**

**Darbo vadovas  
Prof.hab. dr.Vytenis Rimkus  
Recenzentė  
Dr. Edita Musneckienė**

**ŠIAULIAI, 2009**

**SIAULIAI UNIVERSITY  
FACULTY OF ARTS  
DEPARTMENT OF PAINTING**

**Kristina Urbietiene**

**ROADHOUSES OF SIAULIAI CIRCUIT**

**Master thesis**

**Research adviser  
Assoc. prof. Dr. Vytenis Rimkus  
Reviewer  
Dr. Edita Musneckiene**

**SIAULIAI, 2009**

## Santrauka

Lietuva, būdama Europos geografiniame centre ir ties rytine Baltijos pakrante, užima patogią tranzitinę padėtį tarp Vakarų ir Rytų bei Šiaurės ir Pietų šalių, tad visa tai sudaro palankias sąlygas panaudoti šalies automobilių kelius tranzitui, turistų bei vietinėms reikmėms.

Šiais laikais keliauti tampa madinga. Kelionėje praleistas laikas dažnai nuvargina ir atima visas jėgas, todėl būtina pailsėti. Keliaujančius ir daug laiko praleidžiančius kelyje kviečia magistralių pakelėse įsikūrusios užkeigos, kavinės – restoranai, kur užsukus galima skaniai pavalgyti ir atsipūsti bent valandėlei, pasimėgauti kažkuo įdomia ir patrauklia aplinka, reikalui esant pernaktoti patogiai įrengtuose viešbučiuose.

*Tyrimo objektas.* Šiaulių apskrities pakelės užkeigos. Aplinkodaros stilistika, interjeras ir eksterjeras.

*Tyrimo tikslas.* Išsiaiškinti svarbiausius Šiaulių apskrities pakelė užkeigų ypatumus. Darbo tikslas yra detalizuojamas *uždaviniais*, lėmusiais tokią darbo struktūrą: visų pirma buvo aptartos pakelės užkeigų atsiradimo ir paplitimo priežastys; atskleisti Šiaulių apskrities pakelės užkeigų pagrindiniai bruožai; buvo išsiaiškinti šiuolaikinių pakelės užkeigų isskirtinumai.

*Darbo metodika,* padėjusi išspręsti minėtus uždavinius, susideda iš literatūros analizės, stebėjimo metodo, interviu, pokalbis, bei duomenų analizės.

Literatūros analizė leidžia teigti, kad pakelės užkeigos atsiradimas bei raida glaudžiai susijusi kultūriniais ryšiais, su susisiekiu vystimusi ir kelių atsiradimu bei eismo priemonių paplitimu, noru patenkinti žmonių pažintinius, rekreacinius ir galų gale pramoginius poreikius.

Analizuojant temą užkeigų struktūroje raiškiai atsispindi stilistika kuriama įvairiais periodais, eklektiniai dekoru sprendimai labai ryškūs interjero akcentuose bei liaudies meno architektūroje, istoriniu ir kultūriniu požiūriu pasireiškiantis stilistikos suderinamumas.

## SUMMARY

Lithuania being in the geographic centre of the Europe and along the Eastern coast of the Baltic Sea covers comfortable transit position between Western and Eastern and Northern and Southern countries, hence, these factors make advantageous conditions for the usage of the country automobile ways for transit, for the local needs and those of the tourist.

Nowadays it has become fashionable to travel. The time spent in a journey often wears down and, therefore, strength is exhausted. The travelers and those spend a lot of time on the road are invited by the roadhouses, by the cafes-restaurants located in highway roadsides, where one can have a nice meal and to have rest at least for an hour, to enjoy interesting and attractive environment in some way, and if necessary, to sleep over.

*The subject of the research.* The roadhouses of Siauliai circuit. *The aim of the research.* To examine the most significant peculiarities of the roadhouses of Siauliai circuit. The aim of the work is detailed by the *objectives* that have determined the following structure of the work: first of all, the reasons of the origin and spread of roadhouses have been discussed; the basic features of roadhouses of Siauliai circuit have been revealed; the peculiarities of modern roadhouses have been examined. *The methodology of the work*, which has helped to solve the already mentioned objectives constitutes of literal analysis, observation method and the analysis of the data of observation.

Literal analysis permits to state that origin and development of a roadhouse is closely related with the development of communication, with the coming up of road and spread of traffic means, wish to satisfy cognitive, recreational and finally lower needs. While analyzing the observation data, it proved that it is characteristic of Siauliai circuit that.

Analyzing the subject in the structure of roadhouses, stylistics, created in different periods, is reflected expressively, eclectic solutions of décor are very clear in the accent of interior and folk art architecture, stylistic compatibility is revealed in historical and cultural viewpoint.

**Turinys**

IVADAS. ....	5
1. ISTORINIAI PAKELĖS UŽEIGŲ RAIDOS BRUOŽAI. ....	7
1.1. Pakelės užeigų atsiradimas. ....	7
1.2. Istorinis užeigų formavimasis architektūriniais ir funkciniais ypatumais. ....	9
2. MAGISTRO DRABO DALIES PRISTATYMAS - ŠIAULIŲ APSKRITIES UŽEIGOS...12	
2.1. Arimaičių užeiga „Žarija“. ....	14
2.2. „Šeduvos malūnas“. ....	19
2.3. Raudondvario viešbutis – restoranas „Prie ežero“. ....	26
2.4. „Pilies užeiga“. ....	32
2.5. Pakelės užeiga „Geltona“. ....	35
2.6. Smuklė „Kryžkelė“. ....	37
2.7. Užeiga „Grafaitės svetainė“. ....	39
2.8. Kavinė „Vingis“. ....	46
2.9. Kitos Šiaulių apskrities pakelės užeigos.....	50
3. ŠIUOLAIKINIŲ PAKELĖS UŽEIGŲ YPATUMAI IR RAIDA. ....	55
3.1. Pakelės užeigų eksterjero ir interjero bendrumai ir skirtumai. ....	57
3.2. Pakelės užeigų kulinariniai ypatumai.....	59
3.3. Rekreacinė veikla ir kitos siūlomos pramogos pakelės užeigose.....	61
3.4. Pakelės užeigų aplinkodara. ....	62
APIBENDRINIMAI, IŠVADOS. ....	64
LITERATŪRA. ....	66
ILIUSTRACIJŲ SĄRAŠAS.....	68
PRIEDAI. ....	70

## **Įvadas**

Kaip byloja metraščiai, XVI amžiuje Lietuvoje jau būta pakelės užkeigų, kurios atliko viešojo maitinimo bei apnakvindinimo funkcijas. Pokario laikotarpiu smuklių verslas kiek aprimo. Tačiau šiandien galime pastebėti, kad pakelės užkeigos neprarado savo vertės, o siūlydamos kuo įvairesnių galimybių poilsiui bei kelionėms, siekia pritraukti kuo daugiau lankytojų. Susiformavo tautinis architektūros stilius.

### *Darbo temos problema ir aktualumas.*

Kadangi Lietuva, būdama Europos geografiniame centre ir ties rytine Baltijos pakrante, užima patogią tranzitinę padėtį tarp Vakarų ir Rytų bei Šiaurės ir Pietų šalių, tad visa tai sudaro palankias sąlygas panaudoti šalies automobilių kelius tranzitui, turistų bei vietinėms reikmėms.

Keliautojų dėmesį patraukia vietos kraštovaizdžio architektūros, gilios tradicijos kulinarijoje. Šiaulių apskritis turi nemažai pakelės užkeigų, kurios gali pasigirti originalia įkūrimo istorija, aplinka, meniu bei teikiamomis pramogomis. Remiantis tuo, šiame darbe pabandysime kiek plačiau patyrinėti Šiaulių apskrities pakelės užkeigas, jų atsiradimo istorija, vietovardžio ir kraštovaizdžio architektūrą, tradicijas kulinarijoje.

Orientuojantis į tai, kad gilesnių tyrimų, analizuojančių Šiaulių apskrities pakelės užkeigų ypatumus, kol kas nėra atlikta, taigi ir tokio pobūdžio tyrimas dar nebuvo publikuotas Lietuvos spaudoje, išskyrus pavienius aprašymus apie klestinčią industriją. Pasirinkta tema negausu literatūros. Tad šio darbo veiklos sritis, mūsų nuomone, yra aktuali ir svarbi: stebint stilių, aplinka kaip dera įvairios stilistinės formos ir siūlomi produktai.

### *Darbo objektas.*

Šiaulių apskrities pakelės užkeigos ir jų stilistika.

### *Mokslinė hipotezė.*

Apibendrinti senąsias ir naująsias pakelės užkeigų atliekamas funkcijas, iškelti jų privalumus bei palyginti .

### *Darbo tikslas.*

Ištirti svarbiausius Šiaulių regiono pakelės užkeigų ypatumus: stilių, architektūrą ir aplinką.

1. Išnagrinėti pakelės užkeigų atsiradimo stilistinius architektūros ypatumus, kraštovaizdžio padėtį istoriniu aspektu.
2. Pakelės užkeigų paplitimo priežastys.
3. Išanalizuoti Šiaulių apskrities pakelės užkeigų pagrindinius bruožus.
4. Šiaulių regiono šiuolaikinių užkeigų stiliaus tendencijos.

## 5. Jų studijavimas ir išsami analizė. Apibendrinimas.

### *Darbo metodai:*

1. Literatūros analizė, leidžianti atskleisti išnagrinėtus istorinius šaltinius, darbo medžiagos problemas iškėlimas ir studijavimas.
2. Stebėjimas, padėjęs išsiaiškinti svarbiausius šiandienos pakelės užeių ypatumus; vaizdinės medžiagos, istorinių šaltinių spaudos bei žurnalistinių tyrimų ir straipsnių duomenų rinkimas, pokalbiai.
3. Duomenų analizė, leidžianti apibendrinti šio darbo rezultatus.

### *Darbo organizavimo etapai.*

Rašant šį darbą buvo išskirti IV darbo organizavimo etapai:

*I etape* (2006 m. spalio mėn.) buvo analizuojama su darbu susijusi, literatūra, interneto duomenų bazės. Literatūros studijos ir analizė leido tiksliau suformuluoti darbo problemą, patikslinti pagrindines sąvokas, pagrįsti temos aktualumą.

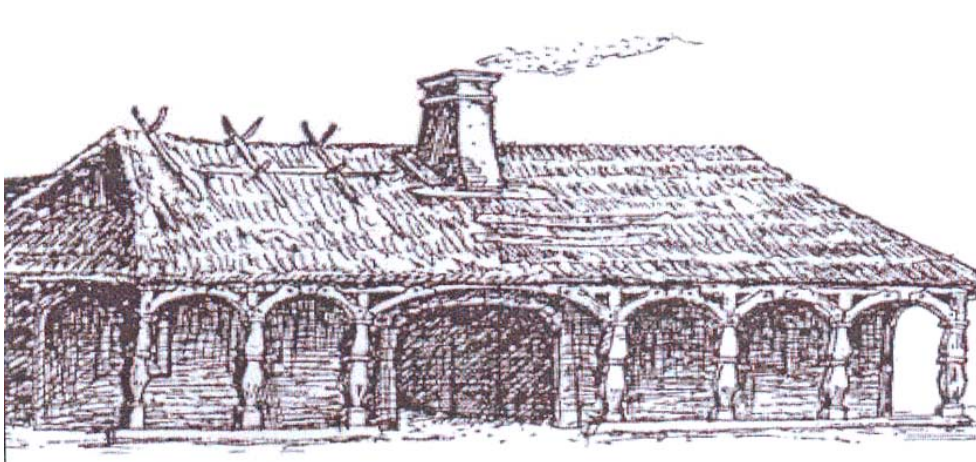
*II etape* (2006 m. lapkričio – 2008 m. rugpjūčio mėn. ) buvo atliekamas stebėjimas važinėjant po Šiaulių apskrities pagrindines pakelės užeiigas. Pokalbiai.

*III etape* (2007m. sausio mėn. – gruodžio mėn.) stebėjimo duomenų aprašymas, kuris leido suformuoti galutines darbo išvadas.

*IV etape* (2008 m. gruodžio mėn. – 2009 m. sausio mėn.) darbo spausdinimas, maketavimas.

### *Darbo apimtis ir struktūra.*

Darbą sudaro įvadas, literatūros analizė, stebėjimo analizė, išvados, literatūros sąrašas, priedai. Darbe pateikti .85 psl.sk. 136 paveikslai. Prieduose 48 paveikslai. Panaudoti 32 literatūros šaltiniai.



1 pav. Klasikinės pakelės karčiamos piešinys, 1905 m,

## 1. ISTORINIAI PAKELĖS UŽEIGŲ RAIDOS BRUOŽAI.

### 1.1. Pakelės užeigų atsiradimas

Nuo neatmenamų laikų, Lietuvoje yra pažymėti keletas pagrindinių kelių – *traktų*\*:

Karčiamos atsiradimas bei raida yra glaudžiai susijusi su susisiekimo vystymusi, su kelių atsiradimu bei eismo priemonėmis, jei pirmuosius prijaukintus kelionei gyvulius įvardysime kaip susisiekimo priemonę. Jei dykumose kupranugarių išminti prekybiniai keliai, šalia oazių kūrėsi karavanai bei kitos egzotiškos tarpukelių stotys, tai mūsų krašte kelioninis gyvenimas bei tradicija suformavo karčiamos instituciją.

Kaip galima spėlioti, apie pirmųjų karčiamų atsiradimą Lietuvoje, dar Gedimino laikais, kai buvo kviečiami specialistai iš Vakarų atvykti į Lietuvą, nuo jų ir prigijo ši sąvoka, kas įtakojo karčiamų sistemos pradžia. Net pačiuose seniausiuose kryžiuočių aprašuose yra minimos sodybos, kurios atliko prekybos bei svečių priėmimo funkcijas.

Apžėlusioje miškais Lietuvoje, priklausomai nuo karčiamų atliekamų funkcijų, tokių kaip viešasis maitinimas ir nakvynė, jų buvo išskiriamos kelios rūšys. Šio karčiamos dažniausiai budavo įsikurusios šalia pagrindinių kelių – traktų.

**Žalioji traktas** ėjo nuo Klaipėdos, Panemune, link Kauno, Varšuvos ir buvo tarsi sausumos prekybinė trauka į Lietuvos - Lenkijos Valstybės centrą, o iš ten – į tolesnę Europos dalį.

**Juodasis traktas** prasidėjo nuo Palangos, ėjo išilgai Žemaitijos, jungdamas Kretingą, Plungę, Telšius, Kuršėnus, Šiaulius, Šeduvą, Upytę, Ukmergę, Širvintus, Vilnių ir kt., pro Minską ir baigdavosi Čiarmygoje, štai todėl ir vadinosi Juodasis.

**Ryga – Upytė** (per Bauskę) kelias susiliedavo Ukmergės kryptimi.

**Ryga – Karaliaučius**, kuris laikui bėgant išsivystė į šiuolaikinį vieškelį, plentą. Prasidėjęs Rygoje, ėjo pro Jelgavą, Elijė, Joniškį, Šiaulius, Kelmę, Tauragę, Tilžę, Gumbinę ir baigėsi Karaliaučiuje.

Tiek tarptautinių traktų, tiek ir nuo jų atsišakojusių mažesnės reikšmės vietinių kelių keleiviams reikėjo įvairios paskirties pastatų, iš kurių vieni svarbiausių buvo pakelės smuklės (karčiamos), kuriose buvo galima apsistoti.

Aukščiau pateiktų miestų ir Juodojo trakto pavadinimas išvardinti neatsitiktinai. Tai – vienos dienos arklio nueinamas kelias, būtent toks, koks yra reikalingas kelionėj, lėmęs tam tikrą geografinį gyvenviečių su karčiamomis išdėstymą. Šis kelias buvo sudėtinė atskira



gyvenvietės dalis, žmonių priklausomybės ir kitų aplinkybių, kuris ir vėliau formavo ar prisidėjo formuojant kaimus, miestelius valstiečių terpėje.

Plėtojantis prekybininkų kasta labiausiai šioje srityje reiškėsi žydai.. Kadangi Lietuvos valstiečiams užsiimti prekyba buvo negarbinga, o kas izraelitui buvo priimtina visais atvejais ir religiniu, ir moraliniu aspektu, todėl pagrindiniai prekybininkai buvo žydai.

Lietuvių tautai nebuvo būdingas prekybos amatas, todėl smuklių savininkai smukles išnuomodavo kitataučiams – vokiečiams, vengrams, armėnams ir kt.



2 pav. Žiemelis. Didžioji ir Mažoji smuklė. XVIII - IXI a.



3 pav. Šiaulių miesto Austerija.

## 1.2. Istorinis užėigų formavimasis architektūriniais ir funkciniais ypatumais.

Technikos paveldas (pvz. vandens malūnai) Lietuvoje pradėtos fiksuoti vėliau nei architektūros, urbanistikos ar dailės paminklai, nes dar tarpukariu gyvavo romantiška nuostata, jog tautos kultūrai vertingi vien pačių valstiečių gaminti daiktai. Tik prieš pat Antrąjį pasaulinį karą pradėta domėtis mediniais vandens ir vėjo malūnais. Kai kurie technikos paminklai kėlė nepatogumų ideologams, neigusiems pažangą ikikarinėje Lietuvoje. Imantis pritaikyti technikos paminklus naujiems visuomenės poreikiams, suniokotas Balsių vandens malūnas, Baisiogalos (vienas gražiausių Lietuvoje), Šeduvos, Purpliu, Kupiškio, Vaškų, Ūdekų ir daugelis kitų malūnų. Pašvitinio malūnas (kaip ir Starkonių) pradėtas restauruoti, tačiau darbai nutruko. Buvo griauamos (XVIIIa. Gulbinų) ar paliktos sunykti (Klebonišio, Pakruojo) karčiamos, nors jas kuo puikiau buvo galima pritaikyti rekreacijai.

Skaitant įvairius aprašus ir atsiminimus, galima daryti prielaidą, kad Lietuvoje XV – XVI amžiais būta kelių rūšių karčiamos. Tai:

1. Klasikinė smuklė;
2. Užvažiuojamasis kiemas;
3. Stadala;
4. Austerija;
5. Turgaus smuklės.

*Klasikinės XVII – XIX a. smuklės*, turėjo pagrindinę trobą – smuklę, kuri dažniausiai buvo gyvenamoji gryčia, kiek didesnė už dūminę. Joje buvo išnaudojamas I aukštas, rūsys ir pastogė, o vėliau, laikui bėgant, pradėta naudoti ir mansarda.

I aukšte vienoje pusėje gyveno smuklininko šeima, kitoje – smuklė, kurioje buvo aptarnaujami klientai. Čia inventorius buvo daugiausiai vienodas. Keli masyvūs medžio stalai pasieniuose, stacionarūs stalai dažniausiai nepajudinami, pritvirtinti keletas masyvių suolų, už užstalės. Suolai buvo naudojami ne tik sėdėjimui, bet ir pernaktavimui, nes pasak Lietuvos ir Lenkijos kanclerio įsako XVI a., smuklininkai buvo įgalinti „užautojus“, kurie dažniausiai buvo prastesnio luomo, neišmesti laukan, o apnakvindinti.

Antrame smuklės aukšte buvo įrengiami svečių kambariai, su mansardomis, kuriuose buvo lovos ir kiek padoresni baldai – staliukas, dvi kėdės. Juose apsistodavo turtingesni svečiai. Čia už didesnę mokestį buvo patiekama retesnio vyno ar kepsnio. Smuklė – gryčia

buvo pagrindinis karčiamos komponentas, šalia kurios buvo statomi pagalbiniai statiniai, atliekantys rūšio funkciją.

*Užvažiuojamasis kiemas* – tai klasikinės karčiamos planavimas, kai šalia smuklės būdavo kiemo aptvaras arkliams laikyti. Virš jo buvo pastatyta stoginė. Suvažiavę pakeleiviai nakčiai po stogine palikdavo arklius nakčiai, apkloję juos gūniomis, o patys nakvodavo ir valgydavo smuklėje, nors gražiu oru įsitaisydavo ir ant šiaudų savo vežimuose.

Tokie užvažiuojami kiemai buvo gana saugūs tiek nuo atsitiktinių valkatų, tiek nuo plėšikų. Tačiau tokio pobūdžio užvažiuojamieji kiemai nuo XIX a. pab. – XX a. pr. išliko daugiausiai Žagarėje, Šiauliuose (Tilžės gatvėje, priešais bažnyčią).

Sprendžiant iš aprašymų ir išlikusių pastatų, XVIII a. mūriniai užvažiuojamieji namai buvo vieno ar dviejų aukštų, o prie jų visada šliedavosi ratinės vežimams bei arkliams. Pavydžiui Šeduvos (Radviliškio raj.) mūriniai vienaaukščiai užvažiuojamieji namai buvo su mezonu, ratinė glaudėsi prie šono galu.

*Stadala* – tai gana populiarus karčiamos tipas Šiaurės Lietuvoje, kaip XVII a. „motelis“. Jo esmė yra ta, kad prie smuklės gryčios buvo pristatoma klėtis - klojimo dydžio patalpa su dvejomis durimis. Į šią patalpą pakeleiviai įvažiuodavo vežimais pro vienas, išvažiuodavo po kitas duris. Keliautojai užkašdavo smuklėje ir dažniausiai nakvodavo savo vežimuose ant šieno.

Neteko girdėti, apie gaisrų atvejus, o pažymima, kad klojimo – stadalos išbūdavo ir po 200 metų. Garsi stadala „Šiaudinė“ buvo Šiauliuose (Zokniuose). Ji buvo medinė ir sunyko apie XX am. 3 dešimtmetyje. Kelios Šiaulių stadalos yra užfiksuotos apie 1942 m. Viena jų stovėjo dabartinio universiteto pastato vietoje, kitos - Žemaitės, Vilniaus gatvėse, prie dabartinių Slaugos namų.

*Austerija* - tai buvo pagrindinė smuklė, Lietuvos Lenkijos karalystės miesteliuose. Šiauliuose tokia austerija stovėjo dabartinio Vilniaus banko vietoje. Kiek žinoma, joje buvo apsistojęs net Rusijos imperatorius Aleksandras I – asis 1812 m. važiuodamas sudaryti taikos sutarties su Napoleonu. Austerija tuo metu priklausė vokiečių tautybės savininkui Noltenui. Buvo minima, kad II aukšte buvo gana puošnūs svečių kambariai, kur ir buvo priimtas Aleksandras I – asis ir jo svita. (Šios žinios yra paimtos iš 1903 m. atspausdinto apskrities miesto leidinio „Šiauliai“).

Žinia, tokių Asterijos tipo karčiamų būdavo visose gyvenvietėse, kur stovėjo turgūs. Jos skyrėsi savo turtingumu, tačiau jas sieja pagrindinis paprotys – „magaryčios“ (Žagarė, Meškuičiai).

*Turgaus smuklės*, kurioms priklausė ir austerijos, skirtingai nuo kitų gėrimo, maitinimo smuklių, statomos prie turgaus. Atlikinėjo, anuometinius „notaro - kontoros“ funkcijas. Visuotinis paprotys reikalavo stambesnę pirkinį, pavyzdžiui kaip karvę, jautį, vežimą ar namą, būtinai aplaistyti, t.y. sugerti „magaryčias“, mažiausiai penkių žmonių grupėje. Tik tokiu būdu pirkinys tapdavo legalus, nes sugėrovai buvo liudininkai, galėjo patvirtinti jo legalumą.

Pasienyje šios turgaus smuklės (Joniškyje, Žagarėje, Žeimelyje) buvo kontrabandiniai lizdai, kuriose visada būriuodavosi ne tik caro sargybinių persirengėlių, bet ir šiaip šnipelių. Apie pasienio smukles yra rašę E. Jakavičius, Žemaitė, V. Kudirka ir kiti.

Dvarininkai pastebėjo, kad pakelės smuklės užmiesčiuose yra gana pelningos įstaigos, kurios iš vietos (ir ne tik) gyventojų padėdavo susirinkti atliekamų grašių, todėl jų buvo stengiamasi steigti kuo daugiau, kad savi valstiečiai neitų į kitas smukles pas kitus šeimininkus, o laiką bei grašius leistų savo gyvenamojoje vietoje.

Kad pelnas buvo vienas iš pagrindinių karčiamos tikslų, tą liudija ir tai, kad smuklininkai (žydai) noriai duodavo valstiečiams skolon, kad vėliau per rugiapjūtę ar rudens gėrybių metu keleriopai atsiimtų skolą. Taip mūsų krašte karčiamos tapo kaip girtybės taškai ir skauduliai.

XIX a. 2 – oje pusėje šiaulietis kunigas Štachas su Kavarsko klebonu Kybartu pradėjo blaivybės idėją, kurią vėliau išplatino vyskupas M. Valančius. Pradininkai susidūrė su pasipriešinimu visuose lygiuose, nuo carinės administracijos, kuriai buvo palanku laikyti tautą neblaivia, iki didelių karčiamų savininkų, kuriems būtų nepaprastai nuostolinga ir net dvasiškių. Kaip pavyzdį galime paminėti Šiaulių bažnyčios klebonui priklausančią Meškuičių Austeriją, dėl kurios klebonas bandė aktyviai priešintis blaivybės idėjai.

Nereikia pamiršti, kad didelis procentas karčiamų, stovėjo bažnytinėse žemėse ir nešė gana didelį pelną. Reikėjo didelių dvasios pastangų blaivybės draugijai suprasti, kad blaivybė – tai tautos gyvastis. Ši ilgametė kova yra aprašoma 1905 m. Pakalniškio brošiūroje „Klebono karčiama“.

Tačiau smuklės atlikdavo ne tik girtavimo funkcijas, jos būdavo ir anuometiniai kultūros namai, kur buvo galima pasižmonėti, paklausyti daug ko mačiusio vežiko ar pažiopsoti į keliaujančius didikus.

Laikui bėgant karčiamos nunyko savaime, kartu su sparčiu automobilizmo vystymusi bei plėtra.

## 2. ŠIAULIŲ APSKRITIES UŽEIGOS.



4 pav. Šeduvos malūno kiemelyje panoramoje matosi viešbučio pastatas.

Pasirinkau šį darbą, norėdama atskleisti dabarties užėigų svarbą ne tik šiuo bet ir ankstesniais laikotarpiais. Man buvo labai įdomu kaip išliko iki šių dienų Lietuvoje populiaros ir vis labiau beplečiančios savo veiklą, pakelės užėigos. Kadangi mano nagrinėjama tema nėra daug literatūros, man pačiai teko interpretuoti turimas ir dabar esamas žinias bei fotografuoti užėigų kiemus ir interjero detales. Ne visi užėigų savininkai noriai bendradarbiavo duodami interviu man rūpimais klausimais. Ne visi žinojo savo užėigos istorinės paveldo paskirties prasmę, daugelis jų buvo užimti ir pasinėrę savo kasdieniniuose rūpesčiuose ir planuose į ateitį. Savo darbą daugiau koncentruoju į Šiaulių apskrities užėigas, ir tikiuosi kad vėlesni magistrantai norintys pratęsti - nagrinėti šia temą, galės naudotis, šiuo darbu, kaip įvadu iki XXI a. užėigų klestėjimą ir jų komercinius interesus orientuotus į žmogų, kaip vartotoją ir grožio suvokimo puoselėtoją.

Dailės evoliucijos istorijos perspektyvose į tyrinėjimo epicentrą turi būti perkeltas istorinio uždavinio veiksnys, - o tai turiu pripažinti, neatitinka beveik niekada. Norint teisingai įvertinti meno kūrinį, kurių čia yra gausu, bent įvertinti jį evoliucijos istorijos požiūriu, būtina kuo aiškiau, iki mažiausių smulkmenų, įsivaizduoti konkrečią istorinę situaciją. Pastebima



individualios ir bendrosios evoliucijos, atskiro meno kūrinio ir epochos stiliaus, galiausiai meninės kūrybos ir bendrojo vyksmo, į kurį ji įaugusi, jungiamoji grandis.

Šioje darbo dalyje atliekama užėigų sektoriaus veiklą Šiaulių apskrities regione sėkmingai veikiančios strateginės maitinimo paslaugos, aplinkos analizė, išskiriami pagrindiniai regiono turizmo traukos centrai bei ištekliai.



5 pav. „Žarija“ Smuklės prieangis.



6 pav. Šeduvos malūno aplinkodara.

## 2.1. Arimaičių užėiga „Žarija“



7 pav. UAB Vidmanto Mikučio I. Prie Arimaičių ežero (Radviliškio r.) smuklė „Žarija“

„Žarija“ – pakelės užėiga, gyvuojanti jau daugiau nei 10 metų, o kartu ir jos pavadinimas, turi išskirtinę istoriją. Pati pirmoji smuklės pavadinimo reikšmė sietina su maisto ruošimu ant žarijų. Tačiau šis pavadinimas slepia ir skaudžias smuklės gyvavimo akimirkas: įsikūrusi kaip prekybinis treileriukas, ji sudegė iki pamatų. Šeiminkui šis gaisras tapo tik akstinu pastatyti žymiai didesnę, nemažą pramogų pasirinkimą siūlančią ir savo jaukumu viliojančią naująją smuklę. Gaisras taip ir nebuvo pamirštas: smuklės logotipe savo vietą rado feniksas – paukštis, prisikeliantis iš pelenų.

Smuklė „Žarija“ yra įsikūrusi šalia Arimaičių ežero. Tai populiarus trumpalaikio poilsio centras šalia kelio Panevėžys - Šiauliai. Nuo kelio statinys atrodo gana įspūdingai - kavinė, pirtis, du tvenkinukai, nendrinės pavėsinės, senas burinis laivas, medinės laipynės ir sūpynės vaikams bei sparčiai bedygstančios baltų mitologijos dievų skulptūros.

Šiandien teritorijoje yra poilsio aikštelė, tvenkinys, vaikų žaidimo aikštelė, krepšinio, tinklinio aikštelės, prie smuklės daug vietos automobilių parkavimui. Galima išsinuomoti poilsio kambarius arba patalpas konferencijoms, seminarams, pobūviams, sudalyvauti muzikiniuose ar teminiuose vakaruose savaitgaliais. Pavieniams užsakovams suteikiama galimybė švęsti šeimos šventes.

Žiemos sezonu klientai šauniai leidžia laiką dalyvaudami teminiuose vakaruose, nuolatos organizuojamos pramoginės programos savaitgaliui. Vasarą siūlomas aktyvus poilsis – skrydžiai oro balionais, plaukiojimas kateriais, valtimis ir vandens dviračiais.

„Žarijos“ aplinka nukelia į tolimą praeitį. Tvenkinio prieigos, takai, lauko kavinės aikštės grįstos akmenimis. Statiniuose dominuojantys medis, metalas ir akmuo smuklei suteikia originalumo, savitumo. Kieme stovi pagoniškos skulptūros - baltų tikėjimo mitologinės dievų skulptūros, kurias skaptuoja vietinis medžio drožėjas iš Šaukoto Eduardas Titas. Stalai bei suolai lauko kavinėje yra grubūs ąžuoliniai ir uosiniai. Net specialiai padirbdinti, kad matytųsi šakos ir visi išsiraitymai (žr. 16 pav. priedai).

Smuklės viduje istorinę nuotaiką dar labiau sustiprina, o kartu ir jaukią atmosferą kuria medį puošiantys juodo metalo elementai, kailiai ir nuotrupos iš šiandieninio smuklės gyvenimo: ant sienų sukabintos nuotraukos, kuriose įamžintos svarbiausias „Žarijos“ gyvavimo akimirkas. Šalia kavinės kuriamas kompleksas laipynių ir sūpynių, kurių verslininkas sako tikrai niekur nenusižiūrėjęs, kurios „atėję“ iš jo vizijų.

(Dėmesys aplinkai: Kaimiško stiliaus smuklės lauko ir vidaus apdailoje vyrauja akmuo, nendrės, medis – daugiausia ąžuolas. „Aplinka labai svarbu, ji žmones traukia. Stengiamės sukurti tokią aplinką, kurioje visi smuklės svečiai gerai jaustųsi – ir mūvintys šortais, ir vilkintys kostiumą. Tačiau svarbiausias dėmesys elementariems dalykams – sočiai ir skaniai pamaitinti, gražiai ir maloniai klientą aptarnauti“, - teigia p. Dauneckienė.

... Šeimininkas visada pats būna smuklėje, tai jo hobis, ir darbas. Per 10 metų jis tik vieną kart buvo išvykęs ilgesniam laikui“, - pasakoja įmonės direktorė. (*iš iš dienlaikraščio Mano verslas. Str. „Žarijos“ verslas žėri sėkme“*).

2006m. Verslo Žinios str. „Į pakelės užėigą vilios pagonišku dievų skulptūromis“ („...viskas kas padaryta, - mano fantazija“, - teigia verslininkas, atsikirsdamas į priekaištus, esą „Žarijos“ stilius ir aplinkos akcentai nukopijuoti iš Rygos „Lido“ ar prie Palangos esančios „Pas Juozapą“ užėigų.

„Lido“ nesu buvęs, „Pas Juozapą“ tik nesenai apsilankiau“, - tvirtina verslininkas ir veda parodyti, kaip įgyvendino savo idėjas – padarė supynes iš rogių, pakabino ant grandinių, iš elnio ragų sulipdė kėdę ir stalą, atplukdė laivą, į medžio strampą įkėlė gimnastus...

Kaimišką stilių ir natūralias medžiagas p. Mikutis teigia pasirinkęs dėl pigumo. Nendrių pavėsinėms dengti verslininkas savo jėgomis prisipjauna ant Arimaičių ledo, pats ir akmenų (jų sunaudota jau apie 300 m<sup>3</sup>) iš aplinkinių laukų prisiveža, suolus, stalus kala iš ąžuolo ir uosio. „Akmenų apie Arimaičius nebėra 10 km spinduliu“, - sąmoju ir gera nuotaika nepaliauja tryškęs užėigos šeimininkas. Anot jo, akmenis suvežti ir apdirbti pakankamai brangu, tačiau tokį grindinį paprasčiau prižiūrėti, akių nebado išlindusi žolė. ...).





8 pav. Trofėjų kolekcija



9 pav. Metalo šviestuvai.

Ant sienų kabantys trofėjai bei iškamšos, terariume gyvena reptilijos, akvariume plaukioja įvairių rūšių žuvis. Prie jų buriuojasi ne tik vaikai bet ir suaugusieji. Malonu stebėti judančius gyvūnus ir raminančiai nuteikiančias žuvelas.



10 pav. Terariumas.



11 pav. Akvariumas

Gausu metalo dirbinių puošybos elementuose, sukonstruotos ažūrinės metalo pertvaros skiriančios higienos patalpas nuo lankytojų salės. Akvariumą laikantis stalelis taip pat meistriškai ir meniškai išraitytas, kalvio darbo. Akvariumas stovi ant stilizuoto šulinio sumūryto iš skaldytų akmenų.

Netoliese ant grindų pakyls sustatyta daug muzikos instrumentų bei kolonėlių byloja apie tai, kad čia kiekvieną savaitgalį vyksta koncertiniai vakarai. Į juos susirenka ne tik solidūs senjorai, bet ir jaunimas nuo aštuoniolikos metų. Visi gražiai linksminasi ir nevengia pašokti.



12 pav. Žaizdro imitacija.

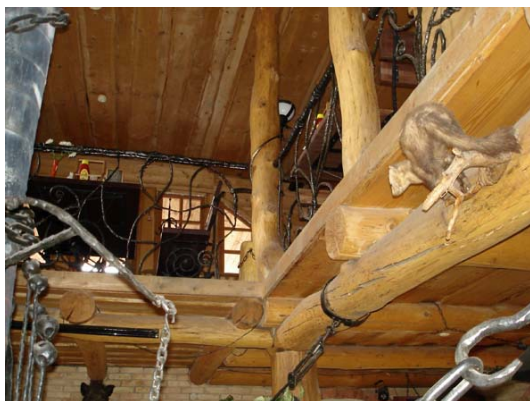


13 pav. Aiškiai matomas interjero apstatymas.

Pagrindinės salės viduryje stovi žaizdras, kuris dabar atlieka tik aukuro paskirtį. Nors ant apvalaus jo korpuso sukabinti židiniui reikalingi įrankiai. Platus dūmtraukis kaip metalinis stogas užima daug vietos, tačiau yra saugus degant liepsnai, praryja visus kylančius dūmus.

Viduryje esanti erdvė leidžia lankytojams sėdintiems prie stalelių antrajame aukšte stebėti kas vyksta apačioje. Saugi, aukšta kalvio darbo tvorelė sulaiko norinčius persisverti, pasmalsauti. Antrajame aukšte, visų patogumui, pakabintas didelis plazminis televizorius, kurio pagalba galima matyti ir pirmame aukšte vykstantį koncertą. Ne retai, čia susirenka gausus krepšinio gerbėjų būrys ir jų patogumui būna transliuojamos tiesioginės varžybos.





14; 15 pav. Iškamšomis ir kailiais puoštos sienos, sienos arkoje įkomponuotas laivo modelis.



16 ir 17 pav. Antrojo aukšto dekoracijos.

Antro aukšto salę įrengta pastogėje, bet savo patogumu nė kiek nenusileidžia pirmajam aukštui. Čia pagal poreikį ir kolektyvo gausumą galima išsirinkti tinkantį stalėlį, netoliese visada bus į ką „paganyti“ akis, tai medžio skulptūrėlės, žirgo balnas gulintis ant skrynios ir daugelis kitų ne taip greitai pastebimų interjero akcentų.

Susidaro įspūdis jog didesnis dėmesys yra skirtas eksterjerui, bet kurio svečio akį patraukia graži aplinka. Užėiga orientuojasi į turizmą, bei poilsį ilgesniam laikui.



18 pav. Apvažiuojamame kieme įrengta atrakcijonų - skulptūrų aikštelė.

## 2.2. „Šeduvos malūnas“

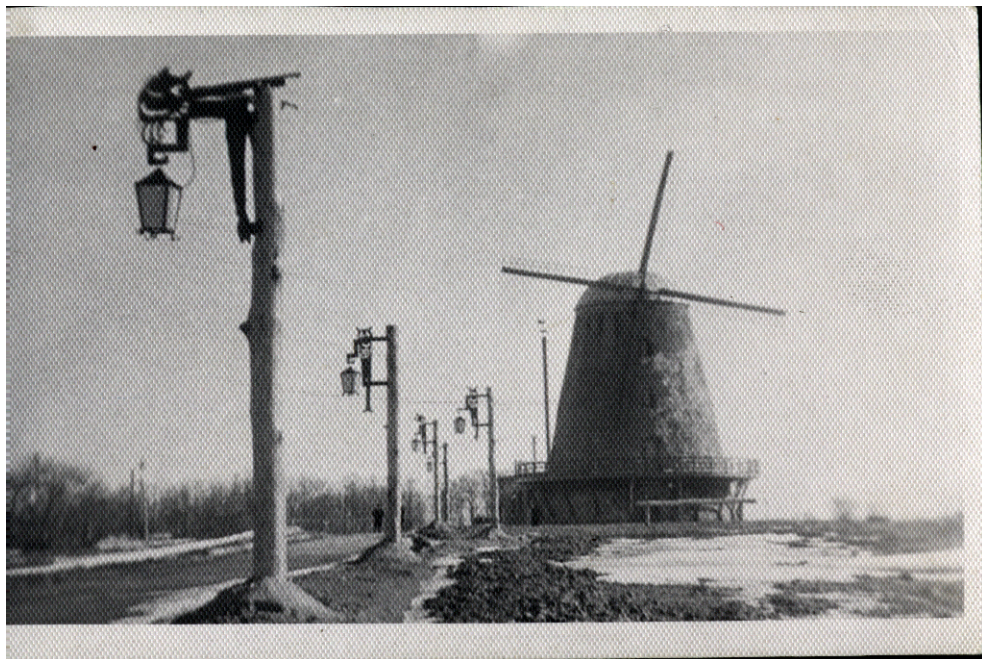
Manoma, kad malūnai Lietuvoje buvo pradėti statyti dar iki XII amžiaus. Vėlesnių amžių rašytiniai šaltiniai mini malūnus, sukamus ne tik vėjo ar vandens, malūnų girnas suko ir jaučiai ar arkliai. Augant poreikiui malti grūdus, daugėjo malūnų. Tvirtinama, kad tarpukario Lietuvoje buvo beveik tūkstantis vėjo malūnų. Jie buvo ketursparniai. Vėjo malūnai buvo paplitę lygumose, ypač ten, kur derlingos žemės brandino gausų derlių. Jie statyti šalia kaimų, mažesniuose miesteliuose ir didesniuose miestuose. Daugiausia būta medinių malūnų, nors statydavo ir iš akmens, plytų. Padavimais ir legendomis apipinti malūnai savo aukščiu kartais net konkuruodavo su bažnyčiomis. Dabar daugelio malūnų nebelikę, kiti stovi apgriuvę, o kai kurie restauruojami ir prikeliama naujam gyvenimui. Tačiau jų paskirtis jau kitokia – dažniausiai pritaikyta poilsiui ir pramogoms. Ne vienas malūnas virto muziejumi.

Šeduvos vakariniame pakraštyje, kelių Šiauliai – Kaunas ir Šiauliai – Panevėžys sankryžoje, stovi XX amžiaus pradžioje (1905 m.) Grigaliūno atstatytas mūrinis vėjo malūnas. Niekas nepamena kada iš tikro atsirado šis vėjo malūnas. Tik proseneliai ir seneliai apie jį savo vaikiaičiams būtas ir nebūtas istorijas pasakoja. O kada sužė vandens ir elektros varomos turbinos, sustojo sunkios akmeninės gornos, sulūžo platūs sparnai, vėjai nudraskė stogą niekas tiksliai nepamena.





19 pav. Šeduvos malūnas.



20 pav. Šeduvos malūnas.

Šeduvos malūno istorija (Pasakoja Prekerytė (mirusi), kalba netaisyta.)

Anksčiau, kur dabar stovi malūnas, buvo Bavaro žemė. Grįžo iš Amerikos Jarašiūnas su šeima. Žmona buvo kilusi iš Šeduvos, Navickaitė. Nusipirko jie nedaug žemės iš Bavaro ir 1905 m.ėmė statyti malūną. Bavaro malūnas buvo ne vėjinis, buvo ir lentpjūvė. Jarašiūnas

samdė žmones, vežė akmenis iš laukų ir dirbo viską rankom. Vyrai pasidarė iš baslių suktuvus ir kėlė akmenis ir rąstus į viršų. Darbų vykdytojas buvo Kazokaitis – ne šeduvietis. Kai baigė darbus, jis išvažiavo į Radviliškį.

1908 m. Jarašiūnas mirė nuo džiovos. Liko Jarašiūnienė su dukterimis ir sūnum. Jarašiūnienė išnuomojo malūną Butkui. Tas ėmėsi toliau statyti. Pasidarydavo alaus, vyrai dirbo ir gėrė. Nespėjus net pastatyti, malūnas užsidegė. Butkus išvažiavo gyventi į Alksnupius.

Jarašiūnienė toliau statė pati. Vadovavo statybom vėl Kazokaitis. Dirbo žmonės sunkiai, viską rankom. Buvo pastatyta aukšta striela, apačioje virvė suvyniota.

Jarašiūnienės sūnus Stasiukas susirgo džiova ir būdamas 6 ar 7 metų mirė. Jarašiūnienė pasimetė.

Pas Bavaraž dirbo gizeliu Alekna. Jis susidomėjo Jarašiūniene, nes jį traukė jos turtas, o pats buvo neturtingas, bet sumanus ir geras darbininkas. Jis vedė Jarašiūniene, nors ir buvo daug jaunesnis. Alekna taip susitvarkė malūną, kad gražu buvo žiūrėti. Malūno girnos buvo titnaginės. Jarašiūnienė su Alekna sugyveno sūnų Petriuką. 1915 m. Jarašiūnienė mirė. Alekna liko vienas su vaikais. Jo namuose tarnavo ir namus prižiūrėjo tarnaitė Marcelė.

Alekna vedė Petrutę. Ji buvo darbininkė ir linksma moteris.

Alekna turėjo skolas, o Jarašiūniukėms reikėjo atiduoti pasogas. Jis sužinojo, kad Alksnupiūs gyvena turtinga mergina. Jos tėvas žada duoti 3000 litų pasagos. Alekna siuntė sūnų Petrą piršlius. Tėvai sutarė dėl pasogos. Alekna apsidžiaugė, kad galės atiduoti skolą, atidalins Jarašiūkėms pasogas ir malūnas liks Pertui. Kai Petras vedė, uošvis pinigų nebedavė ir pasakė „Žente, jei nedarai ant stalo, po stalu neteškok.“, vadinasi, jei nepaėmei prieš šliūbą, po šliūbo nesitikėk.

Alekna pardavė malūną Poželoms. Požėlos buvo seni bernai. Vėliau Jonas Požėla apsiavedė Malauskaite, ji ir šiandien gyvena su sūnum Viliūm. Antanas Požėla vedė Druskytę (Malauskaitės puseserę).

Požėlos mirė.

Malūnas nebemala, ten žmonės linksminasi. Sakė žmomės, kad ten gyventi įsitaisęs velnias. Sako, žiūrėk, vėjo nėra, o Aleknos malūno sparnai sukasi. Sakydavo, kad buvo nusamdytas velnias sparnus sukti.

1967 metais malūnas buvo rekonstruotas ir tapo viešąja maitinimo įstaiga, į kurią žmonės plaukdav, kaip į atlaidus. 1967 m. rajono architektas Prikockas, šeduvis Bronius Paukšta (tuometinis „Lelijos“ fabriko direktorius) sumanė padaryti malūną- restoraną. Velnių malūną. Gražiai sutvarkė, pavadino „Užuovėja“. Iš visos Lietuvos žmonės važiavo į malūną vaišintis. Po 1990 m. Nepriklausomybės atkūrimo vėl malūną apleido, išvogė, išdraskė, suniokojo. Jis vėl buvo tapęs vaiduokliu.

Po karo negandų bei kitų laiko audrų malūnas jau buvo visų pamirštas. Ilgus metus malūnas buvo naudojamas pagal paskirtį, tačiau atsirado ir tokių žmonių, kurie nutarė, kad jis gali tarnauti pakeleivių ir svečių džiaugsmui. 1967 metais Radviliškio rajono vyr. architektas S. Prikockis paruošė malūno projektą, paversdamas apleistą pastatą jaukiais keleivių užėigos namais, šio rajono gyventojams taip vadinamus „kiškio namus“, „Medžiotojų svetainę“. Architekto sumanymą įgyvendino šeduvio B. Paukštos vadovaujami statybininkai iš vietinės mechanizuotos kaimo statybos kolonos.

Iš Šiaulių atvažiavo sumanūs verslininkai broliai Daukšos. Pradžioje valdė abu, paskui tik Zigmąs Daukša užvaldė malūną, sutvarkė, pristatė naujų pastatų, senus restauravo, sukūrė nuostabią aplinką. Malūnas vėl gyvas ir puikuoja, modamas sparnais atvykstantiems į Šeduvą.

Šeduvos vėjo malūnas jau kelios dešimtys metų garsėja kaip puiki pakelės užėiga. Dabar tai ir kaimo turizmo sodyba - motelis. „Šeduvos malūnas“ savo lankytojams siūlo įvairias pramogas: įrenta vaikų žaidimų aikštelė, vasarą organizuojamos kelionės po apylinkes žirgais, nuomojama pirtis ir baseinas, savaitgaliais vyksta gyvos muzikos koncertai. Malūne nuomojamos patalpos banketams, pobūviams, furšetams, vestuvėms.

Malūno svetainės interjeruose išlaikyta mūsų tautosakos atributika. Štai kad ir prie malūno ant žibintų pakeleivių kviečiantys velniai, o pirmame aukšte – kokteilinėje vietoj stalo – girnų akmuo, vietoj kėdžių pūpsos maišai, šviečia senoviški žibintai.



21 ir 22 pav. Malūno svetainės interjeruose išlaikyta mūsų tautosakos atributika

Tuo metu dailininko J. Bertulio darbais išpuoštas malūnas liudijo, kad ir sienų šviestuvais gali tapti ir užgavėnių kaukės, kad papuošimams gali tikti ir paprasčiausios sėtuvės, sietai ar net aulai, pro kuriuos kadaise byrėję miltai, grotelės ant langų, kurios taip pat darniai įsilieja į bendrą interjero audinį. Pasak J. Bertulio, įrenginėdamas šios užėigos interjerą, jis laikėsi devizo „paprastumas – ir nieko nereikalingo“.



Be abejo, ilgus metus vėjo malūnas buvo naudojamas pagal paskirtį ir tik 1967 m. jame įrengtas restoranas „Užuovėja“, kuris daugelį metų Lietuvoje garsėjo kaip velnių malūnas.

Pirmame aukšte – baras bei virtuvė. Antrame bei trečiame aukštuose įrengta po 7-8 keturviečius staliukus. Antrojo aukšto akcentas – malūno mechanizmas. Jis jau seniai neveikia, taigi apvalus aplink jį surestas stalias – originali detalė



23; 24 ir 25 pav. Šeduvos malūnas šiandien.



26 ir 27 pav. Šeduvos malūnas ir svirnas – motelis.

**Šeduvos vėjo malūnas**, jau kelios dešimtys metų garsėja kaip puiki pakelės užėja, kur funkcionalumas išlaikytas, nes tai vietovė, šalia kurios XIX a. ėjo pagrindinis pašto kelias. Tuomet tokios smuklės išsilaikyti padėjo pravažiuojantys keleiviai, dabar vadinami svečiais bei turistais.

Laikai keičiasi, tačiau tradicijos – nė iš vietos. Į restoraną – karčemą dažniausiai užsuka važiuojantys pro šalį. Šiandien malūnas vėl populiarus. Dabar tai ir kaimo turizmo sodyba –



motelis. Pastatytas naujas svirnas – motelis, pirtis su baseinu, įrengtas šiuolaikinis apšvietimas, poilsio aikštelė.

„Šeduvos malūnas“ savo lankytojams siūlo įvairias pramogas: įrengta vaikų žaidimų aikštelė, vasarą organizuojamos kelionės po apylinkes žirgais, nuomojama pirtis ir baseinas, žaidžiamas biliardas, savaitgaliais vyksta gyvos muzikos koncertai. Šalia malūno išdygo motelis, šiuo metu aplink malūną kasami tvenkiniai, statomi poilsio nameliai. Pagal užsakymus rengiami pobūviai, furšetai.

Malūne nuomojamos patalpos banketams, pobūviams, furšetams, vestuvėms. Jau suprojektuota ir pradėta statyti konferencijų salė.

Ant medinių grindų įsitaisę mediniai baldai (dažniausiai stalai ir suolai), įvairių senų daiktų, džiovintų augalų, kaimiškų atributų, tokių kaip verpimo ratelis ar žarijiniai lygintuvai, dekoracijos – tai tipiškas „bakūžinio“ interjero pavyzdys, kurį dažnai bandoma įgyvendinti kaimo sodybose, o pastaruoju metu – kavinėse ir užieigose, tai galima išvelgti ir Šeduvos malūne (žr. 9 pav.). Kalbant apie užieigų interjerą matomas tiesioginis interjero kopijavimas, neieškant individualių sprendimų ir tai tampa įprasta ir monotoniška. Kartais net nesusimastome, kad tie patys autentiški elementai gali būti panaudoti stilingam ir originaliam interjerui sukurti, tačiau dažniausiai sprendimą daryti „copy – paste“ lemia noras gauti pigų ir greitą rezultatą, o kokybė lieka už durų. Kopijuoti daug gebėjimų nereikia, tuo tarpu sukurti lietuvišką interjerą interpretuojant, kitaip pažvelgiant į visiems gerai žinomą liaudies meną, yra kur kas sudėtingiau. Šiandiena restorano „Užuovėja“ eksterjeras yra pakeistas neatpažįstamai, nebėra nei ženklo, kad tai buvęs „velnių malūnas“, kieme nebėra žibintų (pagrindinio Šeduvos malūno akcento, kuris nupasakotas žmonių pasakojimais) su velnio motyvais. Svarbiausia čia – pažiūrėta į lietuvių liaudies motyvus šiuolaikiškai, pasirinktos dvi kontrastingos spalvos ruda ir balta, sienos dekoruotos akmenimis. Dauguma užieigų įsikūrusios priemiesčiuose, kurių pastatai yra liaudies, o ne profesionalios architektūros objektai, ypač pastatyti XIX a. ir XX a. pirmoje pusėje. Šeduvos malūnas išlaikęs savo struktūrą, siluetą, planą, gal pakeistos durys ir langai iš esmės nekeičia šio pastato archaiško vaizdo.



28 ir 29 pav. Šeduvos malūno vidus

„Šeduvos malūnas“ priskirtinas prie tų pakelės maitinimo įstaigų, kurios lankytojams gali pasiūlyti ne tik jaukų vidaus interjerą ar puikią virtuvę. Įsukus į malūno kiemą dėmesį visų pirma patraukia nemaža, tačiau gražiai sutvarkyta aplinka: vešli veja, akmenimis puošti gėlių darželiai, akmenimis grįstas kiemas. Būtent tokioje aplinkoje stovi malūnas ir puikiai prie jo derantis medžio ir akmens detalėmis puoštų pastatų ansamblis, apsuptas jau ne pirmą dešimtį metų čia augančių medžių. Malūno aplinka pripažinta gražiausiai tvarkoma aplinka Šiaulių apskrityje.



30 pav. Šeduvos malūno aplinkos panorama

Ne mažiau patrauklus yra ir paties trijų aukštų malūno interjeras: akmenimis puoštos sienos, mediniai stalai, kėdės ir baras, įvairūs tautodailei priskirtini puošybės elementai mena šimtametę malūno gyvavimo istoriją.

Garbus statinio amžius įpareigoja atnaujinti bent jo aplinką – kaip jau minėjau šalia malūno pastatytas naujas svirnas – motelis, įrengtas šiuolaikinis apšvietimas nerandantiems kelio bei poilsio aikštelė. Funkcionalumas išlaikytas – juk tai vietovė, šalia kurios XIX a. ėjo pagrindinis pašto kelias. Tuomet tokioms smuklėms išsilaikyti padėjo pravažiuojantys keleiviai, dabar vadinami svečiais bei turistais.

Malūno aplinka buvo suformuota taip, kad joje atgaivą rastų ne tik kūnas, bet ir siela, todėl čia galime rasti daug motyvų besisiejantių su skaičiumi 7, kuris yra laikomas mistiniu, magišku, nešančiu laimę, dėl to malūno savininkai tikisi, kad visi jų svečiai, pabuvę Šeduvos malūne, taps šiek tiek laimingesni ir nuo jų niekada nenusugrėš sėkmė.

Peržengus XXI amžiaus slenkstį malūnai vis labiau keičiasi, jie rekonstruojami ar pristatomi nauji priestatai, tai įgyvendindami naują amžiaus kokybę. Akivaizdu, kad tokioje situacijoje būtina fiksuoti dar nesenas, atmintyje gyvas, bet itin greitai istorinėmis tampančia pastato formas.

### 2.3. Raudondvario viešbutis – restoranas „Prie ežero”



31 pav. Modernus užveigos pastatas.

Radviliškio rajone, Raudondvario kaime, 65 000 kv. m idiliško parko teritorijoje, barono von Ropo dvaro ansamblyje yra įsikūręs viešbutis - restoranas „**Prie ežero**“. Jau pats viešbučio - restorano pavadinimas pasako, kad ši įstaiga glaudžiasi jaukiame gamtos kampelyje – pastatus supa medžių žaluma, puikūs gėlynai, už kelių metrų tyvuliuoja ežeras.

Dvaro istorija neatsiejama nuo Šeduvos miesto istorijos. XVIII a. pabaigoje Šeduvos dvarą įsigiję baronai Ropai, po ilgų bylinėjimosi metų su miestiečiais dvarą nugriovė, o naująjį įkūrė apie 2 km nuo miesto, prie Daugyvenės upės, pavadinę jį Raudondvariu.

Dvaro ansamblis kurtas XIX a. pirmojoje pusėje. Aplink pastatus buvo užveistas nedidelis peizažinis parkas, kuriame vyrauja vietinės medžių rūšys.

Kaip pažymi P. Juknevičius (2004), Raudondvario architektūros ansamblis - vertingas romantizmo epochos paminklas. Rūmų išorė turi neogotiškų bruožų. Manoma, kad jie pastatyti pagal mėgėjišką prancūzo Frederiko Dubois de Montpereux projektą. Kiti pastatai mūryti iš lauko akmenų.

1972 metais Albertas Stasiulis, pradėjęs dirbti Šeduvos tarybinio ūkio technikumui direktoriumi, kiek vėliau sumanė atgaivinti iki tol merdėjusį seną fon Ropo dvarą. Šią idėją jis siekė įgyvendinti su viltimi, jog šio dvaro patalpos puikiai tiks technikumui, o taip pat tai bus perspektyva itin gražioje vietoje esančiai, tik kažkodėl pagalbine tapusiai gyvenvietei.

Statybų laikotarpis truko apie 10 metų. Jų padarinys – senos ir naujos architektūros sąjunga, kurioje nauji pastatai neužgožia, nesudarko senos aplinkos. Išliko nepažeistas nei urbanistinis, nei emocinės istorinės architektūros charakteris.

Net gremėzdišką kultūros rūmų scenos dėžę išmoningai pridengia buvusių ūkinių pastatų, dabartinių – bendrabučio ir valgyklos, išilginti, langų ritmu suskaidyti tūriai. Čerpės, plytos, medis ir didžiuliai lauko rieduliai senajame mūre visai gerai dera tarpusavyje.

Galima pabrėžti tai, kad šioje dermėje svarbiausias momentas tenka ne pavieniams išsaugotiems architektūros paminklams ar sukurtam išraiškingam ir patogiam gyvenvietės centrui; svarbiausia tai, kad visa gyvenvietė ir toliau buv tvarkoma kaip vienintelis tradicinis, o drauge jau ir šiuolaikiškas, kaimas.

Laikui bėgant gyvenvietė plėtėsi, didėjo žmonių poreikiai, kas ir paskatino šiame dvare įkurti pakelės užėigą.

Nuo 1993 metų dirbanti pakelės įstaiga gali pamaitinti ir apnakvindinti ne tik pravažiuojančius, bet turi ir savo pastovių klientų ratą: didžioji dauguma jų – užsieniečiai, dirbantys Šiauliuose.

Šiandien pravėrus sunkias viešbučio duris galima patekti į erdvius, kiek tamsokus, senovę menančius koridorius. Senoviniai patalpų baldai bei rankų darbo interjero detalės puikiai dera prie masyvių akmenų, plytų ir medžio detalėmis puoštų sienų.

Keliose, karališkas primenančiose menėse su puikiais židiniiais, gali būti rengiami pobūviai, furšetai, banketai, vestuvės ar gedulingi pietūs 60 - ai žmonių. Skubantiems maistas gali būti ruošiamas ir išsinešti.

Vidaus interjeras savitai sumaišytas; viename ilgame koridoriuje stovi keletas vitrinų su iš pirmo žvilgsnio su nieko naujo nerodančiais niekučiais, tai įvairių bokalų, motorinių transporto priemonių modeliukai, net dvi vitrinas užimanti lėlių kolekcija ir dar prie pat įėjimo stovinčioje vitrinoje gausu suvenyrų, kiek tolėliau, tarsi atklydęs iš praeities, stovi vežimais laikantis gėles, kurių čia tikra gausybė. Ant sienos kabo išdidinti XX amžiaus pradžios paveikslai (ž. 42 pav.). Kitame ilgo koridoriaus vingyje sustatyti XIX a. baldai (ž. 22 pav.). pobūvių salės įvairaus dydžio išsidėstę per keletą aukštų, sukuriant skirtingas nuotaikas nepanašias viena į kita, tai tarsi atskiros stilistikos ir laiko apraiškos pėdsakai. Čia labai jaučiasi XX a. stiliaus srovės, tiek interjero puošybos elementuose, tiek ir eksterjere.

Interjere panaudoti „Paneri Carlo“, „Studio Italija Desing“ šviestuvai. Aukščiausios kokybės baldai išsiskiria ypatingu funkcionalumu, mobilumu, juos lengva komplektuoti pagal skirtingus vartotojų poreikius. Tiek baldams, tiek šviestuvams būdingas individualumas ir originalumas. Krintantis šviesos srautas suteikia aplinkai intymumo ir konfidencialumo įrengtuose, atskiruose salės vietose.



Nauja ekspozicija atspindi ir naujausias interjero detalių mados tendencijas (žr.42; 43 pav.). Norima parodyti domėjimąsi savo malonumui ir tuo pat metu panaudos verte. Visa tai rodo kiek savininkas domisi kitomis kultūromis ir ką atsitenka į savo kolekcijas.



32 pav. Savininkė maloniai kviečia apsilankyti.



33 ir 34 pav. Tarsi norintis sužadinti mumyse intrigą atsiveria savitas interjero derinimas.

Apie daugelį šios užkeigos pobūvių salių galima pasakyti taip: Nauja – tai senai pamiršta sena.

Lentynėlė ant sienos (34 pav.) suteikia jaukumo, o jos funkcija nėra labai reikšminga, ant jos pristatyta įvairių formų ir tūrių bei spalvų vazelės.

Sukuriamas jaukus grožis. Negalima neįvertinti šio interjero meniškumo, kuris, kaip ir dera, glaudžiai siejasi su funkcionalumu. Kadangi šio dviejų aukštų pastate yra nemažai plačių koridorių, juose patalpinta įvairių interjero detalių sukuriant atskiros erdvės įspūdį, iš jo ptekus į privačią erdvę nuomonė keičiasi ir įsitikiname jog labai gerai išnaudotos pagrindinę funkciją atliekančios zonos. Nos iš pirmo žvilksnio atrodė kiek ankštoka ir visko perkrauta, tikras komfortabilumo ir estetikos derinys.



35 pav. Svečių laukiamasis prie įėjimo į viešbutį.



36 pav. Sumaniai išnaudotos ir pačios mažiausios erdvės.

Ši kompozicija (36 ir 39 pav.) atsiradusi maždaug prieš dešimtmetį, su platesne sėdimąja suolų tipo dalimi, kuri primena minštasuolio formą. Salia esantis langas su vitražo langinėmis saulėtomis dienomis, papildomai, teikia malonų spalvotų stikliukų žaisma interjero viduje. Ant palangės laivelio modelis suteikiantis jaukumo ir šiek tiek nuostalgiško ilgesio pojūtį.



37 pav. Stalo įrankių laikymui skirta spintelė.



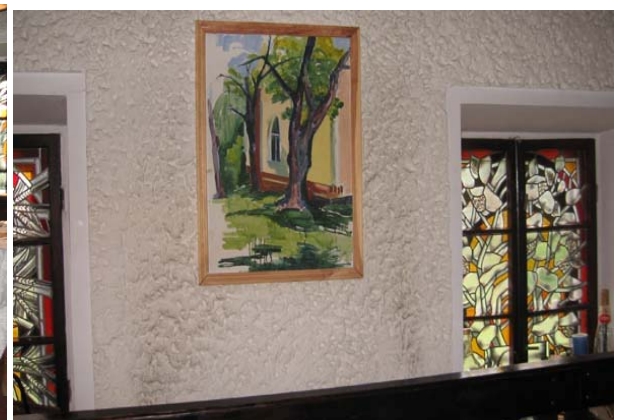
Darbuotojų patogumui kiekvienoje salėje yra privati erdvė, kuri neatskirta papildomomis konstrukcijomis, gerai visiems matomoje vietoje ir naudojama kaip įrankių bei papildomų stalo priedų laikymui. Šioje pobūvių salėje, ant patarnautojų stalelio padėtas pilies maketas žiestas iš molio.



38 pav. Koridoriaus nišos išpildymas liaudiškais motyvais.



39 pav. Plataus suolo funkcija sukuriant privačią erdvę.



40 ir 41 pav. Tekstilės panaudojimas suteikiant interjerui šilumos efektą, o akvarelės paveikslai jaukumą.

Vienoje iš salių (40 pav. ) keliats svarbių detalių yra iš mūro su apdailos plytomis apdirbtų „baldų“, tai, suolo pagrindinė dalis ir patalpą dalinantis per pusę stačiakampio formos stalelis. Sienas puošia akvarelės darbai, kurių autorius nebuvo nurodytas, kaip ir vitražų meistras yra nežinomi. Paveikslus įsigijo mugėse o virtažai buvo įgyti su pastato privatizavimu.

Minkštos kėdės prie keturviečių stalių suteikia galimybę patogiai ir laisvai susėsti ir pailsėti bendraujant nedidelėmis žmonių grupelėmis, reikalui esant salės stalėlių išdėstymas buna transformuojamas į reikiamą sėdimų vietų kiekį ir ne retai aptarnaujami įvairūs užsakymai, foršetai.



Labai svarbu paminėti, jog, šiuose užėigos namuose gausu vienos ar kitos rūšies, paskirties daiktų ir suvenyrų. Tačiau jie tvarkingai suskirstyti ir tarsi sugrupuoti kad nepasimestų ir nesusimaišytų tokioje gausoje.



42 ir 43 pav. Naujausios taikomosios dailės kolekcijos iš įvairių šalių.

Svetainės baldai išsiskiriantys originaliu dizainu, išvaizdžiu stiklo ir medžio plokštės deriniu. Yra ką lankytojams apžiūrėti pereinant iš vienos patalpos į kitą, o gal net pasivaikščioti plačiais bet ne tuščiais koridoriais, apžiūrint renkamas kolekcijas ir žydinčias gėles. Šis pramogų ir poilsio kompleksas susideda iš trijų sujungtų pastatų su pusiau uždaru kiemu ir vaikų žaidimo aikšte. Iš maitinimo sektoriaus galima tiesiai nueiti į viešbučio patalpas neišėjus į lauką. Visa tai garantuoja gerą poilsį ir vaikų saugumą.



44 pav. Pramogų kompleksą sudaro trys sujungti pastatai. Vidinis kiemas.

Galima padaryti išvadą, jog kiekviena pobūvio salė turi iškultivuotą savitą idėją o aplinka neperkrauta ir erdvi, sutemus apšviečiama šviestuvais.

## 2.4. „Pilies užeiga“



45 pav. Pagrindiniai vartai.



46 pav. Neveikiančio komplekso vartai.

„Pilies užeiga“ - Šiaulių užmiestyje (7 kilometrai Kryžkalnio link) jaukiame gamtos prieglobstyje įsikūręs poilsio ir pramogų kompleksas, pasižymintis unikalia statinių architektūra, puikia aplinka, alsuojančia praeitimi.

Šiuo metu „Pilies užeigoje“ siūloma pasivaišinti tradiciniais lietuviškais bei europietiškos virtuvės patiekalais, atgauti fizines ir dvasines jėgas svečių namuose, savo šventei išsinuomoti banketų sales – žiemos metu iki 120 žmonių, vasaros metu – iki 200 žmonių, su židiniiais, artimuosius pavaišinti rusiškos pirties garu, natūralumo mėgėjams – kempingo aikštelę. Visiems atvykstantiems tiek žiemos, tiek vasaros sezonais organizuojamos įvairios pramogos ir išvykos.

„Pilies užeigoje“ įrengti 5 patogūs kambariai norintiems pasisvečiuoti ilgiau. Vyrauja natūralumas, pagrindinės interjero medžiagos – akmuo ir medis, kuriama 18 amžiaus pilies atmosfera, tuo pačiu nepamirštant klientų patogumo – svečių namai įvertinti 3 žvaigždutėmis, visuose kambariuose įrengti dušai, palydovinė televizija, buities prietaisai.

„Bernelių užeigoje“ 6 kambariai iš toli atvykusiems ar tiesiog norintiems romantiškai praleisti vakarą. Interjeras – medžio dirbiniai, palydovinė televizija, visi patogumai. Svečių namai įvertinti 3 žvaigždutėmis

„Dvarkiemis“ - naujasis statinys lankytojus priima 7- iuose kambariuose.

„Pilies užeiga“ savo veiklą pradėjo 2002 metais. Nuo to laiko užeiga nuolat plečia savo veiklą, komplekse dygsta naujos konstrukcijos, pastatai, stengiamasi atitikti kiekvieno kliento skonį ir poreikius.

„Pilies“ įvaizdį sudaro gamtinės medžiagos, visuose konstrukcijose išvengta modernizmo, kaip kuriais atvejais net persistengta, pvz; akmenų sienomis atskirti kiemeliai. Derinama medinės architektūros pastatai kaip papildomi architektūros priedai veiklai plėtoti prie pagrindinio pilį vaizduojančio pastato. Nuo kurio ir esamas pavadinimas Pilies užeiga.



Eksterjere gausu medinių ir akmeninių skulptūrų įvairia tematika. Plastiniai erdviniai menai yra trimačiai. Jie yra ne dviejų matmenų plokštuminio vaizdo, o trijų kordinačių – aukščio, ilgio ir gylio (pločio). Pastatas - materialus kūnas, jam būdinga tūrinė ir erdvinė forma, todėl ši architektūros visuma yra tipiškas erdvės kūrimas menu.

Be architektūros, tūriniais menais laikoma ir apvalioji bei reljefinė skulptūra, kūriniai iš akmens, metalo, medžio, betono, keramikos, stiklo, plasmės ir kitų medžiagų.

Skulptūra yra viena seniausių dailės šakų, ir šioje aplinkoje pasitelkta įvairiomis priemonėmis išreikšta nuotaiką. Medžio šaknys panaudotos stilizuotų gyvūnų motyvams išreikšti. Medžio skulptūros buvo dirbdintos specialiu užsakymu pas liaudies meistrus, kai kurios atliktos profesionalių – per ilgus metus turinčius patirtį, tautodailininkus.

Mažosios architektūros nėra gausu, ji tik vaikų žaidimo aikštelės teritorijoje, atlieka „pasakų šalies“ vaidmenį, su kabančiu tilteliu. Kiemelyje yra laivas, rasto stumimas, supynės iš vežėčių, ant medinio rato stebulės įtaisytos kabančios supynės. Pasirūpinta ir vaikų saugumu - prisegtas perspėjamasis raštas; „Nepalikite vaikų be suaugusiųjų priežiūros !”



47 pav. Lauko pavėsinė.



48 pav. Didelė pobūvių salė skirta vasaros sezonui..

Netoli Pagrindinės pilies, sukurtas dirbtinis krioklys su penkių metrų upeliu, kuris veikia tik vasaros laikotarpiu.



49 pav. Eksterjeras. Floristinė kompozicija šalia dirbtinio krioklio.



50 pav. Vaikų žaidimo aikštelė.

Interjero puošyboje gausu kaimo sodybą primenančių akcentų, su įvairiausiais namų apyvokos daiktais išeksponuotais ant sienų ir palubėje. Ryškiai akcentuojamas šiaudinis stogo kraigas, atskiriantis privačia darbuotojų erdvę pažymėta baro siena, prie kurios stovi pristatomos kėdės. Pasienuais sustatyti stalai su suolais iš natūralių obliuotų medžio lentų, primena XVIII a. pirkia.

Veikia ir antrame aukšte įrengta lankytojams kiek privatesnį išpūdį sukurianti salė. Į ją patekti reikia iš prieangio. Suktais laiptais pakilus į antrajame aukšte esančią patalpą išvystame pačiame viduryje stovintį, praejusio šimtmečio, „vežimaitį“ kuris atlieka ir stalelio funkcija. Aplink sienas – ratu, keturviečiai sustatyti staleliai iš medinių konstrukcijų.



51 pav. Stilizuotas medžio rastų namelis. Gaidys ant stogo.

Prie įėjimo pirmame aukšte, visų lankytojų poreikiui tenkinti, stovi šaldytuvų vitrinos, o lygiagrečiai virš jų įmontuotas televizorius, kuris yra sunkiau nematomas iš labiau nutolusių ir užteigios giluma sėdimų vietų. Tačiau, kaip alternatyvą fonui pagerinti, yra leidžiami muzikos įrašai. Kartais atsitinka taip kad šie poreikiai susikerta kai vietoj konkretaus muzikinio ar TV rodomos programos pasirinkimo, nesurandama kompromiso, kyla šurmulys arba televizija rodoma begarsiu režimu.

Pilies užteigos savininkai neapsiriboja esamais pastatais ir veikla, jie savo veiklą plečia, tik kol kas nenori apie tai kalbėti plačiajai visuomenei. Praplėsta teritorija, kurioje yra keletas naujų architektūros statinių, tik dėl finansinių sumetimų veikla pastaruoju laiku pristabdyta.



## 2.5. Pakelės užėiga „Geltona,,



52 pav. Kavinė-Picerija-viešbutis.

Pakelės užėiga „**Geltona**“ daugiau atlieka viešbučio funkciją. Viešbutyje kambarius galima rezervuoti iš anksto. Kiekviename jų yra įrengtas vietinis telefono ryšys, todėl patogu susisiekti su baru ar virtuve. Kambariuose taip pat yra televizorius, dušai su asmens higienai būtinomis priemonėmis. Už papildomą mokestį suteikiamos ir kitos paslaugos: maisto ir gėrimų atnešimas į kambarį, kopijavimas ir fakso siuntimas, laiško išsiuntimas, taksi iškvietimas, tarpmiestinis telefono ryšys, internetas, vertingų daiktų saugojimas, bagažo pristatymas į kambarius, rūbų skalbimas, patalynės papildymas. Prireikus suteikiame adatą su siūlais, lygintuvą, lyginimo lentą, be to, visą parą parduodame būtiniausias vyriškos ir moteriškos higienos reikmenis.



53 pav. Įėjimas į „Geltona“ iš mašinų stovėjimo aikštelės.

Kieme stovi didelis, klasikinis, vasarnamis. Įrengtos vaikų žaidimo aikštelės su konstrukciniais mažosios architektūros nameliais ir laipynėmis. Kadangi, kavinė – viešbutis įsikūrus šalia judraus greitkelio, ji yra aptverta aukšta tvora. Visas kiemas yra grystas trinkelėmis o vaikų žaidimo zonoje, kuri taip pat atskirta nuo pagrindinio kiemo, yra veja. Šalia įvažiavimo yra suformuotas vandens telkinys su fontanu ir sodo dekoracijomis. Mašinų stovėjimo zona padalinta į dvi dalis, t.y. viešbučio gyventojams kurie lieka nakčiai (uždara) ir laikinai užsukusiems pavalgyti ar pailsėti lankytojams. Visas kiemas grystas trinkelėmis su skiriamuoju šoniniu borteliu pėstiesiems ( 52 pav.). Pati kavinė ryškiai geltonos spalvos su dideliais iki pat žemės langais. Šis architektūros dizaino protrūkis, didelių langų tarsi virtinų akys privačiuose projektuose atkeliavo iš vakarų apie 1990 metus ir kartu paplito su naujomis moderniomis statybomis.

Vidaus interjere yra daug papildomų detalių iš liaudies rakandų (puodynės, lėkštės, suvenyriniai gaidžiai) įmantriai pateikti kaip puošybos elementai. Viskas išdėstyta ir sukabinta ant sienų. Tačiau, labiau atsižvelgta į patogumus nei į grožį. Gausus baro stalas su įvairiausių gėrimų pasiūlymais. Čia galima užsisakyti ne tik iš mėsos bet ir įvairių desertinių patiekalų. Gausus ir įvairiapusiškas pasirinkimas.

Šiuose namuose atrandi solidžią, klasikinius grožio kanonus įtvirtinančią aplinką: visur pradedant lankytojų sale ir baigiant viešbučio kambariais, apstu netipinių apdailos idėjų. Vientisoje pirmojo aukšto erdvėje darniai sukomponuotos dvi klasikinės medžiagos: keramikos plytų grindys ir medžio imitacijos siena. Prie dekoracijų galima priskirti ir baro erdvę atspindinčias įtempiamąsias „Barrisol“ lubas, kurias juosia gipsinis karnizas. Už šio karnizo esančiame griovelyje paslėpti šviesos diodai. Jie skleidžia baltą šviesą, o pagrindinis lubų akcentas salei apšviesti kabantys gracingi šviestuvai.

Salėje stovi įvairaus dydžio apvalūs mediniai staleliai su pristumiamomis apvaliomis, gobelenu trauktomis – minkštomis kėdėmis. Medis lakuotas tamsiu laku, iš tokio pat medžio yra kėdžių raitytos kojos bei atlošo laikikliai. Viskas tarpusavyje deri ir modernizmo čia nebelieka. Einant į miegamuosius kambarius reikia lipti mediniais laiptais su glotniais kreivalinijinio kūgio pavidalo turėklais, išgaubtais keliomis kryptimiskyla išilgai bangas primenančių laiptų, remdamiesi į grakščius nedidelius statramsčius. Ši medinė drožybė buvo gaminama rankomis.

Išvadose galėčiau pasakyti, kad, pravažiuojant pro šalį ir žvelgiant iš išorės į užėigą „Geltona“, ji atrodo kiek agresyvuoka savo ryškia spalva ir nepatraukliu architektūriniu požiūriu. Tačiau, užėjus į vidų sukurta jauki, įdomi ir patogi, kiekvienam užsieniečiui ir net lietuviui, aplinka. O nuobodai nuotaika iškart pasikeičia ir norisi dar kartą čia užsukti.

## 2.6. Smuklė „Kryžkelė”



54 pav. Smuklės pastatas.

Smuklės „**Kryžkelė**”, įsikūrusios XIX amžiaus pradžios pastate, atsiradimą paskatino pasirinkta vieta – smuklė yra vienintelė maitinimo įstaiga Kurtuvėnų regioniniame parke, besiplečiančiame turistų traukos objekte Šiaulių apskrityje.

Smuklė įsikūrusi garsiojoje kryžkelėje, kurioje kirtosi keliai į Karaliaučių ir Rygą, Vilnių ir Varnius. Nuo ko ir kilo smuklės pavadinimas - „Kryžkelė”. Iš XIX a. Kurtuvėnų gyvenvietės plano tapo aišku, kad šioje vietoje jau stovėjo didelis mūrinis pastatas su uždaru kiemu.

Kurtuvėniškiai mena, kad čia būta carinės Rusijos kariuomenės sandėlių, o pastato atsiradimas siejamas su Ventos – Dubysos kanalu, kurį kasė kareiviai. Vėliau šį pastatą vienas iš grafų Zyberkų Pliaterių perstatė ir pritaikė kumetynams. Nuo 2003 metų rugsėjo čia atgimė smuklė.

Smuklės išskirtinumas tame, kad rekonstruojant grafo Pliaterio buvusio dvaro kumetyno pastatą atidengtos autentiškos akmenų mūro sienos, medinės lubos, plytinės grindys. Be to, šeimininkai smuklei stengėsi suteikti kuo senoviškesnį vaizdą: kurtuvėniškis meistras Laimonas Bartkus padarė smuklei medžio interjerą - sustatė paprastus medinius suolus bei stalus. Meistro žmona Jurga juos išmargino XIX a. žemaitiškais raštais - pagal Vieکشنیų dailės muziejaus eksponatų bei žemaitiškų skrynių raštų pavyzdį.

Kadangi Kurtuvėnų apylinkėse – daugybė tvenkinių, plėtojama komercinė žūklė, todėl žvejams smuklė ketina siūlyti pagal pageidaujimą receptą čia pat iškart paruošti laimikį. Taip pat klientų traukos objektu gali tapti tik čia siūlomi Žemaitijos rytiniuose paribiuose esančių Kurtuvėnų apylinkių tradiciniai valgiai. Vykdamas kulinarinio paveldo projektą, šių receptų pririnkta iš apylinkėse gyvenančių senolių.

Tikimasi, kad ši vieta taps gyvybiškai svarbi Kurtuvėnams, nes miestelyje teikiamos jodimo ir turizmo paslaugos.

Taigi savo išskirtinumu bei originalumu smuklės šeimininkai tikisi privilioti lankytojų ir iš maždaug už 20 kilometrų esančių Šiaulių bei kitų miestų.



55 pav. Židinys esantis kairiajame salės krašte.



56 pav. Langas su gilia niša.

Smuklės interjere aiškiai pastebimas liaudies meno stilius. Kaip ir daugeliui būdingas architektūrinis interjero akcentas, salės centre stovintis židinys, su mediniais frontonais žyminčiais židiniui skirtą erdvę ir tuo pačiu atlieka lentynėlės funkcija. Gilios langų „akys“ neleidžia į vidų įeiti daug šviesos, todėl papildomai ant pakabinamų balkių kabo primityvūs šviestuvai, kuriu šviesos kritimo kampas nukreiptas į stalo paviršių. Dideli liaudiškų motyvų piešiniais ištapyti stalai ir ilgi suolai sužadina tikrą smuklės įspūdį.



57 pav. Vidaus interjeras. LDK žemėlapiai ant sienos.

Aplinka nėra atskirta tvora ar kaip kitaip atžymėta, ji net neturi savo atskiro kontrasto, tiesiog želianti pieva ir automobiliams stovėti skirta aikštelė. Matoma prie įėjimo konstruojama terasa iš natūralaus medžio lentų. Tikėtina, jog tai klestėjimo pradžia.



## 2.7. „Grafaitės svetainė“



58 pav. Grafaitės svetainės prieiga.

Viešbutis - restoranas „**Grafaitės svetainė**“ įsikūręs 7 km. nuo Šiaulių miesto centro kelyje Šiauliai – Pakruojis, Ginkūnų gyvenvietėje.

Naujai rekonstruotame pastate galima apsilankyti restorane, greito maitinimo bare, verslo klasės viešbutyje. Šiandien yra visos sąlygos rengti konferencijas, verslo susitikimus, prezentacijas, mokymus, šeimos šventes



59 pav. Takelis su tilteliu.



60 pav. Kiemo lanšaftai.

Aplinkai skirta labai daug dėmesio, atsispindi kruopštumas ir išbaigtumas. Gausu tokių elementu, kaip baseinas, tilteliai, mediniai takeliai, atraminės sienelės, pavėsinės, fontanai, žiemos sodas, sodo skulptūros, sūpuoklės, akmenys ir visa tai išties įspūdinga. Tokia aplinka reikalauja daug priežiūros ir dėmesio; vejos, alpinariumai, gėlynai, gyvatvorės, dekoratyviniai vandens telkiniai, atraminės sienelės ir grindiniai iš natūralaus akmens. Gausu mažosios architektūros statinių. Šio projekto įgyvendinimui reikėjo ne tik žinių apie augalų gyvenimą, bet ir kompozicijos, landšafto dizaino, inžinerinių žinių.

Akcentas yra efektyviausia reprezentacinės erdvės dalis, kuri išreikšta originalių formų linijomis, gražūs augalai, jų grupės spalviniai deriniai. Svarbiausia niekas neužgožia

erdvės, bet sustiprina estetinį ir emocinį poveikį. Pastovieji akcentai kurie nesikeičia keičiantis metų laikams yra skulptūros, vandens įrenginys, pavėsinės, sūpuoklės.



61 pav. Akmenimis ir lentomis grystas kiemas.



62 pav. Supynės.

Vidaus interjere labai maloni atmosfera. Išeksponuoti dvariškių Zubovų namų apyvokos daiktai, pačioje matomiausioje vietoje ( 75 pav.). Ant sienos gausu paveikslų kurie vaizduoja žmogaus aplinka ir gyvenimo būdo pasirinkimą ( 73 pav.).



63 ir 64 pav. Sienas puošiantys (aliejus) paveikslai aut. nežinomas.



65 pav. Kalvio darbu papuošta prausykla.



66 pav. Autentiški, istorinę išliekamąją vertę turintys indai. Dvaro palikimas.





67 pav. Medžio skulptūra.



68 pav. Lauko baldai, terasoje su dideliais iki žemės langais.

Surinkau daug foto medžiagos kad būtų lengviau perteikti esamą grožį ir savininkų skiriamą dėmesį eksterjero ir interjero puošyboje kurioje matomos įvairia technika atlikti darbai (79 pav.), bei antikvariniai daiktai.



69 pav. Tapybos kūrinys aut. nežinomas. Aut. nežinomas.



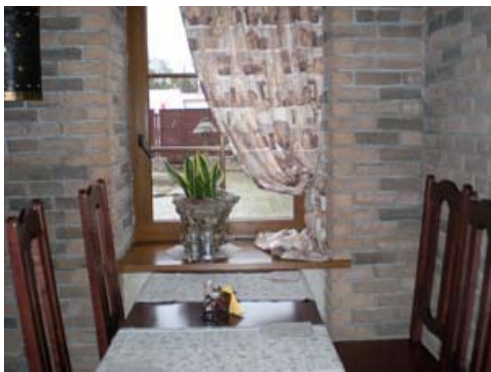
70 pav. Tekstilės, vaisių ir medžio kompozicija ant sienos.



71 pav. Vaikų žaidimo aikštelėje esantys atrakcionai.



72 pav. Kitados arklių traukiamas vežėčios ir rogės.



73 pav. Jaukus kampelis susitikimams.



74 pav. Romantizmu dvelkiantys baldai.



75 ir 76 pav. Interjero detalių gausa įvairovė; akmeniniai vazonai, nertos užuolaidos, stilizuotas medis ir t.t.

Kavinėje gausu įvairių šviestuvų, kuriuos sieja vienas bendras bruožas, tai kad jie pagaminti specialiuoju užsakymu pas kalvius. Šviestuvų pagalba nukreipiamas šviesos srautas sukurti pravyčios ir oficialios erdvės pojūčiui išgauti. Jaukumo pridūoda prie sienos prigludę šviestuvai kuriu pagalba išgaunamas prieblandos efektas ( žr. 87ir 89 pav.).



77 pav. Primityvi nuleidžiama lempa.



78 pav. Kalvio darbo sienine lempa.





79 ir 80 pav. Vidaus ir lauko pakabinamos lempos.

Čia gausu ir pakabinamų žibintų kurie orientuoti apšviesti bendrai erdvei. Centrinis šviestuvus kurio šviesa krenta iki pirmojo aukšto susideda iš aštuonių lempučių (81 pav.).



81 ir 82 pav. Atvira erdvė, gausu kalvio darbo elementų suderinta su medžiu.

Metalo dirbiniais dekoruota beveik viskas; metalo lėkštės ant sienų, stalai, laiptų turėklai, lubų sutvirtinimai aiškiai išreikšti kaip apdailos elementai, masyvios rankenos ir langinių vyriai. Labai tikroviškai imituotas vaizdas lango stiklo vietoje, nukeliantis į Šiaulių miesto centrą.



83 pav. Dekoratyvinių metalo lėkščių kompozicija .



84 pav. Langas su langinėmis (stiklo imitacija) ir nupieštu vaizdu pro langą.



85 pav. Panorama pro „Grafaitės“ langą.



86 pav. Palėpė interjeras.

Ant palangių puikuoja klijuoto akmens vazonai su žydinčiomis gėlėmis. Ant sienų aiškiai matomi akmenys tarsi sutvirtinti plytų siena. Natūralaus medžio čia taip pat yra gausu. Nuo seno yra žinoma, kad medis šildo ir suteikia galimybę pasišildyti, todėl, mūsųose gausu medžio dirbinių ir jų vertintojų. Sienos puoštos medžio dirbiniais ( žr. 87; 89; 91 pav. )tarsi sušildo akmenį ir susilieja prie pagrindinių interjero detalių; stalų, kėdžių ir langinių.



87 ir 88 pav. Šilto ir Šalto derinimas interjere.



89 pav. Kipšo kaukė. Medis.



90 pav. Narsus karys. Iškalta metalo plokštėje.



91 pav. Išminčius. Medžio drožinys.



Medžio darbų susietų su metalu yra kiekvienoje šios užkeigos patalpoje bei kerteje. Svarbia vieta užima masyvus židiny, kuris apipavidalintas drožinėtu medžiu ir metalo konstrukcijomis. Labai išraiškingai virš pakuros išsikišę akmenys. Čia židiny mėgstama kūrenti ir vasaros vėsesnėmis dienomis (95 pav.). labai gražiai, tarsi koks puoštas namo stogas apipavidalintas jo kaminas.



92 pav. Medinių velnių kolekcija.



93 pav. Medžio lentos pagrindas su paveikslu iš metalo.



94 ir 95 pav. Židiny ir jo kamino metalo konstrukcija bei puošyba.

Grafitė savo glėbį atveria pavargusiems nuo darbų ir tiems kas ištroškę pramogų, suprantama; automobilių spūstys gatvėse, ilgi atstumai, kuriuos drauge tenka įveikti, daugybė naujų veidų, kontaktų, nenumatytų situacijų, tai tamsioji įvairialypio miesto veido pusė. Ji palyti kasdien, taigi tampa tarsi savitu aplinkos įkaitu ir žmonės priversti ieškoti vietos, kur galėtų atgauti pusiausvirą. Laimingi tie kuriems ši vieta paliko gražias akimirkas.

## 2.8. Kavinė „VINGIS”



96 ir 97 pav. Šioje aplinkoje gausu vežimų ir vežėčių.

11 km nuo Šiaulių link Kelmės ties Bubių kryžkele, važiuojant link Pageluvio, Kurtuvėnų regioniniame parke, yra karčiama „Vingis“. Dviejų aukštų mūrinis pastatas, pirmame aukšte kavine-baras, virtuvė, WC, antrame aukšte trys kambariai, dvi terasos po 30 kv./m. Bendras plotas 250 kv./m., originalus lauko ir vidaus interjeras. Vidaus apdailoje panaudotos antikvarinės 300 metų senumo plytos, ažuoliniai vidaus ir lauko baldai, pavėsinės, tautodailininkų skulptūros, graži aplinka, teritorija aptverta, šalia automobilių stovėjimo aikštelė. Vasaros metu kavinė gali talpinti iki 200 žmonių. Patalpas planuojama praplėsti iki 500 kv./m. Ten dar stovi senoji kavinė, kur sovietiniai viršininkai užveždavo savo meilužes. Netoli tos kavinės buvo lūšna. Ją nupirko Palapių šeima. Jie ir pastatė „Vingį“. Jų pagrindinė idėja buvo statyti vasarnamį.

Šalia kavinės pušynas, įrengti dviračių takai, žiemą slidinėjimo trasos, šalia Žalgirio sporto klubas. Kavinės vertė siekia 1 600 000 lt. Dabartinėje rinkoje. (...Austra Palapinė seniai puoselėjusi mintį nuvažiuoti į Paryžių, sako vyrui Vytautui : -Be kavinės pajamų niekaip ten nepapulti. (cit. Iš 1994m.10.19. „Šiaulių naujienos“ str. Ties kelio vingiu - „Vingio“ karčiamoj)...veikia dvi nedideles salės – po 16 vietų. Viena uždara su minkštasuoliais, - ambasados darbuotojams, o jei be juokų rimtiems lankytojams. Ši kavinė vasara patiria anšlagą. <...> Ir vis dėlto pušynas – svarbiausias akcentas. Savininkų mintys jau sukasi apie pasakų taką vaikams. O juk be tako juk galima vaikščioti po pušyną, netoliese yra dviračių takas iki Šiaulių ).





98 pav. Skulptūra ir vežimas su „dišliumi“ gėlėms.



99 pav. Išlikęs senojo pastato vaizdas.

Čia kaip ir kitose būdinguose šiam laikmečiui pakelės užėigose, gausu senų rakandų ir tuo metinės transporto priemonės. Aplinka aptverta stačių lentų tvora ir didžiąja teritorijos dalies pagrindą sudaro veja, kurios priežiūrai skiriama daug dėmesio. Beveik kiekviena stovinti skulptūra atlieka tam tikra paskirtį (žr. 101 pav.) ir suteikia vaikų aikšteliui jaukumo. Vaikams labai patinka žaisti taip sumaniai įrengtuose ir pakankamai erdvioje žaidimų aikštelėje. Mažoji architektūra čia taip pat labai išradingai pritaikyta mažųjų poreikiui ir interesams. Pakabintas rastas ant kurio supamasi, virtęs žalčiu, o juk tai mūsų tautosakoje daugiausia atvaizduotas mitas. Tokių su lietuviu kultūra susietų skulptūrų čia bene gausiausia. Štai dar vienas pavyzdys, girinis laikantis čiuožyklą; jo personažas lydi visus nuo žilos senovės, kai tik buvo užfiksuotos sekamos pasakos apie miško gyventojus ir t.t.



100 pav. Mažoji architektūra. Namelis ant vištos kojelės.



101 pav. Girinio laikoma čiuožykla.



102 pav. Pavėsinė.



103 pav. Medžio skulptūra. Indėniukas Rikis.

Pavėsinės įmantriai suformuotos iš apvalių rastų išlaikant klasikinę stogo formą. Kai kurios padalintos į dvi erdves po tuo pačiu stogu ir primena „apskritojo stalo riterių“ formą. Visą teritoriją juosia tvora su įvairiomis gyvūnų ir paukščių skulptūrėlėmis ant stulpų, prie kurių dar pritvirtintas žibintas. Teritorijoje yra didelių dekoratyvinių krūmų ir natūraliuoju būdu augančių medžių.



104 pav. Iškaba prie vartų.



105 pav. Velykų zuikis. Putaplastas.



106 pav. Teritoriją žyminčios skulptūrėlės, šviestuvai.



107 pav. Mažosios architektūros šulinys.



Vidaus interjere išlaikyta ta pati autentiška dvasia ir medžio su akmeniu derinimas. panaudoti įvairaus stiliaus šviestuvai. Kuriu yra tikrai saikingai ir labai apgalvotai.. baldai natūralaus medžio su išfrezuotais pagražinimais ir ranka išraižytais elementais. Nuošaliai pastatyti keletas suolų reikalui esant galima prisėsti atokiau. Kadangi patalpos skirstomos į keletą paskirčių, t.y. banketų salė, individualūs užsakymai ir bendriems lankytojams, todėl patalpos išsidėstę per kelis aukštus. Į antrąjį aukštą patenkama iš kiemo pusėje esančiais laiptais. (108 pav.) o salės bendros salės laiptai tikrosios paskirties neturi, yra imitacinio pobūdžio, kolona einanti nuo kiekvienos pakopos, baigiasi antro aukšto lubomis.

Langų imitacijai skirtas ypatingas dėmesys, vidinė lango pusė apipavidalinta medžio lentomis su frezuotais kraštais įvairiomis formomis, išgaunamas ne lygus paviršius. Savininkė entuziastingai pasakoja apie smulkiausias detales ir sudėtingus technologinius sprendimus, kuriuos reikėjo patirti, kad būtų įgyvendinta vienokia ar kitokia įdomi idėja. Tokia įgyvendinta idėja galime pavadinti langų užuolaidų kompozicija su kabančiais maišeliais viduryje. Visur jaučiamas spalvinis suderinamumas – spalvos žadina nuotaikas ir emocijas, kurios ilgai išlieka mūsų prisiminimuose.



108 pav. Mediniai laiptai.



109 pav. Lango apipavidalinimas.

Išvadose galėčiau apibendrinti susiformavusia nuomonę apie šios užėigos eksterjerą ir interjerą. Labai ryškiai atsispindi pačių savininkų subtilumo jausmas ir saiko pojūtis. Įėjimas iš gatvės pusės labai aiškiai atžymėtas. Aukštoka ažūrinė tvora neužstoja saulės augalams ir pro ją matosi gatvė. Pakankamai vietos skirta vaikų užimtumui, vasaros terasoms ir pavėsinėms. Tokią gražiai įrengtą teritoriją, apželdinti ir prižiūrėti reprezentacinę zoną, suderinta ir įrengta daug brangių elementų, reikia daug finansinių išlaidų visa tai prižiūrėti.

## 2.9. Kitos Šiaulių apskrities pakelės užėigos.

„Užsukite pas mus. Jūsų laukia meškutė Maša“ – tokiu užrašu viliojami lankytojai į Kelmės rajone esančią užėigą „Kryžbarkas“.



110 pav. Reprerzentacinė išvaižda.



111 pav. Meškutės Mašos narvas iš kiemo pusės.

Kryžbarkas yra visai šalia pagrindinio kelio ir ant kalnelio, todėl saugumo sumetimais jo visa teritorija yra aptverta aukšta tvora (stačia lentų siena). Pagrindinis įėjimas iš kairiosios kelio pusės, stačiais laipteliais pasiekiamas baro įėjimas, tačiau šalia, per plačiai atvertus vartus galime eiti į vidinį kiemelį kurio gale matomas meškutės aptvaras ir siauras įėjimas į vaikų žaidimo aikštelę. Ten po atvirais stogeliais, įrengtuose lauko baldais apstatytuose pavėsinėse, pastogėje, galime pastebėti ir įvairių senų rakandų: geldų, linų šukavimui skirtų šukų, senų lygintuvų, kailių ir t.t. Vaikams skirtoje aikštelėje, kuri labiau primena sąskrydžių vietą su įvairiomis sunkiai įveikiamomis kliūtimis. Viduryje stovi namelis į kurį patekti gana sudėtinga, reikia pralysti iš apačios ir isikibus į atramas palypėti aukštyn. Patiems mažiausiems įrengtos supynės šalia stalelių vidiniame kiemelyje, kad būtų patogiau stebėti vaikus nenueinant nuo stalelio.

Atviroje vietoje stovi kaladžių komplektas primenantis „medžioklės namelio“ interjerą miške. Beje ir viduje, pagrindinėje klijantus aptarnaujančioje salėje stovi medinis ilgas stalas, su gamtos sukurtu stebuklu – medžio vėžys, stalo kojomis (žr. 114 pav.), iš vienos pusės sustatytos apdailintos kaladės o nuo sienos – suolas. Toje pačioje salėje, trečdalią erdvės užima baras. Patalpa kurioje sustatyti stalai, padalinta į dvi atskiras erdves su didele kiaura niša sienoje, joje patalpintas akvariumas su egzotinėmis žuvimis, leidžia stebėti jas iš visų pusių (žr. 123 pav.). Ant sienos, kaip koks gigantas, didelis lokio kailis. Salės viduryje medžio kolona, imituojanti

laikomąją konstrukciją. Ant sienos virš židinio pakabinta ragų kolekcija ir visur gausu dirbtinių gėlių puošybos elementų. Jaukumui sukurti pristatyta žvakidžių su žvakėmis.



112 pav. Vidinio kiemelio kampe voveraitės narvas.



113 pav. Lauko baldai.

Kavinės lankytojai, tai pravažiuojantys keliautojai ir užsieniečiai važiuojantys tolimuosius reisus didelėmis mašinomis. Gal but todėl, kad labia patogus privažiavimas, neapsunkinantis eismas tokio transporto vairuotojams, o ir aplinka labia viliojanti. Daugelis mielai įsiamžina tam tikslui skirtose sienose (žr. 124 pav.), kurioje greit nebus laisvos vietos. Šviestuvai iškabinti įvairiose patalpos vietose ir išskirtinai nepanašūs vienas į kita, sudaro atskiras kompozicijas; pvz. Du vienodi gelsvo stiklo kabo prie atminimų sienos, kiti kabantys virš stalelių iš pintų vytelių.



114 pav. Akvariumas.



Langai dengti markizėmis, stardantinio dydžio ir pakankamai apšviečiantys patalpas. Lubos su balkių konstrukcijos imitacija ir palubėmis pritvirtintos mažų žvėrelių iškamšos. Ne visos sienos vienodos, suderintos skirtingos interjero medžiagos, suteikia daugiau jaukumo ir primityvumo. Skaldytų akmenų židinio apipavidalinimas bei tinko siena neišsiskiria iš konteksto ir kiek nutolusi atminimų siena iškalta dailylentėmis, puikiai deri tarpusavyje. Čia nedaug yra naujos technologijos konstrukcijų. Matosi visiškai neslepiami špižiniai radiatoriai ir geležiniai vamzdžiai.

Grindys klotos senovinėmis – šamotinėmis plytomis su nedideliais betonu glaistytais tarpais, specialiai norint sutvirtinti vaizdinį išpūdį.



115 pav. Lankytojų atsižymėjimo siena.



116 pav. Židinytis netoli baro.

Ši vieta pakeri kiekvieną lankytoją ir visuomet būna laukiami įvairiais metų laikais.



## „LAUKINUKĖ“



117 pav. Pakelės užiegos vaizdas iš paradinės pusės.

Netoli Kelmės prie pagrindinio kelio Šiauliai –Kryžkalnis – Tauragė, ant kalno, gamtos apsuptyje, tarsi vieniša paklydėlė stovi kavinė „Laukinukė“ . Čia tik užsukus i mašinų stovėjimo aikštelę matosi kiek atokiau vedantis takelis prie senove dvelkiančios „Laukinukės“, rami ir erdvi aplinka, kurioje daug žalios pievos, vaikų žaidimo aikštelė ir terasoje stovintys mediniai lauko baldai.

Viduje, nedidelis baras, sukti aukštyn vedantys laiptai ir jauki didele svečių sale su masyviu židinių – kaip kokia miniatiūra stovintis malūnas .



118 pav. Baras.



119 pav. Didžioji salė I aukštas.

Antrame aukšte, atviras stogo kraigas, bendra patalpa tarsi padalinta i dvi, mažą ir didelę. Ant galinės sienos demonstruojama vaikų piešinių parodėlė. Tačiau vos palipus ir kiek pasisukus suktais laiptais atsiveria freska, kuria atliko vienos iš čia dirbančių padavejų sesuo, iš pašaukimo prijaucianti meilę menui ir jo subtilybėms, būdama dar moksleivė.



120 pav. Sukti laiptai.



121 pav. Vietinio lankytojo, pieštuku ant sienos, atlikta freska „Pasimatymas“.

Kas mane čia sužavėjo? Tai nepaprastas subtilumas, menų sąveika, tvarkingas, neperkrautas interjeras ir išlaikytas jaukumo pojūtis. Medžio ir akmens derėjimas šiuolaikinių technologijų realizacijoje. Dideli langai, gerai apšviečia pagrindinę salę – pirmame aukšte, jos gale stovintį židinį, kuris vaizduoja besisukantį malūną.

Užeigoje per metus apsilanko apie penkis tūkstančius lankytojų.



122 pav. Gobelenu dengta sienos niša.



123 pav. Dailininkas G. Bagdonavičius vaizdavo grafikos ir tapybos, vaizduojančių lietuvių architektūrą, apie 1923 m.

### 3. ŠIOLAIKINIŲ PAKELĖS UŽEIGŲ YPATUMAI IR RAIDA

Beveik visur išlikus ta pati paskirtis, teikianti paslaugas prisitaikiusi prie dabartinio vartotojo poreikių. Tik, kaip kur autentiškai atstatytose pakelės smuklėse nėra teikiamos maitinimo ir nakvynės paslaugos, pvz. Šilinės smuklė: Jurbarko r. yra įsikūrus panemunės parko direkcija...

Nors nuo senesnių laikų pakelės užeigų vardas yra siejamas su girtuokliavimu, vagystėmis ir kitais panašaus pobūdžio dalykais, tačiau šiandien, veikiant įvairiems ekonominiams, socialiniams bei kultūriniais veiksniams, pakelės užeigų funkcijos kiek pakito.

*Pokario laikotarpiu* tokių įstaigų, kaip pakelės užeigos, nebuvo, nes tai ekonomiškai draudžiamas dalykas. Tai buvo sutapatinama su spekuliacija.

*Po Antrojo pasaulinio karo* kavinių bei restoranų paklausos taip pat nepastebėta, nes viešojo maitinimo funkcijas Šiaulių mieste atliko kelios kavinės.

Kadangi žmonės tuo laikotarpiu gyveno skurdžiai, nebuvo tinkamų susisiekiimo priemonių, tad pakelės užeigų nebūta ir Šiaulių rajone. Rajono žmonėms vietoj užeigos pilnai pakako vietinės parduotuvės (krautuvės), kuri ir tenkino jų poreikius. Taigi, tuo metu rajono žmonėms nebuvo tiek finansinių, tiek dvasinių, bei kitokio pobūdžio galimybių plėtoti pakelių užeigų idėją.

Kada vėl atsirado pakelės užeigų poreikis, tiklios datos nustatyti negalima. Tačiau jau apie 1962 - 1964 metus pradėjęs veikti Šeduvos malūnas, gali būti įvardintas kaip pirmoji pokario laikotarpio pakelės užeiga.

Laikui bėgant, apie 1960 metus, kai žmonėms tapo prieinami automobiliai, kai pradėta daugiau keliauti tarnybiniais reikalais ar šiaip rekreacijai, atsirado didesnis pakelės užieigų poreikis. Šios įstaigos pradėjo įgyti tam tikrą vertę, kurios veikė kaip prekybiniai taškai, šalia jų prisišliedavo valgyklos, į kurias pavalgyti užsukdavo ne tik vietiniai, bet ir pravažiuojantys pro šalį (ekskursijų dalyviai, sunkvežimių vairuotojai).

*Persitvarkymo-sąjūdžio laiku* prasidėjo pakelės užieigų, kurios itin populiarios buvo dar caro laikais, „atgimimas“. Žmonėms pradėjus kurtis arčiau kelių, padaugėjo ir pakelės užieigėlių, kurios buvo orientuotos į viešąjį maitinimą. Be to, smulkūs verslininkai greitai pajuto, kad šalia degalinių įkurdintos valgyklos gali būti itin vertingos piniginiu atžvilgiu.

Integruojantis į Europos Sąjungą pirmiausia buvo atlikti Lietuvos kraštovaizdžio estetinių vertybių tyrimai, mokslinė veikla nukreipta į sistemą „architektūra ir aplinka“, kurioje nagrinėjami estetiniai-kompoziciniai ir socialiniai, architektūros bei urbanistikos kompleksų raiška. Tuo pačiu sustiprėjo požiūris į paveldą, čia susikirto verslininko ir paveldosaugininko interesai. Daromi grubūs pažeidimai, verslininkams tapus objektų šeimininkais, juos tučtuojau užgriūva paveldosaugininkai su savo reikalavimais ir verslo varžymais. Dažnai dėl kompetencijos stokos nieko neleidžia savininkui daryti, arba atvirksčiai, turto fondui atitekęs paminklosaugos objektas parduodamas be jokių sąlygų ar apribojimų.

Tik įvairūs paminklosaugos būdai gali duoti teigiamų rezultatų. Reikėtų nesižavėti globaliniais objektais, nes tai veda į niveliaciją ir savitumo praradimą.

*Pakelės užieigų tinklo formavimasis* pagrinde vyko 2002 – 2003 metais, kas įtakojo šių pakelės užieigų atmainų susiformavimui, kurios vystosi dar ir šiandien:

- tipinės degalinės, kuriose parduodami produktai;
- vidutinio dydžio, iš kooperatyvų atsiradusios kavinės ar valgyklos pakelėse, laikui bėgant apaugusios infrastruktūra, skirta turistams;
- įstaigos, atliekančios kaimo turizmo funkciją bei priimančios svečius nakvynei;
- kompleksai, kaip traukos centrai (Šeduvos malūnas, Arimaičių Žarija ir kt.), kurie atlieka maitinimo, apnakvindinimo, paminklosaugos, didaktines funkcijas.

Šalia šių atmainų, galima taip pat išskirti amerikietiškojo tipo motelius – pakelės užieigas, kurių idėja dar nėra labai gabi Lietuvoje.

Daugumoje šiandienos pakelės užieigų teikiamos itin įvairios paslaugos - tai maitinimas bei įvairių švenčių, pramogų bei mugių organizavimas. Rengiami vestuvių pokyliai, krikštynos, vardynos, vaikų gimtadieniai, įvairioms firmoms organizuojamos jubiliejinės šventės, furšetai, banketai, konferencijos ir kt.

Užieigų savininkai turėtų kuo geriau išnaudoti galimybes ir neprarasti vertybių...



### 3.1. Pakelės užėigų eksterjero ir interjero bendrumai ir skirtumai.

Lietuvoje septintąjį – devintąjį dešimtmečiais tautinės architektūros ieškojimais vyko šiek tiek kita kryptimi. Šiuo laikotarpiu Lietuvoje jau vyravo modernioji architektūra su jai būdingomis šiuolaikinėmis formomis bei meninėmis priemonėmis. Tačiau vienas kitas architektas, kurdamas šiuolaikinius pastatus, bandė panaudoti lietuvių liaudies meninės architektūros motyvus, ne tiek puošybinius, dekoratyvinius elementus, kaip buvo daroma emigracijoje, bet daugiau struktūrinius bei konstrukcinius principus ir tradicines statybines medžiagas, kuriomis siekta suformuoti įdomią vidaus erdvę, savitą pastato eksterjero siluetą ir pan. Vis dažniau užėigų savininkai stengiasi įgyvendinti savo svajones panaudojant liaudies architektūros formas, eksterjere išryškindami didelius nendrėmis dengtus stogus, interjere akcentuojama – medinės perdangų sijos, atviros stogo gegnės, „liaudiški baldai bei įranga. Sukuriami šiuolaikiniai pastatai primenantys senuosius žemaičių klojimus, su egzotiška, etnografinė nuotaika alsuojančiu interjeru, tik platūs langai ir balkonai primena, kad tai šiuolaikinis pastatas. Stilizuotomis liaudies architektūros formomis pasižymi daugelis šių dienų viešos maitinimo ir pramogų verslo industrijos „veidas“. Kieme imituojami liaudiški šuliniai su stogeliu, medine tvorele ir pnš.

Prieštaringų vertinimų sulaukė prabangūs liaudies architektūrą medžiojantys „senoviški“ restoranų bei kavinių interjerai senamiesčiuose, senuose restauruojamuose pastatuose, net ir šiuolaikiniuose naujose statiniuose. Plataus užmojo ir fantazijos nestokoja „Gildijos“ restorano ir kavinės Kaune interjerai (rekonstrukcijos architektas Žibartas Simonavičius, interjero baldų bei įrangos architektai Henrikas Raugas ir Andrius Janulis, 1976), kur neapseita be pigaus istorinio, etnografinio sentimentalumo. Dar 1967 metais architektas Stasys Prikockis Šeduvos malūne, įrengiant užėigą „Užuovėja“ siekė interjerui suteikti tautinį charakterį. Buvo panaudotos architektūrai svetimos medinės priemonės: kelmai, kailiai, miltų maišai, grandinės ir pan. Su šiais natūralistiniais, butaforiniais elementais buvo sukurtas komercinis dvasios interjeras, demonstruojantis vulgariai suprantamas nacionalines tradicijas. Šios stilizavimo tendencijos pasireiškė aštuntajame dešimtmetyje ir buvo paplitusios ne tik didesniuose miestuose, bet ir provincijoje, kaimo vietovėse. Kai kurie iš šių stilizuotų „senoviškų“ interjerų pasižymėjo išbaigtumu, profesionalumu. ...

Nuo seniausių laikų išlikę užvažiuojamieji namai, taip vadinamos karčiamos, buvo paprastų išorės formų, ne kažin kokių interjerų (Adomonis, Čerbulėnas, 1987, p. 227). Laikui bėgant, žmonių poreikiams didėjant, kito ir pačių savininkų, o juo labiau vartotojų, požiūris į pakelės užėigas, kas padėjo suformuoti šiandienos pakelės užėigų eksterjerą bei interjerą.

Daugumos pakelės *užeigų architektūrą* formavo pačio savininko meninis skonis bei supratimas apie tai, kaip būtų galima įrengti pakelės užėigą (pvz.: „Žarija“, „Pilies užėiga“). Galima sutikti nemažai tokių atvejų, kur pakelės užėigos savininko skonis eksterjerui bei interjerui „prasilenkia“ su architekto skoniu.

Pastebima, kad pakelės užėigų savininkų požiūris ypač paskatino tam tikrų lietuvių tautodailės elementų panaudojimą puošybai ar net šia tematika statytų kompleksų atsiradimą (pvz.: „Žarija“, „Šeduvos malūnas“, „Pilies užėiga“).

Nūdienoje dauguma pakelės užėigų siekia puoselėti lietuviškas tradicijas - nuoširdžiu lietuviškumu dvelkia ne tik patiekalai, interjeras, padavėjų apranga, muzika, bet ir įvairiausi renginiai (pvz.: „Žarija“, „Kryžkelė“, „Šeduvos malūnas“, „Pilies užėiga“).

Dabartinės karčiamos noriai siekia puoselėti nykstančius krašto amatus bei kulinarinį paveldą. Tradicinė lietuviška virtuvė, etnografiniai instrumentai, dainos ir šokiai - tai ištis spalvingas koloritas, atskleidžiantis tautinių lietuvių patiekalų ir papročių įvairovę.

Pavyzdžiui, itin dažna užėigos aplinka – jauki, primenanti senovinę, pirkia, kurios interjere gausu liaudiškų detalių: drožinių, iš vytelių pintų tvorų, šiaudų, džiovintų gėlių. Tokiu būdu liaudiškomis improvizacijomis siekiama vaizdžiai pristatyti mūsų šalies istoriją tiems, kurie nori pažinti mūsų kraštą (pvz.: „Žarija“, „Kryžkelė“, „Pilies užėiga“).

Dauguma savininkų įrengdami pakelės užėigos eksterjerą ar interjerą, remiasi ir savo intucija. Jie siekia panaudoti kuo daugiau daiktų ar medžiagų, kurios daugiau ar mažiau žmogui yra malonios, kurios yra mažiau sutinkamos šiandieninio žmogaus kasdienybėje (medis, akmuo ir kt.) (pvz.: „Žarija“, „Pilies užėiga“). Kai kurie pakelės užėigų savininkai siekia ir edukacinių tikslų (pvz.: „Grafaitės svetainė“).

Pasitaiko, kad pakelės užėigos atsiradimą įtakoja ir savininko noras pademonstruoti tam tikrus buitinius daiktus, architektūrą, kuri yra būdinga tik tam kraštui, kas atskleidžia to krašto žmonių kasdienybės svarbiausius bruožus (pvz.: „Grafaitės svetainė“).

Orientojantis į tai, galima išskirti šias *pakelės užėigų architektūros meninį įgyvendinimą įtakančias kryptis*:

1. Ūkininkavimas - šeiminkavimas;
2. Liaudies menas;
3. Architektūrinis bei istorinis paveldas, kai eksterjerą ir interjerą formuoja architektas;
4. Pramoninis dizainas.

### 3.2. Pakelės užėigų kulinariniai ypatumai.

Kiekviena nūdienos pakelės užėiga siekia pateikti savitą meniu, kuris atitiktų užėigos aplinką, nuotaiką bei kuo labiau patenkintų klientų poreikius.

Kiekviena savęs verta virtuvė pateikia savo firminį patiekalą, jo pavadinimas ir vizualinė išvaizda būtinai yra susieta su užėigos pavadinimu pvz. „Gaublys“ (Kauno r.) - šonkauliukų suktinis, bandelė ir keturios keptos bulvės, viskas atitinkamai išdėstyta lėkštėje, atrodo įspūdingai. Gali būti vietovės arba kokio svarbaus objekto kuris pritraukia lankytojus - tokio patiekalo pavadinimas pvz. „Lokio letena“ (Kryžbarkas, Kelmės r.) – maltos mėsos kepsnys kurio viduje lydytas sūris o viršuje iš tos pačios mėsos suformuoti lokio nagai, pagardinta padažu bei daržovėmis. Čia norima įtikinti meškutės Mašos lankytojams, vaikams bei suaugusiems. Kartais, tokių įstaigų virtuvės neapsiriboja vienu firminių patiekalu, jie savo lankytojams siūlo po du o kartais ir daugiau ypatingo kruopštumo ir dėmesio reikalaujančių patiekalų pvz. „Karpynė“ (Raseinių r.) – kepamas, paties lankytojo sugautas, karpis arba verdama žuvienė.

Kiekviena virtuvė stengiasi išlaikyti savo stilių ir išsiskirti savitu meniu pasiūlymais. Kiek sunkiau yra atsisakyti, kavinių virtuvėms tokių valgių, kaip Lietuviški didžkukuliai kitur dar vadinami cepelinais, bei bulvių plokštainio – kugelio. Kai kurios užėigos labai kruopščiai puoselėja Lietuvių nacionalinę virtuvę ir iš to galime matyti jog šiandien itin populiarūs lietuviški tradiciniai patiekalai – šios virtuvės puoselėtojai “Šeduvos malūnas”, “Pilies užėiga”, “Kryžkelė” ir kt.

Menių apipavidalinimas lankytojui priduoda savitos dvasios, o sendinti ar apdegę lapai tarsi byloja apie laiko tėkmės įprasminimą.



124., 125 ir 126 pav. Natūralios odos viršelis ir meniu pateikiamas keliomis kalbomis.

SALOTOS	
Vidurinė 200g (vidurinė, ryžiai, agurkai, pomidorai, porai, pekino kryžstai, majonezas)	9Lt
Tuno 200g (tunas, pekino kryžstai, pomidorai, agurkai, papriką, porai, majonezas)	9Lt
Krabų 200g (krabų lazdelės, ryžiai, agurkai, pomidorai, porai, kryžstai, majonezas)	8Lt
Šviežių daržovių 200g (pekino kryžstai, morkys, agurkai, pomidorai, papriką, porai, aliejus)	7Lt
Šviežių agurkų 150g (su grietine arba aliejumi)	6,5Lt
Šviežių pomidorų 150g (su grietine arba aliejumi)	6,5Lt

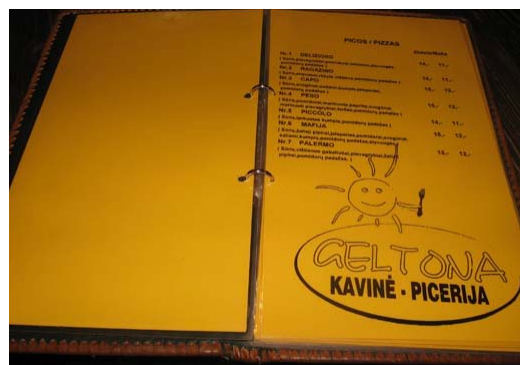
SALOTOS	
Čiulpi salot 200g/100g (čiulpi, cukinijos, tomatai, kėlis, Česio salotų, majonezas)	9Lt
Tuno salot 200g/100g (Česio salotų, tomatai, cukinijos, papriką, kėlis, majonezas)	9Lt
Ork salot 200g/100g (ork, čiulpi, cukinijos, tomatai, kėlis, rėstis, česni, majonezas)	8Lt
Šviežių daržovių salot 200g (Česio salotų, česni, cukinijos, tomatai, papriką, kėlis, aliejus)	7Lt
Šviežių cukinijų salot 150g/with sour cream or oil	6,5Lt
Šviežių tomatai salot 150g/with sour cream or oil	6,5Lt

127 ir 128 pav. Pateikiamas platus asortimentas šviežių daržovių.

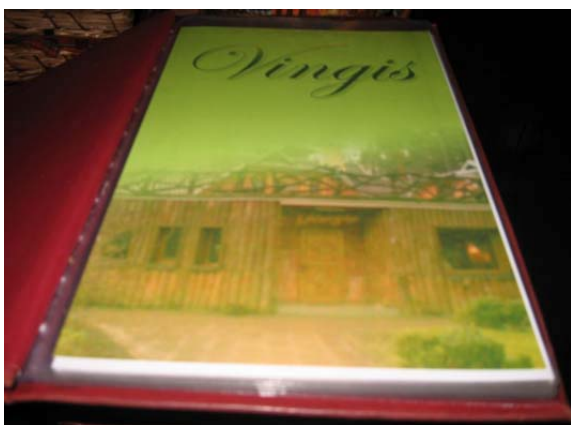
Moderni kavinė „Geltona“, pateikia šiuolaikiškumu dvelkiantį meniu, bet nė kiek neprastesnį už „Vingio“, kuris savo gamtos vaizdu nukelia į pasakišką šalį - pažvelgus į menių akimirka pamiršti jog esi alkanas.



129 pav. Dirbtinės odos viršelis.



130 pav. Ant geltonų lapų menių pasiūlymas.



Salotos su keptu vištiena	8,00Lt
Salotos su liūzdu	8,00Lt
Krabai su daržovėmis	7,00Lt
Krevečių salotos	10,00Lt
Truškinios salotos	7,00Lt
Tuno salotos	9,00Lt
Salotos "Roma"	8,00Lt
Vasarinė užkandėlė	6,00Lt
Salotos su keptu kalakutu	8,00Lt

131 ir 132 pav. Vingio menių apipavidalinime dominuoja gamtos spalvų harmonija.



### 3.3. Rekreacinė veikla ir kitos siūlomos pramogos pakelės užieigose.

Dabar kiekviena pakelės užieiga stengiasi klientams pasiūlyti ne tik maistą, gėrimus, bet ir nakvynę bei dar visą eilę įvairiausių pramogų ir užsiėmimų.

Šalia pakelės užieigos arba jos teritorijoje pradėti steigti *viešbučiai ar moteliai*, siūlantys kambarius iš toli atvykusiems ar tiesiog norintiems romantiškai praleisti vakarą (pvz.: „Šeduvos malūnas“, „Pilies užieiga“, „Geltona“, „Prie ežero“).

Kadangi pastaruoju metu tampa populiariu keliauti, o kelionėse vieni iš pagrindinių dalyvių yra vaikai, tad nemažai pakelės užieigų yra įsirengę *vaikų žaidimo aikštelės* (pvz.: „Šeduvos malūnas“, „Pilies užieiga“, „Geltona“, „Žarija“, „Grafaitės svetainė“). Jų dėka vaikai ne tik gali linksmai leisti laiką, bet ir jų tėveliai gali būti ramus žinodami, kad jų atžalos turės kuo užsiimti.

*Pramogų industrija* taip pat yra nuolat plėtojama. Pakelės užieigos siūlo įvairaus tipo pramogas:

1. Keliones žirgais (pvz.: „Šeduvos malūnas“),
2. Plaukiojimą valtimi (pvz.: „Žarija“),
3. Pirtį ar baseiną (pvz.: „Pilies užieiga“),
4. Kempingą (pvz.: „Pilies užieiga“),
5. Gyvos muzikos koncertus,
6. Nuomoja sales pobūviams, konferencijoms ir pan. (pvz.: „Pilies užieiga“, „Žarija“, „Šeduvos malūnas“)



133 ir 134 pav. Vizitinės kortelės kviečiančios apsilankyti.

### 3.4. Pakelės užėigų aplinkodara.

Pakelės užėigos stebina savo aplinka; įvairių įrengimų gausa ir išradingumu, vilioja terasų grožiu ir baldų įmantrumu. Daugelis kalbintų savininkų buvo kuklūs ir nenorėjo įvardinti (jiems padėjusių sukurti esama groži) samdytos įmonės ar atskirus darbuotojus. Tačiau ir be komentarų buvo aišku, kad tai nevienų metų įdirbis. Kiekvienas išpuoselėtas kampelis, kaip kur, kartais primenantis atskira zoną suteikia nuostabos išradingumui.

Šiuo metu sparčiai augant žemės pirkimui, didėjant aplinkos tvarkymo galimybėms taip pat atsiranda daug rūpesčių. Savininkui didelis krūvis ne tik uždirbti ir išleisti sklypo sutvarkymui reikalingas lėšas, bet ir suderinti visų sklype dirbančių meistrų darbo eigą, tikrinti kokybę. Rinkoje gausu leidinių, skirtų namų temai. Tai enciklopediniai augalų žinynai, vadinamosios „sodininko knygos“, siauri specializuoti leidinukai, pavyzdžiui apie pirtis, baseinus ir pan.. Tačiau, ne visi savininkai gali būti sodininkai ar įrengimo specialistai. Todėl labai svarbu nepadaryti klaidų kurios vėliau nepigiai atsieina, o jeigu yra paklausa bus ir pasiūla. Yra nemaža įmonių užsiimančių kompleksiniais valdos sutvarkymo sprendimais, rinkoje prekes ir paslaugas siūlo pavienės įmonės ar meistrai: architektas nubraižo kraštovaizdžio projektą, viena įmonė pastato tvorą, kita pakloja trinkeles, trečia gamina medinius mažosios architektūros gaminius.

Užėigos savininkas atsakyti i keletą sau iškeltų klausimų; tiksliai išsiaiškinti savo poreikius, kokių įrenginių ir pramogų jam reikia; pasverti savo galimybes; iš esmės susipažinti su sklypo sutvarkymo procesu; susidaryti savo nuomonę aplinkos tvarkymo klausimais; spręsti, kur ir kokius darbuotojus samdyti, o ką galima atlikti savo jėgomis; rasti kontaktinius reikalingų įmonių ir specialistų duomenis vienoje vietoje; nustatyti ir kontroliuoti atliktų darbų kokybę; išvengti esminių klaidų, kurios verčia perdaryti darbus iš naujo.

Planuodami savo komercinių sklypų aplinką savininkai susiduria su reikalavimais pvz. sklypo paskirtis ir apribojimai vietovei. Pagal galiojančius įstatymus žemės naudojimą gali riboti daug veiksnių: magistraliniai elektros, dujotiekio tinklai, vandens telkinių apsaugos zonos, gamtos saugojamų teritorijų apribojimai. Vieninteliai įdomesnio reljefo sklypai vandens telkinių šlaituose, iš jų atsiveria nuostabios panoramos, tačiau dauguma šių teritorijų yra saugomos įstatymo.

Sklypo sutvarkymo schemoje paprastai matomos trys pagrindinės valdos zonos: įvažiavimui ir įėjimui iš gatvės skirta erdvė, vadinama reprezentacinė zona; inžineriniams tinklams ir kitoms viešos įstaigos aptarnavimo reikmėms skirta ūkinė zona; likusi dalis paskiriama rekreacinei zonai. Reikia savininkui numatyti kuris kampelis bus jaukus sėdėti, o

kur saugiai galėtų žaisti vaikai. Kiekvienas savininkas turi begalę sumanymų savo laukiamiems svečiams ir lankytojams.

Suformuoti sklypą, t.y. padaryti sklypo drenažą, suformuoti landšaftą, nutiesti takelius, įrengti alpinariumus, tvenkinius, mažosios architektūros detales ir galų gale pasėti veją. Pasodinti akceptinius augalus – tai paprastai brangiausi, didžiausi, greitai augantys augalai. Atlikti visą likusį želdinimą – pasodinti alpinariumo, gyvatvorinius bei kitus augalus. Be viso to savininkas turi pasirūpinti tinkama aplinkos priežiūra, tam yra samdomas darbuotojas.



135 ir 136 pav. Katalogų siūlomos paslaugos. Aplinkos tvarkymas.



## APIBENDRINIMAI, IŠVADOS.

Nūdienoje ne vieną žmogų žavi kelionės. Ir nėra čia ko stebėtis, mat jau nuo seniausių laikų lietuviai mėgo keliauti. Be to, kad būtų patenkinti linkusių keliauti žmonių poreikiai, šalia kelių ėmė steigtis karčiamos, kurios siūlė ne tik maistą bei gėrimus, bet ir galimybę pernaktuoti. Lankytojus vilioja, užėigų aplinka pasireiškenti tradicijomis ir naujovėmis tautodailininku bei profesionalų kūryboje.

Lietuvoje vis dar vyrauja tendencija, viska kurti pačiam ir savo rankomis, todėl daugelis užėigų savininkų interjerą ir eksterjerą kuria patys, pagal savo supratimo lygmenį ir tuo metu vyraujančias mados sroves. Beveik kiekvienoje užėigoje-kavinėje krenta į akis medžio darbų gausa, tai skulptūros, baldai ir t.kt. Suprantamas dalykas, gyvename šalia medžių, su medžiais, medžių apsuptyje o ir medžiai gyvena drauge su mumis. Galų gale žmogus tarsi susitapatina su medžiu, tai liudija lietuvių tautosaka, papročiai, gyvenimo būdas. Lietuviai statėsi medines pilies, trobesius, iš medžio gaminosi rakandus, iš jo atsirado ir vieni pirmųjų meno kūrinių. Antropomorfinių ir zoomorfinių vaizduojamųjų motyvų paieškos archeologiniuose radiniuose leidžia lietuvių apimtinės ir siužetinės plastikos pradžia ir kilmę nukelti į pagoniškąją epochą. Tradicinės liaudies skulptūros suklestėjimo laikotarpis XVIII-XIX amžiai, ir periodiškai tesėsi iki šių dienų, tik plėtėsi jų statymo vieta t.y. užėigų kiemuose. Autoriškumas, kolektyviškumas ir net anonimiškumas vystosi greta ir net susipina tarpusavyje.

Analizuodama išvelgiau jog čia esama visko – ir menkaverčių darbėlių, ir kičo apraiškų, bet svarbiausia, kad yra veiksmas, procesas, raida. Ir vėl į pirmą vietą iškyla kaimiškas ir miestietiškas folkloras, tarp kurio lyg ir neliko skiriamosios linijos. Primityviosios, meistriškos ir profesionaliosios raiškos, tarp pripažintų, įsitvirtinusių tradicinių formų ir naujovių paieškos, neretai balansuoja ant kičo ribos.

Šiandien nežinia kokia kryptimi ir toliau vystysis pakelės užėigų architektūriniai sprendimai, kiek tam įtakos turės lietuviškasis mentalitetas ar poveikis iš vakarų.

Ateityje gali nutikti taip, jog dizaineris ir toliau vykdys savininko valią, tik tai bus asmenybė ne aklaui kopijuojanti ar siekianti įtikti žmonėms, o asmenybė, žinanti ko trokšta, nebijanti naujovių, ieškanti naujų formų ir idėjų realizavimo būdų.

Gali būti, kad ir ateityje pakelės užėigos ne tik sieks keisti savo išvaizdą, įrengdami vidų ir išorę senoviniu, retro, o gal modern stiliumi. Neabejotinai, savininkai konkuruodami tarpusavyje vis labiau stengsis pritraukti kuo daugiau pakeleivių, siūlydami jiems naujas rekreacijos galimybes. Be to, turėtų kisti ir plėstis pačios pakelės užėigos funkcijos.



Išanalizavus užėigų atsiradimo stilistinę architektūros ypatumus ir aplinkodarą, padariau išvadą, kad visos pakelės užėigos renkasi panašias konstrukcines medžiagas ir standartinius mažosios architektūros gaminius, įrengdami savo teritorijose vaikų žaidimo aikšteles bei lauko terasas su analogiškais apželdinimo fragmentais.

Nuo seno, žinome, apie pakelės užėigas ir esame pripratę jas matyti migruodami į bet kuria šalies vietą. Todėl dažnai net nesusimąstome apie jų naudą ir poreikį, kol neiškyla reali galimybė, išalkus ar pavargus, keliaujant, sustoti užėigoje ir pailsėti. Tada mes ir pamatome realų sukurtą grožį ir pritaikytą kiekvieno skoniui bei įnoringam poreikiui tenkinti. Savininkų pastangos atsiperka lankytojų dosnumu ir žodinėmis padėkomis, kurių dažnai negaili pirmą kartą užsukę keliautojai.

Minint stilistikos ypatybes, būtina paminėti liaudies meistrų kruopščiai atliktus darbus ir prisitaikymą prie šiuolaikinių architektūrinio dizaino pastatų bei aplinkos formavimo. Nemaža pastangų ir fantazijos įdeda patys savininkai, kurie semiasi žinių iš istorijos paveldo ir truputį plagijuodami savo kolegas.

Bet koku atveju yra sunku prognozuoti, dėl tolesnių pakelės užėigų vystimosi ir plėtros galimybių. Aišku viena, kad jos tikrai gyvuos, nes tam įtakos turi itin spartus modernizavimo bei automobilizavimo procesas ir nuolat augantys žmonių poreikiai.

## Literatūra

1. Adomonis T., Čerbulėnas K. (1987). Lietuvos TSR dailės ir architektūros istorija. T. 1. Vilnius. P. 227.
2. Algimantas Mačiulis. (2003). Dailė architektūroje. Vilnius.
3. A. Andrėjavas ir E. Morkūnas. (1982). Vėjo malūnai. Technikos paminklai Lietuvoje. Vilnius.
4. *Alexandrowicz S. 1961 - Miasteczka Białorusi i Litwy jako ośrodki handlu w XVI i połowy XVII wieku // Rocznik Białostocki. 1961. T.1. S. 63-130.*
5. *Alexandrowicz S. 1970- Geneza i rozwój sieci miasteczek Białorusi i Litwy do połowy XVII wieku // Acta Baltico- Slavica.T. 7. Białystok.1970. S. 47-107.*
6. E. Usečiovaitė. (1998). Lietuvių liaudies ornamentai. Valstiečių baldų puošybos ir simbolikos bruožai. Vilnius.
7. Feniksas. Prieiga per internetą. Žiūrėta 2007-12-19 // <http://www.smuklezarija.lt/feniksas/>
8. Giedrius Norvaišas ir Algimantas Mockus. (2001). Tradicinė žemaičių architektūra. Pagalbinė priemonė projektuojant Žemaitijos nacionaliniame parke. Kaunas.
9. Jankauskaitė G. Viešbutis - restoranas „Prie ežero“ – mažas žingsnelis į praeitį. Prieiga per internetą. Žiūrėta 2007-12-19 // <http://www.meniu.lt/news.php?strid=1016&id=222756>
10. Juknevičius P. (2004). Po vidurio Lietuvą. Panevėžys.
11. Jaukus grožis.(2008). Naujas namas, 10, p. 25-38.
12. Juzefas Perkovskis. (1999). Žemaičių meno ornamentas: forma ir simbolika. Vilnius.
13. Jurgis Gimbutis. (1999). Lietuvos kaimo trobesių puošmenys. Vilnius.
14. *Jurginis J. 1962 - Baudžiavos įsigalėjimas Lietuvoje. Vilnius. 1962.*
15. *Jurginis J. 1977 – Feodalinės Lietuvos miestų tyrinėjimai / Lietuvos TSR architektūros klausimai. T.V. (IV). 1977. P. 4-18.*
16. *Jučas M. 1964 – Prekyba Lietuvos kaime XVIII a. / Iš lietuvių kultūros istorijos. IV. Vilnius. 1964. P. 109-122.*
17. Medžiaga panaudota iš dizainerio V. Purono konsultacijų.
18. Mūsų paveldas. Prieiga per internetą. Žiūrėta 2007-11-12 //

<http://www.musupaveldas.lt/lt/misc/object?id=18550>

19. M. Matuškaitė. (1998). Senoji medžio skulptūra ir dekoratyvinė drožyba Lietuvoje. Vilnius.
20. Meilus E. 1997 - *Žemaitijos Kunigaikštystės miesteliai XVII amžiaus II pusėje- XVIII amžiuje (raida, gyventojai, amatai, prekyba)*. Vilnius. 1997.
21. Maczak A., Samsonowicz H. 1964 – *Z zagadnień genezy rynku europejskiego: strefa bałtyka/ Przegląd historyczny*. 1964. Zesz. 2. S. 199-222.
22. Petkevičienė B. (2000). Lietuvos automobilių kelių funkcinės paskirties tobulinimas // *Geografijos metraštis*. T. 33. P. 370 – 380.
23. Reprezentacinė zona. (2007). Tavo valda. Sklypo tvarkymo žinynas, p.96-100.
24. Staškovskaja A. „Šeduvos malūnas“ – velnio neštas ir pamestas. Prieiga per internetą. Žiūrėta 2007-12-19 // <http://www.meniu.lt/news.php?strid=1016&id=233271>
25. Spalva Lietuvių liaudies mene. (1988). Vilnius.
26. Tomas S. Butkus. (2002). Architektūra kaip įprotis // *Kultūros barai*, 12, p. 65 – 71.
27. Valatkos V. rašytinis palikimas. KRAŠTOTYROS UŽRAŠAI. Sąsiuvinis Nr. 1. Užrašyta 1954-1956 metais (M. A.- 40. Telšių kraštotyros muziejus). I dalis. Prieiga per internetą. Žiūrėta 2007-12-20 // [http://zam.mch.mii.lt/Mokslas/Valatka\\_turgus.htm](http://zam.mch.mii.lt/Mokslas/Valatka_turgus.htm)
28. Vytenis Rimkus. (2002). Kaimas ir miestas. Tautodailės sąveikos // *Liaudies kultūra*, 6, p. 50-54.
29. Vytenis Rimkus. (2002). Liaudies kūryba // *Liaudies kultūra*, 5, p. 315-327.
30. V. Rimkus. (2004). Vertybių transformacija lietuvių kultūroje // *Inter-studia HUMANATIS*, 1, P. 55-61.
31. V. Rimkus. (2002). Liaudies meno stabilumas ir raida // *Liaudies Kūryba*, 5, p. 315-327.
32. *Žemėlapiai- XIX a. II p. 1865 m.*

## ILIUSTRACIJŲ SĄRAŠAS

1. pav. Gerardas Bagdonavičius 1905 m. Vikipedija.
2. pav. Žiemelis. Didžioji ir Mažoji smuklė. XVIII - IXI a. Vilniaus biblioteka.
3. pav. Vikipedija
4. pav. K. Urbietienė, foto „Šeduvos malūno aplinka”
- 5; 6; 7 pav. K. Urbietienė. foto, „Žarija “ Smuklės prieangis.
- 8 pav. K. Urbietienė, foto, UAB Vidmanto Mikučio I. Prie Arimaičių ežero (Radviliškio r.) smuklė „Žarija“
- 9;10;11 pav. K. Urbietienė, foto, Trofėjų kolekcija.
- 12; 13 pav. K. Urbietienė, foto, Aiškiai matomas interjero apstatymas.
- 14; 15 pav. K. Urbietienė, foto, Iškamšomis ir kailiais puoštos sienos, sienos arkoje įkomponuotas laivo modelis.
- 16 ir 17 pav. K. Urbietienė, foto, Antrojo aukšto dekoracijos.
- 18 pav. K. Urbietienė, foto, Apvažiuojamame kieme įrengta atrakcijonų - skulptūrų aikštelė.
- 19 - 29 pav. A. Andrėjavas ir E. Morkūnas. (1982). Vėjo malūnai. Technikos paminklai Lietuvoje. Vilnius.
- 30; 31 pav. K. Urbietienė, foto, Šeduvos malūno aplinkos panorama.
- 32 - 34 pav. K. Urbietienė, foto, Savininkė maloniai kviečia apsilankyti.
- 35 – 38 pav. K. Urbietienė, foto, Svečių laukiamasis prie įėjimo į viešbutį.
- 39 - 34 pav. K. Urbietienė, foto, Plataus suolo funkcija sukuriant privačia erdvę.
- 45 -47 pav. K. Urbietienė, foto, Pagrindiniai vartai.
- 48 - 51 pav. K. Urbietienė, foto, Didelė pobūvių salė skirta vasaros sezonui..
- 52 ir 53 pav. K. Urbietienė, foto, Kavinė-Picerija-viešbutis.
- 54 - 57 pav. K. Urbietienė, foto, Smuklės pastatas.
- 58 – 62 pav. K. Urbietienė, foto, Grafaitės svetainės prieiga.
- 63 ir 64 pav. K. Urbietienė, foto, Sienas puošiantys (aliejus) paveikslai aut. nežinomas.
- 65 - 70 pav. K. Urbietienė, foto, Kalvio darbas papuošta erdvė.
- 71- 78 pav. K. Urbietienė, foto, Vaikų žaidimo aikštelėje esantys atrakcionai.



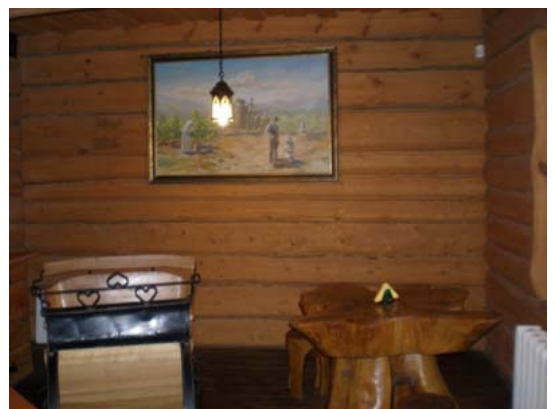
- 79 -88 pav. K. Urbietienė, foto, Vidaus ir lauko pakabinamos lempos.
- 89 - 95 pav. K. Urbietienė, foto, Kipšo kaukė. Medis.
- 96 - 103 pav. . K. Urbietienė, foto, Šioje aplinkoje gausu vežimų ir vežėčių./ Medžio skulptūra. Indėniukas Rikis.
- 104 - 109 pav. . K. Urbietienė, foto, Iškaba prie vartų.
- 110 - 122 pav. . K. Urbietienė, foto, Režisavimas išvaizda.
- 123 pav. Dailininkas G. Bagdonavičius vaizdavo grafikos ir tapybos, vaizduojančių lietuvių architektūrą, apie 1923 m.
- 124 - 130 pav. Natūralios odos viršelis ir menių pateikiamas keliomis kalbomis.
- 131 ir 132 pav. . K. Urbietienė, foto, Vingio menių apipavidalinime dominuoja gamtos spalvų harmonija.
- 133 ir 134 pav. . K. Urbietienė, foto, Vizitinės kortelės kviečiančios apsilankyti.
- 135 ir 136 pav. . (2007). Tavo valda. Sklypo tvarkymo žinynas, Katalogų siūlomoms paslaugoms. Aplinkos tvarkymas.

## Priedai

GRAFAITE.



Grafaitė. Savitarnos vitrina.



Grafaitė. Ažuolinis stalielis.



Laiptai su metalo tvorele.

Apšvietimo lempos žvelgiant iš apačios.







Baro siena su viršuje pastebimų stogo šlaito imitacija ir atvira lubų sija.



Grindų raštas.



.Priangis.



Aptarnavimo baras.



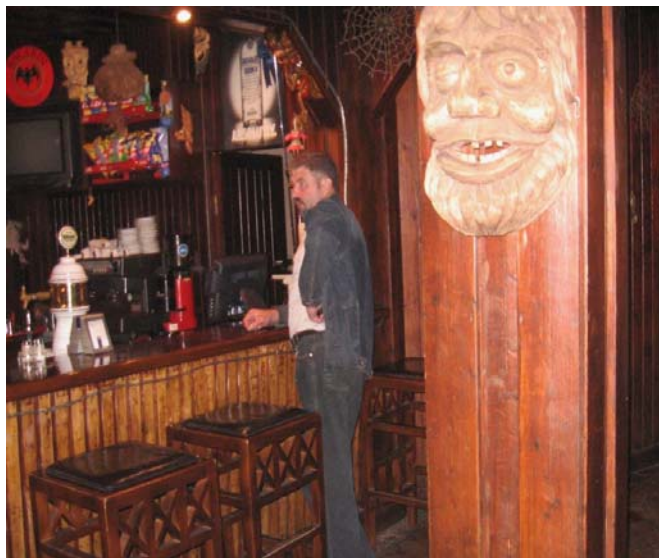
Grafaitė. Vaizdas pro langą į terasą.



Grafaitė. Išdrožta medinė verba.



## ŠEDUVOS MALŪNAS.



Interjero dekoras sienų ir baldų puošyboje.



Panorama. Eksterjero puošybos fragmentai.





Interjero detalėse gausu autentiškumo.



Liaudies meno dirbinių kolekcijų gausa ir įvairovė.





Jaukioje prieblandoje išryškėja šviesaus medžio drožiniai ant sienų.







XVIII - XIX a. stiliaus baldai, iki šių dienų vis dar populiarūs Lietuvoje.



Kiaulės odose įrišti menių.



Dvigubos ąžuolo durys su masyvia rankena ir apkaustais.

## ŽARIJA. Eksterjeras, interjeras.



Interjeras praturtintas medžioklės trofejų elementais.





Medžio skulptūrose gausu liaudies pasakų, legendų ir mitų akcentų.



PILIES UŽEIGA.



Akmenys, pagrindinis šio eksterjero akcentas.

## KRYŽBARKAS.







Abu iėjimai iš gatvės pusės.



Maža, privati erdvė.

Vidinis kiemelis, baro interjeras.



## PRIE EŽERO



Vitrina su įvairios motorinės technikos modeliukais.

Bokalų kolekcija.





Senove dvelkiančių baldų kompozicija.

Kolonomis laikoma arką puošia vario šviestuvai imituojantys žvakides.

## VINGIS.







Iėjimas į antro aukšto patalpas.



Lietuvių pasakų motyvai sūpuoklės konstrukcijoje.



Pavėsinių konstrukcijose panaudoti nužieventų medžių rasti ir šakos suteikia miško dvasios aplinkai sukurti. Skulptūros įkomponuotos medžiuose.

