

ŠIAULIŲ UNIVERSITETAS  
MENŲ FAKULTETAS  
TAIKOMOSIOS DAILĖS IR TECHNOLOGIJŲ KATEDRA

Deimantė Kadelskienė  
Dailės (odos) magistrantūros studentė

„LABIRINTO – LOGIKA IR ALOGIZMAI“

Magistro darbas

Mokslinis vadovas:  
Doc. Albinas Kavaliauskas  
Recenzentas:  
Lektorė G. Šimoliūnienė

Šiauliai  
2006

## TURINYS

SUMMARY

SANTRAUKA

ĮVADAS.....	3
1. LABIRINTAS - REIŠKINYS IR ŽENKLAS.....	9
1.1. Labirinto kaip darinio ir reiškinių esmė.....	9
1.2. Labirinto simbolio bei ženklo kilmė ir semantika.....	10
1.3. Labirinto apraiškos pasaulietiškoje ir religinėje kultūroje.....	11
2. ŠIUOLAIKINIŲ LABIRINTŲ PINKLĖSĖ.....	14
2.1. Megalopolis - urbanistinis labirintas.....	14
2.2. Žmogaus jausmų ir būsenų labirintuose.....	14
3. LABIRINTO INTERPRETACIJOS LITERATŪROJE IR MENE.....	16
3.1. Filosofinė ir psichologinė labirinto analizė.....	16
3.2. Labirinto vaizdinių apraiškos mene.....	17
3.3. Literatūrinės labirintų interpretacijos.....	20
4. LABIRINTŲ DVILYPIŠKUMAS.....	22
4.1. Logika ir alogizmai labirintuose.....	22
4.2. Labirintas - padėtis be išeities ar raktas į atradimą?.....	23
5. KŪRYBINĖS DALIES PRISTATYMAS.....	25
5.1. Kūrybinio darbo koncepcija.....	25
5.2. Kūrybinio išpildymo savitumai.....	32
IŠVADOS.....	35
SIŪLYMAI.....	36
LITERATŪRA.....	37
PRIEDAI.....	38

## SANTRAUKA

Magistro darbe „Labirintų – logika ir alogizmai“, siekiama atskleisti labirinto simbolio prasmę, įsiginti į jį kaip į realiai egzistuojantį reiškinį. Analizuojant labirinto simbolį per psichologinę, filosofinę, mitologinę prizmę, atskleidžiamas, šio reiškinio nevienalytiškumas, prieita prie išvados, kad labirintas turi dvi egzistencines sritis, kurias sąlyginai galime išskirti į logiškąją ir alogiškąją.

Pagrindinę magistro darbo teorinių studijų koncepciją užsibrėžta išreikšti meninėmis priemonėmis. Pagrindinis tikslas buvo ne tik, kad nenutolti nuo klasikinio labirinto simbolio vaizdavimo, kiek perteikti šį reiškinį per savo matymo prizmę. Odos dailėje naudojama daug technikų ir medžiagų, tačiau pasirinktos klasikinės. Šiame kūrybiniame projekte sugretinamos įvairios odos meninės technologijos, išlaikant pagrindinę medžiagą - natūralią odą. Tyrime prieita išvados, kad menininko kūrybą galima sulyginti su raktų nuo sąmonės spynų ieškojimu. Menininkas savo kūrybiniame procese, su kiekvienu nauju kūriniumi tarsi atrakina spyną nuo dar vieno paslaptį saugančių durų.

## IVADAS

Žodis ar vaizdinys, kai jis reiškia (nurodo) kažką daugiau nei akivaizdi ir tiesioginė jo reikšmė, laikomas - simboliu. Jis turi kur kas platesnį „nesąmoningą“ (K.G.Jungas,1994) aspektą, kuris nėra tiksliai apibrėžiamas iki galo. Dažniausiai simbolis nurodo kažką neapsakomo, nežinomo, bet savaime egzistuojančio. Šiuo požiūriu charakteringas yra analizuojamas simbolis – labirintas. Tai, ką vadiname labirinto simboliu yra nusistovėjęs daikto, reiškinių pavadinimas ir vaizdinys, kuris įprastas kasdieniniame gyvenime, tačiau be visuotinai priimtos ir akivaizdžios reikšmės turintis papildomą, užkoduotą prasmę.

Visais laikais žmogaus domėjimasis labirintais buvo nenumaldomas. Žmonės matydami nesuvokiamus reiškinius bandė juos įminti, atrasti pažinimo kelią. Todėl paprastas vingiuotas takelio atvaizdas, žinomas daugeliui kultūrų, įgavo magiškų prasmių. Keisčiausia, kad, nepaisant skirtingų kraštų ir laikų, iki dabar pagrindinė labirinto vaizdinio schema išliko beveik nepasikeitusi, tapo tik kiek sudėtingesnė nei išskiriama du pagrindinius jo egzistencinius tipus, kuriuos galime pavadinti logiškais ir alogiškais labirintais. Logiškaisiais labirintais, galime laikome savaime egzistuojančius, natūraliai susiformavusius gamtoje arba sukurtus žmogaus tam tikram tikslui įgyvendinti. Alogiškieji – tai sąmonės, žmogaus būsenų, jausminiai labirintai arba savaime atsirandantys kaip antriniai, kokios nors veiklos padariniai.

Magistro darbo tema „Labirinto – logika ir alogizmai“, siekiama atskleisti labirinto simbolio prasmę, išsigtinti į jį kaip į reiškinį, analizuojant jo sąsajas su žmogumi. Z.Froido teigimu, kai kurie įvykiai žmogaus gyvenime yra už jo sąmonės ribų, todėl jie lieka sąmonėje. (K.G. Jungas, 1994). Kai žmogus paskęsta savo problemose ar neranda išėjimo, patenka į savotišką uždara ratą – labirintą, iš kurio išsilaisvinti galima tik bandymų ir ieškojimų keliu. Žmogaus patirtis, tai įvairių patirčių visuma. Kiekviena nauja patirtis tarsi įveiktas naujas labirintas, toks pat sudėtingas, kaip mus supantis pasaulis. Dar sudėtingesnis - sąmonės labirintas, kuriuo taip pat reikia išmukti vaikščioti.

Esu labirintas, pats save kuriantis. Tuo pat metu esu ir tas kuris tuo labirintu eina, kūniškuoju žmogaus pavidalu ar neapibrėžiamais sąmonės pavidalais. Labirintas manyje ir išorėje. Jis yra, ir jo nėra. Visas gyvenimas – tai siekimas sujungti į vieną visumą tuos du labirintus (E.Rudinskas,2003 ).

Žmogus yra ne tik šio labirinto gyventojas, bet ir jo statybininkas. Kartais gyvenime nutinka taip, jog pats neberasdamas išėjimo iš savo labirinto, atsiduri aklavietėje. Kadangi nėra labirinto rakto, nei žemėlapiu, tada dažniausiai nuleidžiamos rankos, laukiant kol problema išsispręst savaime. Tačiau visuose labirintuose, kurie egzistuoja nuo Kretos Minotauro laikų ir egzistuos ateityje, tebeslypi paslaptis - tiek fiziniiais, tiek dvasiniais, tiek virtualiais pavidalais.



Šia kūrybine kolekcija, kviečiama į labirintą pažvelgti per meno prizmę, kadangi menas padeda atskleisti ne tik pasaulio estetinę, filosofinę, bet ir tam tikrą socialinę prasmę.(Andrijauskas, 1990).

#### Darbo aktualumas

Kompozicinė grupė - „Labirintai“, išsiskiria savitu labirinto perteikiamu. Labirinto simbolio vaizdavimas nenutolsta nuo jo klasikinės schemos, tačiau jam suteikiama šiuolaikinė išraiška. Kūrybinis darbas susideda iš trijų dalių, kurių kiekviena perteikia skirtingas labirintų prasmes. Šiuolaikinėje odos dailėje vyrauja daugelis technikų ir medžiagų, tačiau pagrindinė iš jų yra oda. Darbų kolekcijoje sugretinamos įvairios technologijos, bet pagrindinė medžiaga išlieka pastaroji. Odos meną veikia sparčiai besikeičianti aplinka, tačiau jis sugebėjo išlaikyti pavydėtiną stabilumą.

Kūrybinio darbo aktualumą, paryškina svarbiausias siekis parodyti labirinto simbolio ir reiškinio nematomą pusę, atskleisti visuotinai žinomo simbolio vaizdinį per psichologijos prizmę, įvardinti jį, kaip savaime egzistuojantį reiškinį. Žmogus pažįsta pasaulį per regą, uoslę, jaučia skonį ir gali tai pavaizduoti, o kaip išreikšti tai, ko negalima tiesiogiai pajauti.. Stengiantis meninės raiškos priemonėmis parodyti, tai kas nematoma, neapčiuopiama, bet realu ir gal būt aktualu žmogui - pagrindinė idėjos schema.

#### Darbo objektas

Pagrindinis darbo objektas – labirintas, kaip reiškinys, simbolis ir jo santykis su žmogumi. Kūrybinių darbų kolekcija - „Labirintai“ siekiama senojo mitinio pasaulio simbolį perteikti per šiuolaikinio matymo prizmę. Neatsisakant tikrojo simbolio vaizdavimo formos, tačiau ją perteikiant kitoje erdvėje, suteikiant jam kitą interpretaciją, pažvelgiant į jį kitu filosofiniu ir psichologiniu aspektu. Tai trijų kūrybinių darbų kolekcija, vystanti pagrindinę labirinto daugialypiškumo idėją. Taip labirinto simbolis dar nebuvo interpretuotas mene, o ypač odos dailėje. Šiuo meno kūriniu bandoma atskleisti temos sąsajas praeities su dabartimi.

## Darbo tikslas

Galutinis magistro studijų tikslas išanalizuoti išsikeltą problemą, atskleisti labirinto simbolio egzistencines prasmes ir vizualizuoti jas meninėje darbų kolekcijoje.

## Uždaviniai

1. Teorinės medžiagos paieška ir analizavimas.
2. Vaizdinės informacijos apie labirintus rinkimas ir sisteminimas.
3. Kūrinių susijusių su temos interpretacijomis pateikimas.
4. Medžiaginių ir technologinių išpildymų paieška.
5. Darbų kolekcijos projektavimas ir išpildymas.

## Hipotezė

Labirinto simbolis yra nevienalytis. Jo samprata susideda iš dviejų egzistencinių prasmų: logiškosios ir alogiškosios.

## Darbo struktūra

1. Teorinis kūrybinio darbo aprašas
2. Kūrybinė dalis „Labirintai“ susidedanti iš trijų objektų
  - „Labirintas – I“, mišri technika, 110x110x250 cm.
  - „Labirintas – II“, mišri technika, 110x110x100 cm.
  - „Labirintas – III“, mišri technika, 110x110x200 cm.
3. Priedai.

## Metodologija

Kūrybinio darbo koncepcija - žmogaus ir labirinto santykis. Gilinantis į šią temą susidurta su kelias variantais: kaip aiškiau perteikti labirintą, kaip reiškinį. Ar tikslingiau jį traktuoti kaip simbolį nenutolstant nuo jo tradicinio grafinio vaizdinio, ar perteikti pagrindinį vaidmenį atiduodant žmogui ir jo sąjaučiam labirintams? Kadangi labirintas ne tik grafinis simbolis, bet jis turi prasmę, kurios nėra tiksliai apibrėžtos iki galo. Dažniausiai jis yra

suvokiamas kaip materialų vaizdinį, rečiau kaip sąmonės reiškinys. Daugelis žymių filosofų šį sąmonės reiškinį aiškino skirtingai, bet prieidavo prie bendros nuomonės, jog tai nevalingas žmogaus psichikos veiksnys. F. Šileris individo sąmonės labirintą traktavo kaip žaidimą, per kurį mes pažįstame pasaulį. Filosofo nuomone: „Iš visų žmogaus būsenų tik žaidimas padaro žmogų tobulą ir atskleidžia jo dvilybę prigimtį pažinti pasaulį“. ( 2,55 ). Z. Froidas nesąmoningus asmenybės veiksnius bandė atskleisti per sapnus, psichoterapijos pagalba. Taigi magistro darbą daugiau įtakojo, psichologinė labirinto pusė. Kūrybinį darbą atliktas sprendžiant išsikelto problemą per simbolį ir per reiškinį, atitolstant nuo tradicinio labirinto grafinio vaizdinio.

Apsprendus kūrinio pagrindinę idėją, prieš pradėdant ieškoti eskizinių sprendimų teko susipažinti su labirinto simbolio semantika, jo grafinių išraiškų įvairove, paanalizuoti, kaip ši tema buvo sprendžiama mene, traktuojama literatūroje. Itin svarbu kuriant kolekciją buvo įsigilinti į mitologinius, filosofinius temas aspektus, kad jais remiantis būtų galima temą sieti su moderniu jos traktavimu.

#### Metodika

Kolekcija „Labirintai“, sukurta remiantis konceptualaus meno kryptimi. Kūriniam atlikti panaudotos tradicinės odos dailės technologijos: tūrinė odos plastika, karkasinis formavimas, pynimas, varstymas, derinant pasirinktų spalvų odas. Kūrybinių darbų kolekcijai naudojama natūrali dviejų rūšių oda: elastinė, chromsintaninė oda ir avalyninis nubukas. Karkasui pagaminti naudota lapuočių ir pušies mediena, kartonas, plaušų plokštė, metalinės vinys, medsraigčiai, polivinilacetatiniai klėjai ir kitos pagalbines tvirtinimo ir fiksavimo medžiagos.

Atskiros kūrybinio darbo dalys susideda iš dviejų pagrindinių formų. Keturkampio formos asimetriškas masyvus rėmas, turintis tvirtą karkasą, atlieka kūrinio laikančiąją funkciją ir tarnauja kaip svarbus kompozicijos elementas. Esminį kompozicijos vaidmenį atstoja ekspresyvi tūrinės plastikos forma užpildanti centrinę kūrinio dalį ir įprasminanti labirinto idėją. Achromatiniai įvairaus atspalvio pilkos, juodos natūralios odos deriniai pasitelkiami išreikšti atitinkamai emocijai, charakteringai labirinto temai: susimąstymo, susikaupimo, paslaptingo. Siekiant kūriniam suteikti nerimastingos ekspresijos, panaudojami šiltos rausvos spalvos akcentai. Visos kūrybinio projekto dalys tarsi pasikartoja sustiprindamos kūrinio emocinę įtaigą, sudarydamos ritmingą, vientisą kompoziciją apvienytą išseltos idėjos.

## Rezultato naujumas

Pristatoma kūrinių kolekcija „Labirintai” išsiskiria iš kitų keletu aspektų. Išskirtinas odos panaudojimas šiai temai perteikti ir kūrinio didelė apimtis. Tema perteikiama netradiciškai traktuojant labirinto grafinį vaizdinį, nutolstant nuo visuotinai susiformavusio labirinto ženklo vaizdinio, temą traktuojant psichologine prasme. Abstrakti forma sukuriamą naudojantis klasikinėmis odos dailės technologijomis. Siekiant atskleisti pasirinktą temą, naudojamos odos plastikos galimybės, savitas odos medžiagiškumas, pasirenkami atitinkami kūrinių gabaritai. Siekiama sudaryti įspūdį, jog labirintas nėra pasyvus reiškinys, bet gali įtraukti į savo slėpiningas erdves žmogų, leisti jam klajoti savo sąmonės labirintais. Žvelgiant į kūrinių kolekciją filosofškai, galima apčiuopti išreiškiamus du pradus. Pirmasis jų reiškiasi „jausminio polėkio“, o antrasis – „polėkio kurti formas“ pavidalu. (Andrijauskas, 1990). Šiuo teiginiu norėtu pagrįsti mintį, kad naujumas yra ne tai kas vizualiai matoma, o tai kas perteikiama menininko individualios raiškos būdu, atskleidžiant pagrindinę idėją, suteikiant savitą atspalvį.

## Teorinis darbo reikšmingumas

Odos dailės magistro darbas „Labirinto – logika ir alogizmas“ įneša naują požiūrį į meno teoriją. Labirintą, kaip simbolį, reiškinį, darinį siekiant išanalizuoti keletu aspektų. Teorinėse studijose siekiama, parodyti šio reiškinio dvilypiškumo esmę išskiriant dvi jo egzistavimo formas: logiškuosius ir alogiškuosius labirintus. Analizuojant labirintą ne tik kaip mitologinį simbolį, bet ir stengiantis atskleisti jo reikšmingumą ir tęstinumą šiuolaikiniame pasaulyje. Pažvelgti į labirintą, kaip į susiformavusį sąmonėje reiškinį ir akcentuoti jo nesąmoningą poveikį žmogui.

Teorijos dalyje pateikiama labirinto visapusiška analizė: šio simbolio kilmė, sąsajos su mitiniu, religiniu pasauliu, jo vaidmuo filosofijoje, mene, literatūroje. Atskleidžiamos šiuolaikinių labirintų pėklės: virtualaus ir urbanistinio pasaulio tinklai, taip pat individo psichologiniai sąmoniniai veiksniai.

## Praktinio darbo reikšmingumas

Praktinio darbo reikšmingumas pasižymi tuo jog, kūrinių pagrindinę mintį bandoma atskleisti per formą, gabaritus, medžiagiškumą bei tradicines odos dailės technologijas. Kolekcija „Labirintai“ susideda iš trijų kūrinių dalių. Jose neatsisakoma bendrumų formoje, spalvinėje gamoje, kaip tik tuo norima pabrėžti idėjos savitumą. Tradicinėmis odos dailės

technologijomis pynimu, varstymu, odos plastika bandoma išreikšti šiuolaikiškumą mene, juk tai kas seniai pamiršta yra nauja.

Ši sieninė meno kūrinų kolekcija gali būti eksponuojama ne tik parodinėje erdvėje, bet ir kaip interjero akcentas. Kiekvienas kolekcijos kūrinys yra pats už save kalbantis, todėl nėra tiesiogiai priklausomas nuo kito.

## 1. LABIRINTAS – REIŠKINYS IR ŽENKLAS

### 1.1. Labirinto kaip darinio reiškinių esmė

Senųjų kultūrų žmogui jo gyvenimas buvo kupinas neišaiškintų reiškinių. Vienas iš tokių mįslingų reiškinių buvo labirintas. Visais laikais žmonių domėjimasis labirintais ir noras juos įveikti buvo nenumaldomas. Žmonės suvokė sunkiai išpėjamą mįslę ir bandė ją įminti ir pažinti.

Labirintų grafinio vaizdavimo užuomazgos stebimos jau nuo pačių seniausių laikų. Piešiniuose ant uolų bei senovės Egipto likusių statinių nuolaužų, kurios yra dekoruotos labirinto vaizdinį primenančiais piešiniais, kurie interpretuojami kaip gimdos vaizdas (vadinamas Kretos tipas).

Anksčiau atrasti žinomi labirintų pavyzdžiai išsidėstę aplink Viduramžių jūrą, ypač Europoje. Bene pirmasis tikrasis neolitinis labirinto vaizdinys buvo iškastas Sardinijoje, netoli Lucanos. Šis labirinto motyvas išraižytas uoloje ir jo amžių sunku tiksliai nustatyti. Pavyzdžiui, rastieji Ponteverde (Ispanija) gali būti datuojami 900 – 550 m. pr. Kr., o Val Kamoniko (Italija) 750 – 500 m. pr. Kr. Labirinto motyvų galima rasti ir Tintagelyje (Kornujus) išgraviruotų ant akmens luitų 1800 – 1400 m. pr. Kr., taip pat Sirijoje, Tell Rifaate, Galicijoje bei Ponteverde, sukurtų keliais amžiais vėliau. Nagrinėjant literatūrą randama, jog šis simbolis aptinkamas ant čerpių, puodų, molinių lentelių ir antspaudų, tai pat mozaikose, naudotas nuo 133 – 250 m. pr. Kr. visuose Viduramžių jūros kraštuose. Vėliau jis pasirodė daugelyje pasaulio kraštų, ypač Šiaurės Europoje, taip pat Indijoje, Afrikoje bei Amerikoje daugiau kaip 300 Skandinavijos miestelių randama labirinto apraiškų. Tai nuo 10 iki 20 metrų skersmens ant grindinio išdėliotos konstrukcijos, iš didelių akmenų, primenančios labirintus. Šių konstrukcijų amžius – nuo 1 tūkstantmečio pr. Kr. iki vėlyvųjų viduramžių. (Nekrašius, 2003).

Jau nuo XVI a. Šiaurėje, nuo Kolos pusiasalio iki Kamčiatkos aptinkami samių tautelės kulto relikvai – labirintai iš akmenų bei vadinamieji Solovecko labirintai. Šie labirintai išdėstyti prie Baltosios, Barenco ir Baltijos jūros. Tai tik keletas paslaptinių statinių stebinančiu mus savo galybe. Kas juos pastatė? Kodėl? Kada? Dėl to archeologai nuolat ginčijasi daugiau nesimtas metų. Kai kurie mokslininkai teigia, kad šie labirintai buvo naudojami kulto reikšmėms, o mažų gabaritų labirintai tarnavo kaip kapo ženklas palaidojimo vietoje. Išsiaiškinti labirinto esmę galima tik tuo atveju jei sugebėsime atskleisti jo paslaptis.

## 1.2. Labirinto simbolio bei ženklų kilmė ir semantika

Jau nuo senų laikų žinoma, kad labirintą ir mitą sieja glaudus ryšys. Pasaulinėje Monrealio parodoje (1967) daugiau kaip milijonas žmonių aplankė paviljoną, pavadintą „Labirintas“. Jo viduje kino efektais buvo sukurtas pasakojimas apie Tesėją, kuris nudobia Minotaurą. Kaip paaiškino parodos direktorius Romanas Kroitoras: „Teatras – tai gyvenimo patirtis, o „žvėris“ – neišvengiamai ribotas savo prigimties pažinimas, ir tas ribotumas, tikimės, bus įveiktas ar bent sumažės einant per įvairius „Labirinto“ etapus.“ (Westwood, 1998).

Analizuojant labirinto simbolio kilmę, aptinkama, kad jis neatsiejamas nuo graikų mitologijos. Daugelyje tautų sakmių ir mitų kalbama apie labirintus, kuriuos herojus privalo įveikti, kad pasiektų užsibrėžtą tikslą. Mite apie nagingiausią skulptorių Dedalą (pagal Homero „Iliadą“), jis pastatė Kretos karaliui Minojui Labirinto rūmus. Labirintas turėjo keletą vingiuotų koridorių ir posūkių atsiveriančių vienas į kitą, atrodė, kad jis neturi nei pradžios, nei pabaigos. Rūmai esantis netoli Fajumo, kuriame yra per 3000 patalpų, statinys pastatytas XIX a. pr. Kr. Rūmai Knose, Dedalo pastatyti Minotaurui – Kretos labirintas, apdainuotas viename žinomiausių senovės Graikų mitų. Labirinto piešinį galima rasti ir ant senovinių Kretos monetų, datuojamų III a. pr. Kr. Romėniškose mozaikose dažnai sutinkami labirinto atvaizdai, kurių centre – Tesėjas ir Minotauras. Kiek vėliau į labirinto piešinį buvo įterptas krikščioniškas simbolis – kryžius. Tokie mozaikiniai labirinto atvaizdai dažni viduramžių bažnyčių plytelių ar marmuro grindiniuose, ypač Prancūzijoje. Vienoje paslaptiniausių pasaulio katedrų – Šartro (Prancūzija), labirintas simbolizuoja atgailos ir dvasios apsivalymo kelią. Maldininkai, besimelsdami klupomis arba bent jau basi įveikę beveik trylikos metrų diametro labirintą ir apie 200 metrų spiralinį taką, tariasi atlikę savotišką kelionę į dangaus Jerezalę. Doistinių ir budistinių vienuolynų vienuoliai viduramžių Kinijoje, mokymo kursui pasibaigus, turėjo pereiti „mirties galeriją“ – įvairių spalvų ir ginkluotų manekėnų pilną labirintą, kuriame buvo tik dvi išeitys – pergalė arba mirtis. (Monkevič, 2004).

Anksčiausiai atrasti labirinto grafiniai vaizdiniai, vadinamieji romėniškieji prie kurių priklauso ir daugybė viduramžiais vaizduojamų labirintų yra simetriškesni, jų centre daugiausia palikta laisva erdvė ir orientuojamasi į koncentriškus apskritimus. Kretos labirinto tipas iš tolo primena spirales ir duoda galimybę interpretuoti juos astraliniu požiūriu, kaip Saulės kelio simbolį. (Becker, 1996).

Gilinantis į simboliką aptinkama dar vieną labirinto grafinio vaizdinio interpretaciją. Jis vaizduojamas kaip gyvatė susirietusi į spiralę, reiškiančią pradžią ir pabaigą, gyvenimą ir mirtį. Spiralės ženklų motyvas reikšmingas daugeliui kultūrų. Jį galima sutikti krikščioniškuose paveiksluose, afrikiečių kultūroje spiralė paplitusi tatuiruočių mene, o egiptiečiai vaizdavo spiralinę kobrą, saugančią faraoną. Kiekviena pasaulio tauta labirinto grafinį vaizdinį stengėsi įamžinti. Pakistane ir Indijoje archeologai labirinto ženklus aptiko įrežtus medyje, Meksikoje

ir Italijoje labirintų atvaizdai rasti iškalti uolose, o Šiaurės Amerikoje ir Šri Lankoje labirintais buvo puošiami audiniai. (Monkevič, 2004).

Anglijoje, Elkborou kaimo kapinėse aptikta kapo paminkle įrėžtą labirinto motyvą vietoj epitafijos, simbolizuojantį mirtį ir sielos kelionę anapus. Tokiu ženklu žymimos žmonių laidojimo vietos, kelias į kapus. Be to, apskriti labirinto raižiniai, panašūs į spirales, randami išraižyti ant priešistorinių kapų, pvz. daili triguba spiralė rasta Niugreindžo kape Airijoje. Jie simbolizavo atgimimą, nes buvo tikima, kad siela įvingiavusi į labirinto takų vidurį, gali tuo pačiu keliu sugrįžti atgal. „Labirintai, tai požemio pasaulio žemėlapiai“. (Nekrašius, 2003).

Nagrinęjant „Simbolių žodyną“ (1996), randama ir semantinį labirinto paaiškinimą, kuriame teigiama, kad senovėje labirintai buvo lygios į simetriją orientuotos sistemos, kurių centrai buvo susieti su išore, palyginant neilgiais, vienodais, be jokių sankryžų ir be jokios galimybės pasirinkti keliais. Labirinto tyrimą ilgą laiką sunkino tai, kad nebuvo aiškaus skirtumo tarp jam pavadinimą davusio Minotauro (Ovidijaus. Metamorfozes, VIII) kalėjimo – erdvinio statinio, ir senųjų labirinto formų – statinio plokštumoje (dviejų matų), į kurias reikia tik žiūrėti.

Keisčiausia, kad, nepaisant skirtingų kraštų ir laikų, iki dabar pagrindinė labirinto schema išliko beveik nepasikeitusi, gal tik tapo kiek sudėtingesnė nei tradicinė, besiremianti viena linija.

Labirinto terminas simbolizuoja ir klaidžią, painią padėtį, vietą, sudėtingą situaciją, iš kurios sunku rasti išeitį, specialiai apsinkintą kelią. Pereiti labirintą buvo sudėtinė iniciacijos apeigų dalis, tai simbolizuojanti tiek paslėpto centro suradimą, tiek išėjimą iš tamsos į šviesą. (Tarptautinių žodžių žodynas, 1985).

Žinomas rašytojas ir dailininkas Michaelis Ayrtonas (1921 – 1975) rekonstravęs Kretos labirintą, rašė: “Kiekvienas žmogaus gyvenimas yra labirintas, kurio centre – jo mirtis, ir netgi po mirties galbūt jis turi pereiti paskutinį labirintą, kol viskas pasibaigs.”(22,11).

### 1.3. Labirinto apraiškos pasaulietiškos ir religinės kultūrose

Daugelis žmonių supranta labirintą kaip mįslę, pavyzdžiui, takų pasirinkimas gyvatvorių labirinte siūlo jaudinančią, kartais bauginančią kelionę nuo įėjimo iki centro. O štai senovėje labirintuose buvo rengiami apeiginiai šokiai, vykdavo žynių ir šamanų ritualai. Jie buvo statomi siekiant apsaugoti nuo piktų jėgų, apsiginti nuo blogio. Šiems painiems takeliams labirintuose priskirta ir labai svarbi reikšmė – Dievo ieškojimas. Taip pat labirintai reiškia kelionę iš tamsos į šviesą ar slaptą išmintį, išgyvenimus, įveiktus tam tikrus išbandymus. Jo kreivė ir vingiai buvo aiškinami kaip žmogaus gyvenimo sumaištis, chaosas ir painiava. Labirintuose atliekami ritualai ir apeigos buvo susiję su mirtimi ir atgimimu.



Labirinto simbolio pavidalas kai kuriose šalyse naudojamas kaip sėkmės talismanas. Kadaisė Skandinavijoje žvejai eidavo per akmeninį labirintą, tikėdamiesi išvengti blogo oro ir užsitikrinti gerą laimikį bei saugią kelionę. Kitur tokiais ženklais tikėtasi apsiginti nuo piktųjų dvasių ir vilkų. Galbūt ir kai kurie seniau raižyti labirintų motyvai, pavyzdžiui, ant čerpių ir antspaudų, taip pat buvo įsivaizduojamos saugumo priemonės.

J. Nekrašiaus (2003) straipsnyje apie labirintus yra teigiama, kad Šiaurės tautos labirintus dar vadindavo „vivatonais“. O štai samių tauta, labirintus statydavo garbei – piktoms ir geroms Laplandijos dievybėms, istorinėms ir mitinėms šio šiaurės krašto būtybėms. Pagal Airijos ir Anglijos legendas, labirintų vingiuose ir spiralėse mėnulio šviesoje šokdavo fejės, Norvegijos kalnuose akmeninius labirintus „sudėjo“ ledo milžinai – „jotunai“. Švedijoje labirintais pažymėdavo įėjimus į savo požemio rūmus nykštukai – „dvergai“, o troliai, kurie valdė nesuskaičiuojamus turtus, brangiuosius metalus, rūdą, gamino stebuklingas žvakes, skydus ir ietis sagų didvyriams.

Šiaurėje, labirinto simbolis buvo naudojamas burtams. Jų pagalba atliekamos įvairios apeigos, susijusios su oro spėjimu, žvejyba, medžioklės sėkme. Burtininkas vadinamas „noidu“, atsistodavo viena koja ir šokdavo link labirinto centro, stebėdamas, kokie požymiai byloja apie medžioklės sėkmę. Naujojoje Meksikoje, Hpi genties indėnai dar ir dabar labirintuose išvelgia magiškuosius dvasinio atgimimo ženklus, jų manymu labirinte sukaupia pradinę dvasios galia. Kęsdami įvairiausias išbandymus eina labirinto centro link tarsi į pasimatymą su pačiu savimi. ( Nekrašius, 2003).

Labirinto kulto apeigos vykdavo ir Tolimoje Ramiojo vandenyno saloje Malekuloje, Naujųjų Hebridų salyne, labirinto takas buvo vedžiojamas smėlyje, apeigų esmė - žmogaus vėlės kelionė į Mirusiųjų karalystę. Kelionės metu, vėlė sutikdavo moterį - sargę, kuri ištrindavusi dalį tako, o vėliau versdavo mirusiojo vėlę atkurti labirintą, kad ši galėtų toliau keliauti ir atgimti naujame gyvenime. ( Cotterell ). Kitoje pasaulio pusėje, Europoje, labirinto ritualai dažniausiai buvo atliekami šokant, nors daugelis jų išliko tik žmonių atmintyje. Anglijoje velėnų labirintuose tam tikros apeigos vykdavo pavasario švenčių proga per Velykas ir gegužės pirmąjį sekmadienį, abi šios datos svarbios kaip atgimimo šventė. Nors tiksliai nežinoma, kokios apeigos vykdavo velėnų labirintuose, Skandinavijoje kai kurie žaidimai, žaisti akmenų labirintuose, aiškiai susiję su vaisingumo skatinimu. Suomijoje, Sibo bažnyčioje (XV amžius) aptikta sieninė freska, kurioje pavaizduota moters figūra labirinto viduryje. Šia senovine sienine tapyba norima perteikti „Jungfrausdanser“ arba „Mergelių šokių“ apeigų tradicijas, kurios susijusios su nekaltų mergelių išvadavimu. Viduržemio jūros pakrantėse ir Indijoje taip pat aptinkama pavasario vaisingumo apeigų tradicijų užuomazgų.

Archeologai Skandinavijoje aptiko iš akmenų sukrautus labirintus, kurie atliko svarbų magiškąjį vaidmenį pajūrio žvejų gyvenime. Labirintas - Trojeborgas (Trojos pilis) rastas netoli Visbio, Švedijos Gotlando saloje Baltijos jūroje, tokie labirintai dažniausiai atrandami

pajūryje. Šių labirintų atsiradimo laiką sunku atspėti: jie gali būti XVIII a. ar net XIX a., nors kai kurie ir keliais šimtmečiais senesni. Švedijos viduryje, arčiau kapinynų esantys labirintai tikriausiai dar senesni. (Monkevič, 2004).

Krikščioniškasis kelias į išganymą, taip galima pavadinti labirinto sąsaja su religija, daugelio bažnyčių grindinių labirintai kilę iš romėniškų labirintų vaizdinio. Pačiu seniausiu krikščionišku labirintu laikomas 324 m. Reparatus – Bazilika labirintas Orleanvilyje (Alžyras). Sumaniai kaitaliojant raidžių tvarką jo centre daugiau negu tris tūkstančius kartų galima perskaityti žodžius SANCTA ECCLESIA (Šventoji bažnyčia). Kitas alžyrietiškasis labirintas (maždaug 440 m. Tigriet – sur – Me) sudaro atvirą vainiką su krikščionišku Avinėliu, tą ansamblį galima laikyti žmogaus gyvenimo su visais išbandymais, sunkumais ir klystkeliais simboliu, todėl labirinto centras simbolizuoja išganymo lūkesčius dangaus Jeruzalės pavidalu. Iš viduramžių žinomas religinis šokis, simbolinė maldininkų kelionė, vaizduojama gotikinių bažnyčių grindiniuose (pvz., Amjeno ir Šartro katedros). Šartro (Prancūzija) katedros grindinyje pavaizduotas labirintas, lankytoją veda į paslaptinę pasaulį. Grindinyje inkrustuota dvylika juodo akmens žiedų, kurie sudaro daugiau kaip 260 m ilgio takelius. Šis „kelias“ veda į labirinto centrą, kur anksčiau buvo inkrustuota varinė plokštelė su mitiniais Tesėjaus ir Minotauro kovų vaizdais, tai dar viena neįminta paslaptis, bylojanti apie labirintų magiją. (Westwood, 1998).

Nepaprastai įdomus labirintas yra kaimyninėje Latvijoje, Čėsio pilyje. Tai laiptų labirintas, kur galima ir galvą nususukti ne ten užklydęs. Kitas labirintas Latvijoje yra vidury laukų šalia Krimuldos bažnytėlės, tai krikščioniškasis lelijos labirintas, dar vadinamas "laiko labirintu" šio labirinto idėja paimta iš Prancūzijoje esančios Šartro katedros.

Piligrimų labirintai pasakoja, kad lybių vadas Kaupas, nutaręs apsikrikštyti 1203 m., ėjo pėsčias į Romą, šiai piligrimystei atminti ir padarytas labirintas. Jis sukurtas danų ir lietuvių krikščionių organizacijų lėšomis. Vėliau krikščionybėje labirintas tapo nuodėmės ir sugaišto laiko sinonimu. Budistai ir net protestantai mano, kad klaidžiojimas labirintais padeda atrasti save, o aplinkinis kelias – tai vienintelė išeitis iš sudėtingos situacijos. (Nekrašius, 2003).

## 2. ŠIUOLAIKINIŲ LABIRINTŲ PINKLĖSĖ

### 2.1. Megapolis – urbanistinis labirintas

Dangoraižių virtinėse paklydę mažučiai taškeliai  
Ieško kelio į tai ką surasti jiems – per sunku  
Ant betoninio grindinio šalčio paguldytas futliaras  
Bando perrėkti aklina tylą klarneto garsu .

(Saulius Rimkus. Megapolis.)

Akivaizdu, jog šis S. Rimkaus eilėraštis puikiai apibrėžia šiuolaikinį mus supantį pasaulį. Nereikia pakilti nuo žemės, kad pastebėtum kokiam sudėtingame labirinte mes gyvename. Kalbant apie labirintus vertėtų prisiminti, jog šiuo vardu buvo pavadintas klaidus, painus pastatas. Bet argi galime klystame teigdami, jog šiuolaikiniai gigantiški miestai, megapoliai, nėra panašūs į labirintus. Gyvename elektronikos, pramonės klestėjimo epochoje, kai mažamečiai vaikai moka dirbti kompiuteriu, pagrindinės bendravimo priemonė tapo mobilusis telefonas ar elektroninis paštas. Jei žvelgtumėm į žemę iš paukščio skrydžio pamatytumėm, kad šiuolaikinių miestų architektūra sudaro gigantišką labirintą. (Priedas – 5,49).

Mokslininkų nuomone, pirmieji gigantiški miestai atsirado maždaug prieš pusšesto tūkstančio metų. Archeologiniai kasinėjimai rodo, kad jau penkiolika tūkstantmečių prieš mūsų erą nuo Indijos iki Baltijos jūros buvo išsimėtę kaimeliai. Miestams plėtotis buvo palankios sąlygos, todėl sparčiai augo Mesopotamijos ir Nilo upės gyvenvietės. Didžiausio klestėjimo metais, Atėnuose gyveno 120-180 tūkstančių žmonių. Graikijos miestų augimą įtakojo politinės preferencijos - senovės graikai linko prie mažesnių miestų. Šios nuostatos laikėsi ir du didžiausi tuometiniai autoritetai - Platonas bei Aristotelis, jų nuomone miestas turi būti tokio dydžio, kad galėtų apsiginti ir apsirūpinti maistu, bet “ne toks didelis, kad piliečiai negalėtų pažinoti vienas kito būdo“. Deja, šiuolaikinio pasaulio pinklės taip įsukė žmones, kad daugelis nepažįsta net savo kaimynų. ( Palen, 1987).

### 2.2. Žmogaus jausmų ir būsenų labirintai

Labirintas ne tik simbolis, jis turi platesnį „nesąmoningą“ aspektą, kuris nėra tiksliai apibrėžtas iki galo, tačiau mes jį suvokiame kaip sąmonės reiškinį. Kadangi daugelis dalykų yra už žmogiškojo supratimo ribų, todėl nuolat vartojame simbolinius terminus jiems įvardyti.

Z. Froidas buvo pirmasis, kuris pradėjo tirti sąmonės pagrindą. Jis įrodė, kad yra tam tikrų įvykių kurių mes nepastebime vadinasi jie lieka už sąmonės slenkščio. ( Jungas, 1994). Taigi, kalbėdami apie žmogaus jausmų ir būsenų labirintus, galime teigti, jog individo elgesys kartais priklauso nuo jo sąmonės veiksmų.

Kai žmogus paskesta savo problemose, kai pasiklysta miške ar didelėje parduotuvėje ir neranda išėjimo, patenka lyg į savotišką labirintą iš kurio gali išsilaisvinti tik ieškojimų ir bandymų keliu. Šiuo klausimu, galima diskutuoti pasitelkę labai įvairių pavyzdžių iš vaikystės pasakų, kai herojus barsto akmenėlius, kad surastų kelią atgal.

Antikinė psichologija žmogų traktavo, kaip pavaldų likimui, kaip Dievo gyvavaizdį, kaip gamtos dalį. Ši antikinė žmogaus būties samprata šiuolaikiniame pasaulyje išsiplėtojo į daugybę kitų sampratų. Galima sakyti, kad žmogui dabar labiau svarbiau, ne dvasinė, o socialinės aplinkos, savirealizacijos dermė. Savirealizacija aiškina – kaip žmogaus „Aš“ priklauso nuo jo paties raidos ypatumų ir su juo susijusių gyvenimo problemų bei konfliktų sprendimo būdų.

Kalbant apie žmogaus būsenų labirintus, kaip pavyzdį galime teigti šiuolaikinės moters gyvenimo pasirinkimo kelią. I. Saukienė (2001), teigia: „Moteris jau nustojo tapatintis su vieninteliu visuomenės jai kadaise primestu ir ilgiems metams prigijusiu vaikų gimdytojos bei namų šeimininkės vaidmeniu. Šiandien ji gali įgyvendinti visus savo kaip asmenybės poreikius“. Šiuolaikinėje visuomenėje, žmonių lyčių santykis nebėra toks ryškus, kaip anuomet, tad moteris turėjo didesnę laisvę savo poreikiams įgyvendinti. Tačiau kai mūsų visuomenėje, kurioje sąvokos „namai“ bei „darbas“ yra supriešinamos „apsispręsti“ moteriai dažnai reiškia išspręsti radikalią dilemą – socialinis aktyvumas ar šeima? Neapsigaukime, abi nuostatos turi teisę ir prasmę egzistuoti, svarbu, kad jos leistų moteriai jaustis gerai. Juk daugelio moterų laimės pagrindas ir yra atrasti tinkamiausią sau jautimo ir mąstymo būdą. (Saulienė, 2001).

O kalbant apie sudėtingesnius gyvenimo labirintus, kaip asmenybė nebepajėgia atrasti išėjimo, kai individo būseną pasidaro jau vien pačio asmeninė dilema, o ji tampa visuomenės problema. Knygelėje tėvams, kurioje mokoma, kaip apsaugoti vaikus nuo narkomanijos, teigiama: „Savotiškas labirintas, į kurį vieni net neįeina, išsigandę prie durų kabančių draudžiamųjų užrašų, kiti įeina bet beviltiškai pasiklysta, treči šiek tiek paklaidžioję, randa duris ir neina toliau, ketvirti randa kelią, vedantį prie sunkesnių narkotikų, penkti, ištyrinėję labirintą, randa čia kažką įdomaus ar bent jau įgyja gyvenimiškos patirties“. (Davidavičienė, 2001).

Nėra rasto ar žemėlapių, kaip išeiti iš sudėtingos gyvenimo labirinto, čia reikia pasikliauti savimi, kitų patirtimi ir neprarasti vilties.

### 3. LABIRINTO INTERPRETACIJOS LITERATŪROJE IR MENE

#### 3.1. Filosofinė ir psichologinė labirintų analizė

Domintis simbolių psichologine prasme visų pirma rūpi „natūralūs“ simboliai ir kuo jie skiriasi nuo „kultūrinių“. Šia simbolių interpretavimo tema ypač domėjosi filosofas, psichologas Karlas Gustavas Jungas. Jis bandė suklasifikuoti psichinius sąmoninius ir kultūrinius simbolius. K.G. Jungo teigimu, jog pirmieji kilę iš psichikos sąmonės turinio, todėl jie išreiškia nesuskaičiuojamą daugybę pagrindinių archetipinių vaizdinių variacijų, tokius vaizdinius ir idėjas galime rasti senoviniuose raštuose. Kultūriniai simboliai yra tiek, kurie buvo naudojami išreikšti „amžinąsias tiesas“ ir kurie tebėra naudojami daugeli religijų. Šie simboliai patyrė daug transformacijų, todėl tapo kolektyviniais, priimtinais civilizuotai visuomenei. Tačiau tokie simboliai kaip labirintas išlaikė savo pirmąjį mistiškumą. Manoma, kad kai kuriems individams jie sukelia gilų emocinį atsaką, ir dėl šio psichinio „užtaiso“ jie funkcionuoja kaip prietarai. Šie simboliai yra svarbi sudėtinė mūsų psichinės sandaros dalis.

Kalbant apie kokią tikslią medžiagą, galime apibūdinti jo fizines savybes, o kaip išreikšti tai ko nematome tik suvokiame. Tai kas seniau buvo dvasia arba tapatinama su Dievu, šiuolaikinėje aplinkoje įgauna, tarsi realu paaiškinamą vaizdinį. Griaustinis jau nebėra pikto dievo balsas, o žaibas jau nėra jo keršto strėlė. Akmenys, augalai ir gyvūnai neprabyta į žmogų gyvais balsais. Žmogaus ryšys su gamta išnyko ir su juo išnyko giluminė emocinė energija, kurią teikė ši simbolinė jungtis. Ši didžiulį praradimą kompensuoja tik sapnų simboliai. Filosofinėmis sąvokomis simboliai – vaizdiniai, kurie yra neatsiejamai susieti su individo būsenomis. Štai todėl neįmanoma pateikti savavališkos ar universalios interpretacijos, tačiau analizuojant simbolius, susiduriame su aiškiu ir nusistovėjusiu jų stereotipiniu įvaizdžiu. Kalbant apie kryžiaus ženklą galime jį interpretuoti tik krikščioniškame kontekste, o žvelgiant į labirintą įsivaizduojama daugelį jo būties variacijų. Vieni jį regi kaip klaidžių takelių vingius, o kiti kaip kiekvieno individo, su kuriuo jis yra susijęs, gyvenimišką situaciją. Žmogus daugelį dalykų jaučia ar suvokia, tačiau jų neįvardija. Mes visi girdime, užuodžiame ir ragaujame daugelį dalykų, tuo pat metu jų visai nepastebėdami, nes mūsų dėmesys nukreiptas į ką nors kitą, tačiau sąmonėje juos suvokiame. Grįžtant prie labirinto simbolio galime teigti, jog individo gyvenimas, kasdienybė jo butis, supanti aplinka yra lyg didžiulis labirintas, kurį suvokiame, bet paprasčiausiai neįvardijame.

Psichologija yra vienintelis mokslas, kuris apsižvelgia dvasinį, jausminį ir fizinį įvykių faktorių.

### 3.2. Labirinto vaizdinių apraiškos mene

Labirinto simbolis mene gali įgauti daugeli pavidalų, neprisirišant jo prie visuotinai priimto labirinto grafinio vaizdinio. Labirintas gali tapti objektu, architektūriniu ansambliu, vaizduojamosios ar taikomosios dailės kūrinium..(Monkevič, 2004). Kiekvienas autorius, nors juos vienytų ir bendra kūrybos idėja, meninį kūrinį pateiktų per savo matymo prizmę, kuri būtų individuali ir nepakartojama.(Priedas–3,46). Pastaraisiais metais Lietuvoje šia tema „Labirintai“ buvo surengta daugelis parodų: Pabaltijos šalių dailininkų, Egidijaus Rudinsko, čekų grafiko Albino Brunovskio kompozicijų paroda.

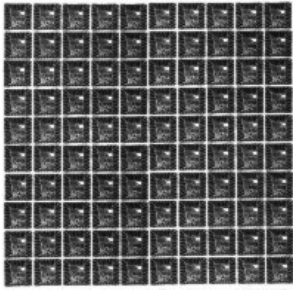
Apžvelgdami nūdienos Baltijos šalių bienalės „Labirintai“ tikslas bendradarbiavimas, turint omeny tik ryšius tarp Estijos, Latvijos ir Lietuvos meno scenų. Tokiu būdu bandoma tęsti nevienalytę bendradarbiavimo strategiją, gilinantis į šiuolaikinę dailės būklę.

Grafiko Egidijaus Rudinsko parodos „Labirintai“ , pagrindinė mintis asociacijos tarp žodžio ar net raidės. Tokiu principu grafikas kuria vieną naujausių ofortų ciklą „Raidės“(1 pav.). Darbai – kruopštūs, atidūs jautria linija atlikti piešiniai. Ciklui „Raidės“ grafikas iš pradžių pasirenka itin skirtingus, prieštaringų reikšmių žodžius, akcentuodamas žodžių daugiaprasmiškumą, siekia reikšmių sąsajų. Žodžio „Labirintas“ kompoziciją, kuri tokia pat klaidi ir žaisminga kaip žodžio prasmė.



1 pav. Egidijus Rudinskas,  
Ciklas Raidės.  
1999, ofortas, 11x 11.

Analizuojant ankstesniosios kartos menininkų interpretacijas labirinto tema pastebime, kad nelabai stengiamasi nukrypti nuo šio simbolio termino reikšmės, tačiau šiuolaikinis menas leidžia daugiau žaisti su pačia forma, paversti simbolį meniniu objektu (2,3 pav.).



2 pav. Rimtautas Grigaravičius  
Vaikystės prisiminimai.  
1977, cinkografija, 51x 50,5



3 pav. Rimtautas Grigaravičius,  
Fragmentai.

Labirinto simbolis neaplenkė ir floristikos meno, nuo XV a. vidurio labirintų mįslė nedavė ramybės ir sodininkams ir apie tai net rašoma rankraščiuose. Aukštais augalais, krūmais aptvertos alėjos su daugybe aklaviečių ir painių perėjimų tampa neatskiriama anglių sodininkystės meno dalimi, kuri ilgainiui pavirsta mada ne tik miglotame Albione, bet ir pasklinda po visą senutę Europą (4,5 pav.). Seniausias gyvatvorės labirintas, kuriuo ir dabar dar galima gėrėtis Hempton Korte (Anglijoje) pasodintas 1690 metais. Šis labirintas nedidelis, palygint su kitais gyvatvorių labirintais, bet vis dėlto jo takų ilgis - 0,8 km. Didžiausias pasaulyje kukmedžio gyvatvorių labirintas - Longlit Hause Anglijoje, kuris užima 6185 m<sup>2</sup> plotą, iš pradžių šie labirintai atlikdavo dekoratyvinę funkciją, ilgainiui gyvatvorių sodai tapo pramogų vieta. Anglijos velėnų labirintai buvo vadinami vardais : „Džiuliano prieglobstis“, „Trojos miestas“ ar „Piemėnų lenktynės“. Velėninių labirintų taip pat aptinkama Danijoje ir Vokietijoje, jie buvo svarbūs vietos bendruomenės gyvenime, ypač pavasario švenčių metu. Šiais laikais neprižiūrimi tokie sodininkų šedevrai nyksta. (Priedas – 3,44, priedas – 4,46).

Sparčiai besiplėtojant matematikai, pradedant XIX amžiumi, pagrindinis labirinto raštas tampa vis painesnis, o labirintai įgauna naują prasmę – jie paverčiami gudriomis parkų, žaidimų ir sporto aikštynų mįslėmis. XX amžiaus antroje pusėje labirinto motyvas vis dažniau naudojamas reklamoje, kompiuteriniuose žaidimuose ir filmuose. ( Monkevič, 2004).

Kalbėdami apie šiuolaikinį meną privalome paminėti - Žemės meną (aplinkos), kuris tampa vis populiariesnis, kadangi pasaulis išgyvena daiktiškumo erą todėl vis dažniau norisi grįžti prie gamtos. Jo esmė – paversti meną nekomerciniu reiškiniu, prijungiant ekologinį judėjimą, plečiant meninės raiškos sferas, populiarinant „sugrįžimo į gamtą“, rūpinimosi savo planeta idėjas. Daugeliui šios srities menininkų kūrybos šaltinis buvo senųjų civilizacijų tokių kaip Egipto, neolito, majų, inkų kultūra. Žemės meno objektai dažniausiai daromi iš organinių, gamtoje egzistuojančių medžiagų. Veikiami atmosferos jie nyksta, „senėja“, virsta automatiškais savistoviais meno kūriniais, kurie egzistuoja patys savaime, pamažu įgydami

gamtovaizdžio formas. Todėl labai svarbu tuos meno objektus dokumentuoti ( fotografuoti, aprašyti). Žemės menas turi bendrų bruožų su konceptualiuoju menu, performansu, minimalistiniu, arte povera, kūno menu. Šios srities dailininkai dideli gamtos mylėtojai, todėl jiems svarbiausia pats kūrimo procesas, malonumas būti gamtoje, išžiūrėti į ją, susitapatinti su peizažu ir tada švelnus prisilietimu neardant, nesikišant į jau egzistuojančią harmoniją kurti. Pagrindiniai šio meno atstovai: Džimo Buchanano („Žemės ir laukinių gėlių labirintas“ Česterfildas. Anglija,1996), M. Heiceris, R. Smitsonas, Valteris de Maaria, A. Golsvortis, R. Longas, Lietuvoje POST ARS, „ Žalias lapas“ organizacijos. Svarbu paminėti, kad šis menas propaguojamas mokyklose, dailės pamokų arba užklausinės veiklos metu, taip mokiniams rodoma, jog dailės kūrinys gali būti kuriamas ne tik įprastomis priemonėmis ( teptuku, dažais ), bet ir naudojant gana neįprastas medžiagas: žolę, žemę, vandenį, smėlį, gėles, akmenį. (Priedas – 3,44).



4 pav.



5 pav.

Žymiausias Lietuvoje skulptūrų parkas taip pat gali pasigirti savotišku labirintu. Muziejaus įkūrėjui ir skulptoriui Gintarui Karosui jubiliejiniai metai yra itin kūrybiški. Šį pavasarį jo sukurtas „LNK Infomedis“ (1999) buvo pristatytas Guinnesso rekordų knygai, kaip didžiausias pasaulyje projektas, sukurtas iš televizorių (6,7 pav.). Visa Lietuva dalyvavo kuriant televizorių labirintą „LNK Infomedis“. LNK televizijos kanalas 1999- metais kartu su skulptūrų muziejumi Europos parku suorganizavo akciją „Atiduok Europai seną televizorių“į akciją netikėtai atsiliepė daugybė žmonių iš Lietuvos. Vietoj planuotų kelių šimtų televizorių, į Europos parką buvo suvežta arti trijų tūkstančių senų aparatų, iš kurių skulptorius Gintaras Karosas sukūrė medžio formos televizorių labirintą „LNK Infomedį“. Skulptūra - labirintas yra didžiausia Europos parko skulptūra pagal plotą - užima 3135 kv.m. ji sudaryta iš 2903 senų televizorių, nors akcija seniai baigėsi televizorių skaičius auga.



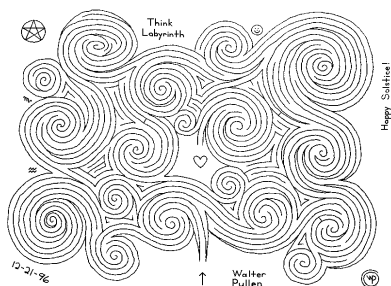
6 pav. Gintaras Karosas, Infomedis, 1999.



7 pav.



Nagrinėdama labirintų simbolių interpretavimą mene, aptinkame internetinį puslapį „The Spiralstorm maze gallery“, kuriame pateikiama daug pieštinių labirintų vaizdinių (8 pav.). Šios galerijos iniciatorius neįvardijamas, menininkas piešia tik linijinius labirintus. Labirintai pateikiami labai žaismingai, paveikslėliai su priedais ir palinkėjimais. (Priedas – 6,50).



8 pav.13:title: Winter Solstice (Besniegė žiema), desember 21, 1996.

Kalbant apie meną plačiąja prasme, svarbu paminėti kino meną. Dažnai kinas parodo tikrąjį žmogaus gyvenimą. Prisimindami matytus filmus, kai herojus pasiklysta tam tikrame savo sukurtame ar iš tikrųjų egzistuojančiame labirinte, atrodo ironiškai, bet nesusimąstant pastebime, kad mes taip gyvename nuolat ( A. Tarkovskio „ Stalkeris“). Joelle Bentolila JAV režisierius 1997 metais, sukūrė psichologinį trilerį „Labirintas“ ( „The Maze“), tai kupinas įtampos ir dramatinio filmas, atskleidžiantis žmonių gyvenimo aplinkybes, jausmus ir veiksmus, iš kurių ne kiekvienas herojus suranda teisingą kelią.

### 3.3 Literatūrinės labirinto interpretacijos

Gilindamiesi į labirinto esmę, užduodami klausimus – kas tai yra, kur jis veda, ar jis turi pabaigą ir ar galima iš jo išeiti, bandome prisiminti pavyzdžių iš literatūros. Žymus XX a. pabaigos rašytojas U. Eko savo romano „Rožės vardas,, pastabose taip ir rašo: „ Mano tekstas – tai iš esmės labirintų istorija, kurią reikia perprasti“. Labirintų simbolika artima ir Ch.L. Borgeso kūrybai, jo dviejų apysakų siužetai tiesiogiai susiję su šiuo ženklu, kai realybė ir fantastika persipina viena su kita kaip labirinto keliai. „Muzikinis vėžiažingsnis kontrapunktas ir lingvistinis polidromas ( magiškasis „Sator „ kvadratas) – tai labirinto atmainos muzikoje ir literatūroje. Choreografija neliko abejinga meninėms šios metaforos ypatybėms ir skirtingų muzikos autorių ( F. Šuberto, E. Vazero, L. Berio ) baletai vienu pavadinimu „Labirintas „, tik patvirtina, kad ši tema yra neišsenkanti. XX amžiaus mene labirinto sąvoka kaip nenumatoma

maitinamoji terpė, tiesiogiai lyg ir nepastebima, bet sukelia daugybę asociacijų ir formų atmainų“.(Monkevič, 2004).

Šiandieninėje visuomenėje veikia žaidžia žodžiai, nei jų prasmės: verslo, ekonomikos, žaidimų, pajamų ir net mokesčių labirintai, narkomanų reabilitacijos centras - „Labirintas“, virtuali galerija „Menų labirintas“.

Žinomos lietuvių poetės Nijolės Miliauskaitės eilėraščių rinkinys „Sielos labirintai“ (1999 – 2000), išleistas su nauju polėkiu, perteikiančiu moteriškos dvasios pasiklydimą savyje (suteikta Nacionaline premija) lyriškos sielos blaškymasis tarp tylos ir ramybės Ketvirtoji poetės lyrikos knyga - „Širdies labirintas“ labiau rytietiška, aiškiau matomais siūlais surišta su Rytų kultūra, ne tik su jos filosofija, jos sąvokomis, žodžiais, bet ir dvasine praktika, ritualiniais ženklais. Rytų kultūros paviršius jaučiamas įvaizdžių, situacijų, ženklų giluma, kurioje „siela – širdis yra gyvenanti savo ritmu – įsigyvenimu, vaikščiojanti savo labirintais“. Sielos – širdies labirintas yra kaip gyvybės ritmo amplitudės, sinkopės. Bioritmo ir dvasinio ritmo dermės – kur jų nėra arba kol jų nėra, kūrybos veiksmas neįmanomas“.(Daujotytė, 2001).

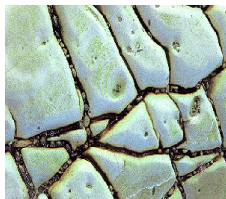
Neseniai išleista F. Durrenmatt knyga „Labirintas“ ir „Bokšto statyba“ – originali autobiografinė esė. Jos centre, pasak kritikų, esantis tiesos žmogus, kuris žino, kad tos tiesos nėra ir apskritai negali būti skiriamas pagrindinis vaidmuo. Tai – meistriški, brandūs vėlyvojo kūrybos periodo kūriniai, didžiulis epas, subtiliai žaidžiant iš chaoso sukurtas pasaulis, grindžiamas tikėjimu, kiekvienos asmenybės visuomenės egzistavimo sąlyga.

## 4. LABIRINTŲ DVILYPIŠKUMAS

### 4.1. Logika ir alogizmas labirintuose

Apibendrinus visas pateiktas mintis apie labirintus darome išvadą, jog juos galima suklasifikuoti į keletą grupių, pagal jų paskirtį ir būtį.

1. Natūralūs, sukurti gamtos: uolų, vandens, žvaigždynų, vandens telkinių, požemių.( 9,10 pav.). (Priedas -2,42).



9 pav.



10 pav.

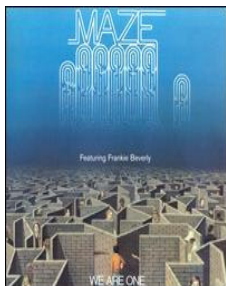
2. Sukurti žmonių: informaciniai, virtualūs, verslo, internetiniai, pramonės, žaidimų. Urbanistiniai: miesto gatvių, tiltų, pastatų, gyvatvorių. (11,12,13,14 pav.). (Priedai –3,5,7,psl. 44,49,51).



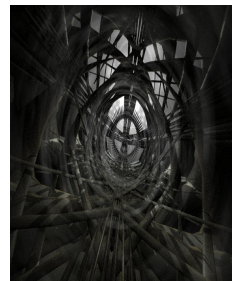
11 pav. Balthasar Burkhard,  
Los Angeles, 2003.



12 pav. Balthasar Burkhard,  
Helsinki, 1999.



13 pav.



14 pav.

3. Magiškieji: religiniai, mitiniai, kultiniai. ( 15,16 pav.).(Priedas – 3,44).



15 pav.



16 pav.

4. Simboliniai: dekoratyvus, puošybiniai, ornamentiniai labirinto simbolio vaizdiniai.(16,17 pav.). (Priedas – 3,44).



16 pav.



17 pav.

Akivaizdu, jog labirintai gali būti logiškieji ir alogiškieji. Logiškieji labirintai sukurti gamtos arba žmogaus kokiais nors konkrečiais veiklais įgyvendinti. O alogiškieji – žmogaus būsenų, jausminių, sąmonės veiksnių. Kalbant apie pirmuosius, logiškuosius labirintus, pasikartojame, kad žmogus šį simbolį naudojo visą pusiškai. Akivaizdu, kad žmonės nuo senų pažino ir vertino šį simbolį.

4.2. Labirintas – padėtis be išeities ar raktas į atradimą?

Kiekvieną kartą įžengdamas individas į savo sąmonės labirintą, tikisi rasti teisingą kelią. Eidamas į vidų, klajoja nesuskaičiuojamais koridoriais, paklysta painiuose praėjimuose, eina ratais, grįžta vėl į pradinį tašką taip stengdamasis rasti išėjimą. Tenai,

viduje, yra jo namai, ten jis randa medžiagų tolesnei savo gyvenimo statybai, nes jis ne tik šio statinio gyventojas, bet ir statybininkas.

Tiesa yra tokia, kad žmogaus gyvenimas susideda iš daugelio nepermaldaujamų priešingybių – dienos ir nakties, laimės ir nelaimės, gimimo ir mirties ir net nesame tikri, kad viena priešingybė įveiks kitą, kad gėris nugalės blogį, o džiaugsmas skausmą. Gyvenimas yra mūsų laukas, jis visada toks buvo ir visuomet bus, jeigu taip nebūtu, baigtųsi egzistencija. Kaip tik šis konfliktas leido pirmiesiems krikščionims tikėtis ir laukti greitos pasaulio pabaigos, o budistams – atsisakyti visų žemiškų troškimų ir siekių. Tačiau šiuolaikinis žmogus nebesupranta religijos, nebetiki „dievais“, kol gyvenimas ramus ir sklandus, tikėjimo praradimas nepastebimas, bet kitas reikalas kai ateina kančia. Tada žmogus pradeda ieškoti išeities mastydamas apie gyvenimo patirties prasmę. Be tikėjimo žmogus yra vargšas, jei Šv. Paulius būtų tikėjęs, kad jis visada bus tik keliaujantis kilimų audėjas, tikrai nebūtu tapęs tuo kuo tapo, todėl reikia nuolat ieškoti išėjimo iš labirinto, koks jis bebūtu, tik bandymų kelias padės pasiekti patirties ir rasti išėjimą.

## 5. KŪRYBINĖS DALIES PRISTATYMAS

### 5.1. Kūrinio projekto koncepcija

Kalbant apie meną apskritai, teoretikai siūlo įvairiausių terminus, siekdami objektyviai apibūdinti šiuolaikines meno formas ir strategijas, pateikdami meno supratimo kriterijus. Lietuvos meno teorijos ir kritikos diskurse, susiklosčius specifinei meno politikos situacijai, atsiranda meno skirstymas į tradicinį ir šiuolaikinį meną. Tokį visuotinį meno skirstymą galima laikyti pakankamai primityviu. Šiuolaikinio meno, nesvarbu kurią meno šaką bepasirinktumėm, negalime įsivaizduoti be tradicijų tęstinumo. Šiuo teiginiu norėtusi pabrėžti, kad kurdamas menininkas negali savęs atriboti nuo to kas jam įprasta, tai kas yra jo pašamonėje.

Odos dailės magistro darbu „Labirinto logika ir alogizmas“, norisi pabrėžti, jog šiame darbe, tradicija ir šiuolaikiškumas yra neatsiejami, tarsi be praeities nebūtų dabarties. Nagrinėdami simbolio kilmę pastebime, jog šis reiškinys paplitęs visame pasaulyje, pradedant pačiais seniausiais piešinių uolose, tęsiant Indijos, Afrikos, Amerikos bei Skandinavijos labirinto ženklo užuomazgų. Labirinto tyrimą ilgą laiką sunkino tai, kad nebuvo aiškaus skirtumo tarp mito ir realybės. Šio simbolio daugiaprasmiškumas paskatino domėtis juo ne tik kaip visiems žinomam ženklu, bet pabandyti pažvelgti į jį kitu aspektu. Kiekvienas iš mūsų esame pagavę save, nesąmoningai piešiant spirale, o gal esame matę vaiko piešinį, kuriame saulė vaizduojama susukta į ritinį. Kyla klausimas, negi šio simbolio stereotipas taip aiškiai įsivėjęs mūsų pašamonėje? Gilindamasi į šią temą, ėmiau pastebėti, jog mus nuolatos supa labirintai : gatvės, namai, parkų takeliai yra nesibaigiantys raizginiai, o kur dar specialiai sukurtos žaidimo aikštelės, puošybiniai gyvatvorių labirintai, tačiau svarbiausią norėjosi atskleisti žmogaus ir labirinto santykį.

Kūrybinio proceso pradžioje, savo odos dailės magistro darbą įvardinau kaip „Labirinto simbolio vaizdinių paieška ir interpretavimas mene“, todėl analizuojant literatūrą stengiausi įsigilinti į jo grafinio vaizdavimo ypatumus. Idėjoms plėtojantis susidūriau su kita labirinto vaizdinio traktavimo išraiška, jog šis simbolis išreiškia kai ką daugiau, nei akivaizdi ir tiesioginė jo reikšmė, jis turi kur kas įdomesnę ir sudėtingesnę prasmę. Tai, ką mes vadiname labirintu yra tik terminas, pavadinimas, vaizdiny, kuris įprastas mūsų gyvenime. Tačiau be visuotinai priimtoms jo reikšmės, labirintas turi ir užkoduotą prasmę. Šiuo atveju prasidėjo kitas mano kūrybinio mąstymo etapas iš „Labirinto interpretacijos mene“, pradėjo vystytis - „Būties labirintai“. Analizuojant filosofinius veikalus, supratau, kad filosofijos mokslas visada nori įrodyti pasaulio realumą ir logiškai jį pagrįsti.“ Iš kur, kaip ir kodėl galėjo atsirasti šita beveik beprotiška pastanga – įrodinėti, tai kas yra akivaizdu ir elementaru?“ (25,319), tačiau kiekvienas reiškinys parodo savo nerealumą jau tuo, kad jis yra tik reiškinys, t. y. nuoroda į kažką kitą,

kas jau nėra jis pats. Materialistai įrodinėja materijos realumą, idealistai – dvasios realumą, ir vieni, ir kiti užmiršdami, kad pats įrodymas yra įrodinėjamo dalyko garantija. Jei mes jau įrodinėjame, kad toks dalykas egzistuoja, tai savaime pasakom, kad tai yra.

Šiuo metu žmogui yra likusi tik viena mįslė: jis pats, kaip mįslė sau pačiam. Dabarties žmogus, akiai tiki mokslo jėga, tačiau širdies gelmėse viliasi, kad dar yra didesnių paslapčių už jį patį.

Pasinėrus į kūrybines gelmes, norėtasi atrasti kuo daugiau atsakymų. Kodėl žmogaus regėjimo horizontas yra jis pats, tačiau suprasti save ir atskleisti minčių tamsą gali tik per kažką kitą. Kita vertus žmogus negali pažinti būties nepažindamas savęs.(Šliogeris,1990).

Mintims koncentruotis, padėjo Z. Froido teiginiai apie žmogaus sąmonės reiškinius. Pasirodo, žmogus savo sąmonės supratimą plėtojo daugeli amžių ir ši evoliucija nesibaigė, nes didelės žmogaus psichikos sritys tebeskendi tamsoje (Šliogeris, 1990). Tai įkvėpė labiau įsigilinti į labirinto reiškinio sąvoką, juk kalbėdami apie gyvenime iškilusias problemas, nesusipratimus įvardijame šią būseną, kaip labirintą. Individas gali matyti, girdėti, liesti, jaučia skonį taip jis pažįsta pasaulį, o kaip pavaizduoti tai, ko nejauti. Tai pagrindinė idėjos schema, kaip meninėmis priemonėmis išreikšti tai kas nematoma.

Kūrybinis etapas prasidėjo nuo aplinkos stebėjimo, analizavimo, ieškojimo labirinto konstrukcijos atmainų. Siekta atitolti nuo klasikinio labirinto simbolio vaizdinio, parodyti ne patį labirintą, o tik jo fragmentą, „langą“į labirintą nes jis yra beribis. Pradžioje kūrybinis procesas vystėsi ties labirinto sąsaja su praeitimi, pradinė kūrinio forma koncentravosi ties piramidės interpretavimo galimybių studija (Priedas – 1,39). Darbo eigoje prieita išvados, kad labirinto nesinori išpausti į rėmus, tiesiog savaime duoti jam laisvę plėtoti, išreikšti jį per erdvinę kompoziciją „Labirintai“ ( 18,19 pav.). Keturkampė asimetriška kūrinio forma išreiškia įėjimą ir pradžią, tarsi jis slypi kažkur anapus to, ko mes nematome, bet galime suvokti sąmonėje. Labirintas - tarsi gyvas organizmas, kuris pulsuoja, kvėpuoja ir gali įtrakti žiūrovą į save, tapti jo mąstysenos dalimi. Kūrybinė darbų kolekcija „Labirintai“ susideda iš trijų dalių, kiekviena jų yra susietos forma, stilistika, išraiška, bet skirtingai interpretuoja bendrą kūrinio idėją.

Kūrybinio darbo dalys bando išreikšti labirinto virsmus. Trys atskiri darbai : „Labirintas – I“, „Labirintas – II“, „ Labirintas III“ sudaryti iš keturkampių asimetriškų formų su tūrinėmis papildytų plastiškomis erdvinėmis detalėmis, kurios medžiagiškumu, spalviniais tonais perteikia bendros idėjos skirtingas interpretacijas. Kūrybiniu užmanymu siekiama juos suskirstyti tarsi į du klodus, gyvąjį ir negyvąjį. Šio interpretavimo esmė, parodyti labirintą per žmogiškąjį pradą, susieti su žmogaus gyvenimo etapais, parodyti savitus likimo vingius. Kiekvienas kūrinys tarsi parodo žmogaus skirtingus amžiaus tarpsnius, nuo jauno, vidutinio amžiaus iki senolio.





18 pav. Kūrybinis darbas – „Labirintai“.





19 pav. Kūrybinis darbas – „Labirintai“.

Kūrybinė dalis „Labirintas – I“ išreiškia žmogaus gyvenimo baigtį, mirtį „mors“ - (lotyniškai „mirtis“) kaip galutinę organizmo fizinės būties fazę. Šio galutinio veiksnio rezultatas nėra bauginantis, tai lyg natūralus procesas, perėjimas į kitą būvį. Kūrybiniame darbe objektu tik fiksuojamas faktas ir forma, parodant tai perkeltiniu tikrovės vaizdavimo būdu, kai siekiama idėją pateikti per simbolį – mazgą. Mazgas įkūnija žmogaus gyvenimo patirties branduolį, kuris gali nupasakoti visą asmens likimą. Kūrybinis objektas išsiskiria erdvinės kompozicijos raiška, tamsiais spalviniais niuansais, kurie perteikia esminę objekto koncepciją. ( 20 pav.).



20 pav. Kūrybinis objektas „Labirintas – I“.

Kūrybinių dalių „Labirintas – II“ ir „Labirintas – III“ - prasmė universalesnė. Jie gyvena, egzistuoja, kuriasi, dalyvauja aplinkoje, skverbdamiesi į žiūrovą, bandydami jį išukti į save arba įlysti į jo sąmonę. Objektai tarsi vamzdžiai, landos į nematomą labirintą. Esamai idėjai įgyvendinti panaudojami išraiškingi, ritmingi akcentai, kurie suteikia darbui gyvybės ir veržlumo.(21 pav.). „Labirintas – II“ – tai tarsi jaunas žmogus, jo gyvenimo labirinto kūryba tik prasideda. Jis kaip gyva auganti ląstelė, bandanti pažinti ir iširti aplinką. Šią kūrybinę dalį galime išreikšti žodžiais - meilė, aistra, gimimas, kraujas. Tačiau leidžiama žiūrovui ir pačiam interpretuoti matomą vaizdinį. Žvelgiant į kūrinį akivaizdžiai pastebimas skirtumas. Švelniai pilko kolorito tonai, ryškios detalės suteikia objektui gyvybiškumo ( 22 pav.). Kūrybinis objektas „Labirintai – III“ interpretuoja

žmogaus gyvenimo vidurį su jo patirtimi, išmintimi ir vis dar aštriu gyvenimo troškuliu. Jis tarsi jungtis tarp jauno ir senojo pasaulių, įkūnijanti žmogaus brandumą.



21 pav. Kūrybinės dalys „Labirintai – II „, „Labirintai –III“.





22 pav. Kūrybinis objektas „Labirintai – II“.



23 pav. Kūrybinis objektas „Labirintai – III“.

## 5.2. Kūrinio išpildymo savitumai

Šiuolaikinė XXa. odos dailė įgavo modernumo apraiškų, tai priklauso nuo informacijos priemonių invazijos mene. Odos dailėje vyrauja daugelis technikų ir medžiagų, bet pamatinė ir neužginčijama yra oda.

Žvalgantis po kūrybinius idėjų labirintus, labai svarbu menininkui išlikti originaliam šiuolaikinio dailės gyvenimo panoramoje. Odos dailė visą laiką buvo siejama su taikomąja ir net pramonine sritimi. Šiame laikotarpyje menininkui atsirado didelė paskata sukurti ką nors naujo, netradiciško ir originalaus. Gyvybingai besiformuojančios atjaunėjusios šios dailės šakos, pastarojo laikmečio, kūriniai gali susilaukti kontraversiško vertinimo. Kūrybinėje plotmėje eksperimentuota, bet pasilikta prie klasikinės odos dailės technologijų. Didelis dėmesys, kūrybiniame procese, skiriamas idėjai bei konstrukcijoms ir spalviniams tonams jai išreikšti.

Ankstyvajame kūrybos etape buvo apsispręstas didžiausią dėmesį skirti meninėms raiškos priemonėms. Pasitelkus išlaisvintą vaizduotę ir pasikliaujant nuojauta siekiama susikoncentruoti ties dvasine, emocine būseną. Kūrinyje stengiamasi gretinti šiuolaikines ir klasikines odos meno technologijas. Pagrindinė kūrybinio darbo idėjos kalba yra reiškiamą per formą, bendrą darbų kompozicinę visumą, gabaritus ir koloritą. Kūriniui įgyvendinti naudojamos šios tradicinės odos dailės technologijos: tūrinė odos plastika, pynimai, varstymai, naudojamas karkasas, išbandytos ir kitos eksperimentinės technikos. Kūrinių kolekcijos "Labirintai" temai įgyvendinti naudojama dviejų rūšių chromsintaninė oda ir avalyninis nubukas. Taip pat panaudota įvairių atspalvių oda (juoda, šviesiai pilka, tamsiai pilka, raudona). Tradicinės keturkampio formos, asimetriškas masyvus rėmas, turintis tvirtą karkasą, atlieka kūrinio laikančiąją funkciją ir tarnauja, kaip svarbus kompozicijos elementas. Jis pagamintas iš lapuočio ir pušies medienos, kartono, plaušų plokštės, sutvirtintas medsraigčiais, polivinilacetaniniais klizais ir kitomis pagalbiniemis tvirtinimo ir fiksavimo medžiagomis.

Odos apdirbimo įrankiai, naudojami magistro darbe: medžio pjovimo staklės, elektriniai medienos šveitikliai, grąžtai, medsraigčiai, vinys, ylos, liniuotės, metalinės vielos, metalinis tinklas, džiuto virvės, stekai, specialūs peiliai, polivinilacetaniniai klizai, anilininiai dažai ir kiti odos apdirbimo įrankiai.

Magistro darbo idėjai išreikšti pasirinkta sieninė erdvė, pasitelkiant bendrus kompozicijos principus. Pagrindinis tikslas pasiekti, kad kūrybinis darbas būtų ne tik originalus, savitas, bet ir įtaigus.



Kūrybinio objekto karkaso gamyba.



Medinio karkaso šveitimas.

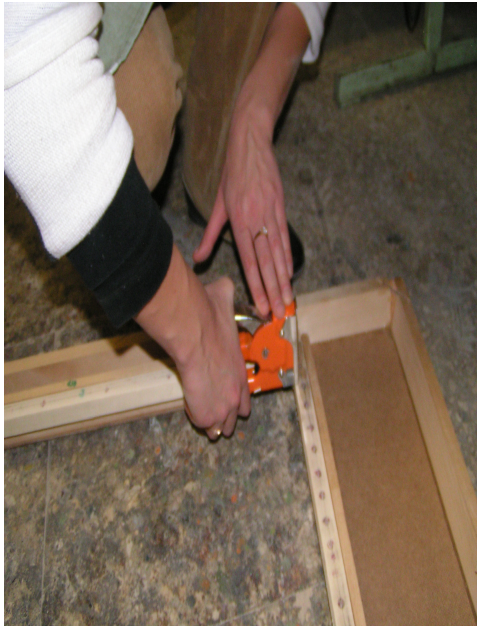


Medinio karkaso šveitimas.



Medinio karkaso tvirtinimas.





Karkaso sutvirtinimas.



Karkaso sutvirtinimas.



Objekto centrinės kompozicijos pynimas.



## IŠVADOS

Magistro darbe buvo išsikeltas tikslas išanalizuoti labirinto, kaip reiškinių ir darinio egzistencines prasmes, atsekti labirinto simbolio naudojimo ištakas. Išsikeltos temos studijų metu, siekiama visapusiškiau išanalizuoti šį reiškinį. Apžvelgtos ankstyvesnio laikotarpio ir šiuolaikinių autorių labirinto vaizdinio meninės ir literatūrinės interpretacijos, siekiant į šį reiškinį pažvelgti per filosofinę ir psichologinę prizmę. Iš pirmo žvilgsnio gali pasirodyti, kad ši tema jau pakankamai išgvildata ir aprašyta daugelio autorių, kad viskas yra aišku ir nėra paslėptos problemos, kuri jaudintų žmogų. Tačiau studijos ir tyrimai parodė, kad tema yra gili, įvairiapusiška, susieta su žmogumi daugeliu aspektų ir jos aktualumas net šiais, aukštų technologijų, laikais nėra sumažėjęs. Analizuojant filosofų ir psichologų apmąstymus ir teorijas, aiškėja, kad mus supa ne tik realūs, medžiaginiai labirintai, kurių yra nesuskaičiuojama galybė, bet egzistuoja ir sudėtingi, paslaptingesni, sunkiai aprėpiami pasąmonės labirintai, kurie savo egzistavimą nuolat įrodo žmogui patekusiam į jų pinkles.

1. Analizuojant literatūrą išsiaiškinta labirinto simbolio vaizdinio kilmė ir prasmė, atskleista labirinto raida nuo raižinių uolose iki dabartinių virtualių labirintų.

2. Labirintų vaizdinių paieška leido juos geriau pažinti ir išstudijuoti, kaip keitėsi grafinis labirinto vaizdinys, įvairiais laikmečiais ir kaip jis buvo interpretuojamas mene.

3. Išsiaiškinta, kad egzistuoja materialus labirintai – savaimė susidarę gamtoje, sukurti žmonių veiklos išdavoje, taip pat nematerialus – pasąmonės, jausminiai ir virtualus labirintai. Remiantis žymiausių filosofų ir psichologų Z. Froido, K.G.Jungo teiginiais, galime susidaryti pasąmonės labirinto sampratą, interpretuoti jį mene, to pasekoje ir buvo sukurtas kūrybinis darbas „Labirintai“.

4. Įgyvendinant kūrybinį darbą „Labirintai“ stengtasi neprisirišti prie klasikinio labirinto simbolio vaizdinio, o jį savitai perteikti panaudojant menines išraiškos galimybes. Darbas išsiskiria savo nauju požiūriu į interpretuojamą simbolį ir savitu kompoziciniu sprendimu.

5. Remiantis šios temos studijomis įgyvendinta kūrybinė darbų kolekcija „Labirintai“, kurioje kiekviena kolekcijos dalis yra susietos savo forma, stilistika, kompoziciniu sprendimu, jos interpretuoja labirinto virsmus. Šiame kūrybiniame darbe meninėmis priemonėmis siekiama atskleisti labirinto ir žmogaus jausminį santykį.



## SIŪLYMAI

Šiuolaikinio Lietuvos meno tikslas yra savo vystymosi eigoje neprarasti identiteto, kadangi Lietuvos valstybė įsiliejo į Europos Sąjungą, kurioje aktyvėja globalizacijos procesai. Kalbant, apie Lietuvos meną ir kultūrą svarbu išsaugoti nacionalinį tautiškumą, puoselėti savas tradicijas ir stengtis išlikti savitais šiame laikotarpyje. Siekiant išsaugoti odos dailę, kaip meno šaką taip pat svarbu nepasiduoti rinkos diktatui. Šiais laikais kiekvienas pilietis savaip suvokia kultūros svarbą ir turėtų būti ne tik vartotojas, bet ir rėmėjas. Kūrėjai raginami būti kūrybingi ir skatinami patys ieškoti naujų būdų, kaip prasmingai įsilieti į šiuolaikinės kultūros kontekstą.

Mano kūrybinis darbas, papildys Lietuvos odos dailę savitu braižu ir idėjos išraiška. Kolekcija „Labirintai“ - sukurta parodinei erdvei. Ji gali pasitarnauti kaip pavyzdys, kiek šiais laikais išsiplėtė odos meno raiška. Šiuolaikinis menas sparčiai vystosi, jį įtakoja elektroninės informacijos invazija, nors odos dailė išlaikė tradicijas ir medžiagiškumą, bet esminiai pokyčiai vykstantis mene verčia ir odos dailėje ieškoti naujų raiškos formų.

## LITERATŪRA

1. Adomonis J.(1994).Nuo taško iki sintezės.Vilnius.
2. Andrijauskas A. (1990).Meno filosofija. Vilnius.
3. Andrijauskas A. (1996).Grožis ir menas. Vilnius
4. Antikos žodynas.(1998).Vilnius.
5. Cotterell A. ( ).Mitologijos žodynas.Antikinė, keltų, Š.šalių.Vilnius.
6. Daujotytė V.( 2001 ). Esė apie poezija ir esimą. Vilnius.
7. Davidavičienė A.G.(2001).Tėvams apie narkotikus.Kaip apsaugoti vaikus?.Vilnius.
8. Dempsey A. (2004 ) Stiliai,judėjimai ir kryptys.Vilnius.
9. Durrenmatt F. (2002). Labirintas:bokšto statyba. Vilnius.
10. Eco U.( 1995). Fuko švytuoklė. Vilnius.
11. Helmut H.(2001).Simboliai mūsų gyvenime.Vilnius.
12. Jovaiša L.( 1998).Apie mūsų būtį.Jaunimui. Vilnius.
13. Jungas.C.G. ( 1994).Žvelgiant į pasaulį. Vilnius.
14. Kavaliauskas A.(2003).Odos technologija. Šiauliai.
15. Kinčinitis V.(2001).Interpretacijos.Postmodernizmas.Vizualinė kultūra.  
Dailė.Vilnius.
16. Kortasaras C.( 1993). Žaidžiame „klases“.Vilnius.
17. Kotik C.(2004). Open house.Tumelo Mosaka. Brooklyn Museum.
18. Lapinskienė N.(2002).Simbolių reikšmių žodynas.Kaunas.
19. Lietuvos dailės istorija (2002).Vilniaus dailės akademija.Vilnius.
20. Minkevičius J.( 1987). Žmogaus problema:būti ar nebūti?. Vilnius.
21. Monkevič E.( 2004).Labirintas – sudėtingo kelio mįslė.//Verslo labirintas.Vilnius.  
Nr.9/10
22. Nekrašius J.( 2003). Labirinto vingiuose.// Lemtis. Nr.11(70)P. 30-33.
23. Rudinskas E. (2003).Labirintas.//Leidyba/Knygos.P.8-10.
24. Palen J.J.(1987). The urban world.- Mc Graw.Hill book company.
25. Peale N.( 2005 ). Būk optimistas .Kaunas.
26. Poul A. (1998). Laiko labirintai. Kaunas.
27. Saulienė I.( 2001).Moteriškos laimės labirintai.//Dialogas.Vilnius.
28. Šatkus P. (1990). Labirintas. Vilnius.
29. Šidlauskas S.( 2002). Delno linijų labirintuose.Vilnius.
30. Šlioderis A.( 1990 ). Būtis ir pasaulis.Tyliojo gyvenimo fragmentai.Vilnius.
31. Udo B.(1996).Simbolių žodynas. Vilnius.
32. Universalus meno žodynas .(1998). Nuo seniausių laikų iki dabarties. Kaunas.
33. Westwood J.(1998).Paslaptingos vietovės.Vilnius.

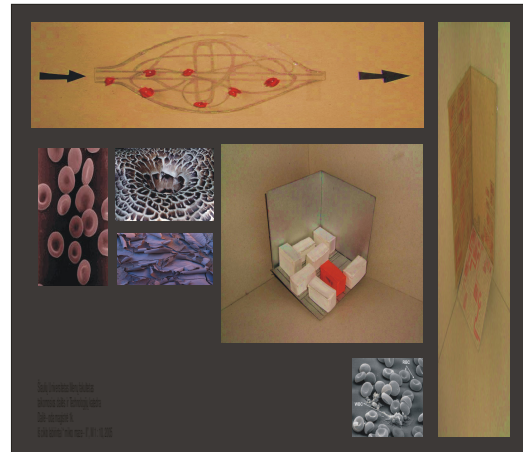
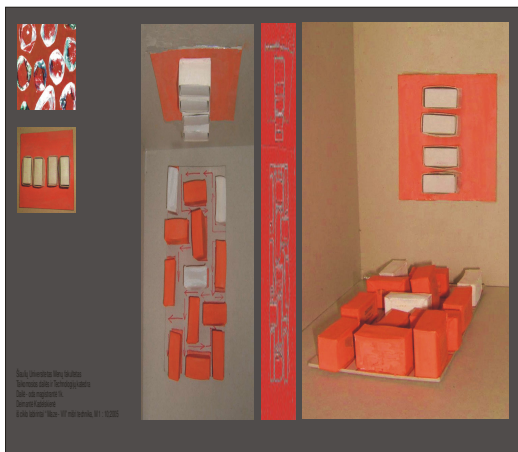
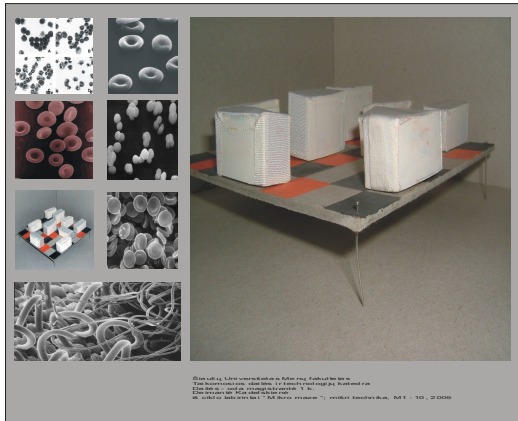
Internetiniai adresai:

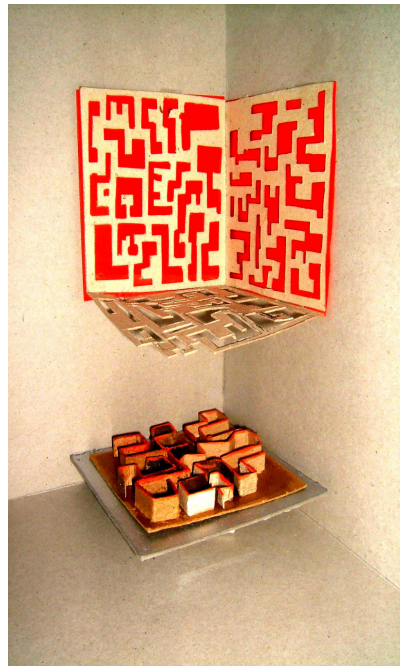
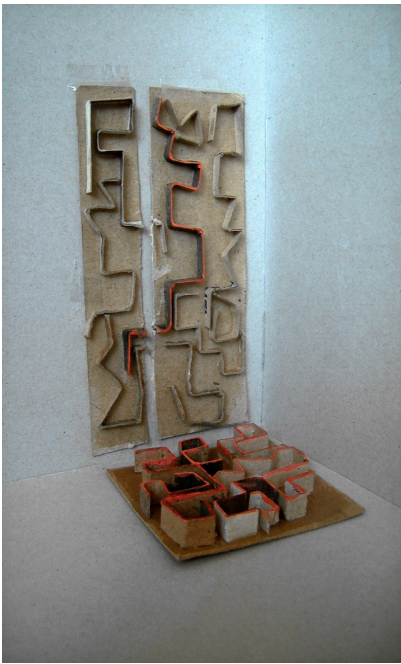
[www.book-thoughts.com](http://www.book-thoughts.com)  
[www.pretigeart.com](http://www.pretigeart.com)  
[www.artnet.com](http://www.artnet.com)  
[www.artsforge.com/ccards/media/cnails.html](http://www.artsforge.com/ccards/media/cnails.html)  
[www.durys.daily.lt](http://www.durys.daily.lt)  
[www.ibiblio.org/lacma.asp](http://www.ibiblio.org/lacma.asp)  
[www.rasyk.lt](http://www.rasyk.lt)  
[www.tikslas.lt](http://www.tikslas.lt)  
[www.tribalarts.com/index.html](http://www.tribalarts.com/index.html)  
[www.wikipedia.lt](http://www.wikipedia.lt)

## PRIEDAI

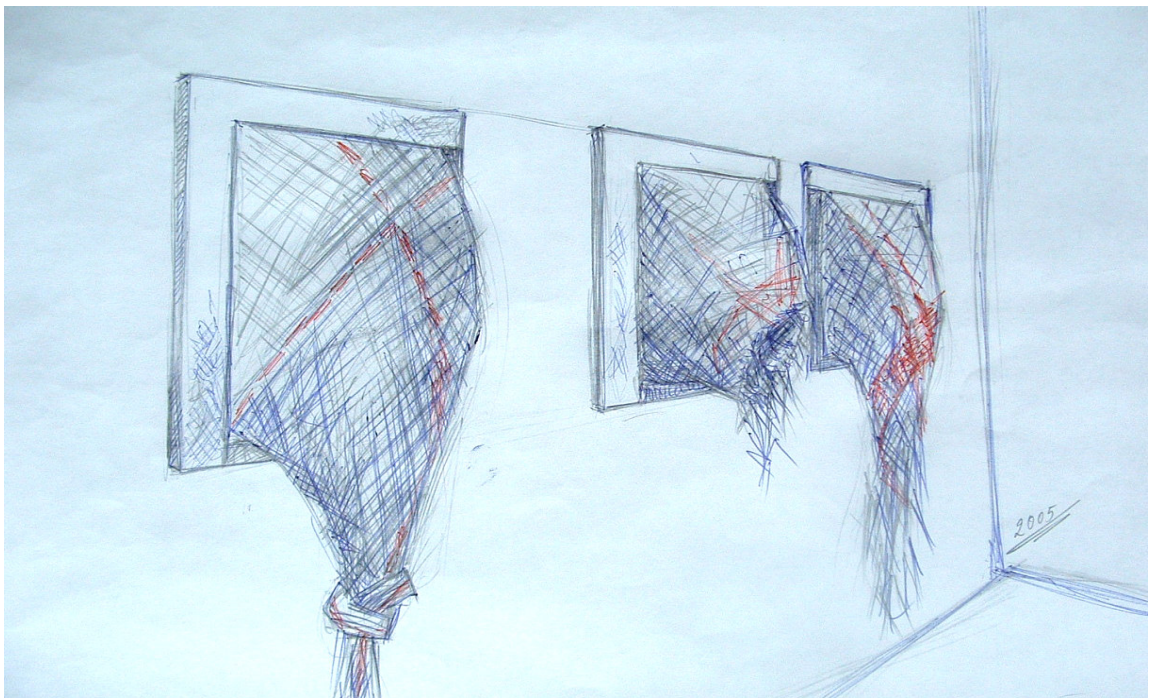
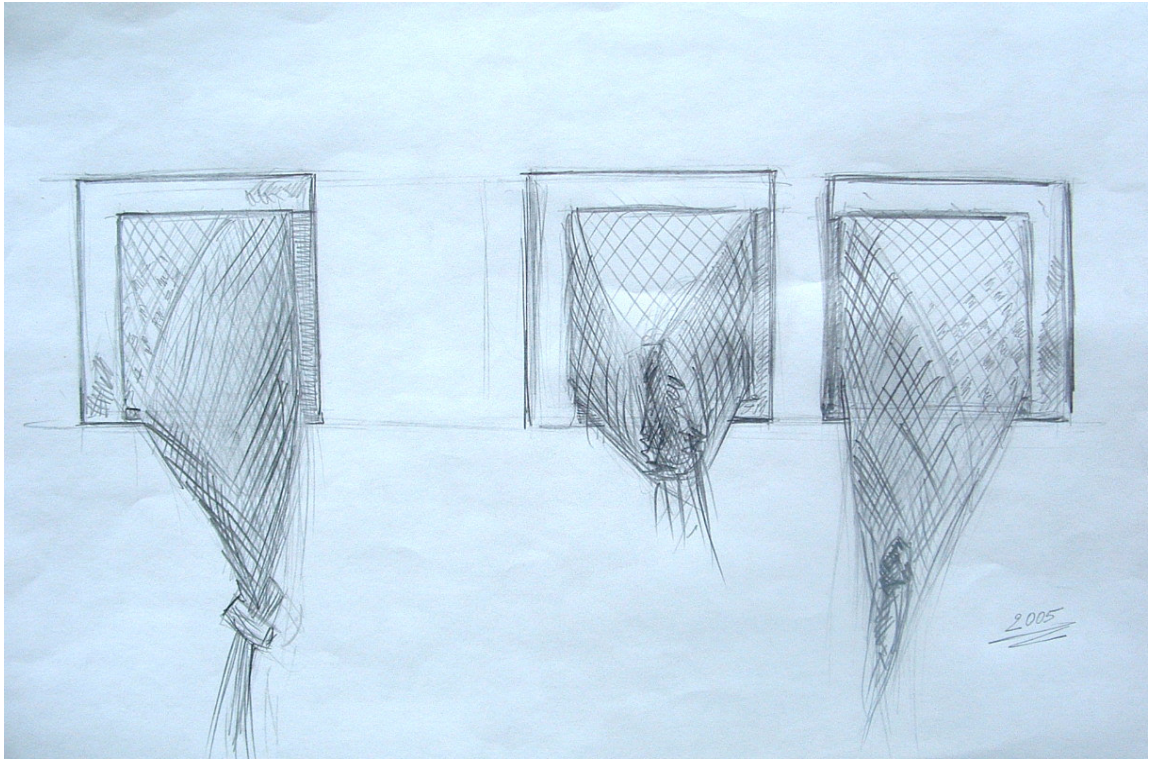
Priedas – 1.

Maketai, eskizai.



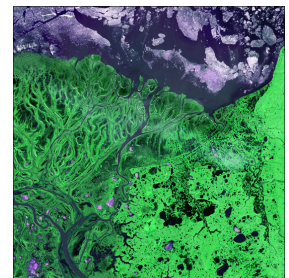
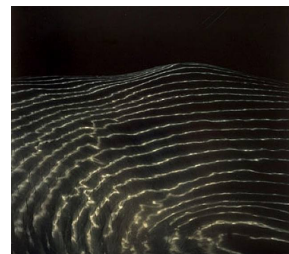
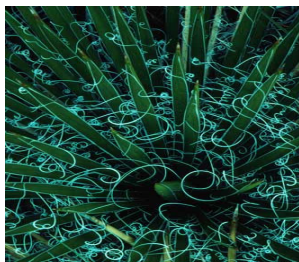
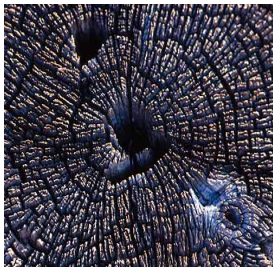
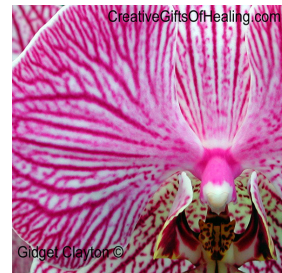
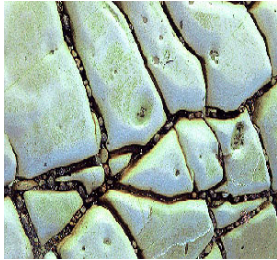


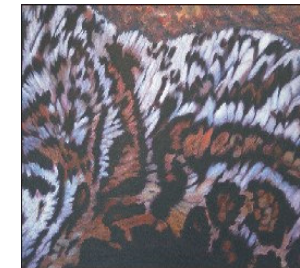
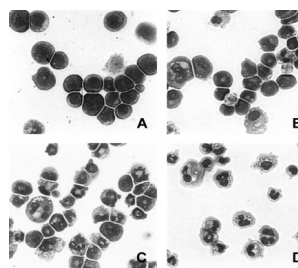
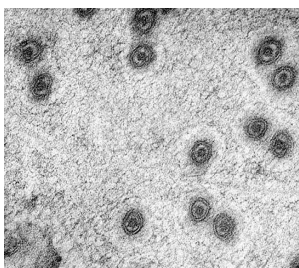
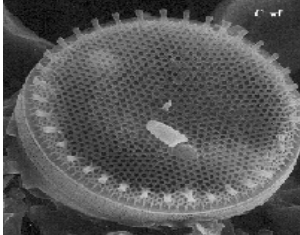
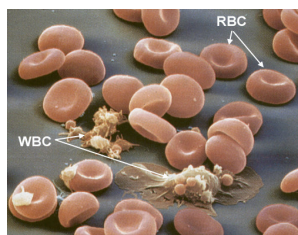
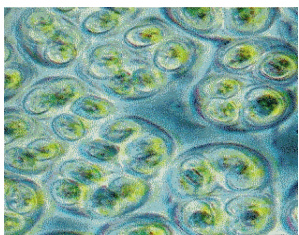
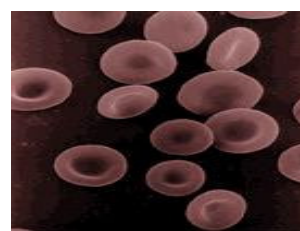
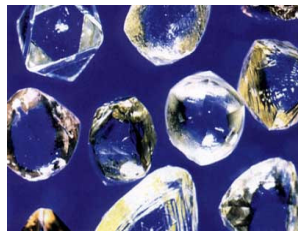
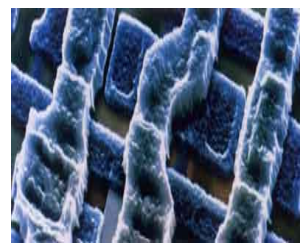
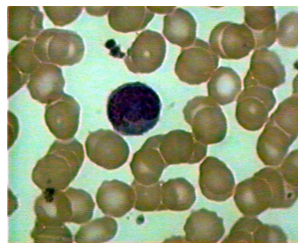
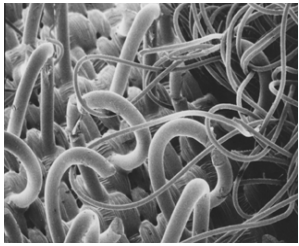
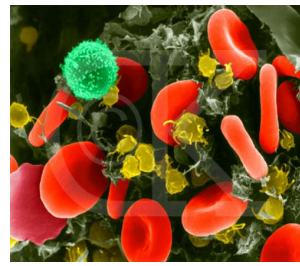
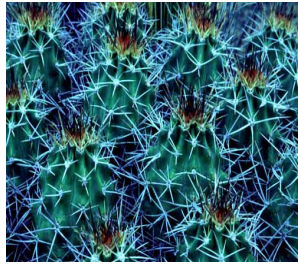
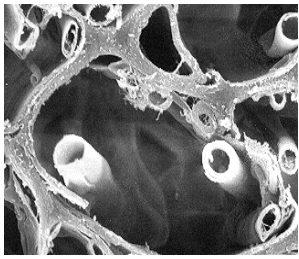






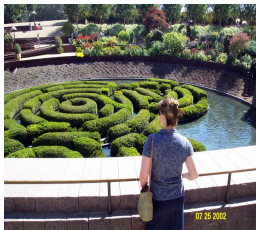
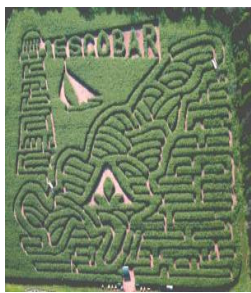
Priedas – 2  
Natūralus labirintai.

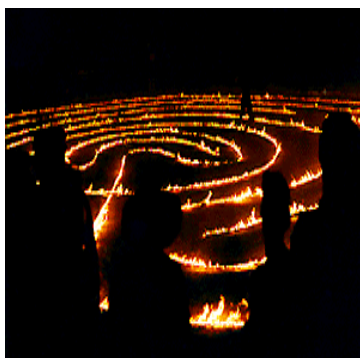
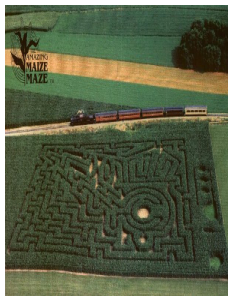






Priedas – 3  
Žmonių sukurti labirintai.







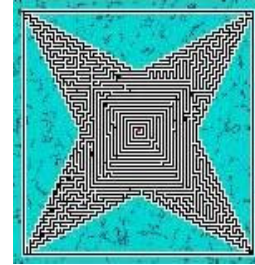
Priedas – 4  
Menininkų kūryba.



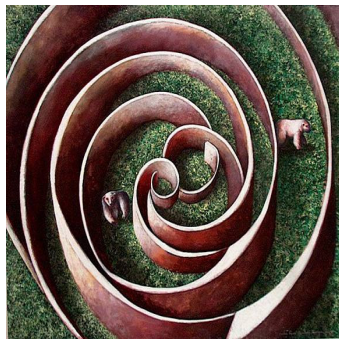
Lucca Italy – 18 am.



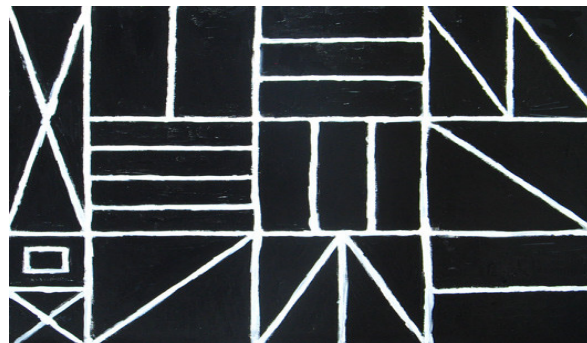
Assortment of lead hebrew,  
Letters – FZ.173.



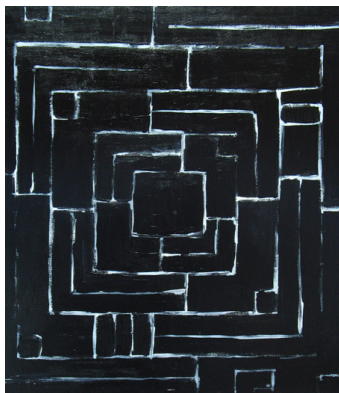
Brain Fuellmen,  
sept.17,2004,  
Starchild.



Carlos Rene Aguilera,  
Tamayo.



K.Akimoto, maze - ,  
Sguare dance.



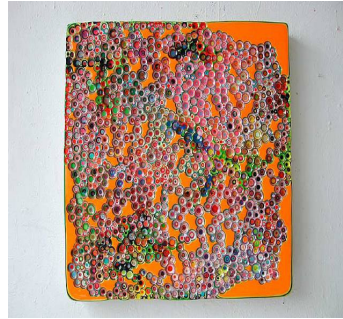
K.Akimoto, maze.



Loren Maciver, garden maze.



Markus Linnenbrink, do you Hear that.



Markus Linnenbrink, une nest pas un 2005



Oksana Veber, labirinth.



Richard Hall, maze.

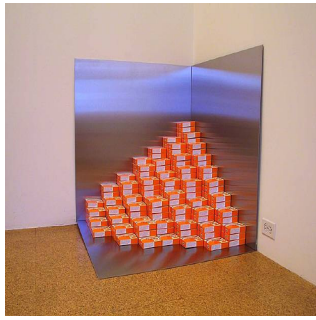


Richard Hall, maze 2.



Peter Graemer – Kleines Labirint, 2.





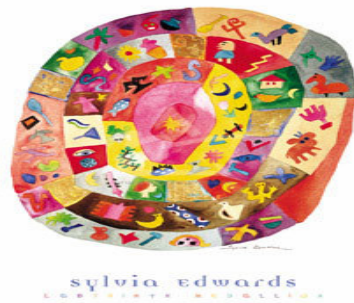
Rirkrit Tiraxanija and superflex – 2004.



Rock art, canyonlands utanh, anasari  
Handprint.



Ruth Kolman.



Sylvia Edwards.

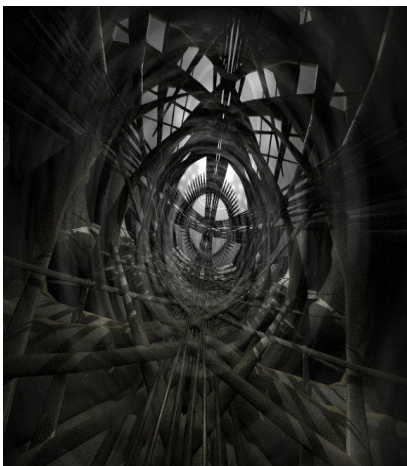
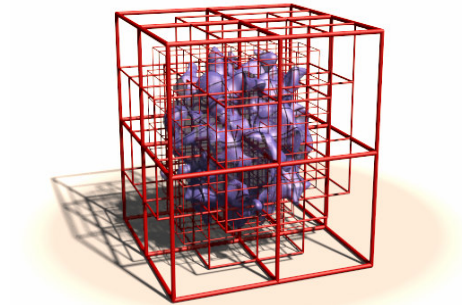
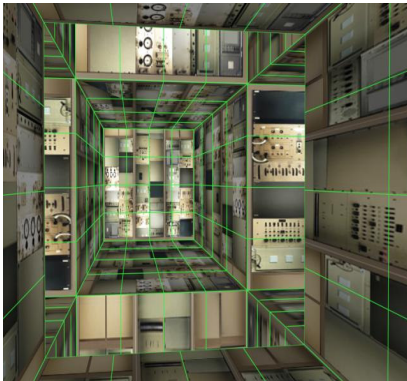
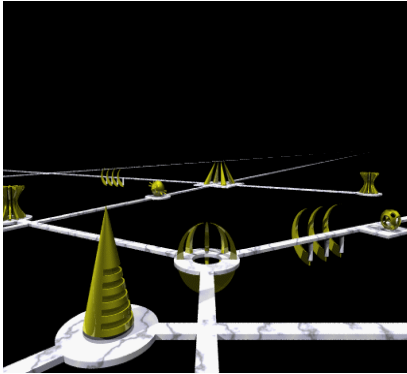


Sophie Ristelhueber , fait 46,  
1991.



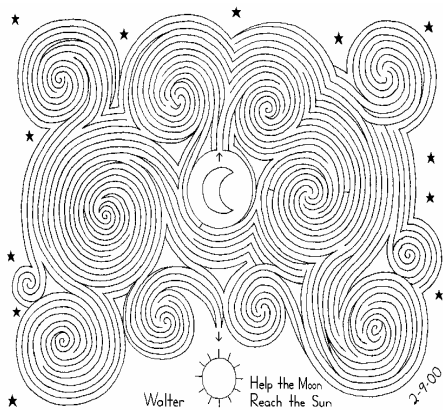
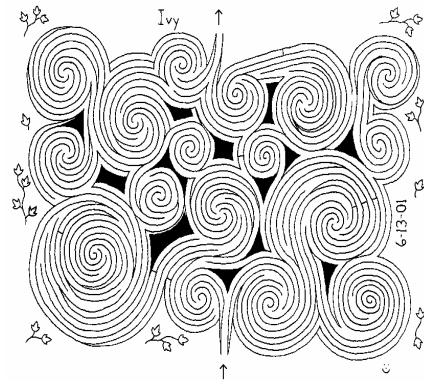
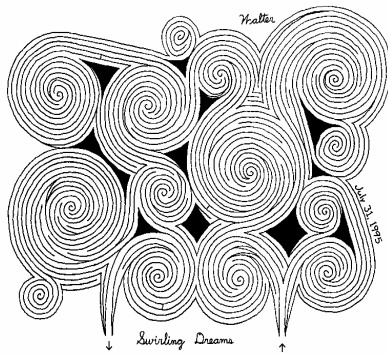
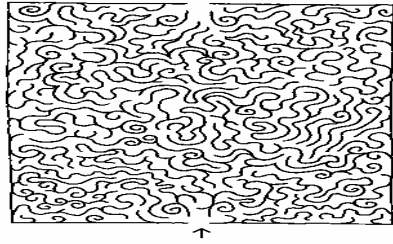
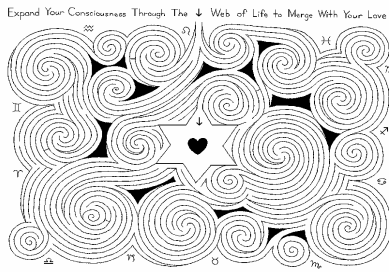
Judy Pfaff , insllation,2003.

Priedas – 5  
Virtualūs labirintai.



Priedas – 6

„The spiralstorm maze gallery“.





Priedas – 7

Labirintai skirti žaidimams.

